

**VARHAISEN TUKEMISEN KEINOT JA MAHDOLLISUUDET
LASTENSUOJELUTILANTEISSA PÄIVÄKODISSA**



Ammattikorkeakoulututkinnon opinnäytetyö

Visamäki, sosionomi AMK

Kevät 2018

Katariina Kallio & Jenna Lindroos

Sosionomi AMK

Visamäki

| | | |
|---------------------|------------------------------------------------------------------------------------|-------------------|
| Tekijät | Katariina Kallio & Jenna Lindroos | Vuosi 2018 |
| Työn nimi | Varhaisen tukemisen keinot ja mahdollisuudet lastensuojelutilanteissa päiväkodissa | |
| Työn ohjaaja | Liisa Harakkamäki | |

TIIVISTELMÄ

Opinnäytetyön tarkoituksena oli selvittää, mitä lastentarhanopettajat kertovat varhaisesta tuesta päiväkodissa, kun lapsesta herää lastensuojelullinen huoli ja kuinka lastentarhanopettajien varhaisen tuen osaamista tulisi kehittää lastensuojelun näkökulmasta. Tutkimuksen toimeksiantajana oli Tampereen kaupunki.

Tietoperustassa tarkasteltiin varhaisen tuen prosessia ja ennaltaehkäisevää työtä varhaiskasvatuksen kontekstissa. Tutkimus oli laadullinen tutkimus ja aineisto kerättiin teemahaastatteluina. Haastattelu toteutettiin kymmenelle lastentarhanopettajalle yksilöhaastatteluina. Aineiston analysointiin käytettiin teemoittelua ja teoriaohjaavaa sisällönanalyysia.

Tutkimuksen tuloksista selvisi, että varhainen tukeminen päiväkodissa on tärkeää ja tukeminen on sekä lapsen että vanhemmuuden tukemista. Varhaisen tuen keinot päiväkodissa sisältävät lapsen yksilöllisen huomioimisen, lapsen havainnoimisen ja huoltajien kanssa käytävä dialogisen vuoropuhelun.

Varhainen tukeminen on parhaillaan moniammatillista yhteistyötä, jossa korostuu erityisesti työyhteisön ja oman tiimin tuki. Varhainen tukeminen on tärkeä osa peruspalveluita, jossa päiväkodin kasvattajan on hallittava hyvin laaja ja monipuolinen ammattiosaaminen. Lastentarhanopettajien osaamista tulisi kehittää päivityskoulutuksin ja monialaisen yhteistyön tiivistämisenä sosiaalitoimen kanssa.

Avainsanat Varhainen tuki, huolen herääminen, varhaiskasvatus, varhainen puuttuminen, huolen puheeksi ottaminen

Sivut 57 sivua, joista liitteitä 8 sivua

Degree Programme in Social Services
Visamäki University Center, School of Wellbeing

| | | |
|-------------------|----------------------------------------------------------------------------------------------|------------------|
| Authors | Katariina Kallio & Jenna Lindroos | Year 2018 |
| Subject | Means and possibilities for early support in child welfare situations in the day care center | |
| Supervisor | Liisa Harakkamäki | |

ABSTRACT

The aim of the thesis was to examine what kindergarten teachers tell about early support in daycare center, when concern about a child's welfare is raised, and how kindergarten teachers' skills in early support should be developed from a child welfare point of view. The thesis was commissioned by the City of Tampere.

The theoretical framework consisted of the examination of the early support process and preventive work in the context of early childhood education. The study was a qualitative research and the material was collected via theme interviews. The interview was conducted with ten kindergarten teachers as individual interviews. The analysis of the material was based on thematic analysis and theory-guided content analysis.

The results of the study showed that early support in the day care center is important and consists of supporting both the child and parenthood. Methods for early support in day care include individual consideration and observation of the child, and dialogical interaction with the caregivers.

Early support consists of multi-professional co-operation, emphasizing the support of the work community and team in particular. Early support is an important part of basic services, where the kindergarten educator must possess very comprehensive and versatile professional skills. The skills of kindergarten teachers should be developed through refresher courses and training as well as intensified cross-sectoral co-operation with social services.

Keywords Early support, awakening concern, early childhood education, early intervention, taking up one's worries

Pages 57 pages including appendices 8 pages

SISÄLLYS

| | | |
|-------|------------------------------------------------------------|----|
| 1 | JOHDANTO..... | 1 |
| 2 | TUTKIMUSTYÖN KONTEKSTI..... | 2 |
| 2.1 | Aiemmat tutkimukset ja hankkeet..... | 2 |
| 2.2 | Aiheen ajankohtaisuus..... | 3 |
| 2.3 | Lapsiperheiden tuki Suomessa ja Tampereen kaupungissa..... | 4 |
| 2.4 | Monikulttuuriset perheet Suomessa..... | 6 |
| 3 | OPINNÄYTETYÖN TEORETTISET LÄHTÖKOHDAT..... | 7 |
| 3.1 | Varhainen tukeminen ja ennaltaehkäisevä työ..... | 7 |
| 3.1.1 | Preventio ja interventio..... | 8 |
| 3.1.2 | Varhainen tukeminen yhteiskunnan eri tasoilla..... | 9 |
| 3.2 | Varhaiskasvatus ja sen tavoitteet..... | 12 |
| 3.2.1 | Varhainen tukeminen päiväkodissa..... | 13 |
| 3.2.2 | Kasvattajan tukea antava rooli kasvuympäristössä..... | 13 |
| 3.2.3 | Huoltajien kanssa tehtävä yhteistyö..... | 15 |
| 3.3 | Lastensuojelullisen huoli..... | 16 |
| 3.3.1 | Huolen vyöhykkeet..... | 16 |
| 3.3.2 | Huolen puheeksi ottaminen ja dialogi..... | 17 |
| 3.3.3 | Palvelutarpeen arviointi ja lastensuojeluilmoitus..... | 18 |
| 3.4 | Monialainen yhteistyö varhaiskasvatuksessa..... | 20 |
| 4 | TUTKIMUSPROSESSI..... | 20 |
| 4.1 | Tutkimustehtävä ja tutkimuskysymykset..... | 20 |
| 4.2 | Laadullinen tutkimus..... | 21 |
| 4.3 | Teemahaastattelu..... | 22 |
| 4.4 | Aineiston analyysi..... | 23 |
| 4.5 | Tutkimuseettisyys ja luotettavuus..... | 24 |
| 5 | TUTKIMUKSEN TULOKSET..... | 25 |
| 5.1 | Lapsen kasvun ja kehityksen tukeminen päiväkodissa..... | 26 |
| 5.2 | Havainnointi huolen heräämisen välineenä..... | 28 |
| 5.3 | Huolen puheeksi ottaminen..... | 29 |
| 5.4 | Yhteistyö lapsen huoltajien kanssa..... | 31 |
| 5.5 | Työyksikkö ja työyhteisön tuki..... | 33 |
| 5.6 | Monialaisen yhteistyön kehittäminen..... | 35 |
| 6 | JOHTOPÄÄTÖKSET..... | 38 |
| 7 | POHDINTA..... | 42 |
| 7.1 | Tutkimustulosten pohdinta ja arviointi..... | 42 |
| 7.2 | Päiväkotivarhaisen tuen paikkana yhteiskunnassamme..... | 43 |
| 7.3 | Jatkotutkimuksien kehittäminen..... | 44 |
| | LÄHTEET..... | 46 |

Liitteet

Liite 1 Teemahaastattelun runko

Liite 2 Saatekirje

Liite 3 Pelkistetty analyysirunko

Liite 4 Tampereen kaupungin lapsiperheiden sosiaalipalveluiden organisaatiokaavio

1 JOHDANTO

Järkyttävien perhetragedioiden jälkeen herää aina kysymyksiä siitä, eikö kukaan ole huomannut varhaisia merkkejä ja eikö tapahtumakulkua olisi mitenkään pystytty ehkäisemään. Suomalainen lainsäädäntö, mutta myös kulttuuriset tapamme ja tottumuksemme suuntaavat meitä varovaisuuteen, kun puhumme toisten ihmisten ja perheiden sisäisiin asioihin puuttumisesta. (Pölkki 2016, 261.)

Opinnäytetyömme tavoitteena on selvittää, mitä Tampereen kaupungin lastentarhanopettajat kertovat varhaisesta tuesta, kun heillä herää lastensuojelullinen huoli lapsesta. Tutkimme lisäksi, miten varhaisen tukemisen tulevaisuutta voisi kehittää, jotta varhaisen tukemisen prosessi toteutuisi päiväkodissa entistä laadukkaammin.

Vuonna 2016 varhaiskasvatukseen osallistuneita lapsia oli 243 946 eli noin 68 % varhaiskasvatusikäisistä lapsista (Terveystieteiden ja hyvinvoinnin laitos 2017a). Päiväkoti on paikka, joka tavoittaa suuren osan Tampereen kaupungin varhaiskasvatusikäisistä lapsista ja yhtenä varhaiskasvatuksen tehtävänä on perheiden kokonaisvaltaisen hyvinvoinnin turvaaminen ja edesauttaminen (Varhaiskasvatuslaki 2012/580 § 2a). Tähän tematiikkaan kuuluu varhainen tukeminen, kun ongelmat eivät ole päässeet vielä liian suuriksi. Kehen lastentarhanopettaja voi tukeutua, kun hänellä herää huoli lapsen huolenpidosta? Aihe on kokonaisuudessaan hyvin tärkeä ja tutkimuksella halutaan tuoda esiin aiheen tärkeyttä ja käsitteen syvällisempää ymmärtämistä, jotta varhaisen tukemisen työskentely olisi muuttuvassa yhteiskunnassamme laadukkaampaa ja tietoista.

Varhainen tukeminen on kasvattajan tietoista, mutta myös tiedostamattomaa, lapsen etua ylläpitävää toimintaa, mikä sisältyy käytännössä jo varhaiskasvatussuunnitelmaan. Varhainen tukeminen on prosessi, joka lähtee liikkeelle kasvattajan herkkyydestä havaita huoli lapsesta. Päiväkoti on suurelle osalle lapsista ympäristö, jossa vietetään suurimman osan valvulla oloajastaan. Joskus se voi olla ainoa paikka, jossa lapselle tarjotaan päivärytmiä ja turvallisia aikuisia ympärille, ja missä lapsi voi olla ehdoitta oma itsensä.

Varhaisen tuen merkitys on nostettu esiin vahvasti yhteiskunnassamme ja tällä hetkellä se on saanut tilaa myös mediassa. Ylisosiaalineuvos Kananojan mukaan varhaisella tuella voidaan vähentää korjaavien palveluiden tarvetta sekä hillitä kustannusten kasvua. Esimerkiksi perhetyötä ja kotipalvelua tulisi Kananojan mukaan lisätä ennaltaehkäisevänä työnä. (Yle uutiset 2018.) Varhainen tukeminen ja ennaltaehkäisevä työ ovat tärkeä osa peruspalveluita. Tässä opinnäytetyössä halutaan tutkia, miten varhaisen tukemisen menetelmiä voitaisiin kehittää. Tämän tutkimuksen kautta haluamme myös tuoda esiin näkökulmia, miten päiväkodin paikkaa voidaan nostaa ja vahvistaa myös yhtenä varhaisen tuen palveluna. Päiväkoti

on tärkeässä roolissa lastensuojelun ja ennaltaehkäisevän lastensuojelun toimijana (Taskinen 2012, 40).

2 TUTKIMUSTYÖN KONTEKSTI

Aiemmat hankkeet, jotka ovat liittyneet aihealueiltaan ennaltaehkäisevään ja varhaisen tuen työskentelyyn, ovat monelta osin sosiaali- ja terveysministeriön toimeenpantuja tehtäviä. Useimmat niistä ovat liittyneet moniammatillisen yhteistyön vahvistamiseen ja erilaisten palveluiden yhteen toimivuuteen lapsiperheiden tukemiseksi. Tässä luvussa esitellään hankkeiden lisäksi sosiaalihuoltolain tavoitteita, koska sen tarkoituksena on tukea ennaltaehkäisevää ja varhaisen tuen työtä. Tässä luvussa tuodaan esiin myös lapsiperheiden varhaisen tuen palveluita Tampereen kaupungissa.

2.1 Aiemmat tutkimukset ja hankkeet

Ensimmäinen varhaiseen tukemiseen liittyvä hanke käynnistettiin jo 1990-luvulla. Hanke oli sosiaali- ja terveysministeriön Palmuke-projekti (palvelurakenteen muutos ja henkilöstön kehittäminen), joka toteutettiin Raisiossa ja Hämeenlinnassa. Palmuke-projektin tavoitteena oli kehittää uusia menetelmiä monialaiseen yhteistyöhön ja varhaiseen puuttumiseen. Palmuke-projektin yhteydessä kehiteltiin *Huolen vyöhykkeistö*. (Huhtanen 2004a, 188; Eriksson & Arnkil 2012, 3, 25.) Huolen vyöhykkeistö esitellään tarkemmin tässä opinnäytetyössä luvussa 3.3.1. 1990-luvun laman vaikutukset ovat näkyneet sosiaalialan työn resursseissa siten, että varhaisen puuttumisen resurssit supistuivat suurien interventiotarpeiden tieltä (Huhtanen 2007, 30).

Toinen sosiaali- ja terveysministeriön kehittämä hanke käynnistettiin vuonna 2001. Hanke oli nimeltään Varpu-hanke eli varhainen puuttuminen. Varpu-hankkeen tavoitteena oli ehkäistä lasten, nuorten ja lapsiperheiden syrjäytymistä sekä lisätä yhteistyötä heille kuuluvien palveluiden välillä. Varpu-hankkeessa korostui monialaisen yhteistyön kehittäminen. (Varpu-hanke 2001.) Vuosina 2004-2005 sosiaali- ja terveysministeriöllä oli käynnissä VarTu-niminen hanke, jonka tavoitteena oli saada varhaisen tuen menetelmiä varhaiskasvatuksen arkeen ja työikäntöihin. VarTu-hankkeen tuloksena syntyi kehittämisvalikko, jonka tarkoitus oli antaa työvälineitä varhaisen tuen kehittämiseen työyhteisöissä. (Heinämäki 2006, 3.)

Sosiaali- ja terveysministeriö käynnisti KASTE-kehityshankkeen ja sen toiminta-aika oli 2008-2011 ja toinen vaihe 2012-2015. Kehityshankkeen tavoitteena oli kansalaisten hyvinvointi- ja terveyserojen kaventaminen sekä sosiaali- ja terveydenhuollon rakenteiden ja palveluiden järjestäminen asiakaslähtöisemmäksi. Yhtenä tavoitteena oli ehkäisevän työn ja varhaisen tukemisen edistäminen. Hankkeen kuuden teemallisen osa-alueen yksi

osio oli lasten, nuorten ja lapsiperheiden palveluiden uudistaminen. Tulosten mukaan monialainen yhteistyö kehittyi toimijoiden välillä ja sosiaali- ja terveydenhuollon verkostojen luominen onnistui, mikä on koettu merkittäväksi KASTE-ohjelman osana. Yhteistyön merkitys painottui myös tärkeäksi osatekijäksi, joka edesauttoi sitä, että hankkeessa saavutettiin hyviä tuloksia. Hyvinvoinnin ja terveyserojen kaventamisessa ei tulosten mukaan tapahtunut edistystä, mutta palveluiden ja rakenteiden kehittämisessä edistymistä tapahtui. Lapsiperheiden osalta koettiin, että palveluiden uudistaminen ja kehitettyjen toimintamallien juurruttaminen onnistuivat hankkeen eri ohjelmakausien aikana hyvin. (Valtioneuvosto 2016, 4, 14, 16.) Monialaisen yhteistyön mahdollisuudet ja kehittäminen ovat tarkastelemana opinnäytetyömme osa-alueena.

Ottaen huomioon, että edellä kuvatut hankkeet ovat olleet sosiaali- ja terveysministeriön teettämiä, ei varhaista tukea lastensuojelullisen tematiikan tiimoilta ole kovin laajasti tutkittu varhaiskasvatuksen näkökulmasta. Monialaista yhteistyötä on edesauttanut ja myöhemmin toiminnaksi juurtunut Keinu-tiimi. Keinu-tiimi lähti liikkeelle hyvinvointineuvolan hankkeena vuonna 2002-2004. Hankkeen laitto liikkeelle Pirkanmaan mielen-terveyshankkeen peruspalvelutiimi. Hankkeen tavoitteena oli luoda moniammatillinen toimintamalli, jonka keskiössä ovat alle kouluikäisten lasten perheet sekä ongelmien ennaltaehkäisy ja varhainen tukeminen oikea-aikaisesti. Tavoitteena oli, että asiakasta ei tarvitse ohjailla palveluovilta toiselle. Keinutiimissä asiakkaana on koko perhe. Keinutiimi koostuu moniammatillisista asiantuntijoista kuten neuvolan terveydenhoitajasta, neuvolalääkäristä, neuvolapsykologista, sosiaalityöntekijästä, perhetyöntekijästä sekä perheneuvolan ja päiväkodin edustuksesta. Tiimissä voi olla myös muita asiantuntijoita perheen tilanteiden mukaan. (Innokyla n.d.)

2.2 Aiheen ajankohtaisuus

Varhainen tuki on haluttu varhaiskasvatuksen työnkäyttännöksi ja osaksi perustehtävää jo monen vuoden ajan. Varhaiseen tukemiseen ja ennaltaehkäisevään työhön panostaminen on ajankohtaista tälläkin hetkellä. Ennaltaehkäisy ja varhainen tukeminen näkyvät esimerkiksi uuden sosiaalihuoltolain 2014 tavoitteiden suuntauksissa. Uuden sosiaalihuoltolain tavoitteena on vähentää eriarvoisuutta ja syrjäytymistä ennaltaehkäisevällä työotteella, jossa pyritään kokonaisvaltaisesti löytämään keinoja ongelmien ehkäisyyn mahdollisimman varhain. Tavoitteena on löytää myös keinoja jo olemassa oleviin ongelmiin, jotta ne eivät pitkittyisi. (Valtioneuvosto 2017, 28.) Ajankohtaisuus näkyy myös hallituksen tämän hetken kärkihankkeessa, joka on Lapsi- ja perhepalveluiden muutosohjelma 2016-2018. LAPE-hankkeen yhtenä keskeisenä tavoitteena on siirtyä korjaavista palveluista varhaiseen tukemiseen ja ennaltaehkäisevään työhön. (Sosiaali- ja terveysministeriö n.d.b.)

Aiheen ajankohtaisuus on näkyvissä myös Euroopan unionin tasolla. Euroopan komission *Prevention and early intervention services to address children at risk of poverty* -raportissa (2016) kerrotaan, että Irlannin tavoitteena on vähentää syrjäytymistä ja köyhyyttä. Tavoitteena on vähentää vuoteen 2020 mennessä yli 70 000 lasta köyhyyden rajalta. Heidän strategiansa tavoitteen toteuttamiseksi on siirryä ennaltaehkäisevään työhön ja varhaiseen puuttumiseen. Tähän pyritään laajalla ja kokonaisvaltaisella toimintalinjalla, jonka tavoitteena on tarjota laadukkaita palveluita esimerkiksi varhaiskasvatuksen, perhepalveluiden ja lastensuojelun saralla. (Euroopan komissio 2016, 5–9.)

Euroopan unionin tasolla varhaisen puuttumisen tavoitteita voidaan yleisesti tukea esimerkiksi varhaiskasvatusta kehittämällä. Tavoitteena on, että Euroopan komissio kehittäisi indeksin, jonka avulla edistetään ennaltaehkäisevän työn ja varhaisen puuttumisen vaikutusten tietoisuutta. Indeksillä helpotetaan Euroopan unionin jäsenmaiden välistä vertailua ja ennaltaehkäisevän työn ja varhaisen puuttumisen tuloksien seuranta. Komissio on ehdottanut indeksiin kolmea tärkeää varhaisen puuttumisen ja ennaltaehkäisevän työn elementtiä. Elementit ovat resurssit, lasten oikeus osallistua varhaiskasvatukseen sekä laadukkaat palvelut. (Euroopan komissio 2016, 5–9.)

2.3 Lapsiperheiden tuki Suomessa ja Tampereen kaupungissa

Tässä luvussa tarkastellaan aluksi lapsiperheiden tuen järjestämistä yhteiskunnallisella tasolla, josta siirrytään kohti kuntien ja Tampereen kaupungin tarjoamiin varhaisen tuen palveluihin. Koska riittävät sosiaali- ja terveyspalvelut edistävät kansalaisten terveyttä, on perheen ja lasten huolenpidosta vastaavien tärkeä tuntee päiväkodin lisäksi muita ennaltaehkäisevän ja varhaisen tuen kentän palveluita. Tämä edesauttaa laadukasta varhaista tukemista päiväkodissa ja moniammatillisen yhteistyön rakentumista. Tätä tukee myös Suomen lainsäädäntö, jota seuraavaksi esitellään.

Perhepolitiikan linjauksista ja palveluiden kehittämisestä Suomessa vastaa sosiaali- ja terveysministeriö, jonka vastuualueeseen kuuluu lasten, nuorten ja perheiden hyvinvoinnin ylläpitäminen. Perhepolitiikan tavoitteena on tukea huoltajia kasvatustyössään ja turvata lasten kasvuympäristö. Tavoitteena on myös vastata perheen ongelmiin mahdollisimman varhaisessa vaiheessa. Tällaisia valtion tarjoamia palveluita lapsiperheille ovat päivähoito, esiopetus sekä aamu- ja iltapäivätoiminta, kasvatusta ja perheneuvonta, neuvola, lastensuojelu, adoptio, terveyspalvelut ja perhekeskukset. Perhepolitiikan tulee toteuttaa Suomen hyväksymiä perhettä ja lapsia koskevia kansainvälisiä sopimuksia sekä YK:n lasten oikeuksien yleissopimuksien toteutumista. (Sosiaali- ja terveysministeriö n.d.a.) Julkisen vallan on perustuslain mukaan turvattava ja tuettava perhettä sekä muita toimijoita, jotka vastaavat lapsen hyvinvoinnista, kasvusta ja huolenpidosta (Perustuslaki 1999/731 § 19).

Sosiaalihuoltolaki (2014/1301 § 1, § 2) on tavoitteeltaan tehty ylläpitämään kansalaisten hyvinvointia. Lain määritelmän mukaan palveluilla tarkoitetaan kunnallisia järjestämiä sosiaalipalveluja tai muita niihin kuuluvia tukipalveluja ja toimia, joissa sosiaalihuollon ammattilaiset ylläpitävät ja edistävät yksilön, perheen ja koko yhteisön turvaa ja hyvinvointia. Sosiaalihuoltolain tarkoituksena on lisätä asiakkaan osallisuutta ja asiakaskeskeyttä kunnallisessa sosiaalihuollon tehtävissä ja palveluissa (Liite 4). Lain tehtävään kuuluu myös edistää asiakkaan oikeuden turvaamista hyvään palveluun.

Kun lapsi ei ole lastensuojelun asiakkaana, voi kunta tarjota hänelle ehkäisevän tuen palveluita eli ehkäisevää lastensuojelua. Ehkäisevänä lastensuojeluna kunta järjestää tukea ja erityistä tukea esimerkiksi päivähoidossa, äitiys- ja lastenneuvolassa, kotipalvelun kautta tai muissa sosiaali- ja terveydenhuollon palveluissa. (Lastensuojelulaki 2010/88 § 3a.) Sosiaalihuoltolain ohjaamaa ehkäisevää lastensuojelua Tampereella järjestävään uuden sosiaalihuoltolain uudistuksen 2014 myötä perhepalvelut (Sosiaalihuoltolaki 2014/1301).

Tampereen kaupunki järjestää tamperelaisille lapsiperheille erilaisia ennaltaehkäisevän ja varhaisen tuen perhepalveluita (liite 4), kuten lapsiperheiden perhetyötä ja lapsiperheiden kotipalvelua. Kotipalvelua voi tilata kuka tahansa kansalainen. Kotipalvelu auttaa perhettä arkisissa asioissa, kuten lastenhoidossa sekä päivittäisissä kotiaskareissa. Perhetyö antaa tavoitteellista apua ja tukea esimerkiksi perheen keskinäisiin vuorovaikutussuhteisiin, sääntöihin, koulunkäynnin tukeen tai erityistä tukea erilaisiin haasteisiin, kun on kyse lapsen tai nuoren kehityksen turvaamisesta. (Tampereen kaupunki 2017a.; Tampereen kaupunki n.d.a.; Tampereen kaupunki 2016.)

Tampereen kaupungin palveluna on myös Perheiden talo, joka on avoin kaikille tamperelaisille lapsiperheille. Perheiden talolla on mahdollista saada vertaistukea sekä ohjausta ja tukea omaan vanhemmuuteen. (Tampereen kaupunki 2018.) Varhaisen tuen piiriin ja palveluiden pariin voi hakeutua itse internetissä esimerkiksi Pyydä apua -napin tai lomakkeen avulla. Hakemuksen voi tehdä myös yhdessä työntekijän, esimerkiksi päiväkodin henkilökunnan tai neuvolan terveydenhoitajan kanssa. Palvelutarpeen arvioinnin tapaaminen voidaan järjestää perheen kanssa esimerkiksi päiväkodilla. Tapaamisella kartoitetaan yhdessä tuen tarvetta. (Tampereen kaupunki 2017b.; Lastensuojelun keskusliitto n.d.)

2.4 Monikulttuuriset perheet Suomessa

Jokaisessa kulttuurissa on perinteensä sekä niiden sisällä omat tapansa. Monikulttuurisista perheistä puhuminen yhtenäisenä ryhmänä saattaa olla harhaanjohtavaa. Kasvatukseen ja vanhemmuuteen liittyviä rooleja voi olla vaikea arvioida. Varhaiskasvatuksessa haasteena saattavat olla maahanmuuttajaperheiden poikkeavat käsitykset suomalaisen yhteiskunnan normeista, kun kyse on lasten kasvatustavoista, vanhempien velvollisuuksista tai oikeuksista. (Määttä & Rantala 2016, 102–103; Nousiainen, Petrelius, & Yliruka 2016, 95.)

Toisissa kulttuureissa arvostetaan enemmän yksilön näkökulmaa, kun taas toisissa yhteisön. Kollektiivikulttuureissa on ominaista perinteiden kunnioittamisen tärkeys, kun taas yksilökulttuurissa ollaan avoimempia muutokselle. Suomalaisessa yksilöllisessä kasvatuskulttuurissa korostuvat lapsen itsenäisyys ja tasavertaisuus. Kollektiivisessa kulttuurissa korostuvat vanhempien kunnioitus ja lapsen riippuvaisuus heistä. Myös erilaisilla perhe-rooleilla on suuria eroja kulttuurien välillä. (Määttä & Rantala 2016, 102–103.)

Myös maahanmuuttajaperheet on kohdattava yksilöinä omine perhekulttuureineen. Maahanmuuttajaperheiden vanhemmuusrooleja ei voida arvioida sen perusteella, mitkä ovat suomalaisessa kulttuurissa niin sanottuja vanhemmuuden roolin normeja. (Määttä & Rantala 2016, 102.) Tee-man ajankohtaisuuden vuoksi lastentarhanopettajilta kysytään teema-haastattelussa, kuinka yhteistyö toimii maahanmuuttajaperheiden kanssa aiheen tematiikassa.

Lapsen elinpiiri muuttuu hänen aloittaessaan päiväkodin. Kotona ja varhaiskasvatuksessa näkyvät tavat, arvot ja kulttuurit kohtaavat, ja ne voivat poiketa toisistaan. Valtakunnallinen varhaiskasvatussuunnitelma huomioi, että varhaiskasvatuksen tehtäviin kuuluu olla mukana kehittämässä lapsen ymmärrystä kulttuuriselle monimuotoisuudelle. Päiväkodissa harjoitellaan toimimista monimuotoisessa yhteisössä. Päiväkodin yhteistyö huoltajien kanssa tulee olla perheiden katsomusta ja taustaa kuuntelevaa sekä kunnioittavaa. Huoltajien kanssa tehtävä yhteistyö korostuu erityisesti katso-muskasvatuksen tematiikassa, jonka yksi tehtävä on tukea lapsen oppimista, kulttuurista osaamista, vuorovaikutusta sekä ajattelua. (Opetushal-litus 2016, 43–44.)

On eettisesti kestävä, että varhaiskasvattajalla on koulutusta ja tietoa vähemmistökuultuureista. Ajankohtaisen tiedon avulla voidaan saada työka-luja, joilla edistetään lapsen taustojen ja tarpeiden huomioimista. Tiedon avulla vältytään siltä, että lapset nähdään samankaltaisina. Kasvattajilla saattaa olla suuri vastuu, kun ratkotaan yhteiskunnan moninaisuutta ja sen tuomia ristiriitoja, joten työ asettaa kasvattajalle suhteettoman suuria vaa-timuksia, kertovat kasvatustieteen tohtori Heini Paavola sekä kasvatustie-teen tohtori, dosentti Mirja-Tytti Talib. Henkilökunnan koulutuksiin tulisi sijoittaa, jotta kasvatusyhteistyö olisi mahdollisimman edistyksestä ja

kasvattajien tieto ajantasaista. Jotta päiväkotiki voi tarjota vahvistusta lapsen hyvään elämään, on lisäksi huoltajien kanssa tehtävä yhteistyö erittäin keskeistä. Yhteistyöllä tarkoitetaan esimerkiksi keskustelua, jolloin vastavuoroisesti huoltajat jakavat tietoa kulttuurinsa tavoista ja kasvattaja kertoo päiväkodin toiminnasta ja tavoitteista. (Paavola & Talib 2010, 75–76, 234.)

3 OPINNÄYTETYÖN TEORETTISET LÄHTÖKOHDAT

Tässä luvussa avataan opinnäytetyön kannalta keskeisiä käsitteitä. Ensin syvennyttään siihen, mitä on varhainen tukeminen ja ennaltaehkäisevä työ. Tämän jälkeen siirryttään tarkastelemaan varhaiskasvatuksen tavoitteita yksilön ja yhteiskunnan tasolla. Teoriaosuudessa tarkastellaan lastensuojelullisen huolen heräämistä ja huolen puheeksi ottamista, jotka ovat osa varhaisen tuen prosessia. Lastensuojeluilmoituksen tekemisen vastuut ja velvollisuudet kuuluvat lastentarhanopettajan työhön, joten myös niihin perehdyttään tarkemmin. Myös huoltajien kanssa tehtävä yhteistyö ja monialainen yhteistyö ovat tärkeä osa lapsen varhaista tukemista päivähoitossa.

3.1 Varhainen tukeminen ja ennaltaehkäisevä työ

Käsitteenä varhainen tukeminen (eng. "early intervention") tarkoittaa suomenmennettuna varhaista puuttumista (Heinämäki 2006, 13). Tässä opinnäytetyössä käytetään käsitettä *varhainen tukeminen*, vaikka osassa lähdekirjallisuutta puhutaan varhaisesta puuttumisesta. Varhainen tukeminen on sävylltään myönteisempi ilmaisu kuin puuttuminen, koska puuttumiseen liitetään usein ulkoapäin pakottamista ja sekaantumista perheen yksityisiin asioihin (Pölkki 2016, 264).

Varhaiseen tukemiseen sisältyy myös ajatus kokonaisesta prosessista, eli siitä, mitä tehdään sen jälkeen, kun varsinainen puuttuminen on tehty (Heinämäki 2006, 14). Varhainen tukeminen nähdään täten myös tuen tarjoamisena ja ennemminkin yhteistyönä (Pölkki 2016, 264). Prosessimaisen luonteensa vuoksi tämän opinnäytetyön teoreettisessa viitekehyksessä tarkastellaan myös kasvattajan tukevaa roolia päiväkotiympäristössä ja monialaista yhteistyötä, jotka osaltaan mahdollistavat puuttumisen jälkeistä tuen tarjoamisen prosessia.

Varhaisella tukemisella tarkoitetaan sitä, että ongelmiin tartutaan heti niiden ilmetessä eli silloin, kun mahdollisuudet ongelman ratkaisuun ovat suuret. Varhaisen tukemisen käsite viittaa pääosin varhaisessa vaiheessa tehtävään ongelman tai haavoittuvuuden katkaisemiseen (Pölkki 2016, 264). Varhainen vaihe tarkoittaa juuri kriisin ja ongelman alkuvaihetta ja tämän opinnäytetyön kontekstissa sitä hetkeä, kun aikuisella herää huoli lapsesta. Varhaisella tuella tarkoitetaan erilaisia keinoja, jolla voidaan vaikuttaa ja puuttua huolen herättämisen syyhyn, esimerkiksi käytökseen tai hyvinvointiin liittyviin seikkoihin. (Huhtanen 2007, 28.)

Varhaisella tuella pyritään vähentämään lastensuojeluasiakkuuksien ja erityispalveluiden tarvetta (Valtioneuvosto 2017, 61). Ehkäisevän lastensuojelun tavoitteena on turvata lapsen hyvinvointi ja tukea vanhemmuutta silloin, kun lapsi ei ole lastensuojelun asiakkaana (Lastensuojelulaki 2010/88 § 3a). Nykyään lapsien tuen tarpeet liittyvät yhä useammin tilanteisiin, kuten perheen muuttuneisiin olosuhteisiin tai perheen voimavarojen heikentymiseen (Heinämäki 2006, 8–9).

3.1.1 Preventio ja interventio

Varhaisen tuen tavoitteena on, että havaittuihin ongelmiin päästäisiin vaikuttamaan jo ennen kuin ne muodostuvat haasteellisiksi. Varhaiseen tukemiseen kuuluvat ennaltaehkäisevä toiminta (*preventio*) ja korjaava toiminta (*interventio*). (Huhtanen 2007, 30–31.) Varhaisen tuen tulisi pyrkiä ennalta ehkäisevään toimintaan eli preventioon. Jokainen lapsi, perhe ja heidän tilanteensa ovat yksilöllisiä, joten selvää varhaisen tukemisen menettelykaavaa ei kuitenkaan voida rakentaa. (Huhtanen 2007, 28–29.)

Kasvatustieteilijä Kristiina Huhtasen (2007, 28–29) mukaan tilanteissa, joissa puututaan tai lähdetään tarjoamaan ammattinäkökulmasta tukea lapselle ja hänen perheelleen on tehtävässä oltava selkeä tavoite. Lähtökohtaisesti tavoitteena on käyttää erilaisia keinoja, joilla voidaan ehkäistä ja vähentää lapsen hyvinvointia uhkaavia tekijöitä. Kuten Huhtanen kiteyttää, on varhainen tuki jo ennaltaehkäisevää työtä, eli preventiota, mutta nimikkeenä käsittää myös pitkän ajan prosessin, kun huoli herää ja siitä seuraavat toiminnot. Vaikka varhaiseen tukemiseen ei ole yksiselitteistä ratkaisukeskeistä kaavaa, voidaan kuitenkin puhua varhaisen tuen eteneemisestä prosessina. Tämän opinnäytetyön keskeistä tematiikkaa on käsitellä varhaista tukea nimenomaan prosessina, jossa huoli herää ja siitä seuraavaa lapsen ja hänen perheensä hyvinvointia ylläpitävää tukea, jotta ongelmat eivät pahenisi.

Prosessi käsittää eriasteisia tasoja, joita tarkastellaan seuraavaksi. *Preventio* on ennaltaehkäisevää toimintaa. Kun toiminta on tavoitteellista, voidaan preventio jakaa vielä sen kolmeen eri osa-alueeseen. Niistä ensimmäinen, *primaaripreventio*, toteutuu yhteiskuntamme ylläpitävinä palveluina ja säädettynä lakeina. Tällaista toimintaa ovat varhaiskasvatuksen kontekstista katsottuna subjektiivinen päivähoito-oikeus ja kunnan varhaiskasvatuspalvelut. *Sekundaarisessa preventiossa* havaittujen ongelmien ilmennyttyä, pyritään supistamaan havaittuja haasteita ja niiden vaikutuksia. Esimerkkejä tällaisesta ovat erilaiset hankkeet tai kampanjat, joiden kautta pyritään parantamaan jonkin oppimisen osa-alueita. Sekundaarinen preventio on varhaista interventiota. Prevention kolmas osa-alue, *tertiäärinen preventio*, tukee toimintakyvyn ylläpitämistä, joita erityyppiset häiriöt aiheuttavat, esimerkiksi erilaisin terapioiden avulla. (Huhtanen 2007, 28, 31–32.)

Preventio voi kohdentua yksilöön, ryhmään tai erilaisiin riskitekijöihin. Nämä osa-alueet voidaan jakaa välillisiin ja välittömiin. Välittömiä kohderyhmiä ovat lapset. Välitöntä preventiota lapsille on päivähoitossa kasvatuksellinen, hoitava ja tukea-antava vuorovaikutuksellinen tilanne. Välittömissä kohderyhmissä voidaan kohdentaa ongelmiin vaikuttaminen suoraan. Välillisiä kohderyhmiä voidaan ajatella olevan lasten vanhemmat, joille tarjotaan kunnan yleisiä koulutuksellisia vanhempainiltoja. Välillisiin ongelmiin voidaan pyrkiä vaikuttamaan epäsuorasti. (Huhtanen 2007, 32.)

Edellä mainitut prevention tasot ovat osana ennaltaehkäisevää työtä, mutta tarkoitus on pääasiassa kohdentaa tuki sitä tarvitseville. Korjaavaa toimintaa, interventiota, voidaan tarkastella esimerkiksi yhteiskunnallisella, kunta ja koulu-/päivähoito tasolla. Haasteisiin ja ongelmiin pyritään vaikuttamaan yhteiskunnallisella tasolla koulutus- ja sosiaalipolitiikassa. Kuntatasolla pyritään vaikuttamaan resurssointeihin ja interventio-tarpeeseen säädösten kautta. Toimeen tartutaan edellä mainittujen tasojen tapaan. Kuntatason järjestelmässä pyritään interventioiden avulla ehkäisemään jo ongelmien syntymistä. Koulu- ja varhaiskasvatustasolla interventioiden kohteita ovat lapset ja heidän vanhempansa. (Huhtanen 2007, 32—34.)

Lapsen ongelmiin voidaan tarttua eri astein ja keinoin ennen kouluun siirtymistä. Tällöin havainnoidaan lapsen kehitykseen vaikuttavat erilaiset riskitekijät. Varhainen tukeminen on vastavuoroista toimintaa sen eri ulottuvuuksissa, ja täten preventio ja interventio ovat tärkeitä ongelmien ennaltaehkäisyn ja varhaisen tuen malleja. Malleja voidaan havainnoida mikro-, meso-, ekso- ja makrotasojen kautta, joissa preventioita ja interventioita tehdään, yksilön ja perheen, päivähoitoin ja muiden peruspalveluiden tasolla, sekä yhteiskunnallisella tasolla. Tätä yhteiskunnan tasoa tarkastellaan tarkemmin seuraavassa luvussa. (Huhtanen 2007, 32—34.)

3.1.2 Varhainen tukeminen yhteiskunnan eri tasoilla

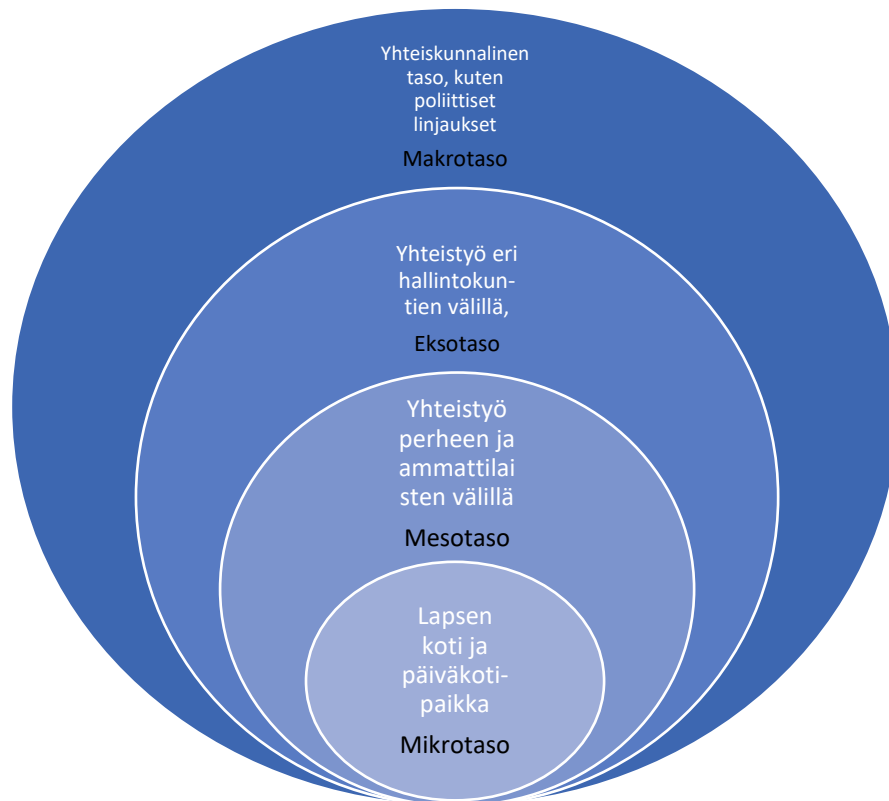
Varhaisessa tukemisessa ja ennaltaehkäisevässä työssä ei voida erottaa ympäristön vaikutuksia lapsen ja perheen elämästä. Lapsen elämänpiiri ja ympäristö tulisi nähdä aina kokonaisuutena. Tässä luvussa teoriaan johdateluna halutaan tämän takia esitellä Bronfenbrennerin ekologinen systeemitteoria, joka huomio varhaisen tukemisen monitasoisena ilmiönä. (Huhtanen 2004a, 192–193.) Ekologisen teorian mukaan lapsen kehitystä, arjen sujumista ja vanhempien hyvinvointia ei voida erottaa toisistaan. Tämä tarkoittaa koko perheen hyvinvoinnin tarkastelua kokonaisuutena, joka on tämän teorian lähtökohta. Jokainen perhe tulisi kohdata ekologisen ajattelutavan mukaan ainutkertaisena ja nähdä perhe ongelmien takaa. (Määttä & Rantala 2016, 68, 210.)

Kasvatustieteiden tohtori ja VarTu-hankkeen projektipäällikkö Liisa Heinämäki (2006, 13) korostaa ekokulttuurista lähestymistapaa varhaisen tuke-

misen yhtenä lähtökohtana. Ekokulttuurinen teoria tarkoittaa Bronfenbrennerin ekologista systeemiteoriaa. Siinä otetaan huomioon, kuinka ympäristö tulisi järjestää, jotta sillä voitaisiin vaikuttaa lapsen kehitykseen. Ekokulttuurisessa lähestymistavassa otetaan huomioon myös perheen ekokulttuurinen ympäristö ja perhekulttuuri. Perheen ekokulttuurinen ympäristö muodostuu perheen omista voimavaroista, uskomuksista ja arvoista, mutta myös yhteiskunnan asettamista rajoista. (Määttä & Rantala 2016, 72.)

Bronfenbrennerin ekologisessa systeemiteoriassa on neljä eri tasoa. Pienen lapsen ympäristössä keskitytään kodin ja päiväkodin väliseen yhteistyöhön. Se kostuu lapsen välittömästä elinympäristöstä. Tähän välittömään elinympäristöön taas vaikuttavat sekä yhteiskunta että kulttuuri (Pölkki 2016, 266). Tuen tarpeiden vaatiessa huomio kiinnittyy myös muihin tasoihin, joita esitellään seuraavaksi. (Huhtanen 2004a, 192-193.) Ensimmäisellä tasolla, *mikrotasolla*, tarkoitetaan lapsen kotia ja päiväkotipaikkaa. Mikrotasolla lapsi on itse vuorovaikutuksen aktiivinen osapuoli (Puroila & Karila 2001, 208).

Seuraava taso eli *mesotas* muodostuu, kun mikrotaso kohtaa toisen mikrotason (Puroila & Karila 2001, 208). Mesotasolla yhteistyö tapahtuu perheen ja ammattilaisten välillä. Tärkein yhteistyövaihe alkaa, kun lapsi aloittaa päiväkodin (Puroila & Karila, 2001, 208). *Eksotasolla* tarkoitetaan yhteistyötä eri hallintokuntien, kuten sosiaali- ja terveydenhuollon välillä. Tämä tarkoittaa lapsen välittömien ympäristöjen ulkopuolista vuorovaikutusta. Eksotason vaikutus lapsen kehitykseen tapahtuu täten välillisesti, joten tärkeänä esimerkkinä tästä on vanhempien työolosuhteet (Puroila & Karila 2001, 209). Viimeisellä tasolla *makrotasolla* tarkoitetaan yhteiskunnallista tasoa, kuten poliittisia linjauksia. (Huhtanen 2004a, 193-194.)



Kuva 1. Bronfenbrennerin ekologisen teorian tasot yhteiskunnan eri tasoilla (mukailten Huhtanen 2004a, 193-194).

Yllämainitut tasot (kuva 1) muodostavat ympäristön, jotka vaikuttavat lapsen kehitykseen. Tasot muodostavat mikrotasosta eli välittömästä ympäristöstä laajenevan systeemin. Näihin tasoihin ja systeemeihin voidaan vaikuttaa prevention ja intervention kautta. Mikrotason prevention tavoitteena on määrittää lapsen huoltajien kanssa erityistuen tarve. Päiväkotiympäristössä tuen tarpeen arviointi ja tuen järjestäminen on lapselle tärkeää (Heinämäki 2006, 15). Meso- ja eksotasolla preventiota tehdään monialaisena yhteistyönä, jonka tavoitteena on varhaisella interventiolla vähentää ongelmien kasaantumista. Makrotason eli yhteiskunnallisen tason preventiona voidaan pitää esimerkiksi sosiaalipolitiikkaa, jonka peruspalveluna on varhaiskasvatus ja lapsiperheen subjektiivinen päivähoito-oikeus. (Huhtanen 2004a, 194-196.) Tässä opinnäytetyössä tarkastellaan varhaista tukemista pääasiassa mikro-, meso- ja eksotasolla.

3.2 Varhaiskasvatus ja sen tavoitteet

Varhaiskasvatus on lasten kasvua, kehitystä ja hyvinvointia tukeva ja edistävä yhteiskunnallinen palvelu. Sen tavoitteena on ehkäistä syrjäytymistä ja edistää lasten tasa-arvoa. Varhaiskasvatus on tavoitteellista ja suunnitelmallista toimintaa, jossa pedagogiikka painottuu eri osa-alueissa kuten kasvatuksessa, opetuksessa ja hoidossa. Varhaiskasvatusta voidaan järjestää varhaiskasvatustilain määritelmän mukaan kunnallisessa tai yksityisessä päiväkodissa, perhepäivähoidossa sekä muuna varhaiskasvatustoimintana, kuten kerhotoimintana. (Opetushallitus 2016, 14; varhaiskasvatustilain 2015/580 § 1.) Tässä opinnäytetyössä tarkastellaan varhaisen tuen keinoja ja mahdollisuuksia päiväkotiympäristössä.

Varhaiskasvatuksen yleinen suunnittelu, valvonta ja ohjaus kuuluvat opetus- ja kulttuuriministeriölle. Varhaiskasvatusta tulee olla kunnan järjestämänä tai valvottuna siinä mittakaavassa, kun kunnassa on sille tarve. Kunta voi järjestää varhaiskasvatuksen itse tai ostaa sitä lisäksi yksityiseltä palveluntuottajalta. (Varhaiskasvatustilain 2012/909 § 8, § 4, § 10.) Päivähoito on vapaaehtoista, alle kouluvelvollisuusikäisille tarkoitettua toimintaa, mutta sitä voi saada myös tämän iän ylittäneet lapset, joilla on erityisvaatimuksellisia tai hoidollisia tarpeita. (Varhaiskasvatustilain 1999/1290 § 2.)

Jokaiselle lapselle laaditaan varhaiskasvatussuunnitelma yhteistyössä lapsen huoltajien kanssa. Suunnitelmaa laadittaessa on huomioitava myös lapsen mielipiteet sekä tarpeet. Varhaiskasvatussuunnitelman perusteet ovat opetushallituksen valtakunnallisesti laatima kolmiosainen määräys, jota ohjaa varhaiskasvatustilain. Kunta tai muu palveluntuottaja laatii valtakunnallisesta varhaiskasvatussuunnitelmasta oman varhaiskasvatussuunnitelman, johon nojaa lapsen henkilökohtainen suunnitelma. Suunnitelman lähtökohdaksi ovat lapsen etu ja tarpeet. Varhaiskasvatussuunnitelma tukee lapsen suunnitelmallista ja tavoitteellista oppimisen, kehityksen ja hyvinvoinnin edistämistä. Varhaiskasvatussuunnitelmaan tulee myös merkitä lapsen mahdollinen tuen tarve sekä tukitoimenpiteet ja niiden toteuttaminen. Lapsen varhaiskasvatussuunnitelman laatimiseen voivat osallistua myös muita lapsen kehitystä tukevia tahoja, kuten viranomaiset tai muut asiantuntijat. (Varhaiskasvatustilain 2015/580 § 7a, § 9a.)

Varhaiskasvatusta tehdään yhdessä lasten huoltajien kanssa edistäen lasten kokonaisvaltaista hyvinvointia ja oppimista. On huomioitavaa, että lapsi viettää suuren osan varhaislapsuudestaan päivähoitossa ja myöhemmin koulussa. Kokonaisvaltaisella viihtyvyydellä ja olosuhteilla, ihmissuhteineen, ympäristöineen ja turvallisuuden kokemuksineen on yksilön elämään suuret vaikutukset. Tavoitteena on huomata lapsen yksilöllisiä eroja ja ottaa suotuisan kasvu-ympäristön rakentamiseen suunnittelussa huomioon lapsen lähtökohdat (Taskinen 2016, 40). Varhaiskasvatustilain tulee huomata, jos lapsi tarvitsee tukea tai erityistä tukea kasvunsa ja kehityksensä tukemiseen. Heillä on myös velvollisuus järjestää tarvittavaa tukea

monialaisessa yhteistyössä. (Opetushallitus 2016, 14; Varhaiskasvatustalaki 2015/580 § 2a.)

3.2.1 Varhainen tukeminen päiväkodissa

Lasten hyvinvointi ja pahoinvointi ovat puhuttaneet yhteiskunnassamme 2000-luvun ensimmäiseltä vuosikymmeneltä asti. Tutkimuksissa on todettu, että jopa kolmasosa lapsista ei voi hyvin. Lastensuojelun ja erityisen tuen tarve on lisääntynyt myös päivähoidossa. Jos asioihin ei puututa tarpeeksi ajoissa, on vaarana, että lapselle voi tulla ongelmia myöhemmin kouluiässä. (Määttä & Rantala 2016, 17.)

Filosofian tohtori ja psykologi Sirpa Taskisen (2012, 39) mukaan varhaiskasvatusyksiköt ovat neuvolan ja perusterveydenhuollon tavoin peruspalveluita. Tällaisen ehkäisevän lastensuojelun avulla voidaan tavoittaa lapsia ja heidän perheitään tarjoten heille ennaltaehkäisevää ja varhaista tukea normaalien kaikille kuuluvien palveluiden sisällä. Huhtanen sanoo (2004b, 7) vaikka lapsella ja hänen perheellään olisi monialaista tukipalvelua päiväkodin lisäksi, voi lapsen ääni jäädä pieneksi aikuislähtöisen suunnittelu- ja päätäntäperspektiivisessä ympäristössä. Päiväkoti on varhaisen tuen ympäristönä otollinen paikka toteuttaa toimintaa lapsilähtöisesti. Tällöin lapsi ja hänen tarpeensa asettuvat keskiöön.

Varhainen tukeminen päiväkotiympäristössä etenee prosessimaisesti. On kuitenkin huomioitava, että jokainen lapsi ja perhe ovat monisubjektiivisiä toimijoita ja heidän tapauksensa ovat yksilöllisiä, joten tarkkoja ohjeita ei voida prosessissa muodostaa. Tukemisen prosessi varhaiskasvatuksessa lähtee liikkeelle kasvattajien pienistä arkisista huomioista ja havainnoista. Prosessin pääteema on nähtävä kuitenkin ratkaisu-, ei ongelmakeskeisenä toimintana, jossa huomio on koko perheessä, ei vain lapsessa. Varhainen tuki voi olla pitkäkestoista tukea perheen elämän taustalla läpi päiväkotiajan. (Huhtanen 2007, 28-29.) Varhainen tuki ja sen positiiviset vaikutukset heijastuvat parhaillaan koko päiväkotiryhmän dynamiikkaan, sillä varhaisen tuen tavoitteina on sen eri menetelmin tukea lapsen käyttäytymistä ja niihin johtavia tekijöitä (Huhtanen 2007, 28–29).

3.2.2 Kasvattajan tukea antava rooli kasvu-ympäristössä

Erityisen tuen tarpeita ei voida niputtaa yhtenäiseksi joukoksi vaan on huomioitava, että erityisen tuen tarpeet ovat laaja käsite, johon kuuluu monenlaisia haasteita ja oireita lapsella tai hänen perheellään. Erilaiset haasteet voivat liittyä fyysiseen, psyykkiseen tai sosiaaliseen kehitykseen, joihin voidaan tarjota erilaista hoitoa ja erityiskasvatusta. Erityistuen tarpeista kasvussa ovat sosioemotionaaliset vaikeudet. Varhaisilla interventio-menetelmillä voidaan vaikuttaa esimerkiksi lapsen sosioemotionaalisiin häiriöihin ja käyttäytymisongelmiin (Huhtanen 2004a, 199). Kasvattaja on tärkeä tekijä lapsen tukemisen mahdollistajana. Kasvattajan asenteisiin ja

suhtautumiseen varhaisen tuen tarpeen heräämisessä ja huolen herättyä toimimisessa, vaikuttavat hänen henkilökohtaiset lähtökohtansa sekä aiemmat kokemuksensa. (Huhtanen 2004b, 7, 13–14.) Tässä opinnäytetyössä tarkastellaan erityistuen tarvetta lastensuojelullisessa kontekstissa, jolloin tarkastelussa ei voida ohittaa sosioemotionaalaisia haasteita ja niiden tukemista laaja-alaisesti päiväkodissa.

Varhaiskasvattajan tehtävänä on tukea lapsen kasvua, myönteistä kehitystä ja oppimista. Se tapahtuu ympäristössä, jossa lapsi suuren osan lapsuudestaan viettää eli päiväkodissa. Tilanteita ennakoimalla voidaan tukea seikkoja, joilla voidaan ylläpitää ja edistää lapsen kasvuympäristön laatua ja siihen vaikuttavia tekijöitä. (Taskinen 2012, 40.) Lapsen käytökseen ja sisäiseen tilaan vaikuttavat monet sisäiset ja ulkoiset tekijät (Huhtanen 2004b, 14).

Kasvattaja voi arvioida lapsen käytöstä erilaisilla jaotteluilla. Sisäisiä tekijöitä ovat lapsen käytökseen vaikuttavat hänen persoonalleen kuuluvat ominaisuudet. Varhaiskasvattaja voi nähdä ongelmana lapsen ja hänen ympäristönsä vuorovaikutuksen tai pohtia kulttuuriin liittyviä piirteitä. (Huhtanen 2004b, 14.) Ulkoisia ympäristötekijöitä huomioimalla, voidaan tukea lasta päiväkotipäivän aikana. Useat päiväkodit eivät alkuperäiseltä tarkoitukseltaan ole suunniteltu päiväkodeiksi (Karvinen, Norra & Ruokonen 2009, 25). On tutkittu, että lasten aggressiivinen käyttäytyminen lisääntyy ahtaissa tiloissa. Lapsiryhmien suurentuneet määrät eivät helpota asiaa. Varhaiskasvatuslain mukaan yhtä kasvattajaa kohden voi olla neljä alle kolme-vuotiasta lasta yhtäaikaisesti ja enintään kahdeksaa yli kolmevuotiasta lasta kohden riittää yksi kasvattaja päiväkodissa. Tilapäisesti suhdeluvut voivat ylittyä. (Taskinen 2012, 40–41; Varhaiskasvatuslaki 2015/580 § 5a § 6; Asetus lasten päivähoidosta 1992/806 § 6.)

Lasten osallisuuden tukemiseksi voidaan päiväjärjestystä suunniteltaessa ottaa pohdittavaksi lasten ääni eli mielipiteet ja kokemukset tarpeistaan. Kuinka lapsi voi yksilönä saada tarvitsemaansa tukea päivän aikana? On hyvä pohtia seikkoja, jotka synnyttävät haasteellisia tilanteita päiväkodin arjessa, kuten siirtymätilanteet, jonottaminen, melu ja keskinäiset riidat. Ennakoimalla voidaan ryhtyä vahvistamaan sosiaalisia suhteita ja helpottamaan lapsen stressiä esimerkiksi siirtymätilanteissa. Herkkyys lapsen äänelle on tärkeä osa kasvattajan roolia ja lapsen sosiokulttuurisen todellisuuden tukemisessa. Tukea osallisuuteen tuovat keskustelut vanhempien kanssa yhteisistä kasvatuksellisista tavoitteista. (Taskinen 2012, 41.)

3.2.3 Huoltajien kanssa tehtävä yhteistyö

Varhaiskasvatuksessa toimitaan yhdessä lapsen huoltajien kanssa lapsen kokonaisvaltaisen hyvinvoinnin, kasvun ja kehityksen tukemiseksi ja edistämiseksi (Varhaiskasvatustilasto 2015/580). Lasten huoltajilla on aina ensisijainen vastuu lasten kasvatuksesta. Varhaiskasvatuksen tehtävänä on tukea huoltajien kasvatustyötä ja antaa kasvatukseen ammatillista näkökulmaa. (Opetushallitus 2016.) Tuki voi olla perheen ohjaamista erilaisissa arjen kysymyksissä, jotka liittyvät esimerkiksi lapsen sääntöihin ja rajoihin, ohjaukseen tai vaateeseen (Määttä & Rantala 2016, 184).

Päivittäiset arjen kohtaamiset luovat pohjan yhteistyölle ja hyvälle vuorovaikutussuhteelle huoltajien ja varhaiskasvattajien välillä. Päivittäisissä kohtaamisissa kerrotaan puolin ja toisin havaintoja lapsen kehitykseen, oppimiseen ja hyvinvointiin liittyvistä asioista. Vastuu hyvästä vuorovaikutussuhteen rakentamisesta on kuitenkin aina kasvattajilla, mikä vaatii heiltä aktiivista työstämistä. Tasa-arvoinen ja kunnioittava yhteistyö ovat myös lapsen etu, sillä hyvä yhteistyö tukee kasvatustyötä. (Opetushallitus 2016, 32–33.) Vanhempien ja ammattilaisen välinen kommunikointi tulisi olla laadukasta. Osapuolten välistä luottamuksen rakentamista tukevat avoimuus, rehellisyys sekä positiivisten asioiden jakaminen lapselta. On tärkeää tuoda huolta herättävät asiat esiin rehellisesti, eikä niitä tulisi peitellä tai kaunistella. (Blue-Banning, Summers, Frankland, Nelson & Beegle 2004, 173.)

Hyvän vuorovaikutuksen teema ja lapsen hyvinvointi korostuvat tilanteissa, jossa kasvattajilla on saattanut jo herätä ajatus perheen varhaisen tuen tarpeesta esimerkiksi tilanteessa, jossa huoltajaan on haaste saada tavoitteen mukaista vuorovaikutuksellista kontaktia. Tällöin yhteyttä voi rakentaa vähitellen esimerkiksi kertomalla jokin positiivinen hetki lapsen päivästä lapsen hakutilanteessa. (Taskinen 2012, 47.)

Huhtasen (2007, 38–39) mukaan keskustelukulttuurin syveneminen huoltajien ja kasvattajien välillä mahdollistaa sekä arkiset kuulumisten vaihdot että haastavampien aiheiden puheeksi ottamisen. Molemminpuoliset päivittäiset kuulumisten vaihdot rakentavat kokonaiskuvaa lapsesta kahdessa eri ympäristössä, kotona ja päiväkodissa. Kasvattajien ja huoltajien aito kiinnostus lapsen kuulumisista näissä kahdessa ympäristössä molemmin puolin parantaa kuvaa lapsen kokonaisvaltaisesta kasvun ja hyvinvoinnin tilanteesta.

3.3 Lastensuojelullisen huoli

Huolella tarkoitetaan kasvattajan subjektiivista näkemystä, joka syntyy, kun lapseen tai perheeseen liittyy jokin pulma. Huoleen liittyy saman aikaisesti kaksi elementtiä, jotka ovat huoli omista toimintamahdollisuuksista sekä lapsen selviämisestä, kiteyttävät Huoli puheeksi- opas työryhmässä mukana olleet Suomen Terveiden ja hyvinvoinnin laitoksen kehittämispäällikkö Esa Erikson ja tutkimusprofessori Tom Erik Arnkil. (Eriksson ja Arnkil 2012, 21.)

Huoli herää havaintojen pohjalta. Havainnoista herännyt huoli on aina intuitiivinen kuva lapsen tilanteesta, joka kattaa lapsen sen hetken elämän tilanteen. Kasvattaja vertaa intuitiivista kuvaa hänen tietoonsa lapsen perheestä, tukiverkostosta ja sosiokulttuurisesta todellisuudesta. Varhaiskasvattaja peilaa havaintojaan ja intuitiivista kuvaa myös suhteessa hänen aikaisempiin kokemuksiinsa ja oppimaansa. Näistä syntyy kasvattajalle tilanteesta kokonaisempi kuva, joka määrittää huolen suuntaa. (Eriksson & Arnkil 2012, 21.) Yleensä huoli alkaa herätä lapsen muuttuneesta käytöksestä, hyvinvoinnista tai puheesta (Huhtanen 2007,29).

Varhaiskasvatussuunnitelman perusteissa sanotaan, että varhaiskasvatuksen henkilöstön on oltava yhteydessä lapsen huoltajiin viipymättä, kun heillä herää huoli lapsen hyvinvoinnista (Opetushallitus 2016, 53). Mikäli herää epäily lapsen pahoinpitelystä tai seksuaalisesta hyväksikäytöstä, on välittömästi oltava yhteydessä terveydenhuoltoon sekä rikostutkinnalliset tilanteet hoitamaan poliisiin. Päivähoidon työntekijät keskustelevat lapsen kanssa ja dokumentoivat sanatarkasti lapsen kertoman jatkoselvitystä varten. Lapsen on hyvä keskustella sellainen aikuisen kanssa, jolla on keskinäinen luottamuksellinen suhde lapseen, jotta lapsen on turvallinen uskoutua. (Taskinen 2012, 43.)

3.3.1 Huolen vyöhykkeet

Työntekijän omaksi avuksi ja työkaluksi on tehty huolen vyöhykkeistö (Taulukko 1) 1990-luvun Palmuke-projektin yhteydessä. Sen tavoitteena on tukea ja auttaa työntekijää arvioimaan oman huolen aiheellisuutta ja omia voimavarojaan huolen kanssa. Huoli on subjektiivinen, koettu tila, jonka tehtävänä on herätellä tunnistamaan sen tarve. Työntekijä voi miettiä kysymyksiä, kuten riittävätkö omat keinot tämän huolen kanssa vai tarvitaanko ulkopuolista tukea? On tärkeää pohtia, onko syytä ryhtyä toimiin kyseisessä tilanteessa, vai riittääkö tilanteen seuraaminen? Huolen vyöhykkeistön voidaan ajatella toimivan erityisesti varhaisen tukemisen työkaluna. (Eriksson & Arnkil 2012, 25; Taskinen 2012, 46—47.)

| 1. Ei huolta | 2. Pieni huoli | 3. Tuntuva huoli | 4. Suuri huoli |
|--------------------|------------------------------------------------------------------------------------------------------------------------------------|------------------------------------------------------------------------------------------------------------------|-------------------------------------------------------------------------------------------------------|
| Ei huolta lainkaan | Huoli tai ihmettely käynyt mielessä. Luottamus omiin mahdollisuuksiin on hyvä. Ajatuksia lisävoimavarojen tarpeesta. | Huoli on tuntuva. Omat voimavarat ovat ehtymässä. Lisävoimavarojen ja kontrollin lisäämisen tarve. | Huoli on erittäin suuri. Omat keinot ovat lopussa. Tilanteeseen on saatava muutos heti. |

Taulukko 1. Huolen vyöhykkeistö (Terveuden ja hyvinvoinninlaitos 2014).

Huolen vyöhykkeistö on saanut osakseen myös kritiikkiä. Huolen vyöhykkeistöä ei tule tulkita kirjaimellisesti, eikä se toimi luokittelujärjestelmänä, johon sijoitettaisiin lasten nimiä. Vyöhykkeistön avulla pyritään sen sijaan mahdollistamaan varhaista tukea ja yhteistyötä tukevaa mallia. (Määttä & Rantala 2016, 103.)

3.3.2 Huolen puheeksi ottaminen ja dialogi

Huolen puheeksi ottaminen on tärkeä osa arvostavaa varhaista tukemista. Huolen puheeksi ottamisen taito vaatii kasvattajalta sensitiivisyyttä ja reflektiivisyyttä eli itsensä ja oman toiminnan pohdintaa ja läpikäyntiä. Hyvänä lähtökohtana voidaan todeta huolen puheeksi ottamista vanhempien kanssa, kasvattajan oman huolen esiin tulemisen näkökulmasta. Ajatuksena on olla samalla puolella lapsen huoltajien kanssa ja tehdä töitä yhdessä huolen vähentämiseksi. Lähtökohtana ei siis ole syyttää, arvostella tai ottaa puheeseen perheen ongelmia. Tämän takia on tärkeää, että kasvattaja kertoo havainnoistaan aina konkreettisin esimerkein ilman tulkinnaa varaa (Huhtanen 2004b, 48). Havaintojen kirjaaminen saattaa helpottaa puheeksi ottamista ja havaintojen kertomista konkreettisesti. (Eriksson & Arnkil 2012, 3, 7, 22–23.)

Huolen puheeksiotto myös kollegoiden ja alan ammattilaisten kanssa auttavat arvioimaan huolen aiheellisuutta sekä työtapojen kehittämistä varhaisessa tuessa lastensuojelullisessa tilanteessa. Työyhteisön kanssa käytävä keskustelu voi tukea ja antaa välineitä, kun keskustelua käydään huoltajan kanssa. (Huhtanen 2004b, 48.)

Varhaisen tuen laatua voidaan vahvistaa työyhteisössä kehittämällä yhteistä ymmärrystä dialogin keinoin. Puheeksiotto perustuu tasa-arvoiseen vuorovaikutukselliseen kanssakäymiseen, dialogiseen vuoropuheluun, jonka keskeisenä tarkoituksena on yhteisymmärrys. Dialogin tavoitteena ei ole se, että asiasta oltaisiin loppujen lopuksi samaa mieltä, mutta sen tavoitteena on löytää tilanteelle ratkaisu. Dialogin tavoitteena on ymmärtää toista ihmistä ja hänen kantojaan asian suhteen. Dialogissa molemminpuolinen kuunteleminen on puhetta tärkeämpää. Sekä dialogissa että puheeksiotossa lopputulemaa ei voida ennustaa, puheeksiotossa pyritään dialogin tapaan ymmärtämään aidosti toista ja pyrkiä yhteiseen vuoropuheluun. (Eriksson & Arnkil 2012, 37; Heinämäki 2006, 18.)

Heinämäki (2006, 18) korostaa dialogin tärkeyttä, sillä, ilman sitä, ei ole yhteistä ymmärrystä. Jotta lasta ja hänen perhettään voidaan tukea parhaalla mahdollisella tavalla, on työyhteisön dialogisuus vanhempien kanssa käytävän keskustelun pohjatukena ensiarvoista. Keskeistä on käydä läpi nykyinen tilanne ja tavoite sekä kehitystarpeet. Vuorovaikutuksellisessa keskustelussa työyhteisön jäsenet keskustelevat avaamalla käsitteitä ja pyrkivät sanojen merkitysten ymmärtämiseen samalla tavalla. Omanlainen vakiintunut tapa ymmärtää ja käyttää käsitteitä on yksilölle inhimillistä, joten työyhteisöissä väärinymmärryksiä voi tulla helposti. Eri ihmisille esimerkiksi sanat "levoton" ja "reipas" ja "varhainen tukeminen" voivat käsittää hyvin erilaisia merkityksiä, joista voi seurata väärinymmärryksiä. Tästä syystä dialogia ei voida väheksyä kollegojen tai vanhempien välisessä yhteistyössä.

3.3.3 Palvelutarpeen arviointi ja lastensuojeluilmoitus

Vuonna 2016 lastensuojeluilmoituksia tehtiin 69 203 lapsesta. Keskimäärin noin kaksi ilmoitusta jokaista kohden. Yhteensä lastensuojeluilmoituksia tehtiin 121 372. Pyyntöjä sosiaalihuoltolain tuen tarpeen arviointiin tehtiin 11 500. Lastensuojeluilmoitusten ja muiden yhteydenottojen määrät olivat lisääntyneet vuonna 2016. (Terveyden ja hyvinvoinninlaitos 2017b.)

Lasten kanssa työskentelevillä, sosiaali- ja opetusalan ammattilaisilla on velvollisuus salassapitosäännösten estämättä tehdä lapsesta lastensuojeluilmoitus, mikäli he kokevat lapsen olevan lastensuojelullisten toimien tarpeessa (Taskinen 2012, 39; Lastensuojelulaki 2014/1302 § 25). Kun tilanne ei ole kiireellinen, voidaan salassapitosäännöksistä estämättä tehdä yhdessä lapsen tai hänen huoltajiensa kanssa yhteydenotto sosiaalihuoltoon tuen tarpeen arvioimiseksi. Ehtoina on, että yhteydenotto tehdään viipymättä ja sen yhteydessä ilmoitusvelvollinen henkilö kertoo syyt, jotka ovat johtaneet yhteydenottoon. (Lastensuojelulaki 2014/1302 § 25a.) Tuen tarpeen arviointi tarkoittaa selvityspyyntöä perheen mahdollisen tuen tarpeesta. Tuentarpeen arvioinnin tekee sosiaaliviranomainen kolmen kuukauden kuluessa hakemuksen vireillepanosta. (Terveyden ja hyvinvoinninlaitos 2018.)

Tuen tarpeen arvioinnin voi tehdä perheen puolesta. Eettisistä periaatteista johtuen, on varhaiskasvatuksen ammattilaisten suotavaa ottaa tuen tarpeen arvioinnin tai lastensuojelullisen huolen tehtävä ilmoitus lapsen huoltajien kanssa etukäteen. Arvioinnin aloittaminen kuitenkin edellyttää, että asianomainen on itse tähän suostuvainen. Tuen tarpeen arvioinnin aikana selvitetään perheen elämäntilannetta, voimavaroja ja kuullaan heidän omaa näkökulmaansa tuen tarpeesta ja sen luonteesta. Palvelussa lähtökohtana on huolehtia ja tarkastella lapsen etua. Työssä arvioidaan lapsen hyvinvoinnin, kasvun ja kehityksen sekä turvallisuuden toteutumista (Sosiaalihuoltolaki 1301/2014 § 5). Näin selvitetään, onko perhepalveluilla tarjota oikeaa palvelua mihin heidät ohjata. Mikäli oikeaa palvelua ei löydy, voidaan yhdessä perheen kanssa arvioida perheen pärjäävän itsenäisesti tai ohjata heidät avohuollon palveluiden pariin, josta on mahdollisuus saada lastensuojelun palveluita, kuten tehostettua perhetyötä tai muuta yhdessä lastensuojelun sosiaalityöntekijän ja perheen arvioinnin mukaista palvelua lapsen edun mukaisesti. (Terveyden ja hyvinvoinninlaitos 2018.)

Syitä lastensuojeluilmoituksen tekemiseen voi olla useita. Ne voivat liittyä esimerkiksi lapsen ja huoltajan vuorovaikutusongelmiin, taloudelliseen tilanteeseen tai muihin olosuhteisiin, jotka vaarantavat lapsen kasvua, kehitystä ja hyvinvointia. Lastensuojeluilmoitus on ilmoitusvelvollisen kasvattajan tehtävä, kun hänellä on epäily lapsen heitteillejätöstä, seksuaalisesta hyväksikäytöstä, pahoinpitelystä tai lapsen hyvinvoinnin ja tarpeiden laiminlyönnistä. Lastensuojeluilmoitus tehdään usein myös siinä tapauksessa, jos lapsen huolenpidossa havaitaan yleisesti hyvinvointia vaarantavia puutteita, kuten esimerkiksi huoltajan päihde- tai mielenterveysongelmat. (Terveyden ja hyvinvoinninlaitos 2017c.)

Lastensuojeluilmoituksen tekeminen ei johda suoraan lapsen huostaanottoon tai lastensuojelullisiin toimiin. Ennen huostaanottoa on perheellä ollut käytössä jo paljon muita lastensuojeluntukitoimia, kuten avohuollon tukitoimet ja perhetyö (Lastensuojelulaki 2007/417 § 40). Nämä tukitoimet toimivat sitä paremmin mitä varhaisemmassa vaiheessa perhe niitä saa käyttöönsä. Huostaanotto on aina kaikista viimeisin ja äärimmäisin keino, joka voidaan tehdä silloin, kun kaikki muut tukitoimet on katsottu riittämättömiksi. Kun lastensuojeluilmoitus on tehty, on vastuu siirretty sosiaalityöntekijälle, joka arvioi lastensuojelullisen tuen tarpeen ja päättää mahdollisista tukitoimista. Jos lastensuojeluilmoituksen tekee ilmoitusvelvollinen kasvattaja, saa perhe tietää ilmoittavasta tahosta. Tämä ei saa olla esteenä, ilmoitusten tekemiselle. (Eriksson & Arnkil 2012, 33–34.)

3.4 Monialainen yhteistyö varhaiskasvatuksessa

Tässä luvussa nivotaan edelliset aiheet, varhaiskasvatus ja lastensuojelullinen huoli, yhteen eli pohditaan varhaiskasvatuksen monialaisen yhteistyön tavoitteita ja sen mahdollisuuksia. Huhtanen (2004b, 189) toteaa monialaisen yhteistyön olevan keskeinen elementti varhaisessa tukemisessä. Tästä syystä se kuuluu myös tärkeäksi osaksi tämän opinnäytetyön teoreettista viitekehystä.

Monialainen yhteistyö varhaiskasvatuksessa tarkoittaa yhteistyötä lastensuojelun, lasten- ja perheneuvolan ja muiden sosiaalipalveluiden ja terveydenhuollon kanssa. Varhaiskasvatustilain (580/2015 § 11e) mukaan kunnan on toimittava monialaisessa yhteistyössä yllämainittujen tahojen kanssa varhaiskasvatusta toteuttaessa. Monialaisen yhteistyön tavoitteena on tukea ja edistää lapsen kasvua, kehitystä ja oppimista. Lapsella voi olla monia erilaisia tukimuotoja yhtäaikaaisesti. (Opetushallitus 2016, 33.)

Varhaiskasvatuksessa huomioitavan tavoitteellisen ja kasvatuksellisen tehtävän lisäksi voidaan lapsen ja perheen tarpeiden ja toiveiden mukaan antaa tukea monialaisessa yhteistyössä. Tällaisia tukia voivat olla sosiaalisuon, psyykkiseen tai fyysiseen puoleen liittyvät tuet. On korostettava, että varhaisen tukemisen lähtökohtainen keskiö on lapsen oikeus, mutta tuen tarjoaminen ja huomio eivät kohdistu vain lapseen vaan hänen koko kasvuympäristössään. (Huhtanen 2007, 28–30.)

Lasten huoltajien mahdollisista tukitoimista käsin voidaan tehdä monialaista yhteistyötä peruspalveluiden, kuten varhaiskasvatuksen kanssa, jotta perhettä voidaan tukea yhdistämällä sen tukiverkkoja. Esimerkiksi vanhempien ollessa päihdehuollon ja mielenterveyspalveluiden asiakkaana on tärkeä tarkastella asiakkaiden koko perheen tilannetta ja rakennetta. Monialaisessa yhteistyössä voidaan tukea koko perhettä ja tarvittaessa turvata myös lapsen hyvinvointi ja kasvatus. (Taskinen 2012, 44.)

4 TUTKIMUSPROSESSI

Tässä luvussa käsitellään tutkimusprosessia kokonaisuutena. Luvussa edetään laadullisen tutkimuksen määrittelystä tutkimustehtävään ja aineistonkeruun menetelmään. Seuraavaksi perehdytään tutkimusetiikkaan, jonka jälkeen aihetta tarkastellaan lähemmin tämän opinnäytetyön kontekstissa. Lopuksi avataan tutkimuksen analyysimenetelmää.

4.1 Tutkimustehtävä ja tutkimuskysymykset

Opinnäytetyömme tavoitteena on selvittää, minkälaisia varhaisen tuen keinoja päiväkodissa on lastensuojelullisen huolen näkökulmasta ja minkälaisia kokemuksia lastentarhanopettajilla on heidän omasta lastensuojelullisesta osaamisestaan. Opinnäytetyömme tarkoituksena on lisäksi selvittää,

kuinka varhaisen lastensuojelullisen tuen ammattiosaamista voitaisiin päiväkodeissa kehittää.

Opinnäytetyön tutkimuskysymykseksi muotoituivat seuraavat:

- 1 Mitä lastentarhanopettajat kertovat varhaisesta tuesta, kun lastensuojelullinen huoli herää päiväkodissa?
- 2 Miten lastentarhanopettajien osaamista tulisi kehittää lastensuojelullisissa tilanteissa varhaisen tukemisen näkökulmasta?

Ensimmäinen kysymys selvittää lastentarhanopettajien oman kokemuksen ja asenteet aiheesta yleisesti. Tarkoituksena on syventää tietoa päiväkodista varhaisen tuen palveluna ja selvittää varhaisen tuen keinoja päiväkodissa sekä lastentarhanopettajien omaa arviointia käytännön toimista koskien varhaista tukea päiväkodissa. Toisen kysymyksen tehtävänä on selvittää lastentarhanopettajien kehittämiseen liittyviä toiveita, kuinka varhaista tukea voitaisiin laadullisesti parantaa päiväkodissa.

Opinnäytetyö on kvalitatiivinen tutkimus, jonka aineistonkeruun suoriteetaan lastentarhanopettajien yksilöhaastatteluilla. Opinnäytetyöhön on pyritty valitsemaan päiväkodit, joista löytyisi eri sosioekonomisista taustoista tulevia asiakkaita. Tällä pyritään saamaan mahdollisimman monipuolisia näkemyksiä lastentarhanopettajien näkemyksestä varhaisesta tuesta.

Tutkimuksen toimeksiantaja on Tampereen kaupungin opetus- ja varhaiskasvatuspalvelut. Työn tilaajaa kiinnostaa erityisesti lastentarhanopettajien oma näkemys osaamisestaan toimia lastensuojelullisen huolen herättyä päiväkotiympäristössä. Kiinnostavaa on myös osaamisen kehityksellinen näkökulma, toisin sanoen, kuinka lastentarhanopettajat haluavat omaa osaamistaan kehittää.

4.2 Laadullinen tutkimus

Opinnäytetyö on kvalitatiivinen eli laadullinen tutkimus. Aineisto kootaan aidoissa tilanteissa, jonka tarkoituksena on kuvata todellista elämää. Tyypillistä laadulliselle tutkimukselle on sen kohteen kokonaisvaltainen tutkiminen. Laadullinen tutkimus etsii mieluummin uusia asioita, kun todentaa vanhan väitteen todeksi. Laadulliselle tutkimukselle on tyypillistä joustavuus. Suunnitelmia voidaan muuttaa tutkimuksen edetessä. (Hirsjärvi, Remes & Sajavaara 2014, 161, 164.) Tässä opinnäytetyössä tutkimuskysymykset tarkentuivat tutkimuksen edetessä.

Tutkittavat henkilöt valitaan satunnaisotannan sijaan hyvin huolellisesti. Aineistonkeruu tässä kvalitatiivisessa tutkimuksessa tapahtuu vuorovaikuttaisesti keskustellen, jossa apuvälineenä on tapaamista ennen haastateltavalle lähetetty kyselylomake. Kvalitatiivinen tutkimus etenee olosuhteiden mukaisesti ja se muotoutuu jatkuvasti. (Hirsjärvi yms. 2014, 164.)

Tutkija ei voi päättää tai ennustaa tuloksia, vaan jokainen kvalitatiivinen tutkimus on ainutlaatuinen ja tutkimuksen kannalta ydinseikat löytyvät tutkittavista. Keskeisessä asemassa on tutkittavan oman äänen kuuleminen. Aineistoa tutkitaan tarkasti, joten päätarkoituksena ei ole esimerkiksi testata erilaisia olettamuksia tai teorioita. Tällöin aineistosta voi paljastua uusia yllättäviä huomioita ja seikkoja. (Hirsjärvi yms. 2014, 164.)

4.3 Teemahaastattelu

Aineistonhankintamenetelmänä tutkimuksessa käytettiin teemahaastattelua (Liite 1). Kyseessä oli puolistrukturoitu haastattelu eli teemahaastattelu. Teemahaastattelua voidaan pitää lomakehaastattelun ja strukturoimattoman haastattelun välimuotona. Täten kysymykset etenevät eri teemojen avulla ja haastateltavat vastaavat niihin omin sanoin. (Hirsjärvi & Hurme 2010, 47–48.)

Teemahaastattelun aihepiirit ja teema-alueet olivat kaikille haastateltaville samat. Niiden lisäksi kysyttiin teemoihin liittyviä tarkentavia kysymyksiä. Teemahaastattelu valittiin siitä syystä, että se on joustava, koska kysymykset voidaan esittää halutussa järjestyksessä ja tarkentavia kysymyksiä voidaan tehdä puolin ja toisin. Haastattelun tavoitteena oli saada mahdollisimman paljon tietoa aiheesta. (Tuomi & Sarajärvi 2011, 73, 75.) Opinnäytetyön laajan aihealueen kannalta ja tutkimuksen luonteen takia oli luontevaa, että aineisto kerättiin vuorovaikutteisessa keskustelussa. Tällöin sanojen merkityksiä voitiin tarkentaa puolin ja toisin, mikä tukee lisäksi tutkimuksen luotettavuutta. Tarkentavia kysymyksiä ei lomakehaastattelussa olisi voitu esittää.

Hirsjärven ja Hurmeen (2010, 66) mukaan teemahaastattelussa on tärkeää ymmärtää tutkimuksen teoriaosuus erityisen hyvin, koska niiden pohjalta rakennetaan haastattelun teemat. Haastatteluun valittiin aiheelle keskeisiä teemoja, joita on käsitelty aikaisemmin tämän raportin teoriaosuuksissa. Teemahaastattelussa tarkoituksena on antaa tilaa haastateltavan äänen kuulumiselle. Tämän takia on tärkeää huomioida, että teemat eivät ole liian rajaavia, jotta haastateltava pystyy kuvaamaan ilmiötä mahdollisimman monipuolisesti. Teemahaastattelu etenee keskustelunomaisesti, jolloin haastattelijan on mahdollista syventää keskustelua mahdollisuuksien mukaan. (Hirsjärvi & Hurme 2010, 48, 67.) Tämän takia teemoista pyrittiin tekemään mahdollisimman väljiä, jotta ne eivät johdattele haastateltavaa tiettyyn suuntaan. Väljät teemat antoivat myös mahdollisuuden haastateltavalle kuljettaa keskustelua.

Tutkimuksen aineistonkeruu toteutettiin yksilöhaastatteluna kymmenelle lastentarhanopettajalle kahdesta eri päiväkodista. Yksi haastattelu kesti 25 minuutista yhteen tuntiin. Haastateltavat olivat erilaisia koulutustaustoja ja alan työkokemusvuosia omaavia lastentarhanopettajia. Lastentarhanopettajat olivat sekä pienten eli 0-3 vuotiaiden että isojen eli 4-6 vuotiaisen

varhaiskasvatusryhmistä, joten aineistossa huomioidaan kaikki varhaiskasvatukseen kuuluvat ikäryhmät. Haastattelut nauhoitettiin ja tämän jälkeen ne litteroitiin. Hirsjärven & Hurmeen (2011, 138) mukaan litterointi tarkoittaa tallenteiden puhtaaksikirjoittamista.

4.4 Aineiston analyysi

Laadullisen tutkimuksen analyysiin on monta erilaista tapaa, eikä niillä ole tarkkaa ohjenuoraa (Hirsjärvi & Hurme 2011, 136). Analyysimenetelmänä tässä tutkimuksessa käytettiin teemoittelua. Teemoittelussa on kyse laadullisen aineiston pilkkomisesta eri aihepiirien mukaan. Opinnäytetyön aineistosta etsittiin tiettyjä teemoja kuvaavia näkemyksiä ja vertailtiin näiden eri teemojen esiintymistä aineistossa. Koska aineistonkeruu tehtiin teemahaastattelulla, oli luontevaa käyttää aineiston analyysissä teemoittelua. Teemahaastattelussa käytettyjä teemoja voi käyttää apuna teemoittelun jäsentämisessä. (Tuomi & Sarajärvi 2011, 93.)

Aluksi teemat jäsennettiin teorialähtöisesti. Analyysi alkaa usein jo haastatteluvaiheessa, kun tutkija tekee havaintoja siitä, kuinka usein samat ilmiöt toistuvat haastateltavien puheissa (Hirsjärvi & Hurme 2010, 136). Aineiston purkuvaiheessa teemoja muokattiin ja tarkennettiin aineistosta nousseiden teemojen mukaisiksi. Alkuperäiset teemat näkyvät teemahaastattelun rungossa (Liite 1).

Aineiston analyysissä on tärkeää rajata aineisto niin, että se keskittyy juuri tutkittavaan ilmiöön, koska aineistoa voi olla runsaasti (Tuomi & Sarajärvi 2011, 92). Tässä opinnäytetyössä aineistoa tuli runsaasti, sillä haastatteluja tehtiin kymmenen ja yksi haastattelu kesti 25 minuutista yhteen tuntiin. Rajauksen apuna huomioitiin tematiikan taustalla oleva teoria sekä haastatteluaineistoista toistuvat ilmiöt. Niiden pohjalta syntyivät teemat, jotka tukivat tutkimuskysymyksiä.

Teoriaohjaava analyysi etenee pääpiirteittäin samalla tavalla aineiston ehdoilla, kuten aineistolähtöinen analyysi. Miles ja Huberman kuvaavat aineistolähtöisen analyysin kolmivaiheiseksi. Ensin aineisto pelkistetään, jonka jälkeen se ryhmitellään. Kolmanneksi aineistoa abstrahoidaan eli luodaan alkuperäisistä ilmauksista teoreettisia käsitteitä. (Sarajärvi & Tuomi 2011, 108–111, 117.)

Aineiston analyysissä hyödynnettiin teemoittelun lisäksi myös teoriaohjaavaa analyysia (Liite 3). Siinä käytettiin analyysin apuna teoreettista viitekehystä, mutta tilaa annettiin myös aineistosta nouseville uusille teemoille. Teoria toimii analyysin tukena, mutta se ei ole aikaisempaa teoriaa testaava, vaan sen tarkoituksena on nostaa esiin uusia ilmiöitä aineistosta. (Tuomi & Sarajärvi 2011, 96–97.) Teoriaohjaavan sisällönanalyysin tavoin aineistosta etsittiin nousevia alaluokkia ja nostettiin teoriasta valmiit yläluokat, joista tehtiin teemat (kuvio 1). Teemoittelun avulla rakennettiin tutkimustulokset, joita seuraavassa luvussa esitellään.



Kuva 2. Aineistosta nousseet teemat

Kuten yllä olevasta aineistosta nousseista teemoista käy ilmi, on varhaisen tukemisen keskiössä aina lapsen kasvun ja kehityksen tukeminen. Jotta varhaista tukemista voidaan toteuttaa laadukkaasti, tukevat ympärillä olevat teemat sitä. Näitä lapsen kasvua ja kehitystä tukevia osa-alueita ovat tässä tutkimuksessa nostettu huolen herääminen, huolen puheeksi ottaminen, työyhteisön tuki, huoltajien kanssa tehtävä yhteistyö sekä monialainen yhteistyö.

4.5 Tutkimuseettisyys ja luotettavuus

Tutkimuseettisestä lähtökohdasta osallistujien ihmisoikeudet tulee ottaa huomioon ja luovat näin tutkimuksen eettisen perustan. Laadullinen tutkimus on kokonaisvaltaista tiedonhankintaa, jossa on tärkeää, että tutkittavien oma ääni kuuluu. Tutkimuseettisessä mielessä on tärkeää tulosten vaikutusten ja eettisten ratkaisujen suhde. Osallistujien tulee tietää, millaiseen tutkimukseen ovat osallistumassa ja mikä on tutkimuksen tarkoitus, sen tavoitteet sekä tutkimusmenetelmät. Lähetimme sähköpostilla teema-haastattelurungon sekä saatekirjeen tutkimukseen osallistuvien päiväkotien johtajille. He jakoivat tiedot haastateltaville lastentarhanopettajille. (Tuomi & Sarajärvi 2009, 125, 131.)

Osallistujan oikeudet ja hyvinvointi tulee turvata tutkimukseen osallistuksessa. Tämä tarkoittaa esimerkiksi sitä, että tutkittavan identiteetti on turvattu. Saatekirjeessä kerroimme, että haastattelun vastaukset käsitellään luottamuksellisesti niin, että haastateltavan henkilöllisyyttä tai työyksikköä ei voida tunnistaa. Tutkimustietoa ei saa käyttää muuhun kuin siihen sovittuun tarkoitukseen, eikä tietoja saa luovuttaa kolmansille osapuolille.

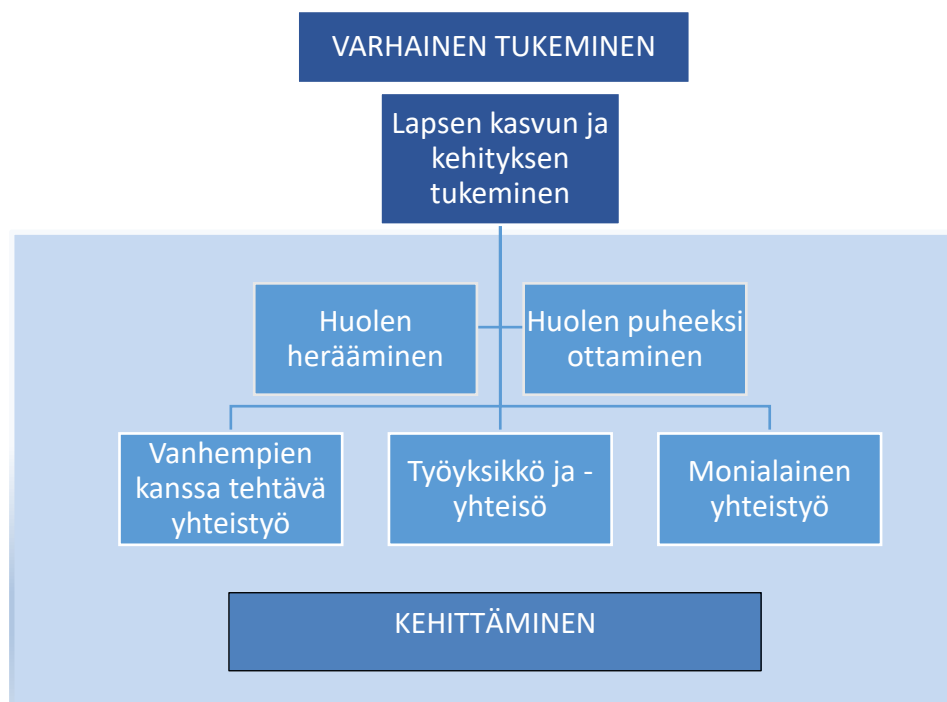
Kerroimme saatekirjeessä, että haastattelun nauhoitteita tullaan käyttämään ainoastaan tätä opinnäytetyötä varten, jonka jälkeen aineisto tullaan hävittämään. Tutkimukseen osallistuminen on vapaaehtoista ja hänellä on mahdollisuus keskeyttää tutkimukseen osallistuminen missä tahansa vaiheessa niin halutessaan. Tutkimukseen osallistuvalla on oikeus jälkeen päin kieltää sen osan aineiston käyttö siltä osin, jossa hän on itse mukana. (Tuomi & Sarajärvi 2009, 131.)

Tässä opinnäytetyössä tutkijat ja työn yhteyshenkilö sopivat päiväkotien johtajien kanssa haastatteluluvasta yksiköissä sekä aikatauluista. Haastattelupaikkoihin lähetettiin sähköpostia, jossa kerrottiin tutkimuksen aihe ja tarkoitus, sekä ilmoitettiin haastatteluun suunniteltu aika. Lisäksi kerrottiin, että haastattelu voi olla yksilöhaastattelun sijaan tarvittaessa parihaastattelu. Aineistonkeruu toteutettiin kaikissa yksiköissä yksilöhaastatteluina.

5 TUTKIMUKSEN TULOKSET

Tutkimuskysymysten avulla haluttiin selvittää, mitä lastentarhanopettajat kertovat varhaisesta tuesta lastensuojelullisen huolen näkökulmasta sekä miten lastentarhanopettajien osaamista tulisi kehittää lastensuojelullisissa tilanteissa varhaisen tukemisen näkökulmasta. Haastateltavien puheista nousi varhaisen tuen mahdollistajina läpi koko haastattelun lapsen yksilöllinen huomiointi, havainnointi, vanhemmuuden tukeminen ja työyhteisön vahva tuki. Koko varhaisen tuen keskiössä on lapsen kasvun ja kehityksen tukeminen, joka kulkee jokaisen teeman sisällä punaisena lankana. Sen ympärille nousi erilaisia varhaisen tukemisen alaluokkia eli teemoja.

Kuvio (2) havainnollistaa varhaisen tuen prosessia, joka lähtee liikkeelle huolen heräämisestä ja huolen puheeksi ottamisesta. Varhaisen tuen prosessiin vaikuttavat myös huoltajien kanssa tehtävä yhteistyö, työyksikön ja yhteisön tuki sekä monialainen yhteistyö. Varhaisen tuen prosessin tavoitteena on lapsen kasvun ja kehityksen tukeminen. Jokainen osa-alue on rakennettu teoriaohjaavan sisällönanalyysin luokitteluiden avulla. Tämän luvun lopussa esitellään myös kehittämistulokset, kuinka monialaista yhteistyötä tulisi kehittää ja kuinka lastentarhanopettajien omaa osaamista varhaisessa tuessa tulisi kehittää.



Kuva 3. Varhaisen tuen prosessi lastensuojelullisen huolen näkökulmasta.

Vastauksista nousi huolen nousevan yleensä lapsen muuttuneesta käytöksestä tai ulkoisista seikoista, kuten hygieniaan tai vaatetukseen liittyvästä laiminlyönnistä. Lastentarhaopettajat kertoivat, että hyvä luottamussuhde vanhempien kanssa ja moniammatillinen yhteistyö sekä tiimin tuki edesauttavat huolen puheeksiottoa ja sitä kautta prosessin jatkumista eli lapsen tukemista. Keskeisinä oman osaamisen kehittämisen keinoina nousivat päivittävät koulutukset aiheesta. Toinen näkökulma kehittämisessä painotui monialaiseen yhteistyöhön sosiaalipuolen kanssa.

5.1 Lapsen kasvun ja kehityksen tukeminen päiväkodissa

Lastentarhanopettajat kokivat, että varhainen tukeminen päiväkodissa merkitsee monitasoista tukemista sekä fyysisellä että psyykkisellä tasolla. Kaikkien lasten elämä ei välttämättä ole turvallista ja pysyvää kotona ja täten päiväkotitoimia tällaisena paikkana. Päiväkoti voi toimia lapsen elämässä suojatekijänä, joka turvaa lapsen kehitystä tarjoamalla ainakin yhden turvallisen ja aidon aikuissuhteen (Määttä & Rantala 2016, 184). Kuten yksi vastaajista kiteytti, turvallisen ympäristön ja luottamussuhteen rakentaminen on ensisijaisen tärkeää. Vastauksissa korostui lapsen tunteminen ja hänen tarpeidensa tukeminen. Lastentarhanopettajat kokivat, että päivärityminen on keskeistä varhaisen tukemisen näkökulmasta.

Mutta jos on psyykkisesti se huoli siellä, niin kahdenkeskisiä hetkiä yritetään järjestää enemmän. Et se olisi turvallista ja pysyvää, jos elämä muuten ei sitten oo.

Pääosin vastaajat kokivat, että varhainen tukeminen toteutuu omassa päiväkotiryhmässä hyvin. Tähän vaikuttaa se, että rakennetun luottamussuhteen avulla mahdollistetaan se, että lapsi uskaltaa kohdata työntekijät. Vastauksissa korostuivat erityisesti lapsen yksilöllinen huomiointi ja läsnäolon tärkeys. Nämä näkyvät käytännössä lapsen tasolle asettuessa, havainnoinnin tärkeydessä sekä esimerkiksi leikkeihin mukaan osallistumisessa.

Tilanteen mukaan mitä lapsi tarvii, joillekin kavereiden kanssa leikkiminen on parasta ja jotkut hakee aikuisen tukea, sitä pitää mun mielestä aistia, että mikä on kunkin lapsen parasta [...] tukee ja antaa mahdollisuutta siihen.

Aikuisen tukea ja kannustusta ja syliä ja sitä, että sitten otetaan joku peli ja mennäns tähän näin ja tehdään ja katotaan mistä se on kiinnostunu.

Lastentarhanopettajat ottavat jo toiminnan suunnittelussa huomioon erityistarpeiset lapset. Usein toiminnan lähtökohtana on se, että toimintaa toteutetaan koko ryhmälle. Tukivälineet, kuten kuvat hyödyttävät kaikkia lapsia, vaikka menetelmän tai leikin ajatellaan erityisesti palvelevan erityistukea tarvitsevaa lasta. Jos perhe on osallistunut moniammatilliseen Keinuu-tiimiin, on siellä voitu jo antaa vinkkejä erilaisten menetelmien toteuttamiseen päiväkodin toiminnassa, mitkä voisivat tukea lasta. Tällaisia ryhmässä toteutettavia välineitä ja menetelmiä ovat tunnetaitoharjoitukset sekä erilaiset apuvälineet kuten tiimalasi, kuvat ja liikennevalot. Tunnetaitoharjoitusten aikana voidaan luoda vuorovaikutteisia keskustelutilanteita samalla, kun lapsen kanssa esimerkiksi pelataan tai piirretään. Liikennemerkkien, tiimalasin ja kuvien avulla tuetaan arjen toimintaa, kuten lapsen itsenäistä pukeutumista.

Lastentarhanopettajat korostivat vastauksissaan sitä, että liikkeelle lähdetään lapsen kiinnostuksen kautta. Lähes jokainen vastaajista mainitsi tärkeimmäksi keinoksi pienryhmätoiminnan, jossa yksilöllinen tukeminen onnistuu parhaiten.

Me oltiin sen yhen kans Keinussa, niin hänen kanssaan mietittiin niitä toimintatapoja, miten toimitaan, minkälaisia me otetaan käyttöön vaikka, auttaako kuvat tai vaikka tiimalasit tai ajastimet, joissakin asioissa ja liikennevalot.

Tunnetaito juttuja, jonkun kanssa voi kokeilla, että tilanteita piirretään, että lapsi piirtää ja siinä tulee sitä keskustelua tai peliä pelaamalla.

Pienryhmät on musta ehdottomasti semmonen oleellinen homma.

Osa lastentarhanopettajista koki fyysisellä ympäristöllä olevan merkitystä lapsen varhaisen tuen näkökulmasta. He kokivat, että ympäristön tulee olla turvallinen ja, että siellä on mahdollisuus mennä myös rauhallisiin tiloihin. Yksi vastaajista koki, että fyysisellä ympäristöllä ei niinkään ole vaikutusta, vaan enemmän merkitystä on tahdolla ja tunnelmalla. Taskinen (2012, 40–41) huomauttaa, että ahtaissa tiloissa lapsilla esimerkiksi aggressiivinen käyttäytyminen voi lisääntyä.

5.2 Havainnointi huolen heräämisen välineenä

Lastentarhanopettajat kertoivat, että huoli nousee usein lapsen poikkeavasta käytöksestä, ulkoisesta olemuksesta, lapsen puheista, leikistä tai piirustuksista. Vastaajat sanoivat, että he havainnoivat erityisesti perheen kokonaisuutta sekä lapsen ja vanhemman välistä kohtaamista. Muita merkkejä, jotka herättivät lastentarhanopettajien huolen, olivat puutteellinen huolenpito, sosioemotionaaliset haasteet tai fyysiset merkit. Myös Huhtanen (2007, 29) sanoo, että huoli herää yleensä lapsen muuttuneesta käytöksestä tai lapsen puheista.

Jos jonkun käyttäytyminen esimerkiksi muuttuu yhtäkkiä tai siihen tulee joku uus piirre tai joku joka ei yleensä käyttäydy aggressiivisesti niin alkaa yhtäkkiä hirveesti muksia toisia tai itkeskelee jossai.

Mitä isommista lapsista on kyse voi jo leikeissä, nehän on oivallisia tilanteita, kun lapset leikkii keskenään ja ne ei tiedä tai ymmärrä sitä, että aikuinenhan kuulee, mitä siinä leikissä puhutaan.

Lastentarhanopettajat kertoivat, että joskus huoli on myös aikuisesta lähtöinen. Tällaisiksi vanhempien avuntarpeen merkeiksi vastaajat mainitsivat esimerkiksi yhteistyökyvyttömyyden, aikuisen puheet tai muuttuneen käytöksen. Yksi vastaajista mainitsi huolen heräämisen merkiksi myös sen, jos hoitopäivät venyvät pitkiksi ilman mitään erityistä syytä tai, jos vanhempia ei näy ja lapsen hakee aina joku varahakijoista. Vastauksista korostui erityisesti lapsen ja aikuisen välisen kohtaamisen havainnointi. Lastentarhanopettaja peilaa havaintojaan myös tietoon lapsen perheestä saadakseen kokonaisemman kuvan lapsen sen hetken tilanteesta. (Eriksson & Arnkil 2012, 21).

Yhtäkkiä on et ei hymyilekkään ja äidit saattaa olla itkusen olosia.

Vanhemmathan pystyy hirveesti näyttöleen ja kaikkee

Jotkut haluaa pitää tietyn välimatkan ja jotkut päästää hyvin lähelle.

Lastentarhanopettajat kokivat, että vanhempien avun tarvetta ei aina ole helppoa huomata. Vastaajat kertoivat osan vanhemmista pitävän heihin etäisyyttä. Kaikki vastaajat sanoivat, että päiväkodissa huoli herää lähes aina lapsen näkökulmasta, koska vanhempia nähdään vain pienen hetken tuonti- ja hakutilanteissa.

5.3 Huolen puheeksi ottaminen

Lastentarhanopettajat kertoivat, että pääsääntöisesti huoli otetaan puheeksi niin varhaisessa vaiheessa kuin mahdollista ja aiheeseen tartutaan suoraan. Ensin puhutaan positiivisista asioista ja sen jälkeen siirrytään vaikeimpiin asioihin, kuului monen vastauksesta.

Muutama vastaajista kertoi lapsen varhaiskasvatussuunnitelmakeskusteluiden olevan helpompi paikka ottaa huoli puheeksi, sillä huoltajien kanssa varattuna aikana keskustellaan muutenkin lapsen asioista. On huomiotava, että keskustelut järjestetään kaksi kertaa vuodessa, joten vanhempien kohtaamisia huolen puheeksi ottamisen tematiikassa tapahtuu väistämättä paljon päivittäisissä tuonti- ja hakutilanteissa huoltajia kohdatessa. Päiväkodin päivittäisessä kohtaamisessa puheeksiotto tapahtuu niin, että huoltajan ja kasvattajan ympärillä ei ole hälinää.

Vakavamman huolen puheeksi ottamisessa halutaan keskustelulle varata oma aika vanhemman kanssa tai pyydetään tilanteessa vanhempaa jämmään keskustelemaan. Tällöin kollegan mahdollinen tai lähellä saatavana olon mahdollisuus nousi aineistossa hyväksi havaituksi lastentarhanopettajan tueksi, kun oli kyse vakavammasta huolen puheeksi ottamisesta. Lastentarhanopettajat kertoivat, että huolen puheeksiottoon on helpompi ottaa tukea tiimiltä tai varhaiskasvatuksen erityisopettajalta. Toisinaan varhaiskasvatuksen erityisopettaja ottaa huolen puheeksi perheen kanssa. Vastauksissa muutama kertoi, että ottaa itse huolen puheeksi, mutta on varmistanut, että lähellä on tarvittaessa henkilökuntaa.

Moni kokeneistakin lastentarhanopettajista koki huolen puheeksi ottamisen jännittävänä ja haasteellisena. Toisaalta osa vastaajista kertoi, ettei se tuota heille vaikeutta. Mahdollisesta huolen puheeksi ottamisen kynnyksestä huolimatta huoli on otettava puheeksi ja asia on vietävä eteenpäin, kun huoli on selvä, sillä se on kasvattajan velvollisuus.

Voi tulla se kieltäminen (vanhemmilta) ja se on se normaali kuitenkin se vastaus, mut sitten mennään eteenpäin. Ei saa jäädä siihen kieltämiseen kuitenkaan vaan sitä määrätietoisesti viedään asioita, jos on ihan selvä huoli.

Erityisesti tunteista kysyttäessä vastauksista nousi esiin jännitys vanhempien reaktioista. Osa mainitsi, että tietämättömyys vanhempien reagoinnista stressaa kasvattajaa etukäteen. Reagoinnin lisäksi muutamaa mietittyä, miten puheeksi ottaminen ja mahdollinen lastensuojeluilmoituksen tekeminen vaikuttavat vanhempiin rakennettuun suhteeseen, jotta lasta ja perhettä pystyisi jatkossa tukemaan.

Tietysti siinä tulee huoli vanhemmista ensimmäisenä, että mitenkä sä saat sanottua niille sillai nätistä, että ne ottaa sen asian kuitenkin itelleen ettei ne koe sitä syyllistävänä tai, jos vanhemmat on kauheen tunteellisia niin kyllä siinä sit välillä porataan kaikki puolin ja toisin.

Meidän osastolla aika äkkiä otetaan, kun tehdään sitä kirjarpitoo siinä, niin kyllä me mieluummin ehkä liianki aikasin kun sitten että katotaan pitkään.

Lastentarhanopettajat kertoivat, että on tunnettava vanhemmat ja mietittävä, millä tavoin heidän kanssaan huoli otetaan puheeksi. Kaikki vastaajat olivat sitä mieltä, että huolen puheeksi ottaminen lähtee lapsinäkökulmasta ja asioiden esittäminen tapahtuu lapsen kautta. Tärkeää on keskittyä tuomaan faktoja esiin ja välttämään niin sanottua "musta tuntuu"-mallia. Tällöin ei luoda oletettuja mielikuvia ja tulkintoja vaan tuodaan suoraan esiin, mitä on nähty. Faktoihin perustuvan ei-tulkinnallisen ilmaisun lisäksi syyllistämisen välttäminen on tärkeää, sillä molemmat tukevat osaltaan onnistunutta puheeksioton tilannetta. On tärkeää tuoda huolta herättävät asiat esiin rehellisesti, eikä niitä tulisi peitellä tai kaunistella. (Blue-Banning, Summers, Frankland, Nelson & Beegle 2004, 173.)

Eriksson ja Arnkil (2012, 22-23) täsmentävät, että havainnoista on kerrottava konkreettisen esimerkein ilman tulkinnan varaa. Myös lastentarhanopettajien vastauksissa mainittiin, että huolesta on puhuttava suoraan ilman oletuksia tai syyllistämistä. Osa vastaajista mainitsi, että he kirjaavat havaintojaan ylös ja valmistautuvat puheeksi ottamiseen tekemällä itselleen runkoa asioista, joita tullaan käymään läpi. Myös Eriksson ja Arnkil (2012, 22-23) kehottavat kirjaamaan havaintoja ylös, koska se saattaa helpottaa havaintojen puheeksi ottamista konkreettisesti.

Lapsen kautta on helppo lähteä liikkeelle, että niiku lapsen näkökulmasta, että on huomattu jotain oireilua tai että käytös on muuttunu että siitä on aika helppo lähteä liikkeelle.

Faktoihinhan siinä pitää aina ja sanoo suoraan. Sanoo, että tää on minun näkemykseni, että mistähän mahtaa johtua tämmönen, että onkohan tietoa. Suoraan asiaan vaan, eikä kannata kierrellä ja kaarrella eikä mitään muuta [...] vaan ne mitkä on totta, eikä arvella eikä oleteta mitään.

Joo, oon kyl oppinut siihen, että pitkään ei kannata kattoo, että ne vaan kasaantuu ne asiat ja sit se voi olla vanhemmil- lekin helpotus, kun ei tarvi esittää enää pirteetä ja jaksavaista, joka hetki vaan sitte saa kaataa sen jonnekin päin sen asian et se huono olo on voinu jatkua aika pitkäänki ennen kun me huomataan se tässä.

Lastentarhanopettajien vastauksista kävi ilmi, että he eivät seuraile tilanteita pitkään, vaan ottavat mielellään jo pienenkin asian puheeksi. Lastentarhanopettajat ovat avainasemassa varhaisessa puuttumisessa ja asioiden eteenpäin viemisessä.

5.4 Yhteistyö lapsen huoltajien kanssa

Yhteistyö lapsen huoltajien kanssa nähtiin tärkeänä varhaisen tukemisen käytäntönä. Tämä luku käsittelee huoltajien kanssa tehtävän yhteistyön keskeisiä teemoja: vanhemmuuden tukeminen, luottamuksen rakentaminen ja monikulttuuriset perheet.

Päiväkoti nähtiin vastauksissa erityisesti perheitä ja vanhemmuutta tukevana paikkana, jossa tehdään yhteistyötä perheen kanssa päivittäin. Vastaajat vertasivat päiväkotia ja neuvolapalveluita, jossa he toivat esiin, että päiväkodissa lasta ja huoltajia nähdään päivittäin, mutta neuvolassa käydään harvemmin. Vastaajat kertoivat, että kasvattajan tehtävänä on myös niin sanottu palveluohjaaminen, jolle on keskeistä suositella ja ohjata perheitä eri palveluiden pariin. Osa vastaajista toi esille, että päiväkodissa jaetaan neuvoja huoltajille vanhemmuuteen liittyvissä asioissa. Myös Määttä & Rantala (2016, 41) avaavat, että erilaiset arjen kysymyksiin liittyvät keskustelut voivat antaa tukea huoltajille heidän kasvatustyössä.

No aika paljon on meillä semmosta vanhempien tukemista.

Vastauksista ilmeni kuitenkin, että päiväkodin struktuuri ei tarjoa juurikaan mahdollisuuksia siihen, että aikuisen olisi helppo ottaa huolia puheeksi. Lastentarhanopettajat mainitsivat esimerkiksi sen, että aikaa ja mahdollisuuksia rauhalliselle hetkelle aikuisten kesken ei päiväkodin arjessa pystytä välttämättä heti järjestämään. Tämän takia esimerkiksi varhaiskasvatuskeskustelut nähtiin monella tapaa hyvin tärkeänä vanhempien kohtaamispaikkana. Keskustelut toimivat tukevana elementtinä työnkäytännössä, jossa on mahdollista kohdata vanhemmat ajan kanssa ja antaa mahdollisuus huolen puheeksi ottamiseen. Tärkeitä paikkoja huoltajien kanssa tehtävään yhteistyöhön ovat päivittäiset keskustelut tuonti- ja hakutilanteissa.

Se voi olla vanhemmillekin helpotus, kun ei tarvi esittää enää pirteetä ja jaksavaista joka hetki vaan sitten saa kaataa sen jonnekin päin sen asian, että se huono olo on voinu jatkua aika pitkäänki ennen kun me huomataan se tässä ja toisaalta, jos ei oo sitä ystävien ja perheen tukiverkostoo ympärillä [...] niin ei oo sitä tukee.

Muutama vastaus korosti käsitteiden avaamista huoltajalle. Tärkeää on, että huoltajalle selittää sosiaalitoimen etenevää prosessin kulkua ja käsitteitä, sillä usealle palvelutarpeenarviointi on vieras ja pelottava käsite, kuin myös lastensuojeluilmoituksen tekeminen voi kuulostaa huoltajasta pelottavalta.

Kuten Puroila & Karila (2001, 208) kertovat, että tärkein yhteistyövaihe perheen kanssa alkaa, kun lapsi aloittaa päiväkodin. Lastentarhanopettajat korostavat toistuvasti vastauksissaan luottamuksen rakentamisen tärkeyttä lapsen huoltajien kanssa. Tällöin päivittäisten keskustelujen lomassa on helpompi ottaa varhaisessa vaiheessa noussut huoli puheeksi, eikä kasvattajalla ole siihen tällöin erityistä kynnystä. Myös vanhemman koetaan tällöin olevan yhteistyökykyisempi sekä vastaanottavaisempi, ja vanhempi saattaa itsekkin ottaa huolta puheeksi ja pyytää uutta keskusteluaikaa. Luottamukselle keskeisenä koetaan, että vanhemmat tietävät, mitä kasvattajat pohtivat, sillä usein vanhemmat ovat kasvattajien kanssa samoilla linjoilla lapsen ja perheen tukemiseen liittyvissä asioissa.

Et jos onnistun luomaan hyvän luottamussuhteen, niin sitten aika hienosti hekin välillä saattaa tulla pyytään että uudestaan keskusteluaikaa et heillä on asioita joita he haluaa miettiä ja ovat huolissaan tai jotain [...] et sitten taas sellasten perheitten kanssa kenen kanssa ei vielä oo luottamussuhdetta niin sitten niitten kanssa se onkin vähän haasteellisempaa.

Perheisiin luo hyvät suhteet alun alkaen, jos suhteet on välittömät se (yhteistyö) on varmasti helpompaa.

Varhaiskasvatussuunnitelmassa mainitaan, että vastuu hyvästä vuorovaikutussuhteen rakentamisesta on aina kasvattajalla ja sen tärkeänä tehtävänä on tukea lapsen etua ja kasvatustehtävää (Opetushallitus 2016, 32-33). Avoimuuden on vastausten perusteella nähty edesauttavan yhteistyötä huoltajien kanssa, jolloin asiat saadaan vietyä huolen heräämisen jälkeen eteenpäin. Aina luottamuksen rakentaminen ei ole luontevaa. Vanhempi voi jäädä myös etäiseksi.

Lastentarhanopettajat kokivat kielimuurin olevan isoin haaste monikulttuuristen huoltajien kanssa tehtävässä yhteistyössä. Varhaiskasvatustilaisuuksien huoltajien kanssa tehtävässä yhteistyössä. Varhaiskasvatustilaisuuksien huoltajien kanssa tehtävässä yhteistyössä. Varhaiskasvatustilaisuuksien huoltajien kanssa tehtävässä yhteistyössä. Varhaiskasvatustilaisuuksien huoltajien kanssa tehtävässä yhteistyössä. Jos yhteistä kieltä ei ole, jää jokapäiväinen arjen vuorovaikutus näiden huoltajien kanssa vähemmälle verrattuna suomenkielisiin. Kulttuurien eri

tavat ja käytännöt korostuvat vastauksissa. On mietittävä esimerkiksi kumman kanssa huolen ottaa puheeksi, isän vai äidin.

Et osan kanssa on ehkä jossain määrin (sujuu yhteistyö), monikulttuuristen perheiden kaa se on pikkasen helpompaa se yhteistyö, koska meillä on isompi auktoriteettiasema, kun sitten suomalaisten perheitten kanssa, kun suomalaiset on niin tasavertasia. Mut sitten monet eri kulttuureista lähtöisin olevat kokee opettajat ja muut jotenkin semmosena isompana auktoriteettina jota kuunnellaan vähän kun lääkärit on. Niin silloin meillä on helpompi ottaa huolia puheeks ja muuta, koska se uppoaa ja siihen tartutaan ja tehdään asialle jotakin. Mut sitten taas suomalaisten perheitten kans enemmän sitä hangottelua vastaan ja jotenki sitä, et joutuu enemmän sitten ehkä iskeen faktaa pöytään mitä sitten näillä muilla perheillä on.

Hyvä kokemus, koska vanhemmat tyytyväisiä systeemiin, että lapset pääsee päiväkotii.

Muutama lastentarhanopettajista koki yhteistyön jopa helpommaksi monikulttuuristen perheiden kanssa, koska he näkevät lastentarhanopettajat isompana auktoriteettina. Monikulttuuristen perheiden koettiin myös monilta osin olevan kiitollisia siitä, että heidän lapsensa pääsevät päiväkotiin. Haasteeksi koettiin myös se, että monelle lastensuojelun järjestelmä ei ole tuttu.

5.5 Työyksikkö ja työyhteisön tuki

Tässä teemassa selvitettiin, miten varhainen tukeminen toteutuu työyksikössä ja millä tavalla työyksikön tavat tukevat toimintaa varhaisen tukemisen näkökulmasta. Läpi haastatteluiden, vastauksissa osoittautui merkitykselliseksi työyhteisön tuki ja konsultointi. Tämä luku käsittelee lastentarhanopettajien omaa osaamista, yksikön ohjeistuksia ja tapoja varhaiseen tukemiseen ja lastensuojeluilmoituksen tekemiseen.

Lastentarhanopettajilta kysyttäessä, kuinka he itse kokevat ammatilliset valmiutensa varhaisessa tukemisessa, he pääsääntöisesti kokivat, että omalla työkokemuksella ja oma-aloitteellisuudella on vahva merkitys. Oma osaaminen ja kokemus rinnastettiin usein myös siinä, kun lastentarhanopettajat puhuivat huolen puheeksiotosta. Työkokemus tuo itsevarmuutta tilanteisiin, jossa haastavat asiat on otettava esille. Myös Huhtasen (2004b 13–14) mukaan kasvattajan asenteisiin varhaisen tuen tarpeen heräämisessä ja huolen herättyä toimimisessa, vaikuttavat kasvattajan aiemmat kokemukset.

Vastauksissa nousi keskeiseksi, että kasvattajalla on suuri vastuu ajankohtaisen tiedon saannin osalta. Aiheena nousi esimerkiksi, että on hyvin paljon kasvattajasta itsestä kiinni, kuinka hyvin osaa toimia lastensuojelullisen huolen herättyä sosiaalitoimen ja eri asiakkaiden kanssa.

Kokemus on opettanu kaikista parhaiten ja sit se, että tulee sitä omaa itsevarmuutta eikä pelkää kohdata niitä asioita

Erityisesti monikulttuuristen perheiden kohdalla varhaisen tukemisen toteuttamisen mahdollisuudet ovat haasteellisempia verrattuna kansainvälisiin. Työpaikalta annettua ajantasaista ohjeistusta tai materiaalia ei ole tarpeeksi, jotta varhaista tukea voitaisiin toteuttaa niin laadukkaasti kuin varhaiskasvatussuunnitelmassa edellytetään.

Lastentarhanopettajat kokivat, että yksikössä puhumiseen ja tiedon jakamiseen on aina mahdollisuus, vaikka itse varhaisten tuen aihetta ei usein palaverissa aiheeksi nostettaisikaan. Osa kokee, että yksikössä aiheesta saisi puhua enemmänkin, jotta tieto pysyisi ajankohtaisena eikä kynnys huolen puheeksi ottamiseen tai lastensuojeluilmoitukseen nousisi liian suureksi.

Vastauksista voidaan todeta, että puhumiseen ja tukeen on omassa yksikössä aina mahdollisuus, kun sitä tarvitsee. Vastauksissa kävi useasti ilmi, että varhaista tukemista ja huolta käydään läpi sekä yleisesti että tapauskohtaisesti viikkopalaverissa ja tiimeissä. Jos on joku selkeä tapaus, niin siitä puhutaan omassa tiimeissä, mutta myös yli ryhmärajojen. Tämä mahdollistaa laajemman näkökulman lapsen tilanteesta, sillä toisen ryhmän aikuinen voi nähdä toisen ryhmän lapsen eri näkökulmasta.

Pyrinkin siihen, että koko ajan enemmän ja enemmän käytäis sitä lapsen sensitiivistä kohtaamista ja näitä läpitte, mikä sitten itsessään on sitä ennalta ehkäisevää ja sitä varhaista puuttamista sitä, että lapsi kohdataan kunnioittaen ja muuta, mikä ei sitten aina oo itsestään selvyytä kaikille ihmisille.

Lastentarhanopettajat kertoivat, kuinka heidän yksikössään on tapana edetä huolen heräämisen jälkeen. Jokainen vastaajista sanoi, että hakee ensin tukea huolelleen työkavereilta ja sitten esimieheltä tai erityisopettajalta. Osa vastaajista kertoi myös konsultoineensa lastensuojelua. Ohjeistuksina olivat tietopaketit, joita löytyy heidän omista tietokannoistaan. Osa kertoi, että ohjeistukset löytyvät myös tulostettuina kansiosta. Ohjeistukset koettiin tukevana, mutta oman tiimin kanssa keskustelu ja konsultointi koettiin tärkeimmäksi.

Lastentarhanopettajien vastauksista selvisi, että lastensuojeluilmoituksia tehdään päiväkodissa suhteellisen vähän. Osa vastaajista kertoi, että jonkinasteinen ilmoitus tai pyyntö tehdään vuosittain. Palvelutarpeen arviointi oli

osalle vastaajista tuntemattomampi käsite. Osa vastaajista sanoi, että uuden sosiaalihuoltolain myötä yhteydenottamisen kynnyks on madaltunut.

Nehän muutama vuosi sitten muuttu. Ennen se oli hyvinkin sellasta, että se oli hyvinkin korkea kynnyks, ihan liian korkea, nyt kun aattelee vuosia taaksepäin niin ois tällä hetkellä moneneen kertaan jo otettu yhteyttä.

Lähes jokaiselle lastentarhanopettajalle lastensuojelun toimintaperiaatteet olivat tuttuja ainakin omien velvollisuuksien osalta. Kaikista vastauksista kävi ilmi, että lastensuojeluilmoituksen tekeminen vaatii vahvaa tukea omalta työyhteisöltä – yksin sitä ei lähdetä tekemään. Lastentarhanopettajat korostivat, että tiimin tuki on tärkeä, ja heiltä voi kysyä, vaikkei itse tietäisi, miten toimia.

Osa vastaajista kertoi, että lastensuojeluilmoituksen tekeminen on haastavampaa sekä kynnyks hieman korkeampi, kun ei ole selviä merkkejä, kuten esimerkiksi perheväkivallasta tai huoltajan päihdeongelmasta. Haastavammaksi tilanne koettiin silloin, kun kasvattajalla on tunne siitä, että kaikki ei ole kunnossa. Lastentarhanopettajat ovat velvollisia tekemään lastensuojeluilmoituksen, kun heillä on epäily lapsen hyvinvoinnin ja tarpeiden laiminlyönnistä. (Lastensuojelulaki 2010/88 § 25; Terveysten ja hyvinvoinninlaitos 2017c.)

5.6 Monialaisen yhteistyön kehittäminen

Kehityskohteina lastentarhanopettajat toivoivat erityisesti varhaisen tukemisen osaamisen kehittämistä koulutusten avulla sekä monialaista yhteistyötä tiedonjakamisen osalta. Aineistosta nousut huomio moniammatillisen kehittämisen tärkeydestä tukee myös sosiaali- ja terveysministeriön aiempia varhaiseen tukeen liittyneitä hankkeita, kuten Palmuke-, Varpu-, Vartu ja Kaste-hanketta (Eriksson & Arnkil 2012, 3; Varpu-hanke 2001; Heinämäki 2006, 3; Valtioneuvosto 2016, 4). Vastaajat ottivat vastauksissaan toistuvasti puheeksi hankkeesta juurtuneen Keinutiimin, johon perheitä lähetetään yleensä varhaiskasvatuksen erityisopettajan välityksellä. Keinutiimissä perheet ovat saaneet monialaisen yhteistyön keinoin tukea ja ratkaisukeinoja haasteisiin (Innokyla n.d.).

Myös usea vastaaja piti tärkeänä, että monikulttuuristen perheiden, kuten maahanmuuttajien ja pakolaisten tukimuotoja kehitettäisiin heille sopivammaksi, jotta varhainen tuki voitaisiin taata mahdollisimman laadukkaasti. Tämän hetken palvelut eivät aineiston mukaan tarjoa välttämättä oikea-aikaista ja oikean tyyppistä tukea maahanmuuttajille, erityisesti sellaisille, joiden traumat ja kielitaito ovat eri luokkaa kuin suomea äidinkielenään puhuvien lasten.

Lastentarhanopettajat toivoivat selkeämpää yhteistyötä monialaisen yhteistyön kohdalta ja resurssien lisäämistä sosiaali- ja terveystieteille, jotta monialaista yhteistyötä varhaisen tuen näkökulmasta pystyttäisiin toteuttamaan. Vastauksissa nousi tarve erityisesti sosiaalipuolen työntekijöiden työvoiman lisäämiseen ja työssäjaksamisesta huolehtimiseen, jotta sosiaalipuolella olisi mahdollisuus toteuttaa yhteistyötä päiväkodin kanssa.

Osa vastaajista koki, että sosiaalipuolen toimijat tuntuvat kaukaisilta verraten esimerkiksi neuvolan työntekijään, johon on helpompi olla yhteydessä. Koettiin, että kynnys ilmoitusten tekemiseen olisi matalampi, mikäli sosiaalipuolen ammattiverkosto olisi tutumpi. Pidettiin tärkeänä, että päiväkodin henkilökunnalla olisi nimetty henkilö, kuten sosiaalityöntekijä, johon voisi olla yhteydessä. Lastentarhanopettajista moni koki, että tarvittaisiin samanlainen yhteistyökontakti sosiaalitoimen ja päiväkodin välille kuin neuvolan kanssa tehtävän yhteistyön välillä, sillä päivähoidolla on oma terveydenhoitaja. Tärkeää olisi myös, että sosiaalitoimen edustaja kävisi päiväkodissa myös paikan päällä ja tukisi sekä työntekijöitä konsultoimalla sekä lasta kartoittamalla heidän tilanteitaan.

Siis tietysti sekin, et ois joku nimetty henkilö vaikka kelle soittaa. Et joku tietty sosiaalityöntekijä, vaikka joka on se yhteistyökumppani, niin kun päiväkodilla on oma terveydenhoitaja, joka on neuvolan kautta [...] vähän samalla tavalla vois olla niin, että ois sitten se yks joku nimetty lastensuojelun puolelta, mikä sitten tulis tai kelle ois helppo soittaa kaikissa asioissa.

Ois helpompaa, et ois joskus joku kontakti, niin kun näihin et kävis täällä päiväkodissa, mut se on varmasti sula mahdollisuus [...] ehkä just se sosiaalipuoli, jos ajattelen vain itseäni, etten sitä sosiaalipuolta kovin hyvin tunne, et ois semmonen kasvo, niin sitten tietäs, et joo mä soitan sille.

Päiväkodin rooli koetaan lastensuojeluilmoituksen jälkeen pieneksi. Tiedonkulun kanssa koettiin haasteita, jotta lasta ja perheitä voitaisiin tukea oikea-aikaisesti. Lastentarhanopettajat toivoivat, että sosiaalipuolelta oltaisiin herkemmin yhteydessä päiväkotiin. Aineistoista nousi esiin lakiin ja vaitioloon liittyvät säädökset. Laki ja säädökset sitovat, mutta toivottaisiin että työn toteutuksen kannalta olisi tärkeää, että kasvattajat tietäisivät, mikäli lapsella on tukitoimien asiakkuus ja hänen asioitaan hoitavan tahon yhteystiedot. Yhteistyöverkostoa on aineiston mukaan haluttu kehittää jo useamman vuoden ajan ja toivottaisiin, että yhteistyöverkoston tiedonkulun osalta kuuluisi sosiaalitoimen ja päiväkodin lisäksi perheneuvola, koulu, Tampereen yliopistollinen sairaala.

Sä teet soitat ja teet jostain lapsesta palvelunkartoituspyynnön ja sitten, joo tää lapsi on kyllä mille ihan tuttu, että heillä onkin tällä oma työntekijä.

Toimis se viestitys puolelta toiselle sillä että sosiaalitoimi haluaa usein meiltä tietää kaikki lapsesta ja perheestä mutta he vois myös meille kertoa jotain että missä mennään.

Ensinnäkin niin päin, että meihin otettais herkemmin yhteyttä sosiaalipuolelta [...] Jos meille tulee joku lapsi, jolla on asiakkuus jo suuntaan tai toiseen, että meillä olis edes tieto siitä ja mahdollisesti sen yhteyshenkilön nimi [...] että me voidaan suoraan ottaa siihe ihmisee yhteys, se on mun mielestä semmonen.

Jotta lasta voitaisiin tukea parhaalla mahdollisella tavalla, nostivat vastaajat kehitystarpeeksi tiedon kulun haasteellisuuden ja niiden kehittämisen tarpeellisuuden tiedonsiirron ja yhteistyön kehittämiseksi ja tätä ratkaisisi yhteisen tietokannan rakentaminen. Näin työntekijät pääsisivät jakamaan työn kannalta tärkeitä dokumentteja sekä näkemään lapseen liittyviä tarpeellisia tietoja rajautuen kuitenkin niin, että tiedot näkisivät vain ne tahot, joilla siihen olisi oikeus ja vanhemmilta saatu lupa.

[...] Yksien kansien väliin sit semmonen tiedonsiirron, saatais sitä parannettua, että ei ois tuhatta ja sataa lippulappusta vaan et sais sen sähköisesti toimivaksi ja tiedon siirron ja yhteistyön [...] Et sä kirjotat sinne automaattisesti ja sit sieltä muutkin näkee, ketkä on oikeutettuja niihin tietoihin ja muuta.

Myös yksityisen sektorin palveluiden mukaan liittämistä tiedonkulun helpottamiseksi nostettiin esiin. Tällä hetkellä tutkimusaineiston mukaan yksityisen ja kunnan väliset asiakasta koskevat paperit tulee välittää sähköpostin sijaan paperisessa muodossa kirjeitse, mikä koetaan hankalaksi. Tämä johtuu siitä, että kunnan sisällä on toimiva suojattu sähköpostiyhteys, mutta yksityisen sektorin ja kunnan välinen asiointi ei tällä tavalla toimi.

Yhteistyö monikulttuuristen perheiden kanssa nostettiin kehitysasteella keskeiseksi sen ajankohtaisuus huomioiden. Vastaajat kokivat, että maahanmuuttaja- ja pakolaisperheille ei ole heidän tarpeisiinsa vastaavaa hoitoväylää. Vastauksissa korostettiin, että pakolaislapsilla on erilaiset kokemukset ja traumat verrattuna suomalaislapsiin, joten heille kohdennettuja palvelupolkuja pidettiin tärkeänä. Myös lastentarhanopettajat toivoivat kasvattajille omaa tietopakettia, josta he saisivat tietoa eri kulttuureista ja tavoista.

Ettei kaikkee tarttis kantapään kautta oppia.

S2- ja moniko-vastaavat on koettu hyväksi ja tärkeäksi tueksi päiväkodissa. Palvelun poistuminen varhaiskasvatuksen kentältä on koettu huonoksi. Lastentarhanopettajat nostivat S2- ja moniko-vastaavien takaisin saamisen

esiin, jotta monikulttuurisille perheille voitaisiin tarjota laadukkaampaa varhaista tukemista. S2 (suomi toisena kielenä) opettaja ja moniko-vas- taava ovat toimineet Tampereen seudulla apuna monikulttuuristen perhei- den tukemiseksi.

Työntekijöiden osaamisen kehittämiseen varhaisessa tuessa lastentarhan- opettajat kokivat, että koulutuksia aiheeseen liittyen saisi olla enemmän. Osa vastaajista sanoi, että päivittävää ja jopa velvoittavaa koulutusta saisi olla tasaisin väliajoin. Yksi vastaajista koki, että huolen puheeksi ottami- seen liittyvä koulutus pitäisi olla kaikille uusille työntekijöille.

Kun ne tiedot päivittää aina niin sitten ne ei pääse unohtu- maan ja jää takaraivoon ja siitä ei tuu niin isoa mörköä, siitä ilmoituksen tekemisestä tai huolen heräämisestä.

Se olis varmaan kaikkein helpoin, niin kun työn kannalta, että se tulis tänne se kouluttaja

Osan haastateltujen mielestä olisi helpompaa, jos kouluttaja tulisi päiväko- dille pitämään koulutusta. Tämä mahdollistaisi sen, että mahdollisimman moni työntekijä pystyisi osallistumaan koulutukseen. Lastentarhanopetta- jat toivoivat, että koulutukset sisältäisivät konkreettisia tapauksia ja harjoit- tuksia.

6 JOHTOPÄÄTÖKSET

Tutkimuksen tuloksista voidaan todeta, että lastentarhanopettajien mie- lestä varhainen tukeminen päiväkodissa on tärkeitä ja se tarkoittaa lapsen ja vanhemmuuden kokonaisvaltaista tukemista. Jokaisella perheellä on omanlaiset tarpeensa. Myös Huhtanen (2007, 28-29) vahvistaa, että var- haisen tukemisen eteneminen voidaan nähdä prosessina, vaikka sitä ei kui- tenkaan voida toteuttaa tietyn muotin mukaan kaikille sopivana. Työsken- telyssä on otettava huomioon, että perheet ovat monisubjektiivisiä toimi- joita ja jokainen tapaus on omanlaisensa. Perhettä tulee tarkastella aina myös kokonaisuutena, kuten ilmenee myös Bronfenbrennerin ekologisessa teoriassa (Huhtanen 2004a, 192). Oman työyhteisön ja tiimin tuki sekä kon- sultaatio ovat tärkeä osa varhaista tukemista. Työkavereilta saadaan tukea ja vahvistusta omien havaintojen aiheellisuuden arvioimiseen (Huhtanen 2004b, 48).

Lastentarhanopettajat käyttävät varhaisen tukemisen keinoina päiväko- dissa lapsen yksilöllistä huomioimista ja lapsen havainnoimista. Eriksson ja Arnkil (2012, 24) korostavat myös, että huoli herää kasvattajan havaintojen pohjalta. Lapsen yksilöllinen huomiointi ja tukeminen päiväkotiryhmässä ovat osa varhaisen tuen prosessia, joka ei pelkästään tarkoita sitä, mitä teh-

dään sen jälkeen, kun varsinainen puuttuminen on tehty; Se on myös lapsen kokonaisvaltaista ennaltaehkäisevää tukemista tilanteissa, joissa varsinaista huolta ei ole vielä edes syntynyt. Konkreettisilla keinoilla, kuten pienryhmätoiminnalla voidaan tukea paremmin kaikkien lasten hyvinvointia ennaltaehkäisevästi, mutta varhaiset tukitoimet toimivat myös tukena huolen heräämisen jälkeisessä prosessissa, jolloin tuesta tulee myös tietoisempaa. (Heinämäki 2006, 14.)

Varhainen tukeminen on lastentarhanopettajien mukaan yhteistyötä lapsen huoltajien kanssa. Varhaista huolen puheeksi ottamista tukee avun oikea-aikaisuus. Varhaiskasvatussuunnitelman perusteissa henkilöstöä ohjataan olemaan viipymättä yhteydessä lapsen huoltajiin huolen herättyä (Opetushallitus 2016, 53). Ekologisen teorian näkökulmasta katsottuna lastentarhanopettajien ja huoltajien kanssa tehtävää yhteistyötä tapahtuu mesotasolla. Tätä ennaltaehkäisevää työtä voidaan kutsua päiväkotiympäristössä myös vanhemmuuden tukemiseksi, jonka päämääränä on lapsen hyvinvoinnin turvaaminen. (Huhtanen 2007, 192–194.)

Vastauksista voidaan todeta, että kasvattajien ja huoltajien välille tarvittaisiin tasa-arvoista ja vuorovaikutuksellista kanssakäymistä eli dialogia. Tavoitteena on, että sekä lastentarhanopettajat että huoltajat pyrkisivät yhteisymmärrykseen, siitä, että molemmat osapuolet toimivat yhdessä huolen vähentämiseksi. (Eriksson & Arnkil 2012 22–23.) Jatkuva ja syvenevä vuoropuhelu huoltajien kanssa mahdollistaa puhumisen myös vaikeista asioista (Määttä & Rantala 2016, 157). Lastentarhanopettajien ja huoltajien välille rakennettu luottamussuhde on avainasemassa varhaisen tukemisen näkökulmasta. Sen varaan rakennetaan myös dialogista vuoropuhelua. Yhteistyö huoltajien kanssa rakentuu kunnioituksen, kuulemisen ja luottamuksen periaatteille (Määttä & Rantala 2016, 156).

Lastentarhanopettajien osaamista pitää tukea tässä muuttuneessa yhteiskunnassa, jossa monikulttuuriset asiakkaat ovat lisääntyneet. Puheeksi ottaminen koetaan haasteellisempänä monikulttuuristen perheiden kanssa, ei pelkästään kielimuurin takia vaan myös kulttuurisista syistä. Myös Määttä ja Rantala (2016, 80) kirjoittavat, että ekokulttuurisesta näkökulmasta tarkasteltuna monikulttuuriset perheet tarjoavat hyvin laajan perhekulttuurien kirjon, joka vaatii erityistä perehtyneisyyttä eri kulttuureihin. Tämä vahvistaa sitä, että lastentarhanopettajien tulisi saada lisää tietoa ja tukea näissä tilanteissa. On mahdotonta, että lastentarhanopettajat omaksuisivat päiväkodin arjen lomassa kaikkien eri kulttuurien erilaiset käytännöt. Omalla kiinnostuksella ja aktiivisuudella on kuitenkin oma osansa siihen, kuinka hyvin yhteistyö toteutuu eri kulttuurista tulevien perheiden kanssa.

Toisessa tutkimuskysymyksessä selvitettiin, miten lastentarhanopettajien osaamista tulisi kehittää lastensuojelullisissa tilanteissa varhaisen tukemisen näkökulmasta. Kuten aiemmin mainittiin, Vuonna 2014 uudistuneen

sosiaalihuoltolain tavoitteena on pyrkiä kokonaisvaltaisesti löytämään keinoja ongelmien ehkäisyyn mahdollisimman varhain. Tarkoituksena on löytää keinoja jo olemassa oleviin ongelmiin, jotta ne eivät pitkittyisi. (Valtioneuvosto 2017, 28.) Myös tutkimustulokset kertovat, että ajankohtaisuuden ja sosiaalipalveluiden jatkuvien organisaatiomuutosten sekä pienempien muutoksien vuoksi tarvitaan jatkuvaa päivittävää koulutusta aiheen tiimoilta, jotta lastentarhanopettajilla olisi käsissään aina ajankohtainen tieto saatavilla. Olisi tärkeää, että sosiaalipuolen koulutuksia pidettäisiin säännöllisesti ja niihin osallistuminen olisi velvoittavaa, kuten ensiapukurssi, joka päivittyy ja kiertää tietyn väliajoin velvoittavana ja varoja säästävänä vakiintuneena toimintana.

Varhainen tukeminen on parhaiten toteutuessaan moniammatillista työtä, joten yhteistyön kehittämistä sosiaalipuolen kanssa tulee korostaa. Aineistosta noussut huomio tukee myös varhaiseen tukeen liittyneitä aiempia hankkeita, kuten esimerkiksi hanketyöstä juurtunutta Keinutiimiä. Siinä keskeiseksi nousee moniammatillisen yhteistyön merkityksellisyys ja tarve, mutta työskentelyn osapuolina ovat keinutiimin asiantuntijat ja perhe. (Innokyla n.d.)

Myös lastentarhanopettajan työskentelyä tulee vahvistaa ja tukea kehittämällä moniammatillista yhteistyötä. Sosiaalipuolen kanssa tehtävään yhteistyöhön tarvitaan tutut kasvot tai nimi yhteistyön sujuvoittamiseksi kannalta. Toinen kehittämistoive liittyy järjestelmien tiedonjaon helpottamiseen, tiedonsaantiin ja salassapitovelvollisuuksiin. Lastentarhanopettajat kokevat, että varhaisen tukemisen kehittämisen kannalta olisi tärkeää, että saatavilla olisi asiakasperheitä koskevaa tietoa, joka olisi merkityksellistä lapsen ja perheen välisen hyvinvoinnin kannalta.

Seuraava lainaus kiteyttää tämän opinnäytetyön johtopäätökset. Todellinen tarina antaa esimerkin, mitä onnistunut varhainen tukeminen voi toteutettuna olla. Tarina avaa, mitä varhaisen tukemisen prosessi tarkoittaa päiväkodissa ja mitä se parhaimmillaan tarjoaa koko perheen hyvinvoinnille.

[Päiväkodin pienten ryhmään tuli uusi lapsi]

Kun hän tuli nii hän oli kauheen semmonen kiukkunen ja kävi muitten kimppuun ja vaikka mä oon tuolla pienten osastolla niin kuitenkin, että on semmone alle 3-vuotias, nii hän kävi niiku muitten kimppuun, että löi, potki ja hakkas ja heitteli leluilla päin naamaa ja että varsinki, jos tuli uusia lapsia nii niihin kohdistu hirveesti.

[Lasta oli jo seurattu pidempään ja päätettiin ottaa lastensuojeluun yhteys]

Keskusteltiin ensin lastensuojelun kanssa ihan tälläi näin, että ei sanottu lapsen nimee eikä mitää vaan ihan yleisesti, mitä me ollaan huomattu ja kysytty tavallaan apua meille, mitenkä me voitais tehdä.

Ja sitten kun mä sain sieltä sitä apua, mitä mä voin tehdä ja mitenkä voin vanhemmille viedä sitä asiaa eteenpäin. Nii mä juttelin tän lapsen vanhempien kanssa ja nyt meillä on tosi hienosti lähteny, että se äiti on tosi kiitolline ollu siitä, että kun hän ollu väsyny ja hän ei jaksa, hän on yksinhuoltaja, että ei jaksa olla lapsen kanssa. Hän tekee pitkiä työpäiviä.

Niiku oikeesti, mä olin lomalla niin se tuli, että ”ihanaa, että sää pistit tän näin tän homman eteenpäin”, että hän saa nyt apua monessa. Hän saa ittelleen aikaa ja viime viikolla tuli mummun kanssa hakeen ja esitteli, että ”tässä on ”xxx”, että autto mua ja teki tän”.

[...] mun mielestä meidän pitää vaan se tehdä, vaikka ne tuntuu yhä edelleen pahalta, mutta kaiken a. on se, että sille vanhemmalle selität ne asiat, että ei syytetä ketään. Äiti on saanu kaikkia apuja kotio nii äiti on ihan erilainen nyt ja laps on muuttunu, kun on sitä aikaa enemmän.

Edellä kuvattu tarina oli haastatteluaineistosta peräisin. Huoli heräsi päiväkodin arjessa lapsen käytöksestä, mutta myöhemmin vanhempi itse otti myös huolen puheeksi kasvattajan kanssa. Oleellinen osa huoltajan kanssa tehtävää yhteistyötä on keskinäisen luottamussuhteen rakentaminen vanhemman kanssa. Kuten aiemmin vastauksissa todettiin, ei ole yleistä, että vanhempi itse nostaisi huolen puheeksi.

Kasvattajan arkisten havaintojen seurauksena, ja sen kautta huolen herättyä, on konsultoitu tiimiä ja otettu yhteyttä lastensuojeluun, jotta kasvattaja saa välineitä toimia lapsen ja perheen hyvinvoinnin edistämiseksi. Moniammatillisen yhteistyön sekä huoltajien ja lastentarhanopettajan välisen luottamuksellisen suhteen ansiosta perhe sai varhaisen tuen palveluita perheen arkeen ja täten synnytti uusia voimavaroja, ja lapsen hyvinvointi alkoi parantua.

Kuten lastentarhanopettaja tarinan loppuksi kiteyttää, kaikkein tärkein asia varhaisen tukemisen onnistumisen kannalta on laadukas vuorovaikutteinen dialogi, jossa asiat selitetään neutraalisti ilman syyttelyä. Tulosten mukaan kasvattajan puheeksioton kynnyksen alentamiseksi ja laadukkaan työskentelyn tukemiseksi olisi ensiarvoisen tärkeää kehittää yhteistyötä varhaisen tukemisen toisen osan eli sosiaalitoimen kanssa.

7 POHDINTA

Ensiksi tässä luvussa pohditaan tutkimuksen tuloksia ja niistä heränneitä johtopäätöksiä. Tämän jälkeen tarkastellaan päiväkotia varhaisen tuen paikkana yhteiskunnassamme. Lopuksi pohditaan jatkotutkimusaiheita, joita on tutkimuksen aikana herännyt. Pohdinta osiossa annetaan myös tutkijoiden oman äänen kuulua.

7.1 Tutkimustulosten pohdinta ja arviointi

Opinnäytetyön aiheen rajaaminen oli haastavaa, koska aineistoa oli runsaasti. Rajaus tapahtui kuitenkin luonnollisesti käsittelemällä teemoja, mitä lastentarhanopettajat kertoivat varhaisesta tukemisesta päiväkodissa. Toisaalta pohdimme, olisiko aineistoa pitänyt kerätä useammasta eri päiväkodista tuloksien kestävyuden kannalta. Huomasimme kuitenkin, että varhaisen tukemisen tarpeet ja sen seurauksena myös työskentely varhaisen tukemisen mahdollistamiseksi, eroavat suuresti asiakkaiden mukaan eri alueilla, mutta jopa samassa yksikössä.

Lastensuojelulaki (2007/417 § 2) todentaa, että ensisijainen vastuu lapsesta on huoltajalla. Aina huoltaja ei pysty erinäisistä syistä tarjoamaan yksin lapsen hyvinvointia ja tällöin päiväkodilla on tärkeä rooli varhaisen tukemisen paikkana. Yksi vastaajista korosti päiväkodin tärkeyttä lapsen arjen tukemisessa turvallisine aikuisineen ja päivärytmeineen, sillä välttämättä kotiolot eivät sitä mahdollista. Varhaisen tukemisen edistämistyö päiväkodissa saavuttaa monet lapsiperheet ja täten edesauttaa ihmisten hyvinvointia. Lastentarhanopettajien säännölliset ja velvoittavat koulutukset mielestämme tukisivat myös varhaisen tukemisen tasalaatuisuutta kaupungin sisällä eri päiväkotiyksiköissä, mutta myös yksikön sisällä eri ryhmissä.

Mielestämme uuden sosiaalihuoltolain mukaista tietoa palvelutarpeen arvioinnista ei ole viety tarpeeksi päiväkodin henkilökunnalle. Osalle lastentarhanopettajista palvelutarpeen arviointi ei ollut käsitteenä tuttu. Tämä vahvistaa myös sitä, että koulutukset ovat tärkeässä roolissa, jotta ammattilaisten tiedot pysyvät ajan tasalla muutosten myötä. Erityisesti sosiaalihuoltolain uudistusta voidaan pitää työn käytäntöihin liittyvänä suurena muutoksena. Palvelutarpeen arvioinnin tekeminen yhdessä huoltajan kanssa antaa paremmat mahdollisuudet tuen vastaanottamiselle ja yhteistyön jatkumiselle. Palvelutarpeen arvioinnin mahdollisuus madaltaa varhaiskasvatuksen henkilöstön kynnystä hakea apua ja se lisää varhaisen tuen mahdollisuuksia varhaiskasvatuksen kentällä.

Kehen lastentarhanopettaja voi tukeutua, kun hänellä herää huoli lapsen huolenpidosta? Toisinaan tutkimusta tehdessä tuntui, että lastentarhanopettajat ovat aika yksin raskaiden aiheiden äärellä siitakin huolimatta, että vastaajat totesivat tiimin ja varhaiskasvatuksen erityisopettajan tärke-

äksi tueksi. Emme voi asettaa kaikkea painetta varhaiskasvattajille, jolleivät he saa monipuolista tukea työskentelyn toteuttamiseen. Lastentarhanopettajalle tiimin eli lähiverkon tuki on ensisijaisen tärkeää ja siksi työyhteisön yhteen puhaltamista tulee tukea. Toisaalta pelkkä tiimin tuki ei riitä, kun on huoli lapsen hyvinvoinnista. Tähän ratkaisuksi tuli kuin yhdestä suusta koulutusten lisääminen jopa velvoittaviksi ja sosiaalitoimen yhteistyön tarve sekä tutut kasvot, jotta kasvattajat saisivat konsultointitukea matalalla kynnyksellä, oikea-aikaisesti. Ratkaisu voisi olla yhtenä tekijänä määrittämässä tasalaatuisia varhaiskasvatuspalveluja.

7.2 Päiväkoti varhaisen tuen paikkana yhteiskunnassamme

Pohdimme alussa, olisiko mahdollista vahvistaa päiväkodin paikkaa varhaisen tuen mahdollistajana kotipalvelun ja perhetyön rinnalla. Kuten lastentarhanopettajienkin vastauksista kävi ilmi, on päiväkotipaikka, jossa lapsia ja vanhempia nähdään lähes joka päivä. Päiväkoti on oivallinen paikka erityisesti huolen heräämisen ja puheeksioton vaiheessa, koska siellä pystytään havainnoimaan tiiviisti sekä lasta että perhettä. Päiväkoti voi toimia myös varhaisena tuen paikkana vanhempien omassa jaksamisessa.

On tärkeää, että yhteiskuntamme tukee ennaltaehkäisevän työn näkökulmaa, eikä leikkauksia osoiteta päivähoidon suuntaan. Päivähoitomaksujen on pysyttävä myös kohtuullisina, ja päivähoitoa on tuettava yhteiskunnallisesti, jotta kaikilla on mahdollisuus kokoaikaiseen päivähoitoon. Päivähoito-oikeuden rajaaminen heikentäisi päivähoidon paikkaa varhaisen tuen mahdollistajana, koska päiväkotipaikka voi olla monelle vanhemmalle henkireikä omassa jaksamisessa. On tärkeää, että myös varhaiskasvatuksen ammattilaiset tukevat vanhempia tässä asiassa. Tämä tarkoittaa sitä, että päivähoito ei tue pelkästään lapsen kasvua ja kehitystä vaan myös vanhemmuuden jaksamista. Vanhemmuuden tukemisella voidaan vaikuttaa voimavarakeskeisesti siihen, kuinka lapsen kanssa jaksetaan arjessa päiväkotiajan ulkopuolella.

Lapsuus Suomessa on muuttunut vuosikymmenten saatossa pois päin yhteisöllisestä kulttuurista, jossa suuri perhe ja suku kantoivat lähipiirin paineita ja huolehtivat jälkipolvista. Tämän päivän huolehtimisen vastuu on yhä enemmän yhteiskunnalla ja siksi päiväkodin henkilökunnalla on oltava tietoa ja taitoa kantaa vastuuta lapsen edusta ja vanhempien tukemisesta. Lapsen elämänpiiri ja ympäristö tulisi nähdä aina kokonaisuutena, sillä lapsi ei erottele, kuka hänen asioistaan vastaa milläkin yhteiskunnan tasolla.

Lapselle on tärkeää, että hänen ympärillään on turvallisia aikuisia, jotka toimivat häntä tukien hänen parhaakseen. Mikäli perhe ei kykene vastaamaan tähän tehtävään on varhaiskasvattajan rooli erityisen tärkeässä asemassa lapsen näkökulmasta ja hänen hyvinvointinsa kannalta. Tutkimukselle oli keskeistä selvittää, mitä lastentarhanopettajat kertovat osaami-

sestaan, kun lapsesta herää lastensuojelullinen huoli. Kehittämisenäkökulma on keskeinen, sillä muuttuvassa yhteiskunnassa on herätty ennaltaehkäisevän ja varhaisen tukemisen tärkeyteen. Varhaisen tukemisen vaikuttavuutta on jo tunnustettu, kun ennaltaehkäisevän ja varhaisen tuen palveluita on parannettu esimerkiksi sosiaalihuoltolain organisaatio muutosten myötä.

Varhaisen tukemisen tuloksellisuutta on virallisesti haastava mitata, mutta pitkällä juoksulla sillä on yhteiskuntaa taloudellisesti säästäviä vaikutuksia. Euroopan komission (2016) ehdottama indeksi ennaltaehkäisevän työn vaikuttavuuden seurannasta, voisi helpottaa varhaisen puuttumisen tulosten näkyvyyttä ja antaisi mahdollisuuksia konkreettiseen tarkasteluun ja vertailuun varhaisen tuen mahdollisuuksista sekä yhteiskunta- että kansainvälisellä tasolla. Tämä helpottaisi resurssien siirtämistä varhaiseen työhön, kun tuloksia voitaisiin konkreettisesti seurata. Varhainen tukeminen voi parhaillaan säästää yhteiskunnan varoja, kun perheet saavat apua jo ennen kuin tilanteet kriisiytyvät. Lastensuojelulliset toimet, kuten huostaanotto ovat yhteiskunnalle kalliita, joten varhaiseen tukemiseen panostaminen perusteleekin myös kustannustehokkuuden.

7.3 Jatkotutkimuksien kehittäminen

Tuloksista kävi ilmi, että päiväkodin johtajaan tukeudutaan usein viimekädessä lastensuojelutilanteissa. Olisi mielenkiintoista selvittää johtajien näkemyksiä monialaisen yhteistyön toimivuudesta. Yhteistyö nousi keskeiseksi tarpeeksi varhaisen tukemisen onnistumiselle ja työntekijän tukemiselle. Varhaiseen tukemiseen panostaminen on tärkeää ja sen laatu pitää saada päivitettyä yhteiskunnassamme ajan tasalle. Tutkimuksesta nousseet monialaiseen yhteistyöhön sekä työntekijöiden velvoittavien säännölliseen kouluttamiseen liittyvät kehittämistarpeet ovat tärkeitä varhaisen tukemisen prosessin etenemisen kannalta. Olisi mielenkiintoista selvittää hallinnollisten portaiden tasolla moniammatillisessa tiimissä, miten tutkimuksessa nousseita kehittämistarpeita voitaisiin käytännössä toteuttaa.

Hanketyöskentelyn toteuttaminen tutkimustuloksessa nousseesta tarpeesta, sosiaalitoimen edustajan yhteistyöstä päiväkodin kanssa, olisi mielestämme realistinen toteuttamistyöskentelymuoto. Esimerkiksi nimettyjen sosiaaliohjaajien tai sosiaalityöntekijöiden toiminen alueittain yhteistyössä varhaiskasvatuksen kanssa. Palvelun käyttäjien osallisuuden edistämiseksi olisi tärkeää selvittää, miten ammattilaisten näkemykset kohtaavat perheiden kokemusten ja tarpeiden kanssa. Näitä yhdistämällä voitaisiin saavuttaa uutta tutkimustulosta. Myös varhaisen tukemisen laadun tarkailun näkökulmasta voitaisiin keskittyä tasalaatuisuuden saavuttamisen edistämiseen lastensuojelullisen huolen heräämisen jälkeiseen työskentelyyn.

Jatkotutkimusaiheena voisi olla myös, miten tämä tutkimus on vaikuttanut Tampereen kaupungilla varhaisen tuen työskentelyyn ja sen kehittämiseen. Myöhemmin myös mahdollisen SOTE-uudistuksen tulemisen jälkeen olisi aiheellista tutkia, minkälaisia vaikutuksia uudistuksesta tulee ennaltaehkäisevään työhön ja varhaiseen tukemiseen. Kuten tässä tutkimuksessa on todettu, lastentarhanopettajan työ vaatii riittävää tietoa, rohkeutta ja tukea, että kokonaisvaltaista ymmärrystä omasta roolista suhteessa varhaisen tukemisen tehtävään. Koulutusta ja asianmukaista arvostusta tarvitaan, jotta varhaiskasvatuksen ammattilaiset saavat riittävän mahdollisuuden tarttua ongelmiin niiden varhaisessa syntyhistoriassa, lapsuudessa.

LÄHTEET

Asetus lasten päivähoidosta 1992/806. Haettu 23.1.2017 osoitteesta <https://www.finlex.fi/fi/laki/ajantasa/1973/19730239>

Blue-Banning, M., Summers, J.A., Franklans, H.C., Nelson, L. & Beegle, G. (2004). *Dimensions of family and professional partnerships: Constructive guidelines for collaboration*. Haettu 3.5.2018 osoitteesta http://www.floridahealth.gov/AlternateSites/CMS-Kids/providers/early_steps/training/documents/dimensions_of_family.pdf

Eriksson, E. & Arnkil, T.E. (2012). *Huoli puheeksi. Opas varhaisista dialogeista*. Haettu 25.1.2018 osoitteesta http://www.julkari.fi/bitstream/handle/10024/90845/URN_ISBN_978-951-33-1792-8.pdf?sequence

Euroopan komissio (2016). *Prevention and early intervention services to address children at risk of poverty*. Peer Review in Social Protection and Social Inclusion 2015-2016.

Heinämäki, L. (2006). *Varhaista tukea lapselle - työväliseenä kehittämiskaavaliikkeen*. STAKES. Helsinki: Erikoispaino Oy.

Hirsjärvi, S. & Hurme, H. (2010). *Tutkimushaastattelun – Teemahaastattelun teoria ja käytäntö*. Helsinki: Gaudeamus.

Hirsjärvi, S., Remes, P. & Sajavaara, P. (2014). *Tutki ja kirjoita*. Helsinki: Tammi.

Huhtanen, K. (2004a). *Varhainen puuttuminen — ennalta ehkäisevää ja korjaavaa toimintaa yhteiskunnan eri tasoilla*. Teoksessa Keskinen, S. & Virjonen, H (toim.) *Vanhemmuuden ja lapsen tukeminen päivähoitossa*. Helsinki: Tammi, 188—210.

Huhtanen, K. (2004b). *Varhainen puuttuminen – Erityisen tuen tarpeen kohtaaminen päiväkodissa*. Helsinki: Oy Finn Lectura Ab.

Huhtanen, K. (2007). *Kun huoli herää - Varhainen puuttuminen koulussa*. Jyväskylä: PS-kustannus.

Innokyla (n.d.). *Lapsiperheiden tiimipalvelu KEINU*. Tampereen hyvinvointineuvolan toimintamallin esittely. Haettu 24.4.2018 osoitteesta <https://www.innokyla.fi/documents/2908341/aca80d8c-d2ac-4651-bc3d-056de76f19a1>

Karvinen, H., Norra, J. & Ruokonen, R. (2009). *Valtakunnallinen selvitys päiväkotien liikuntaolosuhteista*. Haettu 18.1.2018 osoitteesta <http://www.lahiliikuntapaikat.fi/files/lahiliikuntapaikat/Liitetiedostot/Raportit - Paivakotiselvitys nettilaatu.pdf>

Lastensuojelulaki 2007/417. Haettu 22.1.2018 osoitteesta <https://www.finlex.fi/fi/laki/ajantasa/2007/20070417#L1P3a>

Lastensuojelun keskusliitto (n.d.). Lastensuojelu.info. Lastensuojelu- ja sosiaalipalvelut. Haettu 24.2.2018 osoitteesta <https://www.lastensuojelu.info/lapsiperheiden-palvelut/lastensuojelu-ja-sosiaalipalvelut/>

Määttä, P. & Rantala, A. (2016). *Tavallisen erityinen lapsi. Onnistuneen yhteistyön arvoitusta ratkomassa*. Jyväskylä: PS-kustannus.

Nousiainen, K., Petrelius, P. & Yliruka, L (toim.) (2016). Puheista tekoihin! Ylisukupolvisten ongelmien ehkäiseminen lastensuojelussa ja perhe- ja sosiaalipalveluissa. Työpäperi 20/2016. Haettu 5.3.2018 osoitteesta [https://www.julkari.fi/bitstream/handle/10024/130733/ty%C3%B62016_20_Puheista%20tekoihin WEB.23.6.16.pdf?sequence=1](https://www.julkari.fi/bitstream/handle/10024/130733/ty%C3%B62016_20_Puheista%20tekoihin_WEB.23.6.16.pdf?sequence=1)

Opetushallitus (2016). Määräykset ja ohjeet 2016:17. *Varhaiskasvatussuunnitelman perusteet 2016*. Haettu 15.1.2018 osoitteesta http://www.oph.fi/download/179349_varhaiskasvatussuunnitelman_perusteet_2016.pdf

Paavola, H. & Talib, M-T (2010). *Kulttuurinen moninaisuus päiväkodissa ja koulussa*. Jyväskylä: PS-kustannus.

Perustuslaki 1999/731. Haettu 24.1.2018 osoitteesta <https://www.finlex.fi/fi/laki/ajantasa/1999/19990731#L2P19>

Pölkki, P. (2016). Ehkäisevä lastensuojelu ja varhainen tuki lapsiperheille. Teoksessa Törrönen, M., Hänninen, K., Jouttimäki, P., Lehto-Lundén, T., Salovaara, P. & Veistilä, M. (toim.) *Vastavuoroinen sosiaalityö*. Helsinki: Gaudamus, 261-277.

Puroila, A-M. & Karila, K. (2001). Bronfenbrennerin ekologinen teoria. Teoksessa Karila, K., Kinos, J. & Virtanen, J. (toim.) *Varhaiskasvatuksen teoriasuuntauksia*. Jyväskylä: PS-kustannus, 204–226.

Sosiaali- ja terveysministeriö (n.d.a.). Lasten, nuorten ja perheidenpalvelut. Lapset, nuoret ja perheet. Haettu 19.1.2017 osoitteesta <http://stm.fi/lapset-nuoret-perheet>

Sosiaali- ja terveysministeriö (n.d.b.). Lapsi- ja perhepalvelut. LAPE on lasten hyvinvoinnin ja oppimisen asialla. Haettu 19.1.2017 osoitteesta <http://stm.fi/lapsi-ja-perhepalvelut/kuvaus>

Valtioneuvosto (2017). Sosiaalihuoltolain soveltamisopas. Sosiaali- ja terveysministeriön julkaisuja 2017:5. http://julkaisut.valtioneuvosto.fi/bitstream/handle/10024/80391/05_17_Sosiaalihuoltolain%20soveltamisopas.pdf

Sosiaalihuoltolaki 1301/2014. Haettu 23.1.2018 osoitteesta <https://www.finlex.fi/fi/laki/alkup/2014/20141301#Pidp450443616>

Tampereen kaupunki (n.d.a.). Kotipalvelu. Haettu 2.5.2018 osoitteesta <https://www.tampere.fi/tiedostot/l/3o6d8eLqd/Kotipalvelu.pdf>

Tampereen kaupunki (n.d.b.). Organisaatiokaavio. Haettu 27.4.2018 osoitteesta https://www.tampere.fi/tiedostot/l/knNpqMojj/Organisaatiokaavio_LSAP.pdf

Tampereen kaupunki (2016). Perhetyö. Haettu 2.5.2018 osoitteesta <https://www.tampere.fi/sosiaali-ja-terveyspalvelut/lapsiperheiden-palvelut/kotipalvelu-ja-perhetyo/perhetyo.html>

Tampereen kaupunki (2017a). Kotipalvelu ja perhetyö. Haettu 2.5.2018 osoitteesta <https://www.tampere.fi/sosiaali-ja-terveyspalvelut/lapsiperheiden-palvelut/kotipalvelu-ja-perhetyo.html>

Tampereen kaupunki (2017b). Lapsiperheiden sosiaalityö. Haettu 2.5.2018 osoitteesta <https://www.tampere.fi/sosiaali-ja-terveyspalvelut/lapsiperheiden-palvelut/lapsiperheiden-sosiaalityo.html>

Tampereen kaupunki (2018). Perheiden talo. Haettu 2.5.2018 osoitteesta <https://www.tampere.fi/sosiaali-ja-terveyspalvelut/lapsiperheiden-palvelut/perheiden-talo.html>

Taskinen, S. (2012). *Lastensuojelulain soveltaminen*. Helsinki: Sanoma Pro Oy.

Terveyden ja hyvinvoinnin laitos (2014). Huolen vyöhykkeet. Haettu 23.1.2018 https://www.thl.fi/fi/web/lapset-nuoret-ja-perheet/tyon_tueksi/varhainen-avoin-yhteistoiminta/huolen-puheeksi-ottaminen/huolen-vyohykkeet

Terveyden ja hyvinvoinnin laitos (2017a). Varhaiskasvatus. Haettu 17.1 osoitteesta

<https://www.thl.fi/fi/tilastot/tilastot-aiheittain/lasten-nuorten-ja-perheiden-sosiaalipalvelut/lasten-paivahoito>

Terveyden ja hyvinvoinninlaitos (2017b). Lastensuojelu 2016. Tilastoraportti 43/2017. Haettu 7.2.2018 osoitteesta

http://www.julkari.fi/bitstream/handle/10024/135628/Tr43_17_LASU.pdf?sequence=3

Terveyden ja hyvinvoinninlaitos (2017c). Lastensuojelunkäsikirja. Lastensuojeluilmoitus ja sen tekeminen. Haettu 23.1.2017 osoitteesta

<https://www.thl.fi/fi/web/lastensuojelun-kasikirja/tyoprosessi/lastensuojeluilmoitus-ja-lastensuojeluasian-vireilletulo/lastensuojeluilmoitus>

Terveyden ja hyvinvoinnin laitos (2018). Palvelutarpeen arviointi. Haettu 24.1.2018 osoitteesta

<https://www.thl.fi/fi/web/lapset-nuoret-ja-perheet/peruspalvelut/sosiaalipalvelut/palvelutarpeen-arviointi-ja-asiakkuus/palvelutarpeen-arviointi>

Tuomi, J. & Sarajärvi, A. (2011). *Laadullinen tutkimus ja sisällönanalyysi*. Helsinki: Tammi.

Valtioneuvosto (2016). Sosiaali- ja terveydenhuollon kansallinen kehittämissuunnitelma KASTE 2012-2015. Ulkoinen arviointi –loppuraportti. Haettu 24.4.2018 osoitteesta

http://julkaisut.valtioneuvosto.fi/bitstream/handle/10024/74895/Rap%20ja%20mui_2016_16_PDF.pdf?sequence=1&isAllowed=y

Varhaiskasvatuslaki 1973/36. Haettu 23.1.2018 osoitteesta

<https://www.finlex.fi/fi/laki/ajantasa/1973/19730036>

Varpu-hanke (2005). Opettajien Ammattijärjestö ja Opettaja-lehti. *Varpu – Lapselle tukea ajoissa*. Haettu 20.1.2018 osoitteesta

<https://www.lskl.fi/materiaali/lastensuojelun-keskusliitto/Varpu-tukea-lapselle-ajoissa.pdf>

Yle uutiset (2018). *Ylisosiaalineuvos: Lastensuojelun tilanne paranisi, jos varhaiseen tukeen uskalletaisiin nyt panostaa*. Julkaistu 7.3.2018. Haettu 1.5.2018 osoitteesta

<https://yle.fi/uutiset/3-10105106>

Teemahaastattelun runko:

Pohjatiedot haastateltavasta

- Koulutus
- Työkokemus varhaiskasvatuksessa

Teema 1: Orientoituminen aiheeseen

- Miten näet varhaiskasvatuksen ennaltaehkäisevänä lastensuojelun palveluna?
- Mitä on mielestäsi varhainen tukeminen?
- Millaisena koet ammatilliset valmiutesi varhaisessa tukemisessä?
- Kuinka tuttuja lastensuojelun toimintaperiaatteet ovat sinulle? (velvollisuudet)
- Minkälaisen esimerkin voisit jakaa?

Teema 2: Varhaisen tukemisen käytännöt (huolen herääminen ja puheeksiotto)

- Puhutaanko sinun yksikössäsi varhaisesta tukemisestä?
 - Miten koet puhumisen riittävyyden?
 - Kuinka usein puhumiseen on mahdollisuus?
 - Millainen ohjeistus työntekijöille on annettu varhaisen tukemisen tilanteisiin?
 - Ovatko ohjeet helpot ja löytyvätkö ne helposti?
 - Koetko, että ne toimivat arjessa?
- Miten mielestäsi varhainen tukeminen toteutuu tällä hetkellä ryhmässäsi?
- Miten tuet lasta päiväkodin arjessa varhaisen tukemisen näkökulmasta?
- Miten työn suunnittelussa huomioidaan lapsen varhainen tukeminen?
- Millaisissa tilanteissa sinulla herää huoli lapsesta?
 - Millä tavoin tunnistat lapsen oireilun tai vanhempien avuntarpeen?
- Miten etenet huolen heräämisen jälkeen?
- Miten sen jälkeen edetään?
- Kuinka usein päiväkodissa tehdään lastensuojeluilmoituksia tai palvelutarpeen arvioin-
teja?
- Kuka huolen toi alun perin esiin?

- Millainen kynnyksen lastensuojeluilmoituksen tekemiseen on?

Huoltajien kanssa tehtävä yhteistyö:

- Mitä tunteita puheeksiotto perheiden kanssa sinussa herättää?
- Kuinka herkästi sinä otat vanhempien kanssa huolen puheeksi?
- Miten usein olette palanneet aiheeseen?
- Millä tavoin olet ottanut huolesi puheeksi?
- Kuinka yhteistyö toteutuu monikulttuuristen perheiden kanssa?

Monialainen yhteistyö

- Minkälainen on monialaisen yhteistyön tilanne sinun mielestäsi tällä hetkellä?
- Miten mielestäsi lasta tuetaan parhaiten monialaisessa yhteistyössä?
- Miten tunnet monialaisen yhteistyön mahdollisuudet?

Teema 3: Kehittäminen

- Miten kehittäisit monialaista yhteistyötä?
- Minkä alan ammattilaisia siihen pitäisi sinun mielestäsi kuulua?
- Mitä mieltä olet, vastaavatko varhaiskasvatuksen opinnot kentällä tarvittavia lastensuojelullisia valmiuksia?
- Miten kehittäisit opintoja lastensuojelullisissa valmiuksissa?
- Miten kehittäisit työntekijöiden osaamista varhaisen tukemisen mahdollistamiseen?
 - Haluaisitko lisäkoulutusta?

Tutkimushaastattelun saatekirje

Hei!

Olemme sosionomiopiskelijoita Hämeen ammattikorkeakoulusta. Teemme opinnäytetyötämme koskien varhaisen tuen keinoja ja mahdollisuuksia lastensuojelutilanteissa päiväkodissa.

Varhaisella tuella tarkoitamme prosessia, joka alkaa lastensuojelullisen huolen heräämisestä silloin, kun tilanteet eivät ole vielä päässeet etenemään liian pitkälle lastensuojelullisessa tilanteessa. Varhainen tuki on myös hyvinvointia ylläpitävää tukea päiväkodissa. Mahdollisuuksilla tarkoitamme kehittämiseen liittyviä toiveita ja tarpeita, jotta päiväkodissa voitaisiin tukea lasta ja perhettä mahdollisimman laadukkaasti varhaisen tuen näkökulmasta.

Haastattelun tavoitteena on selvittää, mitä lastentarhanopettajat kertovat osaamisestaan lastensuojelullisen huolen herätystä, ja miten lastentarhanopettajien näkökulmasta varhaisen tuen keinoja voitaisiin kehittää varhaiskasvatuksessa. Tarkoituksena on kerätä aineistoa, jota voidaan hyödyntää varhaisen tukemisen keinojen kehittämistä varten.

Keräämme aineiston teemahaastattelulla eli haastattelu etenee vuorovaikutteisesti eri teemojen avulla. Saatte teemahaastattelun rungon etukäteen, jotta voitte orientoitua aiheeseen. Haastattelu kestää noin 45 minuuttia ja se nauhoitetaan.

Käsitlemme vastauksenne luottamuksellisesti, eettisyyttä kunnioittaen eikä Teidän henkilöllisyyttä tai yksikköänne voida tunnistaa. Nauhoitteita tullaan käyttämään ainoastaan tätä opinnäytetyötä varten, jonka jälkeen aineisto hävitetään.

Suuri kiitos osallistumisestanne!

Ystävällisin terveisin,

Katariina Kallio ja Jenna Lindroos

Pelkistetty analyysirunko

| Pelkistetty ilmaus | Alaluokka | Yläluokka | Teema |
|---------------------------------------------------------------------------------------------------------------------------------------------------------------------------------------------------------------------------------------------------|--------------------------------|--------------------|----------------------------------------------|
| <i>"päivärytmi" "lapsen ja sen tarpeiden tunteminen", "tukee ja auttaa sellasissa perusasioissa"</i> | Lapsen hyvinvointi | Ryhmässä tukeminen | Lapsen kasvun ja kehityksen tukeminen |
| <i>"leikitään lapsen kanssa ja ollaan lapsen tasolla ja läsnä"</i> | Lapsen yksilöllinen huomiointi | | |
| <i>"meillä on isot tilat, niin mä koitan mahdollistaa et ois rauhallinen ympäristö. Varsinkin jos on jotain lastensuojelullista...kaipaa omaa tilaa, herkkä melulle tai ärsykeille, eikä pysty keskittyyn, et jokaselle ois hyvä paikka olla"</i> | Fyysinen ympäristö | | |
| <i>"pienryhmä-toiminta"</i> | Toimintatavat | | |
| <i>"lapsen ja sen tarpeiden tunteminen"</i> | Havainnointi | | |
| <i>"aistit valppaina"</i> | | | |

| | | | |
|-----------------------------------------------------------------------------------------------------------------------------------------------------------|-----------------------------------------------------------|------------------------|--------------------------------------------|
| <p><i>"lapsen puheista, ulkoinen olemus, perheen kokonaisuus"</i></p> <p><i>"yhtäkkiä on et ei hymyilekkään ja äidit saattaa olla itkusen olosia"</i></p> | Havainnointi | Huolen herääminen | Huolen herääminen |
| <p><i>"nähdään perheitä joka päivä"</i></p> <p><i>"perheitä tukeva paikka"</i></p> | Vanhemmuuden tukeminen ja palveluohjaus | Vanhemmuuden tukeminen | Huoltajien kanssa tehtävä yhteistyö |
| <p><i>"perheisiin luo hyvät suhteet alun alkaen, jos suhteet on välittömät se on varmasti helpompaa"</i></p> | Luottamuksen rakentaminen | Huolen puheeksiotto | Huolen puheeksiotto |
| <p><i>"vaatteet epäasiallisia"</i></p> <p><i>"vanhempain päihteen käyttö ja mielenterveysongelmat"</i></p> | Puuttuminen ja asioiden eteenpäin vieminen -> interventio | | |
| <p><i>"kielihaaste niin ei voi toteuttaa laadukasta kasvatuskumppanuutta"</i></p> | Monikulttuuriset perheet | | |

| | | | |
|---------------------------------------------------------------------------------------------------------------------------------------------------------------------------------------------------------------------------------------------------------------------------------------------------------------------------------------------------------------------------------------------------------|---------------------------------------------------------------------------------------------------|-------------------------------------------|-------------------------------------|
| <p><i>"lastensuojelulliset velvollisuudet jonkin verran tuttuja ihan hyvät valmiudet ja kokemuksen myötä sitä varmuutta siihen tulee, mutta eihän se helppoa ehkä useinkaa oo"</i></p> <p><i>"hakee tukea työkavereilta ja esimieheltä ja erityisopettajalta"</i></p> <p><i>"ei varsinaista ohjeistusta ole, mutta sähköpostilla tulee esim. kun sosiaalihuoltolaki muuttu, tuli tietopaketti."</i></p> | <p>Työntekijän ammattitaito</p> <p>Kollegojen ja tiimin tuki konsultointi</p> <p>Ohjeistukset</p> | <p>Yksikön käytännöt ja oma osaaminen</p> | <p>Työyksikkö ja yhteisö</p> |
| <p><i>"Me voidaan konsultoida sosiaalityöntekijöitä, vaikka nimettömänä et se on se viimeinen varmistus"</i></p> | <p>Konsultointi</p> | | <p>Monialainen yhteistyö</p> |

| | | | |
|----------------------------------------------------------------------------------------------------------------------------------------------------------------------------------------------------------------------------------------------------------------------------------------------------------------------------------------------------------------------------------------------------------------------------------------------------------------------------------------------------------------------------------------------------------------------------------------------------------------------------------------------------------------------------------------------------------|------------------------------------------------------------|-----------------------------------------------------------------------------------|----------------------------|
| <p><i>"tuntuu ehkä kaukaiselta vrt. neuvola"</i></p> <p><i>"... tietty henkilö kelle soittaa, tietty sosiaalityöntekijä yhteistyökumppani, niin kun päivähoidolla on oma terveydenhoitaja. Joka sitten käy tietyt päiväkodit, menee sinne ja juttelee työntekijöitten kans ja kartottaa niitä tilanteita"</i></p> <p><i>"tämmönen vaikka velvottavakin että ainakin silloin tällön kerran viidessä vuodessa vaikka kun ensiapukoulutus, että vähän päivitetään ja saatetaan ajantasalle niitä asioita"</i></p> <p><i>"maahanmuuttajaperheille oma, et miten jalkaudutaan varhaiskasvatukseen ja näihin palveluihin, yhtenäinen paketti"</i></p> <p><i>"tietoa, et vähän niitä kulttuuritaustoja"</i></p> | <p>Yhteistyö sosiaalitoimen kanssa</p> <p>Tutut kasvot</p> | <p>Monialainen yhteistyö</p> <p>Koulutukset</p> <p>Monikulttuurinen osaaminen</p> | <p>Kehittäminen</p> |
|----------------------------------------------------------------------------------------------------------------------------------------------------------------------------------------------------------------------------------------------------------------------------------------------------------------------------------------------------------------------------------------------------------------------------------------------------------------------------------------------------------------------------------------------------------------------------------------------------------------------------------------------------------------------------------------------------------|------------------------------------------------------------|-----------------------------------------------------------------------------------|----------------------------|

Tampereen kaupungin lapsiperheiden sosiaalipalveluiden
organisaatiokaavio
(Tampereen kaupunki n.d.b.)

