



LUOVEMPAA TYÖPÄIVÄÄ

TILASUUNNITELMA VIDEOTOIMISTOLLE

TIIVISTELMÄ

Tekijä: Ella Koljonen
Otsikko: Luovempaa työpäivää : Tilasuunnitelma videotuotustalolle
Sivumäärä: 92 + 24
Päivämäärä: 18.04.2018
Tutkinto: Muotoilija amk
Koulutusohjelma: Muotoilun tutkinto-ohjelma
Suuntautumisvaihtoehto: Sisustusarkkitehtuuri
Ohjaajat: Annaleena Lahtinen
Ville-Matti Vilkkä

Tässä opinnäytetyössä esitetään tilasuunnitelma videotuotustalolle. Suunnittelun tavoitteena oli tuottaa esimerkki toimivien toimistotilojen luomisesta osallistavan suunnittelun menetelmää käyttäen. Inspiroivuus ja aistiystävällisyys ovat suunnittelun keskiössä.

Suunnittelua lähestyin taustatutkimuksen kautta, joka painottui kohdeyritykseen, sen toimistotiloihin, toimintatapoihin ja tarpeisiin. Pyrin esittämään ratkaisuja, jotka näkemykseni mukaan tukevat parhaiten kohdeyrityksen työntekijöiden ja asiakkaiden toimintaa tiloissa. Tilasuunnittelulla myös nostetaan tilojen laadullista tunnelmaa kohti sitä tasoa jolla yrityksen brändi on. Lopputulos toteutetaan loppukevään ja alkukesän 2018 aikana.

Valintani perustuvat toimeksiantajan tarpeisiin, toiveisiin ja annettuun budjettiin. Keskeinen toive oli löytää ratkaisuja, jotka yritys voi ottaa tulevaisuudessa mukaansa suurempiin tiloihin muutettaessa. Opinnäytetyöni näkökulmasta olen laajentanut suunnittelua muutamilla osa-alueilla, vaikka kaikkia suunnitelmia ei näin ollen toteutetakaan. Lopputulos on sekoitus todellisesta budjettiin rajautuvasta suunnitelmasta laajennetuista parannusehdotelmista.

Avainsanat: toimistosuunnittelu, inspiroiva työympäristö, aistiystävällisyys, työhyvinvointi

ABSTRACT

Author: Ella Koljonen
Title: Creative workday : Spatial design for video agency
Number of pages: 92 + 24
Date: 18.04.2018
Degree: Bachelor of Culture and Arts
Degree programme: Design
Specialisation option: Interior architecture
Instructors: Annaleena Lahtinen
Ville-Matti Vilkkä

This thesis presents spatial design for a video agency. The objective of the design work was to generate an example of creating a functional office space by using participatory design method. Inspiration and sensitivity regarding senses are the focal points in the design work.

I approached design work through the background research in which I focused on the target company, its office spaces, its procedures and needs. I aim to present solutions that from my point of view support the target company's employees' and customers' actions in the space in the best possible way. Spatial design also raises ambience quality towards that level where company brand is. The end result will be executed during spring and summer 2018.

My choices are based on the client's needs, expectations and the given budget. The key wish was to find solutions that company can take with when moving into a bigger space in the future. From the perspective of my thesis, I have expanded the design work in few parts although not all plans will be executed as they are. The end result is a combination of a realistic budget based plan extended with suggestions for improvement.

Key words: office design, inspiring work environment, sense sensitivity, occupational well being

SISÄLLYSLUETTELO

1 JOHDANTO	1	5 YHTEENVETO JA ARVIOINTI	83
2 TOIMEKSIANTAJA	5	6 LÄHTEET	87
2.1 Yritys	7	7 LIITTEET	
2.2 Tavoitteet ja tarpeet	9	Liite 1: Tekniset piirustukset	
2.3 Toimitilat	11	Liite 2: Valaisinluettelo	
3 TAUSTATYÖ	17	Liite 3: Kalusteluettelo	
3.1 Toimeksiantajan työn tekemisen erityispiirteet	19	Liite 4: Osallistavan suunnittelun harjoitusten yhteenvedot	
3.2 Aistit ja työhyvinvointi - Inspiroiva työympäristö	21		
3.3 Toimistot nykypäivänä Suomessa	23		
3.4 Osallistava suunnittelu	29		
4 SUUNNITELMA	33		
4.1 Konsepti	35		
4.2 Tilaohjelma	37		
4.3 Materiaalit	39		
4.4 Kalusteet	45		
4.5 Valaistus	57		
4.6 Akustiikka	59		
4.7 Valmiin suunnitelman visualisoinnit	63		

A professional video camera is mounted on a tripod, positioned in the center-left of the frame. The camera is dark-colored and features a large lens, a microphone on top, and various control buttons. The background is a soft, out-of-focus scene showing the back of a person's head and shoulders, suggesting a filming or recording session. The overall lighting is warm and slightly desaturated.

JOHDANTO

Opinnäytteessäni suunnittelen uudet toimistotilat videotuomisto Videolle Productions Oy:lle. Toimeksianto tuli samaan aikaan, kun yrityksen muutto uusiin tiloihin Fredrikinkatu 34 B 22:een. Suunnittelun lisäksi projektinhallinta kuuluu osana opinnäytetyöprosessiini remontin koordinaation osalta.

Kuinka luoda parhaalla mahdollisella tavalla toimeksiantajayritystä palvelevat inspiroivat työtilat? Tutkimuskysymykseni perusteella tarkastelenkin toimistotilojen suunnittelua työhyvinvoinnin ja aistiystävällisyyden näkökulmasta. Nämä tekijät ovat tärkeitä palasia, kun on kyse inspiroivista työtiloista. Toimeksiantajan aikaisemmat toimistotilat, joissa ehdin myös vierailemaan, sijaitsivat saman talon viereisessä rapussa kuin nykyiset uudet tilat. Toimistot on tehty vanhaan kerrostaloon, ja aiempaa toimistoa Videolle Productions Oy oli itse sisustanut hyvin kodinomaisesti. He pitivät kodinomaisesta tunnelmasta, mutta se aiheutti myös työskentelyn kannalta haasteita. Tästä syystä aistiystävällisyys työhyvinvoinnin tukevana tekijänä ohjaakin tilasuunniteluani, jotta lopputuloksena saadaan aikaan inspiroiva työympäristö.

Sivuan myös aiheesta, kuinka sisällyttää

yrityksen imago ja kulttuuri tilasuunnitteluun. Tilasuunnittelulla voidaan tukea molempia asioita, mutta mahdollinen haluttu muutos tapahtuu kuitenkin johtamisen kautta.

Kaavio 1. Teoreettinen viitekehys.



Kun työympäristö toimii tarkoituksessaan, se on inspiroiva sekä aistit ja työhyvinvoinnin huomioonottava. Tällöin saadaan aikaan myös tuottavuutta tukeva työympäristö. Teoreettinen viitekehyseni koostuu kolmesta pääluokasta: inspiroiva työympäristö, taustatutkimus, sekä luovan toimiston tilasuunnittelu. Taustatutkimus painottuu osallistavaan suunnitteluun, sekä työhyvinvointiin ja aistiystävällisyyteen toimistoympäristössä. Taustatutkimuksessa sivutaan myös yleistä taustatyötä aiheesta toimistotilat. Luovan videotuomiston ollessa kyseessä luonnollinen rajausta toimiston tilasuunnittelusta rajautuu juuri luoviin toimiin. Näiden kolmen rajaavan tekijän

kautta lähestyn aiheesta suunnitella toimeksiantajan tarpeisiin parhaiten soveltuvat tilat.

Tietoperustaa laajennan tutustumalla olemassa oleviin luovan alan yrityksiin, jotka ovat samaa kokoluokkaa, kuin Videolle Productions Oy. Tutkin, minkälainen ajan henki toimistojen suhteen Suomessa tällä hetkellä on. Tietoperustaa laajentava tutkimus tehdään internetiin ja kirjoihin pohjautuen. Työhyvinvoinnin näkökulmasta tietoperustaa tullaan lisäämään olemassa olevan tiedon lisäksi Työterveyslaitoksen ohjeistuksiin pohjautuen. Suuri osa tietoperustan kartoitusta tullaan tekemään haastatteluin ja osallistavan suunnittelun kautta. Uudet toimistotilat dokumentoidaan valokuvoin, jolloin ne toimivat myös muistiinpanovälineinä suunnitteluprosessin aikana.

A professional video camera on a tripod with a microphone, viewed from behind a person's head. The camera is the central focus, with a microphone attached to the top. The background is a soft, out-of-focus light green. The text 'TOIMEKSIANTAJA' is overlaid in large white letters across the middle of the image.

TOIMEKSIANTAJA

YRITYYS

Toimeksiantajani on luova videotoimisto Videolle Productions Oy. Yrityksellä on Helsingissä ja Turussa toimipisteet, joista suunnittelen Helsingin toimiston uudet tilat. Videotoimisto on perustettu kolme vuotta sitten, ja se on kasvavassa vaiheessa. Työntekijöitä yrityksellä on tällä hetkellä 13. Videolle Productions Oy tarjoaa palveluita videotuotannosta videomarkkinointiin ja koulutuksiin. Esimerkkejä toteutetuista projekteista ovat muun muassa mainosvideot, yritysesittelyt, tapahtumavideot, animaatiovideot sekä opastusvideot.

TAVOITTEET JA TARPEET

Toimiston tärkein tehtävä on toimia hyvänä alustana käyttäjilleen, jotta he saavat työtehtävänsä hoidetuksi. Ei sovi kuitenkaan unohtaa, kuinka toimistot toimivat myös sosiaalisina ja symbolisina ympäristöinä. Se, kuinka toimisto suunnitellaan vaikuttaa tiloissa tapahtuvaan toimintaan. Hyvällä suunnittelulla voidaan tukea luovuutta. Itse toimistotilat välittävät niin käyttäjilleen, kuin vierailijoilleen yrityksen brändi-identiteetin. (van Meel, Martens & van Ree 2010, 19.)

Tavoitteeni on luoda esimerkki toimivista toimistotiloista, jotka on suunniteltu mahdollisimman hyvin vastaamaan toimeksiantajan tarpeita. Tarkoituksena on alleviivata yksilöllisiä tarpeita ilman suurempaa yleistämistä kuten "monitilatoimisto on paras ja toimivin ratkaisu".

Suunnittelun konkreettinen tavoite on luoda Videolle Productions Oy:lle toimintaa tukevat ja inspiroivat tilat, jotka toimivat

yrityksen työntekijöiden jokapäiväisenä työympäristönä, sekä paikkana, johon asiakkaan on miellyttävä tulla. Yrityksen laatu ja brändi-imago halutaan tuoda esiin asiakkaidenkin nähtäville. Aikaisemat työtilat olivat kodinomaiset, ja siitä johtuen työilmapiiri oli hyvin pitkälti "ole kuin kotonasi"-mentaliteetin kaltainen. Tämä on johtanut siihen, ettei aina osata kunnioittaa tai huomioida toisten työrauhaa. Toimeksiantajan mukaan työn tekeminen ei ole aina ollut niin tehokasta, kuin se voisi olla. Kuitenkin uusissa toimistotiloissa halutaan säilyttää tietynlainen rentouden ilmapiiri, ja toimeksiantaja haluaa tilallisesti pysyä kaukana niin sanotuista kankeista ja virallisista toimistoympäristöistä.

Koska budjetti on rajallinen, olemme yhdessä toimeksiantajan kanssa päätyneet panostamaan asiakkaille näkyvien tilojen suunnitteluun, ja muiden tilojen osalta raikastamaan yleisilmettä. Vanhoja kalus-

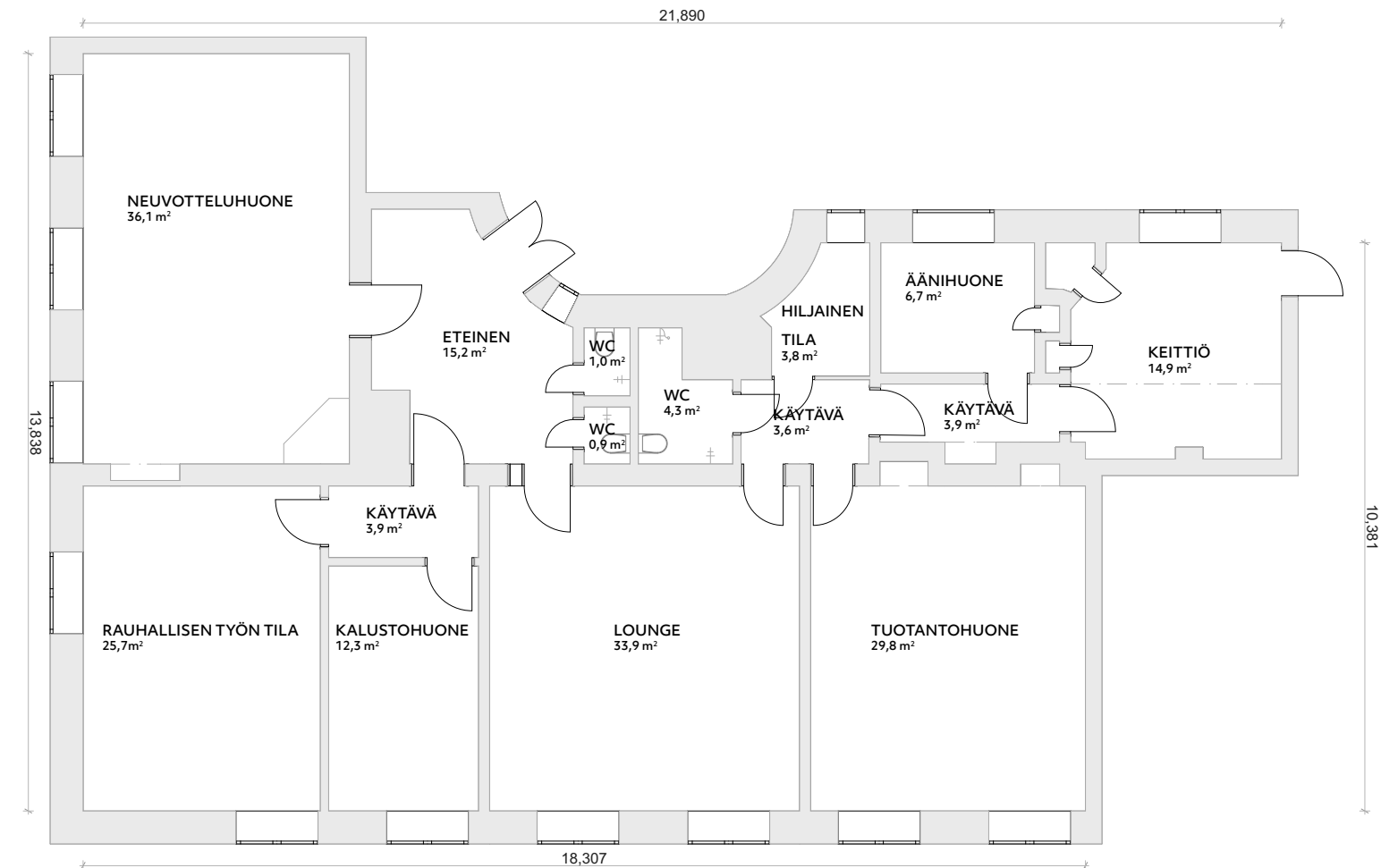
teita tullaan hyödyntämään osittain.

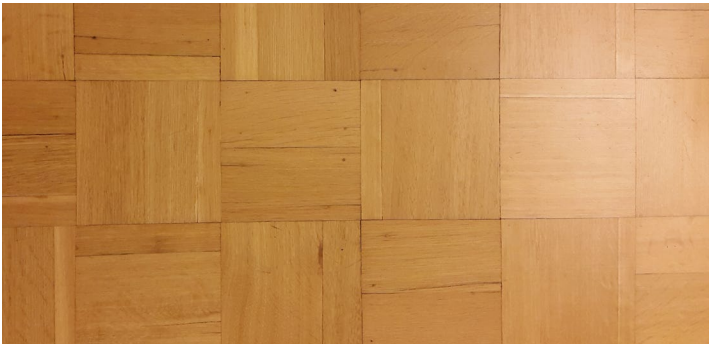
TOIMITILAT

Yrityksen toimitilat sijaitsevat vanhassa 1914-luvulla rakennetussa, ja myöhemmin yrityskäyttöön saneeratussa kerrostalossa Fredrikinkatu 34:ssä Helsingin ydinkeskustassa. Toimisto on kooltaan n. 220m², ja se on jaettu erillisiin huoneisiin: Aula, kolme isompaa huonetta, kaksi pienempää huonetta, wc-tilat ja kylpyhuone sekä keittiö. Tämän lisäksi on kaksi pienempää käytävää ja yksi välitila, joka yhdistää kylpyhuoneen, kaksi isompaa huonetta sekä lyhyen käytävän.

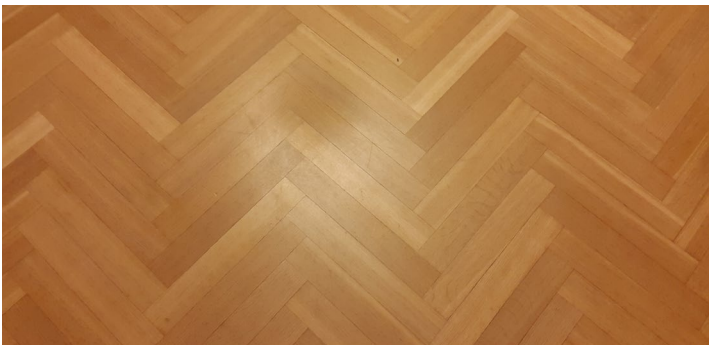
Kussakin tilassa on oma toimintonsa työn tekemisen ominaispiirteiden mukaan. Sisään tullessa tullaan eteiseen/aulaan, josta avautuu kolmeen tilaan ovet ja jossa sijaitsee kaksi vessaa. Tähän tilaan jätetään ulkovaatteet ja kengät. Heti sisään-tulon oikealla puolella sijaitsee neuvottelu- ja kokoustila, jossa pidetään niin asiakaspalavereja kuin yrityksen sisäisiä viikkopalavereja. Eteisestä aukeaa pieni käytävä, jonka varrella on varastotila

tuotannon välineille sekä yksi rauhallisen työskentelyn tila. Eteisestä pääsee suoraan myös isoon huoneeseen, joka toimii lounge-tilana sekä palvelee pienempiä yrityksen palavereja, jotka eivät tarvitse yksityisyyttä. Loungen läpi kuljetaan välitilaan, josta rajataan pieni kahden hengen hiljainen tila väliaikaiseen ja nopeaan käyttöön. Tästä välitilasta pääsee myös kolmanteen vessaan/kylpyhuoneeseen, sekä yhteen isoista huoneista, joka toimii tuotannon työskentelytilana. Välitilasta aukeaa myös lyhyt käytävä, jonka varrella sijaitsee pieni äänihuone ja käytävän päässä taukotila/keittiö.





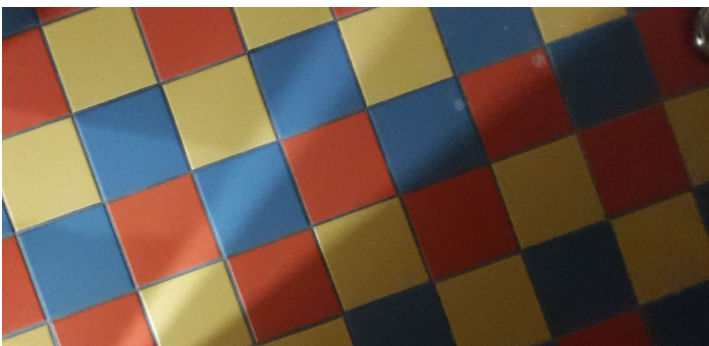
Tilojen kunto on tällä hetkellä yleisesti, mutta persoonaton. Tilat on saneerattu joitakin vuosia sitten yrityskäyttöön. Seinäpinnat ovatkin siistit ja ehjät, kuten myös katto. Väriykseltään tilat ovat valkoiset, lukuun ottamatta lattioita ja eteisen vaalean siniharmaata seinää.



Lattioissa onkin vaihtelevuutta. Tiloissa on sekä parkettia että muovimattoa. Parkettia löytyy muutamaa eri kuosia: on kalanruotoparkettia, sauvaparkettia ja ruutukuvioista sauvaparkettia. Sävyltään on kuitenkin kaikissa tiloissa sama. Muovimatto on vaalean harmaa.



Wc-tilojen lattiat ja kaikki pinnat ovat valkoiset, lukuun ottamatta eteisen toisen wc:n värikästä lattiaa. Laatat ovat kaikissa kolmessa wc-tilassa ehjiä.



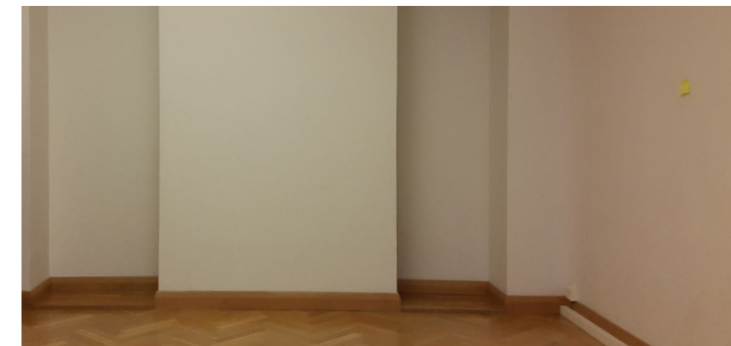
Saneerauksen yhteydessä muutamia ovi-
aukkoja on suljettu. Parissa huoneessa on-
kin muutama eri kokoinen seinässä oleva
syvennys. Yhdessä tällaisessa huoneessa
on myös vanha kaakeliuuni.



Lattialistat on uusittu, ja ne ovat kes-
kenään samanlaisia lukuun ottamatta
värieroja. Osa listoista on valkoiseksi
maalattuja, kun taas osa on jätetty puun
väriseksi. Tiloissa, joissa on muovimatto,
on myös suuremman listan lisäksi laitettu
ohut rima muovimaton ja lattialistan raja-
kohtaan.



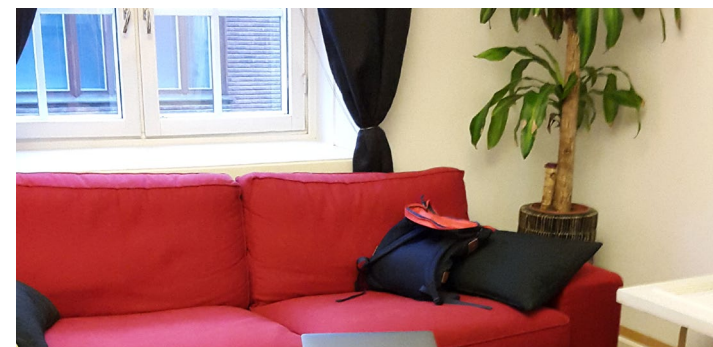
Lattialistojen vierellä kulkee myös johto-
kouruja, joista sähkövetoja on tehty. Osa
kouruista on täysin tyhjiä, osa käytössä.



Tilojen valaistus on toteutettu yleisvalaistuksella. Kaikissa huoneissa on valaisin keskellä kattoa, joka valaisee epäsuorasti. Käytävissä ja eteisessä valaistus on toteutettu kattoon upotetuilla valaisimilla. Wc-tiloissa on seinävalaisimet.

Kaikkiin tiloihin on asennettu ilmastointi, ja koteloiteja löytyykin tiloista lähinnä katonrajasta. Muutama vertikaalinen koteloite tiloissa on eteisessä ja hiljaisessa tilassa. Kattopinta ei näin ollen ole tasainen kaikissa huoneissa.

Saneerauksen yhteydessä keittiölle ei ole juurikaan tehty mitään. Muutamista kaapeista puuttuu kokonaan ovet eikä tyhjää työtasoa juurikaan jää.



Tämänhetkiset kalusteet ovat keskenään hyvin erilaisia. Osa kalusteista on kiertäykeskuksista, osa tuunattu itse, osa ostettu uusina. Työpöydät on Ikeasta, ja niitä löytyy sekä valkoisilla että tummilla kansilla. Työtuoleja on muutamaa erilaista mustaa ja harmaata mallia. Osassa kalusteita on havaittavissa selkeää kulumaa ja ryhdin menetystä.

TAUSTATYÖ

A professional video camera on a tripod with a microphone, set against a blurred background of a person's head and shoulders. The camera is the central focus, with a large lens and various controls visible. The background is a soft, out-of-focus mix of dark and light tones, suggesting an indoor setting with a person present. The overall mood is professional and focused.

TOIMEKSIANTAJAN TYÖN TEKEMISEN ERITYISPIIRTEET

Suunnitellessa toimistotiloja, tulee alkuun selvittää toimeksiantajan työn tekemisen ominaispiirteitä. Selvittämällä toimiston organisaation työskentelykulttuurin tapoja, voidaan lähteä miettimään, minkälaisilla elementeillä varustetut tilat tukevat kyseisiä toimintatapoja parhaiten. On tärkeää selvittää, kuinka paljon fyysistä toimistoa käytetään, ovatko henkilökohdaiset työpisteet ehdottomuus, vai voidaan mahdollisesti käyttää jaettuja työpisteitä. Kuinka avoin toimiston tulisi olla, ja tuleeko sen olla mahdollisimman neutraali vai paljon aistiärsykeitä sisältävä tila. Onko kyseessä paperiton toimisto, vai tarvitseeko tilaa varata papereiden säilyttämiseen. (van Meel ym. 2010, 31.)

Videolle productions Oy:n työntekijät tekevät töitä monipuolisesti eri ympäristöissä. Pääsääntöisesti toimistolla työskentely tapahtuu osalla pöytäkoneen ääressä, mutta osa myös työskentelee kannettavilla tietokoneilla vaihtaen

työpistettä päivän mittaan. Tuotannon puolen työntekijät tekevät työnsä omalla henkilökohtaisella työpisteellään työn luonteen vuoksi, mutta muuten työntekijöistä vain kaksi käyttää aktiivisesti omaa työpistettä. Videotoimiston työntekijät ovat harvoin kaikki samaan aikaan toimistolla. Viikot he aloittavat yhteisellä aamupalaverilla, jonka jälkeen työtä tehdään joko toimistolla, etänä tai muualla videotuotannon parissa. Editointi tapahtuu kuitenkin pöytäkoneen ääressä toimistolla. Tätä varten toimistossa on tarvetta suljetuille hiljaisille tiloille, joissa tehdään esimerkiksi äänitystyötä, mutta myös yhteisiä avoimia vapaasti käytettäviä tiloja tarvitaan, kuten lounge-tila. Pääasiassa toimisto on täysin paperiton, joten mapeille ei tarvitse varata tilaa. Asiakkaita toimistolla käy sovitusti, ja palavereja järjestetään toimistotiloissa niille erikseen varatussa neuvottelutilassa. Oman henkilökunnan kesken palavereja voidaan pitää myös muissa tiloissa, kuin

neuvotteluhuoneessa. Tila valikoituu palaverin luonteen mukaan.

AISTIT JA TYÖHYVINVOINTI INSPIROIVA TYÖYMPÄRISTÖ

Mikäli yrityksessä halutaan panostaa luovuuteen ja innovatiivisten ideoiden kehittämiseen, tulee henkilökunnan työhyvinvointiin panostaa erityisesti (Tukiainen 2010, 11). Hyvä työympäristö ei kuitenkaan ole vain työntekijöitä ja työnantajaa varten, vaan siitä hyötyvät myös asiakkaatkin (Martela 2018). Työtilojen monotonisuus ilman rentoja ja viihtyisiä kohtaamispaikkoja ei tue luovan työn innovaatioiden kasvua. Ryhmissä työskennellessä projektin eri vaiheet koostuvat tutkimusten mukaan omista toiminnoista sekä ominaispiirteistä. Nämä voidaan tilasuunnittelussa ottaa huomioon parempien työtilojen aikaansaamiseksi. (Tukiainen 2010, 11.) On kuitenkin hyvä muistaa, että mikäli muutos yrityksessä on vain kosmeettinen, eikä muutoksia johtamisen tasolla tapahdu, on tilaremontin positiivinen vaikutus työympäristöön väliaikainen (Tukiainen 2010, 12).

Työhyvinvointiin voidaan vaikuttaa vä-

hentämällä stressiä huomioiden tilasuunnittelussa muun muassa eri toimintojen sijoittelu, tarpeellinen akustiikka sekä valaistus (Tukiainen 2010, 53). Tutkija Mihály Csíkszentmihályin mukaan yksi luovan tilan ominaispiirteistä on avoimuus, unohtamatta kuitenkaan mahdollisuutta henkilökohtaiseen keskittymiseen. Muita ominaispiirteitä hänen näkemyksensä mukaan on leikkisyys ja humoristisuus. Myös virkistys- ja lepotilat koetaan tärkeiksi, jotta työntekijät voivat rauhoittua ja kommunikoida keskenään. (Tukiainen 2010, 57.) Csíkszentmihályin lisäksi myös onnellisuusevankelista Alexander Kjerulf on sitä mieltä, että työpaikkojen onnellisuutta voidaan lisätä hauskemilla ja inspiroivammilla työtiloilla. Onnellinen työntekijä kykenee luovempiin ratkaisuihin. (Tukiainen 2010, 77.)

Tilan luovista eri elementeistä valon väitetään olevan tärkein kokonaistunnelman kannalta. Ihanteellisella valaistuksella

on suuri merkitys tiloissa, joissa halutaan ajatuksen kulkevan, ja ideoinnin olevan helppoa. (Tukiainen 2010, 90.) Työterveyslaitos ohjeistaa työtilan valaistuksen toteuttamista ja keinoja, joilla on mahdollista saada optimaalisin mahdollinen valaisutapa työtilaan. Epäsuora valo on tarpeeksi lempeä, eikä silmiin kohdistu rasitusta kun valon lähde jää piiloon. Valaistuksen tulee olla myös tarpeeksi tehokas työn suorittamistapoihin nähden, jotta se olisi myös turvallinen ja tukisi keskittymistä parhaalla mahdollisella tavalla. Valaistusta suunniteltaessa tulee kiinnittää myös huomiota tilan materiaalivalintoihin, ja siihen kuinka ne heijastavat valoa. Tähän vaikuttaa myös tilaan määritellyt värit pinnoilla. On tärkeää miettiä mitä halutaan valaista ja missä määrin. (Työterveyslaitos 2018).

Äänimaailma ansaitsee myös erityishuomiota. Sillä voidaan muun muassa vaikuttaa tilojen jakautumiseen eri käyttötarkoi-

tuksiin. Kuitenkin on tärkeää huomioida kaikki aistit suunnitteluvaiheessa, jotta kokonaisuus palvelisi käyttäjiään hyvin. (Tukiainen 2010, 92).

On kuitenkin muistettava, että työhyvinvointiin työympäristössä vaikuttavat monet eri tekijät, joista työskentelytilojen toimivuus on vain yksi osa-alue (Työterveyslaitos 2018).

TOIMISTOT NYKYPÄIVÄNÄ SUOMESSA

Toimistotilas suunnittelu opinnäytetyön aiheena on ajankohtainen, sillä se on jatkuvassa murroksessa. Tekniikan kehittyessä työskentelytavat uudistuvat, ja työskentelytapojen kehittyessä syntyy myös tarve kehittää työympäristöjä uusia työtapoja



Kuva 1. Kohina Oy:n toimiston työpajatyöskentelyn tila, Kohina Oy.



Kuva 2. Kohina Oy:n oman toimiston työskentelykahvila, Kohina Oy.

palveleviksi. Omista yksityisyyttä antavista, mutta tilankäytöllisesti epätehokkaidista työhuoneista siirryttiin avokonttoreihin tehokkaamman tilankäytön perässä. (Monitilatoimisto Martelatalo, 2015.)

Avokonttorit mielletään usein hälyisiksi ympäristöiksi, jotka eivät palvele käyttäjien uniikkeja tarpeita. Uusin vaihtoehto onkin monitilatoimisto, jossa liikkuminen on vapaata ja tilankäyttö tehokasta. Monitilatoimisto sisältää tiloja niin rauhalliseen keskittymistä vaativiin tehtäviin, kuin myös kohtaamisia ja kommunikointia tukevia tilaratkaisuja. Aihe herättää paljon keskustelua siitä, millainen toimistoympäristö on toimiva. Oman näkemykseni mukaan yhtä ideaalia ratkaisua ei ole olemassa, vaan toimistotilan tulisi olla käyttäjän yksilölliset tarpeet mahdollisimman hyvin täyttävä ympäristö. Myös Martela korostaa monitilatoimistojen yksilöllistä suunnittelua käyttäjäyritykselle. Konseptia ei voida suoraan monistaa yrityksestä toiseen, koska yksilölliset käyttäjät vaati-

vat tiloilta eri tarpeita. (Martela 2018.)

Lähdin tutkimaan kuinka Suomessa sijaitsevilla toimistoilla tilankäyttöä on lähdeetty hyödyntämään, ja minkä tyyppisiä toimistoja tällä hetkellä suunnitellaan. Pyrin tutkimaan toimistoja, jotka ovat samaa kokoluokkaa työntekijämäärien suhteen kuin Videolle Productions Oy. Tämän lisäksi tutkin myös hieman suurempia toimistoja, mutta jotka kuitenkin toimivat luovalla alalla. Tällä hetkellä uudehko luovan alan toimistot ovat suurilta osin monitilatoimistoja. Tila- ja konseptisuunnitteluun keskittyvässä Kohina Oy:n omassa toimistossa työskennellään monitilatoimistossa. Eri tilaratkaisujen avulla havainnoidaan työympäristöjen uusimpia tuulia. Käytössä heillä on mm. työpajatyöskentelyyn tarkoitettu tila (Kuva 1.), sekä työskentelykahvila, jossa myös oman henkilöstön palaverien pitäminen onnistuu. (Kuva 2.) (Kohina 2017.)

Myös Studio Joanna Laajiston suunnitteleman Fjord Helsingin toimistotilat on toteutettu monitilatoimistoksi. Nykypäivän toimistoissa on nähtävissä kodinomaisuutta (Kuva 3.), ja eri toimintojen huomiointia yksittäisissä tiloissa. Esimerkiksi työpöytien lähetyvillä voi sijaita pienempiä lepo-alueita, kuten Fjord Helsingin toimistossa. (Kuva 4.)



Kuva 3. Fjord Helsingin toimisto, Studio Joanna Laajisto.



Kuva 4. Fjord Helsinki, Studio Joanna Laajisto.

Edellisten lisäksi Suomeenkin on viimeisten vuosien aikana rantautunut Coworking-tiloja. Helsingissä esimerkiksi UMA Esplanadi. (Kuva 5.) Osa tämääntyyppisiä tiloista on kaikille avoimia, mutta joissakin tapauksissa tulee kirjautua palvelun käyttäjäksi. Tiloista löytyy muun muassa hiljaisen työn alueita, neuvotteluhuoneita, puhelinkoppeja ja lounge-tiloja. Tämän tyyppisetkin tilat ovat monitilatoimiston pohjalta suunniteltuja.

Suomessa toimii myös toimistoja, jotka jakavat yhteiset tilat muutaman yrityksen

kanssa. Uusimmissa tiloissa ei näy enää avokonttoreita, vaan näissäkin juuri monitilatoimisto on avainsana. Esimerkkinä yritysten kesken jaetusta yhteisestä monitilatoimistosta nostan esiin Martelan suunnitteleman toimiston Satumaa Family Business ja Drama Queen Communications -yrityksille. Tiloja on monipuolisesti lounge-tiloista suljettuihin neuvottelutiloihin. (Kuva 6.) Toimistosta löytyy myös rauhallisempia tiloja, ja pienryhmille sekä yksilöille monipuolisesti vapaavalintaisia työskentelypisteitä. (Kuva 7.) (Kuva 8.)



Kuva 5. UMA Esplanadi, Martela Oyj.

Yhteenvedon voidaan todeta, että ajan henki Suomessa sijaitsevissa luovan alan yrityksissä toimistotyyppin suhteen on kaikissa sama - monitilatoimisto. Toimistoissa on paljon kodinomaisia piirteitä etenkin lounge- ja keittiötiloissa. Yrityksen



Kuva 6. Satumaa Family Business ja Drama Queen Communications, Martela Oyj



Kuva 7. Työpistevaihtoehtoja, Martela Oyj



Kuva 8. Vaihtoehtoinen työpiste, Martela Oyj.

tekemisen kulttuuri näkyy tiloissa, ja tilat on suunniteltu tukemaan juuri kyseistä yritystä. Vaikka monitilatoimiston elementit on samat eri toimistojen välillä, toteutetaan tilasuunnittelua kuitenkin eri menetelmin. Ajan muotoilu näyttää olevan pinnalla, ja leikkisyys saa näkyä asiantuntevassakin työympäristössä.

Tutustumalla näihin kohteisiin sain vahvistusta omille ajatuksilleni suunnittelutyöni suhteen. Näissä kohteissa on huomioitu yhteisten tarpeiden lisäksi myös yksilö-tason tarpeet. Näiden yhteensovittaminen onkin keskeisessä roolissa suunnittelutyössäni. Myös se kuinka yhdellä tilalla voi olla onnistuneesti useampi käyttötarkoitus vahvisti ajatuksiani toimeksiantajayrityksen tiloja suunnitellessa. Myös toimeksiantajan toive kodinomaisesta työympäristöstä voi hyvällä suunnittelulla olla onnistunut ratkaisu, kuten muutamista esimerkeistä käy ilmi. Esimerkit osoittavat, että luovan ilmapiirin leikkisyys tiloissa on toteutettavissa laadukkaalla ja aikaa kestävällä tavalla. Tätä haen itsekkin omassa suunnitelmassani.

OSALLISTAVA SUUNNITTELU

Juriaan van Meel, Yuri Martens, sekä Hermen Jan van Ree ovat sitä mieltä, että työympäristössä tapahtuvat muutokset aiheuttavat yleisesti vastustusta joissakin työntekijöissä. Tätä voidaan kuitenkin vähentää, ja jopa kokonaan poistaa, huolellisella suunnittelulla. Jotta päästäisiin mahdollisimman hyvään lopputulokseen, johon mahdollisimman moni olisi tyytyväinen, on tärkeää informoida tilan käyttäjiä tulevista muutoksista, ja myös ottaa heidät mukaan suunnitteluprosessiin. (van Meel ym. 2010, 117.) Otettaessa heidät mukaan suunnitteluun, voidaan taata ratkaisujen olevan oikeita valintoja käyttäjille sekä itse yritykselle (van Meel ym. 2010, 120).

Myös Maaretta Tukiainen puoltaa osallistavaa suunnittelua. Hänen mukaansa ne työntekijät, jotka on aktivoitu mukaan suunnitteluprojektiin, ja joiden mielipiteitä kuullaan työympäristön suunnitteluun liittyvissä aiheissa kokevat työympäristönsä

hyväksi (Tukiainen 2010, 13).

Nämä ajatukset tukevat myös omaa näkemystäni osallistaa toimeksiantajani työntekijät suunnittelussa, jotta tulevat toimistotilat palvelisivat heitä mahdollisimman hyvällä tavalla, ja muutokset otettaisiin hyvin vastaan.

Kun suunnitellaan luovaa työympäristöä, on hyvä pysähtyä miettimään oleellisia kysymyksiä aiheesta. Se kuinka laaja-alaisesti halutaan luoda luovuutta tukevia tiloja. Halutaanko koko toimiston toimivan hyvänä pohjana luovalle työlle, vai riittääkö jos osa tiloista suunnitellaan erityisesti luovuutta tukeviksi. Oleellista on myös tietää minkälaista luovaa työtä toimistossa tullaan tekemään, ja mitä kyseinen työ vaatii työympäristöltä. Kannattaa myös selvittää millä keinoin luovuutta kannattaa tiloissa tukea. Käytetäänkö siihen eri muotoja, minkälaisia materiaali- ja väri- valintoja tehdään, ja mitä värejä valitaan.

(van Meel ym. 2010, 25.) Vaikka nämä viimeksi mainitut ovatkin myös visuaalisia ratkaisuja, tulee kuitenkin pitää mielessä ettei itse visuaalisesti vaikuttava tila ole suunnittelun päämäärä (van Meel ym. 2010, 35).

Osallistin Videolle Productions Oy:n työntekijät kuuden eri harjoituksen avulla. Harjoitusten tarkoituksena oli selvittää työntekijöiden toiveita, ja erityisesti pyrkiä saamaan myös heidät ideoimaan tulevaa uusittua toimistoaan. Vastauksia oli tarkoitus myös löytää kysymyksiin yrityksen imagosta, jotta se saataisiin luonnollisena osana näkymään tiloissa.

Yleistavoite osallistavalla suunnittelulla oli selvittää minkälaisen työympäristön toimeksiantajayrityksen työntekijät kokevat inspiroivaksi, ja miten he kokevat työhyvinvoinnin työympäristössään. Tätä kautta pääsin selvittämään niitä ratkaisuja, joiden avulla oli mahdollista luoda

yritystä hyvin palvelevat tilat.

Yrityksen ja sen työntekijöiden aikatauluista johtuen, sopivaa yhteistä aikaa workshopille ei ollut mahdollista löytää, joten päädyin laatimaan kuusi erilaista ja yksinkertaista harjoitusta, jotka kukin työntekijä pystyi tekemään itselleen sopivana ajankohtana yksin tai ryhmässä. Vein harjoitukset yrityksen seinälle, josta kaikkien oli mahdollista nähdä ne, ja erityisesti myös nähdä toistensa vastaukset. Näin ollen yksilötyönä tehdyistä harjoituksista työntekijöiden oli mahdollista ammentaa inspiraatiota, ja vahvistaa tai viedä ideoita ja ajatuksia pidemmälle. Harjoitukset olivat reilu viikon esillä, jonka jälkeen hain vastaukset ja tein niistä yhteenvedot suunnittelutyöni pohjaksi.

Osallistavassa suunnittelussa halusin löytää Videolle Productions Oy:n toimintaa kuvaavia adjektiiveja, joiden pohjalta tein konseptin ja tilasuunnitelman. Työntekijät saivat kukin valita kolme eniten brändiä kuvaavaa adjektiivia. Näistä esiin nousivat vahvimmin rento, rohkea ja luova. Yleisesti brändin koetaan olevan helposti lähestyttävä, leikkisä, sekä laadukas ja asiantunteva.

Työntekijät saivat mahdollisuuden myös jakaa ideoitaan ja toiveitaan sanoin, kuvin sekä piirtäen. Selkeä yhteinen toive on päästä eroon epämääräisestä kaaoksesta. Tarpeellisille esineille halutaan omat paikkansa, ja ylimääräisistä artikkeleista halutaan eroon. Yleisilmeen toivottiin yhtenäistyvän kalusteiden kautta. Eheys, pehmeys, sekä laatu toistuivat toiveissa. Uuteen toimistoon halutaan luonnonelementtejä kasvein ja materiaalivalinnoin. Ideoista vahvimmin nousivat esiin persoonalliset ja leikkisät vaihtoehdot. Erityisiä huonekalutoiveita nousi esiin, ja yleisenä toiveena oli saada enemmän vaihtelua työpisteisiin.

Selvitin osallistavassa suunnittelussa myös eri väittämien avulla, minkälaisena Videolle Productions Oy:n työntekijät kokevat luovan työympäristön. Enemmistön

mielestä luova työympäristö on valoisa, selkeä, turhasta karsittu, avara tila. Osa työntekijöistä oli taas sitä mieltä, että erilaiset aistiärsykkeet tilassa antavat hyvät puitteet luovalle työlle.

Suunnittelutyöni aistiystävällisyyden näkökulmasta halusin myös selvittää minkä aistin työntekijät kokevat työtiloissa tärkeimmäksi. Tarkoituksena oli selvittää näkö- ja kuuloaistin tärkeysjärjestystä, jotta osasin suunnittelussani ohjata budjetin käyttöä kipeämmin tarvittavaan suuntaan. Keskimääräisesti hyvä valaistus ohitti riittävän akustoinnin aistin näkökulmasta. Lopulta kuitenkin selvisi, että budjettia haluttiin käyttää valaistusta enemmän äänimaailman parantamiseen.

Osallistavassa suunnittelussa koin myös erittäin antoisaksi keinoksi kysyä työntekijöiden mielipiteitä vanhan sekä uuden toimiston hyvistä ja huonoista puolista. Yleisesti uudessa toimistossa koetaan positiiviseksi luonnonvalon määrä, tilava, ja monipuoliseen työskentelyyn soveltuva pohja, sekä tavaroiden omat säilytyspaikat. Parannettavaa kuitenkin löytyy juurikin aiemmin mainitun äänimaailman suhteen. Sekä vanhassa, että uudessa toimistossa on koettu riittävän akustoinnin puutetta. Mitä tulee toimiston pohja-

ratkaisuun, kokevat työntekijät toisinaan hukkuvansa toisiltaan sokkeloisemman toimistotilan vuoksi. Suurempi toimistotila kuitenkin toi mukanaan toivottuja erillisiä huoneita eri käyttötarkoituksille. Loppujen lopuksi mahdollisuus löytää omaan tekemiseen parhaiten soveltuva työtila koetaan tärkeäksi.

Viimeinen asia, johon halusin saada selvyyttä osallistavan suunnittelun avulla oli löytää se "wow"-taso, jonka Videolle Productions Oy toivoo toimistotilojensa heijastelevan. Yleisesti tämä taso on aika hillitty ja perustuu yksityiskohtiin, kuten valokylttiin seinällä tai yksittäiseen persoonalliseen nojatuoliin.

Näiden harjoitusten avulla löysin punaisen langan suunnittelulleni. Sain myös selvitettyä edellä mainittuja elementtejä, jotka luovat juuri toimeksiantajayrityksen työntekijöiden näkökulmasta inspiroivan työympäristön, jossa he voivat hyvin.

**RENTO
ROHKEA
LUOVA**

**SELKEÄ
VALOISA
TURHASTA KARSITTU
AVARA TILA**

SUUNNITELMA

A professional video camera is mounted on a tripod, positioned in the center-left of the frame. The camera is dark-colored and features a large lens, a microphone on top, and various control buttons. The background is a soft, out-of-focus scene showing the back of a person's head and shoulders, suggesting a studio or production environment. The overall lighting is warm and diffused.

KONSEPTI

Konseptia miettiessä pidin mielessä tarpeen nostaa tilojen tunnelmaa laadullisesti lähemmäs sitä tasoa jolla brändi tällä hetkellä on. Alkuun kartoitin kolmea erilaista kantavaa teemaa. Yksi teema oli leikkisä yllättävin muodoin ja kirkkain värein. Toinen alustava teema oli lähteä tekemään selkeämpää toteutusta brändin visuaaliseen ilmeeseen nojaten, ja kolmas vaihtoehdoista sisälsi vahvoja murrettuja sävyjä sekä oli hillityn leikkisä.

Ensimmäiset ajatukset olivat hyvin karkeitä ja erilaisia, mutta esittelin ne kuitenkin toimeksiantajayritykselle. Näin lähdettiin selvittämään sitä visuaalista suuntaa, jota toimeksiantaja tilojen suhteen toivoi. Eniten heitä kiinnostivat toinen ja kolmas suunta. Eli vahva kirjaimellinenkin brändin näkyvyys tiloissa sekä tasokkaimman oloinen murrettujen sävyjen teema. Vahvassa brändi-ilmeen toistamisessa on kuitenkin riskinsä. Mikäli tulevaisuudessa tehdään brändiuudistus, vanhentuisivat

tilat visuaalisesti automaattisesti. Tämän perusteella päädyttiin kolmanteen vaihtoehtoon.

Konseptin nimeksi muodostui Laadukkaasti rento ja rohkea. Konseptia miettiessä on pidetty mielessä muun muassa meneillään oleva brändiuudistus. Uusi ilme on vahva ja moderni, ja tämä näkyikin uudessa konseptissa. Lisäksi brändi-imago on ohjannut konseptin suunnittelua. Osallistavassa suunnittelussa selvitin brändiä kuvailevia adjektiiveja, ja inspiroiduin kyseisistä adjektiiveista konseptia ideoidessa.

Väreinä käytetään murrettuja sävyjä, enimmäkseen vaaleita. Kahteen tilaan käytetään tummempia sävyjä tuomaan kontrastia ja rajaamaan selkeästi eri toimintoja. Tiloihin joihin seinät määritellään vaaleiksi, määritellään pääsääntöisesti tummemmat kalusteet kontrastin vuoksi. Seassa tulee kuitenkin olemaan myös

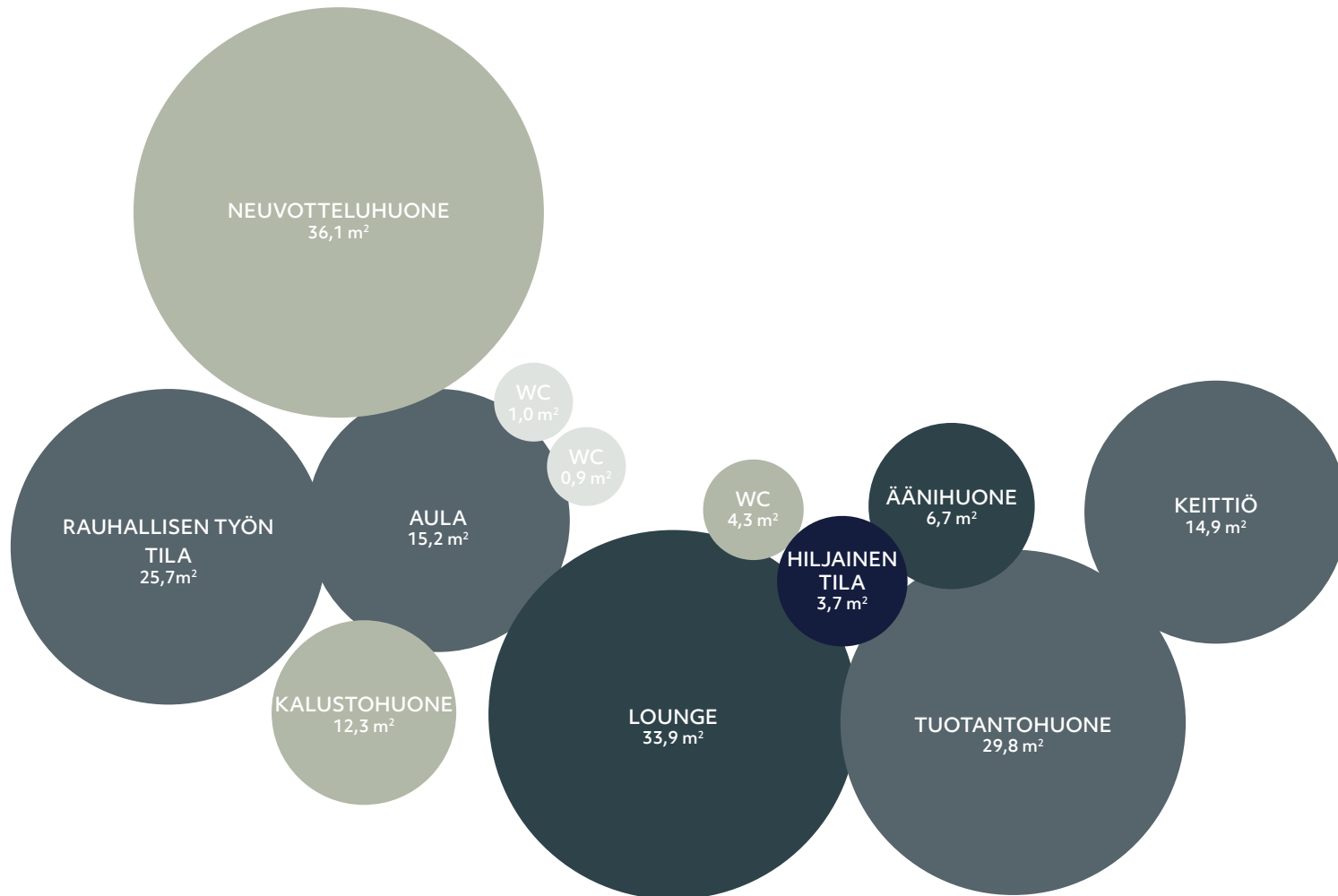
muutamia vaaleita kalusteita jotka sitovat kokonaisuutta yhteen. Tiloissa joissa taas seinät maalataan tummemmilla sävyillä, tehdään kalusteiden väri- ja materiaalivallinat päinvastaisesti kuin vaaleissa tiloissa.

sa. Näin saadaan luotua tiloihin kaivattua kerroksellisuutta.



TILAOHJELMA

Kaavio 2. Tilaohjelma.



Toimintojen sijoittelua on ohjannut toimistotilojen pohjaratkaisu. Tilat jaokautuvat kahteen päävyöhykkeeseen: asiakasvyöhykkeeseen ja hiljaiseen vyöhykkeeseen. Kokonaan vyöhykkeiden ulkopuolelle jäävät keittiö, rauhallisen työn tila ja varastointi.

Asiakasvyöhykkeeseen sisältyy eteinen sekä neuvotteluhuone. Eteisestä aukeaa suora näkymä loungeen, joka on asiakasvyöhykkeen ja hiljaisen vyöhykkeen välissä. Lounge sijoitettiin tähän keskellä sijaitsevaan huoneeseen myös siitä syystä, että kyseisen huoneen kautta on läpikulku toimiston eri päätyjen välillä, ja kaikista toiminnoista lounge-toiminto kärsii vähiten läpikulkuliikenteestä.

Hiljaisella vyöhykkeellä sijaitsee ääni- sekä tuotantohuoneet, joissa editointi tapahtuu. Näiden lisäksi vyöhykkeelle sijoituu myös uusi hiljainen tila lyhytaikaiseen keskittymistä tai intiimiyttä vaativaan

käyttöön.

Tilat ovat neliöiltään kompaktit, ja suurin haaste on tuotantohuoneen suunnittelu. Muutoin tilat palvelevat kooltaan toimекsiantajayritystä hyvin, ja toiminnoille on varattu riittävästi tilaa. Tilojen käyttötarpeita voidaan tarpeen mukaan varioida ja modifioida sen hetkistä tilannetta parhaiten palvelevaksi. Esimerkiksi tyhjiällä olevaa rauhallisen työn tilaa voidaan käyttää ryhmätyötilana tai loungessa voidaan toteuttaa workshop. Kuten aiemmin on mainittu, vaihtelee toimistolla samanaikaisesti työskentelevien määrä päivän ja viikon mittaan. Täydelle kuormalle toimisto ei usein joudu. Tämä selviää niin työntekijähaastatteluista kuin omasta kokemuksesta useista vierailukäynneistä.

MATERIAALIT

Aikaisemmin tehdyn saneerauksen vuoksi tilan pinnat ovat suurimmaksi osin siistit. Kaikkia pintoja ei siis tarvitse uusida. Jos tilassa on parkettilattia, se säilytetään entisellään. Mikäli budjetti ja aikataulu olisivat antaneet myöden, olisi myös parketti uusittu yhtenäiseksi kaikissa huoneissa. Neljässä huoneessa, joissa on harmaa muovimatto, uusitaan lattia tekstiililaatalla. Näissä huoneissa kaivataan myös akustisesti hiljaisempaa ympäristöä, ja tekstiililaatta tukeekin tavoitetta luoda miellyttävämpi äänimaailma näihin huoneisiin. Tekstiililaatta on myös tunnelmanluoja pehmentäen tilojen ilmettä.

Seinäpinnat on pääsääntöisesti siistit ja tasaiset, ja ne tullaan maalataan murretuilla sävyillä. Inspiraatiota sävyihin haetaan rakennuksen arkkitehtuurista ja rakennusajankohdasta. Yleisesti käytetään vaaleita sävyjä kahta hennosti tummempaa tilaa lukuun ottamatta. Vaaleat seinät auttavat vireystilan ylläpitämisessä

työpäivän aikana. Murretut sävyt luovat kuitenkin tiloihin kaivattua pehmeyttä. Tummemmat rohkeammat sävyt hiljaisessa tilassa ja lounge-tilassa korostavat ja tukevat huoneiden toimintojen eroavuutta muista työtiloista. Hiljaisessa tilassa tumma sävy luo intiimin tunnelman ja luotettavan ilmapiirin esimerkiksi henkilökohtaisille puheluille. Lounge-tilassa halutaan satunnaisen työnteon lisäksi rentoutua.

Muutamalle seinälle asennetaan myös akustointilevyjä pehmentämään äänimaailmaa. Rakennuksen luonteen ja budjetin vuoksi erillinen akustointi jää melko kevyeksi. Mikäli budjetti riittäisi, olisi ruis-kutettava akustointipinnoite ensisijainen valinta sen saumattoman toteutustavan vuoksi. Sillä saisi aikaan huomaamattoman akustoinnin kauttaaltaan koko kattoon sekä tarvittaville seinäpinoille.

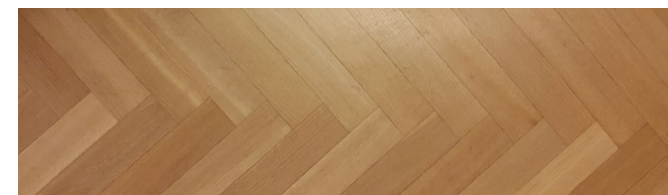
Nykyinen valkoinen ja siisti katto tullaan säilyttämään sellaisenaan. Kattolistat ei-

vät kaippaa muutoksia mutta osa lattialistoista maalataan.

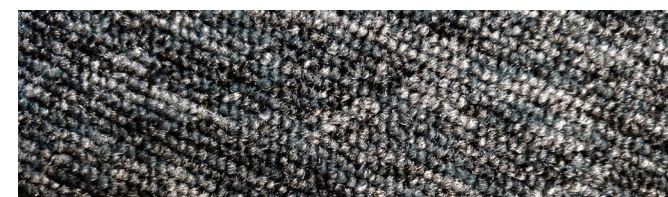
Ovet tiloissa ovat keskenään osittain erilaisia: on valkoisia laakaovia, sekä puun sävyisiä ovia lasella ja ilman. Budjetista johtuen oville ei kuitenkaan tulla tekemään muutoksia.



Kuva 9. Seinien maalin sävy Y487, Tikkurila Oyj.



Kuva 10. Olemassa olevaa lattiaa.



Kuva 11. Uusi tekstiililaatta.

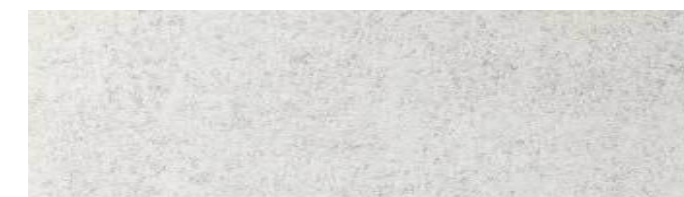
Tiloihin asennetaan kuitenkin yksi uusi lasiseinä ovella. Tällä seinällä rajataan uusi hiljainen tila. Uusi tila rajataan pienehkösti väliaulasta, jonka vuoksi materiaaliksi valikoitui juuri lasi. Näin tila ei tule tuntu- maan ahtaalta, ja valo pääsee kulkemaan vapaasti tilasta toiseen.



Kuva 12. Seinien maalin sävy V484, Tikkurila Oyj.



Kuva 13. Seinien maalin sävy N949, Tikkurila Oyj.



Kuva 14. Konto akustiikkalevy, Konto Oy.

Eteisen lattia on kalanruotokuvioista parkettia. Seinät maalataan vaalealla Tikkurilan sävyllä Y487. Kaikissa eteis- ja käytävätiloissa sävy seinillä pidetään vaaleana, koska tiloihin ei juuri luonnonvaloa tule.

Neuvotteluhuoneen lattia on ruutuku- vioista sauvaparkettia. Huoneen seinät maalataan hieman tummemmalla murre- tulla Tikkurilan sävyllä V484 kuin eteisen seinät. Yhdelle seinälle asennetaan Kon- to akustiikkalevyjä lähes koko näkyvän seinän alalle. Akustiikkalevyt sävytetään

samaan sävyyn seinän sävyn kanssa. Neuvotteluhuoneeseen mietittiin myös tummempaa rohkeaa ja säväyttävää sävyä seiiniin, mutta asiakastapaamisten lisäksi tilassa tehdään paljon myös muita töitä, jonka vuoksi vaaleampi sävy tukee paremmin toimintaa tilassa - vireystasoa on helpompi ylläpitää.

Rauhallisen työn tilan ja sinne johtavan lyhyen käytävän lattiat on sauvaparket- tia. Käytävän seinät ovat samaa vaaleaa sävyä eteisen seinän kanssa, kun taas rau- hallisen työn tilan seinät maalataan sa-

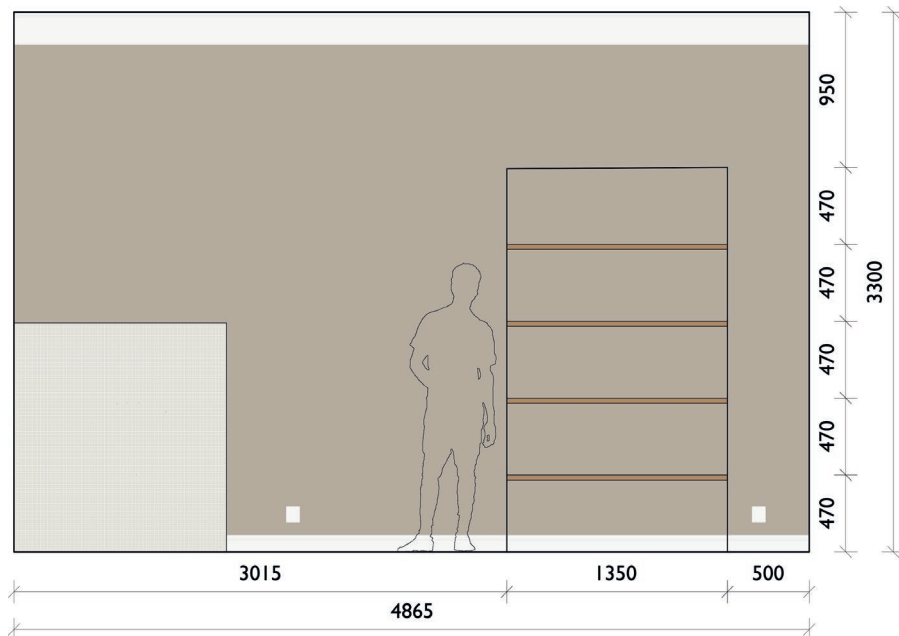
maan sävyyn neuvotteluhuoneen seinien kanssa.

Lounge-tilan lattia on neuvotteluhuoneen tavoin ruutuku- vioista sauvaparkettia. Seinät tässä huoneessa maalataan Tikku- rilan sävyllä N949.

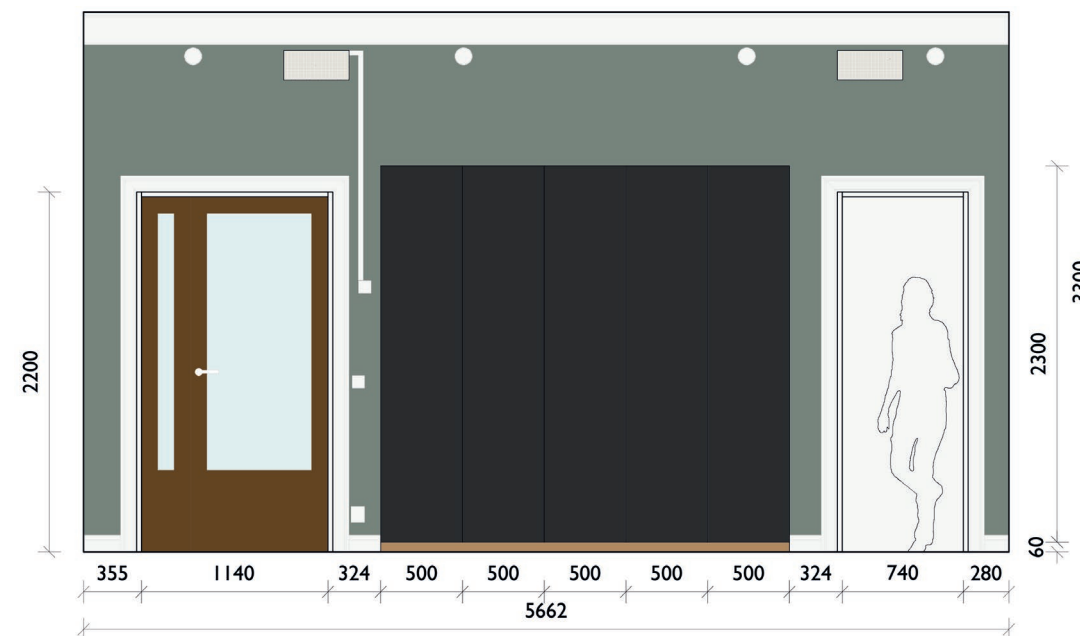
Loungesta avautuu pieni käytävätila johon asennetaan Travicon Tivoli teks- tiililaatta sävyssä 20230 Grenada Grey. Käytävän seinät maalataan samaan vaa- leaan sävyyn kuin eteisen seinät. Tästä käytävästä avautuu myös toinen lyhyempi

käytävä jossa materiaalit on samat.

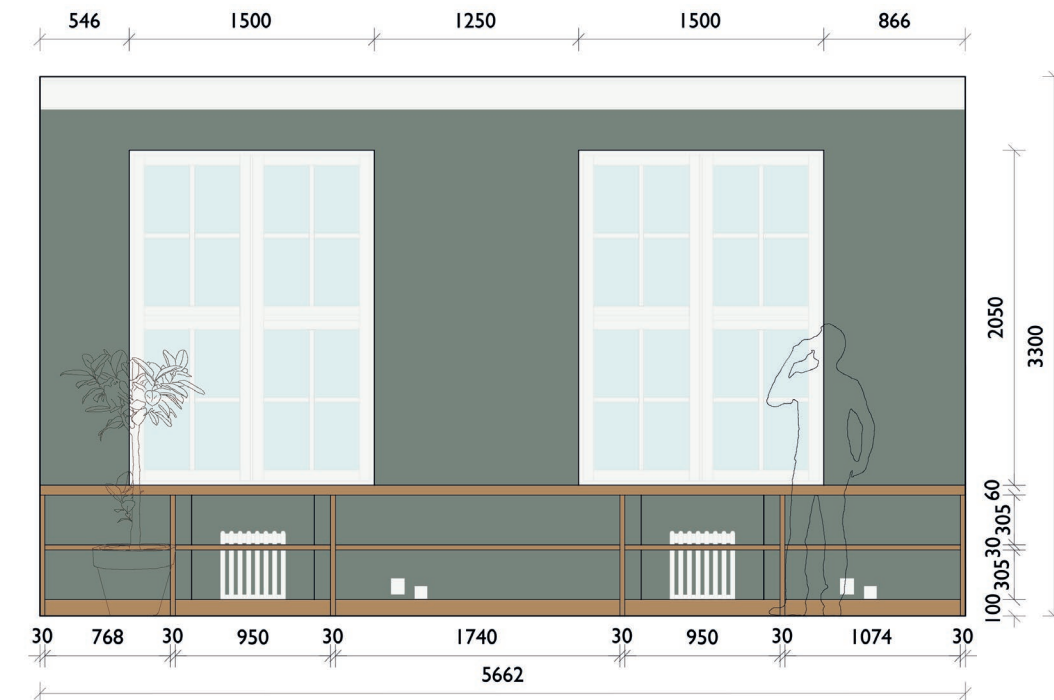
Uusi hiljainen tila rajataan mustakehyk- sisellä lasiseinällä ja -ovella. Hiljaisessa tilassa käytetään samaa tekstiililaattaa kuin viereisessä käytävässä. Tilan seinät maalataan samalla sävyllä kuin lounge. Äänimaailmaa parannetaan myös tässä tilassa Konto akustiikkalevyillä, jotka sä- vyytetään samaan sävyyn seinien kanssa.



Kuva 15. Projektio B, Neuvotteluhuone.



Kuva 16. Projektio C, Lounge.



Kuva 17. Projektio E, Lounge.

Tuotantohuoneessa on kalanruotoparketti. Seinät maalataan samalla sävyllä kuin neuvottelutilan ja rauhallisen tilan seinät.

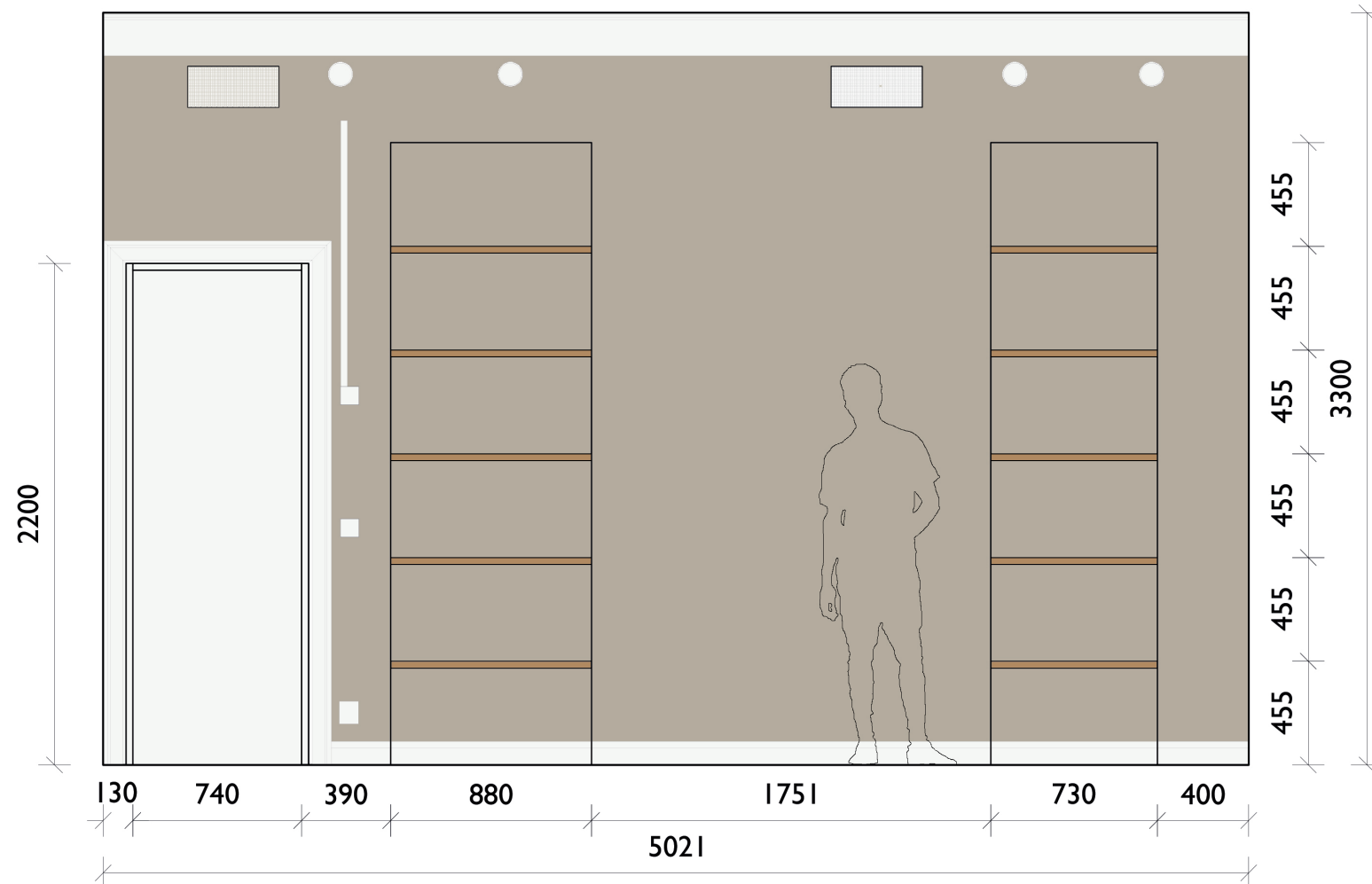
Keittiöön joka toimii taukotilana, ja jossa tarpeen tullen tehdään myös töitä, asen-

netaan sama tekstiililaatta kuin muihin tekstiililaatallisiin tiloihin. Seinät tässä huoneessa maalataan samalla vaalealla sävyllä kuin eteis- ja käytävätilat. Syykin on sama. Luonnonvalon pääsy sisäpihalle avautuvaan tilaan on vähäistä.

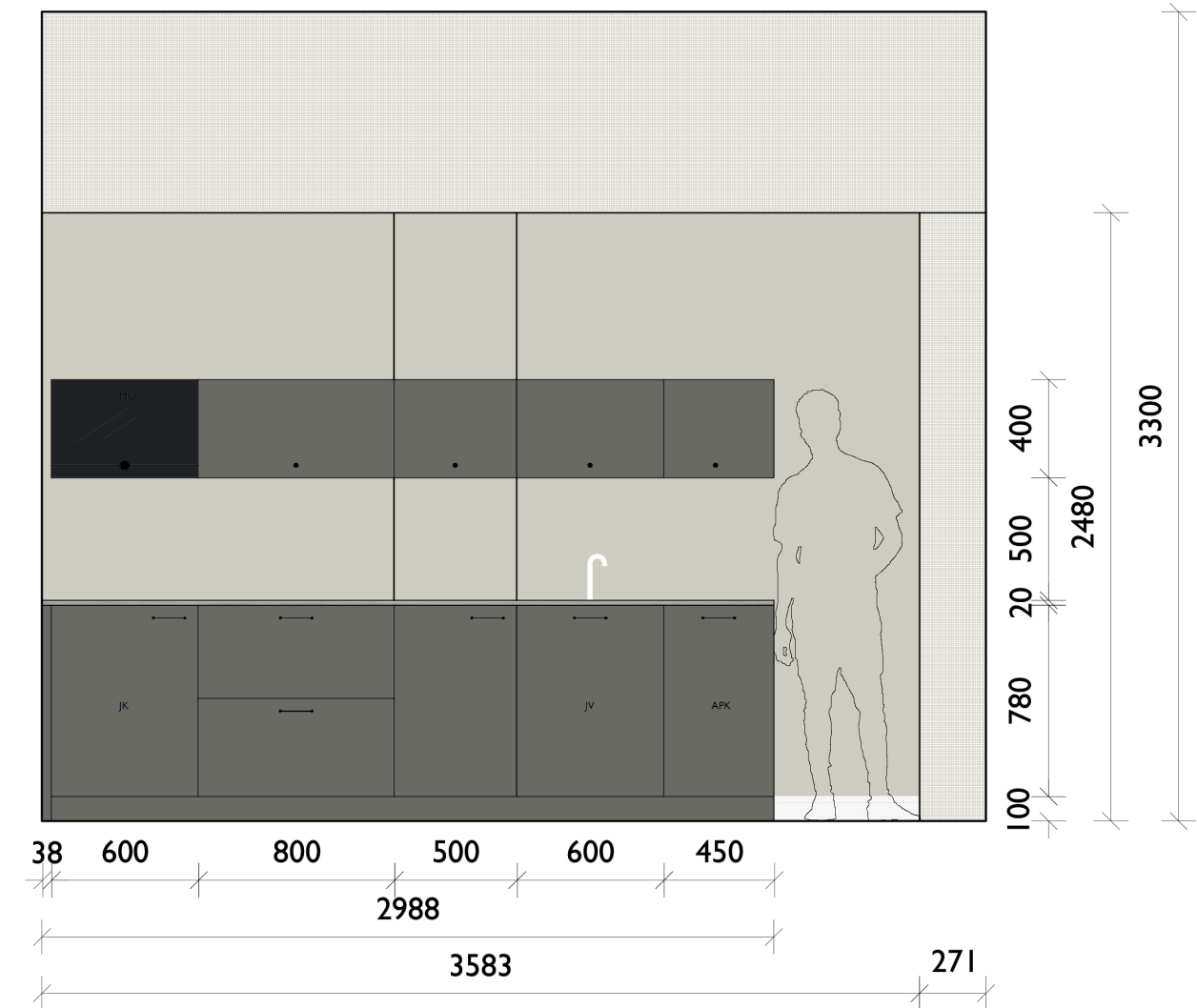
Tekstiililaatta asennetaan myös äänihuoneeseen. Muilta osin tila ei kuulu suunnitteluni piiriin. Myöskään kalustohuoneen suunnitteluun en ota kantaa.

teen muutoksia. Seinillä on valkoinen laatta, kuten myös lattioissa, lukuun ottamatta toisen eteisen pienen wc:n värikästä lattiaa.

Wc-tiloihin ei tule pintamateriaalien suh-



Kuva 18. Projektio G, Tuotantohuone.



Kuva 19. Projektio G, Keittiö.

KALUSTEET

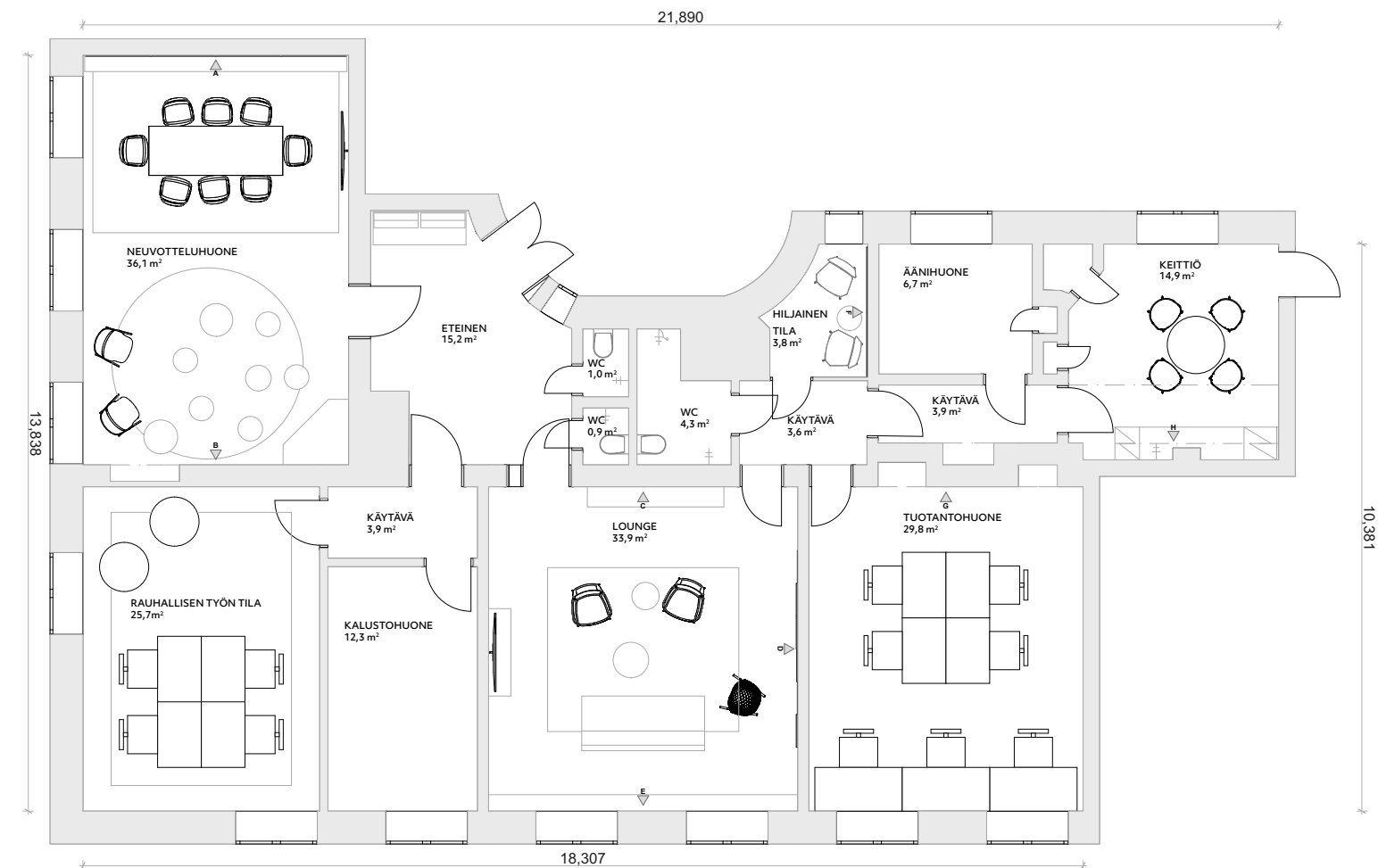
Tilasuunnittelulla halutaan myös nostaa tilojen tunnelmaa samalle tasolle brändin laadun kanssa. Muiden osa-alueiden ohella kalustevalinnat ovat tärkeässä roolissa. Tässä tapauksessa kaikkien kalusteiden uusiminen ei ole mahdollista, joten uusittavat kalusteet on valittu sen perusteella mitkä kalusteet kaipaavat kipeimmin uusimista. Nämä uusittavat kalusteet nostavat parhaiten laadullista tunnelmaa säilytettävien kalusteiden rinnalla.

Osa yrityksen vanhoista kalusteista siis säilytetään, osa korvataan uusilla, mutta myös tarpeellisia uusia kalusteita hankitaan. Vahoista kalusteista säilytetään työpöydät sekä työtuolit. Neuvottelutilan kalusteet uusitaan neuvottelupöytä lukuun ottamatta. Myös eteisen sekä lounge-tilan kalusteet uusitaan kokonaan. Lukuun ottamatta työtuoleja kaikki istuimet uusitaan. Hiljaiseen tilaan hankitaan uudet kalusteet ja keittiön ruokailutuolit korvataan uusilla. Myös muutamia kiinto-

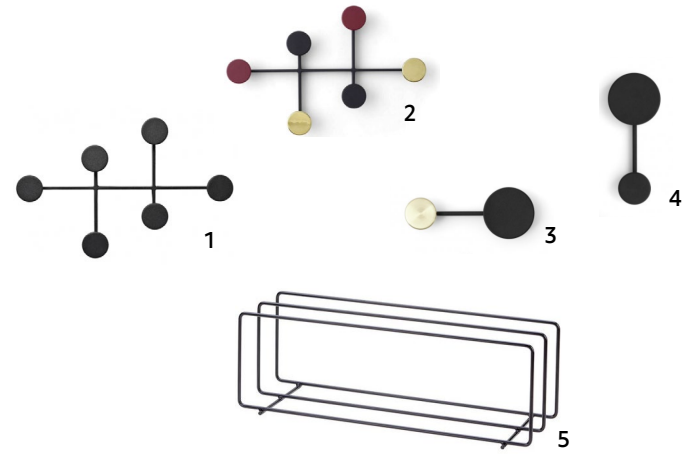
kalusteita tullaan tekemään, jotta tiloista saadaan kaikki potentiaali irti, ja onnistutaan luomaan monipuolisia erilaisia työpisteitä. Tällä hetkellä tiloissa ei keittiön lisäksi muita kiintokalusteita ole. Mikäli budjetti antaisi myöden tultaisiin myös keittiö uusimaan kokonaan.

Osa neuvottelutilan ja lounge-tilan istuimista tulee olla helposti liikuteltavissa eri tarpeiden mukaan. Kalusteet asetetaan ilmapöytä ja osittain rennosti halutun ilmapiirin takaamiseksi. Kalusteiden sijoittelussa huomioidaan myös näkymät eri suunnista.

Irtokalusteita valitaan sillä periaatteella, että niitä voidaan hyödyntää myös tulevaisuudessa yrityksen kasvaessa. Ja toimiston muuttamisen suurempiin tiloihin tullessa ajankohtaiseksi. Kalustevalintoja on myös ohjannut päätös pitäytyä rennossa ja kodinomaisessa tunnelmassa formalin toimistoympäristön sijaan.



Monimutkaisen muotoinen eteinen pidetään mahdollisimman tyhjänä ja ilmavana. Eteisessä on moneen suuntaan kulkua ja lähes jokaisella seinällä on aukotuksia. Näin ollen kalusteiden sijoittamiselle ei ole juurikaan vaihtoehtoja. Eteisestä läpi kuljetaan myös kuvauskalustoa jonka vuoksi tilan tulee olla selkeä ja esteetön. Eteiseen sijoitetaan ainoastaan ripustustilaa vaatteille ja paikka kengille, jonka lisäksi yhdelle seinälle asennetaan neonvalaisin.

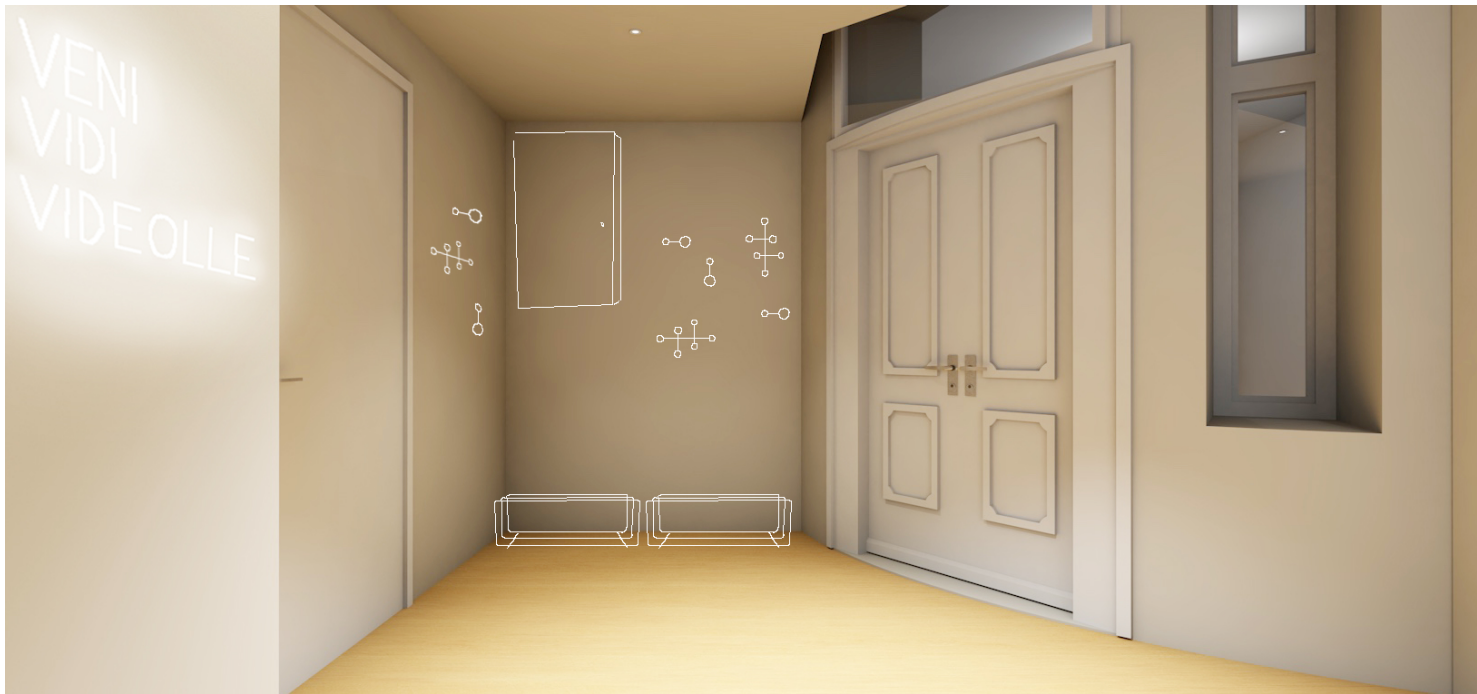


1. Afteroom naulakko, musta, Menu, Formverk
2. Afteroom naulakko, musta/messinki, Menu, Formverk
3. Afteroom naulakko S, musta/messinki, Menu, Formverk
4. Afteroom naulakko S, musta, Menu, Formverk
5. Mixrack kenkäteline L, musta, Showroom Finland, FDS

Rauhallisen työn tilan sisäänkäynti pidetään avarana. Lyhyestä käytävästä avautuu näkymä suoraan tilan omaan rentoon lounge-nurkkaukseen. Työpöydät asetetaan yhtenäiseksi ryhmäksi peremmälle huonetta. Seinille ripustetaan lisäksi tauluja.



1. Fatboy Original, luumu, Fatboy, Vepsäläinen
2. Fatboy Buggle-up, tummansininen, Fatboy, Vepsäläinen
3. Baluna seinövalaisin L, Lampefeber
4. Sisäl matto, tummanharmaa, VM Carpet



Neuvotteluhuoneen pohjaratkaisun ja nurkassa sijaitsevan kaakeliuunin ehdoilla neuvottelutilan toiminnot sijoittuvat luontevasti paikoilleen. Kalusteiden sijoittamisessa huomioin myös näkymän huoneeseen tultaessa. Tarkoitus on pitää sisäänkäynti avarana. Neuvottelupöytä sijoitetaan toiseen päätyyn huoneen perälle omana toimintonaan. Pöydän taakse seinälle asennetaan matala kaappirivistö. Tälle seinälle asennetaan myös

akustiikkalevyt. Viereiselle seinälle asennetaan televisio. Selkeän neuvottelupöytäryhmän vastapainona huoneen toisen päädyn kalusteet asetellaan rennosti. Tähän päätyyn tulee helposti siirrettäviä istuimia ja pieniä pöytiä, joita voidaan siirtää helposti käyttötilanteen mukaan. Tilassa voidaan neuvottelutilanteiden lisäksi järjestää workshopeja, ja työskennellä yksin tai ryhmässä, joten kalusteet, jotka mahdollistavat nopeat muutokset

tilan tarpeen suhteen, ovat tärkeässä roolissa. Neuvotteluhuoneessa kaakeliuunin vieressä päätyseinällä on syvennys, johon asennetaan avohyllyjä. Näiden ja vastakkaisella seinällä olevien kaappien lisäksi muita kiintokalusteita ei tähän tilaan tule.

1. Form nojatuoli, musta/pähkinä, Normann Copengaen, Modeo
2. Bollard valaisin, ash, Menu, Vepsäläinen
3. Bollard valaisin, luumu, Menu, Vepsäläinen
4. Bollard valaisin, hiilenharmaa, Menu, FDS
5. Drum rahi L, vihreänharmaa, Softline, Modeo
6. Drum tarjotin L, pähkinä, Softline, Modeo
7. Lavitta Lounge, musta/siniharmaa nahka, Poiat, Formverk

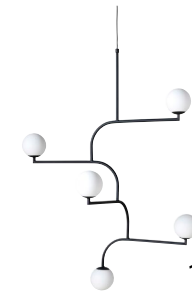


Lounge on käytössä niin rentoutumiseen kuin työskentelyyn. Tilassa voidaan työskennellä yksin tai ryhmässä. Lounge-essa on myös mahdollista pitää pieniä palavereja, jotka eivät vaadi suljettua ympäristöä. Yhdelle seinälle asennetaan korkeita kaappeja kuvausrekvisiitan säilyttämiseen. Palavereja ja ryhmätyötä ajatellen säilytyskalusteiden ovet maalataan liitutaulumalilla, jotta erillisiä fläppitauluja tai valkotauluja ei tarvita.

Huoneen keskellä olevasta istuinryhmästä tuleekin olla näkymä sekä televisio-seinälle että säilytyskalusteiden suuntaan. Nojatuolien tuleekin olla tarpeen mukaan käännettävissä. Ikkunaseinälle rakennetaan avohyllykkö, jonka taso leventää myös ikkunalautaa. Näin Ikkunalaudoille saadaan sijoitettua istuintyyny, ja paikat mahdolliseen työskentelyyn sekä oleiluun. Yrityksen työntekijät voivat käyttää tätä tilaa myös vapaa-ajallaan virkistäyty-

miskäyttöön, ja huone saakin olla hieman kodinomainen.

1. Mobil 100 riippuvalaisin, musta, Pholc
2. Era Lounge Chair Low, musta/luumu, Formverk
3. Lazy 3: istuttava sohva, musta/hiekka, Hakola
4. Turning Table, musta saarni/messinki, Menu, FDS
5. Hattara matto, beige, VM Carpet
6. Milk valaisin, savu/valkoinen, &Tradition, Formverk
7. Kobi keinutuoli, musta, Alias, Tila



Uuteen hiljaisen työn tilaan tulee kaksi kevyttä nojatuolia sekä laskutasoksi pieni pöytä. Tilassa voidaan esimerkiksi käydä soittamassa puheluja tai pitää kahdenkeskisiä palavereja. Myös lyhytaikainen keskittymistä vaativa työ mahdollistuu tässä tilassa.



1. Lean nojatuoli, harmaa, Woud
2. Baluna kattovalaisin, Lampefeber
3. Boggie sivupöytä, musta, Softline, Modeo

Tuotantuhuoneen irtokalustus toteutetaan olemassa olevilla kalusteilla yhden pöydän kannen vaihtoa lukuun ottamatta. Tuotantuhuoneessa on kokoonsa nähden paljon työntekijöitä, ja tässä tilassa työskennellään pöytäkoneilla kannettavien koneiden lisäksi. Kalusteet on asetettu mahdollisimman ilmavasti, niin että pöytäpaikkojen määrä, joissa on heti takana seinä, saataisiin minimoitua. Tässä tilassa oviseinustalla on kaksi korkeaa syvennys-

tä, joita hyödynnetään avohyllyjen asennuskohtina. Seinille ripustetaan useampia tauluja viihtyisyyden lisäämiseksi.



Keittiön lisäksi tämä tila toimii osittain taukotilana sekä tarvittaessa lisätyöskentelytilana. Tästä syystä pöydän ääreen hankitaan uudet verhoillut istuimet. Pöytä on toimeksiantajan olemassa olevasta tilasta otettava pyöreä valkoinen pöytä.



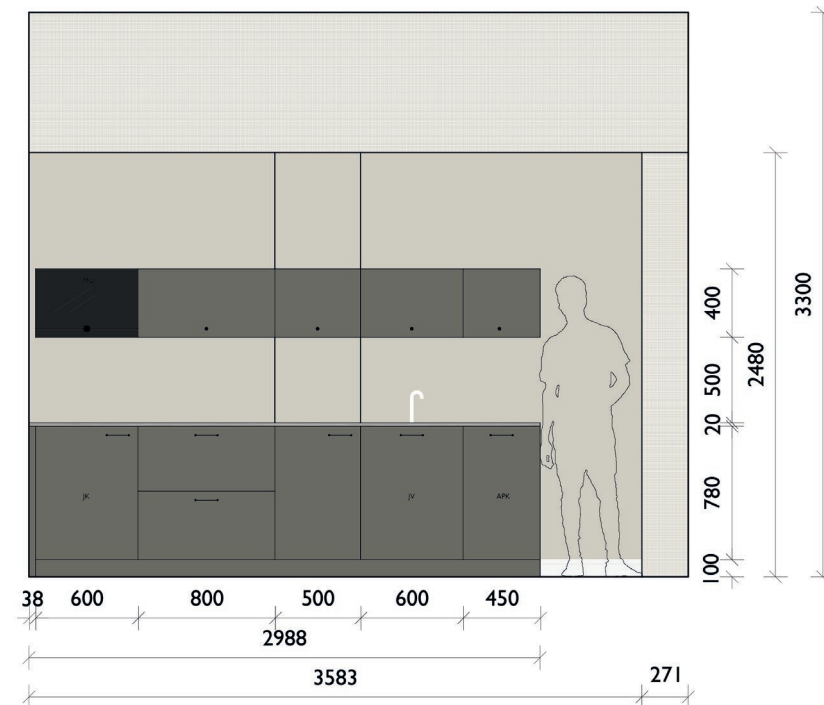
1. About A Chair AAC23, musta/tumma luumu, Hay, Modeo
2. Grain riippuvalaisin, valkoinen, Muuto, FDS

Suunnittelin uuden keittiön samalle sijainnille, jolla nykyinen keittiö sijaitsee, vaikka keittiötä ei lopulta tulla uusimaan.

Suunnittelua rajasivat keittiön suurin mahdollinen leveys, sekä keskikohdilla oleva kotelointi katosta lattiaan. Tälle kohdalle tulisi syvyydeltään muita pienemmät kaapit. Myös kaappien ja vetolaatikoiden leveydet määrittyivät saman koteloinnin, keittiön maksimileveyden, sekä laitteiden leveyksien mukaan. Liet-

tä työpaikan keittiössä ei tarvita, mutta mikroaaltouunille on paikka yläkaapissa. Integroidun mikroaaltouunin ja matalamman jääkaapin ansiosta työtasolle saadaan nykyistä enemmän tilaa, johon kahvin- ja vedenkeitin mahtuvat hyvin. Kaikki laitteet on integroitujia. Näin pieni keittiö pysyy erilevyisistä kaapeista huolimatta selkeänä. Selkeyden vuoksi myös ovet ovat sileäpintaisia. Lanka- ja nappivetimet sopivat rakennuksen henkeen.

1. Seinien maalin sävy Y487, Tikkurila Oyj
2. Keittiökaappien ovet, HTH
3. Keittiötaso, Jura Grey, Aleksin Kivi
4. Wire vedin, musta, Superfront
5. Pluto vedin, musta, Superfront



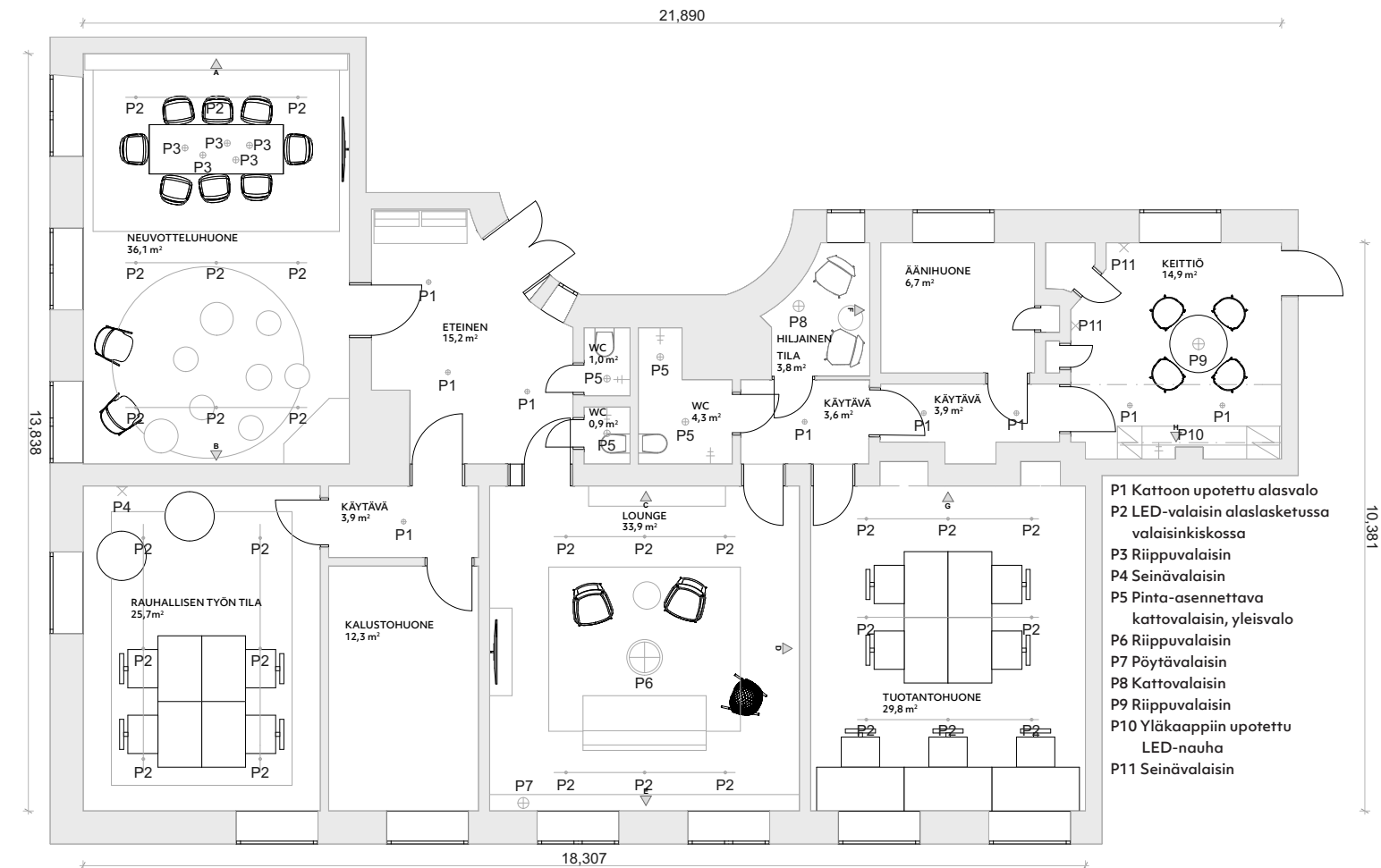
VALAISTUS

Tilojen valaistus on toteutettu täysin yleisvalaistuksen avulla. Kussakin huoneessa on yksi epäsuoraa yleisvaloa tuottava kattovalaisin keskellä huonetta. Eteis- ja käytävätiloissa valaisimet on upotettu kattoon.

Budjetista johtuen suurempia muutoksia valaistukseen ei tehdä. Lämmin keltainen valonlähde vaihdetaan kylmempään valoon. Näin voidaan myös valaistuksella osittain vaikuttaa tunnelman lisäksi työntekijöiden vireystilaan. Valonlähteiden värilämpötilan muuttamisen lisäksi tiloihin hankitaan joitain tunnelmavalaisimia.

Mikäli budjettia olisi riittävästi uusittaisiin työtilojen valaistus lähes kokonaan. Vanhojen epäsuorien valonlähteiden tilalle kattoon asennettaisiin alaslasketut valaisinkiskot säädettävien LED-valaisimien. Alaslasketut kiskot sen vuoksi, että katonrajassa sijaitsee ilmastointisaneeraus myötä asennettuja suurehkoja ilmastointi-

laitteita. Valaistus tulee siis laskea ilmastointilaitteiden alapuolelle, jotta valaisimet saadaan sijoitettua sinne missä niitä tarvitaan. Ilmastointilaitteiden vuoksi suoraan kattoon sijoitetut valaisimet olisivat epäedullisten sijaintien lisäksi heittäneet epämiellyttäviä varjoja tilaan valon osuessa ilmastointilaitteisiin. Ratkaisuna alaslaskettu valaisinkisko mahdollistaisi valaistuksen helpon muuttamisen käyttötilanteiden mukaan. Myös yrityksen mahdollinen kasvu ja sen myötä toimintojen uudelleen sijoittelu vaatisi valaistukselta muuntautumiskykyä. Valaisinkiskoihin saisi myös asennettua erityyppisiä valaisimia käyttötarkoituksen ja tavoitellun tunnelman mukaan. Monipuolisuus toimistoympäristön valaisinmahdollisuuksissa tukisi inspiroivan työympäristön muovaantumista sekä parantaisi osaltaan työhyvinvointia.



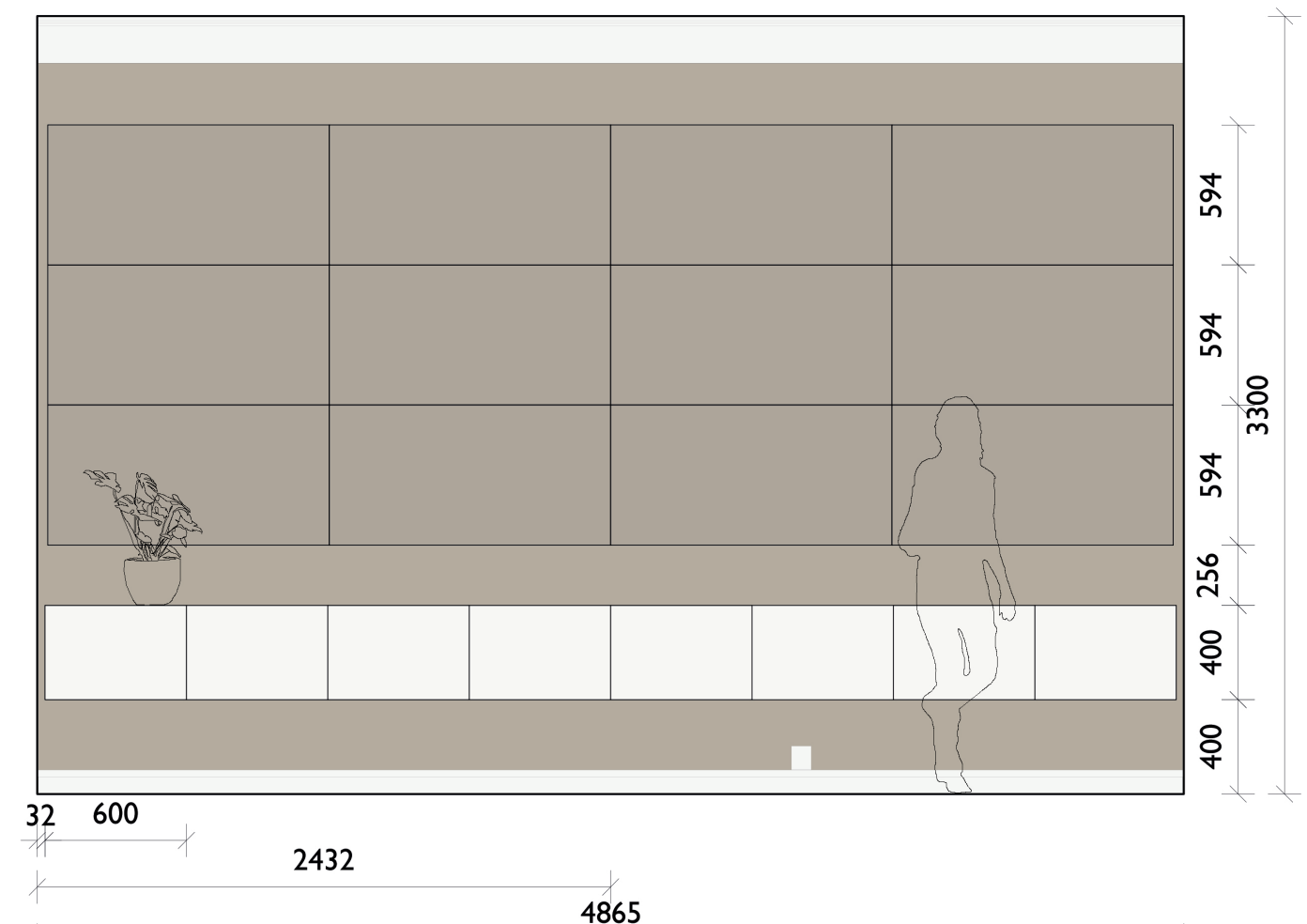
AKUSTIIKKA

Tiloissa ei tällä hetkellä ole kiinnitetty akustiikkaan erityishuomiota, ja tähän halutaan muutos erityisesti neuvotteluhuoneessa ja hiljaisessa tilassa. Useilla vierailuillani toimistolla olen huomannut näissä tiloissa akustoinnissa puutteita. Neuvotteluhuoneessa luotettavan ja miellyttävän ilmapiirin luomiseksi akustiikkaa tilassa tulisi parantaa. Hiljaisen tilan akustiikkaan tulee myös kiinnittää huomiota, jotta syvää keskittymistä vaativan työn suorittaminen tilassa helpottuisi. Myös henkilökohtaiset puhelut ja kahdenkeskiset palaverit kaipaavat luotettavaa ympäristöä ja pehmeää äänimaailmaa. Muutoin en ole havainnut kovaa yleistä toimistohälinää. Työntekijät on hajaantuneina eri huoneisiin, eivätkä huoneista toiseen normaalit äänet ole juuri vierailujeni aikana kantautuneet. Yleisesti tunnelma on ollut rauhallinen omien toimistovierailujeni aikana ja häiritseviin ääniin en ole törmännyt.

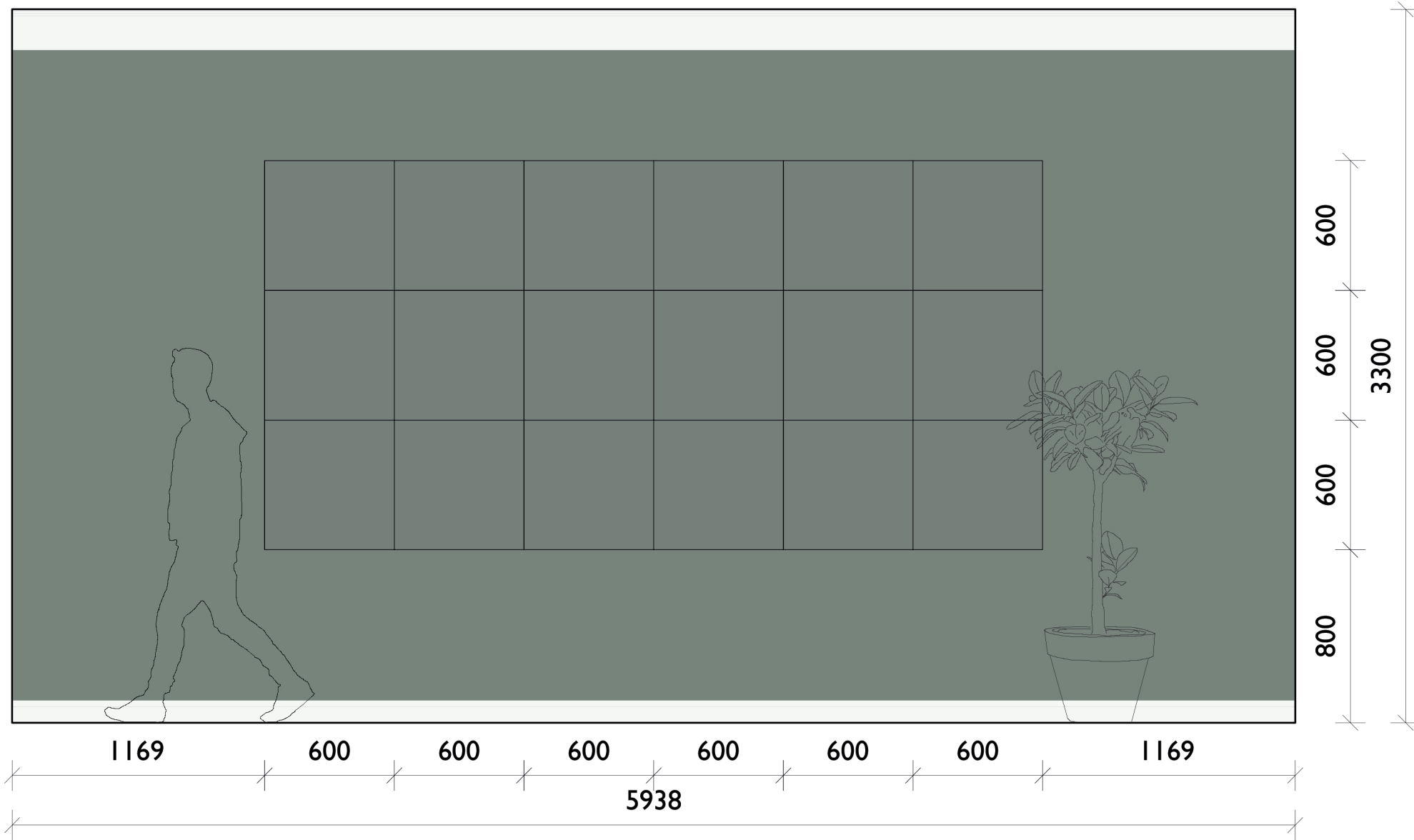
Akustioivia elementtejä tullaan asentamaan seinille äänimaailman parantamiseksi. Rakennuksen arkkitehtonisen tyylin ja budjetin vuoksi akustiikkalevyjä ei asenneta kattoon. Kuten aiemmin on mainittu olisi budjetin salliessa ratkaisuna ollut ruiskutettava ja huomaamaton akustiikkapinnoite sekä seinä- että kattopinnoille.

Akustointilevyjen lisäksi myös tekstiilit, kuten tekstiililaatta, matot, verhot, sekä pehmeät kalusteet, auttavat hieman äänimaailman pehmentämisessä. Näiden vaikutus kokonaisuudessa on kuitenkin pieni.

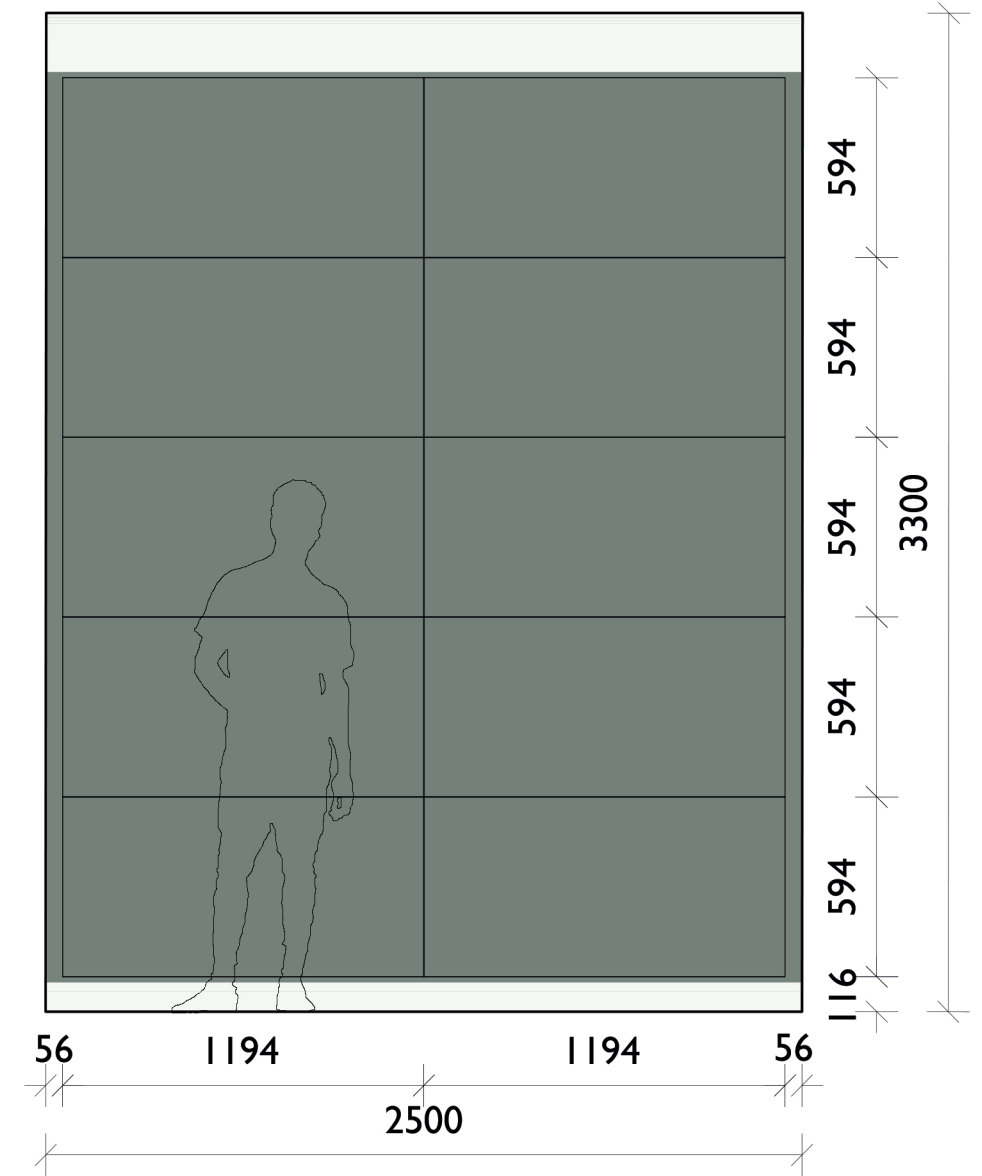
Neuvotteluhuoneen seinälle lähelle neuvottelupöytää asennetaan Konto -akustiikkalevyistä suuri kokonaisuus. Samoja akustiikkalevyjä käytetään myös uudessa hiljaisessa tilassa. Samoja akustiikkalevyjä asennetaan eri värisenä ja eri muotoisena kolmella eri paksuudella myös lounge-tilaan.



Kuva 20. Projektio A, akustiikkalevyt neuvotteluhuoneessa.



Kuva 21. Projektio D, akustiikkalevyt loungessa.

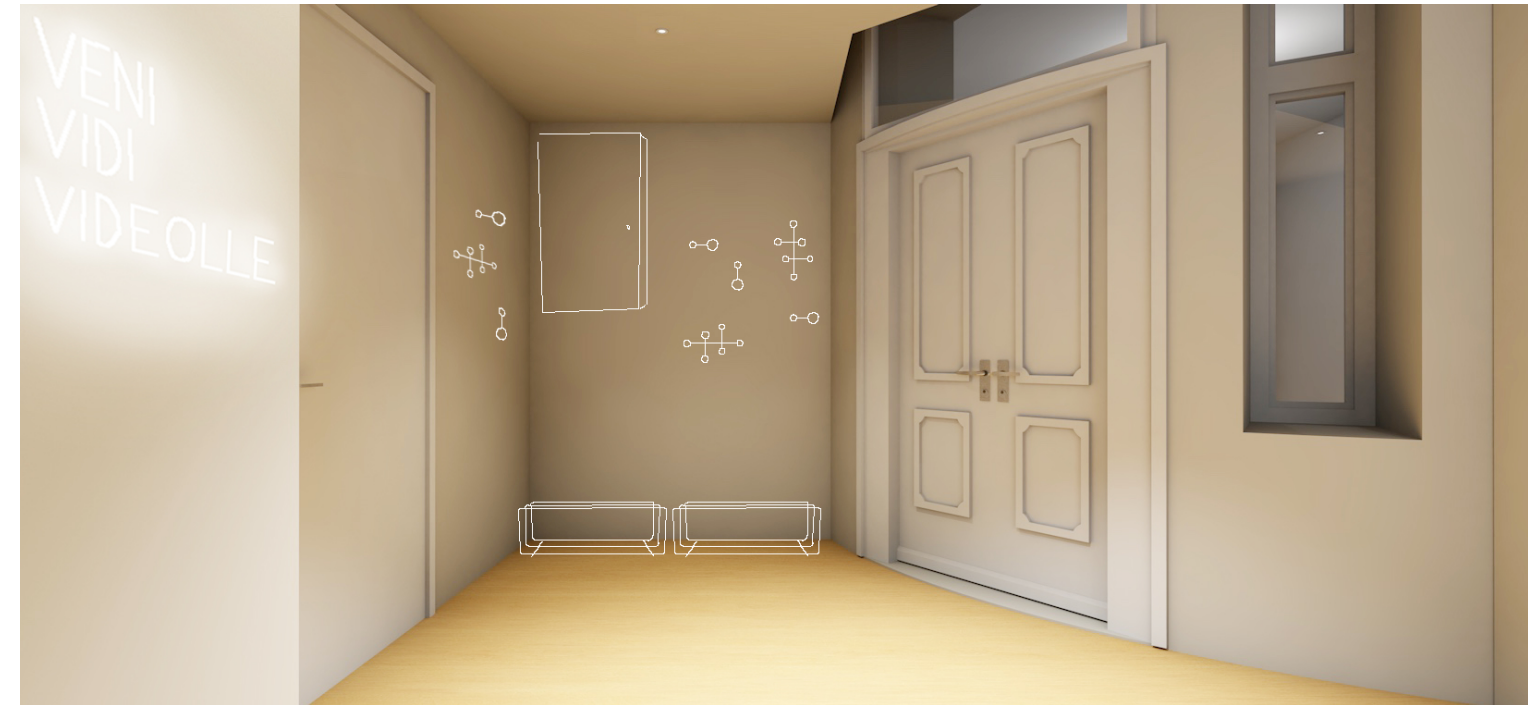


Kuva 22. Projektio F, akustiikkalevyt hiljaisessa tilassa.

VALMIIN SUUNNITELMAN VISUALISOINNIT



Kuva 23. Näkymä sisään tullessa. Eteisen moneen suuntaan avautuvien kulkuaukkojen vuoksi tila pidetään melko tyhjänä. Seinälle ripustetaan neonvalo. Vasempaan reunaan jää pienet wc:t, edessä avautuu lounge ja käytävä kalustuhuoneeseen, sekä rauhallisen työn tilaan.



Kuva 24. Eteinen toisesta suunnasta. Nurkkaan jää paikka kengille, sekä vaatteiden ripustamiselle. Toimeksiantaja käyttää kuramattopalvelua eteisessä.



Kuva 25. Näkymä neuvotteluhuoneen toiseen pätyyn. Seinällä on akustolevyjä, ja lisäksi ikkunaseinälle asennetaan katosta lattiaan ulottuvat verhot pehmentämään äänimaailmaa. Tähän tilaan, kuten muihinkin tiloihin, tuodaan kasveja parantamaan lisäämään viihtyisyyttä.



Kuva 26. Neuvotteluhuone toisesta suunnasta. Tähän päätyyn tarvitaan helposti siirrettäviä kalusteita eri käyttötarkoituksia silmällä pitäen. Osassa raheissa on myös tarjotin. Tarjottimelliset rahat tuovat väliaikasta laskutilaa. Tästä päädyistä löytyy myös kaksi lounge-tuolia lyhytaikaista työskentelyä silmällä pitäen. Tuolit ovat myös kevyehköjä, ja sen ansiosta niitä on helppo tarpeen mukaan siirtää tilasta toiseen.



Kuva 27. Näkymä rauhallisen työtilan sisäänkäynniltä.



Kuva 28. Näkymä rauhallisen työtilan pöytäryhmän suuntaan.



Kuva 29. Näkymä lounge-tilan sisäänkäynniltä. Tila on kodinomainen, mutta selkeä. Tätä tilaa käytetään monipuolisesti eri tarkoituksiin. Esimerkiksi työskentelyyn yksin tai ryhmässä, mutta myös rentoutumiseen. Tilassa on myös mahdollista viettää vapaa-aikaa.



Kuva 30. Lounge-tila kohti toista sisäänkäyntiä, josta on pääsy hiljaiseen tilaan, tuotanto- ja äänihuoneisiin, sekä keittiöön.



Kuva 31. Uusi lasiseinällä rajattu hiljainen tila.



Kuva 32. Tuotantuhuoneen näkymä sisäänkäynniltä. Pehmeyttä tilaan tuodaan verhoilla, sekä tauluilla seinien värin lisäksi. Huoneen pohjaratkaisu on selkeä, eikä juuri kukaan joudu työskentelemään katse seinään päin.



Kuva 33. Uusi selkeytetty keittiö.



YHTEENVETO JA ARVIOINTI

Mielestäni lopputulos on budjettiin nähden onnistunut. Koen tuoneeni oman käsialani suunnittelussa näkyviin. Löysin myös suunnittelun näkökulmasta avainasiat erityisesti osallistavan suunnittelun avulla, ja onnistuin vastaamaan toimeksiantajan toiveisiin ja odotuksiin. Suunniteltavaa ja parannettavaa toimistotiloissa olisi ollut laajemminkin. Pieni budjetti rajasi suunnittelua, mutta onnistuin mielestäni priorisoimaan budjetin käytön oikeisiin kohteisiin. Samaa mieltä on toimeksiantaja.

Lähdin suunnittelussa liikkeelle juurikin annetun budjetin rajoissa, mutta suunnittelutyön loppuvaiheessa päätin kuitenkin laajentaa suunnittelua opinnäytetyöni näkökulmasta keittiön suunnitteluun ja laajempaan valaistussuunnitelmaan. Näin sain ammattilaisen roolissa tuotua esiin laajemman näkemyksen inspiroivien ja työhyvinvointia tukevien tilojen suunnittelusta.

Yhteistyö toimeksiantajan kanssa sujui pääsääntöisesti erinomaisesti. He olivat helposti saavutettavissa ja tavoitettavissa. Koenkin, että useat vierailuni toimistolla helpottivat suunnitteluprojektia huomattavasti. Toisinaan haasteena oli saada toimeksiantajalta vastausta todellisista tarpeista ja toiminnasta tiloissa,

mutta koen myös itse tässä kehittymisen paikan, oppimalla esittämään entistä kohdennetumpia kysymyksiä. Pääsääntöisesti projekti on edennyt erinomaisessa yhteisymmärryksessä, ja tästä on hyvä jatkaa projektin toteutukseen.

Olen tyytyväinen, että pääsin suunnittelemaan todellista projektia, ja sain lisää kokemusta. Toki oikeassa projektissa on opinnäytetyön kannalta haasteensa, verrattuna täysin fiktiiviseen tuotokseen. Koin, että muun muassa hintavertailu ja tarjouspyyntöjen tekeminen veivät paljon aikaa itse suunnittelulta. Niiden tekeminen oli kuitenkin ehdotonta budjetissa pysymisen vuoksi. Myös suunnitelman toteuttamisen aikataulu asetti haasteita suunnittelulle, kuten myös toimiston sijainti vuokrakiinteistössä. Minun tuli löytää keinot, jotka on nopeasti ja mahdollisimman pienin rakenteellisin muutoksin toteutettavissa. Heti suunnittelun alkuvaiheessa toimeksiantajan kiireellisten toiveiden vuoksi valitsin ja tilasin kokollattiamaton, sekä suunnittelin lasiseinän ovella yhteistyössä toimittajan kanssa. Muuten sain tehdä suunnittelutyön itselleni parhaiten sopivassa aikataulussa.

Jos jotain olisin mahdollisuuksien mukaan tehnyt toisin, olisin ehdottomasti halunnut

pitää osallistavasta suunnittelusta workshopin. Uskon, että niin olisin saanut vieläkin paremmin vastauksia työntekijöiltä. Suunnittelun edetessä, ja toimistolla käydessäni keskustelut työntekijöiden kanssa olivat antoisia. Erityisesti vaihtoehtoja esitellessä sain hyviä kommentteja työntekijöiltä. Pystyin myös vastaamaan heitä askarruttaviin kysymyksiin. Lopullisia suunnitelmia esitin kuitenkin aikataulullisista syistä ainoastaan yhteyshenkilölleni ja yrityksen toimitusjohtajalle. Tässäkin hetkessä tuli ilmi vielä erittäin hyviä näkökulmia ja kommentteja onnistuneen lopputuloksen takaamiseksi.

A professional video camera is mounted on a tripod, with a microphone attached to the top. The camera is positioned in the center-left of the frame, and a person's head and shoulder are visible in the foreground on the left, looking towards the camera. The background is a soft, out-of-focus light green and yellow. The word "LÄHTEET" is overlaid in large, white, sans-serif capital letters across the middle of the image.

LÄHTEET

Lähteet:

Kohina: Millainen on Kohinan oma toimisto? <http://kohina.eu/fi/2017/05/11/millainen-on-kohinan-oma-toimisto/> [Viitattu 7.3.2018].

Martela: Hyvinvointi. <https://www.martela.fi/hyvinvointi> [Viitattu 26.2.2018].

Martela: Monitilatoimisto <https://www.martela.fi/monitilatoimisto> [Viitattu 26.2.2018].

Martela: Monitilatoimisto Martelatalo <https://youtu.be/CyyqsSdn88c> [Viitattu 26.2.2018].

Muotoilutarinat: Osallistava suunnittelu. <http://www.muotoilutarinat.fi/fi/artikkeli/osallistava-suunnittelu/> [Viitattu 30.1.2018].

Rakennustieto 2017. RT 10-11251 KH X9-00623 LVI 00-10601 Kiinteistö- ja rakentamisan alan keskeinen sanasto. Versio 1.0.

Tukiainen, Maaretta 2010. Luova tila. Tulevaisuuden työpaikka. Helsinki: Rakennustieto Oy.

Työterveyslaitos: Hyvä valaistus työtilassa. <https://www.ttl.fi/tyoymparisto/tyotilojen-suunnittelu/hyva-valaistus-tyotilassa/> [Viitattu 21.2.2018].

Työterveyslaitos: Työhyvinvointi. <https://www.ttl.fi/tyoyhteiso/tyohyvinvointi/> [Viitattu 21.2.2018].

van Meel, Juriaan., Martens, Yuri. & van Ree, Hermen, Jan 2010. Planning Office Spaces. Lontoo: Laurence King Publishing Ltd.

Kuvalähteet:

s.6-8 <https://pixabay.com/fi/kuvaaja-cameraman-video-kamera-698667/> (myös kannessa ja kaikkien muiden otsikkojen alla)(katsottu 21.02.2018)

s.23 http://kohina.eu/wp/wp-content/uploads/2017/05/blogipostaus_kohinan_tilat.jpg (katsottu 26.02.2018)

http://kohina.eu/wp/wp-content/uploads/2017/05/blogipostaus_kohinan_tilat.jpg (katsottu 26.02.2018)

s.25 http://joannalaajisto.com/wp-content/uploads/2017/05/Fjord25104_Final_Hires-2000x1333.jpg (katsottu 02.03.2018)

s.26 http://joannalaajisto.com/wp-content/uploads/2017/05/Fjord25179_Final_Hires-2000x1333.jpg (katsottu 02.03.2018)

s.27 https://www.martela.fi/files/media/References/UMA/uma_1.jpg (katsottu 26.02.2018)

s.28 https://www.martela.fi/files/media/References/SFB%20and%20DQ/sfb_and_dq_2015_main_image.jpg (katsottu 26.02.2018)

https://www.martela.fi/files/styles/large-normal-600/public/media/References/SFB%20and%20DQ/sfb_and_dq_2015_4.jpg?itok=DKI-epZ- (katsottu 26.02.2018)

https://www.martela.fi/files/styles/large-normal-600/public/media/References/SFB%20and%20DQ/sfb_and_dq_2015_7.jpg?itok=FrVPM2H8 (katsottu 26.02.2018)

s.40 <https://new.tikkurila.fi/kotimaalarit/-/media/inriver/17232-2165.jpg> (katsottu 20.03.2018)

<https://new.tikkurila.fi/kotimaalarit/-/media/inriver/18256-3193.jpg> (katsottu 20.03.2018)

<https://i2.wp.com/www.konto.fi/wp-content/uploads/2016/06/levy-120x60x2-valkoinen.jpg?zoom=2&fit=533%2C753&ssl=1> (katsottu 26.03.2018)

<https://new.tikkurila.fi/kotimaalarit/-/media/inriver/17641-2575.jpg> (myös sivulla 56) (katsottu 20.03.2018)

s.47 https://www.formverk.com/media/catalog/product/cache/1/image/539x761/9df78eab33525d-08d6e5fb8d27136e95/n/_/n_ytt_kuva_2015-02-13_kello_16.32.16.png (katsottu 08.04.2018)

https://www.formverk.com/media/catalog/product/cache/1/image/539x761/9df78eab33525d-08d6e5fb8d27136e95/n/a/na_ytto_kuva_2017-02-24_kello_10.37.45.png (katsottu 08.04.2018)

https://www.formverk.com/media/catalog/product/cache/1/image/539x761/9df78eab33525d-08d6e5fb8d27136e95/n/a/na_ytto_kuva_2018-3-14_kello_14.47.32.png (katsottu 08.04.2018)

https://www.formverk.com/media/catalog/product/cache/1/image/539x761/9df78eab33525d-08d6e5fb8d27136e95/n/a/na_ytto_kuva_2018-3-14_kello_14.47.32.png (katsottu 08.04.2018)

https://media.fds.fi/product_image/500/25ShowroomFinland09_tk.jpg (katsottu 03.04.2018)

s.48 https://www.vepsalainen.com/globalassets/products/62200368_fatboy-original-luumu_1_199842.jpg (katsottu 03.04.2018)

https://www.vepsalainen.com/globalassets/brands/fatboy/fatboy---tuotteet/fatboy_buggle_dbblue1.jpg (katsottu 03.04.2018)

https://sw13716.smartweb-static.com/upload_dir/shop/picturesbyean/Baluna-Vaeglampe-Lang-Grupaproducts.w610.h610.fill.jpg (katsottu 30.03.2018)

http://www.vm-carpet.fi/wp-content/uploads/2016/09/Sisal-dark-grey-16_VM-carpet-1.jpg (katsottu 03.04.2018)

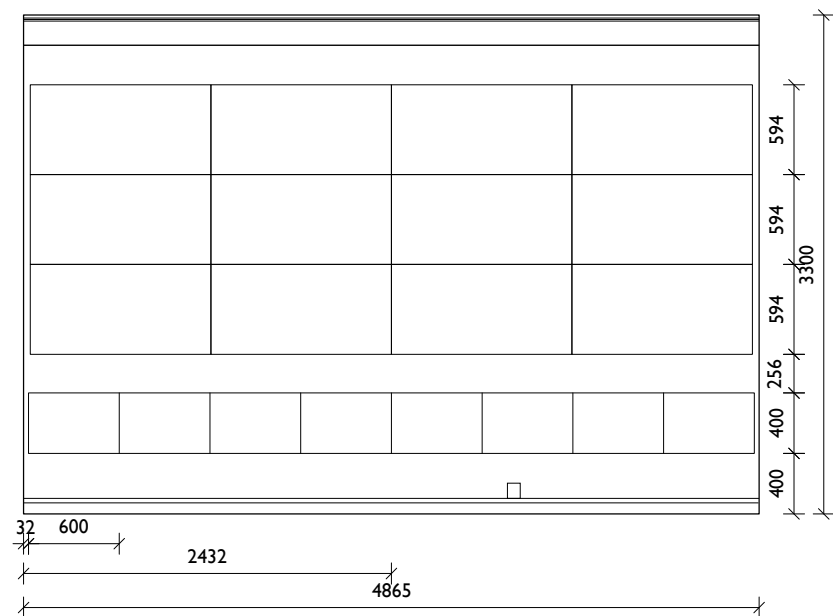
s.50 https://modeo.fi/wp-content/uploads/2016/05/602770_form_armchair_blackwalnut_1.ashx.jpeg (katsottu 27.03.2018)
https://www.vepsalainen.com/globalassets/brands/menu/menu--tuotteet/menu_bollard-valaisin_ash_1.jpg (katsottu 02.04.2018)
https://www.vepsalainen.com/globalassets/brands/menu/menu--tuotteet/menu_bollard-valaisin_purple_3.jpg (katsottu 02.04.2018)
https://media.fds.fi/product_image/500/554Menu_iso.jpg (katsottu 02.04.2018)
https://modeo.fi/wp-content/uploads/2013/10/softline_drum_large_rahi.jpg (katsottu 31.03.2018)
http://www.softline.dk/images/models/drum/model/drums_s.jpg (katsottu 31.03.2018)
https://www.formverk.com/media/catalog/product/cache/1/image/539x761/9df78eab33525d-08d6e5fb8d27136e95/n/a/na_ytto_kuva_2016-11-30_kello_12.04.38_1.png (katsottu 04.04.2018)
s.52 <https://www.pholc.se/app/uploads/2016/03/Mobil-black-pendant-lamp-product.jpg> (katsottu 13.04.2018)
https://www.formverk.com/media/catalog/product/cache/1/image/539x761/9df78eab33525d-08d6e5fb8d27136e95/n/_/n_ytt_kuva_2015-09-25_kello_13.21.38.png (katsottu 04.04.2018)
https://hakolahuonekalu.fi/wp-content/uploads/2018/02/Hakola_Lazy_3_istuttava_Florist-hiekka_metallijalka.jpg (katsottu 08.04.2018)
https://media.fds.fi/product_image/500/5MenuTurning_HV.jpg (katsottu 06.04.2018)
<http://www.vm-carpet.fi/wp-content/uploads/2018/03/Hattara-beige.jpg> (katsottu 03.04.2018)
https://www.formverk.com/media/catalog/product/cache/1/image/539x761/9df78eab33525d-08d6e5fb8d27136e95/n/_/n_ytt_kuva_2015-09-07_kello_16.09.00.png (katsottu 03.04.2018)
http://alias.design/ContentsFiles/alias_kobi_dettaglio_048.jpg (katsottu 29.03.2018)
s. 53 [https://www.fotoagent.dk/single_picture/12134/138/custom1/Lean_grey_ex\(1\).jpg](https://www.fotoagent.dk/single_picture/12134/138/custom1/Lean_grey_ex(1).jpg) (katsottu 14.04.2018)
https://sw13716.smartweb-static.com/upload_dir/shop/picturesbyean/Baluna-loftlampe-Grupaproducts.w610.h610.fill.jpg (katsottu 30.03.2018)
https://modeo.fi/wp-content/uploads/2013/10/softline_boggie_p_yt_2.jpg (katsottu 29.03.2018)
s.55 <https://modeo.fi/wp-content/uploads/2013/12/aac23-3.jpg> (katsottu 24.03.2018)
https://media.fds.fi/product_image/500/608Muuto14_iso.jpg (katsottu 01.04.2018)
s.56 <https://new.tikkurila.fi/kotimaalarit/-/media/inriver/17641-2575.jpg> (myös sivulla 40) (katsottu 20.03.2018)
https://www.hth-keittio.fi/imagevault/publishedmedia/o45cmdzqc5lcrzraqakzp/M-rk_sand.jpg (katsottu 08.04.2018)
<https://static1.squarespace.com/static/57fce2ad29687fa07e0efa34/58b7c28ac534a58cea-08dc27/58b7c2de2e69cf28e6fb951b/1488438367158/Jura+grey.jpg?format=500w> (katsottu 08.04.2018)
<https://d2l8eefg6p9j85.cloudfront.net/media/catalog/product/cache/1/file/1600x/c0c3775ef144de-79cab083de5de45da1/s/u/superfront-handle-wire-black.jpg> (katsottu 08.04.2018)
<https://d2l8eefg6p9j85.cloudfront.net/media/catalog/product/cache/1/file/1600x/c0c3775ef144de-79cab083de5de45da1/s/u/superfront-handle-knob-deep-black.jpg> (katsottu 08.04.2018)

Kuvia, joita ei ole merkitty lähdeluetteloon, tai joissa ei ole erikseen merkintää ovat itse ottamiani tai tuottamiani.

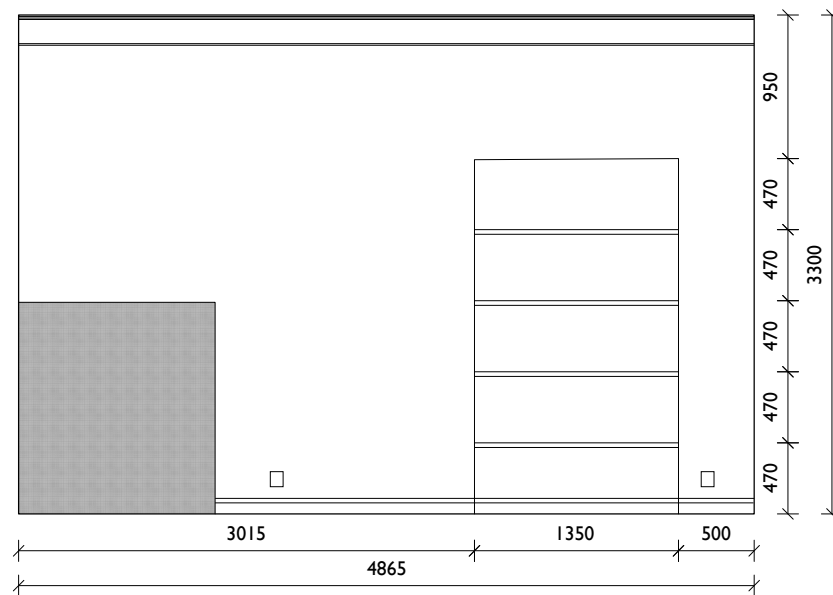
A professional video camera is mounted on a tripod, positioned in the center of the frame. The camera is dark-colored and features a large lens on the left side. A microphone is attached to the top of the camera. In the foreground, the back of a person's head and shoulder is visible, looking towards the camera. The background is a soft, out-of-focus light green or yellowish hue. The word "LIITTEET" is overlaid in large, white, bold, sans-serif capital letters across the middle of the image.

LIITTEET

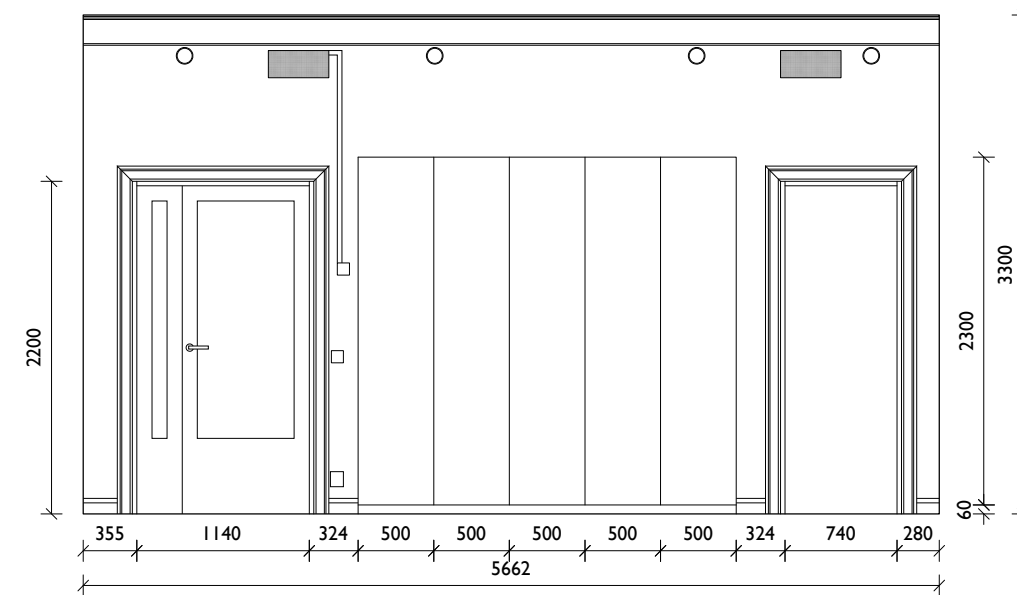
LIITE 1 TEKNISET PIIRUSTUKSET



Projektio A (Neuvotteluhuone)
1:50

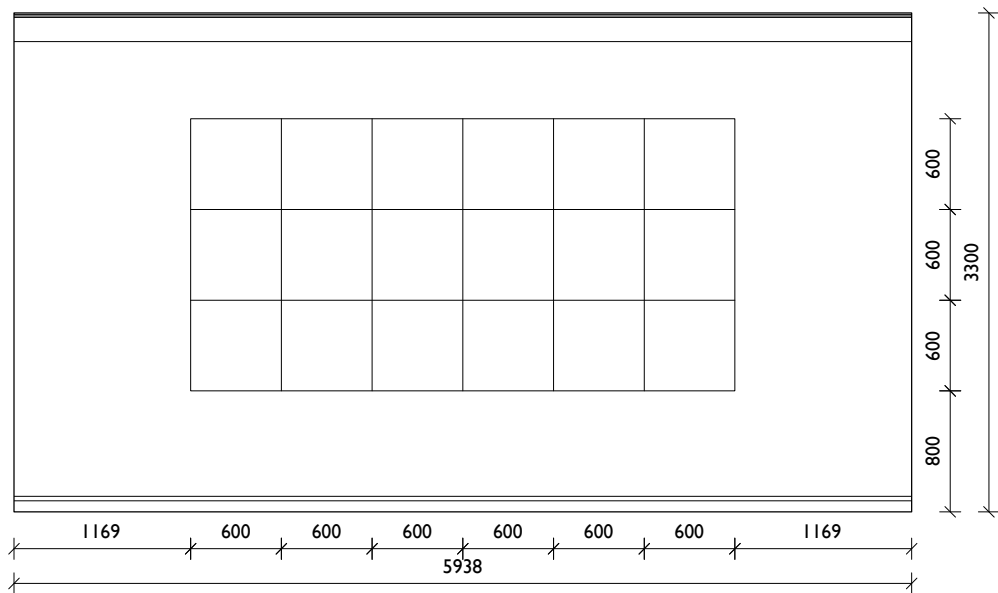


Projektio B (Neuvotteluhuone)
1:50

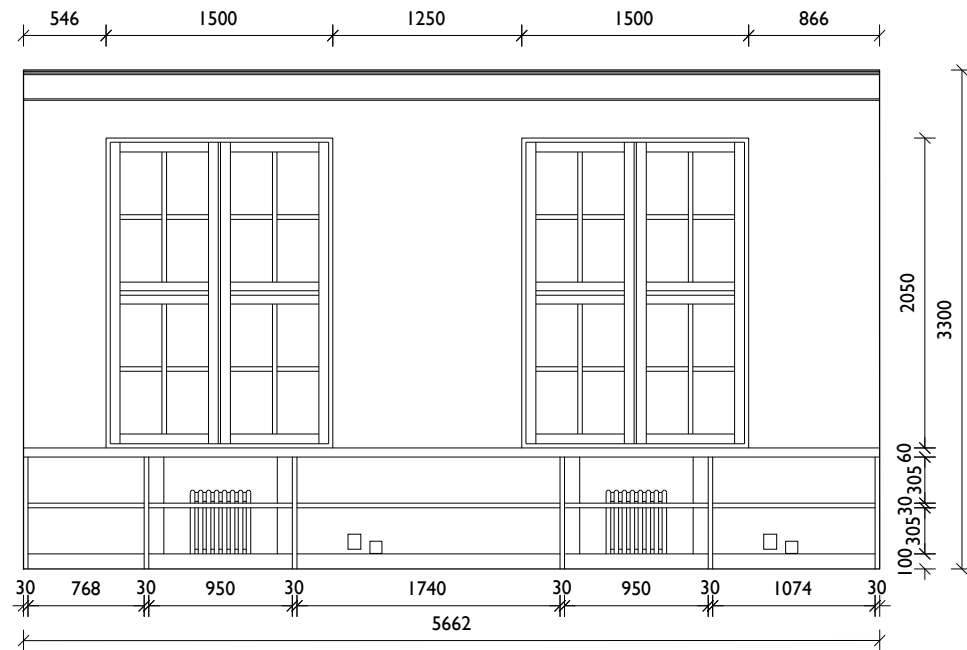


Projektio C (Lounge)
1:50

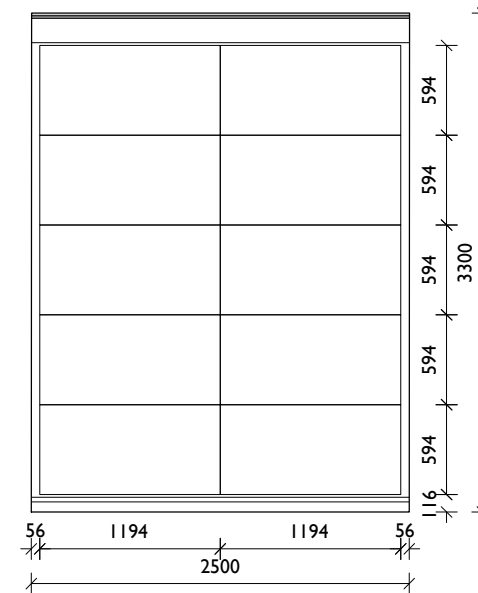
SISÄLTÖ		Projektiot A, B, C
KOHDE		Videolle Productions Oy Fredrikinkatu 34 B 22 00100 HKI
SUUNNITTELIJA		Ella Koljonen
MITTAKAAVA		1:50
PVM		16.04.2018



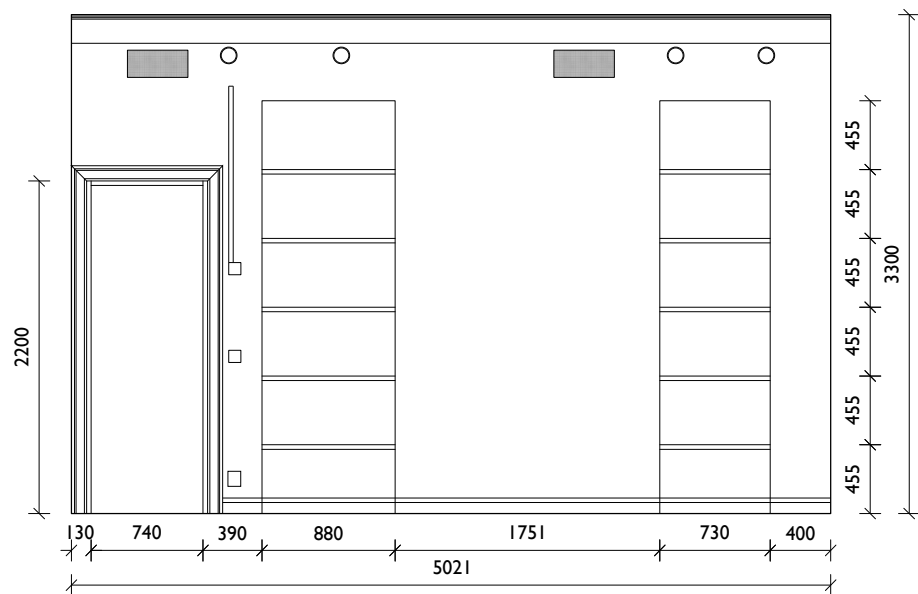
Projektio D (Lounge)
1:50



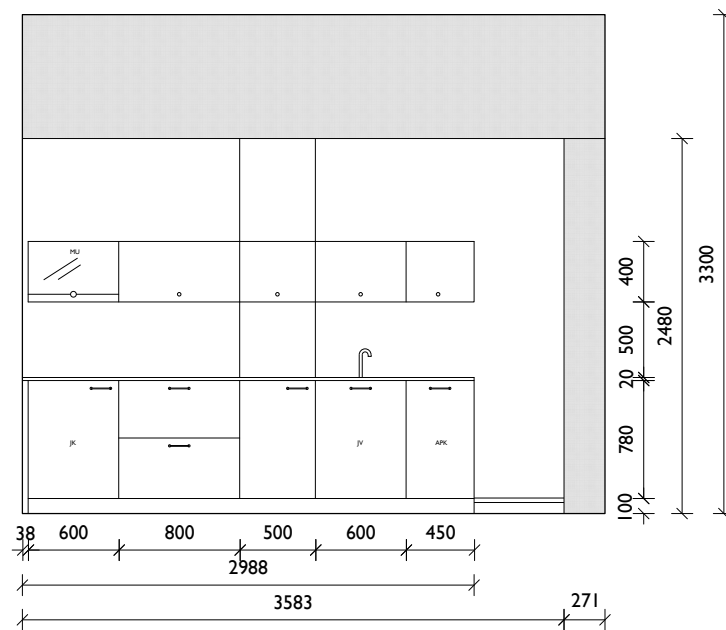
Projektio E (Lounge)
1:50



Projektio F (Hiljainen tila)
1:50

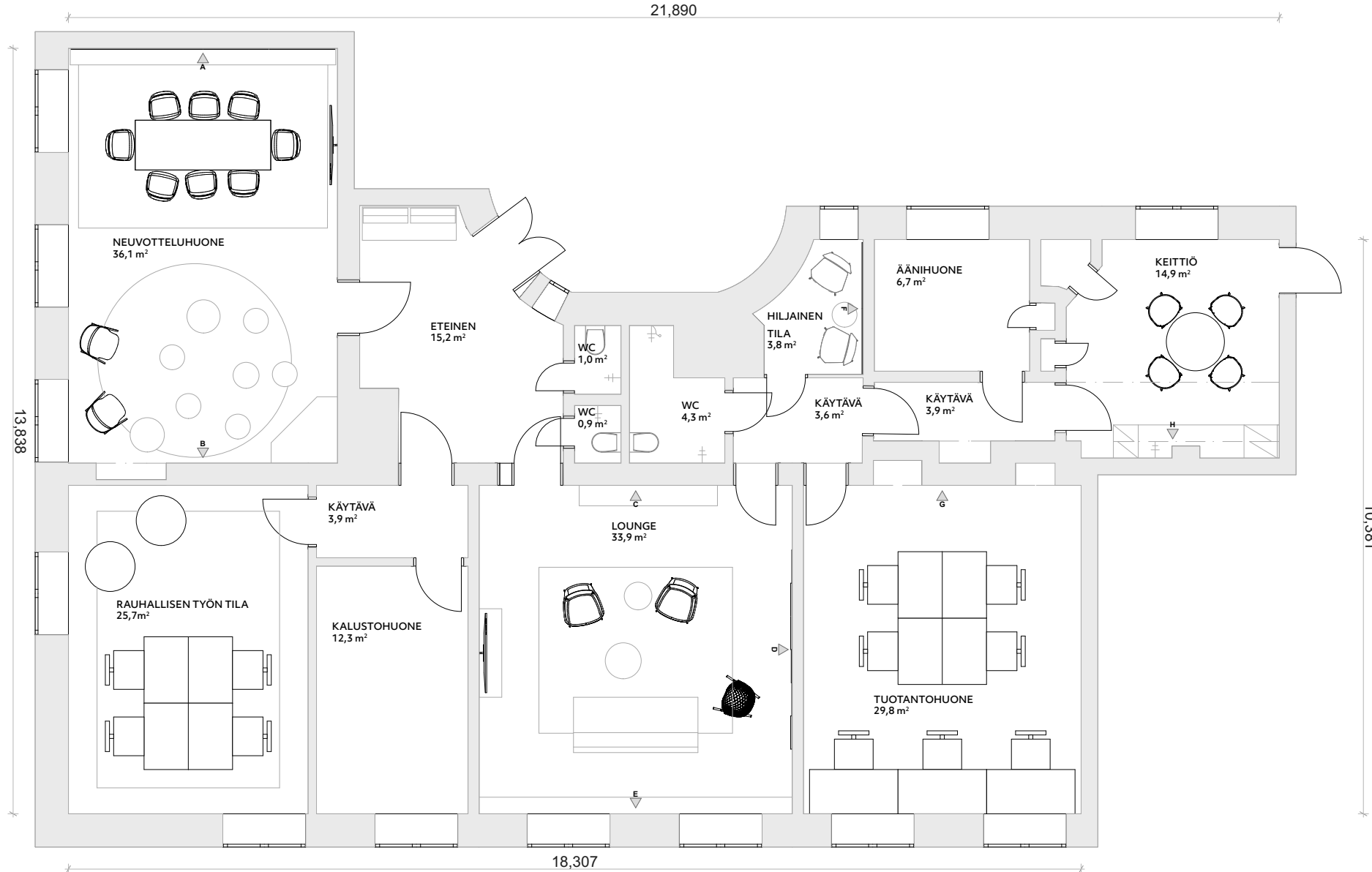


Projektio G (Tuotantuhuone)
1:50

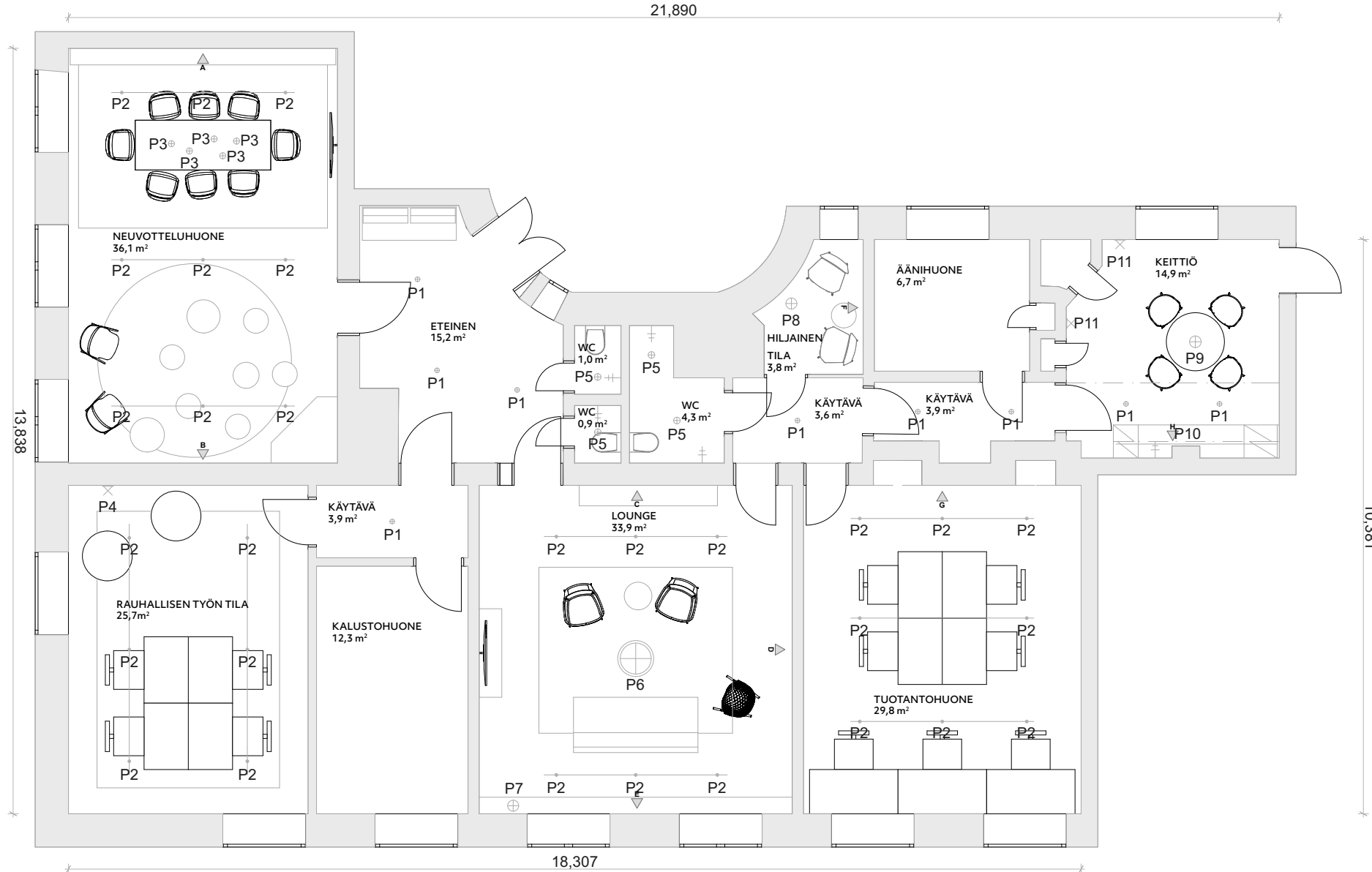


Projektio H (Keittiö)
1:50

SISÄLTÖ	Projektit D, E, F, G, H
KOHDE	Videolle Productions Oy Fredrikinkatu 34 B 22 00100 HKI
SUUNNITTELIJA	Ella Koljonen
MITTAKAAVA	1:50
PVM	16.04.2018



SISÄLTÖ	Kalustepohjapiirustus
KOHDE	Videolle Productions Oy Fredrikinkatu 34 B 22 00100 HKI
SUUNNITTELIJA	Ella Koljonen
MITTAKAAVA	1:100
PVM	16.04.2018



- P1 Kattoon upotettu alasvalo
- P2 LED-valaisin alaslasketussa valaisinkiskossa
- P3 Riippuvalaisin
- P4 Seinävalaisin
- P5 Pinta-asennettava kattovalaisin, yleisvalo
- P6 Riippuvalaisin
- P7 Pöytävalaisin
- P8 Kattovalaisin
- P9 Riippuvalaisin
- P10 Yläkaappiin upotettu LED-nauha
- P11 Seinävalaisin

SISÄLTÖ	Valaisinpositiot
KOHDE	Videolle Productions Oy Fredrikinkatu 34 B 22 00100 HKI
SUUNNITTELIJA	Ella Koljonen
MITTAKAAVA	1:100
PVM	16.04.2018

VALAISINLUETTELO

MÄÄRÄ	TIEDOT	LISÄTIEDOT	MÄÄRÄ	TIEDOT	LISÄTIEDOT	MÄÄRÄ	TIEDOT	LISÄTIEDOT
9 kpl	BMP Lighting - Cube valkoinen 4000K 1030lm max 9,3W LED 60° avautumiskulma Himmennettävä IP20	www.bpmlighting.com/	1 kpl	Menu - Bollard musta max 5W GU10 LED	https://menu.as/	1 kpl	Lampefeber - Baluna ceiling light 2700K 470lm 4,5W E14 LED Himmennettävä	https://www.lampefeber.com/
29 kpl	SLV - Kalu valkoinen 4000K 17W LED 60° avautumiskulma Himmennettävä	https://www.slv.com/en.de.html	1 kpl	Menu - Bollard luumu max 5W GU10 LED	https://menu.as/	1 kpl	Muuto - Grain valkoinen 3,5W G9 LED	https://muuto.com/
1 kpl	Menu - Bollard hiilenharmaa max 5W GU10 LED	https://menu.as/	1 kpl	Lampefeber - Baluna wall light large 2700K 470lm 4,5W E14 LED Himmennettävä	https://www.lampefeber.com/	1 kpl	LED-valaisin keittiötoimittajalta	
2 kpl	Menu - Bollard ash max 5W GU10 LED	https://menu.as/	4 kpl	TossB - Bullet musta 48W G9	www.tossb.com/	2 kpl	Zero - Convex spotlight musta 4000K 17W IP20	https://zerolightning.com/
			1 kpl	Pholc - Mobil 100 pendant max 20W G9	https://www.pholc.se/			
			1 kpl	&Tradition - Milk savu/valkoinen max 40W G9	https://www.andtradition.com/			

LIITE 3 KALUSTELUETTELO

UUDET TILATTAVAT KALUSTEET

KALUSTE	NIMI	VALMISTAJA	MATERIAALIT / VÄRIT	MÄÄRÄ	LISÄTIEDOT
ETEINEN					
Naulakko	Afteroom	Menu	Maalattu sinkkipelti, musta	2	https://menu.as/
Naulakko	Afteroom	Menu	Maalattu ja messinkipinnoitettu sinkkipelti, musta/messinki/punainen	1	https://menu.as/
Naulakko	Afteroom S	Menu	Maalattu sinkkipelti, musta	3	https://menu.as/
Naulakko	Afteroom S	Menu	Maalattu ja messinkipinnoitettu sinkkipelti, musta/messinki	2	https://menu.as/
Kenkäteline	Mixrack	Showroom Finland	Maalattu teräs, musta	2	showroomfinland.fi
NEUVOTTELUHUONE					
Seinäkaappi	Meod	Ikea	Valkoinen 60x37x40	8	https://ikea.com/fi/fi/
Seinäkaapin ovi	Veddinge	Ikea	Valkoinen 60x40	8	https://ikea.com/fi/fi/
Seinäkaapin taso	Taso	Superfront	Super white 120x39	4	https://superfront.com/
Neuvottelutuoli	Form Armchair	Normann Copenhagen	Musta/pähkinä	8	https://www.normann-copenhagen.com/
Rahi	Drum L	Softline	Verhoiltu, kangas	2	www.softline.dk/
Rahi	Drum High	Softline	Verhoiltu, kangas	2	www.softline.dk/
Rahi	Drum S	Softline	Verhoiltu, kangas	4	www.softline.dk/
Rahin tarjotin	Drum Tray L	Softline	Verhoiltu, kangas	1	www.softline.dk/
Rahin tarjotin	Drum Tray S	Softline	Verhoiltu, kangas	1	www.softline.dk/
Lounge tuoli	Lavitta Lounge Chair	Poiat	Muotopuristettu vaneri, petsattu musta, siniharmaa nahka	2	poiat.com/

RAUHALLISEN TYÖN TILA

Säkkituoli	Fatboy Original	Fatboy	Nylonkangas, luumu	1	www.fatboy.com/Original
Säkkituoli	Fatboy Buggle-up	Fatboy	Nylonkangas, tummansininen	1	www.fatboy.com/Original

LOUNGE

Säilytyskaluste	Pax	Ikea	Vaaleaksi petsattu tammikuvio	5	https://ikea.com/fi/fi/
Säilytyskalusteen ovi	Ballstad	Ikea	Valkoinen	5	https://ikea.com/fi/fi/
Penkki	Stockholm	Ikea	Saarniviilu/massiivisaarni	1	https://ikea.com/fi/fi/
Lounge tuoli	Era Lounge Chair Low	Normann Copenhagen	Tekstiili, luumu, maalattu teräsrunko, musta	2	https://www.normann-copenhagen.com/
Sohva	Lazy	Hakola	Tekstiili, hiekka, maalattu teräsrunko, musta	1	www.hakolahuonekalu.fi/
Sivupöytä	Bias 50	Crassevig	Tammivaneri	1	www.crassevig.com/
Sohvapöytä	Turning Table	Menu	Saarni/messinki, musta	1	https://menu.as/
Keinutuoli	Kobi	Alias	Teräs/alumiini/tammi, tekstiiliverhoiltu, musta	1	alias.design/

HILJAINEN TILA

Lounge tuoli	Lean	Woud	Harmaa tekstiili	2	https://www.woud.dk/
Sivupöytä	Boggie	Softline	Musta metalli	1	www.softline.dk/

KEITTIÖ

Ruokailutuoli	About A Chair AAC23	Hay	Mustaksi petsattu saarni, tekstiili, luumu	4	https://www.hay.dk/
---------------	---------------------	-----	--	---	---

OSALLISTAVAN SUUNNITTELUN HARJOITUSTEN YHTEENVEDOT

HARJOITUS 1: "BRÄNDIATTRIBUUTIT"

Tässä harjoituksessa lähdin adjektiivien kautta etsimään Videolle Productions Oy:n toimintaa kuvaavia ydinsanoja, joiden pohjalta konsepti ja tilasuunnitelma tehdään. Työntekijät valitsivat kukin kolme eniten brändiä kuvaavaa adjektiivia. Rento, rohkea ja luova saivat kaikista eniten ääniä. Yleisesti brändin koetaan olevan helposti lähestyttävä, leikkisä, sekä laadukas ja asiantunteva.

**RENTO
ROHKEA
LUOVA**

LEIKKISÄ
LAADUKAS
MONIPUOLINEN
TUNNELMAN VÄLITTÄVÄ
HELPOSTI LÄHESTYTTÄVÄ
YHTEISÖLLINEN
VIIHDYTTÄVÄ
SELKEÄ

HARJOITUS 2: IDEAT JA TOIVEET

Tässä harjoituksessa työntekijät saivat jakaa ideansa sanoin, kuvin, piirtäen. Selkeä yhteinen toive on päästä eroon epämääräisestä kaaoksesta. Eli tarpeellisille esineille halutaan omat paikkansa ja muista artikkeleista halutaan eroon. Kalusteissa halutaan yhteneväisyyttä, eheyttä, pehmeyttä sekä laatua, unohtamatta persoonallista ilmettä ja leikkisyyttä. Tiloihin halutaan myös luonnonelementtejä kasvein ja materiaalivalinnoin. Myös erityisiä huonekalutoiveita esitettiin, ja yleisesti toivottiin useita erilaisia työpisteitä.

TOIMIVUUS
ENSIN PERUSASIAT
EI VALKOISIA SEINIÄ
PERSONALLISET TYÖPISTEET
TAULUJEN TYYLIT HUONEITTAIN
PÄIVÄNVALO KELTAISEN TILALLE
MONIPUOLISET TYÖPISTEET
ERIKOISET TYÖPISTEET
KEINU

**HUONEKASVIT
PUUMATERIAALI
VAALEAT KALUSTEET
PEHMEÄT ELEMENTIT
SELKEYS/SIISTEYS
EROON IKEASTA
EHEYS
VÄRIT**

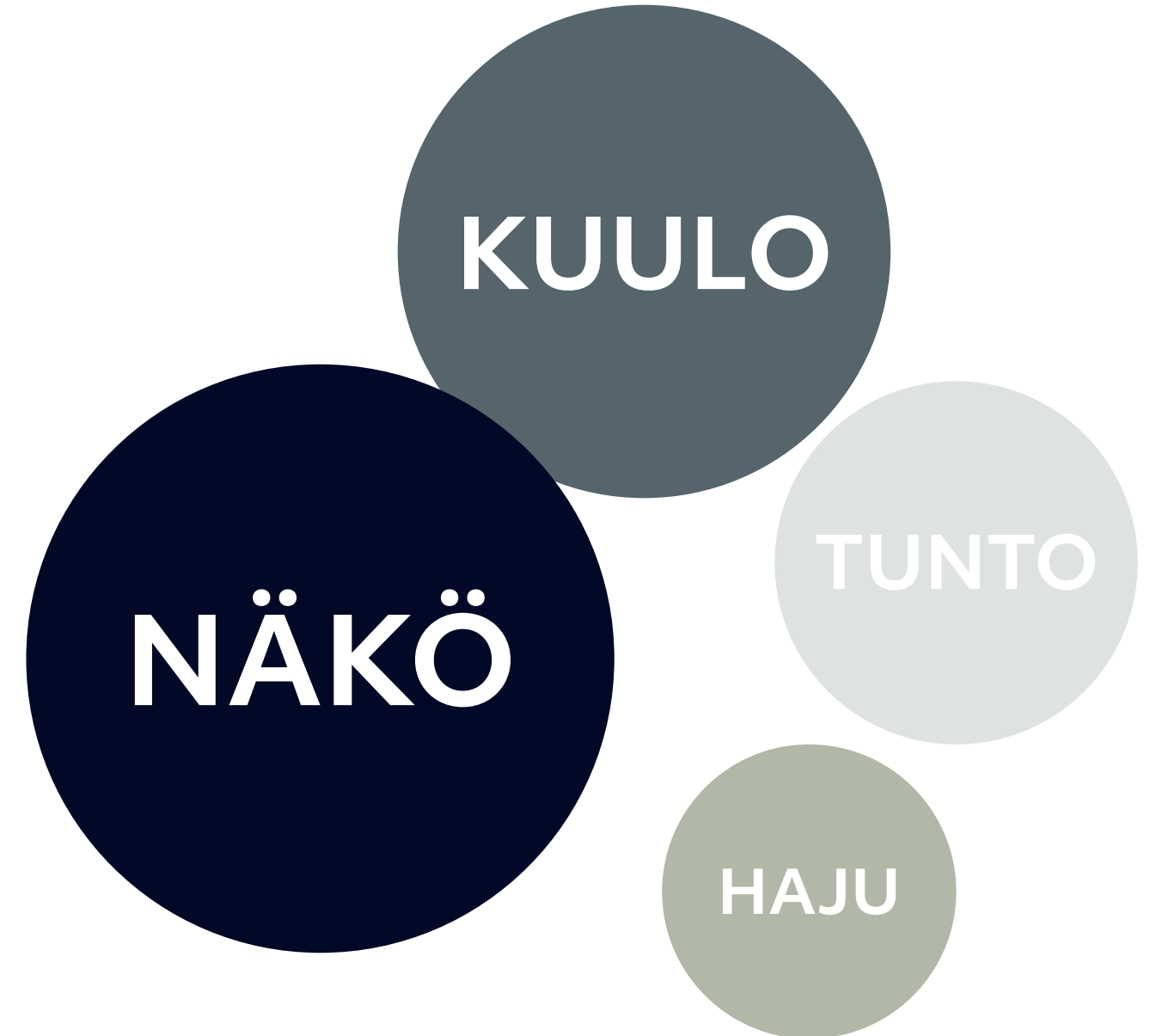
HARJOITUS 3: LUOVA TYÖYMPÄRISTÖ

Tämän harjoituksen tarkoituksena oli selvittää eri väittämien avulla minkälaisena Videolle Productions Oy:n työntekijät kokevat luovan työympäristön. Enemmistön mielestä luova työympäristö on valoisa, selkeä, turhasta karsittu avara tila mutta osan mielestä aistiärsykkeet tilassa antavat puitteet luovalle työympäristölle.



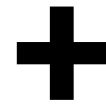
HARJOITUS 4: AISTIT

Halusin selvittää minkä aistien huomioimisen työntekijät kokevat tärkeimmäksi. Valaistus ja akustiikka koetaan tärkeimmiksi ja hajuaisti vähiten tärkeimmäksi. Mielenkiintoista tässä on se että budjettia halutaan käyttää äänimaailman parantamiseen mutta valaistusta ei juuri täydennetä nykyistä yleisvalaistusta pidemmälle.



HARJOITUS 5: PROS AND CONS

Työntekijät saivat kertoa minkä he kokivat hyväksi vanhoissa toimistotiloissaan, ja mikä ei toiminut erityisen hyvin. He saivat myös kertoa muutaman viikon kokemusten perusteella mikä uudessa toimistossa näyttää toimivan, ja mikä vaatisi parannusta. Yleisesti toimistossa koetaan positiiviseksi luonnonvalon määrä, tilava ja monipuoliseen työskentelyyn soveltuva pohja, sekä tavaroiden omat säilytyspaikat. Parannettavaa kuitenkin vielä löytyy muun muassa äänimaailman suhteen. Sekä vanhassa, että uudessa toimistossa on koettu riittävän akustoinnin puutetta. Uuden suuremman toimistotilan myötä pohjaratkaisu hieman sokkeloitui ja työntekijät kokevat toisinaan hukuvansa toisiltaan mutta toisaalta juuri erilliset huoneet koetaan positiivisesti eri käyttötarkoituksia silmällä pitäen. Mahdollisuus löytää omaan tekemiseen parhaiten soveltuva työtila koetaan tärkeäksi.



VANHA TOIMISTO

UUSI TOIMISTO

VANHA TOIMISTO

UUSI TOIMISTO

VALO	● ● ● ●	TILAVA	● ● ● ●
KOMPAKTI	● ● ●	MAHDOLLISUUS RAUHALLISEEN TYÖHÖN	● ● ●
YHTEISÖLLINEN TUNNELMA	● ●	KALUSTOHUONE	● ●
SIJAINTI	●	MONIPUOLINEN TILA	●
EI LIIAN VAIKAVA EIKÄ "CLEAN"	●	MUUNNELTAVA TILA	●
		MAHDOLLISUUS SOSIAALISEEN TYÖHÖN	●
		KÄYTÄNNÖLLISYYS	●
		AVARUUS	●
		EI LIIAN AVOIN	●
		YLEISESTI TOSI JEES TILA	●

SOTKUISUUS TAVAROILLE EI OMIA PAIKKOJA	● ● ●	ROINAT	● ● ●
TILAN PUUTE & AHTAUS	● ● ●	KALUSTEET	● ●
HÄLYISYYS & MELU	● ●	EPÄVIIHTYISÄ KULMAHUONE	●
EI RAUHALLISIA TILOJA	●	SOTKUISUUS	●
TISKIT	●	SOKKELOMAISUUS	●
SEKAVUUS	●	AHDAS TUOTANTOHUONE	●
LIKaisuus	●	IKEA	●
		VAATESÄILYTYS	
		AKUSTIIKKA	

HARJOITUS 6: WOW

Tarkoituksena tässä harjoituksessa oli löytää se "wow"-taso jonka Videolle Productions Oy toivoo toimistotilojensa heijastelevan. Harjoituksessa keskityttiin kolmeen asiakkaille näkyvään tilaan joihin myös budjetin käyttö painottuu. Yleisesti ajatus "wow"-tasosta on aika hillitty ja yksityiskohtiin perustuva. Esimerkiksi valokyltti ja logo seinällä, äänitysstudioista tuttu "on air"-valaisin neuvotteluhuoneen ulkopuolella sekä erikoinen ja persoonallinen nojatuoli aulassa. Tässä harjoituksessa työntekijät antoivat myös yleisiä toiveita ja ideoita jotka vastaavat paremmin harjoitus 2:een omien toiveiden jakamisesta.

SISÄÄNTULO/AULA

"Tyylikäs tuoli ja pikkupöytä"

"Tyylikäs taulu - yhteiskuva?"

"Valokyltti"

"Kasvit"

"Todella kaunis valaisu. Eroon lämpimästä valosta"

"Trendikäs ja tyylikäs"

"Nykyaikainen"

"Hauskat valokuvat työntekijöistä tai seteiltä"

"Kyltit jotka johdattelevat eri tiloihin"

"Joku tosi erikoinen ja uniikki, mutta tyylikäs huonekalu, esim. nojatuoli"

"Ensivaikutelma & käytännöllinen - Kalustot, takit, kengät, hieno naulakko"

NEUVOTTELUHUONE

"Yhtenäisyys ja laatu tärkeintä"

"Vähän eri mieltä (kuin edellinen), en halua, että ollaan ns. liian vakava ja clean firma"

"Kasvit"

"Selkeys"

"Pois mummola teemasta"

"Pois random sota-artikkeleista"

"Sisustus joka yhdistää modernia nykyiseen takkaan, mattoon ja puupöytään"

"Lisää sotamatskua neukkariin! Markkinointi on sota!"

"Teema mikä teema, kunhan tila vastaa tarkoitustaan"

"Selkeys kohtaa kaaoksen"

"Asiantuntijuus kohtaa wow'n"

"Neukkariin salakapakka -teemaa (koska vanha kakluuni). Muuten modernia koska kontrasti" (2)

LOUNGE

"Varastokamalle joku ratkaisu"

"Vaaleat pinnat sohvilla yms."

"Keinu"

"Rekvisiitat piiloon ja pois silmistä"

"Selkeä kokonaisuus" (2)

"Erikoiset työpisteet"

"Vaalea kokonaisuus, jota maustettu muutamilla raikkailla värikkäillä elementeillä"

"Tämä saa olla leikkisä(mpi)"

"Kirjasto/kirjahyllyt"

"Tauluja ja inspiraatiota"

"Persoonallisuus"