
VIHERYMPÄRISTÖ SOSIAALIPEDAGOGISEN HEVOS- TOIMINNAN TUKENA

Vuorovaikutteisuus osana Metsäkylän ratsastuskeskuksen ympäristön suunnittelua



Ammattikorkeakoulun Opinnäytetyö

Maisemasuunnittelun koulutusohjelma

Lepaa 29.4.2010

Maarit Ketola

Maarit Ketola



Koulutusohjelma
Paikkakunta

Maisemasuunnittelun koulutusohjelma
Hämeenlinna

Työn nimi

VIHERYMPÄRISTÖ SOSIAALIPEDAGOGISEN
HEVOSTOIMINNAN TUKENA.
Vuorovaikutteisuus osana Metsäkylän ratsastuskeskuksen
ympäristön suunnittelua

Tekijä

Maarit Ketola

Ohjaava opettaja

Outi Tahvonen

Hyväksytty

11.5.2010

Hyväksyjä

Outi Tahvonen



Lepaa
Maisemasuunnittelun koulutusohjelma

Tekijä	Maarit Ketola	Vuosi 2010
Työn nimi	Viherympäristö sosiaalipedagogisen hevostoiminnan tukena Vuorovaikutteisuus osana Metsäkylän ratsastuskeskuksen ympäristön suunnittelua	

TIIVISTELMÄ

Tutkimus perustuu ympäristö- ja ekopsykologian kirjallisuudesta löytyvään teorian tietoon luonnon elvyttävästä vaikutuksesta, sekä viherympäristön merkityksestä yksilön terveille kasvulle, kehitykselle ja koetulle hyvinvoinnille.

Tässä tutkimuksessa on selvitetty mistä muodostuu viihtyisä ja elvyttävä ympäristö sekä miten ympäristö- ja ekopsykologiasta näkemystä voidaan hyödyntää käytännön suunnittelutyössä. Selvityksen kohteena on ollut myös yksilön ympäristösuhteen kehittyminen, mielipaikan vaikutus koettuun hyvinvointiin sekä paikkaidentiteetin merkitys mielenterveydelle.

Työn soveltavan osan tavoitteena on ollut luoda ympäristö joka tukee sosiaalipedagogisen hevostoiminnan ideologiaa. Sosiaalipedagoginen hevostoiminta on Suomessa uusi sosiaalisen kuntoutuksen muoto, jossa talliympäristössä toimimalla pyritään tukemaan yksilön sosiaalista kasvua ja hyvinvointia. Toiminnallisen ympäristön lisäksi viherympäristöllä oletetaan olevan merkitystä toiminnan tuloksellisuuteen.

Soveltavan osan lähtöaineisto on kerätty vuorovaikutteisen suunnittelun metodeja käyttäen. Vuorovaikutteinen suunnittelu sopii erinomaisesti sosiaalipedagogisen hevostoiminnan ideologiaan, koska siinä korostuvat yhteisöllisyys, toiminnallisuus ja osallisuus. Teoriaosasta ja vuorovaikutteisesta suunnittelusta saatua tietoa on sovellettu Metsäkylän ratsastuskeskuksen viherympäristön suunnitteluun.

Lopputuloksena syntyi suunnitelma, jonka tavoitteena on tukea talliympäristössä asioivien henkilöiden koettua hyvinvointia. Tavoitteena on luoda ”paratiisi” kaupungin keskelle. Uusien suunnitteluratkaisujen myötä Metsäkylän ratsastuskeskus tarjoaa kaiken ikäisille käyttäjille terveellisen, turvallisen ja vetovoimaisen toimintaympäristön.

Asiasanat Ympäristöpsykologia, elvyttävä ympäristö, viherympäristö, vuorovaikutteinen suunnittelu, sosiaalipedagoginen hevostoiminta

Sivut 40 s. + liitteet 7 s.

HÄMEENLINNA
Landscape Design Study Programme

Author Maarit Ketola **Year** 2010

Subject of Bachelor's thesis Green area supporting equine activities.
Interactive planning as part of Metsäkylä riding center environmental planning.

ABSTRACT

The research is based on theory found in environmental- and ecopsychological literature about the reviving effect of nature, and the meaning of green area to individual's healthy growth, development and well-being.

In this research my aim has been to examine what makes a pleasant and reviving environment and how the knowledge from environment- and ecopsychology can be used in practical planning work. I have also clarified the development of individual's relation to the environment, the effect of ones' favourite place to well-being and place- identity's effect on mental health.


The aim of this study is to create an environment that supports the ideology of social and pedagogical equine activities. The social and pedagogical equine activity is a new form of social rehabilitation in Finland, that tries to support ones' social growth and well-being by acting around a stable area. Besides being a functional environment, the green area is assumed to be relevant to the effectiveness of the activities.

In my study I used interactive planning methods to collect the source material. Interactive planning fits very well to the ideology of equine activities, because it emphasises community and functionality. The study leans on the environmental- and ecopsychological frame of reference and into the latest research knowledge available. The theory section is done as a literature review. In the empirical part I have applied the theory and the knowledge from interactive planning when planning the green area in Metsäkylä riding center.

As a result I made a plan the purpose of which was to support the well-being of those moving about the stable area. The goal is to create "a paradise" in the middle of the city. With new planning ideas Metsäkylä riding center offers a healthy, safe and ideal environment for users of all ages.

Keywords Enviromental psychology, reviving environment, green area, interactive planning, social and pedagogical equine activities

Pages 40 p. + appendices 7 p.



SISÄLLYS

1	JOHDANTO.....	1
2	YMPÄRISTÖPSYKOLOGIA SOSIAALIPEDAGOGISEN HEVOSTOIMINNAN TUKENA.....	3
2.1	Ympäristö- ja ekopsykologia	3
2.1.1	Viihtyisä ympäristö	4
2.1.2	Ympäristösuhteen kehittyminen	4
2.1.3	Mielipaikka.....	7
2.1.4	Paikkakokemus.....	8
2.1.5	Luonnon elvyttävyyys	8
2.2	Sosiaalipedagoginen viitekehys	10
2.2.1	Sosiaalipedagogiikka.....	10
2.2.2	Hevostoiminta.....	10
2.2.3	Sosiaalipedagoginen hevostoiminta	11
2.3	Vuorovaikutteinen suunnittelu	12
3	METSÄKYLÄN RATSASTUSKESKUS	15
3.1	Sijainti ja toiminta	15
3.2	Kartoitus ja nykytila	17
3.3	Käyttäjryhmät	17
3.4	Käytetyt vuorovaikutteisen suunnittelun menetrit	17
3.4.1	Ohjattu kävelykierros	18
3.4.2	Tarrakartta	21
3.4.3	Elvyttävyyden mittari	25
3.4.4	Haastattelu	27
3.4.5	Tulosten analysointi ja vaikutus suunnitteluun	27
3.5	Viherympäristön kehittämissuunnitelma	29
3.5.1	Suunnittelun tavoitteet.....	30
3.5.2	Suunnitteluratkaisut.....	30
4	POHDINTA.....	34

LIITE 1. Tarrakartta, kävelykierros, elvyttävyyden mittari kutsu

LIITE 2. Kävelykierroksen lomake

LIITE 3. Elvyttävyyden mittari kysely

LIITE 4. Metsäkylän ratsastuskeskuksen kehittämissuunnitelma.



1 JOHDANTO

Ihmisen mieli lepää kaunista vedenpintaa tai erikoisen muotoista puuta katsellessa. Tutkitusti on todettu, että luontokokemuksilla ja etenkin kasvillisuudella on positiivisia vaikutuksia ihmisen kokemaan hyvinvointiin. Viherympäristön elvyttävää vaikutusta on mitattu monissa eri tutkimuksissa ja pelkkä kasvien katselu edistää stressistä toipumista eli elpymistä. Elpymisen seurauksena ihminen kokee mielialassaan positiivisia muutoksia ja hänen toimintakykynsä ja oppimiskykynsä tehostuu.

Ympäristöpsykologia tutkii ympäristön vaikutusta ihmiseen ja usein tutkimuksen kohteena on rakennettu ympäristö luonnonympäristöineen. Tässä työssä ympäristöpsykologian tutkimuskentässä on keskitytty sellaisiin tutkimuksiin joissa käsitellään viherympäristön vaikutusta yksilöön ja yksilön koettuun hyvinvointiin. Ekopsykologia käsittelee ihmisen ja luonnon suhdetta sisäänrakennetun arvomaailman kautta, jossa ihminen nähdään erottamattomana osana luontoa. Ekopsykologiaan liittyy myös vahvasti sellaiset asiat kuin unet, impulssit, tasa-arvo ja ”toisenlainen tietäminen”, mutta tässä työssäni käsitelen ekopsykologiaa vain siltä osin mikä koskee ihmisen ja luonnon yhteyttä.

Green Care-hanke, ”terveyttä ja hyvinvointia maataloilta”, pyrkii hyödyntämään maaseudun resursseja hyvinvoinnin ja elämänlaadun edistämiseksi. Kyse ei ole pelkästään maaseudusta, vaan maaseutumaisesta ympäristöstä missä kuntoutus perustuu kasvien ja eläinten hyvää tekevään vaikutukseen. Kiinnostus kasvien ja eläinten käyttöön kuntoutuksen tukena on koko Euroopan tasolla kasvussa. Hankkeen loppuselvityksessä todetaan, että luonnon ja kasvien merkityksestä ja vaikutuksesta kuntoutuksen tukena sekä koetun hyvinvoinnin lisääjänä tarvitaan lisää tietoa. (Yli-Viikari, Lilja, Heikkilä, Kirveennummi, Kivinen, Partanen, Rantamäki-Lahtinen & Soini 2009) Tämä opinäytetyö pyrkii vastaamaan tähän tarpeeseen luonnon ja viherympäristön osalta.

Sosiaalipedagoginen hevostoiminta on uusi aluevaltaus Suomessa. Se on kokonaisvaltainen toimintamalli, joka perustuu siihen, että ihmisille tarjotaan mielekästä toimintaa, onnistumisen elämyksiä ja mahdollisuus kokea yhteisöllisyyttä turvallisessa talliympäristössä. Toiminnan keskeisiä periaatteita ovat yhteisöllisyys, elämyksellisyys ja toiminnallisuus. Toiminnassa korostuu sosiaalipedagoginen viitekehys eli sosiaalisen kasvun ja hyvinvoinnin tukeminen. Sosiaalipedagogisen hevostoiminnan ideologia sopii hyvin Green Care-ajatteluun ja Metsäkylän ratsastuskeskus on mukana hankkeessa.

Talliympäristön lisäksi viherympäristöllä voidaan nähdä olevan suuri merkitys sosiaalipedagogisessa hevostoiminnassa. Suunnittelemalla toimintaympäristöön kuuluva viherympäristö mahdollisimman elvyttäväksi ja kuntouttavaksi voidaan tukea talliympäristössä asioivien yksilöiden hyvinvointia. Toiminnan tuloksellisuuden mittaaminen on kuitenkin haasteellista, koska tulokset perustuvat yksilön kokeman hyvinvoinnin määrään ja laatuun.

Jokaisella yksilöllä tulisi olla mahdollisuus vaikuttaa oman elinympäristönsä suunnitteluun. Valitsin vuorovaikutteisen suunnittelun menetelmät käytettäväksi tässä työssä lähtöaineiston keräämiseen, koska ne sopivat sosiaalipedagogisen hevostoiminnan peri-

aatteisiin. Ottamalla kävijät mukaan suunnitteluun saavutetaan myös osallisuuden tavoite, joka on säädetty maankäyttö- ja rakennuslaissa. Lisäksi osallistamalla alueen suunnitteluun ja rakentamiseen saadaan etenkin lapset ja nuoret kantamaan vastuuta ympäristöstään myös jatkossa. Tutkimukset osoittavat, että esimerkiksi ilki-valta vähenee osallisuuden myötä.

Metsäkylän ratsastuskeskus toimii sosiaalipedagogisen hevostoiminnan periaatteiden mukaan. Työn soveltava osuus pitää sisällään vuorovaikutteisen suunnittelun metodien esittelyn ja tulosten tulkinnan sekä tulosten siirtämisen käytännön suunnittelutyöhön, eli Metsäkylän ratsastuskeskuksen viherympäristön suunnitteluun. Lisäksi käsitellään tämän kaltaisen suunnittelun tuomia haasteita, niin vuorovaikutteisuuden kuin myös laajan käyttäjäryhmän kannalta. Tavoitteena on siirtää ympäristö- ja ekopsykologiasta kerätty teoretieto, etenkin elvyttävyyden teorioiden osalta, käytännön suunnitelmaan.

Tämän työn päätavoitteena on selvittää minkälaisella viherympäristöllä voidaan tukea sosiaalipedagogisen hevostoiminnan piirissä olevia asiakkaita sekä minkälaisilla ympäristösuunnitteluratkaisuilla voidaan parantaa yksilöiden koettua hyvinvointia ja elämänhallintaa. Toisena tärkeänä tavoitteena oli kokeilla vuorovaikutteisen suunnittelun metodeja tämän kaltaisessa suunnittelukohteessa.

2 YMPÄRISTÖPSYKOLOGIA SOSIAALIPEDAGOGISEN HEVOSTOIMINNAN TUKENA

Tässä luvussa selvitän ympäristö- ja ekopsykologian teorioiden osalta sellaisia kohtia joiden uskon vaikuttavan yksilön kokemuksen hyvinvoinnin määrään ja laatuun. Teorioilla on merkitystä suunniteltaessa viherympäristöä sosiaalipedagogisen hevostoiminnan tueksi.

2.1 Ympäristö- ja ekopsykologia

Psykologia tutkii yksilöiden psyykkistä hyvinvointia kuten mielenterveyttä, psyykkisiä häiriöitä ja ihmisen kognitioita. Ympäristö, niin rakennettu kuin myös luonnonympäristö, kuuluu osana ihmisen elinympäristöön ja sen merkitystä psykologisiin kysymyksiin on alettu pohtia 1960-luvulta alkaen. (Salonen 2005, 13.) Ympäristöpsykologian kehittymiseen ovat vaikuttaneet psykologian lisäksi monen muun tieteen alan asiantuntijat, kuten ympäristön ja ihmisen suhteeseen perehtyneet maantieteilijät ja sosiaalitieteilijät. Suurin vaikutus ympäristöpsykologiaan on kuitenkin ollut havainto- ja sosiaalipsykologian suuntauksilla. (Aura, Horelli & Korpela 1997, 26.)

Ympäristöpsykologia tutkii ihmisen ja hänen fyysis-sosiaalisen ympäristönsä suhdetta. Se tuottaa tietoa ympäristön psykologisten merkitysten tärkeydestä ihmisen henkelle hyvinvoinnille. Ympäristöpsykologia tarjoaa tietoa ihmisen ja hänen fyysis-sosiaalisen ja kulttuurisen ympäristönsä välisestä vuorovaikutussuhteesta, jota tarvitaan elinympäristöjen jatkuvassa parantamisessa ja arvioimisessa. (Horelli, Kyttä & Kaaja 1998, 3.) Ympäristöpsykologian yleistavoitteena on lisätä tietoa entistä ihmisläheisempien ympäristöjen suunnittelua ja kehittämistä varten (Aura ym. 1997, 10).

Ympäristöpsykologia on perinteisesti tutkinut rakennetun ympäristön vaikutusta ihmisen hyvinvointiin. Luontoympäristön vaikutusta on tutkittu vähemmän, tosin viime vuosina on nostettu esille kiinnostavia tutkimuskohteita joissa on selvitetty luontoympäristön vaikutusta rakennetun ympäristön osana. (Salonen 2005, 13.) Luonnon, kasvien ja niiden hoidon merkitystä ihmiselle on selvitetty HIIH-tutkimuksella. HIIH on lyhenne sanoista ”Human-issues-in-horticulture”. Tutkimus perustuu ympäristöpsykologian, puutarhatieteen, psykologian, sosiologian ja lääketieteen tietämykseen ja menetelmiin. Tutkimus on saanut alkunsa Yhdysvalloista 1960-luvulla, mutta Suomeen se on rantautunut vasta 1990-luvun puolivälissä. (Rappe 2003, 22.)

Ekopsykologia tutkii luontoympäristöä, ympäristönsuojelua sekä ihmisen ja luonnon yhteyttä. Se on ympäristöpsykologiaa nuorempi psykologian ala. Ekopsykologiaan sisältyy arvomaailma, joka liittyy luonnon hyvää tekevään vaikutukseen. Se on huolissaan ihmisen ja luonnon psyykkisestä irrallisuudesta, joka pitkälti aiheuttaa maailman ympäristöongelmat ja psyykkisen huonovointisuuden. Tavoitteena on ihmisen ja luonnon yhteyden palauttaminen psyykkisenä kokemuksena. Suomeen ekopsykologia rantautui vasta 1998 ja silloin perustettiin myös Metsänpeitto-yhdistys, jonka tarkoituksena on edistää kulutuskulttuurin muuttamista suomalais-ugrilaisen alkuperäiskansan luontokäsityksen pohjalta ja vahvistaa vuorovaikutuskulttuurin omaksumista suhteessa luontoon ja muihin kansoihin. (Salonen 2005, 13, 22, 30.)

2.1.1 Viihtyisä ympäristö

Ihmisen fyysinen ympäristö koostuu esineistä, materiaaleista, rakennuksista ja rakennetusta ympäristöstä sekä luonnonympäristöstä. Sosiaaliseen ympäristöön kuuluvat ihmiset ja yhteisöt. Näihin liitetään vielä kulttuurinen ympäristö, eli kieli, merkitykset, tavat ja säännöt. Yhteisnimellä tätä kokonaisuutta kutsutaan elinympäristöksi. (Aura ym. 1997, 15.) Elinympäristön tulisi olla terveellinen, turvallinen ja viihtyisä ja siihen tulisi sisältyä virkistäviä viheralueita. Luonnonelementit ja kasvit koetaan ympäristössä viihtyisyyttä lisääviksi. Kasveilla on myös terveyttä edistäviä vaikutuksia, koska ne vähentävät muun muassa melua ja ilmansaasteita. Lähiympäristö muodostuu fyysisistä ja sosiaalisista tekijöistä, siellä asutaan, työskennellään ja vietetään vapaa-aikaa. Etenkin lapset ja nuoret kuluttavat suuren osan ajastaan lähiympäristössä. Siitä syystä lähiympäristön suunnitteluun tulisi erityisesti panostaa. Lähiympäristöön kuuluvat myös aktiiviseen toimintaa tarkoitettut toimintapaikat, kuten urheilu- ja leikkikentät sekä esimerkiksi ratsastuskeskukset. (Koivunen 2003, 62-63.)

Viherympäristöllä tarkoitetaan tässä työssä kaikkia sellaisia alueita jotka pitävät sisälleen kasvillisuutta, joko rakennetussa ympäristössä tai luonnonalueilla sekä muita elvyttävään ympäristöön liittyviä luonnonelementtejä, kuten vettä ja kiviä. Viheralueet lisäävät viihtyisyyttä ja parantavat elinympäristön laatua. Ne lisäävät myös luonnon monimuotoisuutta, sillä kasvit tuovat mukanaan esimerkiksi lintuja ja perhosia. Suuri osa kaupunkialueiden vihreydestä tulee piha-alueista niin omakotitalojen, taloyhtiöiden kuin myös yritysten pihoilta. Kaupungeista löytyy mm. puistoja ja hautausmaita sekä liikenneviheralueita ja suojavyöhykkeitä. Näiden lisäksi kaupunkien ympäristöstä löytyy rakentamattomia luonnonalueita ja metsiä, joita voidaan käyttää virkistäytymiseen ja vapaa-ajan toimintaan. Houkutteleva viheralue sisältää mielenkiintoisia elementtejä, eikä se saa olla liian yksinkertainen, monimutkainen eikä rakenteeltaan sekava. Vesi ja kasvillisuus, etenkin kauniit kukat, ovat suosittua maiseman pääelementtejä. (Koivunen 2003, 63-65.)

Ruotsalainen dosentti Patrik Grahn (2002) on tutkinut puistojen käyttöä ja merkitystä. Tutkimuksen mukaan kodin lähellä sijaitsevilla viheralueilla käydään usein. Jos matkaa viheralueelle on enemmän kuin kilometri, siellä käydään vain noin kerran viikossa. Tutkimuksessa löydettiin myös kahdeksan erilaista laatutekijää, jotka lisäävät ihmisten hakeutumista viheralueille. Toivottuja piirteitä olivat rauhallisuus, villi luonto, monimuotoisuus, ajatteluun ja elpymiseen tarkoitettu tila, tila yhteistä toimintaa varten, leikkipaikka, keskus- ja juhlapaikka sekä kulttuurilliset elementit, kuten patsaat ja vanhat rakennukset. (Grahn 2002, Koivusen 2003, 65-66 mukaan)

2.1.2 Ympäristösuhteen kehittyminen

Ympäristöpsykologiassa ihminen ja ympäristö määritellään usein toisistaan erillisiksi. Ihminen on kuitenkin aina vuorovaikutuksessa ympäristönsä kanssa. Ekopsykologiassa ihminen nähdään erottamattomana osana luontoa. (Salonen 2005, 13-14, 30.) Rakennetulla ympäristöllä luontotekijöineen on tärkeä merkitys yksilöiden toiminnalle ja psykologiselle kehitykselle (Aura ym.1997, 7). Sekä aikuisten että lasten ympäristösuhte vaatii jatkuvaa työstämistä, jonka seurauksena yksilö pyrkii tekemään omasta elinympäristöstään juuri itselleen sopivan.

Lapset hahmottavat ympäröivän maailman toiminnan kautta ja jäsentävät fyysisen maailman ominaisuuksia leikin avulla. Lapset tarvitsevat sellaisia arkiympäristöjä joissa he voivat leikin, askartelun ja työnteon avulla tutkia luontoa ja luonnon ilmiöitä. He tarvitsevat vastapainoa tietokonepeleille, televisiolle ja ohjatulle harrastustoiminnalle. Omakohtaisten luontokokemusten kautta lapsi oppii arvostamaan ympäristöään ja huolehtimaan siitä. (Koivunen & Linden 2003, 80.)

Lapset suuntaavat havaintojaan ja tulkitsevat kokemuksiaan oman minuutensa kannalta mahdollisimman mielekkäällä tavalla. Tavoitteena on eheän ja mielihyväsvyytteen minäkokemuksen rakentuminen ja selviäminen ympäristössä. Psykkistä itsesäätelyä tapahtuu neljällä eri keinolla; psyykkisellä työllä, fyysisin ponnisteluin, sosiaalisen toiminnan kautta sekä toimimalla rakennetussa ympäristössä ja luonnossa. Ihmiselle on ominaista luoda ympäristöstä omia arvojaan vastaava. (Horelli ym. 1998, 7.)

Ihmisen mielenterveyden perusta rakentuu lapsuudessa. Lapsi havaitsee ympäristöään ja rakentaa ympäristömielikuvia, jotka voivat ylläpitää tai hoitaa tietoisella tai tiedostamattomalla tasolla mielen tasapainoa myös myöhemmässä elämässä. Suurissa muutoksissa, sairauden uhatessa tai stressitilanteessa ympäristön merkitys korostuu. Saamalla luovan yhteyden luontoon, ihminen selviää paremmin elämän kriisitilanteista. (Saastamoinen, 1999, 34-35.)

Pienen vauvan suhde ympäristöön muodostuu fyysisen hoitosuhteen kautta ja vähitellen lapsi alkaa laajentaa maailmankuvaansa ohjaavan aikuisen tuella. Ympäristön on silloin oltava turvallinen ja luottamusta herättävä. Hyvässä ympäristössä lapsi voi turvallisesti harjoitella itsenäistymistä ja sieltä löytyy paikkoja jotka antavat mahdollisuuden valita yksityisyyden ja yhteisyyden välillä. (Aura ym. 1997, 69-71.)

Jo varhaislapsuudessa alkaa kehittyä yksilön ympäristökompetenssi. Kompetenssilla tarkoitetaan kykyä toimia tarkoituksenmukaisesti ja itsenäisesti tyydyttävässä vuorovaikutuksessa ympäristön kanssa. Varhaisilla luontokokemuksilla on tärkeä rooli ympäristömyönteisten asenteiden kehittymiseen ja lapsuuden luontokokemukset toimivat myös perustana myönteisille luontokokemuksille aikuisuudessa. (Raasakka 2000, 21, 50.)

Leikki-ikästä alkaen lapsi alkaa laajentaa elinpiiriään kotipiikan ulkopuolelle ja hänessä herää pyrkimys ympäristönsä omaksumiseen ja hallintaan. Lapsen lähiympäristöstä tulisi löytyä aidattujen leikkikenttien lisäksi paikkoja joissa hän voi harjoitella liikkumista turvallisesti. Hyvä ympäristö koostuu erilaisista lasta kiinnostavista tapahtumapaikoista, kuten kaupasta, kirjastosta, metsiköstä ja rakentamattomasta luonnonalueesta. Luonto tarjoaa lapselle tärkeitä kokemuksia seikkailusta, vapaudesta ja esteettisen ympäristön havaitsemisesta. (Aura ym. 1997, 73.) Tutkimusten mukaan lapsille mieleisiä paikkoja ovat metsiköt, lammikot, majat ja kukkulat. Sellaiset paikat koetaan tärkeiksi, jotka tarjoavat toiminnan lisäksi mahdollisuuden yksityisyyteen ja suojaan. (Koivunen & Linden 2003, 81.)

Lapset laajentavat elinpiiriään leikki-ikästä alkaen ensin naapurustoon ja myöhemmin koko kaupunginosaan tai kylään. Kymmenestä vuodesta ylöspäin lapsi pystyy ymmärtämään ympäristön jäsentyneenä kokonaisuutena. (Allas, Horelli, Kalliokoski & Vepsä 1992, 10.) Jo pieni lapsi pääsee tutustumaan laajempaan ympäristöön vanhempiensa kanssa, ja iän karttuessa lapset pystyvät itsenäisesti laajentamaan omaa elinpiiriään

myös erilaisten harrastustoimintojen kautta. Lapsen harrastukset, vanhempien pelot ja ympäristössä ilmenevät todelliset vaarat määrittävät minkälaiseksi lapsen elinympäristö muodostuu ja miten lapsen liikkumista rajoitetaan ympäristössä (Allas ym.1992, 18).

Yksilön siirtyessä lapsuudesta nuoruusikään muuttuu hänen suhtautumisensa ympäristöön. Murrosikä ja siitä alkava nuoruus kääntää nuoren huomion itseensä ja omaan ympäristösuhteeseensa. Nuori alkaa irrottautua välittömästi ympäristöstään, kuten kotiympäristöstä, ja alkaa laajentamaan elinpiiriään monenlaisiin toimintajärjestelmiin. Kodin, naapuruston ja koulun lisäksi mukaan tulevat harrastukset, vapaa-ajan porukointi sekä kulutus. Nuoren kasvusuunta määräytyy sen mukaan minkälaisiin toimintajärjestelmiin hän osallistuu, millaisia aineksia ne tarjoavat ja miten omaehtoinen toiminta pääsee niissä kehittymään. Jokaisessa toimintajärjestelmässä on omat tapansa ja sääntönsä ja kuuluminen ryhmään ja siinä toimiminen muokkaavat nuorta tiettyyn suuntaan. (Taponen 1986 Auran ym. 1997, 79 mukaan.)

Nuoret tarvitsevat monenlaisia ympäristöjä kehityksensä tueksi. He suosivat usein sosiaalisen valvonnan katvealueita, kuten metsiköitä, rantoja ja pusikoita, joissa he voivat rauhassa viettää aikaa ystävien kanssa. Näiden lisäksi nuori tarvitsee paikkoja myös yksin olemiseen ja nämä mielipaikat löytyvät usein luontoympäristöistä. Pääkaupunkiseudulla tehdyn tutkimuksen mukaan 11-16-vuotiaat nuoret pitivät asuinalueensa parhaimpina ja kauniimpina asioina metsiä, puistoja ja merenrantaa. (Koivunen & Linden 2003, 81.)

Koti pysyy nuoren elämässä tärkeänä toimintajärjestelmänä, vaikka elinpiiri laajeneekin. Kotona oma huone tai kodin ympäristön luontopaikat tarjoavat tärkeän paikan omien ajatusten selvittämiseen turvallisessa ympäristössä. Oma paikka tarjoaa mahdollisuuden minäkokemuksen säätelyyn, nimeämisen, inhimillistämisen, tilan muokkaamisen ja kontrolloinnin kautta. Oma huone on nuorelle paikka jota hän voi itse hallita. (Aura ym. 1997, 79-81.)

Koulu on tärkeä toimintajärjestelmä nuoren elämässä. Siellä nuori viettää runsaasti aikaa saaden opetusta ja ystävyysuhteita. Koulu muokkaa omalta osaltaan nuoren maailmankuvaa, käsitystä itsestä ja toisista. Ikätovereiden ja yhdessä porukalla tekemisen merkitys kasvaa. Viime vuosikymmeninä ovat vertaistoiminnan ja kulutuksen toimintajärjestelmät vahvistuneet nuorten elämässä. Nuoret etsivät toimintapaikkoja joissa voivat kokoontua ja mistä löytyy kiinnostavaa tekemistä. Tässä vaiheessa on tärkeää että nuoret pystyvät jakamaan saman elämänvaiheen tuomat ongelmat ja unelmat ta-savertaisina toistensa kanssa. (Aura ym. 1997, 81-83.)

Harrastukset voidaan erottaa vielä omaksi toimintajärjestelmäkseen. Niiden avulla nuori laajentaa toimintaympäristöään välittömän asuinympäristön ulkopuolelle. (Aura ym. 1997, 83.) Harrastusten laadulla on suuri merkitys nuoren kehityksen kannalta. Esimerkiksi urheilu- tai musiikkiharrastus voivat antaa nuorelle terveen lähtökohdan itsenäistymiseen ja tarjota tervehenkistä vertaistukea. Asuinpaikka ja läheisten aikuisten mahdollisuus osallistua esimerkiksi kuljetukseen saattavat määrittää minkälaisiin harrastuksiin nuorella on mahdollisuus osallistua. Mikäli mahdollisuudet harrastaa ovat huonot, hakeutuu nuori helposti epätoivottavaan toimintaa, kuten erilaisiin jengeihin.

2.1.3 Mielipaikka

Luonto- ja viherympäristö on monelle suomalaiselle tärkeä. Sinne mennään selvittämään ajatuksia ja palautumaan arjen kiireestä. Mielipaikan avulla yksilö säätelee mielihyvän ja -pahan kokemuksia ja usein mielipaikkana toimii sellainen paikka joka koetaan osaksi identiteettiä. Mielipaikoissa käydään sekä ilon että surun hetkillä ja niistä haetaan voimaa, rauhoittumista ja virkistymistä. Mielipaikka tukee ja ylläpitää mielen-terveyttä silloin kun elämä syystä tai toisesta mullistuu, mutta myös silloin kun asiat ovat hyvin. (Saastamoinen 1999, 35.) Mielipaikka määräytyy usein yksilön iän ja kehitystason mukaan. Pienille lapsille tärkeitä paikkoja ovat koti ja pihapiiri. Leikki-ikässä tärkeitä tulevat leikkipuistot ja pihat, joissa leikitään muiden lasten kanssa. Kouluikäiselle tärkeitä paikkoja ovat liikuntapaikat ja kaupat, pihan ja kodin lisäksi. Kun lähestytään murrosikää alkaa oman minuuden ja identiteetin pohtiminen, ja halu yksityisyyteen herää. Luontopaikat ja oma huone ovat silloin tärkeässä asemassa. (Kyttä 2001, Tolosen 2001 mukaan.)

Usein ajatellaan että suomalaisilla on poikkeuksellisen vahva side luontoon, mutta tutkimukset osoittavat että myös muualla maailmassa luontoon ja viheralueisiin suhtaudutaan myönteisesti. Esimerkiksi Amerikassa, Irlannissa ja Senegalissa opiskeli-joista 50% mainitsee luonnon ja viheralueet mielipaikakseen. Tämä voisi Korpelan mukaan viitata siihen että luontosuhteen tietyt perustekijät voivat olla ihmiselle lajina tyypillisiä. (Korpela 2001c.)

Jo pieni lapsi osaa käyttää ympäristöään psyykettä tasapainottavana välineenä. Lapsi pystyy kuitenkin perustelemaan mielipaikkavalintansa vain niukkasanaisesti. Tärkeemmin kysyttäessä kaksi kolmasosaa lapsista kertoo mielipaikkaan menon syyksi halun unohtaa murheet, pohtia omia asioita ja tuntea vapautta ja rentoutta. (Korpela 2001, Tolosen 2001 mukaan.)

Korpela (1988, 1989, 1992, 1995) on tutkinut 17-18-vuotiaiden nuorten mielipaikkoja. Valtaosa valitsi mielipaikakseen paikan joka on tärkeä seurana tai toiminnan vuoksi, mutta moni mainitsi myös paikkoja joihin vetäytyään yksin. Kodin lisäksi tärkeään asemaan nousi luonto. Mielipaikkaan mentiin selvittämään ajatuksia ja rauhoittumaan tai palautumaan henkisesti tai ruumiillisesti rankasta tapahtumasta. Mielipaikkaan meneminen tuotti turvallisen ja miellyttävän tunteen ja siellä voi selvittää oman minuutteen ja minäkokemukseen vaikuttavia vaikeita tilanteita. Mielipaikoilla on siten vahva itsesätelyyn liittyvä rooli. (Aura ym. 1997, 94.)

Uudemmassa tutkimuksessa ”Melukylä vai mansikkapaikka” Korpela (2001b) on tutkivat Helsingin seudulla asuvien aikuisten mielipaikkoja. Tutkimuksella saatiin tietoa mielipaikassa käymisen yhteydestä koettuun terveydentilaan. 52% valitsi mielipaikakseen luonto- tai viherympäristön, kuten puiston tai metsikön. Luontomielipaikoissa käytiin sitä useammin mitä enemmän vastaajalla oli ruumiillisia pikkuvaivoja, kuten päänsärkyä tai voimattomuutta. Luontopaikoilla oli merkitystä mielialan kannalta, sillä niissä elvyttiin stressistä ja rentouduttiin.

Mielipaikka on suurimmalle osalle ihmisistä kiireen, melun ja muiden ihmisten huomioonottamisen vastapaino. Ne koetaan osana psyykkistä säätelytapahtumaa, keinona vaikuttaa omaan oloon ja mielialaan. (Korpela 2001b, 134.) Mielipaikoilla on valtava voima stressin lievittäjänä ja jo muutaman sekunnin oleskelu niissä saa stressihor-

monitason laskemaan. Mielipaikka löytyy usein jokapäiväisestä lähiympäristöstä ja usein siihen kytkeytyy myönteisiä muistoja.

2.1.4 Paikkakokemus

Ympäristöpsykologiassa on tutkittu ihmisen ja paikan vuorovaikutusta. Tutkimuskohteina on ollut muun muassa miten ihmisten kokemukset eri paikoista rakentuvat, millaiset paikat koetaan omiksi ja millaisia mahdollisuuksia ihmisellä on vaikuttaa paikkojen ja niissä tapahtuvien toimintojen laatuun. Jokainen elää suhteessa paikkaan tai paikkojen järjestelmään. Fyysis-sosiaalisena ympäristönä, paikkana, voidaan tarkastella lähes mitä tahansa ihmiselämän puitetta, esimerkiksi leikkialuetta, työpaikkaa, ostoskeskusta tai vapaa-ajan ympäristöä. (Aura ym. 1997, 16-17.)

Kokemukset ympäristöstä muokkaavat yksilöä ja ovat siten osa kehitysprosessia. Paikoista joihin liittyy muistoja, tunteita, ajatuksia, kokemuksia, mieltymyksiä, arvoja ja merkityksiä voi tulla osa yksilön identiteettiä, samalla tavoin kuin sukupuolesta tai ammatista. Paikkaidentiteetti rakentuu vuosien mittaa ja muovaa yhtenä osatekijänä yksilön mielenterveyttä. (Saastamoinen 1999, 35.)

2.1.5 Luonnon elvyttävyys

Kasveilla ja viherympäristöllä on todettu myönteinen vaikutus ihmisen hyvinvointiin. Hyvä ympäristö parantaa elämänlaatua, auttaa selviämään ongelmista, edistää persoonallisuuden kehittymistä ja ylläpitää mielenterveyttä. (Saastamoinen 1999, 34-35.) Elvyttävän ympäristön stressiä vähentävä vaikutus aikuisilla on tutkimuksilla todistettu, mutta lasten osalta ei aihetta ole juuri tutkittu. Raasakka (2000) on kuitenkin tutkimuksessaan saanut viitteitä siitä, että jo esikouluikäiset lapset voivat käyttää luontoympäristöä itsesäätelyyn.

Monissa kulttuureissa luontoa kunnioitetaan ja sitä arvostetaan, jolloin lapset oppivat pienestä asti suhtautumaan luontoon ja kasveihin arvostavasti. Tällöin kyseessä on oppimiseen perustuva lähestymistapa. (Rappe ym. 2003, 24.) Ihmisen taipumus rentoutua luontoympäristössä saattaa myös olla geneettistä, eikä siihen tarvita opittua myönteistä kokemusta. Eräässä kokeessa koehenkilöille näytettiin nopeasti luontokuvia ja samalla mitattiin heidän fysiologisia toimintoja. Vaikka kuvat eivät olisi koehenkilöiden mielestä olleet mielenkiintoisia, kehossa tapahtui rentoutumista. (Salonen 2005, 60.)

Roger Ulrichin mukaan ihminen toipuu stressistä kasvillisuusympäristössä nopeammin kuin rakennetussa ympäristössä. Toipumista voidaan mitata kehon psykofysiologisia vasteita mittaamalla. Vireystilateorian mukaan rauhalliset ja yksinkertaiset luontoympäristöt sallivat levollisen olemisen ja elpymisen, toisin kuin kiireiset kaupunkiympäristöt, jotka rasittavat liiallisilla ärsykkeillä aivoja. Tämä aiheuttaa jatkuvan jännittyneisyyden tilan. Rachel ja Stephen Kaplanin mukaan viherympäristössä ihmisen suunnattu tarkkaavaisuus saa levätä ja tämä johtaa suorituskyvyn palautumiseen. Monimutkaisessa ympäristössä, mm kaupunkioiloissa, ihminen joutuu jatkuvasti suodattamaan epäolennaista tietoa pois, poimiakseen sieltä tarpeellisen ja olennaisen tiedon. Ihminen uupuu koska jatkuva keskittyminen väsyttää. (Ulrich, Kaplan, Rappen ym. 2003, 24 mukaan.)

Nämä eri selitysmallit eivät kilpaile keskenään, vaan täydentävät toisiaan. Olkoon kyse sitten opitusta käyttäytymisestä, tarkkaavaisuuden tahattomasta elpymisestä tai stressistä palautumisesta, on kyseessä elvyttävä kokemus joka voi syntyä tahdosta riippumatta ja ihmisen itse sitä huomaamatta. Kokemus voi syntyä vaikka lähipuistossa tai metsässä, mutta yhtä hyvin elpymistä tapahtuu ikkunasta näkyvän luontomaisen seurauksena, jopa maisemakuvan katselu saa elpymisen aikaiseksi. (Salonen 2005, 64-65.)

Rachel ja Stephen Kaplanin 1970-luvulla tekemien kokeiden tulosten perusteella voidaan elvyttävälle kokemukselle löytää neljä tyypillistä piirrettä; paikassa syntyvä lumoutuminen, arkipäivästä irtautuminen, paikan ulottuvuuden ja yhtenäisyyden tuntu sekä ympäristön sopivuus itselle. (Aura ym. 1997, 102.)

Paikassa syntyvä lumoutuminen on tarkkaavaisuuden tahatonta kiinnittymistä johonkin ympäristön kiinnostavaan kohteeseen, kuten erikoisen kauniiseen puuhun, veden pintaan tai vaikka nuotion liekkiin (Aura ym. 1997, 102). Lumoavaa voi olla myös tiedon kerääminen ympäristöstä ja havaintojen teko, etenkin silloin kun siihen sisältyy oivaltamisen ilo ja uusien asioiden löytäminen. Mieli rauhoittuu huomion kiinnittyessä mielenkiintoiseen kohteeseen, niin että muu maailma tuntuu katoavan. Lumoutumisen tunteen saattaa myös synnyttää jokin tapahtuma tai paikka itsessään. Vihreä kasvillisuus ja vesi koetaan tutkimusten mukaan tärkeimpinä elvyttävinä elementteinä, mutta kokemus on kaikille henkilökohtainen. Tärkeintä on löytää paikka, joka tuntuu olevan itselle sopiva. (Salonen 2005, 66-67.) Aina tarkkaavaisuuden tahaton kiinnittyminen ei kuitenkaan johda lumoutumiseen ja elpymiseen, vaan voi olla myös epämiellyttävä ja pelottava kokemus, kuten ympäristön roskaisuus tai käärme maastossa. (Aura ym. 1997, 102.)

Arkipäivästä irtautuminen tarkoittaa arjen kiireistä ja stressaavasta elämäntilanteesta poispääsemistä. Irtautuminen voi tapahtua konkreettisesti esimerkiksi lähtemällä lomamatkalle kaukomaille, mutta yhtälailla se voi olla myös henkistä irtautumista vaikka kauniissa luontomaisemassa tai omassa kodissa. (Aura ym. 1997, 102.) Kyseessä on tunnetila jolloin on mahdollista irrottautua totutuista rooleista ja toisten odotuksista. Tunteen voi saavuttaa fyysisen irrottautumisen lisäksi myös pelkästään katselemalla mieluista kuvaa tai kaunista luontonäkymää ikkunasta. Vaikka loma koetaan irrottautumiseksi arjesta, ei se aina ole kuitenkaan elvyttävä kokemus. Joskus se voi olla aikatauluineen myös stressaavaa. (Salonen 2005, 67.)

Paikan yhtenäisyyden tuntu tarkoittaa sitä että paikan tai maiseman voi kokea ympäröivän itseään ja että siihen voi mennä ikään kuin sisälle. Ympäristöstä pitäisi muodostua yhtenäinen kokonaisuus, niin että sen osat liittyvät luontevasti toisiinsa. **Ulottuvuus** taas muodostuu kokemuksesta että maailma jatkuu havaitun ympäristön ulkopuolelle, joko välittömien havaintojen kautta tai kuvitelmissa. (Aura ym. 1997, 102.) Elvyttävälle paikalle on ominaista se, että se tarjoaa mielelle mahdollisuuden vaeltaa. Toisaalta se mahdollistaa rajattomuuden kokemuksen. Jatkuvuuden ja yhteyden kokemus tarjoaa myönteisen tunteen siitä, että ihminen on yhtä paikan kanssa. (Salonen 2005, 68.)

Ympäristö tuntuu itselle sopivalta kun ihmisen tavoitteet ja mieltymykset ovat yhdenmukaiset ympäristön asettamien vaatimusten ja siitä saatavan tiedon kanssa. Parhaimmillaan henkilö voi tuntea ykseyttä paikan kanssa. (Aura ym. 1997, 102-103.) Tämän kaltaisessa mielentilassa syntyy uusia ajattelutapoja ja ratkaisumalleja. Vaikka paikka tarjoaisi lumoutumisen, jatkuvuuden ja arjesta irtautumisen tunteita, mutta ei tunnu itselle sopivalta, se ei ole elvyttävä. (Salonen 2005, 68.)

2.2 Sosiaalipedagoginen viitekehys

Seuraavissa kappaleissa esittelen sosiaalipedagogiikan tieteenä ja toimintajärjestelmänä lyhyesti, hevostoiminnan periaatteet Suomessa sekä sosiaalipedagogisen hevostoiminnan ideologian.

2.2.1 Sosiaalipedagogiikka

Tieteenä sosiaalipedagogiikka on kasvatustieteiden ja yhteiskuntatieteiden välimaastoon sijoitettava monitieteinen oppiala, jonka taustalla on mm. sosiologian, psykologian, sosiaalipolitiikan, filosofian ja kasvatustieteen teorioita. Tieteenä, koulutus- ja työalana se etsii keinoja huono-osaisuuden ja poikkeavan käyttäytymisen ongelmien ratkaisemiseen pedagogisen näkökulman kautta (Hämäläinen 2001, 24). Sosiaalipedagogisessa työssä korostuvat toiminnallisuus, yhteisöllisyys ja elämyksellisyys. Työhön kuuluu ihmishuonekautuudessa tarvittava tilanneherkkyys ja siinä on keskeisessä asemassa toisen ihmisen aito vuorovaikutuksellinen kohtaaminen keskustelussa, toiminnassa ja yhteisössä. (Hämäläinen 2001, 67-68.)

Toimintajärjestelmänä sosiaalipedagogiikka suuntautuu sosiaalisten ongelmien lievittämiseen ja ehkäisyyn. Se pyrkii hyvinvoinnin edistämiseen sekä sosiaalisten ongelmien ehkäisemiseen ja lievittämiseen vaikuttamalla ihmiseen sisältäpäin. (Hämäläinen 2001, 24.) Sosiaalipedagoginen ajattelu ohjaa pohtimaan kasvatuksen merkitystä yksilölle ja yhteiskunnalle erityisesti sosiaalisten ongelmien ja sosiaalisen syrjäytymisen ehkäisyssä ja lievittämisessä. Siinä tarkastellaan sellaisia oppimis- ja kasvuprosesseja, joiden kautta sosiaalinen identiteetti ja yhteiskunnallinen toimintakyky muodostuvat. (Hämäläinen 2001, 36-40.) Sosiaalipedagogiikassa huomio voidaan kohdistaa syrjäytymisprosessin eri vaiheisiin ja painottaa joko ennaltaehkäisevää tai korjaavaa toimintaa (Hämäläinen 2001, 35).

2.2.2 Hevostoiminta

Hevostoiminta pitää sisällään kaiken toiminnan talliympäristössä. Yleinen ajatus on että tallille tullaan vain ratsastamaan, mutta todellisuudessa talliympäristö tarjoaa monenlaista muutakin toimintaa. Talli toimii kasvatuksellisenä yhteisönä ja tukee yksilön tervettä kasvua ja kehitystä. Hevostoiminta pitää sisällään hevosten hoitamisen, tallista ja sen ympäristöstä huolehtimisen sekä talliympäristössä tapahtuvan sosiaalisen toiminnan. Hevostoiminnassa toteutetaan yksilöllistä, kokonaisvaltaista ja osallistavaa toimintaa, jonka keskipisteenä on hevosen hyvinvointi.

Suomessa toimivat hevostallit voidaan jakaa ratsastuskouluihin, ravitalleihin sekä harraste- ja yksityistalleihin. Hämäläisen ym. (2007, julkaisematon lähde) tekemän kar-

toituksen mukaan Suomen Ratsastajainliiton hyväksymiä talleja oli selvitysvaiheessa 188 kappaletta. Näistä ratsastuskouluja oli 151 ja harrastetalleja 37 kappaletta. Näiden lisäksi lääninhallituksen rekisterissä oli 417 kappaletta vähintään kuuden hevosen talleja, jotka eivät kuuluneet hevosalan liittoihin. Myös sijaishuoltolaitoksissa on usein hevosia. Näitä löytyi selvityksessä 311 kappaletta. (Hämäläinen, Kinnunen, Koistinen & Saarela-Kinnunen 2007, 23-24.)

Suomessa hevostoiminta on pääsääntöisesti yrittäjämäistä toimintaa, eikä yhteiskunta tue talliympäristössä tehtävää tärkeää lapsi- ja nuorisotyötä. Muissa pohjoismaissa tilanne on toinen. Suomessa ei myöskään investointeja juurikaan tueta. Tästä johtuen talleilla ei aina riitä resursseja panostaa fyysisiin olosuhteisiin, joilla olisi selvää vaikutusta koko toimintakulttuuriin talliympäristössä. (Koistinen 2005, 3.)

Hevostoiminta sopii hyvin erilaisille kohderyhmille ja erityyppiselle toiminnalle. Monella tallilla toteutetaan ennaltaehkäisevää hevostoimintaa. Tämä tarkoittaa sitä, että kun nuori kiinnittyy turvallisesti talliyhteisöön, hänellä on paikka, missä koulumenesitys tai perhesuhteet eivät vaikuta hänen olemiseensa. Tärkeimpänä kriteerinä Hyvätin mukaan voidaan tällöin pitää välittäviä aikuisia, välittävää yhteisöä, selkeää johtajuutta sekä toiminnan johdonmukaisuutta. Ennaltaehkäisevässä toiminnassa ei tarvita erikoisjärjestelyitä, vaan kyse on tallilla tapahtuvasta normaalista arjesta. (Hyvätti 2009b, 81.)

Hevostoimintaa käytetään yhä enenevässä määrin kuntouttavassa merkityksessä. Se sopii monille erityisryhmille. (Hyvätti, 2009b, 81.) Hevosten kanssa on Suomessa toteutettu kuntoutusta jo pitkään. Aihe on suuren kiinnostuksen kohteena ja siitä on tehty useita opinnäytetöitä ja tutkimuksia. Kuntoutus on kulkenut ratsastusterapian nimellä ja sitä on voinut Kelan standardien mukaan antaa fysioterapeutin tai toimintaterapeutin pohjakoulutuksen omaava henkilö. Suomessa ratsastusterapia painottuu kokonaisvaltaiseen kuntoutukseen, ja siinä painottuvat motoriset, pedagogiset ja psykologiset tavoitteet. (Hyvätti 2009a, 14.) Sosiaalipedagogisella hevostoiminnalla voidaan vahvistaa kuntoutujan tunnetta omasta pärjäämisestä ja osaamisesta sekä vahvistaa itsetuottamusta sekä yksilön koetun hyvinvoinnin määrää. Tallitoiminnasta saa apua arjen hallintaan, sillä kaikkeen tekemiseen tallitoiminnassa löytyy perustelut jotka toimivat myös ihmisen arjessa. (Hyvätti 2009b, 81-82.)

2.2.3 Sosiaalipedagoginen hevostoiminta

Suomen Ratsastajainliitto ja Kuopion yliopisto aloittivat vuonna 2001 hankkeen ”Ratsastuspedagogia ehkäisemään lasten ja nuorten syrjäytymistä”. Hankkeen kohderyhmänä olivat lapset ja nuoret ja sen tavoitteena oli tukea hevostoiminnan avulla tehtävää syrjäytymistä ehkäisevää työtä. Nimi muutettiin vuonna 2004 sosiaalipedagogiseksi hevostoiminnaksi koska sosiaalipedagoginen ajattelu ja teoria vaikuttivat vahvasti hevostoiminnan taustalla. (Hämäläinen ym. 2007, 11-15.) Hankkeen slogan oli silloin ”hevonen ei syrji”. Väite pitää paikkansa sillä hevonen ei erottele ihmisiä esimerkiksi sen perusteella, onko tämä työssä vai työtön, mieleltään terve vai sairas tai asuuko ydinperheessä tai lastenkodissa. Hevonen hyväksyy ihmisen juuri sellaisena kuin tämä on. (Hyvätti, 2009b, 76, 78.)

Sosiaalipedagoginen hevostoiminta voidaan määritellä ennalta ehkäiseväksi ja korjaavaksi sosiaalisen kuntoutuksen menetelmäksi syrjäytymisen ehkäisyssä. Toiminnassa

korostuu sosiaalipedagoginen viitekehys eli sosiaalisen kasvun ja hyvinvoinnin tukeminen. (sosiaalipedagoginen hevostoiminta ry) Sosiaalipedagogisessa viitekehyksessä hevostoimintaa tarkastellaan inhimillisen kasvun näkökulmasta, kasvatuksellisenä toimintana. Tarkastelun kohteena on erityisesti toiminnan soveltuvuus sellaisten kasvuprosessien edistämiseen, joiden kautta ihmiset saavuttavat sosiaalista toimintakykyä, osallisuutta ja elämänhallintaa. Yksinkertaistettuna huomio kiinnitetään ihmisen sosiaaliseen kasvuun. (Hämäläinen ym. 2007, 20.) Sosiaalipedagogisessa viitekehyksessä huomio kiinnittyy tallitoiminnan kokonaisuudessa piileviin kasvatuksellisiin mahdollisuuksiin, ja siinä korostuu talliyhteisö ja erilaiset tallitoiminnan aktiviteetit. Sosiaalipedagogisessa hevostoiminnassa talliyhteisö ja hevosharrastus saavat tavoitteellista kasvatuksellista ja kuntoutuksellista sisältöä. (Hämäläinen ym. 2007, 21.) Sosiaalipedagoginen toiminta tallilla tapahtuu hevosen kanssa, hevosen tarpeiden mukaan. Hevosen tulee voida luottaa siihen että asiat toistuvat samalla tavalla ja samassa järjestyksessä. Myös ihmisten turvallisuus rakentuu samoista asioista sillä johdonmukaisuus, ennustettavuus ja rutiinit tuovat turvaa. (Hyvätti 2009b, 76.)

Sosiaalipedagoginen hevostoiminta ehkäisee tavallisten lasten ja nuorten syrjäytymistä sekä vahvistaa vuorovaikutustaitoja. Ritva Kjälmanin mukaan toiminta sopii kuitenkin yhtä hyvin myös aikuisille. Kuntouttavana tai ylläpitävänä toimintana se sopii mielenterveys- ja päihdepotilaille, kehitysvammaisille, erityisoppilaille, paikkaansa etsiville nuorille aikuisille, maahanmuuttajille ja vanhuksille. Talliyhteisöllä ja hevosella on todettu olevan rauhoittava ja mielihyvää tuottava vaikutus. (Peltonen 2008.)

Sosiaalipedagoginen hevostoiminta voi olla ennaltaehkäisevää tai kuntouttavaa toimintaa. Se ei ole erillinen toiminto, kuten esimerkiksi ratsastusterapia, vaan se on kokonaisvaltainen toimintamalli joka kattaa kaiken talliympäristössä tapahtuvan toiminnan. Perusajatuksena on tarjota ihmisille mielekästä toimintaa, onnistumisen elämyksiä ja mahdollisuus kokea yhteisöllisyyttä turvallisessa talliympäristössä. Toiminnan keskeisiä periaatteita ovatkin yhteisöllisyys, elämyksellisyys ja toiminnallisuus. (Sosiaalipedagoginen hevostoiminta ry)

2.3 Vuorovaikutteinen suunnittelu

Vuorovaikutteinen suunnittelu on keskeisessä osassa sekä suomalaista että kansainvälistä suunnittelukulttuuria. Sillä tarkoitetaan suunnittelua jossa eri sidosryhmillä ja kansalaisilla on mahdollisuus vaikuttaa itse suunnitteluprosessin sisältöön ja kulkuun sekä suunnittelun lopputulokseen. (Kosola, Marttunen, Mäkinen & Furman 2006, 4-5.) Vuorovaikutteisen suunnittelun tavoitteena on tehostaa erilaisten näkökulmien vuoropuhelua ja saada käyttäjien hallussa oleva tieto suunnittelun tueksi. Tieto voi olla teknistä, humanistista tai arjen hiljaista tietoa, jotka pyritään yhdistämään toisiinsa mahdollisimman hyvän lopputuloksen aikaansaamiseksi. Ihanteena on se, että asiantuntijoiden, yritysmaailman edustajien ja käyttäjien välille syntyy aito vuoropuhelu. (Aura ym. 1997, 158.) Vuorovaikutteiseen suunnitteluun liitetään kommunikatiivisuuden käsite, jolla tarkoitetaan yhteisymmärrykseen pyrkivää toimintaa. Siinä pyritään tilanteeseen, jossa asianosaiset sovittavat omat toimintasuunnitelmansa yhdessä sovittuihin ratkaisuihin. Kyseessä ei kuitenkaan ole kompromissien teko, joka pakottaa osallistujat vastentahtoisesti muuttamaan omia toimintatapojaan, vaan pyrkimys todellisen yhteisen ymmärryksen syntymiseen. (Kosola ym. 2006, 5.)

Ympäristön suunnitteluun osallistumisessa yhtenä tavoitteena on vahvistaa henkilökohtaista ja yleistä uskoa siihen, että voi ja kannattaa vaikuttaa asioihin (Horelli ym. 1998, 4). Etenkin lasten ja nuorten kohdalla tämä on tärkeä näkökulma. Lapset ja nuoret tulisi ottaa mukaan oman ympäristönsä suunnitteluun ja kehittämiseen. Osallistuminen antaa lapselle tilaisuuden harjoitella ristiriitojen sovittelua, tilallisten suhteiden käsittelyä, maailman järjestämistä fyysisen paikan tekemisen avulla sekä mahdollisuuden oppia välittämään suunniteltavasta kohteesta myös tulevaisuudessa. (Allas ym. 1992, 18.) Lapset ja nuoret ovat erittäin kiinnostuneita omasta ympäristöstään ja siellä olevasta kasvillisuudesta. Heillä on hyvä kyky suunnitella yksityiskohtia mutta iän karttuessa he ymmärtävät myös suurempia kokonaisuuksia. Kun lapset otetaan mukaan suunnitteluun, ikä- ja kehitystaso huomioden, saadaan ympäristön arvostus ja yhteisöllisyys lisääntymään. Tämän on todettu muun muassa vähentävän ilkeävaltaa. (Koivunen & Linden 2003, 80.)

Lasten osallistuminen suunnitteluun voidaan Horellin (1994) mukaan jakaa viiteen askelmaan. Ensimmäisellä askelmalla lasten odotetaan soputuvan valmiisiin suunnitelmiin. Tämä on ollut Suomessa vallitsevana käytäntönä. Toisella askelmalla lasta kuunnellaan. Tällöin lapsella on mahdollisuus saada mielipiteensä julki, kuitenkin ilman todellista mahdollisuutta vaikuttaa päätöksentekoon. Kolmannella askelmalla lapset otetaan mukaan aikuisten ehdoilla tapahtuvaan suunnitteluun. Lapset muodostavat tässä kohtaa tietynlaisen viiteriikän. Neljännellä ja viidennellä askelmalla alkaa todellinen suunnittelu yhteistyö, jossa kummatkin osapuolet tuovat tasavertaisesti näkemyksensä esiin. Parhaimmillaan voidaan yltyä vaiheeseen jossa osallistuminen muuttuu osallisuudeksi. (Kosola ym. 2006, 10.)

Maankäyttö- ja rakennuslain (1999) tavoitteena on turvata, ikään katsomatta, jokaisen osallistumismahdollisuus asioiden valmisteluun, varmistaa suunnittelun laatu ja vuorovaikutteisuus suunnitteluprosessin kaikissa vaiheissa. Lisäksi sillä varmistetaan asiantuntemuksen monipuolisuus sekä avoin tiedottaminen käsiteltävinä olevissa asioissa. Vuorovaikutteista suunnittelua on Suomessa toteutettu monella sektorilla jo pitkään. Liikennesektorilla on vuorovaikutteista suunnittelua toteutettu mm. ympäristövaikutusten arviointien yhteydessä. Yhdyskuntasuunnittelussa, vesistöjen käytön ja hoidon suunnittelussa sekä Metsähallituksen käytäntöjen suunnittelussa vuorovaikutteisuus on myös ollut osana käytäntöä jo pitkään. Erityisesti metsä- ja ympäristöalan vuorovaikutukselle on sosiaalinen tilaus. (Kosola ym. 2006, 5-7.)

Vuorovaikutteisen suunnittelun menetelmiä on monia ja niiden valinnassa on otettava huomioon suunnittelun tavoitteet ja suunnitteluun käytettävissä olevat voimavarat. Menetelmiin sisältyvät sellaiset toimintatavat kuten tiedottaminen, suunnittelijoiden ja osallistujien välinen mielipiteiden vaihto sekä ristiriitojen sovittelu. Näiden lisäksi tarvitaan erilaisia tekniikoita ja menetelmiä joilla voidaan havainnollistaa suunnitelmia ja vertailla eri suunnitelmavaihtoehtoja. (Kosola ym. 2006, 7.) Suunnitteluprosessin alusta asti on eri osapuolille annettava realistinen käsitys siitä, minkälaisia vaikutuksia heidän osallistumisellaan voi olla työn eri vaiheissa ja lopputuloksen kannalta (Kosola ym. 2006, 11).

Kirjassa Ympäristöpsykologian perusteet Aura ym. (1997) jakavat osallistuvan suunnittelun kolmeen tasoon;

Suunnittelu käyttäjille

Kyseessä on perinteinen, asiantuntijoiden valtaa korostava suunnittelu. Käyttäjien tarpeita voidaan kartoittaa postikyselyllä tai käyttäjäkokouksissa, joissa kerätään tietoa heidän tarpeistaan. Usein käyttäjät otetaan mukaan lähinnä pyytämällä palautetta valmiista suunnitelmasta. Tietojen soveltaminen suunnitelmaan jää suunnittelijan päätettäväksi.

Suunnittelu käyttäjien kanssa

Käyttäjät otetaan mukaan määrittelemään hankkeen tavoitteita ja vertailemaan vaihtoehtoja. Käyttäjän edustaja on mukana myös varsinaisessa suunnittelutyössä.

Käyttäjät suunnittelijoina

Kyseessä on itsesuunnittelumenetelmä, jossa ammattisuunnittelija tukee ja opastaa käyttäjiä suunnitelman teossa. Asiantuntija viimeistelee suunnitelman. Hän tulkitsee käyttäjien toiveet ja siirtää ne lopullisiin suunnitelmiin mahdollisimman alkuperäisenä.

Vihersuunnittelun puolella käytetään paljon osallistuvan suunnittelun ykkös- ja kakkostasoa, suunnittelua käyttäjille sekä suunnittelua käyttäjien kanssa. Tilaajaa haastatteleamalla saadaan tieto käyttäjien tarpeista ja toiveista. Näiden pohjalta suunnittelija tekee luonnoksen tai luonnoksia, joihin tehdään muutoksia tilaajan kommenttien pohjalta. Tietyissä projekteissa, jossa käyttäjäryhmiä on monia, kuten koulujen ja urheilupaikkojen suunnittelussa, tulisi suosia erityisesti kakkos- ja kolmostason osallistuvan suunnittelun menetelmiä. Ottamalla käyttäjät mukaan suunnitteluun saadaan toiveiden ja tarpeiden lisäksi käyttöön myös ns. hiljainen tieto sekä eri ryhmien näkökulmat ja intressit vietyinä käytännön tasolle. Seurauksena on sellainen fyysinen, ekologinen, taloudellinen ja sosiaalinen ympäristö, joka vastaa paremmin eri käyttäjäryhmien arvoja (Horelli ym. 1998, 8).

Työssäni käytin Vuorovaikutteisen suunnittelun metodipakettia, jossa vuorovaikutteinen suunnittelu määritellään sosiaaliseksi, eettiseksi ja poliittiseksi käytännöksi. Yksilö ja ryhmät voivat osallistua suunnitteluun eri vaiheisiin eri asteisesti, erilaisin työkaluin ja menetelmin. Vuorovaikutteisella suunnittelulla voidaan parhaimmillaan tuottaa sellaista ympäristöä joka vastaa yksilön, ryhmän, yhteisön ja yhdyskunnan tarpeita. Vuorovaikutteisessa suunnittelussa voidaan erottaa joitakin toisiinsa limittyviä vaiheita; aloitus, varsinainen suunnittelu, toteutus, jälkiarviointi ja palaute, sekä tulosten siirtäminen käytäntöön ja ylläpito. (Kyttyä & Kaaja 2001.)

3 METSÄKYLÄN RATSASTUSKESKUS

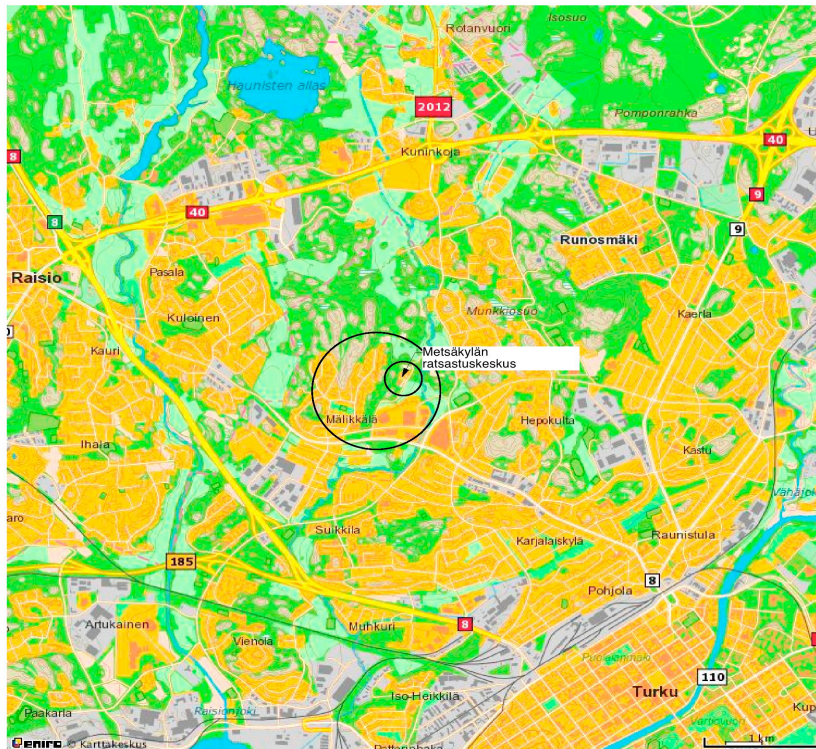
Seuraavassa osiossa esittelen Metsäkylän ratsastuskeskuksen käyttäjäryhmineen. Lisäksi paneudun vuorovaikutteisen suunnittelun toteutukseen ja tulosten arviointiin sekä niiden siirtämiseen käytännön suunnitteluun. Lopuksi käsittelen käytännön suunnitelman syntymistä ja siinä esiintyviä haasteita.

3.1 Sijainti ja toiminta

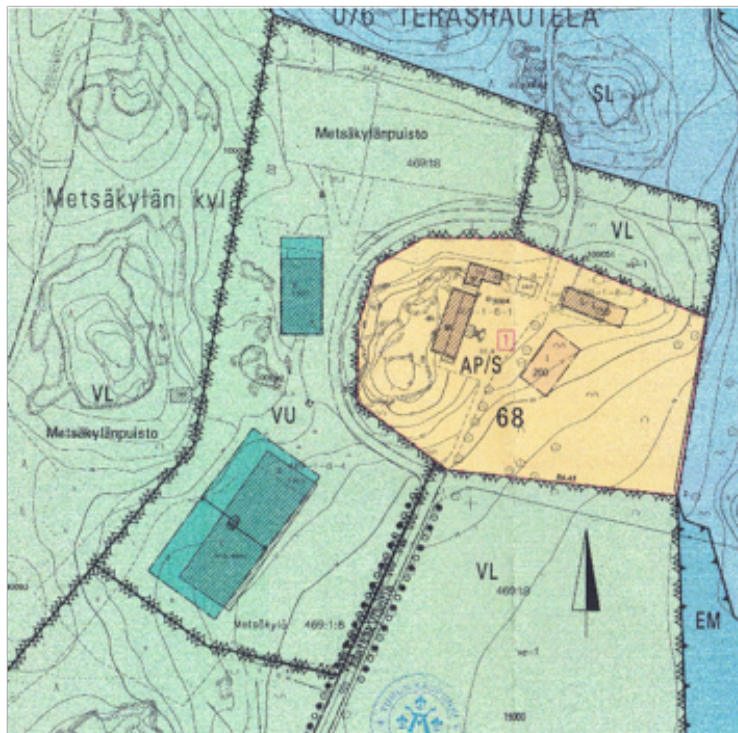
Metsäkylän ratsastuskeskus Oy sijaitsee Lounais-Suomessa, Turun Länsikeskuksessa luonnonkauniilla paikalla. Länsikeskus sijoittuu Turun keskustan ja Raision kaupungin välillä kulkevan väylän varteen, Mälikkälän kaupunginosaan (kuva 1). Ratsastuskeskuksen alue on kaavassa määritetty urheilu- ja virkistyspalvelualueeksi. Metsäkylän ympäristö on kaavoitettu lähivirkistysalueeksi, luonnonsuojelulain nojalla suojeltavaksi alueeksi tai maisemanhoitoalueeksi (kuva 2).

Turun kaupungin teettämässä ”Turun viheralueiden sosiaalisten arvojen kartoituksessa” (2007) pyrittiin selvittämään mitkä viheralueet ovat kaupungin asukkaille tärkeitä ja miksi. Kyselyssä haettuja myönteisiä viheralueen ominaisuuksia oli yhdeksän; Kaunis maisema, metsäntuntu, hieno luontokohde, hieno puisto, historia ja kulttuuri, kohtaamispaikka, toimintamahdollisuudet, tilan ja vapauden tuntu sekä rauha ja hiljaisuus. Kartoituksessa tärkeäksi viheralueeksi osoittautuivat Metsäkylän-Kuninkojan-Mälikkälän viheralueet kuntoratoineen. Kyselyn mukaan alueella yhdistyivät hyvät ulkoilureitistöt, kauniit maisemat, ainutlaatuinen luonto sekä historian tuntu. Kyselyn vastaajamäärä oli suhteellisen pieni, mutta vastausten perusteella on laadittu edellä mainittu selvitys. Oletettavaa on, että samat seikat olisivat korostuneet myös laajemmassa tutkimuksessa. (Vesanto 2007)

Noin kilometrin päässä Metsäkylästä, heti peltojen toisella puolella sijaitsevat Länsikeskuksen kerrostalot sekä suuret kauppakeskukset. Ratsastuskeskus ympäristöineen on luonnonkaunis keidas kauppakeskuksen laidalla. Turun keskustaan matkaa on noin 4,5 kilometriä. Länsikeskukseen pääsee helposti julkisilla kulkuneuvoilla, mutta matka sieltä ratsastuskeskukseen pitää taittaa jalan.



KUVA 1 Metsäkylän ratsastuskeskus sijoittuu Turun keskustan ja Raision kaupungin välillä kulkevan väylän varteen, Mälikkälän alueelle. (Eniro karttapalvelut)



KUVA 2 Metsäkylän ratsastuskeskuksen alue on kaavassa määritetty urheilu- ja virkistyspalvelualueeksi.

3.2 Kartoitus ja nykytila

Metsäkylän ratsastuskeskuksen ympäristöä on hoidettu lähinnä ajatellen ratsastuskeskuksen sujuvaa toimintaa. Luonto on säilytetty ennallaan mahdollisimman hyvin. Istutuksia alueella on vain vähän. Alueelta löytyy huonokuntoinen leikkikenttä ja purkukuntoinen grillikatos.

Alueen kulkureitit ovat hiekkapohjaisia ja hevosten kavioissa kulkeva turve sekä hiekkaan sekoittunut muu hieno maa-aines tekevät kulkureittien pinnasta märällä liejuiset ja kuraiset. Kulkureittien pohjarakenteet eivät ole oikein muotoillut ja rakennekerrokset eivät ole kovin läpäiseviä.

Tallin ovien eteen on valettu betonilaatta, joka on rikkoutunut vuosien saatossa. Tallin piha-alueen kallistukset on ohjattu keskellä pihaa kulkevan painanteen kautta avo-ojaan. Silloin kun oja ei vedä, kertyy vesi keskelle pihaa. Suurin ongelma alueella on märkyys ja vesien kertyminen väärään paikkaan.

3.3 Käyttäjryhmät

Metsäkylän ratsastuskeskuksen pääkäyttäjinä ovat ratsastuksen harrastajat. Harrastajia löytyy todella monen ikäisiä, pienistä talutusratsastajista eläkeläisiin. Ratsastuskeskuksessa käy myös paljon sellaisia henkilöitä jotka eivät ratsasta, kuten hevostenhoitajia ja heppakerholaisia. Ratsastuskeskuksen toimintaympäristö tarjoaa lapsille ja nuorille turvallisen ja motivoivan ympäristön vapaa-ajan viettoon, sekä mahdollisuuden oman ympäristökuvansa rakentamiseen jokaisen ikä- ja kehitystasoon sopivalla tavalla.

Käyttäjiä alueella on muutenkin runsaasti. Länsikeskuksen ja Mälikkälän alueen asukkaat sekä ulkoilureitistön käyttäjät vierailevat mielellään alueella. Turun kaupunki on määrännyt että tallin piha-alueen läpi täytyy päästä kulkemaan vapaasti, joten lähialueen ulkoilijat poikkeavat usein ratsastuskeskuksen pihalle.

Metsäkylän ratsastuskeskuksessa toimitaan sosiaalipedagogisen hevostoiminnan ideologian mukaan. Erilaisia käyttäjiä ovat mm. päiväkotiryhmät, lastensuojelun asiakkaat, erilaiset kuntoutuja ryhmät, erityisratsastusryhmät sekä perhekuntoutuksen tarpeessa olevat. Ratsastuskoulun lisäksi keskuksessa toimii Hevostoiminnasta hyvinvointia ry, jonka tarkoituksena on hevostoiminnan keinoin edistää mielenterveyskuntoutujien, erityistä tukea tarvitsevien ja syrjäytymisvaarassa olevien lasten, nuorten sekä aikuisten fyysistä, psyykkistä ja sosiaalista hyvinvointia ja terveyttä.

3.4 Käytetyt vuorovaikutteisen suunnittelun menetelmät

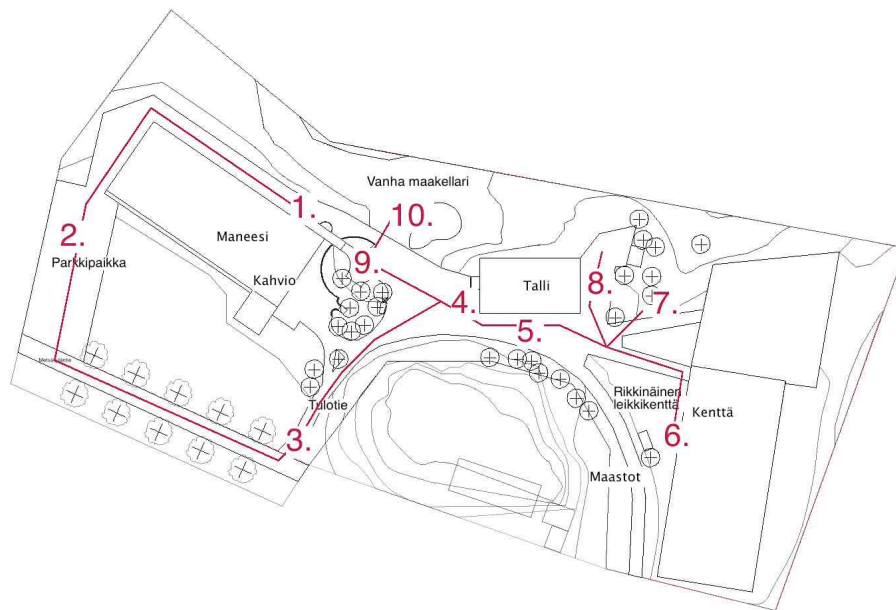
Vuorovaikutteisen suunnittelun metodipaketissa Kyttä ym. (2001) jakavat vuorovaikutteisen suunnittelun menetelmät perinteisiin tutkimusmenetelmiin ja osallistumista tukeviin työkaluihin. Tyypillisiä tutkimusmenetelmiä ovat haastattelu ja kysely, joita molempia käytettiin tässä tutkimuksessa. Haastattelulla selvitettiin normaaliin suunnitteluun kuuluvat lähtökohtatiedot sekä tilaajan tarpeet ja toiveet. Kyselynä käytettiin Elvyttävyyden mittaria, jonka tuloksia käsitellään jäljempänä luvussa 3.4.3. Myös

osallistumista tukevia työkaluja käytettiin tässä työssä. Tarrakartta oli suunnattu lapsille ja varhaisnuorille ja Ohjattu kävelykierto nuorille ja aikuisille. Myös näistä tarkempi selvitys ja tulokset esitetään jäljempänä luvuissa 3.4.1 ja 3.4.2.

3.4.1 Ohjattu kävelykierto

Ohjatun kävelykierron perusajatus on mennä ryhmänä paikan päälle ja arvioida aluetta systemaattisesti. Kyseessä on vanha ympäristöpsykologinen menetelmä. Ohjattu kävelykierto koostuu ryhmäkävelystä ja –keskustelusta. Ryhmään valitaan erilaisia näkökulmia edustavia henkilöitä. (Kytä 2001a.)

Ohjattu kävelykierto toteutettiin Metsäkylän ratsastuskeskuksen alueella toukokuussa 2009. Kierroksen osallistujat valittiin eri käyttäjäryhmien edustajista. Kierrokselle osallistui työntekijöiden, ratsastajien vanhempien, aikuisratsastajien, tallipaikan vuokraajien, erityisratsastajien vanhempien ja nuorison edustajia. Kutsut (liite 1) lähetettiin sähköpostilla, mikäli osoite oli tiedossa, tai annettiin suoraan käteen henkilökohtaisesti.



KUVA 3 Ohjatun kävelykierron reitti tarkasteltavine kohteineen.

Kierros aloitettiin kokoontumisella tallin pihalle, jossa jaettiin ohjeet yhteisesti kaikille. Mukaan lähti 17 ratsastuskeskuksen käyttäjää. Jokaiselle jaettiin kuvin varustettu kyselylomakenippu (liite 2), johon tuli merkitä kunkin alueen hyvät ja huonot puolet sekä kehittämisideat. Kierros aloitettiin maneesin sisäänkäynniltä ja päätettiin kahvilan edustalle. Tarkasteltavia kohteita oli yhteensä 10 (kuva 3). Ryhmä hajosi jonkin verran kierroksen aikana, koska kunkin henkilön eri kohteissa käyttämä aika erosi.

Kierroksen jälkeen kokoonnuttiin Metsäkylä cafessa, jossa osallistujille oli tarjoilla kahvia ja pullaa. Reitistä keskusteltiin yleisesti, sekä tarpeen tullen arvioitavista alu-

eista erikseen. Keskustelimme myös tämän kaltaisen menetelmän toimivuudesta ja sen osallistujissa herättämistä tuntemuksista.

Varsinainen kävelykierroksen koonti tapahtui analysoimalla lomakkeet, joihin jokainen osallistuja oli kirjannut ylös ajatuksensa mahdollisimman tarkasti. Positiiviset mielipiteet oli varustettu (+) plusmerkillä ja negatiiviset (–) miinusmerkillä. Kehittämisehdotukset ja yleiset neutraalit huomiot olivat ilman etuliitettä. Tulokset kirjattiin jokaisen kohteen osalta ylös ja niiden pohjalta on toteutettu alueen suunnittelua.

Seuraavaksi käsitellään kävelykierroksen tulokset kohteittain.

1. Maneesin sisäänkäynti

Maneesin sisäänkäynti koettiin yleisesti ottaen toimivaksi, turvalliseksi ja mitoitukseltaan riittäväksi. Myös sitä ympäröivä alue koettiin kauniiksi ja rauhalliseksi. Moitteita tuli hulevesien riittämättömästä ohjauksesta, mikä aiheuttaa etenkin syksyllä ja keväällä kuraongelman ja lätäköiden kertymisen väärään paikkaan. Talvella kulkureitit ovat liukkaat edellä mainitusta syystä. Myös valaistus koettiin riittämättömäksi syksy- ja talviaikaan. Ympäristön yleiseen siisteyteen, kuten esimerkiksi poniaitausten kuntoon toivottiin parannusta. Lisäksi ehdotettiin istutusten lisäämistä.

2. Parkkipaikka

Parkkipaikka koettiin riittävän tilavaksi normaalioloissa ja sen kunto arvioitiin hyväksi ympäri vuoden. Parkkipaikan sijainti koettiin hyväksi suhteessa tallin ja maneesin välillä kulkeviin ratsukoihin. Luonnonmukainen ympäristö koettiin viihtyisäksi. Valaistuksesta oltiin kahta mieltä, neljässä lomakkeessa valaistus todettiin riittäväksi ja kolmessa toivottiin runsaampaa valaistusta. Negatiivisena koettiin se ettei parkkialuetta oltu rajattu selkeästi ympäröivästä maisemasta. Lisäksi parkkipaikan merkintää toivottiin selkeämmäksi ja sähkötolpat suoristettaviksi. Parkkialue todettiin myös riittämättömäksi esimerkiksi kilpailujen ja muiden tapahtumien aikana.

3. Tulotie

Tulotie koettiin houkuttelevaksi, kauniiksi ja idylliseksi. Sitä luonnehdittiin jalopuupuistomaiseksi ”kartanoinfraksi” ja ”maalaiskujaksi”. Tien kuntoa ja leveyttä pidettiin riittävänä. Ojien kunto sekä tienvarsien vesakot koettiin epäsiisteinä. Lisäksi tienpenkereelle istutetut tammet ovat jääneet oman onnensa nojaan ja niiden alusta ehdotettiin laitettavan mullokselle ja tukikepit suoristettaviksi. Valaistus koettiin huonoksi yhdessä lomakkeessa ja koko aluetta vaivaava hulevesien puutteellinen hallinta nousi esille myös tässä kohtaa. Tultaessa tallin piha-alueelle on ensimmäisenä näkyvissä ränsistynyt ja huonokuntoinen koira-aitaus sekä roska-astiat. Nämä koettiin negatiivisena.

4. Tallinvintin edusta
Tallinvintin edustan miljöö koettiin kauniiksi ja tarkoituksenmukaiseksi. Erityis-
maininnan sai viihtyisä, ihana kallio tallin päädyssä. Polkupyörät on tarkoitus jät-
tää tallin päätyyn ja niiden paikka herätti ristiriitaisia mielipiteitä. Toisaalta paikka
koettiin hyväksi, mutta toisaalta liian pieneksi ja huonosti merkityksi. Negatiivise-
na koettiin paikan yleinen roskaisuus ja epäsiisteys sekä sillankaiteiden huono
kunto.
5. Tallin piha
Tallin piha koettiin siistiksi, viihtyisäksi ja mitoitukseltaan riittäväksi. Etenkin ke-
sääaikana kiitosta sai puistomainen ympäristö. Pihan kuraisuus sadesäällä koettiin
suurimmaksi ongelmaksi. Lisäksi tallirakennus koettiin hiukan ränsistyneeksi ja
maalin tarpeessa olevaksi, tosin kauniiksi. Negatiiviseksi koettiin myös rikkinäiset
kalusteet, opasteiden puute ja rikkaruohot ympäristössä sekä tallin oven edustalla
oleva kulunut ja rikkinäinen betonialue. Korjausehdotuksena oli helposti puhdis-
tettava kova päällyste pihaan ja kulkuväylille.
6. Kentän edusta
Kentän edusta koettiin toimivaksi ja rauhalliseksi alueeksi. Kiitosta sai luonnon-
mukainen ympäristö ja metsätausta. Yleisesti ottaen aluetta pidettiin siistinä, mutta
kahdessa lomakkeessa oli maininta rikkinäisistä tavaroista ja roskista. Kentän
edustalla oleva leikkipaikka koettiin epäsiistiksi ja rikkinäiseksi ja sen tarpeelli-
suus kyseenalaistettiin. Toisaalta yhdessä lomakkeessa leikkikenttää luonnehdit-
tiin ihanaksi ideaksi. Kentän rikkinäiset aidat ehdotettiin korjattaviksi ja maalatta-
viksi. Katsomopaikkoja toivottiin kentän edustalle lisää.
7. Grillauspaikka
Grillauspaikan ympäristö koettiin viihtyisäksi ja idylliseksi. Kaunis metsämaise-
ma ja luonnontilainen pohjamaa saivat kiitosta. Kiitosta sai myös paikan rauhalli-
suus ja äänimaailma linnunlauluineen. Grillipaikka itsessään koettiin kuluneeksi ja
epäsiistiksi, mutta tarkoituksenmukaiseksi. Grillipaikan yhteydessä olevat lasten
keinut koettiin huonokuntoisiksi ja turva-alustan puuttuminen ongelmaksi. Katok-
seen toivottiin isompaa pöytää ja pitkiä penkkejä.
8. Tallin takapiha
Takapiha koettiin yleisesti siistiksi, mutta heinäpihalle toivottiin betonipohjaa
hukkaheinän välttämiseksi. Alue koettiin myös pimeäksi. Takapihalla sijaitsevat
pikkuponien karsinat sekä parakitalli. Ponikarsinat koettiin huonokuntoisiksi ja
maalintarpeessa oleviksi.
9. Kahvilan sisäänkäynti
Kahvilan sisäänkäynti koettiin selkeäksi, viihtyisäksi ja tyyliin sopivaksi. Istutuk-
sia toivottiin lisää ja rikkaruohoja vähemmälle.
10. Tupakkointipaikka ja ulkokuusi
Tupakkapaikka koettiin tarpeelliseksi ja sen sijainti hyväksi, ei liian näkyvillä
mutta kuitenkin helposti löydettävissä. Katosta luonnehdittiin jopa ”söpöksi”, mut-
ta maalintarpeessa olevaksi. Myös ulkokuussin sijainti koettiin hyväksi ja kuusi
siistiksi. Ympäristö, etenkin tupakkapaikan takaosa koettiin sotkuiseksi ja epäsiis-
tiksi.

11. Yleisvaikutelma

Yleisesti ottaen koko Metsäkylän alue koettiin todella kauniiksi ja viihtyisäksi. Vehreys, luonnonrauha ja lintujen laulu saivat erityismaininnan. Alueen kuraisuus koettiin suurimpana ongelmana.

12. Korjausehdotukset

Korjausehdotuksia tuli eniten kulkuväylien osalta. Väylille ehdotettiin kovaa päällystettä, esimerkiksi asfalttia. Kulkuväylien kuivatus ja tasoitus koettiin tärkeäksi. Myös valaistusta toivottiin lisää. Paikkojen kunnostusta maalaamalla ja siivoamalla ehdotettiin myös useassa lomakkeessa.

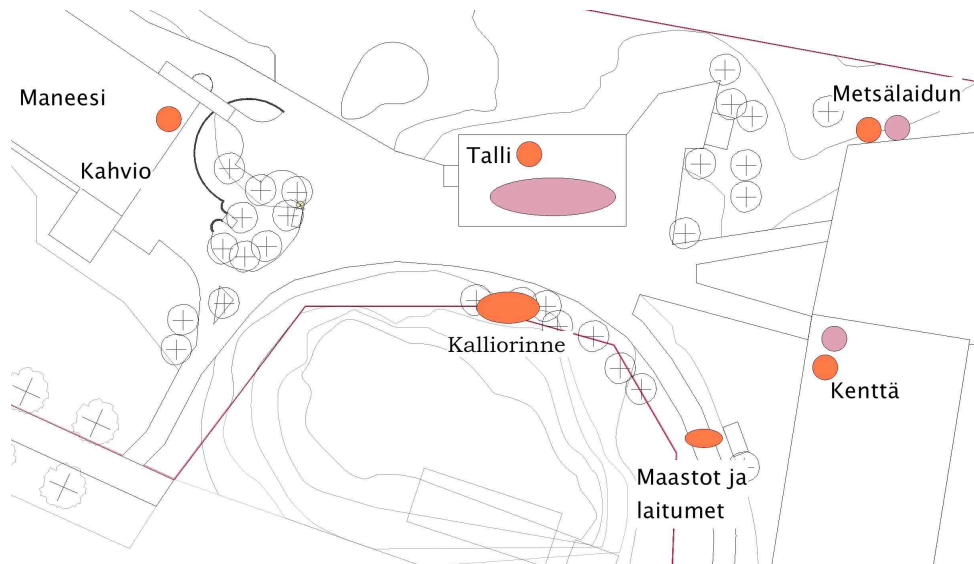
3.4.2 Tarrakartta

Tarrakartta on menetelmä jolla voidaan tutkia paikkoihin liittyviä tunnekokemuksia. Se on kehitetty ajatellen lasten ja nuorten osallistumista suunnitteluun. Tarrakartalla voidaan ulkoistaa ihmisten sisäisiä ”lämpimiä” mielikuvia ympäristöstä. Tarrakarttaa voidaan käyttää tutkittaessa hyvin monenkokoisia ympäristöjä, mm. sisätiloja, pihoja, asuinalueita tai jopa kaupunkia. (Kyttä 2001b.)

Tarrakartta toteutettiin Metsäkylän ratsastuskeskuksessa toukokuussa 2009. Osallistujiksi kutsuttiin ratsastuskeskuksessa aikaansa viettäviä lapsia ja varhaisnuoria. Joukkoon pyrittiin saamaan erilaisista lähtökohdista ja taustoista tulevia henkilöitä, sekä eri syistä alueella olevia henkilöitä. Mukana kierroksella oli ratsastajia, hevosten hoitajia, heppakerhojen osallistujia sekä ohjaajia. Valitettavasti mukaan ei saatu yhtään erityisratsastajaa. Kutsut (liite 1) lähetettiin sähköpostilla kutsutuille sekä heidän vanhemmilleen, mikäli osoite oli tiedossa, tai annettiin suoraan käteen henkilökohtaisesti.

Tarrakartta aloitettiin kokoontumisella Metsäkylä cafen tiloissa. Lapsille selostettiin tehtävän tarkoitus sekä annettiin ohjeet tehtävän suorittamiseen. Kartta käytiin yhdessä läpi ja tarvittaessa jokainen sai vielä yksilökohtaista opastusta kartan lukuun ja tehtävän suorittamiseen. Tämän jälkeen osallistujat lähtivät kartan kanssa kiertämään Metsäkylän ratsastuskeskuksen ympäristöön. Ilma oli jokseenkin sateinen, joten tarrojen kiinnittäminen karttaan tehtiin vasta kierroksen jälkeen kahvilassa.

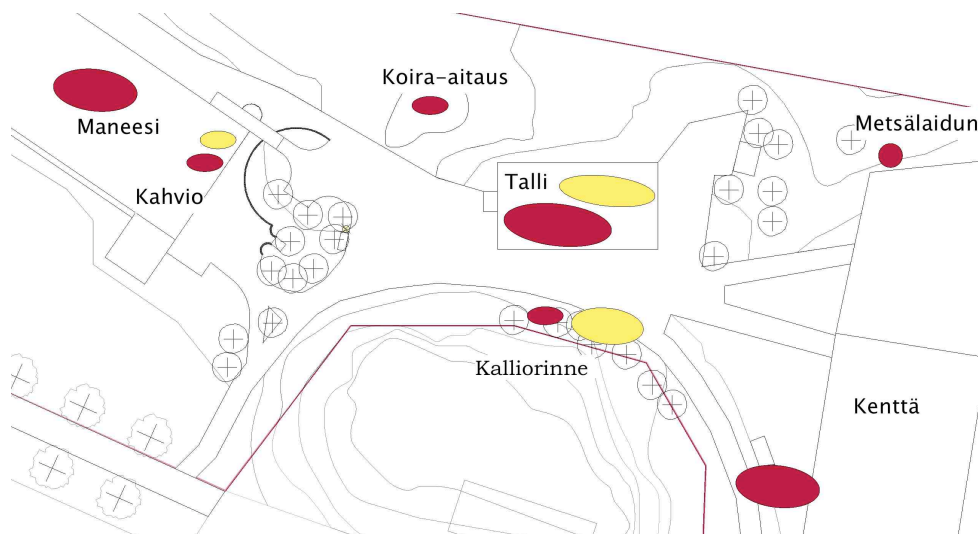
Osallistujia pyydettiin merkitsemään karttaan punaisella kiva ja miellyttävä paikka, sinisellä ruma ja epämiellyttävä paikka, liilalla pelottava paikka, oranssilla rentouttava paikka, keltaisella ystävyyden paikka ja vihreällä kiusaamisen paikka. Lisäksi jokainen sai merkitä valkoisella tarralla oman mielipaikkansa alueella.



KUVA 4 Tarrakarttaan merkityt mielipaikat (vaaleanpunaisella) sekä rentouttavat paikat (oranssilla)

Selvittäessäni tarrakartan avulla lasten ja varhaisnuorten mielipaikkoja 12 vastaajasta 10 nimesi mielipaikakseen tallin, yksi ratsastuskentän ja yksi metsäisen laidunalueen (kuva 4). Tallin suosio oli selitetty kaikissa kartoissa sillä että siellä sijaitsi hoitohevosen karsina. Kenttä oli valittu mielipaikaksi koska se on *"Ihana paikka ratsastaa"* (tyttö 12v.) ja laidunalue koska *"Ihana paikka kun näkee riemuitsevat hepat ulkona"* (tyttö 13v.) Paikat on merkitty karttaan vaaleanpunaisella. Tulokset ovat saman suuntaisia kuin Korpelan tekemässä tutkimuksessa ja nuorten valitsema mielipaikat olivat tärkeitä lähinnä toiminnan vuoksi.

Oranssilla värillä merkittiin karttaan rentouttavat paikat ja lähes poikkeuksetta nämä paikat löytyivät luonnosta (kuva 4). Viisi merkintää oli laitettu rinteelle, yksi laitumelle ja yksi hevosaitauksen yhteyteen. Yksi merkintä oli laitettu talliin ja yksi kahvioon. Eräs 11-vuotias tyttö kertoi rentouttavasta paikasta seuraavaa; *"Laitumet koska siellä ei ole paljon ihmisiä"*. Toinen 14-vuotias tyttö totesi *"Kalliot on rentouttava paikka, kun paistaa aurinko"*.

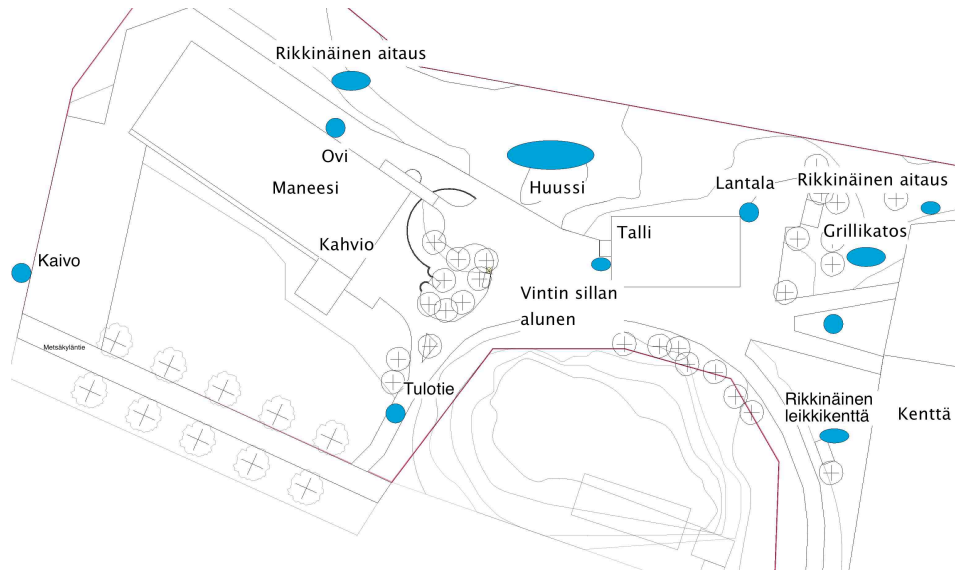


KUVA 5 Tarrakarttaan merkityt kivat paikat (punaisella) sekä ystävyyspaikat (keltaisella)

Pyysin nuoria merkitsemään karttaan kivat alueet punaisella värillä (kuva 5). Talli oli kivojen paikkojen listalle ensimmäisenä yhdeksässä kartassa, *"Talli on paras! Kiva paikka <3"* (tyttö 14v.) ja *"Tallissa on kiva olla kavereiden kanssa"* (tyttö 14v.). Myös maastot ja pihalla oleva rinne olivat monella merkitty kivaksi paikaksi, *"Ihanat maastoreiitit"* (tyttö 14v.), *"Kalliolla on kivaa ja myös rentouttavaa"* (tyttö 14v.). Maasto sai kuusi merkintää ja rinne kaksi.

Ystävyyspaikaksi oli merkitty talli kahdeksassa kartassa *"Kivaa/ihanaa olla taas kamujen kaa"* (tyttö 12v.) ja kalliorinne kuudessa kartassa *"kiva jutella frendien kanssa"* (tyttö 14v.) ja kahvio kahdessa kartassa. Kahviota ja tallia oli selitetty muun muassa näin *"Where frends meet"* (tyttö 13v.), *"Kivoja ihmisiä, kivaa"* (tyttö 12v.).

Tuloksista voi päätellä että, vaikka kyseessä on toiminnallinen harrastus, mikä näkyy tietysti myös vastauksissa, on luonto lapsille ja nuorille tärkeä. Erityisen tärkeältä luontoalueet tuntuivat silloin kun kyse oli kivasta paikasta tai rentouttavasta paikasta. Lisäksi ystävyyspaikka löytyi monesta kartasta luonnosta.



KUVA 7 Tarrakarttaan merkityt rumat paikat (sinisellä)

Alueen rumimmaksi ja epämiellyttävämmäksi paikaksi (kuva 7) oli merkitty ulko-huussi, se sai yhdeksän merkintää. Merkintöjä oli selitetty muun muassa näin ”Huussi on ällöttävä (Siel on paljo hämähäkkejä)” (tyttö 11v.), ”Huussi kamala paikka, koska siellä haisee ja on ruma” (tyttö 14v.) Rikkinäiset ponitaukukset oli merkitty rumiksi kuudessa kartassa ja niin ikään huonokuntoiset, leikkipaikka ja grillikatot, seitsemässä kartassa. Leikkipaikkojen rumuutta oli selitetty seuraavasti ”Se on rikki siis se lasten leikkipaikka, siellä on paljon rikkinäisiä asioita” (tyttö 11v.) Muita rumiksi koettuja kohteita olivat yhdellä merkinnällä lantala, tulotie, maneesi, maneesin ovi, kaivo ja nokkoset ojassa.

3.4.3 Elvyttävyyden mittari

Elvyttävyyden mittari on helppokäyttöinen ympäristön koetun elvyttävyyden arviointimenetelmä, joka on kehitetty tutkimustyön ja ympäristön suunnittelun tarpeisiin. Kyseessä on asennekysely, jossa on väittämiä neljästä ympäristön elvyttävyyden tunnusmerkistä. Näitä ovat lumoutumisen tuntu, arkipäivästä irtaantumisen tuntu, johdonmukaisuuden ja ulottuvuuden havainto sekä kokemus ympäristön sopivuudesta itselle. (Korpela 2001a, 42-44.)

Mittaus toteutettiin Vuorovaikutteisen suunnittelun ja ympäristön tutkimisen metodipaketissa (Kytä & Kaaja 2001) olleella valmiilla testillä (liite 3). Kohderyhmänä olivat aikuiset Metsäkylän ratsastuskeskuksessa asioivat henkilöt. Kutsu (liite 1) mittaus-tilaisuuteen lähetettiin sähköpostilla, mikäli osoite oli tiedossa, tai annettiin henkilökohtaisesti henkilölle.

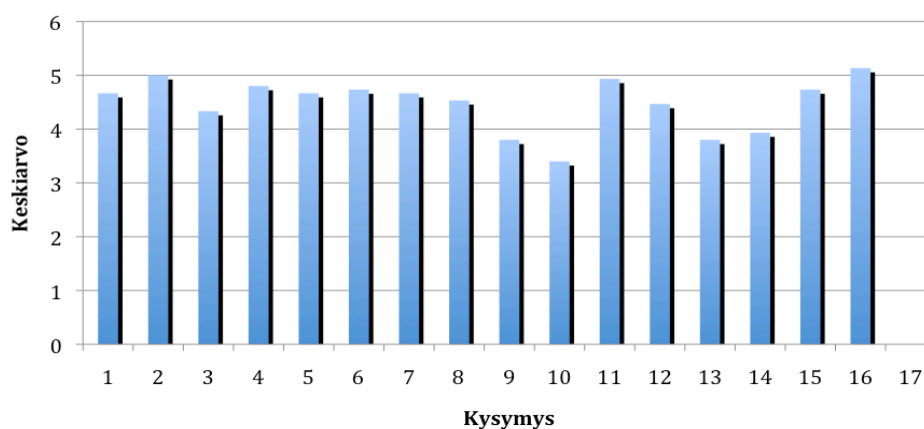
Mukaan pyrittiin saamaan mahdollisimman heterogeeninen joukko, niin iän, käyttäjäprofiilin kuin myös sukupuolen mukaan. Vastaajien kokonaismäärä oli 15 henkilöä. Valtaosa vastaajista oli kuitenkin naisia (3 miestä), ikäjakauma 17-56 vuotta. Vastaajien joukossa oli alueella asuvia, ei ratsastavia henkilöitä 2 kpl. Muut olivat ratsastuskeskuksen käyttäjiä, ratsastajina, vanhempina ja työntekijöinä.

Mittaus toteutettiin lauantai päivän aikana ja jokainen osallistuja sai henkilökohtaisen opastuksen mittarin täyttöö. Ratsastuskeskuksen kävijät suhtautuivat positiivisesti tehtävään ja kaikki alueella testauksen aikana asioineet aikuiset lupautuivat mukaan mittaukseen. Mittarin täyttö koettiin helpoksi ja ohjeet selkeiksi.

TAULUKKO 1 Elvyttävyyden mittarissa käytetyt kysymykset numeroituna , sekä kunkin kysymyksen saama kokonaispistemäärä. (K) kysymyksen perässä kertoo että tuloksissa kysymys käsitellään käänteisenä.

Kysymys-numero		Kokonaispistemäärä
1	Huomioni kiinnittyy moniin kiinnostaviin asioihin	70
2	Täällä oleminen sopii persoonallisuuteeni	75
3	Paikka tuntuu rauhattomalta (K)	65
4	Tällaisessa paikassa voisin löytää monta tapaa viihtyä	72
5	Täällä tunnen pääseväni pakoon arkipäivää	70
6	Tunnen kuuluvani tänne	71
7	Tunnen olevani yhtä paikan kanssa	70
8	Paikka on kiehtova	68
9	Haluan tutkia tätä paikkaa	57
10	Haluaisin oppia tuntemaan paikan paremmin	51
11	Tämä on mieltä hämmentävä paikka (K)	74
12	Täällä on paljon häiritseviä asioita (K)	67
13	Paikka on sekasortoinen (K)	57
14	Haluaisin viettää enemmän aikaa katselemalla paikkaa	59
15	Täällä oleminen katkaisee hyvin jokapäiväiset rutiinini	71
16	Voin tehdä täällä asioita, joista pidän	77

Kaikkien lomakkeiden yhteenlaskettujen pisteiden keskiarvo oli 71,6 ja suurin mahdollinen pistemäärä oli 96. Keskiarvo on hyvä ja kertoo alueen suhteellisen hyvästä elvyttävästä vaikutuksesta. Pienin kokonaispistemäärä oli 54 ja suurin 90 pistettä (Taulukko 1).



KUVA 8 Kysymysten saamat keskiarvot pylväsdiagrammina

Suurin mahdollinen keskiarvo oli 6. Korkein keskiarvo tässä kyselyssä oli 5,1. Mikään väittämistä ei saanut alle 3,4 keskiarvoa (kuva 8). Kaikkien väittämien yhteiskeskiarvo oli 4,8. Keskiarvo kertoo siitä että paikka koetaan kaiken kaikkiaan elvyttäväksi.

Parhaimman keskiarvon (5.1) sai väittäjä ”Voin tehdä täällä asioita, joista pidän”. Tämä ei ole yllätys koska useimmille vastaajille kyseessä on rakas harrastus. Huonoimman keskiarvon (3,4) sai väittäjä ”Haluan oppia tuntemaan paikan paremmin”. Mielestäni tämäkin oli ennakoitavissa, koska kyseessä on toiminnallinen paikka, jossa pääosassa ei ole itse paikka vaan siellä tapahtuva toiminta.

Lumoutumisen tuntua mittaavat väittämät, kuten ”Huomioni kiinnittyy moniin kiinnostaviin asioihin ” tai ”Paikka on kiehtova”, saivat pisteitä 4,7/ 4,5. Samoin oli arkipäivästä irtautumista mittaavien väittämien kohdalla. Esimerkiksi väittämät ”Täällä tunnen pääseväni pakoon arkipäivää” ja ”Täällä oleminen katkaisee hyvin jokapäiväiset rutiinini” saivat keskiarvon 4,7.

Salosen (2005) mukaan paikan elvyttävyydestä kertoo eniten se miten henkilö kokee paikan sopivan juuri itselleen. Tässä kyselyssä asiaa testattiin esimerkiksi väittämällä ”Täällä oleminen sopii persoonallisuuteeni”. Väittäjä sai keskiarvoksi 4,9, mikä oli toiseksi paras keskiarvo kyselyssä. Väittämät ”Tunnen kuuluvani tänne” ja ”Tunnen olevani yhtä paikan kanssa” saivat keskiarvoksi molemmat 4,7.

3.4.4 Haastattelu

Haastattelu on tutkijan ohjaama, ennalta suunniteltu keskustelu, jossa haastateltavat henkilöt saavat aktiivisen roolin. Kyseessä on sosiaalinen vuorovaikutusprosessi, johon liitetään ajatus siitä että haastateltavalla on vapaus kertoa ajatuksiaan omin sanoin. Haastattelu toteutetaan koska ollaan kiinnostuneita haastateltavien henkilöiden elämästä ja ajatuksista. Tilanne räätälöidään aina kulloistakin tutkimussuunnitelmaa vastaavaksi. Haastattelulla saadaan monipuolista ja syvällistäkin informaatioita tutkittavaan aiheeseen liittyen. (Jovero 2001, 20-21.)

Tässä työssä haastattelua käytettiin selvittämään tilaajan toiveita ja tarpeita suunniteltavan alueen suhteen. Haastattelu toteutettiin toukokuussa 2009 Metsäkylän ratsastuskeskuksessa. Haastateltavina oli tilaaja Nina Fagerström ent. Hyvätti sekä Tomi Juha-la. Haastateltavat asuvat Metsäkylän ratsastuskeskuksen alueella, maneesin päätyyn rakennetussa asunnossa. Nina Fagerström toimii yrittäjänä Metsäkylän ratsastuskeskuksessa. Haastattelu toteutettiin vapaamuotoisena tilaisuutena, jossa alueen karttaa apuna käyttäen selvitettiin tilajaon tarvetta yksityispihan ja tallialueen välillä, sekä mietittiin yrittäjän näkökulmasta ympäristön suunnittelun tarpeita. Haastattelulla selvitettiin myös kaikki normaalit ympäristösuunnitelman lähtökohtatiedot, kuten rakenteiden tarpeellisuus, kasvimieltymykset ja -inhokit, väritoiveet, budjetti, aikataulu sekä tilaajan käsitys ympäristön tämän hetkisestä tilasta.

3.4.5 Tulosten analysointi ja vaikutus suunnitteluun

Tässä työssä on käyttäjät otettu mukaan lähinnä suunnittelun aloitusvaiheessa ja tarkoitus on teettää jälkiarviointina sekä Kävelykierros että Elvyttävyyden mittari kahden vuoden kuluttua. Käyttäjät on tarkoitettu mukaan myös suunnitelman toteuttami-

seen sekä alueen ylläpitoon rakentamisen jälkeen. Suunnittelussa pyritään ottamaan huomioon kaikki vuorovaikutteisessa työskentelyssä saatu tieto ja siirtämään se myös käytännön toteutukseen. Huomioitavaa on kuitenkin että toteutuksen loppuun viemisestä päättää tilaaja, eli Metsäkylän ratsastuskeskus oy.

Ohjattu kävelykierros tuotti runsaasti käytännön tietoa suunnittelun tueksi. Tuloksista selvisi että paikkaa pidetään erittäin viihtyisänä ja tunnelmaltaan hyvänä. Myös tilaratkaisut koettiin toimiviksi ja turvallisiksi nykyisessä muodossaan. Eniten negatiivisia kommentteja tuli hulevesien puutteellisesta hallinnasta, mistä johtuen, etenkin syksy- ja kevätaikaan, kulkureitit ovat erittäin kuraisia. Negatiivisia kommentteja tuli runsaasti myös yleisestä siisteyden puutteesta sekä rikkinäisistä rakenteista ja tavaroista. Valaistus herätti ristiriitaisia mielipiteitä, mutta monessa kohteessa sitä toivottiin lisää. Valaistusta haluttiin lisää tuomaan turvallisuuden tunnetta ja ohjaamaan kulkua. Ympäristö koettiin kaiken kaikkiaan hienoksi ja erityisesti kiitosta sai puistomaiset ja luonnontilaan jätetyt alueet. Lomakkeisiin oli kirjattu myös konkreettisia parannusehdotuksia kaidemalleista pintamateriaaleihin.

Suurin osa kierrokselta tulleesta palautteesta oli sellaista mihin suunnittelija olisi osannut tarttua joka tapauksessa. Esimerkiksi kuraisuus on ongelma jota ei voi olla huomaamatta. Esille nousi kuitenkin myös sellaisia asioita joita ei olisi välttämättä tullut ajatelleeksi ilman tämän kaltaista toimintatapaa. Sellaisia olivat esimerkiksi opasteiden puute ja pyöräparkki. Tärkein anti oli kuitenkin se että tilaratkaisut koettiin toimiviksi ja paikan henki hyväksi. Niihin ei suunnittelussa kannata tehdä muutoksia.

Tämän kaltainen osallistuvan suunnittelun metodi koettiin osallistujien keskuudessa hyväksi ja kävijät olivat selkeästi mielissään että heidän mielipiteensä haluttiin kuulla ja sitä arvostettiin. Suunnittelijan näkökulmasta metodi oli myöskin toimiva, vaikka tulokset eivät tuoneetkaan suunnitteluun suuria uudistuksia. Oli antoisaa työskennellä käyttäjäkunnan kanssa ja saada heiltä palautetta. Tässä kohteessa kyseessä oli harrastusympäristö, jolloin osallistujien motivaatio alueen kehittämiseen on varmasti eri tasolla kuin jos kyseessä olisi esimerkiksi asuinalue tai jokin muu jokapäiväiseen elinpiiriin kuuluva kohde. Suosittelen lämpimästi metodin käyttöä etenkin sellaisissa kohteissa joihin osallistujilla on henkilökohtainen vahva suhde.

Tarrakartan avulla selvitettiin lasten ja varhaisnuorten kokemuksia suunniteltavasta alueesta. Tarkoituksena oli selvittää osallistujien mielikuvia alueesta, sekä saada selville alueen hyvät ja huonot puolet lasten ja nuorten näkökulmasta. Alueen hyvinä puolina nousi esille ehdottomana ykkösenä toiminnallisuus, eli kaikki sellaiset paikat jotka liittyivät hevosiin ja niiden kanssa puuhasteluun. Hyvänä kakkosena tuli ympäröivä luonto, josta erikseen mainittiin tallin edustalla oleva kalliorinne sekä erinomaiset maastoreitit. Kartoista nousi selkeästi esille lasten ja nuorten tarve yhteisölliseen toimintaan ja ystävyysuhteiden suuri merkitys talliympäristössä.

Rumiksi paikoiksi koettiin rikkinäiset rakenteet ja paikat jotka olivat sotkuisia tai likaisia, kuten ulkokuussi. Pelottaviksi koettiin paikat joissa oli puutteellinen valaistus tai joissa osallistujien piti olla yksin, kuten parkkipaikka tai tulotie. Pelottavina pidettiin myös alueella olevaa vanhaa maakellaria ja kaivoa, jotka eivät ole enää käytössä.

Suunnittelun kannalta tarrakartta metodina ei anna juurikaan suoria vinkkejä suunnittelun toteutukseen, mutta se antaa hyvän kuvan osallistujien mielikuvista alueen suh-

teen. Tulkitsemalla karttoja sai kuitenkin vinkkejä alueen parantamiseen juuri rumien ja pelottavien kohteiden osalta. Lisäksi oli mielenkiintoista huomata että lapset ja nuoret kokevat ympäristön sotkuisuuden ja rakenteiden rikkiäisyyden negatiivisena samalla tavalla kuin vanhemmat kävelykierrökseen osallistuvat henkilöt.

Myös tarrakartta sai metodina kiitosta osallistujilta ja he selvästi kokivat positiivisena sen, että saivat osallistua alueen suunnitteluun. Uskon että metodi sopii erityisesti tähän kohteeseen, koska sosiaalipedagogisessa hevostoiminnassa korostuu yhteisöllisyys ja yhdessä tekeminen. Jatkossa tulen varmasti käyttämään metodologia suunnittelu-kohteissa joissa lapset viettävät runsaasti aikaa. Tällaisia kohteita ovat esimerkiksi koulujen ja päiväkotien pihat, sekä lähiliikuntapaikat. Myös asuinalue-suunnittelussa metodi on varmasti käyttökelpoinen.

Elvyttävyyden mittarilla saatuja tuloksia on vaikea soveltaa suoraan käytännön suunnitteluun. Tulokset kertovat siitä, että alue koetaan jo nyt elvyttäväksi. On kuitenkin vaikea arvioida kuinka paljon tulokseen on vaikuttanut toimintaympäristö, eli ratsastuskeskus toimintoineen, ja miten paljon vastaajat ovat arvioineet varsinaisesti ympäristöön liittyviä asioita.

Tuntuu siltä, että kävijöillä ei ole halua eikä tarvetta tutkia paikkaa nykyistä enempää. On siis mietittävä olisiko suunnittelulla mahdollista lisätä paikan mielenkiintoisuutta ja salaperäisyyttä. Väittämä ”Paikka on sekasortoinen (K)” sai keskiarvoksi 3,8, mikä oli toiseksi huonoin keskiarvo tutkimuksessa. Tämä ehkä kertoo siitä että ratsastuskeskuksen ympäristöön ei ole kiinnitetty erityistä huomiota, vaan huomio on ollut lähinnä toiminnan sujumisessa. Ympäristöstä löytyy rikkiäisiä rakenteita ja epäsiistiksi koettuja paikkoja. Näihin voidaan vaikuttaa suunnittelulla ja ohjeistuksella. Suunnittelemalla ympäristöön kauniita yksityiskohtia, voidaan lumoutumisen tunnetta vahvistaa entisestään. Myös arkipäivästä irtaantumista voidaan tukea suunnittelemalla ympäristö sellaiseksi että siellä viihdytään pidempiä aikoja nauttien hevostoiminnan lisäksi ympäristön tarjoamista mahdollisuuksista.

3.5 Viherympäristön kehittämissuunnitelma

Viherympäristön suunnittelu aloitettiin toukokuussa 2009 alueen kartoituksella. Kartoitukseen kuului useita osioita, ja lähtökohtatietojen keräämiseen käytettiin vuorovaiikutteisen suunnittelun metodeja. Suunniteltavan alueen tilajaot ja maastonkorkeudet kartoitettiin nykyisessä muodossaan ja niistä tehtiin kartta tulevaa suunnittelua varten. Lähtökohtatiedot kerättiin vuorovaiikutteisen suunnittelun metodeja apuna käyttäen ja tässä kohteessa käytössä oli haastattelu, ohjattu kävelykierrös, lasten tarrakartta sekä koetun elvyttävyyden mittari.

Työn tilaaja asuu Metsäkylän ratsastuskeskuksen alueella ja suunnittelualueeseen kuului myös yksityispihan ja tallialueen erottaminen toisistaan vihersuunnittelun keinoin. Suunnitelmaan sisältyy myös normaalit ympäristön suunnittelun elementit, kuten kulkuväylien ja piha-alueiden pinta- ja pohjarakenteiden suunnittelu sekä tilaratkaisujen suunnittelu toimiviksi. Myös alueella olevien rakenteiden, mm. leikkikentän ja grillipaikan suunnittelu kuului toimeksiantoon. Näiden lisäksi yksityispihan tilaratkaisut ja kasvillisuuden valinta kuului suunnittelun piiriin. Tässä työssäni käsittelen kuitenkin suunnitelmaa vain siltä osin, kun se liittyy sosiaalipedagogisen hevostoiminnan tuke-

miseen viherympäristön keinoin, tai muuten alueen suunnitteluun erilaisille käyttäjäryhmille sopivaksi.

3.5.1 Suunnittelun tavoitteet

Metsäkylän ratsastuskeskuksen viherympäristön kehittämissuunnitelma lähtee siitä ajatuksesta että sosiaalipedagogisen hevostoiminnan asiakkaat, kuten myös kaikki ratsastuskeskuksen kävijät, hyötyvät ympäristön kehittämisestä entistä elvyttävämpään suuntaan. Tavoitteena on suunnitella sellaista viherympäristöä joka tarjoaa ratsastuskeskuksen käyttäjille mahdollisuuden kokea ”paratiisi” keskellä kaupunkia. Suunnittelun tukena on ympäristöpsykologian piirissä tehty elvyttävän ympäristön ominaisuuksista kertova tutkimustieto, jossa elvyttävän ympäristön ominaisuudet on jaettu neljään elementtiin. Elvyttävän luontokokemuksen elementit ovat lumoutuminen, arjesta irtaantuminen, jatkuvuuden kokemus ja yhteensopivuuden kokemus. (Salonen 2005, 64-69.)

Suunnittelun yhtenä tärkeänä tavoitteena on tehdä ympäristöstä kaikille käyttäjille sopiva ja sellainen että se tukee eri-ikäisten yksilöiden ympäristösuhteen kehittymistä positiivisesti. Metsäkylän ratsastuskeskuksessa asioi ihmisiä vauvasta vaariin ja käyttäjäkunnan joukossa on myös liikuntarajoitteisia henkilöitä. Alueen tulisi siis olla esteetön ainakin toimintaympäristön suhteen. Koska tavoitteena oli suunnitella kaikki ikäryhmät huomioiva kokonaisuus, on perusteltua että alueella on myös pienille lapsille suunnattua toimintaa. Tavoitteena oli suunnitella alueelle mahdollisimman luonnonmukainen leikkikenttä, joka mukautuu ympäristöönsä hyvin ja joka tarjoaa mahdollisuuden myös vapaaseen mielikuvitusleikkiin turvallisessa ympäristössä. Ikäihmiset huomioidaan mm. sijoittamalla levähdyspaikkoja ratsastuskeskuksen alueelle.

Suunnittelussa on otettu käyttäjät mukaan lähtökohtatietojen keruuvaiheessa vuorovaikutteisen suunnittelun keinoin ja tavoitteena on että käyttäjät olisivat mukana myös toteuttamassa suunnitelmaa ja jälkeensä arviomassa suunnitelman onnistumista. Varsinainen suunnittelu on kuitenkin tapahtunut asiantuntijalähtöisesti. Tavoitteena on siirtää vuorovaikutteisesta suunnittelusta saatu tieto mahdollisimman kattavasti käytännön suunnitelmaan ja sitä kautta toteutukseen.

3.5.2 Suunnitteluratkaisut

Suunniteltava alue on kaavassa määritelty urheilu ja virkistyspalvelualueeksi mutta sen ympäristö on kaavoitettu luonnonsuojelulain nojalla suojeltavaksi alueeksi tai avoimena pidettäväksi maisemanhoitoalueeksi. Tämä tarkoittaa käytännössä sitä että alueelta ei saa omaehtoisesti kaataa puita tai tehdä muitakaan maisemakuvaan tai maiseman luonteeseen vaikuttavia toimenpiteitä. Jokaiseen toimenpiteeseen tulee saada lupa. Käytännön suunnittelussa päädyin ratkaisuun jossa piha-alueen ja ympäristön kasvillisuus puiden osalta jätetään ennalleen. Joidenkin ”roskapuiden” ja tienvarsien vesakoiden osalta olen kuitenkin antanut ohjeistuksen että lupaa kannattaa hakea.

Alueen kasvillisuus on jo entuudestaan monipuolista ja alueella sijaitsee useita vanhoja jalopuita, kuten tammia. Alueelle suunniteltava uusi kasvillisuus tulee mukauttaa ympäröivään maisemaan jolloin suunniteltu kasvillisuus on runsasta, mutta luonnonmukaista. Kasvillisuutta lisätään teiden reunavyöhykkeille sekä rajaamaan rakennettua

aluetta luonnontilaisesta alueesta, kuitenkin niin että yhteys sekä fyysisesti että näkymien kautta hienoon luonnonympäristöön säilytetään. Kasvillisuuden valinnassa suositaan perinteisiä, suomalaisia, kestäviä ja helppohoitoisia kasveja. Ympäristö on luonteeltaan kartanomainen, ja se on huomioitu myös kasvien valinnassa. Kasvillisuus koostuu suurimmaksi osaksi erilaisista puista ja pensaista, mutta joukossa on mielenkiinnon herättämiseksi myös näyttäviä yksityiskohtia, kuten kukkivia perennoja. Ympäristöstä pyritään kasvillisuuden avulla saamaan mahdollisimman elvyttävä, huomioiden elvyttävän ympäristön neljä elementtiä.

Metsäkylän ratsastuskeskuksen ympäristö on lumoava jo nyt. Siellä on monia kauniita yksityiskohtia kuten suuret vanhat tammet ja luonnontilaiset metsät. Esimerkiksi keväällä koko ratsastuskeskuksen ympäristö peittyi sini- ja valkovuokkoihin. Myös isojen uljaiden hevosten seuraaminen voi olla lumoava kokemus. Suunnittelin alueelle yllättäviä yksityiskohtia, kuten perenna-alueita pensasalueiden joukkoon. Lisäksi alueella olevaa isoa valtaajaa korostetaan raivaamalla sitä peittävä kasvillisuus pois ja tekemällä ojaan leveämpiä kohtia joissa vesi viiptylee.

Talliympäristö tarjoaa erinomaisen ympäristön arkipäivästä irtaantumiseen, siellä on helppo saavuttaa tunnetila jossa pystyy irtaantumaan toisten odotuksista ja totutuista rooleista. Kyseessä on ikään kuin oma maailmansa. Suunnittelun keinoin arkipäivästä irtaantumista voidaan tukea muokkaamalla ympäristöstä miellyttävä kokonaisuus, joka alkaa jo tultaessa parkkipaikalle. Parkkipaikka on suunniteltu alueeksi joka toivottaa tulijat tervetulleeksi mielenkiintoisella kasvillisuudella ja kulkua ohjaavalla valaistuksella. Myös tulotie ja tallin piha-alue suunnitellaan lämminhenkiseksi ja luokseen kutsuvaksi.

Paikan yhtenäisyys muodostuu siitä kun rakennukset, rakennettu ympäristö ja luonnonympäristö ovat tasapainossa ja sopusoinnussa keskenään. Metsäkylän ratsastuskeskuksessa ympäristö on ennestään ”kartanomaista” ja suunnittelussa pyritään jatkamaan samaa linjaa. Kasvillisuus valitaan paikkaan sopivaksi ja suunnittelussa on käytetty lähinnä vanhoja hyväksi koettuja kasveja. Alueen reunavyöhykkeille jätetään avoimia näkymäalueita, joiden seurauksena paikan ulottuvuuden tuntu lisääntyy. Ratsastuskeskuksen pihapiiriä ympäröi yhdeltä sivulta pellot, joissa näkymäalue on vapaa, ja muilta sivuilta metsät, jotka taas jättävät mielikuvitukselle tilaa vaeltaa.

Ympäristön sopivuus itselle saattaa harrastusympäristössä olla riippumaton varsinaisesta ympäristöstä, vaan paikka tuntuu itselle sopivalta siellä tapahtuvan toiminnan kautta. Etenkin sosiaalipedagogisessa hevostoiminnassa tunne ympäristön sopivuudesta on tärkeä, koska silloin yksilö on sellaisessa mielentilassa jossa syntyy uusia ajattelutapoja ja ratkaisumalleja. Suunnittelun keinoin tähän on kuitenkin vaikea vaikuttaa, koska kyseessä on aina subjektiivinen kokemus, eikä näin ollen ole mahdollista antaa yleispäteviä ohjeita ympäristön suunnitteluun.

Alueella on monenlaisia käyttäjäryhmiä ja käyttäjinä on myös henkilöitä jotka tarvitsevat esteettömän toimintaympäristön. Ainakin rakennuksille, talliin ja maneesiin, johtavat kulkuväylät tulee olla rakennettu esteettömäksi ja hyvin havaittavaksi parkkipaikalta alkaen. Tarvittaessa autolla pääsee tallinpihalle asti. Kulkuväylien tulee olla turvallisia ja mitoitettu niin että myös liikkumis- ja toimintaesteiset henkilöt pääsevät kulkemaan toimintaympäristössä mahdollisimman itsenäisesti. Kulkuväylän tulee olla pinnaltaan riittävän kova, tasainen ja märkänäkin luistamaton. Kulkuväylien havaitta-

vuutta pyritään parantamaan istutuksin sekä valaistuksen avulla. (Rakennustietosäätiö, 2007.)

Metsäkylän ratsastuskeskuksen kulkuväylät on suunniteltu niin että esteetön ja turvallinen kulku parkkipaikalta maneesiin ja tallille on toteutunut. Parkkipaikan maneesin päätyyn on varattu tila inva-pysäköinnille. Kaksi paikkaa on merkitty erillisillä kylteillä. Parkkipaikalta lähtevä kulkuväylä alkaa nousulla, jonka maksimi kaltevuus on 8%. Koko matkalta kulkuväylän leveys on suurempi kuin 1800 mm. Kasvillisuusvyöhykkeellä ja valaistuksella ohjataan kulku parkkipaikalta maneesin viertä maneesin ovelle ja siitä eteenpäin talliin. Myös maneesilta tallille lähtevä kulkuväylä alkaa nousulla, joka pyritään tekemään maksimissaan 8% kaltevuuteen. Käsijohteita ei ole suunniteltu kulkuväyliä yhteyteen, mutta tarvittaessa niitä voidaan asentaa kulkuväylän vasempaan reunaan. Kulkuväylän pintamateriaalina on kivituhka, joka tekee pinnasta riittävän kovan ja tasaisen. Kulkuväylän sivuttaiskaltevuus on maksimissaan 2%.

Metsäkylän ratsastuskeskuksessa on purkukuntoinen grillikatos. Vanhan katoksen tilalle rakennetaan uusi, entistä hiukan isompi ja toimivampi grillikatos. Samalla grillikatoksen paikkaa vaihtuu ja sijoitin sen suunnitelmassa lähemmäs Metsäkylä cafen keittiötiloja sekä uutta ulkoluokkaa. Näin grillikatos palvelee paremmin alueen kaikkia käyttäjiä.

Metsäkylän ratsastuskeskuksessa käy paljon lapsia, päiväkotiryhmiä perheisiin. Alueella on tällä hetkellä huonokuntoinen leikkialue ratsastuskentän reunalla. Suunnitelmassa leikkialue siirretään metsäiselle alueelle, hiukan syrjemmälle varsinaisesta toiminta-alueesta vanhan grillikatoksen tilalle. Leikkialue on suunniteltu mahdollisimman ekologiseksi, jolloin suunnittelussa on huomioitu toiminnallisten tavoitteiden lisäksi ympäristöasiat. Ekologisen suunnittelun lähtökohtana on olemassa olevan luonnon suojeleminen ja tarvittaessa jo vaurioituneiden luontoalueiden elvyttäminen. Ekologisen leikkipuiston tulee täyttää normaalit leikkipuistoille asetetut periaatteet kuten turvallisuus, mielenkiintoisuus ja pienimittakaavaisuus. Näiden lisäksi periaatteina tulisi olla myös esimerkiksi opettavaisuus, seikkailumaisuus ja monimuotoisuus. (Lindroth, 2000. 15-17.)

Leikkialueen leikkivälineet ovat valmiita KOMPAN-leikkivälinevalmistajan välineitä, turva-alueet on huomioitu ja tarvittaessa turva-alustana käytetään turvahiekan ja kuorikkeen seosta. Valitsin alueelle Kompanin puiset leikkivälineet, joiden ulkomuoto on sopivan ”rosainen” ja luonnollinen. Leikkivälineet on valittu niin että ne tukevat yhteisöllistä leikkiä ja kehittävät tasapainoa, jota tarvitaan ratsastuksessa. Leikkialueen pohja jätetään luonnolliseksi metsäpohjaksi. Alueen taustalta alkaa luonnontilainen metsä, joka mahdollistaa esimerkiksi seikkailuleikit.

Ratsastuskeskuksen alue tarjoaa kaiken ikäisille käyttäjille mahdollisuuden ympäristösuhteen kehittymiselle myönteiseksi. Alle kouluikäiset voivat leikkiä turvallisesti leikkialueella ja sitä ympärivässä seikkailumetsässä. Tallin ympäristössä lapsi pystyy pikku hiljaa laajentamaan tutkittavaa aluetta ja luomaan pohjaa myös myöhemmille myönteisille luontokokemuksille. Leikin tulee kuitenkin turvallisuus syistä aina tapahtua aikuisen valvonnassa. Kouluiästä alkaen lapset voivat talliympäristön avulla laajentaa elinpiiriään kodin ulkopuolelle ja turvallisessa ympäristössä opetella itsenäisyyttä ja sosiaalisuutta. Siirryttäessä nuoruusikään alkaa elinpiiri laajeta entisestään. Kaverit ja erilaiset toimintaympäristöt tulevat entistä tärkeämmiksi. Toimintaympäris-

tön laadulla on suuri merkitys sille minkälaiseksi nuori kehittyy. Talli ja sen luontoympäristöt tarjoavat nuorille paikan itsenäistymiselle, porukoinnille ja positiiviselle toiminnalle. Näiden lisäksi ympäristöstä on mahdollisuus löytää myös luontopaikkoja yksinoloon.

Vuorovaikutteisen suunnittelun metodeilla kerätystä lähtöaineistosta nousi suurimpana ongelmana esille alueen kulkuväylien ja pihan kuraisuus. Suunnittelin alueen hulevesien hallinnan mahdollisimman luonnonmukaiseksi. Hulevesien hallinta perustuu oikein muotoiltuun ja läpäisevään pohjamaahan. Pintakerros on suunniteltu vettä läpäisevistä materiaaleista ja kiveyksenä käytetään ruohokiveä, jonka saumoista vesi pääsee valumaan alempiin kerroksiin. Hulevedet ohjataan maastonmuotoiluilla imeytysojiin ja imeytysojien pohjalla olevien salaojaputkien kautta avo-ojaan. Imeytysojat kaivetaan 1000 x 1000 mm kokoisiksi ja niiden pohjalle asennetaan salaojaputki. Oja täytetään karkealla murskeella 800 mm korkeudelta. Murskeen päälle asennetaan suodatinkangas ja suodatinkankaan päälle tulee pintamaa, eli tässä tapauksessa kivituhka. Imeytysojat sijaitsevat kulkuväylän reuna-alueilla ja pintamaa on muotoiltu niin että imeytysojan päällä kulkee painanne, jota pitkin vesi pääsee valumaan ojaan vaikka imeytysoja olisi täynnä. Hulevedet ohjataan avo-ojaan josta olen suunnitellut alueen läpi kulkevan vesiaiheen. Ojaa muokataan niin että siihen tulee leveämpiä viivytyksalueita ja sekä itse ojaan että sen rantatöyräälle istutetaan kostean paikan kasveja.

Käyttäjiltä tulleissa palautteissa oli monesti mainittu myös liian vähäinen valaistus. Kyselyssä oli olettamuksena että asiakkaat kulkevat parkkipaikalta tallille virallisen tulotien kautta. Todellisuudessa kulku on ohjattu maneesin viertä pitkin. Suunnitelmassa valaistusta on lisätty etenkin parkkipaikalle ja kulkuväylien varteen. Valaisimina parkkipaikalla käytetään pylväsvalaisimia joiden teho riittää alueen hyvään yleisvalaistukseen. Kulkureittien varsille suunnittelin pollarivalaisimia, joiden valo on suunnattu alaspäin. Alueelle on näiden lisäksi suunniteltu kohdevalaistusta, joilla korostetaan tiettyjä yksityiskohtia, kuten esimerkiksi kaunista vanhaa tammea.

4 POHDINTA

Luontoarvojen ja ihmisyiden arvostus on heikentynyt nyky-Suomessa. Yksilöt jotka eivät tuota yhteiskunnalle taloudellista arvoa koetaan helposti rasitteeksi. Tällaisia ryhmiä ovat lapset, vanhukset ja vajaakuntoiset. Myös nuorten syrjäytyminen on Suomessa nykypäivää. Kunnallisella tasolla ongelman puuttumiseen ei ole riittävästi resursseja, joten tarvitaan järjestelmä jolla voidaan täydentää suomalaista terveydenhoito- ja sosiaalijärjestelmää. (Yli-Viikari ym. 2009)

Green care-toiminnassa on monia toimialoja joiden tavoitteena on maaseudun, kasvien ja eläinten, hyödyntäminen hyvinvoinnin ja elämänlaadun edistämiseksi. Green care-palveluilla voidaan täydentää suomalaista sosiaalijärjestelmää. Hankkeen loppuselvityksessä esitettiin, että tarvitaan lisätietoa luonnon ja kasvien merkityksestä ja vaikutuksesta kuntoutuksen tukena sekä koetun hyvinvoinnin lisääjänä. (Yli-Viikari ym. 2009) Olen opinnäytetyössäni etsinyt vastauksia kysymykseen luonnon ja viherympäristön osalta. Tutkimukset osoittavat että elvyttävällä viherympäristöllä on merkitystä koettuun hyvinvointiin ja elämänlaadun parantamiseen. Suunnittelemalla viherympäristö elvyttäväksi voidaan oletettavasti tukea niin sosiaalipedagogisen hevostoiminnan kuin myös muiden hoivapalveluita tuottavien yritysten toiminnan onnistumista. Yhtä hyvin elvyttävä ympäristö tukee kuitenkin minkä tahansa kohteen tai toimintaympäristön kävijöitä, niin ennaltaehkäisevästi kuin myös kuntouttavasti.

Tutkimukseni tavoitteena oli selvittää minkälainen viherympäristö tukee sosiaalipedagogisen hevostoiminnan asiakkaita. Ympäristön yhdistämisestä sosiaalipedagogiseen hevostoimintaan ei ole aiemmin tehty tietääkseni yhtään selvitystä, mutta muuten luonnon hyvää tekevää vaikutusta on tutkittu ympäristöpsykologian piirissä suhteellisen paljon. Kirjallisuudesta löytyi runsaasti tietoa ongelman ratkaisemisen tueksi. Viherympäristön tulee täyttää viihtyisälle ympäristölle asetetut kriteerit ja toimia yksilön myönteisen ympäristösuhteen näyttämönä. Ratsastuskeskus ympäristöineen toimii etenkin nuorille mielipaikkana. Paikkana joka tukee ja ylläpitää mielenterveyttä. Paikan tulee myös täyttää elvyttävälle ympäristölle asetetut vaatimukset.

Elvyttävän ympäristön elementtejä on tutkittu jo 1960-luvulta lähtien, joten mitään uutta tietoa ei aiheesta tässä tutkimuksessa tule esille. Elvyttävän ympäristön teoretiaa on pyritty siirtämään käytännön suunnitteluun niin että suhteellisen pienillä elementeillä Metsäkylän ratsastuskeskuksen ympäristöstä on saatu entistä elvyttävämpi. Elvyttävän maiseman pääelementtejä ovat kasvit, etenkin kukat, sekä vesi. Ne koetaan tutkimusten perusteella miellyttävimmiksi elementeiksi. Metsäkylän ratsastuskeskuksen ympäristö sisältää monia sellaisia elementtejä jo entuudestaan jotka houkuttelevat ihmisiä ja jotka koetaan elvyttäväksi, kuten kasvillisuutta, ”villia” luontoa, rauhallisia paikkoja, toimintatiloja sekä vanhoja rakennuksia.

Tällä työllä olen halunnut valottaa ympäristön hyvää tekevää vaikutusta yleensä, ja etenkin osana sosiaalipedagogisen hevostoiminnan puitteita. Tutkimukseni ei anna suoraa vastausta viherympäristön vaikutuksista juuri tässä kohteessa, koska sitä en ole työssäni tutkinut. On kuitenkin oletettavaa että viherympäristön yleinen hyvää tekevä vaikutus on eduksi myös sosiaalipedagogisen hevostoiminnan asiakkaille. Koska Metsäkylän ympäristö koetaan jo entuudestaan suhteellisen elvyttäväksi uskon, että mo-

nessa muussa toimintaympäristössä tämän työn tuloksilla saadaan suurempia ja näkyvämpiä tuloksia aikaiseksi.

Toinen tärkeä tavoite oli selvittää minkälaisilla ympäristönsuunnitteluratkaisuilla voidaan parantaa Metsäkylän ratsastuskeskuksen ympäristöä niin että yksilöiden koettu hyvinvointi ja elämänlaatu lisääntyisi. Tutkimus perustuu tässäkin kohtaa kirjallisuusselvitykseen aiheesta ja saadun tiedon siirtämisestä suunnittelukäytäntöihin. En siis ole tutkinut käytännön tasolla lisääntykö koettu hyvinvointi, vaan kyseessä on oletus että tietyillä suunnitteluratkaisuilla voidaan asiaan vaikuttaa. Kahden vuoden kuluttua on tarkoitus teettää Elvyttävyyden mittari-kysely uudestaan ja verrata saatuja tuloksia 2009 tehtyyn kyselyyn. Silloin saadaan ehkä viitteitä siitä ovatko suunnitteluratkaisut olleet onnistuneita.

Vuorovaikutteinen suunnittelu on kuulunut tärkeänä osana tähän opinnäytetyöhöni. Halusin vuorovaikutteisuuden mukaan tähän kahdesta syystä. Ensinnäkin vuorovaikutteinen suunnittelu sopii erinomaisesti sosiaalipedagogisen hevostoiminnan ideologiaan. Osallistamalla oman elinympäristönsä suunnitteluun voidaan vahvistaa yksilön uskoa siihen että voi ja kannattaa vaikuttaa. Näin lisätään yksilön itseluottamusta ja osaamisen tunnetta. Todennäköisesti jo pelkästään se että sosiaalipedagogisen hevostoiminnan asiakasta kuullaan hänen omaan elinpiiriinsä kuuluvan ympäristön suunnittelussa, lisää koettua hyvinvointia ja elämän laatua.

Toinen vähintäänkin yhtä tärkeä syy vuorovaikutteisen suunnittelun käyttöön oli se että halusin kokeilla tällaista toimintamallia käytännön suunnittelutyössä. Kokemukset olivat hyvin positiiviset vaikka suunniteltaessa harrastusympäristöä ei osallistujien omat henkilökohtaiset tarpeet ja toiveet tule niin selkeästi esille. Tulen varmasti työelämässä käyttämään vuorovaikutteista suunnittelua aina kun se tuntuu tarkoituksenmukaiselta, esimerkiksi suunniteltaessa ihmisten jokapäiväiseen elinympäristöön kuuluvia kohteita. Tällä kertaa vuorovaikutteisuus rajoittui lähinnä ennakkotietojen keräämiseen, mutta jatkossa olisi mielenkiintoista kokeilla sellaisia menetelmiä joissa myös varsinainen suunnittelu tapahtuu vuorovaikutteisesti.

Yhteenvedon voidaan todeta että tutkimusten mukaan viherympäristöllä on suuri merkitys ihmisen terveille kasville, kehitykselle ja hyvinvoinnille. Viherympäristö toimii myös elvyttävästi ja parantavasti. Ympäristön merkitys korostuu silloin kun yksilö kohtaa suuria muutoksia, stressiä tai sairautta. Sosiaalipedagogisen hevostoiminnan asiakkaat ovat usein tilanteessa jossa erityinen tuki on tarpeen.

Metsäkylän ratsastuskeskus tarjoaa uusien suunnitteluratkaisujen myötä terveellisen ja turvallisen ympäristön kaiken ikäisten yksilöiden ympäristösuhteen kehittymiselle sekä erityisesti nuorille turvallisen ympäristön identiteetin kehittymiselle. Suunnittelun keinoin pyrin lisäämään alueen vetovoimaisuutta sekä elvyttävyyttä. Uskon että suhteellisen pienillä toimenpiteillä alueen elvyttävyys saadaan nousemaan tämän hetkistä korkeammaksi.

Toivon että työtäni käytetään suunniteltaessa sosiaalipedagogisen hevostoiminnan ympäristöjä myös muissa kohteissa. Työstäni saatuja tuloksia voi helposti soveltaa myös muihin viherympäristöihin joiden tavoitteena on toimia yksilön hyvinvointia tukevana ja kuntouttavana.

LÄHTEET

- Allas, A., Horelli, L., Kalliokoski, R-L. & Vepsä, K. 1992. Lapsiystävälliseen ympäristöön, opaskirja kansalaisille, suunnittelijoille ja päättäjille. Ympäristöministeriö 5/92 Kaavoitus- ja rakennusosasto. Helsinki; VAPK
- Aura, S., Horelli, L. & Korpela, K. 1997. Ympäristöpsykologin perusteet. Porvoo: WSOY
- Eniron karttahaku. Tulostettu 29.3.2010. <http://kartat.eniro.fi/>
- Sosiaalipedagoginen hevostoiminta ry. Tulostettu 1.2.2010. <http://www.hevostoiminta.net/10>
- Horelli, L., Kyttä, M., & Kaaja, M. 1998. Lapset ympäristön ekoagentteina. Teknillisen korkeakoulun arkkitehtiosaston julkaisuja. Helsinki: Valopaino Oy
- Hyvätti, N. 2009a. Ohjat omiin käsiin, hevonen lastensuojelun sosiaalityön tukena. Perustuu Turun yliopistossa hyväksytyyn pro gradu-työhön. Suomen Ratsastajainliitto Ry. Turku: TS-yhtymä Oy
- Hyvätti, N. 2009b. Hevostalli sosiaalipedagogisena toimintaympäristönä. Sosiaalipedagoginen aikakauskirja. Vuosikirja 2009. 10. Vuosikerta. Kuopio: Kopijyvä.
- Hämäläinen, J. 2001. Johdatus sosiaalipedagogiikkaan. Kuopion yliopisto 2. painos. Kuopio; Savon kopiokeskus Oy / Yliopiston painatuskeskus
- Jovero, S. 2001. Haastattelu. Tulostettu 5.5.2009 <http://www.tkk.fi/Yksikot/YTK/koulutus/metodikortti/Haastattelu.html>
- Koistinen, K. 2005. Hevostonta ehkäisemään lasten ja nuorten syrjäytymistä. Teoksessa Okulov, S., Koukari, K. toim. 2005. Ratsastuspedagogiikasta sosiaalipedagogiseksi hevostoiminnaksi –sosiaalipedagogisen hevostoiminnan perusteet ja sovellukset täydennyskoulutuksen kokemuksina. Kuopion Yliopisto, koulutus ja kehittämiskeskus. Tutkimuksia ja selvityksiä 7 / 2005. Kuopio: Kopijyvä.
- Koivunen, T. 2003. Hyvä elinympäristö, Teoksessa Rappe, E., Linden, L. & Koivunen, T. 2003. Puisto, puutarha ja hyvinvointi. Viherympäristöliiton julkaisu 28. Jyväskylä: Gummerus kirjapaino Oy
- Koivunen, T. & Linden, L. 2003 Lasten elinympäristö. Teoksessa Rappe, E., Linden, L. & Koivunen, T. 2003. Puisto, puutarha ja hyvinvointi. Viherympäristöliiton julkaisu 28. Jyväskylä: Gummerus kirjapaino Oy
- Korpela, K. 2001a. Ympäristön elvyttävyyden mittari. Tulostettu 5.5.2009 <http://www.tkk.fi/Yksikot/YTK/koulutus/metodikortti/Elvy.html>
- Korpela, K 2001b. Koettu terveys ja asuinalueen mieluisat ja epämieluisat ympäristöt. Teoksessa Melukylä vai mansikkapaikka? Asukkaiden ja asiantuntijoiden näkemyksiä

asuinalueiden terveellisyydestä. Suomen ympäristö 467, ympäristöministeriö. Helsinki: Oy Edita Ab

Korpela, K. 2001c. Viheralueiden merkitys ihmiselle. Raportissa U. Gabrielsson (toim.) Vihreä kaupunki. Tutkijoiden ja kansanedustajien seuran julkaisuja 3, 7-10. Eduskunta. Tulostettu 15.3.2010
www.eduskunta.fi/fakta/vk/tuv/tutkas/julk0301.pdf

Kosola, M-L., Marttunen, M., Mäkinen, H. ja Furman, E. 2006. Kokemuksia vuorovaikutteisesta ympäristösuunnittelusta. Ympäristö ja terveys-lehti 7:2006, 37 vsk, 4-15.

Kyttä, M. Ja Kaaja, M. Toim. 2001. Vuorovaikutteisen suunnittelun ja ympäristön tutkimuksen metodipaketti. Yhdyskuntasuunnittelun tutkimus ja koulutuskeskus YTK. Tulostettu 5.5.2009
<http://www.tkk.fi/Yksikot/YTK/koulutus/metodikortti/Metodit.html>

Kyttä, M. 2001a. Kävelykierros. Tulostettu 5.5.2009
<http://www.tkk.fi/Yksikot/YTK/koulutus/metodikortti/Gatur.html>

Kyttä, M. 2001b. Tarrakartta. Tulostettu 5.5.2009
<http://www.tkk.fi/Yksikot/YTK/koulutus/metodikortti/Tarrakart.html>

Lindroth, C. 2000. Ekologisen leikkipuiston suunnittelu. Viherympäristöliitto ry, julkaisu 15. Forssan kirjapaino.

Maankäyttö- ja rakennuslaki 5.2.1999/132. Tulostettu 1.2.2010
<http://www.finlex.fi/fi/laki/ajantasa/1999/19990132>

Peltonen, H. 2008 Hevonen kasvattajana. Tulostettu 18.5.2009
<http://dialogi.stakes.fi/FI/dialogin+arkisto/2008/6/sivu/4.htm>

Raasakka, S. 2000. Ympäristökompetenssi esikouluikäisen lapsen luontosuhteen ytimenä. Jyväskylän yliopisto, Psykologian laitos pro gradu-tutkielma. Tulostettu 15.3.2010 <https://jyx.jyu.fi/dspace/handle/123456789/10820?show=full>

Rappe, E. 2003. Puisto, puutarha ja koettu hyvinvointi. Teoksessa Rappe, E., Linden, L. & Koivunen, T. 2003. Puisto, puutarha ja hyvinvointi. Viherympäristöliiton julkaisu 28. Jyväskylä: Gummerus kirjapaino Oy

Rakennustietosäätiö RTS. 2007. Esteetön rakennus ja ympäristö. Turvallinen toimia ja liikkuu. Suunnitteluopas. Rakennustieto Oy. Tampere: Tammer-Paino Oy

Saastamoinen, Marketta. 1999. Luonto mielenterveyden hoitajana. Viherympäristö 3/99

Salonen, K. 2005. Mieli ja maisemat, eko- ja ympäristöpsykologinen näkökulma. Helsinki: Edita Prima Oy

Tolonen, J. 2001. Mielipaikat löytyvät lapsena. Hyvä ympäristö elvyttää. Lapsen Maa-ilma 11/2001, 44-46.

Yli-Viikari, A., Lilja, T., Heikkilä, K., Kirveenummi, A., Kivinen, T., Partanen, U., Rantamäki-Lahtinen, L. ja Soini, K. 2009. Green Care-terveyttä ja hyvinvointia maatilalta. Maa- ja elintarviketalouden tutkimuskeskus. Tulostettu 3.2.2010
<http://www.mtt.fi/pdf/met/met141.pdf>

Vesanto, T. 2007. Turun viheralueiden sosiaalisten arvojen kartoitus. Turun yleiskaava 2025, viherkaavan osaselvitys. Turun kaupunki. Ympäristö- ja kaavoitusvirasto. Yleiskaavatoimisto. Tulostettu 29.3.2010
<http://www.turku.fi/public/default.aspx?contentid=56462>

Hämäläinen, J., Kinnunen, I., Koistinen, K. & Saarela-Kinnunen, M. 2007. Sosiaalipedagoginen hevostoiminta ehkäisemään lasten ja nuorten syrjäytymistä. Kuopio. Julkaisematon lähde.