

”SEN KULMAAN VOI LYÖDÄ PÄÄNSÄ”

Sisätilan reittikuvailu Suomen Kuurosokeat ry:n keskustoimistoon

Jenni Heikintalo

Diakonia-ammattikorkeakoulu

Diak, Turku

Opinnäytetyö

Tulkki (AMK)

Kevät 2018

TIIVISTELMÄ

Heikintalo, Jenni. ”Sen kulmaan voi lyödä päänsä”, Sisätilan reittikuvailu Suomen Kuurosokeat ry:n keskustoimistoon. Kevät 2018. 45 s., 1 liite. Diakonia-ammattikorkeakoulu, Viittomakielen ja tulkkauksen koulutus, tulkki (AMK).

Opinnäytetyön tavoitteena oli tehdä sisätilan reittikuvailu Suomen Kuurosokeat ry:n keskustoimistoon teksti- ja kuvamuodossa. Reittikuvailu ilmestyy Suomen Kuurosokeat ry:n verkkosivuille kevään 2018 aikana.

Opinnäytetyön tietoperustassa käsitellään kuurosokeutta sekä kuvailua. Kuurosokeusosassa käsitellään kuurosokeuden määritelmää, kuurosokeiden kommunikaatiomenetelmiä sekä tulkkausta. Kuvailuosassa käsitellään kuvailun määritelmää, kuvailutulkkausta sekä tila- ja reittikuvailua.

Reittikuvailutuotetta lähdettiin toteuttamaan havainnointimenetelmällä, jonka jälkeen kuvailu kirjoitettiin tekstimuotoon ja siihen lisättiin valokuvia Suomen Kuurosokeat ry:n keskustoimistosta. Kuvailutuote sisältää kahdeksan eri tilan kuvailut keskustoimiston sisältä. Tuotteessa kuvaillaan toimiston tärkeimmät tilat sekä toimiston pääovi.

Asiasanat: kuurosokeus, kuvailutulkkaus, reittikuvailu, tilakuvailu

ABSTRACT

Heikintalo, Jenni." You can hit your head on the corner of it", an indoor description of the route for the main office of the Finnish Deafblind Association. Spring 2018. 45 p., one appendix. Language: Finnish. Diaconia University of Applied Sciences. Degree Programme in Sign Language and interpreting. Degree: Interpreter.

The aim of this thesis is to come up with a production of a description of the route for the main office of the Finnish Deafblind Association. The production is made in textual form and it contains photographs. The description is to be published on the web page of the Finnish Deafblind Association during the spring of 2018.

The material consisted of information about deaf blindness and about environmental description. In the part of deaf blindness, different forms of deaf blindness and different communication methods are designed. There is also a chapter about interpreting. In the part of environmental description, different forms of description and descriptive interpreting are designed.

The production was created by observing the main office of the Finnish Deafblind Association and then writing the description. The photographs were also put in the place. The production contains descriptions of eight different spaces from the main office; the most important spaces of the office and the main entrance.

Keywords: deaf blindness, descriptive interpreting, description of route, description of space

SISÄLLYS

1 JOHDANTO	5
2 KUUROSOKEUS	7
2.1 Kuurosokeuden määritelmä	7
2.1.1 Synnyynnäinen kuurosokeus	7
2.1.2 Kuurosokeutuminen	8
2.2 Kommunikaatiomenetelmät	9
2.4 Kuurosokeille tulkkaus	10
3 KUVAILU	12
3.1 Kuvailun määrittelyä	12
3.2 Kuvailutulkkaus	12
3.3 Tila- ja reittikuvailu	13
4 REITTIKUVAILUN TEKEMINEN	14
4.1 Kuvailun toteutus	14
4.2 Toimintakeskukseen tutustuminen	14
4.3 Kuvailun aloittaminen	15
4.4 Kuvailun korjaaminen	16
4.5 Kuvien lisääminen	17
4.6 Pohdintoja kuvailun tekemisen aikana	18
5 POHDINTA	19
LÄHTEET	20
LIITTEET	22
Liite 1: Reittikuvailu	22

1 JOHDANTO

Neljännän opintovuoteni syksyllä alkoivat kuurosokeusopinnot, joissa kävimme läpi muun muassa kuvailua sekä taktiilia viittomakieltä. Näiden tuntien aikana kiinnostuin erityisesti kuvailusta. Opinnäytetyöni aiheena on reittikuvailun tekeminen Tampereella kuurosokeiden toimintakeskuksessa sijaitseviin Suomen Kuurosokeat ry:n keskustuimiston tiloihin. Työelämäohjaani on Suomen Kuurosokeat ry:n kommunikaatiopäällikkö Riitta Lahtinen, jolla on myös sekä viittomakielentulkkinäkö- ja kuulonäkövammaisille kahden eri kanavan kautta. Tuotteeseen tuli reittikuvailu teksti- ja kuvamuodossa. Työn tarkoituksena on helpottaa reitin hahmottamista niin, että näkö- tai kuulonäkövammaisen henkilö pystyy itsenäisesti kulkemaan reitin ilman avustajaa tai muuta opastavaa henkilöä. Reittikuvailun tärkein tavoite on siis mahdollistaa reitin itsenäinen kulkeminen, mutta reittikuvailu tulee varmasti helpottamaan myös muiden toimintakeskuksessa vieraillevien reitin löytämistä. Esimerkiksi keskustuimistolle tilattu viittomakielentulkki voi tarkistaa reittikuvailusta etukäteen keskustuimiston tilat, jotta tulkkityö voi alkaa sovittuna aikana ja jotta hän voi valmistautua kuvailemaan tiloja asiakkaalle. Opinnäytetyöni lopputuotteena on reittikuvailu ja toteutin työn toiminnallisena opinnäytetyönä.

Opinnäytetyön tavoitteena oli tuottaa reittikuvailu, joka antaa reitistä selkeän kuvan näkö- ja kuulonäkövammaisille kahden eri kanavan kautta. Tuotteeseen tuli reittikuvailu teksti- ja kuvamuodossa. Työn tarkoituksena on helpottaa reitin hahmottamista niin, että näkö- tai kuulonäkövammaisen henkilö pystyy itsenäisesti kulkemaan reitin ilman avustajaa tai muuta opastavaa henkilöä. Reittikuvailun tärkein tavoite on siis mahdollistaa reitin itsenäinen kulkeminen, mutta reittikuvailu tulee varmasti helpottamaan myös muiden toimintakeskuksessa vieraillevien reitin löytämistä. Esimerkiksi keskustuimistolle tilattu viittomakielentulkki voi tarkistaa reittikuvailusta etukäteen keskustuimiston tilat, jotta tulkkityö voi alkaa sovittuna aikana ja jotta hän voi valmistautua kuvailemaan tiloja asiakkaalle. Opinnäytetyöni lopputuotteena on reittikuvailu ja toteutin työn toiminnallisena opinnäytetyönä.

Toiminnallinen opinnäytetyö on työelämän kehittämistyö. Sen tavoitteena on käytännön toiminnan kehittäminen, ohjeistaminen, järjestäminen tai järjeistaminen

työelämäkentällä. Kehittämistyöllä on usein toimeksiantaja ammatilliselta kentältä. Tuote eli produkti on yksi toiminnallisen opinnäytetyön toteutustavoista. (Virtuaaliammattikorkeakoulu. Erilaiset opinnäytetyöt. Monimuotoinen / toiminnallinen opinnäytetyö.)

Reittikuvailusta tein ensin version, jota muokkasin työelämäohjaajani kommenttien mukaan. Reittikuvailussa on kuvailtu keskustoimiston sisätiloja sekä ulko-ovi. Reittikuvailun tekemiseen käytin tukena keskustoimistolle aiemmin tehtyä reittikuvailua sekä muun muassa Helsingin Musiikkitaloon tehtyä sanakarttaa. Reittikuvailutuotteen tekemisen lisäksi tutustuin taustatietona ja opinnäytetyöni teoriapohjana kuulonäkövammaisten kommunikointimenetelmiin ja kuurosokeuden määritelmiin. Lisäksi tutustuin kuvailuun ja erityisesti reitti- sekä sisätilakuvailuun kirjallisten lähteiden kautta. Kuvailusta aiheena ei löydy paljoa tietoa, mutta laajensin näkökulmaa pelkille kuurosokeille kuvailusta näkövammaisille kuvailuun niin löysin lisää materiaalia tietoperustaan.

2 KUUROSOKEUS

2.1 Kuurosokeuden määritelmä

Pohjoismaisen kuurosokeuden määritelmän mukaan kuurosokeus on erityinen toimintarajoite. Kuurosokeus on kuulon ja näön toimintarajoitteiden yhdistelmä. Tämä rajoittaa henkilön suoriutumista ja täyttä osallistumista yhteiskuntaan siinä määrin, että se edellyttää yhteiskunnalta tukea erityispalveluihin, ympäristön muuttamiseen tai teknisten apuvälineiden saamiseen. (Suomen Kuurosokeat ry 2011, 9.)

2.1.1 Synnynnäinen kuurosokeus

Synnynnäinen kuurosokeus on yksi toiminnanvajavuus, joka syntyy vakava-asteisen kuulonäkövamma seurauksena. Monet eri diagnoosit voivat aiheuttaa tämän toimintavajavuuden. Esimerkiksi CHARGE-assosiaatio, vihurirokko-oireyhtymä tai sytomegalovirus johtavat usein synnynnäiseen kuurosokeuteen. (Suomen Kuurosokeat ry 2011, 11–14.) Synnynnäisessä kuurosokeudessa toimintarajoite ilmenee ennen kielen kehittymistä tai on olemassa jo syntymästä (Janssen & Rødbroe 2006, 11).

Syntymästään kuurosokeiden ryhmä on Pohjoismaissa hyvin heterogeeninen, mutta se voidaan kuitenkin jakaa neljään pääryhmään. Ryhmät jakautuvat henkilön näkö- ja kuulovammojen laajuuden perusteella. Syntymästään kuurosokeat voivat olla kuuroja ja sokeita, he voivat olla kuuroja, joilla on jäljellä näköaistin toimintoja, he voivat olla sokeita, joilla on jäljellä kuuloaistin toimintoja tai heillä voi olla jäljellä sekä näkö- että kuuloaistin toimintoja. Henkilöt, jotka ovat kuuroja ja sokeita, viettävät pääosan ajastaan kahdenkeskisissä tilanteissa, joista ovat riippuvaisia. Täysin kuurosokeiden kommunikointi tapahtuu keho- ja kosketusais-
tin kautta. Henkilöt, jotka ovat kuuroja ja joilla on jäljellä näköaistin toimintoja, voivat kommunikoida täysin taktiilisti tai he voivat käyttää näköaistin toimintoja

kommunikoinnin apuna. Kaikki kuitenkin tarvitsevat taktiiliaistia uusissa ja monimutkaisissa tilanteissa. Erityisesti usean henkilön kanssa kommunikoitaessa taktiiliaisti on tärkeä kommunikointikanava. Kolmantena ryhmänä ovat henkilöt, jotka ovat sokeita ja joilla on jäljellä kuuloaistin toimintoja. He kommunikoivat kehollisesti ja taktiilisti kuuloaistin tukemina, ja osa voi myöhemmin kehittää osan kommunikaatiosta tai kaiken kommunikoinnin kuuloaistin varaiseksi. Taktiiliaisti on kuitenkin aina mukana uusissa ja monimutkaisissa tilanteissa sekä liikkumisen apuna. Neljäs ryhmä ovat henkilöt, joilla on jäljellä sekä näkö- että kuuloaistin toimintoja. He voivat kehittää kommunikoinnin täysin tai osittain puhuttuna kielenä tai viittomakielenä. Osa kuitenkin ottaa toisen tai molempien kommunikaatiotapojen lisäksi käyttöön kehollisen kommunikoinnin. Taktiiliaistin käyttö on välttämätöntä myös heille uusissa ja monimutkaisissa tilanteissa. (Suomen Kuurosokeat ry 2011, 14–18.)

2.1.2 Kuurosokeutuminen

Kuurosokeutuminen eroaa synnynnäisestä kuurosokeudesta siten, että toimintarajoite ei ole ollut olemassa syntymästä asti tai se ei ole ilmennyt ennen kielen kehittymistä (Janssen & Rødbroe 2006, 11). Kuurosokeutumiseen on kolme pääsyytä: ikään liittyvät kuulon ja näön ongelmat, eri oireyhtymät sekä erilaisten onnettomuuksien ja sairauksien yhdistelmät (Suomen Kuurosokeat ry 2011, 43).

Nuorilla kuurosokeutuneilla yleisin syy kuurosokeutumiseen on Usherin oireyhtymä. Usherin oireyhtymä on perinnöllinen sairaus, jossa esiintyy kuulovamman lisäksi silmien verkkokalvoja rappeuttava silmänsairaus, Retinitis pigmentosa. Oireyhtymä jaetaan kuulovamman mukaan eri tyypeihin: Usher 1, Usher 2 ja Usher 3. Tyypin 1 Usheria sairastavat ovat syntymäkuuroja, ja heillä ilmenee usein jo varhaislapsuudessa näkökyvyn muutoksia sekä tasapaino-ongelmia. Henkilöillä, joilla on Usher 2, taas on kuulovamma, joka on ollut syntymästä asti, mutta heillä ei esiinny ongelmia tasapainon kanssa. Tyypin 3 Usherissa taas on tyypillistä etenevä kuulovamma ja kehittyvä Retinitis pigmentosa sekä mahdolliset tasapaino-ongelmat. Vanhemmilla yleisin syy kuurosokeutumiseen on ikään liittyvä kuulon heikkeneminen sekä verkkokalvon ikärappeuma. Ikähuonokuuloisuus

sekä verkkokalvon rappeuma, joista yleisin on makularappeuma, voivat kehittyä vuosien mittaan hitaasti. (Suomen Kuurosokeat ry 2011, 43–45.)

2.2 Kommunikaatiomenetelmät

Kuulonäkövammaisten kommunikaatiotavat vaihtelevat, kun kuulemisen ja näkemisen olosuhteet muuttuvat. Kuurosokeat käyttävät vaihtelevasti eri aistikanavia kommunikoidessaan ja siksi kommunikaatiomenetelmiä on useita erilaisia. Myös eri kommunikaatiomenetelmien yhdistelmiä saatetaan käyttää. (Takala & Sume 2016, 209.) Tärkeä osa ihmisten välistä vuorovaikutusta on kuulo ja näkö (Lahtinen 2008, 25). Kuulon heikentyessä pelkkä sanallinen vuorovaikutus ei enää riitä antamaan tarvittavaa informaatiota. Myös näkökyvyn alentumisesta on haittaa jokapäiväisessä toiminnassa. Kuulonäkövammaisten kommunikaatiomenetelmät ovat kuitenkin monimuotoiset. He voivat käyttää kommunikointiin puhetta, viitottua puhetta, viittomakieltä, kirjoitusta, sosiaalishaptista kommunikaatiota, viittomien seuraamista tai jotakin yksilöllistä ratkaisua, kuten kuvia, esineitä tai eleitä. (Takala & Sume 2016, 209–212.)

Puheella kommunikoitaessa kuurosokean kanssa tärkeitä ovat selkeä huulio eli sanojen selkeä artikulointi huulilla sekä kuulon apuvälineet. Puheen tukena voi myös käyttää tukiviittomia. (Takala & Sume 2016, 209–212.) Tukiviittomat tarkoittavat viittomakielen viittomia, joita voi käyttää puhetta tukemassa tai puheen kanssa (Papunet. Tietoa puhevammaisuudesta. Puhetta korvaava kommunikointi). Kirjoitusta voi kommunikaatiossa käyttää monella tavalla. Esimerkiksi tietokoneella kirjoittamista, suuraakkosilla kämmeneen kirjoittamista tai sormiaakkosia voidaan käyttää. Kuurosokeille voidaan kommunikoida viittomakielellä eri tavoin. Viittomakielellä voi kommunikoida vapaassa tilassa, lähellä, kaventuneeseen näkökenttään viitottuna tai taktiilisti eli kädestä käteen viittoen. (Takala & Sume 2016, 211.) Viittomakieltä sanotaan käsien kieleksi, mutta ilmeet, kehon ja suun liikkeet ovat myös tärkeitä. Viittomakielessä sanoja vastaavat viittomat. (Kuuloavain. Tietoa. Kieli ja kommunikaatio. Viittomakielet.) Taktiilisti viittomakie-

len vastaanottaminen tapahtuu tunto- ja liikeaistimuksen kautta viittomalla kädestä käteen (Suomen Kuurosokeat ry. Tietoa kuurosokeudesta. Kommunikaatiomenetelmät). Viitotulla puheella voi kommunikoida monimuotoisesti myös vapaassa tilassa, lähellä, kaventuneeseen näkökenttään viitottuna tai taktiilisti (Takala & Sume 2016, 211). Viitottu puhe on kommunikaatiomenetelmä, jossa viittomat tuotetaan perusmuodossa, sanatarkasti ja samanaikaisesti puhutun kielen kanssa. Viitottua puhetta käyttävät pääasiassa huonokuuloiset tai kuuroutuneet ihmiset. (Papunet. Tietoa puhevammaisuudesta. Muu viittomakommunikaatio.) Sosiaalishaptista kommunikaatiota voi käyttää sosiaalisten pikaviestien, selkään piirtämisen sekä opastuksen kautta (Takala & Sume 2016, 211). Sosiaalishaptisessa kommunikaatiossa tuotetaan ja vastaanotetaan kosketusviestejä. Tämä kommunikaatio perustuu siis kosketukseen ja haptiikkaan. Sosiaaliset pikaviestit ovat esimerkki sosiaalishaptisesta kommunikaatiosta. Ne ovat yksittäisiä keholle tehtäviä viestejä, joiden avulla kuvataan sosiaalista ympäristöä. Pikaviestit voivat olla viittomapohjaisia muunnelmia, jotka tehdään keholle. Niitä ovat esimerkiksi *kahvi, puhelin* ja *wc* sekä *mennä* ja *tulla*. Keholle piirtäminen on menetelmä, jolla saadaan visuaalista tietoa ympäristöstä. Piirtää voidaan sormella ja aiheena voi olla esimerkiksi tilan kuvailu selkään piirretyn pohjapiirroksen avulla. (Suomen Kuurosokeat ry. Tietoa kuurosokeudesta. Kommunikaatiomenetelmät.)

2.4 Kuurosokeille tulkkaus

Laissa vammaisten henkilöiden tulkkauspalvelusta (L 133/2010) tulkkauksella tarkoitetaan viittomakielellä tai jollakin kommunikaatiota selventävällä menetelmällä tapahtuvaa viestin välittämistä. Tulkkauspalveluun on oikeus henkilöllä, jolla on kuulonäkövamma ja joka vammansa vuoksi tarvitsee tulkkausta opiskeluun, työssä käymiseen, asiointiin, yhteiskunnalliseen osallistumiseen, harrastamiseen tai virkistykseen. Henkilön tulee myös kyetä ilmaisemaan itseään tulkkauksen avulla ja hänellä tulee olla toimiva kommunikointikeino. (L 133/2010.)

Kuurosokeille tulkkaukseen kuuluu itse tulkkaus kielten ja erilaisten kommunikaatiomenetelmien välillä, kuvailutulkkaus sekä opastus. Kuvailutulkkauksessa tulkki antaa kuurosokealle asiakkaalle tietoa visuaalisesta ympäristöstä eli kompensoi

näköaistin vajavuutta. Kuurosokeille tulkkaus vaatii yhteistyötä tulkin ja asiakkaan välillä, jotta esimerkiksi mahdollisista kommunikaatio-ongelmista voidaan keskustella avoimesti. Lisäksi kuurosokea tarvitsee monissa fyysisissä toiminnoissa opastusta, jotta kehon suorituskyky pysyy yllä. (Suomen Kuurosokeat ry 2011, 63–65.) Opastuksen avulla hahmotetaan myös tiloissa liikkumista. Tulkki voi käyttää omaa kättään yhdyskätenä, jonka kautta kuurosokea saa informaatiota ympäristöstä. Esimerkiksi portaidenkaiteen tunnusteleminen yhdyskäden opastamana kertoo kuurosokealle portaiden lähtökohdan, suunnan sekä jyrkkyyden. (Takala & Sume 2016, 218.)

3 KUVAILU

3.1 Kuvailun määrittelyä

Lahtisen, Palmerin ja Lahtisen (Lahtinen, Palmer & Lahtinen 2009) mukaan kuvailu selkeyttää ympäristössä olevaa ja tapahtuvaa, jolloin asiayhteydet hahmotuvat helpommin. Kuvailun tavoitteena on saada kokonaisvaikutelma kohteesta, jolloin se pystytään paremmin hallitsemaan ympäristön tapahtumien ollessa tiedossa. Lahtinen kertoo kuvailun täydentävän henkilön aistihavaintoja, sen tukevan näköhavaintoja antaen vahvistusta nähdylle ja antavan tietoa kosketushavainnon tueksi. Kuvailu myös tukee kontaktin saamista ympäristön kohteisiin ja sosiaalisissa tilanteissa. Kuvailu lisää tilaan orientoitumista, kun henkilö saa tietoa ympäristöstä, tilasta, esineistä ja niiden sijoittumisesta, ihmisistä ja heidän reaktioistaan sekä ilmapiiristä. Kuvailussa saatua tietoa voidaan käyttää toiminnan pohjana. (Lahtinen, Palmer & Lahtinen 2009, 12.)

3.2 Kuvailutulkkaus

Kuvailutulkkaus on koko näkyvän maailman tulkkausta. Se on visuaalisten ärsykkeiden muuttamista puhutuksi kieleksi. Esimerkiksi elokuvien, museokierrosten tai taidenäyttelyiden kuvailu asiakkaalle on kuvailutulkkausta. Kuvailutulkki toimii tilanteissa kuvailutulkkauksen vastaanottajan ja kuvailutulkkauksen kohteen välisenä välittäjänä. Tulkin tehtävä on välittää kuvailtavasta kohteesta kaikki oleellinen ja tärkeä juuri siinä hetkessä. Jos kuvailtava kohde on ympäristö tai tila, tulkkauksen päämäärä on auttaa näkövammaista henkilöä liikkumaan turvallisesti ja itsenäisesti. Taideteosta kuvailtaessa tärkeää on poistaa esteet, jotka vaikuttavat teoksen ymmärtämiseen ja kokemiseen. Kuvailun vastaanottajan toiveet pitää myös ottaa huomioon. Osa näkövammaisista asiakkaista haluaa mahdollisimman neutraalia kuvailua, ja joku saattaa haluta, että tulkki laittaa kaiken persoonallisuutensa mukaan tulkkaukseen. (Aaltonen 2007, 4–5.)

3.3 Tila- ja reittikuvailu

Tilakuvailu aloitetaan tilan nimeämällä ja kun tilaan on siirrytty sisään, nimetään ensin seinät selkeästi esimerkiksi ikkunaseinäksi ja oviseinäksi. Kuvailuun kuuluu myös tilassa kulkemisen reitit, kalustus sekä se, onko tila ahdas vai väljä. Myös tilassa tai reitillä olevat esteet ja vaaratekijät, kuten hyllyt, joiden kulmaan voi lyödä päänsä sekä korkeat kynnykset, kerrotaan kuvailussa. Jos tilassa on muita henkilöitä, myös siitä kerrotaan kuvailussa. Kuvailua on vastavuoroista, yksisuuntaista ja vuoropuhelukuvailu. Yksisuuntaisessa kuvailussa voidaan menetelmänä käyttää puhetta, viittomista, ääntä tai kirjoitettua kieltä. Tällainen kuvailu ei anna kuvailun vastaanottajalle mahdollisuutta kommentoida tai kysyä. (Lahtinen ym. 2009, 44, 73–75.) Myös vastavuoroinen kielellinen kuvailu, jossa vastaanottaja saa esittää kysymyksiä, on mahdollista. Kolmas vaihtoehto on toiminnallinen vuoropuhelukuvailu, jossa kielellisen kuvailun lisäksi vastaanottaja tutkii kuvailijan ohjaavan käden kautta kuvailun kohdetta. (Marku 2017.)

Reittikuvailulla tarkoitetaan sitä, että henkilölle, esimerkiksi kuurosokealle, kuvailaan, kuinka kulkea paikasta A paikkaan B. Kuvailusta saatava tieto on tärkeää kuvailun vastaanottajan itsenäisyyden, tilanteen hallinnan sekä turvallisuuden kannalta. Myös sanakartta-termiä käytetään tarkasta kulkureitin kuvailemisesta niin, että näkövammaisen henkilö pystyy hahmottamaan ympäristön erityispiirteet ja reitit. Sanakarttojen avulla näkövammaisen henkilö pystyy itsenäisesti kulkemaan eri kohteiden välillä valkoisen kepin tai opaskoiran avulla. (Niemi & Reunanen 2012, 21.)

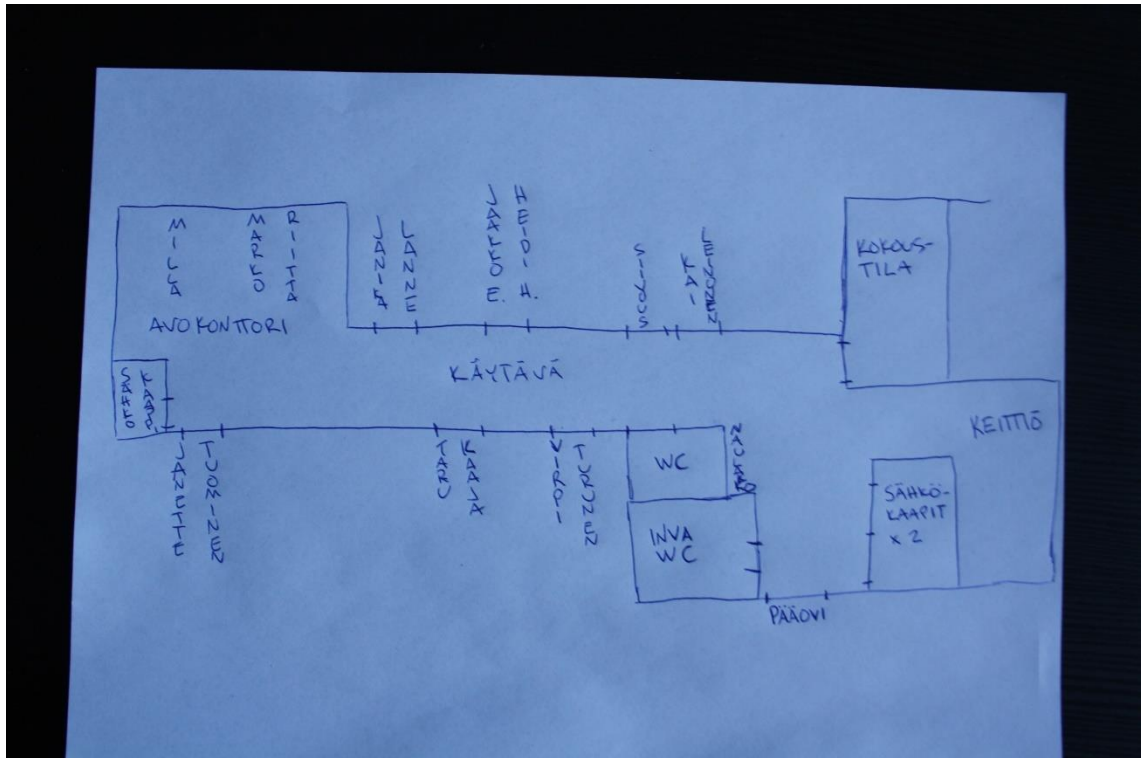
4 REITTIKUVAILUN TEKEMINEN

4.1 Kuvailun toteutus

Käytin kuvailun tiedonkeruumenetelmänä aluksi havainnointia yrittäessäni kääntää visuaalista tietoa sanoiksi. Näön ja silmien kautta saatua informaatiota piti sanallistaa tekstin muotoon. Reittikuvailun toteutin ja tuotin kirjoittamalla ja valokuvaamalla. Tuottamisen apuna käytin Tampereella toimintakeskuksessa tutustumiskäynnillä tekemiäni muistiinpanoja ja ottamiani valokuvia. Kirjoittamisen ja valokuvaamisen valitsin, koska näiden tekniikoiden avulla pystyin saamaan tuotteen informaatiota kahdella eri tavalla. Myös työelämäohjaajani kertoi tilaukseen kuuluvan reittikuvailun useamman tiedonsaantikanavan kautta. Tuotteen toiminnalliset tuottamismenetelmät kohdistuvat palvelemaan Suomen Kuurosokeat ry:n keskustoimistossa vierailevia asiakkaita, henkilökunnan jäseniä ja muita toimistolla vierailevia.

4.2 Toimintakeskukseen tutustuminen

Kävin tutustumassa Kuurosokeiden toimintakeskukseen sekä Suomen Kuurosokeat ry:n keskustoimistoon Tampereella 21.2.2018. Minulle esiteltiin Suomen Kuurosokeat ry:n toimintaa sekä keskustoimiston työntekijöitä. Tämän jälkeen työelämäohjaajani Riitta Lahtinen esitteli minulle reittikuvailuun kuuluvat keskustoimiston tilat. Reittikuvailuun kuuluvat tilat ovat seuraavat: eteinen, käytävä, keittiö, kokoustila, avokonttori sekä kaksi wc:tä. Lisäksi reittikuvailun alussa kuvailaan keskustoimiston pääovi ulkopuolelta. Otin kaikista reittikuvailuun kuuluvista tiloista valokuvat sekä videomateriaalia, jotta voin palata niihin myöhemmin reittikuvailua tehdessäni. Näiden lisäksi piirsin keskustoimiston pohjapiirroksen (KUVA 1.) itselleni muistin tueksi.



KUVA 1. Pohjapiirros

Toimistolla ollessani kirjoitin ylös mahdollisimman paljon tietoa kuvailtavista tiloista ja huomioista, jotta reittikuvailun jatkotyöstäminen olisi helpompaa. Keskustelimme myös Riitta Lahtisen kanssa siitä, mitä reitti- ja tilakuvailussa pitää huomioida. Puhuimme siitä, kuinka on hyvä aloittaa kuvailu laajemmasta kokonaisuudesta ja edetä yksityiskohtaisempaan tiedon kuvailuun. Myös kuvailun selkeys nousi tärkeäksi osaksi reittikuvailun tekemistä

4.3 Kuvailun aloittaminen

Aloitin reittikuvailun kirjoittamisen kirjoittamalla yleiskuvailut tiloista, minkä jälkeen etenin tilojen yksityiskohtaisempiin kuvailuihin. Tässä laajasta yksityiskohtaisempaan kuvailuun etenevässä menetelmässä kerrotaan ensin pääasiat, jonka jälkeen kuvaillaan yksityiskohtia (Lahtinen ym. 2009, 46). Kirjoitin Tampereella tekemieni muistiinpanojen sekä ottamieni valokuvien perusteella kuvailut sovitusta reitistä sekä kuvailuun kuuluvista tiloista. Käytin kuvailun tekemiseen havainnointia yrittäessäni kääntää visuaalista tietoa sanoiksi. Näön ja silmien

kautta saatua informaatiota piti sanallistaa tekstin muotoon. (Lahtinen ym. 2009, 18.)

Mietin tarkkaan tiloissa olevien esineiden ja asioiden nimiä ja niille käsitteitä, joiden avulla ne ymmärretään. Esimerkiksi avokonttorissa olevalle johtosuojalle etsin verkosta ensin virallista termiä. Seinässä olevan johtosuojan virallinen nimi on kuitenkin asennuskanava, joten päätin olla käyttämättä sitä termiä, koska se on niin vieras. Mietin termiä jo Tampereella ja jo silloin Riitta Lahtinen käski miettiä tarkkaan asennuskanava-sanankäyttöä. Sanasta tulee aivan eri mielikuva kuin mitä se todella tarkoittaa. Päätin ottaa tässä tapauksessa käyttöön sanan *johtosuoja*, koska se kertoo käyttötarkoituksen ja on helpompi ymmärtää. Mietin tarkkaan kuvailuun laitettavia sanoja ja termejä muutenkin ja kun olin saanut kirjoitettua ensimmäisen version kuvailusta, lähetin reittikuvailun työelämäohjaajalleni Riitta Lahtiselle ja kysyin hänen mielipiettään ja korjausehdotuksiaan.

4.4 Kuvailun korjaaminen

Kuvailun tekemisen eri vaiheissa pyysin palautetta ja kommentteja ja sainkin työelämäohjaajaltani Riitta Lahtiselta korjausehdotuksia reittikuvailuuni ja korjasin versiota niiden mukaan. Riitta Lahtisen kommentit ja ehdotukset liittyivät pääasiassa kuvailussa olevien lauseiden monimutkaisuuteen. Poistin kuvailuni lauseista ylimääräisiä sanoja ja turhia ilmaisuja. Esimerkiksi heti-sanankäytön poistin osasta kuvailun lauseista, sillä saman asian voi sanoa ilman sitä. Yksinkertaiset lauseet ovat helpompia ymmärtää ja niistä voi saada ihan yhtä paljon tietoa kuin pitkistä täytesanoista täynnä olevista lauseista.

Korjattuani ensimmäistä versiota lähetin toisen version Riitta Lahtiselle uudelleen katsottavaksi. Toiseen versioon sain Riitta Lahtiselta vielä muutaman kommentin sanamuodoista ja korjasin kuvailua niiden perusteella.

4.5 Kuvien lisääminen

Korjattuani kuvailun tekstin toista versiota lisäsin mukaan keskustoimistolta ottamani kuvat. Olin ottanut kuvia sekä pystyyn että vaakaan (KUVA 2. ja KUVA 3.). Kuvia tekstin väliin lisätessäni huomasin, että vaakaan otetut kuvat olivat mielestäni paljon selkeämpiä. Sain kuitenkin Riitta Lahtiselta kommenttia, että kuurosokeat pystyvät omilta tietokoneiltaan helpommin katsomaan pystyssä olevia kuvia. Kaikista kuvailun huoneista minulla ei ollut pystykuvia, joten laitoin kuvailuun sekä pysty- että vaakakuvia. Lisäsin pystykuvien määrää alkuperäisestä, mutta päädyin kuitenkin kysymään Suomen Kuurosokeat ry:n sisällöntuottaja Jaakko Evoselta pystykuvia tiloista, joista minulla ei niitä vielä ollut. Nimesin kuvat kuvailtavan tilan mukaan ja numeroin ne. Kuvia on helppo myöhemmin ottaa lisää, kun toimiston tilat muuttuvat hieman ilman, että kuvailua pitää tehdä kokonaan uudestaan. Tässä alapuolella on esimerkit kuvailua varten otetuista kuvista, joista pystykuva pysyi kuvailussa.



KUVA 2. Eteinen vaaka



KUVA 3. Eteinen pysty

4.6 Pohdintoja kuvailun tekemisen aikana

Aluksi pohdin ovikellon kuvailun lisäämistä kuvailuun ja päädyinkin sen lisäämään kuvailun kolmanteen versioon. Työelämäohjaajani Riitta Lahtinen helpotti ovikellon kuvailua lähettämällä siitä kuvia. Lisäksi keskustelimme Riitta Lahtisen kanssa keskustuimistoon tutustuessani siitä, että työhuoneiden ovien viereen tulisi nimikyltit, mutta koska nimikylttien tuleminen venyy, en lisännyt niitä kuvailuun. Riitta Lahtisen kanssa keskustelimme helmikuussa myös keskustuimiston keittiön kaiteen alle tulevasta kohoumasta, joka kertoisi, milloin keittiön käytävä loppuu. Olin valmistautunut lisäämään kohouman kuvailuun, mutta koska kohoumaa ei ollut vielä kaiteeseen tehty, en lisännyt sitä kuvailuun.

5 POHDINTA

Tulokseksi opinnäytetyölleni sain selkeän ja tilaajalle sopivan reittikuvailutuotteen, joka myöhemmin voidaan julkaista Suomen Kuurosokeat ry:n verkkosivuilla teksti- ja kuvamuodossa. Tuote on mahdollisimman laadukas ja niin hyvä ja selkeä, että se edistää osaltaan näkö- ja kuulonäkövammaisten henkilöiden itsenäisyyttä ja pitää yllä heidän toimintakykyään. Tuotteesta tuli selkeä työelämäohjajani avustuksella.

Opinnäytetyön tuloksia voi hyödyntää, sillä työn löytää verkosta. Tuloksista on erityisesti hyötyä näkö- ja kuulonäkövammaisille, jotka haluavat vierailla Suomen Kuurosokeat ry:n keskustuimistossa. He pystyvät kuvailutuotteen avulla orientoitumaan keskustuimiston tiloihin etukäteen. Myös muut keskustuimistolla vierailevat voivat hyötyä tuotteesta. Esimerkiksi kuurosokean asiakkaan kanssa toimistolle tuleva tulkki voi etukäteen tutustua tiloihin tuotteen kautta.

Opinnäytetyötä ja kuvailutuotetta voi jatkossa työstää edelleen esimerkiksi keskustuimiston tilojen muuttuessa niin, että täysin uudelle reittikuvailulle ei kuitenkaan ole tarvetta. Reittikuvailuun on myös mahdollista ottaa lisää tiloja mukaan keskustuimiston sisältä tai sen ulkopuolelta. Esimerkiksi työhuoneiden kuvailusta voisi olla hyötyä Suomen Kuurosokeat ry:n uusille työntekijöille tai toimistolla usein vieraileville. Tuotetta on myös helppo vain muokata, jos keskustuimiston tilat tulevaisuudessa muuttuvat.

LÄHTEET

- Aaltonen, A. (2007). *Tietopaketti kuvailutulkkauksesta. Perustietoa kuvailutulkka-*
tun esityksen järjestämiseen. Saatavilla 3.4.2018 [http://kulttuuria-
kaikille.fi/doc/tietopaketit_ja_oppaat/tietopaketti_kuvailutulkkauk-
sesta.pdf](http://kulttuuria-
kaikille.fi/doc/tietopaketit_ja_oppaat/tietopaketti_kuvailutulkkauk-
sesta.pdf)
- Janssen, M. & Rødbroe, I. (2006). *Kommunikaatio ja synnynnäinen kuuro-*
sokeus. Synnynnäinen kuurosokeus ja kuntoutuksen pääperiaat-
teet. St. Michielsgestel: VCDBF/Viataal.
- Kuuloavain. Tietoa. Kieli ja kommunikaatio. Viittomakielet. Saatavilla 29.4.2018
<https://www.kuuloavain.fi/info/kieli-ja-kommunikaatio/viittomakieli/>
- L 133/2010. Laki vammaisten henkilöiden tulkkauspalvelusta. Saatavilla
<https://www.finlex.fi/fi/laki/ajantasa/2010/20100133>
- Lahtinen, R. (2008). *Haptiisit ja hapteemit. Tapaustutkimus kuurosokeaan hen-*
kilön kosketukseen perustuvan kommunikaation kehityksestä. Tam-
pere: Cityoffset.
- Lahtinen, M., Lahtinen, R. & Palmer, R. (2009). *Aisti kuvailu.* Helsinki: Art-Print.
- Marku, S. (19.–20.9.2017). Tulkkausmenetelmät ja tulkkaus kuurosokealle: Ku-
vailu. [Luentosarja]. Turku: Diakonia-ammattikorkeakoulu.
- Niemi, S. & Reunanen, L. (2012). ”*Ja näin saavuimme Suomen Kuurosokeat*
ry:n toimistoon”, *Sisätilan reittikuvailu kuurosokealle.* (Opinnäytetyö,
Humanistinen ammattikorkeakoulu, viittomakielentulkin koulutusoh-
jelma). Saatavilla 27.3.2018 [http://www.theseus.fi/bitstream/han-
dle/10024/44628/niemi_sini.pdf?sequence=1&isAllowed=y](http://www.theseus.fi/bitstream/han-
dle/10024/44628/niemi_sini.pdf?sequence=1&isAllowed=y)
- Papunet. Tietoa puhevammaisuudesta. Muu viittomakommunikaatio. Saatavilla
30.3.2018 <http://papunet.net/tietoa/muu-viittomakommunikaatio>
- Papunet. Tietoa puhevammaisuudesta. Puhetta korvaava kommunikointi. Saa-
tavilla 27.3.2018 [http://papunet.net/tietoa/tukiviittomat-kommuni-
koinnissa](http://papunet.net/tietoa/tukiviittomat-kommuni-
koinnissa)
- Sume, H. & Takala, M. (2016). *Kieli, kuulo ja oppiminen. Kuurojen ja huonokuu-*
loisten lasten opetus. Helsinki: Finn Lectura.
- Suomen Kuurosokeat ry. (2011). *Pohjoismainen kuurosokeuden määritelmä.*
Tallinna: Raamatutrükikoja.

Suomen Kuurosokeat ry. Tietoa kuurosokeudesta. Kommunikaatiomenetelmät.

Saatavilla 30.3.2018 http://www.kuurosokeat.fi/menetelmat/tuntoaisti_taktiili.php

Virtuaaliammattikorkeakoulu. Erilaiset opinnäytetyöt. Monimuotoinen / toiminnallinen opinnäytetyö. Saatavilla 31.3.2018

<http://www2.amk.fi/digma.fi/www.amk.fi/opintojak-sot/030906/1113558655385/1154602577913/1154670359399/1154756862024.html>

LIITTEET

Liite 1: Reittikuvailu

Reittikuvailu Suomen Kuurosokeat ry:n keskustoimistoon

Suomen Kuurosokeat ry:n keskustoimisto sijaitsee Tampereen Hervannassa osoitteessa Insinöörinkatu 10. Keskustoimisto on kuurosokeiden toimintakeskuksen C-rakennuksessa. C-rakennus on yksikerroksinen punatiilinen rakennus. Keskustoimiston ovi löytyy rakennuksen oikealta laidalta. Ovi on lasia ja siinä on tummanharmaat karmit. Ovessa lukee Suomen Kuurosokeat ry. Ovikello löytyy vasemmalta ovenkahvan vierestä. Ovikello on valkoinen, neliönmuotoinen ja sen keskellä on harmaa painike.



ETUOVI 1

Eteinen

Eteisessä heti oikealla on kaksi ovea. Ensimmäinen on lämpökaappi ja toinen on tietoverkkokaappi. Ovet aukeavat vain avaimella. Ovien jälkeen oikealle avautuu käytävä keittiöön. Käytävän jälkeen oikealla on ovi kokoustilaan. Pää-ovesta tultaessa vasemmalla on ovi invalidi wc:hen. Wc:n oven jälkeen on nau-lakko, jossa koukut roikkuvat hattuhyllyn alapuolella. Hattuhylly on noin 160 senttimetri korkeudella ja sen kulmaan voi lyödä päänsä vasemmalle jatketta-essa.



ETEINEN 1



ETEINEN 2 (© Jaakko Evonen)

Käytävä

Naulakon jälkeen vasemmalle aukeaa pitkä käytävä, jonka varrella ovat ovet työntekijöiden työhuoneisiin ja perällä on avotyötila. Työhuoneiden ovissa on tummanharmaat karmit ja ne ovat sisennettyjä. Käytävän oikeassa laidassa ensimmäisenä on järjestöohjaaja Kai Leinosen työhuoneen ovi. Kain oven jälkeen on sientämätön ovi sähkökaappiin. Oveissa on vaaleanharmaat karmit. Käytävä jatkuu niin, että seinässä on metallinen kaide. Kaiteen lopussa on viestintän asiantuntija ja päätoimittaja Heidi Häyrysen ja sisällöntuottaja Jaakko Evoxen työhuone. Seuraavaksi on lyhyt kaide, jonka jälkeen on talouspäällikkö Janika Lanteen työhuone. Ovien jälkeen käytävä jatkuu hetken ja sen jälkeen oikealle avautuu avotyötila. Eteisestä tultaessa käytävän vasemmassa reunassa on kaide ja sitten on ensin ovi wc:hen. Wc:n ovi ei ole sisennetty ja se aukeaa käytävälle. Seuraavaksi on vasemmalla seinässä lyhyt kaiteenpätkä, jonka jälkeen on palkanlaskija Virpi Turusen työhuoneen ovi. Työhuoneen oven jälkeen seinässä on kapea ikkuna. Seuraavaksi on aluepäällikkö Taru Kaajan työhuoneen ovi. Tarun oven jälkeen seinässä on jälleen kaide, jonka puolella välissä avotyötila aukeaa oikealla. Kaiteen päässä sijaitsee taloushallinnon assistentti Janika Suomisen työhuoneen ovi. Työhuoneen jälkeen nurkassa on ovi ilmastointikonehuoneeseen. Konehuoneen jälkeen tulee vastaan kulma, jonka takaa jatkuu avotyötila.



KÄYTÄVÄ 1



KÄYTÄVÄ 2

Keittiö

Keittiön käytävän vasemmassa reunassa on kaide, joka jatkuu keittiön nurkassa olevaan ikkunaan asti. Kaiteen lopussa oikealla on pyöreä pöytä, jossa on kuusi istumapaikkaa. Ikkunasta vastakkaisella seinällä on valkoinen tussitaulu, jota käytetään ilmoitustauluna. Kaiteessa olevan kohouman kohdalla käytävä päättyy ja oikealta alkaa tiskipöytä. Ensimmäiseksi tiskipöydän alla on tiskikone. Seuraavaksi tiskipöydällä on lavaari, jonka päällä olevassa kuivauskaapissa on kahvikuppeja. Lavuaarin jälkeen tiskipöydällä on kahvinkeittimet, joiden päällä olevasta kaapista löytyy kahvinpurut sekä suodatinpussit. Kahvinkeittimien jälkeen on jääkaappi, jonka alla on pakastin.



KEITTIÖ 1



KEITTIÖ 2



KEITTIÖ 3 (© Jaakko Evonen)



KEITTIÖ 4

Kokoustila

Kokoustilan ovi aukeaa sisäänpäin ja ovi on suorakaiteen huoneen oikeassa nurkassa. Vasemmalle huoneessa kuljettaessa seinään on upotettu kolme lasta liukuovikaappia. Vasemmalla lyhyellä seinällä on ovi ulos ja sen jälkeen ikkuna. Ikkunan jälkeen on huoneen kulma. Kulman jälkeen seinää pitkin kulkee lantionkorkeuden yläpuolella johtosuoja, jossa on pistorasioita. Oven vierisellä seinällä on vyötärön korkuiset lipastot. Huoneessa oikealla on neliskulmainen pöytä, jossa on 10 istumapaikkaa.



KOKOUSTILA 1 (© Jaakko Evonen)

Avokonttori

Käytävän päädyssä on avokonttori, jossa on kolme työpistettä tilan oikealla seinustalla. Tilan keskellä on pöytä, jolla on tulostin sekä toimistotarvikkeita. Tilan oikeassa reunassa on ikkunoita sekä ovi ulos. Työpisteiden pöydät ovat ikkunaseinästä tilan keskelle päin poikittain. Käytävän oikeaa reunaa tullessa avokonttorin kulman takana on johtosuoja, jossa on pistorasioita. Ensimmäisenä kulman takana on kommunikaatiopäällikkö Riitta Lahtisen työpiste. Riitan työpisteen kanssa vastakkain on IT-päällikkö Marko Vainiomaan työpiste. Tulostinpöytä on Riitan ja Markon työpisteiden päädyssä. Markon työpisteen takana, edelleen ikkuna seinällä, on järjestöohjaaja Milla Lindhin työpiste. Millan työpisteen takana on avokonttorin takaseinä, jolla on korkeita toimistokaappeja.



AVOKONTTORI 1



AVOKONTTORI 2 (© Jaakko Evonen)

Eteisen invalidi wc

Eteisen invalidi wc on suorakaiteen muotoinen ja ovi sijaitsee sen lyhyellä sivulla vasemmassa kulmassa. Vasemmalla seinässä kasvojen korkeudella on kaksi nuppia ripustamista varten. Nuppien alapuolella on kävelykepin pidike. Wc-pönttö on huoneen oikeassa takanurkassa. Seinässä wc-pöntön vasemmalla puolella on laskettava tukikahva. Lavuaari sijaitsee wc:n oikeassa etunurkassa. Lavuaarin etureunassa on punainen tukikaari. Wc-paperi löytyy lavuaarin alta vasemmalta puolelta. Lavuaarin yllä on peili. Peilin oikealta puolelta seinästä löytyy saippuapumppu. Vesihana on lavuaarin vasemmassa reunassa. Peilin vieressä vasemmalla puolella on käsipaperiteline. Käsipaperitelineen alla on seinässä kiinni oleva roska-astia.



INVA WC 1



INVA WC 2 (© Jaakko Evonen)

Käytävän wc

Käytävän wc:n ovi aukeaa ulospäin käytävään. Ovi on pienen wc:n oikeassa kulmassa. Oikealla seinässä kasvojen korkeudella on kaksi nuppia ripustamista varten. Nuppien alapuolella on kävelykepin pidike. Wc-pönttö on vasemmalla. Lavuaari on suoraan edessä ovesta katsottuna ja sen edessä on punainen tuki-kaari. Wc-paperi löytyy lavuaarin alta vasemmalta puolelta. Lavuaarin yllä on peili. Peilin oikealta puolelta seinästä löytyy saippuapumppu. Vesihana on lavuaarin vasemmassa reunassa. Käsipaperiteline on vasemmalla seinässä kylmä- ja kuumaputkien jälkeen. Käsipaperitelineen alla on seinässä kiinni oleva roska-astia.



KÄYTÄVÄN WC 1



KÄYTÄVÄN WC 2