

## **Delaktighetsfrämjande familjeintervjuer**

Louise Gustavsson

Ida Järvi

Annika Karlsson

Denise Kaskinen

Anni Kullberg

Fanny Mård

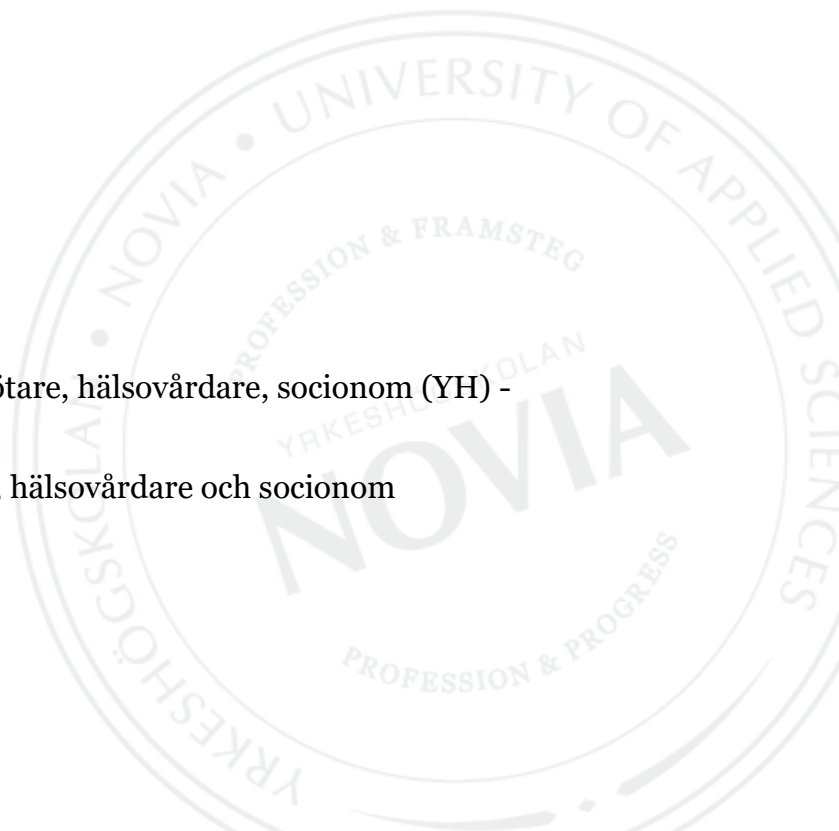
Sara Sevon

Lina Söderman

Examensarbete för sjukskötare, hälsovårdare, socionom (YH) -  
examen

Utbildning till sjukskötare, hälsovårdare och socionom

Åbo 2018



## EXAMENSARBETE

Författare: Louise Gustavsson, Ida Järvi, Annika Karlsson, Denise Kaskinen, Anni Kullberg, Fanny Mård, Sara Sevon och Lina Söderman

Utbildningsprogram och ort: Sjukskötare (YH), Hälsovårdare (YH), Socionom (YH), Åbo

Handledare: Pia Liljeroth

Titel: Delaktighetsfrämjande familjeintervjuer

---

Datum 3.5.2018 Sidantal 43

Bilagor 2

---

### Abstrakt

Det har inte tidigare forskats om hur man intervjuar familjer i sin helhet eller med delaktighetsfrämjande metoder. Arbetets syfte är att reda ut metoder som går att tillämpa vid delaktighetsfrämjande familjeintervjuer. Det här arbetet är en del av beställningsprojektet Skärgårdsliv. I arbetet besvaras frågorna *"Vilka datainsamlingsmetoder passar att använda för barn, unga och vuxna och hur används de när man intervjuar en hel familj?"* och *"Vad behöver man tänka på när man samlar data från olika former av familjer?"*.

Datainsamlingen skedde genom en traditionell narrativ litteraturöversikt. Materialet samlades in från olika tillförlitliga vetenskapliga källor. Slutprodukten av det här arbetet är en så kallad supermetod i form av en manual för hur man intervjuar en hel familj i sin helhet och hur manualen kan tillämpas för olika familjeformer. Supermetoden är en ihopsatt metod med komponenter från flera olika delaktighetsfrämjande metoder. Med hjälp av supermetoden ska man kunna kartlägga olika familjers hälsa och levnadsvanor.

---

Språk: svenska

Nyckelord: familj, delaktighetsfrämjande, intervju, supermetod

---

## OPINNÄYTETYÖ

Tekijä: Louise Gustavsson, Ida Järvi, Annika Karlsson, Denise Kaskinen, Anni Kullberg, Fanny Mård, Sara Sevon ja Lina Söderman

Koulutusohjelma ja paikkakunta: Sairaanhoidaja (AMK), Terveystieteiden (AMK), Sosionomi (AMK), Turku

Ohjaaja: Pia Liljeroth

Nimike: Osallistumista edistävä perhehaastattelu

---

Päivämäärä 3.5.2018 Sivumäärä 43 Liitteet 2

---

### Tiivistelmä

Aikaisemmin ei ole tutkittu, miten perheitä kokonaisuudessaan haastatellaan tai miten perheitä haastatellaan osallistumista edistävillä tavoilla. Työn tavoite on siten selvittää ne menetelmät, jotka ovat sovellettavissa niin lapsille, nuorille kuin aikuisillekin. Tämä työ on osa isompaa hanketta ”Saaristoelämää”. Työ vastaa kysymyksiin *”Mitkä tiedonkeruumenetelmät ovat sopivia lasten, nuorten ja aikuisten haastattelemiseen ja miten niitä tulisi käyttää perheiden kokonaisvaltaisessa haastattelussa”* ja *”Mitä tulisi huomioida kerättyä tietoa eri perhemuodoilta”*.

Tiedonkeruu tapahtui kirjallisuuskatsauksen avulla. Aineisto kerättiin useista luotettavista tieteellisistä lähteistä. Työn lopputulos on niin sanottu supermenetelmä, joka on muotoiltu ohjekirjaksi ja siitä ilmenee, miten perheitä kokonaisuudessaan haastatellaan ja miten supermenetelmää voi hyödyntää eri perhemuodoissa. Supermenetelmä on menetelmä, joka on koottu monista osallistumiseen edistävistä komponenteista. Ohjekirjan avulla on tarkoitus pystyä selvittämään perheiden elämäntapoja ja terveyttä.

---

Kieli: ruotsi Avainsanat: perhe, osallistumista edistävä, haastattelu, supermenetelmä

---

## BACHELOR'S THESIS

Authors: Louise Gustavsson, Ida Järvi, Annika Karlsson, Denise Kaskinen, Anni Kullberg, Fanny Mård, Sara Sevon and Lina Söderman  
Degree Programme: Degree programme in Nursing and Social services  
Supervisor: Pia Liljeroth

Title: Participative family interviews

---

Date 3.5.2018	Number of pages 43	Appendices 2
---------------	--------------------	--------------

---

### Summary

There is no previous research on how to interview families as a group or with participative methods and therefore the purpose of this thesis is to figure out methods which can be applied to participative family interviews. This thesis is part of the project "Life in the archipelago". The thesis will attempt to answer the following questions: *"Which data collection methods are suitable for use among children, adolescents and adults, and how can these be used when interviewing a family?"* and *"What needs to be taken into consideration when collecting data from different family constellations?"*.

The data was collected from different scholarly sources using a traditional narrative literature review. The result of this thesis is a supermethod, which is presented as a manual for how to interview families as a group. The manual can be applied to different family constellations. The supermethod is based on components from several participative methods. The main purpose of the manual is to collect data from different families regarding their health and living habits.

---

Language: Swedish	Key words: family, participative, interview, supermethod
-------------------	--

---

# Innehållsförteckning

1	Inledning.....	1
2	Metodpresentation .....	1
3	Familjeformer i Finland .....	2
3.1	Kärnfamilj .....	3
3.2	Par utan barn.....	3
3.3	Enföräldersfamilj .....	4
3.4	Bonusfamilj .....	5
3.5	Regnbågsfamilj .....	6
3.6	Adoptivfamilj .....	7
3.7	Fosterfamilj .....	8
4	Att intervjua .....	10
4.1	Förberedelser inför intervju.....	10
4.2	Intervjutillfället.....	11
4.3	Intervjuns faser .....	12
4.4	Frågeteknik .....	14
4.5	Dokumentation .....	15
4.6	Hur vara barnorienterad under intervjun .....	16
4.7	Intervju av barn med intellektuella och neuropsykologiska funktionshinder 16	
5	Delaktighet och deltagande i forskning.....	18
5.1	Delaktighetsfrämjande intervju .....	19
5.2	Kreativa metoder för att främja delaktighet .....	20
5.3	Medforskning .....	21
5.4	Fokusgrupp .....	22
5.5	Observationsstudie .....	24
5.6	Praktikforskning .....	24
5.7	Familjerådslag.....	25
6	Supermetod för familjeintervjuer.....	26
6.1	Arbetsprocessen.....	27

6.2	Supermetodens teoretiska bakgrund .....	27
6.3	Utförande av supermetoden.....	28
6.4	Manual för intervjuaren .....	30
7	Forskningsetik.....	31
8	Etiska dilemman i familjeintervju.....	34
9	Diskussion .....	35
	Källförteckning .....	39

### **Figurförteckning**

Figur 1            Manual för supermetoden

### **Bilageförteckning**

Bilaga 1            Manual för supermetoden

Bilaga 2            Artikelsökning

## 1 Inledning

Det finns inga färdiga metodbeskrivningar för hur man intervjuar familjer och i synnerhet inte genom delaktighetsfrämjande metoder. Genom att intervjuar en hel familj kan man få värdefull information från olika åldersgrupper samtidigt. En metodbeskrivning för familjeintervjuer bör kunna tillämpas vid olika familjeformer eftersom det kan förekomma olikheter som kan påverka intervjun.

Det här arbetet är en del av projektet Skärgårdsliv som är ett beställningsarbete av Yrkeshögskolan Novia. Det här arbetet är en del av förberedelserna inför utvecklingen av en databas med information om hälsa och välfärd i skärgården. Projektet Skärgårdsliv har delats upp i tre olika områden som är barn, unga och familjer och det här arbetet fokuserar på familjer. Vad krävs för utförande av familjeintervjuer och hur får man familjer delaktiga i en intervju?

Arbetets syfte är att reda ut metoder som går att tillämpa vid delaktighetsfrämjande familjeintervjuer. Frågeställningarna som besvaras i det här arbetet har utformats från arbetets syfte. Första frågeställningen är *"Vilka datainsamlingsmetoder passar att använda för barn, unga och vuxna och hur används de när man intervjuar en hel familj?"*. Eftersom det inte finns forskning om hur man intervjuar en hel familj har olika ålderskategorier som kan ingå i en familj, de vill säga barn och vuxna, granskats var för sig. Informationen har sedan sammanställts och tillämpats vid familjeintervjuer. Det finns stora skillnader mellan olika familjeformer och därmed även vissa faktorer att beakta under en familjeintervju. Därav är den andra frågeställningen *"Vad behöver man tänka på när man samlar data från olika former av familjer?"*.

Målet är att utveckla en metodbeskrivning för hur man kan utföra delaktighetsfrämjande intervju med familjer. Slutprodukten av det här arbetet är en supermetod som i form av en manual för hur man intervjuar en hel familj och hur manualen kan tillämpas vid olika familjeformer. Målet med metoden är att kartlägga hälsa och välfärd i familjer.

## 2 Metodpresentation

I det här arbetet används traditionell narrativ litteraturöversikt. Med den här metoden kan man antingen ge en bred översikt av ämnet som behandlas eller behandla ämnets bakgrund. Den traditionella översikten fokuserar på att utforska problem, utveckla idéer samt identifiera forskningsluckor. (Salminen, 2011, s. 6-9). Med en narrativ översikt försöker man

få ett lättläst resultat och ha ett brett fokus för att få en omfattande förståelse av ämnet. Syftet med den här översikten är inte att forma en beskrivning utan att göra en kritisk granskning. Man skapar en ny bild av någonting som baserar sig på fakta och evidens. (Jesson, et al., 2011, s. 87, 93) Metoden är en omfattande process, vars avsikt är att sammanfatta tidigare gjorda forskningar. Den traditionella narrativa litteraturöversikten kännetecknas av att den inte har stränga eller noggranna regler. Det använda materialet är omfattande och metodiska regler begränsar inte valet av material. Som en utgångspunkt i narrativ litteraturöversikt har det valda materialet inte genomgått en särskild systematisk analys, men det är möjligt att dra slutsatser som påminner om en litteraturgranskning. (Salminen, 2011, s. 6-9)

En litteratursökning gjordes för att besvara arbetets första frågeställning. Sökningen har huvudsakligen skett på engelska i databaserna EBSCO och Cinahl (EBSCO). Sökorden som har använts är *family research*, *action research*, *family group conference*, *foster family*, *nursing*, *interviewing family*, *children*, *interview*, *focus groups*, *research*, *participatory research engagement* och *praktikforskning*. Artiklarna som valts har varit tillgängliga i full text format och publicerats inom tidsramen 2009-2018 och vid valet har tyngdpunkten legat på de nyare forskningarna. Artiklarna som använts har samlats i en tabell och tabellen hittas som bilaga 2 i det här arbetet. En osystematisk litteraturgranskning gjordes för att komma åt relevant fakta till arbetet. Förutom vetenskapliga artiklar har även böcker och internetkällor använts. För att besvara arbetets andra frågeställning har datainsamling på olika familjeformer gjorts. Datainsamlingen har huvudsakligen skett via internet. Därefter har den mest relevanta litteraturen sammanställts och tillämpats vid intervjutillfällena. Inledningsvis har man enskilt eller i par sökt material och valt det som är väsentligt för arbetet. Sammanställningen av det insamlade materialet har sedan presenterats för gruppen och det har genomgått ytterligare en granskning.

### 3 Familjeformer i Finland

En familj kan definieras olika från person till person och därför har en definition inkluderats för att belysa vad ordet familj betyder i det här arbetet. Enligt Statistikcentralen kan en familj bestå av sammanboende gifta par med eller utan barn, samboende par med eller utan barn, samboende personer som registrerat sitt förhållande med eller utan barn eller endera föräldern tillsammans med sitt barn. Personer utanför en kärnfamilj i samma bostadshushåll hör inte till familjen såvida de inte utgör ytterligare en egen familj. Ensamboende personer och personer som bor tillsammans med en person av samma kön samt syskon och kusiner i samma bostadshushåll räknas inte som en familj. Enligt statistiken räknas familjer som bor



på internat till familjebefolkning medan personer som bor på en anstalt inte gör det. En barnfamilj med minst ett barn under 18 år definieras som en familj. (Statistikcentralen, u.å.).

Statistikcentralen har klara kriterier för vad som anses vara en familj medan Svensk sjuksköterskeförening tar fram en totalt annorlunda definition. Enligt Svensk sjuksköterskeförening definieras familj som en självdefinierad grupp, det vill säga en subjektiv upplevelse. (Svensk sjuksköterskeförening, 2015). Familjeformerna i det här arbetet har avgränsats enligt Statistikcentralens aktuella familjeformer.

### **3.1 Kärnfamilj**

En kärnfamilj utgörs av makar eller samboende med barn. Med barn avser man ogifta, under 18 år fyllda, som bor hemma (Infopankki, 2014). När ordet kärnfamilj tangeras i det här arbetet avses makar och samboende med barn, i båda fallen där partnern är av motsatt kön. År 2016 fanns 446 168 kärnfamiljer i Finland, varav 334 861 kärnfamiljer bestod av äkta makar med barn och resterande av samboende med barn. Från år 2015 till 2016 har familjeformen äkta makar med barn minskat med 0,6 %. Äkta makar med barn utgör fortfarande den största andelen av alla familjeformer med barn, men statistik visar att andra familjeformer växer och blir allt vanligare, exempelvis ensamstående föräldrar. (Statistikcentralen, 2017). Äkta makar med barn har länge varit prototypen för hur en familj ska se ut. Den familjeform som idag utgör den största andelen av alla familjeformer är par utan barn, som utgör 35,9% av alla familjeformer. (Statistikcentralen, 2017).

### **3.2 Par utan barn**

Enligt Statistikcentralen är barnfria par den vanligaste familjeformen i Finland (Statistikcentralen, 2010). En familj utan barn kan utgöras av samboende eller äkta makar. Det kan förekomma skillnader när man anser sig utgöra en familj, exempelvis kan ett par se sig som en familj medan ett annat par inte gör det. Orsaken till varför en familj inte har barn är att de frivilligt eller ofrivilligt är barnlösa. Det handlar om valet att inte skaffa barn, infertilitet eller tragedin att förlora ett barn. Sorgen av att förlora ett barn leder oftast till långvarig depression som i sin tur gör att man inte orkar försöka och oftast vill man inte ens försöka ersätta sorgen efter det förlorade barnet med ett nytt barn. Föreningen Simpukka stöder barnlösa familjer i Finland. (Simpukka, 2018). Med ofrivillig barnlöshet avses ett heterosexuellt par som har försökt få barn regelbundet under ett helt år. Man uppskattar att det finns ca 100 000 ofrivilligt barnlösa par i Finland vilket innebär att var femte par är

tvunget att konstatera att den önskade graviditeten inte har påbörjats efter ett år av försök. (Statistikcentralen, 2010).

Frivilligt barnlösa familjer kan välja att inte skaffa barn på grund av exempelvis karriär, ekonomiska förhållanden, allmänna problem i förhållandet eller så vill man inte få ett barn och bli förälder. Det här är oftast tabu i samhället, speciellt för kvinnor eftersom de förväntas ha viljan att föröka sig och få barn. Individer som inte vill ha barn tolkas oftast som känslökalla och ställs ofta inför frågan om de inte alls gillar barn, vilket dock är irrelevant i situationen då det sällan handlar om det. Familjelivet med barn passar helt enkelt inte för alla. (RFSU, u.å.). Då man utför intervjuer bland par utan barn är det bra att intervjuaren är medveten om att barnlöshet kan vara ett aktivt och stolt val men att det även kan ligga en stor tragedi bakom barnlösheten.

### **3.3 Enföräldersfamilj**

Med enföräldersfamilj menar man i de flesta fall en familj, där det finns en förälder och minst ett minderårigt barn. Denna definition används även av Statistikcentralen. (Forssén, et al., 2009, s. 46). Enföräldersfamiljer är en allt vanligare familjeform idag. I Finland har antalet enföräldersfamiljer tredubblats sedan 70-talet. Under de senaste årtiondena har antalet dock hållit sig stabilt. (Väisänen & Salo, 2018). Årligen är det upptill 3-4 % av familjerna som genomgår en skilsmässa och bildar på det sättet enföräldersfamiljer (Terveiden ja Hyvinvoinnin laitos, 2018). Då lagen som underlättade skilsmässa trädde i kraft år 1988 blev skilsmässor största orsaken till bildningen av enföräldersfamiljer. Idag är de flesta enföräldersfamiljer familjer som gått igenom skilsmässa eller familjer där ett barn fötts utom äktenskap. (Forssén, et al., 2009, s. 48-49).

Majoriteten av enföräldersfamiljer består av mamman tillsammans med barn, endast 2,9 % av enföräldersfamiljerna består av pappan och barn. Det är dock vanligt att barnet tillbringar tid hos båda föräldrarna vilket barnet även har rätt till. Enligt statistik är det endast 10 % av fränskilda familjer som gjort ett avtal om att barnet är hos båda föräldrarna medan antalet i verkligheten är betydligt högre. (Terveiden ja Hyvinvoinnin laitos, 2018).

Trots att enföräldersfamiljer vanligtvis är starka finns det vissa utmaningar som förekommer oftare hos dem än hos övriga familjeformer. Många ensamstående föräldrar tvingas ha flera jobb för att kunna försörja sitt barn och sig själv. Arbetsdagarna blir långa och det blir svårt att få vårdplats åt barnet. Många kan känna skam, förminskning och isolering på grund av

de lägre inkomsterna vilket kan skapa psykiska problem. Man anser även att hälsan ofta är sämre hos enföräldersfamiljer. (Terveyden ja Hyvinvoinnin laitos, 2018).

### 3.4 Bonusfamilj

Enligt Statistikcentralen definieras en bonusfamilj som en familj där det bor ett barn under 18 år, som är endast den ena förälderns barn (Statistikcentralen, u.å.). En bonusfamilj är en familj där åtminstone den ena föräldern har barn från sin före detta relation, det vill säga alla barn i familjen är inte föräldrarnas gemensamma. När barnet fyller 18 år upphör familjen att vara en bonusfamilj enligt statistiken. På 1990-talet hölls antalet bonusfamiljer på relativt stabil nivå, men på 2000-talet har det skett en liten ökning i antalet. Antalet bonusfamiljer har sedan dess ökat så småningom och år 2008 var dryga 9 % av familjerna bonusfamiljer. (Broberg, 2010, p. 20).

Det finns tre olika möjligheter som kan leda till att man blir en bonusfamilj. De här är skilsmässa, änkestånd och en situation där det saknats parrelation med barnets andra förälder. Ca 90 % av de som gift om sig under de senaste åren har varit skilda och 10 % har varit änkor. En majoritet på 55 % av föräldrarna i en bonusfamilj är samboende och resten har knutit ett äktenskap. Giftna par har oftare gemensamma barn jämfört med de som är samboende. Vart tionde barn bodde i en bonusfamilj år 2007, vilket innebär att det växte ca 100 000 minderåriga barn i bonusfamiljerna. (Broberg, 2010, s. 20-21).

Finska bonusfamiljer bildas i cirka 86 % av fallen kring mamman och hennes barn. Ungefär 90 % av bonusfamiljerna är sådana där det finns barn som fötts i mammans tidigare äktenskap och i var åttonde bonusfamilj har pappan hämtat med sig barn från hans tidigare äktenskap. Det finns gemensamma barn i knappt hälften (43,8%) av bonusfamiljerna. (Broberg, 2010, s. 21).

Kärnfamiljer och bonusfamiljer skiljer sig mycket från varandra utgående från strukturen i familjen. Kärnfamiljen har en tydlig struktur medan bonusfamiljer kan ha till och med tio olika strukturer. Också relationernas ordning är olika i dessa två familjeformer. I kärnfamiljen kommer först relationen och sedan föräldraskapet medan det i bonusfamiljen sker tvärtom. (Broberg, 2010, s. 22). En bonusfamilj är till en början ofta två olika familjer som bor tillsammans. Först efter en tid bildas familjerna till en bonusfamilj. För ett barn betyder en bonusfamilj att hen måste acceptera sådana personer i sitt liv som hen inte själv fått välja (Monimuotoiset perheet, u.å.). För att bonusfamiljen ska kunna utformas bör man först acceptera förändringarna som är kopplade till interaktionen mellan de olika

medlemmarna i familjen. Från barnets synvinkel är hen nu i två familjer; en där mamman ingår och en där pappan är. Bonusfamiljerna är således ofta komplicerade relationsnätverk där man blir tvungen att på nytt fastställa tillhörandet i familjen, familjens inre relationer, regler samt roller. (Broberg, 2010, s. 22).

### **3.5 Regnbågsfamilj**

Idag uppskattar man att det redan finns tusentals regnbågsfamiljer runtom i Finland och antalet bara växer. Regnbågsfamiljer innebär familjer som består av hbtq-personer och deras barn. Hbtq står för homosexuella, bisexuella, transpersoner samt personer som definierar sig som queer. (Infopankki, 2016).

Transpersoner är personer som inte alls eller som delvis inte kan definiera sig vid könet som de föddes med. Det kan även innebära att de inte följer de normer som finns om hur ett visst kön ska vara. Ordet trans betyder överskridande på latin och är ett större begrepp då man kan vara en transperson på flera olika sätt. Det har ingenting med sexuell läggning att göra utan handlar om könsidentifiering. Homosexuella är personer som upplever sexuell attraktion eller kärlek till en person av samma kön. Bisexuella är personer som upplever sexuell attraktion eller kärlek till en person oavsett kön. Queer, eller genderqueer som det också kallas, innebär personer som uppfattar sig själva mellan eller bortom könskategorierna man och kvinna. Intergender och ickebinär är två synonymer till queer. (RFSL, 2015).

Regnbågsfamiljer kan vara allt från familjer som bildas av enstaka föräldrar, två män, två kvinnor, vänner eller ett flertal föräldrar där någon kan ha barn från tidigare relationer. Att lyfta fram familjernas färg är konceptet med regnbågsfamiljer, där av namnet. Familjernas uppsättning kan se mycket olika ut men det gemensamma för alla familjer är deras starka kärlek till barnen. I Finland har gifta makar av samma kön både rätten till att adoptera tillsammans samt rätten till att adoptera sin respektive partners barn, men ett barn i Finland kan inte ha flera än två juridiska föräldrar. (Infopankki, 2016).

Regnbågsfamiljer grundar sig på en ömsesidig mångsidighet men det finns också många hinder som kan uppkomma i samband med det. Bristen på kultur är en sådan faktor då den å ena sidan ger familjen chansen att skapa egna tillvägagångssätt och möjligheter men å andra sidan kan det skapa tryck på familjen då man behöver bygga upp en helt ny familjemodell från grunden. Andra faktorer är det otillräckliga rättsliga skyddet inom familjerelationerna samt bristen av juridiska strukturer, exempelvis när de biologiska

föräldrarna har rätt att ta beslut rörande barnet kan det skapa konflikter hos de övriga föräldrarna som inte har samma juridiska rättigheter. (Saatenkaariperheet, 2007).

Då föräldrarna i en regnbågsfamilj tillhör en könsdiskriminerad minoritet finns det sådant man ska tänka på och beakta när man som professionell arbetar med dem. Det kan ibland ta längre tid och kräva mer av intervjuaren för att bygga en relation med en könsdiskriminerad minoritet än med majoritetsbefolkningen. Åsikter, fördomar och världens förutfattade meningar bör inte påverka tjänstens kvalitet eller hur man arbetar. Som professionell bör man kunna behålla sin fattning, känna till sina egna fördomar kring ämnet och kunna lägga dem åt sidan för att på så sätt vara öppen för att ta in ny information. (Monimuotoiset perheet, u.å).

Vid en intervju med en förälder från en regnbågsfamilj är det bra att vara uppmärksam på hur hen svarar och vad hen använder för ord för att beskriva sig själv. Orden kan den professionella använda under fortsatt intervju för att få den man intervjuar att känna sig mera bekväm. Att använda ord som "förälder" istället för mamma och pappa ger mera utrymme för hen att uttrycka sig. Föräldrar av samma kön inom regnbågsfamiljerna kan behöva känna att de får stöd för sin situation under en intervju för att våga svara så sanningsenligt som möjligt. De kan vara oroliga för att ses som obehöriga och bli diskriminerade. När man intervjuar en regnbågsfamilj bör man inte gå genvägar och vara rädd för att ställa raka frågor. Om någon i familjen tar illa upp över ens formulering kan man be om ursäkt och omformulera frågan. Det kan vara bra att lyfta fram sin okunskap direkt inför familjen om man aldrig har varit i kontakt med en regnbågsfamilj tidigare. Att erkänna sin okunskap kan visa att man är öppen för ny kunskap och det kan göra att familjen öppnar upp sig lättare. (Monimuotoiset perheet, u.å).

För barnen är familjesituationen betydelsefull då det är viktigt att veta vem som har det juridiska ansvaret för barnen, även om de kan ha flera olika föräldrar. Man måste tydliggöra hur föräldrarna identifierar sig för barnet så man inte skapar missförstånd för barnet. Genom att vara välinformerad om familjens identitet respekterar man både barnet och dennes familj. (Saatenkaariperheet, 2007).

### **3.6 Adoptivfamilj**

En adoptivfamilj är en familj där ett eller flera barn inte är biologiska. Vissa adoptivfamiljer har också barn som är födda i familjen, trots att den vanligaste orsaken är infertilitet. En adoptivfamilj kan samtidigt alltså också vara till exempel en nyfamilj, en familj som består

av två kulturer eller en fosterfamilj. Adopterade barn är lika mycket värda för sina adoptivföräldrar som barn som är födda i familjen. (Monimuotoiset perheet verkosto, 2016).

Syftet med adoption är att främja barnets bästa genom att ett förhållande mellan förälder och barn fastställs mellan den som ska adopteras och adoptionssökande. Vid alla beslut och åtgärder som gäller adoption av ett minderårigt barn ska det som är bäst för barnet framkomma. När barnets bästa bedöms ska särskild uppmärksamhet fästas vid hur barnet bäst kan garanteras en riktig familj samt en jämn utveckling och välfärd, om barnet inte kan växa upp i sin egen familj. (Valvira, 2015).

Som professionell är det viktigt att visa glädje och gratulera de nyblivna föräldrarna och familjen. Man kan också uppmuntra familjen till att bekanta sig med andra adoptivfamiljer både före och efter att de hämtar sitt barn. De största utmaningarna för familjen kommer ofta utifrån eftersom adoption ses som ett andra alternativ till att bilda familj i vårt samhälle. Det här märks även som nackdelar för adoptivfamiljer bland annat vid familjeförmåner. Genom att träffa andra kan man dela med sig av tips och diskutera hur man går till väga när man möter utmaningar. (Monimuotoiset perheet-verkosto, u.å.). Speciellt inför andra får den adopterade ofta frågor om vem som är den riktiga mamman och pappan. I dessa situationer måste adoptivföräldrarna säga, att det i adoptivfamiljer bara finns egna barn och riktiga föräldrar. Redan vid väntan på att barnet kommer till familjen och även i familjens vardag kan familjen behöva allt stöd den kan få. Adoptioner utomlands ifrån hämtar ofta utländsk kultur till familjen vilket är viktigt att stöda i uppväxten av det adopterade barnet. (Monimuotoiset perheet verkosto, 2016).

### **3.7 Fosterfamilj**

Under år 2016 var det 17 330 barn och unga som blev placerade utom sitt hem. Antalet hade sjunkit med två procent från året innan. Av alla de barn som placerats utom sitt hem var det 3 529 barn och unga som placerades brådskande och andelen omhändertaganden var 10 424 barn. (Terveiden ja Hyvinvoinnin laitos, 2016). En fosterfamiljs mål är att ge ett barn i fostervård möjligheten till familjeliknande vård och nära personkontakter (Perhehoitoliitto Ry, u.å.).

Före ett barn kommer till en familj går fosterfamiljen genom en PRIDE (Parent Resources for Information, Development and Education)-utbildning, som ger familjen beredskap till ett nytt familjeliv. Fosterfamiljerna ser olika ut eftersom de placerade barnens och ungas behov är olika. Det är viktigt att familjens föräldrar kan möta barnets behov och förbinder

sig till uppgiften för en så lång tid som behovet av en fosterfamilj finns. Relationerna i familjen ska vara goda och livet i familjen stabilt. (Perhehoitoliitto Ry, u.å.).

PRIDE-programmet finns till för att förhindra att placeringar upphävs på grund av bristfällig kunskap eller förberedelser samt ser till att alla placerade barn har lika möjlighet att komma till en förberedd familj. Programmet går ut på gruppträffar och hemuppgifter samt familjespecifika träffar. Med hjälp av olika övningar kan de kommande familjerna leva sig in i situationer och känslor som det placerade barnet och hans föräldrar upplever samt förstå hur egna erfarenheter påverkar bemötandet av det placerade barnets behov. Utbildarna är alltid socialarbetare från barnskyddet och en fosterförälder vilket kombinerar yrkeskunskap och praktiska erfarenheter. (Perhehoitoliitto Ry, u.å.).

Det finns tre möjliga placeringsalternativ för barn: släktplacering, allmänna fosterfamiljer och privata fosterfamiljer. Flera studier visar att skyddande av stimulerande och vårdande omgivning stöder barn med biologiska och sociala riskfaktorer. Dessa faktorer tas inte i beaktande då barnets placering planeras i allmänna eller rättsliga beslut. (Gottesman, 2001, s. 56). Staten föredrar släktplacering för att bevara släktförhållanden. Släktskapsomsorg är baserad på tanken att slakten tar hand om andra familjemedlemmars välfärd (Gottesman, 2001). Dessutom förutsätter barnskyddslagen att ett barns närmaste krets alltid utreds före en placering och oftast hittas en familj bland släktingar och nära personer. Placering hos släktingar är ett bra alternativ för barnet och stöder barnets identitetsutveckling och känsla av gemenskap. (Perhehoitoliitto Ry, u.å.).

I Familjevårdslagen (263/2015) står det: ” Ett familjehem ska till sina sanitära och övriga förhållanden vara lämpligt för den vård som ges där. Vid prövning av om ett familjehem är lämpligt ska särskild vikt fästas vid de mänskliga relationerna i familjehemmet samt vid vilka möjligheter familjevårdaren har att i enlighet med vad som är bäst för den som placeras i familjevård beakta och tillgodose behoven hos denna person. Dessutom ska det utredas om de övriga medlemmarna i familjehemmet godtar den som placeras i familjevård och om personen kan få en jämbördig ställning i förhållande till de övriga medlemmarna i familjehemmet. Ett familjehem ska även i fråga om uppbyggnad, utrymmen och utrustningsnivå lämna sig för familjevård.” (§5). (Justitieministeriet, 2015)

En vanlig familjebostad räcker bra åt en fosterfamilj men det ska finnas eget utrymme åt det placerade barnet för att exempelvis kunna vara helt ensam. Fosterfamiljen får ett arvode som bestäms enligt det placerade barnets vårdbehov samt kostnadsersättning som ska täcka utgifter för mat, kläder och övriga dagliga kostnader. (Perhehoitoliitto Ry, u.å.).

## 4 Att intervju

Man intervjuar personer för flera olika ändamål (Hyvärinen, et al., 2017, s. 313). Ändamålet med en intervju i det här arbetet är att få fram beskrivande information om hur andra människor upplever olika sidor av sin livssituation. Intervju används som datainsamlingsmetod inom många olika områden. Man kan använda intervju som huvudmetod för datainsamling, men den kan även användas som hjälpmetod för att komplettera annat insamlat material. (Dalen, 2015, s. 14).

I det här arbetet tas det upp metoder för både vuxen- och barnintervjuer, och barnintervjuer har betonats ytterligare för att det finns många aspekter att beakta och ta hänsyn till då man intervjuar barn. I arbetet definieras barn och unga som personer under 18 år (UNICEF, u.å.). En intervju tillämpas till individen själv och inte enbart enligt ålder. Vilken form av intervju som väljs måste alltid ses i förhållande till det tema som forskaren önskar belysa och till vilken målgrupp man riktar sig till. (Dalen, 2015, s. 14).

### 4.1 Förberedelser inför intervju

Förberedelser inför en intervju bör göras i god tid eftersom det är en viktig del av intervjuprocessen. I samband med förberedelserna ska man även reflektera över vad man vill få ut av intervjun och den som blir intervjuad. Det är viktigt att intervjuaren skapar ett bra förhållande med den personen som ska intervjuas. Förtroendeskapandet bör ske innan intervjun, redan vid de första kontakterna mellan intervjuaren och den person som ska bli intervjuad. (Ruusuvaori & Tiittula, 2005, s. 41). Intervjuer med barn framskrider sällan som planerat vilket förstärker betydelsen av att vara väl förberedd. Förberedelsefasen handlar även om att ordna de praktiska och materiella aspekterna av intervjun. (Hyvärinen, et al., 2017, s. 315). Först måste intervjuaren bestämma vem som ska intervjuas och sedan kontakta den som ska bli intervjuad i god tid och träffa hen personligen om det är möjligt. Om det inte är möjligt att träffa personen personligen går det även bra att prata med hen per telefon, eftersom det är betydligt lättare att via telefon komma överens om intervjutillfället än via e-post. (Lintula & Valkama, 2009, s. 188-189). Som förberedelse inför intervjun bör man även ansöka om forskningslov vilket behandlas i underkapitel 6.3.

När en lämplig person för intervjun har valts ska man innan själva intervjun bestämma om praktiska arrangemang som tid och plats och längden av intervjun (Hirsjärvi & Hurme, 2000, s. 73). Platsen och tiden för intervjun kan ha en betydande påverkan på intervjun och påverkar därmed även resultatet av datainsamlingen. Tidpunkten för intervjun spelar stor



roll, i synnerhet då man intervjuar barn. Tidpunkten bör väljas så att den är så bra som möjligt med tanke på barnets aktivitet och motivation. Personen som ska intervjuas bör även ha möjligheten att påverka tidpunkten för intervjun. Forskaren bör även på förhand försäkra sig att intervjun kommer att ske på ett lugnt ställe. (Hyvärinen, et al., 2017, s. 317-318). Den person som blir intervjuad står för valet av intervjuplats (Lintula & Valkama, 2009, s. 189). Intervjuplatsen är bra då kommunikationen inte blir störd av yttre faktorer. Temperaturen i utrymmet ska vara lämplig och rummet ska vara bra upplyst för att kunna se varandras ansiktsuttryck och gester. (Hirsjärvi & Hurme, 2000, s. 74). När den intervjuade är i en välbekant och trygg miljö blir intervjun ofta bättre (Lintula & Valkama, 2009, s. 189). Då man intervjuar barn kan det vara till fördel om intervjun görs i barnets hem eftersom barnet då är i en trygg miljö, vilket kan resultera i att barnet har lättare att öppna sig i intervjun. Barnets föräldrar kan också sträva till att delta i intervjun vilket kan påverka barnet och dess synsätt. (Hyvärinen, et al., 2017, s. 317-318).

## 4.2 Intervjutillfället

Att genomföra en intervju är en kombination av improvisation och förberedelser. En bra intervjuare är lyhörd för hur intervjun utvecklar sig och kan anpassa sig till det som sker. (Sallnäs, u.å.). I en intervjusituation är det inte endast frågorna och deras formulering som påverkar vad man får ut av en intervju. Kontakten som man skapar med personen man intervjuar är precis lika viktig som frågorna eftersom man utan personens vilja att samarbeta inte får veta något. (Doverborg & Pramling, 1999). I intervjusituationen ska den intervjuade känna sig trygg och både intervjuaren och personen som blir intervjuad ska visa empatisk förståelse till den andras position. Sättet att skapa ett sådant bra förhållande är exempelvis genom att intervjuaren visar empati och ställer konkreta och enkla öppningsfrågor. (Ruusuvaori & Tiittula, 2005, s. 41). Att intervju någon är konsten att förstå och hantera samspelet med mottagaren. Det händer lätt att en spänd situation uppstår om man diskuterar känsliga ämnen och då bör man som intervjuare tillåta tystnad och ibland även avbryta och ta en paus för att diskutera problemet. (Sallnäs, u.å.).

Då man intervjuar barn kan man genom lek eller intressant diskussion om exempelvis barnets hobby, skapa en kontakt till barnet och intervjuaren lär känna barnet (Cederborg, 2010, s. 51). Intervjun bör inledas med en mjuk start och intervjuaren kan då värma upp personen som ska bli intervjuad genom att skapa en atmosfär där hen inte känner sig hotad (Lintula & Valkama, 2009, s. 191). Bra exempel på hur man kan inleda intervjun är att säga "roligt att träffas" vilket tyder på att intervjuaren ser den intervjuade och visar att hen är en

vänlig person (Hirsjärvi & Hurme, 2000, s. 90). Vid intervju med barn rekommenderas att intervjun inleds så att barnet fritt kan berätta om vad hen gjort och hur hens dag varit. Med det här strävar man efter att skapa en avslappnad atmosfär och samtidigt får intervjuaren en bild av hur barnet uttrycker sig. Ett bra förhållande kan också stärkas av att intervjuaren berättar något om sig själv eller svarar på frågor från barnet. (Hyvärinen, et al., 2017, s. 324).

Intervjuaren bör följa vissa huvudregler under intervjun. Intervjuaren ska undvika ledande frågor, ställa en fråga i taget och inte ställa värderande frågor (Bell, 2010, p. 159). Vid en bra intervju bildas en diskussion där båda parter spelar en aktiv roll. En bra intervju är därför en omedelbar interaktion där forskaren är medveten om syftet med diskussionen eller de teman som hen önskar öppen diskussion i. Hur forskaren formulerar frågorna och i vilken riktning hen styr diskussionen, påverkar mycket vilken typ av konversation som uppkommer. (Hyvärinen, et al., 2017, s. 323-324). Samtidigt som intervjun pågår kan man även sammanfatta högt det man uppfattat från det sagda, för att försäkra sig om att man förstått rätt och på så sätt undvika missförstånd (Sallnäs, u.å., s. 16).

I en intervju söker personen som intervjuas efter dialog och bekräftelse och forskaren är medveten om risken för att påverka forskningsdeltagaren genom att uttrycka forskarens egna värderingar och åsikter. Det här kan leda till intervjuareffekten som kan resultera i att forskningsdeltagaren vill tillfredsställa forskaren genom att besvara frågorna så korrekt som möjligt och inte kanske den verkliga sanningen. En semistrukturerad kvalitativ intervju är svår att förutsäga hur den framskrider. Ämnen som vid intervjustunden finns i forskningsdeltagarens tankar tar utrymme i intervjun eftersom det då finns tillfälle för dem att komma till tals. (Wibeck, 2010, s. 62-63).

### 4.3 Intervjuns faser

För att skapa en struktur för intervjun kan man dela in den i faser. En struktur hjälper såväl intervjuaren som den intervjuade. Den här modellen innehåller fem faser; introduktion, relationsskapande, substantiella, avslutning och ett neutralt ämne. Exempelen i det här underkapitlet grundar sig på källan *Att intervju barn* men är modifierade för att passa både barn och vuxna (Cederborg, 2010).

**I introduktionen** presenterar sig intervjuaren och klargör för personen som ska bli intervjuad vad intervjun går ut på. Dessutom går man igenom grundreglerna, förväntningarna samt svarar på eventuella frågor som den intervjuade kan ha om intervjun. (Cederborg, 2010, s. 72-73).

Exempel då vuxna intervjuas: Jag heter... jag forskar i olika familjers hälsa... denna intervju kommer att spelas in... du behöver inte svara på alla mina frågor ifall det uppstår ämnen du inte vill prata om... Det är bara att säga till ifall du inte förstår frågan så kan jag förklara bättre... Har du några frågor angående intervjun?

Exempel då barn intervjuas: Jag heter... jag är här för att intervjua dig och din familj för att... du kanske ser att jag har en bandspelare här, det är för att ibland kan jag glömma bort saker och jag vill komma ihåg det du berättar... Om jag frågar en fråga du inte vill svara på behöver du inte svara på den frågan... Om du inte förstår min fråga måste du säga till så förklarar jag bättre... Finns det något du undrar över?

**Den relationsskapande fasen** handlar om att bekanta sig med den intervjuade och skapa en trygg relation. Man bör även förklara för barnet att intervjuaren lyssnar och är intresserad av det som barnet har att berätta. En metod för att börja diskussionen är att berätta något kort om sig själv och på så sätt småprata ledigt om något för att bryta isen. (Cederborg, 2010, s. 75).

Exempel då vuxna intervjuas: Innan vi börjar med intervjun tycker jag vi bekantar oss lite med varandra, jag kan börja... Jag studerar sista året till sjukskötare och kommer från Raseborg, på min fritid tycker jag om att simma... Vad brukar du göra på din fritid?

Exempel då barn intervjuas: Innan vi börjar med intervjun tycker jag att vi lär känna varandra lite bättre... Jag såg att ni hade en hund här hos er, jag har hemma en liten hundvalp som heter Max och den är väldigt busig... Sen brukar jag gå och simma till simhallen... Vad tycker du om att göra när du inte är i dagis? ... Vad är det roligaste i fotboll? ... Du sa att du spelade fotboll med din kompis Leo, vill du berätta mera om honom? ... Leo verkar som en bra vän!

I den **substantiella fasen** ska den intervjuade styras in i intervjun om det aktuella ämnet. Barn kan behöva flera följdfrågor än de vuxna som redan kan grunderna i att berätta. I denna fas kan man referera till den första fasen då reglerna förklarades. Teman gällande frågorna kan diskuteras med den intervjuade innan intervjun inleds. I denna fas sker största delen av intervjun där personen som blir intervjuad fritt får svara på frågorna som ställs. Man ska undvika att hänvisa till detaljer som inte berättats, exempelvis om intervjuaren vet att föräldrarnas barn har dött, men det inte kommit fram under intervjun. (Cederborg, 2010, s. 76).

Exempel då vuxna intervjuas: Nu när vi vet lite om varandra kan vi börja gå in på själva intervjun... som vi pratade om tidigare har du rätt att välja att inte svara på alla mina frågor... intervjun kommer att tänga frågor om hälsa och välmående...

Exempel då barn intervjuas: Nu när vi lärt känna varandra lite mer ska vi prata om varför jag är här idag... berättade någon för dig att jag skulle komma hit idag? ... Som jag tidigare sa är jag här för att jag vill veta hur du och din familj mår... Jag tänkte fråga dig om dina hobbyer, vänner, hälsa och din familj...

**Intervjun avslutas** då intervjuaren är nöjd med intervjun, barnet är trött samt mycket okoncentrerat eller intervjun inte längre går framåt. I den här fasen ska man tacka personen som intervjuats. Man kan ännu fråga om personen som blivit intervjuad har något att tillägga som ännu inte har nämnts eller om den har några frågor. Man bör även påminna personen som intervjuats om tystnadsplikten som intervjuaren har. (Cederborg, 2010, s. 88).

Exempel: Nu känner jag att jag har fått svar på alla mina frågor så de börjar bli dags att avsluta vårt samtal... jag vill tacka dig för att jag fick intervjua dig... allt vi har diskuterat idag stannar i detta rum ...Är det något du ännu vill berätta eller har du några frågor till mig?...

Till sist kan man diskutera ett **neutralt ämne** vilket strävar efter att få bort tankarna från intervjun, speciellt om något tungt ämne diskuterats. Det här är dock väldigt situationsbundet och det skulle vara en kränkning att helt byta ämne om man ser att personen som intervjuats är ledsen eller nedstämd. I en sådan situation kan man förklara att det är tillåtet att känna så och att alla känslor är välkomna. Ett neutralt ämne ska väljas som passar in i situationen och förhoppningsvis fångar intresset. (Cederborg, 2010, s. 90).

Exempel: Vad ska du göra nu när vi är färdiga med intervjun?

#### 4.4 Frågeteknik

Upplägget av frågorna samt presentationen av dem påverkar resultatet av intervjun. Även intervjuarens röst eller betoning på vissa ord kan ändra frågans innebörd. En intervju kan ofta vara ett spännande tillfälle för personen som blir intervjuad. (Hirsjärvi & Hurme, 2000, s. 104).

För att intervjun ska fungera följer man en princip där man börjar med att fråga allmänna frågor som hjälper intervjuaren och den som blir intervjuad att närma sig ämnet som ska

diskuteras. Sedan går man till huvudfrågorna som ska ge svar på det man forskar i. Först efter dessa frågor lönar det sig att gå till de svåra, detaljerade och knepiga frågorna som frågas för att klargöra den intervjuade personens inställning. Till slut kommer slututvärdering eller en fråga som man ställer på basen av svaren man fått i intervjun. (Huovila, 2005, s. 83).

Intervju med barn bör som utgångspunkt ha öppna intervjutekniker där barn öppet får berätta utifrån sitt perspektiv utan ledande frågor. Intervjuaren ska vara så neutral som möjligt och lyssna mer än tala. (Cederborg, 2010, s. 51-52). Behandling av forskningens teman inleds med öppna och allmänna frågor som ger möjlighet att berätta fritt om ämnet som diskuteras. Det är dock bra att vara säker på att frågan inte är så öppen att den är helt otydlig eller för abstrakt. (Hyvärinen, et al., 2017, s. 324).

## **4.5 Dokumentation**

För att bättre kunna koncentrera sig på att intervjun och på vad personen som blir intervjuad säger kan man göra en ljudinspelning av intervjun. Då kan man senare skriva intervjun i textform och lyssna noggrannare till det som sagts i intervjun. Ifall man inte har möjlighet att spela in intervjun bör man berätta för personen varför man noggrant måste anteckna det den säger. Det finns en risk att antecknandet kan störa personens koncentration eller den kommunikativa processen under intervjun. (Cederborg, 2010, s. 56-57).

Som intervjuare måste man ha en så avslappnad attityd som möjligt till att använda av inspelningsutrustningen och behärska tekniken så att intrycket blir professionellt. Intervjuaren bör fråga lov av personen som blir intervjuad om intervjun får spelas in. Man kan inte ta för givet att alla som blir intervjuade accepterar att bli inspelade. Då en bandspelare är i gång kan det hända att vanligtvis ärliga personer håller tillbaka åsikter under intervjun. (Dalen, 2015, s. 37-38). Orsaken till det här behöver inte alltid vara medveten vilja att ändra sanningen utan det kan också bero på artighet, rädsla för att ge fel svar eller en tanke på att göra det lättare för intervjuaren. Man bör också komma ihåg att personen som ska intervjuas kan vara nervös och orolig och därför kan framstå som exempelvis dum och okunnig. (Jonsson, 2009). De som intervjuas har full rätt att få reda på vad som kommer att göras med det inspelade materialet, exempelvis vilka som har tillgång till det och hur länge det kommer att sparas (Bell, 2010, s. 165).

#### 4.6 Hur vara barnorienterad under intervjun

Då man intervjuar barn ska intervjun anpassas enligt barnets livssituation och det är viktigt att komma ihåg att barn inte orkar koncentrera sig lika länge som vuxna. Barn kan hålla koncentrationen i max 40–45 minuter, längre än så lönar det sig inte att hålla en intervju. Det förekommer individuella skillnader mellan barn beträffande förmågan att koncentrera sig. (Cederborg, 2010, s. 56).

Barnets språk styr språknivån på intervjun och intervjuaren ska anpassa sitt språk efter barnets förståelsenivå (Cederborg, 2010, s. 56). Då man intervjuar barn bör man notera att barn tar efter vuxnas språk och uttryck de hört. Vid ungefär 4 års ålder anses barn kunna berätta fullständiga berättelser. Ju äldre barnen blir desto mer medvetna blir de om hur deras berättelser tas emot och hur de språkligt kan uttrycka sig bättre. (Cederborg, 2010, s. 33-34).

Barnens svar baserar sig på deras minne, som i sin tur påverkas av språket eftersom lagringen av minnet sker i språklig form. Barns minnen fungerar som vuxnas, det vill säga vissa minnesupplevelser kan glömmas bort och luckorna kan fyllas med fantasi eller en version som berättats av någon annan. Dessutom kan barn krydda till sina berättelser med fantasi, speciellt då de berättar om roliga erfarenheter och om mottagaren reagerar överdrivet förvånat kan det uppmuntra barnet att överdriva ännu mera. Yngre barn saknar även lång livserfarenhet och det märks i deras berättelser då de har svårt att referera till livsupplevelser. (Cederborg, 2010, s. 33-34). Då man intervjuar barn ska man även undvika kroppskontakt som exempelvis en tröstande gest eftersom barn kan uppleva det som hotande och på så sätt misstolka intervjuarens intentioner (Cederborg, 2010, s. 60).

#### 4.7 Barn med intellektuella och neuropsykologiska funktionshinder

I familjer kan det förekomma barn med intellektuella och neuropsykologiska funktionshinder. Det är viktigt att intervjun anpassas utifrån funktionsnedsättningen barnet har eftersom barnet kan riskera att fara illa vid felaktigt bemötande, och på så sätt inte få rätt förutsättningar till att kunna svara på frågorna. Med barn med intellektuella och neuropsykologiska funktionshinder innebär i det här arbetet barn i autismspektrum<sup>1</sup>, barn med koncentrationsproblematik så som ADHD och ADD eller barn med någon form av CP-skada. (Autism & Asperger förbundet, 2018).

---

<sup>1</sup> Autismspektrum är ett samlingsnamn för autism, asperger och andra autism liknande tillstånd eftersom autism uppträder i många olika former, även om de alla har svårigheter i socialt samspel, kommunikation och föreställningsförmågan. (Autismi ja aspergerliitto, 2018)

Sociala situationer som en intervju är svåra för barn med neuropsykologiska funktionshinder, även om man försöker anpassa sina frågor och sitt bemötande, eftersom det är ett helt nytt sammanhang för barnet. Det kan underlätta ifall man i början går igenom frågorna som ska ställas och sedan håller sig till dem. Intervjuaren bör hålla sig till diskussionsämnet och undvika småprat om annat som inte är relevant. Om man vill få barnet att känna sig tryggt i situationen kan man föreslå att barnet har med sig ett gosedjur. Auktoritärt uppförande bör undvikas, för då vill barnet antingen vara intervjuaren till lags och säga det som förväntas eller alternativt vara rädd för intervjuaren. (Cederborg, et al., 2009, s. 36). Man ska aldrig tvinga ett barn att hålla ögonkontakt eftersom det kan vara mycket ansträngande för barnet (Autism & Asperger förbundet, 2018, s. 5).

Barn med neuropsykologiska hinder har brister i språkförståelse och uttrycksförmåga. Språkförståelserna gäller såväl verbal som icke verbal kommunikation. För att stöda kommunikationen kan man låta barnet rita medan hen pratar. För flera barn går det mycket energi till att tolka talat språk och därför ska man ge barnet tid att förstå och svara på frågorna. Barnet kan även svara nej på en fråga som hen inte förstod. Typiskt för personer med autism är att tolka meningar bokstavligt. Frågan ”kan du stänga fönstret?” kan besvaras med ett ja utan någon efterföljande handling. Vid intervjuer av den här typen bör man undvika användning av ordspråk, metaforer och sarkasm och istället säga det man vill få sagt så tydligt som möjligt. (Autism & Asperger förbundet, 2018).

De här barnen tänker väldigt konkret vilket gör att de har svårt att förstå varför saker sker och vilka konsekvenser de får. Ett sätt att hjälpa produktionen av svaren under intervjun kan vara att ge olika svarsmöjligheter för att konkretisera svaren istället för att de själv måste hitta svaret. Barnen uppfattar generellt informationen bättre visuellt än auditivt därför kan man komplettera med visuellt stöd i form av exempelvis bilder. (Autism & Asperger förbundet, 2018). De har oftast svårigheter i att förstå andra människors tankar, avsikter och känslor, och att sätta sig in i någon annans perspektiv är mycket problematiskt. Frågor som ”varför tror du att han gjorde så?” är frågor som bör undvikas under intervjun eftersom barnet kan tolka det som en anklagelse. Vad intervjuaren redan vet eller inte vet är svårt att förstå för en person med autism och därför vet barnet inte vad som är relevant att berätta. Förmågan att kombinera detaljer till en helhet kan för vissa barn vara omöjligt. Det här handlar om att minnen av en händelse är uppdelade i små sekvenser och barnet inte klarar av att se att alla sekvenser hänger ihop och bildar en enhetlig händelse. (Autism & Asperger förbundet, 2018). Barn i exempelvis autismspektrum kan ge detaljerad information men klarar inte av att besvara enkla frågor angående händelsen (Cederborg, et al., 2009, s. 32).

Koncentrationen kan vara kortvarig och växla under intervjun. Uppmärksamheten under intervjutillfället kan exempelvis gå till andra detaljer som exempelvis färgerna och mönstren på tapeten i rummet. Då intervjuaren ställer en fråga kan det förekomma svårigheter med att stoppa en pågående tankeprocess om man exempelvis ställer en följdfråga genast innan den första frågan har besvarats. (Autism & Asperger förbundet , 2018, s. 4). Intervjuaren bör vara uppmärksam på sådant som stör barnet, exempelvis störande ljud eller ljus eftersom det kan störa koncentrationen märkbart. Hur man sitter kan vara avgörande för intervjun och en del barn föredrar att man sitter bredvid dem istället för mitt emot. (Autism & Asperger förbundet , 2018, s. 5). Intervjuaren bör aldrig försöka stoppa eller hindra barnet ifall hen under intervjun får plötsliga utbrott, spasmer eller tvångsrörelser (Cederborg, et al., 2009, s. 36).

## **5 Delaktighet och deltagande i forskning**

Datainsamlingen från familjerna ska ske genom delaktighetsfrämjande metoder och då är det viktigt att veta vad delaktighet betyder och hur begreppet skiljer sig från begreppet deltagande. Målet med intervjun är att få en helhetsuppfattning av familjens hälsa och välbefinnande och då behöver alla familjemedlemmar uppmuntras till att vara delaktiga. Delaktighet handlar ofta om ett tillfälle att uttrycka sina åsikter och få vara med och välja och ta beslut. Med delaktighet avser man att människan faktiskt skulle kunna påverka exempelvis vilka alternativ som erbjuds och sedan ha valmöjlighet mellan alternativen, inte endast valmöjlighet mellan alternativ men ingen möjlighet att påverka alternativen. De som görs delaktiga utsätts även genom medverkan och påverkan för ett större ansvar. Enligt Hillén kan delaktighet vara ett mål medan deltagande är en aktiv handling. Deltagande borde naturligt leda till delaktighet vilket det däremot inte alltid gör. (Hillén, 2013, s. 27).

När man involverar exempelvis barn i forskningsprocessen och de görs delaktiga ses forskningen som deltagarbaserad forskning. Målet med den här typen av forskning är att deltagarna kan påverka forskningsprocessen. I praktiken kan det här upptäckas genom avsaknaden av en klar hierarki där forskaren är i en högre position än deltagarna. Forskaren fungerar som sakkunnig i en deltagarbaserad forskning medan deltagarna kan bidra med unik information om sin verklighet och vardag. (Hillén, 2013, s. 28).



## 5.1 Delaktighetsfrämjande intervju

Delaktighetsfrämjande intervju innebär att man vill få den/de som blir intervjuade i det här arbetet att vara delaktiga i intervjun. Datainsamlingen ska i den metod som utvecklas ske genom delaktighetsfrämjande metoder och målet är att få hela familjer delaktiga. Begreppet delaktighet kan definieras på många olika sätt och i kapitel fem finns en definition på vad begreppet delaktighet innebär. Enligt Donalek är det viktigt att den som intervjuar kommer ihåg att familjemedlemmarnas svar till en viss del kommer att modifieras på grund av resterande familjens närvaro. (Donalek, 2009, s. 21-28).

Vid intervjuer med vuxna där ämnet är valt och en klar intervjuguide finns är det i princip bara för intervjuaren att utföra intervjun. I vanliga fall kan den vuxna minnas tillbaka och ge återblickar av hur saker och ting varit och är. Intervjuer med barn behöver inte skilja sig mycket från intervjuer med vuxna men är nog till viss del annorlunda. Små barn kan ha svårt att abstrahera och välja vad som är väsentligt att svara samtidigt som de inte orkar koncentrera sig längre stunder, vilket är viktigt att tänka på för att uppnå bästa möjliga resultat med intervjuerna. Man måste på ett kreativt sätt försöka göra intervjun så konkret som möjligt för att intresse, motivation och en vilja att vara delaktig ska väckas hos barnet. (Trost, 2005, s. 38-40). Ey (2016, s. 36-44) poängterar vikten av att intervjun följer en tydlig struktur och att man behöver hålla pauser under intervjun för att hålla barnens intresse och delaktighet vid liv. Barnets ålder spelar en stor roll på vilket sätt, hur länge och i vilken mån barnet kan vara delaktigt, det här kan man läsa mera om i kapitel fyra.

När ett barn uppmuntras till och vill vara delaktigt finns det risk att barnet börjar anstränga sig för att endast ge sådana svar som intervjuaren vill ha, vilket intervjuaren bör vara uppmärksam på. Det här förhållandet är det som mest skiljer intervjuerna med barn och vuxna från varandra. Om man vill veta hur ett barn tänker behöver man ge barnet möjlighet till att dela med sig av det. Barn har ofta mycket som hen vill berätta och dela med sig av men man måste ge dem tid att uttrycka sig och formulera sina tankar och föreställningar. Som intervjuare behöver man inte vara orolig att man ger för lång tid åt barnet mellan frågorna, för om barnet upplever att pausen blir för lång kommer hen med stor sannolikhet att visa det här med hela sin kropp genom att titta på och syssla med annat eller helt byta samtalsämne till något som intresserar hen mera. (Doverborg & Pramling Samuelsson, 2012, s. 34-47).

## 5.2 Kreativa metoder för att främja delaktighet

Det har varit svårt att hitta information om hur man kan främja delaktigheten hos vuxna. De metoder som presenteras i det här arbetet kan också i mån av möjlighet tillämpas med vuxna under intervjuerna. Det finns många olika metoder och knep för hur man kan främja delaktighet och i detta kapitel presenteras fyra olika metoder. De metoder som lyfts fram har valts för att de beskrivs som relativt enkla att utföra samt att de har blivit prövade så man vet att de fungerar i praktiken. (Trost, 2005, s. 38-40).

Många tycker det är roligt att rita och det kan man använda som en metod för att främja delaktigheten hos de som blir intervjuade. Trost nämner sin kollega Levin som brukar be barnen rita streckgubbar under tiden hon intervjuar. Det här kan också användas på yngre barn eftersom de inte ännu hunnit få uppfattning om att en teckning behöver vara talangfull. En annan metod för att främja delaktighet går ut på att följa med på en rundvandring i hemmet, förskolan/arbetsplatsen eller just den miljö där intervjun görs. Genom det här blir den som blir intervjuad en guide i sin egen värld och man får som intervjuare tydligt reda på hur hans vardag ser ut. När den här metoden tillämpas med barn får man som intervjuare också en bra bild över barnets fantasivärld. (Trost, 2005, s. 38-40).

Användning av bilder under intervjun ger en bra möjlighet och kan fungera som verktyg för att få fram hur människor tänker kring något. Man kan ha en bild som den intervjuade får berätta om, exempelvis vad som händer på bilden eller så använder man bilden för att associera till något från sina erfarenheter. Den här metoden är bra och fungerande eftersom den hjälper den person som blir intervjuad att fokusera på ett bestämt innehåll. När det handlar om att intervjua barn kan det krävas att man som intervjuare ändå behöver hjälpa barnet att koncentrera sig på det man faktiskt vill veta något om ifall barnet fastnar i detaljer på bilder som är oväsentliga. Det har visat sig att det varit till stor hjälp att använda sig av dockor, handdockor och leksaksdjur. Med hjälp av dessa kan barnet på ett annat sätt leva sig in i det som man samtalar om. (Doverborg & Pramling Samuelsson, 2012, s. 34-47). Enligt Cederborg finns det dock risk att rekvisitan kan påverka barnets fantasi så att barnet börjar hitta på svar till frågorna. Däremot har forskning visat att när barn berättar om svårare traumatiska händelser som övergrepp förekommer sällan fantasier, eftersom barn oftast inte kan inbilla sådana saker. (Cederborg, 2010, s. 33-34).

Genom att använda sig av emotion metoden ger man den intervjuade möjligheten att uttrycka sina känslor och åsikter och man får dem på så sätt delaktiga i intervjun/diskussionen. Man använder sig av färglagda klistermärken som uttrycker olika känslor, de man använder i

artikeln är: skratt, glädje, sorg, likgiltighet, upprördhet, ilska, och kärlek. Varje färgs klistermärke motsvarar en person i den intervjuades närhet, exempelvis föräldrar, barn, djur och den som blir intervjuad. Den som blir intervjuad ritar en planlösning över sitt hem. Efteråt ber man hen att sätta ut klistermärken med de känslor som hen upplever att infinner sig på just de ställen. Om mamman motsvarar den röda färgen så placerar barnet ut de klistermärken som passar. Det kan exempelvis bli så att mamman får ett klistermärke som motsvarar kärlek fastklistrat i vardagsrummet men sedan ett klistermärke med ilska i köket. (Gabb & Reenee, 2015, s. 185-197).

### 5.3 Medforskning

Användningen av deltagande forskningsmetoder växer ständigt inom hälso- och socialvårdstjänster. Trots att antalet deltagande forskningsstudier har ökat, är det fortfarande en liten del av den totala forskningen inom hälso- och socialvård. Den här forskningsprocessen har inkluderats i det här arbetet eftersom alla deltagarna har en aktiv roll och är viktiga för forskningen. Målet med medforskningen är att kunna påverka samhället positivt genom förbättring utgående från forskningsresultatet. (Northway, 2010, s. 74).

Medforskning går under paraplybegreppet deltagarbaserad forskning. I den här typen av forskning är forskaren inte hierarkiskt överordnad dem som deltar i forskningen eftersom deltagarna får ett så stort inflytande i forskningen. Deltagande forskning används för att få fram deltagarnas egna erfarenheter och förslag på nya sätt att kunna bidra till en förändring av någonting. Det här gäller alla forskningstyper som går under begreppet deltagarbaserad forskning. (Wibeck, 2010, s. 37-39). Det är alltid en samverkan mellan forskaren och deltagarna men det är forskaren som bestämmer hur mycket kontroll vardera parten har. Ju mer kontroll forskaren väljer att ge till deltagarna desto mer kan deltagarna välja att berätta. (Hillén, 2013, s. 26). Också fokusgrupper är en metod som används vid deltagande forskning.

Medforskning skiljer sig från andra forskningsmetoder eftersom den inte kan kallas en metod. Detta är konstaterat eftersom medforskning inte kan klassas som kvalitativ eller kvantitativ. Medforskning skiljer sig från andra forskningsprocesser på olika sätt, bland annat är resultatet användbar kunskap, det vill säga man kan göra förändring. Genom medforskning blir forskarens roll också annorlunda. Forskaren har inte den traditionella

hierarkiska rollen och deltagarna är aktiva under hela forskningsprocessen. (Northway, 2010, s. 174,176).

Då barn fungerar som medforskare får barnen själva framföra frågor och delta i själva forskningen. Då man talar om barn som medforskare kan de antingen anses vara sårbara eller kompetenta för forskningen. Det finns dock risker med dessa båda eftersom man kan ignorera eller förbise deras kunskap eller så kan det hända att man lägger allt för stort ansvar på barnet. Det största problemet då man forskar med barn är att det finns svårigheter att få med barnets perspektiv i det offentliga samtalet. Barn som medforskare är en stor resurs eftersom barnen har stor kunskap om hur det är att vara barn, vara både mindre till växten än vuxna och samtidigt ha mindre erfarenheter. (Hillén, 2013, s. 20,37).

Omgivningen påverkar barnet och barnets beteende. Bland annat skolan och hemmet gör att barnet beter sig på olika sätt. En annan faktor som påverkar denna metod är barnets ålder. Man/intervjuaren har olika förväntningar på barnets kunskap beroende på barnets ålder. Sandra Hillén (2013, s. 26) påpekar in sin avhandling att man inte alltid tror att barn kan sköta och ta hand om sig själva eller tala för sig själv. Det är viktigt att forskaren förstår att barnet deltar i forskningen och forskaren ska inte ha ansvaret för att ta hand om barnet.

## 5.4 Fokusgrupp

Fokusgrupp som datainsamlingsmetod har inkluderats i det här arbetet eftersom det är en enkel och snabb metod som skapar delaktighet. Fokusgrupp är en typ av gruppintervju där datainsamlingen sker genom diskussion mellan gruppmedlemmarna. (Wibeck, 2010, s. 25). Diskussionen förs i en samlad grupp av människor som tillsammans får diskutera ett på förhand bestämt ämne under begränsad tid (Wibeck, 2010, s. 11). Fokusgrupper kan användas med deltagare i olika åldrar (Wibeck, 2010, s. 23).

Den samlade gruppen och dess diskussion leds av en moderator som påbörjar diskussionen och presenterar nya synvinklar i ämnet för gruppen efter behov. Moderatoren bör undvika att uttrycka egna åsikter och på så vis påverka diskussionen och deltagarnas åsikter. Moderators uppgift är krävande och utmanande och hen bör ha god förmåga till interaktion med människor. Moderatoren bör även vara en god lyssnare, ha förmåga att anpassa sig och inte döma deltagarna. Om moderatoren innehar dessa egenskaper och förmågor befrämjas deltagarnas tillit till moderatoren vilket i sin tur främjar diskussionen i fokusgruppen. Det rekommenderas endast en talande moderator medan det därtill även kan finnas andra personer ur en forskningsgrupp vid intervjutillfället. Vid användning av metoden fokusgrupp

kan man med fördel ha med en person som observerar intervjusituationen eftersom observatören då kan lägga märke till saker som kan förbigå moderatorn. (Stalmeijer, et al., 2014, s. 931-932).

Det finns faktorer som påverkar fokusgruppen, exempelvis gruppmedlemmarnas individuella faktorer såsom personlighetsdrag (Wibeck, 2010, s. 29). Även interaktionen mellan deltagarna påverkar processen och interaktionen påverkas mycket av hur man förväntar sig att de andra gruppmedlemmarna kommer att agera (Wibeck, 2010, s. 30). Den fysiska omgivningen påverkar även processen då exempelvis gruppens interaktion är mer intensiv i små rum än stora vilket bör beaktas då man använder sig av fokusgrupp som forskningsteknik (Wibeck, 2010, s. 32).

Fokusgrupper kan med fördel användas då det förekommer stora olikheter mellan gruppmedlemmarna. Om moderatorn har svårt att hitta lämpliga frågor att introducera för gruppen beträffande diskussionsämnet är fokusgruppen en tacksam metod. Gruppmedlemmarna kan då ställa frågor åt varandra och man kan på så sätt få tillgång till fler synvinklar. Det kan förekomma spänningar mellan gruppmedlemmar i en diskussionsgrupp och fokusgruppen anses då vara en respektfull och vänlig metod. (Wibeck, 2010, s. 52-53).

Deltagarna i en fokusgrupp kan själv bestämma hur mycket personlig information de delar med sig av under en diskussion (Wibeck, 2010, s. 23). Om gruppdiskussion däremot inte är lämpligt bör fokusgrupp som metod inte användas. Exempel då gruppdiskussion inte är lämpligt kan vara då väldigt känsliga ämnen berörs under diskussionen och det kan förekomma risk för att övriga gruppmedlemmar sprider vidare känslig information om andra gruppmedlemmar. (Wibeck, 2010, s. 23,54-55).

Fokusgrupper kan användas med deltagare i olika åldrar och de har framgångsrikt tillämpats med barn och ungdomar. Ett exempel på tidigare forskning som genomförts är en studie av barns upplevelser av orkanen Katrina. I New Orleans användes fokusgrupper med barn i åldern tre till nio år och även fokusgrupper bestående av tonåringar. Resultatet av den här studien visar att barnen och ungdomarna kände sig mer trygga då de var fler till antalet än forskarna, jämfört med exempelvis individuella intervjuer. Barnen och ungdomarna framförde således sina åsikter mer avslappnat och öppet. En annan studie har utförts i Storbritannien med barn i åldern sju till elva år. Studiens syfte var att undersöka barns upplevelser av att leva med sjukdomen astma. Den här studien resulterade i bland annat information om tidsfördelningen och tidsanvändningen i en fokusgrupp med barn och

ungdomar. Fokusgruppens diskussion var uppdelad i två faser. Båda faserna var 20 minuter lång med en paus emellan. Då diskussionen sammanlagt överskred 45 minuter orkade barnen inte längre svara kvalitativt och deras engagemang trappades ner. (Wibeck, 2010, s. 23).

Då man vill genomföra en studie med barn och ungdomar och använda sig av fokusgrupper bör man fästa uppmärksamhet vid miljön för intervjusituationen. Man bör skapa en miljö som skiljer sig från skolmiljön eftersom skolmiljön kan göra barnen tillbakadragna och få barnen att tro att de måste räcka upp handen innan de talar. Om miljön skiljer sig från skolmiljön kan barnen genom övningar och lekar uttrycka sig själv och sina tankar mer naturligt, vilket även är ett mål med fokusgruppen. (Wibeck, 2010, s. 23).

## **5.5 Observationsstudie**

Vid användning av datainsamlingsmetoden fokusgrupp rekommenderas vid sidan om moderatorn även en observatör. Genom observation kan man undersöka hur människor beter sig och inte endast hur de uppger sitt beteende. Med iakttagande observation avses att observatören endast observerar utan att göra sig påmind i undersökningssituationen. Då observatören deltar i undersökningssituationen kallas det för deltagande observation. (SKOP, u.å.). I en fokusgrupp kunde iakttagande observation användas med fördel eftersom det förutom observatören även finns en moderator som deltar i intervjusituationen.

## **5.6 Praktikforskning**

Praktikforskning har tillämpats i detta arbete då metoden är användbar inom det sociala arbetet och det är en forskningsmetod där meningen är att alla ska få sin röst hörd. Vidare är det en metod som finns till för att förbättra och utveckla framtida möjligheter.

Det går inte att definiera praktikforskning på ett sätt utan man kan se på det på flera olika sätt. Genom praktikforskning kan man förena både praktisk erfarenhet med akademisk kunskap. Aktörerna kommer samman kring en gemensam problemställning där målet är att kartlägga huvudaktörerna för att se vilka aktörer som har intresse för problemen som finns. Via kritiska reflektioner och en dialogisk växelverkan förenar man kunskap och erfarenheter. Båda aspekterna är viktiga och uppmärksammas på grund av kraven som samhället ställer på det sociala arbetet. (Julkunen, 2014, s. 77-78).

Praktikforskning grundar sig på diskussion och en ständig växelverkan mellan forskare och praktiker där man försöker finna svar på frågor som är betydelsefulla för förandet av det

sociala arbetet, både i teori och i praktiken. Det är en process som är fortskridande där god praxis och kunskap från fältet samt kritiska reflektioner kan undersökas och vidareföras genom forskningen. Det här gör att det uppkommer utmaningar, nya synvinklar och nya aspekter för det sociala området. Det är eftersom praktikforskningens karaktär ständigt förnyas som man definierar praktikforskningen på olika sätt. (Julkunen, 2014, s. 78). Förhållandet mellan forskning och praktik kan vara känsligt då forskningen kan lyfta fram de förändringsbehov och brister som finns i praktiken. Däremot är det nödvändigt för att utveckla självreflektion inom det sociala arbetet. För att utveckla både det praktiska arbetet och forskningen är samarbete och förståelse två viktiga aspekter. (Julkunen, 2014, s. 80).

Även om praktikforskningen kan definieras på olika sätt så finns det karaktäristiska drag som lyfts fram när man talar om praktikforskning. Ett kännetecken för praktikforskning är att flera olika aktörer ska kunna dra nytta av projektet. Ett annat kännetecken är att skapa ny kunskap som är av betydelse för kunskapsproducingen i det sociala arbetet. Praktikforskning kännetecknas även av att man försöker förbättra och utveckla arbetsplatsens tillvägagångssätt och man strävar efter att alla som på något vis är delaktiga i praktikforskningen ska vara med och bidra till projektutvecklingen. Det sista kännetecknet för praktikforskning är att man strävar efter att alla ska få sin röst hörd, speciellt de åsidosatta grupperna som har svårt att få det. (Julkunen, 2014, s. 79).

Som Julkunen understryker är ett av perspektiven, som man lägger vikt vid inom praktikforskning, medborgarnas chans till att påverka servicen. När praxis och service skapas är praktikforskningen en mycket viktig del av det. Något som också är en stor del av praktikforskning är att man inte bara fokuserar på det nutida problemet utan också ser till framtida möjligheter. (Julkunen, 2014, s. 81).

## **5.7 Familjerådslag**

Familjerådslagsmodellen kommer ursprungligen från Nya Zeeland där den sedan 1989 har använts som en del av det lagstadgade socialarbetet inom barnskyddet. Till Finland kom modellen år 1997 via Sverige. (Vuorio, et al., 2008, s. 10-11). I dagens läge används familjerådslagsmodellen speciellt inom det sociala arbetet då man talar om barnskyddsfrågor. (Reinikainen, 2007, s. 13). I arbetet har delar av familjerådslaget tillämpats i supermetoden, eftersom modellen är individcentrerad och lyfter fram alla deltagarnas åsikter.

Grundprincipen för familjerådslag är att stärka deltagande och lyfta fram deltagarnas egna styrkor. (Heino, 2018). Målet med modellen är att lyfta fram barnets, familjens och de närståendes ställning samt klargöra de övriga instansernas roll i processen. (Heino, 2001, s. 13). Modellen både främjar partnerskap och förser en omgivning där empowerment är möjligt (Frost, et al., 2012). Familjerådslagsprocessen uppfattas positivt av deltagarna eftersom de känner att deras röster blir hörda. Det här bevisar värdet av familjerådslag trots att starka evidensresultat saknas. (Frost, et al., 2012).

Nätverket som arbetar tillsammans bildas genom att barnet läggs i centrum och de övriga viktiga personerna runt barnet. Genom att använda sig av familjerådslag ger man makten åt själva nätverket. Man stöder nätverket att tillsammans komma på lösningar som krävs i situationen. Olika perspektiv lyfts fram och man betonar åsikternas jämvikt. Den professionella kan även tas med vid behov. (Heino, 2001, s. 13). Den professionellas roll är även att vara informationsgivare och se till att all information är tillgängligt åt alla som är med i nätverket. Dock är utgångspunkten att den professionella ska kunna vara ”fri från ansvar” då man arbetar med familjerådslag. (Johansen, 2014). Familjerådslagsmodellen påverkas av olika teorier som kompletterar varandra. Problemlösande tillvägagångssätt är ett exempel på en teori som baserar sig på tron att människor kan motiveras till att lösa problem. (Johansen, 2014).

Då man använder sig av familjerådslag är det viktigt att tänka på hur olika kulturer påverkar individer och familjer. För att kunna arbeta med familjerådslag ska man vara kulturellt kompetent. Kulturell kompetens innebär att man har tillräckliga kunskaper om kultur, religion och språk men även makt, ojämlikhet och diskriminering. Kulturell kompetens kräver konstant reflektion, engagemang, förberedelse och ett flexibelt tillvägagångssätt. (Barn & Das, 2016).

## **6 Supermetod för familjeintervjuer**

Supermetoden är en ny metod utarbetad för delaktighetsfrämjande intervjuer med familjer. Genom diskussion valdes flera olika metoder som möjliga bidragande metoder till den nya metoden. Den här supermetoden baserar sig på de fem metoder som beskrivs i kapitel fem; delaktighetsfrämjande intervjuer, barn som medforskare, fokusgrupp, praktikforskning och familjerådslag. Metoderna har granskats och samtliga metoder konstaterades vara ändamålsenliga. Supermetoden främjar familjens delaktighet genom att den betonar familjen och fokuserar på familjens kreativitet.



Syftet med supermetoden är att på ett delaktighetsfrämjande sätt få en helhetsbild av familjens upplevda hälsa och livsvillkor. Supermetoden består av tre olika delar, vilka är att först kartlägga familjemedlemmarna och därefter göra en kartläggning över familjens upplevda hälsa och livsvillkor. Familjerna rekryteras till intervjuerna utifrån forskningens upplägg och syfte. I detta i arbete tas inte ställning till hur urvalet görs.

## **6.1 Arbetsprocessen**

Supermetoden har utformats genom att jämföra de olika metoderna, som beskrivs i kapitel fem, med varandra. De mest relevanta delarna av varje metod valdes genom att granska metoderna var för sig. Med relevanta delar avses faktorer som främjar delaktighet och kan tillämpas på grupper med deltagare i olika åldrar. Därefter har delar som liknar varandra valts för att utforma en gemensam grund.

På samma sätt som metoderna har familjeformerna jämförts och de viktigaste aspekterna har tillämpats vid ett intervjutillfälle. Med de viktigaste aspekterna menas det som skiljer familjeformerna åt och de faktorer som kan göra dem sårbara. Utgångspunkten för tillämpningen vid supermetoden är vad man som facilitator kan tänkas behöva veta om familjeformerna vid en familjeintervju.

## **6.2 Supermetodens teoretiska bakgrund**

I supermetoden sker datainsamlingen alltid i familjen för att få en helhetsbild av familjen och inte enskilda individer. Grupperna är på förhand bestämda och består av en familj tillsammans. Datainsamlingen görs av en facilitator och en observatör. I den här metoden används ordet facilitator för personen som utför datainsamlingen. Den här datainsamlingsmetoden kommer att användas i familjens hemmiljö för att ge familjen trygghet och makt. Med tanke på familjeform och familjens vardag rekommenderas en tidsbegränsning på ungefär 45 minuter, men den kan anpassas efter familjens behov. Barn under skolåldern har till exempel inte samma koncentrationsförmåga som äldre och kan därmed behöva en paus.

Supermetoden är en delaktighetsfrämjande metod där deltagarna är aktiva i processen och har självbestämmanderätt. Alla deltagare är jämlika och ska få sin röst hörd så att diskussionen representerar hela familjen och inte enskilda individer (se kapitel 5.5, 5.6 samt 5.7). Facilitatorn är opartisk och objektiv samt överför makten till deltagarna. Facilitatorn ska inte själv vara delaktig i diskussionen utan ska påbörja diskussionen och presentera nya

synvinklar i ämnet för familjen efter behov. Observatören ska observera familjen under processen utan att göra sig påmind.

Kreativa metoder används i supermetoden med syfte att främja deltagarnas delaktighet. Intervjusituationen konkretiseras visuellt genom ritning och bilder vilket ökar sannolikheten för att barnens intresse bevaras under hela intervjusituationen. Det här är även en bra metod för barn eftersom många barn har svårt att sitta stilla en längre tid. I en familjesituation får barnen ta del av andras tänkande och reflekterande vilket gör dem medvetna om sitt eget tänkande och att det finns olika sätt att tänka på. Det här bidrar till att barn kan uppleva saker på andra sätt än vad de gjort tidigare. (Doverborg & Samuelsson 2012 s. 31) Den här metoden ger en mjuk start på intervjun och skapar en samhörighet i familjen. (Doverborg & Samuelsson 2012 s. 38).

### **6.3 Utförande av supermetoden**

Supermetoden är indelad i tre delar för att tydliggöra metodens olika forskningsområden. I samband med att facilitatorn och observatören kommer hem till familjen kan man göra en rundvandring om familjen samtycker. Detta gör man för att skapa en god relation och för att få information om familjens hälsa och livssituation. Det här kan skapa trygghet hos barn då de exempelvis får visa sina rum och leksaker.

I den första delen ska familjemedlemmarna rita sin familj. Familjen får tillsammans välja om de tillsammans eller enskilt ritar hur de identifierar sin familj. De får sedan ett vitt pappersark framför sig. Alla familjeformer som det skrivs om i arbetet bör beaktas, därför får de det vita pappersarket framför sig för att identifiera sig själva i familjen. Användning av bilder är ett sätt att få fram hur barn uppfattar eller tänker om något. (Doverborg & Samuelsson 2012 s. 38). Eftersom det förekommer olika familjeformer bör man beakta att någon kan identifiera sig inom flera familjer och därför ge möjligheten att även rita sin familj individuellt. Efter att familjen har ritat sin familj presenterar de sin familj åt facilitatorn. Rekommenderad tidsanvändning för denna del är ungefär 15 minuter beroende på situationen.

Den andra delen av intervjun handlar om att kartlägga hälsa och levnadsvanor inom familjen. I denna del ska den deltagande familjen gemensamt identifiera familjens hälsa i sin helhet genom att välja bildkort. Bildkorten kan hittas på <http://papunet.net/> och är verktyg för samspel och kommunikation. Bildkorten placeras på familjeteckningen som avser deltagarna i intervjun. Bildkorten delas in i tre huvudkategorier; fysiskt, mentalt, och socialt

välbefinnande som baserar sig på WHO:s definition av hälsa (WHO, 2018). Först får familjen välja bilder ur kategorin som representerar fysiskt välbefinnande, därefter övergår familjen till att välja bilder från den mentala kategorin och till sist från den sociala kategorin. Tanken med att låta familjen fokusera på en kategori i taget är att göra det lättare att skilja på kategorierna samt att göra uppgiften mer förståelig för alla familjemedlemmar.

Den tredje delen av datainsamlingen innebär en diskussion med utgångspunkt i väl förberedda frågor som tangerar forskningen om hälsa och levnadsvanor. Facilitatorn ska leda diskussionen utan att ta över den, genom att t.ex. påbörja diskussionen med att ställa frågor och vid behov presentera nya synvinklar i ämnet för familjen efter behov. Den sammanlagda tiden för intervjutillfället rekommenderas att inte vara längre än 45 minuter men det beror på familjen.

Intervjun avslutas när facilitatorn har fått tillräckligt med information eller när intervjun inte längre går framåt. Facilitatorn berättar att hen fått svar på alla frågor och frågar om familjen ännu har något centralt att tillägga som uteblivit. Efteråt är det viktigt att tacka familjemedlemmarna för deras deltagande och berätta hur materialet kommer att användas. Efter att intervjun är klar kan man diskutera om något neutralt och allmänt för att avsluta med en lättsam stämning, t.ex. fråga om familjens planer på eftermiddagen.

Man ska beakta skillnader mellan de olika familjeformer när man utför supermetoden. Alla familjer är olika, även kärnfamiljer. Vid speciellt beträffande bonusfamiljer, fosterfamiljer och enföräldersfamiljer är det svårt att förutse hur familjen kommer att ritas. Deltagare som ingår i dessa familjeformer väljer med större sannolikhet att rita sin familj individuellt. Exempelvis kan ett barn anse den egna familjen utgörs av både mamma och pappa trots att föräldrarna är fränskilda och den ena har en ny partner. Under familjepresentationen och bildkortsplaceringen kan det förekomma skillnader i innehållet men inte i tekniken. I diskussionsdelen förekommer de största skillnaderna. Par utan barn skiljer sig från alla andra familjeformer genom att diskussionerna troligtvis inte handlar om barn om inte familjen själv väljer att ta upp det. Det är viktigt att med alla familjer vara uppmärksam på vilka ord de använder för att definiera sig själva. De aktuella orden kan facilitatorn använda sig av under intervjun för att få familjen att känna sig bekväm. Man ska aldrig göra antaganden om roller i familjer. Istället ska man vara öppen för deras egen identifiering, exempelvis kan ett barn i en regnbågsfamilj ha flera föräldrar av samma kön men endast kalla den ena av dessa för pappa. I adoptivfamiljens vardag kan det finnas inslag av den adopterades ursprungliga kultur vilket även kan avspeglas i intervjun. Speciellt i enföräldersfamiljer kan ekonomiska

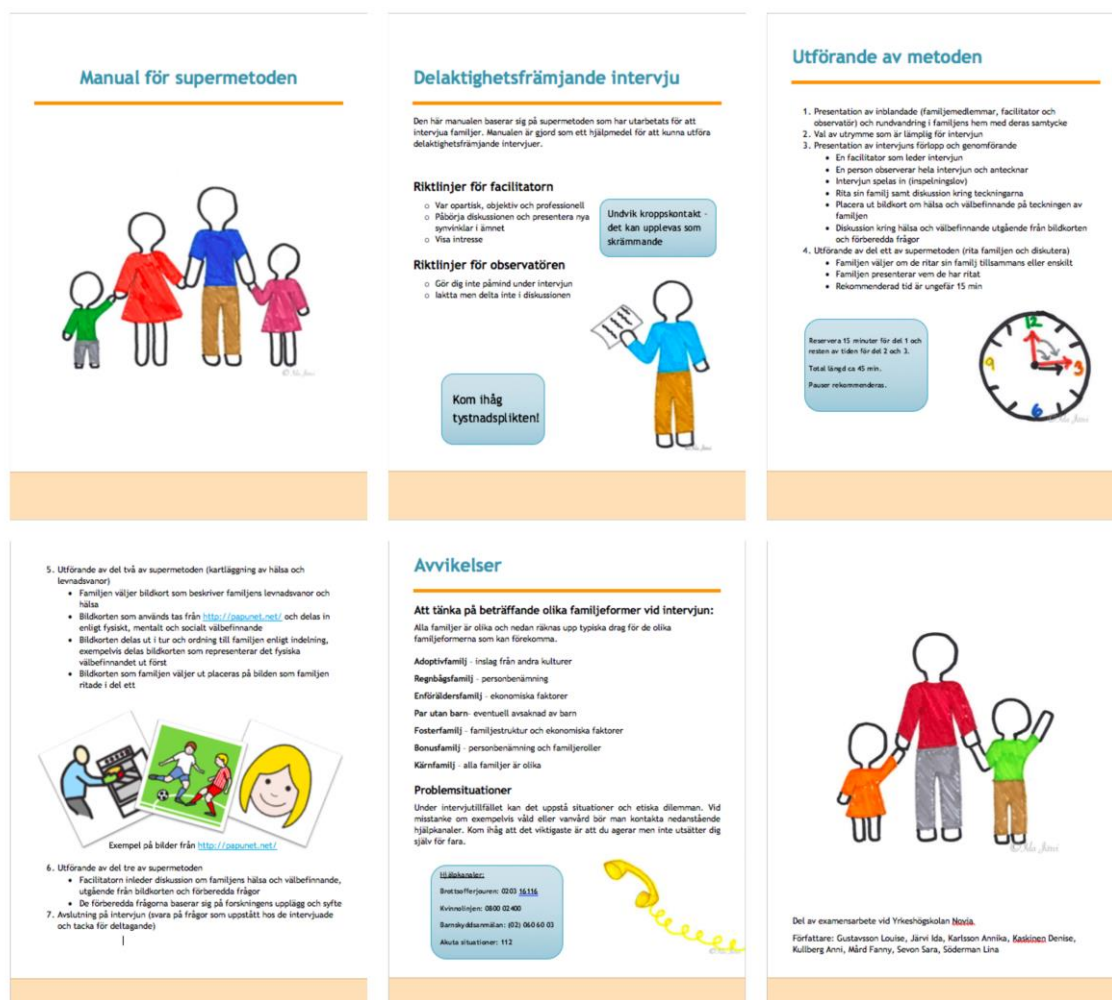
faktorer påverka hälsan och välmående. Kostnadsersättningen kan begränsa möjligheten för barn i fosterfamiljer att delta i avgiftsbelagda fritidsaktiviteter.

## **6.4 Manual för intervjuaren**

Manual (figur 1) för intervjuaren grundar sig på supermetoden som utarbetats för delaktighetsfrämjande familjeintervjuer. I manualen ingår riktlinjer för facilitator och observatör, utförande av metoden steg för steg, saker att tänka på som gäller de olika familjeformerna vid en intervju samt hur man hanterar olika problemsituationer. Utöver detta finns även inforutor och bilder. Manualens omfattning är sex sidor. Riktlinjer för facilitator och observatör är viktigt för att veta hur man utför intervjun och att intervjuerna ska ske på samma sätt i alla familjer. Utförandet av metoden presenteras steg för steg för att det ska vara tydligt för facilitatorn att genomföra datainsamlingen. Det är viktigt att facilitatorn har kunskap om de olika familjeformerna för att undvika känsliga ämnen under intervjun. Till sist bör facilitatorn veta hur hen hanterar eventuella problemsituationer som kan uppkomma under intervjun och därför ingår även ett stycke om det.

Manualen är gjord som ett hjälpmedel för att man ska kunna utföra delaktighetsfrämjande intervjuer. Tanken är att man ska klara sig med stöd från endast manualen under intervjun vilket gör manualen väldigt omfattande. Trots att manualen är omfattande rekommenderas fördjupning inom området genom att man läser hela arbetet.

Metoden kan bara användas på ett sätt. Det här skapar lika förutsättningar för varje intervju och gör resultatet tillförlitligt. Tillförlitligheten höjs eftersom datainsamlingen sker på samma sätt genom alla intervjuer. Det spelar ingen roll vem som utför intervjun då alla har en tydlig struktur att följa.



Figur 1 Manualen för supermetoden. Manualen finns som bilaga 1 i det här arbetet.

## 7 Forskningsetik

I det här arbetet är det viktigt att följa god vetenskaplig praxis för att resultatet ska vara tillförlitligt. I familjeintervjuer kan barn ingå vilket exempelvis förutsätter god kunskap om hur samtycke kan ges. Med forskningsetik avses hur man behandlar forskningsdeltagare före, under och efter forskningsprocessen samt hur man tar hänsyn till deras självbestämmanderätt, människovärde och integritet. En forskningsdeltagare har rätt att få utförlig information om vad deltagandet i forskningen innebär innan de bestämmer sig för om de vill medverka eller inte i forskningen. Informationen bör omfatta syftet med forskningen, metodval, förvaring av data och information, eventuella risker med deltagandet och vem som är ansvarig för forskningen. (Kalman & Lövgren, 2012, s. 13-14). I lagen om medicinsk forskning (1999/488) står det: "Medverkan i forskning kräver ett skriftligt samtycke baserat på vetskap" (§6) (Justitieministeriet, 1999). Man bör framhäva att

deltagandet är frivilligt och att man kan avbryta sitt deltagande i forskningen under forskningsprocessen (Kalman & Lövgren, 2012, s. 14).

Det är viktigt att en deltagares samtycke till deltagande i forskning är äkta, i synnerhet då forskning gör intrång i personens integritet. En person som tänker delta i forskning kan ge sitt samtycke muntligt eller skriftligt. Samtycke kan även fås på basen av personens beteende, exempelvis om personen går med på att delta i en intervju kan det här tolkas som att personen uttryckt sitt samtycke till forskningen. Ett allmänt samtycke räcker då det handlar om allmänna principer för forskning. I det allmänna samtycket ingår även hur och i vilket format insamlad data förvaras. (Forskningsetiska delegationen (TENK), u.å.). Insamlad data ska förvaras så att obehöriga inte får tillgång till den och den information som samlats in i forskningen får endast användas för det ändamål forskningen har. (Kalman & Lövgren, 2012, s. 13-14).

Om det material man samlat in i sin forskning kan analyseras utan identifierbara uppgifter görs materialet i en version som inte innehåller identifierbara uppgifter. Identifierbara uppgifter ska inte samlas in i onödan utan bör alltid vara motiverade för forskningen. Identifierbara uppgifter kan vara exempelvis anteckningar som kan kopplas ihop med en forskningsdeltagare eller den personens familj. Man måste således vara noggrann med att materialet inte kan identifiera en viss person utan personens samtycke. (TENK, u.å.).

Om det av någon orsak är omöjligt att bevara en deltagares anonymitet i en forskning bör man ha ett specificerat samtycke av personen. I en forskning som kräver specificerat samtycke ingår således namnuppgifter. Det insamlade materialet arkiveras och då det ingår identifierbara uppgifter kan det leda till problem för den person vars identifierbara uppgifter ingår i materialet. Det arkiverade materialet kan användas i framtida forskningar och då kan forskarna få tillgång till de identifierbara uppgifterna, och därför är det viktigt att undersökningsspersonen är medveten om det här och har gett sitt samtycke. Ibland kan det vara motiverat att insamlad data innehåller identifierbara uppgifter, exempelvis för att man ska kunna kontakta forskningsdeltagarna i framtiden. (TENK, u.å.).

Forskaren eller forskarna har även tystnadsplikt. Tystnadsplikten gäller däremot inte om man som forskare får en möjlighet att förebygga brott, det vill säga om man får information om ett pågående brott eller planering av brott. Forskaren har däremot inte skyldighet att lämna ut uppgifter om redan begångna brott. Tystnadsplikten gäller inte heller vid misstanke om brott mot barnskyddslagen. (TENK, u.å.).

I familjeintervjuer där barn ingår är det viktigt att forskaren är medveten om barnens rättigheter. Barnet har rätt att leva upp till den levnadsstandard som är tillräcklig för barnets kroppsliga, andliga, moraliska och sociala utveckling. Barnet har rätt att vila, leka och ha fritid, såväl som konstnärligt och kulturellt liv. (UNICEF, u.å.). Det kan exempelvis komma fram att barnet inte får tillräckligt med sömn om natten och då har facilitatorn skyldighet att föra problemet vidare.

Vid intervjuer med individer, par eller mindre grupper förekommer även riskmoment. Vid intervjuer kan forskningsdeltagarna uppmanas berätta om upplevelser som kan vara obehagliga eller traumatiska för forskningsdeltagaren. Det här kan ge upphov till känslor hos deltagaren som kan bli belastande och forskningsgruppen bör då ha en strategi för hur det här ska hanteras, exempelvis samtalshjälp. (Forskningsetiska delegationen, 2012, s. 30).

I lagen om medicinsk forskning (1999/488) står det: Samhällets och vetenskapens intressen får inte gå framför den undersökta personens välfärd och fördel. Forskningen ska kunna ske under trygga förhållanden med kompetent personal, tillräcklig utrustning och om den undersökta personens säkerhet äventyras bör personen som är ansvarig för forskningen avbryta forskningen (§3, §4, §5). (Justitieministeriet, 1999).

I lagen om medicinsk forskning (1999/488): Om man ämnar integrera personer med handikapp i en forskning är det tillåtet om motsvarande vetenskapliga resultat inte kan nås med andra personer och forskningsdeltagandet medför endast en obetydlig risk för skada eller påfrestning. Forskningen ska även förväntas vara till nytta för den enskilda individens hälsa eller andra personer som tillhör samma kategori på grund av ålder eller hälsotillstånd. Det bör även finnas ett skriftligt samtycke av anhörig eller annan laglig företrädare. Samma kriterier som gäller för personer med handikapp gäller även minderåriga personer. Enligt lagen om medicinsk forskning kan även personer som fyllt femton år ge sitt skriftliga samtycke om personen i fråga har förmåga att förstå forskningen och vad en forskningsåtgärd kan innebära. Vårdnadshavaren bör ändå informeras om forskningen och deltagandet. En minderårig person som inte uppfyller ovanstående kriterier bör ha ett skriftligt samtycke av sin vårdnadshavare. Barnet har ändå rätt att få information om forskningen fastän hen inte självständigt kan bestämma om sitt deltagande (§7, §8). (Justitieministeriet, 1999). I beslut angående barn ska man alltid i första hand tänka på barnets bästa (UNICEF, u.å.).

Att iaktta barnens beteende som ett tecken på samtycke utgör en speciell utmaning för forskaren. Forskaren bör uppskatta barnets ork och iver för intervjun, och avbryta intervjun

ifall barnet visar att situationen är obekväm. Det är även viktigt att forskaren funderar på hur man berättar åt barnet om forskningen, så att hen kan ta ställning till sitt deltagande. (Hyvärinen, et al., 2017, s. 317). Barnen har rätt att uttrycka sina åsikter i allt som berör barnet själv, så länge det inte bryter mot andras rättigheter. Detta ska tas i beaktande i enlighet med barnets ålder och utveckling. (UNICEF, u.å.). Det är viktigt att forskaren själv på förhand berättar för barnen om sin forskning och intervju. Forskaren bör även om möjligt reservera tid för att vistas med barnen i samband med det här. Förutom att barnen gett samtycke för intervjun, bör de även bli ombedda att ge samtycke till publicering av olika resultat, som exempelvis teckningar. (Hyvärinen, et al., 2017, s. 317).

För forskning och lärdomsprov inom social- och hälsovårdssektorn bör en ansökan om forskningslov göras. I det här exemplet är informationen hämtad från Borgå stads internetbas men informationen kan även tillämpas i övriga städer och kommuner i Finland genom att ansökan riktas till den stad eller kommun som utgör området för forskningen. I staden eller kommunen finns en administrativ avdelning som koordinerar ansökningarna om forskningslov. En blankett för ansökan om forskningslov kan fyllas i elektroniskt och skickas sedan in för behandling. Därefter meddelas forskarna om ansökningen beviljas eller avslås. Om ansökan beviljats och forskningen genomförts kan forskarna ombes lämna ett exemplar av den färdiga forskningen till en samarbetsenhet. (Borgå stad, u.å.).

## **8 Etiska dilemman i familjeintervju**

Vid familjeintervjuer kan det uppstå situationer och etiska dilemman som man möjligtvis inte förberett sig på. Det är viktigt att vara medveten om möjliga situationer som kan uppstå för att bättre kunna förbereda sig på att hantera dem professionellt. Det kan förekomma olika former av våld inom en familj och personen som leder familjeintervjun bör ha kännedom om det här för att kunna hantera situationen. Personer som fallit offer för brott eller är vittnen till brott behöver ofta hjälp och kan ha många frågor som de söker svar på. Om man möter brottsoffer vid ett intervjutillfälle kan man genom att vägleda brottsoffren hjälpa dem att få den hjälp och det stöd de behöver. (Brottsofferjouren, u.å.). Barnet måste skyddas mot material som är skadligt för hans välbefinnande (UNICEF, u.å.). Exempelvis om det vid intervjutillfället framkommer våld mellan föräldrarna ska barnet skyddas från denna information.

Vid familjeintervjuer kan man stöta på situationer där man som utomstående kan misstänka att någon i familjen har fallit offer för brott, exempelvis våldsbrott. Det kan förekomma olika



former av våld inom en familj, exempelvis våld mellan föräldrar eller våld mellan förälder och barn. Närmare information om hur man kan gå till väga om man stöter på brottsoffer kan hittas i Kvinnolinjens handbok. Handboken utgår från ett kvinnoperspektiv, det vill säga att kvinnan är offret och mannen den som utfört brottet. I handboken nämns att informationen även kan tillämpas i situationer där rollerna är ombytta. (Kvinnolinjen, u.å.).

Om man misstänker att ett barn blir misshandlat eller att det förekommer våld i parförhållande i en barnfamilj ska en barnskyddsanmälan alltid göras. Misstanke om att ett barn far illa kan uppstå om familjemedlemmar är påverkade av alkohol eller narkotika, det förekommer fysiskt våld, barnet uteblir från skoldagen, barnet vistas utomhus under ovanliga tider, barnet har opassande kläder i förhållande till väder eller barnet beter sig avvikande i form av exempelvis överaggressivitet, tydlig tillbakadragenhet eller är apatiskt. (Åbo stad, u.å.).

Om man ämnar göra en barnskyddsanmälan hör det till professionellt beteende att man informerar de berörda om det (TENK, u.å.). En barnskyddsanmälan kan göras av såväl privatperson som myndighet. Personer som arbetar inom social- och hälsovård, dagvård, polisen, skolväsendet eller församlingen är enligt barnskyddslagen skyldiga att göra en barnskyddsanmälan om oro uppstår, medan övriga personer har rätt att anmäla. En barnskyddsanmälan kan göras under tjänstetid till Socialjouren. Vid situationer som kräver omedelbart ingripande ska man kontakta nödnumret, 112. (Brottsofferjouren, u.å.).

## 9 Diskussion

I det här arbetet har familjeformer samt delaktighetsfrämjande metoder för intervjuer med familjer behandlats. Syftet med det här arbetet har varit att hitta olika metoder för hur man kan intervjua olika familjeformer på ett delaktighetsfrämjande sätt. Resultatet av det här arbetet användes sedan för att utarbeta en metod och en manual för delaktighetsfrämjande familjeintervjuer. Frågeställningarna i det här arbetet är: *”Vilka datainsamlingsmetoder passar att använda för barn, unga och vuxna och hur kan dessa användas tillsammans när man intervjuar familjen i helhet?”* och *”Vad behöver man tänka på när man samlar data från olika former av familjer?”*

Gällande den första frågeställningen har metoder som ansetts lämpliga vid familjeintervjuer granskats. Kriterierna för de metoder som har granskats har varit att de ska vara delaktighetsfrämjande och möjliga att tillämpa på grupper, det vill säga familjer. Valet av metoder är bristfälligt på grund av att det inte genomförts en systematisk granskning på alla

datainsamlingsmetoder. Det har inte gjorts en systematisk granskning på alla metoder eftersom det skulle ha blivit för omfattande i relation till tidsramen. Datainsamlingsmetoderna har valts genom diskussion med arbetets handledare, utgående från vårt syfte. Kriterierna för de valda metoderna och diskussionens utgångspunkt har lett till att metoderna är lika varandra. Det här kan anses vara en svaghet för arbetet på grund av begränsad synvinkel. För att besvara frågan om hur datainsamlingsmetoderna kan användas tillsammans när man intervjuar en hel familj har vi valt att utarbeta en ny metod utgående från de mest relevanta delarna av alla valda datainsamlingsmetoder. Metoden kallas i det här arbetet för supermetoden. I arbetets andra frågeställning, det vill säga vad man behöver tänka på när man intervjuar olika former av familjer, har vi kommit fram till att facilitatorn bör anpassa sig till familjen eftersom alla familjer har olika dynamik. Facilitatorn bör vara förberedd på olika problem som kan uppkomma under intervjutillfället, exempelvis om det framkommer våld i hemmet. Facilitatorn bör således ha förmåga att hantera situationen. Under intervjutillfället bör man även följa god vetenskaplig praxis.

Arbete har resulterat i en ny utarbetad supermetod som baserar sig på de bästa delarna från de valda datainsamlingsmetoderna. Supermetoden är en prototyp som enbart baserar sig på vetenskaplig litteratur och är inte testad i praktiken. Den nya metoden betjänar arbetets syfte då den är delaktighetsfrämjande. Man kunde också ha inkluderat familjerna i utarbetandet av metoden men det valdes att inte inkludera dem eftersom vi ville få en strukturerad slutprodukt. Om andra eller flera datainsamlingsmetoder valts skulle resultatet ha kunnat se annorlunda ut. Det är möjligt att även om andra eller flera datainsamlingsmetoder hade valts, skulle det ändå ha liknat varandra. Från supermetoden har en manual utarbetats, som ska fungera som grund vid intervjutillfället. I manualen framkommer vad man bör beakta beträffande familjeformerna. Manualen är omfattande på grund av att facilitatorn i praktiken ska kunna klara sig vid intervjutillfället med enbart manualen. Manualen skulle kunna vara tydligare och visuellt mera tilltalande om man hade kunnat komprimera texten. En färdig intervjumanual och ljudinspelning förstärker metodens tillförlitlighet. Arbetsprocessen finns beskriven i kapitlen 2, 6.1 samt 6.4.

I ett tidigt skede bestämdes det att i arbetet använda en traditionell narrativ litteraturoversikt vilket gav mera spelrum i valet av källor. Källorna har sökts självständigt eller i par. Vi har använt oss av vetenskapliga databaser beträffande artiklarna och använt oss av gemensamma kriterier i sökningarna för att få fram relevanta artiklar. De gemensamma kriterierna har lett till att källorna som använts är tillförlitliga och up-to-date. Utöver de vetenskapliga artiklarna har även böcker och nätkällor använts. Vi har haft etiskt samvete i valet av

litteratur genom att för varje källa granska tillförlitligheten och har även strävat efter att använda oss av primära källor så långt som möjligt vilket stärker tillförlitligheten. Egna tolkningar har gjorts i samband med exempel som förekommer i arbetet. Exempelen finns för att göra texten tydligare och mer förståelig för läsaren.

Validiteten i arbetet grundar sig på reliabilitet samt intern och extern validitet. Reliabilitet avser tillförlitlighet och har bland annat beaktats i arbetet när det kommer till litteratursökning och datainsamling. Reliabiliteten stärks genom att vi har antecknat sökord, var litteraturen sökts, antal träffar och hur många val som gjorts. I arbetet ingår en tabell (se bilaga 2) för att tydliggöra litteratursökningen för läsaren. För att öka validitet och reliabilitet har triangulering använts då data insamlats och tolkats. I metoden har valts att använda inspelning under intervjuerna för att stärka reliabiliteten. Intern validitet har beaktats genom att sträva efter att besvara frågeställningarna för arbetet. Supermetoden har sin grund i vetenskaplig litteratur vilket bidrar till arbetets totala validitet. Extern validitet uppmärksammades i samband med att vi gjort en metod som kan tillämpas i hela Finland vilket resulterar i generaliserbarhet.

Projektbeskrivningen visar att det inom projektet görs en litteraturstudie och utredningar om livsvillkoren för familjer i Åbolands skärgård, instrument för delaktighetsfrämjande intervjuer samt manualer för hur man gör delaktighetsfrämjande intervjuer. I projektet Skärgårdsliv valdes det inom familjegruppen att dela projektdelen i två delar. En grupp ansvarar för litteraturstudier och utredning av livsvillkoren och den andra gruppen för instrument och manualer för delaktighetsfrämjande familjeintervjuer. På grund av omfattningen av projektbeskrivningen har vi varit tvungna att avgränsa även relevanta delar av arbetet. Instrumentdelen valdes bort eftersom vi ville fokusera på supermetoden och manualen. Betoningen på skärgården valdes bort eftersom den inte hade märkbar betydelse i arbetet. Utgångspunkten var att alla familjeformer skulle ha en egen manual men då de skulle ha sett så lika ut valdes att göra endast en gemensam manual.

Under arbetets gång har utmaningarna gällt arbetets område. Begreppet familj är för stort då det finns många olika familjekonstellationer men för lite forskning kring området. Det här har gjort att vi har valt att skriva om barn, unga och vuxna för sig och sedan tillämpa det till familjer. Med tanke på arbetets omfattning skulle det ha gått smidigare och blivit mer specifikt om området skulle ha varit mera begränsat, exempelvis enbart vuxna. För att metoden ska vara mer användbar behövs fördjupning i ämnet. Det rekommenderas att eventuella framtida forskningsgrupper utvärderar supermetodens användbarhet innan den

testas. Förslagsvis bör supermetoden till att börja med testas på en familj och efteråt bör man göra en ny utvärdering för att se om metoden är användbar för att forska i familjers hälsa och levnadsvanor. Efter eventuella förbättringar kan man testa den igen på en annan familj och fortsätta utveckla supermetoden tills den är användbar på alla familjeformer i hela Finland. Sammanfattningsvis kan man konstatera att det finns ett behov av att forska i hur man intervjuar familjer.

## Källförteckning

- Åbo stad, u.å.. *Barnskyddsanmälan*. [Online]  
Available at: <https://www.turku.fi/sv/social-och-halsovarden/socialservice/barnskydd/barnskyddsanmalan>  
[Använd 12. 4. 2018].
- Autism & Asperger förbundet, 2018. *Att hålla samtal med barn med Autism*. [Online]  
[Använd 25. 4. 2018].
- Autismi ja aspergerliitto, 2018. *www.autismiliitto.fi*. [Online]  
Available at: [https://www.autismiliitto.fi/files/2569/A5\\_Autsimin\\_Kirjo\\_Esite\\_RUOTSI.pdf](https://www.autismiliitto.fi/files/2569/A5_Autsimin_Kirjo_Esite_RUOTSI.pdf)  
[Använd 25. 4. 2018].
- Barn, R. & Das, C., 2016. Family Group Conferences and Cultural Competence in Social Work. *British Journal of Social Work*.
- Bell, J., 2010. *Introduktion till forskningsmetodik*. 4 red. Lund: Studentlitteratur.
- Borgå stad, u.å.. *Studerande och forskning- Ansökan om forskningsstillstånd*. [Online]  
Available at: <https://www.borga.fi/studerande-och-forskning>  
[Använd 12. 4. 2018].
- Broberg, M., 2010. *Uusperheen voimavarat ja lasten hyvinvointi*. Helsingki: Väestöliitto.
- Brottsofferjouren, u.å.. *Möter du brottsoffer i ditt arbete?*. [Online]  
Available at: <https://www.riku.fi/binary/file/-/id/32/fid/681/>  
[Använd 12. 4. 2018].
- Cederborg, A.-C., 2010. *Att intervjua barn- vägledning för socialsekreterare, u.o.:* Stiftelsen allmänna barnhuset.
- Cederborg, A.-C., Hellner Gumpert, C. & Larsson Abbad, G., 2009. *Att intervjua barn: med intellektuella och neuropsykiatriska funktionshinder*. Malmö: Studentlitteratur.
- Dalen, M., 2015. *Intervju som metod*. Falkenberg: Gleerups Utbildning AB.
- Donalek, J. G., 2009. The family research interview. *Nurse Researcher*, pp. 21-28.
- Doverborg, E. & Pramling Samuelsson, I., 2012. *Att förstå barns tankar - kommunikationens betydelse*. Stockholm: Liber AB.
- Doverborg, E. & Pramling, I., 1999. *Att förstå barns tankar; metodik för barnintervjuer*. Eskilstuna: Liber AB.
- Ey, L.-a., 2016. An analysis of young childrens engagement with single and group interview methods. *Australasian Journal of Early Childhood*, pp. 36-44.
- Folkpensionsanstalten, 2018. *Fpa*. [Online]  
Available at: <http://www.kela.fi/web/sv/enforaldersfamilj1>  
[Använd 20. 1. 2018].
- Forskningsetiska delegationen (TENK), u.å.. *Etikprovning inom humanvetenskaperna- Etiska principer för forskningsområden som räknas till humanvetenskaperna*. [Online]  
Available at: <http://www.tenk.fi/sv/etikprovning-inom-humanvetenskaperna>  
[Använd 18. 4. 2018].
- Forskningsetiska delegationen, 2012. *God vetenskaplig praxis och handläggning av misstankar om avvikelser från den i Finland*. [Online]  
Available at: [http://www.tenk.fi/sites/tenk.fi/files/HTK\\_ohje\\_2012.pdf](http://www.tenk.fi/sites/tenk.fi/files/HTK_ohje_2012.pdf)  
[Använd 12. 4. 2018].
- Forssèn , K., Haataja, A. & Hakovirta, M., 2009. *Yksinhuoltajuus Suomessa*. Helsingki: VL-Markkinointi Oy.
- Forssèn, K., Haataja, A. & Hakovirta, M., 2009. *Yksinhuoltajuus Suomessa*. Helsingfors: VL-Markkinointi Oy, Väestöliitto.

- Frost, N., Abram, F. & Burgess, H., 2012. Family group conference: evidence, outcomes and future research. *Child and Family Social Work*.
- Gabb, J. & Reenee, S., 2015. The uses of emotion maps in research and clinical practice with families and couples: Methodological innovation and critical inquiry. *Family process*, pp. 185-197.
- Gottesman, M. M., 2001. Children in foster care: a nursing perspective on research, policy and child health issues. *Journal for Specialists in Pediatric nursing*, 6(2), pp. 55-64.
- Heino, T., 2001. *Familjerådslag - Den nya metoden inom socialt arbete*. Saarijärvi: Stakes.
- Heino, T., 2018. Läheisneuvonpito. i: *Lastensuojelin käsikirja*. Helsinki: Terveystien ja hyvinvoinnin laitos.
- Hillén, S., 2013. *Barn som medforskare- en metod med potential för delaktighet*, Kålleröd: Ineko.
- Hirsjärvi, S. & Hurme, H., 2000. *Tutkimushaastattelu; teemahaastattelun teoria ja käytäntö*. Helsinki: Yliopistopaino.
- Huovila, T., 2005. *Toimittaja - tiedon etsijä ja vaikuttaja*. Helsinki: WSOY.
- Hyvärinen, M., Nikander, P. & Ruusuvaara, J., 2017. *Tutkimushaastattelun käsikirja*. Tampere: Kustannusosakeyhtiö Vastapaino.
- Infopankki, 2014. *Olika familjer*. [Online]  
Available at: <https://www.infopankki.fi/sv/livet-i-finland/famili/olika-familjer>  
[Använd 2. 4. 2018].
- Infopankki, 2016. *Regnbågsfamiljer*. [Online]  
Available at: <https://www.infopankki.fi/sv/livet-i-finland/famili/olika-familjer/regnbagsfamiljer>  
[Använd 26. 4. 2018].
- Jesson, J., Matheson, L. & Lacey, F. M., 2011. *Doing your literature Review - Traditional and systematic techniques*. u.o.:u.n.
- Johansen, S., 2014. Psycho-Social Processes and Outcomes of Family Group Conferences for Long-Term Social Assistance Recipients. *British Journal of Social Work*.
- Jonsson, H., 2009. *Praktisk intervjueteknik*. [Online]  
[Använd 25. 4. 2018].
- Julkunen, I., 2014. Praktikforskning i ett relationsperspektiv. *Janus*, 22(1), pp. 77-83.
- Justitieministeriet, 1999. *Lag om medicinsk forskning 9.4.1999/488*. [Online]  
Available at: <https://www.finlex.fi/sv/laki/ajantasa/1999/19990488>  
[Använd 12. 4. 2018].
- Justitieministeriet, 2015. *Familjevårdsdag 20.4.263/2015*. [Online]  
Available at: <https://www.finlex.fi/sv/laki/alkup/2015/20150263>  
[Använd 26. 4. 2018].
- Kalman, H. & Lövgren, V., 2012. *Etiska dilemman- Forskningsdeltagande, samtycke och utsatthet*. 1 red. Malmö: Gleerups Utbildning AB.
- Kvinnolinjen, u.å. *Är någon kvinna du känner utsatt för våld i sitt parförhållande?*. [Online]  
Available at: [https://www.naistenlinja.fi/wp-content/uploads/Handbok\\_Svenska1.pdf](https://www.naistenlinja.fi/wp-content/uploads/Handbok_Svenska1.pdf)  
[Använd 12. 4. 2018].
- Lintula, A. & Valkama, M., 2009. *Nuoren toimittajan eloonjäämisopas*. u.o.:Ajatus Kirjat.
- Monimuotoiset perheet verkosto, 2016. *Monimuotoiset perheet nyky-yhteiskunnassa*. [Online]  
Available at: [https://monimuotoisetperheet.fi/wp-content/uploads/2015/08/opettajan\\_opas\\_v6.pdf](https://monimuotoisetperheet.fi/wp-content/uploads/2015/08/opettajan_opas_v6.pdf)  
[Använd 25. 4. 2018].

- Monimuotoiset perheet, u.å. *Uusperheiden kohtaaminen*. [Online]  
Available at: <https://monimuotoisetperheet.fi/ammattilaiset-ja-opiskelijat/kohtaaminen/uusperheiden-kohtaaminen/>  
[Använd 2. 4. 2018].
- Monimuotoiset perheet-verkosto, u.å.. *Adoptioperheen kohtaaminen*. [Online]  
Available at: <https://monimuotoisetperheet.fi/ammattilaiset-ja-opiskelijat/kohtaaminen/adoptioperheen-kohtaaminen/>  
[Använd 25. 4. 2018].
- Northway, R., 2010. Participatory research. Part 1: key features and underlying philosophy. *International Journal of Therapy an Rehabilitaion*, 17(4), pp. 174-179.
- Perhehoitoliitto Ry, u.å.. *PRIDE-utbildning*. [Online]  
Available at:  
[https://www.perhehoitoliitto.fi/sijaisvanhemmaksi/fosterforaldraskap/hur\\_blir\\_man\\_fosterforalder/pride-utbildning](https://www.perhehoitoliitto.fi/sijaisvanhemmaksi/fosterforaldraskap/hur_blir_man_fosterforalder/pride-utbildning)  
[Använd 3. 2. 2018].
- Perhehoitoliitto Ry, u.å.. *Släktingar som fosterföräldrar*. [Online]  
Available at:  
[https://www.perhehoitoliitto.fi/sijaisvanhemmaksi/fosterforaldraskap/mangsidig\\_familje\\_vard/slaktingar\\_som\\_fosterforaldrar](https://www.perhehoitoliitto.fi/sijaisvanhemmaksi/fosterforaldraskap/mangsidig_familje_vard/slaktingar_som_fosterforaldrar)  
[Använd 3. 2. 2018].
- Perhehoitoliitto Ry, u.å.. *Vad är fosterförälderskap?*. [Online]  
Available at:  
[https://www.perhehoitoliitto.fi/sijaisvanhemmaksi/fosterforaldraskap/mangsidig\\_familje\\_vard](https://www.perhehoitoliitto.fi/sijaisvanhemmaksi/fosterforaldraskap/mangsidig_familje_vard)  
[Använd 3. 2. 2018].
- Reinikainen, S., 2007. *Läheisneuvonpito lapsinäkökulmasta*. Helsinki: STAKES.
- RFSL, 2015. *Begreppsordlista*. [Online]  
Available at: <https://www.rfsl.se/hbtq-fakta/hbtq/begreppsordlista/>  
[Använd 26. 4. 2018].
- RFSU, u.å.. *rfsu*. [Online]  
Available at: <http://www.rfsu.se/sv/Sex--relationer/Relationer/Foraldraskap/Frivillig-barnloshet/>  
[Använd 2. 4. 2018].
- Ruusuvuori, J. & Tiittula, L., 2005. *Haastattelu: tutkimus, tilanteet ja vuorovaikutus*. Tampere: Vastapaino.
- Saatenkaariperheet, 2007. *Saatenkaariperheet*. [Online]  
Available at: <http://www.sateenkaariperheet.fi/index.php?item=106>  
[Använd 26. 4. 2018].
- Sallnäs, E.-L., u.å.. *Beteendevetenskaplig metod - intervjuteknik och analys av intervjudata*. [Online]  
Available at: <http://www.nada.kth.se/kurser/kth/2D1630/Intervjuteknik07.pdf>  
[Använd 25. 4. 2018].
- Salminen, A., 2011. *Mikä kirjallisuuskatsaus?- Johdatus kirjallisuuskatsauksen tyyppeihin ja*, Vaasa: Vaasan yliopiston julkaisua.
- Simpukka, 2018. *simpukka.info*. [Online]  
Available at: <https://www.simpukka.info/milta-lapsettomuus-tuntuu/>  
[Använd 25. 4. 2018].

- SKOP, u.å.. *Kvalitativa metoder*. [Online]  
Available at: <https://skop.se/metoder/kvalitativa-metoder/>  
[Använd 26. 3. 2018].
- Stalmeijer, R. E., McNaughton, N. & Van Mook, W. N. K. A., 2014. Using focus groups in medical education research: AMEE Guide No. 91. *Medical Teacher*, Volym 36.
- Statistikcentralen, 2010. *Den vanligaste typen av familj i Finland är barnlöst gift par*. [Online]  
Available at: [https://www.stat.fi/til/perh/2009/02/perh\\_2009\\_02\\_2010-11-30\\_kat\\_001\\_sv.html](https://www.stat.fi/til/perh/2009/02/perh_2009_02_2010-11-30_kat_001_sv.html)  
[Använd 4. 2. 2018].
- Statistikcentralen, 2017. *Barnfamiljer efter typ åren 1950–2016*. [Online]  
Available at: [https://www.stat.fi/til/perh/2016/perh\\_2016\\_2017-05-26\\_tau\\_003\\_sv.html](https://www.stat.fi/til/perh/2016/perh_2016_2017-05-26_tau_003_sv.html)  
[Använd 2. 4. 2018].
- Statistikcentralen, 2017. *Familjer efter typen åren 1950–2016*. [Online]  
Available at: [https://www.stat.fi/til/perh/2016/perh\\_2016\\_2017-05-26\\_tau\\_001\\_sv.html](https://www.stat.fi/til/perh/2016/perh_2016_2017-05-26_tau_001_sv.html)  
[Använd 26. 4. 2018].
- Statistikcentralen, u.å.. *Familj*. [Online]  
Available at: [http://www.stat.fi/meta/kas/perhe\\_sv.html](http://www.stat.fi/meta/kas/perhe_sv.html)  
[Använd 26. 4. 2018].
- Statistikcentralen, u.å.. *Ombildad familj*. [Online]  
Available at: [http://www.stat.fi/meta/kas/uusperhe\\_sv.html](http://www.stat.fi/meta/kas/uusperhe_sv.html)  
[Använd 4 2. 2018].
- Svensk sjuksköterskeförening, 2015. *Familjefokuserad omvårdnad*, Stockholm: Svensk sjuksköterskeförening.
- Terveyden ja Hyvinvoinnin laitos, 2016. *Lastensuojelu 2016*. [Online]  
Available at: <https://thl.fi/fi/tilastot-ja-data/tilastot-aiheittain/lasten-nuorten-ja-perheiden-sosiaalipalvelut/lastensuojelu>  
[Använd 30. 1. 2018].
- Terveyden ja Hyvinvoinnin laitos, 2018. *Yhden vanhemman perhe*. [Online]  
Available at: <https://thl.fi/fi/web/lastenneuvolakasikirja/tietopaketit/monimuotoiset-perheet/yhden-vanhemman-perhe>  
[Använd 19. 1. 2018].
- Trost, J., 2005. *KVALITATIVA INTERVJUER*. Lund: Studentlitteratur.
- UNICEF, u.å.. *Barnkonventionen*. [Online]  
Available at: <https://unicef.se/barnkonventionen/las-texten#short>  
[Använd 10. 2. 2018].
- Väisänen, H. & Salo, J., 2018. *Väestöliitto*. [Online]  
Available at:  
[http://www.vaestoliitto.fi/tieto\\_ja\\_tutkimus/vaestontutkimuslaitos/tilastoja/perheet/yksinhuoltajaperheet\\_suomessa/](http://www.vaestoliitto.fi/tieto_ja_tutkimus/vaestontutkimuslaitos/tilastoja/perheet/yksinhuoltajaperheet_suomessa/)  
[Använd 19. 1. 2018].
- Valvira, 2015. *Adoptio*. [Online]  
Available at: <http://www.valvira.fi/sosiaalihuolto/adoptio>  
[Använd 25. 4. 2018].
- WHO, 2018. *World Health Organization*. [Online]  
Available at: <http://www.who.int/about/mission/en/>  
[Använd 2. 5. 2018].
- Wibeck, V., 2010. *Fokusgrupper- Om fokuserade gruppintervjuer som undersökningsmetod*. 2 red. Lund: Studentlitteratur AB.



Vuorio, J.-P., Saurama, E. & Hänninen, S., 2008. *Verkostojen voimaa vai seittien satimia- Kokemuksia läheisneuvonpidosta*. Helsinki: Socca- Pääkaupunkiseudun sosiaalialan osaamiskeskus.

## Manual för supermetoden

---



## Delaktighetsfrämjande intervju

Den här manualen baserar sig på supermetoden som har utarbetats för att intervjua familjer. Manualen är gjord som ett hjälpmedel för att kunna utföra delaktighetsfrämjande intervjuer.

### Riktlinjer för facilitatorn

- Var opartisk, objektiv och professionell
- Påbörja diskussionen och presentera nya synvinklar i ämnet
- Visa intresse

Undvik kroppskontakt -  
det kan upplevas som  
skrämmande

### Riktlinjer för observatören

- Gör dig inte påmind under intervjun
- Iakttä men delta inte i diskussionen

Kom ihåg  
tystnadsplikten!



## Utförande av metoden

---

1. Presentation av inblandade (familjemedlemmar, facilitator och observatör) och rundvandring i familjens hem med deras samtycke
2. Val av utrymme som är lämplig för intervjun
3. Presentation av intervjuens förlopp och genomförande
  - En facilitator som leder intervjun
  - En person observerar hela intervjun och antecknar
  - Intervjun spelas in (inspelningslov)
  - Rita sin familj samt diskussion kring teckningarna
  - Placera ut bildkort om hälsa och välbefinnande på teckningen av familjen
  - Diskussion kring hälsa och välbefinnande utgående från bildkorten och förberedda frågor
4. Utförande av del ett av supermetoden (rita familjen och diskutera)
  - Familjen väljer om de ritar sin familj tillsammans eller enskilt
  - Familjen presenterar vem de har ritat
  - Rekommenderad tid är ungefär 15 min

Reservera 15 minuter för del 1 och resten av tiden för del 2 och 3.

Total längd ca 45 min.

Pauser rekommenderas.



5. Utförande av del två av supermetoden (kartläggning av hälsa och levnadsvanor)

- Familjen väljer bildkort som beskriver familjens levnadsvanor och hälsa
- Bildkorten som används tas från <http://papunet.net/> och delas in enligt fysiskt, mentalt och socialt välbefinnande
- Bildkorten delas ut i tur och ordning till familjen enligt indelning, exempelvis delas bildkorten som representerar det fysiska välbefinnandet ut först
- Bildkorten som familjen väljer ut placeras på bilden som familjen ritade i del ett



Exempel på bilder från <http://papunet.net/>

6. Utförande av del tre av supermetoden

- Facilitatorn inleder diskussion om familjens hälsa och välbefinnande, utgående från bildkorten och förberedda frågor
- De förberedda frågorna baserar sig på forskningens upplägg och syfte

7. Avslutning på intervjun (svara på frågor som uppstått hos de intervjuade och tacka för deltagande)



---

### Att tänka på beträffande olika familjeformer vid intervjun:

Alla familjer är olika och nedan räknas upp typiska drag för de olika familjeformerna som kan förekomma.

Adoptivfamilj - inslag från andra kulturer

Regnbågsfamilj - personbenämning

Enföräldersfamilj - ekonomiska faktorer

Par utan barn- eventuell avsaknad av barn

Fosterfamilj - familjestruktur och ekonomiska faktorer

Bonusfamilj - personbenämning och familjeroller

Kärnfamilj - alla familjer är olika

### Problemsituationer

Under intervjutillfället kan det uppstå situationer och etiska dilemman. Vid misstanke om exempelvis våld eller vanvård bör man kontakta nedanstående hjälpkanaler. Kom ihåg att det viktigaste är att du agerar men inte utsätter dig själv för fara.

#### Hjälpkanaler:

Brottsofferjouren: 0203 16116

Kvinnolinjen: 0800 02400

Barnskyddsanmälan: (02) 060 60 03

Akuta situationer: 112



© 2000, Jani



Del av examensarbete vid Yrkeshögskolan Novia

Författare: Gustavsson Louise, Järvi Ida, Karlsson Annika, Kaskinen Denise,  
Kullberg Anni, Mård Fanny, Sevon Sara, Söderman Lina



Databas	Sökord	Avgränsningar	Resultat	Använda artiklar
<b>Cinahl (EBSCO)</b>	family group conference	full text, peer reviewed, åren 2012-2017	7	3
	family research	full text, peer reviewed, åren 2014-2016	155	1
	foster family, nursing	fulltext	7	1
	Interviewing family	Fulltext, references available, år: 2009 - 2018	4	1
<b>EBSCO</b>	Engagement AND children AND interview	Fulltext, peer reviewed, år: 2015 - 2018	162	1
<b>EBSCO</b>	Focus groups AND research	Full text, publicerad senare än 01/01/2010, peer reviewed, språk: engelska, "Find all my search terms"	9549	1, 13:de träffen
<b>Cinahl EBSCO</b>	action research AND participatory research"	Full Text; Peer Reviewed År 2010 - 2018	69	1



Arto	Praktikforskning	Fritext, material	allt	2	1
------	------------------	----------------------	------	---	---