



SAVONIA

OPINNÄYTETYÖ - AMMATTIKORKEAKOULUTUTKINTO
TEKNIIKAN JA LIIKENTEEN ALA

VARKAUDEN VANHAN TEHTAAN SAIRAALAN JATKOKÄYTTÖMAHDOLLISUUKSIEN TARVEKARTOITUS JA TOIMENPIDE-EHDOTUS

TEKIJÄ: Heli Nuutinen

Koulutusala Tekniikan ja liikenteen ala	
Koulutusohjelma/Tutkinto-ohjelma Rakennusarkkitehtuurin tutkinto-ohjelma	
Työn tekijä Heli Nuutinen	
Työn nimi Varkauden Vanhan tehtaan sairaalan jatkokäyttömahdollisuuksien tarvekartoitus ja toimenpide-ehdotus	
Päiväys 23.5.2018	Sivumäärä/Liitteet 45 / 6
Ohjaaja(t) Ilkka Paajanen (1.) / Janne Repo (2.)	
Toimeksiantaja/Yhteistyökumppani(t) Varkauden kaupunki / Jukka Koskinen	
<p>Tiivistelmä</p> <p>Tämä rakennusarkkitehdin opinnäytetyö sisältää tarvekartoituksen ja toimenpide-ehdotuksen Varkauden Vanhan tehtaan sairaalan jatkokäyttömahdollisuuksista. Vanha tehtaan sairaala on rakennettu vuonna 1936 ja on edelleen osa nykyistä Varkauden sairaalakokonaisuutta. Samalle tontille tullaan rakentamaan uusi terveystalokompleksi, johon nykyiset sairaalan toiminnot siirtyvät. Suurin osa nykyisen sairaalan rakennuksista puretaan ja vain Vanha tehtaan sairaala säilytetään, koska rakennus on suojeltu.</p> <p>Tarvekartoitukseen kuului tarveselvityskysely, josta saatiin ehdotuksia Vanhan tehtaan sairaalan jatkokäyttöön. Niitä voisivat olla muun muassa keikkatyöntekijöiden tilapäiset asunnot, pitkäaikaisasunnot, kerho- ja kokoontumistilat, toimistohuoneet yhteiskäyttötiloineen sekä sairaalamuseo-osasto. Suosituin ehdotus vastauksissa oli ”terveysalan toimijoiden pienyritykset”. Rakennuksen tilat nähtiin mieluummin usean eri toimijan käytössä kuin yhden isomman toimijan omina tiloinaan. Avoimissa vastauksissa saatiin runsaasti lisäideoita, kuten sauna- ja peseytymispalvelut, kuntosali ja aidatut ulkoilumahdollisuudet muistisairaiden omatoimiseen ulkoiluun.</p> <p>Kyselyn eniten kannatetuista ideoista luonnosteltiin tilasommitelmia. Ensimmäiseen kerrokseen sijoitettiin sairaalamuseo-osasto, toimistotiloja, yhteiskeittiö ja kokoontumistilat. Toisessa kerroksessa olisi saunaosasto, kuntoilutila ja asuntoja. Kolmas kerros olisi kokonaan asuinkäytössä. Kyselyvastausten ja luonnosten pohjalta esitettiin jatkotoimenpide-ehdotukset terveystalokompleksin projektiryhmälle.</p>	
Avainsanat suojelukohteet, rakennussuojelu, muutostyöt, tarvekartoitus, kehittäminen	

Field of Study Technology, Communication and Transport			
Degree Programme Degree Programme in Construction Architecture			
Author Ms Heli Nuutinen			
Title of Thesis Proposal for Action for Old Mill Hospital Building in Varkaus			
Date	23 May 2018	Pages/Appendices	45 / 6
Supervisor(s) Mr Ilkka Paajanen, Senior Lecturer and Mr Janne Repo, Principal Lecturer			
Client Organisation / Partners Varkaus city / Mr Jukka Koskinen			
<p>Abstract</p> <p>This Bachelor's Thesis of a construction architect includes a proposal for action for the future use of for the Old Mill Hospital in Varkaus. The "Old Mill Hospital" was built in 1936 and it is still a part of Varkaus hospital. A new Varkaus health campus including the functions of the current hospital will be built on the same site where the Old Mill Hospital is located. Most of the current hospital buildings will be demolished. However, the Old Mill Hospital will be conserved as it is a listed building.</p> <p>This study involved a requirement survey where future ideas for using the space were collected. According to the results, the Old Mill Hospital could provide premises for temporary and long-term living, a small hospital museum, an office for companies and premises for different organisations. The most popular idea was "small-size companies in health sector". It was preferred that the building would be used by several users than by just one big user. Open answers offered plenty of additional ideas for how to use the building: sauna services, gym and safe outdoor recreation area for patients with memory loss disease.</p> <p>The top-rated ideas of the survey were drafted to space plans. A hospital museum ward, office rooms, a common kitchen and meeting rooms were set on the first floor. The sauna unit, fitness training and apartments would be placed on the second floor. The third floor would completely consist of living space. A proposal for action based on the answers and drafts was presented to the health campus project group.</p>			
Keywords object of protection, conservation, change work, means analysis, generation			

ESIPUHE

Tässä rakennusarkkitehtipintojen opinnäytetyössä on tehty tarveselvitys Varkauden Vanhan tehtaan sairaalan jatkokäyttömahdollisuuksista ja tehty sille toimenpide-ehdotus. Työ on tehty osana Varkauden kaupungin terveyskampusprojektia.

Lämpimät kiitokset Jukka Koskiselle, Maria Ronkaiselle ja Satu Reiskolle, joilta sain motivaatiota tämän aidon aiheen äärellä. Varkauden museon tutkija Hilikka Lehtimäeltä sain vastauksia moniin aikakysymyksiin, kiitos!

Kiitän lehtori Ilkka Paajasta Savonia-ammattikorkeakoulusta asiantuntevasta ja kannustavasta opinnäytetyön ohjaamisesta. Innostavasta arkkitehtuuriopetuksesta ja rakennusarkkitehtuurihengen herättämisestä Kuopiossa kiitän yliopettaja Janne Repoa.

Sydämelliset kiitokset perheelle, sukulaisille ja ystäville, jotka ovat tukeneet ja innostaneet opiskeluissani.

Kuopiossa 23.5.2018

Heli Nuutinen

SISÄLTÖ

1	JOHDANTO	7
2	VANHOJEN SAIRAALARAKENNUSTEN UUSI ELÄMÄ	8
2.1	Vanhan sairaalarakennuksen käyttötarkoituksen muutos ikääntyvien asumiseen	8
2.1.1	Kinkomaan sairaala, Muurame	8
2.1.2	Kinkomaan lastenparantola, Muurame	9
2.1.3	Tilkan sairaala, Helsinki	10
2.2	Kurjenmäen vanha sairaala-alue, Turku	11
2.3	Tiurunniemen tuberkuloosiparantola, Joutseno	12
2.4	Kiljavan sairaala, Nurmijärvi	13
3	VARKAUDEN VANHA TEHTAAN SAIRAALA – RAKENNUKSEN HISTORIAA	14
3.1	Alkuperäinen tilanne	15
3.2	Muutostyöt vuosien varrella	18
3.3	Rakennuksen nykytilanne	20
3.4	Nykyiset pohjapiirustukset	22
4	VANHA TEHTAAN SAIRAALA TERVEYSKAMPUKSEN HANKESUUNNITELMAN VIITEKEHYKSESSÄ25	
4.1	Rakenteet, talotekniikka ja korjaushistoriaa	26
4.2	Jatkosuunnitelmat	27
5	TARVESELVITYSKYSELY JATKOKÄYTTÖMAHDOLLISUUKSISTA	30
	Tutkimuskysymykset ja tarveselvityskysely	30
6	TARVESELVITYSKYSELYN TULOKSET	31
6.1	Ketä edustatte?	31
6.2	Millaisessa käytössä näkisitte Vanhan tehtaan sairaalan rakennuksen toimivan parhaiten?31	
6.3	Miten mielestänne seuraavat mahdolliset tilat / toiminnot soveltuisivat Vanhan sairaalan rakennukseen?	31
6.4	Mitä muuta toimintaa rakennuksessa voisi olla ja kuinka se soveltuisi paikkaan?	32
6.5	Olisitteko itse (tai edustamanne taho) kiinnostunut sijoittumaan kyseiseen rakennukseen?32	
6.6	Miksi olisitte kiinnostunut sijoittumaan kyseiseen rakennukseen? Kerro perusteluja lyhyesti. 33	
6.7	Kuinka isoksi arvioisitte tilantarpeen?	33

6.8	Vapaan vastauksen paikka, mitä toiveita, ideoita, kehitettävää Vanhan tehtaan sairaalan osalta mielestänne on?	34
6.9	Yhteystietokysymys.....	34
6.10	Yhteenveto tarvekartoituskyselystä	34
7	LUONNOKSIA VALITUISTA TILAVAIHTOEHDOISTA.....	35
8	EHDOTUS JATKOTOIMENPITEIKSI	38
9	POHDINTA	40
	LÄHTEET JA TUOTETUT AINEISTOT	43
	LIITE 1: LEHTILEIKE WARKAUDEN LEHDESTÄ 3.11.1961	
	LIITE 2: VANHAN TEHTAAN SAIRAALAN NYKYISET POHJAPIIRUSTUKSET	
	LIITE 3: TARVESELVITYSKYSELYN SAATE	
	LIITE 4: TARVESELVITYSKYSELY	
	LIITE 5. TARVESELVITYSKYSELY VASTAUKSINEEN	
	LIITE 6. LUONNOKSIA	

1 JOHDANTO

Varkauteen rakennetaan uusi SOTE-kampus, josta tässä opinnäytetyössä käytetään termiä terveyskampus. Nykyiseen sairaalakokonaisuuteen kuuluu vuonna 1936 rakennettu Vanha tehtaan sairaala, joka on suojelukohde ja säilytettävä, muut nykyrakennukset puretaan, kun uusi kampus on valmis. Tässä opinnäytetyössä tehdään Vanhan tehtaan sairaalan tarvekartoitusta jatkokäyttömahdollisuuksista, mihin kuuluu kysely ja nykytilan arviointia. Tavoite on laatia muutamia tilaluonnoksia ja tehdä jatkokäyttöehdotus.

Rakentaminen on väistämättä jatkuvaa: ”Mikäli ei rakenneta uutta, korjataan ainakin vanhaa”, tuumaili aikoinaan rakennusmestarilankonikin, kun pyrin opiskelemaan rakennusosalalle. Rakennusten elinkaari ei ole ikuinen, mutta hyväkuntoisille tai kunnostettaville rakennuksille on tarvittaessa mielekästä suunnitella uusia käyttötapoja ja -kohteita.

Työn tilaaja on Varkauden kaupunki, yhteistyöhenkilönä Navitas kiinteistöjen kiinteistöpäällikkö Jukka Koskinen. Opinnäytetyön aihe on osa terveyskampusprojektia, jonka päähankkeena on terveystalouden, sairaalan sekä sosiaalipalvelutilojen uudisrakentaminen purettavien rakennusten vierelle (varkaus.fi).

Vanhassa tehtaan sairaalassa nykyisten psykiatrian poliklinikkatoimintojen ja kotisairaanhoidon käytössä rakennuksesta on noin 20 - 30 prosenttia eli se on vajaakäytössä. Näille toimintoille on suunniteltu uudet tilat Varkauden sairaalahankkeessa. Vanhalle tehtaan sairaalarakennukselle selvitetään tulevia käyttötarkoituksia tarvekartoituksen avulla. (Soininen 2018-01-20.)

Käytettävissä oli *Varkauden kaupungin Terveystalouden ja sairaalan sekä sosiaalipalvelutilojen hankesuunnitelma, SOTE-kampus. 13.4.2017* sekä myös SokoPro –projektinpankin kautta tarvittavat tausta-aineistot. Lisäksi muuksi tausta-aineistoksi sain kuvia alkuperäisistä pohjapiirustuksista sekä vanhoja kuvia rakennuksesta eri aikoina. Muutamia sopivia referenssikohteita löytyi internetin kautta. Tarveselvityskyselyn aineistot saatiin kootusti laatimastani Webropol-kyselystä.

2 VANHOJEN SAIRAALARAKENNUSTEN UUSI ELÄMÄ

Sairaalarakennuksen käyttötarkoituksen muutos on ajankohtaista useassa kohteessa Suomessa. Anna Tiainen on diplomityössään vertaillut taloudelliselta ja toiminnalliselta kannalta kolmen entisen sairaalan muuttamista ikääntyvien asumiseen (Tiainen, 2015). Ville Martikainen puolestaan perehtyi turkulaiseen sairaala-alueeseen tuotannollisesta näkökulmasta (Martikainen, 2010). Ohessa on kerrottu myös entisen sairaalan muutostarpeista Joutsenossa ja Nurmijärvellä.

2.1 Vanhan sairaalarakennuksen käyttötarkoituksen muutos ikääntyvien asumiseen

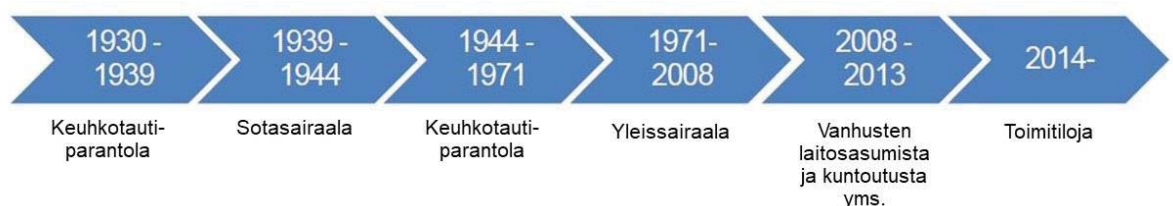
Tiaisen diplomityön tavoitteena oli selvittää vanhan sairaalakiinteistön muuttamisen mielekkyyttä ja tarkoituksenmukaisuutta asuinkäyttöön niin kustannusten kuin tilojen sommittelun suhteen. Kokonaisuutta lähestyttiin muutaman tutkimuskysymyksen kautta. Niiden avulla pyrittiin selvittämään edut, haitat, määräykset, ohjeet ja realistiset kustannukset. (Tiainen, 2015)

Tutkimuskohteina Tiaisen työssä olivat Kinkomaan sairaala, Kinkomaan lastenparantola ja Tilkan sairaala. Kukin näistä kolmesta sairaalasta on nykyisin ikäihmisten palveluasumisen yksikkö. Ne kaikki ovat valmistuneet 1930-luvulla, joten ne on rakennettu samalla vuosikymmenellä kuin Varkauden vanha tehtaan sairaalakin.

2.1.1 Kinkomaan sairaala, Muurame

Kinkomaan sairaala oli ensimmäinen Kuntaliiton rakennuttama sairaalarakennus. Alun perin keuhkoparantolaksi rakennettu sairaala palveli myös kirurgisena sotasairaalana ja lähes 40 vuotta Keski-Suomen sairaanhoitopiirin yleissairaalana. Nykyään sairaala on osa Vitapolista, joka on omalaatuinen asuin- ja palveluympäristönsä Jyväskylän kupeessa Muuramen kunnassa. Huoneita vuokrataan valmiiksi kalustettuina asuinkäyttöön. (Vitapolis.fi)

Tiainen kokosi opinnäytetyöhönsä sairaalan aikajanan sen eri käyttötarkoitusten mukaan (kuva 1). Keuhkotautiparantolana Kinkomaan sairaala toimi yhteensä 36 vuotta. (Tiainen, 2015, 52)



Kuva 1 Kinkomaan sairaalan aikajana (Tiainen, 2015, 52)

Kinkomaan sairaala on suuri valkoinen, aluetta hallitseva rakennus (kuva 2). Arkkitehtien Jussi ja Toivo Paatelan suunnitelma valittiin rakennettavaksi sijainniltaan suotuisalle paikalle ja sairaala valmistui ensin kolmikerroksisena vuonna 1930. Vuosikymmenen lopussa sitä laajennettiin korottamalla. 1970-80-lukujen vaihteessa purettiin keuhkotautiparantolle tyypilliset ulkohallimaiset parvekkeet korjaustöiden yhteydessä. (rky.fi)



Kuva 2 Kinkomaan sairaala. (Vitapolis.fi)

2.1.2 Kinkomaan lastenparantola, Muurame

Lastenparantola on rakennettu vuonna 1938 ja sen suunnitteli arkkitehti Jussi Paatela. Lasten tuberkuloosiparantolana se toimi vuoteen 1966 asti. Ennen tämän vuosikymmenen korjaushanketta se toimi muun muassa osana Keski-Suomen keskussairaala. Rakennukseen on nyt sijoittunut muistisairaiden ja ikääntyneiden hoivakoti Paatela, johon tullaan palvelusetelillä. (Sillapää, 2012.)

Kuvan 3 vasemmalla reunalla näkyvät Kinkomaan lastenparantolan avoimet ulkohallit, jotka olivat käytössä keuhkotautipotilaiden hoidossa. Funktionaalinen rakennustyyli mukailee vieressä olevan Kinkomaan sairaalan tyyliä. Potilashuoneet sijaitsivat valoisien eteläikkunoiden puolella, jotta auringonvalo sai luoda parantavaa voimaansa. Keskikäytävän pohjoisreunalla sijaitsivat niin sanotut tukitilat, kuten varastot ja hygieniahuollon tilat. (Tiainen, 2015, 54.)



Kuva 3 Kinkomaan lastenparantola. (Tiainen, 2015, 54)

2.1.3 Tilkan sairaala, Helsinki

Tilkan sotilassairaala (kuva 4) valmistui vuonna 1936 arkkitehti Olavi Sortan suunnittelemana. Rakennus oli puolustusvoimien käytössä 2000-luvun alkupuolelle saakka. Sen jälkeen rakennus muutettiin ikäihmisten palveluasunnoiksi. (rky.fi.) Ikäihmisten hoivapalveluja tarjoava toiminta alkoi vuonna 2009 (Tiainen, 2015, 57).



Kuva 4 Tilkan sairaala (esperi.fi)

2.2 Kurjenmäen vanha sairaala-alue, Turku

Ville Martikainen teki opinnäytetyönsä *Turun omistamien kiinteistöjen käyttötarkoituksvertailua Kurjenlinna & Lintulan kiinteistö*. Opinnäytetyössään Martikainen (2010) laski erityisesti tuotannollisesta näkökulmasta erilaisia vaihtoehtoisia ratkaisuja Kurjenlinnan rakennuksille (kuva 5). Edullisimmaksi Martikainen näki taiteilijoiden talon, jossa julkisivu- ja kattoremontin lisäksi riittäisivät sisäpuolinen pintaremontti sekä kylpyhuonetilojen ja IV-laitteiden uusiminen vastamaan nykyvaatimuksia. Enemmän remontoimista vaatisivat ratkaisut, joissa kantavia rakenteita tulisi muuttaa. Todennäköisesti esimerkiksi asuin- tai toimistokäyttö sekä entinen sairaalakäyttö edellyttäisivät nykymäärysten mukaan merkittäviä tilamuutoksia, joissa rakennesuunnittelijan kantavuuslaskelmat olisivat ratkaisevia. Tällaiset perusteellisemmat korjaustyöt olisivat selkeästi kalliimpia.

Kurjenlinnan entinen sairaala-alue on lähellä Turun kauppatoria (Turku.fi). Aluetta ollaan muuttamassa asuin-, liike- ja toimistorakennusten korttelialueeksi ja sille voidaan sijoittaa myös palveluasuntoja ja lähipalvelutiloja (Aamuset.fi, 2017). Kuluvan vuoden maaliskuussa voimaan tullut asemakaavan muutosehdotus lupaa 2,7 hehtaarin alueelle rakennettavaksi uusia rakennuksia 12.000 k-m² (Turku.fi).



Kuva 5 Arkkitehti Arthur Kajanuksen suunnittelema köyhäintalon työlaite rakennettiin vuonna 1899. (Pinola, 2015)

2.3 Tiurunniemen tuberkuloosiparantola, Joutseno

Kun vuonna 2013 haettiin Tiurunniemen vanhalle sairaalan päärakennukselle suojelua kaavalla, oli vaihtoehtoina rakentaa siihen joko yksityisasuntoja, sairaala- tai hotellitoimintaa. Kaavaan haettiin mahdollisuutta myös uusien parvekkeiden rakentamiseen. Mitä pikemmin rakennus saataisiin jälleen johonkin käyttöön, sen parempi asia se olisi tyhjilleen jääneelle rakennukselle. (Malmi, 2013.)

Yhdeksänkerroksinen, vuonna 1939 valmistunut rakennus toimi aikanaan tuberkuloosiparantolana, sotasairaalan ja erikoissairaalanakin. 1990-luvun alusta vuoteen 2012 saakka Joutsenossa sijaitseva rakennus toimi vastaanottokeskuksena, minkä jälkeen se on ollut vain satunnaisessa käytössä maasotakoulun ja poliisin harjoituksissa. Nyt sairaalarakennus on jäänyt tyhjilleen ja kylmäksi. (Lukkari, 2016.)

Kesällä 2015 Juho Pinola kävi kuvaamassa tyhjää sairaalaa niin ulkoa kuin sisältäkin. Julkisivukuvat ilmentävät ryhdikkään rakennuksen funktionaalisuutta (kuvat 6-7). (Pinola, 2015.)



Kuva 6 Pääjulkisivun puolelta Tiurun sairaala on jylhä ja arkkitehtonisesti massiivinen (Pinola, 2015)



Kuva 7 Suuret ulkoiluparvekkeet (Pinola, 2015)

2.4 Kiljavan sairaala, Nurmijärvi

Kiljavannummen parantolarakennus valmistui vuonna 1938. Osakeyhtiössä oli osakkaana alussa alueen 24 kuntaa, kaupunkia, kauppalaa, maalaiskuntaa ja osuuskauppoja. Aluksi sairaalassa hoidettiin pääasiassa tuberkuloosipotilaita, sota-aikana myös sotavammoja. Lääketieteen kehittyttyä 1970-luvulla parantolan toimintaa laajennettiin yleissairaalaksi ja myöhemmin erilaisia erikois-, kuntoutus- ja leikkaushoitoja tarjoavaksi sairaalaksi. Sairaala oli tyhjillään vuodet 2002-2006, jonka jälkeen se saneerattiin kuntoutustoimintaan soveltuvaksi. Nykyään kaikki Kiljavan Sairaala Oy:n palvelut hankitaan erityisosaajien kilpailuttamisen kautta. Funktionaalista tyyliä edustavan sairaalan (kuva 8) arkkitehti oli Jussi Paatela. (Kiljavansairaala.fi.)

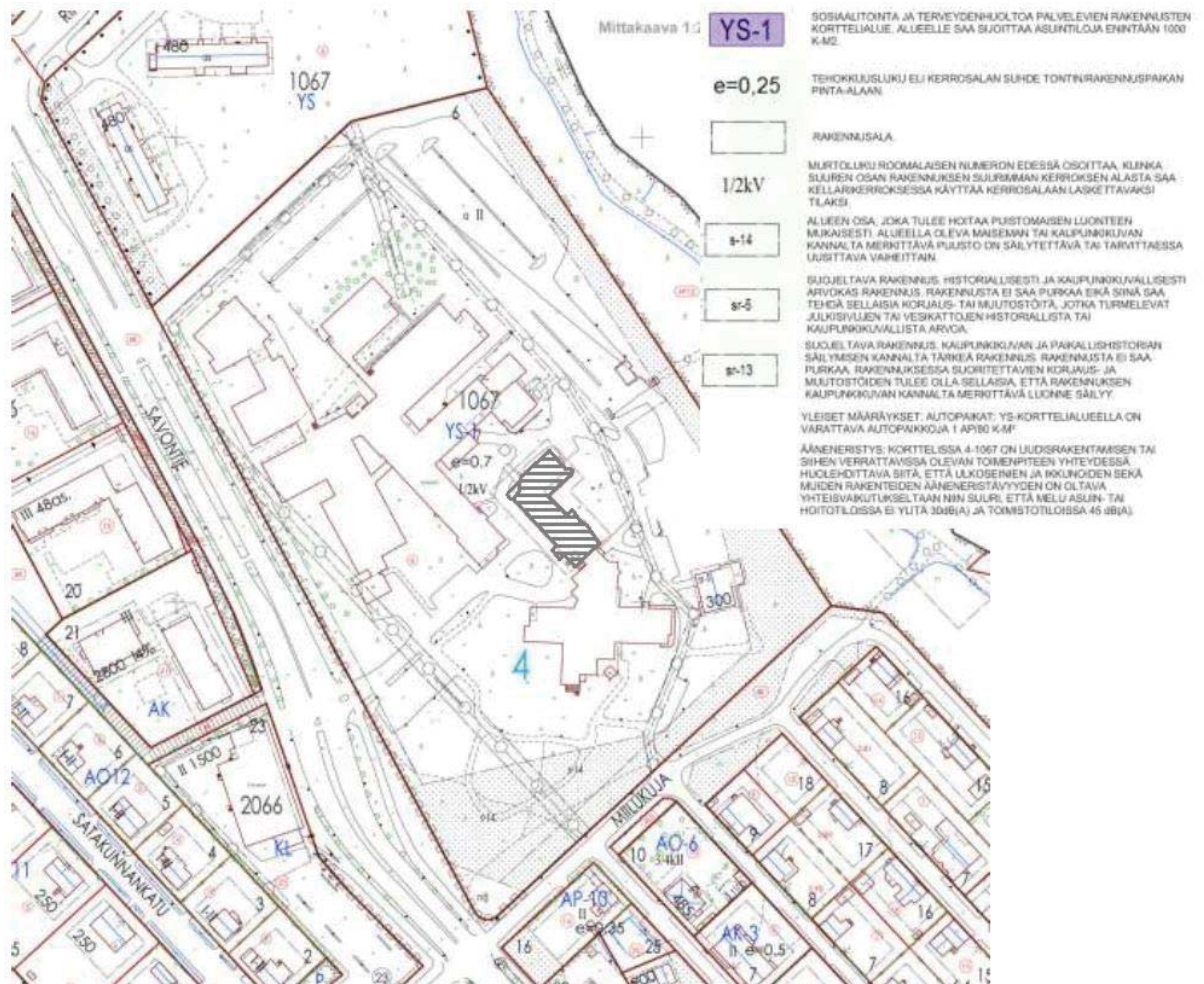


Kuva 8 ”Sairaala edestä 1938” (Kiljavansairaala.fi)

3 VARKAUDEN VANHA TEHTAAN SAIRAALA – RAKENNUKSEN HISTORIAA

Vanha tehtaan sairaala (kuva 9) on toiminut sairaalana tai erilaisina terveydenhuollon hoito- ja toimistotiloina koko käyttöikänsä ajan. Tässä historiaosassa esitellään rakennuksen julki- sivu- ja tilaratkaisujen muutoksia pohjapiirustusten ja valokuvien avulla.

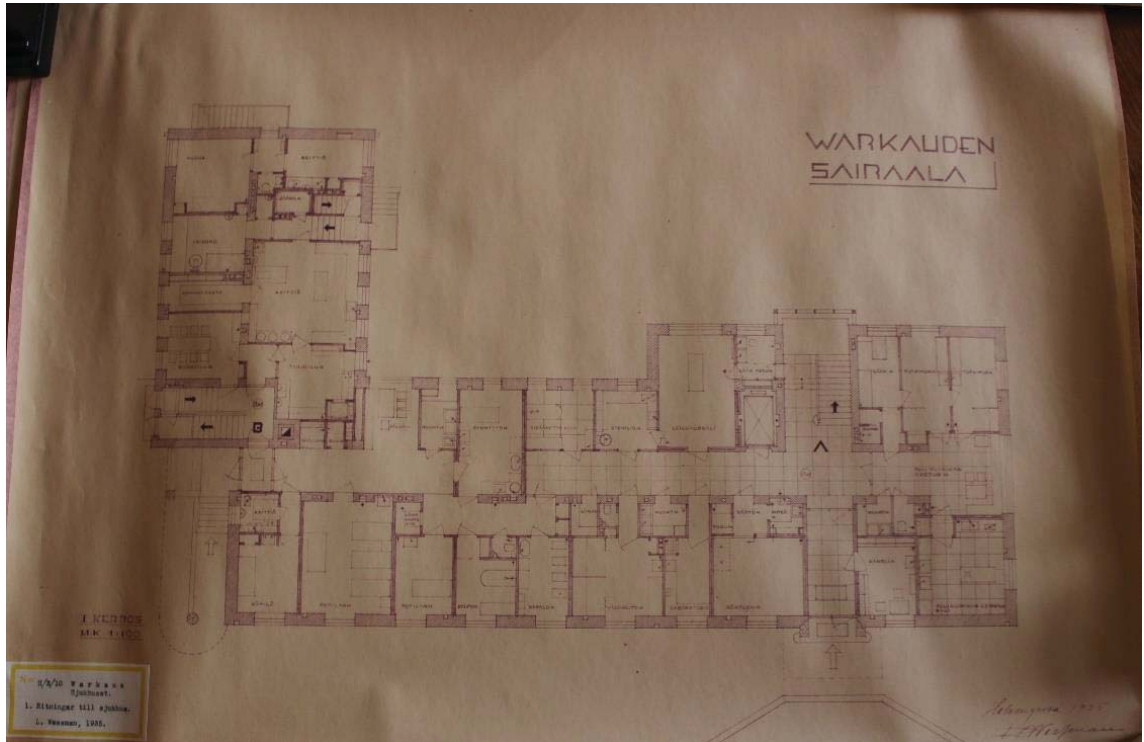
Vanhan tehtaan sairaalan on suunnitellut vuonna 1935 arkkitehti Ragnar Alexander Wessman (1894-1977). Hän syntyi Tampereella ja kirjoitti ylioppilaaksi vuonna 1915 Turun ruotsalaisesta yhteiskoulusta. Arkkitehdiksi Wessman valmistui Helsingin Teknillisestä korkeakou- lusta kuusi vuotta myöhemmin. Valmistuttuaan hän työskenteli useissa eri toimistoissa. Lääkintöhallituksen rakennustoimistoon Wessman palkattiin vuonna 1929. Siellä työskennel- lessään Ragnar Wessman suunnitteli myös Varkauden sairaalan, joka on rakennuksesta käytetty kirjoitusasu piirustuksissa. (mfa.fi.)



Kuva 9 Karttaote Varkauden sairaala-alueesta, tontti 1067. Harmaalla viivoituksella on merkitty Vanha tehtaan sairaala, joka on rakennettu tontille luoteis-kaakko suuntaisesti (Varkauden kaupunki, 2017, 8)

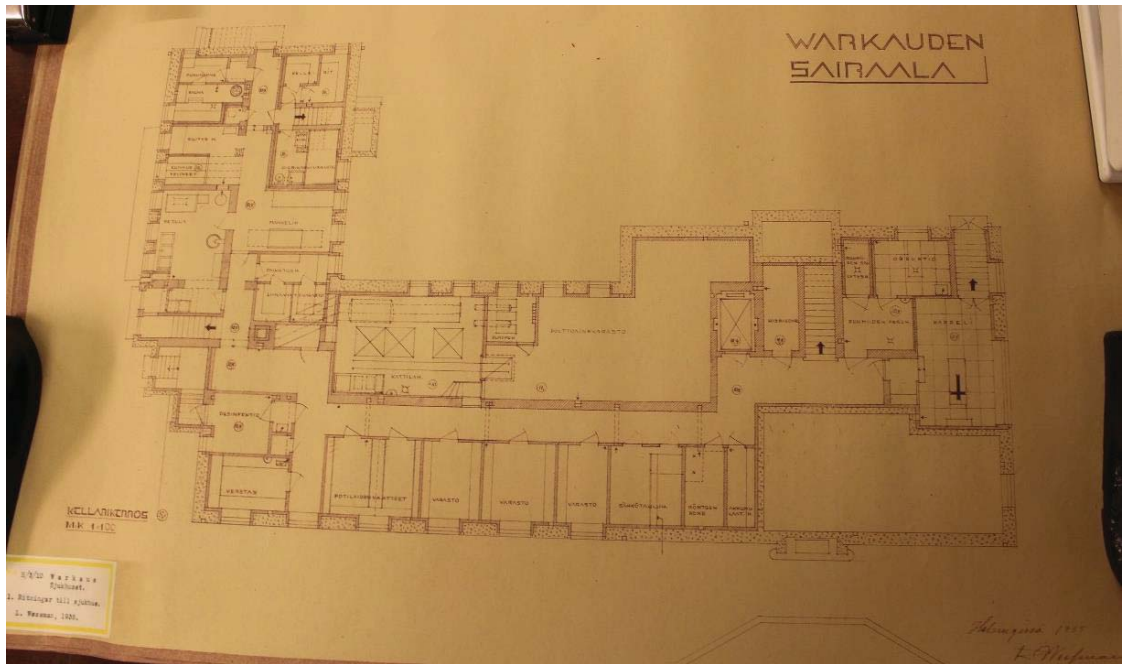
3.1 Alkuperäinen tilanne

Vanhan tehtaan sairaalarakennuksen alkuperäiset pohjapiirustukset ovat A. Ahlström Kiinteistö Osakeyhtiöllä Noormarkussa. Opinnäytetyötäni varten saatiin asiakkuuspäällikkö Tiina Rajalalta kuvia (kuvat 10-15), joiden avulla on voitu havainnoida rakennuksen muuttamista ajan saatossa. Maantasokerroksen, ensimmäisen kerroksen, pääkäyttötarkoitukset ovat olleet erilaiset sairaalan toiminnot: tutkimushuoneet, leikkaussalit, synnytyssali, röntgen, laboratorio, potilashuone ja keittiötilat leipomoineen sekä yhden huoneen ja keittiön asunto (kuva 10).



Kuva 10 Vanha tehtaan sairaala. Kuva alkuperäisestä pohjapiirustuksesta, 1. krs. (Rajala 2018-04-05).

Kellarikerroksessa on alun perin ollut varastotiloja, lämmitykseen liittyviä tiloja ja peseytymis- ja saunaosasto talon asukkaille (kuva 11). Pieni kappeli aputiloineen oli jo tuolloin kaakkoisnurkassa. Etelänurkassa oli matala kaivamaton tila.



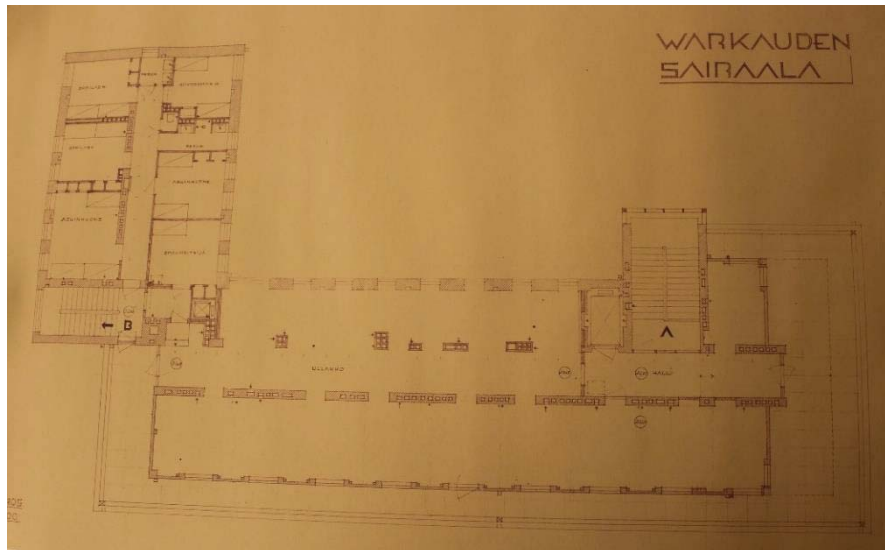
Kuva 11 Vanha tehtaan sairaala, kellarikerros. (Rajala 2018-03-15)

Toisessa kerroksessa A-porrashuoneen vieressä takapihan eli rannan puolella oli aluksi avoparveke (kuva 12). Länsipäädyn funkisparveke antaa koko rakennukselle leimallisen oman aikakautensa ilmeen. Lounaisikkunat avautuvat potilashuoneista ja kaakkoispuolelle sijoittuivat peseytymistilat. Luoteispäädyn siivekkeessä olivat ruokailutila ja hoitohenkilökunnan huoneet.

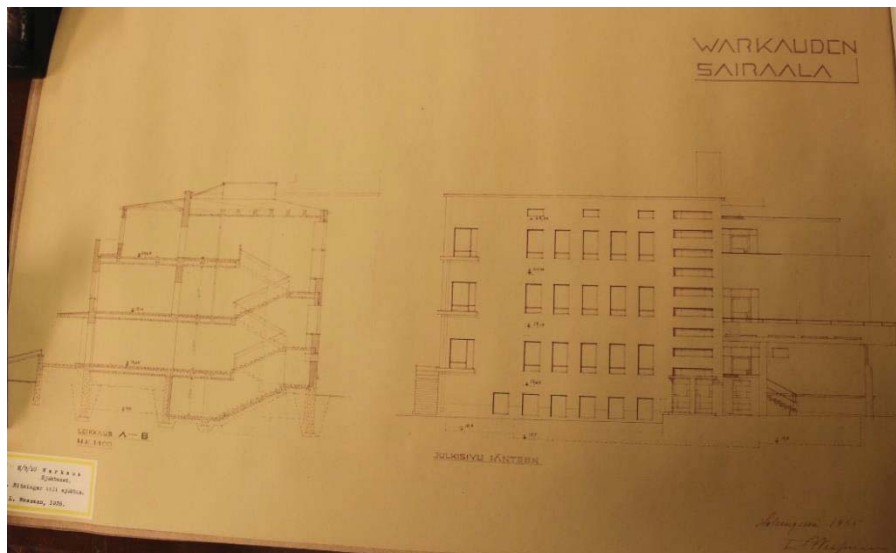


Kuva 12 Vanha tehtaan sairaala, 2. krs. (Rajala 2018-03-15)

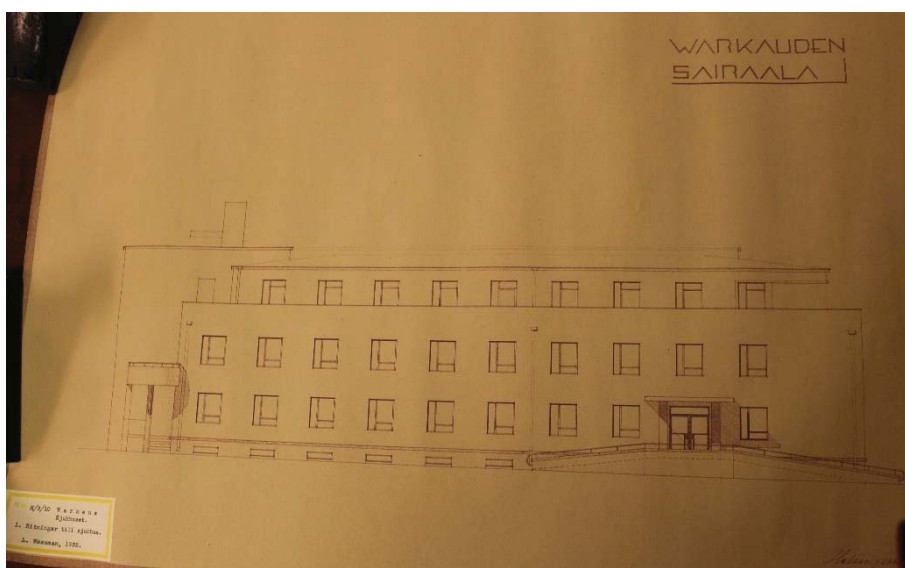
Piirusten mukaan (kuvat 13-15) sairaalarakennukseen on suunniteltu suuri, lähes koko pääsiiven kokoinen etelä-lounasparveke ylimpään, kolmanteen kerrokseen. Siellä on sijainnut myös suuri avoullakko.



Kuva 13 Vanha tehtaan sairaala, 3.krs. (Rajala 2018-03-15).



Kuva 14 Vanha tehtaan sairaala, poikkileikkaus ja julkisivu länsi (Rajala 2018-03-15).



Kuva 15 Vanha tehtaan sairaala, julkisivu etelä (Rajala 2018-03-15).

Valokuva (kuva 16) selventää kuinka kolmannessa kerroksessa on ollut suuri eteläinen avo-parveke. Samalla näkee, kuinka pääsisäänkäynnille on johtanut selkeä luiska. Itäpäädyssä on ollut suuremmat ikkunat koko kerroksen läpisijaitsevissa käytävissä. Lounaispäädyn funkisparveke toisessa kerroksessa kurottautuu männikköön.



Kuva 16 Vanha tehtaan sairaala alkuperäisessä asussaan (Ekström, 1936).

3.2 Muutostyöt vuosien varrella

Koska muutos- ja laajennustöistä ei ole tarkkaa dokumentaatiota, on yhdisteltävä saatavilla olevaa tietoa. Vertaillen alkuperäisiä ja nykyisiä pohjapiirustuksia, voidaan havaita seuraavat merkittävät ja ratkaisevat muutokset rakennuksen julkisivussa ja sisätiloissa:

- Parvekkeet
- Väliseinät
- Rakennuksen 3. kerroksen laajennus
- Rakennuksen korotus
- Ilmastointi
- Yhdistäminen C-rakennukseen

Näistä jokaisesta on erillisiä mainintojaan tämän raportin sivuilla.

Varkauden, Forssan ja Valkeakosken museoiden yhteisellä internetsivustolla piipunjuurella.fi löytyy digitoituja valokuvia kunkin kaupungin rakennuksista. Nykyisessä ulkoasussaan rakennus on ollut vuodesta 1995, jolloin sitä on uudistettu.

Jossakin vaiheessa vuoden 1936 ja 1955 välillä rakennuksen lounaispäädyn kolmanteen kerrokseen on tehty laajennus, jota kuva 17 havainnollistaa. Tuolloin sinne ei vielä rakennettu kolmannen kerroksen saman päädyn pientä avoparveketta.

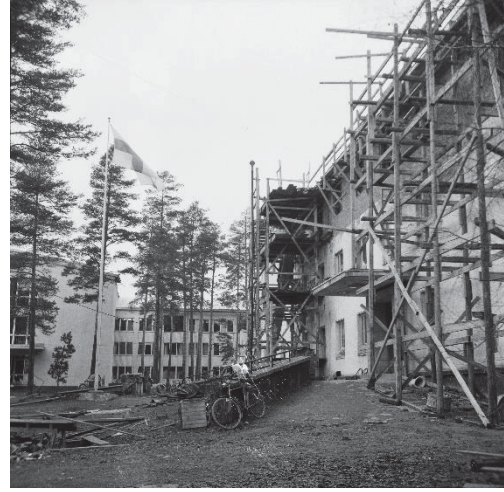


Kuva 17 Vanha tehtaan sairaala, jossa 3. kerroksen länsipäättyyn on tehty laajennus eli rakennettu huonetiloja entisen avoparvekkeen paikalle. (Jänis)

Takapihan puolella, rakennuksen "kainalossa" ei ollut lainkaan nykyistä toisen kerroksen kaarevaa parveketta. Sen rakennusajankohta on vuonna 1995, kuten Varkauden sairaalan huoltomestari Pekka Nyysönen kertoi henkilökohtaisessa tiedonannossaan (2018-04-06).

Pääkohdat aikaisempiin korjauksiin liittyen:

- Kolmas kerros on laajennettu vuonna 1961, jolloin myös sairaala siirtyi kaupungille (kauppalalle) ja muutettiin paikallissairaalaksi (kuvat 18 a ja b). (Liite 1. Lehtileike Warkauden Lehdestä)
- Vesijohdot on uusittu ehkä 1959 - 60-luvulla.
- 1988 - 90 on rakennettu C-rakennus ja B-rakennuksen ja sen väliset yhdyskäytävät eri kerroksiin.
- Rannan puolen salaojat ja purkuputket rannan suuntaan on uusittu 1995, mutta esimerkiksi kellarin ja vierustäyttöjä ei ole tuolloin poistettu/vaihdettu.
- Vuonna 1995 toisen ja kolmannen kerroksen parvekkeet on muutettu vaatevarastoiksi. Silloin on myös tehty toisen kerroksen takapihan puoleinen funkistyylinen avoparveke. Rakennettiin nykyinen IV-konehuone kolmannen kerroksen päälle ja katto uusittiin.
- Pannuhuonesiiven lattiat on vain koolattu. Se, että mitä sen ja aiemman lattiapinnan alla on, ei ole tietoa.



Kuvat 18 a ja b Kauppalan sairaalan korjaustyön harjannostovaihe (Warkauden Lehti, 1961-11-03).

3.3 Rakennuksen nykytilanne

Vanha kuva (kuva 19) Varkauden museon kokoelmista kuvaa selkeästi, kuinka kolmas kerros on laajennettu samaan leveyteen alempien kerrosten ulkoseinien mukaan. Siinä on myös kaakkoispäädyn parvekkeet jokaisessa kerroksessa.



Kuva 19 Vanha tehtaan sairaala nykyasussaan ennen rakennus C:n laajennusta vuosina 1988-90. (Jänis)

Yleisilmeeltään Vanhan tehtaan sairaalan rakennus henkii ryhdikkäästi omaa funkisaikaansa. (kuvat 20-23). Sairaalahoidon kehittyessä 1920-30-luvulla Suomessa myös sairaala-arkkitehtuurissa tuotiin esille kansainvälistä muotokieltä. Yleinen vaatimus ilmasta, auringosta ja valosta korostui funktionalismissa ja potilashuoneiden sijoittelussa. (Nikula, 1993, 127.)



Kuva 20 Vanha tehtaan sairaala, rak. B, Savontien suunnasta syksyllä 2017 (Nuutinen)

Kuvan 21 mukaan alkuperäinen funkisparveke vaatii kunnollisen remontoimisen. Se kuuluu olennaisesti rakennuksen ilmeeseen ja on korjattava rakennusosa. Alkuperäiset porrashuoneet (kuva 22) ja erityisesti niiden portaat ovat edelleen hyväkuntoiset.

Rannanpuoleisen julkisivun (kuva 23) A-porrashuoneen ikkunoiden oikealla puolella on havaittavissa entisten avoparvekkeiden muuttaminen huoneiksi. Jälkikäteen rakennettu iso avoparveke kuvan oikeassa reunassa paljastaa, kuinka ensimmäisen kerroksen ikkunat ovat parvekkeen varjossa.



Kuva 21 Alkuperäinen funkisparveke (Nuutinen)



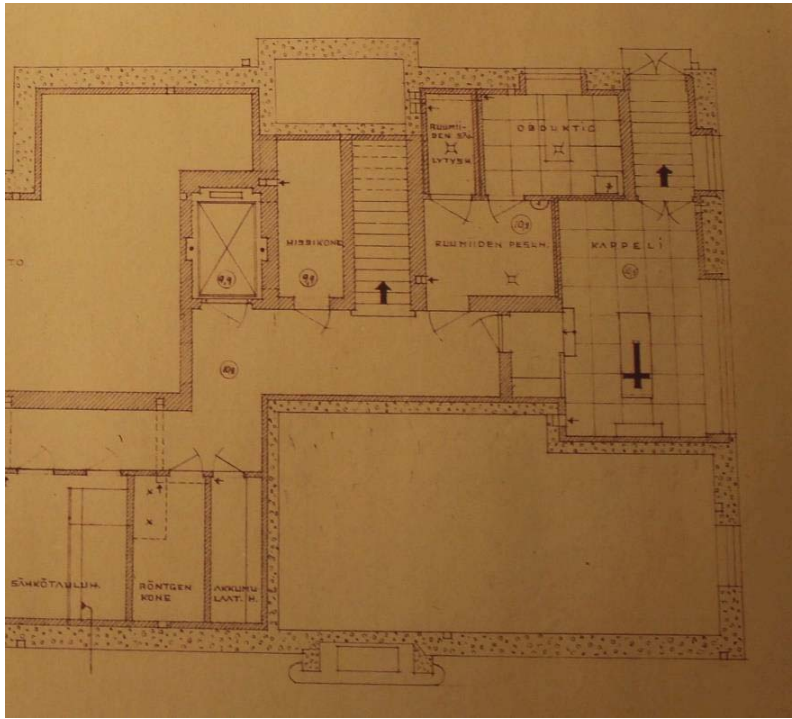
Kuva 22 Kuva A-porrashuoneesta (Nuutinen)



Kuva 23 Vanha tehtaan sairaala nykyasussaan kuvattuna rannan P-paikalta syksyllä 2017 (Nuutinen)

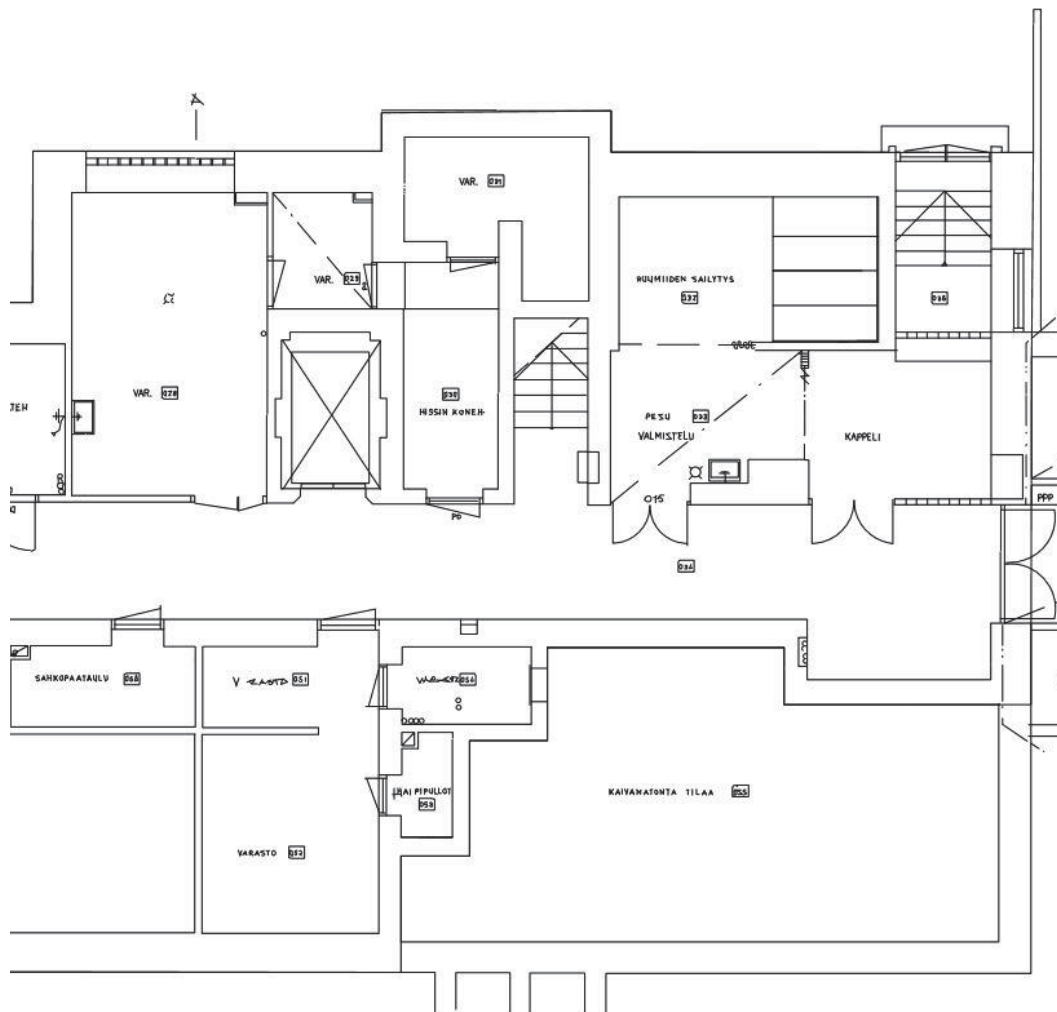
3.4 Nykyiset pohjapiirustukset

Vanhan tehtaan sairaalan nykytilanteesta on tehty lokakuussa 2006 dwg-muotoiset pohjapiirustukset, Liite 2. Vanha tehtaan sairaala pohjapiirustukset 2006. Joitakin muutoksia havaitsimme tehdyn senkin jälkeen maaliskuisella kierroksella kiinteistömestarin kanssa, kun esimerkiksi kolmannen kerroksen koillispäädystä oli ollut avoinainen aulatila käytävän jatkeena. Nyt siellä oli väliseinällä ja ovella erotettu hoitajien taukokuone.



Kellarikerroksessa oleva kaakkoisnurkan alue on edelleen kaivamatonta tilaa. Kellarin läpi kulkee sisäreitti rakennuksista toiseen (kuva 25) ja sen vuoksi myös kappele on pienempi kuin alkujaan (kuva 24). Näistä kuvista selviää hyvin kellarikerroksen käytävän muoto: aiemmin se on tehnyt mutkan eteläreunan kautta ja nykyisessä rakennuksessa kellarikäytävä kulkee suoraan.

Kuva 24 Detaljokuva alkuperäisen kellaripiirustuksen kaakkoispäädystä (Rajala 2018-03-15)



Kuva 25 Detaljokuva nykyisestä kellarista samasta kohdasta rakennusta (2006)

Luoteissiivekkeessä ei ole enää saunaa, vaan siellä on henkilökunnan pukeutumistiloja suihkuineen. Ensimmäisessä sisäänkäyntikerroksessa on erillisiä asuin-, toimisto- ja neuvotteluhuoneita sekä keittiö- ja taukotupatiloja. Rakennuksen kaakkoispäädystä on kulkuyhteys C-rakennukseen.

Toisessa kerroksessa on nykyään alkuperäisen länsipäädystä olevan funkisparvekkeen lisäksi vuonna 1995 rakennettu uusi funkishenkkinen parveke rannan puolella rakennusta. Tuolloin kerrokseen on remontoitu potilashuoneita, joiden yhteydessä on tilavat suihkuhuoneet kahden vierekkäisen huoneen yhteiskäytössä. Molemmissa päädissä on niin sanotut päivähuoneet. Nyttemmin nuo potilashuoneet ovat joko toimistokäytössä tai tyhjillään. Saman remontin aikaan rannan puoleisen sivun parvekkeet on muutettu vaatevarastoiksi toisessa ja kolmannessa kerroksessa.

Kolmas kerros on toisen kerroksen kaltainen. Länsipäädyn porrashuoneen kolmannessa kerroksessa on tehty muutaman portaan korotus, jolla on saatu pohjoissiiven lattiakorke samaan tasoon rakennuksen pääosan kanssa (kuva 26).



Kuva 26 Kolmannen kerroksen B-portaan portaiden korotus kerroskorkeuden tasaamiseksi. (Nuutinen)

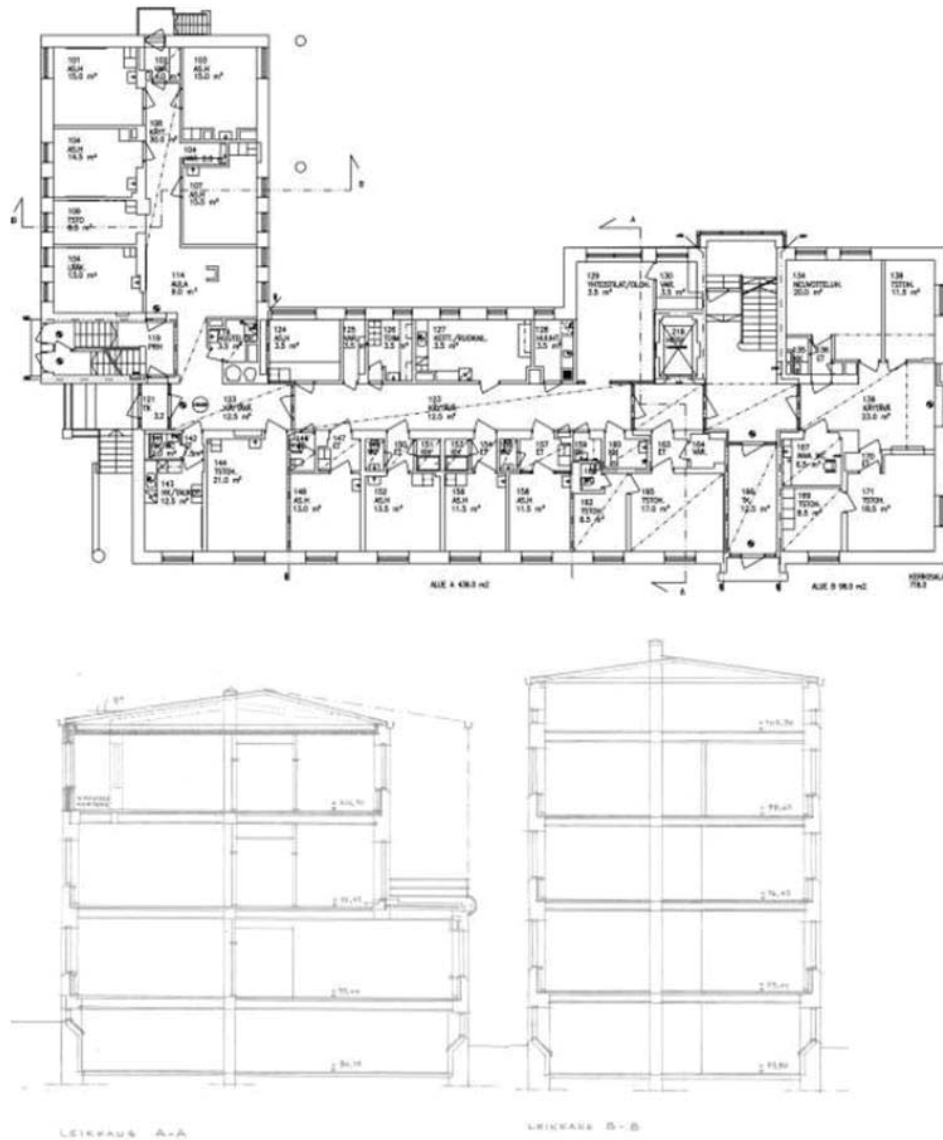
4 VANHA TEHTAAN SAIRAALA TERVEYSKAMPUKSEN HANKESUUNNITELMAN VIITE-KEHYKSESSÄ

Terveyskampushankkeen rinnalla tehdään tarveselvitystä Vanhan tehtaan sairaalan jatkokäyttömahdollisuuksista. Tähän kappaleeseen on koottu olemassa olevat pohjatiedot hankesuunnitelmasta *Varkauden kaupunki terveystieteiden ja sairaalan sekä sosiaalipalvelujen tilojen hankesuunnitelma SOTE-kampus 13.4.2017*, jota kutsun tässä opinnäytetyössä SOTE-kampuksen hankesuunnitelmaksi. Yli 80-vuotiasta Vanhaa tehtaan sairaalaa eli B-rakennusta on laajennettu ja kunnostettu osittain sen eliniän aikana. Nykyiset toiminnot siirtyvät aikanaan rannan puolelle rakennettavaan uudisrakennukseen, uuteen terveystieteiden kampukseen. On tärkeää tiedostaa nykytila ja erilaiset tiedot aikaisemmasta sekä tarpeet ja toiveet tulevastakin. Siten B-rakennuksen uudemman hankesuunnitelman voi laatia realistiseksi.

SOTE-kampuksen hankesuunnitelman kohdassa 3.13 Rakennusosa B kuvataan vanhaa sairaalarakennusta ja sen nykytilaa. Kuvan 27 pohjapiirroksessa on näkyvillä peruserrostaso sairaalahuoneineen, yhteistiloineen ja porraskäytävineen. Rakennus on nelikerroksinen. Leikkauksessa A-A on nähtävillä, kuinka toisen ja kolmannen kerroksen parvekkeiden paikalle on laajennettu huonetilaa vaatevarastoksi (Varkauden kaupunki, 2017.).

Uusi terveystietekampus toteutetaan elinkaarimallilla. Sen rakentamista on suunniteltu vuosille 2019 - 2021. Koska nuo uudet tilat perustuvat toiminnalliseen tilasuunnitelmaan, tilantarve vähenee 30 prosenttia nykyisistä. (Kosunen, 2017-01-21.)

arkkitehti Ragnar Wessman



Kuva 27 Rakennus B:n pohjakuva, 1. krs. ja leikkauksia (A-A) ja (B-B). ((Varkauden kaupunki, 2017. s.24)

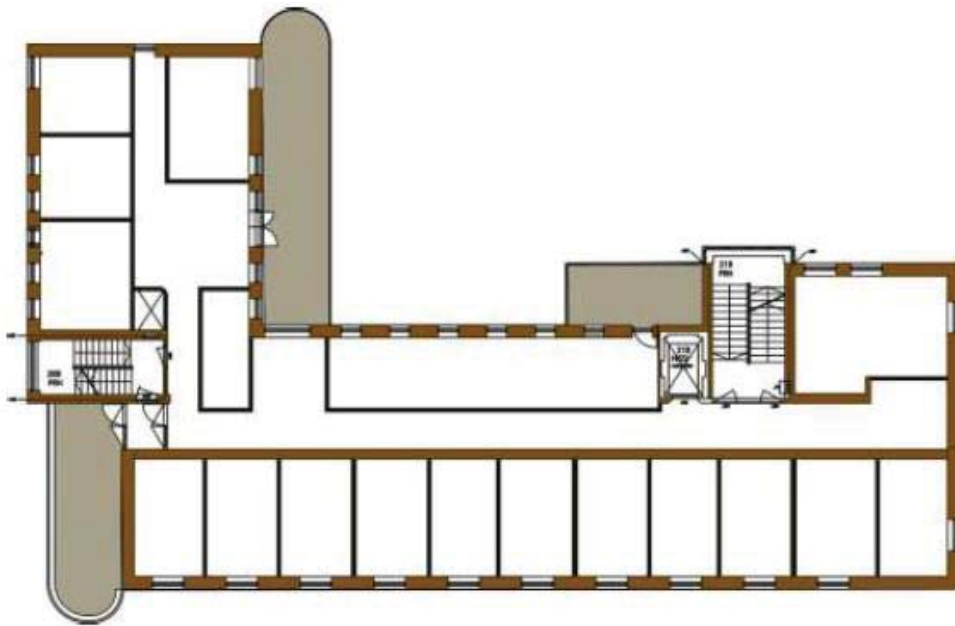
4.1 Rakenteet, talotekniikka ja korjaushistoriaa

SOTE-kampuksen hankesuunnitelmassa Vanhan tehtaan sairaalan rakenteista, korjaushistoriasta, talotekniikasta, kunnosta ja sisäilmasta kerrotaan sivuilla 24 - 25. Kun rakennus on rakennettu vuosina 1935 - 36, niin sitä on laajennettu ensimmäisen kerran vuonna 1939. Seuraava laajennus on ollut vuonna 1952, jolloin sairaala siirtyi A. Ahlström Oy:ltä Varkauden kauppialalle. (Varkauden kaupunki, 2017.)

Vuosina 1988-90 B-rakennuksen itäpuolelle rakennettiin C-rakennus. Tuolloin B- ja C-rakennuksen välille tehtiin yhdyskäytävät kellarikerroksesta kolmoskerrokseen saakka. (Varkauden kaupunki, 2017.)

4.2 Jatkosuunnitelmat

Suojellun B-rakennuksen jatkoideoinnissa on pohdittu niin osasto- kuin vastaanottokäyttöäkin. Nykyisiä tehokkuudelle ja laadulle määriteltyjä tavoitteita ei pystytä niissä täyttämään. Aiemman hankesuunnitelman mukaan kohdassa 6.4 Säilyttävässä vaihtoehdossa B-rakennukseen sijoittuisi perheiden palvelut ja kotihoito. Tämä säilyttävä vaihtoehto ei kuitenkaan tunnu olevan realistinen vaihtoehto, kun huomioidaan uuden talotekniikan sijoittaminen ja se, etteivät tilat ole muunnettavissa. Kuvien 28 ja 29 mukaan B-rakennuksen käytölle on tehty jo jatkoideointia. Viime vuotisen arvion mukaan B-rakennus peruskorjataan, jolloin sen hinta-arvio olisi 2,9 M€ (Varkauden kaupunki, 2017, 46.)



Kuva 28 Ote B-rakennuksen uudistava vaihtoehdosta. (Varkauden kaupunki, 2017, 52)

SOTE-kampus hankesuunnitelman kohdassa 6.4 Uudisrakennus kerrotaan, että kyseisessä hankesuunnitelmassa eriytetään B-rakennus kokonaan SOTE-palveluiden ulkopuoliseen käyttöön, jolloin rakennuksen purku- tai peruskorjauskustannuksia ei sisällytetä samaan hankkeeseen. Piha- ja P-alueet ovat yhteiset, joten uuden käyttötarkoituksen on sovelluttava alueen pääkäyttötarkoitukseen. (Varkauden kaupunki, 2017, 53.)



Kuva 29 Jatkoideoinnin kaksi vaihtoehtosuunnitelmaa ensimmäisestä kerroksesta. (Varkauden kaupunki, 2017, 42)

B-rakennuksen osalta on huomioitava sen suojelumerkintä. Jos B-rakennusta ei voida purkaa, sille pyritään etsimään ulkopuolinen käyttäjä. Hankesuunnitelman massoittelumallilla havainnollistetaan uuden terveystampuksen rakennusten sijoittumista tontille (kuva 30). Nykyinen, purettava sairaala sijaitsee kuvassa olevan P-paikan kohdalla. (Varkauden kaupunki, 2017, 56.).



Kuva 30 Ote massoittelumallista. Vanha tehtaan sairaala on kuvan oikeassa reunassa oleva kolmikerroksinen rakennus. (Insinööritoimisto Savolainen, 2016, 23).

Vanhalle sairaalalle haetaan nyt uutta käyttöä, kuten Warkauden Lehden jutussa mainitaan (Soininen 2018-01-20). Oheisessa pöytäkirjaotteessa on lyhyesti kuvattuna päätös Vanhan sairaalan kehittämisen erityttämisestä itsenäiseksi suunnitteluksi uudisrakennettavan terveyskampushankkeen kanssa.

”Varkauden Kaupunginhallitus 22.1.2018 § 17

Tekninen johtaja Arto Lehtonen

- - -

Lähtökohdat ja linjaukset ovat tarkentuneet vuoden aikana mm. seuraavasti:

- Vanha tehtaan sairaala jää pois hankkeesta PoSoten linjauksien vuoksi (PoSote arviointiryhmän lausunto 24.4.2017). Rakennuksen jatkokäyttöä selvitetään erillisenä hankkeena projektiryhmän ja Savonian arkkitehtipiskelija päättötyönä.

- - -

Kaupunginjohtaja: Kaupunginhallitus/kaupunginvaltuusto päättää, että

*- Vanha tehtaan sairaala ei sisälly hankkeeseen.
- Elinkaarimallin pituus on kaksikymmentä vuotta.*

Päätös: Kaupunginhallitus/kaupunginvaltuusto päätti, että

*- Vanha tehtaan sairaala ei sisälly hankkeeseen.
- Elinkaarimallin pituus on kaksikymmentä vuotta.*

Sairaalahanketta esittelivät sosiaali- ja terveysjohtaja Seppo Lehto, tekninen johtaja Arto Lehtonen, kiinteistöpäällikkö Jukka Koskinen sekä talousjohtaja Helena Pitkänen.”

VARKAUDEN KAUPUNGINHALLITUS (2018-22-1, §17)

5 TARVESELVITYSKYSELY JATKOKÄYTTÖMAHDOLLISUUKSISTA

Tämän opinnäytetyön puitteissa tehtiin tarveselvityskysely jatkokäyttömahdollisuuksista. Kyselyn tavoitteena oli saada tietoa ja ajatuksia tulevaisuuden käyttömahdollisuuksista nykyisten ja mahdollisten tulevien käyttäjien edustajilta. Kysely laadittiin Webropol-kyselynä ja lähetettiin noin 2100 henkilön sähköpostiin kaupungin henkilökunnan ja yhteistyökumppaneiden postituslistojen kautta. Vastauksia saatiin 144 ja vastausprosentti kyselylle oli noin 7%.

Tutkimuskysymykset ja tarveselvityskysely

Näillä seuraavilla kysymyksillä haluttiin selventää Vanhan tehtaan sairaalan tarpeita ja jatkoideoita. Kyselyssä oli sekä monivalinta- että avoimia kysymyksiä.

1. Ketä edustatte?
2. Millaisessa käytössä näkisitte Vanhan tehtaan sairaalan rakennuksen toimivan parhaiten?
3. Miten mielestänne seuraavat mahdolliset tilat / toiminnot soveltuisivat Vanhan sairaalan rakennukseen?
4. Mitä muuta toimintaa rakennuksessa voisi olla ja kuinka se soveltuisi paikkaan?
5. Olisitteko itse (tai edustamanne taho) kiinnostunut sijoittumaan kyseiseen rakennukseen?
6. Miksi olisitte kiinnostunut sijoittumaan kyseiseen rakennukseen? Kerro perusteluja lyhyesti.
7. Kuinka isoksi arvioisitte tilantarpeen?
8. Vapaan vastauksen paikka, mitä toiveita, ideoita, kehitettävää Vanhan tehtaan sairaalan osalta mielestänne on?
9. Mikäli haluatte jättää yhteystietonne, kirjoittakaa ne tähän, kiitos!

Liitteenä 3 on tarveselvityskyselyn saate, jossa annettiin muutamia taustatietoja rakennuksesta ja pyrittiin motivoimaan vastaamaan kyselyyn. Tarveselvityskysely on liitteenä 4 sellaisessa muodossa, kuin se olisi ollut paperilla. Kysely oli vastattavissa vain internetin sähköisellä lomakkeella.

6 TARVESELVITYSKYSELYN TULOKSET

Tässä kappaleessa käsitellään vastaukset kysymys kysymykseltä, jotka voi kokonaisuudessaan lukea liitteestä 5. Tarveselvityskysely ja vastaukset. Liitteen vastauksista on poistettu sellaiset henkilökohtaiset tai arkaluonteiset vastaukset, jotka voivat olla tunnistettavissa. Ne ovat kuitenkin tallessa ja käytettävissä opinnäytetyön tilaajalla.

6.1 Ketä edustatte?

Vastaajista 84 henkilöä edusti Varkauden kaupungin sosiaali- ja tervyspalveluiden henkilökuntaa tai esimiehiä. Varkauden kaupungin muuta henkilökuntaa tai esimiehiä oli puolestaan 50 henkilöä vastaajista. Muutama vastaaja ilmoitti olevansa kaupunginvaltuutettu, toisaalta osa valtuutetuista saattoi valita jonkin aikaisemmista vaihtoehdoista. Muita vastaajia oli kuusi henkilöä.

6.2 Millaisessa käytössä näkisitte Vanhan tehtaan sairaalan rakennuksen toimivan parhaiten?

Kysymykseen pystyi valitsemaan 1-2 soveltuvinta vastausta. Vastaajia oli 144 ja he antoivat yhteensä 169 vastausta. Maksimivalintojen määrä olisi ollut 288.

Vastauksista 54 valinnalla koettiin koko rakennuksen toimivan parhaiten usean eri toimijan käytössä, jossa olisi yhteiskäyttöisiä tiloja. 42 vastausta puolestaan sai vastausvaihtoehto ”Suurin osa rakennuksesta olisi yhdellä toimijalla ja joitakin pienempiä tiloja muilla”. 37 äänellä koko rakennus voisi olla usean eri toimijan käytössä omilla tiloillaan, joten kaiken kaikkiaan 130 ääntä toivoo rakennukselle jollakin tavalla usean eri toimijan käyttöä. Puolestaan 32 ääntä sai koko rakennuksen käyttö yhdelle ainoalle toimijalle. Jotakin muuta käyttöä ehdotettiin seitsemässä vastauksessa, niiden avoimet vastaukset ovat luettavissa liitteessä 4.

6.3 Miten mielestänne seuraavat mahdolliset tilat / toiminnot soveltuisivat Vanhan sairaalan rakennukseen?

Tässä kysymyksessä pisteytettiin erilaisia toimintoja soveltuutensa mukaisesti. Vaihtoehtoina olivat 1, soveltuu huonosti; 2, soveltuu jotenkuten; 3, luultavasti soveltuu; 4, soveltuu hyvin ja 5, soveltuu erinomaisesti (taulukko 1).

Suurimman keskiarvon saanut vaihtoehto oli Terveysalan toimijoiden pienyritykset, jonka luku oli 3,48. Vähiten soveltuvuusääniä sai vuokra-asunnot, joiden yhteydessä olisi esimerkiksi kerhotoimintaa (KA 2,55). Tilapäiseen käyttöön tarkoitetut vuokra-asunnot soveltuisivat vastaajien mielestä paremmin tähän rakennukseen, sillä vaihtoehdot 5 ja 4 saivat molemmat 35 ääntä.

Usean eri toimijan yhteiskäyttöiset tilat saivat keskiarvon 3,27, kun taas yhden isomman toimijan tilat 2,99. Myös uudempi idea sairaalamuseo-osastosta sai kannatusta.

Taulukko 1 Soveltuvuuskysymyksen vastaukset

	1	2	3	4	5	Yhteensä	Keskiarvo
Vuokra-asunnot, joiden yhteydessä olisi esim. kerhotoimintaa ja terveydenhuollon palvelut samassa pihapiirissä	56	19	22	28	19	144	2,55
Vuokra-asunnot tilapäiseen käyttöön, esim. keikkalääkärit, potilashotelli	21	19	34	35	35	144	3,31
Terveysalan toimijoiden pienyritykset	15	15	33	48	33	144	3,48
Hyvinvointiyritysten synergiapaja	20	22	46	39	17	144	3,08
Yhden isomman toimijan tilat	24	27	37	38	18	144	2,99
Usean eri toimijan yhteiskäyttöiset tilat, joissa kullakin myös joku oma huone / huoneita	21	15	33	54	21	144	3,27
Sairaalamuseo-osasto	29	15	29	37	34	144	3,22
Yhteensä	186	132	234	279	177	1008	3,13

6.4 Mitä muuta toimintaa rakennuksessa voisi olla ja kuinka se soveltuisi paikkaan?

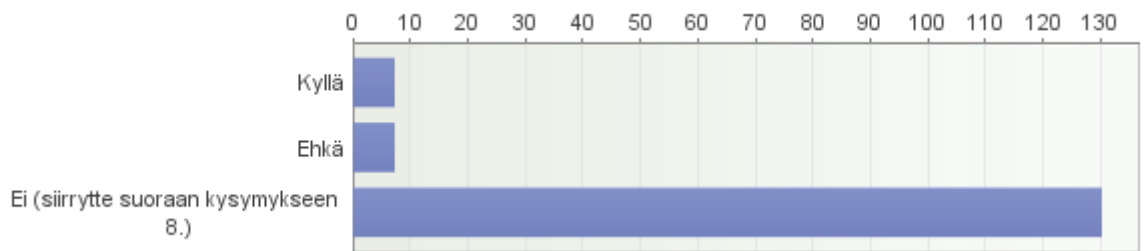
Tähän avoimeen vapaaehtoiseen vastaukseen tuli vastauksia 34 eli 23,6 % vastaajista, useimmat vastauksista sisälsivät eri vaihtoehtoja. Vastaukset voidaan ryhmitellä muun muassa erilaisten päätoimintojen mukaan. Yhdeksän vastausta nosti esille ikäihmisten asumisen ja päivätoiminnan. Kuudessa vastauksessa toivottiin rakennusta perhetoiminnan käyttöön. Viiden vastauksen toiminnat ovat selkeästi terveyskampusta tukevaa toimintaa. Nuorten toiminnasta, museokäytöstä ja sisäilmaongelmista mainittiin jokaisesta kahdessa vastauksessa. Muuta irrallista toimintaa sai kolme vastausta.

Vastauksista valittiin tarkemmin tarkasteltavaksi asunnot (lyhytkestoiseen ja pitempi-aikaiseen asumiseen), toimisto-, kokous- ja koulutustilat, sairaalamuseo-osaston, kuntoilu-huoneen ja saunaosaston sekä esteettömyyden, jota nykypäivän rakennusmääräykset edellyttävät.

6.5 Olisitteko itse (tai edustamanne taho) kiinnostunut sijoittumaan kyseiseen rakennukseen?

Vastaajista kahdeksan olisi valmis sijoittumaan kyseiseen rakennukseen ja saman verran eli kahdeksan vastasi ehkä. Nuo Kyllä- ja Ehkä -vastaajat saivat vastattavakseen myös seuraavat kysymykset 6. ja 7. Vaihtoehdon Ei -vastaajat siirtyivät suoraan kysymykseen 8. Koska 85 vastaajaa kuului sosiaali-/terveyspalveluiden henkilökuntaan, joiden toiminnot siirtyvät uudelle terveyskampukselle on luontevaa, että 130 vastaajaa ei itse ole siirtymässä Vanhan tehtaan sairaalan rakennukseen (taulukko 2).

Taulukko 2 Vanhan tehtaan sairaalarakennukseen sijoittumisesta kiinnostuneet vastaajat



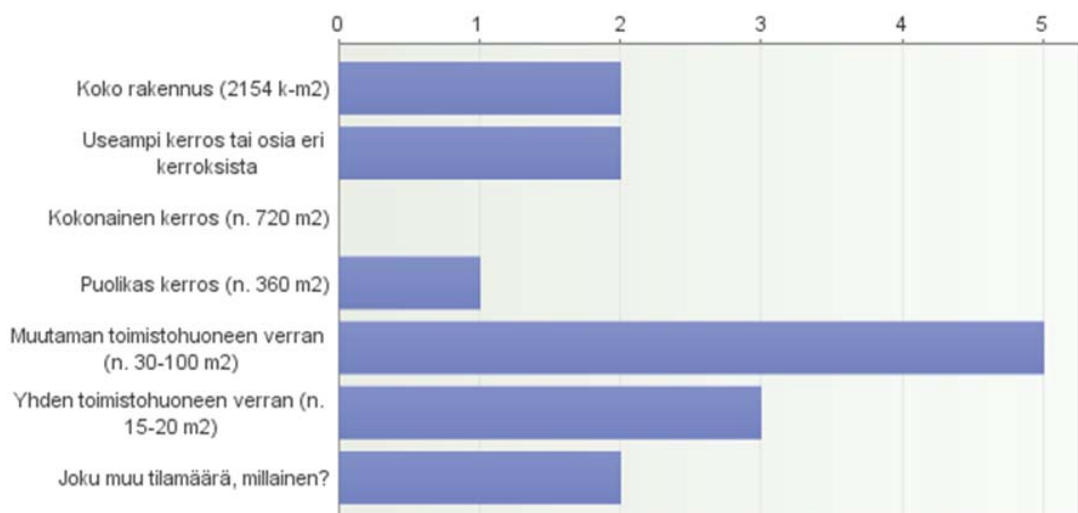
6.6 Miksi olisitte kiinnostunut sijoittumaan kyseiseen rakennukseen? Kerro perusteluja lyhyesti.

16 mahdollisesta (kyllä- tai ehkä-) vastaajasta 12 halusi vastata tähän kysymykseen. Vastaajista muutama ei vielä tiennyt uuteen terveystaloon tulevista / siirtyvistä toiminnoista, koska perusteluissa oli tuotu esille noita asioita. Yksi vastaaja oli valmis asumaan Vanhan tehtaan sairaalan rakennuksessa ja toinen olisi valmis sairaalamuseon sisällön tuottamiseen. Rakennuksen keskeinen sijainti uuden terveystalon vierelle tuntui olevan kolmelle vastaajalle hyvin merkittävä asia.

6.7 Kuinka isoksi arvioisitte tilantarpeen?

Kyselyn 16 mahdollisesta vastaajasta 13 henkilöä vastasi tähän kysymykseen. Taulukosta 3 voi havainnoida tilamäärien tarvetta. Vastaajista viidelle taholle n. 30-100 m² tilat olisivat sopivat. Kolmelle vastaajalle riittäisi yksi toimistohuone. Kaksi vastaajaa voisi ottaa käyttöönsä koko rakennuksen ja samoin kaksi vastaajaa voisi sijoittua useampaan kerrokseen tai eri osiin kerroksista. Yhdelle vastaajalle puolikas kerros olisi sopiva. Yksi vastaaja tarkoitti toivovansa n. 100 m² tilojen olevan yhteistilojen lähellä ja yhden vastaajan käyttöön riittäisi kaksion kokoinen asunto.

Taulukko 3 Tilantarpeen määräkysymyksen vastaukset



6.8 Vapaan vastauksen paikka, mitä toiveita, ideoita, kehitettävää Vanhan tehtaan sairaalan osalta mielestänne on?

Kaikista vastaajista 43 antoi vapaan vastauksen tähän kohtaan, ja niistä 11 vastausta keskittyi terveyskampusta tukeviin ideoihin. Kymmenen vastausta voi luokitella kolmatta sektoria tai yleensäkin hyötykäyttöä kannattavaksi. Yhdeksän vastausta kuuluu museo, opetus tms. ryhmään ja kahdeksassa ilmaistiin huolta rakennuksen sisäilmasta, kuten vastauskohdassa 6.4. Muita, erikseen luokittelemattomia vastauksia oli viisi.

Mielenkiintoisia lisäideoita olivat muun muassa sairaalamuseo, joka mainittiin viimeisenä kysymyksessä kolme. Rannan ja kauniin männikön tuntumassa oleva luonnon läsnäolo on tärkeää pitää mukana jo voimassaolevan kaavan mukaan. Kannatusta saivat keikkayöpymistilat ja sauna-/peseytymispalvelut. Useamman vastaajan toiveena oli aktiivinen ja virkeä talo varkautelaisille.

6.9 Yhteystietokysymys

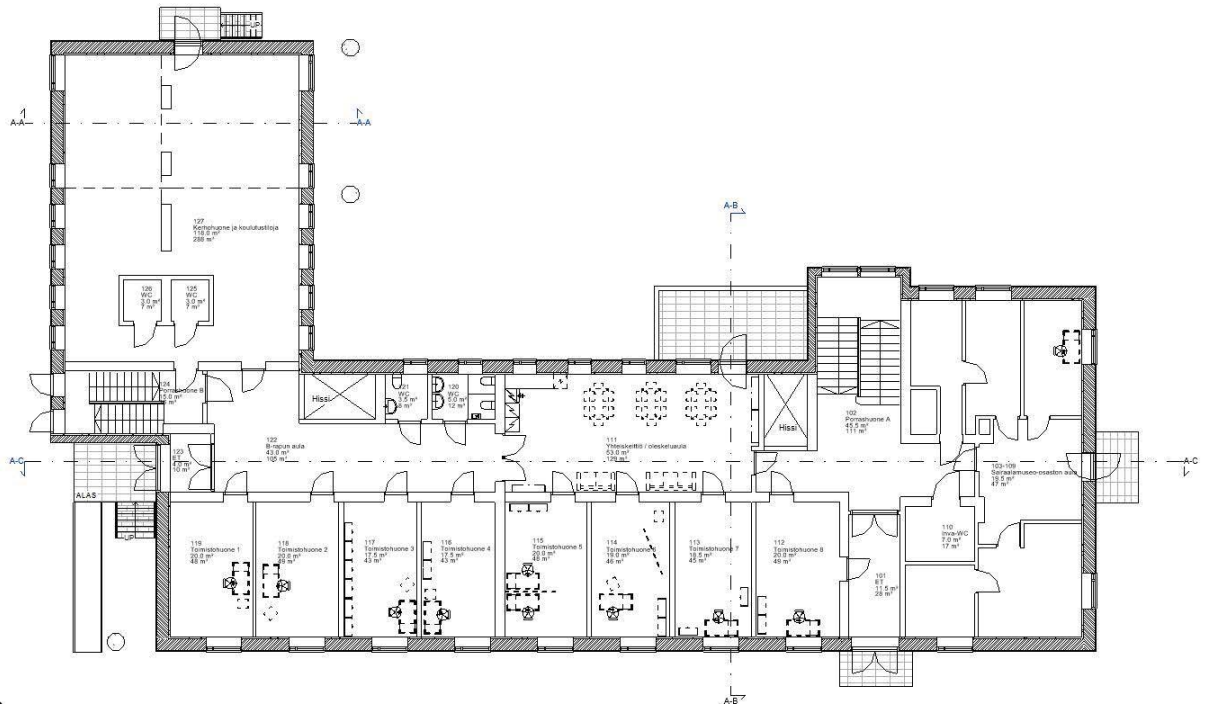
Yhteystietonsa jättäneitä oli 13 henkilöä. Tiedot ovat opinnäytetyön tilaajan käytössä.

6.10 Yhteenveto tarvekartoituskyselystä

Tarvekartoitukseen kuului tarveselvityskysely, josta saatiin ehdotuksia Vanhan tehtaan sairaalan jatkokäytölle. Niitä voisivat olla muun muassa keikkatyöntekijöiden tilapäiset asunnot, pitkäaikaisasunnot, kerho- ja kokoontumistilat, toimistohuoneet yhteiskäyttötiloineen sekä sairaalamuseo-osasto. Suosituin ehdotus vastauksissa oli ”terveysalan toimijoiden pienrytykset”. Rakennuksen tilat nähtiin mieluummin usean eri toimijan käytössä kuin yhden isomman toimijan omina tiloinaan. Avoimissa vastauksissa saatiin runsaasti lisäideoita, kuten sauna- ja peseytymispalvelut, kuntosali, aidatut ulkoilumahdollisuudet muistisairaiden omatoimiseen ulkoiluun, monenlaisia asumistiloja eri-ikäisille ja lounaskahvila.

7 LUONNOKSIA VALITUISTA TILAVAIHTOEHDOISTA

Kyselyn eniten kannatetuista ideoista luonnosteltiin tilasommitelmia (Liite 6. Luonnoksia). Alustavien suunnitelmaluonnosten ensimmäiseen kerrokseen sijoitettiin sairaalamuseo-osasto n. 90 m², toimistotiloja 8 kpl, kukin 17,5-20 m², yhteiskeittiö 53 m² ja kokoontumistilat 129 m² (kuva 31).



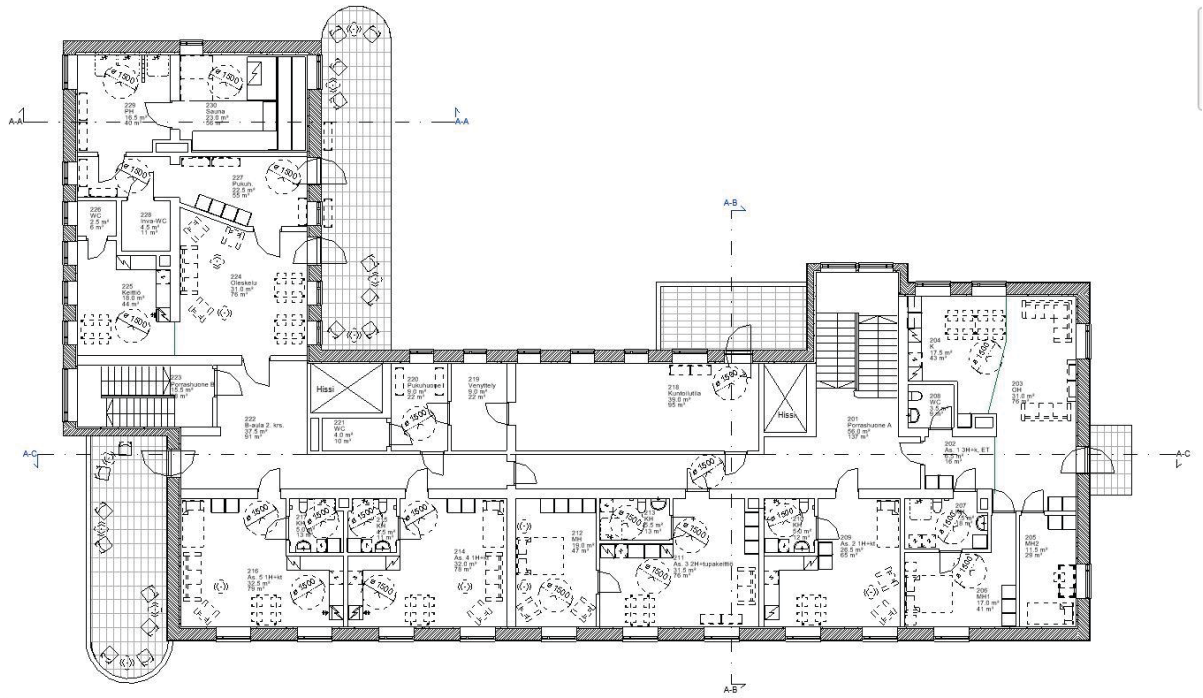
Kuva 31 Luonnos 1. kerroksen tiloista Vanhassa tehtaan sairaalassa (Nuutinen, 2018)

Toisessa kerroksessa olisi saunaosasto 129 m² ja kuntoilutila 63,5 m². Viiden asunnon yhteisneliömäärä toisessa kerroksessa olisi tämän luonnoksen mukaan 278 m², joista pienin 34 m² ja suurin 103,5 m². Tarveselvityksen vastauksissa nostettiin selkeästi esille rakennuksen esteettömyys ja eri ikäryhmille oleva toiminta. Yksi hissi sairaalarakennuksessa jo onkin, mutta tulevissa suunnitelmissa on huomioitava nykymääräykset tilojen esteettömyydestä ja jopa ennakoitava tulevaa.

Esteettömyyteen liittyviä RT-kortteja ovat muun muassa:

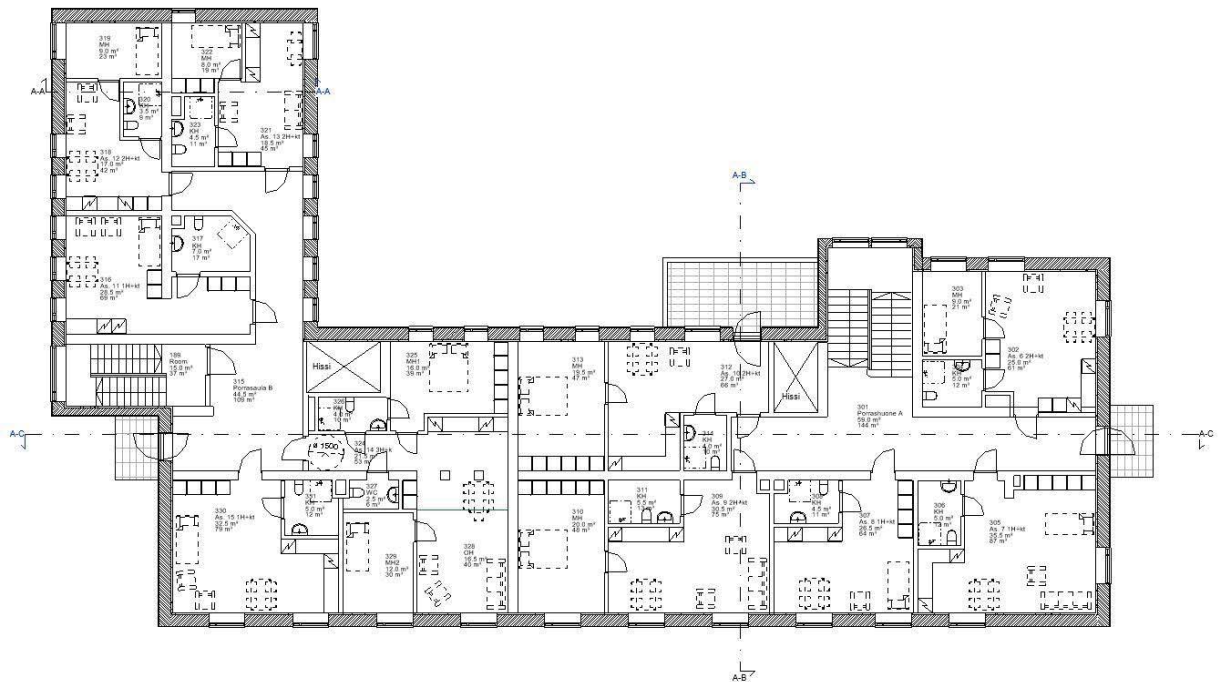
- RT RakMK-21738 (VALTIONEUVOSTON ASETUS RAKENNUKSEN ESTEETTÖMYYDESTÄ),
- RT 09-11022 (PERUSTIETOJA LIIKKUMIS- JA TOIMIMISESTEISISTÄ) ja
- RT 09-10884 (ESTEETÖN LIIKKUMIS- JA TOIMIMISYMPÄRISTÖ).

Niistä muistettavana ovat erityisesti kulkuväylien kaltevuudesta (ulkotilassa >5%) ja kääntymispyröiden leveydestä 1500 mm, joka voisi olla myös 1300 mm (ellei ole kyse henkilön tuetusta asumisesta palveluasumisen tai toimimis- tai liikkumisesteisen ympäristössä). Nämä asiat on pyritty huomioimaan niin saunaosastolla kuin toisen kerroksen asunnoissakin (kuva 32).



Kuva 32 Luonnos 2. kerroksen tiloista Vanhassa tehtaan sairaalassa (Nuutinen, 2018)

Kolmas kerros olisi kokonaan asuinkäytössä (kuva 33). Pienin asunto tässä luonnoksessa on $33,5 \text{ m}^2$ ja suurin $81,5 \text{ m}^2$. Kymmenen asunnon yhteisneliöt olisivat 463 m^2 , koko kerroksen on $718 \text{ kerrosneliömetriä (k-m}^2\text{)}$. Näin 1,5 kerroksessa olisi 996 m^2 asuintiloiksi eli lähes 1000 k-m^2 , joka on maksimi nykyisessä kaavassa. Tosin neuvoteltavaksi jäisi esimerkiksi yhteisten saunatilojen laskeminen. Kyselyvastausten ja tehtyjen luonnosten pohjalta esitetään ehdotus Vanhan tehtaan sairaalan rakennuksen jatkotoimenpiteiksi luvussa 8.



Kuva 33 Luonnos 3. kerroksen tiloista Vanhassa tehtaan sairaalassa (Nuutinen, 2018)

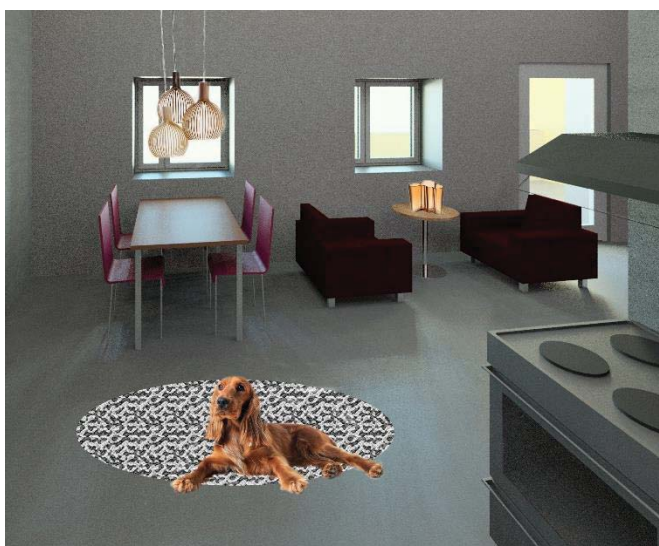
Rakennuksen sähköiset pohjapiirustukset ovat tämän työn aikana mallinnettu 3D-malliksi. Niistä on tehtävissä visualisointikuvia myös rakennuksen sisältä (kuvat 34-36).



Kuva 34 Visualisointikuva Vanhan tehtaan sairaalan julkisivusta (Nuutinen, 2018)



Kuva 35 Näkymiä havainnollistava kuva Vanhan tehtaan sairaalan kuntoilutilan parvekkeelta (Nuutinen, 2018)



Kuva 36 Sisätilanäkymä Vanhan tehtaan sairaalan asunnosta (Nuutinen, 2018)

8 EHDOTUS JATKOTOIMENPITEIKSI

Terveiden tilojen vuosikymmen Itä-Suomessa -seminaarissa asunto-, energia- ja ympäristöministeri Kimmo Tiilikaisen Terveet tilat 2028 -esityksessä (2018-04-17) kerrottiin tulevaisuuden tavoitteista: Pyritään ennaltaehkäisemään ja vähentämään julkisten rakennusten sisäilmaongelmia. Lisäksi tavoitellaan ihmisten hoidon ja kuntoutuksen tehostamista. Niistä ensimmäinen on hyvä lähtökohta myös Vanhan tehtaan sairaalan jatkokäyttösuunnitelmille.



Kuva 37 Hankkeen yhteystietodia ministeri Tiilikaisen Terveet Tilat 2028 -esityksestä (Tiilikainen, 2018-04-17)

Tosiasiaa on olemassa tietoa siitä, että Vanhan tehtaan sairaalan jatkokäyttö ei tapahdu nopeasti. Ensin rakennetaan valmiiksi uusi tuleva terveyskampus, johon nykyiset sairaalan ja kyseisen rakennuksenkin toiminnot siirtyvät. Toisaalta suunnitelmien on hyvä olla valmiina, kun tehtaan sairaalarakennus vapautuu vuonna 2021 nykyisestä käytöstä.

Alustavat arviot korjattavista kohteista Vanhassa tehtaan sairaalassa:

- Parvekkeiden ja kellarikerrosten julkisivun rakenteiden korjaus ja pintakerrosten uusiminen.
- Vierustäytön maa-aineksien uusiminen, kallistukset kunnolla rakennuksesta poispäin ja salaojitukset viemäreineen ympäri rakennusta.
- Vesikaton ja sadevesijärjestelmän uusiminen.
- Maanvaraisen kellarin ja ullakon puhdistaminen sinne aiemmin jätetyistä ylimääräisistä aineksista. Samalla todennäköisesti kellarin maakerrosten uusiminen jne.
- Asbestikartoitukset, sillä rakennuksessa on monia eri aikaisia pintamateriaaleja, tiivisteitä, putkia ja hormoneja sekä niiden kiinnikkeitä ja liimoja.
- LVIS-kunnostus, v. 1995 tehty nykyinen IV-konehuone.

Tässä työssä ehdotetaan jatkotoimenpiteiksi Vanhan tehtaan sairaalan osalta seuraavia toiminta-askeleita:

1. Yhteydenotot tarveselvityskyselyn yhteystietonsa jättäneisiin.
2. Päätös siitä, kuka rakennuksen omistaa: kaupunki, joku yritys vai joku yksityinen taho.
3. Valitaan suunta, jota tutkitaan tarkemmin.
4. Tehdään kuntokartoitukset ja tarvittavat selvitykset.
5. Valitaan tilasommitteluvaihtoehdoista ne, joista jatketaan tarkempaan suunnitteluun tai tehdään vielä lisää luonnossuunnittelua, lupapiirustukset jne.
6. Laaditaan rakennesuunnitelmat suunnitelluista ja mahdollisista muutostöistä.
7. Laaditaan tuotannolliset laskelmat: ansainta-logiikka-tarkastelu -> tavoitehinta-arvio -> kokonaiskustannukset.
8. Valmistellaan hanketta siten, että kun Vanhan tehtaan sairaalarakennuksen tilat vapautuvat terveyskampuksen valmistuttua, tehtaan sairaalassa voidaan aloittaa suunnitelmien mukaiset työt vuonna 2021.

9 POHDINTA

Varkauden Vanha tehtaan sairaala on kuulunut varkautelaisten elämään jo yli 80 vuoden ajan. Tarvekartoituskyselystä saatiin hyvin vastauksia ja ideoitakin vanhan sairaalarakennuksen jatkokäyttömahdollisuuksista. Yleinen henki vastauksissa oli positiivinen ja mielekästä jatkokäyttöä kannattava.

Muutamia kysymyksiä olisi voinut muokata entistä selkeämmiksi. Ensimmäisessä kysymyksessä ”Ketä edustatte?” olisi voinut olla hyvä antaa vastata kahteen vaihtoehtoon, mikäli vastaaja kuului eri kohderyhmiin. Kysymysten 2. ja 3. vaihtoehdot olisi kannattanut jakaa selkeämmin eri kysymyksiin ja 3. kysymyksen kysymystyyli olisi silloin voinut soveltua molempiin. Avoimet vastausmahdollisuudet antoivat jokaiselle vastaajalle mahdollisuuden sanoa oman mielipiteensä.

Opinnäytetyöni mahdollisti tilaajalle selkeän ja selvitetyn vaihtoehdon vanhan sairaalan rakennuksen tulevista käyttömahdollisuuksista. Sen avulla kyseiselle aiheelle saatiin asianmukainen tarvekartoitus, luonnoksia tilamahdollisuuksista ja ideoita jatkotoimenpiteiksi.

Luonnon läheisyys, rantaympäristö ja tulevan uuden terveystalouden läheisyys antavat vahvan lähtökohdan rakennuksen terveelle uudistamiselle. Työ avaa keskustelumahdollisuuden varkautelaisten yhteiselle toimitilalle. Toivon Vanhan tehtaan sairaalan tulevaisuudentavoitteena olevan ”Peruskorjattu rakennus varkautelaisten hyvinvoinnin edistäjänä”.

Kuvaluettelo

Kuva 1 Kinkomaan sairaalan aikajana (Tiainen, 2015, 52)	8
Kuva 2 Kinkomaan sairaala. (Vitapolis.fi)	9
Kuva 3 Kinkomaan lastenparantola. (Tiainen, 2015, 54).....	10
Kuva 4 Tilkan sairaala (esperi.fi)	10
Kuva 5 Arkkitehti Arthur Kajanuksen suunnittelema köyhäintalon työlaitos rakennettiin vuonna 1899. (Pinola, 2015).....	11
Kuva 6 Pääjulkisivun puolelta Tiurun sairaala on jylhä ja arkkitehtonisesti massiivinen (Pinola, 2015)	12
Kuva 7 Suuret ulkoiluparvekkeet (Pinola, 2015).....	13
Kuva 8 ”Sairaala edestä 1938” (Kiljavansairaala.fi).....	13
Kuva 9 Karttaote Varkauden sairaala-alueesta, tontti 1067. Harmaalla viivoituksella on merkitty Vanha tehtaan sairaala, joka on rakennettu tontille luoteis-kaakko suuntaisesti (Varkauden kaupunki, 2017, 8)	14
Kuva 10 Vanha tehtaan sairaala. Kuva alkuperäisestä pohjapiirustuksesta, 1. krs. (Rajala 2018-04-05).	15
Kuva 11 Vanha tehtaan sairaala, kellarikerros. (Rajala 2018-03-15)	16
Kuva 12 Vanha tehtaan sairaala, 2. krs. (Rajala 2018-03-15).....	16
Kuva 13 Vanha tehtaan sairaala, 3.krs. (Rajala 2018-03-15).....	17
Kuva 14 Vanha tehtaan sairaala, poikkileikkaus ja julkisivu länsi (Rajala 2018-03-15).....	17
Kuva 15 Vanha tehtaan sairaala, julkisivu etelä (Rajala 2018-03-15).	17
Kuva 16 Vanha tehtaan sairaala alkuperäisessä asussaan (Ekström, 1936).....	18
Kuva 17 Vanha tehtaan sairaala, jossa 3. kerroksen länsipäätyyn on tehty laajennus eli rakennettu huonetiloja entisen avoparvekkeen paikalle. (Jänis)	19
Kuvat 18 a ja b Kauppalan sairaalan korjaustyön harjannostovaihe (Warkauden Lehti, 1961-11-03).	20
Kuva 19 Vanha tehtaan sairaala nykyasussaan ennen rakennus C:n laajennusta vuosina 1988-90. (Jänis).....	20
Kuva 20 Vanha tehtaan sairaala, rak. B, Savontien suunnasta syksyllä 2017 (Nuutinen) ..	21
Kuva 21 Alkuperäinen funkisparveke (Nuutinen).....	21
Kuva 22 Kuva A-porrashuoneesta (Nuutinen)	22
Kuva 23 Vanha tehtaan sairaala nykyasussaan kuvattuna rannan P-paikalta syksyllä 2017 (Nuutinen).....	22
Kuva 24 Detaljokuva alkuperäisen kellaripiirustuksen kaakkoispäädystä (Rajala 2018-03-15)	23
Kuva 25 Detaljokuva nykyisestä kellarista samasta kohdasta rakennusta (2006).....	23
Kuva 26 Kolmannen kerroksen B-portaan portaiden korotus kerroskorkeuden tasaamiseksi. (Nuutinen).....	24
Kuva 27 Rakennus B:n pohjakuva, 1. krs. ja leikkauksia (A-A) ja (B-B). ((Varkauden kaupunki, 2017: s.24)	26

Kuva 28 Ote B-rakennuksen uudistava vaihtoehdosta. (Varkauden kaupunki, 2017, 52)...	27
Kuva 29 Jatkoideoinnin kaksi vaihtoehtosuunnitelmaa ensimmäisestä kerroksesta. (Varkauden kaupunki, 2017, 42)	28
Kuva 30 Ote massoittelemallista. Vanha tehtaan sairaala on kuvan oikeassa reunassa oleva kolmikerroksinen rakennus. (Insinööritoimisto Savolainen, 2016, 23).	28
Kuva 31 Luonnos 1. kerroksen tiloista Vanhassa tehtaan sairaalassa (Nuutinen, 2018)....	35
Kuva 32 Luonnos 2. kerroksen tiloista Vanhassa tehtaan sairaalassa (Nuutinen, 2018)....	36
Kuva 33 Luonnos 3. kerroksen tiloista Vanhassa tehtaan sairaalassa (Nuutinen, 2018)....	36
Kuva 34 Visualisointikuva Vanhan tehtaan sairaalan julkisivusta (Nuutinen, 2018).....	37
Kuva 35 Näkymiä havainnollistava kuva Vanhan tehtaan sairaalan kuntoilutilan parvekkeelta (Nuutinen, 2018).....	37
Kuva 36 Sisätilänäkymä Vanhan tehtaan sairaalan asunnosta (Nuutinen, 2018).....	37
Kuva 37 Hankkeen yhteystietodia ministeri Tiilikaisen Terveet Tilat 2028 -esityksestä (Tiilikainen, 2018-04-17).....	38

Taulukkoluetelo

Taulukko 1 Soveltuvuuskyseksen vastaukset.....	32
Taulukko 2 Vanhan tehtaan sairaalarakennukseen sijoittumisesta kiinnostuneet vastaajat	33
Taulukko 3 Tilantarpeen määräkysymyksen vastaukset	33

LÄHTEET JA TUOTETUT AINEISTOT

Aamuset.fi 2017-12-08. Kurjenmäen sairaala-alueelle tulossa asuntoja ja toimistoa. Aamuset. [viitattu: 2018-04-pv]. Saatavissa: <http://www.aamuset.fi/uutiset/3758738/Kurjenmaen+sairalaalueelle+tulossa+asuntoja+ja+toimistoa>

EKSTRÖM, Ivar Aleksander. EAN1400. [digikuva] A. Ahlström osakeyhtiön kokoelma / Ivar Ekströmin kokoelma [verkojulkaisu]. Sijainti piipunjuurella.fi ja Varkauden museot.

Esperi.fi Esperi Hoivakoti Tilkantähti, Helsinki. [viitattu 2018-05-02] Saatavissa: <https://www.esperi.fi/hoivakodit-ikaihmisille/esperi-hoivakoti-tilkantahti-helsinki>

ESTEETÖN LIIKKUMIS- JA TOIMIMISYMPÄRISTÖ. RT 09-10884. Rakennustieto. [viitattu 2018-05-02]

Insinööritoimisto Savolainen Oy. 2016-09-19. Varkauden SOTE-kampus. Hankesuunnitelma [Power Point-esitys] Varkaus. Varkauden kaupunki. Dokumentti kaupungin hallussa.

JÄNIS, JD640, JD642. JD659 VMV420:143 ja JD651 (tarkistan vielä, mitkä kuvat lopullisessa). [digikuvat] Valokuvaamo Jäniksen kokoelma / Valokuvaamo Jäniksen dokumenttikuvakokoelma. Sijainti Varkauden museot.

Kiljavansairaala.fi [verkoaineisto]. [viitattu 2018-04-24] Saatavissa: http://www.kiljavansairaala.fi/sairaalan_historia.asp Kiljavan sairaala

KOSUNEN, Kalle. 2017-01-21. Uusi sairaala ja vanhan purku maksaa 32 miljoonaa. Warkauden Lehti. [viitattu: 2018-05-10] Saatavissa: <http://www.warkaudenlehti.fi/juttu/uusi-sairaala-ja-vanhan-purku-maksaa-32-miljoonaa/>

LUKKARI, Mari. 2016-03-29. Suomen suurin tuberkuloosiparantola on tulossa tiensä päähän. Yle, Uutiset. [viitattu 2018-04-20] Saatavissa: <https://yle.fi/uutiset/3-8763589>

MALMI, Ani. 2013-01-23. Tiurunniemen vanha sairaala suojellaan kaavalla. Yle, Uutiset. [viitattu 20.4.2018] Saatavissa: <https://yle.fi/uutiset/3-6465502>

MARTIKAINEN, Ville 2010. Turun omistamien kiinteistöjen käyttötarkoitusvertailua Kurjenlinna & Lintulan kiinteistö. Turun ammattikorkeakoulu. Rakennustekniikan koulutusohjelma. Opinnäytetyö. [viitattu 2018-04-23]. Saatavissa: <http://urn.fi/URN:NBN:fi:amk-2010052810832>

Mfa.fi. Arkkitehtuurimuseo. Arkkitehdit. Arkkitehtiesittelyjä. Wessman, Ragnar [viitattu 2018-04-04] Saatavissa: <http://www.mfa.fi/arkkitehtiesittely?apid=16044119>

NIKULA, Riitta. 1993. Rakennettu maisema – Suomen arkkitehtuurin vuosisadat. Keuruu. Kustannusosakeyhtiö Otavan painolaitokset.

NUUTINEN, Heli. 2017-11-17. Valokuvia Vanhasta tehtaan sairaalasta. [digikuvat] Sijainti: Kuopio. Tekijän sähköiset kokoelmat.

NUUTINEN, Heli. 2018-03-13. Valokuvia Vanhasta tehtaan sairaalasta. [digikuvat] Sijainti: Kuopio. Tekijän sähköiset kokoelmat.

NUUTINEN, Heli 2018-05-16. Revit-mallin kuvia Vanhan tehtaan sairaalan 3D-mallista. Sijainti: Kuopio. Tekijän sähköiset kokoelmat.

PERUSTIETOJA LIIKKUMIS- JA TOIMIMISESTEISISTÄ. RT 09-11022. Rakennustieto [viitattu 2018-05-02]

PINOLA, Juho. 2015. Kajaanin kaupunkieksploraatio [viitattu 2018-03-14]
Saataavissa: http://kniexp.org/tiuruniemen_parantola/parantola.html

PINOLA, Juho. 2015. Kajaanin kaupunkieksploraatio [viitattu 2018-03-14]
Saataavissa: http://kniexp.org/tiuruniemen_parantola/kuvat_31072015.html

RAJALA, Tiina 2018-03-15. H/3/10 Warkaus Sjukhuset. Ritningar till sjukhus. L. Wessman, 1935. [digikuvat] A. Ahlströmin Osakeyhtiön historiallinen arkisto. Sijainti: Noormarkku, Pori. Tekijän sähköiset kokoelmat.

RAJALA, Tiina 2018-04-05. H/3/10 Warkaus Sjukhuset. Ritningar till sjukhus. L. Wessman, 1935. [digikuva] A. Ahlströmin Osakeyhtiön historiallinen arkisto. Sijainti: Noormarkku, Pori. Tekijän sähköiset kokoelmat.

Rky.fi. Museovirasto. Valtakunnallisesti merkittävät rakennetut kulttuuriympäristöt RKY. Muurame. Keski-Suomi. Kinkomaan sairaala-alue. 22.12.2009. [viitattu 2018-04-24] Saataavissa: http://www.rky.fi/read/asp/r_kohde_det.aspx?KOHDE_ID=219

Rky.fi. Museovirasto. Valtakunnallisesti merkittävät rakennetut kulttuuriympäristöt RKY. Helsinki. Uusimaa. Puolustusvoimien 1930-luvun arkkitehtuuri Helsingissä. 22.12.2009. [viitattu 2018-04-25] Saataavissa:
http://www.rky.fi/read/asp/r_kohde_det.aspx?KOHDE_ID=4667

SILLAPÄÄ, Timo. 2012-05-11. Kulttuurihistoriallisesti arvokkaan Kinkomaan lastensairaalan peruskorjaustyöt käynnistymässä. Vitapolis. Ajankohtaista. [viitattu 2018-04-25]. Saataavissa: <http://www.vitapolis.fi/ajankohtaista/kulttuurihistoriallisesti-arvokkaan-kinkomaan-lastensairaalan-peruskorjaust>

SOININEN, Kati. 2018-01-20. Tehtaan sairaalalle haetaan uutta käyttöä. Warkauden Lehti. [viitattu 2018-02-08]. Saataavissa: <http://www.warkaudenlehti.fi/juttu/tehtaan-sairaalalle-haetaan-uutta-kayttoa/>

TIAINEN, Anna. 2015. Vanhan sairaalarakennuksen käyttötarkoituksen muutos ikääntyvien asumiseen. Tampereen Teknillinen Yliopisto. Rakennustekniikan koulutusohjelma. Diplomityö. [viitattu 2018-03-pv]. Saataavissa: <https://core.ac.uk/download/pdf/95154638.pdf>

TIILIKAINEN, Kimmo. 2018-04-17. Asunto-, energia- ja ympäristöministeri. [luento]. Helsinki: Ympäristöministeriö. Saataavissa: www.avi.fi/web/avi/terveetilat

Turku.fi [verkkoaineisto]. [viitattu 2018-04-24] Saataavissa: <http://www.turku.fi/kurjenlinna> Kurjenlinnan alueen kehittäminen.

VALTIONEUVOSTON ASETUS RAKENNUKSEN ESTEETTÖMYYDESTÄ. RT Suomen RakMK-21738. 4.5.2017/241 Saatavissa: <https://www.finlex.fi/fi/laki/smur/2017/20170241>

VANHA TEHTAAN SAIRAALA RAKENNUKSEN KORJAUS- JA MUUTOSTIETOJA 2018-04-06 – 2018-04-03. [Nyyssönen, Pekka ja opinnäytetyön tekijä sähköposti- ja puhelinkeskustelu]. Saatavissa: Kuopio: Heli Nuutisen kokoelmat.

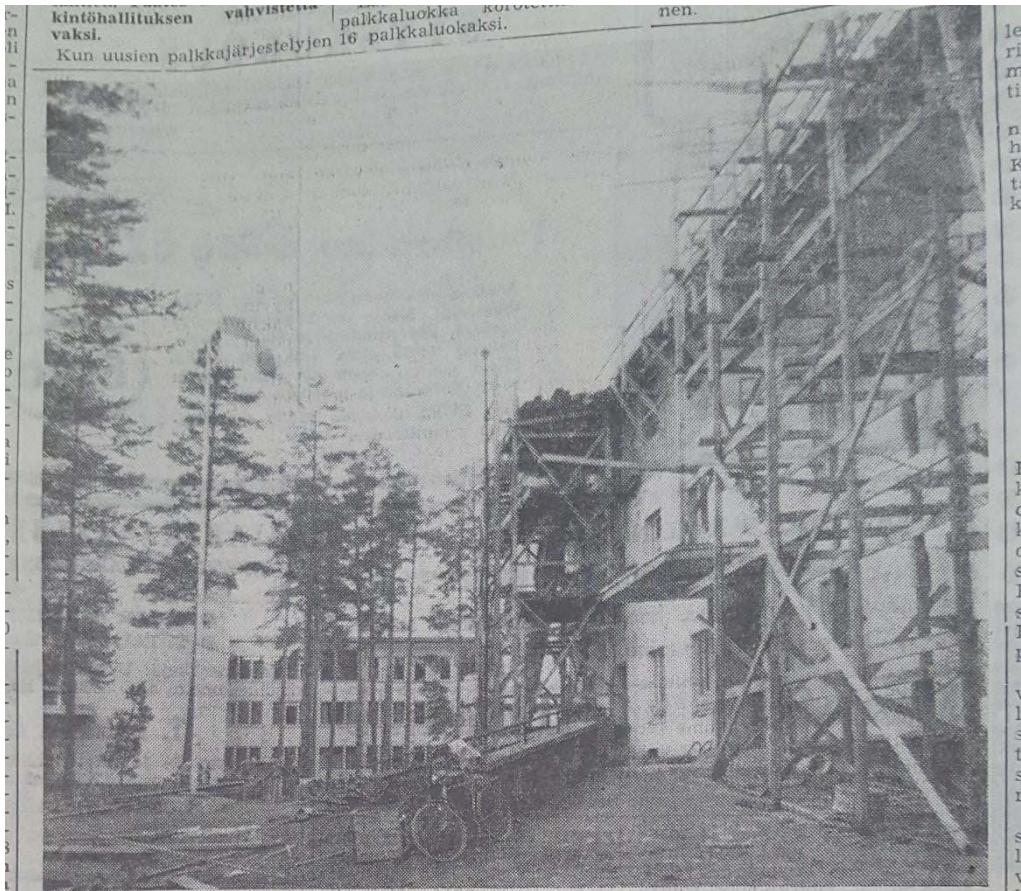
VARKAUDEN KAUPUNGINHALLITUS 2018-25-01. Pöytäkirja 22.1.2018. Sijainti: Varkaus Varkauden kaupunginhallituksen pöytäkirjat: Kokouksen KHALL:22.1.2018 17:00 pöytäkirja. 17§ Sairaalan hankesuunnitelma. [file:///C:/Users/s300789/AppData/Local/Temp/ktweb-1.pdf]

Varkauden kaupunki. Terveyskeskuksen ja sairaalan sekä sosiaalipalvelujen tilojen hankesuunnitelma. SOTE-kampus. 13.4.2017. Saatavissa Varkauden kaupungin kokoelmat.

varkaus.fi Varkauden kaupunki. Terveyskampus. [viitattu 2018-05-02] Saatavissa: <http://www.varkaus.fi/terveyskampus>

Warkauden Lehti. 1961-11-03. Kauppalan sairaalan korjaustyön harjannostovaihe. Warkauden Lehden arkisto. Sijainti: Varkaus.

Vitapolis-fi [verkkoaineisto]. [viitattu 2018-04-24] Saatavissa: <http://www.vitapolis.fi/info/alueen-historia>. Alueen historia.



Harjakorkeuteen päässyt vanhempi sairaalarakennus vasemmalla, ja taustalla uusi sairaalakompleksi.

69 paikkainen paikallissairaala harjannostovaiheessa

Varkauden paikallissairaalan korjaustöiden harjannostajaisia vietettiin eilen Työmaahuolto Oy:n ravintolassa, jonne työntekijään lisäksi olivat kokoontuneet kauppalan johtavat virkailijat, suunnittelijat, urakoitsijat y.m. kutsuvieraat. Apulaiskauppalanjohtaja Mauno Kauttu toivotti läsnäolijat tervetulleiksi ja selosti rakennustyötä. Alueairaalan valmistutua kiinteistö- ja yleistentöiden lautakunta laati suunnitelmat vanhan sairaalan kunnostamiseksi paikallissairaalaksi. Sairaalan rakennustoimikunta totesi, että täydellinen peruskorjaus on tarpeen, sillä ylimmän kerroksen tasakattojen vuotaminen oli aiheuttanut rapautumista ja lisäksi vesi- ja viemärijohtot oli uusittava, samoin sähkötyöt ja rakennettava koneellinen ilmastointi. Rakennuksen muutos- ja korjaussuunnitelmat kustannuslaskelmineen valmistuivat kauppalan arkkitehti-osastolla v. 1960 loppupuolella ja työt olisi voitu alkaa keväällä 1961, mutta rakennushallitus antoi alkamisluvan vasta 1. 9. 1961. Korjaustyön on määrä valmistua elokuun alkuun 1962.

Korjaus- ja muutostöiden urakka annettiin Urakkatyö Oy:lle. Sopimuksen allekirjoituksen jälkeen työt päästiin aloittamaan 7. 9. rappeutuneiden rakennusosien purkamisella ja nyt on päästy korjaustöiden tavanmukaiseen harjannostovaiheeseen. Muutos- ja korjaustyöt on suunniteltu kauppalan arkkitehtiosastolla arkkitehti Heikki Korppi-Tommolan johdolla. Lujuuslaskelmat on suorittanut Insinööritoimisto Tauron Niskanen Kuopiosta, putki- ja ilmastoitusuunnitelmat ins. M. Sinisalo Helsingistä ja sähkötyöt ins. K. P. Oittinen Suonenjoelta. Putki- ja saniteettityöt suorittaa Mikkelin Vesi- ja Lämpöjohto Oy, sähkötyöt Varkauden Tähti-Sähkö ja ilmastointityöt Suomen Puhallintehdas Oy.

Paikallissairaalan huonetilojen käyttö on seuraava: Paikallissairaalan tilat tulevat rakennuksen kolmanteen kerrokseen, yhteensä 31 potilaspaikkaa. Poistamalla tasakatto ja liittämällä saatu tila potilashuoneiden pinta-alaan on saatu lisää 10 paikkaa.

Toiseen kerrokseen tulee kroonisten potilaiden sairaskoti, yhteensä 38 paikkaa. Siipirakennuksessa olleet hoitajien asunnot on

muutettu myös potilashuoneiksi, minkä johdosta potilaspaikkoja on voitu lisätä.

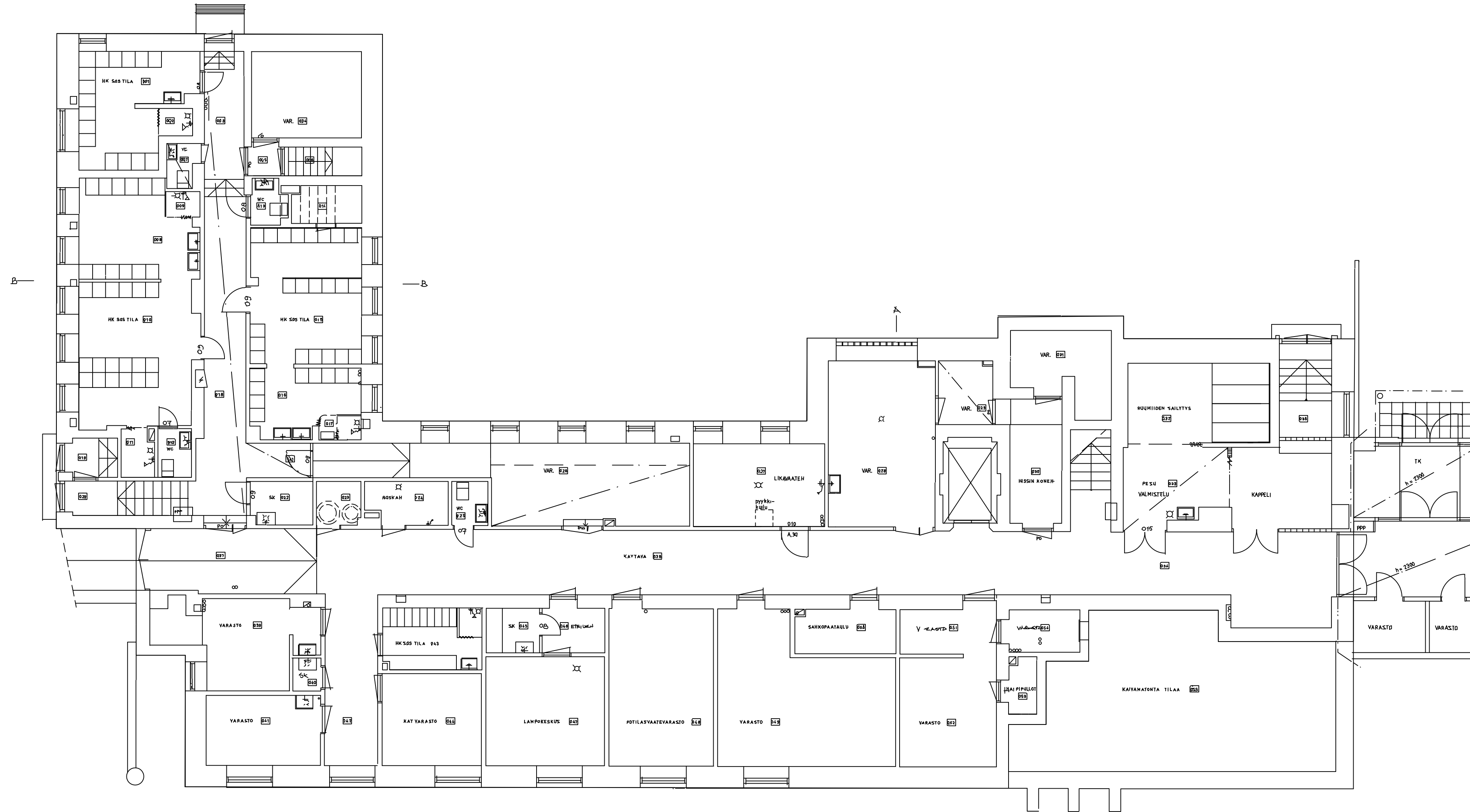
Ensimmäiseen kerrokseen sijoitetaan tuberkuloositoimisto, kasvatusneuvola, reumatoimisto ja veripalvelun tilat. Siipirakennukseen on sijoitettu neljä asuntoa toimihenkilöille, joiden olo sairaalassa katsotaan välttämättömäksi.

Pohjakerroksessa sijaitsevat fyysikaalinen hoito-osasto sekä sairaalan ja hoitohenkilökunnan varasto- ja huoltotilat. Kappeli jää ennalleen.

Korjattavan rakennuksen tilavuus on 10.200 m³, varsinaiset rakennuskustannukset 85.143.000 mk ja irtaimiston osuus arvioon mukaan 13 milj. mk. Rakennuskustannukset tekevät n. 7500 mk/m³ ja hoitopaikkaa kohden noin 1.420.000 mk. Vertauksen vuoksi voidaan mainita, että uusissa sairaaloissa rakennuskustannukset 20.000 markkaa ja kuutiometriltä 17—20.000 markkaa ja hoitopaikkaa kohden n. 3,5—6 milj. mk.

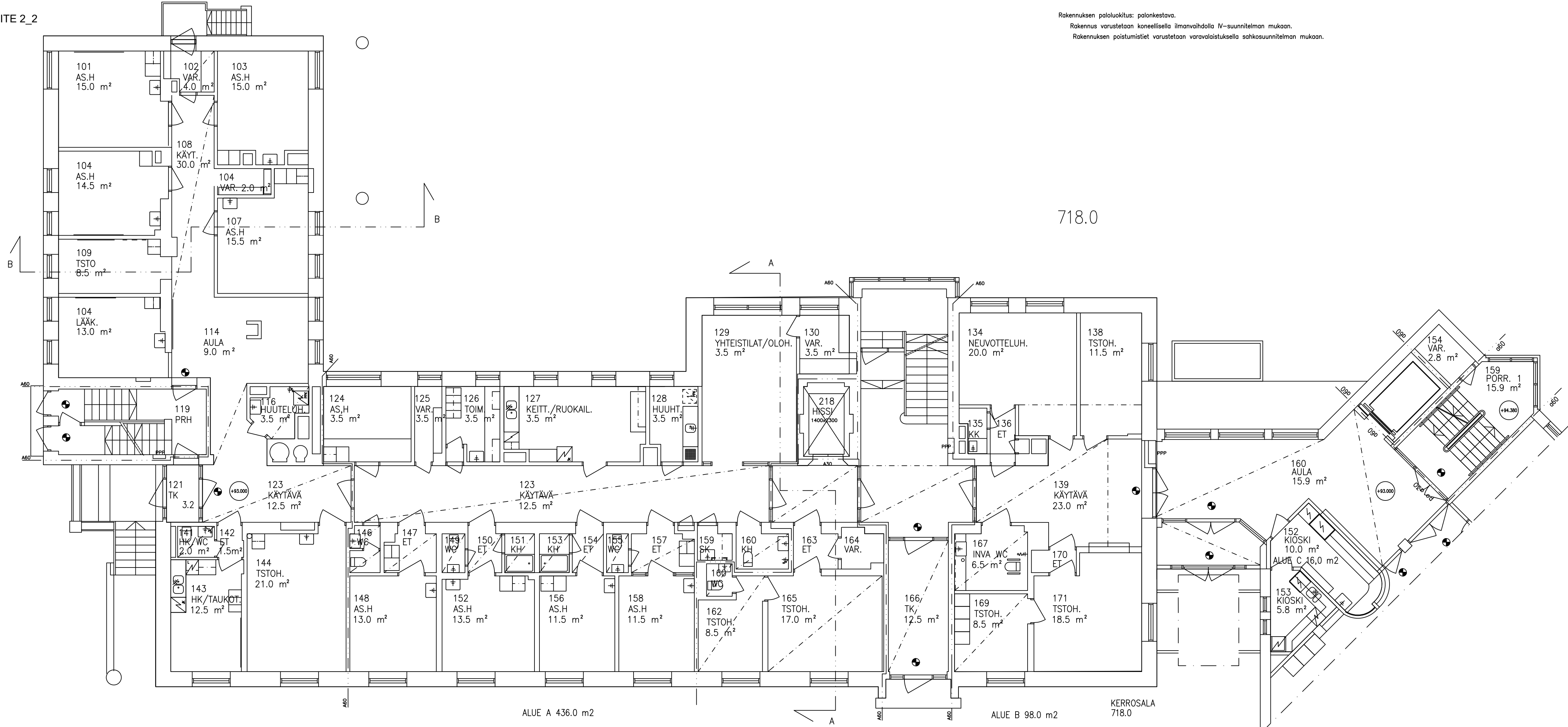
Rakennustyö on sujunut hyvin ja lopuksi puhuja kohdisti kiitokset suunnittelijoille, urakoitsijoille ja rakennustyöväelle.

Toimitusjohtaja Väinö Heino

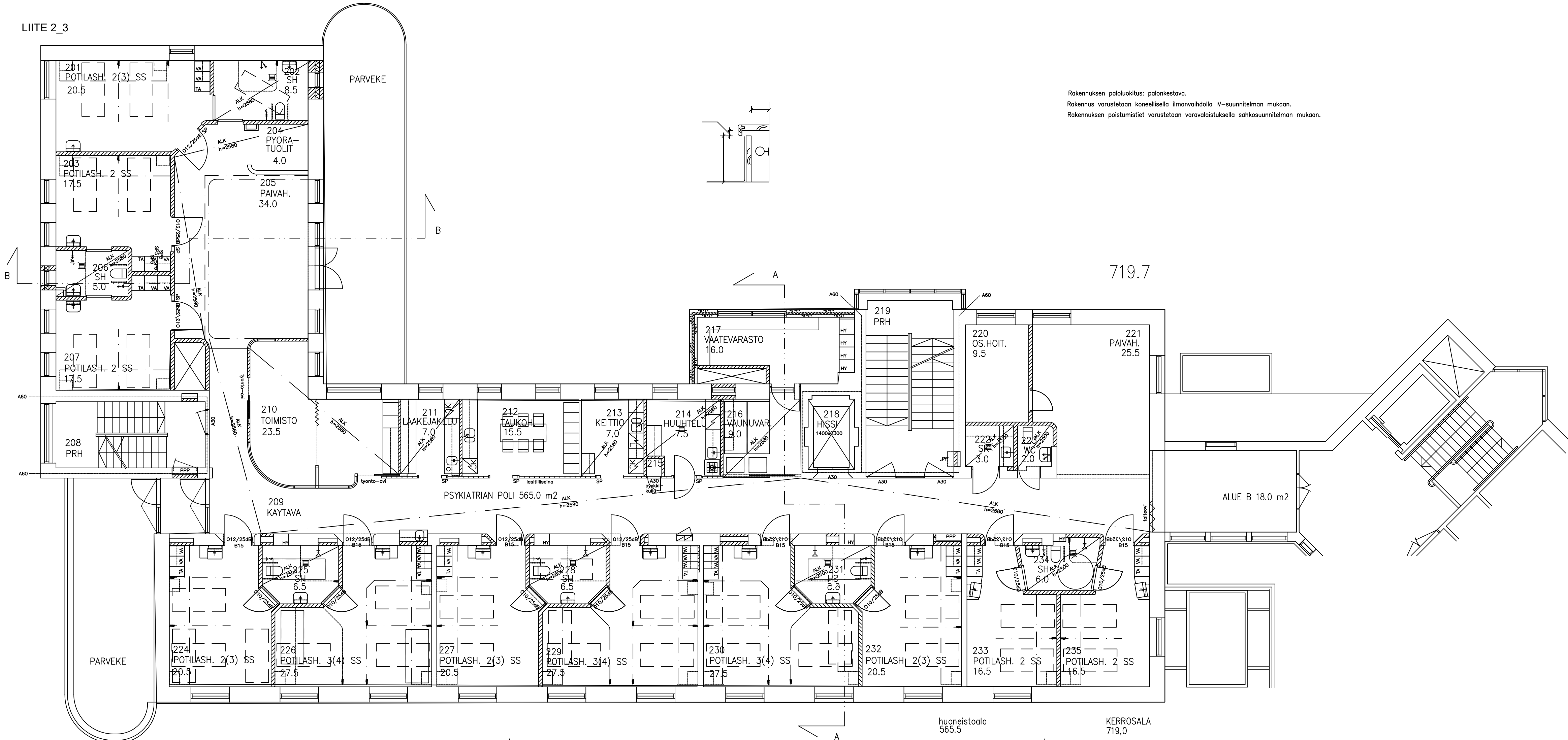


K.OSA 4	KORTTELI/TILA 1067	TONTTI/RNo 5	RAKENUSLUVAN TUNNUS
RAKENNUSTOIMENPIDE			PIIRUSTUSLAJI TYÖPIIRUSTUS
RAKENNUSKOHTEN NIMI JA OSOITE TK-Vuodeosasto Savontie 55 78300 Varkaus			JUOKS.No MITTAKAAVAT 1:100
			PIIRUSTUKSEN SISÄLTÖ KELLARI
VARKAUDEN KAUPUNKI TILAPALVELU/SUUNN. JA RAKENUTTAMINEN KAUPINGINTALO AHLSTRÖMINKATU 6 PL 208, 78201 VARKAUS Puh. 017-579411, fax 017-5794475			SUUNN. ALA TYÖ No PIIR.No MUUTOS
			ARK Päiväys 10.10.2006
			YHT.HENK.

Rakennuksen paloluokitus: palonkestävä.
 Rakennus varustetaan koneellisella ilmanvaihdolla IV-suunnitelman mukaan.
 Rakennuksen poistumistiet varustetaan varavalaistuksella sähkösuunnitelman mukaan.



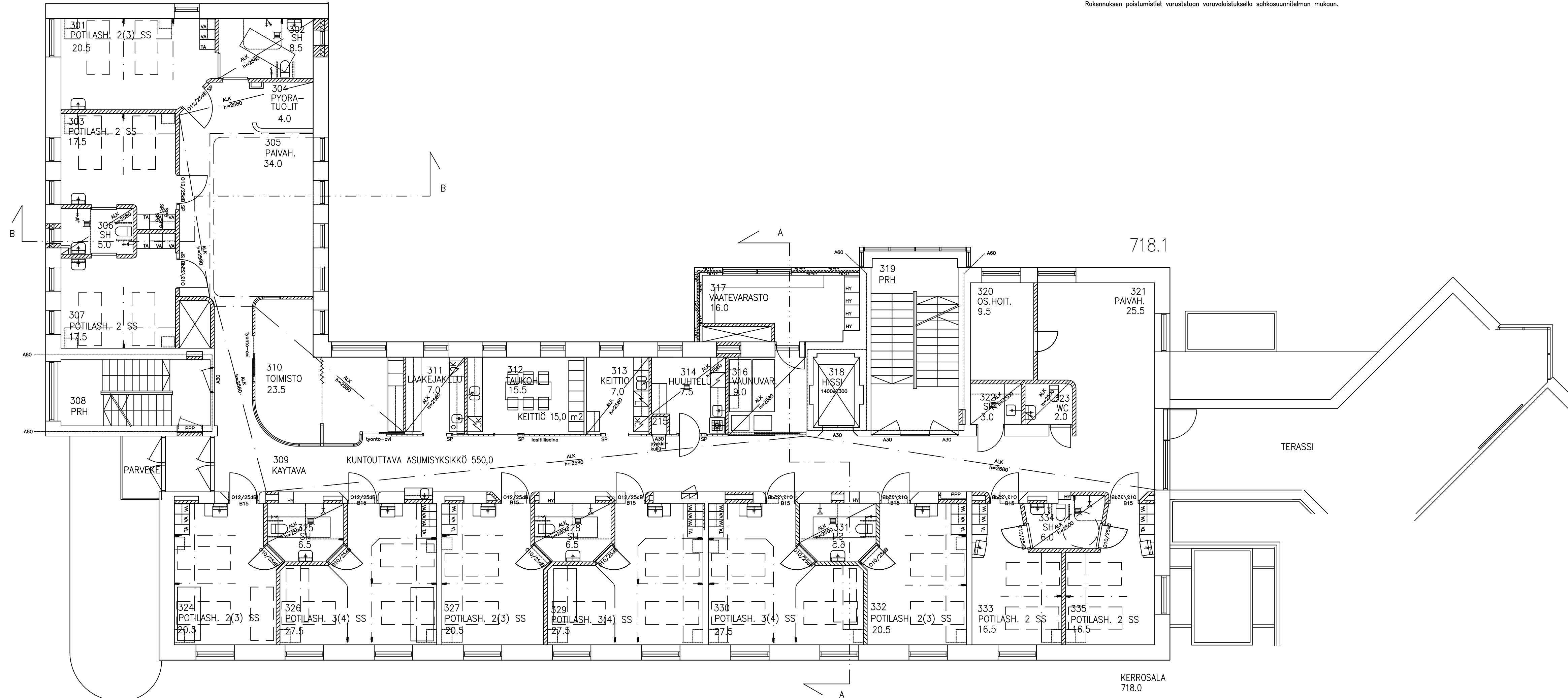
K.OSA 4	KORTTELI/TILA 1067	TONTTI/RNo 5	RAKENNUSLUVAN TUNNUS
RAKENNUSKOHTAENPIDE	PIIRUSTUSLAJI TYÖPIIRUSTUS		JUOKS.No
RAKENNUSKOHTAEN NIMI JA OSOITE	PIIRUSTUKSEN SISÄLTÖ		MITTAKAAVAT
TK-Vuodeosasto	1. KERROS		1:100
Savontie 55			
78300 Varkaus			
VARKAUDEN KAUPUNKI TILAPALVELU/SUUNN. JA RAKENNUTTAMINEN	SUUNN. ALA	TYÖ No	PIIR.No
KAUPUNGINTALO AHLSTRÖMINKATU 6 PL 208, 78201 VARKAUS Puh. 017-579411, fax 017-5794475	ARK		MUUTOS
	Päiväys	YHT.HENK.	
	10.10.2006		



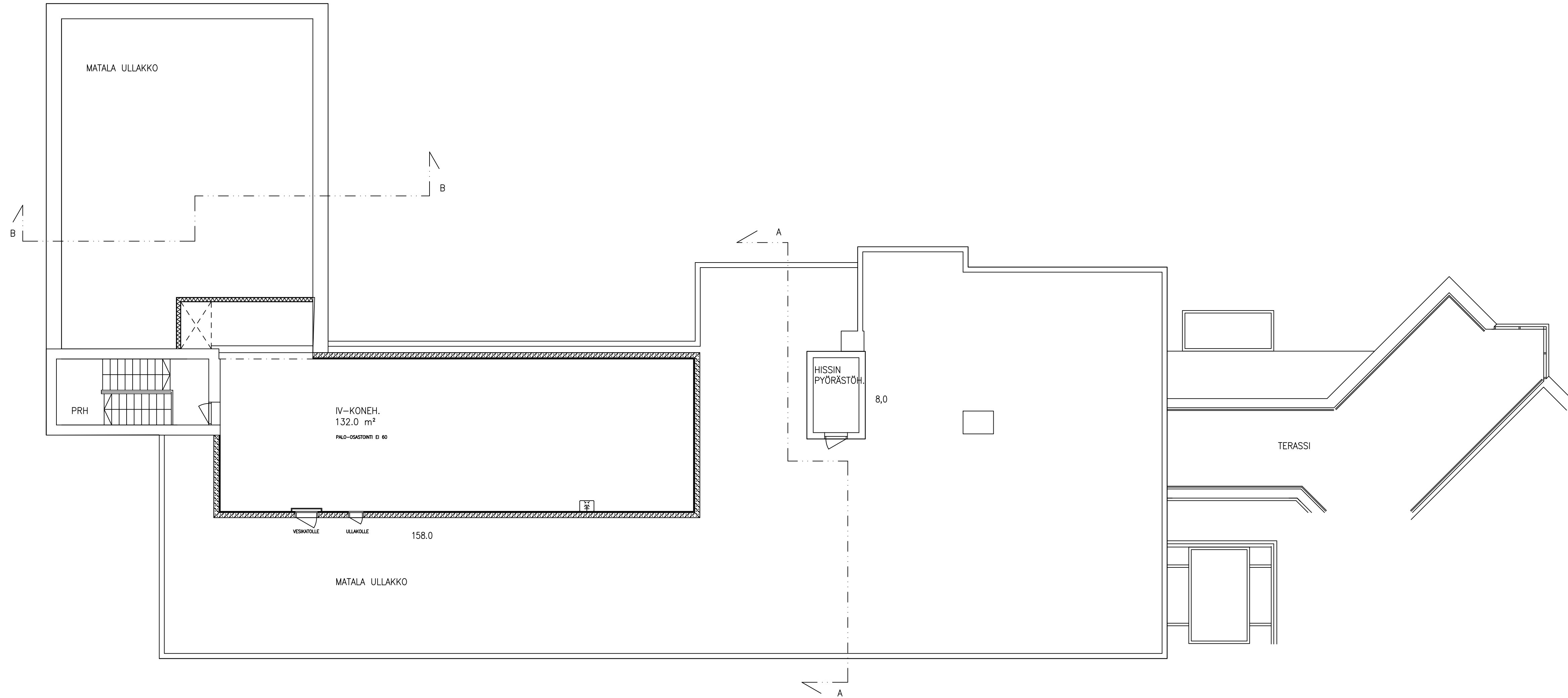
Rakennuksen paloluokitus: palonkestava.
 Rakennus varustetaan koneellisella ilmanvaihdolla IV-suunnitelman mukaan.
 Rakennuksen poistumistiet varustetaan varavalaistuksella sähkösuunnitelman mukaan.

K.OSA 4	KORTTELI/TILA 1067	TONTTI/RNo 5	RAKENNUSLUVAN TUNNUS
RAKENNUSOIMENPIDE	TK-Vuodeosasto	Savontie 55 78300 Varkaus	PIIRUSTUSLAJI PÄÄPIIRUSTUS
RAKENNUSKOHTEN NIMI JA OSOITE	78300 Varkaus		PIIRUSTUKSEN SISÄLTÖ 2. KERROS
RAKENNUSKOHTEN NIMI JA OSOITE	78300 Varkaus		MITTAAKAAVAT 1:100
RAKENNUSKOHTEN NIMI JA OSOITE	78300 Varkaus		SUUN.ALAA TYÖ No
RAKENNUSKOHTEN NIMI JA OSOITE	78300 Varkaus		PIIR.No
RAKENNUSKOHTEN NIMI JA OSOITE	78300 Varkaus		MUUTOS
RAKENNUSKOHTEN NIMI JA OSOITE	78300 Varkaus		ARK
RAKENNUSKOHTEN NIMI JA OSOITE	78300 Varkaus		PÄIVÄYS 10.10.2006
RAKENNUSKOHTEN NIMI JA OSOITE	78300 Varkaus		YHT.HENK.

Rakennuksen paloluokitus: palonkestävä.
 Rakennus varustetaan koneellisella ilmanvaiholla IV-suunnitelman mukaan.
 Rakennuksen poistumistiet varustetaan varavaloituksella sähkösuunnitelman mukaan.



K.Osa 4	KORTTELI/TILA 1067	TONTTI/RNo 5	RAKENNUSLUVAN TUNNUS
RAKENNUSOIMENPIDE			PIIRUSTUSLAJI TYÖPIIRUSTUS
RAKENNUSKOHTEN NIMI JA OSOITE TK-Vuodeosasto Savontie 55 78300 Varkaus			JUOKS.No MITTAKAAVAT 1:100
			3. KERROS
VARKAUDEN KAUPUNKI TILAPALVELU/SUUNN. JA RAKENUTTAMINEN KAUPINGINTALO AHLSTRÖMINKATU 6 PL 208, 78201 VARKAUS Puh. 017-579411, fax 017-5794475			SUUNN. ALA TYÖ No PIIR.No MUUTOS
			ARK
			Päiväys 10.10.2006
			YHT.HENK.



K.Osa 4	KORTTELI/TILA 1067	TONTTI/RNo 5	RAKENNUSLUVAN TUNNUS	
RAKENNUSOIMENPIDE			PIIRUSTUSLAJI TYÖPIIRUSTUS	JUOKS.No
RAKENNUSKOHTTEEN NIMI JA OSOITE TK-Vuodeosasto Savontie 55 78300 Varkaus			PIIRUSTUKSEN SISÄLTÖ ULLAKKO/IV-KONEHUONE	MITTAKAAVAT 1:100
VARKAUDEN KAUPUNKI TILAPALVELU/SUUNN. JA RAKENNUTTAMINEN KAUPUNGINTALO AHLSTRÖMINKATU 6 PL 208, 78201 VARKAUS Puh. 017-579411, fax 017-5794475			SUUN. ALA ARK	TYÖ No PIIR.No MUUTOS
			Päiväys 10.10.2006	YHT.HENK.

Tarveselvityskysely Varkauden Vanha tehtaan sairaala

SAATE

Tämän kyselyn tarkoituksena on kartoittaa ideoita, ajatuksia ja tarpeita Varkauden Vanhan tehtaan sairaalarakennuksen jatkokäyttömahdollisuuksista. Koska rakennus on samalla tontilla Varkauden sairaalan kanssa, käyttötarkoituksen tulee soveltua samaan pihapiiriin.

Teidän vuoronne vaikuttaa

Tontille rakennetaan uusi terveystampus, jonka yhteydessä tämä Vanha sairaalarakennus viedään eteenpäin erillisenä hankkeena. Nyt on hyvä mahdollisuus kertoa oma näkemys Vanhan tehtaan sairaalan jatkokäytöstä.

Kysely on avoinna 23.3.2018 saakka ja vastaaminen vie aikaa n. 5-10 minuuttia (9 kysymystä).

Muutama fakta rakennuksesta:

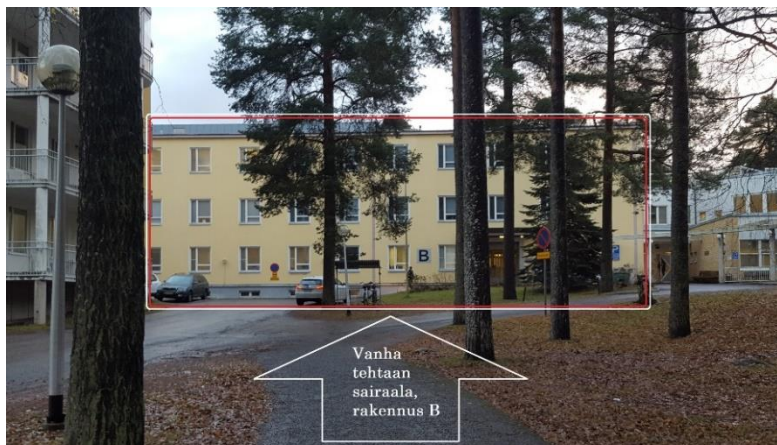
Savontie 55, 78300 Varkaus
 rakennusvuosi: 1936
 arkkitehti: Ragnar Wessman
 pinta-alat: bruttoala 2973 b-m²,
 kerrosala 2154 k-m², huoneistoala 1700,
 käyttöala 2359 ja tilavuus 8919 m³

Nykyinen sairaalatontti on merkitty kaavassa YS-1 eli sosiaalitointa ja terveydenhuoltoa palvelevien rakennusten korttelialue. Alueelle saa sijoittaa asuintiloja enintään 1000 k-m². Lisäksi rakennus B on kaavassa sr-13 merkinnällä, joka on: "Suojeltava rakennus. Kaupunkikuvan ja paikallis-historian säilymisen kannalta tärkeä rakennus. Rakennusta ei saa purkaa. Rakennuksessa suoritettavien korjaus- ja muutostöiden tulee olla sellaisia, että rakennuksen kaupunkikuvan kannalta merkittävä luonne säilyy."

Ma 22.1.2018 kaupunginhallituksen kokouksesta, § 17 ote "Lähtökohdat ja linjaukset ovat tarkentuneet vuoden aikana mm. seuraavasti:
 - Vanha tehtaan sairaala jää pois hankkeesta PoSoten linjauksien vuoksi. Rakennuksen jatkokäyttöä selvitetään erillisenä hankkeena projektiryhmän ja Savonian arkkitehtiopiskelija päättötyönä. ---
 --- Päätös: Kaupunginhallitus/kaupunginvaltuusto päätti, että - Vanha tehtaan sairaala ei sisälly hankkeeseen."

Kysely tehdään osana rakennusarkkitehtiopiskelijä

Heli Nuutisen opinnäytetyötä Savonia-ammattikorkeakoulussa. Tarvittaessa opinnäytetyön tekijään saa yhteyden heli.nuutinen@edu.savonia.fi Kaikki vastaukset käsitellään luottamuksellisesti.



Vanha tehtaan sairaalarakennus on kuvassa keskellä eli rakennus B. Kuva on otettu Savontien varressa olevan P-paikan suunnasta. Kuvaaja: Heli Nuutinen



Vanha tehtaan sairaalarakennus on tässä kuvattu rannan ja takapihan P-paikan puiden juurelta. Kuvaaja: Heli Nuutinen



Tarveselvityskysely Vanha tehtaan sairaala

1. Ketä edustatte? *

- Olen Varkauden kaupungin sosiaali-/terveyspalveluiden henkilökuntaa
- Olen Varkauden kaupungin sosiaali-/terveyspalveluiden esimies
- Olen Varkauden kaupungin henkilökuntaa
- Olen Varkauden kaupungin esimies
- Olen Varkauden kaupunginvaltuutettu
- Olen Wartalo-kotien edustaja
- Olen yksityisten palveluidentuottaja
- Olen jokin muu, mikä?

2. Millaisessa käytössä näkisitte Vanhan tehtaan sairaalan rakennuksen toimivan parhaiten? (Voit valita 1-2 soveltuvinta) *

- Koko rakennus yhdellä toimijalla
- Suurin osa rakennuksesta yhdellä toimijalla ja joitakin pienempiä tiloja muilla.
- Koko rakennus usean eri toimijan käytössä, kullakin omat tilat.
- Koko rakennus usean eri toimijan käytössä, jossa yhteiskäyttöisiä tiloja (esim. sosiaalitilat, aulapalvelut, taukotiloja)
- Jollakin muulla tavalla, miten?

3. Miten mielestänne seuraavat mahdolliset tilat / toiminnot soveltuisivat Vanhan sairaalan rakennukseen? *

1=soveltuu huonosti 2=soveltuu jotenkuten 3=luultavasti soveltuu 4=soveltuu hyvin 5=soveltuu erinomaisesti

	1	2	3	4	5
Vuokra-asunnot, joiden yhteydessä olisi esim. kerhotoimintaa ja terveydenhuollon palvelut samassa pihapiirissä	<input type="checkbox"/>	<input type="checkbox"/>	<input type="checkbox"/>	<input type="checkbox"/>	<input type="checkbox"/>
Vuokra-asunnot tilapäiseen käyttöön, esim. keikkalääkärit, potilashotelli	<input type="checkbox"/>	<input type="checkbox"/>	<input type="checkbox"/>	<input type="checkbox"/>	<input type="checkbox"/>
Terveysalan toimijoiden pienyritykset	<input type="checkbox"/>	<input type="checkbox"/>	<input type="checkbox"/>	<input type="checkbox"/>	<input type="checkbox"/>
Hyvinvointiyritysten synergiapaja	<input type="checkbox"/>	<input type="checkbox"/>	<input type="checkbox"/>	<input type="checkbox"/>	<input type="checkbox"/>
Yhden isomman toimijan tilat	<input type="checkbox"/>	<input type="checkbox"/>	<input type="checkbox"/>	<input type="checkbox"/>	<input type="checkbox"/>
Usean eri toimijan yhteiskäyttöiset tilat. joissa kullakin myös ioku oma	<input type="checkbox"/>	<input type="checkbox"/>	<input type="checkbox"/>	<input type="checkbox"/>	<input type="checkbox"/>

4. Mitä muuta toimintaa rakennuksessa voisi olla ja kuinka se soveltuisi paikkaan?

5. Olisitteko itse (tai edustamanne taho) kiinnostunut sijoittumaan kyseiseen rakennukseen?

*

Kyselyn lopussa on mahdollisuus jättää yhteystiedot.

Kyllä

Ehkä

Ei (siirrytte suoraan kysymykseen 8.)

6. Miksi olisitte kiinnostunut sijoittumaan kyseiseen rakennukseen? Kerro perusteluja lyhyesti.

7. Kuinka isoksi arvioisitte tilantarpeenne? (voit valita 1-2 vaihtoehtoa)

Koko rakennus (2154 k-m2)

Useampi kerros tai osia eri kerroksista

Kokonainen kerros (n. 720 m2)

Puolikas kerros (n. 360 m2)

Muutaman toimistohuoneen verran (n. 30-100 m2)

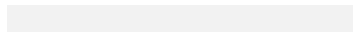
Yhden toimistohuoneen verran (n. 15-20 m2)

Joku muu tilamäärä, millainen?

8. Vapaan vastauksen paikka, mitä toiveita, ideoita, kehitettävää Vanhan tehtaan sairaalan osalta mielestänne on?

9. Mikäli haluatte jättää yhteystietonne, kirjoittakaa ne tähän, kiitos!

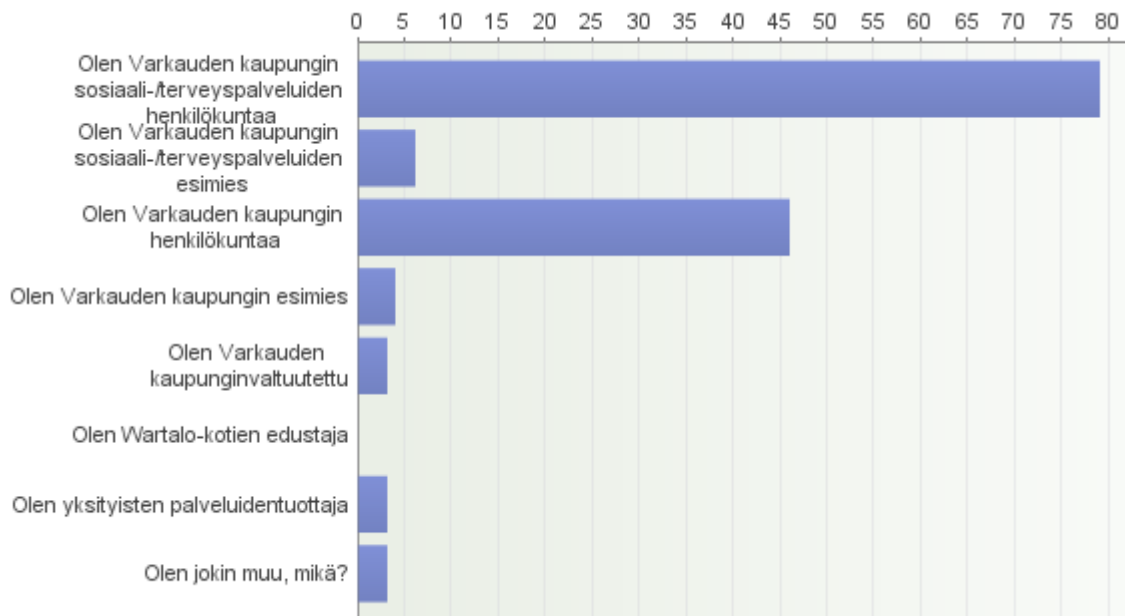
Etunimi	<input type="text"/>
Sukunimi	<input type="text"/>
Matkapuhelin	<input type="text"/>
Sähköposti	<input type="text"/>
Osoite	<input type="text"/>
Postinumero	<input type="text"/>
Postitoimipaikka	<input type="text"/>
Yritys / Organisaatio	<input type="text"/>
Osasto	<input type="text"/>



Liite 4. Tarveselvityskysely Vanha tehtaan sairaala luokittelemattomat vastaukset

1. Ketä edustatte?

Vastaajien määrä: 144

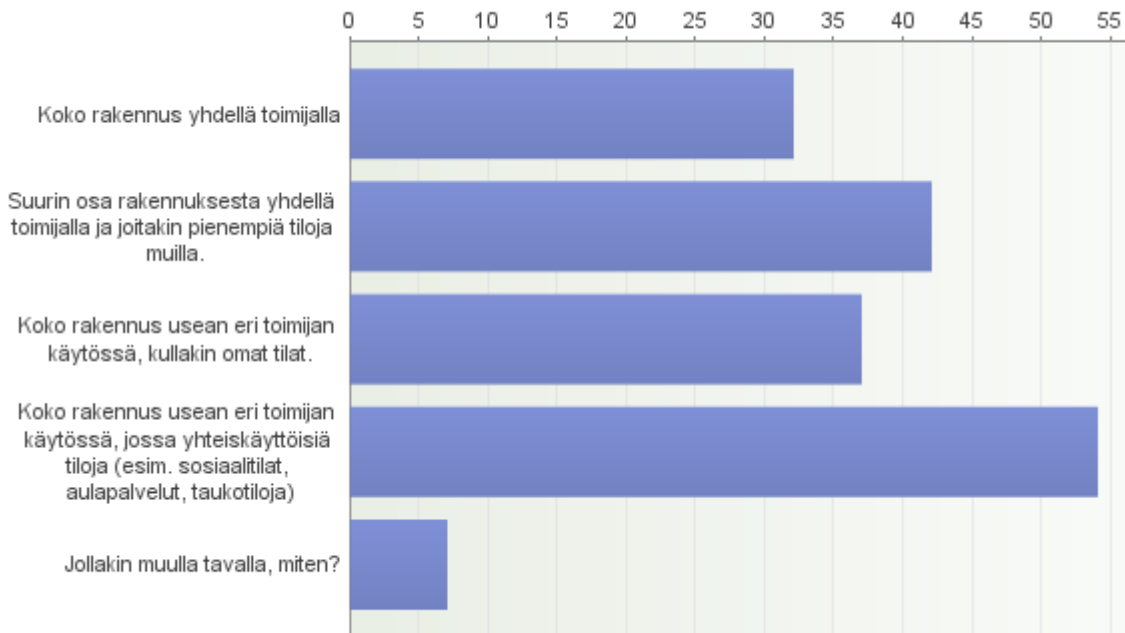


Avoimet vastaukset: Olen jokin muu, mikä?

- Kaksi vastaajaa.

2. Millaisessa käytössä näkisitte Vanhan tehtaan sairaalan rakennuksen toimivan parhaiten? (Voit valita 1-2 soveltuvinta)

Vastaajien määrä: 144



Avoimet vastaukset: Jollakin muulla tavalla, miten?

- Kunnostetaan asunnoiksi kuten joissakin kaupungeissa on tehty esim. teollisuusrakennuksille
- jättää talo tyhjilleen
- Henkilökunnan lapsille hoitopaikka..
- Perhetyöhön yksi kerros. Leikkimateriaali, keittiö, perhetyöntekijöille toimistotilat, palaveritilat ja keskustelutilat varten omat tilat, rentoutumistilat asiakkaille.
- poissa käytöstä, koska tilassa sisäilmaongelmia
- nuorisotilana
- Perhepalveluiden käytössä/ kotihoidon perhetyön käytössä

3. Miten mielestänne seuraavat mahdolliset tilat / toiminnot soveltuisivat Vanhan sairaalan rakennukseen?

Vastaajien määrä: 144

	1	2	3	4	5	Yhteensä	Keskiarvo
Vuokra-asunnot, joiden yhteydessä olisi esim. kerhotoimintaa ja terveydenhuollon palvelut samassa pihapiirissä	56	19	22	28	19	144	2,55
Vuokra-asunnot tilapäiseen käyttöön, esim. keikkalääkärit, potilashotelli	21	19	34	35	35	144	3,31
Terveysalan toimijoiden pienyritykset	15	15	33	48	33	144	3,48
Hyvinvointiyritysten synergiapaja	20	22	46	39	17	144	3,08
Yhden isomman toimijan tilat	24	27	37	38	18	144	2,99
Usean eri toimijan yhteiskäyttöiset tilat, joissa kullakin myös joku oma huone / huoneita	21	15	33	54	21	144	3,27
Sairaalamuseo-osasto	29	15	29	37	34	144	3,22
Yhteensä	186	132	234	279	177	1008	3,13

4. Mitä muuta toimintaa rakennuksessa voisi olla ja kuinka se soveltuisi paikkaan?

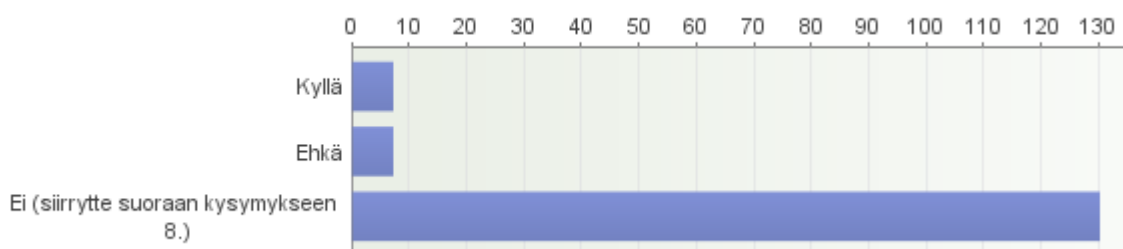
Vastaajien määrä: 34

- Neuvolat
- Suun terveydenhoito
- Terv.hoidon/sos.työn avovastaanotot
- Erilaisia terapiapalveluja esim. Kuvataideterapia, musiikkiterapia, toimintaterapia, puheterapia yms.
- vanhuksille jotka pärjäävät melkein omatoimisesti
- Yhteistiloissa kahvila/lounaspaikka tai kahvilamahdollisuus kerho- tai vastaavissa tiloissa. Vuokra-asunnot senioriasuntoja, luonteva yhteys tk ja ensiapu= katettu käytävä, helppokulkuinen. Sairaalamuseo luontevasti yhteistilojen lähellä, aina avoimna.
- Tällä hetkellä kyseisessä rakennuksessa on niin paljon sisäilmaongelmaa (henkilökunta ja potilaat oireilevat), ettei minkäänlainen toiminta tule onnistumaan ennen kuin tehdään perusteelliset tutkimukset ja peruskorjaukset.
- Esteettömän asumisen mallitalo/huoneistoja; toimivatalo tyyliä kehittäen. Rakennusneuvontaa. Wartalokodilla on niukasti todella esteettämiä asuntoja.
- Teknologian kehittämispaja sote toimialueella.
- Paitsi sairaalamuseo, Varkauden museo ja taidemuseo voisivat muuttaa rakennukseen.
- Eli jotain muuta kuin terveydenhuoltoa.
- Vuokra-asunnot voisivat sopia museo kaavaan.
- Järjestöjen Talo
- Esim. ikääntyneiden ryhmäkoti, jossa tarjottaisiin tilapäistä kuntouttavaa ja kodinomaista hoivaa, voisi olla yksi toimintamuoto.
- Hyvinvointipalveluita kuten kuntosali, squash-halli, joka Varkaudesta puuttuu ja jolle kysyntää
- Perhekeskus + Kinnula koti (-kodin perhekuntoutus + tukiasunnot itsenäistyville nuorille) + eri järjestöt (Wamdy ym.) + perhetyöntekijät (kotipalvelusta, perhepalveluista yms.)
- järjestöjen talon palveluiden yhdistäminen + perheiden talo
- ryhmäkoteja
- Terveysliikuntatilat ja siihen liittyvät toimijat: olisi fysioterapian jumpat saman katon alla, vaikka fysioterapeutit voisivat olla yrittäjiä. Erilaiset terapiapalvelut, esim. Psykoterapian ja lyhytterapian, painonhallinnan, erilaisiin sairauksiin erikoistuneiden hoitojen täydennyshoidot, sairauksiin liittyvät järjestöt ja niiden palvelut. Osa tiloista voisi olla asuntoja eri tarkoituksiin.
- Hoivakoti, joka kuitenkin olisi remontoitu viihtyisäksi ja kodinomaiseksi.
- 1. Ns päivätoimintaa 50-70-vuotiaille (tarvitsevat oman ryhmänsä)
- 2. Lyhytthoitomahdollisuus myös 50-70-vuotiaille.
- Alaikäisten nuorten turvapaikanhakijoiden ryhmäperhekoti.
- Nuorten tukiasuntoja.
- Yksi kerros voisi toimia perhekeskuksena, johon sijoitetaan myös perhetyön tilat.
- perushoitaja koulutus
- Rakennus voisi toimia saattohoitopaikkana. Jos rakennuksesta saisi saneerattua vanhan ja arvokkaan näköisen missä vanhuksilla olisi hyvä ja helppo viettää viimeiset hetkensä. (osa vanhuksista varmasti haluaisi viimeisen lepovuoteen näyttävän kodilta eikä modernilta älykeskukselta)
- Harrastustoimintaa, ikäihmiset, nuoret
- Palvelukeskus tai esim. vanhusten palveluasunto kuten Laivalinnankadulla oleva Wartalo Kotien rakentama "senioritalo"
- vanhusten päiväkoti
- perheiden talo/kerros. Matalan kynnyksen palveluilla.
- Eläkkeellä olevien henkilökunnan asunto/ koti.
- Sairaalatyö on sydäntä lähellä eläkkeelläkin.
- Lasten ja nuorten keskus Nikula on nyt kaupungintalon d-siivessä mutta suunnitelma on siirtyä sairaala-alueelle. Sinne ei tule kuin puolet vähemmän työhuoneita kun työntekijöitä. Suunnitelmassa esitetään avointa toimistoa yhteiskäyttöön liian vähän huoneita jossa ei ole tilaa verkostokokouksille tai isoille perhetapaamisille. Hoitotyö vaatisi pysyvän tilan välineiden ja luottamuksellisen vuorovaikutuksen vuoksi kun kyse henkilökohtaisista ja perheen asioista. Siksi toivon että Nikula voisi siirtyä vanhan sairaalan kiinteistöön lähelle psykiatrian, päihdehoidon ja neuvolan, puheterapeuttien ja toimintaterapeutin sekä perhetyön ja sosiaalityön kanssa. Näiden tahojen kanssa on jatkuvasti tarve pitää neuvotteluja perheiden asioissa. Tarve on isommille verkostoneuvottelupaikoille sekä ryhmävetämisen tiloille.
- Perhetyölle omat tilat, mitä meillä ei nyt ole. Tarvitsemme kokoontumispaikan asiakkaille, ryhmille jne. Paikkana sairaala olisi hyvä ja keskeinen, ranta ja luonto lähellä.

- Liikuntamahdollisuuksia, kuten kuntosali
- Yksilöitä, perheitä ym aktivoivaa toimintaa vauvasta vaariin. Päivätoimintaa kotona asuville. Askartelutiloina, koulutustiloina.
- päivätoimintaa kotona asuville
askartelu
koulutustilat
- Kokousterailoia, henkilökunnan kuntoilutiloia, järjestöjen kerhotiloja yms.
- nuorilla ei ole mitään paikkaa missä viettää aikaansa kavereitten kanssa. olisin sitä mieltä että tähän tarkoitukseen nämä tilat soveltuisivat hyvin.
- perhepalvelu perhetyön toimitilat/ kerhotoimintaa perheille ja lapsille/ perhetyön toimisto tilat ja perhepalveluiden toimistot perheille
Lapsiperheille suunnatut palvelut saman katon alle!
Rakennus ei mielestäni sovellu minkäänlaiseen käyttöön sisäilmaongelmien vuoksi.

5. Olisitko itse (tai edustamanne taho) kiinnostunut sijoittumaan kyseiseen rakennukseen?

Vastaajien määrä: 144



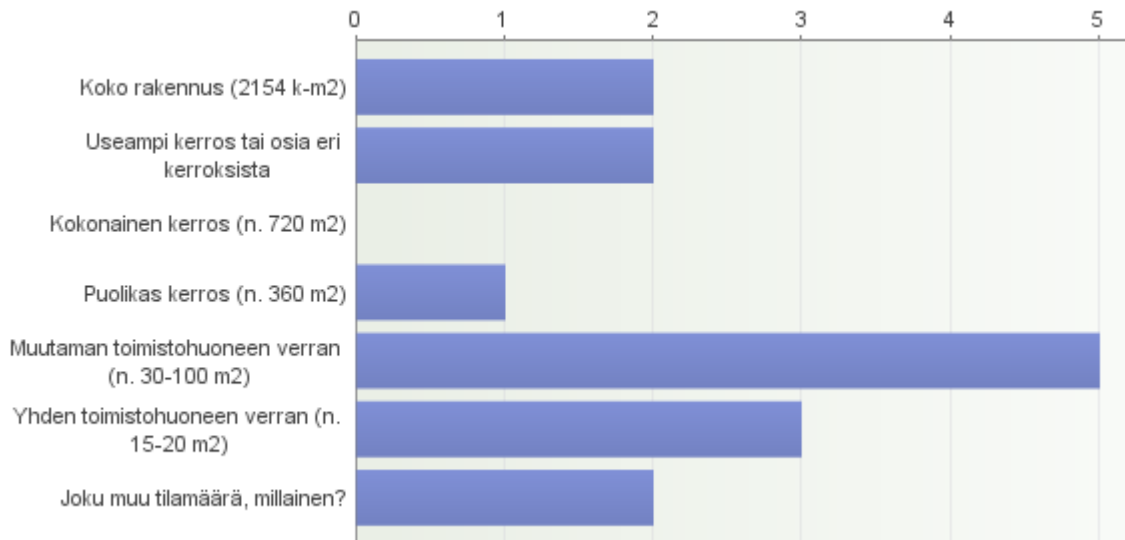
6. Miksi olisitte kiinnostunut sijoittumaan kyseiseen rakennukseen? Kerro perusteluja lyhyesti.

Vastaajien määrä: 12

- Yhteistyö muiden yrittäjien ja toimijoiden kanssa on helpompaa. Asiakkaat "löytävät" palvelut helpommin, kun ne ovat saman katon alla.
- Sairaalamuseon sisältöjen tuottamiseen osallistuminen.
Ei muuten fyysisesti.
- Työskentelen tässä tilassa parasta aikaa kotihoidon tiloissa.
- Monenlaisia synergiaetuja eri toimintojen kanssa ja viihtyisä ranta-alue lähellä ulkoiluun.
- Nykyinen on toimiva työni kannalta
- Kotihoidon henkilökunta toimii jo tiloissa. Onko kotihoidolle suunniteltu tiloja uuteen sairaalaan? Tiedotus toimii huonosti !
- Tuetun asumisen asukkaille palveluohjausta tarjoamaan
- Voisin asua siinä .
- Perhetyö tarvitsee omat toimitilat, mihin voisimme viedä asiakkaita ja pitää erilaisia ryhmiä.
- Asiat on kesken joten en osaa tarkemmin sanoa.
- voisin tehdä hieman vaikka valvojan hommia jos nuokkaritilat..
- keskeinen sijainti lääkärit lähellä neuvolat

7. Kuinka isoksi arvioisitte tilantarpeenne? (voit valita 1-2 vaihtoehtoa)

Vastaajien määrä: 13



Avoimet vastaukset: Joku muu tilamäärä, millainen?

- yhteistilojen lähelle n.100m²
- keittiö, olohuone ja pieni makuuhuone

8. Vapaan vastauksen paikka, mitä toiveita, ideoita, kehitettävää Vanhan tehtaan sairaalan osalta mielestänne on?

Vastaajien määrä: 43

- En osaa sanoa, mutta näkisin rakennuksessa jonkun asteisen hyvinvointi kampuksen sairaalatoimintaa tukemassa.
- Kannattaa tarkoin selvittää miten kalliiksi tilojen peruskorjaaminen tulee. Varkaudessa on sisäilmaongelmaisia rakennuksia yritetty korjata silmänlumekorjauksilla vuosien saatossa runsaasti. Rahaa on palanut, eikä tiloissa olla kuitenkaan pystytty myöhemmin olemaan.
- Rakennuksen ulkokuoren ja sisätilojen kunnostus, tiloihin valokuvia toiminnan historiasta, muutenkin kuin sairaalamuseoon. Varkauden kaupungin taidekokoelmista sopivien teosten sijoittaminen tiloihin riippumatta toimijatahosta, sijoitussopimukset. En usko että tilat ovat nytkään vajaakäytössä.
- Luonnon läsnäolon huomioiminen; vesistö, puut, kävelyreitistö, puistomaisuus. Keskeinen sijainti pitkällä kadulla/Savontie
- Mainitsin jo museot.
Matkailutoimisto?
Soisalo-opisto
Luovutetaan kiinteistö kolmannelle sektorille.
- Sisäilma asiat tutkittava ensin ja kunnolla ja sopivia toimintoja pohdittava sen mukaisesti.
- Mahdollisimman paljon erilaisia hyvinvointi- ja terveyspalveluita sekä toimijoita käyttämään tiloja jotta tilat eivät jää tyhjiilleen. Rakennus on arvokas osa Varkauden kaupunkihistoriaa ja sinällään jo säilyttämisen arvoinen.
- Kaupungin terveydenhuollon käyttöön, esim. erikois politi yms. ettei tarvitse joka asian vuoksi Kuopioon mennä
- Sairaala-aiheinen museo tai museoitu tila tai tiloja olisi loistava idea. Aihetta voisi laajentaa esim. sairaala-arkkitehtuuriin ja rakennushistoriaan ylipäänsä. Nyt kun hoivakoti on päällä, niin rakennus voisi ehkä joiltakin osin soveltua myös sellaiseen käyttöön?
- Toiminnalliseksi ympäristöksi, harrastuskeskukseksi samalla. Vuokra-asuntoja alueella on ja niitä on mielestäni riittävästi.
- Talon sisäilmaongelmat aiheuttavat ongelmaa, tuli siihen mitä toimintaa tahansa.
- Pysyisi yhteiskäytössä eikä menisi yhden toimijan käyttöön.

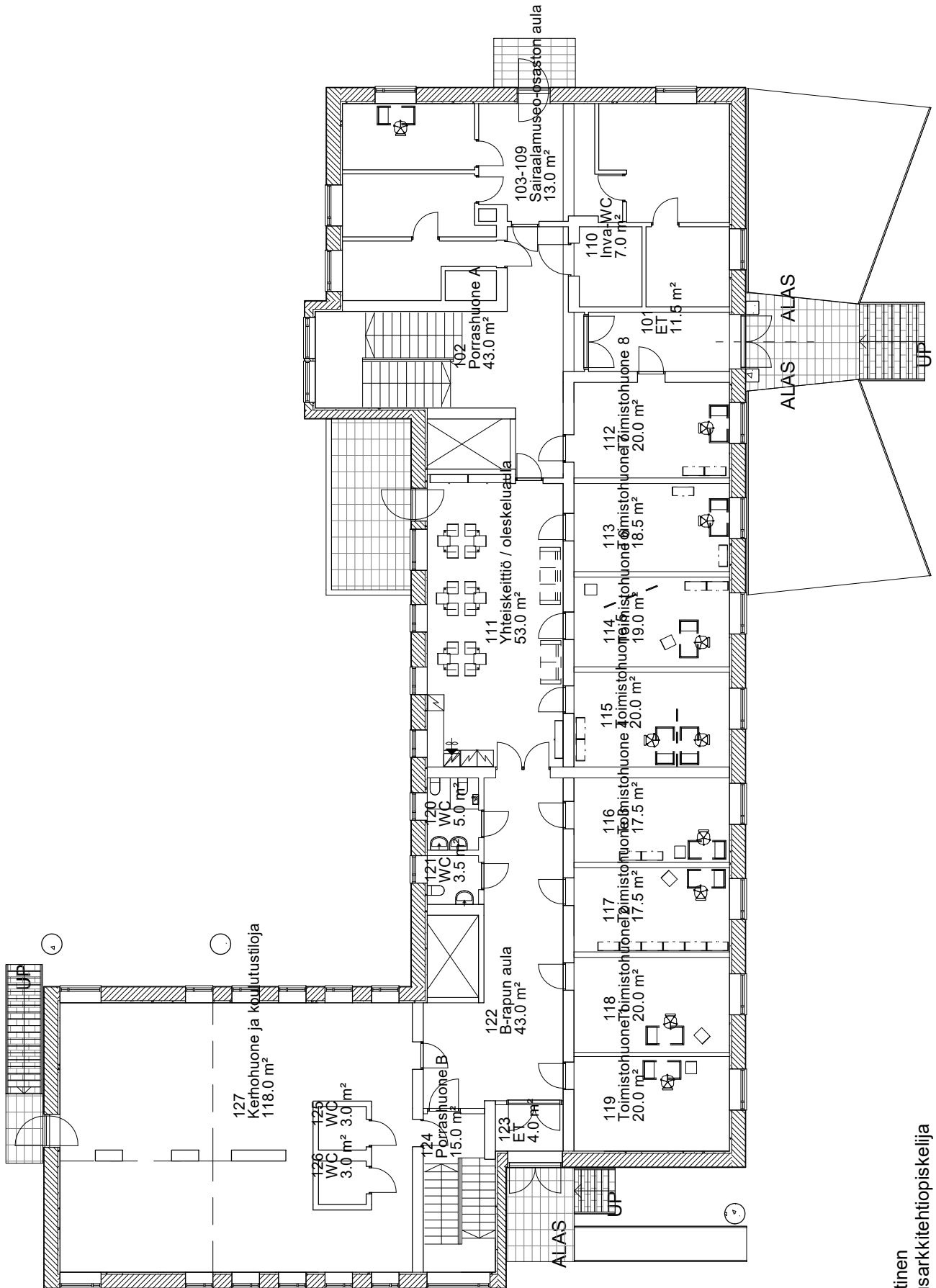
Luonnoksia

Vanha tehtaan sairaala

Liite 6_1

1/4

1 : 200



Heli Nuutinen
Rakennusarkkitehtipiskelija
Savonia-AMK

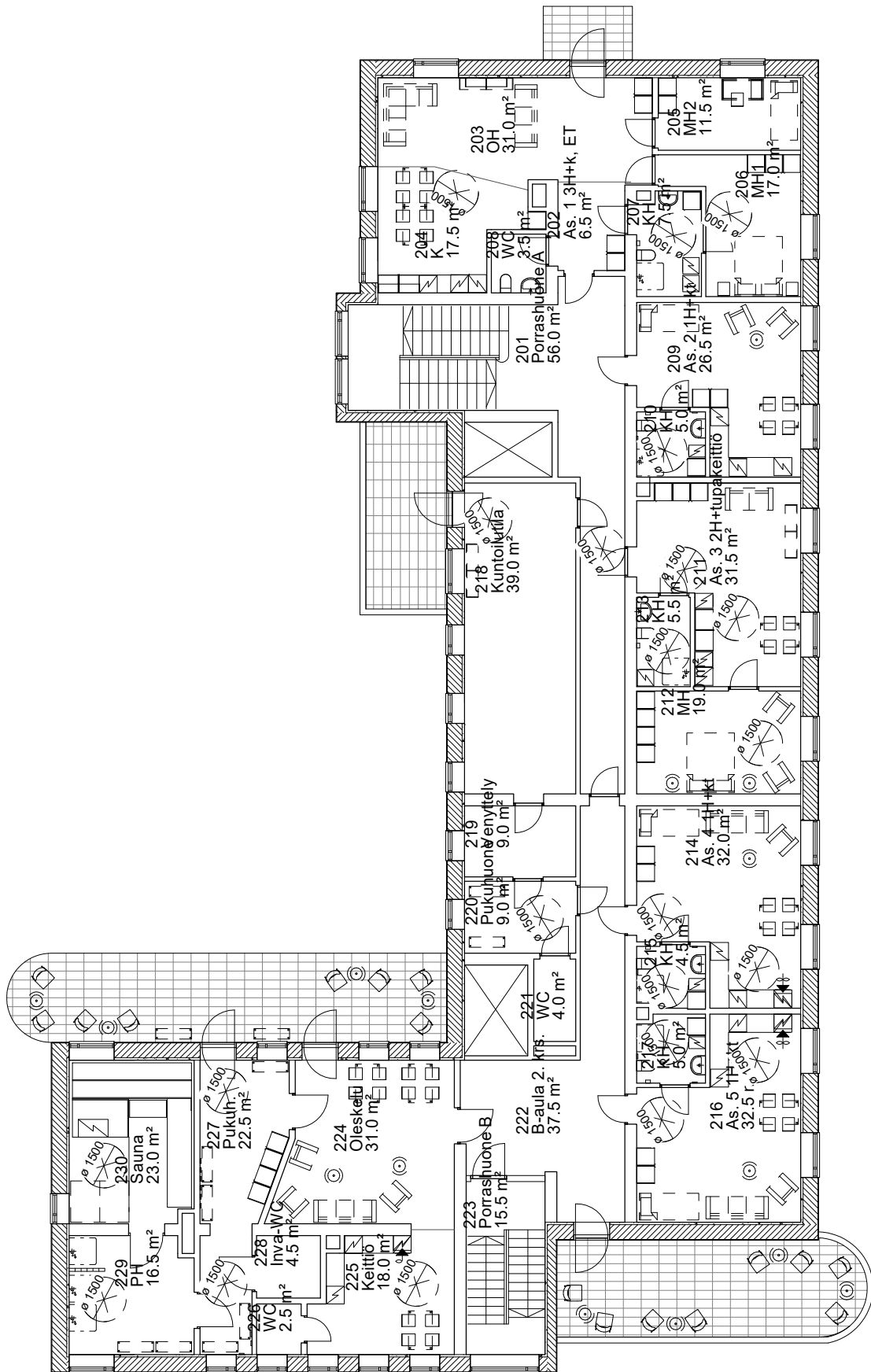
Luonnoksia

Vanha tehtaan sairaala

Liite 6_2

2/4

1 : 200



Heli Nuutinen
Rakennusarkkitehtipiskelija
Savonia-AMK

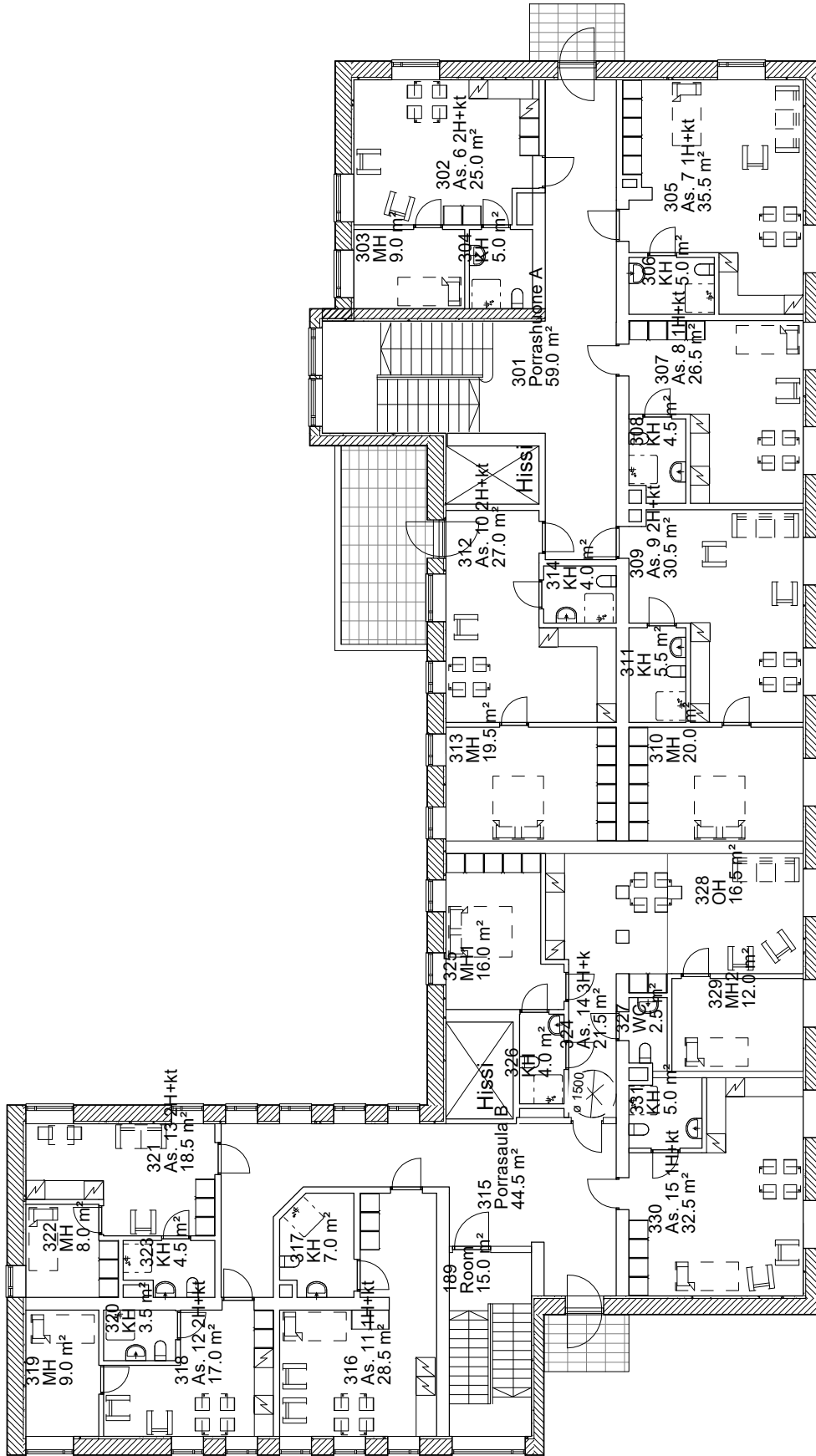
Luonnoksia

Vanha tehtaan sairaala

Liite 6_3

3/4

1 : 200



Luonnoksia - Havainnekuvat

Vanha tehtaan sairaala



Havainnekuva tupakeittiöstä.



Havainnekuva näkymästä kuntoilutilan parvekkeelta.



Vasemmalla näkymä Savontien suunnasta ja oikealla näkymä rannasta.



Liite 6_4
4/4

Heili Nuutinen
Rakennusarkkitehtiopiskelija
Savonia-AMK