

Liina Junkkari

Linnanmäen Karuselli

Historia, dokumentointi ja merkitysanalyysi

Metropolia Ammattikorkeakoulu

Konservaattori (AMK)

Konservoinnin koulutusohjelma

Opinnäytetyö

25.5.2018

Tekijä(t) Otsikko Sivumäärä Aika	Liina Junkkari Linnanmäen Karuselli: Historia, dokumentointi ja merkitysanalyysi 60 sivua + 3 liitettä 25.5.2018
Tutkinto	Konservaattori (AMK)
Koulutusohjelma	Konservointi
Suuntautumisvaihtoehto	Esinekonservointi
Ohjaaja(t)	Tutkintovastaava Kirsi Perkiömäki Esinekonservoinnin lehtori Heikki Häyhä
<p>Tämän opinnäytetyön tutkimuskohteena on Lasten Päivän Säätiön omistama ja Linnanmäen vanhin huvipuistolaite, Karuselli. Se on valmistettu Saksassa vuonna 1896 ja tuotu Linnanmäelle vuonna 1954. Työssä perehdytään laitteen historiaan ja yleisesti Linnanmäen, suomalaisten ja eurooppalaisten kansanhupien, ja perinteisen karusellikulttuurin ja -teollisuuden historiaan.</p> <p>Karusellin osista ei ollut olemassa kattavaa listaa ja laitteen kokoaminen on ollut pelkän muistin varassa. Karuselli dokumentoitiin luetteloimalla kaikki osat. Myös osille tapahtuneita muutoksia selvitettiin. Kokoamista seurattiin alusta loppuun, kaikki vaiheet valokuvattiin ja lopuksi luotiin pohja kokoamisohjeille, joiden avulla on mahdollista vähentää kokoamisessa syntyviä vaurioita ja auttaa kokoamista tulevaisuudessa.</p> <p>Tässä tutkimuksessa käytettiin australialaista Significance 2.0 -menetelmää ja Suomen Museoliiton vuonna 2015 julkaisemaa merkitysanalyysimenetelmää Karusellin merkityksien selvittämiseksi. Myös Barbara Appelbaumin konservoinnin teoriaa teoksesta Conservation Treatment Methodology hyödynnettiin.</p> <p>Merkitysanalyysin pohjalta kirjoitettiin merkityslausunto. Karuselli on historiallisesti ja kulttuurisesti merkityksellinen. Laitteella on käyttöarvoa ja sillä on ihmisille sosiaalisia ja kokemuksellisia merkityksiä edelleen. Työn lopussa on pohdintaa Karusellin tulevaisuudesta ja suosituksia laitteen merkityksien säilyttämiseksi.</p>	
Avainsanat	Linnanmäki, karuselli, kansanhuvit, käyttöesine, tekninen esine, merkitys, merkitysanalyysi

Author(s) Title Number of Pages Date	Liina Junkkari Carousel of Linnanmäki: History, Documentation and Significance Assessment 60 pages + 3 appendices 25 May 2018
Degree	Bachelor of Culture and Arts
Degree Programme	Conservation
Specialisation option	Object Conservation
Instructor(s)	Kirsi Perkiömäki, Head of the Degree Programme Heikki Häyhä, Principal Lecturer
<p>This thesis deals with the oldest amusement park ride of Linnanmäki, the Carousel, owned by the Children's Day Foundation. The Carousel was manufactured in Germany in 1896 and it came to Linnanmäki in 1954. This thesis tells the history of the ride and places it in its broader contexts of the Linnanmäki amusement park, Finnish and European fairs and later funfairs, and the culture and industry of the carousels in the late 1800s and early 1900s.</p> <p>All the parts the Carousel consists of were catalogued for the first time as part of this thesis. Also the changes made in different parts of the ride over the years are examined. The assembly of the ride is currently entirely dependent on the memory of a few mechanics in Linnanmäki. The assembly was followed and photographed, and afterwards a layout for written instructions for assembly was created. Written instructions reduce damages, and also help the assembly in the future.</p> <p>The Australian Significance 2.0 and the Finnish significance assessment process published by the Finnish Museums Association in 2015 were used to discover the values and significances the Carousel holds. This thesis also utilized the conservation theory of Barbara Appelbaum from Conservation Treatment Methodology.</p> <p>A statement of significance was written based on this process. The Carousel is historically and culturally significant. The ride has use value and it holds social meanings to people of today. The last part of this thesis discusses the future of the Carousel and gives recommendations on how to preserve the significances of the ride.</p>	
Keywords	Linnanmäki, carousel, working object, technical object, significance, significance assessment

Sisällys

1	Johdanto	1
2	Työn taustaa	3
2.1	Lasten Päivän Säätio, Linnanmäki ja Karuselli lyhyesti	3
2.2	Teoriaa	5
2.3	Lähteistä ja tutkimusmenetelmistä	7
3	Karusellin kontekstualisointi	9
3.1	Kansanhuvit Euroopassa ja Suomessa	9
3.2	Karusellien historia	13
3.2.1	Varhaiset karusellit	13
3.2.2	Karusellien kulta-aika	14
3.2.3	Karusellit Suomessa	21
3.2.4	Perinteisen karusellikulttuurin loppu	22
3.3	Linnanmäen Karusellin historia	24
4	Karusellin dokumentointi	27
4.1	Osat, rakenne ja toiminta	27
4.2	Kokoaminen ja purku	34
4.3	Muutokset	35
5	Merkitysten arviointi	40
5.1	Historialliset ja kulttuuriset merkitykset	40
5.2	Edustavuus	42
5.3	Autenttisuus	43
5.4	Sosiaaliset ja kokemukselliset merkitykset	45
5.4.1	Merkitykset asiakkaille	46
5.4.2	Laitetyöntekijöiden kokemukset	47
5.5	Hyödynnettävyys ja käytettävyys	48
5.6	Merkityslausunto	49
6	Karusellin tulevaisuus	50
6.1	Säilyminen	50
6.2	Jatkotoimenpiteet	52
7	Pohdintaa loppuksi	53
	Lähteet	56

Liitteet

Liite 1. Kysely Linnanmäen laitetyöntekijöille

Liite 2. Luettelo Karusellin osista

Liite 3. Istuinten järjestys Karusellissa

1 Johdanto

Tässä opinnäytetyössäni perehdyn Linnanmäen huvipuiston vanhimpaan laitteeseen, Karuselliin (ks. kuvio 1). Tutkin sen historiaa, dokumentoin laitteen sopivalla tarkkuudella ja sovellan siihen merkitysanalyysimenetelmää. Pohdin myös Karusellin merkitysten säilymistä. Kohde valikoitui työpaikkani Linnanmäen laitevalikoimasta tutkimukseni kohteeksi helposti, sillä Karuselli on ainoa laite, jolla on pitkä (mutta valtaosin tuntematon) historia jo ajalta ennen Linnanmäen perustamista.



Kuvio 1. Linnanmäen Karuselli vuonna 2018.

Tutkimuskysymyksiä minulla on kaksi:

1. Mitä merkityksiä ja arvoja Linnanmäen Karusellilla on?
2. Miten Lasten Päivän Säätio voisi edesauttaa Karusellin ja sen merkityksien säilymistä?

Yksi tavoitteistani on selvittää Karusellin historiaa mahdollisimman pitkälle ja koota kaikki tieto yhteen. Laitteen vaiheista löytyy jonkun verran kirjallista ja suullista tietoa, ja myös valokuvista voi päätellä asioita. Karusellia ei ole käsittäkseni koskaan kattavasti dokumentoitu. Koko laitteesta löytyy paljon valokuvia eri vuosikymmeniltä, mutta laitteen osista ei ole luetteloa, kuvia, mittoja tai muita tarkempia tietoja. Laite puretaan ja kootaan joka vuosi ilman kirjallisia ohjeita – kaikki on työntekijöiden muistin varassa. Tavoitteeni on luetteloida kaikki Karusellin osat ja tuoda tieto Karusellin rakenteesta, toiminnasta, kokoamisesta ja purkamisesta kirjalliseen muotoon. Tämä tulee hyödyttämään Linnanmäkeä, koska aina ei voi luottaa siihen, että samat osaavat ihmiset ovat paikalla laitetta pystyttämässä. Oikeaoppisella kokoamisella myös ehkäistään osien vaurioitumista.

Opinnäytetyöni lopullinen ja tärkein tavoite on selvittää, mitä merkityksiä ja arvoja Karusellilla on. Käytän tässä apuna kahta merkitysanalyysimenetelmää, australialaista ja suomalaista. Ilman perusteellista analyysia Karusellin merkityksistä ja arvoista on vaikea lähteä tekemään laitteelle minkäänlaista konservointi- tai restaurointisuunnitelmaa. Ennen suunnitelmaa tehtävä dokumentointi ja kuntokartoituskin on helpompaa, kun ymmärtää, mitä Karusellista oikeastaan ollaan säilyttämässä – fyysisiä puunosia vai kuvaa perinteisestä lastenkarusellista.

Dokumentoin Karusellin tälle työlle sopivalla tarkkuudella. Materiaalianalyysit, mittaaminen, kaikkien yksilöllisten osien valokuvaaminen ja syvälinen perehtyminen koneiston osiin ja toimintaan jäävät tämän työn rajauksen ulkopuolelle. Tämän vuoksi kuntokartoitustakaan ei ole mahdollista tehdä tämän työn puitteissa. Kuntokartoitus on kuitenkin välttämätön, jos Karusellille halutaan tehdä konservointisuunnitelma. Merkitysanalyysin pohjalta voi kuitenkin antaa jotain yleisiä suosituksia säilymistä edistäviin toimenpiteisiin. Luon pohjan Karusellin kirjallisille kokoamisohjeille, mutta jätän niiden täydentämisen Lasten Päivän Säätiön tekniselle osastolle.

Karuselliin kuuluvat mekaaniset karuselliurut ja niitä koristava urkufasadi, jotka olen rajannut opinnäytetyöni ulkopuolelle, sillä niistä voisi saada aikaiseksi oman konservoinnin opinnäytetyönsä. Toisen syy rajaukselle on se, että nykyisten urkujen historia eroaa Karusellin varhaisesta historiasta. Ne ostettiin Karuselliin vasta vuonna 1965 (Lasten Päivän Säätiö 2016a). Nykyinen urkufasadi on kuitenkin edelleen jäljellä nykyisiä edeltävistä uruista. Urut eivät tällä hetkellä ole toimintakunnossa, mutta ne sijaitsevat oikealla paikallaan laitteessa urkufasadin takana.

Luvussa 2 kerron lyhyesti Karusellista, Lasten Päivän Säätiöstä ja Linnanmäen historiasta. Esittelen myös konservoinnin teoriaa ja merkitysanalyysimenetelmää. Lopuksi kerron muista käyttämästäni tutkimusmenetelmistä ja lähteistä. Luku 3 käsittelee Karusellin historiaa ja sitoo laitteen osaksi suurempaa kontekstia. Luku 4 on Karusellin dokumentoinnista. Laitteen merkityksiä arvioin luvussa 5 ja lopuksi pohdin Karusellin säilymistä ja tulevaisuutta luvussa 6.

2 Työn taustaa

2.1 Lasten Päivän Säätiö, Linnanmäki ja Karuselli lyhyesti

Työni kohde, Karuselli, sijaitsee Helsingin Alppilassa, Suomen vanhimmassa ja suosituimmassa huvipuistossa, Linnanmäellä. Työn tilaaja ja Linnanmäen huvipuiston omistaja on Lasten Päivän Säätiö, jonka tarkoitus on kerätä varoja suomalaiselle lastensuojelutyölle. Kuusi lastensuojelujärjestöä perustivat huvipuiston vuonna 1950 ja säätiön vuonna 1957. Järjestöt ovat Barnavårdsföreningen i Finland, Ensi- ja turvakotien liitto ry, Lastensuojelun Keskusliitto ry, Mannerheimin Lastensuojeluliitto ry, Parasta Lapsille ry ja Pelastakaa Lapset ry.

Säätiön järjestöjen huvipuistotoiminta pohjautuu Lasten Päiviin, joita on vietetty 1900-luvun alusta saakka. Päivillä järjestöt keräsivät rahaa hyväntekeväisyystoiminnalleen. Päivät laajenivat vuosien varrella Helsingistä myös muualle Suomeen, ja kestivät jopa viikon. Päivillä oli monenlaista ohjelmaa: sirkustaiteilijoita, laulajia ja muita esiintyjiä, tivolilaitteita, herkkuja, pelejä ja arpajaisia. Helsingissä tapahtumia järjestettiin useissa eri paikoissa. (Holopainen 1990, 8–11.)

Pysyvän tivolin pystyttämistä Helsinkiin pohdittiin ensimmäisen kerran jo ennen Suomen itsenäistymistä. Vanha Kööpenhaminan Tivoli toimi esikuvana. 1900-luvun alussa Helsinkiin yritettiin perustaa huvipuistoa monta kertaa. 1935 kaupunki hyväksyi kahden hyväntekeväisyysjärjestön anomuksen huvipuiston perustamiseksi, ja kokosi tivolitöimikunnan selvittämään sopivaa sijaintia. Alppila valikoitui paikaksi, koska olympialaiset oli tarkoitus järjestää Helsingissä vuonna 1940. Pysyvän tivolin perustamisesta kuitenkin

luovuttiin, koska kaupunki ei nähnyt sitä tärkeimpänä rakennushankkeena olympialaisuristeille. Talvisodan alettua ajatukset huvipuiston pystyttämistä katosivat moneksi vuodeksi. (Nevala 2015, 151–153.)

Linnanmäen synnystä suuri kiitos kuuluu everstiluutnantti Einari Haltiavuorelle, joka toimi 1940-luvulla Lasten Päivien järjestelytoimikunnassa (Holopainen 1990, 13; Nevala 2015, 166). Vuonna 1947 suunnittelu toden teolla alkoi, ja 6.3.1950 Helsingin kaupungilta saatiin vihdoinkin lupa pystyttää huvipuisto Alppilan Vesilinnanmäelle. Puisto aukesi osittain keskeneräisenä 27.5.1950. Rakennelmat olivat helposti purettavissa, eikä niitä oltu tehty kestäväksi pitkään, koska puistolla oli vuokra-aikaa vain vuoteen 1953 asti. Vuokra-aikaa kuitenkin jatkettiin ensin muutamalla vuodella ja lopulta 25 vuoden sopimuksella. (Holopainen 1990, 13–18; Holopainen 2000, 11.) Ohjelmapäällikkö Sara Ekelundin mukaan 1950-luvun Suomessa tivoli-sanassa oli negatiivinen sävy, joten Linnanmäki halusi alusta alkaen kutsua itseään huvipuistoksi erottautuakseen aiemmista tivoleista ja painottaakseen Linnanmäen pysymistä paikallaan (Linnanmäen arkipäivää 1974).

Suomessa ei vielä 1950-luvulla ollut riittävää teknistä osaamista laitteiden huoltamiseen, suunnitteluun ja rakentamiseen. Ensimmäiset huvipuistolaitteet vuokrattiin Linnanmäelle kokeneelta tanskalaiselta tivolimieheltä Svend Jahlströmiltä, joka toimitti laitteita kaikille Pohjoismaihin ja pyöritti Tanskassa omaa tivoliaan. Jahlström toi myös arvokasta osaamistaan vastaperustettuun huvipuistoon: vuokrattuja laitteita ajoivat ja huolsivat hänen omat tanskalaiset työntekijänsä, joille oli Linnanmäeltä varattu oma asuinalue. Kesäaikaan Jahlström asui alueen keskellä pienessä asuntovaunussa vaimonsa kanssa. (Holopainen 1990, 14; Ekelund 1971, 17–18; Tekniikka jyllää Linnanmäelläkin 1954.) Vuonna 1959 Lasten Päivän Säätiö osti kaikki Jahlströmiltä vuokralla olleet kymmenen laitetta (Lasten Päivän Säätiö 1959b). Näistä vain Vuoristorata ja Karuselli ovat edelleen Linnanmäellä.

Noin 70 vakituisen työntekijän lisäksi Linnanmäki työllistää vuosittain noin 650 kesätyöntekijää, joista noin 230 on laitetyöntekijöitä, eli he ajavat Linnanmäen huvipuistolaitteita. Linnanmäellä on yli 40 laitetta, joista niin sanottuja lastenlaitteita saavat ajaa kaikki laitetyöntekijät. Karuselli kuuluu lastenlaitteekategoriaan. Muihin laitteisiin tarvitaan erilliset ajoluvat, joita myönnetään noin pari vuodessa.

Linnanmäellä on ollut ja on nykyäänkin useita karuselleja, joista tämän tutkimuksen kohteena on laite, joka on nimetty yksinkertaisesti Karuselliksi. 1900-luvun puolella laitetta kutsuttiin Lastenkaruselliksi (Lasten Päivän Säätiö 1954a; Lasten Päivän Säätiö 1996a). Karuselli rakennettiin vuonna 1896 (Lasten Päivän Säätiö 1965), joten sen voi sanoa sijoittuvan karuselliteollisuuden kulta-ajalle. Se on kiertänyt saksalaisia kansanjuhlia monta kymmentä vuotta (Ekelund 1971, 170–171), ja tuli osaksi Linnanmäen laitevalikoimaa vuonna 1954 (Lasten Päivän Säätiö 1954d). Karuselli puretaan edelleen joka vuosi huvipuiston sulkeuduttua talveksi. Irrotettavat osat varastoidaan ja runko jää ulos odottamaan seuraavaa kokoamista.

2.2 Teoriaa

Konservoinnin metodologiasta kirjoittanut konservaattori Barbara Appelbaum jakaa konservoinnin kahdeksaan vaiheeseen:

1. Esineen luonnehtiminen
2. Esineen historian rekonstruointi
3. Esineen ideaalitilan määrittäminen
4. Realistisen tavoitteen päättäminen konservointitoimenpiteille
5. Konservointitoimenpiteiden metodeista ja materiaaleista päättäminen
6. Dokumentointi ennen konservointitoimenpiteitä
7. Konservointitoimenpiteiden toteuttaminen
8. Dokumentointi konservointitoimenpiteiden jälkeen (Appelbaum 2007, xix–xx.)

Tässä opinnäytetyössä keskityn vaiheista kahteen ensimmäiseen. Appelbaumin nelikenttää (*characterization grid*) käyttämällä voi varmistaa, että tutkimuskohteesta tulee kerättyä kaikki päätöksenteolle oleellinen tieto. Nelikentän muuttujina ovat vastakkain sekä esinekohtainen ja yleinen että aineeton ja materiaallinen informaatio. Nimenomaan tutkimuskohteena olevan esineen fyysisten ominaisuuksien kuvailu sijoittuu ensimmäiseen kenttään. Toisessa on yleinen materiaalitietous: materiaalien ominaisuudet, etenkin niiden vanheneminen, ja kyseisen esinetyypin historiasta tunnetut valmistusmenetelmät. Kolmas kenttä kuvaa tutkimuskohteen aineettomia puolia, kuten esineen historiaa, merkityksiä ja suunniteltua käyttöä. Viimeisen kategorian luo aineeton informaatio tutkimuskohteeseen liittyvistä asioista, kuten esinetyypin historia ja merkitykset. (Appelbaum 2007, 10–13.)

Esineitä pyritään säilyttämään nimenomaan, koska niillä on arvoja ja merkityksiä. Arvoja on erilaisia, eikä esineitä voi mitata yhdellä mittarilla, joka kertoisi kuinka paljon arvoa esineellä on. Toisaalta Appelbaum osuvasti toteaa, ettei esineissä itsessään ole merkityksiä, vaan ihmiset liittävät esineisiin merkityksiä. Ne ovat siis ihmisistä riippuvaisia, joten ne voivat olla erilaisia eri ihmisille ja myöskin muuttua ajan kuluessa. (Appelbaum 2007, 66, 87.)

Significance-merkitysanalyysimenetelmä on The Collections Council of Australian Ltd:n julkaisema työkalu kokoelmien ja yksittäisten esineiden merkityksien ja arvojen selvittämiseksi. Ensimmäinen versio julkaistiin vuonna 2001 ja nykyisin käytettävä Significance 2.0 vuonna 2009. (Russell & Winkworth 2009, 1.) Vuonna 2015 julkaistiin suomalainen merkitysanalyysimenetelmä, joka perustuu muun muassa Significanceen. Museoviraston rahoittamana hankkeena syntynyt menetelmä on suomalaisten museoammattilaisten tekemä, mutta se soveltuu muillekin kuin museoiduille esineille. (Häyhä, Jantunen & Paaskoski 2015, 5–7.) Hyödynnän opinnäytetyössäni kumpaakin menetelmää.

Merkitysanalyysiprosessin alussa on perehdyttävä tutkittavan kohteen fyysiseen olemukseen ja selvitettävä esineen proveniensi eli esineen ja sen omistussuhteiden historia mahdollisimman tarkasti. Kohteesta on tunnistettava, mitä isompaa kokonaisuutta, kuten esineryhmää, se edustaa, ja sen jälkeen on tutustuttava esineen tyyppihistoriaan. Oleellista on myös verrata kohdetta muihin samantyyppisiin esineisiin. On myös tunnistettava kohteen muut kontekstit, kuten esimerkiksi se, mihin historiallisiin tapahtumiin tai tyylisuuntiin se sijoittuu. (Russell & Winkworth 2009, 23.)

Merkitysanalyysimenetelmää käytettäessä kohdetta tarkastellaan mahdollisimman monelta kannalta monenlaisia lähteitä käyttäen, jotta tiedettäisiin mitä eri merkityksiä ja arvoja kohteella on, ja kuinka merkityksellinen ja arvokas se on menetelmän eri kriteereillä arvioituna. Kaikkia kategorioita tutkitaan, mutta kohteella ei tarvitse olla arvoa kaikilla kriteereillä ollakseen merkittävä. (Russell & Winkworth 2009, 10.) Suomalainen merkitysanalyysimenetelmä listaa seitsemän arviointikriteeriä: edustavuus, autenttisuus, historiallinen ja kulttuurinen merkitys, elämyksellinen ja kokemuksellinen merkitys, yhteisöllinen merkitys, ideaalitila sekä hyödynnettävyys ja käytettävyys (Häyhä, Jantunen & Paaskoski 2015, 12–13). Australialaisten kehittämässä menetelmässä kriteerit on luokiteltu hieman eri tavalla (Russell & Winkworth 2009, 10) ja omassa opinnäytetyössäni

jaottelu on synteesi näistä kahdesta kriteeristöstä. Merkitysanalyysin tuloksista kirjoitetaan lopuksi yhteenveto eli merkityslausunto. Merkitysanalyysi auttaa ymmärtämään kohteen merkityksiä, jotta kokoelmista ja esineistä vastaavat ihmiset pystyvät tekemään valistuneita päätöksiä, jotka edesauttavat kohteen merkitysten säilymistä. (Russell & Winkworth 2009, 11–12.) On hyvä muistaa, että merkitysanalyysi on aina tekijänsä tulkinta sen hetkisistä lähteistä. Uusia tulkintoja voi ja pitääkin tehdä uuden tiedon karttuessa. (Häyhä, Jantunen & Paaskoski 2015, 9.)

2.3 Lähteistä ja tutkimusmenetelmistä

Tutkimustani varten olen etsinyt Linnanmäestä, Karusellista ja yleisesti karuselleista kuva- ja videoaineistoa seuraavista internetin hakupalveluista: Finna.fi, Museoviraston Kuvakokoelmat.fi, eräiden museoiden yhteinen portaali Arjenhistoria.fi, Helsingin Kaupunginmuseon Helsingikuvia.fi, kotialbumikuvien Albumitauki.fi, Kansallisen audiovisuaalisen instituutin Elonet.fi ja Yle Elävä Arkisto. Vanhoista valokuvista ja videoista on apua Karusellin sijainnin ja laitteen osien ja maalausten muutosten selvittämisessä ja niiden ajoittamisessa. Olen myös tutkinut Kansalliskirjaston digitoituja aineistoja.

Apunani Karusellissa tapahtuneiden muutosten selvittämisessä on ollut myös Karusellin vuosihuoltohistoria, jota Lasten Päivän Säätiön tekninen osasto on pitänyt yllä vuodesta 1965 alkaen. Karusellin vaiheista löysin lisäksi tietoa Eeva-Kaarina Holopaisen kirjoittamista Linnanmäen historiikkeista vuosilta 1990 ja 2000. Olen myös haastatellut Karusellia 30 vuotta koonnutta Lasten Päivän Säätiön laiteasentajaa Jouko Lipsasta ja Karusellin maalaamisesta vuodesta 1988 asti vastuussa olleen Maalaamo HKS Team Oy:n toimitusjohtajaa Heikki Hepo-ojaa.

Laitteen toimintaan, rakenteeseen, kokoamiseen ja säilyttämiseen olen perehtynyt paikan päällä haastatteleamalla laiteasentajia ja seuraamalla vuoden 2016 keväällä vajaan viikon heidän suorittamaansa Karusellin kokoamista. Kirjasin ylös kaiken mahdollisen osista ja niiden suhteesta toisiinsa, kokoamistavasta ja järjestyksestä. Taltioin kokoamista myös videolle, ja valokuvasin jokaisen vaiheen ja yksityiskohdan.

Lasten Päivän Säätiön arkistoista olen saanut paljon tärkeää lähdeaineistoa, kuten Karusellin vuokraamiseen ja käyttöön liittyvän sopimuksen vuodelta 1954 ja ostosopimuksen vuodelta 1959. Karusellista löytyi valokuvia alkaen heti laitteen ensimmäisestä

vuodesta Linnanmäellä. Useampi arkistolähde (lähinnä lehdistötiedotteita ja lehtileikkeitä) kertoo Karusellin valmistusvuodeksi 1896 ja -maaksi Saksan, mutten ole onnistunut löytämään lähdeä, johon nämä julkisuuteen annetut tiedot pohjautuisivat. Varhaisin maininta Karusellin valmistusvuodesta on lehdistötiedote vuodelta 1965 (Lasten Päivän Säätiö 1965).

Ajalta ennen Linnanmäelle tuloa Karusellista ei löydy valokuvia. Yksityiskohtaiset tiedot Karusellin ensimmäisestä omistajasta perustuvat kaikki Linnanmäen entisen ohjelmapäällikön Sara Ekelundin vuonna 1971 kirjoittamaan muistelmateokseen. Suhtaudun hänen muistelmiinsa varauksella, sillä hänen puheissaan on ajoittain liioittelun sävyä, ja hänen muistonsa Karusellista olivat kirjan kirjoittamishetkellä jo 12 vuotta vanhoja.

Karusellin alkuperän ja merkitysten selvittämiseksi olen perehtynyt kirjallisuuteen karusellien ja kansanhupien yleisestä historiasta. Lähteistäni tärkeimmät ovat kaksi tietokirjaa suomalaisesta tivoli-toiminnasta ja neljä teosta tivolitaitteesta, karuselleista ja karusellihevosta. Tärkeäksi lähteeksi muodostui myös internetissä oleva saksalainen ensyklopedia, jota ylläpitää taidehistorian tohtori, tivoliyrittäjä ja karusellien ja kansanjuhlien tutkija Margit Ramus. Eurooppalaiseen karusellikulttuuriin perehtyminen on ollut hankalaa. Suurin osa englanninkielisestä kirjallisuudesta ja internet-lähteistä keskittyy Yhdysvaltoihin. Saksalaisista karuselleista löytyy enemmän tietoa saksan kielellä. Tietoa on paikoin niukasti saatavilla, sillä karuselleja on jäljellä enää vähän, vanhat karusellitehtaat ovat lopettaneet ja monien tehtaiden arkistot ovat tuhoutuneet.

Ihmisten ajatuksista ja suhtautumisesta Karuselliin ennen ja nykyään olen saanut tutkimustietoa Lasten Päivän Säätiön arkistoiduista lehdistötiedotteista, lehtileikkeistä ja kävijämäärätilastoista 1950-luvulta. Olen myös perehtynyt vuosien 2006–2015 kävijämääriin. Suoritin lisäksi kaksi kyselyä vuoden 2016 maaliskuussa, toisen asiakkaille ja toisen laitetyöntekijöille.

Tein laitetyöntekijöille suunnatun kyselytutkimuksen SurveyPal-ohjelmalla ja jaoin lomakkeen linkkiä Linnanmäen laitetyöntekijöiden Facebook-ryhmässä. Tämä ryhmä oli paras yksittäinen tapa tavoittaa mahdollisimman suuri määrä nykyisiä ja entisiä laitetyöntekijöitä. Jäseniä ryhmässä on yhteensä lähes 500. Vastausaikaa oli kolme viikkoa ja siinä ajassa vastauksia tuli 27. Kyselyn saatetekstissä sanoin, että huomiot ja muistot Karusellista saavat olla myös vastaajan omaan vapaa-aikaan liittyviä – vastausten ei siis

tarvitse liittyä vain työkokemuksiin. Kyselyn kysymykset löytyvät liitteestä 1. Kyselyyn vastaajista 30% oli ollut Linnanmäellä laitetyöntekijänä vain yhden kauden, 41% vastaajista kahdesta kolmeen kautta ja loput eli 30% neljästä seitsemään kautta. 85% vastaajista oli ollut töissä laitetyöntekijöinä vain 2010-luvulla, joten vastaukset työkokemuksista kertovat pääasiassa vuosista 2010–2015.

Linnanmäki julkaisi virallisilla Facebook-sivuillaan toisen kyselyni, jossa pyysin ihmisiä kertomaan omia muistojaan ja ajatuksiaan Karusellista joko kommentoimalla suoraan Facebook-julkaisun alle tai sähköpostitse. Yhteensä kommentteja tuli kuudelta ihmiseltä. Paikan päällä Linnanmäellä tehtävä asiakaskysely olisi varmasti tuonut paljon enemmän vastauksia, mutta sitä ei ollut nyt mahdollista toteuttaa. Johtopäätökseni asiakkaiden kokemuksista tuskin kuitenkaan olisivat erilaisia, sillä laitetyöntekijöille tehdystä kyselytutkimuksesta sai erittäin hyvää informaatiota.

3 Karusellin kontekstualisointi

3.1 Kansanhuvit Euroopassa ja Suomessa

Karusellien kyytiin on ollut historian saatossa mahdollista päästä koko kansan hupitapahtumissa, kuten markkinoilla ja tivoleissa, ja myöhemmin myös huvipuistoissa. Kansanhuvit ovat olleet nimensä mukaisesti koko kansalle tarkoitettuja tapahtumia, joissa työväestö on pystynyt hetkeksi unohtamaan raskaan arkensa. (Hirn 1986, 7; Weedon & Ward 1981, 8).

Markkinat ovat maaseudulla tai kaupungissa säännöllisesti järjestettäviä tapahtumia, joissa alun perin on myyty tuotteita, kuten ruokaa ja käsitöitä. Markkinoita on järjestetty vuosisatojen ajan ympäri Eurooppaa. (Hirn 1986, 7; Weedon & Ward 1981, 7.) Kaupankäynnin lisäksi ihmiset ovat menneet markkinoille huvittelemaan (ks. kuvio 2). Saksan kansanjuhlaperinteiden juuret ovat sydänkeskiajalla saakka (Historic Highlights of Germany 2018), ja niihin on aina kuulunut olennaisena osana huvittelu, yhdessäolo ja irtiotto arjesta (Ramus 2018a). Englannissa markkinoiden pääpaino muuttui kaupanteosta huvitteluksi 1800-luvun ensimmäisillä vuosikymmenillä. Vuosisadan puolenvälin jälkeen

englantilaiset olivat jo kyllästyneet markkinoiden hupitarjontaan, kunnes karusellit nousivat tapahtuman keskipisteeksi uusien teknisten innovaatioiden myötä ja markkinoiden suosio kasvoi jälleen. (The University of Sheffield 2018a; Weedon & Ward 1981, 7).



Kuvio 2. Markkinat Kajaanissa 1920-luvulla. Keskellä Suomen Tivolin Messukaruselli. Lähde: Keravan museo.

1800-luvun ja 1900-luvun alun eurooppalaisilla markkinoilla lukuisat itsenäiset yrittäjät ja esiintyjät kokoontuivat yhteen paikkaan esittelemään tuotteitaan tai taitojaan, ja kilpailemaan asiakkaiden huomiosta. Tunnelma oli karnevalistinen ja alueen hälyisestä äänimaisemasta vastasivat posetiivit, karuselliurut, orkesterit ja muut musisoijat. Myyntikojujen ja karusellien lisäksi markkinoilla nähtiin tyypillisesti sirkusesityksiä, ihmetystä herättäviä ihmisiä ja eläimiä, uutta tekniikkaa, ampumaratoja ja muita pelejä. (Hirn 1986, 7; The University of Sheffield 2018a; Weedon & Ward 1981, 7) Suomessa suurimmilla markkinoilla oli parhaimmillaan tuhansia kävijöitä, ja pienellä paikkakunnalla ne olivat vuoden suurin tapahtuma ja kohokohta. (Nevala 2015, 6.)



Kuvio 3. Suomen Tivoli Lappeenrannassa vuonna 1934. Keskellä ketjukaruselli. Lähde: Keravan museo.

Tivoliien ohjelmatarjonta oli samankaltaista kuin markkinoilla, mutta suunnitellumpaa. Tivolia pyöritti yleensä perhe tai usean yrittäjän ryhmittymä. Tivoli omisti omat laitteensa ja kiersi niiden kanssa paikasta toiseen (ks. kuvio 3). Tivolit olivat Suomessa tyyppillisesti aidattuja ja sisäänpääsystä perittiin maksu. Näin saatiin vähennettyä häiriötekijöitä. Porttien sisällä saattoi olla joitain ilmaisia huvituksia, mutta suurimmasta osasta asiakas joutui edelleen maksamaan. Suomessa tivolibisnes oli vaikeaa saada taloudellisesti kannattavaksi, sillä tivolitoimintaan kohdistettiin useita veroja ja kilpailevia tivoleita oli runsaasti. (Hirn 1986, 7; Nevala 2015, 114–115, 146.) Kaikki tivolitoiminta loppui talvisodan ajaksi ja jatkosodan aikana Karhumäen sotilaiden tivoli oli ainoa tivoli, joka sai Suomessa toimia. Väli rauhan aikaan ja jatkosodan jälkeen tivolit palasivat tuomaan iloa ja lohtua pula-aikaan. Television yleistyminen on näkynyt tivoleissa 1970-luvulta alkaen elävän ohjelman vähentymisenä; tivoleissa ja huvipuistoissa alettiin keskittyä enemmänkin peleihin ja laitteisiin. (Nevala 2015, 154, 158, 169.)

Sara Ekelund kutsui muistelmissaan Karusellin ensimmäistä omistajaa saksalaisella termillä *schausteller*, jonka hän kääntää tivolimieheksi (Ekelund 1971, 170–171). Käytän tässä työssä samaa käännettä, mutta on muistettava, että suomalainen tivolitoiminta eroaa jonkun verran saksalaisesta kansanjuhla-perinteestä. Saksalaiset tivolimiehet ovat kansanjuhla-ammattikseen kiertäviä viihdyttäjiä, jolla on mukanaan esimerkiksi hupilaite tai peli. Tämä ammattikunta syntyi 1800-luvun kiertolaisten joukosta ja nykyään heillä on Saksassa oma ammattijärjestönsä. Perinteisesti koko perhe oli mukana yritystoiminnassa ja he kiersivät kansanjuhlia asuntovaunuillaan. (Ramus 2018c.)

Suomessa 1800-luvulla työväenluokan huvittelun mahdollisuuksia rajoittivat muun muassa pienet tulot ja pitkät työpäivät. Sivistyneistö vieroksui rahvaan säädyttömiä hupeja, kuten viinanjuontia. Markkinat ja tivolit nähtiin aluksi pelastuksena: työläisille perheineen olisi vihdoinkin tarjolla sivistyneempää ja viattomampaa ajanvietettä. Kansanhupien järjestämistä pidettiin joka yhteiskunnan velvollisuutena ja huvittelun oli oltava mahdollista varallisuudesta riippumatta. Kansanhuvit nähtiin myös mahdollisuutena kaventaa säätyjen välisiä eroja. (Hirn 1986, 17–25; Impola & Hirn 1985, 1, 7–8)

Kansanhuvit herättivät Suomessa vahvoja mielipiteitä puoleen ja toiseen. Jo 1860-luvulla markkinoita alettiin valvoa tarkemmin ja anniskelu saatettiin kieltää. Useat kaupungit kielsivät markkinat alueiltaan kokonaan yleisen järjestyksen turvaamiseksi (Hirn 1986, 7; Impola & Hirn 1985, 13.) Vuonna 1937 eduskunnassa säädettiin laki eräiden huvitusten, kuten tivoli- ja karuselli-kieltämiseksi maaseudulla, ja kaupungeissa ja kauppaoloissakin niihin tarvitsi hakea lupaa poliisilta. Vuonna 1949 lakia muutettiin, jotta maaseudullekin saataisiin riittävästi ajanviettomahdollisuuksia. Kansanhupien toimintaa hankaloitti myös huvivero. (Mattila-Lahtinen 1983, 121–125.)

Sanomalehdissä kansanhuveista käytiin kiivasta keskustelua etenkin silloin, kun harkittiin pysyvän tivolin perustamista. Lehtikirjoituksista näkee hyvin, mitä kaikkea kielteisen asenteen taustalla oli. Esimerkiksi 1880-luvulla Turun kaupungin tivoli-hanketta Kupittaalle vastustivat raittiusseurat ja työnväenliike, kun taas säätyläiset näkivät hankkeen tarpeelliseksi. Esiintyjät ja muut huviryttäjät olivat usein ulkomaalaisia ja heitä kohtaan oltiin ennakkoluuloisia. Yrittäjien ajateltiin huijaavan köyhiä tuhlaamaan rahansa turhuuksiin. Markkinoilla ja niiden lähiympäristössä esiintyi jonkun verran häiriökäyttäytymistä ja juopottelua, mitä kovasti kritisoitiin. Kansanhupien pelättiin houkuttelevan paikalle myös epätoivottuja irtolaisia. Hupitarjontaa pidettiin paheellisena, kansalaisia turmelevana ja nuorisolle sopimattomana. (Hirn 1986, 25–28, 36–37, 74–77; Nevala 2015, 78–80.) 1910-luvulla sama keskustelu toistui Helsingissä. Oikeisto puolsi pysyvän tivolin perustamista kaupunkiin. Raittiusseurat ja vasemmisto näkivät hankkeen rikkaiden yrityksenä riistää työläisiä ja saada heidät unohtamaan huono yhteiskunnallinen asemansa. (Hirn 1986, 76–77.) Vastustuksesta huolimatta tavallinen kansa jatkoi huvittelua. Markkinat säilyivät Suomessa tärkeänä huvittelun muotona 1920-luvun loppuun saakka, josta tivoli- kukoistuskausi alkoi (Nevala 2015, 80).

Tivoli ja huvipuisto ovat nykyään toistensa synonyymejä sillä erotuksella, että tivoli kiertää ja huvipuisto pysyy paikallaan (Hirn 1986, 7–8). Huvipuistojen esimuotoja on ollut 1500-luvun lopulta asti, mutta ne eivät vastaa meidän nykyistä käsitystämme huvipuistoista. 1800-luvun loppupuolella huvipuistojen määrä kasvoi ja ne alkoivat muuttua muotoaan (Stacy 2009, 20–23). Nykyään huvipuistojen pääpaino on laitteissa. Edelleen käytännössä jokaisen modernin huvipuiston laitevalikoimasta näyttää löytyvän yksi tai useampi karuselli.

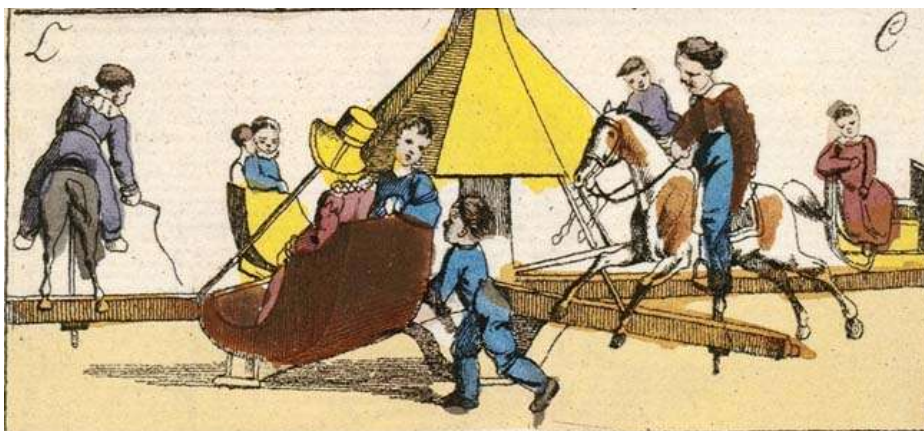
3.2 Karusellien historia

3.2.1 Varhaiset karusellit

Melkeinpä mitä tahansa pyörivää huvittelulaitetta voidaan kutsua karuselliksi. Yhteistä kaikille karuselleille on laitteen pyöriminen keskiakselinsa ympäri. 500-luvun Bysantista tunnetaan ensimmäiset esimerkit karusellia muistuttavista laitteista. Sana karuselli tulee 1100-luvun arabialaisesta pelistä nimeltä *carosello*, joka tarkoitti pientä sotaa. Siinä kilpailtiin hevosten selässä heittelemällä herkkiä savipalloja ja varomalla niiden hajoamista. Ristiretkien kautta peli kulkeutui Eurooppaan ja Ranskan hovissa siitä kehittyi 1600-luvulla hyvin ylellinen paraatien ja näytösten speaktaakeli, *Carrousel*. Karusellihevosten koristelut ovat kenties saaneet inspiraatiota tapahtuman hevosten varusteista. Aateliset harjoittelivat *Carrouselin* keihäskilpailuihin puisissa hevosissa palvelijoiden työntäminä ympäri keskitaloppaa, josta roikkuvia renkaita oli tarkoitus keihästä. Tästä kehittyi 1700-luvulla suosittu ajanviettopeli *jeu de bague*, josta ranskalaiset kehittivät monia variaatioita. (Dinger 1983, 9; Manns 1989, 10–12.) Karuselli kulkeutui Ranskasta Saksaan, jossa otettiin mallia kaikesta, mitä ranskalaiset aristokraatit tekivät (Weedon & Ward 1981, 44). Maailman vanhin vielä olemassa oleva karuselli sijaitsee Hanaussa, Saksassa. Se valmistui vuonna 1780 ja noin sata vuotta myöhemmin karuselli kunnostettiin ja paikoitelleen uudelleenrakennettiin (NCA 2018).

Ennen 1800-luvun puoliväliä saksalaisilla ja englantilaisilla markkinoilla saattoi näkyä joi-tain varhaisia karuselleja. Ne olivat hyvin yksinkertaisia ja karkeita laitteita vailla koris-tusta, koska ihmisen tai eläimen oli jaksettava niitä pyörittää (ks. kuvio 4). Aluksi karusellin kuljettaja pyöri laitteen mukana, joko ulkoreunalla tai keskellä. Myöhemmin

karusellia pystyi liikuttamaan paikallaan pysyen, kampeamalla. (Fried 1964, 17–31; Ramus 2018a, Weedon & Ward 1981, 6–7.)



Kuvio 4. Yksinkertainen karuselli vuodelta 1828. Lähde: Wikimedia Commons.

3.2.2 Karusellien kulta-aika

Karusellien kulta-ajalla viitataan yleensä Yhdysvaltoihin, mutta yhtä lailla Euroopalle voi määrittää ajan, jolloin karusellikulttuuri kukoisti ja karuselliteollisuus oli voimissaan. Sanoisin kulta-ajan kestäneen Euroopassa 1880-luvulta 1910-luvulle. 1870-luvulla tuli uusia keksintöjä ja perustettiin tehtaita, mutta vasta 1880-luvulla karuselleja alettiin valmistaa suuressa mittakaavassa. Ensimmäisen maailmansodan alettua karuselliteollisuus ei enää koskaan palannut entiselleen. (Weedon & Ward 1981, 8–65).

Englantilainen Frederick Savage keksi vuonna 1870 ensimmäisen höyryllä toimivan koneiston karuselliin. Tästä vuodesta voidaan sanoa karuselliteollisuuden kunnolla lähteneen käyntiin. Höyryvoima mahdollisti raskaampien karusellien pyörittämisen (ks. kuvio 5). Hevosten ja muiden istuimien määrää voitiin lisätä ja ne veistettiin entistä isommiksi ja yksityiskohtaisemmiksi. Hevoset ja kaikki mahdolliset karusellin osat koristeltiin näyttäväksi. Koolle toi silti rajoituksensa se, että karuselli oli kyettävä purkamaan, kokoamaan ja siirtämään riittävän helposti huvipaikkojen välillä useita kertoja vuodessa. Teollistumisen seurauksena parantuneet liikenneyhteydet kuitenkin helpottivat liikkumista. 1910-luvun alussa osa karuselleista alkoi ensimmäistä kertaa pyöriä sähköllä. (Fried 1964, 31–41; Weedon & Ward 1981, 6–11.) Vuosisadan vaihteen karusellikulttuuri ei olisi syntynyt ilman teollista vallankumousta.



Kuvio 5. Frederick Savagen ja William Sangerin vuonna 1880 keksimä, höyryvoimalla pyörivä karuselli *Sea-on-Land*. Lähde: Wikimedia Commons.



Kuvio 6. Yksityiskohta Hollannissa, Eftelingin huvipuistossa sijaitsevan, vuonna 1895 valmistetun salonkikarusellin art nouveau -tyylisestä sisäänkäynnistä. Lähde: Wikimedia Commons.

1870-luvun alusta toiseen maailmansotaan saakka karusellien koristelu sai inspiraationsa barokista, rokokoosta ja art nouveausta (ks. kuvio 6) (Ramus 2018a). Etenkin Watteau, Boucherin ja Fragonardin tyylin jäljittely oli muodikasta. Tyypillisiä kuva-aiheita olivat romanttiset maisemat, puutarhat, mytologiset hahmot kuten Cupido, chinoiserie ja teatteri. Maailmansotien välisenä aikana hupilaitteiden tyyli alkoi muuttua modernimpaan ja funktionaalisempaan suuntaan. (Ramus 2018b.)

Kulta-ajan karusellimalleja olivat muun muassa ketju- tai lentokarusellit, *switchback*, *galloping horses* ja tasokarusellit. Kahdessa ensimmäisessä vaunut roikkuivat katosta. *Switchback*issä istuimet olivat vaunuja, jotka liikkuvat aaltomaisesti kuin mäkiä pitkin. Suurimpia olivat salonkikarusellit, jotka olivat sisätiloissa valtavien, koristeellisten fasaadien ympäröimänä (ks. kuvio 6). Kaikista yleisimpiä olivat hevoskarusellit. (Weedon & Ward 1981, 10–11.) Muitakin eläimiä saattoi olla veistettynä istuimiksi, mutta hevoset ovat aina olleet kaikkein suosituimpia karusellieläimiä (Fried 1964, 136). Eläinkaruselleissa oli usein myös vaunu tai useampi, jotka palvelivat heitä, jotka eivät halunneet tai pystyneet kipeämään eläimen selkään (Hix 2018).



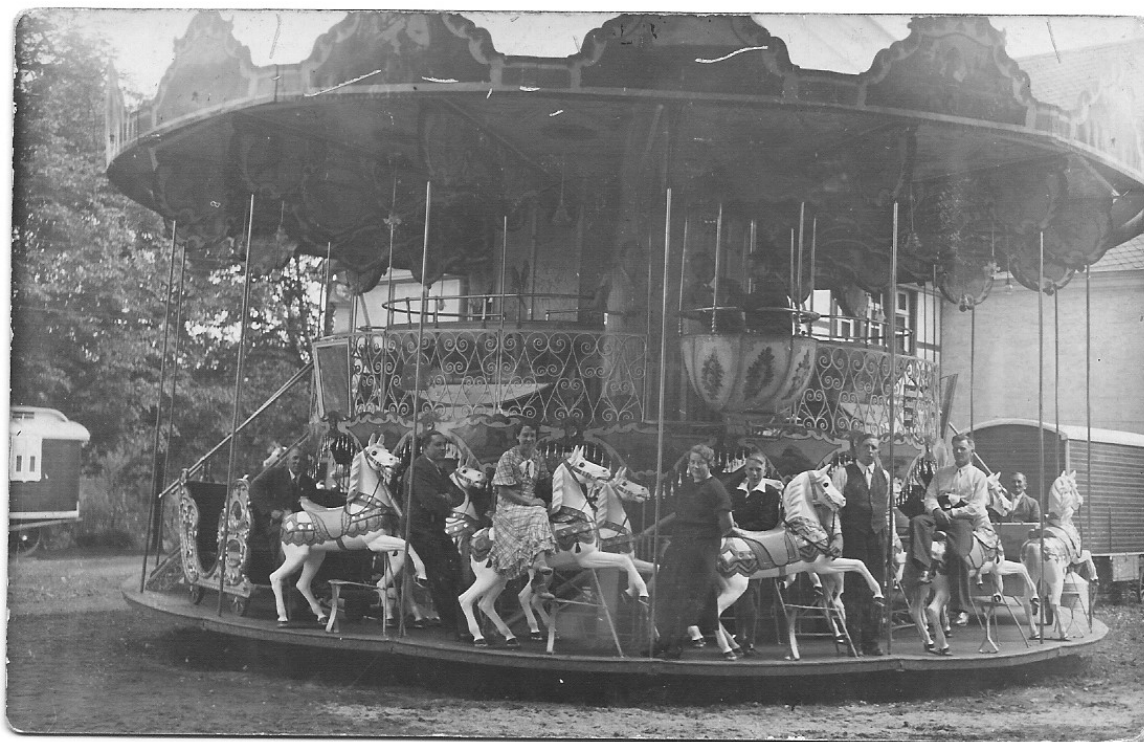
Kuvio 7. Tyypillinen englantilainen *galloping horses* –karuselli. Lähde: Wikimedia Commons.

Englantilaiset hevoskarusellit olivat aina *galloping*-mallisia, eli hevoset liikkuivat joko ylös ja alas tai eteen ja taakse kuin ne olisivat laukanneet. Ne oli asennettu joko tangoilla karusellin kattoon (ks. kuvio 7) tai lattialle keinuvan mekanismin päälle. (Weedon & Ward 1981, 12.) Kolme merkittävintä englantilaista karusellivalmistajaa olivat Savage, C.J. Spooner ja J.R. Anderson. Englantilaiset karusellihevokset olivat usein hyvin koristeellisia, mutteivät välttämättä erityisen realistisia. Asennot olivat jäykkiä ja epärealistisia johduen jalkojen asennosta: etujalat olivat samansuuntaisesti eteenpäin ja takajalat taaksepäin. Hevosten lisäksi englantilaisissa karuselleissa oli istuimina etenkin kukkoja, posuja, strutseja, lohikäärmeitä ja kentaureja. (Dinger 1983, 33–34)

Karusellit pyörivät Manner-Euroopassa useimmiten vastapäivään. Suunta oli jääne *jeu de bague* -pelistä, jossa oikean käden piti olla valmiina tarttumaan renkaaseen. Peli ei koskaan rantautunut Englantiin, jossa karusellit pyörivät aina myötäpäivään ratsastusetiketin mukaisesti. Englantilaiset karusellihevokset ovat helpoimmin tunnistettavia, sillä muista maista poikkeavan pyörimissuunnan vuoksi hevosten koristeellisempi puoli (*romance side*) oli aina niiden vasen sivu. (Dinger 1983, 33)

Ranskalaiset karusellit olivat tyyppillisesti hyvin koristeellisia. Eläinkaruselleissa suosittiin hevosten lisäksi erityisesti maatilalan eläimiä. 1800-luvun lopulla suosituksi tulivat karusellit, joissa oli vain yhtä eläinlajia, kuten esimerkiksi lehmiä. Merkittävin karusellien valmistaja Ranskassa oli Gustave Bayol, joka perusti yrityksensä Angeriin vuonna 1884. Hänen karusellihevosensa ovat helposti tunnistettavissa niiden jalkojen ja pään asennosta ja Heynille tyyppillisistä koristeista, jotka Bayolin tapauksessa olivat usein puuhun kaiverrettuja irtonaisten metallikappaleiden sijaan. Muita suuria nimiä Ranskan karuselliteollisuudessa olivat muun muassa Henri de Vos, Limonaire Frères ja Coquereau. Ranskassa toimi myös kaksi merkittävää tavarantoimittajaa, P Foehn ja Maison E. Heymann, jotka hankkivat karusellihevosensa Saksasta. (Weedon & Ward 1981, 58–64.)

Belgiassa ei juuri ollut omaa karusellituotantoa. Belgialaiset karusellit muistuttivat tyyllisesti ranskalaisia. Merkittävimmät valmistajat, Alexander Devos ja Jules Moulinas, tekivät muun muassa salonkikaruselleja ja *galloping horses* -karuselleja, mutta monet niiden osista ostettiin muualta. Esimerkiksi karusellihevokset tilattiin Saksasta. (Weedon & Ward, 64–65.)



Kuvio 8. Saksalainen kaksikerroksinen tasokaruselli. Lähde: Wikimedia Commons.

Saksalaiset karusellit olivat tyypillisesti tasokaruselleja (*Bodenkarussell*) (ks. kuvio 8), joka oli kansanhupeja tutkineen tohtori Florian Deringin mukaan yleisin karusellin muoto karuselliteollisuuden alkamisesta maailmansotien väliselle ajalle saakka (City of Munich 2015). Tasokarusellissa eläimet on kiinnitetty korotetulle alustalle. Tyypillisen saksalaisen 1800-luvun lopun tasokarusellin katosta roikkuivat helmin koristellut verhot, jotka oli valmistettu pitsistä, brokadista tai sametista. Reunoista roikkui usein hapsuja ja tupsuja. Verhoja roikkui sekä ratsastajien yllä että laitteen keskiosan ympärillä näkösuojana. Verhot oli ostettu mitä luultavimmin Tšekkoslovakiasta tai Etelä-Saksan luostareista. (Ramus 2018b; Weedon & Ward 1981, 46–47.)

Hevosten lisäksi saksalaiset tehtaot valmistivat monia muitakin karusellieläimiä, kuten vuohia, jääkarhuja, kirahveja, kanoja, poroja, aaseja, tiikereitä, leijonia, joutsenia, riikinkukkoja, lampaita ja strutseja. Vaunuja tehtiin hyvin monen muotoiseksi ja ne olivat aina erittäin koristeltuja. (Dinger 1983, 29.) Yksi saksalainen erikoisuus oli jokin suuri eläinhahmo, jonka keskiruumiiseen oli rakennettu plyysillä ja hapsuilla koristeltu istuin. Suurimpiin mahtui istumaan kymmenenkin ihmistä. Karusellien yläfasadit oli usein valmistettu tinasta, mutta puisiaakin tehtiin. (Weedon & Ward 1981, 44–53).

Karusellien tuotanto lähti Saksassa kunnolla käyntiin Fritz Bothmannin aloittaessa toimintansa Gothassa vuonna 1883. Bothmannin tehdas oli ensimmäinen, joka valmisti karusellien osia sarjatuotantona. Vuodessa kokonaisia karuselleja valmistui noin viisikymmentä. Bothmann myös patentoi karusellihevosen alle asennettavan keinumekanismin. (Stadler 2006).

Neustadt an der Orla Thüringenin alueella oli koko Saksan karuselliteollisuuden keskus vuosina 1870–1915. Alueella oli jo valmiiksi metalli- ja puuteollisuutta, hyvät rautatieyhteydet ja paljon työvoimaa. Vuosisadan vaihteessa Neustadt an der Orlassa toimi kahdeksan karusellieläintehdasta, jotka työllistivät yhteensä yli sata puunveistäjää. Karusellitehtaissa työskenteli myös monen muun alan ammattilaisia, kuten metalliseppiä, maalareita, verhoilijoita ja mekaanikkoja. Tehtaat saattoivat käyttää useita alihankkijoita: esimerkiksi lasikoristeita hankittiin Böömistä ja moottoreille ja uruille oli omat valmistajansa. Jotkut tivolimiehet eivät ostaneet valmista karusellia, vaan kokosivat sen itse. Osat he teettivät paikallisilla tehtailla tai tilasivat ne eri tehtaiden myyntikatalogien ja vuonna 1883 perustetun tivolimiesten ammattilehden *Der Kometin* mainosten kautta. (Ostthüringer Zeitung 2016; Stadler 2006.)

Merkittävimpiä karusellivalmistajia Neustadt an der Orlan alueella olivat Friedrich Heyn, Alfred Poeppig, Joseph Hübner ja Carl Müller. Moni heistä oli aloittanut ensin työntekijänä jollain karusellitehtaalla, esimerkiksi Müller Heynillä, ja siirtynyt myöhemmin perustamaan oman yrityksensä. (Dinger 1983, 29; Stadler 2006.) He kaikki valmistsivat hyvin samanlaisia hevosia; suurimmat erot olivat satuloissa ja loimissa, hevosten ilmeissä ja harjoissa (Dinger 1983, 29; Weedon & Ward 1981, 44–53).

Saksan ensimmäinen ja kaikkein merkittävin karusellihevosten valmistaja oli Friedrich Heyn, joka perusti yhden miehen yrityksensä Molbitziin, lähelle Neustadt an der Orlaa jo vuonna 1870 (Ramus 2018d). Vuonna 1884 Heynin kolmenkymmenen työntekijän kokoiseksi kasvanut yritys *Caroussell-Pferde und Kunstfiguren-Fabrik* (suomeksi ”karusellihevosten ja taidefiguurien tehdas”) muutti Neustadt an der Orlan kaupunkiin. Samana vuonna valmistui tehtaan tuhannes karuselliveistos (eläin tai vaunu). (Ostthüringer Zeitung 2016.) Viimeistään 1890-luvulla yritys aloitti myös kokonaisten karusellien valmistamisen (Ramus 2018d). Hevoskarusellien lisäksi Heyn tuotti myös lento- ja ketjukaruselleja, ja 1920-luvulta alkaen myös modernimpia huvipuistolaitteita (Ostthüringer Zeitung 2016). Friedrich Heyn jäi eläkkeelle vuonna 1908, mutta yritys jatkoi toimintaansa

vuoteen 1959 saakka (Stadler 2006). Edelleen käytössä olevia Heynin kokonaisia tasokaruselleja ovat esimerkiksi *Alt-Ammerländer-Pferdekarussell* ja *Vespermann's Prachtkarussell*. Heynin hevosia on jäljellä vielä monissa karuselleissa maailmalla, esimerkiksi *Evergreenissä*.

Kulta-ajalla Heyn oli kuuluisa koristeellisista karusellivaunuistaan ja erityisesti karusellihevostaan, jotka olivat Saksan hienoimpia (Manns 1989, 17). Monet karusellivalmistajat niin Saksassa kuin muuallakin Euroopassa ostivat joko osan tai kaikki tarvitsemansa hevoset Heyniltä, esimerkiksi Bothmann ja Savage. (Fried 1964, 41; Stadler 2006).

Heynin niin kutsutut Dresdeniläiset karusellihevokset olivat taidokkaasti veistettyjä ja eri tavoin koristeltuja. Niiden silmät oli tehty lasista ja hännät olivat oikeaa hevosen häntäjouhta. Hevosten selkä oli poikkeuksellisen lyhyt ja pää iso. Hevosia valmistettiin vain muutamassa eri asennossa, mutta tehtaan veistäjät jättivät oman kädenjälkensä varioimalla ilmeitä, liehuvaa harjaa ja koristeita, ja tekivät näin jokaisesta karusellihevosesta uniikin. Hevoset myytiin aina väriltään harmaatäplikkäinä (eli hevostäplikkäinä kimo). (Fried 1964, 44–53; Ostthüringer Zeitung 2016.) Satulan takakaareen oli usein kaiverrettu eläimen, kuten leijonan tai linnun, pää. Hevosia tehtiin noin kahdessatoista eri koossa (säkäkorkeus 57–150 cm) ja ne maksoivat aikanaan 21–145 markkaa laadusta ja koristelusta riippuen. Myyntikatalogeissa *prancer*-hevosia näkyy viitenä eri variaationa. Halvimmissa malleissa satulan takakaareen ei ollut kaiverrettu eläimen päätä ja koristeloimet olivat yksinkertaisia. Kolmessa kalliimmassa mallissa (*Halb-Ritter*, *Gala-Ritter* ja *Dresden Gala-Spiegelpferde*) hevoset oli koristeltu metallisilla ruusukkeilla ja tupsuilla. *Gala-Ritterille* tyypillistä oli linnunpää satulan takakaareessa. Kaikkein upeimmalla mallilla, *Dresden Gala-Spiegelpferdellä*, oli koristeenaan myös peilejä. Lisämaksusta hevosiin voitiin asentaa myös keinumekanismi, astinlauta ja käsikahva. Kovapuisista jaloista oli myös maksettava lisää. (Weedon & Ward 1981, 44–53.)

Heynin hevoset valmistettiin hyvin samalla kaavalla vuosikymmenestä riippumatta. Asennot olivat aina samoja, mutta kaiveruksissa saattoi olla pieniä eroja, ja varhaisimpien hevosten hännät oli veistetty puusta. Heyn valmisti myös *jumpereita* englantilaisiin karuselleihin ja tasokaruselleihin, joissa hevoset liikkuvat jousella toimivan mekanismin päällä. *Jumperit* muistuttivat aluksi *prancereita*, mutta niiden satulakaareen oli kaiverrettu leijonan tai groteskin pää. 1910-luvulta alkaen Heynin *jumperit* kehittyivät pidemmiksi ja sirommiksi. (Weedon & Ward 1981, 44–53.)

Pohjois-Amerikassa oli ollut yksittäisiä karuselleja 1800-luvun puolestavälistä lähtien (Fried 1964, 51), mutta alueen varsinainen karusellien aikakausi alkoi vuosituhannen vaihteessa useamman Euroopassa oppinsa saaneen karusellivalmistajan muutettua Amerikkaan (Manns 1989, 11). Pohjois-Amerikassa ei ollut samanlaista kansanjuhlaperinnettä kuin Euroopassa, vaan karusellit pystytettiin pysyvästi puistoihin, jolloin karusellin osien helppo purku ja kuljetus menettivät merkityksensä. Karusellit voitiin rakentaa isommiksi ja koristeellisemmiksi. (Weedon & Ward 1981, 70–71.) Amerikkalaiset karusellit olivat eurooppalaisia karuselleja keskimäärin paljon isompia, yksityiskohtaisempia ja näyttävämpiä.

3.2.3 Karusellit Suomessa



Kuvio 9. Messukaruselli Helsingissä vuonna 1920. Lähde: Keravan museo.

Ensimmäisen karusellin Suomeen, Turkuun, toi saksilainen Carl Gottfried Haschert vuonna 1843. Siinä istuttiin junavaunuissa, joita pyörittivät hevoset. Vuosina 1846–1849 pyöri karuselli, jonka oli itse rakentanut Magnus Johan Cronvall. Hän perusti myöhemmin Hupila-tivolin Kupittaalle. Kupittaalla toimi vuodesta 1858 alkaen toinen Suomeen tuotu karuselli, joka oli ranskalaista tekoa, ja jonka eläinten muotoiset istuimet roikkuivat köysien varassa. (Hirn 1986, 14–15.) Kaksikerroksinen, ranskalainen karuselli tuotiin

Suomeen vuonna 1889 (Hirn 1986, 30). Vuonna 1910 Suomessa nähtiin ensimmäinen mekaaninen, moottorilla toimiva karuselli (Impola & Hirn 1985, 6). Ehkä yksi kuuluisimmista Suomessa toimineista karuselleista oli Sariolan suvun Messukaruselli (ks. kuvio 9), joka kiersi markkinoilla ja tivoleissa 1920-luvulta alkaen (Nevala 2015, 116).

Karusellit eivät Suomessa säästyneet kansanhupeihin kohdistuneelta kritiikiltä. 1880-luvulla työväenyhdistys piti karusellissa huvittelua rahantuhlauksena (Hirn 1986, 26). Karusellia kutsuttiin kansanomaisesti hoijakaksi tai paheksuen ”riettaan myllyksi” (Mattila-Lahtinen 1983, 5). Karusellissa huvittelu nähtiin etenkin uskonnollisissa piireissä kevytkenkäisenä, siveettömänä ja irstaana, ja sen pelättiin houkuttelevan väkeä, joka ei osaisi käyttäytyä (Hirn 1986, 26; Nevala 2015, 7). Karusellien vastustajat valittivat myös laitteen aiheuttamasta metelistä. 1890-luvulla Vaasan Lehden kirjeenvaihtaja Joose kirjoitti seuraavanlaisesti: ”- karuselli, joka mielestäni on jokin epäsiiveellisyys pyörä, jossa ihmiset ikäänkuin suoraa päätä soiton ja loiston hurmaamina menevät helvettiin.” (Hirn 1986, 28.) Kritiikistä huolimatta karusellit olivat suosittuja huvittelulaitteita tavallisen kansan parissa.

3.2.4 Perinteisen karusellikulttuurin loppu

Maailmansodat ja niiden aiheuttama raaka-aineiden puute ja lama tekivät lopun perinteisten puisten karusellien valmistamisesta Euroopassa. Amerikkalaisistakin tehtaista vain kaksi jatkoi toimintaansa sotien jälkeen. (Musselman 2011, 34; Weedon & Ward 1981, 51, 65.) Friedrich Heynin tehdas onnistui kuitenkin jatkamaan toimintaansa aina vuoteen 1959 asti, jolloin se kansallistettiin valmistamaan huonekaluja (Ostthüringer Zeitung 2016). Maailmansotien ja Saksan jakautumisen seurauksena monien saksalaisten karusellitehtaiden, mukaan lukien Heynin, arkistot ovat tuhoutuneet (Ramus 2018d, Weedon & Ward 1981, 44), mikä vaikeuttaa karusellien tutkimista.

Toisen maailmansodan jälkeen huvipuistolaitteiden kehitys kiihtyi (The University of Sheffield 2018b), mutta perinteisen, käsintehtyn karusellin suosio hiipui. Se ei pystynyt kilpailemaan hurjuudessa uudempien laitteiden kanssa, joten sitä alettiin pitää lasten laitteena. Uudet massatuotetut huvipuistolaitteet olivat myös helpommin siirrettävissä. Hevoskaruselleja valmistettiin toisen maailmansodan jälkeenkin ja valmistetaan

edelleen, muttei puusta vaan lasikuidusta tai alumiinista. (Dinger 1983, 36; Entertainment Designer 2011.) Monet modernit huvipuistolaitteet ovat hurjempia ja kehittyneempiä muotoja perinteisistä karuselleista (ks. kuvio 10).



Kuvio 10. Moderni ketjukaruselli *Starflyer* Malieveldin tivoliissa, Hollannissa. Lähde: Wikimedia Commons.

Yhdysvalloissa arvioidaan olleen toiminnassa karusellien kulta-ajan huippuvuotena (1890–1920-luvuilla) noin 2000–3000 käsintehtyä karusellia. Nykyään niistä on tallella vain noin 150 ja suurin osa näistä ei ole enää kokonaisia. 1970-luvulla Amerikan antiikimarkkinoilla karusellihevosta tuli niin kysyttyä, että hevosia alettiin irrottaa karuselleista ja myydä yksittäin. Onneksi kokonaisten puisten karusellien arvostus on noussut ja niitä pyritään nykyään säilyttämään kokonaisuutena. (Hix 2013.)

3.3 Linnanmäen Karusellin historia

Aikajana Karusellin historiasta

1896	Karuselli rakennetaan.
1954	Jahlström vuokraa laitteen Linnanmäelle.
1959	Lasten Päivän Säätiö ostaa laitteen Jahlströmiltä.
1960-l. alku	Siirto nykyiselle paikalleen Vuoristoradan viereen.
1965	Nykyinen huoltopäiväkirja aloitetaan. Uudet urut ostetaan.
1977	Kuuluisa koristemaalari Wille Willumsen maalaa laitetta.
1988-9	Yläfasadit ja enkeli lasikuidusta. Maalaaminen HKS Teamin vastuulle.
1996	Kuvia maalataan uudelleen 100-vuotisjuhlan kunniaksi.
2014	Digitaalinen urkumusiikki otetaan käyttöön.

Karuselli vaikuttaa olevan vanhin Suomessa edelleen käytössä oleva huvipuistolaite. Mistään käyttämistäni lähteistä tai esimerkiksi muiden suomalaisten huvipuistojen internet-sivuilta ei löydy mainintaa vanhemmasta laitteesta. Karuselli on valmistettu vuonna 1896 (Lasten Päivän Säätiö 1965).

Linnanmäen entinen ohjelmapäällikkö Sara Ekelund kertoo muistelmissaan Karusellin rakentajasta ja ensimmäisestä omistajasta. Tämä oli niin sanottu *schausteller* eli saksalainen tivolimies, joka teki elantonsa viemällä karuselliaan Saksan lukuisille kansanjuhliille. Tähän meni puolet vuodesta, ja toisen puolen tivolimies vietti kotonaan Hannoverissa Karusellia kunnostaen. Hänen kanssaan sirkusvaunussa kulki hänen vaimonsa, joka oli vastuussa perheen taloudenpidosta ja Karusellin lipunmyynnistä, sekä heidän kaksi poikaansa ja yksi tytär, kunnes lasten oli jätävä kotiin koulua käymään. Sirkusteltta-blogissa kerrotaan, että vuoden 1957 Linnanmäen ohjelmakirjan mukaan sama saksalainen perhe olisi kierrättänyt Karusellia mannermaan kansanjuhlilla reilun kolmenkymmenen vuoden ajan (Nieminen 2013). Linnanmäen ensimmäisten huvilaitteiden toimittaja ja tivolimies Svend Jahlström osti Karusellin, kun sen omistaja ei enää ikänsä takia jaksanut matkustaa karusellinsa kanssa, eivätkä hänen lapsensa olleet kiinnostuneita jatkamaan isänsä työtä. Karuselli kulki tanskalaisen tivolin matkassa (Ahlgren & Manninen 1975), kunnes Jahlström vuonna 1954 vuokrasi sen Linnanmäelle. (Ekelund 1971, 170–171.)

Samaan aikaan Karusellin kanssa Linnanmäelle tuli myös toinen laiteuutuus, Cyclotroni. Lasten Päivän Säätiön arkistoista löydettyssä 30.4.1954 allekirjoittamattomassa sopimuksessa todetaan muun muassa, että Svend Jahlström maksaa Lasten Päivän Säätiölle kahden uuden Linnanmäelle vuokraamansa laitteen yhteisistä bruttotuloista 30 % ja että Lasten Päivän Säätiö palkkaa Karusellille yhden vahtimestarin. Sopimuksessa todetaan myös, että lipunmyynnin Karuselliin hoitaa sama kassanhoitaja, joka myy lippuja Maailmanpyörään, ja että Jahlström vastaa Karusellin ja Cyclotronin muista kunnossapito- ja käyttökustannuksista ja maksaa kauden lopussa virrankulutuksesta. (Lasten Päivän Säätiö 1954d.)

Vuoden 1954 kahdesta laiteuutuudesta keskipakoisvoimaa hyödyntävä Cyclotroni sai Karusellia ehdottomasti enemmän palstatilaa sanoma- ja aikakauslehdissä. Cyclotroni oli uudenlainen laite, ja lehdet kirjoittivat nimenomaan sen toiminnasta ja hurjuudesta. (Lasten Päivän Säätiö 1954–1955; Tekniikka jyllää Linnanmäelläkin 1954.) Cyclotroni oli selkeästi kiinnostavampi, mutta Karusellin ei ollut tarkoituskaan olla uusi jännittävä huvittelukokemus. Karusellista kerrottaessa korostuvat laitteen autenttisuus, esteettisyys ja merkitys lapsille. Viimeisin alla olevista sitaateista on sanasta sanaan Linnanmäen vuoden 1954 antamasta lehdistötiedotteesta.

Oikea ikioma lasten karuselli laukkaavine hepoineen tulee olemaan oikea pikkuväen lempipaikka, kuten kuvamme naurava tyttö vakuuttaa. (Lasten Päivän Säätiö 1954–1955.)

Toinen ajolaitteuutuus on wieniläistyylinen lastenkaruselli. Perheen pienimmät voidaan turvallisesti istuttaa tähän erilaisin kuvin koristettuun laitteeseen, joka pyörii hiljaista vauhtia musiikin tahdissa. (Lasten Päivän Säätiö 1954–1955.)

Tässä se on, Linnanmäen herttaisin nähtävyys, vanha klassillinen karuselli automaattiturkuineen. (Tekniikka jyllää Linnanmäelläkin 1954.)

Toinen uutuus Linnanmäellä on oikea aito lasten karuselli, sellainen kauniiksi maalattu ja koristeltu karuselli, jossa istuimina on hauskoja eläimiä ja joka kuuluu jokaiseen huvipuistoon. Tässä karusellissa on kaikkein nuorimmilla – ja miksei kaikkein vanhimmillakin – tilaisuus pyöriä rauhallista vauhtia musiikin tahdissa. (Lasten Päivän Säätiö 1954c.)

Karusellin ensimmäisinä vuosina 1950-luvulla laite oli yksi vähiten tuottavista laitteista Linnanmäellä. Lipputulot olivat samaa luokkaa Maailmanpyörän, Swing O' Planen ja Lasilabyrintin kanssa. Eniten asiakkaita houkuttelivat hurjempaa tai vauhdikkaampaa meinoa tarjoavat laitteet, kuten autoradat, Cyclotroni, Kummitusjuna ja Vuoristorata. (Lasten Päivän Säätiö 1954a; Lasten Päivän Säätiö 1956; Lasten Päivän Säätiö 1957.)

Vuosina 1954–1955 Karuselli sijaitsi Keskikentällä Maailmanpyörän vieressä (Lasten Päivän Säätiö 2016d; Holopainen 1990, 66). Tälle paikalle rakennettiin myöhemmin Kummitusjuna, jonka vieressä Karuselli oli pystytettynä vuosina 1958–1959 (Lasten Päivän Säätiö 2016d; Finlandia-katsaus 420, 1959), ehkä jo vuosi tai pari aiemmin. Tämän paikan valtasi Vekkula vuonna 1961 (Lasten Päivän Säätiö 2016d). Vuonna 1960 Karuselli oli nykyisen Panoraama-laitteen paikalla Vesitornin rinteessä (Illoinen Linnanmäki 1960) ja viimeistään vuodeksi 1964 Karuselli siirtyi nykyiselle paikalleen Vuoristoradan kylkeen (Lasten Päivän Säätiö 2016c).

Vuoden 1959 keväällä Svend Jahlström myi Linnanmäelle vuokraamansa laitteet Lasten Päivän Säätiölle 40 miljoonalla markalla. Kauppasopimuksessa todetaan, että kauppaan sisältyvät laitteiden kaikki rakenteet ja varaosat. Toisen Jahlströmin (allekirjoittamattoman) dokumentin mukaan kauppaan kuuluvat Karusellin osalta muun muassa hevoset ja muut eläimet, urut, koristeet, moottori ja telta. (Lasten Päivän Säätiö 1959a.) Voi siis olettaa, että Karuselli ei menettänyt mitään osia vuoden 1959 kaupassa.

Karusellin ensimmäinen koneenkäyttäjä oli nimeltään Hubert Geisler (Lasten Päivän Säätiö 1954b) ja tunnetuin oli Arne Maisala, joka syntyi vuonna 1925 ja ehti pyörittää Karusellia yli 20 vuotta (Lasten Päivän Säätiö 1996a). Nykyään Karusellilla ei ole omaa koneenkäyttäjää, vaan työntekijä vaihtuu päivittäin.

Vuonna 1996 Linnanmäen syntymäpäivänä 27.5. vietettiin myös Karusellin satavuotis-syntymäpäivää. Sanomalehdissä kerrottiin, miten laite oli päätynyt Linnanmäelle. Kerrottiin myös laitteen kunnostamisesta, maalauksista, eläimistä, urkumusiikista, eri sijainneista puistossa ja Karusellin ajajasta Maisalasta. Lukijat saivat myös kuulla, kuinka monet huvipuistot ovat yrittäneet ostaa Karusellia, mutta Linnanmäki ei ole halunnut luopua harvinaisuudestaan. (Lasten Päivän Säätiö 1996b.)

4 Karusellin dokumentointi

4.1 Osat, rakenne ja toiminta

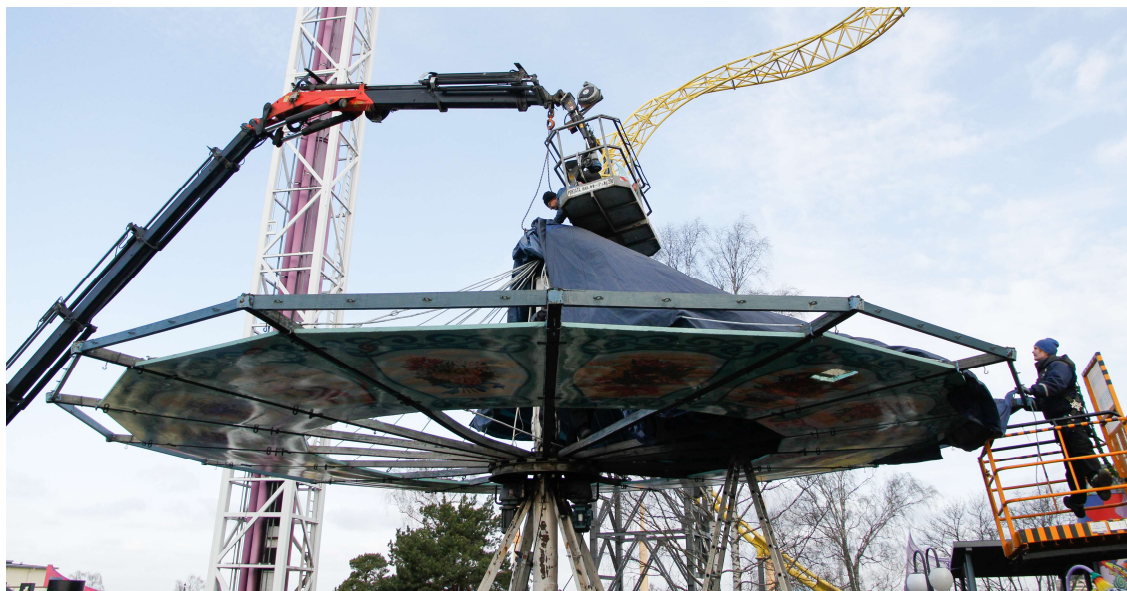
Karuselli koostuu ympäri vuoden paikallaan pysyvistä kiinteistä rakenteista (ks. kuvio 11) ja vuosittain purettavista osista. Laite voidaan jakaa yläosaan eli kattoon, keskiosaan eli suppiloon, konehuoneeseen ja pylväisiin, ja alaosaan eli istuinosiin ja lattiaan. Pääsääntöisesti jokaista Karusellin keskustaa kiertävää osaa on 16 kappaletta, koska laite koostuu 16 sektorista, jotka muodostuvat keskiakselista lähtevistä 16 runkopuusta. Yksittäisiä osia on laitteessa noin 380. Tuon määrän lisäksi monien osien kiinnittämiseen tarvitaan ei-standardikokoisia ruuveja ja muttereita, joita käytetään vuodesta toiseen (Lipsanen 2016). Työni lopusta löytyy luettelo kaikista Karusellin osista (ks. liite 2).



Kuvio 11. Karusellin kiinteät rakenteet.

Kiinteän tukirakenteen perustana on keskiakseli, jonka puolestavälistä lähtevät runkopuut vaakatasossa kohti ulkokehää. Pylvään yläpäästä lähtee jokaiseen runkopuuhun harustanko. Jokaisen vierekkäisen runkopuun välissä ulkokehällä on päätypuu. Pylvään puolellavälissä on runkopuiden lisäksi laitteen pyörimisen mahdollistavat kaksi rengasta ja kehä.

Yläosaa eli kattoa koristaa keskellä oleva enkeliveistos. Tämän alla on laitetta suojaava kattopressu (ks. kuvio 12). Pressun alapuolella reunaan kiertävät yläfasadit, ja niiden välissä olevat koristelistat. Yläfasadien alla laitetta reunustavat lafongit (ks. kuvio 13) ja vaakatasossa runkopuiden välissä olevat kattolevyt, jotka näkyvät Karusellin sisältä.



Kuvio 12. Kattopressun asennus. Kattolevyt ovat jo paikoillaan runkopuiden väleissä.



Kuvio 13. Yksi yläfasadeista. Koristelistat ovat vielä asentamatta. Alareunassa lafongeja.

Keskiosassa katon alapuolella on suppilo; alaspäin kapeneva ja keskiakselia kiertävä rakenneosaa. Se koostuu suppilofasadeista ja niiden väleissä olevista valolistoista (ks. kuvio 14). Suppilon alapuolella on konehuone, jota ympäröivät seinät (ks. kuvio 15). Seinien kulmissa on koristelistat. Kahden seinän jättämässä aukossa sijaitsevat urut ja niiden edessä urkufasadi. Konehuoneessa on kello, jota soitetaan merkkiääneksi Karusellin lähtiessä käyntiin.



Kuvio 14. Laiteasentaja urkujen päällä asentamassa suppilofasadeja ja niiden koristelijoita.



Kuvio 15. Konehuoneen seinät. Keskellä kuvaa koristelista.

Nykyään Karusellin pyörimisen mahdollistavat kaksi sähkömoottoria, jotka saavat virtansa sähköä säätelevältä, automaattiselta invertteriltä. Moottorit sijaitsevat keskiakselin kummallakin puolella ja niiden yläpuolella sijaitsevat vaihdelaatikat, jotka ovat yhteydessä kahteen renkaaseen. Nämä renkaat ovat keskiakselin ympärillä olevan ison metallikehän sisäpuolella ja pyöriessään ne pyörittävät kehää ja sitä kautta koko laitetta. (Lipsanen 2016.) Kehässä ovat kiinni koko rakennelman perustana toimivat runkopuut, joihin kaikki osat konehuonetta lukuottamatta ovat yhteydessä. Karuselli siis pyörii paikallaan pysyvän konehuoneen ympärillä. Laite pyörii vastapäivään.



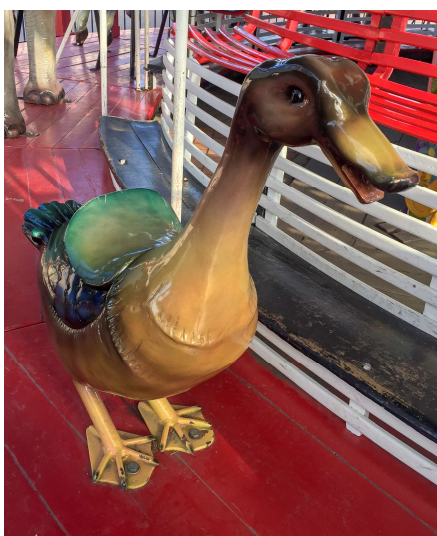
Kuvio 16. Lattiatason rakenneosia ja sisäkehälle muodostuvan penkkirivin tukirunkorautoja.

Lattialevyt asennetaan aluspuiden päälle, jotka kiertävät konehuonetta (ks. kuvio 16). Tätä maasta irti olevaa lattiatasoa tukevat sisäkehän tangot ja ulkokehän tolpat, jotka roikkuvat ylhäältä runkopuista. Jokaisen tolpan yläpäässä on koristefiguuri (ks. kuvio 17).



Kuvio 17. Ulkokehän tolpan koristefiguuri.

Lattian päällä ovat asiakkaiden istuinpaikat, eli kymmenen hevosta, anka (ks. kuvio 18), kukko, kaksi norsua (ks. kuvio 19), kaksi kirahvia, kaksi kamelia, kaksi vaunua (joita kutsutaan Linnanmäellä karuselleiksi) sekä sisäkehää reunustava penkkirivi, joka koostuu tukirunko- ja kiinnitysraudoista, jalkatasoista, suoja- ja sokkeliritilöistä, penkeistä, ja pitkistä ja lyhyistä puista.



Kuvio 18. Anka on ainakin vielä 1950-luvulla ollut valkoinen.



Kuvio 19. Penkkirivistö on valmis. Norsun asennus.

Linnanmäen kesäkautena puiston ollessa suljettuna koko laite (pois lukien yläfasadit ja enkeliveistos) on suojattuna ympäröivällä suojapressulla. Karusellia ympäröi myös aita portteineen, mutta en laskisi niitä osaksi laitetta. Karusellin ympärillä on Linnanmäellä ollut vuosien saatossa useita eri värisiä ja muotoisia aitoja, ja ne ovat enemmänkin sidoksissa laitteen sijaintiin kuin itse laitteeseen. Jos Karusellin omistajalta on saatu myös aita ja portti, ei niistä ole enää mitään tietoa.

Laitteen kymmenestä karusellihevosesta on tunnistettavissa kolme tai neljä eri mallia, jotka eroavat toisistaan muun muassa asentonsa, koristelunsa ja kokonsa puolesta. Neljällä on kaikki jalat ilmassa (nk. *jumper*) (ks. kuvio 20) ja kuudella ilmassa ovat vain etujalat (nk. *prancer*). Kaikkien hevosten ”paraatipuoli” (*romance side*) on se, joka näkyy laitteesta ulospäin. Tälle puolelle on kaiverrettu hevosten harja, ja koristelu on runsaampaa. Kaikkien häntä näyttää olevan tehty aidoista hevosen häntäjouhista. *Jumper*-hevoset on koristeltu paraatipuoleltaan peilein, ja satulan takakaareen on veistetty leijonapää. Yhdessä *jumper*-hevoseessa on myös metallisia ruusukkeita ja värillisiä koristejalokiviä. Laitteessa on aina kaksi *jumperia* vierekkäin samalla lattialevyllä.



Kuvio 20. Valkoinen *jumper*-hevonen. Penkkirivin takana näkyy urkufasadi.



Kuvio 21. Kahdeksan Karusellin kymmenestä hevosesta. Vasemmassa reunassa hienoin, peilein koristeltu *prancer*.

Kaikissa *prancer*-hevosissa on värillisiä koristejalokiviä ja metallikoristeita, kuten ruusukkeita ja tupsuja. *Prancereita* on kahta kokoa: neljä isoa ja kaksi pienempää, jotka ovat suurin piirtein samankokoisia kuin *jumperit*. Isot ovat lattialevyillä yksin tai lattialevyn ulkokehällä pienempi *prancer* vasemmalla puolellaan. Isot *prancerit* ovat kooltaan niin suuria, että asiakkaille on hevosen vieressä astinlauta selkään nousemista helpottamaan, ja hevosen pään kohdalla on T-kirjaimen muotoinen kahva kyydissä pysymistä varten. Yksi isoista *prancereista* (ks. kuvio 21) eroaa muista *prancereista*, koska sen koristelussa on käytetty myös peilejä, ja satulan takakaareen on kaiverrettu samanlainen leijonanpää kuin *jumperilla*. Muilla *prancereilla* siihen kohtaan on kaiverrettu kaksi linnunpäätä.

4.2 Kokoaminen ja purku

Karuselli puretaan joka syksy huvipuiston sulkeuduttua talveksi ja kootaan taas keväällä ennen puiston aukeamista. Kokoamiseen tai purkuun menee Linnanmäellä nykyään muutama päivä, kun tekijöitä on 2–4 työvaiheesta riippuen (Lipsanen 2016). Purettavat osat varastoidaan neljään eri varastoon, joista kaksi on lämmitettyjä ja kaksi kylmiä. Kiinteät eli ympäri vuoden paikallaan olevat osat on alun perin tarkoitettu purettavaksi, koska Karuselli on rakennettu usein siirrettäväksi laitteeksi.

Kokoaminen on monimutkainen prosessi, joka vaatii tarkkuutta ja oikeaa järjestystä. Käsitönä tehdyn Karusellin jokainen osa on uniikki; suurin osa sopii vain yhteen paikkaan (Lipsanen 2016). Siksi lähes jokainen osa on numeroitu. Joitain poikkeuksia lukuun ottamatta osat on numeroitu yhdestä kuuteentoista joko roomalaisilla tai arabialaisilla numeroilla. Numero kertoo, minkä runkopuun kohdalle osa laitetaan.

Keväällä 2016 olin mukana Karusellin kokoamisessa ja aika nopeasti huomasin, että Linnanmäkeä hyödyttäisivät kirjalliset kokoamisohjeet ja lista kaikista osista. Kokoaminen tai purku suoritetaan noin puolen vuoden välein, joten kaikki yksityiskohdat eivät aina ole tuoreessa muistissa. Tämä johtaa välillä osien asentamiseen väärin paikkoihin tai väärässä järjestyksessä, jolloin osia joudutaan pahimmillaan irrottamaan väkisin. Tarpeetonta rasitusta ja vaurioita pystyisi vähentämään seuraamalla kirjallisia ohjeita, jolloin virheitä ei tapahtuisi. Samat kaksi laiteasentajaa ovat olleet vastuussa Karusellin kokoamisesta hyvin pitkään, Lipsanen jopa 30 vuotta (Lipsanen 2016). Heidän kokemustensa ylös kirjoittaminen kokoamisohjeiden muodossa on tärkeää Karusellin säilymisen kannalta, jotta tulevaisuudessakin laite osataan koota.

Lähdin tekemään kokoamisohteita omien havaintojeni ja laiteasentajien haastatteluiden pohjalta vuoden 2016 kokoamisen aikaan. Päädyin lopulta siihen, että on parasta tehdä ohjeista vain runko valmiiksi, ja antaa teknisen osaston itse täydentää se. Laiteasentajat tuntevat laitteen parhaiten pienintä yksityiskohtaa myöten ja he osaavat kirjoittaa tiedot ylös heille itselleen ja tuleville laiteasentajille ymmärrettävimpään muotoon.

4.3 Muutokset

Merkitysanalyysin avulla voidaan arvioida, mitkä osat tutkimuskohteessa ovat säilyttämisen arvoisia. Se, että korjaus on osa tutkimuskohteen historiaa, ei vielä tee korjauksesta historiallisesti merkittävää (Appelbaum 2007, 88). Karusellissa on eri ikäisiä osia, jotka eivät ole alkuperäisiä. Osalla niistä ei ole merkitystä eli ne voitaisiin korvata, ja osaa taas pidetään jo tärkeänä osana Karusellia.

Varmuudella ei voi sanoa yhdenkään Karusellin nykyisen osan olevan alkuperäinen eli vuonna 1896 valmistettu. Monet rakenneosat, etenkin metalliset, ovat hyvinkin voineet säilyä tähän päivään saakka, mutta kaikki tai lähes kaikki puuosat on todennäköisesti uusittu jossain vaiheessa. Hevoset ovat suurella todennäköisyydellä alkuperäiset, sillä ne muistuttavat erehdyttävän paljon Friedrich Heynin taidokkaasti veistettyjä hevosia, joita valmistettiin vuosisadanvaihteen tienoilla.

Linnanmäellä ollessaan Karuselli on kokenut kenties suurimmat muutoksensa 1950-luvun loppupuoliskolla ja 1960-luvun ensimmäisinä vuosina. Aluksi Karusellissa oli kaksi isoa ja koristeellisesti kaiverrettua vaunua, ylhäältä roikkuvat koristeverhot, konehuonetta ympäröivä kangas ja penkkien yllä olevat valokaaret. Viimeiset todisteet verhoista, kankaasta ja kaarista ovat valokuvat vuodelta 1956. (Koivusalo 2016, Loppinen 1956.) Vaunu näkyy viimeisen kerran vuonna 1960 kuvatussa elokuvassa, jossa näkyy myös koristeverhojen ja kankaan tilalle tulleet suppilofasadit ja valolistat. (Finlandia-katsaus 420 1959; Loppinen 1956.) Osista on luovuttu varmaankin niiden huonokuntoisuuden vuoksi. Laitteeseen tuli lisää istuimia eri eläinten muodossa vuonna 1955 tai 1956 (ainakin ankka ja kaksi kamelia) (Lasten Päivän Säätiö 2016c) ja viimeistään vuonna 1957 myös norsu ja kirahvi otettiin käyttöön (ks. kuvio 22). Eläimistä kaikki muut paitsi hevoset on veistetty Linnanmäellä (Lasten Päivän Säätiö 1996a). Aluksi eläimet oli sijoiteltu laitteeseen eri tavalla kuin nykyään; esimerkiksi kamelit olivat vierekkäin (ks. liite 3). (Illoinen Linnanmäki 1960.)



Kuvio 22. Linnanmäellä veistetyt kirahvi ja kameli.

Isoja käännekohtia Karusellin historiassa ovat olleet myös tekniset muutokset. Konehuoneessa sijaitsi ennen vesisäiliö, jossa oli suolaa. Laite saatiin käyntiin upottamalla sähköä johtavat, metalliset ”veitset” veteen. Veitsien syvyyttä vedessä ja veden suolapitoisuutta säätelämällä voitiin tasaisesti muuttaa laitteen pyörimisnopeutta. Pyörimisen mahdollistivat keskiakseliin kiinnitetty hammaspyörä ja kardaanitanko. Laite pysäytettiin ennen käsijarrulla. Laitetyöntekijä ajoi laitetta konehuoneesta käsin, kunnes 2000-luvulla laitetta alettiin operoida laitteen ulkopuolelta sisään- ja ulosmenoporttien vierestä. Aluksi laitteen tukirakenteena toimi puinen sokkeli, joka purettiin vuosituhannen vaihteessa ja laitteelle valettiin betoninen pohja. (Lipsanen 2016.)

Jonkinlaisia maalaustöitä on tehty lähes vuosittain (Lasten Päivän Säätiö 2016a), mutta osa näistä töistä on varmaankin ollut vain yksiväristen osien uudelleenmaalaamista tai kuvien korjailua. Joistain suuremmista maalausurakoista tiedetään myös muista lähteistä. Vuonna 1977 Karusellia maalasi kuuluisa Kööpenhaminan Tivolin koristemaalari Wille Willumsen. Hänen maalaustensa kerrottiin kestävän kymmenenkin vuotta ulkoilmassa, kun yleensä fasadien maalaukset oli uusittava 3–5 vuoden välein. Toinen suuri maalausurakka oli vuonna 1996, jolloin Karuselli täytti 100 vuotta. (Holopainen 1990,

171–173, Holopainen 2000, 36.) Fasadien ja muiden pintojen kuvat on varmasti kaikki uudelleenmaalattu moneen otteeseen. Kuva-aiheet ovat kuitenkin pääosin pysyneet hyvin samanlaisina koko sen ajan, kun laite on ollut Linnanmäellä. Lafongeissa on aina ollut maalattuna kukkia, lintuja ja enkeleitä, kartiofasadeissa kukkakimppuja ja kattolevyissä kukkia, tosin viimeiseksi mainitut ovat vielä vuonna 1956 olleet tyyllisesti hyvin erilaisia verrattuna myöhempään maalauksiin. Yläfasadeja ovat aina koristaneet kuvat naisista, enkeleistä ja soittimista idyllisissä puutarhoissa. (Lasten Päivän Säätiö 2016c; Lasten Päivän Säätiö 2016d; Iloinen Linnanmäki 1960; Koivusalo 2016; Loppinen 1956.)

Suurin muutos kuva-aiheissa on tapahtunut konehuoneen seinillä. Vielä 1950-luvun loppupuolella yhtä seinistä koristi maisemamaalaus, jossa oli kartano ja syressejä. Lisäksi tämä seinä koostuu kolmesta eri paneelista. (Holopainen 2000, 22.) 1960- tai 1970-luvulle sijoittuvasta kuvasta näkee seinän maalauksen muuttuneen tyyllisesti, ja kuva-aiheena on vaaleahiuksinen mies ja nainen. Seinä koostuu vain kahdesta paneelista niin kuin nykyäänkin. (Lasten Päivän Säätiö 2016c.) Tällä hetkellä seiiniä koristaa vuonna 1996 maalatut neljä potrettia: kolme tummahiuksista pariskuntaa, ja yksi vaaleahiuksinen kapteeni syleilemässä erehdyttävästi Marilyn Monroeta muistuttavaa vaaleaa naista. Seinien väliset koristeistat leijonapääkaiverruksineen ovat säilyneet muuttumattomina 1950-luvulta asti (Holopainen 2000, 22).

Enkeliveistos ja yläfasadit koristeistoinen ovat ainoat Karusellin osat, joita katto- tai ympäryssuojapressu ei suojaa laitteen ollessa suljettuna mutta koottuna. Ei siis ole ihme, että nämä alun perin puiset osat on jouduttu kokonaan uusimaan, mahdollisesti jopa useamman kerran. Vuosina 1988-1989 enkeliveistos (ks. kuvio 23) ja yläfasadit (ja todennäköisesti myös koristeistat) uusittiin lasikuidusta (Lasten Päivän Säätiö 2016a; Lipsanen 2016). Puisesta yläfasadista otettiin muotti, jonka avulla uudet fasadit valettiin (Lipsanen 2016). Vanhat fasadit siirrettiin jonkin odottamaan sirkusmuseon perustamista (Holopainen 1990, 173), mutta siitä, mitä niille sen jälkeen tapahtui, ei ole tietoa. Kaikki vanhat valokuvat näyttävät enkeliveistoksen olleen valkoinen tai vaalea 1990-luvulle saakka. Nykyään enkelin vaate on vihreä (Lasten Päivän Säätiö 2016d; Lasten Päivän Säätiö 2016c). Tosin on mahdollista, ettei puinen enkeliveistos ole ollenkaan Saksasta peräisin, vaan Linnanmäen tuotantoa, sillä vuonna 1954 veistoksen paikalla oli kattosipuli (Koivusalo 2016). Seuraavana vuonna enkeliveistos oli jo paikoillaan katolla (Holopainen 1990, 66).



Kuvio 23. Lasikuidusta tehty enkeliveistos.

Vuodesta 1988 alkaen kaikki Karusellin ja muutaman muun Linnanmäen laitteen maalaustyöt ovat olleet suomalaisen Maalaamo HKS Team Oy:n vastuulla. Sitä aiemmin karusellieläimiä maalasi Linnanmäen oma henkilökunta. HKS Teamin taidemaalari teki kuvat lasikuidusta tehtyihin yläfasadeihin Willumsenin maalaamien kuvien mukaisesti jättäen niihin kuitenkin oman jälkensä. Fasadien naishahmoista yksi muistuttaa kasvoiltaan maalarin tyttäätä, toinen ex-vaimoa ja kolmas Marilyn Monroeta. (Hepo-oja 2016.)

Hevosten väritys on muuttunut vuosikymmenien aikana monesti. Ensimmäisten vuosikymmenien ajan Linnanmäellä useimmat hevosista olivat valkoisia. Tällä hetkellä valkoisia on vain yksi. Kaksi hevosista ovat mustia ja loput eri sävyisiä ruskeita.

Hevosissa olleet peili- ja metallikoristeet ovat vuosikymmenten saatossa vähentyneet. Osan peileistä HKS Team on korvannut värillisillä koristejalokivillä. Jotkut peileistä on kokonaan peitetty maalilla ja osa huonokuntoisista on korvattu uusilla. Parissa hevosessa myös metallikoristeita on korvattu uusilla, mutta samanlaisilla osilla, joita Maalaamo HKS Team on löytänyt Saksasta. (Hepo-oja 2016.)

Kaikissa hevosissa on kiinteät ulokkeet, joista jalustimet ja suitsien ohjat ovat alun perin roikkuneet. Alkuperäisiä jalustimia ja ohjia ei ole jäljellä yhdelläkään hevosella eikä niitä

näy 1950-luvun kuvissakaan. Linnanmäki valmisti hevosille jonkinlaiset puiset jalkatuet, mutta viimeistään 1980-luvun lopulla niistä oltiin jo luovuttu. Tällä hetkellä yhdellä ruskealla *prancerilla* on nahkaiset ohjat, jotta asiakkaat eivät tarttuisi hevosen korviin. (Hepo-oja 2016.)

Kattopressu on useaan otteeseen teetetty uudestaan vanhan pressun mittojen mukaan. (Lipsanen 2016.) Myös puulattiaa on korjattu ja uusittu useampaan kertaan. Linnanmäellä Karuselliin on aina kuulunut kaksi pientä vaunua, mutta niiden katokset ovat muuttuneet. Väritys ja muoto ovat edelleen samat, mutta katosten punaista reunaa eivät enää korista vaaleat kukkakuviot ja roikkuvat hapsut (ks. kuvio 25).

Urut ovat olleet toimintakunnossa ainakin vielä vuonna 2003, jolloin Mika Koivusalo äänitti urkujen musiikin Martti Porthanin urkurakentamolla ja tallensi sen digitaaliseen muotoon (Koivusalo 2014). Jossain vaiheessa sen jälkeen urkuja lakattiin käyttämästä ja taustamusiikkina soi samantyylinen taustamusiikki CD-levyltä (Lipsanen 2016). Vuonna 2014 Koivusalon äänite otettiin käyttöön Karusellin taustamusiikiksi (Koivusalo 2014).



Kuvio 24. Pieni vaunu.

5 Merkitysten arviointi

5.1 Historialliset ja kulttuuriset merkitykset

Historiallisesti merkittävässä esineessä on jotain autenttista, joka yhdistää sen johonkin merkittävään aikaan, paikkaan, kehityskulkuun, henkilöön tai yhteisöön historiassa, ja kertoo niistä jotain oleellista (Appelbaum 2007, 95; Häyhä, Jantunen & Paaskoski 2015, 12). Esineen kulttuuriset merkitykset auttavat ymmärtämään ihmisten yhteisiä toimintatapoja ja käsityksiä. Kun kyse on nykyään elossa olevien ihmisten tavoista ja käsityksistä, voidaan puhua sosiaalisista merkityksistä (ks. luku 5.4). (Häyhä, Jantunen & Paaskoski 2015, 12; Russell & Winkworth 209, 49.)

Linnanmäen Karuselli kertoo eurooppalaisen karuselliteollisuuden kukoistuksen ajasta, jonka voidaan sanoa alkaneen 1800-luvun viimeisellä neljänneksellä ja päättyneen ensimmäiseen maailmansotaan. Karuselliteollisuuden kehityksen taustalla on teollistuminen. Parantuneet liikenneyhteydet mahdollistivat sekä myyntitavaran helpomman kuljettamisen muihin maihin että karusellien helpomman kuljettamisen kansanhupitapahtumien välillä. Höyrykoneen soveltaminen mahdollisti entistä painavampien karusellien valmistamisen. Karusellit suurenivat, eläimien määrä kasvoi ja karusellit koristeltiin kaikkialta. Linnanmäen Karusellissakin on paljon osia ja koristeita, ja kokonaisuutena laite on kooltaan keskisuuri tai pienehkö verrattuna muihin aikansa karuselleihin. Karuselli kytkeytyy nimenomaan Saksan karuselliteollisuuteen, joka oli keskittynyt Neustadt an der Orlaan, ja alueen kuuluisimpaan ja taidokkaimpaan saksalaisten karusellihevosten valmistajaan, Friedrich Heyniin (ks. luku 5.2).

Karuselli kertoo myös saksalaisesta kansanjuhlaperinteestä ja tivolimiesten elämäntyylistä. Karuselli on ollut hyvin yleinen näky saksalaisilla kansanjuhilla. Tivolimiehet ovat omistaneet omat huvittelulaitteensa. Laitteet on rakennettu toistuvasti koottavaksi ja siirrettäväksi. Tämä näkyy Karusellissakin. Tivolimiesten elämä on ollut kausiluonteista; talvet he ovat asuneet yhdessä paikassa ja käyttäneen ajan laitteidensa kunnostamiseen, ja muun ajan he ovat kiertäneet maata laitteidensa ja perheidensä kanssa. Linnanmäeläkin Karusellia kunnostetaan talvikausilla.

Karuselli on myös hyvä esimerkki 1800-luvun ja 1900-luvun alun eurooppalaisten ja suomalaisten tavallisen kansan vapaa-ajanviettotavoista. Ennen elokuvia ja televisiota vapaa-ajanviettotapoja oli rajallisesti. Työväestö kävi muun muassa kansanhupitapahtumissa, kuten markkinoilla ja tivoleissa. 1800-luvun aikana markkinoiden pääpaino muuttui kaupankäynnistä huvitteluksi ja kiertävät tivolit syntyivät. Kummassakin ilmiössä karusellit olivat keskeisessä roolissa. Karusellin voidaan sanoa olevan maailman ensimmäinen huvipuistolaitetyyppi.

Karusellit olivat ihmisille aikanaan ihastusta ja ihmetystä aiheuttavia uutuuksia. Mekaanisesti pyörivän karusellin vauhti ja höyryvoiman käyttö aiheuttivat ihmisissä jopa kauhistusta (The University of Sheffield 2018b). Ennen sähkövalon yleistymistä karusellien lukuisat koristeet, kuten lasihelmet ja peilit heijastivat juhlapaikan valonlähteitä tuoden lisää valoa ja välkettä pimeään. (Nevala 2015, 7) Vanhoissa valokuvissa karusellin ympärille on yleensä kerääntynyt suuri joukko ihmisiä katselemaan laitetta ja kyydissä olevien ilakointia. Tuulispää-lehdessä vuonna 1923 maalaispoika kuvailee tarinassaan Markkinamuisto karusellia näin:

Kaikki oli meistä maalaispojista ihmeellistä markkinakentällä – –. Mutta kaikkein ihmeellisin ja kaunein oli karuselli. Mitään niin kaunista emme olleet voineet kuvitella mielessämme taivaassakaan löytyvän, saati sitten maan päällä – –. Pian siirryimme kuitenkin takaisin karusellin ääreen, sillä se veti puoleensa vastustamattomalla voimalla, häikäisten sekä silmämme että korvamme. (Markkinamuisto 1923.)

Nykyäänkin on olemassa yrityksiä, jotka valmistavat tyyliltään perinteisiä karuselleja. Suurin osa on tehty lasikuidusta, mutta puiasiakin karuselleja tehdään. Niiden ero oikeasti sata vuotta sitten tehtyihin karuselleihin on se, että nykyisten valmistajien pyrkimys on luoda laitteistaan vanhanaikaisia, kun taas oikeasti vanhat karusellit olivat omana aikanaan tekniikaltaan moderneja, tyyliltään ja kuva-aiheiltaan muodikkaita ja kansalle karusellit olivat jotain uutta ja hienoa ihmeteltävää ja koettavaa.

Karusellin historia on osa Linnanmäen historiaa, sillä laite on sijainnut puistossa jo yli puolet olemassaolostaan. Se kertoo Suomen ensimmäisen huvipuiston varhaisesta historiasta, ja näin Karusellilla on myös yhteys laajemmin Suomen kansanhupien kehityskulkuun. Tivolioiden ja markkinoiden karusellit olivat lähes aina tuontitavaraa muualta Euroopasta. Vaikkei Karuselli ollutkaan ensimmäinen lajiaan Linnanmäellä, se tuotiin puistoon jo vuonna 1954 ja nykyisistä laitteista vain Vuoristorata on ollut puistossa pidempään.

5.2 Edustavuus

Analyysikohde voi edustaa jotain suurempaa ryhmää, kuten esinetyyppiä tai -luokkaa. Ryhmät on ensin tunnistettava, minkä jälkeen voidaan arvioida, miten hyvin tutkimuskohde edustaa ryhmäänsä. Kohde voi olla ryhmässään yleinen tai harvinainen, tyyppillinen tai epätyypillinen. (Häyhä, Jantunen & Paaskoski 2015, 12.)

Linnanmäen Karuselli edustaa perinteistä tivoli- ja huvipuistolaitetta, sillä karusellit olivat aivan ensimmäisiä huvittelulaitteita. Karuselli on edustanut ihmisille perinteistä ja aitoa tivolilaitetta jo heti Linnanmäelle tultuaan. 1950-luvulla oli jo olemassa paljon uudenlaisia, teknisempiä ja hurjempia vekottimia.

Tutkimuskohteeni on hyvä esimerkki perinteisestä karusellista ja nimenomaan saksalaisesta hevos- ja tasokarusellista. Perinteiseksi Karusellin tekee sen valmistusaika ja -paikka, hevoset ja muut istuimet, fasadit ja ylipäättään koristeellisuus ja ajalle tyyppilliset maalaukset. Oleellista on myös se, että laite on käsin puusta tehty. Tyyppiltään Karuselli on kaikkein yleisin kulta-ajan karuselli. Hevoset olivat suosituimpia eläinkarusellien istuimia ja ne ovat kuuluneet jo kaikkein varhaisimpiin karuselleihin ja niiden esiasteisiin.

Karuselli edustaa perinteistä saksalaista karusellia. Se pyörii vastapäivään ja on malliltaan tasokaruselli, joka oli yleisin malli nimenomaan Saksassa. Mallissa eläinhahmot oli kiinnitetty lattiaan ja ne liikkuvat vain, jos niiden alle oli asennettu erityinen keinumekanismi. Linnanmäen Karusellin eläimet eivät mitkään liiku, mutta on mahdollista ja jopa todennäköistä, että sen *juniper*-hevosissa on joskus ollut tällainen mekanismi. Puutteelliseksi Karusellin tekee se, että siitä puuttuvat nykyään verhot ja isot vaunut. Sekä Heyn että Bühler ovat valmistaneet käytännössä täysin samanlaisia vaunuja, ja verhot olivat hyvin yleisiä nimenomaan 1800-luvun lopulla valmistetuissa saksalaisissa karuselleissa. Linnanmäen Karusellissa on onneksi vielä kaksi pienempää, eri mallista vaunua, jotka ovat malliltaan ja tyyliältään samankaltaisia kuin kulta-ajalla valmistetut.

Linnanmäen Karusellin hevoset ovat selvästi tyyliältään Friedrich Heynin dresdeniläisiä hevosia. Kulta-ajalla useat saksalaisyrittäjät valmistivat samantyyllisiä hevosia oletettavasti tarkoituksenaan kopioida Heynin suosiota saavuttanutta tyyliä. Joitain eroja voidaan havaita eri valmistajien välillä. En ole löytänyt Karusellin hevosista yhtäkään piirrettä, joka ei voisi olla Friedrich Heynin käsialaa, mutta täydellä varmuudella en voi sanoa

hevosten olevan hänen tehtaallaan valmistettuja. Joka tapauksessa Karusellin hevoset edustavat nimenomaan Heynin dresdeniläistä hevosta. Hevosten vartalonmalli, pään ilmeet ja asento ovat samanlaiset. Silmät ovat lasia, hännät hevosen jouhta ja harja samantyyllisesti kaiverrettu. Satulat ja loimet on kaiverrettu yksityiskohtaisesti ja koristeltu peilein ja metalliruusukkein ja -tupsuin, aivan kuten Heynin hevosilla. Myös tyyppilliset lisävarusteet, astinlauta ja käsikahva, löytyvät Karusellin hevosilta. *Jumper*-hevosten satulan takakaassa on Heynin tyyppillinen leijonanpääkaiverrus, ja *prancer*-hevosten takakaarissakin on eläinten päitä, jotka löytyivät Heynin kahdelta kalleimmalta hevosmallilta. Viisi kuudesta Linnanmäen Karusellin *prancerista* on malliltaan *Gala-Ritter* ja yksin on kaikkein loisteliain eli *Dresden Gala-Spiegelpferde*.

Karuselli on tyyppiensä uhanalainen edustaja, koska puusta käsintehtyjä, perinteisiä karuselleja ei enää valmisteta ja tähän päivään säilyneitä ei ole montaa jäljellä. Säilyneistä monet saattavat olla huonossa kunnossa, niistä voi puuttua monia perinteisille karuselleille tyyppillisiä osia tai ne on rakennettu osittain uudelleen. Linnanmäen Karuselli on vielä kokonainen laite, vaikka verhot ja isot vaunut puuttuvatkin. Merkittävää on myös se, että hevoset ovat vielä alkuperäiset, puusta veistetyt. Erikoiseksi laitteen tekevät siinä olevat eläimet (muut kuin hevoset), sillä ne eivät muistuta tyyliltään mitään kulta-ajalta tunnettuja eläinistumia ja ne on hyvin todennäköisesti tehty myöhemmin. Eläinlajit ovat kuitenkin sellaisia, joita löytyi kulta-ajankin karuselleista.

5.3 Autenttisuus

Autenttisuutta arvioitaessa on tärkeää tuntea kohteen proveniensi ja kerätä kattavat tiedot koko elinkaaresta. On myös arvioitava tietojen luotettavuutta. (Häyhä, Jantunen & Paaskoski 2015, 12.) Autenttisuudella tarkoitetaan yleensä alkuperän aitoutta. Karusellin tekevät autenttiseksi sen materiaalit, muoto, käyttö, syntytapa ja -paikka sekä aika.

Alkuperältään Karuselli on autenttinen. Se on syntynyt karuselliteollisuuden kulta-ajalla maassa, jossa oli vahva osaaminen ja karusellikulttuuri. Ajalle tyyppilliseen tapaan laite on mitä luultavimmin tilattu joko yhdeltä karusellitehtaalta kokonaisuutena tai tivolimies on koonnut sen itse eri valmistajien osista. Laitetta on käytetty tyyppilliseen tapaan viemällä sitä monille kansanjuhille.

Oleellista Karusellin autenttisuudelle ei niinkään ole se, mitkä osat siinä ovat alkuperäisiä, vaan minkä vaikutelman osat, materiaalit ja laitteen muoto antavat. Karusellit ovat olleet kansanjuhlien vetonauloja ihastusta aiheuttavalla ulkonäöllään. Osien alkuperäisyydellä tuskin on ollut merkitystä kansalle. Tärkeämpää on varmasti ollut laitteen turvallisuus ja esteettisyys. Karuselli on valmistettu käyttöesineeksi, jota on tarkoitus kunnostaa ja korvata osia uusilla tarpeen vaatiessa. Asiakkaille laite edustaa edelleen aitoa ja perinteistä karusellia.

Karusellin materiaalit ovat edelleen pääpiirteittäin samat kuin mitä ne alun perin ovat olleet eli puuta ja rautaa. On tärkeää, että Karuselli on edelleen puinen. Nykyäänkin valmistetaan perinteistä tyyliä edustavia karuselleja, mutta melkein kaikki lasikuidusta. Linnanmäen Karusellin katon enkeliveistos ja yläfasadit on uusittu lasikuidusta, mutta kokonaisvaikutelma laitteesta on silti perinteinen puinen karuselli.

Kokonaisuutena Karuselli näyttää perinteiseltä 1800- ja 1900-luvun vaihteen huvittelulaitteelta: se pyörii, istuimina on eläimiä ja etenkin hevosia, fasadien kuva-aiheet ovat perinteisiä, laite on kauttaaltaan koristeltu ja taustalla soi urkumusiikki, vaikkakin digitaalisena. Uudet lasikuituosat, puuttuvat koristeverhot ja Linnanmäellä veistetyt eläimet hieinan vähentävät Karusellin autenttisuutta. Verhot ovat olleet tyypillisiä nimenomaan saksalaiselle tasokarusellille. Kaikkein eniten vaikutelmaa kulta-ajan karusellina rikkovat Linnanmäellä veistetyt eläimet, sillä ne eivät tyyllisesti muistuta lainkaan mitään kulta-ajan tunnettuja karusellieläimiä, vaikka samoja eläinlajeja onkin ollut käytössä. Niistä ei kuitenkaan tulisi autenttisuuden nimissä luopua. Ei ole mitään tietoa siitä, mitä muita eläimiä Karusellilla on alun perin ollut. Nykyiset eläimet ovat olleet osa laitetta jo yli puolet sen historiasta ja ne ovat monelle asiakkaalle tärkeitä.

Linnanmäki pitää yllä Karusellin autenttisuutta jatkamalla perinnettä sen kunnostamisesta ja kausittaisesta kokoamisesta ja purkamisesta. Myös laitteen pääfunktio eli ilon tuottaminen kansalle toteutuu edelleen. Karusellin ympäristöllä on merkitystä; laitteen kyydistä voi katsella ihmisten huvittelua muissa huvipuistolaitteissa, joten tunnelma on riehakas aivan kuten entisaikojen kansanjuhlilla. Sijaitessaan mäen päällä Karuselli näkyy moneen suuntaan luoden ympäristöönsä vanhan ajan tivolitunnelmaa.

Karusellin vaiheista Linnanmäellä on luotettavaa lähdeaineistoa, kuten satunnaisia valokuvia, Lasten Päivän Säätiön arkistot ja vuonna 1965 aloitettu vuosihuoltohistoria,

jonka tiedot ovat kuitenkin valitettavan suppeat. Näitä lähteitä yhdistämällä muodostuu paikoin puutteellinen kokonaiskuva Karusellissa tapahtuneista muutoksista. Nykyisten laiteasentajien ja maalarien omat muistot ovat avainasemassa tietojen täydentämisessä viimeisten parinkymmenen vuoden ajalta. Eri ihmisten muistot ja esimerkiksi valokuvatodisteet ovat joistain yksityiskohdista ristiriidassa keskenään ja kaukaisiin muistoihin onkin suhtauduttava kriittisesti.

Karusellin ensimmäisestä puolesta vuosisadasta tiedetään vähän. Merkittävin tästä ajasta kertova lähde on entisen ohjelmapäällikön Sara Ekelundin muistelmat, jotka julkaistiin 12 vuotta sen jälkeen, kun Karuselli oli saapunut Linnanmäelle. Yleisesti ottaen hänen kertomuksissaan on paikoitellen havaittavissa liioittelua ja hän keskittyy enemmän tunnelman kuvailuun kuin tarkkoihin faktoihin. Hän tuskin on kokonaan keksinyt tarinaa tivolimiehen elämästä, mutta suhtaudun Ekelundin tietoihin ja etenkin yksityiskohtiin varauksella. Ei kuitenkaan ole syytä epäillä ensimmäisen omistajan ammattia ja elämäntapaa, sillä ne saavat tukea historiakirjallisuudesta. Eniten arveluttaa väite, että tivolimies olisi rakentanut Karusellin itse. Joitain yksinkertaisempia osia hän on voinutkin valmistaa itse, mutta vaunut ja hevoset ovat vaatineet niin paljon osaamista, että ne on varmasti tilattu karusellitehtaalta.

5.4 Sosiaaliset ja kokemukselliset merkitykset

Esineen sosiaaliset merkitykset näyttävät nykyään elävien ihmisten esineeseen liittyvässä käyttäytymisessä, perinteissä, ajatuksissa, uskomuksissa ja tarinoissa. Sosiaalinen merkitys on aina sidottu johonkin tiettyyn ihmisryhmään. Menneiden aikojen sosiaaliset merkitykset ovat historiallisia merkityksiä (ks. luku 5.1). (Russell & Winkworth 2009, 39.) Esineen kokemuksellisilla merkityksillä taas on kyky herättää kokijassa voimakkaita reaktioita, kuten tunteita ja muistoja (Häyhä, Jantunen & Paaskoski 2015, 12).

Linnanmäen asiakkaat ovat luonnollisesti se ryhmä, jota tutkimalla sosiaalisia ja kokemuksellisia merkityksiä voi löytää. Laitteen kanssa läheisissä tekemisissä ovat myös Lasten Päivän Säätiön työntekijät, etenkin laitetyöntekijät ja laiteasentajat. Heille muodostuu aivan omanlaisensa suhde Karuselliin. Laitetyöntekijät myös näkevät miten asiakkaat laitteen kokevat. Tämän luvun johtopäätökset perustuvat pääosin tutkimustuloksiin, jotka sain laitetyöntekijöille suorittamastani kyselystä.

5.4.1 Merkitykset asiakkaille

Karusellilla on edelleen elävä yhteys ihmisiin, jotka voivat mennä vapaa-ajallaan Linnanmäelle huvittelemaan. Laitteen merkityksellisyys näyttäytyy siten, että sen kyytiin halutaan edelleen (ks. kuvio 25). Karusellia tai sen kyydissä olevia omia jälkeläisiä katsellaan ja valokuvataan, ja omia kokemuksia muistellaan. Etenkin vanhemmilla ihmisillä on Karusellista muistoja ja tarinoita, joita he kertovat eteenpäin joskus myös laitteen työntekijöille. Monille vanhemmille on tärkeää tuoda lapsensa Karuselliin, koska he haluavat välittää näille oman lapsuudenkokemuksensa Karusellin kyydistä.



Kuvio 25. Lapsia Karusellin kyydissä vuonna 2015. Lähde: Wikimedia Commons.

Etenkin pienet lapset pitävät Karusellista. Heillä saattaa olla oma suosikkieläimensä, jonka kyytiin he ehdottomasti haluavat. Hevoset ovat aina olleet ja ovat edelleen suosituimpia. Laitte saa ihmiset iloisiksi ja innostuneiksi ja se antaa myös aikuisille luvan leikkiä. Jotkut aikuiset kuvailevat Karusellia myös romanttiseksi kohteeksi.

Linnanmäen Karuselli kykenee herättämään ihmisissä nostalgisia tunteita ja tarvetta muistella omia kokemuksia. Laite aiheuttaa ihmisissä myös ihastusta ja yleistä nostalgiaa koristeellisuudellaan ja perinteisellä tyyllillään ja olomuodollaan. Ihmiset kokevat Karusellin luovan autenttista vanhan-ajan huvipuistotunnelmaa. Monille Karusellin urkumusiikki on keskeinen tunnelmanluoja. Joidenkin lasten vanhemmat ovat pitäneet Karusellin urkumusiikkia liian kovaäänisenä. Ääntä on yritetty vaimentaa monilla tavoilla, muun muassa sijoittamalla urkujen eteen pleksiseinä, mutta millään ei ollut juurikaan vaikutusta (Lipsanen 2016). Nykyään digitaalisena tulevan musiikin äänenvoimakkuutta on helppo muuttaa.

Kaksikymmentä vuotta Karusellia pyörittäneen Maisalan mukaan laitteen kävijämäärät nousivat, kun Linnanmäellä otettiin käyttöön ranneke, jolla pääsi kaikkiin laitteisiin (Ora 1995). Lasten Päivän Säätiön tilastoista näkee, kuinka vuosina 2006–2012 Karusellissa käy keskimäärin hieman alle 150 000 asiasta vuodessa. Kun Linnanmäki teki osasta lastenlaitteistaan ilmaisia vuonna 2013, edelleen maksullisen Karusellin kävijämäärät putosivat noin 30 %. (Lasten Päivän Säätiö 2016b.)

5.4.2 Laitetyöntekijöiden kokemukset

Laitetyöntekijät viettävät ensimmäisinä vuosinaan Karusellilla kokonaisia työpäiviä keskimäärin kaksi tai kolme. Tavallisesti useampia vuosia Linnanmäellä olleet laitetyöntekijät ovat Karusellilla vähemmän kokonaisia työpäiviä, koska heitä sijoitetaan enemmän isoille laitteille. Toisaalta he tekevät paljon tauotusvuoroja ja ne, joiden tauotuslenkeissä Karuselli on, ovat laitteella useasti, tosin lyhyempiä aikoja kerrallaan. Lisäksi tauottajat auttavat puiston auetessa ja sulkeutuessa Karusellin ympäryssuojapressun asentamisessa jopa kymmeniä kertoja kaudessa.

Työntekijän näkökulmasta Karuselli on helppo ja yksinkertainen, osalle mukavakin työpiste, mutta yleisesti ottaen Karuselli ei ole työskentelyn kannalta erityisen pidetty laite. Kyselyyni vastanneet olivat yksimielisiä siitä, että Karusellia on helppo operoida. Osaa vaivaa laitteella tylsyys, mutta asiaa helpottaa työkaveri. Ennen laitteella oli aina kaksi työntekijää, mutta nykyään pääsääntöisesti vain yksi. Osa vastaajista kertoi pitävänsä Karusellilla työskentelyssä laitteen tunnelmasta ja mukavista asiakkaista, mutta kritiikkiä tuli paljon pressun asentamisen ja poistamisen vaikeudesta, liian kovaäänisestä musiikista ja joistain asiakastilanteista. Toisaalta osa kokee musiikin positiivisena asiana.

Haastavimmat asiakaspalvelutilanteet Karusellilla syntyvät, kun asiakkaat eivät noudata turvamääräyksiä. Näistä kertoi todella moni kyselyyn vastanneista. Laitteen lastausvaihe voi kestää kauan, koska joidenkin istuinten painorajojen vuoksi asiakkaita on siirrettävä istumaan muille istuimille. Etenkin teini-ikäiset yrittävät päästä istumaan erityisesti norsun selkään. Myös outoihin paikkoihin, kuten kamelin kaulalle, yritetään istua. Asiakkaiden turvallisuuden vuoksi ajon aikana ei istuimesta saisi nousta, mutta tätä ei aina noudateta. Etenkään pienet lapset eivät jaksakaan istua koko ajon ajan kyydissä, tai he haluavat vaihtaa istuinta. Vanhemmat lapset taas saattavat innostua riehumaan. Kaikki asiakkaat eivät ymmärrä tai hyväksy laitteen maksullisuutta. Väärä käsitys todennäköisesti johtuu siitä, että Linnanmäellä on noin kymmenen maksutonta lastenlaitetta. Karuselli ei kuitenkaan ole yksi niistä.

Asiakkaat kyselevät Karusellin historiasta enemmän kuin muiden laitteiden historiasta. Joka neljäs kyselyyn vastanneista ei vastannut mitään kysymykseen 8, ”Mitä tiedät Karusellin historiasta? Mistä olet tiedon saanut?”, tai heidän vastauksessaan ei ollut yhtäkään faktaa Karusellista. Moni heistä, jotka eivät osanneet kertoa historiasta mitään tai muistivat vain hyvin vähän, kertoi kuitenkin, mistä oli aikoinaan oppinut Karusellista. Laitetyöntekijöille tarjotaan joitain perustietoja Karusellista käytännön koulutuksissa ja koulutusmateriaaleissa, laitteella olevasta kansiossa. He ovat oppineet Karusellista myös työkavereiltaan ja asiakkailta. Noin puolet kyselyyn vastanneista kertoi oikein Karusellin olevan huvipuiston vanhin laite ja osa heistä muisti tarkan vuosiluvunkin ja saksalaisen alkuperän.

5.5 Hyödynnettävyys ja käytettävyys

Tutkimuskohteena Karusellilla voi olla jotain arvoa, sillä perinteisiä karuselleja on säilynyt vähän ja niiden historiassa on osittain suuria aukkoja. Karusellin tieteellistä tutkimuspotentiaalia kuitenkin vähentävät suuresti sen puutteelliset kontekstiedot ja laitteen osiin tehdyt muutokset, ja näistä etenkin uudelleenmaalaus ja täysin uusitut osat. Karusellin kerrotaan olevan saksalainen ja se edustaa tyypillistä saksalaista karusellia, mutta täyttä varmuutta sen valmistajasta tai valmistajista ja valmistusvuodesta ei ole.

On erityisen arvokasta, että Linnanmäen Karuselli on edelleen alkuperäisessä käyttötarkoituksessaan. Konteksti on muuttunut kiertävästä kansanjuhlaperinteestä pysyväksi huvipuistoksi, mutta laite tuottaa edelleen ihmisille hupia, niin kuin se teki yli sata vuotta sitten.

Lasten Päivän Säätiölle Karuselli on monin tavoin arvokas laite, jolla on potentiaalia olla vetovoimatekijä Linnanmäen huvipuistossa. Karuselli on Suomessa harvinaisuus ja sen historiallisia merkityksiä voisi tuoda enemmän esille puistossa ja Linnanmäen markkinoinnissa, kuten mainoksissa ja oheistuotteissa. Kansainvälisestikin Karuselli on nähtävyyks, sillä karusellien kulta-ajalta monikaan laite ei ole säilynyt ja vielä harvempi on edelleen käytössä.

Karuselli sopii erittäin hyvin Lasten Päivän Säätiön omistaman huvipuiston laitevalikoimaan. Säätiöllä on pitkä historia tivolitoiminnasta 1900-luvun alusta asti, ja Linnanmäki on Suomen vanhin huvipuisto, joten Karuselli vahvistaa kuvaa Säätiöstä ja Linnanmäestä vanhana ja perinteisenä toimijana Suomen tivoli- ja huvipuistokentällä. Kun Suomessa 1800-luvulla päästiin ensimmäistä kertaa markkinoilla karusellien kyytiin, nähtiin tuollainen markkinoilla huvittelu tarpeellisenä työväestön koko perheen hyvinvoinnille. Tätä taustaa vasten Lasten Päivän Säätiön tarkoitus kerätä huvipuistotoiminnallaan varoja suomalaiselle lastensuojelutyölle tuntuu erityisen osuvalta.

5.6 Merkityslausunto

Linnanmäen huvipuiston vanhin laite, Karuselli, on valmistettu Saksassa vuonna 1896, ja se on kiertänyt kansanhupitapahtumissa ennen saapumistaan Linnanmäelle vuonna 1954. Karuselli on elävä todiste Linnanmäen varhaisesta historiasta, ja muun muassa siitä syystä oleellinen osa huvipuiston nykyistä laitevalikoimaa.

Linnanmäen Karuselli on monin tavoin hyvin tyypillinen esimerkki sekä historiallisesti merkittävä ja harvinainen jäännös eurooppalaisesta karuselliperinteestä sen kulta-ajalta 1800- ja 1900-lukujen vaihteessa. Erityisen merkittäviä ovat Karusellissa tähän päivään saakka säilyneet alkuperäiset puiset karusellihevokset, jotka ovat todennäköisesti Saksan arvostetuimman karusellihevosten valmistajan Friedrich Heynin kädenjälkeä. Karuselli kertoo saksalaisesta karuselliteollisuudesta, tivolimiesten ammatista ja elämäntyylistä

sekä tavallisen kansan vapaa-ajanviettotavoista Euroopassa. Karusellin alkuperän pystyy riittävällä varmuudella todentamaan, vaikka yksityiskohtia voisikin vielä selvittää.

Karusellin käyttötarkoitus on tuottaa iloa ihmisille ja merkittävä osa kokemuksesta on päästä tämän pyörivän laitteen kyytiin, joten tärkeintä on pitää laite käyttökunnossa. Karuselli on monelle – niin lapselle kuin aikuisellekin – rakas, pidetty, nostalginen ja vanhan ajan tunnelmaa luova huvipuistolaitte. Asiakkaat tulevat Karusellista usein riehakkaalle ja leikkisälle tuulelle. Karuselli on luonut perinteitä ja muistoja lukuisille ihmisille, jotka voivat edelleen tulla Linnamäelle niitä muistelemaan ja tuoda omat lapsensa kokemaan Karusellin niin kuin he itse ovat sen kokeneet.

Oikeaksi, aidoksi ja autenttiseksi Karusellin tekevät sen malli ja puinen ulkomuoto, urkumusiikki, koristeellisuus, maalausten kuva-aiheet, ja eläinten muotoiset istuimet, erityisesti perinteiset karusellihevokset. Kaikkien alkuperäisten osien säilyttämistä tärkeämpää on vaalia kokonaiskuvaa laitteen autenttisuudesta. Karuselli on tehty käytettäväksi ja kunnostettavaksi, joten osien korjaaminen ja korvaaminen uusilla on esteettisyyden, turvallisuuden ja autenttisuuden nimissä perusteltua, kunhan Karuselli ei menetä merkityksiään.

Laitteen nimi on ansaitusti yksinkertainen: se edustaa ihmisille sitä aitoa ja alkuperäistä karusellia. Jo heti Linnamäelle tullessaan Karuselli oli ihmisten mielestä vanhanaikainen ja aito laite, joka kuuluu jokaiseen tivoliin, ja näin ihmiset edelleenkin ajattelevat.

6 Karusellin tulevaisuus

6.1 Säilyminen

Kun Karusellin osia käsitellään laitteen kokoamisen ja purkamisen yhteydessä puolivuositain, niihin kohdistuu mekaanista rasiutusta. Vaurioiden estämiseksi Linnanmäki voisi harkita Karusellin pystyttämistä pysyvästi paikkaan, jossa se olisi suojattuna ulkoilmalta ympäri vuoden. Laitteen sulkeminen katon ja seinien sisään mahdollistaisi myös lämpötilan ja ilmankosteuden kontrolloimisen. Tämän tekninen toteuttaminen voi kuitenkin olla haastavaa. Olosuhteiden kontrollointi vaatii riittävän tiiviin suojan ja resursseja. Ahtaalta

huvipuistoalueelta sopivaa tilaa voi olla hankala löytää. Suojan pitäisi myös palvella laitteen ensisijaista tarkoitusta olla huvipuistoasiakkaiden käytettävissä. Esteettisen laitteen kuuluisi myös olla nähtävissä.

Toisaalta säännöllisen kokoamisen ja purkamisen jatkaminen on myös perusteltavissa. Näin jatkuu perinne alun perin kansanjuhlien kiertävän karusellin käytöstä. Lisäksi laiteasentajien osaamista pidetään yllä säännöllisellä kokoamisella. Laitteen tulevaisuutta ei ole mahdollista ennustaa. Jos laite pysyisi paikallaan vuosikaudet ja yhtäkkiä se pitäisi siirtää, olisi purkaminen paljon vaikeampaa kuin nykyään, kun paljon olisi päässyt unohtumaan, eikä purkamista aiemmin tehneitä laiteasentajia ehkä enää olisi ollenkaan paikalla.

Karuselli on käyttöesine. Se on mekaaninen laite, joka on tarkoitettu ajettavaksi, toistuvasti purettavaksi ja tarpeen mukaan kunnostettavaksi. Käyttöesineitä tulee käyttää, jotta ne jatkavat toimimistaan. Jos osien antaisi jäädä moniksi vuosiksi paikoilleen, voisi ne olla myöhemmin vaikeampi irrottaa toisistaan. Laitteen säännöllistä purkamista puoltaa myös huoltotoimenpiteiden helpottuminen. Joka vuosi jotkut osat vaativat huoltamista eikä juuri mitään osia voi irrottaa laitteesta purkamatta suurta osaa Karusellista.

Suosittelen tämän opinnäytetyön lukemista kaikille, jotka tekevät päätöksiä Karusellista. Laitteen kokoamista johtavien laiteasentajien kannattaa tämän opinnäytetyön lisäksi perehtyä kokoamisohjeisiin, täydentää niitä ja kokeilla niiden toimivuutta käytännössä. Vaikkei ohjeita tarvitsisikaan itse, on ohjeita hyvä täydentää tulevaisuutta varten prosessin ollessa vielä hyvin muistissa.

Materiaalit, etenkin puu, jossain määrin tottuvat vallitseviin olosuhteisiin, joten niitä ei kannata liikaa muuttaa. On kuitenkin kiinnitettävä huomiota etenkin seuraaviin asioihin. Puu tarvitsee tasaiset olosuhteet ja riittävän ilmankosteuden. Raudan osalta on vältettävä altistumista liialliselle kosteudelle. Maalaukset ovat laitteen herkimmät osat; vaarana ovat nopeasti vaihtuvat olosuhteet, sade ja mekaaniset vauriot. Nykyistä tapaa suojata Karuselli yöksi pressulla kannattaa ehdottomasti jatkaa.

Karuselli edustaa ihmisille vanhanaikaista ja aitoa karusellia, joten tällaiseen autenttiseen olemukseen olisi syytä pyrkiä. Tämä ei välttämättä tarkoita alkuperäisten osien säilyttämistä, sillä laite on alun perinkin ollut käyttöesine, jonka osia voi ja tulee kunnostaa

tai korvata uusilla. Maalauksiakin voi kokonaan uusida, sillä laitteen tulee näyttää kauliilta, ei rapistuneelta. Karuselli saa kuitenkin näyttää vanhalta, koska sitä se on. Tulevaisuudessa uusittavien osien materiaalivalintoja on syytä pohtia tarkkaan, sillä vanha-aikainen karuselli on nimenomaan puinen (vaikka tukirakenteet ovatkin osaksi metallia).

Tärkeintä on, että Karuselli pidetään toimintakuntoisena, sen koristeellisesta ulkonäöstä pidetään huolta, ja sitä käytetään alkuperäiseen tarkoitukseensa eli tuomaan iloa kansalle. Ennen minkäänlaisiin toimenpiteisiin ryhtymistä olisi syytä varmistaa, etteivät ne vähennä Karusellin merkityksiä.

6.2 Jatko-toimenpiteet

Konservoinnin näkökulmasta seuraava askel olisi kuntokartoituksen tekeminen. Sen ohessa voisi tehdä myös arvoluokituksen laitteen osille. Tarkemmalla perehtymisellä laitteen eri osien kuntoon voi löytyä pikaisia toimenpiteitä tarvitsevia osia. Arvoluokitus taas kertoo osien merkityksestä ja sen avulla voidaan arvioida, kannattaako huonokuntoinen osa kunnostaa vai vaihtaa uuteen. Esimerkkiä voisi ottaa Sydney Darling Harbour -karusellin konservointiprojektista, jossa on mielestäni luotu hyvä malli karusellin osien kunnan ja arvojen kartoittamiseksi.

Karuselliin tulevaisuudessa tehtävät muutokset kannattaa dokumentoida, esimerkiksi valokuvata osat ennen ja jälkeen muutoksen ja kirjoittaa ylös käytetyt materiaalit. Tämä on erityisen tärkeää, jos maalauksia tehdään kokonaan uusiksi tai vanhoja osia korvata uusilla. Uudet osat ja maalaukset olisi myös hyvä merkitä vuosiluvulla.

Karusellin esteettisyyttä ja autenttisuutta on mahdollista lisätä entisestään. Koristeesta ja kunnosta riippuen hevosiin voisi kiinnittää uusia peilejä ja metallikoristeita, kunhan ne ovat keskenään samankaltaisia. Koristeosat olivat hyvin yleisiä Euroopan karuselleissa niiden kulta-ajalla, joten esimerkiksi Saksasta luulisi vielä löytyvän samanlaisia käytettyinä. Nykyään maalin peitossa olevat peilit kannattaisi tuoda esiin, ja värilliset koristejalokivet korvata peileillä, sillä sellaisia kiviä ei ollut kulta-ajan karusellihevosissa. Ainoastaan yhdellä hevosella on suitsien nahkaiset ohjat ja nekin on kiinnitetty väärästä kohdasta. Ohjat voisi lisätä kaikkiin hevosiin ja kiinnittää ne hevosissa jo olevista lenkeistä, niin kuin alun perin tarkoitettu. Saman voisi tehdä kaikilta hevosilta puuttuville jalustimille,

joille myös on olemassa kiinteät lenkit. Toisaalta suitset ja ohjat voivat olla turvallisuusriski, joten lisäystä tulee harkita tarkkaan. Hevosia maalataan uudestaan aina tarpeen mukaan ja seuraavalla maalauskeralla suosittelisin vaihtamaan ainakin yhden hevosen värin Heynin hevosten alkuperäiseksi väriksi eli harmaatäplikkääksi.

Kaikki yllämainitut toimenpiteet olisivat melko helppoa toteuttaa. Enemmän resursseja vaatisi katosta puuttuvien koriste-erhojen uudelleen teettäminen. Suosittelen silti pohtimaan verhojen lisäämistä laitteeseen. Verhot ovat olleet oleellinen elementti vanhoissa, etenkin saksalaisissa karuselleissa, joten verhojen lisääminen Karuselliin vahvistaisi sen autenttisuutta.

Linnanmäen kannattaa tuoda esiin Karusellin ainutlaatuisuutta Suomen huvipuistokentällä. Työntekijöille, etenkin laitetyöntekijöille voisi kertoa enemmän Karusellin historiasta ja merkityksistä, jotta he osaisivat kertoa laitteesta siitä kiinnostuneille asiakkaille. Tälläkin hetkellä Karusellilla olevassa, laitetyöntekijöille tarkoitettussa kansiossa on jotain perusfaktaa Karusellista, mutta sitä voisi huomattavasti laajentaa. Karusellin ympärille voisi suunnitella julkisuuskampanjan, jolloin voisi myös esitellä edellisessä kappaleessa esitettyjä parannuksia. Kolmen vuoden päästä eli vuonna 2021 Karuselli täyttää 125 vuotta, mikä olisi oiva syy juhlia Linnanmäen vanhinta huvipuistolaitetta.

7 Pohdintaa lopuksi

Merkitysanalyysimenetelmä osoittautui käteväksi työkaluksi Karusellin tutkimiseen. Sen avulla tutkimuskohdetta tuli tarkasteltua mahdollisimman monelta kannalta. Onnistuin tavoitteissani ymmärtää Karusellin merkityksiä ja löysin useita keinoja edistää merkitysten säilymistä. Merkitysanalyysini luo hyvän pohjan jatkotoimenpiteille. Olisin mielelläni tehnyt Karusellille kuntokartoituksen ja eri osien arvoluokituksen, mutta kaikkea ei ollut mahdollista toteuttaa tämän työn puitteissa.

Linnanmäen Karusellin ja yleisesti karusellien ja kansanhupien historian tutkiminen vei paljon aikaa, sillä oli välillä haastavaa löytää hyödyllisiä lähteitä. Monet kirjalliset lähteet painottuivat Yhdysvaltojen karuselleihin, ja Saksan karusellikulttuurista löytyi tietoa pääasiassa saksan kielellä.

Karuselliin liittyvään tietoon oli suhtauduttava erityisen kriittisesti. Ne harvat tiedot, joita Karusellin vaiheista on olemassa, ovat lähteneet vääristymään, kun niitä on toistettu vuosikymmenestä toiseen. Pitkän aikaa internetissä levisi virheellinen tieto siitä, että Karuselli olisi valmistettu Hollannissa, vaikka varhaisimmat lähteet Karusellin alkuperästä puhuvat Saksasta, eikä Hollannissa ole edes ollut karuselliteollisuutta. Holopaisen vuoden 1990 historiikissa kerrotaan Jahlströmin ostaneen Karusellin saksalaiselta tivolimieheltä vasta vuonna 1954, mikä on ristiriidassa parin muun lähteen kanssa. Nykyään kaikkialla toistetaan, kuinka Karuselli on saksalaisen tivolimiehen omin käsin tekemä, mikä itseäni epäilyttää. Varhaisin maininta tästä on niinkin myöhään kuin vuonna 1971 Ekelundin muistelmissa. Hänen myös muistelee, kuinka Karusellin saapuessa Linnanmäelle kuljetusvaunusta purettiin eri karusellieläimiä, vaikka varhaisimmissa valokuviissa laitteessa näkyy vain hevosia, ja Lasten Päivän Säätiön vuoden 1996 lehdistötiedotteen mukaan muut eläimet on valmistettu Linnanmäellä.

Karusellissa riittää siis edelleen tutkittavaa. Laitteesta voisi olla mahdollista löytää lisää tietoa käyttämällä enemmän aikaa Lasten Päivän Säätiön arkistoissa. Kirjeenvaihtoa 1950-luvulta on niin paljon, ettei minun ollut mahdollista käydä kaikkea läpi. Sara Ekelundin kertomus laitteen ensimmäisestä omistajasta tarvitsisi vahvistuksen jostain toisesta lähteestä, mutta voi hyvinkin olla, että tarina saksalaisesta tivolimiehestä on kulkenut vain suullisesti eteenpäin Linnanmäellä. Ehkä Svend Jahlströmin elämää tutkimalla voisi selvittää lisää. Karusellia käytettiin tanskalaisessa tivolissa ennen kuin se tuotiin Linnanmäelle. Kenties kyseessä oli Jahlströmin oma tivoli.

Laitteesta ei löydy valmistajien merkkejä, mutta jotkut osista voisi mahdollisesti varmasti tunnistaa tietyn tekijän kädenjäljeksi konsultoimalla asiantuntijoita. Maailmalta löytyy muun muassa karusellihevosten kunnostusta ja tunnistuspalveluita tarjoavia yrityksiä. Neustadt an der Orlassa on kaupunginmuseo, joka on keskittynyt muun muassa alueen karuselliteollisuuteen ja erityisesti Friedrich Heyniin.

Alun perin minulle ehdotettiin opinnäytetyön aiheeksi Karusellin urkuja, mutta niihin perehtyminen olisi vaatinut huomattavasti erityisosaamista mekaanisista soittimista. Minun olisi myös joka tapauksessa pitänyt perehtyä Karuselliin kokonaisuutena, joten päätin keskittyä koko laitteeseen ja rajata urut tutkimukseni ulkopuolelle. Ihmiset kommentoivat

usein, että haluaisivat karuselliurut takaisin toimintakuntoon. Urut ovat nykyään harvinaisuus ja oleellinen osa perinteistä karusellikokemusta, joten tutkimus urkujen mahdollisesta kunnostamisesta ja merkityksistä olisi toivottavaa.

Minulla ei ole epäilystäkään siitä, etteikö Lasten Päivän Säätiö haluaisi pitää Karusellia laitevalikoimassaan niin pitkään kuin mahdollista. Laitteen ja sen merkityksien säilyminen vaatii tahtoa, suunnitelmallisuutta ja panostusta, sekä ennen kaikkea Karusellin merkityksien ymmärtämistä. Karuselli on Linnanmäelle arvokas ja vetovoimainen kohde, jonka merkityksistä kannattaa kertoa suurelle yleisölle.

Lähteet

Painetut lähteet

Ahlgren, Marjatta & Manninen, Kalervo 1975. Linnanmäki täyttää 25 vuotta: Huvipuisto odottaa kesää. Suur-Seura 6, 42-45. 7.2.

Appelbaum, Barbara 2007. Conservation Treatment Methodology. Oxford: Elsevier.

City of Munich 2015. Once upon a time and still today: Traditions of Showmanship at the Wiesn. 30.7. (luettu 10.1.2016)

Dinger, Charlotte 1986. Art of the Carousel. New Jersey: Carousel Art, Inc.

Ekelund, Sara 1971. Maailmanpyörä: Ihmisiä ja elämää Linnanmäen huvipuistossa. Helsinki: Weilin + Göös.

Entertainment Designer 2011. A Circular Story: The History of the Carousel. 16.11. <http://entertainmentdesigner.com/history-of-theme-parks/a-circular-story-the-history-of-the-carousel/> (luettu 9.2.2018)

Fried, Friedrich 1964. A Pictorial History of the Carousel. New York: A. S. Barnes and Company.

Hirn, Sven 1986. Kaiken kansan hovit: Tivolitoimintaamme 1800-luvulla. Helsinki: Suomen kirjallisuuden seura.

Historic Highlights of Germany 2018. Festivals and Local Traditions. <http://www.historicgermany.travel/see-do/traditional-festivals> (luettu 6.2.2018)

Hix, Lisa 2013. Where Have the Carousel Animals Gone? Antique Merry-Go-Rounds Fight Extinction. Collectors Weekly. 26.8. <https://www.collectorsweekly.com/articles/where-have-the-carousel-animals-gone-antique-merry-go-rounds-fight-extinction/> (luettu 20.4.2018)

Holopainen, Eeva-Kaarina 1990. Saisko lipun karuselliin: Linnanmäki 1950-1990. Helsinki: Lasten Päivän Säätiö.

Holopainen, Eeva-Kaarina 2000. Linnanmäki 50. Helsinki: Lasten päivän säätiö.

Häyhä, Heikki & Jantunen, Sari & Paaskoski, Leena 2015. Merkitysanalyysimenetelmä. Suomen museoliiton julkaisuja 64. Suomen museoliitto. <http://www.museoliitto.fi/doc/Merkitysanalyysimenetelma1.pdf> (luettu 14.3.2016)

Impola, Sirkka & Hirn, Sven 1985. Helsingin huvielämän mitä-missä-milloin 1830-luvulta 1910-luvulle.

Loppinen, Reino 1956. [Kuva] Muumihahmot kävivät seikkailemassa Linnanmäen karusellissa elokuussa 1956. <https://www.studio55.fi/vapaalla/article/kuvat-linnanmaella-on-huviteltu-vuosikymmenia/5150592> (luettu 12.4.2018)

- Manns, William 1989. Painted Ponies: American Carousel Art. New York: Zon International Publishing.
- Markkinamuisto 1923. Tuulispää 39–40, 5. 1.10.
- Mattila-Lahtinen, Lotta 1983. Tivolihuveja Keravalta 1888-1973. Turku: Turun yliopisto.
- Musselman, Carol 2011. Lourinda Bray & Running Horse Studio: Collection, Restoration, Preservation. The Carousel News & Trader 27, 6, 34.
- NCA 2018. Hanau Carousel. National Carousel Association. <http://carousels.org/psp/Hanau/> (luettu 26.4.2018)
- Nevala, Heikki 2015. Huvielämän kiertolaisia: Kotimainen sirkus ja tivoli toiminta 1900-1950. Kerava: Keravan museo.
- Nieminen, Kari 2013. Linnanmäki 1957. Sirkusteltoa: Kuvia sirkus- ja tivolimaailmasta. 23.8. <http://sirkusteltoa.blogspot.fi/2013/08/linnanmaki-1957.html> (luettu 11.4.2018)
- Ora, Janne 1995. Tärkeintä on liike. Suomen Kuvalehti 29, 46-47. 21.7.
- Ostthüringer Zeitung 2016. Neustadt an der Orla gilt als die Wiege der deutschen Karussell-Industrie. 14.12.2016. <http://m.otz.de/startseite/detail/-/specific/Neustadt-an-der-Orla-gilt-als-die-Wiege-der-deutschen-Karussell-Industrie-108924207> (luettu 5.2.2018)
- Ramus, Margit 2018a. Kulturgut Volksfest. Kulturgut Volksfest: Digitales Historisches Archiv und Wissenschaftliche Enzyklopädie. <https://kulturgut-volksfest.de/enzyklopaedie/kulturgut-volksfest/> (luettu 6.2.2018)
- Ramus, Margit 2018b. Dekorationen der 1880er Jahre bis zum Zweiten Weltkrieg. Kulturgut Volksfest: Digitales Historisches Archiv und Wissenschaftliche Enzyklopädie. <https://kulturgut-volksfest.de/enzyklopaedie/dekorationen-von-1883-bis-zum-zweiten-weltkrieg/> (luettu 6.2.2018)
- Ramus, Margit 2018c. Schausteller gestern und heute. Kulturgut Volksfest: Digitales Historisches Archiv und Wissenschaftliche Enzyklopädie. <https://kulturgut-volksfest.de/enzyklopaedie/schausteller-gestern-und-heute/> (luettu 9.2.2018)
- Ramus, Margit 2018d. Heyn. Kulturgut Volksfest: Digitales Historisches Archiv und Wissenschaftliche Enzyklopädie. <https://kulturgut-volksfest.de/enzyklopaedie/heyn/> (luettu 20.4.2018)
- Russell, Roslyn & Winkworth, Kylie 2009. Significance 2.0: a guide to assessing the significance of collections. Collections Council of Australia Ltd. <https://www.arts.gov.au/sites/g/files/net1761/f/significance-2.0.pdf> (luettu 7.2.2018)
- Stacy, Robert 2009. Amusement Parks. Carlisle Rodney P. (toim.): Encyclopedia of Play in Today's Society 1, 20-24. California: SAGE Publications, Inc.

Stadler, Andrea 2006. Karussellfabriken um 1900. Poser, Stefan; Hoppe, Joseph & Lüke, Bernd (toim.): Spiel mit Technik. Katalog zur Ausstellung im Deutschen Technikmuseum Berlin. Berlin. 200-206. <https://kulturgut-volksfest.de/enzyklopaedie/karussellfabriken-um-1900/>

Tekniikka jyllää Linnanmäelläkin 1954. Tekniikan maailma 9, 5-6. (luettu 20.4.2018)

The University of Sheffield 2018a. History of the Fairground. National Fairground and Circus Archive. <https://www.sheffield.ac.uk/nfca/researchandarticles/historyfairs> (luettu 6.2.2018)

The University of Sheffield 2018b. History of Fairground Rides. National Fairground and Circus Archive. <https://www.sheffield.ac.uk/nfca/researchandarticles/fair-groundrides> (luettu 9.2.2018)

Weedon, Geoff & Ward, Richard 1981. Fairground Art: The Art Forms of Travelling Fairs, Carousels and Carnival Midways. Lontoo: White Mouse Editions.

Videolähteet

Finlandia-katsaus 420 1959. Kari Uusitalo. Suomi: Suomi-Filmi Oy. 8 min.

Iloinen Linnanmäki 1960. Roy. Jack Witikka. Suomi: Suomi-Filmi Oy. 81 min.

Koivusalo, Mika 2014. Näin tehtiin: Linnanmäen karusellin urkumusiikki soi jälleen! [impressionsfi] 19.6. <https://youtu.be/b4f468xtJOq> (katsottu 5.4.2018)

Koivusalo, Mika 2016. Linnanmäen Karuselli 120 vuotta. [impressionsfi] 21.6. <https://youtu.be/hfZ2UQfjCxQ> (katsottu 11.4.2018)

Linnanmäen arkipäivää 1974. Yle. Lars-Eric Malmund. <https://yle.fi/aihe/artik-keli/2016/05/17/lasse-martensonin-ja-sara-ekelundin-seurassa-linnanmaella> (katsottu 4.4.2018)

Suulliset tiedonannot

Hepo-oja, Heikki 2016. Maalari ja toimitusjohtaja. Maalaamo HKS Team Oy. Haastattelu: 18.3.2016.

Lipsanen, Jouko, 2016. Laiteasentaja. Lasten Päivän Säätiö. Haastattelut: 21.1.2016, 5.4.2016 ja 8.-13.4.2016.

Julkaisemattomat ja arkistolähteet

Lasten Päivän Säätiö 1954a. Alatilit. Sopimuksia ym. 1950-luvulta. 31.12. Helsinki.

Lasten Päivän Säätiö 1954b. Erikoistivolityöntekijät. Kirjeet 1954-1956. Helsinki.

Lasten Päivän Säätiö 1954c. Lehdistötiedote. Lehdistölle lähetettyjä tiedotteita (pääasiassa esiintyjät, ohjelmat) 1951-1970. Helsinki.

Lasten Päivän Säätiö 1954d. Sopimusluonnos. Jahlström Svend: Sopimuksia ym. 1950-luvulta. 30.4. Helsinki.

Lasten Päivän Säätiö 1954-1955. Lehtileikkeitä. Helsinki.

Lasten Päivän Säätiö 1956. Jahlströmin laitteiden bruttotuotto. Jahström Svend: Sopimuksia ym. 1950-luvulta. Helsinki.

Lasten Päivän Säätiö 1957. Jahlströmin laitteiden bruttotuotto. Jahström Svend: Sopimuksia ym. 1950-luvulta. Helsinki.

Lasten Päivän Säätiö 1959a. Kauppa-asiakirja. Jahström Svend: Sopimuksia ym. 1950-luvulta. Helsinki.

Lasten Päivän Säätiö 1959b. Ostosopimus. Jahström Svend: Sopimuksia ym. 1950-luvulta. 15.1. Helsinki.

Lasten Päivän Säätiö 1965. Linnanmäen huvipuisto helatorstaina 15-vuotias. Lehdistölle lähetettyjä tiedotteita (pääasiassa esiintyjät, ohjelmat) 1951-1970. Helsinki.

Lasten Päivän Säätiö 1996a. Lastenkaruselli täyttää 100 vuotta. Lehdistölle lähetettyjä tiedotteita 1980-1999. 23.5. Helsinki.

Lasten Päivän Säätiö 1996b. Lehtileikkeet 1996-1997. Helsinki.

Lasten Päivän Säätiö 2016a. Karusellin vuosihuoltohistoria. Helsinki.

Lasten Päivän säätiö 2016b. Tilastot kävijämääristä. Helsinki.

Lasten Päivän Säätiö 2016c. Arkistovalokuvia Karusellista. Valokuvia (Laitteet): Karuselli (Lasten karuselli), Kikatti (Miniavion), Kummitusjuna. Helsinki.

Lasten Päivän Säätiö 2016d. Arkistovalokuvia Linnanmäestä. Valokuvia/yleis- ja yleisökuvia, 1950-luku. Helsinki.

Kuvalähteet

Kuvio 2: Tuntematon. Markkinat Kajaanin torilla 1920-luvulla. v049_0493. 1920-luku. Keravan museo. CC BY-NC-ND 4.0.

Kuvio 3: Tuntematon. Suomen Tivolin osasto II Lappeenrannassa kesällä 1934. v049_0026. 1934. Keravan museo. CC BY-NC-ND 4.0.

Kuvio 4: Voltz, Johann Michael. 1828. Kinderspiele in 24 illum. Kupfern: Fibel und Rechenbuch für kleine Kinder. Wikimedia Commons.

Kuvio 5: Tuntematon. 1800-luku. Wikimedia Commons.

Kuvio 6: Tuntematon. 2007. Wikimedia Commons.

Kuvio 7: Quinn, Mike. 2008. Wikimedia Commons.

Kuvio 8: Tuntematon. Wikimedia Commons.

Kuvio 9: Atelier Rapid. Postikortti; Betty Prussin omistama karuselli Suomen ensimmäisillä messuilla Helsingin Johanneksen kirkon viereisellä kentällä kesällä 1920. v049_0822. 1920. Keravan museo. CC BY-NC-ND 4.0.

Kuvio 10: FaceMePLS. 2008. Wikimedia Commons. CC BY 2.0.

Kuvio 25: Linnanmäki. 2015. Wikimedia Commons. CC BY-SA 4.0.

Liite 1. Kysely Linnanmäen laitetyöntekijöille

Kuinka monta vuotta olet ollut Linnanmäen laitetyöntekijä?

- 1
- 2-3
- 4-5
- 6-7
- 8 tai enemmän

Minä vuosina olet ollut Linnanmäen laitetyöntekijä? [esim. "2009-2011"]

Oletko ollut jonain kautena jossain muussa työtehtävässä? Missä ja milloin?

Kuinka paljon arvioisit olleesi töissä Karuselli-laitteella? [esim. "noin viitenä päivänä kauden aikana"]

Millaista Karusellilla on olla töissä verrattuna muihin laitteisiin? [esim. laitteen toiminta ja käyttö, asiakaspalvelutilanteet, oma viihtyminen]

Mitä muistoja sinulla on Karusellista? Mitä Karuselli merkitsee sinulle?

Miten arvelet asiakkaiden kokevan Karusellin? Mitä laite heille merkitsee?

Mitä tiedät Karusellin historiasta? Mistä olet tiedon saanut?

Vapaa sana. Voit kertoa Karusellista mitä vain haluat.

Voit halutessasi jättää tähän nimesi ja sähköpostiosoitteesi siltä varalta, että minulle herää vastauksistasi lisäkysymyksiä. Jos sinulta löytyy Karusellista vanhoja valokuvia 50- tai 60-luvulta, olisin erittäin kiinnostunut näkemään ne.

Liite 2. Luettelo Karusellin osista

Osat luetteloituna funktion mukaan (poislukien koneisto, sähkötekniikka ja kiinnitystarvikkeet):

Koristeosat

Yläfasadit (16 kpl)
 Lafongit (kaarevat yläfasadit) (16 kpl)
 Suppilo-/kartiofasadit (16 kpl)
 Kattolevyt (16 kpl)
 Urkufasadi (1 kpl)
 Konehuoneen seinät (6 kpl)
 Valolistat (16 kpl)
 Yläfasadien koristelistat (16 kpl)
 Konehuoneen seinien koristelistat (leijonapäät) (3 kpl)
 Enkeliveistos (1 kpl)
 Koristefiguurit (16 kpl)

Tukirakenteet

Keskiakseli (1 kpl)
 Runkopuut (16 kpl)
 Päätypuut (16 kpl)
 Harustangot (16 kpl)
 Penkkien tukirunkoraudat (16 kpl)
 Penkkien kiinnitysraudat (16 kpl)
 Penkkien sokkeliritilät (14 kpl)
 Penkkien pitkät puut (14 kpl)
 Penkkien lyhyet puut (14 kpl)
 Pitkittäisvinotuet (4 kpl)
 Poikittäisvinotuet (3 kpl)
 Lattian aluspuut (16 kpl)
 Ulkokehän tolpat (16 kpl)
 Sisäkehän rautatangot (16 kpl)
 Lattia (16 kpl)

Istuimet

Hevoset (10 kpl) + astinlaudat (4 kpl)
 Norsut (2kpl) + tikapuut (2 kpl)
 Kirahvit (2 kpl) + tikapuut (2kpl)
 Kamelit (2 kpl) + tikapuut (2 kpl)
 Ankka (1 kpl)
 Kukko (1 kpl)
 Vaunut (eli "karusellit") (2 kpl)
 Penkkien jalkatasot (14 kpl)
 Penkkien suojaritilät (14 kpl)
 Penkkien istuinosat (eli penkit) (14 kpl)

Muut

Urut (1 kpl)
 Kello (1kpl)
 Kattopressu (1 kpl)
 Ympäryssuojapressu (1 kpl)

Liite 3. Istuinten järjestys Karusellissa

Tekniikan Maailma nro 9 1954	Valitut Palat toukokuu 1956	Finlandia-katsaus 420 1959	Iloinen Linnanmäki 1960	Finna: valokuvaaja Möller 1960-luvun alku	Suomen Kuvalehti nro 29 1965	2018
pieni vaunu	pieni vaunu	pieni vaunu	pieni vaunu	pieni vaunu	pieni vaunu	pieni vaunu
prancer	prancer & prancer	prancer & prancer			prancer & prancer	prancer & prancer
iso vaunu	iso vaunu	iso vaunu			kameli	kameli
					kirahvi	kirahvi
jumper & jumper		jumper & jumper			jumper (&jumper?)	jumper & jumper
		norsu			norsu	norsu
		kirahvi & kirahvi				
		prancer & kukko				prancer & kukko
		pieni vaunu		pieni vaunu		pieni vaunu
		prancer & prancer		prancer (&prancer?)		prancer & prancer
		iso vaunu		kameli		kameli
				kirahvi		kirahvi
		jumper & jumper	jumper & jumper	jumper & jumper		jumper & jumper
	norsu	norsu	norsu	norsu		norsu
	kameli & kameli	kameli & kameli	kameli & kameli			
prancer	prancer & hanhi	prancer & hanhi	prancer & hanhi	prancer & hanhi	prancer (&hanhi?)	prancer & hanhi

Taulukko esittää Karusellin istuinten keskinäisen järjestyksen eri vuosina. Oikean reunan sarakkeessa esitetään nykytilanne.

Harmaalla on merkitty kohdat, joissa pienet vaunut ovat. Niiden sijainti tuskin on muuttunut, sillä ne asennetaan runkopuihin, mistä syystä kahteen kattolevyyn on tehty reiät vaunujen tukitangoille. Muissa kattolevyissä reikiä ei ole.

Suluissa olevat istuimet ovat mitä luultavimmin niillä kohdillaan, mutta niitä ei pysty valokuvasta todentamaan.

Hevoset on merkitty sanoilla *jumper* ja *prancer*, jotka viittaavat karusellihevosten asentoihin.