

Sakari Kainulainen, Kalle Karppinen ja Juho Saari

Ruoka-avun kohdentuminen Turussa

Selvitys leipää jonottavien ihmisten hyvinvoinnista

Sakari Kainulainen, Kalle Karppinen ja Jubo Saari

RUOKA-AVUN KOHDENTUMINEN TURUSSA

Selvitys leipää jonottavien ihmisten hyvinvoinnista

**Diakonia-ammattikorkeakoulu
Helsinki 2013**

DIAKONIA-AMMATTIKORKEAKOULUN JULKAISUJA
D 63

Julkaisija: Diakonia-ammattikorkeakoulu

Kannen kuva: stock.xchng

Taitto: Ulriikka Lipasti

978-952-493-204-2 (pdf)

ISSN 1458-3674

Juvenes Print Oy
Tampere 2013

TIIVISTELMÄ

**Sakari Kainulainen
Kalle Karppinen ja
Juho Saari**

Ruoka-avun kohdentuminen Turussa

Helsinki:

Diakonia-ammattikorkeakoulu, 2013

35 s.

Diakonia-ammattikorkeakoulun julkaisuja
D 63

ISBN

ISSN

978-952-493-204-2 (pdf)

1458-3674

Tämä tutkimusraportti käsittelee Turun ruokajonoja. Aineisto koottiin kyselyllä, johon vastasi 331 ruoka-avun hakijaa. Aineisto on osa valtakunnallista Itä-Suomen yliopiston tutkimushanketta. Valtakunnallisesta tutkimushankkeesta on aiemmin julkaistu Kuopion sekä pääkaupunkiseudun aineistoa koskevat raportit. Tutkimuksen tarkoituksena on ollut selvittää, keitä ruoka-avun hakijat Suomessa ovat. Kyselylomakeaineistolla on kartoitettu ruoka-avun hakijoiden profiilia, eli sosiodemografista taustaa ja hyvinvointiin ja terveyteen, asenteisiin, palveluiden ja tulonsiirtojen käyttöön sekä ruoka-avun jakeluun liittyviä kysymyksiä.

Tutkimuksessa selviää, että Turussa ruoka-avun hakijat elävät tyypillisesti matalilla perusturvaetuuksilla, kuten työmarkkinatuella, toimeentulotuella ja kansaneläkkeellä. Suurin osa kyselyyn vastanneista avunsaajista oli työttömiä ja eläkeläisiä. Reilu puolet kyselyyn vastanneista oli yli 46-vuotiaita, ja yli 65-vuotiaat olivat suurin yksittäinen ikäryhmä Turun ruokajonoissa. Turussa ruoka-avun hakijoista lähes joka viides hakija oli jonkin muun maan kuin Suomen kansalainen. Ruoka-avun hakijoista enemmistö eli yhden aikuisen kotitalouksissa. Lapsiperheitä oli vajaa kolmannes vastaajista. Turun ruoka-avun hakijoista lähes puolet koki itsensä huono-osaisiksi. Masentuneisuutta, yksinäisyyttä ja nälkää oli kokenut noin neljännes vastaajista. Kuitenkin noin puolet vastaajista koki, että tulevaisuudessa heidän elämänsä olisi parempaa. Turussa suurin osa ruoka-avun hakijoista piti ruoka-apua pärjäämisensä kannalta välttämättömänä. Vastausten perus-

teella ruoka-avun vastaanottamiseen liittyi kuitenkin myös kielteisiä tunte-
muksia, kuten häpeää.

Asiasanat:

Avustustoiminta, elintarvikeapu,
Turku, väestötutkimus

Teemat:

Hyvinvointi ja terveys

Julkaistu:

Open Access –verkkójulkaisuna

ABSTRACT

**Sakari Kainulainen
Kalle Karppinen ja
Juho Saari**

Ruoka-avun kohdentuminen Turussa

Helsinki:

Diakonia-ammattikorkeakoulu, 2013
Diaconia University of Applied Sciences, 2013

35 p.

Diakonia-ammattikorkeakoulun julkaisu
D 63

ISBN

ISSN

978-952-493-204-2 (pdf)

1458-3674

This research report concerns a questionnaire data collected from the bread lines of Turku. The data consists of answers from 331 participants. The data is a part of a national research project organized by University of Eastern Finland. As a part of this project the reports concerning the data of Kuopio and Greater Helsinki have been published previously. The purpose of this study is to find out who the people receiving food aid in Finland really are. The questionnaire surveys the profile of the food aid receivers i.e. the socio-demographic background, status of welfare and health, attitudes, use of services and income transfers as well as the thoughts about food aid.

The research reveals that in Turku the receivers typically live on low social benefits like labour market subsidy, income support and national pension. Most of the survey participants were unemployed or pensioners. About half of the participants were over 46 years old and participants over 65 were the largest group in the bread lines of Turku. In Turku one out of five aid receivers had ethnic background other than Finnish. Majority of the aid receivers lived in one-person households. About a third of the participants lived in families with children. Almost half of the food aid receivers of Turku felt like they were underprivileged. About one fourth of the participants had experienced depression, loneliness and hunger. After all about half of the participants felt like their life would be better in the future. In Turku the most of the food aid receivers thought that the food aid is necessary for

them. According to the answers there were also negative feelings (for example shame) about receiving food aid.

Keywords:

Demographic study, food aid, relief work, Turku

Themes:

Welfare and health

Available:

Open Access

Sisällys

| | |
|---|-----------|
| 1 Tutkimuksen tausta..... | 9 |
| 2 Kyselytutkimuksen tulokset..... | 11 |
| 2.1 Leipäjonojen asiakkaat..... | 11 |
| Työmarkkina-asema ja koulutustausta..... | 12 |
| Ruoka-avun hakijoiden asuminen Turussa..... | 13 |
| Kotitaloudet..... | 14 |
| 2.2 Koettu hyvinvointi..... | 14 |
| Ruoka-avun hakijoiden tyytyväisyys..... | 14 |
| Luottamus viranomaisiin ja toisiin ihmisiin..... | 17 |
| 2.3 Toimeentulo..... | 17 |
| Tulonsiirtojen käyttö..... | 18 |
| Käytettävissä olevat tulot pakollisten menojen jälkeen..... | 19 |
| Taloudellinen selviytyminen ja velkaantuminen..... | 20 |
| 2.4 Palveluiden käyttö..... | 21 |
| 2.5 Kokemukset ruoanjakelusta..... | 22 |
| Ruoanhaku..... | 23 |
| Ruoka-avun välttämättömyys ja häpeän tunne..... | 23 |
| Tyytyväisyys ruoka-avun laatuun..... | 24 |
| Ruoanjakelun sosiaalinen ulottuvuus..... | 25 |
| 2.6 Lapsiperheet ruokajonoissa..... | 26 |
| 2.7 Turun ruoka-avun hakijoiden erityispiirteitä..... | 27 |
| 3 Yhteenveto..... | 31 |
| 4 Lähteet..... | 35 |

TUTKIMUKSEN TAUSTA

Tämän raportin tulokset perustuvat Turun alueella kerättyyn kyselylomakeaineistoon. Kyselyyn vastasi 331 ruoka-avun hakijaa. Aineistoa kerättiin Turun Pelastusarmeijan ruokajonossa, Mikaelin seurakunnassa ja Seurakunta Uudessapesulassa. Tutkimusaineisto kerättiin syksyllä 2012.

Tutkimus on osa Itä-Suomen yliopiston hallinnoimaa ja professori Juho Saaren johtamaa valtakunnallista hanketta, jossa on tähän mennessä mukana kahdeksan kaupunkia. Kokonaishankkeen rahoittaa Kunnallisanalan kehittämisyhtiö. Aiemmin tutkimushankkeesta on julkaistu Kuopion (Saari, Hämäläinen, Kaitokari & Honkalampi 2012), ja pääkaupunkiseudulla kerätyn aineiston raportit (Turunen, Ohisalo, Petrovskaja & Tukiala 2012), ja tämä Turun raportti on kolmas osa-aineistoa koskeva julkaisu. Tutkimuksen kustansi Turun kaupunki ja toteutti Diakonia-ammattikorkeakoulu pääosin opiskelijatyönä.

Tutkimus toteutettiin yhteistyössä edellä mainittujen turkulaisten ruoka-apua jakavien tahojen kanssa. Pyrkimyksenä oli toteuttaa tutkimus asiakasta kunnioittavalla tavalla ja itse ruoanjakoa häiritsemättä. Ennen aineiston keräämistä ruoka-avun hakijoille jaettiin ennakkotietopaperi tulevasta tutkimuksesta. Ennakkotietopaperissa kerrottiin muun muassa tutkimuksen tarkoituksesta, kyselyn aihealueista sekä korostettiin, että kyselyyn vastataan nimettömänä ja täysin vapaaehtoisesti.

Kyselyllä on selvitetty ruoka-avun hakijoiden hyvinvointiin ja terveyteen, asenteisiin, palveluiden ja tulonsiirtojen käyttöön sekä ruokapankkien toimintaan liittyviä kysymyksiä. Tämän lisäksi selvitettiin ruoka-avun hakijoiden taustatekijöitä. Suurin osa kysymyksistä oli esikoodattuja monivalintakysymyksiä. Yksittäiset vastaajat eivät ole tuloksissa tunnistettavissa.

Tutkimuksessa käytettiin nelisivuista kyselylomaketta, joka on kehitelty Itä-Suomen yliopistossa. Kyselylomaketta tarjottiin kaikille ruokaa jonotaneille, mikäli se oli käytettävissä olevan ajan ja jonon pituuden puitteissa mahdollista. Kyselytutkimuksesta kieltäytyneitä oli kaikissa ruoanjakelupisteissä. Kysely ei esimerkiksi tavoittanut ruoka-avun hakijoita, jotka eivät voineet täyttää kyselyä tarjotuilla kielivaihtoehdoilla. Kyselylomake oli saatavilla suomeksi, englanniksi ja venäjäksi.

2 KYSELYTUTKIMUKSEN TULOKSET

Tässä raportissa tutkimustuloksia esitellään kuuden teeman kautta, jotka ovat kohderyhmä, koettu hyvinvointi, toimeentulo, palvelut, kokemukset ruoanjakelusta ja Turun ruoka-avun hakijoiden erityispiirteet. Tuloksia on tarkasteltu suhteessa vastaajien ikään, sukupuoleen ja koulutukseen, kuten pääkaupunkiseudun aineiston loppuraportissa.

2.1 Leipäjonojen asiakkaita

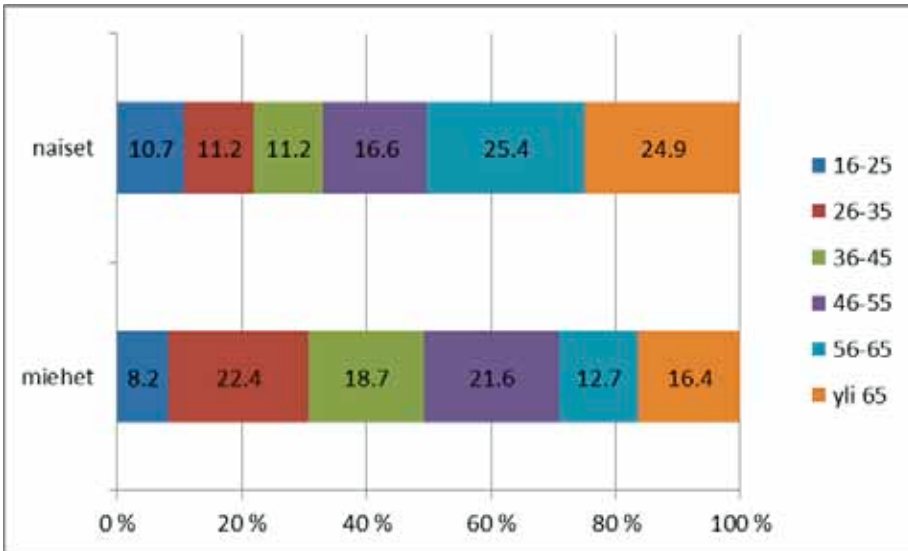
Kyselylomakkeessa selvitettiin vastaajien taustatietoja, kuten sukupuolta, kansalaisuutta, koulutustasoa, ikää, työtilannetta, asumismuotoa ja kotitalouden henkilömäärää.

Kyselytutkimukseen osallistuneita vastaajia oli kaikista ikäryhmistä. Kaikista vastanneista yli 46-vuotiaita oli 60 prosenttia. Suurin ikäryhmä kaikista vastaajista oli yli 65-vuotiaat. Nuorimmasta ikäryhmästä (16–25-vuotiaat) vastaajia oli 10 prosenttia, kun taas vanhimmasta ikäryhmästä (yli 65-vuotiaat) vastaajia oli 21 prosenttia.

Tutkimuksen mukaan ruoka-avun hakijoista naisia oli 56 prosenttia ja miehiä 44 prosenttia. Naisten osalta yli 56-vuotiaiden ruoka-avun hakijoiden määrä painottui selkeästi miehiä enemmän. Naispuolisista vastaajista 50 prosenttia oli yli 56-vuotiaita. Miespuolisista vastaajista puolestaan samanikäisiä oli 29 prosenttia. Vastaajista alle 35-vuotiaita miehiä taas oli runsaasti saman ikäryhmän naisia enemmän (alle 35-vuotiaat miehet 31 prosenttia vs. naiset 22 prosenttia).

Suomen kansalaisia kyselyyn vastanneista ruoka-avun hakijoista oli 84 prosenttia ja 16 prosenttia oli jonkin muun maan kansalaisia. Kaikissa ikä-

ryhmissä Suomen kansalaisia oli enemmän kuin muiden maiden kansalaisia. Suhteellisesti eniten muiden maiden kansalaisia oli 16–25-vuotiaiden ikäryhmässä, josta 31 prosenttia oli muun kuin Suomen kansalaisia. Turun kokonaisväestöstä ulkomaan kansalaisia on noin 5 prosenttia (Turun kaupunki 2013).



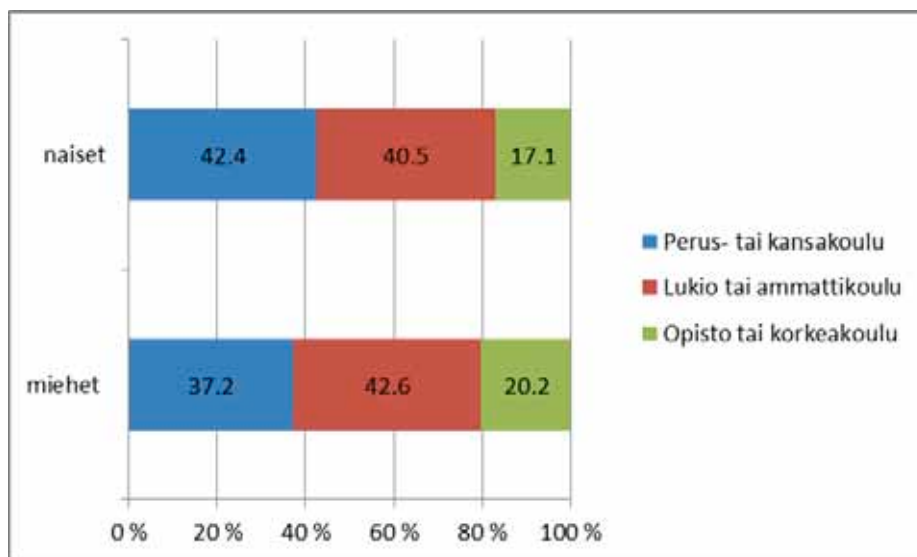
Kuvio 1. vastaajien ikä ja sukupuoli (n=303)

Työmarkkina-asema ja koulutustausta

Työtilannetta tarkasteltaessa vastaajista 36 prosenttia oli työttömiä tai lomautettuina. Kokonaisväestöstä Turussa työttömiä on noin 12 prosenttia (Turun kaupunki 2013). Vastaajista eläkeläisiä oli 38 prosenttia (vrt. Turun kokonaisväestöstä eläkeläisiä noin 24 prosenttia) ja opiskelijoita 10 prosenttia. Pysyvästi töissä vastaajista ilmoitti olevansa vain 2 prosenttia, määrä- tai osa-aikaisesti töissä 5 prosenttia ja kotona 9 prosenttia. Ikäryhmistä eniten työttömiä tai lomautettuja oli 46–55-vuotiaissa (35 prosenttia). Miehistä työttömänä tai lomautettuna oli 50 prosenttia ja naisista vastaava osuus oli 26 prosenttia.

Kyselyn mukaan ruoka-apua hakevia on kaikista koulutusryhmistä. Noin joka viidennellä (18 prosenttia) vastaajalla oli opisto- tai korkeakouluasteen koulutus. Perus- tai kansakoulun käyneitä vastaajia oli 40 prosenttia ja luki-

on tai ammattikoulun käyneitä 42 prosenttia. Käsitys, jonka mukaan ruoka-avun hakijat ovat lähinnä matalasti koulutettuja, on tämän tutkimusaineiston perusteella kumottavissa.



Kuvio 2. Koulutustausta ja sukupuoli (n=287)

Ruoka-avun hakijoiden asuminen Turussa

Suurin osa (79 prosenttia) vastaajista asui tutkimuksen mukaan vuokra-asunnossa. Vuokralla asuvista 7 prosenttia asui kunnan vuokra-asunnossa. Asunnottomia vastaajia oli 3 prosenttia, omistusasunnossa asui 16 prosenttia ja tukiasunnossa 2 prosenttia. Tukiasunnoissa asuvien ruokajonolaisten pieni määrä on mahdollisesti selitettävissä heille tarjottavilla ateriapalveluilla.

Miehillä asunnottomuus ja tukiasunto asumismuotona oli selkeästi yleisempää kuin naisilla. Miehistä asunnottomia oli 5 prosenttia. Samoin 5 prosenttia miesvastaajista ilmoitti tukiasunnon asumismuodokseen. Vuokra-asunnossa asuminen oli lähes yhtä yleistä naisilla ja miehillä. Omistusasuminen oli naisten kohdalla yleisempää kuin miehillä.

Yli 65-vuotiaista vastaajista 38 prosenttia asui omistusasunnossa ja vuokralla 51 prosenttia. Alle 65-vuotiaista vastaajista taas 10 prosenttia asui omistusasunnossa ja 77 prosenttia vuokralla.

Kotitaloudet

Turun ruoka-avun hakijoista yhden aikuisen kotitalouksissa asui 61 prosenttia vastaajista. Kahden aikuisen kotitalouksia oli vastaavasti 34 prosenttia ja yli kahden aikuisen kotitalouksia 5 prosenttia. Kun ruoka-avun hakijoiden kotitaloustyyppinä verrataan Turun kokonaisväestöön, voidaan huomata, että yhden hengen kotitalouksien osuus on huomattavasti korkeampi ruoka-avun hakijoiden keskuudessa. Turun kokonaisväestöstä yhden hengen kotitalouksissa elää noin 34 prosenttia, kun taas ruoka-avun hakijoista vastaava osuus oli 61 prosenttia (Turun kaupunki 2013).

Kyselyyn vastanneista ruoka-avun hakijoista 29 prosenttia asui kotitaloudessa, jossa on lapsia. Lapsiperheistä 39 prosenttia oli yhden lapsen kotitalouksia, 35 prosenttia kahden lapsen kotitalouksia ja 16 prosenttia kolmen lapsen kotitalouksia. Lapsiperheistä 40 prosenttia oli yhden aikuisen kotitalouksia. Kaikista kyselyyn vastanneista ruoka-avun hakijoista yksinhuoltajia oli 12 prosenttia. Turun kokonaisväestöstä lapsiperheissä eläviä on noin 66 prosenttia (Turun kaupunki 2013).

2.2 Koettu hyvinvointi

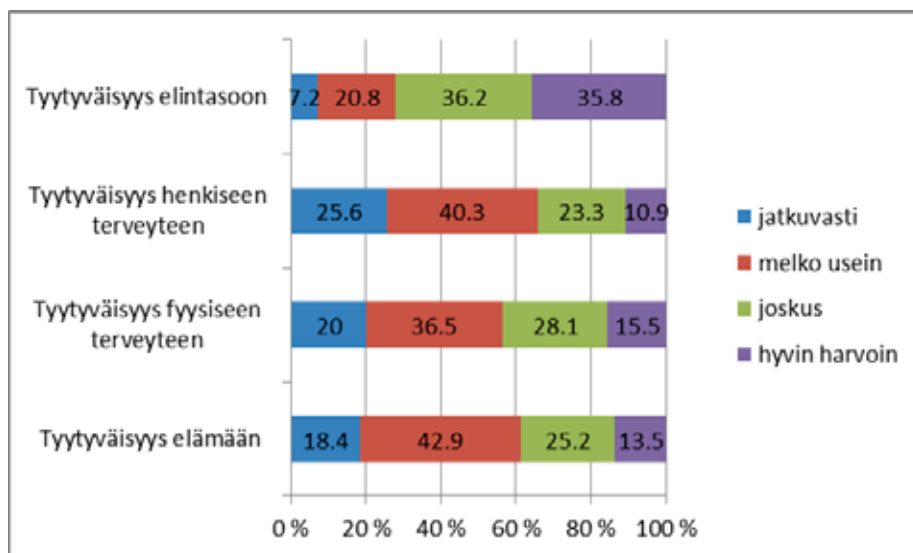
Tutkimuksessa kartoitettiin myös vastaajien tyytyväisyyttä omaan elämäänsä sekä fyysiseen ja henkiseen terveyteensä. Lisäksi tutkimuksessa vastaajilta kysyttiin ovatko he tunteneet itsensä yksinäiseksi, masentuneeksi tai nälkäiseksi viimeisen kuukauden aikana. Vastaajien tyytyväisyyttä kartoittavien kysymysten vastausvaihtoehdot olivat ”jatkovasti”, ”melko usein”, ”joskus”, ja ”hyvin harvoin”. Lisäksi huono-osaisuuden kokemuksia ja ajatuksia omasta tulevaisuudesta selvitettiin väittämällä, joissa vastausvaihtoehdot olivat ”täysin samaa mieltä”, ”osin samaa mieltä”, ”ei samaa eikä eri mieltä”, ”osin eri mieltä” ja ”täysin eri mieltä”.

Ruoka-avun hakijoiden tyytyväisyys

Suurin osa vastaajista (61 prosenttia) oli jatkuvasti tai melko usein tyytyväisiä elämäänsä viimeisen kuukauden aikana. Hyvin harvoin elämäänsä tyytyväisiä oli vastaajista 14 prosenttia. Fyysiseen terveyteen oli jatkuvasti tai melko usein tyytyväisiä yli puolet (57 prosenttia) vastaajista. Kuitenkin 16

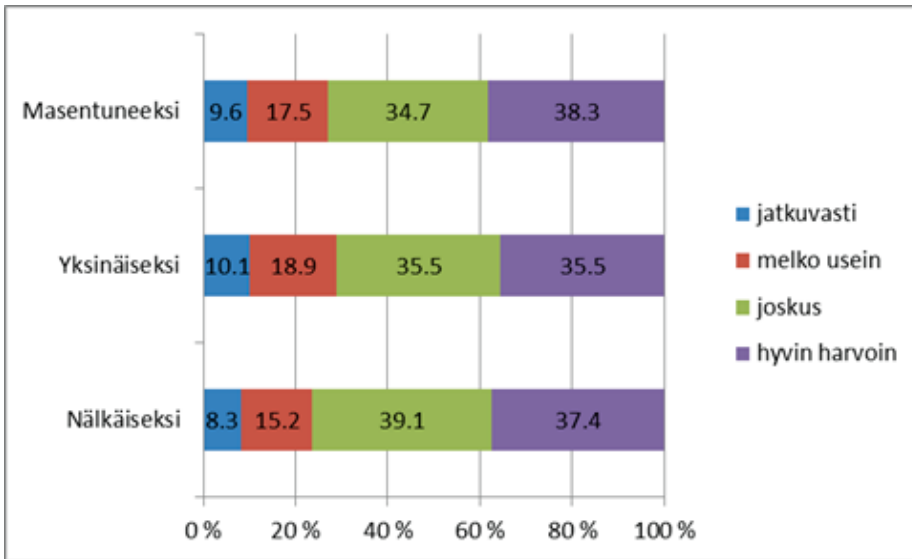
prosenttia vastaajista koki, että oli fyysiseen terveyteensä vain hyvin harvoin tyytyväinen. Fyysisen terveyden tavoin yli puolet vastaajista (66 prosenttia) oli jatkuvasti tai melko usein tyytyväisiä myös henkiseen terveyteensä. Hyvin harvoin henkiseen terveyteen oli tyytyväisiä 11 prosenttia ja joskus tyytyväisiä 23 prosenttia.

Tyytyväisyys fyysiseen terveyteen oli yhteydessä vastaajien ikäryhmään, kansalaisuuteen ja työtilanteeseen. Suomen kansalaiset kokivat fyysisen terveytensä keskimäärin heikommaksi kuin ulkomaiden kansalaiset. Tämän lisäksi tyytyväisyys fyysiseen terveyteen laski lineaarisesti iän noustessa. Samoin tyytyväisyys elintasaan oli yhteydessä kyselyyn vastanneiden ikäryhmään, kansalaisuuteen ja työtilanteeseen. Vanhemmat ikäluokat olivat keskimäärin tyytymättömämpiä elintasaansa kuin nuoremmat ikäluokat ja muut kuin Suomen kansalaiset olivat keskimäärin tyytyväisempiä elintasaansa kuin Suomen kansalaiset. Myös työmarkkina-aseamalla oli luonnollisesti yhteys tyytyväisyyteen elintasaossa. Opiskelijat, osa-aikatyössä ja kokopäivätyössä käyvät ovat keskimäärin tyytyväisempiä elintasaansa kuin eläkeläiset, työttömät ja lomautetut sekä kotona elävät.



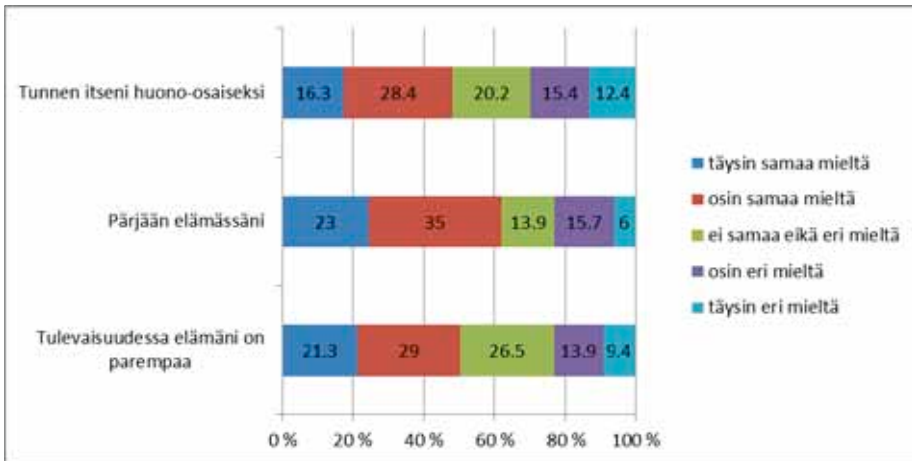
Kuvio 3. Tyytyväisyys elämään, fyysiseen ja henkiseen terveyteen sekä elintasaan, %

Viimeisen kuukauden aikana masentuneeksi oli itsensä tuntenut jatkuvasti tai melko usein yli neljännes (27 prosenttia) vastaajista. Vastaajista 38 prosenttia koki itsensä hyvin harvoin masentuneeksi. Yksinäisyyttä jatkuvasti tai melko usein koki vastaajista lähes joka kolmas (29 prosenttia) vastaajista. Nälkäiseksi jatkuvasti tai melko usein kyselyyn vastanneista koki lähes joka neljäs (24 prosenttia).



Kuvio 4. Kun ajattelet viimeisen kuukauden aikana, oletko tuntenut itsesi masentuneeksi, yksinäiseksi, nälkäiseksi, %

Lähes puolet (48 prosenttia) kyselyyn vastanneista ruoka-avun hakijoista koki itsensä huono-osaiseksi. Vastaavasti 30 prosenttia vastaajista oli väittämän kanssa eri mieltä. Kuitenkin 62 prosenttia vastaajista koki kyselyn perusteella pärjäävänsä elämässä. Vastaajista noin puolet (50 prosenttia) koki, että tulevaisuudessa heidän elämänsä tulisi olemaan parempaa. Lähes neljännes vastaajista (23 prosenttia) oli väittämän kanssa eri mieltä. Kokemukset tulevaisuuden näkymistä olivat selvästi yhteydessä vastaajien ikään, niin että vanhemmat ikäluokat suhtautuivat nuorempia ikäluokkia epäilevämmiin tulevaisuuteensa.



Kuvio 5. Huono-osaisuuden kokemukset, elämässä pärjääminen ja ajatukset tulevaisuudesta, %

Luottamus viranomaisiin ja toisiin ihmisiin

Tutkimuksessa ruoka-avun hakijoilta kysyttiin myös yleistä luottamusta viranomaisiin ja muihin ihmisiin. Vastausten mukaan 35 prosenttia ruoka-avun hakijoista ei voinut täysin luottaa toisiin ihmisiin ja 39 prosenttia ei luottanut viranomaisiin. Naisilla luottamus toisiin ihmisiin oli heikempi kuin miehillä. Naisista 39 prosenttia ei luottanut toisiin ihmisiin, kun taas miehistä vastaava osuus oli 30 prosenttia. Myös kansalaisuudella ja koulutuksella oli yhteys ruoka-avun hakijoiden luottamukseen, niin että Suomen kansalaiset luottivat vähemmän ihmisiin kuin muita kansalaisuuksia edustavat vastaajat. Koulutuksen kohdalla taas vähintään ammatti- tai lukiokoulutuksen saaneet ihmiset luottivat ihmisiin enemmän kuin perus- tai kansakoulun käyneet ihmiset.

2.3 Toimeentulo

Ruoka-avun hakijoiden toimeentuloa kartoitettiin kysymällä heidän tulonsiirtojen käyttöään viimeisen kahden kuukauden aikana. Kyselyssä tutkittiin kunnan, Kelan ja eläkelaitosten yleisimpien tukien saamista, hakemista ja ”torjuntaa”. Kyselyn vastausvaihtoehdot olivat ”olen saanut”, ”olen hakenut, mutta en ole saanut” ja ”en ole hakenut”.

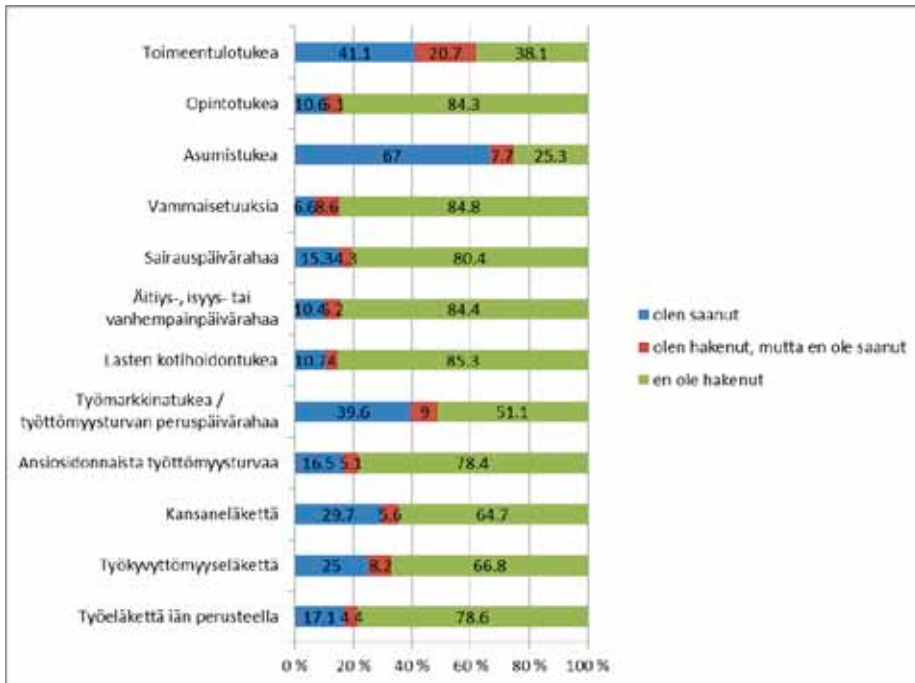
Tulonsiirtojen käyttö

Toimeentulotukea oli viimeisen kahden kuukauden aikana saanut 41 prosenttia vastaajista (Turun kokonaisväestöstä noin 8 prosenttia saa toimeentulotukea). Noin joka viides (21 prosenttia) vastaajista ilmoitti hakeneensa toimeentulotukea, mutta ei sitä syystä tai toisesta ollut saanut. Ikäluokista yleisimmin (30 prosenttia) toimeentulotukea saivat 46–55-vuotiaat. Yli 65-vuotiaista joka neljäs (26 prosenttia) vastaaja ei ollut syystä tai toisesta hakenut toimeentulotukea viimeisen kahden kuukauden aikana. 56–65-vuotiaat olivat ikäluokista yleisimmin (28 prosenttia) hakeneet toimeentulotukea, mutta eivät olleet sitä saaneet.

Asumistuki oli kyselyyn vastanneiden yleisimmin saama tulonsiirto. Viimeisimmän kahden kuukauden aikana asumistukea oli saanut 67 prosenttia vastaajista. 25 prosenttia vastaajista ei ollut hakenut asumistukea ja 8 prosenttia oli hakenut, mutta ei ollut sitä saanut. Asumistukea yleisimmin saivat 44–55-vuotiaat vastaajat. Ne vastaajat, jotka olivat hakeneet asumistukea, mutta eivät olleet sitä saaneet, olivat eniten edustettuina (35 prosenttia) 56–65-vuotiaissa.

Työmarkkinatukea tai työttömyyspäivärahaa oli viimeisen kahden kuukauden aikana saanut 40 prosenttia vastaajista. Joka kymmenes vastaaja (9 prosenttia) oli viimeisen kahden kuukauden aikana hakenut työttömyyspäivärahaa tai työmarkkinatukea, mutta ei ollut sitä saanut. Ansiosidonnaista työttömyyspäivärahaa oli saanut 17 prosenttia vastaajista ja 5 prosenttia oli sitä hakenut mutta ei ollut sitä saanut.

Kansaneläkettä oli kahden viimeisen kuukauden aikana saanut lähes joka kolmas (30 prosenttia) tutkimukseen vastanneista ruoka-avun hakijoista. Työkyvyttömyyseläkettä vastaavasti oli saanut joka neljäs kyselyyn vastanneista.

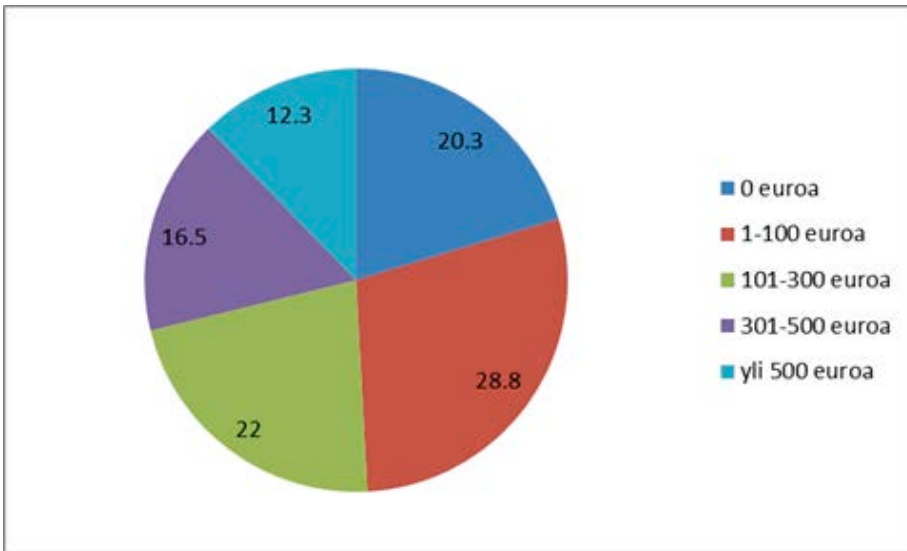


Kuvio 6. Tukien saaminen, hakeminen ja ”torjunta” viimeisen kahden kuukauden aikana, %

Käytettävissä olevat tulot pakollisten menojen jälkeen

Tutkimuksessa selvitettiin ruoka-avun hakijoiden toimeentuloa myös kysymällä vastaajien kuukaudessa käytettävissä olevia varoja pakollisten menojen jälkeen. Pakollisiksi menoiksi eriteltiin esimerkiksi asunto, ruoka ynnä muut sellaiset menot. Joka viidennellä (20 prosenttia) kyselyyn vastanneella ei jäänyt kuukaudessa yhtään varoja pakollisten menojen jälkeen. Vastaajista 28 prosenttia vastaajista ilmoitti, että rahaa jää kuukaudessa sata euroa tai alle.

Lapsiperheistä 43 prosentille kotitalouksista jäi käyttöön alle sata euroa kuukaudessa pakollisten menojen jälkeen.



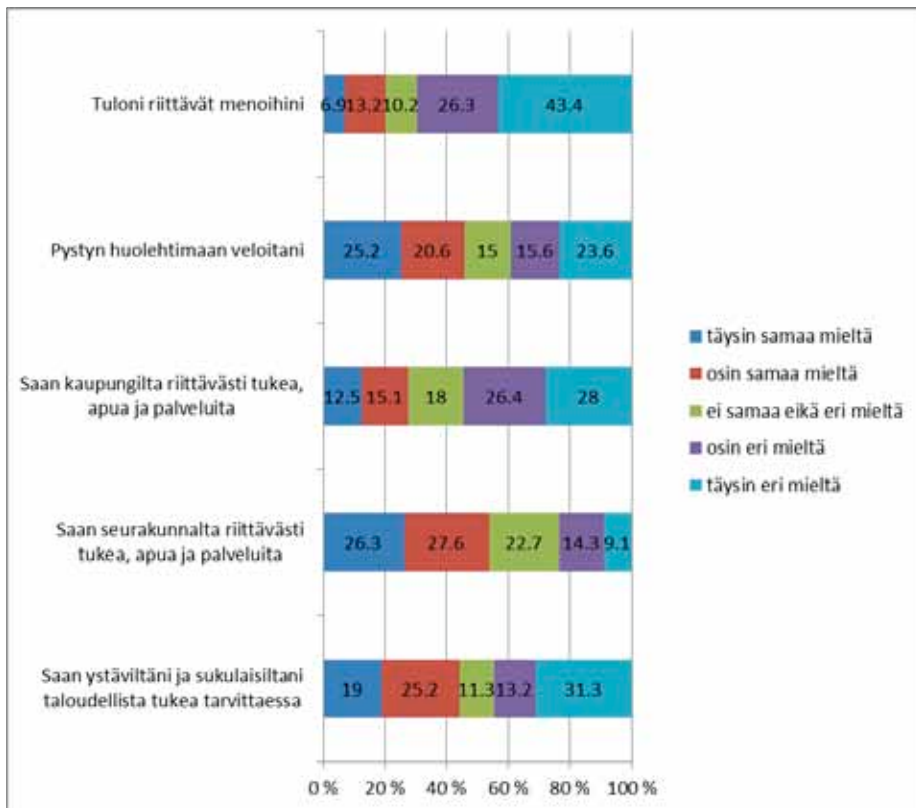
Kuvio 7. Kuinka paljon kotitaloutesi käytössä on kuukaudessa rahaa pakollisten asunto-, ruoka- yms. menojen jälkeen? % (n=270).

Taloudellinen selviytyminen ja velkaantuminen

Tutkimuksessa kysyttiin myös vastaajien kokemusta omien tulojen riittävästä, velkojen maksun hallinnasta ja lähipiiriltä saadusta taloudellisesta tuesta. Ruoka-avun hakijoilta tiedusteltiin myös kokemuksia siitä, saavatko he kaupungilta ja seurakunnalta mielestensä riittävästi tukea, apua ja palveluita.

Vastaajista yli puolet (54 prosenttia) koki, että he eivät saaneet kaupungilta tarpeeksi tukea, apua tai palveluita. Lähes joka neljäs (23 prosenttia) vastaajista ilmoitti, ettei ole saanut riittävästi tukea seurakunnalta. Kaupungin tukeen ja palveluihin oli täysin tyytyväisiä 13 prosenttia vastaajista ja seurakunnan tukeen 26 prosenttia

Lähes puolet (46 prosenttia) oli eri mieltä väittämän kanssa, jonka mukaan pystyy huolehtimaan veloistaan. Lisäksi lähes joka kolmas (31,3 prosenttia) vastaaja ilmoitti olevansa täysin eri mieltä siitä, että saisi taloudellista tukea ystäviltään tai sukulaisiltaan.



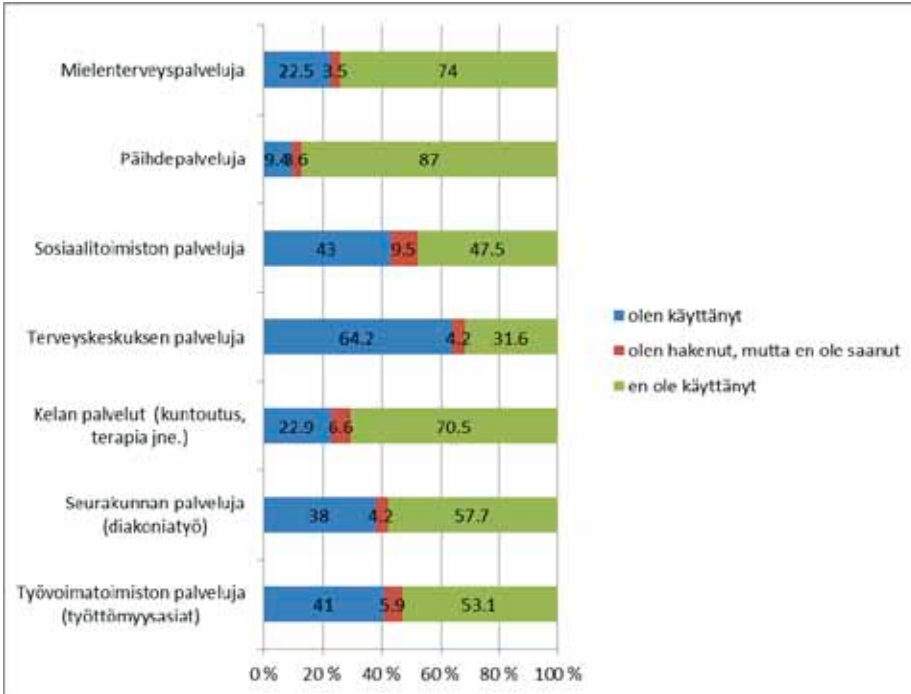
Kuvio 8. Kokemuksia tuesta ja toimeentulosta, %

2.4 Palveluiden käyttö

Tulonsiirtojen lisäksi kyselyssä selvitettiin kunnan, seurakunnan ja Kelan palveluiden käyttöä kahden viimeisen kuukauden aikana. Eniten vastaajat olivat käyttäneet terveyskeskuksen palveluita (64 prosenttia), sosiaalitoimiston palveluita (43 prosenttia) ja työvoimatoimiston palveluita (41 prosenttia). Yli joka viides (23 prosenttia) vastaaja oli käyttänyt viimeisen kahden kuukauden aikana myös mielenterveyspalveluita ja Kelan palveluita. Diakoniatyön palveluita oli käyttänyt 38 prosenttia vastaajista. Seurakunnan palveluita käyttäneiden vastaajien suhteellisen korkea osuus on mahdollisesti selitettävissä sillä, että aineisto kerättiin osittain Mikaelin seurakunnan ja Seurakunta Uudenpesulan tilaisuuksissa.

Kyselyssä 17 prosenttia ilmoitti päihdeiden käyttöön liittyvistä ongelmista, mutta vain 9 prosenttia vastaajista ilmoitti käyttäneensä päihdepalveluja

kahden viimeisen kuukauden aikana. Vastausten perusteella miehet käyttävät päihdepalveluita naisia enemmän. Miehistä 15 prosenttia vastaajista oli käyttänyt päihdepalveluja kahden viimeisen kuukauden aikana, kun vastaava osuus naisilla oli 6 prosenttia.



Kuvio 9. Palveluja viimeisen kahden kuukauden aikana käyttäneet, hakenneet ja ei käyttäneet, %.

2.5 Kokemukset ruoanjakelusta

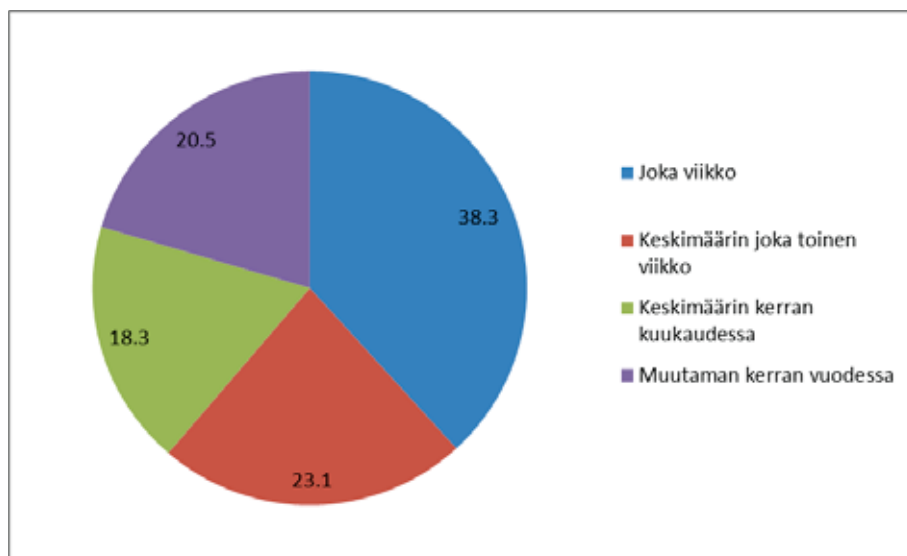
Turussa ruoanjakelussa on useita eri käytäntöjä. Esimerkiksi Turun Pelastusarmeijan ruokajonossa avustuskasseja jaetaan jonotusperiaatteella, kun taas Mikaelin seurakunta järjestää ruokapalvelutilaisuuksia, jossa ruokakassin lisäksi tarjotaan lämmin lounas hartaushetkeen osallistujille. Ruoka-avun hakijoiden tilastointi vaihtelee paikoittain. Pääosin avustusruokaa jaetaan kuitenkin anonyymisti, eikä avun myöntämiselle tehdä erillistä tarpeen selvitystä.

Tutkimuksessa kartoitettiin ruoka-avun hakemisen säännöllisyyttä, kenelle ruokaa haetaan ja haetaanko ruokaa useammasta kuin yhdestä ruoanjakelupisteestä. Lomakkeessa kysyttiin myös avun hakijoiden mielipiteitä ruo-

anjakelun toimivuudesta ja ruoan laadusta sekä ruoan jakelun merkityksessä sosiaalisena tapahtumana.

Ruoanhaku

Vastaajista 38 prosenttia haki ruoka-apua viikoittain ja 22 prosenttia keskimäärin joka toinen viikko viimeisen vuoden aikana. Muutaman kerran vuodessa ruoka-apua haki 21 prosenttia vastaajista. Puolet (50 prosenttia) vastaajista haki ruokaa vain itselleen. Itselleen ja perheelleen ruokaa haki 42 prosenttia ja itselle ja muille 8 prosenttia vastaajista. Yli puolet (54 prosenttia) vastaajista ei käynyt Turun muissa ruoanjakelupisteissä. Joka viikko myös muissa ruoanjakelupisteissä kävi 14 prosenttia kyselyyn vastanneista.



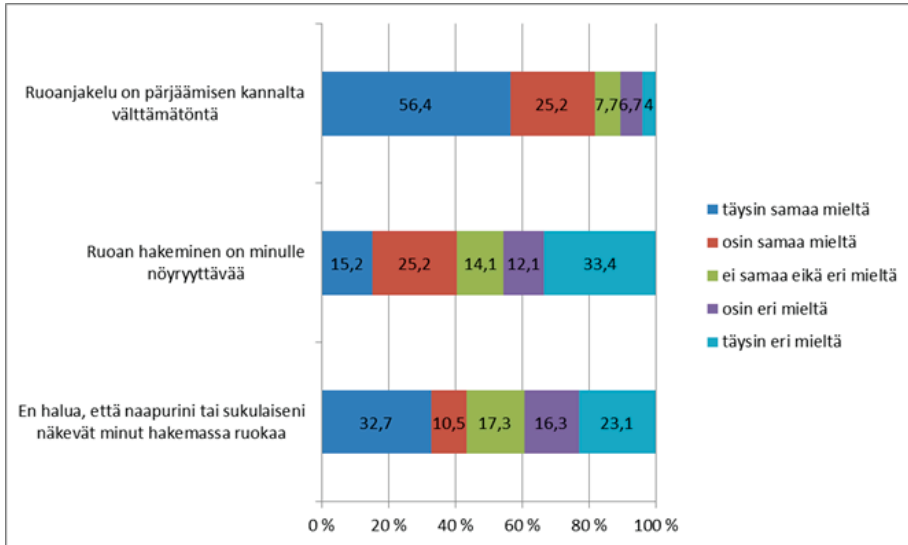
Kuvio 10. Ruoka-avun asiakas viimeisen vuoden aikana (n=290), %.

Ruoka-avun välttämättömyys ja häpeän tunne

Suurin osa (82 prosenttia) vastaajista koki, että ruoka-apu on heidän pärjäämisen kannalta välttämätöntä. Vastaavasti täysin eri mieltä väittämän kanssa oli 4 prosenttia kyselyyn vastanneista.

Kun vastaajilta kysyttiin ruoanjaon merkitystä muille avunhakijoille, 47 prosenttia oli ainakin osittain sitä mieltä, että ruokajonossa on sellaisia ihmisiä, jotka eivät tarvitsisi ruoka-apua.

Kyselyssä kartoitettiin myös ruoka-avun hakijoiden kielteisiä tuntemuksia, kuten häpeän kokemista. Vastaajista 39 prosenttia eivät halunneet naapureidensa tai sukulaistensa näkevän heitä hakemassa ruoka-apua. Lähes yhtä suuri osa (40 prosenttia) koki ruoka-avun hakemisen nöyryyttäväksi.

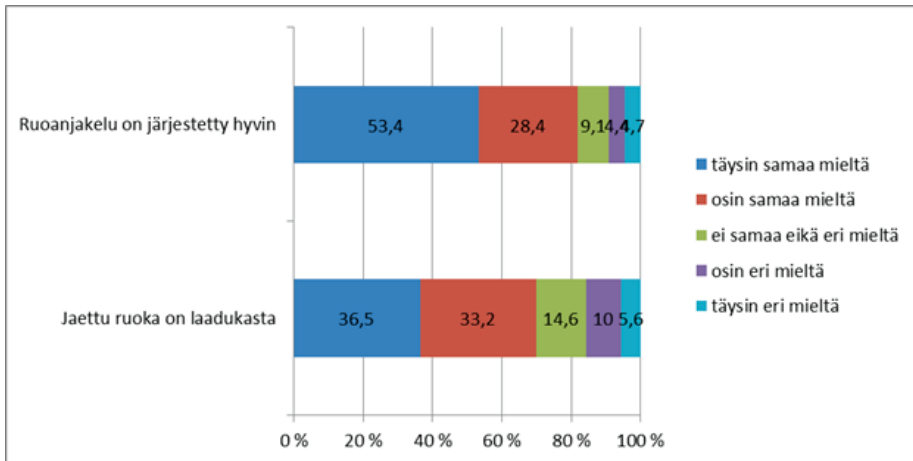


Kuvio 11. Kokemuksia ruoan hakemisesta, %.

Tyytyväisyys ruoka-avun laatuun

Ruoanjakelun toimintaan ja sieltä saatuun ruokaan oltiin pääosin tyytyväisiä. Kyselyyn vastanneista ruoka-avunhakijoista 82 prosenttia koki, että ruoanjakelu oli järjestetty hyvin, ja 9 prosenttia näki järjestelyissä parantamisen varaa.

Suurin osa (70 prosenttia) vastanneista myös koki, että jaettava ruoka oli laadukasta. Vastaavasti 16 prosentin mielestä ruoan laadussa oli puutteita.

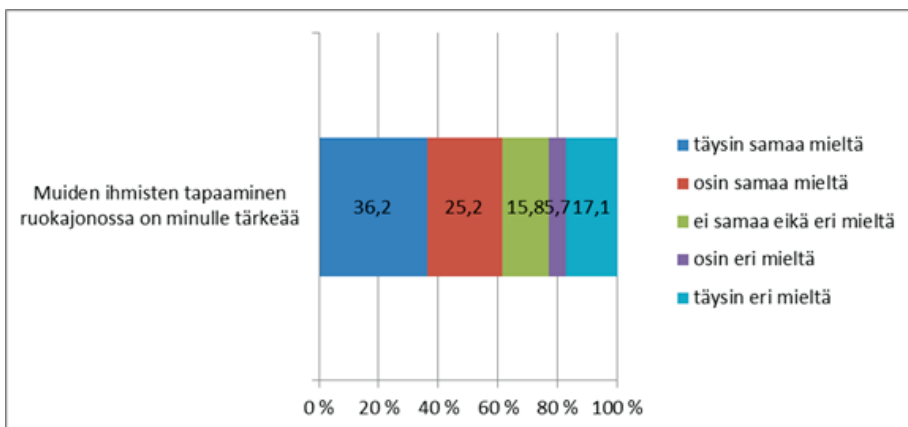


Kuvio 12. Tyytyväisyys ruoanjakeluun, %.

Ruoanjakelun sosiaalinen ulottuvuus

Turussa ruoanjakelun käytännöt vaihtelevat. Osassa ruoanjakelu suoritetaan jonotusperiaatteella ja joissain tapauksissa ruoanjakelua edeltää hartaushetki. Aiemman tutkimuskirjallisuuden mukaan osa ruoka-avun hakijoista pitää ruoanjakelua myös tärkeänä sosiaalisena tapahtumana, jossa tavataan ystäviä ja tuttuja. Esimerkiksi pääkaupunkiseudun ruoka-avun hakijoista 61 prosenttia piti muiden ihmisten tapaamista tärkeänä ruoanjakelun yhteydessä.

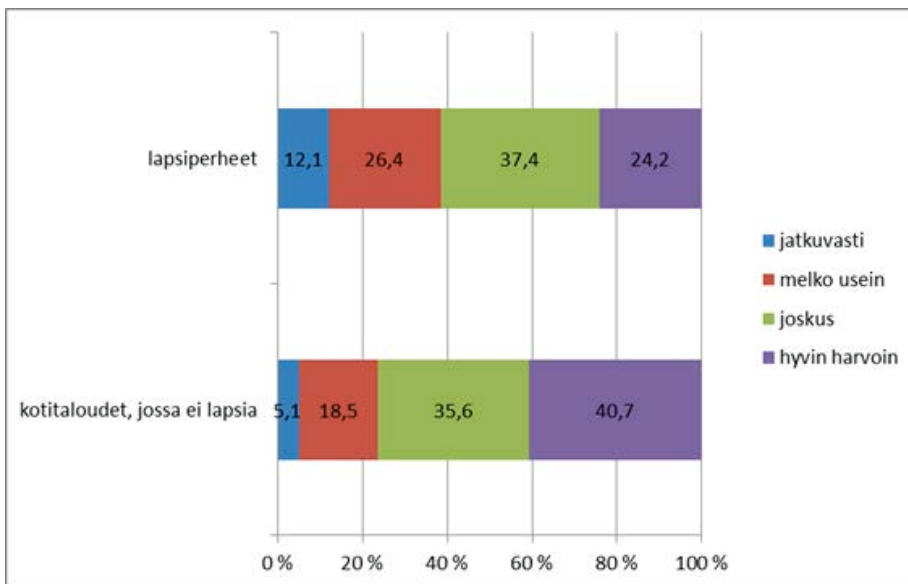
Kyselyssä selvisi, että myös Turussa enemmistö (61 prosenttia) vastanneista piti muiden ihmisten tapaamista tärkeänä ruoanjakelun aikana. Noin joka viides (23 prosenttia) puolestaan ei kokenut ruoanjakelua itselleen tärkeänä sosiaalisena tapahtumana.



Kuvio 13. Ruoanjakelun sosiaalinen merkitys, %.

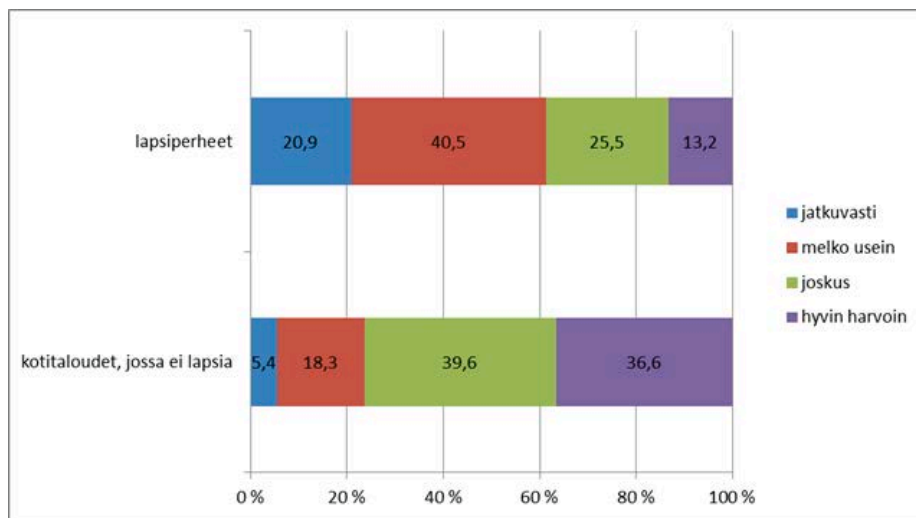
2.6 Lapsiperheet ruokajonoissa

Lapsiperheiden osuus koko aineistosta oli 29 prosenttia. Tilastollisesti merkitseviä eroja tarkasteltaessa lapsiperheet eroavat muusta vastausjoukosta muutamien kysymysten kohdalla. Viimeisen kahden kuukauden aikana lapsiperheiden edustajat olivat tilastollisesti merkitsevästi tunteet elintasonsa, fyysisen terveytensä sekä henkisen terveytensä keskimäärin paremmaksi kuin vastaajat, joilla ei ollut lapsia kotitaloudessaan.



Kuvio 14. Oletko tuntenut itsesi tyytyväiseksi elintasoosi viimeisen 2 kk aikana? Lapsiperheet ja lapsettomat kotitaloudet, %.

Lapsiperheistä 24 prosenttia ja lapsettomista kotitalouksista 41 prosenttia koki hyvin harvoin tyytyväisyyttä omaan elintasonsa. Jatkuvasti tyytyväisiä elintasoonsa oli 12 prosenttia lapsiperheistä ja 5 prosenttia lapsettomista kotitalouksista. Tätä tukee myös kyselyssä esiin nouseva tulos, jonka mukaan lapsiperheillä jää pakollisten menojen jälkeen keskimäärin enemmän rahaa kuukausittain käytettäväksi kuin lapsettomilla kotitalouksilla.



Kuvio 15. Oletko tuntenut itsesi tyytyväiseksi henkiseen terveyteesi viimeisen 2 kk aikana? Lapsiperheet ja lapsettomat kotitaloudet, %.

Lapsiperheistä noin joka viides (21 prosenttia) ja lapsettomista kotitalouksista 5 prosenttia koki olevansa jatkuvasti tyytyväinen henkiseen terveyteensä. 37 prosenttia lapsettomista kotitalouksista koki olevansa tyytyväinen henkiseen terveyteensä hyvin harvoin. Lapsiperheistä 7 prosenttia oli harvoin tyytyväisiä fyysiseen terveyteensä, kun taas lapsettomista kotitalouksista vastaava osuus oli 19 prosenttia.

Lapsiperheistä 40 prosenttia oli yhden aikuisen kotitalouksia. Kaikista kyselyyn vastanneista ruoka-avun hakijoista yksinhuoltajia oli 12 prosenttia.

2.7 Turun ruoka-avun hakijoiden erityispiirteitä

Edellä esitellyistä Turun tuloksista voidaan havaita muutamia erityispiirteitä vertailtaessa aiemmin julkaistuihin Kuopion ja pääkaupunkiseudun ruokajonotutkimuksen tuloksiin. Tulokset esimerkiksi hyvinvoinnin, terveyden

ja asenteiden osalta olivat kuitenkin samansuuntaisia kaikissa aiemmin julkaistuissa osa-aineistoissa.

Turun, Kuopion ja pääkaupunkiseudun välillä oli eroja erityisesti vastaajien sosiodemografisessa taustassa. Turussa ja pääkaupunkiseudulla vastaajien sukupuolijakauma erottui tasaisempana kuin Kuopiossa. Turussa ja pääkaupunkiseudulla enemmistö vastaajista oli naisia, kun taas Kuopiossa enemmistö oli miehiä. Turussa vastaajista miehiä oli 44 prosenttia, pääkaupunkiseudulla 49 prosenttia ja Kuopiossa 59 prosenttia. Pääkaupunkiseudun vastaajista taas ulkomaan kansalaisten osuus oli Turkuja ja Kuopiota korkeampi. Pääkaupunkiseudulla ulkomaan kansalaisia oli 27 prosenttia vastaajista, Turussa 16 prosenttia ja Kuopiossa 4 prosenttia.

Pääkaupunkiseudulla työttömien ja lomautettujen osuus vastaajista oli korkeampi kuin Turussa ja Kuopiossa. Pääkaupunkiseudulla työttömiä ja lomautettuja oli 45 prosenttia vastaajista, Turussa 36 prosenttia ja Kuopiossa 32 prosenttia. Turussa puolestaan opiskelijoiden osuus vastaajista erottui korkeampana kuin pääkaupunkiseudulla ja Kuopiossa. Turussa opiskelijoita vastaajista oli 10 prosenttia, pääkaupunkiseudulla 5 prosenttia ja Kuopiossa 2 prosenttia. Myös vastaajien koulutustaustassa oli eroja, sillä pääkaupunkiseudun ruoka-avun hakijoilla oli Turun ja Kuopion hakijoita useammin opisto- tai korkeakoulututkinto. Pääkaupunkiseudulla opisto- tai korkeakoulututkinto oli 30 prosentilla, Turussa 18 prosentilla ja Kuopiossa 16 prosentilla kyselyyn vastanneista ruoka-avun hakijoista.

Vastaajien toimeentulotuen käyttö erosi merkittävästi Turun, Kuopion ja pääkaupunkiseudun välillä. Toimeentulotukea pääkaupunkiseudulla oli saanut kahden viimeisen kuukauden aikana 55 prosenttia vastaajista, kun taas Turussa vastaava osuus oli 41 prosenttia ja Kuopiossa 36 prosenttia vastaajista. Turussa toimeentulotukea hakeneiden, mutta hylkäävän päätöksen saaneiden määrä oli pääkaupunkiseutua korkeampi. Turussa kahden viimeisen kuukauden aikana toimeentulotukea hakeneiden, mutta hylkäävän päätöksen saaneiden osuus vastaajista oli 21 prosenttia, pääkaupunkiseudulla 15 prosenttia ja Kuopiossa 12 prosenttia.

Palveluiden osalta huomataan, että Turun ruoka-avun hakijat käyttivät Kuopiota ja pääkaupunkiseutua enemmän mielenterveyspalveluita ja seurakunnan palveluita. Turussa mielenterveyspalveluita viimeisen kahden kuukauden aikana oli käyttänyt 23 prosenttia vastaajista, kun vastaava osuus pääkaupunkiseudulla oli 14 prosenttia ja Kuopiossa 12 prosenttia. Seura-

kuntien palveluita Turussa oli käyttänyt kahden viimeisen kuukauden aikana 38 prosenttia vastaajista, kun vastaava osuus pääkaupunkiseudulla oli 27 prosenttia ja Kuopiossa 20 prosenttia.

3 YHTEENVETO

Oletus on, että ruoka-apua haetaan tilanteessa, jolloin ei ole enää muuta mahdollisuutta turvata ihmisarvoista ravinnon saantia. Valtaosa (82 %) vastaajista koki, että ruoka-apu on heidän pärjäämisensä kannalta välttämätöntä. Joka viidennellä kyselyyn vastanneella ei jäänyt kuukaudessa yhtään rahaa pakollisten menojen jälkeen ja noin joka neljäs vastaaja ilmoitti, että rahaa jää kuukaudessa sata euroa tai vähemmän. Vajaa puolet ruoka-avun saajista arvioikin, ettei pysty huolehtimaan veloistaan.

Turussa ruoka-apua hakevista joka neljäs onkin kokenut nälkää jatkuvasti tai melko usein edellisten kuukausien aikana. Lähes puolet ruoka-avun hakijoista koki itsensä myös huono-osaiseksi. Nälässä elämisestä ja itsensä huono-osaiseksi kokemisesta huolimatta ihmiset kuitenkin kokevat pärjäävänsä elämässään ja suhtautuvat optimistisesti tulevaisuuteensa. 62 prosenttia vastaajista arvioi pärjäävänsä elämässä. Puolet koki, että tulevaisuudessa heidän elämänsä tulisi olemaan parempaa. Kuitenkin lähes neljännes vastaajista oli päinvastaista mieltä tulevaisuuden suhteen.

Suuri osa (60 %) leipäjonotutkimukseen vastanneista on iältään yli 46-vuotiaita. Suurin yksittäinen ikäryhmä olivat yli 65-vuotiaat. Iäkkäiden suuri osuus poikkeaa aiemmista tuloksista. Turussa ruoka-avun hakijoista (iäkkäitä) naisia oli 56 prosenttia kun taas miesten osuus oli korkea nuorissa ikäluokissa. Valtaosa (84 %) ruoka-avun hakijoista oli Suomen kansalaisia vaikkakin joka kuudes hakija oli jonkin muun maan (nuori) kansalainen.

Suuri osa leipäjonojen asiakkaista oli työelämän ulkopuolella: 36 prosenttia työttömiä tai lomautettuja, 38 prosenttia eläkkeellä ja 10 prosenttia opiskelemassa. Vajaalla viidenneksellä vastaajista oli opisto- tai korkeakouluas-

teen koulutus. Perus- tai kansakoulun käyneitä vastaajia oli 40 ja lukion tai ammattikoulun käyneitä 42 prosenttia.

Kahdeksan leipäjonossa kävijää kymmenestä asui vuokra-asunnossa. Asunnottomia vastaajia oli 3 prosenttia, omistusasunnossa asui 16 prosenttia ja tukiasunnossa 2 prosenttia. Selvästi yli puolet Turun ruoka-avun hakijoista asui yhden aikuisen kotitalouksissa. Kahden aikuisen kotitalouksia oli kolmannes ja yli kahden aikuisen kotitalouksia 5 prosenttia. Vajaa kolmannes asui kotitaloudessa, jossa on lapsia. Lapsiperheistä vajaa puolet oli yhden aikuisen kotitalouksia.

Köyhyydessä eläminen on aiempien tutkimusten mukaan psyykkisesti raskainta. Turussa useampi kuin joka neljäs leipäjonossa asioiva on kokenut edellisen kuukauden aikana itsensä jatkuvasti tai melko usein masentuneeksi. Myös yksinäisyys on suhteellisen yleistä. Jatkuvasti tai melko usein itsensä yksinäiseksi kokevia oli useampi kuin joka kolmas vastaajista. Enemmistö (61 %) vastanneista pitikin muiden ihmisten tapaamista tärkeänä ruoanjakelun aikana. Huolimatta siitä, että ruoanjakelun positiivinen puoli oli muiden ihmisten tapaaminen, 39 % ei halunnut naapureidensa tai sukulaisensa näkevän heitä hakemassa ruoka-apua. Sama määrä koki ruoka-avun hakemisen myös nöyryyttäväksi.

Hyvin harvoin elämäänsä tyytyväisiä oli vastaajista 14 prosenttia. Suurin osa vastaajista (61 %) oli kuitenkin ollut jatkuvasti tai melko usein tyytyväisiä elämäänsä viimeisen kuukauden aikana. Joka kolmas ruoka-avun hakijoista ei voinut täysin luottaa toisiin ihmisiin ja neljä hakijaa kymmenestä ei luottanut viranomaisiin. Hieman vajaa puolet vastaajista oli ainakin osittain sitä mieltä, että ruokajonossa on sellaisia ihmisiä, jotka eivät tarvitsisi ruoka-apua.

Ruoka-avun hakijat asioivat viranomaisten kanssa suhteellisen usein. Toimeentulotukea oli viimeisen kahden kuukauden aikana saanut neljä vastaajaa kymmenestä. Tämän lisäksi joka viides vastaaja ilmoitti hakeneensa toimeentulotukea, mutta ei sitä syystä tai toisesta ollut saanut.

Asumistuki oli kyselyyn vastanneiden yleisimmin saama tulonsiirto. Viimeisimmän kahden kuukauden aikana asumistukea oli saanut kaksi kolmasosaa vastaajista. Vajaa kymmenesosa oli hakenut asumistukea, mutta ei ollut sitä saanut.

Työmarkkinatukea tai työttömyyspäivärahaa oli viimeisen kahden kuukauden aikana saanut 40 prosenttia vastaajista. Noin joka kymmenes vastaaja

oli äskettäin hakenut työttömyyspäivärahaa tai työmarkkinatukea, mutta ei ollut sitä saanut. Ansiosidonnaisella työttömyyspäivärahalla eli 17 prosenttia vastaajista. 5 prosenttia oli ansiosidonnaista työttömyyspäivärahaa hakenut, mutta ei ollut sitä saanut. Lähes joka kolmas ruoka-avun saaja oli saanut kansaneläkettä kahden viimeisen kuukauden aikana. Työkyvyttömyyseläkettä vastaavasti oli saanut joka neljäs kyselyyn vastanneista.

Yli puolet vastanneista koki, että he eivät saaneet kaupungilta tarpeeksi tukea, apua tai palveluita. Lähes joka neljäs (23 %) vastaajista ilmoitti, ettei ole saanut riittävästi tukea seurakunnalta. Kaupungin tukeen ja palveluihin oli vastaajista täysin tyytyväisiä 13 prosenttia ja seurakunnan tukeen 26 prosenttia.

Palveluista eniten vastaajat olivat käyttäneet terveyskeskuksen (64 %), sosiaalitoimiston (43 %) ja työvoimatoimiston palveluita (41 %). Useampi kuin joka viides vastaaja oli käyttänyt viimeisen kahden kuukauden aikana myös mielenterveyspalveluita ja Kelan palveluita. Diakoniatyön palveluita oli käyttänyt neljä vastaajaa kymmenestä. Joka kuudes ruoka-avun hakija ilmoitti päihneiden käyttöön liittyvistä ongelmista, mutta vain joka kymmenes vastaaja ilmoitti käyttäneensä päihdepalveluja kahden viimeisen kuukauden aikana.

38 prosenttia oli hakenut ruoka-apua viikoittain ja 22 prosenttia keskimäärin joka toinen viikko viimeisen vuoden aikana. Vain muutaman kerran vuodessa ruoka-apua haki 21 prosenttia vastaajista. Ruoan hakemisessa kuvastui kotitalouksien rakenne siten, että puolet vastaajista haki ruokaa vain itselleen, itselleen ja perheelleen 42 prosenttia ja itselle ja muille 8 prosenttia vastaajista. Reilu puolet vastaajista käy ainoastaan yhdessä ruoanjakelupisteissä, mutta joka viikko myös muissa ruoanjakelupisteissä käy noin joka kuudes.

Tiivistäen voidaan todeta, että Turussa ruoka-avun hakijat eivät muodosta yhtenäistä väestöryhmää. Karkeasti jakaen apua hakevat eläkkeellä olevat, opiskelijat ja erityisesti työelämästä ennen aikaisesti ulos joutuneet. Suuri osa hakijoista käy leipäjonossa säännöllisesti turvaten usein koko perheen toimeentulon. Ruoka-avun hakijat noutavat ruokaa eläkkeeseen, kun rahaa ei tähän muutoin jää. Arkea leimaa usein yksinäisyys ja henkinen kamppailu psyykkisen hyvinvoinnin ylläpitämiseksi. Leipäjonosta ruoka-apua hakevat tunnistavat paikkansa yhteiskunnassa huono-osaiseksi. Varsin usein luottamus muihin ihmisiin ja viranomaisiin on vähäistä. Ruokajonossa asioivat

ovat varsin usein yhteyksissä viranomaisiin saadakseen julkisia palveluita ja tulonsiirtoja. Suhteellisen usein avun hakeminen on seisahtunut viranomaisen kielteiseen päätökseen. Epäluuloisuutta on nähtävissä myös leipäjonon sisällä, koska varsin suuri osa jonottajista arvioi jonossa olevan ihmisiä, jotka eivät ruoka-apua tarvitsisi.

4 LÄHTEET

- Saari Juho, Hämäläinen Lottariina, Kaitokari Pirve, Honkalampi Kirsi 2012. Kuopion Ruokajonot 2012. Kuopio ER 2012:1. Kuopio.
- Turunen Saija, Ohisalo Maria, Petrovskaja Vlada, Tukiala Anna-Kaisa 2012. Kuka käy leipäjonossa? Pääkaupunkiseudun ruoanjakotutkimuksen tuloksia. Soccan työpapereita 2012:1. Helsinki.
- Turun kaupunki 2013. Viitattu 13.2.2013 <http://www.turku.fi/Public/default.aspx?contentid=2296>.

Sarjojen kriteerit

A Tutkimuksia:

Sarjassa julkaistaan uutta ja innovatiivista tietoa tuottavia tieteellisiä tutkimuksia Diakonia-ammattikorkeakoulun opetus-, tutkimus- ja kehittämistoiminnan alueilta. Julkaisut ovat lähinnä väitöskirjoja, korkeatasoisia artikkelikokoelmia sekä lisensiaatintutkimuksia.

B Raportteja

Sarjassa julkaistaan henkilökunnan tutkimuksia (lisensiaatintöitä, pro graduja), ansioituneita Diakonia-ammattikorkeakoulun opinnäytetöitä sekä niiden Diakin kehittämisprojektien raportteja, jotka ovat tuottaneet innovatiivisia ja merkittäviä työelämää kehittäviä tuloksia.

C Katsauksia ja aineistoja

Sarjassa julkaistaan Diakonia-ammattikorkeakoulun tutkimus-, kehittämis- ja opetustoiminnan tuloksena syntyneitä julkaisuja, esim. työelämän oppimisympäristöistä ja muista projekteista nousevia opinnäytetöitä, oppimateriaaleja, ohjeistuksia sekä seminaari- ja projektiraportteja.

D Työpapereita

Sarjassa julkaistaan asiantuntijapuheenvuoroja ja kannanottoja ajankohtaisiin asioihin, erilaisia suunnittelutyön tarpeisiin tehtyjä selvityksiä (esim. laaja projektisuunnitelma) ja projektien väliraportteja. Sarja mahdollistaa kokemusten ja asiantuntijatiedon nopean eteenpäin viemisen.