

Kylä kaupungin sisällä

Ylä-Okeroisten kyläraitin kehittämissuunnitelma

LAHDEN
AMMATTIKORKEAKOULU
Tekniikan ala
Ympäristötekniikan
koulutusohjelma
Yhdyskuntasuunnittelu
Opinnäytetyö
Kevät 2017
Annariina Keto

Lahden ammattikorkeakoulu
Ympäristötekniikan koulutusohjelma

KETO, ANNARIINA:

Kylä kaupungin sisällä
Ylä-Okeroisten kyläraitin kehittämis-
suunnitelma

Yhdyskuntasuunnittelun opinnäytetyö, 81 sivua.

Kevät 2018

TIIVISTELMÄ

Tämä opinnäytetyö käsittelee Hollolan ja Lahden alueella sijaitsevan Ylä-Okeroisten kyläraitin ympäristön maankäyttöä ja kehitystä. Alue on määritetty maakunnallisesti tärkeäksi kulttuuriympäristöksi. Opinnäytetyön tavoitteena on luoda kokonaiskuva kylärakenteen kehityksestä alueen läpi kulkevan raitin varrella. Työn tarkoituksena on myös luoda yleiskuva alueen tulevasta maankäytöstä. Työn tarkoituksena on esittää alueen täydennysrakentamisen ratkaisutapoja ja ideoita eri kohteiden suunnitteluun.

Opinnäytetyön rakenne jakautuu kahteen osaan. Ensimmäisessä osassa käsitellään maankäytön ja aluesuunnittelun peruselementtejä. Lisäksi kuvataan tutkimusten ja asiantuntijoiden avulla miksi on aiheellista kehittää välijä, ympäristöltään rikkaita kyläympäristöjä. Toisessa osassa esitellään suunnittelutyö, jossa opiskelijan tavoitteena on ollut ottaa huomioon alueen kulttuuriympäristö ja luonnonarvot, alueen elinvoimaisuus ja kylärakenne. Opinnäytetyössä esitellään alueen yleissuunnitelma, josta on valittu muutama tarkemmin analysoitu kohde.

Opinnäytetyössä käytetyt menetelmät ovat lähtötietojen kartoittaminen ja kirjaaminen, tutkimusnäkökulman määrittely ja analysointi, alueen täydennysrakentamisen periaatteiden pohdinta ja suunnitelmaesimerkkien laadinta. Työssä on käytetty vanhoja historiallisia karttoja ja nykyaikaisia suunnitteluohjelmia, kuten Photoshop ja AutoCAD. Opinnäytetyötä on ohjannut ammattikorkeakoulun ohella työryhmä Lahden kaupungilta. Ohjaus on ollut opiskelijalle antoisaa ja auttanut kehittämään työtä oikeaan suuntaan.

Asiasanat: maankäyttö, täydennysrakentaminen, alueidentiteetti, kylärakenne, kulttuuriympäristö, omaleimaisuus

Lahti University of Applied Sciences
Degree Programme In Environmental Technology

KETO, ANNARIINA:

Village within a town
Subtitle

Bachelor's Thesis in Urban and Rural Planning, 81 pages.

Spring 2018

ABSTRACT

This thesis is about the land use of the environment areas and regional development of the village Ylä-Okeroinen. The area is situated in Hollola and Lahti regions and is defined as a valuable cultural landscape area. The aim of the thesis was to create a clear overall picture of the structure of village development. The purpose was also to create a clear overview of the future land use in the village area. The aim of the thesis is to present a solution and ideas to the complementary building of the area.

The thesis has two parts. The first part deals with the theory of land use and the elements of regional planning. In addition, the theoretical part introduces studies and experts' visions of why it is appropriate to develop wide and rich village environments that add value to the surroundings. The second part introduces the design work, where the goal was to take into account the cultural and natural values of the design areas, the region's vitality and the village structure. The thesis presents a general plan of the area, from which some detailed areas were selected for more accurate designing and analyzing.

Methods used in this thesis are the identification of the source data and recording them, research perspective and analysis of the refinement, planning the areas of land use and the preparation of plans and more detailed presentation of the work. Old historical maps and contemporary design programs such as Photoshop and AutoCAD were used in this thesis. This thesis was supervised by a working group from the City of Lahti. The guidance has been rewarding and helped to develop the work in the right direction.

Key words: land use, supplementary building, regional identity, village structure, cultural environment, originality

”Kylä on perheiden perhe”

-Aristoteles

SISÄLLYS

1	JOHDANTO	1
2	MAANKÄYTTÖ JA KYLÄYMPÄRISTÖ	2
2.1	Maankäyttö	2
2.1.1	Lahden ja Hollolan maankäytön tavoitteet	2
2.1.2	Maankäyttö- ja rakennuslaki	3
2.1.3	Kaavoitus	4
2.2	Ympäristö vaikuttajana	6
2.3	Kylärakenne ja sen identiteetti	8
2.4	Pientaloasumisen ero kylässä ja pientaloalueella	10
2.5	Paikallisen rakentamisen ohjaus	13
3	SUUNNITTELUALUE JA SEN LÄHTÖKOHDAT	15
3.1	Okeroinen ja Ylä-Okeroisten kylä	15
3.2	Ylä-Okeroisten kaavatilanne	17
3.3	Alueen maaperä	21
3.4	Historia	23
3.5	Kulttuurimaisema	28
3.6	Suunnitelman lähtökohdat ja tavoitteet	29
3.6.1	Merkittävät näkymät	29
3.6.2	Maiseman arvot	33
4	YLEISSUUNNITELMA	37
4.1	Luonnokset	37
4.2	Yleissuunnitelma	38
4.3	Lisärakentamisen varaukselliset paikat	45
5	RAITIN VARREN TÄYDENNYSRAKENTAMISKOHTEET	47
5.1	Täydennysrakentamisen lähtökohdat alueella	47
5.2	Pohjoisen portin pientaloalue	47
5.2.1	Pientaloalueen rakennustapaohjeet ja kasvillisuus	51
5.2.2	Kulkureitti	57
5.3	Myllyn ympäristön pientalo- ja palvelualue	58
5.3.1	Pientaloalue	59
5.3.2	Myllyn ympäristön pientaloalueen rakennustapaohjeet ja kasvillisuus	61
5.3.3	Palvelualue	65

5.3.4	Palvelualueen rakennustapaohjeet	67
5.4	Kuvakollaasi alueen tyylistuunnalle	69
5.4.1	Sisäpihat ja rakennukset	69
5.4.2	Kasvillisuus rakennusten ympärillä ja tieympäristö	72
5.4.3	Palvelu ja harraste alue	75
6	YHTEENVETO	76
	LÄHTEET	77

1 JOHDANTO

Kaupungistumisen ja tiivistämisen myötä kaipuu väljyyteen yhdyskuntarakenteessa kasvaa. Kaupunkikeskusasukasumisen vastapainoksi on tarvetta myös väljempään maaseutumaiseen asumiseen kuitenkin lähellä kaupunkia. Lahden ja Hollolan rajalla sijaitseva Okeroisten kylä on säilynyt elinvoimaisen viljelyalan ansiosta perinteisenä ja lähes rakentamattomana.

Okeroisten kylä jakautuu Okeroisiin, Ylä- ja Ala-Okeroisiin, joista Ylä-Okeroista halkoo historiallinen kylänraitti, jonka ympäristöön asutus on kerääntynyt jo satoja vuosia. Alue on maakunnallisesti arvokas kulttuuriympäristö, jonka läpi kulkee kylän raitti. Raitti koostuu kahdesta tiestä, Kunnantie ja Kotipellontie. Työssä keskitytään näiden teiden lähiympäristöön ja siihen viitataan raitti-nimityksellä. Aluetta koskevissa suunnitelmissa on tavoitteena säilyttää alueen pitkään asutushistoriaan pohjautuva maaseutumainen ja väljä luonne. Hollolan puolella maankäyttöä ohjaa vastavalmistunut strateginen yleiskaava. Lahdessa aluetta ohjaa Lahden läntisten osien yleiskaava, jossa viitataan kulttuurialueen osayleiskaavaan, joka on laadittu yhteistyössä Hollolan kunnan kanssa. Osayleiskaavassa mainitaan, että kyläkeskuksen luonnetta ja palvelutarjontaa kehitetään. Tämän opinäytetyön tavoitteena on vastata juuri tähän odotukseen luomalla kuva kokonaisesta ja omaleimaisesta asuinalueesta kylänä kaupungin sisällä. Tavoitteena on rakentaa kylä, joka kutsuu muutkin viihtymään.

Teoriaosuudessa analysoidaan luontoympäristön ja elinympäristön esteettisyyden merkitystä ihmisen hyvinvoinnille. Ihmisen hyvinvoinnin huomiointi on nostanut merkitystään maankäytössä. Luontoympäristö otetaan vahvemmin huomioon, mitä tukevat lukuisat tutkimukset luontoympäristön positiivisesta vaikutuksesta rakennetun ympäristön yhteydessä. Näistä lähtökohdista työssä on lähdetty laatimaan yleissuunnitelmaa tukemaan Ylä-Okeroisten kyläraitin ympäristön kehittymistä huomioiden alueen arvokas kulttuurimaisema ja kylärakenne. Suunnittelualueella on suuri potentiaali kehittyä alueidentiteetiltään hyvin omaleimaiseksi ja elinvoimaiseksi asuinympäristöksi.

2 MAANKÄYTTÖ JA KYLÄYMPÄRISTÖ

2.1 Maankäyttö

Kaupungistuminen jatkuu, kuten on ennustettu ja asuinkeskukset laajenevat, vaikka tiivistämistä suositetaan kaupungeissa. Kaupungit ja kunnat tarvitsevat uusia alueita, joita kehittää ja kasvattaa. Maakuntakaava ohjaa kuntien yleiskaavoja, jotka ohjaavat raakamaan hankintaa. Näitä maita asemakaavoitetaan ja näin turvataan kuntien yhdyskuntarakenteen kehitys tulevaisuudessakin.

Kunnan maapoliittinen ohjelma ohjaa maankäyttöä ja raakamaan hankintaa. Kunnan maanomistus on tärkeää maankäytön ohjauksen ja hallinnan kannalta. Tavoitteena on näin luoda kestävän kehityksen mukaista yhdyskuntarakennetta.

2.1.1 Lahden ja Hollolan maankäytön tavoitteet

Maapolitiikka sisältää tavoitteet niin maanhankinnalle kuin kaavojen toteutumiselle. Kunnat huolehtivat alueiden käytöstä ja ennakoivat tulevaa kehitystä ja sen tarvitsemia toimia. Hyvällä maapolitiikalla kunta huolehtii alueidensa kestävästä kehityksestä menestyksekkäästi. Yhteisen linjan ja selkeän kokonaiskuvan työkaluna toimii maankäyttö, joka koostuu strategisista linjauksista, kaavoituksesta, maapolitiikan toimenpiteistä ja hajarakentamista koskevista ohjauksista ja päätöksistä. (Maapoliittinen ohjelma 2010.)

Hollola luettelee maapoliittisessa ohjelmassaan kaavoituksessa toteutettavat yleiset periaatteet. Periaatteet sisältävät ekologisesti, sosiaalisesti, kulttuurisesti ja taloudellisesti kestävän kehityksen luomisen. Koska haasteena on usein kuntien taloudellinen tilanne, on alueiden kehittäminen usein vaativaa. Samanaikaisesti kunnalla on velvollisuus hoitaa taloutta vastuullisesti ja pitkäaikaisten linjojen mukaisesti. Tavoitteena on kuitenkin luoda pitkäjänteisiä linjauksia maapolitiikassa, jolloin yksittäisilläkin maa-

alueiden suunnitteluilla ja kehityksillä on merkitystä. (Maapoliittinen ohjelma 2010.)

Lahden maapoliittiset tavoitteet ovat yhdyskuntarakenteen tiivistäminen ja verkottaminen raideliikennettä hyödyntäen, palvelujen ja työpaikkojen hyvä saavutettavuus, henkilöautoliikenteen minimointi ja kevyen ja joukko-liikenteen toimintaedellytysten parantaminen, myrskyihin ja tulviin varautuminen, energian säästäminen sekä uusiutuvien energianlähteiden ja kaukolämmön lisääminen. (Lahden kaupungin asunto- ja maapoliittiset linjaukset 2009-2012 2009.) Pitkäjänteisiin maapolitiikan yleistavoitteisiin on kirjattu pirstoutuneen yhdyskuntarakenteen eheyttäminen. Mielestäni juuri tämä koskee hajanaisten reunarakenteiden kehittämistä ja huomioimista kokonaisessa yhdyskuntarakenteessa. Vaikka kuntien maapoliittisissa ohjelmissa puhutaan paljon yhdyskuntarakenteiden tiivistämisestä, on kuitenkin väljillä reunarakenteilla oma merkityksensä. Niiden kehittäminen ja suunnittelu luovat haasteita, mutta ovat osa maankäytön hallintaa.

2.1.2 Maankäyttö- ja rakennuslaki

Vuonna 2000 voimaan tullut maankäyttö- ja rakennuslaki koskee alueiden käyttöä, suunnittelua ja rakentamista. Lakia tarkentavat maankäyttö- ja rakennusasetus, sekä ympäristöministeriön asetukset. Lakia täydentää myös Suomen rakentamismääräyskokoelma. Lakia uudistetaan hallitusohjelman mukaisesti. (Ympäristöministeriö 2013.)

Lain tavoitteina on järjestää alueiden käyttö niin, että ne luovat edellytykset hyvälle elinympäristölle ja näin edistetään ekologisesti, taloudellisesti, sosiaalisesti ja kulttuurillisesti kestäväää kehitystä. Lain tavoitteina on myös turvata alueiden laadukas suunnittelu ja käyttö sekä mahdollistaa kansalaisten osallistuminen asioiden valmistelussa ja vaikuttaa päätöksiin. (Ympäristöministeriö 2013.)

Kunnissa maankäyttöä ja rakentamista ohjataan kaavoituksella ja rakennusjärjestyksellä valtakunnallisten linjausten mukaisesti. Laki ohjaa toimin-

toja ja maankäytön työkaluja. Kaavoitus perustuu maankäytön- ja rakennuslain määräyksistä. Kulttuurialueet ja niiden huomioiminen tuodaan esiin jo laissa, mikä kertoo näiden alueiden merkittävydestä ja säilyttämisen tahdosta.

2.1.3 Kaavoitus

Maankäyttö- ja rakennuslain mukaan alueiden käytön suunnittelun tavoitteita on edistää turvallisen, terveellisen, viihtyisän, sosiaalisesti toimivan ja eri väestöryhmien tarpeet tyydyttävän elin- ja toimintaympäristön luomista. Lisäksi tavoitteisiin kuuluu edistää mm. rakennetun ympäristön kauneutta ja kulttuuriarvojen vaalimista, sekä luonnon monimuotoisuuden ja muiden luonnonarvojen säilymistä. (Maankäyttö- ja rakennuslaki 1999, §5.)

Maankäytön ohjauksen keskeinen työkalu on kaavoitus. Hyvin johdetulla maankäytöllä ja kaavoituksella pyritään luomaan yhtenäinen kokonaisuus, joka palvelee eri toimintoja laadukkaasti ja luo hyvän elinympäristön. Kaavoituksen tarkoitus on vastata tulevaisuuden tarpeisiin ottaen huomioon asumisen, palvelut, työssäkäynnin, virkistykseen ja liikennereitistön. Kaikki osa-alueet on otettava huomioon ekologisesti kestäväällä tavalla. Alueiden laadun varmistus ja kehitys turvataan kokonaiskuvan hahmottamisella ja alueiden käyttötarkoitusten pitkälinjaisilla päätöksillä. (Ympäristö 2015.)

Maakunnan suunnittelua hoidetaan maakuntasuunnitelmalla, alueellisella kehittämissuunnitelmalla ja maakuntakaavalla. Maakuntaliitto laatii maakuntakaavan, jossa otetaan huomioon valtakunnalliset tavoitteet sovitettuna yhteen paikallisten tavoitteiden kanssa. Maakuntakaavassa on tarkoitus esittää alueiden käytön ja yhdyskuntarakenteen periaatteet, sekä maakunnan kehittämisen kannalta tarpeelliset alueet. (Maankäyttö- ja rakennuslaki 1999, 4. Luku.)

Maakuntakaava ohjaa kunnan alueesta laadittavaa yleiskaavaa, jonka tarkoituksena on koko kunnan tai sen osan yhdyskuntarakenteen ja maankäytön yleispiirteinen ohjaaminen ja eri toimintojen yhteensovittaminen.

Kunnan velvoitteisiin kuuluu tarpeellinen kaavan laatiminen ja sen ajan tasalla pitäminen. Yleiskaavan hyväksyy kunnan valtuusto. Kaavassa esitetään kehityksen periaatteet ja osoitetaan tarkempaa suunnittelua vaativat alueet. Alueiden suunnittelun tavoitteita yleiskaavassa on ottaa huomioon esimerkiksi yhdyskuntarakenteen toimivuus, taloudellisuus ja ekologinen kestävyys, olemassa olevan yhdyskuntarakenteen hyväksikäyttö, asumisen tarpeet ja palveluiden saatavuus, ympäristöhaittojen vähentäminen ja rakennetun ympäristön, maiseman ja luonnonarvojen vaaliminen. (Maankäyttö- ja rakennuslaki 1999, 5. Luku.)

Rakennettujen keskusten läheisyydellä olevilla maaseutualueilla on painetta maankäytön ja rakentamisen suhteen. Kauempana haja-asutusalueella suunnittelutarve perustuu alueen elinvoimaisuuden ylläpitämiseen. Kylärakenteiden pienimuotoista rakentamista voidaan tukea ohjauksella. Yleiskaava ohjaa rakentamista maaseutualueilla ja maaseutukylissä, joihin kaava on laadittu. Nykyään laaditaan myös kyläkaavoja, jotka voivat olla erilaisia eri kylissä. Kyläkaavan tarkoitus on ohjata maaseuturakentamista. Kunnilla on mahdollisuus laatia epävirallinen kyläkaava tai virallinen kyläleiskaava ohjaamaan maaseutualueiden maankäyttöä. Usein lähtökohdina on olemassa olevat rakennetut ympäristöt ja kulttuurimaisemat. Yleiskaavaa voidaan käyttää rakennusluvan myöntämisessä, jos se ohjaa riittävästi kyläalueen rakentamista ja muuta maankäyttöä alueella. Usein viralliset ja epäviralliset ohjeistukset tukevat parhaiten toisiaan. Yleiskaavaa ei voi kuitenkaan käyttää alueilla, joissa rakennuspaineet keskusta-alueen laajentuessa ovat kovat. Näissä tapauksissa on selvitettävä alueen asemakaavan tarpeellisuus. (Ympäristöministeriö 2009.)

Kuten maakuntakaava ohjaa yleiskaavaa, yleiskaava ohjaa laadittavaa asemakaavaa. Asemakaavan laatiminen tulee tarpeelliseksi keskusta-alueilla, niiden lähiympäristössä ja tiiviillä kyläalueilla. Asemakaavan tarkoitus on osoittaa alueet eri tarkoituksia varten ja ohjata maankäyttöä paikallisten olosuhteiden, kaupunki- ja maisemakuvan, hyvän rakentamistavan, olemassa olevan rakennuskannan käytön edistämisen ja kaavan muun tavoitteen edellyttämällä tavalla. Kunnan velvollisuutena on laatia asemakaava

maankäytön kehityksen mukaisesti ja laadittuaan pidettävä se ajantasaisena. Laaditut asemakaavat hyväksyvät kunnanvaltuusto, mutta merkitykseltään vähäiset asemakaavat voi hyväksyä myös kunnanhallitus. Asemakaavaa tukee alueellisesti kunnan laatimat rakennustapaohjeet, jotka ohjaavat yhdenmukaista rakentamista. (Maankäyttö- ja rakennuslaki 1999, 7. Luku.)

Maankäyttö- ja rakennuslain perusteella on selvää, ettei monipuolisten elinympäristöjen, kuten esimerkiksi väljien perinteisten kyläkokonaisuuksien säilyttämisen ja kehittämisen pitäisi olla riippuvaista kuntapäätäjistä tai kaavoittajista. Varsinkin jos ympäristö on arvokas kulttuurimaisema kokonaisuus, niin kuin on tässä opinnäytetyössä käsiteltävä Ylä-Okeroisten kylän osa ja koko Okeroisten aluekin.

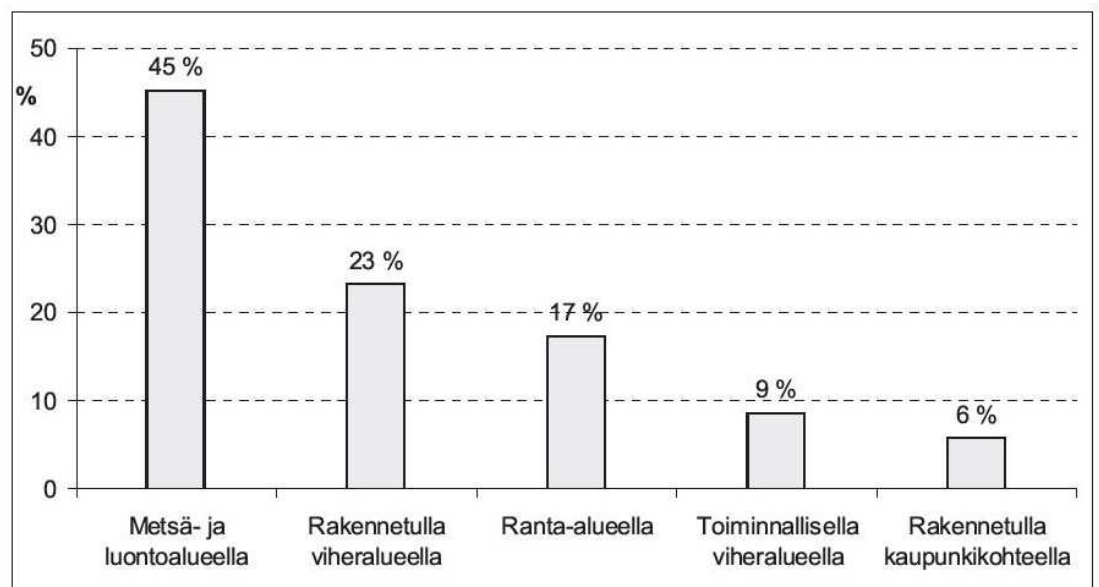
2.2 Ympäristö vaikuttajana

On todettu, että ympäristö vaikuttaa ihmiseen vahvasti. Luonto- ja viheralueet luovat muun rakennetun ympäristön ohella alueen identiteettiä. Usein rakentamattoman alueen maankäyttöä tarkasteltaessa luonto- ja virkistysarvot eivät ole ensimmäisenä suunnittelulistalla. On tehty paljon tutkimuksia, miten vihreä ympäristö vaikuttaa ihmisen ympäristökokemukseen. Tulokset ovat olleet positiivisia ajatellen viheralueiden merkittävyyttä yhdyskuntarakenteessa ja sitä kautta aluevarauksissa. Suunnittelussa otetaan entistä vahvemmin huomioon luontoalueiden vaikutus ihmisten terveyteen ja hyvinvointiin. Luontoalueiden ekologinen merkittävyys otetaan myös aiempaa paremmin huomioon suunnitelmissa.

Tutkimuksia ympäristön vaikutuksista on tehty paljon. Kalevi Korpela, Matti Ylén, Liisa Tyrväinen ja Harri Silvennoinen työskentelivät Luonnon merkitys kaupunkilaisille ja vaikutus psyykkiseen hyvinvointiin –tutkimuksen parissa. Vuonna 2007 julkaistussa tutkimuksessa keskitytään mielipaikkoihin ja siihen, miten ihmiset ne kokevat. Tutkimustulokset ovat osoittaneet, että ihminen arvostaa mielipaikkanaan enemmän luontoalueita, kuin rakennettua ympäristöä. Mitä aidompi luontoympäristö, sitä vahvemmin ihminen kokee sen mielipaikakseen, jossa rentoutua ja rauhoittua. Kaupunkimetsät

tuovat ihmiselle vahvemman luontokokemuksen, kuin kaupunkipuistot. Tutkimuksessa tehdyt haastattelut osoittivat, että mitä vähemmän ihminen oli vierailut luontoympäristöissä, sitä stressaantuneempi hän oli ollut viimeisen kuuden kuukauden aikana. Luonto vaikuttaa ihmiseen parantavasti yhteiskunnan paineen keskellä. (Korpela, Ylén, Tyrväinen, Silvennoinen 2007, 57-60.)

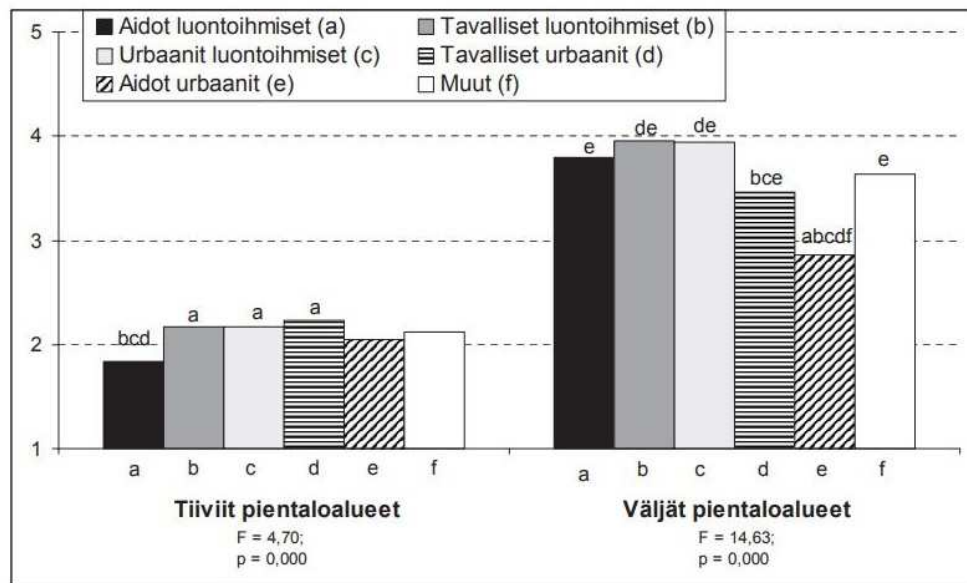
Luontokohteiden merkittävyyttä ja tarpeellisuutta tukee se, että lähes puolella tutkimukseen vastanneista mielipaikka sijaitsi metsä- tai luontokohteissa (Kuvio 1.). Runsaalla viidenneksellä mielipaikka oli rakennetulla viheralueella kuten puistossa. Ranta-alueilla sijaitsi lähes joka viidennen vastaajan mielipaikka. Vähiten viheralueista mainintoja saivat liikuntaan tai harrastamiseen liittyvät kohteet kuten rakennetut liikuntapaikat. Kaikkein harvimmoin mielipaikka sijaitsi kuitenkin rakennetussa kaupunkiympäristössä. (Korpela ym. 2007, 60.)



Kuvio 1. Mielipaikan sijainti eri ympäristötyypeillä. (Korpela ym. 2007, 61.)

Tutkimuksessa vertailtiin pientaloalueita ja niiden vetovoimaisuutta. Tutkimukseen vastanneet ihmiset oli jaettu kuuteen eri asukasryhmätyyppiin, joita olivat esimerkiksi aidot luontoihmiset, aidot urbaanit ja tavalliset luontoihmiset. Osallistujilta kysyttiin tiiviiden ja väljien pientaloalueiden vetovoimaisuudesta (Kuvio 2.). Kaikki asukasryhmät arvostivat väljästi rakennettuja pientaloalueita enemmän, vaikkakin aitoja urbaaneja nämä alueet

miellyttivät vain kohtalaisesti. Tiiviisti rakennettu pientaloalue miellytti asukasryhmiä huomattavasti vähemmän. (Korpela ym. 2007, 69.) On muistettava, että ihmiset hakevat eri ympäristöistä eri asioita ja arvottavat niitä sen mukaan. Kaupungissa elävä urbaani arvostaa palveluiden läheisyyttä niin kulttuurin kuin elintarvikkeidenkin osalta. Haja-asutusalueella asuva nauttii enemmän lähiluontoympäristöstään ja omasta tilasta. Tutkimukset antavat kuitenkin hyvin mielenkiintoisia suuntia alueiden suunnittelulle niin kaupungissa kuin sen ulkopuolellakin.



Kuvio 2. Pientaloalueiden vetovoimaisuus asukasryhmittäin asteikolla: 1= ei miellyttä lainkaan, ... 5= miellyttää erittäin paljon. (Korpela ym. 2007, 69.)

2.3 Kylärakenne ja sen identiteetti

Perinteinen kylärakenne koostuu pienehköstä asuinaluekokonaisuudesta, jonka rakennukset ovat hyvin saman tyyppisiä ja keskitetysti rakennettuja. Perinteisessä kylärakenteessa kulttuurimaisema, pellot ja metsä ovat vahvasti läsnä ja osa kokonaisuutta. Kyliin liittyy vahvasti käsitys läheisestä maataloudesta ja maaseutu rakentuukin kylistä. Kyläkokonaisuudet ovat usein rakentuneet tieverkoston ympärille tai sen risteyskseen ja aluetta ympäröi pelto- ja metsämaisema. (Kuisma, Peltonen 2002.)

Kylän identiteetti tuo turvallisuutta ihmiselle. Kylä sanana luo mielikuvan alueen kuvitteellisesta rajasta, omasta lähiympäristöstä, joka muodostaa

paikalle ja sen asukkaille identiteetin. Ihmisellä on tapana samaistua ympäristöönsä. Kylä tuo alueelle yhteenkuuluvuutta lähellä olevien ihmisten ja rakennusten, sekä yhteisen lähiluonnon kautta. On tutkittu, että ihmisen kuuluessa tiettyyn rajattuun ryhmään, kuten esimerkiksi kyläyhteisössä asuviin ihmisiin, toimii hän ympäristössään epätsekkäämmin ja osallistuu ympäristönsä hoitamiseen ja muiden auttamiseen aktiivisesti. Ennen kylän talot toivat vahvan identiteetin alueelle, kylän suurin tila vaikutti eniten ympäristöön. Tilat tiedettiin nimiltä ja ne olivat kuin osa kylän persoonaa. Nykyisin ympäristö ja kylän ihmiset vaikuttavat enemmän. Samoin vaikuttaa kylän toiminta. Se onko kylällä yhteistä toimintaa tai niin sanottua olohuonetta, jossa kyläläiset voisivat kohdata toisensa, vaikuttaa vahvasti yhteisöllisyyteen ja toiminnallisuuteen. Jos luontevaa kohtaamispaikkaa ei ole, voi suurempi kylä etäännyä sosiaalisesti mutta toisaalta tilanne voidaan myös korjata nopealla aikataululla yhden sukupolven aikana esimerkiksi rakentamalla puuttuvan seurain- tai kylätalo. (Kuisma, Peltonen 2002.)

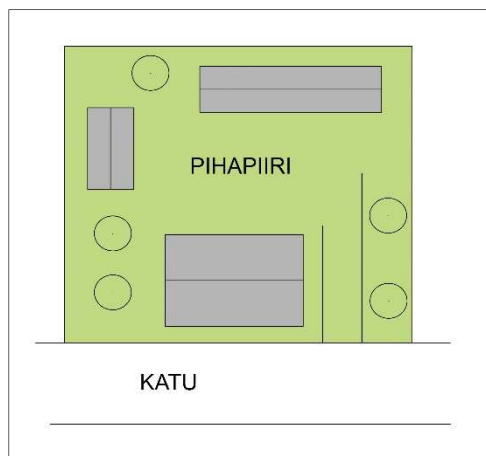
Tässä opinnäytetyössä käsiteltävä Ylä-Okeroisten kylä on perinteinen kylä. Se on pienehkö asuinaluekokonaisuus maaseutumaisessa ympäristössä. Kylän läpi kulkeva raitti on ollut merkittävä syy kylän nykyiselle sijainnille ja rakenne myötäileekin suurelta osin vanhaa tielinjaa. Lisäarvoa alueelle tuo sen kaunis kulttuurimaisema. Kylärakennetta paikallisesti voisi kutsua asumakyläksi yhtenäisen jatkuvan viljelymaiseman ja yhteisen tien lähiympäristöön rakentuneen asutuksen vuoksi. Kylä voi jakaantua myös omiin asumisen osakyläihin. Okeroisten kylän yhtenäisyyttä uhkaa kaupungin läheisyys, suurin osa alueen asukkaista käy töissä alueen ulkopuolella, eikä toimi paikallisesti esimerkiksi maanviljelijänä. Toinen uhka kylän yhteisöllisyydelle on kyläkoulun tai muun yhteisen toiminnan puuttuminen. Kyläkokonaisuudet ja paikallisuus ovat merkittäviä arvoja, joiden tukeminen on suotavaa. Siksikin alueen oman identiteetin kehittäminen ja rakentaminen ovat suotavia toimenpiteitä.

2.4 Pientaloasumisen ero kylässä ja pientaloalueella

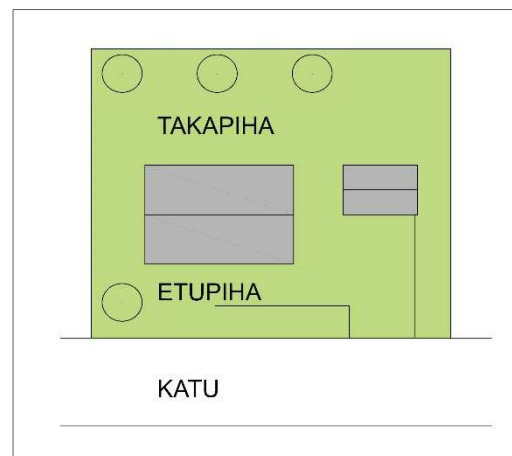
Rakennettu ympäristö luo kuvan alueesta ja sen tunnelmasta. Asuinrakennuksen ympäristön toiminta ja tarkoitus on muuttunut aikojen saatossa. Ennen tontilla olevien rakennusten sijoittelulla suojattiin pihaa esimerkiksi villieläimiltä ja rosvoilta. Rakennusten määrä oli myös suurempi esimerkiksi kotieläinten ja verstaiden takia. Nykyään elinympäristön tarpeet ovat muuttuneet, kun ihmisten liikkuminen ja eri asioiden saatavuus on helpottunut huomattavasti. Rakennusten sijoitteluun vaikuttaa enemmän visuaalisuus ja erilaiset määräykset esimerkiksi paloturvallisuuteen liittyen.

Pientaloalueiden henki vaihtelee alueesta riippuen. Kun suunnitellaan kyläympäristöä, on kiinnitettävä huomiota kysymykseen, miten pientaloasuminen eroaa kylässä nykyajan tyypillisestä pientaloalueesta tai haja-asutusalueen nykyaikaisista rakennuksista. Tyypillinen suomalainen kylä rakentuu peltoaukeista, metsämaisemista ja asuintiloista ja niiden pihapiireistä. Kylät ovat usein vanhempia kuin kaupungit ja ovat rakentuneet aikojen saatossa eivätkä näin ollen ole yhtä järjestelmällisiä kuin nykyaikaiset, kaavoitetut pientaloalueet. Kylärakenteita on erilaisia, kuten raittikylät tai ryhmäkylät. Sarkajako aiheutti talojen ryhmittymisen yhtenäiselle tonttialueelle. Raittikylässä tai rivikylässä rakennuskanta on sijoittunut raitin varrelle muodostaen pitkän ja kapean kylärakenteen. Raittikyliä muodostui enemmän isojaon jälkeen talojen ja tilojen siirtyessä kauemmas toisistaan väljempien alojen toivossa. Päijät-Hämeessä esimerkki raittikylästä on Vesivehmaa, joka on yksi Asikkalan kylistä, tai Hollolassa sijaitseva Miekkiön kylä. Kylien tonteilla on eroja rakennusten sijoittelussa. Usein perinteisen kylän rakennukset ovat sijoitettu niin, että niiden keskelle rakentuu puoliavoim tai suljettu piha (Kuvio 3.). Rakennusten pääsisäänkäynnit on sijoitettu pihan puolelle. Suljetumpi pihamalli on perinteitä talonpoikaistalojen umpipihoista. Keskiajalta peräisin oleva nelisivuinen pihamuoto on väljentyntä aikojen saatossa mm. isojaon, paloturvallisuuden ja käytännöllisyyden pyrkimisen myötä. Nykypäivänä pientaloalueilla tontti jakautuu yleensä etu- ja takapihaan. Tällaisilla tonteilla päärakennus sijaitsee suurin piirtein tontin keskellä ja pääsisäänkäynti on asuinrakennuksessa kadun

puolella (Kuvio 4.). Näitäkin pihamalleja on kuitenkin tavattu jo 1800-luvulla. Kaikkiin perinteisiin pihamuotoihin on vaikuttanut pyrkimys symmetrisyyteen, suorakulmaisuuuteen ja yhdensuuntaisiin rakennuksiin. (Valonen, Korhonen 2006, 9-19; 91-96.)

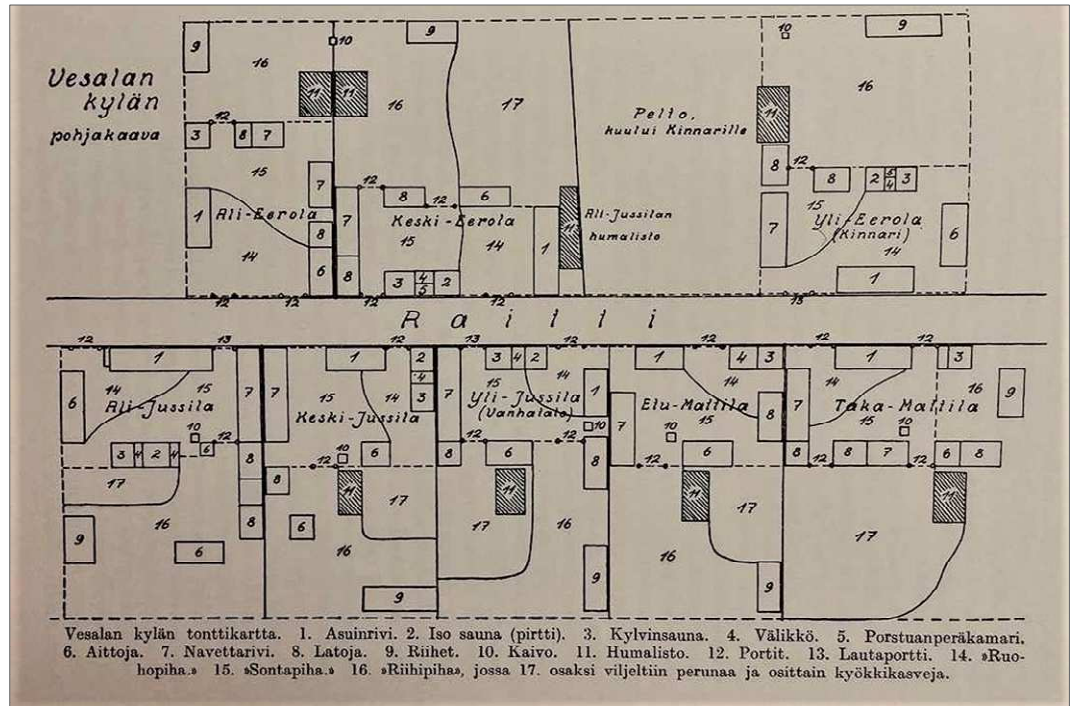


Kuvio 3. Perinteinen pihapiiri
telu



Kuvio 4. Nykyaikainen rakennusten sijoittelu

Hollolassa on sijainnut useita raittikylä. Yksi raittikylä oli esimerkiksi Suur-Hollolaan kuuluva Lahti, jossa 1700-luvulla talot sijaitsivat suuren Viipurintien varrella. Toinen esimerkki Hollolalaisesta raittikylästä on Vesalan kylä, jonka tonttijaosta on piirretty pohjakaavakartta (Kuvio 5.) Kuvasta ilmenee raitin varteen rakennetut tontit, joiden rakennukset muodostavat aitoineen umpipihaan. Piha oli jaettu kahteen osaan, ruohopihaan ja sontapihaan. Asuinrakennus oli lähes poikkeuksetta sijoitettu raitin varrelle. Riihi oli erillään pihapiiristä tulenarkuutensa takia. (Kuusi 1980, 197.)



Kuvio 5. Vesalan pohjakaavakuva kuvastaa perinteistä raittikylää. (Kuusi 1980, 195)

Esimerkkejä erilaisista alueista löytyy Lahden ja Hollolan lähistöltä paljon. Lahden Karisto on esimerkki uudesta asuinalueiden rakennustavasta. Karisto on rakentunut 2000-luvulta lähtien. Asuinalueena sen ominaispiirteitä ovat pienet tontit ja mutkittelevat kadut. Etupihat ovat kapeita tai olemattomia ja monessa kohteessa asuintalo ja autokatos alkavat lähes välittömästi tien reunasta (Kuva 1.). Voidaan sanoa, että Karisto on perinteisen kylän vastakohta.



Kuva 1. Tiiviit ja tehokkaasti käytetyt tontit ovat nykyajan rakennustyyliä.

Perinteisestä pihapiirin mallista löytyy esimerkkejä Hollolan Okeroisten kylästä tai Lahden Sopenkorven puutarhamaiselta pientaloalueelta. Vaikka piharakennuksien määrä on vähentynyt, muodostuu monessa kohteessa alueilla perinteinen pihapiiri (Kuva 2.).



Kuva 2. Perinteinen rakennusten sijoittelu luo pihapiirin

Vaikka rakennusten sijoittaminen on avainasemassa kyläkuvan rakentamisessa, vaikuttaa myös muu rakennettu ympäristö vahvasti asuinalueen luonteeseen. On aivan eri asia kulkea hiekkatietä kuin katukivetyksellä reunustettua asfalttitietä pitkin. On myös aivan eri asia kulkea avoimen nurmikko pihan kuin syreeni- tai kuusiaidan ohi. Perinteistä kylää suunniteltaessa ei ole tarkoitus painottaa rehottavaa viherympäristöä mutta minimalistiset, avoimet nurmikkopihat tai modernit koristepihat eivät luo luonnollista ja perinteistä kyläkuva.

2.5 Paikallisen rakentamisen ohjaus

Haja-asutusalueella rakentamista ohjataan mahdollisella yleiskaavalla, rakennusjärjestyksen määräyksillä ja niitä tarkentavilla ja täydentävillä rakennustapaohjeilla. Näillä voidaan ohjata yhtenäistä rakentamista alueilla, joissa ei ole tarkempaa asemakaavaa, vaikka ohjeet ovatkin luonteeltaan suosituksia. Sitovien ohjeiden lisäksi suosituksia seuraavat kuitenkin niin

rakentajat kuin viranomaisetkin, joiden kanssa on hyvä selvittää mahdolliset reunaehdot rakentamiselle. Rakennustapaohjeissa, niin kuin yleensä rakentamisessa on otettava huomioon mm. luonto- ja maisema-arvot, rakennettu ympäristö, pohjavesialueet, maaperä ja kestävä kehitys. (Aarrevaara, Könönen 2012.)

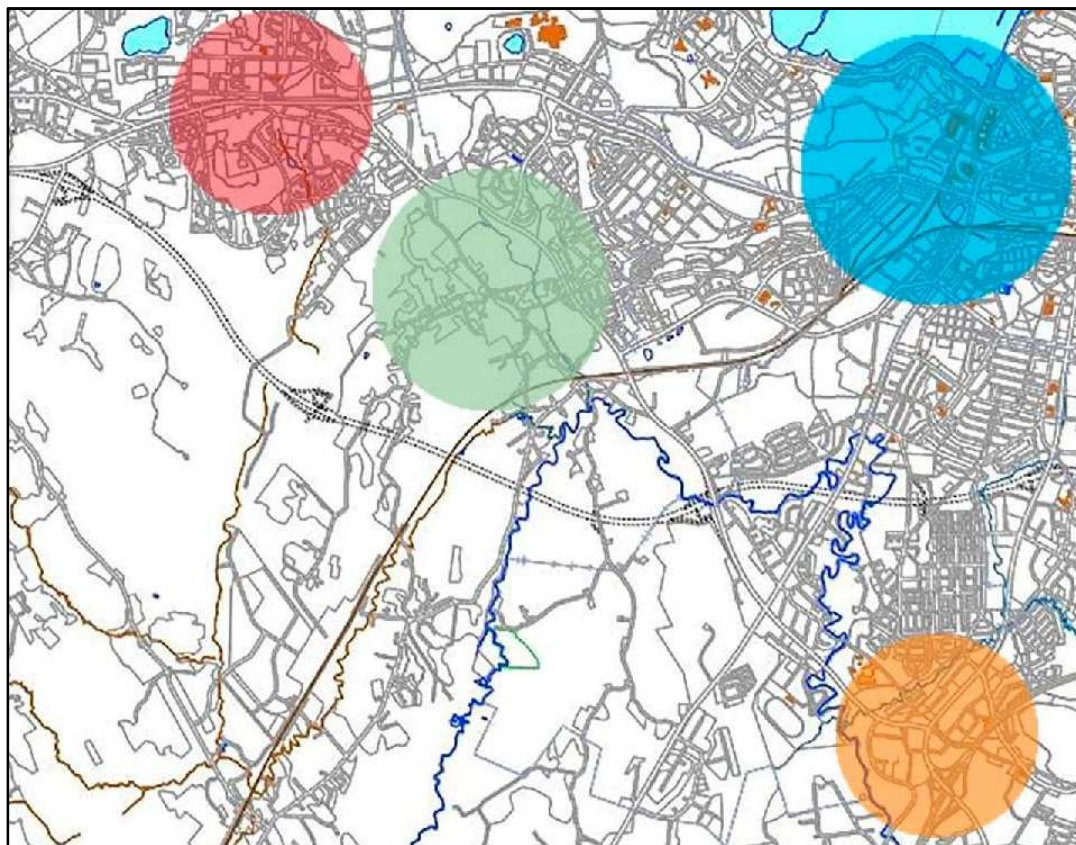
Ylä-Okeroisten kylä osana koko Okeroisten kylää on rakennuskulttuuriltaan maakunnallisesti arvokas kulttuurimaisema. Tämän vuoksi maisema-arvot on otettava huomioon ympäristön ja maiseman muokkauksessa. Avoimessa, väljässä maisemassa rikkonainen ja silmiin pistävä rakentaminen voi vaikuttaa negatiivisella tavalla alueen kokonaisuuteen ja merkittävyyteen. Rakennettuun ympäristöön ja maisemiin vaikuttavat rakennusten väri, koko, muoto ja materiaalivalinnat. Perinteinen, kylämäinen rakentaminen taas tukee alueen yhtenäisyyttä ja kyläkuva.

Alue ei ole pohjavesialuetta, mikä helpottaa uudisrakentamista. Sen sijaan Ylä-Okeroisten alue koostuu valtaosin arvokkaasta avoimesta pelto- maasta, jolle rakentaminen ei ole lähtökohtaisesti suositeltavaa. Vaikkakin alueen avoimuus ja väljyys on säilytettävä, osittainen täydennysrakentaminen on perusteltua kylärakenteen ja sen pysyvyyden vahvistamisen takia. Lisäksi perinteistä rakentamista tavoiteltaessa on otettava huomioon, että rakennuspaikat ovat perinteisesti sijoittuneet viljelyalueilla niiden yhteyteen. Energiatehokkuus on tärkeä osa nykypäivän rakentamisessa ekologisuuden rinnalla. Ylä-Okeroisten alueella avoimet peltoalueet vaikuttavat pienilmastoon tuulisuuudellaan, eikä alue näin ollen tue kannattavaa rakentamista. Sen sijaan varjostamattomat alueet ovat aurinkoenergian kannalta erinomaisia. Tällöin kiinteistöjen energiaterhokkuuteen voidaan vaikuttaa esimerkiksi rakennusten suuntauksella ja suojaviheralueiden istuttamisella. Koko alueella on tärkeää kiinnittää erityishuomiota energiaterhokkuuteen suunnittelusta rakennusten käyttöön asti. Suunnittelussa voidaan tehdä ratkaisuja kestävän kehityksen mukaisesti, jotka näkyvät maanmuokkauksessa, rakentamisessa, materiaalivalinnoissa, talotekniikassa ja rakennuksen käytössä.

3 SUUNNITTELUALUE JA SEN LÄHTÖKOHDAT

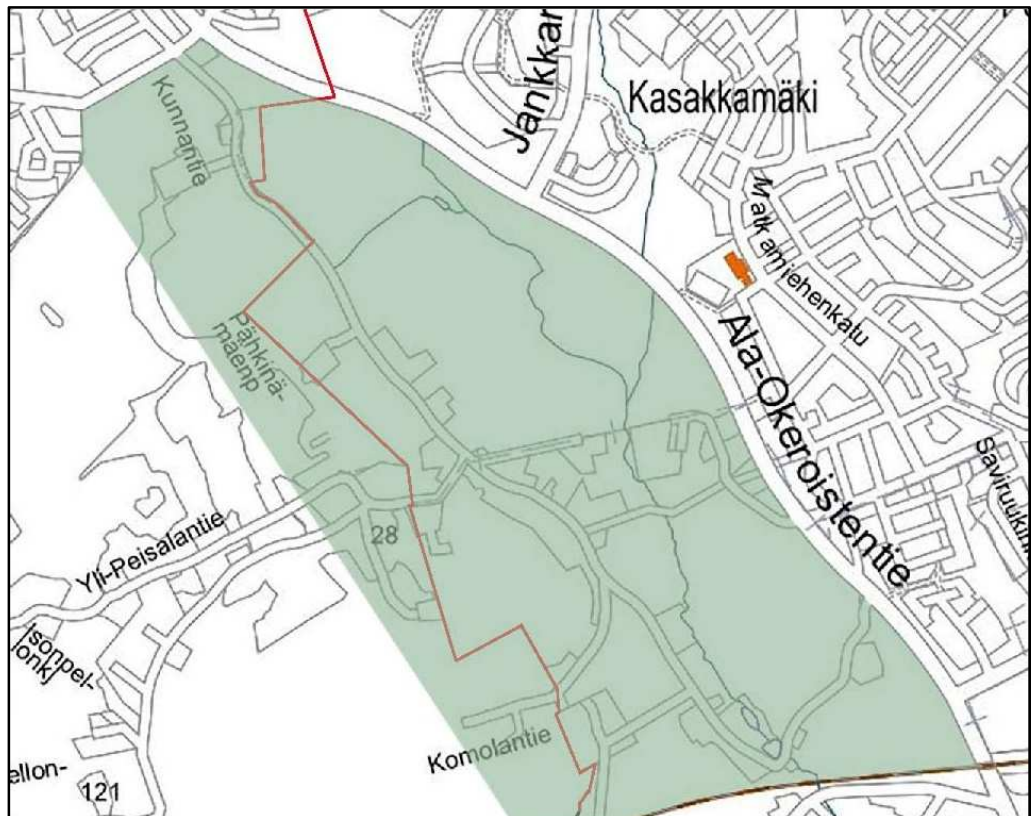
3.1 Okeroinen ja Ylä-Okeroisten kylä

Porvoonjoen mutkan pohjoispuolella sijaitseva Okeroisten alue asettuu kahden kunnan alueelle. Lahdessa kaupunginosa sijaitsee Lahden länsirajalla ja Hollolassa Keski-Hollolan itäraajalla. Alueen keskeinen sijainti tukee sen kehitystarvetta (Kartta 1.). Suunnittelualue eli Ylä-Okeroisten kylä on merkitty aluekarttaan vihreällä. Karttakuvassa punainen alue osoittaa Hollolan kuntakeskukseen, johon on matkaa hieman yli kaksi kilometriä ja Lahden kaupungin keskustaan, jota edustaa sininen alue, on noin kahdeksan kilometriä. Helsinkiin johtavan nelostien liittymäristeykseen on matkaa noin seitsemän kilometriä ja Renkomäen liittymäaluetta edustaa oranssi merkintä.



Kartta 1. Käsittävän alueen läheisyys kaupunkikeskittyymiin nähden. (Pohjakartta: Lahden karttapalvelu 2016.)

Tässä opinnäytetyössä keskitytään rajattuun alueeseen Okeroisten kylän sisällä. Suunnittelu- ja tarkastelualue levittäytyy kylän läpi kulkevan historiallisen raitin ympärille. Hiekkapäälysteinen raitti on nimeltään Kunnantie, joka jatkuu etelämpänä Kotipellontienä. Idässä alue rajautuu Ala-Okeroistentiehen, pohjoisessa Kuntotiehen ja etelässä Lahti – Riihimäki rataan. Karttakuvassa näkyy alueen läpi kulkeva kuntaraja punaisella, aluerajaus vihreällä (Kartta 2.).



Kartta 2. Suunnittelualueen rajaus. (Pohjakartta: Lahden karttapalvelu 2016.)

Suunnittelualue on haja-asutusalue, jonka pääpiirteinä ovat alueelle merkittävää lisäarvoa antavat peltomaisemat. Raitin, eli Kunnantien ja Kotipellontien varrelle on rakentunut kylämainen rakenne, joka on suunnittelun lähtökohtana. Maakunnallisesti tärkeä maisema-alue kuuluu I Salpausselän maisematyyppiä edustavaan maisema-alueeseen. Tämä maisema-alue on vanhaa, kumpuilevaa ja hyvin säilynyttä viljelysmaisemaa. Alueella on keskiajalta periytyvän tien varrelle sijoittunutta kyläasutusta. (Päijät-Hämeen maakuntakaava 2017.)

3.2 Ylä-Okeroisten kaavatilanne

Okeroisten alue on kaavoitettu Päijät-Hämeen maakuntakaavassa ja yleiskaavassa taajamatoimintojen alueeksi. Okeroinen on kaavaselostuksessa yhdistetty Kartano-Okeroinen alueeseen, joka toimii Hollolan kuntakeskuk-
sen eteläisenä taajamanosana. Okeroinen erottuu kuitenkin alueelle mer-
kityllä vaaleansinisellä raidoituksella, joka merkitsee kulttuuriympäristön tai
maiseman vaalimisen kannalta tärkeää aluetta. Alue on maakunnallisesti
merkittävä kulttuuriympäristö- ja maisemakokonaisuus. Arvo perustuu mm.
alueen asutushistoriaan, vanhoihin peltopohjiin ja perinnemaisemaan.
Okeroisten kulttuurimaisema alue on kooltaan 291 hehtaaria, josta 163
hehtaaria kuuluu Lahden puolelle. (Päijät-Hämeen maakuntakaava 2014
2016.)

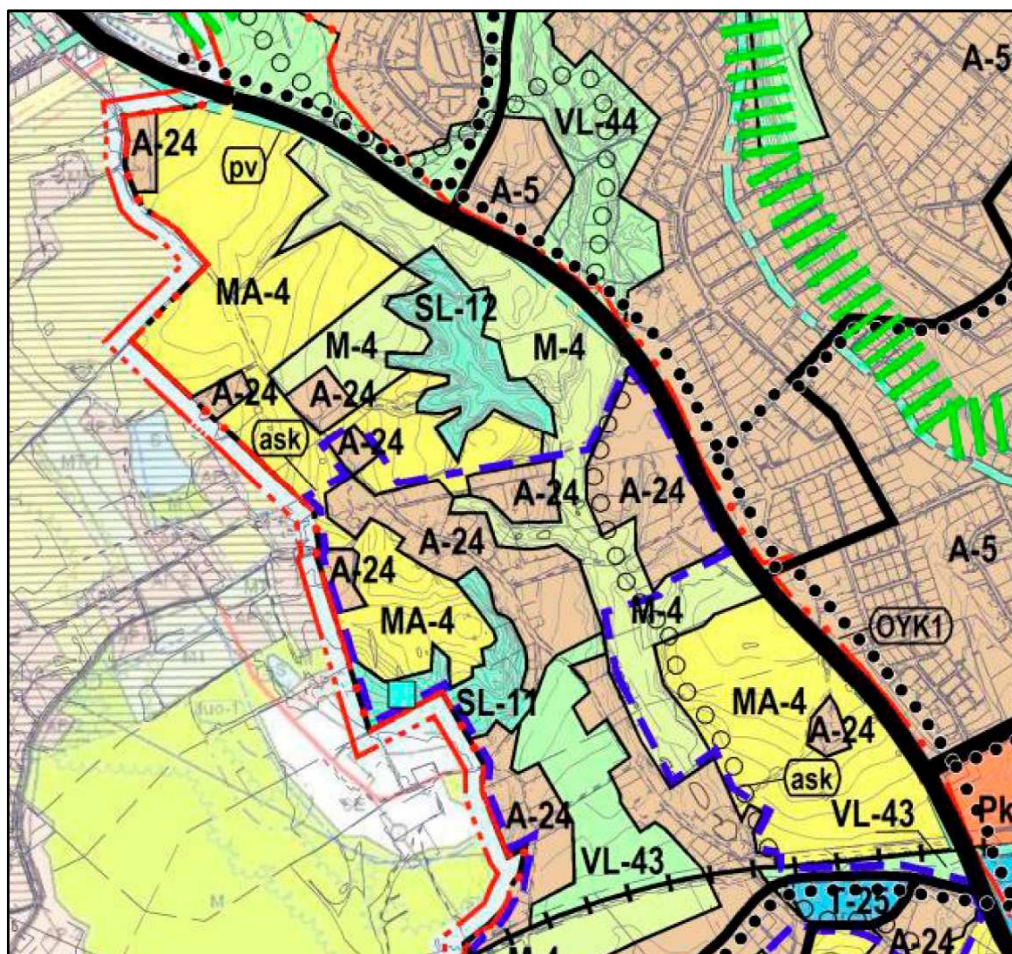


Kartta 3. Ylä-Okeroisten alue maakuntakaavassa. (Päijät-Hämeen maakuntakaava 2014
2016.)

Maakuntakaavan karttakuvassa suunnittelualueelle sijoittuu taajamatoi-
minnan ja tärkeän maisema-alueen lisäksi punainen katkoviiva tarkoittaen
yhdystietä, joka ohjaisi ja purkaisi liikennettä uudelta moottoritieltä, Lahden
eteläiseltä kehätieltä alueelle (Kartta 3.). Tätä tieyhteyttä ei olla nykyisten

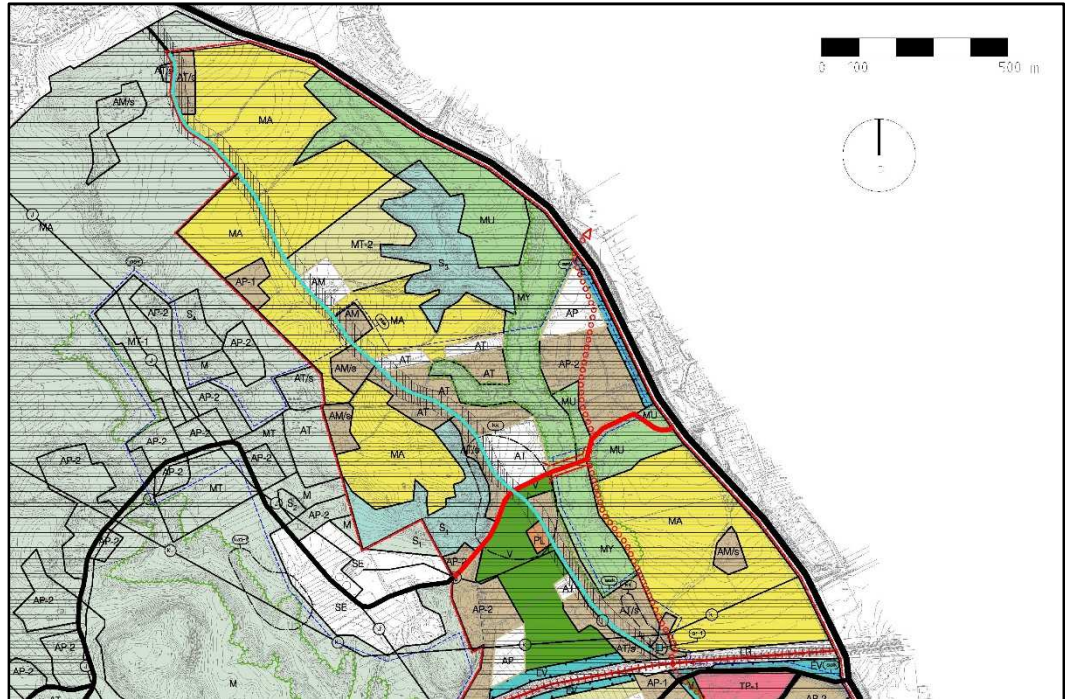
suunnitelmien mukaan toteuttamassa, mikä rauhoittaa ja turvaa alueen viljelyseudun eheyttä. Alueen läpi kulkee vihreä viheryhteystarve merkintä ja vaaleanpunainen katkoviiva osoittaa ohjeellisen pääkaasulinjan.

Ylä-Okeroisten rakentamista ohjaa Lahden puolella Lahden läntisten alueiden osayleiskaava (Kartta 4.). Ylä-Okeroisten alueella sijaitsevat maisemallisesti arvokkaat peltoalueet on rajattu kaavassa keltaisella ja merkitty MA-merkinnällä. Nämä alueet on tarkoitus pitää viljelyksessä maisema-arvojen turvaamiseksi. Haalean vihreällä on merkitty maa- ja metsätalous-alueet, joilla tulee vaalia maiseman ja luonnonympäristön ominaispiirteitä. Ruskealla pohjalla oleva A- merkillä varustetut alueet ovat varattu pääasiassa asumiselle. Alueiden suunnittelussa on tärkeää kiinnittää erityistä huomiota alueiden viihtyvyyteen ja turvallisuuteen. Ylä-Okeroisten aluetta tarkasteltaessa huomioitavia alueita ovat myös sinisellä pohjalla oleva SL-merkintä, joka viittaa luonnonsuojelualueeseen ja vaalean vihreällä pohjalla oleva VL-merkintä, joka viittaa lähivirkistysalueeseen. (Lahden läntisten alueiden osayleiskaava 2016.)



Kartta 4. Okeroisten kulttuurialueen osayleiskaava. (Lahden läntisten alueiden osayleiskaava 2016.)

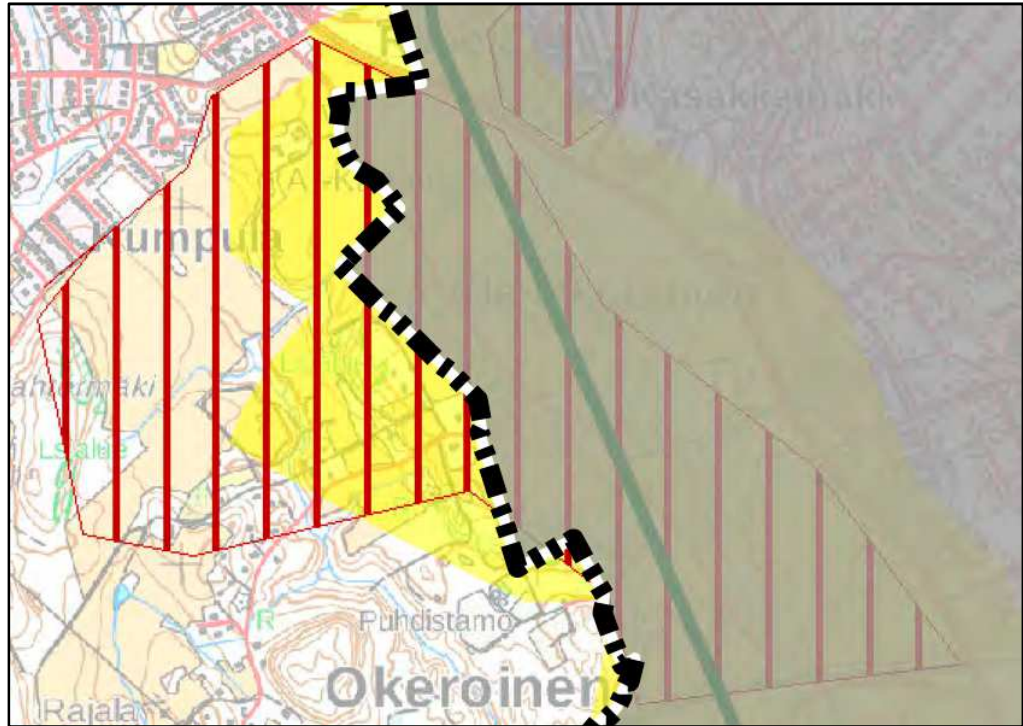
Lahden kaupunki laati Hollolan kunnan kanssa yhteistyössä Okeroisten osayleiskaavan, johon viitataan Lahden läntisten alueiden osayleiskaavassa (Kartta 5.). Kaava laadittiin ohjaamaan maiseman ja kulttuuriympäristön kannalta tärkeän alueen maankäyttöä. Osayleiskaavan tavoitteena on säilyttää alueen väljyys ja pitkään asutushistoriaan pohjautuva maaseutumainen luonne. Näitä tavoitteita tukevat monimuotoinen luonnonympäristö, kulttuurimaisema sekä alueen kylämäinen rakentaminen. Näitä ominaisuuksia on tärkeää korostaa alueen kehityksessä. Osayleiskaavassa mainitaan, että kyläkeskuksen luonnetta ja palvelutarjontaa kehitetään. Tämän opinnäytetyön tavoitteena on vastata juuri tähän odotukseen. (Okeroisten osayleiskaavaehdotus 2009.)



Kartta 5. Okeroisten kulttuurialueen osayleiskaava. (Okeroisten osayleiskaavaehdotus 2009.)

Alue on kaavakartassa vaakaviivoitettu, joka osoittaa maisemallisesti merkittävän alueen, jossa rakentaminen, ympäristönhoito tulee tehdä kulttuurihistoriallisia arvoja kunnioittaen. Alueen läpi kulkee vaaleansinisellä merkitty historiallinen tie, jonka lähiympäristö on merkitty rastitetulla alueella, joka merkitsee kyläkuvallisesti arvokasta aluetta. Merkinnällä osoitetaan, että kylätie ja sen ympäristön uudis- ja korjausrakentaminen tulee tehdä sen rakennusperinnettä ja kulttuurihistoriallista ympäristöä kunnioittaen. (Okeroisten osayleiskaavaehdotus 2009.)

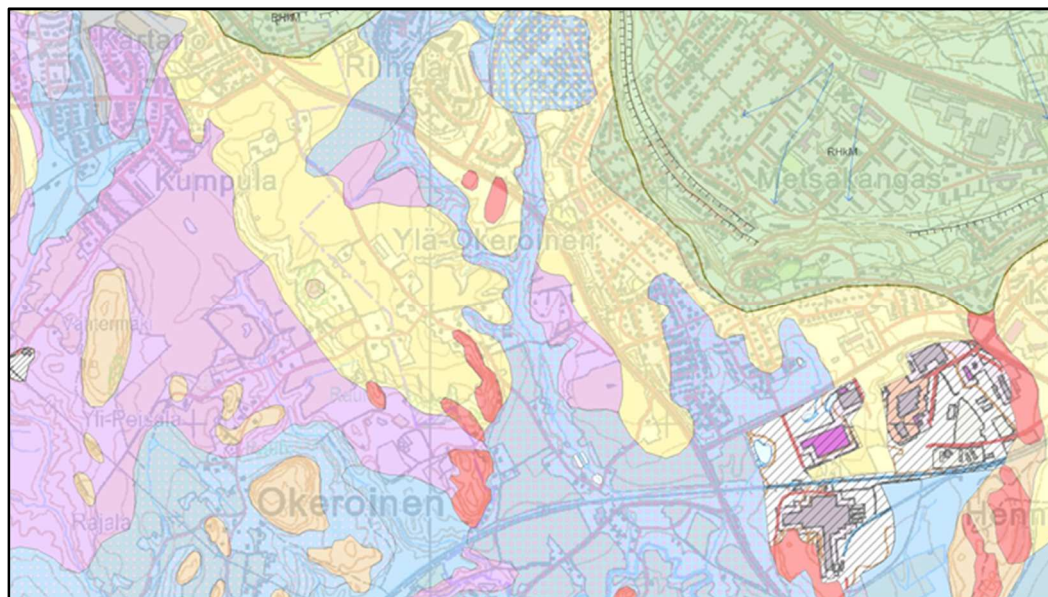
Hollola käytti maankäytön ohjauksessa laadittua osayleiskaavaa, kunnes Hollolan koko kunnan strateginen yleiskaava valmistui ja se hyväksyttiin keväällä 2017. Okeroisten kulttuurialueen osayleiskaava kumoutui kokonaan, mutta selvitykset kaavaa varten jäivät kunnan käyttöön jatkossakin. Hollolan kunnan strategisessa yleiskaavassa Ylä-Okeroisten alue Hollolan puolella on viivoitettu punaisin viivoin haalean keltaisella pohjalla (Kartta 6.) Keltainen on merkintä maakunnallisesti arvokkaasta maisema-alueesta ja punainen viivoitus maakunnallisesti arvokkaasta kulttuuriympäristöstä. (Hollolan strateginen yleiskaava 2017.)



Kartta 6. Okeroisten alue Hollolan strategisessa yleiskaavassa. (Hollolan strateginen yleiskaava 2017.)

3.3 Alueen maaperä

Okeroisten kyläalueella maaperä ja korkeuserot vaihtelevat. Alueen pohjoispuolelle sijoittuva I Salpausselkä on syntyessään muokannut alueita ympärillään ja onkin sanottu, että harju on toiminut ympäristönsä kaavoittajana. Mitä etelämmäksi Salpausselän harjusta mennään, sitä savivaltaisemmaksi maaperä käy. Okeroisten kylä on kuitenkin niin lähellä reuna muodostumaa, että maaperälajit vaihtelevat, mikä näkyy maaperäkartassa (Kartta 7.). Keltainen symboloi karkeaa hietaa, joka on purkautunut valumavesien mukana harjun muodostuessa. Violetti symboloi hienoa hietaa, joka on kevyempänä siirtynyt kauemmas ja sininen edustaa savea. Punainen taas symboloi kallioalueita. (Maankamara 2017.)



Kartta 7. Okeroisten alueen maaperäkarta. (Maankamara 2017.)

Maaperällä on suuri vaikutus kaavoittamiseen ja alueen rakentamiseen. Nykyajan rakennustekniikoilla voidaan rakentaa vaativillekin maaperille mutta lähtökohtaisesti pyritään maaperä ottamaan huomioon rakennuspaikkaa valittaessa. Savimaa on haastava, sillä esimerkiksi kerrostalojen perustamiseen tarvitaan paalutustekniikkaa. Rajatulla Okeroisten kylän alueella oleva hieta sopii hyvin maa- ja metsätalouskäyttöön, mikä selittää alueella toimivan elinvoimaisen viljelytoiminnan. Hieta sopii myös kevyille ja matalille rakennuksille. Saven ominaisuuksiin maalajina vaikuttaa paljon siihen sekoittuneet muut maa-ainekset. Suunnittelualueella on sekä puhdasta savimaata, että savimaata, jota peittää hienohieta. Hietasavi soveltuu maatalouteen mutta puhdas savimaa huonommin sen veden pidättävyytensä takia. Pääsääntöisesti savi on huono pohja rakennusmaaksi ja tarvitsee massanvaihtoa tai paaluttamista. Savimaalle sijoittuu yleensä halvempia rakennuksia kalliiden menetelmien vuoksi. (Lähellä kaupungissa 2017.)

Alueen topografia on vaihtelevaa. Jokiuomat ja mäet korostuvat maaperästä selkeästi varjostetussa korkeusmallissa (Kartta 8.).



Kartta 8. Okeroisten alueen topografian varjokuvakartta. (Maankamara 2017.)

3.4 Historia

Kaunis ja kirkasvetinen Vesijärvi on houkuttellut ihmisiä puoleensa arviolta jopa kymmenentuhatta vuotta. Tästä ei ole perimätietoa, mutta alueelta löydettyjä esineitä on voitu ajoittaa kivikaudelle asti. Asutuksen pysyvyys Hollolassa kivikaudelta lähtien on epäselvää mutta niin sanottujen kantasuomalaisen asutuksen leviäminen Hollolaan arvioidaan alkaneen noin vuoden 500 tienoilla eli rautakaudella. Hollola mainitaan nimeltä asiakirjoissa ensimmäisen kerran vuonna 1329, kun Hollolan kirkkoherra esiintyy sinetintodistajana maanvaihtokirjassa. Vuonna 1458 Hollola mainitaan hallintopitäjänä asiakirjassa. (Kuusi 1980.) Hollolan pitkän historian voi nähdä myös karttamerkinnoistä. Hyvin useassa vanhassa kartassa on merkitty Hollola, mikä korostaa nykyisenkin kunnan merkittävyyttä ja historian arvokkuutta (Kartta 9.).



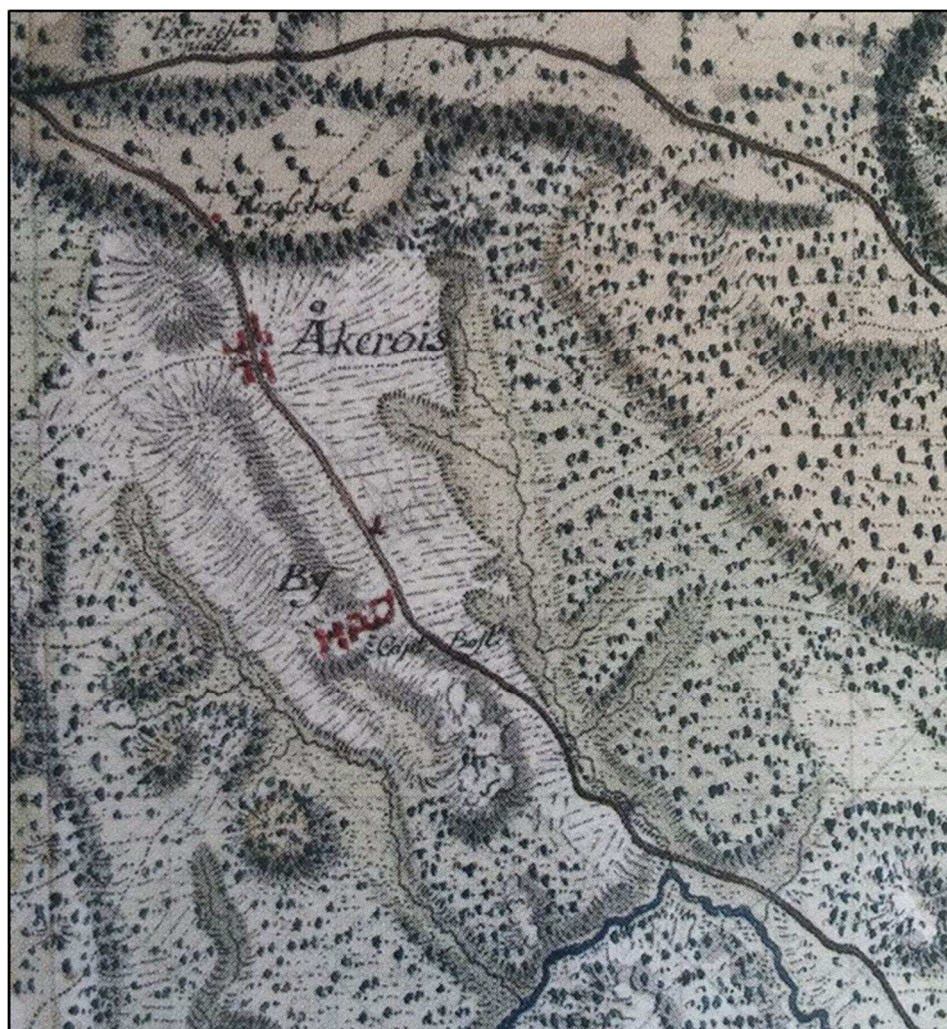
Kartta 9. Etelä-Suomi, Hollola. 1749. (Vanhoja Suomen karttoja 1973.)

Kustaa-Vaasan verokirjassa vuodelta 1539, joka on Hämeen vanhin, näkyy Suur-Hollolan hallinnollinen jako. Tähän aikaan Suur-Hollolaan kuului kolme pitäjää, Asikkala, Tennilä ja Hollola. Hollolan pitäjään taas kuului neljänneskuntia neljä, joista yksi on Okeroisten neljänneskunta. Okeroisten neljänneskunta koostui kahdeksastatoista kylästä, jotka olivat Aikkala, Utula, Nokkola, Jarvala, Vesala, Okeroinen, Renkomäki, Sulkava (Suonsulku), Leitsamaa, Viljamaa, Virenoja, Uiboligs (Villähti), Vehkala, Lahti, Mukkula, Jalkaranta, Siikaniemi ja Tiirismaa. (Kuusi 1980, 45)

Lähes kaikista Hollolan pitäjän kylistä löytyy tietoja keskiajalta. Okeroinen oli pitäjän mahtavimpia kyliä ja sen merkittävyyttä lisäsi sijoittuminen Ylienen Viipurintien ja Orimattilaan johtaneen Kyläkunnantien risteykseen. Ylienen Viipurintien varteen olivat rakentuneet myös muut Hollolan isot kylät kuten Kankaantaka ja Lahden kylä. Monet asutuskeskukset ovat kehittyneet ja kasvaneet risteysalueiden ympärille. Vuoden 1539 koukkuluettelon, eli maakirjan, mukaan Okeroisten kylä oli Vesijärven seudun väkirikkaimpia. 1539 maakirjan mukaan kylässä oli 24 taloa. Näistä useampi tila

on säilynyt näihin päiviin asti. 1586 tehty myllyjen tarkistus osoitti, että alueesta löytyi jo silloin toimiva mylly. Myllyä käytettiin vedenvoimalla tulvavesien aikaan. Samalla paikalla sijaitsee tänä päivänäkin Okeroisten mylly. (Kuusi 1980, 49)

1700-luvun Hollolassa tyypillinen kylärakenne oli ryhmäkylä. Okeroisissa, Ylä-Okeroisten alueelle keskittyi kaksi ryhmäkylää, Ali- ja Ylä-Kylä. Talot olivat hyvin tiiviisti kiinni toisissaan ja kylät erottivat omat peltovainiot. Kuninkaan kartastossa, joka on Okeroisten osalta laadittu vuosien 1778 ja 1779 välillä, on merkitty asutuksen sijainteja (Kartta 10.). Mylly sijaitsi kylä keskittymistä etelämpänä.



Kartta 10. Kuninkaan kartastoihin liitettiin Okeroisten kartta, joka on laadittu vuosien 1778-1779 aikana. (Kuninkaan kartasto Etelä-Suomesta 1776-1805 2012.)

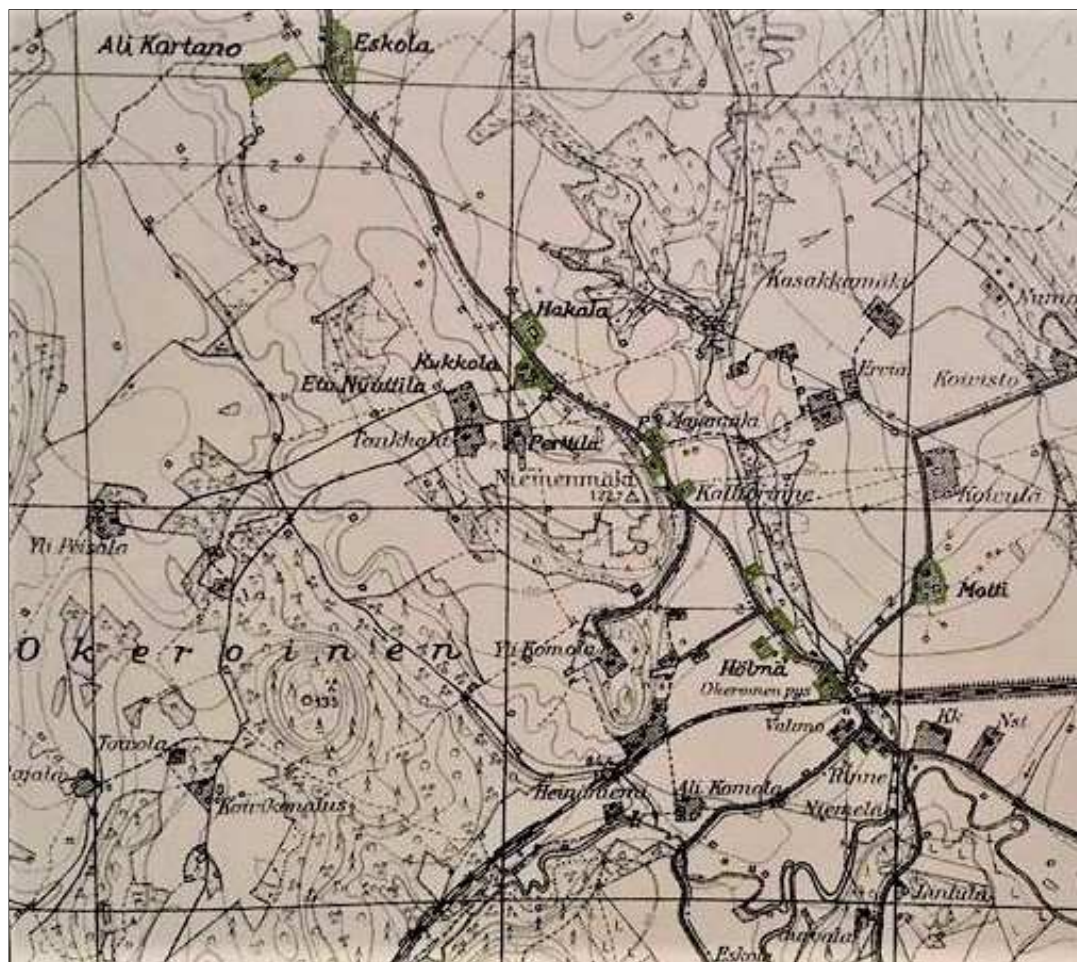
Tiiviisti rakennetut tilat saivat uuden mahdollisuuden 1760-luvulla Hollolassa aloitetun Isojaon myötä. Moni tila siirtyi vapaaehtoisesti ja sai siihen avustusta. Isojaon ja viimeistään uusjaon myötä tiiviit kyläkeskittymät olivat hajonneet. Tiloja siirtyi laajemmin Okeroisten alueelle tai muutti kauemmas esimerkiksi Hollolassa sijaitsevaan Miekkion kylään. Ylä-Okeroisten alueelta löytyy esimerkkejä paikoillaan pysyneistä tilaosista kuten Tavakka eli Eskola tai Ali-Kartano. Siirtyneistä tiloista esimerkkinä ovat esimerkkinä Kauppilan tilasta lohkotut Motti ja Hölmä, jotka sijaitsevat Kunnantien raitin varrella. (Kuusi 1980.) Kantataloja ja niistä lohkottuja osataloja, eli tiloja on useita jäljellä Okeroisten alueella (Kartta 11.).



Kartta 11. Kantatalot ja osatalot Okeroisten kylässä jaon ja lohkomisen jälkeen. (Okeroisten kyläkirja 2010.)

Jakojen yhteydessä tiloja lohkottiin ja näin tilojen määrä kasvoi runsaasti. Samaan aikaan syntyi torpat. Vuonna 1865 Hollolassa oli 474 tilaa joista

37 sijaisi Okeroisten alueella. Torppia oli 195, joista 24 Okeroisten alueella. (Heikkinen 1975.) Tilojen levittymien ja nykypäiväisen Ylä-Okeroisten rakentuminen näkyy hyvin myös vuoden 1938 kartassa (Kartta 12.).



Kartta 12. Vuoden 1938 topografisessa kartassa näkyy Ylä-Okeroisten Kunnantien varren ja lähialueiden rakentuminen. (Porvoonjoen yläjuoksun esihistoriallisia ja kulttuurihistoriallisia kohteita 2002, 81)

Okeroisten kylän rajat ovat muuttuneet historian aikana paljon. Hollola on esimerkiksi luovuttanut alueen osia Lahden kaupungille kahteen otteeseen. Kylästä on irrotettu itäisiä osia ja liitetty Lahden kaupunkiin vuosina 1933 ja 1956. Sodan jälkeen 10 000 karjalaista asettui Lahden kaupunkiin ja lähialueille. Lahdella oli suuri tarve laajentaa alueitaan ja vastustuksesta huolimatta valtioneuvosto teki päätöksen alueliitoksista. Okeroisten kylää päätös koski lähes kokonaan ja suuri osa okeroislaisista muuttui maalaiskuntalaisista kaupunkilaisiksi vuonna 1956. Teollisuus löysi alueen pian ja maisema muuttui Okeroisten itäisien alueiden osalta. Okeroisten kylä pie-

nentyi, kun osia siitä nimettiin uudestaan, esimerkiksi Salpakangas on osa vanhaa kyläaluetta. Selvytyden vuoksi Okeroisten kylää nimitetään kolmessa eri osassa. Ala-Okeroinen käsittää eteläiset, Jokimaan ja vanhan Helsingintien, alueet ja Ylä-Okeroinen käsittää pohjoiset kylän alueet. Näiden väliin jää Okeroinen. Ylä-Okeroisten alueella kulkeva Kunnantie on pysynyt näkymiltään perinteisenä elinvoimaisen viljelyn takia. Tämän ansiosta aluetta nimitetäänkin esimerkiksi kaavoituksessa maisemallisesti merkittäväksi alueeksi. (Okeroisten kyläkirja 2010, 89-90.)

3.5 Kulttuurimaisema

Kulttuurimaisema kuvaa maisemaa, jossa näkyy ihmisen käden jälki ja sen muokkaamisen jatkuvuus. Kulttuurimaisema yhdistetään usein maaseutuun, vaikka maisema voi yhtä hyvin olla kaupungistakin. Kulttuurimaisema voidaan jakaa maaseudun kulttuurimaisemaan ja urbaaniin kaupunkimaisemaan. Kulttuurimaisemaan liittyy olennaisena osana rakennettu ympäristö, jonka vaaliminen ja suojele suojaavat myös kulttuurimaiseman säilyvyyden. Ihmisen kädenjälki erottaa kulttuurimaiseman luonnonmaisemasta. Keskeiset elementit ovat peltoaukeat, perinteinen kyläasutus piha-piireineen, tiestö, vesistöt ja maisemaa rajaavat metsät sekä metsäsaarekkeet. Alueiden kehittyminen ja toimintojen laajentuminen voivat olla vaarana häviävälle perinteiselle rakennuskannalle ja kokonaisille näkymille. On tärkeää, että kulttuurillisesti katsottuna tärkeitä paikkoja ja alueita merkitään ja korostetaan esimerkiksi maankäytön ja sen suunnittelun varalle. (Porvoonjoen yläjuoksun esihistoriallisia ja kulttuurihistoriallisia kohteita 2002, 65.)

Okeroisten kylä on maakunnallisesti arvokas maisema-alue ja rakennettu kulttuuriympäristö. Kulttuuriympäristön alueen arvo perustuu pitkään jatku-neeseen asutukseen ja maankäyttöön. Viljelyelinkeino on jatkunut samoilla pelloilla satoja vuosia mikä ilmentää alueen kulttuurihistoriaa. Alueen museoviraston inventoimat historialliset asuinpaikat tukevat alueen kulttuurihistoriallista arvoa. (Päijät-Hämeen maakuntakaava 2014 2017.)

3.6 Suunnitelman lähtökohdat ja tavoitteet

Hajallaan oleva yhdyskuntarakenne tuo haasteita esimerkiksi liikenteen ja yksityisautoilun hallintaan ja ennen kaikkea sen vähentämiseen ja julkisen liikenteen kannattavuuteen. Hajallaan oleva yhdyskuntarakenne tuo lisäkustannuksia kunnille esimerkiksi infrastruktuurin kautta. Tästä syystä keskustan ulkopuoliset alueet ovat tärkeää suunnitella mahdollisimman hyvin kestävän kehityksen mukaisesti. (Maapoliittinen ohjelma 2010.) Koska yhdyskuntarakenteen tiivistäminen on kannattavampaa kuin uusien alueiden rakentaminen ja kunnan alueen laajentaminen kauemmas, on olemassa olevien alueiden kehittäminen järkevää. Okeroisten kylän keskeisen maantieteellisen sijainnin takia on perusteltua, että alue on yksi tulevista kehitettävistä alueista sen kulttuuriset- ja ympäristölliset arvot huomioiden.

Suunnitelman lähtökohtana ei ole luoda uutta ja modernia lähiötä, vaan analysoida ja kehittää vanhaa kyläkokonaisuutta niin, että muodostuu yhtenäinen asuinalue, jossa kulttuurimaisema ja maatalous on otettu huomioon. Uudisrakentamisen on näin ollen sovittava ympäristöönsä mittakaavaltaan, muodoltaan ja värimaailmaltaan. Tarkoitus ei ole myöskään luoda museoitua perinnekylää, jossa nykyaikaisilla ratkaisuilla ei olisi jalan sijaa. Kun kulttuuriympäristön ja luonnon kunnioitus, perinteinen rakennustapa ja nykyaikaiset ratkaisut kohtaavat, on tasapainoiselle rakennetulle ympäristölle hyvät lähtökohdat. Alueen kehittymistä ja rakentumista voidaan ohjata ja luoda näin pitkäkestoinen linja yhtenäiselle ympäristölle historiaa kunnioittaen. Tapoja on erilaisia ja yksi tapa on ohjata täydennys- eli uudisrakentamista yhtenäisillä rakennustapaohjeilla.

3.6.1 Merkittävät näkymät

Suunnittelun lähtökohtiin vaikutti merkittävästi alueen kulttuurimaisema-arvo, joka näkyy laajoina maalaismaisemina. Maisemien säilyminen on alueen kannalta erityisen tärkeää. Tämän vuoksi oli selvää, että alueen suunnittelussa ensimmäisinä toimina oli näkymien hahmottaminen ja analysointi. Työssä päädyttiinkin neljään näkymään, jotka ovat syytä jättää avoimiksi (Kartta 13.).



Kartta 13. Merkittävät avoimet näkymät. (Paikkatietoikkuna 2017.)

Pohjoisessa, kyläraitille käännyttäessä, avautuva näkymä on yksi alueen parhaimmista. Viljely- ja metsämaisemaa jatkuu pitkälle lounaaseen ja luo heti kuvan alueen merkittävydestä ja maiseman arvosta. Kumpuileva ja vaihteleva maisema on miellyttävä ja alueen identiteetin keskeinen tekijä. Näkymä vaihtuu vuoden aikojen mukaan vihreästä keltaiseen ja lumen peittäessä valkoiseen (Kuvat 3. ja 4.)



Kuva 3. Näkymä kesällä Ylä-Okeroisten pohjoisosasta kohti lounasta.



Kuva 4. Näkymä syksyllä Ylä-Okeroisten pohjoisosasta kohti lounasta.

Seuraava merkittävä näkymä on ensimmäisen kylärakenteen jälkeen avautuva peltomaisema alueen sisäosiin päin (Kuva 5.). Näkymä luo kuvaa alueen väljyydestä ja kulttuurimaisemasta. Maisemassa näkyvät pellot ja metsän raja on hyvin perinteinen maaseutukuva.



Kuva 5. Näkymä Kunnantieltä etelään päin pohjoisen asutuksen jälkeen.

Kolmas analysoitu maisema on Tikkakalliontieta noustessa ylöspäin oikealle avautuma näkymä kohti pohjoisempaa Ylä-Okeroista (Kuva 6.). Näkymät, jotka avautuvat pitkälle, ovat arvokkaita ja luovat laajempaa kuvaa alueesta. Lisäksi I Salpausselän reunamuodostuma muodostaa taustan näkymälle.



Kuva 6. Näkymä pohjoiseen kohti Salpausselän harjua Tikkakalliontieltä.

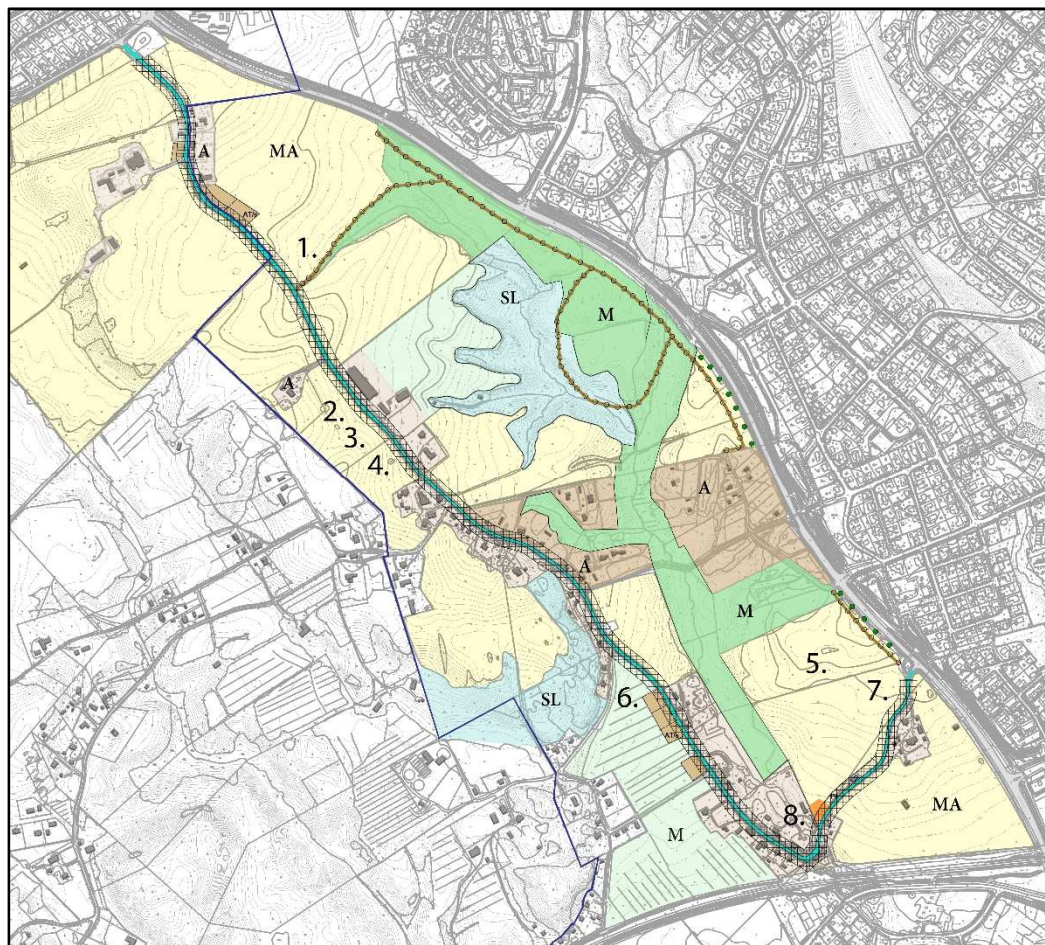
Neljäs merkittävä näkymä on Ala-Okeroisten tieltä näkyvä maisema, jota junarata rajaa etelässä (Kuva 7.). Ala-Okeroisten tieltä katsottaessa muodostuu jo kuva alueen maaston kumpuilevuudesta ja viljely-ympäristöstä. Hieno maamerkki on myllyn torni.



Kuva 7. Okeroisten Mylly sijaitsee kauniissa maisemissa kumpuilevan maaston keskellä.

3.6.2 Maiseman arvot

Ylä-Okeroisten viljelyseutu on maakunnallisesti arvokasta maisema-alueita. Näkymät koostuvat laajoista peltoaukeamista, joita rajaavat sekametsäalueet. I Salpausselän reunamuodostuma on vaikuttanut maiseman muodostumiseen ja maaperään, joka on mahdollistanut viljelyn. Alue kuuluu I Salpausselän maisema-alueeseen. Rakennettu ympäristö kertoo alueen kulttuurista ja historiasta. Alueen läpi kulkevan raitin varrelta voidaan osoittaa muutamia maiseman erityispiirteitä. Maisema-arvoihin voidaan lukea esimerkiksi metsäsaarekkeet, puukujanteet, yksittäiset puut tai jokinotkelmat. Karttakuvassa on merkitty raitin, eli Kunnantien varrelta löytyvät kohteet (Kartta 14.). Yksittäiset maiseman arvot vaikuttavat näkymiin ja niihin on suositeltavaa kiinnittää huomiota. Ne luovat visuaalisesti kauniita maalaismaiseman näkymiä ja lisäävät usein luonnon monimuotoisuutta.



Kartta 14. Luonnon arvokkaita yksityiskohtia on merkitty karttaan numeroilla 1. - 8.

1. Yksittäinen puu: Peltoaukeaa halkaisee ojan uoma, jonka varrella seisoo kaksi katajaa. Kasvittunut ojan reunusta jaksottaa näkymää ja puut erottuvat kauniina yksityiskohtana raitin vartta kulkiessa (Kuva 8.).



Kuva 8. Ojan reunan kasvillisuus ja erottuvat puut luovat kauniin yksityiskohtan peltojen väliin.

2. – 5. Saareke: Ratsutilaa vastapäätä pellolla sijaitsee kolme puustoista ja kasvittunutta saarekettä (Kuva 9.). Neljäs saareke on etelämpänä Kotipellontien ja Ala-Okeroisten tien väliin rajoittuvalla pellolla. Tällaiset ovat tyypillisiä yksityiskohtia vanhemmissa peltomaisemissa. Saarekkeet ovat syntyneet, kun pellolta on kaivettu esimerkiksi kiviä, ja kasattu ne yhteen paikkaan. Ajan saatossa kivikeskittymät ovat kasvittuneet ja nykypäivänä ne toimivat tärkeinä suoja- ja pesäpaikkoina pieneläimille ja lisäävät luonnon monimuotoisuutta.



Kuva 9. Saareke luo kasvillisuudellaan suoja- ja pesäpaikkoja pieneläimille.

6. Koivurivistö: Kyseessä ei ole perinteinen koivukuja mutta kohtaan olisi hyvä kiinnittää huomiota. Koivut rajaavat Komolantietä ja luovat kujamaisen tunnelman ja kauniin näkymän.
7. Koivurivistö: Ala-Okeroisten tieltä raitille eli Kotipellontielle siirrytään koivurivistöjen välistä, kuin portista Ylä-Okeroisten alueelle. Täällä ei edusta perinteistä koivukujaa mutta Komolantien varren koivurivistön lailla sen merkittävyyteen ja pysyvyyteen on syytä kiinnittää huomiota.

8. Vesi: Erviänoja on merkittävä luonnonkohde Ylä-Okeroisten alueella. Vesi luo aina oman hengen ympärilleen. Raitin eteläkärjen alkulkeva Erviänoja laskee Porvoonjokeen ja on merkittävä paitsi näkymien kannalta, myös esimerkiksi vesiteitse nouseville kalakannoille. Myllylampi Okeroisten myllyn ympäristön kokonaisuudessa on arvokas maiseman solmukohta (Kuva 10.).



Kuva 10. Vesielementti antaa oman leimansa ympäristölle.

4 YLEISSUUNNITELMA

4.1 Luonnokset

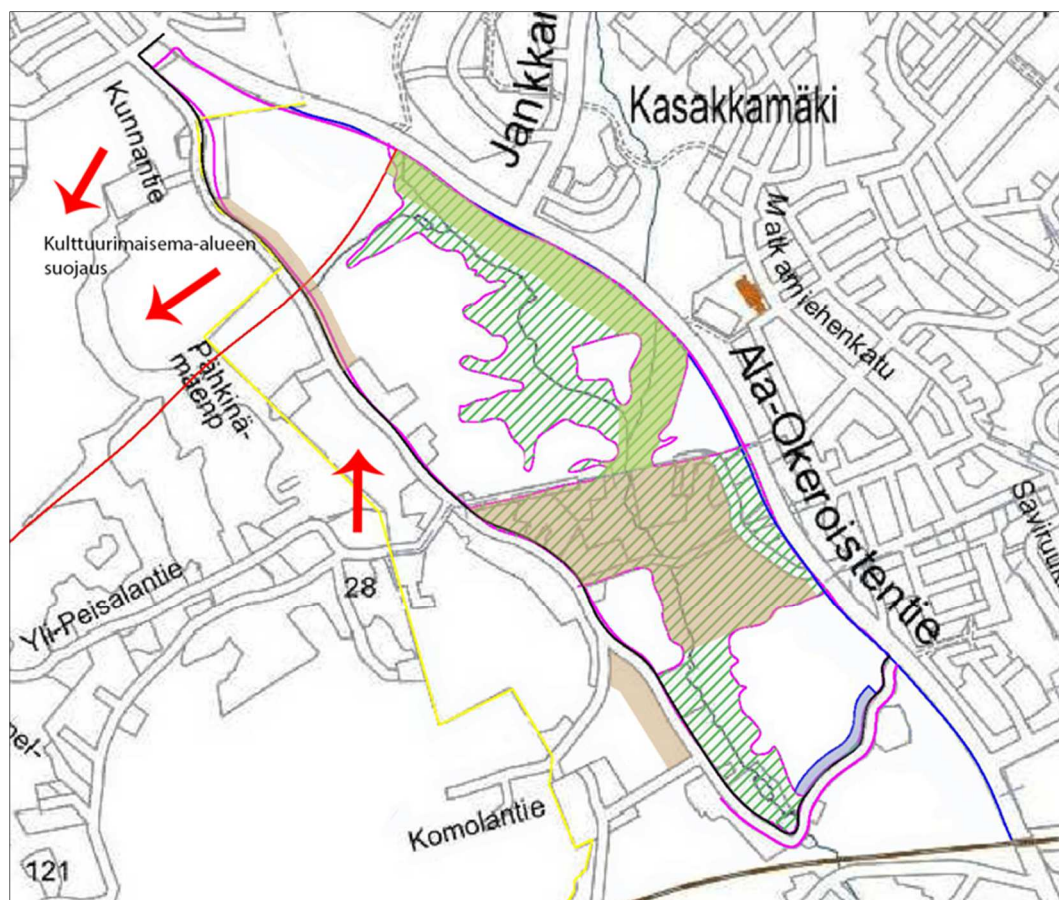
Lähes aina suunnitelmien teko aloitetaan luonnosten hahmottamisella ja niiden vertailulla, jotta saataisiin mahdollisimman hyvä ja kestävä lopputulos. Luonnoksia tehtäessä päämäärät olivat kuitenkin jo suhteellisen selvät ja siksi luonnosten variaatiot eivät poikenneet toisistaan suuresti. Työssä laadittujen suunnitelmien tavoitteena oli tukea olemassa olevaa kylärakennetta ja samalla säilyttää merkittävät näkymät alueella. Lisäksi tarkoituksena oli korostaa virkistysmahdollisuuksia huomioiden samalla elinvoimainen maatalous ja arvokkaat viljelymaisemat. Kulttuurihistoriallinen viljelymaisema on merkittävä tekijä suunniteltaessa ympäristön maankäyttöä. Kestävän kehityksen mukainen alueiden suunnittelu ja käyttö huomioivat luonnon tärkeänä osana aluetta ja sen käyttö täytyy järjestää luontoalueita kunnioittaen.

Suunnittelualueen tieverkosto vaikutti vahvasti täydennysrakentamisen sijoituksiin Ylä-Okeroisten alueella. Uusia tieverkkoja ei ollut opiskelijan mielestä aiheellista suunnitella. Työn tarkoituksena oli kehittää nimenomaan kylän raitin, eli Kunnantien ympäristöä ja tämän vuoksi suunnitelman uudet alueet sijoittuvat raitin varrelle. Hiekkapäällysteisen tien varrelle rakentuu alueen kyläkuva. Mutkittileva hiekkatie on merkittävä alueidentiteetin rakentaja asuinrakennusten, metsä- ja peltomaisemien ohella. Työssä laadittiin yleissuunnitelma Ylä-Okeroisten alueella samasta alueesta, jota yleiskaava koskee mutta raitin vartta työssä käsitellään tarkemmin. Suurimpina eroina olemassa olevaan yleiskaavaan on pohjoiseen suunniteltu täydennysrakennusalue ja Okeroisten myllyn läheisyyteen ideoitu pieni palvelualue.

Täydennysrakentamisalueet opiskelija suunnitteli raitin, eli Kunnantien pohjois- ja etelä-päähän. Virkistysalue sijoittuu niin, että se hyväksikäyttää olemassa olevaa kaunista metsäaluetta, jossa korkeusvaihtelut tuovat mielenkiintoista vaihtelua. Ulkoilureittien suunnittelussa lähtökohtainen ajatus oli, että alue voitaisiin kiertää sen rajojen sisällä ja reitille pääsisi myös

läheisiltä asuinalueilta, mm. Kartanon ja Riihelän asuinalueilta. Lähiluonto-alueet ovat tärkeä osa alueen identiteettiä ja niiden käytön täytyy olla harjinnanvaraista ja luonnon arvoja kunnioittavaa.

Luonnoksessa (Kartta 15.) on merkitty kehitettävät asuinalueet ruskealla, viheralueet vihreällä ja suojaviheralue sinisellä. Vaikuttavat näkymät ja niiden vuoksi avoimeksi jätettävät väylät on merkitty punaisilla nuolilla. Ala-Okeroistentien varrelle suunniteltuja asuinalueita ei esitetä enää varsinaisessa suunnitelmassa.

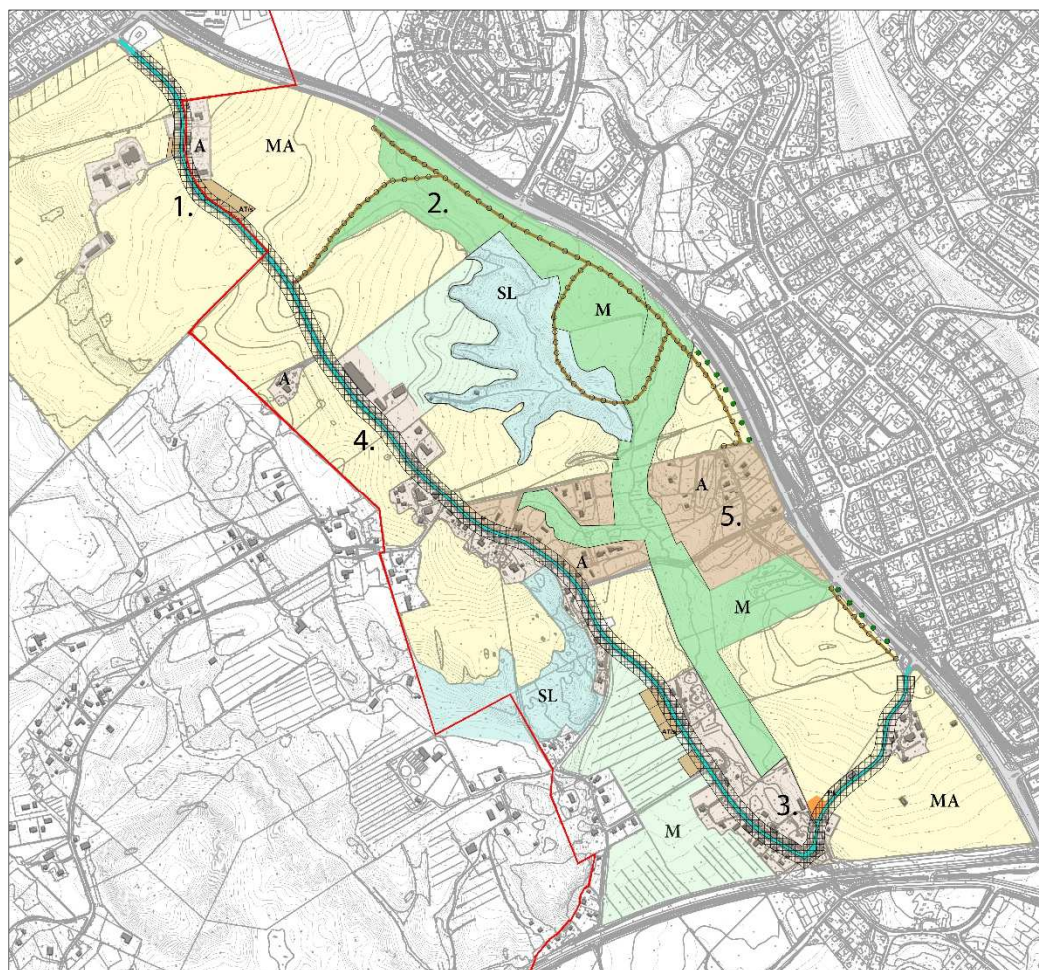


Kartta 15. Luonnos suunnittelualueesta. (Lahden karttapalvelu 2017.)

4.2 Yleissuunnitelma


Lahden läntisten alueiden yleiskaava määrittelee alueen maankäytön suunnittelun reunaehdot. Voimassa olevien kaavojen tavoitteina on säilyttää alueen maaseutumainen luonne ja väljyys. Näitä ominaispiirteitä halutaan säilyttää ja tukea myös tässä työssä esitetyssä täydennysrakentamissuunnitelmassa.

Alueeseen tutustumisen ja suunnittelutyön opiskelija aloitti maastokäynneillä. Kehitettävät ja suojeltavat kohteet selventyivät nopeasti ja opiskelijan visiot olivat hyvin samankaltaiset kuin Lahden läntisten alueiden yleiskaavassa olevat merkinnät alueen varalle. Pienenä erona Lahden läntisten alueiden osayleiskaavaan on asumiselle varatun alueen sijoitus etelässä, Okeroisten myllyn lähetyvillä. Opiskelijan työssä Komolantieltä Okeroisten Myllylle päin suunnitelmassa on sijoitettu Kunnantien varrelle Komolantielta jatkuva puurivistö ja tämän jälkeen asumiselle varattu alue. Kaavassa asumiselle on varattu alue heti Komolantielta lähtien. Selvänä erona on, että työssä on suunniteltu lähipalvelualue jatkamaan ja tukemaan myllyn tarjoamaa palvelua. Toinen suurempi ero on, että Ylä-Okeroisten pohjoisosaan on lisätty raitin varrelle täydennysrakennusalue. Sekä opiskelijan suunnitelmassa, että Lahden läntisten osien kaavassa oli merkitty viher- ja ulkoilureitin yhteystarve (Kartta 16.). Tässä työssä suunniteltu reitti ei toimi pelkästään yhteytenä Ala-Okeroisten tielle vaan kulkee alueen läpi luoden alueelle oman ulkoilureitin. Samalla ulkoilureitti voi tukea alueen asukkaiden julkisen liikenteen käyttöä, jos kulku Ala-Okeroisten tielle helpottuu.



Kartta 16. Ylä-Okeroisten yleissuunnitelma.

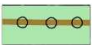
Alue on jaettu yleissuunnitelmassa eri teemoilla viiteen osaan. Muutamia näistä käsitellään tarkemmin kohdassa 5. Raitin kylärakenteen tarkemmat tarkastelukohteet. Lahden kaupungin ja Hollolan kunnan raja on merkitty suunnitelmaan punaisella.

1. Pohjoinen asuinalue AT,  Kyläalue, jossa alue on varattu kylämaisen rakentamisen alueeksi. Uusi pientaloalue jatkaa jo olemassa olevaa kyläaluerakennetta, jossa on kolme pientaloa raitin eli Kunnantien varressa. Uuden alueen tarkoitus on vahvistaa kylärakennetta ja luoda sisääntulon Okeroisten kylän alueelle (Kuva 11.).



Kuva 11. Ylä-Okeroisten pohjoisosassa sijaitsee pienehkö asuinkeskittymä kuin toimien porttina alueelle Kunnantien kulkiessa sen läpi.

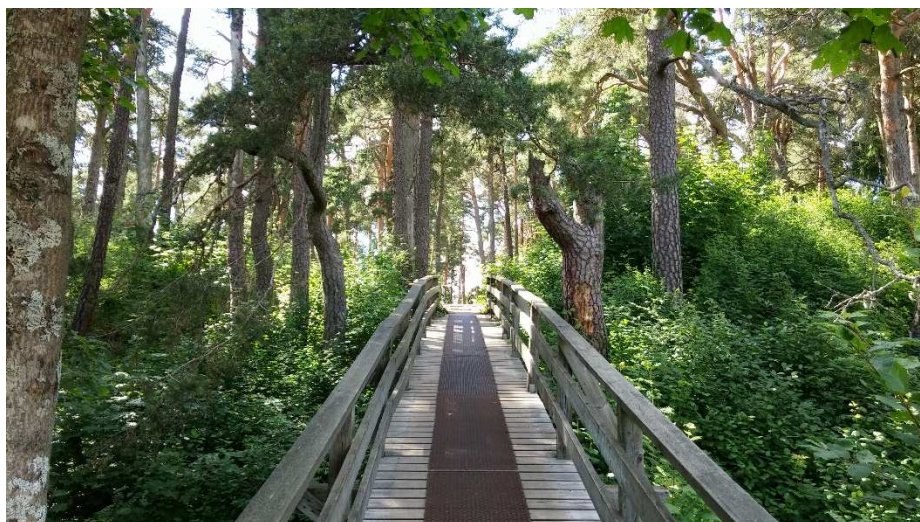
Asuinalue on otettava huomioon suunnittelualueen kokonaiskuvassa. Alueen kokonaisuutta tarkasteltaessa, on huomioitava alueen varaus-ten ja toimintojen väljyys rakenteessa. Asuinalueet eivät saa peittää näkymiä ja väljyys on säilytettävä ja turvattava. Tämän takia on kohdassa 3.5.1 esitetty merkittävät näkymät, jotka ovat suositeltavaa jättää avonaisiksi eli rakentamattomiksi.

2. Ulkoilureitti, .Lähivirkistysalue ja ulkoilureitti, joka luo mahdollisuuden kulkea alueen ympäri osittain uusia suunniteltuja ulkoilureittejä pitkin ja osittain hiekkapohjaista Kuntatietä pitkin keskellä maalaismiljöötä ja kulttuurihistoriallisia näkymiä. Alue ei sovellu rakennettavaksi herkän ympäristönsä vuoksi, mikä puoltaa sen hienovaraista ja luontoa arvostavaa virkistyskäyttöä rakennusten rakentamisen sijaan.

Luontoympäristö ja maisemat parantavat kävijöiden elämänlaatua. Siksi on perusteltua säilyttää metsä- ja luontoympäristöt siellä missä mahdollista. Käyttö on järjestettävä niin, että luonto ja sen eläimet eivät häiriinny ja käytön aiheuttama kulutus on mahdollisimman vä-



häistä. Alueelle suunniteltu reitti kulkee suhteellisen lähellä tietä, eikä melun kasvaminen ole todennäköistä kulkemisen takia. Reitin rakentaminen tien läheisyyteen on tärkeää, ettei metsäalue pilkkoonnu liikaa vaan koskematonta metsäalaa jää mahdollisimman paljon.

Ala-Okeroistentien suuntaisesti kulkee kevyen liikenteen väylä, jolta olisi mahdollisuus poiketa rauhalliseen metsämaisemaan. Alueen maanpinnan korkeusvaihtelut luovat monipuolisen metsäympäristön. Kulkemisen helpottamisen ja maanpinnan suojelun takia olisi suositeltavaa, että korkeuserot tasoitettaisiin puusilloilla (Kuva 12.). Metsäalueen rakenteissa ja reitin linjauksessa on tärkeää ottaa alueen luontoarvot huomioon. Alueella pesii arvokkaita lintulajeja mm. sen käytämättömyyden takia.

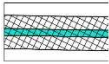


Kuva 12. Siltarakenteesta esimerkki ulkoilureiteille.

Ulkoilureitti mahdollistaisi kulkemisen kyläalueelta Ala-Okeroistentielle, johon liittyy kehittämistarve Ala-Okeroistentien julkisen liikenteen toiminnasta. Tällä hetkellä julkinen liikenne ei kulje Okeroisten kylän ohi, mikä haittaa alueen asukkaiden mahdollisuuksia kulkea julkisilla liikenneyhteyksillä. Alueen rajojen sisäpuolelle julkisen liikenteen ei ole tarpeellista ulottua, mutta Ala-Okeroistentien pysäkki olisi looginen.

3. Myllyn ympäristö, AT ja PL.  ,  . Okeroisten Mylly on suojeltu rakennus, joka on kulttuurihistoriallisesti ja maisemakuvallisesti arvokas rakennus. Tämän vuoksi suunnitelmassa on otettu huomioon sen ympäristön kehittäminen erikseen kohdassa 5. Alueen keskipisteenä toimii myllyrakennus, jonka koillispuolella on jo saman yrittäjän kesäkahvila. Myllyn ja kesäkahvilan toimintaa ja alueen elinvoimaisuutta on tarkoitus vahvistaa lähialueella, joka olisi tyyllisesti ja mittakaavaltaan yhteensopiva olemassa olevien rakennusten kanssa.

Myllyn ympäristön huomioonotto suunnittelualueen kokonaisuudessa on erittäin tärkeää. Eri toimintojen asettelu alueelle pitää suunnitella ja toteuttaa kokonaiskuvan kannattavuuden kannalta. Alueen suunta- viivojen täytyy olla selkeitä, jotka näkyvät niin yleissuunnitelmassa kuin yksityiskohtaisessakin tarkastelussa ja suunnittelussa. Myllyn alueen näkyvyys vaikuttaa myös muiden alueiden suunnitteluun. Esimerkiksi historiallinen myllyn rakennus näkyy Ala-Okeroistentielle ja osoittaa osaltaan alueen elinvoimaisuutta ja omaleimaisuutta. Siksi tämä näköyhteys jatkossakin on alueelle hyväksi.

4. Historiallinen kylätie,  Kunnantie. Hiekkapäälysteinen tie on aikaisemmin kulkenut Ylä-Okeroisten alueelta Ala-Okeroisten alueelle etelämmäs mutta kääntyy nykyään myllyn kohdalla koilliseen rautatien halkaistessa Okeroisten alueen. Tämän vuoksi historiallisen tien merkintä päättyy Okeroisten myllyn kohdalla kuten myös osayleiskaavassa merkitty kyläkuvallisesti arvokas alue. Tie on kuitenkin kokonaisuus, joka luo kuvaa alueesta heti sille käännyttäessä ja siitä syystä suunnitelmassa on jatkettu kyläkuvallisesti arvokkaan alueen merkintää nykyisen tielinjan mukaisesti lähes Ala-Okeroistentien liittymään asti. Kunnantie jatkuu myllyltä eteenpäin Kotipellontienä.

Hiekkapäällysteinen tie luo omanlaisensa tunnelman koko alueelle. Siirtyminen ympäröivältä alueelta ja asfalttitieltä kylän alueelle on hyvin konkreettinen ja välitön kun liikutaan hiekkatiellä. Raitin hiekkapäällysteinen rakenne asettaa haasteita ympäristölle ja käytölle. Yksi haaste hiekkapäällysteisessä tiessä on sen pölyäminen kuivalla säällä. Tien pinnasta lähtevä hiekkapöly aiheuttaa tienpuoleisten julkisivujen likaantumista ja rappeutumista. Tästä syystä tien ja rakennuksen välinen istutusalue on suositeltavaa suojaamaan rakennuksen ulkopintaa. Lisäksi hiekkatien rakenne routii paikoitellen pakka-silla ja sulana ollessaan menee helposti niin sanotulle nimismiehenkiharalle. Tämän vuoksi tie vaatii huoltotoimia (Kuva 13.).



Kuva 13. Hiekkapintainen raitti, Kunnantie.

Ajonopeudet ovat merkittävä tekijä tien ympäristöä ajatellen. Nopeudet vaikuttavat alueen turvallisuuteen, hiekkarakenteen ympäristön vaikuttamiseen ja yleiseen tunnelmaan alueella. Siksi on suotava, että alueella osittain olevat 30 km/h nopeusrajoitukset säilyvät jatkosakin. Tämä matalampi ajonopeus on asetettu myllyn ympäristöön. Muualla alueella on ajonopeus rajoitettu 50 km/h. Tätä rajoitusta voisi harkita laskettavaksi 40 km/h.

5. Kehitettävä pientaloalue, . Ylä-Okeroisen kylärakenteen itä-alueen keskelle on rakentunut pientaloalue, joka on hyvin kerroksellinen ja sekava. Alueen rakennukset vaihtelevat tyyliltään ja poikkeavat

merkittävästi raitin ympärille rakentuvasta kyläkokonaisuudesta. Alue on laaja ja merkittävä kylän identiteettiä ajatellen. Tämän vuoksi on hyvin suositeltavaa, että alueeseen kiinnitetään tarkempaa huomiota ja sen kehittämisessä pyrittäisiin yhtenäistämään rakennuskantaa ja maankäyttöä ympäristöönsä sopivammaksi.

Alueella on harvaan kasvavia metsäalueita, joista ainakin osa on kaupungin omistuksessa. Nämä alueet ovat oivia maankäytön kohteita, joilla voidaan muokata ympäristöä yhtenäisemmäksi ja luoda ja vahvistaa alueen identiteettiä ja haluttavuutta. Osa tästä alueesta onkin merkitty Lahden läntisten osien osayleiskaavassa asuinalueeksi.

Asuinalueen laajuuden huomioon ottaen, sitä ei käsitellä tässä työssä enempää, sillä se vaatii tarkempaa selvittämistä ja paneutumista nimenomaan sen alueen rakenteeseen ja kehitykseen.

4.3 Lisärakentamisen varaukselliset paikat

Ensisijaisesti tämän suunnitelman lisäksi tarkemmin suunniteltavat rakennuspaikat olisi hyvä sijoittaa aiemmin mainitulle kehitettävälle pientaloalueelle. Raitin varrelle on kuitenkin mahdollista sijoittaa muutamia erillistalontontteja mutta niitä on suositeltavaa käyttää vain harkinnanvaraisesti.

Karttakuvaan on merkitty punaisella lisärakentamisen kohteet ja vihreällä tässä suunnitelmassa esitetyt uudet rakentamisalueet (Kartta 17.). Vihreällä on myös merkitty yleiskaavassa esitetyt kohteet pohjoisessa, Kuntotien varressa. Mustalla on esitetty niin sanottu rakeisuuskuva alueen rakennetusta ympäristöstä eli olemassa olevasta rakennuskannasta. Oranssilla on merkitty nykyiset rakennetut alueet, joita voisi kehittää ja käyttää muuhun tarkoitukseen. Pohjoisessa olevan oranssin alueen kohdalla sijaitsee lähes käyttämätön, iso talousrakennus. Etelämmässä, Okeroisten myllyn läheisyydessä sijaitsevan oranssin alueen kohdalla sijaitsee vanha puunatiilinen teollisuusrakennus, jonka uusiokäyttö sopisi myös visuaalisesti ympäristöön. Keltaisella viivoitettu alue on ajateltu vain erittäin harkittuun

käyttöön. Alueelle sopisi kuitenkin hyvin harrastealue esimerkiksi jalkapallo- ja luistelukentän muodossa.



Kartta 17. Lisärakennusalueet on merkitty raitin varrelle punaisella.

Tonteille olisi syytä asettaa tarkat, muuhun kylärakenteeseen sopivat kaavamääräykset rakennustapaohjeineen. Raitin varrelle ei olisi suotavaa rakentaa enempää rakennuskantaa, jotta alueen väljyys ja tunnelma säilyisivät. Peltonäkymien jatkuvuus ja vaihtelevuus ovat alueen tärkeimpiä arvoja, joita ei ole syytä rikkoa.

5 RAITIN VARREN TÄYDENNYSRAKENTAMISKOHTEET

5.1 Täydennysrakentamisen lähtökohdat alueella

Suunnittelun lähtökohtana on, että alueelle ei rakenneta uutta ilmettä vaan vahvistetaan jo olemassa olevaa kyläkuva. Mahdollisella uudella rakennuskannalla on tarkoitus tukea olemassa olevaa kylärakennetta raitin, eli Kunnantien varrella. Rakennetun ympäristön alueet ovat keskittyneet alueella kyläraitin varrelle ja selkeimmin pohjoiseen, Kunnantien alkuun, raitin keskikohdalle ja etelään suojellun myllyrakennuksen ympärille. Tässä tarkastelussa kohteina ovat pohjoinen asuinalue, sekä myllyn ympäristö.

Suunnitelluilla tonteilla oleellista on rakennusten sijoittuminen ja rakennusmateriaalien valitseminen huomioiden myös julkisivujen väritys. Mahdollisen uudisrakentamisen on korostettava alueen henkeä. Suunnitelmat on laadittu niin, että tonteille sijoitettavat rakennukset luovat suljetun pihapiirin ja sisäpihan tontin keskelle. Tätä rakennetta on jatkettu kaikissa suunnitelman asuinalueissa. Tarkoituksena on välttää yleisimmin nähtyä pientaloalueiden tyyliä ja luoda omaleimainen sekä perinteinen kylä ihmisille luontoa arvostaen. Suljetumpien pihapiirien on tarkoitus luoda rauhaisa pihapiiri asujille mutta myös tasaisempi ja pysyvämpi julkisivu maisemallisesti. Rakennusten ja istutettavien alueiden sijoittamisella on haettu näkymien kannalta rauhallisuutta.

5.2 Pohjoisen portin pientaloalue

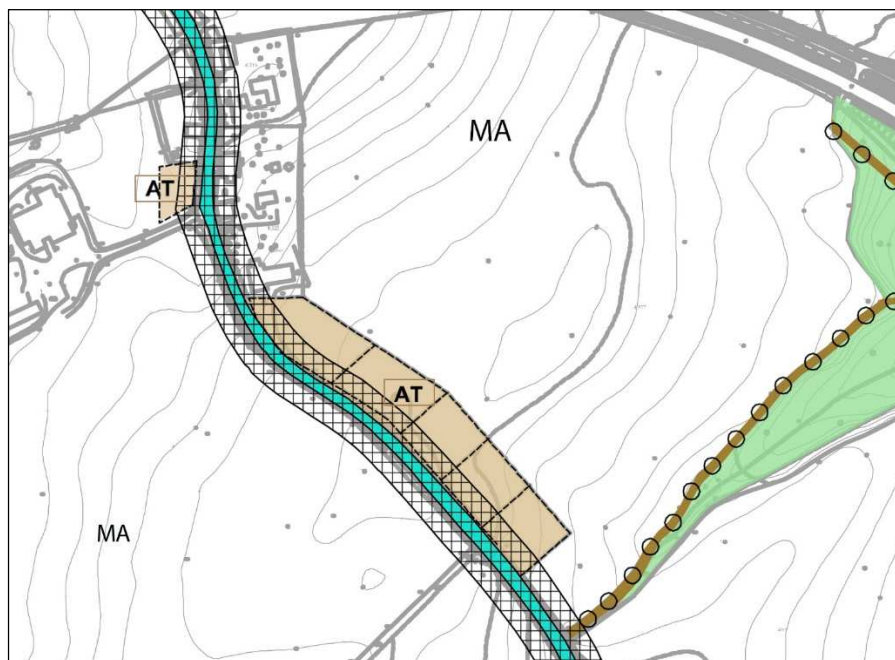
Ylä-Okeroisten pohjoispäästä lähtevän Kunnantien ensimmäinen rakennettu keskittymä koostuu alueen kahdesta kantatilasta, Ali-Kartanosta ja Eskolasta, sekä kahdesta omakotitalosta. Rakennukset raitin läheisyydessä ovat puiden reunustamat ja toimivat niin sanottuna porttina alueelle (Kuva 14.). Alue on osa museoviraston inventoimaa historiallista asuinalueita, jonka ensimmäinen maininta on 1400-luvulta. (Museovirasto 2014)



Kuva 14. Pohjoisen portti.

Rakennukset ovat hyvin toisistaan poikkeavia yhden ollessa hyvin loivakattoinen tiilitalo, toinen on perinteinen puutalo laajan pihapiirin ympäröimänä ja kolmas on hyvin pieni, niin sanotun mummonmökkin oloinen omakotitalo. Maatila, kantatalo Ali-Kartano, on hieman etäämmällä raitista ja luo aivan oman ympäristönsä ja korostaa olemassaoloaan erottautumisellaan. Tämä onkin toivottavaa, sillä maatilat pitävät alueen arvokkaita peltoalueita elinvoimaisena ja sen lisäksi tilan laajentumismahdollisuudet ja mahdolliset hajuhaitat on hyvä ottaa huomioon läheisiä rakennusalueita tarkasteltaessa.

Raittia eteenpäin kuljettaessa rakennusten jälkeen avautuu hieno maisema oikealle puolelle. Tästä syystä luonnossuunnitelmassa asuinrakennuksille tarkoitetut tontit on sijoitettu suurimmilta osin pienen mutkan taakse raitin vasemmalle puolelle (Kuvio 8.). Etelästä päin katsottuna aluetta ei varjosta mikään ja siksi alue on hyvä rakentamisen kohde. Haasteina voidaan pitää avaran peltoalueiden aiheuttamaa tuulisuutta ja maaperää. Alueella on pintamaalajina hiesu ja pohjamaalajina savi. Lisäksi mutkan jälkeisellä uudella suunnittelualueella olisi tärkeää huomioida tonttien liittyminen turvallisesti raittiin.



Kuvio 8. Luonnossuunnitelma Pohjoisen portin rakennusalueesta. (Lahden karttapalvelu 2017.)

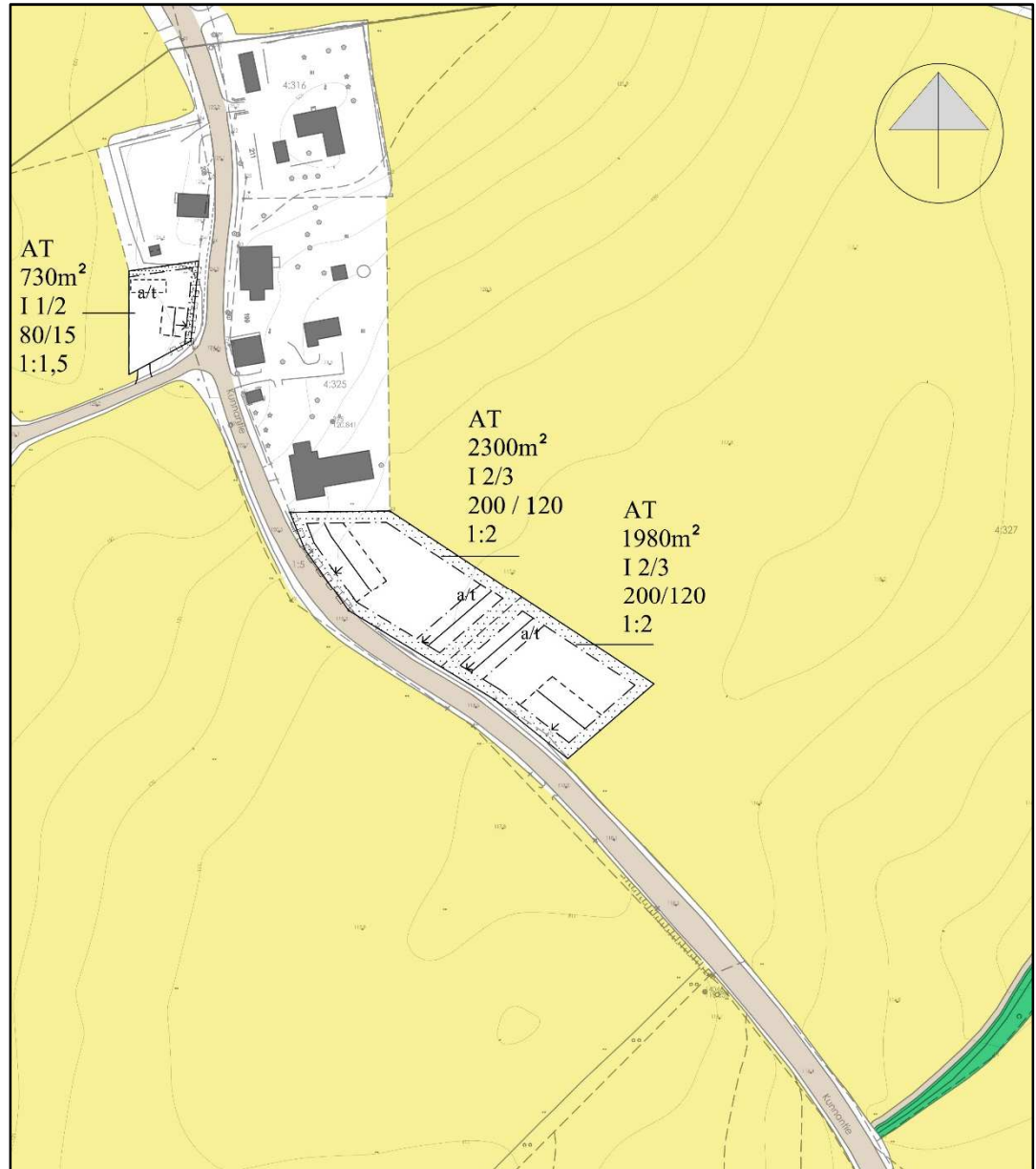
Raitin vasemmalla puolella olevien tonttien lisäksi suunnitelmaan kuuluu yksi pienempi tontti heti olemassa olevien rakennusten välittömässä läheisyydessä raitin oikealla puolella pohjoisesta tultaessa. Pieni omakotitalotontti on lisäämässä raitin läheisyyteen rakennetun kannan jatkuvuutta ja porttimaisen tunteen lisäämistä, jonka jälkeen avautuvat laajat peltomaiset. Tonttien jälkeen suunnitelmassa on merkitty ulkoilureitti, joka kulkee pellon reunassa ja sitä pitkin on tarkoitus päästä läheiselle metsäalueelle tai Ala-Okeroistentielle. Raittia eteenpäin kulkiessa seuraava kiinteistö on Okeroisten ratsutalli. Tästä syystä, maiseman väljyyden lisäksi, asuinalue on jätetty näiden kuuden tontin levyiseksi, jotta ratsutallin laajentuminen ja mahdolliset haju- ja äänihaitat on otettu huomioon.

Asuinrakennusten tontteja on alueelle suunniteltu kolme kappaletta. Alue on merkitty yleiskaavamerkinnällä AT, joka merkitsee kyläaluetta eli alue on varattu kylämäisen rakentamisen alueeksi, jossa uudisrakentamisen on hyvä tapahtua hyvin harkiten ja ympäristöönsä sovittaen. Rakentamisesta tai alueen toiminnasta ei saa aiheutua haittaa ympäristölle. Tarkemmassa aluesuunnitelmassa on esitetty tonttien rajaukset ja pinta-alat (Kuvio 9.). Lisäksi kuvista näkyy sallitut kerroskorkeudet, rakennusoikeudet sekä katokaltevuudet. Pohjoisimpana sijaitsee suunnittelualueen pienin tontti, jolla

on rakennusoikeutta asuinrakennukselle 80 m² ja piharakennukselle 15 m². Kaksi muuta tonttia ovat huomattavasti isompia ja niissä rakennusoikeus on asuinrakennukselle 200 m² ja talousrakennukselle 120 m². Suuri pinta-ala talousrakennuksia varten on määritelty sen takia, että alueella olisi mahdollisuus harjoittaa pienimuotoista paja- tai verstastoimintaa tai käyttää muuna työtilana. Toinen mahdollisuus on sijoittaa tontilla talousrakennuksen lisäksi pihasauna. Näiden lisäksi suunnitelmassa on määritelty kerrosluvut, jotka ovat ensimmäisessä ja pienimmällä tontilla 1 ½ ja lopuilla tonteilla 1 2/3. Kattokaltevuudeksi on määritelty ensimmäisellä tontilla 1:1,5 ja raitin toisella puolella olevilla tonteilla 1:2.

Kaikilla tonteilla on kiinteistöä kiertävä neljän metrin istutettava alue. Tämä alue toimii niin sanottuna suojavyöhykkeenä varsinkin raitin ja kiinteistön välissä. Raitti pölyää varsinkin kuivalla säällä ja aiheuttaa näin kiinteistöjen julkisivun rappeutumista. Lisäksi istutuksella tavoitellaan suljettua pihapiiriä eikä näin pääse muodostumaan avoimia etupihan tyylisiä alueita. Istutettava alue suojaa pihaa ja sen näkyvyyttä niin sisään kuin ulospäin myös sivuilta ja pellon puolella. Kiinteistöt on rakennettava heti raitin puoleisen istutettavan alueen rajaan kiinni. Tämä rakenne vahvistaa raitin kyläkuva ja luo mahdollisuuden hiljaisille, suojaisille sisäpihoille. Pihoja rajaa myös talousrakennusten rakennusalan rajaus tontin reunalle. Olennaista rakennusten sijoittelussa on, ettei synny etu- ja takapihaa vaan sisäpiha. Tämän mukaisesti on rakennusten pääsisäänkäynnit oltava sisäpihan puolella

Aluesuunnitelman oikeassa alakulmassa näkyy pieni osa suunniteltua kulkureittiä raitilta Ala-Okeroistentielle ja metsässä kulkevalle reitille Ala-Okeroistentien varrella. Reitin on tarkoitus olla polku- tai pururatamainen, jottei se erottuisi ympäristöstään räikeästi.



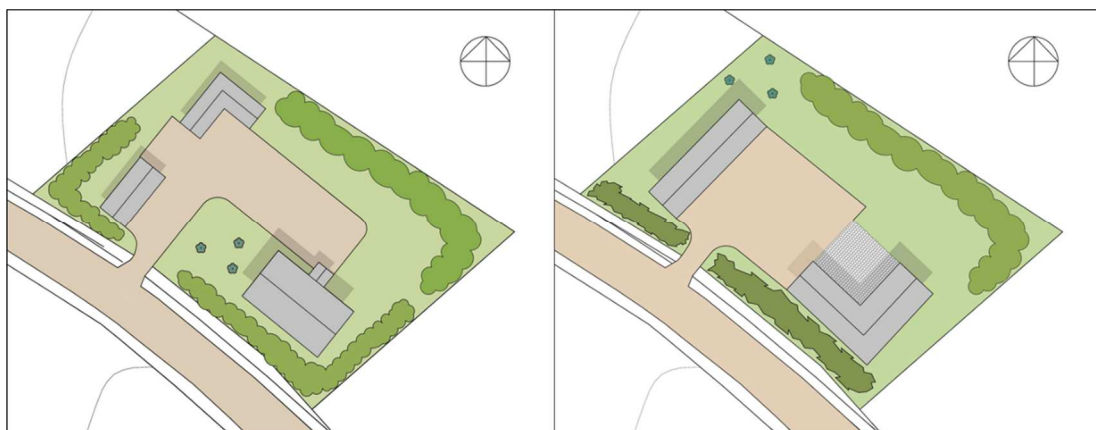
Kuvio 9. Pohjoisen portin pientaloalueen suunnitelma.

5.2.1 Pientaloalueen rakennustapaohjeet ja kasvillisuus

Uuden rakentamisen olisi suotavaa istua ympäristöönsä saumattomasti. Tässä tapauksessa uudisrakennusalue on suunniteltu vanhaan, olemassa olevaan rakennuskantaan ja raittiin tukeutuen. Perinteisen rakentamisen ja kasvillisuuden on tarkoitus tukea kylämaista tunnelmaa. Samalla kuin kunnioitetaan olemassa olevaa rakennuskantaa ja alueen historiaa, on merkittävää, että rakentamisessa otetaan huomioon ympäristöystävällisyys ja

energiatehokkuus kestävän kehityksen mukaisesti ja uuden teknologian avulla.

Rakennusten sijoittamista rakennuspaikalle on ohjattu rakennusalueen rajaamisella niin, että rakennukset sijoittuvat tien läheisyyteen luoden tiiviin, kylämäisen kokonaisuuden. Merkittävää on myös, että rakennusten sijoittamisella luodaan tontille sisäpihamalli. Pääsisäänkäyntien on sijoitettava sisäpihan puolelle. Raitin ja talon väliin ei saa sijoittaa rakennelmia. Rakennusten sijoituksessa on huomioitava tonttien liittymät ja niiden vaatimat näkemät tiehen ja viereisten rakennuspaikkoihin nähden. Alla olevassa kuvassa (Kuvio 10.) esitetään kaksi erilaista rakennusten sijoitustapaa. Pihapiirin suunnittelussa on huomioitava, että suurin osa liikenteestä tapahtuu pihan keskellä. Autojen parkkipaikat on sijoitettava kuitenkin autotalliin tai pihan sivuun ja pois tien läheisyydestä.

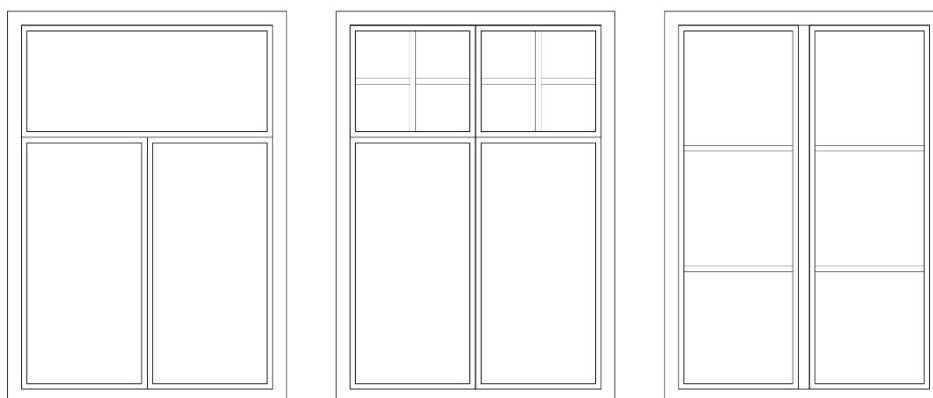


Kuvio 10. Rakennukset sijoittuvat tontin reunoille ja kasvillisuuden kanssa muodostavat suojaisen pihapiirin. Etelään päin kallistuvat lappeet ovat oiva paikka esimerkiksi aurinkopaneeleille tai aurinkokerääjälle.

Rakennettavien kiinteistöjen ulkomuodon yhtenäisyys on tärkeää, sillä niillä luovutetaan yhtenäisen kokonaiskuvan raitin varrelle. Rakennusten sijoittaminen raitin suuntaisesti ja tierakenteen välittömään läheisyyteen suojaavan istutusalueen jälkeen rauhoittaa raitin ympäristöä visuaalisesti. Asuinrakennusten ja raitin välille ei saa sijoittaa rakennelmia. Näin kaksikerroksiset rakennukset luovat jatkuvuuden tuntua raitin varrelle. Rakennusmateriaalina tulee käyttää puuta ja julkisivumateriaalina on käytettävä lauta- tai paneeliverhousa. Rakennuksen päämassan kuuluisi olla suorakaiteen

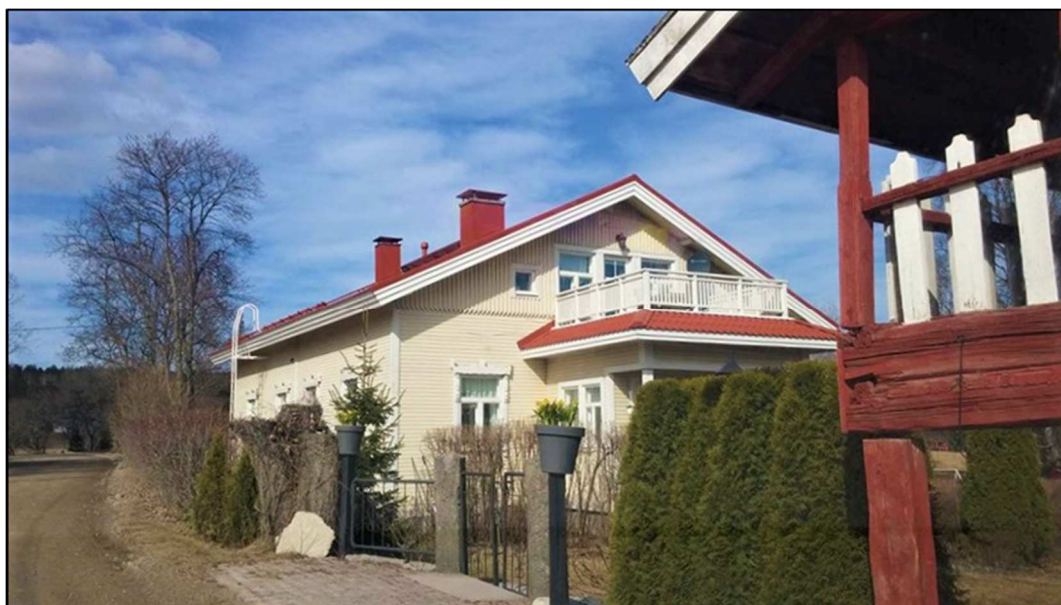
muotoinen. Kattotyyppinä asuin- ja piharakennuksissa on käytettävä symmetristä harjakattoa. Katossa kattokaltevuus on 1:2, kattotyyppi perinteinen käsi- tai konesaumattu peltikatto tai tiilikatto. Julkisivun värien olisi oltava hillittyjä, maanläheisiä ja perinteisiä kuten kartanonkeltainen, harmaa tai punamulta. Väriesimerkkejä esitellään lisää kohdassa 5.3. Puitelaudat nurkissa ja ikkunoiden sekä ovien ympärillä on oltava pääväriä vaaleampia, yleisesti valkoisia. Vaihtoehtona julkisivuverhoukselle voi olla myös käsitelty puupinta, jolloin puitelaudatkin voivat olla puunvärisiä, jos niitä käytetään. Kokonaisuuden on sovittava ympäristöönsä ja kylämäiseen rakentamiseen.

Perinteisen ja modernin rakentamisen yhdistävät rakennusten massoittelu ja aukotukset. Ikkunapinta-ala ei saisi ylittää 10 % suhteessa julkisivun pinta-alaan. Moderneissa rakennuksissa aukotukset voivat keskittyä pihan puoleiselle julkisivulle ja näin suuremmat ikkuna-alat ovat mahdollisia. Perinteisessä rakentamisessa ikkunat on valittava perinteisistä malleista, ja samaa mallia on käytettävä rakennuksen jokaisessa ikkunassa. Ikkunoissa ei ole suotavaa käyttää tuuletusluukkuja vaan ainoat aukotukset julkisivuverhoilussa on ikkunoita ja ovia varten. Alla olevassa kuvassa on esimerkkinä perinteisiä ikkunamalleja, jotka sopivat hyvin perinteiseen rakennukseen ja ympäristöön. (Kuvio 11.)



Kuvio 11. Perinteisen rakennustavan esimerkkejä ikkunajaotuksesta.

Alueelle on suunniteltu rakennettavan perinteisen mukaista uutta rakennuskantaa. Rakennuksia voidaan kuitenkin modernisoida hyvän maun mukaisesti ja ympäristöä kunnioittaen. Vaihtoehtoja uudelle rakennuskannalle on rakentaa joko kokonaisuudessaan perinteinen asuinrakennus piharakennuksineen (Kuva 15.) tai perinteisten raamien mukainen moderni rakennus (Kuva 16.). Moderni rakennus noudattaa yhtenäisiä ohjeita katon muodon, kaltevuuden ja pinnoitteen osalta sekä julkisivu materiaalilta. Aukotuksilla, julkisivun värityksillä ja puitelautojen pois jättämisellä voidaan luoda modernimpaa arkkitehtuuria ja samalla kuitenkin kunnioittaa perinteistä kulttuuriympäristöä. Rakennusten suunnittelussa on hyvä tehdä yhteistyötä viranomaisen kanssa heti alusta lähtien onnistuneen lopputuloksen takaamiseksi.



Kuva 15. Lautajulkisivu ja hillitty värimaailma sopii hyvin ympärillä olevaan maalaismaiseen.



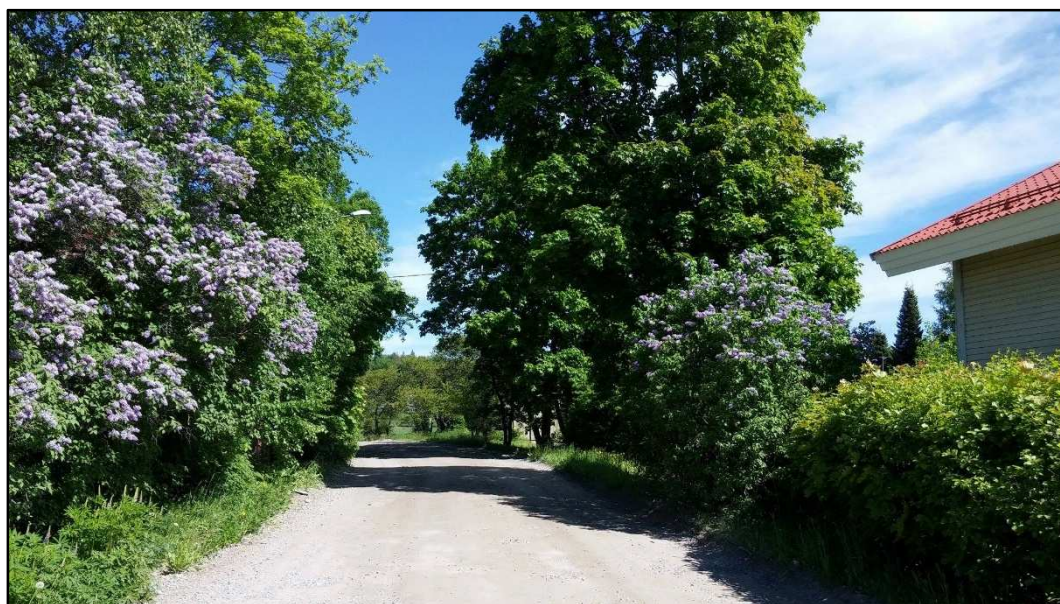
Kuva 16. Moderni rakennus voi sopia hyvin perinteiseen maisemaan yhtenäisen massoitelun avulla. (Kannustalo 2017.)

Asuinrakennukset voivat vaihdella väreiltään ja muodoltaan, sillä niiden ei ole tarkoitus olla kopioita toisistaan. Jotta ympäristö olisi kuitenkin mahdollisimman yhtenäinen, piharakennusten julkisivun värin on hyvä olla yhtenäinen kaikilla saman alueen tonteilla. Julkisivumateriaalina on käytettävää pääsääntöisesti punamullattua tai punamullan väristä lautaverhousa. Koska tiili rakennusmateriaalina on osa rakennusperintöämme, tiiltä voidaan käyttää puun lisäksi piharakennuksissa. Tiiltä käytettäessä on suositeltavaa käyttää punatiiltä.

Vaikka ohjeistuksessa kiinnitetään paljon huomiota rakennusten visuaalisuuteen, ovat piilossa olevat ratkaisut myös tärkeitä. Kaikissa alueen rakentamisen valinnoissa onkin käytettävä kestävän kehityksen mukaisia valintoja ja nykyaikaisia ratkaisuja. Talojen energiatehokkuuden ja ympäristöystävällisyyden olisi tähdättävä A-luokkaan ja saatavilla olevat nykyaikaiset, energiatehokkaat ratkaisut olisivatkin merkittävä osa alueen identiteettiä. Energiatehokkaiden ratkaisujen on näyttävä jo suunnitteluvaiheessa koskien tonttia ja rakennuksia. Rakentamisen aikana on panostettava työmaiden ympäristöystävällisyyteen esimerkiksi ylijäämämateriaalien kierrätykseen ja asianmukaiseen jätteiden lajitteluun ja käsittelyyn. Rakennuksissa on käytettävä saatavilla olevia energiatehokkaita ratkaisuja rakennusmateriaaleista teknologiaan asti. Kyseessä olisivat esimerkiksi aurinkoenergian hyödyntäminen niin sähkön kuin lämmityksen muodossa, ener-

giaa säästävät järjestelmät ja ratkaisut aina kompostointiin saakka. Energiatehokkuuteen, kierrätykseen ja jätteiden lajitteluun voidaan vaikuttaa myös paljon kyläyhteisön toimivuudella ja aktiivisuudella. Toimintoja ja hankintoja voidaan yhdistää ja maa- ja ratsutiloja hyödyntää.

Tonttien ympärille on merkitty istutettava alue, joka on neljä metriä leveä. Alueen tarkoitus on suojata kiinteistöjä ja koko tonttia tuulelta ja melulta. Lisäksi istutusalueen tavoitteena on luoda alueelle rauhallista ja perinteistä tunnelmaa. Tämä toteutuu jo olemassa olevien tonttien reunoilla reitin varrella (Kuva 17.). Rungas kasvillisuus luo kuin portteja taas uusiin näkymiin mutkan takana. Raitin varrelle ja tonttien rajoille olisi suositeltavaa rakentaa aitamaisista kasvillisuutta. Niin kuin rakennuksissa, on kasvillisuudessaakin kunnioitettava perinteitä ja panostettava perinteisiin lajikkeisiin. Esimerkkeinä istutettavasta kasvillisuudesta on syreeni, pihlaja, orapihlaja, kataja ja kuusi. Muita suositeltavia istutettavia kasveja alueelle on mm. omenapuut ja marjapensaat.



Kuva 17. Rungas kasvillisuus suojaa pihapiirejä varsinkin kesäkaudella. Syreenin ja orapihlaja-aidan lisäksi aitarakenteeksi käy myös ikivihreä kuusiaita.

Tontille ajoa ja pihamaata ei ole soveliaista pinnoittaa asfaltilla vaan jättää maapinnalle tai käyttää kulkuväylillä soraa. Pihakivetyksiä voidaan käyttää hillitysti. Muulle piha-alueelle olisi istutusten lisäksi kylvettävä nurmi tai helppohoitoisempi piharatamoapila-pinta.

5.2.2 Kulkureitti

Pientalotonttien jälkeen peltoalueet avautuvat suunniteltujen tonttien ja ratsutallin väliin. Peltojen välissä kulkee oja, jonka reunat ovat hyvin kasvillisuuden peitossa ja luo rajan peltojen väliin (Kuva 18.). Tämän ojan reunaa pitkin on tässä suunnitelmassa suunniteltu kulkemaan kapeahko hiekkapohjainen tie (Kuva 19.). Väylä on suunniteltu, jotta alueen asukkaat pääsisivät kulkemaan Ala-Okeroisten tielle ja virkistysreitille paremmin. Tämän hetkinen ja suunnitelman mukaisen eron näkee hyvin perättäisissä kuvissa. Kävelytielle ei ole tarkoituksella suunniteltu valaistusta, jottei se rikkoisi näkymää liikaa.



Kuva 18. Näkymä ilman kulkureittiä



Kuva 19. Muokattu näkymä kulkureitillä

5.3 Myllyn ympäristön pientalo- ja palvelualue

Kyläraitin eteläpäädyssä sijaitseva Okeroisten mylly on rakennussuojelukohde ja merkitty osayleiskaavaan sr-1 merkinnällä. Myllyn kohdalla Kunnantie vaihtuu Kotipellontieksi. Nämä tiet ja alueella mutkittelevan Erviänoja on myllyn ympäristöön liittyen yksi alueen maisemallisesti merkittävimmistä solmukohdista. Mylly ja sen patoallas eli Myllylampi luovat tärkeän kyläkuvallisen kokonaisuuden, mikä toimii perustana myllyn ympäristön kehittämiseksi. Mylly on toiminnassa edelleen ympärivuotisesti ja sen pihapiirissä on aloittanut toimintansa kesäkahvila, joka on idyllisyydellään houkuttellut asiakkaita jo useamman vuoden ajan. Myllyn ympäristössä on tiivis rakennuskanta, joka on jo luonut raitin ympärille vahvaa kyläkuvaa, jota suunnitelman on tarkoitus tukea. Aluesuunnitelman luonnos (Kuvio 12.) koostuu myllystä luoteeseen päin olevasta pientaloalueesta, jossa on merkintä AT. Tämä yleiskaava merkintä tarkoittaa kylämäistä erillistalorakentamista. Toinen kohta suunnitelmassa on myllyn alueen koillisosassa oleva palvelualue, jonka tarkoitus on jatkaa jo olevaa toimintaa myllyn yhteydessä. Palvelualue on merkitty karttaan PL merkinnällä, joka viittaa lähipalvelujen alueeseen.



Kuvio 12. Myllyn ympäristön luonnossuunnitelma.

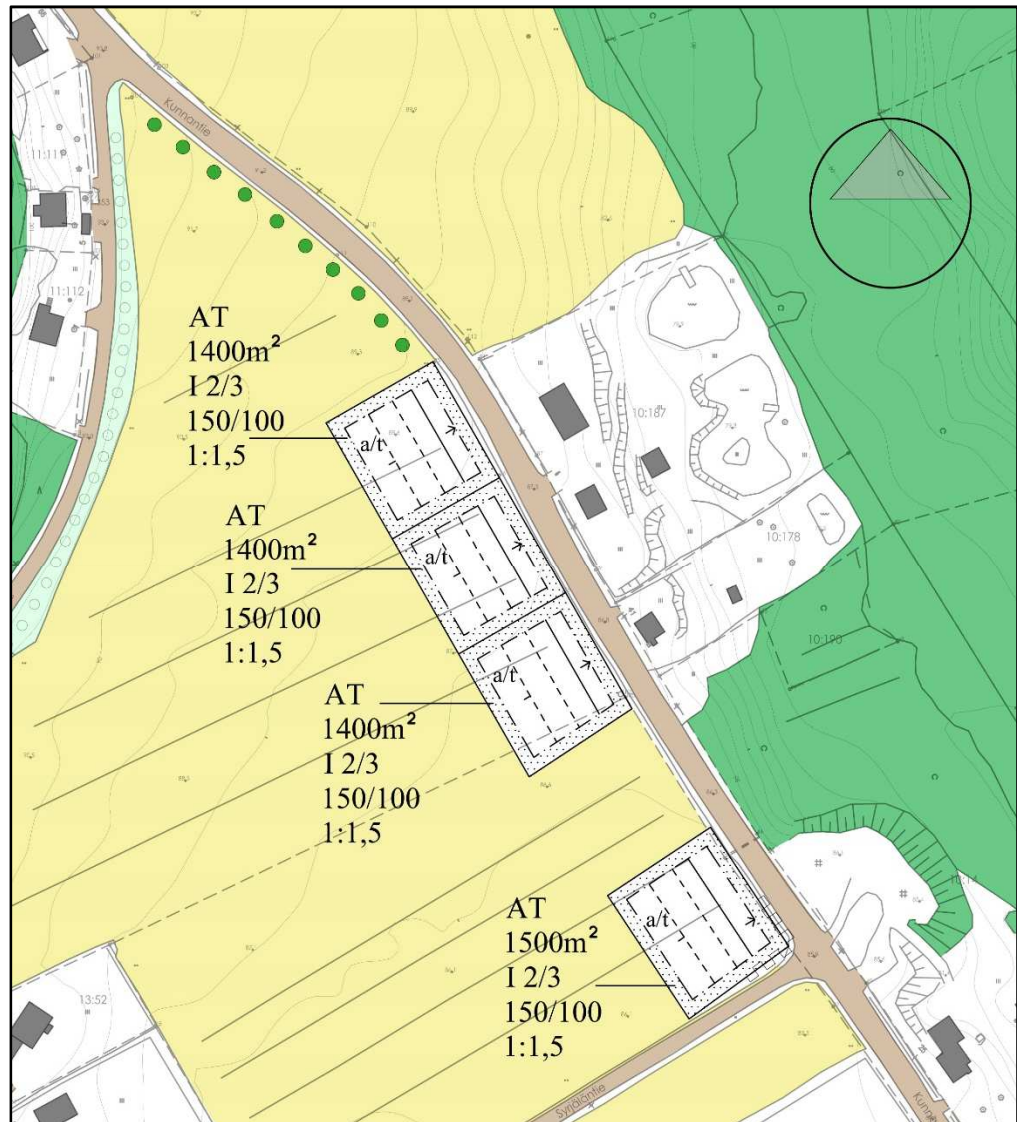
5.3.1 Pientaloalue

Pientaloalueen tavoitteena on tarkoitus täydentää myllyn ympäristön, Erviänojan ja historiallisen Kunnantien ympärille rakentunutta kylärakennetta. Alueella tontit ja kiinteistöt ovat pienempiä ja tiiviimmin rakennettuja kuin raitin pohjoisessa osassa olevat. Lähes kaikki asuinrakennukset on sijoitettu tonteille raitin suuntaisesti ja puista tai pensaasta koostuvan istutusalueen jälkeen raitin välittömään läheisyyteen. Tätä samaa rakennetta on tarkoitus jatkaa myös uudella suunnitellulla alueella. Myllyn ympäristössä muutaman kiinteistön julkisivu on rapattu, mutta suurin osa on lautaverhoiltu. Raittia myllyltä pohjoiseen päin kulkiessa vasemmalla on yksi kantataloista, Hölmä. Tämän jälkeen aukenee peltoalue, johon uudisrakentamisen on tarkoitus sijoittua suunnitelman mukaan. Raitin toisella puolella, vastapäätä suunnittelualuetta sijaitsee vaalean keltainen omakotitalo kapealla ja paljaalla tontilla. Kasvillisuus luo tunnelmaa ja kauniita näkymiä ja voisi rauhoittaa silmiinpistävimpiä rakennuksia ympäristössä.

Pienerillistalotonttialue on merkitty suunnitelmaan yleiskaavamerkinnällä AT, jolloin alueella on panostettava kylämäiseen rakentamiseen. Tämä tarkoittaa harkittua uudisrakentamista, joka sopii saumattomasti olemassa olevaan kylärakenteeseen. Raitin varrelle on suunniteltu kolme 1400 m² kokoista tonttia ja yksi hieman erillään oleva 1500 m² kokoinen tontti. Tonttien väliin jätetyn peltoalueen on tarkoitus tukea kylämäistä rakentamista, joka ei ole kaavamaisesti toistuvaa. Vapaalla kohdalla raitin varrella, tonttien välillä jätetään yhteys pellon ja metsän välille. Koko peltoaluetta raitin varrella ei ole suunnitelmassa tarkoitettu rakennettavaksi muutenkaan, jotta väljyys säilyisi ja peltoaukeamat pysyisivät jatkossakin päänäkyminä raitin varrella. Lisäksi elinvoimainen viljelytuotanto on yksi elinehdoista alueen maisemien säilymisen kannalta. Tonttien jälkeen pellon reunalle on suunniteltu puurivistö raitin varrelle.

Suunnitelman karttakuvassa (Kuvio 13.) rakennettavat alueet on sijoitettu niin, että asuinrakennukset on rakennettava raitin suuntaisesti rakennusalan rajaan kiinni raitin puolelle. Harjasuunta on myös oltava raitin suuntainen. Tonttien reunoilla kulkee 4 metrin levyinen istutettava alue, jonka tarkoituksena on suojata kiinteistöjä raitin hiekkapölyltä mutta toimia myös suojana tontilla niin sisään kuin uloskin päin. Rakennusten sijoittamisella ja kasvillisuudella on tarkoitus luoda suljettu pihapiiri jokaiselle tontille. Tämä malli pohjautuu perinteiseen umpipihamalliin. Suoja toimi ennen esimerkiksi villieläimiä vastaan, kun taas nykypäivänä kyse on enemmän ympäristön ilmeestä. Visuaalisuus pysyy yhtenevien julkisivujen myötä rauhallisena ja sisäpihan elämä yksityisenä.

Asuinrakennuksien rakennusoikeus tonteilla on 150 m² ja piharakennusten 100 m². Suuri pinta-alamäärä koskien talousrakentamista mahdollistaa alueelle esimerkiksi pientä paja- tai verstastoimintaa. Toinen vaihtoehto on sijoittaa tontille talousrakennusosalalle pihasauna. Suunnitelmasta käy ilmi, että rakennettavien asuinrakennusten on oltava kerrosluvultaan 1 ja 2/3. Lisäksi ilmoitetaan kattokaltevuus, jonka on oltava suhteessa 1:1,5.



Kuvio 13. Myllyn ympäristön pientaloalueen suunnitelma.

5.3.2 Myllyn ympäristön pientaloalueen rakennustapaohjeet ja kasvillisuus

Pientaloalueen julkisivu vaikuttaa paljon kylätunnelmaan ja maisemaan. Tavoitteena on, että uusi suunnittelualaue jatkaa saumattomasti olemassa olevaa raitinvierusrakentamista. Kylämäisen tunnelman luo perinteinen rakentaminen ja kiinteistöjen sijoitus. Näitä elementtejä tuetaan perinteisellä kasvillisuudella. Perinteinen ei kuitenkaan tarkoita kokonaisuudessaan vanhanaikaista vaan toimintojen sijoituksella ja talotekniikoilla on suositel-

tavaa panostaa energiatehokkuuteen kestäväen kehityksen ja uuden tekniikan ja tiedon mukaisesti. Lisäksi rakennusten modernisointi ympäristöä kunnioittaen on hyvinkin suotavaa.

Tonttien rakennukset sijoitetaan siten, että raitin varrelle sijoitettava asuinrakennus ja tontin perälle sijoitettava talousrakennus muodostavat pihan keskelle sisäpihan. Tätä mallia tukee tontin ympärillä oleva kasvillisuus. Havainne kuvassa tuodaan esille mahdollisia rakennusten sijoittumisia (Kuvio 14.). Rakennukset on sijoitettu raitin suuntaisesti ja asuinrakennus sen läheisyyteen ja niin, että pääsisäänkäynnit ovat sisäpihan puolella. Raitin ja talon väliin ei saa sijoittaa rakennelmia. Tonttien ajoliittymien sijoittamisessa on huomioitava läheisten tonttien liittymät ja riittävän pitkät näkemät. Autojen parkkeeraamista varten varattava tila on sijoitettava tontin sivulle tai autotalliin.



Kuva 14. Myllyn ympäristön pientaloalueen rakennukset voidaan sijoittaa monella eri tavalla ja kuitenkin samaan aikaan säilyttää yhtenäisen ja rauhallisen kyläkuva.

Rakennusten mittakaavan on kunnioitettava ja mukailtava perinteisiä rakennuksia ja päämassan oltava suorakaiteen muotoinen. Päämassan lisäksi rakennuksessa voi olla kuitenkin esimerkiksi umpikuisti. Julkisivumateriaalina on käytettävä lauta- tai paneeliverhousta ja väreinä maanläheisiä ja perinteisiä värejä kuten kartanonkeltainen, harmaa tai punamulta. Puitelautojen on oltava julkisivun väriä vaaleampia, yleisesti valkoisia. Vaihtoehtona julkisivuväriykselle voi olla myös käsitelty puupinta, jolloin puitelaudatkin voivat olla puunvärisiä, jos niitä käytetään. Kattotyypinä asuin ja piharakennuksissa on käytettävä symmetristä harjakattoa. Kattomateriaaliksi voi valita perinteisen käsi- tai konesaumattun peltikaton tai tii-

likaton. Kattokaltevuuden on oltava suhteessa 1:1,5.

Perinteisen ja modernin rakentamisen yhdistää rakennusten massoittelu ja aukotukset. Ikkunapinta-ala ei saisi ylittää 10 % suhteessa julkisivun pinta-alaan. Moderneissa rakennuksissa aukotukset voivat keskittyä pihan puoleiselle julkisivulle ja näin suuremmat ikkuna-alat ovat mahdollisia. Perinteisessä rakentamisessa ikkunat on valittava perinteisistä malleista, ja samaa mallia on käytettävä rakennuksen jokaisessa ikkunassa. Ikkunoissa ei ole suotavaa käyttää tuuletusluukkuja vaan ainoat aukotukset julkisivuverhoilussa on ikkunoita ja ovia varten.

Rakennukset voivat olla hyvin perinteistä mallia noudattavia tai modernisoituja malleja, jotka kuitenkin kunnioittavat perinteitä massaltaan ja mittasuhteeltaan. On tärkeää, että valittu tyyli on yhtenäinen koko tontin osalta. Viranomaisten kanssa on hyvä aloittaa yhteistyö heti suunnittelun alussa, jotta saavutetaan mahdollisimman hyvä lopputulos. Perinteinen rakennuskanta noudattaa hyvin selkeää ja pehmeää tyyliä (Kuva 20.).



Kuva 20. Perinteinen asuin- ja talousrakennus luovat kauniin pihapiirin, vaikka kasvillisuus ei olisikaan suojaamassa.

Kaikkia suunnittelualueen rakennuksia koskee samat julkisivumateriaaleihin ja kattoon liittyvät ohjeistukset, mutta aukotuksilla ja esimerkiksi puitelautojen poisjättämisellä voidaan luoda modernimpaa tyyliä (Kuvio

15. ja 16.). Hillitty ja maanläheinen väritys ja muotokieli sopivat kaikkein parhaiten kyläkuvaan ja luontoympäristöön.



Kuvio 15. Moderni talo sopii perinteisen rakennuskannan rinnalle, kun sen suunnittelussa lähtökohtina pidetään perinteisen rakennuskannan kanssa samaa massoitteua. (Kannustalo, 2017.)



Kuvio 16. Aukotuksilla ja puitelautojen pois jättämisellä voidaan luoda moderni ilme perinteisen rakennuksen raameihin. (Kannustalo, 2017.)

Asuinrakennukset voivat vaihdella väritään ja kooltaan, sillä niiden ei ole tarkoitus olla kopioita toisistaan. Piharakennusten on oltava kuitenkin samanvärisiä jokaisella tontilla. Tällä tähdätään tonttien yhteiseen tekijään, joka rauhoittaa yleisilmettä alueella. Julkisivumateriaalina on käytettävä pääsääntöisesti punamullattua tai punamullan väristä lauta- tai paneeliverhousa. Koska tiili rakennusmateriaalina on osa rakennusperintöämme,

tiiltä voidaan käyttää puun lisäksi piharakennuksissa. Tiilen väreistä on suositeltavaa käyttää punatiiltä.

Rakennusten onnistunut julkisivu ja visuaalisuus on merkittävää varsinkin maisemallisesti ja kulttuuriympäristöllisesti arvokkaalla alueella. Alueen omaleimaisuuteen kuuluu kuitenkin myös ratkaisut suunnitteluvaiheesta kiinteistöjen käyttöön. Suunnitelmista on näyttävä energiatehokkaat ja ympäristöystävälliset ratkaisut niin rakentamisen kuin talotekniikankin osalta. Rakentamisen aikana on panostettava tarkkaan jätteiden lajitteluun ja kierätykseen. Rakennus- ja talotekniikassa on käytettävä nykyaikaisia, energiatehokkaita ratkaisuja niin, että kiinteistöt saavat energialuokakseen A-luokan. Nykyaikaiset rakennusmateriaalit voidaan valita huomioiden valmistus, kuljetus ja käyttöystävällisyyden mukaan ympäristö huomioiden.

Tonttien ympärille on merkitty istutettava alue, joka on neljä metriä leveä. Istutettavan alueen tarkoitus on suojata kiinteistöjä ja koko tonttia tuulelta ja melulta. Lisäksi istutusalueen tavoitteena on luoda alueelle rauhallista ja perinteistä tunnelmaa. Raitin varrelle ja tonttien rajoille olisi suositeltavaa rakentaa aitamaista kasvillisuutta. Esimerkkeinä istutettavasta kasvillisuudesta on syreeni, orapihlaja, kataja ja kuusi. Muita suositeltavia istutettavia kasveja alueelle ovat mm. omenapuut ja marjapensaat.

Tontille ajoa ja pihamaata ei ole soveliasta pinnoittaa asfaltilla vaan jättää maapinnalle tai käyttää kulkuväylillä soraa. Muulle piha-alueelle olisi istutusten lisäksi kylvettävä nurmi tai helppohoitoisempi piharatamo-apila pinta.

5.3.3 Palvelualue

Palvelualue käsittää myllyn läheisyydessä olevan pienehkön alueen, jossa olisi mahdollista harjoittaa pienikokoista yritystoimintaa (Kuvio 17.). Palvelualueen tarkoitus on vahvistaa myllyn ympärillä olevaa toimintaa ja koko alueen elinvoimaisuutta. Kyläyhteisöä ajatellen olisi myös suotavaa, että alueelle muodostuisi yhteinen paikka, jossa kyläläiset voisivat kohdata. Kesäkaudella auki oleva myllyn kahvila ja suunniteltu palvelualue voisivat

rakentaa idyllisen yritys ja harraste kokonaisuuden kylärakenteen keskelle. Palvelualueen rakennuksia voitaisiin kuitenkin käyttää myös erilaisiin tapahtumiin ympäri vuoden. Teema-aikoja yritystoiminnalle voisi olla kesäajan lisäksi olla syksyn sadonkorjuu- ja kevään herätys- tapahtumat, taideillat, kesäjuhlat ja joulumarkkinat. Olisi suotavaa, että palvelualueen tarjonta olisi paikallista tai lähellä tuotettua lähiruokaa, elintarvikkeita tai käsitöesineitä. Lähialueilla toimivat tilat voisivat tuoda esiin omia tuotteitaan muiden yrittäjien lisäksi. Palvelualueetta voisi kehittää aktiivisen kyläyhdistyksen tuella. Näin luotaisiin alueen omaa identiteettiä, paikallisuuden tärkeyttä ja toivottua yhteisöllisyyttä.

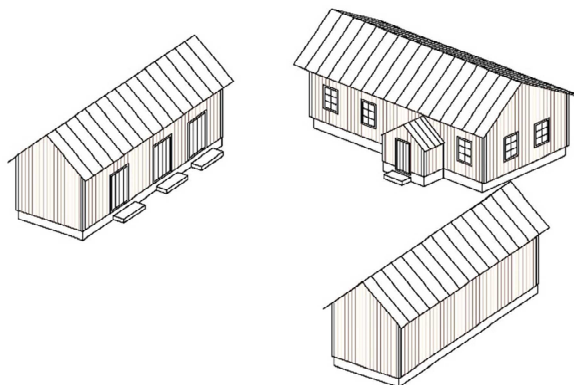
Palvelualueen ympäristössä Okeroisten Mylly näyttelee merkittävää roolia, jonka ympärille palvelutoimintaa on perusteltua rakentaa. Rakennetun ympäristön lisäksi luonnon piirteet vaikuttavat ympäristön näkymiin ja niiden korostaminen ja maisemien huomioiminen kiinteistöjen sijoittelussa on tärkeää. Näin voidaan luoda miellyttävä kyläkeskittymän toiminta alueen malli.

Palvelualue pyrkii korvaamaan puuttuvaa kylätaloa kyläläisten yhteisenä kohtauspaikkana ja yhteisöllisyyden kehittäjänä. Paikallisuus on aina ollut tärkeä arvo, joka on varsinkin elintarvikekulttuurissa nostanut päätään ja voisi sitä kautta osoittaa arvonsa myös Ylä-Okeroisten kylässä. Mitä enemmän ihmiset kohtaavat toisiaan, sitä paremmin voi kylä kehittyä ja luoda alueidentiteettiään. Palvelualueen rakennusten tarkoitus olisikin toimia paitsi lähialueiden ulosmyyntitiloina, myös asukkaiden kohtaamispaikkana.



Kuvio 18. Palvelualue on suunniteltu olevan auki etelään, kohti Okeroisten myllyä.

Rakennusten on noudatettava alueen rakennustapaohjeistusta rakennusten muodon osalta ja päämassan on oltava suorakaiteen muotoinen. Ohjeistukset muutenkin jatkavat aikaisempaa ja jo olemassa olevaa tyyliä. Katon on oltava tasalappeinen ja vesikatto konesaumattu peltikatto, joka on kaltevuudeltaan suhteessa 1:2. Lisäksi rakennusten pääjulkisivumateriaalin on oltava puuta. Kiveä ja punatiiltä voidaan käyttää harkiten. Julkisivuväriytyksen on oltava hillitty ja yhdenmukainen kaikissa rakennuksissa. Mahdollisia väri vaihtoehtoja voivat olla punamulta tai kartanonkeltainen. Myös käsitelty puupinta sopii ympäristöön hyvin. Perinteinen rakennustapa olisi palvelualueella suotavaa (Kuvio 19.).



Kuvio 19. Havainne kuva palvelualueen pihapiiristä, johon kuuluvat perinteisen päärakennuksen lisäksi aittamaiset rakennukset esimerkiksi myymälätoimintaa varten.

5.4 Kuvakollaasi alueen tyylisuunnalle

5.4.1 Sisäpihat ja rakennukset

Rakennusten on syytä kunnioittaa perinteistä rakennustyyliä. Uudet rakennukset voidaan rakentaa kokonaisuudessaan perinteisen ulkomuodon mukaisesti. Toinen vaihtoehto on moderni tyyli, jossa käytetään perinteisen rakentamisen raameja mutta esimerkiksi ikkunoiden aukotuksella tai puitelautojen poisjättämisellä voidaan luoda perinteiseen maisemaan sopiva moderni talo. Alueen merkittävin kohta, josta on pidettävä kiinni, on rakennusten sijoittaminen ja ympäristön kunnioittaminen. Alla olevat kuvat viitteitä tyylisuunnalle (Kuvat 21 – 23) antavat. Esimerkkeinä myös mahdollisia käytettäviä julkisivuväriytyksiä (Kuvat 24 – 27.).



Kuva 21. Suorakaiteisen, perinteisen päämassan lisäksi asuinrakennukseen voidaan suunnitella esimerkiksi veranta.



Kuva 22. Yhtenäinen ikkunamalli ja puitelaudat luovat perinteisen tyyliä.



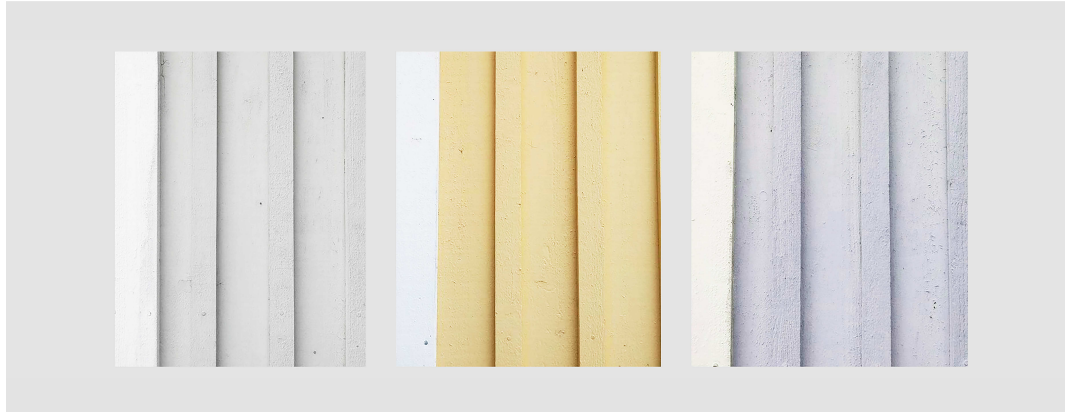
Kuva 23. Talousrakennukset voivat olla varastojen lisäksi myös vapaa-ajan viettoä varten. Tontille voidaan sijoittaa myös pihasauna tai pienimuotoista pajoimintaa.



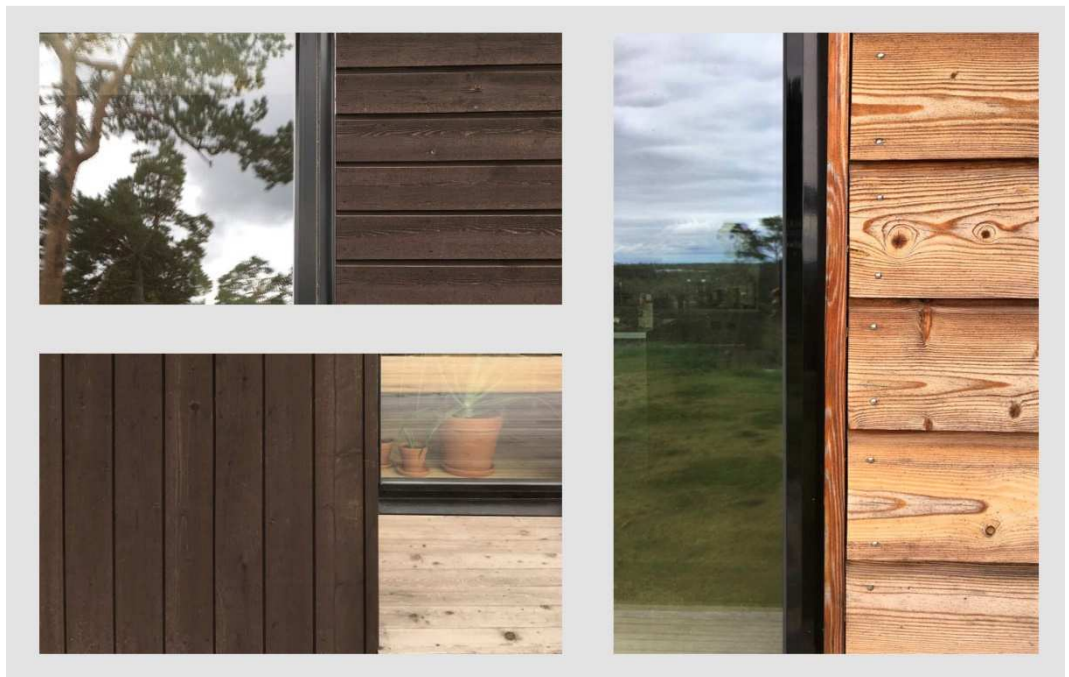
Kuva 24. Vaaleanharmaa ja grafiitin väri sopivat julkisivuväreiksi hyvin.



Kuva 25. Musta on perinteinen väri ovissa mutta myös julkisivuissa punamullan lisäksi.



Kuva 26. Harmaa, keltainen ja sininen ovat perinteisiä julkisivuvärejä.



Kuva 27. Käsitelty puu on hyvin luonnonläheinen valinta julkisivu materiaaliksi ja väri istuu luontoympäristöön kauniisti.

5.4.2 Kasvillisuus rakennusten ympärillä ja tieympäristö

Kasvillisuudella ei ole tarkoitus luoda hoitamattoman näköistä vaan run-
sasta ja perinteistä vihermiljöötä. Kasvillisuus tonttien ympärillä suojaa pi-
hapiiriä niin sisään- kuin ulospäinkin. Alla olevat kuvat ovat esimerkkejä
raitin varrelle sopivasta kasvillisuudesta (Kuvat 28 -32.).



Kuva 28. Lehtipensaat ovat perinteisiä pensasaita kasveja.



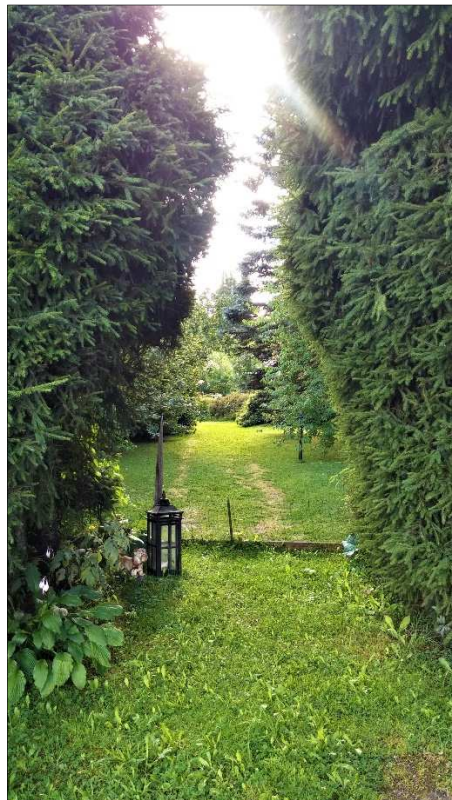
Kuva 29. Lehtipuiden väliin voidaan sijoittaa kulku tontille.



Kuva 30. Kasvillisuuden ei tarvitse olla kauttaaltaan korkeaa luodakseen rajaavan tunnelman.



Kuva 31. Puurivistöt luovat perinteisen tunnelman puukujanteista.



Kuva 32. Kuusiaidan muokkauksella voidaan luoda viihtyisiä sisäänkäyntejä tontille.

5.4.3 Palvelu ja harraste alue



Kuva 33. Rakennukset palvelualueella voivat toimia kausiluontoisesti.

6 YHTEENVETO

Ylä-Okeroisten viljelyalue on maakunnallisesti arvokas maisema-alue ja kulttuuriympäristö. Uuden rakennetun ympäristön on syytä tukea eikä vaarantaa tätä arvoa. Perinteiset maisemat ja näkymät säilyvät, jos niitä suojellaan ja elinvoimaisuus alueella säilyy. Ominaispiirteet säilyvät, kun huolehditaan uusien rakennusten sijoittamisesta ja paikallisesti sopivista rakennustapaohjeista.

Tämän opinnäytetyön tarkoituksena ei ole rakentaa museoitua perinnekyllää vaan kehittää luontoa, historiaa ja perinteitä kunnioittavaa raittikylää. Ympäristöä kunnioitetaan luonnonmukaisilla ratkaisuilla kuten rakennusmateriaaleilla ja ympäristön suojelulla. Alueella olisi hyvä mahdollisuus toimia esimerkkinä ympäristöystävällisenä ja energiatehokkaana alueena, jossa yhteisöllisyys on yksi keskeisimmistä arvoista. Historiaa kunnioitetaan historiallisten asuinpaikkojen pysyvyydellä ja muistamisella sekä avoimien peltonäkymien säilyttämisellä. Perinteitä kunnioitetaan viljelymaiden säilyttämisellä ja rakennusten kylämäisellä tyylisuunnalla. Näiden elementtien avulla Ylä-Okeroisten kylän olisi mahdollista kehittyä kyläksi, joka kutsuu muutkin viihtymään.

Olemassa oleva yleiskaava on ollut suunnitelmien pohjana mutta ei rajavana tekijänä, jotta aluetta kohtaan nousisi uusia ajatuksia. Tässä työssä on kuitenkin keskitytty suurelta osin rakentamisen ohjaamiseen. Sanat sisäpiha, väljyys, perinteisyys ja energiatehokkuus kuvaavat suunnitelman ja ohjeistusten pääpointteja. Vaikka varsinaisia suunnittelu alueita ei kohdistunut tässä työssä Hollolan kunnan puolelle, on työn kokonaisuuden kannalta kuitenkin tärkeää, että aluetta kohdellaan aina yhtenä kokonaisuutena, vaikka se ulottuukin kahden kunnan puolelle. Elinvoimaisuus on kylärakenteen ja kulttuuriympäristön elinehto ja tästä syystä huolellinen alueen suunnittelu on tärkeää.

LÄHTEET

Painetut lähteet

Aarrevaara, E. & Könönen, N 2012. Maaseutualueiden rakennustapaohjeet. Kärkölän, Lahden ja Nastolan maaseutualueet.

Heikkinen, A. 1975. Hollolan historia III. Lahti: Esan Kirjapaino Oy.

Kuisma, J. & Peltonen, T. 2002. Kyläsuunnittelun opas, Miten kehitämme ja kaavoitamme kyläämme 2000-luvulla. Ps-Kustannus.

Kuusi, S. 1980. Hollolan varhaisin asutus, Hollolan seudun vaiheet, Paikallishallinto ja asutus. Hollolan pitäjän historia, osat I ja II (Yhdistetty ja korjattu painos). Kukkila: Salpausselän kirjapaino.

Okeroisten kyläkirja 2010. Ulkomaille Okeroisiin. Esa Print Oy

Lahden kaupunki 2009. Okeroisten osayleiskaavaehdotus.

Lahden kaupunginmuseo 2002. Porvoonjoen yläjuoksun esihistoriallisia ja kulttuurihistoriallisia kohteita. Porvoonjoen asutustutkimus- hanke 2002. Jyväskylä: Gummerus Kirjapaino Oy.

Valonen, N. & Korhonen, T. 2006. Suomalainen piha, Rakennushistoriallisia päälinjoja. Umpipihatalot. Helsinki: Multikustannus.

Elektroniset lähteet:

Hollolan kunta 2017. Hollolan strateginen yleiskaava. Kartta 3/5 Maisema, kulttuuri, ympäristö ja virkistys, 14.12.2016, tark. 21.3.2017 [Viitattu 20.07.2017] Saatavilla: https://www.hollola.fi/library/files/58edcb60c91058deae002591/kaaStratyk_hyv_tee_mak3_mai_kult_vir.pdf

Korpela, K., Ylén, M., Tyrväinen, L. & Silvennoinen, H. 2007. Luonnon merkitys kaupunkilaisille ja vaikutus psyykkiseen hyvinvointiin. Metlan työraportteja 52: 57–77. Suomen Akatemia. [Viitattu 20.02.2017] Saatavilla: <http://www.metla.fi/julkaisut/workingpapers/2007/mwp052-07.pdf>

Toivonen, V-P., Juhani, A., Helminen, J., Vesanen, P. ym. 2009. Lahden kaupungin asunto- ja maapoliittiset linjaukset 2009-2012. [Viitattu 14.03.2017] Saatavilla: <http://www.ymparisto.fi/download/name/%7B3A2A891C-3F62-4DC3-8EAA-E4210475E25D%7D/101712>

Lähellä kaupungissa 2017. Maaperä ja rakentaminen. [Viitattu 18.02.2017] Saatavilla: <http://www.lahellakaupungissa.fi/paikat/katu/geologiaa-katukuvassa/maapera-ja-rakentaminen/>

Maankamara 2017. Geologian tutkimuskeskuksen karttapalvelu Maankamara. [Viitattu 15.03.2017] Saatavilla: <http://gtkdata.gtk.fi/maankamara/>

Maankäyttö- ja rakennuslaki 1999a. 4. Luku, Maakunnan suunnittelu. 05.02.1999. [Viitattu 21.03.2017] Saatavilla: <http://finlex.fi/fi/laki/ajantasa/1999/19990132>

Maankäyttö- ja rakennuslaki 1999b. 5. Luku, Yleiskaava. [Viitattu 21.03.2017] Saatavilla: <http://finlex.fi/fi/laki/ajantasa/1999/19990132>

Maankäyttö- ja rakennuslaki 1999c. §5, Alueiden käytön suunnittelun tavoitteet. 05.02.1999. [Viitattu 21.03.2017] Saatavilla: <http://finlex.fi/fi/laki/ajantasa/1999/19990132>

Maankäyttö- ja rakennuslaki 1999d. 7. Luku, Asemakaava. [Viitattu 21.03.2017] Saatavilla: <http://finlex.fi/fi/laki/ajantasa/1999/19990132>

Hollolan kunta 2010. Maapoliittinen ohjelma. Hollolan valtuusto 12.04.2010 [Viitattu 14.03.2017] Saatavilla: http://www.hollola.fi/library/files/55f941eac910589059004b40/Maapoliittinen_ohjelma.pdf

Museovirasto 2014. Arkeologiset kohteet, Päijät-Häme inventointi. [Viitattu 14.04.2017] Saatavilla: https://www.kyppi.fi/palveluikuna/mjhanke/read/asp/r_hanke_det.aspx?HANKE_ID=10673

Päijät-Hämeen maakuntaliitto 2016a. Päijät-Hämeen maakuntakaava 2014,c Maakuntakaavakartta. [Viitattu 20.04.2017] Saatavilla:

http://www.paijat-hame.fi/wp-content/uploads/2015/09/maakuntakaava-kartta2017_1000x1300_20170220.pdf

Päijät-Hämeen maakuntaliitto 2017b. Päijät-Hämeen maakuntakaava 2014. Korjattu maakuntakaava ehdotus. Kaavaselostuksen liiteosa. sivu 140. [Viitattu 20.04.2017] Saatavilla: http://www.paijat-hame.fi/wp-content/uploads/2015/09/maakuntakaava2014-LIITEOSA_20170220_web.pdf

Ymparisto.fi 2015. Elinympäristö ja kaavoitus. [Viitattu 21.03.2017] Saatavilla: http://www.ymparisto.fi/fi-FI/Elinymparisto_ja_kaavoitus

Ympäristöministeriö 2009a. Kyläkaavoitus, yleiskaava maaseuturakentamisen ohjaamisessa. Yliopistopaino. [Viitattu 26.04.2017] Saatavilla: <http://www.ymparisto.fi/download/noname/%7BCDC29D17-F95C-4E8E-B39E-92A16F1D903D%7D/24260>

Ympäristöministeriö 2013b. Lainsäädäntö ja ohjeet maankäytössä ja rakentamisessa. [Viitattu 21.03.2017] Saatavilla: http://www.ymparisto.fi/fi-FI/Maankaytto_ja_rakentaminen/Lainsaadanto_ja_ohjeet

Kuvalähteet

Kartat:

Annariina Keto, ellei toisin mainita

Kartta 1. ja 2.: Lahden karttapalvelu. [Viitattu 10.01.2017] Saatavilla: <https://kartta.lahti.fi/ims>

Kartta 3.: Päijät-Hämeen maakuntaliitto 2016. Päijät-Hämeen maakuntakaava 2014. Maakuntakaavakartta. [Viitattu 20.04.2017] Saatavilla: http://www.paijat-hame.fi/wp-content/uploads/2015/09/maakuntakaava-kartta2017_1000x1300_20170220.pdf

Kartta 4.: Lahden kaupunki 2016. Lahden läntisten alueiden osayleiskaava.

Kartta 5.: Lahden kaupunki 2009. Okeroisten osayleiskaavaehdotus.

Kartta 6.: Hollolan kunta 2017. Hollolan strateginen yleiskaava. [Viitattu 20.07.2017] Saatavilla: https://www.hollola.fi/library/files/59353221c91058b018000c12/kaa_Stratyk_kartta_valituksen_al.pdf

Kartta 7. ja 8.: Maankamara 2017. Geologian tutkimuskeskuksen kartta-palvelu Maankamara. [Viitattu 15.03.2017] Saatavilla: <http://gtkdata.gtk.fi/maankamara/>

Kartta 9.: Vanhoja Suomen karttoja 1973. II uudistettu painos. Helsinki: Suomen kirjallisuuden kirjapaino Oy.

Kartta 10.: Harju, E-S. (toim.) 2012. Kuninkaan kartasto Etelä-Suomesta 1776-1805. Suomalaisen kirjallisuuden seura

Kartta 11.: Okeroisten kyläkirja 2010. Ulkomaille Okeroisiin. Esa Print Oy

Kartta 12: Lahden kaupunginmuseo 2002. Porvoonjoen yläjuoksun esihistoriallisia ja kulttuurihistoriallisia kohteita. Porvoonjoen asutustutkimus-hanke 2002. Jyväskylä: Gummerus Kirjapaino Oy.

Kartta 13.: Paikkatietoikkuna 2017. [Viitattu 20.04.2017] Saatavilla: <https://kartta.paikkatietoikkuna.fi/?lang=fi>. Kuvaa muokannut Annariina Keto

Kartta 14.: Lahden karttapalvelu. [Viitattu 10.01.2017] Saatavilla: <https://kartta.lahti.fi/ims> Kuvaa muokannut Annariina Keto

Kuvat:

Annariina Keto, ellei toisin mainita

Kuva 16.: Kannustalo 2017. Kannustalo, Talomallit: Lato. [Viitattu 15.10.2017] Saatavilla: <https://www.kannustalo.fi/talomalli/la>

Kuviot:

Annariina Keto, ellei toisin mainita

Kuviot 1., 2.: Korpela K., Ylén M., Tyrväinen, L. & Silvennoinen H. 2007. Luonnon merkitys kaupunkilaisille ja vaikutus psyykkiseen hyvinvointiin. Suomen Akatemia. [Viitattu 20.02.2017] Saatavilla: <http://www.metla.fi/julkaisut/workingpapers/2007/mwp052-07.pdf>

Kuvio 5.: Kuusi, S. 1980. Hollolan varhaisin asutus, Hollolan seudun vaiheet, Paikallishallinto ja asutus. Hollolan pitäjän historia, osat I ja II (Yhdistetty ja korjattu painos). Salpausselän kirjapaino, Kukkila.

Kuviot 15 ja 16.: Kannustalo. 2017. Kannustalo, Talomallit: Lato. [Viitattu 15.10.2017] Saatavilla: <https://www.kannustalo.fi/talomalli>

