

Mona Mäkelä

Päiväkoti – palvelutalo Malmille

Metropolia Ammattikorkeakoulu

Rakennusarkkitehti (AMK)

Rakennusarkkitehtuuri

Opinnäytetyö

2.5.2018

Tekijä Otsikko	Mona Mäkelä Päiväkoti-palvelutalo
Sivumäärä Aika	73 sivua + 2 liitettä 2.5.2018
Tutkinto	Rakennusarkkitehti (AMK)
Tutkinto-ohjelma	Rakennusarkkitehtuuri
Ammatillinen pääaine	Rakennusarkkitehtuuri
Ohjaajat	Lehtori Kaisa Hyyti Lehtori Timo Vatanen
<p>Tässä opinnäytetyössä tutkitaan, millainen on päiväkodin ja palvelutalon toiminnot yhdistävä laitosrakennus, jossa ikäihmiset ja lapset voivat kohdata arjen tasolla. Opinnäytetyössä tutkitaan ikäihmisten ja lasten yhteistoimintaa, monisukupolvisten laitosten arkkitehtuuria sekä arkkitehtuurin keinoja lisätä vuorovaikutusta ikäihmisten ja lasten välillä. Lähtökohta on ollut ikäihmisten kokema yksinäisyys ja sen negatiiviset vaikutukset heidän hyvinvointiinsa. Myös lasten on ajateltu saavan positiivisia kokemuksia yhteistoiminnasta.</p> <p>Opinnäytetyössä perehdytään ensin rakennuksen käyttäjiin ja heidän yhteistoimintaansa: siihen millainen ympäristö on hyvä sekä lapsille että ikäihmisille niin erikseen kuin yhdessä. Tämän jälkeen tutustutaan monisukupolvisten laitosten arkkitehtuuriin ja tarkemmin kolmeen rakennukseen Suomessa. Tutkimuksen perusteella tehdään tilaohjelma rakennukselle, jossa yhdistyvät ikäihmisten palvelutalo ja lasten päiväkoti.</p> <p>Rakennukselle etsitään sopiva paikka Malmin lentokentän uudelta asuinalueelta ja aluetta analysoidaan. Päiväkoti-palvelutalosta laaditaan luonnostasoinen suunnitelma, jossa on pyritty lisäämään vuorovaikutusta sekä spontaaneissa, että järjestetyissä tai ohjatuissa kohtaamisissa. Suunnitelman arkkitehtuuri ja suunnitteluratkaisut esitellään opinnäytetyön lopussa.</p> <p>Yhteistoiminta voi joiltain osin parantaa ikäihmisten elämänlaatua ja myös lapset hyötyvät yhteistoiminnasta. Arkkitehtuurilla voidaan vaikuttaa vuorovaikutuksen määrään ja laatuun. Monisukupolvisen laitoksen suunnittelussa tilojen läheisyys, yksityisyys, turvallisuus, aistien stimulointi, rakennuksen sisäinen liikenne ja yhteiset tilat ovat tärkeimpiä huomioitavia asioita, jotta rakennuksesta tulisi toiminnalle sopiva.</p>	
Avainsanat	Monisukupolvinen laitosarkkitehtuuri, yhteisöllinen arkkitehtuuri, päiväkoti, palvelutalo, sukupolvien välinen vuorovaikutus

Author Title	Mona Mäkelä An Intergenerational Facility for the Elderly and Children
Number of Pages Date	73 pages + 2 appendices 2 May 2018
Degree	Bachelor of Construction Architecture
Degree Programme	Construction Architecture
Professional Major	Construction Architecture
Instructors	Kaisa Hyyti, Senior Lecturer Timo Vatanen, Senior Lecturer
<p>This thesis introduces a study about a building that combines a daycare center and a nursing home for elderly people. The interaction of children and the elderly, and activities they can perform together are examined, as is the architecture of intergenerational buildings. This thesis also considers the effects of a built environment on the interaction and social behavior between children and the elderly. The reason to conduct such a study stems from the idea that elderly people feel lonely in traditional facilities, and that children would benefit from spending time with the elderly.</p> <p>First, it is reasonable to figure out how the generations interact and what they could do together. It is also important to understand how their environments, as separate buildings, are designed in order to be functional. After this, the design of intergenerational architecture and three buildings in particular are studied. Based on the findings of the studies, a program of spaces is composed to suit the needs of a building that combines a senior nursing home and a daycare center.</p> <p>A suitable building site in the Malmi area is found and analyzed. A plan of the building is designed in which special focus is placed on the enhancement of intergenerational interaction in both in spontaneous and organized activity. The plan and solutions are presented at the end of the thesis.</p> <p>It has been found that interaction and doing activities together does have a positive effect on both children and the elderly. Architecture can contribute to the quality and quantity of that interaction. In designing an intergenerational building, special attention to proximity, privacy, safety, stimulation of senses, circulation inside the building and common spaces are most important for the success of program function.</p>	
Keywords	Intergenerational facility, common spaces, intergenerational interaction, daycare center, nursing home

Sisällys

Lyhenteet

1	Johdanto	1
2	Taustatietoja	2
2.1	Ikäihmiset	2
2.1.1	Ikäihmisten yksinäisyys	3
2.1.2	Miten ikäihminen hyöttyy yhteistoiminnasta lasten kanssa	4
2.2	Lapset	5
2.2.1	Lapsen kehitys ja vuorovaikutus aikuisten kanssa	5
2.2.2	Miten lapsi hyöttyy yhteistoiminnasta ikäihmisten kanssa	7
2.3	Yhteiset toimet	8
2.4	Johtopäätökset	9
3	Päiväkoti-palvelutalon arkkitehtuuri	10
3.1	Asumispalvelut iäkkäille	10
3.2	Suunnittelu ikäihmisille	11
3.3	Suunnittelu lapsille	13
3.4	Monisukupolvisen laitoksen arkkitehtuuri	15
3.5	Monisukupolvisten rakennusten arkkityypit	15
3.6	Monisukupolvisen rakennuksen suunnittelussa huomioitavat seikat	18
3.7	Olemassa olevia kohteita	20
3.7.1	Mäkitorppa	21
3.7.2	Kuuselakeskus	22
3.7.3	Taavintalo	23
3.8	Päätelmät	25
4	Suunnittelun lähtökohdat	26
4.1	Sijainti Malmilla	27
4.1.1	Malmin lentokentän alueen historiaa	28
4.1.2	Lentokentän lähialueen rakennuksia	30
4.2	Rakennuspaikan valinta	34
4.3	Tonttianalyysi	36
4.4	Tilaohjelma	40
5	Suunnitelma ja suunnitteluratkaisut	42

5.1	Idea	42
5.2	Suhde ympäröivään rakennuskantaan	47
5.3	Liikenne	49
5.4	Massa ja muoto	49
5.5	Tilat ja toiminnallisuus	51
5.5.1	Sali	54
5.5.2	Ruokasali ja keittiö	55
5.5.3	Yhteiset olohuoneet	56
5.5.4	Puuhahuone	57
5.5.5	Ikäihmisten palveluasunnot ja ikäihmisten olohuone	57
5.5.6	Päiväkotiryhmien tilat	59
5.5.7	Palvelutilat ja talosauna	60
5.6	Rakennuksen sisäinen liikenne	61
5.7	Materiaalit	62
5.8	Rakenne	64
5.9	Piha	65
6	Pohdinta	67
	Lähteet	69
	Liitteet	
	Liite 1. Tehtävänanto	
	Liite 2. Planssit	

1 Johdanto

Esitän opinnäytetyössäni rakennuksen, joka yhdistää päiväkodin ja palvelutalon toiminnot tuoden näin ikäihmiset ja lapset lähemmäksi toisiaan. Ikäihmisten hyvinvointi, palvelutalojen arki ja palveluiden saatavuus ovat olleet paljon esillä mediassa viime vuosina. Julkaisuissa kerrotaan monien ikäihmisten kärsivän elämänlaatuun heikentävästi vaikuttavasta yksinäisyydestä (Ahola, 2012; Kaakinen, 2016; Leiwo, 2016; Pietiläinen, 2016; Puukka, 2017). Ikääntyviä ja ikääntyneitä on enemmän kuin koskaan, ja heidän määränsä kasvaa jatkuvasti (SVT, 2015). Tästä syystä myös palveluiden määrää ja laatua tulisi lisätä.

Lapsen erilaiset taidot kehittyvät ympäristön vaikutuksesta (Vilén, 2011: 132; Ukkonen-Mikkola: 157 [Vygotski, 1978]), mutta päiväkodeissa aikuisten huomiota voi olla vaikea saada (Ukkonen-Mikkola, 2011: 157). Myöskään vanhempaa sukupolvea lapset eivät välttämättä tapaa usein, jos isovanhemmat asuvat kauempana tai ovat menehtyneet. Varsinkaan sukulaissuhteen ulkopuolisen ikääntyneen ja lapsen polut eivät välttämättä kohtaa kovin usein (Ruoppila, Kotilainen, Vasikkaniemi, 1999: 345).

Yhteistoimintaa ja yhteisiä rakennuksia on tutkittu jonkun verran, mutta suomalaiset tutkimukset kertovat aiheen sosiaalisista ja psykologisista näkökulmista, ei arkkitehtuurista. Työn merkityksellisyyden kannalta on kuitenkin ymmärrettävä myös näitä näkökulmia ja tutustuttava ongelmien laajuuteen sekä sukupolvien yhteistoiminnan tuomiin hyötyihin molemmille osapuolille. Selvitän, onko yhteistoiminnasta apua ikäihmisten yksinäisyyteen ja hyötyä lasten hyvinvoinnille ja kehitykselle.

Taustatietojen selvittämisen jälkeen tutustun yhteistoiminnan asettamille vaatimuksille arkkitehtuurissa. Selvitän, millainen rakennustyyppi ja millaista arkkitehtuuria on päiväkotipalvelutalossa, ja mitä asioita suunnittelussa tulisi huomioida. Perehdyn myös siihen, miten arkkitehtuurin keinoilla voidaan lisätä ja tukea vuorovaikutusta ikäryhmien välillä. Tutkin tarkemmin kolmea suomalaista rakennusta, joissa toiminnot ovat samassa rakennuksessa.

Käyttäjärühmien tarpeiden, yhteistoiminnan ja arkkitehtuurin tutkimuksen perusteella esitän rakennukselle sopivan paikan ja tilaohjelman ja teen rakennuksesta luonnostasaisen suunnitelman. Opinnäytetyön loppupäässä esittelen suunnitelman ratkaisuihin.

Aiheen ulkopuolelle on rajattu yhteistoiminnan toimintamallien toimivuus rakennuksissa sekä rakennuksen ja rakentamisen kustannuksiin liittyvät seikat. Aiheesta on rajattu pois myös yhteistoimintaan liittyvien vastuukysymysten tarkempi selvittäminen sekä henkilökunta ja ulkopuoliset vieraat käyttäjäryhminä.

2 Taustatietoja

Ajatus rakennuksen suunnitteluun ja toimintamallin tutkimiseen lähti ennakkokäsityksestä siitä, että ikäihmisten yksinäisyyttä voisi helpottaa yhteistoiminnalla ja yhteisillä tiloilla lasten kanssa. Suunnitelman tekemisen ja yhteisen laitoksen arkkitehtuurin tutkimisen merkityksellisyyden kannalta on tärkeää perehtyä yksinäisten ikäihmisten määrään ja yksinäisyyden syihin. Hyötyjä lasten kasvuun ja kehitykselle pitää myös selvittää. Yhteistoiminnan muodot ja aktiviteetit, joita ikäihmiset ja lapset tekevät yhdessä on myös välttämätöntä selvittää, sillä ne vaikuttavat suoraan vaatimuksiin tilojen suhteen. Paikat, joissa vuorovaikutusta on tapahtunut ilman ohjattua tai järjestettyä toimintaa ovat niin ikään merkityksellisiä.

2.1 Ikäihmiset

Ikääntyviksi ihmisiksi voidaan katsoa vanhuuseläkkeeseen oikeutetut henkilöt (Laki ikääntyneen väestön toimintakyvyn tukemisesta sekä iäkkäiden sosiaali- ja terveystal-veluista). Tällä hetkellä raja on nousemassa 63 ikävuodesta asteittain 65 ikävuoteen, riippuen henkilön syntymävuodesta. Iäkkäiden, yli 65-vuotiaiden, määrä Suomessa kasvaa jatkuvasti. Vuoteen 2030 mennessä iäkkäitä ennustetaan olevan lähemmäs 1 500 000, mikä on noin 300 000 enemmän kuin vuoden 2017 lopussa, ja ennusteen mukaan vuoteen 2060 mennessä iäkkäitä olisi reilusti yli 1 700 000. Iäkkäille suunnattujen palveluiden tarve tulee myös lisääntymään, sillä yli 65-vuotiaiden määrä tulee nou- semaan: arviolta noin neljäsosa väestöstä on yli 65-vuotiaita 2030. (SVT, 2015.)

Asenteet vanhuutta ja vanhuuden alkamista kohtaan muuttuvat. Vanhustyön keskusliiton Eloisa ikä -ohjelman järjestämän ikägallupin tuoreiden tulosten mukaan vanhuus alkaa nykykäsityksen mukaan vasta 74-vuotiaana. Nimityksistä parhaaksi valittiin ”ikäihminen”, joten tätä ilmaisua käytetään opinnäytetyössä. Kaikkien ikäluokkien vastanneista 94%

aikoo itsekkin pysyä aktiivisena vanhana, jopa 80-vuotiaista 94% oli samaa mieltä. Valta-osa vastanneista on myös sitä mieltä, että vanhuksia pitäisi arvostaa Suomessa nykyistä enemmän. (Vanhustyön keskusliitto, 2018.)

2.1.1 Ikäihmisten yksinäisyys

Osa ikäihmisistä kokee itsensä yksinäiseksi. Alueellinen terveys ja hyvinvointitutkimuksen, ATH:n, mukaan vuonna 2014 Helsingissä 11,2% yli 63-vuotiaista koki yksinäisyyttä. Tilasto perustuu kysymykseen: "Tunneteko itsenne yksinäiseksi", johon vastausvaihtoehtoina esitettiin 1) en koskaan, 2) hyvin harvoin, 3) joskus, 4) melko usein ja 5) jatkuvasti. Tarkastelussa ovat 4) melko usein tai 5) jatkuvasti vastanneiden osuus. Yksinäisyys lisääntyi tilaston mukaan, mitä vanhemmaksi tultiin. Yli 70-79 -vuotiaista 10,3% miehistä ja 12,2% naisista koki yksinäisyyttä. Vastaavat luvut yli 80-vuotailta olivat 12,2% ja 21,5%. (ATH, 2014.) Yksinäisyys siis koskettaa suhteellisen montaa iäkästä Helsingissä, mutta kaikki iäkkäät eivät koe yksinäisyyttä ollenkaan tai häiritsevissä määrin.

Uotila (2011: 26-30) kertoo väitöskirjassaan "Vanhuus ja yksinäisyys" tutkimuksista, joiden mukaan yksinäisyyden aiheuttajia on monia. Yksinäisyyden kokemuksiin vaikuttavat näiden tutkimusten mukaan ainakin leskeksi jääminen, lapsettomuus tai iäkkään ja hänen lapsiensa suhteen laatu, samanikäisen tai pitkäaikaisen ystävän puuttuminen, vähäinen kontakti ystäviin ja yksin asuminen. Sosiaalisten suhteiden ja asuinkumppanien merkitys yksinäisyyteen on tutkimusten mukaan enemmän riippuvainen laadusta kuin määrästä. Merkittäviä yksinäisyyden kokemuksiin johtavia syitä ovat myös heikko terveys ja toimintakyky. Yksinäisyyden laatu on myös erilaista eri sukupuolilla. Yksin asuminen omassa kodissa verrattuna palvelutalossa asumiseen ei välttämättä tarjoa apua yksinäisyyteen. Vaikka mahdollisuuksia sosiaalisiin kontakteihin on enemmän palvelutalossa asuvalla ikäihmisellä, ovat siellä asuvat iäkkäät usein kaikista yksinäisimpiä.

Yksinäisyys pitää myös erottaa yksin olemisesta. Päivärinnan tutkimuksessa haastateltu iäkäs toteaa: "...Ei jaksa aina olla toisten joukossa. Sillon on hyvä saaha olla yksin. Olla omine ajatuksineen, että kukaan ei häiritse, kukaan ei tule silloin, silloin juttelemaan ja hajottamaan ajatuksia, kun haluaa olla yksin..." (Päivärinta, 1996: 39.) Koivunen [2011] kertoo, että hiljaisuudelle ja sisäiselle elämän kokemiselle tulisi antaa vanhuudessa mahdollisuus: liika aktivoiminen voi olla huonoksi, ja vaikka iäkäs ei osallistuisikaan yhteisölliseen toimintaan, voi sisäinen elämä olla erittäin rikasta (Ukkonen-Mikkola, 2011: 31).

2.1.2 Miten ikäihminen hyöttyy yhteistoiminnasta lasten kanssa

Ukkonen-Mikkolan väitöskirjassa ”Sukupolvien kohtaamisia lasten ja vanhusten yhteisessä palvelukeskuksessa” on tutkittu lasten ja ikäihmisten yhteistoimintaa Taavintalossa (nimi muutettu) Lahdessa. Ikäihmiset saivat kohtaamisista vaihtelua ja emotionaalista sisältöä elämäänsä. Ikäihmiset kokevat iloa ja tuntevat olonsa tarpeellisiksi tavatessaan lapsia (Ukkonen-Mikkola, 2011, 39.) Taavintalossa kohtaamiset lasten kanssa saivat lähes aina hymyn vanhusten huulille, tai he saattoivat liikkuttua yhteisissä tilaisuuksissa (mt. 125). Iäkkäät saattoivat kokea ylpeyttä kasvavasta sukupolvesta ja lasten hyvinvoinnista (mt. 157). Omat muistot lapsuudesta, omista lapsista ja lapsenlapsista heräävät, kun on tekemisissä lasten kanssa. Lasten kohtaaminen ja tilanteesta aktivoituneet muistot voivat parantaa vanhuksen mielialaa, elämänlaatua ja hyvinvointia. (mt. 141.)

Yhteinen toiminta lasten kanssa antaa ikäihmiselle mahdollisuuden tarkoituksenmukaiseen toimintaan [Pillemer 2002; Heyman & Gutheil 2008] ja luo elämäänsä tarkoituksen johtaen terveempään vanhuuteen [Chaker, 2003]. Kohtaamiset vähentävät eristyneisyyden tunnetta [Dahlblom 2000, Heyman & Gutheil 2008, Rosebrook 2008], ja ikääntyneiden huolehtiessaan lapsista ja ohjatessaan heidän toimiaan ikääntyneiden itsetunto paranee [Jarrot ym. 2006]. (Ukkonen-Mikkola, 2011: 39.)

Yhteinen toiminta myös aktivoi ikäihmisiä, mikä Kariston [1997] mukaan lisää hyvinvointia: äkkään ei ole pakko olla passiivinen (Ukkonen-Mikkola, 201: 30). Taavintalossa iäkkäillä oli mahdollisuus osallistua toiminnan järjestelyihin, mikä ylläpiti heidän kompetenssin (mt. 157), eli kykeneväisyyden ja kelpaamisen, tunnettaan. Lapsien touhujen seuraaminen loi myös puheenaiheita sekä ikäihmisten keskuudessa että ikäihmisten ja henkilökunnan välillä, parantaen näin yhteenkuuluvuuden tunnetta ja laatua näissä suhteissa (mt. 140). Corsaron [1997] mukaan hyvinvoinnin kannalta seura ja sosiaalinen kohtaaminen voivat olla jopa merkityksellisempiä kuin hoito (mt. 142).

Espoon palvelukeskus Mäkitorpan (nimi muutettu pyynnöstä) päiväkodinjohtaja kertoo, että heillä yhteistoiminta ikäihmisten ja lasten välillä on erityisesti iäkkäille miellyttävä kokemus. Lapset käyvät hoitokodin puolella, hoitokodin yhteisissä olohuoneissa, noin kerran viikossa. Mäkitorpan kohdalla se, että ikäihmiset ovat muistisairaita, mutkistaa yhteistyötä, sillä ikäihmiset voivat olla arvaamattomia ja joskus muistisairaavat voivat käyttäytyä lasten mielestä uhkaavasti. Päiväkodinjohtaja kuitenkin katsoo, että mikäli iäkkäät

olisivat terveempiä, enemmän yhteistoimintaa voitaisiin järjestää ja spontaanit kohtaukset olisivat mukavia ohjatun toiminnan ohella. (Palvelukeskuksen päiväkodinjohtaja, 2018.)

2.2 Lapset

Lapsuus on kehityksen ja kasvun aikaa. Kasvu on fyysistä, motorista, psykologista ja sosiaalista. Siihen vaikuttavat perimä, lapsen oma aktiivisuus ja ympäristö. Perimä säätelee kypsymistä ja lapsuudessa onkin erilaisia herkkyyksia, jolloin tiettyjä asioita ja taitoja omaksutaan helpommin aivoissa tapahtuvan nopean muovautumisen ansiosta. Ympäristöllä tarkoitetaan sekä sosiaalista ympäristöä että perhe- ja arkipäiväympäristöä. Myös fyysinen ympäristö luetaan tähän. Omalla aktiivisuudella tarkoitetaan lapsen tapaa tutkia ja osoittaa mielenkiintoaan asioita kohtaan. (Vilén ym. 2011, 132-133.) Ympäristönä myös päiväkotitapahtumat vaikuttavat kehitykseen.

Opetushallitus kertoo varhaiskasvatuksesta vastaavasti:

”Varhaiskasvatuksella tarkoitetaan lapsen suunnitelmallista ja tavoitteellista kasvatuksen, opetuksen ja hoidon muodostamaa kokonaisuutta, jossa painottuu erityisesti pedagogiikka. Varhaiskasvatuksen tavoitteena on tukea lapsen kasvua, kehitystä ja oppimista sekä edistää hyvinvointia. Kaikilla lapsilla on oikeus saada varhaiskasvatusta ja esiopetukseen osallistuminen on pakollista. Varhaiskasvatusta järjestävät päiväkodit, perhepäivähoitopaikat...” (Opetushallitus, n.d.)

Vuonna 2016 68% Suomen 1-6 -vuotiaista sai varhaiskasvatusta. Näin ollen se on oleellinen osa monen lapsen elämää. 55% lapsista kunnan kustantamissa päiväkodeissa oli päivähoitopaikassa kokopäiväisesti. (Terveystieteiden tutkimuskeskus, 2017: 1-2.) Tämän perusteella valtaosa lapsista viettää suuren osan lapsuudestaan päiväkodissa.

2.2.1 Lapsen kehitys ja vuorovaikutus aikuisten kanssa

Kallialan & Sajaniemen [2009] mukaan aivotoinnot, jotka ohjaavat tunne-elämän ja käyttäytymisen hallintaa muovautuvat ensimmäisten ikävuosien aikana. Aivot eivät kypsy itsestään, vaan jatkuva vuorovaikutus on tärkeää. Lapsi tarvitsee aikuista monen vuoden ajan. Emotionaaliset viestit aikuisille, ja aikuisten tapa reagoida niihin vaikuttavat aivojen toiminnalliseen kehitykseen – turvallinen aikuinen auttaa lasta toimimaan erilaisien tunnetilojen vaihdellessa, aktivoiden tai tyyntäytymään lasta. Emotionaalisen säätelyn

oppiminen on sosiaalisen, tiedollisen ja taidollisen kehityksen perusedellytys, joten aikuisten toiminnalla on pitkäaikainen seuraus. (Siitonen, 2011:16.)

Sosiaalisella kompetenssilla, eli sosiaalisella kyvykkyydellä, rakennetaan ystävyssuhteita, tavoitellaan ja saavutetaan sosiaalisia päämääriä ja sitoudutaan vuorovaikutustilanteisiin. Ympäristö vahvistaa lapsen taipumuksia, ja positiivinen palaute antaa itsetunnon kehittymiselle hyvän lähtökohdan. Palaute ympäristöltä ja aikuisilta tukee sosiaalisten taitojen kehitystä. (Marstio, 2017: 7-10 [Keltikangas-Järvinen, 2010].) Siitonen (2016: 17) viittaa tutkimustuloksiin, joiden mukaan sosiaalinen kompetenssi lapsilla on parempi pienemmissä lapsiryhmissä kuin isoissa lapsiryhmissä. Päiväkotien ryhmäkoko perustuu aikuis-lapsi -suhdelukuun, jota on suurennettu 2015 (Asetus lasten päivähoidosta 16.3.197/239).

Päiväkotien ryhmäkokojen suureneminen aiheuttaa huolen lasten hyvinvoinnista. Siitosen mukaan (2011: 17) pienten ryhmien aikuisten kerrotaan olevan aktiivisempia lasten kanssa, ja hoitohenkilökunta on sosiaalisesti stimuloivampaa, vastaanottavampaa ja vähemmän rajoittavaa pienissä ryhmissä verrattuna isoihin. Uuden lapsen saapuessa ryhmään lapset saavat vähemmän huomiota, läheisyyttä, vastakaikua ja stimulaatiota henkilökunnalta. Siitonen myös toteaa: ”... Päiväkodeissa lapsille tulee tarjota aikaa ja aikuisten läsnäoloa. Jos lastenhoitajien määrää vähennetään, kärsijänä ovat lapset” (Tehy, 2018). Siitonen viittaa aikuisilla henkilökunnan määrään, mutta myös ikäihmiset voivat tarjota lapselle huomiota ja aikaa (Ukkonen-Mikkola, 157).

Lapsen voi olla vaikeaa saada osakseen riittävästi aikuisten huomiota päiväkotiryhmässä. Hoitohenkilökunta saattaa vetäytyä, psyykkisesti tai fyysisesti, vuorovaikutuksesta lasten leikkiessä tai siirtyä toisten aikuisten seuraan. Hoitajat eivät välttämättä vastaa lapsen emotionaaliseen tarpeeseen, jos edelle menevät toiset lapset, aikuiset, aika-tilat, tilajärjestelyt tai henkilökunnan oma väsymys. Tällöin lapsen tunteiden kokeminen ja ilmaisu ei saa yhtä paljon huomiota. (Ukkonen-Mikkola: 132, s. 157 [Dencik 2001, Leavitt 1994, Holkeri-Rinkinen 2009].) Vaikeus saada aikuisen huomiota lisääntynee entisestään ryhmäkokojen suuretessa.

2.2.2 Miten lapsi hyötyy yhteistoiminnasta ikäihmisten kanssa

Ukkonen-Mikkola (2011: 157) kertoo, että lapsi voi saada ikäihmiseltä huomiota, hyväksyntää ja pysyviä turvallisia aikuiskontakteja. Ikäihmisten huomio ja myönteinen, kiireetön ja ystävällinen suhtautuminen lapsiin vaikuttavat positiivisesti lapsen itsetuntoon ja emotionaaliseen kehittymiseen. Yhteisessä palvelukeskuksessa lapsen ympärillä on enemmän aikuisia, joilta voi saada huomiota ja kokemuksia siitä, että itsellä on merkitystä. Jo pelkkä tieto siitä, että ikäihminen on läsnä ja seuraa lapsen toimia voi luoda lapselle tunteen, että hän on tärkeä ja turvassa. (Ukkonen-Mikkola, 2011: 132 [Dahlblom, 2000; Heyman&Gutheil, 2008].)

Lapsen näkökulmasta yhteistoiminta tukee itsetuntoa ja kehittää sosiaalisia taitoja. Myös erilaisuuden hyväksyminen on yhteisöjen toiminnan kannalta merkittävää, ja tavatesaamalla ikäihmisiä lapsilla on mahdollisuus laajentaa sosiaalista kasvuympäristöään ja tutustua erilaisiin ja eri-ikäisiin ihmisiin. Kohtaamiset mahdollistavat myös tiedon ja kulttuurin siirtymisen sukupolvien välissä, ja lapset pääsevätkin yhteistoiminnan kautta tutustumaan perinteisiin ja tapoihin, mikä mahdollistaa paremman kiinnittymisen kulttuuriin. (Ukkonen-Mikkola, 2011: 155-157.)

Kohtaaminen iäkkään sukupolven kanssa muuttaa lapsen käsityksiä vanhuudesta ja ikäihmisistä. Ruoppilan ym. (1999: 368) tutkimuksen mukaan lapsien käsitykset muuttuivat yhteistyön seurauksena myönteisemmiksi. Vuorovaikutuksen kautta käsitys vanhuudesta ja vanhoista ihmisistä monipuolistuu ja on realistisempi: myös arvostus ja ymmärrys voivat tämän kautta lisääntyä. Vaikutus on erityisen suuri lapsille, jotka eivät tapaa isovanhempiaan usein. (Ruoppila ym. 1999: 345-346 [Betzold, 1985].) Käsityksien muuttumisen voidaan ajatella johtavan parempaan erilaisuuden hyväksymiseen.

Asenteiden muuttamisen lisäksi ikäihmisten kanssa vuorovaikutuksen on todettu luovan lapsille oppimisedellytyksiä ja tukevan kognitiivista kehitystä. Vygotskin [1978] mukaan lapsen oppiminen ja kehittyminen tapahtuvat vuorovaikutuksessa lähiympäristön ihmisten ja vertaisten kanssa (Ukkonen-Mikkola, 2011: 157). Ruoppilan ym. tutkimuksessa, jossa vapaaehtoiset ikäihmiset järjestivät päiväkotilasten koeryhmälle toimintatuokioita viikoittain vuoden verran käy ilmi, että kognitiivisista taidoista erityisesti kielelliset taidot kehittyivät koeryhmällä paremmiksi vertailuryhmään verrattuna. Sosiaaliset taidot kehittyivät aikuissuhteissa ja ryhmätilanteissa enemmän yhteistoimintaan osallistuneessa

koeryhmässä, mutta toverisuhteet kehittyivät paremmin verrokkiryhmällä. Tutkimuksessa ikääntyneiden kanssa toimiminen nähtiin vähintäänkin myönteisenä kokemuksen, ja lapset "...innostuivat uudesta toiminnasta, rohkaistuivat läheiseen ja aktiiviseen vuorovaikutukseen sekä kiintyivät heitä ohjanneisiin ikäihmisiin." (Ruoppila ym.1999: 369-370.)

Ruoppilan tutkimuksen lapset kokivat yhteisen toiminnan lähes poikkeuksetta hauskana ja mieluksena ja osallistuivat aktiivisesti. "Mummoihin" ja "Pappoihin" haluttiin pitää yhteyttä myös päiväkodin ulkopuolella. (Ruoppila ym. 1999: 360.) Ukkonen-Mikkolan (2011: 154) tutkimuksessa muodostui myös sosiaalisia suhteita, ja lapsilla oli esimerkiksi "lempimummoja" ja "pappakavereita". Ikäihmisilläkin saattoi olla päiväkotilapsia, joista he pitivät erityisen paljon.

2.3 Yhteiset toimet

Ukkonen-Mikkolan (2011: 154-155) tutkimus Taavintalossa osoittaa, että lasten ja vanhusten välille kehittyi sosiaalisia suhteita ja lasten ja iäkkäiden vuorovaikutus kehittyi parhaiten yhteisen toiminnan kautta, joka sopi molemmille ikäryhmille. Myös Pillemerin [2002] mukaan tulisi järjestää sellaista toimintaa, johon sekä ikäihmiset että lapset voivat osallistua (mt. 39). Toiminta voi olla vapaamuotoista oleskelua tai henkilökunnan ohjaamaa tai suunnittelemaa (mt. 72). Myös spontaanit kohtaamiset ovat merkittäviä (mt. 39).

Lapset ja ikäihmiset voivat toimia yhdessä lukuisilla eri tavoilla. Taavintalon toiminnasta Ukkonen-Mikkola (2011: 38) kertoo: "Lapset ja ikäihmiset voivat pelata pelejä, hoitaa puutarhaa, piirtää, tanssia, soittaa ja laulaa, leipoa, laittaa ruokaa, lukea ja kuunnella satuja sekä harrastaa urheilua, kuten keilaamista", sekä mainitsee työpajatoiminnan mm kädentaidoille; "aamupiirit", joissa on keskustelua, lauluja ja tarinoita; yhteiset tapahtumat ikääntyneiden, lasten ja toisen asteen opiskelijoiden kanssa, jotka osallistuivat tapahtumien järjestämiseen valinnaisen kurssin puitteissa; sekä kevät-, joului- ja itsenäisyyspäiväjuhlat esityksineen, joissa on mukana myös vanhemmat (mt. 106-120). Opin- näytetyössään Lehtilä on järjestänyt lasten ja vanhusten musiikki-, maalaus- ja tuolijump- patuokioita (Lehtilä, 2009: 18-26) ja Ruoppilan ym. (1999: 358) tutkimuksessa ikäihmiset ja lapset tekivät käsitöitä, musisoivat ja leikkivät. Ikäihmiset myös kertoivat lapsille vanhoista ajoista ja opettivat perinteisiä taitoja.

Myös muut kuin suunnitellut vierailut ja kohtaamiset ovat tärkeitä (Ukkonen-Mikkola, 2011: 39 [Chaker 2003, Femia ym. 2007, Gilman 1994, Zinn 2002]). Taavintalossa suunnittelemattomat kohtaamiset tapahtuivat käytävällä, pihalla ja ruokalassa (mt. 72). Jo pelkkä sanaton vuorovaikutus on erittäin merkityksellistä. Tällaista vuorovaikutusta voivat olla eleet, ilmeet, asennot, liikkeet, katseet, kosketus ja distanssi (mt. 124). Ikäihmiset saattoivat viihtyä pitkäänkin vain katselemassa lapsia, hellästi, jopa haikeasti (mt. 141). Tutkimuksen aikana sanatonta vuorovaikutusta oli paljon – ilmeet ja eleet olivat vuorovaikutuksen keskeisiä muotoja. Lapset halusivat tai ottivat ikäihmistä kädestä ja ikäihmiset silittivät lasten hiuksia, taputtivat olkapäälle tai kumartuivat heidän puoleensa kuuntelemaan ja puhumaan. (mt. 155.) Samanlaisia havaintoja ovat tehneet Riihimäki ja Taipalus opinnäytetyössään. He ovat tulleet johtopäätökseen, että pelkkä lasten leikkimisen katselu, lasten äänten kuuleminen ja vastavuoroinen hymyily tai vilkutus voivat olla jo riittävä kontakti ikäihmiselle. (Riihimäki & Taipalus, 2017: 35, 21.)

2.4 Johtopäätökset

Vuorovaikutus ikäihmisten ja lasten välillä on koettu hyödylliseksi ja kokeiluista on positiivisia tuloksia molemmiin puolin. Se, miten tehokkaasti lapsien läsnäolo vaikuttaa yksinäisyyden tunteeseen ei ole selvää, mutta ainakin toiminnan todetaan parantavan elämänlaatua, vähentävän eristyneisyyttä ja tuovan iloa. Palvelutalot nähtiin yksinäisinä paikkoina ikäihmiselle, jopa yksinäisimpinä, joten voidaan ajatella, että toimintaa voi kehittää. Ehkä päiväkotilasten sijoittaminen samaan rakennukseen on yksi vaihtoehto ongelman pienentämiseksi – lapsiin on helppo ottaa kontaktia tai lapset tekevät sen itse, ja heidän toimistaan puhumisella on helppo aloittaa keskustelu myös toisen aikuisen kanssa.

Lasten näkökulmasta yhteistoiminnan vaikutuksia ovat oppiminen ja kehittyminen sosiaalisesti, kognitiivisesti ja emotionaalisesti. Yhteistoiminnalla on siis hyötyjä, mutta ratkaistavaksi jää monia asioita kuten vastuuseen liittyvät kysymykset, henkilökunnan resurssit järjestää toimintaa sekä rahoitus toiminnalle (Ruoppila ym. 1999: 371). Jotta yhteistoimintaa ylipäätään tapahtuu, on ikäihmisen oltava halukas toimimaan lasten kanssa ja lasten oltava kiinnostuneita toiminnasta. On selvää, että ikäihmisiä ei voida velvoittaa yhteistoimintaan: he eivät ole lasten kasvattajia tai hoitohenkilökuntaa, ja osallistuminen perustuu täysin vapaaehtoisuuteen. Ikäihminen ei voi myöskään, vaikka olisikin innokas

osallistumaan, korvata varhaiskasvatuksen ammattilaista. Lapsille tulee antaa tilaisuuksia myös toimintaan vertaistensa kanssa, joten yhteistoiminta ei voi olla kokopäiväinen ratkaisu. Ikäihmisten asettaminen samaan rakennukseen ei pienennä ryhmäkokoja, eikä yhteinen rakennus siten voi ratkaista kaikkia siihen liittyviä moninaisia ongelmia. Kuitenkin he voivat tarjota aikuisen ihmisen aikaa ja huomiota lapsille, jonka merkitys on suuri.

Positiivisten vaikutusten saamiseksi rakennuksessa toimivan organisaation pitäisi mahdollisesti valikoida asiakkaansa sen mukaan, miten ikäihminen suhtautuu yhteistoimintaan ja lapsiin. Suhtautumisen tulisi olla suotuisa. Toimintamallin pitäisi olla sellainen, että kohtaamisia, varsinkin suunniteltuja, on riittävästi, mutta ei liikaa. Ukkonen-Mikkolan mukaan (2011: 93) lapset väsyivät ja iäkkäät eivät osallistuneet, jos toimintaa oli liikaa. Ottaen huomioon nykyisen iäkkäiden aktiivisen elämänasenteen, voisi rakennus, jossa toiminnot yhdistyvät, olla mahdollisuus lisätä yhteisöllisyyttä ja vuorovaikutusta.

3 Päiväkoti-palvelutalon arkkitehtuuri

Yhteisrakennuksen tulee huomioida molempien käyttäjäryhmien tarpeet. Vanhuus ja lapsuus ovat eliniän ääripäissä, joten vaatimukset voivat olla osittain erilaisia, mutta myös yhteisiä vaatimuksia löytyy. Yhteistoiminta ja sen vaatimat tilat ja vuorovaikutusta edesauttavat tilat ovat keskeisiä yhdistelmärakennuksessa.

3.1 Asumispalvelut iäkkäille

Ikäihmiselle, joka tarvitsee tukea asumisessa, on järjestettävä asumispalveluja sosiaali- huoltolain nojalla. Monien ikääntyvien toimintakyky säilyy hyvänä pitkään ja lähtökohtaisesti kotona asuminen koetaan mielekkäänä. Asumispalveluista kevyintä, tuettua asumista järjestetään niin pitkälle vanhuuteen kuin mahdollista. Iän karttuessa henkilön toimintakyky voi kuitenkin heiketä siinä määrin, ettei kotona enää selviä ulkopuolisenkaan tuen avulla. Muut asumispalvelut kattavat palveluasumisen, tehostetun palveluasumisen ja laitoshoidon. Näitä kaikkia voidaan järjestää pitkäaikaisesti tai lyhytaikaisesti. (Asumispalvelut ja laitoshoido, 2017.)

Pitkäaikaiset palveluasuminen ja tehostettu palveluasuminen ovat avohoitoja. Näiden välinen ero on palveluiden saatavuuden aika: tehostetussa palveluasumisessa henkilökunta on paikalla ympärivuorokautisesti. Pitkäaikaista laitoshoidoa taas järjestetään vain erityisin lääketieteellisin, asiakasturvallisuuden tai potilasturvallisuuden perustein. (Kuntaliitto, 2017.) Palveluasumista järjestävät sekä kunnat että yksityiset palveluntarjoajat.

Palveluasumisessa iäkkäät ovat vielä kykeneviä myös itsenäiseen toimintaan ja heillä ei ole merkittäviä ongelmia muistin kanssa. He saattavat silti tarvita lisätukea arjen päivittäisessä toiminnassa. Fyysiset sairaudet tai vaivat aiheuttavat toimintakyvyn rajoittuneisuuden ja palvelut ovat tarpeen. (Hoitokoti Päiväkumpu, 2017.) Tyypillisiä palveluita, joita iäkkäät voivat saada palvelutalossa liittyvät esimerkiksi ateriointiin, vaatehuoltoon, siivoukseen, lääkehuoltoon, peseytymiseen ja saunomiseen, turvapalveluihin, kauppa- ja pankkiasioden hoitamiseen, saattoapuun (esimerkiksi lääkärille), terveyden- ja sairaanhoitoon sekä virkistystoimintaan. (Helsingin kaupunki 1, n.d.; Helsingin kaupunki 2, 2018.)

Ikäihmisten hoivarakennuksen suunnitteluun vaikuttaa olennaisesti se, minkä tasoinen toimintakyky käyttäjillä on. Ukkonen-Mikkola toteaa tutkimuksessaan: ”Hyvin huonokuntoiset vanhuksset eivät juuri poistuneet kotoaan eivätkä myöskään osallistuneet toimintaan.” ja ”Kaikki Taavintalon vanhuksset eivät osallistuneet yhteiseen toimintaan, yleisin syy lienee terveyden ja toimintakyvyn heikkeneminen.” (Ukkonen-Mikkola, 2011: 94-95). Opinnäytetyön rakennuksessa nimenomaan halutaan saada aikaan sosiaalista kanssakäymistä lasten ja vanhusten välille. Iäkkäät, joiden kunto on liian huono, eivät jaksaa tai pysty osallistumaan yhteiseen toimintaan. Tämän takia opinnäytetyössä suunniteltavaan rakennukseen on valittu toimintamalliksi palveluasuminen, ei tehostettu palveluasuminen. Suunnitelmassa kuitenkin luodaan muun muassa mitoituksella ja asuntojen varustuksella edellytykset tilojen muuttamiselle niin, että myös tehostettu palveluasuminen on mahdollisuus.

3.2 Suunnittelu ikäihmisille

Ikääntymisestä johtuva toimintakyvyn heikkeneminen vaikeuttaa ikäihmisten arkisia askareita. Teoksessaan ”Palvelutalojen elämänlaatua etsimässä” Päivärinta on haastatellut palvelutalossa asuvia iäkkäitä ja toteaa palvelutalon tilojen ja niiden toimivuuden ole-

van läheisessä yhteydessä asukkaiden tyytyväisyyteen. Iäkkäillä on erilaisia selviytymisstrategioita, joilla he sopeuttavat toimintaansa tai kompensoivat tarpeensa pystyäkseen itsenäisempään elämään palvelutalossa. Kompensaatiostrategioiden toimivuuteen vaikuttavat erityisesti toimintaympäristö ja tilat, jos ikäihmisen toimintakyky on alentunut jollakin osa-alueella. (Päivärinta, 1996, s. 39-43.) Iäkäs siis mukautuu vähenevään toimintakykynsä tekemällä arkisia asioita toisin tai jättämällä jotain tekemättä. Norouzi (2016, s. 30) kertoo, että suunnittelijan tulee pyrkiä luomaan ikääntyneille tiloja, joissa he voivat elää itsenäistä elämää, joka tukee heidän fyysisiä, kognitiivisia, visuaalisia, kuullista, emotionaalisia ja sosiaalisia tarpeitaan.

Vähentyneen toimintakyvyn takia ikäihmiset ovat erityisen herkkiä ympäristön ominaisuuksille – näkö-, kuulo-, haju- ja tuntoaistit ovat voineet heikentyä. Suunniteltaessa ikääntyneille täytyy suunnittelijan ymmärtää suunnitteluratkaisuiden vaikutus ihmisen aistijärjestelmään. Ratkaisujen täytyy olla mahdollisimman toimivia ikäihmisille, esimerkiksi vanhetessa ihmisen kyky erottaa kontrasteja ja eri värejä on voinut heikentyä, joten valon määrään, voimakkuuteen, kohdistukseen sekä kiiltäviin pintoihin tulee kiinnittää huomiota. Isojen kontrastien käyttäminen on hyvä keino helpottaa tilan hahmottamista. (Norouzi, 2016: 19-20.)

Aisteja stimuloivalla arkkitehtuurilla voidaan vaikuttaa käyttäjän kokemuksiin. Erilaiset tekstuurit ovat avuksi sokeille tai heikosti näkeville eri tilojen hahmottamisessa. Järkevällä aukotuksella, ikkunoiden ja kattoikkunoiden käytöllä, voidaan välttää käyttäjän tunne siitä, että hän on eristettynä rakennuksen sisälle – ajan ja ulkona vallitsevan sään voi aistia katsomalla. Myös haju- ja kuuloaistimuksiin voidaan vaikuttaa suunnittelun avulla, sillä jos esimerkiksi parvekkeet ja terassit aukeavat ulkoilmaan, pääsevät tuoksut ja äänet sisälle. (Norouzi, 2016: 21.) Esimerkiksi linnunlaulu ja vastaleikatun ruohon tuoksu ovat varmasti kokemuksia, joita ikääntyneet arvostavat.

Yksityisyys, se että voi itse päättää, milloin on tekemisissä ihmisten kanssa ja milloin ei, on merkittävä asia ikääntyneelle. Ikääntyneellä tulisi olla omassa hallinnassaan olevan yksityisen tilan lisäksi valinnanvaraa muiden erilaisten tilojen käyttöön kulloisenkin olotilan mukaan. Mahdollisuus valintaan antaa elämänlaatua parantavia tunteita kontrollista, omistajuudesta ja yksityisyydestä. Lisäksi niillä voidaan välttää kokemukset siitä, että henkilökohtaiseen tilaan tunkeudutaan. (Norouzi, 2016: 21.)

Asunnoissa sisustettavuus ja eheät seinäpinnat lisäävät tyytyväisyyttä. Asunnon varustelulla on merkitystä, ja esimerkiksi parveke ja toimiva keittiöratkaisu tekevät asumisesta miellyttävämpää, vaikka keittiötä ei juuri käytäisikään. (Päivärinta, 1996, 43-48.) Käytännössä ikäihmisten asunnot suunnitellaan samoilla periaatteilla kuin normaalitkin asunnot, sillä erotuksella, että vähentynyt toimintakyky otetaan huomioon ja asunnot ovat väljempää, sillä rollaattorin ja pyörätuolin käyttö vievät enemmän tilaa. Ovet ovat leveämmät, ja esimerkiksi kylpyhuoneen oven on hyvä olla liukuovi. Kylpyhuone voi myös avautua makuuhuoneeseen eteisen sijasta ja se on varusteltu invaistuimella, invalavuaarilla ja suihkussa on seinään asennettu penkki. Keittiötä tulisi voida käyttää pyörätuolilla, ja ergonomisuus on erityisen tärkeää. Ovet avautuvat sisäänpäin, jotta käyttävät olisivat turvallisemmat kävellä. (Rakennustieto 2.)

Yhteisten tilojen tulee olla ikäihmisten mielestä viihtyisät, sillä muuten he voivat mieluummin olla omissa huoneissaan. Päivärinnan raportin mukaan palvelutalon asukkaat kokivat suuret salimaiset tilat vieraina, sillä niihin ei oltu totuttu aiemmissa asunnoissa. Kiitosta saivat asuinkerrosten yhdessäolon mahdollistavat tilat, jotka saattoivat olla ulkopuolisen mielestä jopa ahtaita tai epäviihtyisiä. Yhteistilojen suosiota lisäsi raportin mukaan se, että niistä pystyi seuraamaan kerroksen liikennettä; syrjäiset seurustelunurkkaukset ilman näköyhteyksiä jäivät käyttämättä. Vieraiden vastaanottaminen nähtiin tärkeänä, joten tilojen on sovellettava myös siihen tarkoitukseen. (Päivärinta, 1996, 32.)

3.3 Suunnittelu lapsille

Lapsen fyysisen ympäristöön kuuluvat sisä- ja ulkotilat, välineet, materiaalit ja lähiympäristö. Fyysisellä kasvu- ja oppimisympäristöllä on merkittävä vaikutus kehitykseen. Se vaikuttaa siihen, millaisia leikkejä lapset leikkivät ja miten ympäristö herättää heidän motivaation tutkimiseen ja oppimiseen. Ympäristön tulisi olla turvallinen, mutta myös monipuolinen ja elämyksellinen niin, että lapsella on mahdollisuus kokeilla, tutkia, liikkua, ilmaista itseään sekä tarvittaessa rauhoittua. Toiminnoille tulisi olla oma paikkansa, jotta lapsen on helpompi hahmottaa, mitä toimintaa mikäkin tila tarjoaa, ja siten hakeutua oikeisiin paikkoihin. Tilat yhteisille leikeille ja liikunnalle ovat tärkeitä, mutta lapselle on mahdollistettava myös vetäytyminen rauhalliseen tilaan oleilemaan itsekseen. Tämä antaa mahdollisuuden säädellä sosiaalisuutta omaehtoisesti. Myös ulkotiloihin ja lähiympäristöön olisi syytä kiinnittää huomiota – luonto ja sen tutkiminen sekä retket esimerkiksi

kirjastoon, lähikouluun, teatteriin tai uimahalliin voivat tarjota lapsille arvokkaita kokemuksia ja laajentaa heidän maailmankuvaansa. (Vilén ym. 2011: 214-215.)

Lapselle leikkipaikka voi olla melkein missä tahansa, mutta leikkipaikan tilan laatu voi nopeuttaa tai hidastaa lapsen kehitystä. Lapset tarvitsevat tiloja, jotka rohkaisevat heitä tutkimaan ympäristöä ja kehittämään kykyjään. Toimivat tilat ovat sopivia erilaisille toiminnoille, esimerkiksi liikunnallisille leikeille tai luoville leikeille, kuten maalaamiselle. Jotkin tilat voivat olla soveltuvia ainoastaan jollekin erityiselle toiminnalle, kuten musisointi, voimistelu tai pukeutumisleikit. Pienet, yksityisemmät tilat, joissa lapset voivat jatkaa samaa leikkiä useamman päivän ajan ilman, että niitä tarvitsee siivota välissä, ovat myös toivottavia. (Dudek, 2012: 26-28.)

Suuret, avoimet tilat ovat helposti vaihdettavissa, mutta voivat toisinaan olla liian stimuloivia tai meluisia lapselle. Tämän takia tarpeellisia ovat myös lepotilat tai pienempikokoiset leikkitilat, joihin voi vetäytyä. Kotipesän jakaminen lepohuoneeseen ja leikkihuoneeseen on toimiva ratkaisu, näin aktiiviset lapset voivat leikkiä häiritsemättä lepääviä vertaisiaan. Myös näiden tilojen jakaminen eri leikkialueiden kesken on mahdollista – esimerkiksi lukunurkkaukset pehmeine materiaaleineen voivat olla erillään pääasiallisesta leikkialueesta, ja leikkitilassa voi olla yksi nurkkaus leikkikeittiölle tai muulle vastaavalle. Erikoistilat, jotka on tarkoitettu esimerkiksi musisointiin, voimisteluun tai sotkuihin askarteluun voivat olla täysin erillisiä pääasiallisista leikkitiloista. (Dudek, 2012: 40-41.)

Mahdollisuus muokata tilaa, jossa viettää aikaa, auttaa saavuttamaan tunteen, jossa tila kuuluu itselle. Lapselle on hyvä tarjota mahdollisuus muuttaa ja luoda omaa ympäristöään esimerkiksi siirtämällä kalustusta tai rakentamalla majoja. Tähän voidaan suunnitella erillinen huone tai osoittaa isomman huoneen osa. Rakennuksen muuntojoustavuus alkaa mahdollisuudesta siirtää kalusteita, ja suurempia muutoksia ovat esimerkiksi tilojen yhdistely tai avattavuus ulkotilaan tai esimerkiksi kasvihuoneeseen. (Dudek, 2012: 45 – 46.)

3.4 Monisukupolvisen laitoksen arkkitehtuuri

Tällä hetkellä Suomessa ei ole montaa rakennusta, joissa samat lapset ja samat ikäihmiset kohtaisivat päivittäin, arjen tasolla. Yhteyksiä ryhmien välillä toki on tälläkin hetkellä: useat päiväkodit tekevät vierailuja palvelutaloihin ja päinvastoin (Ukkonen-Mikkola, 2011: 37). Ongelmana erillisissä rakennuksissa on, että resursseja menee paljon ihmisten liikuttamiseen ja vanhojen ihmisten toimintakyky saattaa rajoittaa osallistumista.

”Tiloilla on yllättävän suuri merkitys lasten ja vanhusten kohtaamisen ja yhteisen toiminnan edistäjänä. Ihanteellista olisi, jos tilat voitaisiin lähtökohtaisesti suunnitella yhteistä toimintaa ja käyttäjien tarpeita ajatellen. Vaikka sekä lapset että vanhukset tarvitsevat omaa tilaa ja rauhaa, esimerkiksi ruokailuun, ulkoiluun, oleskeluun ja yhteiseen ohjattuun toimintaan voitaisiin suunnitella molempien ikäryhmien käyttöön soveltuvia yhteisiä tiloja.” (Ukkonen-Mikkola, 2011: 161).

Tiloilla siis on merkitystä yhteisen toiminnan edistäjänä. Turner esittää teoksessa “Under One Roof: A Guide to Starting and Strengthening Intergenerational Shared Site Programs” kuusi arkkityyppiä rakennusratkaisuista, joilla tavoitellaan monisukupolvista kanssakäymistä. Arkkityypeissä organisaatioiden läheisyys on sekä fyysisesti että toiminnallisesti vaihtuva. Rakennuksissa tilojen jakaminen, läheisyys ja sijoittelu voivat vaikuttaa olennaisesti sekä järjestettyjen että spontaanien kohtaamisten laatuun ja siten myös lasten ja ikäihmisten vuorovaikutukseen ja heidän keskinäisiin suhteisiinsa. Turnerilla on ajatuksia myös siitä, millaisia näiden tilojen tulisi olla. (Turner, 2005: 29-39.)

3.5 Monisukupolvisten rakennusten arkkityypit

Ensimmäinen arkkityyppi on ratkaisu, jossa lasten päiväkotit sijaitsee samalla tontilla, kuin ikäihmisten hoitolaitos. Tämä mahdollista järjestetyt vierailut organisaatioiden välillä, mutta päivittäinen vuorovaikutus on lähes mahdotonta ilman henkilökunnan toimia. Yhteistoiminnan jatkuvuutta ja spontaaniutta on siis rajoitettu ankarasti. Tämän tapainen järjestely voi olla onnistunutta, mutta vaatii paljon energiaa ja sitoutumista henkilökunnalta ja usein henkilökunnan työskentely toiminnan järjestämiselle on hankalaa. (Turner, 2005: 39.) Mäkitorpan (nimi muutettu pyynnöstä) palvelukeskuksen päiväkodinjohtaja (2018) kertoi samanlaisesta ilmiöstä heidän rakennuksessaan – hän uskoo, että jos esimerkiksi henkilökunnan taukotilat olisivat yhteiset, ja lasten ja ikäihmisten henkilökunta kohtaisi enemmän toisiaan, olisi myös lasten ja ikäihmisten välistä toimintaa enemmän.

Toinen arkkityyppi on ensimmäisen kaltainen, mutta laitokset ovat fyysisesti liitetty toisiinsa. Toiminta on myös samanlaista, sillä tilajärjestelyiden ja/tai etäisyyden takia lapset ja ikäihmiset eivät kohtaa muutoin kuin järjestetyssä toiminnassa. (Turner, 2005: 40.) Tällaisesta rakennuksesta esimerkkinä toimii palvelukeskus Mäkitorppa Espossa. Rakennuksen kaksi käyttäjäryhmät eivät kohtaa ilman, että lapset viedään ikäihmisten tiloihin. Ikäihmisten muistisairauksien vuoksi ovet on pidettävä lukittuina ja varsinaisia yhteisiä tiloja ei ole. (Palvelukeskuksen päiväkodinjohtaja, 2018.)

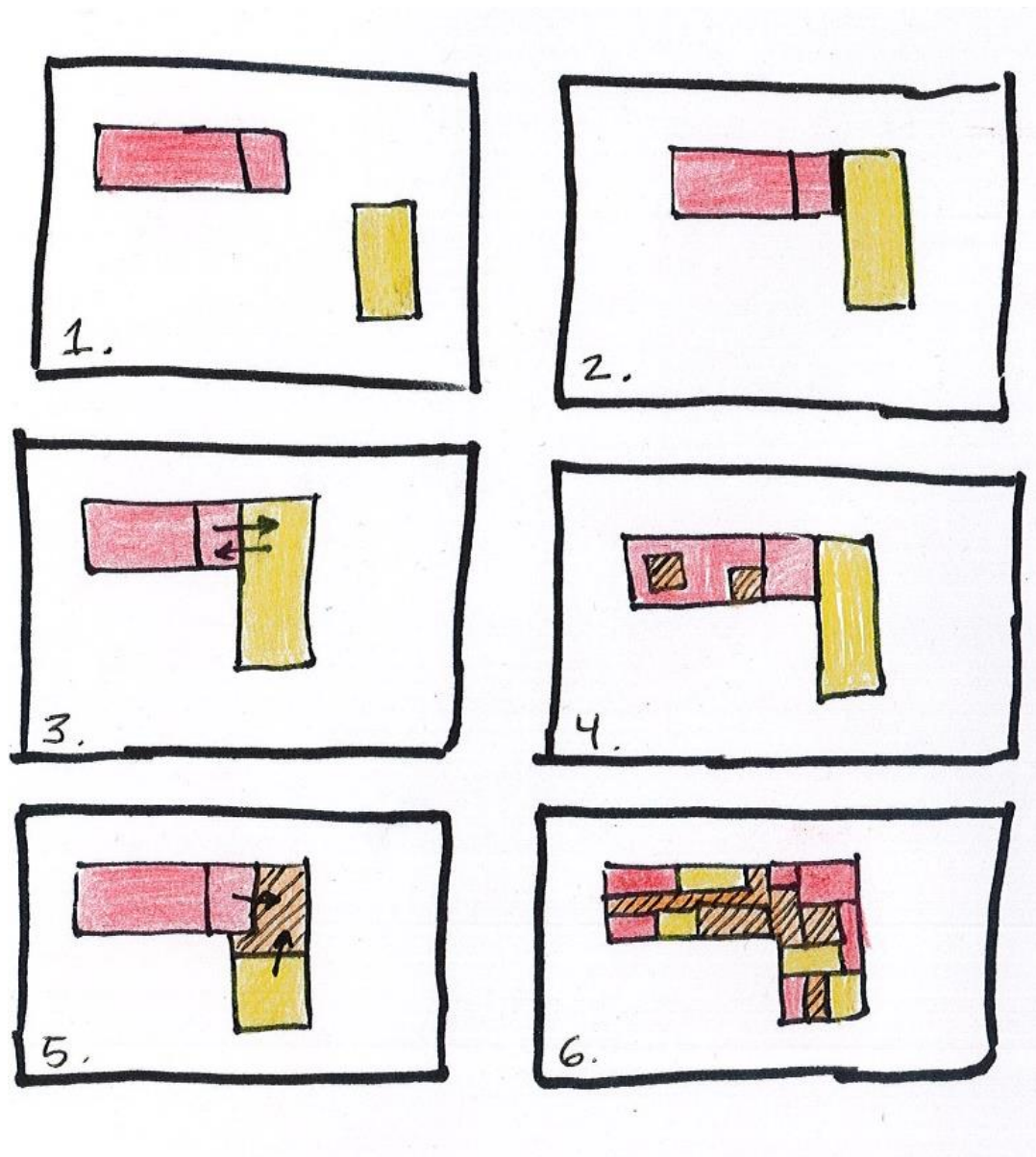
Kolmannessa arkkityypissä rakennukset ovat fyysisesti liitetty toisiinsa, ja pääsy toisen käyttäjäryhmän tiloihin on mahdollista. Tilat ovat edelleen ryhmitelty erillisiksi, mutta ikäihmisten aktiviteettitilat ovat lähellä lasten päiväkotitiloja. Tässä mallissa kohtaamiset lisääntyvät merkittävästi aiempiin verrattuna. Toisia käyttäjiä voidaan havainnoida etäältä, esimerkiksi tilasta toiseen, joka voi johtaa lähempään kontaktiin. Henkilökunnan mahdollisuudet järjestää aktiviteetteja paranevat aiempiin arkkityyppeihin verrattuna. Ikäihmisten avoin pääsy lasten tiloihin ja vastavuoroisesti lasten pääsy ikäihmisten tiloihin voi johtaa pidempiaikaisiin sosiaalisiin yhteyksiin heidän välillään. Mahdollisuus ei-järjestettyihin kohtaamisiin lisää toiminnan laatua ja rikkautta. (Turner, 2005: 40.)

Neljännessä arkkityypissä joitain lasten tiloja on sijoitettu ikäihmisten tilojen joukkoon niin kutsuttuina ”satelliitteina”. Muutoin se on samanlainen kuin arkkityypit yksi, kaksi ja kolme. Tilat saattavat olla lasten käytössä kokopäiväisesti tai vain osan päivästä. Ratkaisussa ja sen toimivuudessa korostuu käyttäjien oma tahto osallistua yhteiseen toimintaan. (Turner, 2005: 40.)

Viides arkkityyppi esittää yhteiskäytössä olevan yleistilan, joka sijaitsee lasten päiväkotitilojen ja ikäihmisten toimintatilojen vieressä. Tämä ”sukupolvien yhteinen olohuone” voi toisinaan olla pelkästään yhden käyttäjäryhmän käytössä, mutta tarkoitus on, että se toimii käyttäjäryhmien kohtaamispaikkana. Tila on soveltuva järjestetyille toiminnalle, mutta sen todellinen arvo piilee mahdollisuuksissa kohdata vapaamuotoisesti, jolloin ystävyys ja pitkäaikaiset suhteet syntyvät. (Turner, 2005: 40.)

Kuudennessa arkkityypissä lasten päiväkotitilat ovat siroteltuina ikäihmisten tilojen joukkoon. Tässä mallissa aktiviteettitilat, ruokailutilat ja joskus jopa terapiatilat ovat vuoroin käytössä päivän eri aikoina eri käyttäjäryhmillä tai yhteiskäytössä. Joskus ne ovat varattuna pelkkien lasten toimintaan, joskus vain ikäihmisten toimintaan ja toisinaan mo-

nisukupolvisen yhteistoimintaan. Pääallekkäisyys aiheuttaa tarpeen tilojenkäytön aika-
tauluttamiseen. Malli mahdollistaa runsaan määrän kohtaamisia ja vuorovaikutusta, kun
molempien käyttäjäryhmien kulkureitit ja tilat ovat samat. Malli toimii, jos henkilökunta on
hyvin koulutettua ja omistautunutta toiminnalle. Ongelmia voi tulla, jos käyttäjillä ei ole
ollenkaan omaa, yksityistä tilaa, minne vetäytyä heidän niin halutessaan. Myös tietyssä
tilassa oleskelun aikarajoitukset voivat muodostua ongelmaksi – joskus aktiviteetti täytyy
lopettaa aikataulusyistä, vaikka muutoin sen jatkaminen olisi hyödyllistä. Käytännössä
tätä mallia on vaikea toteuttaa itsenäisenä, ja se toimii parhaiten toisen arkkityyppin rin-
nalla. (Turner, 2005: 40-41.)



Kuva 1. Monisukupolvisten rakennusten arkkityytit

3.6 Monisukupolvisen rakennuksen suunnittelussa huomioitavat seikat

Yhteisten tilojen tulisi olla sellaisia, joissa aiemmin mainittuja ikäihmisten ja lasten yhteisiä toimia voisi tehdä. Norouzi (2016: 44) määrittelee sukupolvien välisen laitoksen ominaisuuudet seuraavasti: (1) tuottaa palveluita sekä lapsille että iäkkäille samanaikaisesti, (2) edistää turvallisuutta ja orientaatiota, (3) antaa molemmille käyttäjäryhmille, lapsille sekä iäkkäille, päätäntävällän siitä, kuinka paljon ja kuinka kauan he haluavat olla vuorovaikutuksessa keskenään, (4) on muuntojoustava ja tarjoaa tiloja monipuoliseen käyttöön, erilaisiin ja eri tasoihin ohjattuihin tai spontaaneihin sukupolvien välisiin vuorovaikutustilanteisiin, (5) tarjoaa harmonisen ympäristön, joka rohkaisee kommunikointiin ja vuorovaikutukseen ystävyyssuhteiden syntymiseen, ja (6) tuottaa aististimulaatiota.

Norouzin kanssa osittain samoja asioita mainitsee Turner (2005: 29 [Regrier 1994; 2002]), joka listaa tilojen suunnittelussa huomioitaviksi asioiksi turvallisuus; ohjelmien autonomia; yksityisyys; läheisyys; erityistarpeet, huomaavaisuus ja voimaannuttava vaikutus; aistimukset; materiaalit, käsittelyt ja kalusteet, yhteydet ympäröivään yhteisöön; kodikas ympäristö; monikäyttötilat ja muuntojoustavuus; sekä ulkotilat.

Turvallisuuden tulisi toteutua niin fyysisesti kuin psyykkisestikin. Turvallisuus on molemmille käyttäjäryhmille tärkeää – lapsia pitää voida valvoa ja ikäihmisiä on varjeltava ylimääräisiltä riskeiltä. Turvallisuudellakin on rajansa, koska ympäristön pitäisi toisaalta haastaa lasta, ja ikääntyneille taas helposti tehdään yliturvallinen ympäristö. Iäkkäillä tämä voi johtaa keltvottomuuden tunteisiin, sillä riskien kohtaaminen elämässä on normaalia, ja tasapaino haastavan ja turvallisen ympäristön suhteen kehittää ja ylläpitää itsetuntoa ja itsenäisyyttä onnistumisten kautta. Psykologista turvallisuutta luodaan tiloilla, joissa ei ole piilopaikkoja, ja jotka on esimerkiksi lukittavissa ulkopuolisilta. Läpinäkyvyyttä ja ennalta-arvattavuutta voidaan luoda rakennukseen esimerkiksi sisäikkunoiden, joiden lävitse voi tarkastella muiden tilojen tapahtumia, oikealla sijoittamisella. Ulkona turvaa tuo miellyttävä, aidattu piha-alue. (Turner, 2005: 29.)

Sukupolvien välisissä rakennuksissa on oltava tiloja, jotka tarjoavat yksityisyyttä sekä yksilö- että ryhmätasolla. Ryhmät voivat koostua vain tietyn ikäisistä henkilöistä tai kaikenikäisistä ihmisistä sekaisin. Ryhmätilojen yksityisyys on merkittävä tekijä pitkäaikaisten suhteiden vaalimisessa, ja ne tulee suojata häiritseviltä tekijöiltä ja ei-toivotuilta vierailuilta. Koska vahtiminen, erityisesti lasten, on tärkeää, voi yksityisiä tiloja luoda esimerkiksi syvennyksellä, joka antaa rauhaa, mutta on valvottavissa etäältä. Kaikki eivät

halua osallistua yhteiseen toimintaa, ja tätä päätöstä tulee kunnioittaa myös tilasuunnittelussa. (Turner, 2005: 30.)

Ohjattuihin ja spontaaneihin kohtaamisiin vaikuttaa suuresti yhteisten tilojen läheisyys toisiinsa nähden. Läheisyys vaikuttaa myös syntyvien ihmissuhteiden laatuun ja yhteistoiminnan onnistumiseen pitkäaikaisella tähtäimellä. Kohtaamisten määrä ja spontaanisuus kasvavat etäisyyden vähetessä ja tilojen läheisyys ja päällekkäisyys tekevät laadukkaasta vuorovaikutuksesta mahdollista. Onnistunutta yhteistoimintaa voi olla ilman tilojen fyysistä läheisyyttä tai päällekkäisyyttä, mutta toiminnan järjestäminen vaatii tällöin enemmän energiaa. (Turner, 2005: 30.)

Rakennuksen sisäiseen liikenteeseen ja kiertoon on hyvä kiinnittää huomiota suunnittelussa. Yhteisillä siirtymäreiteillä on potentiaalia aiheuttaa sattumanvaraisia kohtaamisia ja siten luonnollisia ja helppoja vuorovaikutustilanteita. Myös tilat reittien varrella vaikuttavat kohtaamisiin. Tilojen sijoittelussa ja niiden rajautumisessa tulee tehdä mahdolliseksi toiminnan tarkkailu ilman osallistumista, asteittain toimintaan liittyminen ja siitä nopeasti vetäytyminen. (Turner, 2005: 30-31.)

Erityistarpeilla, huomaavaisuudella ja voimaannuttavalla vaikutuksella Turner tarkoittaa tilojen suunnittelua niin, että ne ovat ”saavutettavissa”. Se ei liity vain esteettömyyteen, mutta onnistumisen kokemuksiin ylipäätään. Saavutettavuutta voidaankin lisätä esimerkiksi yksinkertaisesti sijoittamalla valokatkaisijat ja ikkunat matalammalle. Tarkoitus on, että käyttäjät kokevat hallitsevansa tilaa. Kontrollin puute on Turnerin mukaan laitusrakennuksen ja laitoshoidon tunnusmerkki, joka näkyy erityisesti ikäihmisten hoidossa. (Turner, 2005: 31.)

Lasten hoitopaikat ja ikäihmisten palvelutalot voivat helposti muotoutua laitospäin tai kaupallisen oloisiksi. Kodin tunnun luominen auttaa rikkomaan jään eri ikäryhmien välisessä vuorovaikutuksessa. Oikeanlaista tunnelmaa rakennuksessa voidaan luoda esimerkiksi sopivalla mittakaavalla ja useilla erilaisilla materiaalivalinnoilla. Tilojen suunnittelussa tulisi stimuloida molempien käyttäjäryhmien aisteja ja ottaa huomioon toisaalta ikäihmisten heikkenevät aistit ja toisaalta lasten kehittyvät aistit. Materiaalit tulisi valita niin, että ne ovat kestäviä mutta eivät luo laitospäin tunnelmaa. Helppohoitoisuuden ei pitäisi mennä laadukkaan, käytettävän ja käyttäjän näkökulmasta parhaan ratkaisun edelle. Esimerkiksi taipumus käyttää samoja sävyjä ja kuoseja kaikissa kalusteissa on

harmillista. Kodinomaisen tunnelman, ja siten tilojen miellyttävyyden aistillisesti, saavuttamiseksi tulisi eri tilojen erilaisiin tavoiteltuihin tunnelmiin kiinnittää huomiota. Käyttäjien mahdollisuudet muokata ja muuttaa tilaa antavat heille hallinnan ja turvallisuuden tunteen. (Turner, 2005: 31-32.)

Turner esittää, että rakennusta ei tulisi sulkea ympäröivältä yhteisöltä. Rakennukseen kannattaa tehdä tapaamis- tai toimintatiloja, joita myös ulkopuoliset voivat käyttää – näin hyötyvät sekä yhteisö että rakennuksen pääasialliset käyttäjät. Esimerkiksi ikäihmisten ja päiväkotilasten vanhempien tapaamisia voi edesauttaa järjestämällä tilat siten, että lapset haetaan iltapäivisin ja tuodaan aamuisin yhteisten tilojen kautta hoitoon. (Turner, 2005: 32.) Myös Päivärinta toteaa, että tilojen avaaminen ulkopuolisille käyttäjille on hyväksi: rakennukseen saadaan enemmän toimintaa, ja tämä myös luo mahdollisuuksia tavata ympäristössä asuvia ihmisiä (Päivärinta, 1996: 32).

Sukupolvien välinen kohtaaminen tulisi olla rakennussuunnittelun lähtökohta alusta asti. Erilaisia yhteistiloja, joita voidaan suunnitella rakennukseen ovat yhteiskeittiö, askartelu-tila, erilaiset aula- ja hallitilat, luokkahuoneet, liikuntasali, puutarhat, musiikkihuone, ruokailuhuone, toiminnallisen- tai fysioterapian huoneet, kappeli ja allashuone. Myös ulkona sijaitsevat tilat luovat mahdollisuuksia kohtaamisille, mutta on tärkeää myös huolehtia siitä, että pihalla on rauhallisia paikkoja, joista voi havainnoida toimintoja etäämmältä, itse osallistumatta. Nämä seesteisemmät kohdat kannattaa sijoittaa pihan laiduille. Koko pihaa on pystyttävä vahtimaan ilman, että valvoja tuntuu tunkeilevalta. (Turner, 2005: 32-33).

3.7 Olemassa olevia kohteita

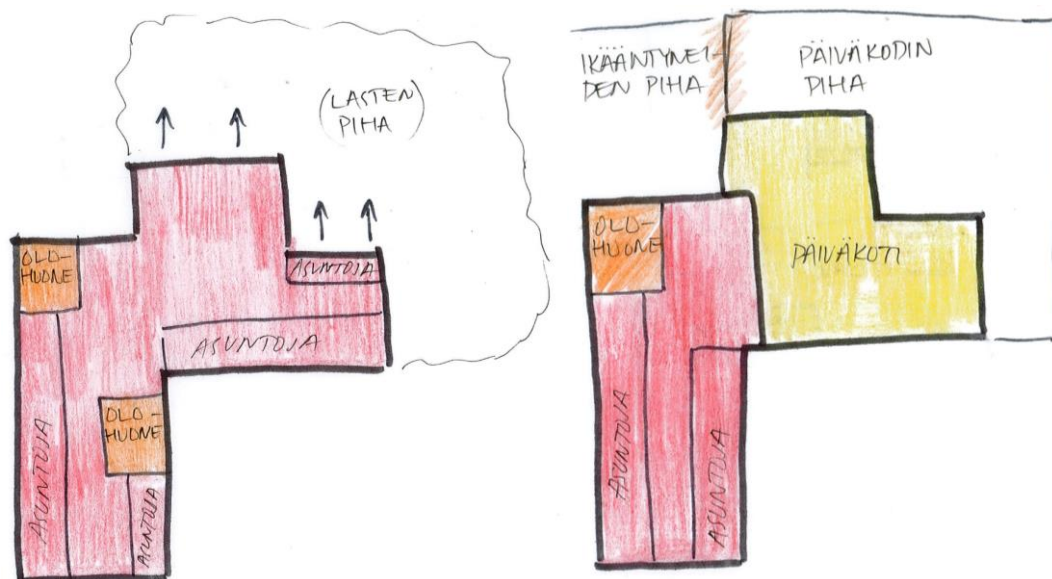
Suomessa on jo nyt olemassa rakennuksia, missä päiväkoti- ja ikäihmisten palvelutoiminnot ovat yhdistetty samaan rakennukseen. Seuraavaksi esitetään kolme kohdetta, joiden arkkitehtuuriin toiminallisuuteen on tutustuttu tarkemmin. Kaaviomaisissa pohjapiirustuksissa osoitetaan lasten tilat keltaisella, ikäihmisten- ja hallinnolliset/aputilat punaisella ja yhteiset tilat tai vuorovaikutuksen mahdollistavat kohdat oranssilla.

3.7.1 Mäkitorppa

Mäkitorppa (nimi muutettu pyynnöstä) on Espoossa sijaitseva yksityinen hoivakoti ja päiväkodinjohtajan kanssa käydystä keskustelusta. Mäkitorpassa on 3 lasten ryhmää ja 3 iäkkäiden ryhmää. Käyttäjärühmien tilat ovat erilliset ja ovet lukitut ikäihmisten muistisairauksien vuoksi. Tämä rakennus on esimerkki Turnerin esittämästä toisesta arkkityypistä. Vuorovaikutus on aina järjestetyn toiminnan lopputulos, spontaaneja kohtaamisia ei juurikaan synny. Lasten ryhmätilat sijaitsevat L-muotoisen rakennuksen lyhyessä siivessä, ensimmäisessä kerroksessa. Ikäihmisten tilat ovat pitkässä siivessä alakerrassa ja täyttävät toisen kerroksen kokonaisuudessaan. Yhteishetkiin on valjastettu ikäihmisten ryhmien olohuoneet, joihin lapset viedään päiväkodin puolelta noin kerran viikossa. Myös lasten pihalle näkee joistain ikäihmisten huoneista, jolloin ikäihminen voi tarkkailla toimintaa etäältä. Ulkopihat ovat aidalla erotettu toisistaan, ja rajalla syntyy mahdollisuus vuorovaikutukseen.

Rakennuksessa siis ei ole varta vasten yhteistoimintaa ajatellen suunniteltua tilaa. Päiväkodinjohtaja toivoisi rakennukseen yhden ison tilan, johon saataisiin samanaikaisesti mahtumaan kaikki asukkaat ja päivähoitolapset yhteistä ohjelmaa varten. Tällä hetkellä lapset viedään ikäihmisten puolelle yhteisiin olohuoneisiin, mutta tilat ovat liian pienet esimerkiksi koko talon väelle. Suuri yhteistila toimisi hyvin myös joulu- ja kevätjuhliissa. Lapset eivät tapaa ikääntyneitä spontaanisti käytävillä tai ruokailun yhteydessä, sillä yhteistä ruokasalia tai kulkureittejä ei ole tai voida järjestää ikäihmisten muistisairauksien takia. (Palvelukeskuksen päiväkodinjohtaja, 2018.)

Tämä malli on hyvä ja ainoa mahdollinen, jos ikäihmisten kunto on hyvin heikko ja jos esimerkiksi muistisairaudet vaikuttavat ikäihmisten toimintaan ja siten myös yhteiseen toimintaan. Malli tarjoaa kuitenkin mahdollisuuden yhteistoiminnalle, vaikka se onkin säädeltyä. Yhteinen rakennus edesauttaa sitä, että lasten ja ikäihmisten tapaamisia olisi enemmän muistisairaudesta huolimatta – lapset on helppo viedä ikäihmisten puolelle leikkimään ja tuoda takaisin omiin tiloihin.



Kuva 2. Kaaviokuvat Mäkitorpasta. Vasemmalla ensimmäinen kerros ja oikealla toinen kerros.

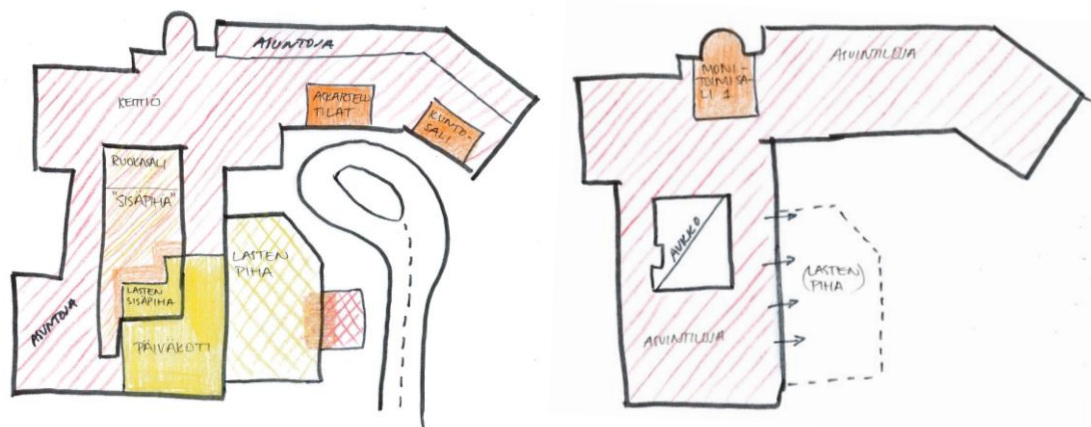
3.7.2 Kuuselakeskus

Kuuselakeskuksen rakennuksessa 35 päiväkotipaikkaa, 85 ikäihmisten asuntoa ja ryhmäkotipaikat 72 ikäihmiselle. Rakennuksesta ja sen käytöstä on saatu tietoja kiinteistöasioita hoitavalta taloussuunnittelijalta sekä rakennuksen pohjapiirustuksista. Rakennus on nelikerroksinen, päiväkoti sijaitsee ensimmäisessä kerroksessa ja ikäihmisten asunnot ja palvelut sekä ensimmäisessä että ylemmissä kerroksissa. Rakennuksen ”sisäpiha” on katettu, keskellä rakennusta sijaitseva monen kerroksen läpäisevä aukko, jonka yli kulkee siltamaisia rakenteita. Rakennusta on laajennettu uudella siivellä vuonna 2012 ja päiväkoti lisätty 2014. Muutos- ja laajennussuunnitelmat on tehnyt Arkkitehtisuunnittelu Mikko Uotila Oy.

Lasten tilat ovat erillisinä tiloina rakennuksen kaakkoisnurkassa, mutta heillä on oma osuutensa myös sisäpihasta, josta on suora yhteys ikäihmisten sisäpihan osiin. Sisäpihalla on muun muassa lasten ruokapöydät, ja joskus lapset voivat oleskella myös ikäihmisten puolella sisäpihaa. Varsinaisia yhteisessä käytössä olevia tiloja rakennuksessa ovat askarteluhuone ja kuntosali rakennuksen uudessa siivessä ja monitoimisali vanhan siiven 1. kerroksessa. Näihin tiloihin liikuttaessa kuljetaan samoja reittejä ikäihmisten kanssa, jolloin saattaa syntyä vuorovaikutusta. Eniten spontaania vuorovaikutusta tapahtui yhteisellä sisäpihalla sekä lasten ulkopihan aidan luona, ikäihmisten kuntolaitteiden vieressä (Riihimäki & Taipalus, 2017: 21).

Toisen kerroksen ikäihmisten asunnoista on mahdollisuus nähdä lasten pihalle, jolloin ikäihmiset voivat tarkastella lasten toimia etäisyydeltä. Myös kerroksista alaspäin katselu sisäpihalle on mahdollista, mutta lasten sisäpiha on toisen kerroksen lattian alapuolella, piilossa. Jos lapset ovat omalla puolellaan sisäpihaa, heitä ei näe ylemmistä kerroksista.

Tämä malli on jo sallivampi kuin Mäkitorpan malli, sillä lapset ja ikäihmiset voivat ottaa kontaktia toisiinsa ilman kasvattajien tai hoitajien toimenpiteitä. Aidat, jotka erottavat lasten ja ikäihmisten puolet sisäpihalla ja ulkopihalla, eivät ole yhtä rajaavia kuin seinät. Vaikka tilat on eroteltu aidoin, on katsekontakti mahdollinen, mikä voi jo johtaa lähempään kontaktiin. Myös siirtyminen muihin kuin omiin tiloihin pitkin yhteisiä käytäviä lisää vuorovaikutuksen mahdollisuutta etenkin, kun terveet ikäihmiset ovat vapaita liikkumaan tiloissa kuten haluavat.



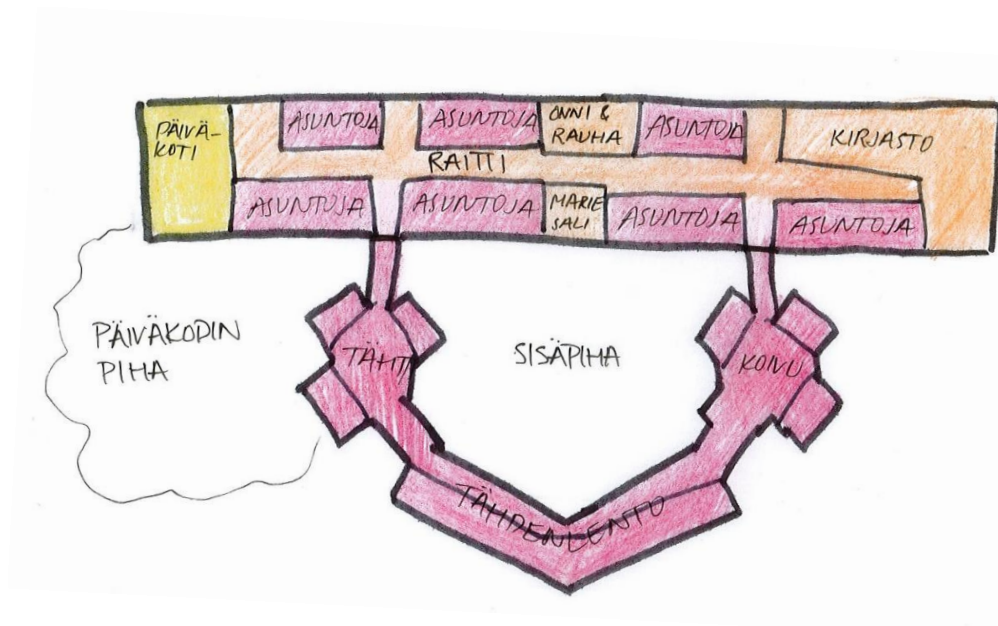
Kuva 3. Kaavio Kuuselakeskuksesta. Vasemmalla katutaso kerros ja oikealla toinen kerros.

3.7.3 Taavintalo

Taavintalo (nimi muutettu), Pauli Lindströmin suunnittelema rakennus vuodelta 1992, sijaitsee Lahdessa. Rakennuksesta saatiin tietoja tutkimalla pohjapiirustusta, Ukkonen-Mikkolan väitöskirjaa ja puhelinkeskustelulla arkkitehdin kanssa. Taavintalossa on muistisairaiden osasto 32 hengelle, 22 vuokra-asuntoa terveille ikäihmiselle sekä hoitopaikat 24 lapselle. Rakennus ei ole alun perin suunniteltu sekä päiväkotilapsille että ikäihmisille, vaan päiväkoti perustettiin vuonna 2001 entisten fysioterapiatilojen tilalle. Rakennus tarjoaa tiloja yhteistoiminnalle ja kohtaamisille ikäihmisten ja lasten välillä.

Rakennuksen selkäranka on "Raitti", keskikäytävä, jonka varrella ovat terveiden vanhus-ten asunnot ja palvelut, ateriapalvelu, kahvio, parturi-kampaamo sekä diakonin ja lääkä-rin vastaanotto. Päiväkoti sijaitsee Raitin toisessa päässä ja sen piha on lounaispuolella. Toisessa päässä raittia on kirjasto. Marie-sali (ruokasali), yhteiset olohuoneet "Onni" ja "Rauha" sekä puhdetyötila sijaitsevat Raitin varrella, ja vuorovaikutus tapahtuu pääosin näissä tiloissa. (Ukkonen-Mikkola, 2011: 65-69). Rakennuksessa asuu myös muistisai-raita ikäihmisiä ns. Koivussa, Tähdessä ja Tähtenlennon varrella. Raitti ja muistisairai-den tilat rajaavat keskelleen sisäpihan, joka on ikäihmisten käytössä.

Taavintalo on eräänlainen versio Turnerin (2005: 40) satelliittirakennuksesta. Lapset ovat erillisessä siivessä, mutta ajoittain he siirtyvät yhteisiin tiloihin Marie -saliin, Onni ja Rauha -tiloihin ja puhdetyötilaan, joissa yhteistoiminta ikäihmisten kanssa pääosin ta- pahtuu. Isommat lapset menevät päivittäin ikäihmisten kanssa Marie-saliin syömään, jol- loin vuorovaikutus on helppoa ja luontevaa. Marie-salin lasiovet ovat avattavissa käytä- välle esimerkiksi juhlien ajaksi, kun lisätila on tarpeen. Onnissa ja Rauhassa on kuvien perusteella kodinomainen, olohuonemainen tunnelma (Ukkonen-Mikkola, 2011: 68-69). Muutoin vuorovaikutusta tapahtuu muun muassa käytävillä lasten siirtyessä yhteistiloi- hin, kirjastossa, pihalla ja ikäihmisten mennessä saunaan päiväkodin yhteisen eteisen kautta. Ikäihmiset voivat myös mennä lasten tiloihin, mutta näin käy harvoin. Päiväkodin pihalla syntyy vuorovaikutusta, ikäihmiset huutelevat lapsille kulkiessaan kävelytiellä ai- dan toisella puolella (Ukkonen-Mikkola, 2011: 116-119).



Kuva 4. Kaaviokuva Taavintalosta.

3.8 Päätelmät

Arkkitehtuurilla pystytään vaikuttamaan vuorovaikutuksen määrään ja laatuun. Sillä voidaan rajoittaa kohtaamisia esimerkiksi fyysisin seinin ja sijoittamalla tiloja kauaksi toisistaan, mutta myös lisätä kohtaamisia luomalla yhteisiä tiloja ja reittejä käyttäjille sekä näkymiä toisten tiloihin tai esimerkiksi pihalle. Vaikka rakennuksessa olisi rajaavia elementtejä, ne voivat sallia vuorovaikutuksen. Seinien sijaan rajat, kuten aitaukset tai lasiseinät sallivat sanattoman vuorovaikutuksen ilmeiden ja eleiden välityksellä, ja aidan ylitse voi puhua tai tervehtiä. Yhteisten tilojen tulee olla riittävän suuria ja niiden muunneltavuus on tärkeää toimivuuden kannalta. Myös se, että käyttäjä voi itse muuttaa tilaa, lisää viihtyisyyttä. Yhteiset tilat eivät rajoitu sisätiloihin, vaan myös pihan suunnittelulla on merkitystä vuorovaikutuksen syntyemisessä.

Sekä ikäihmisten että lasten ympäristön tulee stimuloida aisteja ja haastaa käyttäjää olematta kuitenkaan liian vaativa, jotta käytettävyys säilyy. Onnistumisen kokemukset parantavat itsetuntoa molemmissa ryhmissä. Ympäristön pienillä haasteilla saadaan aikaiseksi sekä lasten että ikäihmisten kehittymistä tai toimintakyvyn ylläpitoa. Turvallisuus on molempien käyttäjäryhmien edun mukaista: rakennuksen tulee olla esteetön ja sen sisällä tulee pystyä orientoitumaan helposti. Etenkin lasten tilojen tulee olla myös helposti valvottavissa. Turvallisuus on tärkeä seikka, mutta yliturvallista ympäristöä tulee välttää – riskit kuuluvat elämään. Laitosmaisuuksia voidaan vähentää arkkitehtuurin keinoin – oikealla mittakaavalla, erilaisilla kuoseilla ja materiaaleilla tiloista voidaan tehdä viihtyisiä ja tunnelmallisia. Monisukupolvisen rakennuksen, jossa on lapsia ja vanhuksia sekaisin, tulisi olla lähtökohtaisesti suunnitteluratkaisujen perusta.

Yksityisyyttä on erittäin tärkeää pohtia yhteisrakennuksissa. Vuorovaikutuksen optimaalinen määrä ei selvinnyt, mutta luomalla vaihtoehtoja käyttäjälle voidaan hänelle itselleen antaa mahdollisuus säädellä vuorovaikutuksen määrää. Tilojen käytön valinnanmahdollisuudella parannetaan yksityisyyden tuntua molemmissa ryhmissä. Vetäytyminen omaan rauhaan tulee olla mahdollista milloin vain. Vuorovaikutustilanteisiin liittyminen ja niistä poistuminen tulee tehdä helpoksi: tämän voi arkkitehtuurin keinoilla ratkaista muun muassa riittävän avoimilla tiloilla, joita voi myös tarkkailla etäisyyden päästä. Kaikki eivät halua olla vuorovaikutuksessa välttämättä ollenkaan tai toivovat olla ainoastaan tarkkailijan roolissa, joten tämä pitäisi myös tehdä mahdolliseksi.

4 Suunnittelun lähtökohdat

Rakennuksen tulee sijaita hyvällä paikalla, suhteellisen lähellä palveluja ja julkista liikennettä. Sijainti ei saa olla liian vilkkaan liikenteen varrella: meluinen tai saasteinen rakennuspaikka ei ole sopiva. Yhteyksien virkistysalueeseen tulee olla hyvät, ja rakennuspaikan tulee olla mikroilmastoltaan suotuisa – sopiva paikka on aurinkoinen, eikä siellä tule liikaa. Tilat tulee voida avata niille optimaalisiin suuntiin. (Rakennustieto 1, 2010; Rakennustieto 2, 2013.) Julkisen luonteensa vuoksi rakennuksen sijainti voi olla näkyvä ja erityinen. Ulkonäöllään se vaikuttaa alueen identiteettiin. Tämä voi tarkoittaa sitä, että olemassa olevaa identiteettiä vahvistetaan tai se voi tarkoittaa sitä, että luodaan jotain poikkeavaa, joka erottuu muista rakennuksista.

Tehtävänanto rakennuksen suunnittelulle tavoitteineen on liitteessä 1. Toiminnallisesti tavoitteena on, että luodaan tiloja, joissa vuorovaikutus on mahdollista sekä spontaaneissa että ohjatuissa tai järjestetyissä tilanteissa. Tämä tarkoittaa tilojen kannalta sitä, että kohtaamisten on oltava mahdollisia sekä erityisissä, toiminnalle tarkoitetuissa tiloissa, että tavanomaisissa tiloissa kuten käytävällä. Toisaalta tilojen tulee myös tarjota yksityisyyttä ja valinnanvaraa. Runsaaseen vuorovaikutuksen määrään tähtäävä rakennus on Turnerin (2005: 39-41) arkkityyppien viisi ja kuusi yhdistelmä. Rakennuksessa tulee ottaa huomioon molemmat käyttäjäryhmät, joiden tarpeet ovat osittain samat.

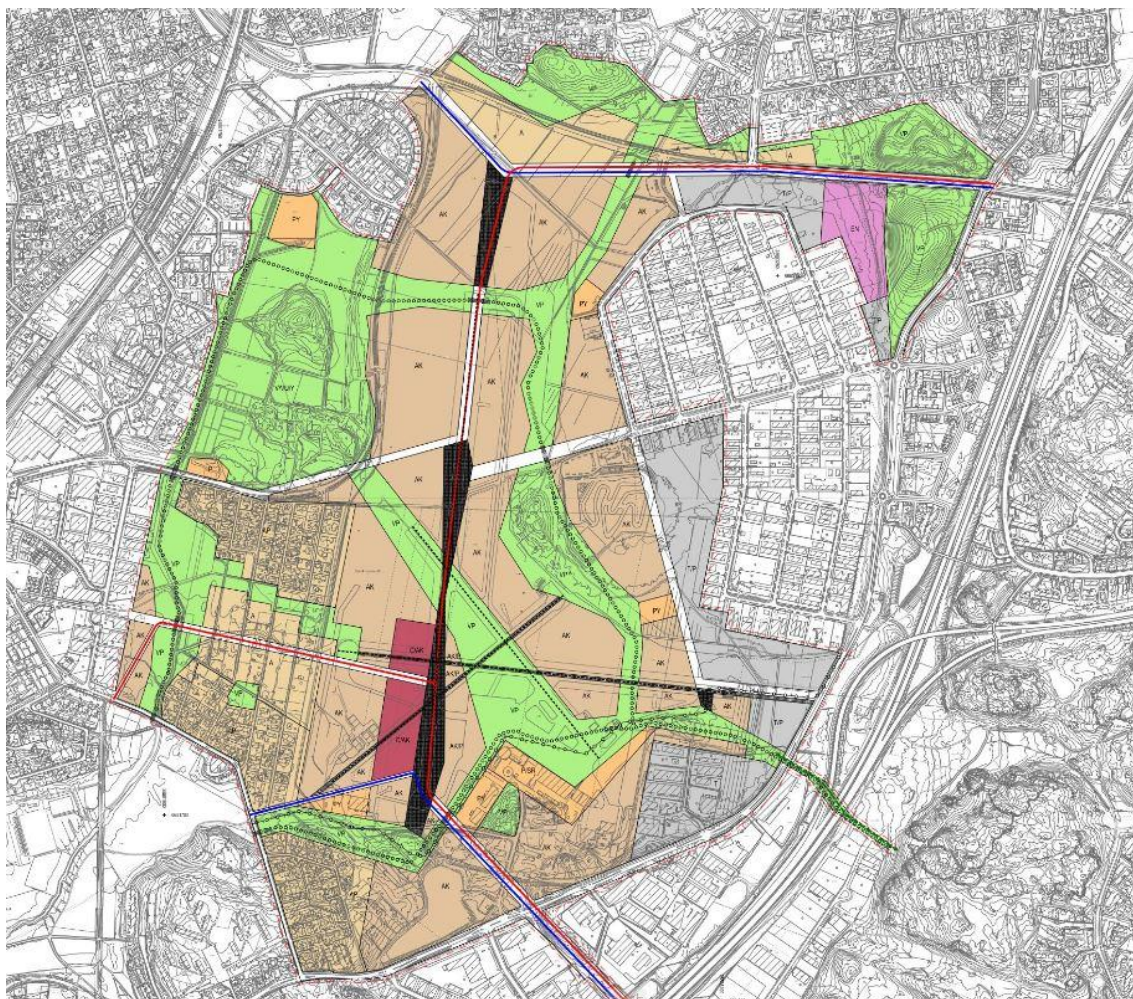
Suunnitteluratkaisuiden lähtökohtana ovat RT-ohjekortit 96-11003, Päiväkotien suunnittelu; 93-11134, Vanhusten palveluasuminen; ja RT 89-10966, Ulkoleikkipaikat. RT-korteissa on ohjeita esimerkiksi tarvittaviin tiloihin, tilojen määrään ja kokoon, tilojen sijoitteluun ja mitoittamiseen, varusteluun, turvallisuuteen ja terveellisyyteen sekä materiaaleihin ja detaljeihin. Lisäksi suunnittelussa on otettu huomioon opinnäytetyön tutkimusosuudessa esille tulleita seikkoja.

Suunnitelmassa tulee olemaan vuorovaikutusta edesauttavaa arkkitehtuuria. Tällaisen arkkitehtuurin toteuttaminen lähtee tilojen sijoittelusta lähekkäin, mutta niin, että etäisyyttä on silti riittävästi. Yhteisiä reittejä tulee myös harkita. Suunnitelmassa on ratkaistava, miten ympäristön tarkkailu onnistuu etäisyyden päästä, ja onko sanaton viestintä ennen lähempää kontaktia mahdollista. Arkkitehtuurin avulla tätä voidaan säädellä teemmällä ”heikkoja” rajoja käyttäjien tilojen välille – esimerkiksi aitaukset ja läpinäkyvät materiaalit mahdollistavat jonkin asteista vuorovaikutusta ja voivat rohkaista lähempään kontaktiin. Yhteisten tilojen tulisi olla avoimia niin, että niissä tapahtuvaan toimintaan on

helppo liittyä ja nopea poistua. Toisaalta tilojen tulisi silti olla intiimejä ja kodikkaita, ja liikaa avonaisuutta ja laitosmaisuuutta tulee välttää.

4.1 Sijainti Malmilla

Malmin lentokentän alue on valittu paikaksi, josta etsittiin sopiva rakennuspaikka päivä-koti-palvelutalolle. Malmin lentokentän asuinalueelle tulee 13 500 asuntoa 25 000 asukkaalle. Alue rakentuu 2018-2040 välisellä ajalla (Helsingin kaupunki 3, n.d.). Tällä hetkellä alueesta on kaavarunko, jonka pohjalta tehdään asemakaavaluonnoksia pienemmistä osa-alueista.



Kuva 5. Malmin lentokentän alueen kaavarunko 1.12.2015. © Helsingin kaupunki, asemakaavoitus, Kalasatama—Malmi-tiimi



Kuva 6. Malmin lentokentän alueen kaavarungon havainnekuva 29.11.2016. © Helsingin kaupunki, asemakaavoitus, Kalasatama—Malmi-tiimi.

4.1.1 Malmin lentokentän alueen historiaa

Malmin alue on ollut kauan asutettu ja se oli Helsingin maalaiskunnan suurimpia kyliä. 1500-luvulla alueella asuivat talonpojat, ja alueen kehitykseen ovat vaikuttaneet kaksi historiallista maantietä, joki sekä rautatie. Aseman ympärille alkoi kehittyä palstoituksen myötä esikaupunkiasutusta. Pääradan varteen Oulunkylään, Malmille, Tapanilaan ja Tikurilaan alkoi nousta varakkaiden huvila-alueita maaseutuväestön sekaan jo 1880-luvulla: näistä tuli pysyviä asutusalueita. (Visanti, 2016: 11-12.)

1900-luvun alussa Malmin alue jatkoi kasvamistaan maayhtiö AB Parkstad Wanda-Puistokylä OY:n voimin. Alueesta haluttiin tehdä työväelle puutarhakaupunki, ja aluetta kaavoittamassa olivat mm. arkkitehti Gustaf Strengell ja maanmittari Oskar Immel. Strengellin ideologian mukaisesti alueelle kaavoitettiin monipuolisesti toimintoja: huvilapalstoja, asuntotontteja, maanviljelystontteja sekä teollisuutta. Teollisuuden oli tarkoitus tuoda alueelle monipuolisesti erilaista väestöä. Ensimmäiset yritykset, sementtivalimo, säilyketehdas, tapettitehdas ja kalkkiahiekkatehdas ja erilaiset romu- ja lautavarastot syntyivät alueelle myös 1900-luvun alussa. Kalkkiahiekkatehtaan toimintaa varten rakennettu rautatie Tattariharjulle lienee johtanut alueen nykyiseen käyttöön teollisuusalueena. (Visanti, 2016: 13-15.)

Helsingin kaupunki alkoi tehdä maahankintoja rajojensa ulkopuolelta saadakseen määräysvallan maankäyttöön kasvavan väestönsä takia. Helsingin kaupunki osti myös AB Parkstad Wanda-Puistokylä OY:n alueet vuonna 1934, jolloin alue oli palstoitettu tuhansille omakotitalotonteille. Eräs syy maiden lunastukselle oli mm. tulevan lentokentän alueen perustaminen. Vuonna 1935 Tattarisuolle päätettiin rakentaa lentokenttä, sillä alue nähtiin hankalana asuinrakentamiselle maaperän takia. Alueet liitettiin hallinnollisesti Helsingin kaupunkiin vasta vuonna 1946, ja se oli silloin suurin esikaupunkialue Helsingissä. Alueelle asetettiin rakennuskielto. (Visanti, 2016: 25-27.)

Alueen kaavoitus oli hidasta ja vaikeaa aina vuoteen 1964 asti, jolloin perustettiin kaupunkisuunnitteluvirasto ja lentokentän sisältävä asemakaava vahvistettiin. Lentokentän toiminta esti asuntorakentamisen leviämisen normaalilla tavalla, mutta alueelle kehittyi muita Helsingin lähiöitä parempi työpaikkaomavaraisuus lentokentän suomien mahdollisuuksien ansiosta. Alueelle pystyttiin sijoittamaan toimintoja, joita ei muualle voinut laittaa. (Visanti, 2016: 39-40.)

Malmin alueet eivät ole tyypillisiä 60- ja 70-luvun lähiöitä, joita syntyi Helsinkiin O. I. Meurmanin Suomeen tuoman lähiöteorian puitteissa, sillä ne ovat olleet jo asutettuja pitkään ennen lähiöteoriaa ja niissä näkyy historian kerrostumat. (Matti Visanti, 2016: 42.) Vuonna 1960 kaupunginvaltuusto päätti kaavoittaa koillisen Helsingin alueet. Osayleiskaava hyväksyttiin vuonna 1972, mutta samanaikaisesti alettiin pohtia lentokentän tulevaisuutta. Lentokentän alue nähtiin jo tällöin paikkana, joka tulisi myöhemmin ottaa toiseen käyttöön, mutta 70- ja 80-luvuilla suunnittelu keskittyi aluekeskusten kaavoitukseen ja rakentamiseen. (Visanti, 2016: 48-53.)

1980-luvun selvityksissä lentokentän reuna-alueiden käytöstä todettiin, etteivät aluekeskussuunnitelmat ole vaikuttaneet kentän reuna-alueisiin. Alueelle oli keskittynyt teollisuusrakennuksia ja sekalaisia varastorakennuksia. Lähimmät asuinalueet olivat olemassa ennen lentokenttätöimintää. Suositukset maankäyttöön perustuivat edelleen siihen, että lentokentän toiminto jatkuu, joten teollisuusalue sai jäädä, mutta todettiin myös, että se ei estä asuntotuotantoa Malmilla ja Tapanilassa. (Visanti, 2016: 57-60.) 80-luvulla myös ajateltiin, että lentokentän alueen arvo asuinalueena ja virkistysalueena kasvaa tulevaisuudessa. Lentokentän siirtämismahdollisuuksia alettiin selvittää ja tehdä vaihtoehtoja lentokentän käytöstä asuin- ja virkistysalueena. (Matti Visanti, 2016: 57-84.)

2000-luvulla paine rakentaa lisää rakennuksia voimistui, ja Helsingin kehittämisen pohjana oli ajatus ”Eurooppalainen kaupunki”. Malmin lentokentän tapauksessa tämä tarkoitti asuntorakentamista tukemaan Malmin aluekeskuksen kehittymistä. Lentokentän toiminta jatkuu edelleen, mutta Malmin alueen tilkkutäkkimäisen luonteen ansiosta joitain osia lentokentän reunoilla voitiin jo tässä vaiheessa kaavoittaa. (Visanti, 2016: 92-98.) Alue oli vielä tässä vaiheessa edelleen vuokrattuna valtiolle vuoteen 2034 asti (Visanti, 2016: 163).

Suomen hallitus totesi vuonna 2014 vetäytyvänsä Malmin lentokenttätöiminnoista, jotta alue voidaan rakentaa asuinalueeksi. Helsingin kaupunki osti maat vuonna 2014 (Visanti, 2016: 165). Maankäyttötarkastelut aloitettiin kaupunkisuunnitteluvirastossa uudestaan hallituksen kannanoton johdosta. Suunnitteluprojekti avattiin uudestaan, ja yleiskaavan laatimista varten alue on rakennuskiellossa huhtikuuhun 2018 asti. (Visanti, 2016: 165-167.)

4.1.2 Lentokentän lähialueen rakennuksia

Malmin lentokentän alueen ympärillä on monipuolisesti erilaista rakennuskantaa, kuten Nallenmäen, Sunnuntaipalstojen ja Sepänmäen pientalot; Fallkullan eläintilan puurakennukset; Tattarisuon teollisuus- ja varastorakennukset; Ormuspellon ja Alppikylän uudet asuinrakennukset; ja Fallkullan pohjoisosan asuinrakennukset 2000-luvun alusta.



Kuva 7. Ormuspellon asuinrakennuksia



Kuva 8. Pientaloja Sunnuntaipalstoilla



Kuva 9. Tattarisuon teollisuusaluetta



Kuva 10. Tattarisuon teollisuusaluetta



Kuva 11. Näkymä Alppikylään Tattarisuolta päin



Kuva 12. Alppikylän asuin ympäristöä



Kuva 13. Fallkullan pohjoisosan kerrostalorakennuksia

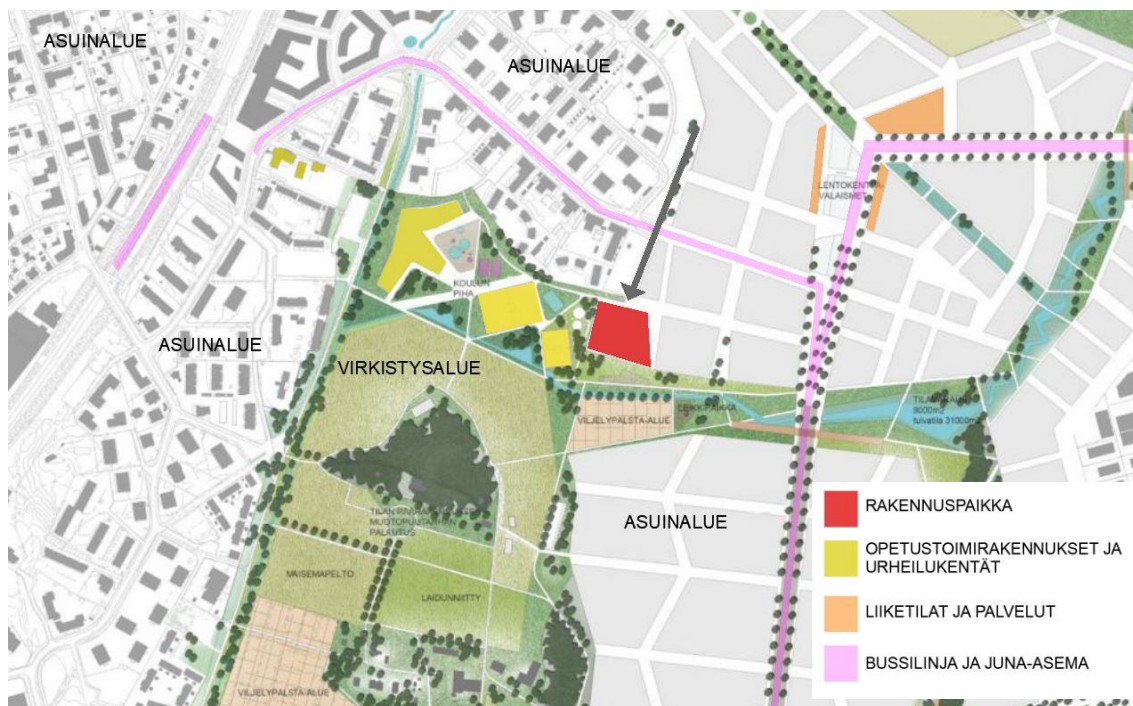
4.2 Rakennuspaikan valinta

Rakennuspaikka on valittu ensisijaisesti alueen kasvavan asuntotuotannon takia. Malmi lentokentän alueelle tulee valtavasti uusia asuntoja ja noin 25 000 uutta asukasta. Rakennuspaikaksi valittu kortteli on hyvien kulkuyhteyksien päässä julkisesta liikenteestä, ja virkistysalue on tontin välittömässä läheisyydessä. Se sijaitsee asuinrakennusalueen ja virkistysalueen rajalla (Helsingin kaupunkisuunnitteluvirasto 1, 2015). Kortteli päättää autotien, joten ohikulkevaa ajoneuvoliikennettä ei ole. Rakennus lienee tulevaisuudessa monen ihmisen työ- ja vapaa-ajan matkojen varrella ja siitä kuljetaan usein ohitse kevyen liikenteen väyliä pitkin, joten rakennus on optimaalisessa paikassa luomaan alueelle identiteettiä. Fallkullan pelloilta on myös hyvät näköyhteydet rakennuspaikalle. Päiväkoti-palvelutalo sopii myös hyvin opetustoimirakennusten ja urheilukenttien muodostamaan sarjaan ja muodostaa aksiaalisen päätepisteen pohjoisesta tulevalle tielle ja sitä edeltäville niittykaistaleille. (Helsingin kaupunkisuunnitteluvirasto 3, 2015.) Rakennus on kooltaan sen verran suuri, että se täyttää korttelin kokonaisuudessaan, ja koko korttelialuetta käytetään rakennusalueena. Viitataan jatkossa kortteliin sanalla ”tontti”.

Viereinen laaja Fallkullan virkistysalue palvelee sekä lapsia että vanhuksia. Lapset voidaan viedä retkille tai kävelyille ja iäkkäät hyötyvät miellyttävästi ympäristöstä, vaikka eivät välttämättä pysty kulkemaan kovin pitkälle itsenäisesti. Viereen suunniteltu urheilukenttä lisää toimintaa alueella, jota länsipuolella asuvat ikäihmiset voivat seurata ikkunoistaan. Urheilukentälle voidaan myös viedä lapset pelaamaan ulkopelejä, joita ei omalla pihalla mahdu pelaamaan. Rakennuspaikka ja myös muu ympäröivä alue on suhteellisen tasaista, joten esteetön pääsy rakennukseen on toteutettavissa ja käyttäjien on helppo liikkua ympäristössä.

Alueen palvelut tulevat sijoittumaan noin puolen kilometrin päähän rakennuspaikasta (Helsingin kaupunkisuunnitteluvirasto 2, 2015), mikä vastaa usean helsinkiläisen palvelutalon etäisyyttä muun muassa ruokakaupasta. Juna-asema 700 metrin päässä on kohtuullisen lähellä, ja bussipysäkki on lähempänä, noin 150 metrin etäisyydellä. Lasten retket ja muut vastaavat liikkumiset on helppo toteuttaa, kun julkinen liikenne ei ole liian kaukana. Hyväkuntoiset ikäihmiset voivat kävellä juna-asemalle ja bussipysäkille omin neuvoin, jos haluavat asioida kauempana. Palvelutalon kannalta ympäröivät asuinrakennukset luovat tunteen siitä, että iäkäs asuu normaalissa naapurustossa, ei laitoksessa.

Lähellä sijaitsevat ala- ja yläaste mahdollistavat päiväkodin ja koulun yhteistyön. Ainakin esikoululaiset voivat tehdä kouluun vierailuja tai mahdollisesti käyttää joitain heidän tilojaan. Ikäihmisten kannalta koulun läheinen sijainti tarkoittaa sitä, että myös kouluikäisiin lapsiin voi kohdata ja heidän toimiaan seurata esimerkiksi lasten koulumatkoilla tai ikäihmisen ollessa kävelyllä. Koulun liikenne ja melu eivät ole häiritsevän lähellä päiväkotipalvelutaloa.



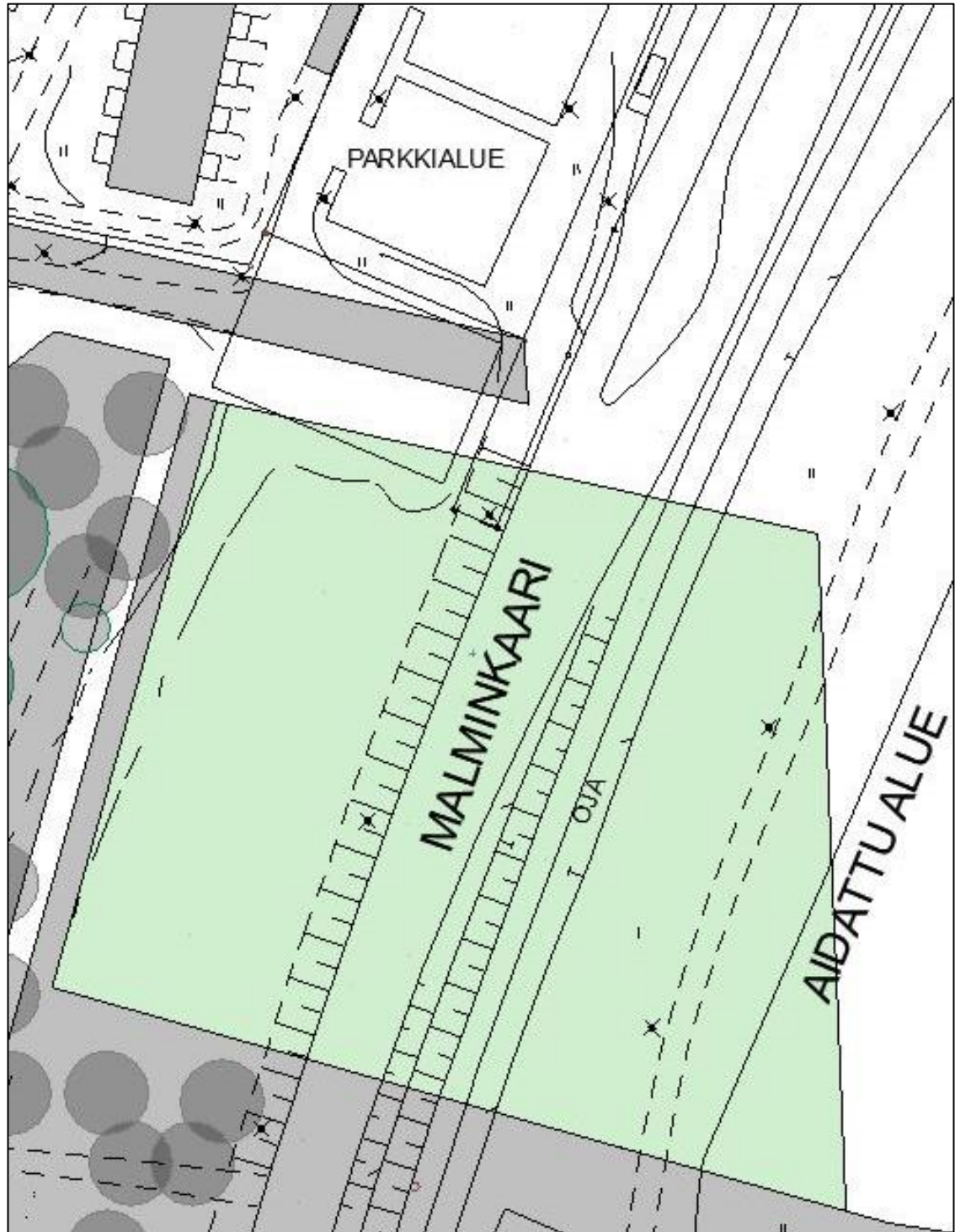
Kuva 14. Valittu rakennuspaikka. Pohjakuvana havainnekuva kaavarungosta ©Helsingin kaupunki, asemakaavoitus, Kalasatama—Malmi-tiimi.

4.3 Tonttianalyysi

Valittu tontti sijaitsee Helsingin Malmilla peltoisan Fallkullan alueen vieressä. Tontti on kooltaan 5180m² ja muodoltaan puolisuunnikas. Nykyään rakennuspaikan halki kulkee Malminkaari, jonka sijainti siirtyy uuden rakentamisen tieltä itään päin. Tontin itäpuolelle on suunnitteilla asuinrakennuksia (Helsingin kaupunkisuunnitteluvirasto 1, 2015). Ole-massa olevat lähirakennukset pohjoisen ja luoteen suunnassa ovat valmistuneet vuosina 2003-2004. Näkymät etelään, lounaaseen ja länteen ovat avarat – näissä suunnissa on peltoa ja urheilukentät. Etelän puolelle on suunnitteilla niitty sekä viljelypalsta-alueita. Lisäksi rakennuspaikan eteläpuolella kulkee myös Longinojaan liittyvä puro/oja. Autoliikenne tontille tulee idästä päin tonttikadulta, joka liittyy suureen alueelliseen kokoojaka-tuun sekä pohjoisesta päin paikalliselta kokoojakadulta. Lännestä ja etelästä saavutaan kevyen liikenteen väyliä pitkin.

Tontilla on pitkulaisten muotoinen kumpare länsipuolella, mutta muutoin tontti on melko tasainen. Kasvillisuutta, puita ja pensaita, kasvaa vapaamuotoisesti nykyisen Malmin-

kaaren molemmin puolin. Suurin osa kasvillisuudesta todennäköisesti joudutaan poistamaan, mutta joitain hienoja puita voidaan säilyttää. Tonttia joudutaan todennäköisesti tasoittamaan jonkun verran, jotta esteettömyys on helpompi toteuttaa.



Kuva 15. Tontin sijainti nykyisen kartan päällä ©Helsingin kaupunkisuunnitteluvirasto



Kuva 16. Tontti etelästä päin



Kuva 17. Tontti pohjoisesta päin



Kuva 18. Näkymät Fallkullan pellolle länteen



Kuva 19. Rakennukset luoteessa

4.4 Tilaohjelma

Tilaohjelman pohjana on käytetty pääasiassa RT-kortti 96-11003:a ”Päiväkotien suunnittelu” sekä RT 93-11134:ää ”Vanhusten palveluasuminen”, (Rakennustieto 1, 2010; Rakennustieto 2, 2013). Tilaohjelmaa on muokattu toimintaan sopivaan käyttöön lasten ja vanhusten yhteisiin tekemisiin ja sukupolvien välisten tilojen suunnittelun perehtymisen jälkeen. Tilaohjelmaa varten on pitänyt päättää, kuinka monta henkilöä rakennuksessa on, joten on selvitetty, miten monta henkilöä olisi järkevää sijoittaa tällaiseen rakennukseen. Käyttäjämäärään vaikuttaa myös rakennuksen koko, joten on lisäksi pohdittu, minkä kokoinen rakennus on sopiva tämänkokoisella tontilla. Tilaohjelma on myös tehtävänannossa, liitteessä 1.

Rakennus on suunniteltu kolmelle päiväkotiryhmälle: ikääntyneille, henkilökunnalle ja mahdollisille ulkopuolisille käyttäjille ja vieraille. Kaksi päiväkotiryhmää on yli 3-vuotiaiden ryhmiä 21 lapselle, ja 1 ryhmä on alle 3-vuotiaiden 12 lapsen ryhmä. Yhteensä lapsia on siis 54. Iäkkäitä tulee olemaan 26, tilaohjelmassa on 18 yksiötä ja 4 kaksiota. Henkilökunnan määrä voi vaihdella, mutta enintään paikalla voisi olla 30 työntekijää kerrallaan mukaan lukien mahdolliset vapaaehtoistyöntekijät tai harjoittelijat. Vierailijoita rakennuksessa on vaihtelevasti, mutta juhliin voisi osallistua pääasiallisten käyttäjien lukumäärä huomioiden jopa 150 henkeä (kaikkien lapsien molemmat vanhemmat, iäkkäät ja henkilökunta).

	koko	määrä	yht.
YHTEISET TILAT			
Aula/pääsisäänkäynti (vieraille)	20	1	20
Ruokala	120	1	120
Keittiö	75	1	75
Jumppasali (+varasto) (yhteiset ja omat jumpat, juhlat)	120	1	120
Pukuhuoneet ja pesutilat jumppasalin yhteydessä	50	1	50
Yhteinen olohuone ja keittiö (keskustelu, muu oleskelu)	30	2	60
Puuhahuone (esim. askartelu, käsityöt, musiikki)	30	2	60
Esteetön WC yhteistiloihin	5	3	15
Saunatilat (sis. pukuhuone)	30	1	30
Palvelutila (esim. lääkäri, puheterapeutti, kampaaja jne.)	20	2	40
Hissit	7	3	21
PÄIVÄKODIN TILAT			
Kuraeteiset	12	3	36

Eteiset	15	3	45
Pesutila + WC	11	3	33
Leikkihuone + lepohuone	70	3	210
Pienryhmähuoneet	12	3	36
Välinevarasto	3	3	9
PALVELUTALON TILAT			
Yksiö (oma keittiö + WC)	18	36	648
Kaksio (oma keittiö + WC)	4	50	200
Vanhusten olohuone	40	1	40
HENKILÖKUNNAN TILAT			
Iso taukotila	22	2	44
Toimisto	15	1	15
Pukuhuoneet + suihkut (m+n)	30	1	30
Henkilökunnan WC	3	2	6
APUTILAT			
Varastot	5	4	20
Siivouskeskus	10	1	10
Vaatehuolto	25	1	25
Siivouskomerot	5	2	10
TEKNISET TILAT			
IV-konehuone	200	1	150
Lämmönjakohuone	15	1	15
Tekninen tila	40	1	40
Asuntovarastot (VSS)	2	22	44
ULKOTILAT			
15m per henkilö	15	54	810
Katos	2	20	20
Vaunusuoja	25	1	25
Ulkovälinevarasto	7	3	21
Pyörävarasto	20	1	20
Jätekatos	15	1	15
VÄESTÖNSUOJA	70		

5 Suunnitelma ja suunnitteluratkaisut

Tutkimuksen pohjalta on suunniteltu rakennus joka vastaa tilaohjelman vaatimuksia ja pyrkii luomana mahdollisimman paljon vuorovaikutusta ikäihmisten ja lasten välille. Suunnitelmassa on keskitytty yhteistilojen luonteeseen ja tilojen sijoitteluun sekä yhteisiin reitteihin, jotta sekä yhteisöllisyys että yksityisyys toteutuisivat. Rakennus on sijoitettu tontille vapaasti, eikä asemakaavallisiin seikkoihin ole otettu huomiota, sillä kaavaa ei vielä ole. Rakennuksessa on kolme kerrosta varsinaista kerrosta ja kellari, sekä IV-konehuoneisto neljännessä kerroksessa. Rakennus on L-muotoinen avautuen kaakkoon. Molemmat pisimmät julkisivut ovat noin 40 metriä pitkät. Rakennus on bruttoalaltaan 3546 m², josta 67 m² on ulkorakennuksia. Kerrosala on 2789 m². Suunnitelmaa esittelevät planssit ovat liitteessä 2.

5.1 Idea

Ote Matti Visannin laatimasta raportista ”Malmin lentokenttäalueen suunnittelun vaiheista”:

Malmin lentokenttä ympäristöineen ei ole selkeästi rajautuva alue. Se koostuu lukuisista pienemmistä osa-alueista, joista kullakin on oma rakentamishistoriansa. Samanlainen rajaton tilkkutäkkimäisyys leimaa koko Koillis-Helsinkiä.

Tämän lausahduksen myötä rakennuksen arkkitehtuurin pohjaideaksi syntyi tilkkutäkki. Tilkkutäkki – sympaattinen peitto, sommitelma erilaisia kankaita erilaisin kuvioin ja värein ommeltuna yhdeksi rikkaaksi kokonaisuudeksi. Tällainen rakennus on pyritty luomaan – erilaiset tilat erilaisine toimintoineen ja käyttäjäineen, jotka nivoutuvat kauniiksi, toimivaksi ja lämminhenkiseksi kokonaisuudeksi.

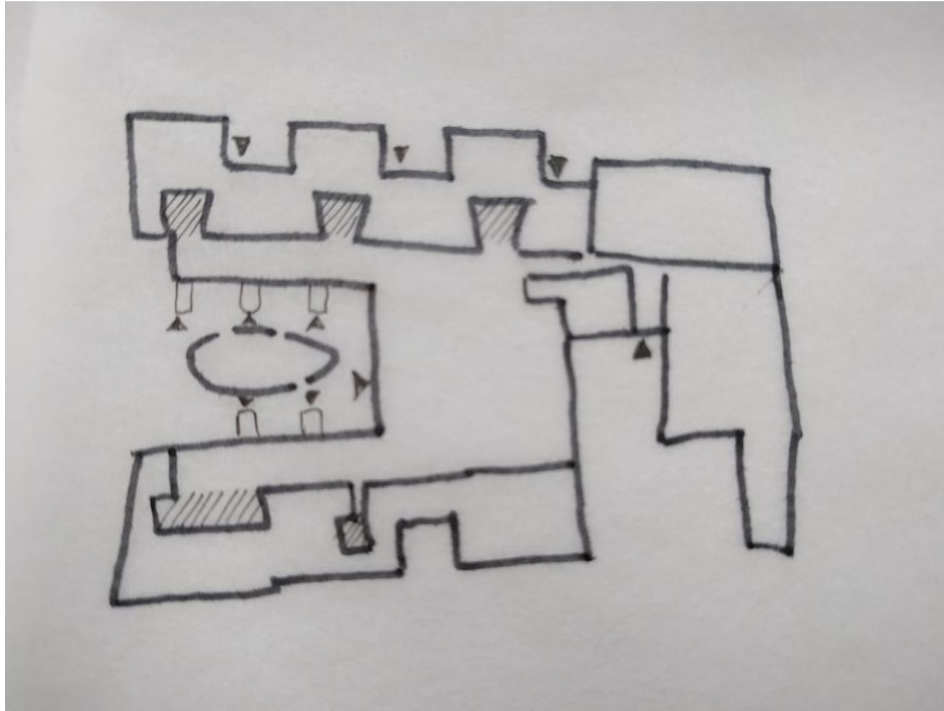
Tilkkutäkki-idean toteutumista tavoitellaan organisoimalla eri toimintojen tilat erikokoisiksi, mahdollisimman loogisiksi tilakokonaisuuksiksi – ”tilkuiksi” – ja yhdistelemällä tilkkuja vierekkäin. Myös materiaaleilla ja niiden vaihtelulla julkisivuissa on tilkkutäkki-ideologian kannalta hyvin tärkeä rooli. Tilkkutäkki ei olisi mitään ilman erilaisia kuoseja ja kuvioita, joten julkisivumateriaaleissa pyritään monipuolisuuteen.

Rakennuksen tarkoitus on tuoda erilaisia ihmisiä yhteen ja muodostaa siten yhteisöjä ja luoda yhteisöllisyyttä. Tästä ajatuksesta syntyi toinen, tilkkutäkkiä tukeva ja vahvistava

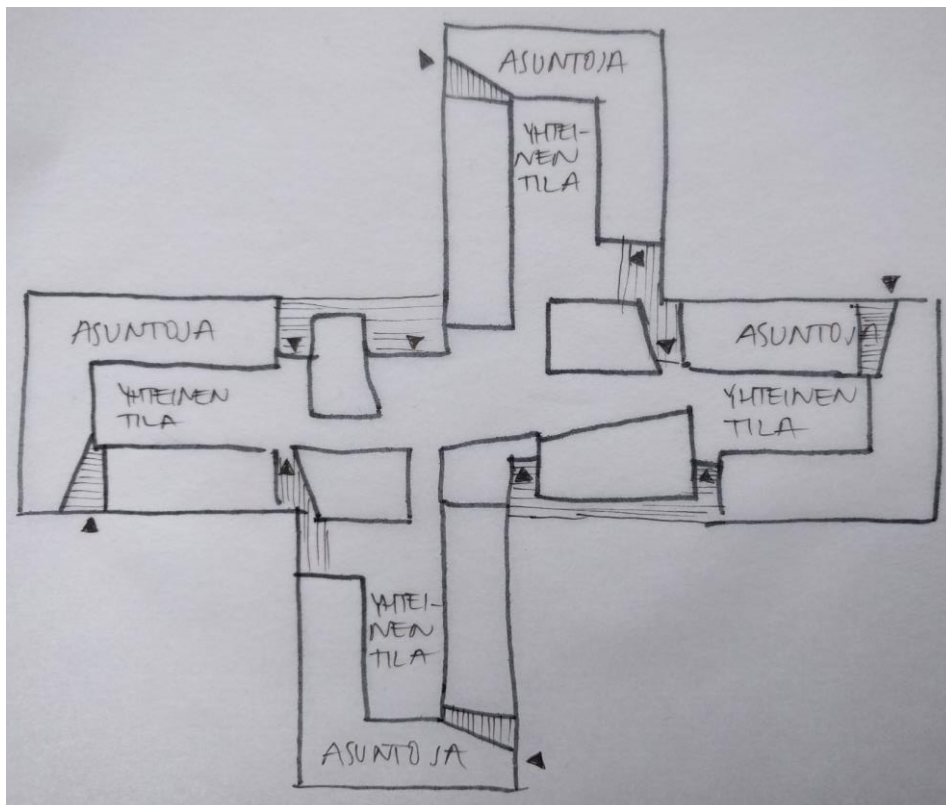
idea, kylä. Kylä on myös erilaisia toimintoja rikkaasti sekoittava kokonaisuus, kuten eriväriset tilkut tilkkutäkissä. Rakennuksessa oleskelee henkilöitä vauvasta vaariin ja tilojen toiminnot ovat monipuoliset – ikään kuin rakennuksen sisällä olisi monta pientä rakennusta. Kylä-ajatuksen on saatu inspiraatiota Amsterdamin monimuotoisista kanavatoista.

Toiminnallista referenssiä on haettu Seppo Häklin Hiidenkiven peruskoulusta (Jetsonen ym. 2011: 12 ja 42-43), ja Markku Erholtzin, Hannu Huttusen, Jussi Karjalaisen ja Minna Soukan Viikin normaalikoulusta (mt. 39). Kouluissa on tiloja, joissa luokkahuoneet on järjestetty yhteisen sosiaalisen tilan ympärille. Hiidenkiven peruskoulussa luokkahuoneisiin avautuvista ikkunoista voi nähdä sosiaalitalaan ja toisinpäin, ja sosiaalitalaa rajaavat käytävä ja luokkahuoneet. Viikin normaalikoulussa luokkatilat ovat vain toispuoleisesti sosiaalitalan ympärillä, ja toisella puolella on ikkuna ulos.

Vastaavia esimerkkejä löytyy myös ikäihmisten hoivalaitoksista: Kheuffman, Theilig & Partnersin suunnittelema St. Martin Residential Care Home Eilenburgissa, Saksassa esittää neljä solumaista rakennelmaa yhden ison yhteisen tilan ympärillä. Soluissa on keittiö ja ruokailutila, johon tulee luonnonvaloa kattoikkunoista. (van Uffelen, 2012: 118-212.) Myös Norra Vram Nursing Homessa Ruotsin Bjuvissa ikäihmisten asunnot sijoittuvat yhteisen tilan tai sisäpihan ympärille. Ratkaisussa on haluttu välttää pitkiä tunkkaisia käytäviä (mt. 130-133). Päiväkotipalvelutalon ajatus ”solusta” on lähtöisin näistä referensseistä.



Kuva 20. Kaavio Hiidenkiven peruskoulun pohjapiirroksesta, 1. krs. Sosiaalitilat tummennettu.



Kuva 21. Pohjakaavio, St. Martin Residential Care Home.

Hiidenkiven peruskoulu ja Viikin normaalikoulu eivät ole hyviä referenssejä vain tilaratkaisuiden takia – molempien koulujen julkisivuissa on tilkkutäkkimäistä sommittelua, josta haen itse pohjoispuolen korkeassa seinässä. Muutoin julkisivujen referenssinä toimivat Amsterdamin kanavien townhouse-rakennukset.



Kuva 22. Amsterdam, Borneo-Sporenburg, West 8 urban design & landscape architecture



Kuva 23. Amsterdamin kanavataloja



Kuva 24. luonnoksia julkisivun jaottelusta.

5.2 Suhde ympäröivään rakennuskantaan

Koska alue on vielä laajasti rakentamaton, on läheistä ympäröivää rakennuskantaa mahdollonta ottaa kokonaisvaltaisesti huomioon. Ainoat aivan läheisyydessä olevat rakennukset sijoittuvat tontista luoteeseen. Ne ovat 2000-luvun alun vaaleita kerrostaloja ja kaksikerroksisia rivitaloja. Rakennuksen kantava teema – tilkkutäkki – kuitenkin ottaa vaikutteita koko lentokentän alueen erilaisista rakennuksista, jotka ovat monipuolisia niin käyttötarkoitukseltaan, kooltaan kuin materiaaleiltaan. Päiväkoti-palvelutalon rakennuksen julkisen luonteen vuoksi ei ole tarpeellista yrittää häivyttää rakennusta ikään kuin huomaamattomaksi osaksi ympäristöä, vaan sitä voi tuoda rohkeasti esille.

Koska rakennus on julkinen ja sijaitsee virkistysalueen ja asuinalueen rajalla, se voisi perustellusti poiketa muiden rakennusten muodostamista linjoista. Rakennus on kuitenkin sijoitettu mukaillen idän puoleisten kortteleiden rakennusten linjaa. Sijoitus on sellainen, että suuri tilkkutäkki pohjoisjulkisivulla näkyy lähestyttäessä pohjoisen puolella sijaitsevaa pääsisäänkäyntiä tieltä, suurelta yleiseltä parkkipaikalta ja mahdollisesti kauempaa parkki- ja niittyalueilta.



Kuva 25. Rakennus päättää kortteleiden sarjan idästä päin ja on virkistysalueen rajalla. Se sijaitsee tien päässä pohjoisesta tultaessa. Pohjoisjulkisivu mukailee idän kortteleiden linjaa.



Kuva 26. Näkymä saavuttaessa pohjoisesta



Kuva 27. Näkymä saavuttaessa idästä

5.3 Liikenne

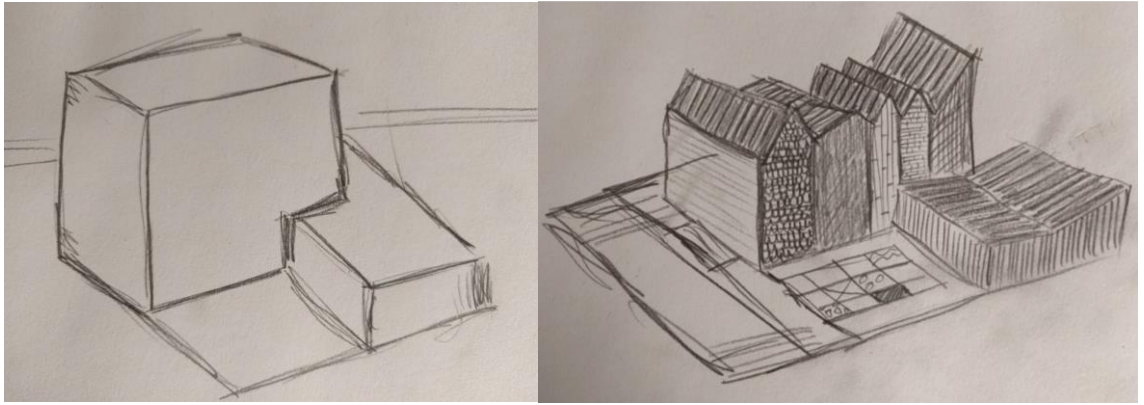
Tontille saavutaan ajoneuvolla idästä ja pohjoisesta päin tonttikatuja pitkin. Kevyenliikenteen väylät tulevat lännen ja etelän suunnasta. Pääsisäänkäynnit ovat pohjoisessa ja idässä, joista pohjoinen sisäänkäynti on vieraita varten. Tontilla on 17 parkkipaikkaa, joista 2 on inva-mitoitettuja. Parkkipaikalle ajetaan tontin kaakkoispuolelta, pienen, umpikuja tonttikadun varrelta, ja se on erotettu kevyen liikenteen väylistä. Parkkipaikka on saattoliikennettä ja henkilökuntaa varten ja sieltä myös tullaan mahdollisesti hakemaan iäkkäitä taksilla asioimaan muualle. Tontin pohjoispuolella on suuri yleinen parkkipaikka (ks. kuva 25), jota kautta todennäköisesti tulee myös saattoliikennettä, mutta joka on varmasti erityisesti vierailijoiden käytössä.

Pihan huoltoliikenne tapahtuu parkkipaikan kautta (ks. kuva 41). Väylä leikkipihalla on pidetty melko avoimena, jotta esimerkiksi aurausauton on helppo liikkua siellä. Keittiön tavarantoimitus tapahtuu rakennuksen koillisnurkassa. Siinä mahtuu kääntymään pakettiauto, tarvittaessa kuorma-autokin, mutta kuorma-autolla on helpompi ajaa pohjoisesta päin, kääntyä ja peruuttaa keittiön ovelle.

5.4 Massa ja muoto

Rakennuksessa on kaksi massaa: yksikerroksinen massa ja kolmi-/nelikerroksinen massa. Korkea massaosa on kolottu keskeltä, jotta syvään runkoon saadaan valoa. Rakennus on melko suuri, joten sen jakaminen mittakaavaltaan pienempiin osiin on ollut tarpeellista toivotun tunnelman saavuttamiseksi. Korkean massan suuruutta on pyritty vähentämään eläväisillä kattomuodoilla – harjakatot eri kulmissa loveavat v:n mallisia muotoja massaan – ja materiaaleilla, jotka näennäisesti yhdessä jakavat suuren massan pienemmiksi ”taloiksi”. Amsterdamin vaikutus näkyy erityisesti tässä korkean massan jakamisessa.

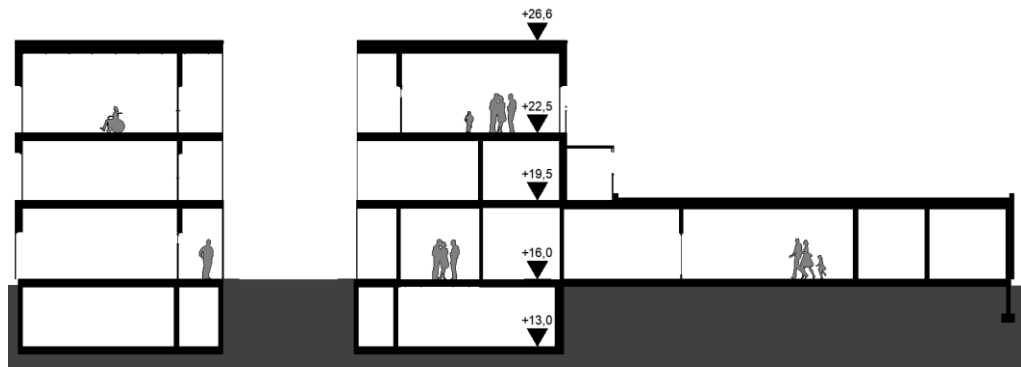
Matala massa on hillitympi – suurin osa siitä on yhdellä materiaalilla verhoiltu ja pulpettikatoninen. Tämä luo hyvän kontrastin korkean massan monimuotoisuudelle. Pienempi osa matalaa massaa muodostaa rakennuksen pääsisäänkäynnin kohdalla kaksi pientä ”taloa” tehden rakennuksesta helposti lähestyttävämmän ja puoleensavetävämmän.



Kuva 28. Suurta massaa on jaettu pienempiin osa-alueisiin julkisivumateriaaleilla ja katoilla. Yksikerroksinen, pulpettikattoinen massa näkyy edustalla.



Kuva 29. Länsi- ja itäjulkisivuissa näkyy parhaiten kattomaailman ja materiaalin vaihtumisen vaikutus massa- ja julkisivun rytmiin.



Kuva 30. Sisäpiha keskellä korkeaa massaa tuo valoa syvään runkoon.

5.5 Tilat ja toiminnallisuus

Rakennuksen massoilla voidaan ajatella olevan eri käyttötarkoitukset. Matalassa massassa on julkisia tiloja ja korkeassa massassa yksityisiä tiloja. Poikkeuksena on ensimmäisen kerroksen pienten lasten päiväkotitilat matalassa massassa. Julkisten tilojen ryhmä muodostuu ensimmäisen kerroksen hallinnollisista tiloista, auloista, salista ja ruokasalista sekä niihin liittyvistä keittiöstä ja pukuhuoneista (ks. kuva 31). Saleja voidaan vuokrata ulkopuolisille ilta- ja viikonloppukäyttöön ja niissä voidaan päivisin järjestää toimintaa, johon esimerkiksi alueen muut ikäihmiset voivat osallistua – näin myös ympäröivä yhteisö hyötyy rakennuksesta.

sauna sekä varastotiloja ja hissi. Kellarisolussa sijaitsevat henkilökunnan sosiaalityt, tekniset tilat, varastot sekä muut aputilat ja neljännessä kerroksessa on IV-konehuone.



Kuva 33. Toisen kerroksen solu kalustettuna.

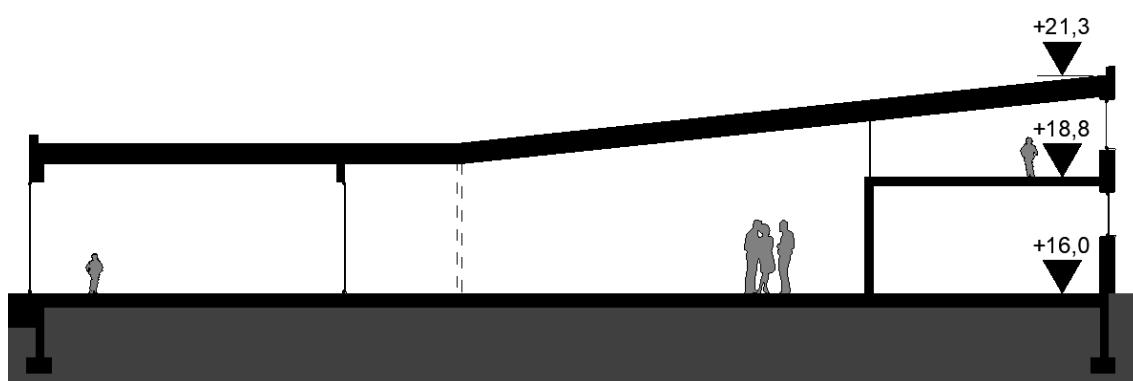
Toimintoja on pyritty sekoittamaan. Palveluasunnot ovat jokaisessa kerroksessa, pääosin rakennuksen länsipuolella päiväkodin tilojen ollessa idän puolella. Ylimmän kerrok-

sen palveluasuntoja on myös itäpuolella ”ikäihmisten olohuoneen” ympärillä. Järjestämällä asunnot näin aukeavat päiväkotiryhmien tilat niille edullisimpiin suuntiin – itään ja etelään – ja palveluasunnot niin, etteivät ne ylikuumene. Samalla on onnistuttu säilyttämään yhteinen tila molempien tilojen välittömässä läheisyydessä.

5.5.1 Sali

Suuret tilat, ruokasali ja sali ovat avoinna myös ulkopuolisille käyttäjille, sillä siten rakennukseen saadaan entistä enemmän toimintaa ja mahdollisuuksia tavata ympärillä asuvia ihmisiä (Päivärinta, 1996, 32). Salit ovat vuokrattavissa ulkopuolisille käyttäjille, ja niissä voidaan esimerkiksi järjestää senioreiden ryhmäliikuntaa tai lasten satubalettia iltaisin. Viikonloppuisin tilat voidaan vuokrata esimerkiksi juhlien järjestämiseen. Nämä tilat soveltuvat silti myös pääasiallisten käyttäjien yhteistoimintaan, kuten esimerkiksi tuolijumpaan, kevätjuhliin ja elokuvailtoihin.

Sali ja ruokasali (ks kuva 31) ovat rakennukset suurimmat tilat ja ne voidaan myös yhdistää yhdeksi isoksi tilaksi avaamalla siirrettävä seinä niiden välissä. Liikuntasali voidaan jakaa kahdeksi pienemmäksi tilaksi. Liikuntasali on avattavissa myös käytävälle, jolloin tila laajenee entisestään. Tilojen avaamisella ja jakamisella lisätään muuntojoustavuutta. Tila on pohjoisella puolella yli 4 metriä korkea, ja keittiön päälle on lapsille suunniteltu ”maja”, josta näkee ulos kadulle. Majan ikkunoiden kautta tulee myös hieman valoa saliin.



Kuva 34. Leikkaus. Vasemmalla pienten päiväkotiryhmä, oikealla sali ja keittiö.

5.5.2 Ruokasali ja keittiö

Avoin, lasilla käytävistä rajattu ruokasali (ks. kuva 31) sijaitsee aivan pääsisäänkäynnin vieressä. Se palvelee kaikkia käyttäjiä, ja sen tarkoitus on toivottaa tervetulleeksi niin ulkopuoliset kuin pääasiallisetkin käyttäjät heti ovella. Lasiset seinät antavat mahdollisuuden seurata käytävältä ja auloista ruokasalin toimintaa ja toisin päin. Aulan viherseinä näkyy ruokalaan, samoin sisäpiha. Pohjoiseen suunnatussa tilassa auringon valo ei häikäise, joten esimerkiksi verhojen säätely on tarpeetonta jokapäiväisessä käytössä. Puuverhoilu katossa luo tilaan kotoisan ja lämpimän tunnelman. Tilaan mahtuu ruokailemaan noin 50 henkeä samanaikaisesti. Kaksi isompien lasten ryhmää tulevat syömään vuoroissa ja ikäihmiset oman aikataulunsa mukaisesti. Pienimmille päiväkotilapsille ruuat viedään omaan ryhmätilaan.

Ruokasalista on suora yhteys keittiöön, ja ovi salin ja ruokalan välillä on avattavissa. Rakennukseen on valittu kuumennuskeittiö, josta ruuat viedään palvelulinjastolle ruokasalin puolelle. Keittiössä on kylmähuone ja pakkahuone suuremmille tavaratoimituksille. Jätehuone on sijoitettu lähelle ja tavarantoimitus tulee suoraan keittiön ovelle.



Kuva 35. Näkymä salista ruokalan ja sisäpihan suuntaan

5.5.3 Yhteiset olohuoneet

Rakennuksessa on kaksi yhteistä olohuonetta (ks. kuva 31 ja 33), joissa voidaan mm. lukea, leikkiä, jutella, kokata tai vain oleskella. Toisinaan tilat ovat yhteiskäytössä, toisinaan tiloissa voi olla vain lapsia tai vain ikäihmisiä. Yhteiset olohuoneet ovat keskeisellä paikalla solussa ja niitä ympäröivät kerroksissa iäkkäiden asunnot ja lasten ryhmätilat. Etelän puolella sijaitsevat puuhahuoneet, joihin on näköyhteys olohuoneesta sisäikkunan kautta. Puuhahuone, olohuone ja sisäpiha luovat toiminnallisen ja osittain fyysisen rajan ikäihmisten ja lasten tilojen väliin, ja sen voidaan ajatella toimivan eräänlaisena puskurivyöhykkeenä.

Yhteisissä olohuoneissa on alas lasketut katot ja erilainen, tummempi puulattia kuin käytävillä. Nämä tekevät tilasta intiimimmän ja rajaavat sen erilliseksi käytävästä, omaksi paikakseen. Suuri sisäpiha toimii ikkunana ulkomaailmaan ja tuo luonnon lähemmäksi. Olohuoneet on varusteltu keittiöllä, jotta lapset ja ikäihmiset voisivat leipoa tai kokata yhdessä. Esteetön WC on jokaisen olohuoneen yhteydessä.

Yhteistä olohuonetta ei olla rajattu seinillä käytävien puolelta. Ratkaisuilla on haluttu luoda mahdollisuus miellyttäviin spontaaneihin kohtaamisiin ja mahdollisuus päättää itse vuorovaikutuksen kesto. Ikäihmisen on helppo saapua olohuoneeseen pidemmäksi ajaksi tai vain käväisemään – myös pelkkä ohikulkeminen on mahdollisuus, jolloin vuorovaikutusta voi tapahtua katseiden ja eleiden muodossa tai lyhyellä tervehtimisellä. Lasten ryhmätilan ovia voidaan joskus pitää avoimina, jolloin lapset voivat siirtyä olohuoneeseen oman mielensä mukaan ja mennä takaisin omiin tiloihinsa. Se, että tilassa ei ole liikaa rajoittavia seiniä, tekee asteittaisesta liittymisestä ja nopeasta poistumisesta helppoa molemmille käyttäjäryhmille.

Sisäpiha toimii olohuoneen ikkunana ulos ja se tuo valoa syvään runkoon. Se toimii myös olohuoneen jatkeena ensimmäisessä kerroksessa: siellä voidaan esimerkiksi kasvattaa kasveja, joita lapset ja iäkkäät voivat yhdessä hoitaa. Etenkin ikäihmiset, jotka eivät välttämättä helposti pääse ulos, arvostavat mahdollisuutta seurata päivän kulkua ja säätää sisätiloista käsin. Sisäpiha luo myös miellyttävän, kierrettävän kulkureitin ja sen lasiset seinät antavat mahdollisuuden tarkastella saapuvia ihmisiä jo ennen, kuin he ovat yhteisessä olohuoneessa.

Olohuoneesta on näköyhteyksiä sisäikkunoiden kautta lasten leikkihuoneeseen ja puuhahuoneeseen, jotta myös pelkkä tarkkailu on mahdollista, mutta toisaalta myös siksi, että vuorovaikutus katsekontaktin, eleiden ja ilmeiden avulla voisi johtaa lähempään vuorovaikutukseen. Läpinäkyvyys ja ympäristön tarkkailtavuus sekä sisäikkunoiden että sisäpihan lasien läpi luovat lisäksi turvallisuuden tunnetta – tilassa ei ole yllättäviä piilo- paikkoja.



Kuva 36. Havainnekuva alimman kerroksen yhteisestä olohuoneesta

5.5.4 Puuhahuone

Puuhahuoneet (ks. kuva 31 ja 33) toimivat sekä yhteistiloina että molempien käyttäjäryhmien omassa käytössä erikseen. Puuhahuoneissa voi askarrella, tehdä käsitöitä tai pieniä puutöitä, musisoida, jumpata, pelata pelejä, leikkiä jne. Ne toimivat monitoimihuoneina. Varastoihin voidaan laittaa talteen erilaisiin toimintoihin tarvittavia välineitä. Suuret ikkunat etelään päin takaavat riittävän valon, ja yhteisiin olohuoneisiin aukeavien sisäikkunoiden kautta voi tarkastella olohuoneen tapahtumia. Puuhahuoneet varustellaan vesipisteillä, joten sotkuisetkin askartelut ovat mahdollisia.

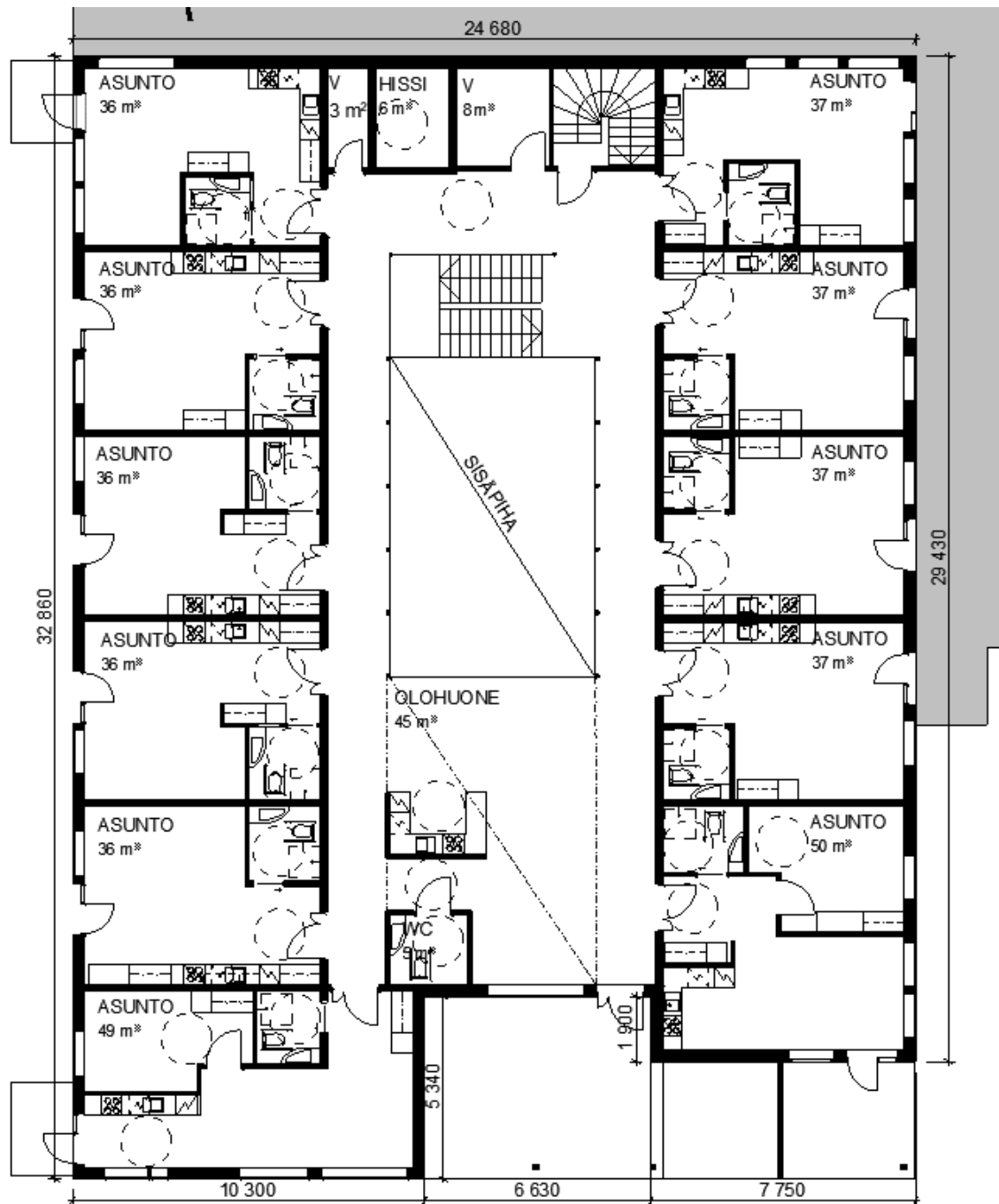
5.5.5 Ikäihmisten palveluasunnot ja ikäihmisten olohuone

Palveluasunnot (ks. kuvat 31,32, 33 ja 37) on suunnattu pääosin länteen, mutta ylimässä, kolmannessa kerroksessa asunnot aukeavat myös itään. Suuntaukset on valittu

niin, ettei etelästä paistava voimakas aurinko kesäisin ylikuumenna asuntoja. Länteen päin suunnattujen asuntojen ikäihmiset voivat nauttia ilta-auringosta ja itään päin suunnattuihin asuntoihin paistaa aamuaurinko.

Koska ikäihmiset asuvat huoneistoissa vakituisesti niiden on oltava viihtyisiä. Värisävyt ovat vaaleita ja asunnot monipuolisesti sisustettavia. Keittiöt ja WC:t ovat esteettömät ja mitoitus väljää. Asuntojen ovet käytävään ovat kaksiosaiset, jotta mahdollisen sairaalasängyn saa ulos helposti. Ovilla on myös läpinäkymättömät ikkunat niin, että sisäpihan valo pääsee myös asuntojen eteisiin.

Rakennuksessa on haluttu vahvistaa ja edesauttaa myös ikäihmisten keskinäistä yhteistoimintaa, sillä useat heistä viihtyvät myös omanikäistensä seurassa hyvin. Ruokailun sosiaalista merkitystä korostetaan Päivärinnan raportissa: tyydyttävimpiä ruokailukokemuksia olivat ne, missä ikäihmiset oma-aloitteisesti järjestivät mm. kimpparuokailun tai valmistivat ruokaa yhdessä (Päivärinta, 1996, 31-32). Ylimmässä kerroksessa, missä sijaitsee vain ikääntyneiden asuntoja, eikä ollenkaan päiväkotiryhmää, on oma, keittiöllä varusteltu olohuone. Olohuone on vaihtoehtoinen oleskelupaikka lasten kanssa yhteiselle olohuoneelle, jos kontaktia ei jostain syystä haluta. Ikäihmisten olohuoneessa on samanlaiset materiaalit kuin alempien kerrosten yhteisissä olohuoneissa.



Kuva 37. Kolmas kerros on vain ikäihmisten käytössä.

5.5.6 Päiväkotiryhmien tilat

Kaksi isompien lasten ryhmää ovat ensimmäisen ja toisen kerroksen soluissa. (ks. kuva 31 ja 32) Pienet lapset ovat ensimmäisen kerroksen tiloissa, erillään muista päiväkodin tiloista. (ks. kuva 32) Pienten lasten päiväkotitilat ovat erillään muista päiväkodin tiloista

ja ikäihmisten asunnoista, koska heidän itsenäinen liikkumisensa rakennuksessa on epätodennäköistä – ruokailu järjestetään suoraan leikkitiloihin, ja toiminta ikäihmisten kanssa lienee useimmiten ohjattua ja tarkasti valvottua lasten iän huomioon ottaen. Puolitoistavuotiaat lapset eivät pysty muodostamaan kiintymyssuhteita useampaan kuin neljään ihmiseen (Siitonen, 51561, 16), mistä voi päätellä, että tarve ja kykeneväisyys yhteistoimintaan ikäihmisen kanssa on erilainen kuin isommilla lapsilla.

Isompien lasten leikkitilat ovat yhteydessä yhteisiin olohuoneisiin, ja näiden välillä on sisäikkuna, jotta voi syntyä sanatonta vuorovaikutusta, joka voi johtaa läheisempään vuorovaikutukseen. Pienten lasten tiloista on sisäikkunat käytävälle. Lepohuoneeseen ei näe yhteisistä sisätiloista, koska lapsilla on hyvä olla oma tila, jonne ei ole näköyhteyttä. Lepohuoneessa he voivat olla rauhassa. Pienten lasten tiloihin on ikkunat myös lepohuoneeseen, mutta tilanne on erilainen, koska käytävällä ei oleskella. Ikkunat eivät ole niin suuria, että päiväkotitilat tuntuivat ruuhkaisilta ja leikkitiloissa on myös yksityisempiä kohtia – ryhmätila ja erilaiset nurkkaukset, joissa lapset voivat leikkiä ilman häirintää, mutta riittävän valvonnan alaisina. Lepohuoneen ja leikkihuoneen välissä on suuret liukuovet, jos tilat halutaan yhdistää yhdeksi isommaksi tilaksi.

Leikkihuoneista on helppo kulku WC-tiloihin ja eteisen kautta kuraeteiseen. Pienten lasten ryhmätilat on suljettu seinällä ulos johtavan käytävän suuntaan karkaamisen välttämiseksi. Isompien lasten puolella raja kaduille johtaviin käytäviin on tehty lasiseinällä, joka myös erottaa intiimimmät solutilat yleiskäytöstä olevista, julkisemmista tiloista. Lasit tarjoavat silti mahdollisuuden tapahtumien havainnointiin toisella puolella. Toisen kerroksen lasten tilojen rajana toimii portaikko. Käytävien varrella on runsaasti ripustustilaa lasten töiden esillepanoa varten.

5.5.7 Palvelutilat ja talosauna

Palvelutilat (ks. kuva 32) ovat tarkoitettu sekä lasten että ikäihmisten käyttöön. Erityisesti ikääntyneiden näkökulmasta on hyvä saada palvelut lähelle, koska huonokuntoisten ikääntyneiden on vaikeampi lähteä kauemmas asioimaan. Palvelutiloissa voivat toimia muun muassa lääkäri, terveydenhoitaja, fysioterapeutti, hieroja, parturi-kampaaja, jalkahoitaja, puheterapeutti tai psykologi ym. vastaavat. Tilojen tulee olla riittävän suuret monipuoliseen käyttöön, sillä ammatinharjoittajat tiloissa voivat vaihtua usein. Toinen palvelutiloista sijaitsee ensimmäisessä kerroksessa ja toinen toisessa kerroksessa, jolloin etäisyys tiloihin on sekä lapsille että ikäihmisille lyhyt.

Toisen kerroksen sauna (ks. kuva 32) on esteetön kiertoilmasauna. Se liittyy pukutiloihin, joista pääsee parvekkeelle vilvoittelemaan. Saunassa käyvät pääsääntöisesti ikäihmiset ja heitä saunottava henkilökunta, mutta lapsetkin voivat mahdollisesti mennä saunaan. Toinen lauteista on nostettavissa seinälle ja saunassa on ikkuna, joka päästää sisään luonnonvaloa.

5.6 Rakennuksen sisäinen liikenne

Tiloja sijoiteltaessa on selkeiden yhteisten tilojen lisäksi mietitty erityisesti spontaanien kohtaamisten paikkoja ja yhteisiä reittejä. Seuraavat huomiot koskevat vain isompien lasten tiloja, sillä pienet lapset eivät pääse liikkumaan itsenäisesti rakennuksessa: Lapsen tullessa ulkotiloista leikkimästä tai vanhempien tuodessa heidät hoitoon aamuisin he kulkevat leikkutiloihinsa kuraateisen kautta käytävään ja siitä leikkutiloihin ohittaen yhteisen olohuoneen. Reitin varrella voi kohdata iäkkään olohuoneessa tai käytävällä. Jos lapsi tuodaan sisälle pääovista, voi sieltäkin kulkiessa tavata ikäihmisiä ja esimerkiksi tervehtiä heitä. Ruokalaan tai saliin mennessään lapset käyttävät yhteistä portaikkoa ja käytäviä kuin ikäihmiset. Vaikka kohtaamista ei tapahtuisi, voi lapsi silti nähdä ikäihmisiä yleisissä tiloissa oleskelemassa – lasiset seinät ja lasinen sisäpiha mahdollistavat tarkkailun etäältä.

Käytäviä sisäpihan ympärillä on kaksi, joista toinen on se, jota lapset pääasiallisesti käyttävät. Ikäihminen voi valita, kumpaa reittiä kulkee. Ikäihmiset kulkevat ruokalaan ja ulos pääovesta, itäpuolen ovesta ja etelän ovesta yhteiselle pihalle. Lasten tilat sijoittuvat osittain näiden reittien varrelle, ja ikäihmisen astuessa ulos asunnosta hän voi lähes heti havaita yhteisessä olohuoneessa oleskelevat ihmiset (iäkkäät tai lapset), jotka siellä ovat. Jos asunto ei sijaitsekaan heti olohuoneen lähellä, näkee sisäpihan lasien lävitse liikettä ja kuulee ääniä. Asukas voi päättää, meneekö hän suoraan ulos/tilaan mihin hän on suuntaamassa, vai meneekö vaihtamaan kuulumisia. Tämän voi päättää omien tunteiden mukaan, sillä tila on avoin ja pelkkä ohitse kulkeminen on tehty helpoksi.

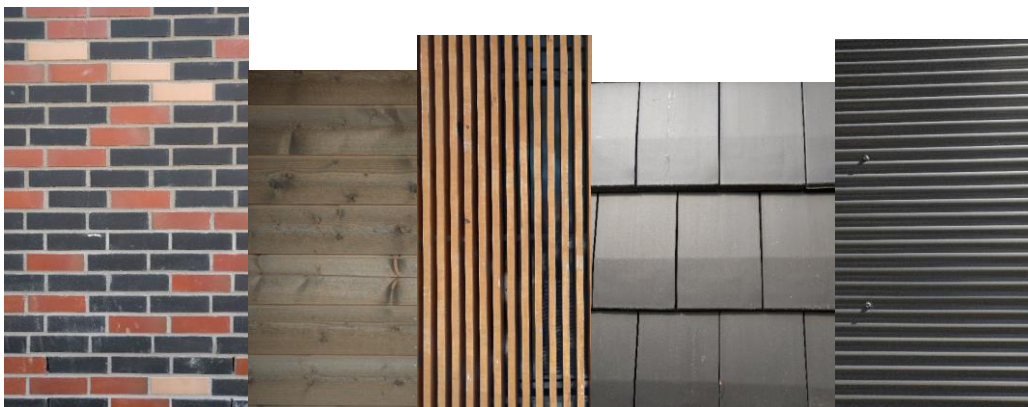
5.7 Materiaalit

Julkisivumateriaaleiksi on valittu monipuolisesti puuta, tiiltä, betonia, lasia ja erilaisia metalleja. Ideat materiaaleista ovat lähtöisin lähialueen rakennuksista – pienistä puutaloista Nallenmäellä, Alppikylän uusista, rohkeanvärisistä asuintaloista, Tattarisuon teollisuus- ja varastorakennuksien rosoisista peltijulkisivuista sekä Tapanilan vanhan tapettitehtaan tiilijulkisivuista. Materiaalit vaihtelevat julkisivussa jakaen suuren massan pienempiin osiin. Tämä luo rakennukseen myös rytmiä ja tekee mittakaavasta inhimillisemmän.

Värisävyt ovat pääosin luonnollisia: ruskeaa, puun eri sävyjä, tiilenpunaista, mustaa ja harmaata eri sävyissään. Harmonisilla värisävyillä rauhoitetaan rakennuksen muutoin kirjavaa julkisivua. Rakennuksessa on kuitenkin käytetty myös kirkasta punaista huomiovärinä joissain pilareissa, ulko-ovissa ja ikkunoissa tuomaan ryhtiä rakennukselle. Ulko-ovien ja ikkunoiden materiaalina on maalattu alumiini: sävyjä on useita. Korkean massan eri ”taloihin” on jokaiseen valittu eri julkisivumateriaalin lisäksi erilaisia värejä ja ratkaisuja ranskalaisiin parvekeisiin – joissain parvekkeissa on lasia, toisissa voi olla metalliverkkoa, teräksiset pinnat tai rei’itettyä metallilevyä (ks. kuva 29).

Sisätilan materiaalina (ks. kuvat 35 ja 36) on käytetty paljon puuta, mutta pääosin seinät ja katot ovat maalattuja. Tilat halutaan pitää luonnollisina ja hillittyinä. Seinäpinnat ovat vaaleita ja yleisilme on valoisa: vaaleilla seinillä myös lasten tai yhdessä tehdyt taideteokset pääsevät oikeuksiinsa. Joitain tummempia seiniä on lisätty kontrastiksi ja luomaan erilaisia tunnelmia joihinkin huoneisiin, kuten puuhahuoneisiin ja saunatilaan. Myös päiväkodin tiloissa värinkäyttö on rohkeampaa, sävyt ovat kirkkaampia. Ovet ovat pääsääntöisesti vaalean puun värisiä. Alas lasketuissa katoissa on käytetty puuta intiimin ja kodikkaan tunnelman saavuttamiseksi. Lattiamateriaalina on päiväkodin ja palveluasuntojen soluissa bambu ja julkisella puolella kulutusta kestävät, vaaleat keraamiset laatat. Liikuntasalin lattia on joustava parketti. Lattiamateriaalit ovat sellaisia, että liukastumisen mahdollisuus on minimoitu.

Värien ja materiaalien käytössä on otettu huomioon ikäihmiset. Niillä on tehty riittävästi kontrastia eri pintojen välille ja liikaa kiiltävyyttä on vältetty, sillä se saattaa vaikeuttaa tilan havainnointia. Lapsien tiloissa ei hullutella liikaa värien käytöllä, vaan sävyt ovat edelleen luonnollisia – värikkyyttä voidaan tiloihin tehdä tarvittaessa kalustuksella ja lapsien ripustettavilla käsitöillä.



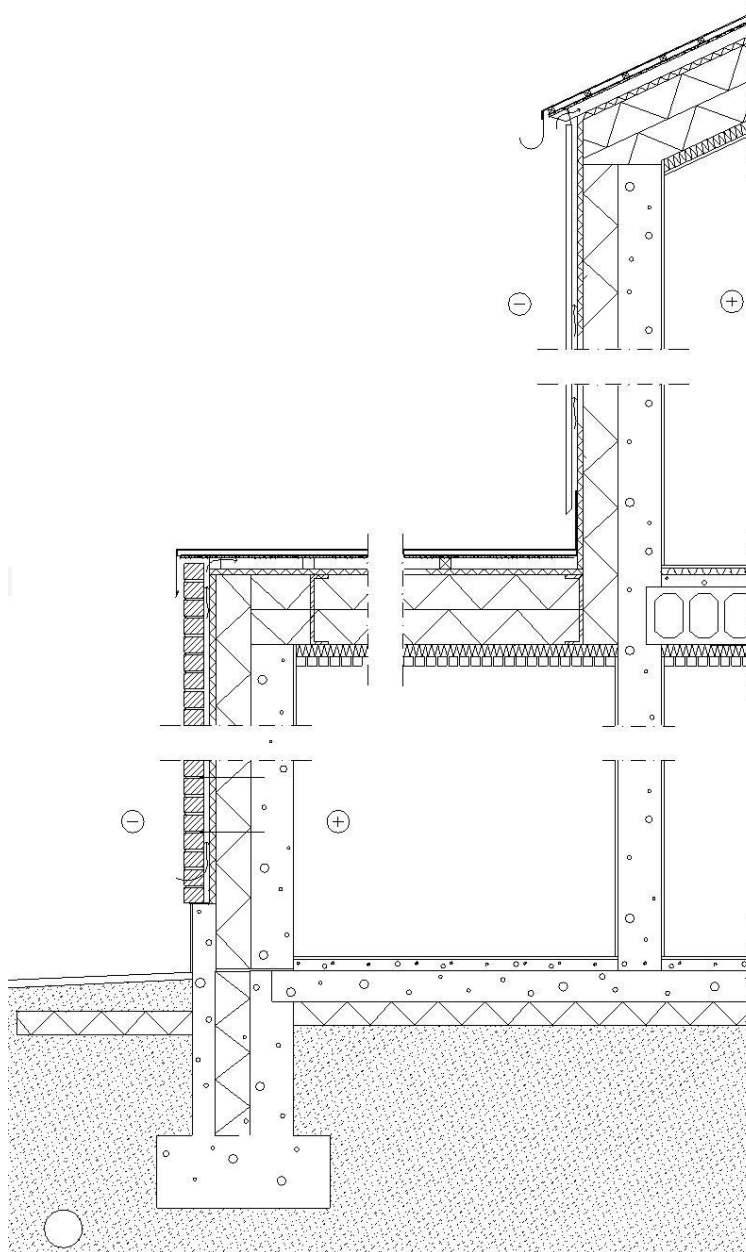
Kuva 38. Kuvia lähialueen materiaaleista



Kuva 39. Idea julkisivun materiaaleista

5.8 Rakenne

Päiväkoti-palvelutalon rakenne perustuu kantaviin seinälinjoihin ja ontelolaattoihin. Ulko-seinien rakennepaksuus vaihtelee hieman riippuen julkisivumateriaalista. Pienet erot julkisivupinnan tasossa materiaalien vaihtelusta johtuen ovat suotavia, sillä ne korostavat osien erillisyyttä toisistaan. Betoniset rakenteet liittyvät yläpohjassa teräksisiin katto-or-siin, jotka kannattelevat peltikattoa ja yksikerroksisessa massassa viherkattoa. Alapohja on maanvarainen laatta niiltä osin, jossa ei ole kellaria.



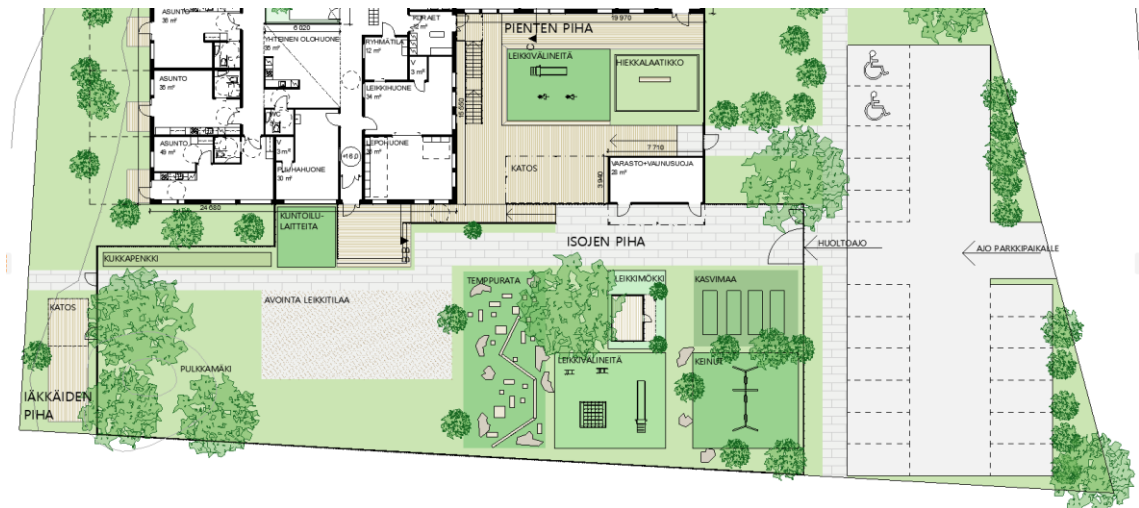
Kuva 40. Rakenneleikkaus, periaatekuva

5.9 Piha

Pihasuunnittelussa jatketaan tilkkutäkki-ideologiaa: piha onkin jaettu eri toimintojen mukaisiin alueisiin. Erityisesti pienten lasten piha on osa tätä, sillä se täydentää sisätilojen toisen ”tilkun” (ks. kuva 31). Piha on sekä lasten että ikäihmisten yhteiskäytössä ja mahdollistaa näin myös vuorovaikutuksen.

Pienten lasten piha terasseineen sijaitsee aivan rakennuksen vieressä ja muodostaa oman kokonaisuutensa rajautuen katokseen ja ulkovälinevarastoon. Pienten lasten pihalla on hiekkalaatikko, pieni liukumäki ja kiikkueläimet. Terassilla on katettu alue, jossa myös ikäihmiset voivat istuskella ja katsella lasten tekemisiä. Muutoin ikäihmisille on oma pieni terassialue aidatun alueen ulkopuolella lännessä, ja he voivat viettää aikaa myös pienten lasten pihan itäpuolella olevalla nurmella, jonne voidaan kesäisin kantaa kalusteita. Koska virkistysalue on niin lähellä, on ikäihmisten myös helppo lähteä kävelylle tai istuskelemaan puistoon.

Isompien lasten piha on suurempi, mutta myöskin jaoteltu tilkkutäkkimäisesti osioihin. Erityispiirteenä pihalla on kuntoilulaitteita, jotka on suunnattu ikäihmisille, mutta joissa myös lapset voivat leikkiä. Kuntoilulaitteiden samanaikainen käyttö edistää luonnollisen vuorovaikutuksen syntymistä. Pihalla on monipuolisesti erilaisia toimintoja, isoille lapsille on keinut, kiipeilyteline, suuri liukumäki ja kiikkuvat eläimet. Lapsille rakennetaan tempurata, jossa on eri korkuisia laatikoita ja kiviä, joiden päällä on hauskaa hyppiä sekä mahdollisesti tunneleita tai matalia köysiratoja. Isojen lasten pihalla on myös suurehko avoin alue liikkuville leikeille. Leikkimökki tarjoaa hyvät mahdollisuudet roolileikeille, ja istutusalueella ikäihmiset ja lapset voivat viljellä yhdessä kasveja. Tontin lounaiskulmaan rakennetaan mäennyppylä talvista pulkkailua varten. Pihan pintoina ja materiaaleina on ruohikkoa, asfalttia, komposiittiterassia, soraa, turva-alustat keinujen ja kiipeilytelineen alla ja monipuolisesti erilaista kasvillisuutta tutkittavaksi. Pihalla on muutama suurempi puu.



Kuva 41. Ote pihapiirroksesta



Kuva 42. Havainnekuva pihasta ja rakennuksesta



Kuva 43. Pienoismalli päiväkotipalvelutalosta

6 Pohdinta

Aihe on hyvin laaja, ja ylipäättään aiheeseen tutustuminen vei aikaa, koska se ei ollut itselle ollenkaan tuttu. Alussa myös tontin valinta ja tilaohjelman laatiminen oli haastavaa, sillä vastaavista rakennuksista ei löytynyt tietoa. Koska tutkimuksia nimenomaan arkkitehtuurin saralta oli vaikea löytää ja niitä ei ole paljoa, perustuivat oman rakennuksen arkkitehtuurin lähtökohdat aluksi vain sosiaalisen näkökulman tutkimuksista päätelyihin ratkaisuihin. Referenssikohteet olivat kiven alla, vaikka tämäläisiä rakennuksia on sekä Suomessa että ulkomailla.

Ikäihmisten ja lasten hyvinvoinnin lisääminen arkkitehtuurin keinoin vaati syventymistä oman ammattiosaamisen ulkopuolelle. Poikkitieteellisyys on ollut mielestäni mukava asia, mutta samalla olen miettinyt, keskityinkö liikaa aiheen sosiaaliseen puoleen. Toisaalta käyttäjän toiminnan ymmärtäminen on arkkitehtuurin toimivuuden ja käytettävyyden kannalta erittäin tärkeää. Vahvat ideat arkkitehtuurista projektin alusta asti, kantavat

teemat tilkkutäkki ja Amsterdam, veivät suunnittelutyötä eteenpäin, kun toiminnalliset seikat oli selvitetty. Vähäinen tieto toiminnallisuudesta tällaisessa rakennuksessa johti siihen, että sen tutkiminen on painottunut opinnäytetyössä. Myös ikäihmisten palveluasumista on tutkittu enemmän kuin esimerkiksi lasten päiväkotia, sillä en ole perehtynyt siihen aiemmissa opinnoissani.

Opinnäytetyön tekeminen on ollut opettavaista alusta loppuun saakka. Aiheeni on hyvin monialainen – siihen liittyy vahvasti toiminnan sosiologia, psykologia ja kasvatustieteet, mutta myös kulttuuri, muut yhteiskuntatieteet ja politiikka. Aihe on mielestäni myös ajankohtainen ja tärkeä. Uudenlaisia toimintamalleja ja siten myös monisukupolvisia rakennuksia on perusteltu ja tarpeellista kehittää ja tutkia väestön vanhetessa, mutta myös koska nykyajan ydinperhetrendin seurauksena sukupolvet kohtaavat harvemmin. Monisukupolviset laitokset voivat tuottaa rikastuttavia kokemuksia ja parempaa elämänlaatua sekä ikäihmisille että lapsille, mutta myös henkilökunnalle ja omaisille, sekä alueiden yhteisöille. Ne luovat parhaimmillaan ainutlaatuista yhteisöllisyyttä, tarjoavat laajemman sosiaalisen piirin ja uusia kokemuksia.

Tietenkin yhteisessä rakennuksessa on aina myös ongelmia, kuten yksityisyyden puute, rahoitus, toiminnan jatkuvuus ja tehokkuus sekä muun muassa hygieniasiat liittyen tautien leviämiseen ja henkilökunnan motivaatio järjestää toimintaa. Ongelmia ei voida yksin arkkitehtuurin avulla selvittää, vaan organisaatioiden toimintamallien merkitys on korostetun suuri. Myöskään ikäihmisten ja lasten kohtaamista ei voida ylläpitää riittävässä määrin vain tilaratkaisuiden ja yhteisten reittien avulla, vaan järjestetty toiminta on oleellinen osa onnistumisessa, joten motivoitunut henkilökunta on välttämättömyys.

Harkittu arkkitehtuuri, jossa toiminnot on yhdistetty järkevällä tavalla, tekee kuitenkin kaiken yhteistoiminnasta saadun hyödyn todennäköisemmäksi saavuttaa. Yhteisistä laitoksista on monenlaisia variaatioita, joten erilaisille toimintamalleille sopivia ratkaisuja on mahdollista tehdä. Arkkitehtuurilla voidaan luoda hyvä tilat toiminnalle ja mahdollistaa vuorovaikutuksen monimuotoisuus. Myös toiminnan järjestämisestä voidaan tehdä helpompaa, yhteinen tontti, yhteiset hallinnolliset- ja taukotilat henkilökunnalla luovat hyvät edellytykset toiminnan järjestämiselle ja jatkuvuudelle. Arkkitehtuurilla voidaan saada aikaiseksi spontaaneja kohtaamisia ja mahdollisuuksia sanattomaan kanssakäymiseen sekä luoda tilat, joissa ohjattu tai järjestetty monipuolinen yhteistoiminta on mahdollista. Näitä keinoja tulisi ottaa käyttöön ja vastaavanlaisten rakennusten tutkimista ja toteuttamista jatkaa.

Lähteet

Aalto, Maija. 2017. Helsingin Sanomat. Verkkojulkaisu. <<https://www.hs.fi/kaupunki/art-2000005362103.html>> Luettu 15.1.2018.

Ahola, Matti. 2012. Yle. Vanhusten yksinäisyys on valitettavan yleistä. Verkkojulkaisu. <<https://yle.fi/aihe/artikkeli/2012/02/14/vanhusten-yksinaisyys-valitettavan-yleista>>. Luettu 10.4.2018.

Asetus lasten päivähoidosta 16.3.197/239. Tullut voimaan 1.4.1973.

Dudek, Mark. 2012. Spaces for Young Children, A practical guide to planning, designing and building the perfect space. 2. painos. NCB. Lontoo.

Helsingin kaupunki 1. n.d. Ikääntyneiden palveluasuminen. Verkkojulkaisu. <https://www.hel.fi/sote/fi/palvelut/palvelukuvaus?id=4661>. Luettu 16.3.2018.

Helsingin kaupunki 2. 2018. Palvelutalo. Verkkojulkaisu. <<https://www.hel.fi/sote/toimipisteet-fi/aakkosittain/toolo-mpk/palvelutalo/>> Luettu 16.3.2018.

Helsingin kaupunki 3. n.d. Uutta Helsinkiä, Malmin lentokentän alue. Verkkosivusto. <<https://www.uuttahelsinki.fi/fi/malminlentokentanaalue>> Luettu 29.4.2018.

Helsingin kaupunkisuunnitteluvirasto 1. 2015. Malmin lentokentän alueen kaavarunko. Verkkodokumentti. <https://www.hel.fi/static/public/hela/Kaupunkisuunnittelulautakunta/Suomi/Esitys/2016/Ksv_2016-11-29_Kslk_38_EI/518FF0E7-85AA-C9DA-A042-587273600005/Liite.pdf> Luettu 17.4.2018.

Helsingin kaupunkisuunnitteluvirasto 2. 2016. Malmin lentokentän kaavarunkoalue, Kaupallinen selvitys – osaraportti kappaleet 3-5. WSP. Verkkodokumentti. <https://www.hel.fi/static/public/hela/Kaupunkisuunnittelulautakunta/Suomi/Esitys/2016/Ksv_2016-11-29_Kslk_38_EI/6DEAAE43-0878-C1B9-B513-587789200004/Liite.pdf> Luettu 29.4.2018.

Helsingin kaupunkisuunnitteluvirasto 3. 2015. Malmin lentokentän alueen kaavarungon havainnekuva, kaupunkirakenne. Verkkodokumentti. <https://www.hel.fi/hel2/ksv/liitteet/2017_kaava/4844_1_havainne_kaupunkirakenne.pdf> Luettu 29.4.2018.

Jetsonen. S. Johansson, E. Nuikkinen K & Sahlberg P. 2011. The Best School in the World, Seven Finnish examples from the 21st Century. Museum of Finnish Architecture. Helsinki.

Kaakinen, Elina. 2016. Yle. ”Vanhukset kaipaisivat päästä ulos. Vangitkin pääsevät.” Palvelutalossa elämä voi olla yksinäistä ja eristäytynyttä. Verkkojulkaisu. <<https://yle.fi/uutiset/3-8696319>> Luettu 10.4.2018.

Kuntaliitto. 2017. Iäkkäiden palvelut, Asumispalvelut ja laitoshoido. Verkkodokumentti. <<https://www.kuntaliitto.fi/asiantuntijapalvelut/sosiaali-ja-terveysasiat/sosiaali-huolto/iakkaiden-palvelut/asumispalvelut-ja-laitoshoido>>. 3.2.2017. Luettu 17.3.2018.

Laki ikääntyneen väestön toimintakyvyn tukemisesta sekä iäkkäiden sosiaali- ja terveyspalveluista, 2012/980. Henkilötietolaki 1999/523. Annettu Helsingissä 22.4.1999.

Leiwo, Hanne. 2016. Yle. Palvelutaloon muutetaan, ettei tarvitsisi olla yksin – silti yksinäisyys yllättää. Verkkojulkaisu. <<https://yle.fi/uutiset/3-8682742>> Luettu 10.4.2018.

Alueellinen terveys- ja hyvinvointitutkimus (ATH). 2014. Vanhuspalvelulain vaikutukset ikääntyneen väestön toimintakykyyn ja koettuun palvelutarpeeseen: seurantaosoittimet. Murto, J. Sainio, P. Pentala, O. Koskela, T. Luoma, M-L. Koponen P, Kaikkonen R & Koskinen, S. Verkkojulkaisu. <www.terveytemme.fi/ath/vanhuspalvelulaki> Luettu 29.3.2018

Palvelukeskuksen päiväkodinjohtaja. Keskustelu 14.2.2018.

Marstio, Jenni. 2017. Lasten sosiaaliset taidot vuoropäiväkodissa. Pro gradu -tutkielma. Helsingin yliopisto. Verkkodokumentti. <https://helda.helsinki.fi/bitstream/handle/10138/184198/Jenni_Marstio_pg_2017.pdf?sequence=2> Luettu 14.4.2018

Norouzi, N. 2016. Intergenerational Facilities: Designing Intergenerational Space through a Human Development Lens. Virginia Tech. Verkkodokumentti. <https://vtech-works.lib.vt.edu/bitstream/handle/10919/79848/Norouzi_N_D_2016.pdf?sequence=2>

Luettu 5.4.2017. Sisällön lukeminen estetty kirjoittajan toimesta, uusi arvioitu julkaisupäivä 11.4.2019.

Opetushallitus. n.d. Varhaiskasvatus. Verkkojulkaisu. <http://www.oph.fi/koulutus_ja_tutkinnot/varhaiskasvatus> Luettu 11.4.2018.

Palvelukoti, kotihoito vai tehostettu palveluasuminen? – hoivapalveluiden käsitteet tutuiksi. 2015. Verkkodokumentti. Hoitokoti Päiväkumpu. <<https://www.hoitokotipaivakumpu.fi/palvelukoti-kotihoito-vai-tehostettu-palveluasuminen-hoivapalveluiden-kasitteet-tutuiksi>> 18.11.2018. Luettu 17.3.2018.

Pietiläinen, Jari. 2016. Länsiväylä. Yksinäisyys kalvaa ikäihmisten arkea jopa palvelutaloissa. Verkkojulkaisu. <<https://www.lansivayla.fi/artikkeli/252249-yksinaisyys-kalvaa-ikaihminen-arkea-jopa-palvelutalossa>> Luettu 10.4.2018.

Puukka, Johanna. 2017. Tuore tutkimus kertoo: Yksinäisyys syö ikäihmisten elämästä laadun – ”Yksinäisten määrä yllätti”. Aamulehti. Verkkojulkaisu. <<https://www.aamulehti.fi/uutiset/tuore-tutkimus-kertoo-yksinaisyys-syo-ikaihminen-elamasta-laadun-yksinaisten-maara-yllatti-200399829/>> Luettu 10.4.2018.

Päivärinta, Eeva. 1996. Palvelutalojen elämänlaatua etsimässä – palveluasuminen asiakkaiden kuvaamana. Raportti. Stakes, Sosiaali- ja terveysalan tutkimus ja kehittämiskeskus.

Riihimäki, T & Taipalus, H. 2017. Sukupolvien välisen vuorovaikutuksen merkitys lasten ja ikäihmisten yhteisessä palvelukeskuksessa. Opinnäytetyö. Tampereen ammattikorkeakoulu. Verkkodokumentti. <http://www.theseus.fi/bitstream/handle/10024/123260/Riihimaki_Tanja_Taipalus_Heini.pdf?sequence=1&isAllowed=y>. Luettu 17.4.2018.

Rakennustieto 1. 2010. RT 96-11003, Päiväkotien suunnittelu. RT-ohjekortti.

Rakennustieto 2. 2013. RT93-11134, Vanhusten palveluasuminen. RT-ohjekortti.

Ruoppila I, Kotilainen R & Vasikkaniemi T. 1999. Varhaiskasvatuksen tutkimusmenetelmiä, Lasten ja ikäihmisten vuorovaikutuksen vaikutukset 4-6 -vuotiaiden lasten ikäasteisiin ja kehitykseen sekä ikäihmisten kokemaan toimintakykyyn. Atena Kustannus, Jyväskylä.

Siitonen, Eva. 2011. Tehy. Ihmeiden tekijät: Päivähoidon ryhmäkokoselvitys. Verkko-dokumentti. < https://www.tehy.fi/fi/system/files/mfiles/julkaisu/2011/2011_b_1_ihmeiden_tekijat_paivahoidon_ryhmakokoselvitys_id_26.pdf> Luettu 11.4.2018.

SVT, Suomen virallinen tilasto. 2015. Väestöennuste, liitetaulukko 1. Väestö ikäryhmittäin koko maa 1900–2060 (vuodet 2020–2060: ennuste). Tilastokeskus. Verkkojulkaisu. <http://www.stat.fi/til/vaenn/2015/vaenn_2015_2015-10-30_tau_001_fi.html> Luettu 31.3.2018.

Tehy. 2018. Uusi varhaiskasvatuslaki ei huomioi lapsen etua. Tehy. Verkkojulkaisu. <<https://www.tehy.fi/fi/ajankohtaista/uusi-varhaiskasvatuslaki-ei-huomioi-lapsen-etua>> Luettu 12.4.2018.

Terveiden ja hyvinvoinnin laitos. 2017. Tilastoraportti, Varhaiskasvatus 2016. Verkko-dokumentti. <http://www.julkari.fi/bitstream/handle/10024/135183/Tr29_17_vuositalasto.pdf?sequence=5&isAllowed=y> Luettu 11.4.2018.

Turner, Dyke. 2005. Under One Roof: A Guide to Starting and Strengthening Intergenerational Shared Site Programs, Facility design and building. Generations United. Verkkojulkaisu. <<https://s3.amazonaws.com/pushbullet-uploads/ujzNDwQrsR2-FU6mFaxJ6i35ga24xorjysU9FJj7oKD1/05-SharedSites-Report-UnderOneRoof.pdf>> Luettu 13.4.2018.

Ukkonen-Mikkola, Tuulikki. 2011. Sukupolvien kohtaamisia lasten ja vanhusten yhteisessä palvelukeskuksessa. Akateeminen väitöskirja. Tampereen yliopisto.

Uotila, Hanna. 2011. Vanhuus ja yksinäisyys. Akateeminen väitöskirja. <<http://tam-pub.uta.fi/bitstream/handle/10024/66801/978-951-44-8553-4.pdf?sequence=1&isAllowed=y>> Luettu 20.2.2018.

Vanhustyön keskusliitto. 2018. Suomalainen ikägallup, osa 2. Eloisa ikä -avustusohjelman mielipidekysely. Verkkodokumentti. <<https://www.sttinfo.fi/data/attachments/00352/883e1196-034d-4bbd-b5e8-b4bdbb479090.pdf>> Luettu 3.4.2018.

Vilén, Vihunen, Vartiainen, Sivén, Neuvonen & Kurvinen. 2011. Lapsuus - erityinen elämänvaihe. WSOY. Helsinki.

Visanti, Matti. 2016. Malmin lentokenttäalueen suunnittelun vaiheista. Verkkodokumentti. <https://www.hel.fi/hel2/ksv/liitteet/2017_kaava/4484_1_lentokenttaalueen_suunnittelun_vaiheista.pdf> Luettu 8.2.2018.

van Uffelen, Chris. 2012. Residential Architecture for Senior Citizens. Braun Publishing.

Opinnäytetyön tehtävänanto

Päiväkoti-palvelutalo Malmin Fallkullaan

Taustat

Vanhusten osuus väestöstä kasvaa jatkuvasti ja osa vanhuksista ei enää pysty asumaan kotona. Syitä palvelutaloon muuttamiseen ovat esimerkiksi fyysinen rajoittuneisuus ja yksinäisyys. Sosiaalinen kanssakäyminen lisää vanhusten kompetenssin tunnetta ja parantaa elämänlaatua. Lapset oppivat ympäristöstään koko ajan uusia asioita. Yhdistelmä-rakennus ja sen tarjoama kontakti ikäihmisiin tarjoaa lapsille mahdollisuuden oppia vanhemmilta kansalaisilta uusia tietoja ja taitoja sen lisäksi, että lapset tottuvat eri-ikäisiin ihmisiin ja saavat lisää huomiota aikuisilta, joka voi parantaa lapsen itseluottamusta.

Tehtävä ja tutkimuskysymys

Tutkimuskysymys:

”Millainen on lasten päiväkodin ja vanhusten palvelutalon toiminnot yhdistävä rakennus Malmin Fallkullassa?”

Tehtävänä on suunnitella luonnostasoinen suunnitelma rakennuksesta Malmin Fallkullaan, joka toimii sekä palvelutalona että päiväkotina. Rakennuksen tulee palvella molempia käyttäjäryhmiä ja soveltua käyttäjien yhteistoimintaan - rakennus sisältää yhteistiloja ja myös mahdollisuuksia spontaaneihin kohtaamisiin. Molemmille käyttäjäryhmille tataan myös omat tilat yksityisyyden suojaamiseksi. Käyttäjinä ovat 1-6 vuotiaat lapset sekä yli 65-vuotiaat ikäihmiset.

Suunnittelun aloittamiseksi ja sen ohella tulee tutkia molempien käyttäjäryhmien toimintoja erillisinä esimerkkikohteita ja kirjallisuutta hyödyntäen sekä tutustua senioreiden ja päiväkotilaisten yhteistoimintaan. Mahdollisia toteutuneita rakennuksia, missä toiminnot yhdistyvät, on hyvä tutkia ja ottaa referenssiksi.

Tarkoitus on luoda turvallinen, esteetön ja viihtyisä rakennus ja piha-alue, joka sopii ympäristöönsä ja tontilleen. Esteettömyys ja yhteistilojen monikäyttöisyyteen tulee kiinnittää erityishuomiota. Pihasuunnittelu on myös tärkeä osa työtä, sillä se toimii myös yhteistilana. Rakennuksen on oltava toteutettavissa.

Lapsiryhmiä on 3 kappaletta: 0-3-vuotiaat, 3-4-vuotiaat, 4-6-vuotiaat. Yhden ryhmän koko on noin 21 lasta, paitsi pienten lasten ryhmässä on 12 lasta (yhteensä 54 lasta). Ikäihmisille suunnitellaan 18 yksiötä ja 4 kaksiota (yhteensä 26 ikääntynyttä). Ikääntyneet ovat toimintarajoitteisia, mutta eivät siinä määrin, etteivät he kykenisi itsenäiseen toimintaan ollenkaan. Asuminen on siis kevyesti tuettua, mistä syystä henkilökunta ei ole paikalla esimerkiksi yöaikaan.

Tilaohjelma:

	m2	määrä	yht.
YHTEISET TILAT			
Aula/pääsisäänkäynti (vieraille)	20	1	20
Ruokala	130	1	130
Keittiö	75	1	75
Jumppasali (+varasto, keittiö)	120	1	120
Pukuhuoneet ja pesutilat (jumppasalin yhteydessä)	50	1	50
Yhteinen olohuone ja keittiö	30	2	60
Puuhahuone (+ varasto)	30	2	60
Esteetön WC:t yhteistiloihin	5	3	15
Saunatilat (sis. pukuhuone)	30	1	30
Palvelutila (lfyssari, puheterapeutti, kampaaja yms.)	20	2	40
Hissi	7	1	7
PÄIVÄKODIN TILAT			
Kuraeteiset	12	3	36
Eteiset	15	3	45
Pesutila + WC	11	3	33
Leikkihuone + lepohuone	70	3	210
Pienryhmähuoneet	12	3	36
Välinevarasto	3	3	9
PALVELUTALON TILAT			
Yksiö (oma keittiö + WC)	18	36	648
Kaksio (oma keittiö + WC)	4	50	200
Ikäihmisten olohuone	40	1	40
HENKILÖKUNNAN TILAT			
Taukotila	22	2	44
Toimisto	30	1	30
Pukuhuoneet + suihkut (m+n)	50	1	50
Henkilökunnan WC	2	3	6
APUTILAT			
Siivouskeskus	10	1	10
Vaatehuolto	25	1	25
Kuivaushuone	10	1	10
Siivouskomerot	3	4	12

TEKNISET TILAT

IV-konehuone	140	1	140
Lämmönjakohuone	15	1	15
Tekninen tila	40	1	40
Asuntovarastot (VSS)	2	22	44

ULKOTILAT

15m per henkilö	15	54	810
Katos	1	30	30
Vaunusuoja + ulkovälinevarasto	28	1	28
Jätekatos	15	1	15
Pyörävarasto	20	1	20

Väestönsuoja

70

Lopulliset palautteet:

Tutkimustyö, sen päätelmät ja omien suunnitteluratkaisuiden riittävä selitys kirjallisessa muodossa.

Planssit:

Asemapiirros 1:500

Pihapiirros 1:200 (voidaan esittää 1. krs pohjan kanssa)

Pohjapiirros 1:200

Kalustettu esimerkkipohja senioriasunnosta 1:100

Julkisivut 1:200

Leikkaukset (2 kpl) 1:200

Rakenneleikkaus 1:20

Julkisivuote 1:20

Havainnekuvat 1-3 kpl

(Pienoismalli)

PÄIVÄKOTI-PALVELUTALO TILKKUTÄKKI

MONA MÄKELÄ 2.5.2018



POHJOISJULKISIVU, 1:200

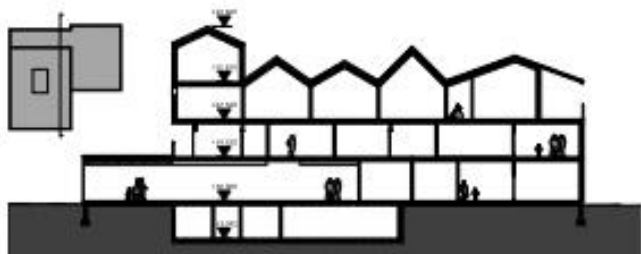
IDEAT JA INSPIRAATIO

Nimensä mukaisesti rakennus on saanut ideansa tilkkutäkkistä. Tilkkutäkki on suloinen ja huoleton, mutta silti järjestelmällinen yhdistelmä erilaisia värejä, kuoseja ja muotoja. Se on hauska ja leikkisä, mutta turvallinen ja perinteinen. Tilkkutäkin voi lapsi löytää esimerkiksi mummulasta ja kääriytyä siihen kylmällä säällä.

Rakennuksen käyttäjiä ovat erilaiset ihmiset monesta sukupolvesta. Tilkkutäkki -teema kunnioittaa käyttäjien monimuotoisuuden lisäksi myös Malmin alueen erilaisia, toisistaan poikkeavia ympäristöjä. Tilkkutäkin lisäksi Amsterdamin kanavatalot ja townhouse -rakentaminen ovat toimineet inspiraation lähteenä.

ASEMOINTI

Rakennus on Falkulan virkistysalueen ja Malmin asutuskortteleiden rajapinnassa. Se päättää pohjoisesta tulevan kadun, nauttien ja parkkipaikkojen linjan korkeaan "tilkkutäkkiseinään" ja pääsisäänkäynnillä. Rakennus mukaillee idän puoleisten rakennusten julkisivulinjaa, ja idästä päin saapuessa kävijä voi nähdä monimuotoisen korkean rakennusmassan nousevan yksinkertaisen matalan massan takana. Rakennuksen suuri piha-alue on suunnattu kaakkoon.



LEIKKAUS B-B, 1:200

PERUSTIEDOT

Rakennus on suunniteltu Koillis-Helsinkiin, Malmin lentokentän uudelle asuinalueelle. Se sijaitsee lähellä palveluita ja julkista liikennettä, ja se liittyy suoraan alueen suureen virkistysalueverkostoon. Läheisyydessä ovat myös urheilukentät ja leikkipuisto. Päiväkoti-palvelutalo Tilkkutäkki on 26 ikäihmisen koti ja 54 lapsen päivähoitopaikka. Hybridirakennuksessa on myös tiloja lähialueen ihmisten käyttöön. Rakennuksen arkkitehtuurilla pyritään lisäämään ikäihmisten ja lasten vuorovaikutusta, millä on todettu olevan molempia osapuolia hyödyttäviä vaikutuksia.

PINTA-ALAT:

Tontin pinta-ala: 5 177m²
Bruttoala: 3 543m²
Kerrosala: 2 787m²

Isojen piha: 1 116m²
Pienten piha: 220m²
Yhteensä: 1 336m²



ASEMAPIIRROS 1:500



NÄKYMÄ POHJOISESTA SAAVUTTAESSA



RAKEISUUSKARTTA, 1:10 000



ITÄJULKISIVU, 1:200

PÄIVÄKOTI-PALVELUTALO TILKKUTÄKKI

MONA MÄKELÄ 2.5.2018



LÄNSIJULKISIVU, 1:200



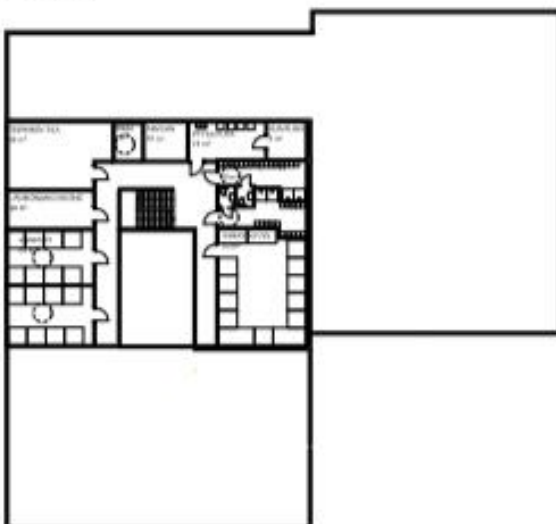
ETELÄJULKISIVU, 1:200

MASSA JA MUOTO

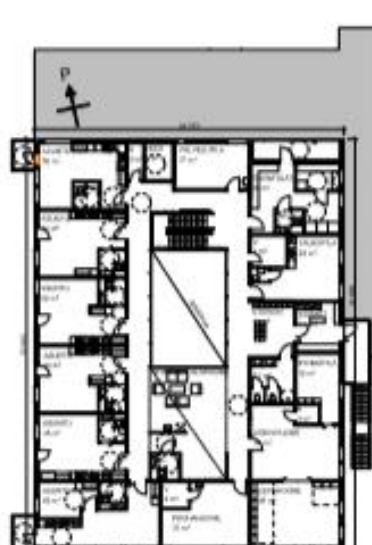
Rakennuksessa on kaksi massaa: Matala massa, jonka leikkaa toinen, korkeampi massa. Massoilla on myös toiminnallisesti erilaiset käytöt - matala massa on julkisille tiloille, korkea massa yksityisille tiloille. Korkeassa massassa on sisäpiha, joka tuo syvään runkoon valoa. Massoja on muotoiltu erikomaisten harjakattojen avulla. Katot rytmittävät rakennuksen ja luovat pienemmän mittakaavan. Vaikutelmaa tukee julkisivumateriaalien muutokset. Harjakatot ja julkisivumateriaalien muutokset luovat suuresta massasta viisi pienempää "taloa". Matalan massan muoto on erilainen, ja materiaalin vaihtumista on vähemmän. Suuri yksikerroksinen massa, jossa on mm, sali tekee kontrastin monimuotoiselle korkealle massalle rauhoittaen yleisvaikutelmaa. Kaksi harjakattoa pääsisäänkäynnin kohdalla ovat puoleensa vetävät pohjoisesta päin saavuttaessa.



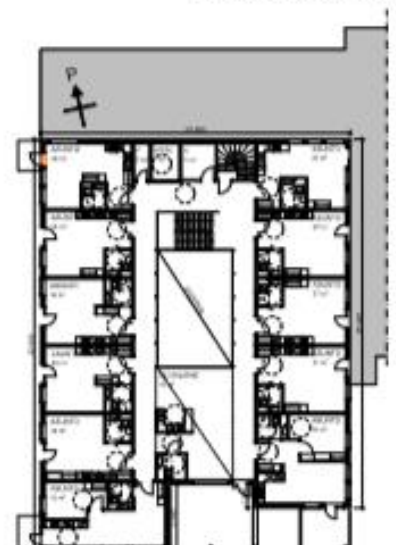
LEIKKAUS B-B 1:200



KELLARI, 1:200



2. KRS 1:200



3. KRS 1:200

PÄIVÄKOTI-PALVELUTALO TILKKUTÄKKI

MONA MÄKELÄ 2.5.2018



1. KERROS JA PIHAPIIRROS, 1:200

PIHA

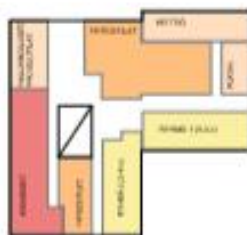
Piha on ikäihmisten ja lasten yhteiskäytössä. Pienten lasten piha on heidän ryhmätilojensa sisäänkäynnin läheisyydessä ja isompien lasten piha rakennuksen eteläpuolella. Piha on aidattu. Pihalla löytyy monipuolisesti leikkivälineitä ja vapaata leikkialaa sekä pukkamäki talven leikkejä varten. Tempurata tarjoaa mahdollisuuksia tasapainon kehittämiseen ja luovin leikkeihin.

Terassoitu alue on miellyttävä paikka iäkkäille istuskella ja katsella lasten leikkejä. Ikäihmisiä ajatellen pihalle on sijoitettu kuntolaitteita, joita myös lapset voivat käyttää. Lisäksi ikäihmisillä on oma pieni piha erillään lasten pihasta tontin lounaiskuimassa. Materiaaleina pihalla käytetään asfalttia, betonikiviä, kivituhkaa, nurmaa, komposiittiterassia, ja turvialustaa. Pihalle sijoitetaan monipuolisesti erilaisia kasvilisäyksiä: pensaita, joitain isompia puita, kukkapenkki sekä kasvimaata, jotka tarjoavat mahdollisuuksia yhteiseen puutarhanhoitoon.

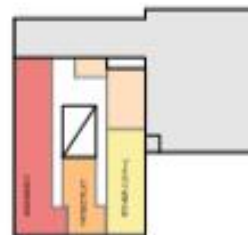
TOIMINNALLISUUS

Rakennuksen massoilla voidaan ajatella olevan eri käyttötarkoitukset. Matalassa massassa on julkisia tiloja ja korkeassa massassa yksityisiä tiloja. Poikkeuksena on ensimmäisen kerroksen pienten lasten päiväkotitilat matalassa massassa. Julkisten tilojen ryhmä muodostuu ensimmäisen kerroksen hallinnollisista tiloista, saalista ja ruokasalista sekä niihin liittyvistä keittiöstä ja pukuhuoneista. Salaia voidaan vuokrata iltatäi vikonloppukäyttöön.

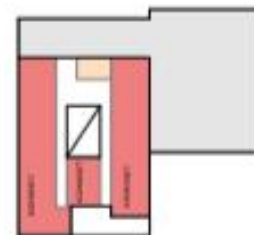
Yksityiset tilat ovat "soluissa" sisäpihan, portaiden ja yhteisten olohuoneiden ympärillä. Kahdessa ensimmäisessä kerroksessa on lapsiryhmiä ja ikäihmisten asuntoja ja ylimässä kerroksessa on ainoastaan ikäihmisten tiloja. Soluissa on myös mm. palvelutiloja ja henkilökunnan taukotilat. Kellarisolussa sijaitsevat henkilökunnan sosiaalitilat, tekniset tilat, varastot sekä muut aputilat.



1. KERROS

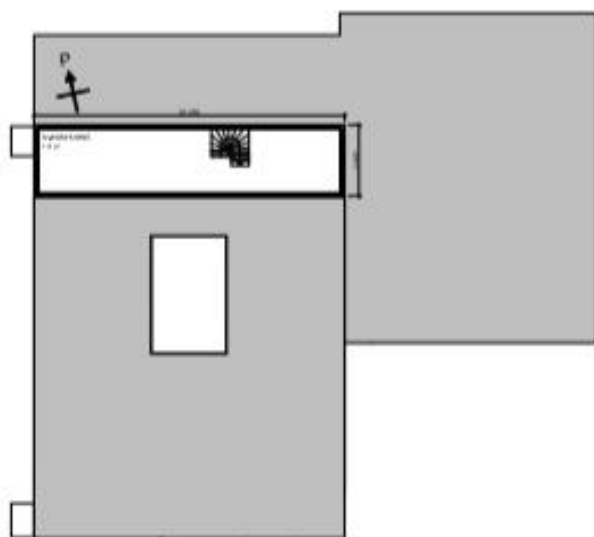


2. KERROS



3. KERROS

KAAVIO TILOJEN KÄYTÖSTÄ



4. KRS 1:200



OTE 2. KRS POHJAPIIRUSTUKSESTA, 1:100

PÄIVÄKOTI-PALVELUTALO TILKKUTÄKKI

MONA MÄKELÄ 2.5.2018



YHTEINEN OLOHUONE, 1 KRS.

YHTEISTILAT

Rakennus on suunniteltu siten, että ikäihmiset ja lapset kohtaisivat mahdollisimman paljon. Suuret salit, yhteiset olohuoneet, puuhahuoneet, yhteinen piha ja samat kulkureitit esim. ruokalaan tai palvelutaloon mahdollistavat ohjatun yhteistoiminnan järjestämisen, mutta myös spontaanit kohtaamiset ja vapaamuotoisen oleskelun.

SISÄPIHA

Sisäpiha tekee olohuoneesta viihtyisämmän, ja tuo valoa ja luontoa sisälle. Sisäpiha toimii myös olohuoneen jatkeena ensimmäisessä kerroksessa, ja siellä voidaan mm. harrastaa puutarhahoitoa. Se myös tarjoaa näkymiä kerroksesta toiseen ja yhdessä portaikon kanssa luo kiertävän kulkureitin rakennukseen.

SALI JA RUOKASALI

Yhteistiloina salista ja ruokalasta on tehty mahdollisimman viihtyisät ja monikäyttöiset. Nämä kaksi suurta tilaa voidaan yhdistää avaamalla siirrettävä seinä niiden välissä, ja salin voi avata myös käytävälle, jos tilasta halutaan enistää avarampi.

Salin seinissä, katossa ja lattiasa on käytetty puuta luonnollisen ja lämpimän tunnelman saavuttamiseksi. Lapset pääsevät kiipeämään keittiön päällä olevaan "majaan", jonka kautta myös salin tulee hieman valoa.

PUUHAHUONEET

Puuhahuoneet liittyvät kahdessa ensimmäisessä kerroksessa yhteisiin olohuoneisiin. Huoneissa on mahdollisuus tehdä käsitöitä, askarrella, musisoida, jumpata, jne. Huoneet on varustettu vesipistein, joten soitkuisakaan askareet eivät ole mahdollisia toteuttaa. Tiloihin on varastot, minne saa esimerkiksi askartelutarvikkeita talteen. Suuret ikkunat etelään päin tuovat runsaasti valoa huoneisiin ja puuhahuoneista on myös ikkunat yhteisiin olohuoneisiin.

YHTEISET OLOHUONEET

Yhteisiä olohuoneita rajaavat fyysisesti päiväkotitilat, palveluasunnot, puuhahuone ja sisäpihan lasiseinä. Eriäinen lattiamateriaali ja alaslaskettu, puupaneloitu katto erottavat olohuoneen käytävästä omaksi paikakseen. Kaikissa yhteisissä olohuoneissa on keittiö, eri tavoin varustettu, ja olohuoneiden yhteydessä on inva-wc. Olohuoneista on ikkunat puuhahuoneeseen ja lasten leikkitalaan.



LEIKKAUS C-C, 1:200



NÄKYMÄ SALISTA RUOKALAAN

PÄIVÄKOTI-PALVELUTALO TILKKUTÄKKI

MONA

MÄKELÄ

2.5.2018



NÄKYMÄ IDÄSTÄ SAAVUTTAESSA

JULKISIVUT

Julkisivuihin on haettu vaikutteita townhouse -rakentamisesta ja tilkkutäkin monimuotoisista tiluksista. Erityisesti pohjoisjulkisivun korkeassa massassa on pyritty tilkkutäkinäisyyteen. Tästä syystä se on jaettu erikokoisiin osiin erilaisilla materiaaleilla. Suuren massan jakaminen pienempiin osiin julkisivumateriaalin vaihdolla ja harjakatoilla rytmittää rakennuksen ja tekee sen mittakaavasta inhimillisen.

RAKENNE

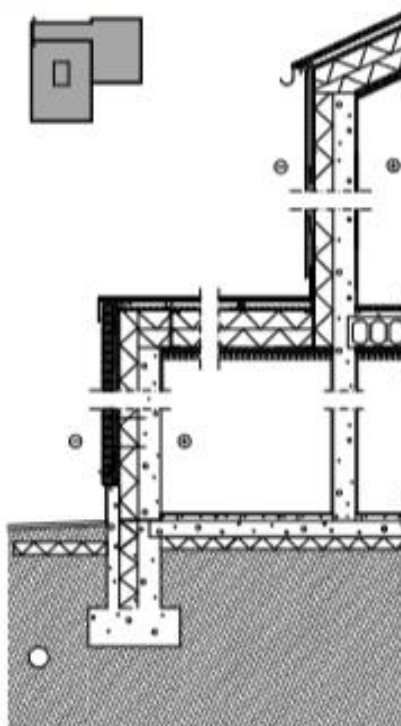
Rakenne perustuu kantaviin seinin, mutta on osittain pilanrakenteinen. Kantava seinärakenne on betonia, väli- ja alapohjat toteutetaan ortoklaatoin. Seinät liittyvät betoniseen perusmuuriin, ja alapohja on maanvarainen. Erilaisten julkisivumateriaalien aiheuttamat muutokset ulkoisinaan paksuudessa ovat hyväksyttävää - ne korostavat materiaalien vaihtumisia. Kattorakenteet ovat terästä.

MATERIAALIT

Materiaaleina käytetään erilaisin käsitellyä puuta, tölle, lasia, erilaisia metalleja ja rapattua betonia. Ideat käytettävistä materiaaleista ovat lähtöisin Malmi alueen erilaisista osista ja niiden rakennuksien materiaaleista. Materiaaleja käytetään tilkkutäkinäisesti, muutokset seinän paksuudessa korostavat vaikutusta ja elävöittävät julkisivua entisestään. Harmoniset ja pääosin luonnolliset värisävyt aiheuttavat sen, etteivät julkisivut ole liian rauhallomat. Lämpimät sävyt tekevät rakennuksesta helposti lähestyttävän näköisen. Korkean massan katto on pelkkä, matalassa massassa on viharkatto.

SISÄTILOJEN MATERIAALIT

Rakennuksen sisätilat ovat rauhallisen hilttyt, materiaalit ovat pääosin luonnollisia ja vaaleita. Ruokalassa ja autotilassa on keraamiset laatat, ja salissa on tammiparketti. Muutoin lattia päällystetään bambulla. Seinät ovat yleisissä tiloissa vaaleita: niihin voidaan ripustaa lasten käsitöitä. Päiväkodin tiloissa käytetään kirkkaampia sävyjä.

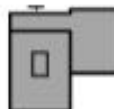


RAKENNEDETALJI D-D, 1:20

Materiaalit julkisivuotteessa:

1. Peltikatto, tumman harmaa
2. Kupari
3. Corten teräs
4. Messinki
5. Tälliverhous, punainen
6. Lehtikuusi vahoitu, vaaka
7. Rappaus, punainen
8. Lasi
9. Tälliverhous, musta
10. Rappaus, tumma

Ikkuna- ja ovikarmit alumiinia
ja ruostumatonta terästä



JULKISIVUOTE, 1:20