

Elisa Hämäläinen, Toni Joenpolvi  
& Aino Juutilainen

Opinnäytetyö, syksy 2018

Diakonia-ammattikorkeakoulu

Sosiaali-alan koulutusohjelma

Sosionomi (AMK)

# Vaikuttaako lastensuojelutausta nuoren luottamukseen?

---

## TIIVISTELMÄ

Hämäläinen, Elisa & Joenpolvi, Toni & Juutilainen, Aino. Vaikuttaako lastensuojelutausta nuoren luottamukseen? Diak, Pieksämäki, syksy 2018. 40 S., 6 liitettä. Diakonia-ammattikorkeakoulu, sosiaalialan koulutusohjelma, mielenterveys- ja päihde suuntautumisvaihtoehto, sosionomi (AMK).

Opinnäytetyö on tehty yhteistyössä Kuopiossa ja Joensuussa toimivan SOMA – hankkeen kanssa, jonka tavoitteena on lastensuojelutaustaisten nuorten sosiaalisen pääoman kasvattaminen. Opinnäytetyössä käsitellään heikentääkö lastensuojelutausta nuorten sosiaalista pääomaa sekä luottamusta. Opinnäytetyössä toteutetaan kysely, jossa keskitytään luottamuksen laatuun ja sen kokemiseen. Kyselyn kohderyhminä ovat 18–29 vuotiaat lastensuojelutaustaiset nuoret sekä valtaväestön nuoret.

Kyselyn taustaksi ja taustahypoteesin tueksi on koottu teorialtietoa jo olemassa olevista tutkimuksista ja kirjallisuudesta. Taustahypoteesina on oletus siitä, että lastensuojelutaustaisen nuoren sosiaalinen pääoma on heikompi kuin valtaväestöön kuuluvan nuoren.

Kysely toteutettiin yhteistyössä SOMA – hankkeen, Pesäpuu ry:n, Saarijärven etsivän nuorisotyön sekä Savonia-ammattikorkeakoulun kanssa. Työssä käytettiin määrällistä tutkimusmenetelmää ja kyselyssä käytettiin suljettuja kysymyksiä. Kysely toteutettiin sähköisesti Webropol -ohjelman avulla. Kyselyyn vastasi noin 30 nuorta molemmista kohderyhmistä. Pienen otannan takia kyselyn vastaukset eivät olleet yleistettävissä, mutta kyselyn tuloksia voidaan käyttää kootun teorialtiedon tukena.

Aihetta tulisi tutkia tulevaisuudessa enemmän, sillä työmenetelmien kehittäminen lastensuojelun negatiivisten vaikutusten ennaltaehkäisemiseksi on tärkeää.

Asiasanat: lastensuojelu, luottamus, sosiaalinen pääoma.

## ABSTRACT

Hämäläinen, Elisa & Joenpolvi, Toni & Juutilainen, Aino. Does the child welfare impact on young people's trust? Diak Pieksämäki, fall 2018. 40 pages, 6 appendices. Diaconia University of Applied Sciences, Degree Programme in Social Services, option in mental health and substance abuse work. Degree: Bachelor of Social Services.

The thesis was done in cooperation with the SOMA project which is being conducted in Kuopio and Joensuu. The aim of the project is to increase the social capital of young people with a background in the care of child welfare services. The thesis aims to evaluate whether a background within the child welfare system has an impairing effect on the social capital and sense of trust within young people. For the purposes of this thesis, a questionnaire was carried out, the focus of which was on the quality and experience of trust. The focus group of the questionnaire were young people between the ages 18 and 29 with backgrounds both within the child welfare service system and outside it.

Theory from prior research and existing literature was collected for use as a background for the questionnaire and to support the hypothesis. The background hypothesis for the thesis is that the social capital of young people with a background within the child welfare system would be lesser than of those with a more mainstream background.

The questionnaire was carried out in cooperation with the SOMA project, Pesäpuu ry, Saarijärvi municipality's outreach youth work services and Savonia University of Applied Sciences. A quantitative research method was used for the study, and the questionnaire consisted of closed-ended questions. The questionnaire was carried out electronically through the Webropol programme. Answers were acquired from around 30 individuals from both focus groups. Because of the rather small sample of replies for the questionnaire, the answers could not be generalized; however, the results can be used to support the theory assembled.

The subject in question should be researched further in the future, for it is important to develop practical techniques for the prevention of any negative effects of the child welfare service system.

Keywords: child welfare services, trust, social capital

## SISÄLLYS

1 JOHDANTO .....	5
2 SOMA-HANKE.....	6
3 LUOTTAMUS JA SOSIAALINEN PÄÄOMA.....	8
3.1 Luottamuksen ja sosiaalisen pääoman käsitteet.....	8
3.2 Luottamuksen eri muodot .....	9
3.3 Luottamuksen kehittyminen.....	11
3.4 Luottamuksen puute.....	12
4 NUORTEN LUOTTAMUS .....	13
4.1 Luottamus nuoren elämässä.....	13
4.2 Lastensuojelun vaikutus.....	14
4.3 Ylisukupolvisuus ja asenteiden oppiminen.....	15
5 TUTKIMUSKYSYMYKSET.....	16
6 KYSELY NUORILLE.....	17
6.1 Määrällinen tutkimus menetelmänä.....	17
6.2 Kyselyn taustat ja kysymysten asettelu.....	18
7 NUORTEN VASTAUKSET JA NIIDEN TARKASTELU .....	21
8 OPINNÄYTETYÖPROSESSIN VAIHEET JA ARVIOINTI .....	26
9 POHDINTA.....	29
LÄHTEET.....	31
LIITE 1: LUOTTAMUS YHTEISKUNNALLISIIN INSTITUUTIOIHIN VUOSINA 2009- 2011 JA 2014.....	35
LIITE 2: SUOMALAISTEN LUOTTAMUS YHTEISKUNNALLISIIN INSTITUUTIOIHIN VUOSINA 2000, 2005 JA 2009.....	36
LIITE 3: NUORISOBAROMETRI 2016.....	37
LIITE 4: KYSELY.....	38
LIITE 5: SÄHKÖPOSTIViesti SAVONIA-AMMATTIKORKEAKOULULLE 12.10.2017	39
LIITE 6: SÄHKÖPOSTIViesti PESÄPYY RY:LLE 5.4.2018.....	40

## 1 JOHDANTO

Lastensuojeluilmoitusten määrä nousi vuonna 2017 15 % edellisestä vuodesta ja kiireellisiä sijoituksia tehtiin 15 % enemmän edelliseen vuoteen verrattuna (Terveystieteiden tutkimuskeskus ja Hyvinvoinnin tutkimuskeskus. Tilastot ja data. Lastensuojelu 2017, 2018). Lastensuojelu on osa suomalaisten elämää yhä enenevässä määrin. Sen tarkoitus on turvata lapsen sekä nuoren kasvu ja kehitys, kun vanhemmat tai huoltajat eivät siihen kykene. Sijoitukset ja huostaanotot tarkoittavat yleensä suuria laiminlyöntejä ja riskejä lapsen turvallisuudessa. Tällainen tilanne voi vaikuttaa usein lapsen elämään monella eri osa-alueella, jopa läpi elämän.

Opinnäytetyömme pohjautuu hypoteesiin siitä, että lastensuojelutaustaisen nuoren sosiaalinen pääoma on heikompi kuin valtaväestöön kuuluvan nuoren. Lastensuojelutaustalla on tutkitusti vaikutusta ihmisen elämään, mutta lastensuojeluasiakkuuden vaikutusta sosiaaliseen pääomaan ja luottamukseen asiakkuuden päätyttyä on tutkittu vähän. Opinnäytetyömme tavoitteena on tuottaa lisätietoa tähän liittyen.

Teemme opinnäytetyön yhteistyössä Kuopiossa ja Joensuussa toimivan SOMA –hankkeen kanssa, jonka tavoitteena on lastensuojelutaustaisten nuorten sosiaalisen pääoman kasvattaminen. Kokoamme työssämme yhteen jo olemassa olevaa teoria- ja tutkimustietoa sosiaalisesta pääomasta sekä luottamuksesta. Toteutamme hankkeelle myös kyselyn, joka keskittyy luottamuksen tutkimiseen ja kyselyn tavoitteena on saada tietoa kohderyhmiltä. Kohderyhminä opinnäytetyössämme on 18-29 –vuotiaat lastensuojelutaustaiset sekä valtaväestön nuoret. Kysely toteutetaan yhteistyössä Pesäpuu ry:n, Saarijärven etsivä nuorisotyön, SOMA –hankkeen sekä Savonia-ammattikorkeakoulun kanssa.

## 2 SOMA-HANKE

Opinnäytetyö tehtiin yhteistyössä Kuopiossa toimivan SOMA –hankkeen kanssa. SOMA -hanke on kehittämishanke, jonka tavoitteena on lastensuojelutaustaisen nuoren sosiaalisen pääoman kasvattaminen. Hanke tehdään yhteistyössä Kuopion -seudun nuorisoasunnot ry:n ja Joensuun seudun nuorisoasunnot ry:n kanssa ja on osa valtakunnallista asunnottomuuden ennaltaehkäisyohjelmaa. Hanketta hallinnoi Kuopion seudun Nuorisoasunnot ry ja rahoituksesta vastaa Sosiaali- ja terveystieteiden avustuskeskus (STEA). SOMA -hanke käynnistyi Kuopiossa vuonna 2016 ja toimii vuoteen 2018 asti. (SOMA. Tieto hankkeesta.)

SOMA -hankkeen tavoitteena on asunnottomuuden ehkäisyn lisäksi vahvistaa lastensuojelutaustaisten 18-29 -vuotiaiden nuorten aikuisten sosiaalisia verkostoja ja luottamusta kanssaihmiin, viranomaisiin sekä yhteiskuntaan. SOMA -hankkeen avulla pyritään myös lisäämään vapaaehtois- ja vertaistoimintaa tällä alueella sekä rakentamaan järjestölähtöistä toimintamallia kuntien, yritysten sekä järjestöjen välille. Toiminnalla halutaan tarjota nuorille mahdollisuus eheyttää ja kehittää luottamuksellisia ja kannustavia sosiaalisia suhteita sekä vahvistaa nuoren omia sosiaalisia valmiuksia ja ongelmanratkaisukykyä. (SOMA. Tietoa hankkeesta.)

SOMA -hankkeessa asiakastyön muotoja ovat vertaisuuteen perustuva yksilö- sekä ryhmätoiminta, joiden avulla pyritään tukemaan nuorten asumista ja arkea. Ryhmä- ja yksilötoiminnan kautta pyritään yhdessä projektityöntekijän kanssa kartoittamaan nuoren olemassa olevia lähiverkostoja sekä muodostamaan uusia ihmissuhteita, jotka tukisivat nuoren itsenäistä elämää. Ryhmätoiminnan kautta nuori voi löytää uusia ihmissuhteita ja tätä kautta kasvattaa omaa läheisverkostoaan. Vertaistuen avulla autetaan nuoria ymmärtämään, etteivät he ole asiansa kanssa yksin. Ryhmätapaamisissa käydään myös kohderyhmälle ajankohtaisia aiheita läpi, sekä annetaan ohjausta ja tietoa asumisesta ja arjessa selviytymisestä. (SOMA. Materiaalipankki.)

SOMA -hankkeen toiminta pyrkii antamaan eväät ongelmanratkaisutilanteisiin, joita usein aikuistuvan nuoren elämässä tulee. SOMA -hankkeen aikana koulutetaan myös vapaaehtoisia sekä vertaisia tukihenkilöitä toteuttamaan toimintaa.

Sosiaaliseen pääomaan liittyy vahvasti ihmissuhteet ja luottamus, jotka saattavat olla taustasta riippumatta heikot ja yksin muuttaessa nuori saattaa tarvita enemmän tukea, joten SOMA -hankkeessa erityisesti toimintaa kehitetään asumisen onnistumisen tueksi sekä asunnottomuuden ennaltaehkäisyyn. (SOMA. Materiaalipankki.)

SOMA -hankkeen ollessa käynnissä on hanke laajentanut toimintaansa lisäämällä toimintaansa SOMA -koti lahjoitustavaratoiminnan, joka kerää lahjoituksena kodintavaroita henkilöille, jotka eivät taloudellisista syistä kykene itse niitä hankkimaan. (SOMA.) Lisäksi Joensuun seudun Nuorisoasuntoyhdistys Ry on avannut nuorten asuintalon, joka on suunnattu alle 30-vuotiaille nuorille aikuisille. Rakennuksen asukkaille tarjotaan apua ja tukea asumiseen sekä Joensuun seudun Nuorisoasunnot Ry:n toimisto sijaitsee rakennuksen alakerrassa, jossa voi halutessaan käydä keskustelemassa työntekijöiden kanssa. (Lappalainen 2018.)

Opinnäytetyömme tehtävä SOMA -hankkeessa oli tuoda lisää tietoa ja materiaalia vahvistamaan hankkeen taustalla olevan oletuksen olemassaoloa ja paikkaansa pitävyyttä. Tätä roolia toteutimme kokoamalla jo olemassa olevaa tietoa ja tutkimuksia aiheesta yhteen sekä tekemällä kyselyn, jossa tietoa saatiin suoraan kohderyhmältä. Kyselyn avulla selvitimme vastausta taustaolettamukseen siitä, että lastensuojelutaustaisilla henkilöillä olisi valtaväestöä heikommät sosiaaliset verkostot, eli heikompi sosiaalinen pääoma ja tätä kautta myös heikompi luottamus viranomaisiin, yhteiskuntaan ja sosiaalisiin suhteisiin. Hankkeelta tullut tarkka taustaoletus rajasi meidän työskentelyä ja tutkimuskysymysten asettelua tässä työssä.

### 3 LUOTTAMUS JA SOSIAALINEN PÄÄOMA

Luottamusta voidaan tuntea ja osoittaa monella tavalla. Sitä voidaan tuntea erilaisia asioita ja erilaisissa asemissa olevia ihmisiä kohtaan. (Kotkavirta 2000, 59.) Luottamus vaikuttaa ihmisen elämässä monella eri tavalla ja on osana joka päiväistä arkea. Luottamus voi olla tunneperäistä tai järkiperäistä ja luottamuksen kohteena voivat olla esimerkiksi perheenjäsenet tai erilaiset instituutiot. Luottamus on yksi sosiaaliseen pääomaan luokiteltavista piirteistä.

#### 3.1 Luottamuksen ja sosiaalisen pääoman käsitteet

Sosiaalinen pääoma on ihmisten tai ryhmien välisiä suhteita kuvaava käsite, joka fyysisen pääoman, luonnonvarojen ja yksilöiden osaamisen ohella vaikuttaa yhteisöjen toimintaan ja hyvinvointiin. Sosiaalisen pääoman käsite tulee vastaan erityisesti silloin kun puhutaan yhteiskuntien välisistä rakenteista, politiikasta ja liikemaailman välisistä suhteista, mutta sitä käytetään kuvaamaan myös yksilöiden hyvinvointia ja terveyttä. (Ruuskanen i.a; Terveyden ja hyvinvoinnin laitos 2013.)

Muun muassa Robert Putnam, James Coleman sekä Pierre Bourdieu nousevat eri lähteissä sosiaalista pääomaa ja näin ollen myös luottamusta tutkineiksi henkilöiksi sekä ovat luoneet teorioita käsitteestä. Opinnäytetyömme kannalta tärkeimmän ajatuksen luottamuksen suhteesta sosiaaliseen pääomaan antaa Robert Putnam. Hänen havaintojensa mukaan luottamus on merkittävä osa sosiaalista pääomaa, sosiaalisten verkostojen sekä vastavuoroisuuden normien ohella. Luottamuksella tarkoitetaan ihmisten ja toimijoiden välillä olevaa luottamuksellista suhdetta. Sosiaalisilla verkostoilla tarkoitetaan ihmisen yksityisiä sosiaalisia verkostoja ja suhteita, esimerkiksi perhettä ja läheisiä, sekä yhteisö- ja yhteiskuntatasolle yltäviä sosiaalisia verkostoja, esimerkiksi harrastustoimintaa ja kansalaisaktivismia. Vastavuoroisuuden normeilla tarkoitetaan tasavertaista hyödykkeiden vaihtamista, esimerkiksi palveluksen tehdessään ihminen odottaa saavansa myös vastapalveluksen. Nämä kolme komponenttia tarvitsevat toisiaan toimiakseen sosiaalisena pääomana. Jos jokin näistä komponenteista on heikompi tai puutteellinen se



heikentää koko sosiaalista pääomaa. Tämän vuoksi voidaan puhua, että toisilla on heikompi sosiaalinen pääoma kuin toisilla. (Kaunismaa 2000, 121-125.)

### 3.2 Luottamuksen eri muodot

Luottamus on yksi keskeisimmistä asioista ihmisen elämässä. Ilman luottamusta ihmissuhteet, yhteiskunta ja instituutiot eivät toimisi. Luottamusta on monenlaista ja eri yhteyksissä sillä on erilainen merkitys. Luottamus voi olla esimerkiksi optimistista asennetta luottamuksen kohdetta kohtaan siitä, että tämä on hyväntahtoinen luottamuksen osoittajaa kohtaan sekä luottamuksen arvoinen. Kun luottamusta tarkastellaan tältä kannalta, se voi olla hyvin henkilökohtaista. Sellaista, jossa päästämme luottamuksen kohteen lähellemme ja tukeudumme häneen. Tällainen luottamus liittyy erityisesti läheisiin ihmissuhteisiimme. Tämä on hyvin tunnepitoinen tapa nähdä luottamus ja myös melko ehdoton. Joko me luotamme toiseen tai sitten emme. (Kotkavirta 2000, 10–11.)

Luottamus voi olla myös järkiperaistä, jollaista koemme yleensä erilaisia instituutioita kohtaan (Kotkanvirta 2000, 12). Toiseen ihmiseen luottaminen sisältää aina haavoittuvuuden riskin. Kun luotetaan jokin asia toisen ihmisen haltuun, hän saa valtaa suhteessa luottajaan, jota luotettu voi käyttää myös hyväkseen. Siksi tarvitsemme luottamukselle jonkinlaisia takeita, kuten tietoa. Tämän vuoksi esimerkiksi tunnettuihin ja tiedettyihin instituutioihin, kuten lääkäriin ja poliisiin on helpompi luottaa. (Kankainen.) Esimerkiksi lääkäreihin luotetaan, sillä he ovat korkeasti koulutettuja ja ovat arvostetussa sekä luotetussa ammatissa. Lääkäreiden ammattitaitoon luotetaan ja he ovat myös vastuussa tekemistään mahdollisista hoitovirheistä. Instituution hyvä maine ylläpitää yleistä luottamusta sitä kohtaan. (Kaunismaa 2000, 124.) Tällöin voidaan puhua Rom Harrén esittelemästä termistä annettu luottamus. Siinä henkilöön luotetaan, vaikka häntä ei olisi aikaisemmin tavattu, sillä hän edustaa tiettyä ammattikuntaa ja on tämän vuoksi luottamuksen arvoinen. (Ilmonen & Jokinen 2002, 89.)

Suomalaisilla on ollut vahva luotto instituutioihin jo pitkään. Instituutiolla tarkoitamme tässä yhteiskunnan muodollisempia instituutioita kuten hallitus, oikeuslaitos, poliisi, lääkäri jne. Suomalaiset luottavat eniten poliisiin, koulutusjärjestelmään, puolustusvoii-

miin ja oikeusjärjestelmään (Vaalitutkimus). Yksi suurimmista yhdistävistä tekijöistä, miksi kansalaiset luottavat instituutioihin on hyvä ja laadukas koulutus. Lisäksi lääke-reillä on hoidon tason valvonta, mikä lisää kansalaisten luottamusta. Poliiseilla taas luottamusta lisää yhteiskunnallinen näkyvyys ja helppo lähestyttävyyys. On tärkeää, että kansalaisilta löytyy luottamusta, koska se vahvistaa ja ylläpitää sosiaalisia siteitä ja järjestystä yhteiskunnassa. (Ilmonen & Jokinen 2014, 12–15.)

Sosiologi Antti Kouvo toteaa väitöskirjassaan, että luottamus kukoistaa erityisesti maissa, jossa kansalaiset kokevat julkiset instituutiot oikeudenmukaisina ja reiluinä. Pohjoismaat kuten Suomi ja Tanska ovat tästä hyvänä esimerkkinä. Molemmissa näissä maissa kansalaisilla on hyvä ja vahva luottamus instituutioihin. (Kouvo 2014.)

Vaikka suomalaisilla on ollut yleisesti vahva luotto instituutioihin, löytyy myös niitä jotka niihin eivät luota. Erityisesti maailmalla luottamus on laskenut viime vuosina varsin merkittävästi. Etenkin hallitus ja media herättävät epäluottamusta ihmisissä. Syitä tähän on monia. Hallitukset ja virkamiehet nähdään korruptoituneina epäpätevinä henkilöinä, joilla ei ole kykyä ratkaista ongelmia. Mediaa ei nähdä enää puolueettomana raportojana. (Melkas 2014.)

Luottamuksesta instituutioihin on tehty myös tutkimuksia. Työssä olemme nostaneet esiin kaksi eri kuviota, mitkä kertovat siitä, kuinka paljon ihmiset luottavat erilaisiin instituutioihin. Ensimmäisessä liitteessä (LIITE 1) on Kelan tutkimusosaston TNS Gallupilla tekemä kansalaiskysely vuosilta 2009–2011 ja 2014, missä mitataan ihmisten luottamusta instituutioihin. Tärkein havainto on se, että suomalaisten luottamukseen vaikuttaa eniten se, mistä instituutioista on kyse. Suomalaiset näyttävät luottavan vähiten niihin instituutioihin, mihin heillä olisi suurimmat vaikutusmahdollisuudet. Esimerkkinä tästä voidaan ottaa poliittiset puolueet, hallitus, eduskunta, valtion virkamiehet jne. Ne instituutiot, joiden toimintaan emme voi vaikuttaa juuri ollenkaan, luotamme kaikista eniten, kuten poliisi, kela ja puolustusvoimat. (Niemelä 2014.)

Toisessa kuviossa (LIITE 2) käsitellään myös luottamusta instituutioihin vuosina 2000, 2005 ja 2009. Kuviossa on huomattavissa samat asiat kuin ensimmäisessä, vaikka tässä on mitattu luottamusta jo vuodesta 2000 lähtien. Tärkeä havainto on se, että ihmisten luottamus sosiaaliturvajärjestelmään ja terveydenhuoltojärjestelmään on laskenut tasai-

sesti vuosi vuodelta. Tämä käy ilmi molemmista liitteistä. Esimerkiksi vuonna 2005 77 % ihmisistä luotti sosiaaliturvajärjestelmään, kun vuonna 2009 siihen luotti vain 56 % ihmisistä. (Suomen vaalitutkimusportaali).

### 3.3 Luottamuksen kehittyminen

Ihmisen elämässä luottamuksen merkitys on suuri, sillä se kuuluu meidän jokapäiväiseen elämäämme. Luottamus alkaa kehittyä jo varhaisissa tunnesiteissä ja ihmissuhteissa vauvaiässä. Näiden tunnesiteiden kuuluisi olla turvallisia ja luottamusta herättäviä, jotta se voisi kehittyä ja vahvistua. Jos lapsilla ja nuorilla on vähän myönteisiä kokemuksia luottamuksesta, on luottamusta vaikeaa rakentaa aikuisiässä. Luottamusta on kuitenkin mahdollista harjoitella olemalla vuorovaikutuksessa läheisten ihmisten kanssa. Luottamuksen rakentaminen vaatii pitkäjänteistä ja kovaa työtä, eikä se synny hetkessä. Koetulla ja opitulla luottamuksella on läheinen merkitys myös ihmisen itseluottamukseen. Pettymyksen kokemukset ja turvattomuus vaikuttavat merkittävästi ja jopa estävät luottamuksen sekä itseluottamuksen muodostumisen. (Kotkanvirta 2000, 11–12; Marila & Ylinen 2002, 1-3.)

Vielä syvemmälle aiheeseen mentäessä, päästään aivojen kehityksen ja toiminnan vaikutukseen luottamuksen muodostamisessa. Tehtyjen tutkimusten ja kokeiden mukaan oksitosiinilla on todettu olevan vaikutusta luottamuksen syntyyn. Oksitosiini lisää luottamuksen tunnetta sekä vaikuttaa sosiaalisten riskien ottoon vuorovaikutustilanteissa. Oksitosiinin vaikutuksella nähdään myös mahdollinen yhteys vanhemman sekä lapsen tuntemaan kiintymykseen toistansa kohtaan. Tämä taas vahvistaa vanhemman hoivan antamista sekä empatiaa. Tutkimusten avulla on pystytty huomaamaan, että varhaisessa lapsuudessa tapahtunut hoivan puute ja laiminlyönti voivat vaikuttaa oksitosiini- ja arginiini-vasopressiinijärjestelmiin niin, että ne eivät kehity normaalisti. Tämä taas voi vaikuttaa negatiivisesti esimerkiksi lapsen kykyyn solmia sosiaalisia suhteita ja tätä myötä myös luottamuksen muodostamiseen. (Kilcku 2012; Damasio 2005; Fries ym. 2005.)

### 3.4 Luottamuksen puute

Ihmisellä luottamuksen puute voi näkyä monilla elämän osa-alueilla. Luottamuksen puutteeseen liittyy yleensä kyvyttömyys luottaa omaan itseensä ja omaan intuitioon. Omiin tunteisiin luottaminen tai jopa niiden tunnistaminen on vaikeaa. Tämän vuoksi ei myöskään toisiin ihmisiin pysty luottamaan. Luottamuksen puute tai luottamuksen menettäminen tekee ihmiset haavoittuvaisiksi. Varsinkin nuorilla huono luottamus ihmisiin ja maailmaan johtuu usein jo lapsuudessa koetuista negatiivisista asioista. Lapsena luottamus ja turvallisuus kytkeytyvät toisiinsa kiinteästi. Meille kaikille kehittyy omanlainen kyky luottaa ja olla luotettava. (Nykänen 2007, 27.)

Elämässä tapahtuvat kokemukset jättävät jälkiä meidän luottamukseemme. Mitä enemmän meillä on haavoittavia kokemuksia, sitä herkemmin kyseenalaistamme toisen luotettavuuden, ja tästä luottamuksen palauttaminen normaalille tasolle vaatii paljon aikaa ja ponnisteluita. Sitä voidaan kutsua eräänlaiseksi prosessiksi. On myös mahdollista, ettei luottamus ikinä palaudu. (Kellokumpu 2015, 10.)

Aikuisten ja varsinkin nuorten voi olla haastavaa hakea apua, jos ei pysty luottamaan ihmisiin. Luottamuksen puute on vakava ongelma, sillä apua ei uskalleta hakea edes silloinkaan, kun se olisi todella tarpeen. On tärkeää osata pyytää apua ajoissa, etteivät ongelmat pääse kasvamaan liian suuriksi. Ihmisen selviytymisen kannalta on tärkeää, että uskaltaa ja pystyy luottamaan muihin ihmisiin ja erilaisiin instituutioihin. Luottamusta tarvitaan päivittäin mm. ihmissuhteissa, erilaisissa työyhteisöissä, tuntemattomia ihmisiä kohdatessa ja viranomaisten kanssa. Luottamuksella on merkittävä osuus ihmissuhteiden rakentamisessa ja ylläpidossa. Luottamus on tärkeää selviytymisen kannalta ja sillä on vahva yhteys mielen hyvinvointiin. (Suomen mielenterveysseura.)

## 4 NUORTEN LUOTTAMUS

Luottamuksen kehittyminen, siihen vaikuttavat asiat ja sen vaikutukset alkavat meissä jo lapsena. Luottamus on ihmisen lähes joka elämäalueella vaikuttava asia. Se vaikuttaa tekemisiimme ja siihen, miten näemme sekä koemme maailman. Koska opinnäytetyömme kohderyhmänä ovat nuoret, nostimme esiin myös nuorten luottamusta. Halusimme erityisesti selvittää mahdollisia syitä ja vaikutuksia nuorten luottamukseen ja sen kehittymiseen sekä sen puutteeseen.

### 4.1 Luottamus nuoren elämässä

Nuoren elämässä tapahtuu paljon erilaisia muutoksia ja nuorten ajatuksiin sekä asenteisiin vaikuttavat herkästi ulkopuoliset tekijät. Esimerkiksi perhe, ystävät ja elinympäristö voivat vaikuttaa nuoren asenteisiin ja luottamuksen syntyyn.

Tyttöjen ja poikien välillä on havaittu eroja luottamuksessa toisia ihmisiä kohtaan. Tytöt kokevat murrosiässä notkahdusvaiheen luottamuksen suhteen, mutta luottamus kanssaihmiä kohtaa kasvaa iän myötä, kun taas pojilla luottamuksen lujittumiseen menee huomattavasti enemmän aikaa. (Myllyniemi 2016, 39.)

Koulutustasolla ja työllistymisellä on nähty olevan vaikutuksia nuoren sosiaaliseen luottamukseen. Tähän vaikuttavat mm. nuorten vaikeutunut työllistyminen ja siitä aiheutuva työttömyys. Vailla ammatillista koulutusta olevien nuorten on huomattu olevan heikommin luottavia, kuin korkeammin koulutetut. Myös perhemuodolla on vaikutusta luottamukseen. On todettu, että yksin asuvilla luottamus on heikointa ja puolison sekä lasten kanssa asuvilla voimakkainta. Nuorten epäluottamus kanssaihmiisiin ulottuu myös usein yhteiskunnalliselle tasolle, jolloin nuori ei luota yhteiskunnan positiiviseen kehitykseen, kuten tasa-arvoon ja turvallisuuteen. (Myllyniemi 2016, 40-41)

Nuorisobarometri on Valtion nuorisoneuvoston lähes vuosittain järjestämä haastattelututkimus, jonka kohteena ovat Suomessa asuvat 15-29 –vuotiaat nuoret. Vuonna 2016

tutkimuksen aiheena on ollut tulevaisuus. (Valtion nuorisoneuvosto i.a.) Käsittelemme barometrin kyselyä luottamuksesta toisiin ihmisiin. Tutkimuksessa käytettiin myös European Social Surveyn käyttämää kysymystä ”Oletko sitä mieltä, että useimmat ihmiset tilaisuuden tullen yrittäisivät käyttää sinua hyväkseen vai luuletko, että ihmiset yrittäisivät olla reiluja?” (Myllyniemi 2017, 39.)

Haastattelututkimuksen mukaan luottamus toisiin ihmisiin on vuosien 2014 ja 2016 välillä heikentynyt. Tutkimuksen tuloksista on barometrissa tehty kuvio, joka havainnollistaa kyselyyn vastanneiden vastausten jakautumista (LIITE 3). Kysymyksen vastauksia mitattiin asteikolla, jossa 0 tarkoitti, että ihmiset käyttäisivät tilanteessa hyväkseen ja 10 tarkoitti, että ihmiset olisivat reiluja. Vuonna 2014 vastanneista nuorista 10% antoi alle 5:n vastauksia, kun taas vuonna 2016 osuus oli jo 15%. Selvää kyynistymistä kanssaihmiisiin on havaittavissa. Aiheemme kannalta tärkeä havainto oli lapsuuden perheen lastensuojelun sosiaalityön kanssa tehdyn yhteistyön vaikutus nuoren luottamukseen kanssaihmiisiin. Haastattelun tuloksista on huomattavissa lastensuojelutaustaisten nuorten luottamuksen olevan heikompaa kuin nuorilla, joilla lastensuojelutaustaa ei ollut. Myös koulutuksen tasolla oli vaikutusta luottamukseen. Tutkimuksen mukaan kokonaan ilman ammatillista tutkintoa olevilla nuorilla luottamus toiseen ihmiseen oli huomattavasti heikompaa kuin esimerkiksi yliopistotutkinnon suorittaneilla nuorilla. (Myllyniemi 2017, 40.)

#### 4.2 Lastensuojelun vaikutus

Lastensuojelu on laissa määrätty tukitoimi, jonka tarkoituksena on turvata lapsen kasvu ja kehitys. Lastensuojelun asiakkuus on yleensä perheissä, joissa hyvinvointia vaarantavat tekijät kasautuvat, kuten esimerkiksi vanhempien päihteidenkäyttö ja mielenterveysongelmat. Asiakkuuden määräytyminen ei aina ole perhetilanteesta ja elinoloista riippuvainen. On tutkittu, että pienten lasten sijoitukset eroavat merkittävästi teini-ikäisten huostaanotoista. Pienten lasten sijoitukset liittyvät yleensä vanhempien päihteiden käyttöön ja mielenterveysongelmiin, kun taas teini-ikäisten huostaanotot liittyvät esimerkiksi lapsen omaan väkivaltaiseen käytökseen tai koulunkäyntivaikeuksiin. (Gissler, Heino, Kestilä, Merikukka, Muuri, Paananen & Väisänen 2012.) Lastensuojelu voi

olla myös ennaltaehkäisevää, jolloin sen tarkoituksena on tukea lasta ja hänen perhettään. (Terveyden ja hyvinvoinnin laitos 2015.)

Nuorisobarometrin selvityksessä kävi ilmi, että lapsuudessa lastensuojelun sosiaalityön kanssa tekemisissä olleilla nuorilla luottamus on heikompa. Lastensuojelutaustalla nähdään olevan vaikutusta luottamuspuolan lisäksi myös elämän ja arjen hallintaan. (Myllyniemi 2016, 41-42.)

Aikaisemmin tekstissä ilmenee hoivan puutteen ja laiminlyönnin mahdollinen vaikutus oksitosiinijärjestelmään, joilla voi olla vaikutusta lapsen luottamuksen muodostamiseen myöhemmin. Lastensuojelutapauksissa lapsi on usein kokenut laiminlyöntiä sekä hoivan puutetta. Näin voidaan löytää yhteys, että lastensuojelun asiakkuudella voi olla vaikutusta ihmisen sosiaalisiin suhteisiin ja luottamukseen. (Fries ym. 2005.)

#### 4.3 Ylisukupolvisuus ja asenteiden oppiminen

Ylisukupolvisuudella tarkoitetaan erilaisten asenteiden ja tapojen siirtymistä sekä periytymistä vanhemmalta lapselle. Ylisukupolvisuus on usein negatiivinen ilmiö ja se yhdistetään huono-osaisuuteen. On myös positiivista ylisukupolvisuutta, mutta me käsittelemme asiaa tässä työssä negatiivisena asiana. Sukupolvelta toiselle voivat siirtyä mm. kouluttamattomuus sekä päihde- ja mielenterveysongelmat. Myös lastensuojeluun liitetään ylisukupolvisuus ja huono-osaisuus. (Piippo 2011, 12-13.)

Jo lapsena alkanut sosiaalityön asiakkuus vaikuttaa siihen, miten erilaisiin palveluihin suhtaudutaan. Palveluun suhtautuminen on yleensä negatiivista ja luottamuksen rakentaminen työntekijän ja lapsen välille voi olla hankalaa. (Helsingin kaupunki.) Sisko Piippo nostaa esille Pro-gradututkielmassaan Katja Forssen tekemää tutkimusta, jossa hän toteaa lastensuojelun asiakkaiden tulevan tietyistä riskiryhmistä. Vanhempien omilla lapsuuden kokemuksilla nähtiin myös olevan oleellisesti merkitystä sen hetkiseen lastensuojelun asiakkuuteen. Forsse totesi asiakasperheillä olevan myös vähän kontakteja ystäviin ja lähiympäristöön. Joten myös sosiaalisen huono-osaisuuden, ja sitä myötä luottamuksen aseman, periytymisen riski on nähtävissä lastensuojelun asiakkuuksissa. (Piippo 2011, 15.)

Myös suku saattaa puuttua negatiivisesti perheen toimintaan, sekoittaen vanhempien kasvatuksen ja luoda negatiivisen asenteen lastensuojelua kohtaan. Suvuilla ja erilaisilla sosiaalisilla verkostoilla saattaa olla omia asenteita ja uskomuksia, jolla pyritään vaikuttamaan vanhempiin. Nämä asiat voivat heikentää lasten ja vanhempien luottamusta viranomaisiin, minkä vuoksi luottamuksen rakentaminen tulee olemaan haasteellisempaa. (Helsingin kaupunki)

## 5 TUTKIMUSKYSYMYKSET

Tutkimuskysymystä mietittäessä on muistettava, että sen tulee olla selkeästi rajattu sekä, että se on merkityksellinen tutkimusta ajatellen. Jos tutkimuskysymys on liian laaja ja eikä sitä ole rajattu tarpeeksi tarkasti, voi tutkimus jäädä tuloksiltaan merkityksettömäksi. Työssä olemme pohtineet tutkimusongelmaa SOMA – hankkeen taustahypoteesin kautta. Tämän kautta olemme muodostaneet teoreettiset tutkimuskysymykset, joihin pyrimme saamaan vastauksia tekemällämme kyselyllä. (Vilka, 2015.)

Tutkimusongelmamme ja tutkimuskysymyksemme ovat olleet jo alusta asti selkeät ja rajatut. Yhteistyötahomme, SOMA-hankkeen, taustahypoteesina on, että lastensuojelutaustaisella nuorella sosiaalinen pääoma on heikompi kuin nuorella, jolla lastensuojelutaustaa ei ole. Tämä on myös meidän tutkimusongelmamme. Sosiaaliseen pääomaan kuuluu merkittävästi luottamus, jolloin voidaan olettaa, että myös luottamus on heikompi näillä nuorilla. Juuri luottamuksen tason selvittäminen rajautui meidän työn aiheeksi.

Kyselyllä pyrimme selvittämään luottamuksen tasoa kohderyhmämme nuorilla sekä todentamaan taustahypoteesin paikkansapitävyyttä. Tutkimuskysymyksiä meillä on kaksi. Kokevatko lastensuojelutaustaiset nuoret heikompa luottamus instituutioihin ja luonnollisiin tukiverkostoihin verrattuna valtaväestön nuoriin? Sekä vaikuttaako lastensuojelutausta nuoren luottamuksen kokemiseen elämässä verrattuna valtaväestön nuoriin? Luonnollisilla tukiverkostoilla tarkoitetaan työssämme perhettä (vanhemmat ja sisarukset) ja sukulaisia. Luottamuksen kokemisella tarkoitetaan, uskooko nuori saavan-



sa apua ja tukea elämäänsä sitä tarvittaessa? Tutkimuskysymyksemme ovat suljettuja, koska hankkeen antama hypoteesi oli niin tarkka. Tutkimuskysymysten muokkaaminen avoimeksi kysymykseksi olisi ollut haastavaa.

## 6 KYSELY NUORILLE

Kyselyllä selvitimme luottamuksen tasoa 18–29 vuotiaiden nuorten elämässä. Aiheemme ja sen ympärille rakennetut kysymykset olivat selkeästi rajattuja. Tämän vuoksi määrällinen tutkimus sopi meidän tarkoitukseemme. Tutkimuksessamme käytimme harkinnanvaraista näytettä, sillä se palveli tarkoitustamme parhaiten.

Tutkimuksessamme luottamuksen kokemuksen mittaaminen sekä eroavaisuuksien havainnointi valtaväestön nuorten ja lastensuojelutaustaisten nuorten välillä tapahtuvat kyselyn avulla. Tässä työssä käytämme nimitystä valtaväestön nuoret nuorista, joilla ei ole lastensuojelutaustaa. Luottamuksen mittaaminen kyselyn avulla on haastavaa. Jo itsessään luottamus on erittäin laaja käsite ja voi tarkoittaa montaa asiaa monella eri tasolla. Jos ei ole selvillä, mitä kyselyllä halutaan saavuttaa, on kysymysten muodostaminen ja näin ollen luotettavien vastausten saaminen haasteellista. Jo aiheen haastavuuden, mutta myös kyselyn laatimisen kannalta, on tärkeää, että tehtävä kysely on peilattavissa tutkimuksen taustalla vaikuttavaan teoriaan ja tavoitteisiin. Koska meidän tapauksessamme kyselyn tavoite ja halutut tulokset oli rajattu tarkasti ja” taustalla oli oletus, johon halutaan saada vastaus, oli kysymysten asettelu ja miettiminen selkeämpää. Kysely on liitteenä lopussa (LIITE 4). (Vilka 2015, 101.)

### 6.1 Määrällinen tutkimus menetelmänä

Työssä käytimme määrällistä eli kvantitatiivista tutkimusta. Keräsimme havaintoaineistoa kyselyllä, mikä on yleisin määrällisessä tutkimuksessa käytetty aineistonkeruumenetelmä. (Vilka 2015, 94.) Määrällisessä tutkimuksessa vastataan yleensä kysymyksiin, kuinka paljon, kuinka moni, kuinka usein? Tämä sopi hyvin meidän tarkoitukseen, koska tietoja tarkastellaan numeerisesti. Määrällistä tutkimuksista tehdessä on tyypillistä hypoteesin asettaminen. Hypoteesimme todistaminen oikeaksi tai vääräksi vaati määräll-

lisiä menetelmiä. Määrällinen tutkimusmenetelmä sopii suuria ihmisryhmiä kartoitaviin tutkimuksiin. Esiteltävät kysymykset perustuvat teoriaan. (Jyväskylän ammattikorkeakoulu.)

Kyselyssämme havaintoyksikköinä meillä oli 18–29 vuotias lastensuojelutaustainen nuori sekä 18–29 vuotias valtaväestön nuori (Vilka 2015, 98). Havaintoyksikköjen muodostamat perusjoukot ovat niin laajoja, että satunnaisotannan tekeminen olisi ollut tämän työn puitteissa mahdotonta. Tässä työssä tekemälläme tutkimuksella emme pystyneet laajemmin selvittämään ilmiön syy-seuraussuhdetta, vaan mittasimme luotamuksen laatua paikallisemmin. Tämän takia tekemässämme tutkimuksessa puhutaan näytteen ottamisesta. Otosaineistosta puhuttaessa tarkoitetaan yleensä sellaista otantaa, jota voi yleistää perusjoukkoon. Sitä emme voi tekemästämme kyselystä saadulla aineistolla tehdä. (KvantiMOTV.) Otantamenetelmänä tutkimuksessamme toimi harkinnanvarainen näyte. Harkinnanvaraisessa näytteessä tutkijat eli me valitsimme itse tutkimuskohteen oman harkintamme mukaan, parhaaksi katsomallamme tavalla. Harkinnanvarainen näyte sopii hyvin pieniin sosiologisiin tutkimuksiin. (Tilastokeskus.)

## 6.2 Kyselyn taustat ja kysymysten asettelu

Valtaväestön nuorille kohdennettu kysely välitettiin opettajan kautta 80:lle Kuopiossa toimivan Savonia-ammattikorkeakoulun opiskelijalle. Melkein puolet linkin saaneista vastasi kyselyyn. Lastensuojelutaustaisten nuorten vastaukset saimme Saarijärven etsivän nuorisotyön, Kuopion ja Joensuun SOMA-hankkeiden sekä Pesäpuu Ry:n kautta. Kyselyyn vaadittavat tutkimusluvut hankimme yhteistyökumppaneiltamme. Webropol –ohjelma helpotti kyselyn tekemistä ja vastausten raportointia. Ohjelman avulla vastauksista sai selville paljon erilaisia yksityiskohtia ja vastausten vertailu keskenään oli helppoa.

Halusimme kyselyn olevan selkeä ja sopivan tiivis. Tämän vuoksi kysymyksiä täytyi miettiä tarkkaan, jotta yksi kysymys toisi mahdollisimman paljon informaatiota ja, että informaatio olisi meidän tutkimuskysymyksien kannalta olennaista. Liian pitkä kysely lannistaa vastaajan helposti jo heti alussa ja vastaamisen kynnyks nousee. Kyselyn täytyi kuitenkin muodostaa järkevä kokonaisuus, mikä toi oman haasteensa kysymysten miettimiseen. Kysymysten suunnittelussa oli tärkeää myös huomioida se, että kysymyksessä

halutaan saada vastaus vain yhteen asiaan kerrallaan, jolloin kysymys on helpompi ymmärtää ja vastaus on luotettavampi. (Vilkkä 2015, 108.)

Kyselyn alussa oli taustatietojen selvittämiseksi tiedustelut iästä ja sukupuolesta. Vaikka nykykäytännön mukaan taustatiedot kysytään vasta kyselyn lopussa, iän selvittäminen heti alussa oli meidän tapauksessa olennaista, sillä kyselyn kohderyhmän ikä oli rajattu. (Vilkkä 2015, 107.) Taustatietokysymysten jälkeen ensimmäisenä kohtana kyselyssä oli väite "Uskon pärjääväni ja luotan asioiden järjestymiseen, vaikka elämässä tulisi vastaan haasteita ja ongelmia." Tällä kohdalla halusimme selvittää vastaajan asennetta elämään yleisesti. Vaihtoehdot väitteeseen olivat "Täysin samaa mieltä", "Täysin eri mieltä" tai "En osaa sanoa".

Toisena kysymyksenä oli "Koetko, että sinulla on elämässäsi ihmisiä, joille olet tärkeä? Mihin ryhmään asettaisit nämä henkilöt?". Kysymyksellä haluttiin selvittää, kokeeko vastaaja olevansa tärkeä lähipiirinsä kuuluville henkilöille. Kysymys oli kaksiosainen ja ensimmäiseen vastausvaihtoehdot olivat "kyllä" tai "ei". Mikäli vastaaja valitsisi vaihtoehdon ei kysymyksen toiseen osaan ei tarvitsisi vastata. Halusimme kuitenkin selvittää, mikäli vastaus olisi kyllä, mihin lähipiiriin ryhmään vastaaja nämä henkilöt sijoittaisivat. Vaihtoehdot olivat " Perhe (vanhemmat ja sisarukset)", "Sukulaiset", "Ystävät" sekä "Joku muu, mikä?". Vastaajan oli mahdollista valita useampi vaihtoehto. Kysymyksellä selvitettiin vastausta oletukseen, että lastensuojelutaustaisella nuorella luonnolliset tukiverkostot ovat heikot. "Joku muu, mikä?" vaihtoehto antoi vastaajalle mahdollisuuden nimetä sellaisen tahon, jota valmiissa vastauksissa ei ole annettu.

Kolmantena kysymyksenä oli hieman laajempi case-tyyppinen kysymys. "Ajatellaan tilanne, missä sinä asut vuokra-asunnossa ja saat asumiseesi asumistukea, josta Kela maksaa vuokran suoraan vuokranantajalle. Vuokran maksu on kuitenkin jostain syystä jäänyt kolmelta kuukaudelta rästiin ja sinua uhkaa tämän vuoksi häätö asunnostasi. Montako ihmistä sinulla on seuraavissa lähipiiriin kuuluvissa ryhmissä, joilta voisit pyytää apua tällaisessa tilanteessa?" Toive case-tyyppisestä kysymyksestä lähti hankkeelta. SOMA-hankkeen tavoitteena on ehkäistä asunnottomuutta, jonka vuoksi kysymyksellä haluttiin selvittää avunsaanti asumiseen liittyvässä ongelmassa. Tällä kysy-

myksellä halusimme selvittää vastaajan luotettavia ihmisiä taloudellisissa ongelmissa. Vastausvaihtoehtona meillä olivat ”Perhe (vanhemmat ja sisarukset)”, ”Sukulaiset”, ”Ystävät/Kaverit” ja ”Joku muu.” Vastaajan oli mahdollista laittaa jokaiseen vastausvaihtoehtoon lukumäärä, montako ihmistä tästä ryhmästä löytyy.

Neljäntenä kysymyksenä me kysyimme ihmisten luottamusta viranomaisiin. Viranomaisina tässä käytimme sosiaalitoimistoa, Kelaa, poliisia, TE-toimistoa ja terveyskeskusta. ”Uskotko saavasi apua tarvittaessa seuraavilta viranomaistahoilta?” Tämän kysymyksen taustalla vaikutti hankkeen asettama taustaoletus, lastensuojelutaustaisten heikko luottamus viranomaisiin. Vastaajalla oli mahdollisuus jokaisen viranomaistahon kohdalla valita ”Kyllä”, ”En”, ”En osaa sanoa.”

Kyselyn tuloksia tarkasteltaessa on hyvä ottaa huomioon virhemarginaali ja erilaiset tekijät, jotka saattavat vääristää kyselyn tuloksia. Esimerkiksi on mahdollista, että valtaväestön nuorten joukossa on voinut olla myös lastensuojelutaustaisia vastaajia, mutta todennäköisesti heidän osuus vastaajista on kuitenkin pieni. Esimerkiksi vuonna 2015 Kuopiossa lastensuojelun avohuollon asiakkaina 0-20 vuotiaista oli 6,3 %. Kodin ulkopuolelle 0-17-vuotiaista on sijoitettu 2 %. (Terveyden ja hyvinvoinnin laitos.) Myös mahdolliset mielenterveysongelmat, päihdeongelmat ja elämässä kohdatut kriisit ovat voineet vaikuttaa vastauksiin.

## 7 NUORTEN VASTAUKSET JA NIIDEN TARKASTELO

“Vastauksia kyselyyn tuli yhteensä 66. Valtaväestön nuorten kyselyyn vastasi 34 nuorta ja lastensuojelutaustaisilta nuorilta saimme yhteensä 32 vastausta (taulukko 1). Suurin osa vastaajista, molemmissa kohderyhmissä, sijoittui ikähaarukkaan 18 – 21 vuotta. Esittämässämme taulukoissa näkyy vastaukset myös prosentteina, mutta tulosten tarkastelussa käytimme frekvenssiä, eli kuinka monta kertaa vastaajat ovat kunkin vastausvaihtoehdon valinneet.

	N	Prosentti		N	Prosentti
Nainen	24	70,59%	Nainen	21	65,63%
Mies	10	29,41%	Mies	11	34,37%
Muunsukupuolinen	0	0%	Muunsukupuolinen	0	0%

TAULUKKO 1. Valtaväestön nuorten (vasemmalla) ja lastensuojelutaustaisten nuorten (oikealla) sukupuolijakauma.

	N	Prosentti		N	Prosentti
18-21	21	61,77%	18-21	21	65,63%
22-25	9	26,47%	22-25	7	21,87%
26-29	4	11,76%	26-29	4	12,5%

TAULUKKO 2. Valtaväestön nuorten (vasemmalla) ja lastensuojelutaustaisten nuorten (oikealla) ikähaarukka.

*"Uskon pärjääväni ja luotan asioiden järjestymiseen, vaikka elämässä tulisi vastaan haasteita ja ongelmia."* Ensimmäisessä varsinaisessa kysymyksessä kohderyhmien vastaukset jakautuvat lähes samalla tavalla, mutta pieniä eroja kuitenkin löytyi (taulukko 3.) Lastensuojelutaustaiset nuoret olivat valinneet vaihtoehdoksi "täysin samaa mieltä" vähemmän kuin valtaväestön nuoret. Kun taas "en osaa sanoa" -vaihtoehdon heistä

oli valinnut useampi, kuin valtaväestön nuorista. Erityisesti lastensuojelutaustaisten suurempi epävarmuus vastauksessa herätti miettimään, voisiko se kertoa enemmän siitä, että ei usko pärjäävänsä elämässään, kuin että pärjää. Tästä näkökulmasta lastensuojelutaustaisten vastaukset olivat heikommat luottamuksen kannalta.

Ihminen tarvitsee turvallisia ja luotettavia tunnesiteitä, jotta hänelle voi kehittyä terve suhde luottamukseen. Pettymyksillä ja turvattomuuden tunteella on merkittävä vaikutus luottamuksen rakentumiseen ja itseluottamuksen muodostumiseen. Tämän voidaan ajatella vaikuttavan yleisesti luottamukseen elämää kohtaan. Aiemmin mainitussa nuorisobarometrissa on mainittu tutkimuksesta, jossa huonosti kanssaihmiisiin luottavilla työttömillä on riski sairastua ja syrjäytyä. Tämä sama ilmiö voidaan nähdä riskinä myös meidän kohderyhmämme nuorilla. Heikko luottamus tulevaan ja elämän mielekkyyteen voivat aiheuttaa yhä suurempia ongelmia. (Kotkanvirta 2000, 11-12; Marila & Ylinen 2002, 1-3; Myllyniemi 2017, 35.)

	N	Prosentti		N	Prosentti
Täysin samaa mieltä	24	70,59%	Täysin samaa mieltä	20	62,5%
Täysin eri mieltä	1	2,94%	Täysin eri mieltä	1	3,13%
En osaa sanoa	9	26,47%	En osaa sanoa	11	34,37%

TAULUKKO 3. Valtaväestön nuorten (vasemmalla) ja lastensuojelutaustaisten nuorten (oikealla) kokemus siitä, uskovatko he pärjäävät elämässään, vaikka elämässä tulisi vastaan haasteita ja ongelmia.

*"Koetko, että sinulla on elämässäsi ihmisiä, joille olet tärkeä? Mihin ryhmään asettaisit nämä henkilöt?".* Tämän kysymyksen ensimmäisessä kohdassa kohderyhmien vastauksia oli lähes yhtä paljon (taulukko 4). Toisessa kohdassa valtaväestön nuorilla ihmisiä, joille he kokivat olevansa tärkeitä, oli yhteensä 19 enemmän kuin lastensuojelutaustaisilla nuorilla. Tästä voidaan jo huomata merkittävä ero läheisissä ihmissuhteissa kohderyhmien välillä. Myös perhekatgoriaan sijoitetuissa henkilöissä oli eroa. Lastensuojelutaustaiset nuoret olivat sijoittaneet tähän ryhmään 12 henkilöä vähemmän. Ero juuri perheeseen kuuluvien läheisten ihmisten määrässä herättää miettimään, voiko lastensuojelun asiakkuus olla vaikuttamassa siihen.

Kuten aiemmin tekstissä mainitussa tutkimuksessa todettiin, lapsen kokema laiminlyönti ja hoivan puute voivat vaikuttaa oksitosiini- ja arginiini-vasopressiinijärjestelmiin, mitkä taas voivat vaikuttaa lapsen luottamuksen kehittymiseen. Vuonna 2016 Terveystieteiden ja hyvinvoinninlaitoksen tekemässä raportissa selvitettiin muun muassa sijoitusten ja huostaanottojen taustalla vaikuttavia syitä ja tekijöitä. Raportin mukaan esimerkiksi 58 % sijoitettujen lasten vanhemmista arvioitiin hyvin uupuneiksi, 50 % vanhemmista käytti sopimatonta kasvatustyyliä ja 23% lapsista koki perheväkivaltaa ja sen uhkaa. Voidaan siis havaita yhteys siinä, että monessa tapauksessa lastensuojelun asiakkaaksi joutuneet lapset ovat kokeneet lapsuudessaan laiminlyöntiä ja hoivan puutetta, mikä taas voi vaikuttaa heidän luottamussuhteisiin aikuisena. (Fries ym. 2005. Heino ym. 2016.)

	N	Prosentti		N	Prosentti
Kyllä	32	100%	Kyllä	30	93,75%
Ei	0	0%	Ei	2	6,25%

TAULUKKO 4. Valtaväestön nuorten (vasemmalla) ja lastensuojelutaustaisten nuorten (oikealla) kokemus siitä, kokevatko he olevansa joillekin tärkeitä.

	N	Prosentti		N	Prosentti
Perhe (vanhemmat ja sisarukset)	32	94,12%	Perhe (vanhemmat ja sisarukset)	20	71,43%
Sukulaiset	16	47,06%	Sukulaiset	12	42,86%
Ystävät	27	79,41%	Ystävät	22	78,57%
Joku muu, mikä?	6	17,65%	Joku muu, mikä?	8	28,57%

TAULUKKO 5. Valtaväestön nuorten (vasemmalla) ja lastensuojelutaustaisten nuorten (oikealla) vastaukset kenelle kokevat olevansa tärkeitä.

*"Ajatellaan tilanne, missä sinä asut vuokra-asunnossa ja saat asumiseesi asumistukea, josta Kela maksaa vuokran suoraan vuokranantajalle. Vuokran maksu on kuitenkin jostain syystä jäänyt kolmelta kuukaudelta rästiin ja sinua uhkaa tämän vuoksi häätö asunnostasi. Montako ihmistä sinulla on seuraavissa lähipiiriin kuuluvissa ryhmissä, joilta voisit pyytää apua tällaisessa tilanteessa?"* Case-tyyppisellä kysymyksellä halusimme kartoittaa, montako läheistä ihmistä nuorella on, joihin turvautua taloudellisissa

ongelmissa. Valtaväestön nuorista kysymykseen vastasi 33. Vastaajista 29:llä oli vähintään kolme läheistä joista 20:llä oli enemmän kuin viisi läheistä, joihin voi turvautua kuvailussa tilanteessa. Vain neljällä vastaajalla oli kaksi läheistä, joihin turvautua. Lastensuojelutaustaisten vastauksia oli 29. Vastaajista 22:lla oli vähintään kolme läheistä ja näistä 12:lla oli vähintään viisi läheistä. 7:llä vastaajalla läheisiä oli alle 3. Jos ajatellaan, että kolme läheistä ja siitä ylöspäin, on positiivinen tulos kuvitellussa tilanteessa, on molemmissa kohderyhmissä tilanne sosiaalisten verkostojen kannalta hyvä.

Määrittelimme aiemmin, että luonnollisiin tukiverkostoihin kuuluvat perhe (vanhemmat ja sisarukset) sekä sukulaiset ja juuri näihin tukiverkostoihin sijoitettujen henkilöiden määrä oli aiheemme kannalta olennaista. Jos esimerkiksi ystäväissä on merkittävästi enemmän sellaisia henkilöitä, joihin taloudellisissa ongelmissa voi turvautua, voidaan olettaa luonnollisten tukiverkostojen olevan heikot. Valtaväestön nuorten vastauksissa kaikilta löytyi perheestä ja sukulaisista henkilöitä, joihin voisi turvautua ja vaikka ystävien lukumäärä oli isompi, silti apua löytyisi myös luonnollisista tukiverkostoista vähintään kolmelta henkilöltä. Lastensuojelutaustaisista vastaajista seitsemällä oli ystäviä ja muita enemmän, joilta saisi apua kuin perhettä ja sukulaisia. Näitä perheeseen ja sukulaisiin kuuluvia henkilöitä oli korkeintaan kaksi. Viisi vastaajaa ei ollut laittanut perheeseen yhtään henkilöä.

Näissä vastauksissa erot valtaväestön ja lastensuojelutaustaisten nuorten välillä olivat aiheemme kannalta merkittäviä. Myös tässä kysymyksessä voidaan havaita, että lastensuojelutausta on mahdollisesti ollut vaikuttamassa nuoren elämään niin, että luottamus omiin luonnollisiin tukiverkostoihin on heikentynyt. Luonnollisissa tukiverkostoissa puhumme normaalisti ihmisen läheisimmistä luottamussuhteista, jolloin toiseen tukeudutaan ja luotetaan pyyteettömästi. Kun tällainen luottamussuhde kohtaa suuren pettymyksen ja kaltoinkohtelun se rikkoontuu ja sitä voi olla vaikea rakentaa uudelleen. (Kotkavirta 2000, 10-11.)

*”Uskotko saavasi apua tarvittaessa seuraavilta viranomaistahoilta?”* Molemmissa kohderyhmissä luotettiin parhaiten terveyskeskuksen palveluihin (taulukko 6). Huonoiten molemmissa ryhmissä luotettiin TE-toimiston palveluihin. Valtaväestön ja lastensuojelutaustaisten nuorten vastaukset olivat hyvin lähellä toisiaan. Suurin ero oli luottamuksessa poliisiin. Lastensuojelutaustaisista nuorista seitsemän vastaajaa vähemmän



oli sitä mieltä, että poliisiin voi luottaa. Kun verrataan lukuja suomalaisten yleiseen luottamukseen erilaisiin instituutioihin (LIITE 2), niin voidaan todeta, että meidän kyselyyn vastanneilla nuorilla luottamus ei ole samalla tasolla. Terveystuotojärjestelmään nuoret luottivat enemmän, kun verrataan suomalaisille tehdyn kyselyn tuloksiin, mutta esimerkiksi poliisiin ja Kelaan luottamus oli alhaisempi.

Vaikka tässä tapauksessa kysymyksen vastauksissa kohderyhmien välillä ei ollut suuri eroja, voidaan ajatella, että lastensuojelun asiakkuus voi vaikuttaa myös tämän tasoiseen luottamukseen. On myös tutkittu, että sosiaalihuollon asiakkuudella on vaikutusta luottamukseen instituutioita kohtaan. Ylisukupolvinen asenteiden oppiminen voi vaikuttaa luottamuksen kokemiseen instituutioita kohtaan nuoren elämässä. Esimerkiksi vanhempien negatiivinen suhtautuminen palveluihin vaikuttaa usein myös lapsen suhtautumiseen. Luottamus yhteiskunnan ja ihmisen välillä on tärkeää yksilön pärjäämisen ja yhteiskunnan toimivuuden kannalta. Pessimismillä on yhteys huonoon luottamukseen, mikä vaikeuttaa uskoa tulevaisuuteen. Ja tällä nähdään olevan vaikutusta elämäntyytyväisyyteen. (Myllyniemi 2017, 42; Piippo 2011, 12-13.)

	Kyllä	En	En osaa sanoa	Yhteensä	Keskiarvo
Sosiaalitoimisto	22	2	9	33	1,61
	66,67%	6,06%	27,27%		
Kela	22	6	6	34	1,53
	64,7%	17,65%	17,65%		
Poliisi	26	4	4	34	1,35
	76,47%	11,77%	11,76%		
TE-toimisto	16	11	8	35	1,77
	45,71%	31,43%	22,86%		
Terveyskeskus	28	1	5	34	1,32
	82,35%	2,94%	14,71%		
<b>Yhteensä</b>	<b>114</b>	<b>24</b>	<b>32</b>	<b>170</b>	<b>1,52</b>

	Kyllä	En	En osaa sanoa	Yhteensä	Keskiarvo
Sosiaalitoimisto	23	5	3	31	1,35
	74,19%	16,13%	9,68%		
Kela	20	5	7	32	1,59
	62,5%	15,62%	21,88%		
Poliisi	19	4	5	28	1,5
	67,86%	14,28%	17,86%		
TE-toimisto	8	5	15	28	2,25
	28,57%	17,86%	53,57%		
Terveyskeskus	25	2	4	31	1,32
	80,65%	6,45%	12,9%		
<b>Yhteensä</b>	<b>95</b>	<b>21</b>	<b>34</b>	<b>150</b>	<b>1,59</b>

TAULUKKO 6. Valtaväestön nuorten (edellinen sivu 25) ja lastensuojelutaustaisten nuorten (yläpuolella) luottamus instituutioihin.

## 8 OPINNÄYTETYÖPROSESSIN VAIHEET JA ARVIOINTI

Opinnäytetyömme tutkimuksen aihe tarkentui pikkujoukko yhteistyössä hankkeen kanssa nuorten luottamuksen tutkimiseen. Aihe tuntui alusta asti mielenkiintoiselta sekä tärkeältä ja sen parissa oli mielekästä työskennellä. Parhaimmillaan opinnäytetyön on mahdollista olla apuna kehittämässä arviointityövälinettä sosiaali- ja terveysalalle. Tätä kautta voimme olla vaikuttamassa kohderyhmän hyvinvoinnin kohentamiseen.

Opinnäytetyöprosessimme aloitimme teoretietoon perehtymällä ja kokoamalla jo olemassa olevaa tietoa aiheesta kyselymme pohjaksi. Teoriatiedon koonnilla pyrimme vastaamaan tutkimuskysymykseemme ja hankkimaan lisätietoa SOMA – hankkeen käyttöön. Tiedon etsiminen sosiaalisesta pääomasta ja luottamuksesta meidän työmme näkökulmasta oli haastavaa, sillä luottamuksen yhteys lastensuojelutaustaan on vielä vähäisesti tutkittu aihe. Aiheena luottamus on todella laaja ja tieto on ripoteltu monen eri aihealueen alle. Esimerkiksi yritysmaailmaan ja johtajuuteen liittyen luottamuksesta löytyy paljon tietoa. Opinnäytetyön kannalta oleellisen aiheen rajaaminen oli haastavaa.

Aloitimme kyselyn suunnittelemisen yhdessä SOMA-hankkeen kanssa ja ensimmäisenä ajatuksena oli toteuttaa kysely tapahtuman yhteydessä Kuopion torilla. Kyselylomakkeella tehty aineiston kerääminen olisi meidän tilanteessa toiminut, koska tutkittava aihe ei ole laaja ja kysymykset olivat tarkkaan rajattuja (Vilka 2015, 95–96). Kuitenkin haasteena koimme, että olisimmeko saaneet vastaajia tarvittavan määrän? Tällöin tavoitteenamme oli saada molemmista kohderyhmistä n. 50 vastausta kyselyyn, mikä olisi vaatinut useampaan tapahtumaan osallistumisen. Tämä ei ollut kiireisen aikataulun ja resurssien vuoksi mahdollista. Toisena haasteena oli kyselyyn vastaajien ikä. Vastaajien iän selvittäminen olisi ollut hankalaa, koska kyselymme oli tarkoitettu rajatulle ikäryhmälle ja tämän vuoksi kyselyyn olisi saattanut tulla vastauksia myös alle 18 – vuotiailta tai yli 29-vuotiailta.

Pohdimme kyselyn toteuttamista myöhemmin uudestaan yhteistyökumppanin kanssa ja päädyimme virtuaalikyselyyn. Teimme kyselyn Webropolilla, jonka vuoksi kyselyn linkki oli helppo jakaa vastaajille netin kautta. Valtaväestön nuorille suunnattu virtuaalikysely tehtiin Savonia-ammattikorkeakoulussa opiskeleville nuorille. Valitsimme oppilaitoksen opiskelijat kyselyn vastaajiksi, jotta vastaajien iät jakautuivat rajattuun ikäryhmään mahdollisimman monipuolisesti. Virtuaalikysely oli meille parempi, koska suurempi määrä vastaajia oli helpompi tavoittaa ja ikää ei tarvinnut tarkistaa. Virtuaalikysely oli hyvä myös lastensuojelutaustaisten nuorten kyselyssä, sillä se toteutettiin yhteistyössä eri puolilla Suomea toimivien yhteistyökumppaneiden kanssa.

Webropolin kautta tehdyn kyselyn vastaukset olivat yhdessä paikassa, minkä takia vastausten analysointi ja raportointi on huomattavasti helpompaa. Sähköisessä kyselyssä on aina omat haasteensa, esimerkiksi sosiaalisessa mediassa toteutettuun kyselyyn on helppo vastata huolimattomasti. Tämän vuoksi oppilaitos tuntui luotettavammalta toteuttamispaikalta. Oletettavasti oppilaat suhtautuvat kyselyyn vakavammin, kun toimeksianto tulee koululta eikä esimerkiksi sosiaalisessa mediassa. Lastensuojelutaustaisille nuorille kyselyt menivät pääsääntöisesti työntekijän kautta, joka myös mahdollisesti vaikutti positiivisesti vastausten luotettavuuteen. Yleisesti sähköposti- ja internetkyselyissä vastaajan anonymiteetin varmistaminen on haastavaa, koska esimerkiksi sähköpostiosoite voi jo paljastaa vastaajan (Vilka 2015, 95). Meidän kyselyssämme kysymykset eivät olleet niin henkilökohtaisia, että vastaajan paljastumisesta olisi koitunut harmia. Toisek-

si, kyselyyn vastaaja pääsi käsiksi linkin kautta, jolloin sähköpostiosoite ei tallennu mihinkään.

Otimme yhteyttä yhteistyökumppaneihimme sähköpostitse (LIITE 5 ja 6). Saimme yhteistyökumppaneiksemme Savonia-ammattikorkeakoulun restonomiopiskelijat, Pesäpuu ry:n ja Saarijärven etsivän nuorisotyön. Lisäksi kysely toteutettiin SOMA –hankkeen asiakkaille Kuopiossa ja Joensuussa.

Kun mietitään kyselylomakkeen onnistumista ja toteuttamista, nousee esiin muutama huomio. Toisen varsinaisen kysymyksen ensimmäiseen osaan kaikista vastaajista jätti vastaamatta kaksi henkilöä, kuitenkin kaikki kyselyyn osallistuneet olivat vastanneet kysymyksen toiseen osaan. Kysymyksen ja vaihtoehtojen asettelu kyselyssä oli kyselyohjelmasta johtuen hieman epäselvä, joten on mahdollista, että vastaukset ensimmäiseen osaan ovat jääneet tämän vuoksi antamatta. Kysymyksen "Joku muu, mikä?" -vastauksen valinneet olivat nimenneet henkilöiksi, joille kokevat olevansa tärkeitä esimerkiksi poika- ja tyttöystävänsä sekä puolisonsa. Nämä vastausvaihtoehdot olisivat voineet olla jo suoraan valmiissa vaihtoehtoissa, sillä ne yleensä kuuluvat ihmisen luonnollisiin tukiverkostoihin. Case-kysymyksen yhteyteen olisi voinut laittaa lisäohjeistusta vastaukseen. Osa oli vastannut sanallisesti, vaikka kysymys oli muotoa montaako. Lisäohjeistuksena olisi voinut olla kehoitus vastata numerolla, jotta kaikki vastaukset olisivat vertailukelpoisia keskenään. Case-kysymys oli aika pitkä, mikä ehkä myös sekoitti vastauksen antamista ja tämä saattaa olla syynä sille, että yksi jätti vastaamatta tähän kysymykseen kokonaan. Case-kysymys toi kuitenkin mukavasti vaihtelua kyselyyn. Myös kysymyksen konkreettisuus auttaa vastaajaa asettumaan kuvattuun ongelmatilanteeseen paremmin.

Suuria eroja kohderyhmien vastauksissa ei ollut havaittavissa, mihin vaikuttaa varmasti kyselyyn vastaajien määrä ja toteutuksen laajuus. Mikäli kysely olisi toteutettu suuremmalle määrälle ja alueeksi olisi otettu koko Suomi, olisi eroja hyvin todennäköisesti ollut nähtävillä. Pieniä eroavaisuuksia jo tälläkin toteutuksella oli havaittavissa. Vaikka sillä ei varsinaisesti suoraan voida vastata tutkimuskysymykseen, voidaan kuitenkin pieniä viitteitä taustahypoteesiin löytää.

## 9 POHDINTA

Lastensuojelun asiakkuus on usein merkittävä asia ihmisen elämässä. Sen vaikutukset voivat yltyä monelle elämän osa-alueelle läpi elämän, niin negatiivisesti kuin positiivisesti. Lastensuojelun vaikutusta luottamukseen on siksi haastavaa mitata, sillä lastensuojelu tarjoaa monenlaisia palveluita, kuten avohuollon tukitoimia eivätkä kaikki asiakkuudet pääty huostaanottoon tai sijoittamiseen. On kuitenkin tärkeää tiedostaa lastensuojelun merkitys ja vaikutus ihmisen elämään. Haasteellisuudesta huolimatta aihetta olisi tärkeää tutkia valtakunnallisesti ja tätä tietoa hyödyntää työmenetelmien kehittämisessä sosiaali- ja terveysalalla, jotta negatiivisia vaikutuksia voitaisiin ennaltaehkäistä.

Opinnäytetyömme tavoitteena ei ollut selvittää, mitä heikompi luottamus voi ihmisen elämässä merkitä. Huonon luottamuksen vaikutukset elämään ovat juuri se syy, miksi aihe on niin tärkeä ja sitä tulisi tutkia enemmän. Huono luottamus kanssaihmiin ja yhteiskuntaan altistaa syrjäytymiselle ja huono-osaisuudelle. Ennaltaehkäistäkseen näitä ongelmia, tulisi luottamuksen rakentamiseen ja sosiaalisen pääoman kehittämiseen panostaa.

Tietoa etsiessämme nousi esiin kysymys siitä, kuinka suuri vaikutus lastensuojelutaustalla voi olla yhteiskunnan ja ihmisten asenteisiin nuorta kohtaan. Samaa asiaa on pohdittu aivan viime aikoina myös mediassa, jossa lastensuojelutaustaiset henkilöt ovat kertoneet taustansa vaikutuksista omaan elämäänsä. Yhteiskunnan ja median luomat ennakoasenteet ja oletukset leimaavat usein lastensuojelun asiakkaina olleita, jolloin elämä yhteiskunnassa hankaloituu huomattavasti. Voisiko siis olla, että luottamuksen puute on molemmin puolista? On vaikea luottaa yhteiskuntaan, kun yhteiskunta ei luota takaisin.

Tutkimamme aiheen tärkeys omaa ammatillista kehitystä ajatellen, nousi opinnäytetyötä tehdessä vahvasti esille. Viime vuosina on puhuttu paljon lastensuojelutyöntekijöiden liian suurista asiakasmääristä. Kiire, työntekijöiden vaihtuvuus ja resurssipula uhkaavat lasten perusoikeuksia. Luottamuksen rakentuminen työntekijän ja asiakkaan välillä vaatii aikaa ja jatkuvalla kiireellä luottamusta on hankala luoda. Tulevina sosiaalialan am-

mattilaisina voimme hyödyntää oppimaamme teoriatietoa asiakastyössä. Yhteistyö SOMA-hankkeen kanssa sujui hyvin ja saimme yhteistyökumppanilta tukea esimerkiksi kyselyä tehdessä. SOMA-hankkeen asettama hypoteesi rajoitti osittain teoriatiedon hakemista ja kyselyn tekemistä. Tarkka rajaus auttoi meitä pysymään asiassa eikä työ kasvanut liian isoksi. Työn tekeminen opetti monipuolisesti teoriatiedon etsintää ja sen koamista, myös lähdekriittisyys kasvoi. Moniammatillinen yhteistyö työyhteisöjen kanssa tuli tutuksi ja näin kehitti omaa ammatillista osaamista. Opinnäytetyö oli pitkä ja laaja prosessi sekä tekijöitä oli kolme, minkä vuoksi aikatauluttaminen ja organisointitaidot kehittyivät. Ajatuksien vaihtaminen meidän tekijöiden kesken oli opinnäytetyötä tehdessä tärkeää ja ammatillisesti kehittävää. Ryhmäläisten tuki oli myös ensiarvoisen tärkeää pitkässä prosessissa.

Tekemämme kyselyn pienestä otannasta johtuen kyselyn tulokset eivät ole tilastollisesti yleistettävissä. Tekemämme opinnäytetyön perusteella emme pysty vastaamaan tutkimuskysymyksiimme, mutta suuntaa antavia tuloksia voidaan havaita kootun teorian ja hypoteesin tueksi. Vaatisi huomattavasti laajemman otannan, jotta tuloksista olisi voinut tehdä suurempia johtopäätöksiä. Tämän opinnäytetyön aikataulun puitteissa se ei ollut mahdollista, mutta aiheessa on vielä paljon tutkittavaa tulevia tutkimuksia ja opinnäytetöitä ajatellen. Saamamme tulokset kuitenkin tukevat kokoamaamme teoriatietoa ja pieniä eroja kohderyhmien välillä oli jo havaittavissa.

## LÄHTEET

- Damasio, A. (2005). Human behaviour: Brain trust. *Nature – International weekly journal of science*. Vol. 435.2 June 2005. 571-572.
- Fries A.B.W., Ziegler, T. E., Kurian, J. R., Jacoris, S. & Pollak, S.D. (2005). Early experience in humans is associated with changes in neuropeptides critical for regulating social behaviour. *Proceedings of the National Academy of Science of the United States of America PNAS*, 102(47), 17 237–17 240. Saatavilla 22.4.2017 <http://www.pnas.org/content/102/47/17237.full.pdf>
- Gissler M., Heino T., Kestilä L., Merikukka M., Muuri A., Paananen R. (2012). Kodin ulkopuolelle sijoittamisen riskitekijät. Rekisteripohjainen seurantatutkimus Suomessa vuonna 1987 syntyneistä. *Yhteiskuntapolitiikka*. Saatavilla 2.8.2017 <https://www.julkari.fi/bitstream/handle/10024/102955/kestila.pdf?sequence=1>
- Heino T., Hyry S., Ikäheimo S., Kuronen M., Rajala R. (2016). Lasten kodin ulkopuolelle sijoittamisen syyt, taustat, palvelut ja kustannukset. HuosTa-hankkeen (2014-2015) päätulokset. Terveiden ja hyvinvoinnin laitos. Saatavilla [https://www.julkari.fi/bitstream/handle/10024/130536/URN\\_ISBN\\_978-952-302-644-5.pdf](https://www.julkari.fi/bitstream/handle/10024/130536/URN_ISBN_978-952-302-644-5.pdf)
- Helsingin kaupunki. Ylisukupolvinen huono-osaisuus. Saatavilla 18.4.2017 <http://www.hel.fi/static/sote/hankkeet/ylisukupolvinen.pdf>
- Ilmonen, K. & Jokinen, K. (2014). Luottamus modernissa maailmassa. Jyväskylän yliopisto. Saatavilla <https://jyx.jyu.fi/dspace/handle/123456789/44432>
- Jyväskylän ammattikorkeakoulu. (2012). Opinnäytetyön raportointi. Saatavilla 7.11.2017 <http://oppimateriaalit.jamk.fi/raportointiohje/tag/laadullinen-tutkimus/>
- Kankainen, T. Kansalaisyhteiskunnan tutkimusportaali. Luottamus. Jyväskylän yliopisto. Saatavilla 13.4.2017 <http://kans.jyu.fi/sanasto/sanat-kansio/luottamus>
- Kaunismaa, P. (2000). Yhdistyselämä ja sosiaalinen pääoma. *Sosiaalinen pääoma ja luottamus*. Immonen, Kaj (toim.) Jyväskylän yliopisto. SoPhi:Jyväskylä.

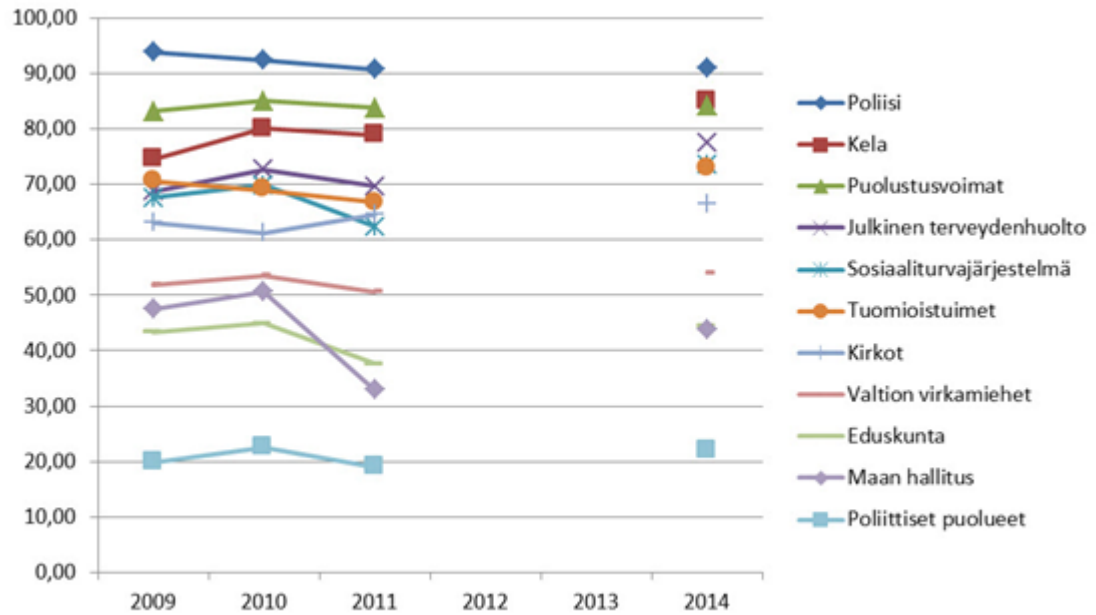
- Kellokumpu, S. (2015). *Rikkoutuneen luottamuksen palauttaminen: Narratiivinen tutkimus työpaikoilta*. (Pro gradu- tutkielma, Itä-Suomen yliopisto, yhteiskuntatieteiden ja kauppätieteiden tiedekunta). Saatavilla [http://epublications.uef.fi/pub/urn\\_nbn\\_fi\\_uef-20151043/urn\\_nbn\\_fi\\_uef-20151043.pdf](http://epublications.uef.fi/pub/urn_nbn_fi_uef-20151043/urn_nbn_fi_uef-20151043.pdf)
- Kilkku, N. (2012). Luottamuksesta yleisesti ja erityisesti ensipsykoosipotilaan hoidossa. Piiriltä yliopiston kautta siviiliin. Dosentti Merja Nikkosen juhlakirja. EPooki 9/2012. Oulun seudun ammattikorkeakoulun tutkimus- ja kehitystyön julkaisut. Saatavilla 22.4.2017 [https://www.theseus.fi/bitstream/handle/10024/50482/Luottamuksesta\\_yleisesti.pdf?sequence=1](https://www.theseus.fi/bitstream/handle/10024/50482/Luottamuksesta_yleisesti.pdf?sequence=1)
- Kotkanvirta, J. (2000). Toivo, luottamus ja identiteetti. *Toivo ja luottamus epävarmuuksien maailmassa*. Filosofisia ja teologisia puheenvuoroja. Jyväskylän yliopisto. SoPhi:Jyväskylä.
- Kouvo, A. (2014). *Luottamuksen lähteet. Vertaileva tutkimus yleistynyttä luottamusta synnyttävistä mekanismeista*. (Väitöskirja, Turun yliopisto, sosiaalitieteiden laitos). Saatavilla <http://www.doria.fi/bitstream/handle/10024/96378/AnnalesC381Kouvo.pdf?sequence=2>
- KvantiMOTV (2003). Otos ja otantamenetelmät. Saatavilla 1.12.2017 <http://www.fsd.uta.fi/menetelmaopetus/otos/otantamenetelmat.html>
- Lappalainen H. (2018) Ihminen ei saa jäädä valintojensa vangiksi. Karjalan Heili. Saatavilla 21.6.2018 <http://www.heili.fi/uutiset/item/5307-ihminen-ei-saa-jaada-valintojensa-vangiksi>
- Marila, E. & Ylinen, A. (2002). Luottamus vuorovaikutuksessa. Teknologiavälitteinen vuorovaikutus ja luottamuksen rakentuminen. Tutkimusraportti. Jyväskylän yliopisto. Saatavilla 11.4.2017 [https://www.mit.jyu.fi/agora-center/inbct/InBCT11/luottamus\\_ja\\_vuorovaikutus.pdf](https://www.mit.jyu.fi/agora-center/inbct/InBCT11/luottamus_ja_vuorovaikutus.pdf)



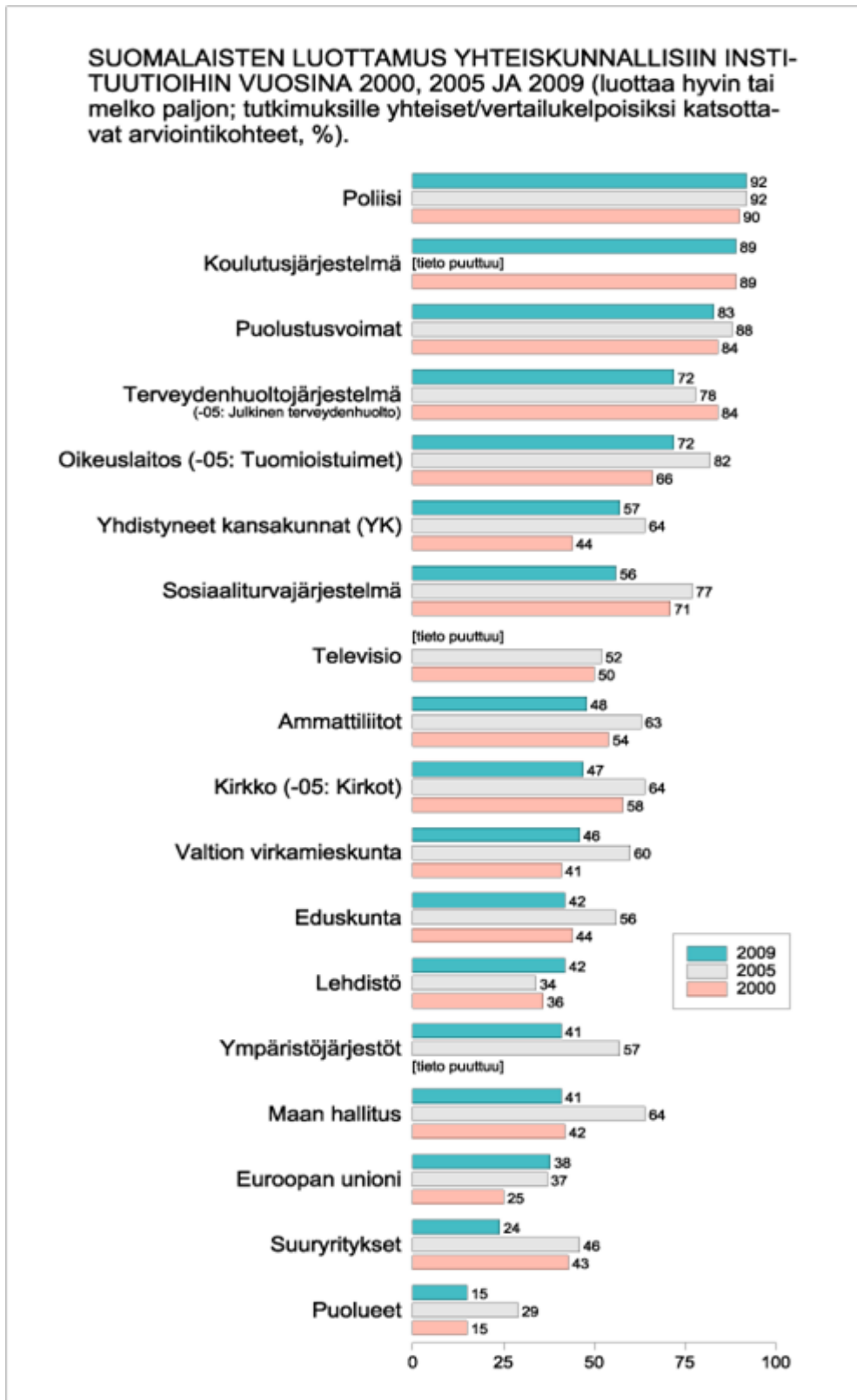
- Melkas, J. (2014). Luottamus murenee. Tieto & trendit 2/2014. Saatavilla 18.4.2017  
<http://tietotrendit.stat.fi/mag/article/56/>
- Myllyniemi, S. (2017). Katse tulevaisuudessa. Nuorisobarometri 2016. Opetus- ja kulttuuriministeriö, Valtion nuorisoneuvosto & Nuorisotutkimusverkosto. Saatavilla 23.4.2017.  
[https://tietoanuorista.fi/wp-content/uploads/2017/03/Nuorisobarometri\\_2016\\_WEB.pdf](https://tietoanuorista.fi/wp-content/uploads/2017/03/Nuorisobarometri_2016_WEB.pdf)
- Niemelä, M. (2014). Luotettava hallinto – epäluotettava päätöksenteko. Tutkimusblogi. Kela. Saatavilla 19.4.2017 <http://blogi.kansanelakelaitos.fi/arkisto/1905>
- Nykänen, L. (2007). ”Se on semmonen kivireki, jota joutuu vetää perässään. Halus tai ei.” *Lapsuuden kokemuksia vanhempien alkoholiongelmiin varjossa*. (Pro gradu-tutkielma, Jyväskylän yliopisto, kasvatustieteen laitos). Saatavilla [https://jyx.jyu.fi/dspace/bitstream/handle/123456789/18496/URN\\_NBN\\_fi\\_jyu-200802151171.pdf?sequence=1](https://jyx.jyu.fi/dspace/bitstream/handle/123456789/18496/URN_NBN_fi_jyu-200802151171.pdf?sequence=1)
- Piippo, S. (2011). *Ylisukupolvinen huono-osaisuus ennalta ehkäisevän sosiaalityön kohteena*. Itä-Suomen yliopisto. (Pro gradu-tutkielma. Yhteiskuntatieteiden ja kauppatieteiden tiedekunta. Sosiaalityö)
- Ruuskanen, P. Sosiaalinen pääoma. Jyväskylän yliopisto. Kansalaisyhteiskunnan tutkimusportaali. Saatavilla 23.4.2017 <http://kans.jyu.fi/sanasto/sanatkansio/sosiaalinen-paaoma/>
- SOMA -hanke. Materiaalipankki. Saatavilla 12.8.2018  
[http://www.somahanke.fi/application/files/8714/8542/1869/SOMA-hanke\\_diat.pdf](http://www.somahanke.fi/application/files/8714/8542/1869/SOMA-hanke_diat.pdf)
- SOMA -hanke. Tavoitteet. Saatavilla 12.8.2018 <http://www.somahanke.fi/tavoitteet>
- SOMA -hanke. Tietoa hankkeesta. Saatavilla 12.8.2018.  
<http://www.somahanke.fi/tietoa-hankkeesta>
- Suomen vaalitutkimusportaali. Luottamus yhteiskunnallisiin instituutioihin. Saatavilla 11.4.2017  
[http://www.vaalitutkimus.fi/fi/poliittiset\\_asenteet/luottamus\\_yhteiskunnallisiin.html](http://www.vaalitutkimus.fi/fi/poliittiset_asenteet/luottamus_yhteiskunnallisiin.html)

- Suomen mielenterveysseura. Mielenterveys. Luottamus. Saatavilla 11.4.2017  
<http://www.mielenterveysseura.fi/fi/mielenterveys/itsetuntemus/tunteet/luottamus>
- Terveyden ja hyvinvoinnin laitos (2015). Ehkäisevä lastensuojelu. Saatavilla 11.4.2017  
<https://thl.fi/fi/web/lastensuojelun-kasikirja/tyoprosessi/ehkaiseva-lastensuojelu>
- Terveyden ja hyvinvoinnin laitos. Lastensuojelun asiakasmäärät. Saatavilla 22.10.2017  
<https://www.thl.fi/fi/tilastot/tilastot-aiheittain/lasten-nuorten-ja-perheiden-sosiaalipalvelut/lastensuojelu>
- Terveyden ja hyvinvoinnin laitos (2013). Sosiaalinen pääoma. Saatavilla 23.4.2017  
<https://www.thl.fi/fi/web/hyvinvointi-ja-terveyserot/eriarvoisuus/hyvinvointi/sosiaalinen-paaoma>
- Terveyden ja hyvinvoinnin laitos (2018). Lastensuojelu 2017. Saatavilla 2.8.2018  
<https://thl.fi/fi/tilastot-ja-data/tilastot-aiheittain/lasten-nuorten-ja-perheiden-sosiaalipalvelut/lastensuojelu>
- Tilastokeskus. Luottamusta mittaavat kysymykset ovat turhan monitulkintaisia. Saatavilla 22.10.2017  
[http://www.stat.fi/artikkelit/2010/art\\_2010-09-27\\_004.html?s=0#\\_ga=2.193918763.767241180.1505038067-1985941933.1505038067](http://www.stat.fi/artikkelit/2010/art_2010-09-27_004.html?s=0#_ga=2.193918763.767241180.1505038067-1985941933.1505038067)
- Valtion nuorisoneuvosto. Nuorisobarometri. Saatavilla 24.4.2017  
<https://tietoanuorista.fi/nuorisobarometri/nuorisobarometri-2016/>
- Vilkkä, H. (2015). *Tutki ja kehitä*. PS-kustannus: Jyväskylä.

LIITE 1: LUOTTAMUS YHTEISKUNNALLISIIN INSTITUUTIOIHIN VUOSINA 2009-2011 JA 2014.

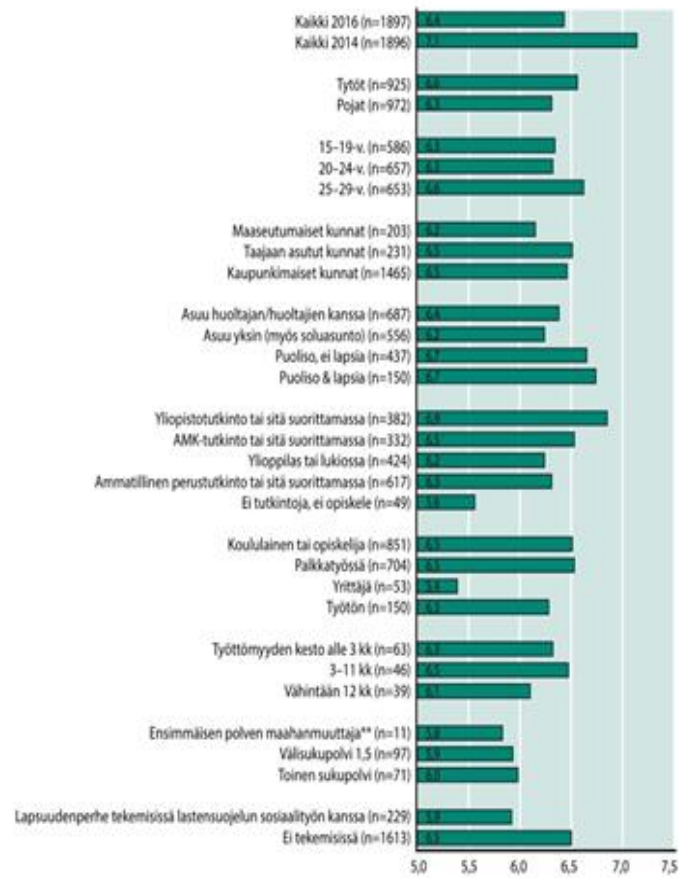


LIITE 2: SUOMALAISTEN LUOTTAMUS YHTEISKUNNALLISIIN INSTITUUTIOIHIN VUOSINA 2000, 2005 JA 2009.



## LIITE 3: NUORISOBAROMETRI 2016.

KUVIO 11. SOSIAALINEN LUOTTAMUS\* (0–10, KESKIARVOT)



\* Oletko sitä mieltä, että useimmat ihmiset tilaisuuden tullen yrittäisivät käyttää sinua hyväkseen, vai luuletko, että ihmiset yrittäisivät olla reiluja? Kerro mielipiteesi asteikolla nolasta kymmeneen, jossa nolla tarkoittaa, että useimmat ihmiset tilaisuuden tullen yrittäisivät käyttää sinua hyväkseen ja 10, että ihmiset yrittäisivät olla reiluja.

\*\* Ensimmäisen polven maahanmuuttaja: muuttanut Suomeen yli 17-vuotiaana; välisukupolvi 1,5: muuttanut Suomeen alle 18-vuotiaana; toisen polven maahanmuuttaja: syntynyt Suomessa, ainakin toinen vanhemmista syntynyt muualla.

## LIITE 4: KYSELY

## Luottamuskysely

## 1. Sukupuoli

- Nainen  
 Mies  
 Muunsukupuolinen

## 2. Ikäryhmä

- 18-21  
 22-25  
 26-29

## 3. Uskon pärjääväni ja luotan asioiden järjestymiseen, vaikka elämässä tulisi vastaan haasteita ja ongelmia.

- Täysin samaa mieltä  
 Täysin eri mieltä  
 En osaa sanoa

## 4. Koetko, että sinulla on elämässäsi ihmisiä, joille olet tärkeä? Mihin ryhmään asettaisit nämä henkilöt?

- Kyllä  Perhe (vanhemmat ja sisarukset)  Sukulaiset  Ystävät  Joku muu, mikä?   
 Ei

## 5. Ajatellaan tilanne, missä sinä asut vuokra-asunnossa ja saat asumiseesi asumistukea, josta Kela maksaa vuokran suoraan vuokranantajalle. Vuokran maksu on kuitenkin jostain syystä jäänyt kolmelta kuukaudelta rästiin ja sinua uhkaa tämän vuoksi häätö asunnostasi. Montako ihmistä sinulla on seuraavissa lähipiiriin kuuluvissa ryhmissä, joilta voisit pyytää apua tällaisessa tilanteessa?

Perhe (Vanhemmat ja sisarukset)

Sukulaiset

Ystävät/Kaverit

Joku muu

## 6. Uskotko saavasi apua tarvittaessa seuraavilta viranomaistahoilta?

	Kyllä	En	En osaa sanoa
Sosiaalitoimisto	<input type="checkbox"/>	<input type="checkbox"/>	<input type="checkbox"/>
Kela	<input type="checkbox"/>	<input type="checkbox"/>	<input type="checkbox"/>
Poliisi	<input type="checkbox"/>	<input type="checkbox"/>	<input type="checkbox"/>
TE-toimisto	<input type="checkbox"/>	<input type="checkbox"/>	<input type="checkbox"/>
Terveyskeskus	<input type="checkbox"/>	<input type="checkbox"/>	<input type="checkbox"/>

Lähetä

LIITE 5: SÄHKÖPOSTIViesti SAVONIA-AMMATTIKORKEAKOULULLE  
12.10.2017

Hei!

Olen sosionomi opiskelija Pieksämäen Diakonia-ammattikorkeakoulusta ja opinnäytetyöhömmö liittyn minun ja kahden kurssikaverini on tarkoitus teettää kysely 18-29 vuotiaille nuorille.

Kyselyn tarkoituksena on selvittää luottamusta ja luotettavien ihmisten määrää nuorten elämässä. Teemme kyselyn Kuopiossa toteutuvaan SOMA-hankkeeseen liittyn.

Kyselyn tarkoituksena on selvittää, onko lastensuojelutaustaisilla nuorilla luottamus ja luonnolliset tukiverkostot heikommat kuin valtaväestöön kuuluvilla nuorilla. Tämä selvittäminen tapahtuu teettämällä kysely lastensuojelutaustaisille nuorille sekä valtaväestön nuorille ja vertailemalla näiden vastaajaryhmien vastauksia keskenään. Teidän opiskelijat olisivat siis valtaväestön nuorien roolissa tässä kyselyssä.

Kysely sisältää kuusi kysymystä, joten sen täyttämässä ei mene paljoa aikaa. Siihen olisi helppo vastata esimerkiksi oppitunnin alussa. Kysely on sähköisessä muodossa ja siihen vastaaminen onnistuu helposti linkin kautta, jonka voin laittaa esimerkiksi sähköpostilla.

Olisiko teillä siellä jokin luokka tai opiskelijaryhmä, joka sopisi tähän ikäryhmään ja voisi tähän kyselyyn osallistua?

Mukavaa viikonloppua!

Ystävällisin terveisin,

Elisa Hämäläinen

## LIITE 6: SÄHKÖPOTIVIEСТИ PESÄPYY RY:LLE 5.4.2018

Hei!

Olemme kolmannen vuoden sosionomiopiskelijoita Diakonia-ammattikorkeakoulusta Pieksämäeltä. Olemme tekemässä opinnäytetyötämme yhteistyössä Kuopiossa ja Joensuussa toimivan SOMA -hankkeen kanssa. Opinnäytetyömme rooli hankkeessa on tutkia luottamusta nuorten elämässä. Kohderyhmänämme tutkimuksessa ovat 18-29 -vuotiaat lastensuojelutaustaiset sekä ei lastensuojelutaustaiset nuoret. Luottamusta nuorten elämässä tutkitaan kyselyn avulla, jolla kartoitetaan luotettavien ja läheisten ihmisten/ihmissuhteiden määrää sekä luottamuksen laatua nuoren elämässä sekä luottamusta viranomaistahoihin. Kyselyn avulla on tarkoitus verrata kohderyhmiltä saatuja vastauksia keskenään ja näin selvittää vastausta opinnäytetyömme tutkimuskysymykseen siitä, onko lastensuojelutaustaisen nuoren luottamus (sosiaalinen pääoma) ja luottamuksen kokemus heikompaa kuin valtaväestöön kuuluvan nuoren.

Kysely on jo tehty valtaväestöön kuuluville nuorille ja nyt tarvitsisimme lastensuojelutaustaisten nuorten vastauksia. Lähdimme siis kysymään olisiko teillä siellä Pesäpuussa tiedossa kohderyhmäämme kuuluvia henkilöitä tai ryhmiä, jotka voisivat osallistua meidän kyselyyn?

Kysely on lyhyt, vain kuusi kysymystä sisältävä tiivis paketti, jonka tekemiseen menee vain muutama minuutti, joten siihen vastaaminen on helppoa. Kyseessä on virtuaalikysely, eli sen voi helposti täyttää, vaikka puhelimella. Kyselyyn osallistuminen tapahtuu linkin kautta ja kysymykset ovat sen tyyllisiä, että vastaajaa ei niistä voi tunnistaa, joten vastaaja pysyy anonyymina. Mutta mikäli tarpeen, kysely on mahdollista tehdä myös paperiversiona.

Annamme mielellämme lisätietoa kyselyyn ja opinnäytetyöhömmme liittyen. Olisi mahdollista päästä tekemään yhteistyötä kanssanne!

Aikataulumme on melko tiukka, joten toivomme viestiin pikaista vastausta.

Ystävällisin terveisin,

Elisa Hämäläinen, Aino Juutilainen ja Toni Joenpolvi