

KIRKKOVENEELLÄ SINISELLE MERELLE
SOSIAALISTA PÄÄOMAA OSALLISTAVALLA
SUUNNITTELULLA KOULUTUSKESKUS SALPAUKSESSA

Anne Kampman
Opinnäytetyö
Humanistinen ammattikorkeakoulu
Järjestö- ja nuorisotyön koulutusohjelma
ylempi AMK (90 op)
Toukokuu/2010

HUMANISTINEN AMMATTIKORKEAKOULU

Yhteisöpedagogi ylempi AMK

OPINNÄYTETYÖN TIIVISTELMÄ

Työn tekijä(t) Anne Kampman

Työn nimi Kirkkoveneellä siniselle merelle – sosiaalista pääomaa osallistavalla suunnittelulla Koulutuskeskus Salpauksessa

Työn ohjaaja(t)
Merja Kylmäkoski

Sivumäärä
30

Tiivistelmä

Tutkimus on toimintatutkimuksellinen ja lähestymistapa fenomenologinen. Fenomenologisen lähestymistavan tärkeimpiä työvälineitä ovat käsitteet kokemus, merkitys ja yhteisöllisyys. Tutkimus sisältää produktiosan, Koulutuskeskus Salpauksen kulttuurikeskuksen toimintasuunnitelma, sekä raporttiosan.

Tutkimuksessa yhdistetään erilaisia tutkimusmenetelmiä ja –aineistoja. Aineiston hankintaan on käytetty eläytymismenetelmää, tutkimushaastattelua, osallistuvaa havainnointia ja toisen tutkijan tekemää kyselytutkimusta.

Tutkimuksen tavoitteena on ollut Koulutuskeskus Salpauksen kulttuurikeskuksen toimintasuunnitelman laadinta osallistavin keinoin. Osallisina työskentelyprosessissa ovat olleet niin opiskelijat kuin johdon edustuskin. Osallistavan suunnittelun periaatteena on dialogisuus. Demokraattinen dialogi on tasavertaista keskustelua, jossa korostuu vastavuoroisuus ja kaikkien mahdollisuus, jopa velvollisuus osallistua yhteiseen keskusteluun.

Tutkimuksen teoreettisena viitekehyksenä toimii sosiaalisen pääoman kolme kokonaisuutta: sitova, siltaava ja linkittävä. Luottamus on olennainen osa sosiaalista pääomaa. Luottamuksellisessa ilmapiirissä saadaan enemmän aikaan ja ihmiset ovat onnellisempia. Sosiaalisen verkoston vahvuus on psyykkisen hyvinvointimme mitta.

Kirkkoveneellä viitataan ammattioppilaitokseen ja yhteisöllisyyteen. Sininen meri on liikkeenjohdossa käytetty käsite, jolla tarkoitetaan markkinoita, joilla ei ole veristä kilpailua. Matka kohteeseen on oleellinen, se, miten löydetään ei-asiakkaat, ammattioppilaitoksessa opiskelijat, joilla koulunkäynti takkuilee syystä tai toisesta.

Tärkeimpänä toiminnallisena tuloksena on, että opiskelijat uskovat yhteisen tekemisen voimaan. Se vahvistaa käsitystä sosiaalisen pääoman merkityksestä. Opiskelijoiden toiveisiin on vastattu toteuttamalla niitä mahdollisimman pian yhdessä opiskelijoiden kanssa.

Asiasanat

Sosiaalinen pääoma, luottamus, osallistava suunnittelu, yhteisöllisyys, dialogisuus

HUMAK UNIVERSITY OF APPLIED SCIENCES
Masters Degree Program in NGO and Youth Work

ABSTRACT

Author(s) Anne Kampman	
Title To the Blue Ocean by Churchboat – gaining social capital by contributing planning	
Tutor(s) Merja Kylmäkoski	Number of pages 30
Abstract <p>The study is action research, and the approach is phenomenological. The most important tools of the phenomenological approach are experience, meaning and the sense of community. The study contains a Cultural Center Development Plan for Salpaus Further Education, and the report of making the plan. The study combines different approaches and materials. Research interviews, ethnography, another investigator's poll study and an emphasis method have been used in acquiring the data.</p> <p>The aim of the study has been Cultural Center Development Plan for Salpaus Further Education by using the participating resources. Both students and the staff have been contributed in the process. Participation in planning is based on the idea of a dialogue between peers. A democratic dialogue is an equal conversation between all participating parts, where everyone has an equal chance and responsibility to contribute to the joint conversation.</p> <p>The study's theoretical context is about the social capital's three ensembles: committed, bridging and linking. Trust is an essential part of the social capital. In a trusting environment more can be accomplished and the people are happier. The social network's strength is the measure of our psychological welfare.</p> <p>The church boat refers to the vocational school and the sense of community. The blue ocean is a term used in business administration, which means marketing, which doesn't have a bloodstained competition. In the journey to the destination, it is imperative to find noncustomers, students in the vocational school, who have learning difficulties due to various circumstances.</p> <p>The most important functional conclusion is that the students believe in the power of working co-operatively. This strengthens the importance of social capital. The hopes of the students have been answered by attempting to carry them out as soon as possible with the help of the students.</p>	
Keywords Social capital, trust, contributing planning, sense of community, dialogue	

SISÄLLYSLUETTELO

TIIVISTELMÄ ABSTRACT

1 JOHDANTO	
1.1 Kulttuurisuudesta	5
1.2 Dialogisuudesta	6
1.3 Yhteisöllisyydestä	7
1.4 Taidekasvatuksesta	8
2 LUOTTAMUKSEN ILMAPIIRIN RAKENTAMISELLA ONNISTUNUTTA TOIMINTAA	
2.1 Luottamus sosiaalisen pääoman rakennusvälineenä	8
2.2 Luottamuksellinen yhteisö oppimisen ympäristönä	9
2.3 Sinisen meren strategian soveltaminen luottamuksen rakentamisessa	11
3 FENOMENOLOGINEN LÄHESTYMISTAPA TOIMINTATUTKIMUKSELLISEN OPINNÄYTETYÖN LAATIMISESSA	
3.1 Ennakkokäsitykseni	14
3.2 Fenomenologia lähestymistapana	15
3.3 Hermeneuttinen menetelmä ja reflektiivisyys	17
3.4 Tutkimustriangulaatio eli monimetodinen lähestymistapa	17
3.4.1 Eläytymismenetelmä	18
3.4.2 Tutkimushaastattelu	18
3.4.3 Kyselytutkimus	19
3.4.4 Osallistuva havainnointi	19
4 TYÖN TOTEUTUS	
4.1 Eläytymismenetelmä	19
4.2 Tutkimushaastattelu	21
4.3 Kyselytutkimus	21
4.4 Kulttuurikeskuksen toiminta ja osallistuva havainnointi	22
5 TULOSTEN TARKASTELU JA POHDINTA	
5.1 Eläytymismenetelmällä kerätystä aineistosta nousevat yhteiset tekijät	23
5.2 Sosiaalinen pääoma ja luottamus airojen välistä	24
5.3 Kirkkoveneellä siniselle merelle	25
5.4 Havainnointia prosessin laineilta	26

LÄHDELUETTELO

LIITTEET

- Liite 1: Kulttuurikeskuksen toimintasuunnitelma
- Liite 2: Kehyskertomuslomakkeet
- Liite 3: Kehyskertomus 1 vastaukset
- Liite 4: Kehyskertomus 2 vastaukset
- Liite 5: Tutkimushaastattelu
- Liite 6: Kyselytutkimuksen tulokset
- Liite 7: Toimintasuunnittelun SWOT- analyysi

1 JOHDANTO

Koulutuskeskus Salpaus on Päijät-Hämeen koulutus konserniin kuuluva itsenäinen liikelaitos, joka koulutus konsernin puolesta hoitaa koulutuksen järjestäjän tehtävää. Salpaus järjestää kaikkien alojen ammatillista koulutusta ja lukiokoulutusta nuorille ja aikuisille sekä tekee tiivistä kehittämistyötä elinkeinoelämän kanssa. Salpaus toimii hallinnollisesti neljänä tulosalueena: kunkin tulosalueen toiminnasta vastaa apulaisrehtori. Vuosittain Salpauksessa opiskelee noin 19 000 nuorta ja aikuista opiskelijaa, joista 5080 ammatilliseen perustutkintoon johtavassa koulutuksessa, noin 12 000 aikuiskoulutuksen opinnoissa, noin 1800 oppisopimuskoulutuksessa. Toimin Salpauksessa päätoimisena tuntiopettajana. Opetan yhden opintoviikon laajuista taide ja kulttuuri-opintokokonaisuutta sekä ilmaisutaitoa. Ko. opintokokonaisuutta suorittavat ovat olleet ammatillista tutkintoa aloittaessaan peruskoulun suorittaneita ja alle 18-vuotiaita. Opinnäytteeni tavoitteena on Koulutuskeskus Salpauksen kulttuurikeskuksen toimintasuunnitelman laatiminen osallistavin keinoin.

Marraskuussa 2008 Salpaukseen palkattiin vapaa-ajan ohjaaja. Taustajatkajatuksena oli, että oppilaitoksen järjestämän vapaa-ajan toiminnan avulla voitaisiin lisätä yleistä jaksamista, työkykyisyyttä ja oppilaitoksessa viihtymistä sekä osin ehkäistä opintojen keskeyttämistä ja pienentää syrjäytymisriskiä. Pyrkimyksenä on ollut lisätä yhteisöllisyyttä ja kuulumisen tunnetta, tukemalla persoonallista kasvua ja kehitystä. Toisin sanoen pyrkimyksenä on sellaisten mekanismien luominen ja kuvaaminen, joilla voidaan synnyttää sosiaalista pääomaa. Tavoitteena on lisäksi monikulttuurisuuden näyttäytyminen vahvemmin.

1.1.2010 vapaa-ajan ohjaajan nimike muutettiin opiskelijatoiminnan koordinaattoriksi.

Syksyllä 2008 Salpaus osoitti tilan ("kulttuurikeskus"), jossa osa toiminnasta fyysisesti voitaisiin järjestää. Syksyllä 2009 keskukseen saatiin käyttöön myös taide ja kulttuuri - luokka, joka mahdollisti vahvemmin kehittämistoiminnan integroimisen opetukseen. Vapaa-ajan toiminnan kehittäminen Salpauksessa ja useissa muissakin valtakunnan ammatillisissa oppilaitoksissa on vasta alullaan. Kulttuurikeskuksen toiminnan kehittämiseksi, keräsin opiskelijoiden näkemyksiä eläytymismenetelmällä. Johtoa haastattelin sekä tein koko prosessin ajan

osallistuvaa havainnointia. Opiskelijoiden vapaa-ajan toiminnan toiveiden kar-toittamiseksi, opiskelijatoiminnan koordinaattori Maija Korpelainen keräsi aineis-toa tammikuussa 2009 Webropol - kyselyn avulla. Tulokset ovat olleet käytettä-vissäni toimintasuunnitelmaa varten. Korpelainen toimi työelämäohjaajanani.

Seuraavissa luvuissa avaan käsitteitä kulttuurisuus, dialogisuus, yhteisöllisyys ja taidekasvatus. Opinnäytetyöprosessini tavoitteena oli kulttuurikeskuksen toi-mintasuunnitelman laatiminen osallistavin keinoin. On siis syytä perustella, mi-ten käsitan kulttuurisuuden ja mikä teoria minuun on vedonnut. Osallistaminen puolestaan merkitsee innostamista yhteisöllisyyteen. Aito osallistaminen on dia-logisuutta. Päivittäinen työni taide ja kulttuuri-opettajana merkitsee osallistavaa taidekasvatuksellista otetta.

1.1 Kulttuurisuudesta

Nurmi, Rekiaro ja Rekiaro (1996) määrittelevät kulttuurin sivistykseksi ja valis-tukseksi. Kiinalainen kirjailija Lin Jutang (1949) puolestaan sanoo, että sivistys on hyvää tietämisen makua. Jutang vetosi minuun jo ensi tapaamisella yli 10 vuotta sitten. ”Sivistyneen ihmisen tai ihanteellisen kasvatuksen saaneen ihmi-sen ei välttämättä tarvitse olla paljon lukenut tai oppinut, mutta hänen täytyy osata pitää tai olla pitämättä oikeista asioista. Kun ihminen tietää, mikä on ra-kastamisen arvoista ja mikä vihattavaa, voidaan sanoa, että hänellä on hyvä tietämisen maku.” Mitä sitten ovat nuo ”oikeat” asiat ja kuka ne määrittelee? Jutang antaa kysymykseeni vastauksia. ”...hyvään makuun liittyy aina viehättä-vyys. Maun ja arvostelukyvyn kehittäminen vaatii asioiden tutkimista pohjia myöten, arvostelun riippumattomuutta. ” ”Hyvä maku liittyy aina läheisesti roh-keuteen.” Rohkeuden Jutang määrittelee älylliseksi riippumattomuudeksi. Ja hän jatkaa : ”Sellainen henkilö ei pidä jostakusta runoilijasta vain sen vuoksi, että tämä sattuu olemaan muodissa hänen aikanaan, ja kun hän pitää jostakin, osaa hän myös sanoa, miksi hän pitää juuri siitä, sillä hänen arvostelmansa pe-rustana on sisäinen, henkilökohtainen tunne.”

Jutang vertaa elämän rytmin kauneutta suureen sinfoniaan, jonka johtoteema kulkee ristiriitojen kautta harmoniseen finaaliin. Hänen mielestään ihmiselämän jaksot muistuttavat sävellyksen osia, mutta sävel on jokaisen luotava itse.

”Contradiction is core concept of relational dialectics” (Griffin 2006, 158). Ristiriita on läheisten välisten suhteiden ydinkäsite, vapaasti käännettynä. Parisuhdetta, kuten muitakin suhteita kehitetään ristiriitojen kautta. Ei uusi tieto tässä vaiheessa elämää, mutta sangen helpottava muistutus. Tutkitusti vastakohtaiset voimat, kuten riippuvuus-itsenäisyys, pitävät suhteen jännitteen yllä. Perusasioita myös näyttämötaiteen puolelta. Jatkuvat suhteiden jännitteet eivät ole merkkejä huonosta suhteesta tai heistä itsestään, vaan ovat väistämätön osa elämää. ”Dialogue is constitutive process. Without dialogue, there is no relationship” (emt. 158). Voisiko kulttuurisuus siis olla omaan itseen sekä toisiin yhteyden etsimistä ja löytämistä ympäristön tarjoumien ja ristiriitojen kautta?

Itsen ja toisten löytämiseen, yhteisymmärrykseen, toimivaan vuorovaikutukseen ja yhteistyöhön tarvitaan kulttuurista kompetenssia. Pro gradu-tutkielmassaan Jokikokko ja Waris (1999) ovat määritelleet interkulttuurisen kompetenssin osatekijöiksi tietoisuuden, taidot, asenteet ja toiminnan. Heidän mukaansa ei riitä, että on tietoa, jos ei ole oikeudenmukaisuutta tukevaa asennetta, tai että on taitoa, mutta ei osaa tai uskalla kuitenkaan toimia jne. Jokikokko sanoo, ettei interkulttuurista kompetenssia voi opetella ulkoa vaan se on sisäistettävä osaksi omaa asennoitumista, käyttäytymistä ja toimintaa. Kompetenssin voi siis nähdä ennemminkin filosofiana kuin opeteltavina tietoina ja taitoina. Jutang oli aikaansa edellä?

1.2 Dialogisuudesta

Dialogisuus on ihmisten tasavertaiseen osallistumiseen perustuvaa yhdessä ajattelua ja perehtymistä johonkin asiaan tai toimintaan. Dialogissa pyritään yhteiseen ymmärrykseen - ei välttämättä niin että kaikki olisivat samaa mieltä, mutta niin että erilaiset ajatukset, oletukset ja merkitykset tehdään ymmärrettäviksi jopa niin, että omia ajatuksia voidaan kyseenalaistaa. Näin dialogissa syntyy luovasti ja tuotteliaasti sellaista, mitä kenelläkään ei ollut alussa. (Aarnio 1999.) Opinnäytetyössäni tavoitteena on tuottaa kulttuurikeskuksen toimintasuunnitelma osallistavan suunnittelun keinoin. Osallistavan suunnittelun periaatteena on dialogisuus. Demokraattinen dialogi on tasavertaista keskustelua, jossa korostuu vastavuoroisuus ja kaikkien mahdollisuus, jopa velvollisuus osallistua yhteiseen keskusteluun.

1.3 Yhteisöllisyydestä

Robert D. Putnam (2001) on kuvannut amerikkalaisten yhteisöjen luhistumista ja uudelleen syntymistä. Yhteisölliseen toimintaan osallistumisen into on laskeutunut tasaisesti niin miesten kuin naisten, niin työtätekevien kuin työttömien, niin naimissa olevien kuin sinkkujen ja niin varakkaiden kuin varattomienkin joukossa, vaikka vapaa-aika on lisääntynyt. Hänen mukaansa rahan ja ajan puute, kuten usein uskomme, eivät ole mittavassa määrin syitä yhteisölliselle osallistumiselle. Kyse on enemmänkin siitä mihin ensisijaisesti haluaa aikansa ja rahansa käyttää. Liikkumisen helppous, autoistuminen, on edesauttanut lähiöiden syntymistä. Suuret talot ovat olleet liikkumiseen kuluvaan aikaan tärkeämpää. Lähiöistä on tullut homogeenisia, sitovaa sosiaalista pääomaa vahvistavia yhteisöjä ja sosiaalinen aktiivisuus on heikentynyt kun ajankäytön arvostus on samansuuntaista. Elektroniset välineet kuten televisio ja tietokone vievät myös suuren osan ajasta. Merkittävin tekijä kuitenkin on sukupolvien muuttuminen. Sosiaalisen pääoman avainmuoto perhe on kokenut suuren muutoksen räjähdysmäisesti kasvaneiden avioeromäärien vuoksi.

Yhteisöllisen osallistumisen vähentymisestä huolimatta pienten tukiryhmien, esim. AA, merkitys on noussut tärkeäksi sosiaalisen pääoman osaksi. Osallisuuden tarve lähtee omasta sisäisestä tunteesta saada hyväksyntää ja halusta parantaa elämänlaatuaan. Näiden ns. oma-apu (self-help) ryhmien määrä on 2000-luvulla merkittävästi lisääntynyt. Näissä ryhmissä on tarjolla interpersoonallista emotionaalista tukea, joka on osallistujille erityisen merkittävää. Tukiryhmissä syntyvät suhteet korvaavat läheiset intiimit ihmissuhteet, jotka ovat saattaneet esim. avioeron myötä kadota. Ehkä sukupolvien muuttuminen on vähentänyt luottamusta pysyvyyteen ja sitoutumisen tärkeyteen. Internet ja sen tuoma virtuaalinen sosiaalinen pääoma on hyvä asia ja osaltaan siltaavaa, mutta helpot liittymiset ja eroamiset yhteisöistä vahvistavat käsitystä sitoutumisen merkityksettömyydestä. Putnamin mukaan useimmat tutkijat ovat sitä mieltä, että sosiaaliset suhteet pitävät meidät terveinä, hyvinvoivina ja viisaina. Sosiaalinen pääoma auttaa meitä tekemään haaveista totta.

1.4 Taidekasvatuksesta

Taide antaa välineitä itsensä ilmaisuun sekä kokemusten, tunteiden ja elämysten välittämiseen ja vastaanottamiseen. Keskeistä taiteellisessa tekemisessä on kokemisen ilo ja uskallus tulkita asioita ympärillämme ja omaa suhdetta taiteelliseen toimintaan. Taidekasvatuksen tehtävä on antaa eväitä oman elämän hallintaan. (Karppinen, Ruokonen ja Uusikylä 2008, 109) Muutoksista selvitäkseen nuori tarvitsee rohkeutta kysyäksensä tietä. Nuoren luottamus omiin ajatuksiin ja selviämistapoihin vähenee, jos aikuisen käsitykset ja ohjeet ovat liian määrääviä. (Emt. 89)

Savan (2007, 107) mielestä taidekasvatus on näkemään saattamista. Sitä esimerkiksi, että sisäinen maailmaa muuttuu kuvaksi tai sanoiksi. Taidekasvattaja on opastaja ja osallistaja. Taidekasvattaja auttaa erilaisten väylien löytämisessä omaan sisäiseen maailmaan ja rohkaisee niiden jakamiseen.

2 LUOTTAMUKSEN ILMAPIIRIN RAKENTAMISELLA ONNISTUNUTTA TOIMINTAA

”I can change myself. Others I can only love.” (Families Anonymous järjestön motto)

2.1 Luottamus sosiaalisen pääoman rakennusvälineenä

Luottamuksellisessa ilmapiirissä saadaan enemmän aikaan ja ihmiset ovat onnellisempia (Coleman 1988, 101). Ilman merkittävää määrää luottamusta mikään ryhmä tai instituutio ei voi toimia. Ryhmän tai instituution tulee kuitenkin tarjota sellaisia palveluita, joita sen yksittäinen jäsen tarvitsee, ja joita ei voi itse tuottaa. On tärkeää, että tarjoumat olisivat mahdollisimman monimuotoisia. Luottamus merkitsee yleensä myös vastavuoroisuutta: kun teen sinulle palveluksen, voin joskus pyytää palvelusta sinulta. (Emt. 103–104). Luottamus on olennainen osa sosiaalista pääomaa. Harvardin yliopiston professorin, politiikan tutkijan Robert D. Putmanin (2004) mukaan sosiaalisesta pääomasta voidaan erottaa kolme erilaista kokonaisuutta: *Sitova sosiaalinen* pääoma, joka muodostuu yhteyksistä ihmisiin, joilla on samanlaisia ajatuksia kuin sinulla tai jotka jonkun muun viitekehyksen kautta ovat kaltaisia. *Siltaava sosiaalinen* pääoma,

joka luo yhteyksiä ihmisiin, jotka eivät ole kaltaisiasi, ehkä ajattelevat asioista eritavalla tai kiinnostuksensa asioihin tulee eri suunnasta. Sekä kolmantena sosiaalisen pääoman kokonaisuutena *linkittävä sosiaalinen pääoma*, joka luo yhteyksiä eri tasoilla valtarakenteissa olevien ihmisten välillä. Merkittävää sosiaalista pääomaa omaavia yhteisöjä kuvaa se, että niissä on yksilöiden välistä aktiivista vuorovaikutusta ja sosiaalisia verkostoja, jotka luovat ja ylläpitävät vastavuoroisuuden normeja ja luottamusta. Näillä on merkitystä mm. yhteiskunnallisen suvaitsevaisuuden laajentamisessa. Yhteisön normit, jotka tukevat ja palkitsevat hyvästä suoriutumisesta esim. koulussa, vahvistavat suuresti koulun tehtävää. Tärkeä sosiaalisen pääoman muoto on myös sosiaalisten suhteiden kautta jaettu informaatio, joka puolestaan on tärkeää, jotta jollakin toiminnalla on pohja (Coleman 1988, 104). Sosiaalisen pääoman tunnistaa kolmesta seikasta: 1. sitoutumisesta ja toiveista /odotuksista, jotka riippuvat luottamuksesta yhteisössä 2. informaation välittymisestä 3. normeista ja niihin liittyvistä sanktioista (emt. 119).

2.2 Luottamuksellinen yhteisö oppimisen ympäristönä

Sosiaalisen verkoston vahvuus on psyykkisen hyvinvointimme mitta. Verkoston ulkopuolelle joutuminen esim. koulussa tai työyhteisössä voi merkitä psyykkistä katastrofia. Sosiaalisen yhteisön vastuuna olisikin yrittää ottaa kontaktia ja pitää yhteyttä ihmisiin, jotka ovat vaarassa jäädä yhteisön ulkopuolelle. (Hakkarainen, Lonka & Lipponen 2004, 179- 180). Yksilön kannalta on arvokkaampaa pitää yllä tiiviitä vastavuoroisia suhteita melko pieneen määrään toimijoita kuin luoda suuri joukko pinnallisia suhteita. Linkkien määrää tärkeämpää on keneen ne ovat suuntautuneet. (Emt.181). Yhteisöön kuulumisen ja sen toimintaan osallistuminen ovat merkittäviä oppimisen ja älyllisen kehityksen voimavaroja. Kaikkein syvimmin omaksumme asioita, jotka mahdollistavat sellaisiin yhteisöihin osallistumisen, joita pidämme arvossa (emt. 123.) Älyllinen kehitys on luonteeltaan vastavuoroista. Ihmisten mielten rakentuminen perustuu yhteisöön osallistumiseen ja sosiaaliseen toimintaan. (Emt. 124.)

Epävirallisia tiiviisti toimivia esim. harrasteyhteisöjä kutsutaan käytäntöyhteisöiksi. Jokainen meistä kuuluu useaan erilaiseen käytäntöyhteisöön kotona, koulussa, työpaikalla tai harrastuksissa. Hakkarainen ja muut (2004,125- 126)

viittaavat Wengneriin erottaessaan käytäntöryhmien toiminnan kolmeen osatekijään. Ensinnäkin yhteisön jäsenet ovat sitoutuneita jonkin yhteisen ”jutun” tai ”projektin” toteuttamiseen ja ottavat vastavuoroisesti vastuuta. Toiseksi yhteiset käytännöt sitovat käytäntöyhteisön jäseniä toisiinsa. Yleensä yhteisön jäseniltä vaaditaan tietoisia ponnistuksia, jotka tähtäävät yhteisöstä huolehtimiseen ja sen koossa pitämiseen. Kolmanneksi käytäntöyhteisö tuottaa kasautuvaa jaetua toiminnan välineistöä, mikä ilmenee erilaisina työvälineinä, käsitteinä ja tarinoina.

Tieto virtaa ja uudet ideat leviävät tehokkaasti tällaisten yhteisöjen sisällä. Käytäntöyhteisöjen ei kuitenkaan tarvitse olla erityisen innovatiivisia, vaan ne voivat olla ihmisten neutraaleja tapoja liittyä yhteen. Ne voivat tarjota syvällisiä yhteisöllisyyden kokemuksia. Kaikkien käytäntöyhteisöjen jäsenten ei tarvitse myöskään uskoa samoihin asioihin tai olla asioista samaa mieltä. Käytäntöyhteisöjen toimintaan liittyy vahvasti myös normit. Jäsenet oppivat pian, mikä on sallittua ja mikä ei. (Emt. 127.)

Peruskoulun jälkeen jatko-opinnoista ulkopuolelle jääneet tai nykyisistä opinnoistaan vain vähän tai ei ollenkaan kiinnostuneet nuoret, erityisesti pojat, ovat olleet viime vuosina huolenaiheena. Poikien käytäntöyhteisöjen toiminnan logiikka johtaa heidät helposti koulukäytännöistä vieraantumiseen. Esim. yhdessä lintaaminen tekee käytännöstä hyväksyttävämmän. Olennaista olisi osata luoda opiskeluympäristöönkin sellaisia sosiaalisia rakenteita, jotka aidosti kiinnostaisivat opiskelijoita, myös poikia (emt. 129.). Monimutkaiset organisoituneet ilmiöt voivat syntyä toimijoiden yksinkertaisesta paikallisesta vuorovaikutuksesta ilman minkäänlaista ohjaavaa tai suunnittelevaa keskusta (emt. 147). Minua houkuttelee ajatus tutkia poikia kiinnostavia käytäntöyhteisöjä, joissa opiskelua ei arvosteta. Mikä saa heidät toimimaan ja miksi? Miten sosiaaliset suhteet ryhmässä toimivat? Voisiko sieltä löytyviä toiminnan logiikoita siirtää ohjattuun harrastustoimintaan oppilaitoksessa?

On hyvä muistaa myös, että kaikki ympäristössä olevat tavarat organisoivat ihmisten toimintaa. Ihmisen henkiset saavutukset perustuvat huomattavalta osaltaan ulkoisen fyysikaalisen todellisuuden käyttöön kognitiivisen toiminnan apuna.

(Emt. 142). Millainen fysikaalinen ympäristö aidosti kiinnostaisi nuoria ja motivoisi osallistumaan harrastetoimintaan koulussa?

2.3 Sinisen meren strategian soveltaminen luottamuksen rakentamisessa

”Punaiset meret edustavat kaikkia jo olemassa olevia toimialoja. Ne ovat tunnettuja markkinoita. Siniset meret tarkoittavat kaikkia niitä aloja, joita ei vielä ole olemassa; ne ovat tuntemattomia markkinoita.” (Kim & Mauborgne 2005, 24) Oikeutetusti voi kysyä, miten yritys pystyy irtautumaan verisen kilpailun punaisesta merestä? Miten se kykenee luomaan sinisen meren? Onko järjestelmällistä tapaa onnistua siinä ja päästä huipputuloksiin? (Emt. 29) Punaiseen mereen jääneet yritykset ovat noudattaneet perinteistä lähestymistapaa strategiassaan. Uusia sinisiä meriä löytävät yritykset eivät esim. käyttäneet kilpailijoitaan vertailukohteinaan (Emt. 33.) Kannattaa mm. keskittyä asiakkaiden sijasta ei-asiakkaisiin (emt 128). Olisiko tässä strategiassa vastaus siihen, miten löytää kulttuurikeskuksen ei-asiakkaiden palvelutarpeet? Esim. ne koulukäytänteistä vieraantuneet opiskelijat. Miten muuttaa piilevä kysyntä todelliseksi kysynnäksi? Miten saavuttaa ei-asiakkaiden luottamus?

Ensimmäinen kolmesta ei-asiakkaiden kerroksesta on niitä, jotka käyttävät tuotetta pakosta, mutta ovat mieleltään ei-asiakkaita. He ovat valmiit hylkäämään tuotteen heti ensimmäisen tilaisuuden tullen. Jos heille tarjotaan merkittävää arvonnousua he jatkavat kulutusta. Meidän tapauksessamme he voisivat olla niitä, jotka osallistuvat säännöllisesti pakollisiin liikunnan sekä taide ja kulttuurin kursseille ja harrastustoiminta saattaisi kiinnostaa. Toinen kerros ovat ne, jotka kieltäytyvät tuotteesta/palvelusta kokonaan. Kolmas kerros on kauimpana markkinoista. Nämä eivät ole koskaan edes harkinneet kuluttavansa ko. tuotetta/palvelua. (Emt. 129–130.) Salpauksessa toinen kerros olisi ne opiskelijat, jotka eivät tahdo saada suoritettua muita kuin suoraan ammatillisiin opintoihin liittyviä kursseja ja kolmas kerros niitä, joilla takkuilee myös ammatillisten kursien suorittaminen.

Sinisen meren löytämiseksi liike-elämän puolella näiden eri kerroksien ei-asiakkaita kehotetaan tutkimaan niiden yhtäläisyyksien kautta. Esim. brittiläisen Pret A Manger - ketjun konsepti perustuu ensimmäisen kerroksen ei-

asiakkaiden yhtäläisyyksiin. He halusivat nopean lounaan, joka on tuore ja terveellinen ja hinnan piti olla kohtuullinen. Ei-asiakkaat antavat yleensä paljon enemmän tietoa siniselle merelle pääsemisestä ja sinisen meren laajentamisesta kuin suhteellisen tyytyväiset asiakkaat. (Emt. 132.) Salpauksessa tämän voisi ajatella tarkoittavan opiskelijoita, jotka voisivat osallistua vapaa-ajan toimintaan jos se on ilmaista, lähellä omaa opiskelupistettä ja siihen ei tarvitse välttämättä sitoutua yhtä kertaa enempää.

Toisen tason asiakkaat ovat kieltäytyviä ei-asiakkaita. He joko täyttävät tarpeensa muilla keinoin tai jättävät sen täyttämättä. Ranskalainen ulkomainostilaa myyvä JCDecaux sai houkuteltua kieltäytyvät ei-asiakkaansa. Ulkomainonta ei ollut yrityksille houkuttelevaa, koska se oli näkyvillä vain satunnaisesti. Tarvittiin pysyviä mainospaikkoja. JCDecaux oivalsi, että he saavat lisää pysyvää ulkomainostilaa, jos toimittavat ilmaiseksi kunnille katukalusteita esim. bussipysäkkikatoksia ja penkkejä. Niin kauan kuin mainostilasta saadut tuotot olivat kalusteiden toimittamista ja ylläpitoa suuremmat, yritys olisi vahvalla ja kannattavalla kasvu-uralla. Ilmaisten tuotteiden ja palveluiden vastineeksi yritys sai yksinoikeuden toimittamiinsa mainospaikkoihin. JCDecaux onnistui keskittymällä niihin yhtäläisyyksiin, jotka saivat asiakkaat hylkäämään ulkomainonnan. Nyt JCDecaux on maailman suurin katukalustepohjaisen mainostilan tarjoaja. (Emt. 133–135.) Salpauksessa kokeilemme tapahtuman toteuttamista kampuksella, jonka opiskelijat ovat olleet vähiten kiinnostuneita vapaa-ajan toiminnasta. Toisaalta he toivoivat taide ja kulttuuri-kurssin aikana, että heidän omalla kampuksellaan tapahtuisi ”jotain kivaa”.

Kolmannen tason tutkimattomiin ei-asiakkaisiin on kiinnitetty vähiten huomiota. Esimerkiksi USAn laivastolla, merijalkaväellä ja ilmavoimilla on perinteisesti kullakin ollut erilainen käsitys hävittäjäkoneesta. Kaikki suunnittelivat ja rakensivat koneensa itsenäisesti. Näiden kolmen puolustushaaran väliset erot olivat pikkuhiljaa vakiintuneet ja sotateollisuudella katsottiin olevan kolme toisistaan poikkeavaa segmenttiä. JSF- ohjelma (Joint Strike Fighter) ymmärsi tutkia näitä eri segmenttejä tutkimattomina ei-asiakkaina. JSF:n selvitystiimin tuloksena syntyi toteutuskelpoinen hanke. Ensimmäinen JSF F-35 on määrä toimittaa vuonna 2010. JSF kokosi yhteen kysynnän, joka oli aiemmin jakautunut kolmelle puo-

lustushaaralle. (Emt. 136–141.) Tämän osa-alueen määrittäminen ja tutkiminen Salpauksessa voisi olla seuraava kiinnostukseni kohde tämän opinnäytteen jälkeen.

Tässä opinnäytetyössäni pyrin mm. tunnistamaan ensimmäisen ja toisen tason ei-asiakkaidemme yhtäläisyyksiä osallistuvan havainnoin keinoin. Ehkä niiden yhtäläisyyksien kautta voimme löytää kulttuurikeskuksen toiminnan sinisen meren, jossa luottamus on vahvasti läsnä. Sinisen meren strategian laadinnan yhteydessä puhutaan ei-asiakkaiden lisäksi strategiaprofiilista. Perusteelliset asiakastutkimukset eivät vie siniselle merelle. Asiakkaat harvoin pystyvät kuvittelemaan, miten luoda uutta markkinatilaa, jota kilpailijat eivät vielä olisi keksineet. Strategiaprofiilin luonti aloitetaan havainnollistamalla tunnetun markkinatilan nykyistä tilannetta. Syntyvän strategiaprofiilin avulla yritetään ymmärtää, mihin kilpailijat investoivat, mitä kilpailutekijöitä alalla käytetään, miten kilpaillaan tuotteiden, palvelujen ja toimituksen osalta, sekä mitä kilpailijat tarjoavat asiakkaille. (Emt. 47.) Strategiaprofiilin muutosta, sinisen meren löytämistä, tavoitellaan neljän ratkaisevan kysymyksen avulla.

1. Mitkä toimialalla selviöinä pidettävät tekijät tulisi *poistaa*?
2. Mitä tekijöitä tulisi *supistaa* selvästi alan normia vähäisemmiksi?
3. Mitä tekijöitä tulisi *korostaa* selvästi enemmän kuin alalla on totuttu?
4. Mitä sellaisia tekijöitä tulisi *luoda*, joita alalla ei ole koskaan tarjottu?

Näihin kysymyksiin etsin vastauksia luvussa Kirkkoveneellä siniselle merelle.

3 FENOMENOLOGINEN LÄHESTYMISTAPA TOIMINTATUTKIMUKSELLISEN OPINNÄYTETYÖN LAATIMISESSA

Arja Kuula (1999, 218) on kuvannut toimintatutkimuksen tutkimusprosessia:

- Tutkittavat ovat aktiivisia osallistujia muutos- ja tutkimusprosesseissa.
- Tutkijan ja tutkittavien suhteen perustana on yhteistyö ja yhteinen osallistuminen.
- Toimintatutkimus suuntautuu käytäntöön ja se on ongelmakeskeistä.
- Tutkimusprosessi on syklinen: ensin valitaan päämäärät, sitten tutkitaan ja kokeillaan käytännön mahdollisuuksia edetä päämääriin. Tämän jälkeen taas arvioidaan ensiaskelia ja muotoillaan ja tarkennetaan päämää-

riä, tehdään käytännön kokeiluja, arvioidaan näitä jne. Tutkimusprosessissa vuorottelevat suunnittelu, toiminta ja toiminnan arviointi.

Koulutuskeskus Salpauksen kulttuurikeskuksen toimintasuunnitelma laadittiin yhteistyönä keskuksen eri käyttäjäryhmien kanssa tutkimustriangulaatiota eli monimetodista mallia hyödyntäen. Edellä mainitut toimintatutkimuksen periaatteet soveltuvat oivallisesti ko. työhön. Tutkimustriangulaatiota kuvaan edempänä. Toimintatutkimuksen kohderyhmään kuului Koulutuskeskus Salpauksen opiskelijoita, opiskelijatoiminnan koordinaattori ja tulosyksikön Salpauksen Areena johtoa. Opiskelijoista koostuva tutkimusryhmä valikoitui lukuvuoden 2009–2010 ensimmäisen ja toisen jakson lukujärjestykseni mukaan.

Vilka (2005, 43) jakaa tutkimusprosessin viiteen vaiheeseen: ideataso, sitoutuminen, toteuttaminen, kirjoittaminen ja tiedottaminen. Nämä vaiheet lomittuvat tutkimusprosessin aikana. Erityisesti laadullista tutkimusta tehtäessä on ennakokäsityksiin palattava ja reflektointia käyttäen muodostettava uutta ymmärrystä tutkittavaan asiaan. Tutkimuksessa peilataan aina omaa ajattelua valitun teoreetikon ajatusta tai ajatuksesta muotoiltua tulkintaa viitekehystä vasten (emt. 47). Toimintatutkimus luokitellaan laadulliseksi tutkimukseksi.

3.1 Ennakkokäsitykseni

Koivumäen (2008) mukaan sosiaalinen pääoma viittaa sosiaalisen toimintaympäristön tiettyihin ulottuvuuksiin, kuten sosiaalisiin verkostoihin, normeihin ja luottamukseen, jotka edistävät verkoston jäsenten välistä sosiaalista vuorovaikutusta ja sen myötä tehostavat yksilöiden tavoitteiden toteutumista ja talouden toimintaa. Edelleen hän kirjoittaa, että sosiaalinen pääoma on tuottavaa eli se mahdollistaa sellaisten päämäärien saavuttamisen, jotka jäisivät ilman sitä saavuttamatta. Harvardin yliopiston professorin, politiikan tutkija Robert D. Putnamin (2004) mukaan sosiaalisesta pääomasta voidaan erottaa kolme erilaista kokonaisuutta: *sitova sosiaalinen* pääoma, joka muodostuu yhteyksistä ihmisiin, joilla on samanlaisia ajatuksia kuin sinulla tai jotka jonkun muun viitekehysten kautta ovat kaltaisia. *Siltaava sosiaalinen* pääoma, joka luo yhteyksiä ihmisiin, jotka eivät ole kaltaisia, ehkä ajattelevat asioista eritavalla tai kiinnostuksensa asioihin tulee eri suunnasta. Sekä kolmantena sosiaalisen pääoman kokonai-

suutena *linkittävä sosiaalinen pääoma*, joka luo yhteyksiä eri tasoilla valtarakenteissa olevien ihmisten välillä.

Ennakkokäsitykseni mukaan kulttuurikeskuksen toimintasuunnitelman laadintaprosessi sekä toteutettava toiminta tulevat lisäämään ja vahvistamaan osallistujien sosiaalista pääomaa. Taustaoletuksenani on, että eri kulttuurien kohdalla, tässä tapauksessa eri nuorisoryhmät/koulutusalat, henkilöstö ja johto voidaan synnyttää kaikkia em. sosiaalisen pääoman lajeja. Colemanin (1988, 101–102) mukaan joissakin sosiaalisissa rakenteissa ihmiset tekevät enemmän toistensa vuoksi kuin toisissa. Ryhmät, joiden sisällä on huomattava määrä luottamusta, ovat kykeneviä saavuttamaan enemmän kuin ne, joissa luottamusta on vain vähän. Tärkeän sosiaalisen pääoman muodostavat määräävät normit, joiden mukaan tulisi luopua itsekkyydestä ja toimia yhteisöllisyyden edistämiseksi (Coleman 1988, 104–105). Coleman (emt. 118–119) toteaa myös, että sosiaalinen pääoma sekä perheessä, että perheen ulkopuolisessa aikuisten yhteisössä koulun yhteydessä todistetusti vähentää opintojen keskeyttämistä.

3.2 Fenomenologia lähestymistapana

Toimintatutkimus luokitellaan laadulliseksi tutkimusmenetelmäksi. Laadullisella tutkimusmenetelmällä tehdyssä tutkimuksessa tarkastellaan merkitysten maailmaa, joka on ihmisten välinen ja sosiaalinen (Vilkkä 2005, 97). Fenomenologia on yksi kolmesta tavasta lähestyä merkityssuhdetta. Muut kaksi ovat sisällönanalyysi ja diskurssianalyysi. (Emt. 136–145). Fenomenologisen lähestymistavan perustana ovat ihmisten omat aistimukset ja tulkinnat heidän omasta subjektiivisesta kokemuksestaan. Fenomenologien mukaan henkilökohtainen tarina on tärkeämpi ja vaikuttavampi kuin mikään tutkimushypoteesi tai kommunikatioteoria. Ongelmana on, ettei ole ketään, joilla olisi aivan samantyyppiset elämäntarinat. Voimmeko siis löytää yhteyden toisiin ihmisiin? Tutkija Carl Rogersin mukaan (Griffin 2006), ihmisten on mahdollista löytää yhteys toisiin ja vahvistaa myönteistä elämäkokemustaan ja sitä kautta terveyttään sellaisissa tilanteissa, joissa esiintyvät seuraavat kolme seikkaa: 1. Yhtäläisyys, samankaltaisuus (congruence) 2. Ehdoton myönteinen suhtautuminen (unconditional positive regard) 3. Empaattinen ymmärtäminen (empathic understanding). Colemanin näkökulmasta katsoen voisi yhtäläisyyden tulkita sitovaksi sosiaalisesti pää-

omaksi ja myönteisen suhtautumisen ja empaattisen ymmärtämisen luottamukseksi.

Vilka (2005, 136) sanoo, että fenomenologisen lähestymistavan tärkeimpiä työvälineitä ovat käsitteet kokemus, merkitys ja yhteisöllisyys. ”Tutkija käyttää ensisijaisena tutkimisen lähtökohtanaan omaa käsitystään ihmisestä, kokemuksesta ja merkityksestä”. ”Tutkijan on paljastettava tutkimuksessaan tutkimuskohdetta koskevat lähtökohtansa, ennakkokäsityksensä ja ennakkoletuksensa” (emt. 137). Fenomenologista tutkimusta ei kuitenkaan tehdä ilman teoreettista viitekehystä. Aiemmat tutkimukset ja teoreettiset mallit tulevat mukaan vasta kun oma tutkimusaineiston tulkinta on tehty. Tutkija tarvitsee reflektiivaa tutkimusotetta, jotta oma ymmärrys laajenee omista mielipiteistä merkityksen antoon suhteessa teoriaan. Fenomenologisen lähestymistavan aineistoiksi sopivat esim. avoimet haastattelut, joissa haastattelukysymykset ohjaavat hyvin vähän. Tutkimusaineistoa täydentää haastateltavan tuottama teksti- tai kuvamateriaali.(Emt. 138–139.)

Sisällön erittelyssä tutkimuksen kohteena ovat tutkimusaineiston sisällölliset ominaisuudet tilastollisesti ilmaistavina, numeerisina, tuloksina. Sisällönanalyysissä puolestaan etsitään merkityssuhteita ja merkityskokonaisuuksia tutkimusaineiston sisällöistä. Yksittäisiä asioita peilataan kokonaisuuteen ja päinvastoin. (Emt. 139–141.)

Diskurssianalyysissä tutkitaan ihmisten kielellisesti tuottamia merkityksiä, jotka jäsentyvät diskursseiksi eli merkityssuhteiden kokonaisuuksiksi, jotka luovat, ylläpitävät ja muuttavat todellisuutta tietyllä tavalla. Diskurssianalyysi tutkii erityisesti merkitysjärjestelmiä, jotka ilmenevät kielellisinä ilmaisuina. Diskurssien tarkoituksena on paljastaa, millaisiksi ilmiöt muotoutuvat. (Emt. 142–143.)

Tutkimusmenetelmävalintani perustuvat fenomenologiseen lähestymistapaan. Mielestäni kulttuurisuus on yhteyden etsimistä itseen ja toisiin. Kysymys on siis ihmisten, mukaan lukien itseni, subjektiivisten kokemusten ja merkitysten tutkimisesta.

3.3 Hermeneuttinen menetelmä ja reflektiivisyys

Hermeneuttisesta menetelmästä puhutaan usein fenomenologisen lähestymistavan yhteydessä. Hermeneuttista menetelmää käytetään merkitysten paljastamiseen. Hermeneuttinen menetelmä edellyttää tutkijalta toista koskevan tulokinnan jatkuvaa kriittistä ja reflektivoivaa asennetta. (Vilkkä 2005, 146–150.) Reflektio on prosessi, jossa oppija aktiivisesti tarkastelee ja käsittelee uusia (oppimis)kokemuksiaan voidakseen konstruoida uutta tietoa tai uusia näkökulmia aikaisempiin tietoihinsa. Reflektiivinen oppija on jatkuvassa, joustavassa ja monitasoisessa, vuorovaikutuksessa sekä ympäristönsä että itsensä kanssa. Kokemuksen uudelleenarvioinnissa pyritään itsekriittisesti ja kokonaisvaltaisesti arvioimaan, miksi tapahtui niin kuin tapahtui. Mitä tapahtui, miksi, minkä seurauksena, mikä oli minun osuuteni, mikä muiden jne. Olisiko jotain voinut tehdä toisella tavalla? Uudelleenarviointi synnyttää uusia ajatuksia ja näkökulmia sovellettaviksi uusissa tilanteissa. (Mäkinen 2002.)

Hermeneuttisella kehällä kuvataan tutkimuksellista dialogia tutkimusaineiston kanssa. Dialogin tavoitteena on avoin asenne ja toisen toiseuden ymmärtäminen. Tutkimuksen aikana tutkijan tulisi aina reflektiivisesti palata ymmärryksensä lähtökohtiin ja muodostaa sitten uutta ymmärrystä. Hermeneuttinen menetelmä on oivallinen keino kehittää samassa toimintaympäristössä toimivien ihmisten yhteisiä toiminta- ja ajattelutapoja. (Vilkkä 2005, 146–150.) Osallistavalla suunnittelulla olen pyrkinyt dialogisuuteen.

3.4 Tutkimustriangulaatio eli monimetodinen lähestymistapa

Tutkimustriangulaatio eli monimetodinen lähestymistapa tarkoittaa, että tutkimuksessa yhdistetään erilaisia tutkimusmenetelmiä, kuten laadullinen ja määrällinen (kvantitatiivinen) tutkimusmenetelmä, erilaisia tutkimusaineistoja, lähestymistapoja tai tutkijoita. Triangulaation tavoitteena on ollut lisätä tutkimuksen kattavuutta ja siten vähentää luotettavuusvirheitä. Fenomenologisessa tutkimuksessa ei voi hyödyntää määrällistä tutkimusmenetelmää, sillä fenomenologisen tutkimuksen tavoitteena on ihmisten ainutkertaisten merkitysten ymmärtäminen. (Vilkkä 2005, 53–56.) Tutkimuksessani tulen käyttämään erilaisia tutkimusaineistojen hankintamenetelmiä kuten eläytymismenetelmä, ryhmähaas-

tattelu, toisen tutkijan tekemän kyselytutkimuksen aineisto ja osallistuva havainnointi.

3.4.1 Eläytymismenetelmä

Eläytymismenetelmällä tutkimusaineiston keräämisen keinona tarkoitetaan pienten esseiden, lyhyehköjen tarinoiden kirjoittamista tutkijan antamien ohjeiden mukaan. Vastaajille annetaan kehyskertomuksesi kutsuttu orientaatio, jonka antamien mielikuvien mukaan heidän tulee kirjoittaa pieni essee, tarina. Tarinoissa kirjoittaja vie kehyskertomuksessa esitetyn tilanteen eteenpäin tai sitten kuvaa, mitä kehyskertomuksessa esitettyä tilannetta ennen on täytynyt tai voinut tapahtua. Keskeistä menetelmän käytössä on variointi : samasta peruskehyskertomuksesta on kaksi tai useampi versiota, jotka poikkeavat jonkun keskeisen seikan suhteen. (Eskola 1997, 5–6.) Eskolan mukaan paras tilanne vastaamiselle on jonkin ryhmän kokoontuminen, tilanne, jossa joka tapauksessa on pakko olla paikalla. Usein on käytetty eriasteisia opiskelijoita. (Emt. 19–20.)

3.4.2 Tutkimushaastattelu

Laadullisen tutkimusmenetelmän tutkimushaastattelun muotoja ovat lomakehaastattelu, teemahaastattelu ja avoin haastattelu. Yleensä tutkimushaastattelut tehdään yksilöhaastatteluina, mutta tutkimushaastattelutapaa voi soveltaa myös ryhmähaastatteluun. Yksilöhaastattelu sopii henkilön omakohtaisten kokemusten tutkimukseen ja ryhmähaastattelu yhteisön käsitysten tutkimiseen. (Vilka 2005, 101.) Vilkan mukaan Hirsjärvi ja Hurme kuvaavat täsmäryhmähaastattelua tilanteeksi, johon kutsutaan 6-8 henkilöä asiantuntemuksensa perusteella ja voidaan odottaa, että kutsutuilla on vaikutusta tarkasteltavaan asiaan ja kyky saada aikaan muutoksia. Ryhmähaastattelu kestää enintään tunnin ja aineiston keräämisen apuvälineinä voidaan käyttää esim. videointia ja nauhoittamista. (Emt. 102.) Ryhmähaastattelun tai täsmäryhmähaastattelun tavoite on keskustelun aikaansaaminen ja sen edistäminen (emt. 103–104). Teemahaastattelussa eli puolistrukturoidussa haastattelussa tutkimusongelmasta poimitaan keskeiset aiheet tai teemat (emt. 101). Avoimessa haastattelussa ei tutkimushaastattelua rakenneta kysymysten ja teemojen ympärille.

3.4.3 Kyselytutkimus

Kyselytutkimus kuuluu määrällisen tutkimuksen menetelmiin. Yleisin aineiston keräämistapa on kyselylomake. Kyselystä käytetään myös nimitystä survey-tutkimus, joka tarkoittaa kyselyn standardoimista eli vakioimista. Vakioiminen tarkoittaa sitä, että kaikilta kyselyyn vastaavilta kysytään sama asiasisältö täsmälleen samalla tavalla. Kyselylomaketutkimuksessa vastaaja lukee itse kirjallisesti esitetyt kysymykset ja vastaa niihin kirjallisesti. Ko. aineiston keräämistapa sopii hyvin hajallaan olevalle suurelle joukolle. (Vilkkä 2005, 73–74) Kyselylomakkeen suunnittelussa tärkeintä on, että tutkija tietää, mihin kysymyksiin hän on etsimässä vastauksia (emt. 84). Kerätty aineisto järjestetään tilastollisesti käsiteltävään muotoon eli taulukoidaan. Päätelmät tehdään tilastolliseen aineistoon perustuen. (Emt. 95.)

3.4.4 Osallistuva havainnointi

Osallistuvassa havainnoinnissa tutkija tekee niitä asioita, mitä hänen tutkimansa ihmisetkin tekevät. Havainnointi on subjektiivista ja hyvinkin valikoivaa toimintaa. Osallistuva havainnointi voi olla aktiivista tai passiivista. Hän voi esimerkiksi olla mukana kehittämistyössä aktiivisena toimijana. Passiivisella osallistuvalla havainnoinnilla tarkoitetaan tutkijan osallistumista tutkittavaan tilanteeseen ilman vaikuttamista tilanteiden kulkuun. Molemmissa tapauksissa tutkijan on kuitenkin pystyttävä erittelemään oma roolinsa ja sen mahdollinen vaikutus tutkimustilanteeseen. (Anttila 1996, 218–224.)

4 TYÖN TOTEUTUS

4.1 Eläytymismenetelmän toteutus

Laadin toteuttamista varten kaksi kehyskertomusta. Kertomus yksi edusti myönteisiä tuloksia viiden vuoden päästä kulttuurikeskuksen toiminnan aloittamisesta. Kertomus kaksi edusti kielteisiä tuloksia. Seuraavassa kehyskertomukset:

Kehyskertomus 1

Kuvittele, että eletään vuotta 2014. Ammatillinen koulutus on yhä suosittua ja opiskelijat viihtyvät Koulutuskeskus Salpauksessa. Kulttuurikeskuksessa järjestetään paljon tapahtumia, joilla on hyvä maine opiskelijoiden keskuudessa.

Isoissa ja pienissä tapahtumissa on helppo tutustua uusiin ihmisiin esim. muilta koulutusaloilta. Monikulttuurisuus on tapahtumissa vahvasti esillä. Kulttuurikeskuksen toiminta on harvinaisen onnistunutta niin henkilökunnan kuin opiskelijoidenkin mielestä. Käytä mielikuvitustasi ja kirjoita pieni kertomus siitä, mitä on tapahtunut ja miksi, että kulttuurikeskuksen toiminta on niin onnistunutta.

Kehyskertomus 2

Kuvittele, että eletään vuotta 2014. Ammatillinen koulutus on yhä suosittua. Koulutuskeskus Salpauksessa on yritetty lisätä opiskelijoiden viihtyvyyttä ja yhteisöllisyyden tunnetta mm. kulttuurikeskuksen tapahtumien avulla. Niin henkilökunta kuin opiskelijatkin ovat sitä mieltä, että kulttuurikeskuksen toiminta on ollut harvinaisen epäonnistunutta. Niin pieniä kuin suuria tapahtumia on ollut runsaasti tarjolla, mutta osallistuminen on ollut vähäistä. Käytä mielikuvitustasi ja kirjoita pieni kertomus siitä, mitä on tapahtunut ja miksi, että kulttuurikeskuksen toiminta on niin epäonnistunutta.

Toteutin aineiston keräämisen omien taide ja kulttuuri - oppituntieni aikana. Alun perin tarkoitukseni oli toteuttaa aineiston keräys vain ensimmäisen jakson aikana, mutta koska vastaajat olivat suurimmaksi osaksi miehiä, päätin kerätä lisää aineistoa myös kahdelta naisryhmältä toisen jakson aikana lukujärjestykseni vaihduttua.

Keräsin aineiston 77 henkilöltä, joista naisia oli 30 ja miehiä 46. Yksi jätti vastaamatta kysymykseen ”sukupuoli”. Kehyskertomukset 1 ja 2 pyrin jakamaan niin, että joka toiselle tuli samanlainen.

Kehyskertomukseen 1 vastasi 41 henkilöä, joista naisia oli 15, miehiä 25 ja yksi ei ilmoittanut sukupuoltaan. Vastaajat edustivat seuraavia koulutusaloja:

- rakennusala, 4 henkilöä
- sähköala, 8 henkilöä
- kauneudenhoitoala, 12 henkilöä
- kone- ja metalliala, 16 henkilöä
- hotelli- ja ravintola-ala, 1 henkilö

Kehyskertomukseen 2 vastasi 36 henkilöä, joista 15 naisia ja 21 miehiä. Vastajat edustivat seuraavia koulutusaloja:

- rakennusala, 4 henkilöä
- sähköala, 6 henkilöä
- kauneushoitoala, 12 henkilöä
- kone- ja metalliala, 14 henkilöä

Liitteissä 3 ja 4 kehyskertomusten vastaukset.

4.2 Tutkimushaastattelu

Keväällä 2009 tapasin Salpauksen Areenan johtoa (apulaisrehtori, koulutus-päällikkö, opiskelijapalveluiden johtaja) ja vapaa-ajan ohjaajaa esitelläkseni alustavasti opinnäytetyösuunnitelmaani. Tuolloin esittelin opintojeni sisältöä ja alustavaa suunnitelmaa opinnäytteestäni, josta olin jo keskustellut apulaisrehtorin kanssa. Työn etenemisen kannalta oli tärkeää, että kaikki asiaan liittyvät esimiehet ja myös vapaa-ajan ohjaaja olivat tietoisia suunnitelmasta ja tiesivät toistenkin tietävän. Apulaisrehtorin tuki on ollut ensisijaisen tärkeä aikaresurssien (niin omien kuin muidenkin) ja taloudellisten resurssien saamisessa. Lähin esimieheni on huomionnut asian lukujärjestystä laatiessa niin, että olen saanut yhden opetuksettoman päivän viikossa opiskeluja varten.

Syksyllä 2009 tapasimme saman ryhmän kanssa kaksi kertaa, joihin kaikki olivat sitoutuneet tulemaan ja tulivatkin. Ensimmäisellä kerralla kävimme ryhmän kanssa yleisen keskustelun kulttuurikeskuksen nykytilasta ja tulevaisuudesta. Nauhoitin keskustelun (liite 5). Toisessa tapaamisessa mukana oli lisäksi opiskelijaryhmieni edustajia 7 henkilöä, ryhmän koko yhteensä 12 henkilöä. Teimme SWOT analyysin siihen mennessä syntyneistä suunnitelmista (liite 7).

4.3 Kyselytutkimuksen toteutus

Salpauksen opiskelijatoiminnan koordinaattori Maija Korpelainen teetti tammi-kuussa 2009 Webropol - kyselyn oppilaskunta-, tutor- ja vapaa-ajan toiminnasta Salpauksen opiskelijoille. Kyselyyn vastattiin oppilaitoksen kotisivujen kautta

sähköisesti. Kyselystä tiedotettiin opiskelijoiden sähköposteihin, opinto-ohjaajien kautta sekä Salpauksen www-sivuilla. Henkilökunnalle kyselystä tiedotettiin Salpaus-infossa. Kyselyyn vastanneiden kesken arvottiin viisi (5) kappaletta Finnkinon elokuvalippuja. Kyselyyn tuli 547 vastausta. Kyselyn tavoitteena oli kartoittaa opiskelijoiden toiveita vapaa-ajan toiminnan kehittämiseksi. Kyselyn tulokset liitteessä 6.

4.4 Kulttuurikeskuksen toiminta ja osallistuva havainnointi

Syksyllä 2008 Salpaus osoitti tilan ("kulttuurikeskus"), jossa osa toiminnasta fyysisesti voitaisiin järjestää. Tila sijaitsee Lahdessa, osoitteessa Svinhufvudinkatu 2. Isoin tiloista toimi aiemmin metallintyöstösalina. Alakerran tila koostuu matalasta ja korkeasta salista. Korkea sali jaettiin kahteen osaan kevyellä väliseinällä varastoksi ja isoksi saliksi. Isoon saliin asennettiin laminaattilattia, uuteen välinseinään kiinnitettiin leveä peili, molempien salien seinät maalattiin valkoisiksi ja tilojen väliin asennettiin kevyen haitariovet. Salpaukseen oli kipeästi kaivattu opetustiloja ja nyt isossa salissa voitiin pitää mm. liikuntatunteja. Syksyllä 2009 keskuksen toiseen kerrokseen saatiin käyttöön myös taide ja kulttuuri- luokka, opettajanhuone ja opiskelijatoiminnan koordinaattorin työhuone. Toimintaympäristöä ei kuitenkaan ajateltu kiinnitettävän ainoastaan ko. osoitteeseen. Opinnäytteeseen kuuluva toimintasuunnitelma kuitenkin koskee pääosin ko. tilaa. Opinnäytteeni produktiosassa, Koulutuskeskus Salpauksen kulttuurikeskuksen toimintasuunnitelmassa ja liitteissä kuvataan tila ja sen sijainti tarkemmin. Ko. toimintasuunnitelmassa kuvataan myös lukuvuonna 2009–2010 tapahtunut toiminta.

Lukuvuoden 2009–2010 ensimmäisen jakson taide ja kulttuuri (= taiku) kurssien ryhmien kanssa sisällytin kurssiin kulttuurikeskuksen suunnittelun. Annoin pienryhmien, 2-5 henkilöä, tehtäväksi ideoida keskuksen toimintaa seuraavilta osin: kerhotoiminta, näyttelyt, retket, verkkotoiminta (esim. facebook), toiminnasta tiedottaminen, muu toiminta. Vastaavaa työskentelyä on tarkoitus jatkaa muissakin jaksoissa, mutta tässä opinnäytteessä käytän ainoastaan ensimmäisessä ja toisessa jaksossa kerättyä tutkimusaineistoa. Suunnittelun lisäksi sekä ensimmäisen ja toisen jakson opiskelijat ovat osallistuneet tilojen "oman näköiseksi" tekemiseen. Tilojen seiniä on saanut maalata haluamallaan tavalla ja kierrä-

tyskeskuksesta on hankittu sohvia ja nojatuoleja luokkaan. Opettajanhuoneessa on kahvin- ja vedenkeitin sekä mikroaaltouuni, jotka ovat myös opiskelijoiden käytössä. Tuntien lomassa olemme keitelleet teetä ja kahvia joko minun, opiskelijoiden tai oppilaitoksen kustannuksella. Tarkoituksena oli vielä vuoden 2009 loppuun mennessä kalustaa matalaan saliin ”hengailutila” taide ja kulttuuri-tuntien aikana.

Osallistuva havainnointi on alkanut yhteisöpedagogi ylempi AMK-opintojeni alusta; kaikki opiskeluuni liittyvät tehtävät ovat tavalla tai toisella sitoutuneet opinnäytteeseeni. Osallistuvan havainnoinnin voi sanoa olleen päivittäistä työtäni taide ja kulttuuri-opettajana.

5 TULOSTEN TARKASTELU JA POHDINTA

5.1 Eläytymismenetelmällä kerätystä aineistosta nousevat yhteiset tekijät

Ensimmäisessä kehyskertomuksessa pyydettiin kuvittelemaan tilanne, jossa viiden vuoden päästä Salpauksen kulttuurikeskuksen toiminta on harvinaisen onnistunutta. 14 vastausta 41:stä sisältää ajatuksen siitä, että opiskelijat ovat olleet aktiivisesti mukana toiminnan suunnittelussa ja toteutuksessa, joko itsenäisesti tai yhdessä opettajien ja henkilökunnan kanssa. Lisäksi 11 vastauksessa uskottiin opiskelijoiden asenteen tapahtumia kohtaan muuttuneen myönteisemmäksi. Kuudessa vastauksessa ehdotettiin erilaisia toimintoja ja tulkitseen merkittävänä myös myönteistä asennetta ja uskoa siihen, että tapahtumiin osallistutaan. 2 uskoi lisääntyneen rahan merkitykseen tapahtumien laadukkaassa tuottamisessa ja 3 mielestä myönteisemmäksi muuttunut asenne koulunkäyntiä kohtaan vaikutti myös vapaa-ajan tapahtumiin osallistumiseen. 5 vastausta oli huumorimielellä kirjoitettuja, eikä niillä ollut mitään tekemistä kulttuurikeskuksen toiminnan kanssa. Nämä viisi luokittelen kolmannen tason tutkimattomiksi ei-asiakkaisiksi. Tämän aineiston tärkein yhteenveto prosentteina ilmaistuna: 34 % uskoo opiskelijoiden aktiiviseen toimintaan joko itsenäisesti tai yhdessä henkilökunnan kanssa ja 76 % mukaan asenteen muuttuminen myönteiseksi vaikuttaa tapahtumiin osallistumiseen.

Toisessa kehyskertomuksessa pyydettiin kuvittelemaan tilanne, jossa viiden vuoden päästä Salpauksen kulttuurikeskuksen toiminta on harvinaisen epäon-

nistunutta. Sain 36 vastausta. 19 vastaajan mielestä tarjolla olevat tapahtumat ovat tylsiä tai eivät muuten kiinnosta nuoria. 8 uskoo asenteen koulunkäyntiä kohtaan vaikuttavan myös muuta toimintaa kohtaan passiivisesti. 3 harmittelee, ettei tapahtumiin uskalla tulla yksin. 2 epäili rahanpuutteen vaikuttavan tapahtumien kiinnostavuuteen, 2 vastasi esittämällä myönteisiä tapahtumavaihtoehtoja, 1 ei vastannut mitään ja 1 oli pilavastaus. Näistä tärkein yhteenveto prosentteina: 53 % mielestä tapahtumat ovat tylsiä tai eivät muuten kiinnosta ja 22 % uskoo yleisen opiskelumotivaation vaikuttavan muuhunkin aktiivisuuteen.

Haasteena meillä on nyt ja tulevaisuudessa tehdä sellaista asennemuokkausta, että saamme opiskelijat innostumaan tapahtumien järjestämisestä. Johdon haastattelun yhteydessä tuli esiin, että opiskelijoita oli kutsuttu mukaan syksyn 2009 Salpaus Rock, lukuvuoden avaustapahtuman suunnitteluun, mutta aktiivisuus oli heikkoa. Opiskelijatoiminnan koordinaattori Maija Korpelaisen tammikuussa 2009 teettämän kyselyn kautta ilmoittautui yli 20 kiinnostunutta, jotka halusivat osallistua tapahtumien suunnitteluun. Heille kaikille lähetettiin kutsu suunnittelukokoukseen. Vain yksi tuli paikalle.

5.2 Sosiaalinen pääoma ja luottamus airojen välistä

Opiskelijat, jotka osallistuivat tutkimushankkeeseen, olivat kaikki myös opiskelijoina pakollisella taide ja kulttuuri -kurssillani jaksoilla 1 tai 2 lukuvuonna 2009–2010. Eläytymismenetelmällä keräämäni aineiston lisäksi teetin yhtenä kurssityönä kulttuurikeskuksen luokan ja nuorisotilan seinien maalausta. Valitsemalleen kohdalle sai maalata haluamansa kuvan. Työtä ei arvotettu onko se hyvä tai huono. Työn sai tehdä yksin tai yhdessä. Pyrin välittämään hyväksynnän ja luottamuksen ilmapiiriä. Ensimmäisen jakson ryhmät myös suunnittelivat pienryhmissä kulttuurikeskuksen tapahtumia. Näitä toiveita, tammikuussa 2009 teetetyin kyselyn toiveita ja johdon toiveita on pyritty toteuttamaan kerhotoiminnassa. Toteutuneet ja toteutettavat toiminnot lukuvuonna 2009-2010 näkyvät produktiosasta eli itse toimintasuunnitelmasta. Toteuttamalla toivottua toimintaa, voidaan opiskelijoille osoittaa, että heitä kuunnellaan ja heidän toiveitaan arvostetaan. Opiskelijoiden vahvan osallistamisen merkitys näkyy eläytymismenetelmällä hankitusta aineistosta. 34 %:sta ensimmäisen kehystarinan vastauksista välittyi suoraan opiskelijoiden osallistumisen merkitys onnistuneelle toiminnalle.

Kokonaisuudessaan 74 %:n mielestä hyvä asenne eli minun tulkintani mukaan luottamus vaikutti myönteisesti onnistumiseen. Toisen kehyskertomuksen vastaajista puolestaan 53% oli sitä mieltä, että epäonnistumiseen vaikutti tylsät tai muuten epäkiinnostavat tapahtumat, toisin sanoen luottamuksen puute toimintaan. Sosiaalisen pääoman kannalta oli merkittävää, että opiskelijat vastasivat haluavansa toimia yhdessä henkilöstön kanssa.

5.3 Kirkkoveneellä siniselle merelle

Kirkkovene tuo minulle mieleen ammattioppilaitoksen. Eräskin erikokoinen paattori koristaa kulttuurikeskuksen seiniä. Samalla se kuvastaa tekemisen riemua ja hyväksyntää ja sitä kautta luottamusta. Kirkkovene on myös yhteisöllisyyden symboli. Täytyy soutaa samaan suuntaan, että päästään eteenpäin. Kirkko sanana liittyy kuvaan myös uskon johonkin korkeampaan. Lähimmäisenrakkautta yhteisöllisyydessä, luottamuksessa kai lopulta on kysymys. Sininen meri puolestaan saa lokit kirkkumaan, auringon paistamaan ja mielen rennoksi. Tilaa riittää aavan meren horisontin taaksekin, ei tarvitse muihin törmäillä. Sinisen meren strategian tavoitteena on uusi valtaus, jonne kaikki haluavat ja jossa kilpailijoita ei ole. Meri voi myös olla arvaamaton. Pitää tuntea myrskyn merkit, ylimielisyydellä ei pärjää. Rohkeus ja nöyryys auttavat. Saa nähdä löytääkö kirkkovene siniselle merelle, ja jos löytää niin millä kelillä soudellaan. Tärkeintä on, että liikkeelle on lähdetty. Prosessi on edelleen käynnissä.

Ehdotan reitiksi siniselle merelle seuraavaa. Poista, supista, korosta, luo, sanoo strategiaohjeet. Siispä toimeen. Kulttuurikeskus ei tavoittele massatapahtumia. Kokemuksen mukaan massatapahtumien ohjelma oppilaitoksessamme on ainakin jollain tasolla koettu tylsäksi. Käsitykseni perustuu keskusteluihin opiskelijoiden kanssa ja eläytymismenetelmällä hankkimani aineiston tuloksiin. Lisäksi massatapahtumat ovat kalliita ja niihin voi olla vaikea tulla yksin. Toiminta ei ole kunnolla vielä päässyt käyntiin, joten supistaminen vähästä voi olla vaikeaa. Otetaan sen sijaan käyttöön asenne, että näillä resursseilla mennään mahtavin mielin ja jos tulokset tuntuvat hyviltä, niin kaikki lisäresurssi otetaan onnellisena vastaan. Toivomme omaa budjettia kulttuurikeskukselle, vaikka edes pientä ja keskitettyä hallinnointia. Suunnittelu ja toteutus pitkällä aikavälillä on helpompaa, jos resurssit tiedetään ja päätöksenteko on nopeampaa jos päätäntävalta

ei ole liian kaukana käytännöstä. Osallistujille korostamme rentoa, maksutonta tekemistä, johon ei tarvitse sitoutua, mutta saa, yhtä kertaa enempää. Tapahtumat suunnitellaan ehdottomasti yhdessä opiskelijoiden kanssa. Ehdotan, että syksyllä 2010 opiskelijaryhmille (esim. eri koulutusalojen edustajat ryhmäedustajien innoittamana, tutorit, sekalaiset kaveriporukat Salpauksen opiskelijoista) esitellään mahdollisuus tienata jokin määrätty potti, vaikka itse valitsemaansa retkeä varten (ei-asiakkaiden on koettava arvonnousua). Potin voittaa se ryhmä, joka suunnittelee ja toteuttaa parhaan tapahtuman. Parhaan tapahtuman kriteerit määritellään yhdessä opiskelijoiden kanssa hyvissä ajoin. Tapahtumat suunniteltaisiin sijoittuvaksi aina samaan viikonpäivään, tiettyyn aikaan kuukaudessa ja tiettyyn kellonaikaan. Toteutukset aloitettaisiin loppusyksystä 2010. Kaikilla ryhmillä olisi käytettävissään sama määrä rahaa toteuttamiseen. Opettajat voisivat halutessaan integroida tehtävän opetukseensa. Jos tälle saadaan johdon siunaus, minä ainakin integroin. Alkukokemuksia saadaan kun lähihoitajaopiskelijat Vipusenkadun kampukselta suunnittelevat ja toteuttavat tapahtuman Katsastajankadulle keväällä 2010. Vapaavalintaista kurssia tapahtumien suunnittelusta, on ehdotettu koulutuspäällikkö Pirkko Lakkoselle. Toivon, että se saadaan kurssitarjottimelle syksyllä 2010.

5.4 Havainnointia prosessin laineilta

Luvussa 2 kuvailin toimintatutkimuksen luonnetta viittaamalla Arja Kuulaan (1999): ”Tutkimusprosessi on syklinen: ensin valitaan päämäärät, sitten tutkitaan ja kokeillaan käytännön mahdollisuuksia edetä päämääriin. Tämän jälkeen taas arvioidaan ensiaskelia ja muotoillaan ja tarkennetaan päämääriä, tehdään käytännön kokeiluja, arvioidaan näitä jne. Tutkimusprosessissa vuorottelevat suunnittelu, toiminta ja toiminnan arviointi. ”Tutkimusprosessini loppusuoralla näin voi hyvillä mielillä todeta käyneen. Vaikka tämä virallinen tutkimusprosessi on pian ohi, niin käytännön työ jatkuu. Uskon ja toivon, että työ jatkuu yhteisöllisyyden ja sosiaalisen pääoman kartuttamisen hengessä. Koen oman pääoman kasvaneen prosessin aikana kaikilla kolmella sosiaalisen pääoman tasoilla. Mm. työskentely opiskelijatoiminnan koordinaattori Maija Korpelaisen kanssa on ollut palkitsevaa. Työhuoneiden läheisyys on mahdollistanut ajatusten ja tunteiden purkamisen silloin kun siihen tarvetta on ollut. Niin hyvän kuin huononkin fiiliksen purkaminen on lisännyt luottamusta. Kaikista tärkeintä tie-

tenkin on ollut yhteinen tavoite, hyvän toimintailmapiirin luominen opiskelijoille. Tuota samaisen hengen luontia kulttuurin keinoin on alettu arvostaa omassa oppilaitoksessamme. Tai paremminkin tuota arvostusta on johdonmukaisemmin alettu osoittaa. Työmme on näkynyt ja siihen uskotaan. Tällä tarkoitan sitä, että kilpailutoimintaa organisoidaan nyt keskitetysti ja kulttuurikilpailutoiminnalla on tässä oma merkittävä osansa. Siitä kiitos rehtorille ja kilpailupäällikölle. Kaikilla sosiaalisen pääoman tasoilla siis liikutaan.

Edellä mainitsemieni suunnittelun, toiminnan ja arvioinnin välille ei voi hahmottaa selvää rajaa. Ei toiminnallisesti, eikä ajankäytöllisesti. Eteneminen tapahtui spiraalinomaisesti, kuten hermeneuttiseen lähestymistapaan kuuluu. Joskus rajattomuus on antanut tilaa uusille ajatuksille, joskus epäselvyys on ahdistanut. Kaikki kolme limittyivät prosessin aikana. Reflektiosta, osallistuvasta arvioinnista on vahvistunut päivittäinen työkalu, enkä osaa tarkkaan määrittää mikä, yksittäinen reflektion tulos vaikutti minkäkin toiminnan järjestämiseen tai muutokseen. Eri asioiden yhdistämisen oivalluksia tapahtui pitkin matkaa. Esim. eri opinkokonaisuuksien tehtävät ovat mielestäni hienosti tukeneet opinnäyteprosessiani. Itse tunnistan eri kokonaisuuksien merkityksen yksityiskohdissa, mutta lukija ei toivottavasti ”tillkutäkkiä” tunnista. Pisaroista on syntynyt samaa vettä oleva meri. Sininen meri?

Karlsson ja Marttala (2001, 24–25) alleviivaavat asiakkaan tuntemisen tärkeyttä. En ole ollenkaan vakuuttunut, tyydyttyikö projektissamme määrittelemämme asiakkaan tarve. Onko sitä tarvetta ylipäättään olemassa? Selvitettiinkö sitä ”oikein”? Onko asiakkaalla omasta mielestään edes ongelmaa? Jatkotutkimuksen paikkana voisi olla ammatillisen oppilaitoksen opiskelijaa ohjaavien voimien tutkiminen. Olisi kiinnostavaa tietää, esim. millaisia eroja eri koulutusalojen edustajilla on. Tarpeen tyydyttämistä, päämäärän selvittämistä pidetään ehkä koko ongelma-analyysin tärkeimpänä osana. Ilman päämäärän kuvaamista ei voi asettaa realistisia tavoitteita. (Emt. 25.) Minusta tuntuu, että osittain nuo tavoitteet leijuvat toiveikkaana ilmassa abstrakteina mahdollisina oppimiskokemuksina, niin minun kuin toimintaan osallistuvien. Miten noita kokemuksia voisi reflektoida ja todentaa? Konkreettisen tavoitteen lisäksi puuttuu aikataulutusta. Puolustaudun sillä, että esim. kustannuksia ei voi suunnitella kun ei ole mitään haitaria

taloudellisista resursseista. Sellaisia palveluja ei kannata suunnitella, joita ei voi toteuttaa. Olemme ottaneet heti sen, mitä on ollut mahdollista saada. Pitkäjän- teinen suunnittelu ei ole ollut mahdollista, koska työmme ei välttämättä ole jat- kossa toteutettavien listalla.

Pohdin myös onko esille tulleiden ongelmien kuvaus ollut riittävää. Kuuntelinko oikeasti vai uskonko taustateoriaan kritiikittömästi? Albert Einstein sanoi : ”On- gelmien kuvaus on paljon tärkeämpi kuin ratkaisun löytäminen.” (emt. 28). Ta- vallisimpia virheitä on olettaa, että käsillä oleva ongelma on samanlainen kuin aiemmin ratkaistu. Sokeuttaako humanistinen ja idealistinen uskonni sosiaali- seen pääomaan? Hieman pelottaa, että olemme tehneet helppoja vanhoja rat- kaisuja; ”tämä toimi silloinkin kun minä olin nuori”. ”Jos ainoa työkalu on vasa- ra, kaikki ongelmat näyttävät nauiloilta.” (emt. 28–29). Pohdinta asiakkaan ai- dosta kuuntelusta johtaa tarkastelemaan luovuuden esteitä. Väitän, että asia- kasta kuunneltiin, mutta tehtiinkö tarpeeksi töitä heidän luovuutensa aukeami- sen rohkaisemiseksi? Luovuuden esteenä voi olla esim. muitten myötäileminen, kaavoihin kangistuneisuus, muutosten pelko, monimutkaisuuksien pelko, revii- riajattelu, ensimmäiseen hyvään ideaan jämähttäminen. (Emt. 40.) Tältä istumal- ta tuntuu, että suurin este luovuudelle opiskelijoilla oli kehittämistarpeen puut- tuminen. Odotin eläytymismenetelmän tuloksilta ja nuorten suunnittelulta enemmän. Vastaukset olivat jotenkin mielenkiinnottomia ja latteita. Toisaalta tartuin heti niihin toiveisiin joita esitettiin. Käytännön toiminnan kautta opiskeli- joista heijastui tekemisen iloa. Lähihoitajaopiskelijoiden ja Katsastajankadun kampuksen tutoreiden kanssa toteutettu tapahtuma Seksiä ja sumopainia sai kaikilta nuorilta loistavat palautteet. Tärkeimpänä toiminnallisena tuloksena pi- dänkin sitä, että opiskelijat uskovat yhteisen tekemisen voimaan. Se vahvistaa käsitystäni sosiaalisen pääoman merkityksestä. Me olemme vastanneet opiske- lijoiden toiveisiin toteuttamalla niitä mahdollisimman pian. Yhdessä opiskelijo- den kanssa. Vuoden päästä voisi olla hyvä aika tutkia, onko luottamus lisään- tynyt niin kuin itse tunnen käyneen.

LÄHTEET

- Aarnio, Helena 1999. Dialogia etsimässä. Acta Universitatis Tamperensis 676.
- Anttila, Pirkko 1996. Tutkimisen taito ja tiedon hankinta. Helsinki: Akatiimi.
- Coleman, James S. 1988. Social Capital in the Creation of Human Capital. The American Journal of Sociology 94, 95-120.
- Griffin, Emory A. 2006. A First Look at Communication theory. 6. painos. Boston. McGraw-Hill.
- Eskola, Jari 1997. Eläytymismenetelmäopas. Tampereen yliopisto, Jäljennepalvelu. Tampere.
- Hakkarainen, Kai, Lonka, Kirsti & Lipponen, Lasse 2004. Tutkiva oppiminen. Järki, tunteet ja kulttuuri oppimisen sytyttäjinä. 6. uudistettu painos. Porvoo. WSOY.
- Jokikokko Katri & Waris Sanna 1999. Intercultural Growth: A Case study of six M.Ed. students and their tutor. Pro-gradu tutkielma. Kasvatustieteiden tiedekunta, Oulun Yliopisto
- Jutang, Lin 1949. Maallinen onni. Helsinki.WSOY.
- Karlsson Åke & Marttala Anders 2001. Projektikirja. Onnistuneen projektin toteuttaminen. Tampere. Tammerpaino Oy.
- Karppinen, Seija, Ruokonen, Inkeri ja Uusikylä, Kari 2008. Nuoret ja taide – ilolla ja innolla, uhmalla ja uholla – Kirjoituksia murrosikäisten taito- ja taidekasvatuksesta. Oy FINN LECTURA Ab. Helsinki.
- Kim W. Chan & Mauborgne, Renée 2005. Sinisen meren strategia. Jyväskylä .Gummerus.
- Koivumäki Jaakko 2008. Työyhteisöjen sosiaalinen pääoma. Tampereen yliopistopaino Oy, Tampere.
- Kuula, Arja 1999. Toimintatutkimus.Kenttätyötä ja muutospyrkimyksiä. Tampere: Vastapaino.
- Nurmi, Timo & Rekiaro, Ilkka & Rekiaro Päivi 1996. Suomalaisen sivistys-sanakirja. Neljäs painos. Jyväskylä. Gummerus.
- Putnam, Robert D. & Feldstein, Lewis M. & Cohen, Don 2004. Better together, Restoring the American Community. New York. Simon & Schuster.
- Putnam, Robert D. 2001. Bowling Alone, The Collapse and Revival of American Community. New York. Simon & Schuster.

Sava, Inkeri 2007. Katsommeko – näemmekö? Luovuudesta, taiteesta ja visuaalisesta kulttuurista. PS - Kustannus . Jyväskylä.

Vilkkä, Hanna 2005. Tutki ja kehitä. Otavan kirjapaino Oy, Keuruu.

Jokikokko, Katri 2002. Interkulttuurinen kompetenssi apuna kulttuurien kohdassa. Oulun yliopiston internet sivut.

<http://herkules.oulu.fi/isbn9514268075/html/t779.html>

Mäkinen, Päivi 2002. Viitattu 31.12.2002

<http://www.uta.fi/tyt/verkkotutor/reflekt.htm>

LIITTEET

Liite 1: Kulttuurikeskuksen toimintasuunnitelma ja liitteet

Liite 2: Kehyskertomuslomakkeet

Liite 3: Kehyskertomus 1 vastaukset

Liite 4: Kehyskertomus 2 vastaukset

Liite 5: Tutkimushaastattelu

Liite 6: Kyselytutkimuksen tulokset

Liite 7: Toimintasuunnittelun SWOT- analyysi

**KOULUTUSKESKUS SALPAUKSEN
KULTTUURIKESKUKSEN
TOIMINTASUUNNITELMA**

Anne Kampman
Opinnäytetyön produktiosa
Humanistinen ammattikorkeakoulu
Järjestö- ja nuorisotyön koulutusohjelma
ylempi AMK (90 op)
Toukokuu/2010

SISÄLLYSLUETTELO

1 TAUSTAA

2 TOIMINNAN TAVOITTEET JA TOTEUTUMISEN SEURANTA

3 TOIMINNAN KESKEISET KOHDERYHMÄT JA TIEDOTTAMINEN

4 TOIMINNAN ULKOISET PUITTEET

4.1 Sijainti kartalla ja valokuvia

4.2 Toteutetut hankinnat

4.3 Suunnitellut hankinnat ja käytännön parannukset

5 YHTEISTYÖTAHOT

5.1 Salpauksen sisäiset

5.2 Salpauksen ulkopuoliset

6 TOIMINNAN KESKEINEN SISÄLTÖ, TOTEUTTAMISEN VASTUUHENKILÖT JA TALOUDELLISET RESURSSIT

6.1 Tapahtumat

6.2 Kerhotoiminta /sakustars

6.3 Retket

6.4 Näyttelyt

6.5 Virtuaalitoiminta

6.6 Nuorisotilan toiminta

6.7 Tutortoiminta

6.8 Opetukseen integroitu toiminta

7 TOIMINNAN TULEVAISUUS JA PYSYVYYS

LIITTEET

Jukisivukuva

Pohjapiirros

1 TAUSTAA

Koulutuskeskus Salpaus on Päijät-Hämeen koulutus konserniin kuuluva itsenäinen liikelaitos, joka koulutus konsernin puolesta hoitaa koulutuksen järjestäjän tehtävää. Salpaus järjestää kaikkien alojen ammatillista koulutusta ja lukiokoulutusta nuorille ja aikuisille sekä tekee tiivistä kehittämistyötä elinkeinoelämän kanssa. Salpaus toimii hallinnollisesti neljänä tulosalueena; kunkin tulosalueen toiminnasta vastaa apulaisrehtori. Vuosittain Salpauksessa opiskelee noin 19 000 nuorta ja aikuista opiskelijaa, joista 5080 ammatilliseen perustutkintoon johtavassa koulutuksessa, noin 12 000 aikuiskoulutuksen opinnoissa, noin 1800 oppisopimuskoulutuksessa.

Toimin Salpauksessa päätoimisena tuntiopettajana. Opetan yhden opintoviikon laajuista taide ja kulttuuri- opintokokonaisuutta sekä ilmaisutaitoa. Ko. opintokokonaisuutta suorittavat ovat olleet ammatillista tutkintoa aloittaessaan peruskoulun suorittaneita ja alle 18-vuotiaita. Tämän toimintasuunnitelman laatiminen on osa opinnäytetyötäni Humanistiseen ammattikorkeakouluun (yhteisöpedagogi, ylempi AMK). Tavoitteena on ollut Koulutuskeskus Salpauksen kulttuurikeskuksen toimintasuunnitelman laatiminen osallistavin keinoin. Osallistavan suunnittelun periaatteena on dialogisuus. Demokraattinen dialogi on tasavertaista keskustelua, jossa korostuu vastavuoroisuus ja kaikkien mahdollisuus, jopa velvollisuus osallistua yhteiseen keskusteluun. Dialogisuus on ihmisten tasavertaiseen osallistumiseen perustuvaa yhdessä ajattelua ja perehtymistä johonkin asiaan tai toimintaan. Dialogissa pyritään yhteiseen ymmärrykseen - ei välttämättä niin että kaikki olisivat samaa mieltä, mutta niin että erilaiset ajatukset, olettamukset ja merkitykset tehdään ymmärrettäviksi jopa niin, että omia ajatuksia voidaan kyseenalaistaa. Näin dialogissa syntyy luovasti ja tuotteliaasti sellaista, mitä kenelläkään ei ollut alussa.

Marraskuussa 2008 Salpaukseen palkattiin vapaa-ajan ohjaaja. Tausta-ajatuksena oli, että oppilaitoksen järjestämän vapaa-ajan toiminnan avulla voitaisiin lisätä yleistä jaksamista, työkykyisyyttä ja oppilaitoksessa viihtymistä sekä osin ehkäistä opintojen keskeyttämistä ja pienentää syrjäytymisriskiä. Pyrkimyksenä on ollut lisätä yhteisöllisyyttä ja kuulumisen tunnetta, tukemalla persoonallista kasvua ja kehitystä. Tavoitteena on lisäksi monikulttuurisuuden näyttäytyminen vahvemmin. 1.1.2010 alkaen nimike on ollut opiskelijatoiminnan koordinaattori.

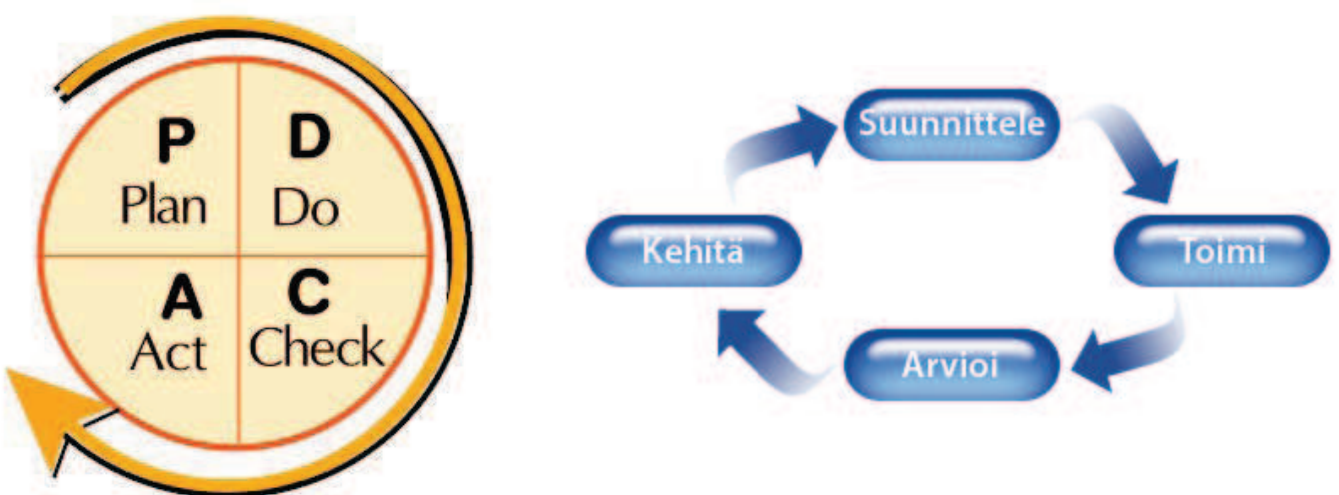
Syksyllä 2008 Salpaus osoitti tilan ("kulttuurikeskus"), jossa osa toiminnasta fyysisesti voitaisiin järjestää. Tila sijaitsee osoitteessa Svinhufvudinkatu 2, Lahti. Syksyllä 2009 keskuksen saatiin käyttöön myös taide ja kulttuuri-luokka, joka mahdollisti vahvemmin kehittämistoiminnan integroimisen opetukseen. Vapaa-ajan toiminnan kehittäminen ja vahvistaminen Salpauksessa ja useissa muissakin valtakunnan ammatillisissa oppilaitoksissa on vasta alullaan. Opiskelijoiden toiveiden kartoittamiseksi, opiskelijatoiminnan koordinaattori Maija Korpelainen keräsi aineistoa tammikuussa 2009 Webropol-kyselyn avulla. Tulokset ovat olleet käytettävissä tätä toimintasuunnitelmaa laadittaessa. Opiskelijoiden näkemyksiä keräsin eläytymismenetelmällä sekä taide ja kulttuuri- tuntien yhteydessä pyysin suunnittelemaan kulttuurikeskukselle sellaista toimintaa, joka opiskelijoita voisi heidän mielestään kiinnostaa. Johtoa haastattelin, sekä koko prosessin ajan tein osallistuvaa havainnointia. Käsitteitä, menetelmiä, merkityksiä, prosessin kulkua ja tuloksia on kuvattu tarkemmin opinnäytteeni raporttiosuudessa. Tässä produktiosiossa (=toimintasuunnitelma) kuvataan prosessissa syntyneitä konkreettisia tuloksia ja toiveita kulttuurikeskuksen toiminnalle. Osittain suunnitelmassa puhutaan yleisellä tasolla koko oppilaitoksen vapaa-ajan toiminnasta. Tämän toimintasuunnitelman tavoitteena on kuitenkin keskittyä vain kulttuurikeskuksen toimintaan. Menneet ja tulevat tapahtumat on toteutettu ja toteutetaan prosessin aikana esiin tulleiden toiveiden pohjalta.

2 TOIMINNAN TAVOITTEET JA TOTEUTUMISEN SEURANTA

Toive yhteisöllisyydestä välittyi niin johdon kuin opiskelijoidenkin puheista. Kulttuurikeskukselta odotetaan monenlaista toimintaa: mm. eri ammattialojen kerhoja, erilaisia harrastuskerhoja, konsertteja, retkiä ja vaan "hengausta". Pääasiaksi toiminnalle katsottiin, että niihin on helppo osallistua ja että se olisi opiskelijalle suurimmaksi osaksi ilmaista. Toiminnasta ei saa tulla pienen piirin toimintaa. Haasteena on saada niin henkilökunnan kuin opiskelijoiden asenne myönteiseksi ja sen kautta osallistuminen aktiiviseksi. Toimintaa halutaan, mutta vain pieni joukko (toistaiseksi) on valmis antamaan panoksensa käytännön toteutukseen. Toiminnan esittely ja toiminnasta tiedottaminen ovatkin tärkeässä roolissa. Toiminnalla halutaan korostaa yhteisen tekemisen tärkeyttä hyvän ilmapiirin luomisessa. Jokainen vaikuttaa omalla asenteellaan ja toiminnallaan siihen, miten me yhteisönä viihdymme työssä ja opinnoissa. Vapaa-ajan toiminnalla on merkittävä rooli opiskelijoiden oppilaitoksessa viihtymiseen ja sitä kautta esim. keskeyttäminen voi vähentyä.

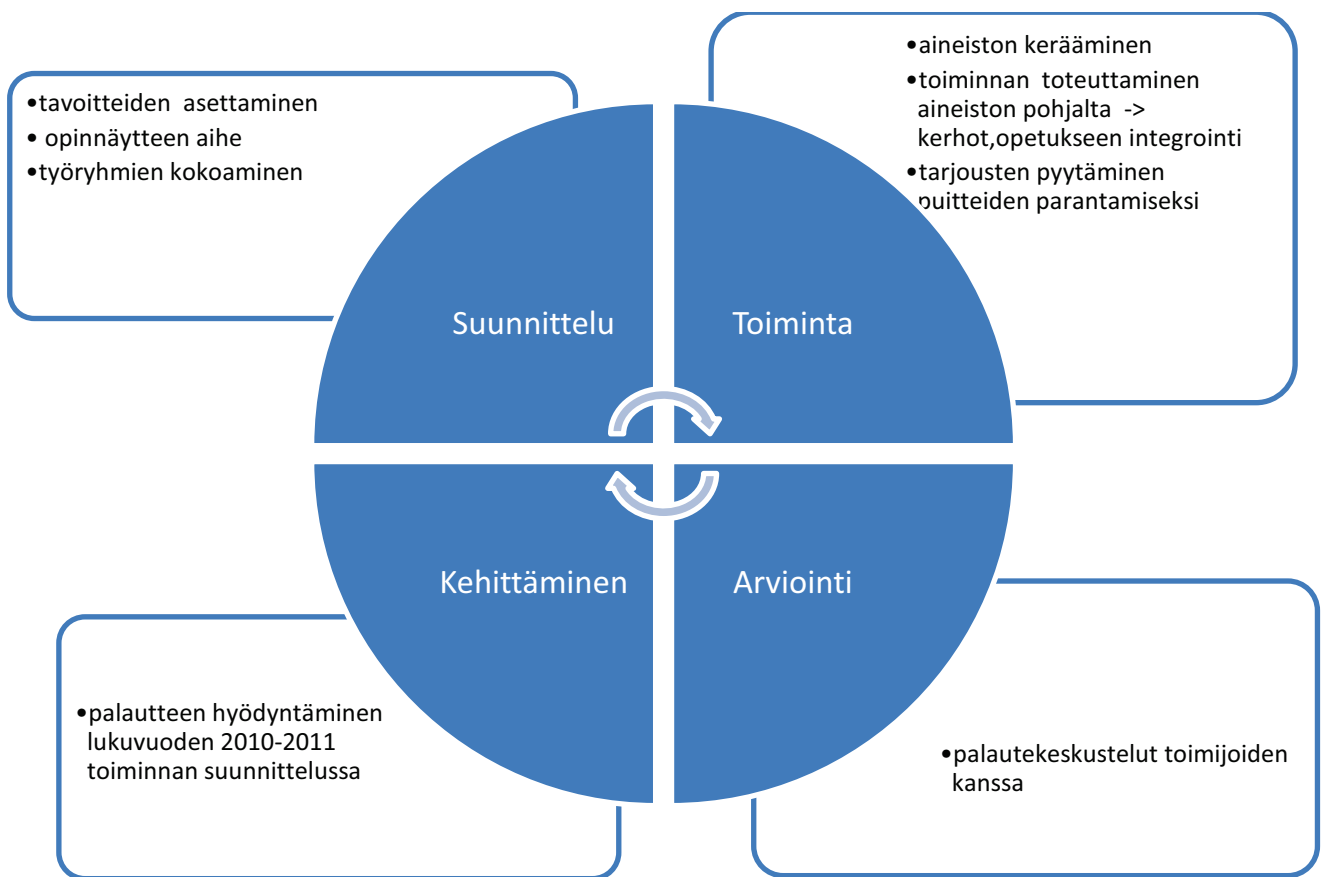
Opiskelijatoiminnan koordinaattori raportoi vuosittain organisoimansa toiminnan sisällön ja toimintaan osallistuneiden määrän. Yhteisiä tapahtumia järjestetään monissa Salpauksen yksiköissä, mutta keskitettyä raportointia näistä ei ole. Olisi hyvä, että jatkossa esim. opiskelijatoiminnan koordinaattorille toimitettaisiin tiedot tapahtumista ja niihin osallistuneista. Näin saataisiin keskitettyä tietoa mm. aktiivisesti suunnitteluun ja toteutukseen osallistuneista. Heidän kokemustietonsa on tärkeää tulevaisuuden toiminnan toteutumisen ja laajentumisen kannalta.

Tämän toimintasuunnitelman tarkoituksena ei ole olla tyhjentävä, vaan pikemminkin suunnitteluprosessin kuvaus reilun puolen vuoden työskentelyn jälkeen. Työskentelyn tausta-ajatuksena on toimiminen Demingin jatkuvan kehittämisen ympyrän mukaan. Suunnitelmaa kirjoitettaessa olemme monelta osin edelleen toimintavaiheessa ja aloittamassa arviointia. Toukokuussa 2010 kehitämme arvioinnin pohjalta suunnitelman lukuvuodelle 2010-2011. Kulttuurikeskuksen ja vapaa-ajan toiminnan osallistava suunnittelu ja toteuttaminen on osaltaan Salpauksen piilo-opetussuunnitelman toteuttamista. Piilo-opetussuunnitelma tarkoittaa sosiaalisen vuorovaikutuksen sääntöjä. Menettelytapojen avulla opiskelijoille voidaan opettaa esim. rakentavan vuorovaikutuksen ja kuuntelemisen taitoja, joita ympärillä oleva yhteisö odottaa ja arvostaa.



Demingin jatkuvan kehittämisen ympyrä.

PLAN = suunnittele, DO = toimi, CHECK = arvioi, ACT = kehitä



Koulutuskeskus Salpauksen kulttuurikeskuksen kehittämisprosessin kuvaus lukuvuoden 2009–2010 aikana.

3 TOIMINNAN KESKEISET KOHDERYHMÄT JA TIEDOTTAMINEN

Kulttuurikeskuksen toiminta on suunnattu kaikille Salpauksen opiskelijoille. Toiminnasta tiedottaminen on keskeisessä roolissa kun osallistumiseen aktivoidaan. Tämän suunnitteluprosessin aikana yhteisten keskustelujen tuloksena opiskelijatoiminnan koordinaattori Maija Korpelainen on vastannut useasta viestintäkanavasta; mm. facebook ryhmän luominen Salpauksen opiskelijoille, ryhmäsähköpostiviestien lähettäminen kaikille opiskelijoille, julisteiden toimitus sähköpostitse opojen kautta eri kampuksille, toiminnan esittely kotisivuilla ja opiskelijoiden intrassa Pakissa. Opettajan roolissa olen myös aktiivisesti kertonut tapahtumista sekä esitellyt tarjolla olevat viestintäkanavat. Yllättävän moni opiskelija ei ole ollut tietoinen kaikista heille tarjolla olevista palveluista.

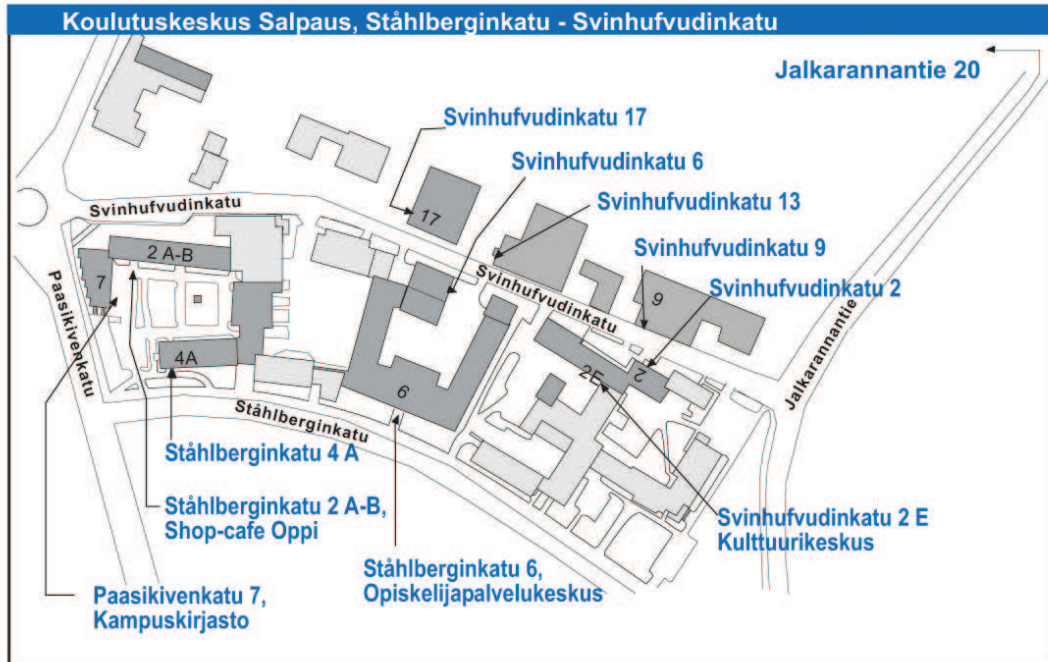
Keskeisiä kohdennettuja kohderyhmiä ovat oppilaitoksen tutorit, joiden koulutuksen koordinoinnista Korpelainen vastaa. Allekirjoittanut toimii tutorkouluttajana yhdessä Jarno Räsäsen kanssa. Tutorit pyritään koulutuksessa toiminnasta tiedottamisen lisäksi aktivoimaan mm. erilaisten tapahtumien tuottajiksi. Tarkoituksena on jatkossa vahvistaa tiedottamista olemalla suoraan yhteydessä sekä sähköpostitse, että mahdollisuuksien mukaan ryhmäedustajien ja opojen tapaamisissa eri yksiköissä. Toiveena on myös, että ryhmänohjaajat aktiivisesti esittelisivät Salpauksen yleisiltä opiskelijoiden viestintäkanavilta tarjolla olevaa vapaa-ajan toimintaa: kotisivut sekä opiskelijoiden intra Pakki.

Keskeiset kohderyhmät

- kaikki Salpauksen opiskelijat
- tutorit
- opot

4 TOIMINNAN ULKOISET PUITTEET

4.1. Sijainti kartalla ja valokuvia



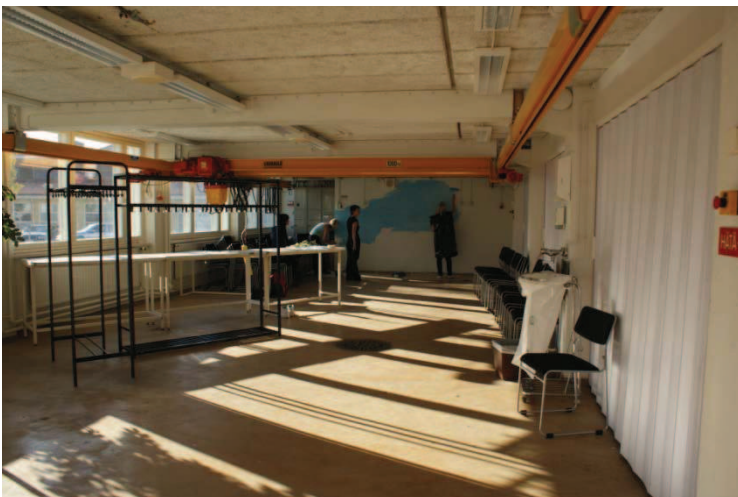
Näkymä opettajanhuoneesta taide ja kulttuuri luokkaan, 2 krs.



Taide ja kulttuuriluokka, 2. krs.



Alasali



Nuorisotila

4.2. Toteutetut hankinnat

Lukuvuoden 2009-2010 helmikuuhun 2010 mennessä tehdyt hankinnat:

Yleiset

- opasteet

Taide ja kulttuuri luokka (2.krs)

- tietokone
- dataprojektori
- 2 sohvia
- sohvatuoli

Alasali

- kasattavia tuoleja koulutuksia varten

Nuorisotila

- biljardipöytä

4.3. Suunnitellut hankinnat ja käytännön parannukset

Yleiset

- näyttelysermit
- toinen WC
- pukuhuone ja pesutilat
- ääni- ja hajuhaittojen minimointi

Alasali

- pimennysverhot ja tilan tummennus
- äänentoistolaitteet
- valaistuskalustoa
- siirrettävä lava
- valkokangas
- tietokone
- dataprojektori

Nuorisotila

- sohvia
- nojatuoleja
- pöytiä
- viherkasveja

- aikakauslehtiä
- lautapelejä

5 YHTEISTYÖTAHOT

5.1 Salpauksen sisäiset

Ehdotin apulaisrehtorille alkusyksystä 2008 kulttuurikeskuksen perustamista. Myöhemmin samana syksynä toiminnalle osoitettiin paikka. Toimin oppilaitoksemme kulttuurikilpailutoiminnan vastuuhenkilönä ja siten olen ollut kiinnostunut kulttuurikeskuksen kehittämisestä. Kehittämistyön integrointi opetukseen on mahdollistanut mm. tilojen maalaamisen opiskelijoiden toiveiden mukaisesti ja heidän tavallaan. Minulle osoitettiin myös noin viikon opetustuntiresurssi toimintasuunnitelman tekemistä varten. Kehittämistyön jatkaminen edellyttää tuntiresurssointia, sillä nyt suurin osa työstä on ollut omaehtoiseen opiskeluun liittyvää. Päävastuu varsinaisen vapaa-ajan toiminnan kehittämisestä luonnollisesti kuuluu opiskelijatoiminnan koordinaattorille. Kulttuurikeskuksen kehittäminen on vain yksi osa em. toimintaa. Taide ja kulttuuri -luokka ja sen yhteydessä oleva opettajanhuone sijaitsevat opiskelijatoiminnan koordinaattorin työhuoneen vieressä. Tilojen pääasiallisena käyttäjänä toimii allekirjoittanut. Työpisteiden läheisyys on vahvistanut yhteistyötämme.

Opiskelijatoiminnasta tiedottaminen on opiskelijatoiminnan koordinaattori Maija Korpelaisen vastuulla. Yhteistyö Salpauksen markkinointiosaston kanssa on Korpelaisen mukaan ollut sujuvaa. Opintojen ohjaajat ovat olleet merkittävässä roolissa viestien välittäjinä opiskelijoille.

Salpauksen Areenan johtoryhmästä mukana kehittämistyössä ovat olleet apulaisrehtori Hannu Heinonen, opiskelijapalveluiden johtaja Riitta Murtorinne ja koulutuspäällikkö Pirkko Lakkonen.

Kaikki taide ja kulttuuri -tunneilleni osallistuneet opiskelijat on opetuksen yhteydessä osallistettu kehittämistyöhön. Osaan kurseista on mahdollisuuksien mukaan sisällytetty yhteistyö (4 yhteistä toiminnallista oppituntia vuoroin molempien yksiköissä) Salpauksen kieli ja kulttuuri -yksikön valmistavan koulutuksen kanssa. Yhteistyöopettajana on toiminut ohjaava opettaja Hannele Lång.

Opiskelijoista erityisesti tutorit tullaan kevään 2010 koulutuksen aikana innostamaan mukaan toimintaan. Opintojen ohjaajat toimivat tutoreiden ”esimiehinä” ja näin ollen he ovat merkittäviä yhteistyökumppaneitamme. Saky Ry:n järjestämä harrastetutor -koulutus järjestettiin ensimmäistä kertaa Salpauksessa helmikuussa 2010. Toukokuussa Salpaus kouluttaa KV-tutoreita ulkomaalaisten vaihto-opiskelijoiden tueksi.

Kuulumme molemmat Korpelaisen kanssa Salpauksen kilpailutoimintaryhmään, jota vetää koulutusjohtaja Jorma Noponen. Kilpailutoimintaryhmä tapaa kokonaisuudessaan ensimmäisen kerran alkuvuodesta 2010. Kilpailutoimintaryhmän kautta voi jatkossa luontevasti viestiä myös vapaa-ajan toiminnasta. Merkittävänä yhteistyökumppanina kulttuurikilpailujen osalta Heinolasta toimii tietotekniikan opettaja Marja Paalanen.

Salpauksen Orimattilan yksikön musiikkiteknologian osaston kanssa tultaneen tekemään yhteistyötä kevään 2010 aikana kun suunnitellaan kulttuurikeskuksen äänentoistoa ja valaistusta.

Salpauksen sirkuskoulutus harjoittelee ajoittain kulttuurikeskuksen tiloissa. Mahdollisesti myös esiintyy tulevaisuudessa.

5.2 Salpauksen ulkopuoliset

Lahden kaupungin nuorisotoimen Dynamo draamapajan kanssa yhteistyönä Korpelainen organisoi teatteri-ilmaisun työpajan Salpauksen opiskelijoille. Nuorisotoimen draamaryhmä on myös esiintynyt Salpauksen Sakustars karaokekarsinnoissa 2009. Nuorisotoimen Dominon kanssa järjestettiin itsetunto paremmaksi -kurssi. Lahden seurakunta puolestaan on ollut mukana Vipusenkadun kampuksen kevättapahtuman, V.I.P. fest, suunnittelussa ja toteutuksessa.

Suunnitteilla on yhteistyö Mikkelin ammattikorkeakoulun kanssa, jossa kulttuurikeskukseen saataisiin työharjoittelupaikkoja yhteisöpedagogi ja vapaa-ajan ohjaaja opiskelijoille.

6 TOIMINNAN KESKEINEN SISÄLTÖ, TOTEUTTAMISEN VASTUUHENKILÖT JA TALOUDELLISET RESURSSIT

Seuraavassa esitellään kulttuurikeskuksen toiminnasta vastaavien (Kampman ja Korpelainen) osallistavin keinoin tuottamaa sisältöä lukuvuodelle 2009-2010. Korpelaisen palkka on resurssoitu Areenan opiskelijapalveluista, Kampmanin maksaa Areenan atto (=ammattitaitoa tukevat opinnot) yksikkö, rehtoritoimiston kilpailutoiminta sekä tutorkoulutuksen osalta Päijät-Hämeen alueellinen koulutusyhteistyöryhmä. Toiminnan rahoitus ei ole keskitettyä, eikä sillä ole omaa budjettia. Toistaiseksi toimintaa on rahoittanut Areenan opiskelijapalvelut ja atto yksikkö, riippuen siitä onko toiminnan järjestäjänä Korpelainen vai Kampman. Varsinaista pitkäjänteistä lukkoon lyötyä toimintaa ei ole vielä voinut suunnitella, koska keskitettyä budjettia ei ole. Tämän toimintasuunnitelman tarkoituksena onkin vakuuttaa toiminnan tuloksilla ja saada syntymään keskustelu ja päätös toiminnan suunnitelmallisesta jatkamisesta. Tähän asti olemme eläneet ns. kädestä suuhun. Opiskelijat ovat esittäneet toiveita, me olemme pyytäneet lupaa esimiehiltä toiminnan toteutukseen. Periaatteessa toimintaamme on uskottu ja siihen on haluttu panostaa. Jatkossa työn tekeminen on mielekkäämpää, jos ja kun vastuut ja resurssit jaetaan selkeästi.

Kulttuurikeskuksen tilat ovat auki arkisin oppilaitoksen toiminta-aikana klo 8-16, ilmoitettuina kerhoaikoina ja muuten sovittaessa.

6.1 Tapahtumat

- avoimet ovet ja kirppis (kevät 2010)
- Salpauksen eri yksikköjen sisäisiä koulutuksia ympäri vuoden

6.2. Kerhotoiminta /sakustars

- teatteri-ilmaisun työpaja, 6 x 1,5 h (syksy 2009)
- showtanssi , 4 x 1,5 h min. (syksy 2009)
- virkkaus- ja neulontakerho (syyslukukausi 2009)
- näytelmäkerho ja osallistuminen Sakustars 2010 kisoihin Seinäjoella, 2 ov (Iv 2009-2010)
- tanssiteoksen valmistamisen kurssi (kevät 2010)

- hip hop kurssi 4 x 1,5 h (kevät 2010), Salpauksen opiskelijan vetämä
- karaoke karsinnat Sakustars kisoihin (kevät 2010)
- elokuvakerho (kevät 2010)

6.3 Retket

- teatterimatka Helsingin kaupunginteatteriin, musikaali Kevään herääminen (syksy 2009)
- teatterimatka (kevät 2010)

6.4 Näyttelyt

- Salpauksen kevätnäyttely 2010
- opiskelijoiden taide ja kulttuuri kurssien työt

6.5 Virtuaalitoiminta

- Pakki (opiskelijoiden intra)
- Facebook (ryhmä Salpauksen nykyiset opiskelijat)

6.6 Nuorisotilan toiminta

- käyttöönotto keväällä 2010

6.7 Tutortoiminta

- koulutukset , 10 x 6 h (kevät 2010)
- harrastetutor koulutus 2 pv (helmikuu 2010)
- kv-tutor koulutus 1 pv (toukokuu 2010)

6.8 Opetukseen integroitu toiminta

- toiminnan suunnittelu
- tilojen kuvittaminen
- Sakustars kuvallisten sarjojen kilpailutehtäviä
- avoimet ovet (kevät 2010)
- Katsastajankadun kampuksen tapahtuman suunnittelu ja toteutus (kevät 2010)

7 TOIMINNAN TULEVAISUUS JA PYSYVYYS

Kehittämistyön kannalta olisi hyvä, että tilan varauskäytäntö saataisiin toimimaan kaikkien käyttäjäryhmien kannalta järkevästi. Viimeistään syksyyn 2010 mennessä tulisi saada neuvoteltua toimivat käytännöt päällekkäisvarausten välttämiseksi ja ettei tila olisi turhaan tyhjänä. Suunniteltujen hankintojen ja parannusehdotusten myös toteuduttua voidaan tilojen käyttöä maksimoida. Olennainen ehto kulttuurikeskuksen toiminnan pitkäjänteiselle toteutumiselle on varmuus pysyvyydestä. Järkevä varustelu ja tehokas markkinointi lisäävät sitten toiminnan tehokkuutta. Keskitetty budjetti ja vastuuhenkilön nimeäminen budjetista vastaamaan helpottaisivat toimintojen suunnittelua ja toteutusta.

Osallistavan suunnitteluprosessin tuloksena ehdotan seuraavaa. Kulttuurikeskuksen ei kannata tavoitella massatapahtumia. Kokemusten mukaan massatapahtumien ohjelma oppilaitoksessamme on ainakin osittain koettu tylsäksi. Käsitykseni perustuu keskusteluihin opiskelijoiden kanssa ja eläytymismenetelmällä hankkimani aineiston tuloksiin. Lisäksi massatapahtumat ovat kalliita ja niihin voi olla vaikea tulla yksin. Kulttuurikeskuksen toiminta ei ole kunnolla vielä päässyt käyntiin, joten supistaminen vähästä voi olla vaikeaa. Otetaan sen sijaan käyttöön asenne, että näillä resursseilla mennään mahtavin mielin ja jos tulokset tuntuvat hyviltä, niin kaikki lisäresurssi otetaan onnellisena vastaan. Osallistujille korostamme rentoa, maksutonta tekemistä, johon ei tarvitse sitoutua, mutta saa, yhtä kertaa enempää. Tapahtumat suunnitellaan ehdottomasti yhdessä opiskelijoiden kanssa. Ehdotan, että syksyllä 2010 opiskelijaryhmille (esim. eri koulutusalojen edustajat ryhmäedustajien innoittamana, tutorit, sekalaiset kaveriporukat Salpauksen opiskelijoista) esitellään mahdollisuus tienata jokin määrätty potti, vaikka itse valitsemaansa retkeä varten. Potin voittaa se ryhmä, joka suunnittelee ja toteuttaa parhaan tapahtuman. Parhaan tapahtuman kriteerit määritellään yhdessä opiskelijoiden kanssa hyvissä ajoin. Tapahtumat suunniteltaisiin sijoittuvaksi aina samaan viikonpäivään, tiettyyn aikaan kuukaudessa ja tiettyyn kellonaikaan. Toteutukset aloitettaisiin loppusyksystä 2010. Kaikilla ryhmillä olisi käytettävissään sama määrä rahaa toteuttamiseen. Opettajat voisivat halutessaan integroida tehtävän opetukseensa. Alkukokemuksia saadaan kun lähihoitajaopiskelijat Vipusenkadun kampukselta suunnittelevat ja toteuttavat tapahtuman Katsastajankadulle keväällä 2010. Eri kampuksilla käynnistynyt oppilaskuntatoiminta tuo varmasti myös väriä opiskelun arkeen.