

Jorma Koivuniemi

Metsänvartijan melontareitti-

Uuden luontomatkailukohteen kehittäminen Perhoon

Opinnäytetyö

Syksy 2018

SeAMK Ruoka

Metsätalousinsinööri (ylempi AMK),

Maaseudun kehittäminen



SEINÄJOEN AMMATTIKORKEAKOULU
SEINÄJOKI UNIVERSITY OF APPLIED SCIENCES

SEINÄJOEN AMMATTIKORKEAKOULU

Opinnäytetyön tiivistelmä

Koulutusyksikkö: Seinäjoen ammattikorkeakoulu

Tutkinto-ohjelma: Maaseudun kehittämisen koulutusohjelma Yamk

Tekijä: Jorma Koivuniemi

Työn nimi: Metsänvartijan melontareitti-

Uuden luontomatkailukohteen kehittäminen Perhoon

Ohjaaja: Jussi Esala

Vuosi: 2018

Sivumäärä: 45

Liitteiden lukumäärä: 5

Opinnäytetyössä selvitettiin työnimellä Metsänvartijan melontareitti reitin soveltuvuutta matkailukäyttöön Perhon kunnassa. Suunniteltu retkimelontareitti kulkee suurimmalta osaltaan metsähallituksen omistamalla maalla ja osin myös luonnon-suojelualueella. Lupaa kysytään puuston poistamiseksi suunnitelulla reitiltä. Matkailuyrityksiltä kysytään retkimelonnän merkitystä luontomatkailuyrittämiselle. Lomamasunnon ja metsäkämpin omistajilta selvitetään majoitusmahdollisuutta ja myös perimätietoa alueen tarinallistamiseksi. Keski-Pohjanmaan luontomatkailu ja yritys-messuilla messuvierailta kysytään melontareitin laatuun liittyviä kysymyksiä.

Opinnäytetyön tuloksena voidaan todeta, että työnimellä Metsänvartijan melontareitti soveltuu retkimelontaan ja alueen luontomatkailua vahvistavaksi tekijäksi. Lupa puuston poistamiseksi vesireitiltä saatiin metsähallitukselta ja reittiä on kunnostettu. Tuloksista käy ilmi, että opinnäytetyön kohteena oleva melontareitti tukee luontoyrittäjien liiketoimintaa. Majoituskapasiteettia melontareitin varrelta löytyy lähinnä metsäkämpin omistajilta. Perimätietoa ja kulttuurikohteita alueella on runsaasti. Melontareitin laatu ja kiinnostus retkikohteena vastaa luontomatkailusta ja luonnosta pitävien vaatimuksia. Alueen puhdas luonto, vesi, hiljaisuus, eri vuodenaajat ja niiden elementit muodostavat suuren luontokokonaisuuden myös ulkomaisien matkailijoiden houkuttelemiseksi Perhon ja ko. alueen luontokohteisiin. Reittiä voidaan markkinoida Metsänvartijan melontareittinä. Kokkolan seudun kehitys Oy:n hallinnoima Reittien ja matkailupalvelujen Keski-Pohjanmaa hanke on muodostunut tutkimuksen aikana alueelliseksi yhteistyöpartneriksi vesireitin testaamisessa ja soveltuvuudessa melontareitiksi. Opinnäytetyö tukee myös Keski-Pohjanmaan luontomatkailua. Matkailureitti melontareitiksi syntyy, kun se on turvallinen käyttää ja sitä on jalostettu valmiiksi tuotteeksi.

Avainsanat: jokiperkaus, luontomatkailu, visitperho, metsäkämpät, metsänvartija, retkimelonta, Penninkijoki, Matkailureittien Keski-Pohjanmaa, Perhon Eräelämykset

SEINÄJOKI UNIVERSITY OF APPLIED SCIENCES

Thesis abstract

Faculty: Seinäjoki University of applied sciences

Degree programme Development of Agriculture and Rural Enterprises

Author: Jorma Koivuniemi

Title of thesis: The Forest Guards Canoeing Route - Development of a New Nature Tourism Destination in Perho

Supervisor: Jussi Esala

Year: 2018

Number of pages: 45

Number of appendices: 5

The thesis examined the suitability of the canoeing route for tourism purposes in the municipality of Perho. The planned canoeing route runs for the most part on the land owned by the State Department of Forestry, and partly also in a nature conservation area. The permission was applied for clearing trees and bushes along the planned route. Tourism companies were asked about the effect of the canoeing route on nature tourism business.

The owners of holiday houses and logger cabins were asked about accommodation possibilities and about local lore for storytelling of the area. The visitors of Central Ostrobothnia nature tourism and business fair were asked questions related to the quality of the canoeing route.

As a result of the thesis it can be stated that the labelled Forest Guard's Canoeing Route is suitable for canoeing and is a factor that strengthens nature tourism in the area. The permission to clear trees along the watercourse was granted by the State Department of Forestry, and the route has been trimmed. The results show that the studied canoeing route nourishes (4) the business of the nature entrepreneurs. Accommodation capacity along the route is mainly provided by the owners of logger cabins. There is a lot of lore - and many cultural attractions - in the area. The quality of the canoeing route and its interest as an attraction meets the demands of nature tourists and nature lovers. The clean nature of the area, water, tranquility, different seasons of the year and their elements combine into a major nature attraction which can entice also foreign tourists to Perho. The route can be marketed as Forest Guard's Canoeing Route. A project called Tourist Routes in Central Ostrobothnia, administered by Kokkola Regional Development Corporation has become a regional partner in testing the watercourse and its suitability for a canoeing route. The thesis supports nature tourism in Central Ostrobothnia.

Keywords: clearing a river, nature tourism, Visitperho, logger cabins, canoeing route, River Penninki, tourist routes in Central Ostrobothnia, Wild experience in Perho

SISÄLTÖ

Opinnäytetyön tiivistelmä.....	2
Thesis abstract.....	3
SISÄLTÖ.....	4
Kuvaluettelo	6
1 JOHDANTO	7
1.1 Luontomatkailun kasvulle luodaan pohjaa yhteisesti sopien.	7
1.2 Matkailu Euroopassa.....	8
1.3 Luontomatkailu Suomessa.....	8
1.4 Melontamatkailu	10
1.5 Tutkimusongelma.....	11
2 LUONTOMATKAILUN TOIMIJAT KESKI-POHJANMAALLA.....	12
2.1 Maakuntatason toiminta	12
2.2 Perhon kunta ja luontomatkailu	13
2.3 Metsähallitus	15
2.4 Perhon ammattiopisto, luonto-ohjaalinja ja melontareitin perkaus	16
2.5 Perhon Erämiehet ry.	16
3 JÄNGÄNJÄRVI-LOUKKUKOSKI VESIREITTI	17
3.1 Reitin kehittäminen ja toteutus	19
3.2 Eläminen ennen vanhaan Jängänjärven - Loukkukosken ympäristössä ...	19
3.3 Muisteloja alueen perimätiedosta.....	21
3.4 Hauta Perho, 1925 paljastettu muistomerkki.....	21
3.5 Tankkarin ruoppauspaikka ja Parta-Matti.....	23
3.6 Hangasnevan soidensuojelualue	25
3.7 Ukonsaari -maataloussaari	26
3.8 Kokkolan ranta- ja metsäalue.....	28
3.9 Metsänvartijapaikat reitillä.....	29
3.10 Metsänvartijan venereitti ja miilunpolttoa	30
3.11 Penninkijoki uitto- ja tervareittinä	30
3.12 Rikkisen metsäkämpä.....	31
3.13 Loukkukosken kämpä ja suunniteltu rantaumispaikka	34

3.14	Kiinteistöjen omistajat melontareitin varrella	34
4	LUPA-ASIA	36
5	TUTKIMUSMENETELMÄT JA AINEISTO	37
6	TULOKSET JA TULOSTEN TARKASTELU	38
6.1	Kysely matkailuyrittäjille	38
6.2	Kysely loma-asunnonomistajille	38
6.3	Kysely luontomatkailusta ja luonnosta kiinnostuneille	40
7	POHDINTA	41
	LÄHTEET	43
	LIITTEET	46

Kuvaluettelo

Kuva 1. Perhon maa-alue.	13
Kuva 2. Perhon elinkeinotoiminnan jakautuminen.	14
Kuva 3. Tutkimuksen vesireitti lähtö ja maali sekä raivauskohteet välillä Jängänjärvi-Loukkukoski.....	17
Kuva 4. Opinnäytetyössä esiintyvien paikanimien sijoittuminen melontareitillä.....	20
Kuva 5. Muistomerkki, Hauta Perho.....	22
Kuva 6. Keski-Pohjanmaa lehden kuva ja teksti vuodelta 1975.....	23
Kuva 7. Tankkarin ruopattu kapenema ja koskipaikka	24
Kuva 8. Ukonsaari Ylimmäisessä Penninkilammissa.....	26
Kuva 9. Valde, Vieno, Sulo ja Veikko matkalla Ukonsaareen..	27
Kuva 10. Kokkolan kaupungin kämppä.....	28
Kuva 11. Penninkilammen vanha metsänvartijapaikka.	29
Kuva 12. Miilunpolttoa Penningin metsänvartija tilan alueella.....	30
Kuva 13. Uittoja Penninkijoella.	31
Kuva 14. Rikkisen kämppä.	32
Kuva 15. Matka vaikeutuu huomattavasti ennen Loukkukoskea.....	33
Kuva 16. Loukkukosken kämppä.	34

1 JOHDANTO

1.1 Luontomatkailun kasvulle luodaan pohjaa yhteisesti sopien.

Myönteiset matkailu-uutiset maailmalta, kuten esimerkiksi Suomen nostaminen maailman kolmanneksi parhaaksi matkailumaaksi Lonely Planetin listauksessa, siivittävät Suomen mainetta parhaimpien matkailumaiden joukossa. Luonto on kuitenkin monesti saavuttamaton Suomessa. Läheskään aina ei ole tiedossa mistä matkailureitti lähtee ja mihin se päättyy. Toisaalta hyvinkin lyhyt luontopolku/reitti riittää luontokokemukseen. Kiinalaisille voi olla pelottavaa mennä syvälle metsään. Kansainvälisillä markkinoilla kaivataan majoittajia, joilla on tarjota omatoimisia retkeilypaketteja. Kohde valitaan usein tekemisen perusteella ja reittien tulee keskittyä yritystoiminnan ympärille. (Räsänen 2017.)

Matkailijaa kiinnostaa laajempi kokonaisuus, alueen koko palveluntarjonta, joka toimii saumattomasti yhteen. Kannattaa panostaa enemmän laatuun kuin reittien suureen määrään. Maankäytön suunnittelussa on aina kuultava maanomistajia, koska se perustuu perustuslaissa määritellyn omaisuuden suojaan. Monissa tilanteissa maanomistajille on hyötyä reitin olemassa olost, koska silloin se ohjaa valtaosaa pysymään polulla tai reitillä vähentäen hajakulutusta. (Penttinen 2017.)

Suomen lukuisat ja monipuoliset vesistöt ovat tärkeä toimintaympäristö sekä hyödyttä kuntoliikunnalle ja virkistäytymiselle. Vesistöt ovat Suomen matkailun keskeinen vetovoimatekijä, joten jatkuvasti kasvava matkailuala voi hyödyntää niitä entistä huomattavasti enemmän. Tarvitaan lisää monipuolisia vesiretkeilyreittejä oheispalveluineen. Reittien suunnittelussa otetaan huomioon alueen kulttuuri, luonto, historia. (Björnin ym. 2013.)

1.2 Matkailu Euroopassa

Eurooppa lujittaa asemaansa eniten vierailtuna alueena maailmassa. Yli puolet maailman kansainvälisten matkailijoiden saapumisista, yhteensä 588 miljoonaa, kirjattiin v. 2014 Euroopan alueelle. Kasvu oli 4 % mikä tarkoittaa 22 miljoonan saapumisen lisäystä. (United Nations World Tourism 2015.)

Keski-Euroopan Alpit muodostavat talvella lasketteleville erinomaisen lomakohteen. Tutkimuksen tekijä vieraili Outdooractiv Confererencessä Saksan Immelstadissa. Luentopäivien aikana 18-20.9.2018 kävi ilmi, että myös kesäajalle halutaan lisää matkailija määriä maastopyöräilyä kehittämällä. Mountain Biking -koulun aloittaville lapsille halutaan opettaa jo nuorena pyöräilyharrastus. Melontamatkailusta ja sen lisäämisestä ei puhuta juuri mitään. Metsästysmatkailua Keski-Euroopassa ei pidetä nousevana matkailuvalttina koska se on vaikeasti hallittavissa ja säädeltyä. (Rinn 2018.)

Euroopassa kansainvälisen tutkimuksen mukaan harrastettiin rantalomia eniten, lähes 60 %. Seuraavaksi suosituimmat matkat olivat kaupunkilomia, lähes 40 %. Aktiviteettilomia harrasti noin 30 % matkailijoista. Ranskalaiset harrastavat aktiivilomallaan melontaa vähiten 1,5 %. Iso-Britannialaisista liki 15% harrastaa melontaa. Saksalaisista 13% haluaa harrastaa melontamatkailua. Alankomaat muodostavat 11%:n melontaharrastus ryhmän. Pyörämatkailu muodostaa suurimman lajiryhmän kaikissa maissa. Alankomaissa jopa 82% haluaa harrastaa matkatessaan pyöräilyä. (Matkailun edistämiskeskus 2010.)

1.3 Luontomatkailu Suomessa

Luontomatkailusta on olemassa monenlaisia määritelmiä. Yleisesti voidaan kuitenkin tarkoittaa luontoon tukeutuvaa matkailua. Tällöin matkailun vetovoimaisuus ja aktiviteetit perustuvat luontoympäristöön ja siellä toteutettavaan toimintaan. (Ympäristöministeriö 2002). Olennaisia tekijöitä luontomatkailun tuottamiseen on ympäristöarvot, paikallisuus sekä elämyksellisyys. Luontomatkailussa korostuvat turismi, ihmisen kokemus luonnosta sekä eettisyyteen liittyvät kysymykset.

Selkeästi eniten tutkimuksen kohteena olevista luontomatkailulajeista on harrastettu pyöräilyä (60 %). Kalastusta harrasti 20 prosenttia, vaellusta 33 prosenttia, eläinten ja lintujen tarkkailua 28 prosenttia sekä melontaa 13 prosenttia vastaajista. Melonnasta pitivät eniten venäläiset luontomatkailijat (26,5%). (Matkailun edistämiskeskus 2010.) Mieluisimpana luontomatkan tyyppinä pidetään valmiisiin ohjelmiin perustuvia omatoimimatkoja (33%) tai täysin omatoimiset matkat (29%). 13 % pitää mieluisimpina täysin opastettuja matkoja. 14 prosenttia varaisi mieluiten kohteessa aktiviteetit, kun taas 12 prosenttia kokee mieluisaksi valmiiksi matkaan paketoituiden aktiviteetit. Erityisesti melontaa ja kalastusta harrastavat käyttävät ulkomailla viikon tai yli luontoaktiviteetteihin ulkomailla.

Suomen luontomatkailustrategia muodostuu mm. useista kansallispuistoista, joissa on vastuullista yrittäjäyhteistyötä, valikoituja kärkeittejä ja puiston tarjoamia palvelu lupauksia. Suomen puhdas luonto on Euroopan puhtainta joka tarkoittaa puhdasta hengitettävää ilmaa, vettä jota juoda ja käyttää pesuvedeksi ja virkistykseksi ja myös puhtaita eksoottisia metsiä. (Räsänen 2017.) Salamajärven kansallispuistossa vieraili vuonna 2017 n. 17 000 kävijää. Visitfinlandin tekemien tutkimuksien mukaan kesäaktiviteetit ovat luontomatkailua parhaimmillaan. Matkailussa tuotteistamisella on tärkeä osuus, niinpä myös luonto tuotteistetaan houkutteleviksi paketeiksi tai päiväretkiksi. Omatoiminen, helppo, päiväretkeily on keskeisessä osassa. (Räsänen 2017.) Kansainvälinen tavoitettavuus edellyttää, että matkailupaketit ovat kaikilta osin kunnossa. Tarvitaan vetovoimaisia kohteita, joissa on laadukas luontokohde ja reittien verkosto. Omatoimisista reiteistä pitää olla tehtynä viestintämateriaalia sisältäen majoitustarjonnan. (Räsänen 2018.) Vaikka Suomen sisävesistöt upeine järvi-kansallispuistoineen tarjoavat ainutlaatuisen ympäristön aktiviteetin yritystoiminnalle, on melontamatkailupalveluiden tuotteistaminen ja markkinoiminen vielä lapsenkengissä. Melontamatkailun kehittämisen ongelmia ovat mm. Suomen huono tunnettuus melontamatkailukohteena, tuotteistamattomuus, jakelutieosaamisen puute sekä investointien kalleudesta johtuva kapasiteetin vähäisyys. Myös melontakauden suhteellinen lyhyys aiheuttaa ongelmia esimerkiksi työvoiman saatavuuden kannalta. (www.outdoorsfinland.com -portaaliin). Matkailun edistämiskeskuksen rajahaastattelututkimuksen mukaan vuonna 2009 Suomessa vieraili n. 5,7 miljoonaa ulkomaalaista matkailijaa.

Heistä 38 prosenttia oli venäläisiä, 6 prosenttia saksalaisia, 5 prosenttia brittejä, 2 prosenttia ranskalaisia ja prosentti hollantilaisia. Selkeästi eniten tutkimuksen kohteena olevista lajeista on harrastettu pyöräilyä (60%). Kalastusta harrasti 20 prosenttia, vaellusta 33 prosenttia, eläinten ja lintujen tarkkailua 28 prosenttia sekä melontaa 13 prosenttia vastaajista. Melonnasta pitivät eniten venäläiset luontomatkailijat (26,5%). Aiemmissä tutkimuksissa erityisesti melonta on todettu erittäin kilpailukykyiseksi ja kehittämiskelpoiseksi matkailutuotteeksi Suomessa. Ulkomaiset matkailijat odottavat suomalaiselta luontomatkailulta erityisesti turvallisuutta, puhtaasta luontoa, rauhaa ja hiljaisuutta. Luontomatkailun haasteena Suomessa voidaan pitää luontomatkailun, luonnossuojelun ja metsätalouden yhteensovittaminen keskeisillä matkailualueilla. (Matkailun edistämiskeskus 2010.) Hemmin (2005, 328) mukaan suomalaisista n. 5 % harrastaa melontaa. Melonnasta kiinnostuneiden matkailijoiden, niin koti- kuin ulkomaistenkin, asiakasmäärä on voimakkaassa kasvussa. Vaikka Suomen sisävesistöt upeine kansallispuistoineen tarjoavat ainutlaatuisen ympäristön tämän aktiviteetin yritystoiminnalle, on melontamatkailupalveluiden tuotteistaminen ja markkinoiminen vielä lapsenkengissä. Melontamatkailun kehittämisen ongelmia ovat mm. Suomen huono tunnettuus (Matkailun edistämiskeskus 2014) melontamatkailukohteena, tuotteistamattomuus, jakelutieosaamisen puute sekä investointien kalleudesta johtuva kapasiteetin vähäisyys. Myös melontakauden suhteellinen lyhyys aiheuttaa ongelmia esimerkiksi työvoiman saatavuuden kannalta.

1.4 Melontamatkailu

Melontamatkailu on valittu yhdeksi kehitettäväksi teemaksi valtakunnalliseen Outdoors Finland aktiviteettien kehittämisohjelmaan. Ulkomaiset matkailijat käyttävät Suomen matkansa aikana melontamatkailutuotteita vielä suhteellisen vähän. Tähän osaltaan vaikuttaa tuotteiden heikko saatavuus, mutta myös Suomen heikko tunnettuus melontamaana. Kehittämistyötä tulee siis jatkaa edelleen. (Björnin ym.2008.) Retkimelonta yhdistää melonnan ja retkeilyn. Melontaretken kesto voi vaihdella päivästä viikkoihin.

Virkistysmelonta lähivesillä sopii jokaiselle ja sitä voidaan tarjota matkailijoille lisäpalveluna muiden palveluiden osana. Melonta-aika riippuu käytettävästä ajasta. Kanootilla liikuttaessa päästään tutustumaan luontoon ja jopa kulttuurikohteisiin paremmin.

Kanoottivalinta ei ole tärkeä ja kaikki avokanootit käyvät virkistymiseen. Lisäksi on olemassa kunto, koski- ja jokimelontaa. Kanoottipurjehdusta elvytetään uudestaan. Jokainen voi varustaa kanootin niin halutessaan purjeella tai kölillä. Suomessa melontatuotteita ja karttoja on runsaasti mutta ne eivät ole löytäneet markkinoille. Tuotetta ei ole osattu yhdistää laajempaan kohteeseen ja alueeseen. Pohjanmaalta löytyy reittejä Vaasan edustalta ja Raippaluodosta. Verkostoituminen laajempiin matkailukokonaisuuksiin on välttämätöntä. On pyrittävä win-win tilanteisiin jolloin kaikki osapuolet hyötyvät. (Björnin ym. 2008.)

1.5 Tutkimusongelma

Perhon kunnan strategiassa 2018-2021 Koti ja työ Perhossa kirjoitetaan hyvinvoinnista seuraavia seikkoja. Hyvinvointi on mahdollisuus elää tervettä, tasapainoista, aktiivista ja taloudellisesti turvattua elämää viihtyisässä, puhtaassa ja turvallisessa ympäristössä ja palveluiden piirissä. Hyvinvoinnissa yhtenä tavoitteena on luonnon ja sen vahvuuksien esille nostaminen. Tämän työn keskeisimpänä tavoitteena on selvittää Jängänjärvi-Loukkukosken välisen vesireitin soveltuvuus melontamatkailureitiksi ja perholaiseksi luontomatkailun vahvuudeksi Keski-Pohjanmaalla. Toisena tavoitteena on kuvailla reitin luontokohteet sekä löytää ja tarjota kulttuurihistoriallisia kohteita. Kolmantena tavoitteena on selvittää luontomatkailusta pitävien kiinnostuksen kohteita reitillä sekä alueen luontomatkailijoiden halukkuus reitin käyttöön. Neljäs tavoite on selvittää huvilanomistajien mahdollisuus ja halukkuus majoittaa luontomatkailijoita ja viides tavoite selvittää metsähallitukselta Natura-alueen lupa-asiat retkimelontaa varten.

Runebergin Hauta Perhossa -runon ja muistomerkin sekä metsäkämppeiden hyödyntämistä kulttuurisena, elämyksiä tarjoavana kokemuksena melontareitillä matkailijoille ei tiedetä. Taloudellisen merkityksen selvittäminen on haasteellista opinnäytetyössä mutta kuitenkin se yritetään integroida kysymykseen.

2 LUONTOMATKAILUN TOIMIJAT KESKI-POHJANMAALLA

2.1 Maakuntatason toiminta

Keski-Pohjanmaan vapaa-ajanmatkailun tärkeimpiä vetovoimatekijöitä kansainvälisilläkin matkailumarkkinoilla ovat luonto, vesi, metsät ja erämaat sekä niiden tarjoamat aktiviteetti mahdollisuudet.

Kokkolan seudun kehitysyhtiön hallinnoiman Reittien ja matkailupalvelujen Keski-Pohjanmaa -hankkeen tavoitteena on keskipohjalaisen matkailutarjonnan kartoittaminen. Käytännön perustyötä tehdään reittien ja käyntikohteiden saamiseksi kartalle, ja näiden kehittämistä teemakohtaisesti. Matkailutuotteet ovat aina mitä suurimmassa määrin yhteistyön tuloksia. Hanke on avoin kaikille keskipohjalaisille matkailuyrityksille ja muille toimijoille, jotka tuottavat matkailukulutukseen sopivia palveluja. Reittien ja matkailupalvelujen Keski-Pohjanmaa -hanke toimii ajalla 1.4.2017 - 31.5.2019. (Kokkolanseudun kehitys Oy, [Viitattu 15.12.2017].)

Uudeksi matkailuvaltiksi sopii melonta ja sillä on mahdollisuus kehittyä. Reittejä hyödyntävät lähinnä omatoimiset matkailijat. Matkailupaketit ovat kuitenkin harvinaisuuksia. Rajoitteita on luonnonsuojelualueilla. Paikallishistoriaa pitää tarinallistaa ja käyttää laajemmin luontomatkailussa. Hyvillä laadukkailla matkailutuotteilla saadaan tuotettua kokemisen arvoisia elämyksiä myös Keski-Pohjanmaalla. Keski-Pohjanmaan elämykset ovat helposti matkailijan tai paikallisenkin kulkijan koettavissa, tarvitaan selkeitä ja teemoitettuja reitistöjä ohjaamaan kulkuamme, sekä yrityksiä tuottamaan laadukkaita palveluja reittien varrella. (Kokkolanseudun kehitys Oy, [Viitattu 15.12.2017].)

2.2 Perhon kunta ja luontomatkailu

Perhon kunta on Keski-Pohjanmaan maakuntaan sijoittuva n. 3000 asukkaan maa-seutumainen kunta (Kuva 1). Erämaa-alueita on runsaasti. Matkaa Kokkolaan on 100 km ja Jyväskylään 140 km. Valtatie 13 kulkee kunnan halki.

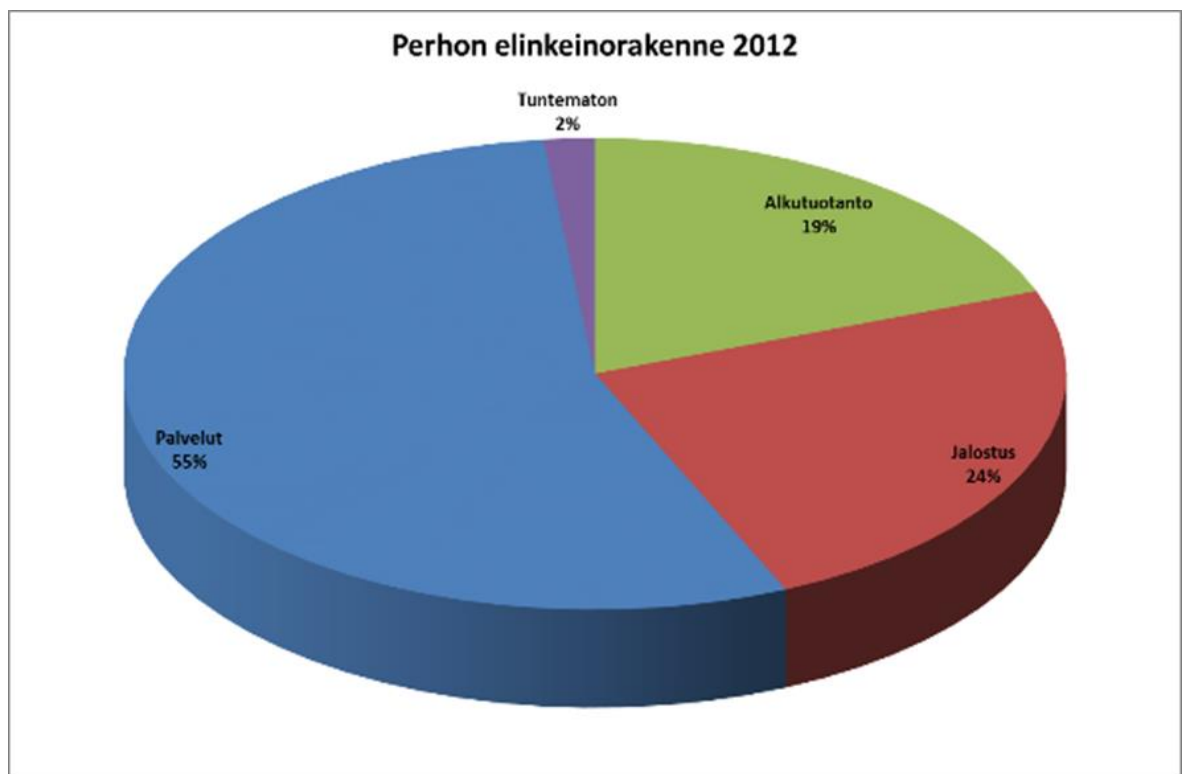


Kuva 1. Perhon maa-alue. (Perhon kunta, [Viitattu 20.4.2018]).

Perhossa ei ole merta eikä merten saaristoa. Perhon kunnan julkaisussa, Siivenis-kuin eteenpäin, (2015) korostetaan luontoelämyksiä. Perhossa on eteläisen suo- men laajimmat erämaa-alueet mainioine metsästys- ja marjamaineen. Pieniä järviä ja lampia kunnan alueella on kuitenkin satoja. Luontoon liittyvät elämykset, harras- tukset ja virkistyspalvelut ovat Perhon erämaaluonnon antamia mahdollisuuksia. Järvien, lampien ja jokien runsaus mahdollistaa melonnan harrastamisen lisäämistä matkailutuotteena. Perhon kunnan aikaisemmassa strategiassa Siiven iskuin eteen- päin (2013-2017), luontomatkailun vahvuudeksi on kirjoitettu luonto ja erämaa sekä sijainti kolmen maakunnan rajalla.

Menestystekijöissä ei ole kuitenkaan mainintaa eikä mittareita esimerkiksi luontomatkailusta. Uudessa kuntastrategiassa (2018–2021) päivitetään viihtyisä ympäristö kohdassa luonnon ja sen vahvuuksien esille nostamista. Kunnanjohtaja Laajalan mukaan kunnan taloussuunnitelmassa (2018) ei kuitenkaan ole määrärahoja konkreettiseen panostukseen matkailun kehittämiseksi. Perhon luonnossa on vaellusreittejä jonkin verran. Tärkeimpänä reittinä kunnankin alueella on Peuranpolku-reitti, joka tarjoaa lähinnä omatoimista vaelluksen harrastamista. Reitillä on laavuja ja erätupia, jotka mahdollistavat kiireettömälle vaeltajalle jopa yösijan. Sopivalla tavalla, äänettömästi liikkeessä, voi matkailija nähdä maailmanlaajuisen eläinharvinaisuuden, Suomen metsäpeuran, oikeassa luonnossa, joka lisääntyy ja laiduntaa alueella. Erämaa-alueita on runsaasti. Perhon kunnan investointisuunnitelmassa vuodelle 2017 on varattu 180 000 euroa Penninkijoen kunnostamiseksi.

Elinkeinotoiminta (Kuva 2) jakautuu Perhossa Keski-Pohjanmaalle tyypillisellä tavalla.



Kuva 2. Perhon elinkeinotoiminnan jakautuminen (Hänninen 2015).

Palveluitten osuus on yli puolet elinkeinorakenteesta. Alkutuotanto ja jalostus muodostavat toisen puolen jakautuen melkein yhtä suuriksi. Matkailun osuus sijoittuu palveluihin, mutta sen prosentuaalista osuutta ei ole laskettu. Elinkeinotoiminnan rakenteesta ei selviä matkailun prosentuaalinen osuus tai merkitys Perhon kunnan palvelurakenteessa. Kuitenkin voi päätellä, että sen merkitys ei ole kovinkaan suuri.

2.3 Metsähallitus

Kunnat hyötyvät Metsähallituksen Metsätalous Oy:n liiketoiminnasta valtion rahoituksen kautta. Voitto tuloutetaan valtiolle, joka jakaa sitä budjetin kautta mm. kunnille. Valtion metsien tuotto on noin 120 milj. euroa vuodessa eli noin 330 000 €/pv. Osakeyhtiö tuottaa noin 20 milj. euroa voittoa vuodessa ja maksaa maiden käytöstä lisäksi vuokraa emoyhtiölle noin 100 milj. euroa vuodessa. (Anttila 2018.) Metsähallitus on ollut aina merkittävä toimija ja työllistäjä myös Perhon alueella. Metsähallituksella on hallinnassaan Perhossa kaikkiaan valtion maata 27 000ha. Metsätalouksikäytössä 13 500 ha, metsätalouden ulkopuolella 3500ha ja suojelualueita 10 000ha (Arovainio 2018). Salamajärven kansallispuiston pohjoinen osa sijoittuu Perhon kuntaan. Perhon kunta saa metsähallitukselta ns. tuotoksena niitä verotuloja, joita mahdollisesti metsähallituksen metsissä hoito-tai hakkuutyötä suorittavat perholaiset yrittäjät tekevät. Jokamiehen oikeuksiin perustuvalla luonnonmarjojen keruulla on myös yksityistalouksiin jonkin verran merkitystä, mistä myöskään ei ole tutkimusperäistä kunnallista tietoa. Matkailutulot metsähallituksen omistamista metsistä ovat kunnalle tällä hetkellä minimaalisen pienet. Ne koostuvat valtion Perhon metsästysalueille tulevista metsästysmatkailijoista lähinnä elintarvikekauppoihin ja mökkimajoitukseen liittyvinä tuloina, joista ei ole suoritettu tutkimuksia. Itse metsästyslupamaksut hyödyttävät vain metsähallitusta. (Arovainio 2018.)

Metsähallituksen ennen omistamia metsureiden ja hevosmiesten metsäkämppeä on säilynyt näihin päiviin asti. Kaavaillun melontareitin varrella niitä on kolme: Kauniston, Rikkisen ja Loukkukosken metsäkämpät. Kaunisto on Kokkolan kaupungin aluetta, Rikkisen omistavat Tampereen Metsästäjät. (Keskinen 2018.) Loukkukoski on Perhon yhteismetsän omistuksessa ja vuokralla myös metsästysseuralle (Kinnunen 2018).

2.4 Perhon ammattiopisto, luonto-ohjaalinja ja melontareitin perkaus

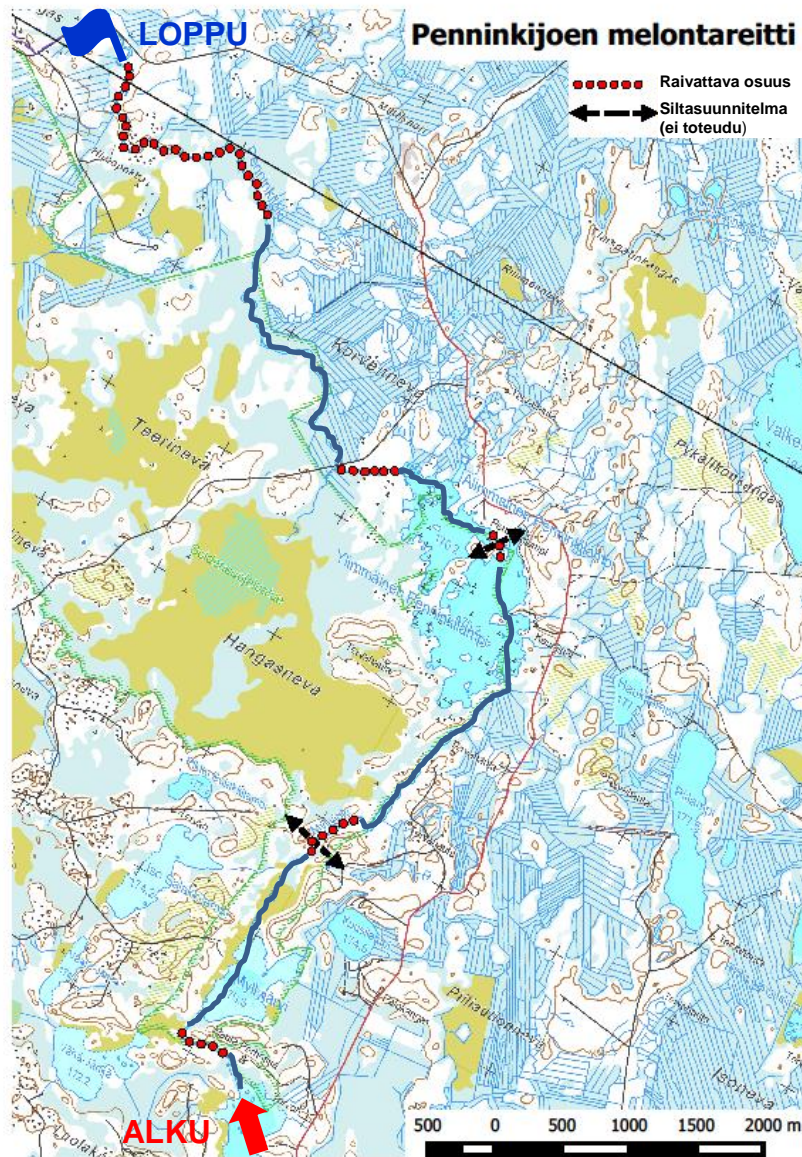
Keski-Pohjanmaan koulutusyhtymällä on Perhossa toisen asteen luonto- ja ympäristöalan koulutusta. Luonto-ohjaajalinjan opetussuunnitelmassa voidaan toteuttaa vesistöjen kunnostamista ja hoitamista. Koulutusyhtymä voi tarjota tutkinnon osan toteuttamista koko Keski-Pohjanmaalle ja jopa laajemminkin. Pohjanmaan suoalueet ja niissä virtaavat alavat vedet ovat usein vaikeakulkuisia. Luontokohteet ja niissä tehtävät työt antavat hyvän oppimisympäristö oppilaitoksen asiakkaille ja toiminnalle. Ammattitaitovaatimuksissa opiskelija tai tutkinnon suorittaja suunnittelee ja tekee toteutustöitä mm. kunnostus- ja hoitokohteille, kuten rehevöitymisuhan alla oleville tai rehevöityneille joille tai jokisuistoille. Ammattitaitovaatimuksien mukaista oppimista tapahtuu erinomaisesti kyseisellä vesireitillä, mikäli oppilas valitsee juuri tämän tutkinnon osan. (Keski-Pohjanmaan koulutusyhtymä 2014.) Käytännön toteutuksessa kulkuvälineinä on kaksi soutuvenettä, joista perkaus voidaan suorittaa turvallisesti. Työvälineinä käytetään vesuria, raivaussahaa ja puutarhasaksia.

2.5 Perhon Erämiehet ry.

Perhon Erämiehet metsästävät kunnostettavaksi kaavaillun alueen länsipuolella lähinnä suurriistaa metsähallituksen vuokra-alueella. Seura on perustettu 1968. Mahdollista on, että tulevana vuosina myös ko. seuran jäsenet suorittavat perkaustyötä vesireitillä. Jokireittiä pystyy jonkin verran käyttämään myös metsästyksen ja riistanhoidon yhteydessä. Yhteistyötä voidaan tehdä Perhon ammattiopiston luontolinjan kanssa. (Erämiehet 2017.)

3 JÄNGÄNJÄRVI-LOUKKUKOSKI VESIREITTI

Alue on Perhonjoen vesistöalueen itäisin latvavesistö. Tutkimus rajataan nimenomaan Jängänjärvi - Loukkukoski välille (Kuva 3).



Kuva 3. Tutkimuksen vesireitti lähtö ja maali sekä raivauskohteet välillä Jängänjärvi-Loukkukoski (Anttila 2015; Marjala 2018).

Suomenselän varsinaiselta vedenjakaja-alueelta, Perhon Korpjärvestä alkaa vesireitti, joka kulkee Jängän- ja Myllyjärven kautta Myllyjokea pitkin Penninkilampiin ja edelleen Penninkijokea myöten Loukkukoskelle.

Penninkijoki kulkee osan matkaa Hangasneva - Luolaneva soidensuojelualan läpi. Tämä vesireitti laskee myöhemmin luoteisen suunnan ja Kaustisen seutukunnan kautta - Kokkolan edustalla Pohjanlahteen. Tutkimuksen kohteena olevassa vesireitissä ja maisema-alueessa on suunniteltu jo 1900-luvun alussa noin 500 hehtaarin peltoalueen perustamista. Vesireittiä on osittain myös siksi ruopattu koskien kohdalta vesipintojen laskemiseksi viime sotien, 1939-1945, jälkeen. (Koivuniemi 1997.)

Tämä Perhon erämaaluonnostaan upea ja ainutlaatuinen reitti on ”levännyt” suurimmalta osaltaan käyttämättömänä ja luonnontilaisena ruoppauksen jälkeen. Ag-raariyhteiskunnan aikana se palveli ja tuotti lähinnä kalaa, särvintä, ruokapöytään. Jokiväylää käytettiin myös metsurien kulkuväylänä Loukkukosken kämpän alueen metsätöissä. Alue tarjosi silloin myös maisemaelämyksiä ja kokemuksia. (Hieta-niemi 2017.) Keskikesällä järveä ja jokea vaivaa vähävetisyys. Jokuoma on osittain kaventunut metsäisiltä reunoiltaan. Puustoa on luonnontilaisesti kaatunut estäen jopa normaalia vedenvirtausta ja perinteistä vesiliikennettä. Natura-alueen mahdolliset rajoitukset uoman perkaamiseksi tai melontakäyttöön ottamiseksi halutaan selvittää. Maaseutuyrittäjien motivaatiot uudesta liikeideasta ja loma-asuntojen omistajien halukkuus yhteistyöhön, mm. matkailijoitten majoittamiseksi halutaan selvittää. Hauta Perhossa -runon ja muistomerkin sekä metsäkämpin hyödyntämistä kulttuurisena, elämyksiä tarjoavana kokemuksena melontareitillä ei tiedetä. Taloudellisen merkityksen selvittäminen tutkimuksessa on lähes mahdoton selvitettävä, mutta kuitenkin se yritetään integroida kysymyksiin. Reitti ei nykyisellään ole soveltuva minkäänlaiseen turvalliseen matkailuun. Tutkimuksessa halutaan selvittää alueen mahdollista luontomatkailukäyttöä ja etenkin melontamatkailua reitillä.

Osiltaan vastaavanlaista reittiä Ähtävän jokea on kunnostettu 2010 luvulla melontareitiksi. Järvisoutu-Seura ry käynnisti Ähtävän jokea koskevan Leader hankkeen, melontareitti kartoitettiin, kerättiin taustatietoa ja koottiin opaskirja. Tekijöiksi saatiin melontaseurojen toimijoita. Hanke toteutettiin Aisapari ry:n rahoituksella. Reitti on nimetty tervareitiksi 1600-luvulla alkaneen ja 1800-luvun lopulla maan vilkkaimmaksi kasvaneen tervankuljetuksen mukaan.

Tervareitti yhdistyy nyt alueen historiaan ja sitä voidaan ylpeänä tarjota luontomatkailijalle melonnan avulla. Järviseutulaisille se antaa uudenlaisen näkymän kotiseutuun luonnon ja kulttuurin houkutuksille. (Hämäläinen 2014, 7.)

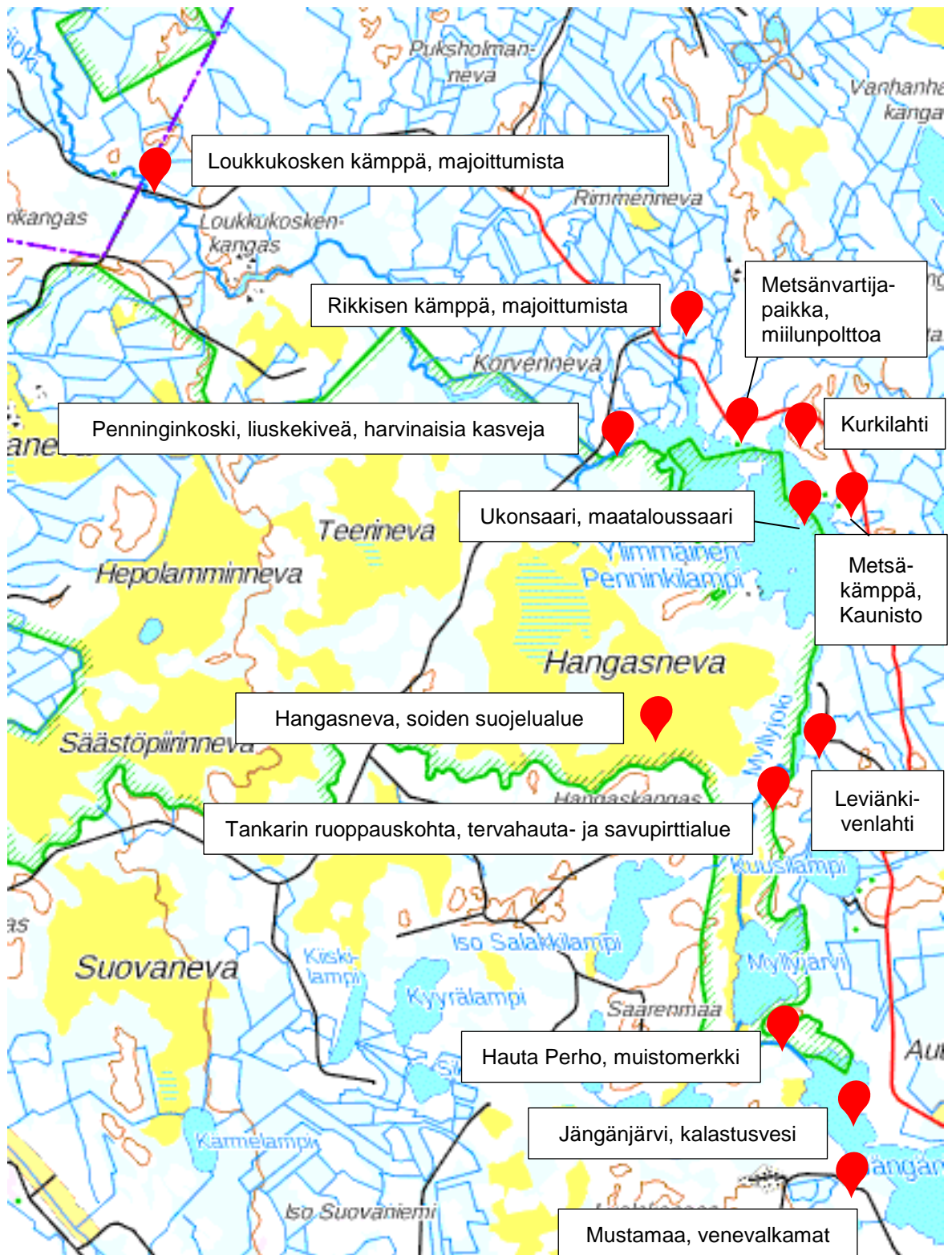
3.1 Reitin kehittäminen ja toteutus

Keski-Pohjanmaan maakunnassa käynnistynyt Matkailun ja reittien Keski-Pohjanmaa hanke on kiinnostunut reitin kehittämisestä. Mahdollisesti reitti tulisi olemaan yksi matkailukohde Keski-Pohjanmaalla (Keiski 2017). Matkailupaineen lisääntyessä on reitin oltava kunnossa, jotta matkailija palaa kokemaan ja näkemään useamminkin kerran alueen eräluontoelämyksiä. Suunnitellulla melontareitillä ei ole käyttökokemuksen mukaan pahoja koskia heikentämään reitin turvallisuutta. Reitiltä on poistettava pensaita ja puita. Ongelma-alueet alueet näkyvät kuvassa 4 (merkitynä punaisilla pistekohdilla) ja myös ilmasta riippuliitimellä otetussa [videossa](#) (Maninen 2015). Lupa perkaukseen kysytään metsähallitukselta. (Liite 2) Toteutus reitin kunnostamiseksi suoritetaan Keski-Pohjanmaan ammattiopiston ja luonto-ohjaajiksi opiskelevien toimesta. Työvälineinä käytettiin puutarha- ja metsätyövälineitä. Soutuveneitä tarvitaan kaksi kappaletta perkaajien kuljetukseen. Perkausta suoritetaan myös rannalta ongelmakohdissa. Tarkoituksena on toteuttaa reitti vapaaseen melontaan sopivaksi koko matkalta. Reitille lähtö- ja rantautumispaikat selvitetään alustavasti ja niitä testataan. Huviloiden omistajilta selvitetään heidän halukkuutensa majoittaa matkailijoita luontomatkailun lisääntyessä. Näillä suunnitelluilla toimenpiteillä ja toteutuksella on tarkoitus nostaa luontomatkailun vetovoimaisuutta.

3.2 Eläminen ennen vanhaan Jängänjärven - Loukkukosken ympäristössä

Tämä ympäristö muodostaa alueen jossa on ollut talollisia asukkaita jo 1800-luvulta. Järvi- ja vesistöalue on ollut Perhon kunnan asukkaiden käyttämä tärkeä kalastusvesistö (Hietaniemi 2017). Melontareitillä on enemmän arvoa, jos siltä voidaan dokumentoida perimätietoa. Perimätiedolla aluetta on mahdollista tarinalistaa matkailukäyttöön melontareitille ja reitti muodostuu kiinnostavammaksi.

Opinnäytetyössä on kerätty tarinoita ja perimä- alueesta. Paikan nimiä alueesta on merkitty karttaan (Kuva 4).



Kuva 4. Opinnäytetyössä esiintyvien paikanimien sijoittuminen melontareitillä. (Marjala 2018).

3.3 Muisteloja alueen perimätiedosta

Tutkimusalueen luonto ja kalastus ovat olleet alueen asukkaille tärkeitä elementtejä. Eino Hietaniemi (2017) muistaa haastattelussa vesistöalueen olleen hyvä ruoanlähde niukkaan ruokapöytään. Jängänjärvi ja siitä lähtevä jokireitti oli kalaisa vesistö vielä ennen viime sotia. Sodan jälkeen veden pintaa alueella laskettiin parempien viljelysmaiden saamiseksi. Tästä kalakanta huononi, ja vesistöjen rannat alkoivat pusikoitumaan. Hauta-Perhon muistomerkillä tapahtuneet juhlat palaavat myös mieliin nopeasti. Juhlissa saattoi ostaa limonaatipullon, joka oli nuorelle pojalle ikuisesti mieleen jäänyt muisto. Veneellä laskettiin jopa Loukkukoskelle saakka metsätyöhön yhdessä Jängän Einon ja Erkin kanssa. Tankkarin kohdalla vene sai korkeuseroista johtuen useamman sadan metrin vapaakyödin kohti Leviänkiven suvantoa ja Penninkilampia. Penninginkosken ylitys tehtiin vetämällä naruilla vene yli kannaksen. Kalaretket Jalmari Hietaniemen kanssa ja kalan paistamiset Ukonsaassa muistuvat myös Einon mieliin lämpimästi. Ahvenet laitettiin tulen lämpöön ja hiillokseen ilman perkausta suolineen päivineen. Foliotakaan ei ollut käytettävissä. Sapuskat kolmen viikonkin metsätyöreissuilla Loukkukoskelle olivat monesti huonot. Loukkukosken vanhalla kämpällä asuttiin jopa yhdessä luteitten kanssa, muistelee Hietaniemi. Kämpän seutuvilla laidunsi myös halsualaisten lampaita. Hietaniemi muistaa tuolloista aikaa elämänsä kovimpana.

3.4 Hauta Perho, 1925 paljastettu muistomerkki

Hauta Perhossa -muistomerkki juontaa juurensa kansallisrunoilijamme J. L. Runebergin tarinaan Haanen veljeksistä. (Kuva 5)



Kuva 5. Muistomerkki, Hauta Perho (Perhon kunta)

Tarinan todenperäisyyttä ei ole voitu vahvistaa, mutta perholaiset ja kansallisrunoilija ovat sijoittaneet tarinan tapahtumat muistomerkin lähetyville. Uskomuksen mukaan Haanen veljekset on haudattu Jängänjärven Kalmosaareen muistomerkin kohdalle. Tältä petäjäiseltä kummulta on löydetty vainajien luita vuonna 1919. (Perhon kunta, [Viitattu 20.8 2017].) Perhon suojeluskunta pystytti patsaan vuonna 1925. Paikalla kerrotaan olleen 1000 juhluvierasta. Keski-Pohjanmaan Vartio (1923-1945) cd-levy kirjoitusten mukaan juhluvieraat saapuivat veneillä kirkonmenojen jälkeen Mustamaasta Jängänjärven yli Hauta Perhoon. (Keski-Pohjanmaan sotilaspoikien perinnekilta 2001) Mustamaa on pienikylä Perhon kirkonkylältä Kinnulaan 10 km menevän tien varrelta. Kylässä oli venevalkama ja veneiden avulla juhlaväki soudettiin Hauta Perhoon ja takaisin.

Hauta Perho 50 vuotta lehtileike kertoo Ilmari Möttösen löytäneen muistomerkin läheltä Haanen veljesten maallisia jäännöksiä. (Kuva 6)



Kuva 6. Keski-Pohjanmaa lehden kuva ja teksti vuodelta 1975 (Hietaniemi 2018)

Aarne Kivisalmen kerrotaan olleen mukana 1925 kun patsas paljastettiin. Hauta Perho 100 vuotta -muistojuhla odottaa uutta juhlaa vuonna 2025.

3.5 Tankkarin ruoppauspaikka ja Parta-Matti

Alue edustaa topografialtaan korkeinta kohtaa vesireitillä. Suuria puita voi kaatua uomaan juuri tällä kohdalla. (Kuva 7)



Kuva 7. Tankkarin ruopattu kapenema ja koskipaikka

Ruoppauksen aikana paikalla räjäytettiin uoman suurimpia kiviä. Koivuniemen mukaan pienen telakoneen ja vinssien avulla hinattiin suurimpia kiviä uomasta ylös joen reuna penkalle. Paikalla voi vieläkin aistia ruoppauksen jälkiä. Hietaniemi kertoo, että vene sai hyvät vauhdit kanjonimaisesta uomasta aina Leviänkivenlahdelle saakka Penninkilammille päin kulkiessa. Vastavirtaan takaisin palattaessa venettä vedettiin narujen avulla.

”Partamatin” kerrotaan asuneen näillä paikkeilla erakkona harrastaen maataloutta ja kalastusta. 26.7.2018 alueelta löydettiin vanhan tervahaudan ja savupirtin luota entisajan sepän takoma kuorimarauta. Esine löytyi kiven alta metallinpaljastimen avulla.

3.6 Hangasnevan soidensuojelualue

Melontareitti kulkee osin Hangasnevan soidensuojelualueen rajalla ajoittain Natura -alueella. Luonnonsuojelulain noudattaminen on alueelle tärkeää.

Kasveista ja suoalueista pitävän melontamatkailijan on tällä kohdalla hyvä maastoutua kiikarin kanssa ja nauttia paikalla erämaasuosta. Natura 2000 alueen Hangasneva on erittäin monipuolinen ja laaja kokonaisuus. Pääosa soista on edustavia aapasoita. Hangasnevan-Säästöpiirinnevan soidensuojelualue on pääosin karuhkoa rämesarakkeiden ympäröimää aapasuota, jossa on havaittavissa keidassuomaisiakin piirteitä. Kasvillisuudeltaan Hangasnevan ja Säästöpiirinnevan keskusta on pääosin oligotrofista matalajänteistä rimpinevaa sekä kalv akka- ja saranevaa. Rehevämpiä neva- ja korpityyppejä on soidensuojelualueen itäosassa. Luolaneva on suurilta osin ojitettu. Ojittamaton alue on kuitenkin kasvistollisesti arvokas neva-osa, jossa kasvaa alueellisesti uhanalaisia tai muuten harvinaisia kasveja kuten ruskopiirtoheinä, punakämmekkä, vaaleasara, rimpivihvilä, mähkä, rätvänä ja äimäsara. Kohteen pohjoisimmalla suolla, Säästöpiirinnevalla esiintyy runsaasti matalia, kivennäismaapohjaisia rimpieitä. Suotyypeistä vallitsevia ovat lyhytkortiset nevat, kalvakkanevat, siniheinäiset rimpinevat ja rahkanevat. Myös rämetypit ovat karuja. Säästöpiirinnevan soista eteläiset ovat luonnontilaisia, kun sen sijaan pohjoisosan on ojitettu runsaasti. Luoteisosassa sijaitseva Särkisen neva on runsasravinteisempi ja kasvistoltaan monipuolisempi kuin varsinainen Säästöpiirinneva. kasvaa mm. rimpivihvilä, ruskopiirtoheinä, hoikkavilla, punakämmekkä, vaaleasara, rentovihvilä, rätvänä ja äimäsara. Säästöpiirinnevan länsipuolella on lisätty alue, jolla asustaa uhanalainen lintulaji. Lisäsalueen suot ovat pääosin luonnontilaisia direktiivityyppejä. Alueen metsistä pääosa on nuoria viljelymetsiä. Arvokkaimmat vanhat metsät ovat Leskunkankailla ja Myllyjärven itäpuolella. Vanhoja karuhkoja männiköitä esiintyy muuallakin. (Hangasneva-Säästöpiirineva 2013.)

Kyröläinen (2015) ELY-keskuksen puolesta muistuttaa, että 1.2.2015 voimaan tulleen luonnonsuojelulain muutoksen mukaan Natura 2000-verkoston kuuluvan alueen suojelun perusteena olevia luonnonarvoja ei saa merkittävästi heikentää (64 a §: Heikentämiskielto).

Uuden 65 b §:n mukaan toimenpiteestä vastaavan on ilmoitettava siitä ELY-keskukselle, jos toimenpiteestä saattaa aiheutua 64 a §:ssä kielletty seuraus. Ilmoitus on tehtävä kirjallisesti vähintään 30 vrk ennen toimenpiteeseen ryhtymistä. Ilmoituksen tulee sisältää tiedot toimenpiteestä, sen toteuttamistavasta ja vaikutuksista alueen suojelutavoitteisiin.

Uuden 65 c §:n mukaan ELY-keskuksen on 30 vrk:n kuluessa ilmoituksen saapumisesta kiellettävä toimenpiteeseen ryhtyminen tai rajoitettava sitä, jos toimenpiteestä uhkaa aiheutua 64 a §:ssä tarkoitettu seuraus. Ennen päätöksen tekemistä ELY-keskuksen on pyrittävä neuvottelemaan toimenpiteen toteuttamisen vaihtoehtoista toimenpiteestä vastaavan kanssa 64 a §:ssä kielletyn seurauksen estämiseksi.

Edellä mainittu ilmoitus on tehtävä ELY-keskukselle, jos hankkeeseen ei tarvita muuta viranomaisen lupaa tai ilmoitusta.

3.7 Ukonsaari -maataloussaari

Ukonsaari (Kuva 8)



Kuva 8. Ukonsaari Ylimmäisessä Penninkilammissa (Vainionpää 2018).

Saari kuului aikoinaan Penninkilammen metsänvartijapaikan hallintapiiriin ja maataloutta voitiin tuolloin harjoittaa maatalouteen sopivilla alueilla (Penninkilampi 2017). Saari soveltuu maastoltaan mainiosti melontareitin taukopaikaksi ja yöpymiseen. Veneellä ja kopukalla siirrettiin työväkeä, hevosia ja lampaita saareen (Kuva 9).



Kuva 9. Valde, Vieno, Sulo ja Veikko matkalla Ukonsaareen. (Penninkilammen perikunta).

Hietaniemen (2017) mukaan Ukonsaarella olivat Penninkilammen väen apuna lisäksi myös Hautalan perhe Perhon Elämäisen järven rannalta. Saarella on vieläkin nähtävänä alueen agraarikulttuurista kertovaa arvokasta niittypeltomaisemaa. Saarella sijaitti myös vahan ajan heinälato. Ukonsaaren maataloutta hoidettiin hevosen avulla ja sinne matkattiin ns. kopukan avulla. Ukonsaari liitettiin Natura -alueeseen.

3.8 Kokkolan ranta- ja metsäalue

Kauniston kämppä (Kuva 10)



Kuva 10. Kokkolan kaupungin kämppä

Kämpä on Kokkolan kaupungin hallinnassa. Kaupunkilaiset ovat voineet vuokrata kämppää loma-asunnokseen. Alueella sijaitsee myös pari pienempää vuokramökkiä. Paikalla on myös rantsauna ja vanha hevostalli. Penninkilammen mukaan alue (n. 1000 ha) tuli Kokkolan kaupungille lahjoitusmaana. Tästä alueesta oli luvattu Perholle maa-alue Kokkolan edustalta. Vaasan palossa asiakirjat hävisivät. Aluevaihto jäi Perholle tappiolliseksi ja kiertää edelleen näin ”huhupuheissa”.

3.9 Metsänvartijapaikat reitillä

Penninkilammen mukaan vesireitin varrelle oli perustettu ainakin kolme metsänvartijapaikkaa. Kainuu/Leväniemen alue (lähempänä Jängänkylää) ja Penninkilammen metsänvartijapaikka. (Kuva 11)



Kuva 11. Penninkilammen vanha metsänvartijapaikka. (Penninkilampien kuva-arkisto)

Halsuan puolella oli lisäksi ns. Länttäpatti. Penninkilammin metsänvartija Ojala vaihtoi nimensä järven mukaan Penninkilammiksi. Penninkilammilla harjoitettiin miilunpolttoa, metsänhoitoa ja karjanhoitamista. Kalastus- ja metsästys toivat myös luonnon ravintoa ruokapöytään marjojen lisäksi (Penninkilampi 2017).

3.10 Metsänvartijan venereitti ja miilunpolttoa

Keijo Penninkilampi (2017) muistaa Penninkilammen metsänvartija tilan entisenä asukkaana, kuinka Veikko Penninkilampi moottoriveneellä käytti samaa opinäytetyön vesireittiä 1950 -luvulla. Vene oli yhtä tärkeä kuin hevonen maataloudessa ja elinkeinojen harjoittamisessa ennen vanhaan. (Leväniemi 2018). Pennin-
ginpäässä sijaitsivat myös useat hiilimiilut. (Kuva 12)



Kuva 12. Miilunpolttoa Penningin metsänvartija tilan alueella. (Penninkilampien kuva-arkisto)

3.11 Penninkijoki uitto- ja tervareittinä

Ala-Penninkilammista alkava Penninkijoki on palvellut uitto- ja tervareittinä (Kuva13) viimeksi 1958 (Puoliväli 2015).



Kuva 13. Uittoja Penninkijoella. (Penninkilampien kuva-arkisto)

Penninkilampi muistaa kuinka uittomiehiä oli majoitettuna Penninkilammin metsänvartija tilalla 1940 –luvun lopussa. Uittoja paljon aiemmin Penninkijoki toimi tärkeänä tervareittinä vietäessä alueen lukuisien tervahautojen tervatynnyreitä veneillä Perhonjoen kautta aina Kokkolaan saakka.

3.12 Rikkisen metsäkämpä

Tutkimuksen tekijä mustaa hevosmiesten karavaanit Penningintiellä. Suunnan ollessa Rikkisiin päin oli reessä isotukko heiniä hevosen ruoaksi. Joskus hyvällä onnella kävelevät koulumatkalaiset pääsivät kyytiin heinäkasen päälle ja koulumatka taittui harvinaisella tavalla. Tämä kämpä palveli metsureita ja hevosmiehiä vielä 1960 -luvulla (Kuva 14).



Kuva 14. Rikkisen kämppä (Vainionpää 2018).

Penninginkoski alkaa Penninkilammista jatkuen aina Pieleskankaan tielle betonisillalle saakka. Kosken loppuosa menee jo rauhoittuneena sillan alitse. Sillan pysty melomaan ja alittamaan kanootti, mikäli vedenkorkeus on matalalla. Tämän silta- kohdan pysty myös ylittämään ottamalla ennen siltaa vasemman uran, jolloin päästään lähelle tietä ja ylitys on mahdollinen. Veden korkeus on varmistettava etukäteen, ettei onnettomuuksia pääse sattumaan. Koskipaikkaa on ruopattu uittotyön mahdollistamiseksi. Alue on suurikivisin tutkimusreitillä, jossa melottaessa on aina käytettävä kypärää. Tämä koskipaikka on helposti palautettavissa estämään liiallinen vedenjuoksu ja vesipintojen lasku yläpuolisessa vesistöissä. Penninginkosken jälkeen reitti muuttuu yhä erämaiseksi. Meloa voi pitkän matkaa ilman mitään vaikeuksia, koska reunametsät kummallakin puolella jokea sijaitsevat kauempana. Ensimmäisenä esteenä kohdataan joen yli menevä silta. Silta on mahdollistanut puutavaran hevospeljetuksen talvitiellä joka johdattaa Rikkisen kämpän lähelle puutavaran varastopaikalle. Sillasta on päästävä yli turvallisesti esim. rantautumalla ja vetämällä kanootti sillan yli. Pajut ja muut puulajit kaatuvat mielellään vapaaseen jokiuomaan (Kuva 15) Talven lumi ja jää painaa puuaineksen jokiuomaan.



Kuva 15. Matka vaikeutuu huomattavasti ennen Loukkukoskea

3.13 Loukkukosken kämppä ja suunniteltu rantaumispaikka

Loukkukosken kämppä. (Kuva 16)



Kuva 16. Loukkukosken kämppä (Vainionpää 2018).

Kämpä on jo toinen rakennettu kämppä Loukkukosken alueella. Alkuperäinen kämppä on purettu ja siirretty metsästyskämpäksi Vetelin Räyrinkiin. Tämä kämppä sijaitsi toisella puolen tietä nykyiseen kämppään nähden. Eino Hietaniemi (2017) on muistellut paikkaa aikaisemmin tässä työssä. Loukkukosken alueella on ainakin kaksi järkevää rantaumispaikkaa lähelle tietä. Joki laskee tästä paikasta edelleen Penninkijokena Halsuan järveen. Tähän alueeseen loppuu opinnäytetyön tutkimusreitti.

3.14 Kiinteistöjen omistajat melontareitin varrella

Jängänjärveltä lähdettäessä ensimmäiset majoitukseen sopivat kiinteistöt löytyvät n. 7 km:n päästä vesimelontareitin varrelta. Kokkolan Kaupungin omistama Kauniston metsäkämpä alue. Paikalla on päärakennus jossa voisi yöpyä useampi henkilö. Sauna löytyy rannasta ja myös kaksi pienempää mökkiä.

Penninkilampien perikunta omistaa seuraavan kiinteistöpaikan Penninkilammen rannalta. Heidän hallinnassaan on päähuvila ja kaksi pienempää huvilaa. Paikalla on myös sauna. Aluetta käytetään lähinnä kesäisin loma-asuntokäytössä.

Rikkisen kämppää hallinnoi Tampereen metsästäjät. Tämä alue on kävelymatkan päässä melontareitistä. Rikkisen puron varrella on myös sauna. Aluetta käyttävät lähinnä metsästäjät pyyntikauden aikana.

Loukkukosken kämppää hallinnoi Perhon yhteismetsä. Kämpä on myöskin yöpymiskunnossa ja myös tällä alueella on sauna. Loukkukosken kämppäalue toimii mahdollisen melontareitin päätepisteessä.

4 LUPA-ASIA

Melontareitti kulkee ja sijaitsee Hangasneva-Säästöpiirinneva luonnonsuojelualueella, jonka numero on FI1001010. Luonnonsuojelulain 20.12.1996/1096 tavoitteena on luonnon monimuotoisuuden ylläpitäminen, luonnonkauneuden ja maisema-arvojen vaaliminen. Luonnonvarojen ja luontoympäristön kestävän käytön tukeminen, luonnontuntemuksen ja yleisen luonnonharrastuksen lisääminen sekä luonnontutkimuksen edistäminen. Alueesta on suojeltu 39 % ja ei suojeltu 61. Reitti on käytössä jokamiehen oikeuksin. Reitillä ei ole metsähallituksen omia hallinnoimia rakennuksia. Metsähallitukselta kysyttiin lupaa (Liite 1) poistaa aiotulta melontareitiltä jokiuomaan kaatunut puuaines sekä kahden ylityssillan (ylityspuu) rakentamisesta. Lupahakemus lähetettiin metsähallituksen kirjaamoon. Lupaprosessin aikana käydyissä puhelin ja sähköposti keskusteluissa päädyttiin vain luvan antamiseen perkausta koskevaan hakemukseen. Metsähallitus katsoo, ettei luvan ehtojen mukainen toiminta aiheuta merkittävää haittaa Hangasneva-Säästöpiirinnevan Natura 2000 –alueen (FI1001010) suojeluperusteena oleville luonnonarvoille. Pienten siltapuuylytysten rakentamiselle ei nähty tarvetta, vaikka ne olisivat sijainneet entisillä metsureiden käyttämillä poluilla ja reiteillä. Lupapäätös oli maksuton. Reittimaksua ei ole. Lupa reitin perkaamiseen saatiin vuoden 2018 loppuun.

5 TUTKIMUSMENETELMÄT JA AINEISTO

Opinnäytetyön tavoitteena on selvittää Jängänjärvi-Loukkukosken välisen vesireitin soveltuvuutta ja kiinnostavuutta melontamatkailureitiksi. Reitille kartoitetaan alueen luonto arvoja, perimätietoa ja kulttuurihistoriallisia kohteita. Matkailupaineen mahdollisesti lisääntyessä myös majoittajat halutaan selvittää. Asiaa selvitettiin kolmella erillisellä kyselyllä.

Ensimmäinen kysely suunnattiin lähinnä Salamajärven kansallispuiston lähialueen yrityksille. Webropol- kyselytutkimus (Liite 3.) tehtiin kahdelle luontomatkailuyrittäjille. Kyselylinkki lähetettiin heille sähköpostilla. Matkailuyrittäjiltä kysyttiin retkimentaan liittyviä kysymyksiä. Luontomatkailuun keskittyviä yrityksiä on Perhossa niukalti. Yksittäisiä majoitusta tarjoavia on enemmän. Vastaukset on kirjoitettu tutkimustuloksiin.

Tutkimusreitien varrella olevien kiinteistöjen omistajille ja haltijoille tehtiin myös kyselytutkimus (Liite 4.) Vesireitin varrella on loma-asuntoja ja yhteisöjen omistamia kämppejä yhteensä viisi. Webropol-linkki kyselyyn lähetettiin heille sähköpostilla. Loma-asunnon omistavat tavoitettiin parhaiten juuri sähköpostilla, koska tutkimuksen kohderyhmästä suurin osa asuu muualla kuin Perhossa. Vastauksia saatiin kolme. Tutkimustulokset näkyvät vuodepaikkojen kappalemäärinä.

Kolmas kyselytutkimus (Liite 5.) suunnattiin luontomatkailijoille ja luonnosta pitävillä potentiaalisilla asiakkaille suoritettiin luontomatkailijoille ja luonnosta pitävillä kyselytutkimus. Suurin vastaajaryhmä kyselytutkimuksessa koostui Kokkolan Erä- ja puutarhamessuilla 29.-30.4.2017 Keski-Pohjanmaan koulutusyhtymän, Kpedun luontolinjan, osastolla vierailleista luontomatkailusta ja eränkäynnistä kiinnostuneista asiakkaista sekä Perhon yritys messuilla 6.5.2017 vastaavalla osastolla vierailleista henkilöistä. Näitä luonnosta kiinnostuneita tavoitettiin yhteensä 97 henkilöä. Tutkimusaineistoa ei rajattu ikään eikä sukupuoleen.

6 TULOKSET JA TULOSTEN TARKASTELU

6.1 Kysely matkailuyrittäjille

Matkailuyritysten asiakkailta kysyttiin viittä erilaista retkimelontaan liittyvää kohtaa. Vastausten perusteella voidaan todeta, että luontoasiakkaat kysyvät silloin tällöin melontamahdollisuudesta. Melonnan harrastamista ei kysytä päivittäin. Kiinnostusta melonnan harrastamiseen kuitenkin esiintyy. Päivän melontapaketin keskihinta ilman majoitusta ja retkieväitä muodostui 50 euron hintaiseksi. Retkimelonta voi muodostaa luontoyrittäjälle yhden liikeidean entisten lisäksi. Kuitenkin on vaikea ennakoita kuinka suuri vaikutus melonnalla voisi olla yrityksen kasvuun ja asiakasmäärien lisäykseen. Kalastuksen yhdistäminen melontamatkailuun nähdään järkevänä ja motivoivana. Kanootteihin haluttiin investoida mutta myös niiden vuokraaminen tulee kysymykseen. Hyvä kanootti maksaa noin 1000 euroa, joten investointikulu on matkailuyrittäjälle suuri kulu.

6.2 Kysely loma-asunnonomistajille

Loma-asunnon omistajia reitillä on viisi. Heiltä kysyttiin mm. suhtautumista melontareittiin ja halukkuutta tarjota majoitusta. Vastauksia saatiin neljältä kiinteistön omistajalta. Kaikki neljä vastaajaa suhtautuivat myönteisesti retkimelontareitin käyttöön. Vastaukset eivät sisältäneet yhtään varsinaisesti kielteistä näkemystä tain kannanottoa reitin matkailukäytöstä. Majoituskapasiteettia löytyy lähinnä kahdesta metsäkämpästä. Kannanottoina esitettiin, että reitti on keskeisellä paikalla suomea ja helposti saavutettavissa. Reitin käytössä vain mielikuvitus on rajana. Vastaajien mukaan reitti toisi uutta toimintamuotoa ja virkistystä vesien käyttöön mutta on varmistettava, etteivät matkailijat turmele reitin ympäristöä. Valvotut rantautumispaikat ja käyttösäännöt pitää luoda. He pelkäävät myös, että mökkimurrot ja muu ilkivalta voivat yleistyä. Reitin avaamiseen liittyy paljon järjestettäviä asioita. Kaksi vastaajaa piti reittiä erittäin kiinnostavana ja toiset kaksi kiinnostavana.

Mahdollisuutta saunomiseen ei osattu yksiselitteisesti antaa, koska omistajien hallinnoimaa aluetta käyttävät muutkin alueen käyttöön ja sidosryhmään kuuluvat. Reitillä ei ole aikaisemmin harjoitettu mökkivuokrausta. Siksi kysymys majoituksen hinnoittelukseksi tuntui vieraalta. Majoituspaikkoihin voidaan kyselyn perusteella majoittaa 36 matkailijaa. Tuo majoituskapasiteetti palvelee hyvin alueen nousevaakin matkailupainetta. Melontareitillä nähtiin olevan ongelmia. Kaatuneita puita on väylällä. Reitillä pitää suorittaa kaatuneitten puiden raivausta. Vesillelaskupaikat pitää merkitä. Väylä on umpeen kasvanut Jängänjärven jälkeen. Pajukkoa pitää raivata, jotta melonta onnistuu reitillä. Reitti nähtiin toimivan tulvaveden tai muutoin korkean veden aikana, mutta vähän veden aikaan reitti on vaikea kulkea. Kaikki vastanneet majoittajat pystyvät toimimaan yhteistyössä perholaisen matkailuyrittäjän kanssa. Reitillä nähtiin olevan seuraavia luonto ja maisema-arvoja: Ruopatut koskenkohdat, Ukonsaari, Natura-alue ja suoluonto. Reitillä on mainio mahdollisuus nähdä liki kaikki suomen luonnon eläimet, toteavat vastaajat. Alueella on koskematon erämaajärven ja -joen arvo. Hiljaisuus, kauniita jyliä metsiä, soita ja niiden eläimistöä ja kasvistoa. Metsänvartija tilan Ukonsaari, maatalousaari. Penninginkoskella ainutlaatuinen kasvillisuus vain huomattavasti etelämpänä tavataan samanlaisia kasveja. Liuskekiveä esiintyy Penninginkoskella. Kaikki edellä mainitut asiat tulevat esiin kyselyn tuloksista.

Kulttuuria ja perinteitä nähtiin reitillä olevan seuraavasti: Runebergin (Runeberg, Johan Ludvig 1887) -runo [Hauta Perho](#) ja muistomerkki (1925) reitin alkupäässä on hyvä rantautumiskohde. Vesireitti on toiminut alueella elämänlankana. Reitti on myös vanha tervareitti ja sen varrella on lukematon määrä tervahautoja ja sysimiilun polttopaikkoja muistuttamassa 1800 luvun ja 1900 luvun alun tervanteko ja polttoaine kulttuurista. Reitti on toiminut uittoväylänä ainakin Halsuan kunnan puolella. Reitin varrella on vanhoja metsäkämppejä ja kämppien kivijalkoja muistuttamassa entisaikojen metsätyöperinteestä. Entisaikojen maanviljelyksestä on havaittavissa vanhoja peltoja ja pelto-ojia.

6.3 Kysely luontomatkailusta ja luonnosta kiinnostuneille

Luonnosta pitäviltä matkailijoilta kysyttiin yhdeksän luontomatkailuun ja melontaan liittyvää kysymystä. Kysymykset liittyivät melontareitin vesielementtiin, reitin pituuteen, yöpymiseen ja halutaanko reitin varrella kokea jotain luontoelämyksiä.

Tärkeimmäksi melonnan vesielementiksi muodostui jokireitti, joka sai lähes 70 prosentin kannatuksen. Järvi vaihtoehto miellytti 20 prosenttia vastaajista. Meri melonnasta piti 8 prosenttia. Vastauksissa 45 prosenttia, siis lähes puolet, piti kymmenen kilometrin reittiä sopivana melontapituutena. 24 prosenttia piti viittätoista kilometriä sopivana. Viisi kilometriä oli sopiva pituus 19 prosentille vastaajista. Vähän yli 10% kannatti jopa pidempää reittiä. Yli puolet vastaajista kokivat, että yksi yö voidaan melontareitillä käyttää yöpymiseen. Lähes 30 prosenttia ei halua ollenkaan yöpyä reitillä. Kaksi yötä halusi käyttää 13 prosenttia vastaajista. Kolme yötä tai enemmän halusi yöpyä kaksi prosenttia vastaajista. Metsäkämpät osoittautuivat halutuimmaksi yöpymisen kohteeksi. Sitä halusivat lähes 40 prosenttia melontamatkailijoista. Huvila, laavu ja teltta yöpyminen saavuttivat lähes tasavertaisen kannatuksen. Lähes 90 prosenttia haluaa sauna, jos se on mahdollista. Suomi on saunakansaa. Kulttuuri ja maisema-arvot ovat tärkeitä reittielementtejä. Niihin haluaa tutustua lähes kaikki melontamatkaajat. Kalastus parantaa melontareitin käyttöarvoa 75% varmuudella. Maastoruokailu parantaa reitin palveluita kaikkien eniten kysyttäessä vapaavalinkkysymystä. Yhden päivän opastetusta melontareitistä luontomatkailija voi maksaa tutkimuksen mukaan 50 euroa.

7 POHDINTA

Tutkimuksen alussa esiin tuodut tavoitteet on selvitetty. Reitti soveltuu retkimelontaan. Reitin lupa-asiat pystyttiin selvittämään ”pitkäjänteisellä” odottamisella. Biologi selvitti alueen luontoarvoja. Melontareitin puiden ja pensaiden poistoon saatiin kertalupa vuoden 2018 loppuun. Perhon ammattiopiston luontolinja on suorittanut perkausta 2017 vuoden syksystä ja jatkaa sitä aina vuoden 2018 loppuun saakka. Jokea on perattu lähinnä pajuista ja tuulenkaatopuista. Luontoa ei ole pyritty muokkaamaan liian paljon. Tavoitteena on ollut toimia kestävän kehityksen mukaisesti ja luontoa säästävällä tavalla. Puiden poista ei ole voitu suorittaa aivan pehmeillä perkaustavoilla. Isompia puita on pitänyt siirtää virran suuntaan, jotta reitti on avautunut. Kanoottimatkailija haluaa puhtaan avoveden reitilleen eikä melonnan pysäyttäviä pensaita ja puita. Työssä on haastateltu vesireittiä aikaisemmin käyttäneitä henkilöitä ja alueella asuneita ja nuoruutta viettäneitä henkilöitä. On selvitetty alueen kulttuuria, muistomerkkejä, metsänvartijapaikkoja. Näin reittiä on voitu tarinallistaa mikä oli myös tutkimustyön osatavoite. Perhon matkailun kehittämisessä kohderyhmä löytyy kansainvälisiltä markkinoilta, Euroopasta. Opinnäytetyön tutkimuksen mukaan matkailupaine kasvaa Euroopassa runsaasti vuosittain. Euroopassa ajoittain vallitseva terrorismi voi vaikuttaa matkailun kasvuun heikentävästi Keski-Euroopassa. Suomen puhdas luonto sekä rauhallinen ja harvaan asuttu Keski-Pohjanmaa voi laadukkailla matkailukohteilla tavoittaa kasvavia matkailuvirtoja. Kokkolan seudun kehitys Oy:n hallinnoiman Reittien ja matkailupalveluiden Keski-Pohjanmaa -hankkeen tavoitteena on keskipohjalaisen matkailutarjonnan kartoittaminen ja sitä kautta lisätä tarjottavien matkailukohteiden näkyvyyttä myös Euroopassa. Opinnäytetyössä kunnostettu [Metsänvartijan melontareitti](#) on testattu kertaalleen hankkeentoimesta ja päässyt mukaan tähän kehittämishankkeeseen. Tutkimustyön tekijä on kesällä 2018 perustanut oman yrityksen, [Perhon Eräelämykset](#). Perustetun yrityksen on tarkoitus vastata luontomatkailun palveluaukkoon ja luontomatkailukysyntään Perhossa. Metsänvartijan melontareittiä käytetään Perhon Eräelämyksien markkinoinnissa yhtenä liikeideana. Ensimmäiset asiakkaat ovat jo käyneet reitillä. Kanoottimatkailun osuus perustetun yrityksen liikevaihdosta on noin kymmenen prosenttia. Päätulot liikevaihdolle kertyvät majoituspalvelusta.

Metsästys ja kalastus sekä opastetut luontoelämykset muodostavat oman osuuden liikevaihdosta.

Mikäli matkailupaine kasvaa huomattavasti löytyy vanhoilta metsäkämpiltä majoitustilaa ja jokamiehen oikeudet sallivat telttayöpyymisen esim. Ukonsaassa. Vesireitin pituus on sopivat tehdyn tutkimuksen mukaan. Rahassa mitattavia mittareita on vaikea määrittää suoraan kunnan tuloksi. Etelä-Pohjanmaan ja Järviseudun Tervareittiä on kunnostettu samalla tavalla kuin tässä opinnäytetyössä. Järviseudun ammatti-instituutin opiskelijat ovat kunnostaneet muun muassa Lehtimäen Räyrinki järviä yhdistävää välijokea melontakelpoiseksi. Alueen ja kunnostuksen puuhamies Heikki Valijoki (2018). kertoo, että rahassa mitattavaa tuloa ja tutkimustuloksia ei ole käytettävissä. Kuitenkin hän näki kuntien kasvavan imagon matkailukohteena kohonneen huomattavasti ns. Tervareitin kunnostamisen jälkeen. Alueella rakennetaan parhaillaan mm. Vanhan ajan Uittokämpää kanoottimatkailun tueksi.

Tutkimusreitin pituus riittää melontaelämyksen tuottamiseen. Jokivesielementti sopii luontomatkailejoille parhaiten. Jokireitti on luontomatkailejan vahvuustekijä. Reitillä on kulttuuri ja luontokohteita sopivalla tavalla. Metsähallituksen puuaineksen poisto lupa on vain 2018 vuoden loppuun saakka.

Tutkimus melontareitistä on luotettava. Reitille on suunniteltava retkimelonta tapahtumia. Kevät-, juhannus-, kalastus- ja ruskamelonta muodostavat kesäajalle sopivia tapahtumia. Reitin alkuosuudelle, Jängänjärvelle, haettu ja saatu suunnittelu/kunnostusmääräraha (25 000 euroa) 2018 auttavat myös luontomatkailejan kehittymistä vahvuudeksi Perhossa ja Keski-Pohjanmaalla. Tutkimuksessa on osoitettu, että luontomatkaileja voidaan toteuttaa myös alavien suoalueiden ja Pohjanmereen laskevan Perhonjoen alkulähteillä Keski-Pohjanmaalla. Reitti on joka kevät ja syysy tarkistettava retkimelontaan soveltuvaksi.

LÄHTEET

Anttila, A. 2015. Penninkijoen melontareitti. Kartta.

Anttila, M. 2018. Metsähallitus. Metsänhoitoesimies.

Arovainio, P. 2018. Metsähallitus. Tiimiesimies.

Björlin, M., Gäddnäs, J., Karttunen, P., Kokkonen, P., Laitila, J., Lehtonen, V.-M., Markkanen, W., Murto, A., Piirainen, U., Räsänen, A., Vesterinen, N., Pakarinen, U-M. & Myyrinmaa, M. 2008. Melontamatkailun kehittämisstrategia 2009-2013. [Verkkajulkaisu]. Helsinki: Matkailun edistämiskeskus. [Viitattu 20.4.2018]. Saatavana: http://www.visitfinland.fi/wp-content/uploads/2013/04/2008-Melontamatkailun_kehitt%C3%A4misstrategia_2009-2013-vrs-2.pdf?dl

Hangasneva-Säästöpiirinneva. 12.8.2013. [Verkkosivu]. Ympäristö.fi. [Viitattu 30.6.2015]. Saatavana: [http://www.ymparisto.fi/fi-FI/Luonto/Suojelualueet/Natura_2000_alueet/HangasnevaSaastopiirinneva\(4822\)](http://www.ymparisto.fi/fi-FI/Luonto/Suojelualueet/Natura_2000_alueet/HangasnevaSaastopiirinneva(4822))

Hemmi, J. 2005. Matkailu, Ympäristö, Luonto. Sotkamo: Suomen pienkustantajat.

Hietaniemi, E. 2017. 16.5.2017.

Hietaniemi, L. 2018. Kuva-arkisto.

Hämäläinen, H. 2014. Ähtävän joen melontareitin kehittämisessä otettu jo monta edistysaskelta. Torstai-lehti 20.4.2014, 7.

Hänninen, M. Elinkeinoasiamies. Perhon kunta. [Henkilökohtainen sähköpostiviesti]. Vastaanottaja: Jorma Koivuniemi. Viitattu 30.06.2016].

Kinnunen, M 2018. Perhon yhteismetsä.

Keiski, M. 2017. Projektipäällikkö. Reittien ja matkailupalvelujen Keski-Pohjanmaa. Kokkolanseudun kehitys Oy. Kokkola

Keski-Pohjanmaan koulutusyhtymä. 2014. Opetussuunnitelma. Luonto-ohjaajan tutkinnon osa. Ulkoilureittien rakentaminen ja kunnostaminen

Keski-Pohjanmaan sotilaspoikien perinnekilta. 2001. Keski-Pohjanmaan vartio 1923-1944. CD-levy.

Keskinen, T. 2018. Tampereen metsästäjät

Kokkolan seudun kehitysyritys. Ei päiväystä. Reittien ja matkailupalvelujen Keski-Pohjanmaa, [Verkkosivu]. [Viitattu 15.12.2017]. Saatavana: Lähde: <https://www.kosek.fi/kosek/kosekin-hallinnoimat-hankkeet/reittien-ja-matkailupalvelujen-keski-pohjanmaa/>

Koivuniemi, J. 1997. Perhon pohjoisosan järvien ennallistaminen. Ähtäri: Tuomarniemen metsäoppilaitos. Opinnäytetyö. Julkaisematon.

Koivuniemi, R. 2018. Eläkeläinen. Puhelinhaastattelu. 15.2.2018.

Kyröläinen, S. 15.5.2017. Hangasneva, [Henkilökohtainen sähköpostiviesti]. Vastantottaja: Jorma Koivuniemi. Viitattu 15.12.2017].

Leväniemi, R. 2018. Eläkeläinen. Puhelinhaastattelu 14.6.2018

L 20.12.1996/1096. Luonnonsuojelulaki. [Verkkajulkaisu]. [Viitattu 20.4.2018]. Saatavana: <https://www.finlex.fi/fi/laki/ajantasa/1996/19961096>

Laajala, L. 2018. Kunnanjohtaja, Perho. Haastattelu 18.5.2018

Luonto- ja ympäristöalan opetussuunnitelma. 2014. Luonto-ohjaaja. 2014 Opetushallitus

Manninen, J. 2015 & Vainionpää, S 2017. Riippuliidinkuvaus. Editointi ja tekstitys. https://youtu.be/ACh2rSH_hV4

Marjala, H. 2018. Kouluttaja. Keski-Pohjanmaan koulutusyhtymä

Matkailun edistämiskeskus. 2010. Kansainvälinen luontomatkailututkimus 2010. Julkaisematon.

Penttinen, L. Maankäyttöasiantuntija. Maan- ja metsätaloustuottajain keskusliitto. Lausunto 10.4.2017. Luontomatkailun kasvulle luodaan pohja yhteisesti sopien.

Penninkilampi, K. 2017. Eläkeläinen. Puhelinhaastattelu 15.6.2017

Penninkilampien kuva-arkisto.

Perhon Erämiehet ry. 10.8.2017. Yleinen kokous

- Perhonjoki. Ei päiväystä. Wikipedia. [Viitattu 20.4.2018]. Saatavana: <https://fi.wikipedia.org/wiki/Perhonjoki>
- Rinn, A. 2018. Member, Outdoor active. Germany.
- Perhon kuntastrategia. 2018-2021. saatavana <http://www.perho.com/images/PDF/Strategia.pdf> 2018-2021
- Perhon kunta.2015. Investointisuunnitelma 28.10.2015. Julkaisematon.
- Perhon kunta. Ei päiväystä. Kartta. [Viitattu 20.4.2018]. Saatavana: <http://www.perho.com/kartat/>
- Puoliväli, L. 2015. Eläkeläinen. Haastattelu. 15.8.2016.
- Runeberg, J. L. 1887: Vähemmät eepilliset runoelmat. Suomentanut Kaarlo Forsman. G. L. Söderström, Porvoo.
- Räsänen, P. 2017 Matkailustrategia. [Verkojulkaisu]. Tuulos: Hämeen raitti, maaseuturahoytus Hämeessä- viestintähanke. [Viitattu 25.5.2017]. Saatavana: http://www.hameenraitti.fi/wp-content/uploads/2017/04/Pirjo_Räsänen_Evo_5.4.17.pdf
- Räsänen, P. 2018. 18.5.2018 Lestijärvi.
- Siiveniskuoin eteenpäin. 2015. Julkaisu. Perhon kunta.
- Tmi. Vainionpää, S. 2017. Ilmakuvaus. Metsänvartijan reitti <https://www.youtube.com/watch?v=judfXR0-yKk&feature=youtu.be>
- United Nations World Tourism. 2015. World Tourism Barometer. [Verkkosivu]. [Viitattu 8.4.2015]. Saatavana: <http://mkt.unwto.org/barometer>
- Valijoki, H. 2018. Evijärvi-Seura ry:n puheenjohtaja. Haastattelu. 14.6.2018.
- Vainionpää, S. 2018a Kuva 8. Ukonsaari.
- Vainionpää, S. 2018b Kuva 14. Rikkisen kämpmä.
- Vainionpää, S. 2018c Kuva 16. Loukkukosken kämpmä

LIITTEET

Liite 1. Lupavastaus

Liite 2. Lupahakemus

Liite 3. Kysely matkailuyrittäjille

Liite 4. Kysely loma-asunnon omistajille

Liite 5. Kysely luontomatkailusta ja luonnosta kiinnostuneille

LIITE 1



Luontopalvelut
kirjaamo@metsa.fi

1 (9)

MH 1033/2017/06.06.02
 19.5.2017

MAANOMISTAJAN LUPA MELONTAREITIN PIENIMUOTOISEEN PERKAAMISEEN HANGASNEVA-SÄÄSTÖPIIRINNEVAN SOIDENSUOJELUALUEELLA JA SEN YMPÄRISTÖSSÄ VALTION ALUEILLA, MYLLYJOKI JA PENNINKIJOKI, PERHO

Hakemus Lupajärjestelmä 7.3.2017 sekä useita tarkentavia sähköpostiviestejä

Päätös Lupa myönnetään hakemukseen tehtyjen tarkennuksien mukaisena

Käsittelijä(t)

Eevamaria Harala
 Torangintaival 2, 93600 Kuusamo
eevamaría.harala@metsa.fi
 Puh. 040 1437185

Luvan saaja

Jorma Koivuniemi/
 Pohjanmaan koulutusyhtymä, aikuiskoulutus
 Närvilänkatu 8, 67100 Kokkola
 044-7250659
jorma.koivuniemi@kpedu.fi

Luvan sisältö, lupa-alue ja voimassaolo

Metsähallitus myöntää luvan Myllyjoella ja Penninkijoella kulkevan jokamiehenoikeudella toimivan melontareitin kertaluontoiseen perkaamiseen siltä osin ja siten, kuin maastokatselmuksessa (Metsähallitus/ Marko Sievänen, MH 2099/2016) on sovittu ja luvan kartoissa osoitetaan. Maastokatselmus on luvan liitteenä.

Lupa oikeuttaa poistamaan joesta vain melontaa haittaavat pajupensaat. Lisäksi joitakin joen yli kaatuneiden runkojen oksia voi katkoa niiden ylityksen tai alituksen helpottamiseksi. Yhden erikseen havaitun kaatuneen haavan runko (Myllyjoki, Tankkari) voidaan kääntää rannan myötäisestä mainitut toimet suoritetaan tehdyn maastokatselmuksen mukaisesti.

Lupa on voimassa 31.12.2018 asti niin, että alueen eri osia voidaan käydä läpi eri opiskelijaryhmien kanssa eri vuodenaikoina. Lupa oikeuttaa kuitenkin vain kertaluontoiseen perkaamiseen. Lupa koskee vain Metsähallituksen hallinnassa olevia vesialueita. Yksityisillä alueilla toimittaessa tulee saada vesialueiden omistajien luvat.

Metsähallitus
 PL 94 (Ratatie 11)
 FI-01301 Vantaa, Suomi Finland

Tel. 0206 39 4000
www.metsa.fi
 Y-tunnus / Business ID: 0116726-7



MH 1033/2017/06.06.02
 19.5.2017

Arvio luvan mukaisen toiminnan vaikutuksesta Natura 2000 –arvoihin

Metsähallitus katsoo, ettei luvan ehtojen mukainen toiminta aiheuta merkittävää haittaa Hangasneva-Säästöpiirinnevan Natura 2000 –alueen (FI1001010) suojeluperusteena oleville luonnonarvoille, eikä siten vähennä alueen Natura-arvoja.

Lupaehdot

Alueella tulee toimia liitteenä olevan maastokatselmuksen linjausten mukaisesti. Alueelta saa poistaa vain joesta melontaa haittaavat pajupensaat, sekä joitain oksia joen yli kaatuneista rungoista niiden ylittämisen tai alittamisen helpottamiseksi. Oksat siirretään rannalle.

Luvan saaja vastaa asiaan liittyvistä viranomaisluvista, sekä yksityisten maa- ja vesialueiden omistajien selvittämisestä ja toimenpiteiden luvituksesta.

Ruoppaus, kivien siirto tai uoman muuttaminen on kiellettyä.

Luvan saajan on noudatettava näiden ehtojen lisäksi luonnonsuojelualueen rauhoitusmääräyksiä ja järjestyssääntöä.

Alueella tulee liikkua niin, että vältetään kasvillisuuden turhaa talleantumista ja maaston kulumista. Tarpeetonta häiriötä luonnolle ja alueen muille käyttäjille tulee välttää.

Alueelle ei saa jäädä toiminnasta jälkiä tai roskaa.

Lupa ei anna saajalleen yksinoikeutta alueen tai sen palveluvarustuksen käyttöön.

Lupa voidaan peruuttaa, jos sen ehtoja ei noudateta.

Lupa tai kopio siitä on pidettävä mukana luvan mukaista toimintaa harjoitettaessa.

Raportointi

Hakijan tulee välittömästi raportoida Metsähallitukselle havaitsemistaan ongelmista tai Metsähallituksen toimintaa vaativista epäkohdista.

Yhteyshenkilö(t)

Suojelubiologi Kasper Koskela, 0400-322440, kasper.koskela@metso.fi

Lainkohdat

Tämä lupa on myönnetty maanhaltijan ominaisuudessa, joten tähän päätökseen ei voi hakea muutosta.

Hinta

Lupa on maksuton



MH 1033/2017/06.06.02
19.5.2017

Kalajoki 19.5.2017

Eevamaria Harala
Erikoissuunnittelija**LIITTEET**

- Liite 1. Tarkemmat kartat
Liite 2. Lupahakemus karttoineen sekä maastokatselmuksen muistio

TIEDOKSI

Metsähallitus: Arja Halinen, Pirkko Siikamäki, Saara Airaksinen, Markus Aho, Kasper Koskela;
Timo Orre, Ann-Mari Kuparinen, Petteri Aro-Vainio



LIITE 2



METSÄHALLITUS

LUPAHAKEMUS

Tätä lomaketta käytetään haettaessa lupaa esim. liikkumiseen luonnonsuojelualueella (silloin kun edellytetään lupaa), tutkimukseen ja näytteenottoon, tulenteeseen, veneenpitoon, rakentamiseen (myös tilapäiset rakenteet) tai koiran koulutukseen/koirakokeen järjestämiseen.

HUOM. Kalastus-, metsästys- ja uraluvat haetaan osoitteesta Eraluvat.fi. Niitä ei voi hakea tällä lomakkeella.

Luvan hakijan tiedot:

Sukunimi: Koivuniemi Etunimet: Jorma Sakari

Yritys/yhteisö: Perhon Erämiehet ry /Keski-Pohjanmaan ammattiopisto, Perhon toimipaikka

Postiosoite: Honkakuja 3 Postinumero: 69950

Postitoimipaikka: Perho Puhelinnumero: työ0447250659 0503565550

Sähköpostiosoite: jorma.koivuniemi@kpedu.fi

Laskutusosoite (jos eri kuin hakijan osoite):

Metsähallitus lähettää päätöksen tiedoksi sähköisesti hakijan ilmoittamaan sähköpostiosoitteeseen. Mikäli haluat päätöksen postitse (tavallisena kirjeenä), merkitse rasti ruutuun

Mikäli lupaa haetaan samalla muille henkilöille, liitä mukaan lista muista henkilöistä henkilö- ja yhteystietoineen.

Ajankohta, jolle lupaa haetaan: _____ Lisätietoja: _____

_____.20 - _____.20 _____

Alue, jolle lupaa haetaan (mikäli mahdollista, liitä mukaan kartta lupa-alueesta):

luonnonsuojelualue, mikä tai mitkä? Hangasnevan soidensuojelualue osin vesireitin länsipuolella.

muu alue, mikä? Jängänjärvi-Myllyjoki-Myllyjärvi-Myllyjoki-Penninkilammet-Penninkijoki-Loukkukoski
Vesireitti Perhon pohjoisosassa Jängänjärvestä Loukkukoskelle.

Lupa-alue sijaitsee seuraavan kunnan/kuntien alueella:

Perhon kunta

Haen lupaa seuraavaan tarkoitukseen:

Vesireitin perkaus Perhon Erämiesten tai Keski-Pohjanmaan ammattiopistolaitoksen Perhon toimipaikan (luonto-ohjaajalinja) toimesta. Sekä kahden ylityspaikan rakentamiseksi. (karttaliite)

Jos haet lupaa tutkimukseen ja näytteenottoon, mukaan on liitettävä tutkimussuunnitelma sekä tiedot tutkimuksessa käytettävän välineistön laadusta ja määrästä.

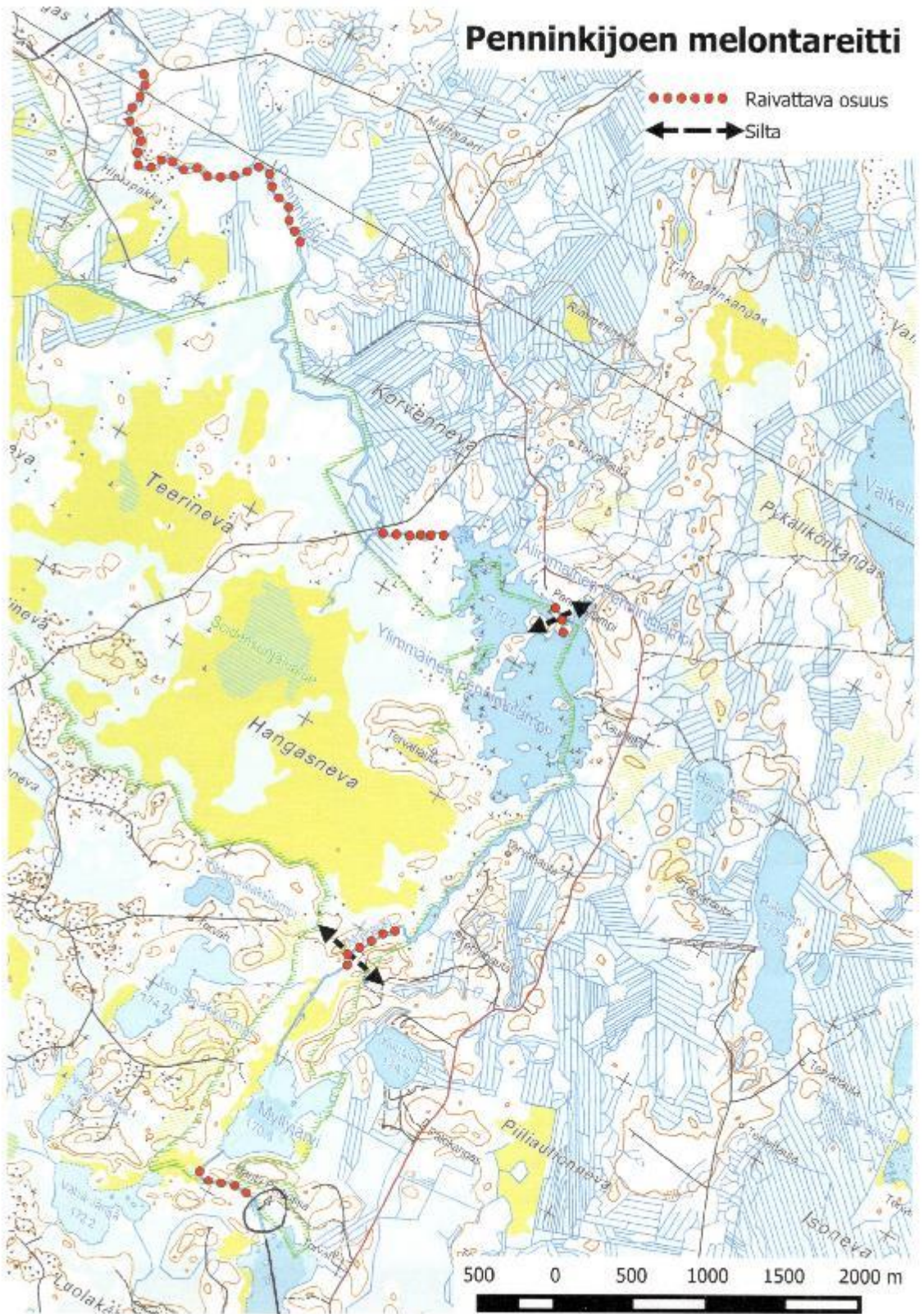
Perustelut luvan tarpeelle:

Turvallisen melontareitin avaaminen ja varmistaminen jokamiehenoikeuksin. Mahdollinen luontomatkailun lisääminen perhossa liittyen Jorma Koivuniemen Yamk opinnäytetyöhön (kansiliite)

Päiväys: 07.03.2017 

Lähetä hakemus Metsähallitukseen joko sähköpostilla kirjaamo@metsa.fi tai postitse osoitteella Metsähallitus, Kirjaamo, PL 94, 01301 VANTAA. Mahdolliset liitteet pdf-tiedostomuodossa.

Penninkijoen melontareitti



→ Pikkosuntionde Kanta Perho

10.5.2016

Keski-Pohjanmaan koulutuskuntayhtymä, Perhon yksikkö
 Jorma Koivuniemi
 Haanentie 26
 69950 Perho

MAASTOKATSELMUSMUISTIO HANGASNEVA-SÄÄSTÖPIIRINNEVA NATURA- ALUEEN (FI1001010) MELONTAREITILLE

Perhon Hangasneva-Säästöpiirinevan Natura-alueelle on suunnitteilla melontareitti välille Myllyjärvi-Alimmainen Penninkilampi ja siitä edelleen Penninkijokea alaspäin. Suunnitellulla reitillä on kaatuneita puiden runkoja ja uomassa kasvavia kiiltopajupensaita, jotka vaikeuttavat reitin käyttöä.

Myllyjoki ja Penninkijoen yläosa kuuluvat 2.10.1989 annetulla lailla (676/1981) perustettuun soidensuojelualueeseen, jonka rauhoituksesta, hallinnasta ja hoidosta on säädetty asetuksilla (933/1981 ja 600/1983). Em. lakiin ja asetukseen perustuen alueen haltijana Metsähallitus on antanut luonnonsuojelulain (1096/1996) 18 ja 20 §:n nojalla 14.5.2009 aluetta koskevan järjestyssäännön (6165/623/2009). Järjestyssäännön mukaan kiellettyä alueella on mm. elävien ja kuolleiden puiden kaataminen ja vahingoittaminen.

Suunnitellulle reitille tehtiin maastokatselmus 5.4.2016, jossa olivat läsnä melontareittisuunnitelmaa laativa Jorma Koivuniemi sekä vastaava suojelubiologi Marko Sieväsen Metsähallituksen Pohjanmaan luontopalveluista. Katselmuksessa todettiin melontaa selvästi haittaavaksi yksi uomaan kaatunut haavan runko Myllyjoen Tankkarissa (kartta liite) sekä uomassa tai sen rannalla kasvavia, melontaa haittaavia suurehkoja kiiltopajupensaita em. haavan rungon yläpuolella sekä Penninkilampien välisen uoman yläosassa ja Penninkijoen luusuassa. Kaikki havaitut melontaa haittaavat pajupensaat kasvoivat hyvin lyhyellä matkalla uomassa kyseisillä paikoillaan. Muutoin todettiin uomassa olevien ja uoman ylle kaartuvien puiden lisäävän reitin erämaista ja elämyksellistä luonnetta sekä kuuluvan virtaavan veden ja rannan muodostamaan ekosysteemiin.

Maastossa todettiin, että uomassa oleva haavan runko voidaan kääntää enempi uoman suuntaiseksi sitä vahingoittamatta, jolloin kulku uomassa mahdollistuu. Tarvittaessa rungon tyvi voidaan irrottaa juuresta sahaamalla ja tyveä siirtää ylävirran suuntaan. Tällöin on kuitenkin varmistettava, että tyvi koskettaa maata ja voi imeä jatkuvasti maasta kosteutta säilyttäen kuolleen rungon ekologiset olosuhteet nykyisen kaltaisina. Pajuista todettiin, että merkittävästi haittaavia pensaiden haaroja voidaan katkaista esimerkiksi oksasaksilla mahdollisimman läheltä maanpintaa ja siirtää katkaistut oksat rannalle. Oksien katkaiseminen voidaan ajoittaa alivirtaamakaudelle, jolloin katkaisukohta saadaan mahdollisimman alas.

Marko Sieväsen näkemyksen mukaan edellä kuvatusti toimien ei rikota alueen järjestyssääntöä eikä vaaranneta suojelualueen perustamistarkoitusta, joka on

2 (3)

suoluonnon suojeleminen, ja ei myöskään vaaranneta niitä luonnon arvoja, joiden vuoksi alue on liitetty Natura-suojelualueverkostoon. Mylly- ja Penninkijokien uomat ovat niiltä kohdin, joilla uoman avaamisen tarvetta havaittiin, uittoa varten perattuja koskia eikä uomia ole vuonna 2003 tehdyssä luontotyyppi-inventoinnissa määritetty mihinkään luontotyyppiin kuuluviksi. Uomasta nostellut kivet on selvästi nähtävissä uoman rannoilla.

Suunnitellun melontareitin käyttäminen melontaan on mahdollista jokamiehen oikeuksin. Luonnonsuojelulain mukaan rakennusten ja rakennelmien rakentaminen luonnonsuojelualueille on kielletty. Tietyin edellytyksin alueen hoitoa, valvontaa, tutkimusta, yleisön opastamista, retkeilyä ja alueeseen tutustumista varten tarpeellisia rakennuksia ja rakennelmia voidaan kuitenkin rakentaa.

Maihinnousupaikkojen, pitkospuiden, siltojen ja tulipaikkojen ym. rakentaminen sen sijaan vaatii Metsähallituksen luvan. Todettiin, että lupahakemuksen käsittelemiseksi hakemukseen tulee liittää tarkat malli- ja asemapiirroksat rakenteista mikä jälkeen tulisi tehdä sopimus rakenteiden sijoittamisesta, toteuttamisesta ja ylläpitovastuusta. Lupa-/sopimusharkinta vaatii erillisen, tarkemman tarkastelun, minkä vuoksi Metsähallitus ei sitoudu luvan myöntämiseen tai sopimuksen tekoon, vaan päätös voi olla myös kielteinen.

Melontareitin rakenteiden lupahakemuksen käsittelijä ja mahdollisten sopimusten laatija on Metsähallituksen alueiden hallinnan prosessi, jolle tämä muistio toimitetaan tiedoksi. Varsinainen lupahakemus liitteineen tulee laatia erikseen ja toimittaa esimerkiksi Metsähallituksen kirjaamoon.

Marko Sievänen

Vastaava suojelubiologi

Metsähallitus Pohjanmaan luontopalvelut

Jukupolku 5 85100 Kalajoki

P. 040 1878991

LIIITTEET Kartta

JAKELU Jorma Koivuniemi, Keski-Pohjanmaan koulutuskuntayhtymä, Perhon yksikkö
Etelä-Pohjanmaan ELY -keskus

TIEDOKSI Metsähallitus Arja Halinen, Liisa-Maija Hurme

LIITE 3 Kysely matkailuyrityksille***Jokireitin käyttö retkimelontareittinä, Perhossa***

Teen opinnäytetyötä Jängänjärvi-Myllyjoki-Myllyjärvi-Penninkilammet-Penninkijoki-Loukkukoski jokireitin käytöstä retkimelontareittinä. On erittäin arvokasta, että matkailuyrittäjänä vastaat kysymyksiin. Kysymykset koskevat teidän suhtautumista yleensä reitin melontakäyttöön ja mahdollisuutta majoittaa reittiä käyttäviä asiakkaita ja palveleeko retkimelontareitti yrityksenne yhtenä liikeideana.

1. Onko ko. retkimelontareitti yrityksellenne ennestään tuttu?

- Kyllä
- Ei
- En osaa sanoa

2. Kuinka paljon asiakkaat kysyvät retkimelonnin harrastamisen mahdollisuudesta?

- Päivittäin
- Viikoittain
- Silloin tällöin
- Ei lainkaan

3. Kuinka paljon mahd. yhden päivän melontapaketti voi maksaa per henkilö ilman retkievättä ja majoitusta?

- Alle 20 €
- 20 - 50 €
- Yli 50 €

4. Otatteko retkimmelontareitin ohjelmapalveluihinne tarjontaan mukaan\

- Kyllä
- Ehkä
- Ei
- En osaa sanoa

5. Miten arvioitte luontomatkailuasiakas määränne lisääntyvän mahdollisuudesta osallistua retkimmelontaan?

6. Palveleeko tuote paremmin, jos siihen yhdistetään kalastus?

- Kyllä
- Ei
- En osaa sanoa

7. Haluatteko investoida kanootteihin vai ulkoistaisitteko palvelun?

- Investoin kanootteihin
- Ulkoistan palvelun
- En aio investoida lainkaan

LIITE 4. Kysely loma-asunnon omistajille

Jokireitin käyttö retkimelontareittinä

Teen opinnäytetyötä Jängänjärvi-Myllyjoki-Penninkilammet-Penninkijoki jokireitin käytöstä retkimelontareittinä. On erittäin arvokasta, että vapaa-ajanasunnon omistajana tai metsäkämpää hallinnoivana tahona vastaat muutamaaan kysymykseen. Kysymykset koskevat teidän suhtautumista yleensä reitin melontakäyttöön ja mahdollisuutta majoittaa reittiä käyttäviä asiakkaita.

1. Kuinka suhtaudutte Jängänjärvi-Myllyjoki- Penninkilammet –Penninkijoki reitin käyttöön melontamatkailussa? *

Perustele vastauksesi viereiseen kommenttikenttään.

- En halua, että reittiä käytetään melontamatkailussa.
- Suhtaudun myönteisesti reitin käyttöön retkimelontamatkailussa.

2. Pidätkö Jängänjärvi-Myllyjoki- Penninkilammet –Penninkijoki -reittiä kiinnostavana?

1 2 3 4 5

En pidä lainkaan kiinnostavana

○ ○ ○ ○ ○

Pidän reittiä erittäin kiinnostavana

3. Onko teillä mahdollisuus rantasaunomiseen?

- Kyllä
- Ei

4. Mihin hintaan olisitte vuokraamassa majoitustilaa?

- 20 €
- 40 €
- 60 €
- Enemmän

5. Voitteko majoittaa matkailijoita reitin varrella?

Voin majoittaa. Montako?

- _____
- En voi

6. Onko teidän mielestä suunnitellulla melontareitillä jotakin ongelmia sen käyttämiseksi?

7. Voitteko toimia yhteistyössä perholaisen matkailuyrittäjän kanssa?

1 2 3 4 5

En pysty toimimaan. ○ ○ ○ ○ ○ Kyllä pystyn.

8. Huvilan / metsänkämpän omistavana mahdollisesti tunnette reitin mahdollisia luontoarvoja. Onko reitillä mielestänne maisemallisia arvoja? Jos on, niin mitä?

9. Onko reitillä kulttuuriperinteitä vesireittinä?

10. Mitä muuta mielessä...

LIITE 5. Kysely luontomatkailijoille ja luonnosta kiinnostuneille henkilöille

1. Missä haluat meloa?

- Merellä
- Järvellä
- Jokireitillä

2. Kuinka pitkä on sopiva retkimelontareitti?

- 5 km
- 10 km
- 15 km
- 20 km tai pitempi

3. Haluatko, että yövyt reitin varrella?

- Yhden yön
- Kaksi yötä

- Kolme yötä tai enemmän
- En halua yöpyä

4. Yövytkö mieluiten

- Huvilassa
- Teltassa
- Laavulla
- Metsäkämpällä

5. Haluatko kylpeä (saunoa) reitin varrella, jos siihen olisi mahdollisuus?

- Kyllä
- En

6. Jos reitillä olisi kulttuuri- tai maisemakohteita haluaisitko pysähtyä katsomaan niitä?

- Kyllä
- En

7. Jos sinulla olisi kalastusmahdollisuus reitillä, haluaisitko kalastaa?

- Kyllä
- En

8. Mitä muuta palvelua haluaisit reitillä?

9. Kuinka paljon voisit maksaa yhden päivän opastetusta melontareitistä?