

Luonnon monimuotoisuuteen liittyvien
maatalouden erityistukisopimusten
kiinnostavuus Pirkanmaalla



Mattila, Elli

Laurea-ammattikorkeakoulu
Laurea Hyvinkää

Luonnon monimuotoisuuteen liittyvien maatalouden ympäristötuen erityistukisopimusten kiinnostavuus Pirkanmaalla

Elli Mattila
Kestävän kehityksen ko.
Opinnäytetyö
Toukokuu, 2010

Elli Mattila

Luonnon monimuotoisuuteen liittyvien maatalouden ympäristötuen erityistukisopimusten kiinnostavuus Pirkanmaalla

Vuosi 2010 Sivumäärä 72

Pirkanmaan ProAgrian alaisuudessa toimivat Pirkanmaan maa- ja kotitalousnaiset halusivat teettää kyselytutkimuksen, jolla selvitettiin pirkanmaalaisten viljelijöiden aikomuksia uusia tietty ympäristötuen erityistukisopimuksensa, sekä kysyttiin minkälaisia kokemuksia tai kehittämisehdotuksia heillä on erityistukisopimuksista. Kohderyhmänä olivat ne viljelijät, joilta oli keväällä 2010 päättymässä perinnebiotooppien hoidon, luonnon monimuotoisuuden edistämisen, maiseman kehittämisen ja hoidon tai suojavyöhykkeiden perustamisen ja hoidon erityistukisopimus.

Lyhyt kyselylomake postitettiin 59 viljelijälle helmikuussa 2010. Vastauksia tuli postitse 21, mutta ahkeran soittokierroksen ansiosta vastauksia saatiin lopulta maaliskuun alkuun mennessä yhteensä 52, jolloin vastausprosentiksi saatiin 88 %. Näin kattavan vastausmäärän pohjalta voi tehdä melko luotettavia päätelmiä.

Vastaajista yli puolet aikoi uusia erityistukisopimuksensa, osa 34 %:sta vielä päättämättömästi vastaajasta todennäköisesti päätyi uusimaan, 2 % aikoi uusia sopimuksen myöhemmin ja vain 7 % ei aikonut uusia. Eniten esiin nousseita uusimattomuuden syitä olivat liika byrokratia, liian vaikeat tukiehdot sekä tuen pienuus suhteutettuna vaadittuun työmäärään. Vahvimmin negatiivisia kokemuksia oli tuen riittämättömyydestä, tukien hakemisen vaikeudesta sekä vaadittujen toimenpiteiden toteuttamisen työläydestä. Tyytyväisimpiä oltiin hoidon toteuttamistavoista löytyvän tiedon määrään, mutta melko tyytyväisiä myös tuen hakemisen helpouteen ja hoitotoimenpiteiden toteuttamisen helpouteen. Positiivisen palautteen osuus oli suurempi kuin negatiivisen.

Yli puolella vastaajista oli loppumassa perinnebiotooppien hoidon sopimus, reilulla neljänneksellä luonnon monimuotoisuuden edistämisen sopimus, vajaalla neljänneksellä maiseman hoidon sopimus ja vain muutamalla suojavyöhykkeiden hoidon sopimus. Kyselyssä vastauksia ei pyydetty erittelemään sopimustyypeittäin, mutta vastausmääriä voidaan peilata suhteessa kuhunkin sopimustyyppiin. Tulosten tarkastelun perusteella kokemuksissa ei vaikuta olevan suuria eroja eri sopimustyyppien välillä.

Melko moni vastaaja vaikuttaa kokevan maisemanhoitotyön tärkeäksi ja haluavan jatkaa sitä tuen pienuudesta, byrokratiasta tai muusta negatiivisesta palautteesta huolimatta. Osa vastaajista oli hyvin tyytyväisiä nykytilanteeseen. Eläinten merkitystä maisemanhoitotyön konkreettisina toteuttajina korostettiin. Kehittämisehdotuksina annettiin, että neuvojat voisivat lisätä kurssitarjontaa, joilla käytäisiin läpi konkreettisia hoito-ohjeita ja viljelijät saisivat tilaisuuden saada toisistaan vertaistukea. Moni vastaaja kaipasi myös hyvin konkreettista opasta tukihakuun ja esimerkiksi puuston käsittelyyn. Olisi myös hyvä välittää eteenpäin tietoa siitä, että tuen määrän nostaminen ja tukiehtojen yksinkertaistaminen olisivat toivottavia.

Elli Mattila

The interest of farmers in Pirkanmaa region in the special aid agreements of agricultural environmental aid related to biodiversity

Year	2010	Pages	72
------	------	-------	----

Pirkanmaan maa- ja kotitalousnaiset, an organisation working under Pirkanmaa ProAgria - organisation, was interested in finding out what farmers in Pirkanmaa region thought about certain special aid agreements of agricultural environmental aid. They wanted to have an inquiry done about experiences and proposals of developing the system. They also wanted to know whether the farmers were going to continue with the special aid agreements.

The target group comprised the farmers whose certain special aid agreements were ending in spring 2010. Those agreements were either for taking care of traditional biotopes, enchancement of biodiversity, developing and taking care of landscape or founding and taking care of exclusion area.

The short questionnaire survey was posted to 59 farmers of Pirkanmaa region in February 2010. After diligent phone calls the number of questionnaires returned rose to 52. The high response rate (88 %) allows pretty reliable conclusions to be made.

Over half of the respondents were going to renew their agreement. Some of the 34% of those, who had not made their decision, were likely to make it, 2 % of the respondents were going to do it some year and only 7 % were not going to continue with the special aid agreement. The most common reasons for not renewing the special aid agreements were too complex bureaucracy, too hard contractual stipulations and the scarcity of financial aid compared to the amount of work required. The most negative feedback concerned the inadequacy of financial aid, the difficulty of applying aids and the toilsomeness of some actions requisited. Respondents seemed to be most pleased with available information of how to put the tending of areas into effect. They were also pleased with how to apply for aids and how to tend the areas. In proportion there was more positive than negative feedback.

Over half of the respondents had had special aid agreement for taking care of traditional biotopes, a little over quarter for enchancement of biodiversity, little less than a quarter for developing and taking care of landscape and only a few for founding and taking care of exclusion area. Respondents were not asked to sort their answers for each type of special aid agreements. Still it is assumed that the number of answers can be compared to the relative number of different types of agreements. According to those results there does not seem to be much difference between different types of agreements.

Some of the respondents seemed to regard it as important to take care of the landscape and nature and they wanted to work for it regardless of the scarcity of financial aid compared to the amount of work required, bureaucracy or other negative feedback. Some of the respondents were very happy with the current situation too. Many respondents emphasized the role of domestic animal in taking care of landscape in practice. As developing ideas the counselors could offer courses with more discussion between the farmers and offer more practical instructions for taking care of areas. The respondents also hoped for a practical guide for applying for aids and how to practically nurture, for example, trees in the area. It would also be useful to pass forward the information that it would be good to increase the financial amount of aid and simplify the terms of special aid agreements.

Key words: agricultural environmental aid, biodiversity, inquiry, Pirkanmaa region, questionnaire survey

Sisällys

1	Johdanto.....	6
2	Opinnäytetyön työelämäyhteys.....	8
3	Pirkanmaan maakunta.....	8
4	Luonnon monimuotoisuus.....	10
4.1	Maatalousympäristön luonnon monimuotoisuus.....	10
4.2	Maaseutuympäristön muutos.....	10
4.3	Monimuotoisuuden hoitoon liittyviä säädöksiä ja velvoitteita.....	13
4.4	Yleissuunnitelmat.....	14
4.5	Valtakunnallisesti ja maakunnallisesti arvokkaiden kohteiden kartoitukset... ..	15
4.5.1	Valtakunnallisesti ja maakunnallisesti arvokkaat maisema-alueet.....	16
4.5.2	Valtakunnallisesti ja maakunnallisesti arvokkaat perinnebiotoopit.....	16
5	Maatalouden ympäristötukijärjestelmä.....	17
5.1	Ympäristötuen täydentävät ehdot sekä perus- ja lisätoimenpiteet.....	19
5.2	Ympäristötuen erityistukisopimukset.....	20
5.2.1	Luonnon ja maiseman monimuotoisuuden edistäminen.....	21
5.2.1.1	Sopimuksen ehdot.....	22
5.2.1.2	Hoitotoimenpiteet.....	23
5.2.2	Perinnebiotooppien hoito.....	24
5.2.2.1	Sopimuksen ehdot.....	25
5.2.2.2	Hoitotoimenpiteet.....	25
5.2.3	Suojavyöhykkeiden perustaminen ja hoito.....	27
5.2.3.1	Sopimuksen ehdot.....	27
5.2.3.2	Hoitotoimenpiteet.....	28
5.2.4	Yleissuosituksia laidunnuksesta, niittämisestä ja raivaamisesta.....	29
5.3	MYTVAS -seurantatutkimukset.....	30
6	Erityistuen hakuprosessi.....	32
6.1	Hakeminen käytännössä.....	32
6.2	Sopimuksen voimassaolo ja edellytettävät toimenpiteet.....	34
7	Kyselytutkimus erityistukien kiinnostavuudesta.....	34
7.1	Kyselyn tavoite.....	35
7.2	Kysymysten laadinta.....	36
7.3	Vastaukset ja niiden analysointimenetelmät.....	36
7.4	Vastausten analysointi.....	38
7.4.1	Päätymässä olevat erityistukisopimukset vuonna 2010.....	38
7.4.2	Erityistukisopimusten uusimisasiheet vuonna 2010.....	38
7.4.3	Syitä olla jatkamatta sopimusta.....	39
7.4.4	Kokemuksia erityistukisopimuksista.....	41

7.4.5	Kokemuksia ja kehittämis ehdotuksia erityistukisopimuksista	42
7.5	Vastausten ristiintaulukointi	44
7.5.1	Päättymässä olevat erityistukisopimukset verrattuna sopimuksen uusimisaikaisiin keväällä 2010	44
7.5.2	Syitä olla jatkamatta sopimusta verrattuna päättymässä oleviin erityistukisopimuksiin	46
7.5.3	Eryityistukisopimusten uusimisaikheet verrattuna syihin olla jatkamatta sopimusta.....	47
7.5.4	Eryityistukisopimusten uusimisaikheet verrattuna kokemuksiin erityistukisopimuksista.....	48
7.5.5	Päättymässä olevat erityistukisopimukset verrattuna kokemuksiin erityistukisopimuksista	51
7.6	Johtopäätökset	55
7.6.1	Positiivisia havaintoja	55
7.6.2	Negatiivisia havaintoja	56
7.6.3	Etelä-Savon ympäristökeskuksen kyselyn tuloksiin vertaaminen	58
7.6.4	Tilastotietoa Pirkanmaalta luonnon monimuotoisuuden liittyvistä erityistukisopimuksista vuodelta 2005.....	59
7.6.5	Kehittämis ehdotuksia	60
8	Työn käytettävyys ja kehittämis ehdotuksia	61
9	Oma oppimiseni	62
10	Lähteet	64
11	Kuvat, kuvat ja taulukot	68
	Liitteet	69

1 Johdanto

Tällä opinnäytetyöllä on haluttu selvittää pirkanmaalaisten viljelijöiden kokemuksia luonnon monimuotoisuuteen liittyvistä maatalouden ympäristötuen erityistuksista. Kohderyhmänä ovat olleet ne pirkanmaalaiset viljelijät, joilta keväällä 2010 päättyi joko perinnebiotooppien hoidon, luonnon monimuotoisuuden edistämisen, maiseman kehittämisen ja hoidon tai suoja-
vyöhykkeiden perustamisen ja hoidon erityistukisuunnitelma. Selvitystapana on ollut kysely-
tutkimus. Opinnäytetyö on rajattu kyseessä oleviin erityistukisopimuksiin työn tilaajan ProAgria Pirkanmaan maa- ja kotitalousnaisten aloitteesta. Vaikka luonnon monimuotoisuuteen liittyviä erityistukisopimusvaihtoehtoja on muitakin, kuten maisemanhoitoon liittyvä monivaikutteisen kosteikon perustamisen hoidon tuki, kyseinen tukimuoto on rajattu opinnäytetyöstä pois, koska kosteikkojen hoidon menetot ja tukiehdot eroavat oleellisesti kyselyssä mukana olleista.

Tavoitteena on ollut selvittää viljelijöiden kokemuksia erityistukisopimuksista ja syitä erityistukisopimusten mahdolliseen katkeamiseen sekä pohtia, kuinka tilannetta voitaisiin parantaa. Vastaukset kiinnostavat työn tilaajatahoa ProAgria Pirkanmaan maa- ja kotitalousnaisia, joka tekee neuvontaa erityistukiin liittyen ja markkinoi erityistukisuunnitelman laadintapalveluja. Ominä tavoitteenani on ollut tutustua maatalouden ympäristötukijärjestelmään sekä oppia toteuttamaan kyselytutkimus ja analysoimaan sen tuloksia.

Kyselyn postittaminen ajoitettiin kevättalvelle melko samaan aikaan tukihakuoppaiden ja lomakkeiden ilmestymisen kanssa, eli noin kahta kuukautta ennen vuotuisen tukienhakuajan päättymistä. Aihepiirin ajankohtaisuuden toivottiin lisäävän viljelijöiden vastausviitseliäisyyttä, ja samalla haluttiin aktivoida heitä uusimaan sopimuksensa.

Tähän opinnäytetyöhön koottu tieto koskee pääosin normaalia maanviljelyä, eikä puutarhakasvien viljelyä. Työhön on pyritty kokoamaan mahdollisimman tuoretta tietoa. Ympäristötuen erityistukia koskeva tieto on pääosin vuoden 2010 päivitettyä tietoa, mikä on tärkeää huomioida, sillä tukien suuruus, sopimusehdot ja muu aihepiiriin liittyvä tieto on jatkuvassa muutoksessa vuosittain. Erityistukisopimuksiin liittyvä ELY-keskuksen viranomaisrooli oli valtion aluehallinnon muutoksen tuoreuden takia vielä melko epäselvä työn tekoaikana, joten sitä koskevaa tietoa on niukasti.

Maatalousluonnon monimuotoisuus on vähentynyt hälyttävästi (Tiainen, Kuusisaari, Laurila & Toivonen 2004), mutta maatalousluontoa on alettu arvostaa viime vuosikymmenien aikana (ProAgria 2007, 4). Siitä lähtien kun Suomi liittyi Euroopan unioniin eli EU:hun, luonnonhoito-
toimenpiteisiin on voinut saada rahallista tukea (Rassi, Alanen, Kanerva, & Mannerkoski 2001,

29–30). Maatalouden ympäristötuen toimilla on viidentoista vuoden ajan pyritty edistämään luonnon monimuotoisuuden säilymistä (Lyytimäki & Hakala 2008, 185–186).

Luonnon monimuotoisuuteen liittyvillä erityistukisopimuksilla on tarkoitus tukea suunnitelmallisesti ja aktiivisesti luonnon ja maiseman monimuotoisuuden lisääntymistä (Maaseutuvirasto 2009b, 8). Perinnebiotooppien hoidolla pyritään ylläpitämään pitkäaikaiseen maankäyttöön liittyvää monipuolista lajistoa, maisemallisia arvoja sekä maaseudun kulttuuriperintöä (Maaseutuvirasto 2009b, 11). Luonnon ja maiseman monimuotoisuuden edistämisen erityistukisopimuksia tehdään yleisimmin monimuotoisille reunavyöhykkeille avoimen viljelymaiseman ja metsän, pellon tai vesiuoman välillä sekä pellon keskellä sijaitseville metsäsaarekkeille (Maaseutuvirasto 2009b, 17). Suojavyöhykkeen perustamisella pyritään suojelemaan vesistöä pelolta kulkeutuvilta ravinteilta ja eroosiolta, mutta myös helpottamaan viljelytyötä (Maa- ja elintarviketalouden tutkimuskeskus 2006). Työn ulkopuolelle rajatuilla monivaikutteisen kosteikon perustamisen ja hoidon erityistukisopimuksilla voidaan perustaa kosteikko pellolle, pellon reuna-alueelle tai metsämaalle sille luontaisesti sopivalle paikalle. Kosteikon tarkoituksena on pysäyttää veteen joutunut kiintoaine ja pidättää ravinteita sitouttamalla ne kasvillisuuteen. (Maaseutuvirasto 2009a, 2–5.)

Perinnebiotooppien hoidon erityistuen merkitys luonnon monimuotoisuudelle on ollut suurin (Lyytimäki ym. 2008, 185–186.), sillä vuonna 2008 julkaistun Suomen luontotyyppien uhanalaisuuskartoituksen mukaan metsien ja perinnebiotooppien luontotyypit ovat uhanalaisimpia (Raunio, Schulman, & Kontula 2008, 248). Suuri määrä tavanomaisia, taantuneita ja uhanalaisia lajeja on hyötynyt, kun pitkään laidunnettujen niittyjen laiduntaminen on edelleen jatkunut ja hylättyjä niittyjä on alettu hoitaa uudelleen. Kuitenkaan toimet eivät ole riittäviä pysäyttääkseen maatalousluonnon köyhtymistä. (Lyytimäki ym. 2008, 185–186.)

Opinnäytetyön aihepiiri on ajankohtainen, sillä ympäristö on vuonna 2010 Manner-Suomen maaseudun kehittämissuunnitelman teemana. Huomiota halutaan kiinnittää erityisesti maatalouden luomiin maaseutuelinympäristöihin ja niiden välttämättömyyteen monien eliölajien kanalta, sekä keinoihin, joilla maataloudessa voidaan edistää luonnon monimuotoisuutta ja vähentää vesistökuormitusta. Ympäristöteemaa tuodaan esiin julkaisuissa ja erilaisissa tapahtumissa ympäri maata. (Maaseutu.fi 2010.)

2 Opinnäytetyön työelämäyhteys

Opinnäytetyöaihetta tarjottiin minulle ProAgria Pirkanmaan maa- ja kotitalousnaisilta, jossa suoritin ammattitaitoa syventävän työharjoitteluni kesällä 2009. Työn tilaajataho on ProAgria Pirkanmaan alaisuudessa toimiva yhdistys, jonka yksi toiminnan osa-alue on maisemanhoidon neuvonta (Pirkanmaan maa- ja kotitalousnaiset 2009). Maa- ja kotitalousnaiset tarjoavat neuvontapalvelua erityistukisuunnitelman tai perinnemaisemien hoitosuunnitelman tekemiseen ja järjestävät aiheeseen liittyvää koulutusta (Pirkanmaan maa- ja kotitalousnaiset 2010). Osa kyselyn vastaanottajista on yhdistyksen neuvontapalveluiden asiakkaita, mutta luonnollisesti toivottiin, että kyselyn ohessa voitaisiin markkinoida neuvontapalveluja myös uusille asiakkaille.

Idea opinnäytetyön aiheesta syntyi yhteistyönä maa- ja kotitalousnaisten toiminnanjohtajan Sari Hiltusen ja maisemanhoidon neuvojen Marjaana Lepänjuuren ja Riikka Söyringin kesken. Kyselyn aihepiiri on rajattu niihin erityistukisopimuksiin, joiden parissa maisemanhoidon neuvojat työskentelevät. Opinnäytetyöni ohjaajana ProAgria Pirkanmaan maa- ja kotitalousnaisista toimi maisemanhoidon neuvoja Marjaana Lepänjuuri. Minua on autettu paljon aiheen rajaamisessa, työn otsikon muotoilussa, kyselytutkimuksen kysymystenlaadinnassa ja lähdekirjallisuuden löytämisessä.

Melko vastaava kyselytutkimus erityistukien jatkuvuudesta on toteutettu Etelä-Savon ympäristökeskuksessa vuonna 2009 ja kyselyn koetaan onnistuneen hyvin. Asia tuli Pirkanmaan maa- ja kotitalousnaisten tietoon erään yhteistyöhankkeen kautta ja se toi heille lisäintoa samankaltaisen kyselyn teettämiseen. Etelä-Savon ympäristökeskus on ystävällisesti antanut kyselylomakkeensa ja tuloksensa nähtäväksemme.

3 Pirkanmaan maakunta

Pirkanmaan maakunta sijaitsee Länsi-Suomen läänissä. Asukkaita oli vuoden 2008 lopussa 480 595, pinta-ala on 14 469 km², ja maakunnan asukastiheys on laskennallisesti suuri. (Pirkanmaan liitto 2009.) Kuntien lukumäärä oli vuoden 2010 alussa 24. (Pirkanmaan liitto 2009). Kuntaliitosten myötä lukumäärä on viime vuosina vähentynyt. Kunnista 11:lla on kaupunkistatus ja Tampere on niistä suurin. Neljatoista prosenttia maakunnan kokonaispinta-alasta on vesistöä, mikä on huomattavasti enemmän kuin keskimäärin Suomessa. Kokemäenjoen vesistön järviolueesta suurin osuus on Pirkanmaalla. (Wikipedia 2010.) Maa-, metsä- ja kalatalous työllisti vuoden 2005 tilastojen mukaan 5 640 pirkanmaalaista, mikä on huomattavasti pienempi osuus verrattuna muihin aloihin (yksityispalvelut, julkiset palvelut, teollisuus ja rakentaminen), jotka työllistivät 12 215 - 69 185 ihmistä. (Pirkanmaan liitto 2008.)

Vuoden 2009 tilastojen mukaan maatilojen lukumäärä Pirkanmaalla oli 4 711 tilaa ja 4 622 niistä oli sitoutunut maatalouden viljelijätukiin (Tike 2010, 23). Maatilojen keskimääräinen peltoala oli 34,77 ha (Tike 2010, 35). Viljeltyjen peltöjen pinta-ala oli yhteensä 162 338 hehtaaria, minkä lisäksi metsää oli 226 560 ha. Luonnonniittyjen ja -laidunten yhteenlaskettu pinta-ala oli 963 hehtaaria ja niitä oli 456 maatilalla. (Tike 2010, 31.) Avoimen viljelyalueen osuus maakunnan pinta-alasta oli vuonna 2007 12 % (ProAgria 2007, 4). 2000-luvulla Pirkanmaan maataloustuotannon alueellisiksi ominaispiirteiksi on mainittu lypsykarjavaltaisen tuotanto läntisellä Pirkanmaalla, viljanviljely eteläisellä Pirkanmaalla, metsätalous Pohjois- ja Koillis-Pirkanmaalla sekä suuri erikoispuutarha- ja kasvihuoneviljelytilojen määrä sekä broilerituotanto Kaakkois-Pirkanmaan seutukunnassa. (Pirkanmaan liitto 2006, 25.) Maatilojen lukumääriin suhteutettuna eniten on viljanviljelyä 55 %:lla tiloista, lypsykarjataloutta noin 14 %:lla ja erikoiskasvituotantoa noin 10 %:lla (Tike 2010, 40–41).

Maisemaltaan Pirkanmaata voi pitää koko maan mittakaavassa tarkasteltuna melko yhtenäisenä ja tyypillisenä Sydän-Suomena. Suomen maisemamaakuntajaon mukaan suurin osa Pirkanmaasta kuuluu Hämeen viljely- ja järvimaahan, mutta luonnonolojen ja kulttuurin yhteisvaikutuksesta Pirkanmaan eri osissa on kuitenkin vaihtelevuutta. (Pirkanmaan liitto 2006, 29.) Maiseman suurmuotoja ovat selänteet ja laaksot. Kallioperän murroslaaksoihin on muodostunut laajoja ja monimuotoisia vesistöjä, joiden rannoille hienoiset maalajit ovat tuottaneet kumpuilevia viljelyaukeita. Asutus on pääosin sijoittunut korkeammille kohdille. (Pirkanmaan liitto 2006, 30.) Parhaat pellot sijaitsevat maakunnan eteläisissä ja lounaisissa osissa alavilla, savipohjaisilla mailla (Pirkanmaan liitto 2006, 25). Maakunnan keski- ja kaakkoisosissa lukuisia järviäلتaita reunustavat savikkomaat ovat myös viljavia (Pirkanmaan liitto 2006, 30). Viljavan peltomaan osuus vähenee maakunnan pohjois- ja itäpuolille mentäessä, sillä pinnanmuodot muuttuvat vaihtelevammiksi, ilmasto on viileämpi, maaperä on karumpaa ja soita enemmän (Pirkanmaan liitto 2006, 25).

Varsinkin vesistöjen varsille keskittyneen asutuksen ympärillä on maanviljelyä harjoitettu hyvin kauan, ja pitkään jatkunut perinteinen karjatalous on jättänyt jälkensä maisemaan (Pirkanmaan liitto 2006, 29). Pirkanmaalaisilla tiloilla on runsaasti merkittäviä peltoalueisiin liittyviä maisemakohteita sekä reunavyöhykkeitä, kosteikkoja sekä puu-, pensas- ja kivisaarekkeitä (Pirkanmaan liitto 2006, 25). Myös Pirkanmaan erilaiset muinaisjäännökset tulee ottaa huomioon maankäytössä, ja niiden ympäristön hoidon suunnittelussa tulee tehdä yhteistyötä maakuntamuseon asiantuntijoiden kanssa (Maaseutuvirasto 2009b, 8). Tuhansille pirkanmaalaisille tiloille onkin laadittu ympäristönhoitosuunnitelma. Valtakunnallisten tilastojen mukaan tiloilla on kiinnostusta hoitaa maisemaa ja luontoa varsinaisen maataloustyön ohella ja 60 %:lla viljelijöistä on halukkuutta kehittää maisemaa. (Pirkanmaan liitto 2006, 25.) Pirkanmaan kunnat kuuluvat B-tukialueeseen Manner-Suomen tukialuejaon mukaan (VNA 39/2010).

4 Luonnon monimuotoisuus

Luonnon monimuotoisuudella eli biodiversiteetillä tarkoitetaan kaikkea mahdollista vaihtelua, jota elollisessa luonnossa voidaan havaita (Tiainen ym. 2004, 23). Sitä voidaan tarkastella elinympäristöjen eli ekosysteemien, eliölajiston sekä perintötekijöiden vaihtelun eli geneettisen monimuotoisuuden tasoilla (Lappalainen 1999, 11).

4.1 Maatalousympäristön luonnon monimuotoisuus

Maatalousympäristöllä tarkoitetaan viljelyekosysteemiä, jonka ihminen on toiminnallaan muokannut luonnontilaisesta luonnosta viljelysmaiden ja niitä ympäröivien pienimuotoisten metsiköiden ja rakennettujen ympäristöjen mosaikiksi. Maatalousmaata on Suomessa noin 2 750 000 hehtaaria. (Luonnontila.fi 2008.)

Maaseudun kulttuurimaiseman tärkein tunnusmerkki on avoin viljelymaisema, jossa viljelyalueita jakavat ja rajaavat erityyppiset harvapuustoiset ja pensaita kasvavat reunavyöhykkeet (Maaseutuvirasto 2009b, 17). Umpeenkasvu yksipuolistaa ja piilottaa maisemaa, mutta maisema monipuolistuu ottamalla esiin erilaisia yksittäiskohteita ja maiseman ominaispiirteitä, kuten näyttäviä yksittäispuita tai siirtolohkareita (Maaseutuvirasto 2009b, 17). Puukujanteet kuuluvat varsinkin vanhaan kulttuurimaisemaan. Vanhalla puustolla on suuri merkitys monille itiökasvi- ja hyönteislajeille, kuten lahoppulajistolle ja jäkälille. (Maaseutuvirasto 2009b, 17.) Myös erilaisilla aikakautensa rakennustapaa, materiaalia ja tyyliä edustavilla rakenteilla ja rakennelmilla, kuten kiviainoilla ja maalaamattomasta puusta tehdyillä rakennuksilla, on suuri merkitys kulttuurimaiseman kannalta (Maaseutuvirasto 2009b, 17).

Arviolta noin neljäsosa Suomen eliölajistosta esiintyy maatalousympäristössä. Noin kolmannes putkilokasveista kasvaa pääosin tai ainoastaan ko. alueilla. Enemmistö eliölajeista esiintyy Suomessa alkuperäisinä lajeina. (Lappalainen 1999, 69.) Suomen hyvin tunnetusta lajistosta 16 % käyttää maatalousympäristöjä ensisijaisena elinympäristönään (Luonnontila.fi 2008). On arvioitu, että puolet vakinaisista lajeistamme hyötyy niitosta tai perinteisestä laidunnuksesta ja vastaavasti niistä kärsivien lajien osuus on paljon pienempi. Putkilokasvien lisäksi myös suuri joukko perhosia, kovakuoriaisia ja pistiäisiä hyötyy perinnelaitumista, minkä lisäksi niityillä on oma sienilajistonsa. (Lappalainen 1999, 69.) Lisäksi tietty lajisto on sidoksissa laiduntamiseen (Lyytimäki ym. 2008, 183).

4.2 Maaseutuympäristön muutos

Maatalous ja sen myötä maaseutuympäristö ovat muuttuneet viime vuosisatojen ja vuosikymmenten myötä voimakkaasti (Pirkanmaan liitto 2006, 25). 1880-luvulta 1990-luvun loppuun

mennessä Suomen peltoala on kolminkertaistunut. Kun 1800-luvun lopulla heinää alettiin tuottaa kylvönurmilla, luonnonniityt ja hakamaat menettivät merkityksensä ja niistä suuri osa raivattiin pelloiksi varsinkin (Lappalainen 1999, 185), mikäli alue ei ollut liian kivikkoinen (Lappalainen 1999, 189). Keinolannoitteiden käytön yleistyttyä myös kemiallisten torjunta-aineiden käyttö kasvoi 1950-luvulta alkaen. Tuotantoyksikköjen kasvun, suurikokoisten koneiden yleistymisen ja yhtenäisten viljelyalueiden kasvun kautta peltojen avo-ojat ja peltosaa-rekkeet ovat vähentyneet, mikä on vähentänyt monimuotoisia reunavyöhykkeitä. Myös kotieläintuotannon erikoistuminen ja varsinkin nautakarjan vähentyminen Etelä-Suomessa ovat vaikuttaneet ympäristöön. (Lappalainen 1999, 185–186.) 2000-luvulla perinteistä maatalousmaisemaa merkittävästi uhkaavina tekijöinä voidaankin pitää viljelytapojen muutosta, laidunnuksen puutetta ja peltojen metsitystä (Pirkanmaan liitto 2006, 25). Viime vuosikymmenten aikana avoimen viljelyalueen osuus Suomen kokonaispinta-alasta on pienentynyt jatkuvasti ollen enää 6,5 % (ProAgria 2007, 4).

Pitkään jatkunut perinteinen maatalous synnytti paljon maisemaa ja elinympäristöjä, joita nykyään kutsutaan perinnebiotoopeiksi (Lyytimäki ym. 2008, 183). Aikaisemmin laajoilta niityalueilta niitettiin karjalle talvirehua sekä kerättiin lehdeksiä, ja vielä 1880-luvulla Suomen niittyala oli noin 1,6 miljoonaa hehtaaria, mistä vain puolet oli peltoalaa. Lisäksi karja laidunsi kesäisin metsissä ja hakamailla. (Pirkanmaan liitto 2006, 25.) Kaskeamiskulttuuri loi ahoja ja ketoja (Lyytimäki ym. 2008, 183). Maatalouden muutosten myötä perinnebiotooppien määrä on romahtanut sadassa vuodessa alle prosenttiin, mikä ilmenee vuosina 1992–1998 tehdyistä suomalaisten perinnemaisemien inventoinneista. Jäljellä olevista aloistakin vain noin puolta hoidetaan ja monet perinnebiotoopit, kuten lehdesniityt ja niittoniityt, ovat uhanalaisia. (Maaseutuvirasto 2009b, 11.)

Maatalousympäristön lajistoa on uhanalaistunut niille sopivien elinympäristöjen katoamisen myötä viljelykäytäntöjen muututtua tai maatalouden loputtua alueellisesti (Maaseutuvirasto 2009b, 17). Koska perinnebiotoopit ovat runsaan kasvi- ja eläinlajistonsa ansiosta Suomen monipuolisimpia luontotyyppisiä, niiden taantuminen on luonnon monimuotoisuuden kannalta vakava ongelma (Suomen ympäristökeskus 2009a).

2000-luvun taitteessa kootuissa tilastoissa on eritelty silmälläpidettävien, uhanalaistuneiden ja hävinneiden eliöiden lukumäärät elinympäristöittäin. Tähän poimitut tiedot on otettu taulukosta, jossa tarkastellaan kulttuuri- ja perinneympäristöjen eliöiden ensisijaisia elinympäristöjä, mutta tietoja voisi tarkastella myös kaikkien elinympäristöjen kannalta, jolloin luvut olisivat jonkin verran suurempia. Uhanalaistuneista lajeista toiseksi suurin osuus, 28 % eli 421 lajia, on erilaisten perinneympäristöjen lajeja. Kuivien niittyjen ja kotojen, hakamaiden, lehdesniittyjen ym., viljelysmaiden sekä ruderaattialueiden eliöstöjen osuudet ovat selkeästi suurimpia. (Rassi ym. 2001, 338–344.) Ruderaattialueilla tarkoitetaan tienvarsia, ratapenke-

reitä ja muita avoimia alueita, jotka ovat osittain korvanneet kadonneita ketoja ja kuivia niittyjä (Rassi ym. 2001, 345). Suurin osa eliöistä on selkärangattomia ja toiseksi suurin osa on putkilokasveja. Silmällä pidettävistä lajeista toiseksi suurin osuus, 22,7 % eli 241 lajia, on perinneympäristöjen, kuten kuivien niittyjen ja ketojen lajistoa, ja niilläkin selkärangattomien eliöiden osuus on suurin. Jo hävinneiden lajien elinympäristöjakautumassa suurin osa, 39,2 % eli 73 lajia, on perinneympäristöjen lajeja. Kuivien ketojen ja niittyjen osuus sekä selkärangattomien osuudet ovat selvästi suurimmat. Yhteensä perinneympäristöjen uhanalaisia, silmällä pidettäviä ja hävinneitä lajeja on 735. Vuoden 1990 laskenta-arvoihin verrattuna kulttuurialueiden osuus on kasvanut 8 prosenttiyksikköä. (Rassi ym. 2001, 338–344.) Kaikkiaan siis kulttuuriympäristöjen uhanalaisista lajeista lähes puolet on kuivien niittyjen ja ketojen lajeja, neljännes muiden perinneympäristöjen lajeja, noin 14 % on hakamaiden, lehdesniittyjen ym. lajeja ja pienet osuudet kosteiden tai tuoreiden niittyjen ja ojanpientareiden lajeja (Lyytimäki ym. 2008, 184).

Suurinta osaa uhanalaistuneista lajeista voidaan auttaa laiduntamalla, niittämällä tai raivamalla esiintymispaikkaa varjostavia puita ja pensaita. Hoitotapa tulee määritellä lajikohtaisesti ja toisinaan myös erityiset hoitokeinot, kuten kulotus, ovat tarpeen. Kaikkein uhanalaisimpien lajien kohdalla alueelliset ympäristöviranomaiset laativat suojelusuunnitelmat. (Maaseutuvirasto 2009b, 17.) Myös viljelykäytännöt vaikuttavat moneen lajiin. Kevättöiden aikaan esimerkiksi kuovin ja töyhtöhyypän pesän voi melko helposti havaita tarkkailemalla peltoa ja viedä sen läheisyyteen merkkikepin, jotta paikka on helppo kiertää. Niittokäytännöissä lintuja voi varoa heinäkuun alkua myöhäisemmällä ajankohdalla, säilyttämällä linnut ajoissa pakoon niittokoneen edellä tai sivulla laahaavalla puomilla sekä keskeltä reunoille etenevillä ajolinjavalinnoilla niin, että emot ja poikaset pääsevät kasvuston suojissa pakoon pellolta. (BirdLife Suomi ry, Maa- ja kotitalousnaisten Keskus ry, Metsästäjien keskusjärjestö ry, Suomen luonnonsuojeluliitto ry & WWF Suomi 2005, 26–28.)

Reunavyöhykkeillä on monenlaisia vaikutuksia maiseman vaihtelun lisäksi: ne tarjoavat suojaa pölyttävälle hyönteisille, ruokailu-, elin- ja suojapaikkoja riistaeläimille sekä pesimäpaikkoja linnustolle. Lisäksi reunavyöhyke suojaa metsän sisäosia auringonpaasteelta ja tuulelta. Metsäsaarekkeilla ja puu- ja pensasryhmillä on samoja vaikutuksia. (Maaseutuvirasto 2009b, 17.)

Mikäli hoitotoimenpiteet ovat liian vähäisiä, eli laidunnus tai niittäminen tapahtuu liian harvoin, hoidetutkin alueet kasvavat umpeen. Laiduntamiseen liittyy myös se ongelma, että eläimiä, joita on ruokittu muualla väkirehulla tai muulla lisäruokinnalla, ei saa päästää kuljetamaan ravinteita ruuansulatuselimistönsä mukana perinnelaitumille. (Lyytimäki ym. 2008, 185.) Vanhakantaista maataloutta ei voida palauttaa tukijärjestelmin tai yhteiskunnallisella ohjauksella. On kuitenkin tärkeää selvittää tarkemmin, voidaanko maatalousalueiden luonnon

monimuotoisuutta todella säilyttää tai edistää pienialaisten kohteiden erityisillä hoitotoimilla tai omaksumalla laajasti hyviä viljelykäytäntöjä. (Tiainen ym. 2004, 260).

4.3 Monimuotoisuuden hoitoon liittyviä säädöksiä ja velvoitteita

Merkittävin luonnon monimuotoisuuden säilyttämiseen liittyvä velvoite on biodiversiteettisopimus eli YK:n biologisen monimuotoisuuden yleissopimus, joka on avattu allekirjoitettavaksi vuonna 1992 Rio de Janeirossa (Suomen ympäristökeskus 2008). Sopimuksen osapuolina on 193 maata, joista sen on allekirjoittanut 168 valtiota (Convention on Biological Diversity 2009a). Suomi on allekirjoittanut pöytäkirjan vuonna 2004 (Convention on Biological Diversity 2009b). Sopimuksen yhtenä päätavoitteena on suojella maapallon ekosysteemien ja eliölajien monimuotoisuuden säilymistä, ja se edellyttää biodiversiteetin ylläpitoa muun muassa maataloudessa (Suomen ympäristökeskus 2008).

Euroopan unioni otti vuonna 2001 tavoitteeksi pysäyttää biodiversiteetin köyhtymisen vuoteen 2010 mennessä, ja vuonna 2002 Johannesburgissa kestävän kehityksen kokouksessa kansainvälinen yhteisö sitoutui vähentämään luonnon monimuotoisuuden köyhtymistä huomattavasti vuoteen 2010 mennessä. Tavoitteisiin ei ole päästy, mutta niitä todennäköisesti tavoitellaan pidemmällä aikavälillä. Tavoitteiden toteuttamiseksi täytyy tarttua tehokkaampiin toimenpiteisiin. Biodiversiteettiä suojelevia päätöksiä on haastavaa tehdä, sillä lajiston köyhtyminen tapahtuu usein verrattain hitaasti ja toimintatapojen haitat tulevat esiin vasta pitkän ajan kuluessa. (Suomen ympäristökeskus 2009b.)

Suomella on myös kansallinen toimintaohjelma. Luonnon monimuotoisuuden suojelun ja kestävän käytön strategia 2006–2016 hyväksyttiin valtioneuvoston periaatepäätöksellä vuonna 2006. Se jatkaa vuosien 1997–2005 toimintaohjelmaa. Pyrkimyksenä on pysäyttää monimuotoisuuden köyhtyminen vuoteen 2010 mennessä, vakiinnuttaa Suomen luonnon tilan suotuisa kehitys vuosien 2010–2016 kuluessa, varautua Suomen luontoa uhkaaviin maailmanlaajuisiin uhkiin vuoteen 2016 mennessä sekä vahvistaa Suomen vaikuttavuutta luonnon monimuotoisuuden kansainvälisessä säilyttämisessä. Käytännön toimia ovat esimerkiksi luonnonsuojelualueverkoston kehittäminen, eliölajien suojelun tehostaminen eri toimialueiden osana, luonnon monimuotoisuuden huomioiminen eri toimialojen suunnittelussa ja toiminnassa sekä yhteistyön ja tiedonjaon varmistaminen eri asianosaisten välillä. (Suomen ympäristökeskus 2010.)

Vuonna 1996 voimaan tullutta luonnonsuojelulakia sovelletaan luonnon ja maiseman hoitoon suojelemisen ohella, sillä sen mukaan luonnon monimuotoisuutta tulee ylläpitää, luonnonkauneutta ja maisema-arvoja tulee vaalia sekä luonnonvarojen käyttöä tukea. Esimerkiksi

katajakedot luokitellaan suojelluiksi luontotyypeiksi, joiden ominaispiirteiden säilymistä ei saa vaarantaa alueella tehtävillä toimenpiteillä. (Luonnonsuojelulaki 20.12.1996/1096.)

4.4 Yleissuunnitelmat

Luonnon monimuotoisuuden hoidon eli lumo- yleissuunnitelmien tarkoituksena on levittää tietoa ympäristötuen erityistuen mahdollisuuksista, auttaa saamaan arvokkaita luonnon monimuotoisuuskohteita aiempaa tehokkaammin erityistukisopimusten piiriin, lisätä maaomistajien tietoa luonnon monimuotoisuuden hoitamisesta, tehostaa sujuvuutta ympäristötuen hallinnoinnissa, edistää yhteistyötä viljelijöiden, viranomaisten ja neuvojien välillä sekä tuoda ympäristönhoitotoimintaan pitkäjänteisyyttä. (Härjämäki & Kaljonen 2007, 9–10.) Alueellisten luonnon monimuotoisuuden yleissuunnitelmien valmistelu käynnistettiin vuonna 2001, jotta luontoarvojen säilyttäminen olisi tehokkaampaa, kun hoitoa suunnitellaan kerralla laajalle alueelle (Tiainen ym. 2004, 268). Suunnitelmia alettiin tehdä Maa- ja metsätalousministeriön rahoittamana vuodesta 2003 lähtien (Härjämäki & Kaljonen 2007, 7). Useimmat inventoiduista kohteista ovat pellon ulkopuolisia alueita, kuten perinteisesti hoidettuja niittyjä tai hakamaita, reunavyöhykkeitä ja pientareita, kosteikkoja tai uhanalaisen lajiston esiintymispaikkoja. Suunnitelmissa kerrotaan yleisiä hoito-ohjeita ja kohdekohtaisia hoitosuosituksia, joita maanomistaja voi halutessaan toteuttaa. Monien kohteiden hoitoon viljelijä voi hakea ympäristötuen erityistukia, jolloin yleissuunnitelma toimii hyvin hoitosuunnitelman laatimisen pohjana. (Keski-Suomen ympäristökeskus 2009.) Pirkanmaalla luonnon monimuotoisuuden yleissuunnitelmia on tehty yhdeksälle alueelle: Ritvalan, Nuutalan ja Ikkalan kyliin Valkeakoskella, Poikeluksen ja Parkkuun kyliin Kurussa, Tevaniemen ja Riitialan kyliin Ikaalisissa sekä Pohjois-Pälkäneen ja Epaala-Kuulialan alueille (ProAgria 2007, 16).

Yleissuunnitelmille oli tarvetta, sillä erityistukien markkinointi ja sopivien kohteiden hoidon piiriin saaminen oli osoittautunut haasteelliseksi 2000-luvun alussa. Viljelijät eivät myöskään vaikuttaneet mieltävän luonnon monimuotoisuuden vähenemistä maatalouteen liittyväksi ongelmaksi. Siihen asti hoidettujen alueiden hajanainen sijoittuminen ei myöskään välttämättä tarjoa kasvi- ja eläinpopulaatioille mahdollisuuksia levittäytyä, mikä on ongelmallista lajien selviytymisen kannalta pidemmällä tähtäimellä. Siksi oli tarvetta kehittää aluetason järjestelmä, jolla hoitosopimuksia saataisiin kohdennettua luonnon monimuotoisuuden kannalta arvokkaimmille alueille ja laajemmalle viljelijäjoukolle. (Härjämäki & Kaljonen 2007, 9–10.) Vuonna 2007 laaditun yleissuunnitelmien vaikuttavuus -selvityksen mukaan yleissuunnittelulla on ollut positiivisia vaikutuksia, ja sen avulla on ollut helpompi kääntää yleiset ympäristötukiehdot paikallisiksi, konkreettisiksi ja helpommin ymmärrettäviksi ympäristönhoidon tavoitteiksi ja toimiksi maataloilla. Se on myös lisännyt vuorovaikutusta viljelijöiden ja viranomaisten välillä jalkauduttaessa yhdessä maastoon. Paikallisten tietoja ja kytkentöjä muihin alueellisiin hankkeisiin ja toimintaan voisi silti lisätä. (Härjämäki & Kaljonen 2007, 76.)

Mallia luonnon monimuotoisuuden yleissuunnitelmien suunnitteluun otettiin suojavyöhykkeiden yleissuunnittelusta, joista osassa oli jo huomioitu myös maiseman ja luonnon monimuotoisuuden hoitoon liittyviä asioita. Kaikki Suomen ympäristökeskukset ovat laatineet luma-yleissuunnitelmia maakuntiansa alueella. Vuodesta 2006 alkaen on laadittu myös kosteikkojen yleissuunnitelmia. (Härjämäki & Kaljonen 2007, 9–10.) Maatalousalueiden kosteikkojen ja luonnon monimuotoisuuden yleissuunnitelmissa on kartoitettu kohteita, jotka ovat luonnon monimuotoisuuden kannalta arvokkaita tai joihin kannattaisi perustaa monivaikutteinen kosteikko edistämään vesiensuojelua (Vuorma 2009, 5). Pirkanmaalla on laadittu kosteikkojen ja luonnon monimuotoisuuden yleissuunnitelmat muun muassa Tuonenojan, Toivolanojan ja Narvaanjoen valuma-alueille Vesilahdessa (Koivuranta 2008b) sekä Hulauden vesialueelle Akaan, Lempäälän ja Vesilahden alueella (Vuorma 2009, 1).

Luonnon monimuotoisuuden hoitoa ja ympäristötukitoimien täytäntöönpanoa on edistetty muillakin suunnitelmilla. Maaseutukeskukset, eli nykyiseltä nimeltään ProAgriat, ovat laatineet esimerkiksi kyläkohtaisia maisemanhoitosuunnitelmia. Ympäristökeskukset ovat tehneet myös suunnitelmia arvokkaille maisema-alueille tai muutoin merkittäville maanviljelyalueille yleissuunnittelumallin mukaisesti. Lisäksi on ollut ja on edelleen lukuisia hankkeita, neuvontaprojekteja ja mallitilaverkostoja. (Härjämäki & Kaljonen 2007, 9–10.) Pirkanmaan ympäristökeskus on tehnyt myös hoito- ja käyttösuunnitelmia Natura 2000-verkostoon kuuluville alueille. Suunnitelmia on tehty esimerkiksi Kukkolanjärvelle, Sarkkilanjärvelle ja Alhonlahden alueelle. (Pirkanmaan ympäristökeskus 2008a.) Pirkanmaan kaikkia Natura 2000 -verkoston kohteita varten on vuonna 2005 tehty myös hoidon ja käytön yleissuunnitelma (Pitkänen 2005).

4.5 Valtakunnallisesti ja maakunnallisesti arvokkaiden kohteiden kartoitukset

Pirkanmaan ensimmäistä maakuntakaavaa laadittaessa siihen merkittiin kaikki tiedossa olevat luonnon monimuotoisuuden kannalta arvokkaat kohteet, millä varmistetaan alueiden huomiointi maankäytössä. Alueidenkäytön varaukset perustuvat periaatepäätökseen valtakunnallisesti arvokkaista maisema-alueista, valtakunnallisiin inventointeihin sekä valtioneuvoston strategioihin. Kaavaan on merkitty valtakunnallisesti ja maakunnallisesti arvokkaat maisema-alueet ja kulttuuriympäristöt sekä perinnebiotoopit (Pirkanmaan 1. maakuntakaava 2007b, 107), luonnonsuojelualueet ja Natura 2000-verkoston kohteet (Pirkanmaan 1. maakuntakaava 2007b, 110), valtakunnallisesti ja maakunnallisesti arvokkaat kulttuuriympäristöt ja -kohteet (Pirkanmaan 1. maakuntakaava 2007a, 25–31) sekä muutoin maisemaltaan ja luonnonoloiltaan arvokkaat maatalousalueet (Pirkanmaan liitto 2006, 25).

4.5.1 Valtakunnallisesti ja maakunnallisesti arvokkaat maisema-alueet

Valtioneuvosto teki vuonna 1995 periaatepäätöksen kehittää maisemanhoitoa ja perustaa valtakunnallisesti arvokkaita maisema-alueita, jotka ovat edustavia esimerkkejä maaseudun kulttuurimaisemista (Ympäristöministeriö 1995). Luonnonsuojelulain (20.12.1996/1096) mukaan maisema-alue voidaan perustaa säilyttämään ja hoitamaan luonnon- tai kulttuurimaiseman kauneutta, historiallisia arvoja tai muita erityisarvoja. Ympäristöministeriö päättää valtakunnallisesti arvokkaiden maisema-alueiden perustamisesta, muista maisema-alueista päätöksen tekee elinkeino-, liikenne- ja ympäristökeskus maakuntaliiton esityksen pohjalta. (Luonnonsuojelulaki 20.12.1996/1096.) Suomessa 156 kohdetta on luokiteltu valtakunnallisesti merkittäviksi maisema-alueiksi. Niiden yhteispinta-ala on 730 000 hehtaaria. (Ympäristöministeriö 1995.) Valtaosa alueista sijoittuu Etelä- ja Länsi-Suomen viljelyseuduille. Alueiden maisemanhoitoa tulee kehittää, ja monien kohteiden hoitamiseen on laadittu hoitosuunnitelma. (Ympäristöministeriö 2009a.) Pirkanmaan ympäristökeskuksen alueella valtakunnallisesti arvokkaita maisema-alueita on yhdeksän: Haralanharju Kangasalla, Hämeenkyrön kulttuurimaisema Hämeenkyrössä, Juupajoen alue Juupajoella, Karkku-Tyrvään alue Vammalassa, Kokemäenjokilaakso Sastamalassa, Pyynikki Tampereella, Sääksmäki-Tarttilan alue Valkeakoskella, Vesilahden kulttuurimaisema Lempäälässä sekä Ähtärin reitin kulttuurimaisemat Virroilla (Ympäristöministeriö 2009b).

Lisäksi ympäristöministeriö on vuonna 1992 listannut 171 maakunnallisesti arvokasta maisema-alueita, vaikka valtioneuvoston periaatepäätös ei koskekaan niitä. Kohteet on merkitty osassa maakunnista maakuntakaavaan (Ympäristöministeriö 2009a). Pirkanmaalla niitä on 17 ja ne on merkitty maakuntakaavaan. Kohteet sijaitsevat Hämeenkyrön, Ikaalisen, Kangasalan, Mouhijärven, Nokian, Oriveden, Pälkäneen, Ruoveden, Tampereen, Urjalan ja Virtojen kuntien alueilla. (Pirkanmaan 1. maakuntakaava 2007a, 20–21.)

4.5.2 Valtakunnallisesti ja maakunnallisesti arvokkaat perinnebiotoopit

Pirkanmaan ympäristökeskus laati vuonna 2008 Pirkanmaan perinnebiotooppien hoito-ohjelman nopeuttaakseen arvokkaiden perinnebiotooppien saamista hoidon piiriin. Hoito-ohjelmaan koottiin yhteen tieto maakunnan perinnebiotoopeista, niiden hoitovastuusta sekä luokiteltiin kohteet hoitoluokkiin niiden hoidontarpeen kiireellisyyden mukaan, jotta alueiden hoitoa pystyttäisiin edistämään. (Saksa-Lapikisto, Schultz, Poutiainen & Kangasniemi 2008, 5, 31–32.)

Vuosina 1992–1997 Pirkanmaalla inventoitiin 311 arvokasta perinnebiotooppia, joiden yhteispinta-ala on noin 900 hehtaaria (Saksa-Lapikisto ym. 2008, 5). Suurimmat osuudet olivat metsälaitumia ja hakamaita, kuivien kotojen osuus oli hyvin niukka. Inventointihetkellä noin 80

%:a kohteista laidunnettiin ja kahta prosenttia niitettiin. (Pirkanmaan 1. maakuntakaava 2007a, 22–24.) Maankäytön ja maatalouden muutosten vuoksi vuonna 2008 jäljellä oli 280 inventoitua kohdetta (Saksa-Lapikisto ym. 2008, 5), mutta uusien kohteiden löytämisen jälkeen Pirkanmaan ympäristökeskuksen tiedossa oli 441 perinnebiotooppia, joiden yhteispinta-ala oli noin 1600 hehtaaria ja joista 76 %:a hoidettiin (Saksa-Lapikisto ym. 2008, 8–9). Kolmea neljäsosaa kohteista hoidettiin ympäristötuen erityistuella, 20 %:a maanomistajien toimesta ilman tukea ja 5 %:a talkoilla (Saksa-Lapikisto ym. 2008, 8–9). Inventoiduista kohteista 44 sijaitsee valtakunnallisesti arvokkaiksi luokitelluilla maisema- ja kulttuurimaisema-alueilla ja 28 sijaitsee Natura 2000-alueilla tai muilla luonnonsuojelualueilla, osan Natura-kohteista kuuluessa lintuvesien, lehtojen tai rantojen suojeluohjelmiin. (Saksa-Lapikisto ym. 2008, 27–29.) Pirkanmaan maakunnalla on erityisvastuu hakojen, tuoreiden niittyjen ja järven- ja ojanrantaniittyjen hoitamisesta (Saksa-Lapikisto ym. 2008, 11). Perinnemaisemien hoitotyöryhmän tavoitteena oli saada 4500 ha maakunnan perinnebiotoopeista hoidettaviksi vuoteen 2010 mennessä, mutta vuoteen 2007 mennessä tavoite oli toteutunut vasta 27 % osalta. Viljelijöiden ikääntyminen ja laiduneläinten puute tekevät tavoitteesta haasteellisen, mutta tavoitteen laskemisen lisäksi tilannetta pyritään parantamaan hoitohankkeilla, yhdistyksille myönnettävällä ympäristötuella, puustoisten perinnebiotooppien hoidon edistämisellä ja laiduntavien eläinten vuokrauskäytäntöjen tunnetummaksi tekemisellä. (Saksa-Lapikisto ym. 2008, 35–37.)

Pirkanmaan maakuntakaavaan on merkitty 72 perinnebiotooppia, joista 11 on valtakunnallisesti arvokkaita ja loput 61 on luokiteltu maakunnallisesti arvokkaiksi. (Pirkanmaan 1. maakuntakaava 2007a, 22–24) Lisäksi monet perinnebiotoopit sisältyvät arvokkaihin maisema-alueisiin, arvokkaihin kulttuuriympäristöihin tai muutoin ympäristöarvoiltaan merkittäviin maatalousalueisiin. (Pirkanmaan 1. maakuntakaava 2007b, 98–99)

5 Maatalouden ympäristötukijärjestelmä

Ympäristötukijärjestelmän tavoitteena on edistää maatalous- ja puutarhatuotannon kehittämistä kestävämpään suuntaan, edistää ympäristökuormituksen vähentämistä erityisesti vesistöihin nykyisestäään ja turvata maaseudun monipuolisen luonnon ja kulttuurimaisemien säilyttämistä. Luonnollisesti halutaan myös turvata tuotannon harjoittamisen edellytysten säilyminen jatkossa. (Maaseutuvirasto 2009b, 2.) Tukijärjestelmässä on sekä veloitteita, että kannustimia, jotta viljelijä korvausta vastaan hoitaisi luontoa muun viljelystyön ohella (ProAgria 2007, 3).

Maatalouden ympäristötukijärjestelmän pohjana on Euroopan yhteisöjen (EY) neuvoston asetus N:o 1698/2005, joka tukee maaseudun kehittämistä Euroopan maaseuturahastosta. Kuluvalle kolmannelle ohjelmakaudella 2007–2013 EU rahoittaa 28 % ympäristötuen kustannuksis-

ta Suomessa, mikä on kirjattu Manner-Suomen maaseudun kehittämissuunnitelmaan. (Maaseutuvirasto 2009b, 2.) Loput 72 % rahoitetaan kansallisista varoista. Poikkeuksellisesti suojavyöhykkeiden perustamisen ja hoidon erityistukisopimuksessa EU-rahoituksen osuus on 45 % vuodesta 2010 lähtien. Vuonna 2006 tehdyissä sitoumuksissa toimitaan vielä solmimishetken, eli ohjelmakauden 2000–2006, käytännön mukaisesti. (Maaseutuvirasto 2010a, 39.)

Suomen liittyessä EU:hun vuonna 1995 Suomeen valmisteltiin jäsenyysneuvottelujen aikana maatalouden ympäristöohjelma, joka rahoitettiin puoliksi EU:n ja puoliksi kansallisin varoin. Suomen ensimmäinen ympäristöohjelma hyväksyttiin komissiossa vuosille 1995–1999 ja vesinsuojelupainotteisuutensa lisäksi sen yhtenä tavoitteena oli edesauttaa luonnon monimuotoisuuden säilymistä maatalousympäristöissä. Suomen viljelijöistä ja maataloista 90 % sitoutui kyseiseen ympäristöohjelmaan. Lisäksi kaikkiaan 2 115 viljelijää teki viisivuotisen erityistukisopimuksen perinnebiotooppien hoidosta ja noin 500 viljelijää solmi sopimuksen luonnon monimuotoisuuden edistämisestä, joka tuolloin oli 5- tai 20-vuotinen. Niittyjen ja laidunmaiden hoitosopimukset ovat uhanalaiselle lajistolle merkittävimpiä ja tuolloin koko Suomessa kyseisiä alueita oli hoidossa 15 444 hehtaaria. Perinnebiotooppien ja niiden lajiston säilymisen kannalta maatalouden ympäristöohjelma on osoittautunut arvokkaaksi ja toistaiseksi olemassa olevista välineistä vaikutuksiltaan laajamittaisimmaksi. (Rassi ym. 2001, 29–30.) Toisella tukikaudella 2000–2006 painotettiin aiempaa enemmän myös luonnon monimuotoisuuden hyödyttämistä. Vuoteen 2002 mennessä noin 94 % Suomen viljelijöistä ja 98 % peltoalasta oli sitoutunut ympäristötukijärjestelmään, joten tukijärjestelmää voidaan pitää menestyksekkäänä. (Tiainen ym. 2004.)

Ympäristötuen maksamisen perusteena on viisivuotisen ympäristötukisopimuksen tekeminen (Maaseutuvirasto 2010a, 51) sekä sitomusehtoihin sitoutuminen (Maaseutuvirasto 2010a, 52). Maatalouden ympäristötukijärjestelmän osia ovat lannoitukselle ja kasvinsuojeluaineille annetut kaikkia viljelijöitä koskevat vähimmäisvaatimukset, sekä perus- ja lisätoimenpiteet, jotka vaihtelevat jonkin verran tilakohtaisesti. Perus- ja lisätoimenpiteitä voi täydentää vapaaehtoisin erityistukisopimuksin. Lisäksi vuodesta 2008 alkaen on ollut käytössä myös ei-tuotannollisten tukien investointijärjestelmä. (Maaseutuvirasto 2009b, 2.) Sen avulla voidaan perustaa monivaikutteisia kosteikkoja ja rahoittaa arvokkaiden perinnebiotooppien alkuraivaus- ja hoitotöitä (Maaseutuvirasto 2009b, 2), minkä jälkeen alueelle on solmittava hoitosopimus (Maaseutuvirasto 2009b, 5).

Viljelijöiden lisäksi rekisteröidyillä yhdistyksillä on mahdollisuus tehdä ympäristötuen erityistukisopimus luonnon ja maiseman monimuotoisuuden edistämiseen, perinnebiotooppien tai monivaikutteisen kosteikon hoitamiseen sekä hakea tukea ei-tuotannollisiin investointeihin perinnebiotoopin ja monivaikutteisen kosteikon hoidon aloittamiseen. (Maaseutuvirasto 2009b, 2.) Edellytyksenä yhdistyksen tekemille sopimuksille on, että hoidettavan kohteen si-

jainti on paikallisen Leader-toimintaryhmän alueella (Maaseutuvirasto 2009b, 8). Hoitosopimuksia on kuitenkin Leader-toimintatavalla solmittu melko vähän, ja esimerkiksi vuonna 2009 perinnebiotooppien hoitosopimuksia oli alle 20 (Pehkonen 2010, 9).

5.1 Ympäristötuen täydentävät ehdot sekä perus- ja lisätoimenpiteet

Täydentäviksi ehdoksi kutsutaan joukkoa vaatimuksia, joita viljelijän tulee noudattaa saadakseen useimpia tukia. Täydentävät ehdot koostuvat niin kutsutuista hyvän maatalouden ja ympäristön vaatimuksista sekä lakisääteisistä hoitovaatimuksista. Hyvän maatalouden ja ympäristön vaatimukset koskevat muun muassa pientareiden ja maaperän kunnosta huolehtimista, kasteluveden ottoa, viljelykiertoa ja luonnonhoitopeltojen hoitoa. Lakisääteiset hoitovaatimukset liittyvät esimerkiksi lannan ja lannoitteiden käsittelyyn, kasvinsuojeluaineiden käyttöön ja pohjaveden suojeluun. (Maaseutuvirasto 2010d.) Hoitovaatimuksen mukaisesti kaikkien viljelijöiden tulee noudattaa valtioneuvoston nitraattiasetusta, joka määrittää typpi- ja fosforilannoituksen enimmäismäärän sekä kasvinsuojeluaineiden käyttötapaa (Maaseutuvirasto 2010a, 52).

Kaikille pakollisia ympäristötuen perustoimenpiteitä ovat viljelyn ympäristönsuojelun suunnittelu ja seuranta, pelto- ja puutarhakasvien lannoituksen toteuttaminen ohjeiden mukaan, pientareiden ja suojakaistojen hoito ohjeiden mukaan sekä toimenpiteet luonnon monimuotoisuuden ja maiseman ylläpitämiseksi (Maaseutuvirasto 2010a, 52–53). Lannoituksen täytyy perustua vuosittaiseen viljelysuunnitelmaan sekä viiden vuoden välein tehtävään viljavuustutkimukseen (Maaseutuvirasto 2010a, 52), jonka ehtoja on tarkennettu vuonna 2010 (Maaseutuvirasto 2010a, 39). Kotieläinten lantaa lannoitteena käytettäessä lannan ravinnemäärät tulee selvittää joko taulukkoarvojen perusteella, tai teettää lanta-analyysi alaan erikoistuneessa laboratoriossa (Maaseutuvirasto 2010a, 52–23). Luonnon monimuotoisuuden osalta jokaisen viljelijän on tehtävä kartoitus maatilallaan toisen ympäristötukisitoumusvuotensa loppuun mennessä. Kartoituslomakkeelle on kirjattava ja kartalle merkittävä tilan tuotantorakennusten ja hallinnassa olevien viljelysmaiden lähiympäristöstä luonnon monimuotoisuuden kannalta merkittävät kohteet, kuten niityt, pientareet, purot, kosteikot, ladot, luonnonpellot ja riistan ja muun eliölajiston kannalta merkittävät kohteet. Kartoitus tulee säilyttää tilalla ja viranomaisvalvonnan yhteydessä näyttää se pyydettyä. (Maaseutuvirasto 2010a, 53.)

Lisätoimenpiteet ovat valinnaisia (ProAgria 2007, 3), vaihtoehtoja on paljon ja niistä täytyy tai saa valita eri määrän eri tukialueilla. A- ja B-tukialueilla viljelijän on pakko valita yksi, mutta enintään neljä lisätoimenpidettä. C-tukialueella tai pelkästään puutarhatuotannossa olevat tilat voivat jättää kokonaan valitsematta. C-tukialueella lisätoimenpiteiden enimmäismäärä on kolme, puutarhatiloilla niitä voi valita A- ja B-tukialueilla kaksi, C-tukialueella yhden. (Maaseutuvirasto 2010c, 4–5) Useissa toimenpiteissä on rajoituksia niin, että vain tietyn-

tyyppiset maatilat voivat valita ne. Lisätoimenpiteen tukea maksetaan tukikelpoisilta pelto-alueilta, ei luonnonhoitopelloilta. Tietyissä tapauksissa on mahdollista vaihtaa valittua lisätoimenpidettä kesken sopimuskauden, tai luopua jostain toimenpiteestä, jolloin ylimääräisesti maksettu tuki peritään takaisin. (Maaseutuvirasto 2010a, 53–54.)

Koko maassa valittavina olevia vaihtoehtoja ovat kevennetty muokkaus, lannan levitys kasvu-kaudella, peltojen talviaikainen kasvipeitteisyys, ravinnetaseet, typpilannoituksen tarkentaminen peltokasveilla sekä vähennetty lannoitus. Vain A- ja B- tukialueilla tavanomaisille peltoviljelykasveille valittavina olevia lisätoimenpidevaihtoehtoja ovat kerääjäkasvien viljely, laajaperäinen nurmituotanto, peltojen talviaikainen kasvipeitteisyys, peltojen tehostettu talviaikainen kasvipeitteisyys sekä viljelyn monipuolistaminen. Lisäksi puutarhikasveille on koko maassa vielä kolme lisätoimenpidevaihtoehtoa. (Maaseutuvirasto 2010a, 53.)

5.2 Ympäristötuen erityistukisopimukset

Erityistukisopimus on viljelijän ja valtion välinen viisi- tai kymmenvuotinen sopimus (Maaseutuvirasto 2010a, 39). Vaihtoehtoisia erityistukisopimusmalleja on vuonna 2010 tarjolla kolme-toista (Maaseutuvirasto 2009b, 2), mikä on kolme enemmän, kuin edellisellä ohjelmakaudella 2000–2007 (ProAgria 2007, 13). Vaihtoehdot ovat aakkostetussa järjestyksessä luetellen alkuperäiskasvien viljely, alkuperäisrotujen kasvattaminen, lietelannan sijoittaminen peltoon, luonnon ja maiseman monimuotoisuuden edistäminen, luonnonmukainen kotieläintuotanto, luonnonmukainen tuotanto, monivaikutteisen kosteikon hoito, perinnebiotooppien hoito, pohjavesialueiden peltoviljely, ravinnekuormituksen tehostettu vähentäminen, suojavyöhykkeen perustaminen, turvepeltojen pitkäaikainen nurmiviljely ja hoito sekä valumavesien käsittelymenetelmät, joihin on kolme sopimustyyppiä (Maaseutuvirasto 2009b, 2). Erityistukitoimet eivät saa olla samoja toimenpiteitä, joita edellytetään ympäristötuen perustoimenpiteiltä, täydentäviltä ehdoilta tai muussa lainsäädännössä, kuten luonnonsuojelulaissa (Maaseutuvirasto 2009b, 8).

Osassa sopimuksista tuen suuruus on kiinteä (Maaseutuvirasto 2010a, 54), osassa se määrittyy hyväksytyjen kustannusten, tulonmenetysten ja alueelta saatavan hyödyn perustella (Maaseutuvirasto 2009b, 9). Erityistuki maksetaan hehtaariperusteisesti. Osalla sopimuksista tulee hakemuksen yhteydessä toimittaa kirjallinen hoitosuunnitelma ja kustannusarvio. (ProAgria 2007, 13). Kullakin sopimuksella on olemassa tukikatto (taulukko 1), joka kertoo suurimman mahdollisen tuen suuruuden.

Taulukko 1: Vuosittain hehtaaria tai kohdetta kohti maksettavan erityistuen enimmäismäärät kyselyssä tarkasteltujen luonnonhoitoon liittyvien erityistukisopimusten osalta vuonna 2010 (VNA 46/2010)

Suojavyöhykkeen perustaminen ja hoito	A- ja B-tukialue enintään 450 €/ha/vuosi C-tukialue enintään 350 €/ha/vuosi
Perinnebiotooppien hoito	enintään 450 €/ha/vuosi
Arvokkaat pienialaiset perinnebiotooppikohteet, 5–30 aaria	200 € /kohde/vuosi
Luonnon ja maiseman monimuotoisuuden edistäminen	enintään 450 €/ha/vuosi

5.2.1 Luonnon ja maiseman monimuotoisuuden edistäminen

Kaksi ennen erillistä sopimusmuotoa, luonnon monimuotoisuuden edistäminen ja maiseman kehittäminen ja hoito, on yhdistetty kuluvalla ohjelmakaudella 2007–2013 (ProAgria 2007, 15). Luonnon ja maiseman monimuotoisuuden edistämisen erityistukisopimuksia tehdään yleisimmin monimuotoisille reunavyöhykkeille avoimen viljelymaiseman ja metsän, pellon tai vesiuoman välillä sekä pellon keskellä sijaitseville metsäsaarekkeille (Maaseutuvirasto 2009b, 17). Lisäksi erityistukisopimus voi koskea pieniä kosteikkoja, tulvapeltoja, peltoalueella sijaitsevia lintujen ja muiden eläinten levähdys- ja ruokailualueita, monimuotoisuuspeltoja ja -kaistoja, uhanalaisten lajien esiintymispaikkoja sekä muuta maiseman monipuolistamista, kuten puukujanteiden perustamista tai uusimista (Maaseutuvirasto 2009b, 17–18). Viljelijän tulee hoitaa alueita, jotka ovat kasvi- ja eläinlajien säilymisen ja lisääntymisen kannalta tärkeitä (Maaseutuvirasto 2009b, 16).

Reunavyöhykkeiden leveys ja tyyppi vaihtelevat kasvupaikan ja ihmisen toiminnan mukaan. Kasvillisuus voi olla avoimen niittymäistä, hakamaisen puoliavointa tai puusto voi olla monikerroksista (kuva 1). Metsänreunoista parhaiten reunavyöhykkeiksi sopivat aurinkoiset, etelään ja lounaaseen avautuvat reunit. (Maaseutuvirasto 2009b, 17.) Metsäsaarekkeet ja puu- ja pensasryhmät viljelysten keskellä ovat saaneet jäädä paikoilleen pellon raivauksen yhteydessä kasvaessaan luonnostaan viljelyn ulkopuolelle jääneiden alueiden, kuten kumpareen, kuopan, kivikon, hankalasti poistettavien puiden, kalliopaljastuman, kosteikon tai puronvarren ympärillä (Maaseutuvirasto 2009b, 17).



Kuva 1: Reunavyöhyke, jossa on sekä avointa että tiheää kasvustoa (Lepänjuuri, M. 2008)

5.2.1.1 Sopimuksen ehdot

Sopimusalan tulee olla vähintään 0,30 hehtaaria, mutta se voi koostua useammasta vähintään 0,05 hehtaarin kokoisesta lohkoista. Leveyttä reunavyöhykkeellä saa olla enintään 20 m. Peltoalueella sijaitseva metsäsaareke voi sisältyä kokonaisena sopimukseen, mikäli se on enintään yhden hehtaarin kokoinen. Lisäksi tietyissä tapauksissa viljely- ja laidunkäytön ulkopuolelle jääneet alueet voivat kuulua sopimukseen. (Maaseutuvirasto 2009b, 16.) Uudet solmittavat sopimukset ovat 5- tai 10-vuotisia (Maaseutuvirasto 2009b, 1). Vuosittainen hehtaaria kohti maksettava tuki on enimmillään 450 € (taulukko 1). Viljelijöiden lisäksi rekisteröidyillä yhdistyksillä on mahdollisuus tehdä erityistukisopimus (Maaseutuvirasto 2010a, 39).

Sopimuksia pyritään solmimaan ennen kaikkea valtakunnallisesti tai alueellisesti arvokkaiksi luokiteltuihin maalaismaisemiin, Natura-verkoston maatalousalueiden luontokohteisiin, luonnon monimuotoisuuden yleissuunnitelmassa tärkeiksi todettuihin kohteisiin sekä kohteisiin, joissa on edellisellä ohjelmakaudella solmittu vastaavia erityistukisopimuksia. (Maaseutuvirasto 2009b, 16.)

5.2.1.2 Hoitotoimenpiteet

Reunavyöhykkeen ja metsäsaarekkeen (kuva 2) hoidon tavoitteet ja hoitotoimet määräytyvät alueen luontoarvojen ja niiden kehittämismahdollisuuksien mukaan, mutta yleisimmin hoitotoimia ovat laidunnus, niitto tai puiden ja pensaiden harvennus, sillä päätavoitteena on usein lisätä paikan avoimuutta (Maaseutuvirasto 2009b, 17). Lannoitteiden ja kasvinsuojeluaineiden käyttö alueilla on pääsääntöisesti kielletty. Sopivalla laidunpaineella toteutettu laiduntaminen sallitaan tapauskohtaisesti. (Maaseutuvirasto 2009b, 16.) Laidunpaineella tarkoitetaan laiduneläinten määrää laitumen hehtaarimäärää kohti, ja se tulisi pitää sopivana niin, että tarkoitettu laitumen kasvillisuus tulee syödyksi laidunkauden aikana maanpinnan ehtimättä kuluu liikaa (Maa- ja elintarviketalouden tutkimuskeskus 2006). Harvenuksessa suositetaan monipuolista lajistoa, kuten matalakasvuisia lajeja, marjovia lehtipuita, - pensaita sekä katajia, jotka eivät varjosta peltoa. Monimuotoisuuden kannalta arvokkaat vanhat lehtipuut, pökölöt ja maapuut säästetään. Niittymäisillä aukkopaikoilla, kivien, siirtolohkareiden ja kiviaitojen paljastamisella sekä yksittäisten maisemapuiden esiin vapauttamisella pyritään aikaansaamaan maisemaan vaihtelevuutta. Puu- ja pensasryhmien puut kasvavat usein valon ja kasvutilan riittäessä komean leveiksi ja haaroittuviksi, joten niitä usein pyritään nostamaan esiin harventamalla alikasvospuita ja pensaita sekä niittämällä. (Maaseutuvirasto 2009b, 17.)



Kuva 2: Kaunis metsäsaareke pellolla (Lepänjuuri, M. 2009)

Maatalousympäristön kosteikot ovat vesistöjen ranta-alueita ja pieniä lampareita, jotka pysyvät kosteina ja ovat ainakin osan aikaa vuodesta veden peitossa. Suurien kosteikkojen hoitoon on olemassa oma erityistukisopimuksensa, mutta pienialaiset kosteikot voivat sisältyä luonnon ja maiseman monimuotoisuuden edistämisen erityistukisopimukseen. Kosteikkoalueiden säi-

lyttäminen mahdollisimman luonnontilaisena on usein tärkeää linnustolle. Käytännössä se yleensä tarkoittaa avoimuuden palauttamista puiden ja pensaiden raivauksen sekä niiton avulla. Lintujen muuton, pesimisen tai ruokailun kannalta arvokkaiden peltojen viljelyn jatkaminen on tärkeää. Pelloille tai niiden osiin on mahdollista perustaa monimuotoisuuspeltoja tai -kaistoja, joita hoidetaan niin, että sillä on huomattavaa merkitystä jonkin lajin menestymiselle. Mieluiten kaista perustetaan luontaisen siemennyksen kautta, niitetään loppukesällä ja heinä korjataan pois. (Maaseutuvirasto 2009b, 17.)

5.2.2 Perinnebiotooppien hoito

Perinnebiotoopilla tarkoitetaan aluetta, jonka aiempi tai nykyinen käyttö laidunnukseen tai karjan rehuntuotantoon näkyy ympäristössä selvästi (Maaseutuvirasto 2009b, 2). Perinteisiä maankäytäntötapoja ovat pääasiassa niitto, laidunnus ja lehdestys, joiden vaikutuksesta alueille on kehittynyt omaleimainen kasvi-, eläin- ja sienilajisto (Maaseutuvirasto 2009b, 11). Perinnebiotooppeja ovat erilaiset niityt, kedot, ahot, hakamaat, nummet ja metsälaitumet. Niityksi kutsutaan puutonta aluetta, joka kasvaa luonnonvaraisesti heinä- ja ruohokasvillisuutta. Keto on kuiva tai kuivahko niitty ja aho kaskimaalle syntynyt niitty. Lisäksi on tuoreita niittyjä, rantaniittyjä, tulvaniittyjä, suoniittyjä ja lehdesniittyjä. Hakamaa on aidattu luonnolaidun, joka kasvaa harvaa puustoa (kuva 3) ja metsälaidun on laidunnettu metsä, jonka aukokopaikoissa kasvaa niittykasvillisuutta. Nummi on puuton varpukangas, joita on lähinnä saaris-
tossa. (Maaseutuvirasto 2009b, 2.)



Kuva 3: Hakamaa on laidunnettu metsäalue (Lepänjuuri, M. 2009)

5.2.2.1 Sopimuksen ehdot

Sopimusalan koon tulee olla vähintään 0,30 hehtaaria ja ala voi koostua useammasta pienestä lohkoista, kunhan kukin lohko on vähintään 0,05 hehtaaria. (Maaseutuvirasto 2009b, 11.) Arvokkaille ja pienialaisille 0,05 - 0,30 hehtaarin suuruisille perinnebiotoopeille voidaan poikkeuksellisesti maksaa kustannuksista riippumatonta kiinteää tukea (Maaseutuvirasto 2009b, 9). Vuodesta 2010 lähtien tukikatot ovat nousseet ja tuen suuruus on porrastettu alueen koon perusteella. Hehtaariperusteinen tuki perinnebiotoopille on enimmillään 450 € vuodessa (taulukko 1). Pienialaisilla 5–30 aarin perinnebiotoopeilla tukitaso on noussut vuonna 2010 aiemmasta 135 eurosta 200 euroon. (Maaseutuvirasto 2010a, 39.) Arvokkaiden perinnebiotooppien alkuraivaukseen ja aitaamiseen voidaan myöntää enimmäistukea porrastetusti kohteen koon mukaan: enintään 3 ha kokoisille alueille 1 179 €/ha, 3-10 ha kokoisille kohteille 910 €/ha ja yli 10 ha kohteille 750 €/ha (VNA 47/2010).

Perinnebiotooppien erityistukihoitosopimusta haettaessa etusijalla ovat arvokkaiksi luokitellut tai Natura-verkoston kuuluvat biotoopit sekä edellisen ohjelmakauden vastaavan erityistukisopimuksen kohteet (Maaseutuvirasto 2009b, 11). Perinnebiotooppien hoitosopimusta ei voi tehdä peltoalueelle (Maaseutuvirasto 2009b, 11).

Pienialaisten alueiden hoitosopimukset ovat olleet mahdollisia vuodesta 2008. Arvokkaille ja monivaikutteisille pienialaisille kohteille voi myös hakea ei-tuotannollisten investointien tukea, jolla voi rahoittaa alueen alkuraivausta ja aitaamista. Uudistuksen on toivottu kannustavan viljelijöitä hoitamaan myös pieniä ja työläitä alueita, joilta maksettava hehtaariperusteinen tuki jäisi liian pieneksi kannustimeksi. (ProAgria 2007, 15.) Myös ei-tuotannollisten investointien tuen tukikatot ovat nousseet ja tuen suuruutta on porrastettu. (Maaseutuvirasto 2010a, 39.) Ei-tuotannollisten investointien tukea haettaessa tulee täyttää lomakekaavio, jonka mukaisesti tehdään laskelma ei-tuotannollisten investointien hyväksyttävästä tukitasosta (Maa- ja metsätalousministeriö & Maaseutuvirasto 2010). Viljelijöiden lisäksi rekisteröidyt yhdistykset voivat hakea erityistukea sekä ei-tuotannollisten investointien tukea (Maaseutuvirasto 2010a, 55).

5.2.2.2 Hoitotoimenpiteet

Hoitotoimia voivat olla esimerkiksi laidunnus, niitto, niittojätteen keruu ja poiskuljetus, raiwaus sekä lehdestys. Myös alueella sijaitsevia karjatalouteen liittyviä perinteisiä rakenteita ja rakennelmia voi korjata tai aidata, mutta rakennusten, kuten latojen, kunnostusta ei voi toteuttaa tuen avulla. (Maaseutuvirasto 2009b, 11.) Eliöstön kannalta tärkeitä vanhoja lehtipuita, laho- ja kolopuita, jalopuita sekä myös pensastiheikkoja suositellaan säästämään. Suositus

koskee myös marjovia ja harvinaisia pensaslajeja. Puita ja pensaita tulee säästää varsinkin rannoilla, missä eroosio on uhkana. (Maaseutuvirasto 2009b, 14.)

Maan muokkaaminen, lannoittaminen, kasvinsuojeluaineiden käyttö, ojittaminen tai metsittäminen on perinnebiotoopeilla kiellettyä. Paras ajankohta niittämiseksi on niittykasvien kukinnan (kuva 4) ja siementen tuleentumisen jälkeen ja myös lintujen ja nisäkkäiden poikasten lähdettyä pesistään. Niitetty kasvillisuus tulisi siementen varistua kerätä pois muutaman päivän päästä, jotta vapautuvat ravinteet eivät rehevöitä aluetta. Laidunnus tulee toteuttaa rehevöitymistä tai eroosiota aiheuttamatta sopivalla laidunpaineella ja eläimet tulee siirtää toiselle laitumelle perinnebiotoopin ollessa syöty loppuun. Maan liettymistä tulee välttää. Lisäksi laidunnettavat perinnebiotoopit on erotettava muista laidunnurmista aidalla eikä perinnebiotooppia saa käyttää pelkästään yölaitumena. Linnustollisesti merkittäville rantaniityille on edullista, mikäli laidunnus pitää kasvillisuuden sopivan lyhyenä mahdollisimman pitkälle syksyyn, jolloin seuraavana keväänä on todennäköisemmin tarjolla hyviä pesäpaikkoja. (Maaseutuvirasto 2009b, 11.)



Kuva 4: Idyllinen kuivahko niitty (Lepänjuuri, M. 2006)

5.2.3 Suojavyöhykkeiden perustaminen ja hoito

Suojavyöhyke on pellon ja vesistön tai valtaojan väliin jätettävä, keskimäärin vähintään 15 metriä leveä peltokaista, jolla kasvatetaan monivuotista nurmea. Suojavyöhykkeen tarkoitus on vähentää vesistön rehevöitymistä ja rantojen liettymistä estämällä peltojen pintavalunnan mukana kulkeutuvien ravinteiden ja maa-aineksen joutumista vesistöihin. Suojavyöhyke toimii pientareita ja suojakaistoja tehokkaammin. Se voi myös helpottaa viljelytyötä, kun sortumatai tulvaherkät ranta-alueet jäävät viljelytoimenpiteiden ulkopuolelle (kuva 5). (Maa- ja elintarviketalouden tutkimuskeskus 2006, 1.) Suojavyöhyke edistää myös riista- ja kalataloutta sekä muodostaa ekologisia käytäviä (ProAgria 2007, 16).



Kuva 5: Kalteva peltolohko voi olla kokonaan suojavyöhykkeenä (Mattila, E. 2009)

5.2.3.1 Sopimuksen ehdot

Suojavyöhykkeen rajaamisessa sen koko ja muoto pyritään optimoimaan järkeväksi sekä vesiensuojelun että viljelytekniikan kannalta. Pieni peltolohko voidaan ottaa suojavyöhykkeeksi kokonaisuudessaan. Sopimukseen voi sisällyttää noin kylvökoneen levyisen hoitokäytävän peltolle. Suojavyöhykenurmen perustaminen on kätevinä keväällä suojaviljaan tai vanhaan nurmeen tai viherkesantoon, mutta suojaviljaan kylväminen ei poikkeuksellisesti päde 1.5. alka-

viin sopimukseen. Mikäli suojaviljaa ei käytetä, perustamisvaiheessa suositellaan lisäämään yksivuotista raiheinää. (Maa- ja elintarviketalouden tutkimuskeskus 2006, 1.)

Suojavyöhykkeiden, luonnon monimuotoisuuden tai kosteikkojen yleissuunnitelmissa (Maaseutuvirasto 2010a, 55) ympäristökeskukset ovat kartoittaneet maakunnittain alueita, joihin olisi tarkoituksenmukaista perustaa suojavyöhyke (Maa- ja elintarviketalouden tutkimuskeskus 2006, 1). Esimerkiksi jyrkät, kaltevat, notkelmaiset tai eroosioherkät rantapellot ja tulvaherkät alueet (kuva 6) ovat sellaisia. Vesiensuojelullisista syistä perusteltuna myös muille alueille voidaan perustaa suojavyöhyke. (Maa- ja elintarviketalouden tutkimuskeskus 2006, 1.)



Kuva 6: Kevättulva on levinnyt pellolle ojasta (Lepänjuuri, M. 2010)

Suojavyöhykkeen perustamisen ja hoidon kustannuksien ja tulonmenetysten korvaamiseen voi solmia 5- tai 10-vuotisen erityistukisopimuksen (Elinkeino-, liikenne- ja ympäristökeskus 2010c). Rahoituksen edellytyksenä on puoltava kannanotto viranomaiselta. Haettaessa erityistukea pellolle perustettavan suojavyöhykkeen hoitoon, alueeseen voi liittää myös luonnontilaisen ranta-alueen. Myös pohjavesialueelle voi perustaa suojavyöhykkeen. (Maa- ja elintarviketalouden tutkimuskeskus 2006, 1.) Hehtaaria kohti maksettava vuosittainen tuki on 450 € (taulukko 1).

5.2.3.2 Hoitotoimenpiteet

Vesiensuojelun kannalta tehokas hoitomuoto on niittää suojavyöhyke vähintään kerran kasvu-kauden aikana ja viedä niittojäte pois. Vanhemmilla suojavyöhykkeillä, joiden nurmi on jo iäkkäämpää ja hidaskasvuisempaa, niittotiheyttä voidaan harventaa viranomaisten luvalla.

Niittämisestä ei saa olla haittaa lintujen pesinnälle, joten toimenpidettä ei voi toteuttaa alkukesästä. Niittojätteen keruu on tärkeää, jotta kasvillisuuteen sitoutuneet ravinteet eivät pääsisi vesistöön. Niitto- ja raivausjätteen varastoiminenkaan ei ole suojavyöhykkeellä sallittua. Niittojätteen voi hyödyntää rehuna, kompostoinnissa ja maanparannuksessa, kuivikkeena kotieläinsuojissa tai riistan ruokinnassa. (Maa- ja elintarviketalouden tutkimuskeskus 2006, 3.)

Kemiallisten kasvinsuojeluaineiden käyttö on pääsääntöisesti kielletty, mutta vaikeiden rikkaruohojen torjunnassa pesäkekäsittely voidaan ELY-keskuksen luvalla sallia. Kohteisiin tulisi saada kasvamaan uusi kasvillisuus mahdollisimman pian. (Elinkeino-, liikenne- ja ympäristökeskus 2010c, 3.) Sopimuskauden aikana suojavyöhykettä ei lannoiteta. Tarvittaessa laikuitainen paikkauskylvö on mahdollinen. (Maa- ja elintarviketalouden tutkimuskeskus 2006, 2.)

Suojavyöhykkeen laiduntaminen on mahdollista etenkin niittämisen ollessa liian vaikeaa. On myös mahdollista laiduntaa suojavyöhykettä niittämisen jälkeen. Laiduntajiksi suositellaan nautoja kevytrakenteisempia hevosia ja lampaita. Vesiensuojelulle laiduntamisesta ei kuitenkaan saa aiheutua haittaa eikä alue saa siksi rehevöityä entisestään. Sen vuoksi eroosioherkät rantapellot tai tulva-alueet eivät sovellu laitumiksi. (Maa- ja elintarviketalouden tutkimuskeskus 2006, 2.) Suojavyöhykelaidun tulee pitää erillään lannoitetuista nurmista eikä eläimille saa antaa lisäravintoa. Laidunpaineen tulee pysyä sopivana. Eroosioherkillä rannoilla eläinten pääsy rantaan tulee estää. (Maa- ja elintarviketalouden tutkimuskeskus 2006, 3.) Mikäli kuitenkin laidunnuksesta olisi suurta hyötyä muulle lajistolle kuten linnustolle, vesiensuojelullisista laidunnusperiaatteista voidaan tapauskohtaisesti tinkiä (Maa- ja elintarviketalouden tutkimuskeskus 2006, 2). Suojavyöhykkeen laiduntaminen voi olla kätevää toteuttaa pellon ulkopuolisten laidunalueiden, kuten lannoittamattomien luonnonniittyjen ja hakamaiden yhteydessä. Näin saatetaan saada aikaan toimivia ja ekologisesti monipuolisia laidunkokonaisuuksia. On kuitenkin tärkeää estää, ettei luonnonlaitumelle kulkeudu suojavyöhykkeeltä laiduneläinten mukana liian paljon ravinteita. Sen vuoksi tuoretta suojavyöhykenurmea tulee aluksi laiduntaa erikseen tai hoitaa niittämällä. Erillään laiduntamiseen tarvittava aika määräytyy suojavyöhykkeen ja luonnonlaitumen pinta-alasuhteen ja suojavyöhykkeen ravinteikkuuden mukaan. (Maa- ja elintarviketalouden tutkimuskeskus 2006, 2.)

5.2.4 Yleissuosituksia laidunnuksesta, niittämisestä ja raivaamisesta

Sekä laidunnuksella että niittämällä on monin tavoin vaikutusta eliöstöön. Kummastakin on hyötyä matalakasvuisille kasveille, yksi- ja kaksivuotisille kasveille sekä matalaa ja avointa kasvillisuutta suosiville eläimille. Keskeisin ero niiton ja laiduntamisen välillä on, että eläimet syövät kasveja valikoiden, mikä hyödyttää piikikkäitä sekä karjalle pahanmakuisia tai myrkyllisiä kasveja. (Lappalainen 1999, 71.) Entisillä hakamailla katajat ja lepät menestyivät juuri siksi (Lyytimäki ym. 2008, 183). Niitto puolestaan kohdistuu kaikkeen kasvillisuuteen ja niitto-

jätteen keräämisen myötä maaperästä vähenee ravinteita laiduntamista tehokkaammin. Laiduntamisen vaikutus ympäristöön ja eliöstöön riippuu useita seikoista: alueen kasvillisuudesta ja maaperästä, laiduneläinten lajista ja rodusta, eläinten iästä ja kunnosta, eläinten määräästä ja laiduntamisen kestosta. (Lappalainen 1999, 71.)

Niittämiseen suositellaan leikkaavateräistä niittovälinettä murskaavan sijaan, sillä epätasaisesti murskattu sänki on herkempi kasvitaudeille ja kuivumiselle. Paras ajankohta niitolle on loppukesästä niittykasvien kukinnan ja siementen tuleentumisen jälkeen. (Maaseutuvirasto 2009b, 11.) Rehevöitymisen estämiseksi raivaus- ja niittojäte tulee kerätä alueelta pois (Maaseutuvirasto 2009b, 17).

Puuston raivausta suositellaan toteutettavaksi vähän kerrallaan usean vuoden aikana, jotta kunnostettavan alueen pintakasvillisuus ei rehevöidy suuresta vapautuneiden ravinteiden määrästä. Runsaan vesomisen välttämiseksi haapojen kohdalla kannattaa käyttää kaulaus - tekniikkaa, eli puunkuoren poistamista ja puun kuivattamista pystyyn muutaman vuoden aikana. Niitettävillä alueilla kaadetuista pensaista ja puista kannattaa jättää mahdollisimman matala kanto. Raivaustähteet tulee kerätä pois alueelta, jotta ne eivät vapauta ravinteita maahan. Jos raivauksen toteuttaa myöhäissyksyllä tai talvella, routa tai lumi suojaa maata. (Maaseutuvirasto 2009b, 14.)

5.3 MYTVAS -seurantatutkimukset

MYTVAS - lyhenteellä tarkoitetaan maatalouden ympäristötuen vaikuttavuuden seurantatutkimusta. Tutkimus tehdään kultakin kuusivuotiselta ympäristötukikaudelta, ja sen avulla voidaan arvioida ja kehittää ympäristötukijärjestelmää. Tutkimuksen laatimisesta päävastuussa on Maa- ja elintarviketalouden tutkimuskeskus, mutta siihen osallistuvat myös Helsingin yliopisto, Riista- ja kalatalouden tutkimuslaitos sekä Elintarviketurvallisuusvirasto. Rahoittajana on pääosin Maa- ja metsätalousministeriö. (Maa- ja metsätalousministeriö 2009.)

Ympäristötukijärjestelmän myötä luonnon ja maiseman arvottaminen maataloustuotannossa muuttui positiivisemmaksi, sillä aiemmin oli keskitytty lähinnä keinoihin vähentää rikkakasveja ja tuholaisia. MYTVAS -seurantatutkimuksella pyritään selvittämään ympäristötukijärjestelmän vaikutuksia luonnon monimuotoisuuteen. Tutkimustiedon puutteiden takia alussa oli käytettävissä seurantatietoja vain petolinnuista ja viljapeltojen rikkakasveista, mutta tutkimustietoa on kerätty lisää toisesta tukikaudesta lähtien. (Tiainen ym. 2004, 269.)

Ensimmäisen tukikauden MYTVAS I -seurantatutkimus painotti vesiensuojelun seurantaa, mutta sen lisäksi tutkittiin pientareiden, suojakaistojen ja maisemarakenteen merkitystä luonnon monimuotoisuudelle. Tutkimuksen mukaan leveillä pientareilla ja maisemarakenteella on

merkitystä. Toisen tukikauden MYTVAS II -seurantatutkimus keskittyi aiempaa enemmän luonnon monimuotoisuuden seurantaan. Sen osana kerättiin otosaineistoa maatalousluonnon eliöryhmistä tavallisilta eteläsuomalaisilta maatalousalueilta, ja pääosin keskityttiin kartoittamaan lajien esiintymistä ja maisemarakennetta. Samoja eliöryhmiä, eli kasveja, perhosia, kimalaisia ja lintuja, on käytetty kansainvälisesti luonnon monimuotoisuuden indikaattoreina. Tutkimusten myötä on saatu tietoa viljely- ja hoitotoimenpiteiden vaikutuksista, sekä siitä, miten luonnon monimuotoisuus vaihtelee eri puolilla maata erilaisilla maatioilla. Tulosten mukaan esimerkiksi niityillä, pientareilla, monivuotisilla kesannoilla sekä peltoon rajautuvilla avohakkuilla on huomattavaa merkitystä perhosten levinneisyyteen. Lisätutkimuksia tullaan tekemään perinnebiotooppien hoidon, luonnon monimuotoisuuden erityistuen, luomutuotannon ja kosteikkojen perustamisen vaikutuksista, sekä ympäristötuen vaikutuksista maisemakuvaan ja ihmisten suhtautumisesta maisemaan. (Tiainen ym. 2004, 269–272.)

EU edellyttää riippumattoman asiantuntijaryhmän arvioivan seurantatutkimusten pohjalta kunkin maan ympäristötukijärjestelmän toimivuuden suhteutettuna järjestelmän tavoitteisiin ja rahoitukseen. Seurantatutkimusten ja laajojen, usein toistettujen tutkimusten teon merkitys on kasvanut, sillä on havaittu, ettei ympäristötukitoimilla ole aina saatu aikaan toivottuja vaikutuksia ympäristöön. Tuen vaikutusten arviointia luonnon monimuotoisuuteen hankaloittaa useiden eläinlajien luontainen kannanvaihtelu ja sääolojen vaikutus. Laaja vertailuaineisto on siinä avuksi. (Tiainen ym. 2004, 272.)

Kattavien tietojen puutteesta huolimatta maatalousluonnon tutkijat ja asiantuntijat ovat yksimielisiä siitä, että ympäristötukijärjestelmän vaikutus maatalousluontoon on ollut myönteinen, ja ympäristötuella voitaisiin edistää luonnon monimuotoisuutta tehokkaammin ja paremmin, kuin nykyään. Asiantuntijat nostivat toisen ohjelmakauden aikana esiin viisitoista kehittämissuhteita ympäristötukijärjestelmälle, jotta se edistäisi luonnon monimuotoisuutta aiempaa enemmän. Ehdotuksia olivat alle 2000 m² kokoisten peltosaarekkeiden hyväksyminen mukaan tukikelpoiseen pinta-alaan, alue-ekologisen suunnittelun huomioiminen ympäristösuunnittelussa, erityistukien ulottaminen myös ei-viljelijöille, karjatalouden voimakkaampi tukeminen, kesannoinnin mukaanotto ympäristötukeen, kullekin tukimuodolle laadittavat selkeät laadulliset ja määrälliset tavoitteet luonnon monimuotoisuuden edistämiseksi, luomutuotannolle laadittavat selkeät kriteerit luonnon monimuotoisuuden edistämisestä, luonnon monimuotoisuuteen liittyvien lisätoimenpiteiden selkeyttäminen sekä sen painopisteen siirtäminen peltojen ulkopuolisille alueille, perinnebiotooppiasiantuntemuksen lisääminen ympäristöhallinnossa, tilakohtaiset inventoinnit tärkeistä luontokohteista, tilakohtaisten tukiratkaisujen joustavuuden lisääminen, luonnon monimuotoisuuteen liittyvien tukimuotojen korvaustasojen nostaminen kansallisilla varoilla sekä viljelijöiden koulutuksen lisääminen. (Tiainen ym. 2004, 272–273.) Kolmannella ohjelmakaudella osaan ehdotuksista on tartuttukin. Todennäköisesti ilman ympäristötukijärjestelmään sitoutumista maatalousympäristö olisi yksipuolistunut enti-

sestään, kun peltoalueita olisi pyritty laajentamaan ja yhdistämään monimuotoisten avointen elinympäristöjen kustannuksella (Tiainen ym. 2004, 272).

6 Erityistuen hakuprosessi

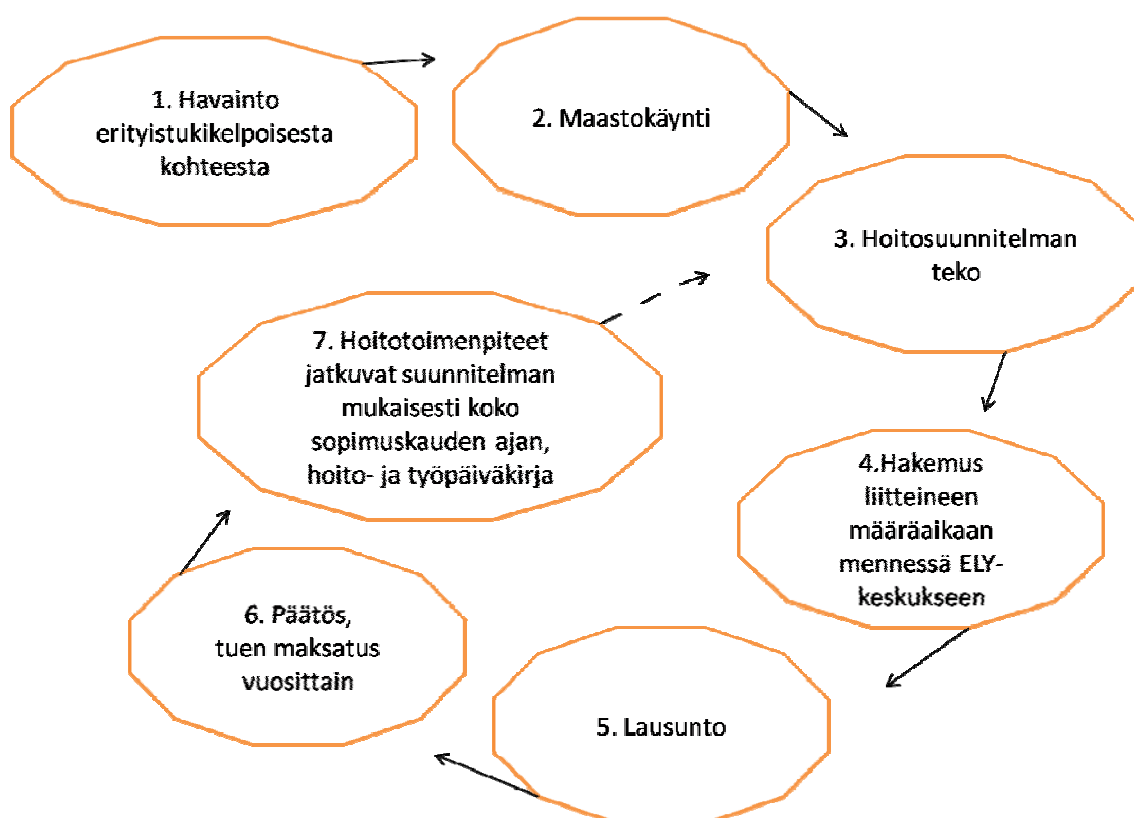
Tukea hakevan viljelijän tulee täyttää tiettyjä ehtoja. Esimerkiksi ikäedellytyksen mukaan hänen tulee olla sopimuksen tekoa edeltävän vuoden lopussa vähintään 18-vuotias, muttei yli 65 vuotta. Viljelijän täytyy olla sitoutunut tai sitoutua ympäristötukijärjestelmään ja hänellä tulee olla viljelyksessä ympäristötuen saantiin kelpuutettavaa tai sen piirissä olevaa peltoa vähintään kolme hehtaaria. (Maaseutuvirasto 2009b, 8.) Erityistukisopimusmuodosta riippuen sopimus voidaan tehdä myös muusta kuin peltoalasta. Alan on pääosin oltava vähintään 0,3 hehtaaria, mutta se voi koostua useasta lohokosta, joiden kunkin tulee olla vähintään 0,05 hehtaarin kokoisia. (Maaseutuvirasto 2009b, 9.) Viljelijän tulee tarkistaa esitetyistä maatalomakkeesta 101A, että hänen ympäristötukisitoumuksensa on voimassa. Tarvittaessa sopimus täytyy uusida. (Maaseutuvirasto 2010a, 51.)

Rekisteröity yhdistys voi solmia erityistukisopimuksen perinnebiotooppien hoidosta, luonnon ja maiseman monimuotoisuuden edistämisestä sekä monivaikutteisen kosteikon hoidosta. Ei-tuotannollisten investointien tukea yhdistys voi hakea perinnebiotooppien alkuraivaukseen sekä monivaikutteisen kosteikon perustamiseen, kuten viljelijäkin. (VNA 46/2010.)

Kohteen, jolle sopimusta haetaan, tulee olla tukikelpoinen. Tukikelpoiseksi katsottavan pelton tulee käytännössä olla viljelykelpoista. Vanhan sopimuksen uusimisen lisäksi sopimusalaan voidaan sisällyttää uusia alueita, mikäli nekin ovat tukikelpoisia tai tulevat saman vuoden aikana hyväksytyksi sellaisiksi. (VNA 174/2010.) Erityistukisopimuksia tehdään vain valtion talousarvion määrärahojen rajoittama määrä (VNA 174/2010), minkä takia sopimusten myöntäminen pyritään priorisoimaan alueille, joilla niistä on eniten hyötyä.

6.1 Hakeminen käytännössä

Erityistukisopimusten hakuaika on päätukihaun yhteydessä kerran vuodessa keväisin, 30.4. mennessä (Maaseutuvirasto 2010b). Kutakin erityistukimuotoa sekä ei-tuotannollisten investointien tuen hakemista varten on omat hakulomakkeensa, jotka päivittyvät joka vuosi (Maa- ja metsätalousministeriö & Maaseutuvirasto 2010). Kokonaisuuden kannalta parhaaseen lopputulokseen luonnon monimuotoisuuden ja maiseman kannalta päästään, kun suunnitelmaa tehdessä tilaa tarkastellaan kokonaisuutena. Jokainen solmittava sopimus harkitaan ja arvioidaan erikseen (kuva 7), joten hakemukseen täytyy liittää monipuolinen suunnitelma. (Maaseutuvirasto 2009b, 9.) Virkailija tarkistaa kohteen tukikelpoisuuden ennen erityistukisopimuksen hyväksymistä, joissain tapauksissa myös paikan päällä (Maaseutuvirasto 2010a, 54).



Kuva 7: Erityistukisopimuksen hakeminen (ProAgraria 2007, 15)

Suunnitelmassa pitää olla kohteen sijaintikartta, suunnitelmakartta sekä suunnitelmaselostus. Sijaintikarttana käytetään kopiota peruskartasta tai peltolohkokartasta, johon merkitään tarkasti tukikohteen sijainti. Suunnitelmakartalle normaalien pohjakarttatietojen ohheen lisätään tietoja kohteen tarkemmasta sijainnista. (Maaseutuvirasto 2009b, 9.) Suunnitelmaselostuksessa selvitetään alueen perustietojen lisäksi sopimusalueet lohkoittain pinta-aloineen, yleiskuvaus ja tavoitteet hankkeesta, vuosittainen toteutusaikataulu hoito- ja kunnostustoimenpiteille, laskelma vuosittain koituvista kustannuksista, hyödyn- tai tulonmenetysarvio sekä arvio siitä, miten hanke vaikuttaa maisemaan, kasvillisuuteen, eläimistöön ja muuhun ympäristöön. (Maaseutuvirasto 2009b, 10.) Kustannusarvio on suositeltavaa pohjata valtioneuvoston hyväksymään hinnastoon sopimukseen liittyvistä enimmäiskustannuksista, jossa on eritelty hinta esimerkiksi hoitosuunnitelman laadinnalle, suojavyöhykkeen perustamiskustannuksille, niittoille, aitaamiselle ja raivaukselle (VNA 46/2010).

Mikäli alue tai sen osa on aiemmin kuulunut suunnitelmaa vaativaan sopimukseen, erityistukihakemuksen ohkeen tulee myös liittää kopio hoitopäiväkirjasta. Kaikista suunnitelmasiikirjoista viljelijän kannattaa jättää itselleen omat kappaleet. Viljelijä voi tehdä itse erityistukihakemushankkeen suunnitelman tai tilata sen asiantuntijalta. (Maaseutuvirasto 2009b,

10.) Muutoinkin viljelijää tarvittaessa auttavat kuntien maaseutuelinkeinoviranomaiset, neuvontajärjestöt sekä EU-avustajat (Maaseutuvirasto 2010a, 39).

Hakemus kaikkine liitteineen, kaksin kappalein, täytyy toimittaa alueelliseen elinkeino-, liikenne- ja ympäristökeskukseen (ELY) (Elinkeino-, liikenne- ja ympäristökeskus 2010b), jonka toiminnasta Pirkanmaalla vastaa Pirkanmaan ELY (Elinkeino-, liikenne- ja ympäristökeskus 2010a). Vuoden 2010 alussa toteutuneen valtion aluehallinnon muutoksen jälkeen entisten alueellisten ympäristökeskusten ja TE-keskusten, samoin kuin lääninhallitusten, ympäristöluovavirastojen, tiepiirien ja työsuojelutoimistojen tehtävät siirtyivät uusille ELY-keskuksille. Ennen vuotta 2010 hakemuksesta asiantuntijalausunnan antoi alueellinen ympäristökeskus, mutta vuodesta 2010 eteenpäin sen antaa ELY:n ympäristö ja luonnonvaraosasto. (Haaranen 2010.) Entisten TE-keskusten ja alueellisten ympäristökeskusten työnjako erityistuen lausuntokäytäntöjen osalta oli opinnäytetyötä tehtäessä vielä epäselvä, eikä virallisempaa tietolähdetä ollut tarjolla.

6.2 Sopimuksen voimassaolo ja edellytettävät toimenpiteet

Sopimuskausi alkaa yleensä 1.10., mutta sopimus voi tulla voimaan 1.5., mikäli kyse on aiempaa sopimusta jatkavasta sopimuksesta tai mikäli kyse on ei-tuotannollisella investointituella peruskunnostetusta perinnebiotooppialueesta. Sopimuskausi kestää pääosin 5 vuotta, mutta poikkeuksena ovat suojavyöhykesuunnitelmat sekä luonnon ja maiseman monimuotoisuuden edistämissopimukset, jotka voidaan solmia joko 5- tai 10-vuotisiksi. (Maaseutuvirasto 2009b, 8.)

Kun erityistukisopimus on solmittu, viljelijän täytyy kirjata kaikki sopimusalueella toteutettavat toimenpiteet hoitopäiväkirjaan. Aina tulee mainita lohkon nimi, tunnus ja pinta-ala sekä toimenpiteiden vaikutukset ympäristöön. Hoitopäiväkirjan ulkoasua ei ole määrätty. (Maaseutuvirasto 2009b, 10.) Mikäli tilalle tehdään valvontakäynti, ajantasainen hoitopäiväkirja vaaditaan näytettäväksi (ProAgria 2007, 15). Mikäli tilan toiminta poikkeaa hoitosuunnitelmasta, eroavaisuudet ja syyt pitää selvittää viranomaisille mieluiten etukäteen. Tuen hakijan tulee viimeistään kymmenen työpäivän kuluessa ilmoittaa sopimuksen tehneeseen ELY-keskukseen itseään ja tilaa tai sopimusalaa koskevista muutoksista. (Maaseutuvirasto 2009b, 10.)

7 Kyselytutkimus erityistukien kiinnostavuudesta

Kyselytutkimus on suosittu tapa kerätä tietoa. Kyselylomakkeen tulee olla toimiva, jotta sillä saadaan selville haluttu tieto ilman haastattelijan apua. Kyselyn suunnittelussa tulee ottaa huomioon useita asioita, kuten kysymysten, eli mittareiden asettelu niin, että ne mittaavat tutkittavia asioita, kyselyn kohderyhmäotoksen edustavuus suhteessa perusjoukkoonsa, sopiva

ajankohta tutkimuksen teolle, riittävän vastausmäärän määrittely, ja sen päättäminen, miten kattavia vastauksia kysymyksiin toivotaan. (Vehkalahti 2008, 11–12.) Tutkimustyyppisten opinnäytetöiden, kuten kysely- ja haastattelututkimusten tekeminen, on melko yleistä (Hakala 2004, 21).

Tutkittavaa asiaa lähestytään yleensä kahdenlaisilla tutkimusmenetelmillä: halutaan joko määrällisiä, tai laadullisia vastauksia. Määrällisillä eli kvantitatiivisilla vastauksilla halutaan tietoa määrällisesti mitattavista ominaisuuksista, kuten vastausten lukumääristä valmiiksi annettuihin vastausvaihtoehtoihin. Laadullisilla eli kvalitatiivisilla vastauksilla halutaan tietoa jonkin ilmiön laatuominaisuuksista, kuten adjektiiveista, ja usein kysymyksiin saa vastata vapaasti omin sanoin. (Anttila 2000, 169–170.) Samassa tutkimuksessa voidaan hyödyntää molempia tutkimusmenetelmiä sen mukaisesti, miten tutkittavia asioita voisi parhaiten lähestyä (Vehkalahti 2008, 13).

Kyselytutkimuksissa käytetään enimmäkseen määrällistä tutkimusmenetelmää, sillä erilaisten ”rasti ruutuun” kysymysten vastausten analysoinnissa vastauksia käsitellään numeerisesti. Määrällisillä kysymyksillä pyritään usein saavuttamaan yleiskäsitys. Laadullisilla kysymyksillä, joihin yleensä vastaaja antaa vain avoimen sanallisen vastauksen, pyritään selvittämään asioita, joita olisi vaikea esittää numeerisesti käsiteltävässä muodossa, ja niillä usein halutaan tietoa yksityiskohdista. Toisaalta laadullisia tuloksiakin voi yrittää tiivistää määrälliseen muotoon ja analysoida numeerisesti. (Vehkalahti 2008, 13.)

7.1 Kyselyn tavoite

Opinnäytetyöni aiheena oli kyselytutkimus pirkanmaalaisille maanviljelijöille. Kohderyhmänä olivat 59 pirkanmaalaista maatilaa, joiden vuonna 2005 tehty viisivuotinen erityistukisopimus päättyi keväällä 2010. Heidän solmimansa erityistukisopimukset ovat olleet neljää eri sopimusmuotoa liittyen luonnon monimuotoisuuden turvaamiseen: perinnebiotooppien hoito, suojavyöhykkeiden perustaminen ja hoito, maiseman kehittäminen ja hoito sekä luonnon monimuotoisuuden edistäminen. Tavoitteena oli selvittää viljelijöiden kokemuksia, kiinnostusta jatkaa sopimuksiaan ja mikäli kiinnostusta ei ole, selvittää ongelmallisiksi koettuja asioita, jotta niihin voitaisiin vaikuttaa.

Tutkimus toteutettiin viljelijöille perinteisesti postitettavana kyselynä (liite 1), sillä kirje todennäköisesti tavoittaa viljelijät paremmin kuin sähköinen yhteydenotto, ja lisäksi sähköpostiosoitteiden saatavuus olisi ollut vaikeaa. Maaseutuvirastolta pyydettiin lupa saada Maa- ja metsätalousministeriön tilastopalvelukeskuksen eli Tiken rekistereistä niiden 59 viljelijän nimet ja osoitteet, joilla on joku neljästä erityistukisopimuksesta loppumassa vuonna 2010. Osoitteiden hankinta oli maksullista, joten se sekä kyselyn postituskulut rahoitettiin ProAgraria

Pirkanmaan Viljelijöiden ympäristökoulutus - hankkeesta, johon tehtävä kysely aihepiirinsä puolesta sopi.

7.2 Kysymysten laadinta

Kysely laadittiin joului-tammikuussa. Pyrkimyksenä oli tehdä kyselystä mahdollisimman lyhyt, ytimekäs ja helppo täyttää, jotta kyselyihin ja byrokraatiaan väsyneet viljelijät jaksaisivat vastata. Kysymykset muotoiltiin pitkälti tilaajatahon mainitsemien ideoiden ja toiveiden pohjalta. Jonkin verran katsottiin esimerkkiä kysymysten muotoiluun Etelä-Savon ympäristökeskuksen kyselystä.

Pääkysymyksiä olivat, mikä erityistukisopimusmuoto viljelijällä on päätymässä keväällä 2010, aikooko hän jatkaa uudella sopimuskaudella, miksi ei jatkaisi, ja millaisia kokemuksia hänellä on erityistukisopimuksista. Kysymykset olivat pääosin rastittamalla täytettäviä, jolloin vastauksia voi käsitellä määrällisinä tutkimustuloksina. Yhteen kysymykseen pyydettiin neljään väittämään mielipidevastausta asteikolla 1–5, koska näin annetut vastaukset kuvastavat tilannetta paremmin kuin pelkkä kieltävä tai myöntävä vastaus. Lisäksi kyselyssä oli yksi avoin kysymys vapaalle palautteelle ja muulle sanottavalle sekä mahdollisuus vastata vapaasti kysymykseen ” miksi et jatka sopimusta”. Kyselyä hiottiin useaan kertaan ennen sen postittamista työn tilaajien kanssa ja ohjaava opettaja Eila Rantala antoi hyviä kehittämissuhteita. Vielä aivan ennen kyselyn tulostusta ja postitustakin kyselyyn muokattiin hieman lisää positiivista sävyä, sillä kysymystenasettelun ei haluttu nostavan liikaa esiin mahdollisia ongelmakohtia. Muutama vastausvaihtoehto poistettiin lopettamisen syitä koskevasta kysymyksestä ja niitä lisättiin väittäminä kysymykseen, jossa tuli arvioida vastauksia asteikolla 1–5. Lisäksi varmistettiin kieliäsuun kohteliaisuus.

7.3 Vastaukset ja niiden analysointimenetelmät

Kysely postitettiin vastaanottajille helmikuun alussa. Kyselyn ohessa lähetettiin vastauskuori valmiiksi maksetulla postimaksulla, maisemanhoidon neuvojan kirjoittama saatekirje (liite 2) sekä mainos Pirkanmaan ProAgrian järjestämästä erityistukikoulutuksesta ja Laidunpankkipalvelusta. Kyselylomakkeeseen oli mahdollista merkitä, mikäli kaipasi ProAgria Pirkanmaan maa- ja kotitalousnaisten maisemanhoidonsuunnittelijoilta henkilökohtaista neuvontaa tai apua uuden hoitosuunnitelman laatimiseen. Saatteessa kerrottiin tutkimuksen taustaa ja tähdennettiin, etteivät yksittäiset vastaukset ole erotettavissa tuloksista.

Vastausaikaa annettiin kaksi viikkoa, mutta vastausten saapumista postitse täytyi lopulta odottaa vielä kaksi viikkoa. Arveltiin, että realistisesti 59 vastaanottajan kohderyhmältä voisi odottaa saavansa vastauksen noin puolilta. Tavoitteena oli saada noin 20–30 vastausta, jotta

niiden perusteella voisi tehdä jonkin verran johtopäätöksiä siitä, millaisia etuja ja ongelmia viljelijät kokevat erityistukisopimukseen liittyvän ja millaisia ratkaisumalleja ongelmatilanteisiin voisi hakea. Postitse vastauksia kertyi 21, jolloin vastausprosentiksi tuli 36 %. Alusta asti varauduttiin ottamaan vielä puhelimitse yhteyttä tarpeeksi moneen viljelijään, mikäli postitettu kysely ei tuottaisi tarpeeksi vastauksia. Koska valtaosa vastaajista oli jatkamassa sopimustaan eikä näin ollen saatu juurikaan vastauksia ongelmakohdista, puhelinkysely oli vielä tarpeen. Numerotiedustelupalvelun avulla saatiin selville lähes kaikkien niiden viljelijöiden puhelinnumerot, joilta ei vielä ollut tullut vastausta. Laurea-ammattikorkeakoulu tarjoaa opilaiden käyttöön muutaman lankapuhelimella varustetun työskentelytilan, joten käytännössä oli helppoa haastatella viljelijää puhelimesta ja kirjata samalla vastaukset ylös Microsoft Word-tiedostoon. Kyselyn lyhyys oli selvä etu, koska vastaajan puheliaisuudesta riippuen puheluihin kului aikaa vain kolmesta viiteentoista minuuttia, joten kesken työtehtävienkin tavoitettu viljelijä usein suostui vastaamaan saman tien. Tavoitteena oli saada yhteensä 30 vastausta, mutta viiden illan mittaan soitettiin lopulta niin monelle viljelijälle, että lopulta puhelimitse saatiin 31 vastausta. Yhteensä siis kyselyyn saatiin vastaus 52 viljelijältä, mikä tekee vastausprosentiksi 88 %.

Kyselyn toteuttaminen oli valmis helmi-maaliskuun taitteessa, mikä oli onnistunut ajoitus. Siten maisemanhoidon neuvojille jäi aikaa tarjota palvelujaan niille viljelijöille, jotka olivat kyselyn yhteydessä ilmoittaneet kaipaavansa apua esimerkiksi uuden hoitosuunnitelman laadintaan. Muutama puhelimitse tavoitettu viljelijä oli kiitollinen, kun heitä kyselyn myötä muistutettiin, että olisi aika ryhtyä toimiin erityistukisopimuksen uusimiseksi.

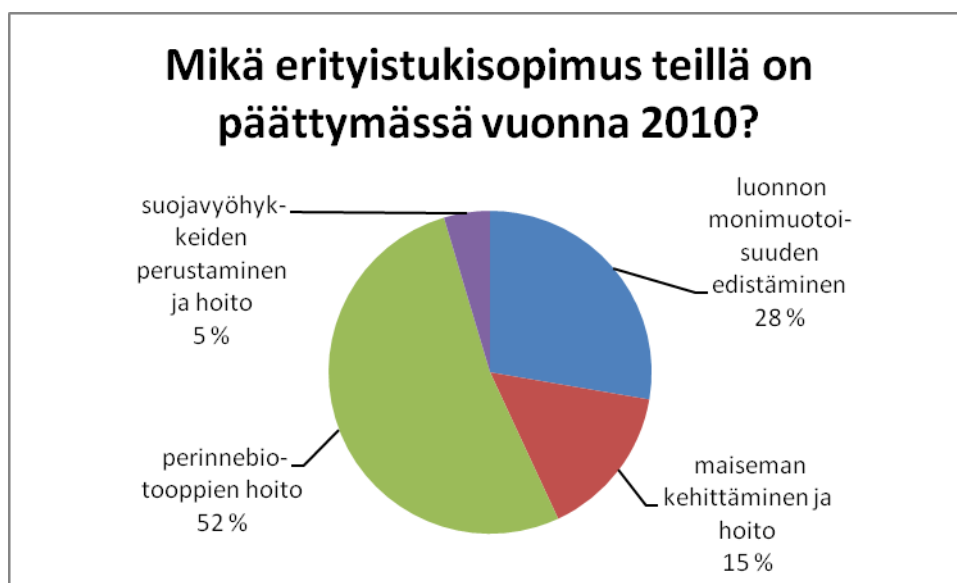
Vastausten kirjaamisessa hyödynnettiin Microsoft Excel-taulukkopohjia, sillä ohjelma on tarkoitukseen melko kätevä työkalu, kun vastausmäärä ja syötettävän tiedon määrä ei ollut tätä suurempi. Viljelijöiden vastaukset syötettiin omille riveilleen Excelin normaaliin taulukkopohjaan, jonka kukin vastausrake oli nimetty kysymysten vastausvaihtoehtojen mukaan. Vastaukset merkittiin rasteilla ja kunkin sarakkeen rasti laskettiin yhteen Excelin pivot-taulukointimenetelmän avulla. Onneksi tietojen pivot-taulukointi omalle välilehdelle oli opinnäytetyön laatijalle ennestään tuttu menetelmä, sillä se toi apua ja luotettavuutta tietojen määrälliseen yhteen laskemiseen. Erilliselle välilehdelle kirjattiin kyselyn kysymykset ja koottiin saadut summat sekä sanalliset vastaukset yhteen, helposti tulkittavaan muotoon. Myös kuvaajien laatiminen oli helppo toteuttaa. Opinnäytetyön laatija opetteli käyttämään SPSS-ohjelmaa tulosten ristiintaulukointiin eli vastausten prosenttiosuuksien vertailuun eri muuttujien välillä. Laurean luonnonvara-alan koulutusassistentti ystävällisesti avusti tässä ja ohjelma oli yllättävän helppo käyttää.

7.4 Vastausten analysointi

Kyselyn kysymyksistä neljä viidestä oli määrällisiä kysymyksiä, joiden tulokset vastausten kirjaamisvaiheessa laskettiin yhteen tai muutettiin numeerisiksi, joten niiden analysointi oli helppoa ja tulokset oli kätevää ilmoittaa kuvaajilla. Viides kysymys sekä kolmannen kysymyksen mahdolliset avoimet vastaukset täytyi käsitellä laadullisina vastauksina sanallisesti.

7.4.1 Päätymässä olevat erityistukisopimukset vuonna 2010

Vastaajista suurimmalla osalla, 34 vastaajalla, on ollut perinnebiotooppien hoidon erityistukisopimus, 18:lla on ollut sopimus luonnon monimuotoisuuden edistämisestä, 10:llä maiseman kehittämisestä ja hoidosta, ja vain kolmella suojavyöhykkeiden perustamisesta ja hoitamisesta (kuvio 1). Tuloksen perusteella päättyviä sopimuksia on yhteensä 65, mikä on enemmän kuin vastaajien lukumäärä, mutta ero selittyy sillä, että osalla vastaajista on ollut kaksi tai jopa kolme eri erityistukisopimusta yhtäaikaisesti. Yksi vastaaja ei vastannut kysymykseen.



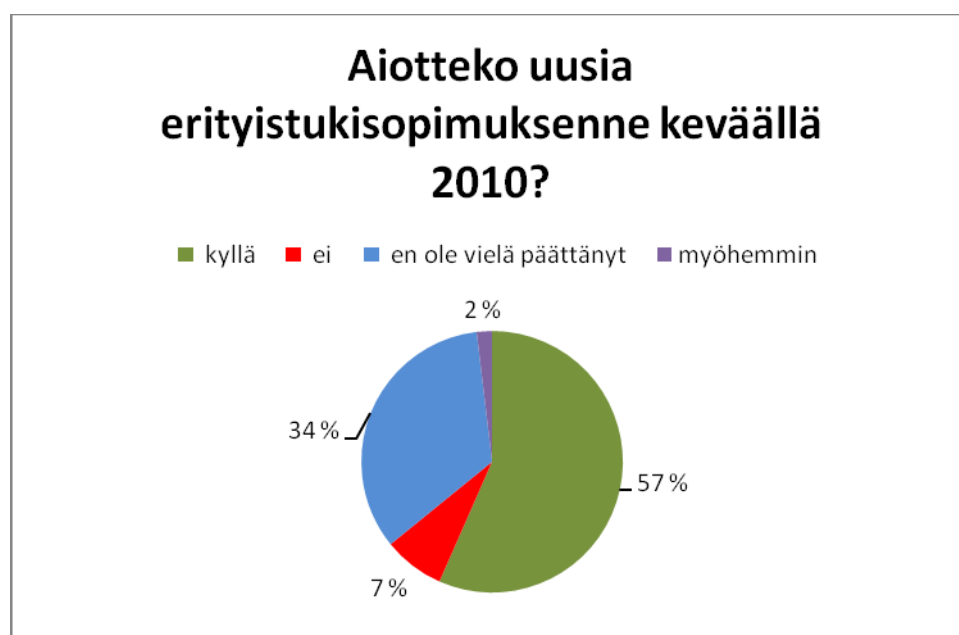
Kuvio 1: Päätymässä olevat erityistukisopimukset vuonna 2010

Kuviossa esitetään vastausvaihtoehdot myötapäiväisessä järjestyksessä ja niihin saadut vastaukset prosenttiosuuksittain.

7.4.2 Erityistukisopimusten uusimisaikheet vuonna 2010

Toisessa kysymyksessä kysyttiin, aikooko viljelijä uusia sopimustaan tänä keväänä. Kaikki vastasivat kysymykseen. Vastausvaihtoehdot ja prosentuaaliset vastausosuudet on esitetty graafisesti piirakuvaajassa (kuvio 2). Yli puolet vastaajista, 30 eli 57 %, on jatkamassa sopimus-

taan. Suoraan kielteisesti vastasi neljä vastaajaa eli 7 %. Vielä epävarmoja vastaajia oli 18 eli 34 %. Yksi vastaaja, 2 %, ilmoitti uusivansa sopimuksen myöhemmin, ehkä keväällä 2011.



Kuvio 2: Erityistukisopimusten uusimisaikeet vuonna 2010

Kuviossa esitetään vastausvaihtoehdot myötöpäiväisessä järjestyksessä ja niihin saadut vastaukset prosenttiosuuksittain.

7.4.3 Syitä olla jatkamatta sopimusta

Kolmannessa kysymyksessä pyydettiin erittelemään, mistä syystä viljelijä ei aikoisi jatkaa sopimustaan keväällä 2010. Valmiiksi annetuista vastausvaihtoista sai valita useita, minkä lisäksi kysymykseen sai vastata vapaasti. Vastauksia kysymykseen tuli lukumääräisesti 46 eli 88 %:lta vastaajista. Kuviossa 3 vastaukset esitetään prosenttiosuuksittain. Kymmenen vastaajaa eli 22 % valitti liikaa byrokratiaa ja 7 vastaajaa eli 15 % pitää tukiehtojen noudattamista liian vaikeana. Lisäksi yksittäiset vastaajat kertoivat syiksi ajan riittämättömyyden alueen hoitoon, maanomistusolojen muuttumisen tai karjasta luopumisen. Kaksikymmentäviisi vastaajaa eli yli puolet vastasi vapaasti.

Muina syinä seitsemän vastaajaa nosti esiin korvauksen pienuuden, joka ei tunnu tarpeeksi kattavalta suhteessa edellytettyyn työmäärään, vaikka vaatimukset ovat tiukentuneet. Neljän vastaajan mielestä viideksi vuodeksi sopimuskauteen sitoutuminen tuntuu liian pitkältä ajalta. Yksi heistä tarkentaa, että pykälien kiristyminen nykyistä vaativimmiksi kesken sopimuskauden pelottaa, toiset epäilevät jaksamistaan korkean iän tai heikentyneen terveyden takia. Jatkajan puute saa yhden vastaajan epäilemään sopimuksen uusimisen kannattavuutta ikärajoituksen tullessa pian omalla kohdalla vastaan. Kolme vastaajaa kertoi,

että tilalla on liian vähän työvoimaa toteuttamaan esimerkiksi raivaus- ja aitaustöitä. Laiduneläinten lukumääräinen väheneminen mainittiin myös, mikä vähentää tilan laiduntajakapasiteettia. Osa vastaajista on tyytymättömiä vaadittaviin toimenpiteisiin. Raivaustöissä kehoitetaan karsimaan pensastiheikköjä ja pikkukuusia liian rajusti, vaikka niitä haluttaisiin jättää enemmän suosimaan pienriistaa. Kaksi vastaajaa mainitsee alueiden käyttörajoitukset, kuten perinnebiotooppilaitumen aitaamisen erilliseksi laitumeksi, työläiksi. Pienialaisella suojavyöhykkeellä sadonkorjuuvelvoitteen toteuttaminen tuntuu hankalalta. Kolme vastaajaa ei halua jatkaa sopimustaan vähentääkseen stressiä, jota sopimuksista ja niihin liittyvästä byrokratiasta koituu esimerkiksi tarkastusten muodossa, jotka nostavat tilan riskikerrointa muidenkin tukien saamisen osalta. Muina syinä mainittiin myös huoli petoeläinten lisääntymisestä, mikä varmaankin vähentää halukkuutta viedä laiduneläimiä vaikeasti valvottaville laitumille. Kaksi vastaajaa kertoi myös aikovansa ottaa osan alueesta muuhun käyttöön, mikä monimutkaistaisi sopimuksen uusimista vielä tämän kevään aikana.

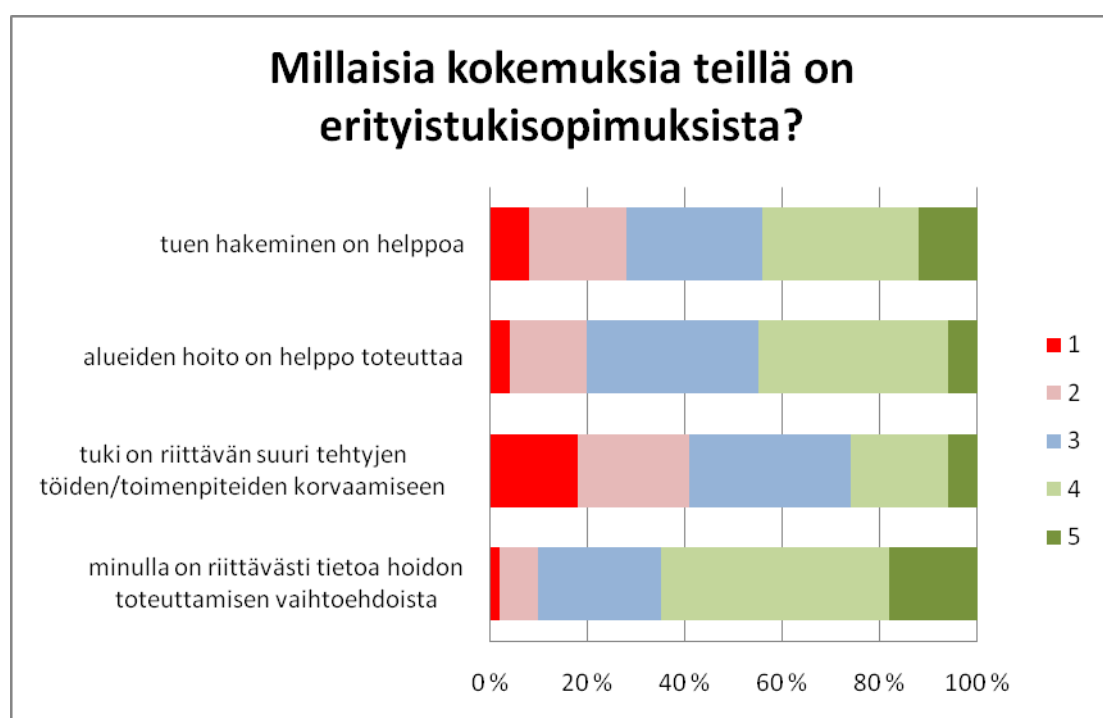


Kuvio 3: Syitä olla jatkamatta sopimusta

Kuviossa esitetään vastausvaihtoehdot myötäpäiväisessä järjestyksessä ja niihin saadut vastaukset prosenttiosuuksittain.

7.4.4 Kokemuksia erityistukisopimuksista

Neljännessä kysymyksessä viljelijöitä pyydettiin arvioimaan asteikolla yhdestä viiteen, mitä mieltä he ovat tietyistä väittämistä. Asteikossa yksi tarkoitti eri mieltä ja viisi samaa mieltä olemista. Vastausvaihtoehdot 1 ja 2 kuvaavat hyvin- tai melko negatiivista kokemusta, 3 kuvaa keskivertoa neutraalia kokemusta ja 4 ja 5 kuvaavat melko- tai hyvin positiivista kokemusta. Kuviossa 4 vastaukset esitetään prosenttiosuuksina, ja kukin väri esittää tiettyä arvosanaa yhdestä viiteen.



Kuvio 4: Kokemuksia erityistukisopimuksista

Palkkien leveys on suhteessa vastausten prosenttiosuuteen kustakin kysymyksestä.

Vastausasteikolla 1 eli punainen tarkoittaa eri mieltä, 5 eli vihreä tarkoittaa samaa mieltä ja muut värit kuvaavat lievempää mielipidettä niiden väliltä.

Ensimmäiseen väittämään "tuen hakeminen on helppoa" saatiin 50 vastausta. Eniten vastauksia, 16 kappaletta eli 32 %, tuli arvosanalle neljä. Suurin osuus eli lähes puolet vastauksista, 22 kappaletta eli 44 %, on positiivisia. Keskivertokokemuksia ja negatiivisia vastauksia on kumpiakin 14 kappaletta eli 28 %.

Toiseen väittämään "alueiden hoito on helppo toteuttaa" saatiin 51 vastausta. Eniten vastauksia, 20 kappaletta eli 39 %, tuli arvosanalle neljä. Jälleen lähes puolet vastauksista, eli 23 kappaletta eli 45 %, on positiivisia. Keskivertovastauksia on 18 eli 35 % ja negatiivisia yhteensä 10 kappaletta eli 20 % vastauksista.

Kolmanteen väittämään ”tuki on riittävän suuri tehtyjen töiden/toimenpiteiden korvaamiseen” saatiin 51 vastausta. Eniten vastauksia, 17 kappaletta eli 33 %, tuli arvosanalle kolme. Tämän väittämän kohdalla negatiivisten vastausten osuus on suurin, 21 kappaletta eli 41 %. Positiivisia vastauksia on yhteensä 13 kappaletta eli 25 %.

Neljänteen väittämään ”minulla on riittävästi tietoa hoidon toteuttamisen vaihtoehtoista” saatiin myös 51 vastausta. Eniten vastauksia, 24 kappaletta eli 49 %, tuli arvosanalle neljä. Positiivisten vastausten osuus oli selvästi suurin, yhteensä 33 kappaletta eli 65 %. Keskiverto-vastauksia tuli 13 kappaletta eli 25 % ja negatiivia 5 kappaletta eli 10 %.

7.4.5 Kokemuksia ja kehittämissuhteita erityistukisopimuksista

Viidennessä kysymyksessä viljelijöillä oli tilaisuus tuoda ilmi ajatuksiaan, joille ei aikaisemmin ollut kyselyssä annettu mahdollisuutta. Vastauksia saatiin 37 vastaajalta eli 71 %:lta ja useat vastaajat kommentoivat montaakin eri asiaa. Osa annetusta palautteesta vastaa myös kysymykseen kolme, mutta ehkä osa vastaajista muisti tai kehtasi kertoa asioista vasta lopuksi.

Tuen suuruudesta mainittiin useasti. Valtaosan mielestä sen pitäisi olla suurempi, jotta se todella kannustaisi sitoutumaan maisemanhoitotyöhön myös jatkossa. Nykyisellään osa mieltää maisemanhoidon harrastusluontoiseksi toiminnaksi, eikä tuki aina riitä korvaamaan aiheuttuvia kustannuksia. Kaksi vastaajaa harmittelee peurojen rikkomista aidoista koituneita kuluja. Kuitenkin kolme vastaajaa kertoo ympäristötukien muodostavan merkittävän osuuden tilan tuloista ja olevan osa maatilalla kannattavaa liiketoimintaa. Yksi viljelijä kertoo profiloivansa tilansa luonnon monimuotoisuuden hoitamiseen.

Neljäsosalla oli kommentoitavaa tukiehdosta, joita heidän mielestään tulisi yksinkertaistaa ja järkeistää. Konkreettisista hoitotoimenpiteistä kaivattaisiin lisää tietoa ja neuvontaa, jotta viljelijän ei tarvitsisi tuntea epävarmuutta siitä, toimiiko hän oikein, ja pelätä tarkastuksia. Varsinkin puuston hoidon osalta kaivataan konkreettista tietoa. Kaksi vastaajaa valitti nykyisistä puuston käsittelyohjeista, jotka heidän kokemuksensa mukaan ovat riistanhoidon tai laiduneläinten hyvinvoinnin kannalta epäedullisia ja voivat myöhemmin vaikeuttaa metsänhoitoa alueella. Muina ongelmallisina asioina koetaan laidunnukseen liittyvät lisäruokintasäädökset ja perinnebiotooppilaitumien erilleen aitaaminen. Kahden vastaajan mielestä arvokas jalostuskarja, ja laitumen kasvun kannalta epäedullisilla säillä myös nuori karja, tarvitsee lisäruokintaa. Neljän vastaajan mielestä perinnebiotoopin aitaaminen erilleen on turhauttavaa ja muun laidunalueen käyttöä vaikeuttavaa. Eräs vastaaja valittelee emolehmätillä koituvia kuluja, kun laitumen liikakulumisen välttämiseksi karja tulee jakaa useille eri laitumille ja sonneja tarvitaan useita. Toinen vastaaja kyseenalaistaa, kulkeutuisiko eläinten mukana varjellulle alueelle niin merkittävästi ravinteita, että se aiheuttaisi rehevöitymistä, sillä kyseistä

ongelmaa ei alueella havaittu ennen EU-tuen aikoja. Hänestä olisi hyvä, jos karjalla olisi mahdollisuus mennä perinnebiotoopin alueelle puiden suojaan yöksi, jolloin ne myös enemmän alueella oleskellessaan pitäisivät nuoren puuston aisoissa.

Paperitöistä on melko useita valittavia kommentteja. Muutama vastaaja sanoo, että kunhan alun paperitöistä on selvinnyt, muu on helppoa. Muutama muu puolestaan valittelee hoitopäiväkirjanpidon työläyttä. Eräs vastaaja aprikoi, jaksaisiko tehdä alun paperitöitä enää uutta sopimuskautta varten ja toivoo, että sopimuksen jatkaminen kävisi helpommin. Kahden vastaajan mielestä hakemusten ja asiakirjojen täyttämistä ei saa tehdä niin vaikeaa, ettei maallikko selviydy tehtävästä. Hoitosuunnitelman tekoon kaivataan nykyistä selkeämpää ohjeistusta. Eräs vastaaja toivoo, että tuen maksatuksen hakemisen lomakekäytäntöä yksinkertaistettaisiin niin, että tuen maksaminen tapahtuisi koko sopimuskauden ajan automaattisesti ja vain muutostapauksissa täytyisi ottaa yhteyttä viranomaisiin.

Hyvin negatiivisia vastauksia tuli yksittäisiä. Kaksi vastaajaa on turhautunut ristiriitaisiin käsitelmiin toimintatavoista eri viranomaistahojen välillä. Yksi vastaaja kyseenalaistaa tarkastusten satunnaisuuden, mutta toisen mielestä valvontaa tulisi olla enemmänkin. Eräs vastaaja toivoi, että tarkastaja tutustuisi huolellisemmin tilakohtaiseen hoitosuunnitelmaan ja antaisi palautetta suhteutettuna siihen, sillä luonnon monimuotoisuuden edistämistä vaalivat toimenpiteet voivat olla hyvin monimuotoisia, eikä hoitotapoja voi standardisoida. Yksi vastaaja mainitsi, että tuen hakemiseen liittyvät vaatimukset ovat liian suuria ja hakijalle voi jäädä ikävä maku suuhun, kun todellisuudessa tuen saaminen on vaikeampaa kuin on olettanut. Kaksi vastaajaa oli pettynyt, kun ilmiselvästi erityistukikelpoiselle tai ohjeiden mukaan hoidetulle kohteelle ei myönnettykään tukea, eikä syy tullut selväksi.

Kaksi vastaajaa pohtii jaksaisiko sitoutua vielä kerran viisivuotiseksi kaudeksi. Jaksamisen lisäksi aika on resurssi, josta voi tulla pulaa. Tilakokojen suurentuessa ja miestyövoiman vähennyttyä voi olla vaikeuksia löytää työntekijää, joka ehtisi tarttua toimiin, jotka eivät ole olennaisimpia ja kiireellisimpiä.

Positiivista palautetta oli noin kolmannes. Moni kokee, että luonnon ja etenkin maiseman hoitaminen on tärkeää työtä, josta tulee myös hyvä mieli. Laiduneläinten ja ennen kaikkea karjan merkitys koetaan todella suureksi, sillä ilman sen panosta maiseman hoitaminen on hyvin työlästä, jos edes realistista. Muutama vastaaja on tyytyväinen kokiessaan voivansa vaikuttaa positiivisesti lähivesistönsä tilaan ja eräs vastaaja kiittelee, että virallisella hoitosopimuksella hän voi todistaa toimivansa oikein pitäessään eläimiään rantalaitumella. Usea vastaaja toivoo, että muutkin lähtisivät mukaan luonnonhoitoon, ja yksi vastaaja ehdotti, että aihe pitäisi ottaa nykyistä vakavammin puheeksi alan koulutuksessa, ja maisemanhoidosta pitäisi järjestää enemmän kursseja, joissa myös käytännön toimenpiteet tulisivat osanottajille tutuiksi. Eräs

toinen vastaaja toivoi, että viljelijöillä olisi nykyistä enemmän mahdollisuuksia päästä vertailemaan kokemuksiaan. Neljä vastaajaa totesi järjestelmän toimivan ihan hyvin nykyisellään.

7.5 Vastausten ristiintaulukointi

Ristiintaulukoimalla saatiin kätevästi ja nopeasti tehtyä taulukkoja, joiden avulla on helpompi vertailla eri kysymysten vastauksia suhteessa toisiinsa, mikä tuo lisää näkökulmia kyselyn analysointiin. Koska kyselyssä viljelijää ei pyydetty erittelemään vastauksiaan tukisopimuskohtaisesti, mikäli hänellä on useita sopimuksia päätymässä, tuloksista ei kuitenkaan voi suoraan vetää matemaattisesti päteviä johtopäätöksiä tietyn sopimusmuodon suosiosta tai ongelmista. Voidaan silti olettaa, että vastauksia ja vastausmäärää tiettyä sopimustyyppiä kohti voidaan melko pitkälti peilata keskenään.

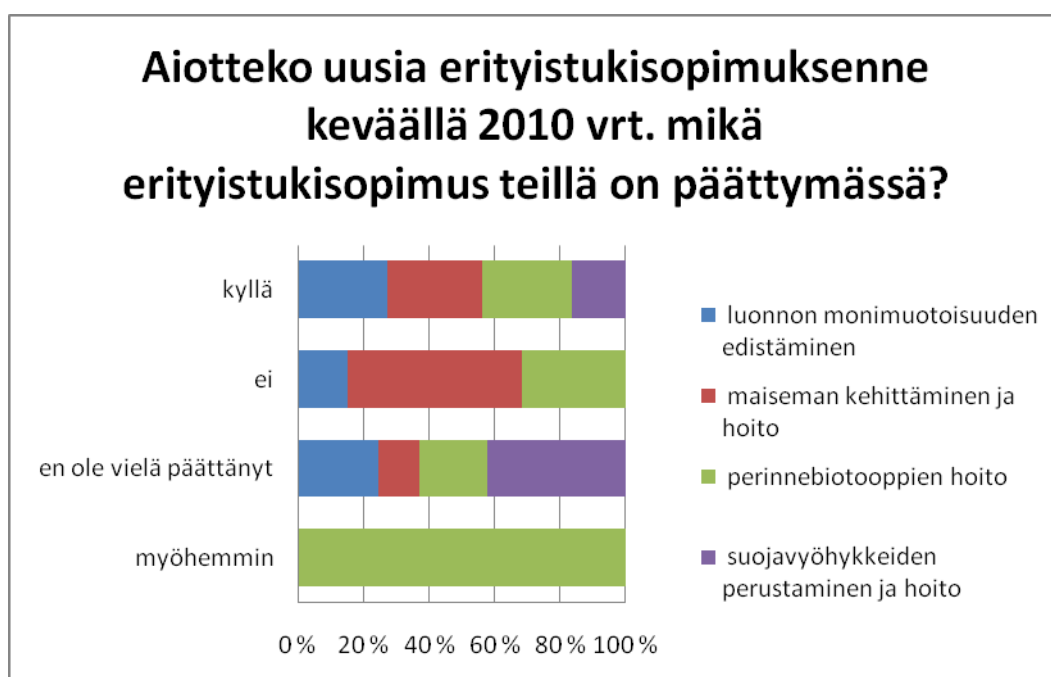
7.5.1 Päätymässä olevat erityistukisopimukset verrattuna sopimuksen uusimisaikaisiin keväällä 2010

Kuviossa 5 päästään ristiintaulukoinnin kautta vertaamaan, miten suuri prosenttiosuus kunkin erityistukimuodon viljelijöistä näyttäisi aikovan uusia sopimuksensa. Suurin jatkajien osuus, 60 %, on maiseman kehittämisen erityistukisopimuksella, minkä lisäksi sekä luonnon monimuotoisuuden että perinnebiotooppien hoidon erityistukisopimusten uusintaprosentit ovat 56 %. Kuvaajan perusteella voi myös havaita, että kielteisten vastausten osuus näyttäisi olevan suurin maiseman kehittämisen sopimuksessa, 20 %, ja toiseksi suurin osuus perinnebiotooppien hoitosopimuksilla. Suojavyöhykesopimuksen suhteen on suurin epävarmojen jatkajien osuus, mutta kannattaa muistaa, että sitä koskevia vastauksia tuli lukumääräisesti vähän.



Kuvio 5: Päätymässä olevat erityistukisopimukset verrattuna sopimuksen uusimisaikeisiin keväällä 2010

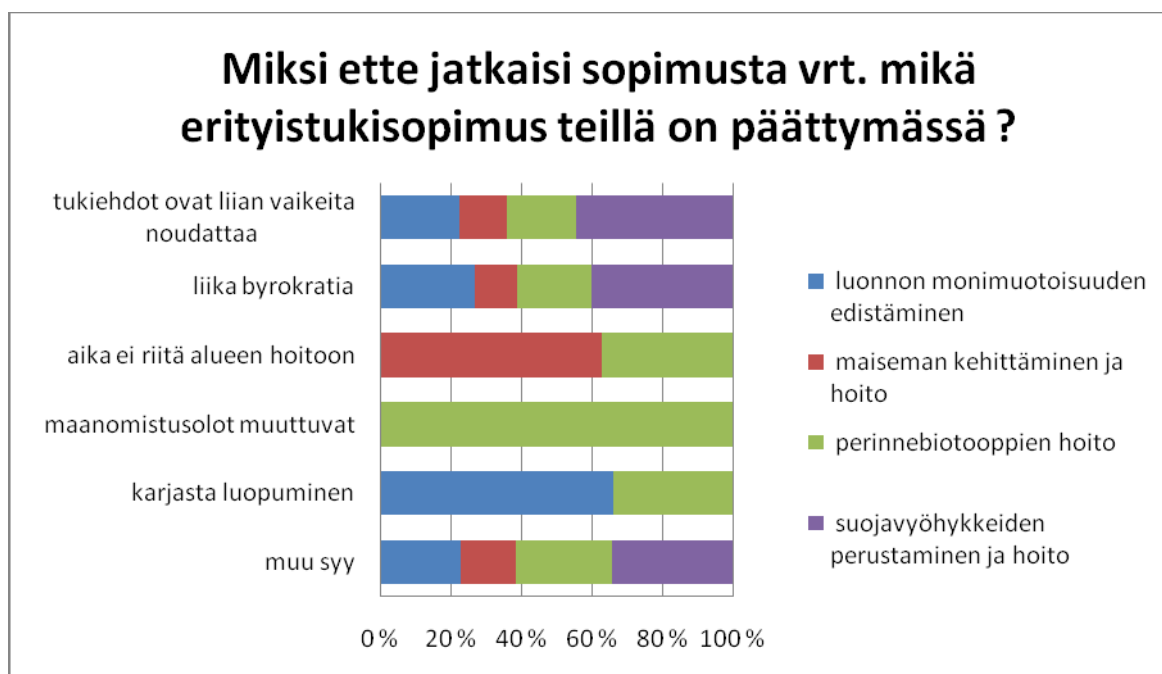
Palkkien leveys on suhteessa vastausten prosenttiosuuteen kustakin kysymyksestä. Nollan prosentin osuuksia ei ole merkitty kuvaajaan häiritsemään prosenttiosuukien lukemista.



Kuvio 6: Sopimuksen uusimisaikeet verrattuna päätymässä oleviin erityistukisopimuksiin keväällä 2010. Palkkien leveys on suhteessa vastausten prosenttiosuuteen kustakin kysymyksestä.

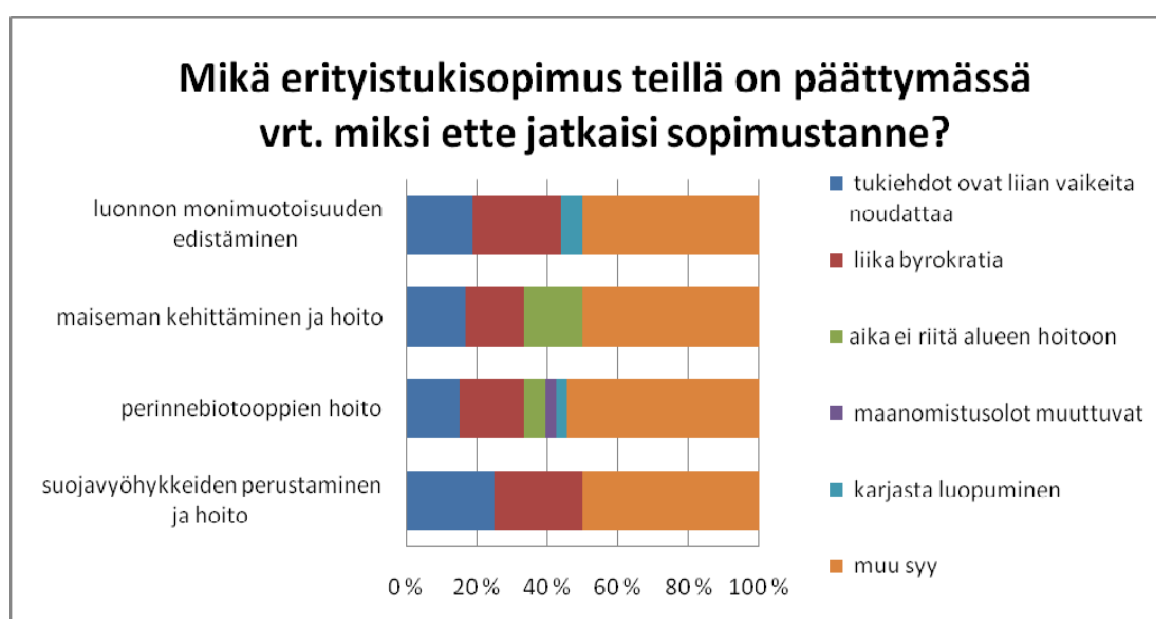
7.5.2 Syitä olla jatkamatta sopimusta verrattuna päättymässä oleviin erityistukisopimuksiin

Vertailtaessa 'miksi olla jatkamatta sopimusta' -kysymyksen vastauksia eri erityistukisopimusvaihtoehtoihin (kuvio 7), saadaan tietoa siitä, mikä koetaan ongelmalliseksi minkäkin sopimusmuodon kanssa. Tukiehtojen noudattaminen näyttäisi vaikuttavan eniten suojavyöhykesopimusten kohdalla, jonka osuus on yli 40 %. Muiden sopimusmuotojen vastaajista ne näyttävät harmittavan reilua 20 %:a. Byrokratian negatiivinen vaikutus vaikuttaisi olevan niin ikään suurin suojavyöhykesopimusten kohdalla, mutta pienin maisemien kehittämisen ja hoidon kanssa. Ajanpuute vaivaa eniten, yli 60 %, maisemanhoitoa, mutta sen lisäksi myös perinnebiotooppien hoitoa. Maanomistusolojen muutoksen mainittiin vaikuttavan perinnebiotoopin hoitoon, mutta vastaus on yksittäinen, joten siihen ei kannata suuresti kiinnittää huomiota. Karjasta luopuminen näyttäisi vaikuttavan yli 60 % osuudelta luonnon monimuotoisuuden edistämiseen sekä osin perinnebiotooppien hoitoon, sillä kumpaakin sopimusalaa voidaan hoitaa merkittävästi laiduntamalla. Muiden syiden osuus näyttäisi olevan suurin suojavyöhykkeiden osalta, noin 30 %, ja pienin, noin 15 %, maiseman kehittämisen ja hoidon osalta. Todellisuudessa ajanpuutetta, maanomistusoloja ja karjasta luopumista koskevat tulokset ovat esimerkkejä tilastollisesta harhaanjohtavuudesta, sillä aineistossa on vain yksittäiset vastaukset kunkin, mutta vastaus saattaisi koskea kumpaakin sopimusaihepiiriä, joten prosentuaaliset osuudet näyttäisivät vertailtaessa suurilta.



Kuvio 7: Syitä olla jatkamatta sopimusta verrattuna päättymässä oleviin erityistukisopimuksiin. Palkkien leveys on suhteessa vastausten prosentiosuuteen kustakin kysymyksestä.

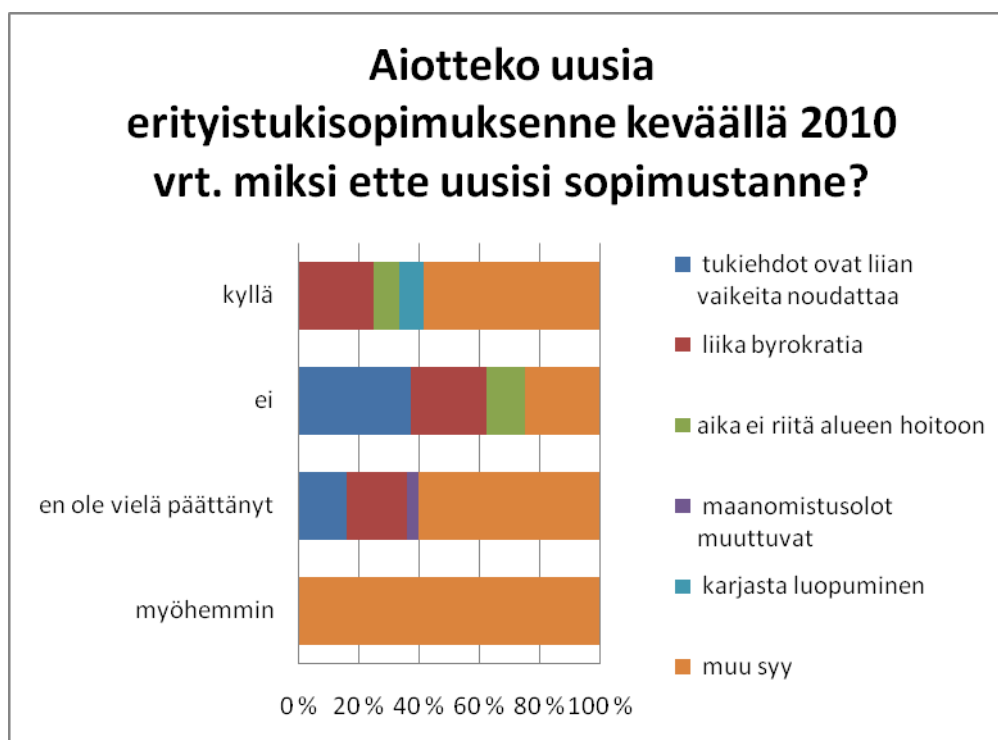
Tarkasteltaessa tuloksia toisin päin esitettynä (kuvio 8), saadaan kokonaisempi kuva tilanteesta. Kaikkien sopimusmuotojen kohdalla noin puolet vastauksista kuuluu muu syy - kategori-
aan, ja eriteltäessä aiemmin kysymystä kaksi, muut syyt nousivatkin selvästi suurimmaksi vas-
taukseksi. Luonnon monimuotoisuuden kannalta viljelijöistä suhteellisen suuri osuus, noin 25
%, vaikuttaa kokevan liian byrokratian ongelmaksi ja 20 % tukiehtojen vaikeuden. Maiseman
kehittämisen ja hoidon kannalta tukiehtojen, byrokratian ja ajan riittämättömyyden vaikutus
on kussakin parinkymmenen prosentin luokkaa. Perinnebiotoopit ovat ainoa sopimusmuoto,
jonka kohdalla kaikilla annetuilla muuttujilla on jokin osuus. Suurin osuus muiden syiden ohel-
la on byrokratialla ja tukiehdoilla. Suojavyöhykkeiden sopimusten kohdalla neljännesten vai-
kutusta näyttää olevan tukiehdoilla ja byrokratialla.



Kuvio 8: Päättymässä olevat erityistukisopimukset verrattuna syihin olla jatkamatta sopimusta
Palkkien leveys on suhteessa vastausten prosentiosuuteen kustakin kysymyksestä.

7.5.3 Erityistukisopimusten uusimisaikeet verrattuna syihin olla jatkamatta sopimusta

Vertailtaessa ristiin aikomusta jatkaa sopimusta sekä syitä olla jatkamatta (kuvio 9), saadaan tietoa siitä, miten suuri painoarvo eri lopettamissyillä vaikuttaa olevan. Se suuri määrä viljeli-
jöitä, jotka ovat aikomassa jatkaa sopimuksiaan, näyttävät tekevän niin byrokratiasta, ajan
puutteesta, karjasta luopumisesta ja ennen kaikkea lukuisista muista syistä huolimatta. Heil-
le, jotka eivät ole aikeissa jatkaa, syy on todennäköisimmin liian tiukoissa sopimusehdoissa,
joita lähes 40 %:n on vaikea noudattaa. Myös reilu 20 %:n osuus on väsynyt liikaan byrokrati-
aan. Muiden syiden lisäksi ajan puute on ongelmana noin 10 %:lle. Vielä jatkamispäätöstä te-
kemättömille vastaajille muiden syiden lisäksi byrokratia on ongelma lähes 20 %:lle ja liian
vaikeat tukiehdot vajaalle 20 %:lle. Vastausvaihtoehdon myöhemmin on valinnut vain yksi vas-
taaja, joten sen osalta ei voi kuvaajan pohjalta tehdä johtopäätöksiä.



Kuvio 9: Erityistukisopimusten uusimisaikeet verrattuna syihin olla jatkamatta sopimusta
Palkkien leveys on suhteessa vastausten prosenttiosuuteen kustakin kysymyksestä.

7.5.4 Erityistukisopimusten uusimisaikeet verrattuna kokemuksiin erityistukisopimuksista

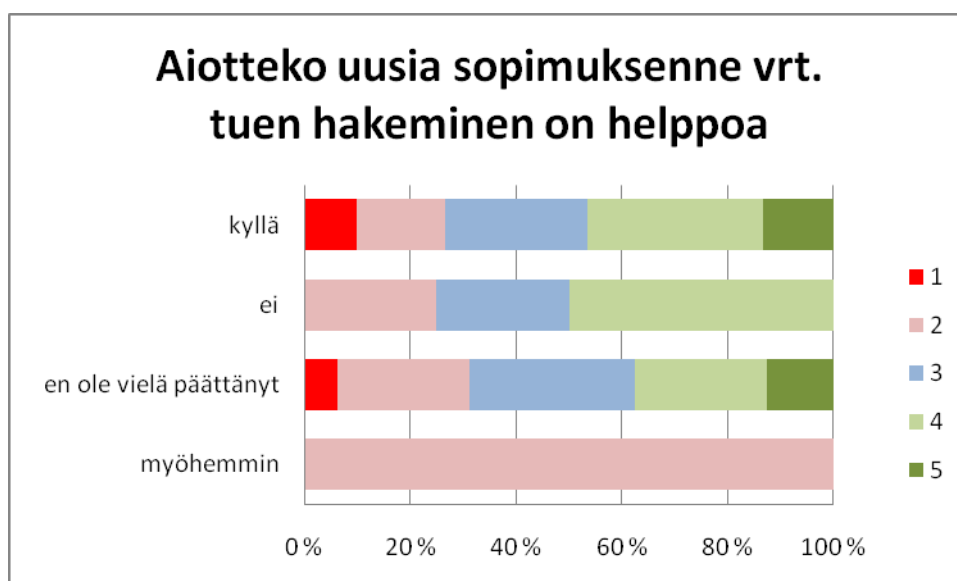
Kuvioissa 10, 11, 12 ja 13 on vertailtu vastaajien aietta jatkaa sopimusta ja heidän kokemuk-
siaan erityistukisopimuksista. Yli puolet kaikista vastaajista oli heitä, jotka aikovat jatkaa so-
pimustaan, joten heidän vastauksissaan on kaikkien väittämien osalla eniten mielipidehajon-
taa. Samaa hajontaa näkyy myös vielä päättämättömien vastaajien osalta, joita oli vastaajista
34 %. Kielteisesti vastanneita oli vain 8 %, joten pitkälle meneviä päätelmiä kielteisen päätök-
sen syiden osalta ei voida tehdä. Sama pätee myöhemmin-vaihtoehtoon, jonka valitsi vain yksi
vastaaja.

Heistä, jotka aikovat jatkaa sopimustaan, näyttää jokaisen väittämän kohdalla hyvin- tai mel-
ko positiivisesti suhtautuvia olevan noin 40 - 60 %. Eniten heitä on tietomäärän kohdalla, vähi-
ten tuen riittävyden kohdalla. Neutraalisti suhtautuvien osuus on kaikkien väittämien osalta
noin 20 - 40 %, eniten tuen riittävyden ja vähiten tietomäärän osalta. Hyvin- tai melko nega-
tiivisesti suhtautuvien osuus on noin 15 - 30 %, eniten tuen riittävyden osalta ja vähiten tie-
tomäärän osalta. Jatkamista aikovien kokemuksissa näyttää siis esiintyvän kummankin ääri-
pään kokemuksia.

Jatkamista aikomattomien vastauksista jokaisen väittämän kohdalla hyvin- tai melko positiivisesti suhtautuvia on noin 30 - 50 %. Vähiten niitä on tuen riittävyyden osalta, toisissa väittämissä on keskenään lähes samat osuudet. Hyvin positiivisia vastauksia ei ole lainkaan tuen hakemisen ja hoitotoimien osalta, ja tuen riittävyyden kohdalla puuttuvat melko hyvät vastaukset. Neutraaleja vastauksia on 30 -50 %, niiden puuttuessa kokonaan hoitotoimien osalta ja ollen suurin tietomäärän kohdalla. Hyvin- tai melko negatiivisia vastauksia näyttää olevan 25 - 50 %, niiden puuttuessa kokonaan tietomäärältä, ja ollen huomattavin tuen riittävyyden osalta, missä myös hyvin negatiivisten vastausten osuus on merkittävin.

Vastaajista, jotka eivät olleet vielä päättäneet sopimusten jatkamisesta, hyvin- tai melko positiivisesti väittämiin suhtautui noin 5 - 65 %. Vähiten positiivisia vastauksia oli tuen riittävyyden osalta, tietomäärän kohdalla selvästi eniten. Neutraaleja vastauksia oli noin 30 - 50 %, eniten hoitotoimien osalta, vähiten tuen hakemisen ja tuen riittävyyden osalta. Hyvin- tai melko negatiivisten vastausten hajonta vaikuttaa olevan 5- 60 %, ollen selvästi suurin tuen riittävyyden osalta ja pienin tietomäärän osalta.

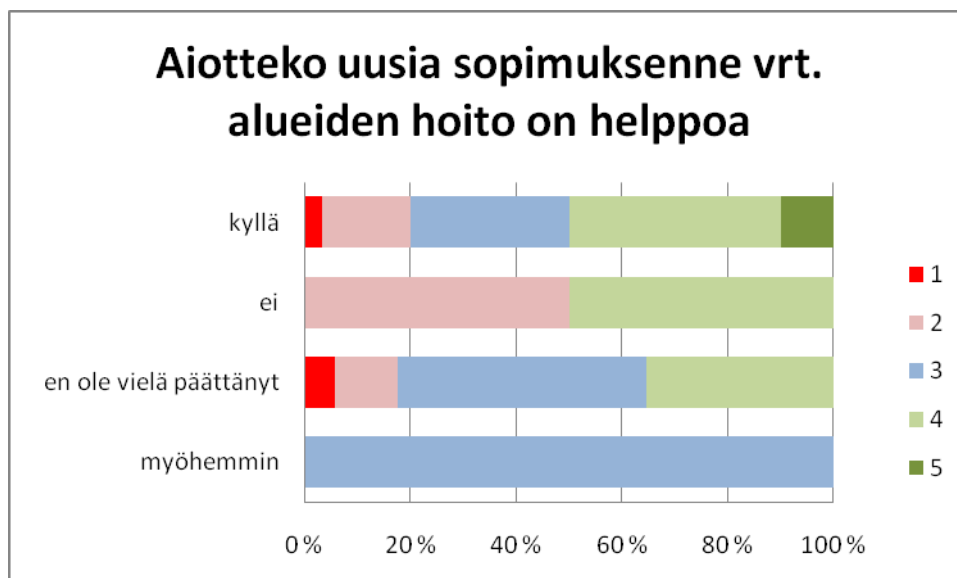
Yksittäinen myöhemmin-vaihtoehtoon valitsija suhtautuu tuen hakemiseen melko negatiivisesti, hoitotoimiin ja tuen riittävyyteen neutraalisti ja tietomäärään melko positiivisesti.



Kuvio 10: Aiotteko uusia sopimuksenne vrt. tuen hakeminen on helppoa

Palkkien leveys on suhteessa vastausten prosenttiosuuteen kustakin kysymyksestä.

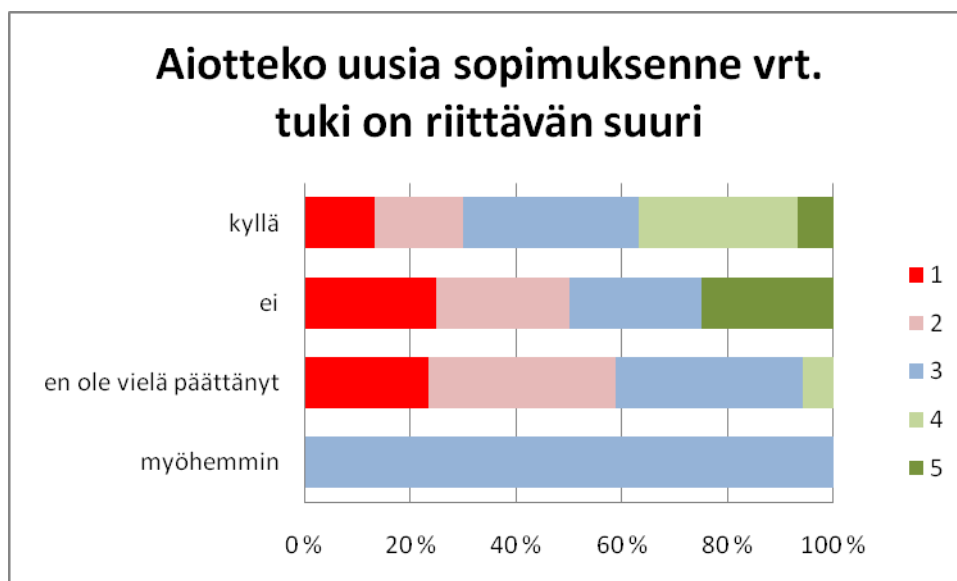
Vastausasteikolla 1 eli punainen tarkoittaa eri mieltä, 5 eli vihreä tarkoittaa samaa mieltä ja muut värit kuvaavat lievempää mielipidettä niiden väliltä.



Kuvio 11: Aiotteko uusia sopimuksenne vrt. alueiden hoito on helppoa

Palkkien leveys on suhteessa vastausten prosenttiosuuteen kustakin kysymyksestä.

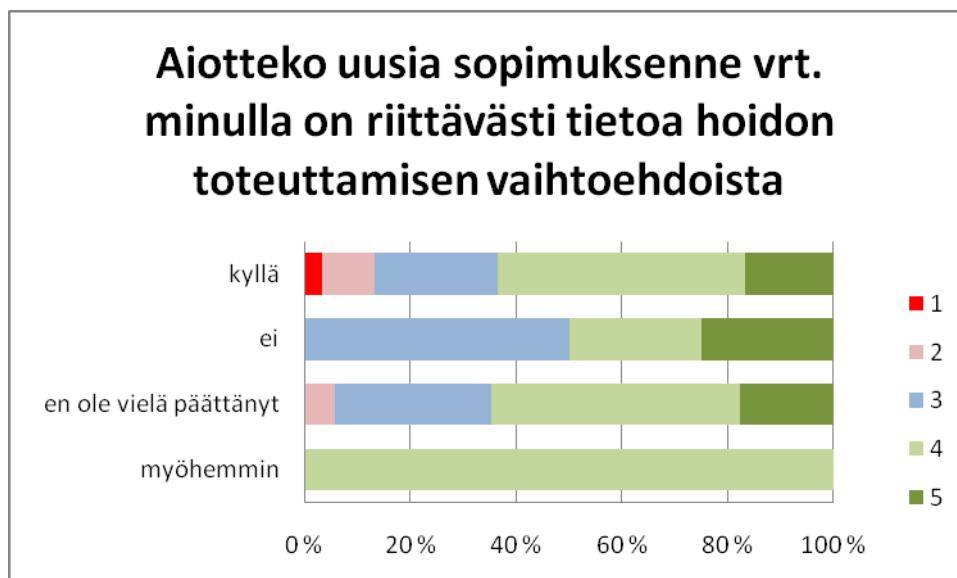
Vastausasteikolla 1 eli punainen tarkoittaa eri mieltä, 5 eli vihreä tarkoittaa samaa mieltä ja muut värit kuvaavat lievempää mielipidettä niiden väliltä.



Kuvio 12: Aiotteko uusia sopimuksenne vrt. tuki on riittävän suuri

Palkkien leveys on suhteessa vastausten prosenttiosuuteen kustakin kysymyksestä.

Vastausasteikolla 1 eli punainen tarkoittaa eri mieltä, 5 eli vihreä tarkoittaa samaa mieltä ja muut värit kuvaavat lievempää mielipidettä niiden väliltä.



Kuvio 13: Aiotteko uusia sopimuksenne vrt. minulla on riittävästi tietoa hoidon toteuttamisen vaihtoehtoista

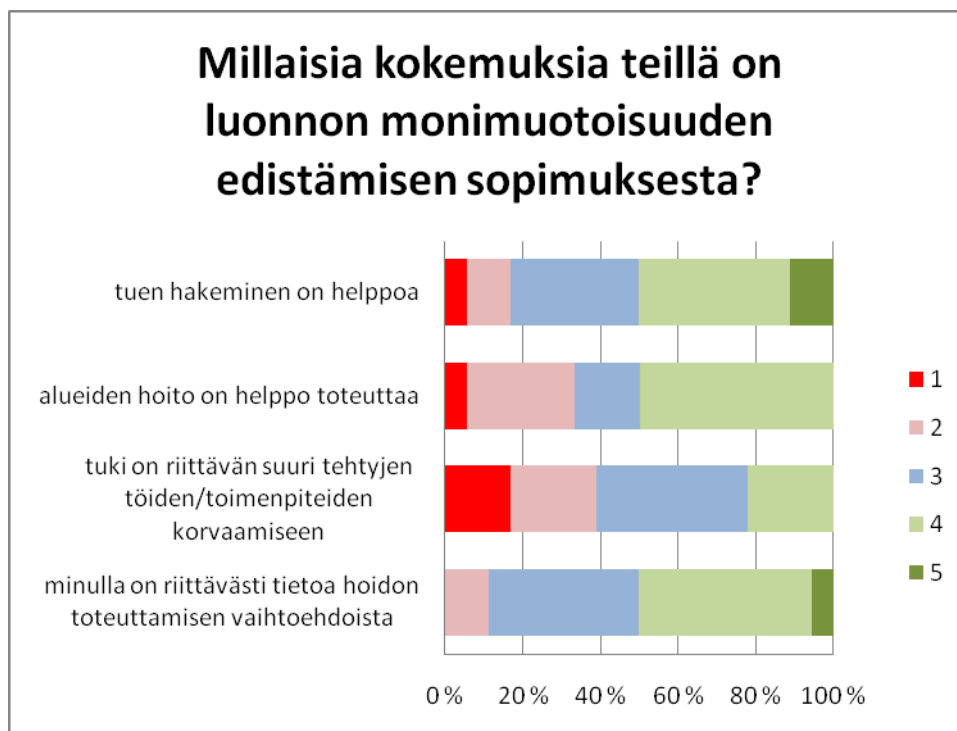
Palkkien leveys on suhteessa vastausten prosenttiosuuteen kustakin kysymyksestä.

Vastausasteikolla 1 eli punainen tarkoittaa eri mieltä, 5 eli vihreä tarkoittaa samaa mieltä ja muut värit kuvaavat lievempää mielipidettä niiden väliltä.

7.5.5 Päätymässä olevat erityistukisopimukset verrattuna kokemuksiin erityistukisopimuksesta

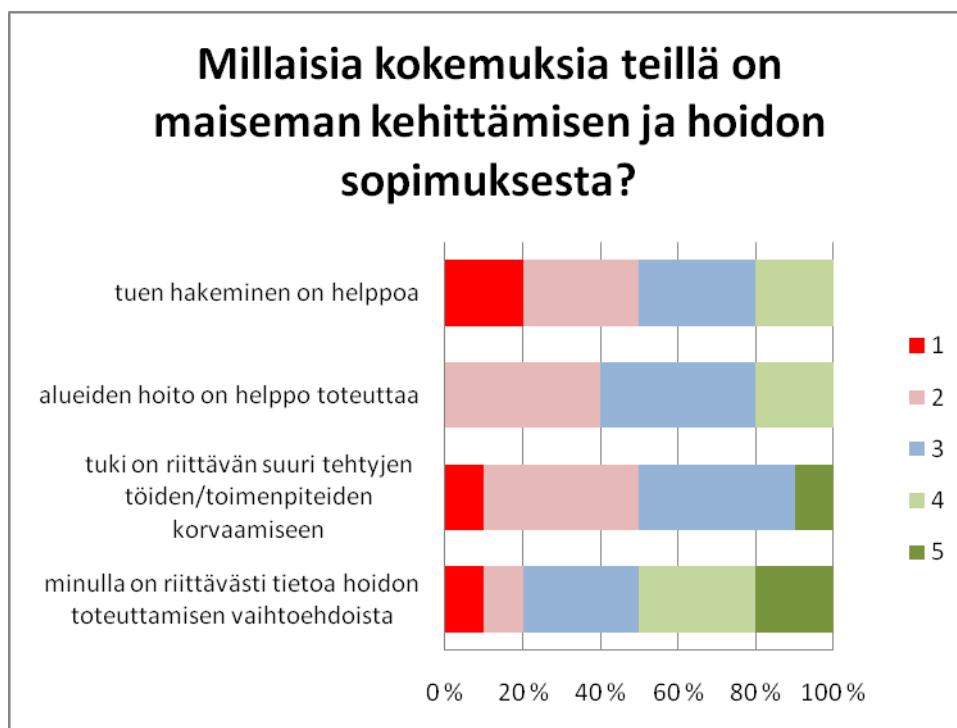
Viljelijöiden kokemuksia tiettyä erityistukisopimusta kohtaan voidaan koettaa vertailla ristiintaulukoimalla, mutta koska kyselyssä vastauksia ei pyydetty erittelemään sopimustyyppikohtaisesti ja yksi vastaaja on voinut samanaikaisesti ajatella kahta tai kolmea eri sopimustyyppiä, vertailun tulokset ovat vain suuntaa antavia. Lisäksi erisuuruiset vastausmäärät eri sopimustyyppiä kohti vääristävät vertailua sopimustyyppien välillä. Luonnon monimuotoisuuden edistämisen erityistukisopimus on ollut 18 vastaajalla eli 28 %:lla, maiseman kehittämisen ja hoidon sopimus 10 eli 15 %:lla, perinnebiotooppien hoidon erityistukisopimus 34 eli 52 %:lla ja suojavyöhykkeiden perustamisen ja hoidon sopimus 3 eli 5 %:lla vastaajista.

Luonnon monimuotoisuuden edistämisen erityistukisopimuksen kohdalla tulokset näyttävät melko positiivisilta (kuvio 14), sillä hyvin- tai melko positiivisten vastausten osuudet ovat noin 50 % kaikkien muiden muuttujien paitsi tuen riittävyyden kohdalla. Tyytyväisimpiä vaikuteetaan olevan tuen hakemisen helppouteen. Neutraalien vastausten osuus on noin 20 - 40 %, ollen pienin alueiden hoidon helppouden osalta. Hyvin- tai melko negatiivisia kokemuksia näyttää olevan noin 10- 40 % vastaajista, eniten tuen riittävyyden osalta ja vähiten tietomäärän osalta. Myös kaikkein vahvimmin negatiivista kokemusta on tuen riittävyydestä.



Kuvio 14: Kokemuksia luonnon monimuotoisuuden edistämisen sopimuksesta
Palkkien leveys on suhteessa vastausten prosentiosuuteen kustakin kysymyksestä.
Vastausasteikolla 1 eli punainen tarkoittaa eri mieltä, 5 eli vihreä tarkoittaa samaa mieltä ja muut värit kuvaavat lievempää mielipidettä niiden väliltä.

Maiseman kehittämisen ja hoidon sopimusten kannalta (kuvio 15) negatiivisten vastausten osuus vaikuttaa suuremmalta kuin positiivisten vastausten osuus. Hyvin- tai melko positiivisten vastausten osuudet ovat noin 10 - 50 % välillä. Vahvimmin positiivisia vastauksia on tiedonsaannin osalta. 20 %:n osuus on melko tyytyväisiä tuen hakemisen sekä alueiden hoidon helppouteen ja 10 %:n joukko on hyvin tyytyväisiä tuen riittävyyteen. Neutraalien vastausten osuudet vaihtelevat noin 30 ja 40 % välillä, ollen suurimmillaan alueiden hoidon helppouden ja tuen riittävyyden kohdalla. Hyvin- tai melko negatiivisia kokemuksia vaikuttaa olevan 20 - 50 %:lla vastaajista, eniten tuen hakemisen ja tuen riittävyyden osalta. Niiden kummankin sekä tiedonsaannin osalta hyvin negatiivisten vastausten osuus on melko suuri. Kokonaisuudessaan kaikkein negatiivisimmilta kokemukset näyttävät olevan tuen hakemisen osalta.

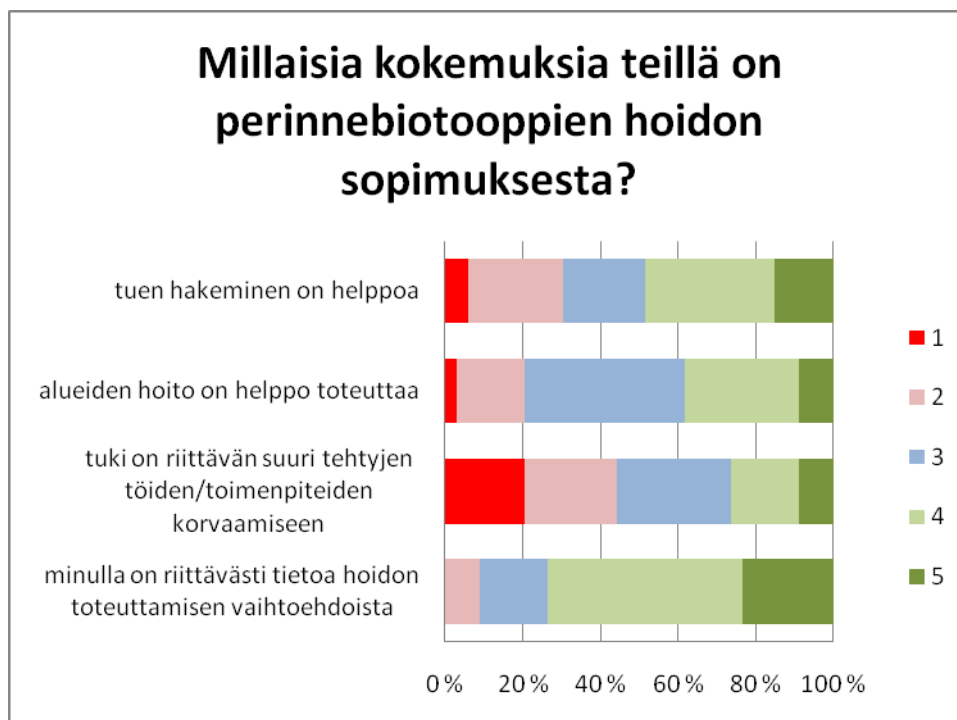


Kuvio 15: Kokemuksia maiseman kehittämisen ja hoidon sopimuksesta

Palkkien leveys on suhteessa vastausten prosenttiosuuteen kustakin kysymyksestä.

Vastausasteikolla 1 eli punainen tarkoittaa eri mieltä, 5 eli vihreä tarkoittaa samaa mieltä ja muut värit kuvaavat lievempää mielipidettä niiden väliltä.

Perinnebiotooppien hoidon erityistukisopimuksen (kuvio 16) osalta tulokset vaikuttavat enemmän positiivisilta kuin negatiivisilta. Melko- tai hyvin positiivisten vastausten osuus on noin 75 - 30 % välillä, ollen ylivoimaisesti suurin tiedon saatavuuden osalta. Toiseksi tyytyväisiä ollaan tuen hakemisen helppouteen. Kaikkien muuttujien osalta myös 10- 25 % osuus on hyvin positiivisia vastauksia, joista eniten tiedonsaannin ja tuen hakemisen helppouden osalta. Neutraalien vastausten osuus on noin 20 - 40 % osuuden luokkaa, suurimmillaan alueiden hoidon helppouden osalta. Hyvin- tai melko negatiivisia vastauksia on noin 10 - 45 % osuus, eniten tuen riittävyyden osalta, vähiten tiedon saatavuuden osalta. Hyvin negatiivisia vastauksia on selvästi myös tuen riittävyyden osalta.

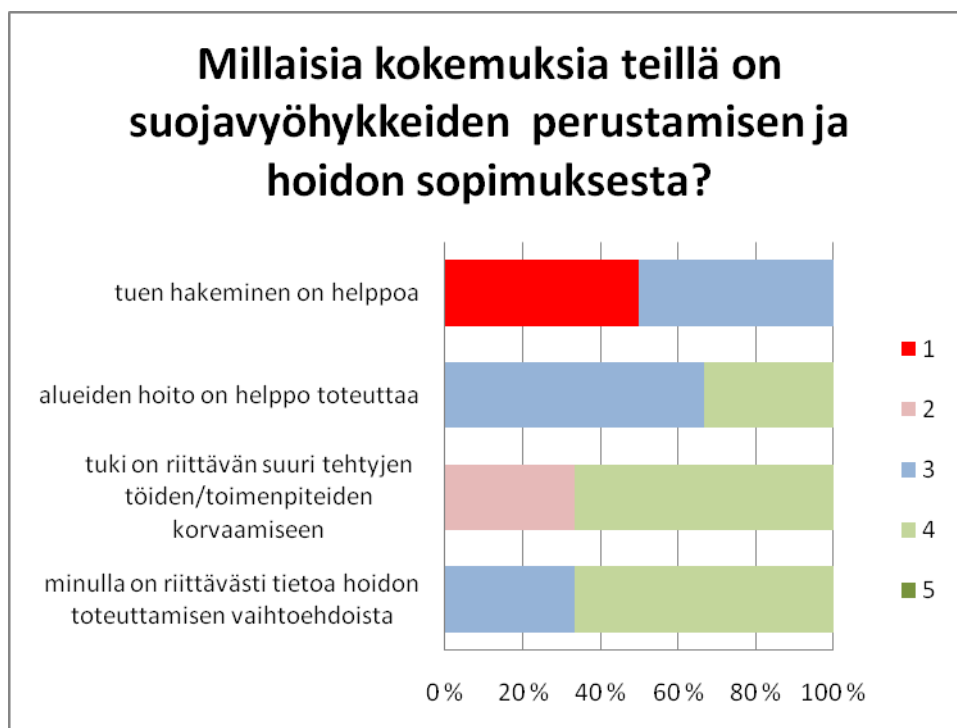


Kuvio 16: Kokemuksia perinnebiotooppien hoidon sopimuksista

Palkkien leveys on suhteessa vastausten prosenttiosuuteen kustakin kysymyksestä.

Vastausasteikolla 1 eli punainen tarkoittaa eri mieltä, 5 eli vihreä tarkoittaa samaa mieltä ja muut värit kuvaavat lievempää mielipidettä niiden väliltä.

Suojavyöhykkeiden perustamisen ja hoidon erityistukisopimusten osalta (kuvio 17) aineiston pienuuden takia pitkälle vieviä johtopäätöksiä ei voida tehdä. Tuen hakemisen osalta tilanne näyttää melko negatiiviselta 50 % ollessa hyvin negatiivista ja toisen puolikkaan neutraalia kokemusta. Alueiden hoidon osalta taas noin 35 % palautteesta on melko positiivista loppuosuuden ollessa neutraalia. Tuen riittävyuden osalta noin 35 % on melko negatiivista, mutta loppuosuus on melko positiivista kokemusta. Tiedonsaannin osalta noin 70 % on melko positiivista palautetta, loppuosa neutraalia. Melko positiivisen palautteen osuus siis vaikuttaa kokonaisuudessaan suuremmalta, mutta tuen hakemisen osalta annetun negatiivisen palautteen osuus on vahva.



Kuvio 17: Kokemuksia suojavyöhykkeiden perustamisen ja hoidon sopimuksesta
Palkkien leveys on suhteessa vastausten prosenttiosuuteen kustakin kysymyksestä.
Vastausasteikolla 1 eli punainen tarkoittaa eri mieltä, 5 eli vihreä tarkoittaa samaa mieltä ja muut värit kuvaavat lievempää mielipidettä niiden väliltä.

7.6 Johtopäätökset

88 prosentin vastausprosentti on hyvä, sillä usein kyselyissä tyydytään noin 30 % vastausmäärään. Suuren vastausprosentin ansiosta kyselyyn saaduista vastauksista voi tehdä melko luotettavia päätelmiä.

7.6.1 Positiivisia havaintoja

Kyselytutkimuksen tulosten perusteella voidaan sanoa, että tilanne vaikuttaa melko positiiviselta. 59 viljelijän joukosta 30 viljelijää eli 57 % jatkaa sopimustaan, mikä on positiivinen tulos. Lisäksi etenkin puhelinhaastattelujen pohjalta voidaan olettaa, että varmasti ainakin osa vastaushetkellä vielä epävarmoista 18 vastaajasta päätyy positiiviseen lopputulokseen. Olettaen, että heidän erityistukisopimushakemuksensa hyväksytään, niin ainakin seuraavaksi viiden tai kymmenen vuoden jaksoksi kohteiden hoito on taattu vähintään kolmellakymmenellä maatilalla eri puolilla Pirkanmaata.

Vaikuttaa siltä, että moni viljelijä haluaa jatkaa tukisopimustaan siitakin huolimatta, että osalla heistä on valittamista muun muassa byrokratiasta, tuen pienuudesta tai sopimusehdois-

ta. Toki osa vastaajista oli myös täysin tyytyväisiä, eivätkä välttämättä keksineet mitään negatiivista palautetta erityistukisopimuksistaan niiden nykyisessä toteuttamismuodossa. Ilahduttavan moni kokee maisemanhoitotyön tärkeäksi ja haluaa jatkaa sitä. Moni vastaaja kertoi hoidetun ja monimuotoisen maiseman tuottavan silmäniloa ja hyvää mieltä.

Sopimuksensa jatkamista aikovien osuus vaikuttaa olevan samaa luokkaa kaikkien sopimustyyppien kohdalla. Kun ottaa huomioon, että ohjelmakaudella 2007–2013 luonnon monimuotoisuuden edistämisen ja maiseman kehittämisen sopimukset on yhdistetty, luonnon ja maiseman monimuotoisuuden edistämisen erityistukisopimuksia todennäköisesti solmitaan paljon, elleivät yhdistetyn ja uudistetun sopimuksen erilaiset ehdot vierastuta vanhan sopimuksen uusimista harkitsevia.

Tulosten perusteella näyttää siltä, että vastaajat ovat tyytyväisimpiä hoidon toteuttamisen vaihtoehtoista saatavan tiedonsaannin suhteen, sillä noin 65 %:lla on hyvin- tai melko positiivinen mielipide ja noin 18 prosenttiyksiköllä vastaajista on hyvin positiivinen mielipide. Hienoja opasvihkoja kiiteltiin ja useat vastaajat totesivat tietoa kyllä olevan tarjolla, mikäli sitä jaksaa etsiä. Keskinäistä tiedon ja kokemusten jakamista kaksi vastaajaa toivoi enemmän. Tuen hakemiseen ja alueiden hoidon toteuttamiseenkin tyytyväisiä vastaajia on suuri osuus, noin 45 % kumpaakin. Jos otetaan huomioon myös neutraalit mielipiteet, joilla ei ole varsinaisesti valitettavaa, vastaajien kokemukset vaikuttavat hyvin positiivisilta. Tuen riittävydestä valittavien kokemusten vastapainona on myös vastaajia, joiden mielestä nykyinenkin korvaus on riittävä.

7.6.2 Negatiivisia havaintoja

Alun perin kyselyn lähtökohtana oli selvittää, miksi vaikuttaisi siltä, ettei huolestuttavan moni viljelijä uusi erityistukisopimustaan sopimuskauden loputtua. Aiheesta saatiin kyselyn myötä osviittaa, miten otanta pirkanmaalaisia viljelijöitä ajattelee asiasta.

Oletettiin, että byrokratia olisi suurena syynä haluttomuuteen nähdä vaivaa uuden sopimuksen tekemiseen. Kyselyn varsinaisesti tätä aihepiiriä koskevaan kysymykseen vastasi 88 % vastaajista ja heistä noin viidennes mainitsi syyksi liian byrokratian. Vapaissa vastauksissa sekä viidennen kysymyksen vastauksissa aihetta myös sivuttiin, ja useiden vastaajien mielestä erityistukisopimus on melko raskas sitoumus, johon lähtemistä tulee puntaroida tarkkaan vai- van, saatavan hyödyn ja omien resurssien kannalta. Byrokratian kanssa hakija joutuu eniten tekemisiin tuen hakuvaiheessa. Neljännen kysymyksen mukaan, jossa pyrittiin mittaamaan viljelijöiden mielipiteitä ja kokemuksia tuen hakemisen helppoudesta, aiheesta oli hyvin- tai melko negatiivista palautetta noin 30 %:lla, ja hyvin negatiivista palautetta antoi noin 10 prosenttiyksikköä vastaajista. Toisaalta lähes puolet kaikista vastauksista oli melko- tai hyvin

positiivisia, hyvin positiivisen palautteen osuuden ollessa reilut 20 prosenttiyksikköä. Erityistukisopimuskohtaista jakaumaa ei voi otosten suuruuserojen vuoksi luotettavasti vertailla, vaikka hyvin negatiivista palautetta jakautuu jokaisen sopimustyyppin kohdalle, mutta luonnon monimuotoisuuden edistämisen ja perinnebiotooppien hoitosopimusten kohdalla hyvin negatiivisen palautteen osuus vaikuttaa olevan pienempi kuin hyvin positiivisen palautteen. Kaikista suurin prosenttiosuus hyvin negatiivista palautetta on annettu suojavyöhykkeiden perustamisopimuksista, 50 %, mutta tulos saattaa vääristyä pienen vastaajamäärän takia. Negatiivinen palaute voi silti hyvinkin olla aiheellista, sillä Maaseudun tulevaisuuden artikkelissa syyskuussa 2009 todettiin, että suojavyöhykesopimuksen haun kohdalla byrokratian määrä on karannut käsistä ja hakijalle saattaa koitua kustannuksia enemmän kuin saatava tuki lopulta on viideltä vuodelta yhteensä (Maaseudun tulevaisuus 2009).

Kolmannessa kysymyksessä lähes kuudennes on vastannut, että tukiehdot ovat liian vaikeita noudattaa, ja niistäkin valitettiin kummankin kysymyksen vapaissa vastauksissa. Moni selkeästi toivoo, että ehdot olisivat yksinkertaisempia ja yksiselitteisempiä, ja hoito-ohjeet konkreettisempia. Osa vastaajista on myös eri mieltä tietyistä hoitovaatimuksista ja muutama vastaaja kertoi juuri niiden takia olevansa uusimatta sopimustaan. Selkeimmin ongelmia liittyy puuston käsittelyyn, lisäruokintarajoituksiin ja perinnebiotooppien erilleen aitaamiseen. Neljännen kysymyksen mukaan kokemukset alueiden hoidon toteuttamisen helppoudesta ovat hyvin- tai melko negatiivisia noin 20 %:n osalta, hyvin negatiivisen palautteen ollessa neljän prosenttiyksikön luokkaa. Vertailun vuoksi hyvin- tai melko positiivisia vastauksia on saatu 44 %:n osalta ja hyvin positiivista palautetta noin 10 prosenttiyksikön verran. Erityistukisopimuskohtaisesti vertailtuna perinnebiotooppien ja luonnon monimuotoisuussopimusten kohdalla kokemukset vaikuttavat positiivisimmalta, mutta myös niiden kahden osalta on annettu pieni osuus hyvin negatiivista palautetta. Maiseman kehittämisen ja hoidon sopimuksen osalta hyvin- tai melko negatiivista palautetta on eniten, lähes 50 %, ja hyvin negatiivisen palautteen osuus on 20 prosenttiyksikköä.

Kolmannessa kysymyksessä ajanpuutteen nosti esiin vain 4 % vastaajista, mutta sitäkin sivuttiin vapaissa vastauksissa ja todennäköisesti moni vastaaja on turhautunut joidenkin hoitotoimenpiteiden tekemiseen juuri niiden ajanvievyden takia. Harva nosti esiin maanomistusoalojen muuttumista, ja lähenevän ikärajoitteen mainitsi muutama vastaaja, joten ilmeisesti asiat eivät sattumalta ole juuri tämän kohderyhmän kohdalla kovin ajankohtaisia.

Karjasta luopuminen nousi esiin kolmannessa kysymyksessä vain 2 %:lla ja muiden laiduneläinten määrän vähentymisestä mainittiin vapaasti kerran. Hyvin moni vastaaja kuitenkin korosti karjan merkitystä maisemanhoitotöiden konkreettisina toteuttajina, joten ilman karjaa moni nyt sopimustaan jatkavista tiloista todennäköisesti ei niin tekisi. Laidunpankki-palvelulla, jolla pyritään edistämään eläinten vuokrausta, koetetaan vastata tähän ongelmaan. Kyselykir-

jeen mukana viljelijöille lähetettiin mainos Laidunpankista, ja toivottavasti moni laiduneläimiä kaipaava tila pääsee näin hyötymään palvelusta.

Kolmannesta kysymyksestä jätettiin pois liian pientä rahallista korvausta ehdottava vastausvaihtoehto, mutta moni vastaaja nosti aiheen esiin itse. Moni vastaaja kokee, että korvaus ei ole tarpeeksi suuri suhteessa sopimusehtojen täyttämisen vaivaan eikä se tarpeeksi kannusta tai houkuta tekemään maisemanhoitotyötä, vaikka toisaalta osa on myös tyytyväisiä korvauksen suuruuteen ja ylipäättään sen maksamiseen. Neljännellä kysymyksellä mitattujen kokemusten mukaan tuen riittävyyteen ollaan tyytymättömiä, hyvin- tai melko negatiivisen palautteen ollessa 41 % ja hyvin negatiivisen palautteen ollessa lähes 20 prosenttiyksikköä. Vertailun vuoksi hyvin- tai melko positiivisia vastauksia on 25 %, hyvin positiivisten vastausten ollessa noin 5 prosenttiyksikköä. Erityistukisopimuskohtaisesti vertailtuna tyytymättömiä ollaan perinnebiotooppien hoidon ja luonnon monimuotoisuuden edistämisen sopimusten kanssa. Syy suureen tyytymättömyyteen kyseisten sopimusmuotojen kohdalla selittyy ehkä aitaamis- ja raivaustyömäärällä, jota usein kertyy paljon. Negatiivisen palautteen liittymistä selvästi tuen riittävyyteen ilmentää myös ristiintaulukointi kokemusten ja jatkamisaikojen välillä.

Vaikuttaisi siltä, että suurimmalla osalla heistä, jotka päättivät olla jatkamatta sopimustaan, on päättymässä maiseman kehittämisen ja hoidon sopimus. Kuitenkin, koska kyseinen sopimusmuoto on nykyään yhdistetty osaksi luonnon ja maiseman monimuotoisuuden edistämisen erityistukisopimusta, tuloksia voi olla vaikeampi todentaa.

7.6.3 Etelä-Savon ympäristökeskuksen kyselyn tuloksiin vertaaminen

Saara Ryhänen Etelä-Savon ympäristökeskuksesta teki syksyllä 2009 kyselyn erityistukisopimuksista luopuneille viljelijöille otsikolla Maatalouden ympäristötuen kiinnostavuus ja luopumisen syyt (Ryhänen 2009a). Kysely lähetettiin 45 viljelijälle ja vastauksia tuli 30, eli vastausprosentti oli 67 %. Yleisimpinä syinä olla hakematta uutta sopimusta keväällä 2009 olivat karjasta luopuminen, eläkkeelle jäänti, erityistukikohteen hoidon tai laiduntamisen vaikeus, byrokratia, sekä liian pieni korvaus suhteessa nähtyyn vaivaan. Yhden vastaajan sopimus siirtyi sukupolvenvaihdoksen myötä jatkajalle, kaksi vastaajaa aikoo hakea sopimusta myöhemmin uudelleen, 13 ei osannut vielä sanoa ja 11 ei aio jatkaa. (Ryhänen 2009b.)

Kyselyni tuloksia voinee peilata Etelä-Savon kyselyn tuloksiin, vaikka kyselyjen pituudessa ja kysymyksissä oli eroja, Pirkanmaalla otanta oli hieman suurempi, enkä tiedä, mitkä kaikki erityistukisopimusvaihtoehdot olivat Etelä-Savon kyselyssä edustettuna. Pirkanmaalla otantaan on osunut paljon vähemmän tiloja, joissa eläkkeelle jäänti tai karjasta luopuminen on ajankohtaista. Etelä-Savossa on Pirkanmaata enemmän karjatiloja (Tike 2010, 40), mikä saat-

taa vaikuttaa eroavaisuuteen. Muut esille nousseet syyt, eli hoidon toteuttamisen vaikeus, byrokratiaan väsyminen ja liian pieni tukimäärä sen sijaan ovat selvästi syynä kummassakin maakunnassa.

7.6.4 Tilastotietoa Pirkanmaalta luonnon monimuotoisuuteen liittyvistä erityistukisopimuksista vuodelta 2005

Pirkanmaalla tieto solmittujen erityistukisopimusten määrästä on Pirkanmaan ELY-keskuksella. ELY-keskuksen ympäristöasiantuntija Marika Arrajoki-Alaselta kysyttiin opinnäytetyöhön mukaan rajattujen erityistukisopimusten lukumääriä vuonna 2005 (taulukko 2). Osa kyseisenä vuonna solmituista sopimuksista päättyy keväällä 2010, mutta osa on kymmenvuotisia ja päättyy vasta vuonna 2015 (Arrajoki-Alanen 2010).

Taulukko 2: Vuonna 2005 solmitut luonnon monimuotoisuuteen liittyvät erityistukisopimukset Pirkanmaalla (Arrajoki-Alanen 2010)

sopimustyyppi	sopimuksia lukumääräisesti	sopimusala yhteensä, ha
suojavyöhyke 5v	1	0,48
suojavyöhyke 10 v	1	0,58
maisema 5v	9	37,98
maisema 10 v	1	0,91
luonnon monimuotoisuus 5v	10	18,47
luonnon monimuotoisuus 10v	1	0,60
perinnebiotooppi 5v	36	300,79
yhteensä	59	359,81

ELY-keskukselta kysyttiin myös haettujen sopimusten lukumääriä vuonna 2010 opinnäytetyöhön rajattujen erityistukisopimusten osalta (taulukko 3). Viljelijöiden lisäksi yksi LEADER-toimintaryhmä Pirkanmaalta on hakenut perinnebiotoopin erityistukisopimusta. Hakemusten realisoituminen erityistukisopimuksiksi ei ole vielä opinnäytetyön tekovaiheessa varmaa. Saa-

duista tiedoista ei käy ilmi, miten suuri osuus haetuista sopimuksista on uusittavia ja miten suuri osuus uusia.

Taulukko 3: Vuonna 2010 haetut luonnon monimuotoisuuteen liittyvät erityistukisopimukset Pirkanmaalla (Arrajoki-Alanen 2010)

sopimustyyppi	hakemuksia lukumääräisesti	haettujen kohteiden pinta-ala, ha
suojavyöhyke 5v	5	15,66
suojavyöhyke 10v	1	1,53
luonnon/maiseman monimuotoisuus 5v	15	71,17
luonnon/maiseman monimuotoisuus 10v	2	2,19
perinnebiotooppi	27	211,00
perinnebiotooppi, LEADER	1	8,98
yhteensä	51	310,53

Perinnebiotooppien hoitosopimusten ja niiden yhteenlaskettu pinta-ala ovat vähentyneet. Sen sijaan suojavyöhykesopimusten määrä ja yhteenlaskettu pinta-ala ovat suuremmat. Samoin luonnon ja maiseman monimuotoisuuden hoitosopimuksia on haettu enemmän ja laajemmalta alueelta, kuin vertailuvuonna 2005 silloin erillisiä sopimusmuotoja yhteensä. Vaikka vaikuttaisi siltä, että haettujen erityistukisopimusten kokonaislukumäärä on hieman vähentynyt, pudotus ei vaikuta kovin rajulta, eikä tilastojen vertailun perusteella ole pelättävissä, että erityistukisopimusten solmiminen lakkaa.

7.6.5 Kehittämis ehdotuksia

Neuvojat voivat tehdä parhaansa tiedonjaon parantamisen osalta antaen ohjeita etenkin käytännön hoitotoimenpiteistä. Mikäli mahdollista, koulutustilaisuuksissa voisi olla käytännön harjoituksia, mikäli tilaisuus järjestettäisiin esimerkiksi jollakin tilalla. Jos tilaisuudet houkuttelevat viljelijöitä koolle, heitä voisi ehkä kannustaa osallistumaan ja jakamaan kokemuksiinsa enemmän, jolloin saattaisi löytyä vertaistukea ja kontakteja. Olemassa olevia kursseja ja oppaita kiiteltiin, mutta silti niitä toivotaan lisää. Tilausta olisi etenkin helppolukuiselle op-

paalle tukihakemuksen täyttämistä. Nykyisellään ohjeet ja vaatimukset ovat melko monimutkaisia, mikä tekee oppaiden laatimisesta haastavaa. Tiedon nopea muuttuminen vuosittain tuo lisähaastetta. Viljelijät eivät usein ehdi eivätkä varsinkaan iäkkäämmät viljelijät välttämättä osaa käyttää hyväkseen kaikkia Internet-palveluja, mutta ehkä sähköisessä muodossa voisi olla mahdollista pitää yllä vuosittain päivitettävää opasta.

Voisiko ongelmallisiksi valitettuja hoitotoimenpiteitä, kuten puuston käsittelyä, lisäruokintarajoituksia tai perinnebiotooppilaitumen erillisen aitaamista tutkia lisää? Jos tutkimustietoa olisi enemmän tarjolla, ohjeisiin olisi helpompi luottaa, eikä kiusaus toimia toisin olisi ehkä niin suuri.

Olisiko mahdollista, että hakuprosessia tai sopimusvaatimuksia voitaisiin keventää? Sopimusehtojen yksinkertaistaminen esimerkiksi tässä kyselyssä esiin nousseiden ongelmien osalta voisi helpottaa tilannetta jonkin verran. Voisiko tukimääriin olla odotettavissa korotuksia? Mikäli jotakin ongelma-kohtaa lähdetäisiin tutkimaan ja selvittämään laajemmin, saataisiinko sanaa välitettyä ylemmille hallintoelimille Suomessa, jotta he voisivat asiaa eteenpäin? EUTukiasiat ovat niin laajoja ja monimutkaisia kansainvälisiä säädöksiä, ettei niihin vaikuttaminen ole helppoa, mutta toisaalta tukijärjestelmää kehitetään jatkuvasti, tukijärjestelmälle on laadittu tavoitteita ja jaloja toimintaperiaatteita, ja vuonna 2010 tuli esimerkiksi parannuksia ei-tuotannollisten tukien suuruuteen, joten hyvin perusteltu kehittämistavoite ei ole mahdoton.

8 Työn käytettävyys ja kehittämissuhteita

Opinnäytetyöni tavoitteena on ollut, että ProAgria saa tietoa pirkanmaalaisten viljelijöiden ja potentiaalisten asiakkaidensa kokemuksista ja aikeista, saa osallistujia kursseilleen ja ideoita neuvonnan toteuttamiseen. Kiteytettynä tuloksia haluttiin hyödynnettäväksi erityistukien markkinoinnissa. Kyselyssä saamaamme tietoa tullaan jakamaan myös muille aihepiirin kanssa työskenteleville viranomaisille ja neuvojille, kuten Pirkanmaan ELY:lle. Toivottavaa on, että viljelijöille tuli kyselyn myötä olo, että heitä halutaan kuulla, sillä heidän kokemuksensa on tärkeää palautetta järjestelmän toimivuudesta käytännössä. Toivomuksena on myös, että viestiä saadaan eteenpäin, jotta tukijärjestelmän rakenneongelmiin voitaisiin vaikuttaa.

Suuren vastausmäärän ansiosta kysely tuotti hyvän tuloksen ja kokemuksista saatiin runsaasti tietoa. Mikäli olisi tyydytty pelkkiin postitse saapuneisiin 21 vastaukseen ja 26 % vastausprosenttiin, kyselyllä olisi saatu paljon vähemmän irti. Nykyiseenkin vastausmäärään verrattuna olisi kuitenkin ollut hyvä, mikäli suojavyöhykkeen perustamisen ja hoidon erityistukisopimuksesta olisi saatu enemmän vastauksia. Aluksi kyselyn toteuttamista suunniteltaessa kohderyhmän koon arveltiin olevan lähempänä sataa, joten pienempi otanta vähensi myös potentiaalis-

ta vastausmäärää, mutta asialle ei voinut mitään. Tulokset kertovat jotain tämänhetkisestä tilanteesta Pirkanmaalla, mutta ne eivät tietenkään ole kattavia. Tulokset eivät mielestäni ole merkittävästi sitoutuneita Pirkanmaan maakunnalle ominaisiin piirteisiin, joten tulosten voidaan olettaa heijastavan tilannetta muuallakin B-tukialueella, missä myönnettävät tuet ovat samansuuruisia.

Mielestäni kyselyn toteutustapa oli toimiva ja sillä saatiin selville haluttua tietoa. Nykyisistä tuloksista ristiintaulukoituihin vastauksiin ei voi matemaattisesti täysin luottaa, sillä osalla vastaajista on samanaikaisesti päättymässä useita vaihtoehtoja. Vastausten erittelemisen sopimuskohtaisesti olisi kuitenkin tehnyt kyselystä paljon pidemmän ja monimutkaisemman täyttää, joten edes puhelimesta erillisiä vastauksia ei kannattanut pyytää. Muutama vastaaja ei puhelimesta aivan varmaksi muistanut, mikä erityistukisopimus heiltä tänä keväänä päättyy, joten vastaukset eivät siksikään ole täysin luotettavia, mutta suuntaa ne silti antavat.

Kyselyn olisi voinut laatia paremmin. Kolmannen kysymyksen kysymyksenasettelu olisi pitänyt muotoilla niin, että myös he, jotka ovat päättäneet jatkaa nyt sopimustaan, olisivat kertoneet, mitä asioita mahdollisesti pitävät ongelmallisina tai syynä olla jatkamatta sopimusta joskus myöhemmin. Puhelimesta pyysin kyseiseen kysymykseen vastauksen kaikilta, koska olisi toki alueiden hoidon kannalta tärkeää ja mielekästä, että hoitamista jatkettaisiin myös nyt solmittavan uuden sopimuskauden jälkeen. Vastausvaihdot olisi voinut myös muotoilla hieman lievemiksi. Jos esimerkiksi sanat "liian" olisi jättänyt pois vaihtoehtojen byrokratia ja tukiehdot yhteydestä, useampi vastaaja olisi ehkä samastunut tilanteeseen, sillä puheluiden myötä huomasin, että moni vältteli hyvin jyrkkien vastausten antamista. Kysymyksen neljä viimeinen kohta "minulla on riittävästi tietoa hoidon toteuttamisen vaihtoehtoista" olisi pitänyt muotoilla selkeämmäksi, sillä vastaajat eivät välttämättä käsittäneet sitä aivan oikein. Puhelimesta kysymystä eräälle vastaajalle avattaessa huomattiin, että sen tarkoitus ei ollut laatijallekaan täysin selvä. Kysymys lisättiin kyselyyn tilaajan toiveesta viime hetkellä, ja sen kirkastaminen laatijalle itselleen unohtui.

9 Oma oppimiseni

Kyselyn onnistuminen toteutuneessa laajuudessaan ilahdutti minua suuresti. Puhelinhaastattelujen toteuttaminen osoittautui paljon luulemaani mukavammaksi ja nopeammaksi tehtäväksi, ja sain lisää varmuutta, kun huomasin, ettei vastaajien kanssa keskusteleminen ollut vaikeaa tai ahdistavaa. Koen nyt olevani valmiimpi tekemään kyselytutkimuksen, mikäli siihen myöhemmin tulee tarvetta.

Opin paljon ympäristötukijärjestelmästä ja erityistukisopimuksista, mikä oli tavoitteenanikin. Koko EU-tukijärjestelmää en tämän perusteella vielä hallitse, mutta ympäristötuesta ja eten-

kin kyseessä olevista erityistukisopimuksista ymmärrän nyt paljon enemmän. Olen oppinut paljon uutta myös Microsoft Wordin, Excelin sekä SPSS-ohjelman käyttämisestä. Havaitsin, että omista harjoittelukokemuksistani maanviljelystöiden ja esimerkiksi perinnebiotooppilaidunten hoidon osalta oli hyötyä, koska pystyn helpommin käsittämään, miten työ käytännössä toteutetaan ja millainen työmäärä siihen liittyy.

Ajoittainen ongelma työn etenemiselle on ollut oman työnteon toteuttaminen aikataulussa. Keväällä sain puhtia työskentelyyni ollessani toisten työtä tekevien ihmisten seurassa. Toivottavasti opin kantapään kautta tämän jälkeen tarttumaan paremmin toimeen muiden suurien ja melko itsenäisten työtehtävien kanssa.

Olen tyytyväinen tämän työn lopputulokseen ja tuntuu hienolta saada urakka päätökseen. Olisin iloinen, jos työlläni on todellista antia sen tilaajalle ja esiin nousseisiin ongelmiin saataisiin ratkaisuja.

Suuret kiitokset saamastani avusta työni tilaajataholla ja etenkin ohjaajalleni Marjaana Lepänjuurelle. Kiitos ohjaavalle opettajalleni Eila Rantalalle sekä oponoijalleni Salla Vuormalle hyvistä kehittämisehdotuksista ja oikolukemisesta. Kiitos myös muille oikolukijoille ja tietoja antaneille henkilöille.

10 Lähteet

- Anttila, P. 2000. Tutkimuksen taito ja tiedon hankinta. Artefakta 2, sarjan toinen osa. Taito-, taide- ja muotoilualojen tutkimuksen työvälineet. Hamina: Akatiimi Oy.
- Arrajoki-Alanen, M. 2010. Yksityinen sähköposti 24.5.2010. Pirkanmaan Elinkeino-, liikenne- ja ympäristökeskus. Tampere.
- BirdLife Suomi ry, Maa- ja kotitalousnaisten Keskus ry, Metsästäjien keskusjärjestö ry, Suomen luonnonsuojeluliitto ry & WWF Suomi 2005. Viljelmien siipiveikot - neuvoja lintujen tunnistamiseksi ja auttamiseksi.
- Convention on Biological Diversity 2009a. List of Parties. Viitattu 30.3.2010.
<http://www.cbd.int/information/parties.shtml>
- Convention on Biological Diversity 2009b. Finland - Overview. Viitattu 30.3.2010.
<http://www.cbd.int/countries/?country=fi>
- Elinkeino-, liikenne- ja ympäristökeskus 2010a. Ympäristö. Viitattu 7.4.2010.
<http://www.ely-keskus.fi/fi/Ymparisto/Sivut/default.aspx>
- Elinkeino-, liikenne- ja ympäristökeskus 2010b. Hakemus luonnon ja maiseman monimuotoisuuden edistämistä koskevaksi sopimukseksi. Maatalouden ympäristötuen erityistuki. Hakulomake numero 252.
- Elinkeino-, liikenne- ja ympäristökeskus 2010c. Hakemus sopimukseksi suojavyöhykkeen perustamisesta ja hoidosta. Maatalouden ympäristötuen erityistuki. Hakulomake numero 211. Viitattu 15.4.2010.
- Haaranen, T. 2010. ELYT ja LUMO. Maatalouden LUMO neuvottelupäivät Helsinki 3.2.2010. Power point -esitys. Viitattu 6.5.2010.
<http://www.environment.fi/download.asp?contentid=115311&lan=fi>
- Hakala, J. 2004. Opinnäytetyöopas ammattikorkeakouluille. Tampere: Tammer-Paino Oy.
- Härjämäki, K. & Kaljonen, M. 2007. Niityltä kartalle ja käytäntöön - Maatalousalueiden luonnon monimuotoisuuden yleissuunnittelun vaikuttavuus. Suomen ympäristökeskuksen raportteja 6/2007.
- Keski-Suomen ympäristökeskus 2009. Maatalousalueiden luonnon monimuotoisuuden yleissuunnittelu. Viitattu 4.5.2010.
<http://www.ymparisto.fi/default.asp?contentid=344663&lan=FI>
- Lappalainen, I. (toim.) 1999. Suomen luonnon monimuotoisuus. Helsinki: Oy Edita Ab.
- Luonnonsuojelulaki 20.12.1996/1096. Viitattu 26.4.2010.
<http://www.finlex.fi/fi/laki/ajantasa/1996/19961096>
- Luonnontila.fi 2008. Maatalousympäristöt. Suomen ympäristökeskus, Luonnontieteellinen keskusmuseo, Riista- ja kalatalouden tutkimuslaitos, Metsäntutkimuslaitos, BirdLife Suomi, Etelä-Karjalan Allergia- ja Ympäristöinstituutti, Metsähallitus, Maa- ja elintarviketalouden tutkimuskeskus. Viitattu 6.4.2010.
<http://www.luonnontila.fi/fi/indikaattorit/maatalousymparistot>
- Lyytimäki, J. & Hakala, H. 2008. Ympäristön tila ja suojelu Suomessa. Helsinki: Yliopistopaino Gaudeamus.

Maa- ja elintarviketalouden tutkimuskeskus 2006. Suojavyöhykkeiden hoitokortti. Maa- ja elintarviketalouden tutkimuskeskus (MTT), Maa- ja metsätalousministeriö (MMM), Suomen ympäristökeskus. Turku: Astro.

Maa- ja metsätalousministeriö 2009. MYTVAS. Viitattu 4.5.2010.
http://www.mmm.fi/fi/index/etusivu/maaseudun_kehittaminen/tutkimus/mytvas.html

Maa- ja metsätalousministeriö & Maaseutuvirasto 2010. Lomakepalvelu. Ympäristötuen erityiset. Viitattu 15.4.2010. <http://lomake.mmm.fi/index.jsp?LUOKKA=547&LANGUAGE=FI>.

Maaseudun tulevaisuus 2009. Byrokratiakulut voivat ylittää viljelijän saaman tuen. Artikkelit 4.9.2009. Viitattu 15.4.2010.

Maaseutu.fi 2010. Ympäristö 2010 kannustaa kaikenkokoisiin ympäristötekoihin. Manner-Suomen maaseudun kehittämisohjelma, Ympäristö 2010 -teemavuosi. Viitattu 26.4.2010.
http://www.maaseutu.fi/fi/index/ymparisto/Ymparisto_2010.html.

Maaseutuvirasto 2009a. Monivaikuttaisen kosteikon perustaminen ja hoito. Edita Prima Oy.

Maaseutuvirasto 2009b. Luonnon ja maiseman monimuotoisuus, Perinnebiotoopit, Maatalouden ympäristötuen erityiset. Edita Prima Oy.

Maaseutuvirasto 2010a. Maatalouden ympäristötuki. Hakuopas. Helsinki: Edita Prima Oy.

Maaseutuvirasto 2010b. Ympäristötuen erityistuen hakulomakkeet ja sopimusehdot on julkaistu. Tiedote. Viitattu 31.3.2010.
http://www.mavi.fi/fi/index/tietoavirastosta/tiedotteet/tiedotearkisto/100330_ymparistotuki.html

Maaseutuvirasto 2010c. Maatalouden ympäristötuen sitomusehdot 2010. Tiedote. Viitattu 4.5.2010.
http://www.mavi.fi/attachments/mavi/ymparistotuki/5oTAzU4R1/Ymparistotuen_sitomusehdot_2010.pdf

Maaseutuvirasto 2010d. Täydentävät ehdot. Viljelytapa ja ympäristöehdot. Helsinki: Edita Prima Oy.

Pehkonen, E. 2010. Ympäristötuki vastaa osaltaan maaseudun kehittämisen uusiin haasteisiin. Maatalouden LUMO - neuvottelupäivät Helsinki 3.2.2010. Power point -esitys.
<http://www.environment.fi/download.asp?contentid=115309&lan=fi>

Pirkanmaan 1. maakuntakaava 2007a. Liitekartat. Alueiden käyttösuunnitelma. Viitattu 4.5.2010. http://www.pirkanmaa.fi/suomi/maakaava/laadinta/maisema-alueet_kulttuuriymparistot.pdf

Pirkanmaan 1. maakuntakaava 2007b. Kaavaselostus. Alueiden käyttösuunnitelma. Viitattu 4.5.2010. http://www.pirkanmaa.fi/suomi/maakaava/laadinta/luku_5.pdf

Pirkanmaan liitto 2006. Pirkanmaan maisema-alueet ja kulttuuriympäristöt. Pirkanmaan liiton julkaisu B 97. Tampere.

Pirkanmaan liitto 2008. Pirkanmaan maakuntatilasto 2008. Työvoima, työpaikat ja työttömyys. Viitattu 26.3.2010. <http://www.pirkanmaa.fi/tilastoja.html>

Pirkanmaan liitto 2009. Pirkanmaan kunnat. Viitattu 26.3.2010.
http://www.pirkanmaa.fi/tietoa_kunnista.html.

Pirkanmaan maa- ja kotitalousnaiset 2009. Yhdistys. Viitattu 30.3.2010.
<http://www.pirmk.fi/mktn/yhdistys.html>

Pirkanmaan maa- ja kotitalousnaiset 2010. Maisemanhoito. Viitattu 30.3.2010.
<http://www.pirmk.fi/mktn/maisemanhoito.html>

Pirkanmaan ympäristökeskus 2008a. Pirkanmaan ympäristökeskuksen raportteja -sarja. Viitattu 5.5.2010. <http://www.ymparisto.fi/default.asp?node=6442&lan=fi>

Koivuranta, R. 2008b. Maatalouden luonnon monimuotoisuuden ja kosteikkojen yleissuunnitelma, Vesilahti. PIRra 6/2008. Viitattu 5.5.2010.
<http://www.ymparisto.fi/default.asp?contentid=307032&lan=fi&clan=fi>

Pitkänen, M. 2005. Pirkanmaan Natura 2000-verkoston hoidon ja käytön yleissuunnitelma. Alueelliset ympäristöjulkaisut 373. Tampere: Tampereen yliopistopaino.

ProAgria 2007. Luonnon monimuotoisuus ja tuet. Maatalouden lumo Pirkanmaalla. ProAgria Pirkanmaa, Pirkanmaan maa- ja kotitalousnaiset. Offset Ulonen Oy.

Rassi, P., Alanen, A., Kanerva, T., Mannerkoski, I. (toim.) 2001. Suomen lajien uhanalaisuus 2000 - Uhanalaisten lajien II seurantaryhmä. Helsinki: Edita Oyj.

Raunio, A., Schulman, A. & Kontula, T. (toim.) 2008. SY 8/2008 Suomen luontotyypin uhanalaisuus - osa 1: Tulokset ja arvioinnin perusteet. Suomen ympäristökeskus. Viitattu 11.5.2010. <http://www.ymparisto.fi/default.asp?contentid=282258&lan=fi&clan=fi>

Ryhänen, S. 2009a. Maatalouden ympäristötuen kiinnostavuus ja luopumisen syyt. Kyselylomake.

Ryhänen, S. 2009b. Maatalouden ympäristötuen kiinnostavuus ja luopumisen syyt. Vastaukset.

Saksa-Lapikisto, M., Schultz, T., Poutiainen, S., Kangasniemi, P. 2008. Pirkanmaan perinnetuotteen hoito-ohjelma 2008. Pirkanmaan ympäristökeskuksen raportteja 04/2008. Tampere.

Suomen ympäristökeskus 2008. Biodiversiteettisopimus. Viitattu 30.3.2010.
<http://www.ymparisto.fi/default.asp?node=5326&lan=fi>

Suomen ympäristökeskus 2009a. Perinnemaisemat ja -biotoopit. Viitattu 11.1.2010.
<http://www.ymparisto.fi/default.asp?node=687&lan=fi>

Suomen ympäristökeskus 2009b. Lumonet. Biodiversiteettisopimus ja politiikka. Viitattu 6.4.2010. <http://www.ymparisto.fi/default.asp?node=5328&lan=fi>

Suomen ympäristökeskus 2010. Suomen luonnon monimuotoisuuden suojelun ja kestävä käytön strategia sekä toimintaohjelma. Suomen ympäristö 35/2007. Viitattu 6.4.2010.
<http://www.ymparisto.fi/default.asp?contentid=274571&lan=fi&clan=fi>

Tiainen, J., Kuusisaari M., Laurila I., Toivonen, T. (toim.) 2004. Elämää pellossa - Suomen maatalousympäristön monimuotoisuus. Helsinki: Edita Prima Oy.

Tike 2010. Maatilarekisteri 2009. Maa- ja metsätalousministeriön tietopalvelukeskus. Helsinki: Edita Prima Oy.

Vehkalahti, K. 2008. Kyselytutkimuksen mittarit ja menetelmät. Helsinki: Kustannusosakeyhtiö Tammi.

VNA 39/2010. Valtioneuvoston asetus vuodelta 2010 maksettavasta ympäristötuen kansallisesta lisäosasta. Viitattu 26.3.2010.
<http://www.finlex.fi/fi/laki/alkup/2010/20100039?search%5Btype%5D=pika&search%5Bpika%5D=ymp%C3%A4rist%C3%B6tukiasetus>

VNA 174/2010. Valtioneuvoston asetus luonnonhaittakorvausten, maatalouden ympäristötuen, eläinten hyvinvointituen ja ei-tuotannollisten investointien tuen hakemisesta vuonna 2010. Viitattu 7.4.2010.

<http://www.finlex.fi/fi/laki/alkup/2010/20100174?search%5Btype%5D=pika&search%5Bpika%5D=ymp%C3%A4rist%C3%B6tukiasetus>

VNA 46/2010. Valtioneuvoston asetus luonnonhaittakorvauksista ja maatalouden ympäristötuista vuosina 2007–2013 annetun valtioneuvoston asetuksen muuttamisesta. Viitattu 7.4.2010.

<http://www.finlex.fi/fi/laki/alkup/2010/20100046?search%5Btype%5D=pika&search%5Bpika%5D=46%2F2010>

VNA 47/2010. Valtioneuvoston asetus ei-tuotannollisten investointien tuesta vuosina 2008-2013 annetun valtioneuvoston asetuksen muuttamisesta. Viitattu 11.5.2010.

<http://www.finlex.fi/fi/laki/alkup/2010/20100047>

Vuorma, S. 2009. Maatalouden kosteikkojen ja luonnon monimuotoisuuden yleissuunnitelma, Hulauden vesialue - Akaa, Lempäälä ja Vesilahti. PIRra 5/2009. Viitattu 5.5.2010.

<http://www.ymparisto.fi/download.asp?contentid=112339&lan=fi>

Wikipedia 2010. Pirkanmaan maakunta. Viitattu 26.3.2010.

http://fi.wikipedia.org/wiki/Pirkanmaan_maakunta

Ympäristöministeriö 1995. Valtioneuvoston periaatepäätös maisema-alueista ja maisemanhoidon kehittämisestä. Viitattu 4.5.2010.

<http://www.ymparisto.fi/download.asp?contentid=28080&lan=fi>

Ympäristöministeriö 2009a. Arvokkaat maisema-alueet. Viitattu 4.5.2010.

<http://www.ymparisto.fi/default.asp?node=685&lan=fi>

Ympäristöministeriö 2009b. Valtakunnallisesti arvokkaat maisema-alueet valtioneuvoston periaatepäätöksessä. Viitattu 4.5.2010.

<http://www.ymparisto.fi/default.asp?node=1739&lan=fi#a4>

11 Kuvat, kuviot ja taulukot

Kuva 1: Reunavyöhyke, jossa on sekä avointa että tiheää kasvustoa (Lepänjuuri, M. 2008) ...	22
Kuva 2: Kaunis metsäsaareke pellolla (Lepänjuuri, M. 2009)	23
Kuva 3: Hakamaa on laidunnettu metsäalue (Lepänjuuri, M. 2009)	24
Kuva 4: Idyllinen kuivahko niitty (Lepänjuuri, M. 2006)	26
Kuva 5: Kalteva peltolohko voi olla kokonaan suojavyöhykkeenä (Mattila, E. 2009)	27
Kuva 6: Kevättulva on levinnyt pellolle ojasta (Lepänjuuri, M. 2010)	28
Kuva 7: Erityistukisopimuksen hakeminen (ProAgraria 2007, 15).....	33
Kuvio 1: Päätymässä olevat erityistukisopimukset vuonna 2010	38
Kuvio 2: Erityistukisopimusten uusimisaikeet vuonna 2010	39
Kuvio 3: Syitä olla jatkamatta sopimusta	40
Kuvio 4: Kokemuksia erityistukisopimuksista.....	41
Kuvio 5: Päätymässä olevat erityistukisopimukset verrattuna sopimuksen uusimisaikaisiin keväällä 2010.....	45
Kuvio 6: Sopimuksen uusimisaikeet verrattuna päätymässä oleviin erityistukisopimuksiin....	45
Kuvio 7: Syitä olla jatkamatta sopimusta verrattuna päätymässä oleviin erityistukisopimuksiin	46
Kuvio 8: Päätymässä olevat erityistukisopimukset verrattuna syihin olla jatkamatta sopimusta	47
Kuvio 9: Erityistukisopimusten uusimisaikeet verrattuna syihin olla jatkamatta sopimusta....	48
Kuvio 10: Aiotteko uusia sopimuksenne vrt. tuen hakeminen on helppoa.....	49
Kuvio 11: Aiotteko uusia sopimuksenne vrt. alueiden hoito on helppoa	50
Kuvio 12: Aiotteko uusia sopimuksenne vrt. tuki on riittävän suuri	50
Kuvio 13: Aiotteko uusia sopimuksenne vrt. minulla on riittävästi tietoa hoidon toteuttamisen vaihtoehtoista.....	51
Kuvio 14: Kokemuksia luonnon monimuotoisuuden edistämisen sopimuksesta	52
Kuvio 15: Kokemuksia maiseman kehittämisen ja hoidon sopimuksesta	53
Kuvio 16: Kokemuksia perinnebiotooppien hoidon sopimuksista	54
Kuvio 17: Kokemuksia suojavyöhykkeiden perustamisen ja hoidon sopimuksesta.....	55
Taulukko 1: Vuosittain hehtaaria tai kohdetta kohti maksettavan erityistuen enimmäismäärät kyselyssä tarkasteltujen luonnonhoitoon liittyvien erityistukisopimusten osalta vuonna 2010 (VNA 46/2010).....	21
Taulukko 2: Vuonna 2005 solmitut luonnon monimuotoisuuteen liittyvät erityistukisopimukset Pirkanmaalla (Arrajoki-Alanen 2010)	59
Taulukko 3: Vuonna 2010 haetut luonnon monimuotoisuuteen liittyvät erityistukisopimukset Pirkanmaalla (Arrajoki-Alanen 2010)	60

Liitteet

Liite 1 Kysely erityistukisopimusten kiinnostavuudesta Pirkanmaalla.....	70
Liite 2 Saatekirje kyselyn ohessa.....	72

Liite 1 Kysely erityistukisopimusten kiinnostavuudesta Pirkanmaalla

Kysely erityistukisopimusten kiinnostavuudesta Pirkanmaalla

1. Mikä erityistukisopimus teillä on päättymässä vuonna 2010?

- luonnon monimuotoisuuden edistäminen
- maiseman kehittäminen ja hoito
- perinnebiotooppien hoito
- suojavyöhykkeiden perustaminen ja hoito

2. Aiotteko uusia kyseisen erityistukisopimuksenne keväällä 2010?

- kyllä
- ei
- en ole vielä päättänyt
- myöhemmin

3. Mikäli ette aio jatkaa sopimustanne, mistä syystä? Voitte valita useita vaihtoehtoja.

- tukiehdot ovat liian vaikeita noudattaa
- liika byrokratia
- aika ei riitä alueen hoitoon
- maanomistusolot muuttuvat (esim. sukupolvenvaihdos)
- karjasta luopuminen
- muu syy, mikä? _____

4. Millaisia kokemuksia teillä on erityistukisopimuksesta?

Arvioikaa asteikolla 1-5 (eri mieltä - samaa mieltä)

	ei					kyllä
	1	2	3	4	5	
tuen hakeminen on helppoa	1	2	3	4	5	
alueiden hoito on helppo toteuttaa	1	2	3	4	5	
tuki on riittävän suuri tehtyjen töiden/toimenpiteiden korvaamiseen	1	2	3	4	5	
minulla on riittävästi tietoa hoidon toteuttamisen vaihtoehdoista	1	2	3	4	5	

5. Voitte kertoa vapaasti kokemuksianne ja kehittämissuosituksianne kyseessä olevista erityistukisopimuksista.

Kyselyn tulosten yhteenvedosta ei voida erottaa yksittäisiä vastauksia.

Yhteystietonne (Halutessanne voitte vastata nimettömänä.)

Nimi _____
Osoite _____
Puhelinnumero _____
Sähköpostiosoite _____

- Haluan, että ProAgria Pirkanmaan maa- ja kotitalousnaisten neuvojat ottavat minuun yhteyttä maisemanhoidon neuvonnan merkeissä.
- Tarvitsen apua uuden hoitosuunnitelman laadintaan.

Olkaa hyvä ja palauttakaa kysely oheisella palautuskuorella 19.2.2010 mennessä.

Kiitos paljon vastauksestanne - jokainen vastaus on tärkeä!

Elli Mattila
Ympäristösuunnittelija (AMK), kestävän kehityksen koulutusohjelma, Laurea-
ammattikorkeakoulu
Elli.Mattila@laurea.fi



Liite 2 Saatekirje kyselyn ohessa

Tampere 1.2.2010

Hyvä viljelijä

Perinnebiotooppien hoito, luonnon- ja maiseman monimuotoisuuden edistäminen ja suoja-
vyöhykkeiden perustaminen ja hoito ovat luonnon monimuotoisuuteen liittyviä ympäristötuen
erityistukia. Tietojemme mukaan teillä on tällainen sopimus päättymässä vuonna 2010.
(Tietolähde: Tike.)

Tämän kyselyn tavoitteena on selvittää viljelijöiden kokemuksia erityistuista, kiinnostusta
jatkaa sopimuksia ja syitä sopimusten katkeamiseen. Tulosten kautta selvitetään, millaisia
ongelmia erityistukiin liittyy ja kuinka niitä voitaisiin ratkaista.

Kyselyn tekee opinnäytetyönä ympäristösuunnittelijaopiskelija Elli Mattila (Laurea-
ammattikorkeakoulu) ja se toteutetaan yhteistyössä ProAgria Pirkanmaan Viljelijöiden ympä-
ristökoulutus -hankkeen kanssa. Kyselyn kohderyhmänä ovat pirkanmaalaiset viljelijät, joiden
erityistukisopimus on päättymässä vuonna 2010. Yksittäiset vastaukset eivät ole erotettavissa
yhteenvedosta. Kyselyn tuloksesta tiedotetaan ProAgria Pirkanmaan internetsivuilla ja opin-
näytetyö julkaistaan internetissä avoimessa Theseus-tietokannassa.

Toivomme, että vastaat kyselyyn 19.2. mennessä ja palautat sen oheisessa vastauskuoressa.
Paljon kiitoksia vastauksesta!

Ystävällisin terveisin,

Marjaana Lepänjuuri
maisemasuunnittelija
ProAgria Pirkanmaa/ maa- ja kotitalousnaiset
Viljelijöiden ympäristökoulutus -hanke
p. 040 719 8949

Elli Mattila
Ympäristösuunnittelija (AMK), kestävän kehityksen koulutusohjelma,
Laurea-ammattikorkeakoulu

