



KEITTIÖN JA KYLPYTILOJEN SISUSTUSSUUNNITELMA
YLI 100-VUOTIAASEEN TALOON

TIIVISTELMÄ

SAVONIA-AMMATTIKORKEAKOULU

Muotoilun koulutusohjelma AMK

Sisustusarkkitehtuuri

Työn tekijä: Henna Nousiainen

Työn nimi: Keittiön ja kylpytilojen suunnittelu yli 100 -
vuotiaaseen taloon

Ohjaaja: Jarmo Ruukonen

Sivumäärä: 47

Päiväys: 22.11.2018

AVAINSANAT: Omakotitalo, korjausrakentaminen,
tilasuunnittelu, keittiösuunnittelu,
kylpytilasuunnittelu

Tässä opinnäytetyössä toteutetaan keittiön ja kylpytilojen pintamateriaali- ja kalustesuunnitelma yli 100-vuotiaaseen omakotitaloon. Talo sijaitsee maatilalla Pielavedellä ja sen pihapiirissä on useita vanhoja rakennuksia eri vuosikymmeniltä. Toimeksiantajana toimii talon omistava perhe, jonka sukutilalla talo sijaitsee.

Työn tarkoituksena on toteuttaa toimiva ja talon ilmeeseen sopiva sekä asiakkaan toiveiden mukainen tilasuunnitelma kunnioittaen samalla kohteen historiaa. Lähtökohtana suunnittelulle toimii asiakkaiden mieltymys maalaisromanttiseen tyyliin.

Opinnäytetyössä tutustutaan talon eri vaiheisiin käyttäen apuna vanhoja pohjapiirroksia ja asukkaiden haastatteluja. Haastattelujen perusteella lähdetään myös suunnittelemaan sävy maailmaa ja yleistä ilmettä.

Tavoitteena on toteuttaa toimeksiantajan toiveita vastaava kokonaisuus, jonka pohjalta toimeksiantaja toteuttaa pintaremontin.

ABSTRACT

SAVONIA University of Applied Sciences

Design

Interior Architecture

Author: Henna Nousiainen

Title of thesis: Kitchen and bathroom interior design
for an over 100-year-old house

Supervisor: Jarmo Ruokonen

Pages: 47

Date: 22.11.2018

KEYWORDS: detached house, renovation,
interior design, kitchen design, bathroom design

In this thesis, kitchen and bathroom design is created for an over 100-year-old house.

The house is located in a farm in the village of Pielavesi. Among its courtyard there are many aged buildings from different decades. The clients are a family who has owned the building through many generations.

The purpose of this thesis is to implement an interior design plan which fulfills the clients' wishes and honours the house's history. Country romantic style is a keypart in the design of the house.

In this thesis the basic principle is to get acquainted with the different phases of the house using the help of old layouts and by interviewing the clients. The colour scheme and general look was decided according to the interviews.

Clients will execute surface renovation according to the interior design of the author.

SISÄLLYS

1 JOHDANTO	5
2 TOIMEKSIANTO JA TAVOITTEET	
2.1 TOIMEKSIANTAJA	6
2.2 KOHDE	6
2.3 TYÖN RAJAUS JA TAVOITE	7
3 TAUSTATUTKIMUS	
3.1 HAASTATTELUT	8
3.2 DOKUMENTTEIHIN PEREHTYMINEN	9
4 SUUNNITTELUPROSESSI	10
4.1 MIELLEKARTAT JA VÄRIMAAILMA	11
4.1.1 KEITTIÖ	11
4.1.2 KYLPYHUONE	16
4.1.3 SAUNA	21
4.2 PINTAMATERIAALIEN, KALUSTEIDEN JA VALAISINTEN VALINTA	25
5 SUUNNITELMAT	26
5.1 PINTAMATERIAALIT	
5.1.1 KYLPYTILOJEN PINTAMATERIAALIT	27
5.1.2 KEITTIÖN PINTAMATERIAALIT	28
5.2 KALUSTEET JA VALAISIMET	
5.2.1 KYLPYTILOJEN KALUSTEET JA VALAISIMET	29
5.2.2 KEITTIÖN KALUSTEET JA VALAISIMET	31
5.3 VISUALISOINNIT	33
6 POHDINTA	45
LÄHTEET	

1 JOHDANTO

Tässä opinnäytetyössä toteutan tilasuunnittelua Pielaveden maaseudulla sijaitsevan yli 100-vuotiaan omakotitalon keittiö- ja kylpytiloihin talon historiaa kunnioittaen. Työhön kuuluu myös rakennuksen historiaan ja vanhoihin pohjapiirroksiin perehtyminen entisten ja nykyisten asukkaiden haastattelujen perusteella.

Toimeksiantajana toimii taloa asuttava perhe, jonka jäsenen sukutilalla talo sijaitsee. Suunnitelman tarkoituksena on luoda toimivia ja käytännöllisiä sisustusratkaisuja, jotka palvelevat perheen tarpeita visuaalisesta ilmeestä tinkimättä.

Opinnäytetyössäni kuvaan suunnitteluprosessin etenemistä aina valmiisiin tuotoksiin asti. Aloitin projektin tekemällä taustatutkimusta, jonka perusteella loin käyttäjäprofiilin sekä kolme erilaista miellekarttaa, joihin keräsin värimaailmaa ja materiaaleja ilmentäviä kuvia. Toimeksiantajan valitseman miellekartan perusteella lähdin toteuttamaan pintamateriaalien ja kalusteiden valintaa. Loin valmiista suunnitelmasta 3D-visualisoinnit, pohjapiirrokset sekä kaluste-, materiaali- ja valaistuskortit.

2 TOIMEKSIANTO JA TAVOITTEET

2.1 TOIMEKSIANTAJA

Toimeksiantajana tässä opinnäytetyössä toimii kohteena olevaa omakotitaloa asuttava perhe. Perheeseen kuuluu äiti, isä ja kaksi lasta, joista toinen asuu vielä vanhempien luona ja käy peruskoulua. Lisäksi perheellä on koira ja kaksi kissaa. Perhe on maataloustyönsä ja harrastustensa tiimoilta hyvin aktiivista, joten kylpytilat ja sauna ovat kovassa käytössä päivittäin. Perhe myös valmistaa ruokaa ja syö yhdessä päivittäin, joten keittiön toimivuus jokapäiväisessä elämässä on hyvin tärkeää.

2.2 KOHDE

Kohteena tässä opinnäytetyössä on omakotitalo, joka on rakennettu yli 100 vuotta sitten ja jota on remontoitu eri vuosikymmeninä aina ajan tyylin mukaisesti. Edellinen suurempi remontti on suoritettu vuonna 2000, mutta sen jälkeen on toteutettu pientä pintaremonttia lähinnä seiniä maalaamalla ja hankkimalla uusia kalusteita, sekä entisöimällä jo olemassa olevia kalusteita. Tulevaisuudessa on tarkoituksena remontoida talo kokonaisuudessaan, mutta projekti aloitetaan eniten uudistusta kaipaavista kohteista eli juuri keittiöstä ja kylpytiloista.

2.3 TYÖN RAJAUS JA TAVOITTEET

Tarkoituksena on ajan kanssa remontoida koko omakotitalo, mutta toimeksiantaja päätyi valitsemaan ensimmäiseksi uudistuskohteeksi keittiön ja kylpytilat, joihin tässä opinnäytetyössä keskitytään. Keittiön ja kylpytilojen pinnat ovat eniten uudistusta vailla, sillä kohteen muita tiloja on lähivuosina uusittu. Keittiö ja kylpytilat ovat myös talon keskeisimpiä ja eniten käytössä olevia tiloja, jolloin niiden toimivuus ja tunnelma ovat erityisen tärkeitä. Keittiössä ja kylpytiloissa säilytetään myös joitakin jo olemassa olevia kalusteita, sekä pesualtaat keittiössä ja pukuhuoneessa. Myös kodinkoneet ja ovet pysyvät ennallaan.

Tavoitteena tässä opinnäytetyössä on toteuttaa toimiva ja asiakkaan mieltymyksiensä mukainen sisustussuunnitelma. Suunnitelmassa otetaan myös huomioon talon historia ja siinä otetaan huomioon tulevat remontit muissa talon tiloissa.

Materiaalien ja kalusteiden valinnassa otetaan myös huomioon budjetti, jonka tiimoilta pyritään toteuttamaan suunnitelma hyödyntämällä edullisia kalusteita ja pintamateriaaleja. Tässä työssä ei paneuduta tarkemmin kustannuksiin eikä budjettiin. Myös materiaalien ja kalusteiden saatavuus lähipaikkakunnilta otetaan huomioon. Remontti tullaan suorittamaan toimeksiantajan itse tekemänä ilman ulkopuolista urakointia.

3 TAUSTATUTKIMUS

3.1 HAASTATTELUT

Aloitin suunnitteluprosessin haastatteleamalla kohteena olevassa omakotitalossa asuvaa perhettä. Haastattelun aluksi rajasimme alueet, joista talon kokonaisvaltainen pintaremontti aloitetaan. Alueiksi valikoituivat eniten uudistusta kaipaavat tilat eli keittiö ja kylpytilat, joiden suunnitteluprosessia tämä opinnäytetyö käsittelee.

Annoin heidän aluksi kertoa avoimesti omista toiveistaan ja ideoistaan, joita heillä olikin oikein hyvin jo omasta takaa. Heidän ensisijaisimpana toiveenaan oli, että tilat päivitettäisiin ulkonäöllisesti tähän päivään. He toivat heti haastattelun alussa esille toivovansa harmaan sävyistä sisustusta ja nimenomaan kylmiä sävyjä tämänhetkisten lämpimien beigen sävyjen tilalle. He olivat päivittäneet huonekaluja toivomaansa suuntaan ja toivoivatkin, että niitä säilytettäisiin mahdollisimman paljon. Myös kodinkoneet oli uusittu lähivuosina.

Asukkaat toivoivat, että ottaisin selvää voisiko laminaatin alla olevaa puulattiaa ja seinäpaneelien alla olevaa alkuperäistä hirsiseinää paljastaa näkyville. Toiveena oli myös, ettei sisustuksesta tulisi liian moderni vaan nimenomaan maalaisromanttinen ja maalaistalon tyyliin sopiva.

3.2 DOKUMENTTEIHIN PEREHTYMINEN

Kohteesta oli tallella alkuperäiset pohjapiirrokset sekä kaikki vuosien varrella laaditut muutospohjapiirrokset. Viimeisimmät eli 2000 – vuonna laaditut eivät kuitenkaan pitäneet täysin paikkaansa. Pohjapiirroksia tarkastellessa kävi ilmi, että talon ulkoseinien sisällä on vanha hirsirakenne, jonka ulkopuolella on villoitus ja laudoitus.

Sisäpuolella hirsien päällä on pelkästään levyt, jonka takia olisi mahdollista paljastaa hirsiseinää paikoitellen. Piirrustuksista kävi kuitenkin ilmi, että ikkunoiden kokoa oli muutamaan otteeseen vaihdettu ja nykyiset ikkunat ovat huomattavasti pienemmät kuin edelliset, joten hirsiseinässä on liian suuret ikkuna-aukot. Tämän takia hirsiseinien paljastaminen ei tullut tässä projektissa kyseeseen, koska lopputuloksesta ei olisi saatu halutun laista.

Kohteen pohjaratkaisua oli muutettu edellisessä remontissa hyvin toimivaksi, joten päädyin keskittymään tässä projektissa pelkästään kohteen pintoihin tekemättä ollenkaan tilamuutoksia.

4 SUUNNITTELUPROSESSI

Aloitin suunnitteluprosessin ottamalla aivan ensimmäiseksi selvää, onko kohteessa mahdollista avata seinien hirsirakenteita esiin. Valitettavasti ikkunoiden kokoa oli muutettu useaan otteeseen ja tämä esti hirsirakenteiden hyödyntämisen sisustuksessa. Seuraavaksi lähdin luomalla tunnelmataulut, jotka esittelen luvussa 4.1. Loin tunnelmataulut toimeksiantajan haastattelun ja toiveiden perusteella.

Haastattelin uudelleen toimeksiantajaa ja esittelin tunnelmatauluja. Niiden perusteella sain hyvän käsityksen tyylistä, mitä lähdin toteuttamaan. Keittiön suunnittelussa kävin aluksi läpi kaappien valmistajia ja löydettyäni hyvän kaappimallin ja sävyn, lähdin niiden pohjalta suunnittelemaan muita keittiön pintoja. Kylpytilojen osalta kävin myös ensimmäiseksi läpi laattavalmistajia ja valitsin ensimmäisenä seinä- ja lattialaatat, joiden pohjalta tein lopun suunnitelman. Suunnitelmani saunan ilmeestä ja tunnelmasta oli hyvin selkeä, mutta lauteiden asettelu tarkentui toimeksiantajan kanssa tekemieni katsausten tiimoilta työn edetessä. Suunnitelmassa käytettiin myös jo valmiina olevia kalusteita, joten myös ne vaikuttivat etenkin uusien kalusteiden valintaan.

4.1 MIELLEKARTAT JA VÄRIMAAILMA

Kokosin jokaista tilaa varten kolme erilaista miellekarttaa toimeksiantajan ensimmäisen haastattelun perusteella. Toimeksiantajan toiveena oli kylmät sävyt nykyisten lämpimien tilalle ja etenkin harmaan sävyt ja musta olivat lähtökohtana tunnelmataulujen luomisessa. Asiakas toivoi keittiöön ehdottomasti maalaisromanttista tyyliä, mutta kylpytiloista laadin myös modernimpia ehdotuksia.

Miellekarttojen avulla lähdin kartoittamaan toimeksiantajan tarkempia mieltymyksiä ja toiveita tilojen ilmeestä. Poimimme yhdessä tauluista asiakasta miellyttäviä elementtejä ja sävy maailmaa.

4.2.1 KEITTIÖ

MIELLEKARTTA 1

Ensimmäisessä keittiön miellekarttakuvassa keskityin etenkin toimeksiantajan toivoman harmaan sävyn esilletuomiseen ja hain maalaisromanttista tyyliä kaappien ovien muodoilla. Asiakas tykästy välittömästi kaappien tyyliin ja ensimmäisessä kuvassa näkyvään tummaan puulattiaan.

MIELLEKARTTA 2

Toisessa miellekartassa on mustan sävyisiä kaappeja samassa edellisestä miellekartasta tutussa mallissa. Asiakas piti tummemman sävyn kontrastista, mutta piti mustaa turhan tummana ja voimakkaana sävynä. Tämän tiimoilta päädyin käyttämään tummanharmaata sävyä keittiön kaapeissa luomassa kontrastia sen kuitenkin olematta liian jyrkkä. Tässäkin miellekartassa toistuu puulattia, joka asiakkaan makuun saisi olla melko tumma. Tämän tiimoilta päädyin valitsemaan keittiön lattiaksi tummanruskean kylmään taittavan laminaatin.

MIELLEKARTTA 3

Viimeinen keittiön miellekartta tuo keittiöön paljon puisia elementtejä, koska eräänä suunnittelun lähtökohtana oli selvittää, voisiko talon hirsirakenteita hyödyntää sisustuksessa. Valitettavasti hirsiseinien paljastaminen ei rakenteellisista syistä onnistunut. Toimeksiantaja piti tumman puun sävyistä ja päädyin suunnitelmassani puisiin keittiötasoihin. Miellekartassa olevat lamput olivat myös toimeksiantajan mieleen ja he toivoivat suurta katseenvangitsijana toimivaa lamppua ruokapöydän yläpuolelle.

4.2.1 KEITTIÖ

KEITTIÖN MIELLEKARTTA 1



KUVA: 1



KUVA: 2



© our vintage home love

KUVA: 3

KEITTIÖN
MIELLEKARTTA 2



KUVA: 4

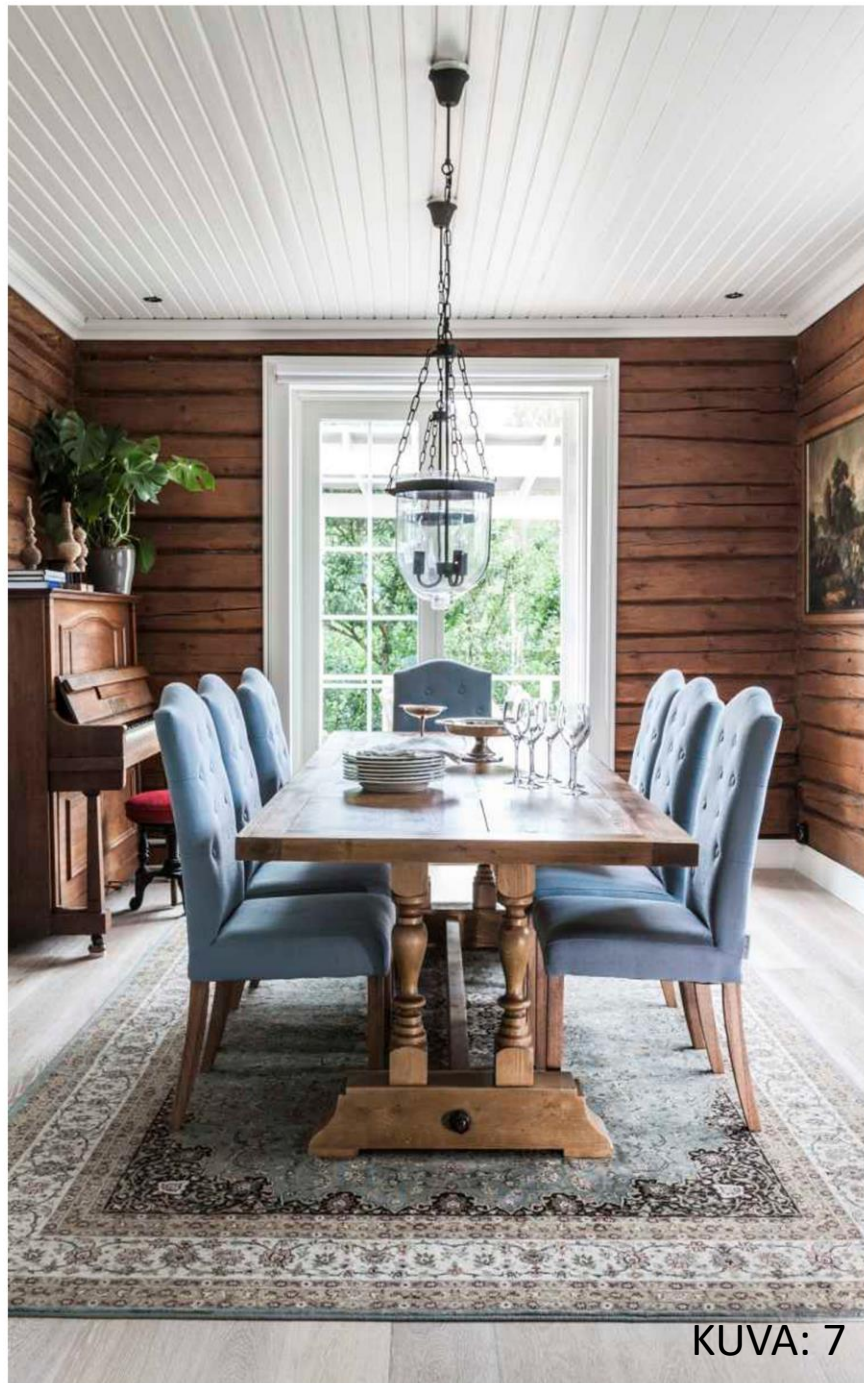


KUVA:5



KUVA:6

KEITTIÖN
MIELLEKARTTA 3



4.2.2 KYLPY- JA PUKUHUONE

MIELLEKARTTA 1

Ensimmäisessä kylpytilojen miellekartassa sävy maailmana toimivat harmaa ja valkoinen. Tunnelma on valoisa ja keveä maalaisromanttisella vivahteella.

Toimeksiantaja tykästyi jälleen harmaisiin kaapinoviin ja päädyin käyttämään samoja ovia pukuhuoneen kaapissa kuin keittiössä. Myös suuret harmaat seinälaatat miellyttivät toimeksiantajaa. Asiakas ei innostunut kultaisista yksityiskohdista, marmorisista lattialaatoista eikä betonimaisesta lattiasta.

MIELLEKARTTA 2

Tämä miellekartta on hieman muita modernimpi ja sävyiltään huomattavasti tummempi. Sävy maailma on tunnelmallinen musta ja kalusteet hyvin pelkistettyjä.

Toimeksiantaja piti tunnelmasta, mutta koki mustan sävyn tuovan ahtauden tuntua. Toimeksiantaja toivoi myös hieman perinteisempiä kalusteita.

MIELLEKARTTA 3

Viimeisessä miellekartassa tyyli on edellisistä poiketen maalaisromanttisempi ja mökkimäinen. Pintamateriaaleina on laatoituksen tilalla puupintaa ja kalusteet ovat maanläheisempiä kuin aiemmissa miellekartoissa. Miellekartassa esitetään myös vaihtoehto persoonallisen kuosin käytöstä esimerkiksi lattiassa.

Asiakas piti maalaisromanttisuudesta ja mökkimäisyydestä ja toivoi puisia kalusteita kylpytiloihin. Tämän tiimoilta kylpyhuoneen taso on myös puinen kuten keittiössä ja penkit pukuhuoneessa ja suihkutilassa ovat myös puiset. Toimeksiantaja myös piti enemmän pienestä perinteikkäämmästä laatasta lattiassa suurempiin ja kuviollisiin verrattuna. Tämän miellekartan värimaailma oli hieman turhan vaalea toimeksiantajan makuun ja toiveena oli tumma lattialaatta.

4.2.2 KYLPHYHUONE

KYLPHYHUONEEN MIELLEKARTTA 1



KYLPYHUONEEN
MIELLEKARTTA 2

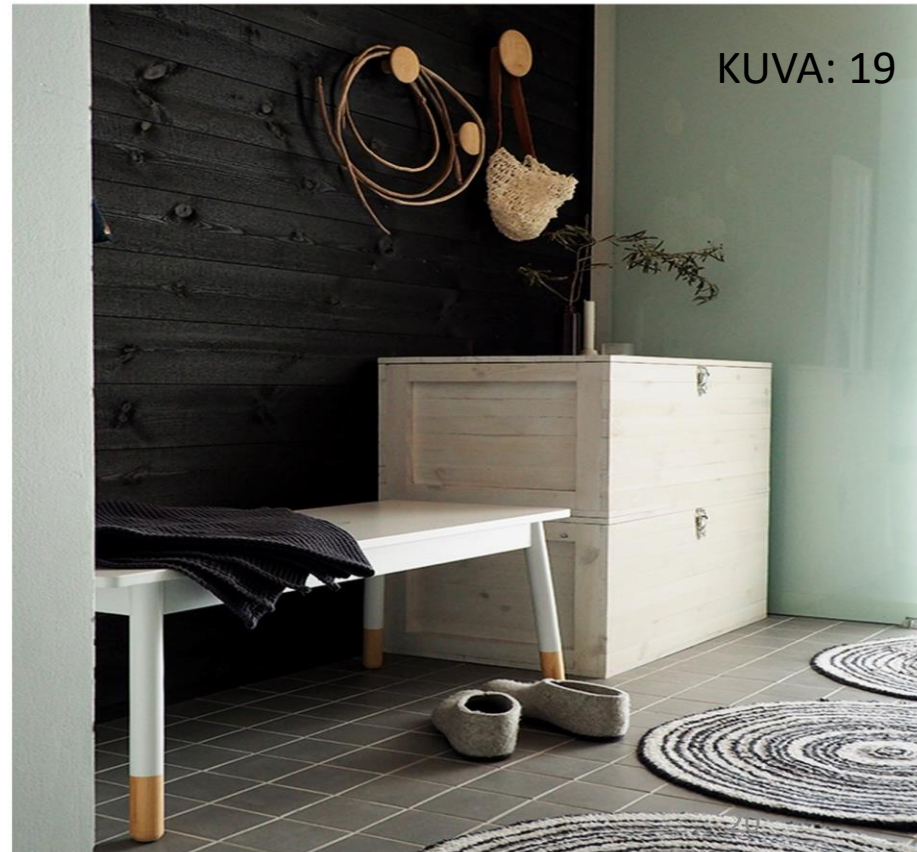


KYLPYHUONEEN
MIELLEKARTTA 3



KUVA: 17

KUVA: 18



KUVA: 19

4.2.3 SAUNA

MIELLEKARTTA 1

Ensimmäinen saunan miellekartta on sävyiltään tummaa ja vaaleaa puuta. Seinissä tummaa ja lauteissa vaaleaa. Toimeksiantaja piti tumman ja vaalean kontrastista, mutta totesi vaaleiden lauteiden olevan epäkäytännölliset.

MIELLEKARTTA 2

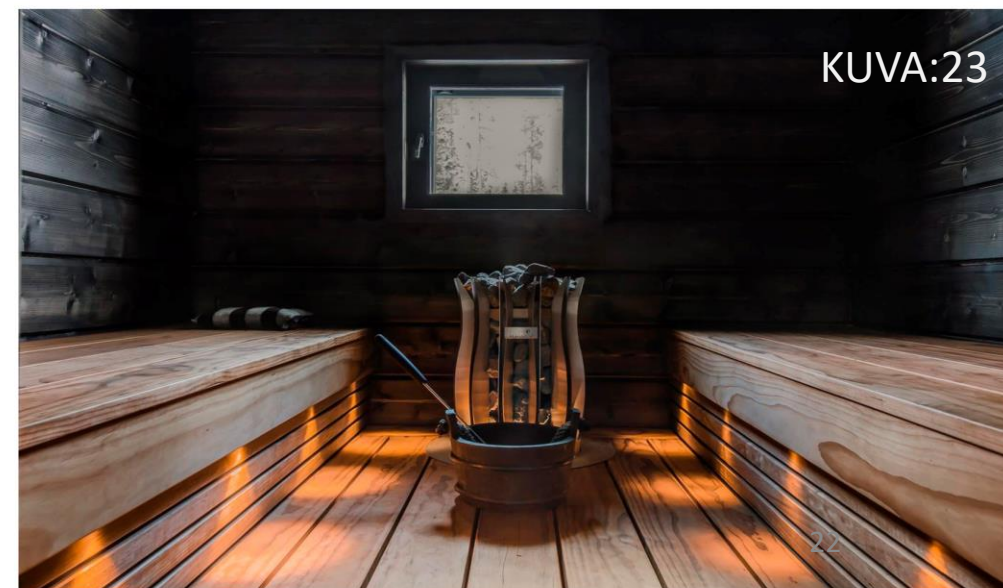
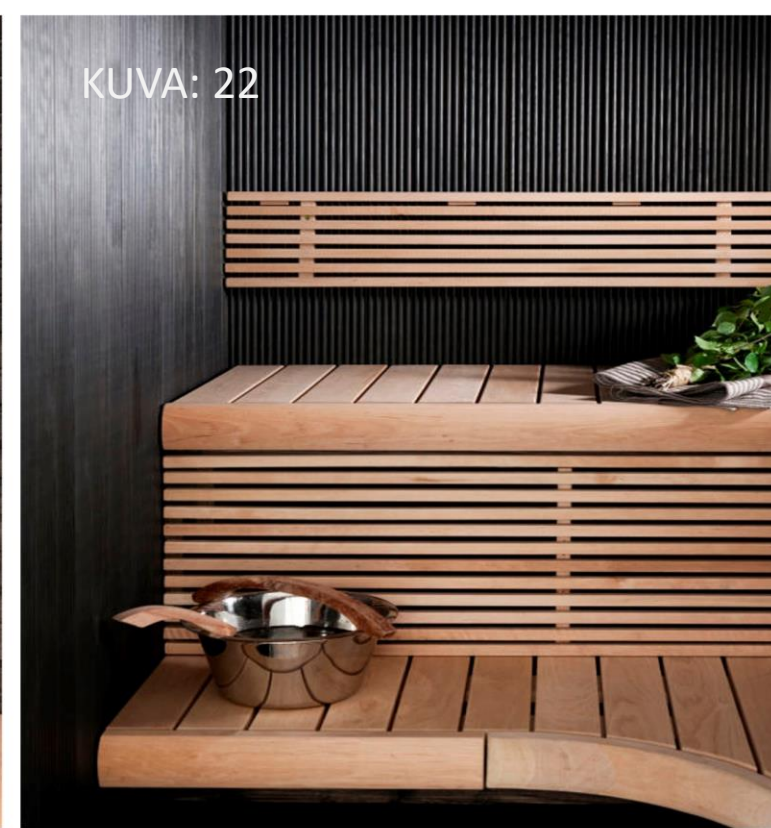
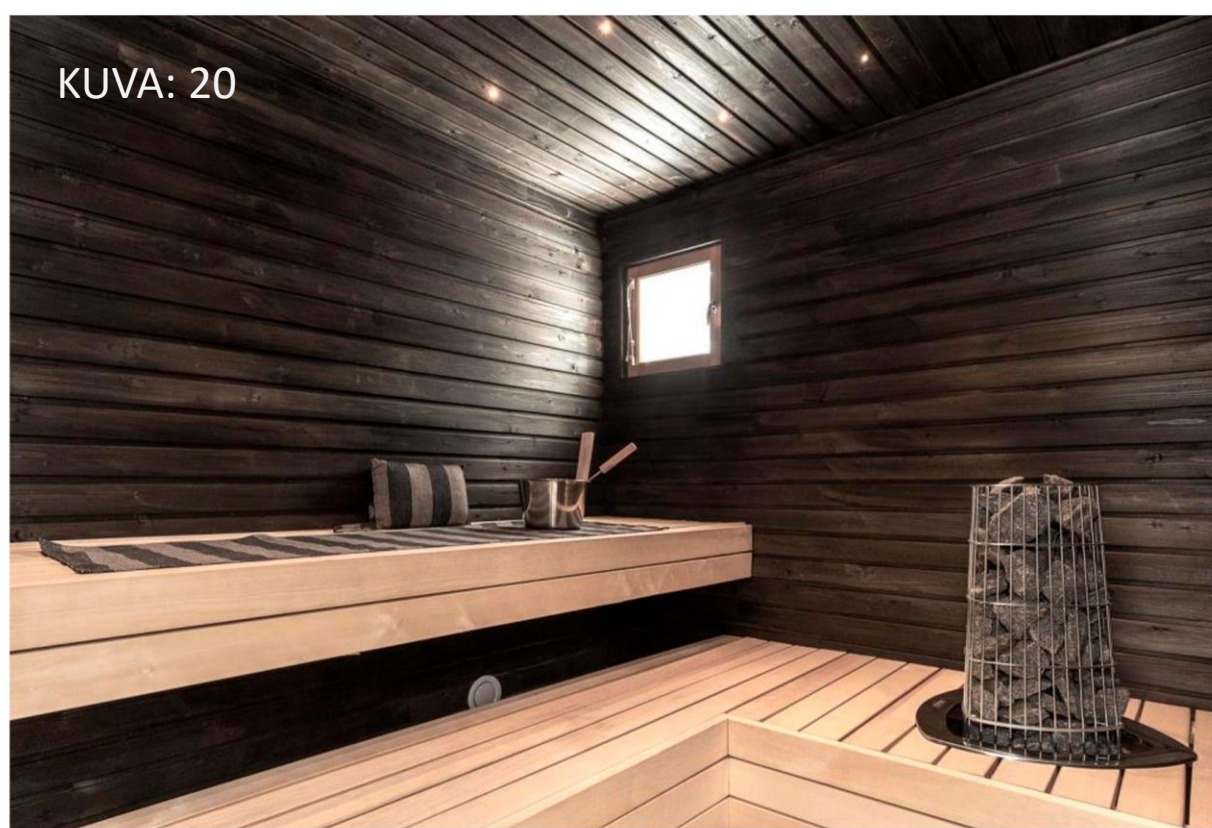
Toisessa miellekartassa seinät ja lauteet ovat lähes mustat ja sauna on hyvin tunnelmallinen. Lisätunnelmaa tuomaan on käytetty led- valoja. Toimeksiantaja piti todella paljon mustasta sävystä ja toivoi saunan olevan nimenomaan musta. Myös led-valot herättivät kiinnostusta ja toiveena oli myös että niitä hyödynnettäisiin saunan valaistuksessa.

MIELLEKARTTA 3

Viimeisessä miellekartassa esitellään harmaansävyinen hieman modernimpi sauna ja erikoisempi valkoinen kiuas. Toimeksiantaja ei tykästynyt harmaan sävyyn saunassa. Myös perinteisempi kiuas oli enemmän asiakkaan mieleen.

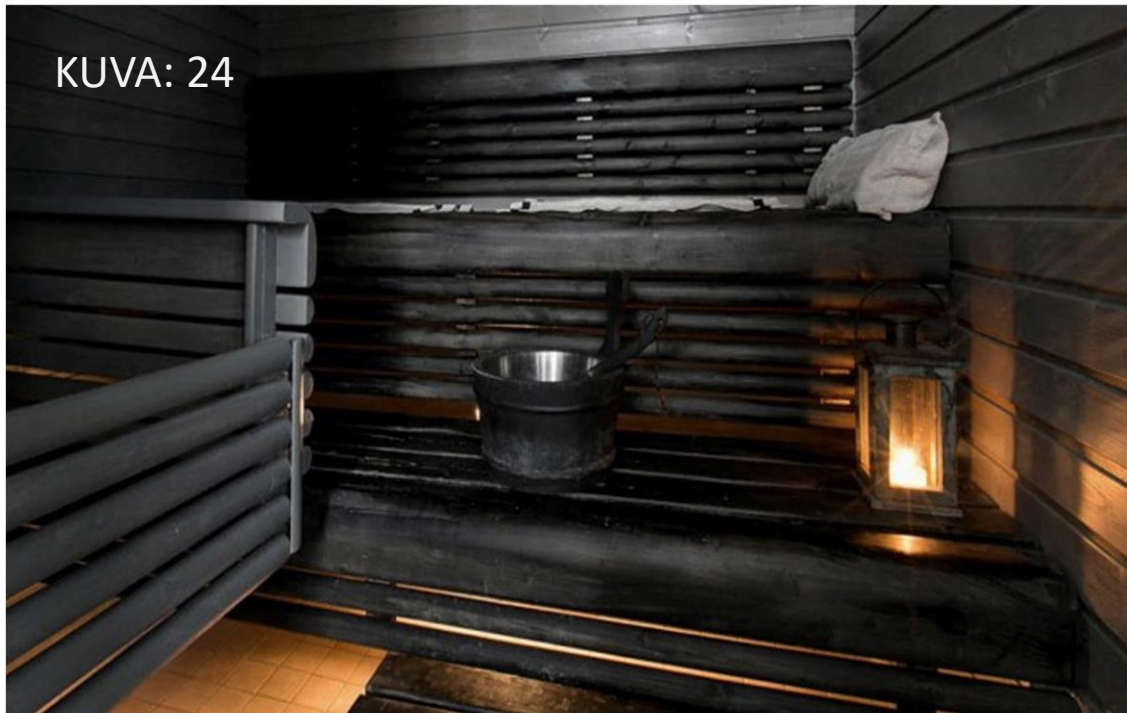
4.2.3 SAUNA

SAUNAN MIELLEKARTTA 1

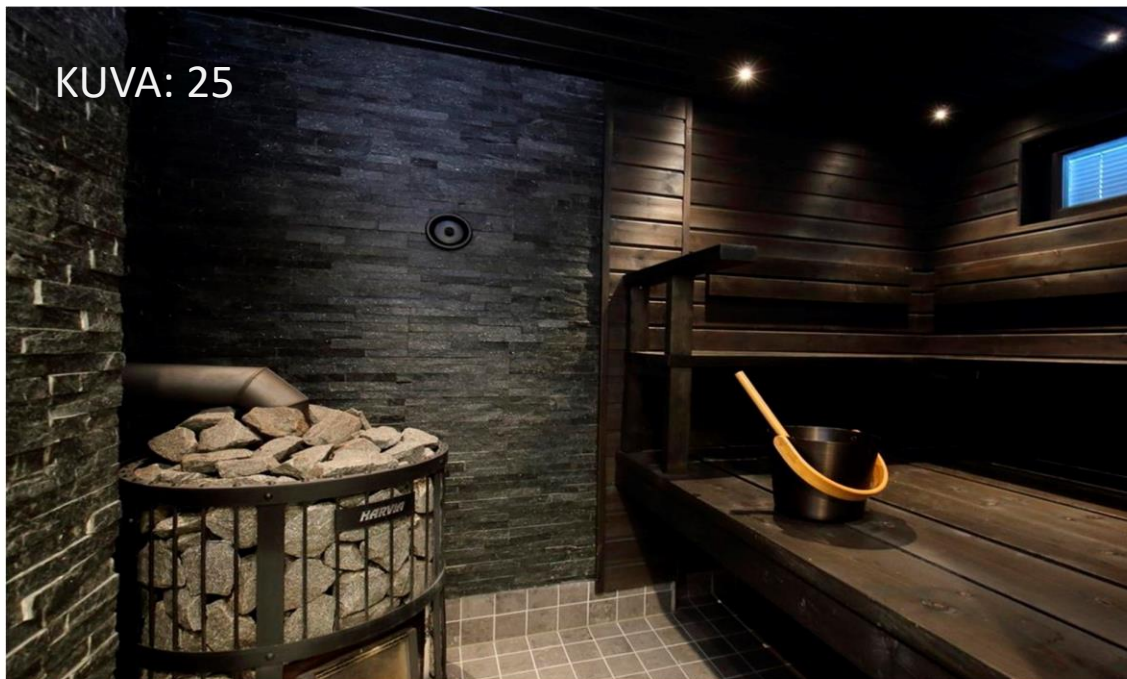


SAUNAN
MIELLEKARTTA 2

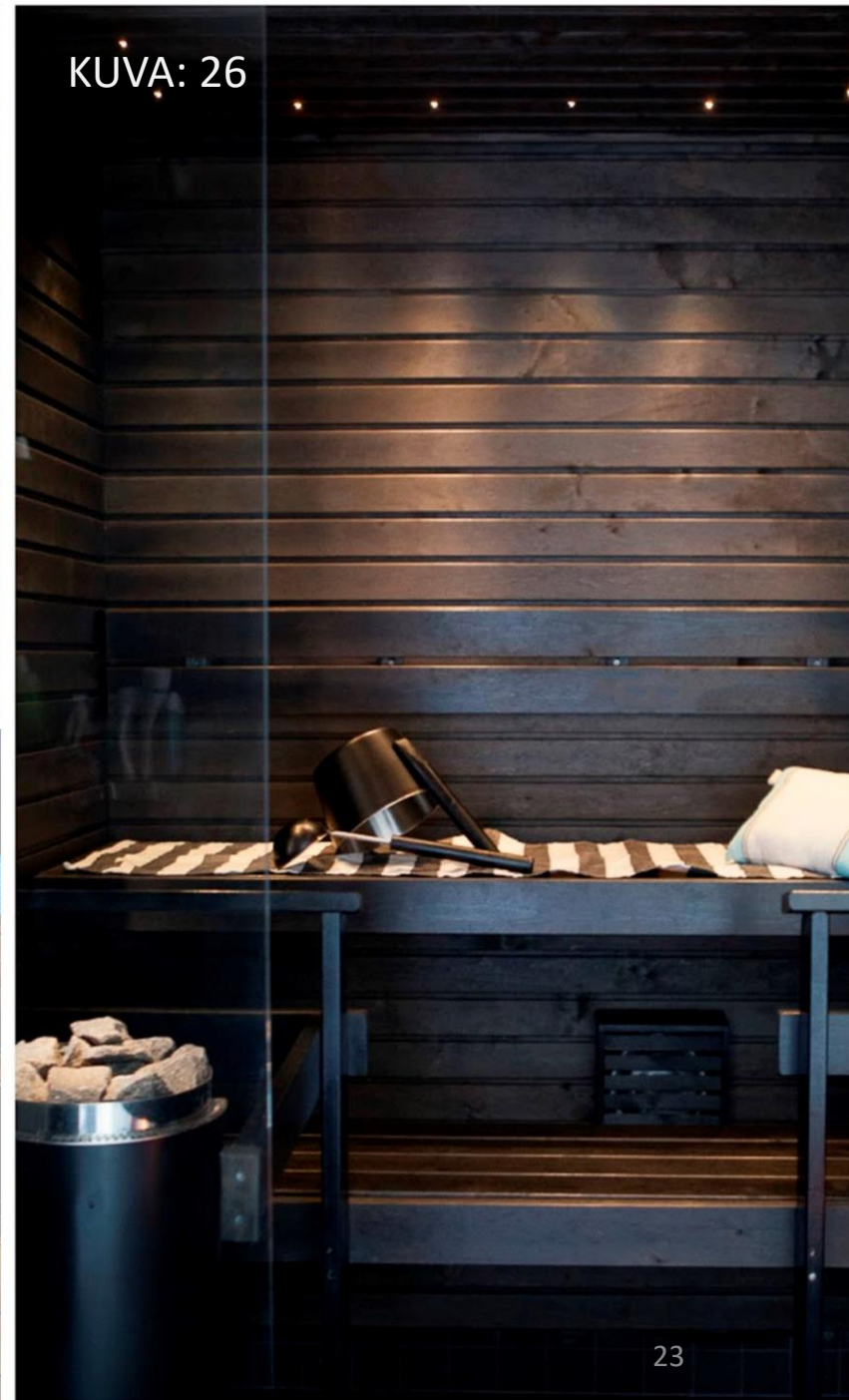
KUVA: 24



KUVA: 25



KUVA: 26



KUVA: 27



KUVA: 28



KUVA: 30



KUVA: 29



SAUNAN
MIELLEKARTTA 3

4.2 PINTAMATERIAALIEN, KALUSTEIDEN JA VALAISINTEN VALINTA

Sain haastattelusta miellekarttoja käyttämällä hyvän käsityksen toimeksiantajan toiveista pintamateriaalien ja värimaailman suhteen. Lähdin perehtymään markkinoilla oleviin pintamateriaaleihin ja kalusteisiin. Valitsin mielestäni toimeksiantajan tyyliin eniten sopivat tuotteet ja valitsimme niiden sävyvalikoimasta toimeksiantajan kanssa yhdessä mieluisimman sävyn. Niiden pohjalta lähdin koostamaan lopullisen suunnitelman.

Kalusteiden osalta keittiössä säilytettiin ruokailuryhmä ja kodinkoneet, joten ainoana lisäyksenä oli liesituuletin ja valaisimet. Valaistuksen suunnittelussa pyrin tuomaan tilaan hyvän valaistuksen led- valoilla, katossa ja työtasojen yllä. Ruokailuryhmän päälle valitsin suuren näyttävän kattokruunun katseenvangitsijaksi.

Kylpytilojen ja saunan suunnittelun aloitin myös valitsemalla ensimmäisenä laatat ja niiden sävyt. Tämän jälkeen lähdin valitsemaan kalusteita ja valaisimia. Saunan valaistus on toteutettu kokonaan lauteiden takana olevilla led- valoilla. Kylpytiloissa valaistus on toteutettu yksinkertaisilla plafondeilla. Pukuhuoneessa olevan tason ja kaappien kanssa päädyin käyttämään samoja materiaaleja kuin keittiössä, luomaan yhtenäisyyttä tilojen välille.

5 SUUNNITELMAT

Lopullisesta suunnitelmasta koostin materiaali-, kaluste- ja valaisinluettelot sekä pohjapiirrustukset, joista käy ilmi kalusteiden ja valaisimien sijainnit ja lukumäärät. Toteutin myös tiloista 3D-visualisoinnit, joista lisää kohdassa 5.3.



P1

5.1.1 KYLPYTILOJEN PINTAMATERIAALIT

P1 = LPC TOSCANA 20X40 CM LASITETTU PORCELANATO
STRUKTUROITU MATTA

VÄRI: Harmaa

P2 = TIKKURILA LUJA 20 Seinämaali

VÄRI: 1902

P3 = SAUNAPANEELI CELLO STP SAUNASUOJA 14X95X2250MM

VÄRI: MUSTA

P4 = LPC Betoni lasitettu porcelanato 10X10 cm
tasapintainen matta liimatäpläarkilla

VÄRI: Harmaa



P2

P3

Tikkurila 1902



P4

PINTAMATERIAALIEN KUVAT: P1, P2, P3 ja P4

P5



P8



P6



P7



P9



5.1.2 KEITTIÖN PINTAMATERIAALIT

P5 = TIKKURILA SIRO HIMMEÄ Kattomaali

VÄRI: F383 Taffeta

P6 = JALKALISTA CELLO 12X70X3300 MDF

VÄRI: Antiikki Valkoinen 30701

P7 = LAMINAATTI CELLO V4 32 8MM 8633

VÄRI: TAMMI Shire

P8 = Topi Keittiöt HUSAARI

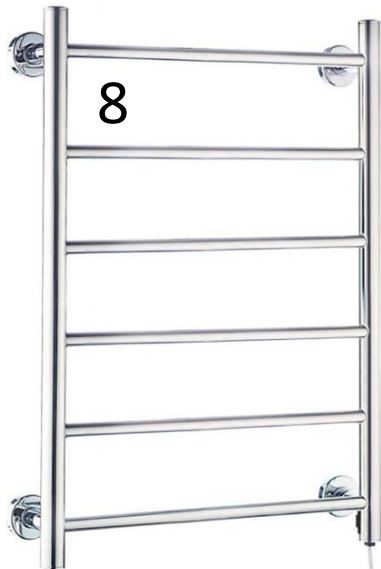
VÄRI: Tumma harmaa

P9 = Hahle laminaattitaso

VÄRI: Tumma savupähkinä

LISÄKSI: Hahle välitilalevy SPA KIILTÄVÄ

VÄRI: Puhdas valkea



5.2.1 KYLPYTILOJEN KALUSTEET JA VALAISIMET

1 = Sähkökiuas HARVIA CLASSIC QUATRO QR90 9KW

VÄRI: Musta

2 = 12 Osainen LED-saunavalosarja Easy Lighting

VÄRI: Messinki

3 = Logos plafondi 27x9cm 1xE27

VÄRI: Alumiini

4 = Suihkutermostaatti ja suihkuseti Damixa Pine Plus

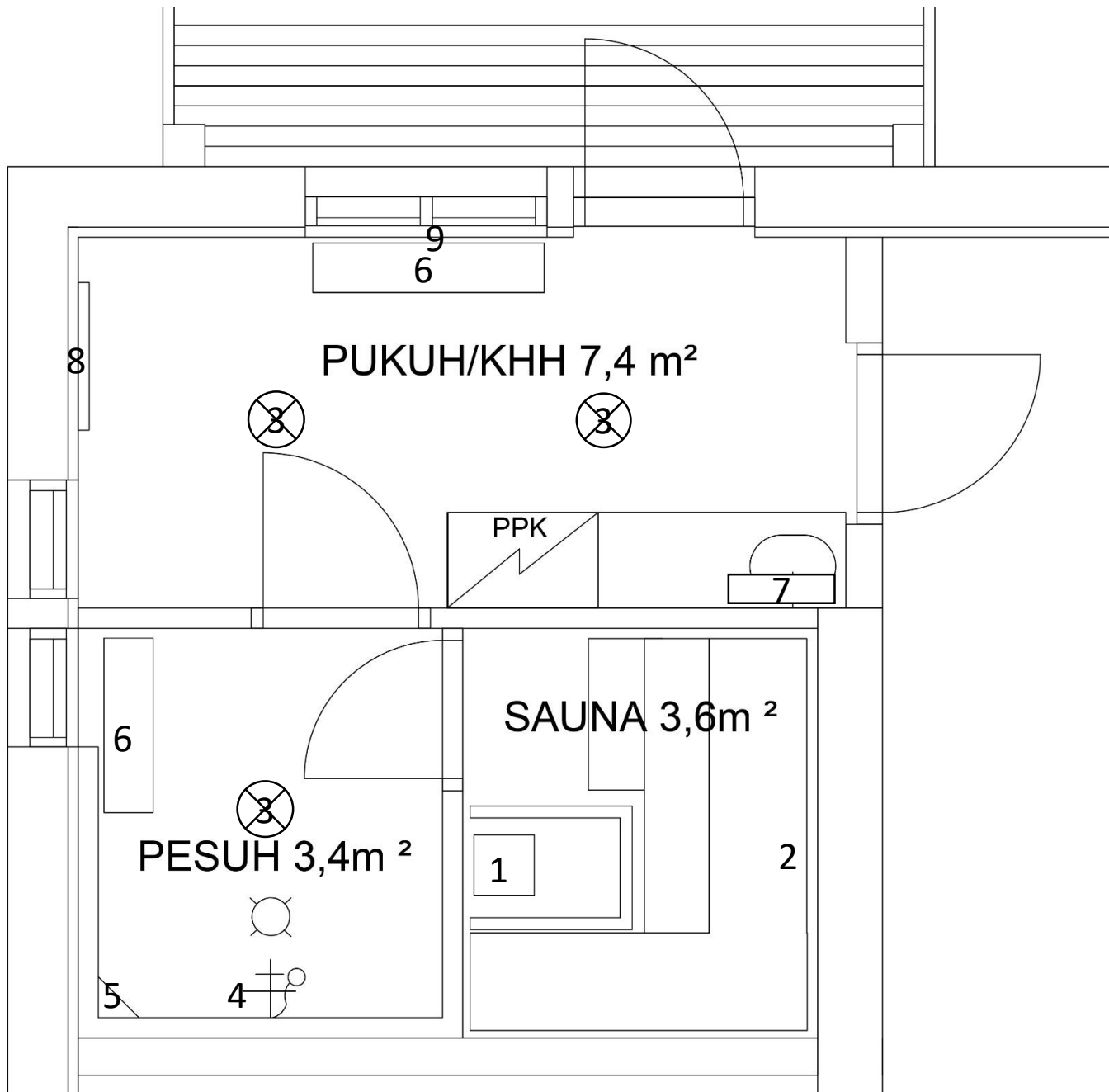
5 = Kulmalasihylly ja pidikkeet

Geesa Nemox 916521-02

6 = ÄPPLARÖ Penkki IKEA

7 = Peilikaappi JOKEY AMPADO 60CM

8 = Pyyhekuivain ajastimella TAMMIHOLMA TPK-003 60 W



KYLPTYILOJEN KALUSTEIDEN SIJAINNIT

1 = KIUAS

2 = 12 x LED-VALOT

3 = 3 x PLAFONDI VALAISIN

4 = SUIHKU

5 = 2 x SAIPPUAHYLLY

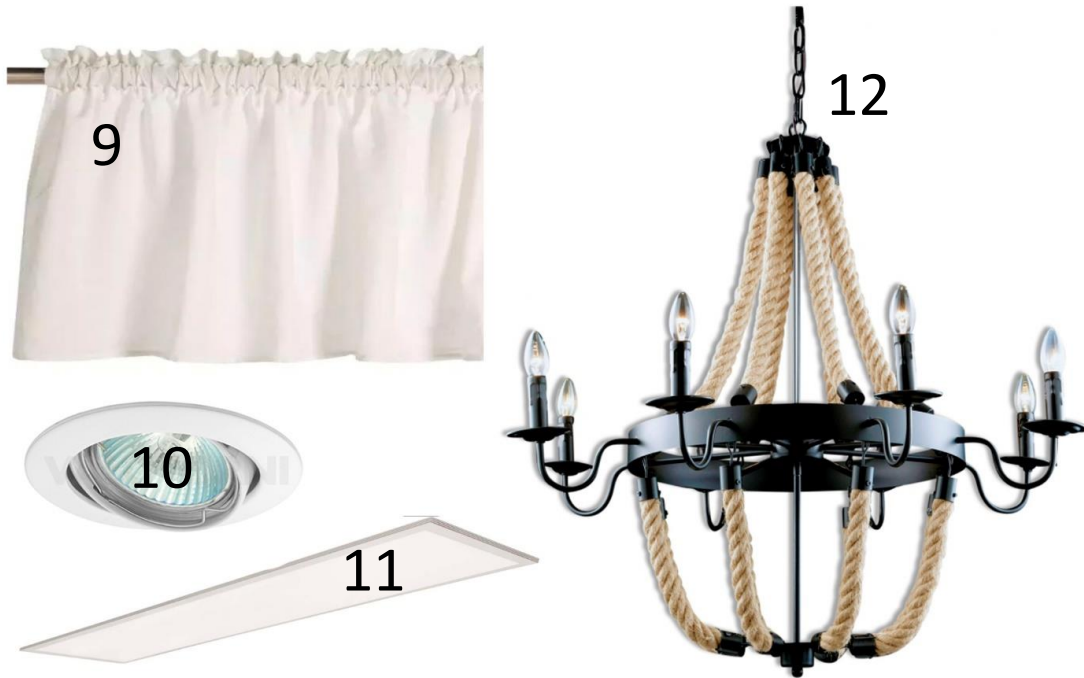
6 = 2 x PENKKI

7 = PEILIKAAPPI

8 = PYYHEKUIIVAIN

9 = VERHOT

Alkuperäinen pesuallas
Säilytetään.



5.2.2 KEITTIÖN KALUSTEET JA VALAISIMET

9 = Verhokappi Finlayson Lino 50x250 cm

VÄRI: Valkoinen

10 = Garo pinta-asennettava alasvalo G4

VÄRI: Kromi

11 = Lux LED-Paneeli 40W 1195x295mm 4000K

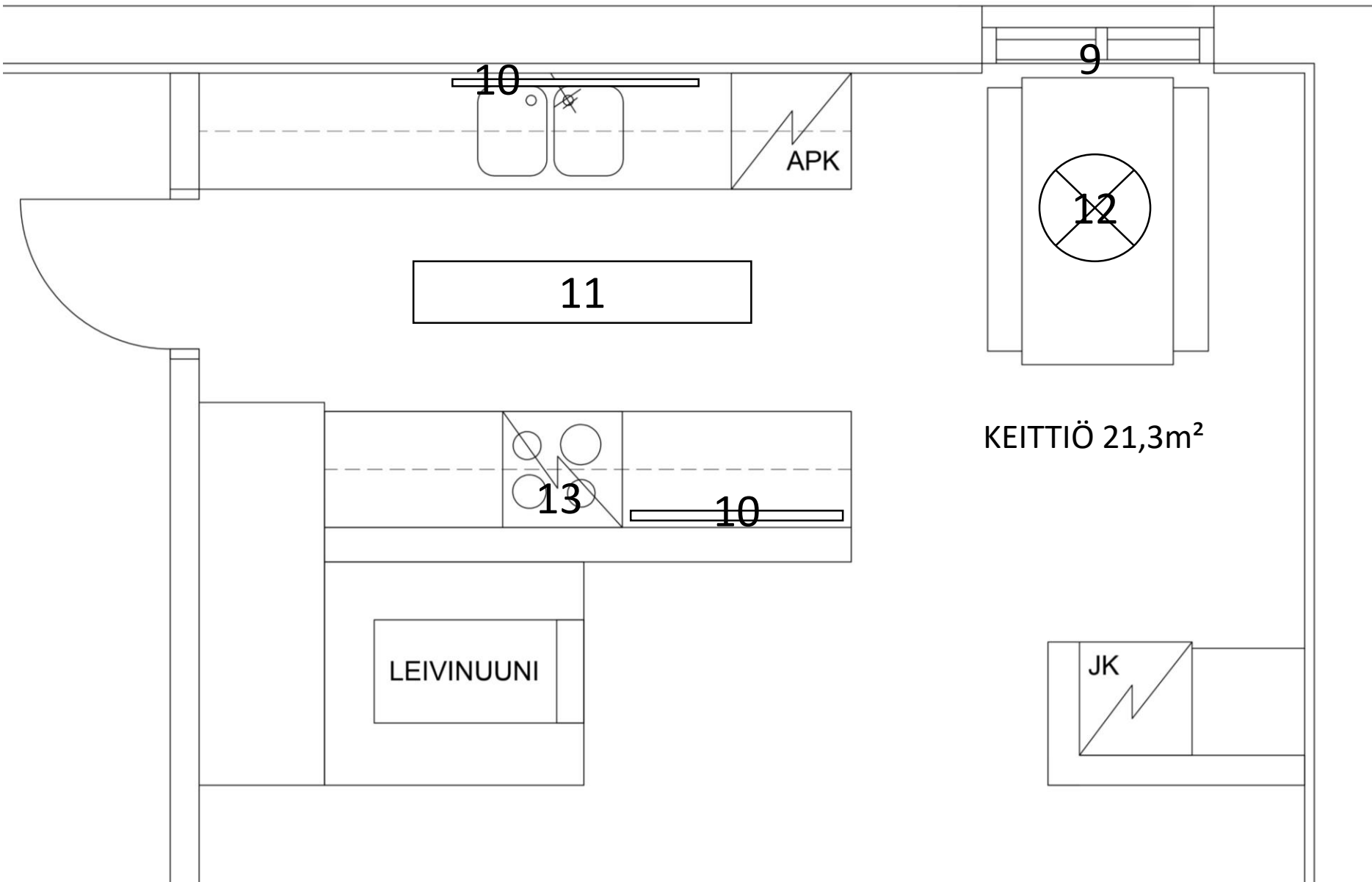
VÄRI: Neutraalin valkoinen

12 = Antique-riippuvalaisin, Grönlund 8 x E14, 88cm

VÄRI: Musta, köysi

13 = Liesituuletin Savo PH-2606-S 60 cm





KEITTIÖN KALUSTEIDEN SIJAINNIT

9 = VERHOT

10 = UPOTETTU VALAISIN

11 = LOISTEPUTKIVALAISIN

12 = KATTOKRUUNU

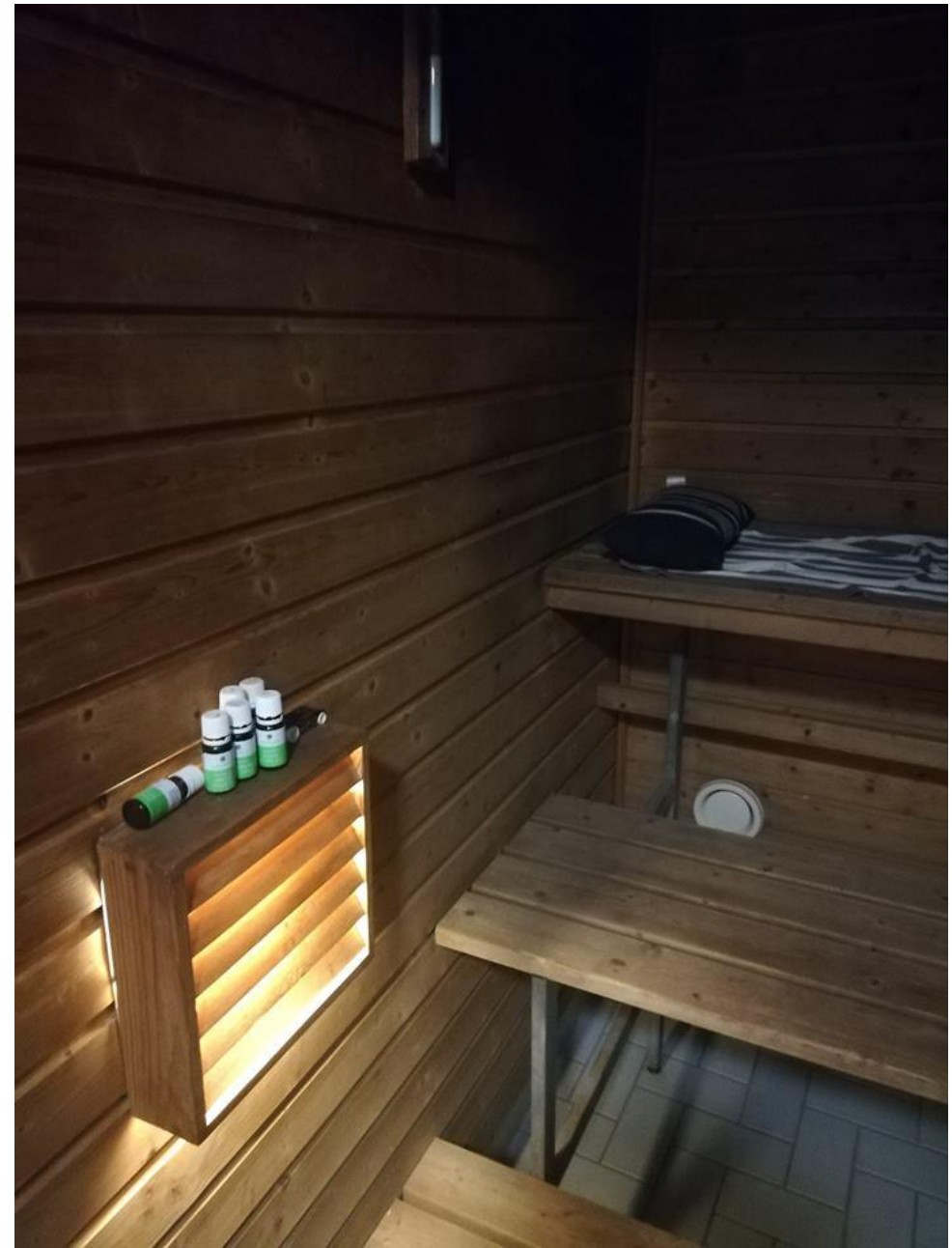
Alkuperäiset
ruokailuryhmä sekä
kodinkoneet säilytetään.

5.3 VISUALISOINNIT

Toteutin tiloista 3D-visualisoinnit ja pohjakuvat Rhinoceros 5- ja Flamingo nXt-ohjelmilla. Visualisoinneista käy hyvin ilmi, miltä tilat tulevat remontin jälkeen näyttämään. Pysin toteuttamaan visualisoinnit ja pohjakuvat mahdollisimman todenmukaisiksi ja informatiivisiksi.

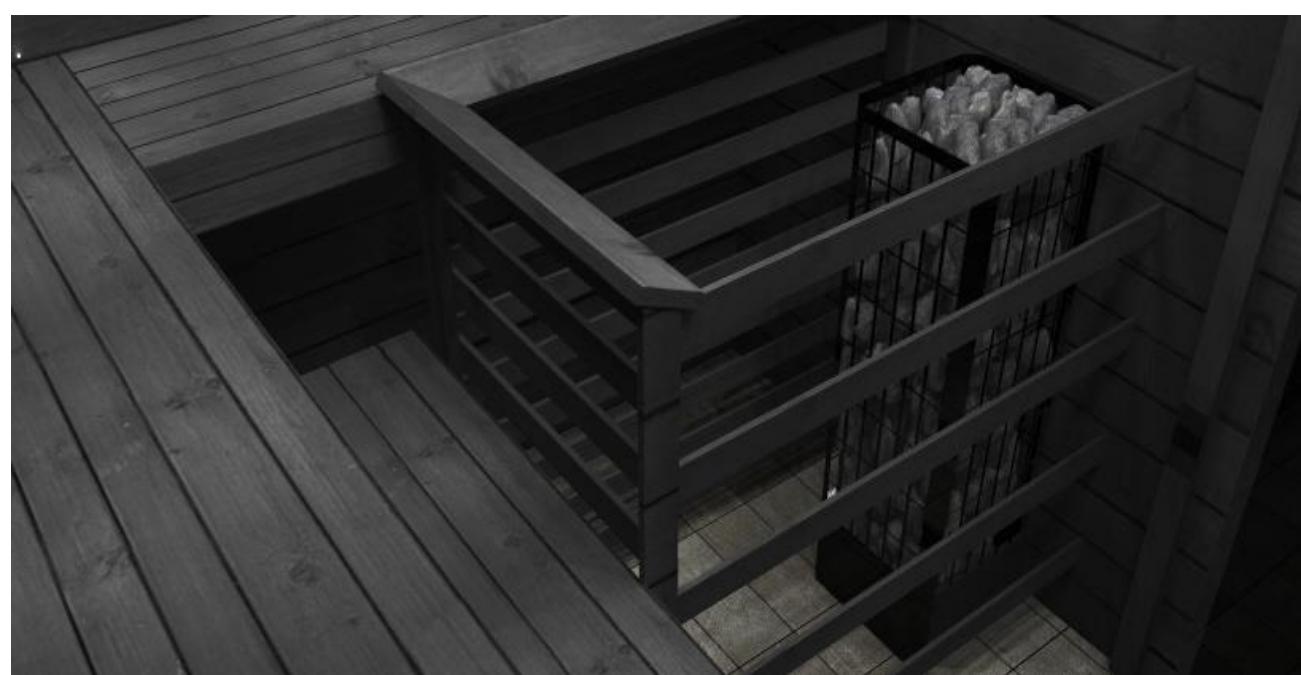
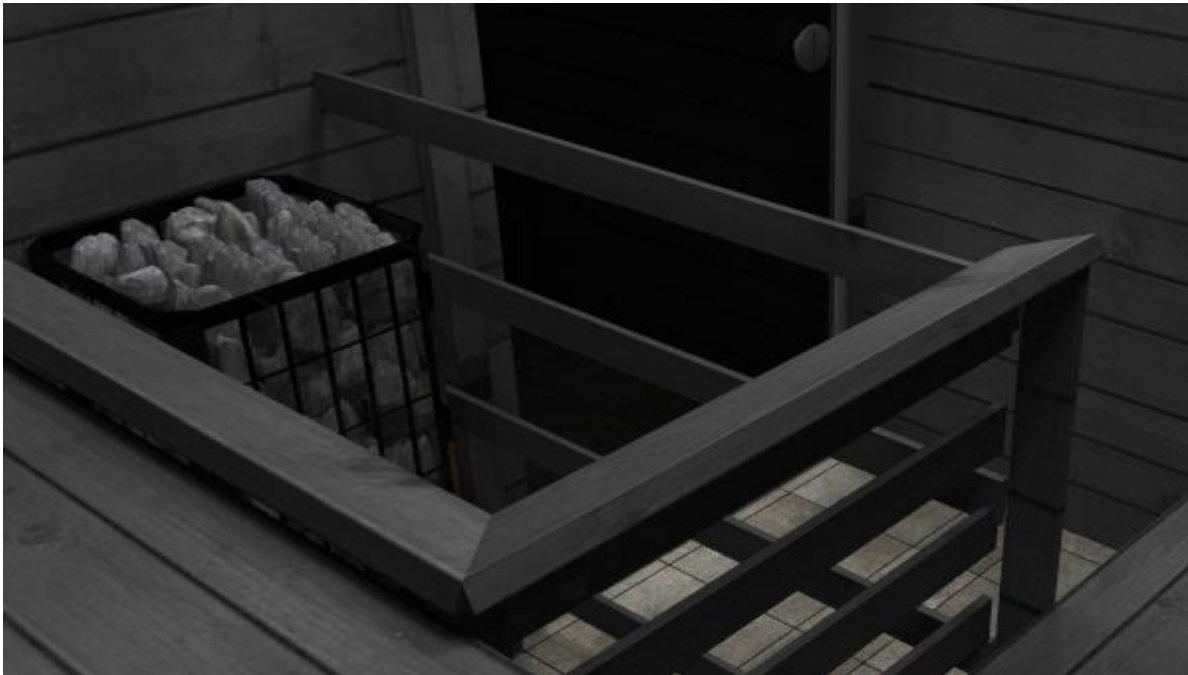
Käytin 3D-visualisointia apuna lopullisten pintamateriaalien valinnassa käymällä toimeksiantajan kanssa läpi visualisointikuvia tiloista eri laatta- ja sävyvaihtoehdoilla. Saunan tilaratkaisuja ja kaiteita suunnitellessani esitin erilaisia vaihtoehtoja toimeksiantajalle visualisointeja hyödyntäen ja niiden tiimoilta valitsimme eniten toimeksiantajaa miellyttävän vaihtoehdon. Käytin samaa tekniikkaa myös keittiön kaappien suunnittelussa. Asiakas oli todella tyytyväinen visualisointeihin ja kiitteli paljon niiden hyödyntämistä suunnitelmassa.

SAUNA ENNEN



SAUNA





KYLPTYILAT ENNEN



KYLPYHUONE





PUKUHUONE





KEITTIÖ ENNEN



KEITTIÖ





6 POHDINTA

Aloitin opinnäytetyön työstämisen ollessani vielä vaihdossa Saksassa, jonka takia etenkin alkuun pääseminen oli haastavaa, koska en päässyt tutkimaan kohdetta lähietäisyydeltä. Aiheen valinta ja rajaus tuottivat aluksi päänvaivaa, mutta lopulta olen tyytyväinen valitsemaani aiheeseen ja sen rajaukseen. Työstin projektin valmiiksi ajallaan, mutta dokumentointi varsinkin viimeiseen muotoon asti venyi asettamani aikataulun yli. Jälkeen päin ajatellen olisi kannattanut varata paremmin aikaa opinnäytetyön työstämiseen, eikä tehdä sitä harjoittelun ja muutaman viimeisen koulukurssin ohessa. Kuitenkin olen tyytyväinen, että sain työn lopulta koostettua.

Toimeksiantaja oli tyytyväinen tekemääni työhön ja tällä hetkellä kohdetta on alettu remontoimaan suunnitelmani mukaisesti, josta olen todella ylpeä. Mielestäni työ oli hyvinkin paljon koulutustani vastaavaa ja koulussa oppimani asiat tukivat paljolti työskentelyäni tämän kohteen kanssa. Oli opettavaista ja mielenkiintoista päästä toteuttamaan ihan oikeaa kohdetta ja odotan innolla, että pääsen näkemään lopputuloksen, kun remontti valmistuu.

LÄHTEET

MIELLEKARTTOJEN KUVAT

KUVA 1: <https://sebringdesignbuild.com/the-psychology-of-why-gray-kitchen-cabinets-are-so-popular/>

KUVA 2: <https://www.which.co.uk/reviews/fitted-kitchens/article/best-kitchen-brands/wren-kitchens>

KUVA 3 <https://www.pinterest.es/pin/547257792211098778/>

KUVA 4 <http://www.studiokalliomaki.com/#/asuntomessustailaus-validus-motivus/>

KUVA 5 <http://finanzblog.me/country-style-modern-kitchens/kitchen-style-ideas-unusual-ideas-kitchen-style-ideas-kitchen-style-modern-country-style-kitchen-ideas-image-inspirations/>

KUVA 6 ja 7 <https://www.meillakotona.fi/artikkelit/hanna-toteutti-pitkaaikaisen-haaveensa-ja-pelasti-vanhan-maalaistalon>

KUVA 8 <https://www.etuovi.com/koti/kuva/kaunis-harmaa-keittio-7823687/>

KUVA 9 <https://cowgirlmagazine.com/rustic-kitchens-that-draw-inspiration/>

KUVA 10 https://www.apartmenttherapy.com/inexpensive-bathroom-diys-for-less-than-100-236950?utm_source=pinterest&utm_medium=social&utm_campaign=managed&crlt.pid=c&.nvGkvcXTCgV6

KUVA 11 <https://www.sisustusblogi.fi/valon-ja-vaalean-hurmaa/harmaa-kylpyhuone-sisustus-valkoinen-hurmaa/>

KUVA 12 ja 13 <https://giacomofacco.com/salle-de-bain-sous-comble-4m2/salle-de-bain-sous-comble-4m2-nouveau-galerie-une-salle-de-bain-sous-pente-ou-sous-bles-en-52-photos/>

KUVA 14 <http://bocadolobo.com/blog/interiors/50-shades-of-grey-home-inspirations/>

KUVA 15 <https://www.idealista.fi/3x-ylellinen-kylpyhuone/>

KUVA 16 <https://fi.pinterest.com/pin/488148047092408054/>

KUVA 17 <https://i.pinimg.com/236x/58/09/03/5809037d215d884036cd9ee6b34f7f9b.jpg>

18 <https://fi.pinterest.com/pin/220465344242265053/?lp=true>

KUVA 19 <http://pilkkeita.blogspot.com/2017/11/pukuhuoneen-kautta.html>

KUVA 20 <http://www.aurealkv.fi/blogi/sauna-kodin-sielu/>

KUVA 21 ja 22 <https://beta.rautia.fi/kampanjasivut/neuvontaklinikka/Saunan-remontti-hautumaan/>

KUVA 24 <https://www.sisustusblogi.fi/punainen-tupa-ja-romantiikka/musta-sauna-2/>

KUVA 23 ja 25 <https://www.etuovi.com/koti/teema/musta-sauna/>

KUVA 26 ja 27 <http://keskipisteblogi.bellablogit.fi/tag/sauna/>

KUVA 28 <https://www.varisilma.fi/tuote/supi-saunavaha-harmaa-1l-savytettava-suojavaha/>

KUVA 29 <https://anna.fi/lifestyle/koti-ja-sisustus/asuntomessujen-2014-parhaat-palatsaunat>

KUVA 30 http://www.warkop.fi/gallery.php?gallery_id=5

PINTAMATERIAALIT, KALUSTEET JA VALAISIMET

PINTAMATERIAALIT

1. <https://www.laattapiste.fi/tuotteet/pintamateriaalit/keraamiset-laatat-ja-luonnonkivet-/lpc-toscana-20x40-cm-lasitettu-porcelanato-strukturoitu-matta/19100131>
2. https://new.tikkurila.fi/kotimaalarit/talo/varikartat_ulkomaalaukseen/1902
3. <https://www.k-rauta.fi/rautakauppa/saunapaneeli-cello-stp-saunasuoja-musta-14x95x2250mm>
4. <https://www.laattapiste.fi/tuotteet/pintamateriaalit/keraamiset-laatat-ja-luonnonkivet-/lpc-betoni-10x10-cm-lasitettu-porcelanato-tasapintainen-matta-liimataplaarkilla/19102056>
5. https://new.tikkurila.fi/kotimaalarit/talo/varikartat_ulkomaalaukseen/f383
6. <https://www.k-rauta.fi/rautakauppa/maalit-ja-pintamateriaalit/listat/jalkalistat/jalkalista-cello-12x70x3300-mdf-antiikki-vaalkoinen-30701>
7. <https://www.k-rauta.fi/rautakauppa/maalit-ja-pintamateriaalit/lattiat/laminaatit/laminaatti-cello-tammi-shire-v4-32-8mm-8633>
8. <http://www.topi-keittiot.fi/mallisto/ovimallit/husaari>
9. <http://www.hahle.fi/laminaattitasot?category=23897240212865515&product=23897240212865537>
10. http://www.hahle.fi/spa_valitilalevyt?category=23897240212865516&product=23897240212865582

KALUSTEET JA VALAISIMET

1. <https://www.k-rauta.fi/rautakauppa/kylpyhuone/sauna/sahkokiukaat/s%C3%A4hk%C3%B6kuias-harvia-classic-quadro-qr90-9kw>
2. <https://www.taloon.com/led-saunavalosarja-easy-lighting-12-osainen-messinki/EDU-963121/dp?openGroup=5921>
3. <https://www.valotorni.fi/product/27788/logos-plafondi-alumiini-27x9cm-1xe27>
4. <https://www.taloon.com/suihkutermostaatti-ja-suihkusetti-damixa-pine-plus/DIP5740700-DIP7666000/dp?openGroup=16918>
5. <https://www.tamsale.fi/tuote/geesa-nemox-916521-02/>
6. <https://www.ikea.com/fi/fi/catalog/products/10205181/>
7. <https://www.bauhaus.fi/peilikaappi-jokey-ampado-60cm.html>
8. <https://www.bauhaus.fi/pyyhekuivain-tammiholma-tpk-003-60-w-ajastimella.html>
9. <https://www.taloon.com/verhokappa-finlayson-lino-50x250-cm-vaalkoinen/FNL8063601000106/dp?openGroup=9765>
10. <https://www.valotorni.fi/product/3772/garo-pinta-asennettava-alasvalo-g4-kromi>
11. <https://www.valotorni.fi/product/40263/lux-led-paneeli-40w-1195x295mm-4000k-neutraalin-vaalk>
12. <https://www.valohuone.fi/tuote/1114-8-antique--riippuvalaisin-8-x-e14-musta-koysi-88cm-valaisin-gronlund/101345/>
13. <https://www.netrauta.fi/liesituuletin-savo-ph-2606-s-60-cm-rst>