



Osaamista
ja oivallusta
tulevaisuuden
tekemiseen

Juho Koskenpää

Kunnan kiinteistöjen ja lainhuutojen inventointi Siuntiossa

Metropolia Ammattikorkeakoulu

Insinööri (AMK)

Maanmittaustekniikka

Insinöörityö

21.11.2018

| | |
|--|--|
| Tekijä Otsikko Sivumäärä Aika | Juho Koskenpää Kunnan kiinteistöjen ja lainhuutojen inventointi Siuntiossa 27 sivua + 1 liitettä 21.11.2018 |
| Tutkinto | insinööri (AMK) |
| Tutkinto-ohjelma | maanmittaustekniikka |
| Ammatillinen pääaine | maanmittaustekniikka |
| Ohjaajat | yliopettaja Aune Rummukainen |
| <p>Opinnäytetyön aiheena oli Siuntion kunnan maaomaisuuden kartoitus. Hanke on lähtenyt alulle kunnan Teknisen osaston lähestyessä Metropoliaa aiheesta.</p> <p>Työn tarkoitus oli teettää kattava lista kunnan lainhuudoista, varmistaa ettei kiinteistöjä tai määräaloja jäänyt inventoinnin ulkopuolelle sekä selvittää mahdollisten epäselvyyksien ja puutteiden määrän ja laadun mahdollisimman tarkasti.</p> <p>Tietopohjana käytettiin lainsäädäntöä, ohjeistuksia, Kiinteistötietojärjestelmää ja aihetta sivuavia opinnäytetöitä. Tietoa kerättiin Maanmittauslaitoksen ylläpitämistä kiinteistö- sekä lainhuuto- ja kiinnitysrekistereistä.</p> <p>Lopputuloksena syntyi listaus koko kunnan alueen kiinteistöistä, määräaloista ja niiden tilasta. Voitiin todeta, että suurimmalla osalla kunnan kiinteistöistä ei ollut puutteita. Kuitenkin jonkin verran kunnalle kuuluvia lainhuudoltaan puutteellisia kiinteistöjä oli kunnan alueella.</p> | |
| Avainsanat | kiinteistö, lainhuuto, Siuntio |

| | |
|--|--|
| Author Title Number of Pages Date | Juho Koskenpää Inventory and Registration of Titles of Municipal Properties in Siuntio 27 pages + 1 appendices 21st November 2018 |
| Degree | Bachelor of Engineering |
| Degree Programme | Land Surveying |
| Professional Major | Land Surveying |
| Instructors | Aune Rummukainen, Principal Lecturer |
| <p>The final year project aimed at taking stock of properties owned by the Siuntio municipality in order to compose a comprehensive list of municipal registrations of titles to properties, ensure no properties or parcels of land were left outside the stocktaking, and to clarify the quality and quantity of possible shortcomings and ambiguities as accurately as possible.</p> <p>Pertinent legislation, guidelines, Land Information System in Finland and relevant theses were used for background information collection. Furthermore, information was gathered from the cadaster and register of land ownership and mortgage governed by the Finnish National Land Survey.</p> <p>The thesis resulted in a list of all properties, parcels of land and their registrations of titles in the Siuntio area. The results show that most of the municipal properties have no shortcomings in their registrations of titles, though some defects were found.</p> | |
| Keywords | property, registration of title to a property, Siuntio |

Sisälllys

Lyhenteet

| | | |
|-------|---|----|
| 1 | Johdanto | 1 |
| 2 | Kiinteistö- ja kirjaamisasioiden määritelmiä | 2 |
| 2.1 | Kiinteistöt ja määräalat | 2 |
| 2.2 | Kiinteistötietojärjestelmä | 3 |
| 2.3 | Lainhuuto | 5 |
| 2.3.1 | Lainhuudatusvelvollisuus | 5 |
| 2.3.2 | Lainhuudatuksen ulkopuolelle jäävät kiinteistöt | 7 |
| 3 | Toimeksianto | 8 |
| 3.1 | Siuntion kunta | 8 |
| 3.2 | Lähtötilanne | 9 |
| 4 | Kunnan maaomaisuuden kartoitus | 10 |
| 4.1 | Tietolähteet | 10 |
| 4.2 | Työvaiheet | 10 |
| 4.2.1 | Tiedon keruu | 10 |
| 4.2.2 | Kartan tarkistus | 14 |
| 4.2.3 | Arkistotutkimus | 18 |
| 5 | Tulokset | 18 |
| 5.1 | Arkistotutkimus | 19 |
| 5.1.1 | Kiinteistöt | 19 |
| 5.1.2 | Määräalat | 26 |
| 5.2 | Yhteenveto | 27 |
| 5.3 | Jatkotoimet | 28 |
| | Lähteet | 29 |

Liitteet

Liite 1. Lisää tietoa kunnan alueen merkityksellisistä kiinteistöistä

Lyhenteet

| | |
|-----|--|
| JHS | Julkishallinnon suositukset. Erilaisia menettelytapoja ja suosituksia, jotka ohjaavat julkisten toimijoiden toimintaa. |
| KTJ | Kiinteistötietojärjestelmä, pitää sisällään kiinteistö- ja lainhuutorekisterin. |
| MML | Maanmittauslaitos |

1 Johdanto

Kiinteistöjen omistus kirjataan maanlaajuisesti Maanmittauslaitoksen lainhuuto- ja kiinnitysrekisteriin [1, 5:1 § & 2 §]. Kiinteistönluovutusten yhteydessä omistusoikeuden kirjaaminen voi kuitenkin unohtua. Tietoa omistusoikeudesta löytyy lainhuuto- ja kiinnitysrekisterin lisäksi kaupanvahvistajilta ja kunnilta. Lainhuuto- ja kiinnitysrekisterin tarkkuus ja luotettavuus ovat tärkeitä sen merkityksen ja toiminnan kannalta. [70, s. 47—49, 161.]

Työn tavoitteena oli inventoida Siuntion kunnan omistamat kiinteistöt ja tarkastaa niiden tiedot mahdollisten virheiden varalta kunnan omassa kirjanpidossa ja Maanmittauslaitoksen rekisterissä. Lopuksi mahdolliset puutteet täydennettäisiin ajan tasalle yhdenmu-kaisiksi. Työn toimeksiantajana toimi Siuntion Tekninen osasto. Tekninen osasto lähestyi Metropoliaa työn aloittamiseksi.

Virheiden määrästä ei ollut varmaa tietoa ennen työn aloittamista. Työn toteuttaminen täytyi ensin suunnitella.

Päämäärän saavuttamiseksi kaikkien kunnan kiinteistöjen lainhuuto täytyisi tutkia inventaariossa. Sivutuotteena syntyisi siis selvitys lainhuutojen jakautumisesta kunnassa. Myös kunnan pinta-ala täytyy käydä läpi varmistukseksi, että koko alue on mukana tarkastelussa.

Kiinteistöjen ja lainhuutojen etsimiseen käytettiin Kiinteistötietojärjestelmää. Kunnan alueelta löydettyjen lainhuudottomien kiinteistöjen osalta tehtiin arkistotutkimusta mahdollisen omistajuuden selvittämiseksi.

Näiden tutkimusten lisäksi kunnan maankäytösopimukset ja omat tiedot omistuksistaan käytiin läpi.

Kiinteistöjen- ja lainhuutojen inventaariosta sekä arkistotutkimuksen tuloksista raportoi-tiin kunnalle myös tämän opinnäytetyön ulkopuolella.

2 Kiinteistö- ja kirjaamisasioiden määritelmiä

2.1 Kiinteistöt ja määräalat

Kiinteistö on merkittävä maa- tai vesialueiden yksikkö, joka merkitään kiinteistörekisteriin. Kiinteistötyyppejä on useita. Tässä työssä käsiteltiin

- tiloja
- tontteja
- lunastusyksiköitä
- yhteisiä alueita
- yleisiä alueita.

Tilat ovat tavallisia kiinteistöjä asemakaava-alueen ulkopuolella, tontit asemakaava-alueella. Lunastusyksiköt ovat kiinteistöjä, jotka ovat syntyneet lunastuksen perusteella [2, 2 §]. Yhteiset alueet ovat yksikköjä, jotka on määritelty usean kiinteistön yhteiseen käyttöön. Nämä muut kiinteistöt omistavat osuuden yhteiseen alueeseen, omistussuhteet selviävät alueen osakasluettelosta. Yleiset alueet omistaa kunta, ja ne jäävät lainhuudatuksen ulkopuolelle. [5.] Yleiset alueet määritellään laissa seuraavasti:

“...asemakaavassa katualueeksi, toriksi, liikennealueeksi, virkistysalueeksi tai näihin verrattavaksi alueeksi osoitettua kunnan, valtion tai muun julkisyhteisön toteuttavaksi tarkoitettua aluetta.” [4, 12:83 §.]

Määräala on kiinteistörekisterissä erillinen rajoiltaan määrätty, mutta erottamaton, alue kiinteistöä [77, s. 13]. Määräalalla voi olla eri omistaja kuin emäkiinteistöllä, mutta se on osa emäkiinteistöä, kunnes se erotetaan omaksi kiinteistöksi. Erottamisprosessi alkaa automaattisesti lainhuudon myöntämisestä [77, s. 16]. [6.] Määräalojen tarkemmat tiedot kuitenkin ovat niiden asiakirjoissa, suoraan MML:n rekistereissä niistä ei ole paljoa tietoa. Määräala pysyy rekisterissä, kunnes se muodostetaan omaksi yksiköksi tai erityisesti lakkautetaan. [76, s. 20—21.]

Kiinteistöillä tulee olla yksilöllinen tunnus, tunnukset muodostuvat neljästä osasta. Ennen tunnus sisälsi tietoa; ensimmäinen osa oli kuntatunnus, toinen kylä tai kaupunginosa, kolmas talo, kortteli tai yleisen alueen käyttötarkoitus ja neljäs tilan tai tontin numero.

Kuntaliitosten yhteydessä jouduttiin rekisteröimään liitoskunnan kaikki kiinteistöt uudelleen uusilla tunnuksilla. [21, s. 2; 19; 22.]

Suuriin kuntaliitoksiin varautuessa numerointia uudistettiin. Käyttötarkoitus on nykyään vain pysyvä yksilöivä numerosarja, tunnuksista ei voi enää päätellä mitään sijaintitietoja. Tunnusten sisältöä ei enää määritellä laissa tai säädöksissä sen tarkemmin, kuin että niiden pitää olla toisistaan poikkeavat. Kuntatunnuksia ei enää muuteta kuntaliitosten yhteydessä, joten se ei enää välttämättä kerro sijaintikuntaa. [2, 4 §; 18, 1 §; 21.] Osa ennen tunnuksista selviävistä tiedoista merkitään muuten rekisteriin, kuten sijaintikunta ominaisuustiedoksi [19]. Tiettyjen julkisten tai yhteisten alueiden käyttötarkoitukset koodataan edelleen tunnuksiin, samoin kuin yleiset alueet asemakaava-alueella. [17, s. 4; 20, s. 4.]

Uudistus on kuitenkin sen verran uudehko, että nykyiset rekisteriyksiköiden tunnuksset ovat vielä lähes kokonaan vanhojen koodien mukaiset.

Määräalan tunnus koostuu muodostumishetken emäkiinteistön tunnuksesta, tämän lisäksi määräalan tunnukseen tulee merkintä M ja yksilöivä numero [21, s. 4]. Mikäli kiinteistön, johon määräala kuuluu, tunnus muuttuu tai se yhdistetään toiseen kiinteistöön, määräalan tunnus pysyy ennallaan. Tämä pätee myös, jos alue rekisteriyksiköstä, jolla määräala sijaitsee, siirtyy toiseen kiinteistöön. [3, 9 §.] Jos kuitenkin määräala erotetaan rekisteriyksiköstä ja liitetään itsessään toiseen kiinteistöön, muodostuvalle kiinteistölle annetaan saajakiinteistön tunnus [3, 4 §.]

Yksittäinen kiinteistö voi sijaita vain yhden kunnan alueella, yhteisiin alueisiin voi kuulua kiinteistöjä useamman kunnan alueelta [3, 5 §; 18, 5 §].

2.2 Kiinteistötietojärjestelmä

Kiinteistötietojärjestelmä koostuu kiinteistörekisteristä sekä lainhuuto- ja kiinnitysrekisteristä. Rekisterejä voi selata Maanmittauslaitoksen Kiinteistötietopalvelun kautta. [9.]

Kiinteistörekisteri on virallinen rekisteri kiinteistöistä ja niiden tiedoista. Näitä tietoja ovat itse kiinteistöön ja sen ominaisuuksiin liittyvät asiat, mm. muodostuminen, koko, sijainti,

määräalat ja kiinteistöjen väliset oikeudet. Tarkemmin kirjattavista tiedoista määräävät Kiinteistörekisterilaki ja Kiinteistörekisteriasetus. [8; 2, 1 §.]

Kunnat voivat halutessaan pitää kiinteistörekisteriä asemakaava-alueella; tähän ei lasketa mukaan ranta-asemakaavaa. Tällöin rekisterin pitäjänä toimii kunnan kiinteistöinsinööri. Muualla kiinteistörekisteriä pitää yllä Maanmittauslaitos. Siuntion kunta ei pidä kiinteistörekisteriä. [2, 5 §; 75.]

Lainhuuto- ja kiinnitysrekisteristä selviävät esim. kiinteistön omistaja, kiinnitykset, rasitukset ja erityiset oikeudet, lisäksi tiedoissa voi olla erinäisiä muistutustietoja. Maakaari määrittelee rekisterin tarkoituksen olevan

”1) mahdollistaa kiinteistöön kohdistuvien oikeuksien ja rasitusten kirjaaminen oikeudenhaltijoiden oikeuksien vahvistamiseksi ja sivullisten etujen turvaamiseksi;

2) edistää kirjaamisasioiden käsittelyä;

3) varmistaa oikeuksia ja rasituksia koskevan ajantasaisen tiedon saatavuus kiinteistöä koskevien oikeustoimien ja hankkeiden valmistelua, tekemistä ja valvontaa sekä tuomioistuin- ja viranomaistoimintaa varten.” [1, 7:1a §.]

Rekisterin tiedot ovat julkisia ja sitä pidetään julkisesti luotettavana, rekisteri tarvitsee tämän luottamuksen toimiakseen tarkoituksenmukaisesti [70, s. 43—44; 74, s. 12]. Tämä tarkoittaa, että vilpittömästi toimivalla käyttäjällä on oikeus pitää rekisterin tietoja kattavina ja oikeina. Tällaiselle käyttäjälle myönnetään oikeus suojaa, jos hän on myös itse hakenut oikeuksiensa kirjaamista viipymättä, kirjattu oikeus on aina etusijalla kirjaamattomaan nähden [74, s. 10—11]. Esimerkiksi rekisterin mukaisen omistajan kanssa sopimuksen solminut henkilö voi luottaa oikeuksiensa pysyvyyteen ja siihen, ettei kiinteistöön kohdistu rekisteriin merkitsemättömiä rasituksia. Rekisteriin tullutta merkintää pidetään tulleen julkiseksi tiedoksi seuraavana arkipäivänä. [1, 7:1—3 §; 7; 10, s. 39.]

Luotettavuus perustuu siihen, että kirjaamisviranomaisen tutkii mahdolliset kirjattavaan oikeuteen liittyvät seikat ja turvaa oikeussuojalla tai vahingonkorvauksilla rekisteriin luotettavan oikeudet. [74, s. 10—11.]

2.3 Lainhuuto

Lainhuuto on muodollinen rekisterimerkintä kiinteistön omistajuudesta. Merkintä tekee saannon julkiseksi lainhuuto- ja kiinnitysrekisteriin, mutta ei toimi omistusoikeuden perusteena eikä ole edellytys kiinteistön omistukselle tai hallinnalle. Kiinteistön pätevällä saannolla saanut omistaja on oikeudellisesti melko samassa ilman lainhuutoa tai sen kanssa. Lainhuuto kuitenkin vahvistaa omistajan asemaa monessa suhteessa, lainhuudon haltijan kuitenkin yleensä oletetaan olevan kiinteistön omistaja, kunnes toisin näytetään. Lainhuudolla on käytännössä lakia suurempi merkitys juuri tämän olettaman ja rekisterin luotettavuuden takia. [10, s. 52; 16; 70 s. 47—49, 161.]

Lainhuutojen kirjaamisviranomaisena toimii koko maassa Maanmittauslaitos [1, 5:1 § & 2 §.]

Lainhuutoa hakiessa hakijan on annettava selvitys saantonsa laillisuudesta ja esitettävä saannon perusteena toimiva asiakirja tai sen jäljennös, jos jäljennöksen voi todistaa oikeaksi kaupanvahvistaja tai viranomainen. Myös edellisen omistajan omistusoikeudesta on esitettävä vastaavanlainen tai tarpeellinen selvitys, jos hän ei ole lainhuudon saaja. Tämä ei päde ulosmitatun kiinteistön huutokauppaan tai myyntiin, eikä kiinteistötoimitukseen perustuvaan saantoon. Nämä selvitykset voidaan ohittaa kuulutuslainhuudolla, jossa viranomainen kuuluttaa myönnettävästä lainhuudosta. Jos jollakulla on mielestään hakijaa parempi oikeus kiinteistöön, on hänen esitettävä itsensä ja vaatimuksensa viranomaisille. Määräaika on kuusi kuukautta kuulutuksen julkaisemisesta virallisessa lehdessä. Tämän prosessin käynnistämiseksi hakijan on voitava vedota uskottavaan saantoon ja kirjaamisviranomaisen on riittävästi vakuututtava sen pätevyydestä ja hakijan omistajuudesta. Perusteena toimii esim. 10 vuoden ajan tapahtunut kiistaton hallinta. Tiedetyille henkilöille, joiden oikeuksia kuulutettava lainhuuto voisi koskea, tiedotetaan siitä erikseen. [1, 12§; 10, s. 71.]

2.3.1 Lainhuudatusvelvollisuus

Kaikille kiinteistöjen ja määräalojen saannoille täytyy lähtökohtaisesti hakea lainhuutoa 6 kuukauden kuluessa saannon perusteena toimivan asiakirjan, kuten kauppakirjan, tekemisestä ja kaupan vahvistamisesta kaupanvahvistajan toimesta; käytännössä

kaupantekopäivänä siis pidetään vahvistuspäivää. Kaupanvahvistaja joko vahvistaa kaupan kaikkien osapuolten läsnä ollessa tai kauppa voidaan tehdä nykyään sähköisessä järjestelmässä, jolloin se vahvistus on automaattinen. Määräalan muuttuessa kiinteistöksi lainhuuto siirretään yleensä automaattisesti sille, ilman että hakijan täytyy sitä erikseen hakea. [10, s. 49, 76, 88; 1, 2:1 §.]

Määräaloille on velvollisuus hakea lainhuutoa ajoissa riippumatta siitä, voiko määräälaa lopulta lohkoa [16].

Poikkeuksia tähän määräaikaan ovat perintö ja viranomaisen päätökseen perustuva saanto. Perinnössä lainhuudatusaika alkaa,

- kun perinnönjako tai testamentti saa lainvoiman.
- jos perinnönjakoa ei ole toimitettava, perunkirjoitusajan päättymisestä.
- tarvittaessa kiinteistön osituksen saadessa lainvoiman,
- osituksen saadessa lainvoiman, saannon perustuessa puolisoiden omaisuuden ositukseen.

Lainhuutoa voi kuitenkin hakea jo ennen tämän lainhuudatusvelvollisuuden alkua [10, s50]. Jakamattoman kuolinpesän osakkaat voivat hakea yhteisesti selvennyslainhuutoa, mikä mahdollistaa heidän toimintansa tiettyjen asioiden suhteen. Tällöin lainhuuto myönnetään yhteisesti kuolinpesän osakkaille jakamattomana. [1, 11:6 §; 9; 74, s. 24.]

Viranomaisen päätökseen perustuvassa saannossa lainhuudatusaika alkaa seuraavasti [10, s. 50]:

- toimituksen merkinnästä kiinteistörekisteriin
- uudella kiinteistöllä sen merkitsemisestä kiinteistörekisteriin
- ulosmitatun kiinteistön huutokaupassa tai myynnissä kauppakirjan antamisesta ostajalle
- muussa tapauksessa päätöksen saadessa lainvoiman.

Jos lainhuutoa ei ole haettu määräajassa, kirjaamisviranomainen voi velvoittaa omistajan hakemaan lainhuutoa annetussa määräajassa uhkasakon uhalla [1, 11:5 §]. Lisäksi määräajan ylittäminen jo itsessään kohottaa varainsiirtovero, joka jatkaa kohoamistaan

jokaiselta alkavalta kuudelta kuukaudelta, mutta korkeintaan kaksinkertaiseksi [10, s. 51; 9].

Lainhuuto voidaan jättää lepäämään tietyistä syistä, jolloin se myönnetään tietyn ajan kuluttua, jollei sen myöntämiselle ole silloin estettä. Tällä tavoin lainhuutoa voidaan lykätä myöhemmäksi väliaikaisen esteen välttämiseksi. [1, 12:2 §.]

Lainhuutohakemus on hylättävä tietyin ehdoin, mutta hylkääminen ei estä hakijaa tekemästä uutta hakemusta täsmälleen samoilla perusteilla. Lainhuudon myöntämisen tai lepäämään jättämisen jälkeen ei voi enää vedota saannossa tapahtuneeseen muotovirheeseen. Jo saantonsa huudattanut omistaja voi hakea uudestaan kiinteistölleen selvennyslainhuudon. [1, 11:6 § & 12:4 § & 13:1 §.]

2.3.2 Lainhuudatuksen ulkopuolelle jäävät kiinteistöt

Tietyt julkisten tahojen- tai yleisiin tarpeisiin erotetut kiinteistöt jäävät lainhuudatuksen ulkopuolelle, niistä määrätään Maakaassa. Näistä edelleen muihin tarkoitukseen luovutettaviin kiinteistöihin tai niiden osiin pätevät aiemmin mainitut määräykset lainhuudosta.

Lainhuudon ulkopuolelle jäävät kiinteistöt ovat

- valtion metsämaa
- suojelualue
- lunastusyksikkö
- yleisiin tarpeisiin erotettu alue
- erillinen vesijättö
- yleinen alue
- yleinen vesialue.

Tällaisista kiinteistöistä tässä työssä käsitellään tarkemmin lunastusyksiköitä ja yleisiä alueita. [1, 11:4 §; 70, s. 163.]

Näiden lainhuudon ulkopuolisten kiinteistöjen omistaja tai hallinnoiva viranomainen voidaan kuitenkin merkitä muistutustietona rekisteriin [10, s. 48].

Lisäksi yhteisiksi alueiksi erotetuille alueille ei merkitä lainhuutoa, koska omistus on jakautunut osakaskiinteistöjen kesken. Alueen osakasluettelo sisältää omistavat kiinteistöt ja niiden suhteellisen osuuden. [10, s. 46.]

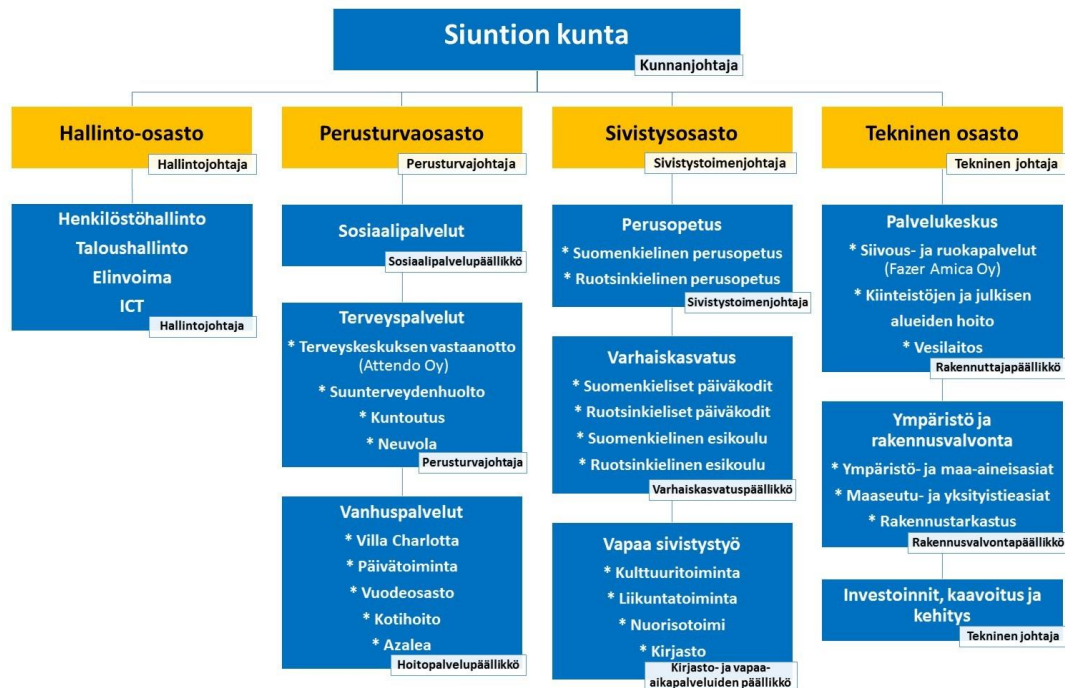
3 Toimeksianto

3.1 Siuntion kunta

Siuntio, ruotsiksi Sjundeå, on n. 6 150 asukkaan kunta läntisellä Uudellamaalla Lohjan, Kirkkonummen, Inkoon ja Vihdin välissä. Pinta-alaa kunnalla on n. 266,12 km². Noin 30 % asukkaista on ensisijaisesti ruotsinkielisiä. Noin puolet asukkaista asuu taajamissa ja loput niiden ulkopuolella; kunnan taajama-aste on hitaasti kohonnut tällä vuosikymmenellä. [12; 13; 14]. Kuvassa 1 näkyy Siuntion sijainti etelärannikolla, ja kuvassa 2 on esitetty kunnan organisaatio.



Kuva 1. Siuntion sijainti etelärannikolla. Google Maps.



Kuva 2. Siuntion kunnan organisaatio [12].

Tekninen osasto vastaa kunnan kiinteistö-, kaavoitus- ja rakennusasioista [12].

3.2 Lähtötilanne

Siuntion Teknisen osaston taholta on huomattu epäselvyyksiä kunnan omistamissa kiinteistöissä ja puutteita lainhuudoissa, ja esille tulleiden puutteiden osalta on haettu lainhuutoja. Epäselvyydet ja tiedon puute ovat osittain johtuneet Teknisen osaston henkilöstön vaihtumisesta. Kunta haluaisi selvittää kaikki mahdolliset puutteet omistustensa lainhuudoissaan ja saattaa ne kerralla kuntoon.

Mahdollisten virheiden määrästä tai laadusta ei ollut alussa tietoa. Selkeän kuvan määrästä ja laadusta saataisiin vasta prosessin edetessä.

Suhteellisen pieni kiinteistöjen määrä mahdollisti kiinteistö- ja lainhuutotietojen käsittelyn ja kartan tarkistuksen manuaalisesti.

4 Kunnan maaomaisuuden kartoitus

4.1 Tietolähteet

Ensimmäinen osa työstä oli sen suunnittelu. Tutkittavat tiedot määriteltiin ja mahdolliset tietolähteet selvitettiin.

Suurin osa työn tiedoista haettiin Maanmittauslaitoksen Kiinteistötietopalvelun kautta kiinteistörekisteristä ja lainhuuto- ja kiinnitysrekisteristä. Lisäksi arkistotutkimukseen käytettiin Kiinteistötietopalvelun sähköistä arkistoa ja kunnan kaavoitusdokumentteja Siuntion karttapalvelun kautta. Jonkin verran tietoa haettiin MML:n asiakaspalvelun kautta. Kunnan tietoja omistuksistaan ei ole vielä käsitelty, mutta niitä käsitellään tulevaisuudessa työn jatko toimissa.

Asialähteiksi löydettiin asiaan kuuluvia lakeja, kiinteistöihin ja lainhuutoihin liittyviä lakeja, opinnäytetöitä ja Maanmittauslaitoksen selitteitä ja ohjeistuksia.

Kiinteistöjen suuren määrän vuoksi niiden listaukseen ja käsittelyyn käytettiin Microsoft Officen Excel-ohjelmaa.

4.2 Työvaiheet

4.2.1 Tiedon keruu

Kiinteistöjen ja lainhuutojen käsittelyyn käytettyyn MS Exceliä, tiedot kirjattiin taulukkomuodossa. Excelin toiminnot mahdollistivat kiinteistöjen tehokkaan kirjaamisen ja organisoinnin.

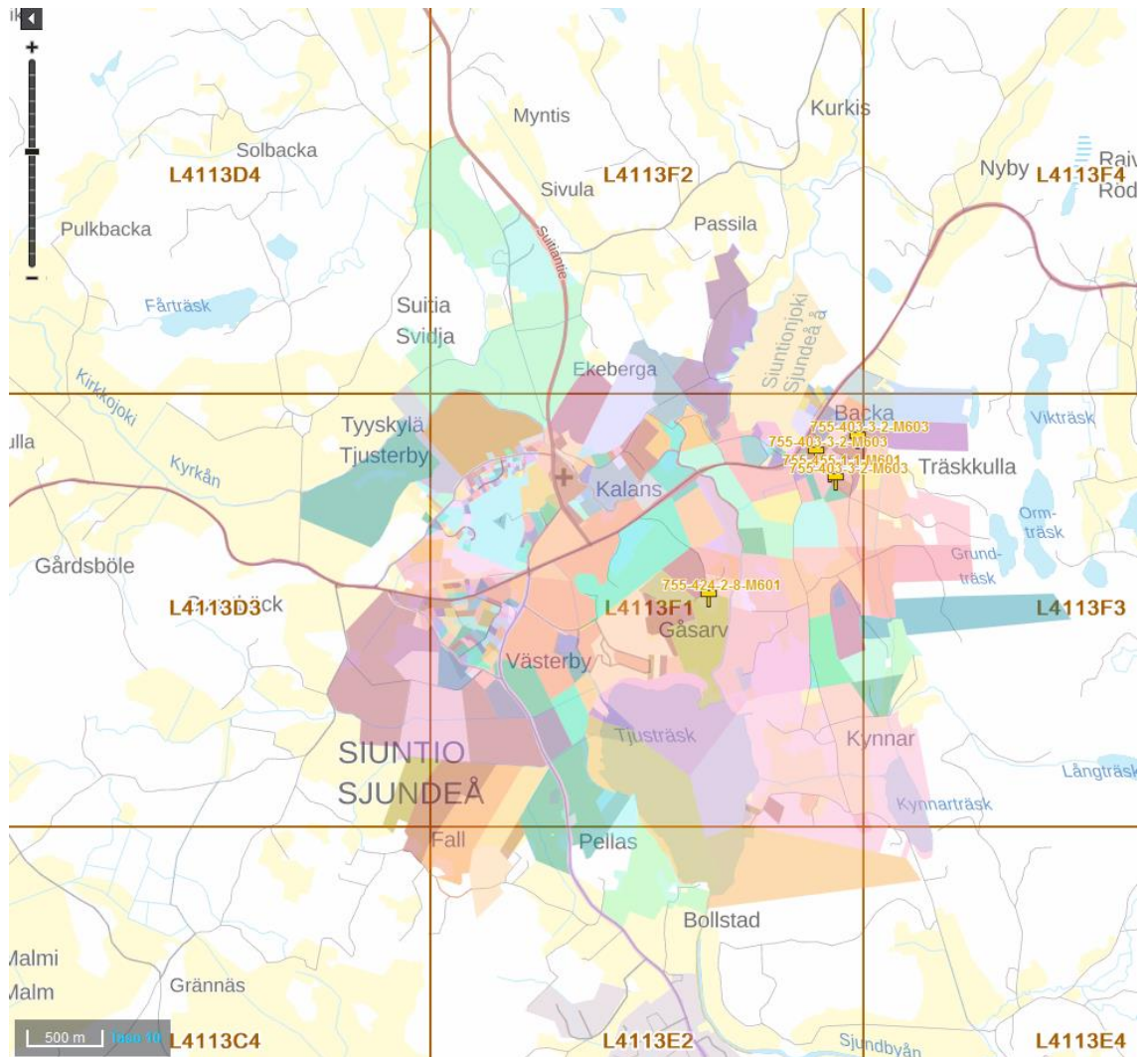
4.2.1.1 Kiinteistöt

Keräys tehtiin karttaruutu kerrallaan keräämällä ruudun kiinteistöt aluehauulla tuomalla ne kaikki näkyviksi kartalle, tarkastamalla ettei ruudussa ole tyhjiä alueita ja lopuksi kirjaimella näiden kiinteistöjen numerot ylös. Kiinteistöt jaoteltiin tässä vaiheessa

kylänumeroittain. Karttaruudut olivat KTJ:n kartan määrittelemiä ruutuja. Kuvassa 3 on esimerkki ruudusta.

Määräaloista tehtiin oma listaus. Yleiset alueet ja lunastusyksiköt kerättiin myös omaksi erilliseksi listakseen kaikki kiinteistöt kattavan lista lisäksi.

Keskellä olevan karttaruudun kiinteistöjen ruutuun osuvat palstat on tuotu keräyksen jälkeen näkyväksi kartalle, näkyvillä on myös määräalat. Kuvassa 3 on esimerkki ruudun täytöstä. Näkymän selkeyttämiseksi kartalta poistettiin muut yksityiskohdat kuin kiinteistöjen alueet. Tässä ja työn myöhemmissä Kiinteistötietopalvelun karttaotteissa olevien värien merkitys on vain kosmeettinen kiinteistöjen erottamiseksi toisistaan.



Kuva 3. Ruutu L4113F1 täytettynä. Kiinteistötietopalvelu.

Listaa verrataan myöhemmin muihin aineistoihin eroavaisuuksien löytämiseksi.

4.2.1.2 Lainhuudot

Lainhuutojen keräys suoritettiin myös MML:n Kiinteistötietopalvelulla kunnan toimittamilla tunnuksilla, lainhuudon haltija ja siihen liittyvät relevantit yksityiskohdat kirjattiin muistiin ja liitettiin kiinteistön merkintöihin. Mitään yksityisten henkilöiden tietoja kuitenkaan ei kirjattu talteen.

Kuvassa 3 on erään kylänumeron alaiset kiinteistöt listattuna lainhuutoineen, kylänumeron alla on poikkeuksellisen vähän yksiköitä. Lainhuudottomien yksikköjen ”990X” numeroinnista voi päätellä niiden olevan yleisiä alueita [17, s. 4].

| H | I | J | K |
|---|--------------|---------------------------------|---|
| | 755-3-402-1 | Yksityinen | |
| | 755-3-402-2 | Yksityinen | |
| | 755-3-402-3 | Yksityinen | |
| | 755-3-402-4 | Yksityinen | |
| | 755-3-402-5 | Yksityinen | |
| | 755-3-402-6 | Yksityinen | |
| | 755-3-404-6 | Yksityinen | |
| | 755-3-404-7 | Yksityinen | |
| | 755-3-404-8 | Yksityinen | |
| | 755-3-405-2 | Yksityinen | |
| | 755-3-405-3 | Yksityinen | |
| | 755-3-405-4 | Yksityinen | |
| | 755-3-407-1 | Yksityinen | |
| | 755-3-407-2 | Yksityinen | |
| | 755-3-407-3 | Yksityinen | |
| | 755-3-407-4 | Siuntion kunta / Sjundeå kommun | |
| | 755-3-407-5 | Siuntion kunta / Sjundeå kommun | |
| | 755-3-422-1 | Sulg Rakennus Oy | |
| | 755-3-422-2 | Yksityinen | |
| | 755-3-422-3 | Yksityinen, NORD TALOT OY | |
| | 755-3-422-4 | NORD TALOT OY | |
| | 755-3-422-5 | NORD TALOT OY | |
| | 755-3-422-6 | Siuntion kunta / Sjundeå kommun | |
| | 755-3-422-7 | Yksityinen | |
| | 755-3-9901-1 | Ei lainhuutomerkitöjä | |
| | 755-3-9903-1 | Ei lainhuutomerkitöjä | |

Kuva 4. Kylänumeron 3 kiinteistöt ja lainhuudot listattuna. Ote valmiista kunnalle lähetetystä listasta.

Käytännössä keräys tapahtui viemällä palvelun hakuun joukon aiemmin listatuista kiinteistöistä ja täydentämällä niiden lainhuutotiedot listaan. Määräalojen lainhuudot haettiin samoin.

Samalla listauksesta voitiin karsia kaksoiskappaleita tai virheellisesti kirjattuja olemattomia kiinteistöjä, varmistamalla, että haettujen kiinteistöjen ja palvelun antama hakutulosten määrä täsmäsivät sekä tarkistamalla, ettei haun antamien kiinteistöjen seassa ollut lakanneita kohteita.

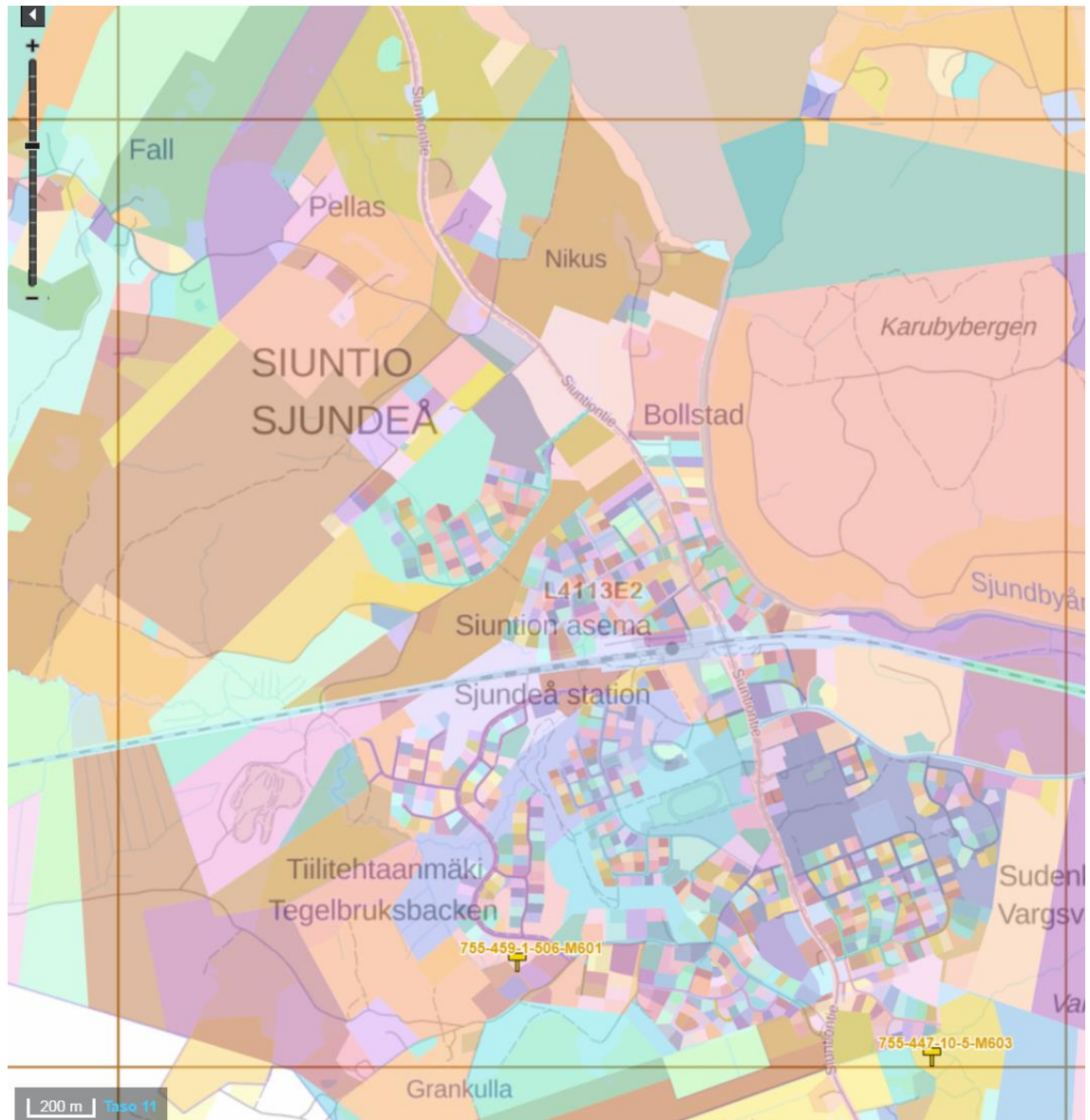
4.2.1.3 Muuttuneet

KTJ:stä haettiin projektin aikana rekisterissä tapahtuneet muutokset määräaloihin, kiinteistöjaotukseen ja lainhuutoihin. Haku täytyi suorittaa kuukausittain. Projektin aikana kunnan alueella oli tapahtunut vähäisiä muutoksia, kuten määräaloja lohkottu kiinteistöiksi, uusia määräaloja syntynyt ja lainhuutoja muuttunut.

4.2.2 Kartan tarkistus

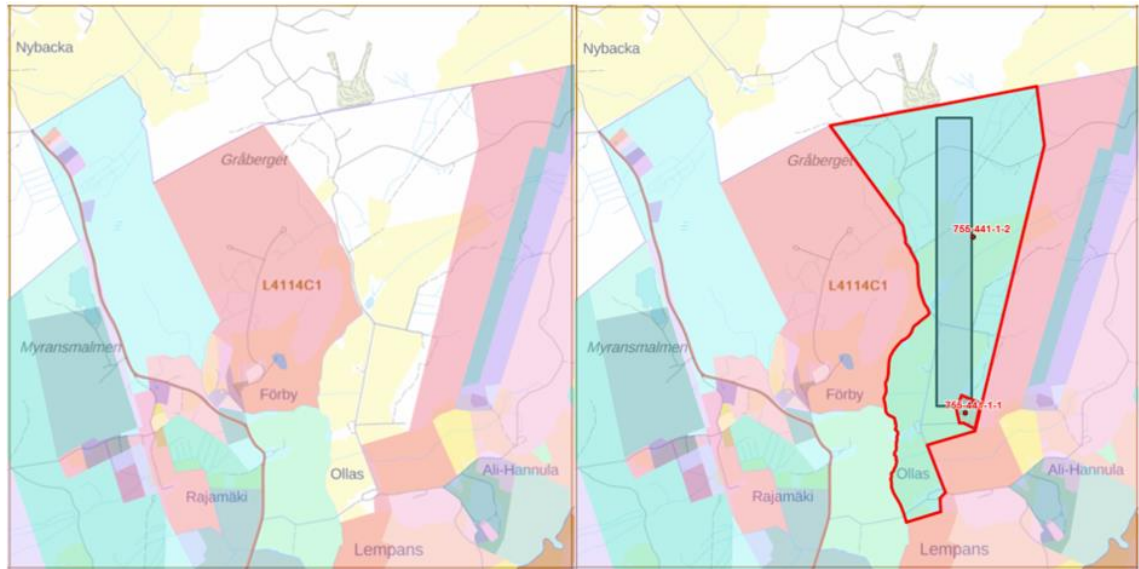
Kartan tarkistus suoritettiin Kiinteistötietopalvelussa. Manuaalinen kartan tarkastus oli tarpeellinen, jotta voitiin varmasti todeta koko kunnan pinta-alan olevan mukana tarkastelussa ilman puuttuvia alueita.

Kartan tarkistus suoritettiin viemällä listatut kiinteistöt Kiinteistötietopalvelun kartalle ja käyden tarkkaan läpi jokaisen karttaruudun. Kuvassa 5 on esimerkki siitä, millaiselta kartan tarkistus näyttää ruuduittain. Kartalle jätettiin taas vain kiinteistöjen alueet selkeyden vuoksi.



Kuva 5. Siuntion aseman karttaruutu tarkastettuna. Kiinteistö tietopalvelu.

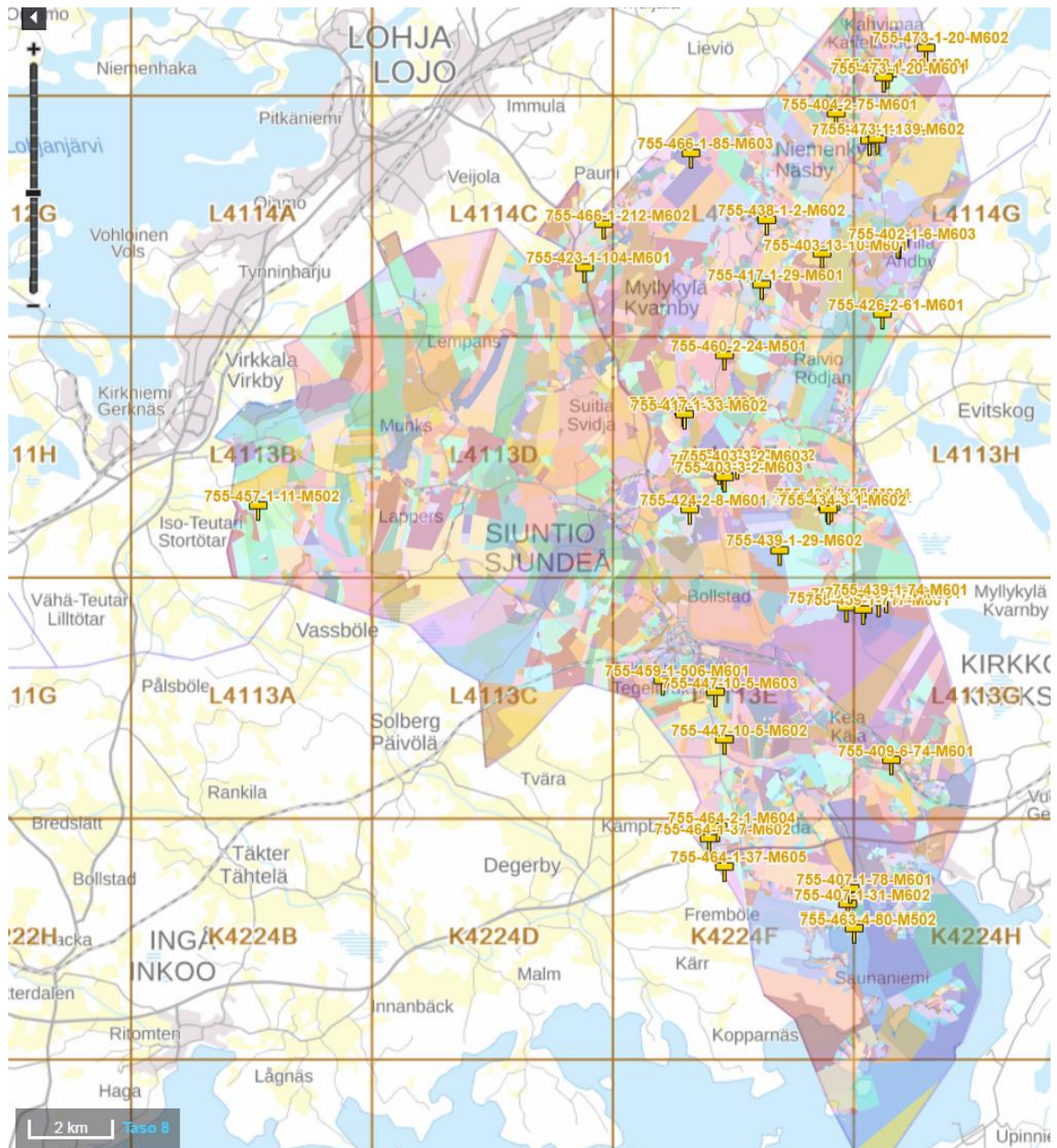
Tyhjät alueet näyttäytyivät selkeästi kartalla, kuten kuvassa 6. Kuvan esimerkissä kyseessä kuitenkin oli epätavallisen iso ja selkeä alue, yleensä tyhjät alueet olivat kuvan pienemmän kiinteistön kokoluokkaa. Kiinteistöjä kerätessä niiden suuren määrän takia tapahtui väistämättä virheitä, jotka korjattiin tässä vaiheessa.



Kuva 6. Puutealue ja täyttö. Kiinteistötietopalvelu.

Tarkastetut karttaruudut dokumentoitiin kuviksi kuvan 5 tapaan.

Samalla voitiin vielä kerran tarkistaa, ettei listauksessa ollut mukana olemattomia kohteita, kuten aiemmin lainhuutoja haettaessa. Nyt lista oli saatu varmistettua sekä ylimääräisten että puuttuvien merkintöjen osalta. Kuvassa 7 on koko kunnan alue kartalla. Tarkistuksen ja dokumentaation sai tehtyä kahdella sessiolla, joista suurin osa meni kiinteistöjen hakuun ja lataamiseen kartalle palvelussa.



Kuva 7. Koko kunnan kiinteistöt ja määräalat vietyinä kartalle ja tyhjät alueet täydennettynä. Jokainen tämän mittakaavan ruuduista koostuu neljästä aiemmissa kuvissa esitetystä ruudusta. Kiinteistöietopalvelu.

Ilman tarkistusta kunnan alueella oleva pinta-ala voisi teoriassa jäädä pois tarkastelusta, jos siltä puuttuisivat muut rekisterimerkinnot.

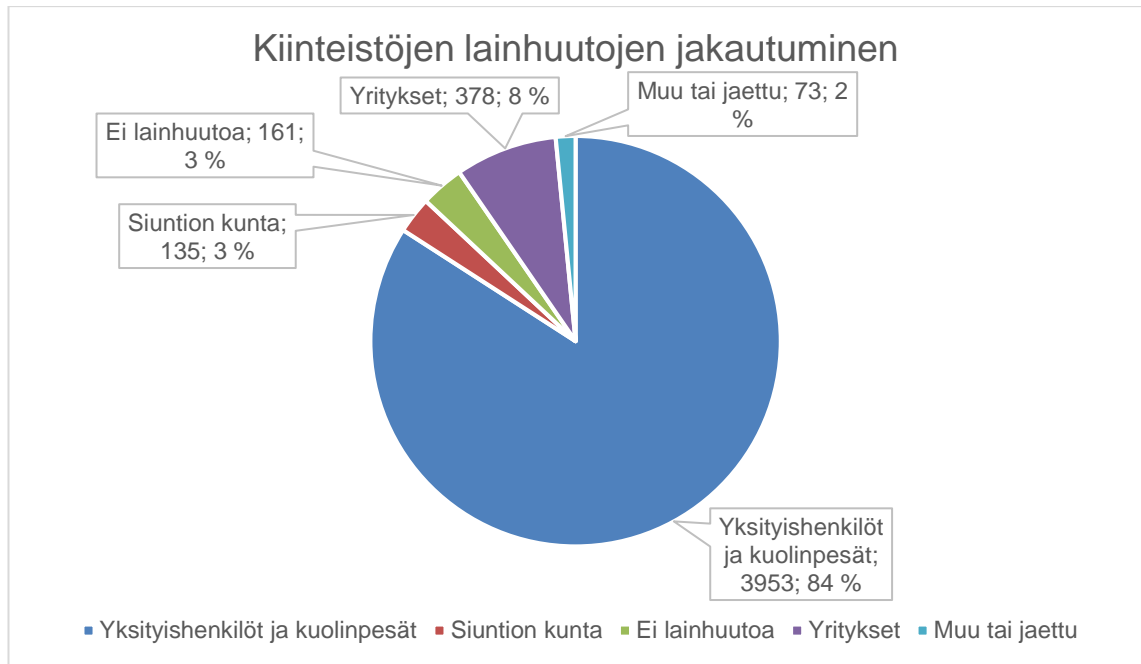
4.2.3 Arkistotutkimus

Arkistotutkimusta tehtiin MML:n sähköisessä arkistossa. Tarkasteltavien ja niitä läheisten kiinteistöjen kiinteistörekisteriotteista etsittiin toimituksia ja päätöksiä, joissa halutun kiinteistön omistajuutta oltaisiin käsitelty. Myös Siuntion kaavoituskarttoja tutkittiin joissain tapauksissa. Suurin osa tarvittavista asiakirjoista olivat arkistossa, mutta joissain tapauksissa Maanmittauslaitokselta tilattiin skannattavaksi lisää asiakirjoja asiakaspalvelun kautta. Kiinteistöjen historiaa tutkittiin ja yritettiin löytää mahdollisimman tuore merkintä omistajuudesta. Tuoreen merkinnän puuttuessa etsittiin vanhaa merkintää tai muuta mahdolliseen omistajuuteen viittaavaa.

5 Tulokset

Siuntion alueella oli 44 määräalaa ja 4 700 pinta-alallista kiinteistöä, joiden omistusten määrällinen ja prosentuaalinen jakautuminen selviää kuvasta 8.

Määrällisesti ylivoimaisesti suurin osa kunnan kiinteistöistä kuuluivat yksityishenkilöille tai kuolinpesille. Kunnan lainhuudolla oli kiinteistöjä 135 ja määräaloja 3, osassa kiinteistöjä muu omistus vireillä. Kunnan omistuksista suurin osa keskittyi muutamien taajamien alueille. Kiinteistöjä ilman lainhuutoa 161, joista kuitenkin suurin osa oli yleisiä alueita, yhteisiä alueita tai lunastusyksiköitä, jotka jäävät lainhuudatuksen ulkopuolelle. [1, 11:4 §.] Loput kiinteistöistä olivat lainhuudatettu yrityksille, seurakunnille, yhdistyksille, Suomen valtiolle tai muille tahoille. Viidessä kiinteistössä omistajuus oli jaettu kahden yksityishenkilön ja yrityksen välillä.



Kuva 8. Muihin lainhuutoihin lasketaan valtiot, yhdistykset ja muut järjestöt. Tässä ei ole otettu huomioon vireillä olevia muutoksia.

Kunnalle esitettiin nämä tulokset Excel-muodossa.

5.1 Arkistotutkimus

5.1.1 Kiinteistöt

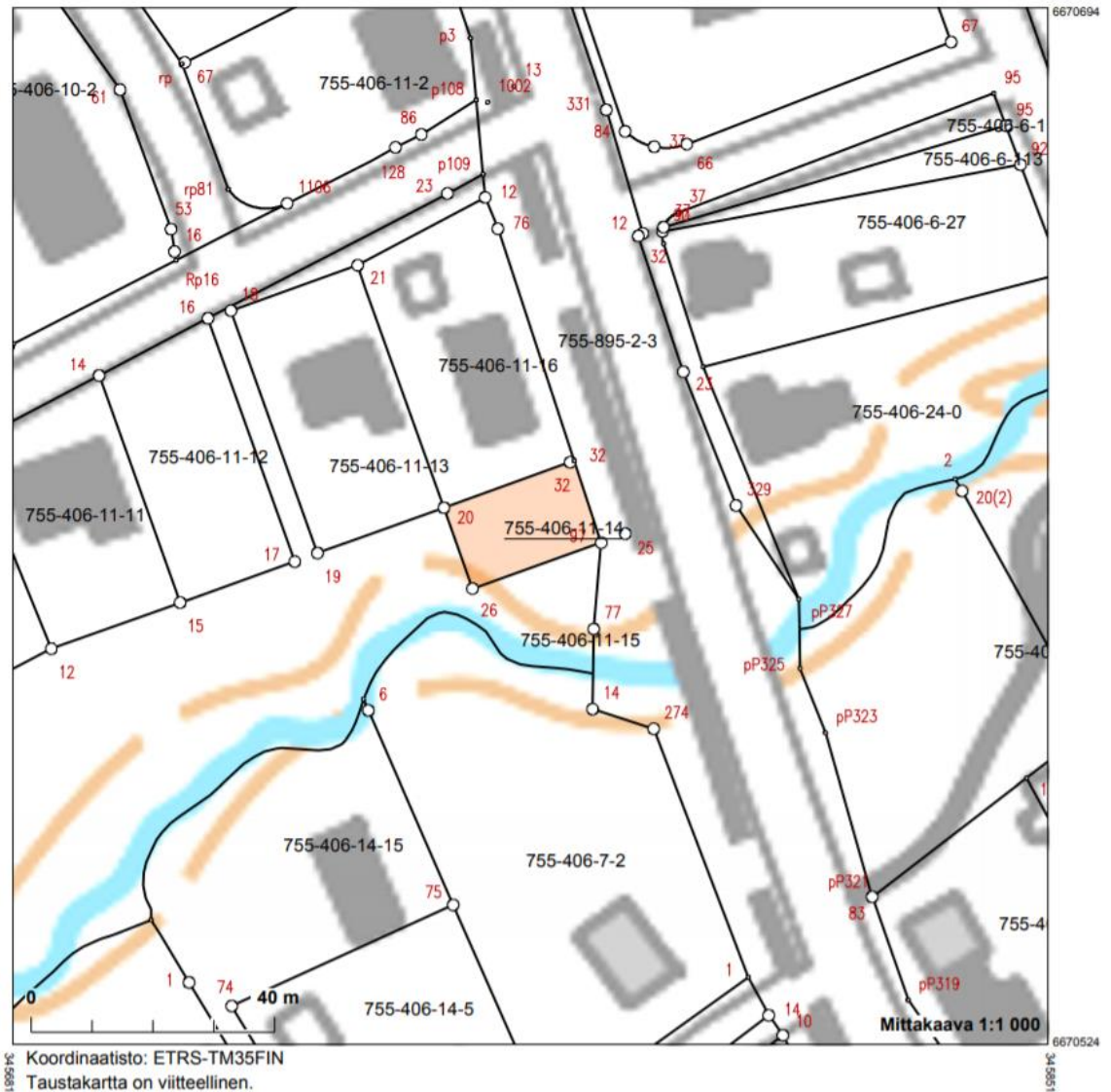
Tarkempaan tutkimukseen otettiin löydetyistä lainhuudattamattomista kiinteistöistä kaikki tilat sekä muutamia lunastusyksiköitä, joita ei ollut muiden lunastusyksiköiden tavoin selkeästi nimetty tai numeroitu, kuten JHS-suositusten mukaisesti käyttötarkoituksen mukaan [11, s. 4]. Lainhuudottomat määräalat otettiin kaikki mukaan tarkasteluun, mutta niistä ei löytynyt paljoo tietoa arkistosta.

Tutkittavia kohteita oli yhteensä 16 tilaa ja lunastusyksikköä sekä 9 määräalaa (taulukko 1). Niiden osalta Kiinteistötietopalvelusta löytyi vain yksi kiinteistökauppa tilalta 11-14 VP, joka todennäköisesti kuului kunnan omistukseen, kaupan asiakirjat löytyivät myös arkistosta.

Taulukko 1. Lisätutkimuksen kohteet.

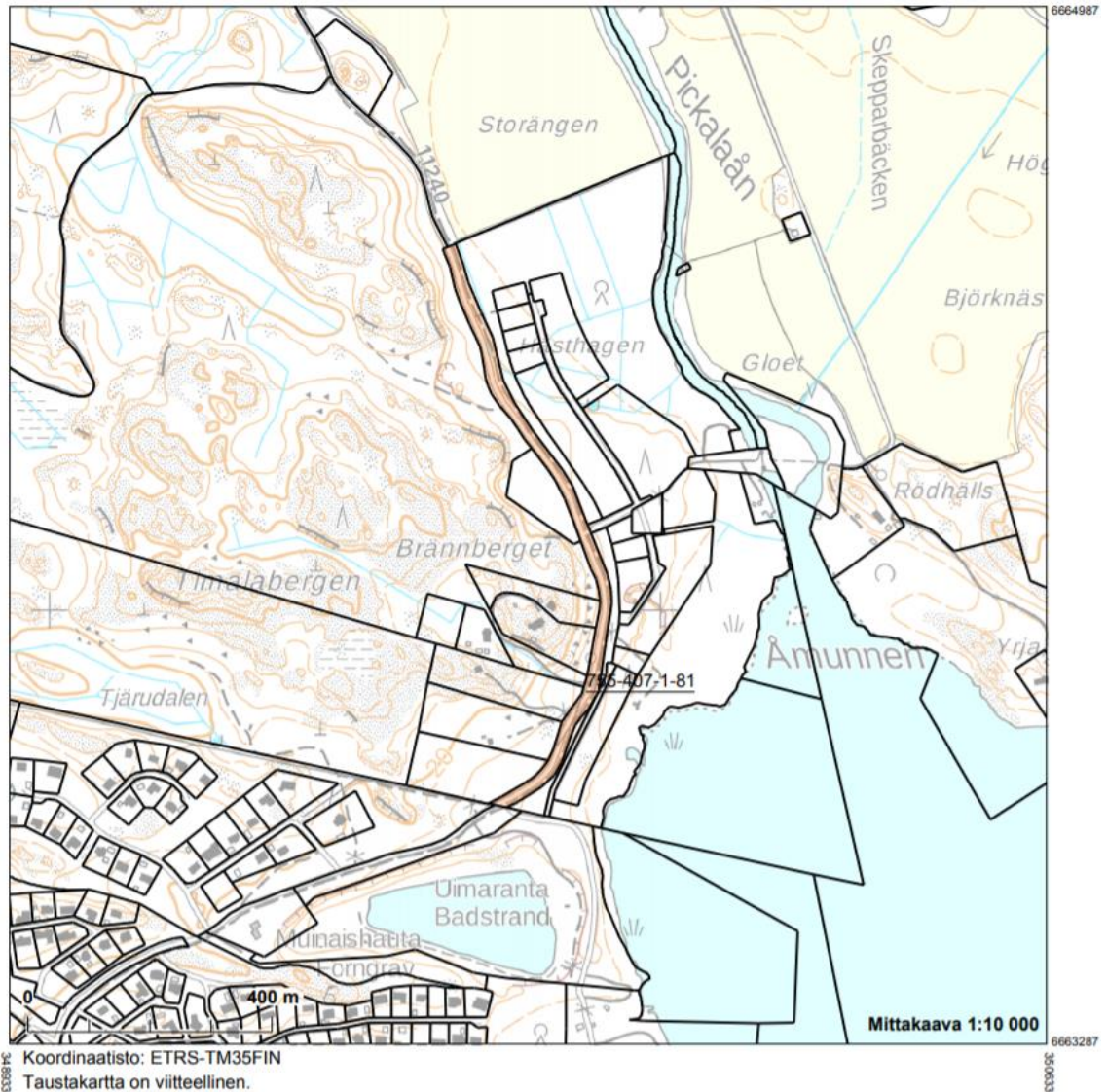
| | |
|--------------------------|-----------------|
| 755-405-1-23 Airila | Lunastusyksikkö |
| 755-406-11-14 VP | Tila |
| 755-407-1-81 | Tila |
| 755-421-2-9 HARJULA II | Tila |
| 755-422-1-7 HARJULA I | Tila |
| 755-430-1-3 VÄGPARELL | Tila |
| 755-434-3-18 ALLMÄNVÄG | Tila |
| 755-447-4-20 SNARSSTRAND | Tila |
| 755-451-1-3 RUMMELBACKA | Tila |
| 755-452-1-228 ALAMÄKI | Tila |
| 755-459-1-41 BORGBERGI | Tila |
| 755-459-1-509 VÄGOMRÄDE | Lunastusyksikkö |
| 755-459-1-647 Markkula | Lunastusyksikkö |
| 755-459-1-648 Fredilä | Lunastusyksikkö |
| 755-466-1-80 TORVMOSSEN | Tila |
| 755-469-1-47 Seppola | Lunastusyksikkö |
| 755-402-1-6-M601 | Määräala |
| 755-402-1-6-M602 | Määräala |
| 755-402-1-6-M603 | Määräala |
| 755-423-1-104-M601 | Määräala |
| 755-457-1-11-M502 | Määräala |
| 755-460-2-24-M501 | Määräala |
| 755-463-4-80-M501 | Määräala |
| 755-463-4-80-M502 | Määräala |
| 755-466-1-212-M602 | Määräala |

Näistä kohteista löytyi kaksi tilaa, 755-406-11-14 VP (kuva 9) ja 755-407-1-81 (kuva 10) jotka selkeästi kuuluivat arkiston perusteella kunnalle. Tiloina ne tarvitsevat lainhuudon, vaikka ovatkin ilmeisesti tavallaan yleisiä alueita käyttötarkoitukseltaan.



Kuva 9. 755-406-11-14 VP. Kiinteistöietopalvelun karttaote [27].

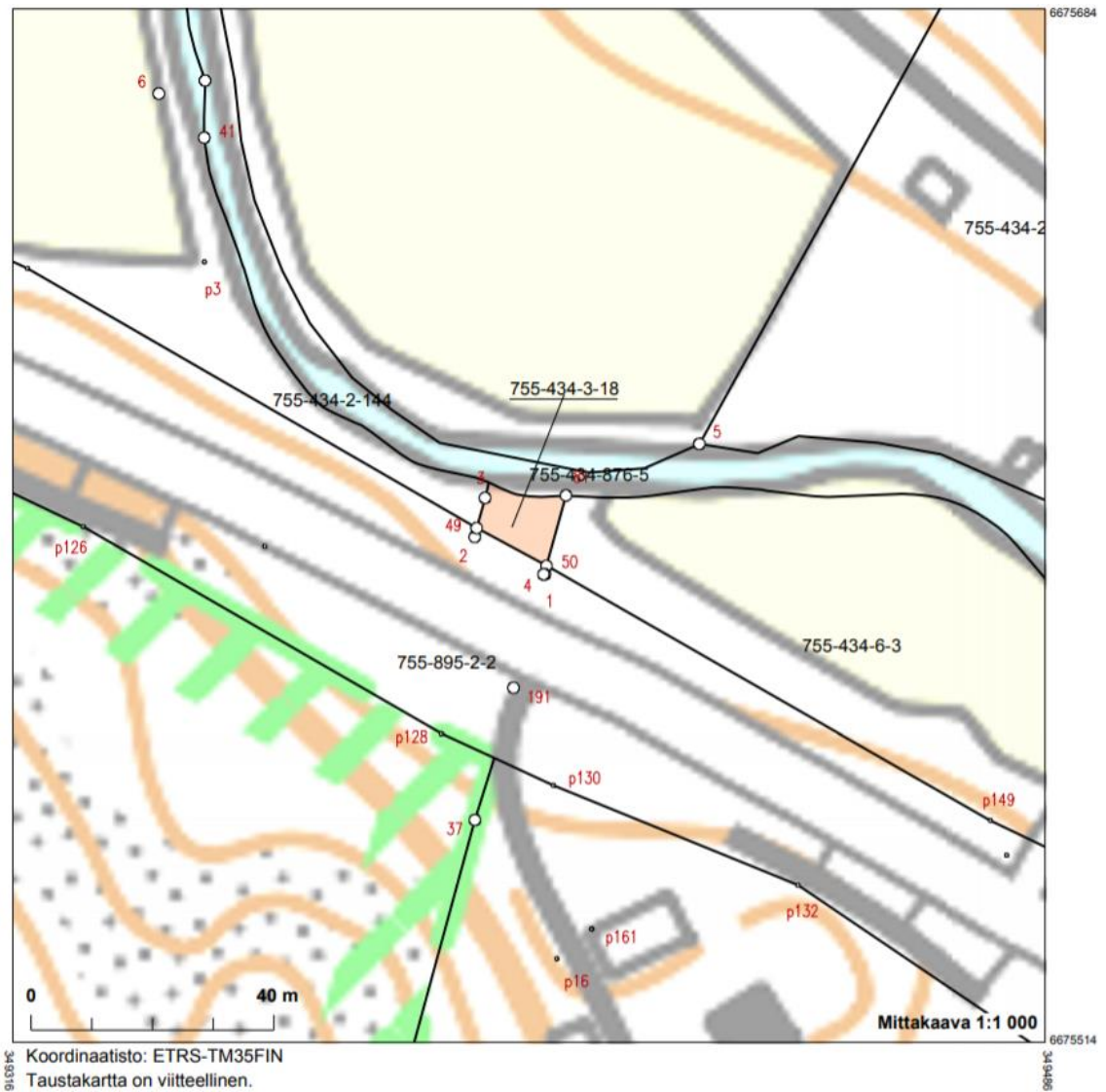
11-14 VP sijaitsee lähellä Siuntion asemaa asemakaava-alueella, se oli lohkottu kunnan omistukseen 1976 [23; 24]. Asemakaavassa kiinteistö on puistoalueella, eli VP, joka täsmää tilan nimeen [31]. Tila on 2005 ollut kunnan omistuksessa, kun siitä lohkottiin tontti ja sen nimi muutettiin [25, s. 5]. Tämän jälkeen ei ole tehty toimituksia [23].



Kuva 10. 755-407-1-81. Kiinteistötietopalvelun karttaote [28].

1-81 oli perustettu 2015 maantietoimituksessa tilaksi kunnan omistukseen lakkaavasta maantiestä [26, s. 2]. Erikoisesti tilalla ei ole nimeä numeron lisäksi. Tila sijoittuu yleiskaava-alueelle ja rajoittuu asemakaavaan, yleiskaavassa alue on kaavoitettu merkinnällä seututie/pääkatu. [32; 33; 34.]

Lisäksi löydettiin 2 mahdollista kunnan omistusta. Toinen oli pieni nykyisen yleisen tien vieressä sijaitseva ennen osittain rasitetienä toiminut tila, 755-434-3-18 ALLMÄN VÄG (kuva 11).

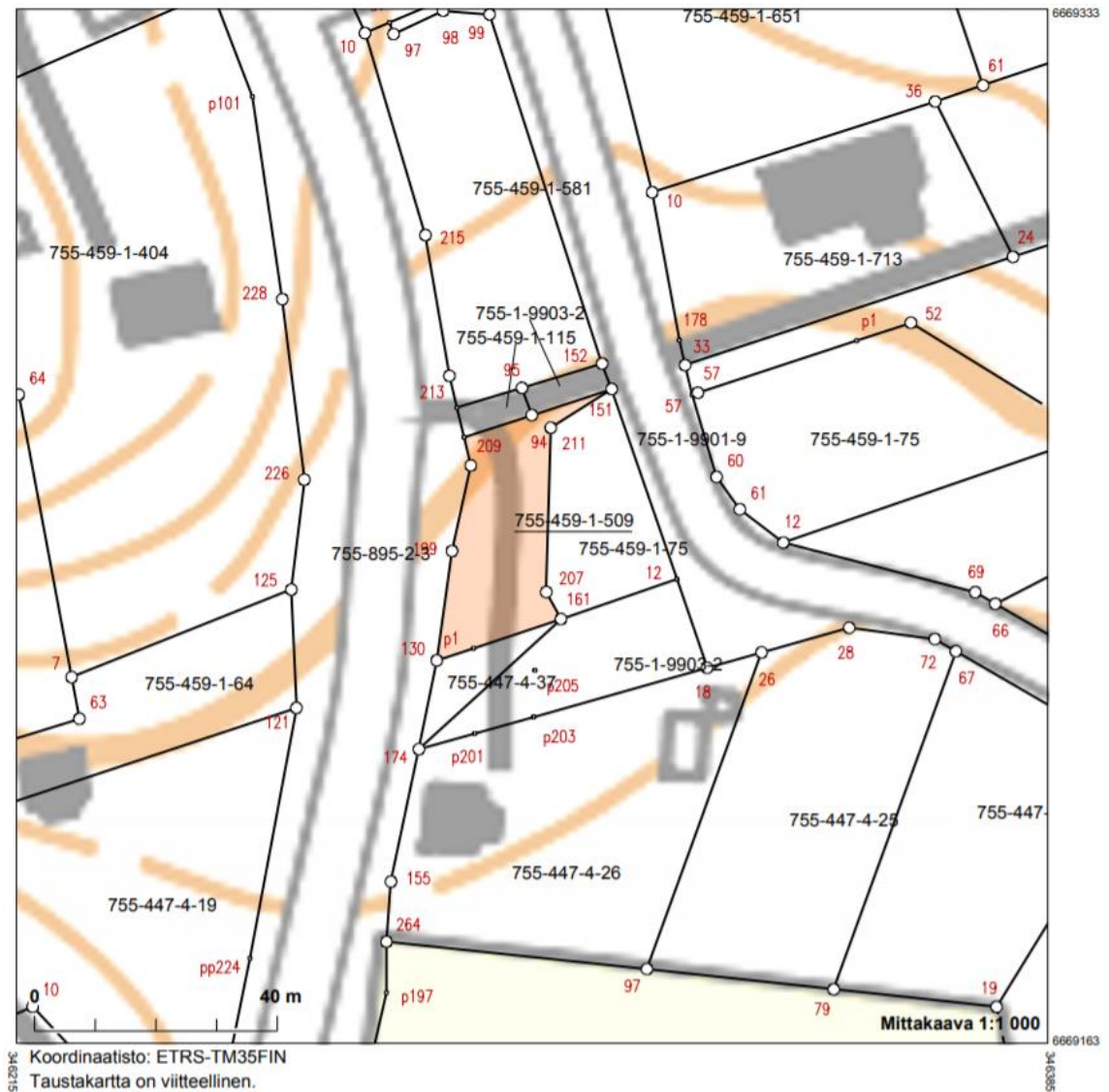


Kuva 11. 755-434-3-18 ALLMÄN VÄG. Kiinteistötietopalvelun karttaote [37].

Nimi merkitsee suomeksi yleistä tietä. Tila oli perustettu valtion omistukseen 1956 [35]. Myöhempiä merkintöjä lainhuudosta ei ollut rekisterissä. Alue on yleiskaavassa merkitty Maa- ja metsätalousalueeksi [72].

Kiinteistö on edelleen rasiattu yksityistiellä, mutta tienä toiminut osa on lohkottu pois. Alueen on voinut olla tarkoitus toimia kulkuna tieltä vesialueelle, joka on osa Lilla Lonoks-järven yhteistä vesialuetta. [36; 38.]

Toinen oli pieni tienä toiminut lunastusyksikkö, 755-459-1-509 VÄGOMRÅDE (kuva 12) joka tyypinsä vuoksi jää lainhuudatuksen ulkopuolelle, mutta jota tutkittiin paremman selvyyden saamiseksi. Ilman lainhuudatustakin kunnan olisi hyvä olla tietoinen sen olemuksesta. Lainhuudottomana lunastusyksikön omistaja voi olla kuka tai mikä vain taho [71].



Kuva 12. 755-459-1-509 VÄGOMRÅDE. Kiinteistöietopalvelun karttaote [39].

Tutkimalla selvisi, että se oli lunastettu 1985 tiekäyttöön [41]. Yksikkö on lähes kokonaan yleisen tien alueella asemakaavassa [42]. Myöhemmin, 2009, tieoikeus oli lakkautettu

mutta kiinteistö jätetty ennalleen. Tässä toimituksessa kiinteistöä ei ollut lueteltu muiden kunnan omistusten joukossa [40, s. 1].

Lopulla tutkittavista tiloista oli ennen ollut yksityinen omistaja, niiden kohdalla etsittiin mahdollisimman tuore viite omistajuudesta ja mahdollisia merkkejä siitä, että kiinteistö ei olisi enää yksityishenkilön omistuksessa. Missään näistä kiinteistöistä ei löytynyt merkkejä, että ne olisivat missään vaiheessa kuuluneet kunnan omistukseen. Näitä tiloja olivat

- 755-421-2-9 HARJULA II. Lohkottu 1970 yksityiseen omistukseen, ei merkintöjä tämän jälkeen. [43; 44.]
- 755-422-1-7 HARJULA I. Lohkottu HARJULA II:n omistajalle edellisenä vuonna. [45; 46.]
- 755-430-1-3 VÄGPARCELL. Lohkottu 1920. 2004 rajankäynnissä ollut yksityisessä omistuksessa kahden muun asianosaisen kiinteistön kanssa. 2018 alueellisessa yksityistietoimituksessa millään kiinteistöistä ei ollut edustajaa. [47, s. 1; 48; 49, s. 1—3.]
- 755-447-4-20 SNARSSTRAND. Perustettu 1996 yksityiseen omistukseen. 2013 vahvistettu yhteisen alueen osakkaat, jossa kiinteistöä on edustanut yksityishenkilö. [50; 51, s. 2; 52, s. 1.]
- 755-451-1-3 RUMMELBACKA. Ei merkintöjä lohkomisen jälkeen 1944 [53].
- 755-452-1-228 ALAMÄKI. Muodostettu 1995 tilusvaihdossa itsenäiseksi tilaksi, koska ei ole voitu liittää haluttuun kiinteistöön eri omistajien vuoksi [54; 55].
- 755-459-1-41 BORGBERG I. Lohkottu 1928 yksityiseen omistukseen, ei merkintöjä sen jälkeen [56; 57].
- 755-466-1-80 TORVMOSSEN. Lohkottu 1960 yksityiseen omistukseen, ei toimituksia tämän jälkeen [58, 13 §; 59].

Aiemmin mainitun 1-509 VÄGOMRÅDE alueen lisäksi tarkasteluun otetuista lunastusyksiköistä, 1-23 Airila, 1-47 Seppola, 1-647 Markkula ja 1-648 Fredilä, selvisi, että ne oli kaikki lunastettu Gasum Oy:n käyttöön osana Kirkkonummi-Virkkala-maakaasuputkea. [29, s. 23—25; 30, s. 21—23.] Lunastusyksikön ollessa lainhuudatuksen ulkopuolella niiden osalta ei tarvita toimenpiteitä. [1, 11:4 §.]

5.1.2 Määräalat

Määräaloista kaksi oli syntynyt tänä vuonna, loput 90-luvulla. Kolme olivat erillisiä yhteisalueosuuksia. Niistä yhdestä oli lohkottu osa yleiseen alueeseen ja kaksi sijaitsi samalla kunnan omistamalla tilalla, muut sijaitsivat yksityisten omistamilla kiinteistöillä. Osa määräaloista oli perustamisen jälkeen siirretty lohkottaessa toiselle kiinteistölle. Yhtä tapusta, 755-460-2-24-M501, lukuun ottamatta, josta osa on lunastettu yleiseen tiehen, määräalat olivat erottamattomia.

- 755-402-1-6-M601, -M602 ja -M603 ovat erillisenä luovutettuja yhteisalueomistuksia, ilmeisesti pinta-alattomia haamukiinteistöjä [60; 61; 62].
- 755-423-1-104-M601 ja 755-466-1-212-M602 ovat tuoreita määräaloja, jotka sijaitsivat lähekkäin ja niillä on samat rekisteröintipäivämäärät [63; 64].
- 755-457-1-11-M502, kohdistettu 2001 uudelle kiinteistölle 755-457-1-22 kun vanha kiinteistö lohkottiin useammaksi [65].
- 755-460-2-24-M501. Osa määräalasta lunastettu yleiseen tiehen 2004. Silloin omistaja ollut sama kuin emäkiinteistöllä, nykyään emäkiinteistöllä yksityinen omistus. [66; 67, s. 129—130.]
- 755-463-4-80-M501 ja -M502 sijaitsivat kunnan omistamalla 755-463-4-98 HEMBY kiinteistöllä (kuva 13). Kiinteistö on asemakaavassa määritelty pääosin satama-alueeksi ja lähivirkistysalueeksi, Siuntion venekerho sijaitsi osittain kiinteistöllä [68; 69; 73.]



Kuva 13. Kunnan kiinteistön palsta ja sillä sijaitsevat lainhuudottomat määräalat. Kiinteistötietopalvelu.

Kunnalle raportoitiin arkistotutkimuksen tuloksista.

5.2 Yhteenveto

Suurimmalla osalla kunnan kiinteistöistä lainhuudot olivat kohdallaan, hyvin pieni osuus kiinteistöistä oli lainhuutoa vailla. Kiinteistöistä, joilla lainhuudot olivat puutteelliset, suurimmalla osalla ei ollut viitteitä kunnan omistuksesta. Liitteessä 1 on lisää tietoa lainhuudoista.

Kunnan omistuksia saatiin täydennettyä, täydennettäviä kohteita oli vähän. Silti kaikkien kunnan alueen kiinteistöjen lainhuutoja ei saatu ratkaisevasti määriteltyä. Erityisesti kiinteistöt 755-434-3-18 ALLMÄN VÄG ja 755-459-1-509 VÄGOMRÅDE jäivät epäselviksi.

Määräaloja oli useita, jotka ovat olleet 90-luvulta asti olemassa ilman lohkomista. Määräalojen osalta ei myöskään saatu täyttä selvyyttä. Määräalat 755-463-4-80-M501 ja 755-463-4-80-M502 kunnan kiinteistöllä 755-463-4-98 ovat huomattavimpia näistä.

Työn aikana opittiin tekemään kiinteistöjen ja lainhuutojen kirjauksia tehokkaasti käyttäen hyväksi Excelin ja Kiinteistötietopalvelun ominaisuuksia ja oppien välttämään ongelmia niiden käytössä. Toimintatapoja voi soveltaa muiden alueiden kiinteistöjen ja lainhuutojen listaamiseen.

5.3 Jatkoimet

Tutkimusta ei saatu täysin valmiiksi insinööriyön aikarajoissa, sitä jatketaan vielä kunnan omien tietojen osalta, joita ei ole vielä saatu käyttöön. Selvitetään kunnan omat tiedot omistamistaan kiinteistöistä, verrataan niitä jo saatuihin tuloksiin sekä tarkistetaan kunnan maankäytösopimukset. Kunnan alueelle jäi vielä kiinteistöjä, joiden osalta tarkastelua jatketaan vielä kunnan tai mahdollisesti verottajan tietojen pohjalta. Tila 3-18 ALLMÄN VÄG ja lunastusyksikkö 1-509 VÄGOMRÅDE tarvitsevat vielä lisäselvitystä omistajuudesta, 1-509 ei välttämättä kuitenkaan tarvitse mitään toimenpiteitä. Määräalojen 4-80-M501 ja 4-80-M502 kohdalla omistajuus täytyy selvittää. Muut kiinteistöt ja määräalat, joilla ei löytynyt 2000-luvulta lainhuutoa, eli ne olisivat lisäselvityksen tarpeessa, mutta niillä ei ollut mitään merkkejä kunnan omistuksesta:

- 755-421-2-9 HARJULA II
- 755-422-1-7 HARJULA I
- 755-451-1-3 RUMMELBACKA
- 755-452-1-228 ALAMÄKI
- 755-459-1-41 BORGBERG I
- 755-466-1-80 TORVMOSSEN
- 755-402-1-6-M601
- 755-402-1-6-M602
- 755-402-1-6-M603
- 755-457-1-11-M502

Lähteet

- 1 Maakaari 12.4.1995/540
- 2 Kiinteistörekisterilaki 16.5.1985/392
- 3 Kiinteistörekisteriasetus 5.12.1996/970
- 4 Maankäyttö- ja rakennuslaki 5.2.1999/132
- 5 Oikeustiede: kiinteistö. 2015. Verkkoaineisto. Tieteen termipankki. <<http://www.tieteentermipankki.fi/wiki/Oikeustiede:kiinteistö>> Luettu 15.09.2018.
- 6 Oikeustiede: määräala. 2015. Verkkoaineisto. Tieteen termipankki. <<http://www.tieteentermipankki.fi/wiki/Oikeustiede:määräala>> Luettu 15.09.2018.
- 7 Lainhuuto ja kiinnitysrekisteri. 2018. Verkkoaineisto. Maanmittauslaitos. <<https://www.maanmittauslaitos.fi/kiinteistot/asiantuntevalle-kayttajalle/kiinteistotiedot-ja-niiden-hankinta/lainhuuto-ja>> Luettu 18.09.2018.
- 8 Kiinteistörekisteri. 2018. Verkkoaineisto. Maanmittauslaitos. <<https://www.maanmittauslaitos.fi/kiinteistot/asiantuntevalle-kayttajalle/kiinteistotiedot-ja-niiden-hankinta/kiinteistorekisteri>> Luettu 18.09.2018.
- 9 Kiinteistö tietopalvelu. 2018. Verkkoaineisto. Maanmittauslaitos. <<https://www.maanmittauslaitos.fi/asioi-verkossa/kiinteistotietopalvelu>> Luettu 18.09.2018.
- 10 Rekisteröi kiinteistön omistusoikeus (lainhuuto). 2018. Verkkoaineisto. Maanmittauslaitos. <<https://www.maanmittauslaitos.fi/kiinteistot/palvelut/rekisteroi-omistusoikeus>> Luettu 19.09.2018.
- 11 Kirjaamisen menettelyn käsikirja. 2017. Verkkoaineisto. Maanmittauslaitos. <https://www.maanmittauslaitos.fi/sites/maanmittauslaitos.fi/files/attachments/2017/03/Kirjaamisen_menettelyn_k%C3%A4sikirja_20170315.pdf> Luettu 20.09.2018.
- 12 Organisaatio. 2018. Verkkoaineisto. Siuntion kunta. <<https://www.siuntio.fi/organisaatio>> Luettu 28.09.2018.

- 13 Kunnat pinta-aloittain. 2018. Verkkoaineisto. Maanmittauslaitos. <https://www.maanmittauslaitos.fi/sites/maanmittauslaitos.fi/files/attachments/2018/01/Suomen_pa_2018_kunta_maakunta_0.xlsx> Luettu 20.09.2018.
- 14 Taajama- ja haja-asutusalueväestö iän ja sukupuolen mukaan kunnittain. 31.12.2017. Verkkoaineisto. Tilastokeskus. <http://pxnet2.stat.fi/PXWeb/pxweb/fi/StatFin/StatFin__vrm__vaerak/statfin_vaerak_pxt_026.px> Luettu 20.09.2018.
- 15 Siuntion avainluvut. 2014. Verkkoaineisto. Tilastokeskus. <<http://www.stat.fi/tup/kunnat/kuntatiedot/755.html>> Luettu 20.09.2018.
- 16 Oikeustiede: lainhuudatus. 2015. Verkkodokumentti. Tieteen termipankki. <<http://tieteentermipankki.fi/wiki/Oikeustiede:lainhuudatus>> Luettu 14.09.2018.
- 17 JHS 187 Tunnussuosituksen koontisuositus. 2014. Verkkodokumentti. Julkisen hallinnon tietohallinnon neuvottelukunta. <<http://docs.jhs-suositukset.fi/jhs-suositukset/JHS187/JHS187.pdf>> Luettu 4.10.2018.
- 18 Valtioneuvoston asetus kiinteistörekisteriasetuksen muuttamisesta 62/2014.
- 19 Ajankohtaista Maanmittauslaitoksesta: JHS 134, 138 ja 142 uudistaminen. 2014. Verkkoaineisto. Häikiö Paavo. <https://wiki.julkict.fi/julkict/juhta/juhta-n-kokous-asiakirjat-vuonna-2014/2-juhta-n-kokous-9-4.2014/Liite%206%20A-%20JHS_134-138-142_esittely.pdf/at_download/file> Luettu 05.10.2018.
- 20 Kiinteistötunnusjärjestelmän uudistamisen aiheuttamat muutokset rekisterinpiitoon. 2014. Verkkoaineisto. Maanmittauslaitos. <https://www.maanmittauslaitos.fi/sites/maanmittauslaitos.fi/files/attachments/2017/03/utu_muutosopas_fi_0.pdf> Luettu 5.10.2018.
- 21 Lauhkonen Hanna. 2013 Kiinteistötunnusjärjestelmä uudistuu. Maankäyttö 13.12.2013. Verkkoaineisto. <https://maankaytto.fi/arkisto/mk413/mk413_1701_lauhkonen.pdf> Luettu 05.10.2018.
- 22 JHS 138 Kiinteistötunnus, määräalatunnus ja käyttöoikeusyksikkötunnus. 1998. Verkkodokumentti. Julkisen hallinnon tietohallinnon neuvottelukunta. <<http://docs.jhs-suositukset.fi/jhs-suositukset/JHS138/JHS138.pdf>> Luettu 4.10.2018.
- 23 Kiinteistörekisteriote 755-406-11-14 VP. Verkkoaineisto. Kiinteistötietopalvelu. <[metropolia.fi](https://kiinteistotietopalvelu.maanmittauslaitos.fi/tuotanto/ktp/sivusto/tuloste/kiinteistorekisteriote.pdf?selain=nn8&haettavat=rekisteriyksikot&hakutapa=&identifier=&tuote=rekisteriote&kiinteistotunnus=75540600110014&lang=FI&leikkaus-pvm=> Luettu 27.09.2018.</div><div data-bbox=)

- 24 Toimituskartta 6:94-. 18.08.1976. Verkkoaineisto. Kiinteistötietopalvelu. <<https://kiinteistotietopalvelu.maanmittauslaitos.fi/arcwww2/dmlink/ShowDocument.aspx?doc=34759937>> Luettu 27.09.2018.
- 25 Pöytäkirja MMLm/42547/33/2005. 03.10.2005. Verkkoaineisto. Kiinteistötietopalvelu. <<https://kiinteistotietopalvelu.maanmittauslaitos.fi/arcwww2/dmlink/ShowDocument.aspx?doc=5777387>> Luettu 27.09.2018.
- 26 Pöytäkirja MMLm/3987/33/2012. 04.11.2015. Verkkoaineisto. Kiinteistötietopalvelu. <<https://kiinteistotietopalvelu.maanmittauslaitos.fi/arcwww2/dmlink/ShowDocument.aspx?doc=30669773>> Luettu 27.09.2018.
- 27 Kiinteistörekisterin karttaote 755-406-11-14 VP. Verkkoaineisto. Kiinteistötietopalvelu. <https://kiinteistotietopalvelu.maanmittauslaitos.fi/tuotanto/ktp/sivusto/tuloste/karttaote.pdf?rekisteriyksikko=755-406-11-14&lang=FI&kopiointilupa=Avoim&oikeaksi_todistettava=false&knum=17913&alkusivu=1&loppusivu=1> Luettu 27.09.2018.
- 28 Kiinteistörekisterin karttaote 755-407-1-81. Verkkoaineisto. Kiinteistötietopalvelu. <https://kiinteistotietopalvelu.maanmittauslaitos.fi/tuotanto/ktp/sivusto/tuloste/karttaote.pdf?rekisteriyksikko=755-407-1-81&lang=FI&kopiointilupa=Avoim&oikeaksi_todistettava=false&knum=17913&alkusivu=1&loppusivu=1> Luettu 27.09.2018.
- 29 Pöytäkirja 755:2001:41. 09.03.1999. Verkkodokumentti. Kiinteistötietopalvelu. <<https://kiinteistotietopalvelu.maanmittauslaitos.fi/arcwww2/dmlink/ShowDocument.aspx?doc=26146457>> Luettu 08.10.2018.
- 30 Pöytäkirja 755:2001:7. 16.01.2001. Verkkoaineisto. Kiinteistötietopalvelu. <<https://kiinteistotietopalvelu.maanmittauslaitos.fi/arcwww2/dmlink/ShowDocument.aspx?doc=26124604>> Luettu 08.10.2018.
- 31 Asemakaavamuutos 21a. 10.01.2002. Verkkoaineisto. Kiinteistötietopalvelu. <<http://kartta.siuntio.fi/kaavadokumentit/21a.pdf>> Luettu 9.10.2018.
- 32 Siuntion kuntakeskuksen yleiskaavan muutos. Verkkoaineisto. <http://kartta.siuntio.fi/kaavamaaraykset/Kuntakeskus_kaavamaaraykset.pdf> Luettu 9.10.2018.
- 33 Siuntion keskustan osayleiskaava. Verkkoaineisto. <http://kartta.siuntio.fi/kaavadokumentit/Kirkonkyla_Asema_Sunnanvik_osayleiskaava_2013-12-19.pdf> Luettu 9.10.2018.
- 34 Siuntion kunta. 21.11.2017. Slussenin asemakaava-alueen rakentamistapaohjeet. Verkkoaineisto. <<http://kartta.siuntio.fi/kaavadokumentit/Slussen.pdf>> Luettu 9.10.2018.

- 35 Toimituskartta 33:65-. 19.12.1955. Verkkoaineisto. Kiinteistötietopalvelu. <<https://kiinteistotietopalvelu.maanmittauslaitos.fi/arcwww2/dmlink/ShowDocument.aspx?doc=24328997>> Luettu 06.10.2018.
- 36 Kiinteistörekisteriote 755-434-3-18 ALLMÄN VÄG. Verkkoaineisto. Kiinteistötietopalvelu. <<https://kiinteistotietopalvelu.maanmittauslaitos.fi/tuotanto/ktp/sivusto/tuloste/kiinteistorekisteriote.pdf?selain=nn8&haettavat=rekisteriyksikot&haku-tapa=&identifier=&tuote=rekisteriote&kiinteistotun-nus=75543400030018&lang=FI&leikkauspvm=>> Luettu 06.10.2018.
- 37 Kiinteistörekisterin karttaote 755-434-3-18 ALLMÄN VÄG. Verkkoaineisto. Kiinteistötietopalvelu. <https://kiinteistotietopalvelu.maanmittauslaitos.fi/tuotanto/ktp/sivusto/tuloste/karttaote.pdf?rekisteriyksikko=755-434-3-18&lang=FI&kopiointilupa=Avoin&oikeaksi_todistettava=false&knum=17913&alkusivu=1&loppusivu=1> Luettu 06.10.2018.
- 38 Toimituskartta 14:362. 24.10.1997. Verkkoaineisto. Kiinteistötietopalvelu. <<https://kiinteistotietopalvelu.maanmittauslaitos.fi/arcwww2/dmlink/ShowDocument.aspx?doc=6732883>> Luettu 06.10.2018
- 39 Kiinteistörekisterin karttaote 755-459-1-509 VÄGOMRÅDE. Verkkoaineisto. Kiinteistötietopalvelu. <https://kiinteistotietopalvelu.maanmittauslaitos.fi/tuotanto/ktp/sivusto/tuloste/karttaote.pdf?rekisteriyksikko=755-459-1-509&lang=FI&kopiointilupa=Avoin&oikeaksi_todistettava=false&knum=17913&alkusivu=1&loppusivu=1> Luettu 06.10.2018.
- 40 Pöytäkirja MMLm/25507/33/2008. 29.12.2011. Verkkoaineisto. Kiinteistötietopalvelu. <<https://kiinteistotietopalvelu.maanmittauslaitos.fi/arcwww2/dmlink/ShowDocument.aspx?doc=24128209>> Luettu 06.10.2018.
- 41 Pöytäkirjan liite. Expropriationsinstrument. Verkkoaineisto. Kiinteistötietopalvelu. <<https://kiinteistotietopalvelu.maanmittauslaitos.fi/arcwww2/dmlink/ShowDocument.aspx?doc=29332528>> Luettu 06.10.2018.
- 42 Siuntio asemanseutu asemakaava ja asemakaavan muutos. Verkkoaineisto. <<http://kartta.siuntio.fi/kaavadokumentit/47.pdf>> Luettu 07.10.2018.
- 43 Toimituskartta 21:6-. 24.04.1970. Verkkoaineisto. Kiinteistötietopalvelu. <<https://kiinteistotietopalvelu.maanmittauslaitos.fi/arcwww2/dmlink/ShowDocument.aspx?doc=34788623>> Luettu 04.10.2018.
- 44 Kiinteistörekisteriote 755-421-2-9 HARJULA II. Verkkoaineisto. Kiinteistötietopalvelu. <<https://kiinteistotietopalvelu.maanmittauslaitos.fi/tuotanto/ktp/sivusto/tuloste/kiinteistorekisteriote.pdf?selain=nn8&haettavat=rekisteriyksikot&haku-tapa=tunnuksella&identifier=&tuote=rekisteriote&kiinteistotun-nus=75542100020009&lang=FI&leikkauspvm=>> Luettu 4.10.2018.

- 45 Toimituskartta 22:4-. 31.07.1969. Verkkoaineisto. Kiinteistötietopalvelu. <<https://kiinteistotietopalvelu.maanmittauslaitos.fi/arcwww2/dmlink/ShowDocument.aspx?doc=34788625>> Luettu 04.10.2018.
- 46 Kiinteistörekisteriote 755-422-1-7 HARJULA I. Verkkoaineisto. Kiinteistötietopalvelu. <<https://kiinteistotietopalvelu.maanmittauslaitos.fi/tuotanto/ktp/sivusto/tuloste/kiinteistorekisteriote.pdf?selain=nn8&haettavat=rekisteriyksikot&hakutapa=tunnuksella&identifier=&tuote=rekisteriote&kiinteistotunus=75542200010007&lang=FI&leikkauspvm=>>> Luettu 4.10.2018.
- 47 Pöytäkirja 755:2004:38. 15.09.2004. Verkkoaineisto. Kiinteistötietopalvelu. <<https://kiinteistotietopalvelu.maanmittauslaitos.fi/arcwww2/dmlink/ShowDocument.aspx?doc=26412734>> Luettu 09.10.2018.
- 48 Kiinteistörekisteriote 755-430-1-3 VÄGPARCELL. Verkkoaineisto. Kiinteistötietopalvelu. <<https://kiinteistotietopalvelu.maanmittauslaitos.fi/tuotanto/ktp/sivusto/tuloste/kiinteistorekisteriote.pdf?selain=nn8&haettavat=rekisteriyksikot&hakutapa=tunnuksella&identifier=&tuote=rekisteriote&kiinteistotunus=75543000010003&lang=FI&leikkauspvm=>>> Luettu 09.10.2018.
- 49 Pöytäkirja MMLm/3789/33/2017. 27.03.2018. Verkkoaineisto. Kiinteistötietopalvelu. <<https://kiinteistotietopalvelu.maanmittauslaitos.fi/arcwww2/dmlink/ShowDocument.aspx?doc=34971896>> Luettu 09.10.2018.
- 50 Kiinteistörekisteriote 755-447-4-20 SNARSSTRAND. Verkkoaineisto. Kiinteistötietopalvelu. <<https://kiinteistotietopalvelu.maanmittauslaitos.fi/tuotanto/ktp/sivusto/tuloste/kiinteistorekisteriote.pdf?selain=nn8&haettavat=rekisteriyksikot&hakutapa=tunnuksella&identifier=&tuote=rekisteriote&kiinteistotunus=75544700040020&lang=FI&leikkauspvm=>>> Luettu 09.10.2018.
- 51 Pöytäkirjan liite 47:40. 11.12.1996. Verkkoaineisto. Kiinteistötietopalvelu. <<https://kiinteistotietopalvelu.maanmittauslaitos.fi/arcwww2/dmlink/ShowDocument.aspx?doc=36134831>> Luettu 09.10.2018.
- 52 Pöytäkirja MMLm/2250/33/2013. 15.02.2013. Verkkoaineisto. Kiinteistötietopalvelu. <<https://kiinteistotietopalvelu.maanmittauslaitos.fi/arcwww2/dmlink/ShowDocument.aspx?doc=25506913>> Luettu 09.10.2018.
- 53 Kiinteistörekisteriote 755-451-1-3 RUMMELBACKA. Verkkoaineisto. Kiinteistötietopalvelu. <<https://kiinteistotietopalvelu.maanmittauslaitos.fi/tuotanto/ktp/sivusto/tuloste/kiinteistorekisteriote.pdf?selain=nn8&haettavat=rekisteriyksikot&hakutapa=tunnuksella&identifier=&tuote=rekisteriote&kiinteistotunus=75545100010003&lang=FI&leikkauspvm=>>> Luettu 09.10.2018.

- 54 Pöytäkirja 53:90. 15.12.1994. Verkkoaineisto. Kiinteistöietopalvelu. <<https://kiinteistotietopalvelu.maanmittauslaitos.fi/arcwww2/dmlink/ShowDocument.aspx?doc=26786630>> Luettu 09.10.2018.
- 55 Kiinteistörekisteriote 755-452-1-228 ALAMÄKI. Verkkoaineisto. Kiinteistöietopalvelu. <<https://kiinteistotietopalvelu.maanmittauslaitos.fi/tuotanto/ktp/sivusto/tuloste/kiinteistorekisteriote.pdf?selain=nn8&haettavat=rekisteriyksikot&hakutapa=tunnuksella&identifier=&tuote=rekisteriote&kiinteistotunnus=75545200010228&lang=FI&leikkauspvm=>> Luettu 09.10.2018.
- 56 Pöytäkirjan liite 60:9. 11.05.1928. Verkkoaineisto. Kiinteistöietopalvelu. <<https://kiinteistotietopalvelu.maanmittauslaitos.fi/arcwww2/dmlink/ShowDocument.aspx?doc=36135455>> Luettu 09.10.2018.
- 57 Kiinteistörekisteriote 755-459-1-41 BORGBERG I. Verkkoaineisto. Kiinteistöietopalvelu. <<https://kiinteistotietopalvelu.maanmittauslaitos.fi/tuotanto/ktp/sivusto/tuloste/kiinteistorekisteriote.pdf?selain=nn8&haettavat=rekisteriyksikot&hakutapa=&identifier=&tuote=rekisteriote&kiinteistotunnus=75545900010041&lang=FI&leikkauspvm=>> Luettu 09.10.2018.
- 58 Pöytäkirja 67:30-. 22.12.1959. Verkkoaineisto. Kiinteistöietopalvelu. <<https://kiinteistotietopalvelu.maanmittauslaitos.fi/arcwww2/dmlink/ShowDocument.aspx?doc=31260984>> Luettu 09.10.2018.
- 59 Kiinteistörekisteriote 755-466-1-80 TORVMOSSEN. Verkkoaineisto. Kiinteistöietopalvelu. <<https://kiinteistotietopalvelu.maanmittauslaitos.fi/tuotanto/ktp/sivusto/tuloste/kiinteistorekisteriote.pdf?selain=nn8&haettavat=rekisteriyksikot&hakutapa=tunnuksella&identifier=&tuote=rekisteriote&kiinteistotunnus=75546600010080&lang=FI&leikkauspvm=>> Luettu 09.10.2018.
- 60 Kiinteistörekisteriote 755-402-1-6-M601. Verkkoaineisto. Kiinteistöietopalvelu. <https://kiinteistotietopalvelu.maanmittauslaitos.fi/tuotanto/ktp/sivusto/tuloste/maaraalan_kiinteistorekisteriote.pdf?selain=nn8&haettavat=maaraalat&hakutapa=tunnuksella&identifier=&tuote=maaraalan_rekisteriote&maaraalatunnus=75540200010006M0601&lang=FI> Luettu 09.10.2018.
- 61 Kiinteistörekisteriote 755-402-1-6-M602. Verkkoaineisto. Kiinteistöietopalvelu. <https://kiinteistotietopalvelu.maanmittauslaitos.fi/tuotanto/ktp/sivusto/tuloste/maaraalan_kiinteistorekisteriote.pdf?selain=nn8&haettavat=maaraalat&hakutapa=tunnuksella&identifier=&tuote=maaraalan_rekisteriote&maaraalatunnus=75540200010006M0602&lang=FI> Luettu 09.10.2018.
- 62 Kiinteistörekisteriote 755-402-1-6-M603. Verkkoaineisto. Kiinteistöietopalvelu. <https://kiinteistotietopalvelu.maanmittauslaitos.fi/tuotanto/ktp/sivusto/tuloste/maaraalan_kiinteistorekisteriote.pdf?selain=nn8&haettavat=maaraalat&hakutapa=tunnuksella&identifier=&tuote=maaraalan_rekisteriote&maaraalatunnus=75540200010006M0603&lang=FI> Luettu 09.10.2018.

- 63 Kiinteistörekisteriote 755-423-1-104-M601. Verkkoaineisto. Kiinteistötietopalvelu. <https://kiinteistotietopalvelu.maanmittauslaitos.fi/tuotanto/ktp/sivusto/tu-loste/maaraalan_kiinteistorekisteriote.pdf?selain=nn8&haettavat=maaraalat&ha-kutapa=tunnuksella&identifier=&tuote=maaran_rekisteriote&maaraalatun-nus=75542300010104M0601&lang=FI> Luettu 09.10.2018.
- 64 Kiinteistörekisteriote 755-466-1-212-M602. Verkkoaineisto. Kiinteistötietopalvelu. <https://kiinteistotietopalvelu.maanmittauslaitos.fi/tuotanto/ktp/sivusto/tu-loste/maaraalan_kiinteistorekisteriote.pdf?selain=nn8&haettavat=maaraalat&ha-kutapa=tunnuksella&identifier=&tuote=maaran_rekisteriote&maaraalatun-nus=75546600010212M0602&lang=FI> Luettu 09.10.2018.
- 65 Kiinteistörekisteriote 755-457-1-11-M502. Verkkoaineisto. Kiinteistötietopalvelu. <https://kiinteistotietopalvelu.maanmittauslaitos.fi/tuotanto/ktp/sivusto/tu-loste/maaraalan_kiinteistorekisteriote.pdf?selain=nn8&haettavat=maaraalat&ha-kutapa=tunnuksella&identifier=&tuote=maaran_rekisteriote&maaraalatun-nus=75545700010011M0502&lang=FI> Luettu 09.10.2018.
- 66 Kiinteistörekisteriote 755-460-2-24-M501. Verkkoaineisto. Kiinteistötietopalvelu. <https://kiinteistotietopalvelu.maanmittauslaitos.fi/tuotanto/ktp/sivusto/tu-loste/maaraalan_kiinteistorekisteriote.pdf?selain=nn8&haettavat=maaraalat&ha-kutapa=tunnuksella&identifier=&tuote=maaran_rekisteriote&maaraalatun-nus=75546000020024M0501&lang=FI> Luettu 09.10.2018.
- 67 Pöytäkirjan liite 755:2004:7. 16.10.2001. Verkkoaineisto. Kiinteistötietopalvelu. <<https://kiinteistotietopalvelu.maanmittauslaitos.fi/arcwww2/dmlink/ShowDocument.aspx?doc=6731457>> Luettu 09.10.2018.
- 68 Kiinteistörekisteriote 755-463-4-80-M501. Verkkoaineisto. Kiinteistötietopalvelu. <https://kiinteistotietopalvelu.maanmittauslaitos.fi/tuotanto/ktp/sivusto/tu-loste/maaraalan_kiinteistorekisteriote.pdf?selain=nn8&haettavat=maaraalat&ha-kutapa=tunnuksella&identifier=&tuote=maaran_rekisteriote&maaraalatun-nus=75546300040080M0501&lang=FI> Luettu 09.10.2018.
- 69 Kiinteistörekisteriote 755-463-4-80-M502. Verkkoaineisto. Kiinteistötietopalvelu. <https://kiinteistotietopalvelu.maanmittauslaitos.fi/tuotanto/ktp/sivusto/tu-loste/maaraalan_kiinteistorekisteriote.pdf?selain=nn8&haettavat=maaraalat&ha-kutapa=tunnuksella&identifier=&tuote=maaran_rekisteriote&maaraalatun-nus=75546300040080M0502&lang=FI> Luettu 09.10.2018.
- 70 Koulu, R. & Tepora, J. 1989. Lainhuuto- ja kiinnitysmenettely. Helsinki: Lakimiesliiton kustannus.
- 71 Rummukainen Aune. Yliopettaja. Metropolia AMK. Sähköpostikeskustelu. 13.09.2018

- 72 Pohjois-Siuntion osayleiskaava. 2013. Verkkoaineisto. Siuntion karttapalvelu. <http://kartta.siuntio.fi/kaavadokumentit/Pohjois-Siuntion_osayleiskaava_Osa_2_2013-12-19.pdf> Luettu 10.10.2018.
- 73 Störsvikin alueen asemakaava. 2000. Verkkodokumentti. Siuntion karttapalvelu. <<http://kartta.siuntio.fi/kaavadokumentit/408.pdf>> Luettu 10.10.2018.
- 74 Koivisto, Hanna. 2009. Lainhuuto, kiinnitys ja kiinteistön panttaus. Vaasa: Vaasan Ammattikorkeakoulu.
- 75 Kiinteistörekisterinpitäjät. 2018. Verkkoaineisto. Maanmittauslaitos. <<https://www.maanmittauslaitos.fi/kiinteistot/asiantuntevalle-kayttajalle/kiinteistorekisterinpitajat>> Luettu 10.10.2018.
- 76 Partanen Jouni. 2012. Kiinteistön ulottuvuuden käsittely rekisterinpidossa ja toimitustuotannossa. Espoo: Metropolia Ammattikorkeakoulu.
- 77 Matinlassi Jukka. 2018. Lainhuuto määräalan elinkaarella. Rovaniemi: Lapin Ammattikorkeakoulu.

Lisää tietoa kunnan alueen merkityksellisistä kiinteistöistä

Taulukko 2. Siuntion kunnan löydetyt lainhuudot.

| | |
|---------------|---------------------------------|
| 755-3-407-4 | Siuntion kunta / Sjundeå kommun |
| 755-3-407-5 | Siuntion kunta / Sjundeå kommun |
| 755-3-422-6 | Siuntion kunta / Sjundeå kommun |
| 755-4-2-2 | Siuntion kunta / Sjundeå kommun |
| 755-4-2-3 | Siuntion kunta / Sjundeå kommun |
| 755-4-2-4 | Siuntion kunta / Sjundeå kommun |
| 755-406-11-15 | Siuntion kunta / Sjundeå kommun |
| 755-406-1-15 | Siuntion kunta / Sjundeå kommun |
| 755-406-1-17 | Siuntion kunta / Sjundeå kommun |
| 755-406-1-18 | Siuntion kunta / Sjundeå kommun |
| 755-406-12-1 | Siuntion kunta / Sjundeå kommun |
| 755-406-1-21 | Siuntion kunta / Sjundeå kommun |
| 755-406-13-11 | Siuntion kunta / Sjundeå kommun |
| 755-406-1-35 | Siuntion kunta / Sjundeå kommun |
| 755-406-1-36 | Siuntion kunta / Sjundeå kommun |
| 755-406-1-39 | Siuntion kunta / Sjundeå kommun |
| 755-406-14-10 | Siuntion kunta / Sjundeå kommun |
| 755-406-14-18 | Siuntion kunta / Sjundeå kommun |
| 755-406-14-21 | Siuntion kunta / Sjundeå kommun |
| 755-406-14-24 | Siuntion kunta / Sjundeå kommun |
| 755-406-14-27 | Siuntion kunta / Sjundeå kommun |
| 755-406-14-28 | Siuntion kunta / Sjundeå kommun |
| 755-406-14-29 | Siuntion kunta / Sjundeå kommun |
| 755-406-14-30 | Siuntion kunta / Sjundeå kommun |
| 755-406-14-31 | Siuntion kunta / Sjundeå kommun |
| 755-406-14-32 | Siuntion kunta / Sjundeå kommun |
| 755-406-14-33 | Siuntion kunta / Sjundeå kommun |
| 755-406-14-34 | Siuntion kunta / Sjundeå kommun |
| 755-406-14-36 | Siuntion kunta / Sjundeå kommun |
| 755-406-14-38 | Siuntion kunta / Sjundeå kommun |
| 755-406-14-39 | Siuntion kunta / Sjundeå kommun |
| 755-406-14-40 | Siuntion kunta / Sjundeå kommun |
| 755-406-14-42 | Siuntion kunta / Sjundeå kommun |
| 755-406-14-44 | Siuntion kunta / Sjundeå kommun |
| 755-406-14-45 | Siuntion kunta / Sjundeå kommun |
| 755-406-2-4 | Siuntion kunta / Sjundeå kommun |
| 755-406-3-27 | Siuntion kunta / Sjundeå kommun |
| 755-406-3-29 | Siuntion kunta / Sjundeå kommun |

| | |
|---------------|---|
| 755-406-3-39 | Siuntion kunta / Sjundeå kommun |
| 755-406-3-60 | Siuntion kunta / Sjundeå kommun |
| 755-406-3-65 | Siuntion kunta / Sjundeå kommun |
| 755-406-4-21 | Siuntion kunta / Sjundeå kommun |
| 755-406-4-31 | Siuntion kunta / Sjundeå kommun |
| 755-406-5-38 | Siuntion kunta / Sjundeå kommun, Yksityinen vireillä |
| 755-406-5-56 | Siuntion kunta / Sjundeå kommun |
| 755-406-5-57 | Siuntion kunta / Sjundeå kommun |
| 755-406-6-33 | Siuntion kunta / Sjundeå kommun, YIT Talo Oy vireillä |
| 755-406-6-75 | Siuntion kunta / Sjundeå kommun, YIT Talo Oy vireillä |
| 755-406-6-78 | Siuntion kunta / Sjundeå kommun |
| 755-406-6-103 | Siuntion kunta / Sjundeå kommun |
| 755-406-6-115 | Yksityinen, Siuntion kunta / Sjundeå kommun vireillä |
| 755-406-6-130 | Siuntion kunta / Sjundeå kommun |
| 755-406-6-131 | Siuntion kunta / Sjundeå kommun |
| 755-406-6-132 | Siuntion kunta / Sjundeå kommun, Findesco Oy vireillä |
| 755-406-6-133 | Siuntion kunta / Sjundeå kommun |
| 755-406-6-134 | Siuntion kunta / Sjundeå kommun |
| 755-406-6-146 | Siuntion kunta / Sjundeå kommun |
| 755-406-6-153 | Siuntion kunta / Sjundeå kommun |
| 755-406-6-154 | Siuntion kunta / Sjundeå kommun |
| 755-406-6-155 | Siuntion kunta / Sjundeå kommun |
| 755-406-6-156 | Siuntion kunta / Sjundeå kommun |
| 755-406-6-157 | Siuntion kunta / Sjundeå kommun |
| 755-406-6-160 | Siuntion kunta / Sjundeå kommun |
| 755-406-6-163 | Siuntion kunta / Sjundeå kommun |
| 755-406-6-165 | Siuntion kunta / Sjundeå kommun |
| 755-406-6-177 | Siuntion kunta / Sjundeå kommun |
| 755-406-6-185 | Siuntion kunta / Sjundeå kommun |
| 755-406-9-0 | Siuntion kunta / Sjundeå kommun |
| 755-407-1-20 | Nokia Oyj (myös vireillä), Siuntion kunta vireillä |
| 755-407-1-31 | Yksityinen, Kuollut, Siuntion kunta vireillä, Määräala, Yksityinen vireillä |
| 755-407-1-78 | Yksityinen, Siuntion kunta määräala |
| 755-409-2-49 | Siuntion kunta / Sjundeå kommun |
| 755-409-4-38 | Siuntion kunta / Sjundeå kommun |
| 755-409-4-39 | Siuntion kunta / Sjundeå kommun |
| 755-409-5-18 | Siuntion kunta / Sjundeå kommun |
| 755-409-9-2 | Siuntion kunta / Sjundeå kommun |
| 755-422-1-12 | Siuntion kunta / Sjundeå kommun |
| 755-423-1-77 | Siuntion kunta / Sjundeå kommun |
| 755-434-3-14 | Siuntion kunta / Sjundeå kommun |
| 755-445-1-34 | Siuntion kunta / Sjundeå kommun |
| 755-447-4-15 | Siuntion kunta / Sjundeå kommun |
| 755-447-4-18 | Siuntion kunta / Sjundeå kommun |

| | |
|---------------|--|
| 755-447-4-37 | Siuntion kunta / Sjundeå kommun |
| 755-447-4-8 | Siuntion kunta / Sjundeå kommun |
| 755-447-10-5 | Yksityinen, Määräala Yksityinen, Määräala Siuntion kunta vireillä |
| 755-449-2-155 | Siuntion kunta / Sjundeå kommun |
| 755-450-1-44 | Siuntion kunta / Sjundeå kommun |
| 755-450-1-46 | Siuntion kunta / Sjundeå kommun |
| 755-450-1-48 | Siuntion kunta / Sjundeå kommun |
| 755-450-1-50 | Siuntion kunta / Sjundeå kommun |
| 755-452-1-62 | Nokia Oyj, Siuntion kunta vireillä määräalalle, Nokia Oyj vireillä |
| 755-452-1-267 | Siuntion kunta / Sjundeå kommun |
| 755-453-1-1 | Siuntion kunta / Sjundeå kommun |
| 755-459-1-68 | Siuntion kunta / Sjundeå kommun |
| 755-459-1-123 | Siuntion kunta / Sjundeå kommun |
| 755-459-1-179 | Siuntion kunta / Sjundeå kommun |
| 755-459-1-257 | Siuntion kunta / Sjundeå kommun |
| 755-459-1-269 | Siuntion kunta / Sjundeå kommun |
| 755-459-1-281 | Siuntion kunta / Sjundeå kommun |
| 755-459-1-343 | Nokia Oyj, Siuntion kunta vireillä, Nokia Oyj vireillä |
| 755-459-1-344 | Nokia Oyj, Siuntion kunta vireillä, Nokia Oyj vireillä |
| 755-459-1-345 | Nokia Oyj, Siuntion kunta vireillä, Nokia Oyj vireillä |
| 755-459-1-349 | Nokia Oyj, Siuntion kunta vireillä, Nokia Oyj vireillä |
| 755-459-1-486 | Siuntion kunta / Sjundeå kommun, YIT Talo Oy vireillä |
| 755-459-1-493 | Siuntion kunta / Sjundeå kommun |
| 755-459-1-503 | Siuntion kunta / Sjundeå kommun |
| 755-459-1-504 | Siuntion kunta / Sjundeå kommun |
| 755-459-1-506 | Siuntion kunta / Sjundeå kommun, Torgideck Oy vireillä |
| 755-459-1-517 | Siuntion kunta / Sjundeå kommun |
| 755-459-1-518 | Siuntion kunta / Sjundeå kommun |
| 755-459-1-569 | Siuntion kunta / Sjundeå kommun |
| 755-459-1-581 | Siuntion kunta / Sjundeå kommun |
| 755-459-1-621 | Siuntion kunta / Sjundeå kommun |
| 755-459-1-641 | Siuntion kunta / Sjundeå kommun |
| 755-459-1-675 | Siuntion kunta / Sjundeå kommun, YIT Talo Oy vireillä |
| 755-459-1-712 | Siuntion kunta / Sjundeå kommun |
| 755-459-1-729 | Siuntion kunta / Sjundeå kommun |
| 755-459-1-740 | Siuntion kunta / Sjundeå kommun |
| 755-459-1-743 | Siuntion kunta / Sjundeå kommun |
| 755-459-1-755 | Siuntion kunta / Sjundeå kommun |
| 755-459-1-756 | Siuntion kunta / Sjundeå kommun |
| 755-459-1-757 | Siuntion kunta / Sjundeå kommun |
| 755-459-1-769 | Siuntion kunta / Sjundeå kommun |
| 755-459-1-771 | Siuntion kunta / Sjundeå kommun |
| 755-459-1-773 | Siuntion kunta / Sjundeå kommun |
| 755-459-1-774 | Siuntion kunta / Sjundeå kommun |

| | |
|-------------------|--|
| 755-459-1-775 | Siuntion kunta / Sjundeå kommun |
| 755-459-1-83 | Siuntion kunta / Sjundeå kommun |
| 755-463-1-3 | Siuntion kunta / Sjundeå kommun, Määräala |
| 755-463-4-98 | Siuntion kunta / Sjundeå kommun, Määräala |
| 755-463-4-104 | Asuntosäätiön Kiinteistöt Oy, Siuntion kunta vireillä, Yksityinen vireillä |
| 755-463-5-11 | Siuntion kunta / Sjundeå kommun, Ki Oy Rovaniemen Sarkatupa vireillä |
| 755-463-5-13 | Siuntion kunta / Sjundeå kommun |
| 755-463-5-14 | Siuntion kunta / Sjundeå kommun |
| 755-464-1-47 | Siuntion kunta / Sjundeå kommun |
| 755-464-1-50 | Siuntion kunta / Sjundeå kommun |
| 755-464-2-1 | Yksityinen, 2/16 Kuollut, Määräala Siuntion kunta, Määräala Yksityinen |
| 755-464-3-33 | Siuntion kunta / Sjundeå kommun |
| 755-467-1-104 | Siuntion kunta / Sjundeå kommun |
| 755-467-1-161 | Siuntion kunta / Sjundeå kommun |
| 755-467-1-162 | Siuntion kunta / Sjundeå kommun |
| 755-467-1-163 | Siuntion kunta / Sjundeå kommun |
| 755-467-1-177 | Siuntion kunta / Sjundeå kommun |
| 755-467-1-178 | Siuntion kunta / Sjundeå kommun |
| 755-470-1-114 | Siuntion kunta / Sjundeå kommun |
| 755-470-1-36 | Siuntion kunta / Sjundeå kommun |
| 755-470-1-78 | Siuntion kunta / Sjundeå kommun |
| 755-407-1-78-M601 | Siuntion kunta / Sjundeå kommun |
| 755-447-10-5-M603 | Siuntion kunta / Sjundeå kommun |
| 755-464-2-1-M604 | Siuntion kunta / Sjundeå kommun |

Taulukko 3. Lista yleisistä alueista kunnan alueella.

| | |
|---------------|-----------------------|
| 755-1-9901-1 | Ei lainhuutomerkitöjä |
| 755-1-9901-2 | Ei lainhuutomerkitöjä |
| 755-1-9901-3 | Ei lainhuutomerkitöjä |
| 755-1-9901-4 | Ei lainhuutomerkitöjä |
| 755-1-9901-5 | Ei lainhuutomerkitöjä |
| 755-1-9901-6 | Ei lainhuutomerkitöjä |
| 755-1-9901-7 | Ei lainhuutomerkitöjä |
| 755-1-9901-8 | Ei lainhuutomerkitöjä |
| 755-1-9901-9 | Ei lainhuutomerkitöjä |
| 755-1-9901-10 | Ei lainhuutomerkitöjä |
| 755-1-9901-11 | Ei lainhuutomerkitöjä |
| 755-1-9901-12 | Ei lainhuutomerkitöjä |
| 755-1-9901-13 | Ei lainhuutomerkitöjä |

| | |
|---------------|------------------------|
| 755-1-9901-14 | Ei lainhuutomerkintöjä |
| 755-1-9901-15 | Ei lainhuutomerkintöjä |
| 755-1-9903-1 | Ei lainhuutomerkintöjä |
| 755-1-9903-2 | Ei lainhuutomerkintöjä |
| 755-2-9901-1 | Ei lainhuutomerkintöjä |
| 755-2-9903-1 | Ei lainhuutomerkintöjä |
| 755-3-9901-1 | Ei lainhuutomerkintöjä |
| 755-3-9903-1 | Ei lainhuutomerkintöjä |
| 755-4-9901-1 | Ei lainhuutomerkintöjä |
| 755-4-9903-1 | Ei lainhuutomerkintöjä |
| 755-4-9906-1 | Ei lainhuutomerkintöjä |

Taulukko 4. Lista lunastusyksiköistä kunnan alueella.

| | |
|---------------|--|
| 755-405-1-23 | Ei lainhuutomerkintöjä |
| 755-453-1-1 | Siuntion kunta / Sjundeå kommun |
| 755-459-1-509 | Ei lainhuutomerkintöjä |
| 755-459-1-578 | Asunto Oy Viimanranta |
| 755-459-1-647 | Ei lainhuutomerkintöjä |
| 755-459-1-648 | Ei lainhuutomerkintöjä |
| 755-464-3-5 | Yksityinen |
| 755-465-3-1 | Yksityinen |
| 755-469-1-47 | Ei lainhuutomerkintöjä |
| 755-871-1-2 | Suomen valtio, hall: Liikennevirasto |
| 755-871-1-3 | Suomen valtio, hall: Liikennevirasto, Senaatti-kiinteistöt |
| 755-871-1-4 | Suomen valtio, hall: Liikennevirasto |
| 755-895-2-1 | Ei lainhuutomerkintöjä |
| 755-895-2-2 | Ei lainhuutomerkintöjä |
| 755-895-2-3 | Ei lainhuutomerkintöjä |
| 755-895-2-4 | Ei lainhuutomerkintöjä |
| 755-895-2-5 | Ei lainhuutomerkintöjä |
| 755-895-2-6 | Ei lainhuutomerkintöjä |
| 755-895-2-7 | Ei lainhuutomerkintöjä |
| 755-895-2-8 | Ei lainhuutomerkintöjä |
| 755-895-2-9 | Ei lainhuutomerkintöjä |
| 755-895-2-10 | Ei lainhuutomerkintöjä |
| 755-895-2-11 | Ei lainhuutomerkintöjä |
| 755-895-2-12 | Ei lainhuutomerkintöjä |
| 755-895-2-13 | Ei lainhuutomerkintöjä |
| 755-895-2-14 | Ei lainhuutomerkintöjä |
| 755-895-2-15 | Ei lainhuutomerkintöjä |
| 755-895-2-16 | Ei lainhuutomerkintöjä |

| | |
|--------------|------------------------|
| 755-895-2-17 | Ei lainhuutomerkintöjä |
| 755-895-2-18 | Ei lainhuutomerkintöjä |
| 755-895-2-19 | Ei lainhuutomerkintöjä |

Jotkin yksiköistä ovat lainhuudatettuja, vaikka niiden ei tarvitsisi lain mukaan olla, yleensä niiden omistukset lisätään muistutustietoina. Mitään haittaa lainhuudosta ei kuitenkaan pitäisi olla [71].