

**EU:N VAIKUTUS SUOMEN
MAATALOUTEEN JA MAATILOJEN
SUKUPOLVENVAIHDOKSIIN**

Case: Maatila

LAHDEN AMMATTIKORKEAKOULU
Liiketalouden koulutusohjelma
Taloushallinto
Opinnäytetyö
Kevät 2010
Päivi Rautiainen

Lahden ammattikorkeakoulu
Liiketalouden koulutusohjelma

RAUTIAINEN PÄIVI:

EU:n vaikutus Suomen maatalouteen ja
maatilojen sukupolvenvaihdoksiin
Case: Maatila

Taloushallinnon opinnäytetyö, 66 sivua

Kevät 2010

TIIVISTELMÄ

Tässä opinnäytetyössä käsitellään EU:n vaikutusta Suomen maatalouteen ja maatilojen sukupolvenvaihdoksiin. Sukupolvenvaihdos on ajankohtainen tulevaisuudessa useilla maataloilla viljelijäväestön ikääntymisen vuoksi. Myös omalla kotitalallamme pohditaan mahdollista sukupolvenvaihdosta.

Opinnäytetyön tavoitteena on muodostaa käsitys suomalaisesta maataloudesta EU-aikana sekä maatilojen sukupolvenvaihdosprosessista. Työssä selvitetään, miten kohdemaatilan tulisi menetellä, jotta se pääsisi alkuun omassa sukupolvenvaihdoshankkeessaan ja millaisiin asioihin sen tulisi kiinnittää huomiota.

Työn teoreettisessa osassa käsitellään lyhyesti Suomen maatalouden lähihistoriaa. Pääpaino on asetettu EU-ajan maataloudelle ja siihen liittyvälle maatalous- ja tukipolitiikalle sekä sukupolvenvaihdoksille. Sukupolvenvaihdoksia käsitellään ensin yleisellä tasolla ja sen jälkeen maatilojen näkökulmasta. Opinnäytetyön empirisen osan muodostaa kohdemaatilan esittely sekä nykyisen isännän ja kahden asiantuntijan haastattelut. Haastattelut on toteutettu kvalitatiivisina teemahaastatteluiluina.

Opinnäytetyön johtopäätöksissä esitellään kohdemaatilan mahdollisia tulevaisuuden näkymiä sekä pohditaan mahdollisen jatkajan valmiuksia tilan seuraavana isäntänä. Asiantuntijahaastattelujen pohjalta on myös laadittu kohdemaatilaa varten pelkistetty sukupolvenvaihdosprosessikaavio.

Tehtyjen johtopäätösten perusteella voidaan todeta, että kohdemaatilalla on hyvät mahdollisuudet onnistuneeseen sukupolvenvaihdokseen. Maatila yrityksenä on hyvin hoidettu ja sillä on tulevaisuudessa erilaisia vaihtoehtoja toimintansa jatkamisessa. Mahdollisen jatkajan valmiudet tilan isännyyteen ovat myös melko hyvät.

Avainsanat: Euroopan unioni, maatalous, sukupolvenvaihdos

Lahti University of Applied Sciences
Degree Programme in Business Studies

RAUTIAINEN PÄIVI:

EU's Influence on Finnish Agriculture
and Generation Changes
Case: Privately owned farm

Bachelor's Thesis in Financial Management, 66 pages

Spring 2010

ABSTRACT

This thesis deals with EU's impact on Finnish agriculture and generation changes on farms. In the future generation changes will be true for a number of farmers because of the aging population. Also my own family has discussed the possibility of the need of a generation change on our family-owned farm

The aim of this thesis was to create a conception of Finnish agriculture during the EU period as well as discuss the process of generation changes on farms. This thesis examines how target farm, in the process of generation change, should proceed so that it can start the process of generation change as well as what kinds of factors should be paid attention to during this process.

The theoretical part of the study will briefly explain the history of Finnish agriculture. The main focus is on agriculture farming during the EU period agriculture as well as financial support policies and generation changes on farms. At first generation changes will be dealt with in general and then the focus will turn to the perspective of farms and generation changes. The empirical part of the thesis consists of an introduction to the target farm and interviews of the present farm owner as well as two experts. Qualitative theme interviews were the interview method utilized.

The conclusions of the thesis will presents the target farm's potential future outlook as well as discussion on the capabilities of the potential successor to the farm. Expert interviews have also been the basis for creating the generation change process chart for the target farm.

The study results show that the target farm has great potential for a successful generation change. The farm is well managed and it has a range of options to continue its activities in the future. The capabilities of the possible successor are also quite good.

Key words: European Union, agriculture, generation change

SISÄLLYS

| | | |
|-------|--|----|
| 1 | JOHDANTO | 1 |
| 1.1 | Tutkimuksen taustaa | 1 |
| 1.2 | Tutkimuksen tavoitteet ja rajaus | 3 |
| 1.3 | Tutkimusmenetelmät ja opinnäytetyön rakenne | 4 |
| 2 | MAATALOUS SUOMESSA ENNEN EU-AIKAKAUTTA | 6 |
| 2.1 | Sodan jälkeinen aika Suomen maataloudessa | 6 |
| 2.2 | Rakennemuutoksen aika | 8 |
| 2.3 | Rakennemuutoksen vaikutukset maatalouteen | 10 |
| 2.4 | Maatalouden tila EU-jäsenyyden kynnyksellä | 10 |
| 3 | EU-AJAN MAATALOUS SUOMESSA | 12 |
| 3.1 | Maatalouspolitiikan tavoitteet | 13 |
| 3.2 | Maatalouspolitiikan periaatteet | 14 |
| 3.3 | EU:n tukijärjestelmä | 15 |
| 3.4 | EU-tuet | 17 |
| 3.5 | EU:n maatalous viljelijän silmin | 21 |
| 3.6 | Maatalouden EU-ajan välitilinpäätös | 22 |
| 4 | YRITYKSEN SUKUPOLVENVAIHDOS | 27 |
| 4.1 | Sukupolvenvaihdosten syyt ja haasteet | 28 |
| 4.2 | Sukupolvenvaihdosprosessi | 28 |
| 4.3 | Sukupolvenvaihdoksen suunnittelun pääkohdat | 30 |
| 4.4 | Yrityksen valmistaminen sukupolvenvaihdokseen | 32 |
| 4.5 | Yrityksen arvo ja sukupolvenvaihdoksen rahoitus | 33 |
| 4.6 | Sukupolvenvaihdosluovutukset ja verotus | 34 |
| 4.7 | Maatilan sukupolvenvaihdos | 37 |
| 5 | CASE: MAATILA JA SUKUPOLVENVAIHDOS | 41 |
| 5.1 | Maatilan esittely | 41 |
| 5.2 | Maatalousasiantuntijan haastattelu | 44 |
| 5.2.1 | EU:n vaikutus sukupolvenvaihdoksiin | 44 |
| 5.2.2 | EU:n määräykset sukupolvenvaihdokseen; jatkajan ja luopujan velvollisuudet ja oikeudet | 46 |
| 5.2.3 | Sukupolvenvaihdoksen läpivieminen | 50 |

| | | |
|-------|--|----|
| 5.3 | Pankkiasiantuntijan haastattelu | 51 |
| 5.3.1 | Sukupolvenvaihdosprosessin pääkohdat | 52 |
| 5.3.2 | Sukupolvenvaihdoksessa tarvittavat asiakirjat ja laskelmat | 53 |
| 5.4 | Johtopäätökset | 55 |
| 6 | YHTEENVETO | 62 |
| | LÄHTEET | 64 |

1 JOHDANTO

1.1 Tutkimuksen taustaa

Tämän opinnäytetyön aiheeksi on valittu maatalous ja erityisesti maatalouden sukupolvenvaihdos. Aiheeseen on päädytty, koska sukupolvenvaihdos tulee mahdollisesti olemaan ajankohtainen omassa perheessäni. Oma isäni on ottanut kotitalamme haltuunsa vuonna 1982 sukupolvenvaihdoksen kautta. Aikaa siitä on jo kohta kolmekymmentä vuotta. Niistä ajoista maatalous on muuttunut paljon ja sen johdosta myös maataloudenprosesseihin liittyvät ohjeistukset ja määräykset. Suurin muutos on ollut Suomen liittyminen EU:hun vuonna 1995. Se mullisti koko maatalouden elinkeinona. EU tuo kuvaan mukaan nyt omat vaatimuksensa, velvoitteensa ja toisaalta myös etunsa ja oikeutensa.

Maanviljely Euroopan unionissa ei ole helppoa. Viljelijät ovat joutuneet omaksumaan huomattavan määrän uutta tietoa koskien tilan paperitöitä. Tiedon määrä on ollut valtavaa aiempaan verrattuna. Moni viljelijä on kokenut muutoksen liian raskaana ja lopettanut koko ammatinharjoittamisen. Toisilla on riittänyt sisukkuutta, ja he ovat sinnitelleet parhaan kykynsä mukaan eteenpäin. EU:n tuomat muutokset suomalaiseseen maanviljelyyn ovat pääsäännön mukaan olleet viljelijöiden mielestä negatiivisia.

Maatalous voidaan määritellä monin eri termein riippuen, mistä lähtökohdasta asiaa tarkastellaan. Tässä työssä maatalous on määritetty siten, että se rajaa selkeästi ja yksiselitteisesti sanan merkitystä.

Maatalous on elinkeino jossa tuotetaan ruokaa ja rehua sekä muita tuotteita kasvattamalla tiettyjä kasveja ja karjaa. Se on ihmiskunnan tärkein ruoanlähde kalastuksen lisäksi.

Maatalous jaetaan maanviljelyyn ja karjatalouteen, joka voi olla liha- tai lypsykarjan kasvattamista. Monin paikoin sekä viljellään maata että kasvatetaan eläimiä, jolloin kyse on sekataloudesta (Wikipedia 2009.)

Sanan maatalous rinnalla puhutaan usein myös maaseutuelinkeinoista ja maaseutuyrittämisestä. Niillä ei käytetyn määritelmän mukaisesti tarkoiteta pelkkää maanviljelyä tai karjataloutta, vaan ne ovat käsitteinä paljon laajempia. Ne voivat pitää sisällään myös muita maaseudulla harjoitettavia toimialoja kuten maaseutumatkailua, koneurakointia, konepajatoimintaa jne.

Poiketen muista yrityksistä maatilayrityksen tuotanto on vahvasti valtiovallan ohjailemaa ja sääntelemää. Sillä on myös oma verolainsäädäntönsä. Erona muihin yrityksiin on myös se, että perheviljelmillä on harvoin suoraa kontaktia asiakkaisiin. Tilan tuotteet myydään yleensä erilaisiin jatkojalostuslaitoksiin, ja valtiovalta määrittelee tuottajahinnat. Poikkeuksen tähän tekevät ne maatilat, jotka ovat erikoistuneet tuotteidensa suoramyyntiin. Perheviljelmät ovat siinä mielessä yksityisyrittäjiä, että tilaa hoitava viljelijäpari tai perhe omistaa ne yksin ja harjoittaa omien resurssiensa mukaista tuotannollista toimintaa tilalla. Toisaalta yritystoiminnan edellytykset eivät täyty, koska valtiovalta säätelee tuotannon määrää ja tuotteista maksettavia hintoja. (Markkola 2004, 300–301.)

Sukupolvenvaihdoksista ja maataloudesta on viime vuosina tehty useita opinnäytetöitä eri ammattikorkeakouluissa. Anna Kulmakorpi on vuonna 2009 valmistuneessa opinnäytetyössään ”Sukupolvenvaihdos eteläpirkanmaalaisessa maaseutuyrityksissä: jatkajan näkökulma” yhdistänyt nämä kaksi teemaa. Mielenkiintoinen tutkimus on ollut myös vuonna 2009 valmistunut Marzanna Lehdon työ ”Suomen maatalouspolitiikan keskeisimmät muutokset Euroopan unioniin liittymisen jälkeen”. Molemmat työt osoittavat, että maaseutuväestö ei ole ollut tyytyväinen uuteen tilanteeseen, jossa päätökset tehdään Suomen rajojen ulkopuolella. Usko maaseutuyrittämiseen on ollut koetuksella kaikki EU-vuodet. Anu Hampaala on vuonna 2007 tehnyt Tamperaan AMK:ssa opinntäytetyön ”Maatilan sukupolvenvaihdos prosessina”.

Työssä oli laskettu erilaisia vaihtoehtoja toteuttaa sukupolvenvaihdos. Vuonna 2006 valmistunut Päivi Haverisin opinnäytetyö käsittelee myös maatalousyrittäjien sukupolvenvaihdosta. Työssä kuvataan niitä pääkohtia, joita jatkajan ja luopujan on hyvä huomioida miettiessään sukupolvenvaihdosta. Sekä Anu Hampaalan että Päivi Haverisen opinnäytetyöt ovat melko lähellä omaa opinnäytetyötäni. Erona kuitenkin on se, että niissä on keskeiseksi tarkastelun kohteeksi valittu verotuksen vaikutus sukupolvenvaihdokseen.

Maaseudun Tulevaisuuden marraskuun 2009 kuukausiliitteessä oli Satu Lehtosen artikkeli ”Kun ketju katkeaa”. Siinä kerrottiin suomalaisten viljelijöiden ajatuksia maatilalla sukupolvenvaihdoksista. Artikkelin tosi esimerkillisesti julki sen, miten paljon tämä asia maanviljelysperheissä nostaa esiin tunteita, jotka voivat olla erittäin voimakkaita. Side isien perintöön ja jatkuvuuden säilymiseen voi olla niin vahva, että taloudellisetkin tosiasiat voivat tulla syrjäytetyiksi. Artikkelin vahvisti yleistä käsitystä siitä, että sukupolvenvaihdokset ovat maaseudulla tänä päivänä kovien haasteiden edessä. Maatiloille on vaikea löytää jatkajia.

1.2 Tutkimuksen tavoitteet ja rajaus

Maanviljelijöille on suunnattu runsaasti erilaisia oppaita ja neuvontapalveluita, jotka käsittelevät sukupolvenvaihdosta ja maataloudenharjoittamista EU:ssa yleensä. Tämän opinnäytetyön tavoitteena on koota eri lähteistä olennaisimmat asiat, jotka vaikuttavat kohdemaatilan mahdolliseen sukupolvenvaihdokseen. Tarkoituksena on, että tämän työn johtopäätösten pohjalta kohdemaatila voisi alkaa työstämään omaa sukupolvenvaihdosprosessiaan.

Työssä pyritään löytämään vastauksia seuraaviin maatalouden sukupolvenvaihdosprosessia koskeviin kysymyksiin:

- Mitä EU säätelee sukupolvenvaihdoksesta?
- Millaisia vaatimuksia jatkajalle ja luopujalle asetetaan?
- Millaisia etuuksia tai oikeuksia jatkajalla ja luopujalla on?

- Miten vaihdosprosessi etenee todellisuudessa ja mitkä ovat suurimmat haasteet?

Opinnäytetyöstä rajataan kokonaisuudessaan pois karjatalous sekä poro- ja kalatalous, puutarhatalous sekä suurin osa erikoiskasviviljelystä. Nämä jätetään pois siitä syystä, että kohdemaatila ei harjoita em. maataloudenmuotoja.

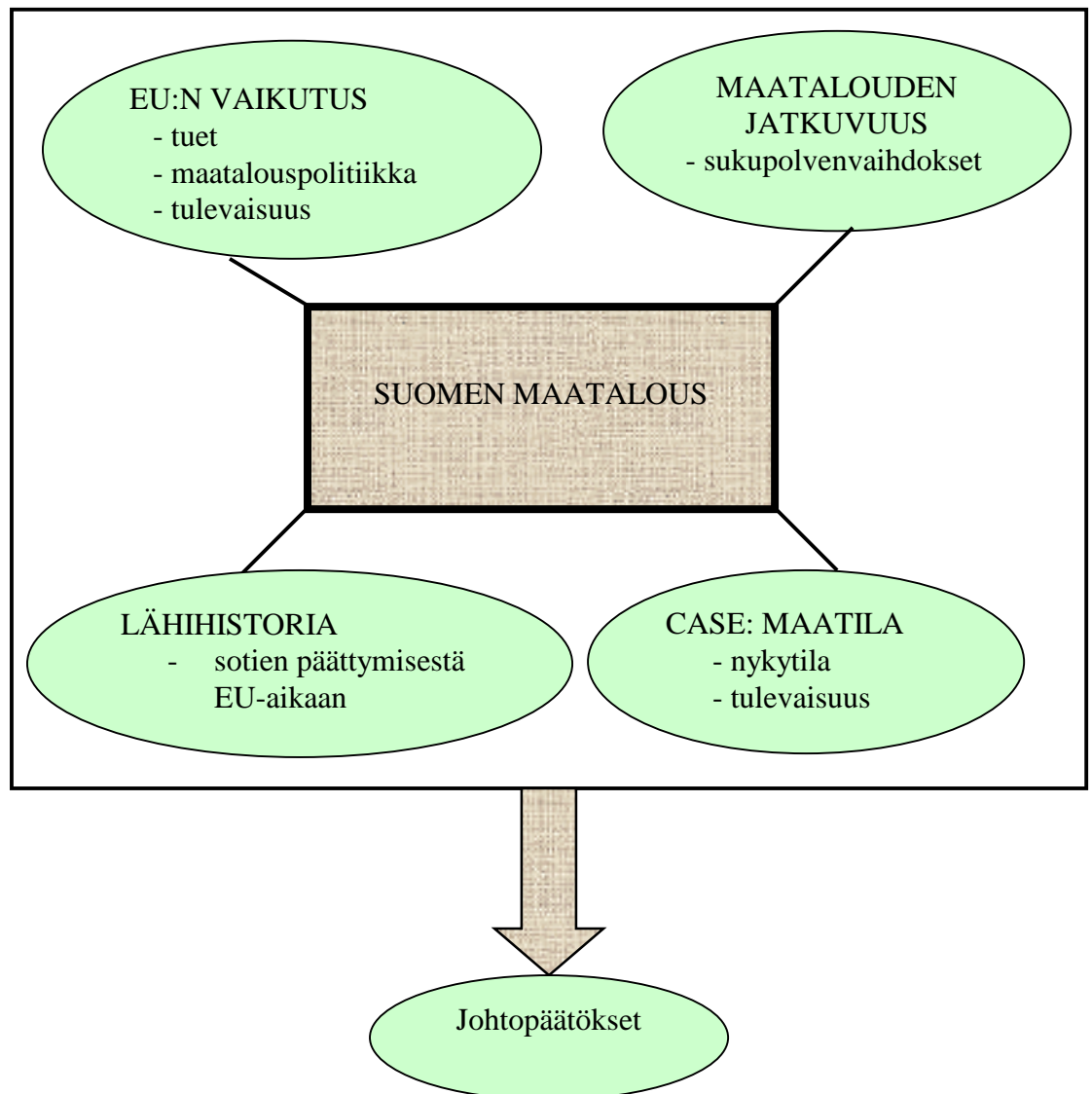
1.3 Tutkimusmenetelmät ja opinnäytetyön rakenne

Tutkimuksessa käytetään kvalitatiivista tutkimusmenetelmää. Tietoa hankitaan teemahaastatteluilla sekä jonkin verran osallistuvan havainnoinnin kautta. Haastateltavat henkilöt on valittu tarkoituksenmukaisesti aihetta silmälläpitäen. Teemahaastatteluun on päädytty siksi, että se mahdollistaa hyvin haastateltavan vapaan kerronan esitetyistä keskusteluteemoista. Toinen perustelu teemahaastattelun valinnalle on se, että todennäköisesti haastattelu tuottaa sängen monitahoista tietoa, jota on hyvä selventää ja syventää tarkentavilla kysymyksillä. Teemahaastattelussa tämä onnistuu välittömästi heti asian tultua ilmi. (Hirsijärvi & Remes & Sajavaara 2009, 164, 205, 208.)

Opinnäytetyö on jaettu kuuteen päälukuun. Ensimmäisen luvun muodostaa johdanto. Toisen luvun tarkoituksena on muodostaa käsitys suomalaisesta maataloudesta ajanjaksolla, joka alkaa sotien jälkeen ja päättyy Suomen liittymiseen EU:hun. Kolmannessa luvussa käsitellään EU-ajan maataloutta Suomessa. Luvussa kuvataan myös EU:n maatalouden tukijärjestelmää ja itse maatalouden tukia. Neljännen pääluvun aiheena on sukupolvenvaihdos. Luvussa kuvataan sukupolvenvaihdosprosessia yleisellä tasolla sekä maatalouden näkökulmasta.

Luvun viisi muodostaa työn empiirinen osa. Se koostuu kohdemaatilan esittelystä sekä asiantuntijahaastatteluista. Luku viisi sisältää myös työn johtopäätökset, joiden tarkoituksena on auttaa kohdemaatilaa pääsemään alkuun omassa sukupolvenvaihdosprosessissaan. Työn päättää luku kuusi, joka muodostuu opinnäytetyön yhteenvedosta.

Opinnäytetyön rakennetta voidaan hahmottaa myös kuvion 1 avulla. Keskeisenä teemana on Suomen maatalous ja siihen liittyvät ilmiöt.



KUVIO 1. Opinnäytetyön rakenne

Opinnäytetyössä esitetyt johtopäätökset on koottu niin teoreettisen viitekehyksen kuin empiriaosan asiantuntijahaastattelujen pohjalta.

2 MAATALOUS SUOMESSA ENNEN EU-AIKAKAUTTA

Suomalainen maatalous on kokenut monenlaisia muutoksia viimeisen kuuden vuosikymmenen aikana. Sodan jälkeisessä Suomessa isovanhempamme raivasivat ja laajensivat maatiloja, omat vanhempamme paketoivat peltoja ja rajoittivat tuotantoa. Nykyinen sukupolvi on vaikeiden valintojen edessä. Luopuako maataloudesta kokonaan vai tehdäkö Euroopan unionin edellyttämiä huippuinvestointeja, jotta maanviljelys olisi tehokasta ja tuottavaa. Enää ei riitä, että tuotannolla taataan omavaraisuutta. Nyt on kyettävä sopeutumaan maailmankaupan ja maailmanmarkkinoiden ehtoihin. (Markkola 2004, 15.)

2.1 Sodan jälkeinen aika Suomen maataloudessa

1940-luvun loppupuoli oli suurta jälleenrakentamisen aikaa. Sotien jälkeen maataloustuotannon tavoitteena oli aikaan saada mahdollisimman suuri elintarvikeomavaraisuus. Uutta peltomaata raivattiin ja karjatuotantoa kasvatettiin. Omalta osaltaan tuotannon kasvua vauhdittivat keinolannoitteet, karjan väkirehut, monipuolinen jalostustoiminta sekä uudet koneet. Maatalouspolitiikka nousi keskeiseen asemaan tulevaisuuden suunnittelussa ja maatalouden tulojärjestelmän avulla haluttiin turvata viljelijäväestön toimeentulo. (Markkola 2004, 26.)

Viljelijöiden järjestäytyminen ennen sotia oli ollut hajanaista. Maa- ja metsätaloustuottajain Keskusliitto ry (MTK) oli jo tuolloin olemassa, mutta sen rooli oli ollut hiukan epäselvä. Sodan aikana se kuitenkin alkoi suuntautua enevissä määrin asiantuntijatehtäviin. MTK vakiinnutti hiljalleen asemansa maatalousväestön edustajana kaikissa maa- ja metsätalouteen liittyvissä kysymyksissä. (Markkola 2004, 94–95; Niemelä 2008, 189.)

Maataloustulolain voimaan astuminen vuonna 1956 lopetti yli vuosikymmenen jatkuneen kiistelyn maataloustulon korotusten perusteista ja antoi raamit tuloja koskeville neuvotteluille. Uusi tulojärjestelmä vahvisti maatalouspolitiikan pyrkimyksiä sosiaalisesti oikeudenmukaisiin ratkaisuihin.

Uuden lain synnyttyä yksittäisen viljelijän tuloratkaisun lopputulos riippui tilan kustannusten ja tuotosten rakenteesta sekä siitä, mille tuotteille maataloustulonkorotus kulloinkin suunnattiin. Tuki viljelijälle muodostui joko hinnankorotuksista tai valtion tukipalkkioista (subventiot). Laki takasi sen, että viljelijät saivat korotuksia tuloihin, riippumatta siitä, millainen tuotteiden menekki oli. Ratkaisevan tärkeäksi tämä laki nousi silloin, kun maataloudessa alkoi syntyä ylituotantoa. (Markkola 2004, 119–21; Niemelä 2008, 194.)

Maataloustuella tavoiteltiin viljelijöiden välistä tasa-arvoa sekä maatalousväestön aseman parantamista suhteessa palkansaajiin. Sen avulla pyrittiin myös ehkäisemään inflaatiota sekä kuluttajahintojen alentamista. (Markkola 2004, 135.) Valtiovalta otti maatalouden erityiseen suojeluun maataloustulojärjestelmän avulla. Vaikka maatalouden tulot kehittyivät suotuisasti ja tukipolitiikka takasi apua kaikille, tuloerot kasvoivat siitä huolimatta viljelijöiden keskuudessa. Syynä tähän oli viljelijöiden erilaiset edellytykset harjoittaa maataloutta. Näihin edellytyksiin vaikuttivat mm. tilan koko ja sijainti, maan laatu, ammattitaito ja kyky alalla toimivien verkostojen hyödyntämiseen. Kaikista erilaisista tukitoimista huolimatta maatalouden kehitysalueiden pientilat joutuivat 1960-luvulla niin vaikeaan tilanteeseen, että seuraava vuosikymmen toi tullessaan rajun rakennemuutoksen. (Markkola 2004, 140.)

Maataloustulolait ohjasivat maatalouden tulopolitiikkaa aina 1990-luvulle saakka. Vuonna 1969 maataloustulolaki kytkettiin osaksi tulopoliittisia kokonaisratkaisuja. Lopullisesti maataloustulon määräytyminen muuttui vasta, kun Suomi liittyi Euroopan unioniin. (Markkola 2004, 120; Niemelä 2008, 200.) EU-aikakauden maataloustuet eivät siis sinällään ole uusi ilmiö. Sotien jälkeen syntyneitä maataloustukilakia voidaan hyvin pitää jonkinlaisena nykyisen tukijärjestelmän edeltäjänä. Perustelut ja viljelijälle asetetut vaatimukset tukien saamiseksi ovat kuitenkin tiukentuneet ja hakeminen on huomattavasti hankalampaa ja vie viljelijän aikaa enemmän.

2.2 Rakennemuutoksen aika

Maatalous kohtasi omalta osaltaan koko yhteiskuntaa ravistelleen rakennemuutoksen. Teollistuminen, kaupungistuminen ja voimakas muuttoliike aiheuttivat suurta liikehdintää etenkin pohjoisesta ja idästä kohti etelää. Myös Ruotsiin lähtijät verottivat oman osansa väestöstä. Yhä useampi suurten ikäluokkien edustaja lähti etsimään koulutusta ja toimeentuloa kotitalan ulkopuolelta, sen sijaan, että olisi jäänyt jatkamaan isän jalanjäljissä. (Markkola 2004, 232.) Toisaalta myös työtiloilla väheni, kun koneet ja laitteet korvasivat ihmiskäsiä. Näin ollen maalta muutti pois myös sellaisia ihmisiä, jotka olivat tehneet työtä taloissa palkallisina työntekijöinä. Vielä 1960-luvun alussa työllisestä työvoimasta peräti 38 prosenttia oli maa- ja metsätalouden piirissä. Vuoden 1990 alussa osuus oli enää alle 10 prosenttia työssäkäyvästä väestöstä. (Markkola 2004, 267.)

Rakennemuutoksen vuosina maaseutukunnat menettivät jopa 39 prosenttia väestöstään. Oheinen taulukko 1 havainnollistaa muuttoliikkeen volyymeja. Taulukosta selviää myös se, miten paljon kaupungit puolestaan saivat muuttovoittoa. Esimerkissä on entisen Hämeen läänin erityyppisten kuntien nettomassamuutto laskettuna vuosilta 1951 – 1980 (suhteellinen osuus on laskettu jakson keskiväkiluvusta).

TAULUKKO 1. Nettomassamuutto Hämeen läänissä vuosina 1951 – 1980 (Markkola 2004, 241.)

| | | |
|------------------------------|-----------------|--------|
| Kaupungit | + 83 558 henkeä | + 26 % |
| Esikaupunkikunnat | + 30 123 henkeä | + 45 % |
| Teollistuneet maaseutukunnat | - 15 440 henkeä | - 20 % |
| Maaseutukunnat | - 51 584 henkeä | - 39 % |

Maaltamuutto aiheutti ikärakenteen vinoutumista. Työikäiset lähtivät, eläkeläiset jäivät. Näiden kuntien ainoa toivo oli, että ne kykenisivät luomaan uusia työpaikkoja korvaamaan maatalouden menetyksiä ja sitä kautta saisivat aikaan muuttovoittoa. Maaseutumaisien kuntien väkimäärä jatkoi laskemistaan aina 1990-luvun alkuun asti 0,2 prosenttia vuodessa.

Uusi maaltapaon aika koitti vuosituhannen viimeisinä vuosina laman päätyttyä. Tällä kertaa oman lisänsä väestökatoon toi EU-sopimuksen aiheuttama epävarmuus maatalouden tulevaisuudesta. (Markkola 2004, 243.)

Yhteiskunnan rakennemuutos aiheutti selvän perinteisen maatalouden murenemisen. Maanviljelystä ei enää nähty selkeänä ja tulevaisuuteen suuntaavana elinkeinona. Vaikka maaseudut autioituivat, aina kuitenkin oli myös niitä ihmisiä, jotka halusivat jäädä ja yrittää. Taloudellisessa mielessä heidän maanviljelynsä muuttui parempaan suuntaan. Jäljelle jäänneiden tilojen tuottavuus ja tuotanto kasvoivat, tulotaso nousi ja tilakoot suurenivat. (Markkola 2004, 249.) Tässä vaiheessa maatalous muuttui elämäntavasta elinkeinoksi. Se sai enemmän yritystoiminnan piirteitä ja siitä alettiin puhua enemmän yritysmaailmasta tutuilla termeillä.

TAULUKKO 2. Maatilojen lkm ja keskim. peltoala koko maassa 1950 – 1990 (Markkola 2004, 261.)

| Vuosi | Maatiloja kpl | ka. peltoala, ha |
|-------|---------------|------------------|
| 1950 | 465 655 | 5,25 |
| 1959 | 387 962 | 6,82 |
| 1969 | 297 257 | 9,01 |
| 1972 | 274 406 | 9,31 |
| 1975 | 248 736 | 10,05 |
| 1979 | 229 349 | 10,78 |
| 1985 | 200 450 | 12,07 |
| 1990 | 199 385 | 12,76 |

Neljän vuosikymmenen aikana maatilojen määrä väheni yli puolella ja samanaikaisesti keskimääräinen peltopinta-ala hehtaareina maatilaa kohti yli kaksinkertaistui. Tilojen lukumäärät ja keskimääräiset peltopinta-alat käyvät ilmi taulukosta 2. Erityisesti 60-luvulla peltopinta-alat kasvoivat huomattavan nopeasti ja tilojen määrä pieneni. Peltopinta-alan kasvu selittyi aluksi pellonraivauksen ja myöhemmin tilojen yhdistelemisen kautta. 1970-luvulla mukaan tuli myös peltojen vuokraus.

Toimintaansa jatkaville tiloille oli erittäin tärkeää saada kasvatettua viljelysalaa, jotta tuotannon volyymia voitiin kasvattaa. (Markkola 2004, 261, 268–269.)

2.3 Rakennemuutoksen vaikutukset maatalouteen

Sotien jälkeiset vuodet olivat edellyttäneet maataloudelta peruselintarvikkeiden tuottamista ja omavaraisuuden kasvattamista. Yhteiskunnan muuttuessa myös maatalouteen ja sen tuotteisiin kohdistui erilaisia vaatimuksia. Viljelijät, jotka olivat päättäneet jatkaa tuotantoaan, vastasivat tähän haasteeseen erikoistumalla tai monipuolistamalla tulonlähteitään. (Markkola 2004, 277.)

Maatalouden erikoistuminen kiihtyi erityisesti 1960- ja 1970-luvuilla. Tilat luopuivat osasta toimintojaan ja keskittivät sekä työvoiman että investoinnit sopivimmaksi nähdylle alalle. Merkillepantavaa oli se, että etenkin lypsykarjasta luopuminen oli poikkeuksellisen voimakasta. Toisaalta se oli hyvin ymmärrettävää, koska se oli hyvin työvoimavaltainen alue maataloudessa. Vuoteen 1990 mennessä maatalous oli muuttunut eri maakunnissa eri tavoin. Etenkin Varsinais-Suomi oli erikoistunut kaikkein selväpiirteisimmän. (Markkola 2004, 277, 279–280.)

Erikoistumisen rinnalle tuli myös termi monitoimistuminen. Tällä tarkoitettiin sitä, että viljelijöiden palkkatyössä käynti sekä maatalojen muu tuotannollinen toiminta ja yrittäminen lisääntyivät. Asia nousi maatalouspoliittisen keskustelun aiheeksi jo 1970-luvulla. Uutta pontta keskustelu sai vuonna 1987, kun voimaan astui laki pienimuotoisen elinkeinotoiminnan edistämisestä maaseudulla. (Markkola 2004, 281.)

2.4 Maatalouden tila EU-jäsenyyden kynnyksellä

1990-luvun alussa maatalouden tärkeimpien tuotteiden tuottajahinnat olivat noin kaksinkertaiset EY:n hintatasoon nähden, jotka puolestaan olivat lähes kaksinkertaiset maailmanmarkkinahintoihin nähden. Viljelijät vastasivat tähän korkeaan hintatasoon kasvattamalla tuotantoa entisestään.

Maataloutta leimasi jatkuva ylituotanto, joka oli kasvanut koko ajan 1980-luvun puolivälin jälkeen. Tuotantoa yritettiin ohjailta erilaisten tasapainottoimien avulla. Näitä toimia olivat mm. erilaisten kiintiöiden määrääminen sekä joidenkin tuotantosuuntien muuttaminen luvanvaraiseksi. Yhdeksi keinoksi rajoittaa ylituotantoa otettiin myös pakkokesannointi. Se tarkoitti sitä, että pellolla ei saanut viljellä mitään. Pakkokesannointiin liittyi tietysti kesannointikorvauksia, joilla kompensoitiin viljelijän tulonmenetystä. Maatalouden ja muun yhteiskunnan välillä vallitsi konflikti, joka johtui elintarvikkeiden hinnoista ja ylituotannon kalleudesta. Tämän seurauksena tuottajahinnat lopulta kääntyivät pieneen laskuun, mikä kiristi maatalouden edellytyksiä entisestään. (Raunio & Saari 2006, 109–110; Vesa & Rahola 2007, 19.)

Ennen EU-jäsenyyttä Suomi oli elintarvikesektoriltaan suljettu talous. Tämä tarkoitti sitä, että peruselintarvikkeet olivat hintasäännöstelyn alaisia ja kotimaassa tuotettavien elintarvikkeiden tuonti oli luvanvaraista. Tuontisuojiin vähentäminen ja niiden poistaminen kokonaan EU:n sisällä kasvattivat ulkomaankauppaa. Kuluttajille tämä tarkoitti käytännössä laajempia valikoimia elintarvikkeita. Samaan aikaan suomalaiset kuluttajat innostuivat kuluttamaan aiempaa monipuolisemmin ja he olivat kokeilunhaluisia kaikille tarjolle tuleville uutuuksille. (Raunio & Saari 2006, 109–110.)

3 EU-AJAN MAATALOUS SUOMESSA

1990-luvulla Suomen maatalous kohtasi jälleen suuren muutoksen. Euroopan unioniin liittymisen uskottiin kaatavan koko Suomen maatalouden ja siksi viljelijät vastustivatkin jäsenyyttä lähes yksimielisesti. Peräti 94 prosenttia maanviljelijöistä äänesti EU-jäsenyyttä vastaan vuoden 1994 kansanäänestyksessä (Raunio & Saari 2006, 45). Syynä tähän oli se, että lähtökohdat olivat lähes kohtuuttomat. Puolittuvat tuottajahinnat ja EU:n yhteinen maatalouspolitiikka sellaisenaan sovellettuna olisivat johtaneet maatalouden rajuun alasajoon. Itse asiassa suomalaisten maataloustuotteiden hinnat romahtivat yhdessä yössä 1.1.1995 keskimäärin 45 prosenttia. Suomelle räätälöity tukipolitiikka sekä runsaat kansalliset tuet mahdollistivat kuitenkin maatalouden jatkumisen. (Markkola 2004, 349, 363; Raunio & Saari 2006, 111–112; Pihkala 2008, 274.)

Ennen EU-jäsenyyttä Maa- ja metsätaloustuottajain Keskusliitto ry (MTK) sekä sen ruotsinkielinen sisarjärjestö kävivät maataloutta koskevat tuloneuvottelut valtion kanssa. EU-aikana nämä tärkeimmät maatalouspoliittiset keskustelut käydään Brysselissä. Edelleenkin valtio neuvottelee maataloustuottajien kanssa esimerkiksi kansallisten tukien jakoperiaatteista, mutta se voi toimia näiden neuvotteluiden tuloksesta riippumatta. Kun päätöksen teko EU-jäsenyyden myötä siirtyi Brysseliin, kotimainen maatalouskeskustelu on vähentynyt. (Raunio & Saari 2006, 129.)

EU:ta koskevissa keskusteluissa maatalouspolitiikka on saanut kokonaisuuteen nähden erittäin suuren huomion. Näin on käynyt myös Suomessa. Yksi syy tähän on se, että maatalouspolitiikan aiheuttamien kustannusten osuus EU:n budjetoiduista menoista on ollut viime vuosiin saakka erittäin merkittävä, noin 50 - 70 prosenttia. Toisaalta kaikissa jäsenmaissa maanviljelijät perheineen ovat olleet tärkeä poliittinen tekijä. Kolmanneksi maataloustuotteiden yhteismarkkinoihin liittyvää yhteistä ja oikeudenmukaiseksi koettua maatalouspolitiikkaa on ollut vaikea luoda. Tämä johtuu jäsenmaiden luonnonolojen ja sitä kautta maatalouden harjoittamisen edellytysten suurista eroista. (Pihkala 2008, 242.)

3.1 Maatalouspolitiikan tavoitteet

EU-jäsenyys muutti kansallisen maatalouspolitiikan eurooppalaiseksi. EU:n yhteisen maatalouspolitiikan tavoitteet ovat:

1. maatalouden tuottavuuden parantaminen
2. viljelijöiden kohtuullisen tulotason turvaaminen
3. maataloustuotteiden markkinoiden tasapainottaminen
4. elintarvikkeiden saatavuuden turvaaminen
5. elintarvikkeiden kohtuullisen kuluttajahintatason varmistaminen

Tavoitteet ovat hyvin samansuuntaisia kuin olivat Suomen viimeisen kansallisen maatalouspolitiikan tavoitteet, jotka oli laatinut Maatalous 2000 -komitea. Näiden lisäksi kansallisessa mallissa oli myös muita tavoitteita, joita EU ei kuitenkaan ole asettanut omiksi tavoitteikseen. Kansalliset tavoitteet on kuitenkin huomioitu, sillä EU:n maatalouspolitiikka täydentää aina kunkin jäsenvaltion oma alueellista politiikkaa. Tästä johtuen Suomi sai esimerkiksi luvan maksaa omilla varoillaan korkeampia maataloustukia pohjoisessa kuin etelässä, koska Suomessa katsottiin, että maanviljelyn edellytykset ovat pohjoisessa niin paljon heikommat kuin etelässä. (Markkola 2004, 355–356; Rainio & Saari 2006, 113.)

Suomen tapauksessa EU:n politiikka on pyrkinyt jo aiemmin laadittujen tavoitteiden toteuttamiseen koskien maaseudun elinkeinotoiminnan edistämistä sekä maaseudun elinvoimaisuuden säilyttämistä. Niin ikään on pyritty huomioimaan ympäristöasiat ja yhteistyöverkoston rakentaminen. Sen sijaan viljelijöiden sosiaalipoliittisiin ratkaisuihin EU:n maatalouspolitiikka ei ole ottanut kantaa, vaan ne on jätetty jäsenmaiden omaan päätäntävaltaan. Myöskään perheviljelmämallin eli sukupolvenvaihdosjärjestelmän säilyttämistä ei ole mainittu EU:n yhteisissä tavoitteissa. Toisaalta EU:n tukijärjestelmään kuuluu viljelyn aloittamistuet, jotka tukevat tätä tavoitetta. (Markkola 2004, 355–356; Rainio & Saari 2006, 113.)

Edellä mainittuihin tavoitteisiin on mahdollista päästä tukemalla maataloustuotteiden hinnanmuodostusta. Niin EU:n kuin Suomenkin maatalouspolitiikassa on kuitenkin toteennäytetty, että nämä tuet aiheuttavat ylituotantoa. Tästä ylituotannosta voidaan vapautua varastoimalla väliaikaisesti. Näistä väliaikaisista varastoista käytetään nimitystä interventiovarastot. Muut vaihtoehdot ovat myydä ylijäämä tuotantopalkkioiden turvin, tuhota satoa tai asettaa tuotantokiintiöitä. Tuotantokiintiöt puolestaan aiheuttavat uusia ongelmia sillä niiden jakaminen jäsenmaitten, niiden eri alueiden sekä lopulta tilojen kesken sekä kiintiöiden siirtämisestä tilojen välillä on vaikeaa. (Pihkala 2008, 245.)

3.2 Maatalouspolitiikan periaatteet

Koska maatalouspolitiikka ei enää EU-jäsenyyden myötä ollut kansallista yksinomaisuutta vaan kaikkien jäsenmaiden yhteinen, se toi mukanaan paljon uutta. Päätökset tehdään kaikkien EU-maiden kesken ja kansallisetkin päätökset on hyväksyttävä EU:n komissiossa. Myös politiikan rahoitus on kansallisten varojen osalta hyväksyttävä EU:n komissiossa. (Markkola 2004, 358; Niemelä 2008, 230.)

EU:n maatalouspolitiikka toi mukanaan myös yhteisyyden peruseriaatteen, jonka mukaan minkään jäsenmaan tuottajille ei saa muodostua politiikan kautta etulyöntiasemaa. Tämä periaate kumosi ennen jäsenyyttä vallalla olleet kansalliset tukijärjestelmät, tuontisuojat ja vientituet, joilla pyrittiin parantamaan oman maan tuottajien taloudellisia toimintaedellytyksiä muuta maailmaa vastaan. (Markkola 2004, 358.)

EU-jäsenyyden myötä maatalouspolitiikassa keskitytään mm. markkinoiden toiminnan esteettömyyteen, markkinamekanismin muutosten aiheuttamien viljelijöiden tulonmenetysten hyvittämiseen sekä viljelijöiden tulotason säilyttämiseen. Poliitiikan keskiössä ei enää ole pienet tilat tai elintarvikkeiden huoltovarmuus jäsenmaan tasolla.

Tavoitteissa puhutaan aiempaa enemmän kuluttajien ja yhteiskunnan toiveista koskien laadukkaita ja turvallisia elintarvikkeita sekä puhtaasta ja viihtyisästä elinympäristöstä. Mielenkiintoista on myös se, että EU:n maatalouspolitiikan uudistuksia ei ainakaan alkuaikoina tehty ensikädessä maatalouselinkeinon lähtökohdista, vaan vaikuttimet tulivat muualta kuten maailmankaupan paineista ja maatalouden kasvumenojen hillitsemisestä. (Markkola 2004, 358–359; Raunio & Saari 2006, 113–114.)

3.3 EU:n tukijärjestelmä

Liittyminen EU:hun merkitsi suurta muutosta maatalouden rahavirroissa. Merkittävimmät muutokset tapahtuivat maatalouden tuottojen rakenteessa. Kasvinviljelystä ja kotieläimistä saatu tuotto aleni huomattavasti. Puutarhasta saatu tuotto pysyi ennallaan. Tuottojen nousu sen sijaan tapahtui tukien saralla. (Markkola 2004, 364–365.)

Ennen EU-jäsenyyttä tukien osuus oli 17 prosenttia kokonaistuotosta, heti liittymisen jälkeen se oli 40 prosenttia ja joitakin vuosia myöhemmin 44 prosenttia. Tämä kasvu kertoo siitä, että tuet ovat välttämättömyys koko elinkeinon olemassaololle. Ilman tukia viljelijä olisi saanut negatiivista palkkaa ja korvausta yritykseen sijoittamalleen pääomalle. Suomessa ei juuri ole tiloja, jotka olisivat voineet jatkaa toimintaansa vain tuotteista saatavien markkinahintojen varassa. (Markkola 2004, 364–365; Raunio & Saari 2006, 115–117.) Vuonna 2008 EU-tuet muodostivat 41 %:a maatalouden tuotoista. Euroina tuki oli 1 864 milj. euroa. (Niemi & Ahlstedt 2009, 52.) Vuonna 2009 tukien määrä kohosi 2 119 milj. euroon (STT-ESS 2010, 10).

EU:n myötä suomalainen maatalous on entistä selvemmin julkisten tulonsiirtojen varassa. Voidaan sanoa, että maataloutemme on lähes täysin tukiriippuvainen. Tämä vaikuttaa voimakkaasti elinkeinossa toimiviin kannustimiin verrattuna tilanteeseen, jossa toimintaa ohjaisivat yksin markkinahinnat. Tuotantoon heikosti kytkeytyvät tuet eivät välttämättä kannusta tehokkaaseen ja laadukkaaseen tuotantoon.

Näin ollen tukiriippuvuus voi siis pitkällä aikavälillä vaikuttaa siihen, miten yhteiskunta suhtautuu maatalouteen. (Raunio & Saari 2006, 117–118.) Raunio ja Saari (2006, 118) toteavat kuitenkin, ettei julkisessa keskustelussa ole tähän mennessä juurikaan kyseenalaistettu oikeutta tukeen ja että kansalaiset tuntisivat pikemminkin sympatiaa EU-jäsenyydestä kärsinyttä elinkeinoa kohtaan.

Puhuttaessa maatalouden saamista EU-tuista tarkoitetaan sillä useita eri tukimuotoja. Tukijärjestelmä koostuu viljelijöiden tulotasa tukevista tulotuista, investointeja edistävästä investointituesta, tuotannon ympäristövaikutuksia ohjaavista ympäristöohjelmista sekä epäedullisten alueiden erityistuesta. Tukijärjestelmä ei ole ainoa tapa, jolla maataloutta tuetaan. EU tasapainottaa elintarvikemarkkinoitaan myös tuontisuojan ja vientituen avulla. Vientituen merkitystä ei Suomen tasolla voida luotettavasti arvioida, koska vienti tapatuu EU-tasolla. Tuontisuoja puolestaan realisoituu maailmanmarkkinahintoja korkeampana tuottajahintatasona EU:n sisämarkkinoilla. (Markkola 2004, 365; Pihkala 2008, 262.)

Tukijärjestelmän lisäksi EU:n maatalouspolitiikkaan kuuluu myös tuotannon kiintiöinti, hallinnolliset tuottajahinnat, vapaata sisämarkkinakauppaa edistävä kilpailupolitiikka sekä tuotantotapaa että tuotteita koskeva laadun normiohjaus. Maatalouspolitiikan rinnalla harjoitetaan myös rakennepolitiikkaa, jonka tarkoituksena on tukea maaseudun kehitystä. Näiden toimien tavoitteina on myös vastata uusien EU-jäsenmaiden, jotka sijaitsevat Keski- ja Itä-Euroopassa, vaatimukseen tukijärjestelmästä. Asiaan on pitänyt kiinnittää huomiota siksi, että EU:n köyhät jäsenmaat ovat kritisoineet tukijärjestelmää, koska se ei ole mahdollistanut näiden maiden omien tuotteiden pääsyä markkinoille. (Markkola 2004, 366; Lehtonen 2004, 22; Raunio & Saari 2006, 112; Pihkala 2008, 263.)

Suomessa käytössä olevassa tukijärjestelmässä on mukana EU:n maksamia sekä kansallisesti maksettavia tukia että yhteisesti maksettavia tukia. EU:n maksamat tuet maksetaan kaikissa jäsenmaissa samojen periaatteiden mukaisesti. Yhdessä maksettavien tukien periaatteista sovitaan yhdessä ja suunnitelmat hyväksytetään EU:n komissiolla. Myös kansalliset tuet pitää hyväksyttää komissiolla.

Erityistä Suomen tukijärjestelmässä on se, että kokonaisuus on tärkeämmässä asemassa, ja että kansallisilla toimilla on tärkeämpi merkitys kuin muissa EU-maissa. (Markkola 2004, 366–367; Raunio & Saari 2006, 112.)

Kansallisilla tuilla on ollut suuri merkitys Suomelle, sillä niiden avulla se on pystynyt osittain korvaamaan sen, että EU: maatalouspolitiikka ottaa huonosti huomioon Suomen maakohtaiset tarpeet. Näiden kansallisten tukien taso ei kuitenkaan ole kaikilta osiltaan vastannut sitä, mitä Suomi on halunnut. Ongelmia on aiheutunut esimerkiksi siitä, että kansallisten järjestelmien keskeisistä osista sovitaan EU:n komission kanssa parin vuoden välein. Lähes poikkeuksetta on käynyt niin, että neuvotteluissa on syntynyt erimielisyyksiä, koska Suomi ja EU tulkitsevat asiaa eri tavalla. (Raunio & Saari 2006, 115.)

EU:n maatalousministerit ovat hyväksyneet marraskuussa 2008 komission esityksen yhteisen maatalouspolitiikan uudistamisesta. Uudistusta kutsutaan nimellä terveystarkastus. Sen tavoitteena on laajentaa tuotannosta irroitettujen tukien määrää sekä purkaa tuotantorajoitteita. Tehty päätös on jatkoa edellisille uudistuksille ja linjauksille parantaa EU:n maatalouden markkinasuuntautuneisuutta. (Niemi & Ahlstedt 2009, 45.)

3.4 EU-tuet

Vuonna 2008 EU-tukia maksettiin Suomessa 65 292 maatilalle. Näiden tilojen keskimääräinen peltoala oli 34,18 hehtaaria. Suurin osa tiloista oli alle 20 hehtaarin suuruisia (42 % kaikista). Tukea saaneista tiloista 88,4 %:a oli yksityishenkilöiden omistuksessa ja viljelijöiden keski-ikä näillä tiloilla oli 50,7 vuotta. Tukea saaneista tiloista 63,6 %:a oli kasvintuotantotiloja. (Niemi & Ahlstedt 2009, 16–18.)

Taulukossa 3 on esitelty Suomessa maksettavat EU-tuet sekä niiden rahoittajat. Kansallisesti rahoitetuista tuista taulukossa on esitetty vain keskeisimmät.

TAULUKKO 3. EU-tukien maksajat

| | EU:n rahoittama | Suomen rahoittama | Yhdessä rahoitettu |
|-------------------------------------|-----------------|-------------------|--------------------|
| CAP-tuki | X | | |
| LFA-tuki | | | X |
| Ympäristötuki | | | X |
| Etelä-Suomen kansallinen tuki (141) | | X | |
| Pohjoinen tuki (142) | | X | |

Suomessa maksettavia maataloustukia ovat: suora tilatuki eli CAP-tuki (Common Agricultural Policy), epäsuotuisten maatalousalueiden luonnonhaittakorvaus LFA (Less Favoured Areas) ja ympäristötuki. Näistä CAP-tuki on kokonaan EU:n rahoittamaa, koska se liittyy kiinteästi yhteisen maatalouspolitiikan markkinajärjestelmien toimintaan. Luonnonhaittakorvaus ja ympäristötuki puolestaan ovat EU:n ja Suomen yhdessä rahoittamia. Yhteisesti rahoitettavien tukien lisäksi Suomi maksaa myös Etelä-Suomen kansallista tukea (artikla 141) ja pohjoista tukea (artikla 142). Kansalliset tuet pyrkivät varmistamaan suomalaisen maatalouden toimintaedellytykset maan eri osissa ja eri tuotantosunnissa. Suomi on jaettu seitsemään tukialueeseen, jotta tuet voidaan kohdentaa oikein. Koko maassa maksetaan tiloille CAP-tukea, ympäristötukea sekä luonnonhaittakorvausta ja sen kansallista lisäosaa. Muut tuet maksetaan tukien määrittämien maantieteellisten ehtojen mukaisesti. (Niemi & Ahlstedt 2009, 46, 48; Maaseutuvirasto 2010.)

Luonnonhaittakorvaus on nimensä mukaisesti tarkoitettu niille tiloille, jotka toimivat maantieteellisesti epäsuotuisilla alueilla. Tuki maksetaan Suomessa korkeimman perusteen mukaan. Tuen tarkoitus on turvata maaseutuelinkeinojen jatkuvuus näillä alueilla sekä säilyttää samalla maaseutu asuttuna.

Tätä tukea ollaan uudistamassa vuoden 2010 aikana. Tavoitteena on, että jäsenmaille saataisiin luotua yhtenäinen LFA-järjestelmä, joka huomioisi nykyistä paremmin eri jäsenmaiden erityisolot. (Niemi & Ahlstedt 2009, 47; Niemelä 2008, 228.)

Ympäristötuen tarkoituksena on korvata tuotannon vähenemisestä ja kustannusten lisääntymisestä aiheutuneet tulonmenetykset niille viljelijöille, jotka sitoutuvat maatalouden ympäristökuormitusta vähentäviin toimenpiteisiin. Uusi ympäristötuen ohjelmakausi alkoi 2007. Nykyisen ohjelmakauden tärkeimpinä tavoitteina on tuotannon harjoittaminen nykyistä pienemmällä ympäristökuormituksella. Lisäksi tuella halutaan säilyttää ja turvata maatalouden luonnon monimuotoisuutta ja kulttuurimaisemia. (Niemi & Ahlstedt 2009, 47–48; Niemelä 2008, 228–229.)

CAP-tuki jakautuu kahteen pääkomponenttiin: tuotannosta irroitettuun tilatukeen ja tuotantosidonnaiseen osaan. Meillä maksettavat suorat tuet hehtaaria kohti ovat vain noin puolet siitä, mitä ne ovat parhailla viljelyalueilla Keski-Euroopassa. Tämä johtune siitä, että kun tuen suuruutta määritettiin tiettyjen vuosien viitesadoista, oli Suomessa juuri ollut kaksi paha katoavuotta peräkkäin. (Pihkala 2008, 277; Vesa & Rahola 2007, 46; Niemi & Ahlstedt 2009, 46.) CAP-tuen saamisen ehtona on noudattaa tiettyjä täydentäviä ehtoja. Näitä ovat esimerkiksi, että pelto on pidettävä hyvässä viljelykunnossa ja tilan ympäristön on täytettävä minimivaatimukset. Lisäksi Suomi on kansallisesti päättänyt eräistä muista ehdoista. (Niemi & Ahlstedt 2009, 47.)

CAP-tuki on tärkein EU:n tukimuoto suomalaiselle maataloudelle, siksi sitä tarkastellaan seuraavassa hiukan tarkemmin. Vuonna 2003 EU:n maatalousministerien neuvosto sai valmiiksi ratkaisun yhteisen maatalouspolitiikan uudistamisesta. Hyväksytyyn uudistuksen tarkoitus oli linjata maatalouden toimintaa EU:ssa seuraavat kymmenen vuotta. Uudistuksen asetuksia alettiin soveltaa jäsenmaissa vuodesta 2005 alkaen. Vuonna 2003 päätettyä uudistusta nimitetään CAP-uudistukseksi tai joskus myös Fischler-uudistukseksi silloisen EU:n maatalouskomissaarin mukaan. Uudistus toi maatalouden markkinatukeen eli CAP-tukeen kolme suurta periaatteellista muutosta.

1. Tuki irroitetaan joko kokonaan tai osittain viljelijän tuotantopäätöksistä.
2. Tuki maksetaan joko vuosien 2000 - 2002 tuotannon perusteella tai kokonaan tai osittain tasasuuruisuena peltoalan perusteella.
3. Tilalle vahvistetusta CAP-tukioikeudesta tulee siirtokelpoinen siten, että tilat voivat ainakin rajoitetusti käydä kauppaa tukioikeuksillaan.

(Lehtonen 2004, 5, 22; Pihkala 2008, 266.)

Tavoitteena on, että viljelijät tuottaisivat sitä, mitä markkinat haluavat, eikä mitään tuotettaisi varastoon. Edellä mainituista periaatteista kaksi ensimmäistä voidaan kiteyttää yksinkertaisempaan muotoon: viljelijä saa tuen, kunhan pitää pellot viljelykunnossa. (Raunio & Saari 2006, 134.)

Uudistuksen avulla pyrittiin muuttamaan maatalouspolitiikan painotusta pois perinteisestä markkina- ja hintapolitiikasta kohti maaseudun kehittämistä ja ympäristöpolitiikkaa. Samalla jäsenmaille jätettiin tästä suhteessa paljon kansallista liikkumatilaa. Tämän seurauksena jäsenmaat saattoivat halutessaan ottaa käyttöön niin kutsutut kansalliset kirjekuoret, joiden mukaan suoria tilatukia voitiin vähentää aina kymmeneen prosenttiin saakka ja käyttää näin säästyneet varat erityistarkoituksiin kuten maaseudun yleiseen kehittämiseen. Tämä varojen siirto tuli pakolliseksi vuodesta 2006 alkaen. (Pihkala 2008, 261, 267.)

Suomessa käyttöön otettiin CAP-uudistuksen tilatukijärjestelmässä tasatukijärjestelmä. Tämä tarkoitti sitä, että tilatuki tulisi koostumaan alueittain määräytyvästä tasaosasta sekä eräistä tilakohtaisista lisäosista nautakarjatiloilille. Tilatuki tulisi pysymään aina samana, vaikka tilan tuotannon määrä tai jopa tuotantosuunta muuttuisivat. (Pihkala 2008, 279.)

EU:n maanviljelijöille maksamat tuet pyrkivät siis turvaamaan maatalouden jatkumista Suomessa. Tuista huolimatta monet viljelijät ovat sitä mieltä, että maatalouden harjoittaminen tulevaisuudessa on entistä vaikeampaa. EU asettaa maksamilleen tuille runsaasti erilaisia reunaehtoja ja vaatii viljelijöiltä suurta sitoutumista sopimuksiin.

3.5 EU:n maatalous viljelijän silmin

EU:hun liittyminen oli monelle viljelijälle kuin isku vyön alle. Tunnelmat olivat apeat ja suurin osa heistä koki, että tilan toiminta loppuu jollain aikavälillä ja vuosien kova työ valuu hukkaan. Moni oli sitä mieltä, että uusia investointeja ei enää kannattaisi tehdä eikä näkymiä sukupolvenvaihdoksen yli ollut. Yksi syy tähän apeuteen oli myös puhdas tiedon puute sekä pelko tulevasta. Jokainen viljelijä ymmärsi, että jatkossa ei enää pärjäisi pelkällä lyijykynällä ja ruutuvihkolla. Osa viljelijöistä otti kuitenkin uuden haasteen vastaan. He kasvattivat tilansa kokoa määrätietoisesti ”euoluokkaan” ja omaksuivat uusia toimintatapoja sekä hyväksyivät sen, että asioita oli jatkossa hoidettava entistä enemmän tietokoneella.

Maanviljely ei enää ollut kylvämistä ja niittämistä. Se oli huomattavan byrokraattista toimintaa, joka sai monen suomalaisen talonpojan stressaantumaan aivan uudella tavalla. Jo ennen EU:ta kansallisessa maatalouspolitiikassa viljelijän piti muistaa yli 200 sellaista asiaa, joihin piti vuoden aikana reagoida. EU toi mukanaan muistettavia asioita runsaasti lisää. EU:n tukijärjestelmää alkoi hallinnoida maa- ja metsätalousministeriö ja sen tietopalvelukeskus (TIKE) sekä TE-keskusten maaseutuosastot (nyk. ELY-keskukset). MTK on myös ollut vahvasti mukana kouluttamassa ja auttamassa viljelijöitä selviytymään EU-byrokratiasta. Osansa tukijärjestelmän tehtävistä sai myös ympäristö- ja elintarvikehallinto. Tärkeäksi tiedotuskanavaksi viljelijöille muodostui maatalouden ammattilehdet kuten Maaseudun Tulevaisuus. (Markkola 2004, 359–360; Vesa & Rahola 2007, 33, 98.)

EU-jäsenyys lisäsi valtavasti viljelijöiden paperitöiden määrää. Lomakkeita ja hakemuksia pitää täyttää suuret määrät verrattuna aiempaan. Tähän ”toimistotyöhön” on suhtauduttava suurella vakavuudella, sillä ratkaiseva osa tilan tuotosta tulee sen perusteella. Virheisiin tai laiminlyönteihin ei ole varaa, sillä niistä rangaistaan tukea leikkaamalla tai jopa menettämällä koko tuki. Viljelijöiden oli myös totuttava siihen, että heidän tiloilleen saatettiin järjestää pistokokeen omaisia tarkastuskäyntejä, joilla haluttiin varmistaa, että viljelijä on täyttänyt tukihakemuksensa totuudenmukaisesti. (Markkola 2004, 360–363; Raunio & Saari 2006, 131.)

Tarkastuskäynnit koettiin viljelijöiden keskuudessa yleensä ikävinä tapahtumina. Niihin suhtauduttiin jopa pelonsekaisin tuntein ja niiden takia menetettiin yöunia. Tämä johtuu siitä, että vaikka tukihakemukset olisi täytetty täysin rehellisin aikoin, saattoi niistä löytyä tarkastuksen yhteydessä virheitä, jotka ovat syntyneet puhtaan väärinymmärryksen takia. Kun tällainen väärinymmärrys sitten vie osan perheen seuraavan vuoden tuloista, on ihan ymmärrettävä, että pelko on läsnä vahvasti. Etenkin ikääntyneemmälle viljelijäväestölle tukien hakeminen on ollut haastavaa.

Nyt kun EU-maanviljelyä on takana jo 15 vuotta, ovat myös isäntien mielialat ehkä hieman rauhallisemmat. On opittu hakemaan ja hyödyntämään tietoa ja luottamaan myös omiin taitoihin mitä tulee esimerkiksi tukihakemusten täyttämiseen. Myös monet ohjeet ovat selkiytyneet. Moni viljelijä on myös opetellut tietokoneen käytön, joka on helpottanut paperitöiden tekemistä.

3.6 Maatalouden EU-ajan välitilinpäättös

EU-ajan ensimmäinen vuosikymmen oli maatalouden kannalta kovin epäyhtenäistä. Maatilat olivat jakautumassa kahteen päätyyppiin. Toiset olivat suuria yksioita, jotka työllistivät viljelijän päätoimisesti. Toisen osan muodostivat sivutoimitilat, joita hoidettiin palkkatyön tai muun yritystoiminnan ohessa. Vuoden tärkeimmät työt eivät enää olleet kevätkylvöt vaan joka huhtikuinen tukihakemusten täyttö.

Tilojen väheneminen johtui lähinnä siitä, että uutta sukupolvea ei enää kiinnostanut tai heillä ei ollut rohkeutta lähteä mukaan EU-ajan maatalouteen, joka oli kokonaisuudessaan erittäin haastavaa. Maatalouden tulevaisuuden näkymien paras mittari lieneekin tehtyjen sukupolvenvaihdosten määrä. EU-ajan alkuvuosina se oli noin tuhat vaihdosta vuodessa, kun 1980-luvulla luku oli ollut kolminkertainen. EU-aikana vuosittain keskimäärin 4000 maatilalla on luovuttu yrittämisestä kokonaan. (Markkola 2004, 396, 398; Raunio & Saari 2006, 132.)

Nykyisin tehtävien sukupolvenvaihdosten määrää on melko vaikea luotettavasti tilastoida. Tämä johtuu siitä, että osa sukupolvenvaihdoksista tehdään ilman jatkajan aloittamistukea. Näin ollen nämä vaihdokset eivät tule mukaan esim. ELY-keskusten (ent. TE-keskusten) tilastoihin. (Piekkari 2010.)

EU-jäsenyyden alkuvuosina kotimainen elintarviketeollisuus piti pintansa suhteellisen hyvin. 2000-luvun alussa alkoi ilmassa olla merkkejä, että tilanne saattaa muuttua. Viime vuosina kansainväliset kauppaketjut ovat tuonneet omat tuotteensa suomalaisten saataville yhä enenevässä määrin houkuttelevin hinnoin. Vaikka EU mahdollisti myös Suomelle maataloustuotteiden laajemman jakelualan, ei suomalaisilla viljelijöillä ollut mahdollisuutta hyödyntää tätä. Suomalaisten tuotteiden kilpailukyky ei riittänyt vientimarkkinoilla ja toisaalta keskeisten maataloustuotteiden tuotantomäärät oli kiintiöity sen verran alhaisiksi, ettei mahdollisuuksia vientiin juuri ollut. (Markkola 2004, 399; Raunio & Saari 2006, 130.)

Suomi on selvinnyt EU-jäsenyyden tuomista muutoksista osin hyvin ja osin heikosti. Jos mittarina käytetään tuotannon määrää ja viljelijöiden tuloja, voidaan sanoa, että tilanne on suhteellisen hyvä. Jos taas mittarina käytetään tilojen lukumäärää ja maataloudesta elantonsa saavien määrää, on myönnettävä, että Suomen maatalous ei ole selvinnyt muutoksesta voittajana. On kuitenkin huomattava, että EU-jäsenyys vain vahvisti jo muutenkin käynnissä olevaa yhteiskunnan rakennemuutosta ja maatalouden kehityssuuntaa, jolle ominaista oli maatalouden kansantuoteosuuden aleneminen, maatalouden työllisten väheneminen sekä tilamäärän raju pieneneminen. (Markkola 2004, 401.)

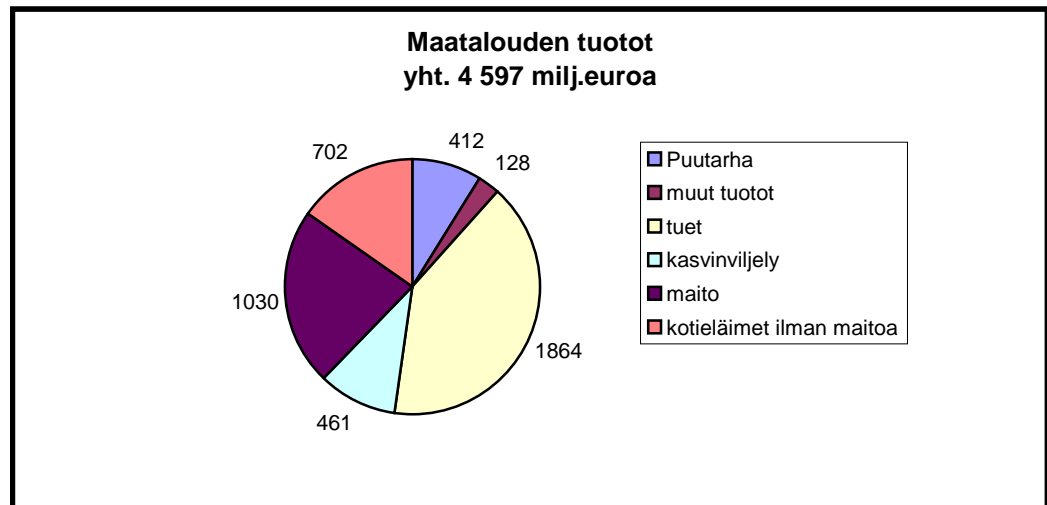
Tarkasteltaessa lähemmin lukujen valossa maatalojen määrää, voidaan todeta, että muutos on ollut voimakasta. Vuonna 1990 Suomessa oli lähes 130 000 aktiivi-maatilaa. EU-jäsenyyden alkaessa 1995 niitä oli 115 000 kappaletta ja kymmenen vuotta myöhemmin enää 70 000 kappaletta. (Vesa & Rahola 2007, 66.) Vuonna 2008 maataloutta harjoittavia tiloja oli runsaat 65 000 kappaletta. (Niemi & Ahlstedt 2009, 6.)

Viljelijöiden tulot ovat laskeneet EU-jäsenyyden aikana keskimäärin reaalisesti kaksi ja puoli prosenttia vuodessa. Samanaikaisesti teollisuustyöntekijöiden reaalin ansiotasoa on noussut keskimäärin kaksi prosenttia vuodessa. Tämä ero osoittaa, että vanhan maataloustulojärjestelmän tavoite siitä, että maataloustulo seuraa teollisuustyöntekijöiden tulokehitystä ei enää toteudu EU:ssa. Tulokuilu näiden kahden ryhmän välillä tulee kasvamaan jatkossakin. Maatalousyrittäjien suhteellinen asema heikkenee jatkuvasti, vaikka he tekevät paljon aineellisia ja myös henkisiä uhrauksia. (Vesa & Rahola 2007, 91–92.)

Maatalousyrittäjien työtuntiansiot olivat vuonna 2008 maa- ja puutarhataloudessa noin 6,3 euroa/tunti. Osa yrittäjistä (noin 26 %:a) ylsi yli 12,6 euron tuntipalkkaan, mutta toisaalta joillekin yrittäjille (noin 28 %:lle) ei muodostunut työtuntiansiota lainkaan. Laskelman pohjana on käytetty 1 000 kirjanpito-tilan tuloksia, siten että painotusten avulla ne on saatu kuvaamaan 40 800 suurimman suomalaisen maatalous- ja puutarhayrityksen keskimääräistä tulosta. Nämä yritykset tuottavat Suomen maataloustuotannosta yli 90 %:a. (Niemi & Ahlstedt 2009, 56–57.)

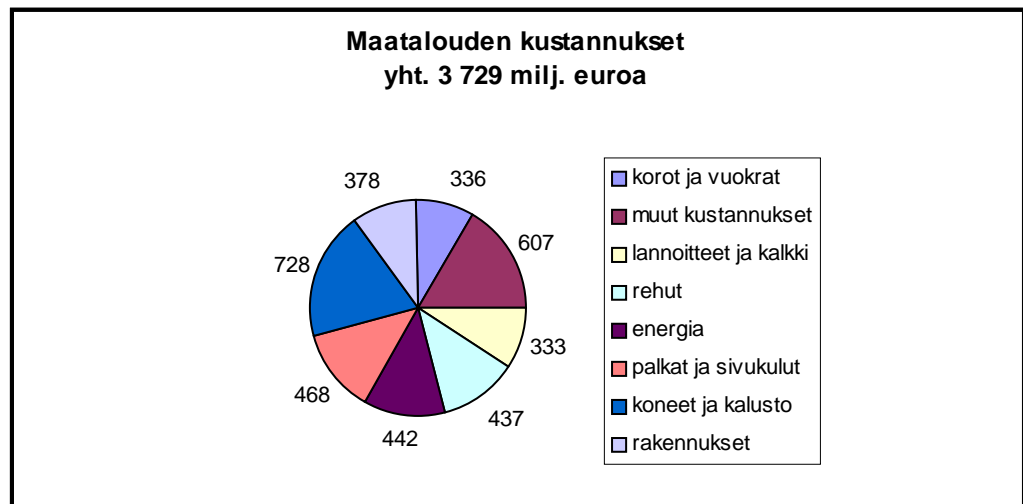
Maataloustulon määrä vuonna 2008 euroina oli 867 milj. euroa. (Luvussa on mukana maa- ja puutarhatalous.) Tulo on syntynyt maatalouden tuottojen (4 597 milj. euroa) ja kustannusten (3 729 milj. euroa) erotuksesta. (Niemi & Ahlstedt 2009, 52.)

Kuvioista 2 ja 3 käy ilmi maatalouden tuottojen ja kustannusten jakautuminen.



KUVIO 2. Maatalouden tuotot (Niemi & Ahlstedt 2009, 52.)

Vuonna 2008 maataloustulo laski lähes 15 %:a. Laskua selittää pääosin lannoite- ja polttoainakustannusten kasvu. (Niemi & Ahlstedt 2009, 52.)



KUVIO 3. Maatalouden kustannukset (Niemi & Ahlstedt 2009, 52.)

Viljamarkkinoilla vuosi 2008 jäi mieleen hurjien muutosten vuosina. Vielä alkuvuodesta 2008 viljan hinta oli korkeimmillaan koko EU-jäsenyyden aikana. Joulukuussa 2008 inflaatiokorjattu viljan markkinahinta putosi alimmilleen kahteen vuoteen. Romahduksen syynä oli ennätysellinen viljasato maailmalla.

Tämä puolestaan painoi hintoja alas. Suomessa näin rajut hinnanvaihtelut eivät ole olleet tavallisia. Tulevaisuudessa hinnanvaihteluiden takia hintaseurannasta ja riskienhallinnasta tulee arkea myös suomalaisilla maataloilla. (Niemi & Ahlstedt 2009, 27–28.)

MTK:n johtajan Markku Suojasen mukaan suomalainen maatalous on jakautumassa jatkossa siten, että isot päätoimiset kotieläintilat säilyvät ja niitä kehitetään edelleen. Kasvinviljelytiloilla tilanne on toinen. Niistä vain jokunen iso voi säilyä päätoimisena, muutoin osa-aikaisuus näyttäisi olevan kasvinviljelyn yleinen kehityssuunta. (Vesa & Rahola 2007, 78.)

Johtaja Seppo Aaltonen MTK:sta on sitä mieltä, että Suomeen on jatkossa muodostumassa kolme selvästi erottuvaa tilatyyppeä aiemmin vallalla olleen kahden päätyypin sijaan. Ensinnä ovat edelleen ne viljelijät, jotka haluavat menestyä nimenomaan maatalouden avulla. He investoivat ja yrittävät löytää uusia keinoja tilan menestymiseen. Toisen ryhmän muodostavat ne, joilla ei ole tilanpidon jatkajaa. He eivät enää investoi, vaan käyttävät nykyiset tuotantovälineet loppuun ja lopettavat sitten kokonaan. Tämä ryhmä tulee olemaan uusi tulokas. Kolmannen ryhmän muodostavat osa-aikaviljelijät. Hekään eivät juuri investoi, vaan etsivät lisätuloja tilalta muulla toiminnalla tai ulkopuolisesta palkkatyöstä. (Vesa & Rahola 2007, 92.)

Kuten jo opinnäytetyön johdannossa todettiin, on maataloille tulevaisuudessa vaikea löytää jatkajia. Näin ollen on todennäköistä, että johtaja Seppo Aaltosen kuvaamista ryhmistä melko suureksi voi tulevaisuudessa muodostua se, jolla ei ole tilanpidon jatkajaa. Nämä maatilat joutuvat ennen pitkää sen tosiasian eteen, että sukupolvienketju tulee nyt tiensä päähän. Sukupolvenvaihdoksen sijaan maatila ehkä myydään tai vuokrataan perheen ulkopuoliselle taholle. Onneksi kuitenkin niitäkin tiloja vielä on, joille löytyy halukas jatkaja perheenpiiristä. Näillä tiloilla sukupolvenvaihdokset tulevat olemaan ajankohtaisia jossakin vaiheessa.

4 YRITYKSEN SUKUPOLVENVAIHDOS

Sukupolvenvaihdos liitetään usein nimenomaan perheyrittäjien toiminnan jatkamiseen omistussuhteiden muutosten myötä. Siinä luopuja ja jatkaja ovat lähes poikkeuksetta lähisukulaisia keskenään. (Immonen & Lindgren 2009, 1.)

Perheyrittäjissä perheen vahva läsnäolo vaikuttaa paljon liiketoimintaan. Se näkyy esimerkiksi pyrkimyksinä, visioina, käyttäytymisenä, resursseina ja osaamisena. Sukupolvenvaihdostilanteessa tämä perheen rooli nousee voimakkaasti esiin, sillä kyse on perheen yhteisestä päätöksestä toiminnan jatkamisesta ja se koskettaa luopujan ja jatkajan lisäksi myös muita perheenjäseniä tai sukua laajemminkin. (Heinonen 2005, 13.) Sukupolvenvaihdosprosessi pitää usein sisällään paljon tunteita, asenteita sekä kulttuurisia ja sosiaalisia paineita. Se on myös laaja-alainen juridinen tapahtuma, johon liittyy paljon erilaisia rahoitus- ja henkilökysymyksiä sekä verotuksellisia näkökulmia. (Immonen & Lindgren 2009, 1–2.)

Maatalous on kautta aikojen perustunut yksittäisten ihmisten, perheiden ja sukujen sekä maaseudun ihmisyhteisöjen työhön. Tilan jatkaja on ottanut jatkaakseen paitsi itse maatilatilan, niin myös koko joukon perinteitä ja arvoja, jotka tulevat olemaan aina läsnä ja joiden pohjalta yhä edelleenkin tullaan tekemään tilaa koskevia päätöksiä. (Markkola 2004, 259.) Näin ollen maaseudulla tehtävät sukupolvenvaihdokset ovat luonteeltaan ehkä hieman toisenlaisia, kuin mihin kaupungeissa ja muilla toimialoilla on totuttu.

Valtaosa suomalaisista yrityksistä on perheyrittäjiä ja niistä suhteellisen moni on lähivuosina ”sukupolvenvaihdosiässä”. Suurimpana syynä tähän lienee se, että suuret ikäluokat lähestyvät eläkeikää. Sukupolvenvaihdoksen on todettu olevan pitkä prosessi, johon on syytä varata aikaa riittävästi. Yleinen neuvo on, että suunnitteluun, valmisteluun ja toteutukseen tulisi käyttää viidestä kymmeneen vuotta. (Heinonen 2005, 15; Immonen & Lindgren 2009, 13.) Toisaalta kymmenen vuotta voi olla liian pitkä aika, sillä erityisesti verotustekijät voivat silloin muodostua erittäin haasteellisiksi. Immonen & Lindgren (2009, 4) toteavatkin, että 3 - 5 vuotta voisi olla riittävä aika aloittaa suunnittelu ennen toteutusta.

Myös MTK korostaa oikea-aikaisuuden ja riittävän valmistelun merkitystä maataloustoiminnasta luovuttaessa. Maatiloilla sukupolvenvaihdoksissa syntyy usein ongelmia, jos päätöksien teko venyy kovin pitkään. Suurin uhka on, että mahdolliset jatkajat ehtivät lähteä muualle työuraa luomaan, eikä heitä enää saada houkutteltua takaisin maalle. (Vesa & Rahola 2007, 72.)

4.1 Sukupolvenvaihdosten syyt ja haasteet

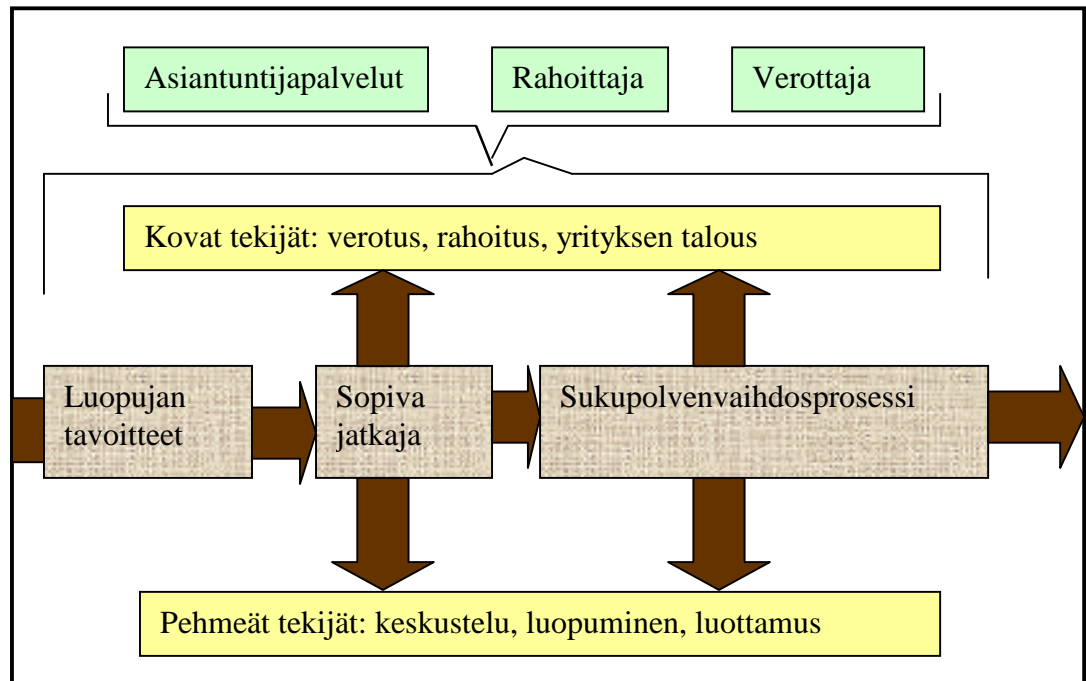
Suurin syy sukupolvenvaihdokselle tai liiketoiminnan siirrolle on ehdottomasti yrittäjän ikääntyminen ja halu päästä eläkkeelle. Työhön kyllästyminen voi myös olla syynä joissakin tapauksissa. Jonkin verran taustalta löytyy myös terveyteen tai perhe-elämään liittyviä syitä. (Heinonen 2004, 29.)

Sukupolvenvaihdoksen haasteet on yksinkertaisimmillaan jaettavissa kahteen eri kategoriaan. Haasteet ovat joko pehmeitä tai kovia haasteita. Pehmeät haasteet liittyvät perheeseen ja sen jäsenten välisiin suhteisiin ja rooleihin sekä keskusteluun itse vaihdoksesta ja sen tuomista muutoksista. Kovat haasteet sen sijaan liittyvät esimerkiksi perinnönjakoon ja taloudellisiin sekä oikeudellisiin tilanteisiin. Pehmeiden ja kovien haasteiden välinen suhde on vaihteleva ja tilannekohtainen riippuen yrityksen toimialasta ja toimista ennen sukupolvenvaihdosprosessin aloitusta. Viime vuosina haasteiden tarkastelun painopiste on siirtynyt ”kovasta pehmeään”. Koviin haasteisiin voidaan hankkia helposti ulkopuolista asiantuntija-apua, kun taas pehmeistä haasteista yrityksen tulisi selviytyä itse. Pehmeiden haasteiden vaikeus huomataan yleensä siinä vaiheessa, kun asioista pitäisi alkaa keskustella tarkemmin. (Heinonen 2004, 30.)

4.2 Sukupolvenvaihdosprosessi

Sukupolvenvaihdos on prosessi, joka muodostuu yritystoiminnasta luopuvan ja toimintaa jatkavan henkilön välisestä keskustelusta, jossa yhdessä valmistellaan, suunnitellaan ja toteutetaan. Prosessin lähtökohtana on yrittäjän halu luopua yrityksestään.

Asia ei kuitenkaan ole yksin luopujan vastuulla vaan onnistuakseen sukupolvenvaihdosprosessi edellyttää luopujan lisäksi myös jatkajan ja heidän perheidensä aktiivisuutta. (Heinonen 2005, 16.)



KUVIO 4. Sukupolvenvaihdos prosessina (Heinonen 2005, 17.)

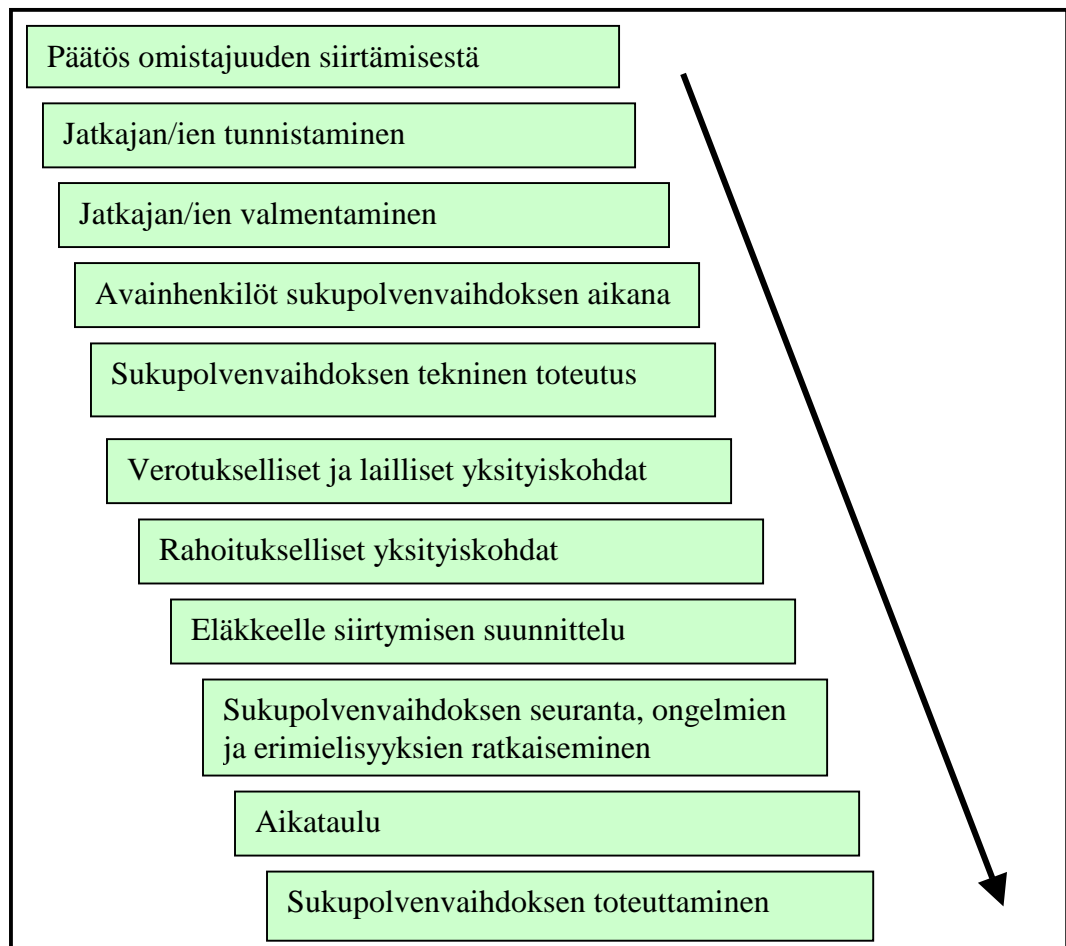
Sukupolvenvaihdos vaatii aina paljon asiantuntemusta. Lähes aina prosessissa joudutaan turvautumaan ulkopuoliseen apuun. Apua tarvitaan yleensä verotukseen, rahoitukseen tai niihin liittyviin selvityksiin. Kuviossa 4 on esitetty melko yksinkertaistettu malli sukupolvenvaihdosprosessista. On kuitenkin muistettava, että jokainen perheyrittäjän tekemä sukupolvenvaihdos on omanlainen ja vaatii yrityskohtaisen tarkastelun, jotta voidaan valita kyseiseen tilanteeseen parhaat mahdolliset menettelytavat. Mitään täysin valmista ja yhtä oikeaa ohjetta ei voida laatia. (Heinonen 2005, 17; Immonen & Lindgren 2009, 2.)

Kun prosessin suunnittelu aloitetaan hyvissä ajoin, ehditään huolellisesti miettiä ja harkita erilaisia vaihtoehtoja ja ratkaisuja. Prosessin aikana keskustellaan monista sosiaalisista, kulttuurisista, rahoituksellisista, oikeudellisista, strategisista ja moraalisisista asioista. Joskus käsiteltävät asiat voivat olla hyvinkin vaikeita ja haastavia. (Heinonen 2005, 16.)

Pitkä valmistautuminen takaa usein myös paremman kauppahinnan yrityksestä, koska tarvittavia taloudellisia järjestelyjä on ehditty tekemään. Hyvään loppuratkaisuun vaikuttaa myös riittävän ajoissa aloitettu tiedon, osaamisen ja vastuun siirtäminen perheyrittäjän seuraavalle sukupolvelle. (Lehtivuori 2009, 16.)

4.3 Sukupolvenvaihdoksen suunnittelun pääkohdat

Sukupolvenvaihdoksen suunnittelun pääkohtia voidaan kuvata oheisen kuvion avulla. Kuviossa 5 esitetään nuolen kulkusuunnan mukaisesti prosessin etenemistä. (Heinonen 2004, 25.)



KUVIO 5. Sukupolvenvaihdossuunnitelman pääkohtia (Heinonen 2004, 25.)

Mikäli sukupolvenvaihdoksen suunnitteluun ei varata riittävästi aikaa tai se sivuutetaan lähes täysin, riski epätaloudellisiin ratkaisuihin kasvaa huomattavasti.

Etenkin pienissä perheyriyksissä suunnittelua ei koeta tärkeäksi tai se koetaan liian vaikeaksi tai arkaluontoiseksi asiaksi. (Heinonen 2005, 24.)

Suunnittelu lähtee liikkeelle siitä, että luopuja tekee päätöksen lopettaa toimintansa ja siirtää omistajuus toiselle. Päätös voi olla henkisesti hyvinkin raskas ja se vaatii ymmärrystä prosessin edetessä sen muilta osapuolilta. Seuraava vaihe kuvion mukaisesti on etsiä jatkaja. (Heinonen 2004, 25.)

Sukupolvenvaihdoksissa jatkaja löytyy useimmiten omista lapsista. Joskus ongelmaksi saattaa muodostua myös se, että potentiaalisia jatkajia olisi useampi. Tällöin jatkajan valinta saattaa aiheuttaa konflikteja perheen sisällä. Kolmas vaihe on tutkia, millaisia valmiuksia jatkajalla on jatkaa toimintaa. On mahdollista, että jatkajan on hankittava lisäkoulutusta, jotta hän voi ottaa yrityksen haltuunsa. Tässä yhteydessä on myös tärkeää, että luopuja ja jatkaja tuovat esiin omat näkymyksensä ja suunnitelmansa tulevaisuudesta, jotta mahdollisille asiantuntijoille osataan esittää selkeä kuva siitä mitä halutaan. (Heinonen 2004, 25–28.)

Oleellista prosessin edetessä on myös ottaa yhteys yrityksen sidosryhmiin kuuluiin avainhenkilöihin kuten esim. kirjanpitäjään sekä mahdollisiin muihin perheenjäseniin, vaikka he eivät suoranaisesti liittyisikään yrityksen toimintaan. Iso osa sukupolvenvaihdosprosessista liittyy sen tekniseen toteutukseen, verotuksellisiin ja lain vaatimiin yksityiskohtiin sekä rahoitukseen. Näihin liittyvä suunnittelu on myös kaikkein aikaavievin vaihe ja vaatii eniten myös yleensä ulkopuolista apua. Yksi suunnittelun kohde prosessissa on myös luopujan tulevaisuus. Aikooko hän siirtyä toiselle alalle vai kokonaan eläkkeelle vai jääkö hän jatkossa yritykseen töihin. Jos hän jatkaa yrityksen palveluksessa, on tärkeää määritellä hänen roolinsa selkeästi. Kun kaikki edellä luetellut vaiheet on käyty läpi, on enää päätettävä luopumisaikataulusta sekä seurannasta. (Heinonen 2004, 27–28, 31–33.)

4.4 Yrityksen valmistaminen sukupolvenvaihdokseen

Yrityksen elinkaarella sukupolvenvaihdos on vaihe, jolloin on hyvä tarkastella yrityksen toimintaa syvällisesti. Tulossa oleva vaihdos luo erinomaisen mahdollisuuden strategiatyölle, jossa sekä luopuja että jatkaja ovat mukana. Tällöin voidaan käydä läpi koko yrityksen toiminta ja sen prosessit. (Heinonen 2004, 37.)

Jatkajan kannattaa kuunnella herkällä korvalla luopujaa, laatiessaan tulevaisuuden visioita ja stretegioita. Luopujalla on takana jo vuosien kokemus yrityksen johtamisesta, toimialasta ja sen erityispiirteistä. Yhteinen keskustelu voi näin ollen estää jatkajaa tekemästä suuria virhearviointeja. Toisaalta jatkajan on uskallettava tehdä itsenäisiä päätöksiä ja ehkä suuriakin strategisia muutoksia, jos hän kokee, että niiden avulla yritystoimintaa voidaan tulevaisuudessa kehittää ja viedä eteenpäin. (Heinonen 2004, 37–38.)

Strategiatyössä yhtenä perusasiana on yrityksen nykytilan analysointi. Analysoinnissa voidaan käyttää apuna SWOT-analyysia. Siinä tarkastellaan yrityksen vahvuuksia (Strengths) ja heikkouksia (Weaknesses) sekä mahdollisia ympäristön tuomia muutoksia ja mahdollisuuksia (Opportunities) ja ympäristön uhkia (Threats). Analyysissa otetaan kantaa yrityksen sisäisiin asioihin sekä ulkopuolisiin asioihin, joihin yritys itse ei voi vaikuttaa. Analyysin jälkeen tavoitteena on, että vahvuuksia pyritään vahvistamaan ja heikkouksista pyritään pääsemään eroon. (Heinonen 2004, 37–38.)

Sukupolvenvaihdostilanne voi olla erinomainen mahdollisuus uudistaa yrityksen toimintaa. Vaikka sanotaankin, ettei kovin monia muutoksia pitäisi laittaa vireille samanaikaisesti, voi se kuitenkin joskus olla perusteltua. Pienissä perheyrityksissä kuten esimerkiksi maataloudessa tällaiset uudistukset saattavat olla aivan välttämättömiä toiminnan jatkumisen kannalta. Maatalousyrityksissä ei myöskään tarvitse kantaa niin paljon huolta henkilöstön suhtautumisesta muutoksiin, koska yrityksessä ei yleensä työskentele yrittäjän lisäksi kuin puoliso.

Jatkaja voi tarkastella yritystä SWOT-analyysin lisäksi myös liiketoimintasuunnitelman valossa. Apua liiketoimintasuunnitelman laatimiseen voi saada esim. ELY-keskuksista (ent TE-keskuksista). Liiketoimintasuunnitelma ottaa kantaa yrityksen nykytilan lisäksi myös tulevaisuuteen. Huolellisesti laadittuna se antaa kattavan kuvan yritystoiminnan eri osa-alueista kuten markkinoinnista, henkilöstöstä, taloussuunnittelusta, tuotannosta ja tulevaisuuden näkymistä. Sen lisäksi, että liiketoimintasuunnitelma toimii yhtenä arviointityökaluna, se voi helpottaa myös luopujan ja jatkajan välistä keskustelua sukupolvenvaihdostilanteessa. (Heinonen 2004, 51–54.)

4.5 Yrityksen arvo ja sukupolvenvaihdoksen rahoitus

Yrityksen arvon määrittäminen sukupolvenvaihdostilanteessa on yleensä erittäin haastavaa, sillä taloudellisten seikkojen lisäksi asiaan vaikuttavat yleensä aina perheen tunnesiteet. Vaikka yrittäjä haluaisi hyvän hinnan yrityksestään ja elämäntyöstään, ei hän kuitenkaan halua saattaa jatkajaa, joka on usein oma lapsi, taloudellisesti hankalaan asemaan. Tilanne muuttuu vielä hankalammaksi, jos perheessä on muita lapsia. Tällöin sukupolvenvaihdoksessa ollaan jo lähellä perinnönjakoa. (Heinonen 2004, 40; Lehtivuori 2009, 16.)

Yksityisillä yrityksillä ei ole markkina-arvoa, toisin kuin julkisesti noteraatuilla yrityksillä, joka määrittäisi yrityksen arvon. Näin ollen arvonmäärityksessä käytetään pääsääntöisesti kahta eri tapaa. Yrityksen arvo voidaan määrittää sen tämän hetkisen omaisuuden perusteella eli laskemalla yrityksen substanssiarvo. Tällöin on kuitenkin huomattava, että omaisuuden käyttöarvo tai käypä arvo voi poiketa taseessa esitetyistä arvoista. (Heinonen 2004, 40–41.)

Toinen tapa on tutkia yrityksen kykyä tuottaa tuloja tulevaisuudessa. Tuottoarvoa määrittellessä pyritään laskemaan, paljonko yritys tekee omistajalleen tulosta. Tuottoarvon ohella voidaan käyttää myös kassavirta-arvonmääritystä, jossa selvitetään yritystoiminnan vapaat kassavirrat. Perusteina näille laskelmille käytetään usein yrityksen tulosta tai kassavirtaa menneiltä tilikausilta.

Näihin laskelmiin kuuluu perusolettamuksena, että kulurakenne säilyy tulevaisuudessa muuttumattomana. Tämä asia on syytä huomioida, sillä usein jatkajalla on kuitenkin yrityksen varalle suunnitelmia, jotka vaativat investointeja. (Heinonen 2004, 40–41.) Toisaalta perusolettamus tulevaisuudesta ja sen tuotoista voi olla sangen harhaanjohtava. Sukupolvenvaihdoksiin erikoistunut konsultti Lars Lindholm toteaa, että yhtiön historia on myyjän ja tulevaisuus on ostajan. Tulevaisuuden odotuksilla ei kannata yrittää myydä pk-yritystä. (Lehtivuori 2009, 16.)

Arvonmäärityksen vaikeudesta johtuen on kehitetty erityisiä suunnittelu- ja simulointimalleja, joissa yrityksen jatkaja voi pukea suunnitelmansa tilinpäätösnumeroihin muotoon ja sitä kautta arvioida yrityksen tuottoarvoa omien suunnitelmien ja markkina-arvioidensa varassa. Yrityksen arvoa määriteltäessä on hyvä muistaa, että sukupolvenvaihdostilanteessa yrityskauppaan ja sen lopulliseen kauppahintaan kytkeytyy kuitenkin myös muita, rahassa määrittelemättömiä arvoja, kuten yrityksen säilyminen perheessä. Näillä ns. pehmeillä arvoilla voi myös olla vaikutusta lopullista hintaa määritettäessä. (Heinonen 2004, 40–41.)

Yrityksen sukupolvenvaihdoksen suunnittelussa omistuksen siirron rinnalla kannattaa miettiä, miten siirto rahoitetaan ja miten yrityksen omia varoja voidaan tässä käyttää. Luopuja tarvitsee rahoitusta lähinnä sukupolvenvaihdoksesta aiheutuviin veroihin sekä muihin maksuihin sekä myös mahdolliseen eläkkeen turvaamiseen. Jatkaja puolestaan tarvitsee rahoitusta itse yrityksen oston, mutta myös mahdollisiin uusiin investointeihin. Rahoitus hoidetaan yleensä pankkilainoilla. Lainojen vakuuksina voidaan käyttää yrityksen varoja tai jatkajan vakuuksia. Joskus jatkajalla voi olla niin hyvä taloudellinen tilanne, että vaihdos voidaan toteuttaa hänen omalla pääomalla. (Heinonen 2004, 41.)

4.6 Sukupolvenvaihdosluovutukset ja verotus

Sukupolvenvaihdos voidaan toteuttaa muutamalla vaihtoehtoisella tavalla. Yleisemmin käytettyjä ovat kauppa tai lahjoitus. Kaupan hintana voidaan käyttää käypää hintaa tai sitten kauppa voi olla ns. lahjanluonteinen.

Mikäli luovutus on täysin vastikkeeton, kyseessä on lahjoitus. Usein käytetään myös näiden yhdistelmiä. (Immonen & Lindgren 2009, 383.) Luovutuksiin liittyy aina läheisesti myös verotus. Pääasiassa sukupolvenvaihdokseen liittyy tuloverotus, perintö- ja lahjaverotus sekä varainsiirtoverotus (Immonen & Lindgren 2009, 18).

Tuloverolain (TVL) 48.1 §:n 3 kohdassa säädetään erikseen niistä sukupolvenvaihdosluovutuksista, jotka ovat verovapaita. Verosta vapautuminen asettaa erityisiä ehtoja luovutuksen kohteelle, omistajalle sekä luovuttajan ja luovutuksen saajan väliselle sukulaisuussuhteelle. (Immonen & Lindgren 2009, 121–128; Kovalainen & Turpeinen 2002, 15.) Maatilojen osalta tämä verohuojennus koskee vain maa- ja metsätalouden kiinteää omaisuutta. Maatalousirtaimisto on rajattu huojennuksen ulkopuolelle. Huojennussäännöstä voidaan soveltaa silloinkin, kun luovutuksen kohteena on vain osa maa- ja metsätalouskiinteistöstä. Tällöin kuitenkin edellytetään, että luovuttaja on harjoittanut itse maatilalla maa- tai metsätaloutta. (Heinonen 2004, 78–79.)

Tulkintaongelmia kyseiseen huojennussääntöön voi syntyä silloin, jos myyjä ei ole harjoittanut enää viime vuosina ennen luovutusta maataloutta tulonhankkimistarkoituksessa. Toisen ongelmallisen tilanteen voivat muodostaa kuolinpesät ja verotusyhtymät. Näissä tapauksissa maatilalla harjoitetaan maataloutta, mutta tilan tai sen osan myyjä ei itse osallistu aktiivisesti toimintaan. (Heinonen 2004, 78–79, 107.) Huomionarvoinen seikka tähän huojennukseen on myös se, että sitä ei voida soveltaa yksityiseen elinkeinonharjoittajaan, joka luopuu liiketoiminnastaan. Kun yksityinen elinkeinonharjoittaja luopuu liiketoiminnastaan, se on hänen liiketoimintansa tapahtuma ja siihen sovelletaan lakia elinkeinotulon verottamisesta (EVL). EVL ei tunne vastaavanlaista huojennussääntöä. (Heinonen 2004, 82.)

Lahjan ja lahjanluonteisen kaupan verokohtelusta on säädetty perintö- ja lahjaverolaissa (PerVL). PerVL 18.3 §:ssä on säännös lahjanluonteisesta luovutustoiminnasta. Sen mukaan, jos sovittu vastike on $\frac{3}{4}$ käyvästä hinnasta, katsotaan käyvän hinnan ja vastikkeen erotus lahjaksi.

Toisaalta PerVL 55.3 § mukaan jos maatilan tai sen osan luovutus on PerVL 55.1 § 2 kohdassa tarkoitettussa tapauksissa osittain vastikkeellinen ja vastike on enemmän kuin 50 prosenttia käyvästä arvosta, lahjavero jätetään kokonaan maksuunpanematta. Tämä säännös tuli voimaan 1.1.1995. (Heinonen 2004, 87; Immonen & Lindgren 2009, 93.) PerVL 55 §:n soveltamiseen liittyy myös vaatimuksia itse verovelvolliselle. Laki määrää, että hänen tulee jatkaa perintönä tai lahjana saaduilla varoilla maatalouden tai maa- ja metsätalouden harjoittamista tai muuta yritystoimintaa. (Heinonen 2004, 95.)

Hankalimmat tulkintaongelmat liittyvät tässä tapauksessa siihen, ketkä on katsottava laissa tarkoitetuiksi jatkajiksi. Mikäli sukupolvenvaihdos toteutetaan TVL 48 §:n säännösten mukaan, ei toiminnan jatkamiselle esitetä vaatimuksia. Maatilojen osalta tämä tarkoittaa sitä, että perinnön- tai lahjansaajaa voidaan käsitellä Maatilatalouden tuloverolain (MVL) tarkoittamana maatilatalouden harjoittajana. Tämän nojalla huojennus voidaan myöntää myös sivutoimiselle viljelijälle. (Heinonen 2004, 95.)

Myös ennakkoperintö voi tulla kyseeseen sukupolvenvaihdostilanteessa. Se ei ole oma erillinen saantotyyppinsä vaan se käsitellään lahjana ja se myös verotetaan lahjan tavoin. Perintökaaren 6 luvussa on säädetty ennakkoperinnöstä. Mikäli sukupolvenvaihdoksessa omistus siirtyy jatkajalle ennakkoperinnön muodossa, se on huomioitava myöhemmin varsinaista perintöä jaettaessa tai lahjanantajan on erikseen määrättävä, ettei annettua lahjaa tule huomioida ennakkoperintönä. (Immonen & Lindgren 2009, 95.)

Lahjanluonteisuutta esiintyy tavallisimmin sukulaisten välisissä osake- ja kiinteistökaupoissa. Perintö- ja lahjaverolaissa esitettyjen huojennusten perusajatuksena on, että perintönä tai lahjana siirtynyttä omaisuutta ei pääsäännön mukaan arvosteta käypään arvoon vaan erikseen säädettävään ja laskettavaan arvoon. Käytännössä tämä arvo oli pitkään sama kuin verotusarvo. Nykyisin lähtökohtana on 40 prosenttia verotusarvosta. (Heinonen 2004, 89.)

Aiemmin saadun verohuojennuksen voi menettää, mikäli verovelvollinen luovuttaa pääosan saamastaan maatilasta, muusta yrityksestä tai sen osasta ennen kuin viisi vuotta on kulunut perintö- tai lahjaverotuksen toimittamispäivästä. Tällaisessa tapauksessa maksuunpanematon vero laitetaan maksuun välittömästi ja sen määrää korotetaan 20 prosentilla. (Heinonen 2004, 99; Immonen & Lindgren 2009, 129–130.) Saatua verohuojennusta ei kuitenkaan menetä, jos maatilasta joutuu luopumaan esim. konkurssin, pakkolunastuksen, sairauden tai niihin verrattavan syyn takia. Toimintamuodon muutos ei myöskään aiheuta verohuojennuksen menetyksiä. (Kovalainen & Turpeinen 202, 14.)

Jotta mahdolliset yllätykset sukupolvenvaihdoksiin liittyvissä veroseuraamuksissa voidaan välttää, kannattaa verotoimistosta hakea ennakkoon kannanottoa verolain tulkinnasta. Verovirasto voi kuitenkin evätä ennakkotiedon antamisen, mikäli verovelvollisen esittämät taustatiedot ja kysymykset eivät ole riittävän kattavia ja tarkkoja. Ennakkotiedote on voimassa vain määräajan ja verottajan on, verovelvollisen niin vaatiessa, noudatettava antamaansa ennakkotietoa toimittaessaan lopullista verotusta. Huomioitavaa kuitenkin on, että myös verovelvollisen on tällöin toimittava samoin, kuin on ennakkotieto-hakemuksessaan esittänyt. Ennakkoveroratkaisua voi hakea myös keskusverolautakunnalta. Nämä kaksi vaihtoehtoista väylää ovat toisensa poissulkevia. (Heinonen 2004, 109–110; Immonen & Lindgren 2009, 19.)

4.7 Maatilan sukupolvenvaihdos

Maatilan sukupolvenvaihdosluovutusten veroseuraamuksia esiteltiin edellisessä kappaleessa pääpiirteittäin. Tässä kappaleessa selvitetään muita mautilojen sukupolvenvaihdoksiin liittyviä ominaisuuksia.

Mautilojen sukupolvenvaihdokset noudattavat hyvin pitkälle samaa kaavaa kuin muutkin yritysmaailmassa tehtävät sukupolvenvaihdokset. Maatilan hallinta voidaan myös luovuttaa vaiheittain sen sijaan, että luovutus tapahtuisi kerralla.

Luovutusmenetelminä käytetään tällöinkin edellä kuvattuja kauppaa tai lahjoitusta. Oleellista vaiheittain siirtämisessä on se, että jatkajan on saatava kerralla kuitenkin hallintaansa vähintään puolet tilasta, jotta elinkelpoisuuden ehto täyttyy heti tai seuraavan kolmen vuoden kuluessa. Tämä on tärkeää, jotta jatkajalle syntyy oikeus saada aloittamisavustusta. (Kovalainen & Turpeinen 2002, 24.) Luovutus voi tapahtua myös vuokrauksen kautta. Tämä edellyttää kuitenkin, että vuokrattava ala on riittävän suuri kokonaisuuten nähden. Vuokraus on kuitenkin melko harvinaisen tapa toteuttaa luovutus. Enimmäisvuokra-aika on 15 vuotta, jonka jälkeen omaisuusjärjestelyt on viimeistään tehtävä. (Sukupolvenvaihdoksen opas 2009, 4.)

Maatilojen sukupolvenvaihdosprosesseissa voidaan aiemmin esitetty sukupolvenvaihdosprosessikaavio muuntaa osittain hiukan yksinkertaisempaan muotoon. Maatiloilla prosessin työstämisen apuna voidaan käyttää alla lueteltuja osa-alueita. Näiden avulla saadaan selville karkeita linjauksia, joiden avulla voidaan edetä yksityiskohtaisempaan suunnitteluun. Jokaiseen osa-alueeseen on saatavilla myös asiantuntija-apua esim. maaseutukeskuksista ja pankeista.

- miten luopujien toimeentulo turvataan
- miten luopujien ja jatkajien asuminen järjestetään
- miten jatkajien rahoitus järjestetään
- veroseuraamukset
- kauppakirja ja sen ehtojen muotoilu

(Sukupolvenvaihdoksen opas 2009, 3.)

Maatilojen sukupolvenvaihdoksissa perheenjäsenten rooli nousee monellakin eritavalla merkitykselliseksi. Sisarusten huomioiminen tilakaupoissa on yksi seikka, johon pitää kiinnittää huomiota. Vielä 1990-luvulla tilakaupoissa maksetuista kauppahinnoista yli puolet maksettiin jatkajan sisaruksille. Sen lisäksi heille usein siirtyi kiinteää omaisuutta. Näitä osuuksia nimitettiin sisarusuuksiksi. Nykyisin tämä käytäntö on jäänyt pois kokonaan. Kauppahinta maksetaan nykyisin vain tilasta luopuvalle.

Mikäli tila siirtyy jatkajalle lahjoituksena, on luopujan syytä huolehtia sisarusten huomioimisesta tai heille tulevasta omaisuudesta vanhempien jälkeen, jotta jatkajan asema olisi turvattu vanhempien kuoleman jälkeen. (Kovalainen & Turpeinen 2002, 25; Sukupolvenvaihdoksen opas 2009, 4.)

Maatilojen sukupolvenvaihdoksissa kauppahinta määräytyy usein tilan tuotannollisen arvon ja jatkajien resurssien perusteella. Markkinahintaa näissä tapauksissa ei juurikaan tavoitella. Kun kauppahintaa määritellään, voi varteenotettavina lähtökohtina pitää esim. verottajan käypää arvoa tilasta ja arvoa, jolla lahjaveron voidaan välttää. Myös tilan velat, myyjien rahoitustarve sekä tilan maksuvalmius laskelmien perusteella voivat luoda pohjaa kauppahinnalle. (Sukupolvenvaihdoksen opas 2009, 4.)

Eräs maatilojen sukupolvenvaihdosten yhteydessä esiin nouseva erityispiirre on syytinki. Syytinkiä ei ole lainsäädännössämme täsmällisesti määritelty ja siitä käytettävä vastaava käsite on kiinteistöeläke. Kiinteistöeläkkeeseen luetaan kuuluvaksi esimerkiksi asumisoikeus. Jos luopuja pidättää itselleen tämän oikeuden, se rajoittaa jatkajan omistusvaltaa kaupan kohteeseen nähden. Yleisin nykyään käytetty kiinteistöeläke-ehto on asumisoikeuden pidättäminen asuntona käytettyyn tilan asuinrakennukseen. Asumisen lisäksi luopuja voi sisällyttää ehtoon myös vaateen esimerkiksi valaistuksesta, lämmöstä, polttopuista ja jopa saunomismahdollisuudesta. Erilaisten ehtojen ja vaatimusten rajaaminen on oikeudellisesti järkevää. Esimerkiksi oikeuden laajentaminen lääkäriavun ja sairaalahoidon järjestämiseen ei liene kohtuullista jatkajan näkökulmasta. Etenkin mahdollinen vanhuksen myöhempi laitoshoidon voi tulla varsin kalliiksi jatkajalle, mikäli asumisoikeusehto on muotoiltu huolimattomasti. (Kovalainen & Turpeinen 2002, 26–27.)

Maatilojen sukupolvenvaihdoksissa syntyneistä ristiriidoista suurin osa juontaa juurensa kiinteistöeläkettä koskevista ristiriidoista. Erimielisyydet ovat usein seurausta siitä, että kauppakirjassa on käytetty liian epätarkkoja ilmaisuja eikä rajavia ehtoja ole määritelty tarkasti. Toinen riitaisuus aiheuttava tilanne on se, että mahdollisen välirikon ja poismuuton vuoksi asumisoikeus on jäänyt käyttämättä.

Viimeksi mainitussa tapauksessa oikeuksien ratkaisut perustuvat pitkälti syyllisyyteen. Jos syy muuttoon on ollut luopujassa, ei tilanteessa ole määrätty rahallisia korvauksia. Jos syy puolestaan on ollut jatkajassa, on hän joutunut maksamaan rahallisen korvauksen sijaisuuritukseksi. (Kovalainen & Turpeinen 2002, 26–27.)

Maatilojen sukupolvenvaihdoksia on yritetty vauhdittaa luopujille myönnettävällä eläketukijärjestelmällä. Tätä järjestelmää kutsutaan nimellä luopumistuki. Tuen ansiosta luopujien ei tarvitse odottaa vanhuuseläkeikään saakka, vaan he voivat myydä tilansa lähisukulaisilleen jo 56-vuotiaina ja saada luopumistuen. Tuen saannille on asetettu ehtoja, jotka koskevat luopujaa, jatkajaa sekä maatilaa. Luopumistuen myöntämisestä päättää maatalousyrittäjien eläkelaitos Mela. Melasiamehet auttavat myös luopumistuen hakemisessa. (Sukupolvenvaihdos opas 2009, 27.)

5 CASE: MAATILA JA SUKUPOLVENVAIHDOS

Opinnäytetyön empiirinen osa muodostuu maatilán esittelystä sekä tilán nykyisen isännän että kahden asiantuntijan haastatteluista. Haastattelut toteutettiin kvalitatiivisina teemahaastatteluina. Haastatteluiden sekä osallistuvan havainnoinnin pohjalta laadittiin työssä esitettävät johtopäätökset.

5.1 Maatilán esittely

Maatilalla on pitkät perinteet, sillä se on ollut saman suvun hallussa vuodesta 1697. Tilalla on harjoitettu maataloutta koko sen olemassa olon ajan. Nykyisen isäntäparin hallussa tila on ollut vuodesta 1982. Isäntäpari omistaa tilán puoliksi. Maatilán yhtiömuotona on yksityinen elinkeinonharjoittaja, maatilayrittäjä. Perheeseen kuuluu myös kolme aikuista lasta, jotka ovat muuttaneet pois kotoa.

Tila on ostettu perikunnalta, johon on kuulunut isännän äiti sekä viisi sisarusta. Silloisen käytännön mukaisesti kauppahinta suoritettiin sekä varsinaiselle luopujalle että sisaruksille. Vuonna 1982 tilán kauppahinta oli 305 000 mk. Kauppahinta on suoritettu osittain rahana ja osittain tilalta annettuina rakennustarvikkeina (sahatavaraa). Tilakauppa rahoitettiin valtionlainalla ja korkotukilainalla.

Kaupan kohteena vuonna 1982 oli päärakennus ja talousrakennukset sekä maat ja konekanta. Omaa maata kaupan mukana siirtyi 108 hehtaaria (peltoja 20 hehtaaria, kasvullista metsää 72 hehtaaria, jouto- ja tonttimaata 16 hehtaaria) ja vuokramaita 17,1 hehtaaria. Konekanta ostohetkellä oli seuraava: leikkuupuimuri (uusi), kaksi traktoria, kylvökone, äes, aurat, jyrät, rikkaruohoruisku, viljankuivuri, kaksi peräkärriä (ts. viljanviljelykalusto). Leikkuupuimuria lukuun ottamatta konekanta oli suhteellisen vanhaa. Tilinpäätöksissä niistä ei ollut enää poistettavaa. Kalustolla tuli toimeen, mutta niiden uusiminen oli aloitettava lähes välittömästi. Uudelle isäntäparille siirtyi kaupan mukana myös edellisen isännän ottama valtion metsänparannuslaina, jota oli jäljellä 10 500 mk. Poistoja uusi isäntä pääsi hyödyntämään ainoastaan puimurista ja aiemmin tehdyistä salaojituksista.

Lähtötilanne uudelle isäntäparille ei ollut kaikkien helpoin. Oman leimansa tila-kauppaan toi myös se, että isännän äiti pidatti itselleen elinikäisen syytinkioikeuden kotitilaan.

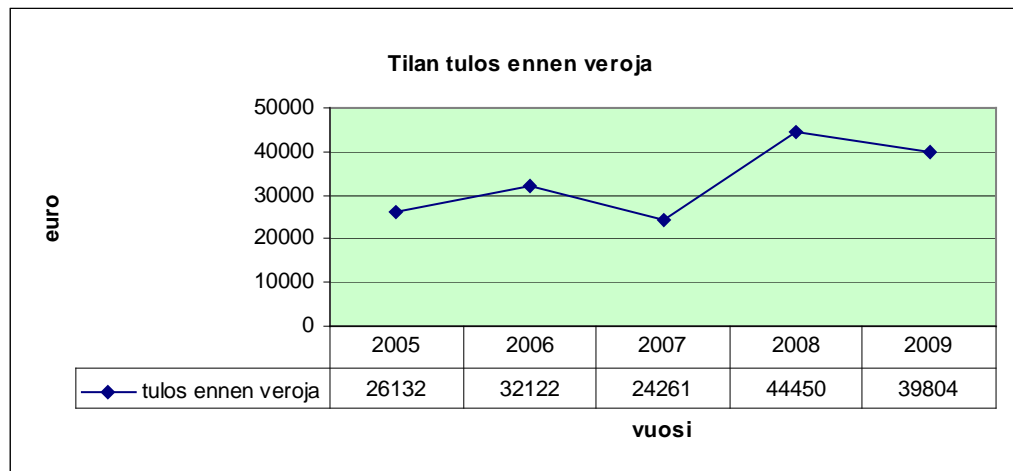
Nykyinen isäntäpari on aktiivisesti uudistanut tilaa. Konekantaa on uusittu ja suurin yksittäinen investointi on ollut uusi viljankuivuri (pakettikuivuri) vuonna 1986. Konekanta on puimuria lukuun ottamatta uusittu kokonaan. Vanha puimala korvattiin vuonna 1993 uudella konehallilla ja uusi viljasäiliö valmistui 2006.

Investoinnit on rahoitettu korkotukilainoilla, tavallisilla pankkilainoilla ja metsänmyynnillä sekä tuotevarastolainoilla (EU-tukimuoto). Viljasäiliö on ollut ainoa tilan investointi, johon on saatu EU-rahoitusta. Tällä hetkellä konekanta on toimiva ja se riittää tilan peltohehtaareille. Seuraava isompi investointi tulee olemaan uusi leikkuupuimuri. Investointi on suuruusluokaltaan uutena ostettuna noin 70 000 – 80 000 euroa. Mikäli kone hankitaan käytettynä, sen hinta on noin 40 000 – 45 000 euroa.

Vuosien saatossa tilan pinta-ala on muuttunut jonkin verran. Metsäpohjaa tai muuta maata ei ole myyty lainkaan. Omat peltohehtaarit ovat myös pysyneet samansuuruisina. Vuokramaat sen sijaan ovat lisääntyneet. Tällä hetkellä vuokramaita on 68,64 hehtaaria. Vuokramaiden määrä on siis kasvanut oleellisesti. Isäntä harjoittaa nyt kuitenkin osasta vuokramaita luopumista. Luopumisen syiksi isäntä mainitsee oman ikänsä (61 v.) ja kustannusten nousun.

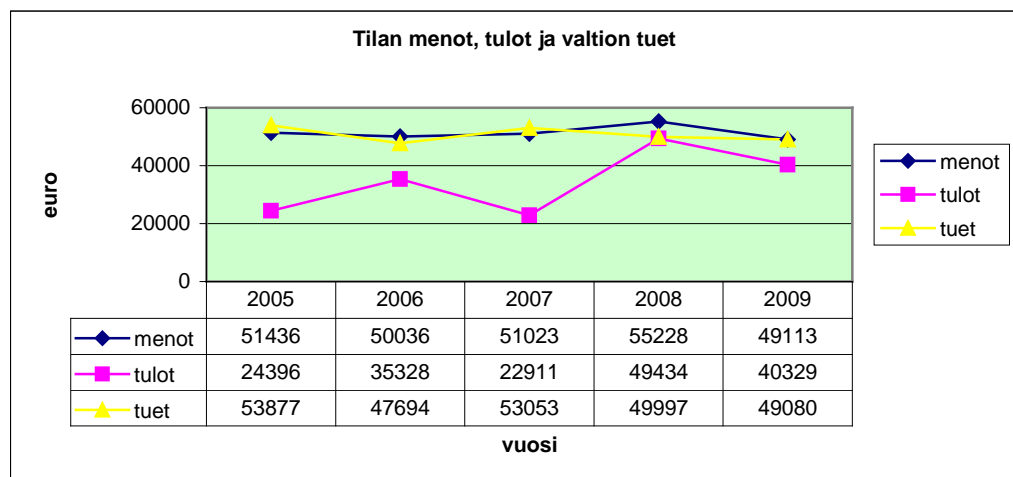
Tilallalla ei ole nykyisen isäntäparin aikana harjoitettu karjataloutta lainkaan. Viljelyksessä on ollut ohraa, vehnää, rypsiä ja kauraa. Päälajikkeena on ollut mallasohra. Mallasohralla tarkoitetaan sellaista viljalajiketta, josta valmistetaan olutta. Sen on täytettävä tietyt laatuvaatimukset. Tilalla on yhtäaikaaisesti käytössä kahta eri mallasohralajiketta. Kolmenkymmenen vuoden aikana laatuksiteerit ovat aina täyttyneet ainakin toisen lajikkeen osalta. Maltaaksi kelpaamaton ohra menee rehuksi, josta viljelijälle maksettava hinta on huomattavasti alhaisempi.

Isännän mielestä maanviljely EU-aikana on ollut erittäin haastavaa. Tällä hetkellä viljasta on ylitarjontaa ja hinnat ovat alhaiset. Tilan tuotto on kuitenkin saatu pysymään siedettävällä tasolla, koska investoinnit ovat olleet tarkoin harkittuja ja ne ovat mitoitettu vastamaan tilan tarpeita. Kasvinviljelytulon lisäksi tilalle maksetaan tällä hetkellä CAP-tukea, LFA-tukea sekä ympäristötukea.



KUVIO 6. Tilan tuloksen kehitys vuosina 2005 – 2009

Kuvioissa 6 ja 7 havainnollistetaan tilan tuloksen sekä tulojen ja menojen kehittymistä vuosina 2005 - 2009.



KUVIO 7. Tilan tulojen ja menojen kehitys vuosina 2005 – 2009

Tilan liikevaihdosta EU-tuet ovat viime vuosina muodostaneet noin puolet. Aiemmin tukien osuus oli suurempi.

Tukien avulla saadaan katettua tilan menot lähes kokonaan. Näin ollen kasvinviljelystä saatu tulo jää satunnaisten erien jälkeen tilan tulokseksi. On kuitenkin huomattava, että tulos jaetaan vuosituloksi kahdelle henkilölle, koska isäntä ja emäntä omistavat tilan puoliksi.

Nykyinen isäntäpari on saanut jonkin verran tuloa myös tilan ulkopuolelta ensimmäisen kymmenen isännöitysvuoden aikana. Tulot ovat koostuneet palkkatulosta vieraan palveluksessa. Isäntä on tehnyt metsätöitä paikallisen sahan työntekijänä. Palkkarahalla ei ole rahoitettu tilan toimintaa. Maatalouden harjoittamisessa tilalla ei ole käytetty palkallista ulkopuolista työvoimaa. Ainoastaan rakennustoissa on ollut ulkopuolista työvoimaa. Perheen omat lapset ovat osallistuneet tilan töihin.

Tulevaisuus mietityttää nykyistä isäntää. Ikä alkaa jo rasittaa, eikä työntekoon löydy enää sellaista motivaatiota kuin menneinä vuosina. Hän ei enää haluaisi tehdä uusia investointeja tilan suhteen, ja hän on myös suunnitellut luopuvansa osasta vuokrapeltoja. Nyt olisi siis viimeinen hetki ryhtyä tekemään tarkempia suunnitelmia tilan jatkosta.

5.2 Maatalousasiantuntijan haastattelu

Haastattelin Pro Agria Hämeen suunnitteluagronomi Osmo Piekkaria saadakseni lisää syventävää tietoa tutkimusongelmaani silmällä pitäen. Teemahaastattelun muodossa kävimme asioita läpi suoraan esittämäni tutkimusongelman kysymysten pohjalta.

5.2.1 EU:n vaikutus sukupolvenvaihdoksiin

Piekkarin mukaan ennen EU-aikaa 1980-luvulla maatalouden sukupolvenvaihdoksia sääteli maatilahallituksen laatima maatilalaki. Silloin sukupolvenvaihdoksille ei juurikaan asetettu rajoituksia. Pienet ja keskisuuret tilat saivat valtiontukea sukupolvenvaihdoksiin. Tukiehdot määräytyivät siis tilan pinta-alojen perusteella.

Sellaiset tilat, joilla oli paljon metsää suhteessa peltopinta-alaan, saattoivat joutua tilanteeseen, että sukupolvenvaihdosta ei voitu tuettuna tehdä, koska tila oli liian iso ja siten tukikelvoton. 1980-luvulle oli myös ominaista, että vaikeassa taloudellisessa tilanteessa olevat tilat, saivat esim. paremmat lainaehdot. Sekä korkovapautta että lyhennysvapaata saattoi saada jopa viisi vuotta. Tähän asiaan puututtiin kuitenkin jo ennen EU:hun liittymistä ja lainojen ehtoja muotoiltiin uudelleen. Voidaan sanoa, että 1980-luvulla Suomen maatalouden tukijärjestelmissä oli paljon sosiaalietuksia muistuttavia piirteitä. Käytössä ollut pinta-alatuki takasi suoraan tukea enemmän pienten peltohehtaarien tiloille. Tilojen välisiä tuloeroja haluttiin tasata voimakkaasti. Karrikoidusti voitiin sanoa, että vähemmällä tuloksella sai enemmän tukea.

Suomen liittyttyä EU:hun vuonna 1995 asiat muuttuivat päinvastoin. Nykyisin pienet tilat katsotaan elinkelvottomiksi eikä niiden jatkamiseen voi saada tukea. Vielä 1980-luvulla tila, jolla oli 60 - 70 hehtaaria peltoa, luokiteltiin hyväksi tilaksi. Tilan tuotoilla oli mahdollista elättää perhe ilman ulkopuolisia tulonlähteitä. Nykyisin tuon kokoluokan peltohehtaarit eivät enää riitä yksistään tulonlähteeksi, vaan työtä on tehtävä myös tilan ulkopuolella.

1980-luvun loppupuolella ei edellytetty minkäänlaisia kannattavuuslaskelmia sukupolvenvaihdoksen perustaksi. Hiljalleen kuitenkin jo ennen vuotta 1995 alettiin muodostaa ehtoja, jotka vaikuttivat tuen saantiin sukupolvenvaihdoksessa. Sukupolvenvaihdoksissa pyrittiin löytämään tiloille sellainen optimiarvo (hinta), jolla tilan arvo saatiin suhteutettua perintökaaren esittämiin arvoihin. Tällaisen optimiarvon määrittäminen takasi parhaat tuet tilan jatkajalle. EU-aikana tehdyt ja tehtävät sukupolvenvaihdokset puolestaan vaativat erittäin tarkat laskelmat ja selvitykset, joilla pyritään osoittamaan tilan elinkelpoisuus ja sitä kautta perusteet EU-tuille.

Ennen EU:hun liittymistä maatalojen sukupolvenvaihdoksissa rahana maksetusta kauppahinnasta viidesosa piti maksaa sisaruksille sisaruuksina. Syytingit olivat myös erittäin yleisiä kauppaehtoissa.

Sisarosuudet olivat silloisen maatilahallituksen luoma käsite. Vuodesta 1983 alkaen perintölainsäädäntö ei ole tunnustanut ko. käsitettä. Sisarosuudet ovat siis virallisesti lakanneet olemasta jo ennen EU-aikaa. Siitä huolimatta nykyisinkin tehtävissä sukupolvenvaihdoksissa niistä kysytään erittäin usein.

Osmo Piekkari on työssään kohdannut hyvin vahvasti suomalaisen maanviljelijän asenteiden muuttumisen vuosien saatossa. Rakennemuutos oli Suomessa verrattain hidasta, mutta liittyminen EU:hun aiheutti yhdessä yössä suuren muutoksen maataloudelle. Tuo muutos oli niin voimakas, että usko maatilayrittäjyyteen hiipui lähes täysin. Piekkari kertoi sukupolvenvaihdospalavereista, joissa ikänsä maanviljelijöinä toimineet vanhemmat surevat suuresti sitä, että omat lapset eivät kiinnostu kotitilan jatkamisesta.

5.2.2 EU:n määräykset sukupolvenvaihdokseen; jatkajan ja luopujan velvollisuudet ja oikeudet

EU asettaa sängen vähän määräyksiä tai ehtoja maatalouden sukupolvenvaihdokselle. Ainoa oleellinen ehto on se, että luopujan maanviljelyä koskevat sitoumukset on siirryttävä sellaisenaan tilan jatkajalle.

Sitoumuksilla tarkoitetaan viljelijän sitoutumista saamiensa tukien ehtojen noudattamiseen. Sitoumukset tarkistetaan viiden vuoden välein. (Tällä hetkellä voimassa 3. sitoumuskausi.) Käytännössä tämä tarkoittaa sitä, että jatkaja saa automaattisesti kaikki samat tuet, kuin mitkä luopujakin sai, ja että hänen on noudatettava samalla tavalla tuen asettamia ehtoja.

EU:lla on tiettyjä vaatimuksia sukupolvenvaihdoksessa nimenomaan jatkajaan ja tilanpidon aloitushetkeen. Nämä vaatimukset koskevat aloittamistuen saamisen ehtojen täyttämistä. Huomattavaa kuitenkin on, että sukupolvenvaihdoksen voi tehdä, vaikka ehdot eivät täytyisikään. Tällöin seurauksena on aloitustuen menetyt. Myöhemmin maksettavat juoksevat tuet on kuitenkin mahdollista saada.

EU ei siis aseta jatkajalle mitään vaatimuksia esim. ammattitaitoon liittyen, jos tämä on valmis menettämään aloitustuen. Toisaalta siirtyvien sitoumusten kautta voi muodostua erityisiä vaateita jatkajalle.

Nuoren viljelijän aloitustukea voi hakea tilan kauppakirjan, mutta myös kirjallisen vuokrasopimuksen perusteella. Vuokrasopimuksen tulee tällöin olla voimassa vähintään 10 vuotta. Tukea voidaan hakea myös em. asiakirjojen luonnoksilla, mikä onkin erittäin järkevää, koska silloin voidaan välttyä ikäviltä yllätyksiltä, jos tuki päätettäisiin evätä. Hakemus on toimitettava ELY-keskukselle (ent. TE-keskukselle) ennen kuin hakija täyttää 40 vuotta. Mikäli tilaa jatkaa aviopari yhdessä, heidän molempien tulee täyttää ikäehto. Tukea hakevalla luonnollisella henkilöllä tulee olla riittävä ammattitaito. Riittävänä ammattitaitona pidetään kahden vuoden mittaista maatalousalan perustutkintoa, joka on suoritettu maatalousoppilaitoksessa. Vaihtoehtoisesti henkilö voi myös suorittaa 30 op:n mittaisen viljelijäkurssin, josta ainakin 15 op:tä on taloudellisia opintoja. Nämä kurssit on lähinnä suunnattu aikuisopiskelijoille. Ammattitaitovaatimuksen ei kuitenkaan tarvitse täytyä hakuhetkellä. Riittää, että hakija sitoutuu täyttämään ko. ehdon 36 kuukauden kuluessa tuen myöntämisestä.

Aloitustuen saaminen ei edellytä jatkajalta tilalla tai sen läheisyydessä asumista. On kuitenkin huomattavaa, että mikäli luopuja saa luopumistukieläkettä, joutuu jatkaja täyttämään myös asumisvaatimuksen. Nuoren viljelijän aloitustuen ehtona on myös se, että hakijan on laskelmin osoitettava, että hän saa 25 %:a toimeentulosta maataloudesta viimeistään kolmantena kalenterivuotena tuen myöntämisestä. Toimeentuloehto on kiristetty vuosien saatossa erittäin merkittävästi. Heti liittymisen jälkeen ehtona oli, että työajasta vähintään 50 % piti käyttää maatalouteen ja tuloista vähintään 50 % piti tulla maataloudesta. Tuolloin maatalouden tuloksi laskettiin myös esim. konetyötulo. Vuonna 2000 ehtona oli, että viidesosan toimeentulosta piti tulla maataloudesta. Tällä hetkellä vaaditaan, että 25 % tuloista pitää tulla nimenomaan maataloudesta. Tässä yhteydessä maatalouden määrittely on tarkistettu. Enää tuloihin ei siis voi laskea konetyötuloja tms.

Nykyiset vaatimukset toimeentulosta ovat osoittautuneet varsin haastaviksi, sillä asetettuja rajoja on vaikea saavuttaa. Näin ollen toimeentuloehto toimii tehokkaana rajaajana nuoren viljelijän tuen hakijoille. Hakemusten määrä on em. takia vähentynyt.

Nuoren viljelijän tuki voidaan myöntää avustuksena tai korkotukilainana tai näiden yhdistelmänä. Korkotukilainalla tarkoitetaan sitä, että tuki muodostuu markkinkoron ja hakijan maksaman koron erotuksesta. Korkotuella tuetun lainan enimmäismäärä voi olla enintään 80 % hyväksytyistä kustannuksista. Se voi olla kuitenkin enintään 150 000 euroa. Korkotukilaina on aloittavalle maanviljelijälle hyvä asia. Se kuitenkin muuttuu ajansaatossa tavalliseksi pankkilainaksi. Korkotukilainan myöntäminen vaikuttaa myös siihen, että verottaja myöntää varainsiirtoverovapauden. Verovapaus kuitenkin vähennetään korkotuen määrästä.

Aloitustukena voidaan myöntää enintään 35 000 euroa avustusta ja korkotukilainan korkotukena enintään 20 000 euroa. Tällöin ehtona on, että hakijan on saatava min. 17 000 euroa yrittäjätuloa maataloudesta ja sen on vastattava vähintään 25 %:a hakijan koko toimeentulosta. Lisäksi hakijan on mahdollista saada 15 000 euroa lisäkorkotukea. Maatalouden yrittäjätulo lasketaan siten, että juoksevista bruttotuloista vähennetään muuttuvat ja kiinteät kustannukset, pitkävaikutteisten menojen poistot ja velkojen korot. Yrittäjätulon laskennassa on huomattava, että poistot lasketaan eri tavalla kuin verotuksessa. Poistoprosentit ovat seuraavat: rakennukset 5 %, koneet ja laitteet vähintään 12 % ja salaojat 3 %.

Vaihtoehtoinen tukilaskelma tarjoaa enintään 5 000 euron avustusta ja korkotukea enintään 20 000 euroa. Tällöin hakijan on saatava maatalouden, muun yritystoiminnan ja metsätalouden yrittäjätulona vähintään 15 000 euroa vuodessa, josta vähintään 10 000 euroa on peräisin nimenomaan maataloudesta.

Ehdot ovat siis varsin tiukat ja johtavat siihen, että nykyään pienillä peltopinta-aloilla on aika mahdotonta päästä täyden tuen piiriin. Poikkeuksen tekevät puutarhataloutta harjoittavat tilat, joilla erikoistuminen on luonut edellytykset paremmille tuloille hehtaaria kohti kuin perinteisillä viljanviljelytiloilla.

Vuosittain 50 – 70 hakemusta läpäisee nuoren viljelijän aloittamistuen ehdot. Todellisuudessa sukupolvenvaihdoksia tehdään varmasti paljon enemmän, mutta niihin ei joko haeta tai niihin ei saada tukea. Tarkkaa määrää näistä tuettomista sukupolvenvaihdoksista Osmo Piekkari ei osannut arvioida. Hänen mukaansa puhutaan kuitenkin kaksinumeroisista luvuista.

Sukupolvenvaihdostilanteissa luopujalle ei synny mitään erityisiä velvollisuuksia. Sen sijaan luopujalla on oikeus luopumistukijärjestelmään. Luopumistukea voisi verrata tavallisen palkansaajaan varhaiseläkkeeseen. Luopumistuki muodostuu perusmäärästä ja täydennysosasta. Järjestelmä takaa sen, että luopujalla on mahdollisuus hakemuksesta päästä luopumistuen piiriin jo 56- vuotiaana, mikäli hän luovuttaa tilan sukupolvenvaihdoksen kautta lähisukulaiselle. Tuen perusmäärää maksetaan 63-vuotiaaksi, jonka jälkeen se muuttuu MYEL-vanhuuseläkkeeksi. Tuen täydennysosaa maksetaan 65-vuotiaaksi.

Luopumistuen aikana luopujalla ei saa olla muita ansiotuloja yli 600 euroa kuukaudessa. Luopumistuen myöntäminen asettaa myös jatkajalle tiettyjä ehtoja. Jatkajan on oltava alle 40-vuotias, hänellä on oltava riittävä ammatillinen pätevyys ja hänen sivutulonsa eivät ylitä 55 000 euroa vuodessa. Tämän lisäksi edellytetään, että maatila on taloudellisesti elinkelpoinen, ja että jatkaja sitoutuu viljelemään tilaa ja asumaan tarkoituksenmukaisella etäisyydellä vähintään 5 vuotta.

Osmo Piekkarin mukaan verotus muodostaa yhden suurimmista yksittäisistä asiakokonaisuuksista sukupolvenvaihdosprosesseissa. Vaikka tukia ei hakisikaan tai niitä ei saisi, verottaja on prosessissa aina mukana. Tärkeimmäksi verolajiksi hän mainitsee lahjaveron riippumatta siitä lankeaako sitä maksettavaksi vai ei. Lahjaveron lisäksi muita mahdollisia veromuotoja voivat olla tuloverotus, arvonlisäverotus ja joissain tapauksissa myös luovutusvoittoverotus. Hänen mukaansa on erittäin järkevää hakea verottajalta ennakkopäätöstä sukupolvenvaihdoksen veroseuraamuksista. Ennakkopäätösten lisäksi kannattaa selvittää huolellisesti myös mahdolliset veronhuojennukseen liittyvät suojasäännökset. Näin voi välttyä ikäviltä yllätyksiltä tulevaisuudessa.

Jatkossa perintö- ja lahjaverotus tulee muuttumaan jonkin verran. Lähinnä kysymyksessä on verotuksen kiristyminen, kun verovirastokohtaiset ohjeet muuttuvat valtakunnallisiksi. Enää ei siis synny verotoimistokohtaisia tulkintaeroja, jotka ovat saattaneet vaikuttaa lopulliseen veron määrään. Piekkarin mukaan Sisä-Suomen veroviraston kohdalla muutokset voivat olla merkittäviäkin johtuen siitä, että Sisä-Suomen verovirasto on viimeksi päivittänyt tietonsa tämän asian osalta noin kolme vuotta sitten. Ratkaisevasti uudistus ei kuitenkaan hänen mielestään tule vaikuttamaan sukupolvenvaihdoksiin.

5.2.3 Sukupolvenvaihdoksen läpivieminen

Ei ole olemassa mitään valmista selkeää kaavaa, jonka mukaan prosessi voitaisiin hoitaa. Jokainen tapaus on omanlaisensa ja vaatii sen mukaisen prosessin. Ihan aluksi pitäisi pystyä avamaan perheen, tai joissain tapauksissa koko suvun, välinen avoin keskustelu. Tämä voi muodostua jo niin täydelliseksi kynnykseksi, että koko sukupolvenvaihdos kariutuu.

Piekkari kehottaa pitämään aloituspalaverin, jossa on osallisena myös mahdollinen muu perhe luopujan ja jatkajan lisäksi. Olisi ehkä hyvä, jos tässä palaverissa voitaisiin käydä läpi jo joitakin taloudellisia laskelmia. Ne antavat kaikille puolueetonta näkemystä siitä, millainen tila on tulonlähteenä ja työpaikkana. Sukupolvenvaihdoksissa tiloista ei voida maksaa käypää hintaa, koska se olisi ylimitoitettu tilan tuottoihin nähden. Tämän palaverin yhtenä tarkoituksena on näin ollen välttää mahdollisesti myöhemmin sisarusten välillä syntyviä erimielisyyksiä esim. tilan kauppahinnasta. Tässä palaverissa on myös hyvä selventää se, että sisarosuuDET eivät enää kuulu lakisääteisesti kauppaan. Ne ovat kuitenkin edelleen epäsuorasti mukana, sillä monet vanhemmat haluavat huomioida jotenkin väistyvät sisarukset. Tähän huomioimiseen vaikuttaa paljolti vanhempien taloudellinen tilanne. Tavoite on, että luopuva osapuoli voisi päästä sukupolvenvaihdoskaupan jälkeen velattomaan elämäntilanteeseen. Tällöin on hyvä huomioida esim. asumisjärjestelyt yms.

Kun päätös sukupolvenvaihdoksesta on tehty ja jatkaja on selvillä, voi seuraavaksi ottaa yhteyttä esim. Pro Agrian lähimpään toimistoon. Mukaan kannattaa varata tilan asiakirjat, joista selviää tilan tämänhetkiset tiedot. Ensimmäisessä tapaamisessa käydään asioita läpi varsin alustavalla tasolla. Vasta tämän jälkeen ryhdytään tekemään kannattavuuteen liittyviä laskelmia, vaihtoehtoisia rahoituslaskemia ja haetaan mahdollisesti verottajalta ennakkopäätöstä veroseuraamuksista.

Osmo Piekkarin mukaan aikaa prosessiin kannattaa varata riittävästi. Hänen mielestään asian kypsyttelyn ja alustavat hahmotukset ja suuret linjaukset kannattaisi aloittaa noin viisi vuotta ennen varsinaista vaihdoshetkeä. Käytännössä prosessin läpivieminen kestää yleensä 1 – 2 vuotta. Jos aika venyy paljon tätä pidemmäksi voi käydä niin, että ennakkoon haetut erilaiset lausunnot tai tehdyt laskelmat menettävät pätevyytensä.

5.3 Pankkiasiantuntijan haastattelu

Marjatta Oksasen haastattelu täydensi Osmo Piekkarin haastattelua erittäin hyvin. Oksasen haastattelu toi esiin enemmän käytännön tason tietoa sukupolvenvaihdosprosessin etenemisestä ja tarvittavista asiakirjoista. Marjatta Oksanen on työssään vienyt läpi useita sukupolvenvaihdosprosesseja. Yhteinen nimittäjä niille kaikille on ollut se, että kyseessä on hyvin tunnepitoinen tapahtuma.

Sukupolvenvaihdoksessa luopuja myy elämäntyönsä ja aina ei ole helppoa uskoa sitä edes oman lapsen käsiin. Toisaalta vanhemmat ovat huolissaan jatkajan tulevasta pärjäämisestä. Jotta prosessi saadaan sujumaan mahdollisimman kitkattomasti ja siten, ettei jälkikäteen tule turhia ongelmia, on syytä heti alussa ottaa huomioon muutamia tärkeitä seikkoja. Ensinnäkin olisi parempi, jos prosessi uskotaan yhden tahon koordinoitavaksi. Tällöin yhdellä on ohjat koko ajan käsissä, eikä asiakas joudu hämmennyksiin, kuten voi käydä, jos prosessilla on useita omistajia.

Tärkeää on myös se, että kaikki asiat laitetaan selkeästi, johdonmukaisesti ja läpinäkyvästi paperille heti alusta lähtien. Näin voidaan välttyä myöhemmin mahdollisilta epäselvyyksiltä ja asiointi etenkin verottajan kanssa sujuu helpommin.

Oksanen näkee myös ulkopuolisen henkilön läsnäolon alkupalaverissa jo suotavana. Silloin asioihin saadaan puolueetonta näkökulmaa sekä mahdollisia uusia rakentavia ehdotuksia, joita perhe itse ei ole tullut ajatelleeksi. Sukupolvenvaihdosprosessin yhteydessä kannattaa ja pitääkin aina tarkistaa niin luopujan kuin myös jatkajan mahdolliset avioehdot ja testamentit. Perusteluna tälle Oksanen mainitsi mm. sen, että koska sisarosuuksia ei enää makseta, haluavat vanhemmat nykyään testamentin avulla saattaa väistyvät sisarukset jatkajan kanssa tasavertaiseen asemaan. Avioehtoien määrittäminen puolestaan voi suojata vanhoja sukutiloja joutumasta mahdollisen avioeron tapahtuessa vieraaseen omistukseen.

5.3.1 Sukupolvenvaihdosprosessin pääkohdat

Päijät-Hämeen Osuuspankissa noudatetaan tiettyä kaavaa prosessin läpiviemiseksi. Ensimmäiseksi pidetään alkupalaveri, jossa päätetään prosessin aikataulusta, selvitetään prosessin kulku ja käydään läpi, mitä asiapapereita tarvitaan. Kun tarvittavat asiapaperit on hankittu, voidaan tehdä laskelmia siitä, miten erilaiset kauppavaihtoehdot vaikuttavat verotukseen. Sen jälkeen pankki tekee kauppakirjaluonnokset ja hakee verottajalta ennakkotietopäätöksen. Jos tämän jälkeen kaikki osapuolet hyväksyvät ehdotuksen, voidaan nuoren viljelijän tukihakemus lähettää Hämeen ELY-keskukseen (ent Hämeen TE-keskus).

Nuoren viljelijän tukea kannattaa hakea kauppakirjaluonnoksella. Luopuja puolestaan toimittaa luopumistukihakemuksen Melaan, ellei jää suoraan vanhuuseläkkeelle. Kun kaikki päätökset ovat tulleet eri viranomaistahoilta, voidaan tehdä lopullinen kauppakirja. Tämän jälkeen jatkaja voi nostaa hakemansa lainat ja tehdä myös verottajalle aloittamisilmoituksen. Tässä vaiheessa hoidetaan myös lainhuudot ja kiinnitykset kuntoon. Jos tilalla on vuokrattua peltoa, pitää myös vuokranantajille tiedottaa, kun sukupolvenvaihdos on tehty.

5.3.2 Sukupolvenvaihdoksessa tarvittavat asiakirjat ja laskelmat

Pankki tarvitsee sukupolvenvaihdosprosessia varten seuraavat asiakirjat: lomake 101 A (EU pinta-alat), verottajan lomakkeet 2 (maatalouden veroilmoitus) ja 2 C (metsätalouden veroilmoitus). Lisäksi tarvitaan tilan viimeisin veroilmoitus sekä kiinteistöverolippu. Pro Agrialta pyydetään tilan elinkeinosuunnitelma ja kannattavuuslaskelma siinä vaiheessa, kun kauppahinnasta ollaan jo lähes varmoja. Kannattavuuslaskelmaa voi päivittää myöhemmin, jos luvut muuttuvat. Näiden pohjalta pankki voi tehdä alustavat laskelmat kauppakirjaluonnoksia ja veroseuraamuksia varten. Pankki kehottaa myös hankkimaan metsänhoitoyhdistykseltä metsäarvion. Tämä arvio on puolueeton ja vertailukelpoinen. Metsäarviota käytetään sekä maksukykylaskelmassa että vakuuden arvon arvioinnissa. Siitä voi olla myös hyötyä silloin, jos kauppahinta halutaan mahdollisimman alhaiseksi veroseuraamusten välttämiseksi. Tämä tietysti edellyttää sitä, että metsänhoitoyhdistyksen esittämä arvio metsähehtaarin arvosta on alhaisempi kuin verottajan käyttämä valtakunnallinen metsämaan ohjearvo.

Yksi tärkeä seikka on huomioida myös sisarusten mahdolliset toiveet kotitilasta lohottavista tonteista. Nämä toiveet tulee esittää ehdottomasti ennen kauppakirjaluonnosten tekemistä, sillä se vaikuttaa mm. kauppahintaan, veroihin ja lainapäätöksiin. Mikäli joku tontin itselleen halua, kannattaa luopujan pidättää se sukupolvenvaihdoksessa määrälana itsellään ja lohkoa sitten myöhemmin. Näin toimimalla voidaan välttää päällekkäisiä veroseuraamuksia.

Pankissa on havaittu, että kannattavuuslaskelmien ja elinkeinosuunnitelmien antamien tietojen perusteella viime aikoina on tullut yhä enemmän sukupolvenvaihdostilanteita, joissa nuoren viljelijän tuen ehdot eivät täyty tai ne täyttyvät juuri ja juuri. Useimmiten tämän johtuu siitä, että tilan tuotot eivät riitä. Karkeasti voidaan sanoa, että tilalla tulisi olla peltoa noin 40 hehtaaria, jotta se luokitellaan elinkelpoiseksi. Asiaan vaikuttaa toki jatkajan hakemien lainojen suuruusluokka. Mikäli oma peltoala ei riitä, voi ratkaisu löytyä vuokramaista. Vuokrasopimukset pitää tehdä EU:n vaatimuksesta kirjallisina.

Mikäli tilalla on jo luopujan aikana ollut vuokramaita, pitää näiden vuokrasopimusten jatkuminen selvittää hyvissä ajoin sukupolvenvaihdosta suunniteltaessa.

Sukupolvenvaihdoksessa ajoitus on erittäin oleellinen asia. Ajoituksella on suuri merkitys nimenomaan veroseuraamuksille. Järkevintä on aloittaa prosessi keväällä. Silloin alkukartoitukset ja laskelmat ehditään suorittaa kesään mennessä. Tämän jälkeen haettava verottajan ennakkopäätös on voimassa kuusi kuukautta. Tähän lisätään vielä aika, joka menee siihen, kun ennakkotietohakemus on jätetty verottajalle siihen kunnes ennakkotieto annetaan. Tällöin lopullinen kauppa voidaan tehdä seuraavan vuoden alussa. Oleellista on nimenomaan se, että tila on luopujan hallussa vuoden viimeisenä päivänä, jolloin luopuja saa laskea hyväksyen kuluneen vuoden poistot kokonaisuudessaan. Ajoitusta on hyvä miettiä myös mahdollisten tehtyjen varausten takia. Luopujalle on jätävä riittävästi aikaa purkaa tekemänsä varaukset, jotta niitä ei tulouteta kaupantekohetkellä.

Marjatta Oksasen mukaan nuoret viljelijät kohtaavat paljon taloudellisia haasteita. Nykyään keskikokoisten tilojen hinnat liikkuvat sukupolvenvaihdoksissa noin 200 000 – 250 000 euron välillä. Sukupolvenvaihdos sinällään on jo siis usein huomattava menoerä. Sen lisäksi jatkaja joutuu yleensä melko pian tekemään mitaviakin investointeja tuotantosuunnan muutoksen tai laajennuksen johdosta. Nämä taas usein ovat pakollisia, jotta tila täyttää EU:n vaatimukset. Onneksi nuoret viljelijät ovat kuitenkin oivaltaneet, että esim. koneita voidaan hankkia yhteisomistukseen. Tällöin investointipaineita saadaan vähän helpotettua. Myös töiden tekeminen yhteistoiminnassa siten, että eri työvaiheita urakoidaan muille, on yleistynyt. Tällöin ei joka tilalla tarvitse olla kaikkia koneita.

Maaseutuyrittäjät ovat pääsääntöisesti asioita hyvin hoitavia, reiluja ja avoimia asikkaita. Oksanen muistuttaa lopuksi, että asiat on hoidettavissa, silloinkin kun tarvitaan vaikkapa maksujärjestelyjä lainojen hoidossa, on vain oltava ajoissa yhteydessä pankkiin. Marjatta Oksanen ei muista uraltaan yhtään viljelijän välinpitämättömyydestä aiheutunutta tilan pakkohuutokauppaa.

5.4 Johtopäätökset

Maatilan nykyisen isännän sekä kahden asiantuntijatahon haastattelujen jälkeen voidaan muodostaa melko selkeä näkemys maatilan nykytilanteesta ja tulevaisuudesta. Kuvaamisessa on käytetty apuna SWOT-analyysiä. Kuviossa 8 on kuvattu analyysin tuloksia.

| | |
|--|--|
| <p>VAHVUUDET</p> <ul style="list-style-type: none"> - EU luokittelee tilan elinkelpoiseksi - tila on velaton - tilaa kehitetty aktiivisesti - pellot sijaitsevat suurimmaksi osaksi lähellä talouskeskusta - hyvät peltojen vuokrasuhteet - peltojen vuokrahinnat kohtuulliset - pellot hyvin hoidettuja - kasvullista metsää | <p>HEIKKOUEDET</p> <ul style="list-style-type: none"> - leikkuupuimuri on vanha - jätevesijärjestelmät eivät vastaa vuonna 2014 voimaan tulevia määräyksiä |
| <p>UHAT</p> <ul style="list-style-type: none"> - maanviljely on säiden armoilla - epävarma markkinatilanne - pellonvuokrahintojen nousu - EU leikkaa tukia | <p>MAHDOLLISUUDET</p> <ul style="list-style-type: none"> - tilan koon kasvattaminen - uudet tuotantosunnat - maatalouden oheiselinkeinot - yhteistyö naapureiden kanssa |

KUVIO 8. Maatilan SWOT-analyysi

Tilan vahvuuksia tutkittaessa oleellista on se, että EU luokittelee tilan tällä hetkellä elinkelpoiseksi. Jatkajan kannalta tärkeää on myös se, ettei tilalla ole velkarasitteita, jotka mahdollisesti sukupolvenvaihdoksessa siirtyisivät uudelle isännälle. Tilan heikkoudet ovat luonteeltaan sellaisia, että jatkajan on varauduttava investoimaan niihin melko pian. Uuden leikkuupuimurin hankintatapa- ja aika ovat kuitenkin riippuvaisia jatkajan suunnitelmista. Mikäli hän aikoo laajentaa viljelyalaa, on hankinta edessä hyvin pian. Toisaalta, jos jatkaja päätyy pitäytymään nykyisissä peltohehtaareissa tai jopa pienentää niitä hiukan, on tätä hankintaa mahdollisuus lykätä myöhemmäksi ja hankintatavaksi kannattaneen valita käytetyn koneen osto.

Jatkajan on myös ehkä hyvä selvittää mahdollisuutta koneen yhteishankinnasta muiden viljelijöiden kanssa tai puintityön teettämistä ulkopuolisella taholla. Maatilan jätevesijärjestelmän uusiminen on pakollinen lakiin perustuva investointi vuoteen 2014 mennessä.

Sääolosuhteet ovat kohdemaatilan, kuten maanviljelyn yleensäkin, pahin uhka. Se on myös sellainen uhka, jolta ei voi mitenkään suojautua. Huonot sääolosuhteet viljan kasvukaudella ja sadonkorjuun aikaan voivat pilata koko sadon. Käytännössä tämä tarkoittaa koko vuoden työn epäonnistumista ja tulotason rajua pudotusta. Viljamarkkinoita on myös viime vuosina vaivannut hyvin epävarmat olosuhteet. Maanviljelijän on hyvin vaikea varautua näihin muuttuviin markkinatilanteisiin. Maatilan viljelysuunnitelmat tehdään pidemmälle aikavälille eikä niitä voida hetkessä muuttaa. Näin ollen maatila on hidas reagoimaan yllättäviin tapahtumiin. Tuottajahintojen alenemiseen voi viljelijä yrittää varautua sitomalla tulevan satonsa joko kokonaan tai osittain kiinteisiin futuurihintoihin. Tämä voi tietysti kääntyä myös viljelijää vastaan, mikäli viljan markkinahinta nouseekin myöhemmin vuoden aikana.

Peltojen vuokrahinnat ovat olleet noususuuntaisia jo pidemmän aikaa. Kohdemaatilan etuna on tähän asti ollut se, että vuokrasopimukset ovat olleet pitkiä ja vuokranantajina on ollut sukulaisia. Näin ollen hinnat eivät ole olleet kovin kilpailutettuja. Jos jatkaja tulevaisuudessa hankkii uutta peltomaata vuokraamalla, on hänen pakko varautua kohonneisiin hintoihin.

Ehkä pahin uhka olisi EU:n maataloustukien lakkaaminen tai olennainen vähentyminen. Se tarkoittaisi maanviljelyn loppumista etenkin kohdemaatilan kaltaisella pienehköllä tilalla.

Kohdemaatilalla on tulevaisuudessa moniakin mahdollisuuksia. Maatilan lähistöllä sijaitsee muita maatiloja, joille ei löydy perheestä jatkajaa. Nämä tilat tulevat aikanaan joko myyntiin tai vuokrattavaksi. Jatkajalla olisi tätä kautta siis mahdollisuus laajentaa omaa tilaansa. Yksi mahdollisuus lisätä kohdemaatilan liikevaihtoa voisi olla tuotantosuunnan muuttaminen.

Tila voisi keskittyä joko kokonaan tai osittain muuhunkin kuin mallasohran viljelyyn. Tästä voisi olla hyötyä myös siinä tilanteessa, jossa sääolosuhteet tai maailmanmarkkinat heikentävät viljasta muodostuvaa tulo-olettamaa.

Kaikkein potentiaalisin tulevaisuuden mahdollisuus tilalla on kuitenkin varmasti jonkin sivuelinkeinonharjoittaminen maanviljelyn ohella. Tämän mahdollisuuden ovat hyödyntäneet useat nuoret viljelijät. Tyypillisimmillään se voi olla koneurakointia tai lumenaurasta ja maanajoa. Mielenkiintoinen vaihtoehto voisi myös olla maatilamajoitus ja sen ympärille liittyvät palvelut kuten erilaiset elämys- ja teemaretket.

Haastattelujen pohjalta voitiin myös kartoittaa mahdollisen jatkajan mahdollisuuksia tilan seuraavana isäntä. Johtopäätöksissä on pyritty esittämään myös muutamia ratkaisuvaihtoehtoja, joilla mahdollinen jatkaja voisi parantaa mahdollisuuksiaan tilan tulevana isäntänä. Kolmas tärkeä kokonaisuus, joka on saatu laadittua haastattelujen ja kirjallisuuden avulla, on prosessikaavio kohdemaatilan mahdollista sukupolvenvaihdosta varten.

Maatilan mahdollinen jatkaja joutuu jo ennen isännyyttään ja heti isännyytensä alussa pohtimaan monia tärkeitä tulevaisuuden asioita ja vaihtoehtoja. Tärkeimmäksi asiaksi nousee varmasti nimenomaan päätös tilan koosta ja siitä aikooko jatkaja käydä tilan ulkopuolella palkkatyössä maanviljelyn ohella.

Kohdemaatilalla on täydet mahdollisuudet sukupolvenvaihdokseen, sillä yksi perheen lapsista on ilmaissut halukkuutensa tilanpidon jatkamiseen. Hän on myös osallistunut tilan töihin jo useana vuotena kiireisimpinä aikoina, joten hänellä on sekä tiedollista että taidollista pohjaa ajatellen tilanpitoa. Tällä hetkellä hän on omalla tahollaan palkkatyössä.

Mikäli sukupolvenvaihdos toteutuu, hänen on siis ratkaistava juuri tuo aiemmin esitetty kysymys palkkatyönjatkamisesta maanviljelyn ohella.

Jos hän aikoo jatkaa palkkatyötään ja hoitaa maatilaa samalla, on hänen pakko varautua suureen työmäärään ja esim. vuosilomiensa rytmittämiseen maanviljelyn ehdoilla. Tämä vaatii myös työnantajalta ja työtovereilta joustavuutta.

Pohdittaessa muita jatkajan valmiuksia tilanpitoon, on huomioitava, että jatkaja ei ole suorittanut maatalousalan opintoja. Näin ollen nuoren viljelijän aloitustuen ehto ammattitaitovaatimuksen osalta jää täyttymättä. Mikäli jatkaja kuitenkin haluaa tukea hakea, hänen on hankittava riittävä ammattitaito. Käytännössä tämä järjestyy sillä, että hän suorittaa 30 op:n koulutuksen ja todistaa, että hänellä on vähintään kolmen vuoden käytännön kokemus maataloudesta. Lähin oppilaitos, jossa tarvittavan koulutuksen voi hankkia, sijaitsee Mäntsälässä. (Keski-Uudenmaan ammattiopisto 2010)

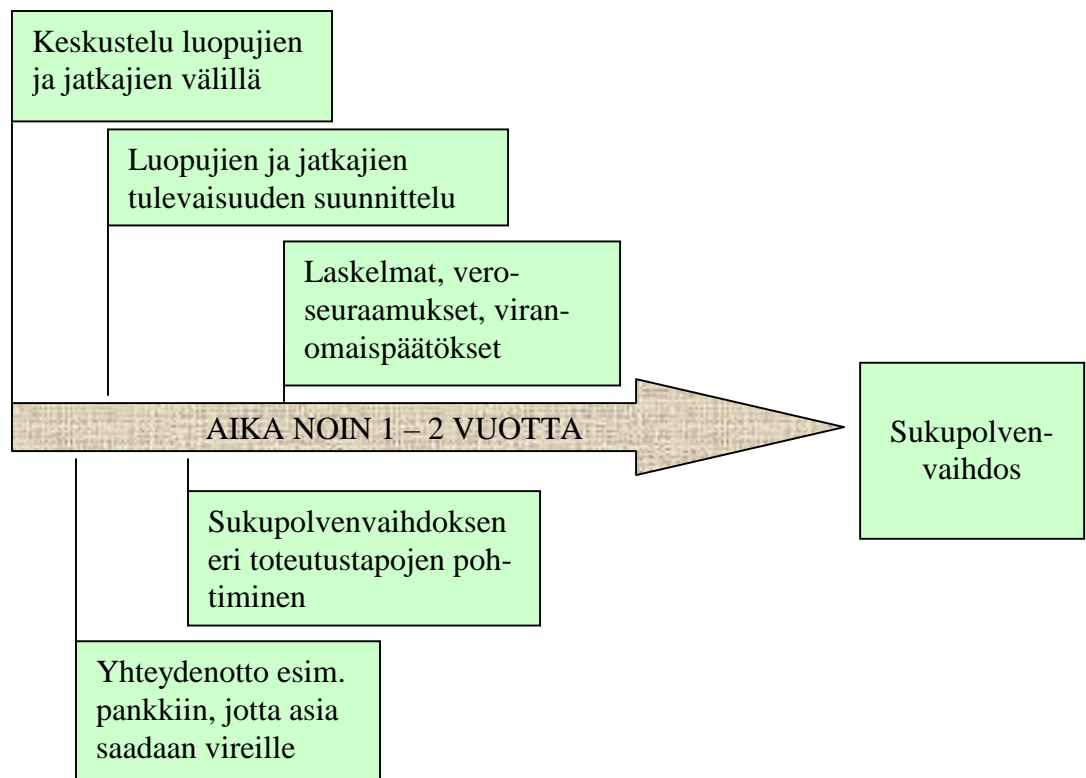
Mikäli jatkaja ottaa tilan haltuunsa yhdessä puolisonsa kanssa, ja he hakevat aloitustukea yhdessä, on mahdollista, että puoliso suorittaa vaaditun koulutuksen. Sillä ei siis ole tukiehtojen kannalta merkitystä kumpi hakijoista on koulutuksen saanut henkilö. Sen sijaan vaatimus vähintään kolmen vuoden kokemuksesta maataloudesta pitää molempien hakijoiden täyttää. Sekä kokemusvaatimus että tuen muut tuen ehdot täytyvät niin jatkajan kuin hänen puolisonsakin osalta.

Jos jatkaja päätyy siihen vaihtoehtoon, ettei aio hakea nuoren viljelijän aloitustukea, hänen on kuitenkin täytettävä tilan saamien juoksevien EU-tukien ehdot. Niihin sisältyy myös erilaisia koulutusvaatimuksia. Koulutus on kuitenkin enemmän kurssiluonteista, joka kestää kerralla yleensä vain 1 - 2 päivää.

Suurin haaste jatkajalle tulee tilanpidon suhteen varmasti olemaan erilaisten taloudellisten asioiden hoitaminen. Jatkajan nykyinen koulutus tai työ ei tue tätä osa-aluetta millään tavoin. Maatilan kirjanpito hoidetaan tällä hetkellä Maataloustiltoimisto Rekolassa. Tiltoimiston käyttö jatkossakin tulee olemaan erittäin suositeltavaa. Tiltoimiston asiakkuudesta huolimatta maanviljelijälle itselleen jää kuitenkin paljon laadittavaksi erilaisia laskelmia.

Yksistään EU-tukien hakeminen on jo haastava prosessi ja vaatii erityistä osaamista ja huolellisuutta. Onneksi viljelijän tukena näissä asioissa ovat esim. paikalliset maaseutukeskukset sekä maaseutuvirasto. He tarjoavat niin konsultointipalveluita kuin tietokoneohjelmia suunnittelutyön ja laskennan tueksi. Heidän järjestämänsä erilaiset koulutukset sekä internet-sivustot tarjoavat myös ajantasaista tietoa maanviljelystä. (Pro Agria Häme 2010)

Kohdemaatilan sukupolvenvaihdosta varten laadittiin kuvion 9 mukainen prosessikaavio. Prosessikaavio on johdettu asiantuntijahaastattelujen pohjalta. Sen tarkoitus on pelkistetyesti esittää sukupolvenvaihdoksen eteneminen tärkeimpien väli-tappien valossa.



KUVIO 9. Maatilan sukupolvenvaihdoksen prosessikaavio

Periaatteessa kohdemaatila voisi aloittaa prosessin vaikka heti, sillä kevät on paras aika sukupolvenvaihdosprosessin aloitukselle.

Käytännössä tämä kevät on jo sen verran pitkällä ja huomioiden osapuolten henkilökohtaiset elämäntilanteet, ei sukupolvenvaihdos kuitenkaan toteutuisi tämän vuoden aikana. Se ei kuitenkaan ole este prosessin aloitukselle, sillä yleisesti ottaen prosessiin varataan aikaa 1 – 2 vuotta.

Jotta maatilalla päästäisiin alkuun sukupolvenvaihdosprosessissa, olisi aivan ensimmäiseksi käytävä avoin keskustelu aiheesta luopujien ja jatkajan sekä hänen puolisonsa välillä. Keskustelussa molemmilla osapuolilla tulisi olla mahdollisuus kertoa omista ajatuksistaan ja toiveistaan. Tämän keskustelun tavoitteena olisi saada aikaan yhteinen päätös siitä, että lähdetäänkö sukupolvenvaihdosprosessia viemään eteenpäin. Varsinaista päätöstä vaihdoksesta ei vielä tarvitse tehdä. Tärkeintä olisi saada luotua avoin ja luottavainen ilmapiiri. Voisi myös olla hyvä, jos perheen muut lapset voisivat osallistua tähän keskusteluun.

Mikäli yhteisessä keskustelussa prosessin jatkamiseen päädytään, on seuraavaksi hyvä ottaa yhteyttä esim. pankkiin. Luontevin valinta olisi Päijät-Hämeen Osuuspankki, sillä tilan nykyinen isäntäpari käyttää tätä pankkia. Pankissa yhteisen keskustelun myötä hahmotellaan erilaisia luovutuksen toteutusvaihtoehtoja yleisellä tasolla sekä käydään läpi sukupolvenvaihdoksessa tarvittavat asiapaperit. Tärkeimmät laskelmat tehdään vasta, kun vaaditut asiapaperit on toimitettu. Pankkien ohella myös esim. ELY-keskukset sekä yksittäiset lakimiehet ja maaseutukeskukset tekevät maatilojen sukupolvenvaihdoksia. Pankki lienee kuitenkin erittäin hyvä valinta prosessinohitajaksi, koska sen kautta voi saada kaikki vaihdokseen liittyvät asiat hoidetuksi.

Tämän jälkeen prosessin osapuolet voivat miettiä, mitä eri vaihtoehdot merkitsisivät heille ja heidän tulevaisuudelleen. Lähinnä tarkastelun kohteeksi nousee se, miten luopujien taloudellinen tilanne suhteutuu toteutustapaan. Onko luopujilla mahdollisuutta luovuttaa tila lahjana, osittain lahjana vai onko kauppa ainoa vaihtoehto? Tämä osa prosessista voi olla erittäin haastava. Luopijat eivät todennäköisesti voi päätyä täyteen lahjoitukseen. Kauppa käypään hintaan olisi aivan liian kohtuuton jatkajaa kohtaan, sillä hinta muodostuisi liian korkeaksi.

Todennäköisin luovutusvaihtoehto tulee olemaan lahjan ja kaupan yhdistelmä. Yksi vaihtoehto voisi myös ehkä olla vaiheittain toteutettava kauppa. Tällöin jatkajan omistukseen siirtyisi ensivaiheessa pellot, talousrakennukset sekä koneet ja vasta myöhemmin tilan päärakennus. Tilan omistamien metsien kohtalosta pitää päättää erikseen. Kohdemaatilalla yksi tärkeimmistä päätettävistä tulevaisuuden asioista onkin juuri asumisjärjestelyt vaihdoksen jälkeen. Tämä asia kuitenkin siirtyisi ajassa eteenpäin, jos kauppa toteutettaisiin vaiheittain. Tulevaisuutta ajatellen luopujan olisi myös mietittävä, miten hän saisi siirrettyä mahdollisimman paljon hiljaista tietoa jatkajan käyttöön.

Jos osapuolet ovat edelleen vaihdoksen kannalla, on seuraava vaihe toimittaa tarvittavat asiapaperit prosessinhoitajaksi valitulle taholle, jotta tämä voi luonnostella erilaisia vaihdoksen toteutustapoja. Mikäli osapuolet pääsevät yksimielisyyteen sukupolvenvaihdoksen toteutustavasta, voidaan seuraavaksi laatia kauppakirjaluonnos, jolla haetaan verottajan ennakkotietopäätöstä. Kun osapuolet ovat hyväksyneet mahdollisen kauppahinnan sekä muut ehdot, voidaan kauppakirjaluonnoksella hakea nuoren viljelijän aloitustukea.

Luopujan ikä ja sukupolvenvaihdoksen mahdollinen toteutumisaikajankohta huomioiden hän siirtynee suoraan vanhuuseläkkeelle, joten hänen ei tarvitse toimittaa luopumistukihakemustaan Melaan. Hänellä on kuitenkin oikeus luopumistuen täydennysosaan, mikäli hän ei ota hänelle muista työsuhteista karttuneita eläkkeitä. Luopujan kannattaa siis selvittää, kumpi on hänelle edullisempi vaihtoehto; luopumistuen täydennysosa vai palkkatyöstä kertynyt työeläke.

Kun kaikki viranomaispäätökset ovat tulleet ja osapuolet ovat edelleen yksimielisiä sukupolvenvaihdoksen toteuttamisesta, tehdään lopullinen kauppakirja ja laaditaan muut tarvittavat asiapaperit. Tämän jälkeen maatila on saanut uuden jatkajan ja sukupolvien ketju on säilynyt eheänä.

6 YHTEENVETO

Viimeiset kuusi vuosikymmentä ovat olleet suurten muutosten aikaa suomalaisessa maataloudessa. Se on elänyt nousuja ja laskuja. Suomen liittyminen Euroopan Unioniin vuonna 1995 on ollut yksi maataloutemme historian merkittävimmistä hetkistä. Yhdessä yössä asiat muuttuivat niin radikaalisti, että moni maanviljelijä koki vuosien työnsä valuvan hukkaan. Maaseudulla vallitsi tappiomieliala, joka heijastui monin eri tavoin ympäristöön. Monet viljelijät menettivät mielenkiintonsa työnsä jatkamiseen. Tiloja lopetettiin kiihtyvällä tahdilla, sillä heikot tulevaisuuden näkymät eivät houkuttelleet perheiden lapsia jatkamaan isiensä perintöä.

EU on asettanut aivan uudenlaisia haasteita maanviljelylle. Sen vaatimukset ovat kovia ja ehkä joskus jopa kohtuuttomiakin. Vaateidensa vastineeksi se tarjoaa viljelijöille erilaisia tukia, joiden avulla maataloutta voidaan harjoittaa. Mikäli EU päättäisi lopettaa maataloustuet, maanviljely loppuisi Suomessa kokonaan.

Tässä opinnäytetyössä tarkasteltiin suomalaista maataloutta ja sen nykytilaa sekä tulevaisuutta. Opinnäytetyön tarkoituksena oli selvittää EU:n asettamia vaatimuksia ja toisaalta etuja maatilojen sukupolvenvaihdoksissa sekä sukupolvenvaihdosprosessin etenemistä käytännössä.

Teoreettisen viitekehyksen muodostivat maatalouden lähihistoria, EU:n vaikutus maatalouteen sekä sukupolvenvaihdokset. Työn empiirisessä osassa esiteltiin maatalo, jossa mahdollisesti tehdään sukupolvenvaihdos tulevaisuudessa. Haastatteleamalla tilan nykyistä isäntää sekä kahta asiantuntijatahoa, selvitettiin kohdemaatilan nykytilaa, mahdollisuuksia tulevaisuudessa sekä sitä, miten mahdollinen sukupolvenvaihdosprosessi voitaisiin toteuttaa tällä tilalla.

Opinnäytetyön empiirisen osan haastatteluja voidaan pitää luotettavina. Haastatellut vahvistivat ja täydensivät teoriaosuudessa käsiteltyä kirjallisuutta aiheesta. Luotettavuutta lisää myös se, että haastateltavat oli tarkoin valittu etukäteen ja valintakriteerinä oli käytetty heidän asiantuntemustaan sekä vuosien mittaista käytännön kokemusta sukupolvenvaihdosasioista.

Haastattelujen pohjalta tehtyjä johtopäätöksiä ei voida yleistää koskemaan kaikkia maaseudun sukupolvenvaihdoksia. Yleistyksiä ei voida tehdä, koska johtopäätöksissä on huomioitu vain kohdemaatilan mahdolliseen sukupolvenvaihdokseen liittyvät asiat.

Opinnäytetyö saavutti sille asetetut tavoitteet, sillä sen perusteella pystyttiin luomaan ohjeistus, jonka avulla maatila, voi aloittaa halutessaan oman sukupolvenvaihdosprosessinsa. Kohdemaatila ja etenkin sen mahdollinen jatkaja voivat hyödyntää tätä opinnäytetyötä miettiessään eri vaihtoehtoja tulevaisuuden suhteen.

Mahdollisena jatkotutkimuksena tälle työlle, voisi olla sukupolvenvaihdoksen eri toteuttamistapojen veroseuraamusten ja huojennusehtojen vertailu. Toisaalta mikäli sukupolvenvaihdos toteutuu, voisi jatkaja olla hyvinkin kiinnostunut teettämään tulevaisuudessa esim. erilaisia kannattavuus- ja investointilaskelmia, joista saisi työelämää hyödyttäviä opinnäytetyönaiheita.

Opinnäytetyöprosessi oli mielenkiintoinen ja haastava. Vaikka itse olen maalta kotoisin, en ole ollut kovinkaan kiinnostunut maataloudesta. Toki asiasta on aina kotona puhuttu, mutta vasta tämän työn myötä olen alkanut ymmärtämään omia vanhempiani ja heidän työnsä haasteita syvällisemmin. Oma tietoni aiheesta kasvoi prosessin myötä paljon. Minulle heräsi myös mielenkiinto selvittää joitakin asioita perusteellisemmin työn ulkopuolella. Yksi haaste työn kannalta olikin rajauksen tekeminen. Aiheesta löytyi niin paljon kiinnostavaa materiaalia, että oli vaikea pitäytyä alkuperäisessä suunnitelmassa. Jonkin verran työn rajoituksia ja painoituksia oli muutettava prosessin edetessä, jotta työ antaisi oikean ja riittävän kuvan valitusta aiheesta.

Perheeni on hyötynyt tästä työstä jo ennen sen lopullista valmistumista. Sukupolvenvaihdoksen mahdollisuudesta on ryhdytty puhumaan aiempaa enemmän, koska esimerkiksi isäni on joutunut ottamaan kantaa työssä esitettyihin kysymyksiin sekä luovuttamaan maatilaa koskevia taloudellisia tietoja. Toivon, että avoin ja keskusteleva ilmapiiri jatkuu tästä eteenpäin ja sukupolvenvaihdos saadaan toteutettua.

LÄHTEET

Julkaistu materiaali:

Hampaala, A. 2007. Sukupolvenvaihdos prosessina. Taloushallinnon opinnäytetyö. Tampereen ammattikorkeakoulu, Liiketalouden koulutusohjelma

Haverinen, P. 2006. Maatilan sukupolvenvaihdos. Taloushallinnon opinnäytetyö. Kajaanin ammattikorkeakoulu, Liiketalouden koulutusohjelma

Heinonen, J. (toim.) 2005. Yrityksen sukupolven- ja omistajanvaihdos. Helsinki: Tietosanoma Oy

Hirsijärvi, S., Remes, P. & Sajavaara, P. 2009. Tutki ja kirjoita. Helsinki: Kustannusosakeyhtiö Tammi

Immonen, R. & Lindgren, J. 2009. Onnistunut sukupolvenvaihdos. Helsinki: Talentum

Kovalainen, M. & Turpeinen, T. 2002: Maatilan sukupolvenvaihdos Oulu: Pro Agria Oulun Maaseutukeskus

Kulmakorpi, A. 2009. Sukupolvenvaihdos eteläpirkanmaalaisissa maaseutuyrityksissä - jatkajan näkökulma. Maaseutuelinkeinojen markkinoinnin suuntautumisvaihtoehdon opinnäytetyö. Pirkanmaan ammattikorkeakoulu, Liiketalouden koulutusohjelma

Laki elinkeinotulon verottamisesta 360/1968. Annettu Helsingissä 24.06.1968.

Lehtivuori, U. 2009. Sukupolvenvaihdos muhi 10 vuotta. Etelä-Suomen Sanomat 12.12.2009

Lehto, M. 2009. Maatalouspolitiikan keskeisimmät muutokset Suomessa Euroopan Unioniin liittymisen jälkeen. Kansainvälisen liiketoiminnan opinnäytetyö. Metropolia ammattikorkeakoulu, Liiketalouden koulutusohjelma

Lehtonen, H. (toim.) 2004. CAP-uudistus Suomen maataloudessa. Helsinki: MTT Taloustutkimus

Lehtonen, S. 2009. Kun ketju katkeaa. Maaseudun Tulevaisuus kuukausiliite 11/2009

Maatilatalouden tuloverolaki 543/1967. Annettu Helsingissä 15.12.1967.

Markkola, P. (toim.) 2004. Suomen maatalouden historia osa 3: Suurten muutosten aika Jälleenrakennuskaudesta EU-Suomeen. Helsinki: Suomalaisen kirjallisuuden Seura

Niemelä, J. 2008. Talonpoika toimessaan: Suomen maatalouden historia. Helsinki: Suomalaisen kirjallisuuden seura

Niemi, J. & Ahlstedt, J. (toim.) 2009. Suomen maatalous ja maaseutuelinkeinot 2009. Helsinki: MTT Taloustutkimus

Perintö- ja lahjaverolaki 378/1940. Annettu Helsingissä 12.07.1940.

Pihkala, E. 2008. Yhdentyvä Eurooppa: Euroopan unionin taloushistoria. Helsinki: Suomalaisen Kirjallisuuden Seura

Raunio, T. & Saari, J. (toim.) 2006. Eurooppalaistuminen: Suomen sopeutuminen Euroopan integraatioon. Helsinki: Gaudeamus

Sukupolvenvaihdoksen opas 2009. Osuuspankin julkaisusarja

Suomen Tietotoimisto 2010. Maataloutta tuettiin viime vuonna 2,1 miljardilla eurolla. Etelä-Suomen Sanomat 23.01.2010

Tuloverolaki 1535/1992. Annettu Helsingissä 30.12.1992.

Varainsiirtoverolaki 931/1996. Annettu Helsingissä 29.11.1996.

Vesa, M. & Rahola, P. 2007. Oraitten päälle: MTK talonpojan tukena EU-vuosien eloonjäämistäistossa. Helsinki: Kustannusosakeyhtiö Otava

Sähköisessä muodossa oleva materiaali:

Wikipedia. 2009 [viitattu 12.10.2009] saatavissa:

<http://fi.wikipedia.org/wiki/Maatalous>

Keski-Uudenmaan ammattiopisto. 2010 [viitattu 25.02.10] saatavissa:

http://www.keuda.fi/portal/aikuiskoulutus/tutkintoon_johtava_koulutus/tutkinto?id=256&ala=7

Maaseutuvirasto. 2010 [viitattu 02.03.2010] saatavissa:

<http://www.mavi.fi/fi/index/viljelijatu.html>

Pro Agria Häme. 2010 [viitattu 02.03.2010] saatavissa:

https://portal.mtt.fi/portal/page/portal/proagria_hame/Palvelut/ProAgria_Kasvi

Haastattelut:

Maatilan isäntä. 2010. Haastattelu 03.01.2010

Piekkari, O. 2010. Suunnitteluagronomi. Pro Agria Häme. Haastattelu 11.01.2010

Oksanen, M. 2010. Pankinjohtaja. Päijät-Hämeen Osuuspankki. Haastattelu 14.01.2010