

Elinvoimaa Hollolan kuntakeskukseen

Salpakankaan yleissuunnitelma

LAHDEN
AMMATTIKORKEAKOULU
Tekniikan ala
Energia- ja ympäristötekniikka
Yhdyskuntasuunnittelu
Opinnäytetyö
Syksy 2018
Timo Könönen

Lahden ammattikorkeakoulu
Energia- ja ympäristötekniikka

KÖNÖNEN, TIMO:

Elinvoimaa Hollolan
kuntakeskukseen
Salpakankaan yleissuunnitelma

Yhdyskuntasuunnittelun opinnäytetyö, 45 sivua, 7 liitesivua

Syksy 2018

TIIVISTELMÄ

Opinnäytetyön tavoitteena oli laatia Hollolan kuntakeskuksen, Salpakankaan, kehittämisen yleissuunnitelma. Salpakankaan elävöittämiseksi kunta toteutti vuonna maakunnankehittämisrahoitusta saaneen 2017 Elinvoimaa Hollolan kuntakeskukseen -hankkeen. Hankkeen sisältämä suunnittelutyö alkoi vuoden 2017 keväällä, kun Lahden ammattikorkeakoulun Kestävät ja älykkäät kaupungit -kurssin opiskelijat ideoivat pienryhmissä kehitysehdotuksia ja koostivat niistä suunnitelmat.

Teoriaosassa käsitellään kaupunkimaisen ympäristön määritelmää, esteettömyyttä rakennetussa ympäristössä sekä luonnon vaikutuksesta ihmiseen. Kaupunkimaiselle ympäristölle on monia eri määritelmiä, joiden sisältö vaihtelee suhteellisen paljon. Tästä syystä sille laadittiin määritelmä yksinomaan vain tätä opinnäytetyötä varten. Esteettömyyden käsitellyssä keskitytään pääasiassa julkisiin ulkotiloihin, erityisesti ulkona olevien kulkuväylien. Luonto vaikuttaa ihmiseen monin positiivisin tavoin. Tämä pätee myös pieniin luontoelementteihin urbaanissa ympäristössä.

Ennen varsinaista suunnitelmaosuutta koottiin aiemmin mainitulla kurssilla tehdyistä suunnitelmista positiivista palautetta saaneet toteuttamiskelpoiset ideat. Kuntalaisilta saadun palautteen perusteella Salpakankaasta haluttiin tehdä nykyistä paremmin valaistu kävelykeskusta ja tuoda sinne enemmän väriä, pyöreitä muotoja ja taidetta. Istutukset, maalaukset ja valotaideteokset saivat hyvin paljon positiivista palautetta. Lisäksi alueen luoteiskulmassa sijaitseva suppa haluttiin saada kaikille sopivaksi virkistyskohteeksi.

Näiden ideoiden ja palautteen pohjalta laadittiin varsinainen Salpakankaan yleissuunnitelma. Suunnitelmassa huomioitiin erityisesti toiminnallisuus, esteettisyys ja esteettömyys. Suunnitelman suurin yksittäinen osa oli supan hyödyntäminen paremmin virkistyskäytössä. Tästä tehtiin yleissuunnitelmaan liitetty, erillinen osasuunnitelma kiireellisenä, jotta rakennustyöt voitaisiin aloittaa mahdollisimman pian.

Asiasanat: Salpakangas, kaupunkimainen ympäristö, esteettömyys, luonnon vaikutus, estetiikka, suunnittelu

Lahti University of Applied Sciences
Degree Programme in Energy and Environmental Technology

KÖNÖNEN, TIMO: Vitality into the municipal centre of
Hollola municipality
General plan for Salpakangas

Bachelor's Thesis in Urban And Rural Planning, 45 pages, 7 pages of
appendices

Autumn 2018

ABSTRACT

The purpose of the thesis was to create a general plan for developing the municipal centre of Hollola municipality. In order to refresh the centre, Salpakangas, municipality of Hollola executed a "Elinvoimaa Hollolan kuntakeskukseen" enterprise in 2017. The planning work began in the spring of 2017 when students attending to a "Sustainable and smart cities" course of Lahti University of Applied Sciences invented ideas and composed plans for developing the Salpakangas area.

The theory part deals with definition of urban environment, accessibility in man-made environment and the effect the nature has on human. There are several definitions of an urban area and they differ relatively much from each other. Because of this reason, there was drawn up another definition solely for the thesis' purpose. Concentration of dealing with accessibility was on public outdoors, especially on passages. The nature has many positive effects on human. This applies even on a smaller scale, which is the usual situation in urban environment.

Before the actual planning part, the most viable ideas that got positive feedback from the public were compiled. On the grounds of the feedback people wanted the Salpakangas area to have better lighting and be more pedestrian friendly. Also, more colours, round shapes and art were desired to be added. Plantings, paintings and light art got a lot of positive feedback. In addition, the kettle in the north-west corner of the area was seen to serve people better if it was a recreational site that suits everyone.

These ideas and the feedback were used as a basis for the general plan. Functionality, aesthetics and accessibility were especially taken into account. The biggest single part of the plan was to have the kettle in better recreational use. This part of the plan had an urgent proceedings to get the construction work started as soon as possible.

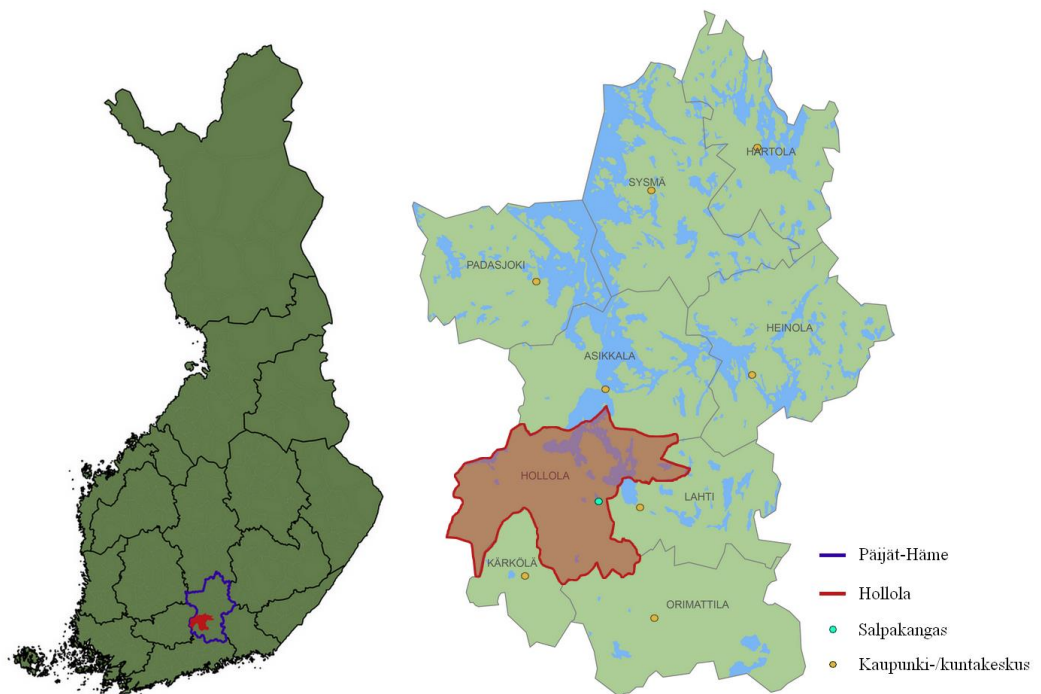
Key words: Salpakangas, urban environment, accessibility, effect of nature, aesthetics, planning

SISÄLLYS

1	JOHDANTO	1
2	KAUPUNKIMAINEN YMPÄRISTÖ	3
2.1	Esteettömyys	5
2.2	Luonnon vaikutus ihmiseen	7
2.3	Salpakangas	8
3	SUUNNITELMAIDEAT	10
3.1	Kuntakeskus kokonaisuutena	11
3.1.1	Opastus ja kulkuväylät	12
3.1.2	Valaistus	12
3.1.3	Rakenteet, kalusteet ja jätehuolto	15
3.2	Tori	19
3.3	Koilliskulma, Nuottikuja ja Kansankatu	20
3.4	Kuntoilijankuja	23
3.5	Suppa	23
3.6	Yleisöpalautteet	25
4	YLEISSUUNNITELMA	28
4.1	Tori	30
4.2	Koilliskulma, Nuottikuja ja Kansankatu	32
4.3	Kuntoilijankuja	34
4.4	Suppa	36
5	YHTEENVETO	40
	LÄHTEET	42
	LIITTEET	46

1 JOHDANTO

Hollola on pitkän historian omaava, vuonna 1865 perustettu noin 24 000 asukkaan kunta Päijät-Hämeessä (kuva 1). Alueella on ollut asutusta vähintään 8 000 vuotta eli jo kivikaudella. Kunnan nykyinen keskus on noin kahdeksan kilometrin päässä Lahdesta länteen sijaitseva noin 13 000 asukkaan Salpakangas. (Hollola 2018.) Salpakangas perustettiin 1960-luvulla valtatie 12 varrelle, jotta vuonna 1956 Lahden kaupungille luovutetun Riihelän lisäksi ei luovutettaisi enempää kunnan itäisiä alueita (Virolainen 2005).

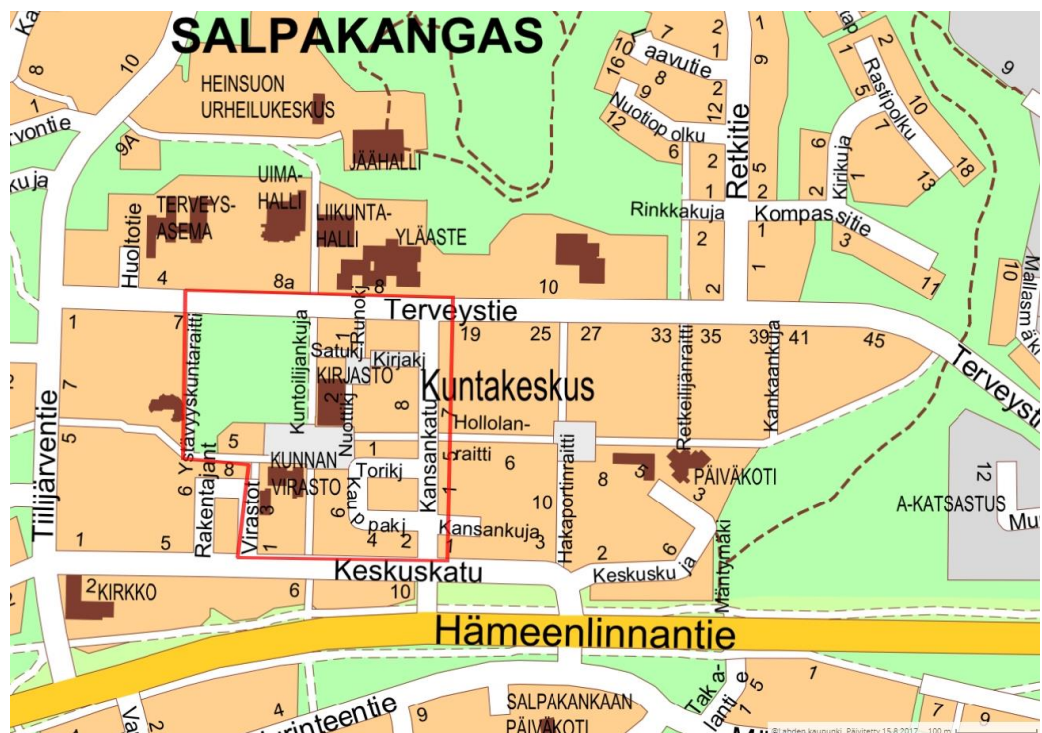


Kuva 1. Hollolan ja Salpakankaan sijainnit kartoilla. Valtakunnan kartan lähtöaineisto (Maanmittauslaitos 2017) ja maakunnan kartan lähtöaineisto (Päijät-Hämeen liitto 2018).

Salpakankaan alueen elävöittämiseksi Hollolan kunta käynnisti vuonna 2017 maakunnankehittämisrahoitusta saaneen Elinvoimaa Hollolan kuntakeskukseen -hankkeen, jonka tarkoituksena oli kehittää alueesta nykyistä miellyttävämpi niin visuaalisesti kuin myös toiminnallisesti. Hankkeen suunnittelutyössä oli tarkoituksena kiinnittää huomiota muun muassa toriin ja aukioihin, kulkureitteihin ja opasteisiin, bussipysäkkien suunnitteluun, vihersuunnitteluun, ulkoalueiden valaistukseen ja

kalusteisiin. Hankkeeseen liittyen Hollolan kunta ja Lahden ammattikorkeakoulu tekivät yhteistyötä tarjoten vuonna 2017 järjestetyille Kestävät ja älykkäät kaupungit -kurssille osallistuville opiskelijoille tilaisuuden muodostaa pienryhmissä ideoita ja tehdä suunnitelmat Salpakankaan kehittämiseksi.

Elinvoimaa Hollolan kuntakeskukseen -hankkeen seuraava askel ja samalla tämän opinnäytetyön tavoite on laatia alueelle yleissuunnitelma. Käytin oman suunnitelmani pohjana aiemmin mainitun kurssin ryhmien suunnitelmia – kaikilla ryhmillä oli hyviä ideoita niin minun, kunnan kuin kuntalaistenkin mielestä. Suunnittelualue rajautuu kuvan 2 mukaisesti pohjoisessa Terveystiehen, idässä Kansankatuun, etelässä Keskuskatuun sekä Hollolanraittiin ja lännessä Virastotiehen sekä Ystävyyskuntaraittiin. Alueen luoteisosan täyttää suuri suppa, joka on lähes täysin luonnonvarainen. Alueen keskellä on toriaukio ja länsireunalla Osuuskauppa Hämeenmaan kauppakeskus. Aluetta halkoo pohjois-eteläsuunnassa Kuntoilijankuja, joka on paikallisesti merkittävä kevyenliikenteen väylä.



Kuva 2. Suunnittelualue rajattuna punaisella viivalla peruskartalle (Lahden kaupunki 2017)

2 KAUPUNKIMAINEN YMPÄRISTÖ

Tässä luvussa käsitellään ensin kaupunkimaisen ympäristön määritelmä sekä Salpakankaan yleissuunnitelmankin kannalta kahta tärkeää aihetta, esteettömyyttä ja luonnon vaikutusta ihmiseen. Luvun loppuun tarkastellaan Salpakangasta luvun aiempien aiheiden näkökulmasta.

Rakennettu ympäristö on kaikki ihmisen muokkaama ja käyttämä fyysinen ympäristö, kuten kaupungit, kylät ja myös pellot sekä talousmetsät (Aalto-yliopisto 2017). Yhdyskuntarakenne on rakennetun ympäristön osa, mutta luonteeltaan tiiviimpää – siihen ei kuulu sellaiset asutuskeskittymien ulkopuoliset alueet, jotka eivät oleellisesti liity niiden infrastruktuuriin (Ympäristöhallinto 2017). Suomessa pyritään nykyisin eheyttämään yhdyskuntarakennetta, jotta maata voidaan tulevaisuudessakin käyttää kestävästi. Kaupunkiseutujen asutus, palvelut ja työpaikat yritetään siis saada tiiviimmiksi kokonaisuuksiksi. Maankäytön kestävyys takaamisen lisäksi tavoitteena on toimivammat yhdyskunnat ja kustannussäästöt. (Ympäristöministeriö 2009.)

Tilastokeskuksen tilastollisessa kuntaryhmityksessä (Tilastokeskus 2017a), riippumatta kunnan virallisesta statuksesta, kunnat jaetaan kolmeen luokkaan:

- kaupunkimaisiin
- taajaan asuttuihin
- maaseutumaisiin kuntiin.

Kaupunkimaisten kuntien väestöstä vähintään 90 % asuu taajamissa tai suurimman taajaman väkiluku on vähintään 15 000. Vastaavasti taajaan asutussa kunnassa taajamissa asuu alle 90 % mutta vähintään 60 % väestöstä ja suurimman taajaman väkiluku vähintään 4 000 mutta alle 15 000 (Tilastokeskus 2017a.) Tilastokeskuksen luokittelussa (2017a) on maaseutumaiselle kunnalle sen sijaan peräti kaksi määritelmää:

1. suurimman taajaman väkiluku on alle 15 000 ja taajamissa asuu yhteensä alle 60 % väestöstä
2. suurimman taajaman väkiluku on alle 4 000 ja taajamissa asuu vähintään 60 % mutta alle 90 % väestöstä

Tilastokeskuksen tilastollisessa luokituksessa Hollola on luokiteltu kaupunkimaiseksi kunnaksi kun taas toinen, asukasluvultaan lähes vastaavan kokoinen kunta Pieksämäki on taajaan asuttu kunta (Tilastokeskus 2017a). Statukseltaan Hollola on puolestaan kunta ja Pieksämäki kaupunki. Tätä ristiriitaa selittää Pieksämäen kuntaliitos Pieksänmaan kunnan kanssa 2007, jolloin kaupungin maapinta-ala kasvoi noin viisiikymmenkertaiseksi (Tilastokeskus 2003) väkiluvun kasvaessa vain noin kaksi kolmasosaa (Tilastokeskus 2017b). Kuntaliitosten myötä kaupunkimaisuuden määritelmä on siis entistä häilyvämpi.

Kaupunkimaiselle ympäristölle sen sijaan ei ole minkäänlaista selkeää, yksiselitteistä määritelmää. Urbaanille ympäristölle on yli 40 erilaista määritelmää, joiden sisältö riippuu niiden laatijasta ja määritelmän kontekstista (Steinbach ja Elenskij 2004, 16, Teymurin 1982 mukaan). Kaupunkimainen/maalaismainen -erottelu on kuitenkin olennainen osa väestönlaskentaa ympäri maailman. Eri maiden väestönlaskentajärjestelmien määritelmä kaupunkimaiselle alueelle vaihtelee paljonkin, mutta tavallisesti ne sisältävät yhden tai useamman seuraavista kriteereistä:

- asukasluvun raja-arvo
- väestötiheys
- rakennettujen alueiden läheisyys
- poliittinen tilanne
- muuta kuin maataloutta työkseen harjoittavien osuus työllisestä väestöstä
- tiettyjen palvelujen tai aktiviteettien olemassaolo.

(Hugo, Champion & Lattes 2001.) Kaupunkimaiset alueet voidaan myös jakaa useampaan ryhmään. Esimerkiksi Yhdysvaltain

väestönlaskentavirasto tekee jaottelun yli 50 000 asukkaan kaupungistuneisiin alueisiin ja yli 2 500 mutta alle 50 000 asukkaan kaupunkimaisiin klustereihin (Yhdysvaltain kauppaministeriö 2011, 10.). Myös National Geography Society (2011) käyttää kaupunkimaisen alueen määritelmänä vähintään 2 500 asukkaan aluetta. Forssan kaupungin kaupunkiarkkitehti Sirkka Köykä (2008, 43) määritteli kaupunkimaisen ympäristön Rakennustieto Oy:n Rakennettu Ympäristö lehden 4/2008 artikkelissa:

”Jos urbaani rakentaminen määritellään siten, että se tarkoittaa ensisijassa tiivistä rakentamista, voidaan todeta tiiviin rakentamisen juurien ulottuvan pienelläkin paikkakunnalla kauas kylien rakentamisen historiaan ja aina 1500-luvulle saakka.”

Aiemmin tässä opinnäytetyössä esitellyt määritelmät ovat tätä opinnäytetyötä varten liian väljiä. Määritelmien suuresta määrästä ja erilaisuudesta johtuen määrittelen tätä opinnäytetyötä varten, Etelä-Savon Kangasniemen kunnan keskustaajamaa referenssinä käyttäen, hyvin yleisluontoisesti ja subjektiivisesti kaupunkimaisen ympäristön vähimmäiskriteereiksi sellaisen alueen, jonka asukasluku on noin 5 000 ja jonka asukastiheys sekä palvelujen määrä ja monipuolisuus ovat riittävän suuret.

2.1 Esteettömyys

Ihmisten erilaisten tarpeiden huomioiminen on ajan saatossa noussut tärkeämmäksi aiheeksi julkisten alueiden ja tilojen suunnittelussa ja toteuttamisessa. Aiheesta saisi tehtyä täysin oman tai useammankin opinnäytetyönsä, joten keskityn tässä opinnäytetyössä vain esteettömyyteen. Esteettömyyden huomioonottaminen on hyvin tärkeää kulkuväyliä, rakenteita ja rakennuksia suunniteltaessa ja rakennettaessa. Esteettömyys on huomioitu niin Suomen perustuslaissa määritetyllä yhdenvertaisuus-pykälällä (11.6.1999/731, 6§) kuin maankäyttö- ja rakennuslaissakin (5.2.1999/132). Jälkimmäistä täydentää Suomen rakentamismääräyskokoelma esteettömyyden osalta vielä vuonna 2005

voimaan tullut ympäristöministeriön asetus esteettömästä rakennuksesta (F1 Suomen rakentamismääräyskokoelma). Vuoden 2018 alusta astui voimaan Valtioneuvoston asetus rakennuksen esteettömyydestä, jolla kumotaan Maankäyttö- ja rakennusasetuksen 53 pykälä (Ympäristöministeriö 2017). Rakennusten sekä niiden piha- ja oleskelualueiden suunnittelussa ja rakentamisessa on siis käyttötarkoituksen ja käyttäjämäärän lisäksi huomioitava esteettömyys ja käytettävyys erityisesti lasten, vanhusten ja vammaisten henkilöiden kannalta (Maankäyttö- ja rakennuslaki 5.2.1999/132 117§). Tässä opinnäytetyössä on kuitenkin tarkoituksenmukaisempaa tarkastella jatkossa vain julkisten ulkotilojen ja erityisesti ulkona olevien kulkuväylien esteettömyyttä.

Esteettömällä kulkuväylällä pitää pystyä kulkemaan pyörätuolilla sekä näkövammaisten keppitekniikkaa käyttäen. Esteetömän kulkuväylän vähimmäisleveyden tulee siis olla vähintään 1 000 mm. Oppaan kanssa kulkevalla näkövammaisella on sen sijaan oltava vähintään 1 200 mm leveä kulkuväylä, jolloin ei myöskään tarvita pyörätuolia varten väljennyksiä käänöksissä. 1200 mm on myös luonnossa olevien esteettömien polkujen vähimmäisleveys. 1 500 mm leveällä kulkuväylällä pyörätuolilla mahtuu kääntymään ympäri ja kahden pyörätuolin kohtaamiseen tarvittava kulkuväylän vähimmäisleveys on 1 800 mm. Kaltevuus esteettömällä kulkuväylällä ulkotiloissa saa olla sivusuunnassa korkeintaan 2 % ja kulkusuunnassa 5 %. Ensisijaisesti kulkuväylältä on poistettava esteet vähintään 2 200 mm:n korkeuteen asti (vapaakorkeus) tai toissijaisesti esteisiin törmääminen on estettävä suojakaiteiden tai kalusteiden avulla. (Esteettömyystiedon keskus 2017.)

Esteettömän kulkuväylän pinnan on oltava kova, tasainen ja luistamaton. Kulkuväyliin ja -alueisiin sopivia pintamateriaaleja ovat sileät ja luistamattomat laatat, betoni, asfaltti ja tiivistetty kivituhka. Muilla materiaaleilla voidaan rajata kulkuväylää, tähän sopivat hyvin ruohikko sekä nupu- ja mukulakivet. Pintamateriaaleilla voidaan myös opastaa sekä varoittaa, näitä tarkoituksia varten on suunniteltu kohokuviolaattoja – kupolinmuotoisilla kohoumillä varoitetaan ja kohoraidoilla ilmaistaan

suuntaa. Kohoumien korkeus korkeus ja myös rakojen leveys saavat olla korkeintaan 5 mm. Luonnossa oleva kulkuväylä on rakennettava puupolkuna kosteikkojen, louhikkojen ja jyrkänteiden ohi. (Esteettömyystiedon keskus 2017.)

Myös melu on otettava huomioon esteetöntä kulkuväylää suunniteltaessa, sillä se vaikeuttaa äänimerkkien ja pinnoista heijastuvien äänien kuulemista. Kulkuväylän rajoittuminen rakennukseen tai aitaan helpottaa kuulon perusteella liikkumista. Samoin valaisimien sijoittaminen yhtenäiseksi riviksi samalle puolelle kulkuväylää helpottaa näkövammaisten suunnistautumista, sillä osa heistä näkee osittain. Pysäkit, suojatiet ja opasteet on myös valaistava hyvin, mutta valo ei saa häikäistä. (Esteettömyystiedon keskus 2017.)

Kulkuväyliä varrella on suositeltavaa olla levähdyspaikkoja korkeintaan 50 metrin välein. Istuimet ja pöydät samoin kuin opastusalueet tulee sijoittaa kokonaan kulkuväylän ulkopuolelle. Levähdyspaikoilla tulisi olla istuimia tavanomaisen 450 mm:n istuinkorkeuden lisäksi vaihtelevasti myös muilla istuinkorkeuksilla, jotta ne palvelisivat mahdollisimman hyvin erilaisia käyttäjiä. (Esteettömyystiedon keskus 2017.) 300 mm:n istuinkorkeus soveltuu lapsille ja lyhytkasvuisille kun taas jäykkäpolvisille ja -lonkkaisille hyvä istuinkorkeus on 500-550 mm. Pöydän vapaan polvitilan on oltava vähintään 670 mm korkea ja vähintään 600 mm syvä. Pyörätuolipaikan vähimmäisleveys on 900 mm. Lisäksi istuinten ja pöytien pintojen tulee erottua taustasta väri- ja tummuuseroilla. (Helsingin kaupunki 2008.)

2.2 Luonnon vaikutus ihmiseen

Luonnolla on monia positiivisia vaikutuksia ihmisen hyvinvointiin. Sen lisäksi että kasvit tuottavat happea ja puhdistavat ilmaa, luonnolla on positiivinen vaikutus ihmisen fyysiseen ja psyykkiseen hyvinvointiin. Ensimmäinen konkreettinen vaikutus luonnolla on jo noin 15 minuutin altistuksella verenpaineen laskeminen. Luonnon kokeminen myös vähentää stressiä ja samalla rentouttaa – mielialan kohenemisen lisäksi

luonnossa liikkuminen voi helpottaa myös päänsärkyyn. Positiivisia vaikutuksia hyvinvointiin saa jo pelkästään luonnon näkemisellä ja kuulemisella, joten urbaanien alueiden luontoelementit ovat tärkeitä aivan yksittäisistä kasveista lähtien. (Helsingin ja Uudenmaan sairaanhoitopiiri 2017.)

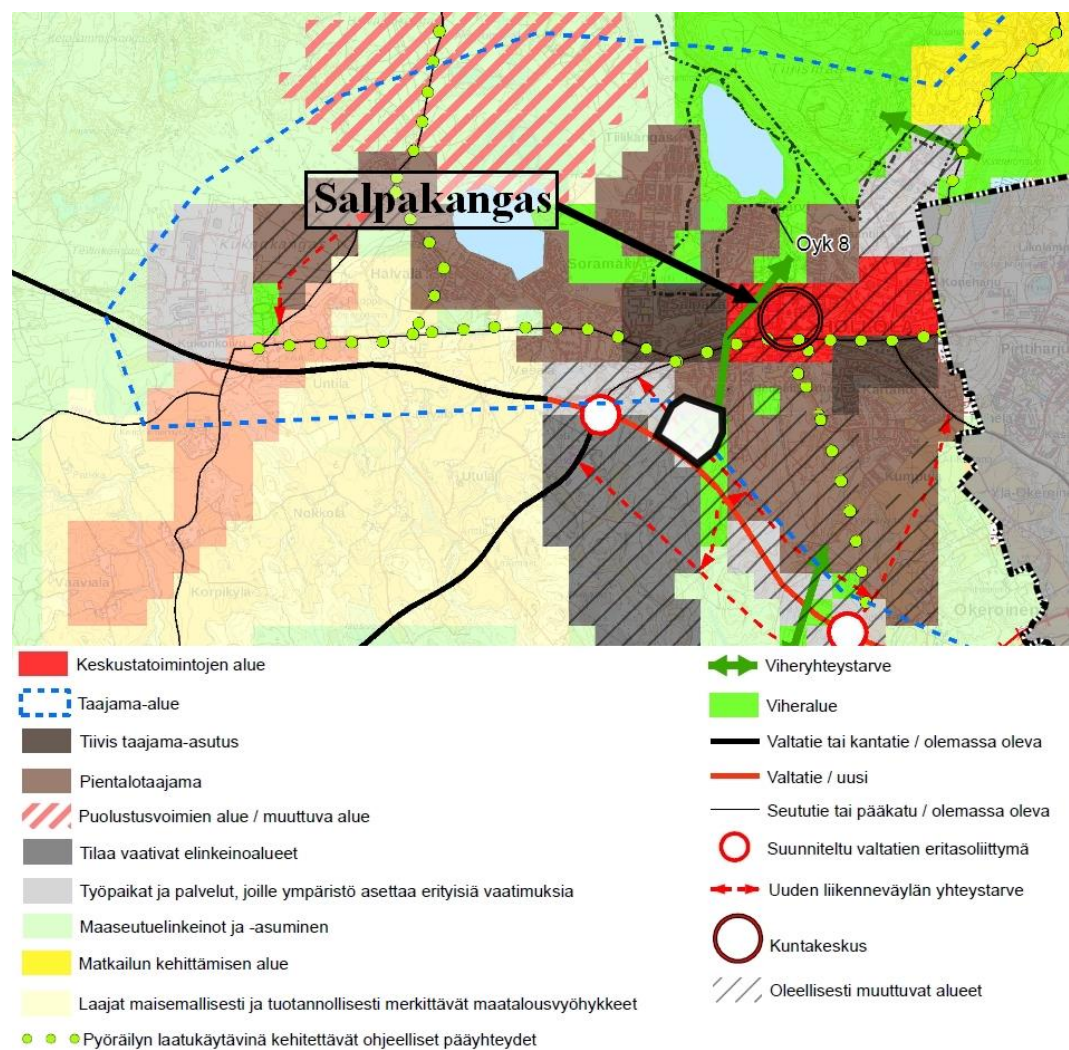
Katuvihreä on hyödyksi myös laajemmassakin mittakaavassa. Kaupunki voidaan määrittää vihreäksi usealla eri tavalla, joista Kahn (2004, 4) esitteli kolme – ekologisen, ekonominen ja kansanterveydellisen tavan. Näistä viimeisin tapa soveltuu tähän opinnäytetyöhön parhaiten. Kaupungin vihreyden kansanterveydellisessä määrittelyssä kaupungit jaotellaan vihreisiin ja ruskeisiin kaupunkeihin ympäristöön liittyvien terveysongelmien määrän tai kasvun mukaan. Ruskeissa kaupungeissa terveysongelmia on yli keskimääräisen arvon tai ne ovat olleet nousussa pidempään, kun taas vihreissä kaupungeissa tilanne on toisin päin. (Kahn 2004, 13.) Vihreiden kaupunkien etuina on parempi joustavuus luonnon mullistuksia vastaan ja pienempi riski pahojen tarttuvien tautien puhkeamiseen. Lisäksi kaupungin vihreys kannustaa ihmisiä vihreään käyttäytymiseen kuten julkisen liikenteen käyttöön. Näin ollen kansanterveydellisesti vihreiden kaupunkien ekologinenkin vaikutus on verrattain pieni. (Kahn 2004, 4.)

2.3 Salpakangas

Salpakangas on Hollolan kunnan keskustaajama ja kokonsa, asukastiheytensä sekä siellä olevien palvelujen puolesta kaupunkimaista ympäristöä. Strategisessa yleiskaavassa (kuva 3) Salpakangas on luonnollisesti merkitty keskustatoimintojen alueeksi, mutta myös oleellisesti muuttuvaksi alueeksi. Alueen maankäyttöä siis ohjataan asemakaavoituksella, jossa tulee huomioida ympäröivä yhdyskuntarakenne osana taajamarakennetta. (Hollola 2017b.)

Kaupunkimaisen ympäristön ja siten myös Salpakankaan suunnittelussa tulee huomioida toiminnallisuus ja esteettisyys. Yksi tärkeä osa toiminnallisuutta on esteettömyys, jonka suhteen Salpakankaalla ei

nykyisin ole suuria ongelmia, mikä olisi suotavaa myös tulevaisuudessa. Esteettisyyttä saadaan luotua väreillä, muodoilla ja tekstuureilla. Salpakankaalla hallitsevat harmaa kiveys sekä punatiiliset rakennukset, joten alue on hieman kolkko ja muodoiltaan liian nelikulmainen. Katuvihreän ja muiden luontoelementtien määrän lisääminen sekä niiden hoitaminen on yksi hyvä keino parantaa liian urbaanien estetiikkaa ja viihtyvyyttä. Salpakankaalla on alueita, jotka kaipaavat lisää katuvihreää. Lisäksi osa alueella nykyisin olevista istutuksista on päässyt epäsiistiin kuntoon



Kuva 3. Ote Hollolan strategisesta yleiskaavasta. Salpakangas kuntakeskusta osoittavassa ympyrässä (Hollola 2017b)

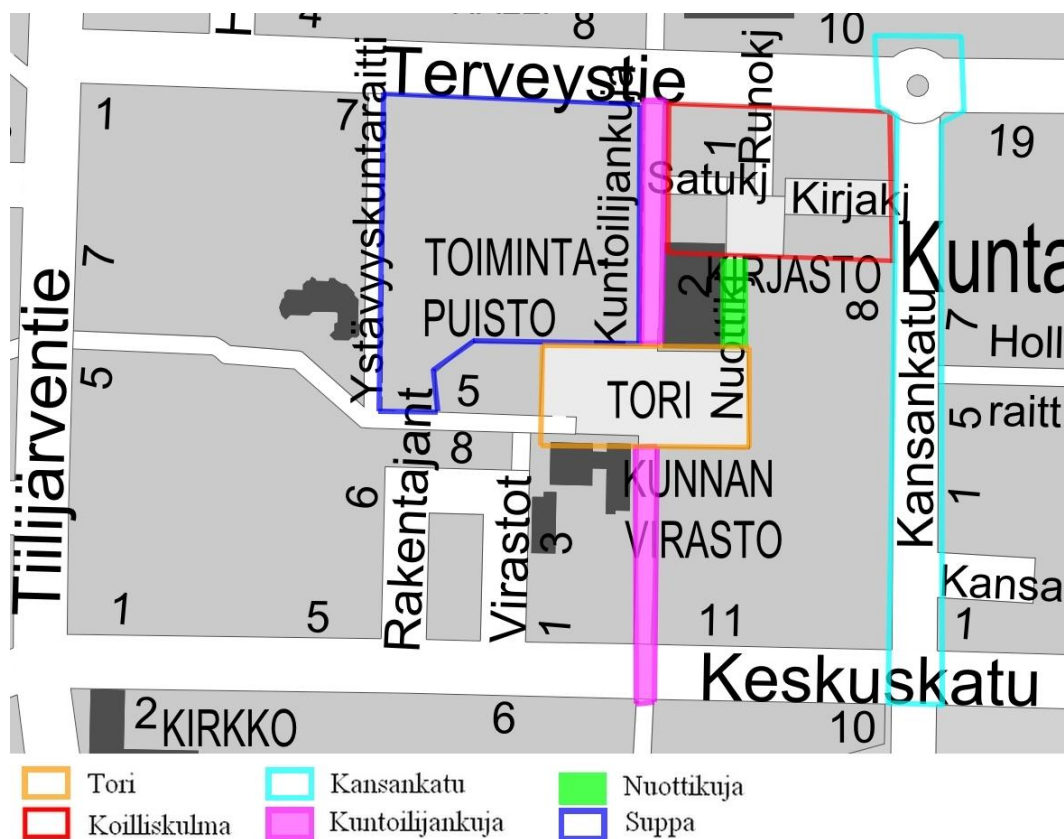
3 SUUNNITELMAIDEAT

Tässä luvussa käsitellään yleisluontoisesti toteuttamiskelpoista ja positiivista palautetta saanutta Lahden ammattikorkeakoulun vuoden 2017 Kestävät ja älykkäät kaupungit -kurssin antia, toisin sanoen luvun funktiona on esitellä valikoitu kooste kurssin ryhmien loppuraporteista. Ryhmiä oli kuusi:

1. Ryhmä 1: Anna Elf, Mika Flöjt, Essi Kesämaa ja Minna Kuuluvainen
2. Ryhmä 2: Mauri Hähkiöniemi, Ville Kukkola, Paula Salomäki ja Carita Uronen
3. Ryhmä 3: Marianna Lane, Vera Rolina, Taru Hämäläinen ja Tedros Ghebrebrhan
4. Ryhmä 3B: Jaleel Rajy, Tiina Enoksson ja Waseem Sukkari
5. Ryhmä 4: Sami Hallikainen, Mari Holmstedt, Johanna Häkkinen, Pia Nyman ja Hanna Ylitalo
6. Ryhmä 5: Elina Joutsen, Topias Lahti, Maijastiina Lintukangas, Kati Tolvanen ja Tuula Vuorinen

Ryhmien suunnitelmakartat ovat liitteinä ryhmää 3B lukuun ottamatta, sillä sitä ei ole. (Lahden ammattikorkeakoulu 2017.) Koska tarkastelua ei ole mielekästä tehdä koko alueelle kerrallaan, yleistä tasoa lukuun ottamatta, jaoin alueen kuvassa 4 esitellyihin pienempiin osa-alueisiin ja käsitelen suunnitelmia tarkemmin seuraavissa kokonaisuuksissa:

- tori
- Kuntoilijankuja
- suppa sekä
- Koilliskulma, Nuottikuja ja Kansankatu.



Kuva 4. Suunnitelmien tarkastelussa käytetyt osa-alueet. Pohjakarttana mustavalkoiseksi muutettu ote peruskartasta (Lahden kaupunki 2017)

3.1 Kuntakeskus kokonaisuutena

Salpakankaasta haluttiin luoda kävelykeskusta, jossa yhtenäinen ilme liittää eri alueet tyylikkäästi ja toimivasti toisiinsa. Alue koettiin liian harmaana ja tylsänä. Sen sijaan toimintapuistossa ja sen tuntumassa torin reunalla oleva pyöreää muotokieltä haluttiin laajentaa muuallekin niin kalusteisiin kuin rakenteisiin. Valaistuksesta haluttiin myös yhtenäistä, mutta silti myös riittävässä määrin luomaan omaa tunnelmaa eri alueille. Monet istutukset suunnittelualueella olisivat uusimista vailla. Istutuksissa käytettävien kasvien toivottiin olevan kestäviä, helppohoitoisia ja kotimaisia kasveja, mutta myös värikkyyden nousi esille suunnitelmissa. Lisäksi kasvualustoissa voisi hydyntää hulevettä, epäpuhtauksia ja ravinteita sitovaa biohiiltä. Yhtenäisen ilmeen luomisen helpottamiseksi ja sen säilyttämiseksi olisi erittäin suotavaa luoda niin sanottu design manual eli selkeät ohjeet julkisten ulkotilojen rakenteiden ja kalusteiden ulkoasujen suuntaviivoista.

3.1.1 Opastus ja kulkuväylät

Yhdeksi alueen kehittämiskohteeksi nousi opastuksen parantaminen. Nykyisellään opasteita esimerkiksi kirjastolle ja kunnanvirastolle ei juurikaan ole. Etenkin vieraspaikkakuntalaisille voi olla haastavaa löytää eri paikkoihin tai edes tietää niistä ilman paikkakuntalaisten neuvoja. Esimerkiksi kuntakeskuksessa aivan torin laidalla olevaa suurta suppaa voi helposti luulla vain tiheäkasvuiseksi pieneksi metsäksi. Samoin Hämeenlinnantien ja Kansankadun risteykseen olisi hyvä saada parempi, ”sisäänheittävä” opaste kunnan keskustaan.

Osin myös opastukseen liittyen kulkuväylien päällysteitä toivottiin uudistettavan paremmin ohjaamaan kulkua sekä tarkoitettuja reittejä pitkin että sopivilla nopeuksilla. Toki myös päällysteiden esteettömyys ja kulutuskestävyys tulee huomioida. Salpakangas on pohjavesialueella, joten päällysteiden olisi hyvä olla myös vettä läpäiseviä. Salpakangasta haluttiin kehittää paremmin kävelykeskustaksi ja siten mahdollisimman laaja katujen sulanapitojärjestelmäkin oli toivottu lisä. Järjestelmän lämmönlähteen vaihtoehtoiksi ehdotettiin:

- kaukolämmön paluulämpö
- kauppakeskuksen lauhdelämpö
- jätelämpö
- maa-, kallio- tai vesistölämpö.

Yhden ryhmän ideana oli niin sanottu aurinkotie eli aurinkopaneeleilla päällystetty kevyen liikenteen väylän osa, mutta tämä olisi nykytekniikalla todennäköisesti Suomen oloissa kannattamaton sijoitus.

3.1.2 Valaistus

Kuntakeskuksen valaistuksen parantaminen nousi monen ryhmän suunnitelmissa esiin. Ensisijaisesti valaistusta lisäämällä haluttiin luoda turvallisemman ja miellyttävämmän oloisia alueita nykyisin hämärille tai jopa pimeille paikoille. Erityisesti kirjaston ja rakenteilla olevan Prisman

väliin jäävä Nuottikuja kaipasi kurssilaisten mielestä lisää valaistusta. Valaistuksesta haluttiin energiatehokasta älyvalaistusta, kuten kuun vaiheen mukaan säätyvää (kuva 5) sekä perinteisten pylväs- ja pollarivalaisimien lisäksi myös kalusteisiin ja rakenteisiin integroituja valaisimia (kuva 6).



Kuva 5. Kuun vaiheen mukaan säätyvä ”Lunar-resonant” valaistus (Civil Twilight 2016)



Kuva 6. Esimerkki istuimeen integroidusta valaistuksesta (Escofet 1886 S.A. 2018)

Yhtenä hyvänä ideana oli kirkastuvat suojatievalot eli suojateillä olevat katuvalot, jotka kirkastuvat siksi aikaa, kun tietä ylitetään. Ehdotuksena oli myös kausivalaistusta ja mäntyjen valaistusta niin torilla, supan reunalla kuin myös Hämeenlinnantien varressa sekä paikoittaista kausivalaistusta. Katuvalaistusta täydentämään ideoitiin pimeässä hohtavia pinnoitteita lähinnä tunnelman luomiseksi vähemmän valaistusta vaativille paikoille (kuva 7). Valotaideteoksia ideoitiin torille ja Nuottikujalle.



KUVA 7. Havainnekuva pimeässä hohtavalla pinnoitteella päällystetystä kadusta (Roosegaard 2015)

3.1.3 Rakenteet, kalusteet ja jätehuolto

Salpakankaan alueelle rakennettavien rakenteiden ja sinne tuotavien kalusteiden tulisi olla tyyliltään ja väritykseltään toisiinsa ja rakenteisiin sopivia. Lisäksi istuinosten tulisi olla puisia ja monessa suunnitelmassa ehdotettiin myös kannettavien laitteiden kuten matkapuhelinten latausmahdollisuutta istuimissa tai niiden välittömässä läheisyydessä. Osa kalusteista voisi olla jopa rakenteisiin integroituja, kuten seinään kiinnitettyjä penkkejä. Alueella on verrattain vähän istuimia eikä yhtään rauhallista ja viihtyisää oleskelualueita. Yksi toteuttamiskelpoisimmista ryhmien ideoista onkin torilla olevien kahden männyn ympärille rakennettavat penkit. Kalusteilla haluttiin tuoda myös ilmettä Hollolan kaupunkikuvaan. Pyöreät muodot esimerkiksi istuimissa noudattasivat toimintapuiston muotokieltä ja loisi pirteämmän ilmeen keskustalle kuin pelkät suorat penkit. Pyöreyttä suunniteltiin myös rakenteisiin kuten reunamuureihin (kuva 8). Osaan penkeistä ehdotettiin integroitavan istutusastioita vihreyden ja värikyyden lisäämiseksi. Erään ryhmän ideoissa oli siirrettävä penkki, jonka selkänojan takana olisi istutuslaatikko jonka kantana selkänoja toimisi talvisin (kuva 9).



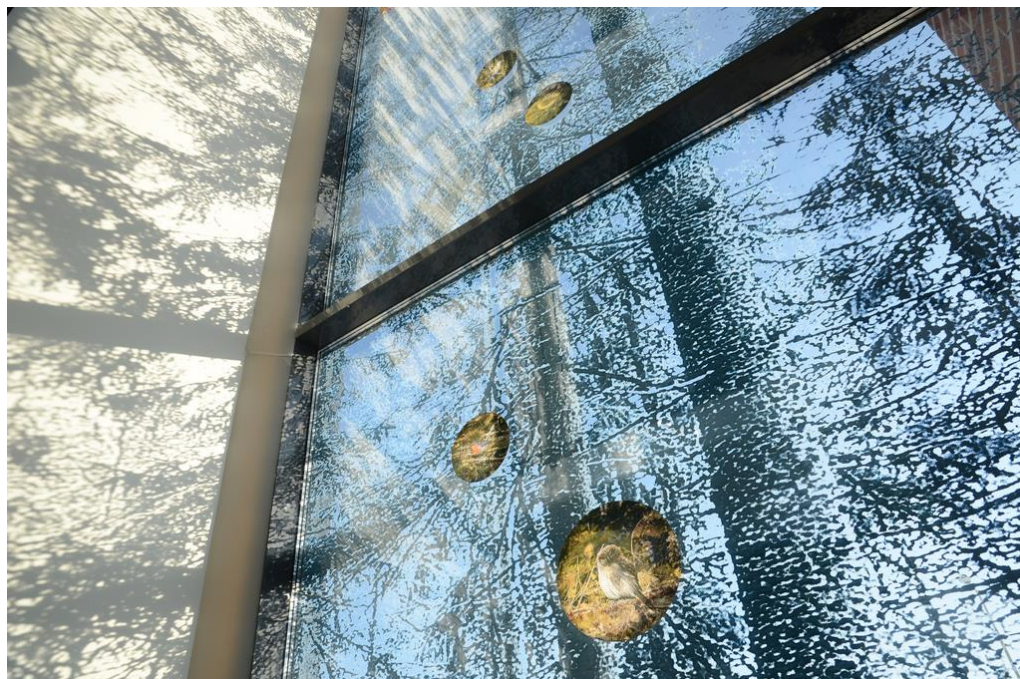
Kuva 8. Esimerkki mutkittelevasta reunamuurista (Kukkonen 2013)



Kuva 9. Ryhmän 3B ideoima penkin ja istutuslaatikon yhdistelmä (Ryhmä 3B).

Kaupunkikuvaan ryhmät toisivat ilmettä myös rakenteisiin maalattavilla ympäristötaiteella (kuva 10), joka lisäisi viihtyisyyttä. Maalattava ympäristötaide voisi mahdollisesti myös parantaa alueen siistinä pysymistä, sillä graffitien teolle muodostuisi suurempi kynnyks. Vaihtoehtoisesti voitaisiin käyttää vaihtuvaa tai pysyvää valotaidetta

esimerkiksi torilla ja Nuottikujalla Prisman tai Kirjaston seinällä. Torille ehdotettiin kompassia, joka toteutettaisiin valolla Jyväskylän tapaan (kuva 11). Myös kivetyksellä muodostettava kompassi oli yksi ideoista, mutta torimyyjät huomioon ottaen torista tulisi liian ahdas.

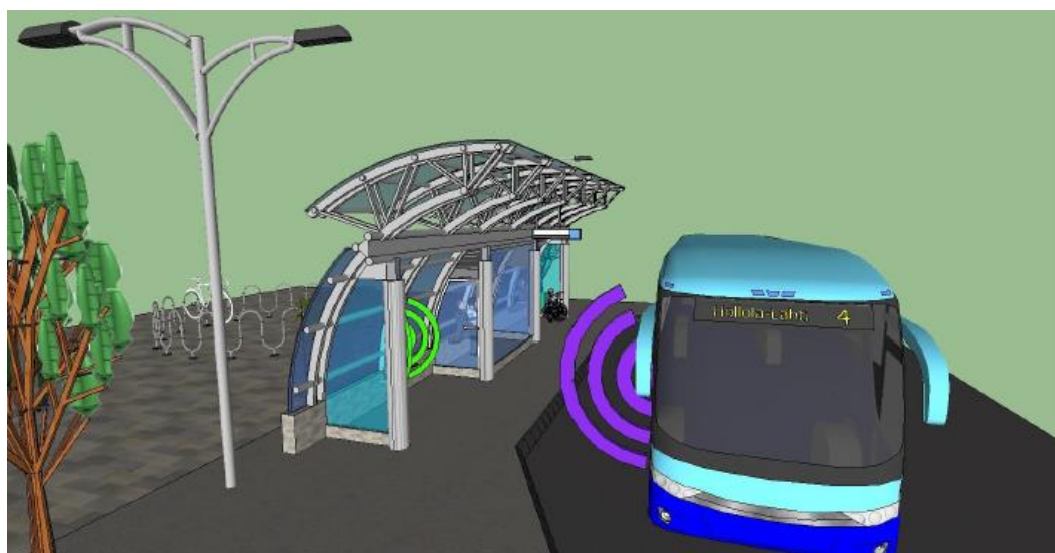


Kuva 10. Ympäristötaidetta (Lehtinen 2012)



Kuva 11. Magneetti-valoteos Jyväskylässä (Konttinen 2014).

Keskustan linja-autopysäkeistä suunniteltiin nykyaikaisempia. Pysäkit olisivat katettuja ja osittain jopa suljettua tilaa, jotta linja-autoa olisi mukavampi odotella. Pysäkkien katto voisi olla kokonaan tai osittain viherkattoa, aurinkopaneelia tai molempia ja yksi ryhmistä suunnitteli pysäkkien viereen ns. tuulipuuta eli pienikokoisia puuta imitoivia tuulivoimaloita. Pysäkeillä olisi myös näistä aurinkopaneeleista ja tuulipuista energiansa saavat sähköiset aikataulut sekä ääniopastus, joka ilmoittaa linja-auton saapumisesta sekä linjanumeron. Kuvassa 12 on tuulipuut ja ääniopastuksen keksineen ryhmän piirtämä havainnekuva linja-autopysäkistä.



Kuva 12. Havainnekuva ryhmän 3B suunnittelemasta linja-autopysäkistä

Sähköisiä aikatauluja olisi myös muualla kuten kirjastossa, kunnanvirastolla sekä Prismän kauppakeskuksessa ja parhaassa tapauksessa aikataulut olisivat lisäksi reaaliaikaiset eli aikatauluissa näkyisi myös bussin saapumiseen kuluva aika. Reaaliaikaisuuden toteuttamiseen tosin tarvittaisiin gps-paikantimet kaikkiin paikallisliikenteen linja-autoihin, joten myös liikennöitsijä täytyisi saada mukaan hankkeeseen.

Ryhmistä kaksi oli pohtinut myös Salpakankaan jätehuollon parantamista. Yksi idea oli tuoda jätteiden lajittelupiste Prismän maanalaisen pysäköintihallin ajosisäänkäynnin pohjoispuoleiselle seinustalle. Suunnitellun lajittelupisteen paikalla ja sitä vastapäätä viheralueen

Osa ryhmistä suunnitteli myös uusien istutusten tuomista toriaukiolle ja myös aukion pinnan uusiminen värikkäämmäksi oli monen ryhmän suunnitelmissa. Samoin Hollolalle sopivan tunnuksen/symbolin, kuten kompassin, tuominen torille valotaideteoksen muodossa oli yksi väriä tuovista ideoista. Vaihtoehtoisesti kompassia ehdotettiin tehtäväksi kiveyksellä. Pintojen uusimisella haluttiin myös erotella pyörä- ja kävelyliikenteiden kulkureitit selkeämmin toisistaan etenkin Kuntoilijankujalla. Pyöräilyä haluttiin tukea myös pyöräkatoksilla sekä omatoimisella pyörähuoltoasteella nykyisen torikahvion rakennuksen päädyssä.

Torin elävyyden lisäämiseksi yhden ryhmän suunnitelmissa nykyiseen torikahvion rakennukseen rakennettaisiin asianmukaiset tilat sekä katettuterassi pop-up -kahvilalle – tällä hetkellä kahvilarakennuksessa ei ole saniteettitiloja eikä edes vesipistettä. Eräs toinen ryhmä puolestaan suunnitteli toriaukiolle antavaan liikerakennuksen pohjoispäätä ravintolatoiminnalle ja myös tälle rakennettaisiin katettu terassi.

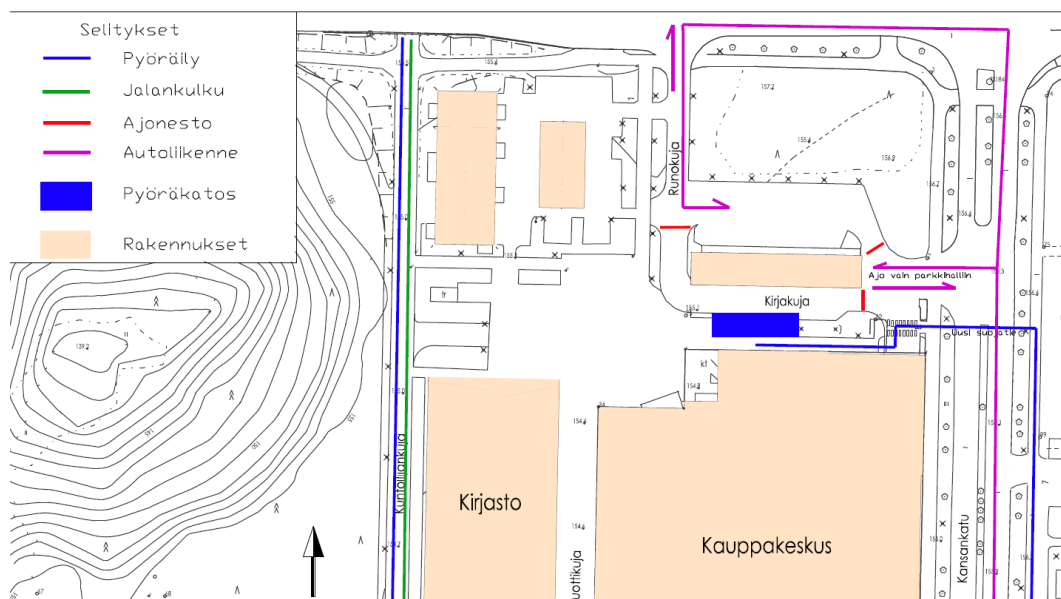
3.3 Koilliskulma, Nuottikuja ja Kansankatu

Suunnitelualueen koilliskulma rajautuu lännessä Kuntoilijankujaan, pohjoisessa Terveystiehen, idässä Kansankatuun ja etelässä kirjastoon sekä Prisman kauppakeskukseen. Koilliskulmaan ehdotettiin uusia istutuksia. Yksi ryhmä istuttaisi alueelle yksittäisiä pieniä ja värikkäitä lehtipuita matalan havukasvillisuuden sekaan kun taas eräs toinen ryhmä suunnitteli kirjaston pohjoispäätyn kukkivien puiden ryhmää. Ideoista jälkimmäinen olisi esteettisesti toimiva, mutta se on myös toteuttamiskelvoton, sillä puut sijaitsisivat sekä torin huoltoajoreitillä että kirjastoauton kääntöpaikalla. Sen sijaan parempi idea oli toisen ryhmän suunnitelma aukion kiveyksen uusimisesta siten että kirjastoauton ja torin huoltoliikenteen reitit eroteltaisiin kevyen liikenteen reiteistä ja samalla aukiolle tehtäisiin muutama saattoparkkiruutu (kuva 14).



Kuva 14. Ryhmän 1 suunnitelma kirjaston ja kauppakeskuksen pohjoispuolisen aukion uudelleenjärjestelystä

Suunnitelmissa oli myös Prisman kauppakeskuksen pohjoispuolella olevan maanpäällisen pysäköinnin uudelleen järjestely. Kauppakeskuksen maanalaisen parkkipaikan sisäänajorakennuksen seinustalle yksi ryhmistä suunnitteli jätteenkeräyspistettä vastakkaisella puolella olevien viestoparkkipaikkojen jäädessä edelleen käyttöön. Eräs toinen ryhmä puolestaan toteuttaisi Rambollin (2016) tekemän suunnitelman, jossa kauppakeskuksenseinustalla oleva viestopysäköinti muutettaisiin taskupysäköinniksi. Kahden ryhmän ehdotuksena oli tuoda polkupyöräkatos kauppakeskuksen ja maanalaisen parkkipaikan sisäänajorakennuksen välillä olevien parkkipaikkojen tilalle sekä samalla ohjata Kirjakujan autoliikenne vain Kansankadulta maanalaiseen paikoitushalliin (kuvat 14 ja 15). Kolmas ryhmä puolestaan suunnitteli kyseisellä paikalla nykyisin olevan istutusaltaan uusimista joko leikkaamalla altaaseen lovet polkupyöriä varten tai kokonaan uudella integroidun polkupyörätelineen sisältävällä Planter Rackin tyyllisellä altaalla (kuva 16).



Kuva 15. Ote ryhmän 2 liikenneyhteyksien suunnitelmasta.



Kuva 16. Planter Rack (Cyclehoop 2018)

Nuottikujan valaistuksen parantaminen oli jokaisen ryhmän suunnitelmissa. Kujalle ehdotettiin myös valokatetta sekä kirjaston seinustalle peilejä, jotka sekä heijastasivat päivävaloa kujalle että leventäisivät sitä visuaalisesti. Myös vihreyden ja taiteen tuominen Nuottikujalle nousi esille, taide ehdotettiin toteutettavaksi joko valolla tai maalauksin.

Kansankadulle ei suunnitelmissa tehtäisi suuria muutoksia. Terveystien risteyksessä olevan kiertoliittymän keskiöön yksi ryhmä ehdotti matalakasvuisia istutuksia ja toinen ryhmä taideinstallaationa vanhoja Peltosen suksia, joskin todennäköisesti ryhmä tarkoitti Hollolan historiaan paremmin sopivia Järvisen suksia. Muutoin Kansankadulle suunnitelmissa oli vain ehostusta ja Kirjakujan risteuksen suojateiden parantaminen.

3.4 Kuntoilijankuja

Kuntoilijankujan yhdeksi tärkeimmäksi parannettavaksi asiaksi ryhmät kokivat pyöräily- ja kävelyreittien selkeämmän erottelun. Turvallisuuden parantamiseksi ehdotettiin myös sulanapitojärjestelmää. Pyöräkaistan kivetyksen uusimisella haluttiin kaistojen erottelemisen lisäksi hillitä pyöräilijöiden vauhtia etenkin toriaukion kohdalla. Yksi ryhmistä edotti kaistojen väliin tehtävää kapeaa nauhaa, johon istutettaisiin matalakasvuisia kasveja. Kuntoilijankujan varrella olevia nykyisiä istutuksia haluttiin uusia muutenkin, esimerkiksi pajuja ehdotettiin kirjaston seinustalle sekä Terveystien risteyksessä olevalle pyöristettyyn kevyenliikenteen väylän osaan rajautuvalle kolmion muotoiselle alueelle. Uusittavaksi ehdotettiin myös kunnanviraston kohdalla olevia istutusaltaita ja paikalle tuotaisiin myös istuimia. Viihtyisyyden lisäämiseksi Kuntoilijankujalle toivottiin myös seinämaalauksia ja aiheeksi ehdotettiin suomalaista luontoa, jotta maalauksia voitaisiin käyttää myös opetustarkoituksessa. Maalausten hyvänä puolena olisi myös mahdollinen ehkäisevä vaikutus graffitien tekoon.

3.5 Suppa

Ryhmistä viisi halusi ottaa supan virkistyskäyttöön ja viimeinenkin siistisi sen reuna-alueita. Alueelle ehdotettiin erilaisia, osittain esteettömiä polkuverkostoja ja niiden varrelle oleskelupaikkoja, kuten esimerkiksi Viron taideakatemia opiskelijoiden suunnittelemaa RUUPia, "Metsämegafonia" (kuva 17). Lisäksi polun varrella olisi infotauluja, joissa voitaisiin kertoa

suppien ja muiden jääkauden esiintymien lisäksi Suomen luonnosta yleisesti.



Kuva 17. RUUP "metsämegafoni" (Tõnu Tunnel 2017)

Polkuverkostoa suunniteltiin valaistavaksi älyvalaistuksella ja myös puuston kohdevalaistusta ehdotettiin. Supan koilliskulmaan valaistujen puiden lomaan yksi ryhmistä ehdotti myös kausittain vaihtuvaa ympäristötaidetta (kuva 18).



Kuva 18. Ryhmän 1 esitys kausittaisesta ympäristötaiteesta ja puuston valaistuksesta supan koilliskulmassa

Puolet ryhmistä jättäisi supan pohjan koskemattomaksi. Yksi ryhmistä suunnitteli tasannetta, jonka ympäristössä olisi erilaisia liikuntatehtäviä. Toinen ryhmä puolestaan tekisi pohjalle hulevesilammen, jonka ympärille rakennettaisiin pitkospuumaiset kulkureitit ja kirjastolle päin jo olemassa oleva reitti uudistettaisiin kivipoluksi. Kolmas ryhmä sen sijaan rakentaisi supan pohjalle kesäteatteria varten amfiteatterimaisen lavan, jolla voisi järjestää muutakin ohjelmaa. Hulevesilammen suunnitellut ryhmä ehdotti kesäteatteria sen sijaan supan itä-reunalle.

3.6 Yleisöpalautteet

Kurssin suunnitelmien esittelemiseksi ja palautteen saamiseksi lopullisia muutoksia varten Hollolan kunnanvirastossa pidettiin asukastyöpaja maanantaina 15.5.2017. Tässä kappaleessa esittelen yhteenvedon palautteista kertoakseni Hollolalaisten yleisen mielipiteen Salpakankaalle suunnitelluista muutoksista.

Palautteiden perusteella supasta haluttaisiin kaikille sopiva virkistyskohde esteettömine polkuineen, mutta kuitenkin pitää se mahdollisimman luonnontilaisena. Maltillinen harvennus siis pääasiassa hyväksyttiin, jotta suppa olisi ennemminkin houkutteleva luontokohde kuin nykyiseen malliin luotaan työntävä. Toisaalta myös koirapuisto ja kesäteatteri saivat kannatusta, mutta niiden toteutuessa supan luonnontila, mikroilmasto mukaan lukien, kärsisi.

Katuvihreää haluttiin lisää Salpakankaalle. Erityisesti Nuottikujalle toivottiin istutuksia, jottei se olisi nykyiseen tapaan ns. tuulitunneli ja tymeän harmaa. Myös Salpakankaalla nykyisin olevien istutusaltaiden tai ainakin niissä kasvavien istutusten uusiminen olisi yleisön mielestä tarpeen. Kasvillisuuden haluttiin myös olevan värikästä ja väriä haluttiin muutoinkin lisää niin Nuottikujalle kuin muuallekin. Nuottikujalle suunnitellut maalaukset ja valotaideteokset saivat vain positiivista palautetta. Samoin Kuntoilijankujan alikulkujen maalauksesta sekä jalankulku- ja pyöräilyväylien selkeämmästä erottelusta pidettiin. Myös torin kiveyksen uusiminen värikkäämmäksi koettiin hyväksi ideaksi ja torille suunniteltu

kivikompassi sai myös kannatusta. Vieläkin parempana vaihtoehtona pidettiin kompassin toteuttamista valotaideteoksena, koska tällöin sitä voitaisiin vaihtaa kauden ja teeman mukaan helposti ja nopeasti.

Monissa suunnitelmissa oli ehdotettu pyöreitä muotoja tai kaarevuutta tuotavaksi Salpakankaalle ainakin jollain tapaa – onhan pyöreyttä toimintapuistossa ja supassa. Tämä oli myös yleisön mieleen ja esimerkiksi torin mäntyjen ympäri rakennettavat penkit sekä kaarevat penkit muuallakin sai positiivista palautetta. Myös muut muodot kuten yhden ryhmän idea epäsäännöllisen muotoisista istuimista torin kaakkoiskulmassa koettiin hyväksi ideaksi. Erään toisen ryhmän esittelemien Mirosław Struzikin Dandelions -valaisimien (kuva 19) tyyli ja useamman ryhmän idea valittujen puiden valaisemisesta keräsivät kehuja. Alueelle haluttiin muutoinkin lisää valaistusta ja toteutettavaksi se energiatehokkaana älyvalaistuksena. Toisaalta huolta herätti energiatehokkuuden ansiosta nykyisin jo hyvin yleisen LED-valojen migreeniä aiheuttava vaikutus.



Kuva 19. Miroslaw Struzikin Dandelions -valaisimet Istanbulin Zorlu Centerissä (Struzik, M. 2015)

Istuimien lisäksi yleisö kaipasi Salpakankaalle lisää polkupyöräparkkeja ja paremman opastuksen. Keskustasta haluttiin vahvemmin kävelykeskusta ja tämä onkin jo suurelta osin toteutunut. Yksi ryhmistä tekisi kunnanviraston takana olevasta pienestä, sinänsä toimivasta ja viihtyisästä pihasta kivipuutarhan poistaen samalla siellä vielä olevat muutamit pysäköintiruudut. Tämä idea oli myös yleisön mieleen, mutta se ei ole tämän hankkeen puitteissa järkevä investointi sillä tärkeämpiäkin muutoksia on tarve tehdä.

4 YLEISSUUNNITELMA

Salpakankaalle laadittavan yleissuunnitelman laadinta alkoi alustavasti keväällä 2017 Hollolan kunnantalolla pidetyssä yleisötilaisuudessa tutustumalla Lahden ammattikorkeakoulun Kestävät ja älykkäät kaupungit -kurssilaisten ryhmissä tekemiin suunnitelmiin. Tilaisuuteen osallistui Lahden ammatikorkeakoulun edustajien lisäksi kunnan työntekijöitä ja kuntalaisia. Ryhmäsuunnitelmien esittämisen lisäksi tilaisuuden tarkoituksena oli kerätä kommentteja suunnitelmien moniin ideoihin. Ryhmäsuunnitelmien toteutuskelpoisimmat ideat kerättiin yhteen ja ne esitettiin keskustelutilaisuudessa, johon osallistui kunnan kaavoituksen ja teknisen osaston edustajia sekä kunnan yrityskoordinaattori. Esityksen aikana ja sen jälkeen ideoista keskusteltiin niistä annetut kommentit huomioiden. Varsinainen Salpakankaan yleissuunnitelma laadittiin tässä keskustelussa parhaiksi todettujen ideoiden pohjalta ja muokattiin myöhemmin käytyjen keskustelujen perusteella kuntaan paremmin sopiviksi.

Hollolan kuntakeskuksen nykyistä ilmettä ja toimivuutta kohennetaan monin eri tavoin. Alueesta pyritään saamaan yhtenäinen kokonaisuus, jossa eri osa-alueilla on kuitenkin oma vivahteensa. Esimerkiksi supasta tehdään viihtyisä luontovirkistyskohde kun taas Kuntoilijankujalle rakennetaan viihtyisä urbaani mutta silti vihreä oleskelualue. Rakennettavien rakenteiden tulee sopia ulkoasuiltaan nykyisiin rakenteisiin. Myös uusien kalusteiden tulee sointua niin vanhoihin kalusteisiin kuin myös uusiin ja vanhoihin rakenteisiin. Toisaalta kalusteiden täytyy olla myös alueen yleistä tyyliä piristäviä. Näistä syistä esimerkiksi penkkien rungot voivat olla joko terästä tai betonia, mutta istuinosten tulisi olla puisia. Uudet valaisimet puolestaan toteutetaan LED-tekniikalla, mutta pylväsvalaisimien pylväävät ovat Kuntoilijankujan valaisinten tapaan mustat. Alueelle olisi hyvä luoda yhtenäistä ilmettä jatkossakin ylläpitävä design manual, jota myös ryhmäsuunnitelmissa ehdotettiin.

Salpakankaalla liikkumisen helpottamiseksi alueelle tuodaan keskenään samantyyllisiä ja selkeitä opasteita, joiden ollessa pylväsmallisia tulisi niiden tyylin sointua valaisinpylväiden tyyliin. Opasteilla osoitetaan kulkusuunnat ja etäisyydet ainakin:

- torille
- kunnanvirastolle
- apteekkiin
- supalle
- lähimmille linja-autopysäkeille
- Prisman kauppakeskukseen
- liikuntapaikoille, kuten uimahallille.

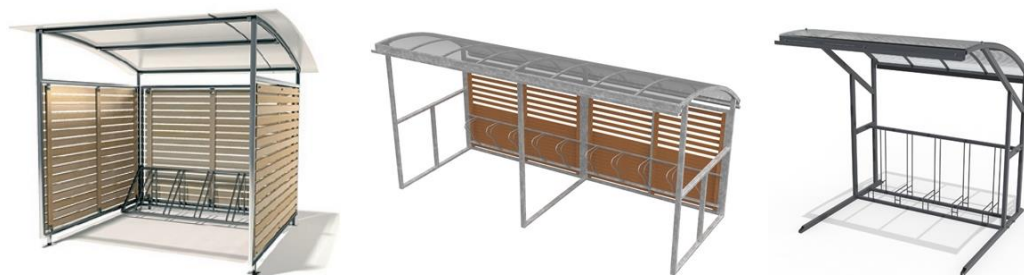
Vaihtoehtona perinteisille maalatuille opaskylteille voisivat olla led-valoin tai lcd-paneelilla toteutetut tekstit. Maalattuihin kyltteihin päädyttäessä opastetolppassa olisi hyvä olla valaisin, jotta opasteita näkisi lukea kunnolla myös pimeällä. Kuvassa 20 on havainnollistettu kolme erilaista mallia opastepylväille koostamalla useasta osasta.



Kuva 20. Useasta kuvasta koostettuja esimerkkejä Salpakankaalle sopivista pylväsmallisista opasteista (ArchiExpo 2017; BREAKFAST 2017; Corner Collection On Line 2017; Current 2017)

Torilla olevassa opasteessa voisi olla lisäksi lähialueen suurimmat kaupungit, kuten esimerkiksi Lahti, Hämeenlinna, Tampere ja Helsinki, ja myös Kirkonseutu sekä Messilä. Varsinaisen suunnittelualueen lisäksi myös Hämeenlinnantien varteen olisi hyvä saada virallisen tiekytlin lisäksi näyttävämpi opaste, joka houkuttelisi ohikulkijoita käymään keskustassa.

Opasteiden lisäksi alueelle tuodaan myös polkupyöräparkkeja pääasiassa katoksina, mutta myös telineinä. Katoksien muotokieli noudattelee suunnitelman yleisen ilmeen lisäksi Keskuskadulla Virasto- ja Rakentajanteiden välillä olevan linja-autopysäkin tyyliä. Katokset olisivat siis kaartuvakattoisia ja joko puuverhoiltuja, puoliavonaisia tai avonaisia kuten Finturen Kotkansiipi (kuva 21).

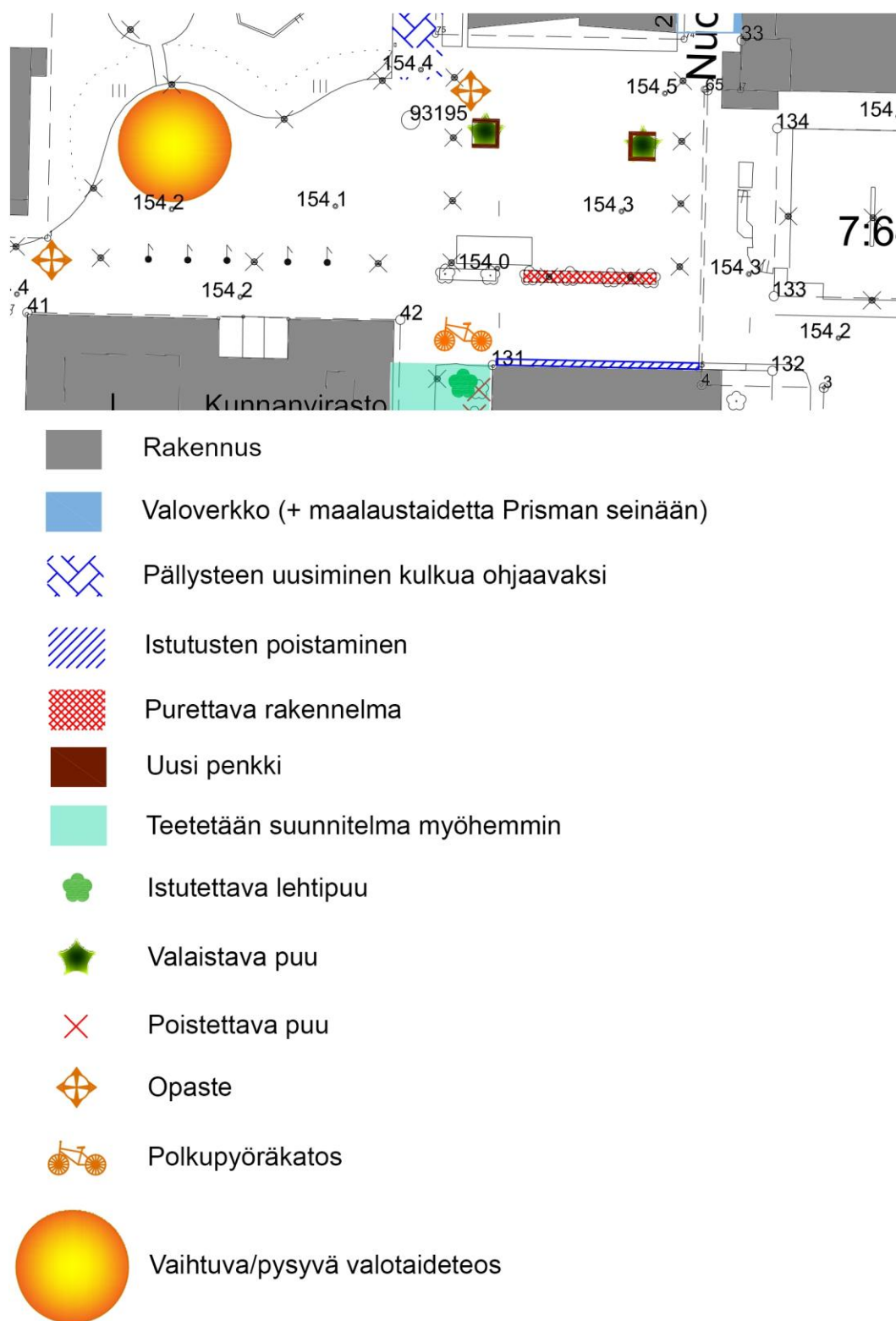


Kuva 21. Esimerkkejä polkupyöräkatoksista. Vasemmalla Betametin (2017) puuverhoiltu katos, keskellä Etran (2017) puoliavonainen pyöräkatos ja oikealla avoin Finturen (2017) Kotkansiipi.

4.1 Tori

Toriaukio (kuva 22) säilytetään pääosin nykyisellään. Torilla olevien kahden männyn ympärille rakennetaan penkit ja männyt valaistaan alhaalta päin. Lännen puoleisen männyn ja kirjaston väliin sekä Hollolanraitin ja Virastotien kulmaukseen tuodaan opasteet. Torin kaakkoisnurkassa aukiota rajaa puurivi, joiden ympärillä on rakennelma. Puut säilytetään, mutta rakennelma puretaan niiltä osin kuin mahdollista. Tämän tarkoituksena on tarkoitus tehdä toriaukiosta yhtenäisempi. Torin kaakkoiskulmassa olevan liikekeskuksen seinustalla olevat istutukset poistetaan ja rakennuksen viereen Kuntoilijakujan varteen tuodaan polkupyöräkatos. Torin länsilaidalla olevaa harmaasta kiveyksestä tehtyä ympyrää korostetaan vaihtuvalla tai pysyvällä valotaiteella, esimerkiksi

kompassilla. Lisäksi torille suunnitellaan kevytrakenteinen, siirrettävä esiintymislava, jonka valaisuun olisi hyvä saada hyödynnettyä valotaideteoksen valaisimia.

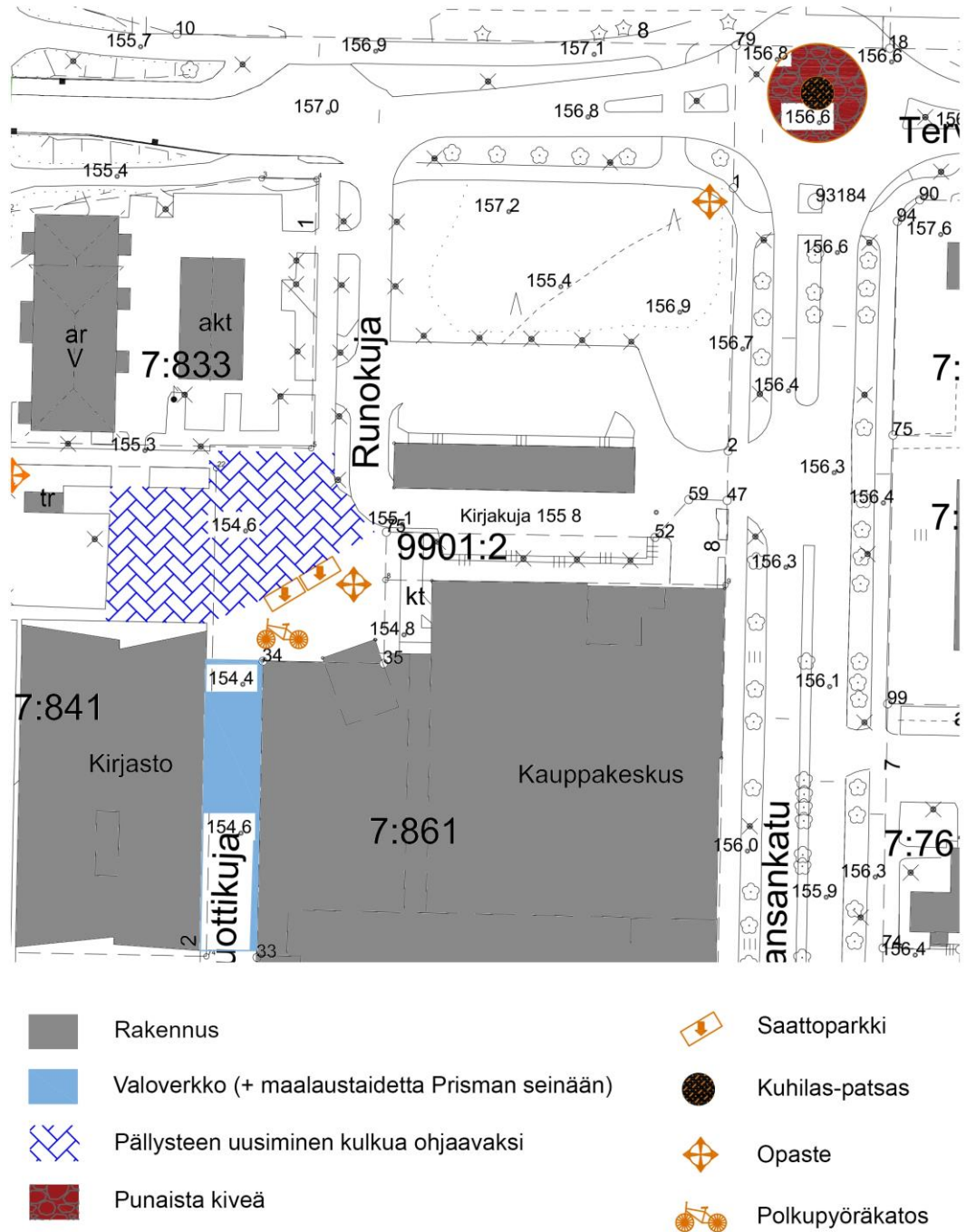


Kuva 22. Torin suunnitelma kartalla.

4.2 Koilliskulma, Nuottikuja ja Kansankatu

Koilliskulmassa (kuva 23) Prisman kauppakeskuksen taakse tuodaan yksi opaste ja polkupyöräkatos. Aukiolle Prisman läheisyyteen tulee lisäksi kaksi saattoparkkiruutua pääasiassa Hoppa-palveluliikennettä varten ja samalla aukion päällyste uusitaan paremmin kulkua ohjaavaksi. Nuottikujalle tuodaan kirjaston ja kauppakeskuksen seiniin kiinnitetty valoverkko tai erillisiä valovaijereita sekä maalaustaidetta kauppakeskuksen seinälle. Periaatteessa maalaukset voitaisiin tehdä myös kirjaston seinälle, mutta kauppakeskuksen seinällä olevat maalaukset näkyvät osittain myös torille. Osuuskauppa Hämeenmaan suostuessa maalaukset tehdään suoraan kauppakeskuksen seinään, muutoin seinustalle rakennetaan irtonainen maalaus pohja.

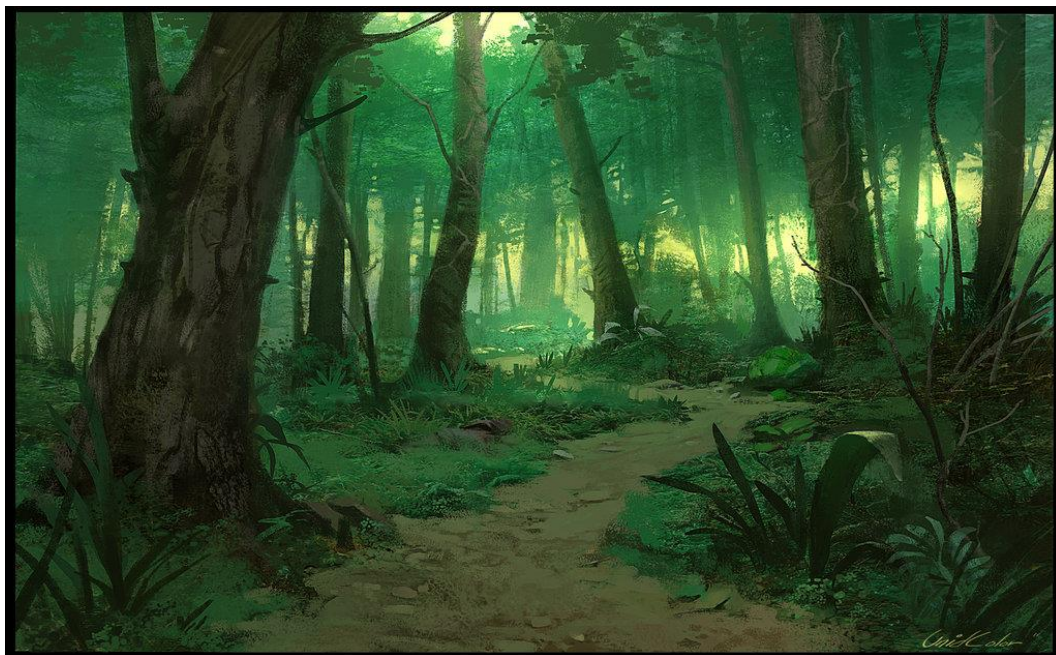
Kansankadun ja Terveystien risteyksessä oleva kiertoliittymän keskiö täytetään punaisilla kivillä. sointuu hyvin keskustan punatiilisiin rakennuksiin sekä Hollolan vaakunan pohjaväriin. Keskikoristeeksi suunnitellaan myöhemmin yhteistyössä Lahden ammattikorkeakoulun muotoiluinstituutin kanssa patsas, joka valaistaan pimeään aikaan. Oma ehdotukseni on kuhilas, joka on myös Hollolan vaakunassa punaisen pohjaväriin lisäksi. Kansankadun varrelle tuodaan yhteensä kolme opastetta: Terveystien risteykseen, linja-autopysäkille ja Keskuskadun risteykseen.



Kuva 23. Koilliskulman ja Nuottikujan sekä Kansankadun pohjoispään suunnitelmat kartalla.

4.3 Kuntoilijankuja

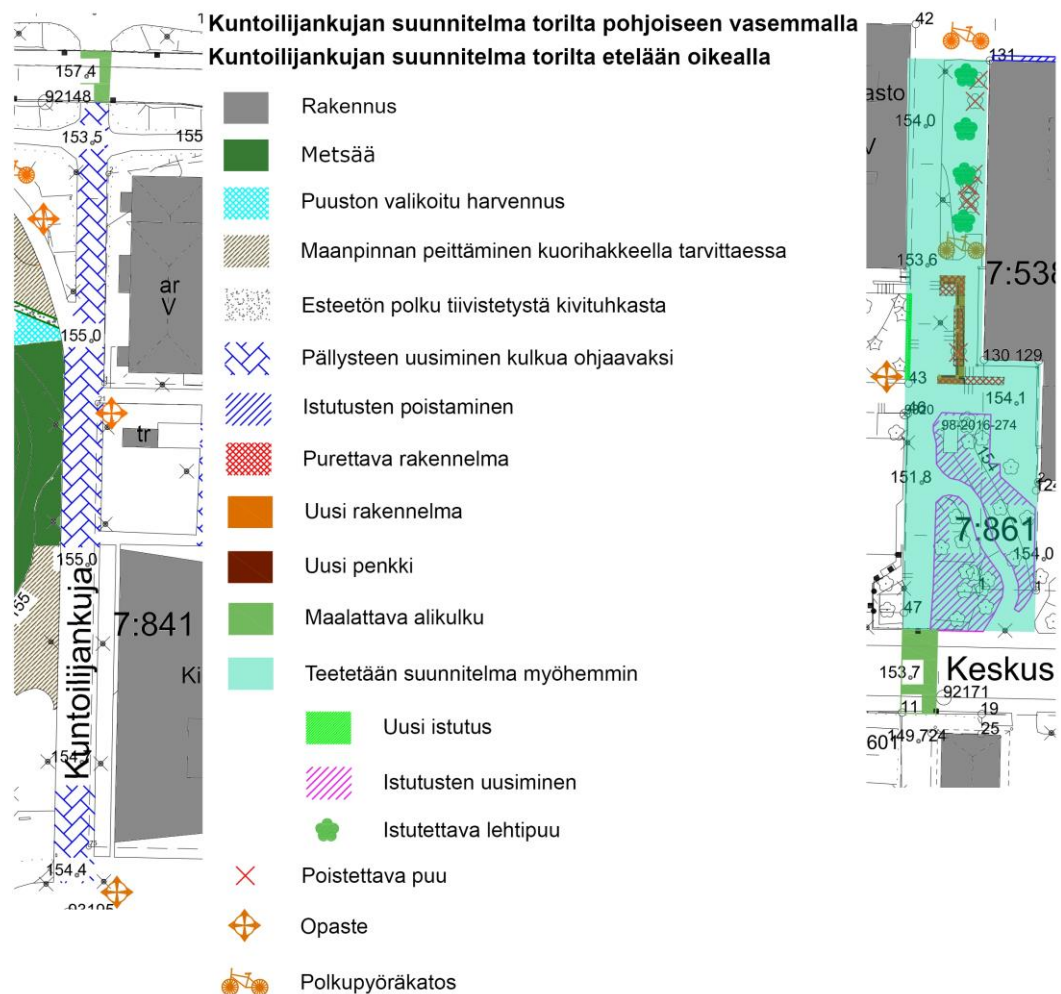
Kuntoilijankujan päällyste uusitaan torilta pohjoiseen Terveystien alikulkusillalle asti joko täysin uudella kivetyksellä tai maalaamalla, jotta pyöräily- ja jalankulkukaistat erottuisivat paremmin. Lisäksi Satukujan kohdalle tuodaan opaste ja Terveystien alikulku maalataan kuvan 24 tyyllisellä metsäisellä teemalla.



Kuva 24. DeviantArt palvelun käyttäjän UnidColor maalaus Green Forest (UnidColor 2015)

Torilta etelään päin Keskuskadun alikulkusillalle asti (kuva 25) puolestaan teetetään myöhemmin vuonna 2017 ympäristösuunnitelma konsulttityönä. Omassa suunnitelmassani kyseisen alueen keskivaiheilla olevat istutusaltaat puretaan ja korvataan joko yhdellä uudella ja kapeammalla istutusaltaalla tai muurilla ja siirrettävillä istutuslaatikoilla. Lisäksi paikalle tuotaisiin joko istutusaltaaseen/muuriin kiinnitettäviä tai kivetykseen ankkuroitavia penkkejä. Näin kyseiselle paikalle muodostuisi viihtyisä oleskelualue. Kuntoilijankujan toisella puolella oleva muuri on yläpäästään ikävästi kulunut ja siten myös epäsiistin näköinen. Muurin viereen sen rajaamalle viheralueella istutetaan viherkasvia, joka kasvaa muurin yli peittäen vaurioituneen yläpään. Lisäksi muurin eteläpään viereen Kauppakujan kohdalle tuodaan opaste. Liikekeskuksen pohjoispään

vieressä olevalta viheralueelta on poistettu pohjakartalla olevat ja siis siellä kasvaneet puut. Tämä viheralue muutetaan kasvamaan ruohoa ja sille istutetaan korkeintaan neljä pensasta tai lehtipuuta. Kuntoilijankujalta Keskuskadulle vievän polun ympärillä olevat viheralueet uusitaan heinä- ja ruokokasveilla. Keskuskadun alikulku maalataan. Maalauksen teossa on pohdittu yhteistyötä suunnittelun osalta Lahden ammattikorkeakoulun Muotoiluinstituuttia ja toteutuksen osalta Koulutuskeskus Salpausta. Oma ehdotukseni maalauksesta on vesiaiheinen teema, sillä Salpakankaalta puuttuu tällä hetkellä vesielementti. Lisäksi tällöin etelään viettävästä Kuntoilijankujasta muodostuisi teemaltaan luonnonmukainen väylä – ylämäessä olevasta metsästä laskeudutaan ruohoisen tasangon kautta rannalle ja lopulta veteen. Näkemykseni mukainen Keskuskadun alikulun maalattausten kuvien tyyliä on esitelty kuvassa 26.



Kuva 25. Kuntoilijankujan suunnitelma kartalla. Suunnitelma torilta pohjoiseen vasemmalla ja torilta etelään oikealla



Kuva 26. Esimerkkejä Keskuskadun alikulun pilareihin toteutettavan maalauksen tyylistä. Vasen maalaus Dyer (2011), oikea kuva rajattu Vertical Rain -maalauksesta (United Artworks 2017).

4.4 Suppa

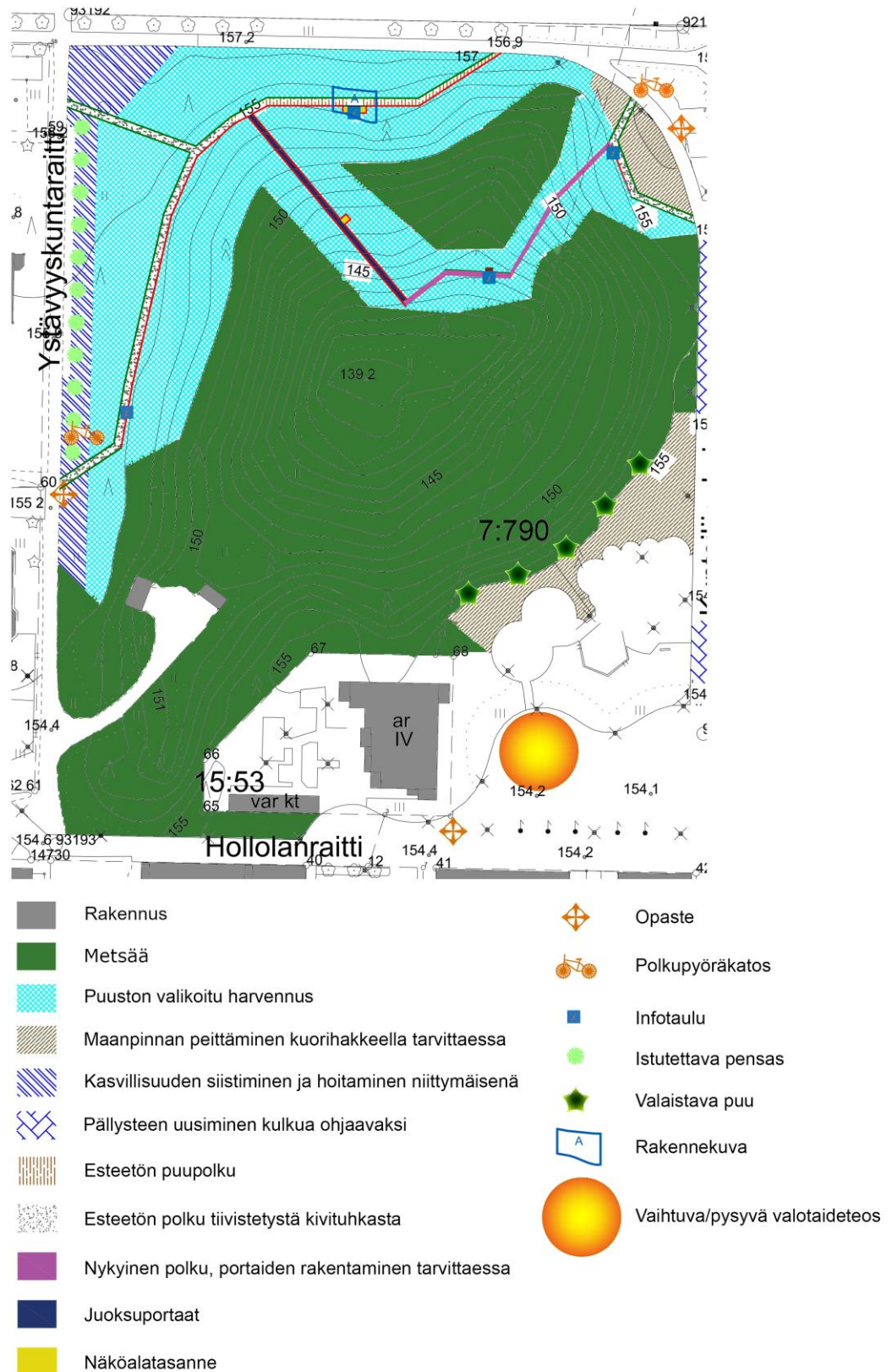
Supan alueen (kuva 27) suurin muutos tulee olemaan osin rakennettu polkuverkosto, joka pohjautuu osin siellä jo nykyisin oleviin polkuihin. Polun rakennettavien osuuksien kustannusarvio on esitetty taulukossa 1. Laskuissa käytettyjen puumateriaalien hintojen perusteena on käytetty suomalaisten sahojen kyllästettyjen sahatavaroiden hintoja. Supan länsireunalle rakennetaan esteetön polku tiivistetystä kivituhkasta, joka liittyy Ystävyyskuntaraitille entisen päiväkodin kohdalla ja raitin pohjoispäässä. Esteetöntä polkua jatketaan puupolkuna itään supan pohjoisreunalla supan itä-länsisuunnan keskivaiheilla olevalta näköalatasanteelle ja siitä koilliseen kulkien kohti Terveystien kevyenliikenteenväylää ja liittyen siihen. Tälle liittymiskohdalle tuodaan myös opaste. Syynä polun vaihtumiseksi puusta rakennettuun on maaston liiallinen kaltevuus, jotta polkua olisi järkevää rakentaa kivituhkasta.

Esteettömällä polulla kohtaavat pyörätuolit mahtuvat ohittamaan toisensa, joten kulkuväylän leveyden on oltava vähintään 1,8 metriä. Esteettömän osuuden varrelle tulee yksi noin 5,5 metriä pitkä ja vähintään 2 metriä

leveä näköalatasanne, jonka kulkuväylän leveys on oltava puolestaan vähintään 1,2 metriä, jotta pyörätuolilla mahtuu kääntymään.

(Esteettömyystiedon keskus 2017.)

Puu- ja kivituhkapolkujen yhtymiskohdan tietämiltä rakennetaan juoksuportaat supan keskustaan päin. Juoksuportaisiin liittyy yksi jo nykyisin olemassa oleva polku rinteeseen keskivaiheen tietämällä ja tähän yhtymiskohtaan rakennetaan pieni näköalatasanne. Polku kulkee likimain samalla korkeudella itään ja kaartuu ylöspäin kohti Terveystien kevyenliikenneväylän ja Kuntoilijankujan kulmaukseen rakennettua väylän pyöristymää, johon se myös liitetään kivituhkapolulla. Tälle välille rakennetaan portaat niille kohdin kuin se on tarpeen ja lisäksi välille tuodaan penkki.



Kuva 27. Supan suunnitelma kartalla.

Taulukko 1. Rakennettavan polkuverkoston kustannusarvio

Polkuverkoston kustannusarvio	
Puumateriaali	6 500,00 €
Puuosuuden rakennus	7 000,00 €
Kivituhka polku yhteensä	3 300,00 €
Polkuverkosto yhteensä	16 800,00 €

Suunnitellun polun varrelta ja sen läheisyydestä kaadetaan ne puut jotka on tarpeen polun rakentamisen, estetiikan tai turvallisuuden kannalta välttämättömät. Supan ja Ystävyyskuntaraitin välillä oleva pääosin puuton viheralue siistitään ja sitä hoidetaan niittymäisenä. Lisäksi polkuverkoston Ystävyyskuntaraitin puoleisten liittymiskohtien välille istutetaan muutama pensas ja eteläiselle liittymiskohdalle tuodaan opaste ja polkupyöräkatos.

Supan koilliskulman reunalle sekä kaakkoiskulmaan Toimintapuiston laitaan asti tuodaan kuorihaketta maanpinnan paljaana oleville kohdille hillitsemään ylimääräistä kulkua ja suojaamaan puiden juuria.

Kaakkoiskulmassa myös valaistaan muutama parhaimman näköinen mänty, mikä on sekä näyttävä näky että supan toriin liittävä elementti.

5 YHTEENVETO

Tämän opinnäytetyön tavoitteena oli laatia yleissuunnitelma Hollolan kuntakeskukselle, Salpakankaalle. Yleissuunnitelman pohjana käytin keväällä 2017 Lahden ammattikorkeakoulun ja Hollolan kunnan yhteistyössä järjestämällä Kestävät ja älykkäät kaupungit -kurssilla laadittuja suunnitelmia ja niistä kuntalaisille järjestetyssä yleisötilaisuudessa saatuja palautteita. Sekä tämä opinnäytetyö että kurssi olivat osa vuonna 2017 maakunnankehittämisrahoitusta saanutta Elinvoimaa Hollolan kuntakeskukseen -hankkeen, jonka tarkoituksena oli elävöittää Salpakankaan aluetta.

Yleissuunnitelmaa laadittaessa kiinnitettiin erityistä huomiota esteettömyyteen, opastukseen ja estetiikkaan. Tarkoituksena oli tehdä suunnitelmasta sellainen, että toteutuessaan sen ansiosta Salpakangas olisi nykyistä toiminnallisempi ja miellyttävämpi sekä ulkoisilta ominaisuuksiltaan eheä kokonaisuus. Alueen estetiikkaa parannettaisiin pääasiassa valo- ja maalaustaiteella, mutta myös viheralueita hoitamalla ja muokkaamalla. Väriä ja parempaa opastusta alueelle tulisi myös kivetyksiä uusimalla. Suurin muutos tapahtuisi alueen luoteiskulmassa olevassa supassa, kun se polkuverkostoineen ja juoksuportaineen soveltuisi nykyistä selvästi paremmin virkistyskäyttöön. Supan alueen suunnitelma laadittiin samantein tarkempana ympäristösuunnitelmana, koska tarkoituksena oli päästä rakentamaan polkuverkostoa jo vuoden 2017 puolella. Supan suunnitelmalla oli kiire, sillä hankkeeseen saatu rahoitus ei olisi käytettävissä enää vuoden vaihteen jälkeen.

Työ alkoi Kestävät ja älykkäät kaupungit -kurssin viimeiseen asukastilaisuuteen osallistumalla ja siellä kurssin antiin tutustumalla. Heti alkuun oli siis paljon pohdittavaa siitä mihin suuntaan ja millä keinoin kuntalaiset haluavat Salpakangasta kehitettävän. Seuraava askel oli arvioida kurssilaisten tekemien suunnitelmien ideoiden toteuttamiskelpoisuudet. Keskenään kilpailevia näkökulmia ja ratkaisuja oli moneen asiaan. Koska toiminnallisuuden ja estetiikan lisäksi oli koko ajan otettava huomioon myös yhtenäinen ulkoasu, saattoi jokin idea tuntua

ensin muita vastaavia paremmalta, mutta hetken miettimisen jälkeen jokin toinen vieläkin paremmalta. Loppujen lopuksi muiden kunnan työntekijöiden kanssa käytyjen keskustelujen avulla yleissuunnitelman suuntaviivat olivat selvillä melko helposti.

Varsinaisen yleissuunnitelman laatimisessa hankalinta oli supan polkuverkoston suunnitteleminen. Tarkoituksena oli saada siitä sellainen, että se tarjoaisi järkevän pituisen täysin esteettömän luontoelämyksen säilyttäen kumminkin mahdollisimman paljon puustoa, jotta supan mikroilmasto kärsisi mahdollisimman vähän. Tämän lisäksi päätin tehdä suunnitelman rakennekuvan kolmiulotteisena. En aiemmin ollut piirtänyt kolmiulotteisia kuvia millään ohjelmalla, joten opettelin tekemään sen muutoin suhteellisen tutulla AutoDeskin AutoCADilla. Mielestäni onnistuin molemmissa haasteissa hyvin.

Yleissuunnitelman tekeminen oli minulle mieluisa kokemus ja vahvisti entisestään halua tehdä yhdyskuntasuunnitelun töitä. Työnteko kunnassa ja etenkin keskustelut kunnan maankäytön kokeneiden työntekijöiden kanssa opetti teorian lisäksi myös käytäntöä – suunnitelmissa jokin ratkaisu saattaa vaikuttaa hyvältä, mutta arkiseen elämään tuotuna se ei välttämättä toimi.

LÄHTEET

Aalto-yliopisto 2017. Rakennetun ympäristön pääaineen kuvaus [viitattu 24.8.2017]. Saatavissa:

http://www.aalto.fi/fi/studies/education/programme/rakennettu_ymparisto/

ArchiExpo 2017. PHILIPS CitySpirit Street - lamppu [viitattu 18.8.2017].

Saatavissa: <http://www.archiexpo.com/prod/philips-lighting/product-10967-1428073.html>

Betamet 2017. Katokset -esite [viitattu 11.8.2017]. Saatavissa:

http://www.betamet.fi/images/tiedostot/tuotesitteet/betamet_bussikatos.pdf

BigBelly Inc. 2017. BigBellyn verkkosivusto [viitattu 4.8.2017]. Saatavissa:

<http://bigbelly.com/>

BREAKFAST 2017. Points. Opastepylväiden kyltit [viitattu 18.8.2017].

Saatavissa: <https://pointssign.com/>

Civil Twilight 2016. Lunar-resonant streetlights [viitattu 3.8.2017].

Saatavissa: <http://www.civiltwilightcollective.com/>.

Corner Collection On Line 2017. Opastepylväiden varsi [viitattu 18.8.2017]. Saatavissa:

<http://www.cornercollectiononline.net/accessories/mail-boxes-lamp-posts>

Current 2017. Evolve™ LED Post Top -lamppu [viitattu 18.8.2017].

Saatavissa: <http://www.gelighting.com/LightingWeb/na/solutions/outdoor-lighting/decorative-post-top/evolve-led-post-top-contemporary-twin-support.jsp>

Cyclehoop 2018. Planter Rack [viitattu 17.8.2017]. Saatavissa:

<http://www.cyclehoop.com/product/racks/planter-rack/>

Dyer, R. 2011. Walk Through the Rain [viitattu 14.8.2017]. Saatavissa:

<https://fineartamerica.com/profiles/rachelle-dyer.html>

Escofet 1886 S.A. 2018. Villette [viitattu 18.9.2018]. Saatavissa:

<https://www.escofet.com/en/products/urban-life/modulars/villette>

Esteettömyystiedon keskus 2017 [viitattu 14.8.2017]. Saatavissa:

<http://www.esteeton.fi/portal/fi/>

Etra 2017. Pyöräkatos Puuverhoiltu [viitattu 11.8.2017]. Saatavissa:

<http://tuotteet.etra.fi/fi/g23694845/pyorakatos-puuverhoiltu>

Finture 2017. Pyörä- ja yleiskatokset [viitattu 14.8.2017]. Saatavissa:

<https://finture.fi/products/413>

Helsingin ja Uudenmaan sairaanhoitopiiri 2017. Luonnon vaikutus hyvinvointiin [viitattu 28.8.2017]. Saatavissa: https://www.mielenterveystalo.fi/aikuiset/itsehoito-ja-oppaat/oppaat/tietoa_luonnon_hyvinvointivaikutuksista/Pages/luonnon_vai_kutus_hyvinvointiin.aspx

Helsingin kaupunki 2008. Esteettömän rakentamisen ohjeet [viitattu 30.9.2017]. Saatavissa: <https://www.hel.fi/helsinkikaikille/fi/ohjeita-suunnitteluun/esteettoman-rakentamisen-ohjeet>

Hollola 2017a. Hollolan kunnan verkkosivut [viitattu 2.8.2017]. Saatavissa: www.hollola.fi

Hollolan 2017b. Strateginen yleiskaava [viitattu 24.8.2017]. Saatavissa: <https://www.hollola.fi/strateginen-yleiskaava>

Hugo, G., Champion, A. ja Lattes, A. 2001. New Conceptualisation of Settlement For Demography: Beyond The Rural/urban Dichotomy. IUSSP Conference, Brazil 2001 [viitattu 29.8.2017]. Saatavissa: http://archive.iussp.org/Brazil2001/s40/S42_01_Hugopapx.pdf

Kahn, M. E. 2004. Green Cities : Urban Growth and the Environment. Brookings Institution Press [viitattu 28.8.2017]. Saatavissa: <https://ebookcentral-proquest-com.aineistot.lamk.fi/lib/lamk-ebooks/reader.action?docID=275771>

Konttinen, J. 2014. Kompassin Magneetti-valoteos [viitattu 4.8.2017]. Saatavissa: <http://www2.jkl.fi/teemakartat/valonkaupunki/valokartta.html>

Kukkonen, P 2013. Veistosmuuri [viitattu 3.8.2017]. Saatavissa: <https://vuores.fi/yhteiso/galleria/630-taide/31:kuvia-vuoreksen-taiteesta?picid=54>

Köykkä, S. 2008. Urbaani rakentaminen Forssan seudulla. Rakennettu Ympäristö 4/2008, 43 [viitattu 28.8.2017]. Saatavissa: http://www.rakennustieto.fi/lehdet/ry/index/lehti/P_315.html

Lahden ammattikorkeakoulu 2017. Kestävät ja älykkäät kaupungit -kurssi 2017. Ryhmien loppuraportit.

Lahden kaupunki 2017. Lahden seudun peruskartta [viitattu 24.8.2017]. Saatavissa: <http://kartta.lahti.fi/>

Lehtinen, T. 2012. Kotimetsä / Hemsskog / Home Forest. [viitattu 4.8.2017] Saatavissa: <https://www.flickr.com/photos/68348785@N07/6813151264/>

Maankäyttö- ja rakennuslaki 5.2.1999/132. Finlex [viitattu 29.8.2017]. Saatavissa: <http://www.finlex.fi/fi/laki/ajantasa/1999/19990132>

Maanmittauslaitos 2017. Lähestymiskartan aineisto: Suomen kunta- ja maakuntajako 2017. Creative Commons Attribution 4.0 kansainvälinen lisenssi [viitattu 16.8.2017]. Saatavissa:

<https://avaa.tdata.fi/web/paituli/latauspalvelu>

National Geography Society 2011. Urban area [viitattu 29.8.2017].

Saatavissa: <https://www.nationalgeographic.org/encyclopedia/urban-area/>

Perustuslaki 11.6.1999/731. Finlex [viitattu 29.8.2017]. Saatavissa:

<http://www.finlex.fi/fi/laki/ajantasa/1999/19990731>

Päijät-Hämeen liitto 2018. Lähestymiskartan aineisto: Päijät-Hämeen kuntarajat ja vesistö [viitattu 16.8.2017]. Saatavissa: http://www.paijat-hame.fi/tietoa-maakunnasta/kartat_ja_tilastot/

Rajy, J., Enoksson, T. ja Sukkari, W. Kestävät ja älykkäät kaupungit - kurssin ryhmän 3B suunnittelema yhdistetty istutuslaatikko ja penkki.

Ramboll Finland Oy 2016. Katusuunnitelma: Kirjakuja, Kuntoilijankuja & Raitti 1 [viitattu 16.8.2017]. PDF saatavissa:

https://www.hollola.fi/library/files/56ea8a24c91058a1dd004d88/Kirjakuja_Kuntoilijankuja.pdf

Roosegaard, D. 2015. Van Gogh path. [viitattu 3.8.2017] Saatavissa:

<https://www.studioroosegaard.net/project/smart-highway/photo/#vangogh-path>

Steinbakh, H. & Elenskij, V. 2004. Психология жизненного пространства (suom. Asuinympäristön psykologia) [viitattu 29.8.2017]. Pietari: Речь (Retsh'). Saatavissa:

<http://psy.url.ph/publications/shteinbahelenskypsylivespace.pdf>

Struzik, M. 2015. Dandelions [viitattu 22.8.2107]. Saatavissa:

<https://www.codaworx.com/project/dandelions-istanbul-zorlu-center>

SYKE 2017. Asukasbarometri 2016 [viitattu 25.8.2017]. Saatavissa:

<http://www.ymparisto.fi/asukasbarometri>

Teymur N. 1982. Environmental Discourse: A Critical Analysis of "Environmentalism" in Architecture, Planning, Design, Ecology, Social Sciences, and the Media [viitattu 29.8.2017]. Lontoo: Question Press.

Tilastokeskus 2003. Suomen tilastollinen vuosikirja 2003 [viitattu 28.8.2017]. Saatavissa:

http://www.doria.fi/bitstream/handle/10024/90073/yyti_stv_200300_2003_net.pdf?sequence=1

Tilastokeskus 2017a. Aluetyypit ja alueet (Ohjelmakausi 2014-2020) [viitattu 25.8.2017]. Saatavissa:

<http://www.stat.fi/tup/msind/msindaluetyypit.html>

Tilastokeskus 2017b. Väestörakenteen tilastoja [viitattu 28.8.2017].

Saatavissa:

http://pxnet2.stat.fi/PXWeb/pxweb/fi/StatFin/StatFin_vrm_vaerak/?tablelist=true&rxid=359c3fdf-9caf-485b-9f30-2c6e15ef18f7

Tõnu Tunnel 2017. RUUP [viitattu 18.8.2017]. Saatavissa:

<https://tonutunnel.com/public-1/#/ruup/>

UnidColor 2015. Green Forest [viitattu 23.8.2017]. Saatavissa:

<https://www.deviantart.com/unidcolor/art/Green-Forest-202662508>

United Artworks 2017. Vertical Rain [viitattu 21.8.2017]. Saatavissa:

<https://www.united-interiors.com.au/united-artworks/paintings/abstract-art/vertical-rain>

Virolainen, H. 2005. Salpakankaan taajaman synty ja kehitys. Pro gradu -tutkielma. Helsingin yliopisto, maantieteen laitos.

Yhdysvaltain kauppaministeriö 2011. Federal Register, Part II [viitattu 29.8.2017]. Saatavissa:

<https://www2.census.gov/geo/pdfs/reference/fedreg/fedregv76n164.pdf>

Ympäristöministeriö 2005. F1 Suomen rakentamismääräyskokoelma: Esteetön rakennus, määräykset ja ohjeet 2005.

Ympäristöministeriö 2009. Tulevaisuuden alueidenkäytöstä päätetään nyt, tarkistetut valtakunnalliset alueidenkäyttötavoitteet [viitattu 24.8.2017].

Saatavissa: <http://www.ym.fi/fi-FI/Ajankohtaista/Julkaisut/Esitteet>

Ympäristöministeriö 2017. 241/2017 Valtioneuvoston asetus rakennuksen esteettömyydestä. Saatavissa: http://www.ym.fi/fi-FI/Maankaytto_ja_rakentaminen/Lainsaadanto_ja_ohjeet/Rakentamismaarayskokoelma/Esteettomyys

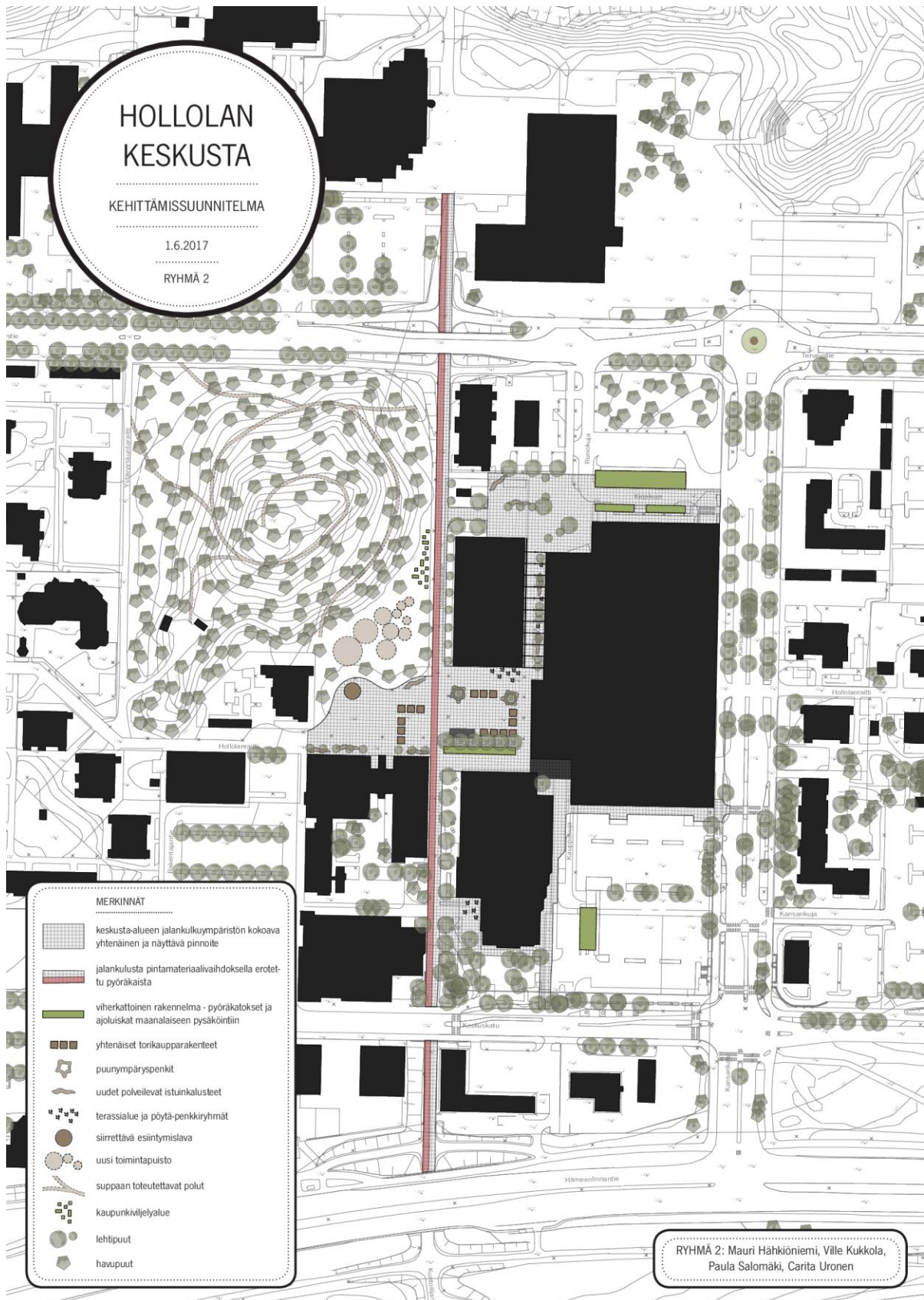
Ympäristöhallinto 2017. Ympäristöhallinnon yhteinen verkkopalvelu [viitattu 24.8.2017]. Saatavissa: www.ymparisto.fi.

LIITTEET

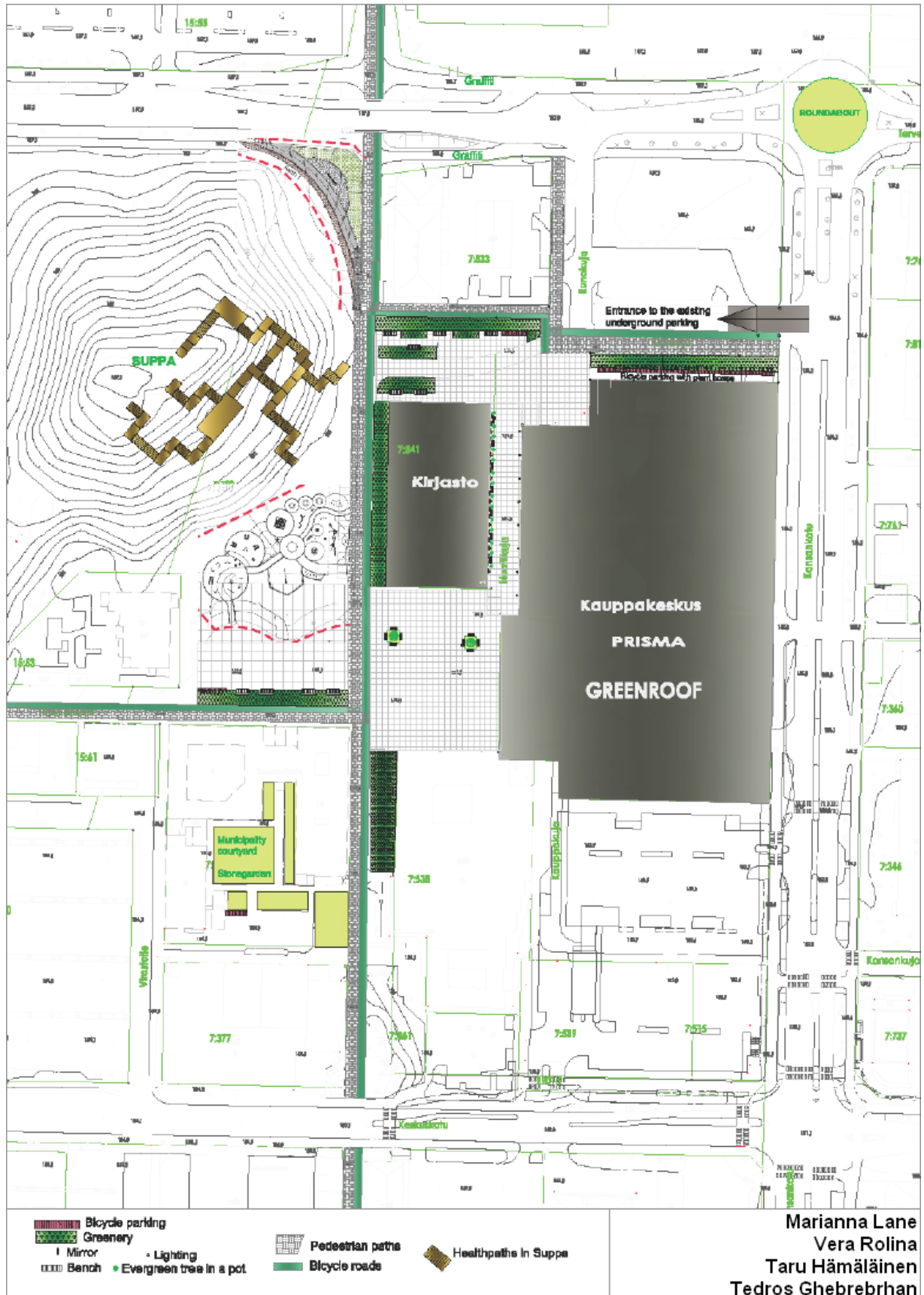
LIITE 1 VUODEN 2017 KESTÄVÄT JA ÄLYKKÄÄT KAUPUNGIT -KURSSIN RYHMÄN 1 SUUNNITELMAKARTTA



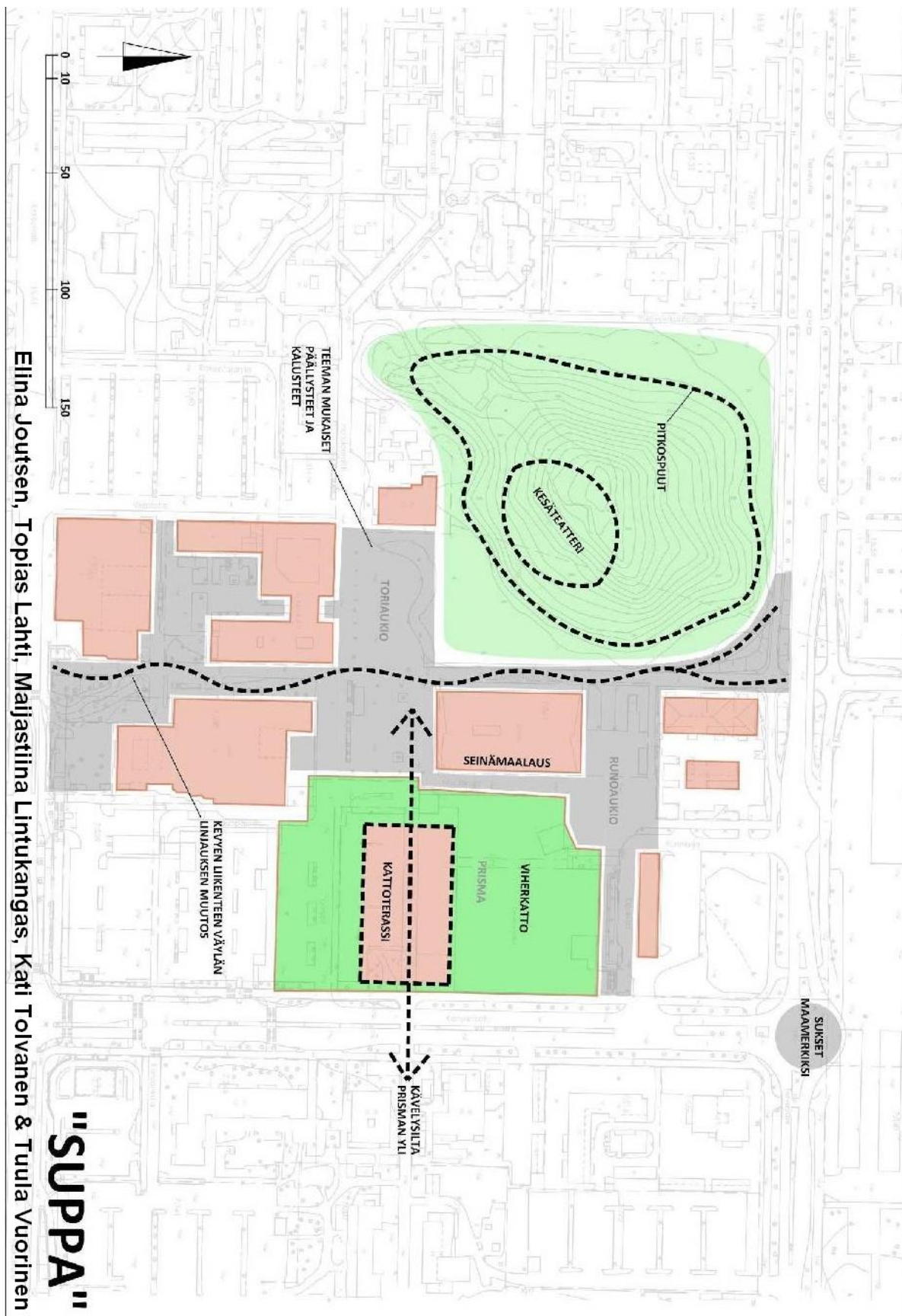
LIITE 2 VUODEN 2017 KESTÄVÄT JA ÄLYKKÄÄT KAUPUNGIT -KURSSIN
RYHMÄN 2 SUUNNITELMAKARTTA



LIITE 3 VUODEN 2017 KESTÄVÄT JA ÄLYKKÄÄT KAUPUNGIT -KURSSIN RYHMÄN 3 SUUNNITELMAKARTTA



LIITE 5 VUODEN 2017 KESTÄVÄT JA ÄLYKKÄÄT KAUPUNGIT -KURSSIN RYHMÄN 5 SUUNNITELMAKARTTA



Elina Joutsen, Topias Lahti, Maijastina Lintukangas, Kati Tolvanen & Tuula Vuorinen


"SUPPA"

LIITE 6 SALPAKANKAAN YLEISSUUNNITELMA



- Alueet**
- Rakennus
 - Metsä
 - Puuston valkoinen harvennus
 - Maanpinnan peltomien kuorihakkeella tavitteessa kasvillisuuden siistiminen ja hoitamisen miellyttävänä
 - Päälysten uusiminen kulkua ohjaavaksi
 - Valoverkko (= maastaisatella Prieman seinään)
 - Istutusten poistaminen
 - Purettava rakennema
 - Purettava kiva
 - Uusi rakennema
 - Uusi penkki
 - Maalattava alkukuku
 - Teeteltävään suunniteltu myöhemmän
 - Uusi istutus
 - Istutusten uusiminen
 - Istutettava tonttipuu
- Muut**
- Oaste
 - Pokkuryödytös
 - Indentuli
 - Istutettava pensas
 - Valaistava puu
 - Poistettava puu
 - Saattopalkki
 - Kultais-paissa
 - Rakennema
 - Valtuutuspyynnin valokiteios

- Polut**
- Vinäet reunaviiva = ei kaidetta
 - Punainen reunaviiva = kaidete tarvittaessa
 - Esteiden puupolku
 - Esteiden polku viivästystä varten
 - Nykyinen polku, portaiden rakentamisen tarpeessa
 - Juoksuportaat
 - Näköalatasanne

	
Hollolan kunta	
Salpakankaan kuntakeskus	
YLEISSUUNNITELMA	
MK 1:1000	
Piik.	Timo Korhonen
Suunn.	Timo Korhonen
Muutos	
Tark.	
Pää	
Korvaa	
piir.no	
Akk.no	
Yht. postite:	9
Suunniteluopinnon postite:	
Piir.no	1

