

Opinnäytetyö (AMK)

Kirjasto- ja tietopalveluala

2018

Jenni Mättö

ESTEETTÖMYYS TURUN PÄÄKIRJASTOSSA



Jenni Mättö

ESTEETTÖMYYS TURUN PÄÄKIRJASTOSSA

Tämän opinnäytetyön tavoitteena on selvittää kuinka hyvin esteettömyys ja saavutettavuus toteutuvat Turun pääkirjastossa. Työn toimeksiantajana toimii Turun kaupunginkirjasto. Opinnäytetyössä havainnoidaan esteettömyyttä ja saavutettavuutta kokoelmien ja aineistojen sekä tilojen osalta. Havainnoinnin runkona käytetään Yleisten kirjastojen saavutettavuussuositusta vuodelta 2016.

Opinnäytetyön teoreettisessa osassa kerrotaan yleisesti esteettömyydestä ja saavutettavuudesta. Lisäksi käsitellään lyhyesti Yleisten kirjastojen saavutettavuussuositusta, kirjastolakia sekä yhdenvertaisuuslakia.

Tilojen esteettömyyshavainnointia tehtiin Turun pääkirjastolla neljänä eri päivänä. Tiloja havainnoitiin silmämääräisesti, valokuvaamalla, keskustelemalla henkilökunnan kanssa sekä konkreettisesti mittanauhalla mittaamalla. Lisäksi kysyttiin sähköpostitse lisätietoa kirjaston kokoelmien ja aineistojen saavutettavuudesta sekä tiloihin liittyvistä asioista aiheesta tietäviltä henkilöiltä.

Havainnoinnin ja saavutettavuussuositukseen vertailun perusteella voidaan todeta, että esteettömyys ja saavutettavuus toteutuvat Turun pääkirjastossa suurimmalta osin. Saavutettavaa aineistoa on saatavilla hyvin ja suurin osa esteettömyyteen liittyvistä suosituksista tilojen osalta täyttyy. Eniten kehittämisehdotuksia tuli liittyen pääsisäänkäyntiin (valaistus, äänimajakka, portaiden kontrastiraidat, käsijohteet) ja esteettömiin wc-tiloihin (oven vetimet, oven lukitsemiseen liittyvät asiat, wc-paperitelineiden, käsisuihkun yms. etäisyydet, vaatekoukkujen lisäys, hälytysjärjestelmään liittyvien asioiden kuntoon saattaminen). Lisäksi kaikkien portaiden käsijohteet olisi hyvä muuttaa suosituksen mukaisiksi.

ASIASANAT:

Esteettömyys, saavutettavuus, yleiset kirjastot, kirjastorakennukset, tilat, kokoelmat, aineistot.

BACHELOR'S THESIS | ABSTRACT

TURKU UNIVERSITY OF APPLIED SCIENCES

Library and Information Services

2018 | 38 pages

Jenni Mättö

ACCESSIBILITY AT TURKU MAIN LIBRARY

The objective of this thesis was to find out how well accessibility is fulfilled at Turku Main Library. The thesis was commissioned by Turku City Library. In the thesis, accessibility is observed related to the collections, materials and premises. The Accessibility Recommendation of Public Libraries (2016) was used as the basis for the observation.

In the theoretical part of the thesis, accessibility is explained in general. The Accessibility Recommendation for Public Libraries, the Public Library Act and the Equality Act are also briefly explained.

The observation of the library's accessibility was carried out at Turku Main Library on four different days. The premises were observed by eye, photographing, discussing with the staff and measuring heights and lengths with a measuring tape. Furthermore, the staff members who know about accessibility were asked by e-mail for additional information about the accessible collections, materials and matters that are related to the premises.

Comparing the results of the observation and the Accessibility Recommendations for Public Libraries, it can be stated that accessibility is mostly well fulfilled at Turku Main Library. The accessible material is well available and the majority of the recommendations related to the premises are fulfilled. Most development proposals were in connection with the main entrance (the lighting, sound beacon, contrast stripes of the stairs and railings) and accessible toilets (the handles of the doors, matters that are related to the locking of the door, distances between the toilet paper holders, hand shower etc., increasing the amount of the clothes hooks, getting the alarm system in order). Furthermore, it would be worth changing the railings of all the stairs in accordance with the recommendation.

KEYWORDS:

Accessibility, public libraries, library buildings, premises, collections, materials.

SISÄLTÖ

1 JOHDANTO	6
2 ESTEETTÖMYYS JA SAAVUTETTAVUUS	7
2.1 Esteettömyys	7
2.2 Saavutettavuus	9
2.3 Suositukset ja lait	9
2.3.1 Yleisten kirjastojen saavutettavuussuositus	10
2.3.2 Kirjastolaki	10
2.3.3 Yhdenvertaisuuslaki	11
2.4 Celia-asiantuntijakeskuksen tarjoamat palvelut	11
3 TAVOITTEET JA MENETELMÄT	13
4 TURUN KAUPUNGINKIRJASTO	14
5 SAAVUTETTAVUUSHAVAINNOINNIN TULOKSET	15
5.1 Kokoelmat ja aineistot	15
5.1.1 Saavutettavat aineistot	15
5.1.2 Saavutettavuutta tukevat palvelukonseptit	15
5.1.3 Yhteistyö erikoiskirjastojen kanssa	16
5.2 Tilat	17
5.2.1 Opasteet ulkona ja sisällä	17
5.2.2 Saapuminen kirjastoon	20
5.2.3 Pääsisäänkäynti	21
5.2.4 Liikkuminen ja toimiminen sisätiloissa	24
5.2.5 Aistiympäristö	34
5.3 Tulosten yhteenveto kehittämisenäkökulmasta	35
6 POHDINTA	37
LÄHTEET	38

KUVAT

Kuva 1. Turun pääkirjaston uudisosa (Koljonen 2008).	17
Kuva 2. Turun pääkirjaston aulassa sijaitseva pohjakartta.	18
Kuva 3. Musiikkiosastolla oleva pohjakarttaopaste.	20
Kuva 4. Pääsisäänkäynnin tuulikaapissa olevat ovenavauspainikkeet.	22
Kuva 5. Turun pääkirjaston edessä oleva kulkuluiska.	23
Kuva 6. Tieto-osastolle johtavat portaat Turun pääkirjastossa.	27
Kuva 7. Turun pääkirjaston uuden puolen esteetön wc.	31
Kuva 8. Tietotorin tiedonhakupiste ensisijaisesti liikuntaesteisille.	33

1 JOHDANTO

Esteettömyyteen ja saavutettavuuteen on kiinnitetty viime vuosina ja vuosikymmeninä yhä enemmän huomiota, mutta silti esteettömyys ja saavutettavuus eivät toteudu julkisissa rakennuksissa ja paikoissa niin hyvin kuin lait määräävät. Kuinka esteetön ja saavutettava on Turun pääkirjaston vuonna 2007 rakennettu uudisosa sekä samoihin aikoihin peruskorjattu vanha kirjastorakennus? Ja kuinka saavutettavaa aineistoa Turun pääkirjasto tarjoaa asiakkailleen?

Panda Eriksson on tehnyt keväällä 2016 Humanistisessa ammattikorkeakoulussa opinnäytetyön aiheesta Kulttuuri kuuluu kaikille! : Kartoitus saavutettavuuden ja esteettömyyden tilanteesta sekä esteettömyyden kehitystyö Turun kaupungin kahdessa kulttuuri-instituutiossa: Pääkirjastossa ja Konserttitalolla, jossa tarkastellaan esteettömyyttä ja saavutettavuutta myös Turun pääkirjastossa. Opinnäytetyön havainnoinnissa on käytetty pohjana erilaisia saavutettavuusoppaita ja tarkistuslistoja, mutta esteettömyyttä ja saavutettavuutta ei ole tilojen osalta käsitelty niin laajasti, kuin Yleisten kirjastojen saavutettavuussuositus tiloja käsittelee, sillä saavutettavuussuositus on ilmestynyt Erikssonin opinnäytetyön julkaisun jälkeen.

Tämän opinnäytetyön tavoitteena on selvittää havainnoinnin ja sähköpostitse tehtävän pienen asiantuntijakyselyn avulla, kuinka hyvin esteettömyys ja saavutettavuus toteutuvat Turun pääkirjastossa. Päähuomio on Turun pääkirjaston kokoelmissa ja aineistoissa sekä tiloissa. Toimeksiantajana toimii Turun kaupunginkirjasto.

Havainnoinnin runkona on käytetty vuonna 2016 ilmestynyttä Yleisten kirjastojen saavutettavuussuositusta, jossa kerrotaan melko yksityiskohtaisesti esimerkiksi tiloihin kuuluvien palvelutiskien, ovien, portaiden, luiskien yms. suositusmitoituksista. Opinnäytetyössä käsitellään ensin esteettömyyttä ja saavutettavuutta yleisesti, tämän jälkeen kerrotaan työn tavoitteista ja menetelmistä. Neljännessä luvussa kerrotaan Turun kaupunginkirjastosta ja viidennessä luvussa saavutettavuushavainnoinnin tuloksista. Lopuksi tehdään yhteenvetoa tuloksista ja esitetään kehittämisehdotuksia toimeksiantajalle.

2 ESTEETTÖMYYS JA SAAVUTETTAVUUS

Esteettömyydestä ja saavutettavuudesta puhuttaessa sanojen ajatellaan usein tarkoittavan samaa asiaa, vaikkei näin kuitenkaan ole. Joissain tapauksissa saavutettavuutta käytetään ns. yläkäsitteenä, joka koostuu erilaisista osa-alueista. Näitä osa-alueita ovat mm. fyysinen esteettömyys, tiedollinen esteettömyys ja taloudellinen esteettömyys. (Kilpelä 2013, 62-63.)

Termiä esteettömyys (engl. barrier-free) käytetään yleensä liittyen fyysiseen ympäristöön, kuten rakennuksiin ja liikennevälineisiin. Termillä saavutettavuus (engl. accessibility) taas viitataan enemmän verkko- ja muihin palveluihin sekä viestintään. (Pesola 2009, 1; Invalidiliitto 2018a.) Kun halutaan huomioida kaikki esteettömyyteen liittyvät asiat, näitä termejä on hyvä käyttää yhdessä (Pesola 2009, 1).

2.1 Esteettömyys

Esteettömyys voidaan määritellä hyvin eri tavoin. Pesolan mukaan ”esteettömyys parantaa ihmisten yhdenvertaisia mahdollisuuksia toimia yhteiskunnassa, edistää ihmisoikeuksien toteutumista sekä vähentää osaltaan syrjintää ja syrjäytymistä”. Hänen mukaansa esteettömyydessä on myös kyse periaatteesta, jossa jokaisella henkilöllä toimintakyvystä riippumatta on yhdenvertaiset mahdollisuudet saavuttaa mm. rakennettu ympäristö, palvelut ja viestintä, sekä käyttää tuotteita, laitteita ja niiden käyttöliittymiä apuvälineillä tai ilman. (Pesola 2009.) Eli jokaisella henkilöllä tulee olla mahdollisuus saavuttaa kirjasto ja sen tarjoamat palvelut.

Liikkumis- ja toimimisesteisillä ei tarkoiteta vain ”henkilöä, jonka kyky liikkua, toimia, suunnistautua tai kommunikoida on joko pysyvästi tai tilapäisesti rajoittunut vamman, ikääntymisen tai sairauden takia”, sillä myös raskaana oleva, lastenvaunujen, pienten lasten tai kantamuksien kanssa liikkuva voi olla liikkumis- tai toimintaesteinen (Rakennustietosäätiö 2007, 8). Myös ympäristöä, joka ei ole toimiva tai turvallinen, voidaan kutsua toimintaesteiseksi henkilöiden sijaan (Suomen kuntaliitto 2016, 9).

Esteettömän liikkumisen lisäksi esteettömyydessä on siis kyse siitä, että on mahdollistettu hyvät olosuhteet myös näkemiselle, kuulemiselle ja ymmärtämiselle, sillä myös

näkö- ja kuulovamma sekä heikkonäköisyys vaikuttavat henkilön toimintakykyyn (Rakennustietosäätiö 2007, 8; Kilpelä 2013, 64). Induktiosilmukka (kiinteästi asennettu tai siirrettävä) on hyvä esimerkki apuvälineestä, jonka on tarkoitus tehdä asiainnista esteettömämpää. Induktiosilmukkaa voivat hyödyntää kuulolaitetta käyttävät henkilöt. Induktiosilmukassa puhujan ääni siirtyy suoraan äänilähteestä vastaanottajan kuulolaitteeseen, jolloin ääni on selkeämpi ja hälyäänet eivät häiritse. (Suomen kuntaliitto 2016, 7.)

Usein esteettömyydellä ajatellaan vain fyysistä esteettömyyttä, mutta sen lisäksi on kiinnitettävä huomiota myös psyykkiseen ja sosiaaliseen esteettömyyteen. Psyykinen esteettömyys liittyy tilojen ja toiminnan hahmotettavuuteen. Selvillä opasteilla on tärkeä merkitys tilojen hahmottamisessa. (Urhonen 2014, 122-123.) Tila on siis varmasti esteetön, mikäli se on selkeästi ja helposti ymmärrettävissä (Kilpelä 2013, 64). Sosiaalisella esteettömyydellä tarkoitetaan kaikkea vuorovaikutukseen liittyvää (Urhonen 2014, 123). Esteettömyydessä ei ole kyse mielipiteestä, vaikka ihmiset voivat kokea esteettömyyden eri tavoin riippuen omasta toimintakyvystään (Pesola 2009, 2).

Konkreettisesti esteettömyys tarkoittaa sitä, että esimerkiksi ympäristö tai yksittäinen rakennus on toimiva, turvallinen ja miellyttävä kaikille käyttäjille. Esteettömässä rakennuksessa pääsee kaikkiin tiloihin ja kerroksiin helposti ja tilat sekä toiminnot ovat mahdollisimman yksinkertaisia ja loogisia. Esteettömän rakennuksen suunnitteluvaiheessa tulee ottaa huomioon voimassa olevat lait, asetukset ja määräykset, mutta tulee myös kiinnittää erityistä huomiota mm. pyörätuolimitoitukseen (rakennuksessa tulee mahtua liikkumaan ja kääntymään pyörätuolilla), kynnyksettömyyteen (kynnys voi muodostua ylityspääsemättömäksi esteeksi), lattiamateriaaleihin, valaistukseen (otettava huomioon myös värien ja kontrastien osuus) ja opasteisiin. (Pesola 2009, 4-5, 7-8.)

Opasteiden suunnittelussa on hyvä ottaa huomioon mm. opasteiden materiaali, valaistaminen ja sijoittelu. Hyvässä opasteessa mm. pintamateriaalin tulee olla kiiltämätön ja heijastamaton, tummuuskontrastina erottuu parhaiten musta teksti valkoisella pohjalla ja näkövammainen pääsee lähelle. Opasteissa on hyvä käyttää selkokieltä, sillä se sopii hyvin suurelle käyttäjäryhmälle. (Rakennustietosäätiö 2007, 72, 74.) Kuvitetut opasteet ovat toimivia riippumatta henkilön kieli- tai lukutaidosta (Urhonen 2014, 122).

Julkisissa rakennuksissa esteettömyyttä voidaan heikentää ajattelemattomuudella. Viherkasvit, ”koristekalusteet”, veistokset tai koriste-esineet saattavat tuoda lisää viihtyisyyttä, mutta samalla heikentää tilan esteettömyyttä. (Pesola 2009, 6.)

2.2 Saavutettavuus

Esteettömyyden liittyessä fyysiseen ympäristöön, saavutettavuus -termiä käytetään kuvailemaan "aineetonta" ympäristöä. "Aineettomalla" ympäristöllä tarkoitetaan erilaista tietoa, verkkopalveluita, palveluja sekä asennetta. Saavutettavuus voidaan liittää siis useampiin eri osa-alueisiin. Jotta viestintä, tiedonsaanti ja palvelut ovat käyttäjän saavutettavissa, tulee niiden olla saatavilla eri kanavien kautta. Eri kanavilla tarkoitetaan sähköistä ja painettua muotoa. Viestinnän, tiedonsaannin ja palvelujen saavutettavuutta vahvistaa se, että ne ovat käyttäjälle selkeitä ja helposti ymmärrettävissä sekä mahdollisesti myös teksti- että äänimuodossa saatavilla. (Celia 2018; Invalidiliitto 2018b.)

Saavutettavuus ei ole aivan yksiselitteistä, sillä erilaisia käyttäjiä on paljon ja erilaisilla käyttäjillä voi olla hyvinkin erilaisia tilanteita, tarpeita, rajoitteita tai haasteita (Celia 2018). Suomessakin on henkilöitä, joilla on lukemiseste. Lukemisesteellä tarkoitetaan vammasta, sairaudesta tai niihin liittyvistä syistä johtuvaa vaikeutta lukea painettua tekstiä. Lukemisesteen syynä voi olla esimerkiksi lukivaikeus, näkövamma, kehitysvammaisuus, reuma, ms-tauti, hahmotushäiriö tms. (Suomen kuntaliitto 2016, 7.) Esimerkiksi selkokielinen teksti voi olla liian vaikeaa lukivaikeuksista kärsivälle, äänikirjasta ei ole hyötyä kuurosokealle ja ruotsinkielisestä sisällöstä ei ole hyötyä käyttäjälle, joka ei ymmärrä ruotsia. Sen sijaan esimerkiksi lukivaikeuksista kärsivälle käyttäjälle tieto voidaan esittää ääni- tai videomuodossa ja näin parantaa saavutettavuutta. (Celia 2018.)

Verkkopalveluiden saavutettavuudessa on kyse sekä teknisestä että sisällöllisestä saavutettavuudesta. Kun verkkopalvelu on teknisesti saavutettavissa, se on tehty standardien mukaan, koodauksessa ei ole virheitä ja sitä voidaan käyttää esimerkiksi teknisten apuvälineiden, kuten ruudunlukuapuvälineen, avulla. Jotta verkkopalvelun sisältö on saavutettavissa, sen tulee olla mm. helposti ymmärrettävissä sekä käytettävissä. Sisältöä on helppo ymmärtää, mikäli siinä on käytetty selkeää yleiskieltä ja vältetty vaikeita ja erikoisia sanoja. Myös visuaalinen ilme vaikuttaa sisällön selkeyteen. (Celia 2018; Invalidiliitto 2018b.)

2.3 Suositukset ja lait

Yleisten kirjastojen tulee toiminnassaan ottaa huomioon lait ja suositukset. Kirjastot eivät voi vapaasti päättää, että noudattavatko lakia vai eivät, vaan jokaisen kirjaston tulee olla

tietoinen mitä mm. kirjastolaissa säädetään ja toimia sen mukaan. Suositukset ja ohjeet eivät ole sitovia ja ovat näin ollen vapaammin noudatettavissa.

2.3.1 Yleisten kirjastojen saavutettavuussuositus

Vuonna 2016 julkaistussa Yleisten kirjastojen saavutettavuussuosituksessa käsiteltäviä osa-alueita ovat kirjaston strateginen työ ja johtaminen, kokoelmat ja aineistot, asiakaspalvelu, tapahtumat, pedagoginen toiminta, viestintä, ICT-hankinnat sekä tilat. Eri osa-alueet on jaettu pienempiin kokonaisuuksiin, joiden alta löytyy aina kyseiseen aiheeseen liittyvät suositukset. (Suomen kuntaliitto 2016, 3.)

Strateginen työ ja johtaminen pitävät sisällään suosituksia strategiasta, kaikkien kunta-laisten osallisuudesta palvelun kehittämisessä, rekrytoinnista, osaamisesta ja johtamisesta. Kokoelmat ja aineistot -kohdassa käsitellään kirjaston kokoelmatyötä, saavutettavaa aineistoa, saavutettavuutta tukevia palvelukonsepteja sekä yhteistyötä erikoiskirjastojen kanssa. Asiakaspalveluaiheen alla on suosituksia liittyen kohtaamiseen ja yksityisyyteen. Tapahtumiin liittyvät suositukset käsittelevät tapahtumien suunnittelua ja ohjelmavalintaa, tapahtumien järjestämistä ja viestintää, tapahtumissa käytettäviä materiaaleja sekä kirjailijavierailuja, satutunteja ja lukupiirejä. Pedagoginen toiminta pitää sisällään opastuksiin, kirjavinkkauksiin ja monilukutaidon edistämiseen liittyviä suosituksia. Viestintäaiheen alla käsitellään monikanavaisuutta, viestinnän kohdentamista, visuaalisuutta, kieltä, verkkosivujen ylläpitäjän ohjeita ja kirjaston saavutettavuudesta viestimisestä. ICT-hankinnat -kohdassa käsitellään yleisesti aihetta, teknisen arkkitehtuurin näkökulmaa, graafisen suunnittelun näkökulmaa sekä järjestelmien päivitystä. Tiloihin liittyen kerrotaan suosituksia opasteista ulkona ja sisällä, saapumisesta kirjastoon, pääsisäänkäynnistä, liikkumisesta ja toimimisesta sisätiloissa, aistiympäristöstä sekä kirjastoautosta. (Suomen kuntaliitto 2016, 3-4.)

2.3.2 Kirjastolaki

1.1.2017 voimaan astuneessa uudessa kirjastolaissa on määritelty mm. lain tavoite, yleisen kirjaston tehtävät sekä yleisen kirjaston toiminnan järjestäminen (Laki yleisistä kirjastoista 1492/2016). Lain tavoitteena on ”edistää väestön yhdenvertaisia mahdollisuuksia sivistykseen ja kulttuuriin, tiedon saatavuutta ja käyttöä, lukemiskulttuuria ja moni-

puolista lukutaitoa, mahdollisuuksia elinikäiseen oppimiseen ja osaamisen kehittämiseen sekä aktiivista kansalaisuutta, demokratiaa ja sananvapautta”. Yhteisöllisyys, moniarvoisuus ja kulttuurinen moninaisuus toimivat lähtökohtina tavoitteen toteuttamisessa. (Laki yleisistä kirjastoista 1492/2016, 2 §.)

Uuden kirjastolain mukaan yleisen kirjaston tehtävänä on ”tarjota pääsy aineistoihin, tietoon ja kulttuurisisältöihin, ylläpitää monipuolista ja uudistuvaa kokoelmaa, edistää lukemista ja kirjallisuutta, tarjota tietopalvelua, ohjausta ja tukea tiedon hankintaan ja käyttöön sekä monipuoliseen lukutaitoon, tarjota tiloja oppimiseen, harrastamiseen, työskentelyyn ja kansalaistoimintaan, edistää yhteiskunnallista ja kulttuurista vuoropuhelua”. Laissa on määritelty myös, että ”yleisen kirjaston tulee olla kaikkien käytettävissä ja saavutettavissa”. (Laki yleisistä kirjastoista 1492/2016, 6 §, 10 §.)

2.3.3 Yhdenvertaisuuslaki

Yhdenvertaisuuslain, joka astui voimaan 1.1.2015, ”tarkoituksena on edistää yhdenvertaisuutta ja ehkäistä syrjintää sekä tehostaa syrjinnän kohteeksi joutuneen oikeusturvaa” (Yhdenvertaisuuslaki 1325/2014, 1 §). Laissa on määritelty myös syrjinnän kiellosta sekä positiivisesta erityiskohtelusta (Yhdenvertaisuuslaki 1325/2014).

Yhdenvertaisuuslain pykälässä 8 todetaan näin: ”Ketään ei saa syrjiä iän, alkuperän, kansalaisuuden, kielen, uskonnon, vakaumuksen, mielipiteen, poliittisen toiminnan, ammattiyhdistystoiminnan, perhesuhteiden, terveydentilan, vammaisuuden, seksuaalisen suuntautumisen tai muun henkilöön liittyvän syyn perusteella. Syrjintä on kielletty riippumatta siitä, perustuuko se henkilöä itseään vai jotakuta toista koskevaan tosiseikkaan tai oletukseen”. Positiivisesta erityiskohtelusta laissa sanotaan näin: ”sellainen oikeasuhtainen erilainen kohtelu, jonka tarkoituksena on tosiasiallisen yhdenvertaisuuden edistäminen taikka syrjinnästä johtuvien haittojen ehkäiseminen tai poistaminen, ei ole syrjintää”. (Yhdenvertaisuuslaki 1325/2014, 8 §, 9 §.)

2.4 Celia-asiantuntijakeskuksen tarjoamat palvelut

Celia on asiantuntijakeskus, joka tuottaa ja välittää saavutettavaa kirjallisuutta (esimerkiksi äänikirjat ja pistekirjat) ja joka tukee lukemisen ja oppimisen yhdenvertaisuutta. Ce-

lia tekee yhteistyötä kirjastojen ja kustantajien kanssa ja Celia on tarkoitettu kaikille lukemisesteisille. Celian aineisto on maksutonta ja käsittää sekä kauno- että tietokirjallisuutta. (Celia 2018.)

Kirjastot tarjoavat asiakkailleen saavutettavaa aineistoa, kuten

- kustantajien ja Celian äänikirjoja,
- saavutettavia e-kirjoja,
- selkokirjoja,
- isotekstisiä kirjoja,
- kosketeltavia kuvakirjoja sekä
- DVD-levyjä, joissa on kielensisäinen tekstitys ja/tai kuvailutulkkaukset.

Äänikirjalla tarkoitetaan kuunneltavaan muotoon tallennettua kirjaa, jota voi kuunnella esimerkiksi CD-soittimella, älypuhelimella tai tietokoneella. Celian äänikirjat on tarkoitettu vain lukemisesteisillä henkilöille ja ne poikkeavat normaalista äänikirjasta niin, että niissä on ääneen luetun tekstin lisäksi painetun kirjan otsikkorakenne ja sivunumerot. Tämä helpottaa liikkumista äänikirjassa. Celian äänikirjat ovat saavutettavia äänikirjoja. E-kirjalla eli sähkökirjalla tarkoitetaan kirjaa, joka on digitaalisessa muodossa. Sitä voidaan lukea suoraan verkossa tai se voidaan tallentaa esimerkiksi omalle tietokoneelle tai tabletille. Saavutettavassa e-kirjassa tekstisisällöt, taulukot, listat, viitteet ja muut osat voidaan lukea apuvälineohjelmien, kuten ruudunlukuohjelman ja pistekirjoitusnäytön, avulla. Selkokirjat ovat selkokielellä kirjoitettuja kirjoja, joissa sisältö, sanasto ja rakenne ovat normaalia yksinkertaisempia. Selkokirjoja suositellaan henkilöille, joilla on lukuvaikeuksia tai yleiskielen ymmärtäminen on muuten vaikeaa. DVD:t, joissa on kielensisäinen tekstitys, sisältävät tekstityksen sillä kielellä, jolla DVD:ssä puhutaan. Esimerkiksi suomenkielisessä elokuvassa voi hyvin olla suomenkielinen tekstitys. (Suomen kunta- liitto 2016, 6, 8, 10, 12.)

3 TAVOITTEET JA MENETELMÄT

Tämän opinnäytetyön tavoitteena on tutkia, kuinka hyvin esteettömyys ja saavutettavuus toteutuvat Turun pääkirjastossa kokoelmien ja aineistojen sekä tilojen osalta. Tässä työssä keskitytään vanhaan kirjastotaloon sekä uudisosaan ja havainnointien ulkopuolelle jätetään maaherran kansliarakennus sekä siellä sijaitseva Cafe Sirius. Tutkimuksen ja havainnoinnin kautta syntyvien tulosten perusteella on tarkoitus tehdä kehittämissuhteita, mikäli syntyneiden tulosten perusteella tarvetta kehittämiselle on.

Tutkimuksessa käytetään runkona Yleisten kirjastojen saavutettavuussuositusta. Kokoelmien ja aineistojen osalta tutkitaan saavutettavia aineistoja, saavutettavuutta tukevia palvelukonsepteja sekä yhteistyötä erikoiskirjastojen kanssa. Tilojen osalta tutkitaan opasteet ulkona ja sisällä, saapuminen kirjastoon, pääsisäänkäynti sekä liikkuminen ja toimiminen sisätiloissa (kirjastotilat, palvelu-/lainauspiste, kulkuväylät sisätiloissa, ovet, portaat, luiskat, hissit ja nostimet, esteetön wc, kalusteet, yleisön käytävissä olevat laitteet, apuvälineet ja aistiympäristö).

Menetelminä tässä opinnäytetyössä käytetään havainnointia sekä kyselyä. Tiloja havainnoidaan silmämääräisesti, valokuvaamalla, keskustelemalla henkilökunnan kanssa sekä konkreettisesti mittanauhalla mittaamalla. Lisäksi kysytään sähköpostitse tietoa kokoelmien ja aineistojen saavutettavuudesta sekä tiloihin liittyvistä asioista. Havainnot verrataan Yleisten kirjastojen saavutettavuussuosituksessa oleviin suosituksiin ja sen pohjalta laaditaan kehittämissuhteet.

Tämä opinnäytetyö on tyypiltään tutkimuksellinen kehittämistyö. Tutkimuksellinen kehittämistyö on sekoitus tieteellistä tutkimusta ja kehittämistä arkiajattelulla ja ”sen tarkoituksena on tyypillisesti luonnostella, kehitellä ja ottaa käyttöön ratkaisuja”. Kehittämistyössä asioille etsitään parempia vaihtoehtoja ja edistetään asioita käytännössä, eikä vain kuvilla tai selitetä asioita. (Ojasalo ym. 2015, 18-19.)

4 TURUN KAUPUNGINKIRJASTO

Turun kaupunginkirjasto muodostuu Turun pääkirjastosta, 12 lähikirjastosta sekä kahdesta kirjastoautosta (Turun kaupunginkirjasto 2018). Linnankadulla sijaitseva Turun pääkirjasto koostuu kolmesta rakennuksesta: vanhasta kirjastotalosta, uudisosasta sekä maaherran kansliarakennuksesta (Turun kaupunginkirjaston esite 2012). 1903 rakennettu vanha kirjastotalo on peruskorjattu vuosien 2006 - 2008 välisenä aikana ja uudisosa valmistui alkuvuodesta 2007. Kokonaisuudessaan uudistunut pääkirjasto avattiin asiakkaille syyskuussa 2008. ”Tavoitteena oli, että uusi kirjasto on helposti lähestyttävä, esteetön sekä helppo ja miellyttävä käyttää”. (Näätsaari 2012, 60, 137.)

Pääkirjaston uudisosassa ensimmäisessä kerroksessa sijaitsee pääaulan ja vastaanoton lisäksi kirjaston suurin yleisötila Studio, lasten osasto Saaga, nuorten osasto Stoori sekä uutistori. Tieto-osasto (tietotori) sijaitsee uudisosan toisessa kerroksessa. Vanhan kirjastotalon ensimmäisessä kerroksessa sijaitsee kirjallisuus- ja taideosasto, josta löytyy mm. aikuisten kaunokirjallisuus ja elokuvat. Samassa kerroksessa sijaitsee myös lukusalonki ja runohuone. Vanhan kirjastotalon toisesta kerroksesta löytyy musiikkiosasto. (Näätsaari 2012, 14-15, 20-21, 23-24, 122.)

Turun uuden pääkirjaston on suunnitellut Arkkitehtitoimisto JKMM Oy ja pääarkkitehtinä toimi Asmo Jaaksi. Kirjaston sisätiloissa on käytetty materiaalina paljon mm. lasia, puuta ja betonia. Seinissä ja kalusteissa on käytetty materiaalina tammea ja lattiassa kestäväää graniittia sekä täyssynteettistä tekstiilimattoa. (Näätsaari 2012, 64, 138.)

5 SAAVUTETTAVUUSHAVAINNOINNIN TULOKSET

Tein saavutettavuushavainnointia Yleisten kirjastojen saavutettavuussuosituksen pohjalta kokoelmien ja aineistojen sekä tilojen osalta useampana päivänä. Kävin havainnoimassa saavutettavuutta ja esteettömyyttä Turun pääkirjastolla perjantaina 12.10.2018, sunnuntaina 28.10.2018, keskiviikkona 7.11.2018 ja tiistaina 20.11.2018. Lisäksi sain lisätietoa kokoelmiin ja aineistoihin liittyen sähköpostitse Turun kaupunginkirjaston haakeutuvien palvelujen informaattikolta Tarja Rajalalta ja tiloihin liittyen palvelupäällikkö Sanna Hernelahdelta. Kaikki valokuvat ovat opinnäytetyön tekijän ottamia, ellei toisin mainita.

5.1 Kokoelmat ja aineistot

5.1.1 Saavutettavat aineistot

Turun pääkirjaston kokoelmista löytyy saavutettavaa aineistoa, kuten äänikirjoja (kustantajien ja Celian äänikirjat), saavutettavia e-kirjoja (joita voi kuunnella myös ruudunluohjelmalla), selkokirjoja, isotekstisiä kirjoja, kosketeltavia kuvakirjoja sekä DVD-levyjä, joissa on kielensisäinen tekstitys ja/tai kuvailutulkkaukset. Rajalan mukaan Celian äänikirjoja löytyy kirjaston aikuistenosastolta myös CD-levyinä ja niitä voi normaalisti varata verkkokirjastosta ja lainata kirjastokortilla. Rajala kertoo myös, että kirjastolla on käytössään digitaalisia sanoma- ja aikakauslehtiä sisältävä PressReader -palvelu, jossa lehtiä voi kuunnella.

5.1.2 Saavutettavuutta tukevat palvelukonseptit

Kokoelmaan liittyvillä saavutettavuutta tukevilla palvelukonsepteilla tarkoitetaan sitä, että asiakkaan on helppo löytää kirjastosta esimerkiksi selkokielen kirjallisuuden hylly, teemahylly tai sateenkaarihylly. Mikäli aineiston löydettävyyteen halutaan panostaa, on samasta teoksesta hyvä olla kappaleita sekä teemahyllyssä että normaalin kokoelman joukossa. (Suomen kuntaliitto 2016, 12.) Turun pääkirjastossa löytyy lasten, nuorten sekä aikuisten osastolta selkokieliä kirjoja. Lasten ja nuorten osastolla selkokirjoja ei välttä-

mättä löydä niin helposti, ellei kysy henkilökunnalta, sillä lasten selkokirjat sijaitsevat tietotalon yhden sivun ylimmällä hyllyllä ja nuorten osastolla kaunokirjallisuushyllyn sisäpuolella. Aikuisten selkokirjat ovat vanhalle puolelle siirryttäessä melko näkyvällä paikalla lukusalongissa eli ovat siellä helposti löydettävissä. Jokaisella näistä osastoista selkokirjahyllyissä on sekä kaunokirjallisuutta että tietokirjoja.

Saavutettavaa aineistoa hyödyntävistä kirjakerhoista Rajala kertoo, että heillä on tällä hetkellä Rakkaudesta Uutisiin -lukupiiri, jossa luetaan ääneen uutisia ja keskustellaan. Kyseinen lukupiiri on kehitetty yhdessä Aivoliiton ja Aivovammayhdistyksen kanssa. Äänikirjojen lukupiirejä ei ole toiminnassa tällä hetkellä, mutta niitä järjestetään aika ajoittain esimerkiksi kehitysvammaisten ja ikääntyneiden hoitolaitoksissa.

Turun kaupunginkirjaston kotipalvelua ollaan Rajalan mukaan nyt kehittämässä. He ovat juuri saaneet valmiiksi kirjakassipalvelun uudistuksen. Asiakkaaksi palveluun pääsee, mikäli on ongelmia päästä kirjastoon korkean iän, sairauden tai vamman vuoksi. Kirjassipalvelussa kirjakassi kuljetetaan asiakkaalle kerran kuukaudessa ensi vuoden alusta lähtien. Palvelu on vielä niin tuore, että tiedotus/markkinointikampanja on vasta tulossa, luultavasti heti vuoden 2019 alkupuolella. Palvelusta ollaan lisäämässä tietoa kirjaston verkkosivuille ja siitä tehdään samalla kevyempää verkkokampanjaa. Myös kirjaston koko henkilökuntaa tiedotetaan palvelusta ja palvelupisteisiin tulee esitteet, jossa palvelusta kerrotaan tarkemmin. Rajala kollegoineen esittelee kirjakassipalvelua myös erilaisissa ryhmissä, joissa he käyvät puhumassa ikääntyneille ja vammaisille.

Kirjassipalvelun lisäksi ikääntyneille ja vammaisille rakennetaan myös kulttuuriin ja vapaa-aikaan liittyvää digitaalista Omakirjasto -palvelua. Palvelussa asiakkaille on tarjottu mm. Celian äänikirjoja, kirjaston e-aineistoja sekä Turun filharmonisen orkesterin konserteja.

5.1.3 Yhteistyö erikoiskirjastojen kanssa

Turun kaupunginkirjasto tekee yhteistyötä Celian kanssa, kuten muutkin kirjastot. Turun kaupunginkirjaston puolesta yhteyshenkilönä toimii informaatikko Tarja Rajala ja kokoelmista vastaa kokoelmapalvelujen palvelupäällikkö Kaisa Hypén. Celian ja kirjaston yhteistyö käsittää paljon koulutuksiin osallistumista, ajan tasalla pysymistä, kokemusten vaihtoa sekä kommentointia. Rajala kouluttaa Celiaan liittyviä asioita kirjaston henkilökunnalle ja huolehtii, että palvelupisteissä olevat ohjeet ja esitteet ovat ajan tasalla.

Kirjasto tekee myös jonkin verran yhteistyötä Kristillisen opiston viittomakielen tulkkien kanssa. Viittomakielen tulkit käyvät tulokkaamassa kirjaston tapahtumia ja usein myös harjoittelemassa tapahtumissa.

5.2 Tilat

5.2.1 Opasteet ulkona ja sisällä

Turun pääkirjaston pääsisäänkäynti sijaitsee uudisosassa Linnankadun puolella. Opasteita pääsisäänkäynnille ei ole, mutta pääsisäänkäynti erottuu hyvin rakennuksen julkisivusta (kuva 1).



Kuva 1. Turun pääkirjaston uudisosa (Koljonen 2008).

Vastaanotosta on osittainen näköyhteys sisäänkäyntiin, sillä henkilökunta pystyy näkemään asiakkaan vasta, kun hän on tullut jo aulaan pääsisäänkäynnillä olevien ulko- ja sisäovien kautta. Näköyhteys olisi suotavaa olla, koska silloin henkilökunnan on mahdollista huomata, mikäli asiakkaat tarvitsevat apua sisäänkäynnillä. Turun pääkirjaston pohjakartta on helposti löydettävissä, sillä se on sijoitettu heti sisään tullessa vasemmalle aulan seinään. Pohjakartasta (kuva 2) löytyy kirjaston pohjapiirroksen lisäksi tärkeimpien

palvelujen ja tilojen sijainnit eli missä mm. vastaanotto, eri osastot ja wc-tilat sijaitsevat. Esteetöntä wc:tä ei ole kuitenkaan merkitty erikseen, vaan wc-alue on merkitty yhtenäisenä alueena. Pohjakartasta on helppo hahmottaa erilaiset tilat, sillä ne on merkitty karttaan eri värein. Suosituksen mukaan näiden värien olisi hyvä toistua ympäristössä, mutta Turun pääkirjastolla värit eivät toistu ja näkyvät siis vain pohjakartassa. Pohjakarttaan ei ole myöskään merkitty esimerkiksi hissien sijaintia.



Kuva 2. Turun pääkirjaston aulassa sijaitseva pohjakartta.

Pohjakartassa ei ole juurikaan hyödynnetty symboleja. Pohjakartassa eri tilat on merkitty kirjaimin ja värein ja selitysteksti löytyy pohjakartan viereltä. Yleisesti pääkirjaston pääopasteissa suomenkielinen teksti on kirjoitettu valkoisella ja ruotsinkielinen teksti mustalla, joten ne erottuvat hyvin tammen värisestä taustasta. Pohjakartan selitystekstit on kirjoitettu hyvän kokoisella fontilla, tosin kauempaa niistä ei välttämättä saa selvää. Opastaulun edessä ei kuitenkaan ole esteitä, joten pohjakarttaa voi mennä tarkastelemaan lähempääkin. Opasteissa ei ole käytetty kohomerkinäköä tai pistekirjoitusta, eikä kulkureitillä ole opastavaa pintamateriaalia tai kohokuviota, joka helpottaisi näkövammaisen henkilön liikkumista.

Lasten ja nuorten osastojen tämän hetkisestä järjestyksestä ei ole olemassa lainkaan pohjakarttaa. Lasten osastolle mentäessä mistään opasteesta ei käy kunnolla ilmi, että

olla Saagassa eli lasten osastolla. Nuorten osastolla sen sijaan lukee Stoori parissakin eri kohdassa ja sinne ohjaa myös yksi opaste.

Uutistorille tultaessa seinässä lukee isolla ”uutistori | nyhetstorg”, josta tietää olevansa oikeassa paikassa. Uutistorin palvelutiskin etupaneelissa on myös iso ympyrän sisällä oleva i, sen merkiksi, että asiakkaan on helppo nähdä mistä saa palvelua.

Tieto-osastolle tullessa heti portaiden yläpäästä oikealta löytyy tieto-osaston pohjakartta, samoin kuin suoraan portaita vastapäätä olevalta kaidetasolta. Pohjakartta on melko tarkka, mutta huonosti näkeväille voi tuottaa ongelmia se, että tekstit ovat melko pienellä. Myös tieto-osaston seinässä lukee osaston nimi ”tietotori | infotorg”, mutta se on siinä mielessä erikoisessa paikassa, että itse huomasin sen ensimmäistä kertaa vasta viimeisellä havainnointikerralla, vaikka olen tieto-osastolla käynyt myös vapaa-ajalla.

Vanhalla puolella on vanhan puolen pohjakartta monessa eri kohdassa ja pohjakartasta selviää hyvin mistä mitäkin löytyy. Vanhan puolen ensimmäisen kerroksen pohjakartoissa on valkoinen pohja ja teksti on kirjoitettu mustalla. Pohjakarttaan on merkitty selkeästi kirjallisuus ja taiteet -osaston sekä musiikkiosaston palvelupisteet, esteetön wc sekä hissien sijainti. Eli pohjakartassa on hyödynnetty hyvin myös symboleja. Pohjakartoista käy myös hyvin ilmi, missä suunnassa uudisosa sijaitsee. Näitä pohjakarttaopasteita ei ole valaistu, mutta niiden pinta on himmeä ja melko häikäisemätön.

Musiikkiosastolla on vielä kaksi musiikkiosaston pohjakarttaa. Molemmat pohjakartat ovat samantyyppiset kuin ensimmäisessä kerroksessa, mutta toisen pohjakartan pohjaväri on valkoinen ja toisessa se on punainen. Punainen pohjakartta (kuva 3) on kiinnitetty punaiseen seinään, jolloin tummuuskontrasti opasteen ja ympäristön välillä jää melko epämääräiseksi. Pohjakartassa teksti on kirjoitettu mustalla, mutta varmasti paremmin teksti näkyisi valkoisesta pohjasta. Mietityttää, että onko tässä menty sisustuksellinen näkökulma edellä, sillä punainen pohjakartta ei ole yhdenmukainen muiden pääkirjaston opasteiden kanssa.



Kuva 3. Musiikkiosastolla oleva pohjakarttaopaste.

Kaikilla osastoilla on yhdenmukaiset hyllynpäätöypasteet kertomassa mitä missäkin hyllyssä on. Nämä hyllynpäätöypasteet on päällystetty kirkaalla muovimateriaalilla eli pleksillä, joka saattaa hieman heijastella, mutta muuten opasteet ovat selkeitä ja niitä pääsee lukemaan melko läheltä.

5.2.2 Saapuminen kirjastoon

Turun pääkirjastolla ei ole omaa parkkipaikkaa, vaan kaikki parkkipaikat pääkirjaston läheisyydessä ovat maksullisia. Esteettömiä autopaikkoja, eli vammaisille autoilijoille tarkoitettuja pysäköintipaikkoja, jotka on merkitty pyörätuolimerkillä, on pääkirjaston sisäänkäynnin läheisyydessä kaksi (Invalidiliitto 2018c). Suositus onkin, että esteettömiä autopaikkoja olisi vähintään kaksi paikkaa 50 paikkaa kohti. Nämä kirjaston esteettömät autopaikat ovat 2,1 m leveitä eli saman levyisiä, kuin normaalit autopaikat samalla kadulla.

Suositusleveys esteettömillä autopaikoilla on 3,6 m eli esteettömät autopaikat ovat liian kapeita suositukseen nähden. Esteettömälle autopaikalle ajava henkilö joutuu tulemaan autosta ulos suoraan ajokaistalle/ajokaistan reunaan, jolloin kyseessä on myös pieni turvallisuusriski. Esteettömät autopaikat sijaitsevat noin kymmenen metrin päässä sisäänkäynnistä. Myös saattoliikenteelle on pysähtymispaikka lähellä sisäänkäyntiä ja pysähtymispaikalta on esteetön kulkuyhteys sisäänkäynnille. Kulkuväylän pintamateriaali on kova ja tasainen ja uskoakseni märkänäkin luistamaton.

5.2.3 Pääsisäänkäynti

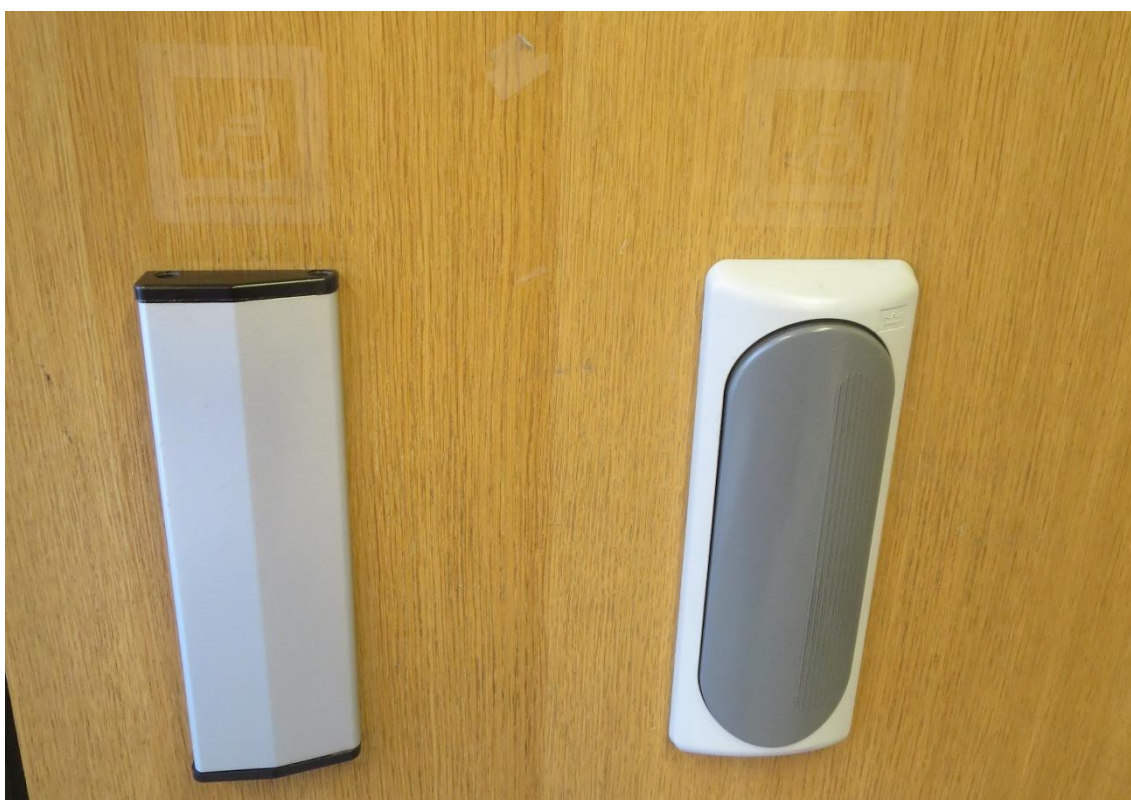
Kirjaston pääsisäänkäynti on helppo löytää ja se hahmottuu hyvin julkisivusta, vaikka sinne ei ole opasteita. Pääsisäänkäyntiä ei ole myöskään katettu. Valaisimia on tällä hetkellä vain pääovien yläpuolella sekä viereisten ikkunoiden yläreunassa. Pimeällä kulkeminen pääkirjaston portaita tai luiskaa pitkin voi olla huonosti näkevälle ongelma, sillä nykyinen valaistus on riittämätön. Näkövammaisten kulkemisen helpottamiseksi suositellaan käytettäväksi pääsisäänkäynnillä ääniopastetta eli ns. äänimajakkaa sekä ohjaavaa pintamateriaalia sisäänkäynnin edustalla, mutta Turun pääkirjastolta näitä ei löydy. Pääsisäänkäynnillä ei ole juurikaan tasoeroja ja metalliritilä ulko-oven ulko- että sisäpuolella on sen verran pienisilmäistä, ettei siihen ole mahdollista takertua kengän korkojen tai apuvälineiden kanssa.

Pääsisäänkäynnin ovet ovat pinta-alaltaan suurimmaksi osaksi lasia, mutta niissä on puun väriset karmit, jotka auttavat hahmottamaan ovien ääriivivoja. Läpinäkyvissä ovissa on myös suositeltavaa olla selkeät kontrastimerkinnot ja ulko-ovissa lukeekin Turun kaupunginkirjasto ja aukioloajat sekä suomeksi että ruotsiksi. Tuulikaapin ja pääaulan välisissä ovissa on selkeät kontrastiraidat 1 070 mm korkeudella.

Sekä ulko- että sisäovien välittömässä läheisyydessä on suositusten mukaisesti vapaata tilaa halkaisijaltaan 1 500 mm ja ovien vapaa leveys on vähimmäissuositusta (850 mm) hiukan leveämpi. Pääsisäänkäynti on myös kynnyksetön eli siitä on helppo kulkea niin pyörätuolin kuin rollaattorinkin kanssa.

Pääsisäänkäynnin ulkoseinän puolella olevat ovet toimivat sähköisellä avausjärjestelmällä. Vaikka pääsisäänkäynnin eteen saapuessa näkee siis kahdet pariovet, niin sähköinen avausjärjestelmä avaa vasemmanpuoleisista pariovista vain toisen. Sähköisesti avautuvissa ovissa on turvatunnistin, mutta ovi ei pysy auki suositeltua 25 sekuntia vaan

mittauksen mukaan vajaat 15 sekuntia. Ovien tuulikaapissa ja pääaulassa sijaitsevat painikkeet erottuvat hyvin tummuuskontrastina tammen värisestä seinästä. Ulkona oleva painike sijaitsee noin metrin korkuisessa metallipylväässä ovien vasemmassa reunassa, joten se ei tummuuskontrastina niin erotu, mutta käyttäjä melko varmasti huomaa, että kyseessä on oven avaamiseen tarkoitettu painike. Kyseisessä pylväässä, kuten myös tuulikaapin (kuva 4) ja pääaulan puolella olevien painikkeiden yläpuolella on pyörätuoli-symboli eli ISA-tunnus (International Symbol of Access), mutta tunnus erottuu vain erittäin tarkkaan katsomalla (Invalidiliitto 2018d). Kaikki avauspainikkeet sijaitsevat suosituskorkeudella (850-1 100 mm). Ilman sähköistä avausjärjestelmää toimivat ovet ovat melko raskaita avata, mutta niissä on melkein koko oven korkuiset hyvät vetimet, joista on helppoa saada ote sormilla tai ranteella.



Kuva 4. Pääsisäänkäynnin tuulikaapissa olevat ovenavauspainikkeet.

Pääsisäänkäynnille johtavat leveät, umpinaiset portaat ovat suoravartiset ja ne ovat suositusmittojen mukaiset. Alimman askelman nousu pääoven päädyssä on 90 mm, mutta muuten nousu on tasaisesti 150 mm ja etenemä 320 mm. Portaat ovat harmaata kiveä, joten tasoeroa on vaikea havaita, sillä askelmien reunoissa ei ole suosituksen mukaisia kontrastiraitoja. Portaissa ei myöskään ole materiaalikontrastivyöhykettä, joka ilmoittaisi

portaiden alkamisesta. Etenkin pimeällä portaissa kävely voi olla vaikeaa, sillä niitä ei ole lainkaan valaistu. Portaissa on kahdet kaiteet, joista toinen kaide on sijoitettu aivan portaiden vasempaan reunaan ja toinen portaiden keskivaiheille. Molemmat yhteneväiset kaiteet ovat vain yhdellä korkeudella (950 mm) ja hieman suositusta korkeampia. Suositusten mukaan käsijohteita olisi hyvä olla kahdella korkeudella (900 mm ja 700 mm) ja käsijohteen tulisi jatkua vähintään 300 mm portaiden alkamis- ja päättymiskohdan yli. Kaiteita pitkin pystyy liu'uttamaan kättä, eikä niiden muotoilu aiheuta takertumisvaaraa.

Pääsisäänkäynnin edessä on myös luiska (kuva 5), joka on samaa materiaalia kuin portaat ja pinta on suositusten mukaisesti kova, tasainen ja märkänäkin luistamaton. Suoravartisen luiskan kokonaisleveys on 1 100 mm, mutta koska luiskan toisessa reunassa on kaide ja toinen reuna rajautuu seinään, jää luiskan kulkuleveydeksi 980 mm. Suositus luiskan vähimmäisleveydeksi on 900 mm, joten tämä luiska on jopa hieman suositusta leveämpi. Välitasanteen leveys jää kuitenkin suositeltua (1 150 mm) kapeammaksi, sen ollessa luiskan kanssa sama 980 mm. Luiska ei myöskään erotu tummuuskontrastina kovin hyvin muusta kulkuväylästä, sillä se on seinän ja kävelytien laatoituksen kanssa samaa sävyä. Luiskassa on yhtenäiset käsijohteet molemmin puolin, mutta vain yhdellä korkeudella (900 mm). Tällä hetkellä käsijohteet päättyvät luiskan alapäässä hieman ennen luiskaa. Luiskaa ei ole myöskään valaistu.



Kuva 5. Turun pääkirjaston edessä oleva kulkuluiska.

5.2.4 Liikkuminen ja toimiminen sisätiloissa

Kirjastotilat

Turun pääkirjasto koostuu kahdesta eri rakennuksesta, jolloin kokonaisuudella tulee melko paljon pituutta ja kävelymetrejä. Kuitenkin kirjaston kaikkiin tiloihin on melko esteetöntä päästä. Pääaulasta pääsee suoraan lasten- ja nuorten osastolle sekä uutistorille, jotka sijaitsevat kaikki ensimmäisessä kerroksessa. Toisen kerroksen tieto-osastolle voi kulkea pääaulasta portaita pitkin tai hissillä. Vanhan puolen kirjallisuus- ja taideosastolle pääsee helposti uutistorin kautta ja musiikkiosastolle voi kulkea joko vanhan puolen aulassa sijaitsevien portaiden kautta tai hissillä. Kulkuväylät ja tilat ovat mielestäni melko väljiä, jolloin liikkuminen apuvälineiden kanssa sujuu helposti. Poikkeuksena lasten- ja nuorten osasto, joissa on ns. kirjataloja, jotka koostuvat neliön muotoon pystytetyistä kirjahyllyistä. Kirjatalojen sisällä on usein pöytä, istumapaikkoja tai aineistoesittelykalusteita, jolloin kirjatalon sisällä saattaa olla ahdasta kulkea esimerkiksi pyörätuolilla. Myös aineistokärryt väärässä paikassa saattavat kaventaa kulkuväyliä.

Kirjaston ulko-ovella on lemmikkikielto-opaste, jolla kirjasto tiedottaa asiakkailleen, että lemmikeillä ei ole pääsyä kirjaston tiloihin. Toki avustavat työkoirat (opas-, avustaja-, poliisi- ja tullikoirat) ovat asia erikseen ja heillä on pääsy myös kirjaston tiloihin. Tätä tietoa ei kuitenkaan kerrota missään, vaan kysyin asiasta erikseen vastaanoton palvelupisteestä.

Palvelu-/lainauspiste

Pääaulassa sijaitseva vastaanotto on merkitty pohjakarttaan ja vastaanottotiskin yläpuolella lukee selkeästi ”vastaanotto | reception”. Vastaanottotiskin korkeus on 900 mm ja siinä on aputaso 610 mm:n korkeudessa. Tiskin edessä ei ole tukikaidetta tai keppitelineitä, eikä istuinta. Suositusten mukaan palvelupisteen yhteydessä olisi hyvä olla tukikaiteen ja keppitelineen lisäksi istuin, jossa on käsi- ja selkänojat. Tämän tiskin ääressä on siis hankala asioida istuen, mutta tiskin takaosassa, niin sanotusti kulman takana on matalampi pöytä, jonka edessä on istuin ja mahdollisuus asioida myös pyörätuolilla. Tämä osa tiskiä jää kuitenkin valitettavasti hieman pimentoon korkeamman tiskin taakse. Pyörätuolilla/istuen asioivalle sopiva pöydän korkeus on 750-800 mm. Valaistus on ihan hyvä.

Lasten osaston palvelupiste sijaitsee osaston keskiosassa, mutta sinne ei ole opasteita. Palvelupiste on kuitenkin melko helposti löydettävissä, sillä kun menee tarpeeksi pitkälle osastolla, vastaan tulee pyöreä tiski. Ja kun kiertää palvelupistettä ympäri, niin yhdessä kohtaa palvelupisteen etupaneelissa lukee ”Saaga | Saga”. Stoorin palvelupiste sijaitsee nuorten osastolla hieman syvennyksessä, mutta kuitenkin melko keskellä osastoa. Yleisesti ottaen asiakkaat löytävät palvelupisteen helposti.

Tietotorin palvelupiste on melko helppo huomata tieto-osastolle saavuttaessa. Palvelupiste sijaitsee portaista katsottuna oikealla hieman takaviistossa ja sen etupaneeli on merkitty infomerkillä eli pyöreän merkin sisällä on i -kirjain. Myös uutistorin palvelupiste on helppo huomata, sillä se näkyy suoraan edessäpäin, kun pääaulasta kävelee uutistorille. Tässäkin palvelupisteessä on käytetty etupaneelissa i -kirjainta infon merkiksi. Kirjallisuus ja taiteet -osaston palvelupiste on merkitty pohjakarttaan ja se on muutenkin melko helppo löytää, sillä palvelupiste sijaitsee kirjallisuus- ja taidepuolen välisellä alueella. Musiikkiosaston palvelupiste on merkitty pohjakarttaan ja palvelupiste on helppo havaita osastolle saavuttaessa, sillä se sijaitsee vastapäätä sisäänkäyntiä. Musiikkiosastolla palvelupisteen korkeus on 1 040 mm ja aputaso on 700 mm korkeudella eli palvelupiste on suositeltua korkeampi, eikä sen ääressä voi asioida istuen tai pyörätuolilla.

Lasten ja nuorten osastoilla sekä tietotorilla, uutistorilla ja kirjallisuus & taiteet -osastolla on mahdollista asioida palvelupisteellä sekä istuen että seisten. Kaikilla näillä osastoilla palvelupisteen korkeus on 715-810 mm välissä eli juuri niissä mitoissa, mitä suositussessakin mainitaan. Tosin nuorten osastolla ja uutistorilla ei ole istuimia palvelupisteen edessä. Millään pääkirjaston palvelupisteistä ei ole tukikaidetta tai keppitelinettä, mutta kaikilla osastoilla on suosituksen mukaan induktiosilmukka ja induktiosilmukan yhteydessä induktiosilmukka-symboli. Tietotori on ainoa osasto, jossa on induktiosilmukasta erikseen kertova opaste.

Lainauspisteet on merkitty näkyvästi opasteilla ja uudella puolella lainauspisteen etupaneelissa lukeekin isolla ”lainaus | utlåning”. Vanhalla puolella lukee sama teksti, mutta yleensä lainauspisteen takana olevassa seinässä.

Muuta huomioitavaa palvelupisteistä on vastaanotossa oleva jonotuksen vuoronumerojärjestelmä. Vuoronumerojärjestelmä toimii niin, että asiakas ottaa vuoronumeron palvelutason kulmassa olevasta laitteesta ja odottaa vuoroaan, kunnes palvelupisteen takana olevalle näytölle ilmestyy hänen vuoronumeronsa ja palvelupisteen numero. Havainnoinnin mukaan asiakkaat olivat aika ajoittain epävarmoja, että pitääkö vuoronumero ottaa,

esimerkiksi jos ei ole jonoa. Myös vuoronumerolaitteen sijainti on hieman hankala, sillä sitä ei välttämättä heti huomaa. Kun vuoronumero vaihtuu, asiakaspalvelijat eivät sanooneet vuorossa olevan numeroa ääneen, mikä olisi esimerkiksi näkövammaiselle tärkeää.

Kulkuväylät sisätiloissa

Käytävien pintamateriaalina on käytetty graniittia ja tekstiilikokolattiamattoa, joten pintamateriaali on kova ja tasainen. Käytävien vapaat leveydet ovat enimmäkseen vähimmäissuosituksen mukaiset (900 mm).

Ovet

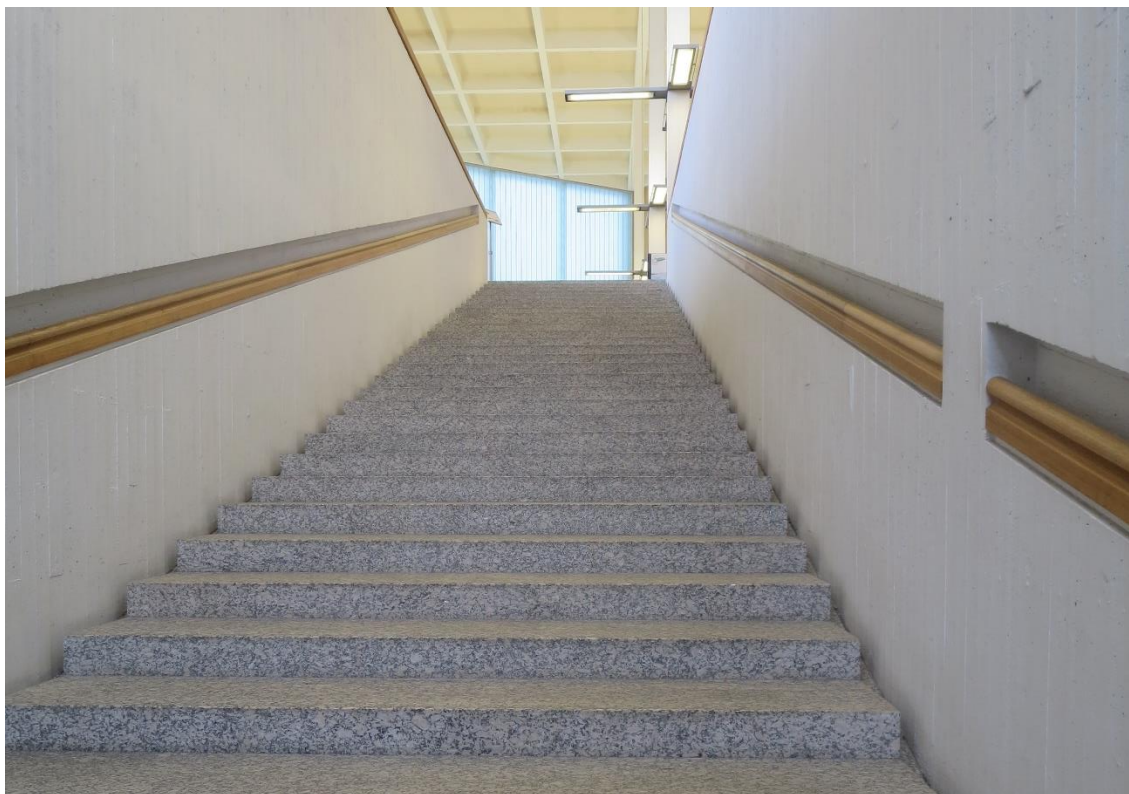
Pääkirjastossa asiakaskäytössä olevia ovia löytyy lähinnä sisäänkäyntien luota ja wc:istä. Uudisosan wc:t sijaitsevat käytävällä, jonka seinä on kokonaan tammenvärinen, joten tammenväriset ovet eivät erotu selkeästi seinästä. Vanhalla puolella sekä esteettömän wc:n että normaalien wc:iden ovet ovat vaaleat, mutta ovat melko helposti hahmotettavissa seinästä.

Portaat

Turun pääkirjastossa uudisosassa asiakaskäytössä on kolmet portaat, pääsisäänkäynnin edustalla olevat portaat, pääaulasta tieto-osastolle johtavat portaat sekä tieto-osastolla kolmannen kerroksen parvelle johtavat portaat. Vanhalla puolella asiakaskäytössä olevia portaita sijaitsee vanhan puolen sisäänkäynnin edustalla ja aulassa. Aulassa olevat portaat johtavat musiikkiosastolle. Turun pääkirjaston asiakaskäytössä olevista portaista sisätiloissa sijaitsee siis kolmet portaat.

Sisätiloissa olevista portaista ainoastaan tieto-osastolle johtavat portaat ovat suosituksen mukaisesti suoravartiset (kuva 6). Parvelle ja musiikkiosastolle johtavat portaat ovat kierreportaita. Parvelle johtavia portaita lukuun ottamatta kaikki portaat ovat leveämpiä kuin suosituksen mukainen vähimmäisleveys 1 200 mm. Suosituksen mukaan askelmien nousu saa olla enintään 160 mm ja etenemän tulee olla vähintään 300 mm. Vanhan puolen portaissa alimman portaan nousu on 120 mm ja muuten 150 mm, etenemä on 330 mm. Tieto-osastolle johtavissa portaissa nousu on 120 mm ja etenemä 440 mm. Eli sekä vanhan puolen portaat, että tieto-osastolle johtavat portaat ovat suosituksen mukaiset. Tosin havainnoinnin ja oman kokemuksen mukaan tieto-osaston portaat ovat hieman hankalat jopa terveelle kulkijalle, sillä nousu on hieman suositeltua matalampi ja etenemä paljon suositeltua pidempi, joten askelluksen kanssa menee helposti sekaisin.

Kaikissa näissä portaissa nousu ja etenemä pysyy kuitenkin samana ja askelrytmi tasaisena suositusten mukaisesti. Kaikissa portaissa on myös umpinaiset askelmat.



Kuva 6. *Tieto-osastolle johtavat portaat Turun pääkirjastossa.*

Askelmien reunassa tulee suosituksen mukaan olla kontrastiraidat helpottamassa ta-soeron havaitsemista. Kaikissa sisätilojen portaissa on kontrastiraidat. Tieto-osastolle johtavissa portaissa kontrastiraidat on jyrkitty graniittiaskelmiin jälkikäteen ja ne näkyvät melko hyvin askelman reunassa. Mikäli portaita kulkee esimerkiksi heikkonäköinen ihminen, ei kontrastiraidasta tule minkäänlaista tuntumaa kengän pohjaan, jolloin kontrastiraita on hyödytön. Kontrastiraitojen lisäksi varoitusalueena tulisi käyttää materiaalikontrastivyöhykettä ennen portaan alkamiskohtaa, mutta pääkirjastolla ei ole tällaisia materiaalikontrastivyöhykkeitä lainkaan.

Pääkirjaston portaat on suunniteltu niin, ettei portaiden alle ole mahdollista ajautua lainkaan. Suosituksen mukaan portaissa tulee olla yhtenäinen käsijohte molemmin puolin kahdella korkeudella (900 mm ja 700 mm) ja käsijohteen tulee jatkua vähintään 300 mm portaan alkamis- ja päättymiskohdan yli. Tieto-osastolle johtavien portaiden molemmin puolin on valkoiseen seinään upotetut puun väriset käsijohteet. Muotoillut käsijohteet

ovat vain yhdellä korkeudella (noin 1 000 mm) ja oikealla puolella käsijohde katkeaa hetkellisesti kesken kaiken. Käsijohteet eivät myöskään jatku portaan alkamis- ja päättymiskohdan yli, sen sijaan ne loppuvat noin 400 mm ennen portaikon alkamis- ja päättymiskohtaa.

Sekä musiikkiosastolle johtavissa portaissa että parvelle johtavissa portaissa käsijohde on vain yhdellä korkeudella. Musiikkiosastolle johtavissa portaissa käsijohde ei ole ulkolaidalla täysin yhteneväinen ja sisälaidalla käsijohde alkaa vasta kolmannen portaan kohdalla. Parvelle johtavissa portaissa on käsijohde vain ulkolaidalla seinässä. Se on punaisen porraskäytävän kanssa saman värinen, joten sitä ei ole välttämättä helppo erottaa seinästä.

Luiskat

Turun pääkirjaston ainoa kiinteä luiska löytyy pääsisäänkäynnin edustalta ja siitä on kerrottu pääsisäänkäynnin yhteydessä.

Hissit ja nostimet

Pääkirjastossa asiakkaiden käytössä on kaksi hissiä, joista toinen sijaitsee uuden puolen aulassa ja toinen vanhan kirjastotalon kirjallisuusosastolla. Myös henkilökunta käyttää näitä hissejä aineiston kuljettamiseen kerroksesta toiseen.

Uuden puolen hissi sijaitsee Studion ja vastaanoton välisessä nurkassa, joten sitä ei ensivilkaisulla välttämättä huomaa. Hissille ei johda opasteita, ja sitä ei tosiaan ole merkitty pääaulassa olevaan pohjakarttaan, mutta hissien yläpuolella lukee selkeästi suomeksi ja ruotsiksi ”hissi | hiss”. Vanhan kirjastotalon hissi on merkitty vanhan kirjastotalon puolella olevaan pohjakarttaan ja hissien ja pohjakartan väliseltä alueelta löytyy yksi hissille johtava opastekyltti.

Kummankaan hissien edessä ollessa missään ei näy kerrosmerkintää, eikä kutsupainikkeiden yläpuolella ole tunnusteltavaa kohokerrosnumeroa. Hissit ovat vapaasti käytettävissä ja niillä pääsee rakennuksen kaikkiin kerroksiin, joissa asiakastiloja sijaitsee. Hissien kutsupainikkeet, jotka molemmat ovat halkaisijaltaan 30 mm, sijaitsevat noin 1 040 mm korkeudella lattiasta, jolloin ne ovat suositusten mukaisella korkeudella (suositus 900-1 100 mm). Uudisosan hissien kutsupainike on sijoitettu metallin värisen laatan keskelle ja laatta erottuu hyvin tammen värisestä seinästä. Vanhalla puolella kullon värinen kutsupainike on reunustettu valkoisella, jolloin se erottuu kullon värisestä taustasta hie-

man paremmin. Kutsupainikkeissa ei ole suosituksen mukaista kohomerkitä. Hissit ilmoittavat äänimerkillä saapumisestaan kerrostasolle. Uudella puolella voi hissien kulkua seurata visuaalisesti hissien oven yläpuolella olevasta pienestä näytöstä. Molemmilla puolilla hissien saapumisen tilattuun kerrokseen huomaa helposti automaattisesti avautuvista ovista ja vanhalla puolella hississä puhuva opastus kertoo, kun hissien ovet avautuvat. Hissien ovet ovat helposti hahmotettavissa, uudella puolella metallin värinen ovi erottuu helposti tammen värisestä seinästä ja vanhalla puolella kullan värinen ovi erottuu selkeästi vaaleasta seinästä.

Sekä uuden että vanhan puolen hissien välittömässä läheisyydessä on suosituksen mukaisesti vapaata tilaa vähintään 1 500 mm x 1 500 mm. Ja molempien hissien ovien vapaa leveys on myös suosituksen mukainen eli 900 mm. Hissikorien koko on hivenen suosituksia pienempi, sillä molemmilla on syvyyttä kyllä vähintään 1 400 mm, mutta leveys jää suositeltua (1 350 mm) kapeammaksi. Vanhan puolen hissikorin leveys on noin 1 100 mm ja uuden puolen 1 030 mm. Hissien käyttöpainikkeet ovat myös suosituksen mukaisella korkeudella (900-1 100 mm) ja etäisyys nurkasta on enemmän kuin suosituksen mukainen vähimmäisetäisyys 400 mm. Käyttöpainikkeet ovat kutsupainikkeen tavoin halkaisijaltaan 30 mm ja ovat siis hieman suurempia, kuin suosituksessa mainittu vähimmäishalkaisija 25 mm. Käyttöpainikkeet erottuvat taustasta melko hyvin ja niissä on suosituksen mukaiset kohonumerot, mutta pistekirjoitus puuttuu. Painikkeet ovat selkeässä ja loogisessa järjestyksessä. Ulosmenokerroksen painike on suositusten mukaisesti uuden puolen hississä koholla ja väriltään vihreä, joten se erottuu hyvin. Vanhan puolen hississä ulosmenokerroksen painike on koholla, mutta väritykseltään samanlainen kuin muutkin painikkeet.

Sekä uuden että vanhan puolen hississä on puhuva opastus. Uuden puolen hississä ääniopaste kertoo suomeksi ja ruotsiksi kerroksen, kun hissi saapuu pyydettyyn kerrokseen. Vanhalla puolella ääniopaste kertoo kerroksen lisäksi suomeksi ja ruotsiksi, kun ovet avautuvat ja sulkeutuvat. Molemmissa hisseissä hälytyspainikkeen erottaa muista painikkeista siinä olevasta kellon kuvasta, mutta uuden puolen hississä hälytyspainike erottuu paremmin keltaisen suojakauluksensa ansiosta. Vanhan puolen hissien hälytyspainiketta ei ole suosituksen mukaisesti suojattu kauluksella. Molemmissa hisseissä on tukikaide, uuden puolen hississä molemmilla sivuilla ja vanhan puolen hississä hissien takaosassa. Valaistus on myös tasainen ja häikäisemätön.

Esteetön wc

Turun pääkirjastossa on kaksi esteetöntä wc-tilaa, jotka molemmat ovat suositusten mukaisesti sukupuolineutraaleja tiloja. Uuden puolen esteetön wc-tila sijaitsee samalla käytävällä muiden wc-tilojen kanssa, mutta sitä ei ole erikseen merkitty pohjakarttaan. Vanhan puolen esteetön wc on merkitty pohjakarttaan ja se löytyy hissien läheisyydestä. Molempien esteettömien wc-tilojen ovet ovat lukossa, joten niiden avaamista täytyy erikseen pyytää palvelupisteeltä. Toisin kuin esimerkiksi uuden puolen naisten ja miesten vessat, joiden ovet eivät ole lainkaan lukossa tai vanhan puolen sukupuolineutraalit wc:t, jotka avautuvat kortinlukijaan laitettavalla kortilla. Uudella puolella esteettömän wc:n lukitus avataan vastaanotosta sähköisellä avausjärjestelmällä ja vanhalla puolella henkilökunta avaa esteettömän wc:n oven avaimella pyydettyäessä. Tämä siis poikkeaa suosituksesta, sillä suosituksen mukaan tilojen lukituskäytäntö ei saa poiketa muista wc-tiloista. Palvelupäällikkö Sanna Hernelahden mukaan esteettömien wc-tilojen ovet ovat lukossa, jotta ne pysyisivät siisteinä ja olisivat vapaana heille, jotka esteettömiä wc-tiloja tarvitsevat.

Vanhalla puolella esteettömän wc:n oven vapaa leveys on 910 mm ja uudella puolella 1 000 mm, joten ne ovat suosituksen mukaiset (vähimmäissuositus 850 mm). Molempien ovien välittömässä läheisyydessä on halkaisijaltaan melkein 1 500 mm vapaata tilaa ja molemmat ovet ovat kynnyksettömiä. Kun uuden puolen oven lukitus avataan sähköisesti vastaanotosta, asiakkaan tulee itse avata esteettömän wc:n ovi vetämällä. Suosituksen mukaisesti esteettömän wc-tilan oven sisäpuolella tulisi olla 600 mm mittainen vaakasuuntainen vedin 800 mm korkeudella saranapuolella. Vanhalla puolella on suosituksen mukainen vedin, mutta uudella puolella oven sisäpuolella on erikoisesti kolme eri mittaista vedintä kahdella korkeudella ja vedinten pituudet vaihtelevat 150-220 mm välillä. Wc tulee muistaa lukita sisäpuolelta ja uuden puolen wc:ssä tästä onkin muistutusopaste käsipyyherullatelineen etupaneelissa wc-istuimen vastapäätä. Asia on kuitenkin hankala, mikäli ovea ei muista lukita ja esimerkiksi pyörätuolissa oleva henkilö huomaa opasteen istuessaan jo wc-istuimella. Vanhalla puolella ovea sisäpuolelta avattaessa lukko on hyvin jäykkä ja voi olla hankala henkilölle, jolla ei ole käsissä enää paljon voimaa.

Uuden puolen esteetön wc (kuva 7) on hieman vanhan puolen esteetöntä wc:tä isompi ja suosituksen mukaan esteettömässä wc:ssä tulee olla halkaisijaltaan 1 500 mm vapaata tilaa. Uudella puolella tämä täyttyy, mutta vanhalla puolella saattaa jäädä hieman vajaaksi. Wc-istuimen vierellä tulisi myös olla vähintään 800 mm vapaata tilaa ja uuden

puolen wc:ssä vapaata tilaa on suosituksen mukaisesti wc-istuimen molemmilla puolilla, mutta vanhan puolen wc:ssä vain wc-istuimen toisella puolella. Uudella puolella on myös suosituksen mukaisesti wc-istuimen takana 300 mm vapaata tilaa, kun vanhan puolen wc:ssä sitä ei ole lainkaan. Molemmissa wc-tiloissa wc-istuimen korkeus on suositellulla korkeudella (480-500 mm).



Kuva 7. Turun pääkirjaston uuden puolen esteetön wc.

Suosituksen mukaan wc-istuimen yhteydessä tulee olla myös käsituet ja molemmissa wc-tiloissa tämä toteutuu, tosin vanhan puolen wc:ssä toisella puolella on nostettava käsituki ja toisella puolella seinään kiinnitetty kaide. Wc-istuimelta olisi hyvä ulottua helposti paperitelineeseen ja käsisuihkuun, mutta molemmissa wc-tiloissa tämä oli hieman kyseenalaista. Vanhan puolen wc:ssä vessapaperiteline oli etuviistossa vasemmalla ja käsisuihku viistosti takaoikealla. Uuden puolen wc:ssä sekä vessapaperitelineeseen, että käsisuihkuun oli matkaa yli 700 mm ja se voi olla liikaa esimerkiksi henkilölle, joka ei saa käsivartta ojennettua suoraksi. Kummassakaan tilassa ei myöskään ollut suosituksessa mainittua keppitelinettä.

Käsienpesuallaiden edessä oli suositusten mukaisesti vapaata tilaa vähintään 1 200 mm ja vapaata polvitilaa käsienpesuallaiden alla suurin piirtein suosituksen mukaisesti. Ainoastaan vanhan puolen wc:n käsienpesuallan vapaan polvitilan syvyys oli suositusta (600 mm) hieman alhaisempi (400 mm). Saippua- ja käsipyyhketelineiden suositeltu käyttökorkuus on 900 mm ja molemmissa wc-tiloissa korkeudet hieman vaihtelivat. Vanhalla

puolella saippua- ja käsipyyherullateline olivat suositellulla korkeudella, mutta käsipyyhetelineen korkeus oli 1 020 mm. Uudella puolella saippuateline oli 860 mm korkeudella, kun taas käsipyyherullateline sekä käsipyyheteline olivat noin 1 000 mm korkeudella. Molemmissa wc-tiloissa kannellinen roska-astia oli käytettävissä yhdellä kädellä.

Wc-tiloissa olisi suositeltavaa olla mahdollisimman yhtenäiset tukikaiteet, mutta kummassakaan vessassa tämä ei täysin toteudu. Vaatekoukkuja tulee suosituksen mukaan olla kolmella eri korkeudella (1 200 / 1 400 / 1 600 mm), mutta vanhalla puolella on kaksi vaatekoukkuja yhdellä korkeudella (1 350 mm) ja uudella puolella kolmet vaatekoukut kahdella korkeudella (1 090 ja 1 500 mm). Kummassakin wc:ssä on laskutaso/hylly, tosin vanhan puolen wc:ssä se sijaitsee hieman hankalasti wc-istuimen takana, mutta uudella puolella käsienpesualtaan vieressä. Peilit on sijoitettu suositusten mukaisesti eli soveltuu sekä istuvalle että seisovalle käyttäjälle eikä aiheuta virheellistä vaikutelmaa kulkuaukosta. Valaistus kummassakin wc:ssä on hyvä ja tasainen.

Pääkirjaston kummastakin esteettömästä wc:stä löytyy hälytyslaite avun saamiseksi. Molempien wc-tilojen hälytyslaitteessa on kohopainike ja ne on sijoitettu niin, ettei painiketta voi painaa vahingossa. Vanhalla puolella painikkeesta lähtee vielä hälytyslangat alaspäin (kiertävät ympäri wc:tä lattianrajassa, jotta kaatuneen henkilönkin on helppo tehdä hälytys) sekä ylöspäin (hälytyslanka kulkee seinää pitkin katon kautta ja laskeutuu katosta wc-istuimen viereen käden korkeudelle helpottamaan hälytyksen tekoa). Uudella puolella näitä hälytyslankoja ei jostain syystä ollut lainkaan. Uuden puolen hälytyspainikkeeseen saattaa yletä juuri ja juuri wc-istuimelta, mutta se sijaitsee kannellisen roskaastian yläpuolella noin 860 mm korkeudessa, jolloin siihen ei yletä lainkaan esimerkiksi lattialle kaatunut henkilö. Kummassakaan wc:ssä ei ole lainkaan hälytyksenteko-ohjeita, jotka olisi suositeltavaa aina olla, mielellään luettavissa myös pistekirjoituksena. Hälytyslaitteita ei kokeiltu tässä havainnoinnissa käytännössä, mutta kun hälytyksen tekee, niin wc:stä alkaa kuulua piippaava ääni. Palvelupisteen henkilökunnalla oli suullisen kyselyn mukaan hieman eriäviä ajatuksia siitä, mihin hälytys menee, kun joku painaa wc:ssä hälytyspainiketta. Osa ajatteli, että hälytys menee suoraan esimerkiksi vahtimestareille, mutta osa tiesi, että hälytys kuuluu vain palvelupisteelle ja heidän on reagoitava asiaan.

Kalusteet

Pääkirjastossa on käytetty paljon erilaisia kalusteita. Kirjahyllyt ja suurin osa asiakaspöydistä ovat tammisia ja jyhkeitä kalusteita, joiden rinnalle on hankittu kevyempiä ja värik-

käämpiä irtokalusteita. Kalusteet ovat tukevia, mutta kirjastossa on melko vähän säädettäviä kalusteita. Osassa istuimia on suositusten mukaisesti käsi- ja selkänojat sekä istuinosa on tasainen ja jalkatila avoin. Pöytien ja asiakaspäätteiden ääreen pääsee enimmäkseen myös pyörällisellä apuvälineellä, kuten pyörätuolilla, tosin usein saattaa joutua siirtämään tavallisen istuimen pois esimerkiksi tiedonhakupisteen edestä. Tietotorille on hankittu asiakastoiveen pohjalta viimeisen vuoden sisällä tiedonhakupiste, joka on varattu ensisijaisesti liikuntaesteisille (kuva 8). Siinä ei ole lainkaan istuimia edessä ja pöytä on normaalia matalampi eli sopii hyvin esimerkiksi pyörätuolissa olevalle.



Kuva 8. Tietotorin tiedonhakupiste ensisijaisesti liikuntaesteisille.

Yleisesti ottaen näyttelyvitriinien ympärillä on riittävästi vapaata tilaa myös apuvälineiden kanssa liikkumiseen ja vitriinien ääreen pääsee myös hyvin pyörällisellä apuvälineellä. Aineistojen sijaintiin viittaavat opasteet ovat suosituksen mukaisesti läheltä katsottavissa ja aineisto-opasteissa on helppolukuinen kirjasintyyppi. Opasteissa on myös enimmäkseen selkeä tummuuskontrasti. Kalusteiden läheisyydessä on ihan hyvin pistorasioita, mutta esimerkiksi tiettyjen työpöytien yhteydessä olevat kannen alla sijaitsevat pistorasiat ovat joillekin latureille niin ahtaita, ettei laitetta voi ladata kyseisen pistorasian kautta.

Yleisön käytössä olevat laitteet

Yleisöpöytä- ja tiedonhakupöytä on suositusten mukaisesti käytettävissä usealla eri korkeudella. Lainaus- ja palautusautomaatit ovat hieman korkealla siihen nähden, että niiden tulisi olla käytettävissä myös istumakorkeudelta. Esimerkiksi osa lainauspöydistä on sopivalla korkeudella, mutta itsepalvelulainausautomaatin näytön alareuna saattaa olla jopa yli 1 000 mm korkeudessa, jolloin sitä voi olla vaikea käyttää istumakorkeudelta. Itsepalvelulainausautomaattien edessä on usein koroke, jonka päälle voi nousta, mutta esimerkiksi pyörätuolissa olevaa henkilöä tämä ei auta. Kuitenkin itsepalvelun lisäksi pääkirjastossa on aina tarjolla myös henkilökunnan apua.

Apuvälineet

Turun pääkirjastosta löytyy kirjastokäynnin ajaksi lainattavia apuvälineitä. Näitä ovat mm. kirjakorit, kirjakärryt, pyörätuolit, rollaattori ja lasten rattaat. Kaikilla osastoilla palvelupisteissä on myös induktiosilmukka ja se on merkitty induktiosilmukkasymbolilla.

5.2.5 Aistiympäristö

Valaistus, häikäisy ja kontrastit

Yleisvalaistus on melko hyvä, tasainen ja häikäisemätön. Väri- ja kontrastierot ovat myös suurimmaksi osaksi hyvät. Esimerkiksi pääaulan graniittilattian erottaa hyvin tammen värisistä seinistä.

Akustiikka

Kaikilla osastoilla on induktiosilmukka, kuten yllä on jo mainittu, mutta silmukan kuuluvuusaluekarttaa ei kysyttäessä löytynyt miltään palvelupisteeltä. Aukinaisessa kirjastotilassa ääni saattaa kuulua hyvin, mutta muuten tilat eivät ole kovin kaikuisia. Lasten osastolta saattaa silloin tällöin kuulua lasten huutoa tai muita ääniä, jotka nousevat avoimen aukon kautta tietotorille ja tietotorilla saattaa silloin tällöin olla musiikkiesityksiä tms., jotka kuuluvat lasten osastolle.

5.3 Tulosten yhteenveto kehittämisenäkökulmasta

Tässä esitetyt kehittämissuositukset pohjautuvat enimmäkseen Yleisten kirjastojen saatavuussuosituksessa oleviin suosituksiin.

Turun pääkirjaston uuden puolen pohjakarttaan olisi hyvä merkitä hissien sekä esteettömän wc:n sijainti. Pohjakartassa olisi hyvä olla myös kohomerkinnot ja pistekirjoitusta. Musiikkiosaston punaisella pohjalla oleva pohjakartta olisi hyvä vaihtaa valkopohjaiseen ja näin ollen muiden kanssa yhteneväiseen pohjakarttaan.

Lasten ja nuorten osastoille olisi hyvä tehdä edes suurpiirteiset pohjakartat, sillä se helpottaisi aineiston löytämistä. Kaikki eivät halua tai pysty kysymään henkilökunnalta apua. Pääaulasta lasten osastolle siirryttäessä olisi hyvä olla jonkin näköinen Saagaan tai lasten osastoon viittaava kyltti, sillä kaikki eivät aina tiedä tulleensa lasten osastolle. Tietosaston pohjakartan tekstit olisi hyvä muuttaa isommiksi, sillä huonosta näöstä kärsivälle pohjakartan lukeminen voi olla ongelmallista.

Esteettömien autopaikkojen leveyden tulisi olla paljon nykyistä leveämpiä, mutta muutoksia kadun varteen voi olla vaikea toteuttaa ilman suurempaa remonttia. Pääsisäänkäynnin valaistus on melko heikko, joten olisi hyvä, jos valaistusta voitaisiin parantaa. Valaistuksen olisi hyvä ulottua valaisemaan pääsisäänkäynnille johtava luiska sekä portaat. Pääsisäänkäynnille olisi hyvä hankkia myös äänimajakka, joka auttaisi näkövammaisia henkilöitä suuntaamaan oikeaan paikkaan. Sähköisellä avausjärjestelmällä toimivan oven tulisi pysyä auki nykyistä 15 sekuntia kauemmin eli olisi hyvä saada säädettyä oven auki pysyminen 25 sekuntiin. Ovenavauspainikkeiden läheisyydessä olevat ISA-tunnukset tulisi uusiksi, että ne näkyisivät kunnolla. Pääsisäänkäynnin portaisiin olisi hyvä saada kontrastiraidat, jotka näkyvät ja tuntuvat, ja portaiden ylä- ja alapäässä olisi hyvä olla myös suosituksen mukaiset materiaalikontrastivöhykkeet. Portaiden sekä luiskan käsijohteet/kaiteet olisi hyvä uudistaa niin, että ne ovat kahdella korkeudella ja palvelisivat näin ollen suurempaa käyttäjäryhmää.

Kirjastotiloissa olisi hyvä muistaa kiinnittää huomiota kulkuväyliin, esimerkiksi aineistokärryjen ja kirjavankkureiden osalta, jotta kulkuväylät pysyisivät esteettöminä. Palvelu- ja lainauspisteisiin olisi hyvä lisätä tukikaiteet sekä keppitelineet ja lainauspisteillä olisi hyvä huomioida kosketusnäytön korkeus, niin että lainauspisteellä olisi helppo asioida myös pyörätuolilla. Vastaanotossa sijaitsevan vuoronumerolaitteen sijaintia olisi hyvä

mieltä sopivammaksi ja näkyvämmäksi. Sekä vuoronumeron vaihduttua henkilökunnan olisi hyvä sanoa vuoronumero ääneen, että palvelu olisi paremmin saavutettavissa.

Uuden puolen wc-tilojen ovien tummuuskontrastia saman väriseen seinään verrattuna olisi hyvä mieltä. Hissien läheisyyteen olisi hyvä kiinnittää kerrosmerkinnät sekä tunnus-teltava kohokerrosnumero kutsupainikkeen yläpuolelle.

Tietotorille johtavissa portaissa olisi hyvä mieltä, millä tavalla kontrastiraidan saisi myös tuntumaan, eikä pelkästään näkymään. Näidenkin portaiden ylä- ja alapäässä olisi hyvä olla materiaalikontrastivyohykkeet. Käsijohteiden käytettävyyttä tulisi pohtia ja kehittää niitä esteettömimmiksi olosuhteiden puitteissa. Musiikkiosastolle että parvelle johtavien portaiden käsijohteiden tulisi olla kahdella korkeudella. Parvelle johtavien portaiden käsijohte olisi syytä maalata toisella värillä, jotta se erottuisi punaisesta seinästä paremmin.

Esteettömissä wc-tiloissa tulisi kiinnittää parempaa huomiota moniin eri asioihin. Käsini avattavien esteettömien wc-tilojen ovet (sisäpuoli) tulisi varustaa 600 mm vaakasuuntaisella vetimellä, lyhyiden eri mittaisten vetimien sijasta. Oven lukitsemiseen liittyvä opaste olisi hyvä sijoittaa niin, että sen huomaisi heti ja oven muistaisi lukita ennen wc:ssä asi-oimista. Wc-paperitelineiden ja käsisuihkun sijoitusta olisi hyvä mieltä, ne olisi hyvä saada mahdollisimman lähelle wc-istuinta. Myös keppiteline olisi hyvä lisätä wc-tilojen varustukseen. Käsipyöhe- sekä käsipyöherullatelineiden korkeus tulisi tarkistaa, että ei-vät ole liian korkealla. Vaatekoukkuja tulisi lisätä molempiin wc-tiloihin niin, että ne ovat kolmella eri korkeudella. Uuden puolen esteettömän wc-tilan hälytysjärjestelmä tulee ehdottomasti saada kuntoon niin, että hälytys on mahdollista tehdä myös lattialta käsin! Myös hälytyksenteko-ohjeet tulisi lisätä molempiin wc-tiloihin. Kaikkien esteettömien wc-tilojen lähellä sijaitsevista palvelupisteistä työskentelevien tulisi olla tietoisia esteettö-mien wc-tilojen hälytysjärjestelmästä ja siitä mitä tehdä, kun hälytys tulee.

6 POHDINTA

Tämän opinnäytetyön tavoitteena oli selvittää havainnoinnin ja sähköpostitse tehtävän pienen asiantuntijakyselyn avulla, kuinka hyvin esteettömyys ja saavutettavuus toteutuvat Turun pääkirjastossa. Päähuomio oli Turun pääkirjaston kokoelmissa ja aineistoissa sekä tiloissa. Havainnoinnin runkona käytettiin vuonna 2016 ilmestynyttä Yleisten kirjastojen saavutettavuussuositusta, jossa kerrotaan melko yksityiskohtaisesti esimerkiksi tiloihin kuuluvien palvelutiskien, ovien, portaiden, luiskien yms. suositusmitoituksista. Havainnoinnin ja saavutettavuussuositukseen vertailun perusteella voidaan todeta, että esteettömyys ja saavutettavuus toteutuvat Turun pääkirjastossa suurimmalta osin.

Eniten kehittämisehdotuksia tuli liittyen pääsisäänkäyntiin (valaistus, äänimajakka, portaiden kontrastiraidat, käsijohteet) ja esteettömiin wc-tiloihin (oven vetimet, oven lukitsemiseen liittyvät asiat, wc-paperitelineiden, käsisuihkun yms. etäisyydet, vaatekoukkujen lisäys, hälytysjärjestelmään liittyvien asioiden kuntoon saattaminen). Lisäksi kaikkien portaiden käsijohteet olisi hyvä muuttaa suosituksen mukaisiksi.

Lopputuloksessa on hyvä huomioida, että havainnoinnin on tehnyt terve henkilö, jolla ei ole aistivammoja. Tämä saattaa vaikuttaa tuloksiin joltain osin. Opinnäytetyöhön olisi saatu hieman erilaista näkökulmaa, mikäli havainnointia olisi tehty yhdessä liikunta- ja aistivammaisten henkilöiden kanssa. Tämä ei kuitenkaan aikataulullisista syistä onnistunut. Myös omakohtainen kokeilu pyörätuolilla liikkumisesta olisi voinut tuoda työhön uutta näkökulmaa.

Opinnäytetyön aihe oli todella mielenkiintoinen ja opin paljon uusia asioita tutustuessani Turun pääkirjastoon Yleisten kirjastojen saavutettavuussuosituksen pohjalta. Havainnoinnin myötä oppi huomaamaan, että esteettömyys ja saavutettavuus eivät ole niin itsestään selviä asioita, kuin mitä ne voisivat olla. Jokaisen terveen ihmisen olisi hyvä omakohtaisesti kokeilla esimerkiksi pyörätuolilla liikkumista tai ns. sokeana kulkemista, saadakseen edes vähän tuntemusta siitä, millaista liikunta- tai aistivammaisena eläminen tässä maailmassa on. Esteettömyyden ja saavutettavuuden toteutuminen vaatii pe-rehtymistä ja tekoja, mutta pienillä asioilla voi saada aikaan isojakin muutoksia.

LÄHTEET

Celia 2018. Viitattu 7.10.2018. <https://www.celia.fi/>.

Invalidiliitto 2018a. Esteeton.fi. Viitattu 4.10.2018. <https://www.invalidiliitto.fi/esteetonfi>.

Invalidiliitto 2018b. Saavutettavuus. Viitattu 4.10.2018. <https://www.invalidiliitto.fi/> → Esteettömyys → Saavutettavuus.

Invalidiliitto 2018c. Pysäköinti. Viitattu 5.11.2018. <https://www.invalidiliitto.fi/> → Tietoa → Liikuttamisen tuen palvelut → Pysäköinti.

Invalidiliitto 2018d. Opasteet. Viitattu 22.11.2018. <https://www.invalidiliitto.fi/opasteet>.

Kilpelä, N. 2013. Yhtenä joukossa vai ympäristön ehdoilla?. Teoksessa M. Laitinen (toim.) Miksi joka paikkaan pitää päästä. Helsinki: Kansanvalistusseura, 62-77.

Koljonen, M. 2008. Turun pääkirjaston uudisosa. Viitattu 3.12.2018. https://fi.wikipedia.org/wiki/Turun_kaupunginkirjaston_p%C3%A4%C3%A4kirjasto.

Laki yleisistä kirjastoista. 29.12.2016/1492. <https://www.finlex.fi/fi/laki/ajantasa/2016/20161492>.

Näätsaari, I. 2012. Kaupungin valo. Turun pääkirjasto Siriuksen korttelissa. Turku: Enostone.

Ojasalo, K., Moilanen, T. & Ritalahti, J. 2015. Kehittämistyön menetelmät: uudenlaista osaamista liiketoimintaan. 3.-4. painos. Helsinki: SanomaPro.

Pesola, K. 2009. Esteettömyysopas : mitä, miksi, miten. 2 painos. Helsinki: Invalidiliitto.

Rakennustietosäätiö 2007. Esteetön rakennus ja ympäristö : turvallinen toimia ja liikua : suunnitteluopas. Helsinki: Rakennustieto.

Suomen kuntaliitto 2016. Yleisten kirjastojen saavutettavuussuositus. Viitattu 24.9.2018. http://shop.kunnat.net/product_details.php?p=3215.

Turun kaupunginkirjasto 2018. Tervetuloa kirjastoon. Viitattu 25.10.2018. <http://www.turku.fi/turun-kaupunginkirjasto> → Tervetuloa kirjastoon.

Turun kaupunginkirjaston esite 2012. Viitattu 25.10.2018. https://issuu.com/kulttuuriaturlussa/docs/kirjastoosite_issuu.

Urhonen, A. 2014. Vammaisuus, siis ihminen. Teoksessa I. Komu & S. Pöllönen (toim.) Kynnykset sileiksi : Tavoitteena esteettömät mielenterveys- ja päihdepalvelut. [Helsinki]: Sininauhaliitto, 119-129.

Yhdenvertaisuuslaki. 1325/2014. <https://www.finlex.fi/fi/laki/alkup/2014/20141325>.