



Saana Kemppainen
Diakonia-ammattikorkeakoulu
Sosiaali- ja terveysalan
ammattikorkeakoulututkinto
Sosionomi (AMK), diakoniatyö
Opinnäytetyö, 2018

MANNERHEIMIN LASTENSUOJELULIITON POHJOIS-POHJANMAAN PIIRIN PERHEPESÄ-TOIMINNAN OHJAAJAN OPAS

TIIVISTELMÄ

Kemppainen, Saana
Mannerheimin Lastensuojeluliiton Pohjois-Pohjanmaan piirin PerhePesä-toiminnan ohjaajan opas
97 sivua, 4 liitettä
Joulukuu 2018
Diakonia-ammattikorkeakoulu
Sosiaalialan ammattikorkeakoulututkinto
Sosionomi (AMK), diakoniatyö

Toiminnallisen opinnäytetyön tavoitteena oli päivittää Mannerheimin Lastensuojeluliiton Pohjois-Pohjanmaan piirin toteuttaman PerhePesä-toimintakonseptin esittelymateriaali sen nykyistä toimintaa vastaavaksi. Toiminta PerhePesässä oli muuttunut ja kehittynyt vuosien saatossa ja PerhePesän esittelymateriaalin sisältö ei vastannut enää sen ajantasaista toimintaa. Esittelymateriaalin päivittämisen yhteydessä siitä tehtiin produktina PerhePesän ohjaajan opas. Oppaan tarkoituksena oli olla sisällöltään niin selkeä, että sen luettuaan uusi työntekijä sisäistää PerhePesä-toimintamallin ja pystyy toimimaan PerhePesän ammatillisena ohjaajana.

PerhePesän ohjaajan oppaan sisällön materiaali kerättiin teemahaastattelun keinoin. Haastatteluun osallistuivat PerhePesän tiimikoordinaattori sekä PerhePesien ammatilliset ohjaajat. Haastattelun aineisto käsiteltiin peruslitteroinnin keinoin. Opinnäytetyön prosessi eteni konstruktivisen mallin mukaisesti. Aloitusvaiheessa syntyi työn idea: PerhePesän toimintaa tukevan materiaalin päivittäminen nykyistä toimintaa vastaavaksi. Työstövaiheen lopputuloksena syntyi PerhePesän ohjaajan opas.

Asiasanat: ehkäisevä työ, järjestötoiminta, lapsiperheet, matalan kynnyksen toiminta, verkostotyö, vertaistuki

ABSTRACT

Kemppainen, Saana

The Perhepesä counsellors' operational guidebook in the North Ostrobothnia district of Mannerheim League for Child Welfare

97 pages, 4 appendices.

December 2018

Diaconia University of Applied Sciences

Bachelor's Degree Programme in Social Services, Diaconal Work

The purpose of this practice-based thesis was to update the presentation material of the Perhepesä operational concept for the North Ostrobothnia district organization of Mannerheim League for Child Welfare to reflect its current activities. The activities of PerhePesä had changed and developed over time and its presentation materials were no longer accurate for its current activities. As the presentation material was updated, it was also made to function as a guidebook for the PerhePesä counsellors. The purpose of the guidebook was to be so clear in its content that upon reading it, a new employee could internalize the operational concept of PerhePesä and function as a PerhePesä counsellor.

The material for the Perhepesä counsellor guidebook was collected using a focused interview. The team co-ordinator and counsellors of PerhePesä participated in the interview. The material from the interviews was transcribed. The creation of the thesis followed the constructivist approach. The idea for the thesis was formulated in the early stages of the work: to update the material supporting PerhePesä's activities to reflect its current operations. The result of the revision phase was the PerhePesä counsellor's guidebook.

Keywords: preventative work, NGO, families with children, low threshold activities, networking, peer support

SISÄLLYS

1 JOHDANTO.....	1
2 MANNERHEIMIN LASTENSUOJELULIITON PERHEPESÄ-TOIMINTA.....	7
2.1 Järjestötoiminta sekä järjestöjen ja kuntien yhteistyö	8
2.2 Toiminnan taustaa	10
3 PERHEPESÄ-TOIMINNASSA KÄYTETYT TYÖOTTEET.....	14
3.1 Verkostotyö	14
3.2 Ennaltaehkäisevä työ	15
3.3 Matalan kynnyksen toiminta	16
3.4 Palveluohjauksellinen työote	17
3.5 Jalkautuva työote.....	19
4 SEURAKUNTAYHTEISTYÖ	20
5 TAVOITE.....	21
6 MENETELMÄKUVAUS	22
6.1 Toiminnallinen opinnäytetyö.....	22
6.2 Tiedonkeruumenetelmät	23
7 PROSESSIKUVAUS.....	25
7.1 Aloitus- ja suunnitteluvaihe.....	25
7.2 Esivaihe	28
7.3 Työstövaihe.....	29
7.4 Tarkistusvaihe.....	34
7.5 Viimeistelyvaihe	35
8 RYHMÄHAASTATTELUN AVULLA KERÄTTY AINEISTO	37
8.1 Käsikirjaan toivottu aineisto	37
8.2 PerhePesä- toimintamallin ydin.....	38
8.3 Työotteet ja -mallit	39
8.4 Käsikirjan liitteet.....	40
8.5 Seurakuntayhteistyö PerhePesä-toiminnassa.....	41
8.6 Toiveita ja näkemyksiä käsikirjaan liittyen	42
9 ARVIOINTI.....	44
10 TYÖN EETTISYYS JA LUOTETTAVUUS.....	47
11 POHDINTA	52

11.1 Ammatillinen kasvu	54
11.2 Kehitysehdotukset.....	57
LÄHTEET	59
LIITE 1 Haastattelukysymykset MLL:n työntekijöille.....	63
LIITE 2 Haastattelukysymykset seurakunnan työntekijälle	64
LIITE 3 Arviointi- ja palautekysymykset MLL:n työntekijöille	65
LIITE 4 PerhePesä Ohjaajan opas.....	66

1 JOHDANTO

Hyvinvoinnin ja terveyden edistäminen kuuluu kaikille toimijoille ja toimialoille yhteiskunnassa. Järjestöillä on merkittävä rooli hyvinvoinnin ja terveyden edistämisessä sekä erilaisten matalan kynnyksen tukimuotojen ja avopalveluiden järjestämisessä. Järjestöissä tehty työ on keskeinen osa suomalaisen hyvinvoinnin perustaa. Järjestöjen perimmäinen tarkoitus on auttaa heikoimmassa asemassa olevia ihmisiä. Järjestö- ja vapaaehtoistoiminnan sytykkeenä toimii ihmisten oma motivaatio toimia yhteiseksi hyväksi. Toiminta täydentää merkityksellisellä tavalla julkisia palveluita ja se kokoaa havaintoja ja tuottaa tietoa ihmisten arjesta ja tarpeista palveluiden kehittämiseen. (Ensi- ja turvakotien liitto 2017.; Nuorten Ystävät i.a.)

Mannerheimin Lastensuojeluliitto on avoin kansalaisjärjestö, joka edistää lasten nuorten ja lapsiperheiden hyvinvointia. Lasten hyvinvointia tuetaan parhaiten tarjoamalla vanhemmille varhaista tukea. Järjestöt tarjoavat avointa ja kynnysteöntä toimintaa lapsiperheille ja toimivat yhteistyössä kuntien kanssa. (Mannerheimin Lastensuojeluliitto i.a.c). PerhePesä on Mannerheimin Lastensuojeluliiton Pohjois-Pohjanmaan piirin järjestämää maksutonta ja avointa kohtaamispaikka-toimintaa lapsiperheille. Toiminnan rahoittajana toimivat Oulun kaupunki ja Sosiaali- ja terveystieteiden avustuskeskus (STEA). PerhePesä kuuluu osaksi Voimaperhe-hankkeen ehkäisevän työn kärkihanke ESKO:a. PerhePesän kehittämisen lähtökohdaksi on ollut alueellisuuden huomioiminen. Kehittämistyö toteutettiin Meri-Toppilan alueella ja sen tavoitteena oli turvallisen kaikkien perheiden kohtaamispaikan perustaminen alueelle. Alueellisuuden huomioimisella tarkoitetaan tässä tapauksessa alueen asukkaiden tarpeisiin vastaamista kolmannen sektorin ja kunnan yhteistyöllä. Järjestölähtöisen toiminnan vahvuutena on arjen asiantuntijuus, ihmisten kuunteleminen, helposti lähestyttävyyys sekä tietoisuus siitä, mitä lapsiperheiden elämään kuuluu. PerhePesässä tämä näkyy avoimina, luottamuksellisina ja tasa-arvoisina suhteina perheisiin sekä muihin yhteistyökumppaneihin. (Mannerheimin Lastensuojeluliiton Pohjois-Pohjanmaan piiri 2014.)

Opinnäytetyöni on työelämälähtöinen produkti, joka on tehty yhteistyössä Mannerheimin Lastensuojeluliiton Pohjois-Pohjanmaan piirin kanssa. Tarve PerhePesän esittelymateriaalin päivittämiselle tuli esille ollessani opiskeluun liittyvässä työelämäharjoittelussa Mannerheimin Lastensuojeluliiton Pohjois-Pohjanmaan piirin toimistossa keväällä 2017. Toimintamalli on kehittynyt ja saanut uusia muotoja ajan kuluessa. Kehittämistyön tarkoituksena on päivittää toimintamallin esittelymateriaali vastaamaan sen ajantasaista toimintaa ja tuotteistaa siitä kirjallisenä tuotoksena PerhePesän ohjaajan opas. Oppaan tavoitteena on olla sisällöltään mahdollisimman käytännönläheinen ja selkeä, jonka luettuaan niin uusi kuin nykyinenkin työntekijä ymmärtää PerhePesä-toimintakonseptin sisällön ja pystyy oppaan luettuaan toimimaan PerhePesän ohjaajana. Opasta voidaan käyttää myös perehdyttäjän työvälineenä uuden työntekijän perehdytysprosessissa. Toimintamallin esittelymateriaalin ohjaajan oppaaksi päivittämisen yhteydessä on mahdollista kehittää yhteistyötä mukana jo olevien yhteistyötahojen sekä mahdollisesti myös uusien tahojen kanssa.

2 MANNERHEIMIN LASTENSUOJELULIITON PERHEPESÄ-TOIMINTA

Mannerheimin Lastensuojeluliitto (MLL) on avoin kansalaisjärjestö, joka edistää lasten, nuorten ja lapsiperheiden hyvinvointia. MLL on lasten, nuorten ja perheiden arjen asiantuntija, vapaaehtoistyön toteuttaja, arjen tuen kehittäjä ja yhteiskunnallinen vaikuttaja. MLL rakentaa yhdessä kumppaneidensa kanssa lapsiystävällistä yhteiskuntaa, jossa lapsia ja lapsuutta arvostetaan ja jossa kaikki kantavat vastuunsa lasten hyvinvoinnista. MLL toimii lasten oikeuksien puolesta. Mannerheimin Lastensuojeluliiton työn perustana ovat liiton perustamisjulistus, säännöt, MLL:n Suunta 2024 ja YK:n lapsen oikeuksien sopimus. Lapsen oikeuksien sopimus on valtioiden yhteisesti sopima ja maailmanlaajuisesti noudatettava minimi lapsen oikeuksille. Se velvoittaa sopimusvaltiota kaikkiin tarpeellisiin toimiin sopimuksessa turvattujen oikeuksien toteuttamiseksi. Lapsilla tarkoitetaan alle 18-vuotiaita henkilöitä. Lapsen oikeuksien sopimuksen yhteydessä puhutaan usein ”kolmesta P:stä”. Niillä tarkoitetaan lapsen oikeutta suojeluun (englanniksi protection), oikeuteen osuuteen yhteiskunnan voimavaroista (provision) ja oikeuteen osallistua (participation). (Mannerheimin Lastensuojeluliitto i.a.a.; Mannerheimin Lastensuojeluliitto 2017., Unicef 2014.)

PerhePesä-toimintakonsepti on kehitetty yhteistyössä Mannerheimin Lastensuojeluliiton Pohjois-Pohjanmaan piirin, Oulun kaupungin ja alueen muiden toimijoiden kanssa Voimaperhe-hankkeen aikana. Perhepesä on avoin kohtaamispaikka perheille ja perheiden kanssa yhteistyötä tekeville toimijoille. Perhepesä kokoaa yhteen alueen toimijoita ja mahdollistaa avoimen yhteistyön kuntasektorin ja muiden järjestöjen kanssa. (Mannerheimin Lastensuojeluliiton Pohjois-Pohjanmaan piiri 2014.)

PerhePesän keskiössä on avoin kohtaamispaikka- ja vertaisryhmätoiminta. Siellä toimii aina ammatillinen ohjaaja, jonka kanssa perheet voivat yhdessä pohtia lapsiperheen arkeen liittyviä asioita ja saavat tarvittaessa ohjausta ja neuvontaa. Ohjaajan tehtäviin kuuluu luoda PerhePesän ilmapiiri omaehtoista toimintaa

tukevaksi sekä toimia myös yhteistyössä muiden toimijoiden kanssa perheiden hyväksi. PerhePesän toiminnassa otetaan huomioon perheiden toiveet ja tarpeet. Perheet otetaan mukaan suunnittelemaan ja toteuttamaan toimintaa. Näillä keinoin perheille luodaan osallistumisen ja vaikuttamisen mahdollisuuksia. (Mannerheimin Lastensuojeluliiton Pohjois-Pohjanmaan piiri 2014.)

Järjestölähtöisen toiminnan vahvuutena ovat arjen asiantuntijuus, ihmisten kuunteleminen, helposti lähestyttävyyys sekä tietoisuus siitä, mitä lapsiperheiden elämään kuuluu. PerhePesässä tämä näkyy avoimina, luottamuksellisina ja tasa-arvoisina suhteina perheisiin sekä muihin yhteistyökumppaneihin. PerhePesässä kumppanuus määritetään perheiden, järjestöjen, Oulun kaupungin ja alueellisten toimijoiden väliseksi yhteistyöksi. PerhePesän toimintamallissa kumppanuuden lähtökohtana ovat perheiden tarpeet. Kumppanuudella pyritään lisäämään perheiden hyvinvointia sekä vahvistamaan perheiden osallisuutta ja asiantuntijuutta itseään koskevista asioista. (Mannerheimin Lastensuojeluliiton Pohjois-Pohjanmaan piiri 2014.)

Monitoimijainen yhteistyö kytkeytyy tiiviisti PerhePesän toimintamalliin ja verkostoi alueella perheiden parissa työskenteleviä toimijoita yhteen. Eri toimijoiden välisen verkostoitumisen avulla alueen toimijat voivat yhdessä kehittää ja toteuttaa perheiden hyvinvointia edistävää toimintaa. Perheiden yhteydessä hyvinvointia edistävällä toiminnalla tarkoitetaan järjestövetoista toimintaa, joka monipuolistaa perheiden toimintamahdollisuuksia alueella. (Mannerheimin Lastensuojeluliiton Pohjois-Pohjanmaan piiri 2014.)

2.1 Järjestötoiminta sekä järjestöjen ja kuntien yhteistyö

Sosiaali- ja terveystieteillä tarkoitetaan järjestöjä, joiden tarkoituksena on joko jonkin erityisryhmän, oman jäsenistön tai hyvinkin laajan väestönosan fyysisen, psyykkisen ja/tai sosiaalisen hyvinvoinnin tukeminen ja edistäminen. Kaksi kolmesta suomalaisesta pitää järjestöjen tarjoamaa tukea tärkeänä oman hyvinvoinnin kannalta. Yksinäisyys on merkittävä riski ihmisten hyvinvoinnin ja terveyden

kannalta. Sosiaali- ja terveysjärjestöt vähentävät merkittäväällä tavalla yksinäisyyttä ja parantavat sitä kautta ihmisten hyvinvointia sekä terveyttä, tarjoamalla lähes miljoonalle suomalaiselle osallistumisen ja yhteisöön liittymisen mahdollisuuden. Osallistumisella on suuri merkitys oman elämän ja hyvinvoinnin kannalta. (Särkelä 2013, 7-8.)

Sosiaali- ja terveysjärjestöjen toiminnan lähtökohta on, että ihmiset liittyvät yhteen heille itselleen tärkeässä asiassa. Toiminnan neljä aluetta ovat vaikuttamistoiminta, vertais- ja vapaaehtoistoiminta, asiantuntijuus sekä palvelujen ja tuen kehittäminen sekä tarjoaminen. Huomattava osa kyseisten järjestöjen monipuolisesta toiminnasta tapahtuu paikallisyhdistyksissä. Lähes kaikkea sosiaali- ja terveysyhdistysten toimintaa voidaan pitää ehkäisevänä työnä, joka parantaa tai pitää yllä ihmisten toimintakykyä ja terveyttä. Järjestöjen toimintalogiikalle on ominaista, että palvelutuotanto nähdään ensisijaisesti sosiaali- ja terveystoiminnasta näkökulmasta, ei niinkään elinkeino- tai yritystoiminnan näkökulmasta. Järjestöjen palvelutuotanto on osaltaan sosiaalisen luottamuksen ja vastuun ylläpitämistä ja vahvistamista yhteisöissä ja koko yhteiskunnassa. Siten järjestöjen palvelutuotanto ei ole erillinen osa toiminnan kokonaisuudesta, vaan sillä on välitön kytkös varsinaiseen kansalaisjärjestötoimintaan. (Särkelä 2013, 8-9.; Kananoja, Lähteenen & Marjamäki 2017, 109.)

Sosiaali- ja terveysjärjestöillä on merkittävä rooli palvelujen ja tuen tuottajana sekä uusien tuen muotojen kehittäjänä. Kuntien ja järjestöjen välillä on syntynyt vuosien saatossa vahva kumppanuussuhde. Monet järjestöt tavoittavat niitä ihmisiä, jotka eivät hakeudu julkisen palvelujärjestelmän piiriin. Matalan kynnyksen auttamisella voidaan puuttua ihmisen hankaluuksiin ennen kuin tilanne vaatii järeämpiä toimia. Järjestöllisen toiminnan motiivi on kohdistaa normaali lähimmäisapu ja tarjota osallistumismahdollisuuksia myös syrjäytyneille ja vaikeuksissa oleville ihmisille. (Särkelä 2013, 11, 15.)

Sote-uudistuksen myötä asetelma on muuttumassa niin, että kunnilla ei ole enää mitään roolia sosiaali- ja terveyspalvelujen järjestämisessä eikä tuottamisessa, vaan järjestämisestä ja pääosin tuottamisestakin vastaisivat maakunnat ja niiden perustamat palvelulaitokset. Nämä voisivat tehdä sopimuksia palvelujen

tuottamisesta järjestöjen, yritysten, säätiöiden ja yhdistysten kanssa. (Kananaja ym. 2017, 103-104.)

2.2 Toiminnan taustaa

ESKO-hanke oli ehkäisevän työn kärkihanke, joka toteutettiin Oulussa 2009-2013. Sen strategisiksi tavoitteiksi valikoituivat ehkäisevän työn näkyväksi tekeminen, uusien työmuotojen ja palvelujen kehittäminen sekä niistä tiedon tuottaminen ja levittäminen sekä kunnan ja järjestöjen työnjaon ja kumppanuuden selkeyttäminen. (Olli 2013, 53.)

Mannerheimin Lastensuojeluliiton Pohjois-Pohjanmaan piiri valikoitui lapsiin ja perheisiin kohdentuvan Voimaperhe-osahankkeen hallinnoivaksi tahoksi. Hankkeen alkuvaiheessa huomattiin, että kunnat ja järjestöt tekevät merkityksellistä työtä lapsiperheiden hyvinvoinnin edistämiseksi, mutta toiminnot ovat hajanaisia, eivätkä toimijat tunne riittävän hyvin toisiaan. Voimaperheen toiminta kokosi Oulun lasten ja perheiden parissa toimivista järjestöistä, tilaaja- ja tuottajapuolen edustajista sekä alueen oppilaitosten edustajista koostuvan sitoutuneen kehittäjäverkoston – Voimaperhe-klusterin. Voimaperhe-hankkeen kehittämisen painopiste toisesta toimintavuodesta lähtien kohdentui ehkäisevän työn alueellisen konseptin kehittämiseen Meri-Toppilassa, jossa lähdettiin konkretisoimaan ja syventämään järjestöjen keskinäistä sekä järjestöjen ja kaupungin välistä yhteistyötä lapsiperheiden hyvinvointia vahvistavassa ja edistävässä toiminnassa. Alueella on vahvistettu ja kehitetty kunnan ja järjestöjen lapsiperhetoimijoiden yhteisiä toimintatapoja ja työvälineitä, kehitetty järjestölähtöistä matalan kynnyksen toimintaa sekä järjestötoimintaan ohjaamisen ja ohjautumisen mallia. Ehkäisevän työn rahoitus mahdollisti järjestöjen toteuttamien toimintojen ja toimintamallien tarpeenmukaisen kehittämisen ja käynnistämisen. MLL:n Pohjois-Pohjanmaan piirin PerhePesä-toiminta on osoittautunut lapsiperheille merkitykselliseksi kohtaamispaikaksi. Jo ensimmäisenä toimintavuotena siellä oli n. 2500 käyntiä. PerhePesä on tarjonnut perheiden omaehtoisen toiminnan mahdollisuuksien tukemisen lisäksi perheille monipuolista vanhemmuutta tukevaa sisältöä sekä eri

toimijatahoille uudenlaisia yhteistyömahdollisuuksia ja työparitoimintaa. (Huhanantti 2013, 138-143.)

MLL:n Pohjois-Pohjanmaan piirin Lapsi- ja perhetoiminnan järjestökoordinaattori (henkilökohtainen tiedonanto 24.9.2018), joka oli mukana Voimaperhe-hankkeessa MLL:n edustajana, kertoo PerhePesän taustasta ja lähtökohdista näin: Meri-Toppilan alueelta tuli tietoa koululta, varhaiskasvatuksesta sekä neuvolasta jatkuvasti, että siellä on monenlaisia haasteita. Yhtälössä näkyivät maahanmuuttajataustaiset perheet ja sosioekonomisesta taustasta heikommassa asemassa olevat perheet. Alue oli myös muuttovoittoinen siten, että vuoden aikana luokan oppilaat saattoivat vaihtua lähes kokonaan, koska perheet käväisivät alueella, mutta sinne ei juurruttu vaan uuden asunnon muualta saatuaan, perheet muuttivat pois. Perheet eivät sitoutuneet koulun työskentelyyn eikä yhteisölliseen toimintaan, koska kyseessä oli ns. välietappi ”matkan varrella”. Koulun rehtori oli vahva aloitteellinen toimija, joka etsi yhteistyötahoja yhteen miettimään, miten ja mitä alueen lasten, nuorten ja perheiden hyväksi alettaisiin tekemään. Voimaperhe-hankkeen voimin päätettiin keskittyä alueelliseen toimintaan. Yli hallintokunta- ja sektorirajojen voitiin alkaa tekemään työtä perheiden hyväksi ja päätettiin, että alueeksi valikoituisi Meri-Toppila, jonne perustettiin ohjausryhmä ja jonka puheenjohtajaksi valittiin koulun rehtori. Yhteistyökumppaneina toimivat Voimaperhe-hankkeessa mukana olevat toimijat. Sen yhteyteen koottiin monialainen toimijaverkosto Toppilan ohjausryhmä, jossa olivat mukana perusopetus, varhaiskasvatus, yhteisötoiminta, nuorisopalvelut, neuvola, sosiaali- ja perhetyö, joiden lisäksi mukana oli myös käytännön työntekijöitä sekä väliportaan johtoa.

Lähtökohtana oli, että toiminnalle saataisiin hyvät ja toimivat tilat sekä MLL:n kautta ammatillista apua ja sen kautta yhdistystoiminta jaloilleen. Oulun kaupunginvaltuusto oli tehnyt päätöksen, että ennaltaehkäisevään toimintaan annetaan tietty määrä rahoitusta ja siitä korvamerkitty osa varhaiskasvatukselle ehkäisevän työn rahaksi. Tästä rahoituksesta toiminnalle saatiin oma osansa ja PerhePesätoimintaa päästiin käynnistämään. Voimaperhe-hankkeen pohjalta tehtiin kysely kaikille koululaisille, mikä alueella pelottaa, mikä toimii ja minkälaista toimintaa alueella toivottaisiin ja näihin lapset saivat vastata koulutunnin aikana. Vastaukset avasivat hyvin sitä, mitä alueelle tarvitaan. Kyselyä tehtiin myös MLL:n

yhdistyksen perhekahvilassa ja asukastuvalla pidetyissä tilaisuuksissa. Keskustelua käytiin ohjausryhmässä ja koottiin yhteen tunnistetut huolenaiheet ja tarpeet, jotka nousivat perheistä ja niiden pohjalta tehtiin konkreettinen toimintasuunnitelma, miten ohjausryhmä lähtee vuoden 2010 aikana reagoimaan niihin. Kaupungin antamalla rahoituksella saatiin muita järjestötoimijoita mukaan, kuten Auta Lasta ry, MLL ja Kulttuurivoimala. Yhteistyössä päätettiin aloittaa matalan kynnyksen kohtaamispaikkatoiminta. Tila löytyi erään talon kerhotilasta ja rahoituksen avulla MLL pystyi palkkaamaan kerho-ohjaajan. Tila remontoitiin talkootyöllä toimintaan sopivaksi ja yhteisöllisyys alkoi jo siitä. Ohjausryhmään vietiin aina esille nousseet kehitysehdotukset ja siellä voitiin yhteisesti sopia, miten toimitaan. Jalkautuvina yhteistyökumppaneina PerhePesässä on käynyt Nuorten Ystävät. Ohjausryhmä toimi koko Voimaperhe-hankkeen ajan ja se oli ensimmäinen alueellinen, monialaisen verkoston malli Oulussa. Tätä alueellista pilottimallia on sen jälkeen käytetty ja kehitetty myös muilla kaupungin alueilla kehittämistyössä. (Airi Martikainen, henkilökohtainen tiedonanto 24.9.2018.)

Vuonna 2013 PerhePesä-toimintaa arvioitiin: seurattiin kävijälukuja, koottiin tietoa toimintaan osallistuvista perheistä, osallistuuko toimintaan vielä samat perheet vai onko jokaisella käyntikerralla eri perheet. Huomattiin, että oli pystytty vastaamaan niihin haasteisiin, joita alueella alkuun havaittiin. Näitä olivat juurtumattomuus (alueelta muutettiin nopeasti pois), sitoutumattomuus yhteiseen toimintaan (käytiin eri toiminnoissa yksi tai kaksi kertaa, jonka jälkeen toiminnasta jäätettiin pois), yhteisöllisyyden puute, joka osittain johtui siitä, että perheissä voimavarat saattoivat mennä ns. arjesta selviytymiseen eikä resurssit ja voimavarat riittäneet osallistumiseen ja yhteisölliseen toimintaan. Perheet jäivät aiemmin ”seinien sisälle”, eivätkä käyttäneet alueen lapsiperheille suunnattuja asioita kuten leikkipuistoja. Arviossa voitiin todeta, että perheet oli saatu liikkeelle. Talon asukkaat kävivät heti alussa jo jakamassa alkavasta PerhePesä-toiminnasta mainokset postiluukkuihin eli yhteisön tuki toiminnalle saatiin heti alussa. Myös pitkäjänteisessä toimintaan sitoutumisessa on onnistuttu osittain ja tämä tavoite ainakin jollakin tasolla saavutettiin. PerhePesään oli muodostunut oma yhteisö, jossa pystyi puhumaan omista asioistaan ja sai vertaistukea. Sen kautta on syntynyt myös ystävyysuhteita äitien kesken, joilla oli esimerkiksi yksinäisyyden tuntemuksia aiemmin. Yhteisöllisyyttä edustaa myös se, että vaikka alueelta olisi

muutettu pois niin äidit edelleen tulivat PerhePesään, jossa olivat aiemmin käyneet. (Airi Martikainen, henkilökohtainen tiedonanto 24.9.2018.)

3 PERHEPESÄ-TOIMINNASSA KÄYTETYT TYÖOTTEET

3.1 Verkostotyö

Moniammatillista yhteistyötä käytetään käsitteenä, kun kuvataan tapaa tehdä työtä, tai se on työmenetelmä. Se voi olla myös kehittämiskohde, tavoite tai yleinen kehys, jossa työtä tehdään. Käsitettä käytetään myös suomalaisessa poliittis-hallinnollisessa ohjauksessa. Esimerkiksi useimmat sosiaali- ja terveystalviteita koskevat ohjelmat, kuten Kaste-ohjelma ja lasten, nuorten ja perheiden hyvinvoinnin politiikkaohjelma, sekä erilaiset hankkeet ja projektit nostavat esiin moniammatillisen yhteistyön keskeisenä keinona parantaa palveluiden laatua ja tuloksellisuutta. Tulevaisuuden palveluita suunniteltaessa yhä useammin ohjaus ja toiminta organisoituvat erityyppisten yhteistyömuotojen ympärille. Moniammatillinen yhteistyö viittaa eri ammattikuntien väliseen yhteistyöhön, joka toteutuu organisaatioiden sisällä tai eri organisaatioiden välillä. Moniammatillisuus tarkoittaa yleisesti eri ammattiryhmien tietojen ja taitojen yhteensovittamista yhteisessä toiminnassa, jossa päätöksistä neuvotellaan ja sitoudutaan tavoitteelliseen yhteistoimintaan. Yhteiset tavoitteet, luottamus ja yhteinen toiminta liittyvät keskeisesti moniammatillisen yhteistyön käsitteeseen. Yksinkertaistettuna moniammatillinen yhteistyö tarkoittaa sitä, että erilaisen koulutuksen saaneiden, eri ammattinimikkeillä ja monenlaisista taustayhteisöistä tulevien työntekijöiden olisi kyettävä tekemään yhteistyötä mahdollisimman hyvin asiakkaan parhaaksi, tuomaan oman ammattinsa erityisosaamisen ja tieto yhteiseen käyttöön sekä kohtaamaan joustavasti asiakkaat ja toisten ammattiryhmien edustajat. (Pärnä 2012, 48-50.)

Verkostotyötä kuvaavia käsitteitä on monia ja niitä käytetään eri yhteyksissä eri tavoin. Verkostotyötä voidaan kuvata myös esimerkiksi verkostoitumisen ja verkostoyhteistyön käsitteillä. Moniammatillinen, -hallintokuntainen ja -toimijainen yhteistyö puolestaan kuvaavat verkostoitumisen rakennetta. Moniammatillisella yhteistyöllä tarkoitetaan eri ammattikuntien rajat ylittävää yhteistoimintaa, jossa pyritään tietojen, taitojen ja kokemusten jakamisella jonkin yhteisen päämäärän saavuttamiseen. Termiä moniammatillinen yhteistyö käytetään sekä organisaatioiden sisäisestä että organisaatioiden välisestä yhteistyöstä, josta puhutaan

usein sektoreiden välisenä, poikki- tai monihallinnollisena yhteistyönä. Verkoston tulisi asettaa toiminnalleen selkeästi jaetut vastuualueet, tavoitteet ja toimintatavat, jotka tukevat myös edustettavien organisaatioiden omia tavoitteita. Verkosto arvioi omaa toimintaansa ja tavoitteiden toteutumista säännöllisesti. Jokainen verkoston toimija on osaltaan vastuussa verkostotyön kehittämisestä, suunnittelusta, toteutuksesta, sujuvuudesta sekä tavoitteiden toteutumisesta. (Helsingin kaupunki i.a.)

Seurakuntien verkostoitumisen tärkeyttä korostetaan esimerkiksi Suomen evankelis-luterilaisen kirkon diakonia- ja yhteiskuntatyön strategiassa ”Vastuun ja osallisuuden yhteisö”. Strategiassa seurakuntia kannustetaan verkostoitumaan erilaisten sosiaali- ja terveysalalla toimivien järjestöjen ja viranomaisten kanssa. Verkostoitumisen kannalta tärkeänä strategiassa pidetään seurakunnan oman roolin ja keskeisen tehtävän löytämistä. Kirjallisuudessa seurakuntien verkostoyhteistyö seurakunnan ulkopuolisten toimijoiden kanssa on yleensä jaettu kahteen osa-alueeseen; yhteistyöhön kuntien ja yhteistyöhön järjestöjen kanssa. Kirkon ja seurakuntien avoimuus järjestöjen kanssa verkostoitumiseen perustuu kirkon kansankirkkoluonteeseen; kirkon tehtävänä on koko kansan palveleminen. seurakuntien diakoniatyössä tehdään yhteistyötä esimerkiksi lastensuojelu-, päihde-, vammais- ja vanhusjärjestöjen kanssa. Diakoniatyöntekijöillä on myös kontakteja useisiin terveysalan järjestöihin, esimerkiksi mielenterveyskuntoutujien- ja omaishoitajien yhdistyksiin. (Hartikainen 2013, 8-9.)

3.2 Ennaltaehkäisevä työ

Ehkäisevä työ tarkoittaa niitä lapsi- ja perhepoliittisia toimia, joiden avulla edistetään lasten ja perheiden hyvinvointia sekä arjessa selviytymistä. Toimiva ehkäisevä työ on vaikuttamista lasten ja perheiden palveluihin, lapsiperheiden sosiaaliturvaan sekä työn ja perheen yhteensovittamiseen. Ehkäisevää työtä tekevillä on merkittävä mahdollisuus havaita ja ehkäistä lapsen kaltoinkohtelua ja laiminlyöntiä. Lapsen odotus, syntymä, erilaiset siirtymävaiheet sekä muutokset perherakenteissa esimerkiksi avioerojen kautta ovat tilanteita, jotka kuormittavat lapsiperheitä. Vaikka muutokset kuuluvat lapsiperheiden arkeen, eivätkä

pääsääntöisesti aiheuta lisätuen tarpeita, on tärkeää huolehtia riittävästä matalan kynnyksen palveluista ja helposti saatavilla olevasta tuesta. Ehkäisevän työn tiedetään olevan kustannustehokasta: kustannukset ovat pääsääntöisesti erittäin alhaisia verrattuna korjaaviin palveluihin. Maltilliset kustannuserät kasvavat, kun palvelutarpeen vaativuus kasvaa. (Lastensuojelun keskusliitto i.a.)

Ofstedin katsauksessa tarkasteltiin lapsiperheiden ennaltaehkäisevän työn vaikutuksia niiden perheiden keskuudessa, joissa oli todettu riskejä lapsen terveille ja turvalliselle kasvulle. Näitä riskejä olivat esimerkiksi vanhempien päihteiden käyttö ja mielenterveysongelmat. Varhaisen tuen ja ehkäisevän työn todettiin parantavan vanhemmuutta ja näin lapsen turvallista kasvua. Varhaisen tuen avulla vanhempien mielenterveydessä nähtiin paranemista, päihteiden käyttö väheni, vanhemmat olivat valmiimpia ottamaan ammattilaisen apua vastaan ja työllistymisnäkökymät paranivat. Lasten asemassa nähtiin selkeää paranemista kotilojen paranemisen myötä. (Ofsted 2015, 4, 17.)

3.3 Matalan kynnyksen toiminta

Palveluihin pääsy on tärkeä osa sosiaalista osallisuutta. Matalan kynnyksen palveluilla pyritään saavuttamaan asiakkaita, jotka ovat jääneet syystä tai toisesta palvelujärjestelmän ulkopuolelle. Näin ollen matalan kynnyksen palveluilla voidaan lisätä sosiaalista osallisuutta, erityisesti huono-osaisten parissa. Matalan kynnyksen palveluiden tavoitteena on, että kynnyks hakeutua palveluihin olisi mahdollisimman alhainen. Matalan kynnyksen palvelujen määritelmä on monimerkityksinen, mutta käytännössä matalan kynnyksen palveluja määrittävät toiminnan sisältö ja asiakaskunta. Matalan kynnyksen palveluilla tarkoitetaan palveluja, joilla on normaaleihin palveluihin verrattuna matalampi kynnyks. Tällöin asiakkaalta vaadittavia edellytyksiä palveluun hakeutumisessa on madallettu. (Terveystieteiden ja hyvinvoinnin laitos i.a.)

Matalan kynnyksen palvelut ovat monella tavalla yhteydessä sosiaaliseen osallisuuteen. Perusoikeuksien lisäksi palveluihin pääsy eli palveluiden saatavuus ja saavutettavuus ovat keskeiset osat sosiaalista osallisuutta. Muodollinen oikeus

palvelujen saatavuuteen ei tarkoita käytännössä, että kaikki saisivat palveluita. Palveluihin täytyy hakeutua ja kaikilla ei ole riittävästi tietoa, voimavaroja tai mahdollisuuksia hakeutua. Matalan kynnyksen palvelut lisäävät etenkin kaikista vaikeimmin tavoitettavien ryhmien ja henkilöiden sosiaalista osallisuutta. Matalan kynnyksen palvelut tarjoavat usein päivätoimintaa sekä kohtaamis- ja harrastusmahdollisuuksia, joissa voi harjoitella ja ylläpitää sosiaalisia taitoja sekä päästä sosiaalisiin verkostoihin. Asiakkaiden aktivointi, voimaantuminen ja oma-aloitteisuuden harjoittaminen kuuluvat keskeisiin toimenpiteisiin ja tavoitteisiin. Sosiaali- ja työllisyyspolitiikan näkökulmasta voidaan siis pitää matalan kynnyksen palvelujen toimintaa aktivointikannustimina. Kaiken kaikkiaan matalan kynnyksen palvelut koskevat laajemmin kaikenlaiseen toimintaan osallistumisen esteiden ja vaikeuksien vähentämistä. Näin ollen, matalan kynnyksen palveluilla voidaan tuottaa positiivisia vaikutuksia, kuten sosioekonomisten terveys- ja hyvinvointierojen kaventumista ja tätä kautta myönteinen vaikutus kansanterveyteen. (Terveyden- ja hyvinvoinnin laitos i.a.)

Seurakunnat organisoivat kaikenikäisille sopivia matalan kynnyksen kohtaamispaikkoja ja muuta avointen ovien toimintaa, tapahtumia ja tilaisuuksia. Matalan kynnyksen kohtaamispaikat tarjoavat usein mahdollisuuden ateriointiin. Monipuolista toimintaa on toteutettu näissä paikoissa usein eri alojen ammattilaisten ja seurakuntalaisten verkostotyönä. (Sakasti i.a.)

3.4 Palveluohjauksellinen työote

Palveluohjaus on asiakaslähtöinen ja asiakkaan etua korostava työtapa. Sillä tarkoitetaan sekä asiakastyön menetelmää, että palveluiden yhteensovittamista organisaatioiden tasolla. Palveluohjaus perustuu asiakkaan ja tämän palveluohjaajan luottamukselliseen suhteeseen. Tavoitteena on asiakkaan itsenäisen elämän tukeminen. Palveluohjaus on merkittävä menetelmä myös ennaltaehkäisevässä mielessä. Kun palveluohjaus käynnistetään varhaisessa vaiheessa, asiakkaan ongelmiin on mahdollista löytää ratkaisut ennen kuin ongelmat kasaantuvat tai ennen kuin asiakkaasta tulee ns. väliinputoaja. Varhaisena puuttumisena voidaan pitää myös sitä, kun asiakaskunnasta löydetään ajoissa palveluohjauksesta

hyötyvät asiakkaat ja heidät osataan ohjata palvelujärjestelmässämme palveluohjauksen piiriin. (Hänninen 2007, 11-12.) Palveluohjauksellisen työtteen sijasta MLL:n PerhePesä-toiminnassa käytetään järjestölähtöisen matalan kynnyksen ohjauksen ja neuvonnan mallia käsitteenä.

PerhePesä tarjoaa perheille yksilöllistä tukea ja apua varhaisessa vaiheessa, ennen kuin arjen haasteet kasvavat ongelmiksi. Järjestölähtöisen matalan kynnyksen ammatillisen ohjauksen ja neuvonnan malli varmistaa sen, että perheiden yksilöllinen tuki toteutuu jokaisessa PerhePesässä suunnitelmallisesti. Jotta malli palvelisi lapsiperheitä mahdollisimman tehokkaasti, sen hyödyntämistä kunnan peruspalveluiden rinnalla selvitetään vuoden 2019 aikana lapsiperheiden parissa toimivien ammattilaisten kanssa, joita ovat mm. lapsiperheiden sosiaalipalvelut, neuvolat, palveluohjausyksikkö ja lastensuojelutiimi. (Marjukka Huhtala, henkilökohtainen tiedonanto 15.10.2018.)

MLL:n Pohjois-Pohjanmaan piirin PerhePesä tiimikoordinaattori kertoo henkilökohtaisessa tiedonannossaan (15.10.2018), että perheitä tuetaan systemaattisesti jokaisessa PerhePesässä yhteisen järjestölähtöisen matalan kynnyksen ammatillisen ohjauksen ja neuvonnan mallin mukaisesti. Mallin työmuotoja ovat mm. henkilökohtainen keskusteluapu sekä yleinen palveluneuvonta, jolla lisätään perheiden tietoisuutta lapsi- ja perhepalveluista ja etuuksista sekä vahvistetaan perheiden varhaista, matalan kynnyksen ohjautumista tarvittavien palveluiden piiriin. Perheiden tietoisuutta palveluista ja etuuksista lisätään kutsumalla lapsiperheiden peruspalveluissa sekä etuuksien parissa työskenteleviä ammattilaisia vierailemaan PerhePesissä. Perheiltä kartoitetaan ohjauksen ja neuvonnan tarpeita alkuvuodesta palautekyselyssä. Yksilöllisen tuen mahdollisuuksista tiedotetaan PerhePesän kävijöitä sekä ryhmä- että yksilökohtaisissa keskusteluissa. PerhePesän kävijöille tarjotaan mahdollisuus Lapset puheeksi-keskusteluihin ja ammatilliset ohjaajat käyttävät ohjauksen ja neuvonnan malliin soveltuvia ja mallin toteuttamistukevia menetelmiä. Vuonna 2019 selkeytetään edelleen matalan kynnyksen ohjauksen ja neuvonnan mallia ja tunnistetaan mallin yhdyspintoja suhteessa sosiaalihuoltolain mukaisesti toteutettavaan ohjaus- ja neuvontatyöhön.

3.5 Jalkautuva työote

Sosiaalityön painotus on toimistolla tapahtuvissa tapaamisissa ja kotikäynneissä. Tällainen työskentelytapa ei tavoita kaikkia asiakkaita, jotka ovat sosiaalityön tarpeessa. Sosiaalityössä huomattiin tarve uudelle lähestymiselle ja kehittämistyö lähti tämän tarpeen tunnistamisesta. Kehittämisen tavoitteeksi asetettiin sosiaalityön saaminen helpommin lähestyttäväksi ja läpinäkyväksi. Ajatuksena on, että sosiaalityöntekijä menee sinne, missä asiakkaat nykyiset tai tulevat ovat. Sosiaalityöhön haluttiin kehittää uudenlainen tekemisen tapa: jalkautuminen. Jalkautumisessa sosiaalityöntekijä tuo itsensä ja oman osaamisensa asiakkaidensa käyttöön. Asiat, joista käydään keskustelua voivat olla suuria tai pieniä, mutta ne ovat aina asiakkaille jollain tavalla merkityksellisiä. (Kunteko 2020 i.a.)

Myös diakoniatyöntekijät tekevät jalkautuvaa työtä esimerkiksi ikäihmisten parissa. Diakoniatyöntekijät voivat käydä vanhuksen luona kotikäynnillä ylläpitääseen seurakuntayhteyttä ja pysyäksen ajan tasalla vanhuksen tilanteesta. Seurakunnan vanhustyössä mukana olevat vapaaehtoiset sekä muut työntekijät voivat välittää tietoa vanhuksen muuttuneesta elämäntilanteesta. Diakonisessa vanhustyössä tuetaan esimerkiksi vanhuksia, joilla on tapahtunut elämässään jokin merkittävä muutos: sairastuminen, leskeytyminen tai muutto uuteen asuin ympäristöön. Ammatillista tukea ja apua tarvitaan muun muassa taloudellisissa ja ihmissuhdevaikeuksissa sekä masennuksen, mielenterveyden ja päihteidenkäytön ongelmassa. Kotikäynti edellyttää kuitenkin asiakkaan omaa toivetta ja avioparin kohdalla molempien hyväksyntää. Vanhusten diakoninen kotikäyntityö on työtä, jossa etusijalla ovat heikoimmassa asemassa ja syrjäytymisvaarassa olevat vanukset. Diakonisen vanhustyön tehtävänä on ihmisarvon puolustaminen, oikeudenmukaisuuden ja yhdenvertaisuuden edistäminen sekä hengellisen ja henkisen elämän vahvistaminen. (Sakasti 2010, 5-6, 7.)

4 SEURAKUNTAYHTEISTYÖ

MLL:n piirin PerhePesä tiimikoordinaattori (henkilökohtainen tiedonanto 24.4.2017) mukaan PerhePesässä järjestön eli sosiaalialan työnkuvan ja seurakuntien lapsi- ja perhetyön yhteistyö toteutuu moninaisesti. Yhteistyötä järjestön ja seurakunnan välillä toimintamallissa on ollut konkreettisesti jo useiden vuosien ajan. PerhePesässä toimii askartelukerho ja Haikarakahvila sekä maahanmuuttajille suunnattu perhevalmennusryhmä. Askartelukerho on avoin kaikille. Haikarakahvila on suunnattu ensimmäisen lapsensa saaneille perheille ja maahanmuuttajaryhmä on tarjonnut perhevalmennusta Suomessa ensimmäistä kertaa synnyttävälle äideille. Kaikissa edellä mainituissa ryhmissä seurakunta on konkreettisesti yhteistyössä mukana ohjaajan työpanoksella. Työtä tehdään työparityöskentelynä ja työ on lapsiperheille suunnattua ennaltaehkäisevää ja perheiden hyvinvointia edistävää työtä, mikä näin ollen sopii sosiaalialan työnkuvaan.

Yhteistyö eri järjestöjen, seurakunnan ja kaupungin kanssa on olennaista PerhePesä-toiminnassa. Kerhotoiminnan tavoitteena ovat lasten sosiaalisen kehityksen tukeminen, yksinäisyyden vähentäminen, mahdollistaa mahdollisimman monelle lapselle ja perheelle osallistua harrastustoimintaan omassa lähiympäristössään, sekä yhteisöllisyyden ja sosiaalisten/ryhmätaitojen vahvistaminen. Toimintaa suunnitellaan ja kehitetään yhdessä perheiden kanssa, jolloin osallisuuden sekä vaikuttamisen mahdollisuuden kokemukset vahvistuvat. Yhteistyön kautta rakentunut toiminta tukee vanhemmuutta, edistää lasten hyvinvointia, turvallista kasvua ja kehitystä, vahvistaa perheen omia voimavaroja sekä sosiaalisia verkostoja. Yhteistyö lisää myös tietoisuutta eri toimijoiden (järjestöjen, seurakunnan ja kunnan) lapsiperheille suunnatuista palveluista sekä niihin ohjautumista. Lisäksi uutena toimintamuotona osana perheiden hyvinvoinnin edistämistä ja varhaista tukemista on järjestölähtöisen matalan kynnyksen ohjauksen ja neuvonnan malli. Sen tavoitteena on mm. perheiden ohjautuminen joustavasti ja oikeaan aikaan tarvittavien palvelujen piiriin kevyen neuvonnan ja kevyen tuen turvin sekä tarvittaessa myös "saattaen". (Marjukka Huhtala, henkilökohtainen tiedonanto 24.4.2017.)

5 TAVOITE

Tämän työn tavoitteena oli Mannerheimin Lastensuojeluliiton PerhePesän esittelymateriaalin päivittäminen ja luoda päivitetyn toimintamallin mukainen kirjallinen PerhePesän ohjaajan opas, joka toimii oppaana niin uudelle kuin jo toiminnassa mukana olevalle ohjaajalle. Oppaan tarkoituksena on olla niin käytännönläheinen ja informatiivinen, että sen luettuaan myös uusi työntekijä ymmärtää toimintamallin ja pystyy sen pohjalta toimimaan ohjaustyössä PerhePesässä. Ohjaajan opasta voidaan käyttää myös perehdyttäjän työvälineenä uuden työntekijän perehdyttämisprosessissa.

Päivitetyn esittelymateriaalin myötä PerhePesä-toiminnan viuhkamalliin toivotaan myös uusia yhteistyökumppaneita entisten toimijoiden lisäksi. Tavoitteena on myös jo olemassa olevien yhteistyökumppaneiden yhteistyön vahvistaminen ja mahdollistaminen. PerhePesä-ohjaajan työnkuva tulee laajenemaan toimintamallin kehitystyön myötä ja palveluohjauksellisuus korostuu aiempaa enemmän. Myös perhekeskus-toimintamallin mukaista toimintaa on tarkoitus kehittää. Kolmannen sektorin ja kunnan yhteistyönä lapsiperheen asemaa ja varhaisen tuen ja ennaltaehkäisevää toimintaa vahvistetaan, perheille suunnattua toimintaa monipuolistetaan ja tuetaan perheiden jaksamista. Toimintamallia kehitetään yhä asiakaslähtöisemmäksi ja perheiden tarpeita vastaavammaksi.

Olen ollut koko opinnäytetyön prosessin ajan yhteistyössä MLL:n toimijoiden kanssa. Kun toimintamallin päivittäminen ohjaajan oppaaksi valmistui, sen toimivuutta tarkasteltiin sekä PerhePesän tiimikoordinaattorin, toiminnanjohtajan ja PerhePesien ohjaajien kanssa.

6 MENETELMÄKUVAUS

6.1 Toiminnallinen opinnäytetyö

Toiminnallinen opinnäytetyö tavoittelee ammatillisessa kentässä käytännön toiminnan ohjeistamista, opastamista, toiminnan järjestämistä tai järjeistämistä. Se voi olla alasta riippuen esimerkiksi ammatilliseen käytäntöön suunnattu ohje, ohjeistus tai opastus, kuten perehdyttämisopas, ympäristöohjelma tai turvallisuusohjeistus. Toteutustapana voi olla kohderyhmän mukaan kirja, kansio, vihko, opas, cd-rom, portfolio, kotisivut tai johonkin tilaan järjestetty näyttely tai tapahtuma. Tärkeää on, että ammattikorkeakoulun toiminnallisessa opinnäytetyössä yhdistyvät käytännön toteutus ja sen raportointi tutkimusviestinnän keinoin. (Vilkkä & Airaksinen 2003, 9.)

Toiminnallisessa opinnäytetyössä tutkimuksellinen selvitys kuuluu idean tai tuotteen toteutustapaan. Toteutustapa tarkoittaa sekä keinoja, joilla materiaali esimerkiksi oppaan, ohjeistuksen tai tapahtuman sisällöksi hankitaan, että keinoja, joilla oppaan tai ohjeistuksen valmistus toteutetaan. Toiminnallisessa opinnäytetyössä ei tarvitse välttämättä käyttää tutkimuksellisia menetelmiä. Lopullinen opinnäytetyön toteutustapa on kompromissi omien resurssien, toimeksiantajan toiveiden, kohderyhmän tarpeiden ja oppilaitoksen opinnäytetöitä koskevien vaatimusten välillä. (Vilkkä ym. 2003, 56-57.)

Toiminnallisessa opinnäytetyössä tutkimuskäytäntöjä käytetään hieman väljessä merkityksessä kuin tutkimuksellisissa opinnäytetöissä, vaikka tiedon keräämisen keinot ovat samat. Tutkimus on lähinnä selvityksen tekemistä ja selvitys ennen kaikkea yksi tiedonhankinnan apuväline, koska toiminnallisten opinnäytetöiden selvitys nojautuu usein hyvin löyhästi tai ei ollenkaan teoriaan. Toiminnallisen opinnäytetyön raportoinnissa vältetään tutkimusraportin otsikoiteja ja niiden sisältöjä. Tutkimusviestinnän vaatimuksista ei pidä kuitenkaan tinkiä vaan tekstin on oltava täsmällistä, yksiselitteistä ja perustelevaa. Toiminnallista opinnäytetöitä tehdessä kielellistetään vähitellen työprosessia opinnäytetyöraportiksi. Raportoinnin on täytettävä tutkimusviestinnän vaatimukset, vaikka se osin

eroaakin empiiristen toiminnantutkimusten raportoinnista. Toiminnallisen opinnäytetyön raportti on teksti, josta selviää, mitä, miksi ja miten on tehty, millainen työprosessi on ollut sekä millaisiin tuloksiin ja johtopäätöksiin siinä on päädytty. Lukija voi raportin luettuaan päätellä, miten opinnäytetyön tekemisessä on onnistuttu. (Vilkkä ym. 2003, 57, 65, 84.)

6.2 Tiedonkeruumenetelmät

Tiedonkeruumenetelmänä käytin haastattelua ja menetelmistä lähinnä avoimen haastattelun kaltaista tyyliä aiheeseen liittyvää tietoa kartoittaessani ja haastatelllessani yksittäistä työntekijää henkilökohtaisesti. Henkilökohtaisesti haastattelin yksittäisiä työntekijöitä silloin, kun halusin saada tietoa johonkin tiettyyn osa-alueeseen liittyen, kuten esimerkiksi PerhePesän taustoituksessa Voimaperhehankkeeseen liittyen. Koska kysymyksessä on toiminnallinen opinnäytetyö, haastatteluteknikka on väljempää kuin tieteellisessä tutkimuksessa. Avoin I. syvähaastattelussa asioista keskustellaan ilman teemoja. Avoimissa kysymyksissä käytetään kysymyssanoja: mitä, miksi, kuinka. Niihin ei voi vastata yhdellä sanalla, sillä vastaaminen edellyttää selittämistä. Avoin haastattelu vastaa lähinnä keskustelua valitusta aihealueesta. Avoimen haastattelun tyyliä edetessä, keskustelussa on mahdollisuus vapaalle dialogille asiaan liittyen ja kysymyslauseiden kautta oikeanlaisen tiedon hankkiminen aiheeseen liittyen. (Kananen 2014, 87, 88, 91.)

Haastattelin työtäni varten PerhePesä-toiminnassa mukana olevia työntekijöitä PerhePesän ohjaajan oppaan sisällön materiaalia kerätessäni. Ryhmähaastattelun työntekijöille toteutin teemahaastattelun keinoin, jolloin aihealueet oli määritelty ennakkoon haastateltavien kanssa. Teemat käydään haastateltavien kanssa läpi, ja ennakkovalmisteluilla pyritään varmistamaan kaikkien ilmiön osa-alueiden mukaantulo. Ryhmähaastattelulla säästetään lähinnä tutkijan aikaa ja vaivaa, sillä haastattelut saadaan yhdellä kertaa. Ryhmähaastattelussa tulevat mukaan ryhmätilanteen vaikutukset. Ryhmähaastattelu antaa tietoa ilmiöstä, jos jäsenet ovat olleet ilmiön kanssa tekemisissä, mutta tietoon sekoittuu myös ryhmän vaikutus. (Kananen 2014, 91, 92.) Teemahaastattelun keinoin pystyin asettamaan

haastattelukysymykset niin, että sain vastaukset juuri haluttuihin teemoihin ja näin tämä haastattelutyö sopi erinomaisesti oppaan sisällön tietoja kerätessäni. Molemmilla haastattelutekniikoilla haastattelemisen jälkeen, litteroin nauhoittamani haastattelut yleisellä tasolla peruslitteroinnin menetelmällä ja käytin aineistosta tarvittavan materiaalin tämän jälkeen. Litteroinnin jälkeen hävitin haastattelunauhoitteet sovitusti. Peruslitteroinnissa puhe litteroidaan sanatarkasti niin, että puhekielen piirteet jäävät litteraattiin. Puheessa usein esiintyvät täytesanat, muun muassa niinku tai tavallaan, kesken jääneet sanat, toisto ja äännähdykset jätetään litteroimatta. Myös aiheeseen selvästi liittymätön keskustelu voidaan jättää pois. Tämä on yleinen litterointityyppi, jota käytetään erilaisten yksilö- ja teema-haastattelujen purkuun, kun kiinnostus kohdistuu nimenomaan puheen asiasisältöön. (Spoken Oy i.a.)

Muuta tiedonhankintaa kuvaa menetelmistä lähinnä sekä kokemalla oppiminen, että osallistuva havainnointi. Koska kyseessä ei ole tieteellinen tutkimus, en menetelmällisesti mennyt yhtä syväälle kuin tieteellisessä tutkimuksessa mennään. Kokemalla oppimisessa havainnoidaan ihmisten toimintaa ja keskinäistä vuorovaikutusta luonnollisissa olosuhteissa, koska tavoitteena on oppia yhteisön kulttuuri, sen ajattelu- ja toimintatavat sisältäpäin. Siinä osallistutaan yhteisön arkipäivään, jotta opitaan ymmärtämään tutkittavaa kohdetta. Kokemalla oppiessa haastatellaan ja kysellään tutkimuskohteen jäseniä sekä katsellaan ja tarkkailaan tutkimuskohteen toimintaa. (Vilka 2006, 48-49.)

Osallistuvassa havainnoinnissa tutkija osallistuu tutkimuskohteensa toimintaan tutkimuskohteen ehdoilla ja yhdessä sen jäsenten kanssa ennalta sovitun ajanjakson. Havainnointi tapahtuu ennalta valitusta teoreettisesta näkökulmasta ja se on ennalta suunniteltu valitun näkökulman avulla. (Vilka 2006, 44.) Olin Perhe-Pesän toiminnoissa useamman kerran mukana ohjaajan opiskelijaparina, sekä yhden kerhokerran vetäjänä. Näin pääsin havainnoimaan toimintaa sekä osallistuen ja sen myötä oppimaan kokemuksellisesti toiminnassa konkreettisesti mukana ollen.

7 PROSESSIKUVAUS

Kehittämishanke etenee vaiheittain hankkeen ideasta aina lopulliseen tuotokseen ja sen esittämiseen. Konstruktivisessa mallissa prosessi alkaa aloitusvaiheesta, jolloin työn idea syntyy. Ilmaistun kehittämistarpeen lisäksi aloitusvaiheessa selkiytyy toimintaympäristö sekä ajatuksen mukana olevista toimijoista, heidän osallistumisestaan ja sitoutumisestaan työskentelyyn. Suunnitteluvaiheessa tehdään kehittämistyöstä kirjallinen kehittämissuunnitelma eli tässä tapauksessa opinnäytetyön suunnitelma. Suunnitelmasta ilmenee tavoitteet, ympäristö, vaiheet, toimijat eli ydin- tai avainhenkilöt, TKI-menetelmät, materiaalit ja aineistot, tiedonhankintamenetelmät, dokumentointitavat ja tuotettujen dokumenttien käsittely, sillä tarkkuudella, kun tässä vaiheessa voidaan tietää. Samalla selvitetään mukana olevien toimijoiden tehtävät ja vastuut. (Salonen 2013, 16-17.)

7.1 Aloitus- ja suunnitteluvaihe

Olin opiskeluun liittyvässä sosiaaliohjauksen työharjoittelussa Mannerheimin Lastensuojeluliiton Pohjois-Pohjanmaan piirin toimistolla keväällä 2017. Harjoittelun kautta pääsin tutustumaan ja mukaan MLL:n Pohjois-Pohjanmaan piirin PerhePesä-toimintaan järjestön kahteen eri PerhePesään eli Meri-Toppilan sekä Myllytullin PerhePesiin. Tutustuessani toimintaan ja toimintamalliin paikan päällä PerhePesissä, etsin ja luin myös taustatietoa järjestön kirjallisista materiaaleista kyseiseen toimintamalliin liittyen. Mannerheimin Lastensuojeluliiton Pohjois-Pohjanmaan piirin PerhePesä tiimikoordinaattori kertoi myös työntekijän ominaisuudessa sekä kyseisen toimintamallin asiantuntijana lisätietoa toimintakonseptiin liittyen. Näissä keskusteluissa tiimikoordinaattori nosti esille tarpeen PerhePesän toimintaa tukevan materiaalin päivittämiselle ja tämänhetkiseen toimintaan ajantasaistamiselle. Toimintamallin esittelymateriaalin päivittämisen myötä myös PerhePesän esittelymateriaali päivitetäisiin käsikirjamaiseksi ohjaajan oppaaksi. Näin työn idea sai alkunsa.

Aloimme kartoittaa yhteistyössä PerhePesä tiimikoordinaattorin sekä silloisen MLL:n Pohjois-Pohjanmaan piirin toiminnanjohtajan kanssa, mitä esittelymateriaalin päivittäminen vaatii ja mistä olisi hyvä lähteä liikkeelle. Diakonia-ammattikorkeakoulun opinnäytetyön perusteisiin kuuluu toiminnan yhteensovittaminen myös seurakuntayhteistyöhön ja tämän näkökulman huomioiminen tulee näkyä opinnäytetyön rakenteessa. Lähdin siis selvittämään ensin, miten seurakuntayhteistyö PerhePesä-toiminnassa näkyy. Selvityksessä kävi ilmi, että toiminnassa oli ollut jo useiden vuosien ajan yhteistyö järjestön ja seurakunnan kesken. Selvitin tiimikoordinaattorin kautta vielä tarkemman kuvauksen seurakuntayhteistyöstä ja sen toteutumisesta konkreettisesti toimintamallissa. Tähän viittaa Seurakuntayhteistyön kappaleessa, jossa PerhePesän tiimikoordinaattorin kanssa käymässäni sähköpostikeskustelussa huhtikuussa 2017 tarkentuu kuvaus yhteistyön luonteesta. Tämän jälkeen olin yhteydessä kirkollisten aineiden lehtoriin sähköpostitse, minkä välityksellä kerroin saadun kuvauksen MLL:n PerhePesä-toiminnan ja seurakunnan välisestä yhteistyöstä. Seurakuntayhteistyön kriteerit täyttyivät kuvauksessa ja sen mukaisesti sain luvan jatkaa opinnäytetyöni työstämistä. Kävin samaan aikaan sähköpostikeskustelua sosiaalialan lehtorin kanssa, jolle kerroin harjoittelun aikana syntyneestä opinnäytetyön aiheesta sekä olleeni yhteydessä kirkollisten aineiden lehtoriin. Myös sosiaalialan lehtorin kanssa käymäni keskustelun kautta todettiin opinnäytetyön aihe hyväksi ja toteuttamiskelpoiseksi, jossa sekä sosiaalialan että kirkollisen puolen näkökulmat täyttyvät. Näin sain luvan jatkaa opinnäytetyöni prosessia eteenpäin.

Sovimme PerhePesä tiimikoordinaattorin ja MLL:n piirin toiminnanjohtajan kanssa yhteispalaverin piirin toimistolle kesäkuulle 2017, jolloin aloimme kartoittaa mitä tulevan ohjaajan oppaan olisi hyvä pitää sisällään ja miten nämä sisällöt näkyisivät oppaassa. Palaverissa puhuimme Oulussa kahdesta eri PerhePesästä sekä Kuusamossa aloitetusta PerhePesä-toiminnasta, joiden toimintamallit erosivat joiltakin osin toisistaan ja uudessa toimintamallin päivityksessä toimintamallia olisi tarkoitus yhtenäistää. Toiminta oli kehittynyt ja muuttunut alkutilanteeseen nähden ja sitä oli tarkoitus edelleen kehittää. Samalla oli tarpeen tehdä arviointia toiminnasta, jo kehittyneistä toiminnoista ja siitä, missä olisi vielä kehitettävää. PerhePesä-toimintakonsepti on järjestön ja kunnan yhteistyössä järjestämää matalan kynnyksen toimintaa. Yhteistyökumppaneita oli jo useampia ns.

viuhkamallissa ja toimintaa kehitettäessä viuhkaan oli tarkoitus saada mukaan mahdollisia uusia yhteistyökumppaneita.

Palaverissa keskustelimme myös siitä, millä keinoin tietoa olisi helpointa kartuttaa ja millaisia menetelmiä siinä olisi mahdollista käyttää. Oppaasta toivottiin käytännönläheistä ja sen rakentuvan ohjaajan näkökulmasta käsin. Samalla kehitettäisiin perhekeskustoimintaa, koska PerhePesä on tarkoitettu perheille avoimeksi ja pysyväksi kohtaamispaikaksi. Tämä antaa myös perusteen toiminnan tärkeydelle. Perhekeskus on palvelumalli, joka kokoaa yhteen lapsiperheiden hyvinvointia ja terveyttä edistävät ja ongelmia ehkäisevät varhaisen tuen palvelut sekä kolmannen sektorin toimijat. MLL:n piirin ammatillinen ohjaaja edistää MLL:n perhekeskustoiminnan ja kunnan välistä yhteistyötä sekä toimii linkkinä paikallisyhdistysten vapaaehtoisten ja kunnan toimijoiden välillä. Kunnat hyötyvät myös yhteistyöstä niin, että yhteistyön avulla lisätään varhaista tukea ja ennaltaehkäisevää toimintaa sekä monipuolistetaan palvelutarjontaa perheille. Sen avulla myös vähennetään päällekkäistä toimintaa, lisätään avoimen varhaiskasvatuksen tarjontaa, kehitetään perheiden tarpeiden mukaisia palveluita sekä luodaan lapsiperheille mahdollisuuksia osallistua itse palvelujen toteuttamiseen. Toiminnan avulla vahvistetaan myös vanhempien keskinäistä tukea ja jaksamista. (Mannerheimin Lastensuojeluliitto 2014b.)

Kehitystyössä oli tavoitteena ottaa entistä enemmän huomioon palveluohjauksellinen työote, jolloin myös ohjaajan koulutustaustalla on merkitystä palveluohjauksen toteutumisen kannalta. Jotta palveluohjauksellisuus toteutuu, täytyy ohjaajan tuntea palvelujärjestelmä sekä perhepalveluiden ja kolmannen sektorin toimijan välinen yhteistyö. Ohjaajan työnkuva laajenee kehitystyön myötä. Tavoitteena on entistä herkemmin havaita mahdollisia palveluntarpeita ja ottaa ne puheeksi perheiden kanssa. Toiminnassa pyritään huomioimaan myös entistä paremmin perheiden erilaisuus sekä monikulttuurinen perhetyö. Kirjasin palaverissa käymämme suunnitelmat muistiin oppimispäiväkirjaani seuraavaa palaveria varten.

Suunnittelupalaverissa MLL:n toimistolla joulukuussa 2017 tarkastelimme, missä kohti työtä ollaan menossa, miten työtä lähdetään viemään eteenpäin ja millaisella aikataululla. Olin tehnyt toiminnallisesta opinnäytetyön prosessistani

suunnitelman, jonka esitin samassa palaverissa. Tapaamiseen osallistuivat PerhePesän tiimikoordinaattori sekä MLL:n Pohjois-Pohjanmaan piirin uusi toiminnanjohtaja. Samalla päivitimme kirjalliseen raporttiin jo olemassa olevaa tietoa sekä korjasimme raportin rakenteita. Palaverin tuloksena sovimme, että alan kerätä tietoa ohjaajan opasta varten haastattelemalla PerhePesän ohjaajia. Kirjalliseen raporttiin päivitetään ajantasaiset tiedot toiminnasta sekä ”viuhkamalli”. Toiminnan lukujärjestys päivitetään prosessin mukana vuoden 2018 painopistealueet huomioiden. Vuoden 2018 ohjelmassa MLL:lla oli tulossa matalan kynnyksen palveluiden kehittämiseen liittyviä palaveriteita, joiden materiaalia pystyisin hyödyntämään opinnäytetyössäni. Myös PerhePesien kävijäpalautteet olisivat käytettävissä hyödynnettäväksi tätä työtä varten. Palaverin yhteydessä sovimme, että otan ohjaajaani yhteyttä prosessin edetessä, seuraavan palaverin sopimiseksi. Tiedot kirjasin jälleen muistiinpanoina oppimispäiväkirjaani ylös.

7.2 Esivaihe

Suunnitteluvaiheen jälkeen opinnäytetyön tekijä(t) siirtyvät ”kentälle” eli siihen ympäristöön, missä varsinainen työskentely toteutuu. Esivaihe voi olla ajallisesti lyhyt ja toimenpiteiltään lähinnä suunnitelman nopeahkoa läpilukua. Samalla siinä organisoidaan yhdessä tulevaa työskentelyä. (Salonen 2013, 17.)

Tapasimme seuraavan kerran kesäkuussa-18 MLL:n Pohjois-Pohjanmaan piirin projektitoimistolla PerhePesä- tiimipalaverissa, jossa olivat mukana kaikki alueen PerhePesien ohjaajat, PerhePesä tiimikoordinaattori sekä piirin toiminnanjohtaja. Kävimme yhteisesti läpi tehtyä suunnitelmaa ja keskustelua työn suuntaviivoista sekä siitä, mitä hyvä opas pitäisi sisältää. Sovimme, että teen PerhePesien ohjaajille ryhmähaastattelun elokuussa 2018 MLL:n piirin toimistolla, johon osa ohjaajista osallistuu Skypen kautta. Edeltävästi valmistelisin haastattelukysymykset valmiiksi ja lähettäisin ne tiimikoordinaattorille, joka edelleen välittää ne PerhePesien ohjaajille haastatteluun valmistautumista varten. Ohjaajat saivat haastattelukysymykset (LIITE 1) kahta viikkoa ennen haastattelua ja tavoitteena oli, että ohjaajilla olisi aikaa valmistautua haastatteluun ja hahmotella jo vastauksia haastattelussa esitettäviin kysymyksiin etukäteen. Annoin myös tiedon

haastattelutilanteen nauhoittamisesta kysymysten toimittamisen yhteydessä, jotta haastattelutilanteesta tulisi sujuva ja tällä tavoin toimiessa saataisiin myös kerrotut tiedot kattavasti käyttöön, niin kuin ne on kerrottu. Samassa yhteydessä kerroin, että saatuani haastatteluista keräämäni tiedot analysoitua, hävitän haastattelutallenteen.

Palaverissa piirin toiminnanjohtaja sekä PerhePesän toimintakoordinaattori toivat esille, että matalan kynnyksen palveluohjauksesta oli nyt tehty pohjamalli, joka olisi tarkoitus laittaa myös ohjaajan oppaaseen mukaan. Samassa yhteydessä sovimme, että lisäksi palveluohjauksen teoreettiseen osioon palveluohjauksellisen työtteen lisäksi järjestölähtöisen matalan kynnyksen ohjauksen ja neuvonnan mallin käsitteenä, jota käytetään puhuttaessa palveluohjauksellisesta ohjauksesta MLL:n PerhePesä-toiminnassa.

Syksyllä-18 oli tulossa myös palaveri, jossa yhteistyökumppaneiden ”viuhkaa” päivitettiin Oulussa, sekä Kuusamossa oma yhteistyökumppaneiden viuhka. Syksyllä pidettäisiin lisäksi tiimipalaveri, jossa tultaisiin käymään läpi PerhePesien suuntaviivoja ja mitä seuraavaksi olisi suunnitteilla. Syksyllä haettiin myös rahoitusta STEA:lta, jota varten tehtiin 5-vuotissuunnitelma PerhePesä-toimintaa ajatellen. Tämä suunnitelma jätettiin syyskuun-18 lopussa, joten tulevat suuntaviivat olisivat siihen mennessä hiottuna ja täten saisin myös ajantasaiset tiedot päivitettyyn ohjaajan oppaaseen.

7.3 Työstövaihe

Työstövaihe on kehittämishankkeessa toiseksi tärkein vaihe suunnitteluvaiheen jälkeen. Vaiheena työstämisen voidaan ajatella olevan kaikista pisin ja vaativin. Siinä realisoituvat kaikki kehittämishankkeessa mukana olevat osatekijät: toimijat, TKI-menetelmät (miten tehdään), materiaalit ja aineistot ja dokumentointitavat. Työstämisessä aktivoituvat monet ammatilliset kvalifikaatiot: suunnitelmallisuus, vastuullisuus, itsenäisyys, vuorovaikutteisuus, epävarmuuden sieto, sitkeys ja itsensä kehittäminen. Siksi tässä vaiheessa saatu ohjaus, vertaistuki ja

palaute ovat oleellisia kehittämishankkeen onnistumisen ja ammatillisen kehittämisen näkökulmasta. (Salonen 2013, 18.)

Työstövaiheen aloitin haastattelemalla PerhePesän työntekijöitä. Ryhmähaastattelu toteutettiin sovitusti MLL:n Pohjois-Pohjanmaan piirin toimistolla ja siihen osallistuivat PerhePesä tiimikoordinaattori sekä PerhePesien ohjaajat Oulusta sekä etäyhteydellä Kuusamosta. Haastattelukysymykset olin toimittanut jo etukäteen aiemmin kerrotusti ja haastattelu eteni näiden haastattelukysymysten mukaisesti. Haastattelu toteutettiin teemahaastattelun keinoin. Haastattelukysymykset löytyvät materiaalista liitteenä (LIITE 1). Litteroin haastatteluvastaukset peruslitteroinnin tyylillä ja keräsin käsikirjaan esitetyt tiedot sanatarkasti ylös, jättämällä täytesanat pois. Käsiteltyäni aineiston, hävitin tallentamani haastattelunauhoituksen sovitusti. Tein käsitellystä haastatteluaineistosta koosteen Word-ohjelmalla, jonka lähetin tiimikoordinaattorille kuten olimme haastattelun yhteydessä sopineet. Koosteelle nostin erikseen lihavoituna esiin ne kohdat, joista olimme sopineet, että PerhePesien ohjaajat sekä tiimikoordinaattori keräävät tai tuottavat materiaalia. Kooste toimi siis samalla niin sanotusti muistiona työn eteenpäin työstämiseksi yhteisesti. Haastattelun jälkeen sovimme, että tulen mukaan seuraavalle tiimipäivälle lokakuussa-18, jossa esittelen saatua aineistoa, käymme läpi yhteisesti PerhePesän työntekijöiden, tiimikoordinaattorin ja toiminnanjohtajan kanssa haastattelun avulla kerrytetyn aineiston, olemmeko yhteisesti tyytyväisiä siihen ja onko ohjaajan oppaaseen kerätty aineisto olennaisessa paketissa sen valmiiksi työstämiseksi.

Syyskuussa 2018 haastattelin ennalta sovitusti myös Mannerheimin Lastensuojeluliiton Pohjois-Pohjanmaan piirin lapsi- ja perhetoiminnan järjestökoordinaattoria, joka oli ollut mukana Voimaperhe-hankkeessa. Hankkeen myötä PerhePesä - toiminta sai alkunsa. Haastattelu toteutettiin avoimena haastatteluna, jossa järjestökoordinaattori sai omin sanoin kuvailla hanketta, sen taustaa ja mitä sen seurauksena saatiin aikaan. Haastattelun perusteella Voimaperhe-hankkeen tausta avautui selkeämmäksi ja sen myötä lähtökohdat PerhePesä-toiminnan kehittämiseksi. Haastattelun avulla saamani aineiston kirjasin raporttiini toiminnan taustan esittelykohtaan, aukaistuani haastattelun ensin kirjalliseen muotoon. Tämän tein myös peruslitteroinnin keinoin.

Kuusamon MLL:n yhdistyksen ja seurakunnan yhteistyötä kartoitin olemalla sähköpostitse yhteydessä Kuusamon seurakunnan vastaavaan lastenohjaajaan, jolta kysyin halukkuutta haastatteluun asiassa. Olin saanut aiemmin tiedon, että hän on ollut mukana seurakunnan ja MLL:n välisessä yhteistyössä Kuusamossa. Vastaava lastenohjaaja lupautui haastatteluun, joten lähetin hänelle sovitusti haastattelukysymykset (LIITE 2) sähköpostin kautta. Vastaavan lastenohjaajan vastausten perusteella Kuusamossa olisi MLL:n ja seurakunnan välisessä yhteistyössä kehitettävää. Vastauksia kuvaan laajemmin kohdassa 7.5, jossa kerrotaan MLL:n ja seurakunnan välisestä yhteistyöstä.

Olin sähköpostiyhteydessä PerhePesä tiimikoordinaattorin kanssa ennen seuraavaa tapaamistamme PerhePesä-ohjaajien tiimipäivänä lokakuussa 2018. Lähetin edelleen koosteen, jossa sovimme niistä oppaaseen tulevista materiaaleista, joita käydään tarkemmin tiimipäivässä läpi. Samalla sovimme siitä, mihin mennessä materiaali pitäisi olla yhteistyönä tuotettuna, jotta pääsisin työstämään ohjaajan oppaan valmiiksi suunnitellun aikataulun mukaisesti. Lähetin tiimikoordinaattorille myös koosteen sovitusta linkeistä, jotka oppaaseen liitetään. Tämän olin koostanut ryhmähaastattelussa esitettyjen toiveiden mukaisesti. Linkit koostuivat eri yhteistyötahoista ja tärkeistä lapsiperheiden palveluista, joita kerho-ohjaaja voi käyttää työssään työkaluna ja antaa järjestölähtöistä palveluohjauksellista opastusta asiakkaalle kuten esimerkiksi Infopankin sivusto lapsiperheiden taloudellisiin tukiin liittyen, Oulun kaupungin sekä Kuusamon kaupungin sosiaalitoimien yhteystiedot, perheneuvonnan yhteystiedot, Vanhempien Akatemian sivusto jne.

Ennen seuraavaa palaveria kävin sähköpostikeskustelua MLL:n Pohjois-Pohjanmaan piirin järjestökoordinaattorin ja järjestöassistentin kanssa tulevan PerhePesä-oppaan työstämisestä kirjalliseksi versioksi. Sähköpostikeskustelussa sovimme, että molemmat heistä osallistuvat tiimipalaveriin ja samalla tapaan piirin uuden järjestöassistentin, jonka kanssa kirjallisen materiaalin työstäminen tulisi pääosin tapahtumaan. Samalla sovimme aikataulullisesti, milloin ohjaajan oppaan sisällöllinen materiaali olisi lopullisesti tuotettuna, jonka jälkeen pääsisimme järjestöassistentin kanssa työstämään kirjallista ohjaajan opasta.

Tiimipalaverissa lokakuussa 2018 esitin koostamani materiaalin MLL:n Pohjois-Pohjanmaan piirin toiminnanjohtajalle, PerhePesä tiimikoordinaattorille ja osalle ohjaajista sekä järjestökoordinaattorille ja järjestöassistentille. Palaverissa kirjasin ylös esitetyt korjausehdotukset sekä kartoitimme lopullisesti, mitä materiaaleja vielä puuttui, jotka olennaisena osana haluttiin oppaaseen mukaan. Korjauspyyntönä oppaan sisältöön toivottiin, että esittelisin oppaassa ensin PerhePesän tämän hetkisen toiminnan ja vasta sen jälkeen toiminnan taustan. Lisäksi materiaaleihin liittyen tarkistettiin vielä joiltakin osin, että tiedot olivat viimeisimpiä ja ajantasaisia, koska toiminnasta oli tehty vasta rahoitusanomus STEA:lle ja hakemukseen oli kirjattu viimeisimmät toimintaa koskevat tiedot. Samalla myös kärimme ne aineistot, joiden todettiin löytyvän ja olevan saatavilla MLL:n Pohjois-Pohjanmaan piirin Outlookin Intranet-sivuston kautta päivitettyinä ajantasaisina versioina koko ajan. Kyseiset aineistot ovat tulostettavissa aina ajantasaisesti piirin Outlookin Intranetin kautta eikä niitä katsottu tarpeellisiksi liittää osaksi opasta. Nämä aineistot huomioidaan oppaassa kertomalla näiden tietojen löytyvän piirin Outlookin Intranetistä. Samalla sovimme, että piirin Intranet-sivuston läpikäyminen lisätään perehdytysosion tarkistuslistalle. Lisäksi lisäsin kerättyihin linkkeihin toivotut uudet linkit sekä tein sähköisten linkkien jaon Kuusamon kaupungin, Oulun kaupungin ja valtakunnallisten linkkien alaotsikoiden alle. Oppaaseen valituista puuttuvista materiaaleista sovittiin yhteisesti, kenelle minkäkin materiaalin työstäminen ja valmiin materiaalin toimittaminen oppaaseen liitettäväksi kuului. Sovimme samalla myös yhteisesti valmiin materiaalin palauttamisaikataulusta tietylle viikolle, jolloin tulisin sovitusti aloittamaan järjestöassistentin kanssa oppaan valmiiksi työstämisen. Palaverin jälkeen tein tulevan oppaan kirjalliseen materiaaliin esitetyt muutokset sekä koostin oppaaseen osiot, joihin merkitsin lihavoituna jaetut vastualueet. Lähetin sen PerhePesän tiimikoordinaattorille, toiminnanjohtajalle ja järjestöassistentille sähköpostitse. Näin koonti toimi jälleen myös palaverimuistiona.

Tapasin piirin toiminnanjohtajaa ja PerhePesän tiimikoordinaattoria vielä erikseen MLL:n Pohjois-Pohjanmaan piirin toimistolla lokakuussa 2018, jolloin kävimme PerhePesän ohjaajan oppaan materiaalin kokonaisuudessaan läpi sekä sen hetkisen raportin kirjoittamisen vaiheen. Sovimme palaverissa oppaan

lopullisesta kokonaisuudesta. Totesimme myös, että rakenne vielä hieman muuttuu niin, että työstän oppaan alkuun johdanto-osion, jonka jälkeen lähden kuvaamaan kronologisesti ensin järjestöä, sitten piiriä ja näiden jälkeen itse PerhePesä-toimintaa. Samoin kävimme läpi tekstin lopullisen rakenteen ja teimme pieniä muokkauksia. Palaverissa sovittiin viimeisimmästä materiaalista niin, että tiimikoordinaattori kokoaa puuttuvat osionsa kyseisen päivän aikana liitettäväksi oppaaseen. Toiminnanjohtaja tarkisti vielä PerhePesän työntekijöiden työnkuvien ajantasaiset tiedot ja sain nämä materiaalit molemmilta sähköpostitse oppaan sisällön materiaaliksi sovitusti. Tiimikoordinaattorin ohjauksella korjasin kirjoitettuun raporttiin muutaman yksityiskohdan. Totesimme yhteisesti, että opas on valmis työstettäväksi suunnitellussa aikataulussa.

Saatuani omalta osaltani päivitettyä oppaan sisällöllisen materiaalin, lähetin valmiin version järjestöassistentille. Aloitimme oppaan koostamisen suunnitellussa aikataulussa. Totesimme yhteisesti, että oppaan materiaali ei vaadi kirjoitusasultaan muokkausta vaan sen työstäminen pystyttiin aloittamaan MLL:n kirjallisten ja ulkonäöllisten ohjeiden mukaisesti. Valitsimme työhön MLL:n käyttämien fonttien värit sekä oppaan sisältö muokattiin ulkonäöllisesti järjestön kirjallisten materiaalien ulkoasuvaatimusten mukaiseksi. Kannen kuvaketta järjestöassistentti muokkasi ja päivitti ennen sen asettamista kanteen. Kuvake on MLL:n itsensä tuottama, jonka muokkaukseen vain MLL:n työntekijöillä on oikeus. Valitsimme myös yhteistyössä MLL:n kuvapankista sopivat kuvat oppaaseen ja sijoittelimme niitä jo osin sivuille samalla, kun muokkasimme oppaan kirjoitettua materiaalia lukemisen kannalta sopiviin jaksoituksiin. Kuvien käyttö MLL:n kuvapankista on sallittua heidän omaan kirjalliseen materiaaliinsa, kuvat lähteistettiin niiden otajien mukaan. Koska opas jää MLL:n Pohjois-Pohjanmaan piiriin käyttöön ja on heidän materiaaliaan julkaisun jälkeen, teki järjestöassistentti ulkonäöllisen muokkauksen järjestön ohjeiden mukaisesti. Sovimme jatkavamme oppaan työstämistä seuraavalla viikolla, kun myös PerhePesän tiimikoordinaattori palaisi lomaltaan. Kun järjestöassistentti oli tehnyt sovitut muutokset, sain oppaan muokatun version käyttööni. Tein versioon tarvittavat lopulliset korjaukset sisältöön sekä asetuksiin. Tiimikoordinaattori tarkisti oppaan sisällölliset ja ulkonäölliset seikat. Samalla hän toimitti oppaaseen lisättäväksi vielä raportointiohjeen aiemmin sovitun mukaisesti. Kun raportointiohje oli lisätty ohjaajan oppaan

materiaaliin, totesimme yhteisesti PerhePesän tiimikoordinaattorin ja järjestöassistentin kanssa, että opas on valmis sähköisessä muodossa. Seuraava vaihe oli tulostaa siitä kirjallisen versio. Työstövaiheen lopussa myös äidinkielen opettaja antoi ohjaajan oppaan tekstistä arvion, johon oli kirjoittanut kieliopilliset ja sisällölliset korjausmerkinnät. Opas oli tässä vaiheessa muuten sen hetkessä valmiissa asussaan, joten korjaukset tapahtuivat tarkistusvaiheen alussa.

7.4 Tarkistusvaihe

Tarkistusvaiheessa toimijat arvioivat yhdessä syntynyttä tuotosta ja palauttavat sen mahdollisesti työstövaiheeseen tai siirtävät sen suoraan viimeistelyvaiheeseen. Vaiheena se voi olla lyhyt ja kertaluontoinen. (Salonen 2013, 18.)

Kun PerhePesän ohjaajan oppaaseen oli saatu lisättyä kaikki tarvittavat sisällölliset ja ulkoasulliset muutokset teki piirin järjestöassistentti oppaasta ensimmäisen koeversion kirjallisena oppaana. Tässä vaiheessa kävi ilmi, ettei oppaan tekstit asetu sivuille tulostettaessa täysin oikein. Palasimme muokkaamaan sisältöä niin, että teksti ja kuvat asettuvat kirjalliseen versioon ulkoasullisesti oikeille paikoilleen. Oppaan loppuun lisättiin sivuja muistiinpanoja varten, jotta esimerkiksi uuden työntekijän on perehdytyksen saadessaan mahdollista kirjata tietoja näille sivuille. Lisäksi oppaan sisällöllistä rakennetta muutettiin siten, että PerhePesä-tiimin yhteystiedot siirrettiin viimeiselle sivulle. Sisältöön korjattiin myös äidinkielenopettajan osoittamat kieliopilliset ja sisällölliset korjauspyynnöt. Koska ohjaajan oppaan teksti oli tässä vaiheessa aseteltu kappaleisiin jo valmiiksi, ei opettajan kehittämää kappalejakoa tarvinnut enää tehdä. Myöskään suoraan lähteistä otettua tekstiä ei lähdetty korjaamaan: näissä teksteissä on osoitettu myös lähteistys oppaan sivuilla. Näiden muokkausten jälkeen opas palautettiin vielä viimeiselle arviointikierrokselle, jolloin sekä tiimikoordinaattori että järjestöassistentti katsoivat tekijän lisäksi ohjaajan oppaan sisällölliset ja ulkoasulliset seikat omista ammatillisista näkökulmistaan käsin.

Tarkistusvaiheessa lähetettiin myös PerhePesän ohjaajan oppaan tekemiseen osallistuneille työntekijöille arviointilomakkeet (LIITE 3). Arviointilomake

lähetettiin kaikille PerhePesän työntekijöille, PerhePesän tiimikoordinaattorille, piirin toiminnanjohtajalle sekä järjestöassistentille. Ensimmäisessä saadussa arvioissa huomattiin asiavirhe, joka oli jäänyt tarkistuksessa huomaamatta, joten tämä kohta korjattiin muuten valmiiseen oppaaseen. Ohjaajan oppaan arviointia ja saatua palautetta avaan kappaleessa yhdeksän.

7.5 Viimeistelyvaihe

Viimeistelyvaihe voi kestää yllättävän kauan ja siihen on hyvä varata aikaa. Vaihe vie yleensä aikaa, koska siinä on viimeisteltävä sekä tuotos että kehittämishankeraportti. Nämä yhdessä muodostavat toiminnallisen opinnäytetyön. (Salonen 2013, 18.)

PerhePesän tiimikoordinaattorin ja piirin järjestöassistentin tarkistettua oppaan sisällölliset asiat sekä ulkoasun, oli viimeistely ohjaajan oppaan osalta tehty. Järjestöassistentti tulosti ensimmäisen kirjallisen version PerhePesän ohjaajan oppaasta.

Tässä vaiheessa täydensin opinnäytetyöni kirjallista raporttia ajantasaiseksi ohjaajan oppaan loppuun työstämisen osalta sekä luin raporttia läpi tehden siihen pieniä sisällöllisiä tai kirjoitusasullisia korjauksia. Samalla katsoin raportin kirjallisten asetusten oikeellisuuden. Koska olin kirjoittanut raporttia koko ajan ajantasaisesti sen kulloistakin vaihetta vastaavaksi, ei viimeistelyvaiheen työstäminen ollut enää muihin vaiheisiin nähden kirjoittamisprosessiltaan iso vaihe. Lähinnä kävin tekstiä yhä uudestaan lukemalla läpi, jotta huomaisin kirjoitetussa tekstissä mahdollisesti olevat korjausta vaativat kohdat ja samalla lukiessani huomioin sitä, kuinka luettavaa teksti on.

Arviointipalautteet saatuani pääsin kirjoittamaan sekä arviointikappaletta että opinnäytetyöni tiivistelmää. Kirjoitin tiivistelmän rakenteellisesti Diakin ohjeistuksen mukaisesti, jonka lopussa kerron tiivistetysti saadusta arviointipalautteesta. Arviointipalautteet oli pyydetty lähettämään 16.11.2018 mennessä, jotta ehdin analysoida ne valmiiksi käsikirjoitusvaiheen esitystä varten sekä samalla saisin

työstettyä myös tiivistelmän työhöni valmiiksi arviointia varten. Arvioinnin jälkeen siitä työstettiin englanninkielinen versio, joka lähetettiin englanninkielen opettajalle Abstract-version palautetta varten.

Kehittämishankkeen tuloksena syntyy jokin konkreettinen tuote: esimerkiksi malli, kuvaus, opas, esite, toimintapäivä jne. Kun tuotos on valmis, päättyy kehittämiss työ ja saatu tuote esitetään ja levitetään (otetaan käyttöön). (Salonen 2013, 19.)

Esitin PerhePesän ohjaajan oppaan työstämisprosessini ja opinnäytetyön raporttini sovitusti koululla järjestetyssä käsikirjoituksen esittämisen ohjausryhmässä marraskuussa 2018, jossa ohjaavat opettajat antoivat palautteensa työstä sekä korjaamisedotuksensa. Samalla sain palautteen opponentiltani. Käsikirjoituksen esittämisen jälkeen tein korjaukset raporttiini. PerhePesän ohjaajan oppaan julkaisuseminaari pidettiin Mannerheimin Lastensuojeluliiton Pohjois-Pohjanmaan piirin toimistolla joulukuussa 2018, jonka jälkeen PerhePesän ohjaajan opas jäi piiriin käyttöön.

8 RYHMÄHAASTATTELUN AVULLA KERÄTTY AINEISTO

Tiedonkeruu PerhePesän käsikirjan sisältöön ja toimintaan liittyen toteutettiin PerhePesän tiimikoordinaattorin sekä ohjaajien kanssa yhteistyössä ryhmähaastatteluna. Haastattelukysymykset (LIITE 1) oli toimitettu haastatteluun osallistuville etukäteen, jotta jokainen haastateltava pystyi valmistautumaan haastatteluun etukäteen ja pohjustamaan vastauksiaan edeltävästi. Haastattelu sujui ongelmitta ja se tallennettiin etukäteen sovitusti haastattelijan puhelimen sanelimella tallentaen. Haastatteluaineisto saatiin kerättyä yhdellä haastattelukerralla. Kun haastattelu oli kirjoitettu auki, taltiointi poistettiin.

8.1 Käsikirjaan toivottu aineisto

Ensimmäisenä haastattelukysymyksenä esitin ohjaajille, mitä asioita ja tietoja käsikirjasta tulisi löytyä, jotta se palvelisi mahdollisimman hyvin uutta, perehtymässä olevaa työntekijää. Haastattelun perusteella PerhePesän oppaasta toivottiin löytyvän tärkeät yhteystiedot niistä tahoista, joiden kanssa PerhePesän työntekijät tekevät yhteistyötä. Yhteystietoja toivottiin lisäksi myös toimintatiloista vastaavilta tahoilta, jotta ongelmatilanteissa (esimerkiksi nettiyhteydet, kiinteistöt ja niissä ilmenevät ongelmat) olisi suoraan tieto saatavilla, kehen otetaan yhteyttä ja kuka näistä asioista vastaa. Oppaaseen kerättävän materiaalin haluttiin olevan kattavaa ja sellaisessa muodossa, että sen luettuaan esim. uusi ohjaaja pystyisi toimimaan PerhePesän ohjaajana ja hänellä olisi tarpeelliset ajantasaiset tiedot toimintaan liittyen. Tämän perusteella oppaassa toivottiin olevan kerhorunko, josta käy ilmi, miten toimintaa on aiemmin toteutettu. Tämä sisältäisi myös teemaesimerkkejä ja vinkkejä toiminnan ohjaamiseen. Tässä yhteydessä tuli ilmi, että MLL:n Pohjois-Pohjanmaan piirissä on tehty jo valmiit toimivat käytännötmallit eri toiminnoista ja sovittiin, että nämä laitetaan liitteeksi käsikirjaan.

Jokainen haastateltava piti olennaisena, että materiaalista löytyy kuvaus Mannerheimin Lastensuojeluliitosta organisaationa, sen toiminnasta sekä lyhyesti kootuna Pohjois-Pohjanmaan piirin rakenne. Oman piirin alueelta haluttiin tiedot

myös henkilökunnasta sekä heidän toimenkuvistaan. Ehdottoman tärkeänä pidettiin myös sitä, että oppaasta löytyy Mannerheimin Lastensuojeluliiton toimintaa ohjaavat arvot ja miten nämä arvot näkyvät PerhePesien toiminnassa. Taustatiedoksi oppaaseen laitetaan, mistä PerhePesä-toiminta on saanut alkunsa, esitellään PerhePesien toiminta yleisellä tasolla ja niiden viikko-ohjelma.

PerhePesä-ohjaajien tehtävistä haluttiin oma osio. Siinä kuvataan, mitä ohjaajien tehtäviin kuuluu PerhePesissä. Haastattelun perusteella tehtäviin kuului toiminnan toteutukseen liittyvät tehtävät, joihin sisältyivät myös turvallisuustehtävät. Kerhojen ja ryhmien ohjaaminen kuuluu ohjaajien perustehtävään ja tässä yhteydessä tuli esille, että lapsi- ja perhetoiminnan ohjaajilla ja kerho-ohjaajilla on omanlaiset työnkuvansa, joista on tehtynä kuvaukset ja ne liitetään oppaan materiaaliin mukaan. Työtä tehdään verkostotyönä eri yhteistyökumppaneiden kanssa. Järjestelytehtäviin kuului itse toiminta, välipalatarjoilut ja siivous kerhotoiminnan päätteeksi. Kahvikassasta tehdään kirjanpito sekä toiminta myös tilastoidaan ja raportoidaan tiimivastaavalle. PerhePesistä kerätään palautetta ja sitä arvioidaan säännöllisesti. Ohjaajat osallistuvat tiimipalavereihin, koulutuksiin ja seminaareihin. Ohjaajilla on myös viestintään ja markkinointiin liittyviä tehtäviä, joista sovittiin haastattelussa niin, että ne otetaan esille perehdytyskohdassa läpikäytäviin asioihin. MLL:lla on säännöllisesti opiskelijoita harjoittelussa ja heidän ohjaamisensa kuuluu myös PerhePesä-ohjaajien työnkuvaan.

8.2 PerhePesä- toimintamallin ydin

Toisena haastattelukysymyksenä oli PerhePesä- toimintamallin ydin. PerhePesä-toiminnan alkuperäisenä ideana ja tavoitteena on ollut ennaltaehkäisevä toiminta. Toiminnan avulla tuodaan yhteen lapsiperheet ja niitä tahoja, jotka toimivat lapsiperheiden asialla. Se on kolmannen sektorin järjestämää matalan kynnyksen vertaistoimintaa. Koska järjestäjänä on nimenomaan järjestö eikä viranomaistaho, ajatellaan sen madaltavan kynnystä toimintaan osallistumiseen. Ohjaajat ovat vaitiolovelvollisia ja kerhoissa käsitellyt asiat ovat luottamuksellisia eikä perheiden tietoja kirjata mihinkään. Toiminta on asiakaslähtöistä ja tukea antavaa. PerhePesä on lapsiperheiden avoin kohtaamispaikka, josta voi myös

saada apua eri elämäntilanteissa. Sitä tehdään verkostotyönä alueen eri toimijoiden kanssa.

8.3 Työotteet ja -mallit

Kolmas haastattelukysymys liittyi PerhePesän ohjaamisessa käytettäviin työotteisiin ja -malleihin. Työotteena PerhePesässä tuli esille verkostotyö: MLL tekee yhteistyötä kunkin PerhePesän alueella toimivien yhteistyökumppaneiden kanssa. Näistä yhteistyökumppaneista on tehty niin sanotut viuhkamallit, joista löytyvät alueelliset yhteistyötahot ja heidän yhteystietonsa. Tämä viuhkamalli halettiin ohjaajan oppaan materiaaliin liitteeksi.

Palveluohjauksellisen työotteen sijasta toiminnassa käytetään järjestölähtöisen matalan kynnyksen ohjauksen ja neuvonnan mallia käsitteenä. PerhePesän lapsi- ja perhetoiminnan ohjaaja tarjoaa perheille mahdollisuuden myös yksilölliseen, perheiden tarpeiden mukaiseen matalan kynnyksen ohjaukseen ja neuvontaan. Ohjaus ja neuvonta voi olla lapsen kasvuun ja kehitykseen tai vanhempana toimimiseen liittyvää keskusteluapua, ohjausta ja neuvontaa. Se voi olla asiointiapua (esimerkiksi lomakkeiden täyttämistä, virastoasioinnissa tukena olemista) tai tarpeenmukaisiin palveluihin ja toimintoihin ohjaamista ja saattamista. Ohjaus- ja neuvontatilanteissa ohjaaja tarjoaa perheille mahdollisuutta Lapset puheeksi-keskusteluun. Tarvittaessa ohjaaja valmistelee perheen kanssa Lapset puheeksi-neuvonpidon sekä kutsuu tarvittavat toimijat neuvonpitoon. Ohjausmallista on tehty kaavio, jota toivottiin oppaaseen kuvana sekä ohjausmallin avaamista pääpiirteittäin kirjallisesti.

Jalkautuva työmalli on tullut PerhePesä-toimintaan mukaan MLL:n Pohjois-Pohjanmaan piirin ja seurakunnan yhteistyön tuloksena. Piiri on lähtenyt mukaan seurakunnan jo olemassa olevaan perhetoimintaan, jota toteutetaan Hiukkavaaran perhetuvalla työparitoimintana. Seurakunnan ja piirin työntekijät suunnittelevat yhteisesti niiden kertojen ohjelman, jolloin molemmat tahot ovat mukana ohjaamassa toimintaa. Piirin työntekijä on ohjannut kerhoissa sellaisia toimintoja, mitä siellä ei ole vielä ennen ollut kuten esimerkiksi satuhierontaa ja

musiikkihetkiä. Tuiran seurakunnan kanssa MLL oli aloittamassa uutta jalkautuvan mallin toimintaa Puolivälinkankaalla Haikara-kahvilan muodossa. Myös PerhePesiin jalkautuu eri alojen asiantuntijoita tuomaan tietoa omasta erikoisosamisestaan. Jalkautuvaa työtä tehtiin siis molempiin suuntiin.

8.4 Käsikirjan liitteet

Neljäntenä haastattelukysymyksenä käsiteltiin työntekijöiden oppaaseen toivomia liitteitä, jotka toimisivat työkaluina ja tiedonlähteinä ohjaajalle. Liitteiksi toivottiin PerhePesien lukujärjestyksiä toiminnan pohjaksi ja myös niin, että niitä voidaan tarvittaessa ”jatkojalostaa” toimintaa suunniteltaessa. Meri-Toppilan PerhePesässä on valmiiksi tehtynä suunnittelupohja, joka haastattelun yhteydessä sovittiin otettavan oppaan materiaaleihin mukaan kaikkien yhteisesti käytettäväksi suunnittelupohjaksi. Tämän lisäksi liitteenä toivottiin löytyvän kerhotoiminnan viikkokalenteri sekä vuosikello. Toimintaa arvioitaessa kerätään siitä palautetta, joten myös palautelomake sekä ohjaajan itsearviointilomake toivottiin liitettäväksi materiaaliin niin, että ne ovat tulostettavissa paperiversiona. Ohjaajat tekevät kerhoista säännöllisesti tilastointia sekä raportointia. Tilastointia varten on jo olemassa oleva pohja, mutta raportointiin mallia ei vielä ole. Haastattelun yhteydessä sovittiin, että PerhePesä tiimikoordinaattori tekee siitä mallin ja nämä molemmat pohjat liitetään oppaaseen mukaan. PerhePesä-toiminnasta on tehty toimivan käytännön malli ja haastattelussa keskusteltiin siitä, että ohjaajan oppaasta olisi hyvä löytyä tämä malli, niin sanotut askeleet, kun perustetaan vertaisryhmä. Tiimikoordinaattori aikoi laatia kyseisen mallin liitettäväksi oppaaseen. Jo aiemmin tuli esille työntekijöiden toive saada oppaaseen sekä yhteistyötahojen, että toimintojen käytäntöihin kuten kiinteistöpalveluihin liittyvien yhteistyötahojen yhteystiedot. Yhteistyökumppaneiden yhteystiedot eli niin kutsuttu viuhkamalli ja muut yhteystiedot sovittiin tulevan liitteiksi mukaan.

Haastattelussa tuli esille alueelliset erot PerhePesien toiminnassa. Oulussa yhteistyötahoja on paljon ja asiakkaita on mahdollisuus ohjata erilaisten palveluiden äärelle tarpeen mukaan. Kuusamossa tilanne perheille järjestettävien palveluiden suhteen on niukempi ja lapsiperheiden tarvitessa tukea yhteistyötahoina toimivat

lähinnä sosiaalitoimi ja perheneuvola, joissa vastaanottoajat saattavat mennä pitkällekin palvelujen ruuhkautumisen vuoksi. Kuusamossa myös lastenneuvola tekee tiivistä yhteistyötä Mannerheimin Lastensuojeluliiton kanssa. Kaikkien ohjaajien toiveena oli saada oppaaseen mukaan valtakunnallisten lapsiperheiden asialla olevien tahojen nettilinkkejä, josta löytyy tietoa perheiden ohjaamiseen erilaisissa elämäntilanteissa esimerkiksi vanhempien eroon liittyvissä asioissa, vanhempainchatti ja neuvontapuhelinpalveluista, taloushuolista, Vanhempien akatemian sivustosta jne. Aiemmin esitetty toive leikki- ja perinneleikkiohjeista hylättiin haastattelussa sillä perusteella, että ohjaajat kokivat omaksi tehtäväkseen keksiä ja suunnitella toiminnot sekä niiden ohjaamisen. Ohjaajat kokivat nykyään olevan saatavilla paljon lähteitä, joista he voivat löytää ohjeita eikä sitä koettu enää tarpeelliseksi.

8.5 Seurakuntayhteistyö PerhePesä-toiminnassa

Viidentenä kysymyksenä haastattelussa oli seurakuntayhteistyön näkyminen PerhePesä-toiminnassa. Kuusamossa toimintaa on suunniteltu ja toteutettu yhteistyössä seurakunnan kanssa ja toimintaa on pyritty porrastamaan niin, ettei toiminnoissa olisi päällekkäisyyksiä MLL:n ja seurakunnan kesken. Suunnitteilla oli yhteistoimintaa äitien kanssa ja tulossa oli esimerkiksi saunailta äideille, joka järjestettiin seurakunnan tiloissa yhteistyössä MLL:n kanssa. Yhteistyökumppanina seurakunnalta on lapsi- ja perheasioista vastaava työntekijä ja kappalainen. Yhteistyö on säännöllistä. Oulussa Myllytullin PerhePesässä on järjestetty MLL:n taholta Haikara-kahvilatoimintaa, jossa mukana yhteistyökumppanina on ollut seurakunnan lastenohjaaja. Toiminta suunnitellaan ja toteutetaan yhteistyössä MLL:n ja seurakunnan työntekijän kanssa. Haikara-kahvilassa on ollut mukana myös seurakunnan vapaaehtoistyöntekijä, joka on auttanut lähinnä toiminnan järjestelyissä. Jalkautuvan työmallin yhteydessä kerrottiin jo aiemmin Hiukkavaarassa sijaitsevasta perhetuvasta, jossa seurakunnan yhteistyökumppanina toimii MLL:n ohjaaja ja siellä myös työparityönä toteutetaan perheille suunnattua kerhotoimintaa. Uutena jalkautuvan työmallin toimintana MLL:n Pohjois-Pohjanmaan piiri ja Tuiran seurakunta olivat avaamassa uutta Haikara-kahvilatoimintaa Puolivälinkankaalle, jossa ohjaaminen tapahtuisi myös yhteistyönä.

Haastattelin seurakuntayhteistyön toteutumisesta myös Kuusamon seurakunnan vastaavaa lastenohjaajaa, jolle lähetin haastattelukysymykset sähköpostitse sovitusti (LIITE 2). Kuusamon seurakunnan vastaava lastenohjaaja kertoi haastattelussa, että pienessä kaupungissa monitasoista yhteistyötä tehdään eri toimijoiden kanssa ja yhteiset palaverit edistävät yhteistyötä. MLL:n ja Kuusamon seurakunnan yhteistyö alkoi alun perin Parkkikerho-toiminnasta, jonne lapset sai tuoda hoitoon ilmoittautumisen perusteella. Parkkikerho toimi seurakunnan tiloissa ja siinä oli mukana kaksi työntekijää seurakunnasta ja yksi MLL:sta. Työparimalli ei kuitenkaan haastatteluhetkellä toiminut Kuusamossa vaan siellä haettiin uutta yhteistyökuviota seurakunnan ja MLL:n kesken muutosten myötä. Yhteistyö oli koettu kannattavaksi ja sitä toivottiin jatkossa. ”Pienessä kaupungissa on samoja lapsiperheitä eri tapahtumissa, joten voimia yhdistämällä saadaan enemmän aikaan”. (Satu Koski, henkilökohtainen tiedonanto 14.9.2018.)

8.6 Toiveita ja näkemyksiä käsikirjaan liittyen

Lopuksi haastattelussa oli mahdollisuus tuoda vapaasti esille ehdotuksia ja näkemyksiä ohjaajan opasta ajatellen. Oppaan toivottiin olevan mahdollisimman kompakti ja ytimekäs tuote, joka on helppolukuinen ja otsikoitu selkeästi. Sen toivottiin olevan myös tulostettuna versiona looginen ja ulkonäön houkutteleva, jonka voisi tulostaa kansioon niin, että sieltä olisi tarvittaessa mahdollisuus nopeastikin löytää tarvittu tieto. Haastattelussa sovittiin, että halutut linkit pidetään käsikirjassa edelleen linkkeinä ja ohjaajilla on mahdollisuus niiden kautta käydä tulostamassa kansioon ne materiaalit, jotka haluavat liittää kansioon paperisena versiona.

Erillisenä osiona oppaaseen haluttiin uutta työntekijää varten perehdytysosio, niin sanottu tarkistuslista, josta perehdytyksen yhteydessä pystytään huomioimaan, että uusi työntekijä saa kaikki työssään tarvitsemat tärkeät tiedot. Perehdytyslistaan haluttiin työsuhteasioihin liittyen tiedot, mihin verokortti toimitetaan työsuhteen alkaessa. Sairastumiseen liittyen haluttiin tietää sairaspäivien ilmoittamiskäytännöt sekä työterveyshuollon yhteystiedot. Jos työaikana tapahtuu

esimerkiksi tapaturma, haluttiin tietää vakuutuksiin liittyvät tiedot. Myös kerhotoiminnan aikana sattuneista tapaturmista haluttiin saada tietoa: käytännöt tilanteessa, vakuutukset jne. Työtuntien ilmoittamiseen liittyvät käytännöt otettiin myös perehdytyslistalle. Ohjaajat tekevät hankintoja eri kerhotoimintoihin, joihin liittyvät käytänteet olisi myös hyvä käydä perehdytyksessä läpi (laskujen toimittaminen, menettelytavat). Viestintään liittyviä ohjeita toivottiin ja sen tueksi toivottiin viestintäsuunnitelmaa. Haluttiin myös tietää viestintään liittyvät vastualueet.

9 ARVIOINTI

Tavoitteiden saavuttaminen on tärkein osa toiminnallisen opinnäytetyön arviointia. On myös mielekästä kerätä palautetta tavoitteiden saavuttamisen arviointiin oman arvioinnin tueksi kohderyhmältä, jotta arvio ei jäisi subjektiiviseksi. Palautteessa on hyvä pyytää kommentteja esimerkiksi oppaan tai ohjeistuksen käytettävyydestä ja toimivuudesta, visuaalisesta ilmeestä sekä luettavuudesta. Tärkeää on, että opinnäytetyön tulee olla jollakin tavalla merkittävä kohderyhmälle. (Vilkka & Airaksinen 2003, 154-157.)

Kun PerhePesän ohjaajan opas oli valmis, pyysin jokaiselta oppaan tekemisen prosessiin osallistuneelta MLL:n Pohjois-Pohjanmaan piirin työntekijältä kirjallista arviointia ja palautetta valmiista tuotteesta. Olin laatinut valmiiksi kysymykset arviointia varten (LIITE 3), jotka lähetin sovitusti PerhePesän toimintakoordinaattoreille välitettäväksi sähköpostitse kyseisille piirin työntekijöille. Arviointikysymykset lähetettiin seitsemälle piirin työntekijälle ja kirjallisia arviointipalautteita tuli takaisin kuusi.

PerhePesän ohjaajan oppaasta todettiin löytyvän riittävän tarkat ja ajantasaiset kuvaukset Mannerheimin Lastensuojeluliitosta, Pohjois-Pohjanmaan piiristä, PerhePesä-toimintamallista sekä keskeisistä työtehtävistä. Oppaan todettiin olevan kattava tietopaketti. Tulevaisuudessa ohjaajan oppaaseen voisi arvioinnin perusteella lisätä konkreettisesti päivittäiseen toimintaan liittyvää sisältöä, kuten PerhePesä-kohtaiset muistilistat/tehtävälisterit ja viestintään liittyvä oma kappaleensa. Myös piirin Facebook- ja Instagram-tilien esittelyä ja käyttötapoja toivottiin tulevaisuudessa oppaan sisältöön lisättäväksi.

Ohjaajan oppaan todettiin olevan selkeä ja helppolukuinen. Arvioinnin perusteella oppaan sisällysluettelo oli selkeä ja sen avulla oli helppo löytää etsimänsä asia. Asiatieto etenee loogisesti. PerhePesän työntekijöiden toimenkuvien olisi toivottu löytyvän omana otsikkonaan sisällysluettelosta. Arvioinnissa tuli esille, että tällaiselle ohjaajan oppaalle olisi ollut tarvetta jo aiemmin uusien työntekijöiden perehtymiseksi PerhePesän ohjaajan työnkuvaan.

PerhePesän ohjaajan opasta pidettiin pääosin helppolukuisena ja selkeänä. Oppaan kieli koettiin selkeäksi ja sujuvaksi. Listojen ja luetteloiden todettiin helpottavan lukemista. Paikoin tekstissä oli koettu olevan monimutkaisia lauserakenteita, joita oli joutunut lukemaan uudestaan, jotta asiasisältö aukeaa. Palautteessa toivottiin, että joitakin termejä olisi kirjoitettu auki ja kerrottu näin konkreettisesti, mitä kyseinen toiminta PerhePesässä tarkoittaa. Tästä esimerkkinä esitettiin *”järjestölähtöinen, monitoimijainen perheiden hyvinvoinnin edistäjä”*-termi, jonka koettiin jäävän uudelle työntekijälle vieraaksi, mikäli termin tarkoitusta ei avata. Arvioinnissa todettiin kuitenkin myös se, että perehdyttäjän tehtävänä on avata uudelle työntekijälle ne asiat, jotka jäävät epäselviksi. Lisäksi palautelomakkeita toivottiin yhdessä arviointipalautteessa liitteeksi ja myös lapsilta kerättävän palautteen keräämisen mainitseminen. Näin lapsen ääni saataisiin kuuluville.

PerhePesän ohjaajan oppaan ulkoasua pidettiin mukavan värikkäänä. Opas on ulkonäöltään ”MLL:n näköinen”. Oppaan kuvien ja kuvioiden koettiin tuovan väriä ja selkeyttä oppaaseen sekä elävöittävän asiatekstiä mukavasti. Palstoitettua tekstiä pidettiin selkeänä ja sen helpottavan oppaan lukemista. PerhePesän ohjaajan opas koostettiin Word-ohjelmaa käyttäen. Word-ohjelman tekniset ominaisuudet rajoittivat joitakin osin oppaan ulkoasun muokkausta. Pääosin oppaan ulkoasusta kuitenkin pidettiin ja sen todettiin olevan kaiken kaikkiaan toimiva.

Kaikki arviointipalautteen antaneet olivat sitä mieltä, että PerhePesän ohjaajan oppaasta on hyötyä uudelle työntekijälle. Oppaan avulla uusi työntekijä voi tutustua itsenäisesti PerhePesän ohjaajan työn sisältöihin ja perehdytyksen edetessä käydä läpi muistilistan asioita perehdyttäjän kanssa. Ohjaajan opasta voidaan käyttää myös perehdyttäjän tukimateriaalina uuden työntekijän perehdytyksen yhteydessä. Oppaan avulla uudella työntekijällä on mahdollisuus tutustua pikkuhiljaa ajan kanssa toimintaan ja työn sisältöihin kertaamalla oppaan materiaaleja. Yhdessä palautteessa mainittiin kaiken tarpeellisen olevan ohjaajan oppaassa yhdessä paketissa.

Vapaana palautteena arviointipalautteessa kiitettiin PerhePesän ohjaajan oppaan työstämisestä MLL:n Pohjois-Pohjanmaan piirille. Se koettiin hyväksi ja tarpeelliseksi työkaluksi uudelle työntekijälle. Oppaan jäädessä piirin käyttöön sähköisessä muodossa, sitä on mahdollista päivittää jatkuvasti sen hetkistä ajantasaista toimintaa vastaavaksi. Palautteessa kiitettiin myös sitä, että oppaan tekijä on koko prosessin ajan pyytänyt palautetta ja kommentteja oppaan työstämiseen liittyen.

10 TYÖN EETTISYYS JA LUOTETTAVUUS

Tutkimus- ja kehittämisprosessissa eettisyys merkitsee sitä tapaa, jolla työn tekijä ja ohjaaja suhtautuvat työhönsä, ongelmiin ja niihin henkilöihin, joiden kanssa ja joiden elämäntilanteesta tutkimusta ja kehittämistä tehdään. Eettinen asenne näkyy siinä, miten työn aihe valitaan, miten tietoa hankitaan, miten prosessista ja tuloksista puhutaan ja miten tuloksia sovelletaan. Eettisten kysymyksenasettelujen tulee näkyä läpi koko opinnäytetyöprosessin. Niin aiheen kuin metodien valintaan, työskentelyyn, julkaisemiseen kuin soveltamiseenkin liittyy eettisiä valintoja. Tutkimus- ja kehittämistyöltä edellytetään eettisyyttä. Yleiset rehellisyyden periaatteet soveltuvat aineiston kokoamiseen ja työstämiseen sekä menetelmiin ja lähteiden käyttöön. On eettisesti ongelmallista, jos opinnäytetyöntekijä toimii omien ennakkoluulojensa ja mielipiteidensä varassa ja niitä vahvistaakseen. Onkin kriittisesti reflektoitava, millainen ammatillinen intressi ja taustalla olevat arvot mahdollisesti vaikuttavat kehittämishankkeeseen ja hankittavaan tietoon. Oman roolin kriittinen reflektointi on merkki korkeatasoisesta työskentelystä. (Diakonia-ammattikorkeakoulu 2010, 11-12.; Diakonia-ammattikorkeakoulu i.a.a.)

Mannerheimin Lastensuojeluliiton perusarvot ja toiminta pohjautuvat YK:n lapsen oikeuksien sopimukseen ja järjestön perustehtävänä on lasten ja perheiden hyvinvoinnin edistäminen sekä lapsen turvallisen lapsuuden tukeminen. MLL:n arvopohja ja toiminta pohjautuvat eettisyyteen. Kun toimitaan lasten asialla, on eettiset valinnat ensiarvoisen tärkeitä. Työn aihe esitettiin MLL:n Pohjois-Pohjanmaan piirin taholta, joten tarve PerhePesän ohjaajan oppaan laatimiselle esitettiin työelämälähtöisesti. Tarve työlle esitettiin ollessani työelämäharjoittelussa opintoihini liittyen. Harjoittelussa perehdyin ja olin mukana säännöllisesti PerhePesien toiminnassa. Näin minulle muodostui jokseenkin hyvä käsitys toiminnan sisällöstä ja toimintaa ohjaavista ohjeistuksista sekä arvoista. Tutustuin PerhePesä-toimintamalliin konkreettisesti toiminnassa mukana olemalla sekä luki- malla tietoa järjestön kirjallisista materiaaleista toimintaan liittyen. Sen pohjalta myös oma kiinnostukseni työn tekemiseen heräsi: koin PerhePesä-toiminnan tärkeänä ja mielenkiintoisena sekä sitä ohjaavat arvot omaa arvomaailmaani

vastaavilta. Tämän pohjalta omat lähtökohtani työn tekemiselle vastasivat myöskin eettisiin vaatimuksiin.

Työssä tulee noudattaa eettisesti kestäviä tiedonhankinta-, tutkimus- ja arviointimenetelmiä ja avoimuutta. Tekijän tulee kunnioittaa muiden tekemää työtä ja viitata heidän julkaisuihinsa asianmukaisella tavalla. (Diakonia-ammattikorkeakoulu i.a.a.) Eettinen asenne ja valinnat ovat kulkeneet käsi kädessä työn tekemisen prosessin ajan. Työn eteneminen aina suunnitteluvaiheesta sen loppuun saattamiseen saakka on tapahtunut säännöllisessä yhteistyössä MLL:n Pohjois-Pohjanmaan piirin PerhePesä-tiimin kanssa. Valitut menetelmät ohjaajan oppaan sisällön materiaalien kerryttämiseksi suunniteltiin yhteistyössä piirin toiminnanjohtajan, PerhePesän tiimikoordinaattorin sekä PerhePesien työntekijöiden kanssa. Olen raportoinut heille työn etenemisestä koko prosessin ajan ja tekemäni koonnit palaverista ovat toimineet palaverimuistioina, jotka olen lähettänyt palaverin jälkeen PerhePesän tiimikoordinaattorille ja hän on lähettänyt ne edelleen PerhePesien työntekijöille. Muistion lähetin myös piirin toiminnanjohtajalle niissä tapauksissa, kun hän oli ollut palavereissa mukana. Näiden muistioiden avulla jokaisella ohjaajan oppaan työstämiseen osallistuneella on ollut ajantasaiset ja yhtäläiset tiedot siitä, mitä tehdään seuraavaksi ja mitkä ovat kunkin prosessissa mukana olevan vastualueet. Haastattelujen jälkeen kertynyttä aineistoa opasta varten on käyty vielä saman tiimin kanssa läpi jokaista osallistujaa kuullen ja näissä yhteyksissä on yhteistyössä valittu lopullinen oppaaseen tuleva aineisto.

Tutkimus- ja kehittämistyön tekijän eettisyys näkyy myös sopimusten noudattamisessa esimerkiksi aikatauluissa ja tutkimuksen tai kehittämistyön sovitussa sisällöissä. (Diakonia-ammattikorkeakoulu 2010, 12.) PerhePesän esittelymateriaalin päivittämisestä ohjaajan oppaaksi sovittiin keväällä 2017 silloisen piirin toiminnanjohtajan ja PerhePesä tiimikoordinaattorin kanssa. Työn prosessi on sujunut yhteisesti sovitussa aikataulussa: suunnittelu- ja työstämisprosessi on aikataulutettu yhteisissä palavereissa, joissa on jokaisella kerralla sovittu erikseen, mitä seuraavaksi tehdään ja seuraavan tapaamisajan sopimisen käytännöistä. Jokainen vaihe on työstetty ja valmistunut yhteistyössä sovittuna aikana. Opinäytetyöprosessin aikana MLL:n toiminnanjohtaja vaihtui, joten esittelin tekemäni

opinnäytetyön suunnitelman uudelle toiminnanjohtajalle joulukuussa 2017. Tämän jälkeen työstäminen jatkui aiemman sopimuksen mukaisesti ja uusi toiminnanjohtaja on ollut prosessissa mukana suunnitelman esittämisestä lähtien.

Opinnäytetyön tekijä on velvollinen säilyttämään aineiston siten, ettei se joudu muiden käsiin. Osallistuneille henkilöille on ilmoitettu, miten opiskelija tai kehittämissyössä oleva yhteistyötaho säilyttää aineiston, kenellä on oikeus sitä lukea, miten sitä hyödynnetään, syntykö aineistosta mahdollisesti jokin rekisteri ja milloin aineisto on tarkoitus hävittää. (Diakonia-ammattikorkeakoulu i.a.a.) PerhePesän ohjaajan oppaaseen kerättiin aineisto haastattelemalla PerhePesän tiimikoordinaattoria sekä PerhePesien ohjaajia. Yksilöhaastatteluna haastattelin vielä PerhePesän tiimikoordinaattoria, MLL:n piirin lapsi- ja perhetoiminnan järjestökoordinaattoria sekä Kuusamon seurakunnan vastaavaa lastenohjaajaa. Osa haastatteluista nauhoitettiin ja osa haastatteluista käytiin sähköpostin kautta. Kaikille haastatelluille kerrottiin jo etukäteen, kun haastattelu toteutettiin nauhoittaen. Samalla kertaa ilmoitin myös sen, että avattuani haastattelut kirjalliseen muotoon, hävitän haastattelun tallenteen. Itse haastattelutilanteessa kävimme saman asian vielä läpi. Nauhoitin haastattelut puhelimeni sanelin-ohjelmalla. Kun olin litteroinut aineistot, poistin nauhoitteet ajantasaisesti, kuten olimme sopineet. Sähköpostin kautta haastatelllessani lähetin haastattelukysymykset etukäteen haastateltaville ja ilmoitin haastattelun liittyvän opinnäytetyöhöni. Sähköpostin kautta tehdyt haastattelut lähteistin Diakin opinnäytetyön ohjeiden mukaisesti henkilökohtaisena tiedonantona, jolloin tuloste on tekijän hallussa. Näiden haastatteluiden avulla saadut tiedot ovat ohjeistuksen mukaan saatavilla tulosteena edelleen minulta opinnäytetyöntekijänä. Tämä käy ilmi myös lähdeluettelosta. PerhePesän ohjaajan opas on tehty sähköiseen muotoon ja se on tulostettavissa MLL:n Pohjois-Pohjanmaan piirin Outlookin Intranetistä.

Keskeinen toiminnallisen opinnäytetyön arvioinnin kohde on työn toteutustapa, johon voidaan katsoa kuuluvan keinot tavoitteiden saavuttamiseksi ja aineiston kerääminen. Ohjeistuksissa tämä tarkoittaa oppaan valmistamiseen liittyviä asioita. Lisäksi toteutustapaan voidaan katsoa opinnäytetyön tiedonhankkimiseksi tehty selvitys. Selvityksen luotettavuutta kannattaa toiminnallisessa

opinnäytetyössä tarkastella lähinnä siitä näkökulmasta, kuinka onnistunut selvityksen asiaongelman ja tutkimusongelman asettaminen oli toiminnallisen opinnäytetyön ideasta, miten onnistunut oli aineiston keräämiseen valittu keino ja miten laadukas aineisto loppujen lopuksi oli sisällöllisen päätöksenteon näkökulmasta. Pätevyyden tarkastelussa pohditaan sitä, miten hyvin selvityksen aineisto kuvaa kohdetta ja sen näkemyksiä eli onko saatu tieto yleistettävissä tutkittuun kohdejoukkoon. (Vilka ym. 2003, 157-158.) PerhePesä-toimintamalli tuli konkreettisesti tutuksi sosiaaliohjauksen harjoittelussa Mannerheimin Lastensuojeluliiton Pohjois-Pohjanmaan piirin toimistolla ollessani. Silloin pääsin tutustumaan PerhePesä-toimintaan käytännössä ja olin mukana siinä säännöllisesti. Työn luotettavuutta tukee mielestäni se, että toimintamalli on jo minulle jokseenkin tuttu. Luotettavuutta lisää myös Mannerheimin Lastensuojeluliiton Pohjois-Pohjanmaan piirin työntekijöiden kanssa tehty tiivis yhteistyö opinnäytetyön prosessin ajan. Kirjallinen tausta-aineisto PerhePesä-toimintaan liittyen on organisaation itsensä tuottamaa ja muu asiaan liittyvä tieto henkilökunnan haastatteluista tai henkilökohtaisista tiedonannoista saatua. PerhePesän ohjaajan oppaan aineisto kerättiin ryhmähaastatteluna teemahaastattelun menetelmällä Perhe-Pesien ohjaajilta, joilla on vahva tiedollinen ja ammatillinen osaaminen toiminnasta. Teemahaastattelun avulla kysymykset muotoiltiin niin, että saatiin vastaukset juuri niihin kysymyksiin, joita tarvittiin oikean aineiston saamiseksi, jotta ohjaajan oppaaseen saatiin halutut teemat ja sisällöt. Yksilöhaastatteluna haastattelin MLL:n PerhePesän tiimikoordinaattoria, joka on vastuussa PerhePesien toiminnasta ja hänellä on koko ajan ajantasainen tieto PerhePesien toiminnasta. Lisäksi haastattelin Voimaperhe-hankkeessa mukana ollutta MLL:n piirin Lapsi- ja perhetöiminnan järjestökoordinaattoria, jolla on vankka tietotausta PerhePesä-toimintamallin lähtökohdista ja taustoista aina lopulliseen toimintaan saattamiseen, sekä hankkeen ajan kestäneestä toiminnan seurannasta.

Toinen tärkeä asia on oma arvio prosessin raportoinnista ja opinnäytetyön kieli- asusta. Voi pohtia sitä, miten kriittisen tai pohtivan otteen on saavuttanut sekä onko työ johdonmukainen ja vakuuttava. Tätä voi kartoittaa myös pyytämällä kohderyhmältä palautetta tekstistä, sen luotettavuudesta ja ymmärrettävyydestä. Opinnäytetyöllä on tarkoitus osoittaa kykyä käytännöllisen ammatillisen taidon ja teoreettisen tiedon yhdistämiseen siten, että tiedosta on alan ihmisille jotakin

hyötyä. (Vilkkä ym. 2003, 159.) Kehittämistyön prosessin ajan, olen kirjannut koko ajan työn prosessia ajantasaisesti raporttiini niin, että työn tekemiseen ja etenemiseen liittyvät asiat on kirjoitettu luotettavasti sen hetkistä tilannetta vastaavasti. Näin toimien vältytään niin sanotusti muistin varassa toimimiselta sekä virheellisiltä tiedoilta työn prosessin kuvauksessa. Kieliasua on myös tarkistettu opinnäytetyön prosessin ajan niin, että PerhePesän tiimikoordinaattori on aika ajoin lukenut myös raportin tekstiä ohjaajan oppaan tekstin lisäksi ja ohjannut myös siinä, mikäli jokin termi tai sanamuoto olisi ollut hyvä kirjoittaa toisella tavalla. Kirjallinen raportti on kirjoitettu kronologisesti niin, että ensin esitellään yhteistyötaho sekä PerhePesä-toiminta taustoineen. Seuraavaksi esitellään PerhePesä-toiminnassa käytettävät keskeiset työmenetelmät ja niiden teoriatausta. Näiden kuvausten jälkeen siirrytään toiminnallisen opinnäytetyön teoriaan ja opinnäytetyön kulkuun liittyviin kuvauksiin, esitellään tutkimusmenetelmät sekä niiden avulla kerätty aineisto. Lopuksi käydään opinnäytetyön prosessin ja työn tekemiseen liittyvä arviointi, luotettavuus ja eettisyys sekä pohdinta. Kirjaaminen ja työn prosessi noudattavat toiminnallisen opinnäytetyön prosessista annettua ohjeistusta, jonka lähdeviitteinä ja tietopohjana on käytetty valittujen metodien mukaista kirjallisuutta sekä sähköisiä tietolähteitä.

11 POHDINTA

Opinnäytetyöni aihe ja oppaan työstäminen olivat hyvällä tavalla haastavia, koska en ole aiemmin tehnyt toiminnallista opinnäytetyötä, jonka lopputuloksena syntyy tuote. Koin jo harjoittelun aikana PerhePesä- toiminnan kiinnostavana ja toimivana toimintamallina ja otin mielelläni vastaan haasteen päästessäni tekemään kehittävää työtä mielenkiintoisessa ympäristössä. Myöskin Mannerheimin Lastensuojeluliiton toiminta ja arvomaailma ovat itselleni tärkeitä ja omaa arvopohjaani lähellä. Kokemuksena sosiaaliohjauksen harjoittelu MLL:n Pohjois-Pohjanmaan piirin organisaatiossa oli miellyttävä ja yhteistyö sujui luontevasti. On ollut hienoa ja opettavaista tehdä tällainen työ kyseiselle organisaatiolle.

Kuvaan alla opinnäytetyön prosessia ja siitä nousseita ajatuksiani SWOT-analyysin avulla (TAULUKKO 1). Sen pohjalta työn vahvuutena tulee esille erityisesti ammattitaitoiset ja asiantuntevat työntekijät, jotka tuntevat PerhePesä-toimintamallin läpikotaisin ja myös siihen liittyvät kehittämiskohteet. Koska toimintamalli on ollut käytössä jo useamman vuoden ajan, on siitä saatu kokemuksia, jotka ovat osoittautuneet positiivisiksi ja sen myötä myös toimintaa on ollut mielekästä kehittää. Toimintamallissa on jo hyviä yhteistyökumppaneita, joiden kanssa yhteistyö on sujuvaa. PerhePesien toiminta on myös täyttänyt tarpeensa alueilla, joilla ne sijaitsevat ja perheet ovat ottaneet toiminnan positiivisena ja hyvänä palveluna vastaan. Heikkoutena näyttäytyi eri alueilla sijaitsevien PerhePesien erot yhteistyökumppaneiden määrässä. Toivoin tilanteen yhteistyökumppaneiden suhteen paranevan kehittämistyön myötä. Kehitystyötä olisi myös hyödyllistä jatkaa edelleen tulevaisuudessa. Tällä toiminnalla mahdollistetaan perheiden hyvinvoinnin ja osallisuuden lisääntymistä sekä sen myötä edistetään positiivista mielen terveyttä. Uskon toiminnan kehittämisen pohjalta myöskin sen vaikuttavuuden lisääntyvän. Uhkina näen rahoituksen vähenemisen kautta resurssien pienemisen toiminnan ylläpitämiseksi. Uhkatekijänä on lisäksi toimintaan sopivien tilojen puute. Myös samankaltaisilla muiden toimijoiden järjestämällä päällekkäisillä palvelumuodoilla samoilla alueilla voisi olla heikentävä vaikutus PerhePesän toimintaan.

TAULUKKO 1. SWOT-analyysi PerhePesä-toimintaan liittyen

<p>VAHVUUDET</p> <ul style="list-style-type: none"> · Ammattitaitoiset ja asiantuntevat työntekijät · PerhePesä-toimintamallin toiminnasta jo hyviä kokemuksia · Perheiden tyytyväisyys toimintaan · Toimiva yhteistyö kunnan ja eri toimijoiden kanssa · Toimintamallin yhtenäiset tavoitteet 	<p>HEIKKOUEDET</p> <ul style="list-style-type: none"> · Yhteistyökumppaneiden saaminen tasapuolisesti kaikkiin PerhePesiin · Toiminnan pysyväksi saaminen
<p>MAHDOLLISUUDET</p> <ul style="list-style-type: none"> · Uudet yhteistyökumppanit · Vaikuttavuuden lisääntyminen · Perheiden hyvinvoinnin ja osallisuuden tukeminen · Positiivisen mielenterveyden edistäminen 	<p>UHAT</p> <ul style="list-style-type: none"> · Resurssien pieneneminen, rahoituksen väheneminen · Toimivien tilojen puute · Muiden toimijoiden samankaltaiset toiminnot, päällekkäisyydet

Toiminnallisessa opinnäytetyöprosessissa avautuu pitkin matkaa uusia ideoita, ja usein lopullinen opinnäytetyö on vain osa laajempaa kokonaisuutta. Tästä syystä opinnäytetyössä on hyvä mainita opinnäytetyön jälkeiset aiheeseen liittyvät jatkosuunnitelmat. Toiminnallisessa opinnäytetyössä tulee usein vastaan asioita, joita ei voi toteuttaa, niin kuin alussa ajatteli. Siksi on hyvä pohtia, millaiset tavoitteet jäivät saavuttamatta sekä mitä tavoitteita muutettiin prosessin aikana ja miksi. Produktia ja prosessia on hyvä arvioida kriittisestikin. (Vilka ym. 2003, 155,160-161.) Toiminnallisen opinnäytetyön työstämisen yhteydessä tuli

konkreettisesti esille se, että tuotos syntyy prosessin kautta ja ennen kuin lopulliseen tulokseen tullaan, on matkalla ollut mukana muuttujia ja erilaisten työvaiheiden jälkeen on saavutettu se, mitä sisältyy lopulliseen materiaaliin ja sen myötä tuotokseen, joka tässä työssä oli PerhePesän ohjaajan opas. Kerättyä tietoa prosessoitiin useampaan kertaan opinnäytetyön työstämisen aikana, jonka ansiosta työtä oppi myös rajaamaan ja ymmärtämään sen, mitä on mahdollista tehdä aikataulullisesti sekä mikä on olennaista työn kannalta. Koska omaa työtä oli järkevää rajata edellä mainittujen seikkojen vuoksi, poiki siitä myös kehitysideoita tuleviin töihin seuraaville opinnäytetyön tekijöille.

11.1 Ammatillinen kasvu

Toiminnallisen opinnäytetyön prosessi on tukenut ammatillista kasvuani valmistuessani Sosionomi (AMK) – diakoniksi. Opinnäytetyön ollessa kehittämisorientoitunut, jonka tuloksena syntyy tarvetta vastaava tuote, vastaa prosessi suoraan työelämän vaatimukseen. Sosiaalityö vaatii jatkuvaa kehittämistä, jotta asiakkaille saadaan tuotettua laadukasta, tarpeeseen vastaavaa ja vaikuttavaa palvelua. Laadukas ja asiakkaan tarpeisiin vastaava ennaltaehkäisevä sosiaalityö on kustannustehokasta niin kansantalouden kuin inhimillisyydenkin näkökulmasta. Sen avulla pystytään reagoimaan ajoissa erilaisiin puuttumista vaativiin elämäntilanteisiin, estetään niiden kehittymistä moniongelmaisiksi ja ehkäistään inhimillistä kärsimystä. Sosiaalialalla tehtävän työn tarkoituksena on turvata jokaiselle perustuslain mukainen oikeus ihmisarvoisen elämän edellyttämään välttämättömään toimeentuloon ja huolenpitoon. Eri-ikäisille ja erilaisissa elämäntilanteissa oleville ihmisille suunnatuilla palveluilla pyritään turvaamaan sekä yksilön, perheen että koko yhteisön hyvinvointi. (Ammattinetti i.a.)

Käytän sosionomi (AMK), diakoniatyö -koulutuksesta valmistuneen osaamisvaatimuksien kuvaamisessa Diakonia-ammattikorkeakoulun ohjeistusta kompetensseihin liittyen, kun kuvaan ammatillista kasvuani. Peilaan ammatillista kasvuani näiden ammattialojen kompetensseihin. Sosiaalialan ammattikorkeakoulutuksen osaamisvaatimukset eli kompetenssit on hyväksytty sosiaalialan AMK-verkoston verkostokokouksessa Kuopiossa 29.4.2016. Nämä kompetenssit koskevat myös sosionomi (AMK), diakoniatyö -koulutusta. (Diakonia-ammattikorkeakoulu i.a.)

Sosionomiksi valmistuvan osaamisvaatimukseen I. kompetensseihin kuuluu ammattieettisenä osaamisena toimiminen ihmis- ja perusoikeussäädösten, sosiaalialan arvojen ja ammattieettisten arvojen mukaisesti. Tein tuotteena PerhePesän ohjaajan oppaan MLL:n Pohjois-Pohjanmaan piirille. PerhePesä-toimintamallin ytimessä on matalan kynnyksen- sekä ennaltaehkäisevä työ, jolla tuetaan lapsiperheitä monipuolisesti osallisuuden, positiivisen mielenterveyden sekä vaikuttamismahdollisuuksien näkökulmasta: toiminta toteutetaan perheiden tarpeet ja toiveet huomioiden. Tämän kehittämistyön tekeminen on vastannut suoraan sosionomin ammattieettisen-, asiakastyön- ja kehittämisosaamisen kompetenssien oppimiseen ja sisäistämiseen. Ammattieettiseen osaamiseen liittyy omien ihmiskäsitysten ja arvojen merkityksen ymmärtäminen. Kuvasin jo aiemmin, että yksi syy tämän työn tekemiselle oli juuri se, että sekä MLL:n arvopohja että PerhePesä-toimintaa ohjaavat arvot tuntuivat omaa arvomaailmaani vastaavilta ja työn tekeminen tuntui tämän vuoksi tärkeältä ja myös omia intressejäni vastaavalta. PerhePesä-toiminnalla edistetään yhdenvertaisuutta ja tasa-arvoa. Myös yhteiskuntaosaamisen näkökulmasta työn tekeminen on vastannut suoraan yhteiskunnalliselta asemaltaan haavoittuvassa asemassa olevien yksilöiden ja ryhmien ehkäisevän ja varhaisen tuen mukaisesti. Prosessi on toteutettu kehittämistyön kompetenssien mukaisesti suunnitteluvaiheesta toteuttamiseen ja lopuksi työn arviointiin.

PerhePesän ohjaajan oppaan tekemisen prosessi on tukenut myös sosionomin asiakastyössä vaadittujen sekä palvelujärjestelmän osaamisalueiden oppimista. PerhePesä-toimintamallissa sovelletaan asiakastyön teoreettisia työorientaatioita ja menetelmiä kolmannen sektorin palveluina. Siellä annetaan myös ohjausta järjestölähtöisen matalan kynnyksen ohjauksen ja neuvonnan mallia apuna käyttäen. Tämä vastaa palveluohjauksellista työtettä ja vaatii ohjaajalta palvelujärjestelmän tuntemusta sekä ohjauksellisia taitoja. Myös kulttuurisensitiivisyyden huomioiminen ja moninaisuuden tukeminen kuuluvat PerhePesä-ohjaajan osaamisalueeseen, koska etenkin Meri-Toppilan PerhePesässä käy paljon eri- ja monikulttuurisia perheitä.

Olen tehnyt työtä pitkään sairaanhoitajana ja sen kautta ammattieettiset, työelämän ja -yhteisön pelisäännöt sekä työtä ohjaava lainsäädäntö ovat tuttuja ja

olennaisia työtä määrittäviä tekijöitä. Sosiaali- ja terveysalan kompetensseissa on paljon yhteisiä osaamisvaatimuksia ja työtä ohjaavia säännöksiä, joiden omaksuminen on aiemman ammatti- ja työkokemukseni pohjalta ollut luontevaa. Molempien ammattialojen osaamisvaatimukseen kuuluu työn kehittäminen, asiakastyön osaaminen: eettinen, asiakastyö, palvelujärjestelmä, kriittinen ja osallistava yhteiskuntaosaaminen sekä työyhteisöosaaminen. Työn näkökulma sekä menetelmät ovat kuitenkin osittain erilaisia. Koen saaneeni ammatillisen kasvun näkökulmasta monipuolista ja kattavaa oppia tämän koulutuksen ja työelämälähtöisen produktin työstämisen myötä.

Koska PerhePesä-toiminnassa on ollut seurakuntayhteistyötä jo pitkään ja sitä ollaan tulevaisuudessa edelleen kehittämässä, oli diakoniatyöntekijöiden osaamisvaatimusten soveltaminen ammatilliseen kasvun arvioimiseksi myös mahdollista ja luontevaa. Diakoniatyöntekijöiden kompetensseihin kuuluu hengellisen työn-, kirkon perusarvojen-, kristillisen ihmiskäsityksen- ja uskon keskeisten sisältöjen tunteminen sekä kirkon perusteoksien tunteminen. Diakonisen asiakastyön ja eettisen osaamisen vaatimukset ovat hyvin yhtenäisiä sosionomin kompetenssien kanssa, mutta diakoniatyötä ohjaa erityisesti kristilliset arvot ja osaaminen. Lisäksi diakoniatyöntekijältä vaaditaan kirkon lainsäädännön tuntemista. MLL:n Pohjois-Pohjanmaan piirillä ja seurakunnalla on säännöllisesti yhteisesti järjestettyä ja suunniteltua toimintaa, joita ohjaavat sekä sosiaali-, että kirkonalan ohjeistukset sekä lainsäädäntö. Diakoniatyön kompetenssit tulivat itselleni tutuiksi kirkon alan opintojen sekä keväällä 2018 suorittamani diakoniatyönharjoittelujakson myötä. Harjoittelujakso seurakunnassa vahvisti kirkon organisaation tuntemusta sekä kirkon ammattialojen yhteistyötaitoja sekä diakoniatyön kautta heijastuvaa yhteiskuntaosaamista. Olen mielestäni saanut koulutuksen ja tekemäni kehittämistyön myötä vahvistusta myös diakoniatyön osaamiseeni: ammattialojen yhteistyön myötä näiden alojen yhteensovittaminen ja käytäntöjen soveltaminen on helpompaa ja antaa ymmärryksen siitä, mitä yhteistyö esimerkiksi voi olla.

11.2 Kehitysehdotukset

Kehitysehdotuksena tämän työn myötä ja jatkoksi suosittelen PerhePesä-toiminnan säännöllisen arvioinnin ja pitkäaikaisessa seurannassa etenkin sen, millaisia tuloksia toiminnalla on saatu aikaiseksi vaikuttavuuden kannalta. Voisiko toiminnan seurannan pohjalta kehittää esimerkiksi jonkinlaisen vaikuttavuusmittarin? Näkyykö toiminnan vaikutukset pitkässä seurannassa esimerkiksi lastensuojelutilastoissa, osallisuuden kokemuksissa ja yhteisöllisyydessä? Paikallistasolla suosittelen Kuusamossa MLL:n ja seurakunnan välisen yhteistyön kehittämistä. Yhteistyö seurakunnan ja paikkakunnan PerhePesä-toiminnan kesken etsii paikkaansa yhteistyön katkeamisen jälkeen. Toimintaa on kuitenkin jo aiemmin ollut työparimallin mukaisesti, joten yhteistyökuviota ei tarvitse kehittää alkutekijöistä lähtien vaan se pitäisi elvyttää ja päivittää uutta toimintaa vastaavaksi. Se voisi olla yhden kokonaisen kehittämistyön kohde.

PerhePesä-toiminta on kehittymässä palveluohjauksellisempaan suuntaan ja tämän työn tekemisen yhteydessä tuli esille, että kehittymisen myötä myös PerhePesien ohjaajien työnkuva tulee laajenemaan. Jatkossa olisi hyvä arvioida, miten toiminnan kehitys on vaikuttanut ohjaajien työhön ja työnkuvaan. Onko kehityksen myötä tullut tarvetta esimerkiksi lisäkoulutukselle? Pitkällä aikavälillä olisi myös tärkeää arvioida palveluohjauksellisen työtteen käyttämisen vaikuttavuutta asiakastyössä: voidaanko palveluohjauksellisen työtteen lisääntyvästä käytöstä osoittaa suoria vaikutuksia ja hyötyjä esimerkiksi asiakkaiden hyvinvoinnin ja parantuneen elämäntilanteen muodossa?

PerhePesän ohjaajan opas on tarkoitettu etenkin uuden työntekijän perehdyttämiseksi PerhePesä-toimintamalliin. Ohjaajan oppaan tarkoituksena oli olla niin selkeä sisällöltään ja ulkoasultaan, että sen luettuaan uusi työntekijä pystyy omaksumaan PerhePesä-toimintamallin ja toimimaan PerhePesän ohjaajana. Ohjaajan opasta voidaan käyttää myös perehdyttäjän työvälineenä uuden työntekijän perehdytyksen yhteydessä. Ohjaajan oppaasta olisi kehitysmielessä hyödyllistä kerätä arviointia uusilta työntekijöiltä: toimiiko opas sille asetettujen tavoitteiden mukaisesti? Palautteen ja toiminnan kehittymisen pohjalta ohjaajan oppaan ollessa sähköisenä versiona, on sitä mahdollista päivittää koko ajan

ajantasaiseksi sen toimintaa ja työntekijöiden tarvetta vastaavaksi. Jotta ohjaajan opas vastaa tarvettaan, on sen säännöllinen arviointi tärkeää.

LÄHTEET

- Diakonia-ammattikorkeakoulu 2010. Kohti tutkivaa ammattikäytäntöä. Opas Diakonia-ammattikorkeakoulun opinnäytetöitä varten. Viitattu 25.10.2018. https://www.diak.fi/wp-content/uploads/2017/12/Diak_Kohti_tutkivaa_ammattikayntoa_opas.pdf
- Diakonia-ammattikorkeakoulu i.a.a. LibGuides. Osallistavan ja tutkivan kehittämisen opas: Eettiset periaatteet tutkivassa ja kehittävässä työssä. Viitattu 25.10.2018. <http://libguides.diak.fi/c.php?g=389856&p=2793510>
- Diakonia-ammattikorkeakoulu i.a.b. Osaamisvaatimukset: Sosionomi (AMK), diakoniatyö. Viitattu 31.10.2018. <https://www.diak.fi/opiskelu/opiskelijan-polku/opintojen-suorittaminen/arviointi/osaamisvaatimukset/sosionomi-amk-diakoniatyo/>
- Ensi- ja turvakotien liitto 2017. Lapsi- ja perhejärjestöt: Ensin sote- uudistus, siten vasta valinnanvapausuudistus. Viitattu 31.10.2018. <https://ensijaturvakotienliitto.fi/lapsi-perhejarjestot-ensin-sote-uudistus-vasta-valinnanvapausuudistus/>
- Hartikainen, Emilia 2013. Diakoniatyöntekijöiden käsityksiä verkostoyhteistyöstä mielenterveystyössä. Helsingin yliopisto. Teologinen tiedekunta. Käytännöllisen teologian pro gradu – tutkielma. <https://helda.helsinki.fi/bitstream/handle/10138/42430/diakonia.pdf>
- Helsingin kaupunki i.a. Verkostotyökalupakki. Tukea monitoimijaiseen yhteistyöhön. Viitattu 2.10.2018. <https://www.hel.fi/static/nk/Klaari/Verkostotyokalupakki.docx>
- Huhananti, Leena 2013. Lapsiperhejärjestöt ehkäisevän työn järjestö-kuntayhteistyön sopimuksellisuutta kehittämässä. Teoksessa Katja Häkkinen ja Marjo Tourula (toim.) Järjestöt ja kunta hyvinvointia edistämässä. Helsinki: SOSTE Suomen sosiaali ja terveys ry.
- Huhtala, Marjukka 2017. PerhePesä tiimikoordinaattori, Mannerheimin Lastensuojeluliitto Pohjois-Pohjanmaan piiri. Oulu. Sähköpostiviesti 24.4.2017. Vastaanottaja Saana Kempainen. Tuloste tekijän hallussa.

- Huhtala, Marjukka 2018. PerhePesä tiimikoordinaattori, Mannerheimin Lastensuojeluliiton Pohjois-Pohjanmaan piiri. Oulu. Sähköpostiviesti 15.10.2018. Vastaanottaja Saana Kemppainen. Tuloste tekijän hallussa.
- Hänninen, Kaija 2007. Palveluohjaus. Asiakaslähtöistä täsmäpalvelua vauvasta vaariin. Helsinki: Stakes. Viitattu 26.11.2017. <http://www.stakes.fi/verkkojulkaisut/raportit/R20-2007-VERKKO.pdf>
- Kananen, Jorma 2014. Toimintatutkimus kehittämistutkimuksen muotona. Jyväskylä: Jyväskylän ammattikorkeakoulu.
- Kananoja, Aulikki; Lähteinen, Martti & Marjamäki, Pirjo 2017. Sosiaalityön käsikirja. Helsinki: Tietosanoma.
- Koski, Satu 2018. Vastaava lastenohjaaja, Kuusamon seurakunta, Kuusamo. Sähköpostiviesti 14.9.2018. Vastaanottaja Saana Kemppainen. Tuloste tekijän hallussa.
- KunTeko2020- Kunta-alan työelämän kehittämisohjelma i.a. Jalkautuva sosiaalityö. Viitattu 15.10.2018. <https://www.kunteko.fi/katso/457>
- Lastensuojelun keskusliitto i.a. Ehkäisevä työ. Viitattu 5.10.2018. <https://www.lskl.fi/ehkaiseva-tyo/ehkaiseva-tyo/>
- Mannerheimin Lastensuojeluliitto i.a.a. MLL:n strategia. Viitattu 15.10.2018. <https://www.mll.fi/tietoa-mllsta/organisaatio/mlln-strategia/>
- Mannerheimin Lastensuojeluliitto i.a.b. MLL:n perhekahvilakysely 2016. Viitattu 27.11.2017. [file:///C:/Users/OmaPC/Downloads/perhekahvilakysely_2016_yhteenveto_0%20\(6\).pdf](file:///C:/Users/OmaPC/Downloads/perhekahvilakysely_2016_yhteenveto_0%20(6).pdf)
- Mannerheimin Lastensuojeluliitto i.a.c. Kuntayhteistyö. Viitattu 8.11.2018. <https://www.mll.fi/kumppaneille/kuntayhteistyo/>
- Mannerheimin Lastensuojeluliitto 2014. MLL kunnan kumppanina ja perhekeskustoimijana 2014. Viitattu 15.10.2018. <https://dzmdrernwq2zx.cloudfront.net/prod/2017/08/06191243/MLL-perhekeskustoimijana-2015-nettiin.pdf>
- Mannerheimin Lastensuojeluliitto 2017. Lapsen oikeuksien sopimus. Viitattu 29.10.2018. <https://www.mll.fi/tietoa-mllsta/lasten-oikeudet/lapsen-oikeuksien-sopimus/>

- Mannerheimin Lastensuojeluliitto, Pohjois-Pohjanmaan piiri 2014. PerhePesä, Matalankynnyksen toimintaa perheille. Esittelymateriaali PerhePesän toimintakokonaisuudesta. Viitattu 15.10.2018.
- Martikainen, Airi 2018. Lapsi- ja perhetoiminnan järjestökoordinaattori. Mannerheimin Lastensuojeluliiton Pohjois-Pohjanmaan piiri, Oulu. Henkilökohtainen tiedonanto 24.9.
- Nuorten Ystävät i.a. Järjestöjen yhteinen kannanotto: Järjestöjen auttamistyö uhattuna sote- uudistuksessa. Viitattu 31.10.2018.
https://www.nuortenystavat.fi/news-101-22-jarjestojen_yhteinen_kannanotto_jarjestojen_auttamisty_o_uhattuna_sote-uudistuksessa
- The Office for Standards in Education, Children's Services and Skills. Ofsted raising standards improving lives 2015. Early help: whose responsibility? Viitattu 19.11.2018. https://assets.publishing.service.gov.uk/government/uploads/system/uploads/attachment_data/file/410378/Early_help_whose_responsibility.pdf
- Olli, Sirkka-Liisa 2013. Ehkäisevän työn kehittämishanke – ESKO-hanke strategisena yhteistyön rakentajana. Teoksessa Katja Häkkinen ja Marjo Tourula (toim.) Järjestöt ja kunta hyvinvointia edistämässä. Helsinki: SOSTE Suomen sosiaali ja terveys ry.
- Opetushallitus. SWOT-analyysi. Viitattu 1.12.2017. https://www.opi.fi/saadokset_ja_ohjeet/laadunhallinnan_tuki/wbl-toi/menetelmia_ja_tyovalineita/swot-analyysi
- Pärnä, Katariina 2012. Kehittyvä moniammatillinen yhteistyö prosessina. Lapsiperheiden varhaisen tukemisen mahdollisuudet. Turun yliopisto. Sosiaalitieteiden laitos. Väitöskirja. Viitattu 22.11.2017.
<http://www.utupub.fi/bitstream/handle/10024/77506/Anna-lesC341Parna.pdf?sequence=1&isAllowed=y>
- Sakasti 2010. Diakoninen kotikäyntityö – tukea ja rohkaisua vanhusten parissa tehtävään kotikäyntityöhön. Viitattu 30.12.2018. [http://sakasti.evl.fi/sakasti.nsf/0/491DBFADE99E9E7DC22578B100441BA7/\\$FILE/kotikayntityo%F6nopas_nettiin.pdf](http://sakasti.evl.fi/sakasti.nsf/0/491DBFADE99E9E7DC22578B100441BA7/$FILE/kotikayntityo%F6nopas_nettiin.pdf)

- Sakasti i.a. Diakonian tilastoanalyysi 2015. [http://sakasti.evl.fi/sakasti.nsf/0/E64CAA2B17A67F51C225770A00396219/\\$FILE/Diakonia%20tilastoanalyysi%20%202015.pdf](http://sakasti.evl.fi/sakasti.nsf/0/E64CAA2B17A67F51C225770A00396219/$FILE/Diakonia%20tilastoanalyysi%20%202015.pdf)
- Salonen, Kari 2013. Näkökumia tutkimukselliseen ja toiminnalliseen opinnäytetyöhön. Opas opiskelijoille, opettajille ja TKI-henkilöstölle. Turun ammattikorkeakoulun puheenvuoroja 72. Viitattu 16.10.2018. <http://julkaisut.turkuamk.fi/isbn9789522163738.pdf>
- Spoken Oy i.a. Eri litterointityyppien käyttötarkoitukset. Viitattu 8.10.2018. <https://www.spoken.fi/blogi/eri-litterointityyppien-kayttotarkoitukset>
- Särkelä, Riitta 2013. Järjestöjen ja kuntien yhteistyö eri näkökulmista. Järjestöjen ja kuntien yhteistyö ja sen kehitys. Teoksessa Katja Häkkinen ja Marjo Tourula (toim.) Järjestöt ja kunta hyvinvointia edistämässä. Helsinki: SOSTE Suomen sosiaali ja terveys ry.
- Terveys- ja hyvinvoinnin laitos i.a. Matalan kynnyksen palvelut. Viitattu 5.10.2018. https://thl.fi/documents/966696/3775621/Tietopaketti_Matalan_Kynnyksen_Palvelut.pdf/97b1aef8-b8ca-4ec3-ac4c-b80d3e754cec
- Unicef 2014. Convention on the Rights of the Child. Viitattu 15.10.2018. https://www.unicef.org/crc/index_30177.html
- Vilka, Hanna; Airaksinen, Tiina 2003. Toiminnallinen opinnäytetyö. Helsinki; Kustannusosakeyhtiö Tammi.
- Vilka, Hanna 2006. Tutki ja havainnoi. Helsinki: Kustannusosakeyhtiö Tammi.

LIITE 1 Haastattelukysymykset MLL:n työntekijöille

HAASTATTELUKYSYMYKSET MLL:N TYÖNTEKIJÖILLE PERHEPESÄ-TOIMINTAAN LIITTYEN

1. Mitkä asiat ja tiedot tulisi löytyä PerhePesä-toimintamallin käsikirjasta/esittelymateriaalista, jotta se palvelisi mahdollisimman hyvin uutta perehtymässä olevaa työntekijää? Käsikirjan/esittelymateriaalin kehittämisideana ja toivottuna lähtökohdiana on, että sen luettuaan työntekijä pystyisi toimimaan PerhePesä-ohjaajana.

2. Mikä on PerhePesä-toimintamallin ydin?

3. Työotteessa nousevat esille verkostotyö sekä palveluohjauksellinen toimintamalli. Myös jalkautuvasta mallista on tullut esille tulevaisuuden työmallina. Tuleeko mieleesi vielä joku muu tärkeä toimintamalli, joka on PerhePesän toiminnassa olennaista? Jos tällainen löytyy, voisitko kertoa haastattelutilanteessa olennaisen tästä toimintamallista?

4. Mitä materiaaleja pidät tärkeänä ja toivoisit liitteeksi käsikirjaan ns. työkaluksi ja tiedonlähteeksi?

Keskusteluissa on noussut esille seuraavia; perinneleikkiohjeita, yhteistyökumppaneiden yhteystiedot, Hyvän käytännön kortit, palautelomake toiminnasta, ohjaajan itsearviointilomake.

5. Miten seurakuntayhteistyö näkyy PerhePesä-toiminnassa konkreettisesti?

6. Tuo vapaasti esille näkemyksesi käsikirjaa ajatellen; toiveita, ideoita jne.

LIITE 2 Haastattelukysymykset seurakunnan työntekijälle

HAASTATTELUKYSYMYKSET LIITTYEN MANNERHEIMIN LASTENSUOJELULIITON JA SEURAKUNNAN TEKEMÄÄN YHTEISTYÖHÖN PERHEPESÄ-TOIMINNASSA

1. Miten seurakunnan ja Mannerheimin lastensuojeluliiton yhteistyö PerhePesä-toiminnassa alkoi ja miten yhteistyökuvio muodostui?
2. Millainen rooli seurakunnan työntekijällä on PerhePesässä?
3. Onko työparityöskentely ollut toimiva työmalli ja millaisia tuloksia tällaisella työtavalla on saatu aikaan PerhePesässä?
4. Koetko, että tätä yhteistyötä kannattaa jatkaa myös jatkossa? Miksi?

LIITE 3 Arviointi- ja palautekysymykset MLL:n työntekijöille

1. Löytyykö PerhePesän ohjaajan oppaasta ne tiedolliset tiedot, jotka ovat olennaisia toimintaan tutustuttaessa?
2. Kuinka toimivaksi koet ohjaajan oppaan käytettävyyden näkökulmasta?
3. Onko ohjaajan oppaan sisältö helposti luettavissa ja ymmärrettävissä?
4. Onko oppaan ulkoasu sopiva?
5. Uskotko ohjaajan oppaasta olevan hyötyä uudelle työntekijälle?
6. Anna palautetta vapaasti.

Kiitokset osallistumisestasi oppaan työstämisprosessiin!

LIITE 4 PerhePesä Ohjaajan opas

PERHEPESÄ

Ohjaajan opas



MANNERHEIMIN
LASTENSUOJELULIITON
Pohjois-Pohjanmaan piiri

Tämä materiaali on osa opinnäytetyötä:

Tekijä Saana Kemppainen, Diakonia-ammattikorkeakoulu 2018.

PerhePesä, Ohjaajan opas

Sisällys

Johdanto.....	3
2 Mikä on PerhePesä?.....	7
2.1 PerhePesän toimintamuodot.....	7
2.2 Toiminnan tausta.....	8
3 MLL:n toimintaa ohjaavat arvot ja periaatteet.....	9
4 PerhePesä-toimintamallin tavoitteet ja ydin.....	11
4.1 Ennaltaehkäisevä toiminta.....	11
4.2 Asiakaslähtöinen kohtaamispaikkatoiminta.....	11
4.3 Järjestölähtöinen monitoimijainen perheiden hyvinvoinnin edistäjä.....	12
5 PerhePesä-toiminnan käynnistämisen askelmat.....	13
6 PerhePesässä käytettävät työmuodot.....	16
7 PerhePesän ohjaajan perehdytyksen muistilista.....	19
7.1 Raportointiohje.....	19
7.2 MLL:n Outlookin Intranet-sivustolta löytyvä materiaali.....	21
Linkejä erilaisiin perheitä koskeviin tietopaketteihin.....	22
LÄHTEET.....	25
Muistiinpanot.....	27
PerhePesä-tiimin yhteystiedot.....	29

Johdanto

Mannerheimin Lastensuojeluliitto on valtakunnallinen kansalaisjärjestö, joka edistää ja tukee lasten, nuorten ja perheiden hyvinvointia monipuolisen toimintansa kautta yhteistyössä perheiden kanssa. Lapsen hyvinvointi rakentuu perheen turvallisissa ihmissuhteissa sekä laadukkaissa peruspalveluissa, kuten varhaiskasvatuksessa, koulussa ja harrastuksissa. Lapsen hyvinvointi rakentuu myös turvallisissa ryhmissä ja ystävyyssuhteissa. Koska lapsuus ja sen olosuhteet luovat perustan myöhemmälle hyvinvoinnille, koko Suomen hyvinvointi perustuu hyvinvoiviin lapsiin, nuoriin ja perheisiin. MLL:n tavoitteena on vahvistaa vanhemmuuden tukea niin paikallisesti kuin valtakunnallisestikin.

MLL:n Pohjois-Pohjanmaan piirin tarkoituksena on edistää toimialueellaan lasten,

nuorten ja lapsiperheiden perusturvallisuutta, hyvinvointia ja tervettä kehitystä. Piirin alueella on kehitetty PerhePesä-toimintakonsepti, jonka toiminnan koordinoinnista sekä ryhmämuotoisesta ja yksilöllisestä tuesta piiri vastaa. PerhePesä on avoin kohtaamispaikka perheille ja perheiden parissa työskenteleville tahoille. Sen toiminnan lähtökohtana on alueelliset sekä perheiden toiveet ja tarpeet.

Tämän materiaalin tarkoituksena on toimia PerhePesän ohjaajan oppaana. Se on tuotettu osana opinnäytetyötä MLL:n Pohjois-Pohjanmaan piirille. Opas soveltuu käytettäväksi sekä uuden työntekijän omatoimisessa tehtävään perehtymisessä että perehdyttäjän työvälineenä perehdytysprosessissa ja perehdytyksen suunnitelmallisessa toteuttamisessa. Oppaan avulla uusi työntekijä saa kokonaiskuvan PerhePesä-toimintamallista ja käsityksen ohjaajan työnkuvasta.

1 Mannerheimin Lastensuojeluliitto

MLL on kaikille avoin kansalaisjärjestö, jonka tehtävänä on edistää lapsen, nuoren ja lapsiperheen hyvinvointia, lisätä lapsuuden arvostusta, tuoda näkyvyyttä yhteiskunnassa sekä puolustaa lapsen näkökulmaa päätöksenteossa. MLL toimii paikallisella, maakunnallisella ja valtakunnallisella tasolla. Mannerheimin Lastensuojeluliitto muodostuu keskusjärjestöstä, 10 piirijärjestöstä ja 548 paikallisyhdistyksestä (5/2018). Keskustoimisto on Helsingin Hakaniemessä. MLL:n keskusjärjestössä työskentelee kaikkiaan noin viisikymmentä työntekijää. Keskusjärjestö on saanut Väestöliiton perheystävällisen työpaikan tunnuksen.

Keskusjärjestön jäseniä ovat piirijärjestöt ja paikallisyhdistykset. Kullakin piirijärjestöllä on oma piiritoimisto, jossa työskentelee palkattua henkilökuntaa. MLL:n kymmenen piiriä ovat: Hämeen piiri, Järvi-Suomen piiri, Kainuun piiri, Pohjois-Pohjanmaan piiri, Kymen piiri, Lapin piiri, Pohjanmaan piiri, Varsinais-

Suomen piiri, Satakunnan piiri ja Uudenmaan piiri.

- on helposti lähestyttävä ja innostava perheiden kumppani
- kohtaa perheitä erilaisissa elämäntilanteissa ja erilaisista kulttuureista ja on tärkeä osa lapsiperheiden arkea
- on lähellä lapsia, nuoria ja perheitä
- on vetovoimainen järjestö kaikenlaisille lapsille, nuorille ja perheille
- on kannustava, monipuolista osaamista ja tietoa hyödyntävä oppiva organisaatio
- on läsnä koko manner-Suomen alueella
- vahvistaa vapaaehtoistoiminnallaan lasten, nuorten ja perheiden hyvinvointia ja ehkäisee ongelmien muodostumista

Lähde: Mannerheimin Lastensuojeluliitto 2018, strategia.

MLL:n Pohjois-Pohjanmaan piiri

Pohjois-Pohjanmaan piirin alueella on 52 itse-
näistä paikallisyhdistystä. Yhdistyksissä on
yhteensä 5215 (10/2018) jäsentä. Piiri edistää
lasten, nuorten ja lapsiperheiden hyvinvoin-
tia, perusturvallisuutta ja tervettä kehitystä.
Piirin tärkein tehtävä on mahdollistaa paik-
kallisyhdistysten toiminta: piiri kouluttaa yhdis-
tyksen hallituksen jäseniä, tukee vapaaeh-
toisten jaksamista ja antaa yhdistyksille neu-
vontaa ja ohjausta. MLL:n paikallisyhdistykset
toimivat vapaaehtoisvoimin. Toimintamu-
toja ovat koulutuspalveluiden lisäksi muun
muassa paikallisyhdistysten toiminnan tuke-
minen, perhekahvila-, kerho-, kylämummi- ja
-vaari- sekä vertaisryhmätoiminta. Piirin,
Pohjois-Pohjanmaan kuntien ja useiden jär-
jestöjen yhteistyö on tiivistä.

Toimintaa tukevat mm. Sosiaali- ja terveystar-
jestöjen avustuskeskus (STEA) ja kunnat. Poh-
jois-Pohjanmaan piiritoimistossa on töissä 17
palkattua työntekijää (v.2018), joista osa on tun-
tipalkallisia ja osa kuukausipalkallisia. Piiritoi-
misto sijaitsee Oulussa. Piirin tekemää työtä
johtaa piirihallitus, joka toimii vapaaehtoisvoi-
min. Piirin työskentelyä ja toimintaa ohjaavat
joka vuosi kokoontuvat kevät- ja



Kuva: MLL, Matti Matikainen

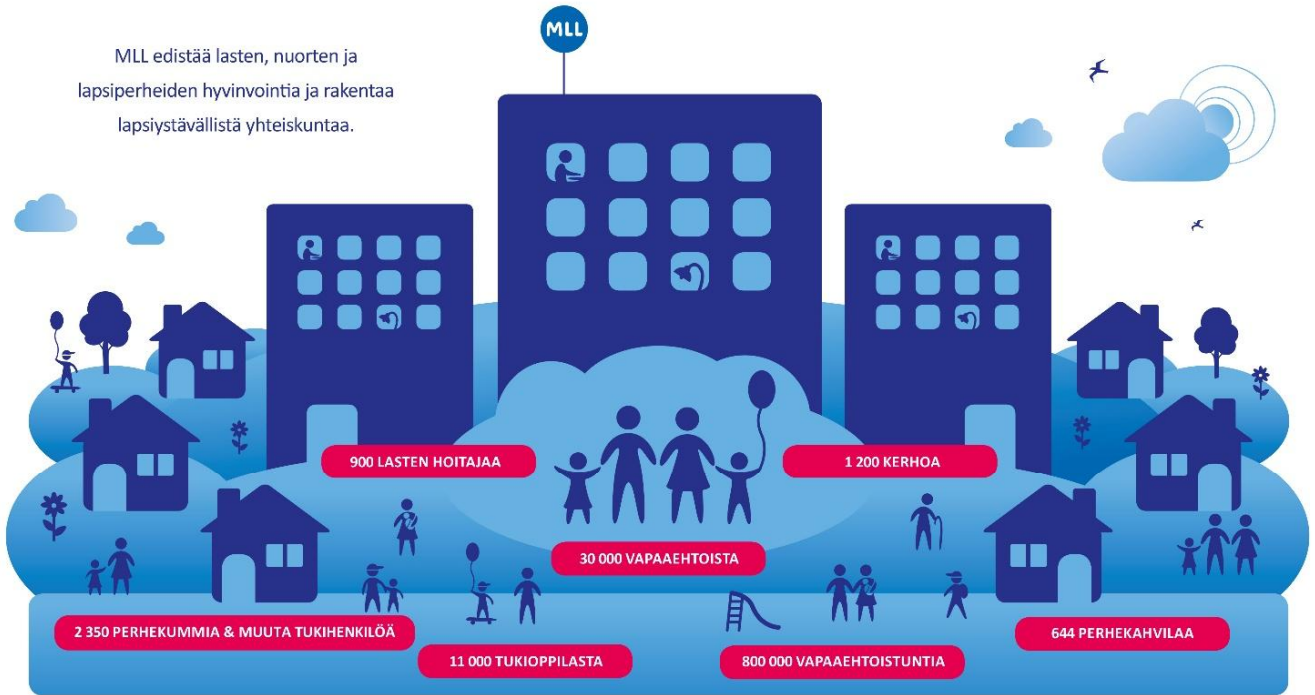
syyskokoukset, joissa ovat edustettuina pai-
kallisyhdistykset.

Kevätkokouksessa tarkastellaan ja käsitellään
edellisen vuoden toimintakertomus ja tilin-
päättös sekä tehdään päätös vastuuvapauden
myöntämisestä.

Syyskokouksessa vahvistetaan seuraavan vuo-
den toimintasuunnitelma ja talousarvio. Syys-
kokouksessa määritellään jäsenmaksut, vali-
taan joka kolmas vuosi piirin puheenjohtaja ja
hallituksen jäsenet sekä varajäsenet erovu-
oroisten tilalle. Lisäksi päätetään piirin tilin-
tarkastajat ja varatilintarkastajat. Koko järjestön
toimintaa ohjaa liittokokous, joka kokoontuu
kerran kolmessa vuodessa. Liittokokouksessa
ovat edustettuina piirijärjestöt ja paikallisyh-
distykset. Liittokokouksessa määritellään yh-
teiset, valtakunnalliset linjat.

Lähde: Mannerheimin Lastensuojeluliiton
Pohjois-Pohjanmaan piiri 2018, organisaatio.

MLL edistää lasten, nuorten ja
lapsiperheiden hyvinvointia ja rakentaa
lapsiystävällistä yhteiskuntaa.



KESKUSJÄRJESTÖ

- Vaikuttaa lapsi- ja perhepoliittiseen päätöksentekoon, herättää keskustelua ja antaa lausuntoja
- Ylläpitää Lasten ja nuorten puhelinta ja Vanhempain-puhelinta sekä nettikirje- ja chat-palveluja
- Tukee vanhempia jakamalla tietoa lasten kasvusta, kehityksestä ja kasvatuksesta
- Auttaa kouluja vähentämään kiusaamista
- Arvioi ja kehittää vapaaehtoistoimintaa

PIIRI (10)

- Tarjoaa kunnalle perhekeskumppanuutta
- Ohjaa ja kouluttaa perhekuummeja, ystäviä maahanmuuttajajäsenille ym. tukihenkilöitä
- Tukee, kouluttaa ja ohjaa paikallisyhdistysten vapaaehtoisia
- Vaikuttaa alueellisesti
- Järjestää tapahtumia
- Välittää lastenhoitoapua perheille
- Tarjoaa lapsiperheille suunnattuja palveluja

PAIKALLISYHDISTYS (548)

- Tarjoaa perheille osallistumisen ja toiminnan mahdollisuuksia
- Perustaa ja ylläpitää perhekahviloita
- Järjestää kerhoja
- Ohjaa vapaaehtoisia, kuten kylämummeja ja -vaareja
- Toteuttaa vanhempainryhmiä ja luentoja
- Järjestää retkiä ja lastentapahtumia

MLL:n yhdistys
toimii lähes kaikissa
Suomen kunnissa.



Lähde: MLL, organisaatiokuva. Kuvan suunnittelija: Anu Tirkkonen.

MLL Pohjois-Pohjanmaan piiri

MLL edistää lasten, nuorten ja
lapsiperheiden hyvinvointia ja rakentaa
lapsiystävällistä yhteiskuntaa.



Pohjois-Pohjanmaan piiri

- Kouluttaa yhdistysten vapaaehtoisia
- Tarjoaa palveluja perheille
- Vuokraa lasten turvavälineitä
- Järjestää tapahtumia
- On paikallisyhdistysten tuki ja alueellinen vaikuttaja

Paikallisyhdistys

- Ylläpitää perhekahviloita alueellaan
- Suunnittelee ja järjestää tapahtumia
- Ohjaa vapaaehtoisia, kuten kylämummeja ja -vaareja
- Toteuttaa vertaisryhmätoimintaa vanhemmille ja lapsille

Lähde: MLL, Pohjois-Pohjanmaan piiri 2017, organisaatiokuva. Alkuperäinen kuva: Anu Tirkkonen.

2 Mikä on PerhePesä?



Kuva: MLL, Pohjois-Pohjanmaan piiri

PerhePesä on avoin kohtaamispaikka perheille ja perheiden parissa työskenteleville toimijoille. PerhePesän sydän on vertaistoiminta. PerhePesässä toimii ammatillinen ohjaaja, jonka kanssa perheet voivat yhdessä pohtia lapsiperheen arkeen liittyviä asioita ja saada tarvittaessa ohjausta ja neuvontaa. Toimintaa suunnitellaan yhdessä perheiden kanssa, ja lähtökohtana ovat perheiden toiveet ja

tarpeet. PerhePesään voi tulla tapaamaan muita perheitä, leikkimään ja osallistumaan avoimeen ja maksuttomaan toimintaan.

PerhePesän taustalla on vahva yhteistyö ja osaamisen vaihto alueen perhepalvelu- ja järjestötoimijoiden kanssa. Kynnys yhteydenottoon madaltuu ja yhteistyö helpottuu, kun toimijat tuntevat toisensa.

2.1 PerhePesän toimintamuodot

PerhePesä on avoin kohtaamispaikka, jossa on mahdollisuus muiden perheiden kanssa yhdessä olemiseen ja vertaistukeen. PerhePesässä järjestetään ohjattua toimintaa niin lapsille kuin aikuisillekin. Siellä voi keskustella avoimesti ja luottamuksellisesti kaikenlaisista perhe-elämään ja sen arkeen liittyvistä asioista. PerhePesässä käy vierailijoita eri organisaatioista ja siellä kierrätetään sekä osaamista että tavaroita.

PerhePesässä on myös kerhotoimintaa, kuten askartelukerho, sekä perheiden ja alueen asukkaiden ja yhteistyökumppaneiden omat kerhot. Perheillä ja alueen asukkailla on mahdollisuus järjestää PerhePesän tiloissa omaehtoista toimintaa tilan käytön sallimissa

rajoissa. Perhepesässä kokoontuu myös perheiden ja muita ammatillisesti ohjattuja vertaisryhmiä.

Lähde: Mannerheimin Lastensuojeluliiton Pohjois-Pohjanmaan piiri 2018, PerhePesä-esitys.

2.2 Toiminnan tausta

PerhePesä on kehitetty yhteistyössä Mannerheimin Lastensuojeluliiton Pohjois-Pohjanmaan piirin, Oulun kaupungin ja alueen muiden toimijoiden kanssa *Voimaperhe*-hankkeen aikana osana ESKO-kärkihanketta. ESKO-hanke oli ehkäisevän työn kärkihankke, joka toteutettiin Oulussa 2009–2013. Sen strategisiksi tavoitteiksi valikoituivat ehkäisevän työn näkyväksi tekeminen, uusien työmuotojen ja palvelujen kehittäminen sekä niistä tiedon tuottaminen ja levittäminen sekä kunnan ja järjestöjen työnjaon ja kumppanuuden selkeyttäminen. PerhePesän kehittämisen lähtökohdaksi on ollut alueellisuuden huomioiminen, joka toteutettiin Meri-Toppilan alueella luomalla lapsiperheille

suunnattu turvallinen, maksuton ja kaikille avoin kohtaamispaikka.

Lähde: Mannerheimin Lastensuojeluliitto, Pohjois-Pohjanmaan piiri 2014. *PerhePesä, Matalankynnyksen toimintaa perheille. Esittelymateriaali PerhePesän toimintakokonaisuudesta.*



Kuvat: MLL, Pohjois-Pohjanmaan piiri

3 MLL:n toimintaa ohjaavat arvot ja periaatteet

Arvot:

- Lapsen ja lapsuuden arvostus
- Yhteisvastuu
- Inhimillisyys
- Yhdenvertaisuus

Periaatteet:

- Avoimuus
- Ilo
- Kumppanuus
- Osallisuus
- Arjen arvostus

Avoimuus: PerhePesä-toiminta on avointa, kaikille lapsiperheille suunnattua perheitä lähellä olevaa toimintaa, johon on helppo tulla mukaan. Toiminnasta viestitään avoimesti, monikanavaisesti ja ymmärrettävästi. Toiminta tavoittaa erilaisia ja erilaisessa elämäntilanteessa olevia lapsia ja perheitä.

Ilo: Iloitsemme lapsesta, nuoresta, perheestä, vanhemmuudesta ja isovanhemmuudesta. Yhdessä tekeminen ja vapaaehtoistoiminta luovat iloa, osallisuutta ja luottamusta koko yhteiskuntaan.

Kumppanuus: Rakennamme lapsiystävällistä yhteiskuntaa yhteistyössä kumppaneiden kanssa. Edistämme ja toteutamme kasvatuskumppanuutta. Kumppaneitamme ovat perheet ja kunnat sekä lasten, nuorten ja perheiden puolesta toimivat järjestöt, yritykset ja muut toimijat.



Kuva: MLL, Pohjois-Pohjanmaan piiri

Osallisuus: Kohtaamme lapset, nuoret, vanhemmat ja isovanhemmat aktiivisina toimijoina ja tekijöinä. Kuulemme lapsia ja nuoria ja hyödynnämme heidän näkemyksiään työssämme. Kehitämme lasten, nuorten ja perheiden mahdollisuuksia vaikuttaa, suunnitella, toimia sekä osallistua toiminnan suunnitteluun ja toteutukseen. Teemme lasten, nuorten ja perheiden arkea ja kokemuksia näkyväksi. Torjumme yksinäisyyttä, ulkopuolisuutta ja syrjäytymistä tarjoamalla kaikille avoimia maksuttomia kohtaamispaikkoja sekä yksilöllistä että yhteisöllistä tukea lapsille, nuorille ja heidän perheilleen. Teemme

työtä sen hyväksi, että lapsilla, nuorilla ja lapsiperheillä on tukena turvallisia aikuisia, vertaisryhmiä ja lähiyhteisöjä.

Arjen arvostus: Olemme lasten, nuorten ja perheiden arjen tukija ja arjen tuen asiantuntija. Lasten ja nuorten hyvinvointi syntyy arjessa: perheessä, peruspalveluissa ja vertais-suhteissa. Kehitämme ja toteutamme vanhemmuuden tukea sekä edistämme vanhempien, lasten ja nuorten keskinäistä tukea. Vahvistamme lasten, nuorten ja vanhempien kykyä kohdata elämän muutostilanteita ja -vaihteita ja selviytyä niistä.



Lähde: [Mannerheimin Lastensuojeluliitto 2018, strategia.](#)

Kuva: [MLL:n Pohjois-Pohjanmaan piiri](#)

4 PerhePesä-toimintamallin tavoitteet ja ydin



Kuva: MLL, Pohjois-Pohjanmaan piiri

PerhePesä-toiminnan tavoitteena on vanhemmuuden tukeminen sekä lasten hyvinvoinnin, turvallisen kasvun, kehityksen ja oppimisen tukeminen. Näin tuetaan perheiden omia voimavaroja, vahvistetaan sosiaalisia verkostoja ja osallisuutta. Toimintaan osallistuminen mahdollistaa omaehtoista toimintaa ja vertaistuen saamista. Tässä toimintamallissa perheiden parissa alueellisesti toimivat tahot ovat verkostoituneet keskenään sekä perheiden kanssa ja näin yhdessä tekemisen orientaatio vahvistuu. Asiakasymmärrystä lisätään keräämällä tietoa perheiden tarpeista.

4.1 Ennaltaehkäisevä toiminta

PerhePesä-toimintamallin alkuperäisenä ideana on ollut ennaltaehkäisevä toiminta

perheiden parissa. Sen tarkoituksena on tuoda yhteen lapsiperheitä ja niitä tahoja, jotka toimivat perheiden kanssa. Lapsiperheille PerhePesä tarjoaa matalan kynnyksen toimintaa ja apua erilaisissa elämäntilanteissa. Samalla perheet saavat toisiltaan vertaistukea ja osallistavaa yhteistä toimintaa, jotka edistävät perheiden hyvinvointia ja yhteisöllisyyttä.

4.2 Asiakaslähtöinen kohtaamispaikkatoiminta

PerhePesä-toiminta on asiakaslähtöistä lapsiperheiden avointa kohtaamispaikka- ja vertaistoimintaa. Asiakasymmärryksen ja asiakaslähtöisyyden vahvistamiseksi sekä toiminnan tarvelähtöisen kehittämisen tueksi perheiltä ja yhteistyökumppaneilta kerätään säännöllisesti palautetta.

Perheitä kutsutaan myös talokokouksiin - yhteisöllisiin toiminnan suunnittelun ja kehittämisen työryhmiin. Perustoiminnan sisällä perheiden ääntä kuullaan myös erilaisin toiminnallisten menetelmin, kuten esim. unelmapaja -millainen olisi unelmien PerhePesä tai käyttäen vaihtoehtoisia lapsen kuulemisen menetelmiä. Perheiden osallisuutta ja toimijuutta osana toimintaa hyödynnetään osallistujien tietotaitoa osaamista ja voimavaroja.

Toiminnan tavoitteena on lasten ja perheiden kokonaisvaltaisen hyvinvoinnin edistäminen. Toiminnalla vahvistetaan perheiden sosiaalisia verkostoja, omaehtoisen toiminnan mahdollisuuksia ja vertaistoimintaa. Tavoitteena on tarjota turvallinen kohtaamispaikka kaikille alueen perheille. PerhePesä-toiminnalla vahvistetaan vanhemmuutta ja perheen arjen voimavaroja vertaistuen ja ammatillisen ohjauksen avulla. Ohjaajat ovat luotettavia perheiden yhteistyökumppaneita rinnalla-kulkijoita, joita sitoo vaitiolovelvollisuus.

4.3 Järjestölähtöinen monitoimijainen perheiden hyvinvoinnin edistäjä

Järjestölähtöisen toiminnan vahvuutena on arjen asiantuntijuus, ihmisten kuunteleminen, helposti lähestyttävyyys sekä tietoisuus siitä, mitä lapsiperheiden elämään kuuluu. PerhePesässä tämä näkyy avoimina, luottamuksellisina ja tasa-arvoisina suhteina perheisiin sekä muihin yhteistyökumppaneihin. PerhePesässä kumppanuus määritetään perheiden, järjestöjen, Oulun kaupungin ja alueellisten toimijoiden väliseksi yhteistyöksi. PerhePesän toimintamallissa kumppanuuden lähtökohtana ovat perheiden

tarpeet. Monitoimijainen yhteistyö kytkeytyy tiiviisti PerhePesän toimintamalliin ja verkostoi alueella perheiden parissa työskenteleviä toimijoita yhteen. Eri toimijoiden välisen verkostoitumisen avulla alueen toimijat voivat yhdessä kehittää ja toteuttaa perheiden hyvinvointia edistävää toimintaa.



Kuva: MLL, Pohjois-Pohjanmaan piiri



Kuva: MLL, Pohjois-Pohjanmaan piiri

5 PerhePesä-toiminnan käynnistämisen askelmat

Toiminnan käynnistämisen askelmat

- Alueella on tunnistettu kohtaamispaikkatoiminnan tarve
- Alueella esiintyvien perheiden hyvinvointiin vaikuttavien ilmiöiden sekä erityispiirteiden tunnistaminen
- Alueen lapsiperheiden toiveiden ja tarpeiden kartoittaminen
- Alueen lapsiperhetoimijoista muodostuvan yhteistyö-/toimijaverkoston kokoaminen ja toiminnan koordinointi
- Alueella olemassa olevien toimintojen kartoittaminen päällekkäisen työn välttämiseksi
- Toiminnan toteuttamiselle soveltuvien tilojen kartoittaminen
- Toimintasuunnitelman työstäminen ja toiminnasta tiedottaminen
- Kohtaamispaikkatoiminnan tarvelähtöisen toiminnan käynnistäminen
- Tarvelähtöisen toiminnan sisällöllinen kehittäminen, toiminnan seuranta ja arviointi

Toiminnan toteuttaminen

Kunkin PerhePesän toiminnan toteuttamisesta sekä toimijaverkoston yhteistyön koordinaatiosta vastaa MLL:n lapsi- ja perhetoiminnan ohjaaja. Ohjaaja kokoaa toimintatarpeiden pohjalta yhteistyöstä kiinnostuneet tahot PerhePesän toimijaverkostoon. Mukaan pyydetään myös asukkaiden ja vapaaehtoistoimijoiden edustus.

Toiminnan toteutuksen seuranta ja arviointi

- Toiminnan itsearviointi toteutuu osana PerhePesä-tiimin työskentelyä, jonka kokoukset ovat joka toinen kuukausi.
- Jokainen työntekijä kokoaa mm. seuraavia tietoja osana perustyötänsä; palautteet, osallistujamäärät, huomiot lapsiperheiden hyvinvointiin liittyvistä ajankohtaisista ilmiöistä ja tarpeista, uusien ryhmätoimintojen perustamisen tarpeet, yksilöllisen ohjauksen ja neuvonnan tarpeet
- PerhePesän kokonaistoimintaa seurataan systemaattisesti ja säännöllisesti osana PerhePesän talokokouksia (2-4 krt/vuosi).

Näissä tapaamisissa päivitetään myös yhteiset

- toimintasuunnitelmat ja kehitetään toimintaa vastaamaan perheiden tarpeisiin ja toiveisiin.
- Neljännesvuosittain tehtävät toimintaraportit laaditaan arvioivasta näkökulmasta suhteessa asetettuihin tavoitteisiin.

Toiminnassa mukana olevilta yhteistyökumppaneilta kerätään palautetta kirjallisella lomakkeella joko heti toiminnan jälkeen tai toimintakauden lopussa toiminnasta riippuen. Yhteiset ja toimintaan soveltuvat arviointivälineet otetaan käyttöön yksilöllisen tuen mallin kehittämisen ja toteuman seurannan tueksi.

Lähde: Mannerheimin Lastensuojeluliiton Pohjois-Pohjanmaan piiri, PerhePesä-toimintakonsepti-esitys i.a.



Kuva: MLL, Pohjois-Pohjanmaan piiri

Perhepesän työntekijöiden toimenkuvat

PerhePesä tiimikoordinaattori

PerhePesän tiimikoordinaattori toimii PerhePesä-tiimin lähiesimiehenä. Hän koordinoi tiimityötä ja vastaa siitä, kehittää yhteisiä työkäytänteitä ja työprosesseja, koordinoi PerhePesä-verkostoa sekä vastaa toiminnasta rahoittajan kanssa sovittujen tavoitteiden sekä organisaation arvojen ja perustehtävän mukaisesti. Tiimikoordinaattori vastaa myös toiminnan hallinnosta, taloudesta, seurantaan liittyvästä raportoinnista ja dokumentoinnista sekä arvioinnista. Tiimikoordinaattorin vastualueisiin kuuluu myös avustushakemuksista ja toiminnan raportoinnista vastaaminen rahoittajalle sekä yhteyshenkilönä rahoittajien suuntaan toimiminen. Työnkuvaan kuuluu lisäksi oppilaitosyhteistyö sekä viestintään ja markkinointiin liittyvät tehtävät.

Lapsi- ja perhetoiminnan ohjaaja

Lapsi- ja perhetoiminnan ohjaajan työnkuvaan kuuluu toiminnan sisällön kehittämis- ja suunnittelutyö yhteistyössä perheiden kanssa sekä PerhePesä-tiimissä ja monitoimijaisessa verkostossa. Hän vastaa toiminnan ja ryhmien organisoinnista, tilojen hallinnasta ja lukujärjestyksien päivittämisestä. Lapsi- ja perhetoiminnan ohjaajan työhön kuuluu myös toiminnan toteutus, ammatillinen ohjaus sekä toiminnan

arviointi, tilastointi ja raportointi. Hän kutsuu koolle talokokoukset ja osallistuu niihin. Lisäksi työnkuvaan kuuluu järjestölähtöisen matkan kynnyksen ohjauksen- ja neuvonnan toteuttaminen sekä alueen lapsiperhetoimijoiden moniammatillisiin työryhmiin osallistuminen. Hän tekee myös oppilaitosyhteistyötä sekä viestintään ja markkinointiin liittyviä tehtäviä.

Kerho-ohjaaja

Kerho-ohjaajan työnkuvaan kuuluu kerhotoinnin sisällön suunnittelu, toteuttaminen ja ohjaus. Kerho-ohjaaja tekee toimintaan liittyvää tilastointia ja raportointia sekä osallistuu talokokouksiin. Hän tekee myös moniammatillista yhteistyötä.



Kuva: MLL, Pohjois-Pohjanmaan piiri

Lähde: Mannerheimin Lastensuojeluliiton Pohjois-Pohjanmaan piiri, Eevaleena Isoviita, toiminnanjohtaja 2018.

6 PerhePesässä käytettävät työmuodot

Ryhmämuotoinen tuki

Vertaistuen ja vertaisryhmätoiminnan on todettu vahvistavan perheen hyvinvointia varsin tehokkaasti. Näiden avulla voidaan edistää perheiden kokonaisvaltaista elämänhallintaa, vahvistaa vanhemmuutta sekä tarjota myös konkreettista käytännön apua ja tukea. (s.8)

Lapsi- ja perhetoiminnan ohjaaja organisoii ja toteuttaa tarpeen mukaisia ammatillisesti ohjattuja tarpeeseen perustuvia vertaisryhmiä. Ryhmät voivat olla joko avoimia tai suljettuja ryhmiä. Ryhmämuotoisen tuen tarkoituksena on perheille varhaista tukea lapsen kasvuun ja kehitykseen sekä vanhemmuuteen liittyvissä kysymyksissä. *Jokaisella ryhmällä on jokin tarkoitus ja tavoite, jotka ohjaavat ryhmän toimintaa ja vaikuttavat sen rakenteisiin* (s.19) Ryhmämuotoista tukea voidaan toteuttaa myös moniammatillisena työparityöskentelynä, vapaaehtoisten vertaisohjaajien,

yhteisössä vierailevien asiantuntijoiden, tai PerhePesä vanhempien omaehtoisena toimintana. Perheiden tarpeista nousseita ryhmämuotoisen tuen suosituimpia ja toivotuimpia teemoja ovat; tukea odotukseen, imetykseen ja vauva-arkeen. Ryhmämuotoista tukea toivotaan myös yhden vanhemman perheille, maahanmuuttajataustaisille sekä erityistä tukea tarvitsevien lasten perheille.

Lähde: Mannerheimin Lastensuojeluliitto 2006. [Vertaisryhmän ohjaajakoulutus. Kouluttajan opas.](#)



Kuva: MLL Pohjois-Pohjanmaan piiri

Järjestölähtöisen matalan kynnyksen ohjauksen ja neuvonnan malli

PerhePesän lapsi- ja perhetoiminnan ohjaaja tarjoaa perheille mahdollisuuden myös yksilölliseen varhaiseen tukeen, perheiden tarpeiden mukaiseen matalan kynnyksen ohjaukseen ja neuvontaan. Ohjaus ja neuvonta voi olla lapsen kasvuun ja kehitykseen tai vanhempana toimimiseen liittyvää keskusteluapua, ohjausta ja neuvontaa. Se voi olla asiointiapua (esim. lomakkeiden täyttämistä, virastoasioinnissa tukena olemista) tai tarpeenmukaisiin palveluihin ja toimintoihin ohjaamista ja saattamista.

Ohjaus- ja neuvontatilanteissa ohjaaja tarjoaa perheille mahdollisuutta Lapset puheeksi -keskusteluun.

Verkostotyö

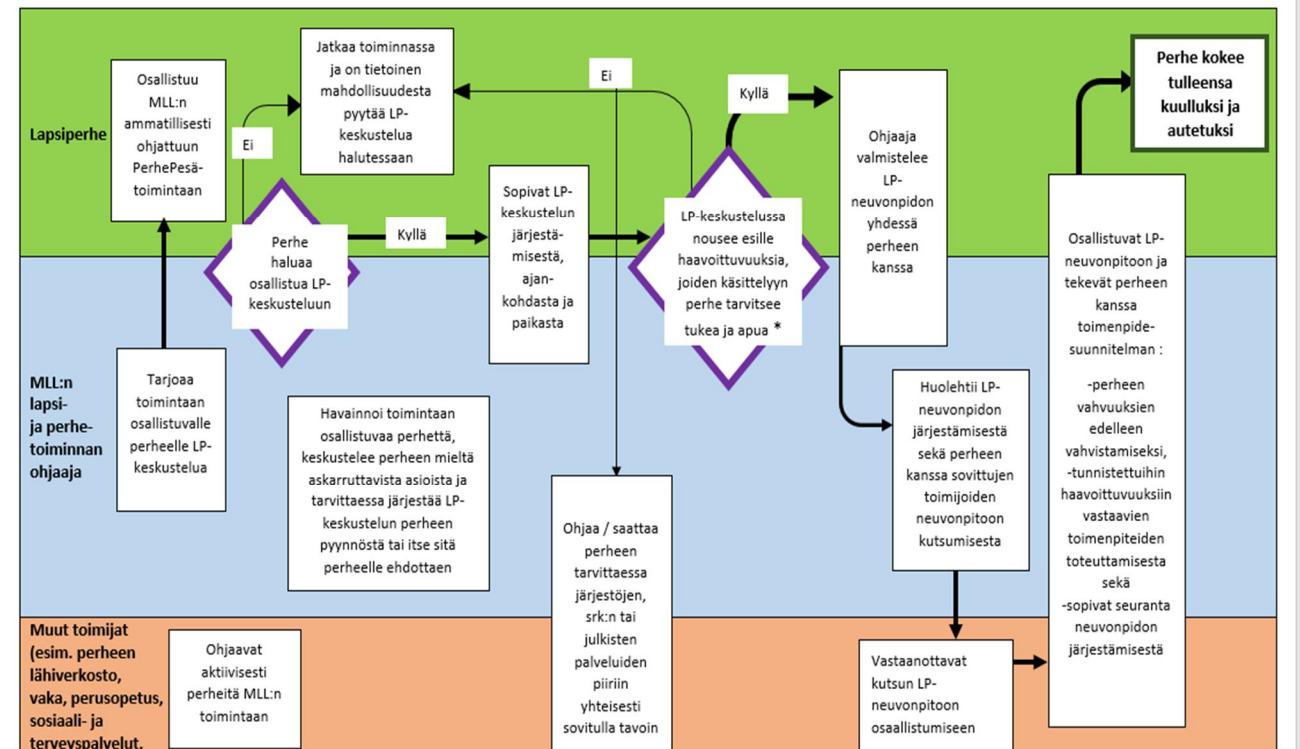
Moniammatillinen yhteistyö tarkoittaa sitä, että erilaisen koulutuksen saaneiden, eri ammattinimikkeillä ja monenlaisista taustayhteisöistä tulevien työntekijöiden olisi kyettävä tekemään yhteistyötä mahdollisimman hyvin asiakkaan parhaaksi, tuomaan oman ammatinsa erityisosaaminen ja tieto yhteiseen käyttöön sekä kohtaamaan joustavasti asiakkaat ja

toisten ammattiryhmien edustajat. Termiä moniammatillinen yhteistyö käytetään sekä organisaatioiden sisäisestä että organisaatioiden välisestä yhteistyöstä. Verkosto arvioi omaa toimintaansa ja tavoitteiden toteutumista säännöllisesti. Jokainen verkoston toimija on osaltaan vastuussa verkostotyön kehittämisestä, suunnittelusta, toteutuksesta, sujuvuudesta sekä tavoitteiden toteutumisesta.

Jalkautuva työote

MLL:n ja seurakunnan yhteistyönä on aloitettu jalkautuvan työotteen mukainen työparitoiminta molemmin puolin. MLL:n työntekijä voi mennä työpariksi esimerkiksi seurakunnan perhekerhoon, jonka toiminnan sisällön suunnittelu toteutetaan yhteistyössä perheitä kuunnellen. MLL:n työntekijän ohjaamana on toteutettu mm. satuhierontaa ja musiikkihetkiä, joita toiminnassa ei ole vielä aiemmin ohjattu. Tuiran seurakunnan kanssa yhteistyönä alkaa uutena toimintana Puolivälinkankaalla Haikara-kahvila. MLL:n työntekijä tulee seurakunnan toimintaan mukaan. PerhePesiin jalkautuu myös eri asiantuntijoita tuomaan omasta erikoisosaamisestaan tietoa.

Kuva 2. MLL:n kynnyksetön ohjauksen ja neuvonnan malli – ammatillisesti ohjattu toiminta



Kuva: MLL:n Pohjois-Pohjanmaan piiri

7 PerhePesän ohjaajan perehdytyksen muistilista

- Työsuunnitelmien tekeminen ja seuranta
- Työtehtävien kuvaus
- Työsuhdeasiat: mihin toimitetaan verkortti, työtuntien ilmoittamiskäytännöt
- Työterveyshuollon tiedot ja sairaspäivien ilmoittamisohjeet
- Työntekijälle tiedot vakuutuksista ja toimintaohjeet tarvittaessa
- Menettelytavat hankintojen tekemisestä ja laskujen toimittamisesta
- Piirin Outlookin Intranet
- Viestintä

Raportointikautena tilastoidaan osallistujamäärät aikuiset ja lapset eriteltynä. Raporttien palautusajankohdista sovitaan tiimissä yhteisesti.

Toiminnalle asetetut yhtenäiset tavoitteet läpikäydään ja käsitellään yhteisesti tiimissä. Tavoitteiden saavuttamisen todentamiseksi toimintaa osallistuvilta perheiltä kerätään jatkuvaa palautetta idea- ja toivelaatikoihin sekä suullisesti että kirjallisesti. Laajempi palaute kerätään kaikilta osallistujilta keväällä ja syksyllä erillisellä palautelomakkeella, jotka lapsi- ja perhetoiminnan ohjaaja kokoaa

7.1 Raportointiohje

Toiminnan raportointi

Lapsi- ja perhetoiminnan ohjaaja vastaa oman toimintayksikkönsä toiminnan raportoinnista ja toimintatilastoista piirin toteuttaman toiminnan osalta sekä sopivat muiden PerhePesässä toimintaa järjestävien kanssa tilastojen jakamisesta. PerhePesä-toiminnan raportit laaditaan vähintään neljännesvuositain arvioivasta näkökulmasta suhteessa toiminnalle asetettuihin tavoitteisiin ja ne toimivat pohjana rahoittajan vaatimille laajemmille raporteille sekä selvityksille.



Kuva: MLL, Matti Matikainen

oman yksikkönsä osalta toimintakausittain. Toiminnassa mukana olevilta yhteistyökumppaneilta kerätään palautetta kirjallisella lomakkeella joko heti toiminnan jälkeen tai toimintakauden lopussa toiminnasta riippuen. Kerätyn palautteen lisäksi lapsi- ja perhetoiminnan ohjaajat arvioivat omassa perustyössä toiminnan vaikuttavuutta. Raporttipohja löytyy PerhePesän intranetistä, jonne kootaan myös kaikkien PerhePesien toimintareportit.



Kuva: MLL, Pohjois-Pohjanmaan piiri

Raportista tulisi käydä ilmi mm. seuraavat asiat:

- osallistujamäärät ko. raportointikautena
- muut toimijat, jotka ovat järjestäneet tilassa toimintaa (esim. vapaaehtoiset, muut järjestöt, satunnaiset tuntipalkkaiset työntekijät, opiskelijat)
- yhteistyökumppanit (esim. tilat, asiakasohjaus, tiedon välitys, oppilaitokset, hankkeet, vierailijat)
- toiminnasta saatu palaute
- toimenpiteet, joilla tavoitteita on pyritty saavuttamaan (käytännön tekemistä sekä niitä keinoja ja tapoja tehdä työtä, joilla tavoitteet pyritään saavuttamaan)
- toiminnalla aikaan saadut tulokset ja vaikutukset suhteessa tavoitteisiin (niitä asioita ja kehitystä, joita toiminnalla on saatu aikaiseksi)
- toteutunut matalan kynnyksen ohjaus ja neuvontatyö/kerrat/tarve
- toiminnassa kohdatut haasteet
- kehittämisehdotukset

7.2 MLL:n Outlookin Intranet-sivustolta löytyvä materiaali

Mannerheimin Lastensuojeluliiton Pohjois-Pohjanmaan piirin Outlookin Intranetistä löytyvät seuraavat materiaalit:

Arviointi:

- itsearviointilomake
- palautelomakkeet

Tiedottaminen/viestintä:

- kuukausiohjelmat
- PerhePesä uutiskirje
- viikkolukkari

Tilastointi ja raportointi

- toimintatilastot
- käteiskassakirjat
- työajan seuranta
- tunti-ilmoituslomake
- matkalasku
- raportointipohja

Muut:

- PerhePesän vuosikello
- tiimikoordinaattorin vuosikello

Nämä materiaalit päivitetään säännöllisesti toimintaa vastaavaksi ja ovat tulostettavista käyttöön piirin Outlookin Intranetistä.

Linkejä erilaisiin perheitä koskeviin tietopaketteihin

Kuusamo:

- Kuusamon kaupungin lapsiperheiden kotipalvelun ja perhetyön sivusto

<http://www.kuusamo.fi/lapsiperheiden-kotipalvelu>

- Kuusamon perheneuvolan sivusto lapsen ja nuoren kehitykseen sekä kasvatukseen liittyvissä pulmatilanteissa

<http://www.kuusamo.fi/palvelut/perheneuvola>

- Kuusamon kaupungin perhe- ja sosiaalipalveluiden sivusto

<http://www.kuusamo.fi/palvelut/perhe-ja-sosiaalipalvelut>

Oulu:

- Oulun Ensi- ja turvakodin sivusto

<https://ensijaturvakotienliitto.fi/oulunensijaturvakoti/>

- Oulun kaupungin perheneuvonnan sivut kasvatuksellisissa ongelmissa

<https://www.ouka.fi/oulu/sosiaali-ja-perhepalvelut/perheneuvonta>

- Oulun kaupungin lasten ja perheiden palvelukoostesivusto, jossa tietoa erilaisista lapsiperheiden palveluista ja toiminnoista

<https://www.ouka.fi/oulu/kohderyhmat/lapset-ja-lapsiperheet>

- Oulun kaupungin lapsiperheiden kotipalvelun sivusto tilanteissa, joissa perhe tarvitsee tilapäistä tukea arjessa selviytymiseen

<https://www.ouka.fi/oulu/sosiaali-ja-perhepalvelut/kotipalvelu>

Valtakunnalliset sivustot:

- Mannerheimin Lastensuojeluliitto

<https://www.mll.fi/>

- Infopankin sivusto lapsiperheiden taloudellisiin tukiin liittyen, jossa on huomioituna myös maahanmuuttajaperheet

<https://www.infopankki.fi/fi/elama-suomessa/perhe/tukea-perheille>

- Järjestöjen sosiaaliturvaopas: julkaisuun on koottu pitkäaikaissairaiden ja vammaisten henkilöiden yhteinen sosiaaliturva pääpiirteittäin. Opas on tarkoitettu järjestöjen työntekijöille jäsenten ohjausta ja neuvontaa varten.

<https://sosiaaliturvaopas.fi/>

- Takuusäätion sivusto raha- ja velkaongelmien ratkaisemiseen

<https://www.takuusaatio.fi/tietoa-ja-ratkaisuja>

- [THL:n Lasten neuvolakäsikirja](#). Sisältää ohjeet lastenneuvolatyön valtakunnallisista suosituksista, terveyden edistämisen materiaalia ja terveysneuvonnan työkaluja

<https://thl.fi/fi/web/lastenneuvolakasikirja>

- THL:n perheiden palvelut

<https://thl.fi/fi/web/lapset-nuoret-ja-perheet/peruspalvelut>

- THL Sosiaaliportti

<https://thl.fi/fi/julkaisut/sahkoiset-kasikirjat/sosiaaliportti>

- Vanhempien Akatemian sivusto erilaisiin perheitä koskeviin pulmatilanteisiin liittyen (vanhemmuus, parisuhde, ero)

https://www.nuortenystavat.fi/yksik%C3%B6t/vanhempien_akatemia

- Väestöliiton kokoama vanhemmuuteen ja eroon liittyvä tietopaketti

http://www.vaestoliitto.fi/vanhemmuus/tietoa_vanhemmille/pienten_lasten_vanhemmat/lapset_ja_ero/vanhemmuus_ja_ero/

LÄHTEET

- Huhtala, Marjukka 2018a. PerhePesä tiimikoordinaattori. Mannerheimin Lastensuojeluliiton Pohjois-Pohjanmaan piiri, Oulu. Toimintaa ohjaavat arvot ja toimintakonsepti kuvana. Sähköpostiviesti 17.10. Vastaanottaja Saana Kemppainen. Tuloste tekijän hallussa.
- Huhtala, Marjukka 2018b. PerhePesä tiimikoordinaattori. Mannerheimin Lastensuojeluliiton Pohjois-Pohjanmaan piiri, Oulu. MLL:n kynnyksetön ohjauksen ja neuvonnan malli kuvana. Sähköpostiviesti 10.10. Vastaanottaja Saana Kemppainen. Tuloste tekijän hallussa.
- Isoviita, Eevaleena 2018. Toiminnanjohtaja. Mannerheimin Lastensuojeluliiton Pohjois-Pohjanmaan piiri, Oulu. PerhePesä työntekijöiden toimenkuvat. Sähköpostiviesti 18.10. Vastaanottaja Saana Kemppainen. Tuloste tekijän hallussa.
- Mannerheimin Lastensuojeluliitto 2018. MLL:n strategia. Saatavilla 20.10.2018.
<https://www.mll.fi/tietoa-mllsta/organisaatio/mlIn-strategia/>
- Mannerheimin Lastensuojeluliitto 2018. Organisaatio. Saatavilla 20.10.2018.
<https://www.mll.fi/tietoa-mllsta/organisaatio/>
- [Mannerheimin Lastensuojeluliitto 2006. Vertaisryhmän ohjaajakoulutus. Kouluttajan opas. Helsinki: Mannerheimin Lastensuojeluliitto.](#)
- Mannerheimin Lastensuojeluliitto, Pohjois-Pohjanmaan piiri 2014. PerhePesä, Matalankynnyksen toimintaa perheille. Esittelymateriaali PerhePesän toimintakokonaisuudesta.
- Mannerheimin Lastensuojeluliiton Pohjois-Pohjanmaan piiri 2018. Organisaatio. Saatavilla 20.10.2018. <https://pohjois-pohjanmaa.mll.fi/tietoja-piirista/organisaatio/>
- Mannerheimin Lastensuojeluliiton Pohjois-Pohjanmaan piiri 2018. PerhePesä-esite.

Mannerheimin Lastensuojeluliiton Pohjois-Pohjanmaan piiri 2018. Tietoja piiristä. Saatavilla
20.10.2018. <https://pohjois-pohjanmaa.mll.fi/tietoja-piirista/>

PerhePesä-tiimin yhteystiedot

Eevaleena Isoviita
toiminnanjohtaja
Nummikatu 32, 90120 Oulu
p. 050 5110966
eevaleena.isoviita(at)mll.fi

Marjukka Huhtala
PerhePesä tiimikoordinaattori
Nummikatu 32, 90120 Oulu
p. 045 2644358
marjukka.huhtala(at)mll.fi

Päivi Hirvasniemi
perhetyöntekijä/PerhePesä Myllytulli
Makasiinikatu 6, 90130 Oulu
p. 045 1209671
paivi.hirvasniemi(at)mll.fi

Laura Kämäräinen
lapsi- ja perhetoiminnan ohjaaja/PerhePesä
Kuusamo
Airotie 2, 1. krs, 93600 Kuusamo
p. 040 8458078
laura.kamarainen(at)mll.fi

Kirsi Sova
lapsi- ja perhetoiminnan ohjaaja/PerhePesä
Toppila
Paalikatku 6 D, 90520 Oulu
p. 045 1965380
kirsi.sova(at)mll.fi

Jaana Myllylä
kerho-ohjaaja /PerhePesä Toppila
Paalikatku 6 D, 90520 Oulu
p. 040 5646520
jaana.myllyla(at)mll.fi