

Risto Julkunen

Metsäalan vetovoimaisuus Pohjois-Karjalassa

Opinnäytetyö

Kevät 2010

Maa- ja metsätalouden yksikkö

Maaseudun kehittämisen koulutusohjelma Ylempi AMK



SEINÄJOEN AMMATTIKORKEAKOULU

Opinnäytetyön tiivistelmä

Koulutusyksikkö:	Maa- ja metsätalouden yksikkö	
Koulutusohjelma:	Maaseudun kehittämisen koulutusohjelma	
Tekijä:	Julkunen Risto	
Työn nimi:	Metsäalan vetovoimaisuus Pohjois-Karjalassa	
Ohjaaja:	Tasanen, Tapani, Lauhanen, Risto	
Vuosi: 2010	Sivumäärä: 66	Liitteiden lukumäärä: 1

Opinnäytetyön tavoitteena oli selvittää mitkä tekijät vaikuttavat nuorten ammatinvalintapäätöksiin sekä mitä mielikuvia ja asenteita nuorilla on metsäalan ammatteja kohtaan. Tutkimus tehtiin Pohjois-Karjalan metsäkeskuksen koordinoiman Työvoimaa metsäalalle -hankkeen yhteydessä.

Opinnäytetyön teoriaosuudessa käsitellään ammattialojen julkisuuskuvaa, asenteita ja mielikuvia sekä kuvataan julkisuuskuvan syntyä, merkitystä ja parantamiskeinoja. Tässä osassa käsitellään myös metsäkoneenkuljettajan ammatin imagoon vaikuttavia tekijöitä.

Tutkimusmenetelmäksi valittiin kyselytutkimus. Tutkimuksen kohderyhmänä olivat kahdeksansien ja yhdeksänsien luokkien oppilaat Pohjois-Karjalassa. Aineisto kerättiin opettajan valvomana internetkyselynä oppilaanohjaustunnilla. Vastauksia saatiin yhteensä 1076.

Tutkimustulokset muodostavat kuvan nuorten mielikuvista eri ammatteja kohtaan. Tulosten mukaan työilmapiiri ja alan kiinnostavuus olivat tärkeimpiä asioita ammatinvalinnassa. Oppilaanohjaajien merkitys ammatinvalintaan oli vähäinen, mutta tietolähteenä eri ammanteista se oli merkittävä. Myöskään kaverit eivät vaikuttaneet tämän tutkimuksen mukaan nuorten ammatinvalintaan.

Työn kiinnostavuus nousi suurimmaksi tekijäksi koulutusalan valinnassa. Tulosten perusteella voidaan päätellä, että nuoret tekevät ammatinvalintapäätökset varsin itsenäisesti, jolloin niihin on pyrittävä myös suoraan vaikuttamaan, mikäli halutaan enemmän nuoria metsäalan ammatilliseen koulutukseen.

Avainsanat: Asenteet, julkisuuskuva, metsäala, metsäkoneala, mielikuvat, koulutus, vetovoimaisuus, tulevaisuus.

SEINÄJOKI UNIVERSITY OF APPLIED SCIENCES

Thesis abstract

Faculty: School of Agriculture and Forestry
 Degree programme: Master's Degree Programme in Development of Agriculture and Rural Enterprises
 Author/s: Julkunen Risto
 Title of thesis: Attractive of forest sector
 Supervisor(s): Tasanen, Tapani, Lauhanen, Risto
 Year: 2010 Number of pages: 66 Number of appendices: 1

The aim of the thesis was to find out what are the main factors affecting young people's decisions on their future professions and what are their attitudes towards forest-related careers. The study was a part of Workforce to the forest sector - project coordinated by the Forestry Centre of North-Karelia.

The theoretical basis of the thesis is on the discourse of general opinions on different professions, creation of attitudes and images of different professions and on the role of attitudes and images in young peoples' decisions on careers. This part of the thesis raises up also the questions what is the image of forest machinery work as a profession and what are the factors affecting the image.

The research was conducted as a survey. The target groups of the study were the eighth and ninth grade students in North Karelia region. The study was conducted with the help of an online web questionnaire filled during a normal school lesson. Total number of filled questionnaires was 1076.

The results of the study build a picture of the images that young people have towards various careers. The work atmosphere, the content of the work and the general attractiveness of the sector were the most important criteria for the study groups in making decisions on their future professions. Tutors' influence on the career choice was nearly insignificant, but their role as a source of information was important. The fellow students had little impact on the choice of careers.

The general attractiveness of the work was the most significant factor in choosing the sector of education. In conclusion, the young people make rather independent decisions concerning their future careers. If one wants to raise the interest of forestry education, for example, young people should be approached directly to support their individual decision making.

Keywords: Attitudes, attraction, forest, forest machine sector, education, public image, future.

Sisällys

OPINNÄYTETYÖN TIIVISTELMÄ.....	2
THESIS ABSTRACT	3
1 JOHDANTO	6
2 TUTKIMUKSEN TAUSTA	7
3 TUTKIMUKSEN TAVOITTEET	7
4 TUTKIMUKSEN ETENEMINEN JA VIITEKEHYS	8
5 JULKISUUSKUVA ELI IMAGO	10
5.1 Imagon rakentaminen ja sen parantaminen.....	10
5.2 Imagon merkitys	11
5.3 Imagon muodostuminen	12
6 ASEENTEET JA MIELIKUVAT	13
6.1 Asenteet	13
6.2 Asenteiden muodostuminen	14
6.3 Asenteet ja niihin vaikuttaminen	16
6.4 Mielikuvat ja niiden syntyminen	17
6.5 Mielikuvan syveneminen.....	19
6.6 Mielikuvien tasot.....	20
6.7 Mielikuviin vaikuttaminen	22
7 METSÄKONEENKULJETTAJAN AMMATIN IMAGO	22
7.1 Työolosuhteet.....	24
7.2 Työaika	25
7.3 Vaativuus.....	26
7.4 Keskinäinen luottamus yrityksessä.....	26
7.5 Vuosiansio ja kausiluontoisuus	27
8 METSÄALAN VETOVOIMAIKUUSTUTKIMUS	28
8.1 Aineisto ja menetelmät	28
8.2 Tutkimuksen toteutus.....	28
8.3 Tulokset ja tulosten tarkastelu	30
9 JOHTOPÄÄTÖKSET	56

9.1	Vastaukset kaupungeista.....	56
9.2	Tulevaisuuden ammatti.....	57
9.3	Tulevaisuuden suunnitelmat	57
9.4	Ennakkotieto ja harrastukset	58
9.5	Koulutuspaikan valinta.....	59
9.6	Tiedottaminen ja mielikuvat ammateista.....	59
9.7	Kokemus metsätöistä	60
9.8	Mikä saisi minut kiinnostumaan metsäalan ammateista	60
9.9	Metsäkoneenkuljettajan ammatin myönteiset ja kielteiset asiat.....	61
10	POHDINTA.....	62
11	LÄHTEET	65
12	LIITTEET	66

1 JOHDANTO

Peruskoulun kesto on Suomessa yhdeksän vuotta. Tämän jälkeen nuori jatkaa lukiossa tai ammatillisessa koulutuksessa. Ammatinvalintapäätökset tehdään usein tunteella. Päätöksiin vaikuttavat ennakkoluulot, asenteet, arvot ja mielikuvat ammatista. Ammattien julkisuuskuvalla eli imagolla on ratkaiseva merkitys nuorten ammatinvalintapäätöksissä. Nuorille on muodostunut monenlaisia käsityksiä eri ammanteista. Tutkimuksessa selvitettiin julkisuuskuvan ja asenteiden merkitystä nuorten ammatinvalintaan. Asenteet ja mielikuvat syntyvät eri tekijöistä, joista tärkeimpiä ovat perhetausta ja yksilön henkilökohtaiset kokemukset. Tutkimuksen teoriaosuus käsitteli asenteiden ja mielikuvien merkitystä ja miten niihin voidaan vaikuttaa.

Tutkimuksessa haluttiin selvittää, mitkä seikat vaikuttavat nuorten ammatinvalintapäätöksiin. Nuorilta kysyttiin mille alalle he aikovat hakeutua ja millaisia mielikuvia heillä on metsäalan ammanteista. Nuorilta kysyttiin myös millaista tietoa he ovat saaneet eri sidosryhmiltä kyseisistä ammanteista. Nuoret arvostavat erityyppisiä asioita, mutta tutkimustuloksista voidaan päätellä mihin suuntaan markkinointia tulisi painottaa. Kohderyhmänä tutkimuksessa olivat kahdeksansien ja yhdeksänsien luokkien oppilaat Pohjois-Karjalan alueella.

2 TUTKIMUKSEN TAUSTA

Pohjois-Karjalan metsäkeskus toteuttaa ja hallinnoi Työvoimaa metsäalalle -hanketta yhteistyössä Pohjois-Karjalan koulutuskuntayhtymän kanssa. Hanke pohjautuu Matti Vanhasen hallitusohjelmaan, joka sisältää tavoitteen lisätä kotimaisen puuraaka-aineen vuotuista käyttöä 10 - 15 miljoonaa kuutiometriä. Hanke on kestoltaan reilun kahden vuoden mittainen ja toteutetaan vuosien 2008 - 2010 aikana. Työvoimaa metsäalalle -hankkeella on kaksi päätavoitetta.

- Parantaa metsäalan ja sen ammattien imagoa ja vetovoimaisuutta yhteistyössä alan toimijoiden kanssa eri keinoin.
- Tiedottaa metsäalan ammateista ja työmahdollisuuksista nuorille, työttömille sekä niille sidosryhmille, jotka vaikuttavat nuorten ammatinvalintapäätöksiin.

Hankkeella pyritään saamaan uusia työntekijöitä ja yrittäjiä työvoimapulasta kärsivälle metsäsektorille Pohjois-Karjalassa. Kohderyhminä ovat opinto-ohjaajat, opettajat, työvoimaviranomaiset, 4H-neuvojat sekä peruskouluikäisten vanhemmat. Opinnäytetyö tukee vahvasti Työvoimaa metsäalalle -hankkeen tavoitteiden toteutumista ja auttaa saamaan selville, mitä konkreettisia toimenpiteitä hankkeessa tulisi tehdä.

3 TUTKIMUKSEN TAVOITTEET

Tutkimuksen ensisijaisena tavoitteena on saada selville minkä tyyppiset seikat vaikuttavat nuorten ammatinvalintapäätöksiin. Mielikuvat ja uskomukset ohjaavat nuorten ammatinvalintoja. Tutkimuksessa pyritään selvittämään millaisia mielikuvia nuorilla on metsäkoneenkuljettajan ammatista.

Tutkimuksen tarkoituksena on saada myös selville seikkoja, joiden perusteella voidaan luoda markkinointikeinoja metsäalan tunnettavuuden lisäämiseksi. Ydin-kysymys on millainen mielikuva nuorilla on metsäalasta opiskelu- ja työpaikkana?

Mielikuviin halutaan perehtyä, sillä mielikuvien kautta oppilaat tekevät tulevaisuuden suunnitelmia ja valitsevat mahdollisen opiskelupaikan. Tällä tutkimuksella pyritään selvittämään nuorten mielikuvien laatu sekä tekijät, jotka niihin mahdollisesti vaikuttavat.

4 TUTKIMUKSEN ETENEMINEN JA VIITEKEHYS

Luvussa 5 käsitellään teoriaa julkisuuskuvasta eli imagosta ja vastataan kysymyksiin: Kuinka julkisuuskuva syntyy, mitä merkitystä sillä on kohde- ja sidosryhmien mielikuviin ja toimintaan sekä kuinka julkisuuskuvaan voidaan vaikuttaa organisaation toteuttamalla viestinnällä. Julkisuuskuva on mielikuva yrityksestä eli vastaanottajien kokema ulkoinen yritys- tai yhteisökuva. Yrityksen julkisuuskuvaan vaikuttavat eri tekijät, kuten esimerkiksi sidosryhmät, julkinen sektori sekä sisäinen ja ulkoinen viestintä. (Grönroos ym. 1996, 104.)

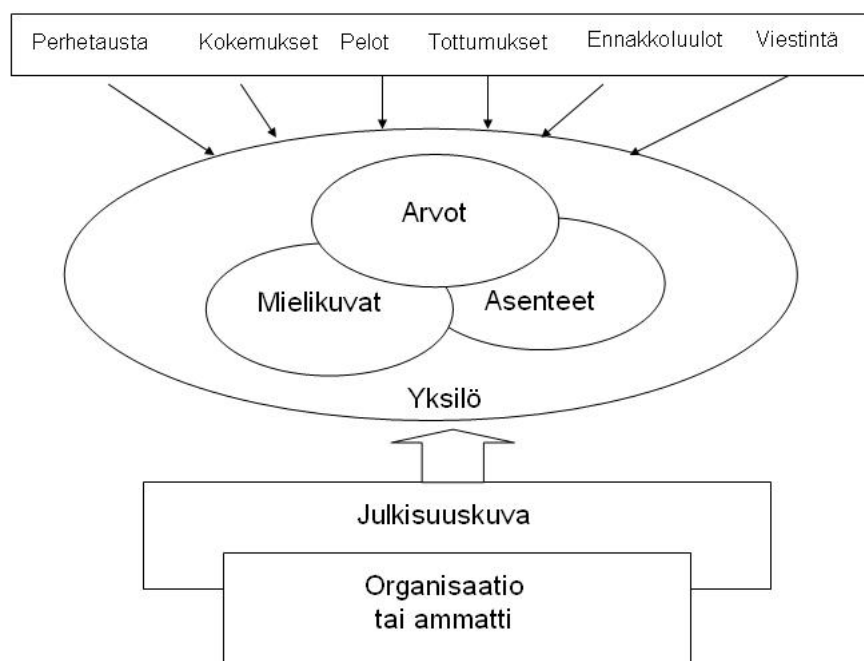
Luvussa 6 käsitellään teoriaa asenteista ja mielikuvista, niiden syntyä sekä miten niihin voidaan vaikuttaa. Yksilö ei ota vastaan viestiä suoraan, vaan suodattaa sen erilaisten suodattimien kautta. Asenteet ja mielikuvat toimivat suodattimina, jotka muovaavat viestin yksilön arvo- ja asennemaailmaan sopivaksi. Mielikuviin ja asenteisiin vaikuttavat muun muassa tottumukset, kokemukset, persoonallisuus ja perhetausta. (Havunen 2000, 24 - 27.)

Luvussa 7 käsitellään metsäkoneenkuljettajan ammatin imagoa. Ajatukset ovat muotoutuneet tutkimuksen tekijän useiden vuosien ajattelun tuloksena. Päätelmiin haettiin myös vahvistusta aiheeseen liittyvistä aiemmista tutkimuksista.

Luvussa 8 käsitellään tutkimusmenetelmä, tutkimuksen toteutus sekä tutkimuksen tulokset ja niiden tarkastelu. Tulokset on esitetty sekä graafisessa että sanallisessa muodossa. Tulokset esitettiin suorina prosenttijakaumina, mutta joistakin asianyhteyksistä muuttujien välisiä riippuvuuksia analysoitiin myös ristiintaulukoinneilla. Tulokset tuovat hyvin esille vastaukset tutkimusongelmaan eli siihen mitkä asiat vaikuttavat nuorten ammatinvalintapäätöksiin.

Luvussa 9 esitetään yhteenveto saaduista tuloksista ja tehdään johtopäätöksiä siitä, mitkä teoria-osuudessa esitellyt asiat ovat vaikuttaneet nuorten mielikuiiin.

Luvussa 10 pohditaan sitä, missä opinnäytetyön tekemisessä on onnistuttu ja missä ei. Luvussa tuodaan myös esille ajatuksia, kuinka opinnäytetyötä voitaisiin hyödyntää tulevaisuudessa.



KUVIO 1. Tutkimuksen teoreettinen viitekehys. Julkisuuskuvalla voidaan vaikuttaa yksilön mielikuiiin, asenteisiin sekä arvoihin.. Näitä ovat muokanneet perhetausta, kokemukset, pelot, tottumukset ja ennakkoluulot. (Rope & Methner 1991, 59 - 87.)

5 JULKISUUSKUVA ELI IMAGO

Tässä luvussa käsitellään teoriaa ammattialojen ja organisaatioiden imagosta eli julkisuuskuvasta. On oleellista tarkastella miksi huomion kiinnittäminen siihen on tärkeää yksilöiden mielikuvien ja asenteiden syntyprosessissa. Positiivinen julkisuuskuva herättää kiinnostusta sekä luottamusta yhteisöä tai ammattia kohtaan. Tässä luvussa tuodaan esille asioita, jotka vaikuttavat imagon syntymiseen sekä keinoja, joilla voidaan parantaa vastaanottajien saamaa yrityksen tai ammatinkuvaa.

Imago on siis vastaanottajien kokema ulkoinen yritys- tai yhteisökuva. *”Mielikuvien kokonaisuus, joka syntyy tiedon, asenteiden, uskomusten ja kokemusten perusteella”*. (Juholin 2001, 292.) Yrityksen kannalta asiaa voidaan katsoa, että tavoitteena on luoda määritelty tavoitekuva tai tavoiteprofiili. (Juholin 2001, 147.) Ammattiala ei voi rakentaa imagoa valmiiksi ihmisten mieliin, sillä ne syntyvät yksilöiden omista kokemuksista ja havainnoista. Se voi vain tarjota rakennusaineet mielikuvien syntymiseen. (Pitkänen 2001, 19.)

5.1 Imagon rakentaminen ja sen parantaminen

Ammattiala voi profiloitua, mikä tarkoittaa pitkäaikaista ja määrätietoista toimintaa, jonka tavoitteena on luoda alasta haluttu. Tätä kuvaa rakennettaessa on tärkeää erottua kilpailijoista tuomalla esiin yrityksen vahvuudet. Jos imago on niin konkreettinen, että yksilö voi kokea samaistuvansa siihen, on yhteisöllä tai ammattialalla hyvä imago. (Juholin 2001, 33.)

Ulkoisella viestinnällä voidaan tavoittaa asiakkaat, alihankkijat, rahoittajat sekä muut tärkeät sidosryhmät. Tiedotustoiminta ja kontaktien ylläpito ovatkin yhteisölle välttämätöntä. (Grönroos ym. 1996, 104.) Yhteisön ilmeellä on erittäin tärkeä tehtävä imagon muodostuksessa. Toimitilojen kunto, työntekijöiden pukeutuminen ja siisteys vaikuttavat yleisilmeeseen ja sitä kautta imagoon. Kaikki tekijät tulisi voida yhdistää siihen laatukuvaan, jota yhteisö haluaa itsestään luoda. (Grönroos ym. 1996, 31 - 32.) Yhteisökulttuuri vaikuttaa myös imagon muodostumiseen. Tällä

tarkoitetaan yhteisön tapaa toimia. Tapa toimia heijastuu kaikessa sen toiminnassa, viestinnässä, tavoissa, henkilöstössä. (Grönroos ym. 1996, 31 - 32.) Mikäli yhteisö haluaa saavuttaa jonkin tavoitekuvan, on sen toimittava määrätietoisesti saavuttaakseen sen. Sen on tunnistettava millainen identiteetti sillä on ja on muistettava, että mielikuvaan vaikuttavat monet muutkin tekijät kuin yhteisö itse. (Juholin 2001, 154.)

Ammattialan tavoitemielikuva määrittää kohteet, joihin ulkoisella viestinnällä on tarkoitus suuntautua. Sisäisellä toiminnalla on pystyttävä vastaamaan ulkoisen viestinnän luomiin odotuksiin. (Rope 2000, 198.) Sisäisen viestinnän tarkoitus on pitää henkilöstö tietoisena yhteisön toiminnasta ja tavoitteista. Jos henkilöstö on motivoitunut, tällä voidaan vaikuttaa julkisuuskuvaan jo sisältä päin. (Grönroos ym. 1996, 76.)

Voidaksemme kehittää julkisuuskuvaa, on tutkittava alan nykytilanne. Tällöin tiedetään, missä on puutteita ja mitä pitäisi kehittää. Kerättyjen tietojen avulla voidaan kehittää toimintaa niin, että puutteet korjataan ja päästään lähemmäksi tavoitekuva. (Siukosaari 1999, 42.) Julkisuuskuvan ollessa huono tai epätarkka, tehdään suunnitelma ja strategia korjaustoimenpiteistä. (Siukosaari 1999, 44).

5.2 Imagon merkitys

Hyvä ammatinkuva on sitä tärkeämpi mitä aineettomampi palvelu on kyseessä ja mitä rehellisempi se on, sen parempi. Valheellinen ammatinkuva ei tuo pitkäaikaisista hyötyä alalle, vaan päinvastoin heikentää sitä. (Grönroos ym. 1996, 28 - 29.) Myönteinen alan imago eli julkisuuskuva vaikuttaa merkittävästi kohderyhmän suhtautumiseen. Selkeä imago motivoi myös työntekijöitä ja tuo uusia työvoimamahdollisuuksia. Kohteen imago vaikuttaa siihen, mitä asenteita ja toimintaa yksillä on tiettyä asiaa kohtaan. (Kotler 2000, 553.)

Hyvällä imagolla varustettu ala on houkutteleva. Se kertoo, mitä pystyy tarjoamaan työntekijöilleen ja erottuu muista vastaavista aloista. Hyvä imago helpottaa resursien ja rahallisten tukien saamista, helpottaa uuden liiketoiminnan aloittamista,

edistää liikesuhteita ja auttaa oikeiden yhteistyökumppaneiden saamisessa. (Siukosaari 1999, 39.)

Hyvä julkisuuskuva antaa alalle strategista pääomaa ja sen on huomattu vaikuttavan seuraaviin asioihin:

- päätöksentekoprosessiin
- muista aloista erottumiseen
- olemassaolon oikeutuksen vahvistamiseen
- kiinnostuksen herättämiseen
- vaikutusmahdollisuuksiin. (Juholin 2001, 152.)

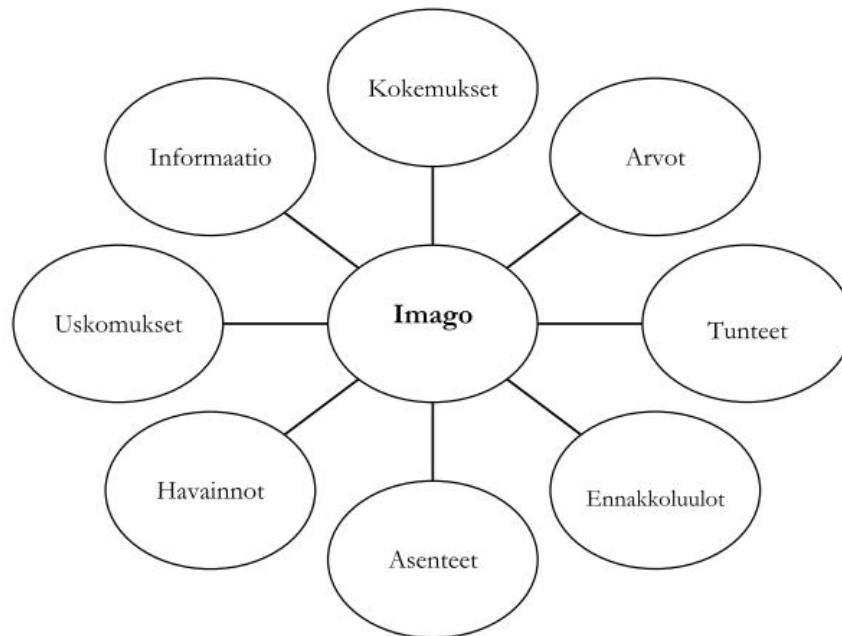
5.3 Imagon muodostuminen

Imagon muodostumiseen vaikuttavat asenteet, ennakkoluulot, havainnot, uskomukset, kokemukset, informaatio, arvot ja tunteet (Kuvio 2). Kun yksilön tarpeet ovat selvillä, voidaan tunteisiin vaikuttaa. Kokemukset tarkoittavat yksilön aikaisempia kokemuksia kohteesta. Informaatio tarkoittaa kaikkea sitä tietoa, jonka yksilö kohteesta saa eri tiedotuskanavilta. Jos oikea mielikuva halutaan saavuttaa, positiiviset kokemukset ovat erittäin tärkeitä. (Rope & Mether 1991, 78 - 79.)

Ennakkoluulot vaikuttavat mielikuviin ratkaisevasti. Asenteet muodostuvat arvojen, tunteiden sekä ennakkoluulojen perusteella. Asenteelliset käsitykset vaikuttavat siihen, mitä tietoa yksilö suostuu hyväksymään ja vastaanottamaan. Perhe- ja kulttuuritausta muokkaavat yksilön arvomaailmaa jo ennalta ja se antaa perustaa asioiden tarkastelulle ja tulkitsemiselle. Uskomukset vaikuttavat siihen miten yksilön tekemiin havaintoihin suhtaudutaan. Kaikki havainnot pyritään valikoimaan omia käsityksiä tukeviksi. Jos suhtautuminen on negatiivista, se torjutaan helposti, kun taas positiivisena koettu asia otetaan mielellään vastaan. (Rope 2000, 178 - 179.)

Imagoon vaikuttavat yhteisön teot, koko yhteisön toiminta, osaaminen, palvelut ja tuotteet. Imagoon vaikuttavat myös toiminnan ulko- ja sisäpuolella tapahtuva vies-

tintä, kuten tiedotus, yhteydenpito, markkinointi sekä yhteisön yleinen ilme. (Siukosaari 1999, 46.)



Kuvio 2. Imagon muodostuminen (Rope & Mether 1991, 78)

6 ASEENTEET JA MIELIKUVAT

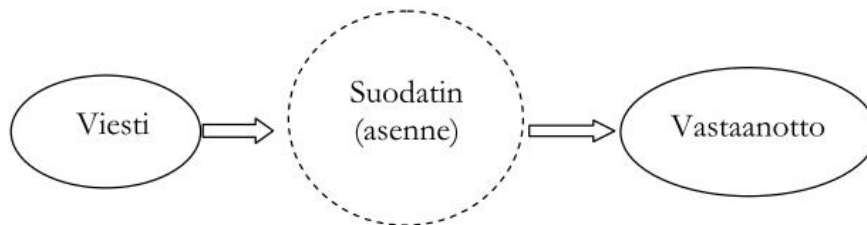
Tässä luvussa käsitellään asenteita ja mielikuvia sekä niiden muodostumista. Luvussa tarkastellaan myös tutkimusmenetelmiä, joilla mielikuvia ja asenteita tutkitaan. sekä keinoja, joilla niihin on mahdollista vaikuttaa.

6.1 Asenteet

Asenteet ovat kuvitelmallisia rakenteita, joita ei voida suoraan nähdä tai mitata. Yksilön asenteista päästään selville seuraamalla hänen käytöstään ulkopuolisten

henkilöiden tekemien havaintojen perusteella tai selvittämällä hänen oma näkemysensä aiheesta. (Erwin 2001, 12.)

Asenteita Erwin kuvailee kirjassaan seuraavasti: *“Opittu taipumus ajatella, tuntea ja käyttäytyä erityisellä tavalla tiettyä asiaa kohtaan”* (Erwin 2001, 12). Asenteet toimivat suodattimina toimintaan. Se tarkoittaa, että lähetettävä viesti voi muuntua kulkiessaan vastaanottajan suodattimien eli asenteiden läpi (Kuvio 3). Tieto voi muuttua vastaanottajan mielessä, koska ihmisillä on taipumus muuttaa uusi tieto jo olemassa olevaan tietoonsa eli asenteisiinsa sopivaksi, joten uusi tieto voi tulla väärintulkituksi. (Havunen 2000, 24 - 27.)

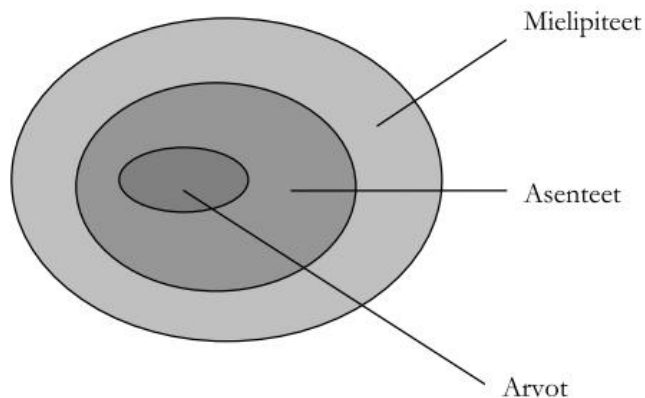


KUVIO 3. Asenteet suodattimena (Havunen 2000, 25 mukaan)

6.2 Asenteiden muodostuminen

Yhtenä asenteiden muodostumiseen vaikuttavana tekijänä ovat arvot. Kokemukset, yksilön perhetausta, viestintä sekä havainnot vaikuttavat myös asenteiden syntymiseen. Arvot ovat hyvin pysyviä ja koskettavat laajoja kokonaisuuksia, mutta asenne vaikuttaa yksilön mielipiteisiin. Asenne ja mielipide eroavat toisistaan siinä, että asenne on pysyvämpi ja hankalammin muutettavissa kuin mielipide.

Asenteeseen liittyy usein enemmän tunnepohjaa kuin mielipiteeseen, kun taas yksittäiset mielipiteet perustuvat usein pelkästään tietoon. Mielipiteet ovat näin helposti muutettavissa uuden tiedon myötä. (Havunen 2000, 17 - 23.) Arvot ovat syvemmällä ja vaikeimmin muutettavissa (Kuvio 4).



KUVIO 4. Asenteiden rakenne (Havunen 2000, 22)

Ehdollistuminen tarkoittaa käyttäytymisen vahvistumisen palkitsemista. Vanhemmat voivat edistää lapsen asennetta jostakin asiassa palkitsemalla tai kiittämällä siihen liittyviä tekoja tai sanoja. Ehdollistumisen on huomattu vahvistavan jo olemassa olevia asenteita. (Erwin 2001, 40 - 45.)

Henkilöiden välinen viestintä on jokapäiväistä ja vaikuttaa voimakkaasti asenteiden muodostukseen. Näin myös samanlaiset asenteet siirtyvät yksilöltä toiselle. Joukkotiedotusvälineillä on suuri vaikutus asenteiden syntyyn ja kehittymiseen. Ne tuottavat puheenaiheita, jotka esiintyvät myöhemmin henkilöiden välisessä viestinnässä. Joukkotiedotusvälineiden tulisi pyrkiä puolueettomuuteen, mutta ne voivat antaa yksipuolisen kuvan asiasta ja vaikuttaa yksilöiden asenteisiin ja käyttäytymiseen. Tutkimusten mukaan toisiin yksilöihin tiedotusvälineiden vaikutus on suuri, mutta joihinkin yksilöihin ne eivät vaikuta ollenkaan. (Erwin 2001, 32 - 36.)

Todellinen kokemus on asenteiden ilmeisin syntymisen tapa. Myönteiset kokemukset aiheuttavat yleensä positiivisen asenteen kyseistä kokemuksen kohdetta kohtaan. Usein kielteiset kokemukset aiheuttavat negatiivisia asenteita. (Erwin 2001, 36 - 40.)

Havainto-oppiminen on käytöksen tai asenteiden oppimista seuraamalla mallia. Erityisesti lasten ja nuorten asenteet syntyvät läheisiä ihmisiä seuraamalla. Havainto-oppimisessa huomataan helppoiten mallit, joihin itse pystytään samaistumaan, kuten ikätoverit ja samaa sukupuolta olevat henkilöt. (Erwin 2001, 45 - 48.)

Jos henkilön asenne on ollut negatiivinen ja henkilö altistetaan tietylle kohteelle riittävästi, voi asenne tätä kohtaan muuttua positiiviseksi. On esimerkiksi huomattu, että omat nimikirjaimet tai omaan syntymään liittyvät numerot koetaan myönteisemmin kuin muut kirjaimet tai numerot. Henkilöt siis kokevat itseensä liittyvät asiat useammin positiivisiksi, kuin negatiiviseksi. (Helkama ym. 1998, 189 - 190.)

Sosiaalinen vertailu on hyvin yleistä ja se tapahtuu vertaamalla muiden asenteita omiin asenteisiin. Tällainen omien asenteiden vertailu on yleistä nuorilla. Samassa ryhmässä olevilla nuorilla on usein samantyyppisiä asenteita, jotka ovat voineet muotoutua vasta ryhmään liityttäessä. (Erwin 2001, 48 - 50.)

6.3 Asenteet ja niihin vaikuttaminen

Asenteen muuttaminen on erittäin haastavaa. Asenteiden muuttumiseen vaikuttaa uuden tiedon sopivuus aiempien tietojen kanssa. Uuden informaation merkitys vastaanottajalle on vaikuttavin tekijä. Jos uusi tieto on samansuuntaista aiemman tiedon kanssa, vastaanottajan on helppo ottaa se vastaan. Jos uusi tieto on taas ristiriidassa entisen tiedon kanssa, voi vastaanottaja muuntaa tietoa siten, että se on samankaltainen entisen tiedon kanssa ja näin kieltäytyä vastaanottamasta uutta tietoa. On siis tärkeää, että uusi tieto tulee edes osin entisen tiedon pohjalle. (Havunen 2000, 89.)

Asenteiden muuttaminen on pitkä prosessi. Ennen asenteiden muuttumista tarvitaan paljon tietoa henkilölle, jonka asenteita halutaan muokata. Yhden asenteen muuttamiseen saattaa vaatia muuttamaan useita muita yksien asenteita. (Kotler, Armstrong, Saunders & Wong. 1999, 249)

Yksilön mielipide voi muuttua nopeastikin, mutta asenteiden todellinen muuttuminen vie huomattavasti pidemmän aikaa. (Havunen 2000, 106). Asenteen suostutteleva muutosprosessi on koettu tehokkaaksi ja sitä käytetään yleisesti. Asenteen suostuttelevaan muutosprosessiin kuuluu viisi vaihetta:

- huomion kiinnittäminen viestiin
- viestin ymmärtäminen
- viestin hyväksyminen ja siihen taipuminen
- viestin muistaminen
- tuloksena syntyvä toiminta. (Erwin 2001, 104.)

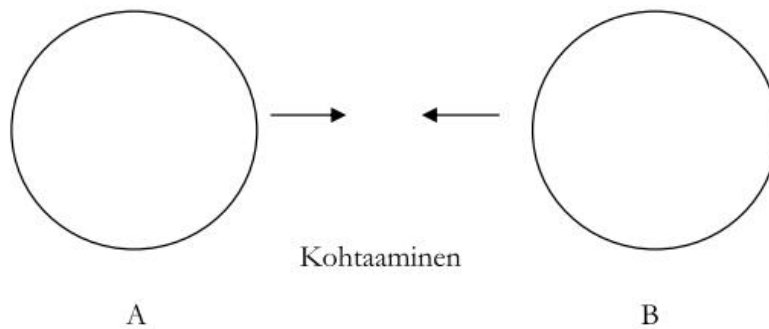
Suostuttelutekniikka sisältää lähteen, yleisön, viestin sekä viestintävälineen. Lähde on usein henkilö tai ryhmä, mutta se voi olla jokin instituutio, kuten oppilaitos tms. Lähteen luotettavuus ja uskottavuus kuulijan silmissä on erittäin tärkeää. Viesti voi olla tyyliltään tunteisiin vetoava tai rationaalinen, mutta se on oltava ymmärrettävissä ja uskottava. Kohderyhmä on otettava huomioon viestin sisällön suunnittelussa. Väline on kanava, jolla viesti saatetaan kohderyhmälle. Suostuttelutekniikassa kaikki nämä tekijät vaikuttavat keskenään ja voivat joko heikentää tai vahvistaa toistensa vaikutusta. (Ervin 2001, 102 - 126.)

6.4 Mielikuvat ja niiden syntyminen

Mielikuva syntyy, kun toimija lähettää viestin vastaanottajalle (Kuvio 5.) Vastaanottajalle muodostuu kuva asiasta. Näin vastaanottaja saa mielikuvan vastaanottamastaan tiedosta. (Karvonen 1999, 51 - 52.)

Kohde A lähettää informaatiota B:n saataville. Informaation pohjalta havaitsija B tuottaa käsityksen tai kuvan A:sta itselleen. Jo pelkkä toimija A:n olemassaolo tuottaa informaatiota ympäristöön, vaikkei sitä haluttaisi luodakaan. (Karvonen 1999, 52.) Lähettäjän ja vastaanottajan välissä voi olla suodatin, joka voi vääristää alkuperäistä informaatiota. Media vaikuttaa mielikuvan syntymiseen asettumalla

havaitsejan ja toimijan väliin. Media välittää yleisölle kuvan, jonka se on itse luonut kohteesta. (Karvonen 1999, 78 - 79.)



KUVIO 5. Mielikuvan syntyminen (Karvonen 1999, 52)

Yksilön tarpeet vaikuttavat viestitettävän sanoman vastaanottamiseen ja näin myös mielikuvien syntymiseen. Jos tuote ei vastaa tarvemaailmaa, sanoma tulee torjutuksi, vaikka se olisi huomioitu. Viestin hyväksyminen riippuu sisäisestä arvomaailmasta. Mielikuvan sisällöllisen sanoman on istuttava yksilön sisäiseen tarve- ja arvomaailmaan. (Rope & Methner 2001, 64.)

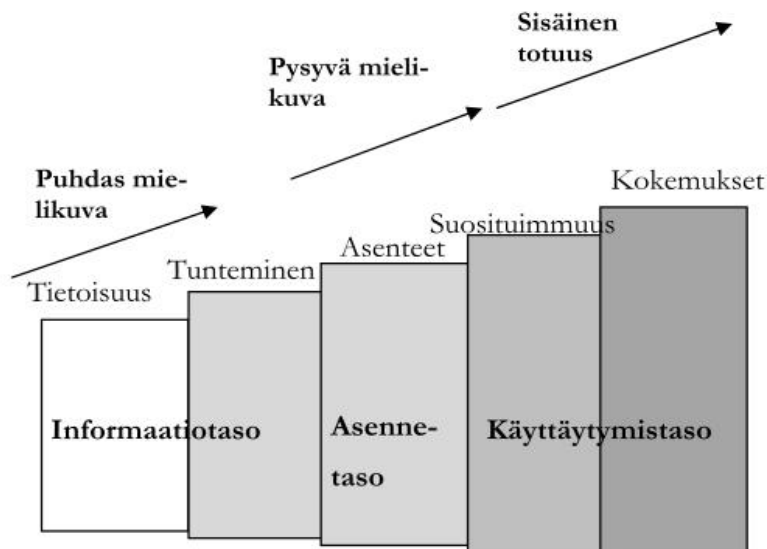
Kun tapaamme ennestään tuntemattoman henkilön, mielikuva syntyy ensimmäisen kymmenen sekunnin aikana. Yksilön aiemmat kokemukset, tottumukset, ennakkoluulot, tavat ja pelot vaikuttavat vastaanotettavaan sanomaan. Mikäli ensivaikutelma on positiivinen, emme tahdo suostua näkemään henkilössä puutteita, koska ne ovat ristiriidassa muodostamamme käsityksen kanssa. Samoin käy mielikuvan muodostamisessa yrityksestä, palvelusta tai tuotteesta. (Rope & Methner 1991, 34.)

Emotionaalisten elementtien rinnalle saattaa nousta rationaalisuustekijät, jotta yksilö voisi omaksua myönteisen asenteen. Tässä vaiheessa pysyvä mielikuva on jo muodostunut ja positiiviset kokemukset ovat tärkeitä. (Rope & Methner 1991, 78 - 79.)

6.5 Mielikuvan syveneminen

Rope & Kumppanit esittävät mielikuvien syntymisen kuvion 6 mukaisena prosessina. Puhdas mielikuva syntyy, kun yksilön mielikuvan perustana ovat käsitykset, ajatukset ja näkemykset ilman negatiivista tai positiivista tunnelatausta. Puhtaasta mielikuvasta syntyy pysyvä mielikuva, kun siihen liitetään asennetaso. Asenne tuo mielikuvaan positiivisia tai negatiivisia latauksia. Kun yksilö on luonut pysyvän mielikuvan, uskoo siihen ja alkaa käyttäytyä sen mukaan, syntyy sisäinen totuus. (Rope & Mether 1991, 32 - 35.)

Asennevaiheessa voi syntyä negatiivisia, positiivisia tai neutraaleja arvolatauksia. Puhdas mielikuva muuttuu tämän prosessin aikana pysyväksi mielikuvaksi. Suosituimmuusvaiheessa asiat koetaan toisia aloja paremmaksi. (Kuvio 6). Tässä vaiheessa mielikuva kypsyy sisäiseksi totuudeksi, jonka muuttaminen on hyvin vaikeaa. (Rope & Vahvaselkä 1997, 70.)



KUVIO 6. Mielikuvan syveneminen (Rope & Vahvaselkä 1997, 69)

6.6 Mielikuvien tasot

Koulutusalojen markkinoinnissa on tärkeää ymmärtää ihmismielen tajunnalliset tasot, jotka vaikuttavat käyttäytymiseen ja valintoihin. Mielikuvat jakautuvat myös tajunnallisiin tasoihin (Kuvio 7). Tähän ajatusmalliin perustuu ns. Ropen mielikuvatasojen asemointiruudukko, joka konkretisoi ihmismielen tasot. Tämä on hyvä ymmärtää aikoessaan saada viestinsä läpi kohderyhmälle. (Rope & Methner 1991, 73.)

Ruutu A (rationaalinen / tiedostettu mielikuvataso)

Tämä tarkoittaa tasoa, johon yrityskuvatutkimukset ja tuotteen tai ostopaikan valintaperusteet lukeutuvat. Näitä ovat yleensä edullisuus, laatu ja palvelu. Ominaisuudet tässä kentässä ovat järkiperaisiksi koettuja tekijöitä ja ne ovat helppoja selvittää kvantitatiivisella markkinointitutkimuksella. Nämä ominaisuudet ovat tiedostettuja ja siksi helppoja ilmaista. (Rope & Methner 1991, 74.)

Ruutu B. (epärationaalinen / tiedostettu mielikuvataso)

Tämä kuvaa epärationaaliseen mielikuvatasoon kuuluvia tunneperäisiä tekijöitä kuten status, hyväksytyksi tuleminen, tarve, tyttömäisyys, miehekkyyden jne. Näistä ominaisuuksista voivat jotkut olla tiedostettuja. Yksilö ei halua suoraan kysyttäessä tunnustaa, koska ne ovat epärationaalisia tekijöitä. Hyvänä esimerkkinä voidaan pitää auton ostotilannetta, jossa ostoperuste voi olla henkilön status tai automerkki, mutta päätös perustellaan rationaalisilla tekijöillä kuten laatu tai kestävyys. (Rope & Methner 1991, 74.)

Ruutu C (rationaalinen/ tiedostamaton)

Rationaaliset ominaisuudet ovat usein tiedostettuja. Rationaaliset arvostukset muuttuvat hänen elintilanteen muuttuessa. Esimerkiksi auton ostotilanteessa rahan puutteen vuoksi tiedostamattaan henkilölle riittää huonompikin laatu, joten ihminen torjuu vaikkapa laatutekijät. Kun varaa on enemmän, laatu voi muuttua tärkeämmäksi tekijäksi. (Rope & Methner 1991, 75.)

Ruutu D (epärationaalinen/ tiedostamaton)

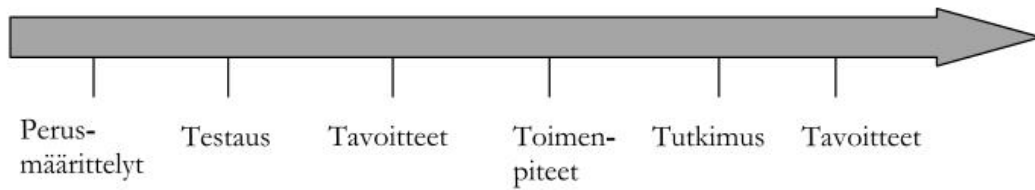
Tämä tarkoittaa kaikkia sellaisia epärationaalisia seikkoja, joiden olemassaoloa yksilö ei halua tunnustaa edes itselleen. Nämä seikat voidaan kokea sopimattomina esimerkiksi yhteiskunnan normeja kohtaa. Tähän lokeroon kuuluu esimerkiksi yksilön viettipohjaiset ominaisuudet, kuten vallanhimo ja eroottisuuteen liittyvät tekijät. (Rope & Methner 1991, 75.)

Rationaali- suustasot Tietoisuus- tasot	Rationaalinen	Epäratio- naalinen
Tiedostettu	A	B
Tiedostamaton	C	D

KUVIO 7. Mielikuvatasojen asemointiruudukko (Rope & Methner 1991, 74.)

Rationaalsiin tiedostettuihin tekijöihin on helppo vaikuttaa informaatiaviestinnällä, koska se on järkiperäistä ja näin ollen helposti vastaanotettavissa. Epärationaalsiin tiedostettuihin tekijöihin voidaan vaikuttaa tunnepohjaisin keinoin. Rationaalsiin tiedostamattomiin tekijöihin voidaan vaikuttaa assosiaatioilla, kun taas epärationaalsiin tiedostamattomiin tekijöihin voidaan vaikuttaa parhaiten viettipohjaisella viestinnällä. Suorat ilmaisut torjutaan ja koetaan liian tunkeileviksi. (Rope & Methner 1991, 76.)

Mielikuvan hallinta on jatkuva prosessi. Kuviosta 8 nähdään, miten mielikuvan jatkuva tutkiminen osoittaa onko tavoitemielikuvaan päästy ja mitä muutoksia edelliseen tutkimukseen on saavutettu. Seuranta myös ohjaa analysoimaan onnistumisen tai epäonnistumisen syitä. (Rope 2000, 198.)



KUVIO 8. Mielikuvan hallinta jatkumona (Juholin 2001, 153)

6.7 Mielikuviin vaikuttaminen

Perhe- ja kulttuuritausta vaikuttavat kaikkien asioiden tarkasteluun ja tulkitsemiseen. Ennakoasenteet vaikuttavat mielikuviin, joita meillä jo on. Asenteet muodostuvat arvoista, tunteista ja ennakoasenteista. Jos asenne on negatiivinen, ei yksilö suostu vastaanottamaan toisenlaista viestiä. Mielikuvaa muutetaan kuitenkin vasta jos on kyse todellisesta ja merkittävästä pettymyksestä. (Rope & Mether 1991, 34.)

Jos yksilö on saanut huonon mielikuvan ammatista, on mielikuvaa vaikea parantaa. Jos mielikuva on muuttunut sisäiseksi totuudeksi, se on voimakkaasti asenteellinen. Jos muutos halutaan toteuttaa, on tuotettava tarpeeksi informaatiota ja luotettavaa todistusaineistoa siitä, että mielikuva on väärä. Uuden tiedon tulee olla ehdottoman vakuuttavaa, jonka perusteella yksilö on valmis muuttamaan mielikuvansa. Yksilö on valmis mukautumaan ajatukseen ammatista vasta sitten, kun muutos on saatu aikaan. Muutos vaatii aikaa, mutta voi jäädä pysyväksi. (Rope & Mether 2001, 69 - 70.)

7 METSÄKONEENKULJETTAJAN AMMATIN IMAGO

Ammatin imago, vetovoimaisuus ja haluttavuus ovat miltei sama asia. Ammatteja voidaan arvostaa monella tavalla. Arvostus ei saa jäädä teorialtasolle, vaan käytännön tekoja tarvitaan. Seuraavissa kappaleissa käsitellään metsäkoneenkuljettajan ammatin imagoa ja sen muodostumista siltä pohjalta, mikä kuva minulle on

muodostunut useiden vuosien pohdinnan tuloksena. Näitä ajatuksia ovat vahvistaneet lukuisat metsäalan toimijoiden kanssa käydyt keskustelut aiheesta. Asianyhteyttä tukemaan haettiin aihetta koskevia aikaisempia tutkimuksia.

Metsäalalla voidaan vedota luonnonläheisyyteen, modernin teknologian tuomiin mahdollisuuksiin sekä itsenäiseen työhön. Muita tärkeitä tekijöitä ovat ympärivuotinen työllisyys sekä ergonominen ja viihtyisä työympäristö. Metsäalan työstä ei tulisi kuitenkaan luoda väärää kuvaa, jolloin alalle hakeutuu henkilöitä, jotka eivät ole välttämättä soveltuvia eivätkä valmiita alan työtehtäviin. (Asikainen A & Kumpp. 2009.)

Suurimpana ongelmana näen, että arvioiden mukaan yli puolet valmistuneista metsäkoneenkuljettajista poistuu alalta viiden vuoden kuluessa töiden aloittamisesta. Tähän ongelmaan tulisi pureutua mitä suurimmassa määrin. Metsäkoneenkuljettajan koulutusmäärien lisääminen ei ole ratkaisu alan työvoimapulaan, vaan palkkauksen ja työolojen järjestelyt ovat tärkeimpiä tekijöitä alan houkuttelevuutta ja työvoiman pysymisessä alalla. (Taulukko 1)

	Täysin tai osittain samaa mieltä	Eri mieltä	N
Kuljettajapula ratkaistaan lisäämällä kuljettajien työn houkuttelevuutta parantamalla palkkausta ja työoloja	15	0	15
Kuljettajien koulutuksessa otetaan käyttöön entistä parempi kuljettajien ennakkovalinta (soveltuvuustesti)	11	4	15
Kuljettajapula ratkaistaan lisäämällä kuljettajien koulutusmääriä	6	9	15

TAULUKKO 1. Vastaajien näkemykset keinoista ratkaista puunkorjuun työvoimapulaa. (Asikainen A & Kumpp. 2009.)

Jos kuljettajia koulutetaan suuria määriä lisää ja poistuma alalta on suuri, putoaa ammatin arvostus entisestään. Tätä voisi verrata rahan arvon alenemiseen, johon korjaustoimenpiteenä painetaan uutta rahaa. Seuraavissa kappaleissa käsitellään ongelman osa-alueita, jotka on kuvattu miellekarttana kuviossa 9.

7.1 Työolosuhteet

Työolosuhteita kehittämällä voidaan vaikuttaa ammatin arvostukseen. Jos työnantajien sekä heidän sidosryhmiensä käytännön toiminta on arvostettua, hakijoita alalle riittää. Ammattia valitessaan nuoret pohtivat ja vertailevat eri ammattien etuja ja haittoja, jonka tuloksena ammatinvalintapäätös syntyy. Työolosuhteet jakautuvat psyykkiseen ja fyysiseen alueeseen. Fyysiseen osa-alueeseen kuuluvat kaulusto, ergonomia, työntekijän varusteet. Tämä osa-alue on usein hyvällä tasolla, koska metsäkoneet ovat yleensä verrattain uusia ja em. asiat ovat näin ollen kunnossa.

Suomalaiset metsäkoneyrittäjät ovat olleet perinteisesti yhden tai muutaman koneen yrittäjiä. Yritystoiminnan alkuvaiheessa monella yrittäjällä ei ole ollut paljoa työntekijöitä, jolloin työ tehtiin suurelta osin itse. Koulutus pohjaa ei ole vaadittu, eikä siihen ole ollut tarvettakaan. Yrittäjillä on ollut hyvä substanssi juuri siihen tehtävään, johon puunhankintayhtiöt ovat urakointisopimuksia yrittäjän kanssa solmineet.

Tilanne on nykyään kuitenkin hieman toinen ja korostuu tulevaisuudessa entisestään. Yrityskoko on kasvanut merkittävästi, joka luo haasteita yrittäjille monella tavalla. Kokonaisurakointi ja alueyrittäjäyys luovat paineita kasvattaa yrityskokoa entisestään. Kun yrityksen palkkalistoilla on muutaman henkilön sijaan useita kymmeniä työntekijöitä, asettaa tämä vaatimuksia myös yrityksen henkilöstöjohtamiselle. Suurten pörssiyritysten johtajat ovat korkeasti koulutettuja, mutta hakeutuvat säännöllisesti henkilöstöjohtamiseen liittyviin koulutuksiin. Herää kysymys, miksi metsäalan yrittäjä ei voisi parantaa tämän kaltaista osaamistaan. Alueyrittäjäyden myötä yrittäjän tehtävät laaja-alaistuvat tulevaisuudessa siinä määrin, että yritykseen on palkattava henkilökuntaa operatiivisen toiminnan ohjaukseen sekä mahdollisesti myös henkilöstöjohtamiseen ja henkilöstön koulutukseen.

Yrityksen johtaja voi vaikuttaa toiminnallaan henkilöstön välisiin suhteisiin varsin merkittävästi. Metsäkoneyrityksessä johtajan on tunnettava henkilöstö monella tavoin. Johtajan on pyrittävä tasapuolisuuteen ja kaikin keinoin pyrittävä siihen, että yrityksessä olisi myönteinen ilmapiiri. Suuremmassa yrityksessä sattuu ja ta-

pahtuu monenlaista ja toiminnan hallitseminen kokonaisuutena on varsin haasteellista. On muistettava, että metsäkoneyrittäminen on hyvin pääomavaltainen ala ja yrityksen liikevaihto tulee ainoastaan kuljettajien tekemästä työpanoksesta. Johtajan tehtävä on luoda henkilöstölle mahdollisimman viihtyisä työympäristö ja mahdollistaa tuloksen tekeminen sekä pitää yrityksen kustannukset kurissa.

Teknologian tuomasta mukavuudesta huolimatta metsäkoneenkuljettajan työ on melko yksinäistä. Aikaisempina vuosina nuoret kasvoivat erilaisessa ympäristössä ja kulttuurissa kuin nykyään. Varsinkin maatilalla opittiin tekemään työtä yksin. Yhteiskunta on kehittynyt sosiaalisemmaksi. Tästä syystä monet nuoret haluavat tehdä työtä yhdessä muiden työntekijöiden kanssa. Metsäkoneenkuljettajan työn luonteen vuoksi jatkuva sosiaalinen kanssakäyminen on vaikeaa tai lähes mahdotonta. Tutkimuksen mukaan työn yksinäisyys vaikuttaa monen nuoren ammatinvalintapäätökseen, mikä on täysin ymmärrettävää. Tietty osa nuorista pitää yksinäisestä tai itsenäisestä työstä, mutta näiden osuus on suhteellisen pieni

7.2 Työaika

Metsäkoneenkuljettajan työpäivä on usein verrattain pitkä. Kaikissa tapauksissa ei työnantaja vaadi tekemään normaalia pidempää työpäivää, mutta valitettavan usein kuljettajien tuntimäärät muodostuvat kohtuuttoman suuriksi. Tämä johtuu usein siitä, että koneen vuotuista tuotosta tulisi saada nostettua ja yksi tapa on pidentää työaika. Metsäkoneenkuljettajan työaika on yhdeksän tuntia (Työsuojelurahasto, 2002). Metsäkonealalla on käytössä työajan tasausjaksojärjestelmä, jossa tehtyjä ylitöitä voidaan pitää vapaana sovittuna ajanjaksona. Vapaita ei kuitenkaan pidetä tai ehditä pitää läheskään kaikissa tapauksissa. Tämä aiheuttaa väsymystä ja voi vaikuttaa myös negatiivisesti perhe- ja työelämän yhteensovittamisessa. Joissakin tapauksissa työntekijä itse vaatii, saada tehdä paljon työtunteja, paremman ansion toivossa. Väsymys tulee kuitenkin ennen pitkää, josta seuraa erilaisia terveydellisiä ongelmia.

Nykyään ihmiset muuttavat maaseudulta kaupunkeihin ja taajamiin yhä kiihtyvällä vauhdilla. Metsäalan suorittavissa töissä työmaat ovat kuitenkin usein maaseudulla, joskus kovinkin etäällä työntekijän asuinpaikasta. Työmatkat muodostuvat työmatkoineen pitkiä, mutta palkallista työaikaa siitä ei voida kirjata. Työmatkat ovat vaikuttavat tekijä myös ammatissa pysymiseen vaikuttavat tekijät tutkimuksessa (Perkiö & Kumpp. 2001, 40.)

7.3 Vaatimustaso

Metsäkone ei liiku ilman kuljettajaa. Harvesterin tuntituotosvaatimus on noin 70 - 80 euroa, että yrityksen toiminnasta aiheutuvat kustannukset voidaan peittää sekä saada toiminnalle katetta. Käytössä olevilla taksoilla suhteessa koko ajan kiristyyviin kustannuksiin urakoitsijan on haasteellista saada tuo tuotosvaatimus täytymään vuoden keskiarvona. Metsäkoneala on kausiluonteista ja siitä johtuvat seisokit vähentävät urakoitsijan liikevaihtoa merkittävästi. Kausivaihtelut ja epätasainen vuosittainen työn kysyntä ovat keskeisiä alan työtyytyväisyyttä alentavia tekijöitä. (Savcor Indufor 2009). Kuljettajalle asetetaan täten vaatimuksia hakattavien määrien suhteen laadun kuitenkin huonontumatta. Lisäksi kuljettajan on osattava kokonaiskorjuun yleistyessä työhön liittyviä tehtäviä yhä laaja-alaisemmin.

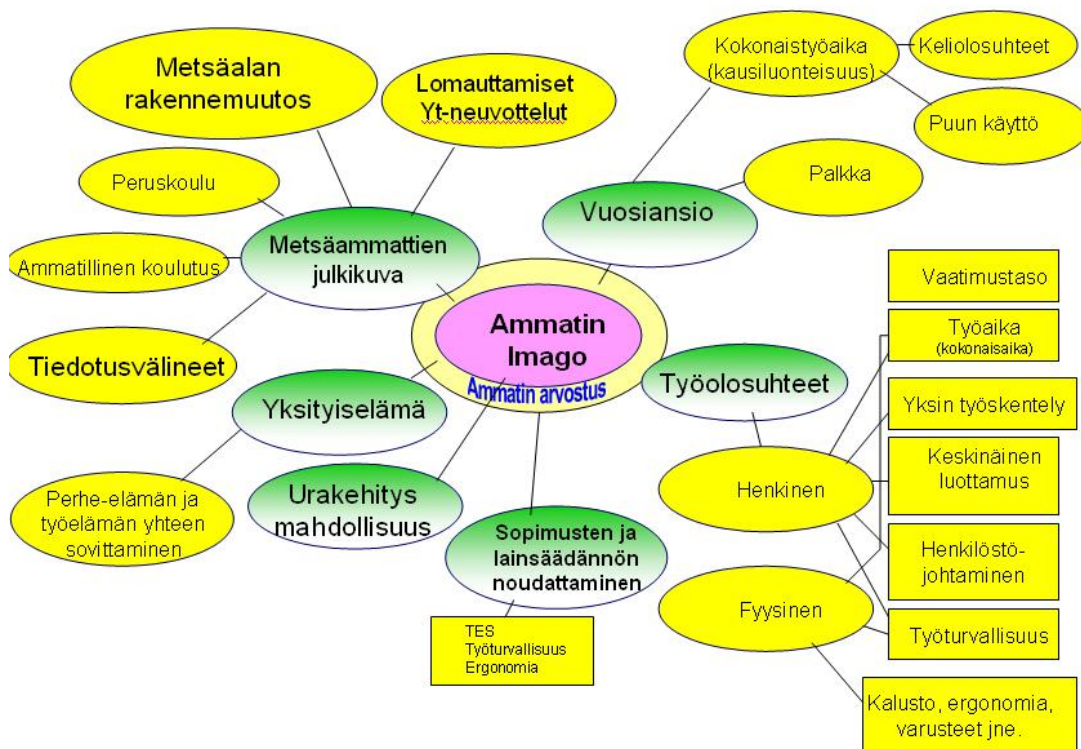
7.4 Keskinäinen luottamus yrityksessä

Keskinäinen luottamus yrityksen johdon ja työntekijöiden välillä on tärkeää ja vaikuttaa keskeisesti yrityksen työilmapiiriin. Kummankin osapuolen on pystyttävä joustamaan tai on vaarana, että edessä on konflikti, josta alkavat useat yrityksen ongelmat. Ihminen on luovimmillaan ympäristössä, jossa työntekijöiden ja johdon välillä on hyvä. Ihmisellä on halu luottaa ympäristöön tai toiseen ihmiseen ja tuntee olonsa turvalliseksi. Luottamusta osoittaa myös se, että työntekijä voi tehdä virheitä, jotka hän voi korjata myöhemmin. Palautteen antaminen ja erityisesti palautteen laadulla on merkitys luottamuksen syntyyn. Rakentava palaute on aina pa-

rempi, kuin syyttelevä. Syyttävällä palautteella työntekijän energia menee syytöksen puolustamiseen. (Adibie & Mäkelä 2006. 4 - 8).

7.5 Vuosiansio ja kausiluontoisuus

Työssä viihtyminen on ihmiselle tärkeimpiä asioita, mutta myös ansio on tärkeä. Vuosiansioon vaikuttaa tuntipalkan määrä, mutta vähintään yhtä tärkeä on vuotuinen työaika. Jos työ on kausiluontoista ja vuotuinen työaika jää vähäiseksi, ei vuosiansio voi olla hyvä. Tämän tutkimuksen mukaan se vaikuttaa nuorten ammatinvalintapäätöksiin merkittävästi. Kausiluonteisuusongelmaan tulisikin kiinnittää huomiota metsäkonealalla. Yritysten laaja-alaisuus voisi olla yksi ratkaisu. Yrityksessä tulisi olla metsäkonekaluston lisäksi myös kesäajan kalustoa kuten maanpaanuskoneita. Mikäli tämän tyyppiseen ratkaisuun ei yrityksellä ole resursseja, tulisi yritysten verkostoitua tai muodostaa suurempia yhteisyrityksiä, jossa työntekijälle on tarjolla töitä jokaisena vuodenaikana.



KUVIO 9. Metsäkoneenkuljettajan ammatin imago. (Julkunen 2009)

8 METSÄALAN VETOVOIMAISSUUSTUTKIMUS

8.1 Aineisto ja menetelmät

Tutkimusmenetelmäksi valittiin kvantitatiivinen kyselytutkimus, jossa kerättiin tietoa nuorten uravalinnoista sekä heidän mielikuvista ja asenteista metsäalan ammatteja kohtaan. Tutkimuksen perusjoukkona olivat pohjoiskarjalaisten koulujen kahdeksansien ja yhdeksänsien luokkien oppilaat. Pohjois-Karjalassa on 27 yläkouluja, joissa kahdeksansilla ja yhdeksänsillä luokilla oli vuonna 2010 huhtikuussa 3883 oppilasta. (Itä-Suomen aluehallintovirasto 2009). Kyselyyn vastasi 1076 oppilasta, joka on 27 % koko perusjoukon määrästä.

8.2 Tutkimuksen toteutus

Tutkimuksen kysely suoritettiin internet-ympäristössä, joka suunniteltiin yhteistyössä eri metsäalan toimijoiden sekä koulupsykologien kanssa. (Liite1). Internet-ympäristössä kysymyksiin vastaaminen on nopeaa ja niiden käsitteleminen helpompaa kuin paperilla suoritettavan kyselyn käsittely. Kyselylomake sisälsi myös monivalintakysymyksiä, joissa vastaaja voi valita useamman kuin yhden vaihtoehdon. Tutkimuslomakkeen suunnittelu aloitettiin oppilaiden mielikuviin vaikuttavista taustamuuttujista ja tiedoista, kuten asuinkunta, koulu, sukupuoli sekä asuinpaikka (kaupunki/maaseutu). Kyselyssä haluttiin myös selvittää millaisia työskentelykokemuksia nuorilla on ja miten ne vaikuttavat mielikuviin eri ammanteista. Vastaajilta haluttiin saada tietoa koulutuspaikan valintaan vaikuttavista tekijöistä:

- Millaisessa ammatissa nuori haluaisi työskennellä?
- Minne hän aikoo hakea peruskoulun jälkeen?
- Kuinka selvät oppilaiden ammatinvalintaan liittyvät päätökset ovat?
- Mistä aloista nuorilla on ennakkotietoa?
- Millaisia asioita nuori pitää tärkeänä ammattia valitessaan?

- Mille alalle hän on harkinnut lähteä opiskelemaan?
- Miten pitkä kodin ja opiskelupaikan välinen etäisyys saisi olla?
- Halukkuus asua ammatillisen koulutuksen aikana opiskelija-asuntolassa, mikäli opiskelupaikka on kaukana kotoa.
- Millaisia harrastusmahdollisuuksia opiskelupaikkakunnalla tulisi olla?
- Millaisen kuvan nuori on saanut opettajilta, opinto-ohjaajalta sekä vanhemmiltaan metsäalan ammattiteista?

Oppilaiden mielikuvia avattiin myös avoimilla kysymyksillä, joissa he saivat kertoa omin sanoin, mitkä asiat saivat heidät kiinnostumaan metsäalasta. Avoimissa kysymyksissä he saivat myös kertoa positiivisia ja negatiivisia asioita metsäkoneenkuljettajan ammatista. Avoimien kysymysten asetteluun päädyttiin, koska ne voivat tuoda esille asioita, jotka eivät tule aina ilmi valintakysymyksissä.

Internet-pohjainen kyselylomake sisälsi väittämiä koskien metsäalan ammatteja. Väitteissä käsiteltiin esimerkiksi ammattien palkkausta, työolosuhteita, työllisyystilannetta, työn arvostusta ym. Väittämissä käytettiin kymmenportaista asteikkoa, jossa oppilas sai vastata kysymykseen omien tuntemuksiensa perusteella mihin tahansa kohtaan kymmenestä vaihtoehdosta. Kun väitteet esitetään positiivisina, tulkinta on vastaajalle loogisesti ajateltuna helpompaa. (Heikkilä 2008, 53 - 54). Tutkimuksen analysointivaiheessa huomattiin, että kymmenportainen asteikko on vaikea analysoida, joten vastaukset muunnettiin viisiportaiseksi käsittelyn helpottamiseksi.

Kyselyssä haluttiin selvittää valmiilla vaihtoehdoilla mistä nuori on saanut tietoa metsäalan ammattiteista. Tällä menetelmällä saatiin suuri määrä tietoa helposti käsiteltävässä numeerisessa muodossa. Kyselyssä selvitettiin millaisena oppilaat näkevät metsäalan ammattien työllisyyden sekä työolot tulevaisuudessa. Tutkimukseen otettiin mukaan kaikki Pohjois-Karjalan peruskoulun kahdeksannen ja yhdeksannen luokan oppilaat. Internet-pohjainen kysely mahdollistaa suuren aineiston käsittelyn, josta saadaan kvantitatiiviselle tutkimukselle ominaista määrällistä ja luotettavaa tietoa. Kyselysivusto testattiin muutamilla oppilaanohjaajilla sekä am-

matillisen perusopetuksen oppilailla. Tässä saatiin selville, jos jokin kysymys oli vaikeasti ymmärrettävä tai epäselvä.

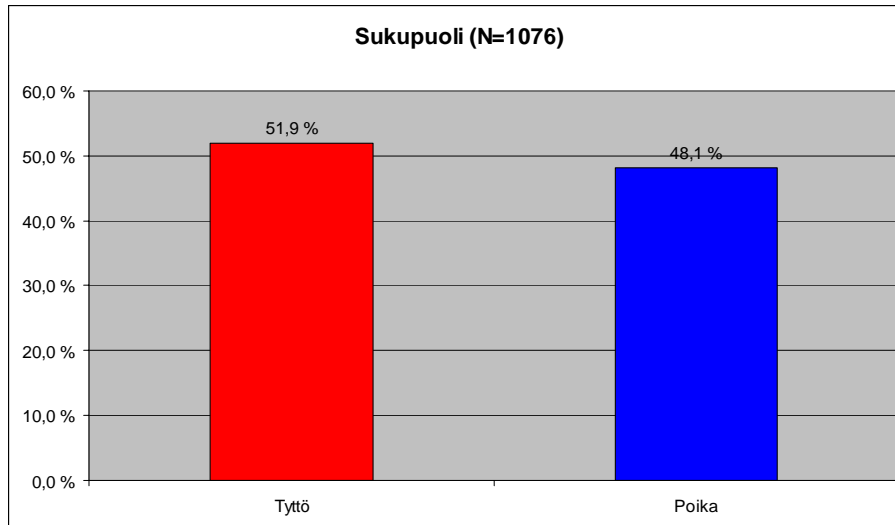
Internet-sivusto julkaistiin Pohjois-Karjalan opinto-ohjaajille sähköpostilla opinto-ohjaajien ammattijärjestön edustajan välityksellä. Näin menetellen uskottiin, että opinto-ohjaajat reagoivat tutkimukseen aktiivisemmin, koska ammattijärjestön edustaja on heille tuttu. Opinto-ohjaajat kirjoittivat luokan taululle parhaaksi katsomallaan tunnilla kyselyn internet-osoitteen, jossa oppilaat suorittivat kyselyn. Kyselyyn vastaaminen vei aikaa keskimäärin 15 - 20 minuuttia. Vastausajaksi asetettiin lokakuu 2009, mutta opinto-ohjaajien työkiireiden vuoksi vastausaikaa jatkettiin joulukuun loppuun asti. Tämä aiheutti opinnäytetyön viivästymistä, mutta mahdollisimman suuren aineiston saamiseksi jatkoaika katsottiin aiheelliseksi.

Tiedonkeruupalvelimelta saadut vastaukset käsiteltiin Microsoft Excel taulukkolaskentasovelluksella. Tilastomenetelminä käytettiin sekä suorita, että ristiintaulukoituja prosenttijakaumia. Avoimista kysymyksistä eroteltiin merkittävimmät vastaukset, joista muodostettiin helposti tulkittavat kuviot.

8.3 Tulokset ja tulosten tarkastelu

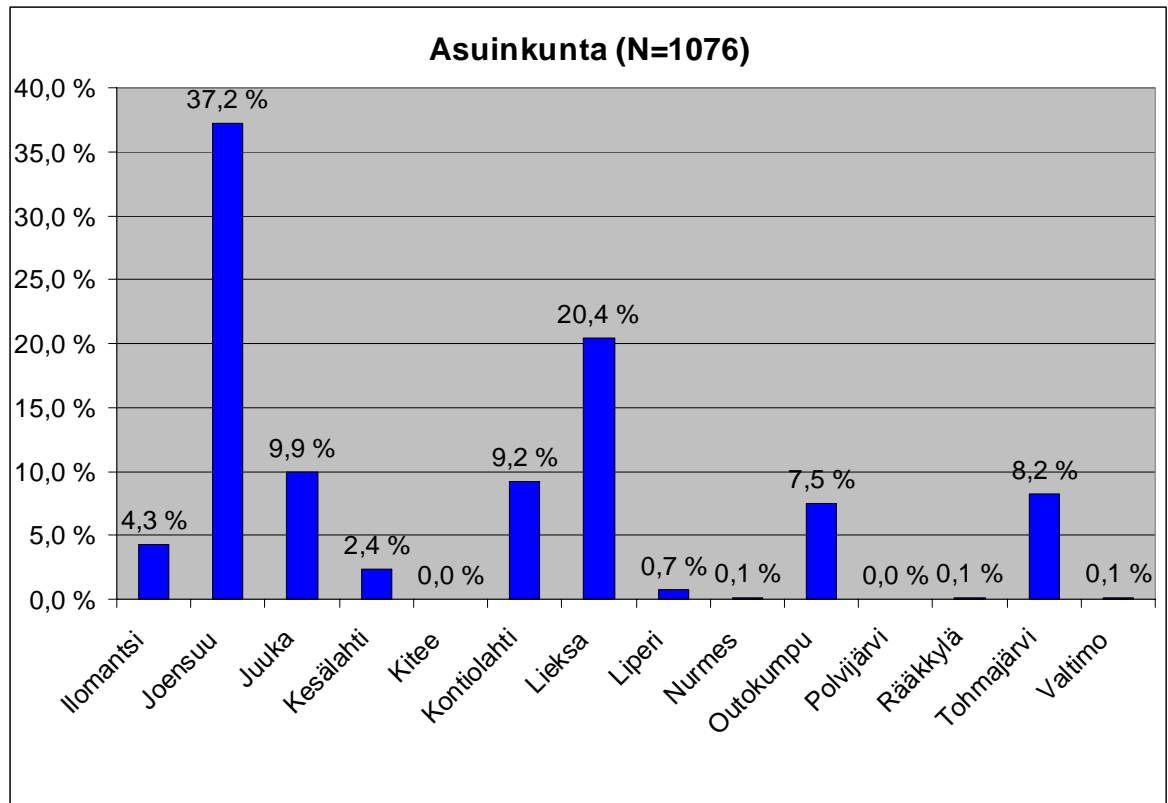
Tutkimustulokset esitetään graafisessa ja sanallisessa muodossa. Tässä luvussa käsitellään kaikista kysymyksistä saadut vastaukset kuvaajineen ja tulkintoineen. Ristiintaulukointi suoritettiin niistä tutkimuksen kohdista, mitkä katsottiin aiheelliseksi tutkimuksen kannalta. Kysymyslomakkeessa oli viisi oppilaan taustatietoja koskevaa kysymystä, joista osa sijoittui lomakkeen loppupuolelle. Kysymyksillä pyrittiin selvittämään asuinkunta, koulu, sukupuoli, asuuko oppilas kaupungissa, kunnan taajamassa, maaseudulla vai maaseudulla ja maatilalla. Kysymyksillä selvitettiin myös omistavatko oppilaan vanhemmat metsää yli kaksi hehtaaria ja onko hän ollut aiemmin kosketuksissa metsään tai koneisiin.

Tutkimuksen mukaan yli puolet (51,9 %) vastaajista oli tyttöjä. Poikia oli 48,1 %, joten merkittävää eroa ei ollut sukupuolten välisessä jakaumassa. Tyttöjä on oletettavasti sattunut olemaan näillä luokilla enemmän kuin poikia.



KUVIO 10. Vastaajien sukupuolen prosentuaalinen jakauma.

Asuinkunta oli kyselyssä pakollinen tieto, joten vastausmäärä oli 1076. Kuviosta 11 voi nähdä miten vastaukset jakaantuvat kunnittain. Vastaajista yli 37 % oli Joensuusta. Tämä selittyy sillä, että Joensuuhun on yhdistynyt useita kuntia. Toiseksi eniten vastaajia oli Lieksasta (20 %). Seuraavaksi eniten vastaajia oli Juuasta, Kontiolahdelta, Tohmajärveltä ja Outokummusta, joiden kunkin prosenttiosuus oli noin yhdeksän prosenttia. Kesälahden osuus oli kaksi prosenttia, mutta muiden kuntien osalta koulujen vastaukset jäivät tulematta kokonaan.



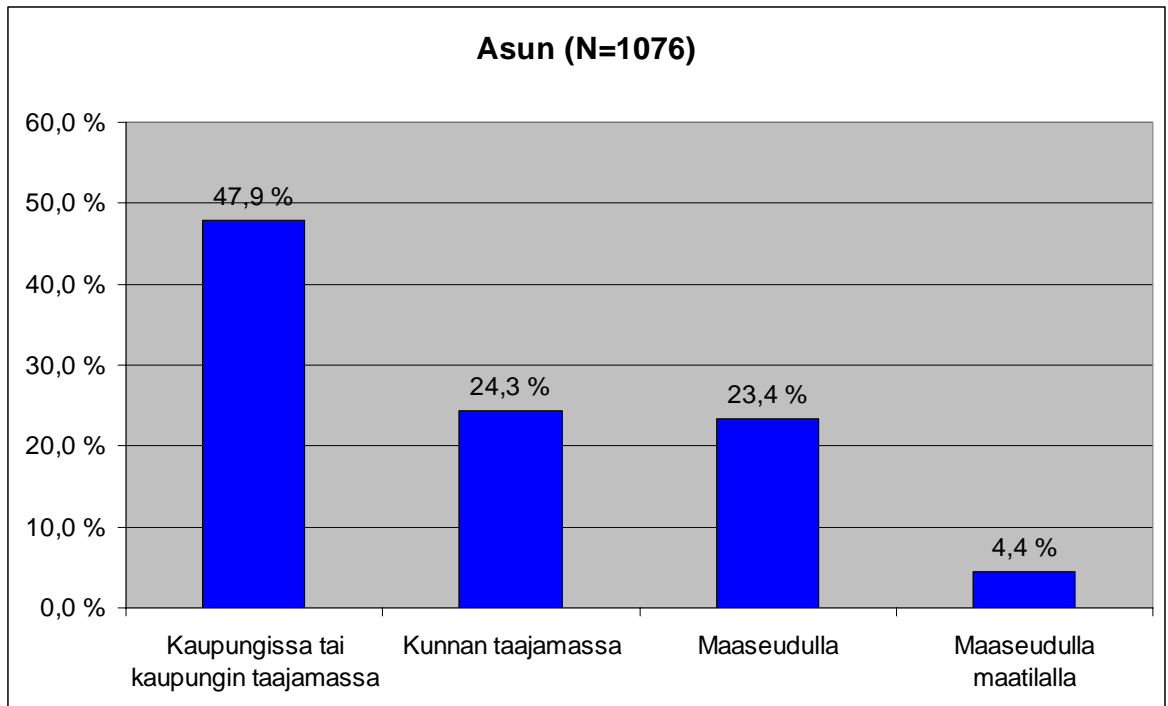
KUVIO 11. Asuinkunta. Vastausten prosentuaalinen jakauma

Kyselyssä selvitettiin, millä koululla vastaajat opiskelevat. Tämä kohta oli myös pakollinen tieto, joten vastausmäärä oli 1076. Taulukosta 2 voidaan nähdä miten vastaukset jakaantuvat koulujen kesken. Eniten vastauksia tuotti Lieksan keskus-koulu, jolla oli 20 % kaikista vastauksista. Oletetaan, että kyseisen koulun oppi-laanohtaja on aktiivinen toimija ja hänellä oli mahdollisuus järjestää oppilaille atk-luokka kyselyä varten. Seuraavaksi eniten vastauksia tuotti Pataluodon koulu Jo-ensuusta, jolla vastauksia oli lähes 13 % kaikista vastauksista. Poikolan koulun ja Kontiolahtien koulun vastausprosentit olivat kymmenen prosentin luokkaa. Tietä-väisen koulu ja Kummun koulu tulivat seuraaviksi tuloksien ollessa noin kahdek-san prosenttia. Kuviosta 12 voidaan nähdä muiden koulujen osallistuminen. Kou-luja oli yhteensä 27, joista 11 koulua ei vastannut kyselyyn ollenkaan. Oletettavasti oppilaanohtajilla ei ollut aikaa tai halua tehdä kyselyä oppilaiden kanssa. Toinen syy voi olla myös se, että tietokoneluokkia ei ollut käytettävissä riittävässä määrin.

Koulu	Vastaajia	Prosenttia
Enon yläaste	31	2,9
Lyseon peruskoulu	56	5,2
Joensuun normaalikoulu	71	6,6
Juhannalana koulu	8	0,7
Kesälahden koulu	26	2,4
Kiihtelysvaaran koulu	36	3,3
Kontiolahden koulu	107	9,9
Kummun koulu	81	7,5
Lieksan keskuskoulu	215	20,0
Liperin koulu	2	0,2
Niinivaaran yläaste	1	0,1
Pataluodon koulu	138	12,8
Pielisjoen koulu	35	3,4
Pogostan koulu Ilomantsi	43	4,0
Poikolan koulu Juuka	112	10,4
Polvijärven yläaste	1	0,1
Tietäväisen koulu Tohmajärvi	89	8,3
Uimaharjun koulu	24	2,2
Yhteensä	1076	100

TAULUKKO 2. Vastaajien määrät ja prosentuaalinen jakauma kouluittain.

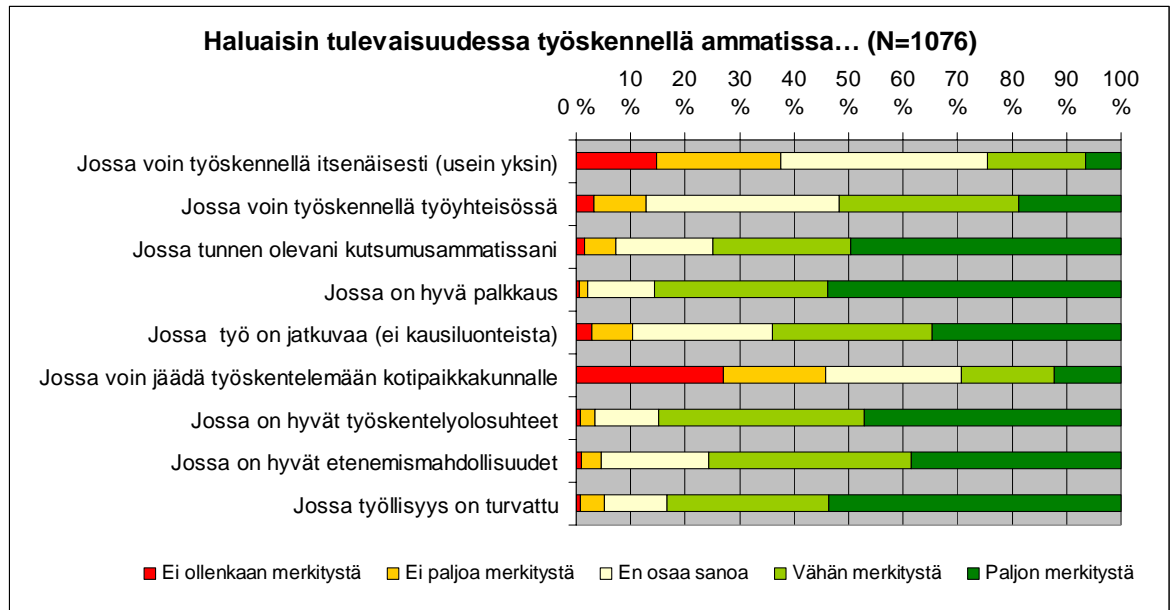
Vastaajilta kysyttiin asuvatko he kaupungissa, kunnan taajamassa, maaseudulla, vai maaseudulla olevalla maatilalla. Tämän uskottiin vaikuttavan vastaajien tunte-
mukseen sekä mielikuviin metsäalaa ja metsäalan ammatteja kohtaan. Kysymyk-
seen vastasi 1076 oppilasta. Vastausten jakauman voit nähdä kuviosta 12. Vas-
tanneista asui kaupungissa tai kaupungin taajamassa noin 48 %, kunnan taaja-
massa 24 %, maaseudulla 23 % ja vain neljä prosenttia asui maaseudulla olevalla
maatilalla.



KUVIO 12. Vastaajien asuinpaikkojen prosentuaalinen jakauma.

Vastaajilta kysyttiin millaisessa ammatissa haluaisit tulevaisuudessa työskennellä. Kuviosta 13 voidaan nähdä mielipiteiden jakaantuminen. Vastaajista noin 25 % oli sitä mieltä, että itsenäinen ja yksin tehtävä työ sopii heille. Vastaajista 38 % ei halunnut tämänkaltaista työtä ja 38 % ei osannut sanoa mielipidettään. Työyhteisössä tapahtuvaan työhön oli kiinnostuneita hieman yli 50 % vastaajista, 35 % ei osannut muodostaa mielipidettä, mutta vain 13 % ei halunnut tehdä tällaista työtä. Kun kysyttiin haluatko olla työssä, jossa tunnet olevasi kutsumusammattissa, vastasi 75 % myöntävästi, 18 % ei osannut sanoa mitään ja vain seitsemän prosenttia vastaajista ilmoitti sen olevan merkityksetöntä. Hyvää palkkausta arvosti 86 % vastaajista, 12 % ei osannut muodostaa mielipidettä ja vain kahdella prosentilla vastaajista palkalla ei ollut merkitystä ammatinvalintaan. Kausiluonteisuutta kysyttäessä 64 % arvosti työn tasaista jatkuvuutta, kun taas reilut 10 prosentilla vastaajista ei tällä ollut merkitystä. Noin 25 % ei osannut muodostaa mielipidettä. Omalla paikkakunnalla työskentely jakoi mielipiteet melko tasaisesti. 46 prosentilla vastaajista ei ollut tärkeää jäädä omalle paikkakunnalle töihin, kun taas vajaat 30 % halu-

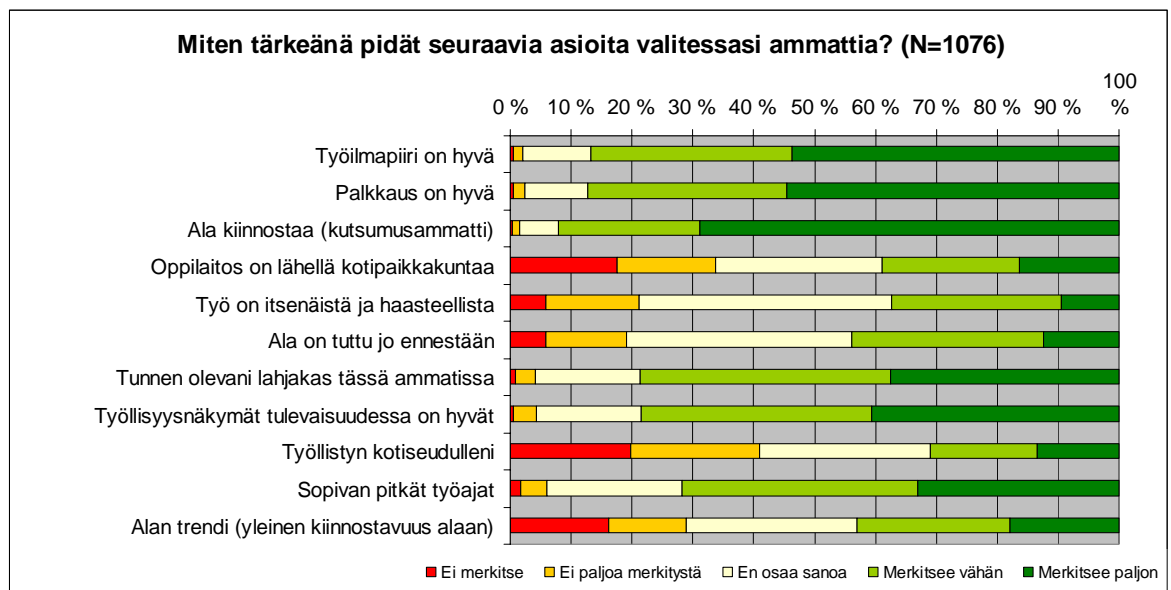
si jäädä työskentelemään omalle paikkakunnalle. Työskentelyolosuhteet, hyvät etenemismahdollisuudet sekä turvattu työllisyys merkitsivät miltei kaikilla paljon tai erittäin paljon. Noin 85 % vastaajista oli sitä mieltä, että näillä on paljon merkitystä. Vain noin kolmella prosentilla nämä eivät merkinneet mitään.



KUVIO 13. Arvostukset tulevaisuuden ammatissa.

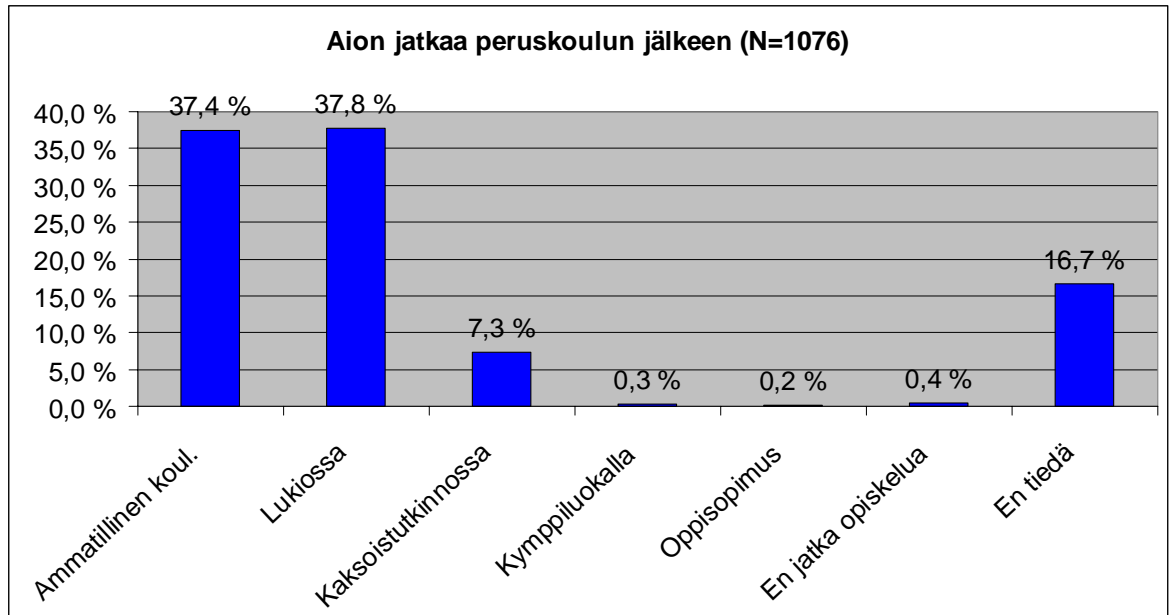
Kysymyslomakkeessa oli 11 kohtaa, joissa kysyttiin mitä asioita pidät tärkeänä valitessasi tulevaisuuden ammattia. Kuvioista 14 voidaan nähdä mielipiteiden jakaantuminen. Hyvä työilmapiiri sekä hyvä palkkaus näytti merkitsevän huomattavan paljon ammatinvalinnassa. Noin 86 % vastaajista piti tätä tärkeänä ja vain vajaa kaksi prosenttia vastaajista oli vastakkaista mieltä. Kiinnostus alaa kohtaan oli hyvin samantyyppinen, joskin merkitys oli muutaman prosentin suurempi. Oppilaitoksen läheisyys ja yleinen kiinnostavuus alaan jakoivat mielipiteet kahtia. 27 % ei osannut muodostaa mielipidettä. Työn itsenäisyyttä ja haasteellisuutta arvosti noin 38 % vastaajista. 21 % ei tätä arvostanut, mutta yllättävä suuri osa ei osannut muodostaa mielipidettä, koska 41 % vastasi tähän kohtaan neutraalisti. Jos ala on tuttu ennestään, jakauma oli hyvin samankaltainen. Jos oppilas tuntee olevansa lahjakas kyseisessä ammatissa, 80 prosentilla oli merkitystä ammatinvalinnassa.

Vain noin 4 prosentilla vastaajista ei tämä ollut merkittävä. Työllisyysnäkömien prosenttiosuudet olivat miltei identtiset lahjakkuustuntemusten kanssa. Työllistyminen kotiseudulle jakoi mielipiteet siten, että noin 30 prosentilla oli merkitystä ja 40 prosentilla vastaajista tällä ei ollut merkitystä. Loput 30 % ei osannut muodostaa kantaa asiasta. Noin 70 % vastaajista oli sitä mieltä, että työajat pitäisi olla sopivan pitkiä. Vain kuudella prosentilla ei ollut merkitystä työaikojen suhteen.



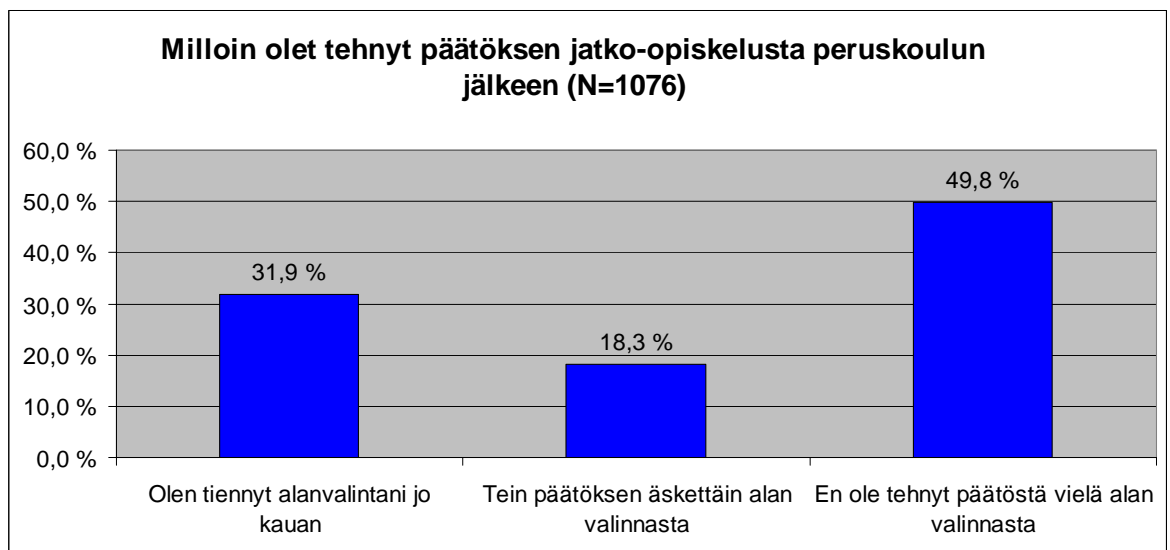
KUVIO 14. Tärkeät seikat ammatinvalinnassa.

Oppilailta kysyttiin, minne he aikovat jatkaa peruskoulun jälkeen. Kuvioista 15 voidaan nähdä mielipiteiden jakaantuminen. Lukioon ja ammatilliseen koulutukseen aikoi mennä valtaosa. Lukion valinnoita oli reilut 37 % ja ammatillisen koulutuksen oli valinnut vajaat 38 %. Noin seitsemän prosenttia vastanneista oli valinnut kaksiosituttukinon. Kymppiluokalle 0,3 % ja oppisopimuskoulutukseen 0,2 %, joten näille ei ollut käytännössä menossa kukaan. 16 % vastanneista ei tiennyt minne aikoo mennä peruskoulun jälkeen.



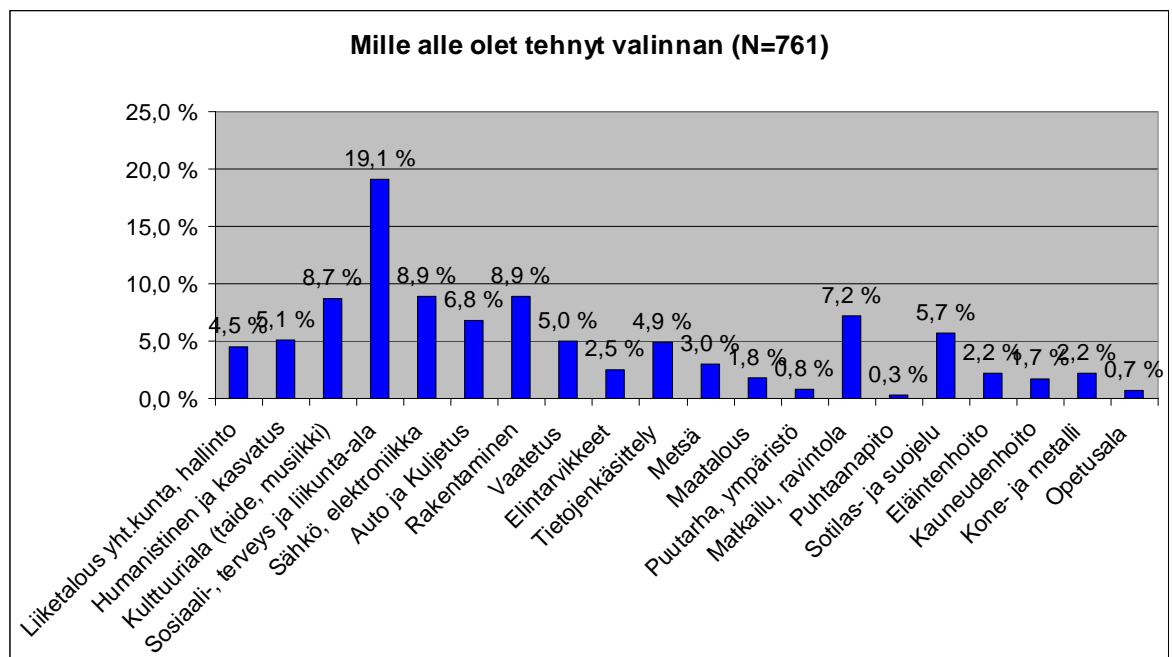
KUVIO 15. Tulevaisuuden suunnitelmat peruskoulun jälkeen.

Kysymyskaavakkeessa kysyttiin, milloin oppilas on tehnyt päätöksen jatko-opiskelusta peruskoulun jälkeen. Kuviosta 16 näemme, että 32 % vastanneista oli tiennyt tulevaisuuden alan jo kauan ja 18 % oli tehnyt päätöksen vasta hiljattain. Vajaat 50 % ei ollut tehnyt vielä päätöstä alan valinnasta.



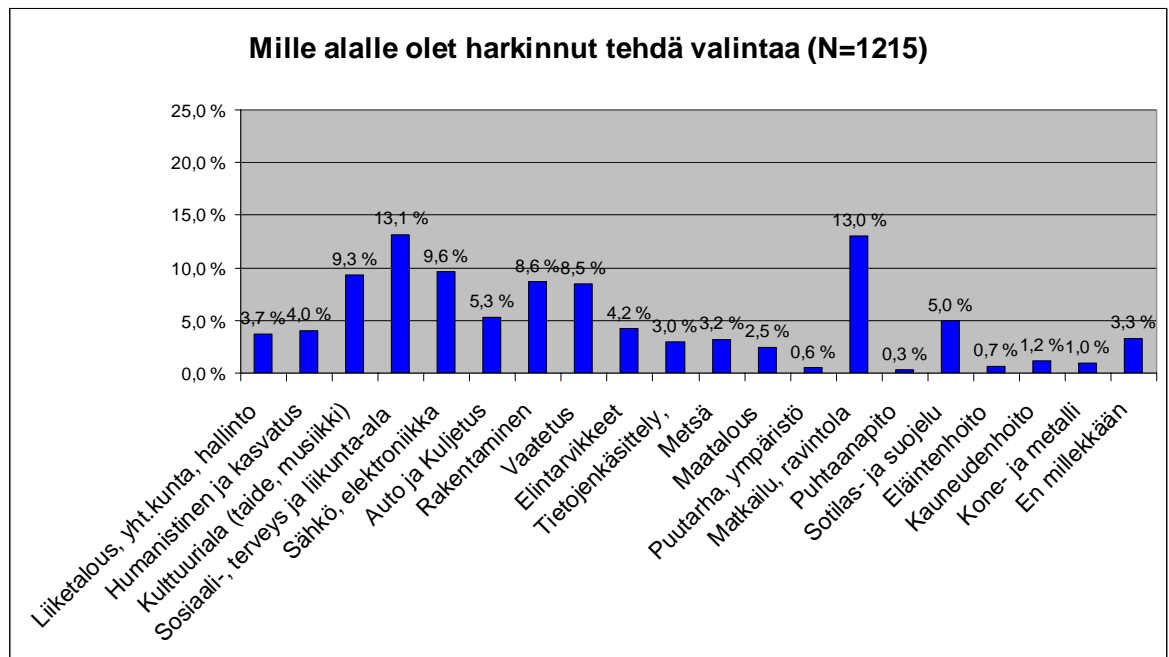
KUVIO 16. Päätöksenteko jatko-opiskelusta.

Niiltä vastaajilta, jotka olivat tehneet valinnan, haluttiin kysyä mille alalle nämä olivat suuntautuneet. Kuviosta 17 voimme nähdä alojen prosentuaalisen jakauman. Kun tarkastelussa on molemmat sukupuolet, näemme että sosiaali-, terveys ja liikunta-alat ovat suosituimpia, noin 19 prosentin osuudella. Metsäalan osuus on vain kolme prosenttia.



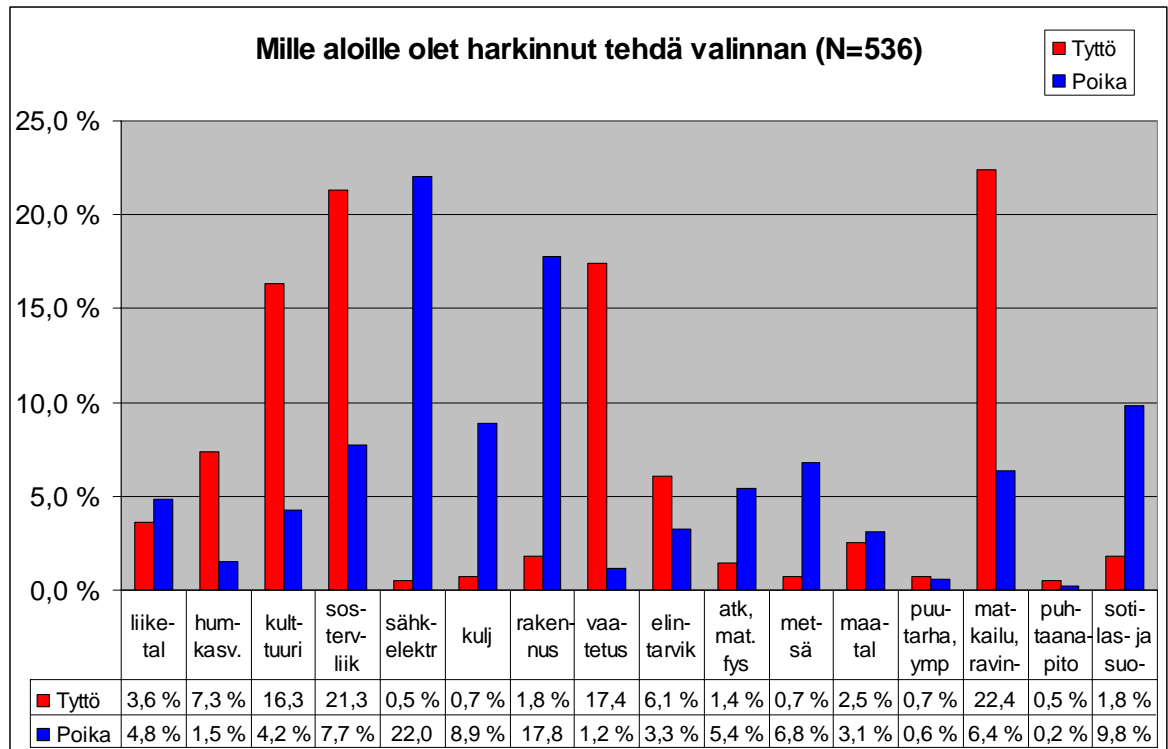
KUVIO 17. Alan valinneiden prosentuaalinen jakauma.

Mikäli vastaaja ei ollut tehnyt valintaa, kysyttiin häneltä, mitä alaa hän oli harkinnut. Näemme kuviosta 18 että sosiaali- ja terveysala laskee kuusi prosenttiyksikköä, mutta matkailu- ja ravintola-alan sekä metsäalan osuus kasvaa kuudella prosenttiyksiköllä. Sähkö ja kulttuuri nousevat hiukan verrattuna jo valinnan tehneisiin. Ero johtuu todennäköisesti osaksi siitä, että kahdeksasluokkalaiset eivät ole tehneet päätöksiä ammatinvalinnoista ja heidän osuutensa on suuri alaa harkitsevien joukossa.



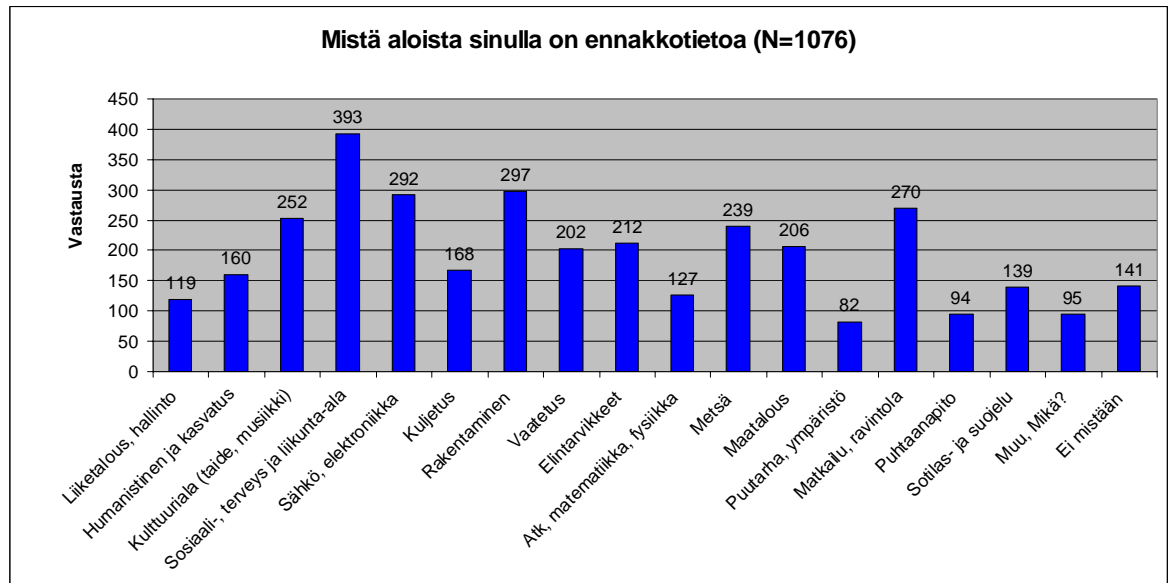
KUVIO 18. Aloja harkitsevien prosentuaalinen jakauma.

Vastaukset analysoitiin myös siten, että voimme nähdä alaa harkitsevien jakaantumisen tyttöjen ja poikien kesken. Huomaamme kuviosta 19, että sosiaali- ja terveysala, matkailu- ja ravintola-ala sekä vaatetusala ovat suosittuja juuri tyttöjen keskuudessa, kun taas sähkö ja elektronikka sekä rakentaminen ovat poikien suosituimpia ammatteja. Voimme myös huomata, että metsäala on poikien suosiossa, sillä lähes seitsemän prosenttia metsäalan valinneista on poikia, kun taas tytöistä metsäala kiinnostaa vain vajaa prosentti vastanneista.



KUVIO 19. Aloja harkitsevien prosentuaalinen jakauma tyttöjen ja poikien kesken.

Kyselyssä tiedusteltiin, mistä aloista vastaajilla on ennakkotietoa. Vastaajat saivat merkata useampia aloja, joten tulokset päädyttiin ilmoittamaan vastausten määrinä. Vastauksia oli yhteensä 3488. Sosiaali-, terveys ja liikunta-aloista oli tietoinen 393 vastaajaa. Seuraavaksi eniten tietoa oli sähkö- ja rakennusosalta sekä matkailu- ja ravintola-alalta. 239 vastaajaa ilmoitti saaneensa tietoa metsäalalta (Kuvio 20.)



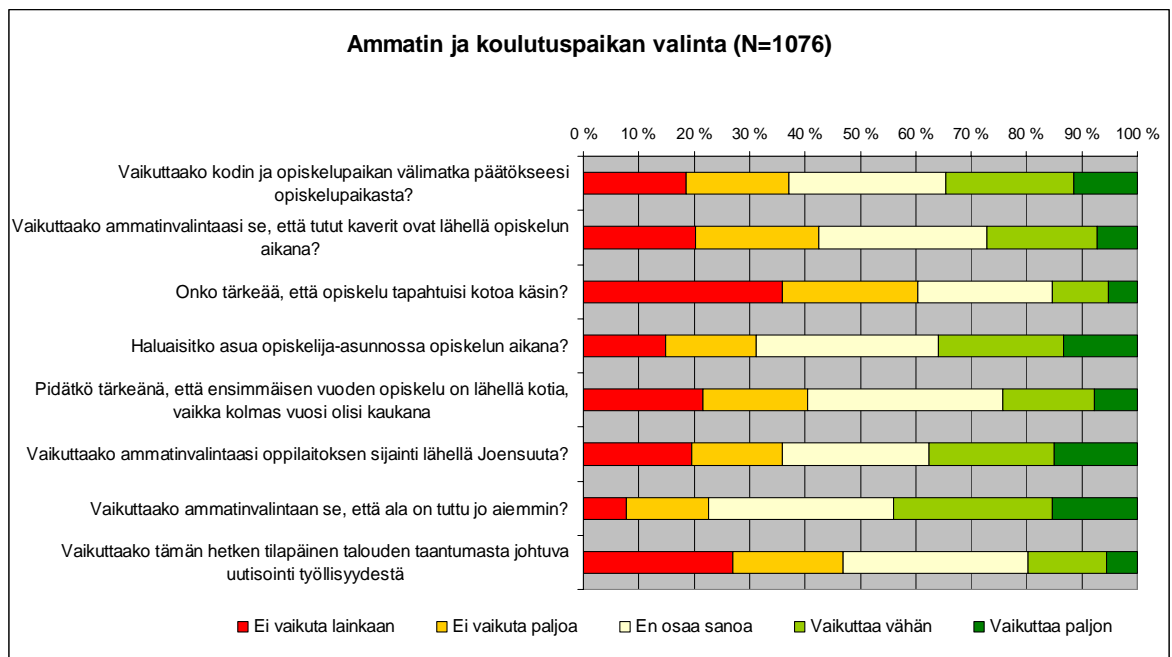
KUVIO 20. Tietoisuus eri aloista.

Ammatin ja koulutuspaikan valintaa koskevia kysymyksiä asetettiin kahdeksan kappaletta. Kysymyksillä pyrittiin selvittämään seikkoja, mitkä vaikuttavat opiskelupaikan valintaan. Kuviosta 21 voidaan nähdä vastausten jakaumat. Kun kysyttiin vaikuttaako kodin ja oppilaitoksen välinen etäisyys opiskelupaikan valintaan, 34 % oli sitä mieltä, että tämä vaikuttaa jonkin verran. Vastaajista 37 % oli sitä mieltä, että tällä ei ole vaikutusta asiaan. Vajaat 30 % ei osannut muodostaa kantaa.

Ammatinvalintaan kaverien läheisyys opiskeluaikana vaikutti hieman vähemmän kuin kodin ja oppilaitoksen välinen etäisyys. Noin 27 % vastaajista ilmoitti, että tällä oli vaikutusta ja 42 prosentilla tähän ei ollut vaikutusta. Kotoa käsin opiskelu ei ollut tärkeätä, sillä vain 15 % vastanneista halusi opiskella kotoa käsin. 24 % ei osannut muodostaa kantaa asiasta. Saman tuloksen antoi mahdollisuus ensimmäisen vuoden opiskeluun kotoa käsin, vaikka kolmas vuosi olisi kauempana. Noin 36 % halusi asua opiskelija-asunnossa ja 32 % ei halunnut. 32 % vastaajista eivät osanneet sanoa mielipidettään.

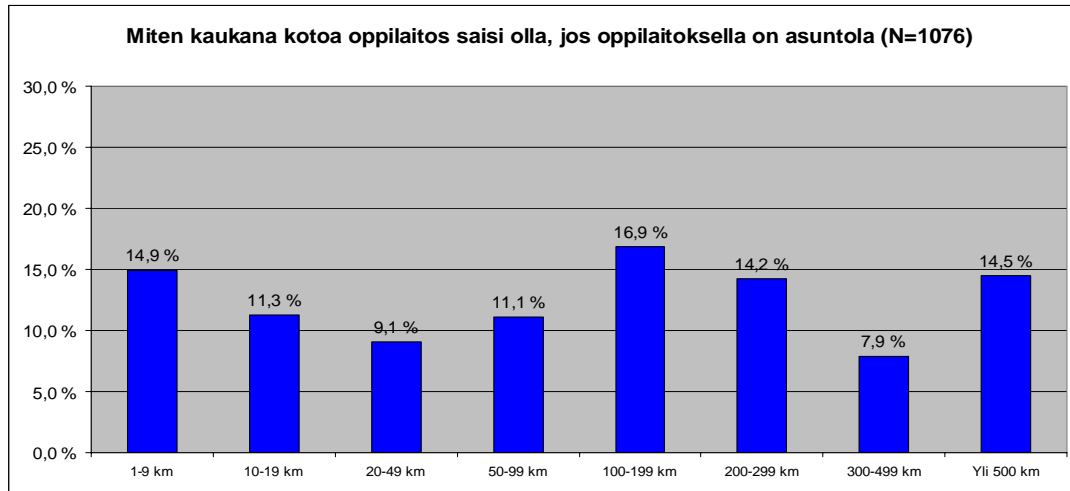
Kysyttäessä oppilaitoksen mahdollista sijaintia, vastaukset jakautuivat siten, että oppilaitoksen halusi olevan lähellä Joensuuta 38 % ja sijainnilla ei ollut merkitystä

36 prosentilla vastauksista. Mielipidettä ei osannut kertoa 26 % vastanneista. Ammatinvalintaan sen sijaan vaikutti se seikka, että ala on tuttu jo ennestään, sillä 45 % vastasi myöntävästi. Vain 20 prosentille vastaajista tällä ei ollut merkitystä. Taloustaantumasta johtuva tilapäinen työllisyystilanteen uutisointi ei vaikuttanut paljoa päätöksiin, koska vain vajaat 20 prosentilla vastanneista tämä vaikutti, kun taas vajaalla 50 prosentilla vastaajista uutisointi ei vaikuttanut asiaan.



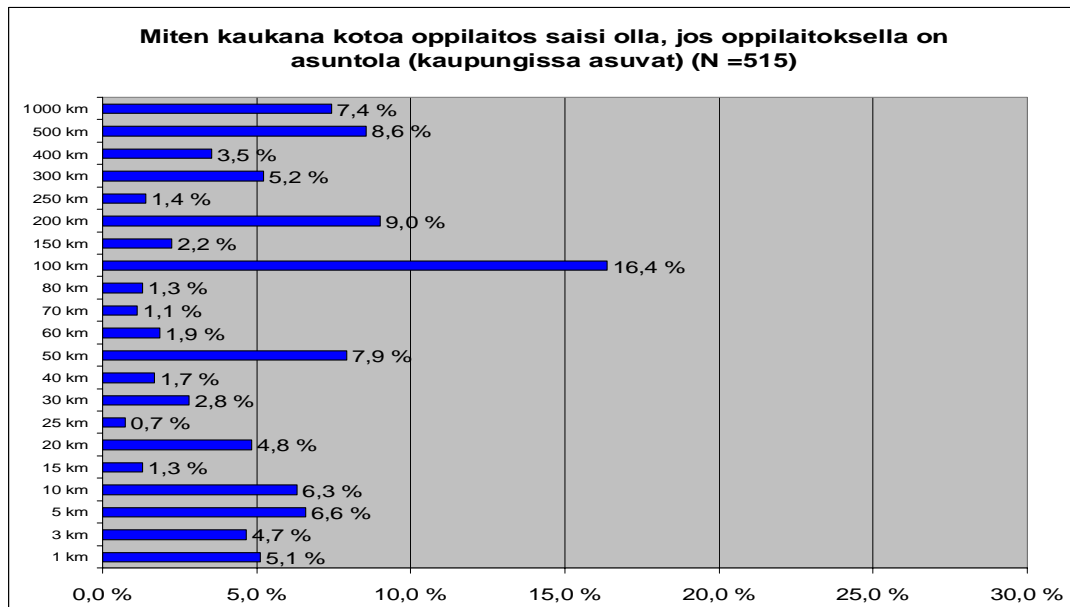
KUVIO 21. Ammatin ja koulutuspaikan valintaan vaikuttaneet seikat.

Kyselyssä kysyttiin myös miten kaukana oppilaitos saisi olla, mikäli oppilaitoksella on opiskelija-asuntola? Tämä oli avoin kysymys, joten erilaisia vastauksia tuli huomattava määrä. Tästä syystä matkat katsottiin järkeväksi luokitella ja muodostaa niistä prosentuaalinen jakauma. Kuten kuviosta 22 voidaan huomata, tutkimuksen mukaan kodin ja oppilaitoksen välimatka ei ole ratkaiseva tekijä opiskelupaikka valittaessa. Matkojen prosentuaaliset osuudet jakaantuivat yllättävän tasaisesti.



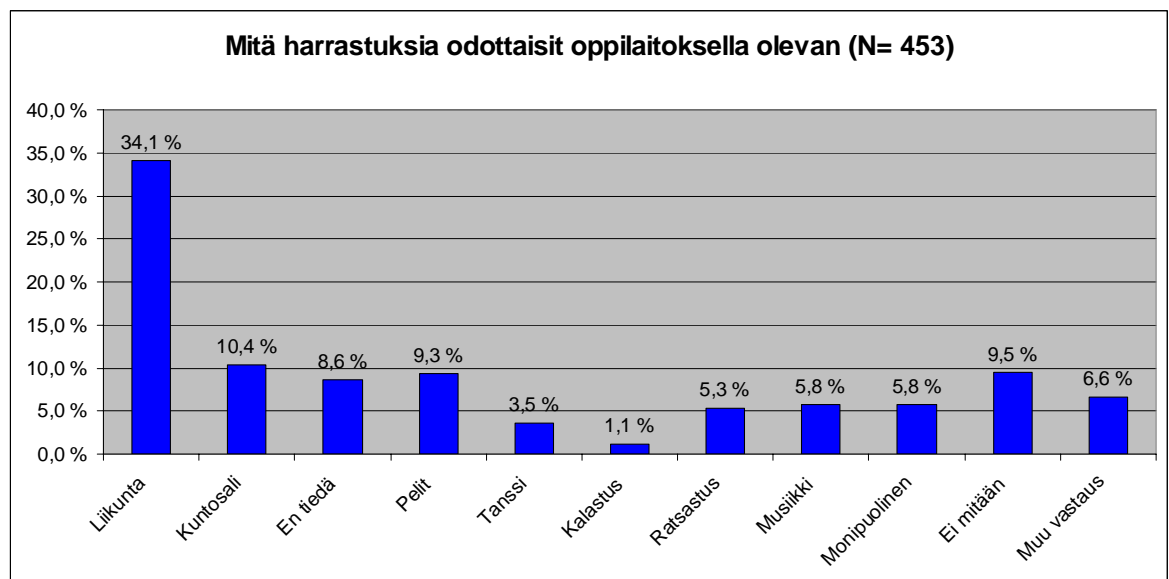
KUVIO 22. Kodin ja oppilaitoksen välinen etäisyys. (kaikki vastaajat)

Tutkimuksessa selvitettiin myös se seikka, miten vain kaupungissa asuvat opiskelija vastaavat tähän kysymykseen. Analysoinnissa otettiin tarkasteluun kaikki vastaajien ilmoittamat kilometrimäärät. Kuviosta 23 voidaan havaita, että kaupungissa asumisella ei ollut vaikutusta kodin ja oppilaitoksen välisen matkan pituuteen.



KUVIO 23. Kodin ja oppilaitoksen välinen etäisyys. (kaupungissa asuvat)

Kyselyssä haluttiin saada myös tietoa siitä, millaisia harrastusmahdollisuuksia oppilaitoksella tulisi olla opiskelun aikana. Kysymyksessä oli avoin vastaus, koska haluttiin mahdollisimman vähän ohjailta harrastusmieltymyksiä. Erilaisia vastauksia tuli 453 kappaletta, joten tiedot koottiin kokonaisuuksiksi, jossa tuloksia voidaan tarkastella helpommin ymmärrettävässä muodossa. Kuviosta 24 voimme huomata, että liikunnallinen harrastusmahdollisuus on vastaajille tärkein. Liikuntaan ja urheiluun viittaavia vastauksia tuli 34 % kaikista vastauksista. Kuntosalia toivoi noin 10 % vastaajista. Erilaisia pelimahdollisuuksia, joihin kuuluvat lentopallo, salibandy, jalkapallo ja jääkiekko, odotti oppilaitoksella olevan yhdeksän prosenttia vastaajista. Yhdeksän prosenttia vastaajista oli sitä mieltä, että mitään harrastusmahdollisuuksia ei tarvita opiskeluaikana.

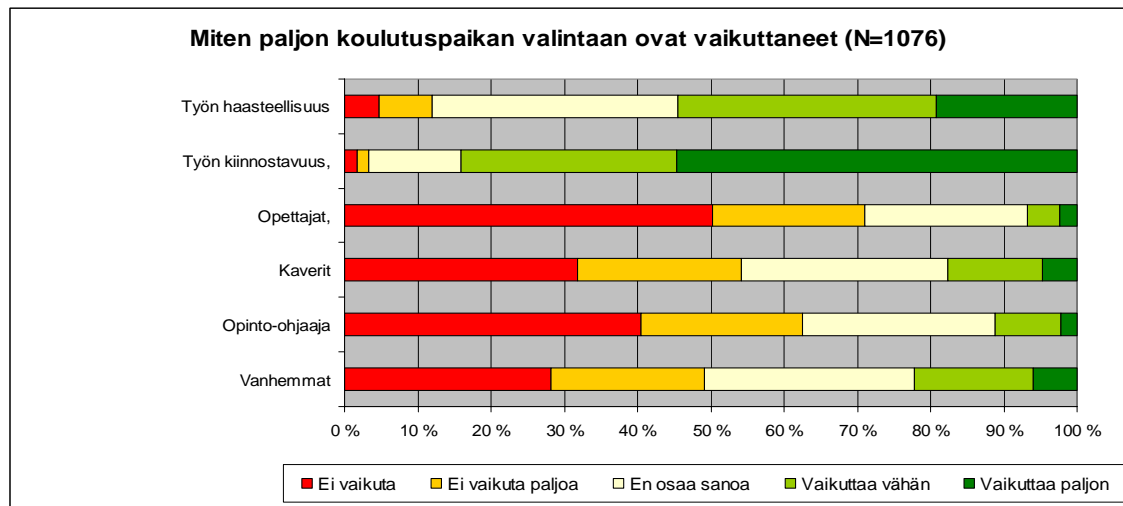


Kuvio 24. Toiveet harrastusmahdollisuuksista oppilaitoksella.

Kysymyslomakkeessa oli kuusi kohtaa, missä kysyttiin koulutuspaikan valintaan liittyviä kysymyksiä. Väittämät käsittelivät miten paljon kysymyslomakkeessa esiintyvät asiat ovat vaikuttaneet koulutuspaikan valintaan.

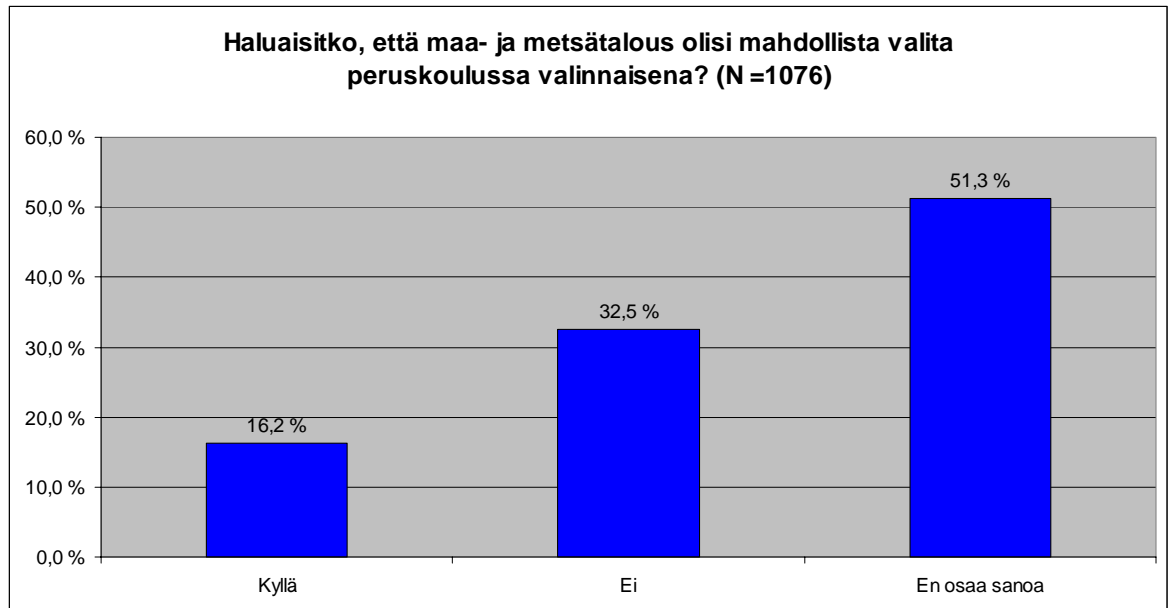
Työn haasteellisuus on hyvin vaikuttava asia, sillä 54 % vastasi tähän kysymykseen myöntävästi. Vain 12 % oli sitä mieltä, että se ei vaikuta. Peräti 34 % vastan-

neista ei osannut muodostaa mielipidettä tähän kysymykseen. Työn kiinnostavuus oli erittäin tärkeä asia, sillä 84 % vastaajista oli tätä mieltä. Vain kolme prosenttia vastaajista ei arvostanut sitä ja ainoastaan 12 % ei osannut sanoa mitään. Tämä kertoo sen, että vastaajat ovat tietoisia mielipiteistään tässä kontekstissa. Opettajat eivät paljoakaan vaikuta ammatinvalintaan, sillä vain seitsemän prosentilla vastaajista opettaja vaikuttaa. Opinto-ohjaaja vaikuttaa asiaan hieman enemmän, mutta myöntävästi vastasi tähän kysymykseen vain 12 % ja eri mieltä oli 72 % vastaajista, kuten kuviosta 25 voimme todeta. Vanhempien ja kavereiden vaikutus on samaa suuruusluokkaa, eli myöntävästi vastasi noin 20 % ja kieltävästi noin 50 %. Ei osaa sanoa vastaukset ovat miltei kaikissa kohdissa 25 % luokkaa.



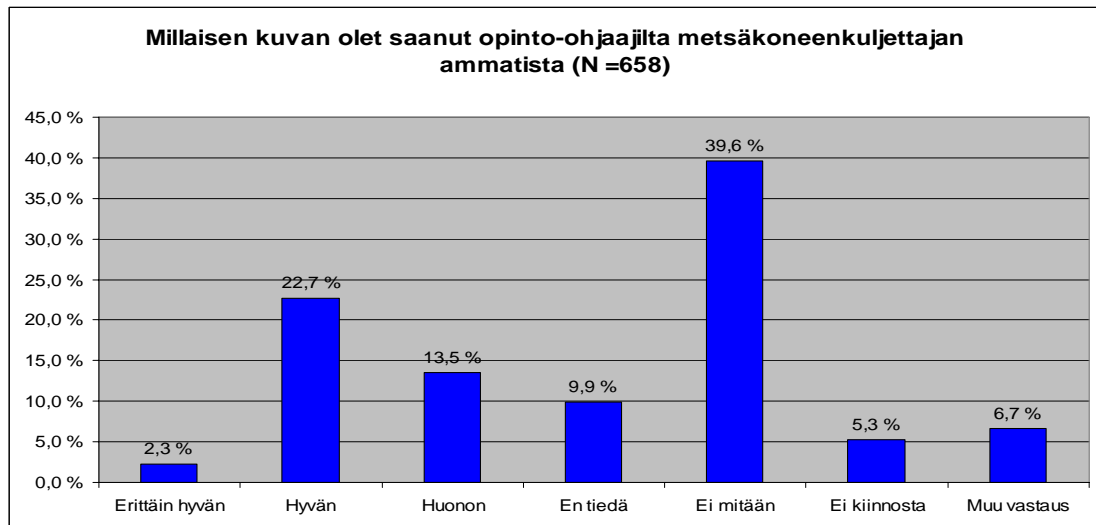
KUVIO 25. Koulutuspaikan valintaan vaikuttavat seikat.

Kun oppilailta kysyttiin mahdollisuutta valita maa- ja metsätaloutta valinnaisaineena peruskoulussa, vain 16 % vastanneista halusi sitä. Vastaajista noin 32 % ei halunnut tätä oppiainetta pidettävän valinnaisena ja reilut 51 % ei osannut sanoa tähän mitään (Kuvio 26.)



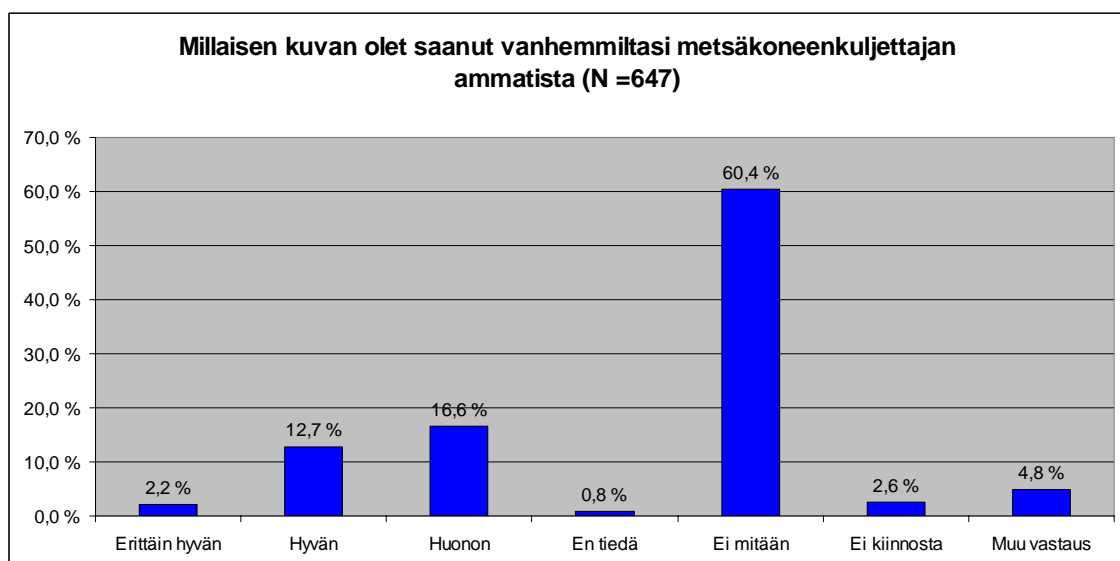
KUVIO 26. Maa- ja metsätalouden valintamahdollisuus peruskoulussa.

Kyselyssä haluttiin selvittää millaisen kuvan oppilas on saanut opinto-ohjaajalta metsäkoneenkuljettajan ammatista. Tämä oli avoin kysymys, johon vastaus täytyi kirjoittaa. Erilaisia vastauksia tuli 658 kappaletta, joten tiedot koottiin kokonaisuudeksi, jossa tuloksia voidaan tarkastella helpommin ymmärrettävässä muodossa. Kuvioista 27 voimme nähdä, että oppilaat eivät ole saaneet tietoa opinto-ohjaajalta kovin paljon. Vastaajista 39 % vastasi, ettei ole saanut mitään tietoa. 25 % vastanneista oli saanut hyvän tai erittäin hyvän kuvan ja 13 % huonon kuvan metsäkoneenkuljettajan ammatista. Muita vastauksia oli 12 % jotka muodostuivat vastauksista, joissa vastaaja ei ollut ymmärtänyt kysymystä tai asia ei kiinnostanut.



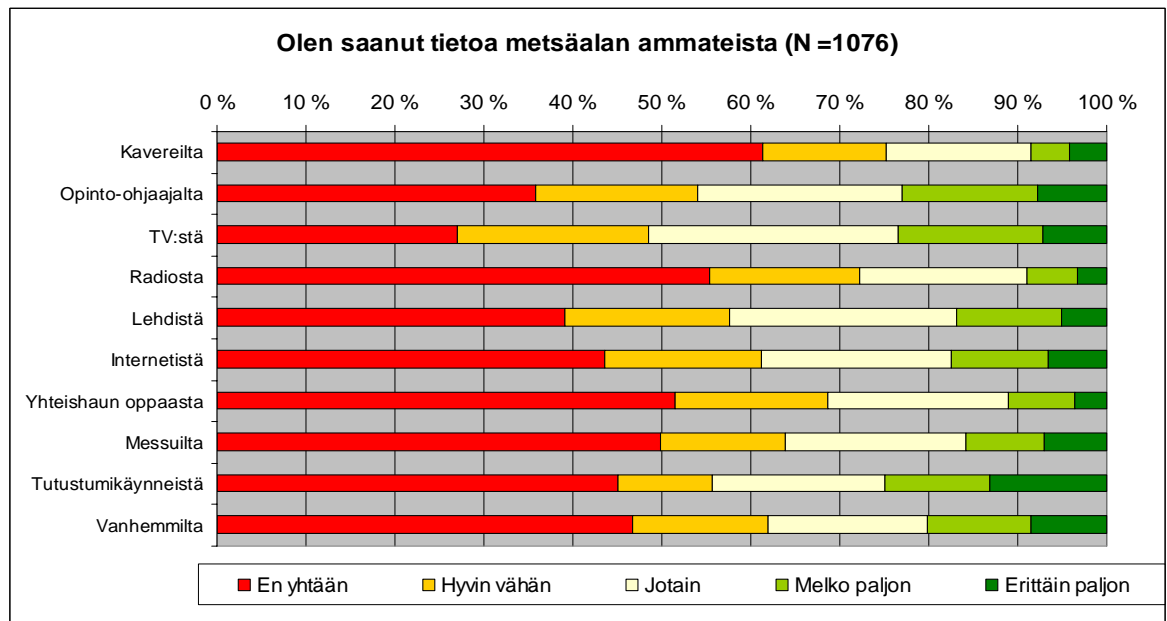
KUVIO 27. Tieto metsäkoneenkuljettajan ammatista opinto-ohjaajalta.

Yli 60 % ei ole saanut mitään tietoa vanhemmilta metsäkoneenkuljettajan ammatista. Merkillepantavaa on se, että huonon kuvan tästä ammatista vanhemmat ovat antaneet yli 16 prosentille vastaajista. Seitsemän prosenttia muodostui vastauksista, jossa asia ei kiinnostanut tai sitä ei voitu tulkita järkevästi. Nämä muodostuivat vastauksista, joissa vastaaja ei ole ymmärtänyt kysymystä tai asia ei kiinnostanut. (Kuvio 28.)



Kuvio 28. Tieto metsäkoneenkuljettajan ammatista oppilaan vanhemmilta.

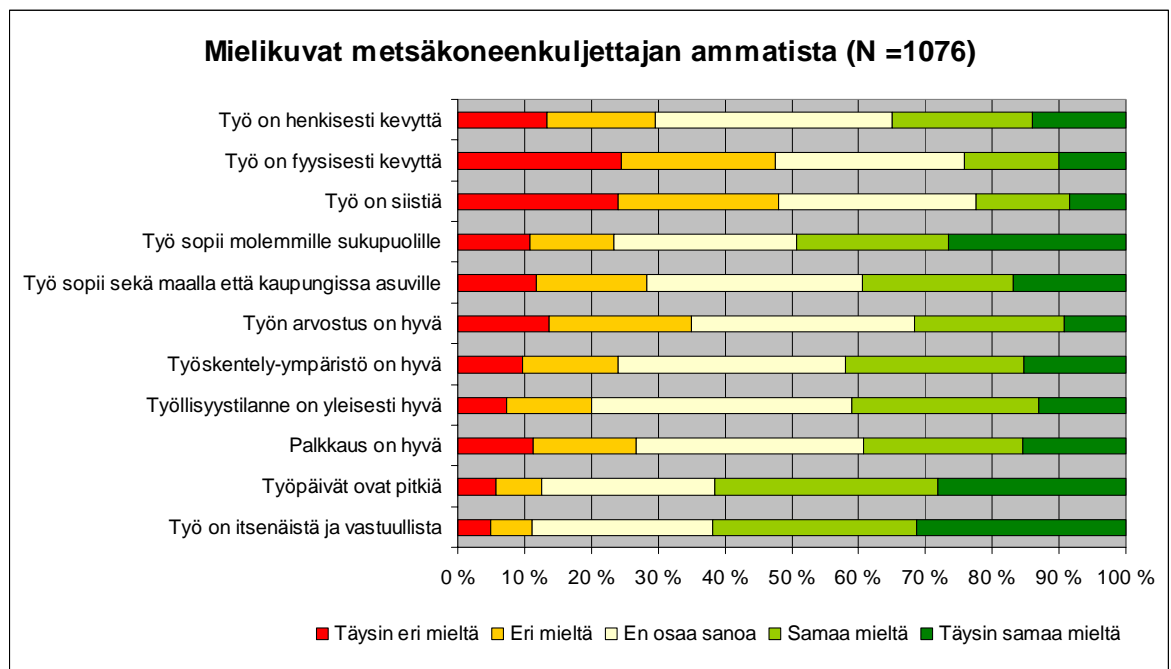
Kun kysyttiin, mistä vastaaja on saanut tietoa metsäalan ammateista, voimme nähdä kuviosta 29, että eniten tietoa nuoret ovat saaneet tutustumiskäynneistä ja televisiosta. Kummankin osuus on noin 25 %, jotka vastasivat saaneensa tietoa näistä asianyhteyksistä melko paljon tai paljon. Kuviota tarkastellessamme voidaan yleisesti huomata, että tietoa ei ole saatu kovin paljon. Vähiten tietoa oppilaat ovat tutkimuksen mukaan saaneet kavereilta sekä radiosta.



KUVIO 29. Tietolähteet metsäalan ammateista.

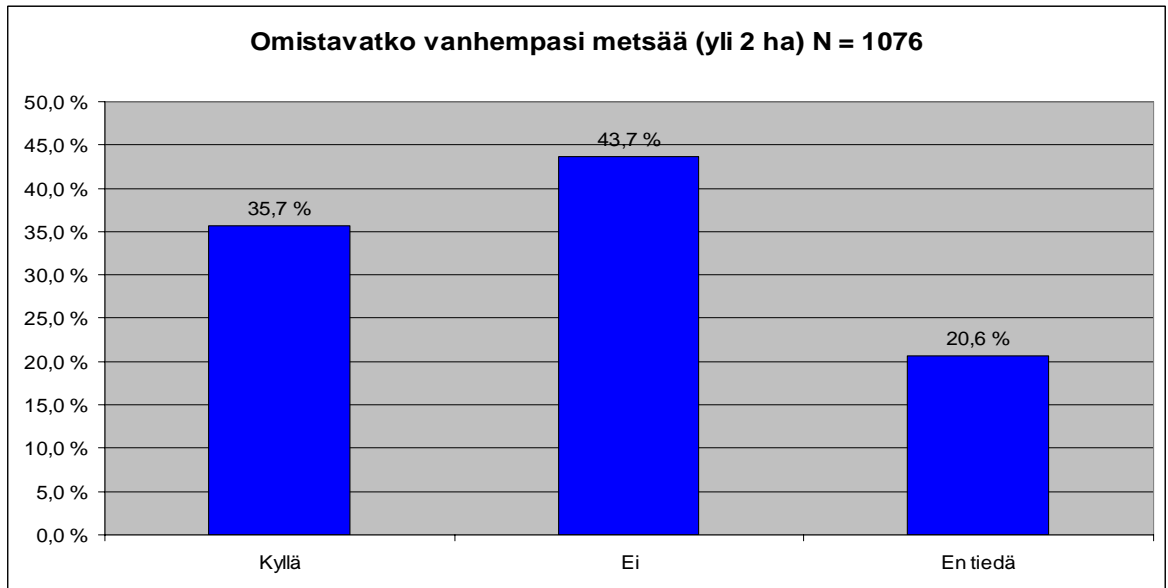
Kysymyslomakkeessa oli 11 väittämää metsäkoneenkuljettajan ammatista. Kuviosta 30 voi nähdä väittämien vastausten jakaumat. Noin 35 % piti työtä henkisesti kevyenä, mutta hieman alle 30 % oli toista mieltä. Kaikkien väittämien kohdalla prosentuaalinen osuus vaihteli 27 – 38 prosenttiin, jotka eivät osanneet muodostaa mielipidettään asiasta. Kun väitettiin, että työ on fyysisesti kevyttä, vain 24 % oli samaa mieltä ja peräti 47 % oli eri mieltä. Väitettäessä työn olevan siistiä, tulokset olivat miltei samanlaiset. Väitettäessä, työn arvostuksen olevan hyvän, 31 % vastanneista oli samaa mieltä ja eri mieltä 35 %. Yllättävää oli, että väitteeseen työn sopivuudesta sekä maalla että kaupungissa asuville samaa mieltä oli vain 39 % ja eri mieltä 28 %. 61 % oli sitä mieltä, että työpäivät ovat pitkiä ja vajaat 13 %

oli eri mieltä. Selvästi vastaajilla oli käsitys siitä, että työ on itsenäistä ja vastuullista, koska 62 % oli samaa mieltä. Ainoastaan 11 % oli eri mieltä. Työskentelyympäristö oli hyvä, sillä yli 40 % oli samaa mieltä. Toista mieltä oli kuitenkin 24 % vastaajista. Palkkaus jakoi mielipiteet aika tasan, mutta mielipidettään ei osannut sanoa yllättävät 34 % vastaajista. Työllisyystilanne oli vastaajien mielestä hieman parempi, sillä samaa mieltä oli 42 % ja eri mieltä oli 20 % vastaajista.



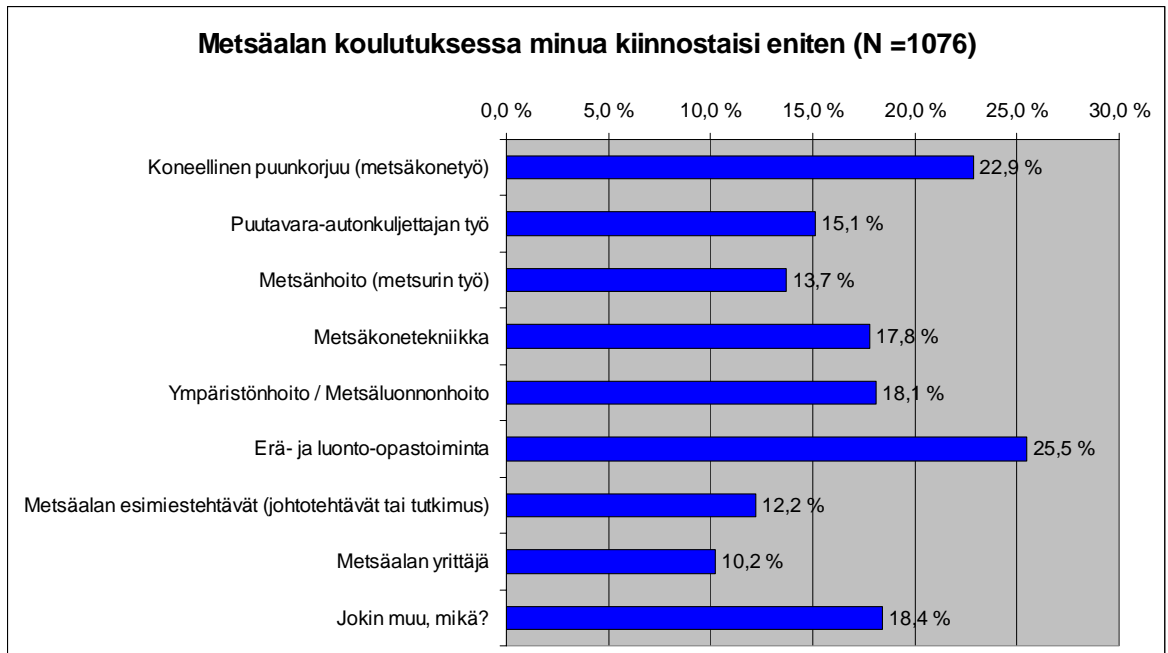
KUVIO 30. Mielikuvat metsäkoneenkuljettajan ammatista.

Vanhempien metsänomistuksesta kysyttäessä ilmeni, että vajaat 36 % vastaajien vanhemmista omistaa metsää yli kaksi hehtaaria. 35 % vastaajien vanhemmista omistaa metsää ja 43 % ei omista. Noin 20 % vastaajista ei tiennyt omistavatko vanhemmat metsää vai ei (Kuvio 31.)



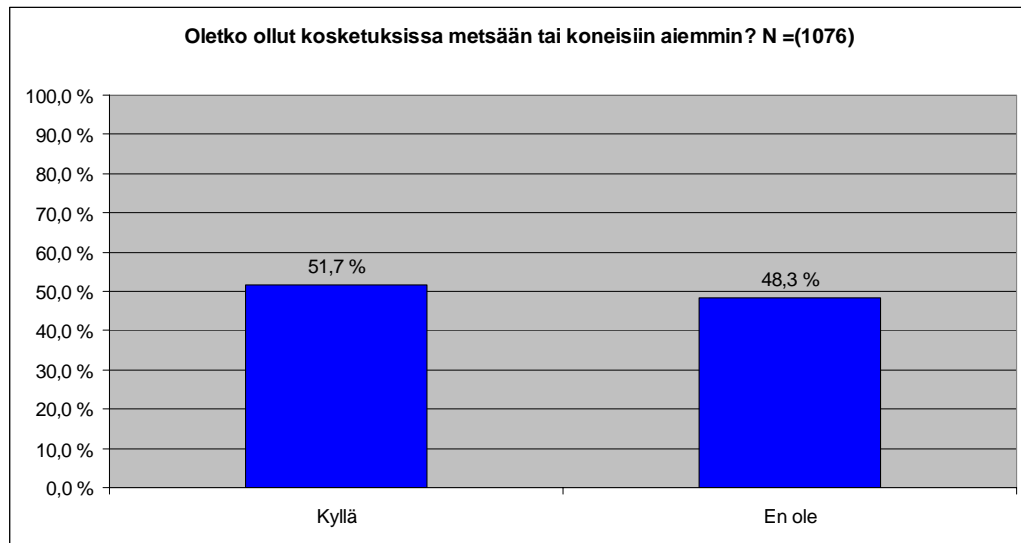
KUVIO 31. Vanhempien metsänomistus.

Kyselyssä haluttiin saada selville myös se, mikä metsäalan koulutuksessa kiinnostaisi eniten. Tämä haluttiin saada selville kaikilta vastaajilta riippumatta siitä, mistä alasta oppilas on kiinnostunut. Kuvioista 32 voidaan huomata, että erä- ja luonto kiinnostaa nuoria eniten reilun 25 prosentin osuudella. Koneellinen puunkorjuu kiinnosti 23 % vastaajista. Metsäkonetekniikka sekä ympäristön- ja luonnonhoito kiinnosti noin 18 prosenttia vastaajista. Alla olevasta kaaviosta voidaan nähdä, että muut alat muodostavat kukin 10 - 15 prosentin osuuden.



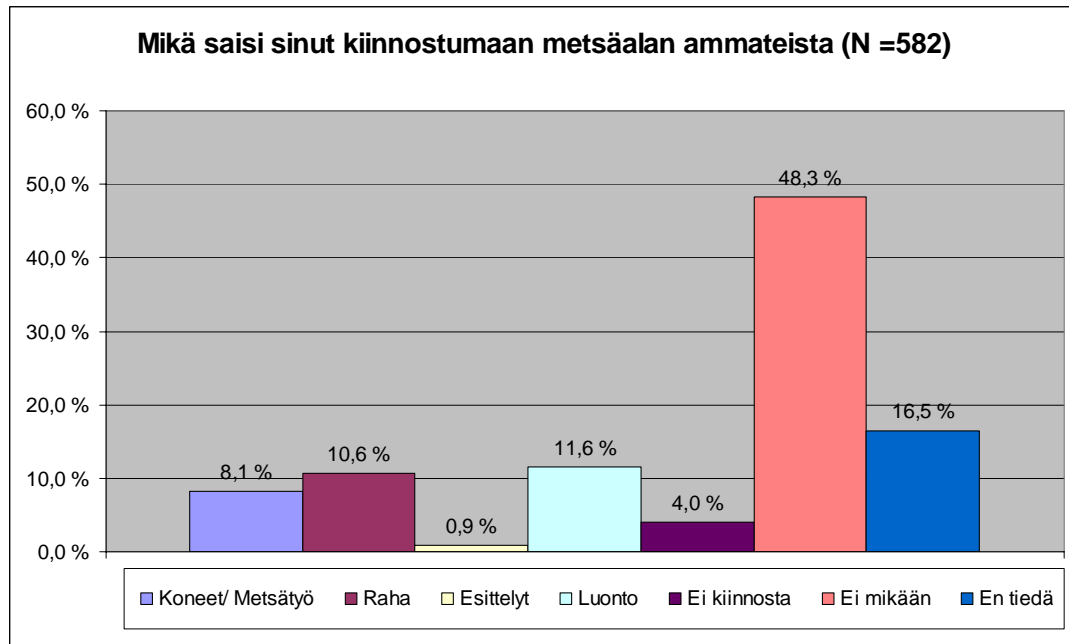
KUVIO 32. Kiinnostuksen jakaantuminen metsäalalla.

Kyselyssä haluttiin myös selvittää, onko oppilas ollut kosketuksissa metsään tai koneisiin aiemmin ollen raivaamassa tai taimien istutuksessa. Opiskelijoilta haluttiin myös tietää, onko kotona maatila ja onko hän käyttänyt metsään tai maatalouteen liittyviä koneita. Kuvioista 33 huomataan, että vajaa 52 % on tehnyt näitä töitä, mutta 48 % ei ole ollut kosketuksissa metsään ja metsänhoitotöihin.



KUVIO 33. Aiempi kokemus metsäalan töistä.

Tutkimuksessa esitettiin kysymys, mikä saisi vastaajan kiinnostumaan metsäalan ammateista. Tämä oli avoin kysymys, johon vastaus täytyi kirjoittaa. Tulkittavia vastauksia tuli 582 kappaletta, joten tiedot koottiin kokonaisuuksiksi, jossa tuloksia voidaan tarkastella helpommin ymmärrettävässä muodossa. Kuviosta 34 voimme nähdä, että suurinta osaa (48 %) vastaajista ei mikään saa innostumaan metsäalan ammateista. Noin 16 % vastaajista ei osannut vastata tähän kysymykseen ja neljä prosenttia vastaajista ilmoitti, että ala ei kiinnosta. Luontoasiat saivat kiinnostumaan 11 prosentilla vastaajista ja raha saa kiinnostumaan noin 11 prosenttia vastaajista. Kuitenkin kahdeksan prosenttia vastaajista saisi kiinnostumaan erilaiset koneet ja metsässä tehtävä työ.



KUVIO 34. Mikä saisi kiinnostumaan metsäalasta?

Viimeinen kysymys oli avoin, johon sai vastata vapaasti. Tutkimuksessa uskottiin, että avoin kysymys toisi tähän asiansyhteyteen mahdollisimman autenttista tietoa nuorten mielikuvista ja uskomuksista. Tässä kohdassa kysyttiin metsäkoneenkuljettajan ammatin myönteisiä ja kielteisiä asioita.

Kysymyslomakkeen myönteiseen kohtaan erilaisia vastauksia tuli huomattava määrä. Järkeviä vastauksia tuli 790 kappaletta. Näistä muodostettiin kuvio 35, josta ilmenee eniten esiintulleet positiiviset mielikuvat metsäkoneenkuljettajan ammatista. Lähes 17 % vastasi että saa olla luonnossa tai metsässä. 11 % vastanneista oli sitä mieltä, että koneella ajaminen on positiivista. Kuviosta 36 voidaan nähdä muut seikat, jotka koettiin positiiviseksi. Muut vastaukset kuuluivat luokkaan, joita ei voinut kategorisoida.

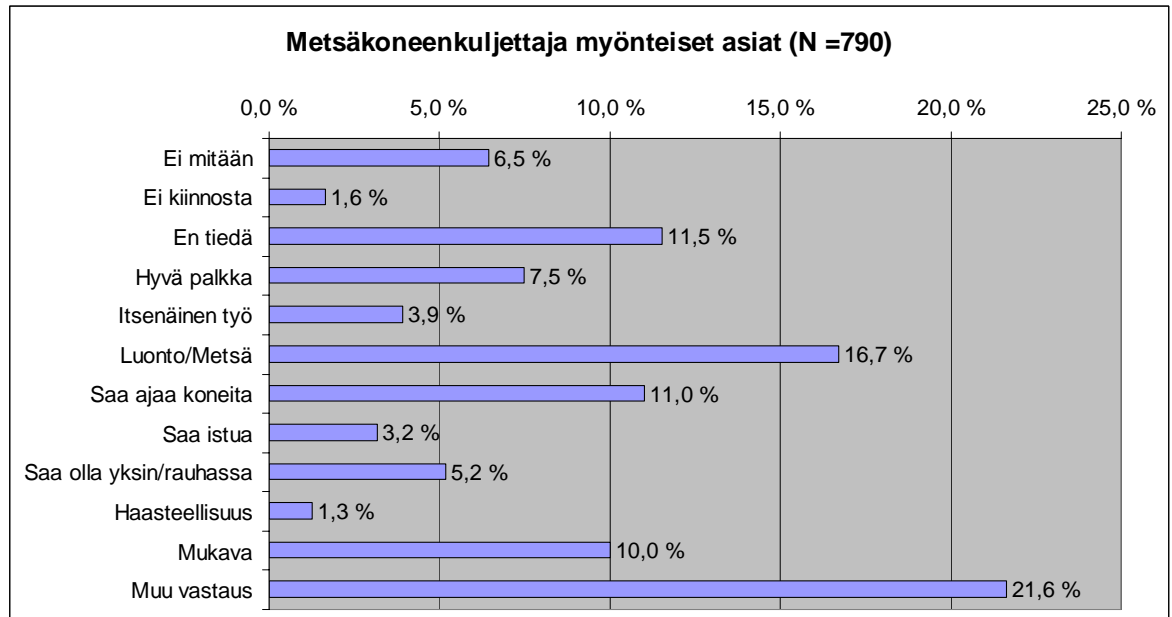
Tutkimuksesta kerättiin otteita tyypillisimmistä nuorten vastauksista, jotka käsittelivät positiivisia mielikuvia metsäkoneenkuljettajan ammatista.

”Se on mukavaa työtä kun saa olla luonnon lähel.”

”sais olla metässä, ja sais työskennellä yksin eikä ois sellasta ihmistä joka kokoajan käskis mitä tehdä.”

”vapaa, ei tiukkoja työaikoja, tai liian haasteellista, saa olla luonnossa”

”saa ajaa isoa konetta, lämmin koppi”



KUVIO 35. Metsäkoneenkuljettajan ammatin myönteiset asiat

Kysymyslomakkeen kielteiseen kohtaan erilaisia vastauksia tuli myös huomattava määrä. Vastauksia joita pystyttiin järkevästi tulkitsemaan, kertyi 250 kappaletta. Näistä muodostettiin kuvio 36, josta ilmenee eniten esiin tulleet negatiiviset mielikuvat metsäkoneenkuljettajan ammatista. Suurin osa (35 %) ei tiennyt, mitä kielteisiä asioita tässä ammatissa on. Tämä osoittaa sen, että alasta ei ole saatu tietoa. Noin 18 % vastaajista ilmoitti, että ala ei kiinnosta. Palkkaus, yksinäinen työ, likainen työ sekä metsässä oloinen muodostivat kukin noin 10 % osuuden. Työajat negatiivisena asiana mainitsi noin neljä prosenttia vastaajista. Tutkimuksesta kerättiin otteita tyypillisimmistä nuorten vastauksista, jotka käsittelivät negatiivisia mielikuvia metsäkoneenkuljettajan ammatista.

"Ajaa puita alas, tylsä, pitkäväteinen, minun mielestä huono palkka, Likainen, vaatteet varmaan haisee sitten pahalle, kova koneen ääni, Jos kone sammuu keskelle ei mitään, niin on kyllä niin ärsyttävä/tyhmä juttu"

"en pidä työstä koska se on likaista ja tylsää ja kaiken lisäksi työpaikka haisee. paljon ötököitä, kylmää..."

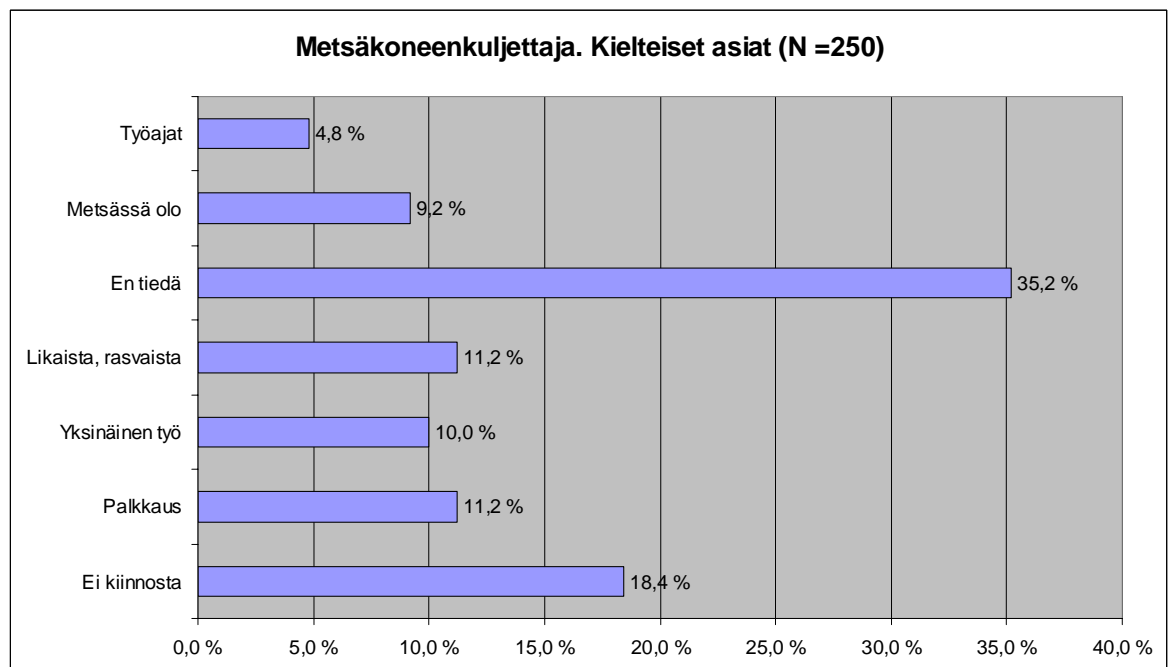
"henkisesti ja fyysisesti raskasta, likaista, täytyy tehdä satoi tai paistoi, mokaamisen riski on suuri (esim. katkaisee väärän puun) harventaa väärän alueen"

"jos välillä tuntee olevansa liian yksin ja on vaikka ongelma niin ei voi välttämättä kysyä keneltäkään muulta."

"Kuitenkin edes välillä haluaisi olla toisten ihmisten kanssa eikä yksin siinä metsäkoneessa keskellä korpea"

"joskus saattaa olla kylmä, ja joskus tylsää kun pitää vaan istua koneen sisässä, eikä oikein tutustu keneenkään"

"metsäkoneessa voi olla tunkkasta kesällä ja hikistä. pitkät työajat. epäsäännölliset työajat myös. mielestäni tylsää ja ei sovi niille jotka haluavat olla ihmisten kanssa"



KUVIO 36. Metsäkoneenkuljettajan ammatin kielteiset asiat

9 JOHTOPÄÄTÖKSET

Kohderyhmänä tutkimuksessa oli kahdeksannen ja yhdeksännen vuosiluokan oppilaat Pohjois-Karjalan alueella. Internet-kysely kohdistettiin kaikille yläasteen kahdeksannen ja yhdeksännen luokan oppilaille. Kyselyyn osallistui noin puolet maakunnan yläkouluista ja vastauksia tuli 1076 henkilöltä.

9.1 Vastaukset kaupungeista

Mielenkiintoista oli havaita, että 37 % vastaajista oli Joensuun alueelta. Todennäköisesti tähän vaikuttaa useiden lähikuntien yhdistyminen Joensuuhun viime vuosina. Maaseudulta muutetaan kaupunkiin yhä kiihtyvällä vauhdilla ja sitä vahvistaa se, että 48 % vastaajista asuu tutkimuksen mukaan kaupungissa tai kaupunkitaajamassa. Maaseudulla asuu tutkimuksen mukaan 28 %, josta vain neljä prosenttia asuu maatilalla. Merkillepantavaa on, että 72 % asuu kaupungissa tai kunnan taajamassa. Maaseudulta on aina tullut hyvää ainesta metsäkoneenkuljettajaksi ja sitä on ollut riittävästi, mutta tutkimuksen mukaan kuljettajat on saatava tulevaisuudessa yhä enemmän kaupungeista ja suurista taajamista. Imagon muodostumiseen vaikuttaa elinympäristö, missä nuori kasvaa ja kehittyy. Kaupungissa ei yksilölle voida tarjota sitä mahdollisuutta tutustua metsäalan ammatteihin, mitä maaseudulla asuvalla. Perhe- ja kulttuuritausta muokkaavat yksilön arvomaailmaa. (Rope 2000, 178 – 179).

Koulujen vastausprosenttien erot johtuvat todennäköisesti siitä, että oppilaanohjaajilla ei ole aikaa teettää kyselyjä tai asiaan ei ole riittävästi kiinnostusta. Toisaalta kaikissa kouluissa ei ole mahdollisuutta tietotekniikkaluokan käyttöön, joka on miltei välttämätön tämän tyyppisen kyselyn suorittamiseen suurelta joukolta. Lieksan keskuskoulun prosentuaalinen osuus oli 20, joka oli ylivoimaisesti suurin. Kyselyn alussa mainittiin, että suurimman prosentuaalisen osuuden saavuttanut koulu saa palkinnoksi elämysmatkan luontoon.

9.2 Tulevaisuuden ammatti

Nuoret haluaisivat työskennellä ammatissa, jossa on hyvät työskentelyolosuhteet, hyvä palkkaus ja jossa työllisyys on turvattu. Seuraavaksi tärkeimpinä kriteereinä vastaajat pitivät ammattia, jossa on hyvät etenemismahdollisuudet ja jossa tuntee olevansa kutsumusammattissa. Vähäarvoisempia asioita olivat kotipaikkakunnalle jääminen ja itsenäinen työskentely. Tämä tarkoittaa sitä, että työolosuhteita ja palkkatasoa tulisi kehittää. Metsäkoneenkuljettajan ammatti on itsenäistä ja yksinäistäkin, joten tähän tulisi yrittäjien kiinnittää huomiota sekä pohtia miten tätä ongelmaa voitaisiin kehittää. Yleinen käsitys metsäalan toimijoilla on, että nuorille on tärkeää jäädä töihin kotipaikkakunnalle. Tämän tutkimuksen mukaan tuo hypoteesi ei yleisesti pidä paikkaansa. Jopa 46 prosentille vastaajista tällä ei ollut merkitystä ammatinvalinnassa ja vain vajaalle 30 prosentille vastaajista tällä oli merkitystä.

Tutkimuksen mukaan ammattia valitessa nuoret pitävä tärkeänä, että ala kiinnostaa ja että työilmapiiri on hyvä sekä palkka korkea. Seuraavaksi tärkeimpiä asioita olivat työllisyysnäköymät ja tunne, että on lahjakas kyseisessä ammatissa. Työllistyminen kotiseudulle ja opiskelupaikkakunnan sijainti kotikuntaan nähden olivat vähiten merkitseviä asioita.

9.3 Tulevaisuuden suunnitelmat

Peruskoulun jälkeen 37 % ilmoitti menevänsä ammatilliseen koulutukseen ja saman verran lukioon. Kaksoistutkintoon oli menossa seitsemän prosenttia ja ammatinvalintaa ei tiennyt tuossa vaiheessa 16 % vastanneista. Runsas 30 % oli tiennyt alanvalinnan jo kauan, mutta puolet vastanneista ei ollut tehnyt vielä päätöstä. Päätöksen tehneistä vastaajista suurin osa oli menossa sosiaali-, terveydenhoito ja liikunta-alalle. Seuraavaksi tulivat sähkö ja rakentaminen sekä kulttuurialat. Metsäalan osuus oli kolme prosenttia. Ammatillinen koulutus on lisännyt suosiotaan, sillä se oli keväällä 2010 suosituampi kuin lukio. Etenkin yhä vanhemmat ikä-

luokat hakeutuvat sosiaali- ja terveyden- sekä tekniikan ja liikenteen alalle. (Alueuutiset. 2010.)

Kun asiaa tarkasteltiin niiden vastaajien osalta, jotka eivät olleet tehneet valintaa ja kysyttiin mitä alaa oli harkinnut, muuttui jakauma jonkin verran. Tällöin kulttuurialan sekä sähköalan osuudet nousevat vajaan prosenttiyksikön verran sekä matkailu ja ravintola-alan suosio nousee viisi prosenttiyksikköä. Metsäalan suosio ei muutu, kuin 0,2 prosenttiyksikköä. Vastaajien joukossa on todennäköisesti suuri määrä kahdeksaluokkalaista, joilla ammatinvalinta ei ole ollut kovin paljoa vielä esillä. Kun ammatteja harkitsevien vastauksia tarkasteltiin eri sukupuolten kesken, huomattiin tyttöjen suosituimpien ammattien olevan matkailu- ja ravintola-alalla sekä sosiaali- ja terveys- ja liikunta-aloilla. Myös vaatetus- ja kulttuurialat olivat tyttöjen suosiossa. Pojilla suosituimmat olivat sähkö ja elektroniikka, rakentaminen sekä sotilas- ja suojeluala. Metsäala oli pääosin poikien (6,8 %) suosiossa kun tyttöjen osuus siitä oli vain 0,7 %.

9.4 Ennakkotieto ja harrastukset

Ennakkotietoa eri aloista oli eniten sosiaali-, terveys ja liikunta-alasta. Seuraavaksi eniten vastaajat tiesivät sähkö- ja rakennusalaista sekä matkailu- ja ravintola-alasta. Seuraavaksi sijoittui metsäala. Tämä tulos selittyy sillä, että metsäalasta on tiedotettu viimeisen vuoden aikana oppilaanohjaustunneilla sekä erilaisissa tapahtumissa. Tutkimus osoittaaakin, että eniten tietoa nuoret ovat saaneet tutustumiskäynneistä ja televisiosta. Kavereilta ja radiosta ei paljoakaan metsäkoneenkuljettajan ammasteista ole saatu tietoa.

Liikunnalliset harrastukset nousivat ylivoimaisesti suosituimmaksi harrastukseksi, kun kysyttiin mitä harrastuksia oppilaitoksella tulisi olla. Kuntosalit ja erilaiset joukkuepelien mahdollisuus olivat myös suosittuja. Noin 10 % ei odottanut mitään harrastusmahdollisuuksia.

9.5 Koulutuspaikan valinta

Ammatin ja koulutuspaikan valintaan ei kovinkaan paljon vaikuttanut kotoa käsin opiskelun mahdollisuus. Myöskään taantumasta johtuva uutisointi ei vaikuta ammatinvalintapäätöksiin kovin paljon. Jos ala on tuttu aiemmin, vaikuttaa se päätöksiin jonkin verran, sillä vastaajista 45 % oli samaa mieltä. Muilta osin vastaukset jakaantuivat suhteellisen tasaisesti. Oppilaitoksen ja kodin välimatka ei tutkimuksen mukaan ole ratkaiseva tekijä opiskelupaikkaa valittaessa. Myöskään kaupungissa asuvilla tämän merkitys oli pieni. Työn haasteellisuus ja erityisesti kiinnostavuus vaikutti valintaan erittäin paljon. Opinto-ohjaajat ja varsinkin opettajat vaikuttivat tutkimuksen mukaan vähiten ammatinvalintapäätöksiin.

9.6 Tiedottaminen ja mielikuvat ammateista

Maa- ja metsätalousryhmästä ei oltu kiinnostuneita. Vain 16 % halusi, että se olisi valinnainen aine peruskoulussa. Yli puolet vastaajista ei osannut muodostaa kantaa asiaan. Todennäköisesti kaupungistuminen ja muuttoliike maaseudulta vaikuttavat tämän tuloksen syntymiseen. Metsäkoneenkuljettajan ammatista opiskelijat eivät ole saaneet riittävästi tietoa opinto-ohjaajilta, koska peräti 40 % vastanneista ilmoitti, että he eivät ole saaneet mitään tietoa heiltä. Tähän vaikuttaa myös se, että mukana on kahdeksannen vuosiluokan oppilaita, joilla ei ole vielä ollut oppilaanohjaustunteja. Noin 23 % oli saanut hyvän kuvan ja 13 % huonon kuvan tästä ammatista opinto-ohjaajilta. Oppilaiden vanhemmilta metsäkoneenkuljettajan ammatista 60 % ei ole saanut mitään tietoa, huonon kuvan noin 17 % ja hyvän vain vajaat 13 % vastanneista. Todennäköisesti vanhemmat eivät halua suositella lapsiaan tälle alalle tai he välttelevät asiasta puhumista. Vanhemmat ja oppilaanohjaajat toimivat joissakin tapauksissa suodattimena alalta saadun tiedon ja oppilaan välillä ja vääristää alkuperäistä informaatiota. (Karvonen 1999, 78 - 79.) On myös mahdollista, että vanhemmilla ei ole tietoa alasta. Vanhemmat usein ehdollistavat nuoren asennetta palkitsemalla ammatinvalintaan liittyviä tekoja. Ehdollistaminen vahvistaa olemassa olevia asenteita. (Erwin 2001, 40 – 45)

Mielikuvat metsäkoneenkuljettajan ammatista jakaantuivat melko tasaisesti. Joitakin painopisteitä kuitenkin oli havaittavissa. Vastaajien mielestä työ ei ole fyysisesti kevyttä eikä siistiä. Työpäivät ovat vastaajien mielestä pitkiä sekä työ itsenäistä ja vastuullista. Palkkausta pidettiin kohtuullisen hyvänä, mutta se jakoi mielipiteet kuitenkin melko tasaisesti. Oppilaalla on muodostunut tietty mielikuva metsäkoneenkuljettajan ammatista, mutta se ei ole usein enää puhdas mielikuva. Siihen on latautunut käsityksiä, ajatuksia ja näkemyksiä vanhemmilta, oppilaanohjaajilta sekä kavereilta. Usein nämä lataukset ovat negatiivisia, joita on vaikeampi muuttaa. (Rope & Vahvaselkä 1997, 70.)

9.7 Kokemus metsätöistä

Metsää omisti 36 % vastaajien vanhemmista ja 43 % ei omistanut metsää. Kuitenkin yli puolet oli ollut kosketuksissa metsään tai koneisiin jossain muodossa. Oppilaat ovat todennäköisesti olleet isovanhempiensa luona tai osallistuneet tuttujen kautta metsätöihin tai koneilla tehtäviin töihin. Todellinen käytännön kokemus on asenteiden ilmeisin syntytapana, joten sen edellytysten luominen edistää oikean mielikuvan syntyä nuorten silmissä. (Erwin 2001, 36 - 40.) Metsäalan koulutuksesta nuoria kiinnostaisi eniten erä- ja luontoasioihin liittyvä toiminta. Seuraavaksi kiinnostavinta metsäalalla olisi koneellinen puunkorjuu. Metsäalan yrittäjyys oli vähiten suosittu.

9.8 Mikä saisi minut kiinnostumaan metsäalan ammateista

Kysymys oli vapaamuotoinen, jolloin sen tulkinta on vaikeaa ja työllistävä. Toisaalta tämä antaa autenttista tietoa siitä, mitä nuoret todella ajattelevat. Analysoinnin jälkeen voimme huomata, että yllättävän isoa osaa vastaajista ei saa kiinnostumaan metsäalalle mikään. Nuorilla ei ole paljoakaan tietoa metsäalan ammateista, koska aikaisemmissa kysymyksissä epä tietoisuus esiintyi usein. On huomattavaa, että luontoasiat saivat kiinnostumaan vastaajista lähes 12 %. Raha vaikuttaa luonnollisesti päätöksiin, mutta osa näistä vastauksista oli liioiteltuja, jossa raha-

määrä ei ollut järkevällä tasolla. Näin voitaisiin päätellä, että nämä vastaajat kuulsivat joukkoon, joita ei saa kiinnostumaan mikään. Koneet ja metsässä tehtävä työ kiinnostaa kuitenkin yllättävän isoa joukkoa.

9.9 Metsäkoneenkuljettajan ammatin myönteiset ja kielteiset asiat

Viimeinen kysymys haluttiin tehdä avoimeksi, koska uskottiin, että autenttisin tieto tulee juuri avoimen kysymyksen kautta. Tapa osoittautui työlääksi analysoida, koska miltei kaikki vastaukset olivat erilaisia. Myönteisiä vastauksia, joita voitiin pitää järkevinä, saatiin 790 kappaletta. Näistä 16 prosenttia yhdisti metsäkoneenkuljettajan työn luonnossa tai metsässä liikkumiseen ja kokivat sen myönteisenä. Yllättävän moni koki positiivisena, että saa ajaa isoja koneita (11 %). Suuren osan muodostivat vastaukset, joita ei voinut tulkita positiivisiksi eikä negatiivisiksi (21 %)

Negatiivisten vastausten osiossa tulkitsemiskelpoisia vastauksia tuli vain 250 kappaletta. Eniten vastauksista tulivat esille työn likaisuus ja palkkaus, joiden osuudet olivat reilun 11 prosentin luokkaa. Metsässä oleminen ja yksinäinen työ koettiin myös negatiivisiksi, sillä noin 10 % vastaajista oli tätä mieltä. Näihin asioihin tulisi metsäalan toimijoiden kiinnittää huomiota ja pyrkiä parantamaan niitä.

Näitä mielikuvia voidaan myös muuttaa tiedottamalla alasta enemmän nuorille. Tiedon tulee olla ehdottoman todenmukaista ja vakuuttavaa, jonka perusteella yksilö on valmis muuttamaan mielikuvaansa. (Rope & Mether 2001, 69 – 70).

10 POHDINTA

Tämän tutkimuksen tarkoituksena oli selvittää mille aloille nuoret aikovat hakeutua ja mitkä tekijät vaikuttavat heidän ammatinvalintapäätöksiinsä. Kohderyhmänä olivat pohjoiskarjalaisten peruskoulujen kahdeksansien ja yhdeksänsien luokkien oppilaat. Tutkimuksessa pyrittiin myös selvittämään millaisia mielikuvia heillä on metsäalan ammateista. Tarkastelun kohteena tutkimuksessa oli metsäkoneenkuljettajan ammatti.

Tämä tutkimus tukee Työvoimaa metsäalalle -hanketta tuoden tärkeää tietoa mihin aisoihin hankkeessa tulisi kiinnittää huomiota ja mitä metsäalan toimijoiden tulisi tehdä, että nuorten mielikuvat metsäalan ammateista olisivat nykyistä paremmat. Nähtiin, että tutkimus tulisi tehdä juuri näille ryhmille, koska heiltä saadaan paras tieto nuorten mielikuvista ja asenteista eri ammatteihin. Tutkimuksen oletettiin myös tuovan tietoa nuorten tulevaisuuden suunnitelmista.

Kysymykset suunniteltiin yhdessä metsäalan toimijoiden sekä koulupsykologien kanssa. Yhteistyö eri toimijoiden kesken oli välttämätön, koska kysymyslomakkeen laatiminen on vaativaa. On tärkeää, että olennainen tieto tulisi kerättyä, mutta tulosten analysointi ei olisi kuitenkaan liian työlästä. Kysymykset siirrettiin internet-palvelimelle, jonka jälkeen ne testattiin ammatillisen koulutuksen oppilailla.

Alan julkisuuskuva on nuorten silmissä ratkaiseva tekijä ammatinvalintatilanteessa. Se muodostuu nuorelle usean vuoden aikana ennen ammatinvalintapäätöksiä. Tiedotustoiminta ja kontaktien ylläpito on välttämätöntä (Grönroos ym. 1996, 104) Imagon muodostumiseen vaikuttavat asenteet, ennakkoluulot, havainnot, uskomukset, kokemukset, informaatio, arvot ja tunteet. Ihminen tekee kaiken valintansa tunteella, vaikka sitä ei aina tunnusteta. Kun yksilön tarpeet ovat selvillä, voidaan tunteisiin vaikuttaa (Rope & Methner 1991, 78 - 79.)

Ennakkoluulot tulevat jo kotoa ja koulusta, joten niihin vaikuttaminen on haasteellista peruskoulun loppuvaiheessa. Oppilas voi tehdä havaintoja, jos hän saa itse kokea ja nähdä mitä ammatti on. Metsäalalla tähän voidaan vaikuttaa järjestämällä tapahtumia ja retkeilyjä puunkorjuutyömaalle. Arvot ovat kaikkein vaikeimpia mur-

taa, mutta jos mielipiteisiin ja asenteisiin pystytään edellä mainituilla asioilla vaikuttamaan, se on täysin mahdollista.

Tiedottamista metsäalan ammateista on lisättävä entisestään, sillä tutkimuksen mukaan nuoret eivät ole saaneet tietoa. Tiedottaminen on oltava totuudenmukaista, sillä väärä tieto heikentää uskottavuutta ja sen palauttaminen on erittäin vaikeaa. Yritysten on saatava käytännön toimintansa sellaiselle tasolle, että ammatti vetää aidosti nuoria puoleensa. Ammatissa olevien henkilöiden positiivinen viesti on aina uskottavampi, kuin ulkopuolisen lausunnot.

Metsäkonealan opettajakokemukseni perusteella maaseudulla varttuneilla on myönteisempi asenne metsäkoneenkuljettajan ammattia kohtaan kuin kaupunkiympäristössä varttuneilla. Metsäalan toimijoiden on huomioitava, että tulevaisuudessa oppilasaines tulee yhä enemmän kaupungeista ja taajamista. Asenteita, toimintatapoja ja opetusta on muokattava sen mukaisesti, mikäli alalle aiotaan saada työvoimaa tulevaisuudessa.

Työvoimaa metsäalalle -hankkeessa pyritään tiedottamaan metsäalan ammateista nuorille eri tiedotuskanavien avulla. Tiedotuskanavan oikea valinta ja oikean tiedon perille menemisen varmistaminen on tärkeää. (Havunen 2000, 25.) Internet ympäristön merkitys tiedotuskanavana nuorille on korostunut viimeisten vuosien aikana. Tätä pyritään lisäämään luomalla uudenlaisia tapoja viestiä metsäalan ammateista. Metsäopetus sivuston kehittäminen on yksi tärkeimmistä tiedotuskanavien kehittämisalueista, johon Työvoimaa metsäalalle -hanke osallistuu määrätietoisesti. Radion mahdollisuutta tiedotuskanavana tullaan kartoittamaan, koska tutkimustuloksen mukaan vain pieni osa on saanut tietoa metsäalasta radion välityksellä. Sosiaalisen median käyttö voisi olla myös tehokas väylä saada nuoret tietoisiksi alasta ohjaamalla heidät internetsivustoille, jossa metsäalasta kerrotaan tekstien ohella myös kuvien ja videomateriaalien avulla.

Metsäkoneenkuljettajan ammatin imagon parantaminen kuuluu myös hankeen päätavoitteisiin. Pysyvän imagon luomiseksi työolosuhteiden parantaminen ja yritysten henkilöstöpolitiikan kehittäminen yhteistyössä metsäalan toimijoiden kanssa on tärkeää. Metsäalan toimijat vaikuttavat ammatin julkisuuskuvaan luomalla työolosuhteet viihtyisäksi ja ympärivuotiseksi työpaikaksi muiden alojen ohella.

Tämän opinnäytetyön empiirinen osa on toistettavissa eri puolilla valtakuntaa, jolloin voisimme nähdä onko tulosten välillä eroja. Mielestäni tutkimus onnistui hyvin ja toi vastaukset esitettyyn tutkimusongelmaan.

11 LÄHTEET

Kirjallisuus

Erwin, P. 2001. Asenteet ja niihin vaikuttaminen. Suom. Ahokas, M. 2005. Helsinki: WSOY/oppikirjamateriaalit.

Grönroos E., Kaivanto K. & Salonen J. 1996. Tehosta yrityskuvaasi. Helsinki: Kiinteistöalan kustannus (Hakapaino)

Havunen, R. 2000. Uusi näkökulma asiakkaaseen: Oivaltamisen kautta tuloksiin. Helsinki: Oy Edita Ab.

Helkama, K., Myllyniemi, R.. & Liebkind, K. 1998. Johdatus sosiaalipsykologiaan. 3. painos

Itä-Suomen aluehallintovirasto. 2009. Pohjois-Karjalan oppilasmäärät kunnittain.

Juholin, E. 2001. Communicare! Viestintä strategiasta käytäntöön. Helsinki: Inforviestintä Oy.

Karvonen, E. 1999. Elämää mielikuvayhteiskunnassa. Imago ja maine menestystekijöinä myöhäismodernissa maailmassa. Helsinki: Gaudeamus.

Kotler, P. 2000. Marketing management.

Kotler, P., Armstrong, G, Saunders, J. & Wong, V. 1999. Principles of marketing. London: Prentice Hall Europe Second European Edition.

Perkiö-Mäkelä M. 2001. LEL Työeläkekassan julkaisuja 37. Metsurien ja metsäkoneenkuljettajien ammatissa pysymiseen vaikuttavat tekijät. ISSN 0357-1718

Pitkänen, K. 2001. Yrityskuva ja maine menestystekijöinä. Helsinki: Edita Oyj.

Rope, T. 2000. Suuri markkinointikirja. Helsinki: Kauppakaari Oyj

Rope, T. Mether, J. 1991. Mielikuvamarkkinointi. Helsinki: Weilin + Göös.

Koneyrittäjien liitto, Selvitystyö. 2005. Metsäkoneenkuljettajien vaihtuvuus ja saatavuus. Savcor Indufor.

Siukosaari, A. 1999. Yhteisöviestinnän opas. Helsinki: Tietosanoma Oy.

Henkilökohtaiset tiedonannot

Julkunen, R. 2009. Metsäala vetovoimaisemmaksi – millä keinoin? Kehittyvä puuhoolto Kainuussa seminaari. 15.12.2009. Kajaani.

Internet

Adipie P, Mäkelä K, Delfoi Akatemia. 2006. Luottamus organisaation menestystekijänä.

Saatavilla: <http://www.pyk.hkkk.fi/delfoiakatemia/Adibe-MakelaDA1.pdf>

(luettu 18.5.2010)

Alueuutiset. 2010. Keski-Pohjanmaan Kirjapaino Oyj.

Saatavilla: <http://www.kp24.fi/uutiset/65581/Ammatillisen-koulutuksen-suosio-ohitti-lukion>

(luettu 22.4.2010)

Antti Asikainen, Leena A. Leskinen, Karri Pasanen, Kari Väätäinen, Perttu Anttila ja Timo Tahvanainen. 2009. Metsäkonesektorin nykytila ja tulevaisuus. Metsäntutkimuslaitoksen työraportti 125.

Saatavilla: <http://www.metla.fi/julkaisut/workingpapers/2009/mwp125.pdf>

(luettu 22.4.2010)

Penttinen J. 2002. Työsuojelurahasto. Metsureiden ja metsäkoneenkuljettajien ammatissa pysymiseen vaikuttavat tekijät.

Saatavilla: <http://www.tsr.fi/tutkimustietoa/tata-on-tutkittu/hanke/?h=100062&n=kuvauk>

(luettu 21.4.2010)

12 LIITTEET

Kyselylomake



TERVETULOA KYSELYYN HYVÄT OPPILAAT 😊

Tämä kysely on osa tutkimustani, jossa selvitetään ammatillisten alojen vetovoimaisuutta nuorten keskuudessa Pohjois-Karjalassa.

Toivoisin sinun vastaavan kysymyksiin juuri niin, kuin itse tunnet.
Näin saisin oikeanlaista tietoa kysymyksiini.

Luokka, jolla on paras vastausprosentti VOITTAA ELÄMYSMATKAN
LUONTOON. Tasatuloksien kesken voittaja arvotaan.

**LÄHDETÄÄN LIIKKEELLE PAINAMALLA SEURAAVA
PAINIKETTA**

Asuinkuntasi Valitse asuinkuntasi

Koulu Valitse koulusi

Sukupuoli Valitse sukupuoli

Asun Valitse asuinalueesi

HALUAISIN TULEVAISUUDESSA TYÖSKENNELLÄ AMMATISSA...

1 = Vähän merkitsevä

10= Paljon merkitsevä

1 2 3 4 5 6 7 8 9 10

Jossa voin työskennellä itsenäisesti (usein yksin)

Jossa voin työskennellä työyhteisössä

Jossa tunnen olevani kutsumusammattissani

Jossa on hyvä palkkaus

Jossa työ on jatkuvaa (ei kausiluonteista)

Jossa voin jäädä opiskelemaan kotipaikkakunnalle

Jossa on hyvät työskentelyolosuhteet

Jossa on hyvät etenemismahdollisuudet

Jossa työllisyys on turvattu

AION JATKAA PERUSKOULUN JÄLKEEN...

- Ammatillisessa koulutuksessa
- Lukiossa
- Kaksoistutkinnossa (lukio ja ammatillinen koulutus)
- Kymppiluokalla
- Oppisopimuskoulutuksessa
- En aio jatkaa opiskelua
- En tiedä

MILLOIN OLET TEHNYT PÄÄTÖKSEN JATKO-OPISKELUSTA PERUSKOULUN JÄLKEEN?

- Olen tiennyt alanvalintani jo kauan
- Tein päätöksen äskettäin alan valinnasta
- En ole tehnyt päätöstä vielä alan valinnasta

MILLE ALALLE OLET TEHNYT VALINNAN?

- Liiketalouden yhteiskuntatieteet ja hallinto
- Humanistinen ja kasvatus
- Kulttuuriala (taide, musiikki)
- Sosiaali-, terveys ja liikunta-ala
- Sähkö, elektroniikka
- Kuljetus
- Rakentaminen

- Vaatetus
- Elintarvikkeet
- Tietojenkäsittely, matematiikka, fysiikka
- Metsä
- Maatalous
- Puutarha, ympäristö
- Matkailu, ravintola
- Puhtaanapito
- Sotilas- ja suojelu
- Muu, Mikä?

MILLE ALOILLE OLET HARKINNUKSEKSI TEHDÄ VALINTAA? (1-3 kpl)

- Liiketalouden yhteiskuntatieteet ja hallinto
- Humanistinen ja kasvatus
- Kulttuuriala (taide, musiikki)
- Sosiaali-, terveys ja liikunta-ala
- Sähkö, elektroniikka
- Kuljetus
- Rakentaminen
- Vaatetus
- Elintarvikkeet
- Tietojenkäsittely, matematiikka, fysiikka
- Metsä
- Maatalous
- Puutarha, ympäristö
- Matkailu, ravintola
- Puhtaanapito
- Sotilas- ja suojelu
- Muu, Mikä?
- En millekkään

MISTÄ ALOISTA SINULLA ON ENNAKKOTIETOA?

- Liiketalouden yhteiskuntatieteet ja hallinto
- Humanistinen ja kasvatus
- Kulttuuriala (taide, musiikki)

- Sosiaali-, terveys ja liikunta-ala
- Sähkö, elektroniikka
- Kuljetus
- Rakentaminen
- Vaatetus
- Elintarvikkeet
- Tietojenkäsittely, matematiikka, fysiikka
- Metsä
- Maatalous
- Puutarha, ympäristö
- Matkailu, ravintola
- Puhtaanapito
- Sotilas- ja suojele
- Muu, Mikä?
- Ei mistään

MITEN TÄRKEÄNÄ PIDÄT SEURAAVIA ASIOITA VALITESSASI AMMATTIA?

1 = Ei tärkeä

10= Erittäin tärkeä

	1	2	3	4	5	6	7	8	9	10
. Työilmapiiri on hyvä	<input type="radio"/>	<input type="radio"/>	<input type="radio"/>	<input type="radio"/>	<input type="radio"/>	<input type="radio"/>	<input type="radio"/>	<input type="radio"/>	<input type="radio"/>	<input type="radio"/>
. Palkkaus on hyvä	<input type="radio"/>	<input type="radio"/>	<input type="radio"/>	<input type="radio"/>	<input type="radio"/>	<input type="radio"/>	<input type="radio"/>	<input type="radio"/>	<input type="radio"/>	<input type="radio"/>
. Ala kiinnostaa (kutsumusammatti)	<input type="radio"/>	<input type="radio"/>	<input type="radio"/>	<input type="radio"/>	<input type="radio"/>	<input type="radio"/>	<input type="radio"/>	<input type="radio"/>	<input type="radio"/>	<input type="radio"/>
. Oppilaitos on lähellä kotipaikkakuntaa	<input type="radio"/>	<input type="radio"/>	<input type="radio"/>	<input type="radio"/>	<input type="radio"/>	<input type="radio"/>	<input type="radio"/>	<input type="radio"/>	<input type="radio"/>	<input type="radio"/>
. Työ on itsenäistä ja haasteellista	<input type="radio"/>	<input type="radio"/>	<input type="radio"/>	<input type="radio"/>	<input type="radio"/>	<input type="radio"/>	<input type="radio"/>	<input type="radio"/>	<input type="radio"/>	<input type="radio"/>
. Ala on tuttu jo ennestään	<input type="radio"/>	<input type="radio"/>	<input type="radio"/>	<input type="radio"/>	<input type="radio"/>	<input type="radio"/>	<input type="radio"/>	<input type="radio"/>	<input type="radio"/>	<input type="radio"/>
. Tunnen olevani lahjakas tässä ammatissa	<input type="radio"/>	<input type="radio"/>	<input type="radio"/>	<input type="radio"/>	<input type="radio"/>	<input type="radio"/>	<input type="radio"/>	<input type="radio"/>	<input type="radio"/>	<input type="radio"/>
. Työllisyysnäkymät tulevaisuudessa on hyvät	<input type="radio"/>	<input type="radio"/>	<input type="radio"/>	<input type="radio"/>	<input type="radio"/>	<input type="radio"/>	<input type="radio"/>	<input type="radio"/>	<input type="radio"/>	<input type="radio"/>
. Työllistyn kotiseudulleni	<input type="radio"/>	<input type="radio"/>	<input type="radio"/>	<input type="radio"/>	<input type="radio"/>	<input type="radio"/>	<input type="radio"/>	<input type="radio"/>	<input type="radio"/>	<input type="radio"/>

. Sopivan pitkät työajat

. Alan trendi (yleinen kiinnostavuus alaan)

.

AMMATIN JA KOULUTUSPAIKAN VALINTA

1 =
 Ei lainkaan
 10= Erittäin paljon

	1	2	3	4	5	6	7	8	9	10
. Vaikuttaako kodin ja opiskelupaikan välimatka päätökseesi opiskelupaikasta? .	<input type="radio"/>	<input type="radio"/>	<input type="radio"/>	<input type="radio"/>	<input type="radio"/>	<input type="radio"/>	<input type="radio"/>	<input type="radio"/>	<input type="radio"/>	<input type="radio"/>
. Vaikuttaako ammatinvalintaasi se, että tutut kaverit ovat lähellä opiskelun aikana? .	<input type="radio"/>	<input type="radio"/>	<input type="radio"/>	<input type="radio"/>	<input type="radio"/>	<input type="radio"/>	<input type="radio"/>	<input type="radio"/>	<input type="radio"/>	<input type="radio"/>
. Onko tärkeää, että opiskelu tapahtuisi kotoa käsin? .	<input type="radio"/>	<input type="radio"/>	<input type="radio"/>	<input type="radio"/>	<input type="radio"/>	<input type="radio"/>	<input type="radio"/>	<input type="radio"/>	<input type="radio"/>	<input type="radio"/>
. Haluaisitko asua opiskelija-asunnossa opiskelun aikana? .	<input type="radio"/>	<input type="radio"/>	<input type="radio"/>	<input type="radio"/>	<input type="radio"/>	<input type="radio"/>	<input type="radio"/>	<input type="radio"/>	<input type="radio"/>	<input type="radio"/>
. Pidätkö tärkeänä, että ensimmäisen vuoden opiskelu on lähellä kotia, vaikka toisen ja kolmannen vuoden opiskelu olisi kauempana? .	<input type="radio"/>	<input type="radio"/>	<input type="radio"/>	<input type="radio"/>	<input type="radio"/>	<input type="radio"/>	<input type="radio"/>	<input type="radio"/>	<input type="radio"/>	<input type="radio"/>
. Vaikuttaako ammatinvalintaasi oppilaitoksen sijainti lähellä Joensuuta? .	<input type="radio"/>	<input type="radio"/>	<input type="radio"/>	<input type="radio"/>	<input type="radio"/>	<input type="radio"/>	<input type="radio"/>	<input type="radio"/>	<input type="radio"/>	<input type="radio"/>
. Vaikuttaako ammatinvalintaan se, että ala on tuttu jo aiemmin? .	<input type="radio"/>	<input type="radio"/>	<input type="radio"/>	<input type="radio"/>	<input type="radio"/>	<input type="radio"/>	<input type="radio"/>	<input type="radio"/>	<input type="radio"/>	<input type="radio"/>
. Vaikuttaako tämän hetken tilapäinen talouden taantumasta johtuva uutisointi työllisyyden heikkenemisestä ammatinvalintaasi? .	<input type="radio"/>	<input type="radio"/>	<input type="radio"/>	<input type="radio"/>	<input type="radio"/>	<input type="radio"/>	<input type="radio"/>	<input type="radio"/>	<input type="radio"/>	<input type="radio"/>

Voit vastata myös sanallisesti vaikutuksista ammatin- tai koulutuspaikan valintaan

^
 v

MITEN KAUKANA KOTOA OPPILAITOS SAISI OLLA, JOS OPPILAITOKSELLA ON ASUNTOLA?

MILLAISIA HARRASTUSMAHDOLLISUUKSIA EDELLYTTÄISIT OPPILAITOKSELLA OLEVAN?



MITEN PALJON KOULUTUSPAIKAN VALINTAAN OVAT VAIKUTTANEET?

	1 = Vähän					10= Paljon				
	1	2	3	4	5	6	7	8	9	10
. Vanhemmat	<input type="radio"/>	<input type="radio"/>	<input type="radio"/>	<input type="radio"/>	<input type="radio"/>	<input type="radio"/>	<input type="radio"/>	<input type="radio"/>	<input type="radio"/>	<input type="radio"/>
. Opinto-ohjaaja	<input type="radio"/>	<input type="radio"/>	<input type="radio"/>	<input type="radio"/>	<input type="radio"/>	<input type="radio"/>	<input type="radio"/>	<input type="radio"/>	<input type="radio"/>	<input type="radio"/>
. Kaverit	<input type="radio"/>	<input type="radio"/>	<input type="radio"/>	<input type="radio"/>	<input type="radio"/>	<input type="radio"/>	<input type="radio"/>	<input type="radio"/>	<input type="radio"/>	<input type="radio"/>
. Opettajat,	<input type="radio"/>	<input type="radio"/>	<input type="radio"/>	<input type="radio"/>	<input type="radio"/>	<input type="radio"/>	<input type="radio"/>	<input type="radio"/>	<input type="radio"/>	<input type="radio"/>
. Työn kiinnostavuus,	<input type="radio"/>	<input type="radio"/>	<input type="radio"/>	<input type="radio"/>	<input type="radio"/>	<input type="radio"/>	<input type="radio"/>	<input type="radio"/>	<input type="radio"/>	<input type="radio"/>
. Työn haasteellisuus	<input type="radio"/>	<input type="radio"/>	<input type="radio"/>	<input type="radio"/>	<input type="radio"/>	<input type="radio"/>	<input type="radio"/>	<input type="radio"/>	<input type="radio"/>	<input type="radio"/>

Muu, mikä?



HALUAISITKO, ETTÄ MAA- JA METSÄTALOUS OLISI MAHDOLLISTA VALITA PERUSKOULUN VALINNAISAINEISSA?

- Kyllä
- Ei
- En osaa sanoa

MILLAISEN KUVAN OLET SAANUT OPINTO-OHJAAJALTASI METSÄKONEENKULJETTAJAN AMMATISTA?



MILLAISEN KUVAN OLET SAANUT VANHEMMILTASI METSÄKONEENKULJETTAJAN AMMATISTA?



MIELIKUVAT METSÄKONEENKULJETTAJAN AMMATISTA?

1 = Eri mieltä

10= Samaa mieltä

1 2 3 4 5 6 7 8 9 10

Työ on itsenäistä ja vastuullista

Työpäivät ovat pitkiä

Palkkaus on hyvä

Työllisyystilanne on yleisesti hyvä

Työskentely-ympäristö on hyvä

Työn arvostus on hyvä

Työ sopii sekä maalla että kaupungissa asuville

Työ sopii molemmille sukupuolille

Työ on siistiä

Työ on fyysisesti kevyttä

Työ on henkisesti kevyttä

OLEN SAANUT TIETOA METSÄALASTA JA METSÄALAN AMMATEISTA?

1 = Vähän

10= Paljon

	1	2	3	4	5	6	7	8	9	10
Kavereilta	<input type="radio"/>	<input type="radio"/>	<input type="radio"/>	<input type="radio"/>	<input type="radio"/>	<input type="radio"/>	<input type="radio"/>	<input type="radio"/>	<input type="radio"/>	<input type="radio"/>
Opinto-ohjaajalta	<input type="radio"/>	<input type="radio"/>	<input type="radio"/>	<input type="radio"/>	<input type="radio"/>	<input type="radio"/>	<input type="radio"/>	<input type="radio"/>	<input type="radio"/>	<input type="radio"/>
TV:stä	<input type="radio"/>	<input type="radio"/>	<input type="radio"/>	<input type="radio"/>	<input type="radio"/>	<input type="radio"/>	<input type="radio"/>	<input type="radio"/>	<input type="radio"/>	<input type="radio"/>
Radiosta	<input type="radio"/>	<input type="radio"/>	<input type="radio"/>	<input type="radio"/>	<input type="radio"/>	<input type="radio"/>	<input type="radio"/>	<input type="radio"/>	<input type="radio"/>	<input type="radio"/>
Lehdistä	<input type="radio"/>	<input type="radio"/>	<input type="radio"/>	<input type="radio"/>	<input type="radio"/>	<input type="radio"/>	<input type="radio"/>	<input type="radio"/>	<input type="radio"/>	<input type="radio"/>
Internetistä	<input type="radio"/>	<input type="radio"/>	<input type="radio"/>	<input type="radio"/>	<input type="radio"/>	<input type="radio"/>	<input type="radio"/>	<input type="radio"/>	<input type="radio"/>	<input type="radio"/>
Yhteishaun oppaasta	<input type="radio"/>	<input type="radio"/>	<input type="radio"/>	<input type="radio"/>	<input type="radio"/>	<input type="radio"/>	<input type="radio"/>	<input type="radio"/>	<input type="radio"/>	<input type="radio"/>
Messuilta	<input type="radio"/>	<input type="radio"/>	<input type="radio"/>	<input type="radio"/>	<input type="radio"/>	<input type="radio"/>	<input type="radio"/>	<input type="radio"/>	<input type="radio"/>	<input type="radio"/>
Tutustumikäynneistä	<input type="radio"/>	<input type="radio"/>	<input type="radio"/>	<input type="radio"/>	<input type="radio"/>	<input type="radio"/>	<input type="radio"/>	<input type="radio"/>	<input type="radio"/>	<input type="radio"/>
Vanhemmilta	<input type="radio"/>	<input type="radio"/>	<input type="radio"/>	<input type="radio"/>	<input type="radio"/>	<input type="radio"/>	<input type="radio"/>	<input type="radio"/>	<input type="radio"/>	<input type="radio"/>

Mistä muualta olet saanut tietoa?



OMISTAAKO VANHEMPASI METSÄ

- Kyllä
 Ei
 En tiedä

METSÄALAN KOULUTUKSESSA MINUA KIINNOSTAISII ENITEN

- Koneellinen puunkorjuu (metsäkonetyö)
- Puutavara-autonkuljettajan työ
- Metsänhoito (metsurin työ)
- Metsäkonetekniikka
- Ympäristöhoito / Metsäluonnonhoito
- Erä- ja luonto-opastointi
- Metsäalan esimiestehtävät (johtotehtävät tai tutkimus)
- Metsäalan yrittäjä
- Jokin muu, mikä?

OLETKO OLLUT KOSKETUKSISSA METSÄÄN TAI KONEISIIN AIEMMIN?
(Kotona maatala, käyttänyt koneita, tehnyt taimenistutusta, raivausta tms.)

- Kyllä. Miten?
- En ole ollut tekemisissä aiemmin

MITKÄ ASIAT SAISIVAT SINUT KIINNOSTUMAAN METSÄALAN AMMATEISTA?



Mielikuva METSÄKONEENKULJETTAJAN ammatista
Kerro vapaasti omin sanoin

Myönteiset asiat



Kielteiset asiat



KIITOS PALJON

ETTÄ JAKSOIT VASTATA
KYSYMYKSIINI

Paina vielä LÄHETÄ painiketta, niin
homma on OK