

TURVALLISUUS OPISKELIJOIDEN NÄKÖKULMASTA

Jyväskylän ammattikorkeakoulun Lutakon
kampus

Joni Tuononen
Henrika Vallisto

Opinnäytetyö
Toukokuu 2010

Palvelujen tuottamisen ja johtamisen koulutusohjelma
Matkailu, ravitsemis- ja talousala





Tekijä(t) TUONONEN, Joni VALLISTO, Henrika	Julkaisun laji Opinnäytetyö	Päivämäärä 16.04.2010
	Sivumäärä 47	Julkaisun kieli Suomi
	Luottamuksellisuus () saakka	Verkojulkaisulupa myönnetty (X)
Työn nimi TURVALLISUUS OPISKELIJOIDEN NÄKÖKULMASTA Jyväskylän ammattikorkeakoulun Lutakon kampus		
Koulutusohjelma Palvelujen tuottamisen ja johtamisen koulutusohjelma		
Työn ohjaaja(t) NISKANEN, Mika & HINTIKKA-MÄKINEN, Kirsti		
Toimeksiantaja(t) Jyväskylän ammattikorkeakoulun toimitilapalvelut		
Tiivistelmä Työn tarkoituksena oli selvittää Jyväskylän ammattikorkeakoulun Lutakon kampuksen opiskelijoiden kokemaa turvallisuuden tasoa ja kampuksen turvallisuusjärjestelyitä opiskelijan näkökulmasta. Tavoitteena oli selvittää, mitkä tekijät alentavat opiskelijoiden turvallisuuden tunnetta Lutakon kampuksen alueella. Tutkimuksessa käytettiin kvantitatiivista tutkimusmenetelmää ja aineisto kerättiin kyselyllä. Tutkimus toteutettiin lähettämällä kysely Jyväskylän ammattikorkeakoulun Lutakon kampuksella opiskeleville opiskelijoille sähköpostin välityksellä huhtikuussa 2010. Tutkittavasaksi valituista 316 henkilöstä 82 vastasi kyselyyn. Tiedonkeruun jälkeen tulokset tarkastettiin ja vastaukset analysoitiin SPSS-ohjelmalla. Tuloksista selvisi, että Lutakon kampuksen opiskelijat kokivat yleisen turvallisuuden hyväksi. Kampuksen tiloista löytyi kuitenkin erilaisia asioita, jotka vaikuttivat alentavasti turvallisuuden tunteeseen. Opiskelijat olivat myös sitä mieltä, että turvallisuuskoulutusta tulisi lisätä. Tutkimuksen tulosten perusteella voidaan kehittää Jyväskylän ammattikorkeakoulun Lutakon kampuksen turvallisuutta ja parantaa turvallisuuskoulutusta, sekä opiskelijoiden kokemaa turvallisuuden tasoa.		
Avainsanat (asiasanat) Turvallisuus, turvallisuuskysely, kokemukset, turvallisuuskulttuuri		
Muut tiedot		



DESCRIPTION

Author(s) TUONONEN, Joni VALLISTO, Henrika	Type of publication Bachelor´s Thesis	Date 16.04.2010
	Pages 47	Language Finnish
	Confidential () Until	Permission for web publication (X)
Title THE STUDENTS' OPINIONS ON SECURITY JAMK University of Applied Sciences, Lutakko Campus		
Degree Programme Degree Programme in Service Management		
Tutor(s) NISKANEN, Mika & HINTIKKA-MÄKINEN, Kirsti		
Assigned by JAMK University of Applied Sciences		
Abstract <p>The thesis was commissioned by JAMK University of Applied Sciences. The purpose of the study was to examine the students' opinion on the level of security in the Lutakko campus. The aim was to define the factors affecting the students' sense of security in the school environment.</p> <p>The research was implemented using a quantitative research method. The data were collected by a survey sent to the students studying in the Lutakko campus in April 2010. The survey was sent by e-mail to 316 students and 82 responses were received. The analysis of the results was made using a statistics program SPSS.</p> <p>The research results showed that the level of security on the campus according to the students is high. However, there were some factors on the campus area that tend to lower the sense of security of the students. Furthermore, the students felt that the school's security training should be more inclusive.</p> <p>The results of the study will help in improving the security of Lutakko campus. The results also indicated the need of developing the methods of the security training the school provides. Using the results to improve the school's security level will eventually affect the sense of security of the students in a positive way.</p>		
Keywords Security, security survey, organizational security culture, sense of security		
Miscellaneous		

SISÄLTÖ

<u>1 JOHDANTO.....</u>	<u>3</u>
<u>2 TUTKIMUKSEN VIITEKEHYS.....</u>	<u>4</u>
<u>3 TURVALLISUUDEN KÄSITE.....</u>	<u>5</u>
<u>3.1 Turvattomuus.....</u>	<u>6</u>
<u>3.2 Turvallisuuskulttuuri.....</u>	<u>7</u>
<u>4 TURVALLISUUSJOHTAMINEN.....</u>	<u>8</u>
<u>5 ORGANISAATIO TURVALLISUUDEN OSA-ALUEET.....</u>	<u>10</u>
<u>5.1 Henkilöturvallisuus.....</u>	<u>10</u>
<u>5.2 Työturvallisuus.....</u>	<u>12</u>
<u>5.3 Toimitilaturvallisuus.....</u>	<u>14</u>
<u>5.4 Palo- ja pelastustoiminta.....</u>	<u>21</u>
<u>5.4.1 Palotekninen turvallisuus.....</u>	<u>21</u>
<u>5.4.2 Pelastussuunnitelma.....</u>	<u>23</u>
<u>6 LUTAKON KAMPUS.....</u>	<u>25</u>
<u>7 TUTKIMUKSEN TOTEUTTAMINEN.....</u>	<u>27</u>
<u>8 TUTKIMUKSEN TULOKSET.....</u>	<u>29</u>
<u>9 POHDINTA.....</u>	<u>40</u>
<u>LÄHTEET.....</u>	<u>42</u>
<u>LIITTEET</u>	<u>43</u>
<u>Liite 1. Kyselylomake.....</u>	<u>43</u>

KUVIOT

Kuvio 1. Tutkimuksen viitekehys.....	5
Kuvio 2. Vastaajien ikäjakauma.....	29
Kuvio 3. Mielikuva Lutakon kampuksen turvallisuudesta.....	30
Kuvio 4. Rakenteellisesti vaaralliset paikat Lutakon kampuksella.....	32
Kuvio 5. Turvallisuuskoulutuksen hyödyllisyys.....	33
Kuvio 6. Mielenpitoet turvallisuuskoulutuksen lisäämisestä.....	34
Kuvio 7. Pelastussuunnitelmiin tutustuminen.....	35
Kuvio 8. Alkusammutusvälineiden käytön harjoittelu osana turvallisuuskoulutusta.....	37
Kuvio 9. Turvallisuusasioiden huomioiminen Lutakon kampuksella.....	38
Kuvio 10. Luottamus Lutakon kampuksen henkilökunnan osaamiseen häätätilanteessa.....	39

1 JOHDANTO

Turvallisuus ja turvallisuuden tunne ovat nousseet entistä enemmän esille viime vuosina ihmisten mielissä. Varsinkin kouluissa ja muissa oppilaitoksissa turvallisuusasiat ovat tulleet entistä ajankohtaisemmiksi viime vuosien koulunammuskelutapausten myötä. Oppilaitoksissa on alettu miettiä turvallisuuskykyä uudelta kannalta. Nykyään turvallisuusasioihin kiinnitetään aikaisempaa enemmän huomiota ja erilaisiin riskeihin osataan jo valmistautua etukäteen. Aina on kuitenkin olemassa se riski, että organisaatio epäonnistuu turvallisuustoiminnassaan. Usein organisaatioissa ryhdytään pohtimaan riskien hallintaa vasta onnettomuuksien ja vahinkojen jälkeen.

Turvallisuusjohtamisen ja riskienhallinnan tulisi olla organisaatioiden toimintaa koskevien riskien kokonaisvaltaista hallintaa ja johtamista. Valitettavan usein turvallisuustekijöissä on kuitenkin puutteita. Turvallisuusjohtaminen ja erilaiset riskienhallinnan keinot on hyvä otettava mukaan organisaatiojohtamiseen. Tapaturmien ja onnettomuuksien syyt liittyvät usein organisaation toimintaan eli myös turvallisuuden johtamiseen ja turvallisuuskulttuuriin. Tapaturmat ja onnettomuudet voidaan nähdä oireina, jotka kuvaavat järjestelmässä esiintyviä, piileviä riskejä.

Tulevaisuuden johtamismalleissa turvallisuustekijät ovat entistä enemmän mukana, ja organisaatioiden yhteistyökumppanit olettavat turvallisuusasioiden olevan kunnossa. Turvallisuuskulttuuria voidaan kehittää asenteiden ja toimintatapojen pitkäjänteisellä muuttamisella. Turvallisuutta oppilaitosten tiloissa voidaan yleisesti parantaa lisäämällä johdon ja työntekijöiden saamaa palautetta turvallisuusasioista ja lisäämällä opiskelijoiden osallistumismahdollisuuksia turvallisuuden kehittämisessä. Kehittämällä turvallisuutta yhdessä voidaan saada aikaan parannuksia ja ehkäistä tulevia vaaratilanteita sekä onnettomuuksia.

Tämän tutkimuksen toimeksiantaja oli Jyväskylän ammattikorkeakoulun toimintalipalvelut. Tutkimuksen tarkoituksena on selvittää Jyväskylän ammattikorkeakouluun kuuluvan Lutakon kampuksen opiskelijoiden mielikuva kampuk-

sen turvallisuudesta. Tavoitteena on selvittää, mitkä ovat ne tekijät, jotka alen-tavat opiskelijoiden turvallisuuden tunnetta oppilaitoksen tiloissa. Opiskelijoilta kerätään myös tietoa, millä toimenpiteillä turvallisuutta ja turvallisuuden tun-netta voitaisiin parantaa.

2 TUTKIMUKSEN VIITEKEHYS

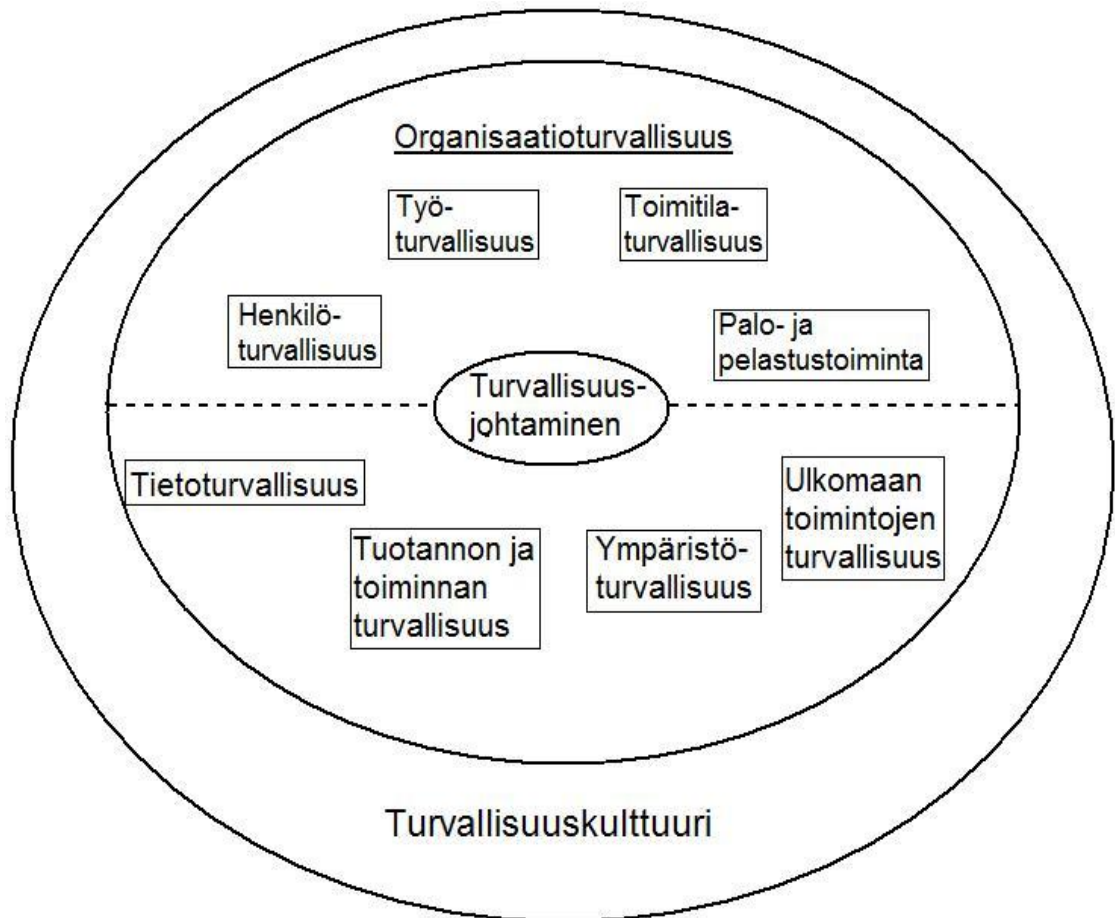
Tutkimuksessa käsitellään Jyväskylän ammattikorkeakoulun Lutakon kampuk-sen turvallisuutta yritysturvallisuuden periaatteiden pohjalta. Yritysturvallisuut-ta tarkasteltaessa otetaan huomioon omaisuuden, ympäristön, maineen, tie-don ja ihmisten turvallisuus. Tässä tutkimuksessa kuitenkin tarkastelemme vain tekijöitä, jotka vaikuttavat ihmisten turvallisuuteen.

Turvallisuusjohtaminen kattaa kaiken sen toiminnan, jolla yritys tai yhteisö joh-taa, suunnittelee ja ylläpitää turvallisuutta. Turvallisuusjohtamisella pyritään riskien hallintaan ja turvallisuuskäytänteiden kehittämiseen yrityksessä. Käy-tännössä turvallisuusjohtaminen määrittelee sen, kuinka organisaatioturvalli-suuden osa-alueet on organisaatiossa huomioitu ja kuinka niitä ylläpidetään. (Leppänen 2006, 59.) Turvallisuuskulttuuri taas käsittää kaikki ne asenteet ja tavat, joiden mukaan turvallisuusasioita on totuttu organisaatiossa käsittele-mään.

Organisaatioturvallisuus on yleiskäsite, joka pitää sisällään erilaisia osa-aluei-ta, jotka vaikuttavat organisaation turvallisuuteen. Organisaatioturvallisuuden osa-alueita ovat henkilöturvallisuus, työturvallisuus, toimitilaturvallisuus, palo- ja pelastustoiminta, tietoturvallisuus, tuotannon ja toiminnan turvallisuus, ym-päristöturvallisuus ja ulkomaan toimintojen turvallisuus. (Elinkeinoelämän kes-kusliitto 2009.)

Tässä tutkimuksessa organisaatioturvallisuudesta on huomioitu vain ne osa-alueet, jotka suoraan vaikuttavat ihmisten fyysiseen turvallisuuteen organisaat-ion toimitiloissa. Nämä osa-alueet ovat henkilöturvallisuus, työturvallisuus, toi-mitilaturvallisuus sekä palo- ja pelastustoiminta. Tutkimuksessa ei ole huo-

mioitu tietoturvallisuuteen, tuotannon ja toiminnan turvallisuuteen, ympäristöturvallisuuteen, eikä ulkomaan toimintojen turvallisuuteen liittyviä tekijöitä.



Kuvio 1. Tutkimuksen viitekehys

3 TURVALLISUUDEN KÄSITE

Sana ”turvallisuus” merkitsee suomen kielessä kokonaisvaltaista huolettoman, häiriöttömän ja vahingoittumattoman olotilan käsitettä. Turvallisuus voidaan määritellä tunteena ja olotilana, joka liittyy kaikkeen yksilön ja yhteisön toimintaan. Turvallisuutta pidetään usein itsestään selvänä, ja sen puuttuminen käy ilmi vasta, kun jotain ennalta arvaamatonta tai ikävää tapahtuu. Jokaisella yksilöllä on oma käsityksensä turvallisuudesta. Yksilön turvallisuuskäsitys muodostuu omista kokemuksista, havainnoista ja opituista asioista. Turvallisuuden tunne taas syntyy tutuista rutiineista, asioiden pysyvyydestä, luottamuksesta

ja ennustettavasta tapahtumien kulusta. Yksilön näkökulmasta turvallisuus voidaan määritellä olotilaksi, johon ei liity huolia. Yhteisön ja yrityksen näkökulmasta turvallisuus taas voidaan kuvata olotilaksi, jossa ei esiinny hallitsemattomia, ennalta arvaamattomia ja äkillisiä riskejä tai menetyksiä aiheuttavia tapahtumia. Turvallisuus-käsite vaihtelee sen mukaan, missä yhteydessä ja millaisessa tilanteessa siitä puhutaan. Turvallisuus liittyy yksilön jokapäiväiseen tekemiseen ja toimintaan. Turvallisuus on aina läsnä yksilön toiminnassa, oli sitten kyseessä opiskelu, työ, harrastukset tai vapaa-aika. Turvallisuuden tunne vaikuttaa keskeisesti elämän laatuun. Yksilön turvallisuuden tunnetta voidaan parantaa ja ylläpitää harjoittelun ja koulutuksen avulla. Harjoittelun tavoitteena on parantaa yksilön toimintavalmiutta ja kykyä hallita äkillisiä tilanteita. (Ammattina turvallisuus 2008, 13-15.)

3.1 Turvattomuus

Turvattomuus on tunne tai mielikuva turvallisuuden puuttumisesta. Turvattomuuden kokeminen on yksilöllistä. Turvattomuutta voidaan kokea erilaisissa tilanteissa ja paikoissa sekä eri aikoina. Ihmisen tulkinta edellä mainituista vaikuttaa myös turvattomuuden tai turvallisuuden tulkintaan. Yksilö voi kokea turvattomuutta työpaikallaan, vaikka yrityksen turvallisuus olisi erittäin hyvin varmistettu. Nykyaikana turvattomuutta koetaan aikaisempaa enemmän, vaikka Suomessa turvallisuustilanne on yleisesti hyvä. Turvallisuuden tunnetta vähentävät äkilliset tai ennalta arvaamattomat tapahtumat, joiden kulkuun ei yksilö voi itse vaikuttaa. Turvattomuutta aiheuttavia tapahtumia ovat erilaiset tapaturmat, vahinkotilanteet, rikokset ja onnettomuudet. Tieto erilaisten uhkien, vaarojen ja riskien kuulumisesta työskentelyyn voi luoda turvattomuuden tunnetta. Turvattomuus ilmenee yksilön erilaisina tuntemuksina, kuten pelkoina, epävarmuutena ja yleisenä huolestuneisuutena. Todellinen turvallisuuden puute ilmenee yrityksissä ja yhteisöissä riskien toteutumisenä eli tapahtuneina vahinko-, tapaturma- ja onnettomuustapahtumina. (Ammattina turvallisuus 2008, 14.)

3.2 Turvallisuuskulttuuri

Erilaisilla yhteisöillä on omat tapansa toimia eri tilanteissa. Tavat toimia ja käsitellä tilanteita riippuvat kunkin yhteisön totutuista toimintatavoista, jotka ovat vahvasti sidoksissa yhteisön kulttuuriin. Kun puhutaan yhteisön tavasta ajatella ja hoitaa turvallisuuteen liittyviä asioita, puhutaan yhteisön turvallisuuskulttuurista. (Ruuhilehto 1998, 11.)

Turvallisuuskulttuuri muodostuu sekä yhteisön näkyvästä toiminnasta turvallisuuden ylläpitämiseksi ja kehittämiseksi että yhteisössä vallitsevista arvoista ja asenteista (Ruuhilehto 1998, 11). Yksinkertaisimmillaan turvallisuuskulttuuria on luonnehdittu yhteisön tavaksi suhtautua turvallisuusasioihin ja suorittaa turvallisuuteen liittyvää toimintaa. Turvallisuuskulttuuri siis määrittää, millaisen aseman turvallisuus yhteisössä saa, millaisia toimia turvallisuuden ylläpitämiseksi toimeenpannaan ja miten niitä toteutetaan. (Ruuhilehto 2000, 17.)

Turvallisuuskulttuuri ilmenee organisaatiossa konkreettisesti esimerkiksi tilojen fyysisessä ympäristössä. Tilojen siisteys ja järjestys vaikuttavat niin turvallisuuteen kuin toimijoiden asenteeseen. Lisäksi se, miten työntekijät ja johto suhtautuvat toimintaan, ilmentää turvallisuuskulttuuria. Heikko riskitietoisuus, välinpitämättömyys ja auktoriteeteista piittaamattomuus aiheuttavat ennemmin tai myöhemmin turvallisuusriskejä. (Leppänen 2006, 191.)

Reiman ja Oedewald ovat teoksessaan Turvallisuuskriittiset organisaatiot (2008) keränneet yhteen hyvän turvallisuuskulttuurin kriteerejä. Niitä ovat esimerkiksi:

- turvallisuuspolitiikka, joka sisältää organisaation vision, tavoitteet sekä viralliset kriteerit ja yleisiä periaatteita, joiden suhteen toimintaa arvioidaan
- johdon näkyvä sitoutuminen turvallisuuteen
- henkilöstön turvallisuusmyönteiset arvot ja asenteet
- velvollisuuksien ja vastuiden selkeä määrittely, mukaan lukien työtehtävien ja niiden turvallisuusmerkityksen selkeys

- henkilöstön riskien pätevä arviointi ja riskitietoisuus
- laadukas ja ajan tasalla oleva säännöstö ja hyvät käyttö- sekä huolto-toimet
- tapahtumien ja onnettomuuksien riittävä tulkinta, raportointi ja onnettomuuksista oppiminen
- hyvä tiedonkulku koko organisaatiossa
- jatkuva toiminnan ja turvallisuuden parantaminen
- riittävät resurssit turvallisuustoimintaan
- toimivat suhteet viranomaiseen.

(Reiman & Oedewald 2008, 124-125.)

Ei voi kuitenkaan odottaa, että kaikki listan kriteerit täyttyvät kaiken aikaa. Turvallisuuskulttuurissa onkin ensisijaisesti kyse siitä, että organisaatiossa tiedostetaan toimintaan liittyvät riskit. On pyrittävä kehittämään keinot riskeihin vastaamiseksi ja samalla huomioitava toimintaan liittyvät inhimilliset tekijät. Turvallisuusasioita on pyrittävä tarkastelemaan kokonaisuuksien kannalta ja ymmärrettävä organisaation toimintaa ja lainalaisuuksia. Jotta tavoitteisiin päästään, on henkilökunnan omistauduttava turvallisuusasioiden hoitoon ja kehitettävä turvallisuusasioihin liittyvää osaamistaan jatkuvasti. (Flink ym. 2007, 245-246.)

4 TURVALLISUUSJOHTAMINEN

Turvallisuusjohtaminen on käytännössä samanlaista kuin muukin johtaminen. Turvallisuusasiat ovat yleensä johdon vastuulla, ja johto jakaa vastuuta turvallisuusasioista työnjohdolle ja työntekijöille. Hyvä turvallisuusjohtamisjärjestelmä on sellainen, että se kannustaa jokaista työntekijää käyttämään omaa järkeään ja luovuuttaan asioiden parantamiseksi. Turvallisuusasioiden hallintajärjestelmässä on hyvä olla tietty kokonaisuus, joka muodostuu turvallisuusohjeista, sisäisistä turvallisuusoppaista, koulutukseen ja tiedotukseen liittyvistä materiaaleista, turvamerkintätaulukoista ja muista työpaikalla säilytettävistä turvallisuusmenettelyistä ja lainsäädäntöä koskevista julkaisuista. Ohjeissa on

tarkoituksena kuvata menettelytavat erilaisissa tilanteissa ja miten turvallisuuslainsäädännön vaatimukset huomioidaan organisaation toiminnassa. Näiden on tarkoitus muodostaa selkeä ja aukoton kokonaisuus, josta tietyt, etukäteen valitut henkilöt selkeästi vastaavat. (Kerko 2001, 23)

Turvallisuusjohtamisen on tarkoitus olla osa yrityksen kokonaisvaltaista riskienhallintaa ja jatkuvuussuunnittelua, ja sen tulee kuulua myös organisaation johtamiseen ja päivittäisiin rutiineihin. Turvallisuusjohtamisella tarkoitetaan toimenpiteiden kokonaisuutta, joiden tavoitteena on häiriöttömän toiminnan varmistaminen. Organisaatiossa turvallisuustoiminnot jakautuvat suojattavien kohteiden määrittelyyn, riskien arviointiin, riskien hallinta- ja turvallisuustoimenpiteiden suunnitteluun ja toteutukseen. Tavoitteena on arvioida toimintaa koko ajan ja parantaa sitä. (Leppänen 2006, 59.)

Riskienhallinnalla pyritään välttämään epäsuotuisia tapahtumia organisaation kannalta ja niihin pyritään varautumaan etukäteen. Riskienhallinnalla pyritään ennakoimaan ja hallitsemaan ihmisen toiminnan seurauksia siten, että ne eivät vahingoita organisaatiota, sen työntekijöitä tai toimintaympäristöä. Ongelmia muodostuu siitä, että isoissa työyhteisöissä ihmisen toimintaa ei ole helppoa ennustaa tai säädellä. Organisaation kannalta tapahtumien todennäköisyyttä ja vaikutuksia pyritään arvioimaan ja ennakoimaan eri menetelmin. Riskien hallinta on tavallaan ennustamista. Yleensä valtaosassa riskejä on mukana inhimillinen tekijä tavalla tai toisella. Inhimilliset tekijät vaikuttavat suoraan erilaisten riskien sisältöön, todennäköisyyksiin ja vaikutuksiin. Ihmisen toiminta yksilö- ja ryhmätasolla synnyttää aina erilaisia riskejä, mutta samalla se myös ehkäisee ja torjuu toisia. (Flink, Reiman & Hiltunen 2007, 10-13.)

5 ORGANISAATIOTURVALLISUUDEN OSA-ALUEET

Organisaatioturvallisuus on tukitoimintaa, joka käsittää sekä lakisääteisen että omaehtoisen turvallisuustoiminnan. Tarkoituksena on saavuttaa olotila, jossa organisaation turvallisuusriskit ovat pienimmillään ja vahinkojen sekä onnettomuuksien torjunta on tehokasta. Tavoitteena on organisaation häiriöttömän toiminnan ja jatkuvuuden turvaaminen. Organisaatioturvallisuus on luonteeltaan ennalta ehkäisevää toimintaa. (Ikonen 2008.)

Organisaatioturvallisuus koostuu operatiivisesta turvallisuustoiminnasta. Organisaatioturvallisuuteen kuuluu seuraavat turvallisuuden osa-alueet: henkilöturvallisuus, työturvallisuus, palo- ja pelastustoiminta, rikostorjunta, tietoturvallisuus, valmiussuunnittelu, ympäristöturvallisuus, ulkomaantoimintojen turvallisuus, tuotannon ja toiminnan turvallisuus sekä toimitilaturvallisuus. Riskienhallintaa pystytään toteuttamaan organisaatioturvallisuuden sisällön avulla. Osa-alueet muodostavat erilaisia kokonaisuuksia niistä tavoista, joiden avulla voidaan vaikuttaa erilaisien riskien toteutumisen todennäköisyyteen tai seurausten vakavuuden vähenemiseen. Organisaatioturvallisuuden kokonaisuus on jokaisessa organisaatiossa erilainen. (Leppänen 2006, 203-204.)

5.1 Henkilöturvallisuus

Henkilöturvallisuus on ihmisten turvallisuuden takaamista. Henkilöturvallisuus keskittyy asiakkaiden ja oman henkilöstön turvallisuuden varmistamiseen. Työntekijöitä ja asiakkaita suojataan rikoksilta, sekä onnettomuuksilta. Henkilöstön turvallisuuteen liittyviä asioita on matkustusturvallisuus, tavoitettavuus- ja hälytysjärjestelmät. Myös yrityksen avainhenkilöstöä voidaan suojata erilaisilla varamiesmenettelyillä, henkilösuojauksella erityistapauksissa sekä kodin ja perheen suojauksella tarvittaessa. (Ikonen 2008.)

Asiakkaiden ja vierailijoiden turvallisuus

Asiakkaiden ja vierailijoiden turvallisuusjärjestelyt ovat näkyvin osa aktiivista turvallisuustoimintaa. Erilaiset turvallisuusjärjestelyt vaikuttavat siihen, millaisen mielikuvan vierailijat saavat organisaatiosta. Asiallisesti ja hyvin hoidetut turvallisuusjärjestelyt luovat vierailijalle kuva siitä miten organisaatio yleisesti suhtautuu asiakkaisiinsa. Tämä kuvastaa myös yrityksen toimintakulttuuria. Liialliset turvallisuusjärjestelyt antavat kuvan jäykästä ja byrokraattisesta organisaatiosta. Alimitoitettut turvallisuusjärjestelyt taas antavat kuvan huolimattomasta ja välinpitämättömästä johtamisesta sekä toiminnasta. Turvallisuusjärjestelyt on suunniteltava ja mitoitettava toimitilojen sekä siellä olevan toiminnan perusteella. Asiakkaiden ja vierailijoiden turvallisuusjärjestelyt on oltava osa muuta toimitila- ja tietoturvallisuuskäytäntöä. Organisaatio vastaa vieraidensa turvallisuudesta koko vierailun ja tiloissa olon ajan. (Leppänen 2006, 204-206.)

Avainhenkilöiden turvallisuus ja sijaisjärjestelyt

Kaikki organisaation työntekijät eivät ole avainhenkilöitä vaikka jokainen työntekijä on arvokas organisaatiolle. Avainhenkilöt muodostavat sellaisen henkilöstöryhmän, joiden olemassa olo ja osaaminen ovat erittäin tärkeitä organisaation toiminnan kannalta. Avainhenkilö on yleensä henkilö, jolla on erityistä asiantuntemusta joltain organisaation toiminnan kannalta kriittiseltä osa-alueelta. Asiantuntemus voi liittyä johtamiseen, asiakassuhteisiin, tekniseen osaamiseen, laitteiden käyttöön tai muihin sen kaltaisiin tehtäviin, joissa tyypillisesti on vain yksi tai muutama osaaja. Avainhenkilöä ei pysty korvamaan nopeasti toisella työntekijällä. Avainhenkilöt tulee määrittellä ja sen jälkeen selvittää mitä riskejä heidän menettämisestään aiheutuu organisaatiolle. Avainhenkilöiden sijaisjärjestelyiden tarkoituksena on turvata organisaation toiminnan jatkuvuus myös tilanteessa, jossa avainhenkilö menetetään syystä tai toisesta. Sijaisjärjestelyt on hyvä toteuttaa organisaation sisällä. Työntekijät voivat jakaa osaamistaan toistensa kesken. Vähintään kahden työntekijän on osattava hoitaa jokaista toimintoa ja kolmen työntekijän on osattava hoitaa kriittistä toimintoa. Sijaisjärjestelyjen suunnittelu on tärkeä osa henkilöturvallisuutta. Hyvin suunniteltu sijaisjärjestely ennalta ehkäisee monia isoja ongelmia. Lähtökohta on, että jokainen henkilö voidaan korvata ja on oltava korvattavissa. (Leppänen 2006, 206-208.)

Tavoitettavuus- ja hälytysjärjestelmät

Työelämässä onnettomuudet ja erilaiset kriisit johtuvat joko omasta tai muiden toiminnasta sekä luonnonmullistuksista. Kriisitilanteeseen joutuminen on poikkeuksellista kaikille. Kriisitilanteessa tavoitettavuus- ja hälytysjärjestelmien tärkeys korostuvat. Kriisitilanteeseen jouduttaessa kriisin nopeaan hallintaan ottamiseen vaikuttaa se, kuinka nopeasti oikeat henkilöt saadaan tavoitettua ja hälytettyä paikalle. Tavoitettavuusjärjestelmien tarkoituksena on varmistaa, että oikeat henkilöt saadaan tavoitettua kriisin sattuessa. Tavoitettavuus- ja hälytysjärjestelyt korostuvat loma-aikoina ja henkilöstön matkustaessa. Loma-aikana voi sattua onnettomuuksia, sairaskohtauksia ja muita tapahtumia, joiden takia organisaation avainhenkilöitä on tavoitettava. Työmatkalla oleva henkilökunta tulee aina olla tavoitettavissa. Organisaatiossa on oltava tietoa siitä, mistä henkilön tavoittaa, esim. majoituspaikan yhteystiedot. (Leppänen 2006, 212-213.)

5.2 Työturvallisuus

Työturvallisuuden tarkoituksena on suojella organisaation tärkeintä voimavaraa eli työntekijää. Työturvallisuudella ja erilaisilla työsuojelullisilla toimenpiteillä voidaan varmistaa työntekijän työn tehokkuus ja turvallisuus kaikissa tilanteissa. Tavoitteena on hyödyntää työntekijän työnpanos täysin koko työoloajan. Työturvallisuus keskittyy työn turvallisuuskysymyksiin, kun taas henkilöturvallisuus keskittyy lähinnä henkilön henkilökohtaiseen turvallisuuteen ja henkilöön organisaation kannalta kohdistuviin riskeihin. (Leppänen 2006, 218.)

Työturvallisuutta säätelee työturvallisuuslaki. Työturvallisuudesta on vastuussa työnantaja ja myös työntekijä. Työturvallisuuden lähtökohtana on työntekijöiden suojeleminen työhön liittyviltä fyysisiltä, psyykkisiltä ja sosiaalisilta vaaro- ja uhkatekijöiltä. Työturvallisuustoimenpiteitä sekä vastuita ja velvollisuuksia säädellään työturvallisuuslaissa. Työturvallisuuslain tarkoituksena on parantaa työympäristöä ja työolosuhteita työntekijöiden työkyvyn turvaamiseksi

ja ylläpitämiseksi. Tavoitteena on myös ennaltaehkäistä ja torjua työtapaturmia, ammattitauteja ja muita työstä ja työympäristöstä johtuvia työntekijöiden fyysisen ja henkisen terveyden haittoja. Laki painottaa ennaltaehkäisevää toimintaa ja edellyttää toiminnan jatkuvaa parantamista. Nykyään työoloilla on suuri merkitys organisaation tuottavuuteen ja kilpailuun osaavasta ja ammattitaitoisesta henkilökunnasta. (Leppänen 2006, 218.)

Työnantajan yleiset velvollisuudet

Työnantajalla on yleinen velvollisuus huolehtia työhön liittyvien vaaratekijöiden ja niiden vaikutusten poistamisesta. Huolehtimisvelvollisuus tarkoittaa sitä, että työnantajan tulee tunnistaa työhön liittyvät riskit ja vaarat sekä ennalta ehkäistä niiden seurauksia. Huolehtimisvelvollisuutta rajaa epätavalliset ja ennalta arvaamattomat olosuhteet. Työnantajan on oltava perehtynyt omalle alalle tyypillisiin vaaratilanteisiin sekä niiden seuraamuksia ennaltaehkäiseviin toimenpiteisiin. Tämä edellyttää myös oman alan työturvallisuuden kehittymisen seuraamista. Huolehtimisvelvollisuus ei koske tilanteita joihin työnantaja ei pysty vaikuttamaan. Huolehtimisvelvollisuus ei myöskään koske sellaisia poikkeuksellisia tilanteita, joiden seuraamuksia ei olisi voitu välttää kaikista tarpeellisista turvallisuustoimista huolimatta. Mikäli työnantaja on arvioinut vaarat huolimattomasti, se ei rajoita huolehtimisvelvollisuutta. Työnantajan on suunniteltava, mitoitettava, valittava ja toteutettava työolosuhteiden parantamiseksi tarvittavat toimenpiteet. Toimenpiteet on suhteutettava vaarojen arvioinnissa esiin tulleisiin riskeihin. Riskien arvioinnissa otetaan huomioon työtehtävät, työolosuhteet, ympäristön vaatimukset ja työntekijän henkilökohtaiset edellytykset.

Työnantajan toimenpiteiden tärkeysjärjestys:

1. vaara- ja haittatekijöiden syntymisen estäminen
2. vaara- tai haittatekijöiden poistaminen tai, jos se ei ole mahdollista, niiden korvaaminen vähemmän vaarallisilla tai vähemmän haitallisilla tekijöillä
3. yleisesti vaikuttavien työsuojelutoimenpiteiden toteuttaminen ennen yksilöllisiä
4. tekniikan ja muiden käytettävissä olevien keinojen kehittymisen huomioon ottaminen

Työnantajan on jatkuvasti tarkkailtava työympäristöä, työyhteisön tilaa ja työtapojen turvallisuutta. Työnantajan on myös tarkkailtava toteutettujen toimenpiteiden vaikutusta työn turvallisuuteen ja terveellisyteen. Työantajalla on oltava turvallisuuden ja terveellisuuden edistämiseksi ja työntekijöiden työkyvyn ylläpitämiseksi työsuojelun toimintaohjelma. Ohjelman tulee kattaa työpaikan työolojen kehittämistarpeet ja työympäristöön liittyvien tekijöiden vaikutukset. (Leppänen 2006, 219-220.)

5.3 Toimitilaturvallisuus

Toimitilaturvallisuutta voidaan ylläpitää omalla toiminnalla tai ostamalla palveluita vartiointiliikkeeltä. Toimitilaturvallisuus muodostuu monista fyysisistä tekijöistä ja toiminnallisuuksista.

Toimitilaturvallisuuteen kokonaisuutena vaikuttavat erilaiset asiat, kuten:

- toimipaikan sijainti
- kaavoitus ja ympäristön vaikutusten arvioinnin vaatimukset
- rakennushankeen toteuttaminen
- tiestö ja pysäköinti, lastaus- ja purkualueet
- kiinteistön turvallisuusvastuut
- väestönsuojavaatimukset
- rakenteellisten turvallisuusjärjestelyjen tarpeet ja vaatimukset
- suojaustasot
- tunkeutumissuojauksen tarve
- aidat ja portit
- valaistus
- ovien ja ikkunoiden rakenteellinen suojaus
- seinien, lattian ja kattojen rakenteet
- erityistilojen suojaus
- lukitus ja avainhallinta
- esteetön liikkuminen ja hissit. (Leppänen 2006, 333.)

Toimitilojen, kiinteistöjen ja laitosten turvallisuus koostuu useasta osa-alueesta. Näihin osa-alueisiin liittyy erilaisia vastuita ja velvoitteita, jotka kiinteistö- ja toimitilaturvallisuusjohtamisessa tulee huomioida. Eri alueita pyritään kuvaamaan vyöhykeajattelun kautta. Tässä ajattelumallissa tilat jaetaan erilaisiin vyöhykkeisiin, jotta on helpompi tarkastella sitä, mitkä tekijät vaikuttavat minäkään vyöhykkeen turvallisuuteen. (Heljaste ym. 2008, 31.)

Tilojen tarkasteleminen vyöhyke kerrallaan on paras tapa selvittää, missä merkittävimmät turvallisuusriskit sijaitsevat. Vyöhykkeet ovat samankaltaisia kaikissa toimitiloissa. Vyöhykeajattelua voikin käyttää niin pienissä kuin suurisakin toimitiloissa, huomioiden vain ne vyöhykeosat, jotka koskevat kyseistä toimitilaa. (Heljaste ym. 2008, 31.)

Yleiset rakenteelliset turvallisuusvaatimukset täytetään pääsääntöisesti jo sillä, että toimitilat rakennetaan noudattaen rakentamista koskevia yleisiä turvallisuusmääräyksiä. Kuitenkin määräysten tulkinnallisen ja yleistävän luonteen vuoksi on välttämätöntä, että yrityksen johto ottaa kiinteistö- ja toimitilaturvallisuuden osaksi turvallisuusjohtamista ja lisäksi määrittää oman yrityksensä kiinteistö- ja toimitilaturvallisuuden yleiset rakenteelliset ja toiminnalliset taso-vaatimukset eli standardit. (Kerko 2001, 277.)

Rakenteellinen turvallisuus

Rakenteellisen turvallisuuden parantamisella ei pysty kokonaan estämään rikollista toimintaa. Tarkoituksena on tehdä tilasta rikollisen kannalta niin hankalaa, että pahantekijä ennemmin luopuu yrityksestä. Rikoksen ennaltaehkäisy on tärkeää, sillä usein tunkeutumisen syy, kuten jokin helposti rahaksi vaihdettava omaisuus on arvoltaan vain murto-osa niistä haitoista, mitkä rikollinen voi murtautumalla aiheuttaa rakennukselle. (Heljaste 2008, 31.)

Murtosuojaus

Murtosuojauksella tarkoitetaan rakennuksen rakennusteknistä suojaamista, joka muodostaa perustan muille suojauskeinoille. Suuri osa murtosuojaukseen liittyvistä asioista tulee ottaa huomioon jo rakennusvaiheessa. Alue ja rakennukset tulee suunnitella niin, etteivät rakenteet anna rikoksen tekijälle näkösuojaa ja helpota pääsyä sisätiloihin. (Kerko 2001, 282.)

Rakenteiden lujuus estää murtautujaa pääsemästä tiloihin. Niin seinä-, lattia- kuin kattorakenteidenkin tulisi olla kiveä, betonia, umpipuuta tai muuta lujaa materiaalia. Myös ovien, ikkunoiden, luukkujen ja muiden aukkojen tulee olla rakenteeltaan ja vahvistuksiltaan niin kestäviä, ettei niiden kautta pääse sisään keveillä työvälineillä. Ovien tulisi olla metallisia tai umpipuisia ja saranoiden tulisi olla suunniteltu niin, ettei niitä ole helppo murtaa. (Kerko 2001, 282.)

Jos rakennuksen ulkopuolen suojaus kuitenkin pettää, on sisätiloissa oltava omat ratkaisunsa murron varalle. Kaikki säilytystilat täytyy lukita ja varsinkin luottamuksellista tietoa tai arvoesineitä tulee säilyttää erityisissä turvakaapeissa tai kassakaapeissa. Isommat varastot täytyy suojata vankalla rautaovella ja niihin tiloihin täytyy suunnitella lisäksi kulunvalvonta, kameravalvonta sekä rikosilmäimet. (Kerko 2001, 282.)

Avaimet ja lukitus

Vankimmatkaan ovet eivät suojaa rakennusta ilman oikeanlaista lukkojärjestelyä. Henkilökohtaisia avaimia tulee jakaa mahdollisimman vähän ja yleisavaimia jaettaessa on noudatettava erityistä harkintaa. Avainten haltijoista on pidettävä jatkuvaa kirjanpitoa, jotta tiedetään kenellä on mahdollisuus päästä tiloihin. Henkilökunnalle on myös annettava ohjeet avainten käytöstä. (Kerko 2001, 283.)

Aidat, portit, valaistus

Tilojen turvallisuutta suunnitellessa tulee pyrkiä siihen, että asiattomien on mahdollisimman vaikea päästä tunkeutumaan tiloihin tulematta huomatuksi. Aidat ja portit ovat hyvä lähtökohta, mutta ne eivät täysin estä alueelle pääsyä. Kuitenkin aitojen ja porttien olemassaolo viestii yrityksen vartiointitahdosta. Sähköinen kulunvalvonta porteilla, värähtelykoskettimet aidoissa sekä kameravalvonta lisäävät aitauksen suojavaikutusta. Varsinkin pimeään aikaan myös valaistus on tärkeä osa valvontaa. Kameravalvonnan lisäksi tarvitaan riittävä valaistus, jotta valvontaa pystytään suorittamaan. (Kerko 2001, 283.)

Kiinteistötekniikka

Kiinteistötekniikan toimivuudella on oma osansa niin rakennuksen turvallisuudessa, ympäristöturvallisuudessa kuin energiataloudellisuudessaakin. Tärkeimpiä turvallisuuteen liittyviä kiinteistötekniillisiä ratkaisuja ovat kiinteistön lämmitys-, vesi-, lauhde-, viemärointi-, ilmastointi-, jäähdytys- ja lämmitysjärjestelmät, sekä piha-alueiden hoito ja liukkauden esto. Sellaiset kiinteistötekniilliset tilat, joihin kaikkien käyttäjien ei tarvitse päästä, tulee lukita. Kulkuoikeus tulee antaa vain niille henkilöille, jotka vastaavat tekniikan toimivuudesta ja näiden henkilöiden on pidettävä huolta tilan siivouksesta ja järjestyksestä turvallisuuden ylläpitämiseksi. (Kerko 2001, 284.)

Tekniikan kunnan seuraamiseen käytetään omavalvontaa ja havainnot ja häiriöt kirjataan sovitulla tavalla. Näiden asioiden on oltava mukana yrityksen riskienarvioinnissa, myös silloin kun kiinteistöhuolto on ulkoistettu ulkopuoliselle yritykselle. Organisaatioiden yhteistyön ja kommunikoinnin täytyy siis olla kunnossa. (Kerko 2001, 284.)

Kiinteistötekniikasta vastaavan henkilökunnan täytyy olla koulutettu kriittisiin tilanteisiin, joita tekniikan toimintahäiriöistä voi seurata. Tällaiset tilanteet tulee ennakoida ja toimintaohjeet tulee kirjata yrityksen turvallisuussuunnitelmaan. Toimintaohjeet voivat koskea esimerkiksi venttiilien sulkemista ja avaamista, ilmastoinnin pysäyttämistä, sähköjen katkaisemista tai tilojen tyhjentämistä. Tekniikkaa käyttävien osastojen välillä tulee myös olla yhteistyötä, jotta kaikki tietävät velvollisuutensa ja sen keneen tulee milloinkin ottaa yhteyttä. (Kerko 2001, 284.)

Turvallisuusvalvonta

Turvallisuusvalvonta koostuu sekä valvontajärjestelmistä että henkilövartiointista. Valvonnassa tarvitaan sekä tekniikkaa että henkilöstöä, hälytyksen tullessa on aina oltava joku ammattihenkilö ottamassa hälytystä vastaan. Järjestelmien on muodostettava toimiva kokonaisuus, joka edellyttää järjestelmien luotettavuutta sekä manuaalisia varajärjestelmiä, jos ilmenee toimintahäiriö. (Kerko 2001, 285.)

Tekninen valvonta

Teknisen valvonnan valvontamuodot jakautuvat kehävalvontaan, aluevalvontaan, kuorivalvontaan, tilavalvontaan sekä kohdevalvontaan. Kehävalvonta valvoo rajatulle alueelle pääsyä. Aluevalvonnalla valvotaan rakennuksen ulko-alueita. Kuorivalvonnalla valvotaan rakennuksen ulkopintaa, sen seiniä, ovia, ikkunoita ja muita pintoja ja luokkuja. Tilavalvonta kattaa rakennuksen sisätilat ja muut suljetut tilat. Kohdevalvonta kattaa jonkin tietyn kohteen valvonnan. Tällaisia kohteita voivat olla esimerkiksi kassakaapit tai jotkin arvoesineet. (Kerko 2001, 285.)

Eri valvontamuodoissa käytetään erilaisia valvontajärjestelmiä. Tekniset valvontajärjestelmät voidaan jakaa neljään ryhmään: rikosilmaisinjärjestelmät, kameravalvonta, kulunvalvontajärjestelmät ja kiinteistönvalvontajärjestelmät. Näillä kaikilla järjestelmillä on oma tehtävänsä ja ne kaikki yhdessä muodostavat täydentävän ja varmistavan kokonaisuuden. (Kerko 2001, 285.)

Rikosilmaisinjärjestelmät on suunniteltu sekä ilmaisemaan tiloihin tunkeutuminen että välittämään henkilöstön avunpyyntö ryöstö- tai väkivaltatilanteessa. Ilmaisimia on monenlaisia ja niiden toiminta voi perustua esimerkiksi mikroaaltoon, värähtelyyn, liikkeeseen tai sähkömagneettiseen kenttään. Valvontamuodoista rikosilmaisinta eniten hyödyntää kehävalvonta, mutta ilmaisinta voi myös käyttää kuori- ja tilavalvonnassa. (Kerko 2001, 286.)

Kameravalvontaa käytetään henkilöllisen vartioinnin apuna. Kamerojen avulla vartija voi ohjata toimintaa valvomosta käsin, esimerkiksi portille sijoitettu kamera mahdollistaa kauko-ohjatun portin käytön. Tiloihin sijoitetut kamerrat paljastavat nopeasti poikkeuksellisen tilanteen. Kokenut, tilan normaalit toiminnot tunteva havainnoija saa kameran välityksellä hetkessä tilasta laajan yleiskuvan. (Kerko 2001, 286.)

Kulunvalvontajärjestelmät ovat itsenäisiä tietokonepohjaisia järjestelmiä, jotka antavat kulkuluvan henkilöille, joilla siihen on oikeus. Järjestelmä ohjaa ovien ja porttien lukitustilaa ja moottorilukkoja esimerkiksi lukitsemalla ne tietyntä aikana tai antaen ainoastaan tietyn kulkukortin tai tunnusluvun haltijoille kulkulu-

van. Kulunvalvontajärjestelmää käytetään sekä kehävalvonnassa porttien yhteydessä että kuorivalvonnassa ovien kulunvalvonnassa. (Kerko 2001, 286.)

Kiinteistövalvontajärjestelmät liittyvät pääosin LVI-järjestelmien hälytyksiin. Järjestelmät ilmoittavat LVI-järjestelmissä tapahtuvista poikkeuksista tai uhkista, jotka voivat liittyä esimerkiksi vuotoihin, pinnankorkeuksiin, kosteuteen tai lämpötiloihin. Jotta hälytykset välittyisivät käyttäjille, ne voidaan kytkeä esimerkiksi päivystyspuhelimeen. (Kerko 2001, 286.)

Vartiointi

Vartiointi on vartijan suorittamaa toimintaa, joka suoritetaan teknistä valvontaa hyödyntäen. Vartiointi suoritetaan yrityksen vartiointisuunnitelman mukaan. Suunnitelmasta löytyvät kaikki yrityksen vartioinnin järjestämistä ja organisointia koskevat asiat. Vartiointisuunnitelmassa kerrotaan yrityksen vartioitavasta kohteesta ja sen alueista, sekä kuvaukset tehtävistä joita alueilla suoritetaan. Suunnitelmasta täytyy myös käydä ilmi vartioinnin organisaatio, vartiopäällikkö sekä tilassa toimivat vartijat. Selvitys teknisestä valvonnasta, mahdolliset erityisohjeet ja vartijoiden koulutussuunnitelma tulee myös sisällyttää vartiointisuunnitelmaan. Lisäksi suunnitelmassa tulee olla voimaantulo- ja hyväksymismerkinnät. (Kerko 2001, 287.)

Keskeisimpiä vartijan tehtäviä ovat henkilöstön, vieraiden ja ajoneuvojen ohjaus, läpikulkupaikkojen valvonta, aluerajojen valvonta, reittivartiointi ja palovartiointi. Läpikulkupaikkojen ollessa sähköisen kulunvalvonnan kontrolloimaa, vartijan tehtävänä on valvoa, että kaikki toimivat oikein. Vieraiden kohdalla toimitaan niin, että he pääsevät sisään vasta ilmoittautumisen jälkeen vastaanottajan ohjaamana. Tällöin vieraat ovat vastaanottajan vastuulla. Ulkopuolisille henkilöille, jotka viipyvät yrityksessä pidempään, kuten urakoitsijoiden työntekijöille tai huoltomiehille, voidaan antaa avain tai kulkukortti sen jälkeen, kun he ovat käyneet läpi yrityksen turvallisuusasiat kattavan koulutuksen. (Kerko 2001, 288.)

Ajoneuvot tulee sijoittaa porttien ulkopuolella sijaitsevalle paikoitusalueelle. Kulkuluvilla voidaan sallia lyhytaikaisesti porttien sisäpuolelle ajaminen, mutta tästä tulee olla tarkka selostus koskien sitä, mihin tarkoitukseen lupa on myön-

netty, missä auto saa pysähtyä ja mitä reittiä sen tulee ajaa. Auto- ja tavaraliikennettä voidaan myös tarkastaa etukäteen suunnitellun pistokoeohjelman mukaan. (Kerko 2001, 288.)

Reittivartiointi kohdistuu aluevartiointiin tai aluerajojen vartiointiin tai näihin molempiin. Kohteet, jotka sisältävät eniten riskejä, ovat tärkeimpiä reittivartioinnin kohteita. Tärkeitä reittivartiointiin liittyviä kohteita ovat myös vartiointijärjestelmien laitteet ja niiden kunnon ja toiminnan valvonta. (Kerko 2001, 289.)

Yrityksissä, joissa joko suoritetaan tulitöitä tai joissa tulipaloriskit ovat suuret, tarvitaan lisävartiointia. Vartijoiden tulee tällöin olla joko palosuojelualan ammattilaisia tai heillä on oltava riittävä koulutus. Tulitöiden vartioinnin suorittavat yleensä tulityöntekijät itse. Joissakin erikoistilanteissa yritysten kannattaa ostaa perusvartioinnin lisäksi vartiointipalveluita. Esimerkiksi suurtapahtumat, yrityksen kriisitilanteet, yhteiskunnallinen liikehdintä tai poikkeukselliset sääolosuhteet voivat olla tilanteita, joissa tarvitaan vartiointipalveluiden apua. (Kerko 2001, 289.)

5.4 Palo- ja pelastustoiminta

5.4.1 Palotekninen turvallisuus

Palotekninen turvallisuus tarkoittaa lähinnä paloturvallisuutta. Paloturvallisuutta voi pitää kiinteistön rakenteellisen turvallisuuden perustana. Usein se mikä on paloteknisesti turvallista, on turvallista muutenkin. (Kerko 2001, 278.)

Mahdollisimman hyvän paloteknisen turvallisuuden saavuttamiseen on olemassa selvät ohjeet. Rakennusten ja toimitilojen paloteknisen suojauksen säännöt on määritelty Suomen rakennusmääräyskokoelman ohjeissa. Lisäksi vakuutusyhtiöillä on tarjolla suojeluohjeita. Ohjeet eivät kuitenkaan aina kata kaikkia tarvittavia osa-alueita ja siksi onkin tärkeää sisällyttää suojautumiskeinojen suunnitteluun kyseisen rakennuksen tai tilan riskienarvioinnin tulokset. (Kerko 2001, 278-279.)

Usein ajatellaan, että kiinteistö- ja toimitilaturvallisuuden vaatimukset ovat pelkästään suunnittelijoiden velvollisuus, ja vaatimukset on täytetty kun rakennus on valmis. Vaikka suunnittelussa ja päätöksiä tehdessä viranomaisia ja muita ammattilaisia kannattaa ja pitääkin käyttää hyödyksi, lopullinen riskienhallinta jää käyttäjän vastuulle. Suojauksen toimivuutta pidetään yllä hyvällä järjestyksellä, harjoittelulla, järjestelmien kunnon seurannalla ja määräaikaishuolloilla. (Kerko 2001, 279.)

Jo rakennussuunnittelussa huomioitava, paloturvallisuutta lisäävä tekijä, on turvaetäisyydet. Turvaetäisyyksillä pääsääntöisesti ehkäistään palon leviämistä, mutta ne auttavat myös räjähdysvaaran ja vaarallisten kaasujen aiheuttamien uhkien minimoinnissa. Etäisyyksien määrittämiseen vaikuttavat tuotteesta tai tuotannosta johtuvat erityiset riskit sekä käytettävissä oleva suojeluväline, kuten sammutusjärjestelmät. Kun kyseessä on räjähdysvaikutusten tai vaarallisten kaasupilvien vaikutuksen ehkäiseminen turvaetäisyyksillä, tulee käyttää hyödyksi teollisuusalaa koskevia ohjeita sekä pilvien ja paineaaltojen leviämismalliselvityksiä. (Kerko 2001, 279.)

Etäisyyksien lisäksi muita tapoja ehkäistä erilaisia vaaratilanteita ovat tilojen osastointi sekä riittävän lujat rakenteet. Osastoinnilla pyritään suojaamaan sekä ihmiset että tuotanto räjähdys-, päästö- ja myrkkyyvaikutuksilta. Hyvin suunniteltu ja toteutettu osastointi voi vähentää erilaisten kalliiden sammutusjärjestelmien tarvetta ja voi siten olla taloudellisestikin hyödyllinen. Lisäksi toimivalla osastoinnilla voidaan vähentää vakuutusmaksuja. (Kerko 2001, 279.)

Palon sattuessa täytyy olla varmaa, ettei rakennus sorsu ennen kuin kaikki tiloissa toimivat henkilöt ja palohenkilöstö ovat poistuneet tiloista. Rakennuksen kantavien rakenteiden tulee olla niin kestäviä, että ne pystyvät pitämään rakennusta pystyssä tulipalotilanteessa. Kantaville rakenteille on asetettu Suomen rakennusmääräyskokoelman mukainen paloluokka, joka kertoo, kuinka pitkään rakenteiden tulee kestää tulipalossa. Paloteknisen turvallisuuden kannalta on tärkeää, että henkilöstön on hätätilanteessa helppo poistua rakennuksesta ja toisaalta palohenkilöstön on mahdollisimman helppo suorittaa tiloissa sammutustoimenpiteet. Tärkeimmät poistumistien ominaisuudet ovat niille johtavien kulkuteiden esteettömyys sekä turva- ja merkkivalaistuksen toimivuus. Opasteita tarvitaan myös työtiloissa, jotta väylät löytyvät vaivattomasti pimeässäkin. Lisäksi tiloissa toimivan henkilöstön tulee osata toimia hätätilanteessa oikealla tavalla. Poistumisteiden ja palohenkilöstön hyökkäysteiden toimivuuden tulee olla tärkeä osa osastoiden omavalvontaa. Näistä reiteistä on oltava ohjaamoissa ja valvomoissa riittävän hyvät kartat ja opasteet, joita voi käyttää koulutukseen ja asioiden hahmottamiseen. (Kerko 2001, 280.)

Rakennussuunnittelussa rakennukselle suunnitellaan savunpoistojärjestelmä. Järjestelmän vaatimukset on esitetty Suomen rakentamismääräyskokoelmasa ja vakuutusyhtiöiden savunpoistoa koskevassa suojeluohjeessa. Savunpoiston päätarkoituksena vähentää lieskahdusvaaraa palotilanteessa, alentaa lämpöä, vähentäen palorasitusta rakenteissa, parantaa näkyvyyttä ja savumyrkytyksen vaaraa, helpottaen myös palokunnan työskentelyä sekä vähentää omaisuuteen kohdistuvia palohaittoja. (Kerko 2001, 281.)

Savunpoistojärjestelmän toimivuudesta tulee pitää jatkuvasti huolta. Tilan torjuntahenkilöstön ja pelastuslaitoksen yksiköiden on oltava selvillä savunpois-

tojärjestelmän toiminnasta ja sitä on testattava vuosittain pelastuslaitoksen kanssa yhteistyössä toteutettavissa harjoituksissa. Järjestelmän suunnittelijan on annettava kirjalliset huolto-ohjeet ja laitoksessa tulee nimetä henkilö, joka on vastuussa savunpoistojärjestelmän huollosta. (Kerko 2001, 281.)

5.4.2 Pelastussuunnitelma

Pelastussuunnitelma on kirjallinen selvitys kohteen turvallisuusjärjestelyistä. Pelastussuunnitelman laatimista voi pitää kohteen turvallisuussuunnittelun perustana. Vanhassa pelastustoimiasetuksessa suunnitelmaa kutsuttiin vielä turvallisuussuunnitelmaksi, mutta nykyään käytetään pelastuslain mukaista termiä ”pelastussuunnitelma”. Jyväskylän ammattikorkeakoulu on laatinut pelastussuunnitelmat kaikille kiinteistöilleen ja nämä suunnitelmat löytyvät opiskelijaintranetistä ja ovat kaikkien opiskelijoiden ja henkilöstön saatavilla.

Pelastussuunnitelma auttaa yrityksiä ja yhteisöjä ehkäisemään vaaratilanteiden syntymistä, varautumaan ihmisten, ympäristön ja omaisuuden suojaamiseen ja parantaa ihmisten omatoimisuutta pelastustoiminnassa. Pelastuslaki (468/2003) velvoittaa yhteisöjä laatimaan pelastussuunnitelman ja valtioneuvoston asetus (787/2003) määrittää kuinka pelastussuunnitelma tulee laatia. (Heljaste ym. 2008, 111.)

Pelastussuunnitelma tehdään aina yrityksen tai yhteisön omaan käyttöön, turvaamaan omaa toimintaa. Suunnitelmasta on eniten hyötyä, kun sen kokoamiseen osallistuu mahdollisimman moni yrityksen tai yhteisön jäsen. Ulkopuolisia henkilöitä kannattaa käyttää vain neuvonantajana tai apuna työn jäsentämisessä, muu osaaminen löytyy varmasti yrityksen tai yhteisön sisältä. (Heljaste ym. 2008, 111.)

Valtioneuvoston asetuksessa pelastustoimesta (9 §) luetellaan, millaisiin kohteisiin pelastussuunnitelma on laadittava. Kohteita ovat mm. kokous- ja liiketilat sekä yritykset, joissa on runsaasti yleisöä, asiakkaita tai työntekijöitä sekä kaikenlaiset majoitustilat, joissa on yli 10 majoituspaikkaa. Lisäksi pelastussuunnitelma on laadittava suurehkoihin tuotanto-, varasto- ja maataloustuotantotiloihin sekä kohteisiin, joissa palo- ja räjähdysvaarallisten kemikaalien

käsittely tai varastointi voi aiheuttaa vaaraa ihmisten terveydelle, omaisuudelle tai ympäristölle. Asuinrakennuksiin tai muihin rakennusryhmiin täytyy asetuksen mukaan laatia suunnitelma silloin, kun samalla tontilla tai rakennuspaikalla on yhteensä vähintään viisi asuinhuoneistoa. (Valtioneuvoston asetus pelastustoimesta (787/2003).)

Tärkein osa pelastussuunnitelmaa on kohteessa olevien riskien määrittäminen. On tärkeää, että tähän osallistuvat yrityksen ja yhteisön jäsenet, sillä he tuntevat oman toimintansa parhaiten ja pystyvät hyvin arvioimaan, mitkä ovat heidän omaa toimintaympäristöänsä koskevat keskeiset riskit. Kun riskit on tunnistettu, yhteisö osaa niihin myös varautua. Riskien määrittäminen on pelastussuunnitelman merkittävin osio ja loppu suunnitelmasta onkin vain vastaamista riskiosan herättämiin tarpeisiin ja kysymyksiin. (Heljaste ym. 2008, 112.)

Valtioneuvoston asetuksessa pelastustoimesta (10 §) määritellään, mitä pelastussuunnitelman pitää sisältää. Suunnitelmassa tulee asetuksen mukaan määritellä seuraavat asiat:

- ennakoitavat vaaratilanteet ja niiden vaikutukset
- toimenpiteet, joilla vaaratilanteita ehkäistään
- poistumis- ja suojautumismahdollisuudet sekä sammutus- ja pelastustehtävien järjestelyt
- turvallisuushenkilöstö ja sen varaaminen ja kouluttaminen sekä muun henkilöstön perehdyttäminen suunnitelmaan
- tarvittava materiaali, kuten alkusammutus-, raivaus- ja pelastuskalusto sekä henkilösuojaimet ja ensiaputarvikkeet sen mukaan kuin ennakoitujen vaaratilanteiden perusteella on tarpeen
- kuinka suunnitelmassa olevat asiat saatetaan asianomaisten tietoon.

(Valtioneuvoston asetus pelastustoimesta (787/2003).)

6 LUTAKON KAMPUS

Jyväskylän ammattikorkeakoulun Lutakon kampus sijaitsee nimensä mukaisesti Jyväskylän Lutakon kaupunginosassa. Lutakon kampukseen kuuluu kaksi rakennusta: IT-Dynamo, osoitteessa Piippukatu 2 ja Turbiinitalo, osoitteessa Piippukatu 3. Vuonna 2003 valmistunut IT-Dynamo on 5-kerroksinen koulutusrakennus. Vuonna 1932 rakennettu, punatiilinen, alun perin vaneritehtaan rakennukseksi valmistunut Turbiinitalo sijaitsee IT-Dynamo vastapäätä. Lutakon kampuksen opiskelijayhteisö koostuu Teknologiayksikön ja Liiketoiminta ja palvelut –yksikön opiskelijoista. Opiskelijat suorittavat osan opintojaksoistaan myös muiden yksiköiden tiloissa, kuten pääkampuksen kielikeskuksessa.

Jyväskylän ammattikorkeakoulu on suuri ja kansainvälinen suomalainen ammattikorkeakoulu. Opiskelijoita koulussa on yhteensä noin 8000. Jyväskylän ammattikorkeakoulu tarjoaa korkeakoulututkintoon johtavaa koulutusta seitsemältä eri koulutusosalta, avoimia ammattikorkeakouluopintoja, täydennyskoulutusta ja ammatillista opettajakoulutusta. Jyväskylän ammattikorkeakouluun kuuluu neljä koulutusta tarjoavaa yksikköä: ammatillinen opettajakorkeakoulu, hyvinvointiyksikkö, liiketoiminta ja palvelut -yksikkö ja teknologiayksikkö. Viidentenä yksikkönä oppilaitokseen kuuluu hallintoyksikkö.

Jyväskylän ammattikorkeakoulu ei ole luonteeltaan ensisijaisesti turvallisuuskriittinen laitos, eikä turvallisuuden ylläpitäminen ole osa sen ydintoimintaa. Ammattikorkeakoulussa opiskelijoiden kouluttaminen aiheuttaa turvallisuusriskejä hyvin vähän, sillä opetuksessa ja tutkimustoiminnassa ei yleisesti ottaen ole merkittäviä turvallisuusriskejä.

Tapaturmariskit ovat kuitenkin osa kaikkea inhimillistä toimintaa. Tapaturmat voivat johtua niin huolettomuudesta, laitevioista, valaistuksen puutteellisuudesta kuin kiinteistönhoidon laiminlyönnistäkin. Tapaturmariskien minimoiminen voidaan varmistaa toimivalla yksiköiden turvallisuussuunnittelulla. Turvallisuussuunnittelun tarkoituksena on kehittää turvallisuuskulttuuria. (Pelastussuunnitelma IT-Dynamo, 20.)

Lutakon kampuksen kiinteistöjen turvallisuusasiat on otettu vakavasti, ja ID-Dynamon pelastussuunnitelmassa turvallisuuden ylläpitämisen kerrotaan olevan tasa-arvoisessa asemassa muun toiminnan kanssa: ”Turvallisuudesta huolehtiminen on osa yrityksen ja laitoksen koko henkilöstön päivittäistä työtä. Yhtä tärkeää kuin varsinainen tuotanto ja muu toiminta, on toimia turvallisuuden hyväksi jo ennen kuin onnettomuudet seurauksineen siihen opettavat.” (Pelastussuunnitelma IT-Dynamo, 8.)

Reiman ja Oedewald (2008) pitävät organisaation hyvin laadittua turvallisuuspolitiikkaa yhtenä hyvän turvallisuuskulttuurin lähtökohtana. Jyväskylän ammattikorkeakoululla ei tosin ole yhtenäistä turvallisuuspolitiikkaa toistaiseksi lainkaan (Pelastussuunnitelma IT-Dynamo, 8). Vaikka jokaisella yksiköllä on omat lainsäädännön vaatimat turvallisuutta koskevat suunnitelmat, ei koko Jyväskylän ammattikorkeakoulua kattavia turvallisuustavoitteita ja periaatteita ole laadittu.

Jyväskylän ammattikorkeakoulussa pidetään tavoitteena, että opiskelijat ja henkilökunta sisäistäisivät turvallisuuden osaksi jokapäiväistä toimintaa. Opiskelijat saavat tietoa koulun turvallisuusasioista opiskelun alkuvaiheessa järjestettävässä turvallisuuskoulutuksessa, johon uuden opiskelijan tulee osallistua. (Jyväskylän ammattikorkeakoulun opinto-opas 2010-2011.) Turvallisuuskoulutus on osa jokaisen opiskelijan opintoja ja on näin ollen pakollinen. Jyväskylän ammattikorkeakoulussa pelastussuunnitelman ja kampuksen turvallisuusjärjestelyiden tärkein sisältö saatetaan opiskelijoiden tietoon opintoihin liittyvässä turvallisuuskoulutuksessa. Koulutus järjestetään jokaisessa yksikössä syksyisin, jotta uudet opiskelijat saavat koulutuksen aivan opintojen alkuvaiheessa.

7 TUTKIMUKSEN TOTEUTTAMINEN

Tutkimuksella pyritään arvioimaan oppilaitoksen turvallisuuskäytänteiden vaikutusta opiskelijoihin. Tutkimuksen avulla pyritään selvittämään Jyväskylän ammattikorkeakoulun Lutakon kampuksen kouluympäristöstä löytyvät tekijät, jotka vaikuttavat negatiivisesti opiskelijan turvallisuuden tunteeseen. Tavoitteena on antaa Jyväskylän ammattikorkeakoululle uutta tietoa oppilaitoksen turvallisuuskäytänteiden toiminnasta nimenomaan opiskelijoiden näkökulmasta. Turvallisuusmielikuvakysely on ensimmäinen laatuaan Jyväskylän ammattikorkeakoulussa. Tutkimuksessa saatuja tuloksia voidaan jatkossa hyödyntää turvallisuuskäytänteiden kehittämisessä ja seuraavissa turvallisuuteen liittyvissä tutkimuksissa. Tuloksia analysoimalla saadaan hyödyllistä tietoa tämänhetkisestä tilanteesta ja voidaan tehdä ehdotuksia toiminnan kehittämiseksi. Työn tarkoituksena on myös ideoida mahdollisia jatkotutkimusaiheita.

Tutkimus rajattiin Lutakon kampuksella keväällä 2010 läsnäoleviin opiskelijoihin. Tutkimuksessa tutkittiin vain tekijöitä, jotka vaikuttavat opiskelijan turvallisuuden tunteeseen. Huomioon on otettu vain ne tekijät, jotka aiheutuvat jollain tavalla Lutakon kampuksen tiloista, toimintatavoista ja tiloissa olevista henkilöistä.

Kaikki kampuksen ulkopuolella tapahtuvista toiminnoista tai ilmiöistä aiheutuneet tapaukset, jotka eivät välittömästi liity itse kampukseen, on rajattu tutkimuksen ulkopuolelle. Tutkimus ei pyri antamaan varmaa tietoa siitä, miten prosessit ja menetelmät on järjestetty Jyväskylän ammattikorkeakoulussa tai Lutakon kampuksella.

Tutkimuksessa perehdytään vain opiskelijoiden kokemuksiin, sekä heidän oman toimintansa kautta muodostuneisiin mielipiteisiin. Tutkimuksessa tutkittava turvallisuus kattaa pelkästään fyysisen turvallisuuden, eli sen kokeeko henkilö olevansa jollain tavalla vaarassa vahingoittua fyysisesti. Tutkimuksella ei pyritä kartoittamaan muita turvallisuuden alueita, kuten ihmisen omaisuuden ja maineen turvallisuutta tai tietoturva.

Tutkimusmenetelmänä opinnäytetyön empiirisessä osiossa on käytetty kysely- eli survey-tutkimusmenetelmää kvantitatiivisella tutkimusotteella. Kysely on luonteeltaan standardoitu eli vakioitu. Kaikilta kyselyyn vastaavilta kysytään sama asiasisältö täsmälleen samalla tavalla. (Vilkkä 2005, 73.)

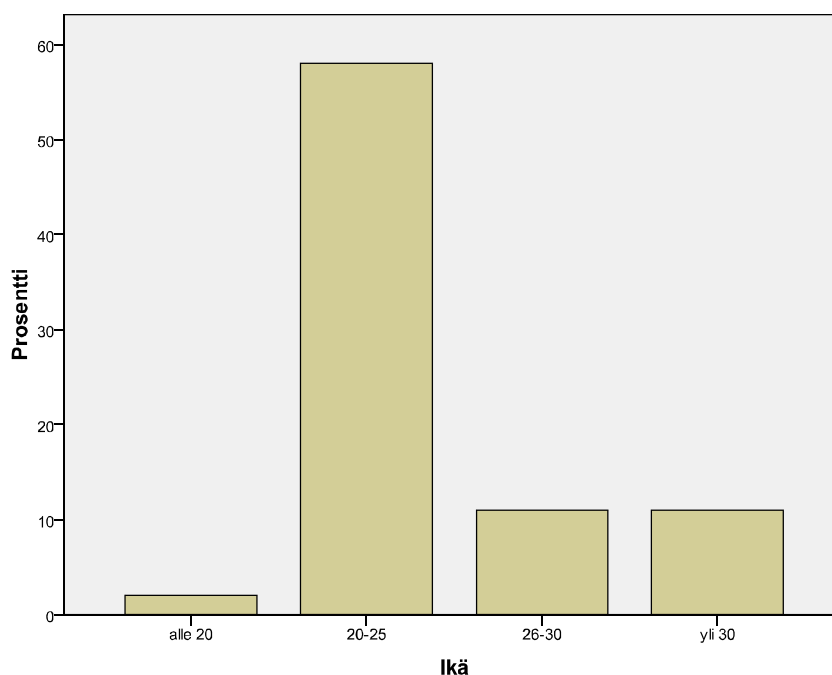
Tutkimus toteutettiin Digium-kyselylomakkeella. Kyselylomakkeen aihealueet käsittelevät tutkimuksen pääaihealueita. Kyselylomake rakentuu 24 turvallisuutta käsittelevästä kysymyksestä ja lisäksi kysyimme vastaajien iän ja sukupuolen. Osa vastauksista annetaan intervalli- eli välimatka-asteikolla, jossa on kuusi eri vastausvaihtoehtoa. Ensimmäinen ja viimeinen vaihtoehto kuvaavat ääripäitä ja välissä olevat vastausvaihtoehdot kuvaavat vastausta, joka painotuu jompaankumpaan suuntaan, mutta ei sijoitu kumpaankaan ääripäähän. 6-kohtainen asteikko valittiin, jotta vastaaja ei voi antaa täysin neutraalia vastausta keskeltä asteikkoa, mutta vastaajalle annetaan tarpeeksi vaihtoehtoja. Suuri osa kysymyksistä on väittämiä, joihin voi vastata selkeästi joko kyllä tai ei. Kyselyssä on myös avoimia kysymyksiä, joihin vastaaja saa kirjoittaa oman näkemyksensä asiasta kokonaisuudessaan virkkein.

Tutkimuksen havaintoyksikkönä oli Jyväskylän ammattikorkeakoulun Lutakon kampus. Kyselyllä haluttiin tutkia opiskelijoiden tuntemuksia, joten tutkimuksen perusjoukoksi rajattiin kampuksen opiskelijat. Rajasimme vastaajiksi Lutakon kampuksella opiskelevat nuoriso- ja aikuisopiskelijat, jotka olivat ilmoittautuneet läsnäoleviksi kevätlukukaudella 2010. Lähetimme kyselyn 316 opiskelijalle. Tutkimuksessa ei haluttu selvittää henkilöiden nimiä tai taustoja. Vastaukset haluttiin pitää anonyymeinä. Vastaajien koulutukseen ja opintojen vaiheeseen tutkimuksessa ei oteta kantaa.

8 TUTKIMUKSEN TULOKSET

Kyselyn taustamuuttujat

Lähetimme Digium-kyselyn sähköpostilla 316 opiskelijalle. Kyselyymme vastaajia oli lopulta 82, eli noin 26 prosenttia kaikista kyselylomakkeen vastaanottaneista vastasi kyselyyn. Suurin osa, yli 73 prosenttia, vastaajista oli naisia. Vaikka otoksessa oli sekä nuoriso- että aikuisopiskelijoita, selvästi suurin osa, 70,73 prosenttia vastaajista, oli iältään 20 - 25 vuotta. Vastaajista vain 2,44 prosenttia oli alle 20-vuotiaita ja loput vastaajista olivat yli 25 vuotta. Vastaukset olivat iästä ja sukupuolesta riippumatta hyvin samanlaisia. Lisäksi otos oli sen verran pieni, että tutkimuksen tuloksia ei ole järkevää jakaa iän tai sukupuolen perusteella.



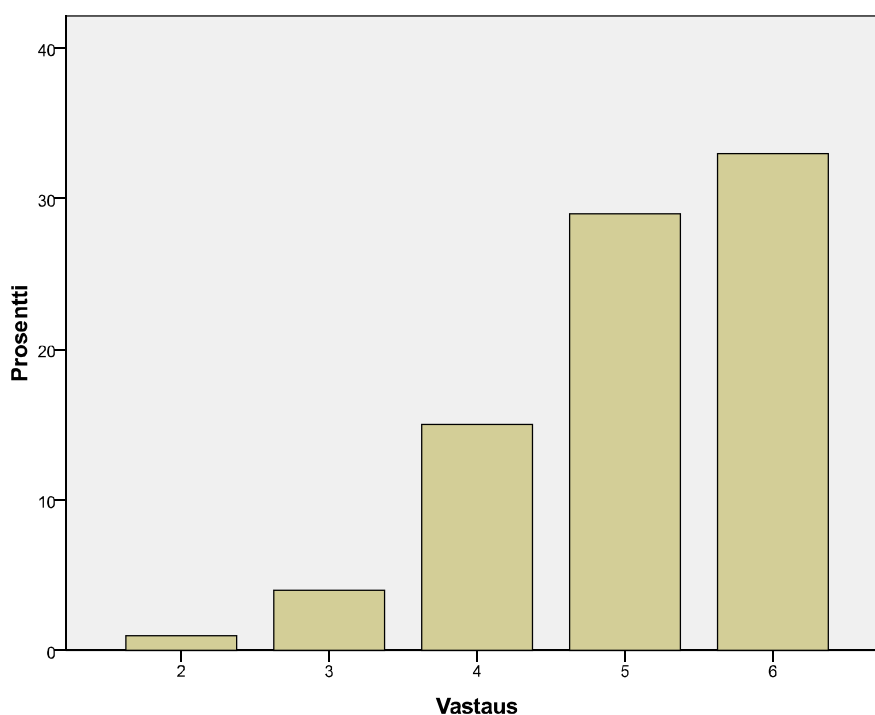
Kuvio 2. Vastaajien ikäjakauma

Mielikuva kokonaisturvallisuudesta organisaatiossa

Selvitimme organisaatioturvallisuutta kokonaisuutena, eli kuinka turvallisena opiskelijat pitivät Jyväskylän ammattikorkeakoulua kokonaisuudessaan. Vastaus annettiin 6-kohtaisella asteikolla, jossa vastausvaihtoehto "1" tarkoitti hyvin turvatonta ja vaihtoehto "6" erittäin turvallista ympäristöä. Vastauksien keskiarvoksi tuli 5,22, mikä tarkoittaa sitä, että vastaajat kokevat Jyväskylän am-

mattikorkeakoulun kokonaisuudessaan hyvin turvalliseksi. Kukaan vastaajista ei ollut valinnut toisen ääripään vastausvaihtoehtoja 1 tai 2, jotka olisivat merkinneet hyvin turvatonta.

Selvitimme myös, kuinka turvalliseksi vastaajat kokevat Lutakon kampuksen. Vastaukset annettiin samanlaisella asteikolla kuin edellisessä kysymyksessä. Vastaukset sijoittuivat jälleen positiivisempaan ääripäähän, ja vastausten keskiarvoksi tuli 5,09. Vastaajien mielikuva sekä Jyväskylän ammattikorkeakoulun, että Lutakon kampuksen turvallisuudesta yleisellä tasolla on hyvä. Kukaan vastaajista ei valinnut vastausvaihtoehtoa 1 kumpaankaan kysymykseen.



Kuvio 3. Mielikuva Lutakon kampuksen turvallisuudesta

Tilanteet, joissa turvallisuuden tunne on alentunut

Halusimme selvittää henkilöturvallisuuteen liittyen, olivatko opiskelijat kohdanneet Lutakon kampuksen tiloissa tai välittömässä läheisyydessä tilanteita, joissa heidän turvallisuuden tunteensa olisi alentunut. Lisäksi halusimme selvittää, millaiset tilanteet vaikuttavat negatiivisesti opiskelijoiden mielestä turvallisuuden tunteeseen. Vastaajista 13,41 prosentilla oli konkreettisia kokemuksia, joissa turvallisuuden tunne oli alentunut Lutakon kampuksella.

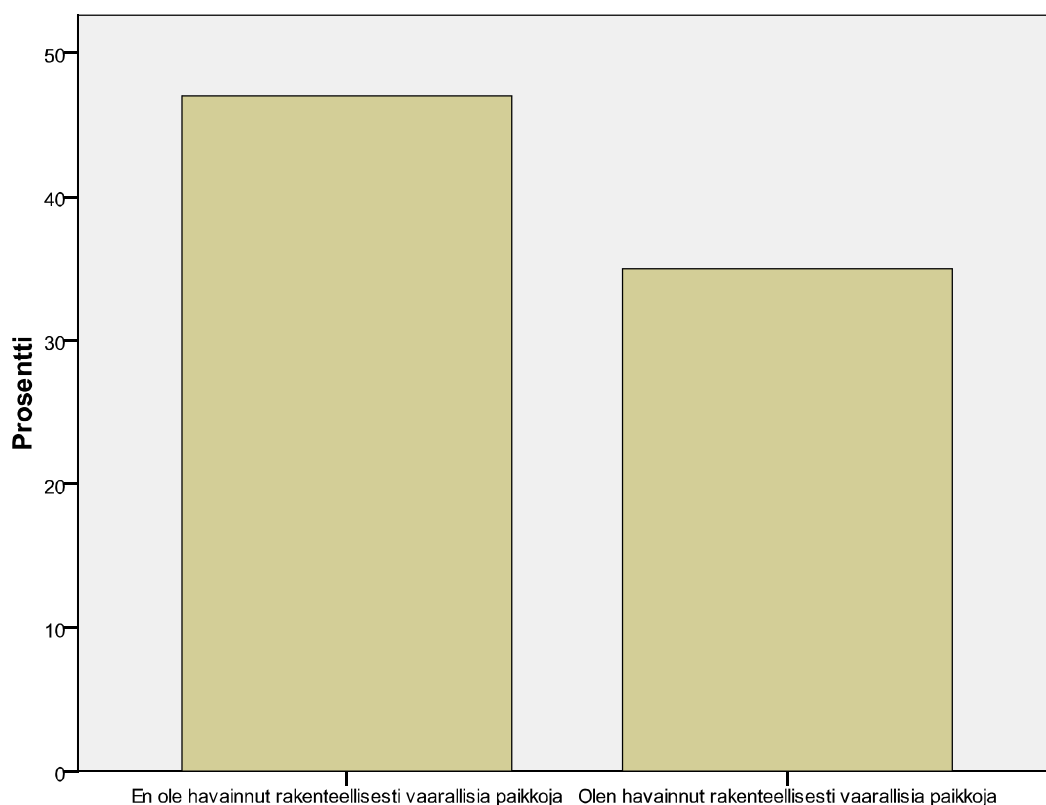
Konkreettisia asioita, jotka aiheuttavat turvallisuuden tunteen alenemista Lutakon kampuksella, olivat mm. saamatta jäänyt turvallisuuskoulutus, tiedon puute siitä miten poistutaan rakennuksesta hätätilanteessa, IT-Dynamon hissi, IT-Dynamon korkeat ja avoimet portaat, ulkopuoliset henkilöt koulun tiloissa, tavaroiden katoaminen (varkaudet), ahtaat ja sokkeloiset tilat sekä liukkaus ulko-ovien läheisyydessä. Yksi vastaaja koki, että hätäuloskäyntimerkintöjen tulisi olla myös lattian rajassa, jos kiinteistössä sattuu tulipalo ja tiloissa on paljon savua niin merkinnät näkyisivät poistuville ihmisille selkeämmin lattianrajasta. Hissi koettiin pelottavaksi sen tuottamien epämääräisten äänien vuoksi. Lisäksi vastaajat olivat joko itse olleet hississä toimintahäiriön ilmetessä, tai kuulleet hissien olevan toiminnaltaan epävarma.

IT-Dynamon portaat koettiin epäturvallisiksi monesta syystä. Portaat ovat hyvin korkeat ja avoimet, ja vastaajien mielestä tästä syystä pelottavat. Kaiteet ovat joidenkin vastaajien mielestä epäilyttävän matalat, mikä voi aiheuttaa turvallisuusriskin. Oppilaitoksen tiloissa liikkuvat ulkopuoliset ihmiset koettiin turvallisuuden tunnetta alentavaksi asiaksi. Vastaajien mielestä kaikille sallittu vapaa kulku kiinteistöjen tiloihin ja vieraat ihmiset vaikuttavat turvallisuuden tunteeseen negatiivisesti.

Lutakon kampuksen rakennusten tilat koettiin yleisesti ahtaiksi ja sokkeloisiksi. Ahtauden tunnetta lisäsi se, että tiettyinä aikoina joissain tiloissa oli vastaajien mielestä liikaa ihmisiä. Esimerkiksi lounasaikaan ruokalat ovat vastaajien mukaan olleet niin täynnä, että hätätilanteen sattuessa tiloista poistuminen olisi hyvin vaikeaa. Sama koski myös kontaktipetuksen liian suuria ryhmäkokoja, joiden vuoksi luokkahuoneet ovat liian täynnä. Monet kokivat tilat myös sokkeloisiksi ja arvelivat myös tämän vaikeuttavan rakennuksesta poistumista hätätilanteessa. Lisäksi monet vastaajat kertoivat rakennusten ulko-ovien välittömässä läheisyydessä olevan talvisin vaarallisen liukasta, mikä aiheuttaa selvän tapaturmariskin.

Halusimme lisäksi selvittää, kuinka moni vastaajista koki Lutakon kampuksen alueella olevan rakenteellisesti vaarallisia paikkoja. Vastaajista 42,68 prosenttia oli sitä mieltä, että rakenteellisesti vaarallisen tuntuisia paikkoja kampuksen

alueella on. Vastajat kokivat rakenteellisesti vaarallisiksi aiemmin mainitun hissien, IT-Dynamon portaat ja kaiteet sekä ulko-ovien edustan liukkauden. Kaiteiden lasien kestävyyttä epäiltiin ja ihmiset, jotka kärsivät korkeanpaikan kammosta, eivät pidä 5. kerroksessa oleskelusta kaiteiden tai portaikon lähellä. Eniten tyytymättömiä oltiin kiinteistön ulko-alueiden hoitoon talvella. Pihan liukkaus talvella koettiin erittäin negatiiviseksi asiaksi.



Kuvio 4. Rakenteellisesti vaaralliset paikat Lutakon kampuksella

Väkivaltatilanteet osana henkilöturvallisuutta

Selvitimme, olivatko opiskelijat joutuneet väkivaltatilanteeseen oppilaitoksen tiloissa. Lisäksi halusimme selvittää, pelkäävätkö opiskelijat yleisesti väkivaltatilanteen syntymistä Lutakon kampuksella. Kukaan vastaajista ei ollut henkilökohtaisesti ollut todistamassa väkivaltatilannetta Lutakon kampuksen tiloissa. Kuitenkin vastaajista 13,41 prosenttia myönsi pelkäävänsä väkivaltatilanteen syntymistä oppilaitoksen tiloissa. Lisäksi kysyimme, olivatko opiskelijat joskus jättäneet tulematta oppilaitoksen tiloihin, koska kokivat turvallisuutensa uhatuksi. Vastaajista vain kaksi vastasi kysymykseen ”kyllä”. Molemmilla tilanteet

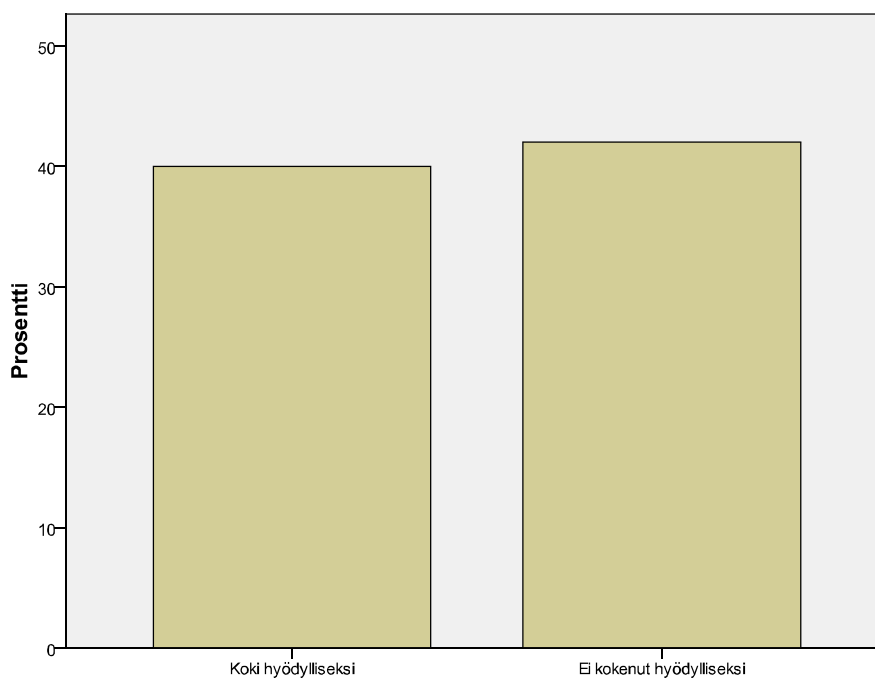
liittyivät viime vuosien kouluammuskeluiden aiheuttamaan kouluväkivallan pelkoon.

Halusimme myös selvittää, olivatko opiskelijat saaneet ohjeet mahdollisessa väkivaltatilanteessa toimimiseen. Vastaajista vain 18,29 prosenttia oli saanut jonkinlaiset ohjeet tällaiseen tilanteeseen.

Opintoihin liittyvä turvallisuuskoulutus

Jyväskylän ammattikorkeakoulussa opiskelijoiden koulutukseen kuuluu opintojen alkuvaiheessa järjestettävä palo- ja pelastustoimintaan liittyvä turvallisuuskoulutus. Selvitimme, olivatko opiskelijat kokeneet turvallisuuskoulutuksen hyödylliseksi. Halusimme myös kuulla syitä siihen, miksi vastaajat, jotka vastasivat ”ei”, eivät olleet kokeneet koulutusta hyödylliseksi.

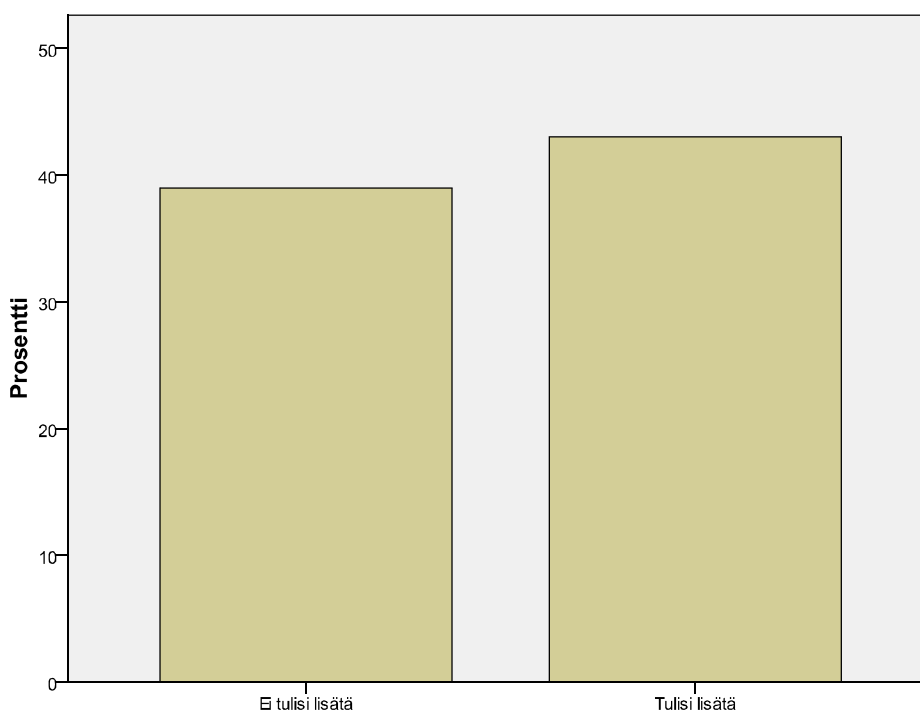
Vastaajista yli puolet, 51,22 prosenttia, kertoivat, etteivät olleet kokeneet turvallisuuskoulutusta hyödylliseksi. Suuri osa näistä vastaajista ei joko muistanut koulutuksesta mitään tai ei ollut osallistunut koulutukseen lainkaan. Osa heistä ei edes tiennyt, että turvallisuuskoulutuksia järjestetään.



Kuvio 5. Turvallisuuskoulutuksen hyödyllisyys

Yleisimmät syyt, miksi koulutukseen osallistuneet eivät kokeneet koulutusta hyödylliseksi, olivat koulutuksen kokeminen tylsäksi, koulutuksessa väärin asioiden käsitteleminen ja se että koulutus oli saatu eri kiinteistöissä. Esimerkkinä oli useampi Jyväskylän ammattikorkeakoulun entisestä Mankolan kiinteistöstä Lutakon kampukselle siirtynyt opiskelija, joka oli osallistunut turvallisuuskoulutukseen vain Mankolassa, eikä ollut saanut uutta Lutakon kampuksen tiloihin liittyvää turvallisuuskoulutusta.

Vastaajilta kysyttiin, kokevatko he, että koulutukseen liittyvän turvallisuuskoulutuksen määrää tulisi lisätä. Yli puolet vastaajista, 52,44 prosenttia, oli sitä mieltä, että turvallisuuskoulutuksen määrää olisi syytä lisätä. Tiedustelimme, mitkä olisivat ne aihealueet, joita koulutuksessa tulisi käsitellä lisää. Vastaajien mielestä aihealueita olisivat hätätilanteissa toimiminen, kuten rakennuksesta poistuminen oikeaoppisesti, alkusammutusvälineiden käyttäminen, ensiapukoulutus sekä erilaisissa väkivaltatilanteissa toimiminen. Lisäksi vastaajat olivat sitä mieltä, että koulutusta tulisi järjestää useammin.

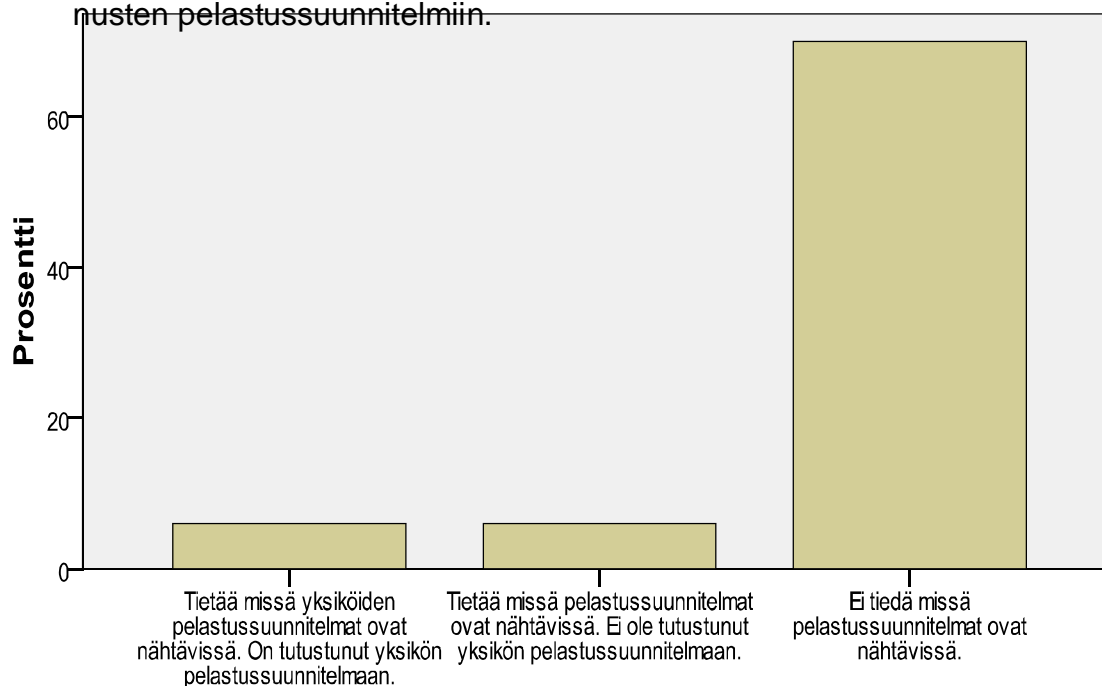


Kuvio 6. Mielipiteet turvallisuuskoulutuksen lisäämisestä

Rakennuksesta poistuminen hätätilanteessa

Palo- ja pelastustoimintaan kuuluu tärkeänä osana oikeanlainen poistuminen rakennuksesta hätätilanteessa. Selvitimme opiskelijoiden mielipidettä siitä, kuinka hyvin he osaisivat toimia hätätilanteessa, jossa Lutakon kampuksen rakennuksista tulisi poistua nopeasti. Vastaajista jopa 79,27 prosenttia myönsi, ettei tiedä kuinka rakennuksista tulisi oikeaoppisesti poistua. Lisäkysymyksessä selvitimme, kuinka selkeästi vastaajien mielestä poistumistiet on merkitty Lutakon kampuksen rakennuksissa. Vastaukset annettiin 6-kohtaisella asteikolla, jossa vastausvaihtoehto ”1” tarkoitti sitä, että poistumistiemerkinnot ovat huomaamattomat ja epäselvät ja ”6” tarkoitti, että merkinnot ovat erittäin selkeästi esillä. Vastausten keskiarvoksi saatiin 3,79, joka sijoittuu vastausvaihtoehtojen keskelle. Mielipiteet jakoutuivat siis hyvin tasaisesti.

Aiheeseen liittyen selvitimme, kuinka suuri osa vastanneista opiskelijoista oli tutustunut IT-Dynamon tai Turbiinitalon lakisääteiseen pelastussuunnitelmaan. Jopa 85,37 prosenttia vastaajista myönsi, ettei tiennyt, missä pelastussuunnitelmat ovat nähtävissä. Vain 7,32 prosenttia vastaajista oli tutustunut rakennusten pelastussuunnitelmiin.



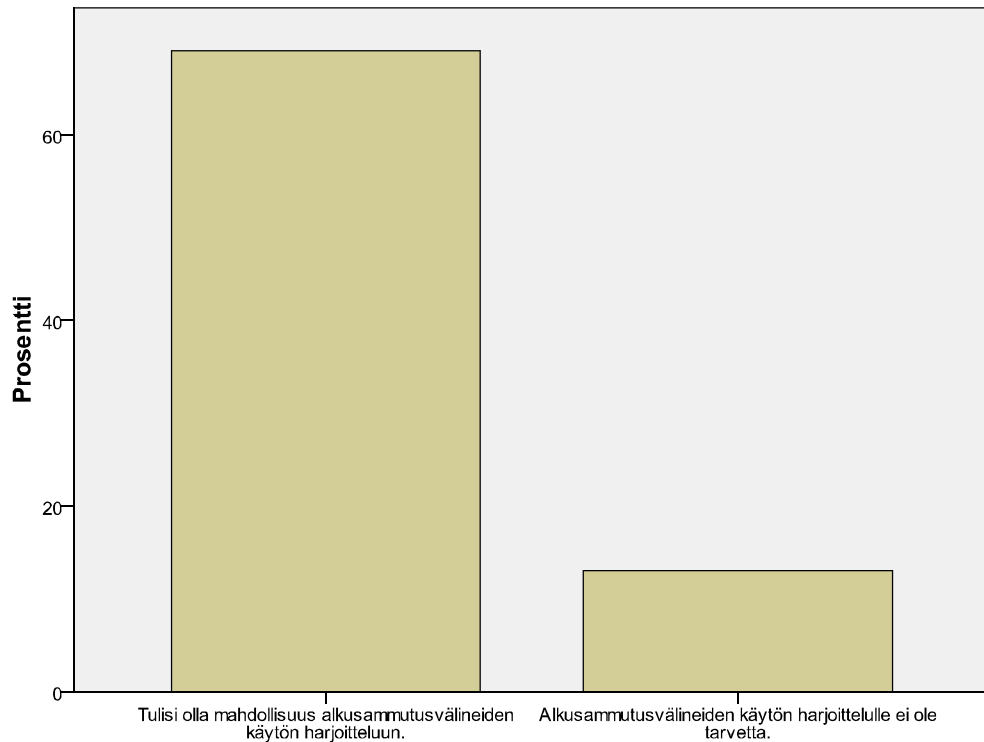
Kuvio 7. Pelastussuunnitelmiin tutustuminen

Pelastuskaluston käyttäminen

Selvitimme, kuinka helposti alkusammutusvälineistö on Lutakon kampuksella saatavissa opiskelijoiden mielestä. Vastaukset annettiin jälleen 6-kohtaisella asteikolla, jossa vastausvaihtoehto "1" tarkoitti "harvassa ja vaikeasti saavutettavissa" ja "6" tarkoitti "runsaasti saatavilla ja helposti saavutettavissa". Vastauksen keskiarvoksi saatiin 3,22. Vastaukset jakautuivat melko tasaisesti, eri opiskelijat kokivat alkusammutusvälineistön saatavuuden eri tavoin.

Halusimme myös selvittää, millaiset valmiudet opiskelijoilla olisi tosipaikan edessä mielestään käyttää alkusammutusvälineitä. Kysyimme 6-kohtaisella asteikolla, kuinka hyvin vastaaja tuntee osaavansa käyttää yleisimpiä alkusammutusvälineitä. Vastausvaihtoehto "1" tarkoitti, ettei osaa käyttää lainkaan ja "6" tarkoitti, että vastaaja osaa käyttää alkusammutusvälineitä erittäin hyvin, tai on jossain määrin alan ammattilainen. Keskiarvoksi saatiin 3,24. Vastaukset jakautuivat melko tasaisesti, mutta hälyttävästi jopa 13,41 prosenttia vastaajista kertoi, ettei osaa käyttää yleisimpiä alkusammutusvälineitä lainkaan.

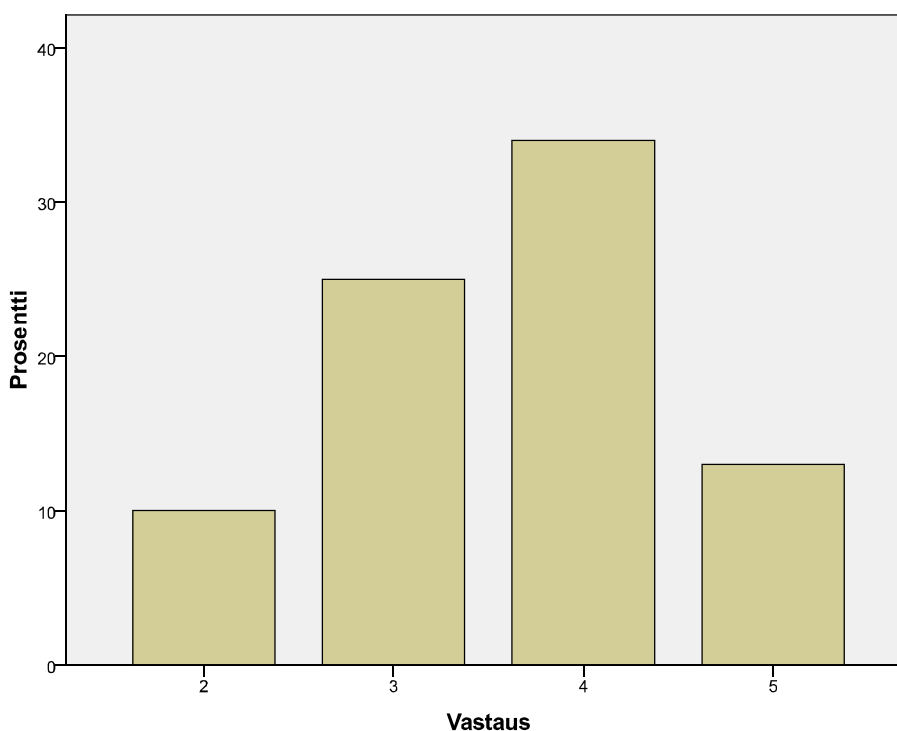
Aiheeseen liittyen kysyimme opiskelijoilta, pitäisikö heidän mielestään opintoihin liittyvään turvallisuuskoulutukseen liittyä myös mahdollisuus alkusammutusvälineiden käytön harjoitteluun. Selvästi suurin osa, 84,15 prosenttia, koki tarpeelliseksi tämän mahdollisuuden.



Kuvio 8. Alkusammutusvälineiden käytön harjoittelu osana turvallisuuskoulutusta

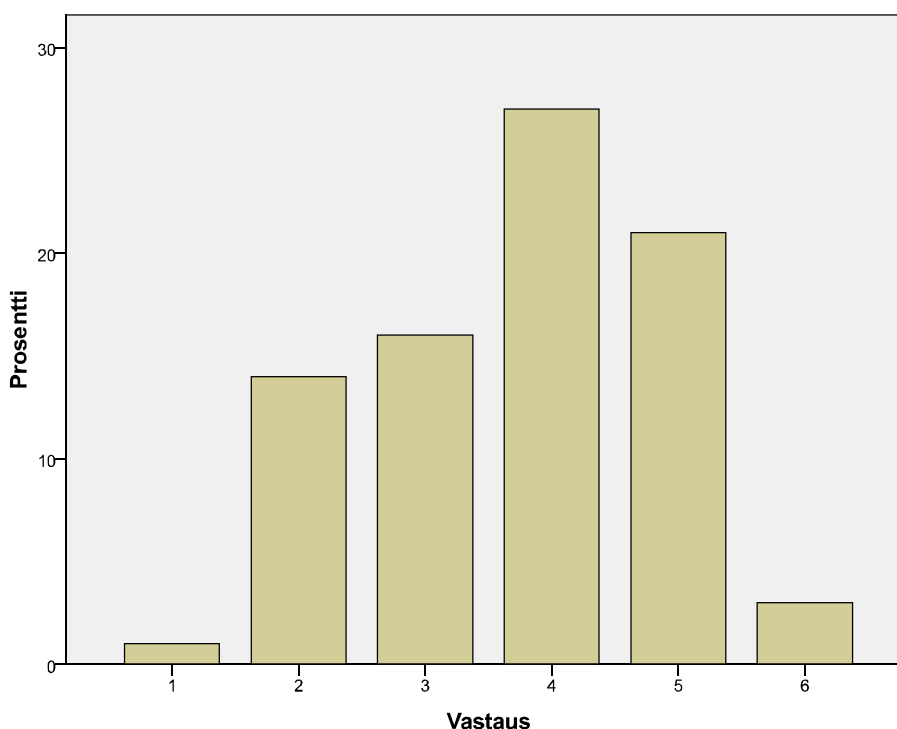
Turvallisuuskulttuuri ja työturvallisuus

Selvitimme, kuinka paljon opiskelijoiden mielestä Lutakon kampuksella kiinnitetään yleisesti huomiota turvallisuusasioihin. Tarkoituksena oli selvittää kohteen turvallisuuskulttuuria ja opiskelijoiden työturvallisuutta. Vastausvaihtoehtoja oli jälleen 6. Vastausvaihtoehto ”1” merkitsi ”ei lähes ollenkaan” ja vaihtoehto ”6” merkitsi turvallisuuden olevan äärimmäisen tärkeässä asemassa. Vastausten keskiarvoksi saatiin neutraali 3,61, mikä tarkoittaa, että Lutakon kampuksella turvallisuuteen kiinnitetään huomiota, mutta ei tavallista enemmän.



Kuvio 9. Turvallisuusasioiden huomioiminen Lutakon kampuksella

Kysimme myös, kuinka hyvin opiskelijat luottavat kampuksen henkilökunnan osaamiseen vaaratilanteessa. Vastaukset annettiin jälleen 6-kohtaisella asteikolla, jossa "1" oli "en luota lainkaan" ja "6" oli "luotan täydellisesti". Vastaukset jakautuivat hyvin tasaisesti, keskiarvon ollessa 3,76. Opiskelijoilla oli paljon eri mielipiteitä, mutta keskimäärin tulos on hyvin neutraali.



Kuvio 10. Luottamus Lutakon kampuksen henkilökunnan osaamiseen hätätilanteessa

Kuitenkin kysyessämme konkreettisia asioita, jotka lisäävät turvallisuuden tunnetta kampuksella, 50 prosenttia vastaajista pitivät henkilökunnan tavoitettavuutta ja osaamista yhtenä kolmesta tärkeimmästä asiasta. Oikeiden henkilöiden tavoitettavuus ja osaaminen hätätilanteessa on siis vastaajille tärkeää. Jopa 51,22 prosenttia vastaajista piti kiinteistön ylläpitoa kolmen tärkeimmän asian joukossa. Seuraavan sijan jakoivat hätäpoistumisteiden selkeät merkinnot ja palo- ja pelastuskaluston saatavuus. Molemmat olivat 31,71 prosentin mielestä kolmen tärkeimmän turvallisuuden tunnetta lisäävän asian joukossa. Yllättävän vähän kannatusta vastaajilta sai vahtimestari- ja vartiointipalvelut (mm. kameravalvonta, kulunvalvonta ja lukitukset) tästä voimme päätellä, ettei kiinteistön vartiointi päiväsaikaan luo kuitenkaan merkittävää turvallisuutta lisäävää tekijää vastaajien mielestä.

Avoimissa kysymyksissä tuli esiin, että pelastussuunnitelman tulisi olla paremmin saatavilla eli opiskelijoita pitäisi tiedottaa paremmin mistä sen saa luettavaksi.

Opiskelijat toivoivat lisää turvallisuuskoulutusta, paloharjoituksia ja hätätilanteessa poistumisharjoituksia. Liukkauden estäminen ovien läheisyydessä talvi-

aikaan koettiin tärkeäksi asiaksi. Tämänhetkiseksi turvallisuushkiksi koettiin asiattomat henkilöt koulun tiloissa ja väenpaljous hätätilanteessa. Tulevaisuuden suurimpina uhkina nähtiin voimakkaimmin kouluammuskelut ja kasvava väkivallan uhka koulun tiloissa.

9 POHDINTA

Kokonaisuudessaan tutkimuksen mukaan opiskelijat olivat tyytyväisiä turvallisuuden tunteeseen ja turvallisuuskulttuuriin oppilaitoksen tiloissa. Suurin osa vastaajista luotti henkilökunnan tavoitettavuuteen ja osaamiseen hätätilanteessa. Vastaajat olivat kiinnostuneita turvallisuus asioista ja oppilaitoksemme turvallisuuskulttuurista. Turvattomuuttakin koettiin, ja suurimpia epäkohtia vastaajien mielestä olivat hissien epävarma toiminta, talvisin liukkaus ja turvallisuuskoulutuksen puutteet. Osa kyselyyn vastanneista tuntui olevan täysin tietämättömiä siitä, että turvallisuuskoulutusta oli joskus edes ollut tarjolla. Jotkut vastaajat, jotka olivat osallistuneet opintojen alussa tarjottavaan turvallisuuskoulutukseen, kokivat, ettei siitä ollut käytännön hyötyä. Turvallisuuskoulutuksen hyötyjä olisi selkeästi tutkittava enemmän ja laajemmin. Huolestuttavaa oli, miten monelta koulutus oli vain ”mennyt ohi”. Opiskelijoilla kylläkin on kiinnostusta turvallisuuskoulutukseen osallistumiseen. Koulutusta toivottiin lisää ja myös päivitystä siihen opiskeluiden edetessä. Opiskelijoille tulisi tarjota paremmin mahdollisuuksia osallistua, ja turvallisuuskoulutusta tulisi tarjota lukuvoonna useita kertoja, jotta kaikki halukkaat pystyisivät osallistumaan. Kyselyn tulosten perusteella saatuun turvallisuuskoulutukseen ei olla tyytyväisiä ja valittavan monelta se on jäänyt käymättä kokonaan. Monet vastaajat olivat sitä mieltä, ettei turvallisuuskoulutusta ole heille edes koskaan tarjottu.

Tulevaisuudessa aiheesta olisi syytä tehdä jatkotutkimus, joka voitaisiin ulottaa koko Jyväskylän ammattikorkeakouluun ja näin saataisiin isompi otos. Jatkotutkimuksella voitaisiin kehittää opiskelijoiden henkilö- ja työturvallisuutta oppilaitoksen tiloissa. Turvallisuuskoulutus voisi olla opintojen alussa osa jostain opintojaksoa tiiviimmin, jotta se ei jäisi käymättä opiskelijoilta. Tutkimuksen perusteella vaikuttaisi siltä, että organisaatiolla on parannettavaa henkilö- ja työturvallisuuden osa-alueilla. Organisaation riskien hallinnassa tulisi ottaa

huomioon paremmin, että turvallisuusasioita ei saisi jättää siihen, että opiskelija itse ottaa asioista selvää, jos haluaa. Tutkimuksen mukaan se on nyt jäänyt siihen, ettei koulutusta ole saatu tai edes tarjottu. Kyselyn tulosten mukaan turvallisuuskoulutuksen sisältöä tulisi kehittää, jotta se vastaisi paremmin tämän päivän tarpeita.

Toimitilaturvallisuudessa havaittiin puutteita joiltain osin, mm. hissien toimivuus, lasiset matalat kaiteet ja ahtaat portaat huolestuttivat opiskelijoita. Kiinteistönhoito koettiin piha-alueilla puutteelliseksi talvisin. Rikostorjunnan osalta kiinteistössä jotkut vastaajista kokivat, että avoimia ovia on liikaa ja kiinteistössä kulkee vieraita, sinne kuulumattomia ihmisiä. Vahtimestaripalvelut eivät kuitenkaan saaneet suurta kannatusta turvallisuutta lisäävänä tekijänä.

Palotekniseen turvallisuuteen kyselyyn vastaajat olivat pääasiallisesti tyytyväisiä, eikä suuria puutteita tullut esille tutkimuksessa. Opiskelijat toivoivat, että turvallisuuskoulutukseen kuuluisi myös mahdollisuus alkusammutusvälineistön käytön harjoitteluun. Tällaisen koulutuksen järjestäminen on yleishyödyllistä. Palon sammutusta valvotuissa olosuhteissa pääsee harvoin kokeilemaan. Yleensä sammutusvälineisiin tartutaan vasta kun on tosi kyseessä ja silloin niitä ei välttämättä osata käyttää oikein. Kampuksen rakennusten pelastussuunnitelmat eivät olleet suurimmalle osalla vastaajista tuttuja, eikä vastaajilla ollut tietoa mistä ne löytyisivät luettavaksi.

LÄHTEET

Elinkeinoelämän keskusliitto. 2009. Viitattu 15.4.2010. <http://www.ek.fi/ytnk08/fi/yritysturvallisuus.php>

Flink, A-L., Reiman T., Hiltunen, M. 2007. Heikoin lenkki: riskien hallinnan inhimilliset tekijät. Helsinki: Edita.

Heljaste, J-M., Korkiamäki, J., Laukkala, H., Mustonen, J., Peltonen, J. & Vesterinen, P. 2008. Yrityksen turvallisuusopas. Helsinki: Kauppakamari.

Ikonen T. 2008. Yritysturvallisuus luento 21.10.2008 Helsingissä koulutuskeskus Amiedussa.

Jyväskylän ammattikorkeakoulun opinto-opas 2010-2011. Viitattu 28.3.2010. <http://www.jamk.fi/opiskelijoille/opinto-opas/opiskelijana/turvallisuus>.

Kerko P. 2001. Turvallisuusjohtaminen. Jyväskylä: PS-kustannus.

Leppänen J. Yritysturvallisuus käytännössä: turvallisuusjohtamisen portfolio. Helsinki: Talentum 2006

Pelastuslaki (468/2003)

Pelastussuunnitelma IT-Dynamo. Jyväskylä.

Reiman, T. & Oedewald, P. 2008. Turvallisuuskriittiset organisaatiot: onnettomuudet, kulttuuri ja johtaminen. Helsinki: Edita.

Ruuhilehto, K & Kuusisto, A. 1998, Turvallisuuskulttuuri –mitä se on?. Esiselvitys. Helsinki: Turvatekniikan keskus.

Ruuhilehto, K. & Vilppola, K. 2000. Turvallisuuskulttuuri ja turvallisuuden edistäminen yrityksessä. Helsinki: Turvatekniikan keskus.

Tikkanen, S. Ammattina turvallisuus. 2008. Toim. Heli Peltonen. Helsinki: WSOY Oppimateriaalit.

Turvallisuussuunnitelma: opas yritykselle ja laitokselle. 2002. Helsinki: Suomen pelastusalan keskusjärjestö.

Valtioneuvoston asetus pelastustoimesta (787/2003)

Vilka, H. 2005. Tutki ja kehitä. Helsinki: Tammi.

LIITTEET

Liite 1. Kyselylomake

Lutakon kampuksen turvallisuus

1. Sukupuoli

- mies
 nainen

2. Ikä

- alle 20
 20-25
 26-30
 yli 30

3. Kuinka turvalliseksi koet Jyväskylän ammattikorkeakoulun kokonaisuudessaan opiskelupaikkana? (1=hyvin turvaton, 6=erittäin turvallinen)

- | | | | | | |
|--------------------------|--------------------------|--------------------------|--------------------------|--------------------------|--------------------------|
| 1 | 2 | 3 | 4 | 5 | 6 |
| <input type="checkbox"/> | <input type="checkbox"/> | <input type="checkbox"/> | <input type="checkbox"/> | <input type="checkbox"/> | <input type="checkbox"/> |

4. Kuinka turvalliseksi koet Lutakon kampuksen? (1=hyvin turvaton, 6= erittäin turvallinen)

- | | | | | | |
|--------------------------|--------------------------|--------------------------|--------------------------|--------------------------|--------------------------|
| 1 | 2 | 3 | 4 | 5 | 6 |
| <input type="checkbox"/> | <input type="checkbox"/> | <input type="checkbox"/> | <input type="checkbox"/> | <input type="checkbox"/> | <input type="checkbox"/> |

5. Oletko kokenut Lutakon kampuksella oleskellessasi tilanteita, joissa turvallisuuden tunne on alentunut?

- ei

kyllä. Minkälaisia? _____

6. Mitkä asiat vähentävät turvallisuuden tunnetta koulun tiloissa?

7. Oletko ollut tilanteessa, jossa sinua tai muuta henkilöä on uhattu väkivallalla koulun tiloissa tai lähiympäristössä?

ei

kyllä. Millaisessa? _____

8. Oletko joskus päättänyt olla tulematta Lutakon kampukselle koska koit turvallisuutesi uhatuksi?

ei

kyllä. Miksi? _____

9. Pelkätkö väkivaltatilanteen syntymistä koulutiloissa?

kyllä

ei

10. Oletko saanut toimintaohjeet tilanteeseen, jossa on väkivallan uhka?

kyllä

ei

11. Oletko joutunut tapaturmatilanteeseen /ollut todistamassa tapaturmatilannetta koulun tiloissa tai lähiympäristössä?

17. Kuinka hyvin osaat käyttää yleisimpiä alkusammutusvälineitä? (1=en lainkaan, 6=olen käyttänyt paljon/olen asiantuntija)

1 2 3 4 5 6
 () () () () () ()

18. Pitäisikö opintoihin liittyvän pakollisen turvallisuuskoulutuksen osana olla myös mahdollisuus alkusammutusvälineistön käytön harjoitteluun?

() kyllä
 () ei

19. Koitko opintojen alkuvaiheessa kaikille tarjottavan turvallisuuskoulutuksen hyödylliseksi?

() kyllä
 () ei. Miksi? _____

20. Koetko, että opiskelijoiden turvallisuuskoulutuksen määrää tulisi lisätä Jyväskylän ammattikorkeakoulussa?

() ei
 () kyllä. Miltä aihealueelta erityisesti?

21. Kuinka paljon turvallisuuteen kiinnitetään mielestäsi huomiota Lutakon kampuksella? (1=eikä lähes ollenkaan, 6=turvallisuus on äärimmäisen tärkeässä asemassa)

1 2 3 4 5 6
 () () () () () ()

22. Luotatko Lutakon kampuksen henkilökunnan osaamiseen mahdollisessa vaaratilanteessa? (1= en luota lainkaan, 6=luotan täydellisesti)

1 2 3 4 5 6
 () () () () () ()

**23. Minkä asioiden koet eniten lisäävän turvallisuuden tunnettasi kouluympäristössä?
(Valitse 3 tärkeintä)**

- kameravalvonta
- vahtimestarit
- henkilökunnan tavoitettavuus ja osaaminen vaaratilanteessa
- kulunvalvonta ja lukitukset
- kiinteistön ylläpito (liukkauden torjunta yms.)
- riittävä valaistus (sisä- ja ulkovalaistus)
- hätäpoistumistiet on selkeästi merkitty
- opintoihin liittyvä turvallisuuskoulutus
- palo- ja pelastuskalusto hyvin saatavilla
- Jokin muu, mikä? _____

24. Millä yksittäisillä toimenpiteillä Lutakon kampusalueen turvallisuutta voisi parantaa?

25. Mitkä asiat koet tällä hetkellä suurimpina turvallisuusuhkina Lutakon kampusalueella?

26. Mitkä ovat mielestäsi suurimpia Lutakon kampuksen turvallisuusuhkia tulevaisuudessa?
