

Opinnäytetyö (AMK)

Sosiaalialan koulutusohjelma

Sosiaalipalvelutyö

2010

Tiina Lintervo

LASTENSUOJELUTARPEEN SELVITYS TYÖPARITYÖSKENTELYNÄ RAISION PERHEPALVELUISSA



TURUN AMMATTIKORKEAKOULU
TURKU UNIVERSITY OF APPLIED SCIENCES

OPINNÄYTETYÖ (AMK) | TIIVISTELMÄ

TURUN AMMATTIKORKEAKOULU

Sosiaalialan koulutusohjelma | Sosiaalipalvelutyö

13.03.2010 | 56+3

Lehtori Tiina Laakso

Lintervo Tiina

LASTENSUOJELUTARPEEN SELVITYS TYÖPARITYÖSKENTELYNÄ RAISION PERHEPALVELUISSA

Uuden lastensuojelulain myötä Raisiossa on otettu käyttöön aikaisempaa strukturoidumpi malli lastensuojelutarpeen selvitystyöskentelyssä. Lisäksi uuden lain myötä on mahdollistunut muiden ammattilaisten mukaanotto selvitystyöskentelyyn. Opinnäytetyön toimeksianto tuli Raision perhepalveluyksiköstä. Opinnäytetyön tarkoituksena on ollut tehdä näkyväksi työntekijöiden kokemuksia jo tehdyistä selvitystyöskentelyistä. Lisäksi tarkoituksena on ollut nostaa esiin työntekijöiden ajatuksia mahdollisesta lastensuojelutarpeen selvityksen kehittämiskohteista.

Opinnäytetyö on kvalitatiivinen tutkimus, jossa tutkittavien joukko muodostuu perhepalveluyksikön lastensuojelun sosiaalityöntekijöistä ja lastensuojelun perhetyöntekijöistä. Itse aineisto tutkimukseen kerättiin kyselyllä, joka jaettiin vastaajille sisäisessä postissa. Toimeksianto sisältää tutkittavien joukon Raision yhteistoiminta-alueella perhepalvelujen osalta. Kyselyyn vastasi 5 työntekijää. Kysely koostui kaikkiaan 16 kysymyksestä, joista suurin osa oli avoimia kysymyksiä.

Tutkimuksen teoreettisena viitekehystenä ovat perhepalveluyksikön sosiaalityöntekijän ja perhetyöntekijän professioiden osaamisalueet, työparityöskentely sekä lastensuojelutarpeen selvitys prosessina. Lastensuojelulaista on poimittu niitä kohtia, jotka ovat tämän tutkimuksen kannalta olleet oleellisia.

Tutkimus osoittaa lastensuojelutarpeen selvityksen olevan hyvä ja jo toimiva käytäntö työparityöskentelynä. Lisäarvoa tuottaa selvityksen prosessiin selkeästi se, että mukana on työskentelyssä sosiaalityöntekijän lisäksi toinen lastensuojelun ammattilainen. Työparityöskentely tukee tutkimuksen mukaan asiakkaan äänen esiin nostamista, työssä jaksamista sekä perhetyön prosessin aloitusta.

Oman jännitteensä lastensuojelutarpeen selvitykseen tuo eri professioiden rajapinnalla tapahtuva työskentely. Myös kahden eri ammattilaisen ajankäytöstä sopiminen nousee tutkimuksessa merkittävästi esiin kehityskohteena.

ASIASANAT: lastensuojelu, lastensuojelulaki, selvitys, parityöskentely, sosiaalityöntekijät, sosionomit

BACHELOR'S THESIS | ABSTRACT

TURKU UNIVERSITY OF APPLIED SCIENCES

Degree programme | Social Services

13.03.2010 | 56+3

Lecturer Tiina Laakso

Tiina Lintervo

WORKING AS WORK PAIRS WHEN ASSESSING THE NEED FOR CHILD WELFARE IN RAISIO FAMILY SERVICES

The Child Welfare Act 417/2007 defines how to investigate a child's situation after a child welfare report. The aim with this new assessment is to make sure that the child's participation in the assessing process is visible. The assessments aim is also to bring the child's and family's strengths and need of changes into discussion..

The purpose of this qualitative research was to obtain experience and development ideas from social workers and child welfare family workers. The main target was to get information on how these professionals have felt working as work pairs when assessing the need for child welfare. The assessment demands ability to work multiprofessionally. The material was collected by a questionnaire and consists of answers from five employees..

The theoretical background contains three different parts. They are a social worker's and a bachelor's of social services (family workers) competences, working as work pairs and assessment of the need for child welfare. I have also pointed out some parts of the Child Welfare Act.

According to the results it seems that working together (a social worker and a family worker) is a very successful way to work when assessing the process. The employees' well being in the hard field of child welfare services is supported when working as pairs. Working together highlights tacit knowledge, makes working more secure and is an intervention in the child's life. A structured way of working is the best way to be sure that the child's participation is secured during the process.

A big question seems to be how to fit in the timetables while both social workers and family workers have so much work.

KEYWORDS: Child welfare, need assessment, co-worker, social worker, bachelor of social services

SISÄLTÖ

1 JOHDANTO	6
2 RAISION PERHEPALVELUYKSIKKÖ	8
2.1 Eri ammattilaisten kompetenssit	9
2.1.1 Lastensuojelun sosiaalityöntekijä	9
2.1.2 Lastensuojelun perhetyöntekijä	12
3 TYÖPARITYÖSKENTELY	14
3.1 Ammatillinen kehittyminen	15
3.2 Työmotivaatio	16
3.3 Työn laadun arviointi	17
3.4 Työn kuormittavuus	18
3.5 Työturvallisuus	19
4 LASTENSUOJELUTARPEEN SELVITYS	20
4.1 Normiperusta	20
4.2 Lastensuojelutarpeen selvittämisen aloittaminen	21
4.3 Lastensuojelutarpeen selvitys prosessina	22
4.4 Lapsen osallisuus	22
4.5 Selvitystyön prosessi Raison Perhepalveluissa	25
4.5.1 Arviointiprosessi	28
4.5.2 Työskentelyprosessi	28
5 TUTKIMUKSEN TOTEUTUS	29
5.1 Tutkimuksen tausta ja tutkimustehtävät	29
5.2 Tutkimuksen aikataulutus ja tutkittavien joukko	30
5.3 Tutkimusmenetelmä ja aineiston hankinta	31
5.4 Tutkimusaineiston analyysi	33
6 AINEISTON ANALYYSI	35
6.1 Vastaajien taustatiedot	35
6.2 Käytäntö lastensuojelun selvityksen työskentelyssä	36
6.2.1 Roolijako, professiot ja prosessin hallinta	36
6.2.2 Laatu selvitystyössä	39
6.2.3 Menetelmäosaaminen	39
6.3 Vuorovaikutus	40
6.3.1 Asiakkaan asiantuntijuus	40
6.3.2 Näkökulmat	41

6.4 Moniammatillisuus	41
6.4.1 Vastuut, voimavarat ja työn määrä	41
6.4.2 Työturvallisuus	43
6.4.3 Hiljaisen tiedon jakaminen	43
6.5 Resurssit	44
6.5.1 Pätevyudet ja kokemus	44
6.5.2 Yhteistyötahot	45
6.6 Johtopäätökset	46
6.6.1 Rooleista sopiminen	46
6.6.2 Lapsen äänen esiin nostaminen	46
6.6.3 Perhetyön aloitus	47
6.6.4 Työssä jaksaminen	47
6.6.5 Aikatauluttaminen	49
7 POHDINTA	49
7.1 Eettisyyden, luotettavuuden ja validiteetin arviointi	50
7.2 Kehittämissideoita	51
8 LÄHTEET	53
LIITTEET	
LIITE 1. Tutkimuslupa-anomus	57
LIITE 2. Saatekirjelmä	58
LIITE 3. Kyselylomake	59
KUVIOT	
KUVIO 1. Arviointimallin jäsenitys (Oranen 2006, 31).	25
KUVIO 2. Kartoitustyöskentely ja sen yhteys lastensuojelun kokonaisprosessiin. (Möller 2004,23).	27

1 Johdanto

“Kun on kahdet aivot ja työkokemus, toinen huomaa asioita mitä toinen ei näe.”

Vuosikymmeniä voimassa ollut, osin jo vanhentuneeksi ja ajastaan jälkeensä jääneeksi mainittu laki lastensuojelusta jäi historiaan 31.12.2007. Jo aikaisemman lain puitteissa puhuttiin arviointityöstä lastensuojeluasiassa, mutta uuden lain astuttua voimaan 1.1.2008, mainittiin laissa selkeästi lastensuojelutarpeen selvitys asiakkuuden alettua lastensuojeluilmoituksesta. (Lastensuojelulaki 26§.) Lapsen äänen ja kokemuksen omasta elämästään esiin nostaminen on selvitystyön eräs merkittävimmistä tavoitteista. Arviointityö antaa myös lastensuojelun sosiaalityölle merkittävässä määrin tietoa lapsen arjesta, hyvinvoinnista ja suhteesta perheen aikuisiin. Lapsen osallisuutta korostetaan laissa, puhutaan lapsilähtöisyydestä. (Lastensuojelulaki 29§.)

Yhteiskunnallisella tasolla sosiaalialan tehtävärakenteiden selkiyttäminen on ollut myös työn alla. Hallitusohjelmassa on painotettu sosiaalialan työtehtävien sisältöjen kehittämistä. (Hallitusohjelma 2007, 53.) Sosiaali- ja terveysministeriön käynnistämässä Steam-projektissa kehittämistyön pääpainoa asetettiin juuri sosiaalityöntekijöiden ja sosionomien (AMK) tehtävien, työparitoiminnan tarpeen ja laajuuden selvittämiseen. (Horsma & Jauhiainen 2004, 14; Heinonen & Sinko 2009, 89–91.)

Raisiossa on selvitystyötä tehty erilaisin työpariyhdistelmin. Aikaisemmin ne tehtiin pääasiassa kahden sosiaalityöntekijän työprosessina, sittemmin on prosessia avattua moniammatillisempaan suuntaan. Työskentelyä on toteutettu myös kokoonpanolla, jossa työskentelevät lastensuojelun sosiaalityöntekijä sekä lastensuojelun perhetyöntekijä (sosionomi AMK) tai avohuollon ohjaaja (sosionomi AMK). Koottua tietoa siitä, miten selvitystyö on toiminut, miten se on koettu tai miten työparityöskentely on toiminut, ei ole. Tähän tarpeeseen syntyi ajatus tästä opinnäytetyöstä.

Tutkimuksen kohteeksi rajattiin Raision perhepalvelujen lastensuojelun sosiaalityöntekijät sekä lastensuojelun perhetyöntekijät. Opinnäytetyöni teoreettiseksi viitekehyyksi muodostui jo varhaisessa vaiheessa sosiaalityöntekijän sekä sosionomi (AMK) kompetenssit, lastensuojelutarpeen selvitys sekä työparityöskentely. Lastensuojelutarpeen selvityksestä ei ole vielä merkittävässä määrin kirjallisuutta ja olen etsinyt teoreettista pohjaa myös Iso-Britannian sekä Ruotsin lastensuojelun arviointityöskentelyn teoriasta käsin. Työparityöskentelyä käytetään melko paljon sosiaalialalla ja olenkin lähtenyt avaamaan sitä hyvin erilaisista näkökulmista käsin.

Pyrin selvittämään tällä tutkimuksella ensisijaisesti sitä, miten työparityöskentely koetaan kahden eri profession yhteistyönä raisiolaisessa lastensuojelutyössä. Tarkoitukseni on nostaa kvalitatiivisella tutkimusotteellani esiin myös sitä, miten erilaista erityisosaamista voisi ajatella hyödynnettävän lastensuojelutarpeen selvitystyössä. Opinnäytetyöni pystyy toivottavasti tuottamaan myös tietoa siitä, pystytäänkö lastensuojelun vaativassa työssä hyödyntämään ammattilaisten erityisosaamista lain puitteissa siten, että muutoin tiukat resurssit riittävät laadukkaaseen lastensuojelutyöhön.

Tavoitteena on tällä tutkimuksella tuoda esiin myös sitä, onko työparityöskentelyn kokemukset antaneet työntekijöille ajatuksia siitä, miten työskentelyä tulisi kehittää tästä eteenpäin.

2 Raision Perhepalveluyksikkö

Raision kaupunki kuuluu keskisuurten kaupunkien joukkoon noin 24 000 asukkaallaan (Väestörekisterikeskus.) Sijainti Turun talousalueella tiheästi asutulla alueella luo omanlaisensa haasteet erityisesti kuntasektorin palvelujen järjestämiselle. Mahdollisuudet kuntien väliseen yhteistyöhön ovat erinomaiset ja sitä hyödynnetäänkin verkostoitumisella palvelujen eri osa-alueilla.

Asukasmäärä luo puitteet omien palvelujen tehokkaalle tuottamiselle. Innovatiivisuus ja ennakkoluulottomuus ovat olleet Raision kaupungille ominaisia tapoja toimia ja se näkyy myös tavassa tehdä työtä sosiaalipalvelujen piirissä. Raision kaupunki on lähtenyt ennakkoluulottomasti mukaan erilaisiin hankkeisiin, joista tutkimuksen kontekstissa nousee esiin erityisesti Varsinais-Suomen lastensuojelun kehittämishanke (2006–2008), joka on jatkoa Yhteinen lastensuojelu – hankkeelle. Näiden hankkeiden tarkoituksena on kehittää Varsinais-Suomen alueen lastensuojelua yhtenäisesti. Hankkeiden kattavuus onkin merkittävä, lastensuojelun kehittämissyksikkö kattaa Varsinais-Suomen kunnat lukuun ottamatta Turkua ja muutamia Turunmaan pieniä kuntia. (Lastensuojelun kehittämishanke [Viitattu 02.02.2010].)

Kuntaorganisaatiossa perhepalvelujen paikka on sosiaali- ja terveystoimessa. Vuoden 2009 alusta Raision sosiaali- ja terveystoimien piiriin tuli myös Ruskon kunnan sosiaali- ja terveystoimien ja näin voidaan puhua yhteistoiminta-alueesta. Tämä uudistus tulee näkymään luonnollisesti myös perhepalveluyksikössä, jonka alaisuudessa Raision avohuollon perhetyö toimii. Muutokset näkyvät siten, että palvelujen piirissä on entistä enemmän väestöä. Myös kahden eri kunnan työn toimintamallien yhtenäistäminen tuli ajankohtaiseksi yhteistoiminta-alueen myötä. (Elo-Kuru 22.05.2009.)

Tällä hetkellä perhepalveluyksikön johdossa on johtava sosiaalityöntekijä ja hänen alaisuudessaan työskentelevät lastensuojelun sosiaalityöntekijät (7 kpl), avohuollon ohjaaja, lastensuojelun perhetyöntekijät (4kpl), Perhekeskus Pihapiirin perhetyöntekijät (2kpl), neuvolan perhetyöntekijät (2 kpl)sekä

lastenvalvoja. Myös perheneuvola sijaitsee perhepalvelujen yhteydessä samassa yksikössä. (Elo-Kuru 22.05.2009.)

2.1 Eri ammattilaisten kompetenssit

Raision perhepalveluyksikössä on moniammatillista osaamista toisen asteen koulututkinnosta korkeakoulututkintoon. Laki sosiaalihuollon ammatillisen henkilöstön kelpoisuusvaatimuksista (272/2005) määrittää lastensuojelussa työskentelevien ammattilaisten pätevyysvaatimuksia. Paneudun tässä opinnäytetyössäni tutkimuskysymykseni kontekstiin liittyviin lastensuojelun sosiaalityöntekijän sekä lastensuojelun perhetyöntekijän (myöh. perhetyöntekijä) kompetensseihin.

2.1.1 Lastensuojelun sosiaalityöntekijä

Kelpoisuusvaatimuksena lastensuojelun sosiaalityöntekijän tehtäviin on ylempi korkeakoulututkinto, johon sisältyy tai jonka lisäksi on suoritettu pääaineopinnot tai pääainetta vastaavat yliopistolliset opinnot sosiaalityössä. (Laki sosiaalihuollon ammatillisen henkilöstön kelpoisuusvaatimuksista 272/2005.) Tätä vaatimusta on täsmennetty lastensuojelulain (417/2007) 13§:ssä, jossa mainitaan lapsen asioista päättävän työntekijän pätevydestä.

Lastensuojelun ammattilaiset tekevät työtään omalla persoonallaan sekä henkilökohtaisella osaamisellaan. Henkilökohtaiseen osaamisen osa-alueita ovat reflektointikyky, muutos- ja kehittämisvalmiudet, erilaisten työhön liittyvien yhteyksien ymmärtäminen sekä oman ammattiminän ymmärtäminen ja käyttäminen. Tämän lisäksi osaamisessa on nähtävissä erilaisia sosiaalityön sisällöllisiä osa-alueita, jotka ovat lastensuojelun prosesseissa keskenään vuorovaikutuksessa toistensa kanssa. (Janhonen & Vanhanen-Nuutinen 2005, 87; Kananoja ym. 2007, 194–196.)

Lastensuojelun sosiaalityöntekijän osaaminen voidaan jakaa seitsemään eri osaamisalueeseen. Näissä osa-alueissa tulee näkyväksi se, miten laaja-alaista osaamista sosiaalityö edellyttää ammattilaiselta. Työn kokonaisvaltainen hallinta edellyttää tekijältään sekä sisällöllistä että henkilökohtaista osaamista.

Lisäksi asiakkaiden kanssa tehtävä työ edellyttää tekijältään hyviä vuorovaikutustaitoja. (Kananoja ym. 2007, 194; Bardy 2009, 4.)

Yhteiskuntatieteellinen osaaminen

Sosiaalityötä toteutetaan Suomessa hyvinvointivaltion yhteiskunnallisessa toimintaympäristössä. Tämä edellyttää sosiaalityöntekijältä yhteiskunnallisten yhteyksien ymmärtämistä ja analysointia. Nämä luovat ammattilaiselle tieto- ja taitopohjaa ymmärtämään ihmisten elämän ja sosiaalityön alati muuttuvia ehtoja. Hyvinvointivaltion erilaiset hyvinvointivaltiodiskurssit nostavat yhteiskunnallisuutta esiin arjen sosiaalityössä. Sosiaalityöntekijän odotetaan myös nostavan esiin yhteiskunnalliseen keskusteluun asiantuntijuudestaan käsin erilaisia kohtaamiaan ihmisten erilaisia tilanteita. (Juhila 2006, 229–230, 259–262; Kananoja ym. 2007, 194.)

Resurssiosaaminen

Sosiaalityössä on osattava huomioida myös laaja-alaisesti ihmisten oikeuksia erilaisiin palvelujärjestelmän etuuksiin, palveluihin sekä tukeen. Tämä edellyttää ammattilaiselta oikeudellista osaamista, joka on monella tavalla läsnä päivittäisessä työskentelyssä työtä normittavien lakien ja asetusten kautta. (Kananoja ym. 2007,194; Raunio 2009, 35.)

Innovaatio-osaaminen

Sosiaalityö on hyvinvointiyhteiskunnassa kytköksissä laajasti muihin julkisiin palveluihin, yksityissektoriin sekä kolmanteen sektoriin. Nämä ovat osaltaan haastamassa sosiaalityötä verkostoitumaan kanssaan. Erilaiset hankkeet ja projektit ovat osaltaan myös muuttamassa sosiaalityön toimintaympäristöä ja siksi ammattilaiselta vaaditaan sosiaalityön innovaatio-osaamista. (Kananoja ym. 2007,194–195; Raunio 2009, 38.)

Tutkimuksellinen osaaminen

Lastensuojelussa työskenneltäessä on ammattilaisen kaiken aikaa refleктоiva toimintaa ja arvioitava käytössä olevien prosessien laatua ja vaikutuksia. Tämä

edellyttää tiedonmuodostamisen taitoja, jotka taas ovat tarpeellisia sosiaalityön sekä sen menetelmien jatkuvassa kehittämisessä. (Kananoja 2007, 195; Bardy 2009, 45.)

Heinonen ja Sinko (2009, 95.) korostavat kirjoituksessaan lastensuojelun sosiaalityön vaikuttavuuden nostamista esiin enenevässä määrin. Tätä Heinonen ja Sinko perustelevat työn tehokkaammalla ja jäsennellymmällä kohdentamisella. Näin saataisiin resurssit paremmin käyttöön sekä onnistumisten myötä ammattilaisten työmotivaatiota paremmaksi.

Vuorovaikutuksellinen osaaminen

Erilaisten asiakkaiden ja verkostotahojen kanssa työskenteleminen edellyttää lastensuojelun sosiaalityöntekijältä erilaisten viestien sisältämien arvojen ja merkitysten ymmärtämistä. Hyvin keskeisellä sijalla on vuorovaikutussuhteiden luominen, ylläpitäminen, purkaminen sekä tulkitseminen. Myös erilaisiin vuorovaikutussuhteisiin sisältyvien konfliktien ratkaisu edellyttää hyviä vuorovaikutustaitoja. Jo perusasetelma lastensuojelussa lapsen tilanteen ja vanhemmuuden arvioinnissa asettaa vuorovaikutustaidot asiakkaita kohdattaessa koetukselle. (Kananoja ym. 2007, 137, 195; Altman 2008, 43; Heino 2009, 71; Kaikko & Friis 2009, 76.)

Työskentely lastensuojelun sosiaalityössä painottuu pitkälti psykososiaaliseen työskentelyyn lapsen asiassa. Tämä edellyttää työntekijältä kykyä hallita kasvokkain tehtävässä työssä vaadittavia menetelmiä asiakkaan ymmärryksen lisäämiseksi omassa asiassa. Raunion (2009, 180–181.) mukaan tämän ymmärryksen saavuttaminen edellyttää yhteisen kielen lisäksi myös kohtaamista ajassa ja tilassa. Myös yhteinen kokemus voi olla ymmärryksen saavuttamisessa merkittävä, joskaan niiden ei tarvitse olla työntekijällä ja asiakkaalla identtiset.

Arvo-osaaminen

Eettistä osaamista haastavat laaja normiperusta sekä ihmisoikeudet ja niihin kytköksissä olevat kansainväliset sopimukset. Ihmisiä kohdatessaan

sosiaalityöntekijä joutuu kohtaamaan yhteisön eettisiä kysymyksiä ja valintoja. Joissakin tapauksissa lastensuojelussa korostuu juuri juridinen päätöksentekopuoli. Ollessaan päätöksenteossa mukana sosiaalityöntekijä joutuu alati määrittelemään sitä, miten yhteiskunnan resursseja jaetaan avun tarvitsijoille. (Kananoja ym. 2007, 136–137, 195; Raunio 2009, 27–28.)

Metodiosaaminen

Lastensuojelutyö edellyttää tekijältään laaja-alaista erilaisten työprosessien ja menetelmien hallintaa. Työprosessit voivat kohdistua sekä asiakkaisiin että yhteiskunnan erilaisiin rakenteisiin. Työ voi olla arviointityötä, tavoite- tai muutostyöskentelyä, erilaisten suunnitelmien tekemistä ja toteuttamista. Myös verkosto-osaaminen on noussut erääksi osaamisen painopisteeksi lastensuojelutyössä. (Kananoja ym. 2007, 196; Heino 2009, 73.)

Myös erilaisten menetelmien ja toimintamallien käyttäminen työn prosessien eri vaiheissa ovat usein sosiaalityön työskentelyn tukena. Menetelmät tarjoavat moninaisia mahdollisuuksia vuorovaikutuksen tueksi asiakkaan kohtaamisessa, luottamuksellisen suhteen luomisessa sekä asiakkaan äänen nostamiseksi esiin. (Kaikko & Friis 2009, 79–80.)

2.1.2 Lastensuojelun perhetyöntekijä

Raisiossa lastensuojelun perhetyöntekijän pätevyysvaatimuksena on ollut ammattikorkeakoulutasoinen koulutus. Perhetyöntekijät ovat olleet pääosin sosiaalialan koulutusohjelman suorittaneita sosionomeja. Eräs työntekijä on saanut tutkimuksen aikana ylemmän ammattikorkeakoulututkinnon mukaisen pätevyyden, sosionomi (ylempi AMK). (Elo-Kuru 22.05.2009.)

Sosiaalialan ammattikorkeakoulututkinnon katsotaan rakentavan opiskelijalle koko opintojen ajan laaja-alaista tietoperustaa käytännön työtä unohtamatta. Opinnot tuottavat ydinosaamista sekä erityisosaamista opiskelijan valitsemien suuntautumismuhtoehtojen mukaisesti. Erityisosaaminen voi kohdistua joko tiettyihin asiakasryhmiin tai menetelmien hallintaan. Ydinosaaminen on kerätty

kompetenssianalyysiksi, joka kuvaa sosionomin (AMK) sekä tiedollisia että taidollisia osaamisalueita. (Kananoja ym. 2007, 197–198.)

Sosiaalialan eettinen osaaminen

Sosionomi (AMK) on sisäistänyt itselleen sosiaalialalla vallitsevat arvot ja ammattieettiset periaatteet. Hän on myös sitoutunut toimimaan niiden mukaisesti ottaessaan huomioon asiakkaidensa yksilöllisyyden ainutkertaisuuden. Sosionomi (AMK) pystyy myös refleктоimaan omaa työskentelyään eettisistä näkökulmista ja kykenee toimimaan eettisesti erilaisissa arvostitiriitatilanteissa. Sosionomi pyrkii työskentelyllään edistämään tasa-arvoa ja suvaitsevaisuutta. Vahva osa-alue sosionomin (AMK) työtehtävissä on myös huono-osaisuuden ennaltaehkäiseminen yhteiskunnallisella, yhteisöllisellä sekä yksilön tasoilla. (Kananoja ym. 2007, 197.)

Asiakastyön osaaminen

Sosionomi (AMK) osaa soveltaa erilaisia teoreettisia lähestymistapoja ja työmenetelmiä luodessaan ja ylläpitäessään luottamuksellisia asiakasta osallistavia vuorovaikutussuhteita. Hän osaa ohjata ja tukea erilaisia asiakasryhmiä tiedostaen näiden asiakkaiden voimavaroja ja tarpeita asiakaskontekstissa. (Kananoja ym. 2007, 197.)

Sosiaalialan palvelujärjestelmäosaaminen

Sosiaalialan koulutusohjelmassa korostuu hyvinvointivaltion palvelujärjestelmän ja siihen liittyvän lainsäädännön tunteminen. Sosionomin (AMK) toimintaa ohjaa palveluohjauksellinen orientaatio asiakkaan tukemiseksi elämäntilanteessaan. Palveluohjauksellinen työote edellyttää tekijältään luonnollisesti kykyä pysyä ajan tasalla erilaisten palvelujen muutoksissa. Sosionomin (AMK) osaamista voidaan hyödyntää myös erilaisten palvelujen kehittämisessä (Kananoja ym. 2007, 197.)

Yhteiskunnallinen analyysitaito

Yhteiskunnallinen analyysitaito edellyttää sosionomilta (AMK) kykyä ymmärtää, jäsentää ja analysoida yksilön ja ympäröivän yhteiskunnan välistä suhdetta. Ymmärrys yhteiskunnallisen päätöksenteon ja yksilön omien sosiaalisten toimintaedellytysten yhteyksistä auttaa sosionomia (AMK) jäsentämään ongelmia yhteiskunnallisessa kontekstissa. (Kananoja ym. 2007, 197–198.)

Reflektiivinen kehittämis- ja johtamisosaaminen

Reflektiivinen ja tutkiva työote on kaiken sosionomin (AMK) osaamisen taustalla. Toiminnan teoreettisen taustan tarkastelukyky ja uusien toimintamallien soveltaminen luovat perustaa työyhteisössä aktiiviselle toimimiselle, sekä työntekijän että esimiehen tehtävissä. Osaamisessa korostuu käytäntöpainotteinen tutkimuksellinen työote ja uuden tiedon tuottaminen. (Kananoja ym. 2007, 197–198.)

Yhteisöllinen osaaminen ja yhteiskunnallinen vaikuttaminen

Yhteisöllinen osaaminen merkitsee sosionomin (AMK) kompetenssissa yhteisöjen toimintatapojen ymmärtämistä sekä kansalaisten osallistamisen vahvistamista yhteisöllisyydessä. Opintojen teoriapohja luo myös valmiudet yhteiskunnalliseen arvokeskusteluun sekä yhteistyökykyyn asiakkaiden ja muiden toimijoiden kanssa suhteessa päätöksentekoon. Sosionomi (AMK) pystyy tunnistamaan työssään erilaisia epätasa-arvoa tuottavia rakenteita ja osaa toimia aktiivisesti purkaakseen näitä rakenteita. (Kananoja ym. 2007, 198.)

3 Työparityöskentely

Työparityöskentelyllä tarkoitetaan tässä tutkimuksessa työskentelyä, jossa lastensuojelun selvitystyön asiakasprosessissa työskennellään parityönä lapsen asiassa. Työskentelyyn voi kuulua asiakkaiden kotona tapahtuvaa työskentelyä, joko yhdessä tai yksin. Työtä voidaan suunnitella yhdessä, työn jakamisesta

voidaan sopia sekä työskentelyn etenemisen seuranta ja arviointia tapahtua työparien välisellä vuorovaikutuksella. Oleellista on kuitenkin se, että lastensuojelutarpeen selvitystyöskentelyssä työparityöskentelyssä on aina kokonaisvastuu sosiaalityöntekijällä. (Heino 2008, 52, 66.)

Sosiaalialan asiakaslähtöinen työskentely edellyttää ammattilaisilta kykyä työskennellä asiakkaan kanssa tekemisissä olevien verkostojen kanssa. Tämä luo sosiaalityöhön moniammatillisen työskentelytavan. Yhteinen toiminta asiakkaan asiassa luo ammattilaiselle mahdollisuudet oppia uutta tietoa, taitoja sekä reflektoida omia käsityksiään asiasta. Yhteistoiminta luo myös mahdollisuuden toisia kunnioittavaan työotteeseen ja yhteisen ymmärryksen etsimiseen asiakkaiden kokonaistilanteissa. (Vanhalakka-Ruoho 2004, 184–185; Janhonen & Vanhanen-Nuutinen 2005, 16–17.)

Työssä tarvittava asiantuntijuus kehittyy työssä työntekijän ja työn suhteen pohjalta. Tämä suhde muotoutuu työssä yhä uudelleen ja uudelleen, erityisesti sosiaalialalla, jossa jokainen asiakassuhde on ainutlaatuinen. Työskentely työpareina luo tähän sosiaaliseen kontekstiin oman mahdollisuuden asiantuntijuuden kasvuun. (Janhonen & Vanhanen-Nuutinen 2005, 15.)

Lasten ja nuorten psykososiaalisten palvelujen kentällä parityöskentely on jo hyvin vakiintunut työskentelymuoto. Lastensuojelulaki normittaa parityöskentelyn erityisesti lasten huostaanotoissa sekä lasten huoltoa ja tapaamisoikeutta koskevissa selvitystöissä. Uusi lastensuojelulaki toi myös työparityöskentelyn lastensuojelutarpeen selvitysprosessiin. (Kihlman 2005, 97.)

3.1 Ammatillinen kehittyminen

Sosiaalialan työssä ei voi kukaan kehittyä asiantuntijaksi yksin. Kehittyminen edellyttää aina toimimista yhteistyössä sekä työyhteisössä että toisten toimijoiden kanssa. Verkostoituminen luo myös uudenlaiset mahdollisuudet yhteistoimintaan asiakkaan asiassa. (Janhonen & Vanhanen-Nuutinen 2005, 15; Palonen & Lehtinen 2005, 170.)

Työyhteisöissä oppimista tapahtuu kaiken aikaa konkareilta vasta-alkajille ja toisin päin. Hyvän yhteistoiminnan taustalla on ammattilaisten keskinäinen kunnioitus. Konkarin työelämän pitkä kokemus voidaan yhdistää luontevasti vasta-alkajan tuoreisiin tietoihin. Tämä edellyttää dialogisuutta myös työyhteisön sisällä. (Mattila 2007, 87–88.)

Dialogisuus on Arnkilin (2004, 189–195.) mukaan kokoelma polyfonisia hetkiä uuden ymmärryksen muodostamisessa. Tämä moniäänisyys edellyttää osallistujilta puhumisen ja kuuntelun erottamista toisistaan. Aito dialogisuus edellyttää myös avointa tilanteen lähestymistä vailla etukäteen kirjoitettua käsikirjoitusta. Avoin dialogisuus siis edellyttää ammattilaisten työryhmissä tietynlaista prosessissa mukana elämistä. Prosessi ei ole kenelläkään kokonaan etukäteen tiedossa, joten työskentely edellyttää jatkuvaa epävarmuuden sietämistä. Moniammatillisuus taas luo dialogisuudessa mahdollisuuden perinteisten rajapintojen rikkomiselle ja uusien käytäntöjen löytämiselle asiakkaan voimaannuttamiseksi.

Dialogisuus antaa mahdollisuuden hiljaisen tiedon esiin saamiseksi ja työyhteisön tai työparin käyttöön saattamiseksi. Tiedon ei katsota enää olevan pelkästään yksittäisten ammattilaisten omaa tietoa ja taitoa. Tietämisen uskotaan nykyisin ylittävän yksittäiset ammattilaiset, työyhteisöt sekä yhteisöjen ja organisaatioiden rajapinnat. Puhutaan sosiaalisesta pääomasta, joka ilmenee monitasoisten vuorovaikutustilanteiden myötä vastavuoroisten toimintojen, pätevyyksien, taitojen ja rutiinien toimintakentällä. (Palonen & Lehtinen 2005, 170–171.)

3.2 Työmotivaatio

Työlleen motivoitunut ja prosessin hyvin hallitsevan ihmisen tunne työn tekemisestä voi olla hyvin lähellä omistautumisen tunnetta. Kun työn imu vie mennessään, puhutaan usein Csikszentmihalyin ajatuksesta työn virtaamasta (flow). (Virtanen 2005, 65.)

Työn hallinnan käsitteeseen kuuluu monia eri ulottuvuuksia. Näiden ulottuvuuksien hallinnan tunne auttaa ammatissa toimimisessa ja työssä jaksamisessa. Työn prosessin monipuolistaminen auttaa ennaltaehkäisemään työn rutiinien yksipuolisuuden fyysistä ja psyykkistä kuormittavuutta. Tunne omista vaikutusmahdollisuuksista työn monipuoliseen tekemiseen luo taas psyykkistä jaksamista ammatillisuuteen. Myös oma osallisuus päätöksentekoon vaikuttaa omassa ammatissa toimimiseen. Näin työn hallinta ja työn vaatimukset mahdollistavat työssä kehittymisen ja uusien asioiden oppimisen. Myös yksilön käsitys siitä, että hänen koulutustasonsa vastaa työn vaatimuksia on suorassa suhteessa työhyvinvoinnille. (Vahtera ym. 2002, 29–31.)

Parhaimmillaan työparityöskentelyssä ammatilliset tiukat rajat ylittyvät ja aikaisemmin tyhjäksi tilaksi jäänyt rajapintojen välinen alue täyttyy työntekijöiden kokemustiedolla ja aikaisemmin toisilta ammattilaisilta opitulla tiedolla. Jos omaa ammatillista reviiriä ei tarvitse enää puolustella tiukasti, voidaan antaa työparille tukea ja hyväksyntää enenevässä määrin. Kumppanuudesta tulee tasavertainen, vaikka ammattien eri professiot ovat edelleen olemassa. (Kihlman 2005, 114–115.)

Pareina työskenneltäessä muutoksen mahdollistaminen asiakkaiden elämässä mahdollistuu eri ammatillisuuksien kautta entistä paremmin. Yksin työskentelyssä ei ammattilaiselle jää tilaa olla tietämättä asioita. Kaksin työskenneltäessä on luonnollisesti mukana kahden eri ammattilaisen osaaminen ja tietämys. Asioiden jakaminen lisää työtyytyväisyyttä ja motivaatiota työskenneltäessä usein hyvin problemaattisten ja alati vaihtuvien tilanteiden kanssa. (Yliruka 2009, 170–171.)

3.3 Työn laadun arviointi

Laadukas lastensuojelun työ edellyttää ammattilaisilta jatkuvaa reflektiota omasta toiminnastaan, toiminnan jatkuvaa uudelleen arviointia suhteessa asiakkaisiin, jatkuvaa työn kehittämistä sekä oman ammattitaidon ylläpitämistä ja kehittämistä. Laatu ei synny itsestään arjen toiminnoissa. Laatu on mukana

myös lastensuojelun prosesseissa. Työskentelyn kautta määrittyy näkemys siitä, mitä on hyvä laatu lastensuojelun prosesseissa. (Holma 2009, 12–13.)

Kahden ammattilaisen yhteisen työskentelyn eräitä laadun varmistamisen keinoja on jatkuva asiakastapaamisten arviointi. Arviointi voi koskea arvojen ja toimintatapojen ajantasaisuutta ja toteutumista työparin työskentelyssä. Arviointi voi koskea myös itse prosessin suunnittelua, sitä onko tehty oikein tässä kohdin vai pitääkö jotakin muuttaa. Yhdessä voidaan lisäksi pohtia sitä, onko tavoitteisiin päästy. Yhdessä pohtimista voi laadun kannalta tapahtua myös asiakkaan kanssa yhdessä. Näin laadun arviointiin pääsevät osalliseksi myös itse asiakkaat. (Laaksonen 2004, 257–258.)

3.4 Työn kuormittavuus

Tietoisuus toisen ammattilaisen ajattelusta ja asiantuntijuudesta voi osaltaan olla helpottamassa työn kuormittavuudessa. Työparin kanssa työskenneltäessä ei tarvitse miettiä yksin asiakkaan ongelmia. Asioita voi nostaa työparin kanssa puheeksi, vielä asiakkaan läsnä ollessa, ja luoda siten vuoropuhelua, johon asiakkaalla itselläänkin on mahdollisuus osallistua. (Kihlman 2005, 114–115.)

Työskenneltäessä yhdessä eri ammattilaisten kanssa oma työ tehdään näkyväksi ja julkiseksi. Eri osaamiset tulevat esiin ja sekä tietoa että työvälineistöä ja – menetelmiä pystytään yhdistelemään tehokkaasti. Parina työskenneltäessä myös molempien työparien oma persoonallisuus nousee työvälineeksi. Tämä mahdollistaa monipuolisen työskentelyn perheen ja sen erilaisten perheenjäsenten kanssa. (Pohjola 1999, 110–111.)

Työn kuormittavuuteen lastensuojelun osalta voidaan vaikuttaa myös työparityöskentelyssä dokumentoinnin jakamisella. On erityisen merkityksellistä lastensuojelun asiakkuuksissa, että asiakirjoihin tulee merkityksi totuudenmukaisia asiakastapaamiskirjauksia. Työparilta voi aina varmistaa tapaamisten kulkua, mikäli työntekijä on epävarma tapaamisten tapahtumista tai vuoropuheluista. (Räty 2004, 86–87.)

Työn kuormittavuutta lisää merkittävästi myös asiakasmäärien lisääntyminen. Samaan aikaan sosiaalityöntekijöiden vaihtuvuus on ollut kunnissa suurta ja tämä on luonut epävarmuutta työyhteisöissä. Paikoin on ollut lastensuojelun sosiaalityössä pulaa pätevistä työntekijöistä. Epäpätevät sijaiset puolestaan lisäävät tarvittavan perehdyttämisen myötä myös muiden työmääriä. (Raunio 2009, 42–43.) Kunta-alan työolobarometrin (2008, 6.) mukaan sosiaalialalla 53 % työntekijöistä teki ylitöitä.

3.5 Työturvallisuus

Noin joka viides sosiaalialan työntekijä on kohdannut joskus työssään jonkinlaista väkivaltaa asiakkaiden taholta vuonna 2008. Jatkuvasti asiakkaiden uhkaamaksi kokee joutuneensa sosiaalialan työntekijöistä 6 %. Väkivalta voi näissä asiakastapauksissa olla joko fyysistä tai henkistä väkivaltaa. (Kunta-alan työolobarometri 2008, 12.)

Eräs tapa turvata työntekijöiden hyvinvointia työssä sosiaalialalla on työparityöskentely. Työparityöskentely on itse asiassa eniten käytetty ja parhaimmaksi koettu turvallisuusjärjestely sosiaalialan töissä. (Yliruka ym. 2009, 52–53.)

Työturvallisuuteen voidaan katsoa myös kuuluvaksi työntekijöiden oikeusturvasta huolehtiminen vaativassa asiakastyössä. Työskentelyn aikana tehtäviä havaintoja voidaan pohtia ja dokumentoida niitä yhdessä. Kahden eri ammattilaisen näkemykset voidaan yhdistää luontevasti ja hakea toiselta työntekijältä vahvistusta omiin havaintoihin. Näin mahdollisesti päätöksenteon hetkellä tulee asiakkaan oikeusturvan lisäksi vahvistettua työntekijöiden oikeusturvaa, sillä päätöksenteko perustuu tuolloin kahden ihmisen työskentelyyn yksintyöskentelyn sijaan. (Räty 2004, 86.)

4 Lastensuojelutarpeen selvitys

4.1 Normiperusta

Lastensuojelutarpeen selvitys on lastensuojelulain 27 §:ssä määritelty toimenpide, johon on ryhdyttävä lastensuojeluilmoituksen tultua sosiaalitoimelle. Lakiin on lisätty myös mahdollisuus pyyntö lastensuojelutarpeen arvioinnin aloittamiseksi. (Lastensuojelulaki 25a§). Lastensuojeluilmoitusta koskevalle lapselle on nimettävä oma sosiaalityöntekijä, joka lähtee tekemään selvitystyötä viipymättä. Selvitystyön tulisi valmistua kolmen kuukauden kuluttua lastensuojeluilmoituksen tulosta. (Lastensuojelulaki 27§.)

Lastensuojelulaki määrittelee myös pääpiirteissään sen, millaisesta prosessista lastensuojelutarpeen selvityksessä on kyse. Laki määrittää myös sen, että kyseessä on lastensuojelun tavoitteellinen ja suunnitelmallinen prosessi, jossa on selkeä alku ja päätös. Näin lainsäädännön avulla on pyritty luomaan valtakunnallisesti yhteneväistä käytäntöä lastensuojelun arviointivaiheen työskentelyprosessiin. (Lastensuojelulaki 27§.)

Alustan lastensuojelutarpeen selvitystä ensin avaamalla lastensuojeluilmoitusta. Tämä siksi, että lastensuojelutarpeen selvitystyön edellyttää usein lastensuojeluilmoitus, joka tulee joko perheen ulkopuoliselta taholta tai perheestä itseltään. Lastensuojelutarpeen selvitystyössä alkutapaamisen lähtökohtana on tuo lastensuojeluilmoitus ja sen keskeinen sisältö, joka käydään lävitse perheen kanssa. (Möller 2004, 45–46.)

Lastensuojelutarpeen selvitystyöhön on Suomessa kehitelty yhteneväistä mallia lähinnä Pesäpuu Ry:n toimesta. Pesäpuun mallin mukaista selvitystyöskentelyä on ajettu sisään lastensuojelun työntekijöille viime vuosina eri lastensuojelun kehittämishankkeiden tiimoilta. Kehittämishankkeiden yhteydessä on pyritty yhdenmukaistamaan lastensuojelun työkäytäntöä valtakunnallisesti, jotta pystyttäisiin takaamaan eri kunnissa tasaveroinen kohtelu lastensuojelun asiakkaille. (Möller 2004, 13–14.)

4.2 Lastensuojelutarpeen selvittämisen aloittaminen

Lastensuojelutarpeen arviointi voi alkaa ilmoituksesta lastensuojeluasiassa. Tämä ilmoitus voi olla lastensuojeluilmoitus, pyyntö lastensuojelutarpeen arvioimiseksi tai ennakkollinen lastensuojeluilmoitus. Ilmoituksen voivat tehdä lapsen vanhemmat, lapsi itse tai muu taho. Virkansa puolesta ilmoitusvelvollisia ovat sosiaali- ja terveydenhuollon, opetustoimen, nuorisotoimen, poliisitoimen ja seurakunnan tai muun uskonnollisen yhdyskunnan palveluksessa tai luottamustoimessa olevat henkilöt sekä muun sosiaalipalvelujen tai terveydenhuollon palvelujen tuottajan, opetuksen tai koulutuksen järjestäjän tai turvapaikan hakijoiden vastaanottoa tai hätäkeskustoimintaa taikka koululaisten aamu- ja iltapäivätoimintaa harjoittavan yksikön palveluksessa olevat henkilöt ja terveydenhuollon ammattihenkilöt. (Lastensuojelulaki 25§.)

Lastensuojeluilmoitus voidaan nähdä yhteistyöaloitteena. Tarkoituksena on mahdollistaa lastensuojeluviranomaisten kanssa tehtävän yhteistyön ulottaminen lapsen arjen muihin verkostoihin. Esimerkiksi lastensuojeluilmoituksen tullessa päivähoidosta, voidaan yhteistyötä lastensuojelutarpeen selvitystyössä myös aloitella päivähoidosta. Näin luodaan liikettä hallintokuntien eri toimijoiden rajapinnoille. (Heino 2008, 44.) Tätä yhteistyöaloitteen ajatusta tukee myös lastensuojelulakiin 1.3.2010 tullut muutos pyynnöstä lastensuojelutarpeen arviointiksi. Laki korostaa tässä yhteistyötä perheen kanssa lapsen tilanteen selvittämiseksi. (Lastensuojelulaki 25a§.)

Ilmoituksen saavuttua sosiaalityöntekijä tekee päätöksensä 7 vuorokauden kuluessa siitä, aiheuttaako ko. ilmoitus lastensuojelullisia toimia. Joissakin tapauksissa ilmoitus ei johda minkäänlaisiin toimiin. Muussa tapauksessa ryhdytään joko kiireellisiin lastensuojelullisiin toimiin tai aloitetaan lastensuojelulain 27§:ssä mainittu lastensuojelutarpeen selvitystyö. Selvitystyön alkaminen merkitsee aina lapselle lastensuojelun asiakkuuden alkamista ja tästä ilmoitetaan kirjallisesti asianosaisille. Ennakollisessa lastensuojeluilmoituksessa lapsen asiakkuus alkaa lapsen syntymän jälkeen. Selvitystyö pitää saada päätökseen kolmen kuukauden kuluessa asiakkuuden aloittamisesta. (Lastensuojelulaki 27§.)

4.3 Lastensuojelutarpeen selvitys prosessina

Lastensuojelutarpeen selvitys on osa lapsi- ja perhekohtaista lastensuojelutyötä. (Kananoja ym. 2007, 138; Heino 2008, 15.) Selvitystyö on osa lastensuojelun toimenpideprosessia, jossa lapselle nimetään hänen asioitaan hoitava sosiaalityöntekijä. Tällä sosiaalityöntekijällä tulee olla sosiaalihuollon ammatillisen henkilöstön kelpoisuusvaatimuksista annetun lain 3§:n mukainen sosiaalityöntekijän ammatillinen kelpoisuus. Muuna lain nimeämänä lastensuojelun työntekijänä taas voi toimia esim. avohuollon ohjaaja, perhetyöntekijä tai muu lastensuojeluasioihin perehtynyt ammattilainen. (Heino 2008, 14–18.)

Lastensuojelulaki ei suoraan määrittele lastensuojelutarpeen selvitykselle mitään tiukkaa määrämuotoista prosessia. Prosessi voi siis muotoutua täysin työntekijä- ja asiakaskohtaisesti, jos kunnassa ei ole sovittu yhteistä käytäntöä lastensuojelutarpeen selvityksen tekoon. Työntekijäkohtaisen prosessin ongelmakohtana voidaan nähdä erityisesti se, että kunnassa ei lastensuojelussa ole silloin riittävän läpinäkyvää ja yhdenmukaisuutta tarjoavaa palvelua lastensuojelutarpeen selvityksessä. (Möller 2004, 15–16.)

Työyhteisön kesken sovittu yhtenäinen prosessikäytäntö antaa tilaa ja mahdollisuuden lastensuojelun oman roolin selkiinnyttämiselle. Tietynlainen prosessirakenne takaa asiakkaalle myös tunteen siitä, että eri lastensuojelun toimijat toimivat tietyllä lailla linjassa. (Möller 2004, 20–22.)

Prosessi ei ole kuitenkaan missään vaiheessa tiukasti sidottu määrämuotoon. Prosessin sisällä toimintatavat voivat joustaa perheiden tilanteiden mukaan. Vauvaperheessä lastensuojelutarpeen selvitystyössä vauvan ääntä voidaan nostaa näkyväksi eri tavalla kuin murrosikäisten lasten ääntä. Pientä lasta voidaan havainnoida hyvin erilaisin menetelmin. (Kananoja ym. 2007, 141.)

4.4 Lapsen osallisuus

Selvityksen aikana paneudutaan tietoon siitä, miten lapsen vanhemmat pystyvät vastaamaan lapsen erilaisiin tarpeisiin. Kyse on vanhempien kykyjen ja lapsen

tarpeiden arvioimisen suhteesta sekä riskien arvioinnista. (Department of Health 2000, 17; Oranen 2006, 7.) Suomalaisen lastensuojelutarpeen selvitystyöskentelyn mallin kehitystyössä on osittain hyödynnetty Englannissa käytössä ollutta Framework for assessment of children in need and their families –arviontimallia. Johtuen eroista lastensuojelun perusorientaatioissa, Suomessa ei ole koettu mahdolliseksi käyttää suoraan Englannin mallia. Suomen mallin kehittämisessä on kuitenkin käytetty jo olemassa olevan englantilaisen mallin selvitystyön kehystä ja siitä kerättyä tutkimustietoa. (Oranen 2006, 29–36.)

Tutkijat vakuutuivat tutkimustuloksista, jotka osoittivat asiakkaiden olleen tyytyväisiä uuteen työskentelymalliin. Myös kuulluksi tulemisen kokemus vahvistui uuden strukturoidumman selvitystyöskentelyn kautta. Myöhemmin samaa mallia on otettu käyttöön myös Ruotsissa. Kuten Ruotsissa BBIC-arvioinnissa, myös suomalaisessa lastensuojelutarpeen selvityksessä on haluttu korostaa ekologista teoriaa ja käsitystä lapsesta aktiivisena toimijana omassa ympäristössään. (Oranen 2006, 29–36; Socialstyrelsen 2008, 18.)

Lapsen keskiössä oleminen tarkoittaa lapsen osalta subjektiivisuutta omassa elämässään. Lapsen elämä on lapsen omaa kokemusta ja tätä kokemusta lapsilähtöinen työskentely haluaa myös tuotavan esille. Työskentelyn suunta lapsesta käsin on vaativaa ja edellyttää lapsen aktiivisuuden tunnustamista, lapsen kunnioittamista sekä pyrkimystä katsella asioita lapsen näkökulmasta käsin. (Oranen 2006, 4.)

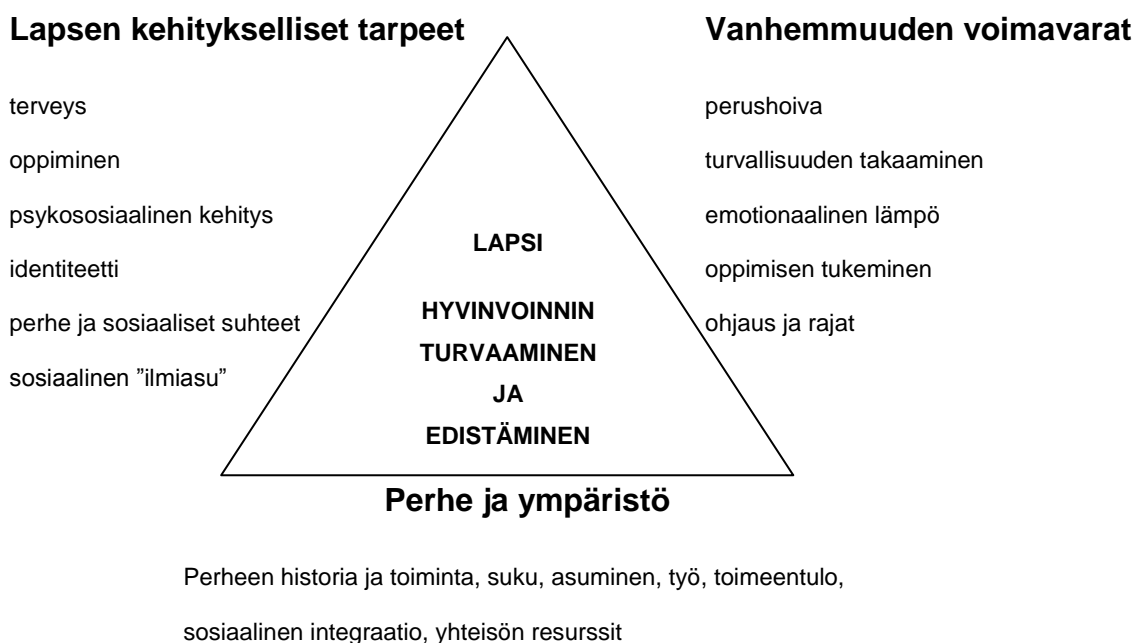
Vaikka prosessissa lapsen näkemykset ovat arvokkaita, on aikuisten toisaalta taas turvattava lapsi vaikeita asioita käsiteltäessä. (Kananoja ym. 2007, 134.) Lapsen osallisuudelle on Oranen (2006, 33.) löytänyt erilaisia ulottuvuuksia. Näitä ovat lapsen mahdollisuus valita, saada tietoa, vaikuttaa päätöksentekoon, itseilmaisu, avun ja tuen saannin mahdollisuus, tuen saaminen itsensä ilmaisuun, itsenäisten päätösten tekeminen. Myös Hurtig (2006, 167.) korostaa lasten ja perheiden auttamisen pohjaksi lapsen näkemyksen avaamista lapsen omissa asioissa. Tämä lapsen osallisuuden esiin nostaminen on omiaan myös korostamaan lastensuojelun sosiaalityön asiakaslähtöisyyttä.

Lapsen osallisuus omassa asiassa voidaan turvata lastensuojelutarpeen selvityksessä monin eri tavoin. Lapsi voi olla fyysisesti itse läsnä selvitystyöskentelyssä. Hänestä voidaan kerätä tietoa lapsen kanssa toimivilta tahoilta vanhempiensa luvalla. Lapsiin kohdistuvan huolen puheeksi nostaminen vanhempien kanssa nostaa myös esiin lapsen osuutta perheen elämässä. (Kananoja ym. 2007, 141.)

Lasten kanssa toimittaessa on lapsen aidon kuulemisen lisäksi merkittävä rooli myös lapsen havainnoinnilla. Lapsen havainnointi edellyttää ammattilaiselta ymmärrystä lapsen kehitystehtävistä, sen eri vaiheista ja sisällöistä. Lapsen tilanteen kokonaiskuvan muodostamiseksi on ammattilaisen pystyttävä lukemaan myös lapsen ja ympäristön välisiä suhteita. (Forsberg 2000, 79.)

Lastensuojelutarpeen selvityksessä on aina lapsen osallisuuden osalta otettava huomioon lapsen turvaaminen koko työskentelyn ajan. Lastensuojelutarpeen selvitystyöskentelyssä on erityisesti huomioitava se, että asiakkaina olevat lapset saattavat olla monesti vaurioituneita ja osin ikäkehitystään jäljessä. Tämä asettaa luonnollisesti haasteita työskentelylle. (Department of Health 2000, 10–11.)

Lapsen osallisuus tulee esiin myös Department of Health:n (2000, 17.) laatimasta arvioinnin jäsentämisen kaaviosta, jota Oranen (2006,31.) on mukailnut suomalaiseen lastensuojelutyöhön soveltuvaksi.



KUVIO 1. Arviointimallin jäsenitys (Oranen 2006, 31).

4.5 Selvitystyön prosessi Raision Perhepalveluissa

Raisiossa on koulutettu lastensuojelun työntekijöitä Varsinais-Suomen lastensuojelun kehittämisyksikön järjestämässä lastensuojelutarpeen selvityskoulutuksissa vuonna 2008–2009. (Lastensuojelun kehittämishanke, 7.) Koulutuksissa on käytetty prosessia kuvaamaan ns. Pesäpuun mallia. Tällä mallilla on vahva teoriaperusta, joka on luotu alun perin Pride – viitekehykseen. (Möller 2004,13; Oranen 2006, 38.)

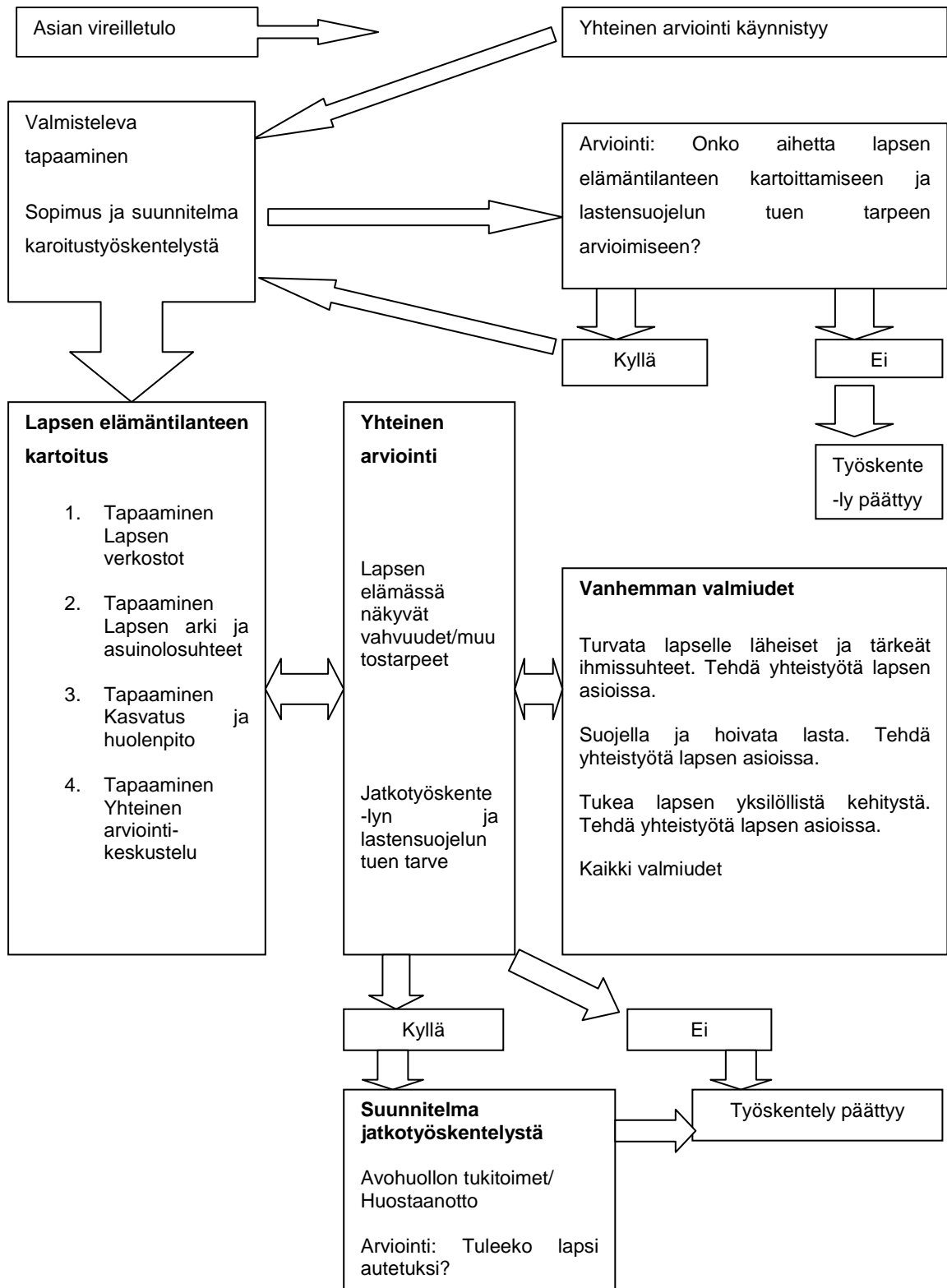
Raisiossa lastensuojelutarpeen selvitystyöskentelyyn on käytetty kolmea mallia työpareista. Tapauksissa, joissa ei nähdä selvitystyön alkuvaiheessa perhetyölle työskentelymahdollisuuksia, tehdään selvitystyötä kahden sosiaalityöntekijän työpareina. Kun perhetyölle nähdään mahdollisuuksia muutoksen tuottamisessa, työpareiksi pyydetään perhetyöntekijää. Tuolloin sosiaalityöntekijä tekee lähetteen moniammatilliseen perhetyön tiimiin. Jos taas kyseessä on nuori ja hänen perheensä, voi työpariksi lähteä mukaan avohuollon ohjaaja. (Elo-Kuru 22.05.2009)

Möller (2009, 21–23.) avaa lastensuojelutarpeen selvityksen prosessia kahdeksi eri prosessiksi: arviointiprosessi ja työskentelyprosessi. Myös yhteys

lastensuojelun kokonaisprosessiin tulee esiin näiden prosessien kohdalla. Prosessien rinnakkaisuus luo mahdollisuuksia työskennellä moniammatillisesti lapsen tilanteen kokonaisvaltaiseksi hahmottamiseksi. Prosesseissa korostunut työskentely lapsen sekä hänen vanhempiensa kanssa luo moniäänisyyden prosessiin.

Työskentelyprosessi

Arviointiprosessi



KUVIO 2. Kartoitustyöskentely ja sen yhteys lastensuojelun kokonaisprosessiin. (Möller 2004,23).

4.5.1 Arviointiprosessi

Arviointiprosessi kulkee kaiken aikaa työskentelyprosessin rinnalla. Arvioinnin kohteena ovat vanhemman valmiudet sekä lapsen vahvuuksien ja muutostarpeiden arviointi. Vanhemman valmiuksiksi lasketaan vanhempien kyky tehdä lapsen asiassa yhteistyötä sekä vanhempien kyvyt suojata ja hoitaa lastaan. Olennaisia arvioinnin kohteita ovat myös ne, miten vanhemmat pystyvät turvaamaan lapselle tärkeitä ja läheiset ihmissuhteet sekä kyvykkyys tukea lapsen yksilöllistä kehitystä. (Department of Health 2000, 41; Möller 2004, 23.)

Suomalaisessa arviointityöskentelystä puuttuvat tiukat normit. Pesäpuun malli tarjoaa eräänlaisen kehikon ja selkeän työskentelymallin arvioinnille. Arviointityöskentelyssä voidaan olla yhteistyössä erilaisten lapsen ja perheen kanssa toimivien tahojen kanssa. Näin voidaan kerätä tietoa siitä, mikä lapsen tilanne on ollut, mitä se on nyt ja miltä näyttää tulevaisuus arvioinnin valossa. Näin voidaan nostaa esiin sitä, millaisia muutoksia ehkä tarvitaan lapsen tilanteeseen. (Kananaja ym. 2007, 146–147.)

Ervast ja Tulensalo (2005, 15.) mainitsevat lapsen tilanteen arviointiprosessin olevan eräänlainen interventio lapsen tilanteeseen. Interventio tarjoaa aina mahdollisuuden nostaa lapsen ympäristössä jo olevia voimavaroja esiin. Interventio toimii siis itsessään jo eräänlaisena tukena lapsen tilanteessa. (Department of Health 2000, 11; Socialstyrelsen 2008, 85.)

4.5.2 Työskentelyprosessi

Möller (2004, 21.) mainitsee kartoitustyöskentelyn muodostuvan viidestä tapaamisesta. Näissä tapaamisissa on tarkoituksena käydä lävitse erilaisin teemoin lapsen elämää, sekä lapsen kokemana että vanhempien kuvaamana. Toiminnallisten menetelmien käyttäminen työskentelyn apuna takaa asiakkaan ja hänen läheisensä mahdollisuudet tuoda esiin kokemuksia, tuntemuksia ja tarpeita myös niissä tapauksissa, joissa pelkällä puheella ei niitä pystytä

tuomaan esiin. Pyrkimys lapsen tilanteen ymmärtämiseen on keskeisellä sijalla työskentelyprosessin aikana. (Department of Health 2000, 38–39.)

Lastensuojelutarpeen kartoitustyöskentelyssä ei ole kyse vain informaation keräämisestä tai informaation antamisesta. Työskentely on aina eräänlainen interventio perheen tilanteeseen. Tällä työskentelyllä on tarkoitus edesauttaa perhettä jäsentämään omaa tilannettaan ja siihen vaikuttavia tekijöitä. (Kananoja ym. 2007, 108. 143.)

Työskentelyssä on merkityksellistä myös nostaa esiin perheen kaikkien osapuolten ääni omassa elämäntilanteessaan. Tällöin työskentely saattaa merkitä joissakin perheissä usean lapsen kanssa työskentelyä. Jokaisella lapsella on oikeus tulla kohdatuksi omana yksilönään, ei yhteisenä äänenä perheen tilanteesta. (Kananoja ym. 2007, 146.)

5 Tutkimuksen toteutus

5.1 Tutkimuksen tausta ja tutkimustehtävät

Ammattikorkeakoulututkinnon eräs vaativimmista ja samalla palkitsevimista opintosuorituksista on opinnäytetyön tekeminen. Opinnäytetyön tarkoituksena on opiskelijan oman oppimisen ohella hyödyttää myös työelämää. Opinnäytetyö tehdään usein työelämän toimeksiannosta. Opinnäytetyön tavoitteena on sekä kehittää että osoittaa opiskelijan valmiuksia tietojen ja taitojen soveltamiseen käytännön asiantuntijatehtävässä. Opinnäytetyön osuus sosiaalialan koulutusohjelman 210 opintopisteen kokonaisuudesta on vähintään 15 op. (Asetus ammattikorkeakouluista 7§.)

Tutkimuksen toimeksianto tuli Raision Perhepalveluyksiköstä, jossa olin sosiaalipalvelutyön suuntaavien opintojen käytännön harjoittelussa 10 viikkoa. Raisiossa on lastensuojelulain hengen mukaisesti käytetty lastensuojelutarpeen

selvitystyöskentelyssä työparityöskentelyä, osittain sosiaalityöntekijä-lastensuojelun perhetyöntekijän työparityöskentelynä.

Ajatuksia opinnäytetyön rajaamisesta tuli myös Varsinais-Suomen lastensuojelun kehittämisyksikön silloiselta kehittäjäperhetyöntekijä Arja-Riitta Salmelalta. Kävin itsenäisesti keskusteluja toimeksiantajaa edustavan johtavan sosiaalityöntekijän Hannele Elo-Kurun kanssa opinnäytetyön rajaamisesta ja toteuttamisesta. Omiin opintoihini lastensuojelutarpeen selvitystyöskentelyn tutkiminen sopii hyvin, sillä se palvelee mielestäni hyvin sosiaalipalvelutyön suuntaavia opintoja.

Tutkimuksen varsinainen tutkimuskysymys täsmentyi varhaisessa vaiheessa. Tarkoitukseni on tutkia sitä, miten työparityöskentely sosiaalityöntekijä-lastensuojelun perhetyöntekijä-työparina on toteutunut molempien professioiden näkökulmasta. Varsinaiseksi tutkimuskysymykseksi nousi:

Miten Raisiossa toteutuu perhetyöntekijän ja sosiaalityöntekijän työparityöskentely lastensuojelutarpeen selvityksessä?

Tutkimuksen tarkoituksena on nostaa esiin arjen moniammatillista lastensuojelutyötä työntekijöiden kokemuksena. Yhtä lailla tutkimuksen tarkoituksena on kehittää tutkijan itsensä valmiuksia työskennellä työparina lastensuojelutarpeen selvityksissä. Näin tutkimus nivoutuu arkielämään ja toivottavasti luo myös uutta tietoa työyhteisöön työn kehittämisen näkökulmasta. (Hirsjärvi ym. 2006, 68–69.)

5.2 Tutkimuksen aikataulutus ja tutkittavien joukko

Tutkimus toteutettiin syyskuun 2009 alkupuolella. Tutkimuslupaa tutkimukselle on pyydetty johtavalta sosiaalityöntekijältä Hannele Elo-Kurulta (LIITE 1). Tutkimuksen kysymyslomakkeet jaettiin sisäisessä postissa Perhepalveluyksikössä jokaisen työntekijän omaan postille tarkoitettuun laatikkoon. Vastausaikaa lomakkeiden palauttamiselle jätettiin kaksi viikkoa. Kyselylomakkeiden mukana meni saatekirjelmä, jossa kerrottiin tutkimuksen

teosta, luvasta ja annettiin palautusohjeet mukana olevalle kirjekuorelle. (LIITE 2) (Hirsjärvi ym. 2006, 186, 193.)

Tutkittavien joukko muodostui kyselyn lähettämishetkellä työ- tai virkasuhteessa olevista Raision Perhepalveluyksikön sosiaalityöntekijöistä ja lastensuojelun perhetyöntekijöistä. Kysely jaettiin myös yhteistoiminta-alueallin mukaisesti Ruskolla työskenteleville sosiaalityöntekijöille. Kvalitatiiviselle tutkimukselle on usein tyypillistä se, että kohdejoukko on tällä tavoin tarkoituksenmukaisesti koottu. Kyselyjä lähetettiin siis kuudelle sosiaalityöntekijälle ja kolmelle lastensuojelun perhetyöntekijälle. Vastauksia tuli määräaikaan mennessä kaikkiaan viideltä työntekijältä (n=5). Vastausprosentti ei ole kvalitatiivisessa tutkimuksessa määrittävässä osassa, sillä tutkimuksen tarkoituksena ei ole etsiä yhdenmukaisuuksia tai tilastollisia säännönmukaisuuksia. (Hirsjärvi ym. 2006, 155, 170.)

Vastausten määrään saattaa vaikuttaa työntekijöiden vaihdokset loppukesän aikana. Uusien työntekijöiden saattoi olla vaikea vastata kyselylomakkeen kysymyksiin, erityisesti jos omakohtaista kokemusta Raisiossa tehtävästä lastensuojelutarpeen selvitystyöskentelystä ei ole ehtinyt kertymään laisinkaan.

5.3 Tutkimusmenetelmä ja aineiston hankinta

Koska tutkimuksen tarkoituksena on kerätä työntekijöiltä omia kokemuksia ja ajatuksia työskentelystä parityönä, on tutkimus laadullisen tutkimuksen kriteerit täyttävä tutkimus. Kvalitatiivinen tutkimus sopii erityisesti käyttäytymistä ja eri ilmiöiden esiin tuomista käsitteleviin tutkimuksiin. Todellisuuden kuvaaminen käy esiin kvalitatiivisessa tutkimuksessa ja avoimien kysymysten myötä se todentuu monimuotoisemmin kuin tiukasti rajattujen monivalintakysymysten myötä. (Hirsjärvi ym. 2006, 151–155.)

Lomakehaastatteluun on laadittu strukturoidut kysymykset, joihin vastaajat vastaavat ympyröimällä itselleen sopivan vaihtoehdon tai vastaamalla omin sanoin avoimeen kysymykseen. Kysymykset ovat pääosin kaikille samat, vain viimeiset kysymykset (kysymykset 13–16) on tarkoitettu sosiaalityöntekijöille.

Tutkimuksen luotettavuutta lisää se, että kysymykset ovat kaikille samat. Monivalintakysymysten avulla on tarkoitus kerätä tehokkaasti samaan kysymykseen vertailukelpoisia vastauksia. Näin tutkimuksen analysointivaiheessa vastausten vertaaminen helpottuu ja yksinkertaistuu. (LIITE 3) (Hirsjärvi ym. 2006, 190.)

Kyselylomake alkaa yksinkertaisilla valintakysymyksillä vastaajan virkasuhteesta tai toimesta Raision perhepalveluyksikössä sekä kokemuksista lastensuojelutarpeen selvityksistä viimeisen vuoden ajalta. Taustatiedot eivät ole kuitenkaan siinä määrin yksilöiviä, että vastaajien henkilöllisyys tulisi niistä ilmi. Näin anonymiteetti vastattaessa säilyy. (Valli 2001, 110–111.)

Osassa kysymyksistä annetaan vastaajalle vastausvaihtoehdoksi: kyllä/ei. Lisäksi jätetään tilaa täsmentää vastauksia omalla vapaasti muotoiltavalla vastauksella. Näin pyritään saamaan esiin täsmällisempää tietoa vastaajan kokemuksista työparityöskentelystä. Nämä valintakysymykset on sijoitettu kyselyn alkuun, jotta tutkittava pääsisi kevyemmin alkuun kyselyyn vastatessaan. (Valli 2001, 100–101; KvantiMOTV.)

Kyselyssä varsinainen tutkimuksen kohde, työskentely työparina lastensuojelutarpeen selvityksessä, tulee tarkasteluun avoimien kysymysten kautta. Avoimissa kysymyksissä tutkija on laatinut kysymyksen ja sen jälkeen jättänyt vastaajalle tilaa vastata kysymykseen omin sanoin. Tarkoitus on saada vastaaja kertomaan omin sanoin kokemuksistaan ja näkemyksistään, sekä arvoistaan ja asenteistaan. Näin selvitystyöhön osallistuneiden oma ääni tulee esiin tutkimuksessa ja kvalitatiivisen tutkimuksen eräs pääpiirteistä tulee toteen. Näkyviin on mahdollista saada myös ne seikat, jotka vastaajien mielessä saavat erityistä merkitystä ajattelussa lastensuojelutarpeen selvitystyöstä. (Hirsjärvi ym. 2006, 187–190, 193–201.)

Viimeisellä sivulla olevien sosiaalityöntekijöille osoitettujen kysymysten myötä on tarkoitus nostaa esiin sitä, millaisia eroja kokemuksissa lastensuojelutarpeen selvitystyöstä sosiaalityöntekijöillä on. Avoimien kysymysten avulla on tarkoituksena jälleen saada esiin työntekijöiden omaa ääntä

työparityöskentelystä sekä käsitystä siitä, mitä lisäarvoa tai haittaa työparityöskentelystä sosiaalityöntekijä-perhetyöntekijä – työparina on lastensuojelutarpeen selvitystyöhön tutkittavien kokemuksen mukaan tuottanut. (Hirsjärvi ym. 2006, 186–192.)

5.4 Tutkimusaineiston analyysi

Tutkimuksen aineiston analyysin prosessi on aloitettu tarkistamalla kyselylomakkeen vastaukset siten, että tarkastelun kohteena ovat olleet mahdolliset virheellisyydet tai tietojen puutteet. Näin tuli myös tarkasteluun se, onko joitakin saatuja vastauslomakkeita hylättävä. Lisäksi tarkasteluun tuli myös se, onko pyydettävä lisää tutkimusmateriaalia lisäkysymyksillä. Kumpaakaan näistä ei tämän tutkimuksen kohdalla tarvinnut toteuttaa. (Hirsjärvi 2006, 209–210.)

Tutkimuksen kattavuutta pyrittiin lisäämään lähettämällä kyselylomakkeiden saajille muistutus sähköpostitse tutkimuksesta. Muistutuksesta huolimatta lähes puolet lähetetyistä kyselylomakkeista jäi puuttumaan. Tämä ei kuitenkaan heikennä kvalitatiivisen tutkimuksen tulosta, sillä saatu aineisto pystyy kuvaamaan työntekijöiden kokemuksia monipuolisesti työskentelystä työparina lastensuojelutarpeen selvityksissä. (Hirsjärvi ym. 2006, 210.)

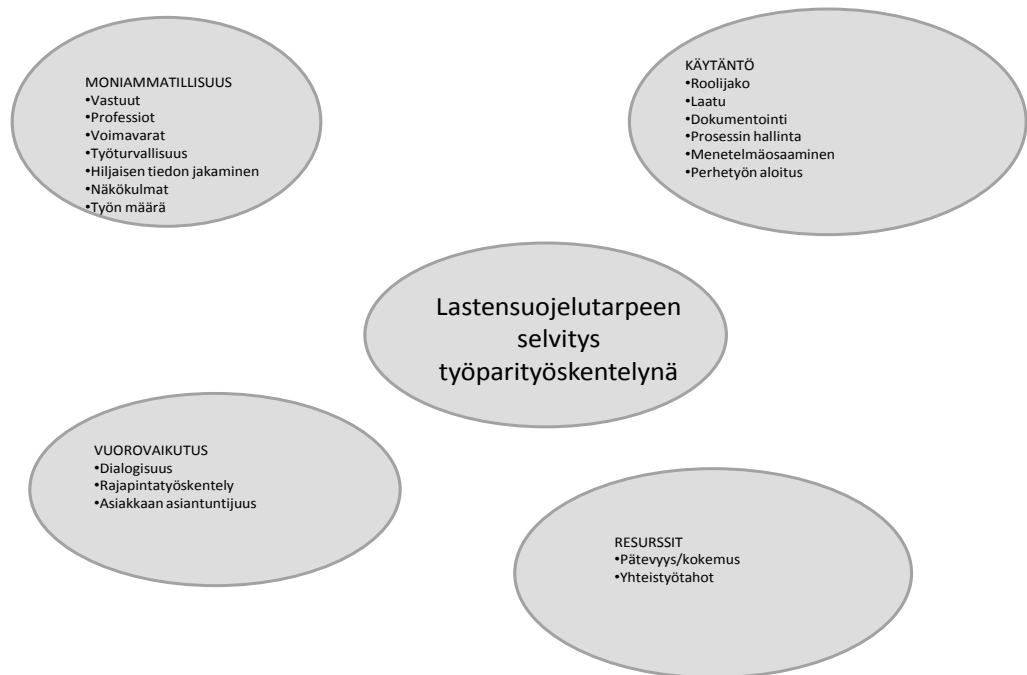
Aineisto tallennettiin tietokoneelle koodaamatta vastaajien vastauksia. Tähän koodaamattomuuteen tutkija päätyi pohdittuaan vastaajien anonymiteetin suojaamista. Lastensuojelutyössä dokumentoinnilla on suuri merkitys työskentelyn näkyväksi tekemisessä. Työntekijät oppivat ajan saatossa näkemään kirjoitetusta tekstistä sen, kenen kirjoittamaan ko kieli kulloinkin on. Mikäli vastaukset olisi koodattu (a1, b2 jne.), olisi tutkimuskysymysten vastauksista kenties ollut todennettavissa vastaajan henkilöllisyys. Samasta anonymiteetin säilyttämisen syystä tässä tutkimuksen raportissa on jätetty tuomatta esiin kokonaisia suoria lainattuja lauseita tutkittavien vastauksista. (Hirsjärvi ym. 2006, 210.)

Aineisto on litteroitu sana sanalta tutkijan omalle tietokoneelle salasanan taakse. Aineiston varsinainen analyysi on alkanut jo litterointivaiheessa. Analyysi on polveillut pitkin tutkimuksen kokonaisprosessia. Aineiston analyysia kuvaa mainiosti spiraalin muoto, jossa tulee näkyviin se, ettei tämän tutkimuksen prosessi ole ollut suoraviivainen vaiheittaisesti etenevä prosessi. (Kiviniemi 2001, 68; Hirsjärvi 2006, 211–212.)

Tulosten analyysin jälkeen on vuorossa ollut tutkimuksen tuottamien vastausten tulkinta. Tutkimusvastauksiin on litteroinnin jälkeen palattu useita kertoja ja aineistoa on pelkistetty nostamalla esiin tekstistä olennaiset asiat. Näin on saatu tekstistä sisällönanalyysin avulla esiin erityiset merkitykselliset teemat, jotka ovat relevantteja tutkimuskysymyksen kannalta. Nämä merkitykselliset teemat olen listannut käsitekarttatyöskentelyn avulla. (Åhlberg 2001, 59–60; Kiviniemi 2001, 79; Moilanen & Räihä 2001, 53–55; Tuomi & Sarajärvi 2002, 111.)

Teemojen osalta on etsitty samankaltaisuuksia sekä erilaisuuksia. Näin on saatu alaluokkia merkityksellisistä käsitteistä ja ilmaisuista. Alaluokkien muodostamisen jälkeen niistä on muodostettu teemoja, yläluokkia. Nämä yläluokat on tämän tutkimuksen analyysiosiossa nostettu alaotsikoiden sisällön kuvaajiksi. (Tuomi & Sarajärvi 2002, 111.)

Teemat ovat saaneet merkityssisältöä sekä itsenäisesti että myös suhteessa toisiinsa. Tästä syystä jokaista yksittäistä teemaa ei ole lähdetty tämän tutkimuksen analyysiosassa purkamaan, vaan sen käsittely on voitu ottaa sopivissa kohdin esiin muiden teemojen kohdalla. (Åhlberg 2001, 59–60; Kiviniemi 2001, 79; Moilanen & Räihä 2001, 53–55.)



KUVIO 3. Käsitekartta tutkimustuloksista

6 Aineiston analyysi

6.1 Vastaajien taustatiedot

Aineisto muodostuu kolmen sosiaalityöntekijän ja kahden perhetyöntekijän kokemuksista lastensuojelutarpeen selvityksen työparityöskentelyn kokemuksista. Kaikki vastanneet ovat työskennelleet kahdesta neljään ($n=2$) tai yli 4 kertaa ($n=3$) lastensuojelutarpeen selvityksessä työparina. Näin on perusteltua ajatella työparityöskentelyn jo herättäneen työntekijöissä ajatuksia siitä, mitä hyötyjä ja mahdollisia haittoja työskentelystä voi olla.

Kokemus työparityöskentelystä hajosi vastaajien kesken koko vastausalueelle. Kumpikin perhetyöntekijä on osallistunut työparina alle 10 selvitysprosessiin viimeisen vuoden aikana. Sosiaalityöntekijöillä selvityksiä on taas kertynyt

selvästi enemmän, yhdellä vastaajista 1-3 selvitystä, yhdellä 4-10 selvitystä sekä yhdellä vastaajista yli 11 selvitystä viime kuluneen vuoden aikana.

Työkokemusta lastensuojelutyöstä oli vastaajilla myös niinkään vaihtelevasti koko vastausalueen kattaen. Perhetyöntekijöiden työkokemus on vähäisempää sijoittuen alueelle alle vuodesta viiteen vuoteen. Sosiaalityöntekijöiden kohdalla kahdella vastaajista on yli viiden vuoden kokemus lastensuojelutyöstä ja yhdellä vastaajalla alle vuoden verran kokemusta.

Kaikki sosiaalityöntekijät olivat tehneet lastensuojelutarpeen selvityksiä myös työparityöskentelynä, jossa työparin muodostavat kaksi sosiaalityöntekijää. Näin heidän vastauksissaan on myös aineksia pohdintaan sille, miten erilaiset työpariyhdistelmät toimivat lastensuojelutarpeen selvityksen osalla.

6.2 Käytäntö lastensuojelun selvityksen työskentelyssä

Raisiossa on tehty lastensuojelutarpeen selvityksiä sosiaalityöntekijä + perhetyöntekijä-työparilla vasta parin viime vuoden ajan. Varsinais-Suomen lastensuojelun kehittämissyksikön koulutuksen voi ajatella olleen yhteisen työskentelystruktuurin alulle saattaja. Koulutuksen perimmäisenä tarkoituksena lienee ollut yhteisen tietoperustan luominen työskentelyn taustalle. Yhteisen tietoperustan jälkeen olisi tarpeellista lähteä luomaan kuntaan omaa toimintamallia selvitystyön jäsentämiselle. (Horsma & Jauhiainen 2004, 27.)

6.2.1 Roolijako, professiot ja prosessin hallinta

Työparina työskenneltäessä jäsenten on mahdollista oppia tuntemaan toistensa toimintatapoja ja osaamista. Kyse on pienestä kahden ammattilaisen ryhmästä, jossa kumpikaan ei voi piiloutua toisen taakse. Parhaimmillaan kahden jäsenen ryhmä antaa vahvuutta vastaajien mielestä (n=3). (Järvinen ym. 2007, 137; Huusko 2007, 67–69.)

” antaa mahdollisuuden erilaisten näkemysten esilletulemiseen...”

Seuraavassa tutkittavan kommentissa (n=1) tulee esiin myös se, ettei työparityöskentelyn nähdä olevan aina mahdollisuus parhaan tiedon tuottamiselle. Vastaukset tuottavat tietoa myös siitä, ettei pienessä ryhmässä työskenteleminen ole työntekijälle aina mielekäs ja laajimmin tietoa tuottava tapa toimia.

”Työpari voi vaikeuttaa asiakkaan kanssa tapahtuvaa kahdenkeskeistä vuorovaikutusta →oman näkökulman katoaminen...”

Pieni ryhmä voidaan kokea myös ahdistavana, eritoten jos ryhmän sisässä vuorovaikutus ei toimi tehtävän edellyttämällä tavalla. (Huusko 2007, 67–69.)

Roolijakoa joudutaan miettimään jo ennen lastensuojelutarpeen selvityksen työprosessia. Tämän nostavat tutkittavat esiin omilla pohdinnassaan siitä, miten eri roolien erityistä osaamista saataisiin esiin parhaiten. Oman profession tunnistaminen työskentelyn taustalle koettiin roolien erityisen osaamisen esille nostajana. Oman professionsa tietoperustaa hyödyntämällä saatetaan ajatella ammattilaisen myös pystyvän kontrolloimaan entistä paremmin toimintaansa. (Raunio 2009, 32–33.) Erityisesti tämä profession korostaminen näkyy vastaajan vastauksessa siitä, millaisia eroja hän kokee eri kokoonpanoilla selvitystyöskentelyn. Vastaaja korostaa joustavuutta, mutta haluaa täsmentää sulkeiden sisällä sitä, että koko prosessi on aina sosiaalityöntekijän hallinnassa.

”Perhetyön kanssa on menetelmistä voitu neuvotella joustavasti (sos.tt johtoisesti)...”

Toisaalta taas tutkittavat (n=4) nostivat esiin paljon sitä, miten rooleista ja työnjaosta on sovittu tai pitäisi sopia etukäteen.

”On voitu sopia menetelmistä ja työnjaosta...”

Työparityöskentelyssä parina tehtävän työn hyödyntämisen yhtenä kulmakivenä pidetään sitä avoimuutta, joka syntyy työskentelyyn asioista sopimisen myötä. Erityisesti perheiden kanssa työskenneltäessä painotetaan tiedonkulun avoimuutta suhteessa perheeseen sekä työntekijöiden kesken. Tutkittavien

ajatukset (n=5) selkeästä työnjaosta koko prosessin aikana nousevat esiin tutkittavien tuomien esimerkkien myötä. (Järvinen 2007, 137.)

”...toinen haluaa käyttää kortteja ja toinen vaikka kirjaa tapaht.kulun...”

Tutkimus nostaa esiin useamman tutkittavan (n=3) vastauksen myötä selvitystyöskentelyn selkeän roolijaon merkityksen työskentelyn etenemisen ja tavoitteellisuuden kannalta. (Järvinen ym. 2007, 137.) Tämä tulee esiin erityisesti kommentissa joissa todetaan eri työtehtävistä etukäteen sopimisen tulevan esiin kahden eri profession työparityöskentelyssä selkeämmin kuin kahden saman profession edustajan työskentelyssä.

”...kun taas sosiaalityöntekijä-työparina menetelmävalinnat jäävät usein roikkumaan ja viivästyttävät selvityksen tekoa.”

Osittain tässä työnjaossa koetaan siis olevan ongelmia. Kysyttäessä tutkittavilta sitä, miten työparityöskentelyn ongelmakohtia voitaisiin ratkaista, vastaajat painottivat vahvasti sitä, että työparien on jälleen muistettava omat perustehtävänsä.

”Pitää muistaa oma perustehtävä...”

Toisen profession alueelle menemistä tulee tutkittavien mielestä välttää. Tämä selkeään professiojakoon tähtäävä ajatus saattaa juontaa perustansa sosiaalialalla vallitsevasta selkeästä professioiden ammattimonopolista. Sosiaalityön ja sosiaaliohjauksen alueelle ajateltavan perhetyön työskentelyalueet lomittuvat toistensa sekaan ja saattavat luoda tutkittavien mielessä epämääräisyyttä työskentelyyn. Ammattimonopolia ovat luomassa pitkät perinteet sekä sosiaalialalla vallitseva normisto ammattihenkilöstön pätevyysvaatimuksista. (Raunio 2009, 32–34.)

Toisaalta taas painotettiin (n=3) joustavuutta roolijaossa, kuten maininta erilaisen ammattiosaamisen hyödyntämisestä perheen tueksi osoittaa.

”Toisaalta joustavalla asenteella; ei ole ”pomoja” ja ”työmääräyksiä” vaan erilaista ammattiosaamista omaavia työntekijöitä perheen tukena...”

Tutkittavan ajatuksen taustalla saattaa olla ajatus ammattilaisten horisontaalisesta asiantuntijuudesta. Tällöin ajatellaan, ettei asiantuntijuus ole kenenkään yksittäisen ammattilaisen hallussa oleva tieto. Asiantuntijuuden ajatellaan tuolloin syntyvän jatkuvasti muuttuvissa yhteistyösuhteissa. (Raunio 2009, 165.)

6.2.2 Laatu selvitystyössä

Kysyttäessä tutkittavilta sitä, mitä ajatuksia työparityöskentely tuo heidän mieleensä lastensuojelutarpeen selvityksessä, nousee vastauksissa (n=2) esiin moniammatillisuuden hyödyntämisen ajatus lapsen ja perheen parhaaksi.

”Moniammatillinen näkemys hyödyttää varmasti lasta/perhettä...”

Eräänä työskentelyn laadun takeena voidaan pitää juuri tällaista vastaajien kuvaamaa yhteistä pohdintaa sekä työparin että työskentelyn alla olevan perheen kanssa. Pohdinta avaa keskustelijoiden ajattelumalleja ja jokainen joutuu pysähtymään tuolloin oman toimintansa harkitsemiseen ja päätöstensä perusteiden esiintuomiseen. (Rousu & Holma 1999, 33; Heinonen & Sinko 2009, 89–91.)

6.2.3 Menetelmäosaaminen

Menetelmäosaaminen koetaan vastaajien (n=5) keskuudessa erityisyytenä selvitysprosessin osalta. Menetelmien käyttämistä korostetaan erityisesti lapsen elämäntilanteen kartoittamisen yhteydessä, mutta koko selvitysprosessi nähdään eräänlaisena väliintulona perheen tilanteeseen.

”...Is-tarveselvitys on jo interventio...”

Menetelmien käyttämisestä ei ole aina etukäteen sovittu, vaan niiden käyttämistä korostetaan hyvin tilannekohtaiseksi. Tämä korostuu niiden vastaajien (n=3) vastauksissa, jotka ovat toimineet lastensuojelualalla

pidempään ja ovat tehneet enemmän lastensuojelutarpeen selvityksiä eri työparikokoonpanoilla.

”Muotoutuu selvityksen aikana...”

Menetelmien koetaan auttavan tavoitteisiin pääsemisessä ja asiakkaan äänen kuuluviin saattamisessa. Menetelmiä ei siis käytetä vain käyttämisen ilosta, niiden käytön tarkoituksena ajatellaan olevan tilanteen selkiyttäjänä ja muutoksen vauhdittajana. (Raunio 2009, 58–59; Kaikko & Friis 2009, 79–83.)

6.3 Vuorovaikutus

Sosiaalityö on monelle eri taholle suuntautuvaa vuorovaikutustyötä. Sekä sosiaalityöntekijöiden että sosionomien (AMK) osaamisen vahvana osaamisalueena on kyky luoda ja ylläpitää vuorovaikutussuhteita suhteessa asiakkaaseen sekä yhteistyötahoon. (Kananoja ym 2007, 195.) Tämä vuorovaikutuksellisuus nousee esiin myös tutkittavien ajatuksista. Ajattelussa korostuu Raision perhepalveluyksikön lapsikeskeinen orientaatio työskentelyssä.

6.3.1 Asiakkaan asiantuntijuus

Tutkittavilta kysyttiin osaprosessit luettelemalla siitä, miten nämä kokevat työparityöskentelyn näkyvän käytännön selvitystyöskentelyssä. Vastajat (n=3) painottivat lapsen elämäntilanteen kartoittamisessa erilaisten professioiden osaamisten nostavan esiin hyvin asiakkaan ääntä.

”...auttavat lapsen äänen saamista kuuluviin.”

Tämä lapsilähtöisyys on ollut myös lainsäätäjän tavoitteena. Lapsi pidetään ikään kuin fokuksessa koko työskentelyn ajan. (Department of Health 2000, 10.) Vastauksissa (n=3) korostettiin myös sitä, että Raisiossa perhetyöntekijöiden katsotaan hallitsevan hyvin menetelmäosaamisen lasten kanssa työskenneltäessä. Myös lapsen kehityksen tunteminen ja vuorovaikutuksen arvioiminen nostettiin erikseen esiin tutkittavien vastauksissa (n=2).

6.3.2 Näkökulmat

Lastensuojelun selvitysprosessin työskentely perustuu orientaatioon, jossa asiakaslähtöisyys korostuu systemaattisessa työskentelyssä vuorovaikutuksen avulla. Tämän jäsentyneen työskentelyn ajatellaan tuottavan jatkotyöskentelyyn myös tietynlaista struktuuria. (Möller 2004, 13.) Tutkittavien (n=5) mielessä tämä vuorovaikutuksellisuus näkyy kuvailussa suhteesta asiakkaisiin sekä suhteessa muihin toimijoihin.

”...asiasta voidaan keskustella, näkemyseroja tarkkailla...”

Näkemyserot voivat olla myös negatiivisia kokemuksia. Tämä tulee esiin tutkittavien (n=3) kommentteissa siitä, mitä ongelmia työparityöskentelyssä on ilmennyt.

”Näkökulmaerot. Jos niitä on, toisen on annettava periksi.”

Näkemyserot (n=3) eivät muodostu työskentelyä haittaaviksi, mikäli työntekijöillä on riittävästi ammatillista itsetuntoa kestää oman näkemyksen vastaiset ajatukset. Parhaimmillaan näkemyserot synnyttävät dialogista keskustelua. (Iso-Herranen 2005, 59.)

”Näkemyseroja, voidaan nähdä asia eri näkökulmista.”

6.4 Moniammatillisuus

Työparityöskentelyssä kahden eri profession edustajan on mahdollista työskennellä toisiaan täydentäen uusien toimintamallien ja paremman tilanteen kokonaishallinnan parantamiseksi. Työparityöskentelyä puoltaa osaltaan myös se, että asiakkaiden ongelmat ovat vuosien saatossa monimutkaistuneet. Erilaisten professioiden avulla saadaan asiakkaan tilannetta hahmotettua laajalaisemmin kuin yhden työntekijän voimin. (Horsma ym. 2004, 46.)

6.4.1 Vastuut, voimavarat ja työn määrä

Vastuu nousee esiin tutkittavien vastauksissa läpi kysymysten. Tutkittavat nostavat esiin vastuun jakamisen mahdollisuutta selvitystyön parityöskentelyn

hyvänä puolena. Tämä vastuun jakamisen positiivisuuden tunne kantaa läpi prosessin. Lapsen edun arviointi on haasteellinen tehtävä sosiaalialan ammattilaiselle. Lainsäädäntö ei tuo kriteeristöä ajatukselle lapsen edusta. Lapsen edun arviointi jää siis selvitystyössä ammattilaisten vastuulle. Ajatus tuon vastuun jakamisesta näkyy tuntuvan vastaajien (n=3) mielessä positiivisena seikkana, joka tulee esiin erityisesti vastauksen painotuksena (lihavoitu teksti) jaetusta vastuusta. (Kananoja ym. 2007, 144.)

”...yhdessä tehty päätös vähentää henkkoht vastuuta eli **vastuu on jaettu.**”

Psykososiaalista työtä on pidetty Suomessa vaativana työnä, erityisesti niiden asiakasryhmien kanssa työskenneltäessä, joissa työskennellään vaikeissa ongelmissa painivien asiakkaiden kanssa. Työ perustuu tiiviiseen kontaktiin asiakkaaseen ja työn perusta on vuorovaikutuksessa. Työntekijän oma persoona on työvälineenä mukana jokaisessa kohtaamisessa. (Raunio 2009, 180–184.) Tutkittavien vastauksissa (n=3) siinä, mitä hyvää työparityöskentely voi tuottaa, nousivat esiin voimavarojen jakamisen ja oman jaksamisen elementit.

”Lasten kanssa työskentely on herkkää, voidaan jakaa voimavaroja...”

Haasteen tämän jakamisen kokemuksen kohdalla muodostaa aikataulujen sovittamisen ongelma. Tämän ongelman nostivat esiin neljä vastaajaa viidestä. Ongelmaan voi olla useita syitä, jotka eivät tässä tutkimuksessa nouse esiin tutkittavien kommentteista. Yhteiskunnallisella tasolla puhutaan paljon sosiaalitoimen niukoista työntekijäresursseista. Tämän voisi ajatella johtavan juuri tutkittavien (n=4) kuvaamaan tilanteeseen aikataulujen yhteensovittamisen ongelmassa. (Horsma ym. 2004, 22–23.)

”...aikataulujen yhteensovittaminen voi olla ongelma...”

6.4.2 Työturvallisuus

Lastensuojelutarpeen selvitystyöskentelyssä ollaan työskentelemässä usein tilanteissa, joissa perheellä on meneillään jonkinlainen kriisi. Jo lastensuojeluilmoitus voi olla itsessään perheelle hyvin traumatisoiva tilanne. Työskenneltäessä tilanteissa, joissa perheen jäsenten voidaan ajatella käyttäytyvän aggressiivisesti, on työparityöskentelystä oma etunsa juuri työturvallisuuden näkökulmasta käsin. Tämä näkyy myös vastaajien (n=3) kommenteissa työturvallisuuteen liittyvistä ajatuksista. (Järvinen ym. 2007, 136–137.)

” Työturvallisuus paranee, kun läsnä on 2 työntekijää...”

6.4.3 Hiljaisen tiedon jakaminen

Tutkittavien (n=3) mielessä prosessissa työparin kanssa yhdessä työskenteleminen toimii myös perehdyttämisessä ja kokemuksellisen oppimisen mahdollistajana.

” Työparina työskentely on mielenkiintoista, opettavaa...”

Näin mahdollistetaan myös hiljaisen tiedon esiin tuleminen ja eräänlainen mentorointi työskentelyssä. Työparityöskentelyssä mahdollistuu työntekijän oman työskentelyn reflektoinnin lisäksi työparin toiminnan reflektointi ja asiakkaan tilanteen yhteinen arviointi. Tämä tarjoaa kokemuksellisen oppimisen mahdollisuuden. (Järvinen ym. 2002, 88–89; Raunio 2009, 152,155.)

Oppivassa työyhteisössä mentorointi koetaan hyväksi tavaksi siirtää oppeja ja toimintamalleja uusille työyhteisöön tulleille ammattilaisille.

”...yhdessä tekeminen on toiminut hyvänä ”perehdytyksenä” työhön”

Työyhteisöä voidaan ajatella katseltavan tuolloin käytännön ja tietämisen yhteisönä. Mentorointia voi olla saman profession omaavien työntekijöiden välillä, mutta myös eri professioiden välillä (sosiaalityöntekijä-perhetyöntekijä). (Järvinen ym. 2002, 95–96; Hakkarainen & Paavola 2009, 60–61.)

6.5 Resurssit

Tutkittavien vastauksista nousee selkeästi esiin molemmat professiot ja erityisesti pätevyyden merkitys sujuvan yhteistyön taustalle. Riittävä oman alan asiantuntijuus nousee tärkeään rooliin sekä roolien jakautumisessa että kokemuksissa resurssien riittävydestä. Asiantuntijuutta ei katsottu vastauksissa painotetun opintojen kautta hankitun pätevyyden kautta, tärkeälle sijalle nousi myös alalla hankittu työkokemus asiantuntijuuden taustalle.

6.5.1 Pätevyudet ja kokemus

Työparityöskentelylle nähtiin esteitä erityisesti epäpätevien tai kokemattomien työntekijöiden kanssa työskenneltäessä. Tuolloin vastuun katsotaan jäävän toisen työntekijän harteille. Tämä tulee esiin kommentteissa (n=3) erityisesti sosiaalityöntekijöiden kokemattomuudesta ja epäpätevydestä.

”...tehtäviensä tasalla olevien sosiaalityöntekijöiden kanssa on mukavaa ja turvallista työskennellä...”

Lastensuojelun selvitystyöskentelyn prosessi edellyttää prosessin kokonaisvastuun kantajalta, sosiaalityöntekijältä, vahvaa ja laajaa ammatillista osaamista. Tämä osaaminen ei synny pelkästään tiedon varaan, tarvitaan myös käytännön viisautta, tunneviisautta, päättelytaitoa sekä asiakkaan kohtaamisen taitoa. (Heinonen & Sinko 2009, 91–99.)

Kommenteissa (n=3) todentuu useita vuosia lastensuojelun sosiaalityötä piinannut pula ammattitaitoisista ja pätevistä sosiaalityöntekijöistä.

”Resurssipula...”

Myös Raunio (2009, 43.) on ottanut tähän kysymykseen kantaa. Hän on pohtinut laajemmin sitä dilemmaa, joka tuottaa ammattitaitoisen henkilöstön pulaa sosiaalityöhön. Myös eräs tutkittavista ottaa kantaa tähän ongelmaan, pohtiessaan keinoja, joilla tätä työparityöskentelyn ongelmaa voitaisiin ratkoa.

”Sosiaalityöntekijöiden rekrytointi niin, ettei kuka tahansa alaa kokeileva lähde työpariksi kylmiltään!”

Työparityöskentelyssä nähtiin (n=2) elementtejä myös resurssien hyödyntämisestä. Tämä nousee esiin tutkittavien ajatuksina prosessin hyödyntämisestä perhetyön aloittamisen tukena. Työn jatkuvuus nousee sekä työntekijöiden roolissa että asiakkaan kokemuksena merkittäväksi. Perhetyö voi jatkaa perheessä syventäen selvitystyön teemoja ja asiakas saa kokemuksen jäsenyntyneestä ja hallinnassa olevasta tuen ja kontrollin prosessista. (Möller 2004, 21.)

”Perhetyön näkökulmasta ”oikotie”...”

6.5.2 Yhteistyötahot

Uusi lastensuojelulaki mahdollistaa selvitystyöskentelyssä lastensuojeluun perehtyneen työparin käytön. (Lastensuojelutarpeen selvityksen vastuutaho.) Kysyttäessä sitä, nähdäänkö selvitystyöskentelyssä hyvin puolia, eräs tutkittavista (n=1) nostaa esiin jo olemassa olevien viranomaiskontaktien hyödyntämisen.

”...voisi käyttää laajemminkin jo olemassa olevia viranomaiskontakteja.”

Näin lapsen asiassa toimivien eri tahojen resursseja voitaisiin käyttää tehokkaasti. Tuttuus toisi tutkittavan (n=1) mielestä selkeästi lisäarvoa selvitykseen erityisesti asiakkaan näkökulmasta käsin.

” ”Tuttuus” (silloin kun työparina esim penen tai lastenpsykiatrian työntekijä)..”

Muiden kuin lastensuojelun työntekijöiden työparina työskenteleminen nähdään nostavan esiin myös esteitä selvitystyöskentelyyn. Vastuun jakautuminen tuntuu olevan osin epäselvä osalle vastaajista (n=1).

”Jos työparina tällöin joku muu kuin sos.työn ammattilainen (esim. Ito) kenen vastuu?”

Laki kuitenkin normittaa tarkasti tällaisissa tapauksissa vastuun olevan yksinomaan lapsen asiasta vastaavalla sosiaalityöntekijällä. (Lastensuojelutarpeen selvityksen vastuutaho.)

6.6 Johtopäätökset

Tutkimus tuottaa hyvin esiin sen tiedon, että sosiaalityöntekijöiden ja perhetyöntekijöiden mielestä työparityöskentely on hyvä käytäntö. Käytännön nähtiin vahvistavan ennen kaikkea asiakkaan tilanteen monipuolisempaa hahmottamista, omissa työtehtävissä jaksamista sekä auttavan työssä kehittymistä.

6.6.1 Rooleista sopiminen

Sosiaalityöntekijät ja perhetyöntekijät ovat Raisiossa onnistuneet pääosin sopimaan työskentelynsä roolijaosta selvitystyöskentelyn aikana. Perustehtävät näyttävät olevan vastaajilla hyvin tiedossa, tosin he halusivat nostaa eri professioiden omat osaamiset vahvasti esiin myös vastauksissaan. Tämä voinee johtua pitkään yhteiskunnallisella sekä työyhteisötasolla vallinneesta keskustelusta sosiaalityöntekijöiden ja sosionomien (AMK) välisestä työnjaosta.

Jos rajapinnalla työskenteleminen aiheuttaa vastaajissa aika ajoin tarvetta palata tarkastelemaan perustehtävää, sama tendenssi on havaittavissa yhteiskunnallisesti. Erityisesti lastensuojelutarpeen selvityksen kaltaisessa työskentelyssä rajapinnoilla toimiminen luo tilanteita, joissa osaamiset limittyvät ja täydentyvät. Tämä saattaa aiheuttaa professioiden edustajissa lievää epävarmuutta. Toisaalta taas tämä osaamisen limittyminen on tutkittavien mielestä hyvän yhteistyön edellytys. Myös Raisiossa tämän rajapinnoilla tapahtuvan työskentelyn on voinut todentaa tutkittavien kommentteista yhteistyön merkityksestä asiakkaan eduksi.

6.6.2 Lapsen äänen esiin nostaminen

Tutkimus osoittaa myös sen, että lapsen äänen esiin nostaminen on työntekijöiden yhteisenä visiona lastensuojelutarpeen selvityksessä Raisiossa. Lastensuojelulain henki lapsen tekemisestä näkyvämmäksi koko prosessin aikana tuntuu sisäistyneen prosessin työntekijöille. Muutos lasten parempaan osallistamiseen on Raisiossa aluillaan ainakin lastensuojelutarpeen

selvitysprosessissa, mutta vielä on mahdollisuuksia kehittää toimintamalleja enemmän osallistavaan suuntaan.

Vastauksista on nostettavissa esiin myös se, että vuorovaikutus sekä asiakkaiden että työparin kanssa on erittäin merkittävässä roolissa. Tämä on luonnollista seurausta molempien professioiden tärkeiden osaamisalueiden myötä.

6.6.3 Perhetyön aloitus

Vastaajat näkevät työparityöskentelyn myös hyvin resurssien tehokkaan käyttämisen näkökulmasta. Sosiaalityöntekijä-perhetyöntekijä-työparityöskentelyn katsottiin antavan hyvän alun perheessä aloitettavalle perhetyölle. Perheen kanssa päästiin työskentelemään jo heti alusta asti. Perheen näkökulmasta tämä poistaa päällekkäisen tiedon keräämisen. Asiakkaan näkökulmasta tämä saattaa näyttäytyä hyvänä lastensuojelutyön resurssien jakamisena. Myös tutkittavien ajatus siitä, että itse lastensuojelutarpeen selvitys on interventio, tukee tätä ajatusta heti alkavasta muutostyöskentelystä pelkän perheestä kerättävän tiedonkeruun sijaan.

Perhetyö on suhdeperustaista työtä, kuten kaikki muukin työ sosiaaalialalla. Luottamuksellista suhdetta ollaan työparityöskentelyn aikana luomassa asiakkaaseen sekä hänen perheeseensä heti ensimmäisten kontaktien jälkeen. Avohuollon tukitoimena perhetyö tarjoaa tukeaan ja kontrolliaan sinne, missä lapsi arkeaan viettää. Selvitystyö koetaan työntekijöiden taholta hyvin luonnolliseksi tavaksi aloittaa perhetyötä.

6.6.4 Työssä jaksaminen

Vahvimmin tutkimuksessa nousi esiin työntekijöiden positiiviset kokemukset vastuun jakautumisesta ja oman jaksamisen paranemisesta yhdessä työskentelemisen myötä. Vastuun jakamisessa ei enää painotettu professioita, vaan työtä ajateltiin puhtaasti yhteistyönä asiakkaan parhaaksi. Työpari koettiin lähinnä näkökulmien varmistajana, joskin aika ajoin myös kyseenalaistajana.

Sosiaalityöntekijöille prosessin vastuun jakaminen on näyttäytynyt positiivisena asiana. Prosessin kokonaisvastuun ollessa sosiaalityöntekijällä, työpari tarjoaa mahdollisuuden jakaa voimavaroja ja vastuuta luonnollisella tavalla. Resurssipula on näyttäytynyt erityisesti sosiaalityöntekijöiden työmäärässä, yhden vakanssin täyttämättä oleminen jakaa tälle työntekijälle nimetyt työt muille työntekijöille. Lainsäädännön asettamat tiukat aikamäärät mm. selvitystyöskentelyn loppuun saattamiselle voivat olla osaltaan lisäämässä työpaineita kuten myös Raunio (2009, 42–43.) teoksessaan toteaa.

Työssä jaksamista tukee myös tutkittavien kokemus työparityöskentelystä oppimisen areenana. Työparit ovat kokeneet saaneensa työparityöskentelystä myös itselleen keinoja toimia omassa professionissaan. Tämä näkyy ajatuksena työhön perehdyttämisessä kokeneemman työparina oltaessa. Jos työparina on ollut sosiaalityöntekijä-pari, on oman profession perehdyttäminen ollut näkyvämmällä sijalla työskentelyn aikana. Muulla työpariyhdistelmällä voidaan tutkimuksen mukaan tehdä eri profession ammattiosaamista näkyväksi. Tämä on omiaan lisäämään yhteisen kielen omaksumista yhteistoiminnan taustalle.

Yhteisen kielen omaksuminen ei onnistu pelkästään yhteistä prosessia työstäen. Tutkittavat nostavat esiin riittävän ajan ja tilan ottamista kaikki näkökulmat esiin nostavalle keskustelulle. Tässä kohdin tutkimuksen teema linkittyy ajankäytön tehokkaaseen hyödyntämiseen, josta lisää kohdassa aikatauluttaminen.

Työssä jaksamisen taustalle nousee varmasti myös kokemus turvallisesti tehtävästä työstä. Raisiossa ei tutkittavien joukossa nouse esiin turvattomuuden kokemus asiakastilanteissa siinä määrin kuin mitä Kunta-alan työolobarometri vuodelta 2008 antaa olettaa. Johtuuko tämä sitten siitä, ettei vaarallisiksi koettuja tilanteita ole työssä tullut, vai onko niihin osattu jo varautua riittävällä tavalla.

6.6.5 Aikatauluttaminen

Aikataulujen yhteensovittaminen nousee tämän tutkimuksen osalta kaikkein suurimmaksi laadukkaan työparityöskentelyn esteeksi. Tutkittavat eivät yksilöineet syitä kokemukselleen aikapulasta. Kyse ei ole yksinomaan yksittäisen työntekijän aikapulasta, vaan vastauksissa korostuu kahden eri työntekijän aikataulujen sovittamisen ongelmat.

Aikapula on selkeä este dialogisuuden syntyyn työparityöskentelyssä. Dialogisuus vaatii aikaa ja tilaa, jotta erilaiset totuudet asettuvat yhteiseen ymmärryksen tilaan. Tutkittavat toivoivat työparityöskentelyn erityisyyden esiin nostamiseksi aikaa yhteiselle keskustelulle ja tapaamisten tarkemmalle suunnittelulle asiakkaiden yksilölliset tilanteet huomioiden.

7 Pohdinta

Tutkimukseni on ollut oman oppimisprosessini lisäksi Raison perhepalveluyksikön lastensuojelutyötä tekeville itsearviointia lastensuojelutarpeen selvitysprosessista. Tarkoituksena on ollut nostaa esiin työntekijöiden näkemyksiä prosessin toimivuudesta ja kehittämistarpeista. Itsearvioinnin tarkoituksena ei ole pelkästään prosessin kehittämiseen liittyvät asiat. Arviointiin osallistuminen on tarjonnut mahdollisuuden tulla kuulluksi, tilaisuuden reflektoida omia näkemyksiään kokemastaan asiakaspalveluprosessista. Vastaaminen on varmasti ollut myös oppimiskokemus, sillä se on pyrkinyt saattaa tutkittavat pohtimaan sitä, miten prosessia voisi vielä parantaa. Hyvin toimivan yhteistyön kautta voi työyhteisö lisätä yhteenkuuluvuuden tunnettaan, selkeyttää työnsä visiota sekä lisätä työskentelymotivaatiota. (Rousu & Holma 2004, 45.)

Opinnäytetyön tekijälle tämä prosessi on ollut varsin mittava. Haastetta prosessiin ovat tuoneet kokopäivätyö, kontaktiopinnot ja opinnäytetyö sekä

perhe-elämä. Tavoitteeni laadukkaaseen tutkimukseen on kuitenkin onnistunut mielestäni hyvin laaditun aikataulun puitteissa.

7.1 Eettisyyden, luotettavuuden ja validiteetin arviointi

Tutkimuksen eettisyyttä lisää selkeys tutkimuksen taustoista ja sopimuksesta toimeksiantajan kanssa. Aiheella on oma yhteiskunnallinen aspektinsa, kunnan selvitystyöskentelyn prosessista aina hallitusohjelman tasolle asti. Tutkimusta ei ole tästä näkökulmasta tehty siinä määrin, että tällä tutkimuksella olisi ajateltu toistettavan jo aikaisemmin esiin nostettuja tuloksia. (Hirsjärvi 2006, 26.)

Luotettavuus tulee opinnäytetyössä esiin tarkan asiaan perehtyneisyyden, laajan teoreettisen kontekstin ja tarkan tutkimusprosessin kuvauksen myötä. Tämä lisää tutkimuksen läpinäkyvyyttä. Tutkittavia tutkija on pyrkinyt suojaamaan jättämällä vastaajat koodaamatta. Kyselypaperit on tutkimuksen teon jälkeen tuhottu paperisilppurilla. Myös tietokoneelle tallennetut aineistot on tuhottu asianmukaisesti.

Tutkimuksen luotettavuutta on pyritty lisäämään ottamalla osin suoria lainauksia vastaajien vastauksista. Näin on pyritty suojaamaan vastaajia. Tutkija on koko prosessin ajan pyrkinyt käyttämään niitä suoria lainauksia, joista vastaajat eivät ole henkilöitävissä.

Kyselylomake on ollut tarkkaan harkittu ja siinä on käytetty runkona lastensuojelutarpeen selvityksen prosessia. Näin on pyritty saamaan koko prosessin ajalta merkittävää tietoa tutkittavilta. Paikoin kriittisetkin vastaukset ovat antaneet tutkijalle käsityksen siitä, että tähän tutkimukseen suhtauduttiin positiivisesti ja sen nähtiin myös mahdollistavan omien kehittämissuhteiden esiin nostaminen.

Opinnäytetyö tuo mielestäni hyvin esiin ne seikat, jotka lastensuojelutarpeen selvitystyöskentelyssä ovat merkityksellisiä sen kehittämisen kannalta.

Tutkimus on toistettavissa missä tahansa muualla samankaltaisena. Tulokset riippuisivat varmasti hyvin pitkälle siitä, millaisia käytäntöjä missäkin palveluja tuottavassa yksikössä on sillä hetkellä käytössä lastensuojelutarpeen selvityksen työskentelyyn.

7.2 Kehittämisideoita

Lastensuojelutarpeen selvityksen työparityöskentely tarkoittaa kahden eri profession välistä moniammatillista tiivistä työskentelyä lapsen asiassa. Tätä rajapinnalla tapahtuvaa työskentelyä voitaisiin tehdä näkyvämmäksi avaamalla asiakasprosessia case-tyyppisesti tarkemmin, jolloin näkyviin nousisivat tilanteet ja niissä käytettävät osaamisalueet. Näin voitaisiin nostaa yhteiseen pohdintaan se, kenen osaamista mikäkin tehtävä edellyttää. Asiantuntijalle mahdollistuisi tehdä omaa osaamistaan näkyväksi ja sitä kautta tuoda myös sitä osaamista yhteisön käyttöön. (Iso-Herranen 2005, 19; Vuorensyrjä ym. 2006, 262.)

Työskentelyä värittää voimakkaasti lapsen äänen esiinnostaminen työskentelyn orientaationa, juontaen alkunsa jo lasten YK:n lapsen oikeuksista. Kyse on lapsen osallistumisen mahdollistamisesta, oman elämänsä asiantuntijuuden haltuunotosta. Vaikka suomalaisessa yhteiskunnassa lapsen oikeutta osallistua ja tulla kuulluksi on määritelty lainsäädännössä, arjen työssä lapsen osallisuus on vielä vähäistä. (Hotari ym. 2009, 117–119.)

Tässä työtä voitaisiin kehittää entistä paremmin lapsen äänen kuuluviin nostavaksi erilaisen menetelmäosaamisen kautta. Kun tällä hetkellä menetelmäosaamisen ajatellaan olevan pitkälti perhetyöntekijöiden hallussa, voitaisiin ajatella osaamisen vahvistamista myös sosiaalityöntekijöiden osalta, unohtamatta sitä tosiasiaa, että sosiaalityöntekijöillä tulee aina olla prosessin kokonaishallintaa.

Lastensuojelutarpeen selvityksestä ei ole Raisiossa kerätty systemaattisesti palautetta asiakkailta. Palautteen kerääminen palvelisi yhtäältä työntekijää, työyhteisöä kuin yhteisötasoakin. Työntekijätasolla palautteella tehtäisiin

näkyväksi työ ja sen mahdolliset kehittämiskohteet. Työyhteisötasolla myös työn näkyväksi tekeminen mahdollistuisi palautteen myötä. Myös Raison palvelujen tilaaja-tuottaja-mallissa tilaajille olisi antaa näyttöä siitä, miten palvelu koetaan asiakkaiden parissa. Yhteisötasolla palautteella on jo laajempi merkitys hyvinvointipalvelujen tuotannon tehostamisesta lastensuojeluimagon kehittämiseen. (Rousu & Holma 2004, 25.)

Laadukkaan selvitystyöskentelyn taustalle nousee ilman muuta ajatus riittävästä resursseista. Avoinna olevien vakanssien täyttäminen pätevyysvaatimukset täyttävällä ja jo alan työkokemusta omaavalla työntekijällä on paras tapa ehkäistä työn kuormittavuutta ja lisätä vastuun jakamisen tunnetta. Oikeanlainen resursointi saattaisi myös tuottaa lisää aikaa yhteiselle keskustelulle, jota tarvitaan työn kehittymisen mahdollistumiseen.

Kuntien tämänhetkinen taloudellinen ahdinko tuntuu syövän mahdollisuudet lisäresurssien saamiseen. Tähän voisi oman helpotuksensa tuoda lastensuojelutarpeen selvityksen prosessin selkiinnyttäminen ja tavoitteiden kirkastaminen.

8 LÄHTEET

Altman, J.C. 2008. Engaging Families in Child Welfare Services: Worker Versus Client Perspectives. Child Welfare vol 87 # 3, 41-61.

Antikainen-Juntunen, E. 2007. Työväkivallan uhka, työväkivalta ja niiden hallinta sosiaalialalla. Työturvallisuus sosiaalialalla – hankkeen loppuraportti. Sosiaalitaito Oy. Viitattu 28.12.2009. http://www.sosiaalitaito.fi/ep/tiedostot/Tyoturvallisuus_sosiaalialalla_raportti.pdf.

Arnkil, T. E. 2004. Dialogisuus, epävarmuuden sieto ja rajoja ylittävä asiantuntijuus. Teoksessa: Onnismaa, Pasanen & Spangar (toim.) Ohjaus ammattina ja tieteenalana 3. Ohjaustyön välineet. Jyväskylä: WS Bookwell Oy, 189-197.

Asetus ammattikorkeakouluopinnoista 15.5.2003/352.

Bardy, M. (Toim.) 2009. Lastensuojelun ytimissä. Helsinki: Terveiden ja hyvinvoinnin laitos.

Department of Health. 2000. Framework for the Assessment of Children in Need and their Families. Viitattu 11.12.2009.

http://www.dh.gov.uk/prod_consum_dh/groups/dh_digitalassets/@dh/@en/documents/digitalassets/dh_4014430.pdf.

Ervast, S. & Tulensalo, H. 2005. Sosiaalityötä lapsen kanssa. Kokemuksia lapsikeskeisen tilannearvion kehittämisestä. Heikki Waris-instituutti. Viitattu 28.12.2009 <http://www.socca.fi/aineistot/Kohkaraportti.pdf>

Forsberg, H. 2000. Lapsen näkökulmaa tavoittamassa. Arviointitutkimus turvakotien lapsikeskeisyyttä kehittävästä projektista. Ensi- ja turvakotien liiton julkaisu 24. Helsinki: Ensi- ja turvakotien liitto.

Grundbok i BBIC. Viitattu 22.02.2010.

http://www.socialstyrelsen.se/Lists/Artikelkatalog/Attachments/9524/2006-110-7_rev_20061107.pdf

Hakkarainen, K. ja Paavola, S. 2009. Teoksessa: Toom, A.; Onnismaa, J. ja Kajanto, A. (toim.) 2009. Hiljainen tieto, tietämistä, toimimista, taitavuutta. Helsinki: Gummeruksen kirjapaino Oy, 59-82.

Hallitusohjelma. 2007. Pääministeri Matti Vanhasen II hallituksen ohjelma. Viitattu 12.3.2010. <http://valtioneuvosto.fi/hallitus/hallitusohjelma/pdf/hallitusohjelma-painoversio-040507.pdf>

Heino, T. 2008. Lastensuojelun avohuolto ja perhetyö: kehitys, nykytila, haasteet ja kehittämisehdotukset. Stakes työpapereita 9/2008. Helsinki: Valopaino Oy.

Heinonen, H. ja Sinko, P. 2009. Sosiaalityöntekijät lastensuojeluprosessia johtamassa. Teoksessa: Bardy, M. (Toim.) 2009. Lastensuojelun ytimissä. Helsinki: Terveiden ja hyvinvoinnin laitos, 89-100.

Hirsjärvi, S.; Remes, P. ja Sajavaara, P. 2006. Tutki ja kirjoita. Uudistettu 12. painos. Helsinki: Tammi.

Holma, Tupu. 2009. LapsiARVI-kriteerit- perusvaatimukset lastensuojelupalvelujen laadulle. Opas laadun arviointiin ja kehittämiseen. Viitattu 28.12.2009. <http://hosted.kuntaliitto.fi/intra/julkaisut/pdf/p090204105230P.pdf>

Hotari, K-E.; Oranen, M. & Pösö, T. 2009. Lapset lastensuojelun osallisina. Teoksessa: Bardy, M. (Toim.) 2009. Lastensuojelun ytimissä. Helsinki: Terveiden ja hyvinvoinnin laitos, 117-132.

Hurtig, J. Lasten tieto sosiaalityön haasteena. Teoksessa: Forsberg, H.; Ritala-Koskinen, A. & Törrönen, M. 2006. Lapset ja sosiaalityö. Kohtaamisia, menetelmiä ja tiedon uudelleen arviointia. Jyväskylä: PS-Kustannus.

Huusko, L. 2007. Työpaikkana tiimi. Miten tiimi kasvaa vastuuseen? Helsinki: Edita Prima Oy

Isoherranen, K. 2005. Moniammatillinen yhteistyö. Vantaa: WSOY

Janhonen, S. & Vanhanen-Nuutinen, L. (toim.). 2005. Kohti asiantuntijuutta. Oppiminen ja ammatillinen kasvu sosiaali- ja terveysalalla. Helsinki: Dark Oy.

Juhila, K. 2006. Sosiaalityöntekijöinä ja asiakkaina. Sosiaalityön yhteiskunnalliset tehtävät ja paikat. Tampere: Gummerus Kirjapaino Oy.

Järvinen, A. ; Koivisto, T. ja Poikela, E. 2002. Oppiminen työssä ja työyhteisössä. Tampere: WS Bookwell Oy.

Järvinen, R.; Lankinen, A.; Taajamo, T.; Veistilä, M. ja Virolainen, A. 2007. Perheen parhaaksi. Perhetyön arkea. Helsinki: Edita Prima.

Kaikko, K. & Friis, L. 2009. Menetelmät lastensuojelun tukena. Teoksessa: Bardy, M. (Toim.) 2009. Lastensuojelun ytimissä. Helsinki: Terveystieteiden tutkimuskeskus, 76-88.

Kananoja, A.; Lähteinen, M.; Marjamäki, P.; Laiho, K.; Sarvimäki, P.; Karjalainen, P. & Seppänen, M. 2007. Sosiaalityön käsikirja. Helsinki: Tietosanoma Oy.

Kihlman, E. 2005. Sirpaleista kokonaisuudeksi moniasiantuntijuuden avulla. Teoksessa: Reijonen, M. 2005. Voimaa perhetyöhön. Arjen tuki ja ammatilliset verkostot. Keuruu: Otavan kirjapaino Oy, 93-117.

Kiviniemi, K. 2001. Laadullinen tutkimus prosessina. Teoksessa: Aaltola, J. & Valli, R.. 2001. Ikkunoita tutkimusmetodeihin II. Näkökulmia aloittelevalle tutkijalle tutkimuksen teoreettisiin lähtökohtiin ja analyysimenetelmiin. Jyväskylä: Gummerus Kirjapaino Oy, 68-84.

Kunta-alan työolobarometri. 2008. Viitattu 28.12.2009.
<http://www.tyoturva.fi/files/700/Kuntabaro2008.pdf>

KvantiMOTV. Kyselylomakkeen laatiminen. Viitattu 12.06.2009.
<http://www.fsd.uta.fi/menetelmaopetus/kyselylomake/laatiminen.html>

Laaksonen, S. 2004. Huostaanoton, sijaishuollon ja jälkihuollon laatu. Teoksessa: Puonti, A.; Saarnio, T. & Hujala, A. (toim.). 2004. Lastensuojelu tänään. Jyväskylä: Gummerus Kirjapaino Oy. 256-264.

Laki sosiaalihuollon ammatillisen henkilöstön kelpoisuusvaatimuksista 29.4.2005/272.

Lastensuojelulaki 13.4.2007/417

Lastensuojelun kehittämishanke. Viitattu 22.02.2010. Saatavissa: www.vasso.fi → Hankkeet → Päätyneet hankkeet → Varsinais-Suomen lastensuojelun kehittämisyksikköhanke 2008-2009 → Loppuraportti

Lastensuojelutarpeen selvityksen vastuutaho. Viitattu 22.02.2010. Saatavissa: www.sosiaaliportti.fi > Lastensuojelun käsikirja > Työprosessi > Lastensuojelutarpeen selvitys > Lastensuojelutarpeen selvityksen vastuutaho

Mattila, K-P. 2007. Arvostava kohtaaminen arjessa, auttamistyössä ja työyhteisössä. Jyväskylä: WS Bookwell Oy.

- Moilanen, P. & Räihä, P. 2001. Merkitysrakenteiden tulkinta. Teoksessa: Aaltola, J. & Valli, R. 2001. Ikkunoita tutkimusmetodeihin II. Näkökulmia aloittelevalle tutkijalle tutkimuksen teoreettisiin lähtökohtiin ja analyysimenetelmiin. Jyväskylä: Gummerus Kirjapaino Oy, 44-67.
- Möller, S. 2004. Sattumista suunnitelmallisuuteen. Lapsen elämäntilanteen kartoitus lastensuojelussa. Jyväskylä: Pesäpuu ry.
- Oranen M. 2006. Tutkimista ja tunnustelua – Lastensuojelun alkuarvioinnin käytäntöjä, malleja ja kehittämissuuntia. Alkuarviointi ja avohuolto- työryhmän loppuraportti 22.3.2006. Lastensuojelun kehittämisohjelma. Saatavissa myös: <http://www.sosiaaliportti.fi/File/4e7e21df-eeb1-4a3a-b0d9-0b6e388a5244/lastensuojelutarpeen%20selvitys.pdf>
- Palonen, T. & Lehtinen, E. 2005. Yhdessä osaaminen sosiaalisen pääoman muotona. Teoksessa: Jokivuori, P. (toim.). 2005.Sosiaalisen pääoman kentät.Jyväskylä: Kopijyvä Oy, 170-195.
- Pohjola, A. 1999. Moniammatillinen asiantuntijuus. Kuka kukin on? Teoksessa: Virtanen, P. (toim.).1999. Verkostoituva asiakastyö. Tampere: Tammer-Paino Oy.
- Raunio, K. 2009. Olennainen sosiaalityössä. Toinen painos. Helsinki: Hakapaino.
- Rousu, S. & Holma, T. 1999. Laadunhallinnan perusteita lastensuojelutyöhön. Toimintamalleja ja työvälineitä kuntien sosiaalitoimistojen laatutyöhön. Helsinki: Kuntaliiton painatuskeskus.
- Räty, T. 2004. Oikeusturvatekijät lastensuojelussa. Teoksessa: Puonti, A.; Saarnio, T. & Hujala, A. (toim.). 2004. Lastensuojelu tänään. Jyväskylä: Gummerus Kirjapaino Oy, 85-104.
- Socialstyrelsen. 2008. Social barnavård I förändring. Slutrapport från BBIC-projektet. Viitattu 11.12.2009. http://www.socialstyrelsen.se/Lists/Artikelkatalog/Attachments/9025/2007-110-18_200711018.pdf
- Tuomi, J. & Sarajärvi, A. 2002. Laadullinen tutkimus ja sisällönanalyysi. Jyväskylä: Gummerus Kirjapaino Oy.
- Vahtera,J., Kivimäki M. & Virtanen, P. (toim.) 2002. Työntekijöiden hyvinvointi kunnissa ja sairaaloissa: tutkittua tietoa ja haasteita. Työterveyslaitos. Vammala: Vammalan kirjapaino Oy.
- Valli, R. 2001. Kyselylomaketutkimus. Teoksessa: Aaltola, J. & Valli, R. 2001. Ikkunoita tutkimusmetodeihin I. Metodien valinta ja aineistonkeruu: virikkeitä aloittelevalle tutkijalle. Jyväskylä: Gummerus Kirjapaino Oy, 100-112.
- Vanhalakka-Ruoho, M. 2004. Ohjaus ja oppimiskumppanuus työorganisaatioissa. Teoksessa: Onnismaa, J.; Pasanen, H. & Spangar, T.(toim.) Ohjaus ammattina ja tieteenalana 3. Ohjaustyön välineet. Juva: WS Bookwell Oy, 178-188.
- Virtanen, P. 2005. Houkutteleva työyhteisö. Helsinki: Edita Prima Oy.
- Vuorensyrjä, M.; Borgman, M.; Kempainen, T.; Mäntysaari, M. & Pohjola, A. 2006. Sosiaalialan osaajat 2015. Sosiaalialan osaamis-, työvoima- ja koulutustarpeiden ennakointihanke (SOTENNA): loppuraportti. Jyväskylän yliopiston sosiaalityön julkaisusarja 4. Jyväskylä: Tampereen yliopistopaino
- Väestörekisterikeskus. Viitattu 22.02.2010. [http://www.vrk.fi/vrk/files.nsf/files/31E00479D0DCDBE5C225757C00444ECB/\\$file/Asukasluku_2008_2009.htm](http://www.vrk.fi/vrk/files.nsf/files/31E00479D0DCDBE5C225757C00444ECB/$file/Asukasluku_2008_2009.htm).
- Yliruka, L. 2009. Kuvastin- huomio yksilön ja tiimin asiantuntijuuteen. Teoksessa: Seppänen-Järvelä, R. & Vataja, K. 2009. Työyhteisö uusille urille. Kehittäminen osaksi arjen työtä. Jyväskylä: WS Bookwell Oy, 165-183.

Yliruka,L.; Koivisto, J. & Karvinen-Niinikoski, S. (toim.).2009. Sosiaalialan työolojen hyvä kehittäminen. Sosiaali- ja terveysministeriön julkaisuja 2009:6. Viitattu 28.12.2009. Saatavissa: http://www.stm.fi/c/document_library/get_file?folderId=39503&name=DLFE-9402.pdf.

Åhlberg, M. 2001. Käsitekartat tutkimusmenetelmänä. Teoksessa: Aaltola, J. & Valli, R. 2001. Ikkunoita tutkimusmetodeihin II. Näkökulmia aloittelevalle tutkijalle tutkimuksen teoreettisiin lähtökohtiin ja analyysimenetelmiin. Jyväskylä: Gummerus Kirjapaino Oy, 59- 68.

Tiina Lintervo
Mäntykankareenkatu 12 as 8
21200 Raisio
044-5656368
tiina.lintervo@raisio.fi

TUTKIMUSLUPA-ANOMUS

18.8.2009

Raision perhepalvelutoimisto
Johtava sosiaalityöntekijä
Hannele Elo-Kuru
Nallinkatu 2
21200 Raisio

TUTKIMUSLUPA-ANOMUS

Opiskelen Turun Ammattikorkeakoulun Loimaan yksikössä sosiaalialan koulutusohjelmassa. Teen opinnäytetyötä, jossa tarkoitukseni on tutkia sitä, miten Raisiossa toteutuu perhetyöntekijä + sosiaalityöntekijä – työparityöskentely lastensuojelutarpeen selvityksessä. Tarkoitukseni on myös saada esiin sellaisia seikkoja, joissa työparityöskentelyssä on kehitettävää tulevaisuutta ajatellen.

Työskentelyäni ohjaa Turun Ammattikorkeakoulun lehtori Tiina Laakso.

Pyrin selvittämään lastensuojelutarpeen selvityksen työparityöskentelyssä kertyneitä kokemuksia Raision perhepalvelujen sosiaalityöntekijöiltä ja perhetyöntekijöiltä. Tarkoitukseni on käyttää tietojen keräämiseen kyselylomaketta (liitteenä), joka on samanlainen sekä perhetyöntekijöille että sosiaalityöntekijöille. Vastajat voivat vastata anonymisti. Kyselyajankohdaksi olen ajatellut elokuuta 2009. Jakaisin kyselylomakkeet perhepalvelutoimiston Tarmo-työpaikkalaverissa ja pyytäisin palautusta sisäisessä postissa kahden viikon aikana. Postikuoret liitän mukaan kyselylomakkeeseen.

Tutkimukseni tuloksista kokoan yhteenvedon sekä analyysin. Toimitan tutkimuksestani syntyneen opinnäytetyön Turun Ammattikorkeakouluun sekä Raision perhepalveluihin. Keräämäni kyselyaineiston tuhoan tutkimuksen valmistuttua silppuamalla sen Villiviinin paperisilppurissa. Tutkimukseni valmistuu marraskuun 2009 loppuun mennessä.

Allekirjoittaneelta on mahdollista saada lisätietoja tutkimuksen tekemisestä.

Raisiossa 16.8.2009

Tiina Lintervo
Sosionomiopiskelija
Turun Ammattikorkeakoulu

LIITE kyselylomake

Raisio 16.10.2009

Arvoisa vastaanottaja!

Opiskelen Turun Ammattikorkeakoulussa sosiaalialan koulutusohjelmassa sosionomiksi. Tarkoitukseni on tällä oheisella kyselylomakkeella kartoittaa sekä sosiaalityöntekijöiden että perhetyöntekijöiden käsityksiä ja kokemuksia lastensuojelutarpeen selvitystyöskentelystä työparityöskentelynä Raision Perhepalveluissa. Kartoitus liittyy työelämälähtöiseen sosiaalipalvelutyön suuntautumisvaihtoehdon opinnäytetyöhön.

Toivoisin Sunun ehtivän vsataamaan kysymyksiini anonymisti ja palauttamaan sen oheisella kuorella Perhepalveluyksikköön viimeistään perjantaina 30.10.2009.

Vastaukset käsitellään luottamuksellisesti ja tuhotaan tutkimustyön päätyttyä paperisilppurilla. Tutkimuslupa on saatu tämän tutkimuksen teolle johtavalta sosiaalityöntekijä Hannele Elo-Kurulta.

Lisätietoja saa allekirjoittaneelta

Tiina Lintervo

Sosionomiopiskelija Turun AMK Loimaan yksikkö

Raision Perhepalveluyksikkö

tiina.lintervo@raisio.fi

044-7971016

7. Näetkö työparityöskentelyssä hyviä puolia?

- a) kyllä, mitä?
- b) en

8. Miten työparityöskentely näkyy käytännön työssä? (esim. roolit, työn eteneminen, käytetyt menetelmät, työturvallisuus, resurssit yms.)

a)Alkutapaaminen

b)Lapsen elämäntilanteen kartoittaminen

c)Loppuarviointi

9. Mitä erityistä työparityöskentely voisi parhaimmillaan tuoda työskentelyyn?

10. Miten tämä erityisyys saataisiin parhaiten käyttöön työskentelyn aikana?

11. Onko työparityöskentelyssä ilmennyt joitakin ongelmia? Jos on, kuvaile minkälaisia.

12. Miten näitä ongelmia voisi ratkaista?

SEURAAVAT KYSYMYKSET OVAT VAIN LASTENSUOJELUTARPEEN SELVITYKSIÄ TEHNEILLE SOSIAALITYÖNTEKIJÖILLE:

13. Oletko tehnyt lastensuojelutarpeen selvityksiä yhdessä toisen sosiaalityöntekijän kanssa

- a) kyllä → jatka kysymyksiin 14–16
- b) ei

14. Miten työskentely yhdessä toisen sosiaalityöntekijän kanssa on mielestäsi onnistunut lastensuojelutarpeen selvityksissä?

15. Mitä ongelmia toisen sosiaalityöntekijän kanssa toimimisessa on ollut lastensuojelutarpeen selvitystyössä?

16. Mitä eroja koet olleen työskentelyssä erilaisilla työntekijäkokoontenpanoilla lastensuojelutarpeen selvityksissä?