

# Käyttäjälähtöinen neuvotteluhuoneen ideointiprojekti IKEA Kuopion toimipisteelle

Jade Juvonen

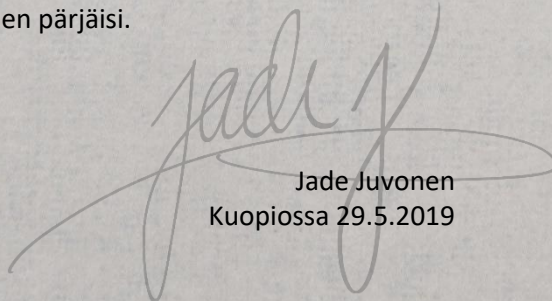


## ESIPUHE

Toimeksiantaja ja käyttäjät olivat havahtuneet siihen, että neuvottelutilat eivät palvele enää tarkoitusta mihin ne luotiin. Tämän työn tekemisessä minua motivoi eniten käyttäjien usko parempiin työskentely-ympäristöihin, sekä heidän halunsa osallistua.

Toivon että opinnäytetyöni antaa toimeksiantajalle ja projektin jatkajille hyvän pohjan kehittää työhyvinvointia ja yhteisöllisyyden tunnetta IKEA Kuopion toimipisteellä. Toivon myös, että olen edistänyt vuoropuhelua käyttäjien ja suunnittelijoiden kesken, jopa niin, että tulevaisuudessa käytettäisiin samanlaisia keinoja käyttäjien osallistamiseksi suunnittelutyössä.

Tahdon vielä kiittää asianomaisia tahoja onnistumisestani tällä matkalla. Kiitos IKEA Kuopio, etenkin Sonja Riikonen (Interior Design manager) ja Suvi Tuomisto (Human resources manager) ajastanne ja tuestanne. Sain luovan, rajattoman aiheen opinnäytetyölleni, jota oli ilo kehittää. Tahdon kiittää myös opponettiani Moona Siekkistä, joka tarjosi tukeaan kirjoitusprosessin kuumimmassa vaiheessa. Lämpimät kiitokset perheelleni, jota ilman en pärjäisi.

  
Jade Juvonen  
Kuopiossa 29.5.2019



## TIIVISTELMÄ/ABSTRACT

Kulttuuriala		Culture	
Muotoilun koulutusohjelma		Degree Programme in Design	
Työn tekijä(t) Jade Juvonen		Author(s) Jade Juvonen	
Työn nimi Käyttäjälähtöinen neuvotteluhuoneen ideointiprojekti IKEA Kuopion toimipisteelle		Title of Thesis User-oriented Conference Room Ideation Project for IKEA Kuopio	
Päiväys	25.4.2019	Sivumäärä/Liitteet	61/25
Date	25.4.2019	Pages/Appendices	61/25
Ohjaaja(t) Jarmo Ruokonen		Supervisor(s) Jarmo Ruokonen	
Toimeksiantaja/Yhteistyökumppani(t) IKEA Kuopio		Client Organisation /Partners IKEA Kuopio	
<p>Tiivistelmä</p> <p>Opinnäytetyö käsittelee IKEAn toimeksiantamaa käyttäjälähtöistä toimistotilas suunnittelua. Työn tavoitteena oli luoda hyviä lähtökohtia tiloihin suunnittelulle uudistukselle niin, että se tavoittaa nykyiset ja tulevat tarpeet ja toiveet.</p> <p>Opinnäytetyössä käytetään tutkimuksen apuna kyselylomaketta jossa käyttäjät vastaavat nykyisiä neuvottelutiloja koskeviin kysymyksiin. Käyttäjien vastausten, ergonomioopin ja väriteorioiden avulla tiloihin suunnitellaan toimivat kalusteet ja viihtyisiä, inspiroiva ympäristö.</p>		<p>Abstract</p> <p>Thesis involves designing a user-oriented office design plan that was assignment by IKEA. The goal was to create a good basis for the planned space reformation so that it meets current and future needs and wishes.</p> <p>The thesis uses a questionnaire to help users answer questions concerning current conference rooms. Based on the user responses, ergonomics and color theories, functional furniture and a comfortable, inspiring environment is designed.</p>	
Avainsanat Käyttäjälähtöinen suunnittelu, muotoilu, tilasuunnittelu, neuvottelutilat, IKEA, ergonomia		Keywords User-oriented design, design, spatial planning, conference room, IKEA, ergonomics	



1	JOHDANTO.....	1	7.3.3	Mualimannapa .....	19
2	ERGONOMIA.....	3	8	NEUVOTTELUTILOJEN SUUNNITTELU.....	20
	2.1 Ergonomian osa-alueet .....	3	8.1	Kalusteet.....	20
	2.2 Valo ja valaistus .....	3	8.2	Toiminnot.....	21
	2.3 Äänet ja kuuleminen.....	5	8.3	Materiaalit .....	22
	2.4 Psykkinen yli- ja alikuormitus.....	6	8.4	Värit.....	23
	2.5 Lämpöolot .....	7	8.5	Viihtyvyyys.....	24
3	VÄRIT .....	8	9	OPINNÄYTETYÖN ETENEMINEN.....	26
4	IKEA TAVARATALO JA SEN TOIMINTA.....	11	10	POHDINTA .....	28
	4.1 IKEAn sisustusfilosofia .....	12		LIITE 1: MUISTIINPANOT TAPAAMISESSA.....	31
	4.2 IKEAn tyyli suunnat .....	13		LIITE 2: LUONNOS KYSELYLOMAKKEESTA .....	32
5	KALA-NEUVOTTELUTILA.....	15		LIITE 3: JUTTU BLADET-LEHDESSÄ .....	34
6	KUKKO-NEUVOTTELUTILA .....	16		LIITE 4: KYSELYTUTKIMUS.....	35
7	KÄYTTÄJÄTUTKIMUS.....	17		LIITE 5: KALA-NEUVOTTELUTILAN KUVAT .....	52
	7.1 Tarkoitus ja lomakkeen työstäminen .....	17		LIITE 6: KUKKO-NEUVOTTELUTILAN KUVAT .....	54
	7.2 Bladet-julkaisu .....	17			
	7.3 Tulokset .....	17			
	7.3.1 Neuvottelutilojen käyttötavat.....	18			
	7.3.2 Kala- ja Kukko-tilat.....	18			



## 1 JOHDANTO

Tämä opinnäytetyö käsittelee käyttäjälähtöistä lähestymistapaa toimistotilojen suunnittelussa. Opinnäytetyössä käydään läpi perusteita työergonomiasta, väreistä ja IKEA-Asta yrityksenä. Suunnitteluprosessiin kuuluu kyselytutkimuksen tulkitseminen ja lopuksi pohditaan erilaisia ratkaisuja, joista toimeksiantaja voisi hyötyä tulevassa uudistusprojektissaan. Työn tutkimuksessa on käytetty kyselylomaketta, jossa on laadullisia ja määrällisiä kysymyksiä. Kyselylomake on sähköinen jokaisen työntekijän saatavilla oleva tutkimus, joka on matalan osallistumiskynnyksensä vuoksi hyvin perusteltu. Itse opinnäytetyön lopputulos on laadullinen, joten toimeksiantajan hyötyminen opinnäytetyön sisällöstä riippuu sen tulkinnasta.

Opinnäytetyö on toimeksianto IKEA Kuopion toimipisteeltä. Opinnäytetyöntekijä työskentelee kyseisessä yrityksessä opinnäytetyön tekohetkellä, joten fyysiset tilat ja tilojen käyttäjät ovat ennestään tuttuja. Tämän opinnäytetyön tavoitteena on ollut tehdä taustatyötä tulevalle toimistoremontille toimintavuonna 2020, joka keskittyy IKEAN pyynnöstä lähtökohtaisesti yhden yhdistelmätilan suunnitteluun. Tärkeituk-sena on siis luoda idearikas pohja tälle suunnittelulle, ei saattaa sitä loppuun asti. Opinnäytetyöltä halutaan laaja katsaus tilojen käyttäjien näkemyksiin, sekä pohja ammattimaisten neuvottelutilojen toteuttamiseksi. Opinnäytetyön tekijän henkilökohtainen tavoite on luoda inspiroivia ja käytännönläheisiä parannusideoita, jotka perustuvat käyttäjien mielipiteisiin sekä IKEAn tyylikonsepteihin ja ohjeistuksiin. Yhdistelmätilan tulisi edustaa IKEAA yrityksenä, sekä edistää työntekijöiden työhyvinvointia.

Opinnäytetyön yhteyshenkilöinä IKEAlla toimivat Suvi Tuomisto HR-osastolta ja Sonja<sup>1</sup> Riikonen Com-In -osastolta.

Kalakukko-yhdistelmätila on alkuperäisessä kunnossa, jollaiseksi se rakennettiin vuonna 2012 kun toimipiste aukesi. Tiloissa on tehty vain pienehköjä kunnossapitotöitä, kuten seinien maalausta. Yleisesti käyttäjien mielestä tilat ovat kolkot, epäergonomiset, eivätkä ne edusta IKEA-arvoja onnistuneesti. Tiloissa on paljon potentiaalia, jota pystyisi hyödyntämään niin että vieraiden tuominen tiloihin ei hävettäisi.

Toimistotilojen suunnittelu on paljon enemmän kuin pelkkä tila ja kalusteet. Tilan ilmeeseen ja tunnelmaan liittyy paljon käyttäjän henkilökohtaisia kokemuksia ja mielipiteitä, joita on vaikea ennustaa. Ergonomian opein on kuitenkin mahdollista suunnitella toimivia ja terveellisiä työtiloja, kun kuunnellaan käyttäjiä riittävän monessa suunnittelun vaiheessa. Ihanteellisinta olisi luoda työskentelytiloihin muuntojousta- via ratkaisuja, jotka pidentävät tilojen elinikää. Näin saavutetaan kustannustehokkaita tiloja, jotka kestävät työskentely-ympäristön muuttuvat vaatimukset. On myös huomionarvoista ajatella uudistusten toteutukseen liittyvää stressiä, ja mitä remontti työpaikalla aiheuttaa.

Työympäristön toimivuuteen ja viihtyisyyteen vaikuttavat fyysisen tilan lisäksi toiminta, toimintatavat ja työvälineet, joita työssä käytetään, unohtamatta visuaalista ilmettä. Toimivuuden lisäksi tilojen tulee olla ehdottoman toimivat, turvalliset ja terveelliset käyttäjille. Henkilöstön työhyvinvointiin ja tehokkuuteen vaikuttavat oleellisesti sisäilman laatu, lämpötila, valaistus ja ääniolosuhteet. Lisäksi toimistotilojen ilme edustaa yritystä sen omille jäsenille, että vierailijoille. Työnantaja voi myös vaikuttaa työntekijöiden arvostuksentunteeseen panostamalla työtiloihin. [9]



## TERMISTÖÄ:

- **Adaptoitua** – Mukautua, sopeutua.
- **Antropometria** - Ihmisen mittoihin keskittyvä tieteenlaji. [12]
- **Aveo** - sisustustuotteiden jälleenmyyjä.
- **Benchmarking** - Eli vertailukehittäminen, opitaan vertaamalla omaa toimintaa muihin. [5]
- **Brainstorming** - Luova ideointimenetelmä, jossa ryhmä ihmisiä kehittää esittomasti mahdollisimman paljon ideoita saavuttaakseen laadukkaita ideoita. Kutsutaan myös aivoriiheksi.
- **Ergonomia** - Tekniikan ja toiminnan sovittamista ihmiselle sopivaksi. [12]
- **Evoluutio** - Viittaa sukupolvien myötä tapahtuviin biologisiin muutoksiin.
- **Fyysinen ergonomia** - Kehittää työtoimintaa siten, että se on ihmiselle sopivaa toistomääriltään ja voiman tarpeiltaan. [12]
- **Innovatiivinen** - Uudenlainen, uraauurtava, kehittynyt, edistysellinen, nykyaikainen, uudenaikainen.
- **Kalustussuunnittelu** - Kalustusjärjestys ja kalusteiden valinta.
- **Kunnossapitotyö** - Kiinteistön ylläpitoon kuuluvia toimia, jotka eivät merkittävästi paranna kohteen laatutasoa.
- **Käyttäjälähtöinen suunnittelu** - Suunnittelu- ja kehitystyö perustuvat käyttäjien tarpeille ja heidät otetaan mukaan suunnitteluprosessiin.
- **Martela** - Suomalainen toimisto- ja koulukalusteiden valmistaja. Martela tekee myös työympäristösuunnittelua, kalustekierrätystä ja muuttopalveluita.
- **Materiaali- ja värisuunnittelu** - Pintamateriaalien valinta ja värien koordinaointi, värikartta.
- **Moduuli** - On osa muunneltavaa kokonaisuutta. Kokonaisuutta kutsutaan modulaariksi tai modulaariseksi kokonaisuudeksi.
- **Monitilatoimisto** - Sallii työntekijän valita työskentelytilansa sen hetkisen työn luonteen mukaan. [12]
- **Muuntojoustavuus** - Tilojen muuttaminen onnistuu, jos käyttäjän tarve tilaa kohtaan muuttuu. [12]
- **Neuropsykologia** - Tutkii aivojen ja ihmisen toiminnan välisiä suhteita.
- **Paradigma** - Jonkin tieteenalan yleisesti hyväksytty suuntaus, ajattelutapa tai oppirakennelma. [1]
- **Puhdas väri** – Kylläinen värisävy johon neutraloivat pigmentit tai värivalot eivät vaikuta.
- **Skype** - Skypen käyttäjät voivat keskustella keskenään viestipalvelulla ja soittaa toisilleen video- tai äänipuheluita Internetin välityksellä.
- **Staattinen** - Liikkumaton, pysyvä, muuttumaton.
- **SurveyGizmo** - Alusta, jolla voidaan luoda verkkoon kyselylomakkeita joita voidaan käyttää esimerkiksi tutkimusten tekemiseen.
- **Synestesia** - Aistiärsyke laukaisee myös toisen aistialueen ärsyksen. [1]
- **Tilasuunnittelu** - Pohjaratkaisut, tilamuutokset, kalustemuutokset.
- **Valaistussuunnittelu** - Irto- ja kiintovalaisimien sijoittelu ja valitseminen.
- **Värisävy** – Ominaisuus, joka on riippuvainen valoenergian koostumuksesta, näkösolujen yhteistoiminnasta ja aivojen tekemästä tulkinnasta. [1]



## 2 ERGONOMIA

Ergonomia tutkii ihmisen hyvinvointia työympäristössä. Sen tavoitteena on edistää työskentelyn tehokkuutta, sen mielekkyyttä ja ihmisen terveyttä. Kiinnittämällä huomiota ergonomiaan voidaan säästää merkittäviä määriä terveystuloissa, sillä ergonomiset laiminlyönnit voivat aiheuttaa merkittävästi ylimääräisiä poissaoloja ja sairauskuluja. Näiden lisäksi huono ergonomia voi aiheuttaa tuotannon sujumattomuutta ja tehottomuutta. Ennen kaikkea ergonomialla pystytään ehkäisemään vakavia onnettomuuksia, joita syntyy kelpottomien työkalujen tai suojalaitteiden takia. [4]

### 2.1 Ergonomian osa-alueet

Kokonaisuudessaan ergonomia voidaan jakaa kolmeen osa-alueeseen: fyysiseen, kognitiiviseen ja organisatoriseen ergonomiaan. Organisatorinen ergonomia käsittelee henkilöstön, työprosessien ja työkokonaisuuksien osa-alueita ja kehittää niitä ihmisille sopiviksi. Kognitiivinen ergonomia käsittelee järjestelmien ja niiden käyttöliittymien ja tiedon esittämisen ergonomisuutta. Näistä kolmesta tunnetuin ja helpoin käsitellä on fyysinen ergonomia. Fyysisessä ergonomiassa suunnitellaan ihmiselle optimaalisia työympäristöjä, työpisteitä, työvälineitä ja työmenetelmiä. Fyysisen ergonomian perustieteisiin kuuluu antropometria, joka tutkii ihmisen mittoja. Ihmisen mittoja tutkimalla pystymme suunnittelemaan tiloja ja työkaluja keskimäärämittojen avulla, sekä säätömahdollisuuksia kun niitä tarvitaan. Vaihtuvista työvälineistä ja -pisteistä tulisi suunnitella sellaiset, että kuka vain pystyy niitä vaivatta käyttämään ja tar-

vittaessa säätämään itselleen sopivat. Henkilökohtaiset työvälineet ja vaatteet puolestaan saavat olla henkilökohtaisesti mitoitettuja, jolloin ne sopivat työntekijälle optimaalisesti. [4]

Fyysistä kuormittumista voidaan jaotella liikuntaelinten kuormitukseen sekä energieettiseen kuormitukseen. Liikuntaelinten kuormitus on lihastemme ja niveltemme kuormitusta. Energieettisesti rasittava työ kuormittaa hengitys- ja verenkiertoelimistöä. Tällöin hengitys syvenee ja kiihtyy, sydämen sykintätaajuus kohoaa ja elimistön lämpötila nousee ja hikoilu alkaa. Hengitys- ja verenkiertoelimistön lisäksi kuormittavassa työssä rasittuvat myös tuki- ja liikuntaelimet. Kun elimistö ei enää kykene riittävästi kuljettamaan happea lihaksiin, seuraa nopeasti uupuminen. Tällainen raskaus, jossa lihakset työskentelevät maksimaalisella teholla ja liian vähällä hapella, on anaerobista raskautta. Tällaisen työn tekeminen on mahdollista vain parinkymmenen sekunnin ajan ja voi olla pitkittyessään haitallista. [4]

### 2.2 Valo ja valaistus

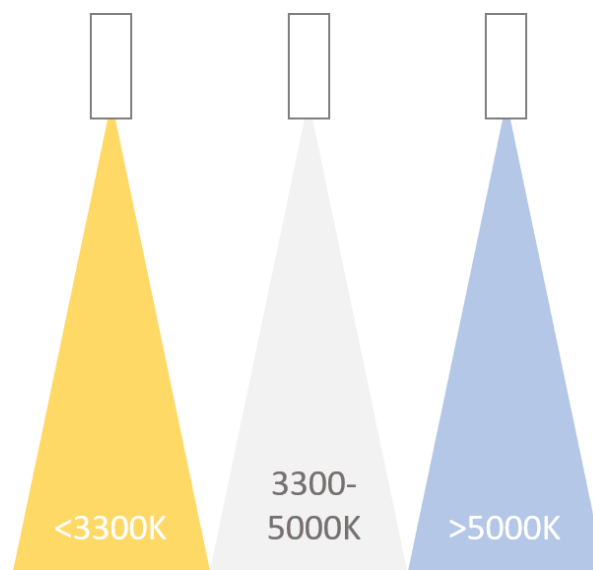
Onnistuneessa työvalaistuksessa työtehtävät voi suorittaa ilman silmien raskautta. Hyvä valaistus mahdollistaa kohteen virheettömän ja nopean havaitsemisen, edistää turvallisuutta vaarantavien kohteiden havaitsemista ja luo miellyttävän visuaalisen ympäristön. Näkeminen riippuu myös katselijan näöntarkkuudesta ja katseltavan kohteen koosta, sekä kontrastista. Oikealla valaistusjärjestelyllä voidaan helpottaa silmien ja liikuntaelinten työtä, sillä yleensä jos työntekijä ei näe tarvitsemaansa kohdetta, hän joutuu kumartumaan tai kääntymään. [2] Perusvaatimus tiedon esittämi-

sessä on, että käyttäjä voi vaivatta havaita tarvitsemansa tiedon. Huonoista näkemisoloista voi aiheutua silmävaivoja, tiedonkäsittelyn virheitä, huonoja työasentoja tai tapaturmia tiloissa liikkuessa. [4]

Näkyvä valo on sähkömagneettista säteilyä. Valon määrän ja värin aistimus silmässä riippuu siitä, millaisella aallonpituudella säteily tapahtuu ja miten tehokasta se on. Näkökyvyn ulkopuolella ovat infrapunasäteily, joka säteilee pitkäaaltoisena, sekä ultraviolettisäteily, joka säteilee lyhytaaltoisena säteilynä. Valon määrää puolestaan kutsutaan luonnollisesti sanalla valaistusvoimakkuus. Silmä ei kuitenkaan näe itse valoa, vaan sen heijastumisen pinnoista, kuten pöydän kannesta. [4] Vähäisessä valossa silmien syvyysterävyys jää pieniksi, mikä kuormittaa näköaistia ja lisää työtapaturmariskiä.

Valon määrää ja värien aistimista varten silmässä on kahdenlaisia aistisoluja: tappeja ja sauvoja. Tapit aistivat värejä ja vaativat runsaasti valoa. Sauvat toimivat vain hämärässä ja näkevätkin valon ainoastaan eri harmausasteina. Tappisolut voivat *adaptoitua* tiettyihin väreihin, esimerkiksi voimakkaan väriin seinään. Katsetta pois kääntäessä adaptoituneet tappisolut aiheuttavat näkökenttään jälkikuvan, mikä voi häiritä muuta näkemistä. Myös valaistus- ja väriolosuhteisiin sopeutuminen kannattaa ottaa huomioon tilojen suunnittelussa. Muun muassa hämäräadaptaatio on hidas, mutta tuttu prosessi joka tapahtuu tyypillisimmin auditorioissa ja neuvottelu-

huoneissa. Hämräadaptaatioissa silmä koittaa tottua kirkkaasta valosta hämääseen valoon, ja silmän mukautuminen täysin hämääseen voi kestää jopa puoli tuntia. Valoadaptaatio puolestaan tapahtuu paljon nopeammin, noin minuutissa. Valoadaptaatio koetaan usein epämiellyttävämmäksi kuin hämräadaptaatio ja tätä epämiellyttävää tunnetta kutsutaankin kiusahäikäisyksi. [4] Valon *värisävyn* kokeminen on subjektiivinen ja esteettinen näkemysasia. Yleisesti ottaen voimakas valaistus tuntuu luonnollisemmalta, kun se on kylmää ja hämärässä valaistuksessa lämmin valo tuntuu paremmalta. [4] Sisätiloissa käytettävän valaistuksen määrän ja sävyn tulisi noudattaa luonnossa esiintyviä periaatteita. On luonnollista että keskipäivällä valo on kirkasta ja siivoväriä, noin 5000–7000K. Illan myötä valo hämärtyy ja muuttuu luonnollisesti kellertävämmäksi, kun aurinko laskee. [1] Valo on lämmintä, kun sen väriämpötila on alle 3300K (Kelvin-astetta). Kylmää valo on silloin, kun väriämpötila on yli 5000K. [4]



**Kuva 6** Valon väriasteet kelvinasteikolla

Värien näkemiseen ja kokemiseen vaikuttaa myös valon värintoistokyky. Pinnan värivaikutelma riippuu valon tarjoamasta värispektristä. Pinta voi heijastaa vain värinsä mukaista valoa, joten pinta heijastaa vain sen väristä valoa, mitä siihen lankeaa. Valitsemamme lamppu vaikuttaa siis siihen, näemmekö kaikki värit. Luonnon valo, hehkulamppu ja halogeenilamppu tarjoavat laajimman värispektrin. Värintoistoa mitataan värintoistoindeksillä  $R_a$ . Työtiloihin riittää lamput, joiden värintoistoindeksi on 80, maksimiarvon ollessa 100. Tekstiiliteollisuus ja graafinen teollisuus vaativat värintoistoindeksin 90, koska työssä vaaditaan värien arviointia ja

erottamista. Sisustustarkoituksessa täytyy siis huomioida, minkä



sävyisen valon toiminta vaatii ja miten valon spektri ja värilämpötila vaikuttavat väri-valintoihin. [4]

Valaistussuunnitelmalla on merkittävä vaikutus siihen, miten valaistus tilassa toimii. Tiloissa voidaan käyttää epäsuoraa valaistusta, suoraan alaspäin antavaa valoa, yhdistellä näitä tai tuoda työpistevaloja yleisvalaistuksen tueksi. Alaspäin valaisevat valaisimet ovat halpoja, mutta niitä on usein sijoitettava tilaan runsaasti. Epäsuora valaistus aiheuttaa harvoin häikäisyongelmia ja valaistus on yleensä tasainen. Epäsuora valaistus sallii usein myös kalusteiden vapaamman sijoittelun. Matalissa tiloissa epäsuora valaistus saattaa kuitenkin olla liian voimakas. Valaistussuunnitelmaa tehdessä tulisi ottaa huomioon myös valaisimien ja heijastavien pintojen likaantuminen, mikä voi heikentää valaistusvoimakkuutta jopa 30-50%. Ihmisen psyykkisen hyvinvoinnin kannalta olisi ihanteellista, jos tilassa olisi myös luonnonvaloa ja näkymä ulos. Luonnonvalon hallitseminen voi kuitenkin olla ajoittain haasteellista, joten ikkunattomien tilojen käytölle ei ole laillista estettä, kunhan ympäristöolot ovat muuten hyvät. [4]

### 2.3 Äänet ja kuuleminen

Ääni on aaltoliikkeenä etenevää värähtelyä. Ihmisen korva aistii värähtelyn paineenvaihtelut. Yleisesti äänenvoimakkuutta mitataan desibeleillä. Desibeliasteikolla kuulokynnys on 0dB ja kipukynnys noin 120–130dB. Ihmispuheen voimakkuus on keskimäärin noin 50–55dB. Melurajana pidetään yleisesti 80dB. [6]

Ympäristön tapahtumat välittyvät tietoomme ääniympäristön kautta. Ympäristösämme voi olla myös ei-toivottuja tai epäterveellisiä ääniä. Melu on sellaista ääntä,

joka koetaan epämiellyttävänä ja häiritsee ihmistä psyykkisesti. Kova melu voi myös olla terveydelle vaarallista ja aiheuttaa kuulon aleneman. [4]

Melu kiihdyttää ihmisen elimistön hermotoimintaa, nostaa aivojen vireystilaa ja sisäelimistön valmiustilaa. Häiritsevä melu vaikeuttaa keskittymistä ja monimutkaisissa suorituksissa onnistumista. Melu vaikeuttaa jatkuvaa tarkkaavaisuutta vaativia tehtäviä kuten valppautta, visuaalista tarkkailua ja tiedonkeruuta. Se voi aiheuttaa lihaskäynnityksiä ja ruuansulatus- ja verenkiertoelimistön häiriöitä. Melun kokeminen on kuitenkin hyvin yksilöllistä. Usein monikaan ei pidä itse aiheutettua melua eikä kovaäänisenä kuuluvaa musiikkia häiritsevänä, jos se on itse aiheutettua ja mieleistä. Toisaalta hiljainenkin melu voi aiheuttaa hankaluuksia keskittymisessä ja puheen ymmärtämisessä, jos sen sisältö on ymmärrettävissä mutta sitä ei haluta kuulla. Häiritsevää ääntä voidaan myös peittää sopivalla taustamelulla. [4]

Puheen käyttöä tilassa voi häiritä melu, tilan huono akustiikka tai suuret etäisyydet. Puhe on edelleen erotettavissa, jos taustamelu on 10dB puheääntä hiljaisempaa. Kaikeisa tila kuitenkin vääristää puheen akustista rakennetta ja lisää taustamelun peittävää vaikutusta. Huone vaientaa puheääniä sitä tehokkaammin, mitä enemmän tilassa on ääntä imevää materiaalia. Verhot, matot, pehmeät kalusteet, ihmiset ja tavarat vaientavat ääntä, mutta tyydyttävään lopputulokseen tarvitaan lisäksi akustiikkalevyjä katto- ja seinäpinnoille. [2]

Jos puhe on pääasiallinen työväline, jälkikaiunta-ajan tulee olla lyhyt, noin 0,6–0,9 sekuntia. Jälkikaiunta-aika tarkoittaa aikaa, jossa äänen lakattua kuulumasta sen äänen-

painetaso on laskenut 60dB. Puhujan ja kuulijan etäisyys vaikuttaa kuulemiseen merkittävästi, sillä etäisyyden kaksinkertaistuminen laskee avoimessa tilassa äänen voimakkuutta 6dB. [4] Desibelimääränä se ei kuulosta paljolta, mutta 10dB lisäys saa esimerkiksi äänen kuulostamaan kaksi kertaa kovemmalta. [6] Puhetyöläisten tulisikin käyttää työssään nykyistä enemmän äänenvahvistuslaitteita, koska niiden käyttäminen vähentää äänielimistön rasittumista ja kuuntelijan on helpompi saada viesti perille. Äänenvahvistuslaitteita voidaan käyttää myös satunnaisesti, kun ääni tuntuu rasittuneelta. [3]

#### 2.4 Psyykinen yli- ja alikuormitus

Stressi on yleisesti käytetty, monitulkintainen termi psyykkisestä ylikuormituksesta. Yleisesti ottaen stressi tarkoittaa ihmisen kokemaa ristiriitaa vaatimusten ja oman suorituskyvyn tai mahdollisuuksien välillä. Stressin syntyminen on myös hyvin henkilökohtaista, sillä jokaisen yksilön paineensietokyky on erilainen. Alkukantaisissa oloissa stressireaktio valmisti ihmistä taistelemaan tai pakene -valmiuteen. Fysiologinen stressireaktio pitää sisällään muutoksia ihmisen elintoiminnoissa, kuten sokeri- ja rasva-aineenvaihdunnassa sekä ruuansulatuselimistön toiminnossa. Autonominen hermosto ja adrenaliini yhdessä kiihdyttävät sydämen sykettä, nostavat verenpainetta ja supistavat ihon verisuonia sekä laajentavat lihasten suonistoa, jotta fyysinen suorituskyky paranee. [4] Korkeaksi nousseen aktivaatiotason aikana suoritusnopeus kiihtyy, mutta havaitseminen kaventuu. [3] Stressireaktion fysiologiset muutokset ovat modernissa maailmassa lähes aina tarpeettomia, sillä pitkäaikaisena jatkuva stressi altistaa psykosomaattisille sairauksille. [4] Työn helpottamiseksi onkin usein tarpeen ehkäistä tai ainakin vaientaa tahattonta tarkkaavaisuutta, joka aktivoituu sisäisistä tai ulkoisista ärsykkeistä, kuten nälän tunteesta tai äänestä. Tahattomassa

tarkkaavaisuudessa on kysymys tehtävän kannalta tarpeettomista havainnoista, mielikuvista ja toimintayllykkeistä, jotka vievät aivojen kapasiteettia käsitellä tehtävälle olennaisia asioita. [3]

*”Esimerkiksi työntekijän toimintaa tukemaan tarkoitettu saapuneen tekstiviestin tai sähköpostin merkkiääni voi olla ongelma, jos se aiheuttaa orientaatioreaktioita ja sen myötä tarpeettomia keskeytyksiä”*

*[3] Työstä ja tarkkaavaisuudesta*



**Kuva 7** Yllätyksellisyys piristää





Monotonisessa työtilanteessa ihminen kokee kyllästyneisyyden ja yksitoikkoisuuden tunteita. Työn liian vähäiset vaatimukset saavat ihmisen pitkästyneeseen, jolloin ihmisen havainnointi heikkenee, syntyy enemmän virheitä ja työ tuntuu epämiellyttävältä. Monotonisessa tilassa ilmenee jopa stressille ominaisia oireita, kuten ärsyyntyneisyyttä, rauhattomuutta ja turhautuneisuutta. Ihmisen työkyvyn kannalta olisikin hyvä, jos työn vaatimukset vaihtelisivat vähäisten ja liiallisten vaatimusten välillä. [4]

## 2.5 Lämpöolot

Lämpöolojen suunnitteluun vaikuttaa moni asia: henkilön fyysinen aktiivisuus ja vaatetus, ilman lämpötila, ilman liike, ympäristön pintojen lämpötila ja ilman kosteus. Ihmisen keho reagoi lämmönmuutoksiin fyysisesti joko hikoilemalla tai varastoimalla lämpöä raajoista elintärkeisiin elimiin. Ihmisen lämpöviihtyvyyden alue on varsin kapea, vain muutaman asteen(°C) laajuinen, ja sekin on jokaisella yksilöllinen. Kuumuus lisää ihmisen valppautta, mutta heikentää keskittymiskykyä. Hikoilu vähentää myös yleistä viihtyvyyttä. Kylmyys puolestaan heikentää valppautta ja vaikeuttaa monotonisen työn suorittamista. Kylmässä reaktioaika pitenee ja sorminäppäryys heikkenee. [4]

Vetoisuuden tunne syntyy kylmien ja lämpimien pintojen aiheuttamasta ilman siirtymisestä tai koneellisen ilmanvaihdon aiheuttamasta ilman liikkeestä. [4] Vedon tunne voi aiheuttaa lihasjännitystä kaulan, niskan ja hartioiden seudulle. Myös äänen tuottaminen voi vaikeutua ja ääninelimistö rasittua herkemmin. Vaikka koneellinen ilmanvaihto voi aiheuttaa vetoisuuden tunnetta, täytyisi sen kuitenkin olla sen verran tehokas, että se ehtii vaihtaa puolet tilan ilmatilavuudesta tunnissa. [2]

### 3 VÄRIT

Väreistä on valloilla karkeasti kaksi erilaista käsitystapaa: fysikalistinen ja inhimillinen värien käsitystapa. Fysikalistiseen *paradigmaan* kuuluu värien ainekeskeisyys ja materiaalisuus. Värit ovat fyysiseen maailmaan kuuluvia mitattavia asioita. Inhimillisessä paradigmassa värit käsitetään näköjärjestelmän havaintojen ja aivojen tulkinnan varaisina näköaistimuksina. [1]

*”On arvioitu että koko aivokuoren kapasiteetista peräti 1/3 osallistuu näkökuvan analysointiin”*

[1] Värit pintaa syvemältä

Värinäkö on monimutkainen aivojen *neuropsykologinen* tapahtumasarja, jossa syntyy sisäisten ja ulkoisten ärsykkeiden vaikutuksesta erilaisia väriaistimuksia. Värit näyttäsivät olevan meitä ympäröivässä ympäristössä ja esineissä, mutta on kuitenkin huomioitava, että ympäristössä havaittavat värit ovat vain aivojen tulkintatyön tuotetta, johon fyysinen näkökyky myös vaikuttaa. Aivot korjaavat havaintojamme esineistä ja niiden väreistä jatkuvasti. Emme oleta esineen värin muuttuvan, vaikka olosuhteet valoineen ja varjoineen vaihtelisivatkin. Samoin emme luule esineiden muodon vaihtuvan, kun vaihdamme katselukulmaa. Ihmisten unikuvat voivat olla väreiltään hyvin todentuntuksia ja vivahteikkaita, mutta niiden syntyyn ulkoiset valoärsykkeet eivät vaikuta. Nämä esimerkit muistuttavat aivojen keskeisestä merkityksestä värien aistimisessa. [1]

Värin vaikutukset ja merkitykset voidaan jakaa kuuteen eri tasoon. Arkaaisessa tasossa 1 ihmisen biologinen perimä määrittää ihmisen anatomisen ja neurologisen kehon toimintoja. Toiminnot ovat syntyneet syy-seuraussuhteessa ympäristöstä tuleviin ärsykkeisiin, emmekä voi hallita niitä tietoisesti. Tällaisia ominaisuuksia ovat esimerkiksi näköaistin kautta välittyvä vuorokausirytmien vaikutus kehoomme. Arkaainen taso 2 käsittää primitiivisen, vaistonvaraisen ja perimän aikaansaaman toiminnan, jota voimme toiminnallamme joko vahvistaa tai vaimentaa. Vaistonvaraisesti ihminen kieltäytyy syömästä esimerkiksi luonnottoman väristä ruokaa jota hän ei tunnista, ellei hän totuta ja ehdollista itseään sitä syömään. Kulttuurihistoriallisella tasolla tarkoitetaan kulttuurihistoriallisten ympäristötekijöiden vaikutusta yksilön ajatteluun ja toimintaan. Tällaiseen vaikutukseen kuuluu esimerkiksi ihmisten luoma keinotekoinen ympäristö, kehon koristelu vaattein ja koruin. Sosiaalisella tasolla tarkoitetaan sosiaalisen ja taloudellisen ympäristön vaikutusta yksilöön. Elinympäristö ja kasvatus vaikuttavat aina yksilön henkilökohtaiseen väri viestien tulkintaan ja värien käyttöön. Esimerkiksi urheiluseurat ja poliittiset ryhmittymät tunnustavat hyvinkin vahvasti valitsemia värejään. Kognitiivisella tasolla tarkoitetaan yksilön ymmärtämisen, tietämisen ja rationaalisen toiminnan tasoa. Yksilö voi omalla toiminnallaan ohjata tietoisesti omia väri viestejään, vaikka epämieluisan kokemuksen vuoksi jokin väriyhdistelmä aiheuttaisikin epämiellyttäviä tuntemuksia. Tunnetasolla tarkoitetaan kokonaan tai osittain tiedostamattomien voimakkaiden tunteiden vaikutusta yksilön toimintaan. Tunnetasolla puhutaan yksilöiden mielipiteistä ja mieltymyksistä, jotka ovat kaikki yksilöllisiä. Yksilö ei osaa tietoisesti eritellä mieltymyksistään, mistä ne ovat tulleet tai mihin ne yhdistetään. [1]



**Kuva 9** IKEAN FEJKA-tekkokasvi

Merkittävä syy ihmislajin värinäön evoluutiossa on ehdottomasti täytynyt olla se, että luonnonvalinta on tehnyt tehtävänsä ankarassa elinympäristössä. Hyvä värinäkö on kompensoinut muuten heikkoja ominaisuuksia villipetojen joukossa; lyhyet jalat jotka hidastavat juoksua, jokseenkin heikko kuulo ja huono hajuaisti. Värit välittivät tehokkaasti viestejä ympäristön laadullisesta tilasta, kuten hedelmien kypsyydestä.

Perimän ohjailmana aivomme ovat oppineet huomaamaan ympäristöolosuhteiden muutokset jo ennalta esimerkiksi värien perusteella. Sinihämyinen ilta tuntuu paljon viileämmältä kuin sama ympäristö päivänvalossa. On siis täysi syy olettaa, että väreinä näkyvä säteilyenergia vaikuttaa meihin muutoinkin, kuin vain visuaalisesti ja symbolisesti. Ainakin elämystasolla värien vaikutusta voidaan pitää ilmeisenä. Värejä täytyy totisesti miettiä, kun halutaan tavoitella tarkoituksenmukaista ja miellyttävää lopputulosta sisustus- ja valaistussuunnittelussa. [1]

*”Värit ovat laadun määreitä, visuaalisia ”adjektiiveja””*

*[1] Värit pintaa syvemmmältä*

Ihmisen verkkokalvossa sijaitsevat tappisolut on jaettu kolmeen ryhmään: R (Red), G (Green) ja B (Blue). Verkkokalvon kaikista näköön osallistuvista tappisoluista punaista valoa vastaanottavia soluja (R) on noin kaksi kolmasosaa. Vihreää valoa vastaanottavia soluja (G) on noin yksi kolmasosaa ja sinistä valoa vastaanottavia soluja (B) vain noin 2 % soluista. Määräsuhteen voi ilmaista myös luvuilla 10/5/1. [1]

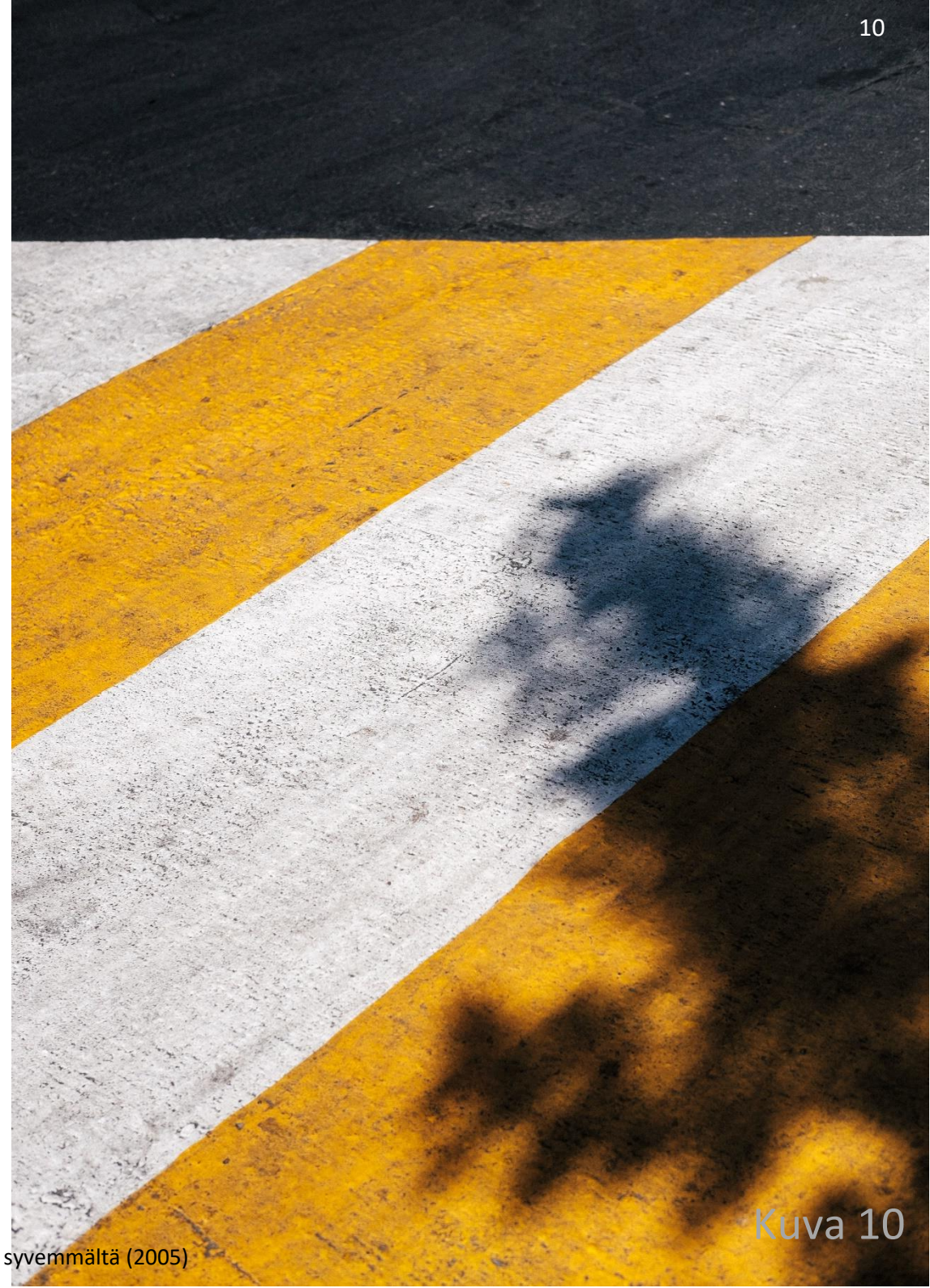
Kohdeväriin ulkonäön muodostumiseen vaikuttavat mm. valaistusolosuhteet erilaisine valo- ja varjoalueineen, kokonaisvalaistuksen määrä, värillisen kohteen pintarakenteet, välittömästi kohdeväriin rajautuva välitön ympäristö, sekä riittävän laajalta



näkökentän alueelta välittyvä kokonaiskuva. Värien tärkein perustekijä on siis ympäristö, missä sitä tarkkaillaan. *Värisävy*, *valööri*, ja *värien puhtaus* ovat aina alisteisia ympäristön vaikutuksille. Valööri tarkoittaa silmin havaittavaa valoisuuden määrää. Väriallinen pinta heijastaa aina osan siitä valosta, jossa sitä tarkastellaan. Keltaiset ovat esimerkiksi hyvin vaaleita värejä, koska ne heijastavat suurimman osan valosta takaisin. Vihreä ympäristö vaimentaa värien aistimisessa vihreiden osuutta, eli vihreän käänteisväri magentanpunainen korostuu. Punaisessa ympäristössä värit puolestaan menettävät punaisuuttaan ja punaisen käänteisväri syaaninsininen korostuu. Tumma taustaväri vaalentaa kohdevärejä ja vaalea taustaväri puolestaan tummentaa niitä. Harmaa voimistaa värien valoisuuden kokemista, mutta heikommin kuin musta. On yleistä, että ihmiset mieltävät tummat värit raskaampina kuin vaaleat värit. Samoin *synesteettiset* ihmiset kokevat matalat äänet tummiksi väreiksi ja korkeat kirkkaiksi. [1]

Jotta sisustuksen kokonaisvalaistuksen määrä olisi riittävää, kannattaa heijastavien pintojen, erityisesti seinien ja kattojen olla mahdollisimman vaaleita. Tummat pinnat kuluttavat, tai niin sanotusti imevät valoa. Vaaleisiin huoneisiin väriä syntyy luonnollisesti siellä oleilevista ihmisistä, kalusteiden materiaaleista, sisustustekstiileistä ja huonekasveista. Vihreiden ja sinivihreiden värien läsnäolo on suositeltavaa keskittymistä vaativien sisäisten virikkeiden työstämiseen, kuten lukemiseen, opiskeluun tai keskusteluun. Vihreä ympäristö antaa mahdollisuuden syventyä omiin ajatuksiin ja rauhoittaa mieltä. Lämpimillä väreillä kuten oranssinpunaisella aktivoidaan fyysiseen toimintaan. [1]

[1] Värit pintaa syvemältä (2005)





#### 4 IKEA TAVARATALO JA SEN TOIMINTA

IKEA on Ingvar Kampradin vuonna 1943 perustama yritys. Ingvar oli kotoisin Smålandista, Ruotsista, joka oli tunnettu niukan elämäntyylin vuoksi neuvokkuudestaan ja maalaisjärjestään. [11] IKEAN nimi muodostuu Ingvarin etu- ja sukunimien ensimmäisistä kirjaimista, sekä hänen kotitilansa ja -kylänsä etukirjaimista; Ingvar, Kamprad, Elmtaryd ja Agunnaryd. Huolimatta vahvoista juurista kotiseuduilleen, IKEA on aina pyrkinyt eteenpäin. Esimerkiksi; vuonna 1956, eräs IKEA-työntekijä ei saanut sohva-pöytää mahtumaan autoonsa. Ajatus litteisiin paketteihin pakatuista tuotteista siirtyi todellisuuteen ja se toimii yhä tänäkin päivänä. [7] Vaikka IKEA alkoi pienestä kaupungista ja pienestä postimyyntiyrityksestä, tänä päivänä se työllistää noin 200,000 työntekijää ympäri maailman. [11] Kuopion toimipisteellä työskentelee noin 220 työntekijää. IKEAn pääarvot ovat: yhteenkuuluvuus, halu uudistaa ja parantaa, ihmisistä ja maapallosta huolehtiminen, hyvästä syystä erilainen, kustannustietoisuus, halu antaa ja ottaa vastuuta, yksinkertaisuus ja esimerkillä johtaminen.



**Kuva 11** Polaroid-kuvat yhteisistä saavutuksista ja yrityksen virkistyspäivistä voisivat vahvistaa yhteenkuuluvuuden tunnetta työntekijöiden keskuudessa.



**Kuva 12** IKEAn logo

IKEAn tapa käydä vähittäiskauppaa liittyy vahvasti suureen mittakaavaan. Tämä tarkoittaa ympäristöystävällisten materiaalien ostamista suurissa erissä, käyttäen suuren mittakaavan tuotantoa ja tuotantolinjoja. Tällainen mittakaava tuottaa jatkumon, joka johtaa jatkuvasti pidemmälle hinnan alenemisessa ilman että se vaikuttaisi laatuun. Mitä parempi hinta, sitä enemmän ihmiset ostavat, ja sitä enemmän IKEA jälleenmyyjä välittää säästöjä asiakkaille alhaisten hintojen muodossa. [10] IKEA-konseptin ydin on halu tarjota kodinsisustustuotteita tavallisille ihmisille, ei vain harvoille ja valituille. Tavoite saavutetaan yhdistämällä tuotteiden toimivuus, laatu, miellyttävä ulkonäkö ja todellinen vastine rahalle, kestävä kehitys unohtamatta. [7]

*“To create a better everyday life for the many people”*

*[10] The IKEA store*

IKEA-tavaratalo on moniaistillinen kokemus, jossa vierailijat voivat nähdä, koskettaa, haistaa ja joskus jopa maistaa elämyksen. Tavaratalossa ihmiset käyttävät aistejaan kokeakseen ja vertaillakseen ratkaisuja, yhdistelmiä ja niiden ominaisuuksia ostopäätöksen tekemiseksi. IKEA tavaratalo kutsuu kaiken ikäiset ihmiset kokemaan kaikilla

aisteilla ja kuvittelemaan, miten elämää kotona pystyttäisiin muuttamaan hieman paremmaksi. Se on ympäristö, joka yllyttää asiakasta katselemaan ympärilleen ja löytämään uutta. Ei ainoastaan kaksiulotteisesti, mutta myös kolmiulotteisesti. [10]

#### 4.1 IKEAn sisustusfilosofia

Lähtökohta remonteille ja uudistuksille on tunnistaa tarpeet, jotka tukevat tehokkaampaa toimintaa. Tarpeena voi olla halu työskennellä lähemmin eri osastojen kanssa, jota nykyinen ratkaisu ei mahdollista riittävän hyvin. Ongelmiin voi olla ratkaisuna uusi tila tai vanhan tilan päivitys uusimmilla IKEA-tuotteilla. Sisustusratkaisut on tehtävä tulevaisuutta ajatellen. Joustavuus on ensiarvoisen tärkeää. Kohtaamme jatkuvasti uusia, muuttuvia haasteita. Työskentely- ja kohtaamistilojen on toimittava kitkattomasti nyt ja tulevaisuudessa. Sisäänrakennettu joustavuus mahdollistaa tilan muokkaantumisen odotettuun kasvuun nähden, ilman tarvetta rakentaa uutta.

Käytännöllisyys on kaikkein tärkeintä. Kaikkien IKEA-työskentelytilojen tulee olla toimivia ja tukea erilaisia työskentelytapoja. Tilojen täytyy mahdollistaa ihmisten työskentely yhdessä eri tavoin. Työskentelytilojen tulee tukea IKEA-identiteettiä, visuaalisesti ilmaista ja kommunikoida brändin äänensävyllä ja osoittaa että olemme kodin sisutuksen ammattilaisia. Materiaalien ja sisustusratkaisujen laatu ja kestävyys täytyy näkyä jokapäiväisessä käytössä, niiden täytyy olla helposti ylläpidettäviä ja antaa positiivinen vaikutelma. IKEA-tiloja suunniteltaessa tulee näyttää hyvää johtajuutta yhteisölle sekä kollegoille toimimalla energiatehokkaasti, käyttämällä materiaaleja innovatiivisesti ja toimimalla kestävästi, kuten kierrättämällä jätteet joka tilassa. [7]

*“Function, form, quality, sustainability, low price”*

[7] IKEA® meeting and working spaces

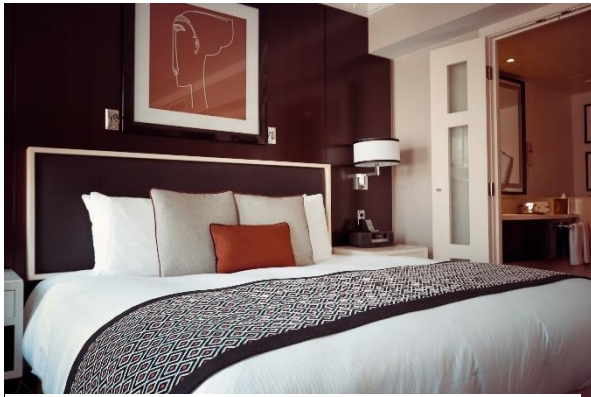
Suunnitellessa tulee varmistaa, että ratkaisut ovat edullisia ja kustannustietoisia. Tiloissa täytyy olla avoimia tiloja ongelmien ratkaisuun ja aivoriihiin, joissa on hauskoja työkaluja aktivoimassa ideoiden kulkua. Tällaiset tilat voivat olla ryhmien tai yksilöiden käytössä, jolloin ne ovat ihanteellisia spontaaneille tapaamisille ja ryhmäytymisille. Graafiset kommunikaatiot tulee suunnitella heti alussa sisällytettynä arkkitehtuuriin ja sisustukseen. Tämä tuottaa harmonisen kokonaisuuden, toisin kuin grafiikan ja kommunikaatioiden lisääminen jälkikäteen. Kirkkaat värit, jotka erottuvat selkeästi, luovat luonnollisen suunnistusmenetelmän jopa ilman tekstejä, kun ne on suunniteltu johdonmukaisesti. Tiloissa tulee käyttää ensisijaisesti materiaaleja, jotka ovat kustannustehokkaita, kovaa kulutusta kestäviä ja helppoja ylläpitää, kuten betoni ja vaaleat puut. Materiaaleja tulee käyttää reilusti, antaen niille tilaa näkyä ja näyttää hyvälle. Pitkän tähtäimen ratkaisut ilmaisevat vahvaa IKEA-identiteettiä puhtaasti ja kestävästi. Kokonaisvaltaisesti sisutuksen tulee ilmaista modernia sisustusyri- tystä, jolla on ruotsalaiset juuret. [7]

IKEA-toimistot tulee suunnitella niin, että luonnonvaloa käytetään mahdollisimman paljon. Samoin, tilat tulee suunnitella huolellisesti siten että valaistus on riittävä myös pimeinä aikoina. Hyvä ilman laatu tulee varmistaa käyttämällä sisustuksessa viherkasveja ja riittävää ilmastointia. Työskentelytiloissa on huomioitava tilojen akustiikka niin, että äänentasot sallivat työskentelyn, puhumisen ja keskittymisen. [7]

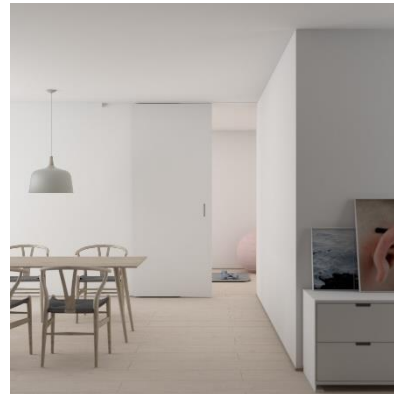
Kuva 13

## 4.2 IKEAn tyyliuunnat

IKEAn tyyliuunnat voidaan jakaa neljään osaan. Ensimmäinen jako voidaan tehdä moderneihin ja perinteisiin tyyliuuntiin. Kun nämä jaetaan vielä kahteen, toiselle puolelle jäävät Skandinaaviset tyyli ja toiselle puolelle populaarit, eli yleismaailmalliset tyyli.



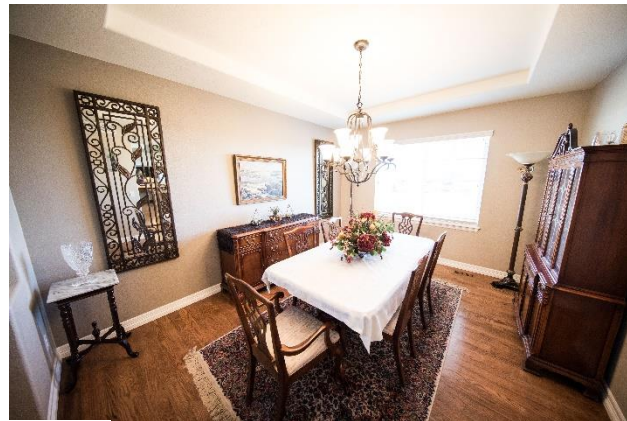
**Kuva 14** Popular modern



**Kuva 15** Scandinavian modern



**Kuva 16** Scandinavian traditional



**Kuva 17** Popular modern

### Scandinavian – Skandinaavinen

Avainsanoja Skandinaavisissa tyyliissä on yksinkertaisuus, leikkisyys, rehellisyys, mat-tavärit, vaaleat puut, luonnon kuidut, graafisuus, orgaaniset kuviot.

### Popular – Yleismaailmallinen

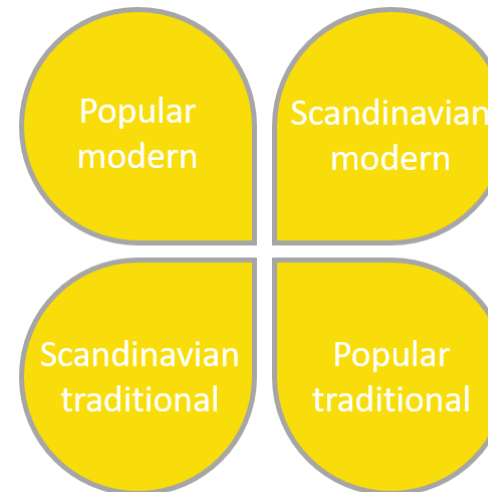
Avainsanoja yleismaailmallisissa tyyliissä on kansainvälisyys, hienostuneisuus, tasa-painoisuus, koristeellisuus, tummat puut, runsas tekstuuri, abstraktit kuviot

### Modern – Moderni

Avainsanoja moderneissa tyyliissä on nykyaikainen kaupunkilaisuus, selkeät linjat, in-novatiivisuus, yksinkertaiset muodot, materiaalisekoitukset, uudet tekniikat, modu-laarisuus

### Traditional – Perinteinen

Avainsanoja perinteisissä tyyliissä on perintö, käsityö, yksityiskohdat, luonnolliset materiaalit, kansanperinne, panelointi. [8]



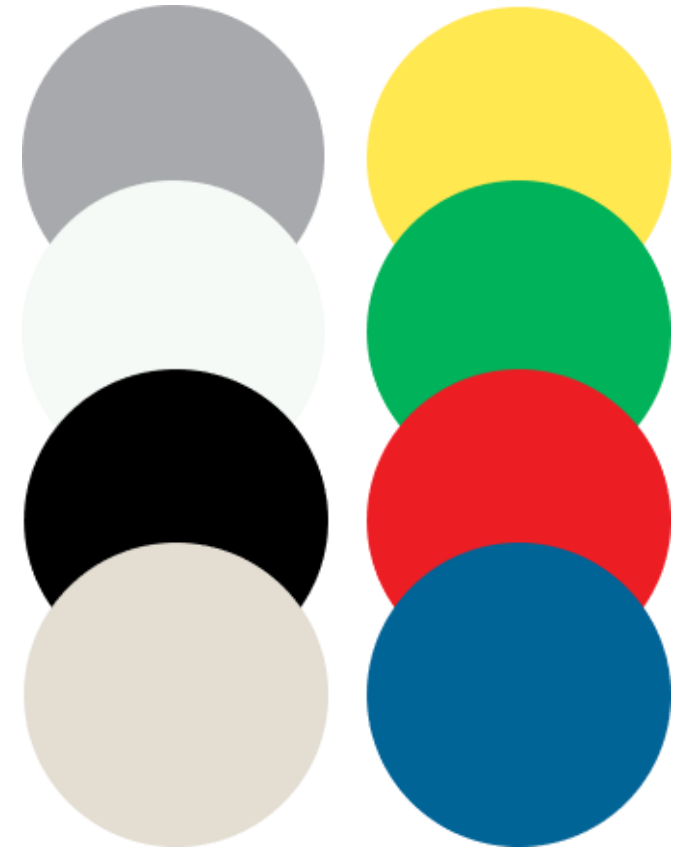
**Kuva 18**



## Scandinavian modern

Scandinavian modern -sisustustyyli on IKEA-toimistojen tyyliyhdyne. se on tulevaisuuteen suuntautuva ja se sisältää paljon tuotteita jotka käyttävät monia eri materiaaleja ja tekniikoita. Värien ja materiaalien tulisi tukea tätä tyyliyhdyneä, IKEA brändiä ja ilmaista yksinkertaista, siistiä ja ajatonta ympäristöä. Linjauksella halutaan pitää yllä ja vahvistaa Ruotsalaisuutta ja pohjoisia juuria. [7]

Tässä tyyliyhdyneessä yhdistyvät skandinaavisuuden ja moderniuden piirteet. Scandinavian modern on yksinkertaisesti nerokas, leikkisä, ajaton, monikäyttöinen, graafinen, huomaani ja linjakas. Tyyli tuo esille ruotsalaiset ja Skandinaaviset muotoilun perinteet eloon yksinkertaisuudellaan, käytännöllisyydellään, keveydellään ja tehosteväreillä. Scandinavian modern voi ilmaista klassisempaa tai modernimpaa vaikutelmaa. Tyylin värit ovat pääasiassa kirkkaita perusvärejä erottuen selkeästi IKEA-identiteettiin. Perusvärit sopivat tehosteeksi hienostuneempien värien rinnalle, sarja kirkkaita perusvärejä valkoisella tai vaalealla pohjalla. Puu edustaa materiaalina tätä tyyliyhdyneä parhaiten. Luonnon kuidut ja paperipohjaiset materiaalit ovat usein käytettyjä. Materiaalien luonnollisia ominaisuuksia korostetaan usein. [8]



**Kuva 25** Väriskaalaa scandinavian modern -tyylistä



**Kuva 19**



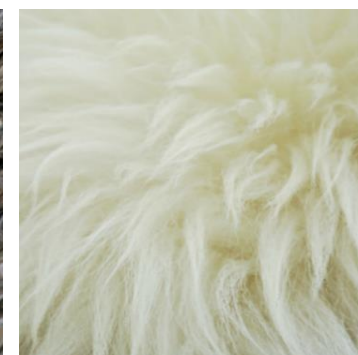
**Kuva 20**



**Kuva 21**



**Kuva 22**



**Kuva 23**



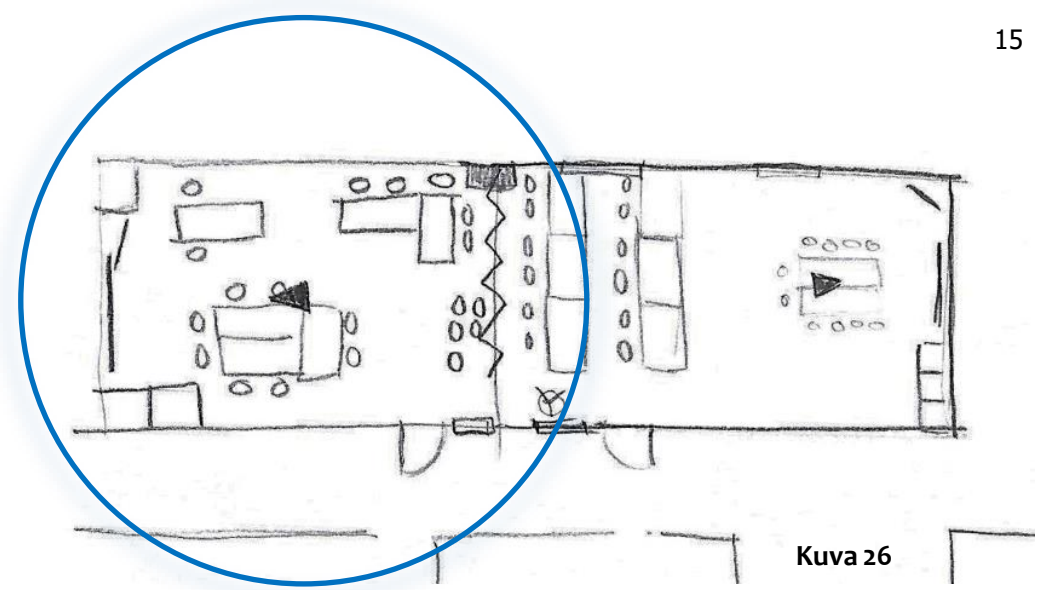
**Kuva 24**



## 5 KALA-NEUVOTTELUTILA

Kala-neuvottelutila on yksi seitsemästä neuvottelutilasta. Kala sijaitsee avokonttorin välittömässä läheisyydessä, Kukko-neuvottelutilan vieressä. Kala on pinta-alaltaan 51m<sup>2</sup> kokoinen. Halutessa Kala- ja Kukko-tilat voidaan yhdistää tai erottaa toisistaan avattavan väliseinän avulla. Tilassa on betonilattia.

Tilan analysointihetkellä väliseinä oli kokonaan suljettuna. Tilassa oli kuusi pöytää jaettuna kolmeen eri ryhmittymään. Pöytien kannet olivat suhteessa toisiinsa epätasaiset, kun ne asetettiin vastakkain. Tuoleja tilassa oli 20, osa sijoiteltuna pöytäryhmien ympärille ja osa selvästi ylimääräisinä tilan seinustoille. Pohjapiirustuksen luonnoksessa kärkikolmio edustaa videoprojektorin ja sen suuntaa. Kaukosäätimellä ohjattavan valkokankaan alla on valkotaulu perinteisen lehtitaulun lisäksi. Tilan peränurkissa on säilytystilaa neuvottelutilassa tarvittaville tavaroille. Oven puoleisella seinustalla sijaitsee elektroniikkapiste, jonne on sijoitettu langaton näppäimistö ja hiiri, sekä lisänäyttö esityksen pitäjälle. Kaiuttimet on sijoitettu tilan molemmin puolin säilytystilan päälle.



Kuva 26

Epäsuora valaistus oli helposti säädettävissä himmentimellä, mutta värivaikutelma oli kellertävä ja lämmin. Tilan ainoa ikkuna on peitetty sälekaihtimilla yksityisyyden luomiseksi. Näkymä ikkunasta on avokonttorin käytävälle, missä kävelee paljon ihmisiä. Lattialla lojui ylimääräinen jatkojohto, joka saa virtansa upotetusta lattiarasiasta. Lattiarasioita on tilassa kaksi. Ovensuussa lattialla sijaitsee yksinkertainen metalliverkoinen roskakori, ja seinällä hopeareunainen kello. Oviseinä on maalattu harmaan sinisellä maalilla, muut seinät ovat valkoiset. Tilan pitkillä seinillä kulkee johtokanavat pistorasiapaikoilla.



Kuva 27

Kuva 28

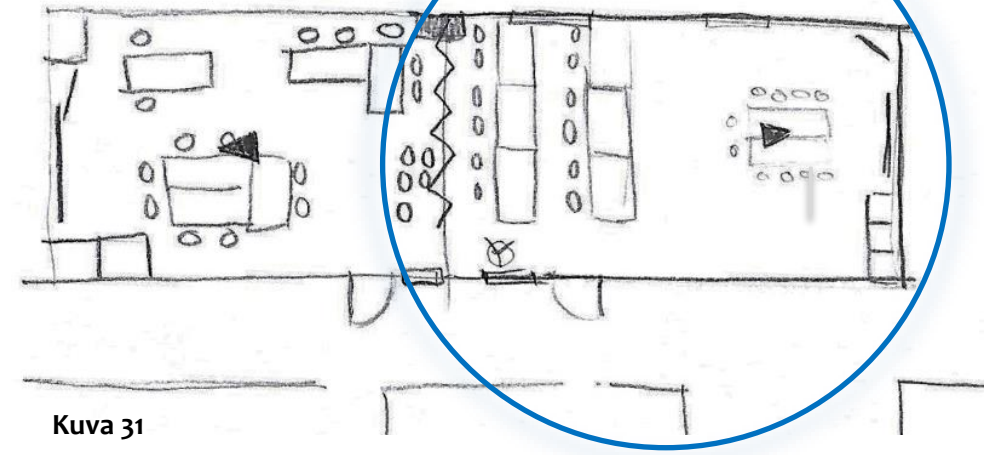
Kuva 29

Kuva 30

## 6 KUKKO-NEUVOTTELUTILA

Kukko-neuvottelutila on yksi seitsemästä neuvottelutilasta. Kukko sijaitsee avokonttorin välittömässä läheisyydessä, Kala- ja Muikku neuvottelutilojen vieressä. Kukko on pinta-alaltaan 53 m<sup>2</sup> kokoinen. Halutessa Kala- ja Kukko-tilat voidaan yhdistää tai erottaa toisistaan avattavan väliseinän avulla. Tilassa on betonilattia.

Tilan analysointihetkellä väliseinä oli kokonaan suljettuna. Tilassa oli kymmenen pöytää jaettuna kolmeen eri ryhmittymään. Pöytien kannet olivat suhteessa toisiinsa epätasaiset, kun ne asetettiin vastakkain. Tuoleja tilassa oli 27, sijoiteltuna pöytäryhmien ympärille sekä elektroniikkapisteen äärelle. Pohjapiirustuksen luonnoksessa kärkikolmio edustaa videoprojektorin ja sen suuntaa valkokankaalle. Kaukosäätimellä ohjattavan valkokankaan alla sijaitsee valkotaulu. Tilan perällä oviseinustalla sijaitsee elektroniikkapiste, jossa sijaitsee pienet kaiuttimet, langaton näppäimistö ja -hiiri, sekä tietokone. Epäsuora valaistus oli helposti säädettävissä himmentimellä, mutta värivaihtelu oli kellertävä ja lämmin. Tilassa on kolme ikkunaa, kaksi pitkällä seinustalla ovea vastapäätä, sekä oven vieressä. Oven vieressä sijaitsevasta ikkunasta on näkymä



Kuva 31

avokonttorin käytävälle, missä kulkee paljon ihmisiä. Verhot ikkunassa olivat auki analysointihetkellä. Kaksi muuta ikkunaa luovat näkymän IKEAN itsepalveluvarastoon, mutta näkymän edessä on paljon metallielementtejä ja verkkoa, joka haittaa esteettöntä näkemää varastoon. Tilassa lojui irtonaisia johtoja, jotka on otettu todennäköisimmin kannettavalle tietokoneelle. Tässä tilassa on myös kaksi upotettua lattiaraasia, joista toinen oli käytössä. Ikkuna- ja peräseinällä kulkee johtokanavat. Ovensuussa lattialla sijaitsee yksinkertainen metalliverkkoinen roskakori, naulakko, ja seinällä hopeareunainen kello. Oviseinä on maalattu harmaansinisellä maalilla.



Kuva 32

Kuva 33

Kuva 34

Kuva 35

## 7 KÄYTTÄJÄTUTKIMUS

### 7.1 Tarkoitus ja lomakkeen työstäminen

Kyselylomakkeen tarkoituksena on selvittää IKEA Kuopion työntekijöiden todellisia tunteita ja ajatuksia nykyisiä neuvottelutiloja kohtaan, toiveita tulevista uudistuksista, sekä heidän omia kehitysehdotuksiaan. Kysely tullaan toteuttamaan niin, että työntekijät voivat vastata siihen anonymisti. Kyselyyn osallistujilta kerätään vain tieto siitä, millä osastolla he työskentelevät. Tämä helpottaa tarpeiden kartoittamista eri osastojen välillä. Kysely sisältää 21 kysymystä, joista osa on monivalintakysymyksiä ja osaan pystyy vastaamaan vapaasti kirjoittamalla.

Kuopion toimipisteellä on onnistuneesti käytetty jo pidemmän aikaa SurveyGizmo alustaa mielipidekyselyille. Toimeksiantajan pyynnöstä käytämme sitä myös tämän kyselyn toteuttamiseen. SurveyGizmoon täytyy kuitenkin olla käyttäjätunnukset, joita on yrityksen esimiehillä. Tätä opinnäytetyötä varten ei luoda uusia tunnuksia, koska tulevaa käyttöä niille ei toistaiseksi ole. Kyselyn sisällön tuottaa sovitusti opinnäytetyön tekijä, ja ID-manager Sonja Riikonen siirtää tiedot SurveyGizmoon. Opinnäytetyön tekijä vastaa kyselyn levittämisestä, sähköpostitse lähetettävistä muistutuksista sekä tulosten tulkinnasta.

*“We are at our best and our most productive when our meeting and working spaces let us work in different and changing ways, digitally and physically, together and alone. And that creates efficiency, which leads to better results.”*

[7] IKEA meeting and working spaces

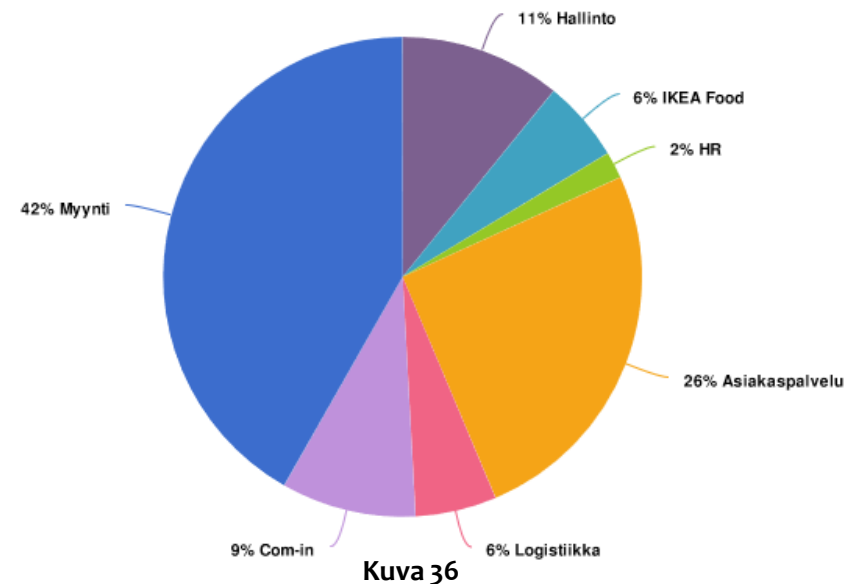
[7] IKEA meeting and working spaces 7.3.2019

### 7.2 Bladet-julkaisu

Bladet on IKEAn sähköinen julkaisu, jossa julkaistaan niin maakohtaisia, kuin paikallisia uutisia ja tiedotuksia, uudet nimitykset, avoimet työpaikat ja myyntiä koskevia kausittaisia tiedotuksia kampanjoista ja uusista tuotteista. Bladet julkaistaan sähköisenä ja se lähetetään kerran viikossa jokaisen työntekijän sähköpostiin. Kuopion toimipisteen omaan Bladetiin kirjoitetaan kyselyä varten tiedotus, jossa julkaistaan syy kyselyn toimeksi panoon, sekä osoite missä kyselyn voi suorittaa ja mihin asti se on voimassa.

### 7.3 Tulokset

Kyselyyn vastasi 58 osanottajaa, joista yksi vastaaja on jättänyt vastaamisen keskenräiseksi. HR-osasto, sekä opinnäytetyön tekijä olivat molemmat tyytyväisiä vastausten määrään, sillä tärkeintä oli saada mukaan osastojen esimiehet ja myynnin

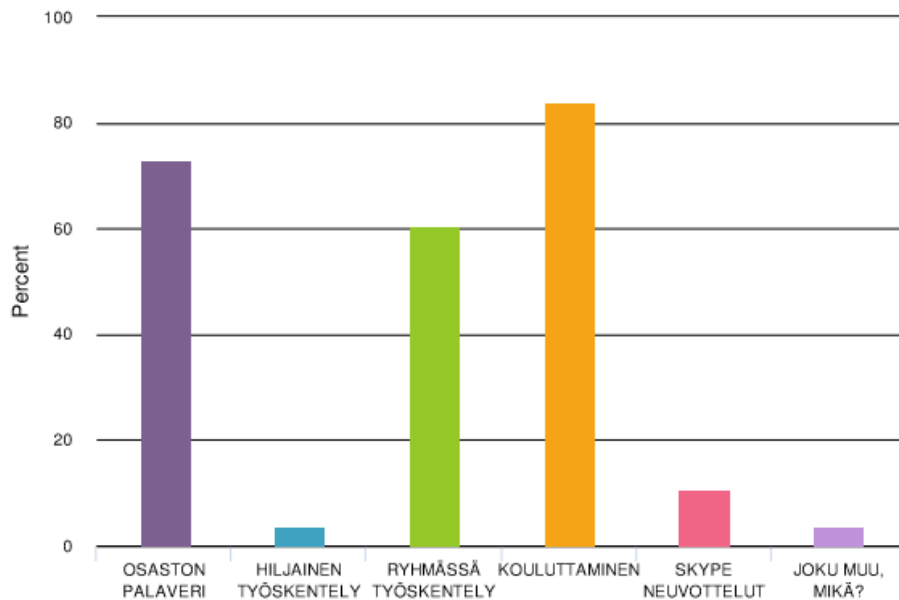




shopkeeperit, jotka käyttävät tiloja kaikista eniten. Suurin osa vastaajista osallistui myynnin osastoilta, yhteensä 23 henkilöä 58:ta.

### 7.3.1 Neuvottelutilojen käyttötavat

Avoimessa kysymyksessä 3 kysytään, millaisia tarpeita kyselyn täyttäjän osastolla on. 26:ssa sanallisessa vastauksessa kerrottiin, että neuvottelutiloja tarvitaan osastopalaverien pitämiseen. Seuraavaksi suosituimmat vastaukset olivat koulutukset ja Skype-palaverit. Kehityskeskusteluihin haluttiin pieni ja intiimi tila, jossa on rento tunnelma. ”Kalassa tai Kukossa ei ole paras kohta avautua”, vastasi käyttäjä 41. Useampi vastaaja myös peräänkuulutti tilaa pikapalavereille ja rennommille keskusteluille.



Kuva 37

Kala- ja Kukko neuvottelutiloja käytetään enimmäkseen harvoin. 44 % vastaajista, 25 vastaajaa 58:ta vastaajasta kertoi käyttävänsä näitä tiloja vain harvoin. Ainoastaan

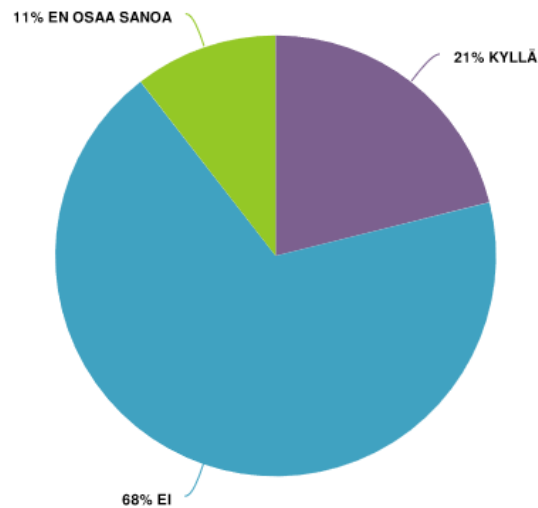
19 %, 11 vastaajaa kertoi käyttävänsä näitä tiloja usein. Loput vastaajat kertoivat käyttävänsä tiloja silloin tällöin, tai eivät osanneet arvioida käyttöastettaan. Kala- ja Kukko-yhdistelmätilat ovat tilaratkaisultaan ainutlaatuiset. Tila on yhdistettynä neuvottelutiloista suurin, joten suuren joukon palaverit on järjestettävä siellä. Voidaan siis ajatella, että tiloille on tarvetta, mutta jos on vara valita toisin, Kala tai Kukko ei useimmiten ole ensimmäinen valinta. Kun käyttäjiltä kysyttiin kysymyksessä seitsemän, miten he käyttäisivät Kala- ja Kukko-tiloja mieluiten, he vastasivat johdonmukaisesti tilan ominaisuuksien mukaan. Eniten tilaa vievät aktiviteetit, osaston palaveri, koulutus ja ryhmätyöskentely olivat suosituimmat vaihtoehdot. ”Joku muu, mikä”, vastausvaihtoehtoon oli kaksi käyttäjää kertonut käyttävänsä tiloja suuren porukan kanssa, tai kun lattiatilaa tarvitaan paljon.

### 7.3.2 Kala- ja Kukko-tilat

Kysymyksessä 8 kysytään, mitä ominaisuuksia Kala- ja Kukko-tiloista puuttuu, eniten palautetta sai tilan visuaalinen ilme ja tunnelma. Yhteensä kaksitoista vastaajaa kommentoi tilan viihtyvyyttä. ”Viihtyvyys puuttuu. Varmasti meidän tuotteilla saisi paljon kivemmat tilat!”, vastasi käyttäjä 5. Seuraavaksi eniten käyttäjät jäivät kaipaamaan ergonomisia istuimia ja pöytiä. Useassa vastauksessa kerrottiin tuolien häiritsevän keskittymistä pitkässä palaverissa. ”- Tuolit ovat aivan hirveät jos niissä joutuu istumaan kahta tuntia pidempään. Ja me ollaan sisustuksen ammattilaisia, my God! Kyllä menee reisisuonet tukkoon ja tajunta hämärtyy. -”, käyttäjä 41 summaa. Kolmanneksi suosituin vastaus koski valkotaulua. Sen täytyisi olla helposti saatavilla, liikutettavissa ja riittävän iso, että suurempikin ryhmä näkee vaivatta sen sisällön. Myös magneetti- taulua ehdotettiin. Muita mainittuja asioita olivat puutteellinen ilmastointi, tilan

muunneltavuus ja tekniikan toimivuus. Käyttäjät 57 kertoo muunneltavuudesta: ”Pöytien uudelleen järjestely on melko vaivalloista ja kovaäänistä. Esim. koulutuksiin on kiva järjestellä pöytiä tehtävien luonteen mukaan, mutta vaatii viitseliäisyyttä. Äänentoisto on todella huono (käytännössä pienet kaiuttimet, jotka eivät ole mitenkään riittävät.)”.

19. Ovatko Kala ja Kukko -tilat mielestäsi nykyaikaiset?



Kuva 38

Kalusteiden ergonomia sai täystyrmäyksen. 68 % vastaajista oli sitä mieltä, että kalusteet eivät ole ergonomiset. Valaistukseen käyttäjät olivat puolestaan tyytyväisiä. 72 %, 41 käyttäjää vastasi valaistuksen olevan kunnossa ja riittävää. Loput 16 käyttäjää eivät pitäneet valaistusta hyvänä, tai eivät osanneet sanoa mielipidettään. Tilassa näissä neuvottelutiloissa on riittävästi, sanoo 93 % käyttäjistä.

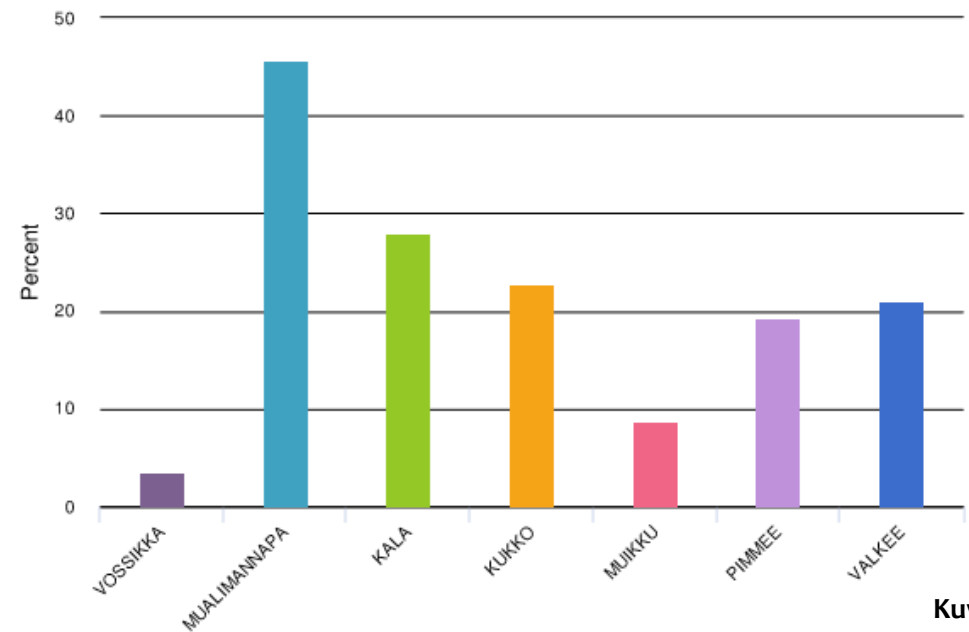
Kala- ja Kukko-tiloissa on koettu myös epämiellyttäviä lämpötiloja. Valtaosa vastaajista, eli 68% kertoi kärsineensä Kala- ja Kukko-tiloissa joko liian kuumista tai kylmistä lämpötiloista. Lisäksi 22 % ihmisistä kommentoi erikseen ”joku muu”-osiossa ilman olevan tunkkainen.

” Neuvottelutilat saisivat olla viihtyisämpiä ja väreiltään ja yleisilmeeltään nykyaikaisempia. Nykyiset kalusteet eivät inspiroi IKEA-tavalla. Neuvottelutilojemme tulisi samalla olla myös malliesimerkkejä toimivista ja viihtyisistä neuvottelutiloista. ”

-Käyttäjä 9

### 7.3.3 Muallimannapa

Muallimannapa on tällä hetkellä suosituin neuvottelutila 46 % vastauksilla. Eniten kehuja Muallimannapa sai sen koosta, joka on 19m<sup>2</sup>. Tilaan arvioitiin mahtuvan noin 10 henkilöä, mikä on juuri sopiva useimpien osastojen tiimipalavereille. Ehkä intiimimmän kokoinen neuvottelutila saa sen myös tuntumaan kodikkaalta. Tilassa sanottiin olevan myös hyvät tuolit, sekä vastikään vaihdettu pöytä sai paljon kehuja. Varusteluun oltiin myös tyytyväisiä; tietokone, joka on valmiina tilassa ja hyvä etäisyys valkokankaalle. Projektorin toivottiin sijaitsevan pöydän sijaan katossa, niin kuin muissakin neuvottelutiloissa, sekä kirkkaan värinen seinä aiheutti levottomuutta.



Kuva 39

## 8 NEUVOTTELUTILOJEN SUUNNITTELU

Tilamuutosten tarve perustuu toiminnan muutoksiin: tilankäyttöä halutaan tehostaa, tarvitaan uutta teknologiaa, tilat ovat rapistuneet tai organisaation toiminta laajenee tai supistuu. Tilojen uudistamisen tulisikin aina perustua siihen, mitä tulevaisuudessa tarvitaan. [4] Käyttäjän tyytyväisyyden aste määräytyy tilassa koetuista pettymyksistä ja positiivisista kokemuksista. Yleisesti sisätilan toiminnallisuudesta käytetään käsitettä viihtyvyys. Sen vastakohta on epävihtyvyys. [1] Käyttäjälähtöisellä tutkimusasetelmalla vastaamme siihen, mitä nykyiset käyttäjät ajattelevat nykyisestä tilanteesta. Reaktioista ja tunteista voimme päätellä käyttäjien toiveita ja tarpeita tulevaisuudelle, sekä panostaa viihtyvyyteen.

### 8.1 Kalusteet

Nykyisessä tilanteessa tiloissa on pinottavat, staattiset, pehmustetut tuolit. Staattisuus on hyvä ominaisuus neuvottelutilassa siinä mielessä, että rullalliset tuolit saattaisivat aiheuttaa levotonta liikehdintää ja ääntä tiloissa. Martelan valikoimasta löytyvät raikkaan ja pirteän väriset

SOLA-tuolit ovat ergonomiset ja pinottavat käsinojista huolimatta. Ylimääräiset tuolit voi pinota lattialta, kun niitä ei tarvita. Kevyitä tuoleja on helppo siirtää paikasta toiseen, mutta putkijalkoihin kannattaa ostaa ääniä vaimentavat kalustetassut, että tuoleja siirrellessä jaloista ei kuuluisi niin kovaa ääntä. Akustoivia kalustetassuja myy esimerkiksi Aveo. Raikas muotokieli ja useat väri vaihtoehdot tukevat tilojen innoittavaa ja inspiroivaa tarkoitusta. Tuoleissa kannattaa kuitenkin harkita säätömahdollisuuksia



**Kuva 40**

SilentSocks kalustetassu



**Kuva 41**

Nykyinen tuoli

**Kuva 42**

LÅNGFJÄLL

**Kuva 43**

SOLA

esimerkiksi selkänöjan ja korkeuden suhteen, jotta kaiken kokoiset käyttäjät tuntisivat olonsa mukavaksi. IKEAN valikoimassa esimerkiksi LÅNGFJÄLL-tuoli ilman pyöriä sopisi käyttötarkoitukseen oikein hyvin. Ergonomisuuden lisäksi tuoli on näyttävämpi ja jykevempi kuin edelliset vaihtoehdot. Tuolien liikkuttelu voi kuitenkin olla turhan vaikeaa, eikä niitä voi pinota.

Nykyiset pöydät ovat kahdelle hengelle sopivat, säädettävät pöydät. Ne ovat kuitenkin painavat, joten niiden siirtely on hankalaa. Pöydän korkeuden säätöön tarvitaan kuusiokoloavainta, joten nopea tilanteeseen sopiva säätäminen ei tule kysymykseen. Oletettavasti korkeussäätö on myös hankalaa, sillä pöytien kannet eivät ole suhteessa toisiinsa vaakatasossa ollenkaan. Pöydän kansien hajanaisuus ei tue ammattimaista

[1] Värit pintaa syvemmltä (2005) [4] Ergonomia (2011)



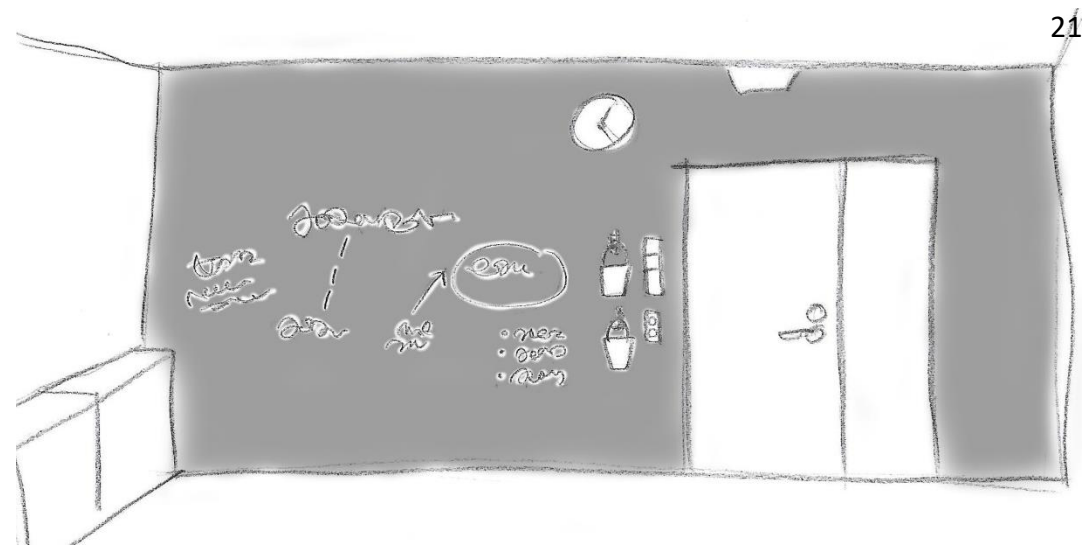
vaikutelmaa neuvottelutiloissa. Muutoin ne ajavat asiansa kelpoisesti. Kalakukko-yhdistelmätilan tarpeisiin hankkisin ehdottomasti kevyehköt, helposti siirrettävät pöydät. Esimerkiksi Martelan valikoimista löytyi muutama pöytäesimerkki, joissa erityisesti tilan muunneltavuuteen on panostettu. TRIVIA LIGHT -pöydät ovat kevyitä, yhdelle henkilölle tarkoitettuja pöytiä. Niitä on helppo siirtää ja pinota. Pöydille on saatavilla myös pöytävaunut, joissa pöytiä on mahdollista säilyttää tai siirtää. Hieman suuremmat, ALKU-taittopöydät sopivat kahdelle henkilölle. Pöydän jaloissa on lukittavat pyörät, joka tekee siirtelystä helppoa ja mahdollistaa työskentelyn tukevalla alustalla. Pöydän kannen pystyy nostamaan ylös, milloin pöydän saa helposti pois tieltä. ALKU-pöytiä pystyy varastoimaan tehokkaasti limittäin.



Kuva 44 ALKU

Kuva 45  
TRIVIA LIGHT

Kuva 46 Nykyinen  
pöytä



**Kuva 47** Liitutaulumaalilla maalattu seinä mahdollistaa ryhmän yhtäaikaisen suunnittelun, kun jokaisella on tilaa piirtää ja kirjoittaa. Samanarvoinen mahdollisuus osallistua ruokkii luovuutta ja yhteisöllisyyttä.

*”Valitsisin sinne kalusteet, joiden avulla tiloja on helppo muunnella eri tarkoituksiin. Näitä kalusteita käyttäen tekisin tilan seinälle mallitaulut erilaisista järjestelyistä eri käyttötarkoituksiin.”*

*-Käyttäjä 37*

## 8.2 Toiminnot

Moni käyttäjästä vastasi kyselyssä tarvitsevansa neuvotteluun ja suunnitteluun valkotaulua. Molemmista neuvottelutiloista löytyy valkotaulu, mutta ovatko kaikki käyttäjät huomanneet valkotauluja niiden sijoittelun vuoksi? Onko valkotaulun sopiva paikka valkokankaan takana, jos kaikki eivät sitä löydä? Entä jos kesken diaesityksen halutaan palata valkotaululla käsiteltyihin asioihin, silloin kangasta täytyy nostaa ja laskea turhaan. Samalla voidaan kyseenalaistaa, tarvitaanko paperista lehtiötaulua enää ollenkaan. Tutkimuksessa kävi ilmi, että etenkin yhdistettynä tilana valkokankaan koko ei tunnu riittävän. Kaikki eivät näe esitystä riittävän hyvin etäisyyden

vuoksi. Voisiko tiloihin saada suurempaa valkokangasta tai yhdistää molemmat projektorit esittämään samaa esitystä samanaikaisesti? Tällöin myös esittäjän äänen tulisi kuulua selkeästi molemmille puolille yhdistelmätilaa. Suurille ryhmille esiintyessä äänenvahvistuslaite palvelisi niin puhujan, kuin kuulijankin ergonomiamia. Yhtäaikaissa kahden projektorin esityksissä kaikki kuulijat pystyvät istumaan ergonomisesti ilman että heidän tarvitsee kurkkia valtavan ihmismassan yli.

On sanomatta selvää, että tekniikan toimivuuteen kannattaa kiinnittää huomiota ja tarkistaa, toimivatko laitteet edelleen niin kuin niiden on alun perin suunniteltu toimivan ja palvelevatko ne vielä tarkoitustaan. Ilman laitteiston vaihtoa asiaan voidaan vaikuttaa kuitenkin esimerkiksi akustoimalla tilaa. Neuvottelutiloissa ei ole nykytilanteessa muita akustoivia elementtejä, kuin kattopaneelit. Lisäämällä äänen kaikua syöviä materiaaleja, kankaita, mattoja, akustiikkapaneeleita tai tuolien akustiikkatassuja, jälkikäiunta-aikaa saadaan lyhennettyä huomattavasti ja puheesta on helpompi saada selvää.

*”Viihtyvyyttä ja mukavuutta. Huoneissa saatetaan käydä päivien mittaisia kokouksia ja mukavuus on prio 1 siellä. Aina ei tarvitse istua pöydän ääressä. Samoin IKEAssa tylsä palaverihuone ei kuulosta oikealta.”*

*-Käyttäjä 17*

Kyselyssä tuli ilmi Kala- ja Kukko-tiloihin liittyviä ideoita, mutta myös muita tarpeita. ”pikakäyttöön” tarkoitettua tilaa ei nykyisessä tilajärjestelmässä ole, sillä kaikki tilat varataan etukäteen sähköpostilla ja tilavarauksella tilan käyttöön saa etuoikeuden.

**Kuva 48** Kokonaisuus: FEJKA seinäkiinnitteinen tekkokasvi raikkaan värisen akustiikkalevyn kanssa

**Kuva 49** FEJKA



**Kuva 50**

**Kuva 51**

Toisin sanoen, varaamattomassa tilassa voi työskennellä, kunnes joku muu varaa sen. Spontaaniin yksityisten palaverien pitäminen on hankalaa ja epävarmaa.

### 8.3 Materiaalit

Selkeimmin tutkimuksessa nousi ilmi tilojen visuaalinen ilme ja käyttäjien tyytymättömyys siihen. Tiloja kuvailtiin kolkoiksi, kylmiksi ja epäinspiroiviksi. Käyttäjillä oli vahva tunne, että parempaan pystyttäisi varmasti. Tilojen kolkkouteen vaikuttavat kylmien ja kovien materiaalien läsnäolo, sekä näiden vaikutelmaa tehostava siniharmaa väri tehosteseinällä. Betoni ja harmaiksi maalatut metallielementit ikkunoiden ympärillä (Kukko) hallitsevat askeettisia tiloja. Kiiltävien pintojen käyttämistä kannattaa välttää, jos tilaan haluaa pehmeämmän tunnelman. Jotta tiloista saadaan inspiroivat, niihin tarvitaan kodikkuutta, lämpöä ja väriä. Betoni ja metalli kuuluvat oleellisesti Scandinavian modern -tyyliryhmään, mutta niitä täytyy pehmentää muilla luonnonmateriaaleilla kuten puulla, luonnonkuiduilla, tekstiileillä ja kasveilla. Tällöin olemassa olevia materiaaleja voidaan kunnioittaa niihin puuttumatta, korostamalla niiden parhaita puolia.



#### 8.4 Värit

Työtilan on tarkoitus luoda mahdollisimman hyvät lähtökohdat työn tekemiselle. Tällöin työtilan värimaailman ja tummuusasteen tulisi olla riittävän hillitty, jotta informaation vastaanottaminen olisi helppoa. Värien valinnassa ei myöskään kannata miettiä ainoastaan mieltymyksiä, vaan myös silmien sopeutumista. Hillityt värit helpottavat silmien ja aivojen työtä näköinformaation tulvassa. [2] Kala- ja Kukko-tiloissa välttäisiin liiallista harmaan käyttämistä, ja maalaisiin esimerkiksi harmaiden metallielementtien päälle Kukossa, koska lattia on harmaudessaan niin hallitseva. Lattiaa kuuluisi korostaa ilman että tilasta tulee raskaan tuntuinen. Nykyinen siniharmaa yhdistettynä betonilattiaan saa tilaan väsyneen tunnelman, joka ei innosta ideoimaan tai pysymään virkeänä. Värien valinnassa kannattaa siis lähteä siitä lähtökohdasta, että ne sopivat hyvin lattian kanssa. Lämpimistä, valoisista ja inspiroivista väreistä harmaata väriä korostaa kauniisti esimerkiksi perusväri keltainen. Punainen ja oranssi sammuvat herkästi harmaan kanssa. Vihreä on neutraali, rauhallinen ja raikas väri pari harmaalle. Sinisellä värillä on rauhoittava vaikutus, ja harmaan kanssa sen voima voimistuu entisestään. Murrettu värit alkavat taittaa niitä värejä joita on lähistöllä. Samoin valon väri valaisee vain niitä värisävyjä joita valon värispektri toistaa. Esimerkiksi Betonilattia voi alkaa taittaa voimakkaammin siniharmaita sävyjä, kun seinät on maalattu sillä ja valkean pöydän kansi voi näyttää keltaiselta, jos valon värispektrissä on paljon kellertäviä sävyjä.





## 8.5 Viihtyvyys

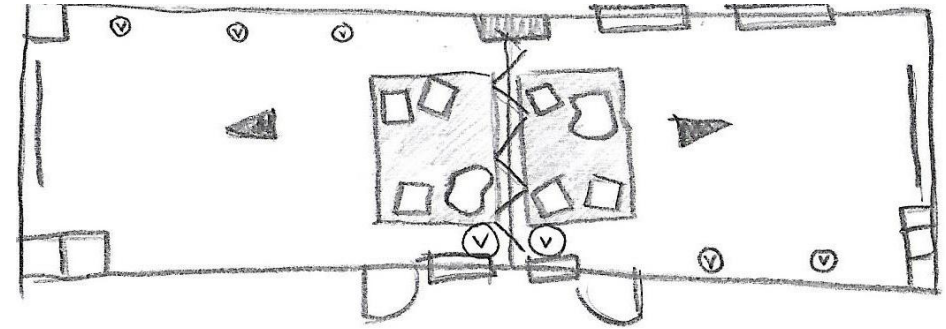
Tilojen kodikkuutta lisätään kiinnittämällä huomiota muuallekin kuin tehokkuuteen käytännöllisyyteen. Ihminen tuntee olonsa mukavaksi, kun tunteet ja tarpeet on otettu huomioon. Olisiko kiva ottaa hetkeksi työkengät pois jalasta ja kävellä pehmeällä matolla? Tai ehkä haluaisit istahtaa säkkituolille tai jumppapallolle työtuolin sijaan.

Erilaiset istuimet kannustavat vaihtamaan asentoa ja paikkaa. Pitkässä palaverissa olisi hyödyllistä, jos staattisen istumisen sijaan ihmiset voisivat vaihtaa paikkaa välillä. Tämä edesauttaa ylläpitämään verenkiertoa ja yleistä vireyttä. Paikan vaihtamisella voi olla myös palaverin kulkuun liittyvä merkitys. Esimerkiksi yhteinen pohdintatehtävä voitaisiin suorittaa rennommissa istuimissa, eikä pöydän ääressä.

Voisiko tilojen perällä olla rennompi istuinryhmittymä, missä voisi heittää kengät pois ja kävellä matolla? Rentoutuessaan ihminen laskee rajansa alas ja antaa ajatusten rientää vapaammin. Kun valitaan matalareunainen, matalanukkainen matto jonka ylläpito on helppoa, se ei estä tuolien ja pöytien asettelua tilan yhdistyessä.

Tunnelmavalaistus pehmentää valaistuksen kontrasteja pimeässä neuvotteluhuoneessa. Himmeä valaistus luo kodikkuutta ja lämmön tuntua, toimien samalla sisustuksellisenä elementtinä. Himmeä 100 lumenin koristepolttimo ei varmasti häikäise ketään. Kattovalaisimien asentaminen täytyy varmistaa vielä paikan päällä, onko se

**Kuva 53** Luonnos istuinryhmien asettelusta



**Kuva 55** BOSNÄS valkoinen rahi

jossa säilytystilaa

**Kuva 56** BOSNÄS keltainen rahi

**Kuva 54** BOSNÄS keltainen

rahi jossa säilytystilaa



**Kuva 57** LOBBÄK sisä- ja ulkokäyttöön soveltuva matto

**Kuva 58** BUSSAN sisä- ja ulkokäyttöön sopiva säkkituoli

mahdollista kattopaneelien kanssa. INDUSTRIELL ja KNIXHULT -valaisimet puhuvat samaa kieltä jo olemassa olevien puisten sälekaihtimien kanssa. Kukko-tilaan suosittelisin pitkällä seinustalla sijaitseviin ikkunoihin jonkinlaista näköesteettä, sillä näkymä itsessään ei ole kovin virkistävä. Parhaimpana vaihtoehtona näkisin samanlaiset puiset sälekaihtimet, kuten oven viereisessä ikkunassa.

*Feel. Try. Use. Experience!*

[7] IKEA meeting and working spaces



**Kuva 59** IKEA PS 2017 lattiavalaisin



**Kuva 60** KNIXHULT lattiavalaisin



**Kuva 61** FEJKA tekokasviköynnös

**Kuva 62** INDUSTRIELL  
kattovalaisin

**Kuva 63** INDUSTRIELL  
kattovalaisin

**Kuva 64** ALSEDA rahi

**Kuva 65** Kasveilla on luontainen vaikutus luoda hyvinvointia ihmiselle. Ne luovat väriä, vehreyttä ja eloa tiloihin. Vihreä työympäristö kasvattaa johdonmukaisesti työntekijöiden yleistä tyytyväisyyttä ja keskittymiskykyä, vaikka kasvit olisivatkin tekokasveja. Viherkasvien tuomaa hyötyä ei kannata aliarvioida.

## 9 OPINNÄYTETYÖN ETENEMINEN

Opinnäytetyön prosessi lähti haaveesta toteuttaa opinnäytetyö toimeksiantona työpaikalleni. Keskustelin opinnäytetyön suorittamisesta silloisen esimieheni Sonja Riikosen kanssa, ja hän kertoi IKEAlta löytyvän runsaasti toteutukseen meneviä projekteja. Pian kävi ilmi, että minulle löytyi projekti. Aluksi puhuimme kaikkien neuvottelutilojen konseptisuunnittelusta. Tilat tarvitsevat päivitystä, jotkut pikemmin kuin toiset. Aiheen tiedettyäni aloin joulukuussa kerätä kirjallista liittyen julkitiloihin, toimistoihin, ergonomiaan ja sisustukseen. Sovimme pitävämme Sonja Riikosen ja Suvi Tuomiston kanssa palaverin. Laadin palaveria varten valmiiksi kysymyksiä joita haluan kysyä. Halusin selvittää IKEAn toiveet ja tarpeet opinnäytetyöltä ja budjetilta. Kysyin myös, mistä voin löytää tietoa IKEAn yritysesittelyä varten, sekä miten sähköisen kyselylomakkeen luominen onnistuu ja miten pääsen näkemään tilojen pohjapiirustukset. Kysyin, voiko kuvat neuvottelutilojen lähtötilanteesta näkyä opinnäytetyössäni ja vaikuttaako se opinnäytetyön julkaisemiseen julkisena. Selvitin myös, halutaanko suunnitelmaan sisällyttää ainoastaan IKEA-tuotteita ja voidaanko tiloissa käyttää myös kotikäyttöön tarkoitettuja kalusteita.

Palaverissa opinnäytetyön tarkoitus ja rajausta tarkentui. Toimeksiantaja hyötyy eniten kriittisimpien neuvottelutilojen suunnittelusta, kuin koko konseptin suunnittelusta. Keskityin siis Kala- ja Kukko-neuvottelutiloihin. Tuomisto ja Riikonen toivoivat, että opinnäytetyössä selvitettäisiin neuvottelutilojen realistiset tarpeet ja neuvottelutiloille suunniteltaisiin raikas ilme. He toivoivat että suunnitelma olisi käyttäjälähtöinen

KALA - KUKKO

**Ikean toiveet ja tarpeet opinnäytetyöltä**

- realistinen loppu kiikeli neulearit
- freesaus, ilme valumina
- out of the box -gattieli
- käyttäjälähtöisyys

Kala, Kukko, murekka, MURUMANNIJA

monelleko hengelle

**Ikean toiveet ja tarpeet budjetista**

- suunnittele ilman widgetta
- 
- 

kehäri digitaalinen

IT- mukaan suunnittelun

pilke silmäkuvassa

**Ikean yritysesittely**

Mistä löytyy ajankohtainen tieto, joka on validi yrityksen ja osastojen esittelyyn?

ikea.fi työnantajanäkökulma sähköpostilla Suille

**Sähköinen kyselylomake**

Mistä löytyy ja miten tehdään? Sonja

Saako tästä ilmoituksen Bladetin?

ilvittileen miten kien mutoka

kengät pois?

verrain palaveris

**Pohjapiirustukset**

Mistä löytyy?  
Kuka päivittää?

**Valokuvaus**

Saako lähtötilanne näkyä opinnäytetyössä?  
Saako muita tiloja kuvata?

**Kalusteet**

Vain julkitilakalusteita vai myös muita?  
kivipöydäset Ikea

2.5 Arviointiseminaari

→ Guusali maunmaali

Kuva 66



ja suunnitelmassa olisi luovaa ongelmanratkaisua. Suunnitelmalle ei tarvitsisi luoda budjettia jotta ideointi pysyy aitona.

Tammikuussa, kun opinnäytetyön yksityiskohdista oli sovittu toimeksiantajan kanssa, esittelin työsuunnitelmani koululle. Helmikuun vaihteessa kävin kirjastossa lainaamassa ennalta valitsemani kirjat. Luin kirjat ja tein muistiinpanot noin viikossa. Helmikuun alussa kuvasin toimistotilat joita aloin suunnittelemaan, sekä luonnostelin kyselylomakkeen ja Bladet-julkaisun luonnokset. 21.2 Bladetissa julkaistiin tiedotus kyselytutkimuksesta. Tämän lisäksi lähetin saatteeksi sähköpostin koko talolle, johon oli liitetty linkki kyselyn suorittamiseen. Kysely suljettiin 14.3 kolmen viikon vastausajan jälkeen. Tähän mennessä olin kirjoittanut suurimman osan teoriapohjasta ja osallistunut kahteen kuudesta seminaarista. Opinnäytetyön kirjoittaminen edistyi kyselytutkimuksen vastauksia tulkiten. Kysyin tarkentavia kysymyksiä Tuomistolta ja Riikolta sähköpostilla. Opponenttini suostui pyynnöstäni lukemaan opinnäytetyötäni jo varhaisessa kirjoituksen vaiheessa ja antoi vinkkejä kirjoituksen kanssa etenemiseen. Huhtikuussa huomasin tarvitsevani lisää kirjallisuutta teoriapohjan kirjoittamiseen, joten lainasin vielä yhden kirjan. Kokonaisuus alkoi muotoutua yhteen huhtikuun puolessa välissä ja opinnäytetyössä oli enää asiategstin muotoilua ja tarkistusta.

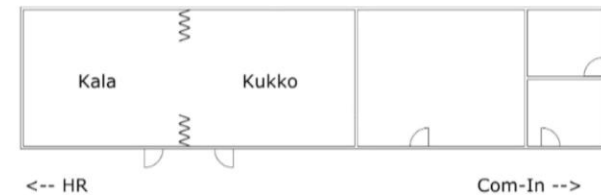
7. **Ovatko tilat miel...**  
KYLLÄ/EI/EN OSA
8. **Muistatko koken...**  
KYLLÄ/EI/EN OSA  
**8a Mitä näistä?**  
KYLLÄ/KUUMA/
9. **Ovatko tiloissa o...**  
KYLLÄ/EI/EN OSA
10. **Onko valaistus ri...**  
KYLLÄ/EI/EN OSA
11. **Oletko kokenut k...**  
kovaa ääntä, riitt...  
KYLLÄ/EI/EN OSA  
**11a Tuliko häirit...**  
huoneissa, tilan k...  
VAPAA KIRJOITUS
12. **Onko Kala ja Kuk...**  
KYLLÄ/EI/EN OSA  
**12a Mistä ahtau...**  
VAPAA KIRJOITUS
13. **Oletko tyytyväin...**  
KYLLÄ/EI/EN OSA  
**13a Mitä kehitet...**  
VAPAA KIRJOITUS
14. **Ovatko Kala ja Ki...**  
KYLLÄ/EI/EN OSA
15. **Ovatko Kala ja Ki...**  
KYLLÄ/EI/EN OSA

### Kyselylomake

Tämä kyselylomake koskee Kala- ja Kukko-neuvottelutiloja. Lomake on osa Jade Juvosen opinnäytetyötä, joka toteutetaan yhdessä IKEA Kuopion kanssa. Jade Opiskelee sisustusarkkitehtuuria ja kalustesuunnittelua viimeistä vuotta, sekä työskentelee Recovery-osastolla (aiemmin Com-In ja Dining).

Kyselyn vastauksiksi riittää yksinkertaiset vastaukset, ja useimpiin pystyisin vastaamaan yhdellä tai kahdella sanalla. Vain kysymyksissä 2 ja 3 vastataan koskien kaikkia neuvottelutiloja, muut keskittyvät Kala- ja Kukko-tiloihin. Kysymyksiä on viisitoista.

Kysely on erittäin tärkeä osa opinnäytetyötä, sekä edistää uudistettavien tilojen kehitystyötä – vastauksellasi on siis merkitystä! Suuret kiitokset vaivannästäsi!



1. **Osasto** (Myynti mainitsee myös myyntialueensa)  
VAPAA KIRJOITUSKENTTÄ
2. **Millaisia tarpeita osastollasi on neuvottelutiloja koskien?** (voit vastata yleisesti koskien myös muita neuvottelutiloja)  
VAPAA KIRJOITUSKENTTÄ
3. **Jos voisit valita, missä neuvotteluhuoneessa työskentelisit kaikista mieluiten?** (voit vastata yleisesti koskien myös muita neuvottelutiloja)  
VOSSIKKA/MUALIMANNAPA/KALA/KUKKO/MUIKKU/VALAKEE/PIMMEE - VALINTA  
**3a Miksi?**  
VAPAA KIRJOITUSKENTTÄ
4. **Kuinka usein käytät Kala- tai Kukko-neuvottelutiloja?** (Iso haitariseinäällä jaettava tila)  
USEIN/SILLOIN TÄLLÖIN/HARVOIN/EN KOSKAAN/EN OSAA SANOA – VALINTA
5. **Miten haluaisit käyttää Kala ja Kukko -tiloja?**  
OSASTON PALAVERI/HILJAINEN TYÖSKENTELY/RYHMÄSSÄ TYÖSKENTELY/KOULUTTAMINEN/SKYPE-NEUVOTTELU//JOKU MUU, MIKÄ? - MONIVALINTA  
VAPAA KIRJOITUSKENTTÄ
6. **Puuttuuko näistä tiloista tällä hetkellä mielestäsi joltain ominaisuuksia?** (valkotaulu, tekniikkaa, ym.)  
VAPAA KIRJOITUSKENTTÄ

Kuva 67

Kuva 68

## 10 POHDINTA

Tavoitteena tälle työlle oli luoda kiinnostava, raikas ja idearikas pohja Kalakukko-yhdistelmätilan suunnittelulle. Halusin lähestyä ongelmaa käyttäjälähtöisesti saadakseni mahdollisimman käytännöllisiä ratkaisuja, ja mielestäni saavutin tämän tavoitteen. Kyselytutkimuksella oikeat käyttäjät saavat oman äänensä kuuluviin, joten aidot mielipiteet ja hyvät ideat eivät jää vain ajatuksen tasolle. Osallistamalla käyttäjiä työpaikalla voidaan luoda yhteisöllisyyttä ja tunnetta siitä, että jokainen voi aidosti vaikuttaa. Käytännöllisen ja käyttäjälähtöisen suunnittelun perustalle tarvitsemme väistämättä tietoa ihmisen ergonomiasta, värien vaikutuksesta ja toimeksiantajayrityksen arvoista ja toimintaperiaatteista. Teoriatiedon pohjalta onnistuin mielestäni kattamaan laaja-alaisesti tietoa, jonka perusteella voidaan ymmärtää ideoita ja tilaratkaisuja suunnittelussa.

Aikataulutuksen suhteen olisin voinut aloittaa opinnäytetyöprosessin aikaisemmin. Aikataulutus ei pettänyt missään vaiheessa, mutta ehkä pidempi pohdinta-aika kirjoittamisessa olisi voinut tuoda lisää ideoita. Olisin myös lukenut mielelläni enemmän ja laajemmalta alalta kirjoja. Jos aikaa olisi ollut enemmän, olisin uskaltanut valita luettavaksi sellaisiakin opuksia, joista en ollut aivan varma, onko niissä opinnäytetyöleni tärkeää sanottavaa. Olisin ennättänyt panostaa enemmän opinnäytetyön visuaalisuuteen, jos olisin varannut enemmän aikaa. Olen kuitenkin tyytyväinen, että kaikki osaset hoituivat ajallaan ilman suurta kiirettä. Etenkin kyselytutkimuksen aikataulu-

tukseen olen kovin tyytyväinen, sillä kolmessa viikossa vastauksia tuli liki 60. Vastauksen määrää arvioidessa täytyy huomioida, että IKEAlla toimii paljon osa- ja määräaikaisia työntekijöitä, jotka eivät ole aina paikalla tai eivät näe merkitykselliseksi vastata, jos aihealueesta ei ole kokemusta. Vastaukset olivat laadukkaita ja käyttäjät olivat omistautuneesti kirjoittaneet vastauksia, joten arviolta vastaajat kokivat aiheen itselleen tärkeäksi. Tutkimuksen päätös tuli kirjoituksen osalta myös sopivaan kohtaan. Kun suurin osa teoriasta oli kirjoitettu, pääsin analysoimaan tutkimuksen tuloksia.

Opinnäytetyöprosessissa olen oppinut luottamaan omaan vaistooni asioiden etenemisessä. Jos aikatauluissa tuntuu olevan haasteita, tilanteen pystyy uudelleen arvioimaan rauhassa. Kun prosessin on suunnitellut ja ajatellut läpi, sen kannattaa antaa mennä eteenpäin omalla painollaan. Olen oppinut yrityksen kanssa kommunikointia ja hoitamaan asioita tarkoituksenmukaisesti ja tehokkaasti. Asioilla täytyy olla selkeys, jota varten töitä tehdään. Samoin kun varataan aikaa puhumiseen tai neuvotteluun, aika käytetään järkevästi ja aiheeseen täytyy olla paneutunut etukäteen.





## LÄHTEET JA TUOTETUT AINEISTOT

### KIRJALLISUUS

1. Huttunen, Martti (2005) Värit pintaa syvemmältä, Helsinki: Werner Söderström Osakeyhtiö
2. Ketola, Ritva (2007) Toimiva toimisto. Helsinki: Työterveyslaitos
3. Kuikka, Pekka & Paajanen, Teemu (2015) Työstä ja tarkkaavaisuudesta. Helsinki: Työterveyslaitos
4. Launis, Martti & Lehtelä, Jouni (2011) Ergonomia. Helsinki: Työterveyslaitos

### INTERNETLÄHTEET

5. Benchmarking 25.2.2019 <https://www.uef.fi/benchmarking/benchmarking>
6. Desibeli 1.3.2019 [http://www.aanipaa.tamk.fi/voima\\_1.htm](http://www.aanipaa.tamk.fi/voima_1.htm) DESIBELI
7. IKEA meeting and working spaces 7.3.2019 <https://toolbox.inter-ikea.com/sites/ikeaconcept/manuals/pages/ikea%20meeting%20and%20working%20spaces.aspx>
8. IKEA stylegroups 7.3.2019 <https://toolbox.inter-ikea.com/sites/ikeaconcept/manuals/pages/ikea%20style%20groups.aspx>
9. RT-kortisto 95-11151 6.2.2019 <https://kortistot-rakennustieto-fi.ezproxy.savonia.fi/resource/juha/content/8851#page=1>
10. The IKEA Store 7.3.2019 <https://toolbox.inter-ikea.com/sites/IKEAConcept/Manuals/Pages/Manual106.aspx>
11. This is IKEA 7.3.2019 [https://www.ikea.com/ms/fi\\_FI/this-is-ikea/the-ikea-concept/index.html](https://www.ikea.com/ms/fi_FI/this-is-ikea/the-ikea-concept/index.html)
12. Työterveyslaitos Ergonomia 25.2.2019 <https://www.ttl.fi/tyontekija/tuki-liikuntaelinten-terveys/ergonomia/>

### KUVALÄHTEET

- TAUSTAKUVA ETUSIVU <https://unsplash.com/photos/fgiFAtHQBU> 8.4.2019
- TAUSTAKUVA ESIPUHE <https://www.pexels.com/photo/yellow-daisy-flowers-on-surface-945453/>
- TAUSTAKUVA SISÄLLYSLUETTELO <https://www.pexels.com/photo/close-up-colors-concrete-exterior-1843717/>
- TAUSTAKUVA JOHDANTO <https://www.pexels.com/photo/white-brick-wall-1092364/>
- TAUSTAKUVA TERMISTÖ <https://www.pexels.com/photo/white-painted-wall-1939485/>
- KUVA 6 Oma kuva
- KUVA 7 <https://www.pexels.com/photo/edited-photo-of-banana-and-cactus-1170831/>
- KUVA 8 <https://unsplash.com/photos/oFCcIMG4ozo>
- KUVA 9 <https://www.ikea.com/fi/fi/catalog/products/40395288/>
- KUVA 10 [https://unsplash.com/photos/aeURop\\_alfw](https://unsplash.com/photos/aeURop_alfw)
- KUVA 11 <https://www.pexels.com/photo/adult-architecture-art-business-296649/>
- KUVA 12 [https://commons.wikimedia.org/wiki/File:Ikea\\_logo.svg](https://commons.wikimedia.org/wiki/File:Ikea_logo.svg)
- KUVA 13 <https://unsplash.com/photos/wsvCC6UyKjs>
- KUVA 14 <https://pixabay.com/fi/photos/hotellihuone-vuode-tyynyt-huone-1447201/>
- KUVA 15 <https://www.pexels.com/photo/person-taking-photo-of-gray-pendant-lamp-over-brown-wooden-dining-table-indoor-709767/>
- KUVA 16 <https://unsplash.com/photos/MaowIUVfzpU>
- KUVA 17 <https://www.pexels.com/photo/dining-table-area-2121118/>
- KUVA 18 Oma kuva
- KUVA 19 [https://commons.wikimedia.org/wiki/File:Glass\\_close\\_up.jpg](https://commons.wikimedia.org/wiki/File:Glass_close_up.jpg)
- KUVA 20 <https://www.publicdomainpictures.net/en/view-image.php?image=24099&picture=burnt-wood-texture>
- KUVA 21 <https://pixabay.com/photos/concrete-wall-structure-urban-city-1840731/>
- KUVA 22 <https://pixabay.com/photos/rope-twine-hemp-sisal-string-cord-19446/>
- KUVA 23 <https://pxhere.com/en/photo/571828>



KUVA 24 [https://commons.wikimedia.org/wiki/File:Fraxinus\\_excelsior\\_wood\\_tangent\\_section\\_2\\_beentree.jpg](https://commons.wikimedia.org/wiki/File:Fraxinus_excelsior_wood_tangent_section_2_beentree.jpg)

KUVA 25-39 Oma kuva

KUVA 40 <https://www.aveo.fi/shop/fi/silent-socks/391-silent-socks-pieni.html>

KUVA 41 Oma kuva

KUVA 42 <https://www.ikea.com/fi/fi/catalog/products/S39178002/#/S19177857>

KUVA 43 <https://www.martela.fi/julkitilakalusteet/yleistuolit/sola-tuoli-nelipistejalustalla>

KUVA 44 <https://www.martela.fi/toimistokalusteet/neuvottelupoydat/alku-taittopoyta>

KUVA 45 <https://www.martela.fi/koulukalusteet/oppilaspoydat-ja-pulpetit/trivia-light-koulupoyta>

KUVA 46 Oma kuva

KUVA 47 Oma kuva

KUVA 48 <https://www.ikea.com/fi/fi/catalog/products/10365419/>

KUVA 49 <https://www.ikea.com/fi/fi/catalog/products/10365419/>

KUVA 50 Oma kuva

KUVA 51 Oma kuva

TAUSTAKUVA VÄRIT <https://unsplash.com/photos/2LJ4rqK2qfU>

KUVA 53 Oma kuva

KUVA 54 <https://www.ikea.com/fi/fi/catalog/products/40266682/?query=bosnC3%A4s#/60266681>

KUVA 55 <https://www.ikea.com/fi/fi/catalog/products/40266682/?query=bosnC3%A4s#/80262154>

KUVA 56 <https://www.ikea.com/fi/fi/catalog/products/40266682/?query=bosnC3%A4s#/60266681>

KUVA 57 <https://www.ikea.com/fi/fi/catalog/products/60320715/?query=LOBB%C3%84K+Matto%2C+kudottu%2C+sis%C3%A4-%2F+kok%C3%A4ytt%C3%B6%C3%B6n>

KUVA 58 <https://www.ikea.com/fi/fi/catalog/products/50312909/>

KUVA 59 <https://www.ikea.com/fi/fi/catalog/products/70427886/?query=IKEA+PS+2017+Lattivalaisin>

KUVA 60 <https://www.ikea.com/fi/fi/catalog/products/30323763/>

KUVA 61 <https://www.ikea.com/fi/fi/catalog/products/40349531/>

KUVA 62 <https://www.ikea.com/fi/fi/catalog/products/30396354/>

KUVA 63 <https://www.ikea.com/fi/fi/catalog/products/40396358/>

KUVA 64 <https://www.ikea.com/fi/fi/catalog/products/20033919/?query=alseda>

KUVA 65 Oma kuva

KUVA 66 Oma kuva

KUVA 67 Oma kuva

KUVA 68 Oma kuva

TAUSTAKUVA POHDINTA <https://www.pexels.com/photo/botanical-cactus-close-up-decor-305821/>

TAUSTAKUVA LÄHTEET JA LUOTETUT AINEISTOT [https://unsplash.com/photos/1\\_CMOfsPfs0](https://unsplash.com/photos/1_CMOfsPfs0)

KUVA 71 <https://www.pexels.com/photo/geometric-decoration-5836/>

## LIITE 1: MUISTIINPANOT TAPAAMISESSA

### KALA - KUKKO

#### Ikean toiveet ja tarpeet opinnäytetyöltä

- realistinen lounas kiillei *neulekortit*
- freesaus, ilme valumina
- out of the box -gattele
- käyttäjälähtöisyys

KALA, KUKKO, MUKKO,  
MUALINAN VASTA

monelleko  
hengelle

#### Ikean toiveet ja tarpeet budjetista

- suunnittele ilman budjettia
- 
- 

kehäri  
digitaalinen

IT- mukaan  
suunnittelun

pilke silmäkolmassa

#### Ikean yritysesittely

Mistä löytyy ajankohtainen tieto, joka on validi yrityksen ja osastojen esittelyyn?

ikea.fi *työsuunnitelmia* sähköpostilla *Suille*

ilvstikkea  
muten kün mottoka

#### Sähköinen kyselylomake

Mistä löytyy ja miten tehdään?

Saako tästä ilmoituksen Bladetiin?

Sonja

kengät pois?

vierailu palaverissa

#### Pohjapiirustukset

Mistä löytyy?

Kuka päivittää?

#### Valokuvaus

Saako lähtötilanne näkyä opinnäytetyössä?

Saako muita tiloja kuvata?

#### Kalusteet

Vain julkitilakalusteita vai myös muita?

*kiintovalitsee Ikea*

#### 2.5 Arviointiseminaari

→ *Görnell mannaali*

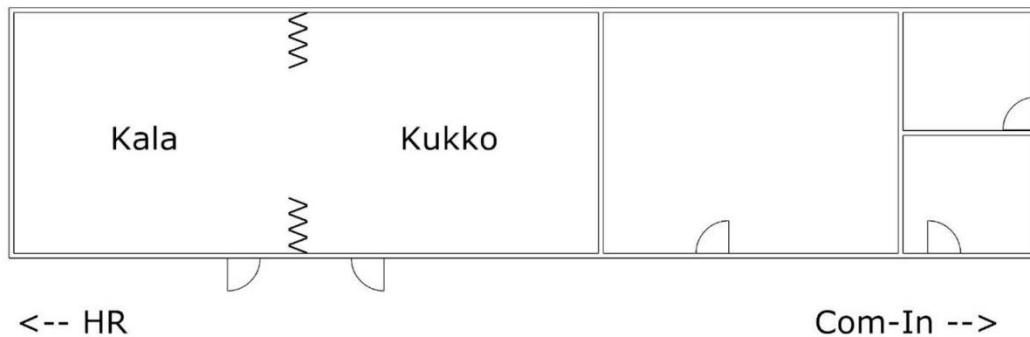
## LIITE 2: LUONNOS KYSELYLOMAKKEESTA

### Kyselylomake

Tämä kyselylomake koskee Kala- ja Kukko-neuvottelutiloja. Lomake on osa Jade Juvosen opinnäytetyötä, joka toteutetaan yhdessä IKEA Kuopion kanssa. Jade Opiskelee sisustusarkkitehtuuria ja kalustesuunnittelua viimeistä vuotta, sekä työskentelee Recovery-osastolla (aiemmin Com-In ja Dining).

Kyselyn vastauksiksi riittää yksinkertaiset vastaukset, ja useimpiin pystyykin vastaamaan yhdellä tai kahdella sanalla. Vain kysymyksissä 2 ja 3 vastataan koskien kaikkia neuvottelutiloja, muut keskittyvät Kala- ja Kukko-tiloihin. Kysymyksiä on viisitoista.

Kysely on erittäin tärkeä osa opinnäytetyötä, sekä edistää uudistettavien tilojen kehitystyötä – vastauksellasi on siis merkitystä! Suuret kiitokset vaivannööstäsi!



- 1. Osasto** (Myynti mainitsee myös myyntialueensa)  
VAPAA KIRJOITUSKENTTÄ
- 2. Millaisia tarpeita osastollasi on neuvottelutiloja koskien?** (voit vastata yleisesti koskien myös muita neuvottelutiloja)  
VAPAA KIRJOITUSKENTTÄ
- 3. Jos voisit valita, missä neuvotteluhuoneessa työskentelisit kaikista mieluiten?** (voit vastata yleisesti koskien myös muita neuvottelutiloja)  
VOSSIKKA/MUALIMANNAPA/KALA/KUKKO/MUIKKU/VALAKEE/PIMMEE - VALINTA  
**3a Miksi?**  
VAPAA KIRJOITUSKENTTÄ
- 4. Kuinka usein käytät Kala- tai Kukko-neuvottelutiloja?** (Iso haitariseinällä jaettava tila)  
USEIN/SILLOIN TÄLLÖIN/HARVOIN/EN KOSKAAN/EN OSAA SANOA – VALINTA
- 5. Miten haluaisit käyttää Kala ja Kukko -tiloja?**  
OSASTON PALAVERI/HILJAINEN TYÖSKENTELY/RYHMÄSSÄ TYÖSKENTELY/KOULUTTAMINEN/SKYPE-NEUVOTTELU/JOKU MUU, MIKÄ? - MONIVALINTA  
VAPAA KIRJOITUSKENTTÄ
- 6. Puuttuuko näistä tiloista tällä hetkellä mielestäsi joitain ominaisuuksia?** (valkotaulu, tekniikkaa, ym.)  
VAPAA KIRJOITUSKENTTÄ



- 7. Ovatko tilat mielestäsi viihtyisät?**  
KYLLÄ/EI/EN OSAA SANOA – VALINTA
- 8. Muistatko kokeneesi tiloissa epämiellyttäviä lämpötiloja?** (kylmä, kuuma, vetoisuus)  
KYLLÄ/EI/EN OSAA SANOA - VALINTA  
**8a Mitä näistä?**  
KYLMÄ/KUUMA/VETOISUUS – MONIVALINTA
- 9. Ovatko tiloissa olevat kalusteet mielestäsi ergonomisia ja asianmukaisia?** (Pöydät, tuolit)  
KYLLÄ/EI/EN OSAA SANOA – VALINTA
- 10. Onko valaistus riittävä ja miellyttävä työskentelyyn?** (Väriämpötila, voimakkuus, heijastukset)  
KYLLÄ/EI/EN OSAA SANOA – VALINTA
- 11. Oletko kokenut häiritsevää melua neuvottelutilassa?** (Melu tarkoittaa häiritsevää ääntä. Melu ei aina tarkoita kovaa ääntä, riittää jos se häiritsee. Tulkinnat ovat aina yksilöllisiä.)  
KYLLÄ/EI/EN OSAA SANOA – VALINTA  
**11a Tuliko häiritsevää melua tilan ulkopuolelta vai tilan sisällä?** (Työskentelytilat käytävällä, viereisissä huoneissa, tilan kaiku)  
VAPAA KIRJOITUSKENTTÄ
- 12. Onko Kala ja Kukko neuvottelutiloissa riittävästi tilaa?** (henkilökohtainen tila, ahtauden tunne)  
KYLLÄ/EI/EN OSAA SANOA – VALINTA  
**12a Mistä ahtauden tunne johtuu?**  
VAPAA KIRJOITUSKENTTÄ
- 13. Oletko tyytyväinen Kala ja Kukko neuvottelutiloihin?**  
KYLLÄ/EI/EN OSAA SANOA – VALINTA  
**13a Mitä kehitettävää keksisit?**  
VAPAA KIRJOITUSKENTTÄ
- 14. Ovatko Kala ja Kukko mielestäsi helppokäyttöisiä ja monipuolisia tiloja?**  
KYLLÄ/EI/EN OSAA SANOA – VALINTA
- 15. Ovatko Kala ja Kukko -tilat mielestäsi ajan tasalla?**  
KYLLÄ/EI/EN OSAA SANOA - VALINTA

# KYSELYTUTKIMUS KALA- JA KUKKO- NEUVOTTELUTILOISTA

## OPINNÄYTETYÖ JA KEHITYSYHTEISTYÖ

Kyseessä on vuoden 2018 puolella käynnistynyt yhteistyö, jonka tähtäimenä on tuottaa tietoa ja ideoita IKEAn neuvottelutilojen kehittämiseksi. Tiloista halutaan ajanmukaiset, innovatiiviset ja ennen kaikkea käyttäjien tarpeisiin suunnitellut tilat.

Suunnittelussa huomioidaan ennen kaikkea käyttäjien mielipiteet, mutta tärkeässä osassa on ehdottomasti ergonomia. Ergonomia käsittää fyysisen, organisatorisen, sekä kognitiivisen ergonomian, mitkä kaikki vaikuttavat jokaisen työhyvinvointiin. Fyysiseen ergonomiaan kuuluu työvälineiden, työtilojen ja prosessien järjestäminen niin, että ne sujuvat mahdollisimman kevyesti kehoa tai mieltä rasittamatta. Työtilojen uudistamisella voidaan vaikuttaa nimenomaan fyysiseen ergonomiaan. Työympäristöt itsessään voivat parhaimmillaan antaa energiaa, inspiroida ja antaa voimia suoriutua työtehtävistä suoriutumiseen.

---

*Projektissa tärkeintä on ennen kaikkea  
asiakslähtöisyys, ja siihen tarvitsen  
jokaisen näkemystä!*

---

Suunnittelu aloitetaan Kala- ja Kukko tiloista, koska ne ovat tällä hetkellä neuvottelutiloista monimuotoisimmat ja niiden suunnittelussa on paljon potentiaalia käytettävänä. Suunnitteluprosessi on käynnistetty hyvissä ajoin, ja keskustelua tilojen tulevasta muodosta toivotaan vielä FY20 asti, jolloin toivomme, että uudistus päästään aloittamaan. Itse uudistuksen tulee tuttuun tapaan toteuttamaan Com-In. Opinnäytetyö valmistuu toukokuussa 2019 ja tukee Com-inin suunnittelutyötä.

Sonja Riikonen ja Suvi Tuomisto ovat toimineet opinnäytetyön yhteyshenkilöinä, sekä auttaneet kyselylomakkeen tuottamisessa.

Kyselyn täyttäminen vie noin viisi minuuttia. Kyselyssä on 17 kysymystä.

Kysely on voimassa 14.3 asti osoitteessa;

<https://www.surveygizmo.eu/s3/90128277/Neuvottelutilat-opinn-ytety>



**Jade Juvonen**  
**Recovery**

Sisustusarkkitehtuuri ja  
kalustemuotoilu –  
Muotoilija

Valmistuminen 2019

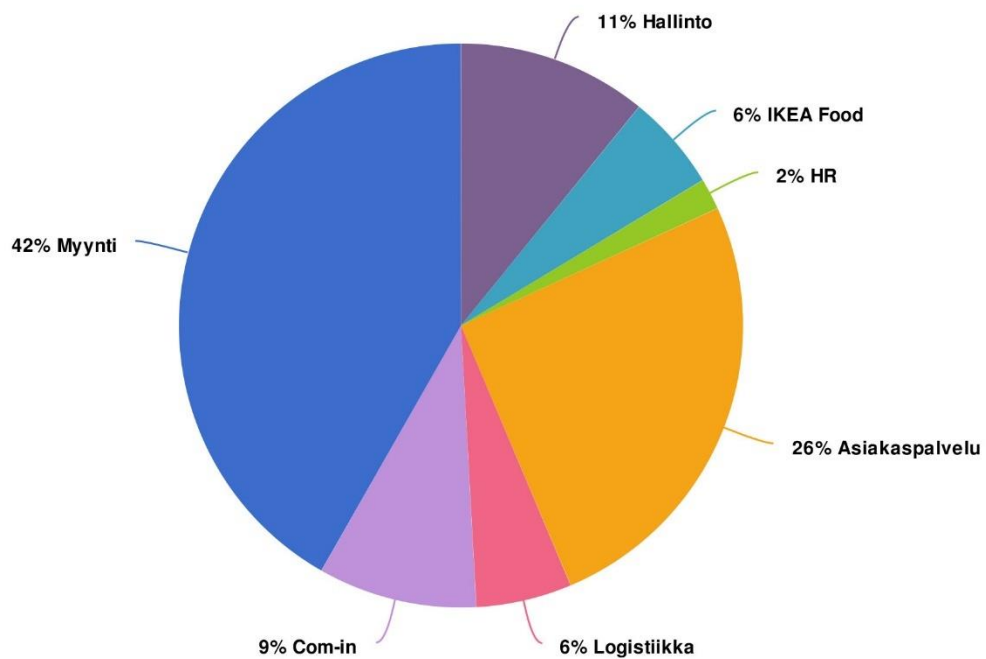
# Report for Neuvottelutilat opinnäytetyö

## Response Counts

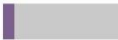
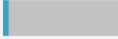



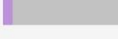



Totals: 58

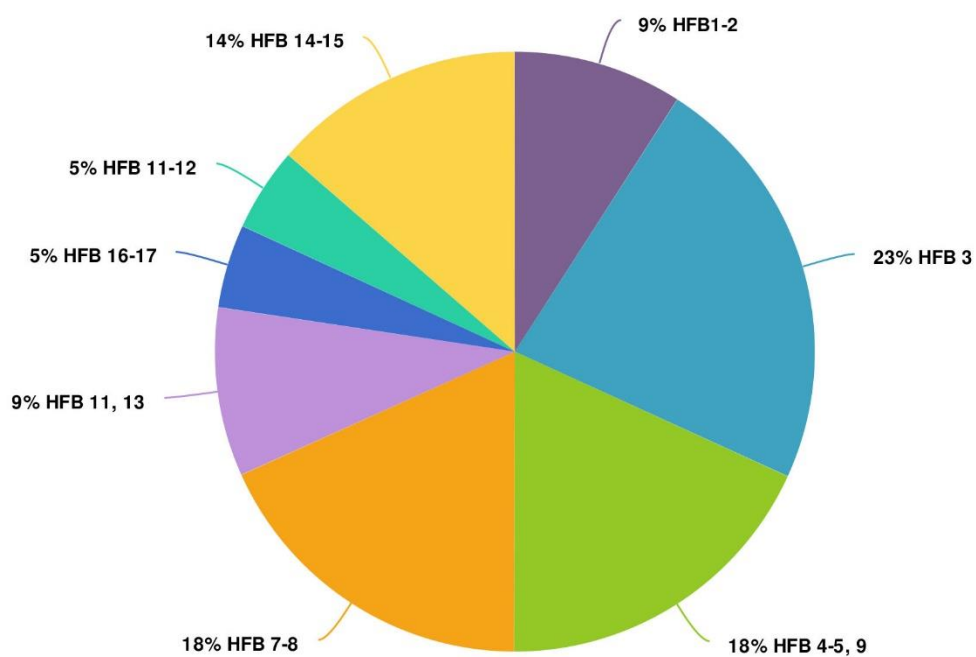
## 1. Osasto jolla työskentelen tällä hetkellä?





Value		Percent	Responses
Hallinto		10.9%	6
IKEA Food		5.5%	3
HR		1.8%	1
Asiakaspalvelu		25.5%	14
Logistiikka		5.5%	3
Com-in		9.1%	5
Myynti		41.8%	23
			<b>Totals: 55</b>

## 2. Millä osastolla myynnissä työskentelet?



Value		Percent	Responses
HFB1-2		9.1%	2
HFB 3		22.7%	5
HFB 4-5, 9		18.2%	4
HFB 7-8		18.2%	4
HFB 11, 13		9.1%	2
HFB 16-17		4.5%	1
HFB 11-12		4.5%	1
HFB 14-15		13.6%	3

Totals: 22

3. Millaisia tarpeita osastollasi on neuvottelutiloja koskien? (voit vastata yleisesti koskien myös muita neuvottelutiloja)



#### ResponseID Response

2 Osastopalavereja, mutta pieni tila riittää tähän koska osastolla vain 7 työntekijää. Joskus skype-paltsuja, myös pienessä tilassa.

## ResponseID Response

3	Osastopalaverit, koulutukset, palaverit ym.
5	Skype-palavereihin screeni, iso pöytä osastopalavereihin, rauhallinen, tarpeeksi pieni tila kehityskeskusteluihin, inspiroiva tila koulutuksiin,
7	Osastopalavereja ja koulutuksia varten tila saa olla aika suuri, koska cr:ssa on paljon työntekijöitä. Tilat ovat tällä hetkellä aika kolkkoja eli jotain kotoisuutta saisi olla.
8	Pitkä pöytä avokonttorissa, jonka ääressä pikapalatsuja pidetään. Muita käytettyjä neuvottelutiloja tiimipalavereja varten on mm. pimmet & valkeet osaston vieressä.
10	Palaverit ja koulutuskäyttö
11	Etä kokoukset, toimittaja tapaamiset ja henkilöstöpalaverit.
12	Osastomme tarvitsee melko vähän neuvottelutiloja, ehkä kerran pari kuukaudessa skype-palavereja varten.
13	Osastopalaverit, skypepalaverit vaativat neuvottelutiloja. Lisäksi pidämme asiakkaillemme Business-tapahtumia ja tähän saakka on ollut haastavaa löytää sopivaa tilaa esityksiä varten, koska nykyisten neuvotteluhuoneiden kalusteet ja sisustus eivät ole edustuskeilpoisia. Olemme sisustusalan ammattilaisia ja kerromme asiakkaille paljon moderneista toimistoista ja neuvottelutiloista. Meidän pitäisi pystyä myös näyttämään asiakkaille, että omat tilamme ovat malliesimerkkejä :)
14	Osastopalaverit, koulutukset.
17	Osastopalaverit, yhteiset workbrief-palaverit, skype-palaverit, tiimipalaverit
18	Koulutukset, palaverit
19	Lähipä käytetään vain osastopalavereihin.
20	Parempi ilmanvaihto neuvottelutiloihin. Paremmat tuolit neuvottelutiloihin - nykyiset tuolit ovat järkyttävän huonot istua pidempiä aikoja, ne käy todella paljon häntäluuhun. Pöydät ym. mahdollisen kevytrakenteiset, että on helppo siirrellä ja muokata tilaa.
21	Osastopalaverit n. 4 kertaa vuodessa. Kehityskeskustelut.
22	palaverit
23	Palaverit ja hiljainen työskentely.
24	Siis millaisia tarpeita meillä on osastolla käyttää kala- ja kukkotiloja? Osastomme on aika pieni, niin palatsut sun muut menee kyllä pienemmissäkin tiloissa. Palatsuihinhan niitä neuvottelutiloja tarvitaan.
25	Satunaiset palaverit



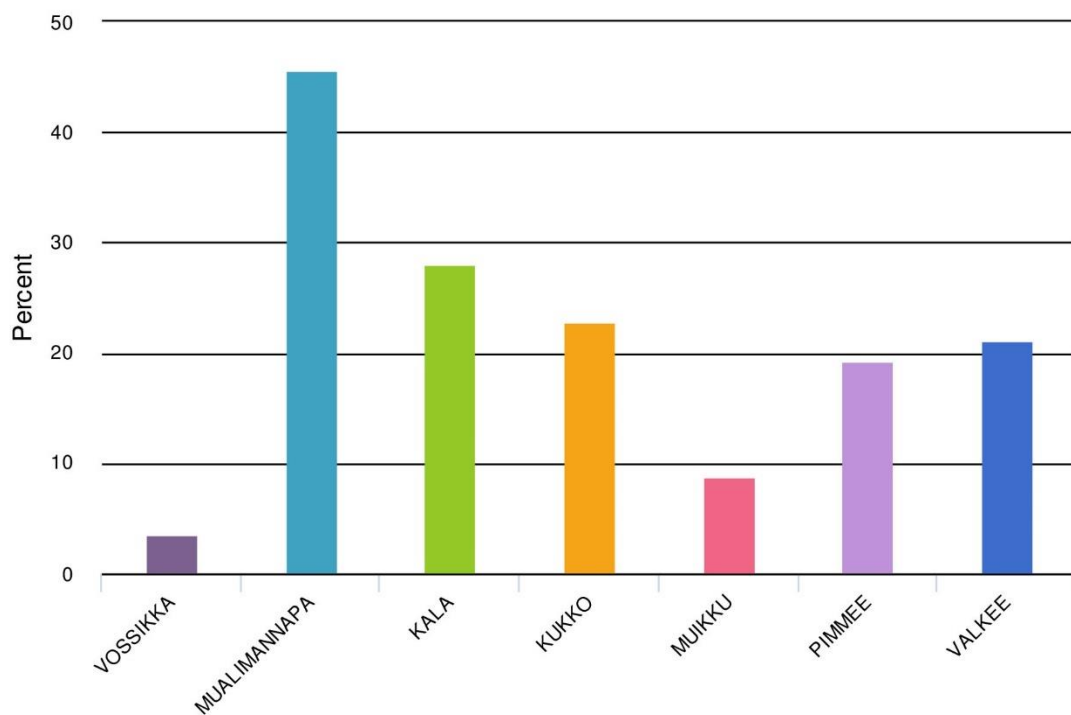
## ResponseID Response

26	Osastopalaverit, kehityskeskustelut
27	Osastopalavereja (noin 20 hlöä), esimiespalavereja (6 hlöä), koulutuksia (osallistujamäärät vaihtelevat), skype-palaverit (1-xxx hlöä).
28	Tarpeeksi erilaisia viestintätapoja koulutuksia ajatellen, jotain uutta valkokankaan ja fläppitaulun kaveriksi? Pehmeyttä tilaan, ovat aika karuja. Tuolit pitäisi olla mukavampia istua, kun välillä pitää olla pitkiäkin aikoja istuallaan näissä tiloissa. Helpompaa tuolien ja pöytien liikute ltavuutta kaipaam, koska usein pitää tilaa myös muokata erilaisten ryhmien mukaan.
30	Hyvä suora katsomisyhteys screenille. Rauhallinen värimaailma. Inspiroiva. Viihtyisiä. Tällä hetkellä kylmä, kolkko yms..
31	Tarpeeksi tilaa kaikille ja ergonomiset tuolit ja pöydät
32	Koulutuksia ja osastopalavereita järjestetään lähinnä
33	Tilava ja muunneltava, tietokone valmiina (laitteiden helppokäyttöisyys), viihtyisiä. Ei vilkkuvia valoja, hurinaa tai muita häiriötekijöitä.
34	Palaverien ja koulutuksien pitäminen eli tarvitsee pöytiä & tuoleja, tietokoneen ym.
36	Viihtyisät, oikein valaistut tilat erilaisiin koulutuksiin ja palavereihin
37	Erilaisia tarpeita pienistä huoneista koko osaston työntekijät vetäviin tiloihin. Yleensä aina tarvitaan videotykkiä tai näyttöä.
38	kehityskeskustelut, palaverit (skype)
39	Pieniä neukkareita tarvitsisi enemmän pikapalavereille
40	Koulutukset, osastopalaverit
41	Kahdenkeskiseen keskusteluun sopivaa pientä, rauhallista huonetta kaipaam. Kalassa tai Kukossa ei ole paras kohta avautua. Osastopalavereihin taas tila, jossa olisi näppis ja näyttö valmiina (kuten Muikussa) mutta yhteinen pöytä kuten Mualiman navassa. Erilliset pöydät kun on vaan kourallinen ihmisiä ei edistä yhteistyötä.
42	Tarve on enemmän pienemmille neuvottelutiloille, joissa voi pitää esim Skype-neuvotteluja ja kehityskeskusteluja. Tiloissa olisi hyvä olla valmiina tietokone, skype laite ja videotykki.
43	Oikeastaan ainoastaan osastopalaverit ja satunnaiset koulutukset
44	Osastopalaverit, koulutukset, skype,
45	Tietokone, paperia ( a4), tuolit ja pöydät (muunneltavissa), tykki

## ResponseID Response

46	Osastopalavereja, kehityskeskusteluja
47	Palaverit ja koulutukset
48	palaverit, skype
49	Vaikea sanoa. Harvemmin kassaporukka tarvitsee, mutta osastopalavereissa ollaan käytetty jotakin neuvottelutiloista
50	Neukkareita käytetään lähinnä osastopalavereissa ja koulutuksissa, joita on 2-3 kertaa vuodessa. Ei erityistarpeita.
51	Paltsu
52	-
53	keharit ja osastopalaverit
54	Koulutukset, kehityskeskustelut, palaverit
55	Tarvitaan iso neuvotteluhuone mieluummin pyöreän pöydän äärellä. Lisäksi tarvitaan tietokone neuvotteluhuone.
56	Osastopalaverit, skype-neuvottelut, kehityskeskustelut.
57	Kehityskeskusteluja varten pieniä, jollain tapaa ehkä kotoisia tiloja. Osastopalavereihin isompia tiloja n. 10 henkilölle. Skype palavereita varten tilaa, jossa skype tarvikkeet mahdollisimman helposti asennettavissa.
58	Osastopalaverit, tiimipalaverit, ideointitilaisuudet, rennommat keskustelut

4. Jos voisit valita, missä neuvotteluhuoneessa työskentelisit kaikista mieluiten?



Value	Percent	Responses
VOSSIKKA	3.5%	2
MUALIMANNAPA	45.6%	26
KALA	28.1%	16
KUKKO	22.8%	13
MUIKKU	8.8%	5
PIMMEE	19.3%	11
VALKEE	21.1%	12

5. Mikä vaikutti edellisen kysymyksen vastaukseen?





## ResponseID Response

2	Riittävän kokoiset, tyylikkääät tilat. (Miks Vossikka on tuossa listassa 2 kertaa?)
3	Mualimannapa on sopivan kokoinen ja hyvine tuoleineen ja isolla pöydällä. Videotykki (jonka voisi ripustaa kattoon eikä pöydälle) on myös hyvä, jotta kaikki näkevät selkeästi presentaatiot. Kala & Kukko sopivat isommille porukoille ja tila ei tunnu ahtaalta. Hyvä ja sopiva paikka koulutuksille ja isommille porukoille.
5	Riippuu miten paljon osallistujia. Pääsääntöisesti mualiman napa on viihtyisin. Kala ja kukko aika kolikkoja.
6	Sopivan kokoinen 2-3 hengen palaveriin. Seinällä iso näyttö jota käytettäessä läppäriin kuva ei skaalaudu pieneksi. Lisäksi näytöllä näkyy koko läppäriin kuva (vertaa PIMMEeseen, jossa reunoilta leikkautuu pieni osa pois).
7	Näissä tiloissa usein pidetään palatsuja/koulutuksia ja ne ovat ainoa aika, jolloin tiloissa työskenteleminen. Muista minulla ei ole kokemusta.
8	Sopivan kokoinen tila, näyttö riittävän "lähellä".
9	Mualiman navan oma tietokone, jonka näyttö näkyy suoraan videotykkiltä ja katselutäisyys on sopiva. Istumapaikkoja sopivasti pientä palaveria varten ja sopii myös skypeettämiseen.
10	Tilan koko
11	Vastaa osaston ja omia tarpeita tarpeita parhaiten. Mukavan kodikas ympäristö.
12	Ei liian iso, eikä myöskään liian pieni tila.
13	Skype- tai pienissä neuvotteiluissa muailman napa, kehityskeskusteiluissa Valkee.

## ResponseID Response

14	Mukava työskennellä tilassa, jossa kaikilla on tietokoneet. Tokikaan ei sovellu kaikkiin tilaisuuksiin. Muallimannapa myös mukava, kotoisa pikku tila.
15	Tila, avaruus
16	Riittävän kokoinen pitää tiimipalaveria. Nykyinen ovaalinmuotoinen pöytä toimiva. Toki oranssin värinen seinä häiritsevä ja projektorin sijainti epäkäytännöllinen.
17	Huoneen kalusteiden asettelu sekä tilan koko
18	Parempi tunnelma kuin isoissa neukkareissa. Enemmän sisustettu.
19	En muista kaikkia missä järjestyksessä ovat! Mutta Muallimannapa on lähimpänä ravintolaa, josta voi hakea virvokkeita. Se on myös sopivan kokoinen osastomme palaverihin.
20	Tila on viihtyisä.
21	Happi ei lopu.
22	rauhallinen tila mutta ei liian ahdas.
23	Ainoa minkä suunnilleen muistan, että miltä se näyttää.
24	Tietokone
25	Ilmapöytä on kodikas ja intiimi, eikä sellainen luokkahuonefiilis
26	Pienempi, kodikkaampi
27	Sopivan kokoinen, hyvä varustelu.
28	Mukavin ja viihtyisin, rauhallinen tila, sopiva lämpötila. Sopii rauhalliseen työskentelyyn ja keskusteluihin mutta ei esim. koulutusten pitämiseen yhtään isommalle ryhmälle.
29	Lähellä osastoa ja avuntarvetta
30	Hyvä tila muuten, mutta karmean värinen seinä. Kun pöytä vaihdettiin tulee ns. neuvotteluhuoneen tuntua. Aiemmin suosikkina Valkee tai Pimnee.
31	En ole tainnut joka neuvottelutilassa edes käydä ja huonot muistikuvat muista huoneista. Eli harvoin tarvetta neuvottelutiloille.
32	Tilat ovat isot, ilma kiertää parhaiten niin helppo hengittää.
33	Huoneen koko; ei liian iso muttei liian pienikään. Ei häiriötekijöitä

## ResponseID Response

34 Ne ovat tuttuja ja hyväksi havaittuja tiloja

36 Väritys. Seinä grafiikka kiva ja rauhallinen kuva maalaismaise ma seinällä. Valaistuksen voi säätää. Viherkasvit. siis Fejkat. Sopivan pieni neukkari.

37 Tietokonevalmius, sopiva koko esimiespalavereihin, mutta ei liian iso kahdellekaan.

38 viihtyisyys

39 Koko, kotoisuus. Ilmanvaihdoltaan paras on kala-kukko. Ilmanvaito on tode lla huonoa esim Mualiman navassa.

40 Näissä tiloissa on parhaat varusteet ja isot, muunne ltavat tilat

41 Se on jemmassa, siellä ei nyitä rivasta. Tuolit ovat mukavat ja pyöreä pöytä sopii neuvotte luun.

42 Sieltä löytyy kaikki tarvittavat välineet ja tila on sopivan kokoinen (n. 10 hlölle).

43 Sopivan kokoinen neuvotte lutila

44 Oma osasto pieni

45 Pieni kompakti

46 Pieni mutta toimiva huone. Hyvin pöytätilaa

47 Ne ovat minulle kaikista tutuimpia ja koulutukset ovat onnistuneet niissä hyvin paitsi videoiden ääni.

48 rauhallinen tila pieniin palavereihin

49 Totta puhuakseni en muista mikä huone tuo kala oli, mutta muistelen että se on iso ja tilava.

50 Tässä neukkarissa olen ollut eniten, muista ei juurikaan kokemuksia.

52 Tila. Emme tarvitse isoa tilaa.

53 sopivan kokoinen

54 En ole työskennellyt muissa tiloissa

55 sopivan pieni jos on ainoastaan muutama ihminen jonka kanssa pitää kokouksia.

56 Tila on sopivan kokoinen osastopalavereihin.

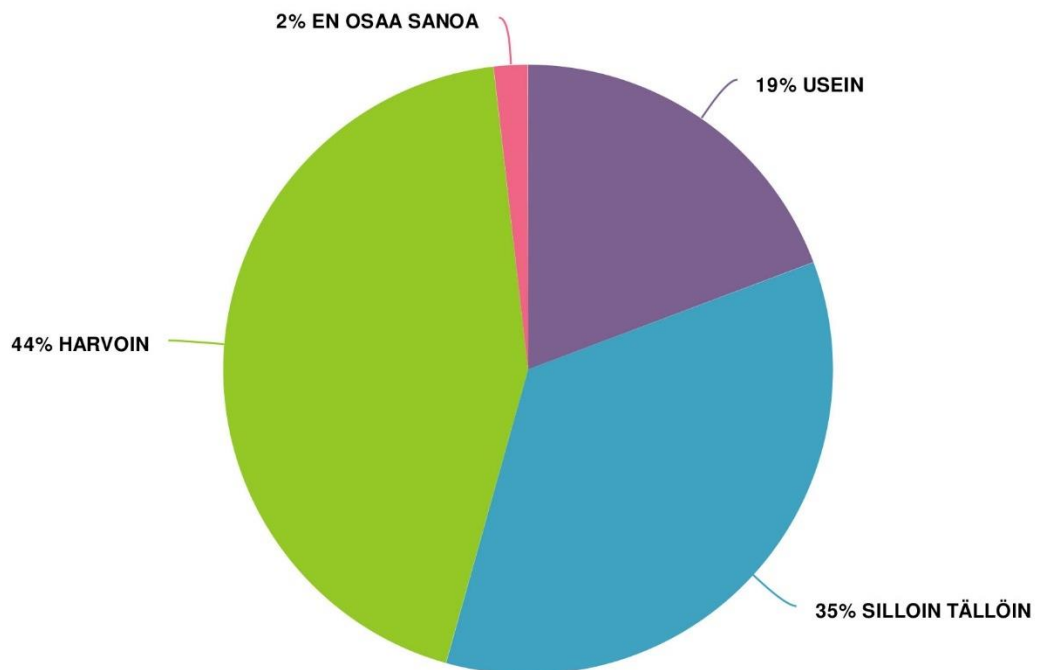


## ResponseID Response

57 Se on sopivan kokoinen, että mahtuu enemmänkin ihmisiä, mutta kuitenkin sopivan pieni tuomaan tunnelman hyväksi. Siellä on tietokone, joten on helppo esim. osallistua skypeen. Kaikki ihmiset istuu saman pöydän ääressä, joten ihanteellinen palaveri-tila.

58 Pieni, tunnelmallinen tila. Matto lattialla tekee tilasta inhimillisemmän

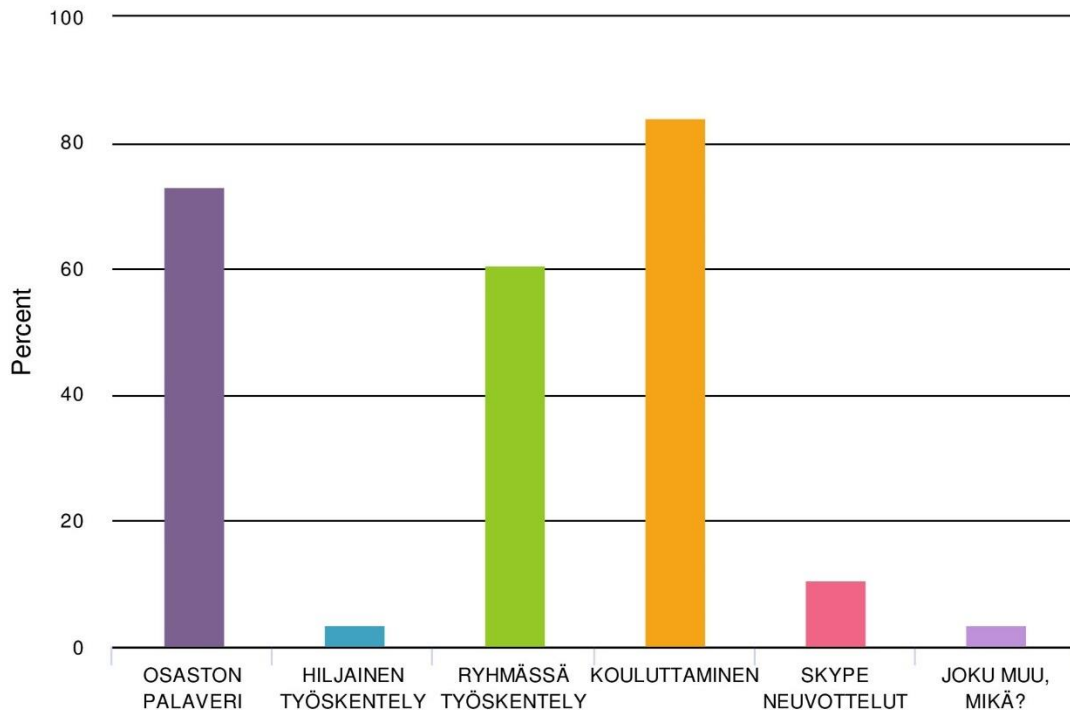
6. Kuinka usein käytät Kala- tai Kukko-neuvottelutiloja? (Iso haitariseinällä jaettava tila)



Value	Percent	Responses
USEIN	19.3%	11
SILLOIN TÄLLÖIN	35.1%	20
HARVOIN	43.9%	25
EN OSAA SANOA	1.8%	1

Totals: 57

7. Miten haluaisit käyttää Kala ja Kukko -tiloja?



Value	Percent	Responses
OSASTON PALAVERI	73.2%	41
HILJAINEN TYÖSKENTELY	3.6%	2
RYHMÄSSÄ TYÖSKENTELY	60.7%	34
KOULUTTAMINEN	83.9%	47
SKYPE NEUVOTTELUT	10.7%	6
JOKU MUU, MIKÄ?	3.6%	2

JOKU MUU, MIKÄ?	Count
Isommat palaverit, joihin pitää mahtua enemmän porukkaa.	1
Kun on tarvetta työskennellä isossa tilassa. Muualla ei ole esim. vapaata lattiatilaa näin paljon kuin isoissa neukkareissa.	1
Totals	2

8. Puuttuuko näistä tiloista tällä hetkellä mielestäsi joitain ominaisuuksia? (valkotaulu, tekniikkaa, ym.)

## ResponseID Response

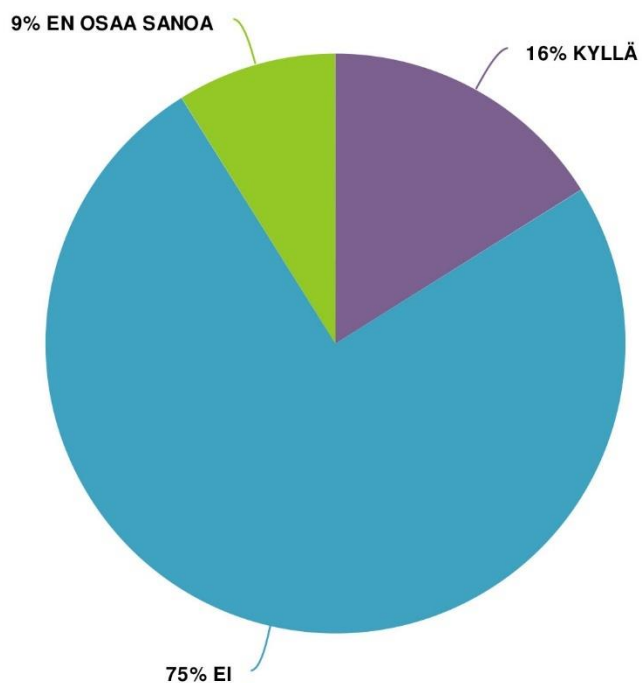
2	Ilmanvaihto pitkissä koutuksissa on surkea. Valkotaulu olisi hyvä. Ehkä sisustus myös hauskemaksi.
3	Kaikissa voisi olla valmiiksi kaiuttimet skype-palavereja varten.
5	Viihtyvyyys puuttuu. Varmasti meidän tuotteilla saisi paljon kiveimmat tilat!
6	Valkotaulu johon voi tussilla visioida, videotykin kuva ei paras mahdollinen ja isolle ryhmälle screenin koko voisi olla isompi. Tuolit ovat epämukavat istua kun on pitkiä palavereita (korkeutta olisi kiva säätää myös).
8	Olisi hirvittävän hyvä saada myös pikkuneukkareihin tietokoneet, jotta ei tarvitsisi aina varata läppäriä neuvotte luja varten.
10	Paremmiin istuttavat tuolit, parempi ilmanvaihto(jos paljon ihmisiä, happi tuntuu loppuvan)
11	Ei puutu mitään. Tunnelma tiloissa voisi olla hiukan kodikkaampi.
14	Usein joutuu jommasta kummasta hake maan toiselle puolelle jotain puuttuvaa, kuten valkotaulun. Aika riisutut, koulumaiset kokoustilat.
16	valko- tai magneettitaulu jota voisi käyttää asioiden esittämisessä. Lisäksi turvata, että perusasiat aina löydettävissä ko. tiloista (kynät, fläppi, johdot, kaapelit jne jne).
18	Inspiraatio
19	Ei mielestäni.
20	"Tietokone"luokkia voisi olla enemmän tai Muikun voisi siirtää Kalaan/kukkoon, jolloin olemassa olevien koneiden lisäksi voisi listätä muutaman tietokoneen. Jokaisella osastolla on valtavasti E-learningejä, mitä pitää uusia vuosittain/puolivuositain tms, jolloin osastopalaverin yhteydessä voisi kätevästi tehdä näitä uusintoja.
22	niissä tulee kylmä.
27	Tekniikka on jotakuinkin kunnossa, tilat vain ovat usein turhan isoja ja kertakaikkisen tylsiä.
28	Katso vastaus kysymyksessä 2.
30	valkotaulu, tilan kätevä muunneltavuus pien/ suur ryhmille.
31	Ihan yleisesti aina järkevä tila valkotaululle, jotta jokainen näkee sinne ja pää olisi suoraan eteenpäin, jotta sivuttaista päänkiertoa ei syntyisi ja siitä johtuvaa päänsärkyä.
32	ei



## ResponseID Response

33	Ei puutu mitään oleellista, tilojen viihtyvyyttä voisi kuitenkin parantaa.
36	Tilat voisi suunnitella niin että ne olisivat tarpeen tullen erotettavissa pienempiin osioihin siirtyvillä seinäkkeillä. Siellä voisi olla akustiikka levyjä yms. Tilaa voisi käyttää luovaan toimintaan yms. ideariihin eli lattialla voisi olla värikkäitä raheja yms. säkkiruoleja, riippukeinu.. seinällä voisi olla grafiikkaa.. iso liitutaulu.. Seinät rauhalliset väritykseltään mutta lattitasossa värejä..kello..
37	Mieilyttävät istuimet puuttuu.
39	Tekniikka ei toimi ja näyttö hölmössä paikassa
40	Mukavat penkit :)
41	Esimiesinforiin sopiva tila, mutta screeniltä ei näe lukea kuin eturivissä olijat. Tuolit ovat aivan hirveät jos niissä joutuu istumaan kahta tuntia pidempään. Ja me ollaan sisustuksen ammattilaisia, my God ! Kyllä menee reisuonet tukkoon ja tajunta hämärtyy.Voisiko väriä lisätä seinille ? Ja se samperin pahvi-malliasiakas, joka näyttää pumpattavalta ....huhuh. Jotain kaunista paikka kaipaisi. Väriä, suurempi screeni ja mukavammat tuolit.
42	Tuolit ovat melko epämukavat istua pitkiä aikoja. Sisustus melko kolkko.
46	Vähän kolkkoja on kyllä kaikki, viihtyvyyttä voisi tehostaa mukavimmilla huonekaluilla, tekstiileillä, tapeteilla, maaleille yms..
47	Äänentoiston kanssa on ollu ongelmia monessa palaverissa. Videoita ei ole saatu kuulumaan kunnolla, vaan ääni on tullut tietokoneesta. Olisi mahtavaa jos saataisiin muitakin vaihtoehtoja olemiseen, erilaisia kuin tuolit, jumppapalloja? patjoja? 4 h koulutuksessa samassa asennossa on todella epämieleyttävää sekä epäterveellistä.
49	Ei
50	Ikkuna/luonnon valoa.
52	-
53	kunnon ilmastointi
57	Pöytien uudelleen järjestely on melko vaivalloista ja kovaäänistä. Esim. koulutuksiin on kiva järjestellä pöytiä tehtävien luonteen mukaan, mutta vaatii viitseliäisyyttä. Äänentoisto on todella huono (käytännössä pieneet kaiuttimet, jotka eivät ole mitenkään riittävät.)
58	Tiloista puuttuu tunnelmallisuus, raikkaus, pehmeys. Tilojen pitäisi olla monikäyttöisempiä ja helpommin erilaisiin tarpeisiin mukautuvia. Tiloissa istutaan myös paljon, eli sieltä puuttuu mukavat istuimet.

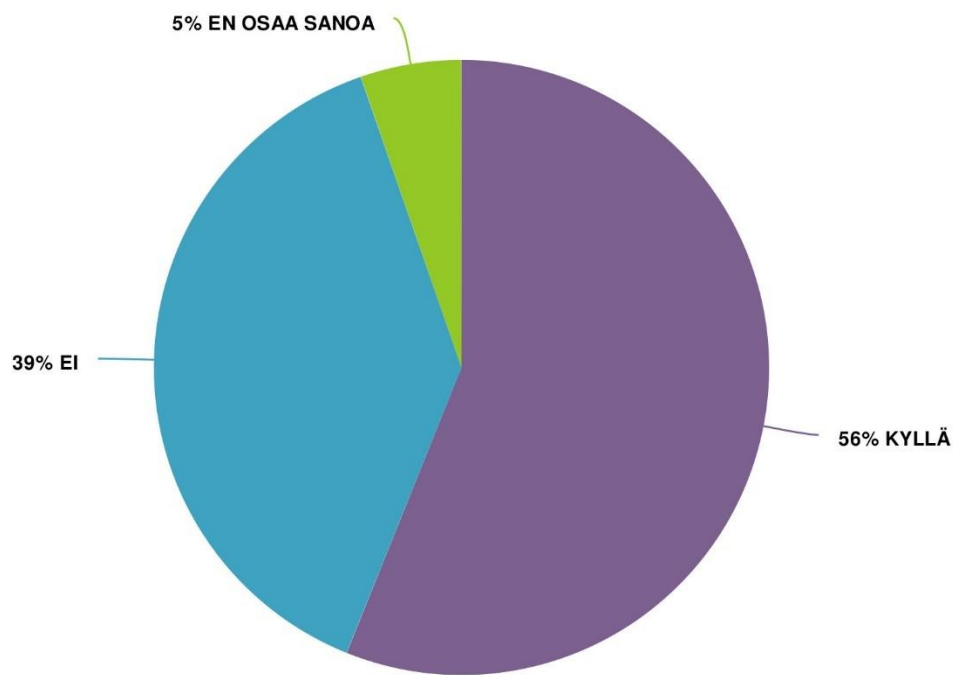
### 9. Ovatko tilat mielestäsi viihtyisät?



Value	Percent	Responses
KYLLÄ	16.1%	9
EI	75.0%	42
EN OSAA SANOA	8.9%	5

Totals: 56

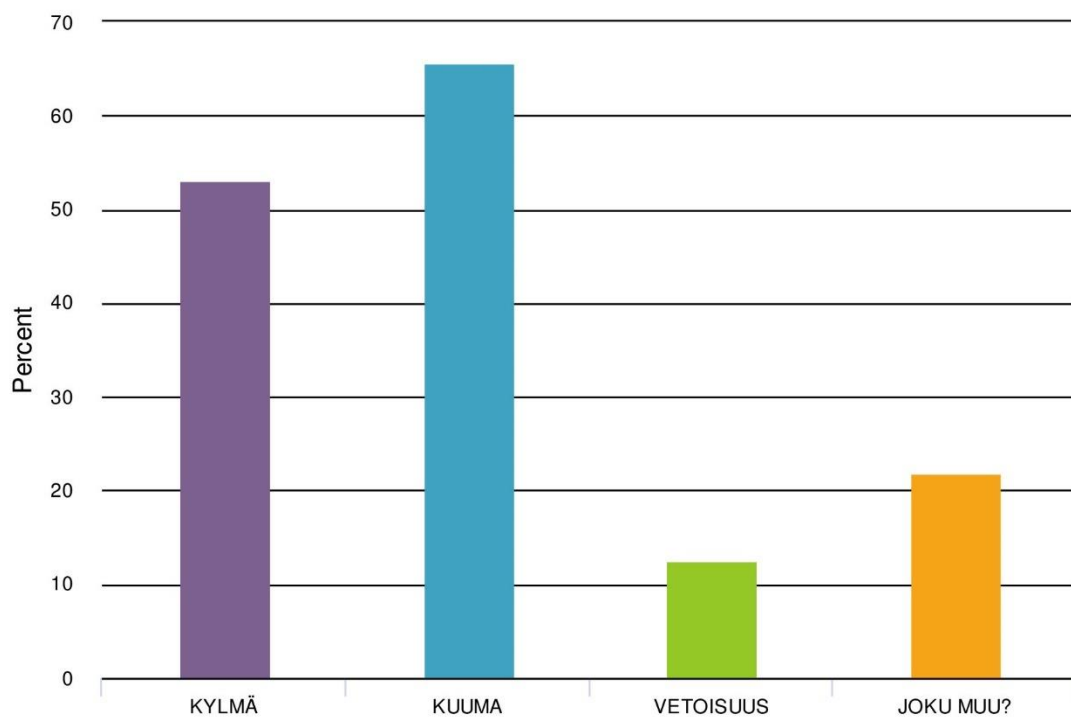
### 10. Muistatko kokeneesi tiloissa epämiellyttäviä lämpötiloja?



Value	Percent	Responses
KYLLÄ	56.1%	32
EI	38.6%	22
EN OSAA SANOAA	5.3%	3

Totals: 57

11. Mitä näistä?



Value	Percent	Responses
KYLMÄ	53.1%	17
KUUMA	65.6%	21
VETOISUUS	12.5%	4
JOKU MUU?	21.9%	7

JOKU MUU?	Count
huono ilma	2
Huono ilman laatu	1
Huono ilmanlaatu, ikäänkuin ilma ei vaihtuisi ollenkaan tiloissa.	1
Ilma ummehtunut ja nenä menee tukkoon monesti kun on neukkarissa	1
huono happi	1
tunkkainen ilma	1
Totals	7



LIITE 5: KALA-NEUVOTTELUTILAN KUVAT







LIITE 6: KUKKO-NEUVOTTELUTILAN KUVAT





