

MALVINA NISKANEN  
OPINNÄYTETYÖ 2019

# MÄRKÄTILOJEN KONSEPTISUUNNITELMA

SAVONIA - AMMATTIKORKEAKOULU

KULTTUURIALA , MUOTOILUN KOULUTUSOHJELMA

SISUSTUSARKKITEHTUURI JA KALUSTEMUOTOILU



**SAVONIA**  
UNIVERSITY OF APPLIED SCIENCES

KOULUTUSALA :	KULTTUURIALA
KOULUTUSOHJELMA :	MUOTOILUN TUTKINTO – OHJELMA SISUSTUSARKKITEHTUURI JA KALUSTEMUOTOILU
TYÖN TEKIJÄ:	MALVINA NISKANEN
TYÖN NIMI:	MÄRKÄTILOJEN KONSEPTISUUNNITELMA
PÄIVÄYS:	1.5.2019
SIVUMÄÄRÄ/LIITTEET:	54/6
OHJAAJA:	JARMO RUOKONEN

FIELD OF STUDY: CULTURE

DEGREE PROGRAMME: DEGREE PROGRAMME IN DESIGN  
INTERIOR ARCHITECTURE AND FURNITURE DESIGN

AUTHOR: MALVINA NISKANEN

TITLE OF THESIS: CONCEPT DESIGN OF WET ROOMS

DATE: 1.5.2019

PAGES/APPENDICES: 54/6

SUPERVISOR: JARMO RUOKONEN

Tämän opinnäytetyön aiheena on märkätilojen konseptisuunnittelu, johon kuuluvat kylpyhuone, sauna, kodinhoitohuone ja kuraeteinen. Työssä pohditaan värien, materiaalien, kalusteiden ja valaistuksen merkitystä tunnelman luomisessa. Opinnäytetyössä tutustutaan valtiotieteiden tohtorin Martti Puohiniemen arvokonfliktitypologiaan, jonka avulla tutkitaan asiakkaan arvomaailmaa ja sitä, kuinka se vaikuttaa materiaali, väri- ja kalustevalintoihin. Tutkimuksen pohjalta edetään suunnitteluprosessiin, jossa tutustutaan asiakkaan tarpeisiin ja toiveisiin, luonnosteluvaiheeseen ja 3D-mallintamiseen.

Opinnäytetyö koostuu tutkimuksesta, sen tuloksista ja havainnoista sekä tutkimuksen pohjalta tehdystä märkätilojen konseptisuunnitelmasta. Tilasuunnitelma esitellään kuvien ja kirjallisen osuuden avulla.

*AVAINSANAT: märkätilat, kylpyhuone, sauna, kodinhoitohuone, kuraeteinen, arvot, arvokehä, arvokonfliktitypologia*

The subject of this thesis is the concept design of wet rooms, including a bathroom, sauna, utility room and mud room. In my work I consider the importance of colours, materials, furniture and lighting in creating an atmosphere. This thesis will introduce the value conflict typology of Martti Puohiniemi, a doctor of social sciences, by which I study the client's values and how it influences material, colour and furniture choices. Based on the research, I proceed to a design process that explores the needs and aspirations of the client, the drafting phase and 3D modeling.

The thesis consists of the research, its results and observations, as well as the concept design of the wet rooms based on the research. The space plan is presented with pictures and a written part.

*KEY WORDS: wet rooms, bathroom, sauna, utility room, second hall, values, value circle, value conflict typology*



”Toimiva ja käytännöllinen koti, joka kuvastaa asukkaansa persoonallisuutta, on onnistunein koti. Usein arjen suurin nautinto syntyy kodin yksityiskohdista, hyvin toimivasta hanasta tai nerokkaasta säilytysjärjestelmästä. Omassa kodissa meillä on lupa nauttia elämän pienistä ylellisyyksistä.” (Jokela 2005, 7.)

”Arvot ovat valintoja ohjaavia periaatteita, joita jokainen meistä käyttää joutuessaan vaikeaan valintatilanteeseen, jota ei pysty ratkaisemaan niin kuin ennen. – Tämän lisäksi arvoihin sisältyy aina myös positiivinen ja kulttuurisesti hyväksyttävä tunnelataus, halu toteuttaa aiottu teko.” (Puohiniemi 2002, 19.)

## SISÄLTÖ

1 JOHDANTO .....	7	4.5 Analyysi .....	32
1.1 Aihe ja taustat .....	8	5 SUUNNITTELUPROSESSI .....	33
1.2 Opinnäytetyön tavoite ja merkitys .....	9	5.1 Kartoitus .....	34
1.3 Työn rajaaminen ja toteutus .....	10	5.1.1 Asiakastapaaminen .....	34
1.4 Keskeiset käsitteet .....	11	5.1.2 Nykytilanteen kartoitus .....	34
2 MÄRKÄTILAT .....	12	5.1.3 Asiakkaan tarpeet ja toiveet .....	35
2.1 Kylpyhuone .....	13	5.2 Luonnosvaihe .....	36
2.2 Sauna .....	14	5.3 Lupakuvat .....	37
2.3 Kodinhoitohuone .....	15	5.4 Materiaalien määrittely .....	39
2.4 Kuraeteinen .....	16	5.5 3D-mallintaminen ja renderöinti .....	40
3 TUNNELMAN LUOMINEN .....	17	6 VALMIS KONSEPTI .....	41
3.1 Värit .....	18	6.1 Konseptin esittely .....	42
3.2 Materiaalit .....	19	6.2 Pohdinta .....	49
3.3 Kalusteet .....	20	LÄHTEET .....	50
3.4 Valaistus .....	21	KUVALÄHTEET .....	52
4 ARVOTUTKIMUS .....	23	LIITTEET .....	55
4.1 Arvot ja arvoteoriat .....	23	LIITE 1: KALUSTEPOHJAPIIRUSTUS 1:100 .....	55
4.2 Arvokonfliktitypologia .....	26	LIITE 2: ALAKATTOPIIRUSTUS 1:100.....	56
4.3 Menetelmä .....	30	LIITE 3: SEINÄPROJEKTIOT 1:50.....	57
4.4 Tulokset .....	31	LIITE 4: KYSELYLOMAKE .....	59

Opinnäytetyössä tutkin märkätilojen suunnitteluprosessia vaiheittain ammattilaisen näkökulmasta ottaen huomioon asiakkaan tarpeet ja arvomaailman. Suunnittelen asiakkaalle märkätilat, johon kuuluvat kylpyhuone, sauna, kodinhoitohuone ja kuraeteinen. Tarkoituksena on saada toimivat ja käytännölliset tilat, jotka ovat ennen kaikkea kulutusta kestävä. Työn tarkoituksena on osoittaa myös oman ammattitaidon kehittyminen. Opinnäytetyössä haluan korostaa sisustusarkkitehdin ammattitaidon tärkeyttä ja sitä, kuinka tarkalla suunnittelulla sekä hyvännäköisillä ja kestävillä materiaalivalinnoilla voidaan vaikuttaa talon asukkaiden viihtyvyyteen ja tyytyväisyyteen.



## 1.1 Aihe ja taustat

Aihe opinnäytetyöhön syntyi, kun syksyllä asiakas pyysi minua suunnittelemaan märkätilat heidän tulevaan omakotitaloonsa. Idea vaikutti hyvältä, koska saan olla mukana toteuttamassa oikeaa hanketta. Lisäksi pääsen näyttämään oman osaamiseni sisustusarkkitehtuurin saralla.

Opinnäytetyössä tutkitaan asiakkaiden arvomaailmaa ja sitä, kuinka paljon se vaikuttaa materiaalivalintoihin. Pysin siihen, että asiakas kokee tilat lämpimänä ja kodikkaina. Haluan omalla osaamisellani ja hyvällä asiakaspalvelu- sekä suunnittelutyöllä varmistaa, että asiakas on tyytyväinen lopputulokseen.

KUVA 3. Hehkulamppu. Kuvituskuva.





## 1.2 Opinnäytetyön tavoite ja merkitys

Opinnäytetyössäni haluan tuoda esille projektin eri vaiheet, mitä tulee ottaa huomioon märkätilojen suunnitteluprosessissa ja kuinka tärkeää on osata kommunikoida asiakkaan kanssa. Haluan, että työni saa lukijan ymmärtämään paremmin sisustusarkkitehdin toimenkuvaa ja korostaa sen roolin tärkeyttä rakennus- ja suunnittelualalla. Sisustusarkkitehdin työ ei ole pelkästään suunnittelua ja piirtämistä. Se on myös tärkeää asiakaspalvelutyötä. On mukava huomata, kuinka paljon omalla osaamisella ja ammattitaidolla voi tuoda iloa ja parantaa toisen elämän laatua. Toivon, että työstäni on apua niille, jotka ovat kiinnostuneita kosteiden tilojen suunnittelusta tai ylipäätään sisustusarkkitehdin toimenkuvasta.



### 1.3 Työn rajaaminen ja toteutus

Tässä opinnäytetyössä suunnittelen asiakkaalle märkätilat.

Suunnittelun apuna käytän sisustusarkkitehdeille suunnattuja RT- ja SIT- kortistoja, jotka tukevat suunnitelmaa. Lisäksi pohdin, miten asiakkaan arvomaailma vaikuttaa sisustusarkkitehdin suunnitteluun sekä kaluste- ja materiaalivalintoihin.

Opinnäytetyössäni paneudun eri suunnitteluprosessin vaiheisiin asiakastapaamisesta luonnosteluun ja suunnitteluun. Asiakkaan kanssa kartoitetaan nykytilanne sekä perheen tarpeet ja toiveet tulevalta kodilta. Työssäni käytän erilaisia 3D- mallinnusohjelmia, kuten ArchiCAD ja Twinmotion, jotka auttavat sisustusarkkitehtia tilojen suunnittelussa. Tämä auttaa myös asiakasta havainnollistamaan paremmin tilan ja helpottaa päätösten tekemisessä. Materiaalivalinnoissa hyödynnän valtiotieteiden tohtori Martti Puohiniemen arvokonfliktitytologiaa ja tämän teorian pohjalta tehtyä kyselyä.

KUVA 5. Työskentelyvälineitä. Kuvituskuva.



## 1.4 Keskeiset käsitteet

Opinnäytetyössä esiintyy aiheeseen perehtymisen kannalta tärkeitä käsitteitä. Opinnäytetyön aihetta tutkitaan taustatiedon lisäksi keskeisten käsitteiden avulla.

### MÄRKÄTILA

Tila, joka joutuu käyttötarkoituksen vuoksi vedelle alttiiksi

### RT- KORTISTO

Rakennusalan tietopankki ammattilaisten tarpeisiin

### SIT- KORTISTO

Sisustussuunnittelun tuotetietopankki ammattilaisen tarpeisiin

### 3D- MALLINTAMINEN

Tietokoneavusteista kolmiulotteista suunnittelua

### RENDERÖINTI

Kolmiulotteisen kuvan luomista tietokoneohjelman avulla

### A3-TUTKIMUS

Arvot, asenteet ja ajankuva tutkimuksen nimen lyhenne

### ARVOT

Valintoja ohjaavia periaatteita

### ARVOKEHÄ

Schwartsin teoriaan perustuva arvokartta

### ARVOKONFLIKTITYPOLOGIA

Luokittelumalli, jonka avulla ihmiset jaetaan hallitsevien arvojensa suhteen yhdeksään eri ryhmään, jossa arvoprofiilin lisäksi otetaan huomioon keskenään konfliktissa olevat arvot

## 2 MÄRKÄTILAT

Märkätila on tila, jossa lattia ja seinät joutuvat kosteudelle alttiiksi niiden käytön mukaan. Näitä tiloja ovat mm. kylpyhuone ja sauna sekä vesipisteellä varustettu kodinhoitohuone ja kuraeteinen. (RT 84-11166 2014, 1.)

Kosteita tiloja suunnitellessa sisustusarkkitehdin tulee ottaa huomioon pintaverhousmateriaalit ja värit vaihtoehtoiseen, lattian laattajako lattiakaivoineen sekä kosteutta kestävät varusteet, kalusteet ja laitteet. Lisäksi yhteistyö muiden rakennusalalla toimivien henkilöiden kanssa on tärkeää. LVI-suunnittelija huolehtii vesijohdot, lämmityksen ja ilmanvaihdon, rakennesuunnittelija suunnittelee kynnyksratkaisut sekä lattiakallistukset ja sähkösuunnittelijan vastuulla on valaistus ja sähkölaitteiden sijoitus turvaetäisyydet huomioon ottaen. (RT 84-11166 2014, 2.)

KUVA 6. Kosteaa lasi. Kuvituskuva.





## 2.1 Kylpyhuone

Kylpyhuone on tila, jossa peseydytään. Se voi sisältää suihkutilan lisäksi myös wc-tilan. Kylpyhuonetta suunniteltaessa otetaan huomioon kiintokalusteiden sekä käyttäjän tilantarve. Tilassa tulee pystyä peseytymään ja liikkumaan vapaasti. (RT 93-10932 2008, 1-2.)

On tärkeää, että kylpyhuoneen kalusteet on tehty kosteudenkestävistä materiaaleista ja tilaa on varattu tarpeeksi myös tarvikkeille. Kylpyhuoneessa säilytetään mm. peseytymisvälineitä, kauneuden- ja terveydenhoitotuotteita, wc-papereita, roska-astiaa, wc-harjaa ja saunomiseen liittyviä tarvikkeita. (RT 93-10932 2008, 3.)



## 2.2 Sauna

”Sauna on pääsääntöisesti puupintainen, ilmanvaihdolla, veden saatavuudella ja poistolla sekä tarpeellisella valaistuksella varustettu tila, jossa on istuinlauteet, kuumennettava kiuas ja vähäinen ilmankosteus. Ilman kosteutta lisätään heittämällä vettä kiukaan kiville.” (RT 91-11257 2017, 2.)

Asuntosaanaksi kutsutaan saunaa, joka on yhteydessä kylpyhuoneeseen. Se sijoitetaan rakennuksen julkisivulle, jotta ikkuna ja tuloilmaventtiili saadaan ulkoseinälle. Saunan kokoon vaikuttavat saunojen lukumäärä, lauteiden sijoitustapa sekä kiukaan tilantarve ja ominaisuudet. Lisäksi kulkuyhteys pukuhuoneeseen ja terassille on hyvä ottaa huomioon. (RT 91-11257 2017, 5.)

Laudetasot on hyvä olla irrotettavissa, jotta tilan ja lattian puhdistaminen on helpompaa. Kiukaan ympärillä oleva kaide suojaa saunojaa horjahtamiselta ja sitä voidaan käyttää myös jalkatukena. (RT 91-11258 2017, 10-11.)

## 2.3 Kodinhoituhuone

Kodinhoituhuone on vaatehuoltoa varten oleva tila, jossa pestään ja kuivataan pyykkiä sekä säilytetään liinavaatteet ja siivousvälineet. Tilassa on myös vesipiste ja lattiakaivo. Kodinhoituhuonetta suunnitellessa on hyvä ottaa huomioon tarpeellinen tilantarve, jotta liikkuminen, pyykin pesu ja sen jälkikäsittely onnistuvat mutkattomasti. Säilytystilaa ja työtasoa tulisi olla riittävästi. (RT 93-10950 2009, 1-3.)



KUVIO 1. Vaatehuollon työnkulku, periaate.



KUVA 9. Silitysrauta. Kuvituskuva.

## 2.4 Kuraeteinen

Kuraeteisessä säilytetään kausi-, sade- ja ulkoiluvaatteita, jalkineita ja harrastusvälineitä. Se on hyvä sijoittaa pääsisäänkäynnin läheisyyteen. Naulakot, ritiläkorit ja hyllyt mitoitetaan sekä aikuisten että lasten mittojen mukaan. Säilytystilan ratkaiseminen on kodin toimivuuden kannalta oleellista, joten omaan tarpeeseen tehdyt mittatilauskalusteet toimivat yleensä parhaiten. (RT 96-11003 2010, 14.)

TAULUKKO 1. Säilytystilantarve ruokakunnan mukaan.

HENKILÖ- MÄÄRÄ	ULKOILU- VAATTEET	HARRASTUS- VÄLINEET
1 - 2	600-800	600
2 - 4	800-1200 + 400 hyllykomero	600-1000
4 - 6	1200-1400 + 600 hyllykomero	1000-1200

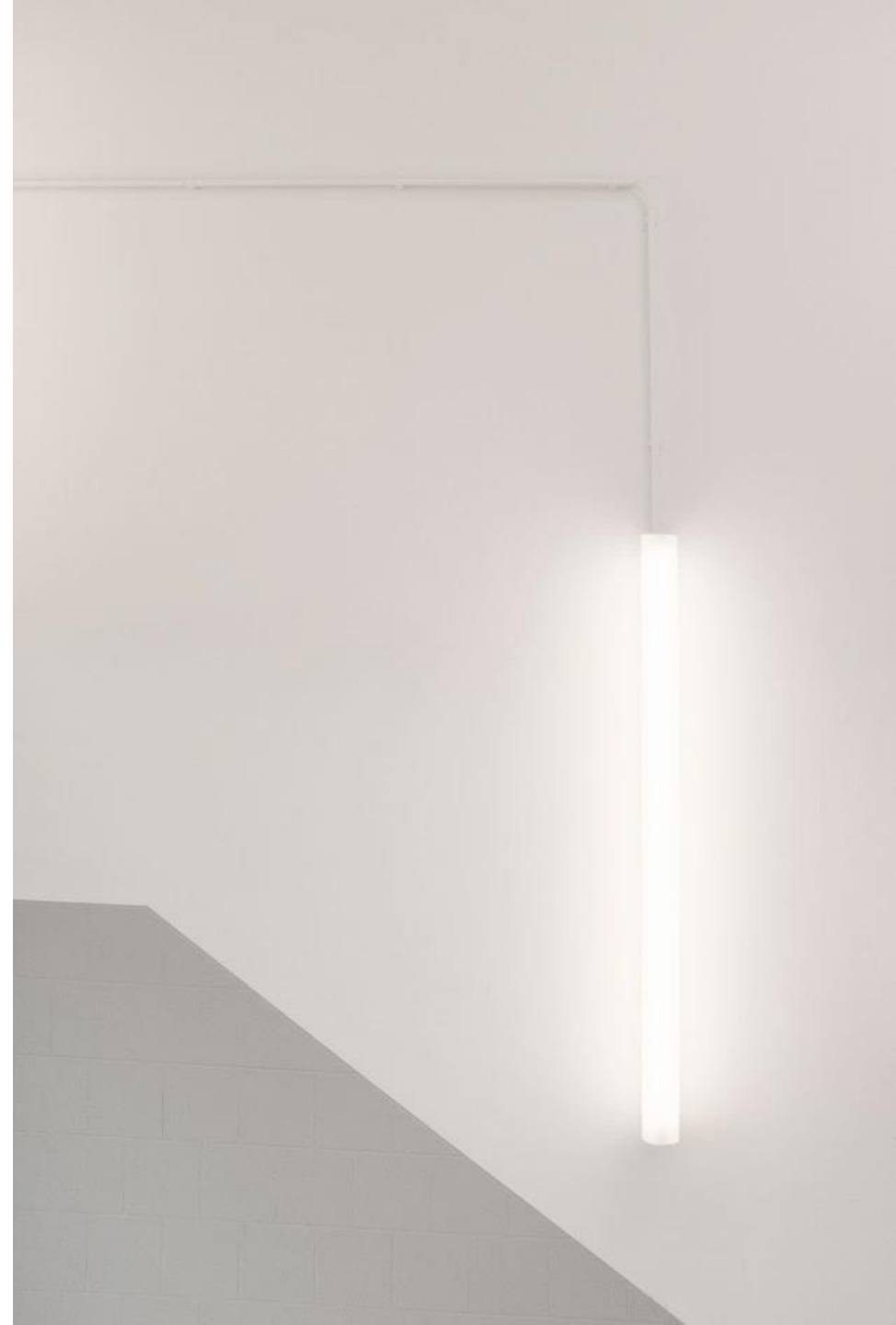
KUVA 10. Naulakko. Kuvituskuva.





Pinnat ja materiaalit vaikuttavat käytännöllisyyteen, tyyliin ja viihtyisyyteen. Seinä-, katto- ja lattiapinnat sekä huonekalut tuovat märkätiloihin erilaisia materiaaleja, tekstuureja ja kuvioita. Yhdistämällä eri materiaaleja ja tekstuureja saadaan hallittu ja tasa-painoinen kokonaisuus. (Jokela 2005, 41.) Oikeanlainen valaistus oikeassa paikassa sekä värien ja sisustusmateriaalien valinta takaavat onnistuneen lopputuloksen. (SIT 63-610044 2007, 3).

KUVA 11. Valo. Kuvituskuva.



### 3.1 Värit

Märkätilojen sisustuksessa värejä valitessa on hyvä ottaa huomioon niiden vaikutukset. Väreillä on psykologisia vaikutuksia ja niillä suuri merkitys ihmisen terveydelle. Ne vaikuttavat ihmisen mielialaan ja elintoimintoihin. Värit herättävät ihmisessä erilaisia tunteita ja ne voivat piristää tai rauhoittaa. Vaaleat värit laajentavat tilan tuntua, kun taas tummat supistavat - värien avulla tilasta saadaan harmoninen kokonaisuus. (Rihlama 2000, 50-51.)

Värien valintaan vaikuttavaa se, onko kyseessä lattia-, seinä vai kattopinnat. Tilassa on hyvä olla jokin pääväri, jota ympärillä olevat materiaalit ja sävyt tukevat. Yleensä lattiat ovat tummempia kuin seinät. Tämä lisää tilan tuntua. Seinissä tulee ottaa huomioon muu sisutus, joiden on sovittava taustansa kanssa yhteen. Vaalea katto taas saa tilan näyttämään korkeammalta. (Rihlama 2000, 66-67.)

### 3.2 Materiaalit

Märkätiloihin tarvitaan käytännölliset ja kulutusta kestävät materiaalit, jotka on helppo pitää puhtaana. Keramiikkaa saa monen värisenä ja kokoisena, valoa heijastava lasi lisää tilan tuntua ja lämmin puu saa olon kotoiseksi. (Jokela 2005, 44-46.)

Kylpyhuoneen pintamateriaaleina käytetään pääasiassa keraamisia laattoja, jotka on valmistettu eri luonnonmateriaaleista. Ne ovat kestäviä, pitkäikäisiä ja sopivat erinomaisesti suoraan vedelle altistuviin pintoihin, kuten seiniin ja lattioihin. Laatoilla voidaan tehostaa pientä tilaa ja lisätä intiimiä tunnelmaa. Erilaisia laattoja ovat mm. kaakeli-, klinkkeri- ja märkäpuristelaatat sekä porcellanato, cotto ja mosaiikki. (SIT 41-610079 2011, 1-4.)

KUVA 13. Materiaaleja. Kuvituskuva.

Saunan seinäverhoukset ovat usein joko pysty- tai vaakaneloitua puuta. Katto voi olla samaa materiaalia kuin seinät. Saunaan suositellaan käytettäväksi kotimaista puuta. Suosituimpia puulajeja saunan verhoilussa ovat mm. kuusi, tervaleppä, haapa tai mänty. Pinnat käsitellään saunasuoja-aineella. Kiukaan taustalle laitetaan paneeliverhoilun sijaan tulenkestävää materiaalia kuten esimerkiksi tiiliseinää tai klinkkerilaattoja. (RT 91-11258 2017, 2-7.)

Kodinhuoneeseen ja kuraeteisen lattiat tulee laatoittaa. Seinäpinnat voi olla maalattu, mutta vesipisteiden lähetyvillä on hyvä olla roiskesuojat. Kuraeteisessä sijaitsevien kalusteiden materiaaleissa voidaan käyttää mm. ruostumatonta terästä, korkeapainelaminaattia tai massiivipuuta. (RT 96-11003 2010, 14).

### 3.3 Kalusteet

Henkilömäärästä riippuen kylpyhuoneessa kuuluu olla tietyt kalusteet ja varusteet. Peseytymistilassa, jota käyttää 4-6 henkilöä, tarvitsee olla mm. suihku, wc-istuin, pesuallas, kaapit hygieniatarvikkeille, peili sekä hyllyt pesuvälineille. Myös oikeanlainen valaistus kalusteisiin ja tarvittavat pistorasiat vaaditaan. (SIT 55-610025 2006, 2-4; RT 93-10932 2008, 7.)

Kodinhoitohuoneen kiintokalusteet tulee suunnitella niin, että pyykkilinjalle, pesukoneelle, kuivausrummulle, silityraudalle ja mankelille on tilaa. Kaappitilaa tarvitaan likapyykkiä, puhtaita vaatteita, liinavaatteita sekä pesu- ja siivousvälineitä varten. Lisäksi työtasoa tulee olla tarpeeksi pyykkien viikkaamiseen ja mankelointiin. (RT 93-10950 2009, 2-4.)

Kuraeteisessä liukuovilla varustetut kaapit, joissa on hyllyjen lisäksi vaateangot ovat oivallinen paikka säilyttää kausivaatteita. Ritiäkori ja -hyllyt taas helpottavat märkien vaatteiden ja kenkien kuivumisessa. Niitä voidaan myös siirtää ja järjestellä omien tarpeiden mukaan. (RT 93-10945 2009, 2.)

HENKIÖ MÄÄRÄ	TILAT	VESI JA VIEMÄRI-KALUSTEET	KALUSTEET JA VARUSTEET	SÄHKÖ
4 - 6	kh + wc-tila	<ul style="list-style-type: none"><li>• kylpyamme, suihkuallas tai suihkutila</li><li>• 1-2 pesuallasta</li><li>• wc-istuin</li><li>• suihkuhana</li><li>• 1-2 allashanaa</li><li>• käsisuihku</li><li>• kuivauspatteri</li></ul>	<ul style="list-style-type: none"><li>• kaappi hygieniatarvikkeille</li><li>• peili</li><li>• pyyheliinakoukut</li><li>• suihkutanko</li><li>• wc-paperiteline</li><li>• taso, hyllyt tai ritiläkori</li><li>• tarvittaessa tukitankoja</li></ul>	<ul style="list-style-type: none"><li>• peilivalaisin</li><li>• tarvittaessa kattovalaisin</li><li>• pistorasia sähkölaitteiden käyttöä varten</li><li>• pistorasia sähkötoimiselle allashanalle</li><li>• pistorasia sähkötoimiselle kuivauspatterille</li></ul>

TAULUKKO 2. Esimerkki peseytymis- ja wc-tilojen kalusteista ja varusteista henkilömäärän mukaan. (RT 93-10932 2008, 7).

### 3.4 Valaistus

Hyvään valaistukseen vaikuttaa valaisinten sijainti, tyyppi ja voimakkuus. Onnistunut valaistus toistaa hyvin värejä, tekee ympäristöstä mielenkiintoisemman ja luo tilasta kauniin kokonaisuuden. (SIT 63-610044 2007, 4.)

Märkätiloissa käytetään suoraa, epäsuoraa ja kohdevalaistusta. Kylpyhuoneeseen tarvitaan hyvä valaistus, jotta esimerkiksi meikkaaminen tai parranajo onnistuu. Ikkunasta tulevaa päivänvaloa kannattaa hyödyntää ahtaan tunnelman välttämiseksi. (SIT 63-610044 2007, 3.)

Saunan valaistus on yleensä tunnelmallinen ja hämärä. Valaistusta on hyvä kuitenkin olla riittävästi, jotta portaat erottaa selvästi ja kulkeminen on helpompaa. Tunnelmaa saadaan asentamalla epäsuora valaistus esimerkiksi seinälauteiden taakse. (RT 91-11260 2017, 7.)

Kodinhoitohuoneessa on hyvä olla ikkunan lisäksi kohdevalaistus, joka auttaa näkemään. Lisäksi yläkaappien alla oleva valaistus helpottaa työtason äärellä työskentelyä. Kuraeteisessä taas toimii katossa yleisvalaistus. (SIT 63-610044 2007, 6.)



KUVA 14. Valaisin. Kuvituskuva.

## SUORA VALO

Heijastumaton valo, joka osuu suoraan valaistavaan kohteeseen.  
Vaatii häikäisysuojan valaisimissa.

## EPÄSUORAVALO

Heijastuva valo, joka kimpoaa pinnan kautta muuhun tilaan.  
Toimii hyvin tunnelmanluojana.

## HAJAVALO

Rauhallinen valo, joka valaisee tasaisesti eri suuntiin ilman, että luo varjoja.

## KOHDEVALO

Korostava valo, jolla tuodaan esille ympäristön värit ja muodot tai jota käytetään apuna työskentelyssä.

## SEINÄNPESU JA SEINÄNPYYHKÄISY

Seinään suunnattava valo, joka valaisee seinän ja sitä kautta kimpoaa muuhun tilaan luoden epäsuoran valaistuksen.

(SIT 63-610044 2007, 5.)

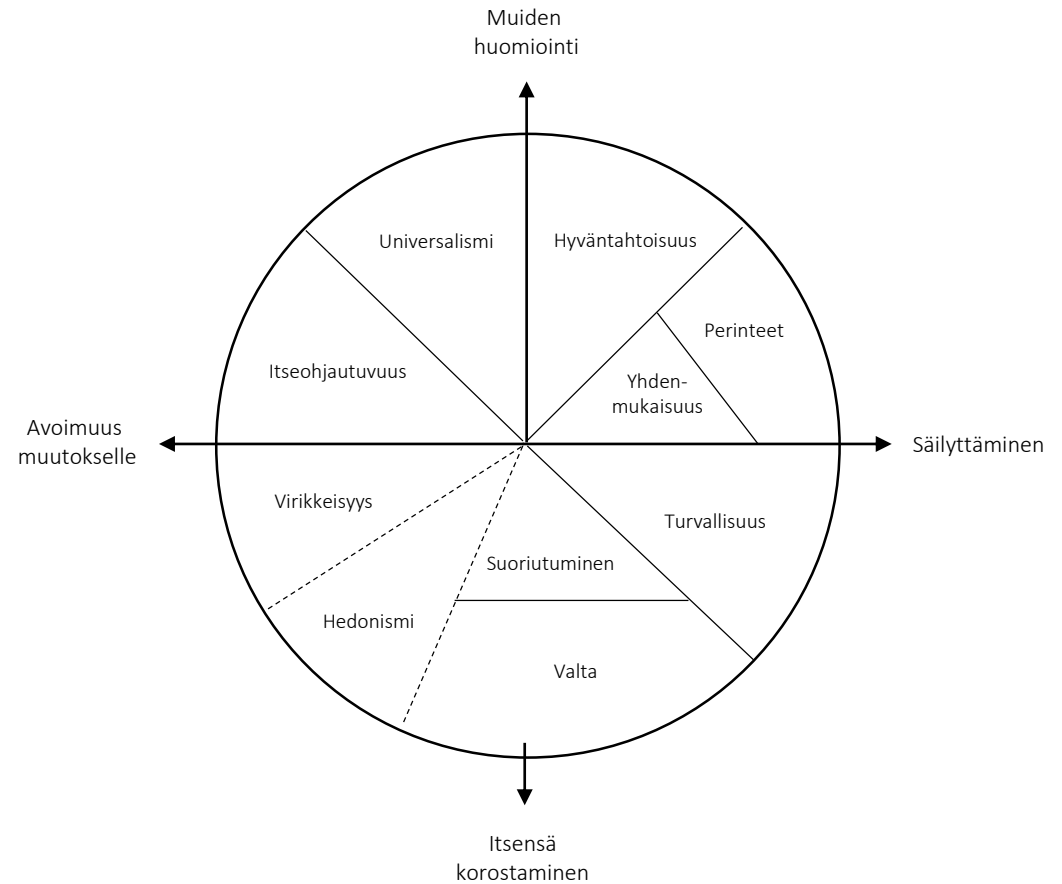


KUVA 15. Lamput. Kuvituskuva.

Tiloja suunnitellessa on tärkeää tutustua myös asiakkaan arvomaailmaan. Materiaalien kartoituksessa hyödynsin valtiotieteiden tohtorin ja sosiaalipsykologin Martti Puohiniemen A3 -tutkimusta suomalaisten kuluttajien arvoista.

### 4.1 Arvot ja arvoteoriat

A3- tutkimuksessa tutkitaan ihmisten arvoja, asenteita ja ajankuvaa. Martti Puohiniemen mukaan ratkaisun universaaliin arvomalliin on kehittänyt arvotutkija professori Shalom Schwartz, joka tutkimuksensa avulla loi ylikulttuurisen arvomittarin. Teorian mukaan arvot perustuvat inhimillisen olemisen perusedellytyksiin: virikkeisiin ja vaihteluun, vuorovaikutukseen sekä turvallisuuteen. ”Arvokehä kiteyttää kaksi tosiasiaa: jos haluaa kokea uutta koko ajan, ei voi säilyttää kaikkea vanhaa, ja jos koko ajan ajattelee vain itseään ja päällimmäisenä on oma minä, jää muut huomioimatta.” (Puohiniemi 2002, 27 - 28.)



KUVIO 2. Schwartzin arvokehä havainnollistaa arvojen keskinäiset suhteet.

Schwartzin arvokehässä (KUVIO 2.) määritellään eri arvoja ja niiden merkityssisältöjä.

#### ITSEOHJAUTUVUUS

”toiminnan ja ajattelun vapautta, omien päämäärien valintaa sekä uuden tutkimista ja luomista. Ihminen – ei kaihda riskien ottoa.” (Puohiniemi 2002, 33.)

#### VIRIKKEISYYS

”jännityksen ja uuden etsimistä sekä halua kohdata haasteita”. (Puohiniemi 2002, 33).

#### HEDONISMI

”mielihyvän ja nautintojen etsimistä sekä itsensä hemmottelua”. (Puohiniemi 2002, 33).

#### SUORIUTUMINEN

”henkilökohtaisen menestyksen tavoittelua -- asioiden ottamista henkilökohtaisina haasteina ja pärjäämistä olemassa olevassa tilanteessa käytössä olevilla resursseilla”. (Puohiniemi 2002, 34.)

#### VALTA

”muiden ihmisten ja resurssien hallintaa sekä yhteiskunnallisen arvostuksen ja statuksen kunnioitusta”. (Puohiniemi 2002, 34).

#### TURVALLISUUS

”yhteiskunnan, lähipiirin ja oman elämän tasaisuutta ja harmonista jatkuvuutta”. (Puohiniemi 2002, 35).

#### YHDENMUKAISUUS

”pidättäytymistä teoista ja mieltymyksistä, jotka voivat häiritä muita tai sotia yhteisöä koskevia odotuksia tai normeja vastaan”. (Puohiniemi 2002, 35).



## PERINTEET

”kulttuurin tai uskonnon edellyttämien tapojen noudattamista, kunnioitusta, hyväksymistä ja näihin sitoutumista.” (Puohiniemi 2002, 35).

## HYVÄNTAHTOISUUS

”lähipiiriin kuuluvien ihmisten hyvinvoinnin edistämistä ja etusijalle asettamista.” (Puohiniemi 2002, 35).

## UNIVERSALISMI

”myös muiden kuin omaan lähipiiriin kuuluvien ihmisten sekä luonnon hyvinvointitarpeiden ymmärtämistä, arvostusta, suvaitsemista ja suojelua. (Puohiniemi 2002, 36).



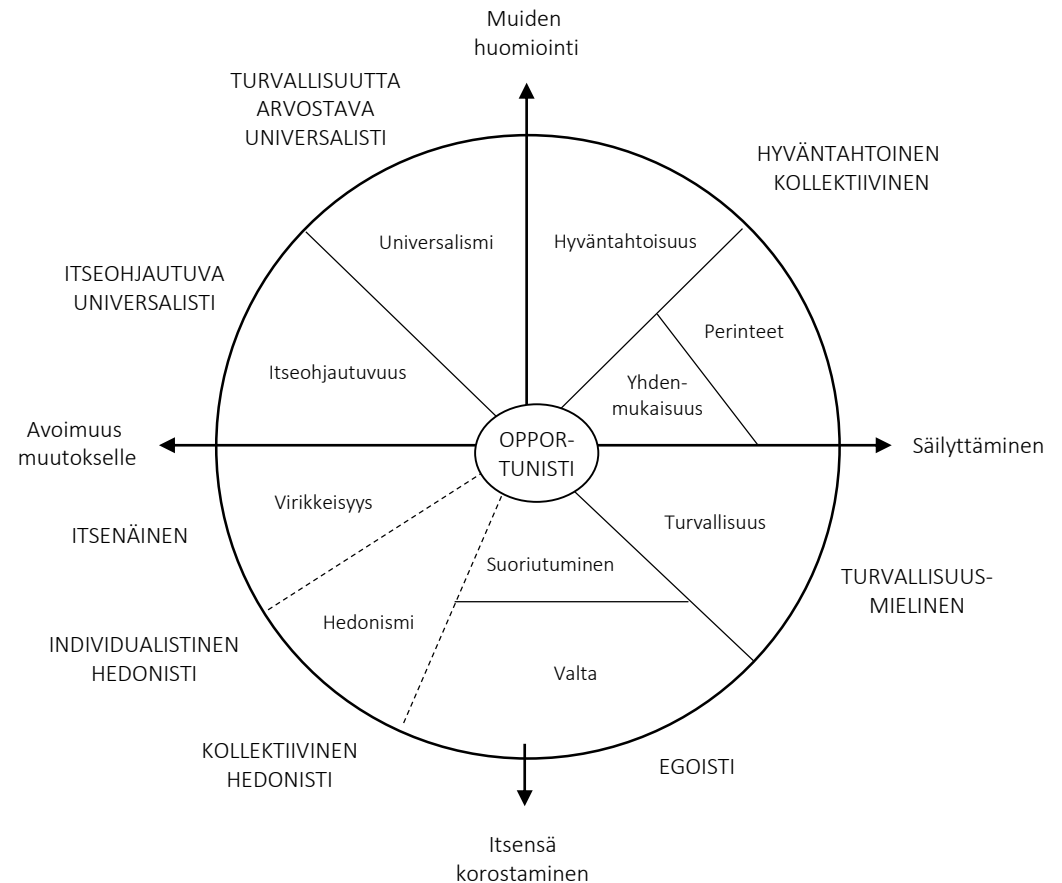
## 4.2 Arvokonfliktitypologia

”Typologiaa kutsutaan arvokonfliktitypologiaksi, koska siinä otetaan huomioon ihmisen koko arvoprofiili, myös keskenään ristiriidassa olevat arvot. --

Arvokonfliktitypologian ryhmät ovat toisensa poissulkevia eli ihminen ei voi kuulua samaan aikaan kahteen eri ryhmään.” (Puohiniemi 2002, 43.)

Suomalaiset luokittelevat näkemiään ja kokemiaan asioita. On isoja ja pieniä tiloja. On uusia ja vanhoja kalusteita. On kauniita ja rumia sisustuksia. ”Luokittelu on siis ajattelun ja kommunikoinnin apuväline.” (Puohiniemi 2002, 45.)

Puohiniemen arvotypologiassa suomalaiset luokitellaan yhdeksään eri ryhmään riippuen heidän arvomaailmastaan: itseohjautuvat universalistit, itsenäiset, individualistiset hedonistit, kollektiiviset hedonistit, egoistit, turvallisuusmieliset, turvallisuutta arvostavat universalistit, hyväntahtoiset kollektiiviset ja opportunistit. (Puohiniemi 2002, 51.)



KUVIO 3. Martti Puohiniemen arvokehä ja -typologia.

Itseohjautuva universalisti

Itseohjautuvien universalistien hallitsevia arvoja ovat itseohjattavuus ja universalismi. He ovat uudistusmielisiä, suvaitsevaisia ja ympäristöystävällisiä. ”Ryhmään kuuluvat haluavat valita päämääränsä itse tekemättä valintojaan kuitenkaan itsekäin perustein. He arvostavat itsenäistä ajattelua, etsivät uusia ratkaisuja ja ovat valmiit ottamaan riskejä päästäkseen itselleen tärkeisiin päämääriin.” Heitä kiinnostavat mm. taide, tiede, kulttuuri ja ympäristöasiat. (Puohiniemi 2002, 52.)

Itsenäinen

Itsenäisten arvomaailmaan kuuluvat itseohjattavuus ja virikkeisyys ja he ovat kiinnostuneita uusista asioista. ”Itsenäiset ovat nimensä mukaisesti itsenäisiä niin teoissaan kuin ajatuksissaankin. He haluavat valita omat päämääränsä ja kantavat vastuun sinne pääsemisestä. He haluavat toisaalta kontrolloida ja hallita omaa elämäänsä,

toisaalta he etsivät elämäänsä vaihtelua ja jännitystä.”

Itsenäisiä kiinnostavat mm. tietotekniikka, autot, tiede, taide ja matkailu. (Puohiniemi 2002, 53.)

Individualistinen hedonisti

Individualististen hedonistien arvoja ovat virikkeisyys ja hedonismi ja heitä ohjaa heidän oma mielihyvä. He arvostavat vapautta, nautintoja, tehokkuusajattelua sekä kaupallisuutta. Heitä kiinnostavat mm. viihde, matkailu ja muoti. (Puohiniemi 2002, 54.)

Kollektiivinen hedonisti

”Kollektiiviset hedonistit elävät arvostusmaailmassa. Toisaalta he arvostavat henkilökohtaisia nautintoja, mutta toisaalta ovat valmiit asettamaan lähipiirin edun omansa edelle haluten elää sopusoinnussa perinteiden vaatimusten ja ympäristön normien kanssa.” Heitä kiinnostavat mm. urheilu, autot, julkkikset ja rakkaus. (Puohiniemi 2002, 55.)

## Egoisti

Egoistien arvoja ovat valta ja suoriutuminen. He pyrkivät pitämään sosiaalisen arvostuksensa ja olemaan parempia kuin muut. Konservatiiveina he arvostavat yhteiskunnallista järjestystä, taloudellista sallivuutta ja uutta tekniikkaa.

Heitä kiinnostavat mm. talous, autot ja politiikka.

(Puohiniemi 2002, 56.)

## Turvallisuusmielinen

Turvallisuusmielisten arvomaailmaa hallitsee turvallisuus ja he ovat hyvin perhekeskeisiä. ”Yllätyksetön elämä on tärkeää turvallisuusmielisille. He arvostavat asioiden harmonista jatkuvuutta ja tasaisuutta niin yhteiskunnassa, lähipiirissään kuin omassa elämässäänkin.”

He eivät ole kiinnostuneita mistään erityisestä aihepiiristä.

(Puohiniemi 2002, 57.)

## Turvallisuutta arvostava universalisti

”Turvallisuutta arvostavat universalistit elävät arvoristiriidassa.

Toisaalta he arvostavat yllätyksetöntä ja tasaista elämää, mutta toisaalta he ovat valmiit asettamaan heille itselleen

tuntemattomien ihmisten ja myös luonnon hyvinvointitarpeet

omien tarpeidensa edelle.” Heitä kiinnostavat mm. politiikka,

puutarhan hoito ja kirja-arvostelut. (Puohiniemi 2002, 58.)

## Hyväntahtoinen kollektiivinen

”Hyväntahtoisien kollektiivien arvomaailma painottuu selkeästi yhteisiä päämääriä edistävien arvojen alueelle eli heidän

arvoprofiilinsa rakentuu hyväntahtoisuuden, yhdenmukaisuuden ja perinteiden varaan. He kunnioittavat perinteitä, haluavat elää

sopuoinnussa ympäristön asettamien normien kanssa ja

asettavat läheistensä hyvinvoinnin omansa edelle.”

Hyväntahtoisia kollektiiveja kiinnostavat mm. puutarhan hoito,

maatalous ja terveydenhoitoala. (Puohiniemi 2002, 59.)

## Opportunisti

”Opportunistien arvomaailmassa ilmenee ristiriitoja molempien arvoakseleiden suhteen. He ovat käyttäytymiseltään tilannesidonnaisia ihmisiä, joiden elämää arvot eivät juuri ohjaa. Heidän arvomaailmassaan ilmenee joko jännitteitä molempien pääakseleiden suhteen tai sitten he ilmaisevat arvonsa hyvin vaisulla tavalla. Turvallisuus on kuitenkin tärkeää heille.”  
Opportunisteja kiinnostavat mm. tietotekniikka ja urheilu.  
(Puohiniemi 2002, 60.)



KUVA 17. Ihminen. Kuvituskuva.

### 4.3 Menetelmä

Tein asiakkaalle sähköisen kyselylomakkeen, johon listasin opinnäytetyön tutkimukseen liittyviä kysymyksiä. Kyselyn tarkoituksena oli saada tietoa siitä, miten käyttäjän arvomaailma ja kiinnostuksen kohteet vaikuttavat materiaalivalintoihin.

Aluksi kyselylomakkeessa kysyttiin asiakkaan perustietoja kuten ikää, koulutusta ja ammattia, jonka jälkeen vuorossa olivat kiinnostuksen kohteet ja musiikkimaku. Tämän jälkeen siirryttiin henkilökohtaisempiin kysymyksiin; kuinka asiakas kokee itsensä ja mitkä arvot ovat hänelle tärkeitä. Lopuksi siirryttiin sisustusaiheisiin kysymyksiin, joissa selvitettiin kuinka tärkeää sisustus ja tunnelma ovat märkätilasuunnittelussa sekä mitkä värit, materiaalit ja tyyli-suunnat ovat asiakkaan mieleen.

Halusin tehdä kyselyn mahdollisimman vaivattomaksi asiakkaalle, joten vaihtoehtokysymykset olivat hyvä ratkaisu. Näin asiakas pystyi valitsemaan joko yhden tai useamman vastauksen ja halutessaan myös kirjoittamaan oman vastauksensa, jos mikään listatuista vaihtoehdoista ei ollut hänelle sopiva.

Haastattelujen, luonnosten ja tunnelmataulujen lisäksi kyselylomake oli toimiva tapa tutustua asiakkaan tarpeisiin ja toiveisiin. Lomakkeen avulla sain kartoitettua asiakkaalle tärkeitä asioita ja tämä helpotti myös omaa suunnittelua.

#### 4.4 Tulokset

Kyselyyn vastanneet asiakkaat ovat yli 30- vuotiaita. Molemmat ovat perus- ja ammattikoulun käyneitä. Perheen isä työskentelee rakennus- ja äiti kauneudenhoitoalalla. Kiinnostuksen kohteina olivat matkailu, viihde ja muoti, mutta erityisesti urheilu oli tärkeä osa molempien elämää. 80- luvulla syntyneiden pariskunnan musiikkimakuun kuuluivat pop, disco, soul ja iskelmä.

Kyselyssä asiakasta pyydettiin valitsemaan parhaiten itseään kuvaavia adjektiiveja. Vastauksina olivat suvaitsevainen, itsenäinen, sosiaalinen ja molemmat kokivat olevansa hyvin perhekeskeisiä. Asiakkaalle tärkeitä arvoja olivat, hedonismi, turvallisuus, perinteet ja universalismi. Yhteisiä arvoja olivat itseohjautuvuus ja hyväntahtoisuus.

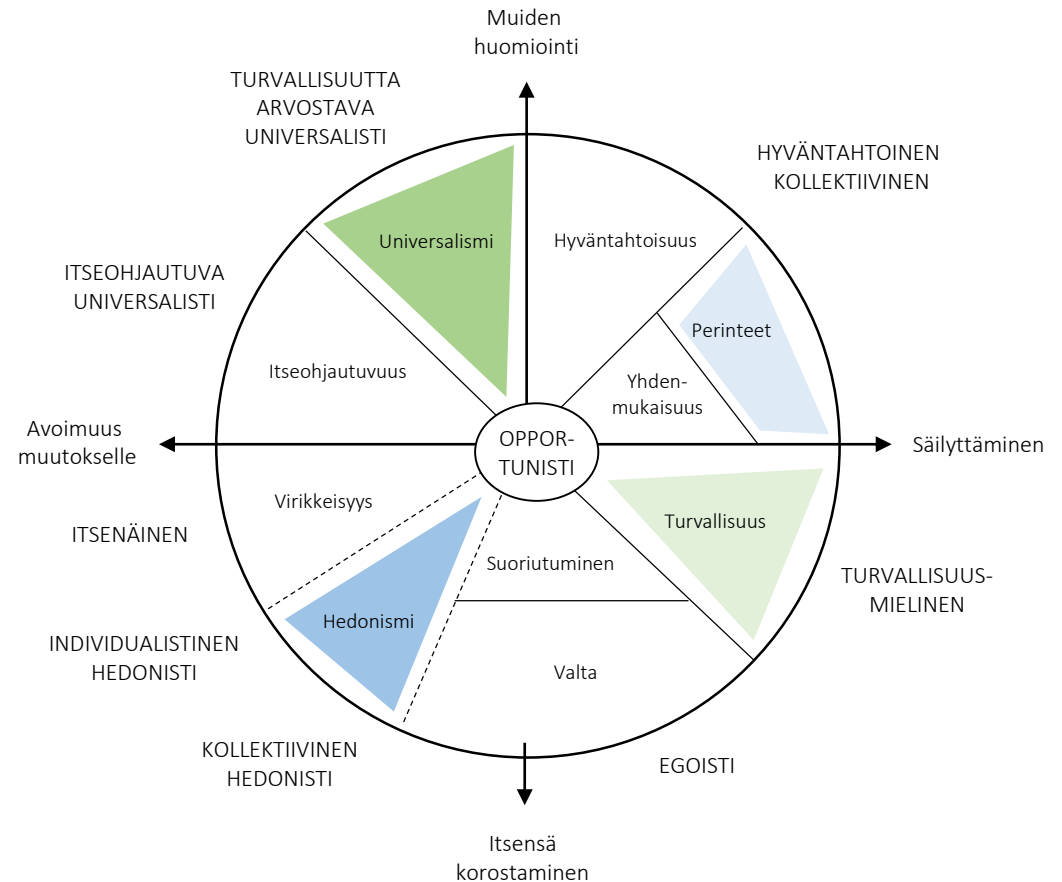
Sisustukseen ja materiaaleihin liittyvissä kysymyksissä asiakas oli vastannut hyvin monipuolisesti. Molemmille märkätilojen sisutus ja tunnelma olivat erittäin tärkeitä. Materiaaleja kysyttäessä puu ja kivi olivat suosikkeja. Myös lasi ja betoni olivat saaneet ääniä. Pariskunta piti modernista tyylistä ja sekä vaaleista että tummista väreistä, mutta toiselle maanläheiset sävyt olivat enemmän mieluisia. Materiaalivalintoja tehdessä asiakkaaseen vaikuttivat hinta, laatu, käytännöllisyys, käyttöikä ja puhdistettavuus. Toinen suosi myös kierrätettäviä materiaaleja.

## 4.5 Analyysi

Kyselyn vastausten perusteella tein analyysin Martti Puohiniemen arvokonfliktitypologiaa apuna käyttäen. Analyysin mukaan toinen asiakkaista olisi turvallisuutta arvostava universalisti ja toinen kollektiivinen hedonisti. Molempiin ryhmiin kuuluvat ovat arvoristiriidassa.

Turvallisuutta arvostaviin universalisteihin kuuluvan asiakkaan tärkeimpiä arvoja ovat universalismi ja turvallisuus. Hän laittaa muiden ihmisten tarpeet omiensa edelle ja suosii harmoniaa niin omassa elämässään kuin lähipiirissäänkin. Myös ympäristön suojeleminen on hänelle tärkeää.

Toinen asiakkaista sopisi kollektiivisten hedonistien ryhmään. Hänelle nautinto ja oman mielihyvän tyydyttäminen ovat osa onnellisuutta. Sen lisäksi lähipiiristä huolehtiminen ja perinteiden vaaliminen ovat suuressa arvossa.



KUVIO 4. Asiakkaan arvokehä.



Suunnitteluprosessi eteni vaiheittain. Aluksi kartoitettiin tilanne: Mikä nykytilanne asiakkaalla on? Mitä asiakas tarvitsee ja toivoo uusilta tiloilta? Tämän jälkeen mietittiin erilaisia pohjaratkaisuja ja tehtiin niistä luonnoksia. Tunnelmataulut auttoivat tyylin ja oikeanlaisen tunnelman tavoittelussa. Kun päätökset oli tehty, oli lupa-kuvien vuoro ja laadin kalustepohja- ja alakattopiirustukset sekä seinäprojektiot. Asiakkaan kanssa valittiin materiaalit värit ja kalusteet. Lopuksi mallinnusohjelmia apuna käyttäen 3D-mallinsin tilat, joista sitten tuotin visuaaliset kuvat.

Suunnittelutyössä tuli ottaa huomioon mm. liikkuvuus, pinnoille kohdistuvat rasitukset, puhtaanapito, turvallisuus, ikkunoiden sijainti, sisustus, värit sekä valon määrä ja laatu.



KUVIO 5. Suunnitteluprosessin eteneminen.

## 5.1 Kartoitus

### 5.1.2 Asiakstapaaminen

Aluksi sovimme asiakkaan kanssa tapaamisen ja kävimme läpi mitä he toivovat märkätiloilta. Tapaamisen tarkoituksena oli kartoittaa minkälaisen tilaratkaisun ja tunnelman he haluavat sekä mitä materiaaleja ja värejä tiloissa käytettäisiin.

### 5.1.2 Nykytilanteen kartoitus

Tällä hetkellä nelihenkinen perhe asuu rivitaloasunnossa, joka on alkanut käydä pieneksi. Perheellä on hakusessa tontti Pohjois-Pohjanmaalla ja tarkoituksena on aloittaa rakennusurakka heti kun sopiva tontti on löytynyt. Uudelta kodilta odotetaan avointa ja yhtenäistä tilaa, joka soveltuisi lapsiperheen arkeen. Perheen isä arvostaa käytännöllisyyttä kun taas äidille esteettisyys ja harmonisuus ovat tärkeässä asemassa.

Asiakkaalla oli valmiina pohjapiirustus johon he halusivat tehdä muutoksia. Alkuperäisessä suunnitelmassa kosteat tilat olivat kokonaan erillään päärakennuksesta ja he toivoivat, että tilat yhdistetään yhdeksi kokonaisuudeksi.



### 5.1.3 Asiakkaan tarpeet ja toiveet

Kuraateista toivottiin pääsisäänkäynnin läheisyyteen, jotta aikuisten ja erityisesti lasten ulkoiluvaatteille ja –kengille saatiin oma säilytystila, jotta eteinen pysyisi siistinä. Kodinhoitohuoneeseen haluttiin sopivasti kaappitilaa ja pyykkitelineelle toivottiin järkevää ratkaisua, jotta pyykkit voidaan laittaa kuivumaan tarvittaessa, mutta ne eivät olisi kuitenkaan näkyvillä. Kylpyhuoneeseen tarvittiin wc-istuin, lavuaari ja kaksi suihkua. Saunaan haluttiin suuri ikkuna ja lauteet tuli asettaa niin, että kasvot ovat ikkunaan päin.

Asiakas halusi, että materiaalien, värivalintojen ja valaistuksen avulla tiloihin saataisiin lämmin ja kodikas tunnelma. Luonnonläheiset materiaalit kuten puu ja kivi olivat erityisesti asiakkaan mieleen. He kuitenkin pyysivät, että perinteisen valkoisen sijaan tiloissa käytettäisiin enemmän värejä.

## 5.2 Luonnosvaihe

Luonnostelin märkätiloista erilaisia pohjaratkaisuja RT- kortistoja apuna käyttäen ja asiakkaan toiveita kuunnellen. Kuraeteinen haluttiin sisäänkäynnin läheisyyteen, joten sijoitin sen eteisen viereen. Olohuoneesta kulkeutuvan aulan päätyyn lisäksi väliseinän ja oven, jotta saataisiin enemmän yksityisyyttä pukuhuoneeseen. Uloskäynti terassille vilvoittelua varten olisi joko pukuhuoneen tai kylpyhuoneen kautta.

Kylpyhuoneeseen varasin tilaa wc-istuimelle, vesipisteelle, suihkuille ja tavaroiden säilytykselle. Saunasta luonnostelin muutaman eri ratkaisun, jossa lauteet aseteltiin joko vastakkain tai L-muotoon. Saunan ikkuna olisi suuri, jotta näkymä pihalle ja maisemista nauttiminen olisi mahdollista.

Kodinhoitohuoneen suunnittelussa otin huomioon sähkölaitteet, vesipisteen ja tarvittavat säilytykseen tarkoitetut kaapit.

Pyykkilinielle haluttiin järkevä paikka joten ajattelin, että sen voisi asentaa suoraan kaappiin. Tällöin se ei ole näkyvillä ja halutessaan teline on helppo vetää kaapista.

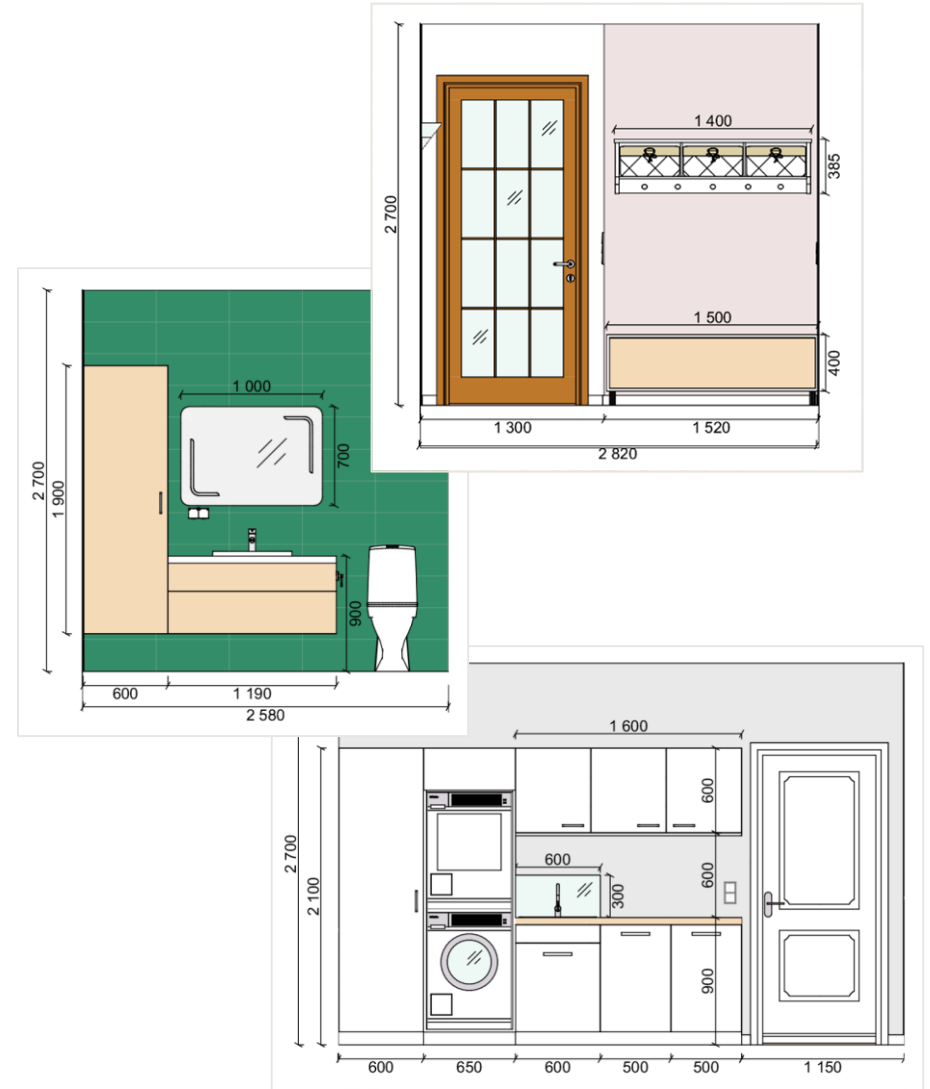
Tein myös erilaisia tunnelmatauluja joiden tarkoituksena oli tuoda esille mielikuvia sisustuksesta ja hahmottaa asiakkaalle mitä materiaaleja tai värejä tilassa voidaan käyttää ja minkälaisen tunnelman ne loisivat.

KUVA 20. Luonnoksia.

### 5.3 Lupakuvat

Toisella asiakastapaamisella kävimme asiakkaan kanssa läpi mitkä luonnokset ja pohjaratkaisut miellyttivät eniten. Tämän jälkeen siirryin seuraavaan vaiheeseen eli lupakuvien tekemiseen.

Kalustepohjapiirustukseen merkitsin irto- ja kiintokalusteet, sähkö- ja vesipisteet, lattiakaivot ja saunan lauteiden suunnan. Mitat, huoneiden pinta-alat ja seinäprojektiot tulee merkitä piirustukseen. Myös ikkunoiden ja ovien mitat ja aukeamissuunnat on hyvä olla näkyvillä. Alakattopiirustukseen merkitsin valaisimien paikat sekä huonekorkeudet. Seinäprojektiot auttavat hahmottamaan paremmin kiintokalusteiden mitat ja asennuskorkeudet. Tein seinäprojektiot seinistä, jossa olivat suurimmat kiintokalusteet sekä vesipisteet. Sisustusarkkitehdin laatimat piirustukset tulee aina hyväksyttää rakennusarkkitehdillä.



KUVA 21. Seinäprojektiota.



SUUNNITELTAVAT TILAT

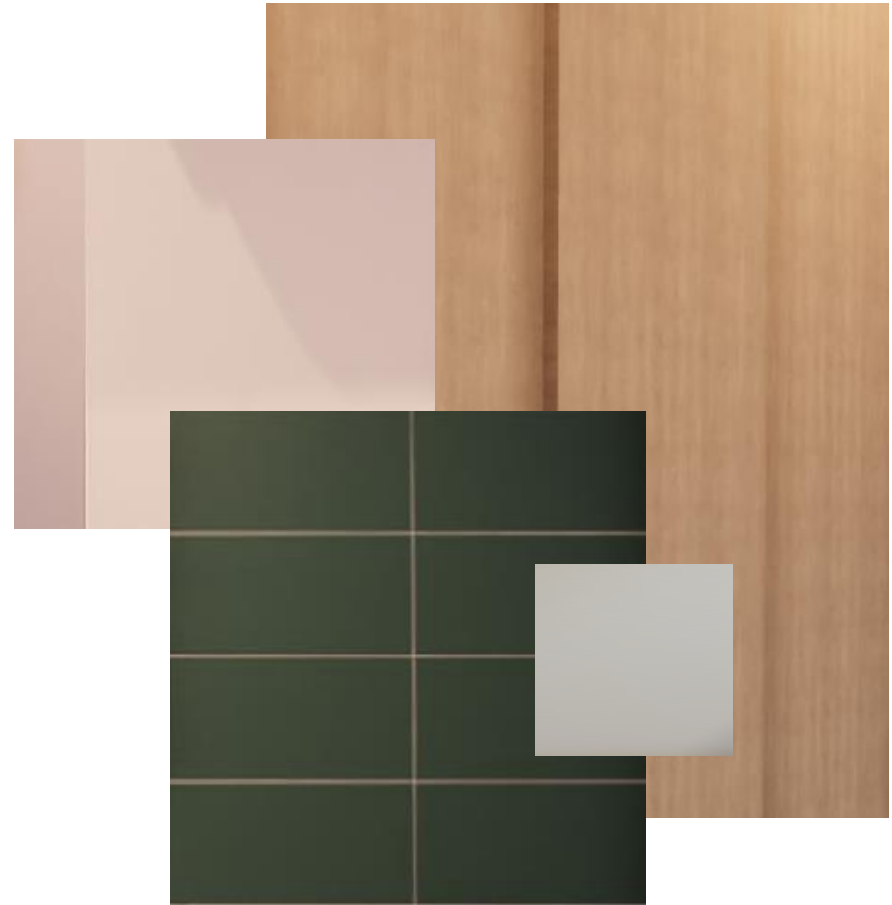
KUVA 22. Kalustepohjapiirustus.

## 5.4 Materiaalien määrittely

Kyselylomakkeen tulosten ja analyysin perusteella valitsimme asiakkaalle sopivimmat materiaalit. Modernia tyyliä suosivat asiakkaat halusivat selkeälinjaiset, mutta kuitenkin kodikkaan ja lämpimän tuntuiset tilat. Kyselyssä eniten ääniä saaneet puu ja kivi otettiin käyttöön kalusteissa ja latioissa.

Kylpyhuoneessa käytettiin eri kokoisia ja muotoisia laattoja, jotka lisäsivät kivasti kontrastia.

Pyrin siihen, että värivalinnoilla olisi positiivinen ja lämmin vaikutus. Valkoinen on hyvä yleisväri, mutta sen ei tarvitse antaa dominoida. Myös harmaa sopii luonnonsävyjen kanssa. Asiakkaan pitämät vaaleat ja maanläheiset sävyt näkyvät erityisesti puku- ja kodinhoitohuoneessa. Pehmoinen roosa ja vihreään taittuva harmaa ovat uusi piristys ja silti ne sulautuvat hyvin muuhun ympäristöön. Kylpyhuoneessa taas metsänvihreä väri rauhoittaa ja tasa-painottaa yhdessä puun kanssa.



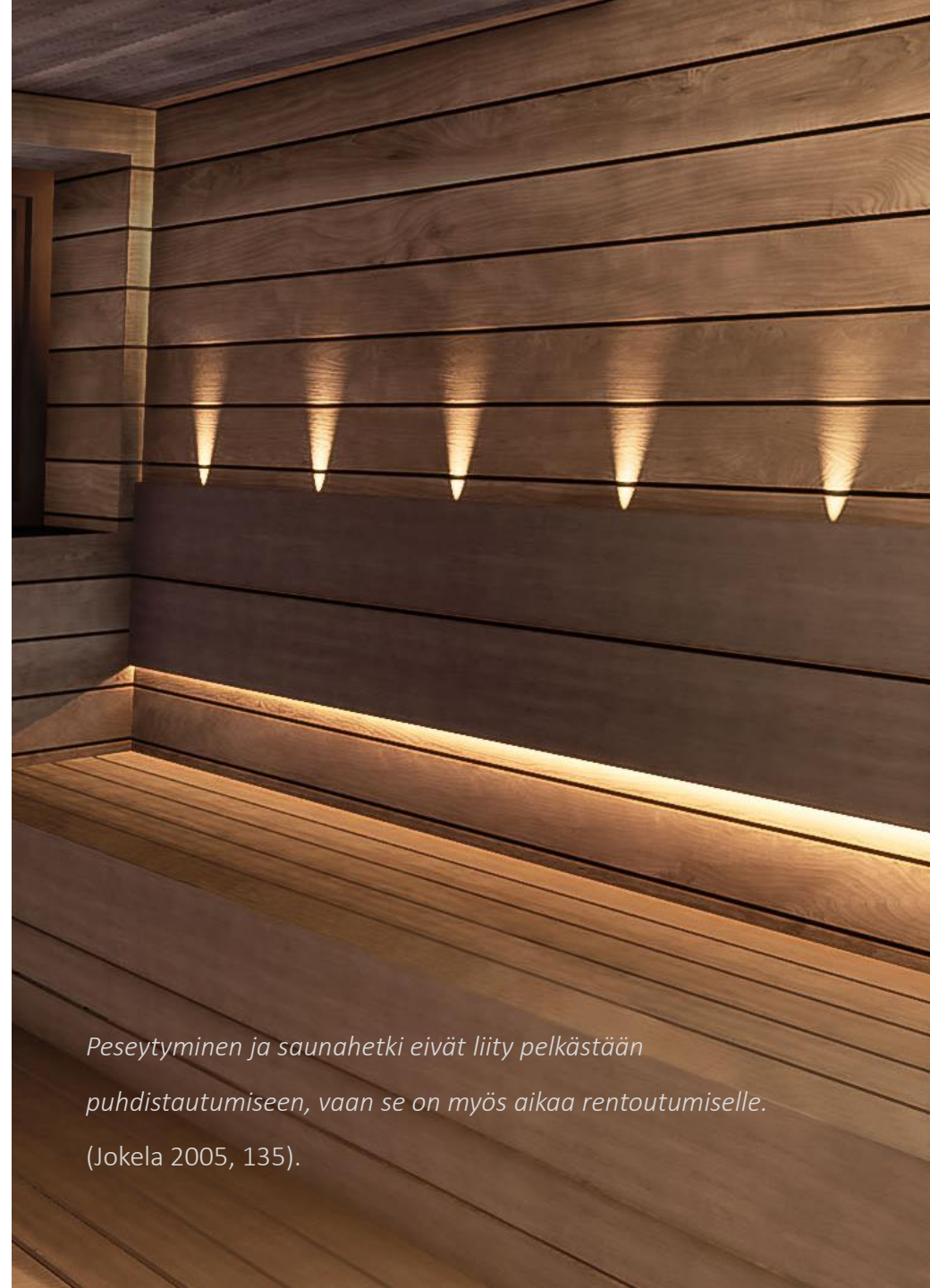
KUVA 23. Materiaalikartta.

## 5.5 3D-mallintaminen ja renderöinti

Tarvittavien muutosten jälkeen aloin 3D-mallintamaan tiloja käyttäen ArchiCAD-mallinnusohjelmaa. 3D-mallintaminen on tietokoneavusteista kolmiulotteista suunnittelua, joka auttaa suunnittelijaa hahmottamaan tilan paremmin. Se on erinomainen apuväline mm. kalusteiden sijaintia, tilojen värimaailmaa ja toimivuutta mietittäessä, ja sen pohjalta on helppo tehdä haluttuja muutoksia ja korjauksia jo suunnitteluvaiheessa.

Renderöintiin eli kolmiulotteisen kuvan luomiseen käytin Twinmotion-ohjelmaa, joka on suunniteltu mm. rakennus-, tila- ja maisemasuunnitteluun. Sen avulla pystytään tuottamaan reaaliaikaisia ja laadukkaita, arkkitehtonisia visualisointeja, kuvia ja videoita. Lisäksi sen pystyy synkronoimaan suoraan ArchiCAD-ohjelman kanssa, mikä helpotti suunnittelutyötä. (Twinmotion 2019.)

KUVA 24. 3D-mallinnus ja renderöinti saunasta.



*Peseytyminen ja saunahetki eivät liity pelkästään puhdistautumiseen, vaan se on myös aikaa rentoutumiselle.*

(Jokela 2005, 135).



Opinnäytetyöni tavoitteena oli suunnitella asiakkaalle märkätilat, jotka ovat viihtyisät, käytännölliset ja kulutusta kestävä. Väri- ja materiaalivalinnoilla on pyritty luomaan tunnelmallinen kokonaisuus. Valmis tilakonsepti on muodostunut eri lähteiden, taustatiedon ja opinnäytetyötä varten tehdyn kyselytutkimuksen avulla.



## 6.1 Konseptin esittely

Pukuhuoneessa on tilaa riisuutumiselle ja pukeutumiselle. Matalassa lipastossa voi säilyttää mm. pyyhkeitä ja laudeliinoja sekä naulakkoon voi ripustaa saunatakit. Vaaleat sävyt antavat raikkaan ja valoisan ensivaikutelman. Kukat tuovat iloa ja väriä huoneeseen. Lisäksi pukuhuoneesta on uloskäynti terassille vilvoittelua ja tuuletusta varten.



KUVA 26. Pukuhuone ja kulku terassille.



KUVA 27. Kylpyhuone.

Kylpyhuoneesta löytyy wc-istuin, pesuallas, kaapit hygieniatarvikkeille sekä valaistuksella varustettu peili. Tumman vihreät ja vaaleat kaakelit yhdessä puisten kiintokalusteiden kanssa muistuttavat suomalaisesta luonnosta. Lattiaaatoituksen harmaa väri ja muoto tuovat kontrastia sekä sopiva saumajako ehkäisee liukastumista. Ikkunasta tuleva auringonpaiste lisää valon määrää tilassa.



KUVA 28. Kylpyhuone ja sauna.

Kaksoissuihku on oivallinen nelihenkisen perheen tarpeisiin. Nurkassa olevassa hyllyssä voidaan säilyttää pesutarvikkeiden lisäksi kasveja tai koriste-esineitä, jotka tukevat tilan tyyliä. Patteriin voi laittaa kuivumaan kosteat laudeliinat ja pyyhkeet. Vihreä luo mielen tasapainoa ja sillä on parantava ja rauhoittava vaikutus. Valkoinen katto saa pienen tilan näyttämään korkeammalta.



KUVA 29. Sauna.

Saunan lauteet on aseteltu vastakkain. Suuri ikkuna mahdollistaa maisemista nauttimisen. Kiukaan ympärillä oleva kaide toimii myös hyvänä jalkatukena. Vaalealla puuverhoilulla ja laudoituksella sekä epäsuoralla valaistuksella on pyritty luomaan lämmin ja viihtyisä tunnelma, jotta saunakokemus olisi käyttäjälle mahdollisimman rentouttava.



KUVA 30. Kodinhoitohuoneen näkymä ovelta.

Kodinhoitohuoneen suuri ikkuna mahdollistaa hyvän tuuletuksen pölyä keräävässä tilassa. Pöytätasoa on varattu tarpeeksi jälkipyykkien viikkaukseen sekä mankelointiin. Seinäpinnoissa on käytetty vihreään taittuvaa vaalean harmaata sävyä, joka yhdessä valkoisen ja puun kanssa antaa puhtaan ja raikkaan ensivaikutelman.



KUVA 31. Kodinhoituhuone.

Kodinhoituhuoneesta löytyy tarpeeksi säilytystilaa liinavaatteille, lika ja jälkipyykille, siivousvälineille sekä pyykinpesuaineille.

Kuivausrumpu, pyykinpesukone ja pesuallas ovat vierekkäin. Lasinen roiskesuoja suojaa seinän maalipintaa kosteudelta. Yläkaappien alapuolella oleva valaistus helpottaa työtason äärellä työskentelyä.



KUVA 32. Kuraeteinen.

Kuraeteisen liukuovikaapissa säilytetään kausi- ja ulkoiluvaatteet, jalkineet sekä harrastusvälineet. Naulakoihin voi ripustaa käytössä olevat takit ja koulureput. Ritiläkoreihin ja hyllyihin on myös hyvä jättää märät vaatteet ja kengät kuivumaan. Tumma lattia, vaaleat seinäpinnat sekä puukalusteet kuuluvat perinteiseen suomalaiseen sisustukseen.



## 6.2 Pohdinta

Opinnäytetyö eteni verkkaisesti ja vaiheittain. Aluksi aineiston etsiminen ja teoriaan perehtyminen hiukan haastavaa, mutta vauhtiin päästyä se sujui mutkattomasti. Oikea asiakasprojekti taustalla auttoi pysymään aikataulussa ja helpotti työn jäsentelyä. Lisäksi tutkimus ja kyselylomake auttoivat tutustumaan paremmin asiakkaaseen, mikä helpotti suuresti suunnittelutyötä.

Valitettavasti suunnitteluprosessi jäi konseptivaiheeseen, joten sen toteutus ja loppuun vieminen jäivät kokonaan pois opinnäytetyöstä. Projekti jatkuu kuitenkin vielä työn ulkopuolella.

Märkätilojen suunnittelussa on omat haasteensa ja paljon asioita, joita tulee ottaa huomioon. Uskon kuitenkin, että kehityin tämän projektin aikana todella paljon ja opin lisää asioita, joista on varmasti hyötyä myös tulevaisuudessa.



KUVA 33. Kahvihetki. Kuvituskuva.

JOKELA, A. 2005. Suomalainen sisustuskirja. Keuruu: Otavan Kirjapaino Oy.

PUOHINIEMI, M. 2002. Arvot, asenteet ja ajankuva. Vantaa: Limor Oy.

RIHLAMA, S. 2000. Valaistus ja värit sisustussuunnittelussa. Helsinki: Rakennustieto Oy

RT 84-11166, 2014. Märkätilojen rakenteet. Rakennustieto Oy. Rakennustietosäätiö RTS.

RT 91-11257, 2017. Saunan tilojen suunnittelu. Rakennustieto Oy. Rakennustietosäätiö RTS.

RT 91-11258, 2017. Saunan rakenteet ja lauteet. Rakennustieto Oy. Rakennustietosäätiö RTS.

RT 91-11260, 2017. Saunan ilmanvaihto, lämmitys, valaistus ja sähköasennukset. Rakennustieto Oy. Rakennustietosäätiö RTS.

RT 93-10932, 2008. ASUNTOSUUNNITTELU Hygienianhoito. Rakennustieto Oy. Rakennustietosäätiö RTS.

RT 93-10945, 2009. ASUNTOSUUNNITTELU Säilytys. Rakennustieto Oy. Rakennustietosäätiö RTS.

RT 93-10950, 2009. ASUNTOSUUNNITTELU Vaatehuolto. Rakennustieto Oy. Rakennustietosäätiö RTS.

RT 96-11003, 2010. Päiväkotien suunnittelu. Rakennustieto Oy. Rakennustietosäätiö RTS.

SIT 41-610079, 2011. Keraamiset laatat. Rakennustieto Oy. Rakennustietosäätiö RTS.

SIT 55-610025, 2006. WC-tilojen kalusteet ja varusteet. Rakennustieto Oy. Rakennustietosäätiö RTS.

SIT 63-610044, 2007. Tilan valaistus. Rakennustieto Oy. Rakennustietosäätiö RTS.

TWINMOTION, 2019. Nettisivut. Saatavissa: <https://twinmotion.abvent.com/en/>

KUVA 1. Maljakko. Kuvituskuva. Unsplash. <https://unsplash.com/photos/9IcKPSQ9G5Q>

KUVA 2. Kivet. Kuvituskuva. Unsplash. <https://unsplash.com/photos/WItJTJsW97w>

KUVA 3. Hehkulamppu. Kuvituskuva. Unsplash. [https://unsplash.com/photos/N7FtpkC\\_P7o](https://unsplash.com/photos/N7FtpkC_P7o)

KUVA 4. Kirjoja. Kuvituskuva. Unsplash. <https://unsplash.com/photos/2zDw14yCYqk>

KUVA 5. Työskentelyvälineitä. Kuvituskuva. Unsplash. <https://unsplash.com/photos/cLkKF4dc-Is>

KUVA 6. Kosteaa lasi. Kuvituskuva. Unsplash. <https://unsplash.com/photos/SG4fPCsywj4>

KUVA 7. Suihku. Kuvituskuva. Unsplash. [https://unsplash.com/photos/\\_tWMmC9CQXQ](https://unsplash.com/photos/_tWMmC9CQXQ)

KUVA 8. Puu. Kuvituskuva. Pixabay. <https://unsplash.com/photos/X-Bu9X6gok0>

KUVA 9. Silitysrauta. Kuvituskuva. Unsplash. [https://unsplash.com/photos/gma1zfS3\\_6E](https://unsplash.com/photos/gma1zfS3_6E)

KUVA 10. Naulakko. Kuvituskuva. Unsplash. [https://unsplash.com/photos/KBE\\_Bvq1U30](https://unsplash.com/photos/KBE_Bvq1U30)

KUVA 11. Valo. Kuvituskuva. Unsplash. [https://unsplash.com/photos/\\_THpp4Hs8LU](https://unsplash.com/photos/_THpp4Hs8LU)

KUVA 12. Väripaletti. Kuvituskuva. Pixabay. <https://pixabay.com/fi/photos/tulosta-v%C3%A4rit-kaavain-paletti-1822374/>

KUVA 13. Materiaaleja. Kuvituskuva. Unsplash. <https://unsplash.com/photos/rrvQXi9exm0>

KUVA 14. Valaisin. Kuvituskuva. Unsplash. <https://unsplash.com/photos/3LTht2nxd34>

KUVA 15. Lamput. Kuvituskuva. Unsplash. <https://unsplash.com/photos/iFFQ6fAmDYo>

KUVA 16. Luonto. Kuvituskuva. Unsplash. <https://unsplash.com/photos/y1qOT82fd8k>

KUVA 17. Ihminen. Kuvituskuva. Unsplash. <https://unsplash.com/photos/BkW8d0QGELY>

KUVA 18. Kättely. Kuvituskuva. Pixabay. <https://pixabay.com/fi/photos/liiketoiminta-paperity%C3%B6t%C3%A4-deal-3152586/>

KUVA 19. Muistiinpanovälineet. Kuvituskuva. Unsplash. <https://unsplash.com/photos/zMQR294dVTs>

KUVA 20. Niskanen, Malvina. 2019. Luonnoksia. Sijainti: Tekijän sähköiset arkistot.

KUVA 21. Niskanen, Malvina. 2019. Seinäprojektioita. Sijainti: Tekijän sähköiset arkistot.

KUVA 22. Niskanen, Malvina. 2019. Kalustepohjapiirustus. Sijainti: Tekijän sähköiset arkistot.

KUVA 23. Niskanen, Malvina. 2019. Materiaalikartta. Sijainti: Tekijän sähköiset arkistot.

KUVA 24. Niskanen, Malvina. 2019. 3D-mallinnus ja renderöinti saunasta, mallinnuskuva. Sijainti: Tekijän sähköiset arkistot.

KUVA 25. Vapaus. Kuvituskuva. Unsplash. <https://unsplash.com/photos/ihFWKicceNk>

KUVA 26. Niskanen, Malvina. 2019. Pukuhuone ja kulku terassille, mallinnuskuva. Sijainti: Tekijän sähköiset arkistot.

KUVA 27. Niskanen, Malvina. 2019. Kylpyhuone, mallinnuskuva. Sijainti: Tekijän sähköiset arkistot.

KUVA 28. Niskanen, Malvina. 2019. Kylpyhuone ja sauna, mallinnuskuva. Sijainti: Tekijän sähköiset arkistot.

KUVA 29. Niskanen, Malvina. 2019. Sauna, mallinnuskuva. Sijainti: Tekijän sähköiset arkistot.

KUVA 30. Niskanen, Malvina. 2019. Kodinhoitohuoneen näkymä ovelta, mallinnuskuva. Sijainti: Tekijän sähköiset arkistot.

KUVA 31. Niskanen, Malvina. 2019. Kodinhoitohuone, mallinnuskuva. Sijainti: Tekijän sähköiset arkistot.

KUVA 32. Niskanen, Malvina. 2019. Kuraeteinen, mallinnuskuva. Sijainti: Tekijän sähköiset arkistot.

KUVA 33. Kahvihetki. Kuvituskuva. Unsplash. <https://unsplash.com/photos/onLbXlelkds>

KUVIO 1. Vaatehuollon työnkulku, periaate. RT 93-10950, 2009. ASUNTOSUUNNITTELU Vaatehuolto. Rakennustieto Oy.

Rakennustietosäätiö RTS.

KUVIO 2. Schwartzin arvokehä havainnollistaa arvojen keskinäiset suhteet. PUOHINIEMI, M. 2002. Arvot, asenteet ja ajankuva.

Vantaa: Limor Oy.

KUVIO 3. Martti Puohiniemen arvokehä ja –typologia. PUOHINIEMI, M. 2002. Arvot, asenteet ja ajankuva.

Vantaa: Limor Oy.

KUVIO 4. Asiakkaan arvokehä. Kyselytutkimuksen yhteenveto. Forms.office.com, PUOHINIEMI, M. 2002. Arvot, asenteet ja ajankuva.

Vantaa: Limor Oy.

KUVIO 5. Suunnitteluprosessin eteneminen.

TAULUKKO 1. Säilytystilantarve ruokakunnan mukaan. RT 93-10945, 2009. ASUNTOSUUNNITTELU Säilytys. Rakennustieto Oy.


Rakennustietosäätiö RTS.

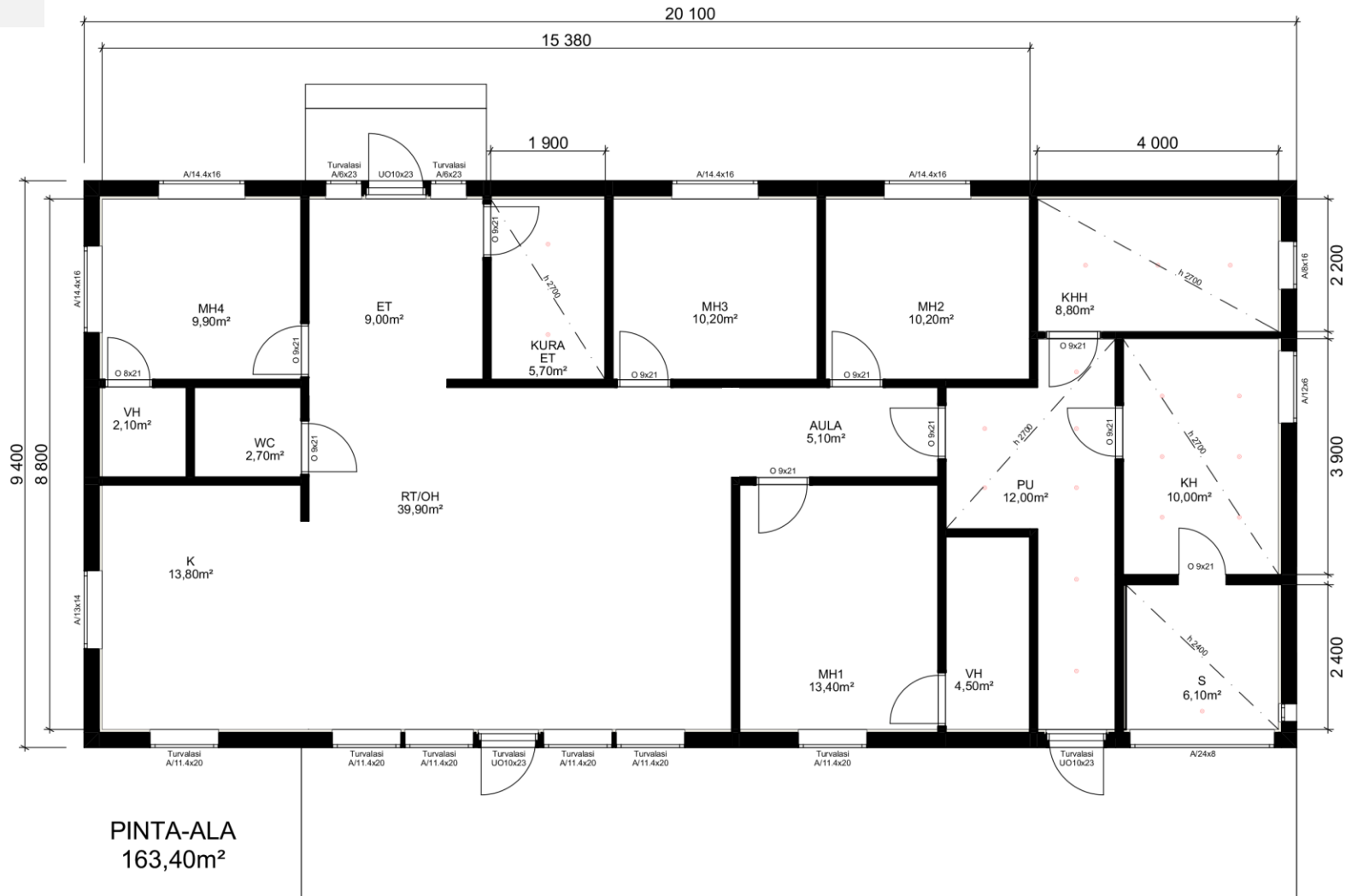
TAULUKKO 2. Esimerkki peseytymis- ja wc-tilojen kalusteista ja varusteista henkilömäärän mukaan. RT 93-10932, 2008.

ASUNTOSUUNNITTELU Hygienianhoito. Rakennustieto Oy. Rakennustietosäätiö RTS.



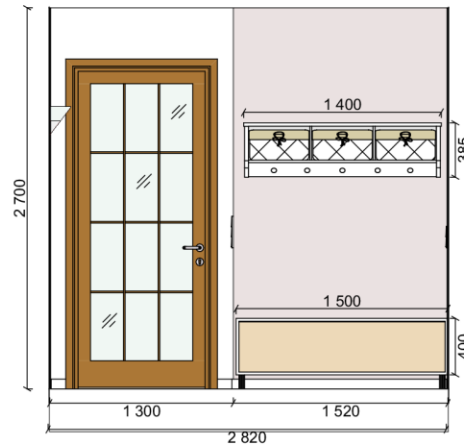
PINTA-ALA  
163,40m<sup>2</sup>

	Suunnittelija	Projekti	Piirustuksen sisältö	Mittakaava
	Malvina Niskanen	Märkätilojen suunnittelu	Kalustepohjapiirustus	1:100
	Suunnitteluala	Rakennustoimenpide	Piirustus Nro.	Pvm.
<b>SIS</b>	Uudisrakennus	SIS-110	18.4.2019	

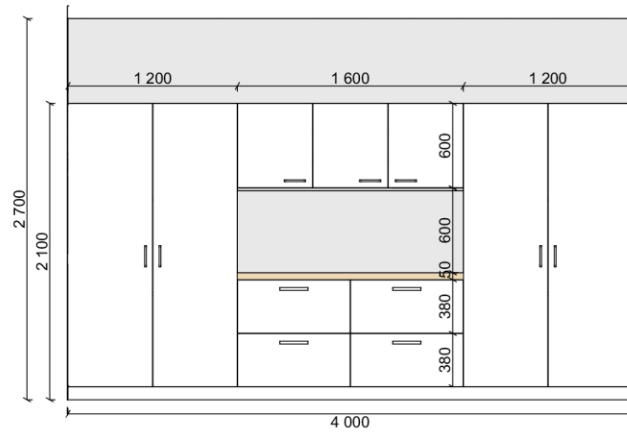


	Suunnittelija	Projekti	Piirustuksen sisältö	Mittakaava
	Malvina Niskanen	Märkätilojen suunnittelu	Alakattopiirustus	1:100
	Suunnitteluala	Rakennustoimenpide	Piirustus Nro.	Pvm.
<b>SIS</b>	Uudisrakennus	SIS-120	18.4.2019	

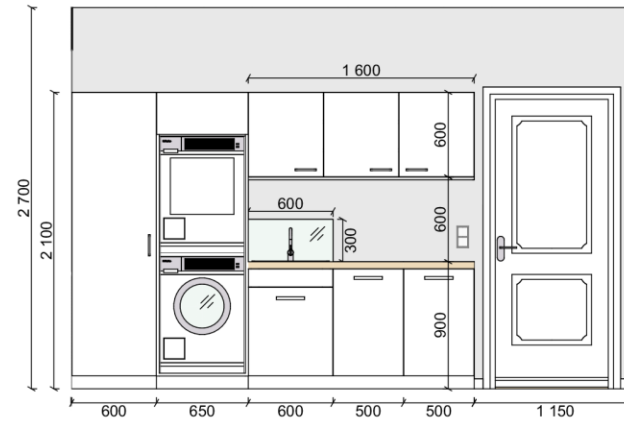




SP1 Pukuhuone 1:50

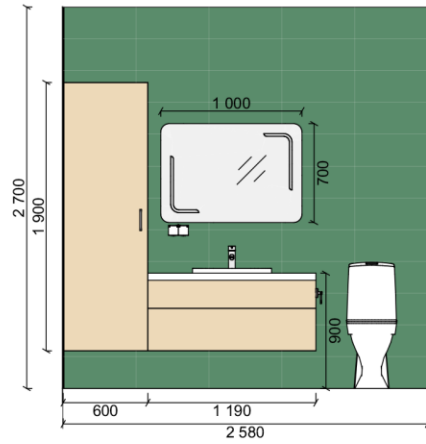


SP2 Kodinhoituhuone 1:50

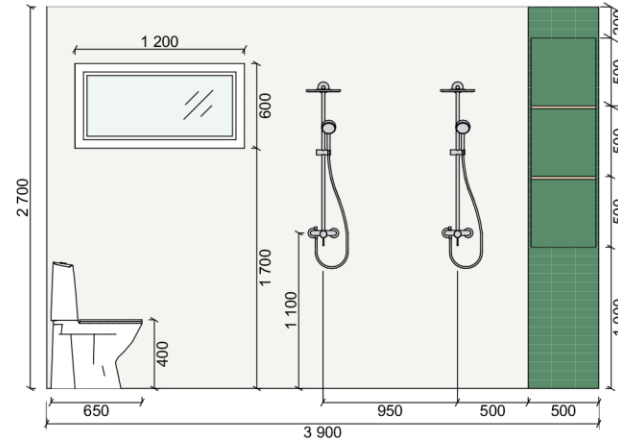


SP3 Kodinhoituhuone 1:50

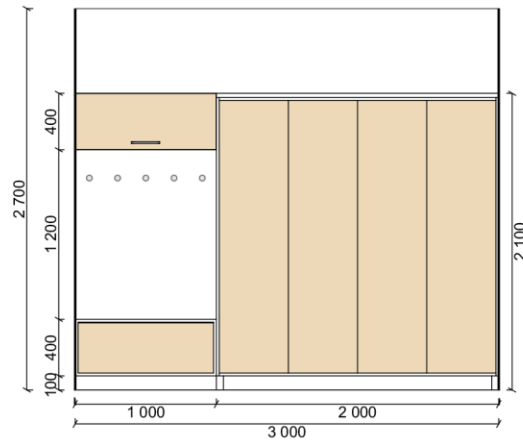
	Suunnittelija	Projekti	Piirustuksen sisältö	Mittakaava
	Malvina Niskanen	Märkätilojen suunnittelu	Seinäprojektiot 1-3	1:50
	Suunnitteluala	Rakennustoimenpide	Piirustus Nro.	Pvm.
	<b>SIS</b>	Uudisrakennus	SIS-140.1	18.4.2019



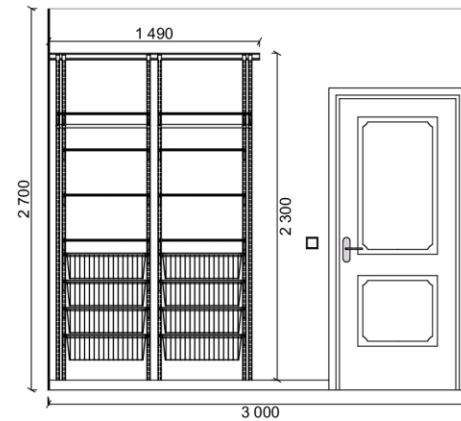
SP4 Kylpyhuone 1:50



SP5 Kylpyhuone 1:50



SP6 Kuraeteinen 1:50



SP7 Kuraeteinen 1:50

	Suunnittelija	Projekti	Piirustuksen sisältö	Mittakaava
	Malvina Niskanen	Märkätilojen suunnittelu	Seinäprojektioit 4-7	1:50
	Suunnitteluala	Rakennustoimenpide	Piirustus Nro.	Pvm.
<b>SIS</b>			SIS-140.2	18.4.2019

# Märkätilojen konseptisuunnitelma

Opinnäytetyön tutkimus

Savonia- ammattikorkeakoulu, kulttuuriala, muotoilu

Malvina Niskanen

Tämä kysely on osa sisustusarkkitehtuurin ja kalustemuotoilun opintojen opinnäytetyötä. Kyselyn tarkoituksena on saada tietoa siitä, miten käyttäjän arvomaailma ja kiinnostuksen kohteet vaikuttavat materiaalivalintoihin.

Kysely on anonymi eikä kyselyyn vastaajan tarvitse kirjoittaa henkilötietojaan lomakkeeseen. Vastauksia ei julkaista missään sellaisenaan, mutta tutkimustulosten pohjalta tehtyjä havaintoja sekä yhteenvedoja tulee esiintymään opinnäytetyössä.

Kiitos vastauksistanne!

\* Required

## 1. Sukupuoli \*

- Mies
- Nainen
- Muu

## 2. Ikä \*

- 20-25
- 25-30
- 30-35
- 35-40
- 40-45
- 45-50
- Other

## 3. Koulutus \*

- Peruskoulu
- Ammattikorkeakoulu
- Ammattikoulu
- Yliopisto
- Lukio
- Other

## 4. Ammatti \*

- Kaupallinen ala
- Kauneidenhoitoala
- Kuljetus- ja liikenneala
- Maa- ja metsätalousala
- Matkailu- ja ravitsemisala
- Opetusala
- Rakennusala
- Sosiaali- ja terveydenhuoltoala
- Other

## 5. Kiinnostuksen kohteet (Valitse yksi tai useampi vaihtoehto) \*

- Taide
- Tiede
- Kulttuuri
- Tietotekniikka
- Autot
- Matkailu
- Viihde
- Muoti
- Julkkikset
- Poliitiikka
- Puutarhan hoito
- Kirjallisuus
- Elokvat ja sarjat
- Urheilu
- Other

## 6. Musiikkimaku (Valitse yksi tai useampi vaihtoehto) \*

- Pop
- Rock
- Blues
- Klassinen
- Reggae
- Jazz
- Disco
- Iskelmä
- Soul
- Country
- Hengellinen musiikki
- Sotilas- ja puhallinmusiikki
- Other

7. Valitse sinua parhaiten kuvaava adjektiivi (Valitse yksi tai useampi vaihtoehto) \*

- |  |   |
|--|---|
| <input type="checkbox"/> Uudismielinen         |   |
| <input type="checkbox"/> Suvaitsevainen        | <input type="checkbox"/> Konservatiivinen |
| <input type="checkbox"/> Ympäristöystävällinen | <input type="checkbox"/> Vahva            |
| <input type="checkbox"/> Itsenäinen            | <input type="checkbox"/> Rohkea           |
| <input type="checkbox"/> Kontrolloiva          | <input type="checkbox"/> Rauhallinen      |
| <input type="checkbox"/> Uskonnollinen         | <input type="checkbox"/> Itsevarma        |
| <input type="checkbox"/> Perhekeskeinen        | <input type="checkbox"/> Utelias          |
| <input type="checkbox"/> Sosiaalinen           | <input type="checkbox"/> Other            |

8. Mitkä arvot ovat sinulle tärkeitä? (Valitse yksi tai useampi vaihtoehto) \*

- |   |
|---|
| <input type="checkbox"/> Itseohjautuvuus (vapaus, luovuus, rohkeus)                       |
| <input type="checkbox"/> Virikkeisyys (jännitys, uutuudenviehätys, haasteellisuus)        |
| <input type="checkbox"/> Hedonismi (mielihyvä, nautinto)                                  |
| <input type="checkbox"/> Suoriutuminen (menestys, haasteet, tehokkuus)                    |
| <input type="checkbox"/> Valta (maine, kunnia, varallisuus)                               |
| <input type="checkbox"/> Turvallisuus (tasaisuus, harmonisuus, rauhallisuus)              |
| <input type="checkbox"/> Yhdenmukaisuus (sopeutuminen, samanvertaisuus)                   |
| <input type="checkbox"/> Perinteet (kunnioittaminen, sitoutuminen)                        |
| <input type="checkbox"/> Hyväntahtoisuus (huolenpito, kiltteys, hyväksyntä)               |
| <input type="checkbox"/> Universalismi (ymmärtäminen, arvostus, suvaitsevaisuus, suojelu) |
| <input type="checkbox"/> Other  |

9. Kuinka tärkeitä märkötilojen (esim. kylpyhuone ja sauna) sisustus ja tunnelma ovat sinulle? \*

- |                         |                         |
|-------------------------|-------------------------|
| <input type="radio"/> 0 | <input type="radio"/> 3 |
| <input type="radio"/> 1 | <input type="radio"/> 4 |
| <input type="radio"/> 2 | <input type="radio"/> 5 |

10. Mistä materiaaleista pidät sisustuksessa? (Valitse yksi tai useampi vaihtoehto) \*

- |                                  |                                  |
|----------------------------------|----------------------------------|
| <input type="checkbox"/> Puu     | <input type="checkbox"/> Muovi   |
| <input type="checkbox"/> Metalli | <input type="checkbox"/> Betoni  |
| <input type="checkbox"/> Lasi    | <input type="checkbox"/> Marmori |
| <input type="checkbox"/> Kivi    | <input type="checkbox"/> Other   |

11. Mistä värit ovat sinun mieleesi sisustuksessa? (Valitse yksi tai useampi vaihtoehto) \*

- |                                       |   |
|---------------------------------------|---|
| <input type="checkbox"/> Vaaleat      | <input type="checkbox"/> Pastellinsävyt |
| <input type="checkbox"/> Tummat       | <input type="checkbox"/> Murrettu sävyt |
| <input type="checkbox"/> Maanläheiset | <input type="checkbox"/> Other          |
| <input type="checkbox"/> Värikkäät    |   |

12. Minkä tyylinen sisustus sopii sinulle? \*

- |                                  |                                   |
|----------------------------------|-----------------------------------|
| <input type="radio"/> Moderni    | <input type="radio"/> Boheemi     |
| <input type="radio"/> Klassinen  | <input type="radio"/> Romanttinen |
| <input type="radio"/> Industrial | <input type="radio"/> Other       |

13. Mitkä seikat vaikuttavat sinun materiaali- ja kalustevalintoihin? (Valitse yksi tai useampi vaihtoehto) \*

- |  |  |
|--|--|
| <input type="checkbox"/> Hinta           |  |
| <input type="checkbox"/> Laatu           | <input type="checkbox"/> Kierrätettävyys |
| <input type="checkbox"/> Käytännöllisyys | <input type="checkbox"/> Puhdistettavuus |
| <input type="checkbox"/> Käyttöikä       | <input type="checkbox"/> Other           |