

Sari Palmroth

LEIRIKOULUJEN KEHITTÄMINEN KIINALAISILLE PORISSA

Matkailun koulutusohjelma

2019

LEIRIKOULUJEN KEHITTÄMINEN PORISSA

Palmroth, Sari
Satakunnan ammattikorkeakoulu
Matkailun koulutusohjelma
Huhtikuu 2019
Sivumäärä: 56
Liitteitä: 7

Asiasanat: leirikoulu, kehittäminen, verkostoyhteistyö, koulutusmatkailu

Opinnäytetyössä tutkittiin, miten kiinalaisia leirikouluja voitaisiin kehittää Porissa. Työn ollessa erittäin käytännönläheinen, hyödynnetään kirjoittajan omakohtaisia kokemuksia kiinalaisten kanssa työskentelystä, kulttuurituntemuksesta, kiinalaisten arkielämästä sekä matkanjohtajana toimimisesta. Teorian, haastatteluiden ja leirikoulukokemusten perusteella pyrittiin vastamaan käytännön läheisesti tutkimuskysymykseen millaisia ohjeistuksia, vinkkejä ja tarpeellisia työkaluja tarvitaan kiinalaisten leirikoulujen kehittämisessä.

Teoria rajattiin verkostoyhteistyöhön, koulutusmatkailuun ja sen markkinoitiin Kiinassa. Kiinalaisten leirikoulujen kehittämisessä haluttiin tuoda esille suomalaisen matkanjohtajan tarpeellisuus, koulujen ja opettajien yhteistyö, matkailualan palveluita tuottavien yritysten ja alueen muita palveluita tuottavien yritysten yhteistyö sekä työn jatkuvuus.

Kokemusten, tapaamisten, haastatteluiden ja teorian pohjalta opinnäytetyön tuotosena syntyi opas ”Käytännön vinkkejä ja ohjeita kiinalaisten leirikouluihin”. Opas on tarkoitettu kaikille asianomaisille, jotka työskentelevät kiinalaisten leirikoulujen parissa. Oppaassa annetut ohjeet ja vinkit ovat osa isompia kokonaisuuksia, jolloin pienemmät, yksityiskohtaisemmat asiat muokkautuvat käytännössä. Tarkoituksena on, että oppaan sisältö muokkautuu tulevaisuudessa jokaisen leirikoulun yhteydessä saaden uusia, hyviä ideoita, vinkkejä ja ohjeistuksia jotta jokainen leirikoulu olisi elämys.

Opinnäytetyö rajattiin kiinalaisten leirikoulujen kehittämiseen Porissa, jotta itse asia ei rönsyilisi ja sitä voitaisiin myöhemmin laajentaa koko Satakunnan matkailualueelle. Työn haluttiin myös olevan kirjoittajan näköinen tekstiltään, antaen luotettavan kuvan pohjautuen havainnoitiin ja kokemuksiin.

Development of camp schools for Chinese in Pori

Palmroth, Sari
Satakunta University of Applied Sciences
Bachelor in Tourism
April 2019
Number of pages: 56
Appendices: 7

Keywords: camp school, development, network cooperation, educational travel

The thesis studied how Chinese camp schools could be developed in Pori. The work is very practical based on the author's own experiences of working with Chinese people, cultural knowledge, observing Chinese everyday life and working as tour guide were utilized. Based on theory, interviews and experience of Chinese camp schools, the aim was to respond closely to the practical question of what kind of guidelines, tips and necessary tools are needed to develop Chinese camp schools.

The theory was narrowed to network cooperation, educational travel and it's marketing in China. In the development of Chinese camp schools, the intention was to highlight the necessity of a Finnish tour leader, cooperation between schools and teachers, cooperation between company's who providing travel services in the area and partner's other in tourism services, and continuity of work.

Based on experience, meetings, interviews, and theory, "Practical Tips and Guides for Chinese Camp Schools" is the product of the thesis. The guide is for anyone interested in working with Chinese camp schools. The instructions and tips given in this guide are part of larger entities, making smaller, more detailed things work in practice. The purpose of the guide is to shape the content in the future at each camp school, giving a new, good ideas, tips and guidelines to make every educational camp an experience.

The thesis was also narrowed to the development of Chinese camp schools in Pori, so that the issue and thing itself would not struggle and could be expanded later to the entire Satakunta tourism area. The work was also intended to be the author's text, giving a reliable picture based on his own observations and experiences.

SISÄLLYS

1	JOHDANTO.....	6
2	TYÖN TAVOITE JA TUTKIMUSTEHTÄVÄ.....	7
3	TOIMEKSIANTAJA JA OPINNÄYTETYÖN LÄHTÖKOHDAT	8
4	MATKAILUYRITYKSILLE KASVUA KIINASTA- YRITYSRYHMÄHANKE	9
4.1	Hankkeen yhteiset toimenpiteet.....	10
4.2	Yrityskohtaiset toimenpiteet	11
4.3	Kasvuvoimaa Kiinasta yrityshankkeen matkailuyritykset.....	11
4.4	Projektikoordinaattori	13
5	VISIT FINLANDIN KANSAINVÄLISTYMIKRITEERIT MATKAILUYRITYKSILLE.....	14
5.1	Asiakaslähtöisyys.....	14
5.2	Laatu	15
5.3	Markkinatilaus	15
5.4	Verkostot.....	15
5.5	Saavutettavuus ja saatavuus	15
5.6	Kielitaito	16
5.7	Vetovoimatekijät.....	16
5.8	Turvallisuus.....	16
5.9	Kestävyys.....	16
6	KOULUTUSMATKAILU	17
6.1	Mitä on koulutusmatkailu	17
6.2	Kiinalaisten leirikoulujen kehittäminen Porissa	18
6.3	Experience Meets Learning, EML.....	20
7	YHTEISTYÖVERKOSTO	23
8	MARKKINOINNIN KOHDENTAMINEN KIINASSA.....	27
9	TUTKIMUSMENETELMÄT.....	31
9.1	Toiminnallinen opinnäytetyö	31
9.2	Laadullinen tutkimusmenetelmä.....	32
9.2.1	Teemahaastattelu aineistonkeruumenetelmänä	33
10	AINEISTON ANALYSOINTI.....	36
10.1	Haastatteluiden analysointi	36
10.2	Teemahaastattelut	37
11	TULOKSET JA JOHTOPÄÄTÖKSET	45
12	YHTEENVETO	46

13 TYÖN LUOTETTAVUUS	47
14 POHDINTA.....	49
15 OPAS – KÄYTÄNNÖN VINKKEJÄ JA OHJEITA KIINALAISTEN LEIRIKOULUIHIN	51
16 TOIMEKSIANTAJAN PALAUTE	52
LÄHDELUETTELO.....	54

1 JOHDANTO

Opinnäytetyön aihe, Leirikoulujen kehittäminen kiinalaisille Porissa, sai alkunsa syksyllä 2017, kun ensimmäinen kiinalaisten leirikoululaisten ryhmä saapui Poriin ja Satakuntaan leirikouluun. Satakunnan ammattikorkeakoulun toimesta leirikoulua työstettiin Kiinan Changzhoussa, Kylin Travelin matkatoimiston ja NSECC:n, Porin Lyseon koulun, sekä Euran Lomakeskus Sieravuoren kanssa. Leirikoulu oli pilottiversio, jossa toimin matkanjohtajana oppilaiden viettäessä aikaa Suomessa. Syksyllä 2017 kiinalaisia ryhmiä tuli lisää Poriin. Innostus ja kiinnostus Satakuntaa kohtaan on nousujohteinen ja tiivis yhteistyö SAMK:n ja kiinalaisten välillä alkaa tuottamaan tulosta myös leirikoulujen osalta. Ensimmäistä talvileirikoulua kiinalaisille luotsattiin jo helmikuussa 2018.

Porin kaupungin sivistystoimiala tilasi opinnäytetyön syksyllä 2017, jolloin opinnäytetyötä alettiin työstämään jatkuen keväälle 2019. Sivistystoimialan toimialajohtaja Esa Kohtamäki toimi opinnäytetyön toimeksiantajana yhdessä opetusyksikön päällikön Taneli Tiirikaisen kanssa. Keväällä 2018 mietittiin erilaisia vaihtoehtoja opinnäytetyön sisällölle koskien kiinalaisten leirikouluja Porissa. Päädyttiin käytännön läheiseen tutkimukseen, jolloin mahdollisimman moni hyötyisi tiedoista ja voisi käyttää niitä tulevaisuudessa ohjeistukena leirikoulujen parissa työskennellessä.

Porin kaupungin sivistystoimialalle yhteistyön tavoitteena oli saada aikaiseksi kehitys- ja toimintamalli leirikoulujen järjestämiseksi. Opinnäytetyön tarkoituksena on tuottaa opas, jossa ohjeistetaan erilaisin esimerkein, miten ja mitä leirikoulujen ja leirikoululaisten kanssa tulee ottaa huomioon. Opas on tarkoitettu henkilöille ja toimijoille, jotka työskentelevät leirikoulujen parissa; SAMK:n henkilökunnalle, koulujen henkilöstölle, oppilaille ja perheille, matkailupalveluja tuottaville yrityksille, yhteistyökumppaneille kuten liikennepalvelua harjoittaville yrityksille ja ravintolapalveluja tarjoaville toimijoille. Leirikoulujen kohderyhmänä ovat 12-18-vuotiaat kiinalaiset leirikoululaiset, jotka vierailevat kouluissa, majoittuvat tai vierailevat paikallisissa perheissä ja tutustuvat matkailualan palveluja tuottaviin yrityksiin sekä heidän toimintoihinsa ja

aktiviteetteihinsa. Opinnäytetyössä kiinalaisten leirikoululaisten vierailut kouluissa on rajattu keskittymään ensisijaisesti Porin kaupungin kouluihin. Tulevaisuudessa yhteistyötä kehitetään myös naapurikaupunkien ja kuntien koulujen kanssa Satakunnassa, jolloin isompia ryhmiä voidaan jakaa lähialueiden kouluihin, perheisiin sekä majoitus- ja aktiviteettipalveluita tarjoaviin yrityksiin. Tarve saada toimiva ja esimerkillinen konsepti, opas, joka on muokattavissa ryhmän koosta riippuen, on tarpeellinen Kiina-yhteistyön tiivistyessä Porin ja Satakunnan alueella. Keskeisessä asemassa ovat myös koko alueen asiantuntijat, muun muassa rehtorit, opettajat, oppilaat, isäntäperheet, matkailuyrittäjät, matkanjohtajat, palveluiden tarjoajat, jotka omalla ammattitaidollaan mahdollistavat yhteistyön ja sen, miten työ kantaa tulevaisuudessa hedelmää.

Työn tarkoituksena on tuoda esille yhteistyön ja verkostoitumisen hyödyt. Opinnäytetyössä hyödynnetään Matkailuyrityksille kasvua Kiinasta -hanketta, jossa mukana on neljä satakuntalaista ja yksi varsinaissuomalainen matkailupalveluja tuottavaa yritystä, joilla on tarvittava kapasiteetti tuottaa kiinalaisten vaatimustasoa vastaavia leirikoulu- palveluja. Matkailuyrityksen on pystyttävä tarjoamaan majoitus-, ravitsemis- ja aktiviteettipalveluja sekä tarpeen tullen muokkaamaan ohjelmaa ryhmän vaatimusten mukaisesti, niin aikataulullisesti kuin aktiviteettienkin puolesta. Hankkeessa mukana olevilla yrityksillä on samankaltaiset lähtökohdat peruspalveluineen, mutta myös erityisvahvuutensa ja -osaamisensa, joita myöskin hyödynnetään erilaisia tuotekonsepteja rakennettaessa. Tällä tavoin Pori ja Satakunta saadaan mahdollisimman monipuolisesti esille tuleville matkailuryhmille.

2 TYÖN TAVOITE JA TUTKIMUSTEHTÄVÄ

Opinnäytetyön päätutkimuskysymys on, miten kiinalaisia leirikouluja kehitetään Porissa. Tutkimuspääkysymys nostaa esille muita kysymyksiä, joihin vastaamalla leirikoulujen kehittäminen on alueella mahdollista. Opinnäytetyön rinnalle syntyvä opas toimii runkona kaikille asianosaisille; rehtoreille, opettajille, oppilaille, vanhemmille, matkailualan yrittäjille ja muille yhteisöille, jotka työskentelevät leirikoulupakettien

tuotannon kanssa. Opinnäytetyön tuloksena syntyvän oppaan tavoitteena on informoida työskentelystä kiinalaisten leirikoulujen kanssa, tuoda esille asioita, joita on koettu hyväksi jo pidettyjen leirikoulujen yhteydessä, sekä minimoida riskejä leirikoulujen järjestelyissä. Oppaan tarkoituksena on jakaa informaatiota ja kokemuksia kiinalaisten kanssa työskentelystä, arkielämästä ja leirikoulupakettien kokonaisuudesta sekä minimoida kulttuurien välisiä konflikteja.

Tutkimus on rajattu ”kiinalaisten leirikoulut Porin alueella”, jotta kokonaisuus pysyy kasassa, eikä pääse rönsyilemään. Opasta on myöhemmin helpompi laajentaa kehittäen koko Satakunnan aluetta; palveluita tarjoaville yrittäjille, kouluille ja perheille sekä yhteistyöverkostolle.

Porissa kiinalaisia leirikoululaisia on ollut vuosien 2017-2018 välisenä aikana kesällä ja talvella. Ryhmien koot ovat vaihdelleet kuuden hengen ryhmästä 20:een oppilaaseen. Porin kaupungin kouluista mukana ovat olleet Cygnaeuksen ala-aste, Porin suomalainen yhteislyseon koulu eli PSYL, sekä Porin Lyseo ja Satakunnan ammattikorkeakoulu. Jokainen leirikouluryhmä on myös tutustunut Satakunnan ammattikorkeakouluun eli SAMK:iin. Näiden leirikoulukokemusten perusteella pyritään vastaamaan opinnäytetyön päätutkimuskysymykseen, miten kiinalaisten leirikouluja tulisi kehittää Porissa ja myöhemmin laajentaa kokemuksia koko Satakunnan alueelle.

3 TOIMEKSIANTAJA JA OPINNÄYTETYÖN LÄHTÖKOHDAT

Opinnäytetyön toimeksiantaja on Porin kaupungin sivistystoimiala. Yhteyshenkilöinä toimivat sivistystoimialan toimialajohtaja Esa Kohtamäki ja opetusyksikön päällikkö Taneli Tiirikainen.

Opinnäytetyön tarpeellisuus todettiin ensimmäisen kiinalaisen leirikoulun päätyttyä syksyllä 2017. Työn tilaajalla ei ollut tarvittavaa konseptia, verkostoja, tai yhteistyökumppaneita koskien kiinalaisten leirikouluja. Informaatio toimintatavoista, tarpeista tai yhteyshenkilöistä Kiinassa oli jokseenkin puutteellinen.

Leirikoulujen sidosryhmien yhteistyön kasvu ja Satakunnan kiinnostavuus kiinalaisten keskuudessa on syy siihen, että katsottiin tarpeelliseksi tuottaa opas, jossa informaatio jaettaisiin eri toimijoille. Näin leirikoulujen kehittäminen olisi tulevaisuudessa mahdollisimman ammattimaista ja moniulotteista. Tarkoituksena on lisätä ja jakaa yhteistyön hyötyjä matkailualan palveluntarjoajien keskuudessa. Luotettavaa ja perusteellista informaatiota on saatu suoraan Kiinasta, yhteistyökumppaneilta sekä työntekijöiltä, jotka työskentelevät leirikoulujen parissa. Oppaalle, jossa kerrotaan huomioitava asioita kiinalaisten leirikoulujen parissa työskenteleville sekä muille toimijoille, on tarvetta sellaisen kokonaan puuttuessa.

4 MATKAILUYRITYKSILLE KASVUA KIINASTA-YRITYSRYHMÄHANKE

Matkailuyrityksille kasvua Kiinasta -yritysryhmähanke on vuonna 2018 alkanut viiden matkailualan yrityksen yritysryhmähanke Satakunnan ja Varsinais-Suomen maakunnissa. Hankkeen yritykset sijaitsevat Porin, Kokemäen, Euran, ja Loimaan kunnissa. Hankkeen tavoitteena on kehittää yritysten kansainvälistymistä, erityisesti Kiinan matkailumarkkinoille ja hakea kasvua eritoten kiinalaisille lapsille ja nuorille suunnatuista leirikouluista. Hankkeessa toimenpiteenä yritykset tuotteistavat vetovoimaisia leirikoulutuotteita Kiinan markkinoille sopiviksi. Matkoilla osallistutaan matkanjärjestäjätapaamisiin, messuille ja samalla vierailaan Satakunnan ystävyyskaupungissa Changzhousa. (Matkailuyrityksille kasvua Kiinasta 2017.)

Hankkeen tavoitteena on lisätä matkailuyritysten kansainvälistymistä Kiinaan, kasvatata liiketoimintamahdollisuuksia ja kilpailukykyä sekä alueen monipuolisuutta ja kannattavuutta. Lisäksi yritykset syventävät yritystensä markkinatuntemusta osallistamalla Kiinan markkinointimatkoille. Hankkeen tavoitteena on myös kasvattaa verkostoyhteistyötä alueiden toisten yrittäjien kanssa, mutta myös muiden hankkeen teemaan liittyvien toimijoiden kanssa, kuten Visit Finlandin, Visit Porin, matkanjärjestäjien sekä opetussektorin kanssa (Matkailuyrityksille kasvua Kiinasta 2017.)

Hankkeessa hyödynnetään aiemmassa Satakuntalaiset matkailuyritykset Kiinan markkinoille -yritysryhmähankkeessa saatuja kokemuksia Kiinan markkinoista. Matkailuyrityksille kasvua Kiinasta yrityshanketta hallinnoi Satakunnan ammattikorkeakoulu ja hankeaika on 01.11.2017- 31.12.2019 (Matkailuyrityksille kasvua Kiinasta 2017.)

Matkailuyrityksille kasvua Kiinasta -yrityshankkeen aikana valitut kohderyhmät tarkentuvat. Pääpainopiste on kiinalaisissa leirikoululaisissa, sulkematta kuitenkaan pois muuta matkailualan toimintaa tai siihen liittyviä oheispalveluita. Kohderyhmän tunteminen helpottaa oikeiden markkinointikanavien valintaa. Näin voidaan lisätä asiakasmääriä sekä pystytään tuottamaan kohderyhmälle sopivia palveluita ja sekä vastamaan heidän tarpeitansa. Hankkeen keskeisenä toimenpiteenä on yhteistyössä ja kulttuureja kunnioittaen tehtyjen materiaalien eteenpäinvieminen kiinalaisille leirikoululaisille. Hankkeessa mukana olevat matkailualan yritykset esittelevät leirikoululaisille suunnattuja uudistettuja tuotteitansa, palveluitansa sekä nostavat esille alueensa vetoimatekijöitä. Uudistetut markkinointimateriaalit ovat painettuina ja sähköisinä versioina, jotka pyritään saamaan myös Kiinan sosiaalisen median markkinoille. Yhteistyön ja toiminnan tiivistyessä yhteisillä matkailualan alueilla saavutetaan markkinoinnin, myynnin sekä mainonnan lisääntyminen, joka puolestaan kasvattaa yritysten valmiutta kansainvälisille markkinoille. Hanke pyrkii myös edistämään verkostoyhteistyötä, yhteistoimintaa suurien ryhmien jakamisessa eri kohteisiin sekä parantamaan kilpailukykyä (Matkailuyrityksille kasvua Kiinasta 2017.).

4.1 Hankkeen yhteiset toimenpiteet

Yhteisenä toimenpiteenä hankeyrityksissä tehdään leirikouluille suunnattu video ja esite. Esitteissä pyritään luomaan yhtenäinen ilme. Markkinointimateriaali esittelee kaikki hankkeessa olevat yritykset, alueen monipuolisuuden, kulttuurin sekä vetovoimatekijät. Videossa ja esitteessä korostetaan hankeyritysten leirikouluille suunnattuja elämyksiä ja palveluita huomioiden alueen erikoisuudet. Yhteisenä toimenpiteenä hankeyritykset myös käännettävät tekstejä kiinaksi ja englanniksi sekä lisäävät osaamistaan Kiinan kulttuurikoulutuksella. Yhteisesti tehdään myös hankkeen tuotteille www-

sivusto, mistä kaikki tuotettu markkinointimateriaali löytyy sekä kiinaksi että englanniksi. Hankkeen aikana toteutetaan myös kaksi markkinointimatkaa Kiinaan ja vierailaan Satakunnan ystävyyskaupunki Changzhoussa. Myös matkanjärjestäjävierailuja pyritään saamaan yrityksiin ja hankealueelle hankkeen aikana; tässä tehdään myös yhteistyötä Visit Finlandin Sport & Educational Travel -hankkeen kanssa (Matkailuyrityksille kasvua Kiinasta 2017.)

4.2 Yrityskohtaiset toimenpiteet

Yritysrühmähankkeen hanke-esittelyssä kerrotaan, miten hanke keskittyy matkailualan yritysten leirikoulutuotteiden uudistamiseen ja suunnitteluun kansainvälisille markkinoille, erityisesti Kiinaan, sekä näiden markkinoinnin tehostamiseen videoiden, kuvien ja esitteiden avulla (Kasvuvoimaa Kiinasta yrityshanke, hankekuvaus, 2017.) Kansainvälisille markkinoille tuotetaan myös muuta materiaalia kuten esimerkiksi, jokaisen yrityksen uudistetut internet sivustot ja niiden käännösversiot, ohjeistusta ja informaatiota palveluista sekä tuotekortteja. Kaikessa materiaalissa huomioidaan kieliversiot yritysten ja aineistojen tarpeiden mukaan. Yrittäjät ja yritysten edustajat osallistuvat Kiinan markkinointimatkoille, joiden keskeisenä painopisteenä on viedä yritysrühmähankkeessa olevien yritysten tuotteistamia palveluita informatiivisesti kansainväliseen tietouteen. Yrittäjät saavat myös Kiinan kulttuuriohjeistusta ja -tunteesta koulutusmuodossa, jota hyödynnetään työskennellessä kiinalaisten kanssa. Sosiaaliseen mediaan luodaan uutta visuaalista sisältöä ja huomioidaan sen käyttö eritoten kiinalaisessa kulttuurissa ja markkinoinnissa. Toimenpiteiden myötä halutaan saavuttaa matkailualan yrityksille uudenlaista tehoa markkinoinnissa ja myynnissä kohderyhmä huomioiden sekä yritysten kasvuun kansainvälisesti (Matkailuyrityksille kasvua Kiinasta 2017.)

4.3 Kasvuvoimaa Kiinasta yrityshankkeen matkailuyritykset

Ali-Ketolan tila on kokemäkeläinen maaseutumatkailuyritys perisatakuntalaisessa maalaismaisemassa Kokemäellä. Yritys tarjoaa majoitus-, ravitsemis-, ja aktiviteetti-palveluita Kokemäenjoen varrella. Ali- Ketolan tila on palkittu vuonna 2015 vuoden

satakuntalaisena matkailuyrityksenä. Yritys panostaa laatuun ja tarjoaa erilaisille ryhmille autenttista maaseutumatkailua elämysineen ja erilaisine aktiviteetteineen sekä toimii myös juhlien ja kokousten järjestäjänä. Maakuntien Parhaat -laatumerkki myönnettiin Ali-Ketolan tilalle vuonna 2001. (Matkailuyrityksille kasvua Kiinasta 2017.)

Kanniston Kotieläintila on aito suomalainen maatila, jossa eletään perinteen mukaan nykyajassa kestävästä kehitystä toteuttaen. Eläimet ovat luonnonmukaisella tilalla, jossa hevoset, possut, kanit ja monet muut eläinlajit elävät sulassa sovussa keskenään hyvässä hoidossa. Tila pitää sisällään majoitus-, ravitsemus-, aktiviteetti- sekä kokouspalvelut saunatiloineen. Kanniston kotieläintila tarjoaa luontomatkailupalveluja ja lähiruokaa perinteitä kunnioittaen, unohtamatta nykypäivän tarpeita ja toiveita. Lasten ja nuorten kasvu ja hyvinvointi sekä ymmärrys ruuan tuotantoon ovat kotieläintilan peruskulmakiviä. (Matkailuyrityksille kasvua Kiinasta 2017.)

Pitkäjärven vapaa-ajankeskus on urheilu- ja liikuntakeskus Kokemäellä Pitkäjärven rannalla. Vapaa-ajankeskus tarjoaa ruoka- ja majoituspalveluiden lisäksi kokous- ja juhlapalveluita, saunapalveluita sekä paljon erilaisia liikuntapalveluita. Alueella on monipuoliset liikuntamahdollisuudet: jäähalli, ryhmäliikuntasali, golfhalli, frisbeegolfrata, yleisurheilukenttä, jalkapallokenttä, pesäpallokenttä, kaksi tenniskenttää, valaistu pururata, helppokulkuisia ulkoilureittejä ja uimaranta. Leirikeskus soveltuu niin pienille kuin suurillekin leirikokonaisuuksille. (Matkailuyrityksille kasvua Kiinasta 2017.)

Sieravuoren lomakeskus sijaitsee Pyhäjärven rannalla Eurassa. Majoituspalveluita tarjotaan ympäri vuoden niin pienille kuin suuremmillekin ryhmille, unohtamatta perheitä. Kesällä matkailijaa palvelevat ravintola, erilaiset tapahtumat ja konsertit sekä vesiurheilukeskus. Lomakeskus on kehittänyt toimintaansa myös luontomatkailuun, jossa yhdistyvät luontopolut, metsänantimet sekä metsän eläimet ja saunominen ja yhdessäolo nuotion äärellä. (Matkailuyrityksille kasvua Kiinasta 2017.)

Yyteri Beach Lomakeskus sijaitsee Porissa, Selkämeren rannalla, keskellä Yyterin ainutlaatuisesta dyynimaisemaa. Majoituspalveluita on saatavilla lomamökeistä kelluviin huviloihin sekä saunapalveluihin. Lomakeskus on avoinna ympärivuotisesti. Yrityksen välittömässä läheisyydessä sijaitsee monia elämys- ja ohjelmapalveluita tarjoavia

kohteita yhdessä ravitsemuspalveluiden kera. (Matkailuyrityksille kasvua Kiinasta 2017.)

4.4 Projektikoordinaattori

Olen toiminut Matkailuyrityksille kasvua Kiinasta yritysryhmähankkeessa projektikoordinaattorina vuoden 2018 alusta saakka. Tehtäviini ovat kuuluneet yritysten palveluiden koordinointi, tuotteistaminen, tapahtumien kuten esittelypäivien järjestäminen ja niissä edustaminen, toimiminen suomalaisten ja kiinalaisten yhteistyökumppanien välillä, tiedottaminen, sekä kulttuurien välisten toimintojen informoiminen sekä koulujen välinen verkostoyhteistyö.

Kiinalainen kulttuuri tuli tutuksi työskennellessäni Finnair Oyj:llä lentoemäntänä, jolloin kollegat olivat Kiinasta tai muista Aasian maista. Useat lentokohteet sijaitsivat Aasiassa, jolloin kulttuuriin tutustuminen sai kasvot ollessani paikan päällä. Aasialaisten ja kiinalaisten kanssa olen työskennellyt vuodesta 2004 lähtien. Shanghaissa työskentelin ajallisesti eniten.

Kiinalainen elämäntapa, sen erilaisuus ja työkuulttuuri syventyi Changzhoussa, ollessani siellä työharjoittelussa vuoden 2017 keväällä. Verkostojen luominen, tapaamiset sekä työskentely paikan päällä antoi oivallisen mahdollisuuden jakaa tietoa ja informaatiota eteenpäin. Suomen kulttuurin tunteminen ja Kiinan kulttuuriin tutustuminen, on auttanut asioiden eteenpäin viemisessä niin Kiinassa kuin Suomessakin. Samalla se on ollut suurena apuna kiinalaisten leirikoulujen järjestämisessä, niiden matkanjohtajana toimimisessa ja kehittämisessä.

Yritysryhmähankkeessa työskennellessäni olen voinut myös hyödyntää jo olemassa olevia verkostojani, luonut uusia sekä näiden yhteen saattaminen yhdessä mukana olevien matkailualan yritysten kesken on luonut vakaan pohjan verkostoyhteistyölle kaikille osapuolille ja kansainvälisille markkinoille. Verkostot porilaisten koulujen kanssa, henkilöliikennepalveluita tuottavien yritysten kanssa, ihmiset niin Suomessa

kuin muualla maailmassa ja heidän eri osaamisalueensa ovat olleet hyödyksi, kun keskiössä ovat kansainvälinen markkinointi, viestintä, yhteistyö sekä osaamisalueiden yhteen saattaminen.

Projektikoordinaattorina työskennellessäni hyötyä on ollut myös matkailualalla työskentelystä. Esimerkiksi aiemmat kokemukset matkanjohtajan tehtävistä ovat nousseet suureen arvoonsa, kun kiinalaisia leirikoululaisia on tullut Poriin. Tehtävät ovat moninaiset ja mukana olo on ollut tärkeää leirikoulun alusta loppuun saakka; aikataulujen muutokset, ryhmien koko, kielitaito sekä alueen ja eri osa-alueiden työntekijöiden tuntemus, ovat olleet keskiössä.

5 VISIT FINLANDIN KANSAINVÄLISTYMIKRITEERIT MATKAILUYRITYKSILLE

Kansainvälisillä markkinoilla toimiminen asettaa matkailualan yrityksille erilaisia vaatimuksia, liittyen esimerkiksi tuotteen markkinointiin ja laadun kehittämiseen. Perustekijöiden tulee olla markkinointitoimenpiteissä hyvin organisoidut ja valvotut, jotta niiden eteen tehty työ tuottaisi tulosta. Visit Finland on määritellyt matkailualan yrityksille kansainvälistymisen peruskriteerit, joita suositellaan myös kaikille ulkomaan markkinoille suuntaaville yrityksille (Visit Finlandin [www-sivut 2015](#).)

Pitkäjänteisellä tuotekehitys- ja laadunparantamistyöllä matkailuyritys saavuttaa tyytyväisemmät asiakkaat, paremman kannattavuuden ja kilpailukykyisen palvelu tarjonnan. Visit Finlandin kansainvälistymiskriteerit edesauttavat omalta osaltaan, että kansainväliselle markkinoille tähdätyt suomalaiset matkailutuotteet ja – paketit ovat riittävän hyvälaatuisia ollakseen kilpailukykyisiä (Visit Finlandin [www-sivut 2015](#).)

5.1 Asiakslähtöisyys

Visit Finlandin kansainvälistymiskriteerit yritykselle alkavat asiakslähtöisyydestä, jossa yrityksen tulee määritellä kohderyhmänsä. Asiakkaan tunteminen ja vastaaminen

heidän tarpeisiinsa tulee tiedostaa yrityksen tarjonnassa. Yritysten omien internetsivustojen ja muiden sosiaalisen median kanavien tulee olla asiakaslähtöisiä ja informaation kattavaa. (Visit Finlandin www-sivut 2015.)

5.2 Laatu

Yrityksen laadun takeeksi määritellään laadunkehittämissysteemä tai vaihtoehtoisesti asiakastyytyväisyysjärjestelmä, jota seurataan ja päivitetään aktiivisesti myös sosiaalisessa mediassa. Tämä kertoo asiakkaalle laadusta ja uskottavuudesta. (Visit Finlandin www-sivut 2015.)

5.3 Markkinatestaus

Kansainvälistymiskriteereihin sisältyy myös markkinatestaus, jossa yritys on testannut tai testauttanut tuotteensa esimerkiksi kohderyhmään tai -ryhmiin kuuluvilla asiakkailla, matkanjärjestäjillä, nähdäkseen tuotteen toimivuuden kansainvälisillä markkinoilla. (Visit Finlandin www-sivut 2015.)

5.4 Verkostot

Yrityksen oma palvelun tarjonta kapasiteetti sekä yhteistyöverkostojen kanssa luodut palvelut takaavat kattavan palvelun tarjonnan asiakkaille. Monipuolisuus, joka ylittää myös alueen rajoja, täydentävät palvelun tarjontaa elämyksineen. (Visit Finlandin www-sivut 2015.)

5.5 Saavutettavuus ja saatavuus

Kriteereihin kuuluvat myös saavutettavuus, jolloin yrityksen on huomioitava alueen infrastruktuuri, tai sen tulee pystyä järjestämään tarvittavat kuljetukset asiakas huomioiden. Kansainvälisille markkinoille haluavan yrityksen palvelut ja tarjolla olevat tuotteet tulevat olla selkeästi kuvattuina, hinnat yksilöitynä englanniksi, mutta myös halutun kohdemaan kielellä ja ovat helposti asiakkaan nähtävissä ja löydettävissä.

5.6 Kielitaito

Visit Finlandin määrittelemiin kriteereihin kuuluu myös kielitaito. Matkailupalveluita tuottavan yrityksen on hyvä pystyä palvelemaan asiakkaitaan englannin kielellä tai vaihtoehtoisesti kohdemaan kielellä esimerkiksi tulkin avulla. Hyvä kielitaito kertoo myös luotettavuudesta ja yrityksen laadusta. (Visit Finlandin www-sivut 2015.)

5.7 Vetovoimatekijät

Alueelliset, yrityksen omat sekä verkostoyhteistyöllä luodut vetovoimatekijät ja erikoisuudet kannattaa huomioida markkinoinnissa. Yritysten kannattaa tuoda ne esille elämyksinä, jotka ovat osana perinteitä, kulttuuria ja sekä arkielämää.

5.8 Turvallisuus

Matkailupalveluita tuottavan sekä muiden yritysten, jotka haluavat kansainvälisille markkinoille, kannattaa huomioida turvallisuuteen liittyvät ohjeistukset ja niiden noudattamisen.

5.9 Kestävyys

Erilaiset sertifikaatit, koulutukset sekä kestävän kehityksen suunnitelmat ja niiden noudattaminen ovat osa Visit Finlandin määrittelemiä kansainvälistymiskriteereitä. Lisäksi määritelmässä suositellaan kansainvälistymissuunnitelmaa. (Visit Finlandin www-sivut 2015.)

Heli Saari, Jyrki Oksanen ja Anne Ruokamo ovat kirjoittaneet vuonna 2014 matkailualan yrityksille käytännön läheisen kansainvälistymisoppaan, jossa syvennyttään paremmin kansainvälistymisen perusteisiin. Julkaisijana on Visit Finland. Opas löytyy nimellä Matkailuyrittäjän kansainvälistymisopas Visit Finlandin verkkosivuilta. (Visit Finlandin www-sivut 2015.)

6 KOULUTUSMATKAILU

6.1 Mitä on koulutusmatkailu

Business Finland sekä Visit Finland (2018) ovat yhdessä tuottaneet teoksen, jossa käsitellään koulutusmatkailua. Suomen koulutusjärjestelmä on tunnettu ympäri maailman ja siitä ollaan kiinnostuneita. Koulutusmatkaa järjestettäessä mukana ovat myös julkinen koulutoimi yhdessä eri toimijoidensa kanssa, jolloin se myös eroaa perinteisestä lomamatkailusta. Ammattilaisten kanssa testatut näkökulmat huomioiden, tulee koulutusmatkatuotteiden olla sisällöltään ainutlaatuisia, huomioiden alueelliset vahvuudet sekä osoittaa kehitysmahdollisuudet ympärivuotiseen toimintaan. Koulutusmatkailun kasvaessa yhä useampi haluaa tutustua maahan, jossa hyvät tulokset ovat yhdistäneet luovan oppimisen ja digitaalisen osaamisen. (Mantua-Kommonen, Nori, & Yuan 2018, 5-11.)

Suomi kiinnostaa maailmalla, eikä vähiten koulutusjärjestelmänsä vuoksi. Kansainvälisiä opetusalan ammattilaisia kiinnostaa erilainen oppiminen, joka voi poiketa suurestikin heidän omasta opetustavastaan. Esimerkiksi Kiinassa ulkoa oppiminen on iso osa opetussuunnitelmaa, kun taas Suomessa luotetaan luovuuden lisäämiseen sekä itsenäiseen työskentelyyn, unohtamatta ryhmätyöskentelyä. Erilaiset oppimisympäristöt, kuten luonnossa liikkuminen ja oleminen, tuovat uuden näkökulman opetukseen ja oppimiseen perinteisen luokassa istumisen sijaan. (Mantua-Kommonen, Nori, & Yuan 2018, 15.)

Koulutusmatkailu on nouseva matkailun trendi. Suomen koulutusjärjestelmästä ollaan kiinnostuneita kansainvälisesti. Kehitettäessä kiinalaisia leirikouluja Porissa ja Satakunnassa on opetuksellisuuden lisääminen leirikouluohjelmaan lisätty yhteistyössä eri koulujen kanssa. Kiinalaisille oppilaille suomalainen koulutusjärjestelmä ja opetus ovat erilaisia heidän omaansa verrattuna. Usein suomalaiseen koulutusjärjestelmään tutustuvatkin oppilaiden lisäksi koulutusalan ammattilaiset, virkamiehet sekä koulujen rehtorit ja opettajat. (Mantua-Kommonen, Nori, & Yuan 2018, 5.)

6.2 Kiinalaisten leirikoulujen kehittäminen Porissa

Porin kaupungissa kolmessa koulussa, Porin suomalaisessa yhteislyseon koulussa, PSYL:ssä, Porin Lyseossa ja Cygnaeuksen koulussa, on tähän mennessä vierailut neljä eri leirikouluryhmää Kiinasta. Kiinalaisten leirikoulujen oppilaat ovat olleet 12-18-vuotiaita, jotka ovat vierailleet kouluissa, majoittuneet tai vierailleet paikallisissa perheissä, tutustuneet matkailualan palveluja tuottaviin yrityksiin sekä heidän toimintoihinsa ja aktiviteetteihinsa.

Leirikoulujen kehittämisessä tulee myös huomioida tuotettavat palvelut. Palvelun konseptointi on palvelun sisällön räätälöimistä huomioiden asiakkaan vaatimukset sekä erityistarpeet (Tonder 2013, 73-79.). Kysymyksessä on ryhmämatkailu, mutta tuote on räätälöity huomioiden kiinalaisten vanhempien toiveet, opetuksellinen näkökulma sekä kohdemaata tai maata. Kiinalaisella leirikoululaisella ei välttämättä ole samanlaisia valmiuksia kaikkiin asioihin, kuin saman ikäisellä suomalaisella lapsella (Mantua-Kommonen, Nori, & Yuan 2018, 64.) Esimerkiksi fyysinen rakenne voi poiketa huomattavasti, vaikka ikä olisikin sama. Myös englannin kielen puheen tuottaminen voi olla eri asteista, jolloin myös opetuksellisuuden kehittäminen ja lisääminen entisestään leirikouluihin voi ottaa oman aikansa kielellisestä näkökulmasta.

Leirikoulujen kehittämisessä Porissa, yksi tärkeimmistä tekijöistä on yhteistyön kehittäminen koulujen kanssa. Tietoisuus kaikille osapuolille siitä, mitä leirikoulut kokonaisuudessaan pitävät sisällänsä aikataulutuksesta aktiviteetteihin, ja tämän informaation jakaminen kaikille osapuolille niin pian kuin mahdollista ennen leirikoulun alkua, on äärimmäisen tärkeää ja kehittävää Porissa ja Satakunnassa tulevaisuuden kannalta.

Porissa ja Satakunnassa matkailupalveluita tarjoavien yritysten tulisi hyödyntää yhteistyötä eri osajien keskuudessa, unohtamatta kuntia ja kaupunkeja lähiympäristössä, jotka osaltaan toimivat myös asiakkaina. Matkailupalveluita tuottavien yritysten yhteistyö esimerkiksi kuntiensä koulujen kanssa mahdollistaa opetuksellisuuden lisäämisen kiinalaisten leirikoulujen ohjelmiin.

Leirikouluohjelma kiinalaisille leirikoululaisille koostuu monesta eri osasta kuten liikumisesta paikasta toiseen, majoitus- ja ravitsemispalveluista, nähtävyyshetkeistä,

kouluihin ja paikallisiin ihmisiin tutustumisista. Tällöin on tärkeä huomata, että kiinalainen leirikoululainen nähdään arvokkaana asiakkaana, joka palveluja käyttäen myös arvostelee ne. Ohjelma rakentuu useista eri osista, jotka muodostavat kokonaisuuden. Osallistujien ei ole tarkoitus nähdä yksittäin rakennettuja palasia ohjelmassa, vaan ohjelma on räätälöity ryhmän toiveiden mukaisesti (Tonder 2013, 73-74.) Ohjelma on rakennettu monien eri yhteistyötahojen kanssa sellaiseksi, että ohjelman ostajat hyväksyvät sen, jolloin myös matkan ostamiseen ja itse osallistumiseen vaikuttavat riskit pienenevät (Bergström & Leppänen 2009, 221).

Aikataulutus koskien vuodenaajasta riippumatta tapahtuvia leirikouluja, on syytä tehdä yhteistyössä kiinalaisten osapuolten kanssa. Suomalaisissa kouluissa opetuskauteen sisältyvät tapahtumat suunnitellaan jo edellisenä opetuskautena, joten tulevaisuudessa yhteistyön kehittäminen ja informaation jakaminen helpottaa kiinalaisten leirikoulujen järjestelyjä jo suunnitteluvaiheessa.

Matkailupalveluita tarjoavien yritysten mukana oloa itse opetuksellisessa muodossa voidaan syventää yritysten, kuntien ja koulujen yhteistyöllä. Tästä hyvänä esimerkkinä on opetuksellisen näkökulmien lisääminen leirikouluihin. Opinnäytetyössä esittelen opetuksellisen näkökulman lisäämisen neljän satakuntalaisen ja yhden varsinaissuomalaisen matkailualan palveluita tuottavaan yritykseen, joiden kohderyhmänä ovat kiinalaiset leirikoululaiset. Yritykset ovat mukana Satakunnan ammattikorkeakoulun hallinnoimassa yritysryhmähankkeessa nimeltä Matkailuyrityksille kasvua Kiinasta.

Yhteistä kaikille yrityksille ja niiden toiminnalleen leirikouluissa on, että ne tarjoavat sekä majoitus- että ravitsemuspalveluita. Ne eroavat omilla vahvuuksillaan ja hyödyntävät sitä myös verkostoyhteistyössään. Kommunikointi leirikouluissa tapahtuu englannin kielellä, joten kielellinen opetus tulee esille kuin itsestään. Alueella sijaitsevat kohteet ovat erilaisten vesistöjen läheisyydessä, jolloin tutustuminen erilaisiin luontotyyppeihin on mahdollista yhdellä alueella. Tämä on oivallinen tapa päästä lähelle biologian ja maantiedon opetusta. Liikunta eri vuodenaikoina sekä sisä- että ulkotiloissa kehittää fyysisiä toimintoja kulttuurista riippumatta. Lähellä oleva luonto vaikuttaa hyvinvointiin, jossa oleminen ja liikkuminen on luontaista, yhdistäen sen itsenäiseen liikkumiseen tai ryhmäliikuntaan. Kotitalous tuntien, kuvaamataidon ja muiden käden-

taitoihin liittyvät opetukset saavat kohteissa mielenkiintoisen ja kokemuksellisen näkökulman. Esimerkiksi ohjeistettu lounaan valmistaminen keittiössä luo vapauttavan ja myöskin erilaisen näkökulman kotitalouden oppitunnille. Näin saadaan kehitettyä myös kanssakäymistä eri kulttuurien kohdatessa yhdessä englannin kielellä. Unohtamatta Suomen historiaa ja monipuolista kulttuuria, tapoja ja jokapäiväistä elämää, voidaan ne yhdistää ohjelmaan kuin tarinaksi, jossa kaikki elementit tulevat halutulla tavalla esille. Uusien näkökulmien oppimisessa yhdistyvät monipuolisuus yhdessä luonnon ja kädentaitojen, kulttuurien ja kielellisyyden kohdatessa toisena.

Tulevaisuudessa tavoitteena on saada mahdollisimman paljon esimerkkejä ja ideoita siitä, miten lähikunnissa ja kaupungeissa olevat koulut sekä matkailualan palvelutarjoajat voivat osallistua leirikoulutoimintaan sekä lisäämällä opetuksellista näkökulmaa leirikouluihin, tekemällä yhteistyötä keskenään ja sen, miten kiinalaisia leirikouluja voidaan jatkossa toteuttaa alueella ympäri vuoden. Leirikouluohjelma tulee suunnitella kunnioittaen matkakokonaisuutta ottaen huomioon kohderyhmä sekä heidän vaatimuksensa. Etukäteen saatu informaatio leirikoululaisten ohjelman sisällöstä helpottaa suunnittelua ja sen toteuttamista (Mantua-Kommonen, Nori, & Yuan 2018, 13.)

Kiinalaisten haluamiin matkapalveluihin, myös leirikouluihin, kuuluvat majoitus-, ravintola- ja aktiviteettipalvelut, joita voidaan tarvittaessa muokata, riippuen esimerkiksi ajasta, kohteesta, ryhmän koosta, sen ikäjakaumasta ja mihin aikaan vuodesta leiri järjestetään. Yritys, jolla on tarvittava palvelukapasiteetti, kiinnostaa kiinalaisia kohteena. Matkailupalveluita tuottava yritys on vierailukohteena lähtökohta, johon linkitetään ravintolapalvelut, aktiviteetit ja muu ympäristön tarjoamat kohteet. (Kalliomäki 2014, 132)

6.3 Experience Meets Learning, EML

Jokaisessa järjestetyssä leirikoulussa on ohjelmistoon sisällytetty tutustumien suomalaisen koulutusjärjestelmään muutaman päivän ajan. Kiinalaiset leirikoululaiset ovat asuneet paikallisissa perheissä ja käyneet suomalaisten lasten kanssa heidän kouluun. Lukujärjestystä on muutettu niin, että muutaman päivän tutustumisesta saadaan mahdollisimman monipuolinen ja kattava kokonaisuus, jolloin kiinalaiset lapset ja nuoret

pääsevät tutuksi suomalaisen koulun toimintaan ja sen ympäristöön. Leirikoulujen ohjelmien sisältöä on suunniteltu etukäteen yhdessä eri toimijoiden kanssa niin, että myös kiinalaisten vanhempien toiveet on otettu huomioon turvallisuutta myöden.

Experience meets learning on yhdessä yritysryhmähankkeessa Matkailuyrityksille kasvua Kiinasta olevien matkailupalveluita tarjoavien yritysten kanssa koottu konsepti, jossa kokemusten ja elämysten kautta hyödynnetään ja kehitetään oppimista yhdessä alueen koulujen ja yhteistyöverkoston kanssa.

Englannin kielen oppiminen leirikouluissa kehittyy opetuksen muodossa kuuntelemalla ja puhumalla erilaisissa tilanteissa erilaisten ihmisten kanssa. Tällöin puheen tuottaminen on vahvempaa kuin pelkästään opetuskielenä totuttu kuuntelemisen versio. Kommunikointi englannin eli toisella vieraalla kielellä lisääntyy, joka nostaa itsetuntoa ja samalla sosiaaliset taidot kehittyvät. Uuden oppiminen, ilo ja riemu siitä sekä erilaisuus kulminoituvat yhteiseksi oppimiseksi kulttuurien välillä.

Kokemäenjoen varrella sijaitsevalla Ali-Ketolan tilalla kiinalaisilla leirikoululaisilla on ympäristö, jossa suomalainen maalaismaisema yhdessä joen, metsän, yhdessä niiden antimien kanssa, antavat loistavan mahdollisuuden eläytyä luonnon, että historian havainnollistamiseen unohtamatta eläimiä, joita alueella esiintyy. Osallistuminen yhdessä tekemiseen sekä itsenäiseen luovaan työskentelyyn, vahvistavat voimavaroja niin fyysisesti kuin henkisesti.

Vehreä luonto ja eläimet antavat näkökulman, jossa eläimiä voi hoitaa, koskea, opetella maatilaelämää yhdessä muiden kanssa, annettujen ohjeiden mukaisesti Varsinais-suomessa sijaitsevassa Kanniston kotieläin tilalla, Loimaalla. Mukana ovat alan ammattilaiset, jotka tutustuttavat leirikoululaiset tutustumaan yhdessä osallistumiseen, liikunnalliseen toimintaan sekä eläinten kanssa toimimiseen. Oppimisen näkökulmasta tilalla on myös mahdollisuus osallistua suomalaisen ruuan laittoon tilan emännän johdolla.

Kokemäellä sijaitseva Pitkäjärven vapaa-ajankeskus antaa loistavat puitteet erilaisille liikuntaharrastuksille, sekä vasta-alkajille että lajinsa harrastajille. Luonnon helmassa,

järven rannalla voi liikkua ja nauttia ympäri vuoden. Tutustuminen uusiin lajeihin ryhmässä ja yksilösuoritukset erilaisilla kentillä sekä vesiliikuntalajit antavat kokemuksia kaiken ikäisille. Pitkäjärvellä luonto on lähellä, jossa voi marjastaa, sienestää, kävellä luontopolulla, nauttia hiljaisuudesta tai katsella metsän eläimiä sesongin mukaan.

Keittiössä ammattikokki opettaa ruuanlaittoa, joten koulussa pidettävät kotitalous tunnit voidaan vaihtoehtoisesti pitää Pitkäjärven opetuskeittiössä. Yhdessä valmistettu lounas kohottaa yhteenkuuluvaisuuden tunnetta ja antaa kokemuksen, jota voi myöhemmin jakaa muiden kanssa.

Sieravuoren sijainti Pyhäjärven rannalla metsämaisemassa antaa oivallisen mahdollisuuden opiskella luonnontieteitä. Vehreä luonto ja monipuolinen kasvillisuus, metsän eläimistö ja metsän antimet kutsuvat mukaansa vuodenajasta riippumatta. Liikunta on Sieravuoden sydän; vesiuheilulajit, pyöräily tai pallopelit erilaisilla kentillä saavat kaikki liikkumaan mieltymystensä mukaisesti. Alueelta löytyy myös historiallisuutta ja vierailu esihistoriallisessa opetuskeskuksessa nimeltä Naurava Lohikäärme opastaa sen saloihin. Suomalaista kulttuuria opitaan kalliomaisemien äärellä, saunassa ja nuotiolla makkaraa paistaen. Hiljaisuus ja rauhallisuus ovat osa oppimista.

Dyynit ja kilometrien pituinen hiekkaranta meren äärellä ovat kansallispuiston ohessa täysin erilainen oppimisympäristö. Selkämeren kansallispuistossa vedenalainen elämä, linnut ja kalastus ovat teemoina unohtamatta merenkulun historiaa. Omaa osaamistaan voi mitata erilaisilla aktiviteeteilla aina pyöräilystä vesiuheilulajeihin. Kiipeilyssä hallitaan koordinaatiokykyä. Lähellä on myös ratsastustalli, jossa voi tutustua hevosiin sekä niiden hoitamiseen. Yyterin kohteessa liikunta, luonnontieteet ja geologia ovat osa oppimista luonnon läheisyydessä, jossa voi myös rauhoittua ja hiljentyä.

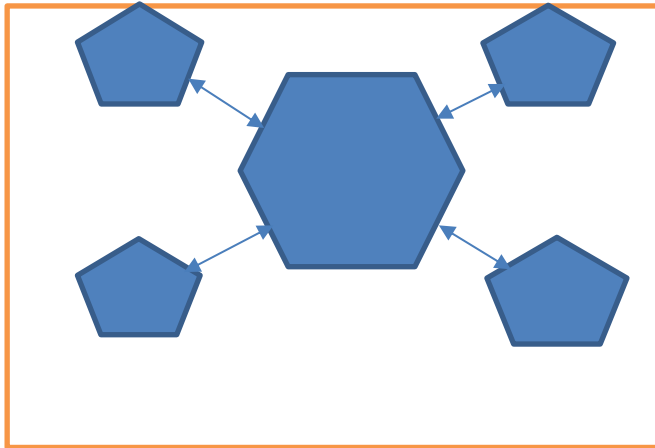
Yritykset kehittävät omaa osaamistaan yhteistyössä keskenään esimerkiksi jakamalla suurempia ryhmiä eri kohteisiin. Jokaisella yrityksellä on omat vahvuutensa ja jakamalla osaamistaan toisille, saadaan rakennettua pitkäaikaista suhdetoimintaa, jossa myös alueelliset vahvuudet tulevat esille. Leirikoulukokemusten jakaminen yhteisesti yritysten kesken, auttaa keskittymään hyviksi havaittuihin toimintatapoihin välttämättömät mahdolliset riskitekijät.

7 YHTEISTYÖVERKOSTO

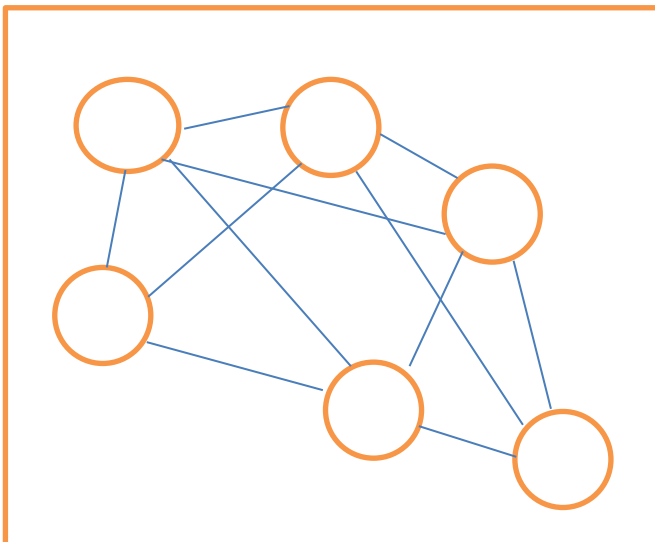
Verkostoituminen (englanninkielinen käännös *networking*), on sitä, kun yritys muodostaa yhteistyökumppaniensa kanssa verkoston, jossa hyödynnetään, markkinoidaan sekä suositellaan toisten tuotteita tai palveluita. Omien resurssien ja osaamisen laajentaminen voi olla yhdelle yrittäjälle liikaa. Kokonaisuus täydentyy, kun yritykset hyödyntävät olemassa olevia resurssejaan kaikille osapuolille jakaen voimavaroja ja ydinosaamista kullekin taholle. Laajempi käsitys verkostoitumisesta on sitä, kun yritys hyödyntää yhteistyötä sekä taloudellisesti ja sosiaalisesti sekä ulkoisesti että sisäisesti. (Bergström & Leppänen 2015, 305-306).

Yhteistyöverkostoja voi olla monenlaisia. Jokaisella yrityksen jäsenellä on omat suhteensa ja verkostonsa. Monet niistä kehittyvät pitkällä aikavälillä liittyen perhe-elämään, työhön tai harrastusten parista. Sosiaalisesta mediasta on tullut verkostojen luomisen kehto, jossa osa-alueesta riippumatta verkostoja luodaan sekä valtakunnallisesti että kansainvälisesti. Yrityksen sisällä jokainen työntekijä liikkuu suhdeverkostojensa sisällä ja viestittävät työpaikastaan ja sen palveluista ja tuotteista eteenpäin. Verkostojen kautta yrityksen on mahdollista lisätä uutta tietoa ja kehittämiseen liittyviä vinkkejä, kun verkostot tunnistetaan. (Isohookana 2007, 205-206.)

Matkailutuotteen markkinointi- ja jakelukanavat teoksessa Boxberg, Komppula, Korhonen & Mutka (2001) ovat kuvanneet yritysten suhteita fokaali- ja monenkeskeisen verkoston avulla. Fokaaliverkostossa yritys on keskiössä toimien yhteistyössä alihankkijoiden, tavarantoimittajien sekä asiantuntijoiden kanssa, jolloin yhteistyö on ennen kaikkea kahdenvälistä suhdetoimintaa toimijoiden kesken. Monenkeskeisessä verkostossa yrityksellä tai yrityksillä sekä toimijoilla on tavoite, johon pyritään toteuttamalla yhteisiä palveluita ja toimintoja. (Boxberg ym., 2001, s. 27-29.)



Kuvio 1. Fokaaliverkosto eli kahdenvälinen suhdetoiminta. (Boxberg, Komppula, Korhonen & Mutka 2001, 27-29).



Kuvio 2. Monenkeskinen verkosto eli yritysten yhteinen tavoite, johon pyritään yhteisillä toiminnoilla. (Boxberg, Komppula, Korhonen & Mutka, 200, 27-29.)

Eri yrittäjien ja toimijoiden sekä palveluiden välistä, esimerkiksi matkailupalveluja tuottavien yritysten yhteistä kanssakäymistä, voidaan kutsua verkostoyhteistyöksi. Sisällöllisesti se on suhteiden luomista ja sitoutumista pitkällä aikavälillä, niiden ylläpitämistä ja kehittämistä yritysten omien vahvuuksien avulla. Parhaiten siitä hyötyy, kun on aktiivinen kontaktien ja suhteiden luomisessa sekä niiden ylläpitämisessä, jolloin vuorovaikutusten tulokset näkyvät parhaiten. Kasvava luottamussuhde hyödyntää kaikkia osapuolia. Verkostoyhteistyö antaa myös lisäarvoa yrityksille (Kokko 2010.)

Yhtenä esimerkkinä voidaan esittää monenkeskeisen verkoston mallia kiinalaisten leirikouluista Porissa. Leirikoulujen suunnittelussa mukana olevien yrittäjien eli SAMK:n, Porin koulujen, alueella sijaitsevien matkailupalveluita tuottavien yritysten, suomalaisen matkanjohtajan, sekä kuljetuspalveluyrityksen yhteisenä tavoitteena on onnistunut ja toimiva leirikoulupaketti kiinalaisille. Yritykset toimivat keskenään jakaen tietoa ja osaamistaan eri osapuolten kesken, jolloin verkoston sisällä olevista voimavaroista hyötyvät kaikki. Yhteinen toiminta alkaa jo suunnitteluvaiheesta ja suhdetta ylläpidetään tietoisesti niin, että jokaisella taholla on asiaan liittyvä informaatio. Tämä myös lisää vuorovaikutusta, sekä luottamusta, jolloin yhteisestä tavoitteesta eli leirikoulusta saadaan luotettava ja kattava kokonaisuus. Verkostossa näkyy näin mukana olevien yritysten osaaminen, joka antaa lisäarvoa, kun tavoitteeseen pyritään yhteisymmärryksessä ja suhdetoiminnan jatkuminen tulevaisuudessa.

Verkostoitumisessa kannattaa muistaa myös hienotunteisuus; kulttuurit ovat erilaisia, asiat koetaan ja nähdään eri tavalla. Yhteentörmäysten välttämiseksi voi olla hyödyllistä opetella toisesta kulttuurista toimintatapoja ja kanssakäymiseen liittyviä tilanteita. Monet yritykset ovat liittäneet verkostoitumisen suoraan toimintastrategiaansa, jolloin sopimuksissa molemmat puolet hyötyvät osaamisista, näin kenenkään ei tarvitse toimia yksin. Verkostoyhteistyö antaa myös lisäarvoa yrityksille (Kokko 2010.)

Molempien osapuolten suunnitelmallisesti mietitty yhteinen strategia vahvistaa yhteistyötä, jolloin kohderyhmän asiakastarpeisiin vastaamista voidaan tietoisesti kehittää. Verkostojen luominen syntyy tarpeesta, kun oma osaaminen tarvitsee vahvistusta. Tietoinen yhteistyö samalla alueella toimivien palveluntarjoajien kanssa asettaa osapuolet myös oppimaan uutta, vuorovaikutus lisääntyy, luottamussuhde vahvistuu sekä palvelujen laatu kehittyy (Leppämäki 2012, 17.)

Asiakkaan matkailupalveluista saadut laadukkaat kokemukset eivät synny vain yhdestä tekijästä, vaan siihen vaikuttavat eri osa-alueet. Elämyksen syntymiseen voivat vaikuttaa vierailut alueen eri kohteisiin tai niissä järjestettäviin tapahtumiin. Tarkoituksena on muodostaa asiakkaalle kokonaisvaltainen kokemus, jossa laadukasta yhteistyötä on hyödynnetty yhdessä eri toimijoiden kanssa. Yhteistyö voi olla vapaaehtoisuuteen pohjautuvaa, yhteiseen päämäärään suuntautuvaa, pitkäaikaista suhdeto-

mintaa tai erilaisten toimintojen vaihtamista yritysten kesken. Edellytyksenä on kuitenkin se, että molemmat osapuolet pitäytyvät yhteisymmärryksessä luodussa sopimuksessa ja sen raameissa (Boxberg, Komppula, Korhonen & Mutka 2001, 27.)

Ydinajatuksena on hyödyntää ja jakaa omaa osaamistaan ja omia verkostoja niin, että siitä hyötyvät kumpikin osapuoli. Oman osaamisen jakamisen lisäksi tulisi yhteistyötä rakentaa tietoisesti ja pitkäaikaisesti myös kohderyhmän kanssa. Hyödyt eivät tällä tavoin näkyisi vain toisella osapuolella, vaan koko verkoston sisällä olevien toimijoiden kesken (Berg 2012, 17.)

Yhteistyön jatkumiselle voi olla myös esteitä ja riskejä. Esteitä voivat muodostaa erilaiset yhteiskunnalliset esteet, kuten säädännöt ja lait, kilpailutilanne tai tuotantovaikeudet. Kansainvälisellä tasolla esteitä voi esiintyä ekonomisella- ja kulttuurisella tasolla (Boxberg, Komppula, Korhonen & Mutka 2001.) Huonosti valmistautuminen, yhteistyöraamien häilyvyys tai työpanoksen puutteellisuus voivat näyttäytyä yhteistyön osapuolten kesken riskeinä. Perusteellinen, huolellinen valmistautuminen yhteistyössä näkyy myös asiakkaalle ja palvelee kaikkia osapuolia (Mantua-Kommonen, Nori, & Yuan 2018, 62.)

Yritystoiminnasta riippumatta ovat verkostojen luominen sekä verkostojen yhteistyön kehittäminen saanut entistä vankemman kannatuksen. Verkostossa, jossa pyritään luomaan yrittäjien monenkeskeisiä kokonaisuuksia ja luomalla niistä toimiva yhteistyö, hyötyvät kaikki osapuolet. Ensisijaisen tärkeää on muistaa hoitaa verkostosuhdetta niin, että tavoitteena oleva pitkäaikainen yhteistyö kantaa hedelmää tulevaisuudessa (Bergström & Leppänen 2015, 80.) Pienempien yritysten yhteistyö korostuu, kun huomataan että yrittäjä toimii aktiivisesti paikallisella tasolla, jolloin siitä verkostosta joku kuuluu maakunnalliselle tasolle, jolloin muodostuu suurempia alueita. Tätä voidaan kutsua myös verkostojen kerroksellisuudeksi (Boxberg, Komppula, Korhonen & Mutka 2001, 39,40.)

8 MARKKINOINNIN KOHDENTAMINEN KIINASSA

Markkinoinnissa tulee huomioida kohteena olevan oppilasryhmän ikä, kiinalaiset leirikoululaiset ovat pääsääntöisesti iältään 12- 18 vuotiaita. Markkinoinnin näkökulmasta kohteena ei ole ainoastaan leirikouluun lähtevä lapsi, vaan siihen liittyvät myös perheet, jotka vaikuttavat ostopäätökseen. Vaikka vanhemmat tekevätkin päätöksen, tehdään se vahvasti lapsen tai lasten ehdoilla (Koho 2012,13).

Markkinoidensegmentointi on potentiaalisten asiakkaiden löytämistä niin, että kohde-ryhmän tarpeet pystytään tyydyttämään paremmin kuin kilpailija. Segmentointiprosessiin kuuluvat ja liittyvät kohderyhmän määrittelyn lisäksi markkinoiden ja asiakkaiden osto-käyttäytymisen tutkiminen sekä asiakastarpeiden perusteella luotu ja toteutettu markkinointisuunnitelma (Bergström & Leppänen 2009, 150,153.) Samaan segmenttiin sisällytetään samanlaisista tarpeista ja osto-käyttäytymisestä koostuvat asiakkaat välttämättä eriävien arvojen sekoittumista. Ympärillä olevat muuttajat saadaan näin rajattua ja asiakasmäärittely on relevanttia. Kuluttajan ja asiakkaan profiili määrittävät sen, kuuluko hän perusryhmään, jossa huomioidaan ikä, sukupuoli tai koulutustaso, taloudellinen tilanne, vai ryhmään, jossa asiakkaan motiivit, halut, asenne ja elämäntilanne vaikuttavat ostopäätökseen ja markkinointiin (Dipp & Simkin 2009, 7-9.)

Kysynnän ja osto-käyttäytymisen tutkimisessa pyritään selventämään asiakkaiden tarpeita osto-käyttäytymisen yhteydessä. Otetaan huomioon vaikuttavat tekijät, jolloin pystytään valitsemaan segmentointiin liittyvät kriteerit. B2C kriteerit jaotellaan perus- ja asiakassuhdesegmentteihin kuluttaja- ja yritysmarkkinoilla. Kuluttajamarkkinoilla demografisesti vaikuttavia tekijöitä ovat muun muassa ikä, sukupuoli, uskonto, status, asuinpaikka ja varallisuus. Yrityksen asiakasmarkkinointi teoksessa, Bergström & Leppänen ovat kuvailleet elämäntyylikriteereitä motiivien, asenteiden ja tarpeiden, persoonallisuuden, harrastuksien ja kiinnostuksien kohteina. Yritysmarkkinoilla, B2B, demografisiin kriteereihin vaikuttavia tekijöitä ovat yrityksen toimiala, toimiston sijainti, työntekijät sekä yrityksen liikevaihto. Elämäntyylikriteereihin vaikuttavat taas yrityksen arvot ja -kulttuuri hallinnolliset prosessit sekä henkilöstön tarpeet ja arvot (Bergström & Leppänen 2009, 153-154; Dipp & Simkin 2009, 9.)

Yrityksen on tunnettava tuotteensa sekä asiakkaansa osto-käyttäytymistä, jotta sen markkinointi ja asiakkaan tarpeisiin vastaaminen olisi parempaa kuin kilpailijansa. Kohderyhmävalinnassa yrityksellä on vaihtoehtoja; keskitetty sekä selektiivinen strategia, jota myös kuvataan täydelliseksi segmentoinniksi. Keskitetyssä strategiassa yritys paneutuu yhteen segmenttiin, jolloin se omien voimavarojensa turvin pystyy vastaamaan asiakkaan tarpeisiin sekä keskittyy tuotannollisesti kannattavaan toimintaan. Keskitetty strategia eli selektiivinen strategia sopii taas yritykselle, jotka räätälöivät tuotantonsa kullekin segmentille, asiakkaan tarpeiden mukaan käyttäen monipuolisesti resurssejaan. (Bergström & Leppänen 2009, 158.)

Miten tehdä Poria ja Satakuntaa tunnetuksi kiinalaisille leirikouluun osallistujille ja niistä päättävälle, siinä markkinointityö Kiinassa on suuressa osassa. Kiinassa markkinointi tapahtuu suurelta osin B2B messuilla ja osallistumalla samankaltaisiin tapahtumiin suurimmissa kiinalaisissa kaupungeissa. Tätä voidaan kutsua myös massamarkkinoinniksi, jossa asiasta kiinnostuneet kokoontuvat sadoittain, jopa tuhansittain yhteen saadakseen mahdollisimman paljon luotettavaa informaatiota kiinnostuksensa kohteesta. Yhteyshenkilön osuus korostuu tilaisuuksissa, joissa ostajina toimivat kiinalaiset viranomaiset, kaupunkien virkamiehet ja kouluvirastojen edustajat sekä matkailualan ammattilaiset. Porissa kiinalaisten leirikoulujen kehitykselle edellytyksenä on hyödyntää olemassa olevia verkostoja, laajentaa yhteistyötä eri toimijoiden välillä sekä toimia niiden tietojen ja oppien mukaan, joita ollaan saatu jo pidetyistä leirikouluista. Kun kohderyhmä on saatu tunnistettua, on tuotetta ja sen sisältöä helpompi muokata asiakkaalle sopivaksi. Luotettavuudella ja laadukkuudella saadaan asiakkaalle lisäarvoa (Tonder 2013, 13.) Markku Vierula kirjoittaa teoksessaan Suuri Integraatiokirja- markkinointi, myynti ja viestintä, että, ”markkinoijan ja kohderyhmän yhteinen nimittäjä on brändi”. Yrittäjän, eli tässä tapauksessa myös Porin kaupungin, on tunnettava kohderyhmänsä vaatimukset ja toiveet, jotta niihin pystytään vastaamaan paremmin kuin kilpailijat (Vierula 2014, 130-131.)

Satakunnan ammattikorkeakoulussa meneillään olevan yritysryhmähankkeen, Matkailu-yrityksille kasvua Kiinasta -projektin yhteyshenkilönä Kiinassa toimii Gu Hanco

(Hanna), joka edustaa hankkeessa mukana olevia matkailualan yrityksiä Kiinassa pidettävissä tapahtumissa. Yhteyshenkilön ominaisuuksissa korostuvat kielitaito, kulttuurin tuntemus, yhteistyökyky matkailualan ammattilaisten kanssa ja suomalaisten, esiteltävien kohteiden tuntemus.

Leirikoulujen osalta Kiinassa markkinoinnin suorittaa yritys, Media Marketing Company, joka on erikoistunut nimenomaan ulkomaille suuntautuviin leirikouluihin. Kouluissa järjestetään niin sanottuja leirikoulumessuja, joissa maat esittelevät leirikoulu tuotantoaan. Osittain kyseessä on myös kilpailutilanne; oppilaiden vanhemmat, opettajat ja paikallinen sivistystoimi, päättävät leirikoulun kohteesta tai kohteista. Suomesta käsin markkinointi leirikouluista ei ole ainoastaan kohdennettu kiinalaisille oppilaille, vaan ennen kaikkea niistä päättävälle tahoille.

Markkinointi tapahtuu myös pitkälti kiinalaisessa sosiaalisessa mediassa. Haaste suomalaiselle matkailualan palveluja tuottavalle yritykselle on, miten päästä kiinalaisen median markkinoille. Tällöin tarvitaan kiinalaista yhteyshenkilöä, joka välittää informaation oikeisiin kanaviin Kiinassa. Suomalaisella yrittäjällä tulee olla tarvittava materiaali, vastaukset kysymyksiin ja valokuvia, videoita valmiina kiinalaisille, jotta pystytään luomaan oikeat kontaktit oikeilla materiaaleilla. Vaikutuksen luominen luontevasti sekä luotettavasti on tärkeää.

Markkinoinnissa kannattaa huomioida vanhempien päätökseen vaikuttavia tekijöitä, jotka muuttuvat yhtä nopeasti kuin Kiinan yhteiskuntakin. Asuinpaikan sijainnilla, sosiaalisella ja taloudellisella statuksella on valtavat vaikutukset nykypäivän Kiinassa. Kilpailuhenkisyteen painottuva työelämä, yksi tai kaksilapsinen perhepolitiikka luovat paineet vanhemmille, jotka haluavat lapselleen vain parasta ja mielellään parempaa kuin naapurilla. Erot varakkaiden ja huonotuloisten välillä kasvavat, mikä näkyy myös muuttona maailman suurimpiin metropoleihin maaseudulta. Lasten kasvatus ja paineet pärjätä paremmin kuin muut alkavat jo lastentarhaikäisenä; hyvään tarhaan tai kouluun pääseminen on haastavaa, mikä asettaa paineita nuorille vanhemmille. Taloudellinen puoli täytyy olla hyvässä tasapainossa, jotta pysyy kilpailussa mukana. Sosiaalinen media, joka määrittää markkinat, muiden mielipiteet ja kokemukset luovat vision, johon vanhemmat haluavat lastensa pääsevän mukaan. Myös vanhempien omat koke-

mukset Kiinan ulkopuolelta vaikuttavat päätöksentekoon lähettää lapsi toiselle puolelle maapalloa leirikouluun. Kokemukset, tutustumien uuteen kulttuuriin ja ihmisiin, englannin kielen käyttö, erilaiset tapahtumat ja kohteet ovat valttikortteja, joita leirikoulujen markkinoinnissa kannattaa hyödyntää.

Yritys, joka tuottaa matkailupalveluita, ja jonka kohderyhmänä ovat räätälöidyt leirikoulupaketit erikokoisille ja eri-ikäisille kiinalaisille 12-18- vuotiaille, kannattaa markkinoinnissaan huomioida turvallisuus, joka on tärkeää lapsille ja heidän vanhemmilleen. Kiinalaisille vanhemmilla lapsi on kultaakin arvokkaampi, ja häntä halutaan kaikista elämyskokemuksista huolimatta suojella tarkoin. Kiinalaisen matkanjohtajan paikalla oleminen korostuu, kun tutustutaan vieraaseen kulttuuriin. Turvallisuutta luo myös räätälöity ohjelma, joka käydään yhdessä läpi vanhempien kanssa, jotka myöskin hyväksyvät sen ja tekevät ostopäätöksen.

Matkailupalveluita tuottavan yrityksen on tunnettava kohderyhmänsä. Kun kysymyksessä on kiinalaisten leirikoulut, eivät kohderyhmänä ole ainoastaan itse osallistujat, vaan markkinointi tapahtuu myös heidän vanhemmilleen, kiinalaisille matkanjärjestäjille sekä paikallisille koulutusviraston edustajille. Markkinointi tapahtuu näin ollen monen eri välikäden kautta. (Jinxian henkilökohtainen tiedonanto 2017). Yrittäjän on tutustuttava ja perehdyttävä itse markkinoitavaan tuotteeseensa sekä kohderyhmään, jotta tuntemuksesta välittyy luotettavuus ja uskottavuus. Kun yrittäjä tietää mitä markkinoida, kenelle ja miten markkinoi, pystytään tiedon ja tulosten analysoinnin kautta ymmärtämään asiakkaan tarpeet ja vaatimukset (Bergstöm & Leppänen 2015, 421-422.) Kun kohderyhmä on saatu tunnistettua, on tuotetta ja sen sisältöä helpompi muokata asiakkaalle sopivaksi. Luotettavuudella ja laadukkuudella saadaan asiakkaalle lisäarvoa (Tonder 2013, 13.)

9 TUTKIMUSMENETELMÄT

9.1 Toiminnallinen opinnäytetyö

Työ on toiminnallinen opinnäytetyö. Opinnäytetyön tavoitteet ovat tiedostettuja, ja ne pystytään perustelemaan, kokemusten ja käytännön esimerkkien pohjalta. Tavoitteiden ja ideoiden tulee olla harkittuja, perusteltuja ja tarpeellisia (Vilkkä & Airaksinen 2004, 26).

Leirikoulujen kehittäminen Porissa opinnäytetyön lisäksi on tarkoituksena tuottaa käytännönläheinen opas, joka tarjoaa konkreettisia vinkkejä, informaatiota sekä ohjeistuksia kiinalaisten leirikoulujen kanssa työskenteleville. Toiminnallisen opinnäytetyön tavoitteena on myöskin kehittää oman alan tuntemusta, kehittää tietoja sekä käyttää erilaisia toimintamenetelmiä. (Vilkkä 2006, 76) Kulttuurilliset erot Suomen ja Kiinan välillä ovat suuret, joten kiinalaisen arkielämän tunteminen edesauttaa työskentelyä leirikoululaisten parissa.

Toiminnallisen opinnäytetyön tuotoksena syntyvän oppaan tarkoituksena on jakaa ohjeistuksia ja vinkkejä kaikille kiinalaisten leirikoulujen parissa työskenteleville. Vinkkejä saavat esimerkiksi koulujen opettajat, miten kiinalaiset ryhmät voidaan jakaa pienryhmiksi kiertäen eri oppitunneilla suomalaisten oppilaiden kanssa. Ohjeistusta saavat myös perheet, jossa kiinalainen leirikoululainen tutustuu suomalaiseen arkielämään. Perheen ei ole tarkoitus muuttaa omia tapojaan tai tottumuksiaan, vaan olla mukana osana suomalaista kulttuuria ja viestittää vieraanvaraisuuttamme toimimalla isäntäperheenä. Opinnäytetyöni ei, eikä myöskään opas käsittele kulttuurieroja, syystä että aiheesta on kirjoitettu erittäin kattava opinnäytetyö. Opinnäytetyön Kiinalainen tapa-kulttuuri tutuksi: opas matkailuyrityksille, on kirjoittanut Sanni Kinnunen SAMK:Sta (Kinnunen, S. 2018).

Opinnäytetyön opas, joka sisältää uutta informaatiota on raportin itsenäinen tuotos, jossa tarkoituksena on hahmottaa kokonaiskuva ja tuoda esille myös innovatiivisuutta ja kirjoittajan omaa oppineisuutta. (Salonen, K. 2013, 23). Tavoitteenani on, että jakamieni kokemusteni ja informaationi perusteella kiinalaisten leirikoulujen kehittäminen

ja toiminnallistaminen tuo enemmän kilpailukykyä Porin ja tulevaisuudessa koko Satakunnan koulutusvientiin.

9.2 Laadullinen tutkimusmenetelmä

Tutkimusmenetelmä opinnäytetyössäni on laadullinen. Tutkimusaineistoa voi kerätä laadulliseen opinnäytetyöhön monella eri tavalla. Laadullisessa tutkimusmenetelmässä vastataan kysymykseen mitä tutkitaan, eikä tavoitteena kuitenkaan ole saavuttaa yhtä ainoaa, tiettyä ratkaisua. Ihmisten kokemukset voidaan kerätä haastattelumenetelmillä kokonaisuudeksi, josta tiedonkeruu muodostuu. Haastatteluiden avulla saatua informaatiota voidaan avata, tulkita ja havainnoida monelta eri suunnalta. (Vilkkä 2015, 95-101.)

Laadullisessa eli kvalitatiivisessa tutkimuksessa pyritään löytämään vastauksia ilman tilastoja tai mittaustuloksia. Tavoitteena on kuvainnollisesti, ymmärryksen ja erilaisten tulkintojen kautta avaamaan tutkimusaihetta. Laadullisessa tutkimuksessa tutkitaan tapauksia yksityiskohtaisesti myös havainnoin kautta sekä syvempään näkemykseen, kun taas määrällisessä eli kvantitatiivisessa tutkimuksessa keskitytään isompaan joukkoon ja sen antamiin resursseihin. (Kananen 2014, 18-19).

Hirsjärven, Remeksen ja Sarajärven teoksessa Tutki ja kirjoita (2009, 164) kvalitatiivisessa eli laadullisessa tutkimuksessa on yhteneväisiä piirteitä, vaikka tutkimuslajeja on monia. Yhteistä tutkimuksissa on tiedonhankinta, joka on usein kerätty autenttisissa tilanteissa. Tätä tukee tutkimuksissa esimerkiksi erilaiset haastattelut menetelminä, joissa koetaan ihmisen olevan tarpeeksi joustava erilaisiin tilanteisiin. Apuna tiedonkeruussa voi olla myös täytettäviä kaavakkeita ja kyselylomakkeita. Laadullisessa tutkimusmenetelmässä yhteneväinen piirre on myös induktiivinen analysointi eli lähtökohtana ei ole teoriaosuuden mittaaminen tai testaaminen, vaan sen monipuolinen tarkastelu. Jotta tutkimuksessa olevat näkökulmat saadaan tuotua hyvin esille, käytettäviä toimintoja niihin ovat teemahaastattelut, havainnoinnit sekä dokumenttien ja tekstien analysoinnit. Yhteistä on myös se, ettei esimerkiksi teemahaastatteluun valita ketään sattumanvaraisesti, vaan on tarkkaan ennalta määriteltä. Laadullisessa tutkimuksessa itse tutkimussuunnitelma muokkautuu ajan myötä. Tutkimuksessa jokainen tapaus on

yksilöllinen ja aineistoa tulkitaan ja avataan sen mukaisesti. (Hirsjärvi, Remes & Sajavaara 2009, 164.)

9.2.1 Teemahaastattelu aineistonkeruumenetelmänä

Haastattelulajeja on useita erilaisia ja niitä voidaan käyttää myös ilmaisemaan havainnointia. Haastattelut ovat osa tiedonkeruuta ja sen monia eri tapoja, antaen mahdollisuuden käyttää niitä tukena esimerkiksi observoinnissa eli havainnoinnissa (Hirsjärvi & Hurme. 2000, 37).

Teemahaastattelu eroaa muista haastattelulajeista, vaikka ne tuntuisivatkin samoilta. Teemahaastatteluille on ominaista, että tiedetään haastateltavat etukäteen ja he ovat kokeneet samankaltaisen tilanteen. Toinen ominaisuus näille haastatteluille on, että haastattelija on selvittänyt esillä olevan asian taustoja, osia ja kokonaisuutta, jonka perusteella hän on pystynyt ohjaamaan annetut kysymykset niiden tueksi. Kolmannessa vaiheessa haastattelija kokoaa teemahaastattelurungon, johon voi pääkysymysten lisäksi kohdentaa lisäkysymyksiä tukemaan aihetta. Viimeisien eli neljännen ja viidennen vaiheen tehtävänä on ohjata haastateltavat kysymysten muodossa tilanteisiin, joista halutaan lisää informaatiota ja selvennystä. (Hirsjärvi & Hurme 2009, 47-48.)

Haastattelut sekä havainnointi voivat menetelminä tukea toisiaan. Näin voidaan laajentaa näkökulmia ja saada tutkimukseen kriittisiäkin tuloksia. Näin poissuljetaan se, että olisi olemassa vain yksi oikea vaihtoehto vastaukselle (Hirsjärvi & Hurme 2000, 37-39.) Opinnäytetyössäni halusin eri näkökulmia erilaisilta ihmisiltä, koska kyseessä ei ole totuuden etsiminen, vaan monipuolisen näkökulmien hahmottaminen kiinalaisten leirikoulujen työstämisessä.

Olen haastatellut opinnäytetyöhöni Kiinassa ja Suomessa henkilöitä, jotka työskentelevät eri asemilla, mutta liittyvät oman työnsä kautta kiinalaisten leirikoulujen toimintaan. Mielestäni haastattelut sopivat tähän opinnäytetyöhön, koska näin leirikoulujen toiminnasta saadaan kattavampi sisällön heille, joille leirikoulujen kanssa työskentely ei ole entuudestaan tuttua. Haastattelut ovat olleet tilanteita, jossa tarkoituksena on

saada lisää informaatiota kiinalasten leirikouluista, niiden sisällöstä, osallistumisen syistä ja suunnittelusta. Tietoa leirikoulujen kokonaisuuksista on jaettu kahden eri kulttuurin Suomen ja Kiinan kulttuurien välillä.

Teemahaastattelumuotoa olen käyttänyt myös menetelmänä, kun haastattelin maaliskuussa 2019 kahta rehtoria, jotka työskentelevät Porin kouluissa ja ovat olleet vastuussa kiinalaisten leirikoulujen vierailuista kouluissaan. Valitsin teemahaastattelumenetelmän tarkoituksenmukaisesti siksi, että teemahaastateltavat ovat kokeneet tiettyssä mittasuhteessa samanlaisen tilanteen, josta halutaan kartoittaa sisällöllisesti enemmän analysoitavaa informaatiota.

Tilanteessa, jossa haastateltavia on enemmän kuin yksi, ovat he myös vastaanottajan asemassa keskenään; koetaan miellyttävänä tapana kertoa kokemuksistaan ja omista näkemyksistään, jos sen voi jakaa toisten kanssa, saaden vertaistukea omille kokemuksilleen. Teemahaastattelulla ei kuitenkaan haeta yhtä oikeaa ratkaisua kysymykseen tai kysymyksiin, eikä pyritä erottamaan oikeaa väärästä. Kokemukset ovat omakohtaisia kokemuksia, jopa henkilökohtaisiakin kun taas käsitykset viittaavat yleiseen tapaan ajatella (Vilka 2005, 97.)

Teemahaastattelun runko kysymyksineen (LIITE 1), on tarkoitettu koulusektorilla työskenteleville porilaisille rehtoreille. Tarkoituksena on saada lisäinformaatiota ja erilaisia kokemuksia ja näkemyksiä kiinalaisten leirikoulusta ennen, sen aikana ja jälkeen. Haastattelun tarkoituksena on myös kartoittaa mahdolliset leirikoulujen kehittämiseen tarvittavia työkaluja Porissa ja Satakunnassa, sekä saada työn tuotoksena syntyvään oppaaseen paljon tietoa hyvistä toimintatavoista koskien kiinalaisten leirikouluja.

Työharjoitteluni keväällä 2017 Kiinan Changzhoussa mahdollisti haastattelun (LIITE2) kiinalaisen Jinxian Yu (Yaya) kanssa, joka työskentelee osastojohtajana Study Visit, Kylin Travel/ NSECC:n (Nordic Scientific Educational Communication Center) toimistossa Shanghaissa. Yayan tapasin yhdessä Minna Pennasen kanssa. Haastattelu oli tärkeä pohjustus niille tiedoille, mitkä ovat myös perustana kiinalaisten

leirikouluille; miksi vanhemmat haluavat lähettää lapsensa leirikouluihin toiselle puolelle maailmaa ja mitä leirikoulujen tulisi pitää sisällään, jotta vanhempien toiveisiin pystyttäisiin vastaamaan.

AuroraXplorer:ssa koordinaattorina työskentelevää Kiki Yuania haastattelin (LIITE3) Espoossa syksyllä 2017. Haastattelun painopisteenä olivat kiinalaisten leirikoulujen markkinointi Kiinassa, verkostoituminen sekä leirikoulujen ohjelmien sisällön aika-aulutus. Leirikoulujen suunnitteluun ja valmisteluun vaikuttavia tekijöitä löytyy myös kulttuurieroista.

Kolmen kiinalaisen opetusalan työkentelevän haastattelut (LIITE 4) olivat Porissa syksyllä 2018. Zhejiangin kaupungista Kiinasta Poriin syksyllä 2018 delegaation osallistujien mukana olivat kansainvälisen osaston johtaja Qian Jianying, opettajat Yu Xiang sekä Dai Huimin. Heidän delegaationsa tutustui suomalaiseen koulutusjärjestelmään kahden viikon ajan. Haastatteluissa haluttiin myös heidän näkökantansa siihen, miksi kiinalaiset vanhemmat lähettävät lapsiaan leirikouluihin maailmalle ja mitä vanhemmat leirikouluista haluavat.

Markku Paukkunen toimii Satakunnan Ammattikorkeakoulussa Senior China Advisorina, jota haastattelimme (LIITE 5) yhdessä Aleksii Niemisen ja Juulia Maanawadun kanssa syksyllä 2017. Markku Paukkusen haastattelu on osa Kansainvälistymissuunnitelma- raporttiamme. Paukkusen pitkäaikainen yhteistyö kiinalasten kanssa ja hänen luomiensa yhteistyöverkostot ovat olennaisena osana kiinalaisten leirikoulujen kokonaisuutta. Kiinan ja kiinalaisten muutokset viime vuosi kymmenen aikana, kuin se miten liiketoimintaa suunniteltaessa kannattaa huomioida, on hyvänä lähtökohtana ja puolisena lankana jokaiselle leirikoulujen parissa työskentelevälle taholle.

10 AINEISTON ANALYSOINTI

10.1 Haastatteluiden analysointi

Aineistoa olen alkanut keräämään jo ollessani työharjoittelussa Kiinan Changzhousssa keväällä 2017, sekä havainnoinnilla, osallistumalla ITB-messuille Shanghaissa (International Tourismus-Börse), järjestämällä Promotion Day Changzhousssa matkatoimistovirkailijoille sekä koulutusalan virkamiehille. Aineistoa on saatu myös perehtymällä ja havainnoimalla kiinalaista arkielämää useiden kuukausien ajan.

Omat kokemukset kiinalaisesta kulttuurista, työskentelytavoista ja jokapäiväisestä elämästä ovat syventyneet mentori, Kiina-asiantuntija Markku Paukkusen pitkäaikaisen Kiina kokemuksen avulla. Tämän hetkisten kokemusteni perusteella tietoa jaetaan matkailupalveluita tuottavien yritysten, koulujen toimihenkilöiden sekä oppilaiden vanhempien kesken. Tiedon ja kokemusten lisääntyessä, yritykset voivat muokata ja räätälöidä tuotepakettejaan sopiviksi erilaisille kiinalaisille leirikouluryhmille. Omat havainnoinnit, haastattelut ja kokemukset antavat todenperäisen vaikutelman kokonaisuudesta, mutta Kiinan yhteiskunnan muuttuessa nopeasti voi tieto olla jo tänään muuttunutta tai vanhentunutta.

Internetistä saatu materiaali, joka koskee leirikouluja, on ollut jokseenkin vaikeasti saatavilla. Leirikoulupaketeista ja niiden ohjelmista saa informaatiota, mutta itse relevanttia tietoa siitä, millaisilla konsepteilla niitä on rakennettu ja toiminnallistettu, on ollut vaikea löytää. Tästä syystä informaatiota on kerätty henkilökohtaisilla tapaamisilla, sähköpostin välityksellä sekä keskusteluilla. Keskusteluissa mukana ovat olleet eri tilanteista riippuen matkailun palveluita tuottavien yritysten toimihenkilöt, jotka ovat Matkailuyrityksille kasvua Kiinasta -yrityshankkeessa ja joiden kohteissa kiinalaiset ovat olleet leirikoulussa.

Haastattelut ovat tallennettuina ja litteroituna, eli ne on kirjoitettu auki. Litterointi on useasti aikaa vievää, mutta opinnäytetyössäni olen käyttänyt teemahaastattelua sekä purkanut ne mahdollisimman nopeasti, jotta tieto on ollut tuoreessa muistissa. (Hirsjärvi & Hurme 2009, 135-140) Teemahaastattelun aineistoa ei ole tarkoitus purkaa sanantarkasti, mutta tehdessään teemahaastattelun itse, tuntien alueen ja aiheen, sekä

haastateltavat henkilöt, on tekstin purkaminen luontevaa ja luonnollista (Hirsjärvi & Hurme 2000, 142.) Haastatteluiden sisällöt liittyvät kiinalaisten leirikouluihin, osallistumisen syihin sekä leirikoulujen tuottamiseen, markkinointiin sekä niihin vaikuttaviin tekijöihin. Haastatteluissa on paljon samankaltaisia vastauksia, joten olen pyrkinyt tuomaan esille erilaisia näkökulmia, jotka liittyvät kiinalaisten leirikouluihin.

10.2 Teemahaastattelut

Porin suomalaisen yhteislyseon koulun rehtori K. Salokankaan ja Porin Lyseon lukion rehtori J. Kivelän mukaan tieto tulevasta kiinalaisesta leirikoulusta tuli Porin sivistystoimelta sekä Satakunnan ammattikorkeakoululta. Molemmissa kouluissa on vierailut kaksi kiinalaista leirikouluryhmää, sekä kesällä että talvella. Informaatiota ryhmän koosta, ikäjakaumasta, halutusta ohjelmasta sekä toiveista majoittua suomalaisessa isäntäperheessä on saatu kyseisiltä tahoilta, ja tietoa on jaettu eteenpäin opettajille, koulun oppilaille sekä heidän vanhemmilleen (Kivelä & Salokangas henkilökohtainen tiedonanto 05.03.2019)

Kiinalaiset leirikoulujärjestäjien toiveena on, että kiinalainen oppilas majoittuu suomalaiseen isäntäperheeseen, jonka lapsi ja tai lapset käyvät koulua, johon hän on tullut tutustumaan ja ovat samaa ikäluokkaa ja mieluiten myös samaa sukupuolta kiinalaisen oppilaan kanssa. Porin kokoisessa kaupungissa kiinalaisten leirikoulujen järjestäjien sekä oppilaiden vanhempien toiveiden vastaamiseen aikataulullisesti on jossain määrin koettu hieman haastavaksi, vaikka informaatiota suomalaisille vanhemmille on jaettu koulujen yhteisellä Wilma-viestintä järjestelmällä. Pienempi ryhmä on helpompi majoittaa isäntäperheeseen, jolloin myös muut järjestelyt sujuvat kuin itsestään toteavat haastateltavat rehtorit (Kivelä & Salokangas henkilökohtainen tiedonanto 05.03.2019.)

Leirikoulun aikataulutuksessa, ohjelmassa tai halutuissa opetustunneissa ei ollut havaittavissa mitään ongelmaa. Kiinasta etukäteen saatujen tietojen perusteella PSYL pystyi kouluna muuttamaan oppilaidensa ja opettajiensa lukujärjestystä niin, että haluttuihin toiveisiin pystyttiin vastaamaan. Samoin liikkuminen Porin kokoisessa kaupungissa oli ryhmälle helppoa, johtuen lyhyistä välimatkoista kohteiden välillä. Kou-

lun ulkopuolella tapahtuvista aktiviteeteista niin metsäretkellä kesällä kuin luisteluraldalla talvella, mukana oli aikuinen vastuhenkilö. Näin ryhmä sai kokea turvallisuudentunnetta myös kouluajan ulkopuolella, toteaa rehtori Salokangas teemahaastattelussa (Salokangas henkilökohtainen tiedonanto 05.03.2019.)

Rehtori J. Kivelän mukaan taas toisen leirikouluryhmän ohjelmaan ei mahtunut mukaan ehdotettu tutustumiskäynti kaupungin luontomuseossa ajan niin salliessa, mutta sen sijaan suomalaiset oppilaat veivät ryhmän ostoksille ja aikataulu jatkui normaalisti opetuspäivän mukaisesti. Eli toisin sanoen muutokset ohjelmaan ovat mahdollisia, eikä niistä tehdä suurempaa asiaa tai ongelmaa (Kivelä henkilökohtainen tiedonanto 05.03.2019.)

Teemahaastattelussa molemmat rehtorit näkivät koulujen ja opettajien välisen yhteistyön tärkeänä osana leirikoulujen kehittämisessä. Samoin kuin Porin kaupungin sekä Satakunnan alueella toimivien yritysten verkostoyhteistyön perustan kiinalaisten leirikoulujen jatkumiselle ja kehittämiselle. Opetuksellista näkökulmaa voidaan lisätä entisestään leirikouluihin, eikä sitä nähty tai koettu mitenkään ongelmallisena vaan yhtenä toimivana osamuotona opetusmenetelmissä (Kivelä & Salokangas henkilökohtainen tiedonanto 05.03.2019.)

Rehtoreiden haastattelun yhteenvetona ja johtopäätöksenä leirikoulujen aikana huomio kiinnittyi suomalaisen matkanjohtajan tarpeellisuuteen leirikoulun kokonaisuuden kannalta. Matkanjohtajan mukanaolo perustuu leirikoululaisten turvallisuuteen, aikataulun toimivuuteen, yhteistyökumppanien ja muiden tahojen informoimiseen sekä muutostilanteiden hallitsemiseen. Porissa ja Satakunnassa liikkuminen on helppoa ja joustavaa, eikä muutokset vaadi suurta organisointia. Kehittämisen varaa jäi kuitenkin leirikouluohjelman suunnitteluvaiheeseen pääsemisessä yhdessä kiinalaisten leirikoulujen järjestäjien kanssa. Verkostoyhteistyö leirikouluissa on parhaimmillaan, kun Porin kaupungin ja kuntien koulut ovat yhteistyössä matkailualan palveluita tuottavien sekä muiden yritysten ja ammattilaisten kanssa (Kivelä & Salokangas henkilökohtainen tiedonanto 05.03.2019.)

Shanghaissa NSECC:n Sturdy Visit osaston johtaja Jinxiang Yu (Yaya) mukaan kiinalaiset vanhemmat haluavat leirikouluohjelman sisältävän täyden ohjelmalvelun kattaen majoituksen, ravitsemus- sekä aktiviteettipalvelut. Haastattelussa tuli hyvin esille se,

ettei suomalaisen matkailupalveluita tuottavan yrityksen kannata tinkiä turvallisuudesta, se on kiinalaisille vanhemmille tärkeää ja yksi luotettavuuden merkki. Suomalaisen perheen tavallisen arkielämän tavat ja perheen harrastuksiin tutustuminen, kouluun tutustuminen ja oppitunneilla mukana olot, ovat erittäin suosittuja argumentteja, miksi osallistua leirikouluun. Erilaisuus on kiehtovaa ja siitä halutaan mahdollisimman todentuntuinen elämys. Nämä ovat Yayan mukaan muutamia tärkeimpiä asioita, mitä kiinalaiset vanhemmat arvostavat leirikouluissa. Suomen koulutusjärjestelmä on korkea ja sen maine on kiirinyt maailmalle ja kiinalaiset vanhemmat haluavat lapsensa kokevan olla osan siitä. (Jinxian henkilökohtainen tiedonanto 11.05.2017.)

NSCEE toimisto, jossa Yaya työskentelee osaston johtajana, järjestää erilaisia tapahtumia ja tai messupäiviä kouluissa, joissa koululaiset ja heidän vanhempansa saavat tietoa Kiinan ulkopuolella järjestettävistä leirikouluista. Mukana toimii myös leirikoulujen markkinointiin liittyvä taho, joka usein on kaupallinen markkinointitoimisto. Markkinointi taas hoitaa yhteistyön paikallisen sivistystoimen kanssa. Leirikoulujen markkinointiin erikoistunut yritys vie siis informaatiota kouluihin, jota kautta se tavoittaa kiinalaisten oppilaiden vanhemmat, jotka lopulta tekevät päätöksen leirikouluun osallistumisesta. Itse markkinointi ei siis tapahdu suoraan leirikouluja järjestävän tahon puolelta, vaan takana on kiinalaisissa luotettavuutta herättävä organisaatio, joka hoitaa markkinoinnin ja seuraavaksi organisaatio, joka hoitaa leirikoulun suunnittelun ja yhteydenoton kyseiseen kohdemaahan, jossa leirikoulu järjestetään. Viralliset toimenpiteet ovat aikaa vieviä, josta syystä syksyllä järjestettävien leirikoulujen suunnittelu aloitetaan jo edellisenä keväänä. Kevät kaudella järjestettävien leirikoulujen osalta suunnittelut aloitetaan edellisenä syksynä. (Jinxian henkilökohtainen tiedonanto 11.05.2017.)

Englannin kielen oppimisen lisäksi kiinalaiset vanhemmat haluavat länsimaalaisen kulttuurikokemuksen lapselleen. Vanhemmilla voi olla omakohtaisia kokemuksia opiskeluaajoista ulkomailla, jonka perusteella he haluavat myöskin lapsensa kokevan samankaltaisen elämyksen. Kiinalaiset vanhempien mukaan, paikallisen perheen luona yöpyminen ja heidän tapoihinsa tutustuminen on yksi parhaimmista vaihtoehtoista, jolloin kiinalainen lapsi pääsee sisälle toisen maan kulttuuriin. (Jinxian henkilökohtainen tiedonanto 11.05.2017.)

Tutustuminen kulttuuriin kiinalaisittain tietysti edellyttää, että voidaan käydä suomalaista koulua samanlailla, kun suomalaisen perheen lapsi. Tämän tekee tietysti haasteelliseksi se, ettei leirikoulujen ohjelmassa ole välttämättä niin paljon aikaa opetus-tunneille kuin olisi siihen halukkuutta. Leirikoulut ovat pituudeltaan noin kaksi viikkoa, johon kuitenkin on sisällytetty kahdessa, jopa kolmessa maassa vierailu. (Jinxian henkilökohtainen tiedonanto 11.05.2017.)

Yayan eli Jinxian Yun kertoman perusteella voi päätellä, että kiinalaisten leirikoulujen suunnittelu on monivaiheinen ja aikaa vievä työrupeama. Leirikoulujen vastaanottavan tahon on hyvä tietää, mitä kaikkea leirikoulu pitää sisällään: millainen on leirikoulujen markkinointi, kuka päättää osallistumisesta ja matkaan lähtemisestä sekä millainen ohjelma hyväksytään. Kiinalaisten leirikoulujen ohjelma on erittäin tiukka aikataulunsa puolesta, joten jotta pystytään vastaamaan kaikkiin toiveisiin, on tärkeää, että myös vastaanottava taho on mukana jo suunnitteluvaiheessa.

Lapsuutensa Shenzhenissä viettänyt, peruskoulun jälkeen Suomeen muuttanut Kiki Yang toimii AuroraXplorerissa koordinaattorina. Hän on leirikoulujen suunnittelijana, ohjaajana ja uusien leirikouluohjaajien kouluttajana. Yangin mukaan leirikoulut ovat paljon muutakin kuin vain matkustamista: uusien kulttuurien ymmärtämistä, erilaisten taitojen oppimista sekä ystävyys-suhteiden solmimista. (Yang henkilökohtainen tiedonanto 16.09.2017.)

Tuotematkasta riippumatta, kaiken ikäiset kiinalaiset rakastavat ostamista. Tuli-aiesten ja matkamuu-istoesineiden ostamiseen kannattaa siis antaa aikaa ja huomioida se myös-kin leirikoulujen ohjelmien suunnittelussa. Tuli-aisia annetaan lahjaksi perheenjäse-nille, ystäville ja tuttaville ja on osa kiinalaista kulttuuria. Näin myös kokemuksia voi- daan jakaa heidän kanssaan. (Yang henkilökohtainen tiedonanto 16.09.2017.)

Tuotteen eli leirikoulun markkinointi Kiinassa on pitkän työn takana ja kannattaa aloit-taa ajoissa. Pelkällä englannin kielisellä tuotoksella ei Kiinassa välttämättä mennä pit-källe, joten olisi suotavaa, että kohderyhmän eli leirikoulusta päättävät, tavoitetaan myös kiinankielisellä tuotoksella. Tosin kään-nöstyöt Kiinassa ovat erittäin hintavia,

joten kannattaa turvautua verkostoihin ja löytää kiinaa puhuva henkilö, joka voisi asiassa auttaa edullisemmin. Virallisiakin tahoja löytyy, mutta kommunikointi voi olla vaikeaa, jos yhteistä kieltä ei ole. (Yang henkilökohtainen tiedonanto 16.09.2017.)

Yhteistyö kiinalaisen leirikouluja järjestävän organisaation kanssa, on myös verkostoitumista muiden yhteistyö tahojen kanssa, jotka ovat tekemisissä leirikoulujen kanssa: koulutusviraston virkamiehet, koulujen rektorit ja opettajat, markkinointitoimiston vaikuttajat, vanhemmat tekevät usein yhteistyötä keskenään. (Yang henkilökohtainen tiedonanto 16.09.2017.)

Markkinoinnin aloittaminen Kiinassa kannattaa aloittaa yhteistyöllä paikallisen organisaation kanssa. He pystyvät myös hoitamaan viranomaisasiat, jotka Kiinassa voivat olla aikaa vieviä ja jopa hankaliakin. Tämä on myös luottamuksen osoittamista kiinalaisille, jotka arvostavat hyviä ja vankkoja yrityksiä. B2B-messut ovat loistava lähtökohta palveluiden esille tuomiseen, eli tällöin ostajat ja myyjät kohtaavat samassa tilassa samaan aikaan. JA kun takana on kiinalainen yhteistyökumppani, voi hyödyntää myös yrityksen muita verkostoja, eikä tarvitse edetä yksin. Tämä on erittäin hyvä tapa markkinoida suomalaisia leirikouluja Kiinassa. (Yang henkilökohtainen tiedonanto 16.09.2017.)

Kulttuurillisiakin eroja löytyy etenkin työelämässä, toteaa Kiki. Suomalaisten työtahtiin verrattuna, kiinalaiset odottavat tiheämpää kommunikaatiota ja ripeämpää reagointia asioihin. Tällöin yhteistyö kiinalaisen leirikouluja järjestävän organisaation kanssa on yksi toimiva vaihtoehto kuin yrittää tehdä sitä itse yksinään. Toki joustavuutta vaaditaan kummaltakin osapuolelta, koska mitään päätöksiä ei tehdä hetkessä. (Yang henkilökohtainen tiedonanto 16.09.2017.)

Zhejiangin kaupungista Kiinasta Poriin syksyllä 2018 delegaation osallistujien mukana olivat kansainvälisen osaston johtaja Qian Jianying, opettajat Yu Xiang sekä Dai Huimin. Keskustelimme syistä, miksi kiinalaiset vanhemmat lähettävät lapsensa leirikouluihin toiselle puolelle maailmaa, jopa hyvin nuorina. Heidän mukaansa syitä ei ole ainoastaan yhtä tai kahta, vaan syitä on monia. Kiinalaiset vanhemmat haluavat lapsiensa oppivan englannin kieltä lähinnä englantia äidinkielenään puhuvissa maissa, kuten Englanti tai Australia. Uudet kokemukset ja elämykset, Kiinan ulkopuolinen maailma sekä uusien asioiden oppiminen, olivat myös listan kärjessä (Qian, Yu & Dai

henkilökohtainen tiedonanto 18.10.2018.) Qian Jianying mainitsi myös, että ulkopuolinen painostus koulumaailmassa ja työelämässä on kova; on pyrittävä parempaan kuin muut hinnalla millä hyvänsä ja sen eteen tehdään paljon töitä (Qian henkilökohtainen tiedonanto 18.10.2018.) Opettajat Yu Xian ja Dai Huimin tarkensivat, että erilainen oppiminen vierasmaalaisessa koulussa antaa sekä kiinalaisille lapsille että mukana oleville opettajille uudenlaisen näkökulman koulumaailmaan. Sen hyödyntäminen tulevaisuudessa Kiinassa voi olla haasteellista, mutta antaa kimmokkeen uuden oppimiseen (Yu & Dai, henkilökohtainen tiedonanto 18.10.2018.)

Markku Paukkunen on työskennellyt kiinalaisten kanssa lähes 15 vuotta. Hän on tehnyt yhteistyötä koulutuksen, matkailun, hoitoalan sekä teknologian puolella. Yhteistyötä tiivistää SAMK:n toimisto Changzhoussa ja kyseisen kaupungin ollessa Porin ystävyyskaupunki.

Kiinassa tapahtuu muutoksia tiheään tahtiin, niin isoja kuin pieniäkin muutoksia. Paukkunen katsoisi kuitenkin muutoksia viiden tai kuuden vuoden konsepteina, jotka koskevat liike-elämää tai leirikouluja, näin muutokset ovat helpommin nähtävissä kuin pitemmällä aikavälillä. Kiina kansainvälistyy kovaa vauhtia, ja se näkyy muun muassa leirikoulutoiminnassa kuin korkeakoulu yhteistyössä. Painetta luodaan organisaatioihin, jotka haluavat kansainvälistyä nopeasti ja haalia itselleen kansainvälisiä liikekumppaneita. Muutos on myös näkyvää, mutta kansainvälisyyden lisäksi ehkä suuremman muutoksen haluaisi nähdä kielitaidossa, joka ei juurikaan ole muuttunut mihinkään suuntaan sitten kymmenen vuoden. Tämä voi olla myös Kiinan ja kiinalaisten heikkous, toteaa Paukkunen. (Paukkunen henkilökohtainen tiedonanto 07.03.2018.)

Markku Paukkusen kokemuksen mukaan kulttuurillisesti kannattaa huomioida kiinalaisten neuvottelutaidot, jotka ovat hyvät ja lujat ja erittäin tavoitehakuksia. Raha on yleensä neuvottelukohteena ja joskus takerrutaankin yhteen, pieneen asiaan, joka vie turhaan aikaa itse olennaisesta neuvotteluasiasta. Mutta jokainen on oma, rikas yksilönsä, vaikka kiinalainen kulttuuri eroaakin omasta, suomalaisesta kulttuurista. Mutta kiinalaisen kanssa neuvotellessa ei sovi unohtaa istumajärjestystä ja täytyy tietää, kenen kanssa puhuu ja neuvottelee sekä katsoa suoraan silmiin. (Paukkunen henkilökohtainen tiedonanto 07.03.2018.) Joskus hierarkia on viety ihan hölmöilyn partaalle, mutta sillä on myös työllistävä vaikutus Kiinassa: alemmalla tasolla työskentelevät

kommunikoivat ja järjestävät asioita, kun taas ne, jotka ovat ylemmällä tasolla, vaan antavat ilmoitukset tehtävistä toimenpiteistä. Jotta kanssakäyminen olisi edes jokseenkin sujuvaa, tulee kiinalaisen erilaisuus hahmottaa tilanteessa kuin tilanteessa. (Paukkunen henkilökohtainen tiedonanto 07.03.2018.)

Satakunnan ammattikorkeakoulun Kiina asiantuntija Markku Paukkunen toteaa, että työskennellessä kiinalaisten leirikoulujen parissa ja pohjatyon ollessa valmis, fokusointi tulee keskittää siihen, että otetaan askel eteenpäin kohti tulevaisuutta. Sisäisen ja ulkoisen informaation täytyy olla toimivaa ja näkyvää, jotta mahdollisimman moni taho saa saman tiedon yhtäaikaisesti ja välttyään katkoksilta. Markkinointiin ja uutisointiin kannattaa panostaa ja huomioida kulttuurilliset eroavaisuudet ja kunnioittaa niitä. Paukkunen tiivistää, että edistysaskeleen ottaminen on haastavaa ja vain tulevaisuus näyttää, mihin suuntaan se johdattaa ja mihin kannattaa edetä. Kun kiinalaisia leirikoululaisia tulee Poriin ja Satakuntaan enenevässä määrin, yhteistyön tiivistymisen joka taholla täytyy olla luotettavaa ja luontevaa leirikoulujen toimivuuden kannalta (Paukkunen henkilökohtainen tiedonanto 07.03.2018.)

Kiinalaisten leirikoulujen kehittämistä voidaan tarkastella myös erilaisten analyysien perusteella. Kun kehittämistyötä tarkastellaan SWOT-analyysin kautta, tulee huomioida koko toimintaympäristö. Englanninkielisistä sanoista muodostuva SWOT eli Strengths (vahvuudet), Weaknesses (heikkoudet), Opportunities (mahdollisuudet) ja Threats (uhat), jaetaan sisäisiin ja ulkoisiin tekijöihin. Sisäisiä tekijöitä ovat vahvuudet ja heikkoudet ja ulkoisia tekijöitä ovat mahdollisuudet ja uhat (Opetushallituksen www-sivut n.d.)

Leirikoulujen kehittäminen ei siis ole yksiselitteistä palautteiden tai jo saatujen kokemusten perusteella. Kehittämistä voidaan kartoittaa osittain myös SWOT-analyysillä, jossa kirjataan ylös sisäiset ja ulkoiset toiminnot. Koska muuttuvia tekijöitä on paljon ja aiheeseen liittyy kaksi eri kulttuuria, voidaan katsoa analyysin olevan suuntaa antava ja tarpeen mukaan muokattavissa. Analyysi ei vastaa kysymykseen, mikä on oikein tai väärin, vaan on enemmänkin tukena ja raamina tulevalle kehitykselle. Analyysiä voidaan tarkastella myös niin, että jokainen osa-alue sekä täydentää, lisää tai pois sulkee toisiaan tietyissä mittasuhteissa. SWOT-analyysissä tuon esille muutamia tärkeitä piirteitä kustakin osiosta.

Leirikoulujen kehittämisessä vahvuuksina (Strengths) voidaan pitää Porin ja Satakunnan alueen monipuolisuutta, josta löytyy monia mahdollisuuksia täydentää leirikouluohjelmaa aktiviteeteillä erilaisissa luonnoissa tai vesistöissä. Vahvuutena on myös Porin kaupungin, koulujen ja matkailupalveluita tuottavien yritysten yhteistyö. Perusteellinen ja vakaa pohjatyö SAMK:n ja Kiinan yhteistyökumppanien välillä sekä uusi SAMK Bridge matkatoimiston yhteistyö.

Heikkouksia (Weaknesses) leirikoulujen kehittämiseksi löytyy alueella sijaitsevien kohteiden välistä, jolloin ne saattavat tuntua sekä leirikoululaisista että kiinalaisten leirikoulujärjestäjien mielestä hyvinkin pitkiltä. Tätä voidaan myös pitää uhkana. Yhteistyön tuloksista voidaan nauttia ainoastaan silloin, kun molemmat tai kaikki osapuolet ovat siihen sitoutuneita. Jos näin ei ole, heikkoutena voi olla vaisu tai puutteellinen verkostoyhteistyö. SWOT-analyysin heikkouksiin lisäsin myös Porin kaupungin koon. Riittääkö Porin kokoisessa kaupungissa resurssit vastaamaan kiinalaisten leirikoululaisten toiveita ja vaatimuksia? Onko tarpeeksi osaavaa ja motivoitunutta henkilökuntaa työstämään leirikoulujen kehittämistä?

SWOT-analyysin mahdollisuuksissa (Opportunities) lisääntyvät leirikoulut auttavat myös kehittämään Porin ja Satakunnan alueella sijaitsevia vierailukohteita. Kansainvälisyys ja monikulttuurisuus kasvattavat tiedonhalua. Mahdollisuus päästä Kiinassa sosiaalisen median erilaisiin markkinointi- ja mainontakanaviin, lisää alueen tunnettuutta.

Kilpailutilanne kiinalaisten leirikoulujen osalta on haastava. Pysymmekö kaupunkina ja alueena vastaamaan Lapin, Uudenmaan tai Järvi-Suomen markkinoille? Uhkana (Threats) voi pitää myös jo tähän astisen työn jatkuvuutta, joka olisi tärkeää kaikille osapuolille ja yhteistyökumppaneille. Uhkana on myös Porin kaupungin koko, joka rajoittaa massaturismin myös leirikoulujen osalta. Toisin sanoen, pystyykö Porin kokoinen kaupunki yksinään vastaamaan kiinalaisten leirikoululaisten vaatimiin järjestelytoiveisiin? Uhkana on myös henkilöstöpula siinä määrin, että mukana tulisi olla tarvittava määrä sitoutuneita, motivoituneita ja ammattitaitoisia osaajia, jotka pystyvät pitkäjänteisesti jatkamaan työtä leirikoulujen parissa.

11 TULOKSET JA JOHTOPÄÄTÖKSET

Palvelun eli leirikoulun onnistumisen arviointia voidaan seurata leirikoulusta saadun palautteen mukaan. Palautteita, joita saadaan monelta eri taholta; muun muassa mukana olevalta kiinalaiselta ohjaajalta, suomalaiselta matkanjohtajalta, matkailupalveluita tarjoavalta yritykseltä, koulun opettajilta, kiinalaisilta ja suomalaisilta oppilailta, pystytään hyvin kartoittamaan onnistuneet järjestelyt, aikataulut ja ohjelman sopivuus ryhmälle. Saaduista palautteista, haastatteluista, sekä keskustelu- ja havainnointitilanteista olen koonnut myös opinnäytetyön tuotoksena syntyvään oppaaseen hyväksi havaittuja vinkkejä ja ohjeistuksia leirikoulujen parissa mukana oleville. Jokainen leirikoulu on erilainen, eikä aina välttämättä saatu palaute ole relevanttia, vaikka leirikoulujen sisältöjen pääelementit olisivatkin samat, kuten majoitus- ja ravitsemispalvelut sekä erilaiset aktiviteetit. Porin sivistystoimen toimialajohtajalle, Esa Kohtamäelle menevä palaute tavoittaa hänen kauttansa Satakunnan koulujen muut toimialajohtajat sekä koulujen rehtorit. Näin informaatio jakautuu laajasti koko alueen koulutuspuolen ammattilaisille.

Kiinalaisten leirikoulujen alkaessa Porissa vuonna 2017, tuloksia on voitu hyödyntää tähän päivään saakka. Erilaiset vaihtoehdot, hyväksi koetut ja havaitut toimenpiteet, riskien minimointi sekä palveluiden lisääntyminen ovat auttaneet kartoittamaan leirikoulujen kehitysmahdollisuuksia tulevaisuudessa. Vetovoimatekijöiden, kuten koulujen välisen yhteistyön lisääntyminen, opetuksellisuuden mukaan tuominen leirikouluohjelmiin, vapaaehtoinen perhemajoitus sekä aktiviteettien kirjavuus ja monipuolisuus ohjelman kokonaisuudessa, ovat Porin ja Satakunnan alueen vahvuuksia kiinalaisten leirikoulujen tuottamisessa.

Johtopäätöksenä voidaan todeta, että kiinalaisten leirikoulujen kehittäminen Porissa vaatii jatkumoa hyvälle yhteistyölle leirikoulujen parissa työskentelevien osapuolten kesken. Leirikoulujen suunnitelmallinen kehittäminen vuodenaikasta riippumatta, tekee kaupungin ja alueen mielenkiintoiseksi kohteeksi vierailijoille. Systemaattinen markkinointi Kiinassa ja ennen kaikkea Kiinan sosiaalisessa mediassa tavoittaa kohderyhmän ja järjestävät osapuolet tehokkaasti. Leirikoulujen parissa työskentelevien tulee

olla Kiina-tietoisia Kiinan niin nopeasti muuttuvassa maailmassa, jotta pystytään vastaamaan mahdollisimman hyvin kiinalaisten leirikoululaisten odotuksiin ja tarpeisiin huomioiden kulttuuri erot. Kehittäminen vaatii työn jatkuvuutta, osaavia ja motivoituneita työntekijöitä sekä tavoitteita. Kehittämistyössä on otettava huomioon myös riskien minimoiminen, jotta pystytään ennakoimaan ja käsittelemään mahdolliset uhkatilanteet ja pitämään Pori ja Satakunnan alue kilpailukykyisenä kiinalaisten leirikoulujen kohteena.

12 YHTEENVETO

Vuosien 2017- 2019 aikana pidetyistä kiinalaisista leirikouluista Porissa ja Satakunnan alueella on saatu paljon hyödyllistä ja konkreettista tietoa siitä, miten leirikoulujen toimintoja tulisi kehittää ja miten ylläpitää toimintoja niin, että se olisi tulevaisuudessa tuottavaa sekä entistä enemmän kiinnostusta herättävää kiinalaisten keskuudessa.

Opinnäytetyössä pyritään vastaamaan kysymykseen, miten kiinalaisia leirikouluja kehitetään Porissa. Aineiston sisällön eli teorian, keskusteluiden, haastatteluiden, havainnoinnin ja jo pidettyjen leirikoulujen perusteella verkostoyhteistyöllä ja kansainvälisyydellä on suuri merkitys kehittymiselle tulevaisuudessa. Leirikoulujen kehitystyön jatkuvuus on perusehtona, jotta kaikkea tietoa ja kokemusten mukana tulleita vaihtoehtoja voidaan hyödyntää tulevaisuudessa leirikouluissa. Laajennettu yhteistyöverkostot sekä Porissa koulujen, matkailupalveluita tuottavien yritysten, Kiinassa kiinalaisten yhteistyökumppanien kesken sekä markkinoinnin kohdentaminen oikeisiin kanaviin, vahvistavat tulevaisuudessa kiinalaisten leirikoulujen toimivuuden.

Kiinalaiset leirikoululaiset ovat 12-18- vuotiaita oppilaita, jotka vierailevat kouluissa, majoittuvat tai vierailevat paikallisissa isäntäperheissä ja tutustuvat matkailualan palveluja tuottaviin yrityksiin sekä heidän toimintoihinsa ja aktiviteetteihinsa. Kohderyhmä kiinalaisten leirikoulut on rajattu ensisijaisesti Porin kaupungin kouluihin, mutta kehitys näyttää suunnan etenevän vauhdilla ympäri Satakuntaa. Isompia

ryhmiä voidaan jakaa lähialueiden matkailupalveluita tuottavien yritysten kesken. Satakunnan koulut voivat järjestää opetuksen ryhmille niin, että siitä syntyy mielenkiintoinen kokonaisuus ja elämys.

Opinnäytetyön tuotoksena on syntynyt opas ”Käytännön vinkkejä ja ohjeita kiinalaisten leirikouluihin”. Opas antaa käytännön läheisiä huomioita, ohjeita ja vinkkejä kaikille kiinalaisten leirikoulujen parissa työskenteleville. Opas on myös muokkautunut vuosien varrella hyväksi havaittujen, toimivien ja kokemusten kautta saatujen tietojen perusteella. Tarve saada toimiva ja esimerkillinen opas, joka on muokattavissa ryhmän koosta riippuen, on tarpeellinen Kiina- yhteistyön tiivistyessä Porin kouluissa ja yrityksissä. Kaupungin työntekijät, koulujen rehtorit, opettajat ja oppilaat sekä heidän vanhempansa, matkailuyrittäjät sekä muut yhteistyökumppanit mahdollistavat yhteistyön toimivuudella, kansainvälisyydellä ja kulttuurien kunnioituksella leirikoulujen kehittämisen ja jatkuvuuden Porissa ja Satakunnassa.

13 TYÖN LUOTETTAVUUS

Tutkittavan kohteen luotettavuutta voidaan mitata erilaisilla käsityksillä. Teoksen reliability eli luotettavan tuloksen voidaan saada, kun kaksi tai useampi arvioitsija saavat saman tuloksen. Validiteetilla eli pätevyydellä varmistetaan, onko mitattu sitä, mitä pitikin mitata. (Kananen, J. 2014). Luotettavuus ja pätevyys teoksessa ei kuitenkaan ole aina yksiselitteinen, vaan siihen vaikuttavat monet eri tekijät kuten paikkojen, aikojen ja erilaisten tapahtumien kuvaukset ja niiden muuttuvat tekijät. Haastatteluista saatu informaatio voidaan tulkita eri tavoin, riippuen kuulijasta tai lukijasta, huomioiden eri tilanteet. Teoksen tulkinnassa auttaa, jos kannanotot ja päätelmät pystytään perustelemaan ja mukaan voidaan liittää relevantteja aineistoja (Hirsjärvi, Remes & Sajavaara 2009, 231-233.)

Niin kuin kaikissa tutkimuksissa, myös laadullisessa tutkimuksessa halutaan välttää virheitä, joskin se ei aina ole yksiselitteistä. Tämä johtuu siitä, että tulkitsijat painottavat tarkastelussa eri asioita ja painopisteitä. Tämä taas haastaa teoksen yhtenäisen luotettavuuden (Tuomi & Sarajärvi 2012, 134.) Laadullisen tutkimuksen luotettavuudesta

ei ole oikeaa ohjeistusta tai listausta. Tutkimuskysymys, johon halutaan vastata tai kohde, kirjoittajan oma sitoutuneisuus, aineisto ja sen kattavuus, mahdolliset haastateltavat, tutkimukseen käytetty aika ja sen luotettavuus, sekä raportoinnin tulisi kuitenkin nivoutua yhteen (Tuomi & Sarajärvi 2012, 140-141.)

Opinnäytetyössä on käytetty kirjalähteitä sekä internetistä saatua tietoa. Itse leirikouluista on ollut vaikea saada informaatiota; informaatio on perustunut lähinnä erilaisiin leirikoulu-tuotepaketteihin ja -ohjelmasisältöihin. Valtaosa kirjoitetusta tiedosta on tullut kirjoittajan omista kokemuksista, havainnoinneista, keskusteluista ja päätelmistä. Haastateltavana olleet henkilöt ovat olleet mukana työstämässä tavalla tai toisella kiinalaisten leirikouluja vuosina 2017-2019. Tämä taas tarkoittaa sitä, ettei itse työ ole kokonaan täysin totuudenpohjainen, koska näkökenttä yhden kirjoittajan ja lukijan perusteella on suppea. Tarkoitus ei alun perinkään ollut erottaa oikeaa väärästä, vaan tuoda esille erilaisia näkökulmia, kehittämiseen tarvittavia työkaluja ja hyviä ohjeistuksia miten kiinalaisten leirikoulujen kehittämiseen tarvitaan.

Luotettavuutta häiritsee myös Kiinan valtava muuttumistahti, niin taloudellisesti kuin teknologisesti. Muuttumistahti voi osittain olla niin vauhdikasta, että jo kirjoitettu tieto voi olla huomenna vanhaa. Kiinalaisilta vanhemmilta ja oppilailta, jotka ovat osallistuneet leirikouluun Porissa ja sen lähiympäristössä, saatu palaute on ollut positiivista. Se, kuinka relevanttia palaute on, jää avoimeksi kysymykseksi. Tämä siksi, että kiinalainen ei mielellään anna negatiivista palautetta, eikä myöskään vertaile asioita ulkopuolisille, vaan kaikki on aina erittäin hyvin. Tässä kohtaan täytyy huomioida kiinalainen tapakulttuuri.

Haastatteluissa oli mukana sekä kiinalaisia, että suomalaisia. Tavalla tai toisella jokainen heistä on ollut mukana työstämässä leirikouluja. Haastatteluissa täytyy huomioida myös jokaisen asema työelämässä. Kiinalaisille opettajille esitetyt kysymykset kohdentuivat syihin, miksi kiinalaiset vanhemmat lähettävät lapsensa leirikouluun ulkomaille (LIITE 4). Heidän vastauksensa vaihtelivat englannin kielen oppimisesta elämyksiin sekä tavallisen suomalaisen perhe-elämän arjen näkemiseen ja koulumaailmaan tutustumiseen. Haastatteluiden perusteella on osittain pystytty muodostamaan toiveiden mukaiset rungot jo pidetyille kiinalaisille leirikouluille, jotka ovat vaihdel-

leet ryhmän koon, ikäjakauman ja leirikoulun pituuden sekä ohjelman sisällön perusteella. Suomalaisille haastattelussa mukana olleille kysymykset kohdentuivat leirikoulujen kokonaisuuteen kattaen koulut, isäntäperheet ja matkanjohtajan. Kehittämiseen vaikuttavia tekijöitä, kuten opetuksellisuuden lisääminen, kansainvälisyyden sekä työn jatkuvuuden lisäämien olivat myös kysymyslistalla. Opinnäytetyön tuotoksena syntyneeseen oppaaseen on lisätty huomioita näistä vastauksista, jotka on hyväksi havaittu.

Opinnäytetyön tuotoksena syntynyt opas on luotettavuutensa perusteella hieman häilyvä. Jokainen lukija kokee ja näkee tilanteet ja tapahtumat eri tavoin sekä näkee ratkaisumallit omalla tavallaan. Opas on kuitenkin tarkoitettu raamiksi, isompia kokonaisuuksia kattavaksi ohjeistukseksi tulevalle työskentelylle leirikoulujen parissa.

Omaakohtaiset kokemukset, näkemykset ja havainnointien perusteella hyväksi katsotut toimenpiteet leirikoulujen kehittämiseen ei ole tullut vain yhden aikajakson perusteella tulleista tuloksista. Monia ideoita, mielipiteitä ja kokemuksia on kokeiltu jo olleissa kiinalaisten leirikouluissa ja niistä on karsittu pois sellainen, mikä ei ole sopinut ohjelman kokonaisuuteen huomioiden sekä kiinalaisten, että suomalaisten toiveet.

14 POHDINTA

Omaakohtaiset kokemukset eri kokoisista leirikouluryhmistä, erilaisista ohjelmista ja niiden rakentamisista ovat syntyneet yhteistyössä kiinalaisten leirikoulujen järjestäjien kanssa. Ohjelmistoa on räätälöity ryhmän iän, koon, aikataulun ja ohjelman sisällön mukaan. Kiinalaisten vanhempien toiveet on otettu huomioon, samoin turvallisuuteen on panostettu. Olen ollut leirikouluryhmän mukana alusta loppuun sen saapuessa Suomeen ja lähtiessä Porista takaisin Helsinkiin kohti paluumatkaa. Suomalaisen matkanjohtajan mukana olen kokenut tarpeelliseksi ja tulevaisuudessa siihen täytyy panostaa. Ryhmän mukana on syytä olla matkanjohtaja, joka tuntee alueen ja pystyy muuttamaan ja organisoimaan ohjelmaa joustavasti. Hänen on hyvä myös tietää ja tun-

tea yhteistyökumppaneita ja uskaltaa ottaa ohjat käsiinsä alusta loppuun asti. Ideaalinen tilanne olisi, jos matkanjohtajan tehtäviä hoitavalla henkilöllä olisi mahdollisuus osallistua leirikouluohjelman rakentamiseen, jolloin muut mukana olevat tahot tulevat tutuiksi ja rakennetta voidaan muokata yhdessä helpommin.

Kiinalaisten leirikoulut Porissa ovat saaneet uudenlaisen nosteen viimeisten vuosien aikana ja jotta kehitys olisi nouseva, tarvitaan työn jatkumoa. Ei riitä ainoastaan, että yksi taho tekee perusteellisen työn ja muut osapuolet jäävät odottamaan tuloksia. Tarkoituksena kuitenkin on, että yhteistyöllä saadaan aikaan mahdollisimman kattava kokonaisuus Porin kaupungissa ja sen alueella toimivien matkailupalveluita tuottavien yritysten sekä muiden tahojen kanssa.

Kiinassa on tehty hyvä ja loistava pohja työ etenkin Porin ystävyyskaupungin Changzhoun kanssa. Paikalliset sivistystoimen ammattilaiset ja eriasteiset koulut ovat saaneet kattavan informaation Porista ja Satakunnasta. Pitkä työ alkaa kantamaan hedelmää. Täytyy kuitenkin muistaa, että Suomen ja Kiinan mittasuhteet ovat täysin eri luokkaansa, puhutaan sitten kaupunkien koosta tai ihmismäärästä. Kysymys onkin, pystyykö Pori vastaamaan Kiinasta tulevien leirikouluryhmien tarpeisiin, ellei kaupunki tee yhteistyötä Satakunnan muiden kaupunkien ja kuntien kanssa? Saumaton yhteistyö takaa työn jatkuvuuden, mutta riittääkö kouluilla kapasiteettia opetussuunnitelmassaan vastaanottaa leirikoululaisia ympäri vuoden? Entä jos perhemajoitus leirikoululaisten ohjelmassa on vain väliaikainen ratkaisu, löytyykö majoituskapasiteettia kaupungista niin paljon, että kiinalaiset hyväksyvät sen ohjelmistonsa?

Työskennellessäni projektikoordinaattorina matkailualan palveluita tuottavien yritysten kanssa yhteistyössä porilaisten koulujen sekä kiinalaisten matkailualan ammattilaisten kanssa, heräsi kysymys; olisiko Porin kaupungilla tarpeen palkata henkilö, joka voisi työskennellä kansainvälisten asioiden koordinaattorina näiden kaikkien tahojen kesken? Tällaista henkilöä, joka ottaisi vastuun asiasta tai toimesta ei Porin kaupungilla tällä hetkellä ole. Henkilö voisi toimia informaation viejänä ja tuojana, pystyisi hoitamaan paikallisen ja alueellisen verkostoyhteistyön sekä toimisi koulujen välisenä yhteyshenkilönä ja tarvittaessa leirikoulujen matkanjohtajana. Toimenkuvaan kuuluisi myös yhteistyö kiinalaisten alan ammattilaisten kanssa. Haasteena on, että kun tällaista henkilöä ei kaupungilla ole, voivat tähän mennessä tehdyn työn panokset hiljaa hiipua.

Jos jokainen taho hoitaa vain oman osa-alueensa, eikä yhteistä nimittäjää ole, voivat riskit väärinymmärryksenä tai informaatiokatkoksina lisääntyä. Tämän samaisen huomion esitän myös opinnäytetyössä syntyvässä oppaassa (LIITE 2). Toisaalta Satakunnan ammattikorkeakoulussa toimivassa SAMK Bridge matkatoimistosta voisi löytyä henkilö ottamaan vastuun kiinalaisten leirikoulujen matkanjohtajan tehtävistä.

15 OPAS – KÄYTÄNNÖN VINKKEJÄ JA OHJEITA KIINALAISTEN LEIRIKOULUIHIN

Työn toiminallisena tuloksena syntyvän oppaan (LIITE 6) tavoitteena on kehittää kiinalaisten leirikoulutoimintaa Porissa ja Satakunnassa. Kiinasta ja Suomesta olen kerännyt informaatiota, joka liittyy markkinointiin, leirikoulujen tuotteistamiseen ja niiden toteutukseen. Opinnäytetyön tuloksena syntyvän oppaan tavoitteena on myös, että se toimii perustietona kaikille toimijoille, jota rakentavat leirikoulujen ohjelmaa ja niiden sisältöä. Toivon, että opasta hyödynnetään kaikilla eri tahoilla, kouluissa, perheissä ja matkailupalveluita tuottavien yritysten keskuudessa. Oppaaseen olen kerännyt hyödyllistä perusinformaatiota, mitä asioita kannattaa ottaa huomioon kiinalaisten leirikoulujen kanssa työskennellessä. Opasta voidaan hyödyntää, vaikka leirikouluryhmät olisivat erikokoisia.

Opas annetaan ensisijaisesti Porin kaupungin sivistystoimen käyttöön, joka tekee yhteistyötä maakunnan koulujen sekä Satakunnassa sijaitsevien matkailupalveluja tuottavien yritysten kanssa. Oppaan teksti ei ole tieteellistä tekstiä, vaan sen tarkoituksena on olla helppolukuista ja ymmärrettävää. Opas rakentuu pääpiirteittäin niihin asioihin, joihin kannattaa kiinnittää leirikouluissa huomiota. Yksityiskohtaisemmat tiedot muokkautuvat jokaisesta leirikoulusta erikseen, informaation ja kokemusten kautta.

Tarkoituksena on koota helposti luettava ja lähestyttävä opas, joka kattaa mahdollisimman monipuolisen informaation niistä asioista, joita kannattaa ottaa jokaisen eri tahon huomioon työskennellessään kiinalaisten leirikoululaisten kanssa. Jotta opas ei olisi pelkkää tekstiä, väritän sitä kuvilla jo pidetyistä leirikouluista, jolloin opas saa enemmän ilmettä ja kuvat myös elävöittävät tekstiä. Tällä hetkellä opas on luettavissa word-versiona ja alustava opas on myös työn tilaajan käsissä.

Oppaan nimi: ”Käytännön vinkkejä ja ohjeita kiinalaisten leirikouluihin” perustuu kokemuksiin, hyviksi havaittuihin menetelmiin ja toimintoihin, joita olen saanut toimiesani kiinalaisten leirikoulujen parissa. Näin ollen tieto ei ole vain yhdestä leirikoulusta, vaan vinkkejä, ohjeita ja hyviä toimintamalleja on kerätty vuosien varrelta. Nämä olen muokannut niin, että jokainen, joka työskentelee leirikoulujen parissa, voisi hyötyä oppaasta.

Käytännön vinkkejä ja ohjeita kiinalaisten leirikouluoppaaseen olen hyödyntänyt myös omakohtaisia kokemuksiani leirikouluista. Kokemukseni eri kokoisista leirikouluryhmistä, erilaisista ohjelmista ja niiden rakentamisista ovat syntyneet yhteistyössä sekä suomalaisten että kiinalaisten järjestäjien kanssa. Ohjelmistoa on räätälöity ryhmän iän, koon, aikataulun ja sisällön mukaan. Kokemusten perusteella ryhmän mukana on syytä olla henkilö, joka tuntee alueen, pystyy muuttamaan ja organisoimaan ohjelmaa joustavasti. Hänen täytyy tietää ja tuntea yhteistyökumppaneita ja uskaltaa ottaa ohjat käsiinsä alusta loppuun asti, osoittaen luotettavuutta ja uskottavuutta leirikoululaisten keskuudessa.

Opinnäytetyössä on liitteenä Ali-Ketolan tilan esimerkkiohjelma kiinalaisille leirikoululaisille englanniksi (LIITE 7). Esimerkkileirikouluohjelmassa on kiinalaisten vanhempien toiveet otettu huomioon, samoin turvallisuuteen on panostettu. Monipuolinen ja kattava ohjelma aktiviteetteineen on osittain räätälöity Kiinasta saadun informaation perusteella, millainen ohjelma heitä kiinnostaa, ja mitä he siihen haluavat ja tarvitsevat.

16 TOIMEKSIANTAJAN PALAUTE

2015 Porin kaupunki on kaupunginjohtajansa Aino-Maija Luukkosen johdolla ja yhteistyökumppani Peter Vesterbackan kanssa nostaneet esille kesä- ja talvileirikoulujen järjestämisen kiinalaisille oppilaille ja opiskelijoille Porissa. Leirikouluilla katsottiin

olevan merkittävä vaikutus tulevaisuudessa alueen elinkeinoelämälle ja koulutusviennille. Porin kaupungilla ei ollut aikaisempaa kokemusta leirikoulujen järjestämisestä kiinalaisille oppilaille, joten tätä varten asiaa tuli selvittää ja saada aikaiseksi ohjeet ja materiaalia laadukkaiden leirikoulujen järjestämiseksi Porissa ja Satakunnassa. Asian eteneminen sanoista teoiksi sai vauhtia Satakunnan ammattikorkeakoulun työntekijän Markku Paukkusen ja opinnäytetyön aihetta vailla olevan Sari Palmrothin aloitteellisuudesta. Sari Palmrothin kanssa sovittiin yhteistyöstä ja siitä, että hän pilotoi leirikouluja ja tuottaa niistä saatujen kokemusten perusteella materiaalia ja oppaan leirikoulutoiminnan kehittämiseksi. Samanaikaisesti käynnistyi yritysryhmähanke Kasuvoimaa Kiinasta ja myöhemmin 2019 SAMK Bridge.

Opas Käytännön vinkkejä ja ohjeita kiinalaisten leirikouluihin, on ensimmäinen laatuun ja siksi erinomainen alku ja mahdollisuus johonkin merkittävään. Leirikoulujen laajentuminen muihinkin Satakunnan kuntiin on hyvä osoitus sitkeästä ja tavoitteellisesta työstä, jossa tämän opinnäytetyön tekijä Sari Palmroth on ollut merkittävästi mukana. Opas ja tehty työ toimii erinomaisena karttana aloitetulle matkalle leirikouluyhteistyön lisäämiseksi Porissa ja Satakunnassa.

LÄHDELUETTELO

Berg, M. 2012. Lapin matkailun ohjelmapalvelualan verkostot: tutkimus sitoutumisen ja markkinasuuntautuneisuuden merkityksestä verkoston innovointikykyyn. Pro gradu -tutkielma. Matkailututkimus/ matkailun liiketoimintaosaamisen suuntautumisvaihtoehto. Lapin Yliopisto: yhteiskuntatieteiden tiedekunta.

Bergström, S. & Leppänen, A. 2015. Yrityksen asiakasmarkkinointi. Helsinki: Edita.

Boxberg, M., Komppula, R., Korhonen, S. & Mutka, P. 2001. Matkailutuotteen markkinointi- ja jakelukanavat. Helsinki: Edita.

Curedale, R. 2013. Service design 250 essential methods. CA, USA Design Community College Inc

Dai, H. 2018. Opettaja, Jinhua Tangxi High School, Kiina. Henkilökohtainen tiedonanto 18.08.2018

Hirsijärvi, S. & Hurme, H. 2009. Tutkimushaastattelu: teemahaastattelun teoria ja käytäntö. Helsinki: Gaudeamus

Hirsijärvi, S., Remes, P. & Sajavaara, P. 2009. Tutki ja kirjoita. Hämeenlinna: Tammi

Isohookana, H. 2007. Yrityksen markkinointiviestintä. Helsinki: WSOY Pro

Jansson, K., Mikkola, M. & Ryynänen, T. 2007. Verkostoyhteistyöllä Kiinaan? Helsinki: VTT

Judy. 2017. Leirikoulu assistentti, NSECC/ Kylin Travel, Kiina. Henkilökohtainen tiedonanto 05.06.2017. Muistiinpanot kirjoittajan hallussa.

Kananen, J. 2014. Laadullinen tutkimus opinnäytetyönä -Miten kirjoitan kvalitatiivisen opinnäytetyön vaihe vaiheelta. Jyväskylän ammattikorkeakoulu

Kivelä, J. Rehtori, Porin Lyseon lukio. Pori. Teemahaastattelu 05.03.2019. Haastattelija Sari Palmroth. Muistiinpanot haastattelijan hallussa.

Kalliomäki, A. 2014. Tarinallistaminen -Palvelukokemuksen punainen lanka. Viro: Talentum

Kinnunen, S. 2018. Kiinalainen tapakulttuuri tutuksi - opas matkailuyrityksille. AMK-opinnäytetyö. Satakunnan ammattikorkeakoulu. <http://urn.fi/URN:NBN:fi:amk-2018112918948>

Koho, T. 2012. Lapset ja markkinointi. Vaasa: Waasa Graphics

Kotler, P., Kartajaya, H. & Setiawan, I. 2011. Markkinointi 3.0: Tuotteista asiakkaisiin ja ihmiskeskeisyyteen. Helsinki: Talentum

Kokko, O. 2010. Verkostoituminen. Viitattu 13.03.2018. www.is.fi/taloussanommat/oma-raha/art-2000001695663.html

Leppämäki, M. 2012. Nyt se toimii taas! Monialainen verkostoyhteistyö ja sen edellytykset. YAMK-opinnäytetyö. Tampereen ammattikorkeakoulu.

Mantua-Kommonen, K., Nori, S. & Yuan, K. 2018. Mitä on koulutusmatkailu? Helsinki: Grano

Opetushallituksen www-sivut. Viitattu 26.02.2019. <https://www.oph.fi/>

Paukkunen, M. Kiina asiantuntija, Satakunnan ammattikorkeakoulu. Pori. Henkilöhaastattelu 07.03.2017. Haastattelijat Juulia Maanawadu, Alekski Nieminen ja Sari Palmroth. Muistiinpanot haastattelijoiden hallussa.

Qian, J. 2018. Kansainvälisen osaston johtaja, Jinhua No.1 High School Zhejiang, Kiina. Henkilökohtainen tiedonanto 18.08.2018

Salokangas, K. 2019. Rehtori, Porin suomalainen yhtenäiskoulu. Pori. Teemahaastattelu 05.03.2019. Haastattelija Sari Palmroth. Muistiinpanot haastattelijan hallussa.

Tuomi, J. & Sarajärvi, A. 2012. Laadullinen tutkimus ja sisällönanalyysi. Helsinki: Tammi

Tonder, M. 2013. Ideasta kaupalliseksi palveluksi: matkailupalvelujen tuotteistaminen. Helsinki: Restamark Oy

Vierula, M. 2014. Suuri integraatiokirja: markkinointi, myynti ja viestintä. Helsinki: Talentum Media Oy

Vilkka, H. & Airaksinen, T. 2003. Toiminnallinen opinnäytetyö. Helsinki: Tammi

Vilkka, H. 2006. Tutki ja havainnoi. Helsinki: Tammi

Vilkka, H. 2015. Tutki ja kehitä. Helsinki: Tammi

Yu, J. 2017. Toimintapäällikkö, NSECC/ Kylin Travel, Kiina. Henkilökohtainen tiedonanto 05.06.2017.

Yu, X. 2018. Opettaja, Jinhua Radio and Television University, Kiina. Henkilökohtainen tiedonanto 18.08.2018.

Yang, K. 2017. Projekti koordinaattori, AuroraXplorer, Helsinki. Henkilökohtainen tiedonanto 16.09.2017.

TEEMAHAASTATTELUN RUNKO

Haastateltavan tiedot

Nimi: Kimmo Salokangas

Titteli: rehtori

Koulu: Porin suomalaisen yhteislyseon koulu

Nimi: Jarkko Kivelä

Titteli: rehtori

Koulu: Porin Lyseo

Kiinalaisten leirikoulut Porissa

- Miksi ja miten on mukana kyseisessä toiminnassa?
- Kuka on toiminut vastuuhenkilönä koulussa vai oliko sellaista?
- Mitä informaatiota jaettiin ennen leirikoulua ja miltä taholta?
- Miten perheet saatiin mukaan osallistumaan majoittajiksi?

Informaatio

- Mitä tietoa kaivattiin lisää, mistä tai keneltä ja miksi?

Toiminta

- Toimiko aikataulutus?
- Kuka vastasi ohjelmasta ja sen toimivuudesta?
- Miten vanhempia ohjeistettiin majoitukseen liittyvissä asioissa?
- Oliko koululla vastuunopettajaa leirikoulun aikana?
- Jos ei, olisiko sellaiselle tarvetta tai olisiko se hyödyllistä?
- Miten ohjelma rakentui koulussa leirikoulun aikana?
- Toteutuiko opetuksen toiminnallistaminen ohjelmassa?
- Miten tukioppilaat valittiin tehtäväänsä?

Käytännön toiminta

- Mikä taho vastasi taloudesta?
- Miten siihen voidaan tulevaisuudessa vaikuttaa?
- Miten liikuttiin paikasta toiseen?
- Oliko matkanjohtajan toiminta oleellinen leirikoulun aikana?

Mitä opittiin?

- Mihin asioihin kiinnitettiin huomiota?
- Mihin asioihin ja kohtiin pitää paneutua paremmin leirikoulua ennen, sen ollessa ja sen jälkeen?
- Mitä leirikouluissa tulisi kehittää?
- Mitä asioita kannattaa pitää ennallaan ja mitä uusia?
- Millaisena näet kiinalaisten leirikoulujen kehityksen tulevaisuudessa Porissa ja Satakunnassa?

TEEMAHAASTATTELUN RUNKO

Haastateltavan tiedot

Nimi: Jinxian Yu (Yaya)

Titteli: toimintapäällikkö

Työpaikka: NSECC/ Kylin Travel, Shanghai, Kiina

Mitä teet työksesi?

Miksi kiinalaiset vanhemmat lähettävät lapsensa leirikouluun?

- Mitä leirikoulun ohjelma pitää sisällään?
- Mikä/mitä on tärkeää tietää ohjelmasta?
- Mitä tietoa kiinalaiset vanhemmat haluavat?
- Mitkä ovat tärkeimmät palvelut?

Informaatio

- Mitä tietoa tarvitaan lisää: mistä tai keneltä ja miksi?

Toiminta

- Leirikoulujen aikataulutus?
- Kuka toimii vastuuhenkilönä?
- Millaisia aktiviteettejä halutaan?

Käytännön toiminta

- Miten leirikouluja markkinoidaan Kiinassa?
- Mikä on oma osuutesi työstä leirikouluja?
- Mitkä asiat liittyvät vanhempien päätökehen?

Mitä leirikoululaiset haluavat oppia?

- Millaisia oppitunteja kiinalaiset lapset haluavat?
- Kuka päättää ohjelman sisällöstä ja koulusta?

Millaiset leirikoulut kiinnostavat?

TEEMAHAASTATTELUN RUNKO

Haastateltavan tiedot

Nimi: Kiki Yuan

Titteli: koordinaattori

Työpaikka: AuroraXplorer

Kerro työtehtävistäsi

-Miten olet mukana leirikoulu toiminnassa?

-Mitä vaatimuksia kiinalaisilla leirikoululaisilla on?

Mikä kiinnostaa kiinalaisia leirikoululaisia?

-Mitä halutaan lisää?

-Mitä ei haluta?

-Mitä tärkeitä asioita pitää huomioida?

Informaatio

-Mitä on tärkeää huomioitavaa leirikouluissa?

-Entä kiinalaisissa leirikoululaisissa?

Toiminta

-Miten leirikoulut alkavat?

-Leirikoulujen markkinointi?

-Yhteydenotot?

Muuta huomioitavia asioita?

TEEMAHAASTATTELUN RUNKO

Haastateltavan tiedot

Nimi: Qian Jianying

Titteli: Kansainvälisen osaston johtaja

Koulu: Jinhua No 1 High School Zhenjiang, China

Nimi: Yu Xiang

Titteli: opettaja

Koulu: Jinhua Radio and Television University, China

Nimi: Dai Huimin

Titteli: opettaja

Koulu: Jinhua Tangxi High School, China

Miksi kiinalaiset vanhemmat haluavat lapsensa leirikouluun ulkomaille?

-Mitkä ovat tärkeimpiä argumentteja lähtemiseen?

-Mitkä asiat vaikuttavat päätökseen?

-Kuka päättää leirikouluun lähtemisestä?

-Mitkä ovat suosituimpia kohteita?

Informaatio

-Mitä tietoa vanhemmat haluavat?

-Miksi?

-Keneltä vanhemmat haluavat tietoa?

Toiminta

-Millaisen sisällön vanhemmat haluavat leirikouluihin?

-Mitkä ovat huomioitavia asioita?

-Kuka päättää leirikoulujen ohjelmasta?

Käytännön toiminta

-Kuinka pitkä leirikoulun tulee olla?

-Minkä ikäisiä lapset ovat?

TEEMAHAASTATTELUN RUNKO

Haastateltavan tiedot

Nimi: Markku Paukkunen

Titteli: Kiina asiantuntija

Työpaikka: SAMK

Kiinalaisten leirikoulu Porissa

-Miksi ja miten on mukana kyseisessä toiminnassa?

Informaatio

-Mitä muutoksia näet Kiinassa?

-Mihin tulisi kiinnittää huomiota kulttuurillisesti?

-Mitkä ovat tärkeitä asioita liike-elämässä?

Toiminta

-Millainen on kiinalaisten kielitaito?

-Miten leirikouluissa voitaisiin vaikuttaa kielitaitoon?

Käytännön toiminta

-Mitä pitäisi oppia lisää?

-Miten edetään tulevaisuudessa kiinalaisten kanssa Porissa?

-Kuka tekee työn?

KÄYTÄNNÖN VINKKEJÄ JA OHJEITA KIINALAISTEN
LEIRIKOULUIHIN

Sari Palmroth



Kuva 1 leirikoulu 2018. Kuvaaja Sari Palmroth

SISÄLLYS

1. JOHDANTO.....	1
2. KIINALAISET LEIRIKOULULAISET	2
3. SUOMALAISET KOULUT	4
4. SUOMALAISET PERHEET	8
5. SATAKUNNAN TARJONTA.....	10
6. TIEDON JAKAMINEN.....	12
7. VALOKUVAUS	14
8. YHTEISTYÖ KIINALAISTEN KANSSA.....	15
9. KIITOKSET	16
10. YHTEYSTIEDOT	18

1. JOHDANTO

Oppaan tehtävänä ja tarkoituksena on olla tukemassa kiinalaisten leirikoululaisten kanssa työskenteleviä, jakaen tietoa ja vinkkejä siitä, miten kannattaa toimia ja mitä asioita tulee ottaa huomioon heidän viettäessään aikaa kouluissa, perheissä ja kohteissa.

Opas on tarkoitettu kaupungin ja kuntien virkamiehille, rehtoreille, opettajille ja oppilaille, koulujen henkilökunnalle, perheiden vanhemmille ja lapsille, vierailtavien kohteiden toimihenkilöille, työntekijöille sekä kaikille niille, jotka jollakin tavalla ovat tekemisissä näiden ryhmien kanssa.

Teksti ei ole tieteellistä tekstiä, vaan tekstin tarkoituksena on olla ymmärrettävää ja helppolukuista, jota voidaan tulevaisuudessa muokata niin, että se uusien kokemusten ja esimerkkien kautta auttaa kaikkia toimimaan jatkossa niin, että leirikoululaisten olosta saadaan mahdollisimman elämysrikas kaikille osapuolille. Sisältö on näin ollen suuntaa antava, isoimmista asioista koostuvaa tietoa. Yksityiskohtaisemmat asiat tulevat esiin jokaisen omakohtaisten kokemusten kautta, ja kyseinen tieto voidaan jakaa erilaisissa tapaamisissa ennen leirikoulua ja sen jälkeen.

Kiinalaiset leirikoululaiset matkaavat usein Suomeen kahden tai jopa kolmen kohteen kautta, joten järjestelyiden tulisi olla valmiina tiedotettavaksi hyvissä ajoin ennen saapumista kohteeseen. Leirikoulut koostuvat monista eri palasista, kuten vierailukohteista, tapaamisista, vierailuista, perheistä, kouluista ja aktiviteeteista. Tällöin olisi suotavaa, että Porissa olisi yhteyshenkilö, joka toimisi matkanjohtajana, tiedottajana kaikille osapuolille ja hoitaisi juoksevat asiat, kuten kuljetukset, ruokailut, vierailut, varaukset ja peruutukset, sekä pystyisi toimimaan myös alueellisena matkanjohtajana.

Tämän oppaan sisältö perustuu kirjoittajan omiin, pitkäaikaisiin kokemuksiin kiinalaisista; heidän kulttuuristaan, toimintatavoistaan ja jokapäiväisestä elämästään, sekä myös työskentelystä leirikoulujen parissa yhteyshenkilönä.

Erittäin arvokasta tietoa on antanut SAMK:n Senior China Advisor Markku Paukkunen, joka on työskennellyt kiinalaisten parissa pitkälti yli 10 vuotta. SAMK:n matkailupalveluiden lehtori Maaria Berg, on ollut korvaamaton apu kehitystyössä ja teksteissä.

Vinkkejä ja ideoita on saatu myös matkailupalveluita järjestäviltä yritysten työntekijöiltä Satakunnasta ja muualta Suomesta. Suomalaiset leirikoululaisten isäntäperheet ovat myös antaneet oman panostuksensa tiedon jakamiseen.

2. KIINALAISET LEIRIKOULULAISET

Satakuntaan saapuvat kiinalaiset leirikoululaiset ovat iältään 12-18 vuotiaita. Usein he ovat perheen ainoita lapsia, jotka ovat kasvaneet isovanhempien hoivissa, omien vanhempien ollessa töissä. Yhden lapsen kulttuuri korostuu yhä tänäkin päivänä, ennen kaikkea turvallisuuteen liittyvissä asioissa, kuten esimerkiksi uimisessa; vesi ei ole elementtinä kaikkein parhain vaihtoehto, eivätkä kaikki kiinalaiset osaa esimerkiksi uida. Kiinalaisille tämä yksi lapsi on kultaakin arvokkaampi, heitä suojellaan ja varjellaan kaikilla mahdollisilla tavoilla. Monille kiinalaisille voi olla yllättävää, että suomalaisessa perheessä on useampi kuin kaksi lasta: tyttöjä ja poikia.

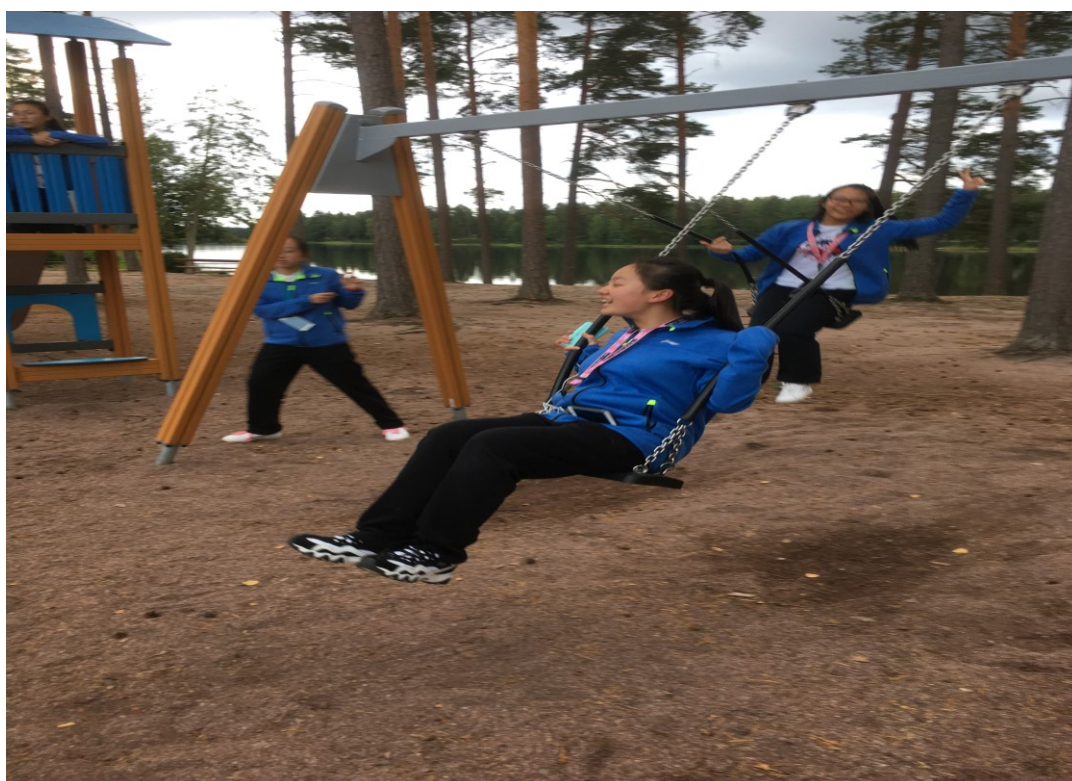
Kulttuuritaustat lapsilla ja nuorilla voivat olla hyvinkin erilaiset verrattuna länsimaiseen kulttuuriin; meillä itsenäistytään aikaisemmin, ollaan omatoimisia, pystytään tekemään asioita yksin, mennään ja tullaan tottuneesti. Toisaalta taas lapset tekevät samoja asioita ympäri maailman, ne vaan tehdään eri tavalla kuin mihin meillä on totuttu.

Kiinalaiset vanhemmat haluavat lähettää lapsensa maailmalle monista eri syistä. He tahtovat, että heidän lapsensa näkevät elämää Kiinan ulkopuolella, tutustuvat erilaisiin kulttuureihin ja ihmisiin, sekä oppivat lisää englantia, kokevat ja näkevät kaikkea

uutta. He opiskelevat englantia kouluissaan, mutta opiskelun taso ei välttämättä yllä meidän tasollemme, joten on huomioitavaa, että kielimuuri voi olla korkea. Toki monet ovat ujoja, eivätkä välttämättä uskalla puhua, jos paikalla ovat omat opettajat tai muita vanhempia. Kanssakäyminen tapahtuu yleensä lasten ja nuorten ollessa keskenään, silloin kuin ei ohjaajia ole paikalla.

Leirikoululaisten aikataulu on usein hektinen ja tiukka, johtuen leirikoulun kokonaisajasta. Selvää on, että lyhyestä ajasta halutaan saada mahdollisimman paljon irti. Välillä olla vaikeaa sovittaa kaikkea heidän haluamaansa toimintaa aikatauluun, mutta kokemuksesta voidaan sanoa, että meillä on hienoa esitellä, miten Suomessa asiat tehdään tavallamme ja haluamme tuoda oman kulttuurimme ja toiminta tapamme esille.

Jokainen meistä on oma yksilönsä, niin on myös jokainen kiinalainen. Näin ollen on kunnioitettavaa, että otamme molempien kulttuurit huomioon ja rakennamme näin siltoja tulevaisuudelle.



Kuva 2: Leirikoulu syksyllä 2018. Kuvaaja Sari Palmroth

3. SUOMALAISET KOULUT

Vertailun vuoksi tiedoksi, että Kiinassa koulut ovat suuria, monen tuhannen oppilaan kouluja. Monet sadat oppilaat asuvat asuntoloissa, jotka sijaitsevat koulun välittömässä läheisyydessä. Tyttöillä ja pojilla on omat asuntolat ja he käyvät kotona tietyin väliajoin. Lähellä asuvat viedään ja tuodaan koulun portille usein isovanhempien toimesta. Koulut saattavat myös sijaita toisella paikkakunnalla, satojen kilometrien päässä kotoa.

Koulujärjestelmä on samanlainen kuin Suomessa, tosin poikkeuksena on yksityiskoulut, joihin mennään jo viisi vuotiaina. Kiinalaiset oppilaat ovat kertoneet, että heidän mielestään Suomessa koulussa on vähän, tai liian lyhyitä oppitunteja verrattuna heidän koulupäiväänsä. Täytyy kuitenkin muistaa, että opetussuunnitelman sisältö vaihtelee maiden välillä.

Suomalaiseen kouluun tulevat kiinalaiset leirikoululaiset haluavat nähdä ja kokea suomalaisen koulusysteemin ja olla siinä mahdollisimman paljon mukana. Valitettavasti tämä ei kaikilta osin ole mahdollista toteuttaa, koska kaikkia oppitunteja ei voida pitää yhteisellä kielellä, englannilla, ainakaan kokoaikaisesti. Monesti aika tulee vastaan; parina päivänä järjestettävä kouluvierailu ei pysty pitämään sisällään kaikkea sitä, mitä kiinalaiset haluavat. Paikalla pitäisi olla vähintään viikko tai mielellään kaksi.

Kokemuksesta voidaan kertoa, että yksi eräs hyväksi havaittu toimintamalli on, kun kiinalaiset oppilaat on jaettu pienryhmiksi, jolloin he käyvät suomalaisten oppilaiden kanssa heille etukäteen suunnitelluilla oppitunneilla. Lukujärjestys hoituu rehtorin ja opettajien yhteisellä päätöksellä niin, että suomalaiset ja kiinalaiset käyvät yhdessä koulua parin kolmen päivän ajan. Käsityöt, kotitalous, englannin tunnit, kuvaamataito ja hauska/ helppo liikunta ovat hyviä vaihtoehtoja. Tällöin lukujärjestys on poikkeava suomalaisten oppilaiden lukujärjestykseen nähden.

Toinen hyvä esimerkki on, kun kiinalaiset oppilaat jaetaan pienryhmiin, jotka sijoitetaan eriasteisiin luokkiin. Jokaisessa luokassa on kahden tai kolmen hengen suomalai-

nen tutoroppilaiden ryhmä, jotka luotsaavat kiinalaisia oppilaista oman lukujärjestyksensä mukaisesti vierailtavien päivien ajan. Näin lukujärjestyksiin ei välttämättä tarvitse tehdä ylimääräisiä muutoksia, vaan edetään niiden mukaan.

Tuntien esittelyssä englanniksi ei pitäisi olla vaikeuksia opettajalla. Toivottavaa on, ettei tuntien esittely jää oppilaiden varaan. Luokkaryhmät ovat yleensä kooltaan suuria, joten optimaalinen jako luokkaan olisi 2-3 kiinalaisoppilasta per tunti, jolloin se pysyisi hyvin kasassa.

Erittäin tarpeelliseksi ollaan havaittu englannin kielen tunnit jokaiselle kiinalaiselle ryhmälle. Matematiikka on taas kielellisesti yhteinen tekijä, vaikka kiinalaiset eivät aina olekaan halukkaita tälle tunnille osallistumaan. Kiinassa matematiikassa käytetään erilaisia menetelmiä kuin meillä ja monesti he kokevat olevansa meitä paljon edellä. Lukuaineet kiinnostavat erilaisella tavalla, ja tässä kuvaan voisi astua esimerkiksi yhteisen luonto- tai retkipäivän järjestäminen luonnossa, hyödyntäen matkailualan tarjoavan yrityksen palveluita. Kouluissa järjestettävillä erilaisilla teemapäivillä voisi kiinalaiset leirikoululaiset osallistua sekä syksyllä että keväällä.

Liikuntatunnit ovat joskus haasteellisia: kannattaa miettiä, onko asianmukaista laittaa kiinalaiset pelaamaan lukiolaisten sähköryhmään?! Fyysiset lajit voidaan ainakin osittain unohtaa ja tehdä siitä liikkumisesta helppoa, mukavaa, kivaa ja hauskaa koko ryhmälle. Tällöin lisätään myös yhteenkuuluvaisuuden tunnetta, onnistumisen iloa ja saadaan kielellisesti haastetta.

Kouluruokailussa ei muutoksia tarvitse sen enempää tehdä. Pääasiana toimii suora ohjeistus siitä, miten ruokalassa käyttäydytään. Haarukalla ja veitsellä syöminen onnistuu kiinalaiselta jokseenkin paremmin kuin suomalaisten puikoilla syönti. Sekä koulussa ja ruokalassa pätevät säännöt koskevat myös kiinalaisia leirikoululaisia; päällystakit, pipot otetaan pois ja toimitaan niin kuin ohjeistukset vaativat. Tällaisissa asioissa suomalaisilla tutoroppilailta on merkittävä rooli; kertoa kaikista säännöistä, tavoista ja tarpeellisista arkiasioista kiinalaisille jo ennen tilanteita, jolloin myös välttytään mahdollisilta konflikteilta ja väärinkäsityksiltä. Nämä asiat kannattaa kerrata myös luokan sisällä sekä opettajainhuoneessa, ennen kiinalaisten leirikoululaisten tuloa.

Vuodenajoista puheenollen, elokuva ei ole välttämättä se paras vaihtoehto leirikouluille. Tämän voi perustella suunnitteluajan puutteella, jota ei ole opettajilla eikä oppilailla eikä perheillä, rehtoreista puhumattakaan. Toukokuu on tietoisesti kouluisamme yhtä sirkusta, joten leirikoulun suunnittelu myös tälle ajalle voi olla haastavaa.

Yhteysenkilön olisi hyvä pitää koululle ja opettajille infotilaisuus heti, kun on saanut ryhmästä tietoa. Tällöin koulu voisi nimetä opettajakunnastansa muutaman vastuuopettajan leirikouluajalle. Näin sekä koulun opettajat, oppilaat ja muu henkilökunta mukaan lukien, tulisivat tietoisiksi leirikoulun sisällöstä ja sen kulusta.



Kuva 3: leirikoulu syksyllä 2018. Kuvaaja Sari Palmroth

Tutustuminen suomalaiseen kulttuuriin isäntäperheessä asuessa, voi olla kiinalaiselle lapselle hyvinkin erilainen kokemus. Tottumukset, tavat, ruoka ja juoma sekä perheen koko tekevät siitä elämysriikkaan. Tekemisten ei tarvitse olla erityisiä; jo metsässä liikuminen tai hiljaisuuden kuunteleminen saattaa olla uskomaton kokemus.



Kuva 3: leirikoulu syksyllä 2018. Kuvaaja Sari Palmroth

Jo muutaman päivän vierailuajalla luodaan suhteita, jotka muistetaan läpi loppuelämän. Nykypäivän tekniikalla yhteyden pito on helppoa ja vaivatonta. Silti kulttuuritaustat ovat arvossaan ja niistä ollaan ylpeitä puolin ja toisin.

4. SUOMALAISET PERHEET

Perheet asettuvat vapaaehtoisiksi majoittajiksi kiinalaiselle leirikoululaiselle. Tämä ei kuitenkaan ole aina ihan itsestäänselvyys tai helppo mukaantulo, vaan perheitä vaaditaan asiaan sitoutumista. Ajallisesti vieras ei ole kauaa mukana perheen toiminnassa, mutta pitää huomioida, että perheen tulee olla mahdollisuus osallistua kuljetuksiin, tapahtumiin ja suunniteltuihin retkiin. Toki ylimääräinen perheenjäsen lisää hieman kustannuksiakin.

Kaikilla perheillä ei ole kahta autoa käytettävissä, joka osittain rajaa kuljetusmahdollisuuksia. Jos suomalaisessa perheessä on kaksi tai kolme lasta ja mukaan tulee vielä mahdollisesti yksi tai kaksi kiinalaista lisää, voi kuljetuksia olla hankala järjestää kaikilta osin. Tämä tulee ottaa huomioon, kun perheet haluavat osallistua leirikoululaisen majoittamiseen aikataulujen puitteissa.

Perheille ei siis makseta osallistumisesta, vaan pyritään siihen, että mukanaolo olisi vapaaehtoista kaikille osapuolille mielenkiintoinen ja rikas kulttuurillinen elämys.

Suomalaiseen perheeseen tulee vieras, joka on todennäköisesti ensimmäistä kertaa ulkomailla. Kielimuuri saattaa olla korkea, aikaero painaa, kaikki on uutta ja ihmeellistä. Voisi kuvitella, että tässä kohtaa rauhallisuus on valttia. Kaikkea ei tarvitse kertoa ja näyttää yhtä aikaa. Edetään perheen omilla ehdoilla, ja jo itse kotiin saapuminen ja siellä oleminen on elämys ja ainutlaatuinen kokemus kiinalaiselle.

Perhemajoituksessa on tärkeä muistaa, että kiinalaiset haluavat majoittaa samaa ikäluokkaa olevan ja samaa sukupuolta edustavan yhteen. Näin vältetään tietynlaiselta häpeältä ja kasvojen menetykseltä. Pukeutumiseen ja siistiytymiseen kannattaa varata oma aika ja rauha. Suositeltavaa on, että esimerkiksi esitellessä suihkua, on tärkeää neuvoa, miten sitä käytetään. Pyritään välttämään hankalia tilanteita, kerrataan jo kerrotut asiat moneen kertaan ja varmistetaan se.

Kotona voidaan jakaa elämyksiä: puikoilla syöminen ei onnistu kaikilta, joten tästä saadaan hyvinkin iloinen tapahtuma perheen kesken, kun kiinalainen on neuvomassa,

miten se oikeasti tehdään. Eletään, ollaan normaalisti ja tehdään perheelle ominaisia asioita ja kohdellaan vierasta kunnioitettavasti. Olisi suotavaa, jos huomioidaan muutamia aiheita, joita vältetään keskustelutilanteessa leirikoululaisen oppilaan kanssa: politiikka, uskonto, sananvapaus ja seksi. Ei päästetä keskustelutilanteita sellaiseen pisteeseen, joissa on mahdollista menettää kasvonsa.

Usein nuoret ovat sosiaalisempia ja avoimempia, kun he viettävät aikaa saman ikäisten kanssa. Vanhempien mukana olo kaikissa tilanteissa voi olla joskus vähän noloa ja ujous iskee päälle.

Perheen omat tavat ja tottumukset ovat oivallinen tapa opettaa kiinalaiselle tavallista ja normaalia suomalaista perhe-elämää ja sen arkea. Viedään yhtä lasta harrastuksiin, haetaan toista sieltä ja syödään sitä mitä ruokaa on laitettu ja ollaan sohvalla niin kuin eilenkin. WOW-elämyksen antaminen ei välttämättä tarvitse olla mitään suurta ja ihmeellistä, riittää että se poikkeaa siitä omasta, totutusta elämästä.

Kiinalaisten leirikoululaisten asuessa suomalaisissa perheissä, koulumatkat taittuvat niin kuin perheessä on totuttu tekemään. Kannattaa huomioida liikkumiset koulun ja kodin välillä, tapahtuuko se autokuljetuksella, pyörällä vai kävellen. Matkojen pituudet eivät tunnu samalta kaikille. Yhteiset aktiviteetit, tapahtumat ja tapaamiset voivat vaatia erillisiä varusteita kuten esimerkiksi liikuntatunneilla tarvittavat välineet. Perheen ei ole tarkoitus ostaa uusia välineitä, vaan kannattaa kysyä saako jotain mahdollisesti lainaksi tai voiko olla vaihtoehtoinen suunnitelma. Muutoksia voidaan tehdä, ideana on kuitenkin se, että näytetään ja luodaan kokemus suomalaisesta tavasta elää ja olla.



Kuva 4: leirikoulu 2018. Kuvaaja Sari Palmroth

5. SATAKUNNAN TARJONTA

Kulttuurimme erilaisuudesta johtuen, meillä on uskomattoman hieno tilaisuus hyödyntää kaikkea sitä mitä meillä on lähellä. Satakunta on kuin Suomi pienoiskoossa, vain joulupukki ja tunturit puuttuvat. Meiltä löytyy erilaista luontoa metsineen, kauniita viheralueita, puistoja, puroja, järviä, jokia, ja meri. Parasta kaikessa on se, että voimme vapaasti käyttää näitä elementtejä, ja monesti ne ovatkin meille itsestäänselvyys. Metsässä kulkeminen kiinalaisen kanssa, marjojen, sienien poimiminen tai uiminen meressä ovat iso ja hieno elämys hänelle, joka ei omassa kotimaassaan voi näin ehkä tehdä.

Meidän esitellessämme Satakuntaa kannattaa muistaa jokamiehen oikeudet, jonka avulla voimme tuoda esille kulttuuriamme luonnossa.

Satakunnassa on kohteita, joissa voi tehdä erilaisia aktiviteetteja, harrastuksia, kokea elämyksiä ja nauttia suomalaisuudesta. Vierailut kohteisiin, ovat usein jo sisällytetty kiinalaisten leirikoululaisten ohjelmaan. Ideana on myös, että päivän tai kahden vierailut matkailualan aktiviteettikohteisiin tapahtuisivat yhdessä suomalaisten oppilaiden kanssa, jolloin päästään tutustumaan toisiin paremmin, iloisissa ja hauskoissa merkeissä.

Satakunta on myös alueena sopivan kokoinen, mihinkään ei ole liian pitkä matka. Kaupunkien ja kuntiemme keskustat ovat pienehköjä, jotka kiinalaisen mittapuun mukaan saattavat olla jopa ihan olemattoman kokoisia. Olemme tottuneet liikkumaan kävellen tai pyörällä paikasta toiseen, välimatkojen niin salliessa. Kiinassa lyhyemmätkin matkat taitetaan autolla.

Meille ihan tavalliset asiat, itsesäänselvyudet, ovat kiinalaiselle elämys. Kun esittelemme omaa aluettamme kiinalaiselle, voimme samalla myös itse oppia jotain uutta, kun astumme ulos omasta mukavuusalueestamme. Tällöin kohteesta kertominen saa aivan uudenlaisen merkityksen.

Satakunnassa on paljon matkailualan palveluita tuottavia yrityksiä, jotka soveltuvat leirikoulutoimintaan. Matkailupalveluita tuottavissa yrityksissä on majoitus- ravitsemus ja aktiviteettipalveluita, joita hyödyntäen kunnat voivat toimia yhteistyössä, saat- taen yhteen esimerkiksi leirikeskukseen, koulun ja perheet. Yhdistämällä opetuksellisen toiminnan aktiviteettien yhteyteen luonnon läheisyydessä, antaa se mahdollisuuden kokea yhteenkuuluvaisuutta, kielellisesti rikasta ja ennen kaikkea hauskaa toimintaa yhdessä.

Maailman metropolien rytmiin verrattuna, voimme valloittaa kiinalaisten sydämet suomalaisella elämäntyyllillä sekä korostaa myös hiljaisuutta ja rauhallisuutta, eikä korosteta suorituspainetta, vaikka aikataulu saattaakin olla tiukka.



Kuva 5: Leirikoulu syksyllä 2018. Kuvaaja Sari Palmroth

6. TIEDON JAKAMINEN

Ennen leirikoulua, sen aikana ja jälkeen, jokainen taho haluaa informaatiota ja vastauksia kysymyksiin. Mitä, missä ja milloin, lausutaan varmasti enemmän, kuin ehdittää vastauksia saamaan. Siksi onkin tärkeää, että tietoa viestitetään eteenpäin mahdollisimman monelle saman aikaisesti.

Isäntäperheet haluavat tietoa heille tulevasta kiinalaisesta lapsesta, hänen ikänsä ja sukupuolensa sekä itse leirikoulun ohjelman aikatauluineen. Perheille on tärkeää viestiä myös yhteisistä aktiviteeteista ja retkistä sekä mahdollisista yhteisistä kokoontumisista. Koulujen opettajille viesti opetustuntien muuttumisista, kiinalaisten oppilaiden ryhmäkoosta ja vastuuhenkilöistä on hyvä saattaa tietoon mahdollisen leirikoulun alkuvaiheessa, jotta he pystyvät muuttamaan oppituntejaan sekä rakentamaan niistä ohjelmaan halutun kokonaisuuden. Suomalaisen vastuuhenkilön, matkanjohtajan, tulee olla tietoinen jaettavasta informaatiosta, kontakteista ja leirikoulun ohjelmasta sekä

tarvittaessa jakaa tietoa puhelimitse tai sähköpostien välityksellä. Yhteinen tapaaminen isäntäperheiden ja koulun henkilökunnan kesken ennen leirikoulun alkua olisi hyvä järjestää niin, että mahdollisimman monelle saadaan tietoa jaettua yhtäaikaaisesti.

Kiinalaisten leirikoululaisten vanhemmat haluat tietoa isäntäperheestä, perheen lapsien lukumäärästä, heidän iästään ja sukupuolestaan. Myös isäntäperheen yhteystietojen antaminen kiinalaisen leirikoulujärjestäjän tietoon tulisi saattaa mahdollisimman hyvissä ajoin. Näiden tietojen lisäksi kiinalaiset leirikoulujärjestäjät haluavat tarkan leirikouluohjelman jo leirikoulun suunnitteluvaiheessa, syystä että kiinalaiset viranomaiset tarvitsevat tietoja myöntäessään luvan viisumeihin ja viranomaispapereihin ulkomaille järjestettäviin leirikouluihin.

Jotta informaatio tulisi kaikille tietoon, tulisi sitoutua lukemaan tulevat sähköpostit, vastaamaan mahdollisiin puheluihin ja osallistumaan tapaamisiin sekä toimimaan annettujen ohjeiden mukaisesti, jotta saadaan kaikki osa-alueet pyörimään samaan tahtiin.

Mielipiteet leirikoulusta, sen ohjelmasta ja toimintatavoista ovat enemmän kuin tervetulleita. Ideat, neuvot ja ohjeet kannattaa kirjata ylös ja antaa ne heti eteenpäin, kun vain voi. Tällöin ohjeistuksia voidaan laittaa täytäntöön jo kyseisen leirikoulun aikana. Kritiikkiä saa ja kuuluukin antaa. Muuten kehitys junnaa paikallaan, eikä virheistä opi. Jokainen leirikoululainen antaa oman leimansa olemiselleen suomalaisessa perheessä, koulussa ja muissa vierailtavissa kohteissa.

Monesti muiden kokemuksista oppii parhaiten, varsinkaan kun ei ole olemassa oikeaa ja väärää vastausta. Näiden tietojen jakaminen muiden kesken on äärimmäisen kehitävää ja opettaa itse kutakin jatkossa toimimaan parhain päin leirikoululaisten kanssa. Kaikkiin kysymyksiin ei kuitenkaan ole aina vastausta, vaan ne saavat selkeyttä keskustelemalla, oppimalla kantapään kautta tai kuuntelemalla muita. Tästä syystä on tärkeää, että jokainen tietää, ettei ole olemassa väärää kysymystä.

Sähköpostiosoitteiden ja puhelinnumeroiden vaihtaminen on myös suotavaa oppilaiden kesken. Näin he voivat perustaa keskenään keskusteluryhmän, jonka yhteisenä kielenä toimii englanti. Tämä taas on yksi osa-alue vahvistamaan englannin kielen

käyttöä. Yhteystietojen vaihtaminen kiinalaisten ja suomalaisten vanhempien kesken olisi suotavaa ja usein tämä tapahtuukin isäntäperheiden sitoutuessa mukaan leirikouluun ja vastaanottaessaan kiinalaisen oppilaan perheeseensä leirikoulusta vastaavan henkilön tai tahon toimesta.

Informaatio kiinalaisille vaatetuksesta on erittäin oleellista. Suomalaisten vanhempien ei ole tarkoitus ostaa talvivarustusta kenkineen kiinalaiselle vierailun ajaksi. Pukeutumisinformaation täytyy kirjata tiedoksi kiinalaiselle matkanjärjestäjälle heti leirikoulua valmistellessa, joka puolestaan välittää tiedon kiinalaisille vanhemmille sekä oppilaille.

7. VALOKUVAUS

Leirikoululaisten kädessä ovat kännykät käytännössä katsoen 24 tuntia vuorokaudessa. Valokuvia räpsitään koko ajan ja viestitetään niitä eteenpäin, eikä pelaamista kannata unohtaa. Otetuista valokuvista kannattaa sopia heti alkuun ryhmälle sopiva jako, tai vaihtoehtoisesti sopia siitä koulun, oppilaiden ja perheen kesken, miten ja kuka lähettää kuvia kenelle. Valokuvat ovat tärkeitä tulevaisuudenkin kannalta, jotta voimme esitellä kohteitamme, elämyksiä muille tuleville osanottajille ja kiinalaisryhmille erilaisissa tapahtumissa ja esitteissä. Yhteyshenkilön kanssa kannattaa sopia, miten rakennetaan yhteinen valokuvakansio, jota voidaan hyödyntää tulevaisuudessa kouluissa, tilaisuuksissa ja esitteissä. Valokuvien käytöstä muissa julkisissa tapaamisissa tarvitaan jokaisen lupa, mielellään kirjallisena, jos mahdollista.

Valokuvauslupa kannattaa pyytää kaikilta osallistujilta kirjallisena allekirjoituksen kanssa. Valokuvausluvassa annetaan lupa ottaa kuvia, sekä käyttää niitä myöhemmin leirikoulun järjestävän tahon markkinoissa, julkaisuissa sekä esitteissä. SAMK Bridgen matkatoimistolla on tähän tarkoitukseen tehty valmis valokuvauslupa, jota kannattaa hyödyntää niin suomalaisten kuin kiinalaistenkin kesken.



Kuva 6: leirikoulu syksyllä 2018. Kuvaaja Sari Palmroth

8. YHTEISTYÖ KIINALAISTEN KANSSA

Syksyllä pidettävistä leirikouluista olisi tärkeää saada informaatio jo edellisenä keväänä keväällä Kiinasta, jolloin tieto saadaan kaikille ennen kesälomia ja leirikoulu(t) voidaan sisällyttää syksyn opetusohjelmaan. Sama informaatio halutaan myös syksyllä, koskien keväällä tapahtuvia leirikouluja. Eli tulevan syksyn leirikouluja aletaan järjestämään jo edellisenä keväänä ja sama päinvastoin, eli keväällä pidettävät leirikoulu järjestelyt aloitetaan edellisenä syksynä.

Ihanteellista olisi, jos kiinalaisten opettajien kanssa voisi etukäteen keskustella mahdollisista kouluohjelmista ja mitä he haluaisivat sen pitävän sisällään. Kiinalaisten opettajien tulee olla englanninkielen taitoisia ja sitoutuneita tehtäväänsä.

Kiinassa opettajien valmiiksi tekemät ryhmäjaot tulisi saattaa suomalaisen yhteyshenkilön sekä koulun tietoon mahdollisimman aikaisessa vaiheessa. Tällöin vältetään tuplatyöitä. Molempien osapuolten välinen keskustelu helpottaa ryhmäjakoja. Ryhmämuutoksista ensimmäisenä koulupäivänä Suomessa saattaa aiheutua enemmän haittaa kuin hyötyä; ryhmäjaon ollessa valmiina kaikille, on tunti jaot helpompi valmistella. Yhteyshenkilö Suomessa voisi olla linkki suomalaisten koulujen ja kiinalaisten järjestäjien sekä opettajien välillä.

Majoitus perheissä, matkailualan yrityksissä, joissa mukana on myös suomalaisia oppilaita kunnan koulusta, on otettava huomioon kiinalaisten budjetissa ja tästä on informoitava kaikkia osapuolia heti alussa.

Kiinalaisilla leirikoululaisilla on usein tarkka ohjelma valmiina tullessaan Suomeen. Ohjelman laatimisessa olisi suositeltavaa kysyä suomalaiselta yhteyshenkilöltä mahdollisia mielenkiintoisia kohteita, tarkentaa aikataulua, sopia tapaamisista, ruokailuista ja muista järjestelyistä etukäteen. Paikallistuntemuksen omaava yhteyshenkilö pystyy kertomaan tarkasti, miten aikataulu toimii parhaiten, mitä muutoksia voidaan tehdä milläkin aikataululla, antaen mahdollisimman monipuolisen kuvan alueesta.

9. KIITOKSET

Tämä opas ei ole syntynyt itsestään, vaan se on vaatinut minun, ja monen muun kalliin ajan. Välillä ajatukset ja ideat ovat olleet niin hukassa, ettei ole ilmentynyt yhtään konkreettista lausetta. Aikataulullisesti tämän olisi pitänyt olla kaikkien käsissä jo kauan sitten, mutta iloitaan yhdessä siitä, että se on meillä nyt.

Olen viettänyt tunteja puhelimesta, istunut saman pöydän ääressä SAMK:n Senior China Advisor Markku Paukkusen kanssa, joka väsymättä on tukenut ja rohkaissut saattamaan ajatukseni, kokemukseni ja tietoni tähän oppaaseen. Markku jaksoi myös kantaa vastuun silloin, kun Kiinassa oloni oli hämmäntävää, enkä tiennyt mitä tehdä. Tämän uskomattoman tietoviisaan ihmisen, joka toimii myös mentorinani ja suomen

kielen kääntäjänäni, kanssa on helppo työskennellä ja tuntee olevansa itsekin tärkeä. Kiitos tuestasi Markku!

Kiitokseni saa myös SAMK:n matkailupalveluiden lehtori Maaria Berg! Hän ei ainoastaan antanut minulle toivoa ja uskoa, vaan hän on minun järkeni ja aivan ihana ystävä! On suurenmoista saada kokea, miten paljon tällä ihmisellä on osaamista ja hän on valmis jakamaan sen. Maarialta olen oppinut paljon, ja kiitollisena kannan sen tietomäärän mukanaani läpi elämäni. Kiitos Maaria, kun olet jaksanut uskoa minuun!

Olen ollut myös näky entisessä koulussani, silloisessa Riihikedon yläasteella, nykyisessä PSYL:ssä. Rehtori Kimmo Salokankaan kanssa käytiin askel askeleelta läpi viimeisin yhteinen leirikoulu syksyllä 2018, jonka tuloksena sain monta arvokasta vinkkiä ja ideaa tuleviin leirikouluihin. Kimmon näkemykset opetusryhmistä ja niiden toimivuudesta tuottavat varmasti tulosta tulevaisuudessa. Kiitos Kimmo ajastasi ja siitä, että keitit aina kahvit, kun olin koululla!

Viestitän kiitokseni myös Kiinaan; Hanalle ja Evalle, joihin tutustuessani olen saanut kattavan osan kiinalaista kulttuuria ja päässyt tutustumaan ihmisiin ja paikkoihin, joihin minulla ei muuten olisi ollut mahdollisuutta. Suuret kiitokset molemmille!

En unohda myöskään matkailualan yrityksiä, joiden kanssa olen saanut kunnian työskennellä leirikoulujen yhteydessä. Kiitokset lähtevät Ali-Ketolan tilalle Sirpalle ja Kimmolle Kokemäenjoen rannalle, lähes urheiluhullulle Mika Lavoniukselle Kokemäen Pitkäjärvelle, Kanniston kotieläintilan Aino Suomiselle Loimaalle, Sieravuoren Jari Laaksolle, joka ei tiedä mitä tekisi ilman minua, ja Yyterin Huikeen pojille Ekulle ja Tinolle! Kiitos!

Kiitos myös kaikille niille, joita en tässä maininnut: teidän mukanaolonne ansiosta meillä kaikilla on Käytännön vinkkejä ja ohjeita kiinalaisten leirikouluihin!

10.YHTEYSTIEDOT

Kaikkiin mahdollisiin kysymyksiin pyritään vastaamaan ja kaikki rakentava palaute otetaan vastaan!

Ystävällisesti,

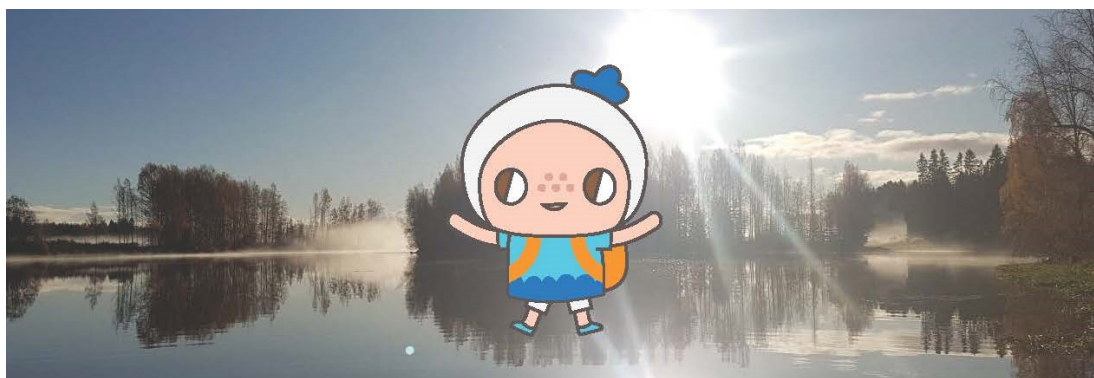
Sari Palmroth

Sari Palmroth

040-8210031

sari.palmroth@student.samk.fi tai saripalmroth@hotmail.com

ALI-KETOLAN TILA TUOTEKORTTI



Ali-Ketola Farm

Ketolantie 176, FIN-32800 Kokemäki
tel. +358 40 501 1443
www.ali-ketolantila.fi
info@ali-ketolantila.fi



The Ali-Ketola farm is located in the town of Kokemäki, in beautiful surroundings right by the Kokemäenjo-ki river. If you're looking for the peace and quiet of the countryside and beautiful natural scenery, as well as high-quality accommodation and exciting activities, Ali-Ketola farm is the right place.

The closeness to nature and a large yard area, offer several opportunities for organising various camp activities, such as fun "Olympic" and other outdoor games. Enjoy a guided excursion nearby forest or fish in the river. Try out our small miniature golf course or canoe and rowing boat. The soft heat of the farm's smoke sauna and traditional sauna guarantees a relaxing experience.

Explore the countryside lifestyle, relax, have fun, play games and enjoy sporty activities during summer or winter. Everyone can focus on the essential while we take care of the rest.



Location:
Satakunta Region in
Western Finland,
City of Kokemäki,
Ali-Ketola Farm

Distances:
Helsinki 200 km,
Pori 50 km

Season:
Year-round, school visit available
in August-May and Yyteri beach visit
in May-August

Duration:
Five days, four nights
(+/- potential additional days)

Group size:
10-16 students with 2 leaders

Languages:
English

Highlights:
Visiting the city of Rauma and Old Rauma
(UNESCO World Heritage Site),
Puurijärvi-Isosuo national park trails and
nature; wetland, birds and forest. Reindeer
farm, local riverside surroundings and various
activities, visiting the local secondary school in
Kokemäki, Yyteri with its 5km of fine
sandy beach and dunes, the most
beautiful beach in the Nordic countries!

Service provider:
Ali-Ketola Farm
Ketolantie 176, FI-32800 Kokemäki
tel. +358 40 501 1443,
www.ali-ketolantila.fi
info@ali-ketolantila.fi



DAY 1 – ARRIVAL AT ALI-KETOLA FARM AT APPROX. 12:00 NOON

Accommodation and information about the farm, its surroundings, and the camp programme.

Lunch at Ali-Ketola.

Afternoon visit to a nearby reindeer farm. Fun games and enjoyable activities in the yard, including one exciting handicraft: building a birdhouse for forest birds. Dinner is served outside, enjoying the campfire at the same time.

DAY 2 – ACTIVITIES AND TRIP TO THE NATIONAL PARK

The programme for the second day includes forging in the forest, enjoying a motorboat ride, canoeing on the river, and traditional Finnish baking in the farm's kitchen.

In the afternoon, take a trip to the Puurijärvi-Isosuo national park, explore a Finnish forest and watch birds from a birdwatching tower. Walk along duckboards over a swamp area and have snacks by an open fire. During the summer, it's possible to pick herbs, berries and mushrooms, and prepare some delicious dishes.

DAY 3 – TRIP TO RAUMA

The third camp day will be spent in the city of Rauma. The aim of the trip is to get to know the rest of Satakunta region, and the area of Old Rauma in particular, which is a UNESCO World Heritage Site. The trip to Old Rauma will consist of an English-language guided tour around the area, and shopping in the city centre at the end of the day. Snacks will be provided during the trip, but it is also possible to have lunch at extra cost. Dinner at Ali-Ketola farm after the trip. Free time in the evening, a fishing contest and smoke sauna.

DAY 4 – GET TO KNOW KOKEMÄKI AND TRIP TO YYTERI

During the school year (from August to May), visit Kokemäki secondary school and learn about the Finnish school system. Meet the local students, get to know their school culture and explore the facilities.

After school, visit a local horse stable. Possibility for some delightful pony riding.
In the summer season (from May to August), take a trip to the city of Pori and Yyteri beach. Ropeway adventures or other outdoor activities in beautiful nature surroundings of Yyteri. The fun ropeways consist of different challenges and levels, climbing, sliding and balancing between the trees while crossing various obstacles.

DAY 5 – DEPARTURE

After breakfast, packing, farewells and check-out.

PRICE: 695 € per person (incl. VAT)

THE PRICE INCLUDES:

- Accommodation (4 nights) in a twin room for 2, with private facilities
- Full board (breakfast, lunch, dinner, evening snack)
- Activities mentioned in the programme
- English-speaking guide

THE PRICE EXCLUDES:

- Transportations
- Chinese-speaking guide (provided by travel agency)
- Lunch in the city of Rauma

ACTIVITIES FOR AN ADDITIONAL COST:

- Traditional church boat rowing
- Visiting an Alpaca farm
- Visiting a Glassblowing studio

OTHER DESTINATIONS FOR AN ADDITIONAL COST:

- Sieravuori holiday resort: spend a beautiful day at the beach, with water sport activities in the pure natural surroundings of the beautiful Pyhäjärvi lake.
- Kannisto Domestic Animal Farm: enjoy the day with animals and learn more about Finnish countryside life.
- Pitkajärvi Recreational Centre: have a fantastic fun day out with different kinds of sport activities near the Pitkajärvi lake.
- Yyteri beach: try the high ropeway course or ride fat bikes, during the day in an unforgettable beach and dune area by the Bothnian Sea.

Note:

- Please bring appropriate clothing and shoes for outdoor and sports activities.
- Local currency

We reserve the right to make changes to the schedule, pricing and other details in the itinerary