



OPINNÄYTETYÖ

Lahden ammattikorkeakoulu

Muotoiluinstituutti

Viestinnän koulutusohjelma

Graafinen suunnittelu

Ohjannut Christoffer Leka

Kevät 2019

HANNA KAIJOMAA

Tiivistelmä

Opinnäytetyön aiheena on kirjepaperikokoelman kuvituskonsepti. Tutkin, voidaanko toteuttaa kuvitus sovellettavaksi kirjepaperissa. Suunniteltava kirjepaperikokoelma on tarkoitettu kirjeenvaihtoa harrastaville. Työssä on hyödynnetty harrastuneisuutta alasta ja analysoitu alan konventioita. Kuvituskonsepti on toteutettu vektorigrafiikkana, Adobe Illustrator-ohjelmalla.

ASIASANAT: GRAAFINEN SUUNNITTELU, KUVITUS, KIRJE

Abstract

The Subject of this Thesis is a conceptual illustration for a letter writing stationery set, examining the possibility to make an illustration for the given concept. The product is meant for letter writers. In this study the knowledge of the field has been utilized, and known conventions analyzed. The illustrations are made using vector graphics in Adobe Illustrator.

KEYWORDS: GRAPHIC DESIGN, ILLUSTRATION, LETTER WRITING

SISÄLLYS

KÄSITTEISTÖ

1	JOHDANTO	6		
2	TAUSTOITUS	7		
2.1	<i>Postin ohjeistus</i>			
2.2	<i>Esteettisyys ja tarpeisto</i>			
2.3	<i>Paperi</i>			
2.4	<i>Materiaali ja painotekniikka</i>			
3	KIRJE	14		
3.1	<i>Kirjeen historia</i>			
3.2	<i>Kirjeen pysyvyys</i>			
3.3	<i>Kirjeminä- ja materia</i>			
4	PROSESSI	17		
4.1	<i>Ideointi</i>			
4.2	<i>Kukka kuva-aiheeksi</i>			
4.3	<i>Kuvan luonnostelu</i>			
4.4	<i>Materiaalivalinnat</i>			
4.5	<i>Kaavat</i>			
4.6	<i>Haasteet</i>			
5	KUVITUKSET	26		
5.1	<i>Väri</i>			
5.1.2	<i>Pää- ja lisävärit</i>			
5.2	<i>Rokokoo</i>			
5.3	<i>Mansikkamaa</i>			
5.4	<i>Liljamilla</i>			
5.5	<i>Tuotteet</i>			
5.5.1	<i>Tuotekuvat</i>			
6	YHTEENVETO	37		
	LÄHTEET			
	LIITTEET			

käsitteistö

Työn keskeisimmät käsitteet ovat lueteltuna oikealla, ja niiden merkitys kirjoitettu siinä muodossa, miten niihin tässä opinnäytetyössä viitataan.

KIRJE

Viesti, jonka alustana on paperi tai jokin muu helposti kuljetettava materiaali. Useimmiten se on suljettu kuoreen tai vastaavaan. Yhdellä sivulla on luetavissa saajan yhteystiedot, toisinaan myös lähettäjän tiedot. (Mattila 2018.)

KIRJEMINÄ

Pitkässä kirjeenvaihdossa kirjoittajan luoma representaatio itsestään, kirjepersoonaa (Leskelä-Kärki 2009).

KIRJEMAAILMA

Viestin ja valitun ilmiäsun luoma kokonaisuus kirjeessä.

KÄYTTÖLIITTYMÄ

Viestin tallentamiseen tarkoitettu väline.

1 Johdanto

OPINNÄYTETYÖNI AIHEENA ON kirjepaperin kuvitus alan harrastajan näkökulmasta. Työn tavoitteena on suunnitella kirjepaperikokoelman kuvituskonsepti. Tutkin kirjepaperiin soveltuvan kuvituksen suunnittelua. Tuote on tarkoitettu kirjeenvaihtoa harrastaville.

Osana opinnäytetyön tiedonkeruuta ja suunnittelutyön taustoittamista kävin vapaamuotoisen haastattelun **Pirjo Mattilan** kanssa sähköpostitse (liite 1 ja liite 2). Hän toimii Tampereen Postimuseon kokoelmapäällikkönä. Kirjallista tietoa työn tueksi on kerätty useista sähköisistä- sekä kirjallisista lähteistä. Lisäksi olen analysoinut kirjeenvaihtoa lähes kahden vuoden ajalta, vanhoja postikortteja ja markkinoilta löytyviä kirjepaperituotteita. Vaikutteita ja inspiraatiota on haettu kuvittajilta ja taiteilijoilta kulttuurin eri aloilta, kuten musiikista ja sisustussuunnittelusta.

Tekstissä pohdin, mikä on kirje? Miltä moderni kirje näyttää? Minkälainen on sen sisältämän viestin ja ulkonäön suhde? Mitä ja miten kirjeen ulkonäöllä voidaan viestiä? Mikä erottaa kirjeen sähköisistä viestimistä? Mattilan haastattelun lisäksi pohdin edellä esittämiäni kysymyksiä **Maarit Leskelä-Kärjen** kirjoitelman, kirjeiden kulttuurihistoriasta ja sen tulkinnan ongelmista apunani käyttäen.

Graafisen suunnittelun eri keinoin pyrin osaltani vahvistamaan kirjoittajan ja lukijan fyysistä kokemusta kirjeestä, sekä edesauttamaan viestin välitettävyyttä. Kirjeen kuvituksella on tarkoitus lisätä kirjeen arvoa.

Onnistuessaan opinnäytetyö voi osaltaan valmistaa siirtymistäni työelämään, tavoitteenani työllistyä kuvittajana. Monivaiheisen opinnäytetyöprosessin aikana opettelen erilaisia kuvan tekemisen tyylikeinoja sekä niiden edellyttämiä teknisiä taitoja.

2 taustoitus

Lähes kahden vuoden ajan olen harrastanut kirjeenvaihtoa. Tuona aikana olen kirjoittanut ja lukenut lukuisittain kirjeitä ja kortteja.

MIKÄ ON KIRJE? Nykyaikainen kirje kulkee postitse. Se on kirjoitettu paperille ja suljettu kuoreen kuvan esittämällä tavalla (kuva 1). Postimerkki- ja leima kertovat, missä ja milloin kirje on postitettu sekä, minkä arvoisen kirjelähetys on. Via air Mail-merkintä kertoo, että kirje on kuljetettu vastaanottajalle lentoteitse.

Tutkin kirjeen eri ominaisuuksia, josta näkyvin on koko. Kirjeen ja kortin koolle on monia mahdollisuuksia (kuva 1). Kuvassa on kirjekuoria (kirjeet sisällä) muun muassa Australiasta, Yhdysvalloista ja Pohjois-Irlannista. Yleisen suorakaiteen lisäksi, Postin ohjeistus antaa mahdollisuuden varioida kirjeen muotoa. Standardin A6 kirjekoon mitat, 104 x 148 mm, ja muut standardimitat löytyvät Postin nettisivuilta (Posti Group Oyj. 2019a).



KUVA 1. MODERNI KIRJE

Kuvanmukaiset kirjeet ovat postitettu kolmelta mantereelta. Kirjeiden koot on esitetty millimetreissä (mm) seuraavasti:

1. 239 x 104	2. 105 x 105
3. 105 x 154	4. 197 x 105
5. 184 x 94	6. 150 x 107
7. 139 x 104	8. 161 x 116

Yksikään kuvan kirjeistä ei ole standardikokoa sarjoista; A, B, C tai E.

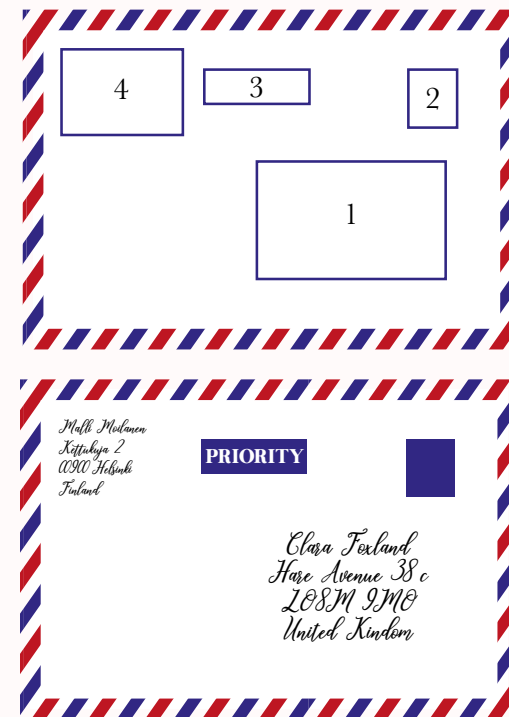
Usein kirje on taiteltuna kuoreen. Kirjekokoja esittelevän kuvan (kuva 1) kirjeet on taiteltu 1 — 3 kertaa ennen kuoreen sinetöimistä riippuen paperikoosta. Pie- nin kuvan kuorista sisältää kaksiosaisen kortin. Kuvan kirjeissä on nähtävissä myös merkintäeroja. Yhteisiä tekijöitä kuvan kirjeille on postimerkin ja vastaanottajan osoitteen sommittelu selvästi kirjeen etupuolelle.

2.1 POSTIN OHJEISTUS

Postia lähettäessä on otettava huomioon Postin asettamat kokorajoitteet. Lähetettävällä kirjeellä on vähimmäiskoko: 90 mm x 140 mm. Kotimaan ja ulkomaan kirje on oltava annettua vähimmäiskokoa suurempi. Maksimissaan kirje tai kortti voi olla kooltaan 250 mm x 353 mm x 30 mm, riippumatta siitä, onko lähetys ulko- vai kotimaahan. (Posti Group Oyj. 2019b; Posti Group Oyj. 2019c.)

Posti antaa myös hyvin tarkan ohjeistuksen siitä, mitkä tiedot tulee sijoittaa kuoreen sekä miten vaaditut tiedot tulisi sijoittaa. Annettuja ohjeita mukaillen olen tehnyt havainnekuvan, joka esittää ulkomaille lähetettävää kirjettä (kuva 2). (Posti Group Oyj. 2019a.)

Kirjeet käsitellään Postissa koneellisesti. Suosituksen mukaisesti vastaanottajan ja lähettäjän tiedot tulisi olla yhdessä maksumerkinnän kanssa kirjeen samalla puolella.



KUVA 2. ULKOMAA KIRJE

Kuvan ulkomaan kirjeen merkinnät on sijoitettu Postin ohjeistuksen mukaisesti. Maiden merkintätavoissa on otettu vapauksia. 1. Vastaanottajan osoite, 2. Postimerkki, 3. Priority- tai Economy-tarra, jonka voi myös kirjoittaa käsin tai leimata, 4. Lähettäjän osoitetiedot. (Posti Group Oyj. 2019a.)

Vastaanottajan nimi sekä osoitetiedot tulee sijoittaa kuoren alaoikeaan kulmaan. Maksumerkintä, eli postimerkki liimataan kuoren oikeaan yläkulmaan. Mikäli kirje tai kortti lähetetään ulkomaille, voidaan postimerkin vasemmalle puolelle liimata Priority- tai Economy-tarra tai kirjoittaa se käsin (kuva 2). Sen voi myös halutessaan leimata. Lähettäjän tiedot tulisi sijoittaa kuoren vasempaan yläkulmaan. Mikäli kirje lähetetään ulkomaille, tulee vastaanottajan osoitteen alle kirjoittaa vastaanottajan maa suuraakkosin, eli versaalein. Postin sivuilla mainitaan, että maiden merkinnöissä on eroja. (Posti Group Oyj 2019a.)

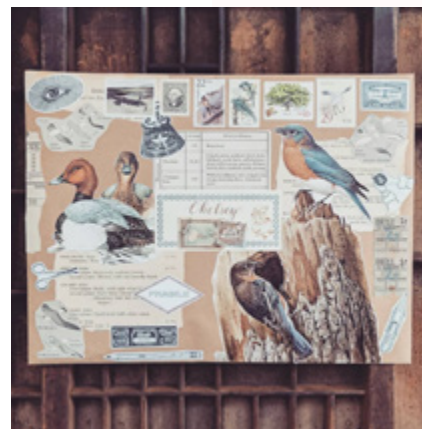
Käytännössä ohjeet ovat suosituksia. Ohjeet on laadittu sitä varten, että lähetettävän kirjeen toimitettavuus voitaisiin toteuttaa sille luvatussa ajassa.

2.2 ESTEETTISYYS JA TARPEISTO

Kirjeen sisältämän viestin lisäksi kulttuuriin kuuluu esteettisyys. Kuvassa (kuva 3) kirjeen teemaksi on valittu luonto ja sen ympärille on rakennettu miellyttävä sommitelma kuvista, tekstileikkeistä ja postimerkeistä. Kaunis kirje huomataan, ja se saa usein kiitosta. Minulle jokaisen kirjeen kirjoittaminen on aistillinen kokemus. Ajatusten jakamisen lisäksi pyrin jakamaan hetken, missä kirje on luotu. Jokainen kirje on samalla kirjoittajan ja sen saajansa näköinen. Pidän mieles-



KUVA 4. KIRJOITTAMIANI KIRJEITÄ.



KUVA 3. AWKPAPERSCISSORS. 2019. INSTAGRAM

Kuvakaappaus ja uudelleen rajaus Instagramista.



KUVA 5. MUUTA TARPEISTOA.

säni, kenelle kirjoitan. Pysin myös huomioimaan vuodenajat ja erilaiset juhlallisuudet. Kirjoittamani kirjeet olen useimmiten sulkenut kuoreen, mutta olen käyttänyt myös muita ratkaisuja kuten silkkipaperia tai vanhan sarjakuvalehden sivuja. Lähettäessäni kirjettä ulkomaille pakattuna suomenkieliseen Mustanaamioon, olen lähettänyt myös palan äidinkieleni kulttuuria.

Kirjoittamiani kirjeitä on esitettyä kuvassa edellisellä sivulla (kuva 4). Kirjeissä olen hyödyntänyt **Flow Magazine**-lehden, **Book for Paper Lovers** -erikoisjulkaisujen: 4 ja 5 materiaaleja. Lehdet ovat paperiharrastajille suunnattuja erikoisjulkaisuja. Kuoria olen täydentänyt narulla ja erilaisilla sineteillä. Osoitetarrat olen kirjoittanut kalligrafialla.

Vaikka kirjeen tärkein sisältö kirjoittaessani on ehdottomasti sen sanoma, on myös ulkonäöllä merkityksensä. Tarpeisto on osa kirjekulttuuria. Kuvassa (kuva 5) on erilaisia washi- ja pakkausteippejä, simettileimasia sekä sinettivahaoketteja. Harrastuneisuuteen kuuluu, että erilaisia papereita, teippejä, musteita, kirjoittimia, tarroja, kuvia, naruja, sinettejä, sinettivahoja sekä postimerkkejä kertyy kirjoituspöydän laatikostoihin. Tyyliisuuntia on mielekästä yhdistellä synnyttäen uudenlaisia sommitelmia, värien ja muotojen kompositioita (kuva 3 ja kuva 4).

Ongelma on välineistön saatavuus. Erilaisia oheistuotteita on saatavilla runsaasti. Tuotteet kuten tarrat, sinetit ja leimasimet on vaivatonta tilata Kiinasta. Mo-



KUVA 6. KIRJEET KIRJASSA.

Kuvan kirjat esittävät monipuolista tapaa hyödyntää kirjepaperia. Ylhäällä: Cash, I. 2012. Snail mail my email. Handwritten letters in a digital world. Alla: Mulligan, J.L. 2017. Dear Friend: 100 letters of encouragement, humor, and love for women with breast cancer.

ni valmistaja tarjoaa myös mahdollisuutta muokata leimasimia, sinettejä ja osoitetarroja haluamallaan tavalla. Tuotteet ovat samoja, joita käytetään myös muissa pape-riharrasteissa, kuten päiväyriiden kirjoittamisessa. Kirje-paperin saatavuus on rajoittunutta. Tämän vuoksi oma tarpeeni kirjepaperiin on synnyttänyt halun toteuttaa kokoelma kirjepapereista. Yhdisteltävyys muun saata- villa olevan tarpeiston kanssa on tärkeää.

Pidän käsin kirjoittamisen taitoa vaalimisen arvoi- sena. Valtaosan kirjeistäni kirjoitan kaunolla, mustetta käyttäen. Käytettävän paperin tulee soveltua musteille ja erilaisille huopatusseille.

2.3 PAPERI

Erilaisia tapoja hyödyntää kirjeen pinta-alaa on kuvat- tuna edellisen sivun kuvassa (kuva 6). Kuvan kirjat, sekä niiden synty tarinat ovat ajankohtaisia ja tutustumisen arvoisia. Kokoomateoksiin on nidottu erilaisia kirjei- tä. Kuvassa ylhäällä on **Ivan Cashin, Snail mail my email. Handwritten letters in a digital world.** Esimerkkiaukeaman kirjeissä on tekstin lisäksi hyödyn- netty piirreettä kuvaa. Kuvassa alla on **Gina L. Mul- liganin, Dear Friend: 100 letters of encourage- ment, humor, and love for women with breast cancer.** Esimerkkiaukeama on yksi kirje. Kirjoittaja ei juurikaan ole rakentanut tekstiinsä näkyvää hierarkiaa.



KUVA 7. PEPIN PRESS: NATURAL HISTORY LETTER WRITING SET.



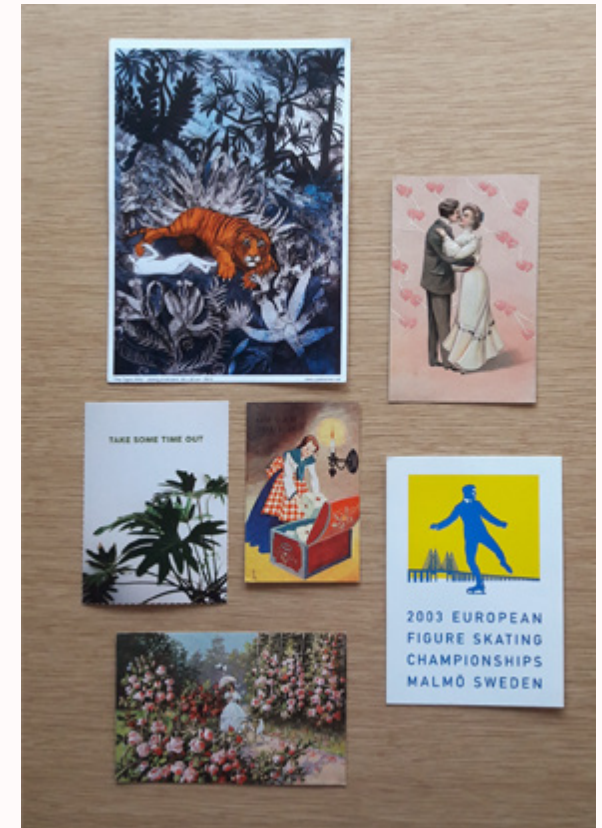
KUVA 8. KIRJEPAPEREITA

Kuvittajana Katrin Coetzer Flow Magazi- ne-lehden erikoisjulkaisuun, 2016

Vaativimmillaan jäsenelty viesti on kirjoitettu valkealle kopiopaperille. Toisinaan kirje on kirjoitettu kuvalliselle, viivoitetulle paperille. Kirjepaperin- ja kuoren koot vaihtelevat. Kuvassa ylhäällä oikealla on esitettyä **The Pepin Press** tuotteita samasta tuotepaketista (kuva 7). Kirjepaperit ovat täysin valkeita kirjoituspuoleltaan. Taustapuolella on realistisia kuvituksia luontoaiheista. Kuvassa näkyvät myös osa mukana tulleista sinettitarroista. Kirjepaperi on taitettava kerran mahtuakseen kuoreen. Mikäli kirjeen vastaanottaja avaa kuoren kirjeveitsellä, on kirje hyvä sulkea kuoreen siten, että taitos tulee alas ja kirjeen avoin reuna jää ylös kohti kirje-kuoren suljinta. Näin kirjeen avaaja ei vahingossa viillä kirjepaperia kuorta avatessaan.

Edellisellä sivulla kuvassa oikealla alhaalla on esitettyä Flow Magazine-lehden, Book for Paper Lovers 4 erikoisjulkaisun kirjepapereita sekä postikortti (kuva 8). Kuvituksen tuotteisiin on tehnyt **Katrin Coetzer**. Kuvan kirjepaperissa ei ole apuvivoja. Valittu paperi on ohutta, jolle ei voi kirjoittaa musteella, sillä se imeytyy paperin toiselle puolelle. Kuvan kirjepaperi on taitettava kahdesti, jotta se mahtuu Flow Magazine-lehden kuoreen (kuva 10). Kuvan kortti on irrotettu lehden välissä tulleesta neljän kortin arkista (kuva 8). Kortti on sopivan pieni lahja, jonka voi sulkea kuoreen kirjeen kera vastaanottajan iloksi kirjoitettuna ja kirjoittamattomana.

Erilaisia kortteja ja korttikokoja on esitettyä kuvassa oikealla (kuva 9). Kortin voi lähettää kirjeen muka-



KUVA 9. KORTTEJA

Kuvan kortit ovat eri kokoisia, mutta alhaalla oikealla oleva kortti on lähinnä standardi A6 kokoa. Korttien aiheet vaihtelevat motivaatiokorteista, promootioihin, pyhiin, juhlallisuuksiin, merkkipäiviin, matkailuun ja valokuviiin.

na, tai ilman kirjettä, joko kuoressa tai ilman. Kortissa saattaa olla miete-, motivaatiolause tai sitaatti. Se voi olla jonkin tapahtuman promootiokortti tai valokuva. Lähetetty kortti voi olla kuva kaupungista, osavaltiosta tai valtiosta. Olen usein vastaanottanut ensikirjeen mukana viimeiseksi mainitsemiani kortteja.

2.4 MATERIAALI JA PAINOTEKNIikka

Työni suunnittelun ja kirjeen käyttötarkoituksen näkökulmasta on ymmärrettävä valitun materiaalin merkitys, paperin ja painotavan ominaisuudet on otettava suunnitteluvaiheessa huomioon. Paperi on oltava sellaista, mille voidaan kirjoittaa erilaisin välinein. Esimerkiksi, kirjoitettaessa kalligrafiaterällä käyttäen mustetta, terän kärki voi rikkoa paperin hyvin epätasaisen pinnan. Hyvin ohuesta ja huokoisesta paperista muste imeytyy kääntöpuolelle ja tulee näkyviin. Paperin on silti oltava pinnoittamaton, jotta se imee tarpeeksi mustetta. Pinnoittamattomalle paperille voidaan kirjoittaa myös puuväri- tai lyijykynällä.

Paperin ja valitun painotekniikan on oltava sen kaltainen, että käyttäjä voi halutessaan kirjoittaa kuvituksen päälle. Tällöin paperi on oltava pinnoittamaton, ja painotekniikan sen kaltainen, ettei muste jää paperin pintaan koholle. Käytännössä tämä tarkoittaa, että painotekniikaksi valikoituu offset-painanta, ja paperi-

laaduksi jokin huokoinen pinnoittamaton paperilaatu, kuten Munken pure. Testitulosteet osoittivat, että paperin väri vaikuttaa kuvituksissa valittujen värien toistettavuuteen siten, että luonnonvalkea paperi toisti värejä lämpimämpänä. Erityisesti siniseen taittavat kylmät värit näyttivät luonnonvalkealla paperilla paremmilta.

Kirjekuoressa voidaan käyttää paksuudeltaan samaa paperia kuin kirjepaperissa, mutta paksumpi paperi antaa kirjeelle tukevamman tunnun. Kuoren on tarkoitus suojata kirjettä. Tukevampi paperi antaa kirjeelle myös ryhtiä, erityisesti silloin kun kirje sisältää vain yhden paperiarkin. Myös kuori tulisi olla pinnoittamaton paperia, sillä kuori leimataan postissa. Tämän lisäksi kuluttaja saattaa haluta käyttää omia leimasimia. Pinnoitettu paperi voi hylkiä leimasimen mustetta, jolloin sen pinta ei kuivu ja muste leviää.

3 kirje

Tutkimuskysymykseni tueksi selvitän kirjeen historiaa, mielikuvia kirjeestä sekä tapoja ja näkökulmia, miten kirjettä voidaan tutkia.

TUTKIMUS- JA SUUNNITTELUTYÖN TUEKSI päätin toteuttaa haastattelun Tampereen Postimuseon kokoelmapäällikön, Pirjo Mattilan kanssa. Käydyssä (Mattila 2018) sähköpostihaastattelussa, pyysin Mattilaa määrittelemään näkemyksensä kirjeestä. Hän kirjoittaa seuraavasti: *Kirje on kirjoitettu viesti henkilöltä tai taholta toiselle.* Opinnäytetyössä käytetty sähköpostihaastattelu on luettavissa liitteistä (Liite 2.).

3.1 KIRJEEN HISTORIA

Kirjeen esihistoria ajoittuu noin 5000 vuoden päähän, jolloin egyptiläiset, persialaiset ja kreikkalaiset lähettivät

ensimmäisiä viestejä. Pääosin postin esihistorian erinäiset viestinviestijärjestelmät lienee olleen valjastettu valtion hoitoon. Hieroglyfien ja papyruksen kehittymisen myötä noin tuhat vuotta myöhemmin syntyi ensimmäinen postilaitos. (Stampe 2017.) Postikäytänteet muuttuivat One Penny Black-postimerkin ilmestyessä Britanniassa vuonna 1840 (Stamp-Collecting-World 2019).

Lapsuudessa kirje oli viestimisen väline puhelimen rinnalla. Posti kantoi kotiini muutakin kuin laskuja. Välitunneilla kirjoitimme toisillemme kirjelappuja tekstiviestien sijaan. Ennen ensimmäistä matkapuhelintani, kirjoitin ulkopaikkakuntalaisystävieni kanssa kirjeitä.

3.2 KIRJEEN PYSYVYYS

Kirjeen rinnalle on tullut sähköisiä viestimiä. Käyttäessäni sähköisiä viestintäpalveluja, kuten sähköpostia tai tekstiviestiä säästän rahaa, aikaa ja viestin nopeasti. Arkiviestinnässäni sähköiset vaihtoehdot ovat syrjäyttäneet käsillä kirjoittamisen. Tästä huolimatta kirjoitan myös kirjeitä harrastukseni.

Halusin selvittää Mattilan ajatuksia sähköisen viestimisen ja käsin kirjoitetun kirjeen eroista. Haastattelussa hän mainitsi kirjeen eduksi sen henkilökohtaisuuden sekä pysyvyyden. Käsin kirjoitettu kirje viestii siihen kulutetusta ajasta ja vaivasta. Kirje kuvaa aikaa ja ympäröivää kulttuuria sekä kirjoittajansa persoonaa.

Ne voivat sisältää korvaamatonta historiallista aineistoa. (Mattila 2018.)

Lukiessani lähdeaineistoani löysin samankaltaisia teemoja myös Maarit Leskelä-Kärjen (2009) kirjoitelmasta. Hän mainitsee tekstissään kirjoitettuun kirjeeseen kulutetun ajan. 1700-luvulta lähtien kirjeiden kirjoittamiseen kulutettiin useita tunteja viikossa, ja siitä muotoutui sivistyneen naisen keskeinen tehtävä. Leskelä-Kärki mainitsee 1800-luvun kirjeen kirjoittamisen usein pidettynä kulta-aikana. Konventiot, eli käytänteet, ovat eri tavoin ohjanneet kirjoittamista. Vuosisata oli kirjekulttuurissa käänteentekevä, kun kirje privatisoitui eli yksityistyi. Aikaisemmin kirjeiden kirjoittamiseen sekä lukemiseen liittyi kollektiivisia piirteitä. Kuluneen vuosisadan näkemykset intiimin- ja julkisen kirjeenvaihtokulttuurin välisestä rajasta erosi nykyisistä konventioista. (Leskelä-Kärki 2009.)

Pohdin kirjeen kuvaamaa aika ja kunka voin omalla kuvituksellani edustaa nykyaikaa? Kuinka valitsemani taitto tai tekniikka olisi mahdollisimman ajankohtainen? Mielestäni kirjepaperi saa edustaa myös valloilla olevia muoti-ilmiöitä. Tällöin siitä on paremmin aistittavissa ajan ja paikan vaikutelma. Samaan tapaan, kuin vanha valokuva kertoo kerran muodissa olleista vaatteista tai hiustyylistä. Kirje luetaan aina eri ajassa kuin missä se on kirjoitettu (Leskelä-Kärki 2009).

3.3 KIRJEMINÄ- JA MATERIA

Leskelä-Kärki käsittelee kirjoituksessaan kirjeminän käsitettä. Tällä hän tarkoittaa pitkässä kirjeenvaihdossa kirjoittajan luomaa uusiutuvaa representaatiota itsestään, kirjoittajan tai kirjoittajien synnyttämässä alati muuttuvassa todellisuudessa. Kirjemateriaasta, totuuden ja fiktion välille sijoittuvasta aineistostat on mahdollista löytää vihjeitä yksilön identiteetistä, tietystä tulkintakulmasta. (Leskelä-Kärki 2009.)

Pohdin, kuinka tulkitseen omaa persoonaani kirjoittaessani tai kirjettä koristelllessani. Mitä kirje kertoo minusta? Kuinka lukija tulkitsee persoonaani? Kuinka osuva on minun tulkintani kirjoittajasta? Kirjeminän käsitteellä ei ole suoranaisesti merkitystä opinnäytetyölleni. Mutta, tiedostan olevani pieni osa käytävää dialogia. Tekemäni valinnat kuvituksessa ja tuotteen taitossa tulee ohjaamaan tai osallistumaan kirjoittajan ja lukijan tulkintaan kirjeminästä. Kuvitukseni on osa tulkittavaa hetkeä ja kirjemateriaa.

Pohdin materiaalivalintoja edellisessä luvussa ja minikäläisiä vaatimuksia kirjeen käyttötarkoitukselle. Materiaalin merkitystä tutkijan näkökulmasta käsittelee myös kirjoitelmassaan Leskelä-Kärki (2009). Koettuun esineeseen vaikuttaa valittu paperi ja kynä sekä kirjoittajan käsiala. Tämän lisäksi esineellisyteen kuuluu myös sen muut fyysiset piirteet, kuten postimerkki, leimat ja tahrat.

Käsitän kirjeen käyttöesineeksi. Kuten käsissäni karheen materiaalivalinnan ansiosta pysyvät, ergonomiset ja terävät sakset, haluan kirjeen muotoilun olevan käytettävyydeltään sen tarkoituksenmukainen. En myöskään tahdo tietoisesti rajoittaa liioin käyttäjän mahdollisuuksia ilmaisunvapauteen tai vapaaseen sommitteluun.

Mikä on kirjeen sisältämän viestin ja kirjeen ulkonäön suhde? Voiko kirjoittaja tukea luomansa kirjeminän tulkintaa kirjeen ulkonäön sisältämällä viesteillä? Voivatko ne olla ristiriidassa toisiinsa nähden?

Graafinen suunnittelija antaa viestille kuvallisen ulkoasun. Suunnittelun tehtävä on tukea viestin välittämistä ymmärrettävästi halutussa muodossa. Painotuotteiden suunnittelu sekä kuvittaminen ovat osa alan toimintaympäristöä. (Toivanen 2015.) Kuvituksen lisäksi, tavoittelen käyttöliittymän suunnittelussa selkeyttä ja tarkoituksenmukaisuutta. Jotta kirjeen sisältämä viesti olisi helposti välitettävissä, on käyttöliittymä, tässä kirje oltava neutraali.

4 prosessi

Prosessin pohdin kuvitustyön vaiheita. Pehdyttyäni alan tuotteisiin, siirryn luonnostelevaan kuvaa.

TYÖN TUEKSI ETSIN alan painotuotteita. Tarkoituksena kartuttaa tietoa alta saatavista tuotteista ja ajankohtaisista trendeistä. Tärkeänä vaikuttimena toimi Flow Magazine-lehden erikoisjulkaisut: Flow Book for paper lovers, numerot 4 ja 5. Kyseiset erikoisnumerot sisältävät lukuisien kuvittajien erilaisia paperituotteita, joita kuluttaja voi hyödyntää omassa harrastuneisuudessa, esimerkkinä kirjepaperia ja oikealla olevan kuvan mukaisia DIY, tyyppisiä itsetaiteltavia kirjekuoriarkkeja (kuva 10). Kuvassa vasemmalla on kuoren sapluuna irti leikkaamattomana, oikealla alla sapluuna on leikattuna arkista ja oikealla yllä on valmis taiteltu kuori. Arkin saa irti lehdestä helposti valmistamalla katkoviivaa pitkin. Taiteltuna kirjekuoren koko on standardi A6-kokoa pienempi, 133 mm x 100 mm. Vastaanottajan tiedot tulevat kirjekuoresta alavasemmalle.

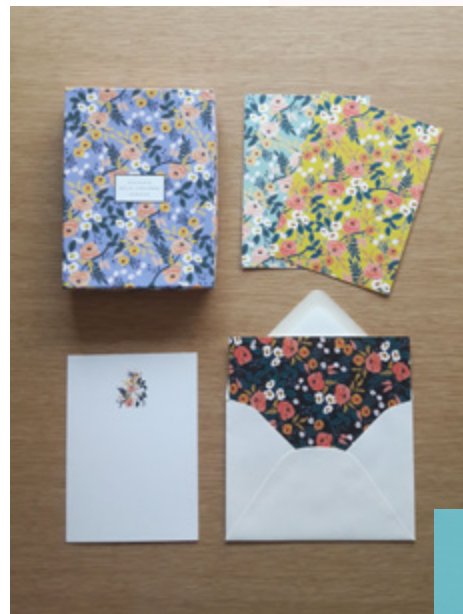


**KUVA 10. FLOW MAGAZINE -
BOOK FOR PAPER LOVERS,**

Lisäksi mainittakoon myös Riffle Paper Co., sekä The Pepin Press-tuotteet. The Pepin Press tuotteista on esimerkkinä kirjepaperikokoelma (kuva 7). Kuvassa on osa kirjepapereista-, kuorista ja sinettitarroista, jotka tulivat kyseenomaisessa tuotepaketissa. Paperin koko on 149,5 mm x 210 mm. Paperi mahtuu kuoreen taiteltuna kahtia. Riffle Paper Co. valmistaa erilaisia tuotteita. Esimerkkinä opinnäytetyössä on kuva heidän kirjepaperikokoelmasta, Social Stationery, assorted flat notes (kuva 11). Kuvan tuotepaketti sisältää korttimuotoisia kirjepapereita kooltaan 127 mm x 178 mm. Nämä mahtuvat mukana tuleviin kuoriin taittamattomina. Mukana tulevat kirjekuoret ovat täysin valkoisia.

Inspiraatiota ja vaikutteita rohkeaan värien käyttöön hain Instagramista. Merkittävänä tyyliesikuvina mainittakoon **Kaedema** (kuva 12), jonka värien nautistaminen käyttö, sekä tekstuuriin aistittavuus tekevät minun vaikutuksen. Lisäksi mainittakoon Charlotte Ager ja Aart-jan Venema sekä **Julie White** (kuva 13). Kuva Julie Whiten suunnittelema kuosista käytettynä sukissa miellyttää minua kukka-aiheensa lisäksi myös käytettyjen sävyjen kylläisyys- ja valöörikontrastiensa ansiosta. Huomionarvoista kuvassa on myös sen stailaus. Sukat on kuvattu mallin jaloissa samaan tapaan kun kauppoissa; mallinuken pystyyn asetetut poikkileikatut, makaaberit jalat.

KUVA 11. RIFFLE PAPER CO.



KUVA 12. KAEDEMA. 2018. INSTAGRAM
Kuvakaappaus ja uudelleenrajaus Instagramista.



KUVA 13. WHITE, J. 2018. INSTAGRAM
Kuvakaappaus ja uudelleenrajaus Instagramista.

4.1 IDEOINTI

Ideoinnin lähtökohtana on ollut väri — intuitiivinen, impulssin varainen tarve luoda värein. Väri on taiteen keskeinen ilmaisuväline (Töyssy, Vartiainen & Viitanen 2003, 177). Osassa luonnoksistani leikittelin pelkästään väreillä ja muodoilla.

Inspiraation lähteenä opinnäytetyön kuvituksille on ollut ottamani valokuva pesuainepulloista (kuva 14). Pulloissa on hyödynnetty värisävyrinnastuksia, vastavärien kontrastisuutta sekä sävyjen valöörivaihteluita. Valokuvaan valitsin ne pullot, joissa oli hyödynnetty itselleni mieluisia sävyjä. Arkiesineitä esittelevä kuva sisältää mielenkiintoisia kontrasteja. Kuvaa tarkastellessa tartun syntyviin väri-, valo- ja simultaanikontrasteihin. Osa kuvasta havaittavista kontrasteista on jonkun suunnittelijan tekemiä valintoja. Mutta mielenkiintoisimmat kontrastit ovat kuvaa sommitellessa syntyneet sattumanvaraiset rinnastukset esineiden, sekä esineen ja ympäristön välillä. Kyseisenä kesänä kartutin valokuva-arkistoani myös muilla arkihavainnekuvilla luonnosta, joita olen hyödyntänyt työni ideoinnissa.

Käyttäessäni väriä kuvituksen rakentamisen keskeisenä työvälineenä, leikittelen sen ominaisuuksien, sävyn, valöörin ja kylläisyyden kanssa. Erityisesti pidän kuvista, joissa on käytetty runsaasti kylläisiä eli pigmenttipitoisia sävyjä. Hyvin värivoimaisten, pigmenttipitoisten sävyjen välille ei välttämättä muodostu suuria



KUVA 14. PESUAINEPULLOT.

kontrasteja, mutta esimerkiksi käyttämällä vastavärejä voidaan kuvaan tehdä vastavärikontrasteja. Kuvaan voi lisätä myös erilaisia valöörikontrasteja vaaleiden ja tummien sävyjen välille. (Töyssy 2003, 178 — 181.)

Hyödynnän valöörikontrasteja erityisesti silloin, jos sijoitan tyyliään ja muodoltaan samankaltaisia objekteja päällekkäin. Vastaavissa tilanteissa saatan hyödyntää myös simultaanikontrasteja, eli sijoitan kylmiä ja lämpimiä värin sävyjä rinnakkain. Simultaanikontrastilla voin myös luoda syvyysvaikutelmia. (Töyssy 2003, 178 — 181.)

Esimerkkikuvaksi olen ottanut uudelleen rajauksen saamastani näyttelykutsusta vuodelta 2014 (kuva 15). Tekemästäni kuvarajauksesta näkyvät analysoimani keskeiset asiat. Teos, **Sari Bremerin, The Tigers Wife** on vuodelta 2013. Kuvassa on hyödynnetty kuusiosaisen väriympyrän vastaväriparia, sininen ja oranssi. Lämmin oranssi työntyy kuva-alan eteen, ja kylmä sininen vetäytyy nousevana taemmas. Kuvassa on runsaasti valöörien kontrastisuutta. Näin erilaiset yksityiskohdat on saatu esiin suppeaa värikarttaa hyväksikäyttäen. Valkoinen naihahmo ja lähes musta viidakko toimivat katseen pakopisteinä. (Wetzer 2000, 17 — 18.)

Väriteoriaa voi lukea lukuisista eri lähteistä, mutta useat teoksista, kuten opinnäytetyössäni lähdeaineistona käyttämät teokset **Värivaaka** (Wetzer 2000) ja **Kuvataide** (Töyssy ym 2003), viittaavat **Johannes Ittenin** tai **Johann Wolfgang von Goethen** havaintoihin sekä teorioihin. Ymmärtääkseni omaa, impuls-



sinvaraista värien käyttöä luin aineistoa väriteorioista, -opeista sekä värien käytöstä. Lukemani saattoi vaikuttaa siihen, kuinka tarkastelen omaa kuvaani, mutta opinnäytetyön kuvituksiin ei teorioilla ole ollut tietoisista vaikutusta. Harkitsin hyvin systemaattista väriopin hyödyntämistä kuvan rakentamisessa, mutta päädyin tukeutumaan tekijän ilmaisuvapauteen. On kuitenkin huomautettava, että nykyinen tapani käyttää värejä aistin varaisesti on opiskelun ja silmän harjaantuneisuuden tulosta.

Erilaisilla värien ja muotojen kontrasteilla pyrin luomaan kuvaan rytmiä, liikettä sekä jänniteitä tasapainoisesti, ellei tarkoitukseni ole synnyttää kuva-alan ulkopuolelle jatkuvaa liikettä. Kuvan kokonaisuutta sommitellessa koen haasteeksi tyhjän tilan käytön.

4.2 KUKKA KUVA-AIHEEKSI

Valokuvaan kasveja omaan arkistooni ja hyödynnän kerääntynyttä aineistoa kuvituksissani (kuva 16). Oikealla oleva kuva on esimerkki ottamistani havainnekuvistani. Kuvan pyrkimyksenä on ollut tutkia tumman taustan ja vaalean kasvin kontrastisuutta saaden aikaan öljyvärimaalausta muistuttava, maalauksellinen teos. Inspiraationa ovat olleet rokokoot ajan kuvat.

Piirrän luontoaiheisia kuvia ja koen teeman itselleni luontevaksi. Näin ollen oli luontevaa päätyä kuvit-

tamaan kukkia. Hans Biedermann (2002, 153 — 155) selittää teoksessaan kukkien symbolista merkitystä. Yleismaailmallisesti sitä pidetään nuoruuden symbolina, mutta sen tulkinnallinen merkitys riippuu kontekstista missä sitä esitetään. Kukkat synnyttävät mielikuvia elinvoimaisuudesta, elämänilosta, kuoleman voittamisesta, talven päättymisestä ja joissain yhteyksissä jopa eroottisuudesta.

Kukkien kieli, florigrafia, syntyi 1800-luvun alussa. Ranskassa ilmestyi teos, joka selitti kukkien symboliikkaa turkkilaisessa selan-järjestelmässä, antiikin mytologiassa sekä kansanperinteessä. Kukkien symboliikkaan liittyy erilaisia tulkintoja. Filografia oli suosittua aina 1900-luvulle asti. (Connolly 2009, 6.) Samaisesta ilmiöstä kirjoittaa Biedermann (2002, 153 — 155). Keski-Euroopassa kukkien kielestä tuli leikkisä viestimistapa. Viestin merkitys saattoi muuttua niitä tulkitsevan teoksen mukaan.

Kukan välittämä viesti on sidottu siihen viitekehykseen, missä sitä käytetään, tai sille voidaan keksiä uusia merkityksiä.

KUVA 16. CUCKOO FOR ROCOCO



4.3 KUVAN LUONNOSTELU

Aloitin luonnostelun vapaamuotoisena ideointina. Osa kuvista oli esittäviä, toiset syntyivät nopeasti liikkeessä ollen vain värien, viivojen ja muotojen sommitelmia.

Etsin mielenkiintoisia muotoja tekemällä erilaisia havainnekuvia mallista. Ensin pyrin jäljentämään luontoa tarkoin. Tämän jälkeen tein muistinvaraisia havainnekuvia. Oikealla olevaa luonnosta pidän onnistuneimpana (kuva 17). Vaikka kuvan rakentaminen on lähtenyt liikkeelle hyvin sattumanvaraisesti, olen onnistunut toteuttamaan paperille tasapainoisen kuvan, joka ei kaadu oikealle tai vasemmalle, eikä se nouse tai painu alas. Silmäni löytävät ensin kuvan tummimmat kohdat, jonka jälkeen hahmotan kuvan kokonaisuutena. Hyödyntämällä muistinvaraista kuvaa, keskityn enemmän viivaan ja sen käyttöön ennemmin kuin tarkkaan jäljentämiseen. Luonnostelin useita kuvia maalausten musteella kopiopaperille. Kopiopaperi on luonteva luonnostelualusta, sillä se ei ole arvokasta.

Syntyneiden musteluonnosten jälkeen, jatkoin erilaisiin välinekokeiluihin. Luonnostelin kuvia guassilla pohkien erilaisia tapoja hyödyntää värialoja, ääriviivoja sekä värillistä taustapaperia. Pidän erityisesti guassilla maalaessa syntyvästä värikylläisestä jäljestä. Pääasiassa guassikokeillut olivat mansikka-aiheisia. Ihastuin kuvaamaan mansikan marjan eri kypsyyskysii.



KUVA 17. LUONNOS MUSTEELLA KOPIOPAPERILLE

Guassikokeilujen jälkeen päädyin maalaamaan kumite-
lalla paletilla sekoittamiani sävyjä laajoiksi väripinnoik-
si kopiopaperille. Kuivuttuaan paperin ominaisuudet
muuttuvat. Akryyli antaa paperille kestävyyttä ja pin-
nalle muovin tunnun. Kädessä paperi tuntuu raskaam-
malta.

Maalaamattomalle kääntöpuolelle luonnostelin erilai-
sia orgaanisia muotoja, jotka leikkasin irti käyttäen isoja
Fiskars-taloussaksia. Sakset tuntuivat synnyttävän käsissä-
ni luontevamman leikkuujäljen kuin paperiterä.

Syntyneistä muodoista sommittelin luonnoksia. Tein
yhden valmiin kuvan väripaperille, liimaten leikkaamia-
ni muotoja. Valmiin työn jälki ei kuitenkaan ollut vii-
meisteltyä, joten päädyin vektoroimaan leikatut muodot
tarkasti Adobe Illustrator-ohjelmalla. Prosessista on ha-
vainnekuva oikealla (kuva 18).

Kokeilu oli onnistunut, joten liimasin loput irtoku-
vat suoraan paperille sommittelematta. Otin valokuvan
skannaamisen sijaan, jonka jälkeen vektoroin muodot.
Toteutuneista vektoripiirroksista sommittelin komposi-
tioita. Tein kaksiulotteisia kuvia, joissa leikin kontrastien
luomalla rytmillä, liikkeellä, ryhdillä ja raikkaudella it-
seäni miellyttävällä tavalla.



**KUVA 18. PAPERINLEIKKUUTEKNIIKKAASTA
VEKTORIKSI**

4.4 MATERIAALIVALINNAT

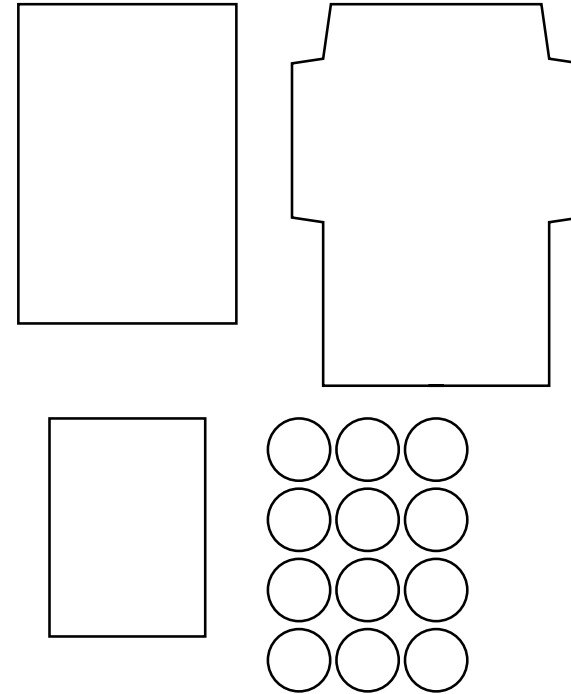
Opinnäytetyön kirjepaperi on suunniteltu sitä varten, että sille kirjoitetaan käsin. Sen vuoksi valitulla paperimateriaalilla on merkitystä. Paperin tulee olla huokoista, jotta siihen kirjoittaminen erilaisilla kirjoittimilla on helppoa ja vaivatonta. Huokoisempi, päällystämätön paperi imee mustetta enemmän kuin päällystetty paperi. Näin kuluttaja voi halutessaan kirjoittaa myös painetun kuvan päälle.

Paperi tulee painaa offset-painolla. Offset-paino ei ole kannattavaa painatettaessa pieniä määriä, mutta se antaa viimeistellyn painojäljen, eivätkä painetut alueet jää paperin pintaan koholle. Tuotteen alkuinvestointi tulee olemaan korkeampi, sillä painomäärät offset-painolla ovat suurempia kuin mitä digipainolla on mahdollista painattaa.

Opinnäytetyötä varten esitettävä kuvat on toteutettu RGB väritilassa, koska pääsääntöisesti niitä tarkastellaan näyttöpäätteeltä. Tulostettaessa värit on muutettava CMYK-väreiksi.

4.5 KAAVAT

Taustatutkimuksen perusteella päädyin kuvan (kuva 19) mukaisiin tuotekokoihin. Tuotteiden kaavat on toteutettu Adobe Illustrator-ohjelmalla. Kuvassa oikeal-



KUVA 19. TUOTEKAAVAT

la ylhäällä on kirjekuoren kaava ja ylhäällä vasemmalla on kirjepaperi, joka mahtuu kuoreen kahtia taitettuna. Alla oikealla ovat sinetitarrat ja alla vasemmalla korttipohja. Kirjekuori ja kortti ovat A6 kokoa pienemmät. Tuotteiden koot ovat millimetreissä (mm) seuraavat; kirjekuori 145 x 105, Kirjepaperi 140 x 205, Kortti 100 x 140 ja sinetitarran halkaisija 40.

4.6 HAASTEET

Opinnäytetyön edetessä kohtasin lukuisia haasteita. Vaikka valittu aihe oli mieleinen ja minulla oli alan käytänteistä empiiristä tietoa, koin ajallisia vastoinkäymisiä. Luonnosteluvaihe kesti kuukausia, minä aikana olin luonnoksiani kohtaan hyvin kriittinen. Vertasin syntynyttä jälkeä usein ulkopuolisiin tekijöihin. Nyt katsoessani työn varhaisimpia luonnoksia, löydän kuvista jatkuvasti uusia aiheita ja muotoja, jotka miellyttävät ja inspiroivat minua. Koen iloa luonnoksistani, vaikka niiden syntyessä podin ahdistusta ja huonommuuden tunteita. Pohdin, olisiko minun ollut edullisempi pysähtyä tekemieni kuvien ääreen pidemmäksi aikaa. Työn intensiteetti kärsi luonnostelun pitkittyessä kuntekemiseen tuli pitkiä taukoja — ideat eivät enää pysyneet kirkkaina mielessä. Toisaalta kohtaamani haasteet työn luonnosteluvaiheessa opettivat kärsivällisyyttä. Jatkossa tulen toimimaan toisin.

Opinnäytetyön arviointikriteereissä mainitaan työn innovatiivisuusarvo. Koin, että täyttääkseni kriteerin, minun pitäisi keksiä kirje uudestaan. Alkuun lähdin rohkeasti leikittelemään paperitaitoksilla ja ajatuksella, ettei kuorta tarvittaisi. Suunnittelemani sapluunat osoittautuivat kuitenkin epäkäytännöllisiksi. Ongelmia syntyi muun muassa nuuttauksista, joiden päälle ei ollut miellyttävä kirjoittaa sekä kirjeen sinetöimisestä. Tein suunnitelmistani karkeita prototyyppejä, jotka ei-

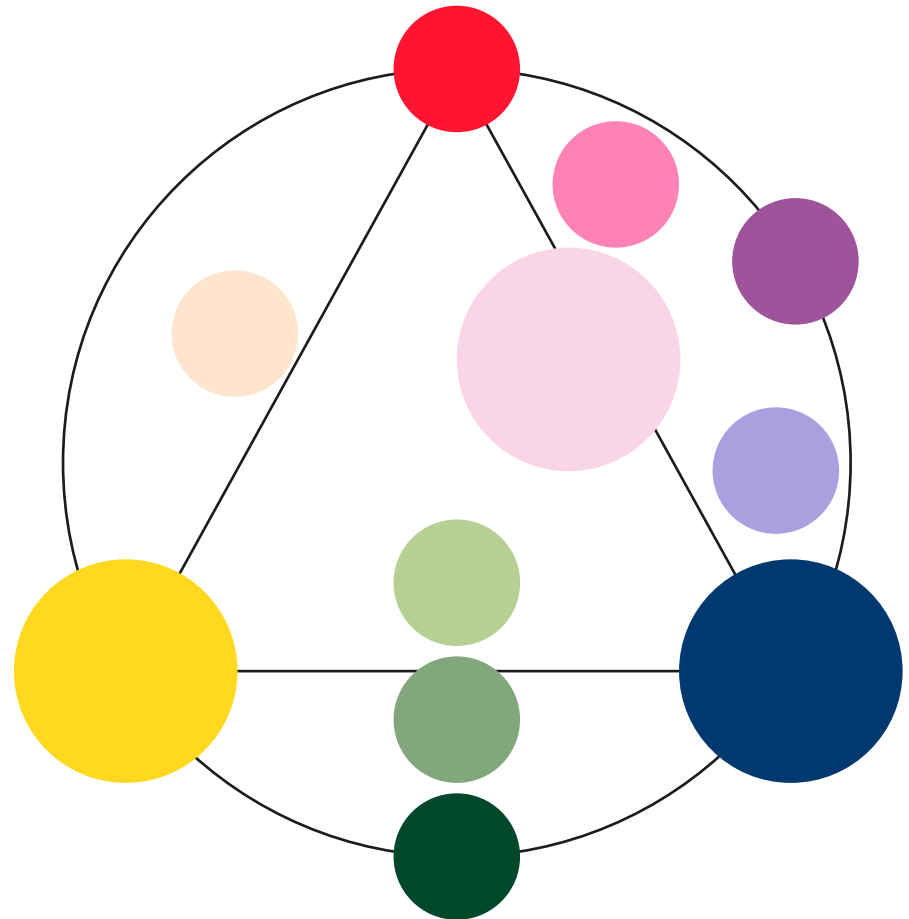
vät täyttäneet niille asettamiani toiveita. Niihin jäi erikokoisia aukkoja, ja nuuttauksista paperi rasittui jonkin verran haurastuttaen sen rakennetta. Kirjekulttuuriin kuuluu, että kirjeessä saattaa olla mukana pieniä lahjoja tai paperilappuja. Kirjeen tulee olla sellaisessa muodossa, ettei lähettäjän tarvitse pelätä sen aukeamista tai repeämistä matkan varrella. Toteutuessaan, idea olisi sulkenut pois myös mahdollisuuden yhdistellä erilaisia kuoseja keskenään. Taiteltaviin arkkeihin syntyi paljon hukkatilaa, jolle olisi pitänyt suunnitella jokin keinotekoinen funktio. Arkin painamiseen olisi kulunut myös enemmän paperia, sillä painossa olisi pitänyt käyttää suurempia paperiarkeja.

5 kuvitukset

Tässä luvussa esittelen valmiit kuvitukset, sekä tuotteet, joissa niitä on käytetty. Analysoin käyttämäni värien ja muotojen sommittelua.

5.1 VÄRI

Kuvassa oikealla olen esittänyt kuvituksissani käyttämät värit (kuva 20). Värien esitystavassa olen mukailut Goethen kuusiosaista väriympyrää (Wetzer. 2000, 12). Kuvituksen päävärit; Tumma sininen, Keltainen ja Pinkki on kuvattuna suurempina kuin valitsemani lisävärit; Myrkky, Sammal, Ruusupinkki, Mansikka, Tumma vihreä, Lila, Punavioletti ja Puuteri. Värit ja niiden kylläisyydet, sekä sekoitukset olen havainnollistanut kuvaan sijoittamalla ne oman näkemykseni mukaan kuuluville paikoilleen ympyrän kehälle sekä sen sisäpuolelle. Mitä vaaleammaksi sävy käy, sitä lähem-



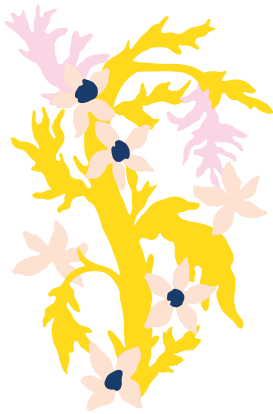
KUVA 20. KUVITUKSISSA KÄYTETYT SÄVYT ESITETTYNÄ GOETHEÄ MUKAILLEN.

pänä se on ympyrän keskustaa. Puhtaimmat värit ovat ympyrän kehällä.

Kuvituksen päävärejä; Tumma sininen, Keltainen ja Pinkki esiintyy työn jokaisessa kuvituksessa. Niiden, sekä lisävärien RGB arvot on kuvattuna oikealla (kuva 21).

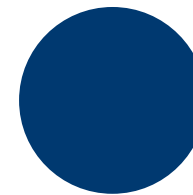
5.1.2 PÄÄ- JA LISÄVÄRIT

Kuvituksissa päädyin käyttämään kolmea pääväriä ja kahdeksaa lisäväriä. Puhtaimpia värisävyjä ovat Keltainen ja Mansikka (kuva 21). Tumma sininen ja Tumma vihreä ovat valööriltään, tummuusasteeltaan rinnastettavissa ja toimivat töissä värin pakopisteinä (kuva 22). Kuvassa vasemmalla on Rokokoo-kuvitus, jossa Tumma sininen luo värin pakopisteet.

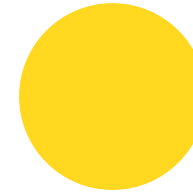


KUVA 22. PAKOISPISTEET

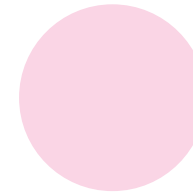
KUVA 21. PÄÄ- JA LISÄVÄRIT



TUMMA SININEN
30 / 60 / 110




KELTAINEN
245 / 215 / 60





PINKKI
244 / 214 / 229


 **PUUTERI**
225 / 228 / 206

 **RUUSUPINKKI**
255 / 129 / 180

 **MANSIKKA**
229 / 28 / 50

 **PUNAVIOLETTI**
140 / 85 / 150

 **LILA**
165 / 160 / 220

 **TUMMA VIHREÄ**
30 / 73 / 49

 **SAMMAL**
140 / 165 / 126

 **MYRKKY**
188 / 207 / 148

5.2 ROKOKOO

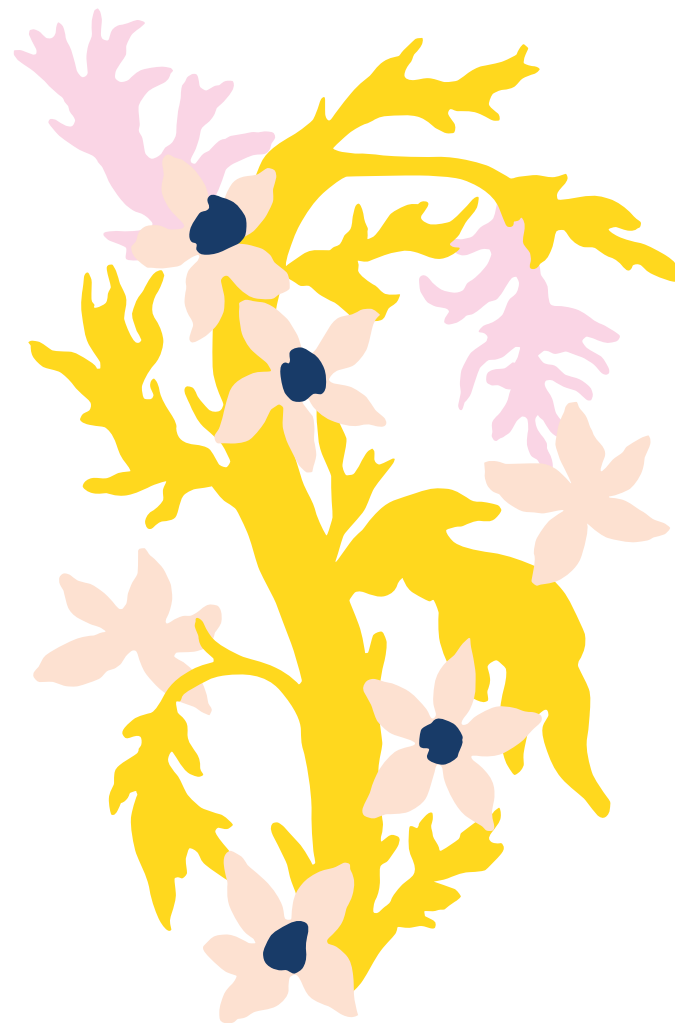
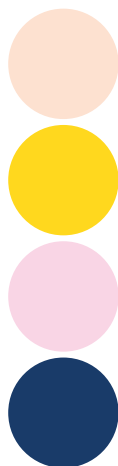
Rokokoo-kuvitus on nimensä mukaisesti ottanut vaikutteita rokokoo taidesuuntauksesta (kuva 23). Sen kiemurtelevat, orgaaniset muodot ovat tyylille tyypillisiä elementtejä. Kuvituskuva (kuva 25) on sommittelultaan ylöspäin kasvava, tasapainoinen, mutta samalla siinä on nähtävissä liikettä. Rokokoo vaikutteita on jo nähtävissä musteluonnoksissa (kuva 17). Kuvituksessa käytetyt värit on esitetynä alla keskellä (kuva 24).



KUVA 23. VINTAGE L A FURNITURE. 2019. CHAIRISH, INC. FRENCH GILT & PINK TAPESTRY ARM CHAIR.

Kuvakaappaus ja uudelleen rajaus myyjän sivuilta.

KUVA 24. ROKOKOO-VÄRIT



KUVA 25. ROKOKOO

5.3 MANSIKKAMAA

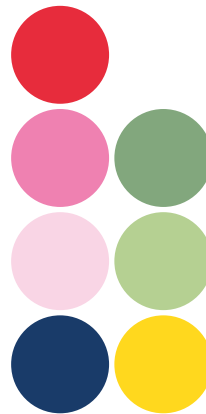
Mansikkamaan-kuvitukset on ottanut vaikutteita **William Morrisin** klassikkokuosista **Strawberry Thief**, joka on esitettyä kuvassa alavasemmalla (kuva 26). Mansikkamaa-kuvituksessa hain erityisesti vapaan sommittelun vaikutelmaa (kuva 28). Halusin esittää mansikan kasvuvaiheita. Kuvituksessa käytetyt värit on esitettyä alla (kuva 27).



KUVA 26. LOUIS POTTS & COMPANY. 2019. WILLIAM MORRIS, STRAWBERRY THIEF COASTERS, PIMPERNEL.

Kuvakaappaus ja uudelleen rajaus myyjän sivuilta.

KUVA 27. MANSIKKAMAA-VÄRIT



KUVA 28. MANSIKKAMAA

5.4 LILJAMILLA

Liljamillan-kuviutus on saanut vaikutteita **Days Agency**n toteuttamasta, vuoden 2017 Mikkelin Kuvitustriennalen visuaalisesta identiteetistä (kuva 29), sekä Janina Rewellin tuotannosta. Kuvituksessa käytetyt värit on esitetty alla keskellä (kuva 30). Kuvituksessa on tavoiteltu sekä ylös- että alaspäin hitaasti liikkuvaa sommittelua, jossa on hyödynnetty tyhjää tilaa (kuva 31).



KUVA 29. DAYS AGENCY. 2017. MIKKELIN KUVITUSTRIENNALEN VISUAALINEN IDENTITEETTI.

Kuvakaappaus ja uudelleen rajaus Instagramista.

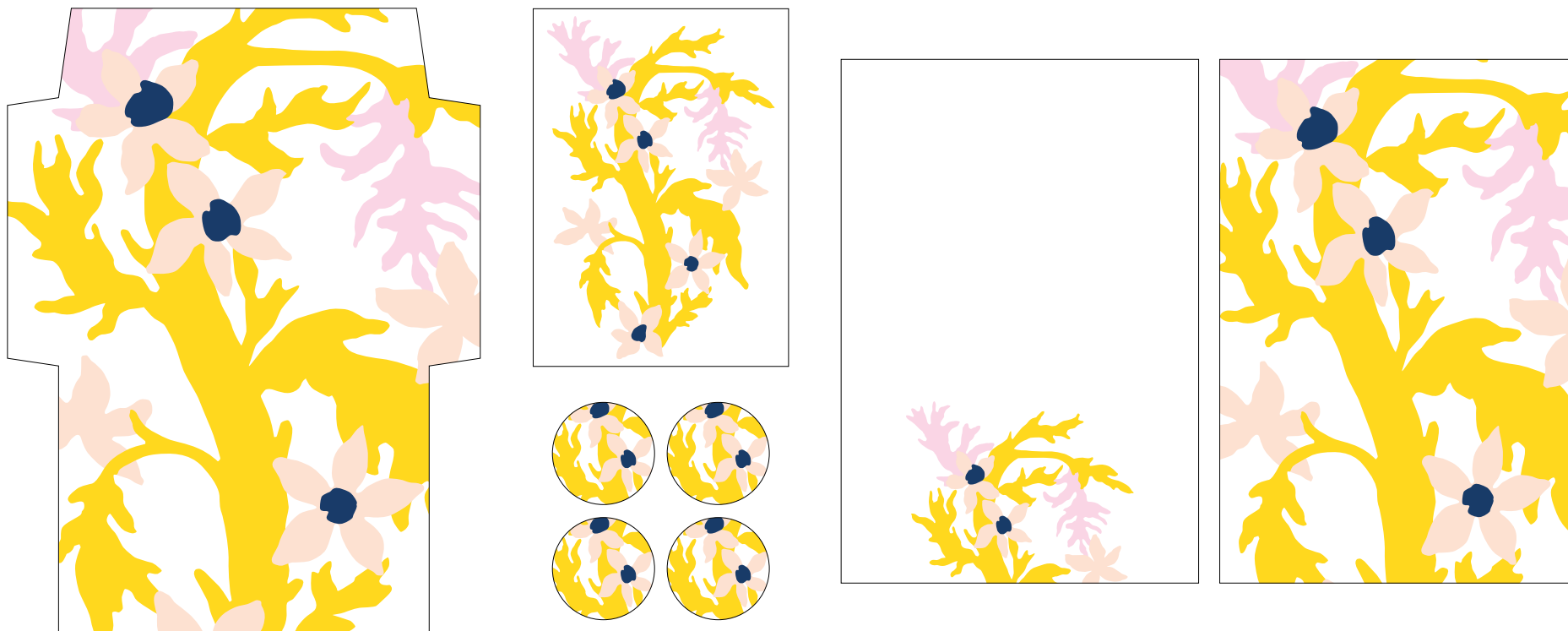
KUVA 30. LILJAMILLA-VÄRIT



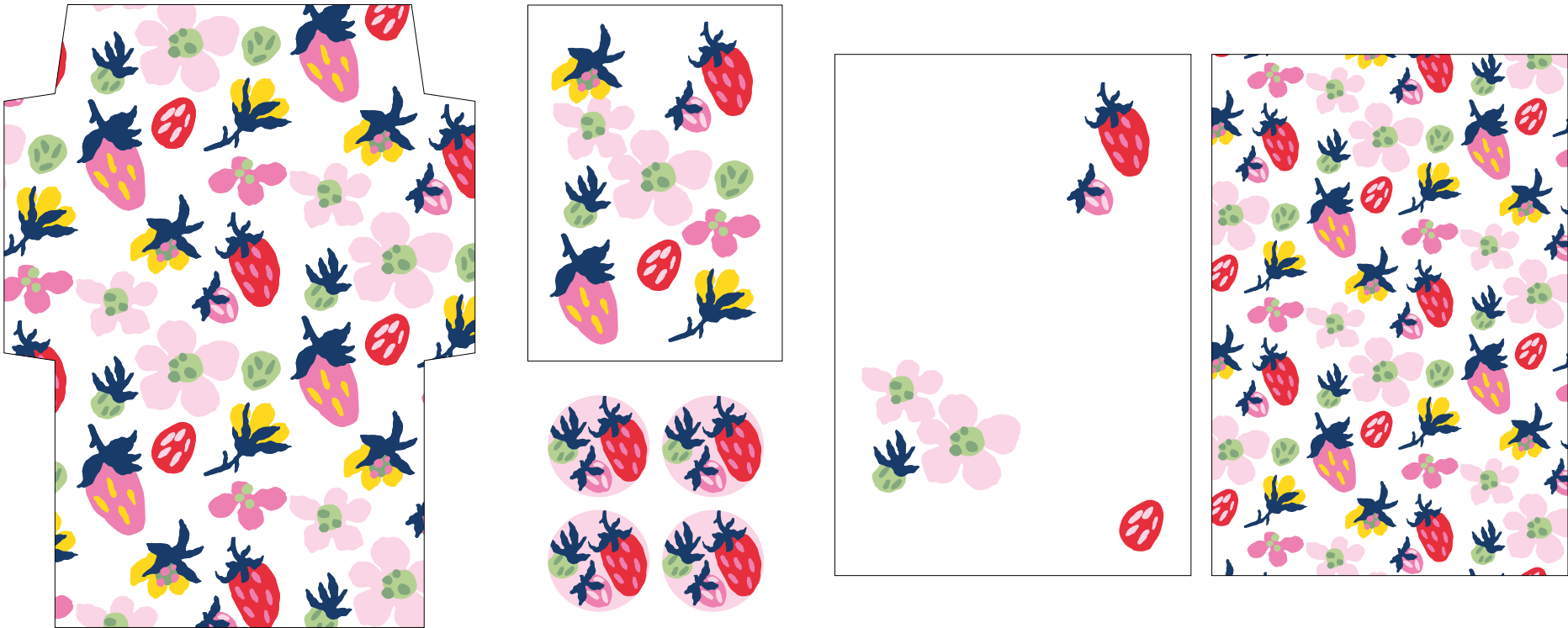
KUVA 31. LILJAMILLA

5.5 TUOTTEET

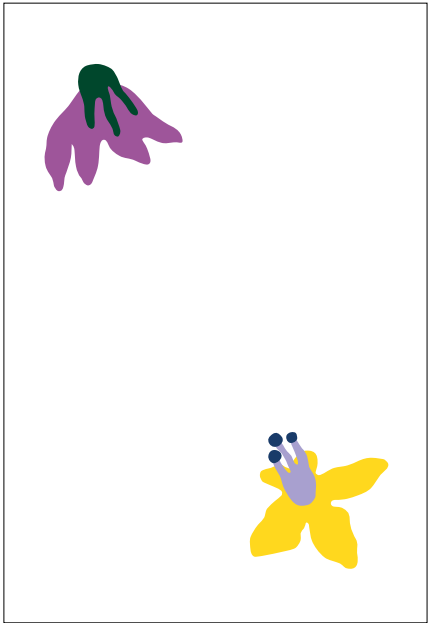
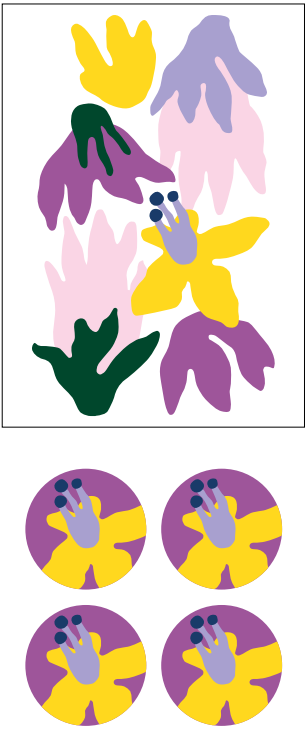
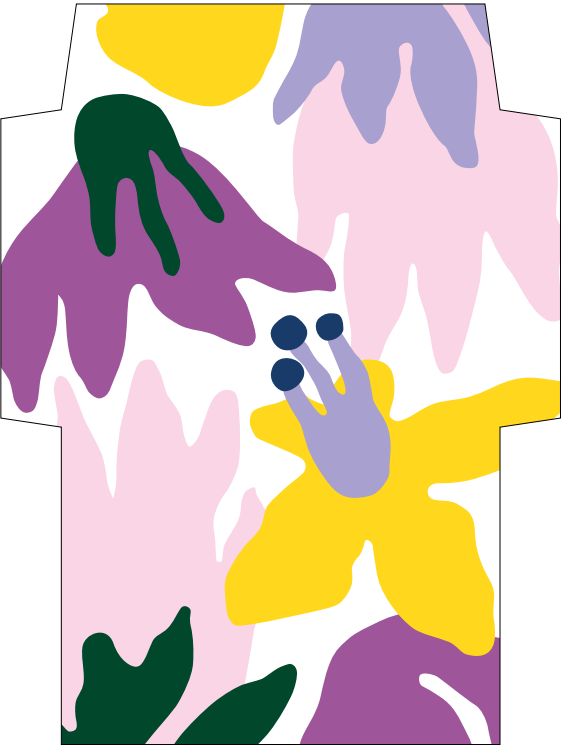
Jokaisesta kuvituksesta on kirjekuori, kaksipuoleinen kirjepaperi, kortti sekä sinettitarra.



KUVA 32. ROKOKOO-TUOTESARJA



KUVA 33. MANSIKKAMAA-TUOTESARJA



KUVA 34. LILJAMILLA-TUOTESARJA

5.5.1 TUOTEKUVAT

Kuvitustyön valmistuttua halusin toteuttaa tuotekuvausten yhdessä Janita Vilkmanin kanssa. Hän toimi valokuvaajana. Tuotekuvausten tarkoituksena on konkretisoida ja havainnollistaa suunniteltujen tuotteiden käyttöä. Syntyneitä kuvia voin hyödyntää sosiaalisessa mediassa, markkinoinnissa sekä portfoliossani työnäytteinä.



KUVA 36. VILKMAN, J. 2019.

KUVA 35. VILKMAN, J. 2019.



KUVA 37. VILKMAN, J. 2019.

KUVA 38. VILKMAN, J. 2019.



KUVA 39. VILKMAN, J. 2019.



KUVA 40. VILKMAN, J. 2019.



KUVA 41. VILKMAN, J. 2019.

6 Yhteenveto

OPINNÄYTETYÖSSÄNI TUTKIN KUVITUSKONSEPTIN suunnittelua kirjepaperi-tuoteryhmään. Tavoitteenani oli toteuttaa kontekstissa toimiva kuvitus. Työn tueksi taustoitin alan konventioita ja selvitin kirjeen historiaa, sekä yleistä käsitettä kirjekulttuurista. Työskentelyprosessiin kuului työn taustoittaminen, luonnostelu sekä kuvituksien toteutus. Tämän lisäksi toteutin tuotekuvauksen yhdessä Janita Vilkmanin kanssa. Opinnäytetyön tutkimustyö osoitti, että onnistunut kuvitus oli toteutettavissa tavalla, joka ei vaikuta kirjeen käytävyyteen. Työn lopputulos on miellyttävä. Saavutin asettamani tavoitteet tutkimustyön tuottaman tiedon avulla.

Työni luonnosteluvaihe kesti kuukausia. Tuona aikana tein erilaisia kuvia eri aiheista, useilla tekniikoilla. Vaikka opinnäytetyön aikana päädyin valitsemaan yhden luonnostelemistani aiheista, olisi lopputulos voinut olla hyvin erilainen mikäli olisin työvaiheessa valinnut

toisin. Työn aikana opin arvostamaan luonnostelutyövaiheen vapautta. Opin kantapään kautta kykyä pysähtyä työni ääreen ja antaa jokaiselle idealle aikaa. Erityisesti opin vektoripiirtämisen työkaluista. Jatkossa aion jatkaa vektoripiirtämistä.

Työssä haastavinta oli analysoida omaa kuvaa. Kuviiini vaikutti useat eri kuvalähteet lapsuudesta nykypäivän hetkeen, sekä musiikki ja elämäkokemus. On vaikea rajata työhöni vaikuttaneita kuvia vain muutama läheteisiin. Tuotan kuvaksi sitä, mitä elän.

Opinnäytetyö sujuvin osuus oli toteuttaa tuotekuvauksen. Kuvaushetkellä käsittelemäni suunnittelemani, konkreettista tuotetta. Vaikka kuvitustyöhön on vaivastonta uppoutua, lopulta valmiin tuotteen äärellä saa tehdystä työstään merkittävimmän palautteen. Useiden vastoin käymisten, ja kokemieni haasteiden jälkeen olen erittäin tyytyväinen syntyneeseen tuotteeseen ja työni aikana tapahtuneeseen kehityskaareen.

Lähteet

PAINETUT LÄHTEET

BIEDERMANN, H. 2002. Suuri symboli kirja. 6. painos. Helsinki: WSOY

CONNOLLY, S. 2009. Kukkien kieli. Helsinki: Kustannus Oy Arkki

TÖYSSY, S., VARTIAINEN, L. & VIITANEN, P. 2003. Kuvataide. Visuaalisen kulttuurin käsikirja. 1. – 2. painos. Helsinki: WSOY

WETZER, H. 2000. Värivaaka. Helsinki: Tammi

MUUT PAINETUT LÄHTEET

FLOW MAGAZINE. 2016. Flow book for paper lovers. Sanoma Media Netherlands B.V.

FLOW MAGAZINE. 2017. Flow book for paper lovers. Sanoma Media Netherlands B.V.

PEPIN PRESS. 2017. Letter writing set. Natural History. Pepin van Roojen. Kirjepaperi-tuote

RIFFLE PAPER CO. Social Stationery. Kirjepaperi-tuote.

SARI BREMER. 2014. Näyttelyn kutsukortti.

ELEKTRONISET LÄHTEET

LESKELÄ-KÄRKI, M. 2009. Kirjeiden kulttuurihistoriaa ja tulkinnan ongelmia. eNorssi [viitattu 21.3.2019]. Saatavissa: <http://www.enorssi.fi/enorssi-verkosto/virmo/virmo-1/kashisnet/kasvatuksen-historian-tutkimus/kirjeiden-kulttuurihistoriaa-ja-tulkinnan-ongelmia-maarit-leske-la-karki>

POSTI GROUP OYJ. 2019a. Ohjeet [viitattu 8.4.2019]. Saatavissa: <https://support.posti.fi/fi/ohjeet/kirjeiden-ja-mainosten-postittaminen/yleiset-ohjeet-postittamiseen/index.html>

POSTI GROUP OYJ. 2019b. Kirjeet kotimaahan. Lisätietoa palveluista. [viitattu 8.4.2019] Saatavissa: <https://www.posti.fi/henkiloasiakkaat/laheta/kirjeet-kotimaahan.html>

POSTI GROUP OYJ. 2019c. Kirjeet kotimaahan. Lisätietoa palveluista [viitattu 8.4.2019]. Saatavissa: <https://www.posti.fi/henkiloasiakkaat/laheta/kirjeet-ulkomaille.html>

STAMP-COLLECTING-WORLD. 2019. The first postage stamps (viitattu 22.3.2019). Saatavissa: <https://www.stamp-collecting-world.com/first-postagestamps.html>

STAMPE, P. 2017. Postin historia: Kirjekyyhkystä vaarallisiin postilentoihin. Tieteen kuvalehti Historia [viitattu 21.3.2019]. Saatavissa: <https://historianet.fi/kulttuuri/postin-historia-kirjekyyhkysta-vaarallisiin-postilentoihin>

TOIVANEN, A. 2015. Graafinen suunnittelu pähkinänkuoressa. Graafinen [viitattu 22.3.2019]. Saatavissa: <https://www.graafinen.com/suunnittelu/yleista/graafinen-suunnittelu-pahkinankuoressa/>

SUULLISET LÄHTEET

MATTILA, P. 2018. Kokoelmapäällikkö. Postimuseo. Sähköpostihaastattelu. Vastaanottaja Kaijoma, H. Lähetetty 6.6.2018

KUVALÄHTEET

KANSIKUVA. Vilkmann, J. 2019

KUVA 3. Awkpaperscissors. 2019. Instagrampäivitys. Kuvakaappaus [viitattu 8.4.2019] Saatavissa: <https://www.instagram.com/p/Bv9Hnj3BR80/>

KUVA 12. Kaedema. 2018. Instagram, päivitys. Kuvakaappaus ja uudelleen rajaus [viitattu 5.4.2019]. Saatavissa: <https://www.instagram.com/p/BrPSQfDfjE/>

KUVA 13. White, J. 2018. Desert Rose-socks. Instagram, päivitys. Kuvakaappaus ja uudelleen rajaus [viitattu 5.4.2019]. Saatavissa: <https://www.instagram.com/p/BqLpdR9lbqz/>

KUVA 23. Vintage L A Furniture. 2019. Chairish, Inc. French Gilt & Pink Tapestry Arm Chair. Kuvakaappaus ja uudelleen rajaus [viitattu 5.4.2019]. Saatavissa: <https://www.chairish.com/product/283552/french-rococo-gilt-pink-tapestry-arm-chair>

KUVA 26. Louis Potts & Company. 2019. William Morris, Strawberry Thief Coasters, Pimpernel. Kuvakaappaus ja uudelleen rajaus [viitattu 5.4.2019]. Saatavissa: <https://www.louispotts.com/catalogue/product/pimpernel-william-morris-strawberry-thief-blue-coasters-set-of-6.html>

KUVA 29. Days Agency. 2017. Mikkelin Kuvitustriennaalen visuaalinen identiteetti. Kuvakaappaus ja uudelleen rajaus [viitattu 6.4.2019]. Saatavissa: <https://www.instagram.com/p/BQ5S4IRDauy/>

KUVAT 35. – 41. Vilkmán, J. 2019

Liitteet

LIITE 1. SAATEKIRJE JA HAASTATELUKYSYMYKSET

SAATE

Opinnäytetyöni aihe on kirje. Tavoitteenani on lopullinen tuote, joka sisältää kirjepaperin, kirjekuoren sekä muita mahdollisia elementtejä, jotka tukevat nykyaikaista kirje-muotoilua. Toteutan tuotteen muotoilun, graafisen suunnittelun sekä kuvittamisen.

Haastattelu on osa työni taustoittamista sekä lähdemateriaalin keruuta. Vastaukset saavat olla vapaamuotoisia ja rönsyileviä - tämä ei ole tieteellinen tutkimus. Huomioithan, että kysymykseni sekä opinnäytetyöni koskevat vain käsin kirjoitettua kirjettä, ei sähköistä viestintää.

Kiitän avustasi!

SEURAAVAT KYSYMYKSET KOSKEVAT MIELIKUVAASI KIRJEESTÄ

- Mikä on kirje?
- Miltä kirje sinusta näyttää?
- Mitä kirjeen ulkonäkö voi kertoa kirjeen sisällöstä tai lähettäjästä?
- Minkälaisia kirjeitä haluaisit saada?

SEURAAVIIN KYSYMYKSIIN TOIVOISIN VASTAUKSIA AMMATILISESTA NÄKÖKULMASTASI

- Mistä tunnistaa kirjeen?
- Osaatko arvioida, miksi käsin kirjoitetun kirjeen kulttuuri elää yhä sähköisen viestinnän rinnalla?
- Onko kirjeellä kulttuurista arvoa? Jos on, mikä on kirjeen kulttuurinen arvo (lyhyesti)?
- Mikä on käsikirjoitetun kirjeen tulevaisuus?

HENKILÖKOHTAISIA KYSYMYKSIÄ

- Oletko säästänyt saamiasi käsin kirjoitettuja kirjeitä? Jos olet, voitko kertoa miksi?
- Jos saisit kenet tahansa kirjekaveriksesi ajasta, kielestä tai maantieteestä riippumatta, kenen kanssa kirjoittaisit ja miksi?

LIITE 2. SÄHKÖPOSTIViesti 6.6.2018

Hei Hanna,
tässä vastauksia kysymyksiisi:

- MIKÄ ON KIRJE?

Kirje on kirjoitettu viesti henkilöltä tai taholta toiselle. Se on kommunikation väline silloin, kun esim. etäisyys ei mahdollista kommunikointia kasvokkain tai näkö- ja kuuloyhteyden välityksellä.

- MILTÄ KIRJE NÄYTTÄÄ?

Kirje on paperille tai muulle helposti kuljetettavalle alustalle kirjoitettu viesti. Se on yleensä suljettu kuoreen tai vastaavaan kääreeseen, ja sen yhdellä sivulla on saajan nimi ja osoite sekä mahdollisesti lähettäjän vastaavat tiedot. Jos kirje on jätetty postin kuljetettavaksi, sen päällä on postimerkki tai vastaava merkintä osoitukseksi kuljetusmaksun suorittamisesta.

- MITÄ KIRJEEN ULKONÄKÖ VOI KERTOA KIRJEEN SISÄLLÖSTÄ TAI LÄHETTÄJÄSTÄ?

Kuoren päältä voi jo päätellä esim. kuinka henkilökohtainen kirje on - onko kirje kirjoitettu käsin vai tulostettu. Onko siinä muita henkilökohtaisesti luotuja elementtejä, minikäläinen paperi on valittu, onko paperi pelkistetty vai onko valittu jotain visuaalisia elementtejä sisältävä paperi ja minikäläisiä aiheita tai värejä. Myös postimerkin valinta voi vies-

tiä kirjoittajan ajatuksista jotain.

- MINKÄLAISIA KIRJEITÄ HALUAISIN SAADA?

Haluaisin saada henkilökohtaisia, persoonallisia, käsin kirjoitettuja kirjeitä, joissa olisi kiva olla myös jokin yksilöllinen visuaalinen elementti.

- MISTÄ TUNNISTAA KIRJEEN?

Kirjeessä on nuo jo aiemmin mainitsemani elementit: saajan nimi ja osoite, ehkä myös lähettäjän, ja yleensä jokin merkintä maksetusta posti- tai kuljetusmaksusta. Kirje on myös yleensä suljettu kuoren sisään, yleensä paperisen tai vastaavan.

- MIKSI KIRJOITETUN KIRJEEN KULTTUURI ELÄÄ YHÄ SÄHKÖISEN VIESTINNÄN RINNALLA?

Kirjeen henkilökohtaisuus ja pysyvyys ovat etuja sähköiseen viestintään verrattuna. Kirjeen kirjoittaminen vaatii myös enemmän keskittymistä ja paneutumista sen tuottamiseen ja siten se viestii siitä, että kirjoittaja on halunnut uhrata aikaa ja vaivaa kirjeen kirjoittamiseen.

- KIRJEEN KULTTUURINEN ARVO?

Kirjeet kuvaavat sekä muotonsa että sisältönsä puolesta paitsi kirjoittajan persoonaa myös hänen aikaansa ja ympäröivää kulttuuria. Säilyneet kirjeenvaihdot valottavat monitahoisesti omaa aikaansa, ja niissä voi olla sisältöjensä puolesta korvaamatonta ja ainutlaatuista historiallista materiaalia. Niistä voi löytää sellaista eletyn arjen ja elämän kuvaa, jota muista lähteistä ei tavoita.

- KIRJOITETUN KIRJEEN TULEVAISUUS?

Vaikea sanoa. Voi olla, että kirjeen kirjoittaminen nousee trendinä uuteen kukoistukseen kuten kotoilu tai kässillä tekemisen uusi tuleminen. Joka tapauksessa se ei varmaankaan enää tavoita yhtä laajoja kerroksia yhteiskunnassa kuin vaikka vielä viime tai edellisellä vuosisadalla. Jos koulussa ei enää edes opeteta kaunokirjoitusta, voi kuvitella kuinka käsin kirjoitetun kirjeen tulee käymään tulevaisuudessa. Jääkö se pienen ryhmän erikoiseksi harrastukseksi? Jos viestin kirjoittaa sähköisellä välineellä, se luultavasti myös lähetetään sähköisenä.

- OLENKO SÄÄSTÄNYT KÄSIN KIRJOITETTUJA KIRJEITÄ JA MIKSI?

Olen säästänyt. Ne ovat niin henkilökohtaisia ja paljastavia muistoja ihmisistä ja eletystä elämästä, että en edes ajattele hävittäväni niitä.

Jos saisin vapaasti valita kirjeenvaihtokaverin, valitsisin luultavasti jonkun naistaiteilijan reilun sadan vuoden takaa. Itsenäisten ja omien valintojen puolesta kiinni pitäneiden taiteilijoiden ajatukset ja kokemukset kiinnostaisivat. Onneksi he kuitenkin kirjoittivat aikanaan todella paljon kirjeitä, ja sitä kautta on ollut mahdollista muutenkin päästä sisälle heidän kokemuksiinsa ja ajatusmaailmaansa!

Ystävällisin terveisin

Pirjo