



Osaamista  
ja oivallusta  
tulevaisuuden  
tekemiseen

Paula Rauhala

## Seurakuntatalo 2020-luvulla

Seurakuntatalo Lempäälän Sääksjärvelle

Metropolia Ammattikorkeakoulu

Rakennusarkkitehti (AMK)

Rakennusarkkitehtuurin tutkinto-ohjelma

Opinnäytetyö

24.4.2019

Tekijä	Paula Rauhala
Otsikko	Seurakuntatalo 2020-luvulla – Seurakuntatalo Lempäälän Sääksjärvelle
Sivumäärä Aika	54 sivua + 2 liitettä 24.4.2019
Tutkinto	Rakennusarkkitehti (AMK)
Tutkinto-ohjelma	Rakennusarkkitehtuuri
Ammatillinen pääaine	Rakennusarkkitehtuuri
Ohjaajat	Arkkitehti Janne Järvinen Arkkitehti Jarkko Könönen
<p>Lempäälän Sääksjärvelle on tulossa uusi asemakaava, joka koskee Lempäälän evankelis-luterilaisen seurakunnan omistamaa tonttia. Asemakaavan mukaan tontille voi sijoittaa seurakunnan toimintaa palvelevan rakennuksen sekä asuinkerrostalon aputiloihin.</p> <p>Kirkon toiminta on muuttunut paljon viimeisten sadan vuoden aikana. Tässä opinnäytetyössä on selvitetty, miten yhteiskunnan muutokset ovat vaikuttaneet kirkon toimintaan ja sitä myötä seurakunnallisten rakennusten arkkitehtuuriin. Seurakuntatalon suunnitelman sekä tutkielman avulla pohditaan, millaista seurakuntatalon toiminta tulee jatkossa olemaan, ja millaisista tilaratkaisuista olisi hyötyä.</p> <p>Selvitys seurakunnan toimintaan vaikuttaneista yhteiskunnallisista tapahtumista vuosina 1920-2019 on koottu kirjallisia lähteitä hyödyntämällä. Yhteiskunnan tilanteet ovat jättäneet jälkensä oman aikansa arkkitehtuuriin, ja arkkitehtuuria on tutkittu analysoimalla eri-ikäisiä seurakunnallisia rakennuksia.</p> <p>Loppupäätelmänä on, että 2020-luvun seurakuntatalo on seurakuntalaisia osallistava, matalan kynnyksen kohtaamispaikka, ja näitä arvoja tuon esiin rakennussuunnitelman avulla.</p>	
Avainsanat	Seurakuntatalo, arkkitehtuuri, yhteiskunta, Sääksjärvi

Author	Paula Rauhala
Title	The Parish Centre of the 2020s – Sääksjärvi parish centre
Number of Pages	50 pages + 2 appendices
Date	24.4.2019
Degree	Bachelor of Construction Architecture
Degree Programme	Construction Architecture
Professional major	Construction Architecture
Instructors	Janne Järvinen, Architect Jarkko Könönen, Architect
<p>A new town plan is being designed concerning the plot in Sääksjärvi, Lempäälä owned by the Lempäälä parish. According to the town plan, it is possible to position both the parochial and residential buildings to that plot location.</p> <p>The actions in parishes has changed a lot during the last one hundred years. This bachelor's thesis explains how sociological events have influenced the actions of parish communities and the architecture of parochial buildings. By means of this thesis and a building study project I speculate what parochial work is going to be in the future and what kind of spatial solutions could promote it.</p> <p>This thesis examines the sociological events that influenced parishes during the twentieth century, which are gathered from written sources. Sociological circumstances have etched their marks in the architecture of their time, and those are analysed by visiting the buildings at their locations.</p> <p>The conclusion is that the parish centre of the 2020s will be easily accessible for the parishioners to attend. These values are observed, modelled, and stressed in the building design of the new Sääksjärvi parish centre.</p>	
Keywords	Parish centre, architecture, society, Sääksjärvi

## Sisällys

1	Johdanto	1
1.1	Tausta	1
1.2	Tavoitteet	1
1.3	Toteutus	2
1.4	Rajaus	2
1.5	Käsitteitä	3
2	Seurakuntatalo	5
2.1	Seurakuntatalo – kirkollinen vai maallinen rakennus?	5
2.2	Perinteinen kirkkorakennus Suomessa	6
2.3	Muutos seurakuntien toiminnassa 1900-luvulta 2010-luvulle	8
2.4	Muutos kirkollisten rakennusten arkkitehtuurissa	12
3	Referenssikohteet ja niiden analysointi	16
3.1	Pitäjänmäen kirkko	16
3.2	Leppävaaran kirkko	19
3.3	Myllypuron kirkko	21
3.4	Laajasalon kirkko	23
3.5	Viikin kirkko	25
3.6	Suvelan kappeli	27
3.7	Maunula-talo	29
4	Johtopäätökset seurakuntatalojen arkkitehtuurista	31
4.1	Tilat	32
4.2	Kulkukaaviot	34
5	Suunnittelun lähtökohdat	35
5.1	Sääksjärvi	35
5.2	Pirkanmaan maakuntakaava 2040	36
5.3	Sääksjärven entinen seurakuntatalo	37
5.4	Lempääläisten toiveet uuden seurakuntatalon suhteen	38
5.5	Tontti	38
5.6	Maakuntakaava ja asemakaava	41
6	Suunnittelu – Sääksjärven seurakuntatalo	44



6.1	Teema	44
6.2	Liittyminen ympäristöön	46
6.3	Liikenne	47
6.4	Piha	47
6.5	Tilat	47
6.5.1	Sali	47
6.5.2	Seurakuntasali	49
6.5.3	Olkkari	49
6.5.4	Keittiö	49
6.5.5	Työskentelytilat	50
6.5.6	Kerhotilat	50
6.6	Materiaalit	50
6.7	Rakenteet	51
7	Lähdeluettelo	52

## Liitteet

Liite 1. Aikajana

Liite 2. Planssipienennökset

Liite 3. Valokuvia pienoismallista

# 1 Johdanto

## 1.1 Tausta

Lempäälän Sääksjärven taajamaan on ehdotettu uutta asemakaavaa tontille, jolla ennen sijaitsi Sääksjärven vanha seurakuntatalo. Seurakuntatalo otettiin pois käytöstä vuonna 2012 homeaurion vuoksi, ja lopulta se purettiin vuonna 2018. Suunnittelutyö uuden seurakuntatalon toteuttamiseksi on käynnistetty, ja oikea rakennusprojekti on tarkoitus aloittaa syksyllä 2019.<sup>1</sup> Tämä opinnäytetyö on varjosuunnitelma todelliselle hankkeelle, ja sitä ei ole tarkoitus toteuttaa.

Lempäälän kunnan laatimassa asemakaavaehdotuksessa seurakuntatalon tontti muutetaan asuinkerrostalon korttelialueeksi, jolle saa rakentaa myös seurakunnan toimintaa palvelevia tiloja. Asuinkerrostalon rakennusoikeus on 5000 m<sup>2</sup> ja suurin sallittu kerrosluku on seitsemän. Seurakuntatalolle on osoitettu erillinen rakennusala, jolla on rakennusoikeutta 550 m<sup>2</sup>. Tontti on Lempäälän evankelis-luterilaisen kirkon omistama, joten kaavamuutoksen myötä seurakunnan on mahdollista saada lisätuloja rakennuttamalla asuntoja.<sup>2</sup>

## 1.2 Tavoitteet

Opinnäytetyössä tutkitaan, millainen on nykypäivän seurakuntatalo, ketkä kaikki sitä käyttävät ja mitä toimintoja siellä tapahtuu. Opinnäytetyön sisältö muodostuu tutkimuksesta, johon kuuluvat selvitys seurakunnan toiminnasta 1920-luvulta vuoteen 2019 sekä analyysi seitsemästä referenssikohteesta. Suunnittelutyön lähtötietojen keräämiseksi on tehty selvitys uusimman asemakaavaehdotuksen vaatimuksista tontinkäytön ja rakennuksen suunnittelussa sekä suppea alueselvitys Sääksjärven kaupunginosan rakenteesta, sijainnista ja tulevaisuudesta.

---

<sup>1</sup> Miettinen, 29.10.2018

<sup>2</sup> Lempäälän kunta, 2016

Tutkimusosuudesta tuotetaan johtopäätelmät, joita lähtökohtina käyttäen esitetään ehdotussuunnitelma uudesta seurakuntatalosta. Ehdotuksen tulee täyttää käyttäjän sekä tontin olosuhteiden asettamat tarpeet sekä toimia hyvänä esimerkkinä nykypäivän seurakuntatalojen arkkitehtuurissa.

### 1.3 Toteutus

Opinnäytetyö koostuu tutkimuksesta sekä rakennussuunnitelmasta, joka perustuu tutkimuksesta tehtyihin johtopäätöksiin. Tietoa tutkimusta varten on kerätty kirjallisuudesta, asemakaavadokumenteista, lainsäädännöstä sekä Rakennustieto Oy:n ohjeistuksista ja määräyksistä. Tutkimusta on toteutettu myös referenssikohteissa vierailamalla. Tutustumiskäynnit olemassa oleviin rakennuksiin auttoivat hahmottamaan seurakuntatalojen yhteisiä piirteitä sekä tilojen käyttömahdollisuuksia.

### 1.4 Rajaus

Opinnäytetyössä tutustutaan seurakuntatalon talotyyppiin seurakunnan toiminnan näkökulmasta. Tutkimuksessa pohditaan ensisijaisesti sitä, mitä muutoksia seurakunnissa on tapahtunut ja miten ne ovat vaikuttaneet rakennusten tilasuunnitteluun.

Rakennussuunnitelman osuudessa suunnittelua ohjaavat pääasiallisesti tutkimuksesta johdetut loppupäätelmät. Asemakaavaehdotuksen asettamat vaatimukset toimivat tässä työssä tontinkäytön ohjeena, joten niitä ei täsmällisesti noudateta sallitun kerrosalan, desibelivaatimusten ja rakennuspaikan rajojen osalta.

## 1.5 Käsitteitä

### **Suomen evankelis-luterilainen kirkko**

Kirkko on toimielin, joka hallinnoi ja organisoii uskonnon harjoittamista yhteisönä. Kirkkojärjestyksen 1 luku 1 § määrittelee evankelis-luterilaisen kirkon vakaumuksen seuraavasti:

”Suomen evankelis-luterilainen kirkko tunnustaa sitä kristillistä uskoa, joka perustuu Raamattuun. Kirkko pitää korkeimpana ohjeenaan sitä periaatetta, että kaikkea oppia kirkossa on tutkittava ja arvioitava Jumalan sanan mukaan.”

### **Seurakunta**

Tässä opinnäytetyössä seurakunnalla tarkoitetaan hallinnollista Suomen evankelis-luterilaisen kirkon paikallisseurakuntaa työntekijöineen ja jäsenineen. Seurakunta tarkoittaa myös kirkollisissa toimituksissa läsnäolevaa ihmisten muodostamaa yhteisöä.

Kirkkolain 4 luku 1 § määrittelee seurakunnan tehtävät seuraavasti:

”Toteuttaakseen kirkon tehtävää seurakunta huolehtii jumalanpalvelusten pitämisestä, kasteen ja ehtoollisen toimittamisesta sekä muista kirkollisista toimituksista, kristillisestä kasvatuksesta ja opetuksesta, sielunhoidosta, diakoniasta, lähetystyöstä sekä muista kristilliseen sanomaan perustuvista julistus- ja palvelutehtävistä.”

### **Antropologisoituminen**

Kirkollisessa kontekstissa antropologisoituminen on nimitys ilmiölle, jossa kirkon toiminta alkaa painottua huomattavasti myös ihmisten sosiaaliseen, maalliseen elämään jumalanpalvelusten lisäksi. Seurakunnat alkavat tarjota myös tämänpuoleiseen elämään liittyviä palveluita, kuten hiljentymisen paikkoja rukoushuoneiden sijaan ja harrastetoimintaa hartauksien ohelle.<sup>3</sup>

---

<sup>3</sup> Hypén, 2003, s. 89

## Pyhyys

Veikko Anttonen pohtii artikkelissaan Mitä tutkimista pyhässä? pyhyiden käsitettä. Hänen mukaansa pyhyydellä voidaan antaa asioille ja paikoille erityisasema merkittävällä ne muusta erilleen. Sen lisäksi, että pyhä on rajattu omaksi tilakseen, se ilmaisee myös arvoa ja suhdetta kohteen ja merkityksen antajan välillä.<sup>4</sup>

## Diakonia, seurakuntatyö

Diakonia on avun antamista erityisesti niille, joille yhteiskunnan apu ei riitä tai joihin se ei yllä. Toiminnasta määrätään tarkemmin kirkkoneuvoston tai seurakuntaneuvoston hyväksymässä diakoniatyön johtosäännössä. Diakoniatyö voi olla taloudellista apua, avustusta viranomaisten kanssa kommunikoidessa tai henkistä tukea keskustelun kautta. Diakonityöntekijä voi tavata asiakkaan omalla vastaanotollaan tai käydä asiakkaan kotona. Asiakas voi olla yksi henkilö tai vaikka perhe, ja diakoniatyötä tehdään sekä vertaistukiryhmissä että kahden kesken. Diakoniatyöhön kuuluu myös yhteisöllistämistä, kuten kahvio- tai lounastoimintaa tai seurakunnan järjestämiä virkistysretkiä.<sup>5</sup>

---

<sup>4</sup> Anttonen, 7/1996

<sup>5</sup> Helin, 2010

## 2 Seurakuntatalo

### 2.1 Seurakuntatalo – kirkollinen vai maallinen rakennus?

Suomen kirkkolain 14 luvun 2 § mukaan kirkollisia rakennuksia ovat kirkot ja kellotapulit, siunaus- ja hautakappelit sekä hautausmaalla olevat niihin rinnastettavat rakennukset. Lisäksi määrätään, että kirkollinen rakennus on vihittävä jumalalle pyhitetyksi huoneeksi.

Kirkollisiin rakennuksiin liittyvät säännöt ja määräykset on kirjattu kirkkolakiin ja -järjestykseen, mutta seurakuntatalojen toimintaa ei niissä ohjata, sillä seurakuntatalon käsitettä ei ole erikseen laissa määritelty. Myöskään pelkkää kappeli-nimeä kantavaa rakennusta ei mainita kirkolaissa, joten kappelia ei välttämättä tarvitse vihkiä kirkolliseksi rakennukseksi.

Etenkin 1960-luvulta lähtien rakennetuissa seurakuntataloissa on usein seurakuntasali, missä järjestetään kirkollisia toimituksia ja hartauksia. Joissakin tapauksissa nekin on vihitty jumalanpalveluskäyttöön, mutta jotkut on jätetty vihkimättä. Vuoden 2002 kirkolliskokouksessa päätöksestä suositetaan, että tällaisia vihkimättömiä hartaustiloja nimitettäisiin kappeleiksi.<sup>6</sup>

Monitoiminnallisille seurakunnallisille rakennuksille on ollut vaikea päättää tiettyä nimeä. Esimerkiksi 1950-luvulla käyttöön otettu Alppilan kirkko Helsingissä herätti keskustelua, sillä sitä nimitettiin vuorotellen Alppilan kirkoksi ja Kotkankadun työkeskukseksi. Harri Hypén on tutkielmassaan päätellyt, että rakennusta on kutsuttu eri nimellä kontekstista riippuen: jos on puhuttu rakennuksen kattorakenteista tai voimistelusalin käytöstä, on käytetty työkeskus-nimitystä, mutta jos kyseessä on ollut kirkollinen toimitus, on puhuttu kirkosta.<sup>7</sup>

Tässä tutkimuksessa seurakuntatalo-käsitteellä tarkoitetaan rakennusta, joka toimii seurakunnan tapahtumien järjestyspaikkana. Seurakuntatalo voi toimia pelkästään kokoontumis- ja harrastustilana tai se voi myös tarjota puitteet esimerkiksi messun viettämiseen. Tulkintani mukaan seurakuntatalo voi olla myös kirkolliseksi rakennukseksi vihitty, mutta sen tulee tarjota seurakuntalaisille myös muita virikkeitä kuin kirkollisia toimituksia ja hartauksia.

---

<sup>6</sup> Kuorikoski, 2008, s. 72-73

<sup>7</sup> Hypén, 2003, s. 20

## 2.2 Perinteinen kirkkorakennus Suomessa

Ennen 1900-lukua seurakuntien rakennukset ovat olleet aina kirkkoja ja siunaus- tai hautakapeliteita. Seurakuntien toiminta oli erittäin jumalanpalveluskeskeistä, ja luterilaisen näkemyksen mukaan kirkot nähtiin ensisijaisesti suojapaikkoina, joissa jumalanpalvelus voidaan toteuttaa. Kirkot Suomen alueella on rakennettu ensisijaisesti käytännön tarkoituksia palveleviksi.

Suomen vanhimmat tähän päivään saakka säilyneet kirkot on rakennettu keskiajalla 1200-luvulta lähtien. Tyypillinen ratkaisu oli pitkään ns. hallikirkko, joka on pitkänomainen ja kapea. Kirkot rakennettiin perinteen mukaan itä-länsisuuntaan: sisäänkäynti sijoitettiin hallin länsipäätyyn ja alttari itäpäätyyn auringonnousun suuntaan. Tuolloin vallinneen katolisen aatteen mukaisesti jumalanpalvelusten tärkein osa oli uhritoimituksena pidetty ehtoollinen, ja seurakuntalaiset oli erotettava pyhästä alttarialueesta. Alttari erotettiin seurakuntalaisista aidalla tai muulla rakenteella.<sup>8</sup>

Keskiaikaisessa katolisessa kirkossa saarna eli kristillinen opetus ei ollut pakollinen osa jumalanpalvelusta, joten saarnatuolia ei välttämättä ollut ollenkaan – satunnaiset saarnat toimitettiin vaihtelevasta paikasta kauempana alttarista. Uskonpuhdistuksen ja luterilaiseen kirkkoon vaihtamisen myötä jumalanpalveluksista tuli saarnakeskeisempiä, joten saarnatuoleja lisättiin moniin Suomen alueen kirkkoihin 1500-luvulta lähtien. Saarnatuolin paikka oli kuitenkin edelleen sivussa alttarista, mikä oli ongelmallista penkkien suuntaamisen kannalta. Saarnaaja joutui puhumaan selin etupenkeissä istuviin nähden.<sup>9</sup>

1600-luvulla yleistyi ristin muotoinen pohjaratkaisu, sillä sen todettiin parantavan saarnan kuuluvuutta. Sekä uusiin että jo rakennettuihin kirkkoihin alettiin rakentaa lehtereitä, sillä seurakunnat kasvoivat ja sitä myötä kirkkoihin tarvittiin lisää istumapaikkoja ja tilaa uruille. Olemassa olleita hallikirkkoja laajennettiin 1700- ja 1800-luvuilla ristikirkoiksi.<sup>10</sup>

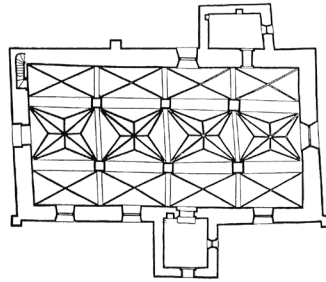
---

<sup>8</sup> Haapio, 1980, s. 33, 41

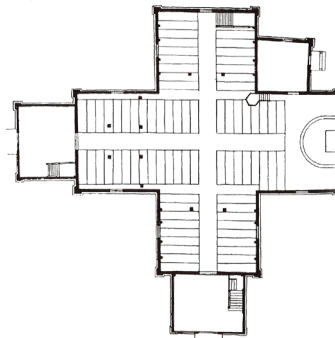
<sup>9</sup> Haapio, 1980, s. 22-24

<sup>10</sup> Haapio, 1980, s. 56-57, 60, 71

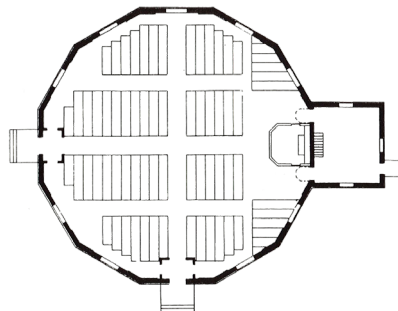
1800-luvun alkupuolikkaalla ristin muotoinen pohjaratkaisu kehittyi. Ensin ristin kulmiin lisättiin ulokkeet, ja myöhemmissä kohteissa kulmia pyöristettiin, jolloin lopputuloksena oli kahdeksankulmainen tai pyöreä keskeiskirkko. Kirkon keskellä sijaitsevaa painopistettä korostettiin myös julkisivuissa katon avulla: katon keskeisin kohta oli usein kupoli tai torni. <sup>11</sup>



Kuva 1. Lemun hallikirkko 1400-luvun lopulta.  
Lähde: Suomen kirkot ja kirkkotaide, s. 338.



Kuva 2. Elimäen ristikirkko, 1600-luvun puoliväli.  
Lähde: Suomen kirkot ja kirkkotaide, s. 340



Kuva 3. Vimpelin pyörökirkko, rakennettu vuonna 1987.  
Lähde: Suomen kirkot ja kirkkotaide, s. 344

<sup>11</sup> Haapio, 1980, s. 80-86



### 2.3 Muutos seurakuntien toiminnassa 1900-luvulta 2010-luvulle

Suomen evankelis-luterilaisten seurakuntien toiminta on läpi historiansa pysynyt melko samankaltaisena, kunnes 1900-luvulla se koki voimakkaan muutoksen. Toiminnan luonteen muuttumiseen ovat vaikuttaneet sodankäynti, kaupungistuminen, vaihteleva taloustilanne, kirkon toiminnan kyseenalaistaminen sekä ihmisten suhtautuminen uskontoon.

1930-luvulla monet kaupunkien maalaispitäjät itsenäistyivät omiksi kunnikseen, mikä johti myös uusien seurakuntien perustamiseen. Erityisesti kaupunkien syrjemmillä alueilla vaikuttaneet teollisuusyritykset kannattivat uusien kuntien muodostamista, sillä yrityksen omien etujen ajaminen oli helpompaa itsenäisessä kunnassa kuin maalaispitäjässä. Teollisuusyritykset edesauttoivat uusien kuntien muodostamista esimerkiksi rahoittamalla seurakuntien rakennustöitä. Yksityisten toimijoiden kokonaan tai osittain rahoittamia kirkkoja ovat mm. Mäntän, Säynätsalon ja Kuusankosken kirkot.<sup>12</sup>

Koska uusia seurakuntia perustettiin jo olemassa oleviin yhteisöihin, niiden sosiaalinen toiminta oli hyvin korostuneessa roolissa ja koettiin, että niiden olisi hyvä tarjota monipuolista tekemistä yhteisölle. Tämän vuoksi seurakuntien tiloihin alettiin liittää myös kokoontumis- ja harrastustiloja sekä viranhaltijoiden asuntoja. Ensimmäisiä esimerkkejä tällaisista kohteista ovat Viinikan kirkko Tampereella (valmistunut vuonna 1932) sekä Paavalin kirkko Helsingissä (valmistunut vuonna 1931).<sup>13</sup>

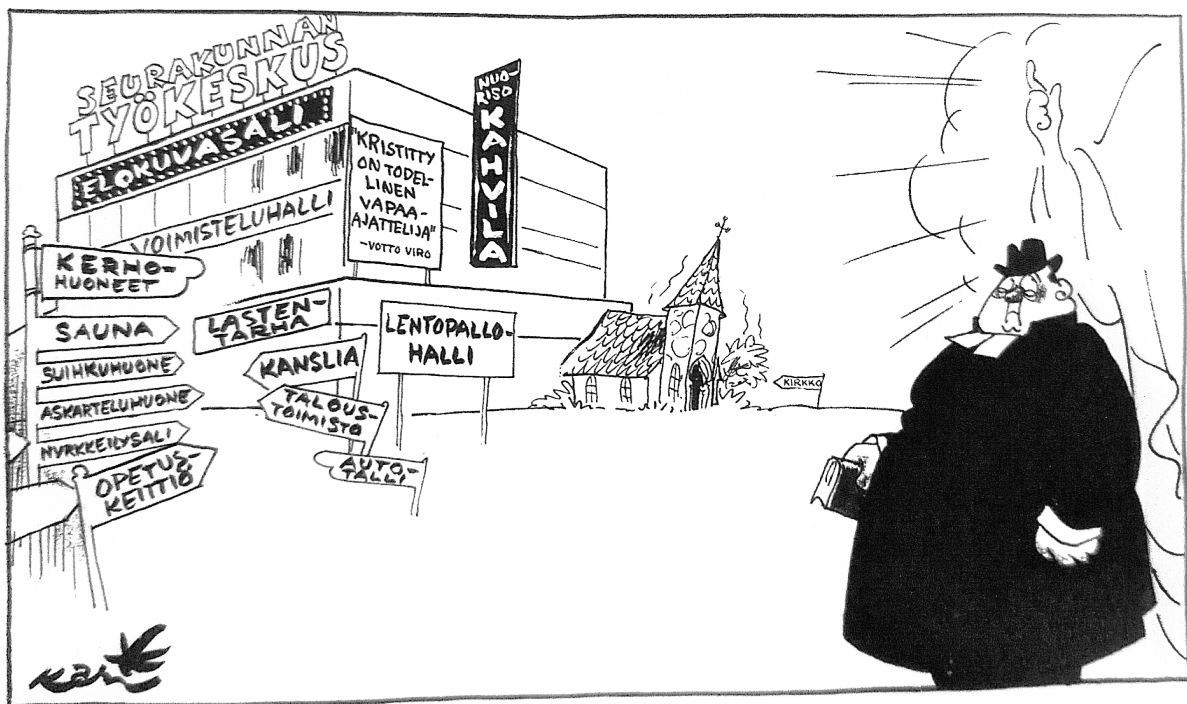
Toisen maailmansodan myötä kirkko otti enemmän vastuuta myös yhteiskunnallisista aiheista, traumatisoituneesta kansasta ja ihmisten henkisistä vaikeuksista. Suomeen kantautui ns. työ-kirkko-ajattelutapa, jonka tarkoitus oli tarjota tukea myös seurakuntalaisten sosiaalisen elämän osa-alueilla. Tästä seurasi seurakuntien toiminnan monipuolistumista, ja perustettiin uudenlaista toimintaa, kuten perhe- ja nuorisotyötä sekä kerhotoimintaa. Seurakuntakohtainen diakoniatyövelvollisuus kirjattiin kirkkolakiin vuonna 1943. Tällaista kirkon toiminnan muuttumista jumalanpalveluskeskeisestä ihmisläheisemmäksi kutsutaan *antropologisoitumiseksi*.

---

<sup>12</sup> Knapas, 2006, s. 9

<sup>13</sup> Knapas, 2006, s. 10

Kaupungit laajenivat runsaasti 1960-luvulla, ja niihin liitettiin uusia alueita, mikä johti uusien lähiöiden syntymiseen. Tarvittiin uusia seurakuntakeskuksia ja asuinrakennuksia, joten todettiin, että pienempikin kirkollinen rakennus riittää palvelemaan yhden alueen seurakunnan tarpeita. Osa työkeskuksista vihittiin kirkollisiksi tiloiksi, ja ne jotka jätettiin vihkimättä, nimettiin seurakuntakeskuksiksi. Esimerkiksi Pohjois-Haagaan ja Munkkivuoreen rakennetut seurakuntakeskukset korotettiin myöhemmin seurakuntensa pääkirkoiksi – Pohjois-Haagaan saatiin Hakavuoren kirkko ja Munkkivuoreen Munkkivuoren kirkko.<sup>14</sup>



Kuva 4. Kari Suomalaisen pilapiirros kuvaa seurakuntien ristiriitaista tilannetta 1950-luvulla. Helsingin sanomat 15.11.1958.

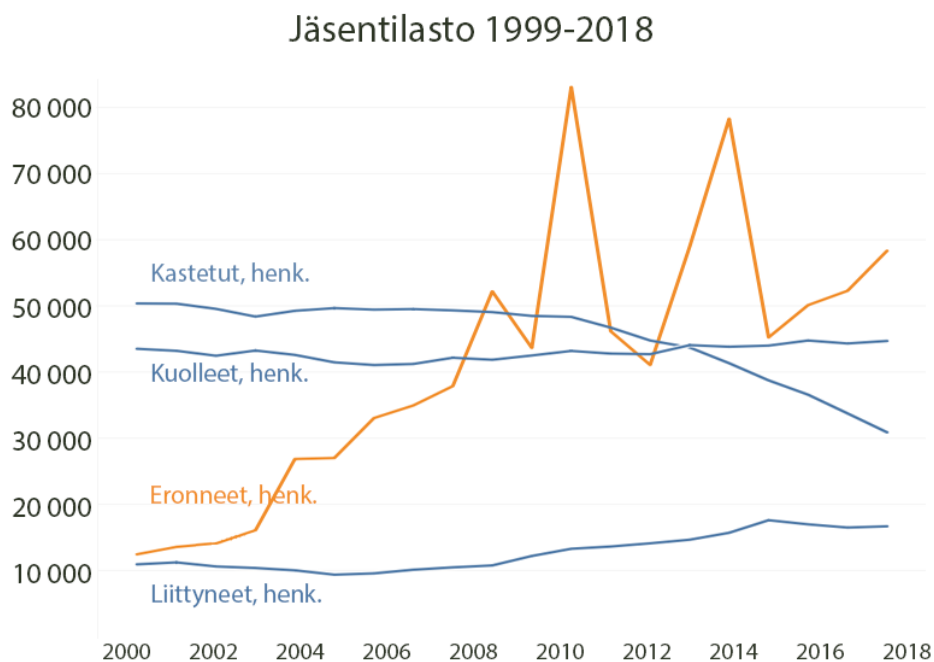
Suomen evankelis-luterilaiseen kirkkoon kuuluvien määrä on laskenut lähes 556 000 henkilöllä vuosina 1999-2019. Jäseniä oli vuoden 2019 tammikuussa noin 3 843 000.<sup>15</sup> Tilastokeskuksen arvion mukaan Suomen kansalaisia oli tuolloin noin 5 521 000, joten kirkkoon kuuluvia kansalaisia oli 69,6 % koko väestöstä.<sup>16</sup>

<sup>14</sup> Santakari, 1980, s. 106

<sup>15</sup> Seurakuntien jäsentilasto 2019

<sup>16</sup> Tilastokeskus

Jarmo Kokkonen on toimittanut Kirkkohallitukselle kirkon tulevaisuusselonteon, joka auttaa kirkon työn kehittämässä kaikissa Suomen evankelis-luterilaisissa kirkoissa. Selonteossa seurakuntien väkiluvun laskun on arvioitu johtuvan osin siitä, ettei uskonto välity enää perheiden sisällä sukupolvelta seuraavalle. Ilmiötä on tutkittu kansainväliselläkin tasolla, ja on todettu, että jos perheen vanhemmat eivät harjoita uskontoa, heidän lapsensakin todennäköisesti päätyvät uskonottomiksi. Uskonnollisten vanhempien lapsista noin puolet kasvavat uskonnollisiksi ja puolet vaihtoehtoisesti uskoviksi tai uskonnosta etäännyneiksi.<sup>17</sup>



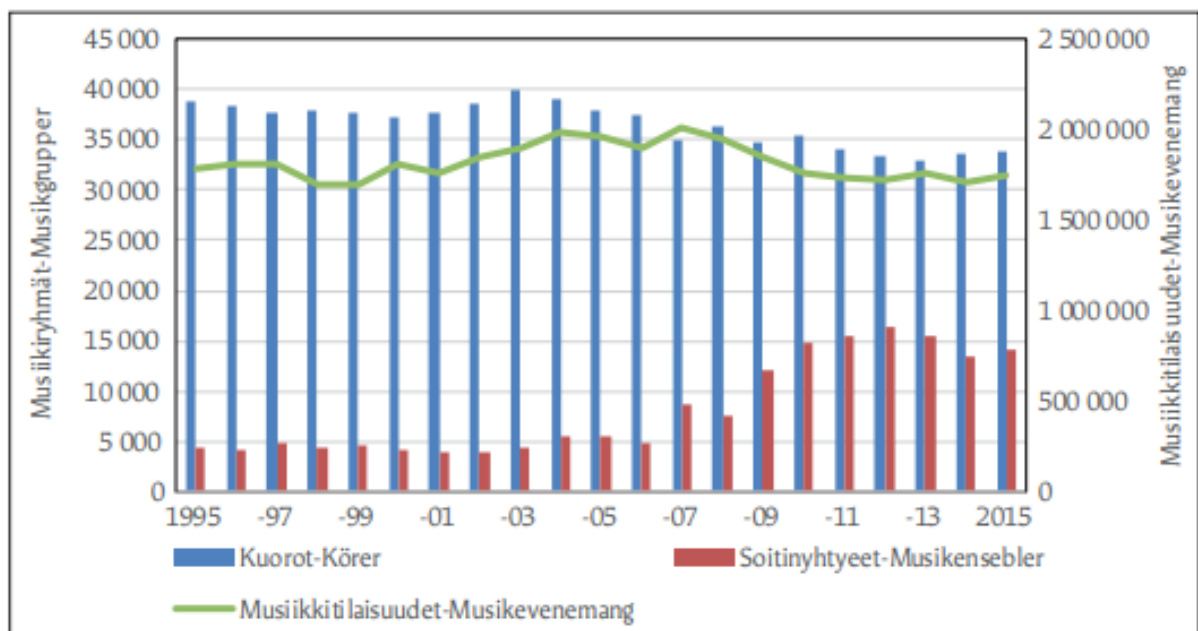
Taulukko 1. Suomen evankelis-luterilaisen kirkon jäsentilasto 1999-2018.  
Lähde: Seurakuntien jäsentilasto 2019, kirkontilastot.fi

Koska uskontoa ei enää harjoiteta kodeissa, on seurakuntien panostettava ilmapiiriin, johon on matala kynnys liittyä mukaan ja ennen kaikkea jäädä. On huolehdittava, että tilaisuudet ovat alusta loppuun niin ihmisläheisiä ja ymmärrettäviä, että uudenkin vierailijan on mukava olla. Jumalanpalvelusten ei enää tarvitse olla ehdottoman muodollisia, ja jotkin tilaisuudet muistuttavat luonteeltaan ei-kirkollisen kulttuurin tapahtumia, kuten rock-konsertteja.<sup>18</sup>

<sup>17</sup> Kokkonen, 2018, s. 15

<sup>18</sup> Kokkonen, 2018, s. 18

Esimerkki vähemmän perinteisestä ja muodollisesta kirkollisesta tapahtumasta on 1990-luvulla yleistynyt tuomasmessu, jossa seurakuntalaiset pääsevät mukaan järjestämään jumalanpalvelusta. Tärkeä poikkeus perinteiseen jumalanpalvelukseen on uruin säestettyjen virsien vaihtaminen yhtyeen esittämiin musiikkikappaleisiin. Saarnojen lisäksi seurakuntalaiset voivat pitää omia puheenvuoroja itselleen tärkeistä aiheista.<sup>19</sup>



Taulukko 2. Musiikkitilaisuuksiin ja musiikkiryhmiin osallistuneet 1995-2015. Etenkin musiikkiyhtyeiden määrä tapahtumissa on ollut kasvussa, mikä on merkki siitä, että seurakunnan sanomaa julistetaan myös populaarikulttuurin keinoin.

Lähde: Kirkon tilastollinen vuosikirja 2015, s. 53. © Kirkkohallitus 2016.

<sup>19</sup> Tampereen ev. lut. seurakunnat, tampereentuomasmessu.fi

Seurakuntien yhteistyö partiolippukuntien kanssa on ollut tiivistä vuosikymmenien ajan. Seurakunnat ovat rahoittaneet partiotoimintaa sekä tarjonneet tiloja toiminnan mahdollistamiseksi. Jotkin lippukunnat tarjoavat partiolaisille kristillistä kasvatusta. Nyt partioliikkeessä on kuitenkin tapahtumassa muutos – osa partiolaisista on sitä mieltä, ettei uskonnollinen vakaumus kuulu harrastustoimintaan, ja siksi Suomen partiolaisissa harkitaan ”jumala”-sanana poistamista partiolupauksesta. Yhteistyötä seurakuntien kanssa halutaan jatkaa, mutta vakaumuksellisuuden ei haluta olevan este järjestöön liittymiselle.<sup>20</sup>

#### 2.4 Muutos kirkollisten rakennusten arkkitehtuurissa

Paavalin ja Viinikan kirkot ovat ensiaskelia muutoksessa, jossa siirrytään perinteisestä kirkkorakennuksesta kohti seurakuntakeskusta. Niiden ulkoinen arkkitehtuuri on vielä melko perinteistä sakraalirakentamista – kirkkosali kellotapuleineen ovat hallitsevassa roolissa, ja seurakunnan muut tilat omine sisäänkäynteineen on sijoitettu rakennuksen sivulle matalampaan rakennusmassaan.

Kun kirkon toiminta alkoi 1940-luvulta lähtien antropologisoitua, tilaohjelma oli myös muutettava uusiin tarpeisiin sopivaksi. Kirkkosalissa tapahtuvat jumalanpalvelukset eivät enää olleet ainoana pääroolissa, vaan tärkeänä pidettiin ihmisten keskistä kohtaamista ja seurakunnan osallistumista. Toiminnan arkistumisen myötä myös arkkitehtuuri muuttui hillitymmäksi. Modernit työskentelytavat vaativat myös omanlaiset tilansa, sillä pienryhmissä toimiminen oli mielekkäämpää pienimittakaavaisissa huoneissa juhallisten kirkkosalien sijaan.<sup>21</sup> Harrastus-, liikunta- ja kerhotilat yleistyivät seurakuntien rakennuksissa, mikä aiheutti paheksuntaa arkkitehtien joukossa – pelättiin jopa, että pyhyys katoaa kirkkorakennuksista kokonaan.<sup>22</sup> Seurakuntakeskukset sijoitettiin lähemmäs asuinalueita, ja ne alkoivat sulautua muuhun rakennuskantaan. Julkisivuon kiinnitetty risti saattoi olla ainoa merkki, joka osoitti kohteen olevan kirkollinen rakennus.<sup>23</sup>

---

<sup>20</sup> Sana ”Jumala” saatetaan poistaa partiolupauksesta – suhde uskontoon jakaa partiolaisten mielipiteet voimakkaasti. Yle.fi

<sup>21</sup> Kuorikoski, 2008, s. 59-60

<sup>22</sup> Knapas, 2006, s. 11

<sup>23</sup> Hypén, 2003, s. 12

Alvar Aallon suunnittelema, vuonna 1960 toteutunut Lakeuden Ristin kirkko Seinäjoella on osa julkisen rakentamisen keskittymää, jossa kaupunkikuvalliseen ja arkkitehtoniseen kokonaisuuteen kuuluvat kirkon lisäksi seurakuntatalo, kaupungintalo, kirjasto ja teatteri.<sup>24</sup> Tällä keinolla suurikokoinen kirkkorakennus on häivytetty kaupunkirakenteeseen. Kirkon viereen pystytetty korkea kellotapuli toimii maamerkinä, ja sen avulla on helppo löytää kirkon luokse.

1960-luvun kehittynyt betonitekniikka innosti arkkitehteja suunnittelemaan toisaalta myös erittäin kokeilevia ja monumentaalisia kirkkoja. 1960-luku on kirkkoarkkitehtuurin näkökulmasta jakautunut kahteen ääripäähän – näyttävään, strukturalistiseen tyyliin ja virastomaiseen työkirkkotyyliin.<sup>25</sup> Näyttäviä strukturalistisia kirkkorakennuksia ovat esimerkiksi Kannelmäen kirkko ja Lauritsalan kirkko Lappeenrannassa. Kannelmäen kirkon tilaohjelmaan kuuluvat myös seurakunnan toimisto- ja kerhotilat, Lauritsalassa nämä tilat sijaitsevat omissa rakennuksissaan.

1970- ja 1980-luvuilla trendinä oli kaupunkien tehokas ja tiivis rakentaminen. Tämän suuntauksen tuotoksia ovat esimerkiksi Hervannan ja Varissuon kirkot, jotka ovat Lakeuden Ristin kirkon tapaan osa suurempaa arkkitehtonista kokonaisuutta. Hervannan kirkko on liitetty vapaa-aikakeskukseen, jossa on monipuoliset liikunta- ja harrastustilat. Varissuon kirkko kuuluu kompleksiin, jossa on kaupallisia tiloja, kirjasto ja terveysasema.<sup>26</sup> Tehokas tilatuotanto näkyy erityisesti kirkollisten rakennusten tilojen monikäyttöisyydessä.

1970-luvulla yleistyi integroitava tilaratkaisu, jossa kaksi tai kolme pienempää tilaa oli mahdollista yhdistää suureksi kirkkosaliksi.<sup>27</sup> Kun rakennettiin tällaisia monitoimisaleja, useampi pienryhmä saattoi toimia seurakunnan rakennuksessa samanaikaisesti, ja tilojen käyttöaste saatiin korkeammaksi. Monitoimisalia käytettiin jumalanpalvelusten paikkana, mutta siellä voitiin myös urheilla tai järjestää juhlia. Nyt jo purettu Sääksjärven entinen seurakuntatalo edusti tämän aikakauden tyypillistä seurakuntarakennusta.

---

<sup>24</sup> Knapas, 2006, s. 108

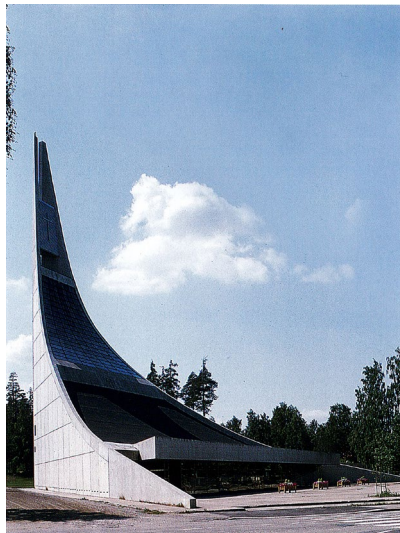
<sup>25</sup> Kuorikoski, 2008, s. 164

<sup>26</sup> Vilen, 2017

<sup>27</sup> Santakari, 1980, s. 116



Kuva 5. Sääksjärven seurakuntatalo valmistui vuonna 1973, ja purettiin vuonna 2018. Kuva: Anna Lyyra-Seppänen 2013.

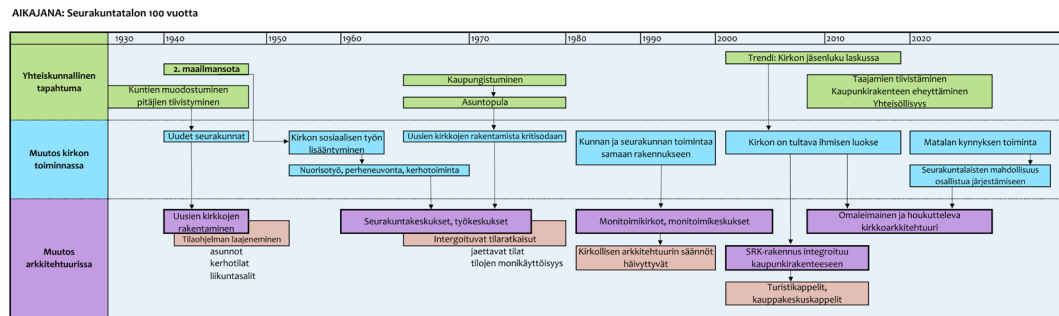


Kuva 6. Strukturalistinen Lauritsalan kirkko. Kuva: Arto Kuorikoski 2008.

1990-luvulta lähtien seurakuntarakennusten tilaohjelma on muuttunut suppeammaksi. Asuntoja ja liikuntasaleja ei enää ole sijoitettu seurakuntataloihin, sillä ympäröivä kaupunkirakenne tarjoaa nämä palvelut erikseen. Kahteen tai useampaan osaan jaettava kirkkosali on kuitenkin jäänyt vakioratkaisuksi.

2000-luvulla on kehittynyt uusi seurakunnallisen tilan tyyppi, kauppakeskuskappeli. Koska seurakuntien jäsenmäärä on nykypäivänä laskussa, seurakuntien on täytynyt löytää tiensä ihmisten arkeen. Yksi keino on sijoittaa seurakunnan tiloja sinne, missä ihmiset viettävät aikaansa – kauppakeskuksiin. Esimerkkejä kauppakeskuskappeleista ovat Ideakappeli Lemmälän Ideaparkissa, Chapple Iso Omena Espoossa ja Kampin kappeli Helsingin keskustassa.





Taulukko 3. Pienennös aikajanasta.

Visuaalinen aikajana liitteenä (liite 1).



### 3 Referenssikohteet ja niiden analysointi

#### 3.1 Pitäjänmäen kirkko

*Eija ja Olli Saijonmaa*

1959

Vuonna 1959 valmistunut Pitäjänmäen kirkko toimi alkuvuotensa Huopalahden seurakunnan sivukirkkona, Pitäjänmäen oman seurakunnan perustamisen myötä siitä tehtiin oman alueensa pääkirkko. Kirkko on hyvä esimerkki 1950-luvulla yleistyneen työkirkoajattelun toteutumisesta – kirkkosalin lisäksi rakennuksessa oli muun muassa talonmiehen asunto sekä liikuntasali. Liikuntasali jaettiin vuoden 2005 peruskorjauksessa kahteen kerrokseen, joihin sijoitettiin toimistotiloja ja nuorisotilat. Kirkossa on kaikkiaan kolme maanpäällistä kerrosta sekä kellari.<sup>28</sup>

Vaikka Pitäjänmäen kirkko on monitoiminnallisen seurakunnan rakennus, kirkkosali on kuitenkin vielä eristetty muusta seurakunnan sosiaalisesta toiminnasta. Sen kaikki seinät ovat kiinteitä, joten salin kapasiteetti ei voi ole muunneltavissa. Urut ja osa penkeistä sijaitsevat salin takaosassa parvella – tästäkin tilaratkaisusta on myöhemmissä kirkkorakennuksissa pitkälti luovuttu. Kuten läpi historian on ollut tapana, myös tämän rakennuksen kirkkosaliin on rakennettu täysin oma sisäänkäyntinsä. Tämä viittaa siihen, että kirkon sosiaalinen ”oheistoiminta” ei 1950-luvun arkkitehtuurissa ole vielä täysin pääosassa. Kun on mahdollista kävellä pihasta suoraan kirkkosaliin ja takaisin ulos, kävijä ei välttämättä koe tarpeelliseksi osallistua kahvitte- lutilaisuuteen kirkollisen tilaisuuden jälkeen.

Toisessa kerroksessa sijaitseviin kolmeen seurakuntasaliin on oma sisäänkäyntinsä sisäpihalta. Niiden välillä on avattavat väliseinät, ja suurimman salin sekä aulan välinen seinä on myös avattavissa. Seurakuntasalien yhteydessä on keittiö, joista tuodaan tarjoilut saleissa järjestettäviin tilaisuuksiin. Kolmannessa kerroksessa sijaitsee varhaisnuorten tilat, ja kellarissa perhe- ja nuorisotyön tilat.

---

<sup>28</sup> Pitäjänmäen kirkon esittely, helsinginseurakunnat.fi



Kuva 7. Kirkkosalin ovi on merkitty mustalla tehostevärillä, ja se toimii pääovena kirkkosaliin. Taaempänä on huomaamattomampi lasiovi, joka on sisäänkäynti muihin tiloihin.



Kuva 8. Toisen kerroksen seurakuntasalien aulan voi yhdistää saliin väliseinän avaamalla. Aulasta on näkyminen sisäpihalle, ja lattian lasitiilien läpi valoa pääsee myös alempaan kerrokseen.

Pitäjänmäen kirkon ulkoarkkitehtuuri on aikakaudelleen tyypillistä punatiilen, betonin ja kuparin yhdistelyä. Kirkon valmistumisen jälkeen sen ympärille on rakennettu useampi kerrostalo, joten kirkko ei näy suoraan kadulle. Ainoastaan kauempaa katsottuna on mahdollista nähdä kirkkosalin korkea katto risteineen.



Kuva 9. Kellarikerroksessa sijaitseviin nuorisotiloihin saadaan niukasti luonnonvaloa. Nuoriso on itse saanut maalata oleskelutilan tehosteseinän.



Kuva 10. Kirkkorakennuksen pääjulkisivu suuntaa itään. Kirkkosalin kohta eroaa muusta julkisivusta selkeästi.



### 3.2 Leppävaaran kirkko

*Olli Kuusi*

1979

Leppävaaran kirkko sijaitsee metsäisellä tontilla mäen päällä. Metsä kätkee rakennuksen melko hyvin, mutta kirkkosalin vesikatto kohoaa hieman mäntylehvästön yläpuolelle. Talvella katon voi nähdä useamman sadan metrin päähän, mutta muina vuodenaikoina ympäröivien puiden lehdet peittävät näkymän.

Sisäänkäynnit U:n muotoiseen rakennukseen sijaitsevat sen etelä- ja pohjoissivuilla. Kävelen kirkkoon saavutaan etelästä portaita pitkin. Parkkipaikat sijaitsevat kirkon itäisivulla, ja sieltä on johdettu kävelyreitit sekä pohjois- että eteläporteille. Vaikka kirkko sijaitsee aivan pääkadun varrella, tunnelma tontilla on rauhaisa. Metsäiselle rinnetontille rakennettu kirkko rajautuu omaksi maailmaksi korkeamman sijaintinsa ja ympäröivän puuston ansiosta.

Näkymät liikenneväylille ja ympäröiviin rakennuksiin säilyvät, mutta katsojan mielenkiinto kohdistuu kirkkorakennukseen.



Kuva 11. Näkymä Lintuvaarankadulta. Portaat johdattavat selkeästi jalankulkuväylältä kirkon luokse, mutta itse rakennus on vielä puiden kätköissä.

Kirkon sisäpiha on jo täysin suojassa ympäröivältä kaupungilta. Kaareva tiiliseinä sulkee sisäänsä aukion, josta siirrytään kirkon sisätiloihin. Aukion reunalle on sijoitettu lasten leikkipaikka, mikä on näköetäisyydellä, mutta silti maisemallisesti mielenkiintoisella paikalla – kallioinen metsä kohoaa leikkipaikan takana, ja saa lapsen kiinnostumaan ympäristöstään.



Kuva 12. Puiden välestä suodattuva auringon valo elävöittää julkisivupintaa.



Kuva 13. Kirkon sisäpihalla on runsaasti tilaa, joten saattoliikenne etuovelle saakka on helppo toteuttaa. Metsä on rakennuksen taustana kaikissa ilmansuunnissa.



Kuva 14. Rakennus sijaitsee rinnetontilla, joten sisäänkäyntejä on useita. Pohjoissivun kaksi sisäänkäyntiä vievät ensimmäiseen kerrokseen, loput toiseen kerrokseen.

### 3.3 Myllypuron kirkko

*Anja ja Raimo Savolainen*

1992

Myllypuron kirkon kellotapuli näkyy kauas, mutta metallikuorista tornia ei heti tunnista tapuli, ellei sen huipulle olisi kiinnitetty ristiä merkiksi. Porttina toimivan tapulin alaosaan on kiinnitetty ilmoitustaulu, joka kertoo, että kyseessä on seurakunnallinen rakennus. Kirkko edustaa poikkeavaa arkkitehtuuria – postmodernistinen muotoilu kaarineen, särmiöineen ja nelikulmioineen voisi kätkeä sisäänsä mitä tahansa. Rakennuksen päämuoto on nelikulmio, josta on ikään kuin koverrettu kaarevia muotoja esiin. Nelikulmion päälle sijoitettu kolmikulmainen särmiö muistuttaa perinteisen pitkäkirkon päätykolmiosta.

Ensimmäisenä saavutaan tilavaan tuulikaappiin, josta on yhteydet vahtimestarin huoneeseen sekä toiseen kerrokseen vieviin portaisiin sekä hissiin. Aula jakautuu kahteen osaan: matalaan ja hämärään naulakkoalueeseen sekä korkeaan ja valoisaan oleskelutilaan. Erikoisuutena on aulan keskellä kasvava puu, jonka latva ulottuu toiseen kerrokseen saakka.

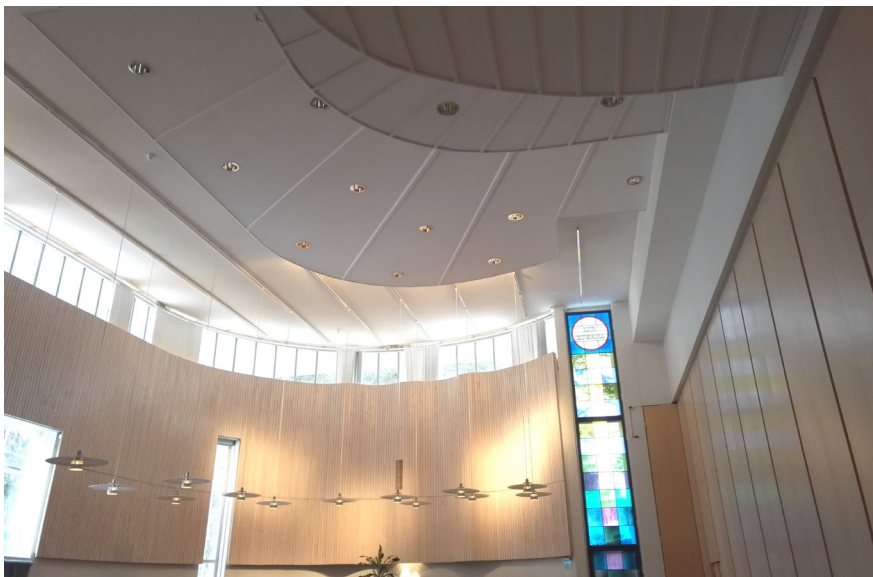
Aulasta siirrytään seurakunta- ja kirkkosaleihin, kumpaankin omasta ovestaan. Nämä tilat voidaan kuitenkin yhdistää keskenään avattavan väliseinän avulla. Salien kaarevat, kerrostuneet seinät ja näyttävät kattorakenteet viittaavat enkelin siipiin. Tuolit on normaalitilanteessa aseteltu riveihin alttaria kohti, mutta niiden sijoittelua voidaan tarpeen tullen muunnella. Altari on kiinteä rakenne.

Kerho- ja nuorisotoiminnan tilat sijaitsevat toisessa kerroksessa. Nuorison ja lasten tilat on selkeästi suunnattu tietyille käyttäjäryhmälle, mutta näiden välissä sijaitsevassa takkahuoneessa järjestetään monenlaista erityyppistä toimintaa, kuten kitaratunteja ja AA-kerhon tapauksia.





Kuva 15. Myllypuron kirkon arkkitehtuurissa on käytetty rohkeaa muotoilua.



Kuva 16. Seurakunta- ja kirkkosalien katonrajassa on ikkunarivi, joista tulviva valo saa kävijän nostamaan katseensa ylös enkelin siipiin.



Kuva 17. Korkea avoin tila ja laattalattia luovat aulahalliin vahvasti julkisen rakennuksen tunnelmaa.

### 3.4 Laajasalon kirkko

*Kari Järvinen & Merja Nieminen*

2003

Laajasalon kirkko on helposti saavutettavissa ja sen tunnistaa jo useamman sadan metrin päästä, sillä bussipysäkit sijaitsevat aivan tontin laidalla, ja rakennus on lähellä autotietä. Lähimmät rakennukset – terveyskeskus ja ostoskeskus – ovat melko kaukana kirkon tontista, joten kirkko erottuu hyvin ympäröivästä rakennuskannasta.

Rakennuksen pääovi avautuu aulaan, joka toimii myös seurakuntasalina. Aulan yhteydessä oleva takkahuone on miellyttävä kohtaamispaikka, ja sen vieressä toimiva, vapaaehtoistyön voimin ylläpidetty kahvio on avoinna arkipäivisin. Suurissa tilaisuuksissa aulan kaikki pöydät ovat käytössä, mutta tavallisena arkipäivänä kahvittelijat mahtuvat takkahuoneeseen.

Kirkkosali on joustava tila, jonka käyttöastetta voi muuttaa vaihtamalla pöytien ja tuolien sijoittelua sekä liikuttamalla väliseiniä. Suosituimpina aikoina, kuten joulun jumalanpalveluksissa, myös kirkkosalin ovet avataan, jolloin istumapaikkoja saadaan myös aulaan. Pienemmän toimituksen, kuten hautajaisten, ajaksi sali voidaan pienentää, ja kirkkosalin takaosa otetaan pitopalvelun käyttöön.





Kuva 18. Seurakuntasalina toimivassa aulassa on paljon istumapaikkoja seurustelua varten. Seurakuntasalin perältä on kulku kirkkosaliin.



Kuva 19. Kirkkosalia voidaan muuntaa tarpeen mukaan sisustusta muuttamalla ja liikuttamalla väliseinää.

### 3.5 Viikin kirkko

*JKMM*

*2005*

Viikin kirkko sijaitsee pitkän ja kapean puiston pohjoiskärjessä Helsingin Latokartanossa. Puitomaisemaa voi ihailla kirkko- ja seurakuntasalien etelään aukeavista ikkunoista.

Kirkon yleisötiloihin kuuluvat kirkkosali, seurakuntasali, kokoustilat sekä diakoniatyöntekijän vastaanotto. Kirkko- ja seurakuntasaleihin on yhteys suoraan aulasta, ja tilat ovat muokattavissa siirtokalusteiden ja liikuteltavien väliseinien ansiosta. Aulasta on myös kulku keittiöön, josta järjestetään tarjoilua seurakuntasaliin.

Kirkkosalissa järjestetään monenlaista toimintaa. Ensimmäisenä saliin astuttaessa saavutaan kastemaljan luo, joka sijaitsee muuta salia matalammassa tilassa. Kaste on usein muita kirkollisia toimituksia pienempi tapahtuma, minkä vuoksi se on miellyttävämpi suorittaa pienemmän mittakaavan tilassa.

Toimisto-, diakonia- ja kokoustilat on koottu omaksi toiminnalliseksi kokonaisuudekseen. Henkilökunta voi vaivatta kommunikoida keskenään, kun työhuoneet ovat vierekkäin ja kokoontumistilaan siirtyminen on vaivatonta.

Diakoniatyöntekijän näkökulmasta on tärkeää, että muut työntekijät ovat lähettyvillä vaikean tilanteen sattuessa. Asiakkaalle on varattu odotustila diakoniatyöntekijän huoneen edustalta, minkä tarkoituksena on saattaa asiakas rauhallisemmalle alueelle tapaamista varten. Lasiset väliseinät diakonian työhuoneessa koettiin kehnoksi ratkaisuksi, sillä luottamuksellisen keskustelun takaamiseksi ulkopuolisten ei tulisi nähdä keskustelutilannetta. Ongelma on ratkaistu pitämällä verhoja näköesteenä. Toisaalta asiakas saattaa kokea lasiseinän myös positiivisena elementtinä – näkymä toiseen huoneeseen voi pitää muun rakennuksen läsnä, eikä asiakas tunne olevansa suljettu yhteen huoneeseen.



Kuva 20. Kirkkosalin sisäänkäynnin luona on kastemalja. Takaosan väliseinät voidaan avata, jolloin saadaan lisätilaa kirkkosaliin.



Kuva 21. Seurakuntasalin käyttötarkoitusta muutetaan vaihtamalla kalusteiden asettelua. Tuolien kaari on valmiina kuoroharjoituksia varten.



Kuva 22. Aulasta on kulku toimistoalueelle, jossa toimii myös diakonian vastaanotto. Lasiseinä ei ole luottamuksellisen keskustelun kannalta paras vaihtoehto.

### 3.6 Suvelan kappeli

OOPEAA

2016

Monikulttuurisen Suvelan asukkaat Espoossa saivat oman monitoimikappelinsa vuonna 2016. Kappeli on Espoon tuomiokirkkoseurakunnan ja Espoon ruotsinkielisen seurakunnan yhteiskäytössä, ja se on rakennettu palvelemaan koko Suvelan alueen asukkaita monipuolisesti ja uskonnosta riippumatta. Osa tiloista on vuokrattu Espoon kaupungin asukaspuistolle.

Kappelin tiloihin kuuluvat kappeli, seurakuntasali, nuoriso- ja lapsityön toimitilat, työntekijöiden työhuone- ja vastaanottotiloja sekä asukaspuiston kanssa jaettu askartelutila.<sup>29</sup>

Yhteisön vahvistaminen on kohteen tärkeä teema. Kappeli toimii asukkaiden kohtaamispaikkana, joten rakennuksesta on arkkitehtonisin keinoin tehty helposti lähestyttävä ja kutsuva. Rakennus sijaitsee aivan kadun varressa, ja sisäänkäynti tapahtuu suoraan kadulta. U:n muotoisen rakennuksen kolme siipeä palvelevat erilaisia toimintoja. Seurakunnan pääasiallinen toiminta eli jumalanpalvelukset tapahtuvat pohjoissiivessä, ja sitä vastapäisessä eteläsiivessä on lapsi-, perhe- ja nuorisotyön tilat sekä Espoon asukaspuisto askartelutiloineen. Etelä- ja pohjoissiipien välinen liikenne tapahtuu toimistokäytävän kautta. Sen varrelle on osoitettu paikat vahtimestarille, diakoniatyöntekijälle sekä muulle henkilökunnalle.

Sisääntuloaulasta on yhteydet vahtimestarin työpisteeseen, seurakuntasaliin sekä itse kappeliin. Aulassa muun muassa tarjoillaan lounasta ja järjestetään myyjäisiä sekä muita tapahtumia. Ikkunat avautuvat sisäpihalle etelään, mikä mahdollistaa rauhallisen näkymän puoliyksityiselle alueelle sekä runsaan auringonvalon pääsyn sisälle.

---

<sup>29</sup> Suvela Chapel, oopeaa.com





Kuva 23. Lounaaseen suunnatuista ikkunoista tulvii paljon auringonvaloa aulaan. Aulassa järjestetään viikoittain yhteislounas, jossa paikalliset tapaavat toisiaan.



Kuva 24. Päiväkerhojen eväshetket pidetään seurakuntalaisten omassa keittiössä.



Kuva 25. U:n muotoinen rakennus rajaa sisälleen sisäpihan, jolla järjestetään kesäaikaan tapahtumia.

### 3.7 Maunula-talo

*Arkkitehtitoimisto K2S*

*2017*

Vaikka Maunula-talo ei ole seurakunnallinen rakennus, se toimii hyvänä esimerkkinä avoimesta ja helposti tavoitettavasta yhteisön monitoimitilasta. Maunula-talossa toimivat Maunulan kirjasto, työväenopisto ja nuorisotalo. Rakennus sijaitsee vilkkaan Pakilantien ja Maunulanpuiston välissä, joten kohde on otollinen paikallisyhteisön kokoontumispaikka. Kulttuurin, koulutuksen ja vapaa-ajan keskuksessa järjestetään mm. luku- ja käsityöpiirejä, konsertteja, luentoja ja markkinoita.

Rakennus suunniteltiin jo olemassa olevan liikerakennuksen kylkeen, mikä johti pitkään ja kapeaan pohjaratkaisuun. Rakennuksen toiminnat sijoittuvat kahteen siipeen, joista toisessa toimii kirjasto ja toisessa nuorisotilat, sali sekä työväenopiston luokat. Kirjasto ja nuorisotalo avautuvat korkeaan aulatilaan, jonka yläkerroksessa sijaitsevat työväenopiston tilat sekä toimistot. Aulassa on myös kahvio, ja se toimii työväenopiston näyttelytilana.

Etenkin nuoriso on ottanut Maunula-talon omakseen. Kaikenikäiset peruskoululaiset viettivät aikaa monipuolisesti rakennuksen kaikissa tiloissa, aula- ja käytävätiloja myöten. Nuorisotalo on koululaisille avoin tila, jossa on mahdollisuudet mm. käyttää tietokonetta, pelata biljardia tai pöytätennistä, kokkailla tai muuten vain hengaila. Paikalla on aina ohjaajia, ja heille osoitetut toimistotilat sijaitsevat nuorisotilan yhteydessä.

Aulalla on merkittävä rooli Maunula-talon konseptissa. Käyttäjien aiheuttama tasainen hälinä kantautuu vaimeana niin pohjoissiiven kirjastoon kuin yläkerran opistotiloihinkin. Yhteisöllisyyden tunnelma korostuu, kun ihmisten läsnäolo välittyy äänen avulla.

Kirjaston korkea, lasinen julkisivu luo yhteyden rakennuksen sisä- ja ulkotilan välille. Toisaalta se avoimuudellaan kutsuu ulkona kulkevan katsomaan rakennusta sisältä, ja toisaalta se tarjoaa kirjastossa istuvalle näyttävän maiseman Maunulanpuistoon ja sitä ympäröivään arkkitehtuuriin.





Kuva 26. Nuorisotalon aulassa on keittiö, konsolipeli ja tilaa liikkua tai levätä. Käytössä on myös biljardihuone, bänditila, tietokonehuone ja erillisiä huoneita hengailua varten. (Kuva: Mika Huisman, Arkkitehti-lehti 2/2017, s. 55)



Kuva 27. Aula on Maunula-talon ydin. Perällä sijaitsevat nuorisotalo ja työväenopisto, etualalla toimisto ja opettajainhuone.

#### 4 Johtopäätökset seurakuntatalojen arkkitehtuurista

Oman tulkintani mukaan seurakuntarakennuksen rooli kaupunkirakenteessa on muuttunut, mikä näkyy esimerkiksi siinä, että 1960- ja 70-lukujen punatiiliset, tasakattoiset seurakuntakeskukset ovat vaihtuneet omaleimaiseen ja rakennuspaikasta ammentavaan arkkitehtuuriin. Seurakunnan toimintaa palvelevaa rakennusta ei enää nähdä kaupunkirakenteen vakiokappaleena, joka on tunnistettavissa tyypillisestä julkisivusta. Toisin kuin 1970-luvun seurakuntarakennuksissa, 2010-luvulla ei enää seurata tietynlaista materiaalipalettia tai muodonantoa. Arkkitehtuuri rakentuu edelleen rakennuksen funktioiden ympärille, mutta rakennuksen paikallisuus määrää pitkälti arkkitehtuurin peruslinjat. Massoittelu on muuttunut vapaammaksi ja rakennusmateriaalien käyttö monipuolistunut. Perinteinen itä-länsi-sijoittelu ei enää hallitse kirkon asentoa, vaan kirkko sovitetaan ympäristön muotoihin, kuten maastoon ja kaupunkirakenteeseen.

Suomalaisia seurakunnallisia kohteita on palkittu kansainväliselläkin tasolla. Pyhän Laurin kappeli Vantaalla on vuoden Betonirakenne 2010, ja Laajasalon kirkko sai Puupalkinnon vuonna 2004. Molemmat kohteet on palkittu myös European Copper in Architecture-palkinnoilla.<sup>30</sup>

Uusien seurakuntarakennusten tilaohjelma ei kuitenkaan ole juuri muuttunut 1960-luvun jälkeen. Monikäyttöiset ja yhdisteltävät tilat ovat nykyään seurakunnallisissa rakennuksissa vakioratkaisu, jota hyödynnetään edelleen seurakuntasaleja suunnitellessa. 1960-luvun kirkko vastaanotti vahvaa kritiikkiä, ja kirkon reaktio oli tarjota runsaasti uudenlaisia palveluita. Nykyään seurakuntien tilaohjelma supistunut aikaisemmasta.

Tarkemmat, tilakohtaiset johtopäätökset seurakuntatalojen arkkitehtuurista esitellään seuraavissa kappaleissa tila kerrallaan.

---

<sup>30</sup> PUU-lehti 1/2014



## 4.1 Tilat

### Sisäänkäynnit

Kun omille toiminnoilleen on osoitettu omat sisäänkäyntialueensa, käyttäjä helposti luokittelee ne omiksi kokonaisuuksikseen. Pitäjänmäen kirkon ratkaisua, jossa kirkkosaliin on oma sisäänkäyntinsä, ei enää toteuteta. Nykypäivän kirkkoarkkitehtuurissa on yleistä, että kirkkosaliin ei pääse suoraan ulkotilasta, vaan kulku tapahtuu aulan kautta. Tällöin seurakuntalaisen on mahdollista ripustaa takkinsa naulaan ja seurustella hetken ennen tilaisuuden alkamista.

### Aula

Suomalaisissa julkisissa rakennuksissa ensimmäisenä saavutaan tuulikaapin läpi aulaan. Tuulikaappi on suomen sääolosuhteissa välttämätön elementti, sillä etenkin talvisin se estää kylmimmän viiman pääsyn oleskelutiloihin. Lisäksi pahimmat kurat, lumet ja jäät pudistellaan vaatteista ja kengistä ensi kädessä tuulikaapissa. Aula on tila, jossa riisutaan ulkovaatteet ja siirretään ne vaatesäilöön, joka voi olla avoin naulakko, lokero tai henkilökunnan valvoma nakkapalvelu. Rakennuksen luonteesta riippuen myös kengät voidaan jättää aulaan.

Kaikissa analysoimissani seurakunnallisissa rakennuksissa on näkymä ulko-ovelta kirkkosaliin. Monissa aula toimii myös oleskelutilana.

### Kirkkosali

Kirkkosali se on seurakuntarakennuksen pääelementti, jossa arkkitehtuuri on näyttävintä ja usein myös vertauskuvallista. Myllypuron kirkon kattorakenteet kuvastavat enkelin siipiä, ja Laajasalon kirkon alttaritaulu viittaa autiomaan hiekkadyyneihin. Viikin kirkossa kantavana teemana on viinipuu.<sup>31</sup>

---

<sup>31</sup> Viikin kirkon esittely, helsinginseurakunnat.fi

Olellainen ominaisuus kirkkosalissa on mahdollisuus tilan laajentamiseen, ja tyypillinen ratkaisu on varustaa kirkkosali avattavilla väliseinillä. Näin tila on mahdollista sisustaa useammalla eri tavalla, ja kaikki seurakuntalaiset pääsevät istumaan suosituimpinakin aikoina.

### **Seurakuntasali**

Seurakuntasali on pienempi tila, jossa järjestään pienempiä tapahtumia. Seurakuntasali on usein sisustettu helposti siirrettävin kalustein, minkä ansiosta sitä voidaan käyttää ruokailu- ja seurustelutilana, pienen juhlan, kuten kasteen, järjestyspaikkana tai kirkkosalin jatkeena. Seurakuntasaleja voi olla myös useampia, jolloin osa voi olla muunneltavaa tilaa ja osa kiinteäseinäistä ja täten vakiintuneempaa käyttöä varten.

### **Keittiö**

Monissa kirkoissa ja seurakuntataloissa on kuumennuskeittiö tai pieni valmistuskeittiö, joka mahdollistaa tarjoilujen lämmittämisen tai valmistamisen tilaisuuksia varten. Keittiöissä on usein yhdistelmäuuni sekä liesi, tiskauspiste sekä varastointitilaa kuten hyllyjä, kaappeja ja jääkaappeja tai kylmiöitä.

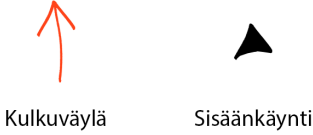
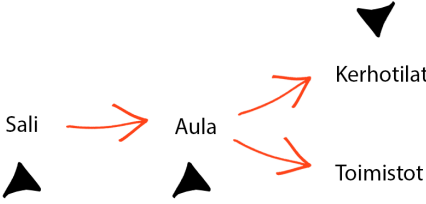
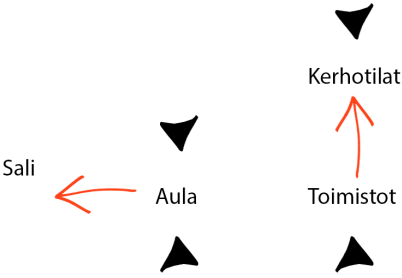
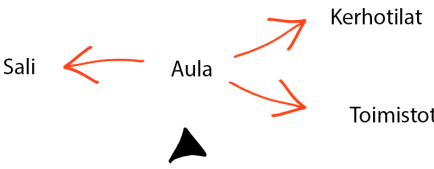
Keittiön lastausalueella on oltava tilaa niin, että pakettiauton on mahdollista tuoda tarvikkeita vaivattomasti. Jätehuolto sijoitetaan keittiön lastausalueen yhteyteen.

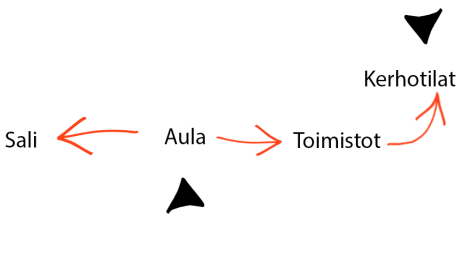
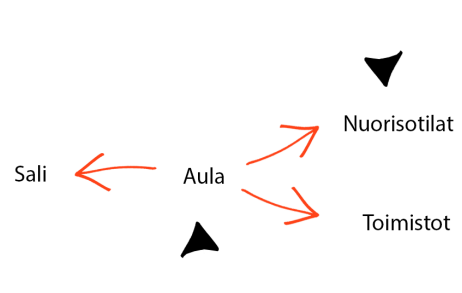
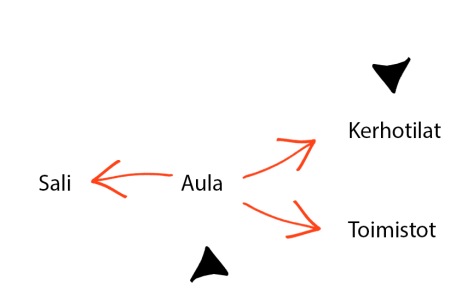
### **Kerho- ja nuorisotilat**

Jokaisessa analysoimassani seurakuntarakennuksessa on myös päiväkerho- tai nuorisotilat. Nuorisotiloja ei olla 2000-luvun seurakuntataloihin enää sijoitettu, sillä kohderyhmän tilat sijaitsevat usein omissa toimipaikoissaan.

Päiväkerholaisille on suunnattu oma sisäänkäyntinsä kuraeteisen kautta. Kuraeteisistä siirrytään naulakoille, joissa kullakin lapsella on oma lokerosa. Päiväkerhojen tiloihin mahtuu usein yksi tai kaksi ryhmää kerralla, ja etenkin pienten lasten kerhoissa myös vanhemmat voivat osallistua toimintaan. Kerhotilojen kalusteissa otetaan huomioon käyttäjän tarpeet: lasten tiloissa on lapselle mitoitettut kalusteet, ja nuorisotiloissa on mukavaan oleskeluun sopivia kalusteita, kuten sohvia ja säkkituoleja.

## 4.2 Kulkukaaviot

<b>Merkkien selitykset</b>		
<b>Pitäjänmäen kirkko</b>		<p>Omille toimintoilleen omat sisäänkäyntinsä. Toimistotilat ovat omalla käytävällään sivussa muusta toiminnasta.</p>
<b>Leppävaaran kirkko</b>		<p>Kirkkosali on sijoitettu omaan rakennukseensa, ja toimistot sekä kerhotilat sijaitsevat omassaan. Rinnettontin vuoksi sisäänkäyntejä on useita.</p>
<b>Myllypuron kirkko</b>		<p>Kaikkiin tiloihin kuljetaan aulan tai tuulikaapin kautta, toiminnot ovat erillään toisistaan.</p>

<p><b>Laajasalon kirkko</b>  <b>Viikin kirkko</b>  <b>Suvelan kappeli</b></p>	 <p>The diagram shows a central 'Aula' with three red arrows pointing outwards: one to the left to 'Sali', one to the right to 'Toimistot', and one upwards to 'Kerhotilat'. A black triangle points upwards towards the 'Aula'.</p>	<p>Aulasta siirrytään sekä saliin että toimistoihin. Toimistot ovat läpikulkualuetta, joista pääsee kerhotiloihin. Kerhotoiminnalle on myös oma sisäänkäyntinsä.</p>
<p><b>Maunula-talo</b></p>	 <p>The diagram shows a central 'Aula' with three red arrows pointing outwards: one to the left to 'Sali', one upwards to 'Nuorisotilat', and one downwards to 'Toimistot'. A black triangle points upwards towards the 'Aula'.</p>	<p>Aulasta siirrytään saliin, toimistotiloihin sekä nuorisotiloihin. Nuorisotiloille on myös oma sisäänkäyntinsä.</p>
<p><b>Rakennussuunnitelma:</b>  <b>Sääksjärven seurakuntatalo</b></p>	 <p>The diagram shows a central 'Aula' with three red arrows pointing outwards: one to the left to 'Sali', one upwards to 'Kerhotilat', and one downwards to 'Toimistot'. A black triangle points upwards towards the 'Aula'.</p>	<p>Aulasta siirrytään saliin, toimistotiloihin sekä kerhotiloihin. Toimistotilat sijaitsevat erillään muusta toiminnasta, ja kerhotiloihin on oma sisäänkäyntinsä.</p>

Taulukko 4. Analyysi referenssikohteiden sisäänkäynneistä ja kulkureiteistä.

## 5 Suunnittelun lähtökohdat

### 5.1 Sääksjärvi

Sääksjärvi on nauhataajama Lempäälän pohjoisimmassa osassa. Kulku Lempäälästä Tampereelle tapahtuu Sääksjärven läpi. Alueen rakennuskanta alkoi kehittyä maaseudusta taajamaksi 1960-luvulla, kun teollisuusyrittäjät rakensivat tehtaitaan Tampereen ympäryskuntiin.

Sääksjärvi oli yksi useista otollisista rakennuspaikoista, sillä se sijaitsi lähellä Tamperetta hyvien kulkuyhteyksien varrella. Kerrostaloja rakennettiin tehdastyöläisten asunnoiksi, ja ensimmäiset valmistuivat vuonna 1968.<sup>32</sup>

Tämän päivän Sääksjärvi sijaitsee vilkasliikenteisten väylien varrella. Sen läpäisevät pohjois-etelä-suunnassa valtatie 3, Tampereentie sekä rautatie. Itä-länsi-suunnassa kulkee Ruskontie, jonka päätepisteet ovat Sääksjärvi ja Tampereen Hervanta. Lähiliikenne rautatiellä loppui 1980-luvulla autoliikenteen yleistyttyä, ja nykyään rataa hyödyntävät kauko- ja tavaraliikenteen junat.<sup>33</sup>

Alueen palveluihin lukeutuvat nykyään mm. peruskoulu urheilukenttineen, päiväkoti, päivittäis-tavarakauppa, kirjasto sekä vapaapalokunta. Nykyään alueella asuu noin 3800 ihmistä.<sup>34</sup>

Pääosa taajaman rakennuskannasta sijoittuu valtatie 3:n länsipuolelle Tampereentien varteen, minkä vuoksi alue on vahvasti orientoitunut pohjois-etelä-suunnassa. Tampereentien varren rakennukset ovat julkisten sekä kaupallisten palveluiden rakennuksia, teollisuushalleja sekä asuinrakennuksia, jotka ovat pääosin kerrostaloja tai kytkettyjä pientaloja. Suuret pientaloalueet sijaitsevat valtatie 3:n itäpuolella. Tampereentie on kokoojakuu, jonka toisella laidalla on viherkaistalla erotettu kevyen liikenteen väylä. Autotiellä kulkee siis niin mopoja, henkilöautoja, linja-autoja kuin tavaraliikennettäkin.

## 5.2 Pirkanmaan maakuntakaava 2040

Sääksjärvi on Pirkanmaa 2040-yleiskaavassa yksi merkittävistä kehitysalueista. Tavoitteena on kehittää taajamasta Tampereen alakeskus. Alueen luonnetta on tarkoitus muuttaa keskus-tamaisemmaksi tehostamalla joukkoliikennettä, liityntäpysäköintiä ja kevyen liikenteen yhteyk-

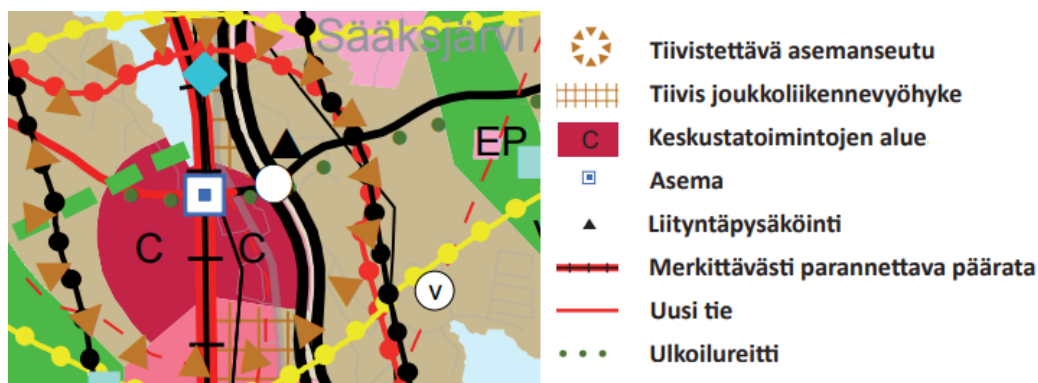
---

<sup>32</sup> Mäkelä, Sääksjärvi - Portti Lempäälään, 2001, s. 32

<sup>33</sup> Mäkelä, Sääksjärvi - Portti Lempäälään, 2001, s. 119

<sup>34</sup> Tilastokeskus, 2016

siä sekä pyrkimällä raideliikennettä tukevaan tiiviiseen yhdyskuntarakenteeseen. Raideliikenne otetaan jälleen käyttöön, ja Sääksjärvelle rakennetaan uusi asema. Lisäksi rakennetaan itä-länsi-suuntainen tie, joka vie länteen Pirkkalan lentokentälle.<sup>35</sup>



Kuva 28. Ote Pirkanmaan maakuntakaava 2040:stä. Pirkanmaan maakuntahallitus 2017.

### 5.3 Sääksjärven entinen seurakuntatalo

Oman seurakuntarakennuksen suunnittelua ja toteuttamista varten Lempäälän seurakunta sai lahjoituksen yksityiseltä taholta. Edellytyksenä oli, että rakennuksesta tehdään koko kylän yhteinen monitoimikeskus, joka houkuttelee ihmisiä kokoontumaan.

Entisen Sääksjärven seurakuntatalon on suunnitellut arkkitehti Martti Lehtipuu, ja rakennus vihittiin käyttöön vuonna 1978. Se toteutettiin ajalleen tyypillisenä työkeskuksena, jonka tilat palvelivat useampia eri toimintoja, niin kirkollisia kuin arkisiakin. 1030 m<sup>2</sup>:n kokoisessa rakennuksessa oli monitoimisali, joka toimi liikuntasalina ja kokoustilana, sekä kappeli, jota käytettiin myös kerhotilana. Aulan yhteydessä oli kahvio, johon mahtui n. 50 henkilöä. Lisäksi rakennuksessa oli kaksi muuta kerhotilaa sekä vahtimestarin asunto, johon kuului kolme huonetta ja keittiö.

<sup>35</sup> Pirkanmaan maakuntakaava 2040 kaavaselostus s.118, s. 247

Silloin uuden seurakuntarakennuksen käyttöön otosta seurasi Sääksjärven paikallisyhteisön huomattava aktivoituminen. Joka sunnuntai järjestettiin jumalanpalvelus, ja pitkin viikkoa järjestettiin omia tilaisuuksia eri ikäryhmille. Työkeskuksen valmistuttua perustettiin uusi kirkko-kuoro sekä Sääksjärven oma partiolippukunta, joka kokoontui rakennuksen väestönsuojatiloissa. Myös paikallinen koulu hyödynsi uuden työkeskuksen monitoimisia liikuntapaikkana.<sup>36</sup>

#### 5.4 Lempääläisten toiveet uuden seurakuntatalon suhteen

Lempäälän seurakunnan Kirkonportti-lehti teki kyselyn kirkollisvaalisyksynä 2018. Viideltä valitsijayhdistykseltä kysyttiin muiden muassa, mitä toimintoja Sääksjärven uudessa seurakuntatalossa tulisi olla. Haastateltavat toivoivat kerhotoimintaa ja harrastusmahdollisuuksia, diakoniatyötä sekä seurakuntatyötä eri ikäryhmille. Säännöllistä messu- ja jumalanpalvelustoimintaa pidettiin tärkeänä, ja myös partio- ja kahvilatoiminnasta oltiin kiinnostuneita. Yksi näkemys oli, että seurakuntatalosta voitaisiin tehdä kaikille avoin, yhteisöllinen olohuone.<sup>37</sup>

#### 5.5 Tontti

Suunnittelualueen maa on Lempäälän evankelis-luterilaisen seurakunnan omistuksessa. Seurakuntatalolle osoitettu rakennuspaikka sijaitsee tiheän puuston, pientalojen sekä kerrostalon keskellä, ja sitä ympäröi useampi vilkasliikenteinen autotie: Tampereentie, Ruskontie sekä valtatie 3.

Autolla liikkuva saapuu suunnittelualueelle Pitkäahteentietä pitkin. Sitä reunustaa neljä 5-kerroksista, 1970-luvulla rakennettua pistetaloa. Tampereentien ja Ruskontien kulmassa on kolme pientaloa. Rungas puusto sekä lähimmät rakennukset rajoittavat näkymää liikenneväylille, mutta meluhaitta on silti kohtalaisen suuri. Ympäröivät rakennukset näkyvät suunnittelualueelle hyvin. Kävellessä tai polkupyörällä tontille pääsee myös sen länsinurkasta kevyen liikenteen väylää pitkin.

---

<sup>36</sup> Mäkelä, 2011, s. 113-114

<sup>37</sup> Minun kirkkoni Lempäälässä – valitsijayhdistykset esittäytyvät s. 2-3

Pitkäahtentie päättyy pieneen parkkipaikkaan, johon mahtuu noin kymmenen autoa. Parkkipaikan käyttäjäkuntaa ei ole erikseen määrätty, joten voi olettaa, että sitä käyttävät tällä hetkellä asuinkiinteistöissä asuvat ja vierailevat henkilöt.

Liito-oravien elinympäristö ja mahdollinen pesintä tontilla todettiin vuonna 2014. Vaarantuneeksi lajiksi luokitellun liito-oravan elinympäristö asettaa suunnittelulle omat reunaehdonsa. Liito-orava on Suomessa rauhoitettu nisäkäs, joten sen lisääntymis- ja levähdyspaikkojen hävittäminen ja heikentäminen on kielletty. Lempäälän seurakunnan teettämän selvityksen mukaan elinalueen säilyminen taataan, kun tontin pohjois- ja itäreunan puustovyöhyke säilytetään.<sup>38</sup>

Seurakuntatalon suunnittelualueella sijaitsee tällä hetkellä pieni, tiheä kuusimetsä. Maasto on melko tasaista, ja se viettää loivasti alas länteen päin. Pohjois- ja itäreunoiltaan tontti on noin kaksi metriä sitä reunustavia liikenneväyliä korkeammalla. Ruskontiellä sekä valtatie 3:n varressa sijaitsevilta linja-autopysäkeiltä kulkee polku metsän halki Pitkäahtentielle.

---

<sup>38</sup> Lempäälän kunta, 2016, s. 6-7





Tulostettu Maanmittauslaitoksen asiointipalvelusta

Kuva 29. Suunnittelualan sijainti. Punaisella on merkitty asemakaavaehdotuksen tonttiraja, valkoisella seurakuntatalon rakennusala.



Kuva 30. Suunnittelualaue etelästä Pitkäahtenientä katsottuna. Seurakuntatalo on Pitkäahtenien päätepiste.





Kuva 31. Tontin läntinen kulma. Etualalla Tampereentie. Lähimmät rakennukset ovat yhden asunnon pientaloja sekä kerrostaloja. Seurakuntatalon paikka on kaavaehdotuksessa esitetty kuvassa näkyvän metsän kohdalle.



Kuva 32. Kiinteistöihin ajo on sallittu suunnittelualueelle johtavalla kevyen liikenteen väylällä.

## 5.6 Maakuntakaava ja asemakaava

Asemakaavaehdotus soittaa rakennusalan, joka kertoo, mihin seurakuntatalon saa rakentaa. Kaavakarttaan merkitty srk-talolle varattu alue on 1375 m<sup>2</sup>, ja rakennusoikeutta on 550 m<sup>2</sup>. Rakennuksen saa siis sijoittaa vapaasti merkitylle alueelle, kunhan pysytään rakennusoikeuden asettamassa kerrosalamäärässä. Kerrosalaan lasketaan rakennuksen kaikkien kerrosten pinta-alat ulkoseinien ulkopinnasta laskettuina ja se kellarikerroksen tai ullakon pinta-ala, jo-

hon sijoitetaan rakennuksen pääasiallista käyttötarkoitusta palvelevia tiloja. Ulkoseinän paksuus huomioidaan vain 250 millimetriin asti, joten 250 millimetrin paksuuden ylittävää osuutta ei lasketa mukaan kerrosalaan. <sup>39</sup>

Asemakaavaehdotus ei aseta seurakuntatalolle määrättyä ääneneristävyyssarvoa. Rakenteelliseen ääneneristävyyteen ja akustiikkaan tulee kiinnittää huomiota tapauskohtaisesti. Pirkanmaan maakuntakaava 2040:n mukaisesti tontin pohjoisosaan on varattu tilaa uudelle liityntäpysäköintialueelle valtatie 3:n käyttäjiä varten.

Seurakuntatalon rakennusalan länsipuoliset alueet ovat luonnon monimuotoisuuden kannalta tärkeitä. Liito-oravan esiintyminen suunnittelualueella johtaa siihen, että puustoa on säilytettävä niin paljon, kuin mahdollista. Tontin eteläreunan puusto on säilytettävä kokonaan tai istutettava uudelleen. <sup>40</sup>

Yleisiin määräyksiin kuuluu, että tontin rakennukset on liitettävä kaukolämpöverkkoon. Auto-paikkoja on varattava vähintään yksi kokoontumis- ja harrastustilan 50 m<sup>2</sup> kohti, ja hulevesien viivytyspainanteiden ja -säiliöiden tilavuuden on oltava 1 m<sup>3</sup> vettä läpäisemättömän pinnan 100 m<sup>2</sup> kohden.

Puretun seurakuntatalon rakennushistoriallisessa selvityksessä asetettiin arkkitehtonisia sekä kaupunkikuvallisia tavoitteita uudelle rakennukselle. Rakennuspaikan tulisi säilyä seurakunnallisessa käytössä niin, että julkinen tila on pääosassa. Koska uusi rakennus tulee sijoittumaan kiintopistekohtaan Pitkäahteen tien päähän, kokonaisuudessa tulisi säilyttää kirkonmäen henki ja vapaat näkymät moneen suuntaan. Julkisen ja yhteisöllisen rakentamisen luonne on otettava huomioon materiaaleissa sekä sommittelussa. Tärkeää on, että rakennus tunnustetaan kirkolliseksi esimerkiksi taiteen, pihasuunnittelun ja maamerkkien avulla. Seurakuntatalon yhteyteen olisi hyvä myös sijoittaa kellotapuli tai vastaava maamerkki. <sup>41</sup>

Sääksjärven uusi seurakuntatalo tulee sijaitsemaan liikenteellisesti merkittävässä kohdassa. Pirkanmaan maakuntakaava 2040:ään on Sääksjärven kohdalle merkitty uusi rautatieasema

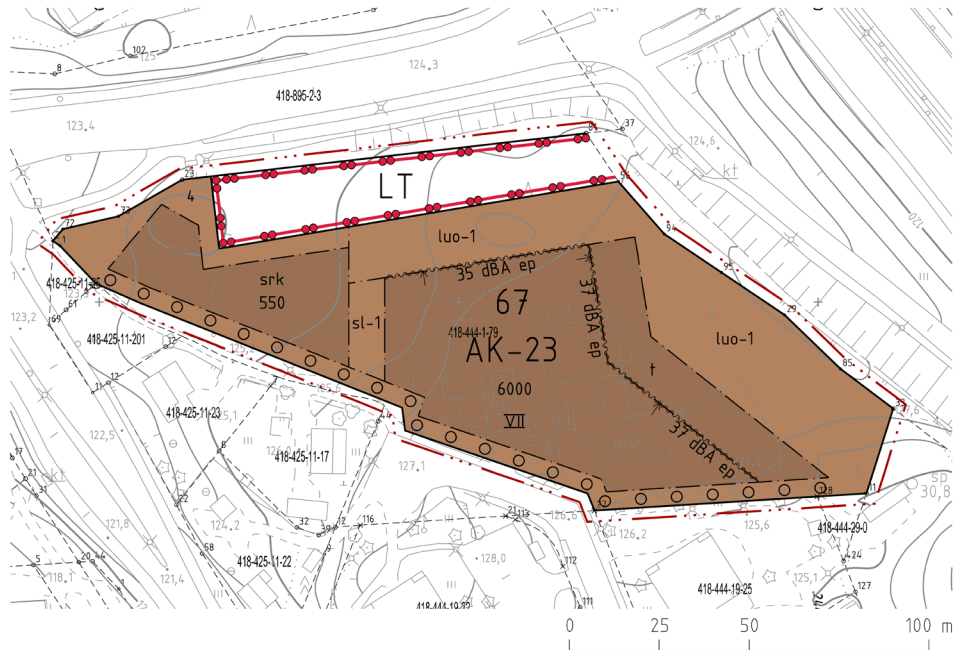
---

<sup>39</sup> Maankäyttö- ja rakennuslaki 16 luku 115 §

<sup>40</sup> Lempäälän kunta, 2016, s. 16

<sup>41</sup> Lempäälän kunta, 2016, s. 16

sekä merkittävä uusi tiehanke Hervannasta Pirkkalaan. Seurakunta tulee olemaan kuitenkin pääosin paikallisyhteisön käytössä, joten runsas liikenteen lisääntyminen ei kasvata rakennuksen käyttäjäkuntaa. Väällisesti liikenneyhteyksien parantaminen saattaa vaikuttaa siten, että Sääksjärven kiinnostavuus asuinpaikkana saattaa parantua.



Kuva 33. Pienennetty ote kiinteistöä koskevasta asemakaavaehdotuksesta. Ehdotus on ollut kuntalaisten nähtävillä 15.2.-19.3.2017. Kaavanumero 1095 / Lempäälän kunta.

#### Kaavamerkinnot ja -määräykset

<b>AK-23</b>	Asuinkeuhkalojen korttelialue. Alueelle saadaan rakentaa myös seurakunnan toimintaa varten tarkoitettuja tiloja.
—	Korttelin, korttelinosan ja alueen raja.
- - -	Osa-alueen raja.
—	Ohjeellinen tontin raja.
<b>67</b>	Korttelin numero.
<b>4</b>	Ohjeellisen tontin numero.
<b>6000</b>	Rakennusoikeus kerrosalaneliömetreinä.
[ ]	Rakennusala.
[ srk ]	Rakennusala, jolle saadaan rakentaa seurakunnan toimintaa varten tarkoitettuja tiloja.
[ luo-1 ]	Luonnon monimuotoisuuden kannalta tärkeä alueen osa. Liito-oravan ruokailu- ja pesimäalue. Alueella olemassa oleva puusto on säilytettävä siten, että sallitaan vain maiseman hoidon kannalta tarpeelliset toimenpiteet. Puustoa täydennetään tarpeen mukaan uusintatutuksilla.
[ sl-1 ]	Alueen osa, jolla liito-oravan kulkureittiin turvaamiseksi on säilytettävän puustoon laatuun ja taajuuteen kiinnitettävä erityistä huomiota.
o o o o	Säilytettävä/ristutettava puuriivi.

Kuva 34. Kooste kiinteistöä koskevista asemakaavamerkinnoistä ja -määräyksistä. Kaavanumero 1095 / Lempäälän kunta.

## 6 Suunnittelu – Sääksjärven seurakuntatalo

### 6.1 Teema

Puu kulttuurissa Ry on vuodesta 2000 lähtien jakanut Spirit of Nature Wood Architecture -palkintoja suunnittelijoille, jotka ovat käyttäneet puuta luovalla tavalla ja näin aikaansaaneet edistyksellistä arkkitehtuuria. Suomalainen yhdistys palkitsee suunnittelijoita kansainvälisellä tasolla joka toinen vuosi, ja Spirit of Nature Wood Architecture -palkinto on saavuttanut korkean statuksen maailmalla. Tuomaristoon kutsutaan niin suomalaisia kuin ulkomaisiakin arvioitsijoita.

Vuonna 2002 palkinnon vastaanotti japanilainen arkkitehti Kengo Kuma. Hän kannattaa vahvasti luonnonmateriaalien käyttöä, jotta saavutettaisiin ilmavia ja aurinkoisia tiloja sekä rakenteita, jotka ovat harmoniassa ihmiskehon kanssa. Perusteena palkinnon antamiselle on Kuman taito ymmärtää materiaalia ja sen lukemattomia eri mahdollisuuksia. Kuma käyttää monipuolisesti eri materiaaleja puun lisäksi – niin kiveä, lasia, betonia kuin terästäkin.

Kengo Kuma tutustuu tarkasti rakennuspaikkaan, ja luo siihen arkkitehtuuria, jossa uutuus ja perinne yhdistyvät. Kuman suunnittelemat kohteet on aina mukautettu huolellisesti ympäristöönsä ja mitoitettu ihmisen mittakaavan mukaan. Rakennukset itsessään tuovat lisäarvoa myös olemassa olevaan ympäristöönsä.

Erityisen tärkeänä Kuma pitää nykypäivän valtamateriaalista, betonista irrottautumista. Hän haluaa käyttää valitsemaansa materiaalia myös rakenteellisena lähtökohtana, ei ainoastaan pintavuorauksena, kuten betonirakenteissa usein on tapana. Kuma pyrkii kevyeen tilakokemukseen, jossa kaikki elementit otetaan huomioon, rakenteellisista ratkaisuista valolla leikitteilyyn asti. Arkkitehti kokee, että näillä keinoin on mahdollista liittyä ympäristöön ja luontoon.<sup>42</sup>

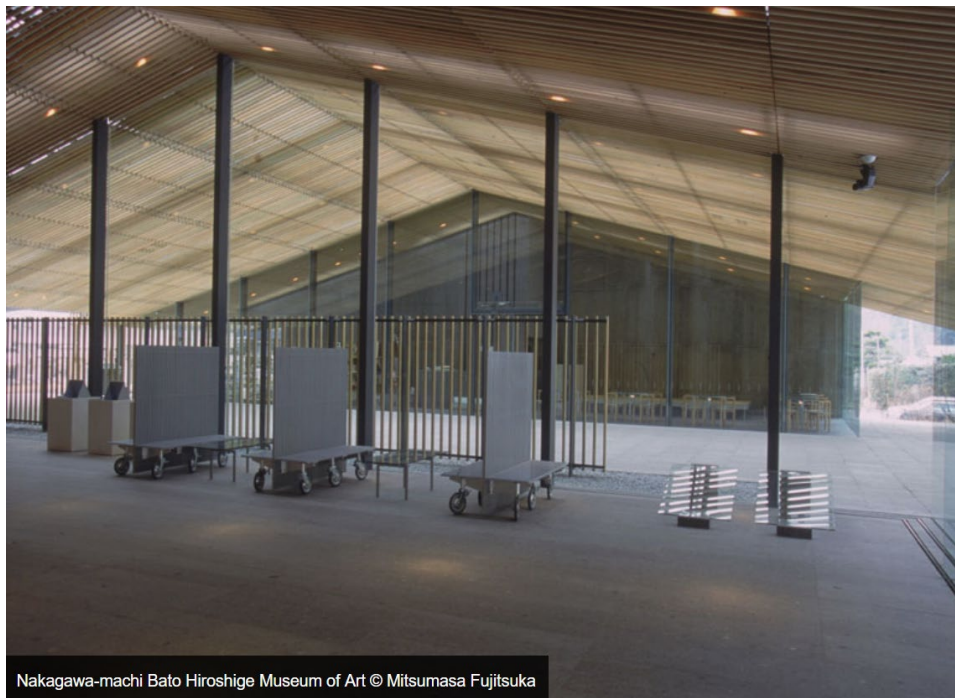
Rakennukset sijoittuvat usein erilaisten luontokohteiden äärelle, kuten jokien varsille, metsän reunaan tai vuoren rinteelle. Puumateriaalin vahva läsnäolo, pintojen läpinäkyvyys ja siirreltävyys sekä valon sirottuminen toistuvat useissa Kuman kohteissa. Luonnonvalon pääsy rakennuksen sisätiloihin on mahdollistettu esimerkiksi puusäleikköjen tai läpikuultavan paperin

---

<sup>42</sup> Wood in culture Association, 2002, s. 6-11



avulla. Näin sisätilojen valaistus ja tunnelma vaihtelee sään, vuoden ja vuorokauden aikojen mukaan, ja ihminen kokee ympäristön vaikutuksen myös sisällä ollessaan.



Kuva 35.

Ginzan Bath House sijaitsee joen ja korkean seinämän välissä. Näkymä joelle on suojattu puisin säleiköin, joita siirtelemällä on mahdollista luoda vaihteleva ja hengittävä yhteys ympäristöön. © Mitsumasa Fujitsuka <http://kkaa.co.jp/works/architecture/ginzan-bath-house/>



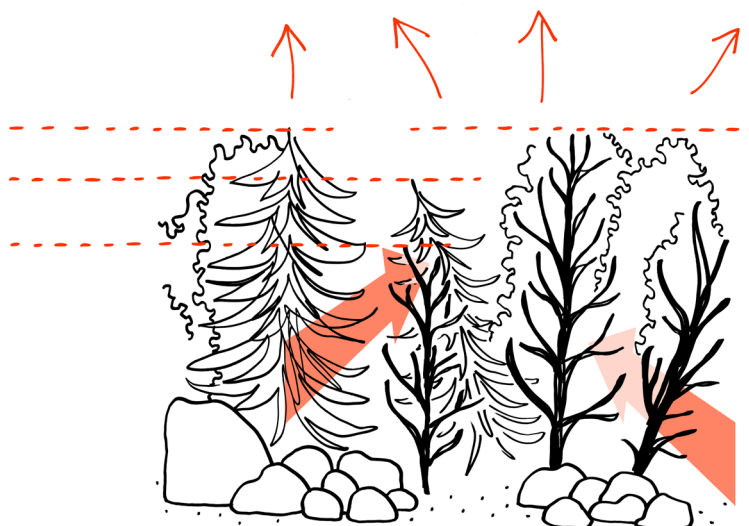
Kuva 36.

Hiroshige Andon taidemuseossa valoa käytetään sisätilan tehokeinona, ja sillä viitataan taiteilijan keinoihin ikuistaa luonnon vaihtelevuutta paperille. © Mitsumasa Fujitsuka <https://kkaa.co.jp/works/architecture/nakagawa-machi-bato-hiroshige-museum-of-art/>

## 6.2 Liittyminen ympäristöön

Suunnittelualueen metsä on hyvin tiivistä ja korkeaa, ja koska liito-oravien suojelu estää puiden kaatamisen, tontin puustoa säilytetään niin paljon kuin mahdollista. Suunnitelman kantavaksi teemaksi valitsen **metsän**. Kengo Kuman periaatteet toimivat esikuvana sille, miten paikan luonne ja tarpeet otetaan huomioon rakennussuunnittelussa.

Parhaiten rakennus tulee näkymään kaakosta Pitkäahteentieltä katsottuna, ja ensimmäisenä tästä suunnasta lähestyttäessä näkee kirkkosalin korkean katon. Rakennus kokonaisuudessaan häivyytty korkean puuston siimekseen, eikä tarkoituskaan ole syrjäyttää alueen alkupe räistä metsämaastoa. Metsässä kaikki linjat eivät ole ehdottoman vaaka- tai pystysuuntaisia, mihin viitataan eri suuntaisilla katto- ja seinärakenteilla. Pystysuuntaisten seinärunkojen lisäksi toteutetaan 10 astetta rakennuksesta ulospäin kallistuvia lasiseinäpintoja. Kattorakenteet toteutetaan 2, 4 ja 7 asteen kaltevuuksilla, ja niiden korkoasemat vaihtelevat kuten puiden latvat metsissä. Rakennuksen sokkeli ladotaan luonnonkivistä, ja seinärakenteet ovat puuta. 10 astetta kallistuneet ikkunat ja lasiseinät tuovat seinäpintaan vaihtelevuutta niin sisä- kuin ulkoti loissakin. Metsämaisemassa avautuu erilaisia näkymiä katsojan sijainnista riippuen, ja näky mien vaihtelevuutta tuodaan myös rakennussuunnitelmaan. Osa seinien aukotuksista on latti asta kattoon ulottuvaa leveää seinäpintaa, osa kapeita ja korkeita ikkunoita.



Kuva 37. Arkkitehtoninen idea kuvitettuna.

### 6.3 Liikenne

Kulku rakennukseen tapahtuu kolmesta ulko-ovesta: eteläisellä julkisivulla on pääsisäänkäynti sekä päiväkerholaisten sisäänkäynti kuraeteisineen, pohjoisella julkisivulla on sisäänkäynti huolto- ja lastausliikennettä varten. Rakennuksen pohjoispuolella sijaitsevaa liityntäpysäköintialuetta hyödynnetään lastausliikenteen reittinä, ja sitä laajennetaan, jotta pakettiauto mahtuu kääntymään pihassa.

Autolla tontille saavutaan Pitkäahteentieltä etelästä, ja autot pysäköidään niille osoitetuille paikoille tontin kaakkoiskulmaan. Myös kadunvarsipysäköinti Pitkäahteentiellä on mahdollista.

### 6.4 Piha

Pihaa muokataan vähäisissä määrin asemakaavassa osoitettujen liito-oravien suojelualueiden vuoksi. Kulku rakennukseen järjestetään esteettömäksi liuskojen avulla. Lasten leikkipaikka sijoitetaan kerhotilojen läheisyyteen, suojaisaan paikkaan rakennusten väliin ja puiden katveeseen.

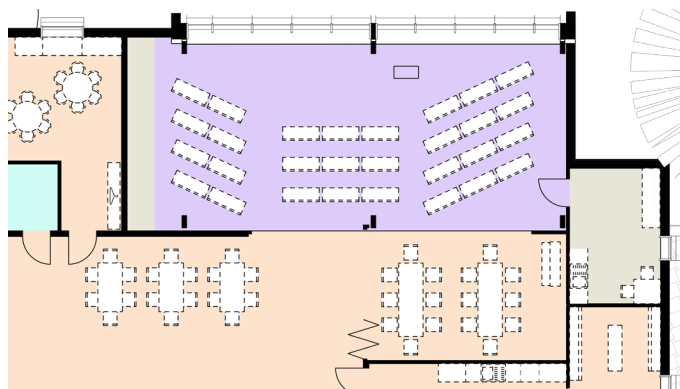
### 6.5 Tilat

#### 6.5.1 Sali

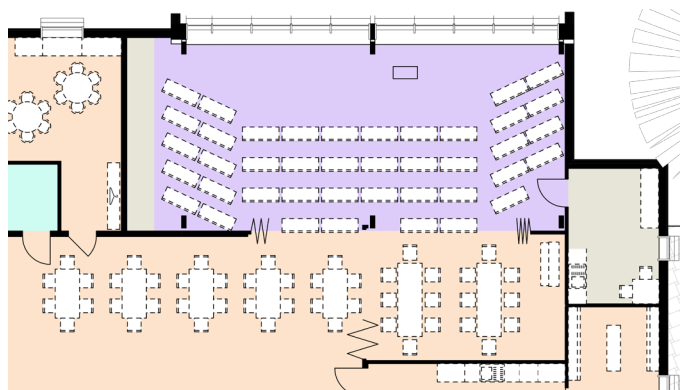
Seurakuntasalin on erotuttava muista käyttötiloista arkkitehtuurillaan. Rakennuksen jokapäiväisellä käytöllä ei ole tarvetta suurelle salille, joten tilatehokkuuden saavuttamiseksi pienempi seurakuntasali sijoitetaan salin yhteyteen niin, että niistä voidaan tarvittaessa luoda lisätilaa toimituksen, esimerkiksi messun ajaksi.

Tilassa vierailijan katse ohjataan korkeista lasiseinistä ulos kuusimetsään. Saliin saadaan tasaista luonnonvaloa lasisen pohjoiseen avautuvan lasiseinän lävitse, ja suoraa auringonvaloa tilaan saadaan eteläjulkisivun yläikkunoista. Tila on näyttävä vinon lasiseinän sekä näkyviin jätettyjen kantavien rakenteiden ansiosta.

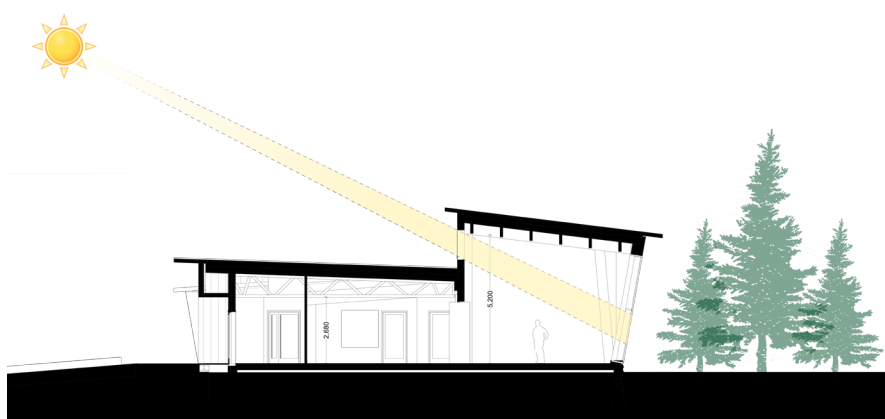




Kuva 38. Salin sisustusvaihtoehto pientä tapahtumaa varten, istumapaikkoja 58:lle.



Kuva 39. Salin sisustusvaihtoehto suurempaa tapahtumaa varten, istumapaikkoja 82:lle sekä mahdollisuus seurata tilaisuutta pöydän äärestä.



Kuva 40. Leikkaus salin kohdalta. Iltapäivän aurinko valaisee salin yläikkunoiden ansiosta. Pohjoisikkunoista on näkymä metsään.

### 6.5.2 Seurakuntasali

Seurakuntasali on tila, joka on tarkoitettu seurakuntalaisten kokoontumista ja sosiaalista kanssakäymistä varten. Toiminta voi olla mitä tahansa yhteisruokailusta keppihevosleikkeihin tai kodittomien yöpymismajoitukseen. Seurakuntasalissa voidaan myös tehdä pieniä kirkollisia toimituksia, kuten kasteita tai siunauksia. Tässä suunnitelmassa seurakuntasali liitetään kirkkosalin ja olohuoneen kylkeen ja varustetaan avattavilla väliseinillä, jolloin sitä voidaan käyttää itsenäisenä tilanaan tai muiden jatkeena.

### 6.5.3 Olkkari

Olkkari on Lempäälän seurakunnan lähetyskahvila, jolla on yksi toimipiste Lempäälän keskustassa. Sääksjärven seurakuntataloon sijoitetaan toinen paikallistoimipiste, joka palvelee seurakuntalaisia kuten keskustan kahviokin. Olkkaritoiminta mahdollistetaan vapaaehtoistyön voimin, ja seurakuntalaiset voivat osallistua toimintaan ryhtymällä esimerkiksi kahvinkeittäjäksi tai myyjäksi. Olkkarissa voi sekä oleskella vapaasti ja kohdata ihmisiä, tai järjestää tapahtumia, kuten myyjäisiä tai musiikkiesityksiä.

### 6.5.4 Keittiö

Keittiötä tarvitaan, kun seurakuntatalossa järjestetään juhla- tai muistotilaisuuksia, tapahtumia tai lounashetkiä. Se toimii samalla myös kahviona. Keittiössä on mahdollista valmistaa tarjoiluja alusta alkaen, mutta myös ulkopuolinen pitopalvelu voi hyödyntää sitä kuumennuskeittinä. Keittiön varusteisiin kuuluvat yhdistelmäuuni, liesi, tiskauspiste sekä runsaasti säilytystilaa kuten kaappeja, jääkaappeja sekä kylmiö. Keittiön ja olkkarin välisellä seinällä on linjasto, joka toimii sekä kahvion tarjoilupaikkana sekä tiskien palautuslinjana.

Koko reitti lastauspaikalta keittiöön ja edelleen tarjoilupaikkaan on suoraviivainen ja kynnyksetön. Ruoka- ja astiavaunujen kuljettaminen on sujuvaa, kun reitillä ei ole ahtaita kulmia ja käänköpaikkoja. Tiskaupaikka on mahdollisimman lähellä tarjoilualuetta, muttei kuitenkaan häiritse keittiössä tapahtuvaa liikennettä.

### 6.5.5 Työskentelytilat

Rakennuksen länsisiipeen sijoitetaan henkilökunnan työhuoneet ja taukotilat. Taukotila toimii samalla myös diakoniavastaanoton odotushuoneena.

Diakoniatyöntekijä saattaa vastaanottaa useamman asiakkaan kerralla. Vastaanotossa on tilaa pöydän ääressä työskentelylle sekä kasvotusten keskustelemiselle. Rauhallinen ja lämmin tunnelma on tärkeä ominaisuus tilassa, jossa käsitellään vaikeitakin aiheita. Vastaanotto sijoitetaan rakennuksen rauhallisempaan toimistosiipeen, jossa liikenne ja hälinä ovat minimissä. Diakoniahuone sijoitetaan turvallisuussyistä muiden toimistotilojen yhteyteen, sillä mahdollisen aggressiivisen asiakkaan vuoksi diakoniatyöntekijän on hyvä saada nopea yhteys muihin työntekijöihin.

### 6.5.6 Kerhotilat

Kerhotilat on tarkoitettu alle kouluikäisten lasten päiväkerhotoimintaan. Erilaiset päiväkerhoryhmät kokoontuvat yhtenä tai useampana päivänä viikossa 2-4 tunnin ajaksi. Päiväkerhotoiminnan tavoitteena on luoda lapselle sosiaalisia kontakteja, tarjota kristillistä kasvatusta sekä aktiviteetteja. Tässä kerhotilassa on tilaa 15 lapsen ryhmälle.

Kerhotila sisustetaan 3-6-vuotiaalle lapselle mitoitetuin kalustein. Kerhotiloihin saavutaan oman kuraeteisen kautta, ja ulkovaatteille on omat naulakkonsa. Askarteluja sekä eväshetkiä varten tilaan sijoitetaan vesipiste, jääkaappi sekä runsaasti säilytystilaa.

## 6.6 Materiaalit

Rakennuksen päämateriaalina on puu, ja sitä käytetään niin sisä- kuin ulkotilojenkin pintana, ja sokkeli ladotaan luonnonkivistä. Materiaalivalinnat viittaavat rakennusta ympäröivään metsään, ja tarkoituksena on luoda vierailijalle mielikuva metsän läsnäolosta myös sisätilassa.

Ulkoseinät vuorataan suojakäsittellyllä pystysuuntaisella kuusilaudalla. Tasaisen ja vaalean pinnan saavuttamiseksi sisäseinät pinnoitetaan pontatulla vaakasuuntaisella koivulaudalla.

## 6.7 Rakenteet

Kantavat rakenteet toteutetaan kuusesta tehdyillä liimapuupalkeilla ja -pilareilla sekä kantavilla seinärakenteilla. Pilari-palkki-rakenteella toteutetaan ne rakennuksen tilat, joissa osa ulkoseinästä on lasia, muutoin seinät ovat rankarakenteisia. Osa liimapuupalkeista on ristikkorakenteita, osa suorita palkkeja. Liimapuurakenteet jätetään tiloissa näkyviin lukuun ottamatta märkätiloja ja keittiötä.



Kuva 41. Seurakuntatalon pohjapiirustus. Ei mittakaavassa.

## 7 Lähdeluettelo

### Kirjalliset lähteet

Anttonen, Veikko. *Mitä tutkimista pyhässä?* Helsinki: Tieteessä tapahtuu -lehti 7/1996.

Haapio, Markku. *Suomen kirkot ja kirkkotaide 1*. Etelä-Suomen kustannus Oy. Lieto 1980.

Helin, Hiilamo, Jokela. *Diakoniatyö - Asiakkaan palveluksessa*. Edita Publishing Oy. Juva 2010.

Hypén, Harri. *Tarkoituksenmukaista kaupungille, ei parasta Jumalalle. Kirkkorakennus kaupunkiympäristössä*. Omakustanne. Helsinki 2003.

Kirkkohallitus. *Kirkon tilastollinen vuosikirja 2015*. Suomen ev.-lut. kirkon julkaisuja 49. Kuopio 2016.

#### *Kirkkojärjestys 14 luku 2 §*

Knapas, Marja Terttu. *Suomalaista kirkkoarkkitehtuuria 1917-1970*. Museovirasto. Helsinki 2006.

Kokkonen, Jarmo. *Kirkon kasvatus vuonna 2030 - Kristillisen uskon välittymisen haasteita ja mahdollisuuksia*. Kirkkohallituksen esitys kirkolliskokoukselle 6/2018. Kuopio 2018.

Kuorikoski, Arto. *Uskon tilat ja kuvat - Moderni suomalainen kirkkoarkkitehtuuri ja -taide*. Suomalainen teologinen kirjallisuusseura. Helsinki 2008.

Lempäälän kunta. *Asemakaavan muutoksen selostus: Sääksjärven seurakuntatalo*. Lempäälä 2016.

Lyyra-Seppänen, Anna. *Sääksjärven seurakuntakeskus - rakennushistoriaselvitys ja dokumentointi*. 2013.

#### Maankäyttö- ja rakennuslaki 16 luku 115 §

Mäkelä, Ritva. *Sääksjärvi - Portti Lempäälään*. Sääksjärvi-kirjan toimituskunta. Vammala 2001.

Mäkelä, Ritva. *Ajasta aikaan varjellut - Lempäälän seurakunnassa 1951-2011*. Lempäälän seurakunta. Sastamala 2011.

Miettinen, Marita. *Sääksjärven seurakuntakeskusta puretaan jo*. Lempäälän-Vesilahden sanomat 29.10.2018.

Minun kirkkoni Lempäälässä – valitsijayhdistykset esittäytyvät. Kirkonportti 5/2018, s. 2-3.

*Pirkanmaan maakuntakaava 2040 - Kaavamerkinnät ja -määräykset*. Pirkanmaan maakuntahallitus 2017.

*Pirkanmaan maakuntakaava 2040 - Kaavaselostus*. Pirkanmaan liitto 2017.



Santakari ym. *Kehityksen kärjessä - usein vähän jäljessä*. Helsingin ev.lut. seurakunnat. Loimaa 1980.

Standertskjöld, Elina. *Arkkitehtuurimme vuosikymmenet 1960-1980*. Rakennustieto Oy. Helsinki 2011.

Wood in culture Association. *Kengo Kuma. Spirit of nature wood architecture award 2002*. Rakennustieto Oy. Hämeenlinna 2002.

## Verkkolähteet

Helsingin kaupungin kotisivut: Haettu 31.1.2019 osoitteesta  
<https://www.uuttahelsinki.fi/fi/laajasalo>

Helsingin seurakuntayhtymän kotisivut: Viikin kirkon esite: Haettu 6.3.2019 osoitteesta  
[https://www.helsinginseurakunnat.fi/material/images/malmi/kirkkojensrk-kotienesitteet/659XOEfaP/Viikin\\_kirkko\\_netiti%5b1%5d.pdf](https://www.helsinginseurakunnat.fi/material/images/malmi/kirkkojensrk-kotienesitteet/659XOEfaP/Viikin_kirkko_netiti%5b1%5d.pdf)

Helsingin seurakuntayhtymän kotisivut: Pitäjänmäen kirkon esittely. Haettu 6.3.2019  
 osoitteesta <https://www.helsinginseurakunnat.fi/sisaltokeskus/qefvpikqd.html.stx>

Oopeaan kotisivut: *Suvela Chapel*. Haettu 22.1.2019 osoitteesta [http://oopeaa.com/wp-content/uploads/2015/08/Suvela-Chapel\\_text\\_161122.pdf](http://oopeaa.com/wp-content/uploads/2015/08/Suvela-Chapel_text_161122.pdf)

Tampereen ev. lut. seurakuntien kotisivut: *Tuomasmessun taustaa*. Haettu 28.3.2019  
 osoitteesta  
[https://www.tampereentuomasmessu.fi/sivustot/tuomasmessu/yhteinen\\_ehtoollisjuhla/tuomasmessun\\_taustaa](https://www.tampereentuomasmessu.fi/sivustot/tuomasmessu/yhteinen_ehtoollisjuhla/tuomasmessun_taustaa)

Tilastokeskus: *Väestönmuutosten ennakkotiedot tapahtumakuukauden mukaan 2019*. Haettu  
 26.3.2019 osoitteesta [http://www.stat.fi/til/vamuu/2019/01/vamuu\\_2019\\_01\\_2019-02-26\\_tau\\_001\\_fi.html](http://www.stat.fi/til/vamuu/2019/01/vamuu_2019_01_2019-02-26_tau_001_fi.html)

Turun seutusanomat: Vilen, Janica. 12/2017. *Varissuo – aikansa parasta arkkitehtuuria.*  
Haettu 17.1.2019 osoitteesta <https://turunseutusanomat.fi/2017/12/varissuo-aikansa-parasta-arkkitehtuuria/>

Yle uutiset: Laura Kosonen. 16.4.2019. *Sana "Jumala" saatetaan poistaa partiolupauksesta – suhde uskontoon jakaa partiolaisten mielipiteet voimakkaasti.* Haettu 16.4.2019 osoitteesta <https://yle.fi/uutiset/3-10734694>

## **Kuvat**

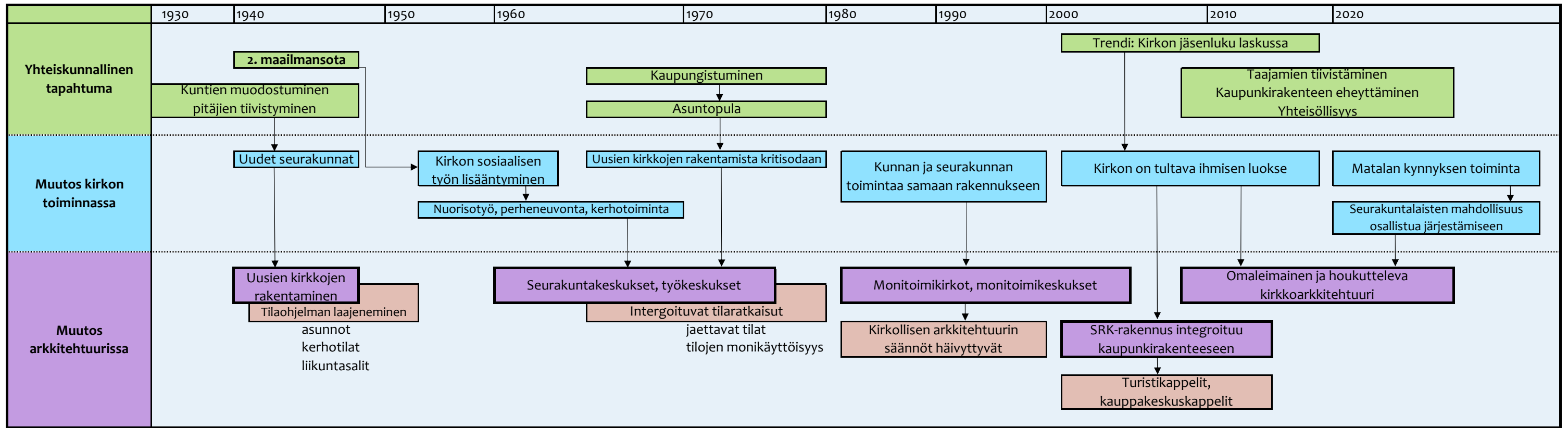
Kuvat ja kuviot: Paula Rauhala, ellei kuvatekstissä ole toisin mainittu.

## **Liitteet**

Liite 1. Aikajana

Liite 2. Planssipienennökset

AIKAJANA: Seurakuntatalon 100 vuotta







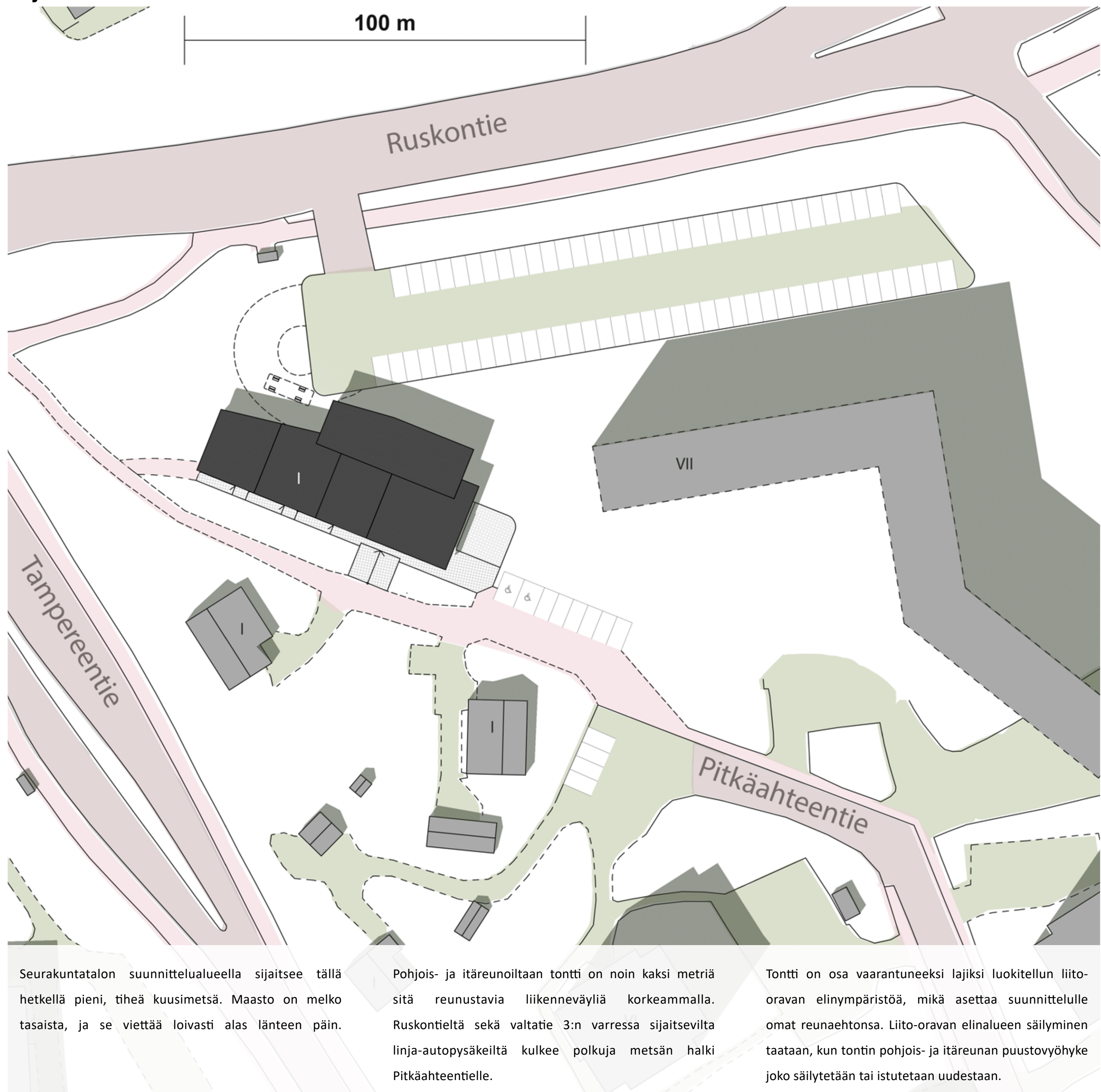
Havainnekuva pääsisäänkäynnistä

2020-luvun seurakuntatalo on seurakuntalaisia osallistava, matalan kynnyksen kohtaamispaikka. Tässä opinnäytetyön suunnitteluosuudessa on vastattu seurakuntien kohtaamiin nykypäivän haasteisiin rakennussuunnitelman muodossa.

Rakeisuuskartta 1:2000



Sijainti 1:500



Seurakuntatalon suunnittelualueella sijaitsee tällä hetkellä pieni, tiheä kuusimetsä. Maasto on melko tasaista, ja se viettää loivasti alas länteen päin.

Pohjois- ja itäreunoiltaan tontti on noin kaksi metriä sitä reunustavia liikenneväyliä korkeammalla. Ruskontieltä sekä valtatie 3:n varressa sijaitsevilta linja-autopysäkeiltä kulkee polkuja metsän halki Pitkähahtentielle.

Tontti on osa vaarantuneeksi lajiksi luokitellun liito-oravan elinympäristöä, mikä asettaa suunnittelulle omat reunaehdot. Liito-oravan elinalueen säilyminen taataan, kun tontin pohjois- ja itäreunan puustovyöhyke joko säilytetään tai istutetaan uudestaan.



### Sali

Seurakuntasalin on erotuttava muista käyttötiloista arkkitehtuurillaan. Tilassa vierailijan katse ohjataan korkeista lasiseinistä ulos kuusimetsään. Saliin saadaan tasaista luonnonvaloa lasisen pohjoiseen avautuvan lasiseinän lävitse, ja suora auringonvalo tilaan saadaan etelälukisivun yläkiskoista.

### Seurakuntasali

Seurakuntasali on tila, joka on tarkoitettu seurakuntalaisten kokoontumista ja sosiaalista kanssakäymistä varten. Toiminta voi olla mitä tahansa yhteisruokailusta keppihevosteikkoihin tai kuoroharjoituksiin. Seurakuntasalissa voidaan myös tehdä pieniä kirkollisia toimituksia, kuten kasteita tai siunauksia. Seurakuntasali liitetään kirkkosalin ja olohuoneen kylkeen ja varustetaan avuttavilla väliseinillä, jolloin sitä voidaan käyttää itsenäisenä tilana tai muiden jatkeena.

### Olkkari

Olkkari on lähetykskahvila, joka palvelee seurakuntalaisia vapaaehtoistyön voimin, ja seurakuntalaiset voivat osallistua toimintaan ryhtymällä esimerkiksi kahvinkeittäjäksi tai myyjäksi. Olkkarissa voi sekä oleskella vapaasti ja kohdata ihmisiä, tai järjestää tapahtumia, kuten myyjäisiä tai musiikkiesityksiä.

### Keittiö

Keittiötä tarvitaan, kun seurakuntatalossa järjestetään juhla- tai muistotilaisuuksia, tapahtumia tai lounashetkiä. Se toimii samalla myös kahviona. Keittiössä on mahdollista valmistaa tarjoilu alusta alkaen, mutta myös ulkopuolinen pitopalvelu voi hyödyntää sitä kuumennuskeittönä. Keittiön ja olkkarin välisellä seinällä on linjasto, joka toimii sekä kahvion tarjoiluapaikkana sekä tiskien palautuslinjana.

### Kerhotilat

Kerhotilat on tarkoitettu alle kouluikäisten lasten päiväkerhotoimintaan. Kerhotila sisustetaan 3-6-vuotiaalle lapselle mitoitettuun kalusteisiin. Kerhotiloihin saavutaan oman kuraeteisen kautta, ja ulkovaatteille on omat naulakkonsa. Askartelua ja eväshetkiä varten tilaan sijoitetaan vesipiste, jääkaappi sekä runsaasti säilytystilaa.

### Toimistot

Rakennuksen länsisiipeen sijoitetaan henkilökunnan työhuoneet ja taukotilat. Taukotilan yhteydessä on diakonivastaanoton odotushuone.

Diakoniatyöntekijän vastaanotto sijoitetaan rakennuksen rauhallisempaan toimistosiipeen, jossa liikenne ja hälinä ovat minimissä. Rauhallinen ja lämmin tunnelma on tärkeä ominaisuus tilassa, jossa käsitellään vaikeita aiheita.



Havainnekuva salista



Havainnekuva olkkarista



Havainnekuva päiväkerhotiloista

## Pohjapiirustus 1:100







Räystään verhoilu  
suojakäsitelty vaakalaudoitus, kuusi

Vesikate  
konesaumattu pelti

Ikkunat  
kirkas karkaistua lasi, mäntyruitteet

Julkisivuverho  
suojakäsitelty pystyauoitus, kuusi

Sokkeli  
luonnonkiviladonta

Jalankulkuväylä  
betonilaatta

Julkisivuote

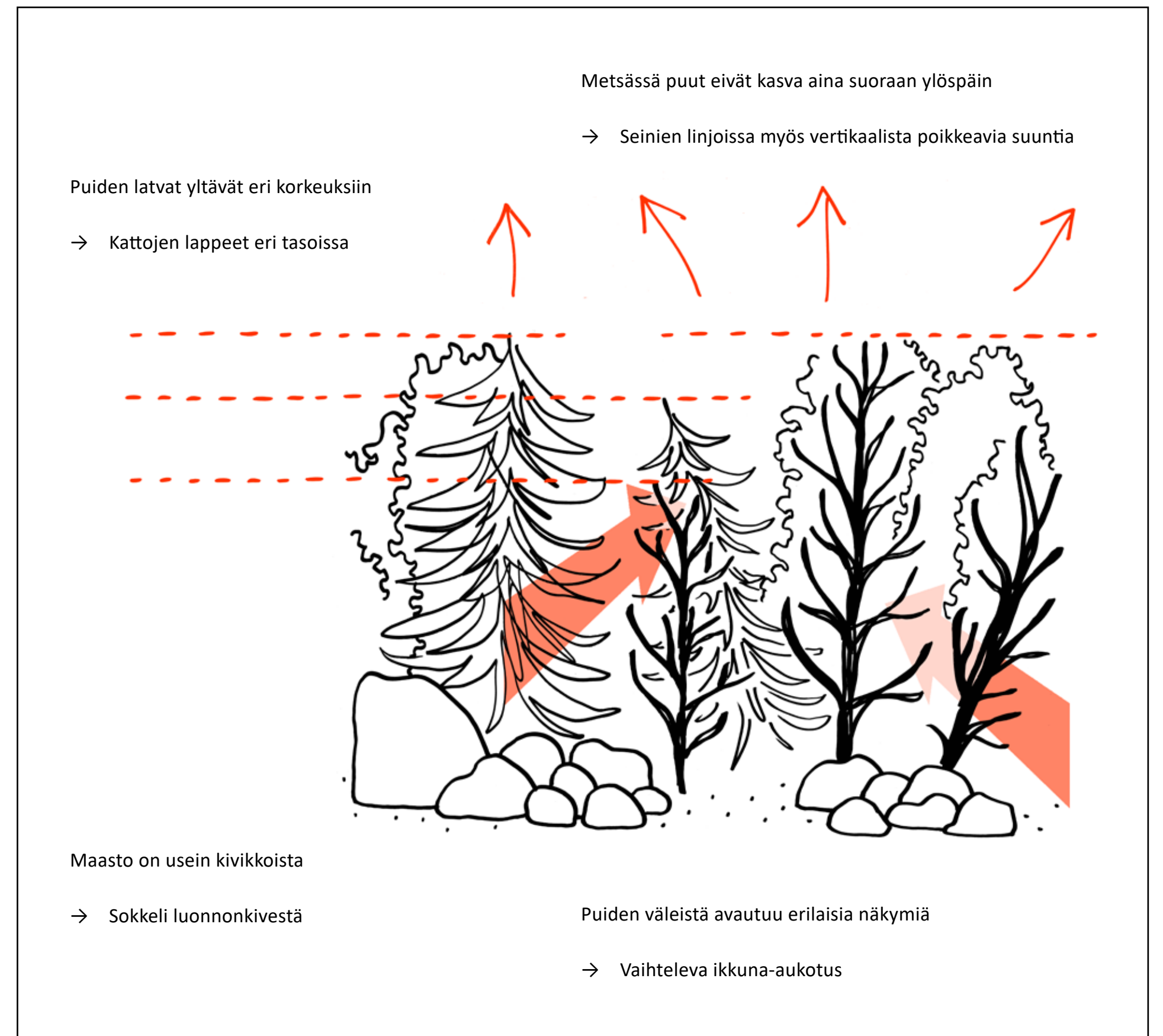
### TILAOHJELMA

		m <sup>2</sup>
Yleiset tilat	Tuulikaappi	9
	Keittiö	30
	Sali	91
	Aula / Olkkari	144
	Kerho	39
	Kerhotila / srk-sali	28
	Kuraeteinen	7
	Partiokolo	25
	Tuulikaappi	9
	LE-WC	5
WC:t	6	
		393

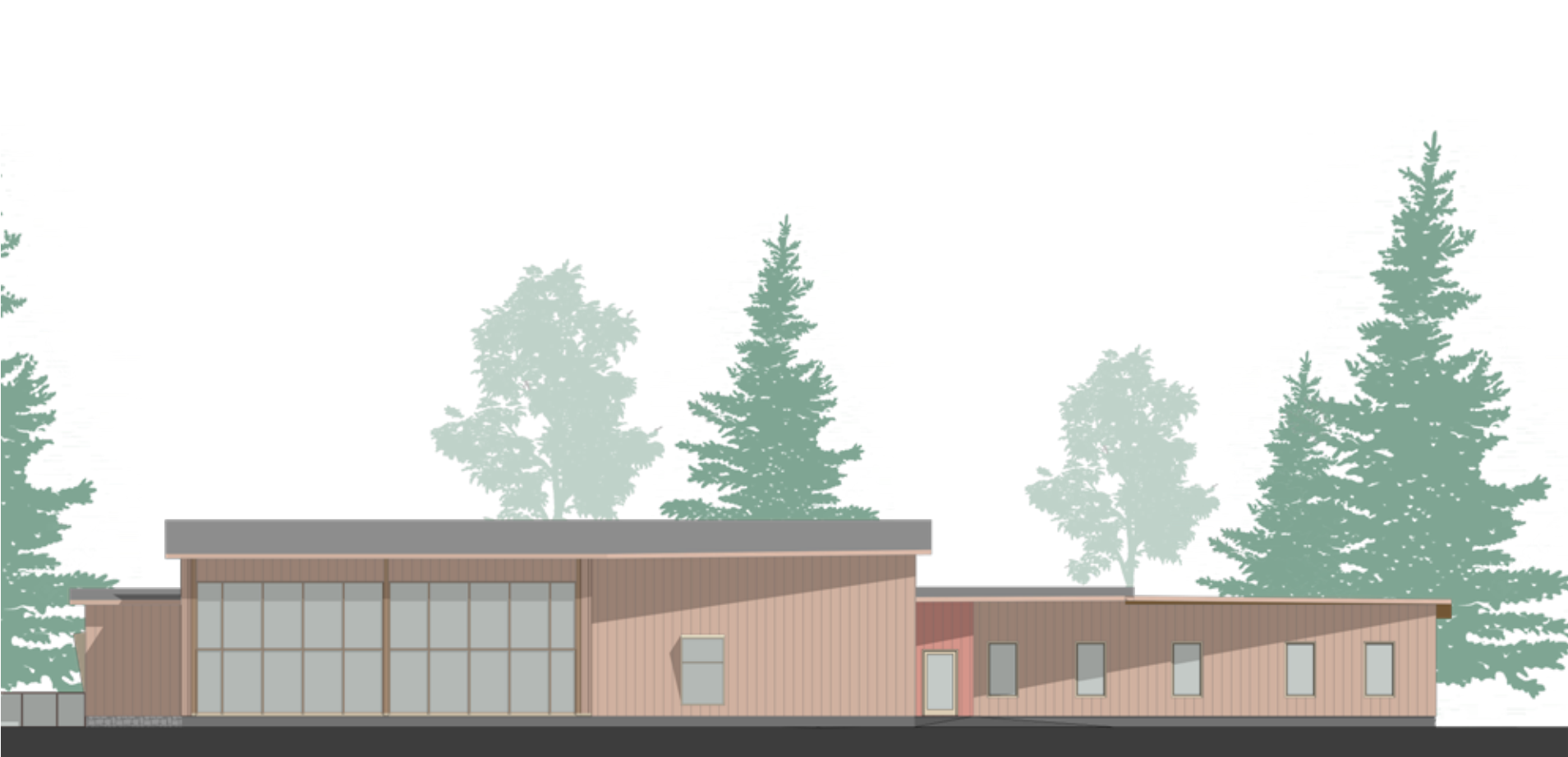
		m <sup>2</sup>
Varastot	Tuotivarasto	6
	Muut varastot	8
Työskentelytilat	Sakasti	13
	Diakoniatyön huone	13
	Kokoustila	23
	Taukotila / Odotushuone	37
	Toimistot	26
Tekniset tilat ja huolto	Sähkö	1
	Siivous	6
	Tekninen tila	19
	Tele	3
		155

Huoneala yhteensä 548 m<sup>2</sup>

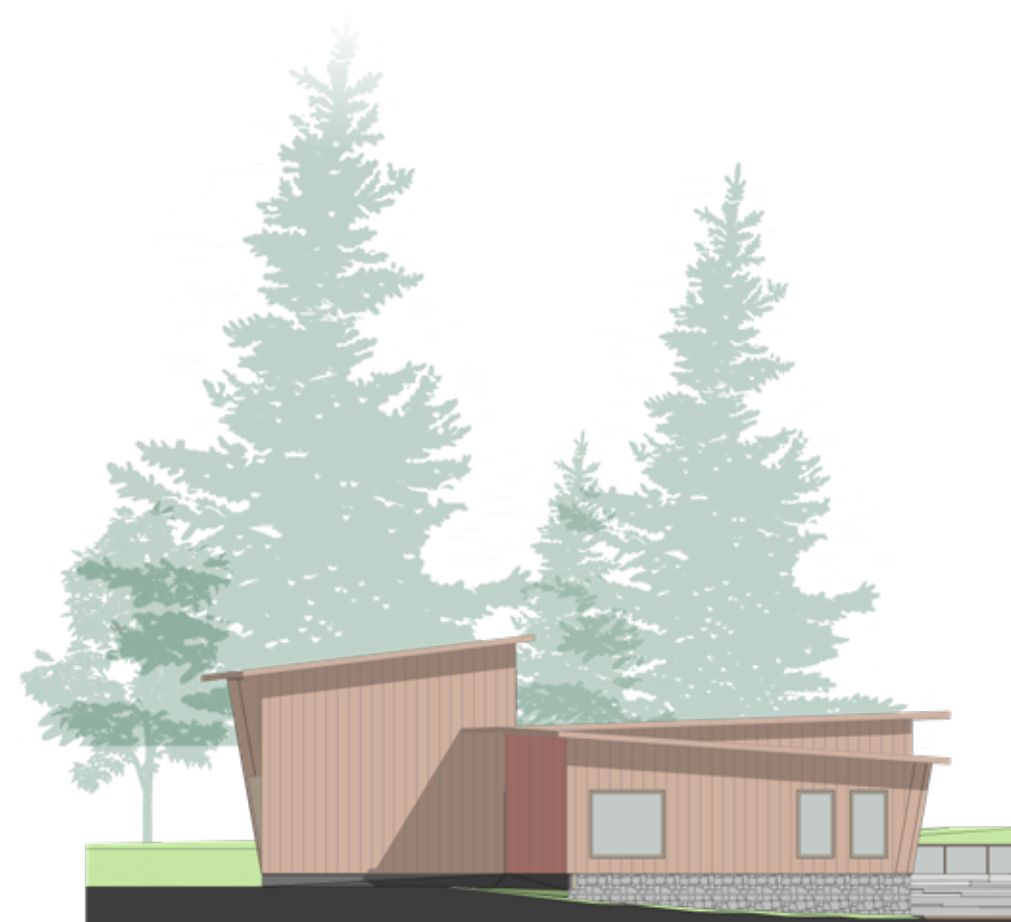
### IDEA



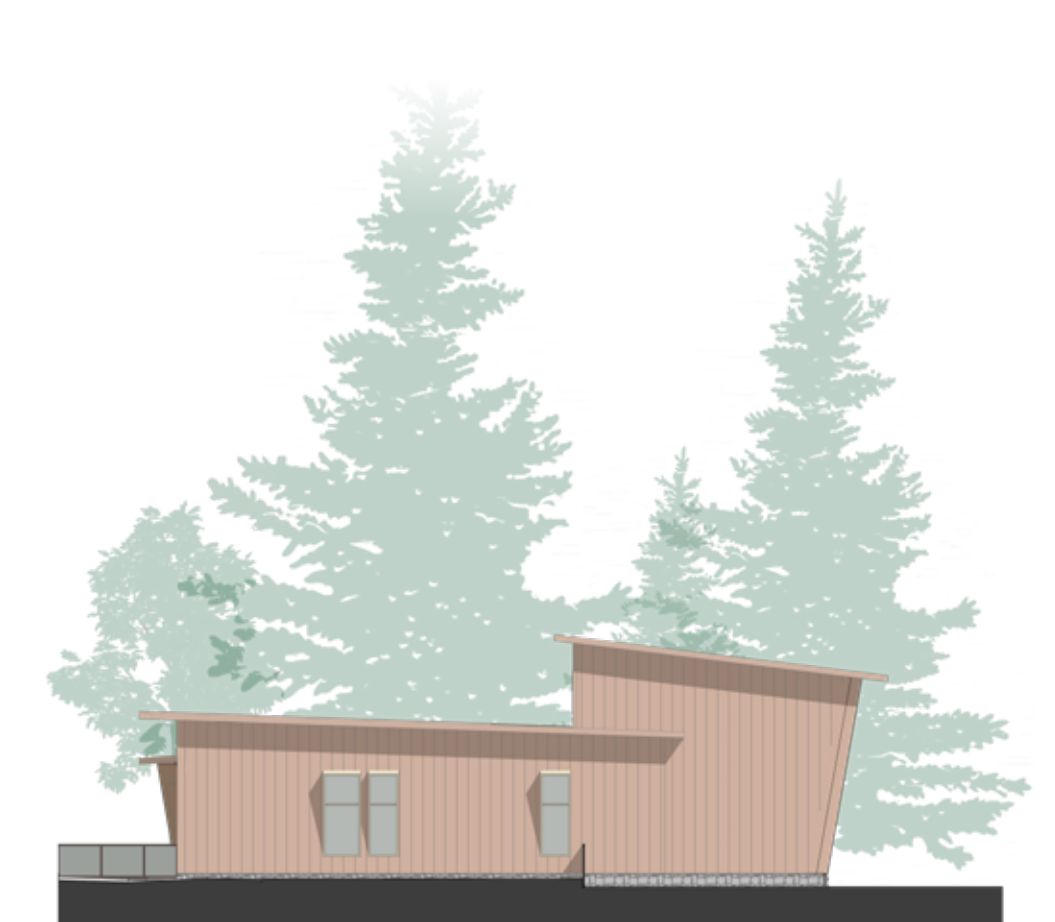
Julkisivu etelään 1:100



Julkisivu pohjoiseen 1:200



Julkisivu länteen 1:200



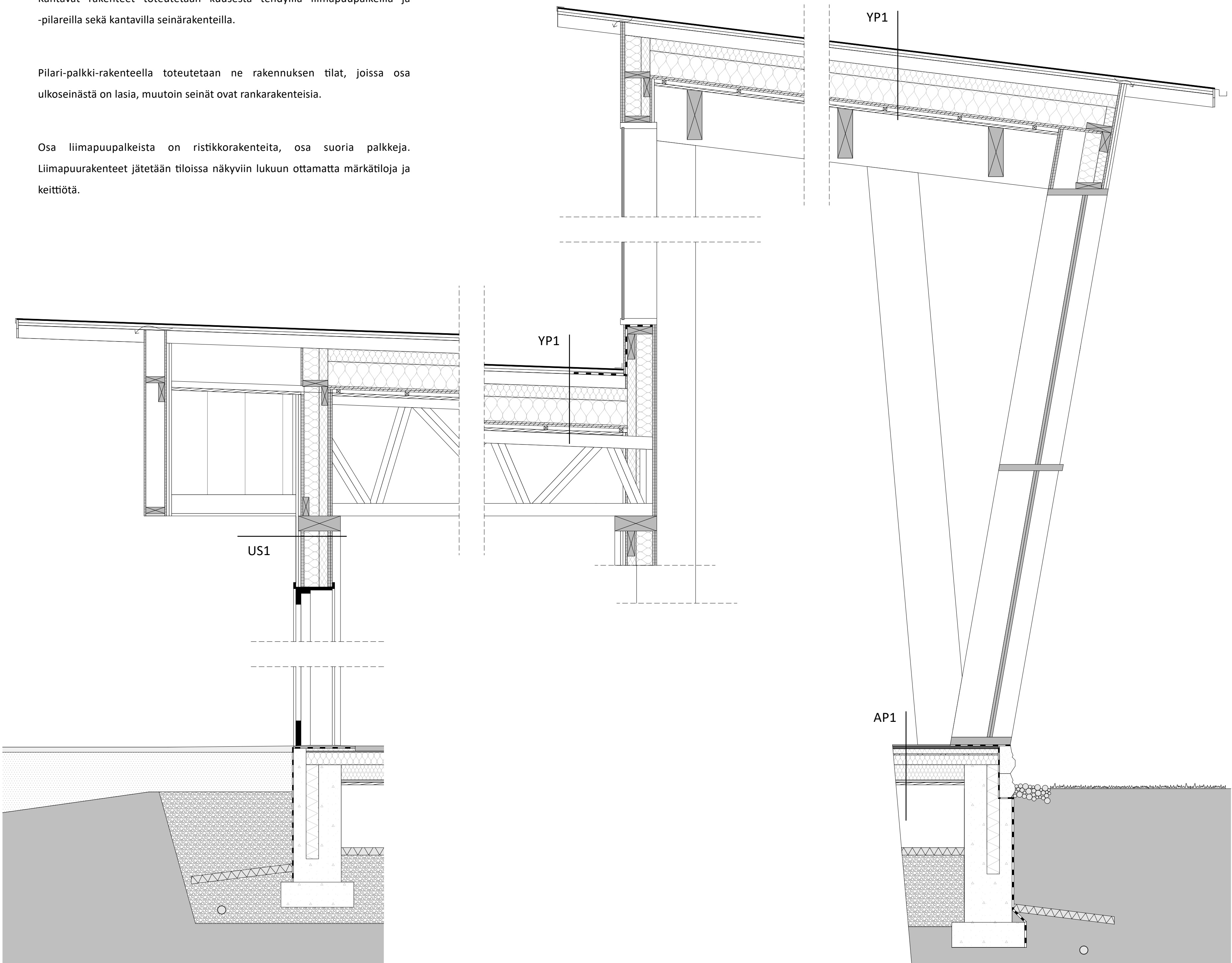
Julkisivu itään 1:200



Kantavat rakenteet toteutetaan kuusesta tehdyillä liimapuupalkeilla ja -pilareilla sekä kantavilla seinärakenteilla.

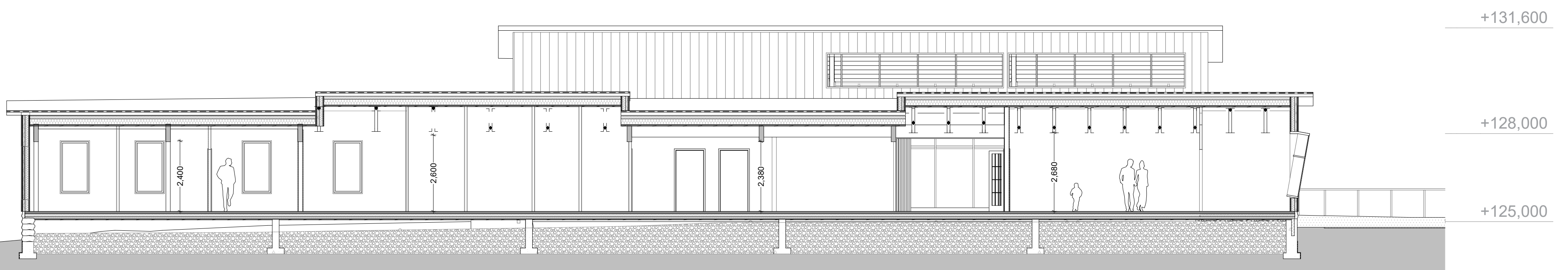
Pilari-palkki-rakenteella toteutetaan ne rakennuksen tilat, joissa osa ulkoseinästä on lasia, muutoin seinät ovat rankarakenteisia.

Osa liimapuupalkeista on ristikkorakenteita, osa suoria palkkeja. Liimpuurakenteet jätetään tiloissa näkyviin lukuun ottamatta märkätiloja ja keittiötä.

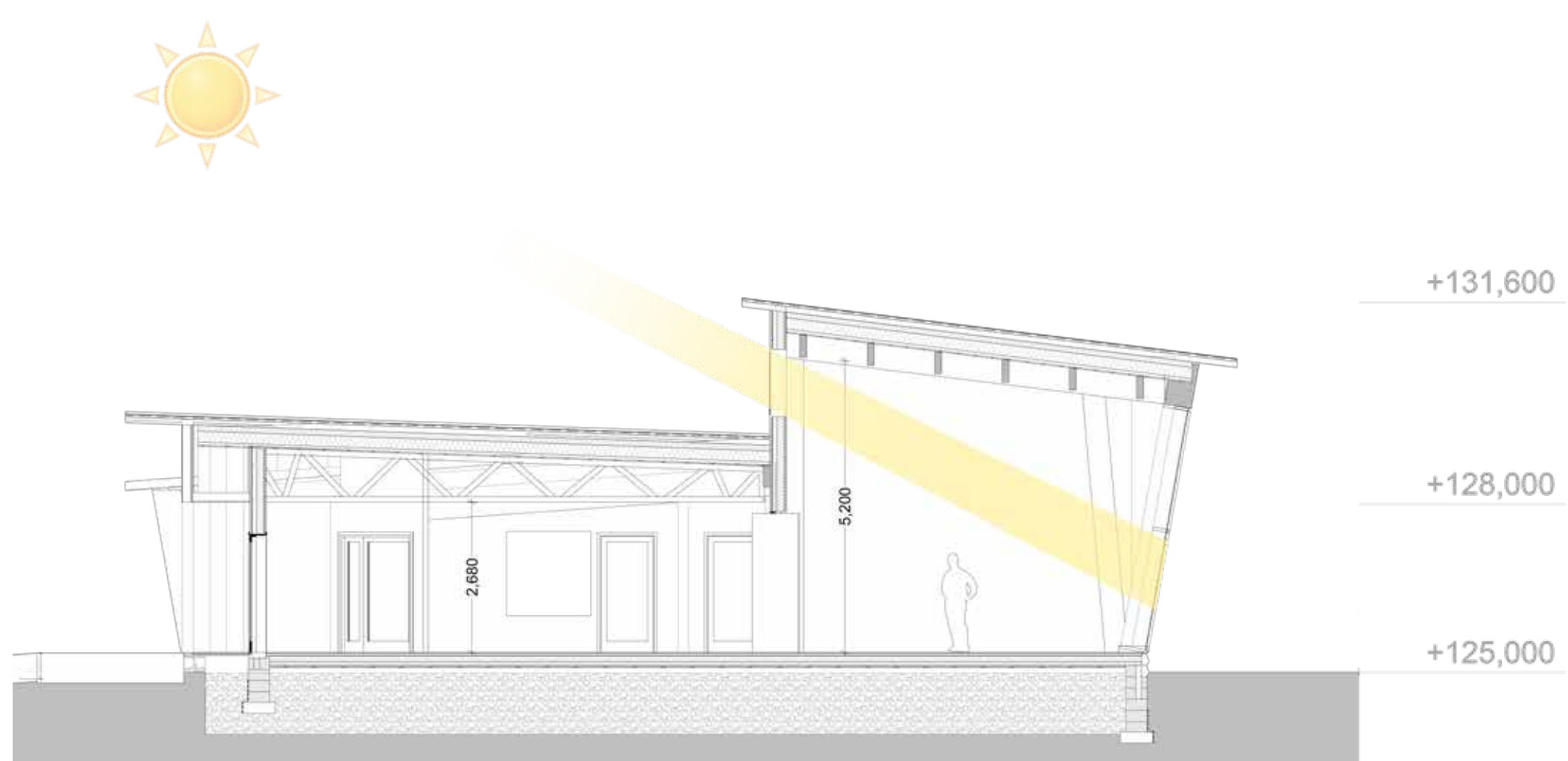


Rakenneleikkaus B-B

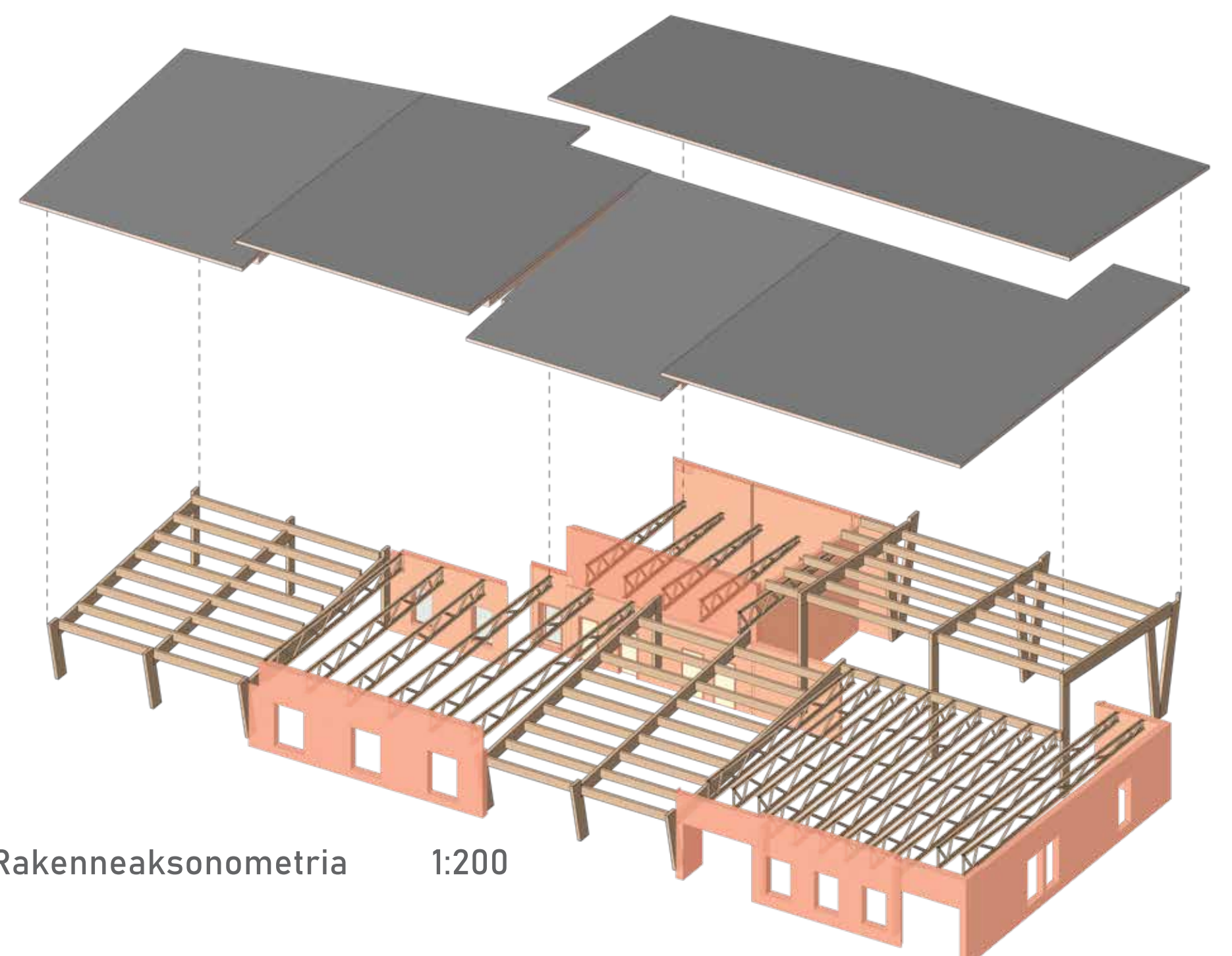
1:20



Leikkaus A-A 1:100



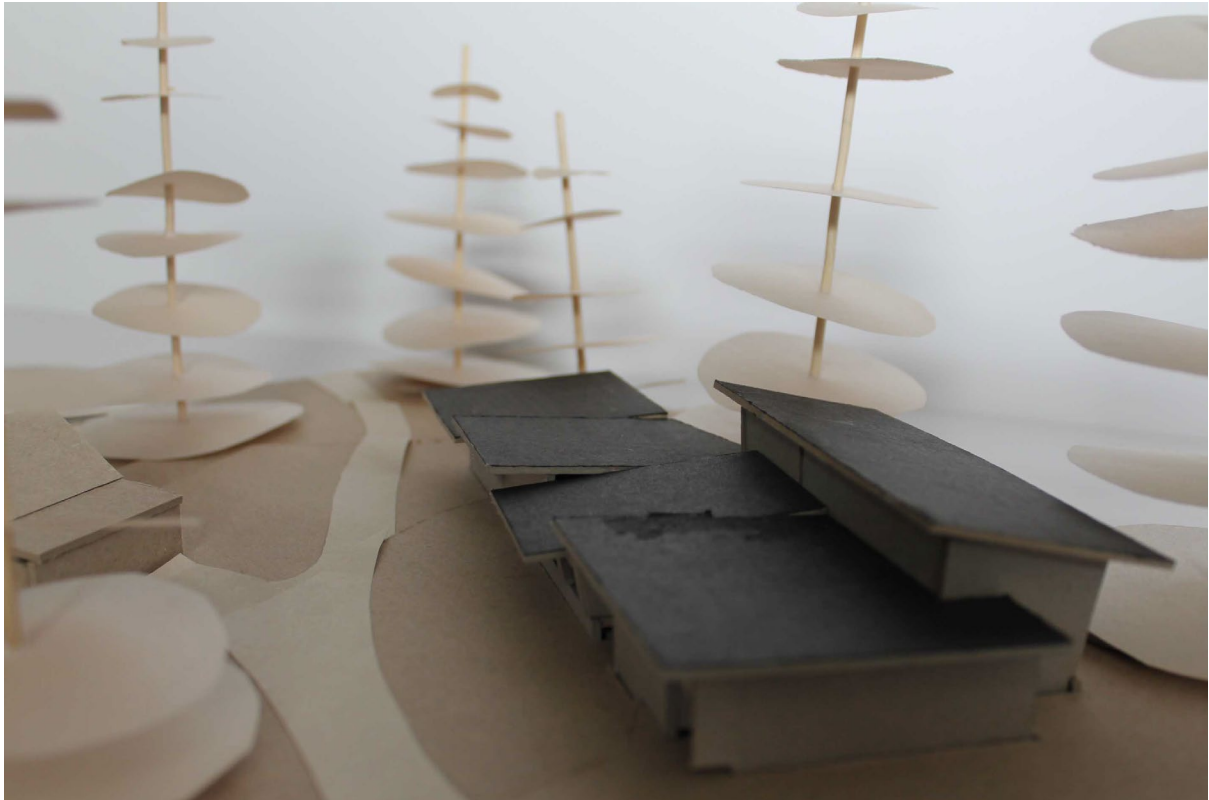
Leikkaus B-B 1:100



Rakenneaksonometria 1:200



Liite 3. Valokuvia pienoismallista



Kuva 1. © Paula Rauhala



Kuva 2. © Paula Rauhala

Liite 3. Valokuvia pienoismallista



Kuva 3. © Paula Rauhala



Kuva 4. © Paula Rauhala