



Osaamista
ja oivallusta
tulevaisuuden
tekemiseen

Mirka Kärnä

Herttoniemen sairaala-alueen uudelleenrakentaminen – täydennysrakentamisen hyödyt lähiympäristölle

Metropolia Ammattikorkeakoulu

Rakennusarkkitehti (AMK)

Rakennusarkkitehtuuri

Opinnäytetyö

17.5.2019

Tekijä Otsikko	Mirka Kärnä Herttoniemen sairaala-alueen uudelleenrakentaminen – täydennysrakentamisen hyödyt lähiympäristölle
Sivumäärä Aika	62 sivua + 1 liite 17.5.2019
Tutkinto	rakennusarkkitehti (AMK)
Tutkinto-ohjelma	rakennusarkkitehtuuri
Ammatillinen pääaine	rakennusarkkitehtuuri
Ohjaajat	tuntiopettaja Janne järvinen lehtori Timo Vatanen
<p>Länsi-Herttoniemeen on etsitty mahdollisia paikkoja täydennysrakentamiselle. Herttoniemen terveys- ja hyvinvointipalvelut ovat siirtyneet Kalasatamaan ja sairaalarakennus sekä terveyskeskus tullaan purkamaan. Herttoniemen sairaala-alue tarjoaa oivallisen sijainnin asuinrakentamiselle metroaseman läheisyydessä. Tässä työssä on ollut tarkoitus tutkia, millaiset asuinrakennukset palvelisivat parhaiten Länsi-Herttoniemeä ja soveltuisivat paikan henkeen. Tutkimuskysymyksenä työssä onkin ollut: ”Millaiset kerrostalot Herttoniemen sairaala-alueella palvelisivat alueen tarpeita parhaiten?”</p> <p>Työssä tutkittiin alueen historiaa, luontoa, olemassa olevaa rakennuskantaa, väestöä ja sen muutoksia, liikennejärjestelyjä, palveluita, virkistysalueita ja tulevaisuuden näkymiä. Näiden avulla on pyritty selvittämään, mitä tarkoitetaan Herttoniemen alueen 1950-luvun hengellä ja millaisille asunnoille ja tiloille olisi Länsi-Herttoniemessä tarvetta.</p> <p>Länsi-Herttoniemeen sodan jälkeen rakentuneella lähiöllä on hyvin yhtenäinen ilme. Tärkeitä elementtejä tässä ovat esimerkiksi rakennusten väljä sijoittelu maastoon maaston muotoja mukaillen, saumattomasti ympäröivään luontoon sulautuvat maastoltaan mahdollisimman koskemattomat pihat, rakennusten murretun sävyiset rapatut pinnat sekä harjakatot. Alueelle 1950-luvulla muuttaneet muistelevat myös, kuinka pihat olivat täynnä lapsia. Länsi-Herttoniemen asunnot ovat suurimmaksi osin pieniä kaksioita ja kolmioita.</p> <p>Tutkimuksen pohjalta luotiin suunnitelma, jossa on otettu mahdollisimman hyvin huomioon alueen ilme ja tarpeet. Sairaala-alueelle suunniteltiin kolme lamellitaloa ja kolme pistetaloa suuren korttelipihan ympärille. Rakennuksiin suunniteltiin yksiöiden, kaksioiden ja kolmioiden lisäksi suurempia perheasunto, koska näistä on alueella selvästi pulaa. Osa kaksioista ja kolmioista suunniteltiin niin, että ne on mahdollista yhdistää vieläkin suuremmaksi perheasunnoksi.</p>	
Avainsanat	Täydennysrakentaminen, 1950-luku, asuinkerrostalo

Author Title	Mirka Kärnä Redesigning of Herttoniemi Hospital area - benefits of complementary construction on the neighborhood
Number of Pages Date	62 pages + 1 appendix 17 May 2019
Degree	Bachelor of Construction Architecture
Degree Programme	Construction Architecture
Professional Major	Construction Architecture
Instructors	Janne Järvinen, Lecturer Timo Vatanen, Senior Lecturer
<p>The City of Helsinki has been searching for ways for infill development in Länsi-Herttoniemi. The Health and Well-being services from Herttoniemi have already been relocated in Kalasatama and the hospital and health centre in Herttoniemi will be demolished in the near future. The hospital area offers a great plot for housing near a metro station. This thesis aimed at finding out, what type of housing would best fit and serve the area.</p> <p>The history, nature, existing building stock, population, transport infrastructure, services, recreation and outdoor activity areas and the prospects of Länsi-Herttoniemi were studied in this project. In light of these facts, conclusions were made about the housing needs and identity of the area.</p> <p>Länsi-Herttoniemi was built in a short time period after World War II and it has a unified appearance. Key elements in this unified look are for instance loosely placed buildings that follow the terrain, yards that blend into the surrounding nature, plastered facades with muted colors and gable roofs. People that lived in the area after the war reminisce the times when yards were filled with children. Apartments in Länsi-Herttoniemi are mostly small two-room and three-room apartments.</p> <p>Based on the research, a plan for the new apartment buildings was made. The design is made to fulfill the needs and demands and to match the unified look of the area. Three lamellar houses and three point blocks were designed around a big yard. Larger family apartments were designed alongside one- to three-room apartments. Some of the two- and three-room apartments are also combinable to form even bigger family apartments.</p>	
Keywords	Complimentary construction, 1950s, apartment building

Sisällys

Käsitteet

1	Johdanto	1
2	Länsi-Herttoniemen yleiskuvaus ja historia	1
2.1	Yleiskuvaus	1
2.2	Luonto ja topografia	3
2.3	Historia ja kehitys ennen suurta alueliitosta	5
2.4	Lähiön synty	11
3	Länsi-Herttoniemen nykytila	14
3.1	Rakennuskanta	14
3.1.1	Piha-alueet	19
3.2	Väestö	21
3.3	Liikenne	22
3.4	Palvelut	24
3.5	Viher- ja virkistysalueet	25
3.6	Tulevaisuuden näkymiä	26
4	Sairaala-alue	28
4.1	Kaavoitus	30
5	Suunnittelun lähtökohdat	31
5.1	Alueen 1950-luvun henki	31
5.2	Alueen täydennysrakentamisen tarpeet	33
6	Johtopäätökset	34
7	Suunnitelma	36
7.1	Suunnittelualue ja rakennusten sijoittelu	36
7.2	Piha ja pysäköinti	40
7.3	Rakennusten ulkoarkkitehtuuri	45

7.4	Pohjaratkaisut	48
7.4.1	Lamellitalo	49
7.4.2	Pistetalo	52
7.5	Rakenne	58
	Lähteet	61
	Liitteet	
	Liite 1. Projekti 12 suunnitteluplanssit	

Käsitteet

ARAVA-ASUNTO	Aravalainan, valtion myöntämän halpakorkoisen asuntolainan turvin rakennettu asunto. Aravalainsäädäntö hyväksyttiin 1949 ja aravajärjestelmällä pyrittiin tuottamaan kohtuuhintaisia, määrätyt laatukriteerit täyttäviä asuntoja.
FAJANSSI	Lasitettua posliinin kaltaista keraamista materiaalia
LÄHIÖ	Kantakaupungista erilleen rakennettu, usein kerrostalovaltainen asuinalue. Erityisesti sodan jälkeen lyhyellä aikavälillä rakentuneet uudet asuinalueet.
RÄLSSITILA	1200-luvun lopulta lähtien miehen oli mahdollista saada verovapaus, jos hän varusti ratsun sotaväkeen. Näitä miehiä kutsuttiin rälssimiehiksi ja heidän tilojaan rälssitiloiksi.

1 Johdanto

Herttoniemen sairaala ja terveystakeskus tulevat seuraavien vuosien aikana jäämään käyttämättömiksi. Herttoniemen terveystakeskukset ovat jo siirtyneet kalasataman terveystakeskukseen. Sairaalarakennuksessa on vielä vuoteen 2020 saakka HUS:n ja kaupungin soite-toimintoja. Alueelle on suunnitteilla rakentaa asuntoja yli 600:lle uudelle asukkaalle. (Helsingin kaupunki.)

Länsi-Herttoniemi on 1950-luvulla ja 1960-luvun alussa rakentunut lähiö, jolla on vahva identiteetti. Rakennuskanta on arkkitehtuurilta ja rakennustavalta yhtenäistä. (Toni Brantberg 1994, s. 6.) Uusien asuintalojen suunnittelussa tulee huomioida alueen 1950-luvun henki (Helsingin kaupunki).

Tässä opinnäytetyössä tutustutaan mainittuun 1950-luvun henkeen ja pureudutaan siihen, mistä se muodostuu. Tämän lisäksi opinnäytetyössä tutkitaan, millaiselle asuinrakentamiselle Länsi-Herttoniemessä olisi tarvetta. Tutkimusosiossa tutustutaan Herttoniemen historiaan, luontoon, rakennuskantaan, väestöön, liikennejärjestelyihin, palveluihin, viher- ja virkistysalueisiin sekä yritetään saada mahdollisimman hyvä kuva alueen tulevaisuuden näkymistä. Tämän lisäksi tutustutaan tarkemmin sairaala-alueeseen ja sen uuteen asemakaavaan.

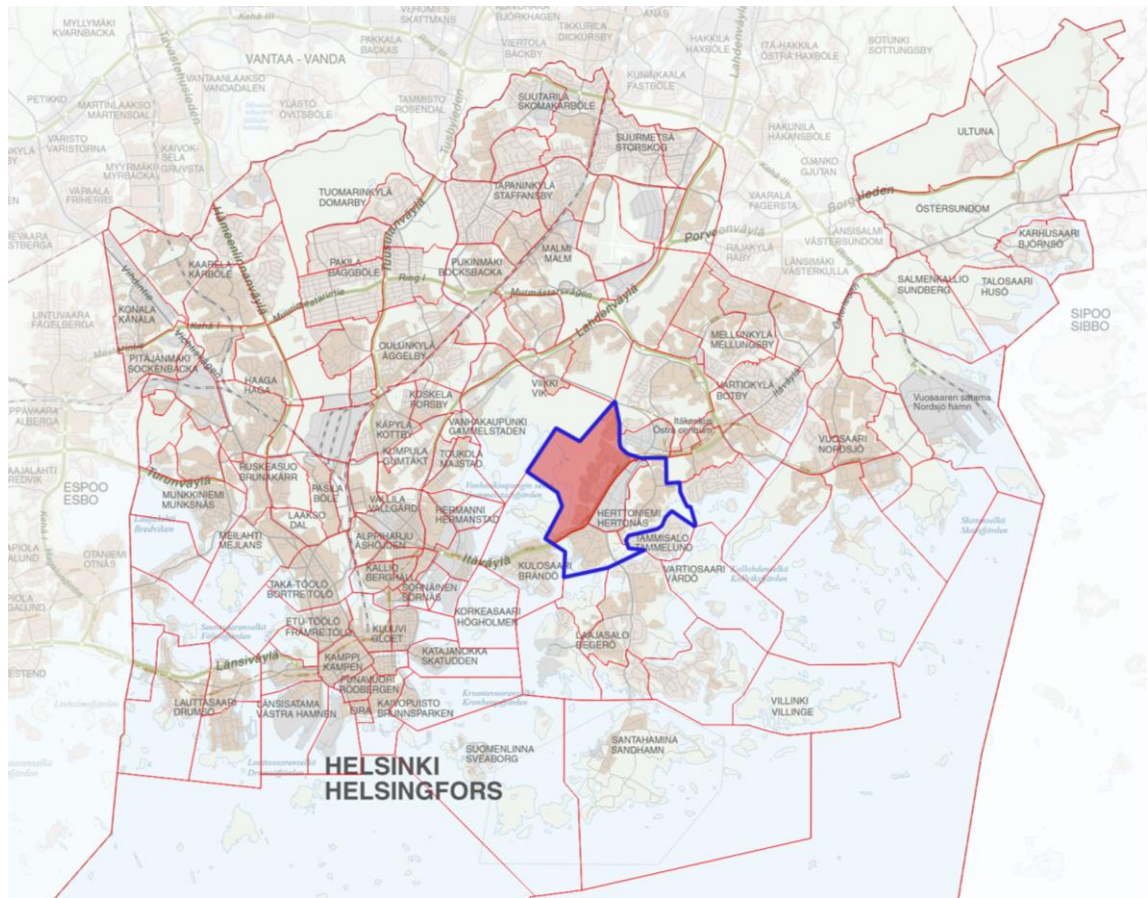
Tutkimuksen valossa suunnitellaan asuinrakentamista Herttoniemen sairaala-alueelle. Tutkimusosiossa esitellään johtopäätökset ja tehty suunnitelma. Liitteenä on suunnitelman esittelyplanssit.

2 Länsi-Herttoniemen yleiskuvaus ja historia

2.1 Yleiskuvaus

Länsi-Herttoniemi on osa Herttoniemeä, joka on Helsingin 43. kaupunginosa ja osa kaakkoisesta suurpiiristä. Herttoniemi sijaitsee noin kuuden kilometrin päässä Helsingin keskustasta. Herttoniemen kaupunginosan rajanaapureita on luoteessa Viikki, koillisessa

Vartiokylä, kaakossa Tammisalo, Etelässä Laajasalo ja lounaassa Kulosaari. (Helsingin karttapalvelu.)

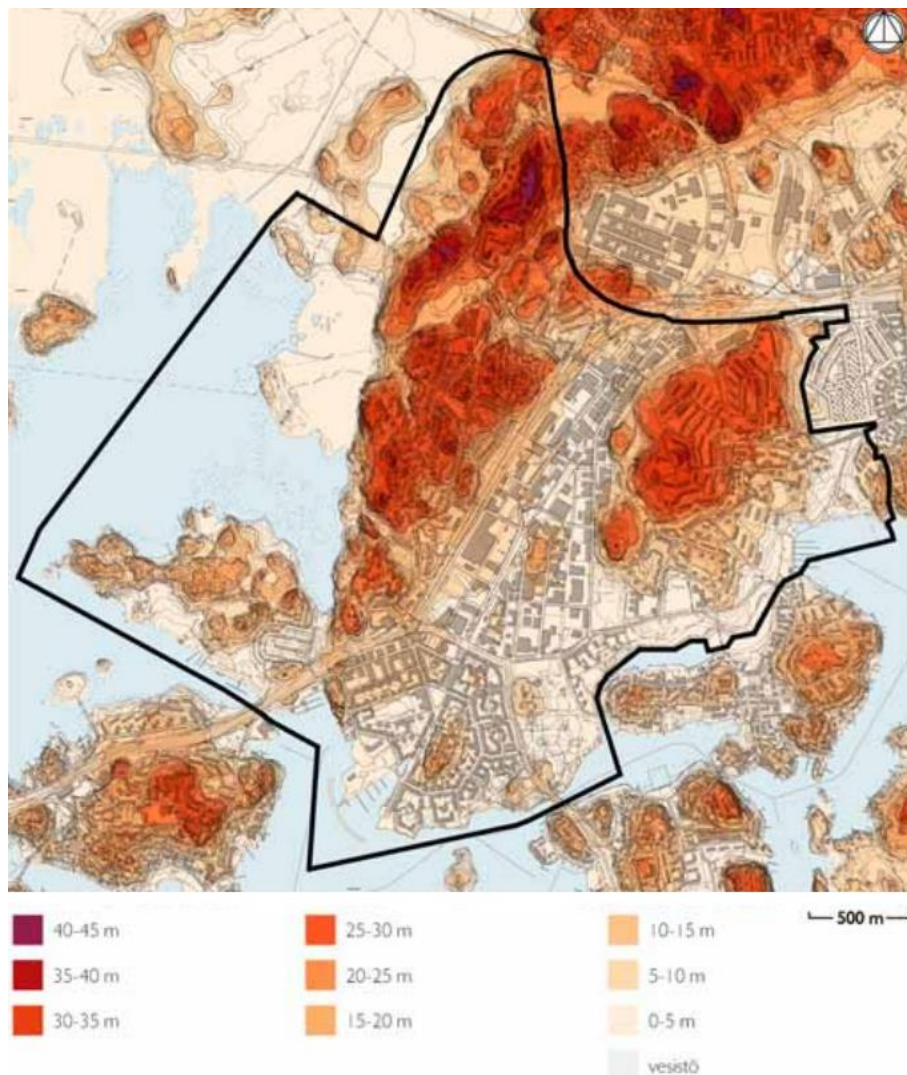


Kuva 1. Herttoniemen ja Länsi-Herttoniemen sijainti. Länsi-Herttoniemi esitetty punaisella, Herttoniemen rajat sinisellä. (Helsingin karttapalvelu, kuvaan lisätty sijaintien korostus)

Herttoniemi koostuu Länsi-Herttoniemen lisäksi kolmesta muusta osa-alueesta, jotka ovat Roihuvuori, Herttoniemen yritysalue ja Herttoniemenranta. Itäväylä kulkee Herttoniemen läpi ja rajaa Länsi-Herttoniemen muusta Herttoniemestä. Herttoniemen keskellä Itäväylän itäpuolella sijaitsee Herttoniemen teollisuusalue. Roihuvuori sijaitsee Herttoniemen yritysalueen itäpuolella ja niitä erottaa metsäinen rinne. (Helsingin karttapalvelu.) Herttoniemen teollisuusalueen eteläpuolella sijaitsee Herttoniemenrannan asuinalue, joka on rakentunut entisen öljysataman paikalle (Packalén 2008, s. 155). Aukkaita koko Herttoniemen alueella on yli 26 000 ja työpaikkoja hieman vajaa 10 000, joista noin puolet sijoittuu Herttoniemen yritysalueelle (Helsingin seudun aluesarjat).

2.2 Luonto ja topografia

Herttoniemi on maaston muodoiltaan hyvin vaihtelevaa ympäristöä. Länsi-Herttoniemi sijoittuu Herttoniemenrannan ja Roihupellon teollisuusalueen laaksoa reunustavalle kallioisille selänteille. Lännessä jyrkät kalliot laskeutuvat Vanhankaupunginlahteen. Täältä metsäiseltä kallioselänteeltä avautuu pitkälle kantavat näkymät sisämaalle päin. Länsi-Herttoniemen korkein kohta Herttoniemen hyppyrimäkien tuntumassa nousee 43 metriä merenpinnan yläpuolelle. Metsäselänteiltä löytyy pieniä puroja, oja ja kosteikkoja. (Helsingin kaupunki 2019, s. 11.) Kallioperä Länsi-Herttoniemessä on graniittia (Putkonen 1994, s. 3).



Kuva 2. Herttoniemen topografia (Kaisu Ilonen 2006, s. 34)



Kuva 3. Näkymiä Länsi-Herttoniemen kallioilta

Vanhankaupunginlahden rannalle sijoittuu laajasti luonnonsuojelualueita. Kivinokan vanhassa metsässä puusto on luonnontilaista ja kuusilahopuuta esiintyy laajalti. Möylän metsän luonnonsuojelualueella puusto on varttunutta ja luonnontilaiselta vaikuttavaa. Lahopuuta esiintyy metsän vanhimmissa osissa. Ranta-alueilla kasvaa enimmäkseen lehtipuita. (Helsingin kaupunki 2019, s. 13.)

Suojelualueella pesii EU:n lintudirektiivin suojeltavien lajien luetteloön kuuluvia lintulajeja. Tärkeitä lintukohteita Länsi-Herttoniemessä ovat Länsi-Herttoniemen metsä, Möylän metsä, Ryönälahden lepikko, Fastholma, Saunalahden-Fastholman ruovikko, Saunalahden itärannan metsä, Kivinokan vanhan metsän alue ja Kivinokan ulkoilupuisto. Möylän ja Fastholman metsistä löytyy myös lepakoita, matelijoita ja sammakoita. (Helsingin kaupunki 2019, s. 13.) Herttoniemen metsäselänne ulottuu Kivinokalta Sipooseen saakka ja siellä voi kohdata rusakoita, metsäjäniksiä, hirviä, kettuja, piisameita ja mäyriä (Packalén 2008, s. 17).

2.3 Historia ja kehitys ennen suurta alueliitosta

Ensimmäiset maininnat Herttoniemen kylästä sijoittuvat 1600-luvulle. Silloisessa rannikkokartassa alueelle oli merkattu neljä taloa. Toisessa kartassa 1600-luvulta esiintyy Herttoniemen kylä nimellä Härtenääs ja Laivalahti nimellä Bätzwijk. 1700-luvulta on säilynyt jo tarkempia karttoja Herttoniemen alueesta. Herttoniemen nimestä on ollut monia eri kirjoitusasuja 1500-luvulta lähtien. 1800-luvulla yleistyi suomenkielinen vastine, joita niitäkkin on ollut useita, kuten Herttonainen, Hertonääs, Herttuaniemi ja Herttoniemi. Virallisiksi nimeksi Herttoniemi vahvistettiin 1928. (Packalén 2008, s. 10-11.)

Herttoniemessä on ollut elämää ennen kirjattua tietoakin. Tästä varhaisimpina merkeinä ovat neljä hiidenkiuasta, joiden pystytyksen arvellaan sijoittuvan 1500-500-luvuille eaa. Nykyään hiidenkiukaista on jäljellä kaksi. 800-1100-luvuilla viikinkien tärkeä kauppareitti kulki Herttoniemen rantoja pitkin. 1300-luvun lopulla muodostui Helsingin pitäjä, johon Herttoniemi kuului. (Packalén 2008, s. 19-23.)

1500-luvulla Herttoniemeen muodostui useita rälssitiloja. Tärkeitä elinkeinoja Herttoniemessä siihen aikaan olivat karjanhoito, maanviljely ja etenkin kalastus. Herttoniemessä viljeltiin ruista, ohraa ja kauraa ja pidettiin lehmiä, lampaita, sikoja ja luultavasti siipikarjaa. Rannikkokylässä saatiin kalastamalla hyvin ravintoa ja tuloja. (Packalén 2008, s. 26-33.)

1600 ja 1700-lukujen taitteessa helsinkiläinen tullimies Petter Wetter valtasi pikkuhiljaa itselleen kaikki Herttoniemen kartanot ja yhdisti tilansa yhdeksi yhtenäiseksi kartanoksi. Petter Wetteriltä kartano siirtyi hänen pojalleen Abraham Wetterille ja siitä taas Abrahamin perillisille. (Packalén 2008, s. 36-40.)

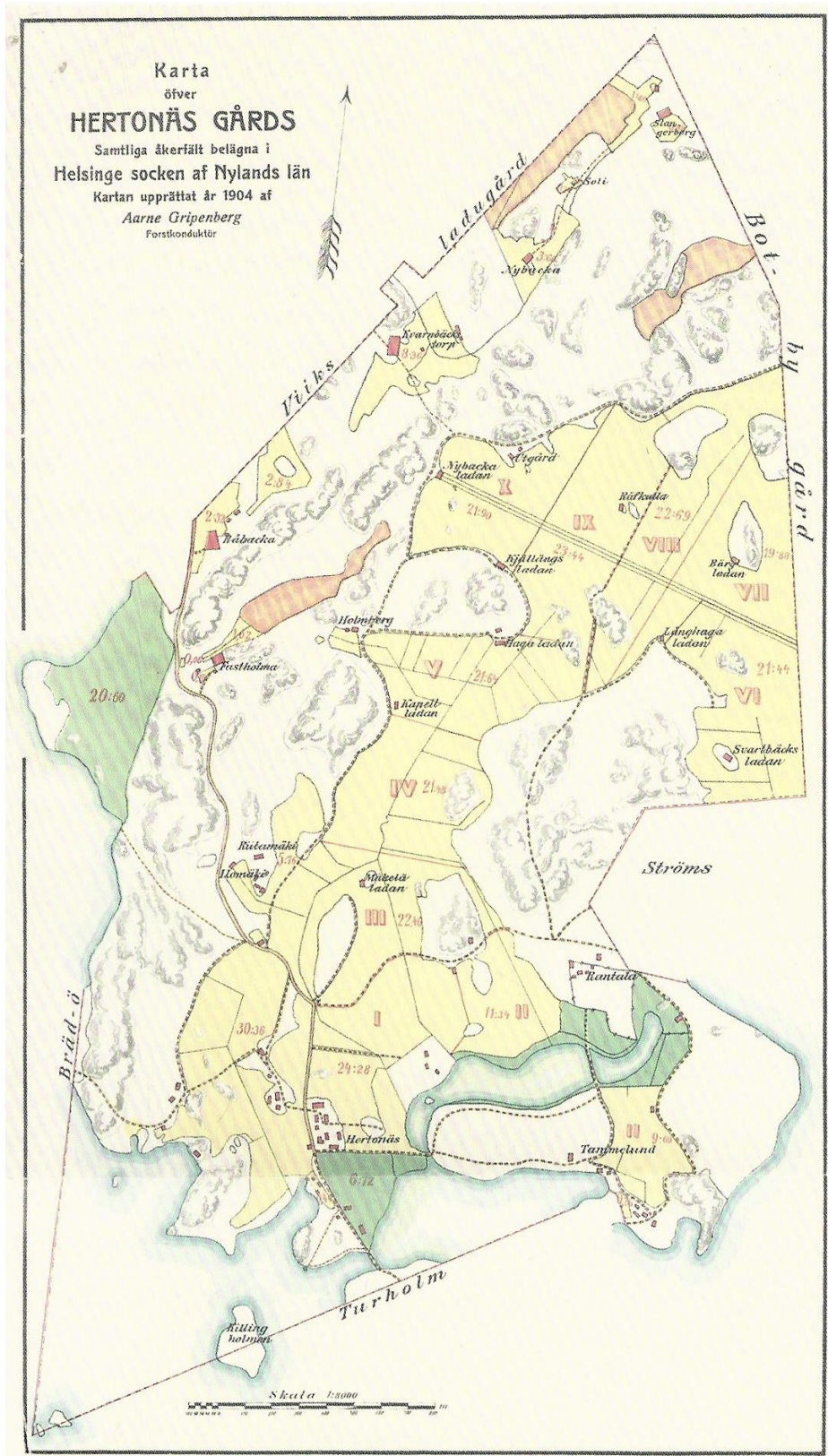
1750-luvulta 1800-luvun alkuun Herttoniemen kartano oli kornetti Berndt de la Motten, sotamarsalkka Augustin Ehrensvärdin, tämän veljen Frederik Ehrensvärdin, Viaporin linnoitusupseeri Bengt von Spångenin, kauppias Johan Sederholmin, hänen vävy-poikansa Johan Gustaf Olanderin, vara-amiraali Carl Olof Cronstedtin ja kapteeni Johan Wenzel Rotkirchin omistuksessa. Augustin Ehrensvärdin aikana kartanon maille perustettiin tiili-tehdas, josta toimitettiin vesiteitse tiiliä Viaporin rakentamiseen. Spången taas perusti kartanon maille fajanssitehtaan ja rakennutti useita torppia torppareille. Cronstedtin

aikana tiluksilla suoritettiin uudet mittaukset ja omistuksista laadittiin kartta. (Packalén 2008, s. 40-49.)

Suomen sodan aikaan 1808-1809 oli Herttoniemeen majoitettuna venäläinen rykmentti-osasto. Johan Wenzel Rotkirchin vaimo Antoinette Christine Rotkirch asui kartanon päärakennuksen ullakolla, kun venäläiset sotilaat olivat majoittuneet kartanon maille. (Packalén 2008, s. 50-51.)

Sodan jälkeen kapteeni Rotkirch omisti kartanon vielä muutaman vuoden, jonka jälkeen vara-amiraali Cronstedt osti kartanon uudestaan. Hän rakennutti palaneen fajanssitehtaan paikalle nykyisen kaksikerroksisen päärakennuksen. (Packalén 2008, s. 51-52.)

Cronstedtin kuoltua 1820, siirtyi kartano hänen leskensä kreivitär Beata Sofia Cronstedtin omistukseen. Tämän jälkeen kartanon on omistanut heidän jälkeläisensä eversti Anton Cronstedt ja Hedvig Charlotta sekä hänen miehensä Abraham Stjernschantz. 1859 Oulun läänin lääninkamreeri Carl Gustaf Bergbom osti kartanon. Kartano säilyi Bengbomin suvun omistuksessa, kunnen Johan Bergbom kuoli 1917 ja perikunta lahjoitti kartanon museoksi Svenska Odlingens Vänner i Helsinge ry:lle. Tällöin suurin osa kartanon maista oli siirretty Herttoniemen maaosakeyhtiön omistukseen. (Packalén 2008, s. 59-77.)



Kuva 4. Herttoniemen kartanon kartta vuodelta 1904 (Packalén 2008, s. 65)

Bergbomien aikaan Herttoniemeeseen rakennettiin ensimmäinen kansakoulu vanhan kartanon päärakennuksen tilalle. Johan Bergbom vuokrasi myös useita kymmeniä huvilapalstoja kartanon mailta ja Herttoniemeeseen rakentui huviloita, joista ei tänä päivänä ole kuin rippeitä jäljellä. (Packalén 2008, s. 67-71.)

Ensimmäinen maailmansota syttyi 1914 ja Venäjän sotajoukkoja majoittui taas Herttoniemen alueella. Sota-aikana levottomuudet lisääntyivät. Kartanoon tehtiin murtoja, taudit levisivät ja sodasta johtuva elintarvikepula kiristi maatalojen omistajien ja työväestön välejä. Levottomuudet ja väkivalta lisääntyivät koko Suomessa ja Herttoniemessä se näkyi mm. kartanonherra Johan Bergbomin murhana 1917. Sisällissota puhkesi 1918 ja Herttoniemen kartano toimi seudun punaisten päämajana. Sisällissota päättyi samana vuonna ja seuraavana vuonna elintarviketilanne alkoi helpottaa, kun elintarvikkeita alettiin taas tuomaan Suomeen. (Packalén 2008, s.72-77.)

Herttoniemen maaosakeyhdistyksen omistuksessa olevat maat myytiin Helsingin kaupungille 1919 ja yhtiö purettiin. Bertel Jungin ja Eliel Saarisen laatimassa Suur-Helsingin asemakaavaehdotuksessa oli jo kaavailtu tärkeää vientisatamaa Herttoniemeeseen. Kyseinen suunnitelma ei toteutunut, mutta toimi pohjana tuleville suunnitelmille. 1930 alettiin rakentaa rautatietä Oulunkylästä Herttoniemeeseen ja tämän jälkeen rakennettiin öljysatama. Öljysatamasta länteen oli tarkoitus rakentaa teollisuus- ja kauppasatama, mutta tämä osuus jäi toteutumatta. 1940-luvun alussa aloitettiin Herttoniemen tehdasalueiden rakentaminen. (Packalén 2008, s. 83-86.)

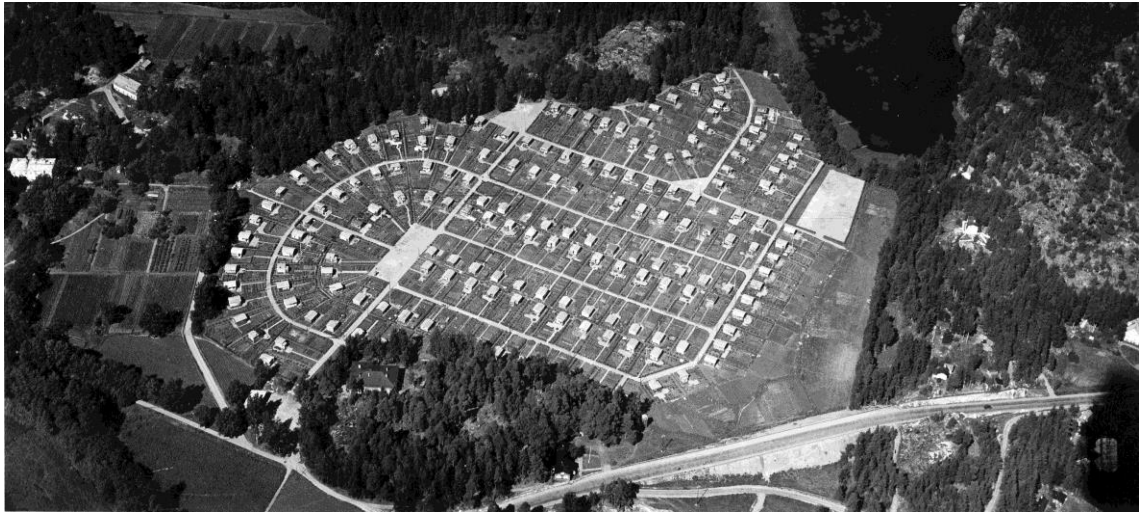
Sörnäisten ja Kulosaaren välille oli 1918-1919 rakennettu puusilta, joka helpotti huomattavasti kulkua Herttoniemen ja kaupungin välillä. 1935 valmistui Herttoniemen läpi kulkeva Helsingin ja Porvoon välinen maantie. Riittämättömän Kulosaaren puusillan tilalle suunniteltiin uusi terässilta 1937, mutta rakentaminen estyi toisen maailmansodan sytyessä. Bussi alkoi liikennöidä Herttoniemeeseen 1937, mutta tämäkin liikenne loppui lähes tyystin sodan alettua. (Packalén 2008, s. 86.)



Kuva 5. Kulosaaren vanha puusilta vuonna 1955 (Helsingin kaupunginmuseo, valokuvaaja V. S. Salokangas)

Sähkön jakelu Herttoniemessä alkoi vuonna 1920 ja kaasun jakelu taas vuonna 1940. Puhelinverkosto laajeni Herttoniemeen vuoden 1916 jälkeen ja oman postin Herttoniemi sai 1934. 1929 valmistui suomenkielinen kansakoulu. Koulu purettiin 1970-luvulla. Herttoniemessä asui vuonna 1940 693 henkeä. (Packalén 2008, s. 88-90.)

Herttoniemen metsät ja luonto houkuttelivat ulkoilijoita ja marjanpoimijoita. Ensimmäistä hyppyrimäkeä alettiin rakentaa vuoden 1935 lopulla. Tämä mäki sai purkutuomion 1960-luvulla. Siirtolapuutarhan rakentaminen alkoi kesällä 1934. (Packalén 2008, s. 93-94.)



Kuva 6. Herttoniemen siirtolapuutarhat 31.8.1934 (Helsingin kaupunginmuseo, valokuvaaja Ilmavoimat)



Kuva 7. Herttoniemen vanha hyppymäki 1949-1950 (Helsingin kaupunginmuseo, valokuvaaja Hugo Sundström)

Toisen maailmansodan aikaan Herttoniemessä toimi raskas ilmatorjuntapatteristo. Talvisodan pommitukset eivät aiheuttaneet juurikaan vahinkoja Herttoniemessä, mutta jatkosodassa pääkaupunkiin tähdättyjä pommeja osui Herttoniemeenkin. Alue oli kuitenkin edelleen melko harvaan rakennettua ja pommeja tippui meren jäälle, rantakaislikkoon, metsiin ja kallioille, joten suurimmilta vahingoilta säästyttiin. (Packalén 2008, s. 96-97.)

2.4 Lähiön synty

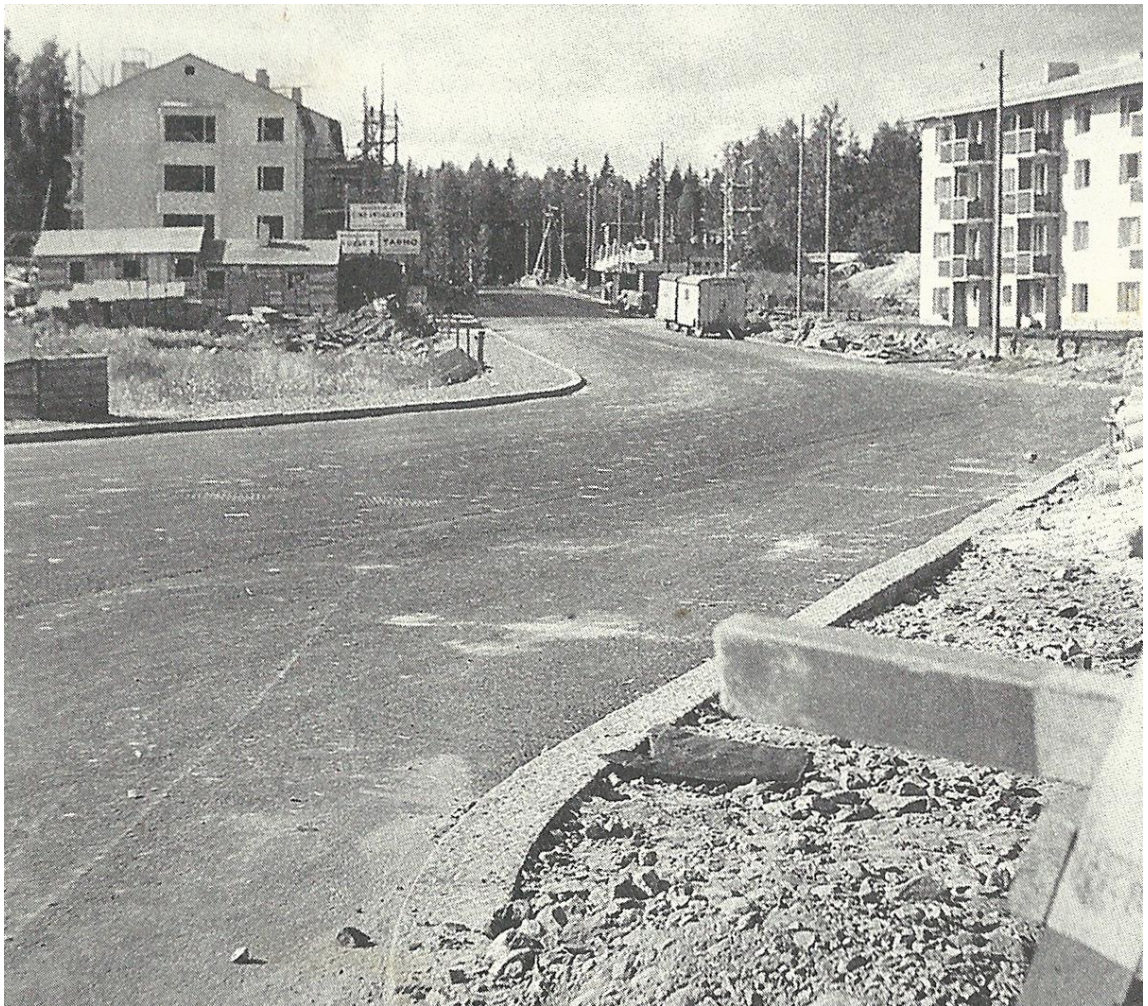
Vuonna 1946 toteutettiin suuri alueliitos, jonka myötä Helsinki sai noin 51 000 uutta asukasta ja sen pinta-ala viisinkertaistui. Tällöin Helsinkiin liitettiin esikaupunkialueita Helsingin maalaiskunnasta ja Helsinki sai Vuosaarta ja Östersundomia lukuun ottamatta nykyiset rajansa. Liitoksen myötä Herttoniemestä tuli osa Helsingin kaupunkia. (Kesänen 2005, s. 8.)

Sodan jälkeen vallitsi Suomessa suuri asuntopula. Perheitä, yksinäisiä sotaveteraaneja ja opiskelijoita asui väliaikaisissa parakeissa, pommisuojojissa ja alivuokralaisina. Asumisen taso ei myöskään ollut korkealla. Puutetta oli esimerkiksi vedestä ja lämmityksestä. Sodan jälkeen suomalaisista 11 prosenttia oli kodittomina. (Kesänen 2005, s. 9.)

Vastaukseksi asuntopulaan alettiin Helsinkiin rakentamaan uusia kaupunginosia. Näitä niin sanotun lähiöperiaatteen mukaan rakennettuja kaupunginosia nousi lähinnä suuressa alueliitoksessa Helsinkiin liitetyille alueille. Lähiöiden ja kantakaupungin väliin jäi luonnontilaisia alueita, kuten metsiä ja rantoja. (Kesänen 2005, s. 9.)

Ensimmäinen lähiö rakentui Herttoniemeen. Bertel Jung ja Eliel Saarinen olivat suunnitelleet Herttoniemeä jo vuoden 1918 Suur-Helsingin asemakaavaehdotuksessa. Silloin Jungin ja Saarisen apupoikana toiminut Birger Brunila pääsi kaavoittamaan Herttoniemeä uudestaan 1940 ja Länsi-Herttoniemen eteläosan rakennussuunnitelma valmistui juuri ennen suurta alueliitosta vuonna 1945. (Riitta Astikainen 1997.) Suunnitelma pysyi lähes muuttumattomana vuoden 1946 asemakaavassa (Packalén 2008). Suunnitelmasta löytyi toteutuneilta paikoiltaan eränkävijäntori, puistot, urheilukentät ja hiihtomäki. Asumiseen oli kaavailtu omakotitaloja, kaksikerroksisia pientaloja ja nelikerroksisia kivi- taloja. (Riitta Astikainen 1997, s. 10.)

Länsi-Herttoniemen keskivaiheille, Hirvitien lähiympäristöön alkoi 1950-luvun alussa nousta rivi- ja kerrostaloja. Länsi-Herttoniemen eteläosan Hiihtäjätien alue sai kaavan vuonna 1953, jonka myötä ensimmäiset korkeat pistetalot rakennettiin Herttoniemeeseen. Länsi-Herttoniemen pohjoisosaan kuuluva Siilitie taas sai kaavan vuonna 1954. Siilitien ja Hiihtäjätien alueen kaavan toteuttivat Väinö Tuukkanen ja Irma Mikkola. (Riitta Astikainen 1997, s. 10.) Sekä eteläosan, että pohjoisosan kerrostaloalueet rakennettiin 1950-luvun loppupuolella. Majavatien ja Hiihtomäentien risteykseen rakentui viimeinen kerrostalo 1961. Länsi-Herttoniemen asuinalue ja sen ilme oli valmis. (Toni Brantberg 1994, s. 5.)



Kuva 8. Siilitie 1957. "Räjäytimme kiviä. Ladoimme ahtokiviyttä, levitimme soraa, hiekkaa ja sepeliä. Kadun pohjaa tasoitettiin, jyrättiin ja pinnalle levitettiin asfaltti. Siilitie syntyi." (Kesänen 2002, s. 26)

Vuonna 1945 säädetyn maanhankintalain perusteella siirtoväellä, rintamamiehillä, sotaleskillä ja -orvoilla oli oikeus omakotitonttiin tai kerrostaloasuntoon. Kyseisellä lailla oli suuri vaikutus Herttoniemen asukasrakenteeseen, kun esimerkiksi Mäyrätie 7:stä ja Portimonpolku 6-12:sta saivat asunnon vain ne, joille se maanhankintalain nojalla oli mahdollista saada. (Riitta Astikainen 1997, s. 10.)

Siilitieltä kaupungin vuokra-asunnon saadakseen täytyi taas olla asunut Helsingissä vähintään kymmenen vuotta. Vaikka Siilitien asunnot eivät olleet suuria, olivat ne sodan jälkeisessä asumistilanteessa huomattava parannus alueelle muuttaville. Esimerkiksi kuusihenkiselle perheelle, joka oli asunut 16 neliöisessä huoneessa ilman lämmintä vettä tai muita mukavuuksia, oli Siilitielle moderniin kaksioon muuttaminen hieno asia. Siilitielle muuttikin paljon lapsiperheitä ja asukkaita Siilitiellä oli enimmillään yli 7000. Nykyään asumistottumusten muututtua ovat Siilitien asunnot käyneet pieniksi perheille ja asukkaita on enää noin 3000. (Kesänen 2005, s. 5-11.)

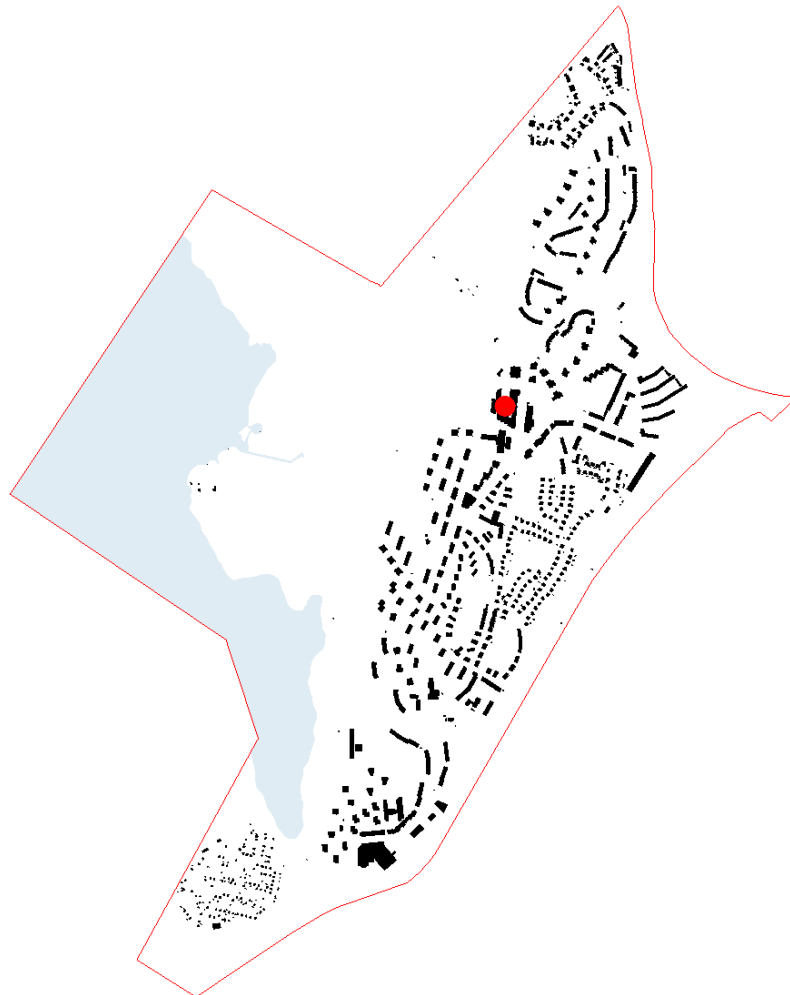
Yksi suomen ensimmäisistä ostoskeskuksista, Eränkävijäntori rakennettiin Länsi-Herttoniemen keskivaiheille Hiihtomäentien ja Kettutien väliin vuosina 1956-1957 (Kesänen 2002, s.14). Vuosina 1952-1961 Herttoniemeen rakennettiin kolme koulua: Herttoniemen ala-aste Ahmatielle, Herttoniemen yhteiskoulu Kettutielle ja Siilitien peruskoulu Hilerikujalle. Kirkko rakennettiin Hiihtomäentielle vuonna 1958. Vuonna 1971 valmistui Herttoniemen sairaalan ensimmäinen osa ja vuotta myöhemmin tien toiselle puolelle Kettutien virastotalo, josta kirjasto sai nykyiset tilansa. Sairaala laajennettiin vuonna 1984 ja terveysasema valmistui 1989. (Packalén 2008, s. 125-133.)

Kettutielle rakennettiin virastokeskittymä ja Hiihtomäentielle nuorisohotelli 1970-luvulla. Itäväylän ja metron rakentaminen varmistivat sujuvat yhteydet Herttoniemestä kantakaupunkiin. Sekä Herttoniemen, että Siilitien metroasemat valmistuivat 1980-luvulla. Herttoniemen metroaseman ympäristöön nousi lisää asuinkerrostaloja 1990-luvulla. (Toni Brantberg 1994, s. 5.)

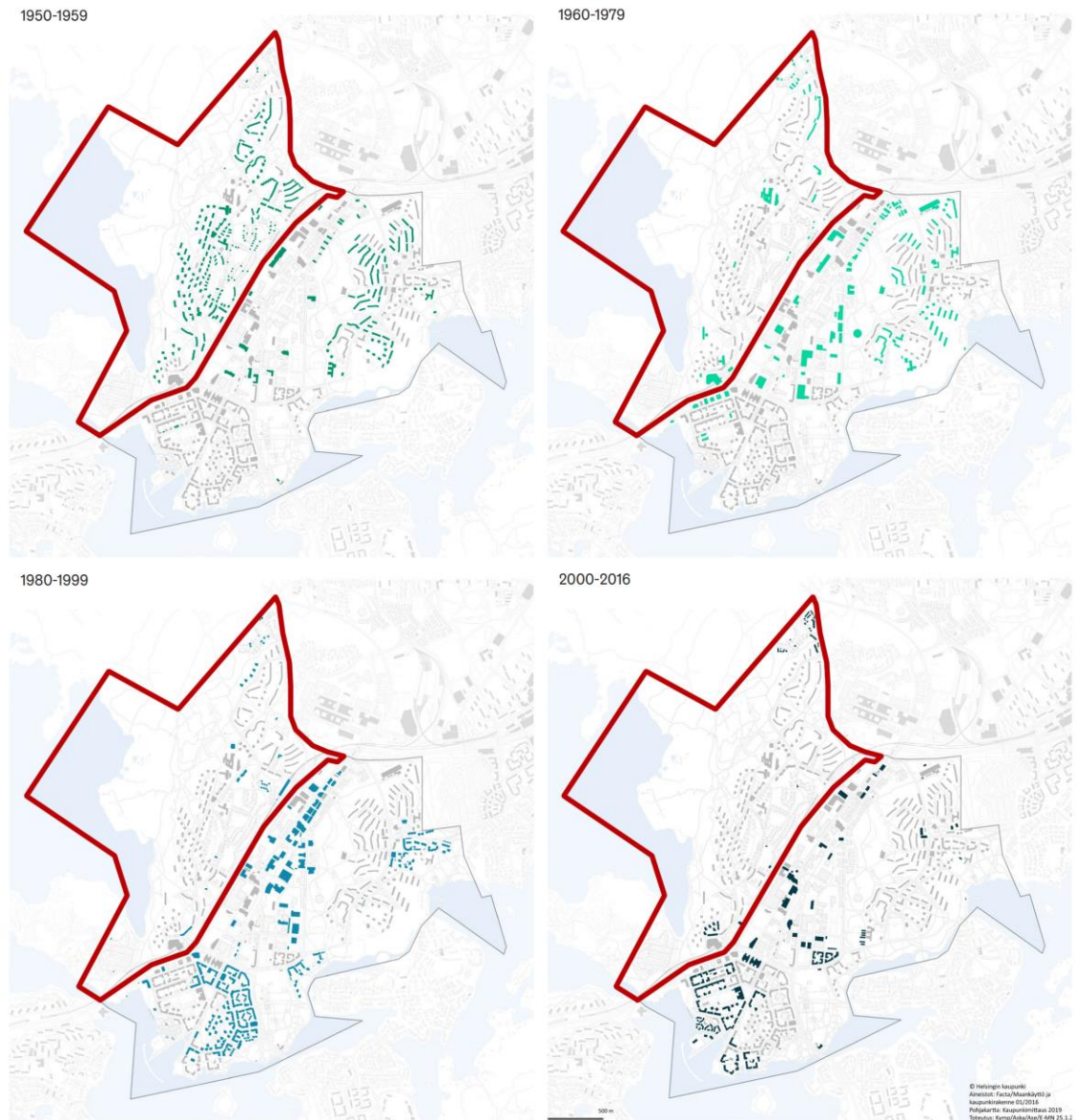
3 Länsi-Herttoniemen nykytila

3.1 Rakennuskanta

Länsi-Herttoniemen alue rakentui lyhyen ajanjakson sisällä 1940-luvun lopulta 1950- ja 1960-luvun taitteeseen. Se on edustava ja hyvin säilynyt esimerkki sodanjälkeisistä lähiöistä. Aikakaudelle tyypillisellä tavalla sen tieverkosto ja rakennuskanta suunniteltiin mukautamaan luonnonmuotoja. Alueen rakentamista ohjasi myös vahvasti Arava-lainoituksen mukanaan tuomat piirteet. (Toni Brantberg 1994, tiivistelmä.) Arava-asuntojen pinta-alaa oli rajoitettu 1950-luvulla, eikä asuntoihin kuulunut esimerkiksi jääkaappia (Riitta Astikainen 1997, s. 10).



Kuva 9. Länsi-Herttoniemen rakeisuuskartta. Sairaala-alue merkattu.



Kuva 10. Herttoniemen rakennusvaiheet (Helsingin kaupunki 2019, s. 62-68, lisätty Länsi-Herttoniemen rajat)

Länsi-Herttoniemen suunnittelun taustalla ovat olleet 1900-luvun alun puutarhakaupunki-ideologia sekä pohjoismaiset esikuvat 1950-luvun puolivälistä. Kaavoituksessa tavoiteltiin monitasoisia näkymiä ja vehreyttä. Tiiviitä katutiloja tai umpikortteleita ei Länsi-Herttoniemessä nähdä. Erityisesti Siilitiellä tontit ovat suuria ja tonttien reunoille on sijoitettu maaston muotoja mukaillen pitkiä lamellitaloja ja korkeita pistetaloja. (Helsingin kaupunki 2019, s. 63-73.) Hiihtomäentien ympäristössä rakennukset taas on sijoitettu pienemmille tonteille vapaasti puistomaiseen ympäristöön (Toni Brantberg 1994, s. 8).



Kuva 11. Hiihtomäentie 32

Länsi-Herttoniemen keskivaiheilta Itäväylän kupeesta löytyy 1940-luvun lopulla rakennut pientaloalue. Alueen rakennuskanta koostuu lähinnä omakotitaloista, mutta alueen laidoilta löytyy yksi- ja kaksikerroksisia rivitaloja. Toinen pientaloalue löytyy aivan Länsi-Herttoniemen pohjoisosasta, Sopolitien alueelta. Keskialueen kerrostaloalueella lamelli- ja pistetalot ovat lähinnä nelikerroksisia, mutta kaksikerroksiset pienkerrostalot reunustavat pientaloaluetta. Erätorin taakse on rakennettu seitsemänkerroksisten pistetalojen kortteli. (Helsingin kaupunki 2019, s. 79.) Keskialueen kerrostalojen ensimmäiset kerrokset ovat yleensä liike- tai toimistohuoneistoja (Toni Brantberg 1994).



Kuva 12. Kettutien pistetalot

Hiihtäjätien ympäristöön on sodan jälkeen rakennettu kallioiseen maastoon korkeita pistetaloja, sekä matalampia lamelleja. Hiihtäjätien ympäristöstä löytyy myös uudem-
paa rakennuskantaa. Metroaseman ympäristöön on rakennettu sekä asuin- että liikera-
kennuksia. (Helsingin kaupunki 2019, s. 79.)



Kuva 13. Hiihtäjätien pistetaloja

Siilitien alueelta löytyy korkeista pistetaloista ja pitkistä maastonmuotoja mukailevista lamellitaloista muodostuvia suurkortteleita. Siilitien pohjoisosaa on täydennetty 1990-2000 luvuilla. Siilitien varteen Kettukujan ja Siilikujan väliin on rakennettu viime vuonna (2018) viiden pistetalon ryhmä, joiden sijoittelussa ja massoittelussa on haettu vastaavuuksia alueen 1950-luvun pistetaloihin. (Helsingin kaupunki 2019, s. 79.)



Kuva 14. Siilitie 1960-luvulla (Helsingin kaupungin museo, valokuvaaja SKY-FOTO Möller)



Kuva 15. Siilitien ja Kettutien alueen uudet kerrostalot. Suunnittelussa on pyritty alueen 1950-luvun henkeen, mutta mielestäni ainakaan sairaala-alueen puoleisista julkisivuista tämä ei välity.

Suurin osa Herttoniemeen sodan jälkeen rakennetuista asunnoista oli aravia. Tästä syystä suurin osa asunnoista on pieniä kaksioita tai kolmioita. (Riitta Astikainen 1997, s. 10.) Vuosina 1953-1959 oli arava-asuntojen pinta-aloja rajoitettu (Kesänen, Siilitie 1955-2005 : näkökulmia kotikadun historiaan 2005, s. 12). Rajoituksia tuli myös siinä, että

aravalainoitetuissa taloissa ei saanut rakentaa parvekkeita yksiöihin (Neuvonen 2006, s. 103).

Länsi-Herttoniemen kerrostalot ovat suurimmaksi osin harjakattoisia. Rakennukset ovat betoni- ja tiilirunkoisia. Julkisivut ovat valtaosin paikalla muurattuja ja rapattuja. Rappaus on karkeaa tai joskus kuvioitua. Julkisivujen värit on vaaleaa, esimerkiksi murrettuja keltaisia, vihreitä, harmaita ja ruskeita. Parvekkeet ovat ulkonevia tai sisäänvedettyjä, yleensä pinna- tai umpikaiteilla varustettuja. Parvekkeet poikkeavat usein väriykseltään muusta rakennuksesta. Parvekkeiden värit on kuitenkin myös hillittyä, murrettuja värejä tai valkoista. Ikkunoiden puitteet ovat useimmiten valkoisia ja ikkunat ovat lähellä julkisivupintaa. (Toni Brantberg 1994, s. 25-29.)



Kuva 16. Länsi-Herttoniemen kerrostalojen väriskaalaa

3.1.1 Piha-alueet

Koko Länsi-Herttoniemen asuinalue on yleisilmeeltään vihreä ja luonnonomainen. Rakennukset on sijoitettu vapaasti koskemattomaan luontoon ja asuinalueiden pihat, puistot ja luonnonmukaiset viheralueet liittyvät toisiinsa saumattomasti. Rakennusten sijoittelu ja maaston muodot saavat aikaan pihoille intiimejä oleskelutiloja. Kerrostalopihoja ei ole aidoin tai istutuksin rajattu. Pihoilla kasvaa puulajeista yleisimmin koivuja ja mäntyjä ja pensaista syreeniä, orapihlajaa, jasmiinia ja kuusamaa. (Toni Brantberg 1994, s. 32-33.) 1950-luvulla autot olivat vielä harvinaisempia ja niiden vaatimat pysäköintipaikat

mahtuivat kadunvarsille. Pihaille ei tarvinnut sijoittaa pysäköintitilaa. (Riitta Astikainen 1997, s. 10.)



Kuva 17. Hiihtäjätie 8:n pihaa

Länsi-Herttoniemen kerrostalokortteleiden pihat ovat tarkemmin jaettavissa kolmeen eri tyyppiin. Avoimessa korttelirakenteessa pihojen rajat ovat häilyviä, eikä varsinaisia etuja takapihoja muodostu. Näitä on erityisesti Länsi-Herttoniemen keskialueella, jossa pienemmille tonteille on sijoitettu yksittäisiä lyhyitä lamellitaloja tai pistetaloja. Katulinjan mukaisesti suunnatut, lähellä katulinjaa sijaitsevat rakennukset rajaavat kapean etupihan ja rakennuksen taakse rajatumman oleskelupihan. Tämän tyyppisiä pihvoja on selvästi vähiten. Kolmas pihatyyppi on erityisesti Siilitien alueen suuret puistomaiset korttelipihat. Piha on yleensä osittain rakennusten rajaama ja osittain vapaammin ympäristöön virtaava. (Helsingin kaupunki 2019, s. 85.)



Kuva 18. Siilitie 7:n rakennusten keskelle jää suuri korttelipiha (valokuvaaja Aki Sahrman)

3.2 Väestö

Perhekoot ovat pienentyneet, yksinasuvien määrä on noussut ja asumistottumukset ovat muuttuneet Länsi-Herttoniemen lähiön syntyajoista. Länsi-Herttoniemen asuntokanta sopii tänä päivänä parhaiten pienille talouksille. Näistä syistä 1970- ja 1980-luvuilla alueen väkiluku laski tasaisesti. 1990-luvulle tultaessa väkiluku oli puoliintunut kolmenkymmenen vuoden aikana. (Toni Brantberg 1994, s. 40-41.)

Helsingin asuntokunnat henkilöluvun mukaan 1.1.		
	1972	2018
091 431 Länsi-Herttoniemi		
Asuntokunnat yhteensä	4 594	5 028
Henkilöluku 1	897	2 836
Henkilöluku 2	1 172	1 362
Henkilöluku 3	1 048	468
Henkilöluku 4	932	276
Henkilöluku 5+	545	86

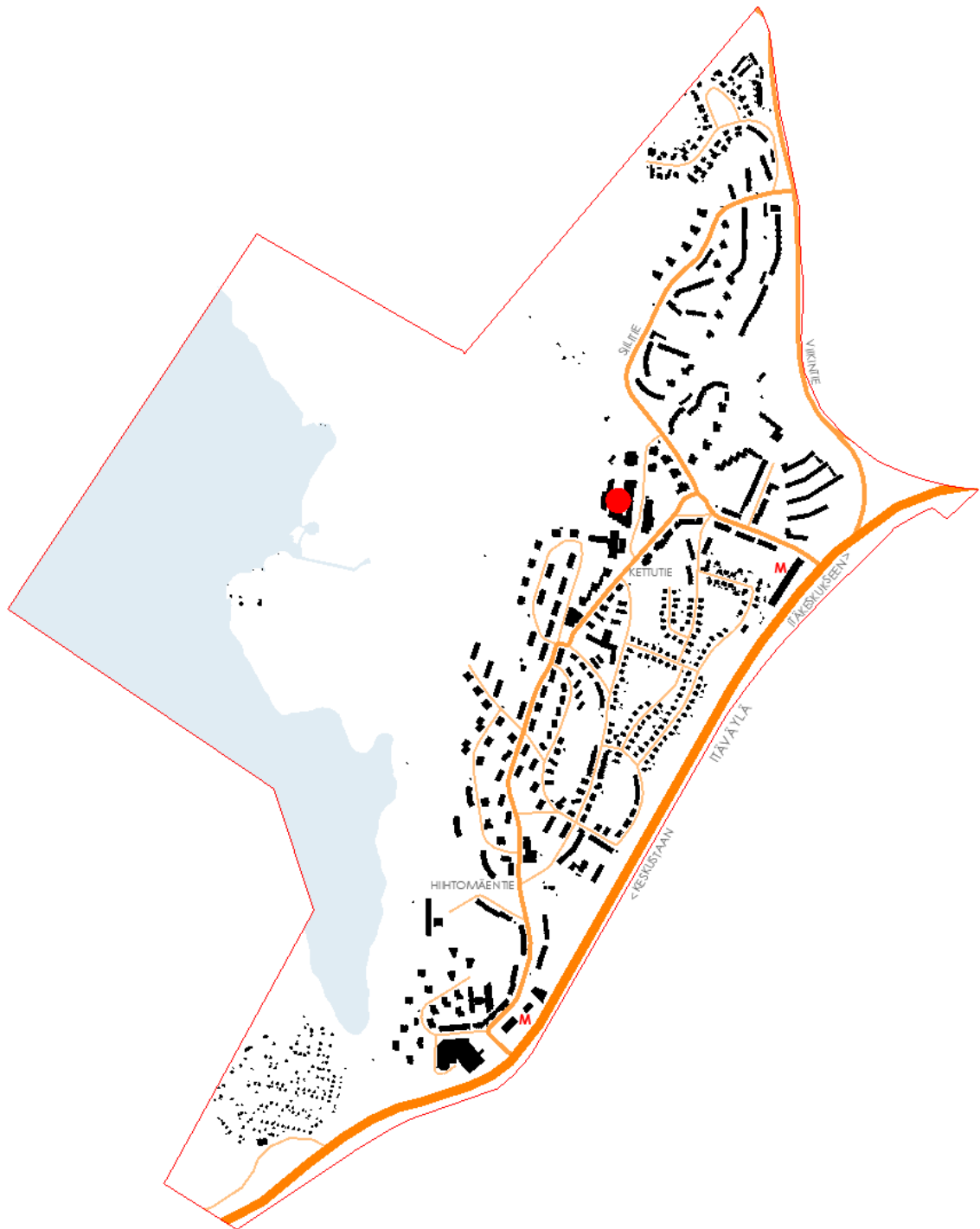
Kuva 19. Yhden ja kahden hengen talouksien määrä on kasvanut roimasti 1970 luvun alusta tähän päivään, kun taas tästä suurempien talouksien määrä on vähentynyt. (Helsingin seudun aluesarjat)

Suurimmillaan asukasluku oli vuonna 1962, kun alueella asui yli 16 000 asukasta. (Helsingin kaupunki 2019, s. 67.) 1990-luvun alussa väestömäärä Länsi-Herttoniemessä oli hieman alle 8800, joka on lähestulkoon sama kuin vuonna 2018. Väestömäärä oli pienimmillään 2010, kun Länsi-Herttoniemessä asui vain noin 8000 asukasta. Väestömäärän on ennustettu nousevan nykyisestä noin tuhannella vuoteen 2030 mennessä. (Helsingin seudun aluesarjat.)

Vuonna 2016 Länsi-Herttoniemessä oli asutokuntia 4902. Asutokuntien keskitulot olivat 43 525 euroa vuodessa ja 22 prosenttia asutokunnista oli pienituloisia. Työttömiä oli 721, joka oli noin 15% työvoimasta. Perheitä oli viime vuonna (2018) alueella 2073. (Helsingin seudun aluesarjat.)

3.3 Liikenne

Länsi-Herttoniemeä lännessä reunustaa Herttoniemen läpi kulkeva Itäväylä. Itäväylä toimii Itä-Helsingin pääväylänä ja on osa Helsingistä Porvoon ja Kotkan kautta Vaalimaalle johtavaa Seututie 170:ää. Se toimii oleellisena sisäänajoreittinä Herttoniemeen. Pohjoisessa aluetta reunustaa Viikintie, joka johtaa Herttoniemestä Viikin kautta Vanhaankaupunkiin. Keskeisenä kokoojakatuna Länsi-Herttoniemessä toimii Hiihtomäentie-Kettutie-Siilitie. Siilitien eteläpää yhdistää alueen Herttoniemen teollisuusalueeseen. Alueen sisäiset kokoojakadut ja tonttikadut myötäilevät maaston muotoja. (Toni Brantberg 1994, s. 6.) Alueen sisällä ei ole runsasta läpikulkuliikennettä, vaan suuremmat liikennekuormat keskittyvät Itäväylälle (Helsingin kaupunki 2019, s. 87).



Kuva 20. Länsi-Herttoniemen tieverkosto

Asuinalueella ei tarvinnut 1950-luvulla rakentaa parkkipaikkoja tonteille, joten kadunvarsilla on paljon pysäköintipaikkoja. Jalkakäytävät ovat kapeita ja pyöräliikennettä ei ole

erityisemmin huomioitu. Pyöräliikenteelle omien väylien järjestäminen tarkoittaisi kadunvarsipysäköinnin rajua karsimista. (Helsingin kaupunki 2019, s. 87.)

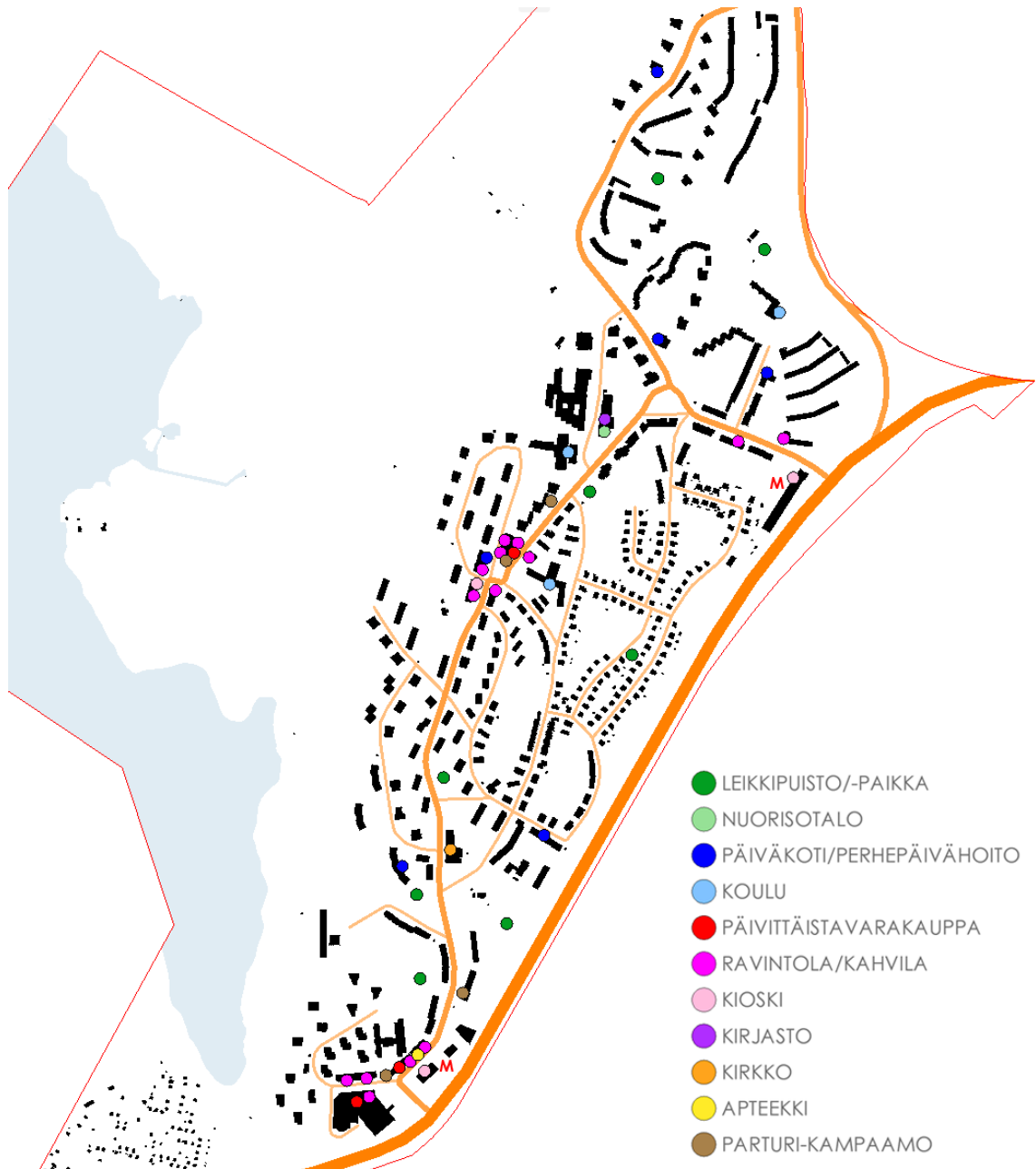
Julkisen liikenteen muotoja Länsi-Herttoniemessä ovat metro ja linja-auto. Metrolinja kulkee Itäväylän mukaisesti sen länsipuolella. Metroasemia on kaksi kappaletta, Herttoniemen metroasema etelässä ja Siilitien metroasema pohjoisessa. Metroasemat, erityisesti Herttoniemen metroasema, toimivat linja-autoliikenteen tärkeimpinä asemina. Linja 81 kulkee Länsi-Herttoniemen läpi kokoojakatua Hiihtomäentie-Kettutie-Siilitie. (Helsingin Seudun Liikenne -kuntayhtymä.)

3.4 Palvelut

Palvelukeskittymiä on Länsi-Herttoniemessä muodostunut kolmeen paikkaan, Siilitien metroaseman läheisyyteen, Erätorille sekä suurin palvelukeskittymä Herttoniemen metroaseman ympäristöön. Joitakin yksittäisiä palveluja löytyy myös muualta alueelta. Alueella on runsaasti leikkipaikkoja tai -puistoja. Sairaala-alueen takaa löytyy Herttoniemen liikuntapuisto. (Helsingin kaupunki 2019, s. 97.)

Päiväkoteja alueella on kuusi kappaletta, joista yksi on arabiankielinen. Kouluja on kolme, joista kaksi ovat ala-asteita ja yhdessä toimii yläaste ja lukio. (Pääkaupunkiseudun palvelukartta.) Terveys- ja hyvinvointipalvelut ovat muuttaneet Herttoniemestä Kalasataman uuteen terveys- ja hyvinvointikeskukseen (Helsingin kaupunki).

Päivittäistavarakauppoja Länsi-Herttoniemen alueella on neljä kappaletta. Apteekki löytyy Herttoniemen metroasemaa vastapäätä. Yhden metropysäkin päässä Siilitien metroasemasta löytyy Itäkeskuksen laajemmat kaupalliset palvelut.



Kuva 21. Länsi-Herttoniemen palvelut kartalla

3.5 Viher- ja virkistysalueet

Länsi-Herttoniemessä on hyvät ulkoliikuntamahdollisuudet sen kauniissa ja vaihtelevassa maastossa. Sairaala-alueen takaa löytyy Herttoniemen liikuntapuisto, jossa voi harrastaa esimerkiksi jalkapalloa, yleisurheilua, kuntoliikuntaa, maastohiihtoa, mäkihyppyä, laskettelua, jääkiekkoa, luistelua, hiihtoa ja tennistä. Liikuntapuiston ympäristössä

on runsaasti ulkoilureittejä, jotka ovat niin kävelijöiden ja pyöräilijöiden kuin hiihtäjienkin käytössä. Alueelta lähtee ulkoilureitit myös Viikin, Myllypuron ja Kulosaaren suuntaan. Ulkoilureitin varrella Mölylän metsän ja Urheilukentän välillä sijaitsee Herttoniemen viljelypalstat. (Helsingin kaupunki.)



Kuva 22. Herttoniemen liikuntapuisto (kuvaaja Aki Sahrman)

Liisa Merjankari kirjoittaa omassa Siilitien tarinassaan alueesta ihailen: ”Kun kävelee urheilukentän takana olevaa mäkeä alas, tuntuu siltä kuin tulisi Jumalan puistoon. Kasvillisuus tuntuu niin vaikuttavalta. Siellä on puna-ailakkeja, kieloja, sinivuokkoja, valkovuokkoja, nurmitädykkeitä ja mesiangervoja. Kasvien tuoksu ja valikoima on niin valtaisa, että tekee mieli puhua hiljaa. Kun kevätaamuna menee sinne tervaleppäalueelle kuuntelemaan lintujen viserrystä, niin vaikka ihmisen mieli olisi kuinka rauhaton ja levoton, siellä takuulla rauhoittuu. Jos ei rauhoitu, silloin ihminen on jo mennyt pilalle.” (Kesänen 2002, s. 48.)

3.6 Tulevaisuuden näkymiä

Länsi-Herttoniemessä on käynnissä laaja asemakaavaudistustyö. Suunnitelmissa on nyt uusia Siilitietä lukuun ottamatta koko Länsi-Herttoniemen kaavoitus. Yksi

tärkeimmistä lähtökohdista kaavoituksessa on löytää paikkoja täydennysrakentamiselle. Siilitien ja Kettutien alueelle, sairaala-alueen viereen, on valmistunut asemakaava vuonna 2014 ja sairaala-alueelle vuonna 2017. (Helsingin karttapalvelu.) Loputkin Länsi-Herttoniemen uudesta asemakaavasta tulee luultavasti valmistumaan osissa, vaikka asukkaat toivoisivatkin yhtä yhtenäistä asemakaavaa (Helsingin kaupunkiympäristö 2019).

Siilitien ja Kettutien alueen asemakaavassa esitetyistä asuinrakennuksista osa on jo valmistunut ja yksi on parhaillaan rakenteilla. Loput asemakaavassa esitetyistä asuinrakennuksista päästään rakentamaan, kun kirjastolle ja nuorisotalolle on saatu korvaavat tilat muualta Herttoniemestä. Kun korvaavat tilat on saatu, voidaan Herttoniemen monitoimitalo purkaa ja rakentaa tilalle asuinkerrostaloja. (Helsingin kaupunkisuunnitteluviraston asemakaavaosasto 2013.)



Kuva 23. Siilitien ja Kettutien alueen kaavaselostuksen havainnekuvia. Vasemmalla monitoimitalo paikallaan, oikealla monitoimitalo purettu. (Helsingin kaupunkisuunnitteluviraston asemakaavaosasto 2013)

Herttoniemen metroaseman ympäristöä kehitetään monipuolisemmaksi keskustaksi. Alueelle on suunniteltu parempia joukkoliikennepalveluita, uusia kaupallisia tiloja sekä

asuntoja. (Helsingin kaupunki 2019) Uusi keskus yhdistyisi kävelysillalla Itäväylän toisella puolella sijaitsevaan Lähipalvelukeskus Hertsiin, jota on rakennettu tammikuusta 2018. Palvelukeskus Hertsin on määrä avata ovensa keväällä 2020. Kirjaston ja nuorisotilan on tarkoitus siirtyä Hertsiin, jolloin loputkin Siilitien ja Kettutien alueelle kaavoitetut asuinrakennukset voitaisiin rakentaa. (Hartela.)

Täydennysrakentaminen Länsi-Herttoniemen alueella pyritään sovittamaan paikalliseen rakennustapaan eikä kaavoitusta ohjaa ennalta asetettu asukasmäärätavoite. Alueen 1950-luvun henkeä tahdotaan vaalia. Pyöräliikenteen reitistöä pyritään parantamaan ja Itäväylää seuraava itäbaana on suunnittelun alla. (Helsingin kaupunki 2019.) Herttoniemen ranta-alueita halutaan myös kehittää. Fastholman alueelle on suunniteltu esimerkiksi rantasaunaa ja koirapuistoa. (Antila-Lehtonen 2018.)

4 Sairaala-alue

Herttoniemeen Siilikujan varteen valmistui kaksikerroksinen sairaalarakennus vuonna 1971. Vuonna 1984 sairaalaa jatkettiin urheilukentän puolelta viisikerroksisella vuodeosastosiivellä. 1989 sairaalan viereen Siilitien puolelle valmistui kolmikerroksinen terveysasema. Rakennuksia ei ole arvoitu kulttuurihistoriallisesti tai rakennustaiteellisesti merkittäviksi. (Helsingin kaupungin asemakaavoituspalvelu 2017.)

Siilikujan toisella puolella sairaalaa vastapäätä sijaitsee Herttoniemi-talo, jossa sijaitsee vielä tällä hetkellä kirjasto ja nuorisotalo. Sairaalan vieressä Kettutien puolella sijaitsee Herttoniemen yhteiskoulu. Sairaalan takaa alkaa Herttoniemen liikuntapuisto. (Helsingin kaupungin asemakaavoituspalvelu 2017.)



Kuva 24. Sairaala-alue nykyisessä tilassaan (kuvaaja Aki Sahrman)

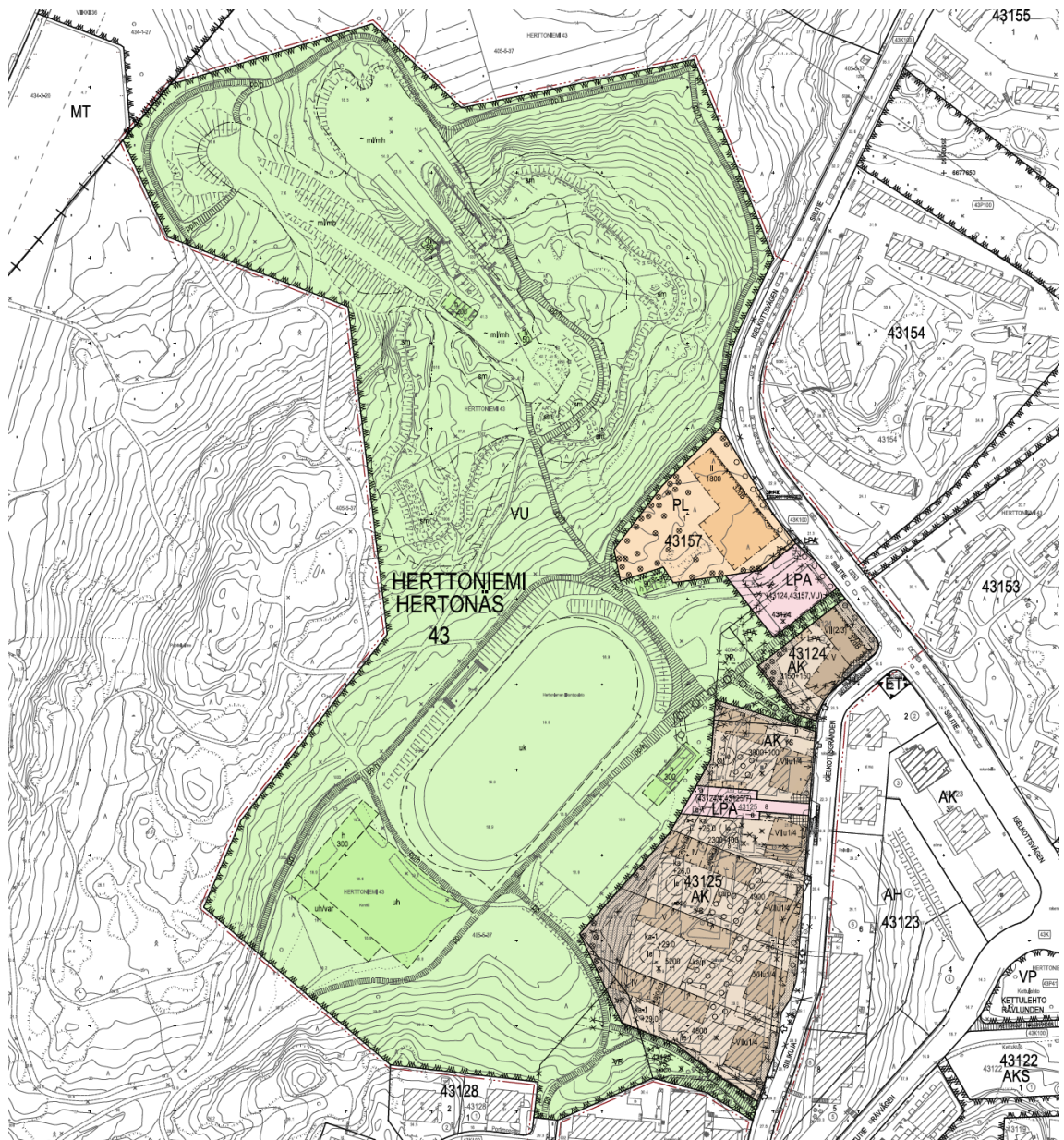
Sairaalan ja terveysaseman tontti sijoittuu rinteeseen. Tontin eteläpäässä maaston korkeus merenpinnasta on 18,6 metriä, kun pohjoispäässä se nousee kolmeenkymmeneen metriin. Länsipuolella maasto laskee jyrkästi kohti urheilukenttää. Sairaalarakennus sijaitsee kallioisessa maastossa. Tontin eteläpää, jossa terveyskeskus sijaitsee, on savi- maastoa. (Helsingin kaupungin asemakaavoituspalvelu 2017.)



Kuva 25. Urheilukentän ja sairaalan vuodeosastosiiven välissä on jyrkähkö mäki

4.1 Kaavoitus

Alueelle on tehty asemakaava vuonna 2017. Asemakaava käsittää Sairaalan ja terveyskeskuksen tontin, Siilikujan ja Siilitien risteyksessä nykyisin olevan parkkipaikan, tämän luoteispuolella Siilitien varressa sijaitsevan metsäisen tontin, sekä liikuntapuiston alueen. (Helsingin kaupungin asemakaavoituspalvelu 2017.)



Kuva 26. Vuonna 2017 voimaan tullut asemakaava (Helsingin kaupungin asemakaavoituspalvelu 2017)

Sairaalan ja terveysaseman tontista on tehty yksi asuinkerrostalojen kortteli, joka on jaettu viiteen ohjeelliseen tonttiin. Näille tonteille on kaavailtu yhteensä yhdeksää asuinkerrostaloa. Korttelissa on nykyisen terveyskeskuksen ja sairaalan väliin sijoitettu autopaikkojen korttelialue. (Helsingin kaupungin asemakaavoituspalvelu 2017.)

Siilikujan ja Siilitien risteyksessä sijaitsevan pysäköintialueen kohdalle on kaavoitettu risteykseen yhden kerrostalon asuinkerrostalokortteli ja sen luoteispuolelle autopaikkojen korttelialue. Autopaikkojen korttelialueen viereen on sijoitettu lähipalvelurakennusten korttelialue, johon on suunniteltu päiväkotia. (Helsingin kaupungin asemakaavoituspalvelu 2017.)

Asemakaavassa on määritelty, että rakennusten arkkitehtuurin tulee sopeutua Länsi-Herttoniemen kulttuurihistoriallisesti arvokkaaseen ympäristöön ja että rakennusten tulee olla muodoltaan yksinkertaisia. Asuinkerrostalojen kortteleille on määritelty tarkempia tähän liittyviä määräyksiä. Asuinkerrostaloissa tulee olla esimerkiksi harjakatto sekä muuratut ja rapatut julkisivut, eikä tonttien välisiä rajoja saa aidata. (Helsingin kaupungin asemakaavoituspalvelu 2017.)

5 Suunnittelun lähtökohdat

5.1 Alueen 1950-luvun henki

Ensimmäinen suunnittelun lähtökohdista tässä työssä oli Länsi-Herttoniemen arvostettu 1950-luvun henki. Tutkimuksen tarkoitus oli osoittaa, mistä elementeistä tämä henki muodostuu. Suunnitelmassa yhdistellään näitä elementtejä nykyaikaisen rakennustavan kanssa siinä määrin, että suunnitellut asuinkerrostalot sulautuvat alueen ilmeeseen.

Alue on 1950-luvun tyyppilliseen tapaan kantakaupungista irti omaksi itsenäiseksi yksiköksi rakennettu asuinalue (Neuvonen 2006, s. 87). Tieverkosto kulkee maastoa seuraten, kiertäen korkeimmat laet. Kappalemaiset kerrostalot on sijoitettu väljästi maaston muotoja kunnioittaen. Pidemmät veistosmaiset lamellitalot kulkevat myös maastossa sen muotoja mukaillen. Pistetaloryhmissä talojen välinen etäisyys on 26-36 metriä. Majavatien päässä sijaitsevissa kolmessa pistetalossa talojen välinen etäisyys on tästä

poiketen hieman pienempi, noin 22 metriä. Rakennuksia on pyritty sijoittamaan niin, että asunnoista olisi näkymät luontoon (Toni Brantberg 1994, s. 59).

Maasto on jätetty mahdollisimman koskemattomaksi koko asuinalueella. Pihat ovat suuria luonnontilaisia tai luonnontilaisilta vaikuttavia ja ne sulautuvat saumattomasti ympäröivään maastoon. Piholla kasvaa runsaasti puita, yleensä koivuja, mäntyjä ja kuusia. Pihvoja ei ole rajattu pensasrivein tai aidoin. Laajoja pensasistutuksia tai kovin värikkäitä kasveja ei alueella esiinny (Toni Brantberg 1994, s. 33). Tutkimusta tehdessä, pihat nousivat esiin useasti. Niiden kauneus, avaruus, vehreys ja tunnelma tuntuvat vaikuttaneen moneen alueella asuneeseen ja ne koetaan tärkeinä ja viihtyisinä.

Itse rakennukset ovat kappalemaisista pistetaloja ja lyhyitä lamellitaloja tai pidempiä maaston muotojen mukaan kaartuvia lamelleja. Julkisivupinnat ovat yksinkertaisen muurimaisia ja parvekedetaljit kevyitä (Toni Brantberg 1994, s. 29). Julkisivut ovat suurimmaksi osin rapattuja, mutta joissain taloissa myös osittain puhtaaksimuurattuja. Julkisivuissa on käytetty vaaleita murrettuja sävyjä, eniten tuntuu esiintyvän keltaisen sävyjä. Parvekkeiden värit useimmiten pääasiallisesta julkisivuväriyksestä. Ne ovat usein valkoisia, mutta myös monia muita värejä esiintyy. Ikkunoiden puitteet ja karmit ovat yleensä valkoisia. Julkisivujen aukotus on ruudukkomaista. Lähes kaikissa rakennuksissa alueella on harjakatto.

1950-luvun vähäeleissä ja pelkistetyssä arkkitehtuurissa korostuu materiaalien käyttö ja huolitellut yksityiskohdat (Kaisu Ilonen 2006). Länsi-Herttoniemi muutaman muun aikakauden asuinalueen ohella edustaa sellaista huoliteltua arkirakentamista, joka ei koskaan nouse suureen julkisuuteen (Nikula 1994, s. 84).

1950-luvulla Länsi-Herttoniemeen muuttaneet muistelevat kaihoisasti aikoja, jolloin pihat olivat täynnä leikkiviä lapsia. Siilitien tarinoissa Eila Korpela muistelee, kuinka lähes jokaisessa asunnossa oli tuolloin lapsiperhe ja perhekootkin olivat suurempia kuin nykyään. Nimimerkki M.S. kertoo taas pihapiirin mummoista, jotka ovat asuneet talossa alusta asti ja siitä, kuinka he katselevat lapsien leikkiä ja tulevat kertomaan vanhoista hyvistä ajoista, jolloin heidän lapsensa vaelsivat piholla. (Kesänen 2002, s. 44, 114-115.) Lukiessa tarinoita 1950-1960-luvun Länsi-Herttoniemestä, tulee mieleen, että osa sitä 1950-luvun henkeä on juuri ne piholla leikkivät lapset.

5.2 Alueen täydennysrakentamisen tarpeet

Toinen suunnittelun lähtökohdista tässä työssä oli Länsi-Herttoniemen täydennysrakentamisen tarve. Tutkimuksessa perehdyttiin esimerkiksi alueen asuntojakaumaan ja selvitettiin, millaisista asunnoista on alueella pulaa ja millaisille asunnoille olisi kysyntää. Tämän lisäksi tutkittiin palveluita ja niiden tarvetta. Palveluiden tutkimisessa päämääränä oli selvittää, tarvitaanko alueella sellaisia tiloja, joita olisi mahdollista sijoittaa asuin-kerrostalojen pohjakerroksiin.

Asunnot ovat Länsi-Herttoniemessä keskimäärin melko pieniä. Vuonna 2001 Länsi-Herttoniemen asuntojen keskipinta-ala oli 55m², kun vastaava luku koko Helsingissä oli noin 62m². Eniten Länsi-Herttoniemessä on kaksioita ja kolmioita. Nämäkin ovat yleensä kovin pieniä, sillä kaksion keskipinta-ala alueella on 43,9m² ja kolmion vain 53,1m². Alueella onkin pulaa suurista asunnoista. (Helsingin seudun aluesarjat.)

LÄNSI-HERTTONIEMEN ASUNNOT HUONELUVUN MUKAAN 31.12.2001						
	Asuntoja yhteensä	Huoneluku 1	Huoneluku 2	Huoneluku 3	Huoneluku 4	Huoneluku 5+
Asuntojen lukumäärä	5016	848	1157	1454	964	587
Asuntojen pinta-ala m ²	275990	24047	50846	77273	65362	57348
Asuntojen keskipinta-ala m ²	55,0	28,4	43,9	53,1	67,8	97,7

Kuva 27. Länsi-Herttoniemen asunnot huoneluvun mukaan 2000-luvun alussa. Alueelle ei juurikaan ole rakennettu tämän jälkeen. (Helsingin seudun aluesarjat)

Herttoniemen visiotyön yhteydessä tehdyssä kyselyssä kysyttiin vastaajien muuttotoiveista. Vastajia oli Länsi-Herttoniemestä, Herttoniemenrannasta, Roihuvuoresta ja myös hieman muualta Helsingistä. Selvästi suurin vastaajaryhmä oli Länsi-Herttoniemestä. Vastaajilta kysyttiin esimerkiksi, että minkä kokoiselle asunnolle muuttoa suunnittelevilla olisi tarvetta. Eniten oli tarvetta 61-80m² asunnoille ja seuraavaksi eniten 41-60m² ja 81-100m² asunnoille. Tästä pienemmille ja suuremmille asunnoille oli kyselyyn vastanneilla vain vähän tarvetta. (Antila-Lehtonen 2018, s. 31.)

Ajatusta perheasuntojen suunnittelusta alueelle tukee myös viereen kaavailtu päiväkotiki. Suunnittelualueen ympäristössä noin puolen kilometrin säteellä sijaitsee myös Länsi-Herttoniemen molemmat ala-asteet sekä kaksi päiväkotiki. Yläaste ja lukio taas sijaitsevat viereisellä tontilla. Vastapäisestä Herttoniemi-talosta löytyy nuorisotila.

Suunnittelualue on kookas ja asuntoja mahtuu alueelle runsaasti. Tutkimuksen perusteella suurien asuntojen tarve ei ole niin mittava, että koko alue kannattaisi rakentaa täyteen pelkkiä suuria asuntoja. Toimiva ratkaisu olisi rakentaa alueelle hyvä valikoima eri kokoisia asuntoja niin, että painopiste on kuitenkin normaalia enemmän suurissa asunnoissa. Hyvä suunnitteluratkaisu olisi myös pienien ja keskisuurien asuntojen suunnittelu niin, että niitä on mahdollista yhdistää.

Tutkimuksessa kävi myös ilmi, että suunnittelualueen vastapäätä sijaitseva Herttoniemi-talo tullaan purkamaan ja siinä toimivat kirjasto ja nuorisotalo tulevat siirtymään palvelukeskus Hertsiiin. Tällöin Länsi-Herttoniemen pohjoisosan palveluja menetetään eikä nuorisolle jää tiloja lähistölle. Suunnittelualueelta on Hertsiiin matkaa melkein kaksi kilometriä ja esimerkiksi Siilitien loppupäästä matkaa kertyy noin kolme kilometriä. Tutkimuksessa nousi esille, että nuorison omia tiloja pidettiin tärkeinä, joten jonkinlaisen pienen nuorisotilan suunnittelu sairaala-alueelle vastaisi myös alueen tarpeisiin. Länsi-Herttoniemeen on toivottu myös esimerkiksi kahviloita ja kokoontumistiloja. Niinpä sairaala-alueelle voisi suunnitella tilan, joka voisi toimia myös tällaisessa tarkoituksessa, jos nuorisotilan tarve poistuu.

Tutkimus alkoi tavoitteella selvittää, millaiselle asuinrakentamiselle ja mahdollisille palveluille alueella olisi tarvetta. Tutkimuksen edetessä alueen identiteetti ja sen 1950-luvun miljöö nousi esille lähes kaikissa kirjalähteissä sekä esimerkiksi keskusteluissa, asukasilloissa ja kaavoituksessa. Paikan identiteetti on hyvin vahva ja se tulee esille jatkuvasti, joten miettiessä, millainen asuinrakentaminen palvelisi aluetta parhaiten, on tämä puoli ehdottomasti huomioitava. Alueella arvostetaan suuresti sen yhtenäistä rakennuskantaa, vaihtelevaa maastoa ja puistomaisia pihvoja.

Sairaala-alueen maasto on jo jonkun verran muokattua ja sairaalarakennuksen purkamisen yhteydessä ei maasto jää kovinkaan koskemattomaksi. Alueen ilmeen kannalta hyvä ratkaisu olisi kuitenkin säilyttää suunnittelualueen kalliit ja maaston muodot siltä

osin kuin se on mahdollista. Pihan tulisi olla luonnonomainen eikä liian rakennettu. Itse rakennusten ulkoarkkitehtuurissa tulisi hakea linjaa alueen 1950-luvun arkkitehtuurista.

7 Suunnitelma

7.1 Suunnittelualue ja rakennusten sijoittelu

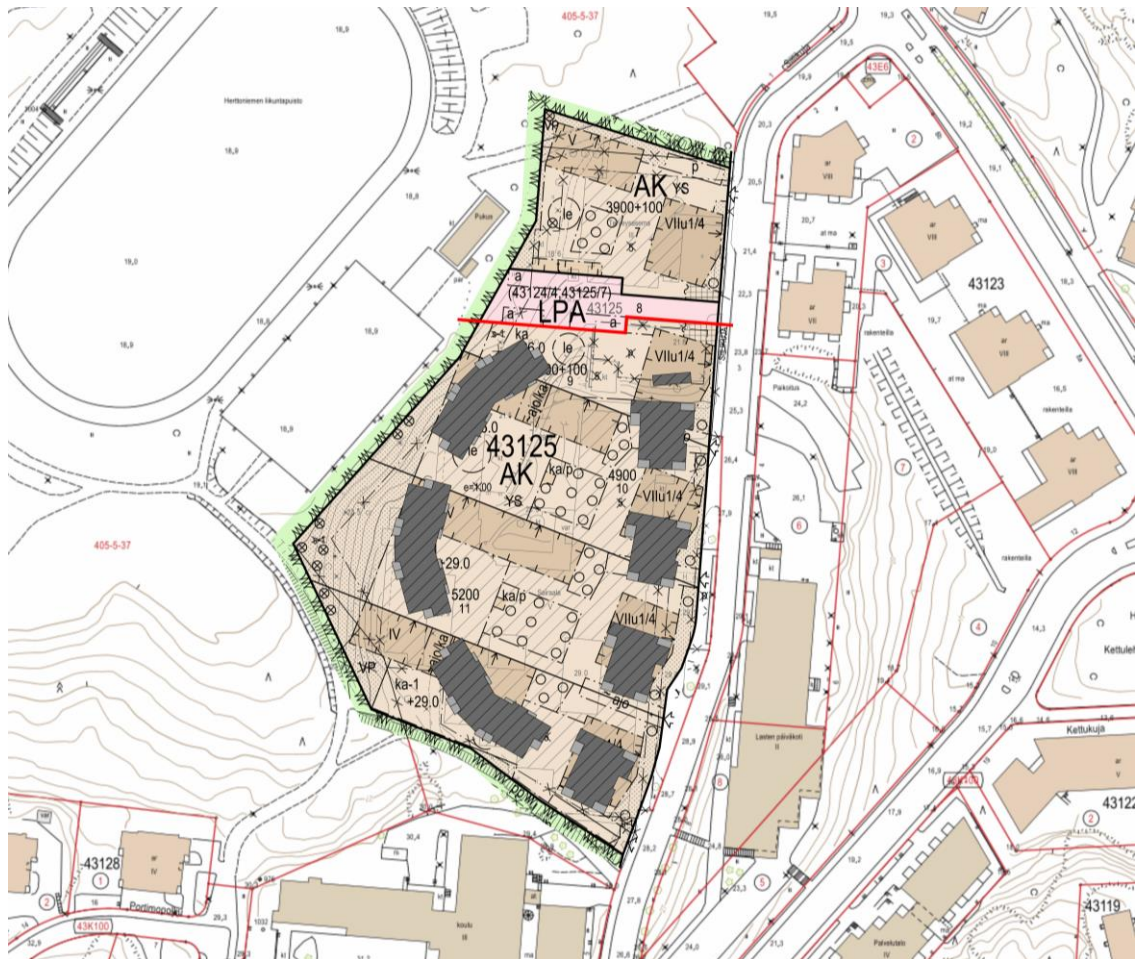
Opinnäytetyöprojektin alussa suunnittelualue rajattiin käsittämään asuinkerrostalokortteli 43125:n kokonaisuudessaan. Rakennusten sijoittelu seurasi vahvasti asemakaavaa.



Kuva 29. Suunnittelun alussa sijoittelu seurasi asemakaavaa

Suunnittelualue oli laaja ja suunniteltavia rakennustyppejä oli kolme erilaista. Jotta opinäytetyö ei paisuisi liian suureksi kokonaisuudeksi, aluetta rajattiin käsittämään asuin-kerrostalokorttelin tontit 9-12. Suunnittelualueen pohjoispäässä nykyisen terveystaseman kohdalla sijaitseva tontti numero 7 sekä sen pysäköintiin tarkoitettu tontti 8 jäivät suunnittelualueen ulkopuolelle. Uusi suunnittelualue käsittää nykyisen sairaalan alueen.

Tutkimuksen edetessä maininnat Länsi-Herttoniemen ja erityisesti Siilitien alueen suurista pihoista ja niiden viihtyisyydestä nousevat esiin toistuvasti. Tavoitteeksi nousee sijoittaa rakennukset niin, että niiden keskelle jää suuri yhteinen piha-alue. Rakennusalueen maaston muotoihin on tutustuttu enemmän ja lamellitalojen sijoittelussa tavoitteeksi nousee maaston muotojen myötäily ja näkymien avautuminen liikuntapuiston suuntaan.

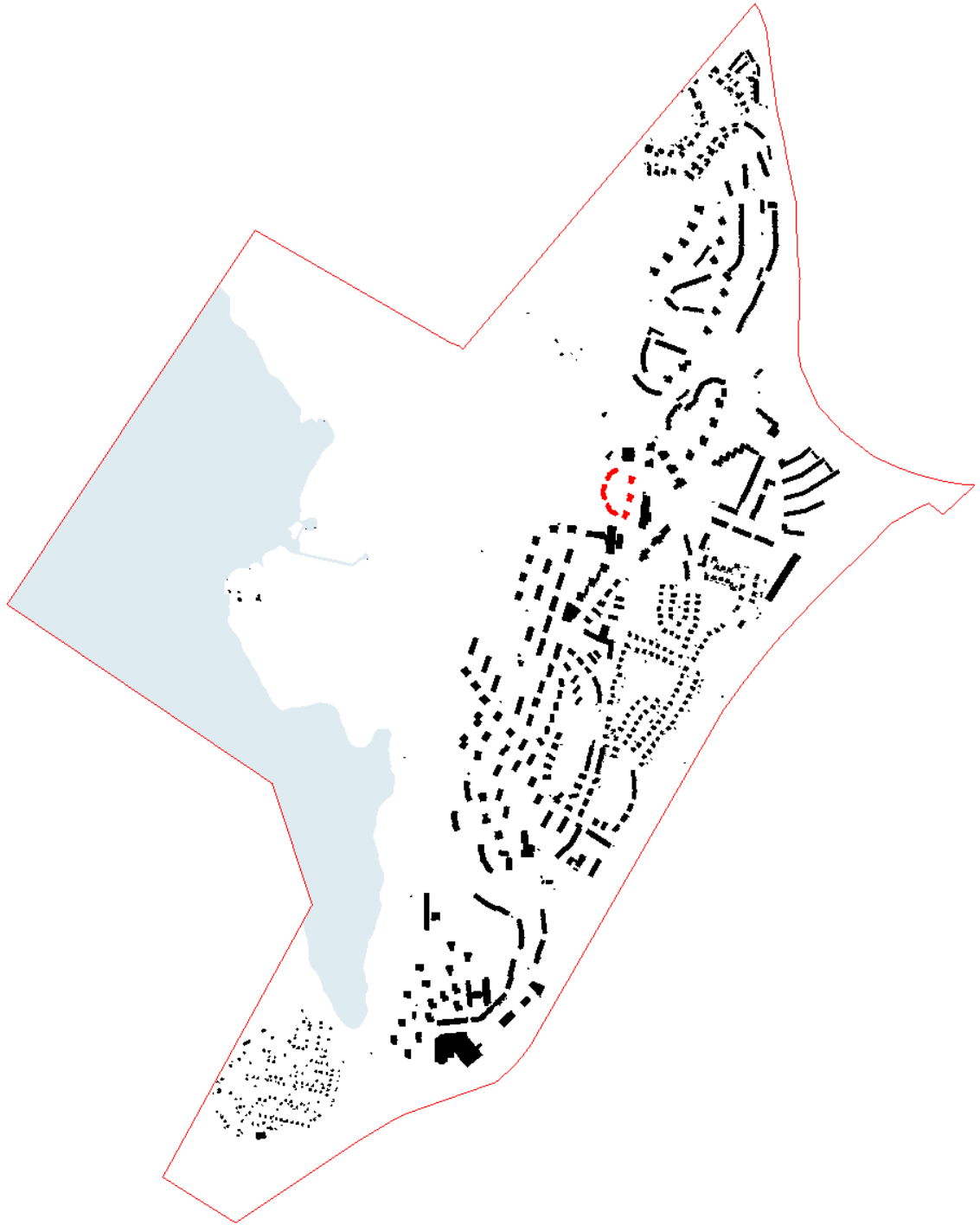


Kuva 30. Tutkimuksen edetessä suuri yhteinen piha ja maaston muotojen mukailu nousevat rakennusten sijoittelun teemaksi. Suunnittelualueetta on myös rajattu.

Tutkimuksessa nousee esille rakennusten väljä sijoittelu ja tätä tarkemmin tutkiessa huomataan, että Länsi-Herttoniemen alueella sijaitsevista pistetaloryhmissä pistetalojen taivomainen etäisyys toisistaan on 22:sta metristä 36:een metriin, keskimäärin noin 30 metriä. Neljän pistetalon sijoittaminen suunnittelualueelle noin 14:n metrin päähän toisistaan tuntuu riitelevän alueen rakennustavan kanssa. Suunnitteluratkaisuna pistetalojen määrää vähennetään neljästä kolmeen. Tässä vaiheessa rakennusten sijoittelu hiotaan lopulliseen muotoonsa. Lopullisessa suunnitelmassa pistetalot sijaitsevat noin 25:n metrin päässä toisistaan.



Kuva 31. Sijaintipiirros, lopullinen



Kuva 32. Rakeisuus, uudet rakennukset korostettu punaisella

7.2 Piha ja pysäköinti

Pihan suunnittelua lähdettiin tekemään maaston muotojen ehdolla. Suunnittelualan pohjoispäässä maanpinta on noin 22 metriä merenpinnasta, josta se nousee melko jyrkästi ja paikoitellen lähes pystysuoraan viisi metriä ylemmäs. Aivan suunnittelualan eteläpäässä maanpinta on tästä vielä kaksi metriä korkeammalla. Viisikerroksinen lamellitalo sijaitsee suunnittelualan matalammalla osuudella. Ajo pysäköintihalliin tapahtuu myös tontin matalammalta alueelta pystysuoran kallioseinämän sisään. Varsinainen yhteinen oleskelupiha sijoittuu kahden nelikerroksisen lamellitalon ja kolmen seitsenkerroksisen pistetalon keskelle suunnittelualan korkeampaan osaan.



Kuva 33. Piha neljällä pistetalolla

Pistetalojen määrän vähentäminen neljästä kolmeen avaa pihaa kadulle päin. Piha säilyttää tästä huolimatta selkeän olemuksensa. Lamellitalojen välistä näkyy pilkahduksia liikuntapuistosta ja sen vehreästä ja monimuotoisesta luonnosta.



Kuva 34. Pihapiirros, lopullinen



Kuva 35. Havainnekuva pihalta



Kuva 36. Ilmakuva pihasta

Pysäköintihalli sijaitsee pihan korkeimman osan alla syvällä kallion sisässä. Kulku pysäköintihalliin tapahtuu autolla tontin pohjoispäädystä ja jalan pihalla sijaitsevasta rakennuksesta, josta pääsee hissillä tai portaita parkkihalliin. Parkkihalliin johtavan ajoväylän vierellä kulkee jalankulkuväylä, jota pitkin pysäköintihalliin pääsee myös kulkemaan.

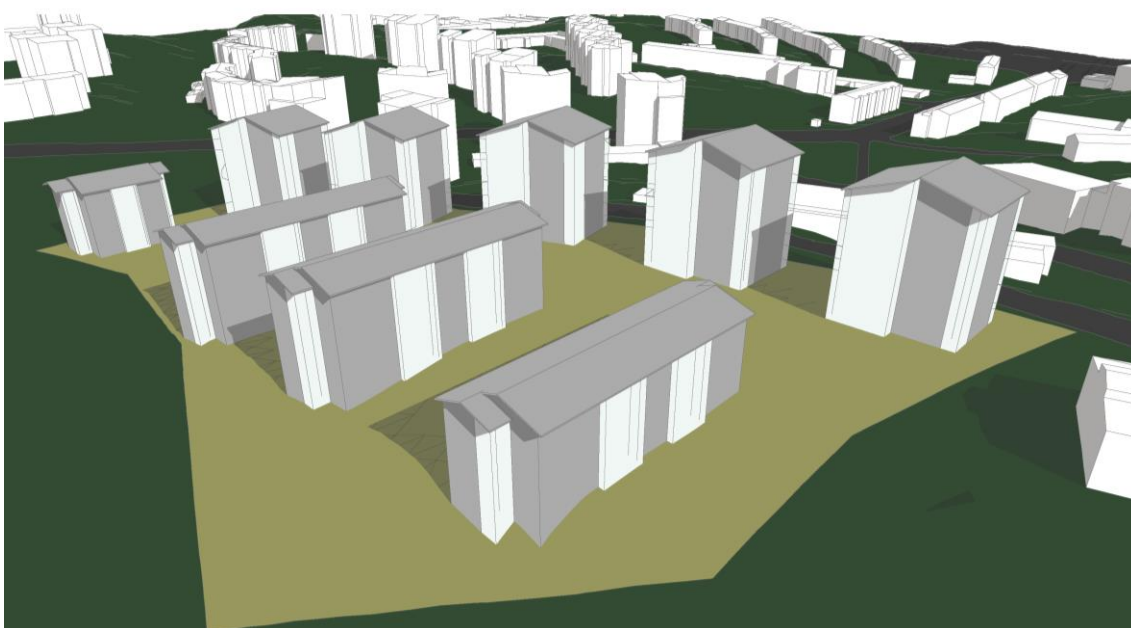
Suunniteltujen rakennusten yhteenlaskettu kerrosala on 13 393 m². Pysäköintinormina on käytetty asemakaavan määritelmää, jonka mukaan autopaikkoja tulee rakentaa vähintään yksi 130:tä kerrosalaneliötä kohden. Tällä pysäköintinormilla laskettuna autopaikkoja tulisi olla vähintään 103. Suunnitelmassa on 105 autopaikkaa, joista kolme on liikkumisesteisen autopaikkoja.



Kuva 37. Kuva nykytilanteesta. Sisäänajo pysäköintihalliin tapahtuu pystysuoran kallion viertä syvälle pihan alle tontin jyrkkiä maastonmuotoja hyödyntäen.

7.3 Rakennusten ulkoarkkitehtuuri

Lamellitalojen massoittelussa kantavia teemoja läpi suunnittelun olivat osittain sisäänvedetyt parvekkeet, massasta hieman ulos työntyvä porraskäytävä, harjakatto sekä talon päätyjen ulokkeet parvekkeineen, joilla on oma pienempi harjakattonsa. Pistetalo haki muotojaan ja teemojaan enemmän suunnittelun aikana. Suunnittelun alun massoittelussa pistetalossa oli osa parvekkeista täysin sisäänvedettyjä ja osa täysin ulos työnnettyjä. Pistetalo muodostui kahdesta limittäisestä suorakulmaisesta kappaleesta, joiden liityksen muodosti ulostyöntyvät parvekkeet.



Kuva 40. Alkuvaiheen massoittelua

Lamellitalon massa sai kaarevan muodon maaston muotojen mukaan. Pistetalon muoto hahmottui enemmän asuntopohjien ja parvekkeiden ilmansuuntien ehdoilla. Harjakatto oli molemmissa selvä suunnitteluratkaisu alusta asti alueen luonteen vuoksi.



Kuva 41. Massoitteleen seuraava vaihe vie lähemmäs lopullista suunnitelmaa

Julkisivut ovat rapattuja ja väritykseltään alueen luonteen mukaiset. Julkisivuissa on käytetty pääosin vaaleaa murrettua keltaista ja vihreää. Pistetalot ovat väritykseltään keltaisia ja lamellitalot vihreitä. Näiden värien lisäksi molemmissa talotyypeissä on käytetty valkoista esimerkiksi parvekkeissa, ikkunoissa ja joissakin massasta ulos työntyvissä osissa. Katot ovat tummanharmaata peltiä. Sadevesikourut ja syöksyputket ovat katon kanssa saman värisiä. Parvekekaiteet ovat valkoista pinnakaidetta ja etsattua lasia. Parvekkeet ovat lasitettuja.



Kuva 42. Ilmakuva lopullisesta suunnitelmasta



koilliseen



kaakkoon



lounaaseen



luoteeseen

Kuva 43. Pistetalon julkisivut



Kuva 44. Nelikerroksisen lamellitalon julkkarit



Kuva 45. Julkisivuotteet

7.4 Pohjaratkaisut

Tutkimus osoitti, että Länsi-Herttoniemessä on pulaa suurista asunnoista. Ei kuitenkaan ollut tarkoituksenmukaista suunnitella pelkkiä suuria asuntoja, vaan yksiöiden, kaksioiden ja kolmioiden rinnalle suunniteltiin suurempia neljän huoneen asuntoja. Pistetalon kaksio ja kolmio suunniteltiin niin, että niistä on mahdollista muodostaa yksi suurempi

viiden huoneen asunto. Molemmissa talotyypeissä neljän huoneen asunto on varustettu saunalla. Suunnitelluissa rakennuksissa on yhteensä 138 asuntoa.

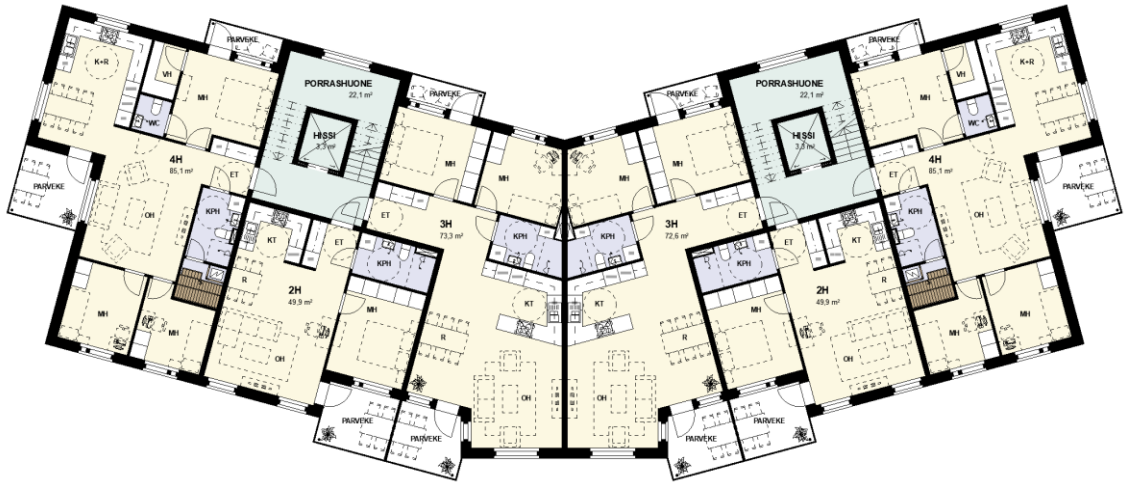
7.4.1 Lamellitalo

Ensimmäisissä tyyppikerrospohjissa lamellitalossa oli rappua kohden kaksi neliötä ja yksi kaksio. Asuntojakauma tuntui hieman epäkäytännölliseltä ja massoittelemisen myötä pohjaa piti muutenkin miettiä uudestaan, jolloin toinen neliöistä muuttui kolmioksi.



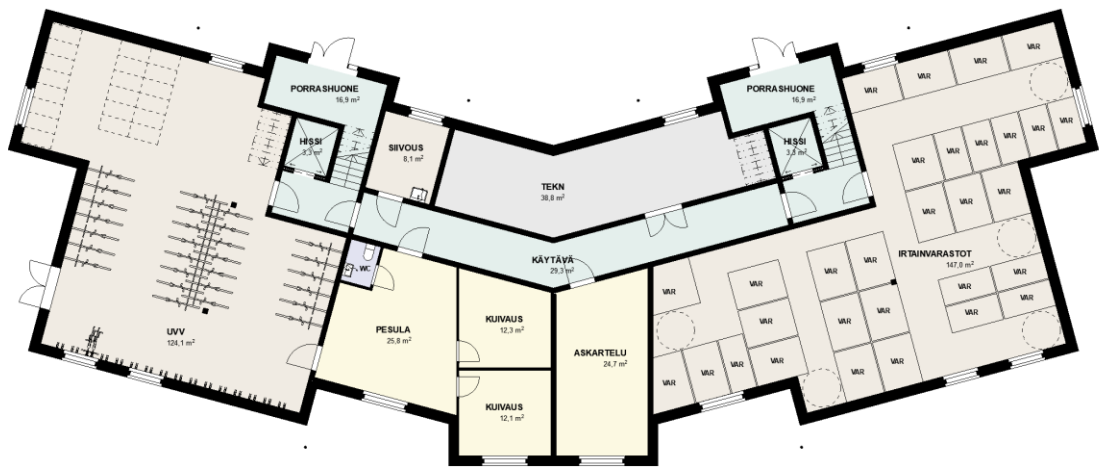
Kuva 46. Lamellitalon ensimmäinen pohjaluonnos

Massoittelemisen muutoksen jälkeen pohja koki useampia muutoksia. Kaikkia pohjia hiottiin toimivimmiksi, mutta suurin muutos tapahtui rakennusmassan taitteen kohdalla, johon muodostuivat lopullisen suunnitelman kolmiot. Kolmio on läpitalonhuoneisto, jossa liikuntapuiston puolelle avautuva tupakeittiöratkaisu. Makuuhuoneet sijoittuvat pihan puolelle. Kaksio sijoittuu liikuntapuiston puoleiselle julkisivulle. Neliössä avautuu näkymälinja ulko-ovelta ruokailutilaan ja sen ikkunasta ulos. Keittiötä ja ruokailutilaa ei ole suljettu, mutta ne ovat silti selkeä oma tilansa, josta on välitön yhteys olohuoneeseen. Pienemmät makuuhuoneet sijoittuvat liikuntapuiston puoleiselle julkisivulle ja suurempi makuuhuone pihan puolelle.

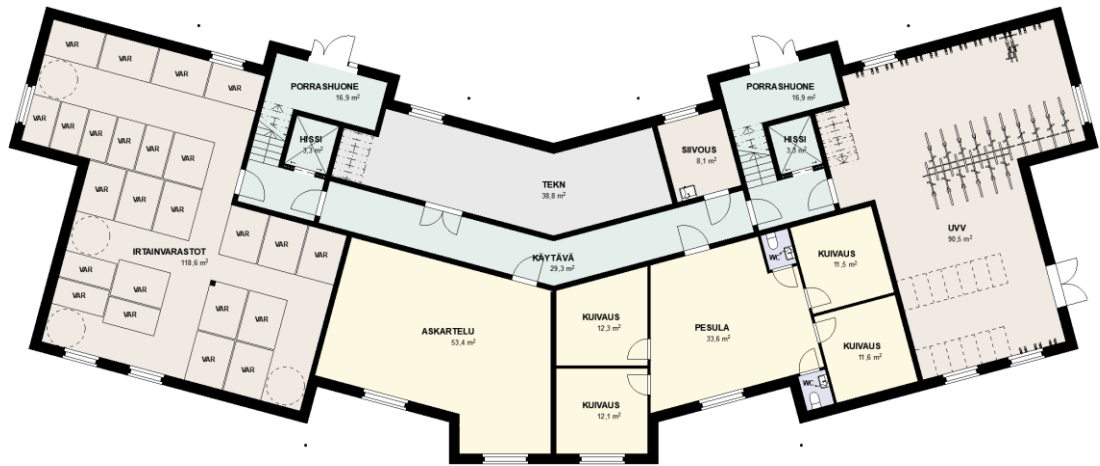


Kuva 47. Lamellitalon lopullinen tyypipohja

Kaikissa asunnoissa on tilava parveke liikuntapuiston puoleisella julkisivulla. Kolmiossa ja neliössä on lisäksi suurimmasta makuuhuoneesta käynti pienelle pihan puoleiselle parvekkeelle.

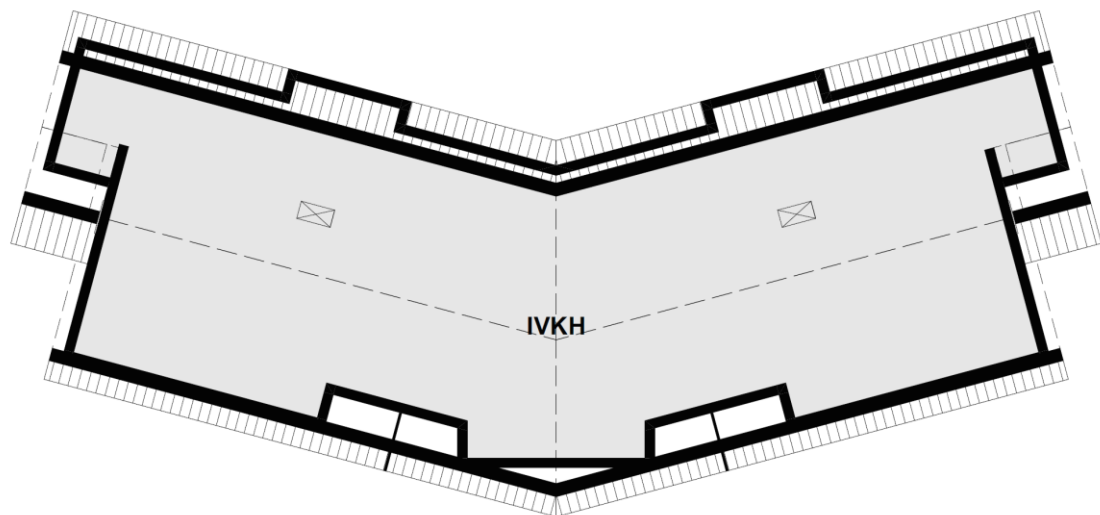


Kuva 48. 5. kerroksisen lamellitalon kellarikerros, pohjoisin lamellitalo



Kuva 49. 4. kerroksisen lamellitalon kellarikerros, kaksi eteläisintä lamellitaloa, jotka ovat toistensa peilikuvat

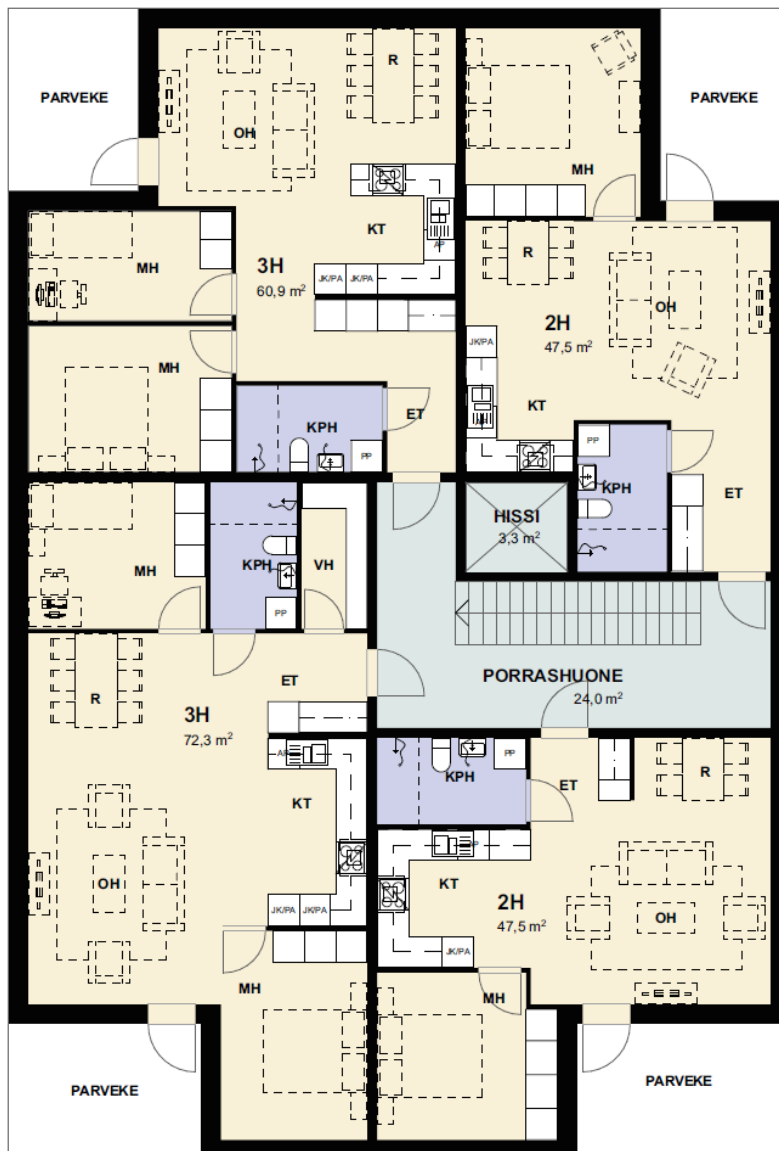
Suunnittelualueen pohjoisimmassa lamellitalossa on viisi asuinkerrosta ja kellarikerroksessa talon omat irtainvarastot, ulkoiluvälinevarasto, talopesula ja askartelutila. Tämän lisäksi kerroksesta löytyy tekninen tila ja siivoustila. Kahdessa muussa lamellitalossa on kellarikerroksessa talokohtaiset irtainvarastot ja ulkoiluvälinevarastot sekä suuret talopesulat ja askartelutilat, jotka palvelevat myös pistetaloja. Kaikkien lamellitalojen ullakolle on sijoitettu ilmanvaihtokonehuone, jonne kulku on mahdollista molemmista rappukäytävistä. Ylimmän asuinkerroksen rappukäytävien katossa on luukku, josta avautuvat teräksiset ullakkoportaat ilmanvaihtokonehuoneeseen.



Kuva 50. Lamellitalon ullakolla sijaitsee ilmanvaihtokonehuone

7.4.2 Pistetalo

Pistetalossa muotonsa otti ensimmäisenä eteläpään yhdisteltävät kaksio ja kolmio. Ensimmäisessä luonnoksessa kerroksessa oli kaksi kaksiota ja kaksi kolmiota. Tämä asuntojakauma ei kuitenkaan vastannut alueen tarpeeseen suurista asunnoista, muilta osin kuin yhdisteltävissä olevien kaksion ja kolmion kautta. Koko suunnittelualueelle ei myöskään tässä ratkaisussa olisi tullut yhtäkään yksiötä ja yksiöille on Helsingissä kysyntää. Tahtotilana oli siis suunnitella kolmion ja kaksion rinnalle yksiö ja neliö.



Kuva 51. Pistetalon vanhin pohjaluonnos



Kuva 52. Pistetalon pohjaluonnos suunnittelun keskivaiheilta

Pistetalon jokaisessa asunnossa on ikkunoita vähintään kahteen suuntaan. Kaksio ja kolmio on mahdollista yhdistää tilavaksi viiden huoneen asunnoksi, josta löytyy myös kodinhoitohuone ja suuri vaatehuone. Tässä ratkaisussa suurin makuuhuone on erillään muista makuuhuoneista. Neliössä lamellitalon neliön tapaan keittiö ja ruokailutila muodostavat oman tilansa, vaikka ovatkin välittömässä yhteydessä olohuoneeseen. Pistetaloon suunniteltiin tilavat sisäänvedetyt kulmaparvekkeet jokaiseen asuntoon, joille aurinko pääsee paistamaan useammasta kuin yhdestä suunnasta.



Kuva 53. Pistetalon tyypikerros, lopullinen

irtainvarastoja palvelemaan taloa sekä pohjoisimman pistetalon asuntoja, joilla ei omissa talossa ole irtainvarastoja.



Kuva 55. Pohjoisimman pistetalon pohjakerros yhteiskäyttötalalla



Kuva 56. Kahden eteläisimmän pistetalon pohjakerros

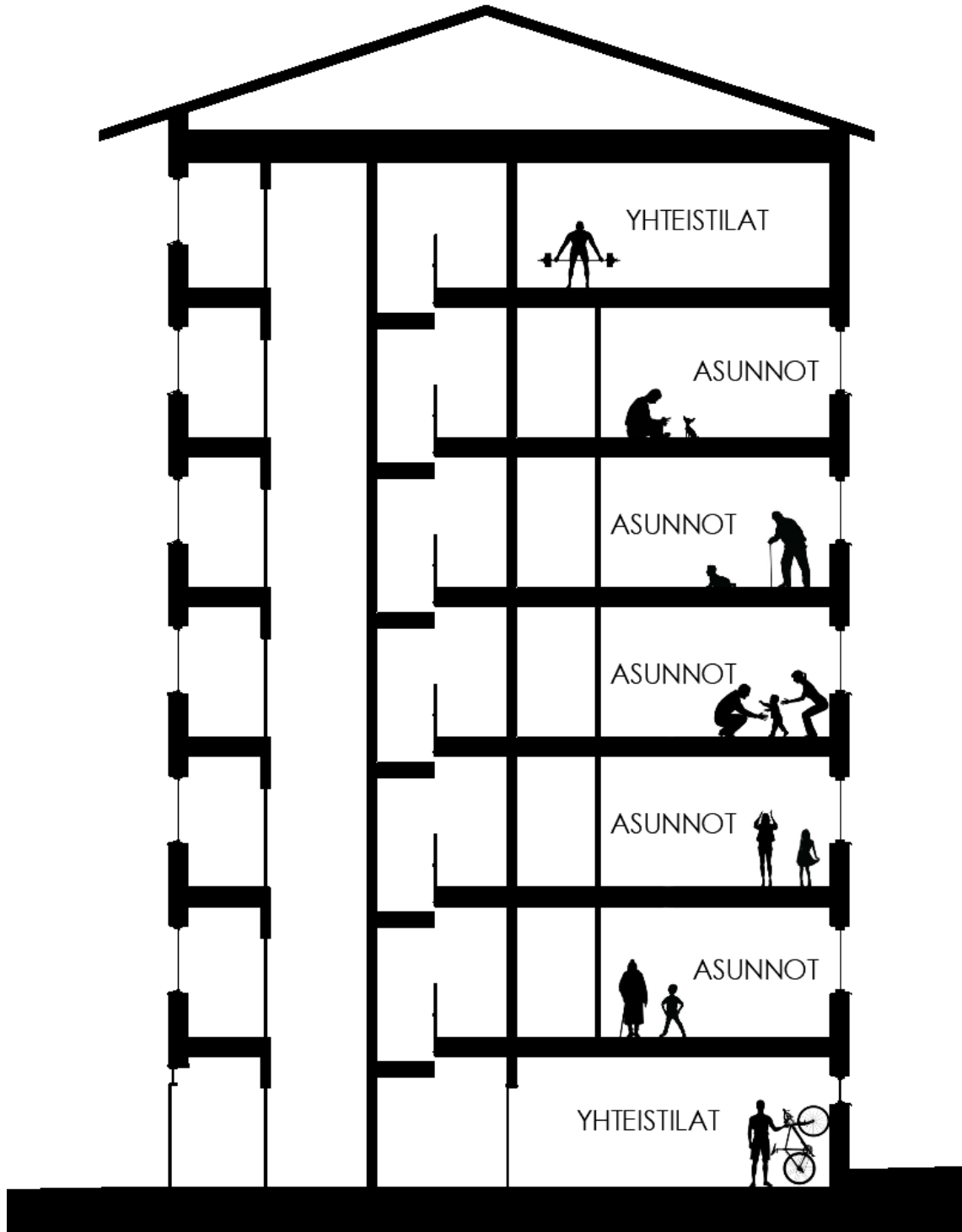
Pistetalon ylimpään kerrokseen on suunniteltu koko suunnittelualueella palvelevat saunaosastot ja oleskelua varten takkahuoneet. Keskimmäisestä talosta löytyy koko suunnittelualueella palveleva kuntosali ja kahdesta muusta kerhohuoneet. Kaikissa pistetalossa on näiden lisäksi ilmanvaihtokonehuone. Kerhohuoneilta ja kuntosalilta on käynti omalle kattoterassille. Saunaosastoilla on suuri yhteinen kattoterassi. Kattoterassit avautuvat edullisiin ilmansuuntiin.



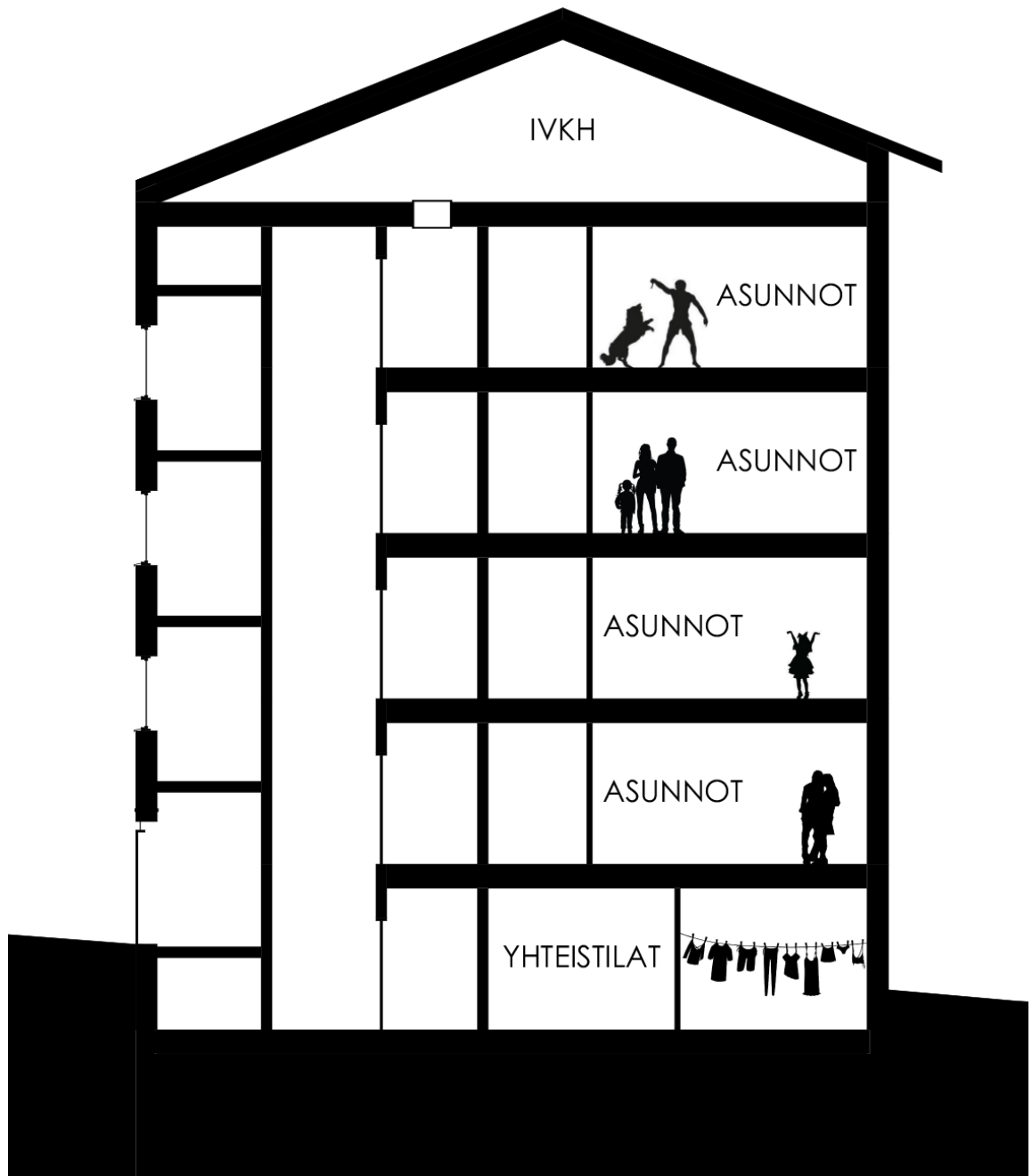
Kuva 57. Pistetalojen ylin kerros. Kahdesta pistetalosta löytyy kerho huone ja yhdestä sen paikalla kuntosali

7.5 Rakenne

Rakennukset ovat betonirunkoisia ja ulkoseinärakenteena on rapattu betonisandwich-elementti. Lamellitalot sijaitsevat rinteessä ja niiden kellarikerrokset ovat osittain maan alla. Pistetalon pohjakerros sijaitsee maan päällä.



Kuva 58. Pistetalon leikkaus



Kuva 59. Nelikerroksisen lamellitalon leikkaus

Lähteet

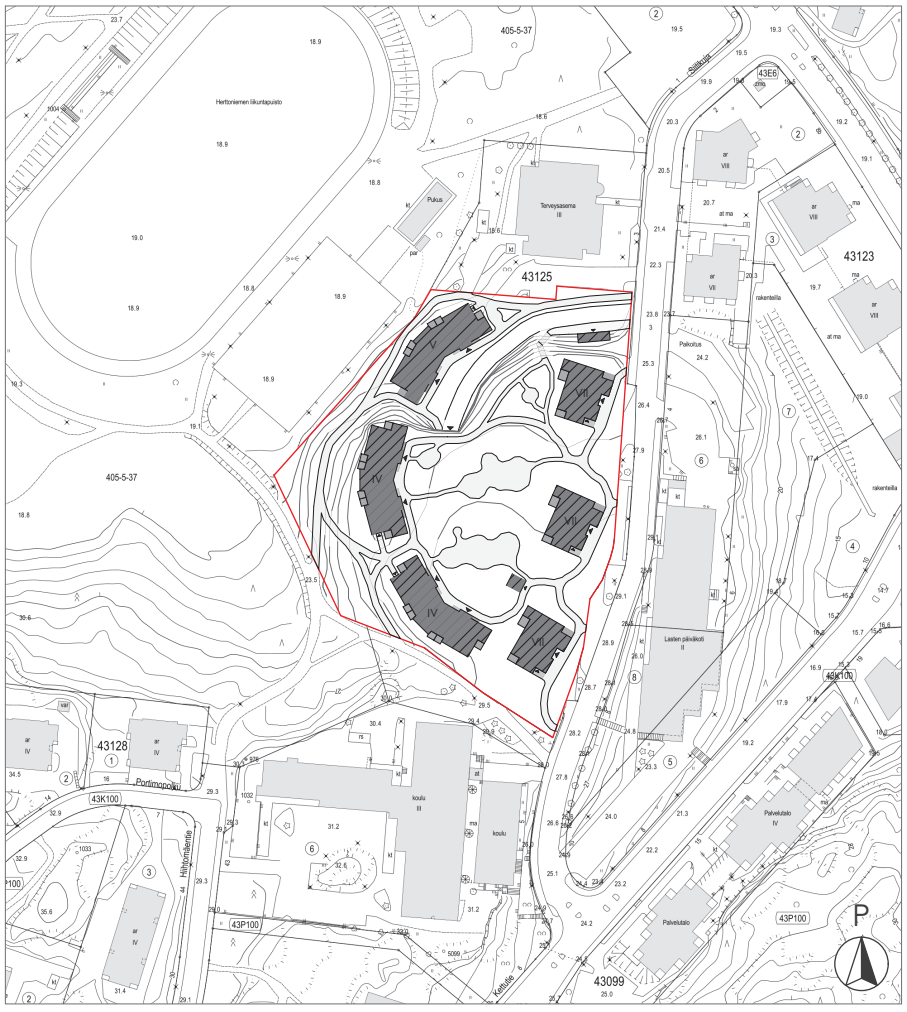
- Antila-Lehtonen, Tiina. *Herttoniemen kaupunginosavisio*. Helsingin kaupunki, 2018.
- Hartela*. ei pvm. <https://www.hartela.fi/> (haettu 14. huhtikuu 2019).
- Helsingin karttapalvelu*. ei pvm. <https://kartta.hel.fi/> (haettu 11. huhtikuu 2019).
- Helsingin kaupungin asemakaavoituspalvelu. ”Asemakaavan ja asemakaavan muutoksen selostus NRO 12444.” *Herttoniemen sairaala-alue*. 28. helmikuu 2017.
- Helsingin kaupunginmuseo. *helsinkikuvia*. ei pvm. <https://www.helsinkikuvia.fi> (haettu 9. huhtikuu 2019).
- Helsingin kaupunki*. ei pvm. <https://www.hel.fi/> (haettu 13. huhtikuu 2019).
- Helsingin kaupunki. *Länsi-Herttoniemen maiseman ja rakennetun ympäristön tarkastelu*. Helsingin kaupunki, 2019.
- . ”Länsi-Herttoniemen suunnitteluperiaatteet, luonnos.” 11. maaliskuu 2019. <https://kerrokantasi.hel.fi/> (haettu 19. maaliskuu 2019).
- . *Uutta Helsinkiä*. ei pvm. <https://www.uuttahelsinki.fi/fi/> (haettu 23. syyskuu 2018).
- Helsingin kaupunkisuunnitteluviraston asemakaavaosasto. ”Asemakaavan ja asemakaavan muutoksen selostus NRO 12220.” *Siilitien ja Kettutien alue*. 8. lokakuu 2013.
- Helsingin kaupunkiympäristö. ”Osallistu Länsi-Herttoniemen suunnitteluun -asukasilta.” 19. maaliskuu 2019.
- Helsingin seudun aluesarjat*. ei pvm. <http://www.aluesarjat.fi/> (haettu 5. Huhtikuu 2019).
- Helsingin Seudun Liikenne -kuntayhtymä*. ei pvm. <https://www.hsl.fi/> (haettu 13. huhtikuu 2019).
- Kaisu Ilonen, Timo Virtanen. *Herttoniemen ja Roihuvuoren viheraluesuunnitelma 2006-2015 osa 1/4*. Helsinki: Helsingin kaupungin rakennusvirasto, 2006.
- Kesänen, Juha. *Siilitie 1955-2005 : näkökulmia kotikadun historiaan*. Helsinki: Siilitien Kiinteistöt Oy, 2005.
- . *Siilitien tarinat : kirjoituksia kaupunkielämästä*. Helsinki: Suomalaisen kirjallisuuden seura ja Helsingin kaupungin tietokeskus, 2002.
- Neuvonen, Petri. *Kerrostalot 1880-2000*. Tampere: Rakennustietosäätiö RTS, Rakennustekniikan keskus -säätiö ja Museovirasto, 2006.
- Nikula, Riitta. *Sankaruus ja arki - Suomen 50-luvun miljöö*. Helsinki: Suomen rakennustaiteen museo, 1994.

- Pääkaupunkiseudun palvelukartta.* ei pvm. <https://palvelukartta.hel.fi/> (haettu 13. huhtikuu 2019).
- Packalén, Eva. *Herttoniemi : kylä, kaupunki, kaupunginosa.* Helsinki: Helsingin kaupunginmuseo, 2008.
- Putkonen, Lauri. *Herttoniemen rakennettu ympäristö.* Helsingin kaupunginsuunnitteluvirasto, 1994.
- Riitta Astikainen, Riitta Heiskanen, Raija Kaikkonen. *Elämää lähiössä.* Sanoma Oy/Helsingin Sanomat, 1997.
- Toni Brantberg, Tuomas Santasalo. *Länsi-Herttoniemen lähiympäristön suunnitteluohje.* Helsinki: Helsingin kaupunkisuunnitteluvirasto, 1994.



HAVAINNEKUVA ALUEESTA

SIJAINTI 1:1000



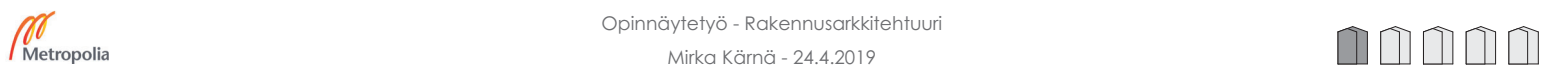
Länsi-Herttoniemi on 1950-luvulla sodan jälkeen kerralla rakentunut idyllinen lähiö. Sen ominaispiirteitä ovat muun muassa kappalemaiset kerrostalot, jotka on sijoitettu väljästi maastoon, sekä pidemmät veistosmaiset lamellitalot jotka mukailevat maaston muotoja.

Herttoniemen sairaalan toiminta on siirtynyt kalasataman terveys- ja hyvinvointikeskukseen ja paikalle suunniteltiin ympäristöönsä istuvia ja alueen asuntotarpeisiin vastaavia asuinkerrostaloja. Herttoniemen sairaala-alueelle suunniteltiin kolme pistetaloa ja kolme lamellitaloa. Rakennukset on sijoitettu alueelle tyypilliseen tapaan.

RAKEISUUS 1:5000



HERTTONIEMEN SAIRAALA-ALUEEN UUELLEENRAKENTAMINEN - TÄYDENNYSRAKENTAMISEN HYÖDYT LÄHIYMPÄRISTÖLLE





PIHA 1:500

HAVAINNEKUVA PIHALTA



HAVAINNEKUVA PIHALTA

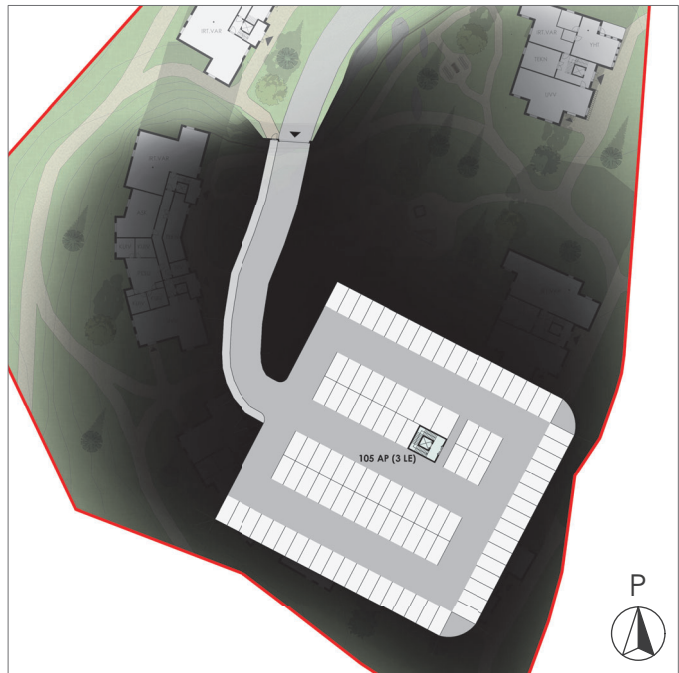
Pihan suunnittelua lähdettiin tekemään maaston muotojen ehdolla. Suunnitteluvuoron pohjoispäässä maanpinta on noin 22 metriä merenpinnasta, josta se nousee melko jyrkästi ja paikoitellen lähes pystysuoraan viisi metriä ylempään. Aivan suunnitteluvuoron eteläpäässä maanpinta on tästä vielä kaksi metriä korkeammalla. Viisikerroksinen lamellitalo sijaitsee suunnitteluvuoron matalammalla osuudella. Ajo pysäköintihalliin tapahtuu myös tontin matalammalta alueelta pystysuoran kallioseinämän sisään. Varsinainen yhteinen oleskelupiha sijoittuu kahden nelikerroksisen lamellitalon ja kolmen seitsenkerroksisen pistetalon keskelle suunnitteluvuoron korkeampaan osaan. Pihalle on istutettu alueelle tyypillisiä puulajeja: koivuja, mäntyjä ja kuusia.

Pysäköintihalli sijaitsee pihan korkeimman osan alla syväällä kallion sisällä. Kulku pysäköintihalliin tapahtuu autolla tontin pohjoispäästä ja jalan pihalla sijaitsevasta rakennuksesta, josta pääsee hissillä tai portaita parkkihalliin. Parkkihalliin johtavan ajoväylän vierellä kulkee jalankulkuväylä, jota pitkin pysäköintihalliin pääsee myös kulkemaan. Pysäköintihallin päällä on noin 7 metriä kalliota ja täytemaata.



HAVAINNEKUVA PIHALTA

PYSÄKÖINTI 1:500



ALUELEIKKAUS 1:500





HAVAINNEKUVA LÄHESTYMISSUUNNASTA

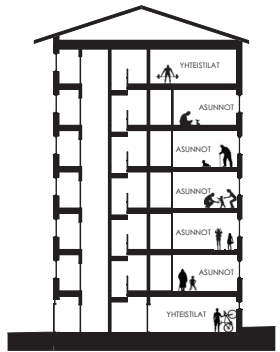
PISTETALON POHJAPIIRROKSET 1:200



Siilitien suunnasta pohjoisesta lähestyttäessä ensimmäisenä vastaan tulevan pistetalon alimpaan kerrokseen suunniteltiin myös ympäröivän alueen asukkaiden käyttöön yhteiskäyttötilaa. Tilaan on mahdollista sijoittaa esimerkiksi nuorisolle oma tila Länsi-Herttoniemen pohjoisosassa, kun nykyinen nuorisotila siirtyy tien toiselta puolelta Lähipalvelukeskus Hertsisiin.

Pohjoisimman pistetalon pohjakerroksesta löytyy taloa palveleva ulkoiluvälinevarasto, tekninen tila ja osa irtainvarastoista. Kahdessa muussa pistetalossa pohjakerrokseen on sijoitettu vastaavat ulkoiluvälinevarasto ja tekninen tila sekä tarpeeksi irtainvarastoja palvelemaan taloa sekä pohjoisimman pistetalon asuntoja, joilla ei omassa talossa ole irtainvarastoa. Pistetalon pohjakerros sijaitsee maan päällä. Pistetalossa on viisi asuinkerrosta.

Pistetalon ylimpään kerrokseen on suunniteltu koko suunnittelualueella palvelevat saunasastot ja oleskelua varten takkahuoneet. Keskimmäisestä talosta löytyy koko suunnittelualueella palveleva kuntosalii ja kahdesta muusta kerhohuoneet. Kaikissa pistetalossa on näiden lisäksi ilmanvaihtokonehuone. Kerhohuoneilta ja kuntosalilta on käynti omalle kattoterassille. Saunasastoilla on suuri yhteinen kattoterassi. Kattoterassit avautuvat edullisiin ilmansuuntiin.



LEIKKAUS 1:200

PISTETALON JULKISIVUT 1:200



HERTONIEMEN SAIRAALA-ALUEEN UUELLEENRAKENTAMINEN - TÄYDENNYSRAKENTAMISEN HYÖDYT LÄHIYMPÄRISTÖLLE



Opinnäytetyö - Rakennusarkitehtuuri

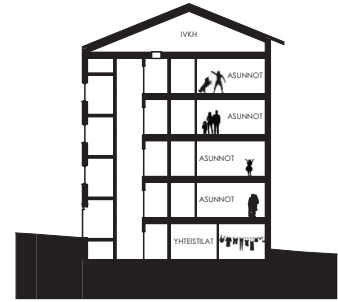
Mirka Kärnä - 24.4.2019





HAVAINNEKUVA LAMELLITALON KOLMIOSTA

Rakennukset ovat betonirunkoisia ja ulkoseinärakenteena on rapattu betonisandwich-elementti. Lamellitalot sijaitsevat rinteessä, joka laskee liikuntapuistoa kohti. Talojen kellarikerrokset ovat osittain maan alla. Rakennuksiin tullaan sisään pihan puolelta puolesta kerroksesta, kun taas liikuntapuiston puolelta kellarikerros nousee enemmän maan päälle, etenkin keskimmaisessa lamellitalossa. Yhdessä lamellitalossa on viisi asuinkerrosta ja muissa kahdessa neljä asuinkerrosta. Julkisissa ja leikkauksissa on esitetty nelikerroksinen lamellitalo.

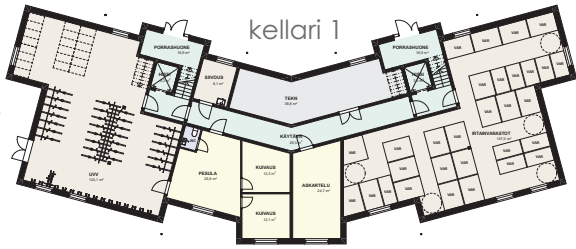


LEIKKAUS 1:200

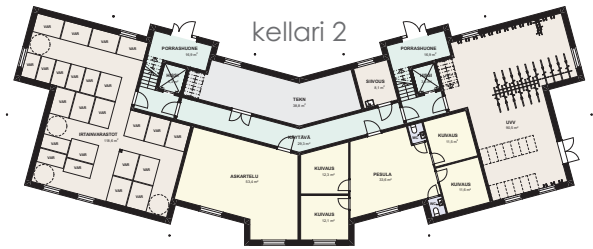
LAMELLITALON POHJAPIIRROKSET 1:200



tyyppikerros



kellari 1



kellari 2

pihan puoleinen julkisivu

pohjoispäätty

Suunnittelualueen pohjoisimmassa lamellitalossa on viisi asuinkerrosta ja kellarikerroksessa talon omat irtainvarastot, ulkoiluvälinevarasto, talopesula ja askartelutila. Tämän lisäksi kerroksesta löytyy tekninen tila ja siivoustila. Kahdessa muussa lamellitalossa on neljä asuinkerrosta. Kellarikerroksesta löytyy talokohtaiset irtainvarastot ja ulkoiluvälinevarastot sekä suuret talopesulat ja askartelutilat, jotka palvelevat myös pistetaloja.



eteläpäätty



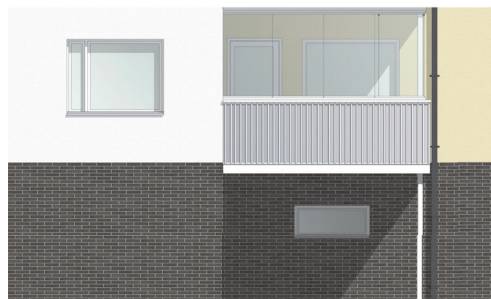
liikuntapuiston puoleinen julkisivu

Kaikkien lamellitalojen ullakolle on sijoitettu ilmanvaihtokonehuone, jonne kulku on mahdollista molemmista rappukäytävistä. Ylimmän asuinkerroksen rappukäytävien katossa on luukku, josta avautuvat teräksiset ullakkoportaat ilmanvaihtokonehuoneeseen.

LAMELLITALON JULKISIVUT 1:200



PISTETALON JULKISIVUOTE 1:50



Länsi-Herttoniemessä on pulaa suurista asunnoista. Ei kuitenkaan ollut tarkoituksenmukaista suunnitella pelkkiä suuria asuntoja, vaan yksiöiden, kaksioiden ja kolmioiden rinnalle suunniteltiin suurempia neljän huoneen asuntoja. Pistetalon kaksio ja kolmio suunniteltiin niin, että niistä on mahdollista muodostaa yksi suurempi viiden huoneen asunto. Molemmista talotyypeissä neljän huoneen asunto on varustettu saunalla.

Pistetalon jokaisessa asunnossa on ikkunoita vähintään kahteen suuntaan. Kaksio ja kolmio on mahdollista yhdistää tilavaksi viiden huoneen asunnoksi, josta löytyy myös kodinhoituhuone ja suuri vaatehuone. Tässä ratkaisussa suurin makuuhuone on erillään muista makuuhuoneista. Neliössä keittiö ja ruokailutila muodostavat oman tilansa, vaikka ovatkin välittömässä yhteydessä olohuoneeseen. Pistetaloon suunniteltiin tilavat sisäänvedetyt kulmaparvekkeet jokaiseen asuntoon, joille aurinko pääsee paistamaan useammasta kuin yhdestä suunnasta.

PISTETALON KALUSTETUT TYYPPIKERROKSET 1:100



Lamellitalon kolmio on läpitalonhuoneisto, jossa liikuntapuiston puolelle avautuva tupakeittiöratkaisu. Makuuhuoneet sijoittuvat pihan puolelle. Kaksio sijoittuu liikuntapuiston puoleiselle julkisivulle. Neliössä avautuu näkymälinja ulko-ovelta ruokailutilaan ja sen ikkunasta ulos. Kuten pistetalon neliössä, keittiötä ja ruokailutilaa ei ole suljettu, mutta ne ovat silti selkeä oma tilansa, josta on välitön yhteys olohuoneeseen. Pienemmät makuuhuoneet sijoittuvat liikuntapuiston puoleiselle julkisivulle ja suurempi makuuhuone pihan puolelle. Kaikissa asunnoissa on tilava parveke liikuntapuiston puoleisella julkisivulla. Kolmiossa ja neliössä on lisäksi suurimmasta makuuhuoneesta käynti pienelle pihan puoleiselle parvekkeelle.

Rakennusten julkisivut ovat rapattuja ja värikyseiltään alueen luonteen mukaiset. Julkisivuissa on käytetty pääosin vaaleaa murettua keltaista ja vihreää. Pistetalot ovat värikyseiltään keltaisia ja lamellitalot vihreitä. Näiden värien lisäksi molemmissa talotyypeissä on käytetty valkoista esimerkiksi parvekkeissa, ikkunoissa ja joissakin massasta ulos työntyvissä osissa. Katot ovat tummanharmaata peltiä. Sadevesikourut ja syöksyputket ovat katon kanssa saman värisiä. Parvekekaiteet ovat valkoista pinnakaidetta ja etsattua lasia. Parvekkeet ovat lasitettuja.

LAMELLITALON JULKISIVUOTE 1:50



LAMELLITALON KALUSTETTU TYYPPIKERROS 1:100

