

Titta Kyllönen

MÄNTYHARJUN RAUTATIEASEMAN UUSI ELÄMÄ

Opinnäytetyö
Matkailu – ja palveluliiketoiminta Yamk

2019



**Kaakkois-Suomen
ammattikorkeakoulu**

Tekijä/Tekijät	Tutkinto	Aika
Titta Kyllönen	Restonomi (YAMK)	20.6.2019
Opinnäytetyön nimi		106 sivua 5 liitesivua
Mäntyharjun rautatieaseman uusi elämä		
Toimeksiantaja		
Mäntyharjun kunta		
Ohjaaja		
Riitta Tuikkanen		
Tiivistelmä		
<p>Mäntyharjun rautatieasema on ollut pitkään tyhjillään ja nykyisellään ilman toimintaa. Mäntyharjun kunta osti rautatieaseman kesäkuussa 2016. Rautatieasema käsittää varsinaisen rautatieaseman rakennuksen sekä makasiinirakennuksen. Tämä työ käsittelee varsinaista rautatieasemaa ja sen palvelujen kehittämistä.</p> <p>Opinnäytetyön tavoitteena oli tehdä ehdotus palveluista Mäntyharjun rautatieasemalle. Opinnäytetyön tutkimuksellisinä menetelminä käytettiin toimintaympäristön analyysia, benchmarkingia sekä yhteiskehittämistä. Yhteiskehittämisen menetelminä toimivat avoin verkkokysely sekä työpajat. Yhteiskehittämisen avulla selvitettiin toivotut ja sopivat palvelut. Toimintaympäristöanalyysistä ja benchmarkkauksesta saatiin vastauksia palveluiden tuottamisen esteisiin ja mahdollistajiin.</p> <p>Verkkokyselyistä saaduissa vastauksissa asemalle toivottiin ehdottomasti eniten kahvilaa ja seuraavaksi useimmiten mainittiin seuraavat palvelut: matkailuinfo, näyttelytilat, välinevuokraus sekä odotustilat. Asemalle toivottiin myös ravintolapalveluita, käsityöläisten tiloja, majoitustoimintaa, erilaisia matkailupalveluita sekä tapahtumia ja kioskia.</p> <p>Työpajatyöskentelyssä saatiin 20 erilaista palveluideaa asemalle. Työpajoihin osallistuneet äänestivät näistä parhaiksi ehdotuksiksi seuraavat: käsityöläisten osuuskunta, "kauppahalli", Ranta Resort ja Nettikahvila. Kuvaavaa näissä ehdotuksissa on, että jokainen idea sisältää useamman toiminnon ja näin oli myös useimmissa muissa työpajoissa tuotetuissa ideoissa.</p> <p>Yhteiskehittämisen sekä toimintaympäristöanalyysin tuloksena Mäntyharjun rautatieasemalle ehdotettiin palvelukonseptia, jossa asemalla olisi kahvilatoimintaa, etätyöpiste sekä yhteisöllinen tila, jota kuntalaiset voivat käyttää ja jossa voi myös järjestää kokouksia. Asemalla olisi myös näyttelytilaa esimerkiksi kahvilan yhteydessä, odotustilat junamatkustajille, käsityöläisten tilat sekä matkailuinfo, jonka yhteydessä luontokeskustyyppinen luontoinfo.</p>		
Asiasanat		
yhteiskehittäminen, toimintaympäristöanalyysi, palvelun kehittäminen, kulttuurihistoriallinen rakennus		

Author (authors)	Degree	Time
Titta Kyllönen	Master of Hospitality Management	20 th June 2019
Thesis title		
New life for Mäntyharju railway station		106 pages 5 pages of appendices
Commissioned by		
Mäntyharju municipality		
Supervisor		
Riitta Tuikkanen		
Abstract		
<p>Mäntyharju railway station has been vacant for a long time and nowadays without any activity. The railway station was purchased by Mäntyharju municipality in June 2016. The railway station comprises the actual railway station building and the cargo warehouse. This work focuses on the actual railway station and the development of its services.</p>		
<p>The aim of the thesis was to make a proposal for services at Mäntyharju railway station. The research methods used in this thesis were analysis of the operating environment, benchmarking and co-development. Collaborative methods included an open online survey and workshops. The co-development allowed the identification of the desired and suitable services. Business environment analysis and benchmarking provided answers to barriers and opportunities for service provision.</p>		
<p>In the responses to the online surveys, the cafeteria was the most sought-after service - the following services were most often mentioned after cafeteria: tourist information, exhibition facilities, rental of equipment and lounge area. The railway station was also wished to offer restaurant services, craftsman facilities, accommodation, various tourist services , kiosk and events.</p>		
<p>The workshop provided 20 different service ideas for the station. Participants in the workshops voted the following suggestions as the best options: craftsman cooperative, "shopping hall", lakeside resort and Internet Café. The descriptive notion about these suggestions was that each idea contained more than one function, and that was also the case in most of the other suggestions in workshops.</p>		
<p>As a result of co-development and operational environment analysis, a service concept was proposed for Mäntyharju railway station. The service concept includes a café, an on-line working facility and a communal space that can be used by the residents and where meetings can also be organized. The station would also feature space for exhibitions for example in the café, waiting rooms for train passengers, craftsmen´s facilities and tourist information desk with a small nature center.</p>		
Keywords		
co-development, environment analysis, product development, cultural historical building		

SISÄLLYS

1	JOHDANTO	7
1.1	Kehittämistyön tarkoitus ja tavoitteet	7
1.2	Kehittämistyön vaiheet ja rakenne.....	8
1.3	Kehittämistyön toimeksiantaja	9
2	KEHITTÄMISEN KOHDE MÄNTYHARJUN RAUTATIEASEMA.....	10
2.1	Aiemmat Mäntyharjun rautatieasemaan liittyvät suunnitelmat.....	12
2.2	Keskustelut kunnan edustajien kanssa	17
3	PALVELUIDEN IDEOINTI KULTTUURIHISTORIALLISTE MERKITTÄVÄÄN RAKENNUKSEEN.....	19
3.1	Palvelu	19
3.2	Palveluiden kehittäminen	20
3.3	Palveluiden ideointi yhteiskehittämisen menetelmin.....	21
3.4	Työpajat	22
3.5	Kulttuurihistoriallisesti merkittävä rakennus.....	23
4	TOIMINTAYMPÄRISTÖANALYYSI.....	27
4.1	Poliittiset muutosvoimat.....	27
4.2	Taloudelliset muutosvoimat.....	31
4.3	Sosiaaliset muutosvoimat.....	33
4.4	Teknologiset muutosvoimat.....	36
4.5	Ekologiset muutosvoimat	37
4.6	Lainsäädännölliset muutosvoimat	40
4.7	Tulevaisuusraportti	41
4.8	Matkailu toimialana.....	42
5	BENCHMARKING	46
5.1	Liiketoiminta asemarakennuksessa.....	46

5.2	Asemalla toimivien yritysten kohderyhmät	48
5.3	Asemarakennusten sijainti	49
5.4	Asemarakennusten kunto ja kunnostaminen.....	50
5.5	Asemarakennus miljööinä	51
5.6	Menestystekijät asemilla	51
5.7	Asemien markkinointi	52
5.8	Mitä Benchmarkingista voidaan oppia?.....	53
6	SWOT-ANALYYSI.....	55
7	TUTKIMUSMENETELMINÄ VERKKOKYSELY JA TYÖPAJATYÖSKENTELY	58
7.1	Verkkokysely ja sen toteuttaminen	58
7.2	Verkkokyselyn tulokset ja niiden analysointi.....	60
7.3	Työpajatyöskentelyn sisältö ja toteutus	66
7.4	Työpajatyöskentelyn kulku	67
7.4.1	Aloittaminen ja selkeyttäminen	67
7.4.2	Ratkaisujen suunnittelu	68
7.4.3	Toimenpiteet ja lopetus	69
7.4.4	Havainnot työpajojen vetämisestä.....	70
7.5	Työpajoissa syntyneet ideat.....	70
7.6	Työpajoista äänestetyt parhaat ideat.....	73
7.7	Palaute työpajoista.....	74
8	RAUTATIEASEMALLE EHDOTETTAVAT PALVELUT/TOIMINNOT.....	75
8.1	Palveluiden mahdollistajat.....	75
8.2	Palveluiden mahdolliset rajaavat asiat ja esteet.....	78
8.3	Mäntyharjun rautatieasemalle ehdotettava palvelukonsepti.....	80
9	TIEDOTUSTILAISUUS.....	84
10	POHDINTA JA EHDOTUKSET JATKOTOIMENPITEISIIN.....	86
	LÄHTEET	88

KUVALUETTELO	99
TAULUKKOLUETTELO.....	100

LIITTEET

Liite 1. Nettikysely

Liite 2. Ideariihen runko

Liite 3. Benchmarking-kysely

1 JOHDANTO

Savon rautatie Kouvolasta Kuopioon avattiin liikenteelle lokakuussa 1889 ja samana vuonna valmistui Mäntyharjun rautatieasema (Pentikäinen 2014, 5). Savon rautatie oli merkityksellinen alueelle - Mäntyharjun kirkonkylä jäi kilometrien päähän radasta ja niinpä vanha kirkonkylä alkoi hiljentyä ja uusi keskus nousi asemanseudulle (Pentikäinen 2014, 35).

Suomessa väestö on viime vuosikymmeninä keskittynyt suurimmille kaupunkiseuduille ja monet pienemmät keskukset ovat muuttuneet vähenevän väestön alueiksi. Keskittymiskehityksen seurauksena harvemmin asutuilla alueilla palveluiden saatavuus on heikentynyt ja palveluiden kysyntä vähentynyt. Samanaikaisesti, kun väestö on Mäntyharjussakin vähentynyt, myös matkustajamäärä Mäntyharjun asemalla on laskenut.

Mäntyharjun asema on jäänyt aikoinaan tyhjilleen johtuen mm. VR:n liiketoimintamallin muutoksesta - useat asemat menivät myyntiin, kun lipunmyynti siirtyi digitaaliseksi palveluksi ja matkatavaroiden säilytykseen varatuista tiloista luovuttiin. Mäntyharjun kunta osti kesäkuussa 2016 vuosikausia tyhjiä olleen rautatieaseman. Kehittämistyön tilaajalle Mäntyharjun kunnalle tämä opinnäytetyö on ajankohtainen, sillä toimijoita asemalla ei vielä ole. Tämän kehittämistyön tavoitteena on tehdä ehdotus palveluista asemalle. Kehittämistyöstä syntyvän ehdotuksen pohjalla on opinnäytetyön eri vaiheista koostetut tiedot. Kehittämistyössä on hyödynnetty mm. yhteiskehittämistä.

1.1 Kehittämistyön tarkoitus ja tavoitteet

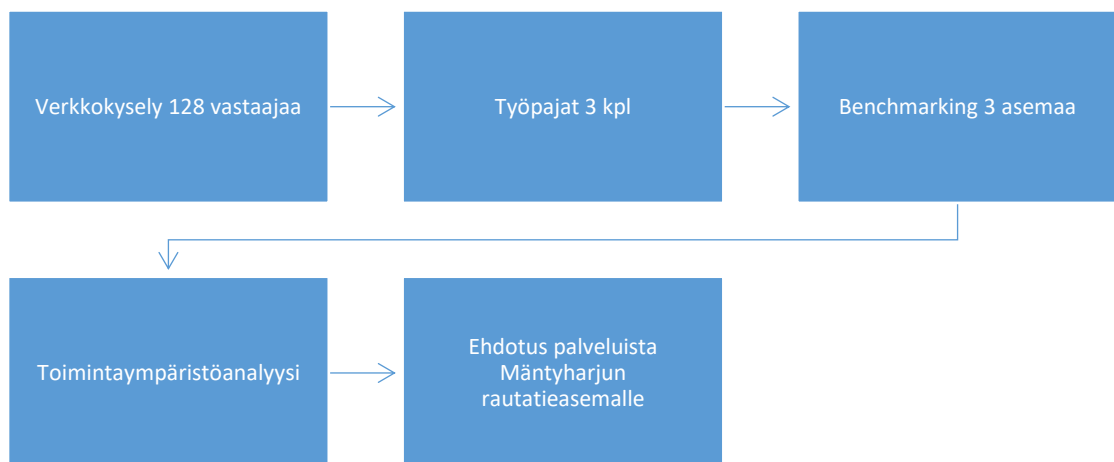
Opinnäytetyön tavoitteena on selvittää, millaisia palveluja rautatieasemalla voisi olla – palveluiden ideoinnilla sekä palveluiden esteiden ja mahdollistajien selvittämällä opinnäytetyön tutkimuksen lopputulemana ehdotetaan Mäntyharjun rautatieasemalle palveluita.

Opinnäytetyön tarkoituksena oli innostaa paikkakuntalaisia, vapaa-ajan asukkaita ja muita asiasta kiinnostuneita vaikuttamaan omaan ympäristöönsä sekä käytettävissä oleviin palveluihin osallistumalla palveluiden ideointiin. Opinnäytetyön eri vaiheissa rautatieaseman tilannetta on tuotu esille ja työstä on tehty

lehtiartikkeleita. Kuntalaisia sekä laajempaa yleisöä on osallistettu ideoimaan palveluita asemalle. Työni voi olla markkinoinnin apuväline yrittäjien houkuttelemiseksi rautatieasemalle.

1.2 Kehittämistyön vaiheet ja rakenne

Opinnäytetyön ensimmäinen vaihe oli verkkokyselyn toteuttaminen - linkki kyselyyn oli saatavilla Mäntyharjun kunnan sivuilla. Kyselyä markkinoitiin sosiaalisessa mediassa, nettisivuilla ja Länsi-Savo teki opinnäytetyön tekemisestä lehtijutun. Toinen vaihe oli työpajojen järjestäminen. Työpajoihin kutsuttiin verkkokyselyyn vastanneita ja kolme työpajaa järjestettiin maaliskuussa 2017. Kevään 2019 aikana benchmarkattiin kolmea vanhalla rautatieasemalla toimivaa yritystä ja tehtiin toimintaympäristöanalyysi. Tämän aineiston yhteenvedona syntyi ehdotus palveluista Mäntyharjun rautatieasemalle. Kuvassa 1 nähdään opinnäytetyön vaiheet.



Kuva 1. Opinnäytetyön vaiheet

Kehittämistyössä on ollut useita vaiheita (Kuva 1)., joiden avulla päädytään esittämään palveluita Mäntyharjun rautatieasemalle.

Kehittämistyön teoreettisessa viitekehyksessä käsitellään palveluja ja niiden ideointia kulttuurihistoriallisesti merkittävään rakennukseen yhteiskehittämisen menetelmin. Tämän jälkeen toimintaympäristöä analysoidaan PESTEL-analyysin ja SWOT-analyysin avulla. Benchmarking-osiassa käydään läpi Pulsan

asemalla Lappeenrannassa, Turengin Wanhalla asemalla ja Kurikan Wanhalla asemalla toimivia palveluita.

Viitekehyksessä painottuu palveluiden kehittäminen ja yhteiskehittäminen. Työn keskeinen aihealue on palveluiden ideointi suojeltuun rakennukseen yhteiskehittämisen menetelmin sekä benchmarkingin ja toimintaympäristön analyysin avulla. Tämän jälkeen käydään läpi, miten kehittämistyö on toteutettu, kehittämistyössä käytetyt menetelmät ja tulokset. Lopuksi esitellään ehdotus palveluista Mäntyharjun rautatieasemalle sekä pohditaan aseman tilannetta ja tehdään ehdotukset jatkotoimenpiteille.

1.3 Kehittämistyön toimeksiantaja

Kehittämistyön toimeksiantaja on Mäntyharjun kunta, joka osti Mäntyharjun rautatieaseman kesäkuussa 2016. Mäntyharju on noin 6000 asukkaan kunta, jossa korostetaan yrittäjyyden mahdollisuuksia sekä kulttuurin ja luonnon harmoniaa. Mäntyharjussa on paljon kesäasukkaita ja kuntakeskuksen vireys muuttuukin talvesta kesään tullessa voimakkaasti kasvavaksi.

Keskustajamassa on hyvät peruspalvelut - kesäaikaan palveluja on enemmän saatavilla, mm. kesäravintoloiden ja kesäkauppojen muodossa. Mäntyharjun sanotaan olevan portti Järvi-Suomeen, rantaviivaa ja mökkejä on paljon. Mäntyharjussa pysähtyy vielä useamman kerran päivässä kaukojunat.

2 KEHITTÄMISEN KOHDE MÄNTYHARJUN RAUTATIEASEMA

Mäntyharjun rautatieasema rakennettiin vuosina 1887-1889. Rakentamisen suunnittelun pohjana käytettiin Oulun radan IV – luokan tyyppiasemaa (Valanto 1982, 61). Rautatieasemat jaettiin luokkiin riippuen aseman vilkkaudesta ja matkustajamääristä. Luokittelu tehtiin yhdestä viiteen – I-luokan asemat olivat suurimpia, kuten esimerkiksi Helsinki ja V-luokan asemat taas pienimpiä. Mäntyharju oli väliasema ja täten suunniteltiin IV-luokan asemaksi. (Huvila 2007.) Asemarakennukseen tehtiin laajennus vuonna 1907 Bruno Granholmin suunnitelmien mukaan. Pääosin Mäntyharjun asemarakennuksen ulkoasu on säilynyt alkuperäisenä. (Valanto 1982, 61.)



Kuva 2. Mäntyharjun rautatieasema, kuvattuna 16.4.2019

Aseman toiminnan loppumisen jälkeen asema rapistui. Mäntyharjun rautatieaseman julkisivukorjaus (katon remontointi, julkisivumaalaus ja ikkunoiden kitkaus) valmistui vuonna 2017. Rautatieaseman sisätilaremontti tehdään siinä vaiheessa, kun rakennukseen on selvillä käyttötarkoitus. (Ahola 2018, 15). Rautatieaseman yhteyteen kuuluva makasiinirakennus kunnostettiin vuonna 2018.

Mäntyharjun rautatieasema on vaihtanut omistajaa seuraavasti: Asema on siirtynyt hallinnansiirrolla Ratahallintakeskukselta Senaatti-kiinteistölle 1.7.2007 (Pulkkinen 2019). Hämeenlinnalainen Kattomestarit Oy osti Senaatti-kiinteistöiltä huonokuntoisen suojelurakennuksen vuonna 2012 (Ponto 2015). Kattomestarit Oy möi 6.4.2016 asemarakennuksen ja makasiinirakennuksen Hämeen Kattopinta Oy:lle. Kunta käytti etuostolain mukaista etuosto-oikeutta ja osti kiinteistöt vapaaehtoisella kaupalla 6.4.2016 päivätyn kauppakirjan ehtojen mukaisesti. (Mäntyharju 2016.)

Savon rata avattiin lokakuun ensimmäisenä päivänä vuonna 1889. Uuden Suomettaren kirjeenvaihtaja matkusti tuoreeltaan junassa ja kertoi näkemästään 6.10.1889 ilmestyneessä numerossa mm. näin: ”Voikosken aseman ja seuraavan aseman eli Mäntyharjun aseman välisellä taipaleella on Warpasen pysäkki, sitten saavutaankin jo luonnonihanalla paikalla Pyhäweden rannalla olevalle Mäntyharjun asemalle”. (Pentikäinen 2014, 27.)

Rautatien veto Mäntyharjun kautta oli merkityksellinen paikkakuntalaisille - mm. saha perustettiin rautatien läheisyyteen (Pentikäinen 2014, 35). Rautatie merkitsi suurta käännettä esimerkiksi maataloustuotteiden myynnissä - rautateillä kuljetettiin paljon mm. voita ja palvattua lihaa. Matkustajamäärät kasvoivat tasaisesti vuosi vuodelta. Matkat suuntautuivat alkuvaiheessa pääasiassa lähiseudulle - vuonna 1892 Mikkeliin matkusti Mäntyharjulta 2021 matkustajaa ja Helsinkiin 181. Vuonna 1915 suhde oli jo muuttunut; Mikkeliin menijöitä oli 2997 ja Helsinkiin jo 819. (Favorin 1983, 80–81.) Vuoden 1910 kokonaismatkustajamäärä Mäntyharjun asemalla oli 13 856 matkustajaa ja vuonna 1952 matkalippuja myytiin Mäntyharjussa yhteensä 49 224 kappaletta (Pentikäinen 2014, 42,72).

Kuluvan vuosituhaten alussa Mäntyharjun aseman matkustajamäärä oli noin 75 000 saapunutta ja lähtenyttä matkustajaa vuodessa. Matkustajamäärä on ollut laskussa kuten monilla muillakin hiljaisemmilla asemilla Suomen rataverkolla. Suurin pudotus tuli viitisen vuotta sitten ja vuonna 2017 Mäntyharjun aseman matkustajamäärä oli noin 40 000. (Lahelma 2019.)

Rautatieasemilla ei ollut varsinaista junamatkustuksen ulkopuolista palvelua, ellei ravintolapalveluita lueta näihin. Rautatiehallituksen määräys ohjeisti vuonna 1938, että junille on varattava aikatauluun enemmän aikaa pysähdyksille ravintola-asemille. Tämä määräys loi hyvät puitteet monilla asemilla ravintolatoiminnalle. Mäntyharjun asemalla oli ravitsemuspalveluita - Mäntyharjun kohdalle aikataulussa olikin merkitty konjakkilasin kuva, joka tarkoitti kahvilaa. (Pentikäinen 2014, 80.)

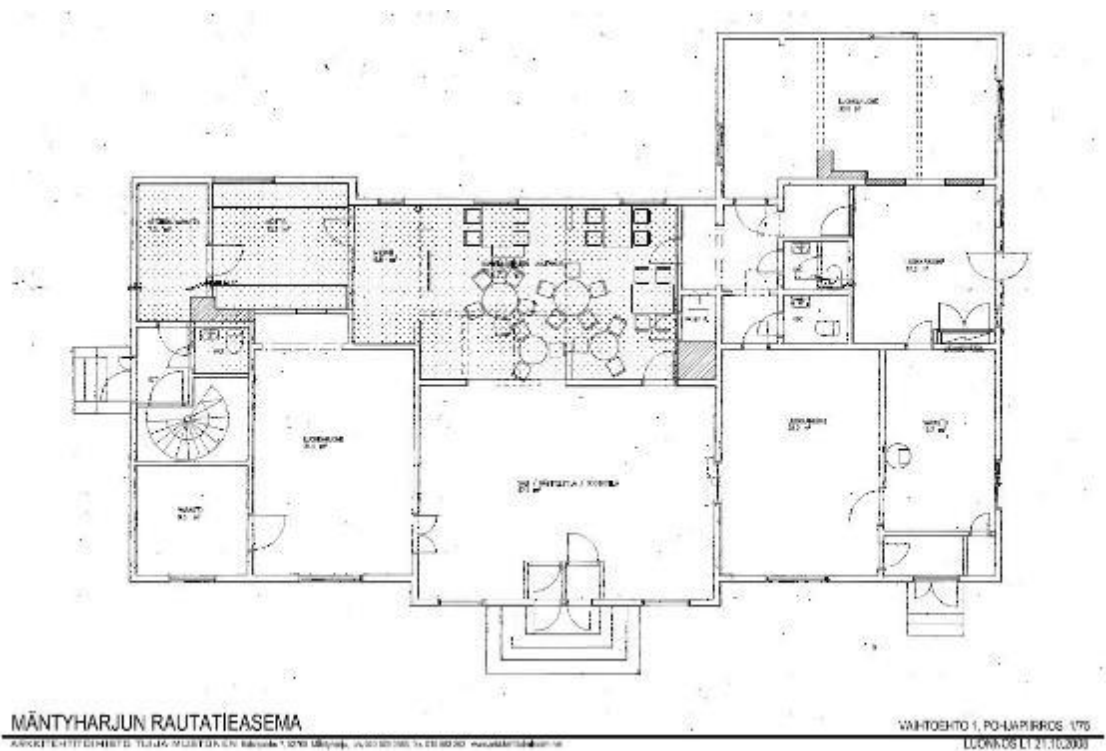
Mäntyharjun rautatieasemalla on ollut kahvilatoimintaa aina vuoteen 1996 saakka. Anneli Partanen (2019) oli töissä Mäntyharjun aseman kahvilassa 1968–1995, josta toimi kahvilayrittäjänä asemalla aikavälillä 1.1.1984–25.7.1995 - tämän jälkeen yksi yrittäjä piti kahvilaa vielä kesän 1996. Rautatieaseman kahvilatoiminta oli vilkasta aina 1990-luvulle. Partasen mukaan myyviä tuotteita olivat voileivät, kahvi, munkit, olut, limsa, karkit, tupakat ja lehdet. Kahvila oli parhaimmillaan auki kaikkina viikonpäivinä ja töitä tehtiin kolmessa vuorossa. Partasen mielestä nykyisellään pelkkä kahvila ei riitä asemalla menestymiseen, vaan tarvitaan lisäksi esimerkiksi taide- ja käsityöpajoja ja toiminnallisia tiloja. Mäntyharjun rautatieasemalla lipunmyynti ja odotussali olivat vielä useamman vuoden käytössä kahvilatoiminnan loputtua. (Partanen 2019.)

2.1 Aiemmat Mäntyharjun rautatieasemaan liittyvät suunnitelmat

Mäntyharjun rautatieasemalle on tehty useita suunnitelmia. Vuonna 2004 on selvitetty Mäntyharjun erilaisten tyhjillään olevien rakennusten soveltuvuutta taiteilijoiden kodeiksi tai työtiloiksi. Tämän suunnitelman yhteydessä julkaistiin Taiteilijan koti, Mäntyharjun taiteilijakylä-loppuraportti. Loppuraportissa rautatieaseman osalta todetaan sen soveltuvan hyvin työtilaksi, näyttelytilaksi, sekä myynti- ja kahvilatilaksi. Raportissa todetaan, että odotustilat junamatkustajille olisivat mahdolliset. (Auvinen 2004.)

Mäntyharjun Kulttuuriluukku-osuuskunta on esittänyt asemarakennuksen kunnostamista mäntyharjulaisten järjestöjen sekä käsityöyrittäjien käyttöön. Käyttö suunniteltiin osuuskuntapohjaiseen hallintaan sekä samalla myös takaisin junamatkailijoiden odotustilaksi. Kulttuuriluukun tavoitteena oli historialli-

sesti merkittävän suojelurakennuksen pelastaminen rappeutumiselta. (Sihvonen ym. 2013.) Kuvassa 3 nähdään yksi esimerkki arkkitehti Tuija Mustosen Kulttuuriluukulle tekemistä luonnoksista. Luonnoksia tehtiin kaikkiaan viisi erilaista.



Kuva 3. Arkkitehtitoimisto Tuija Mustosen yksi viidestä luonnoksesta Kulttuuriluukulle (Mustonen 2017)

Kuvassa 3 näkyvässä luonnoksessa asemalle on suunniteltu neljä luokkahuonetta, varastotilaa sekä yhdistetty sali/näyttely/odotustila, kahvila ja sen keittötilat.

Vuonna 2014 valmistuneessa Mäntyharjun keskustan kehittämishankkeen toimenpideohjelmassa on ehdotettu masterplanin tekemistä Kurkilahden alueella, johon rautatieasemakin kuuluu. Toimenpideohjelmassa on arvioitu, että tuomalla matkailuun ja vapaa-aikaan liittyviä toimintoja tälle alueelle, alueen vetovoimaisuutta voidaan lisätä. Alueelle on ideoitu matkailua tukevia toimintoja - mm. hotellia tai hostellia, kylpylää, kelluvia matkailumökkejä ja kävelyreittiä Kurkilahden ympäri. Toimenpideohjelmassa on myös ehdotus luontomatkailun opastuskeskuksen sijoittamisesta palveluineen keskustan alueelle. (Sweco Oy 2014.)

Jatkoa aiemmalle toimenpideohjelmalle on vuonna 2016 tehty Kenkätehtaanniemen-Kurkilahden kehittämissuunnitelma. Alueen kehittämiseen perehdyttiin matkailullisesta, maankäytöllisestä, rakennusteknisestä ja rahoituksen/investointien näkökulmista. Kunnassa ja lähialueilla nähtiin olevan paljon matkailullisia vetovoimatekijöitä. Tarjontaa oli teemoitettu seuraavasti: Lomaile, mökkeile tai työskentele, Tutustu taiteeseen, tee taidetta, Nauti lähiherkuista ja Lomaile ja liiku. Kaikkien näiden teemojen keskiössä olivat elämykset, helppous, valinnanvara, oppiminen, tapahtumat, ekologisuus ja yhteisöllisyys. Tässä suunnitelmassa rautatieasemalle on ideoitu matkailu -ja majoitusinfoa, väli-nevuokrausta ja ohjelmatarjontaa sekä rantalaituri, uusi pysäköintialue, kahvila sekä pieniä käsityöläis- ja taidepuoteja. Ehdotuksessa on myös näyttely- ja tapahtumatiloja ja ravintola sekä viimeisimmässä kehittämissvaiheessa uusi erillsrakennus. (FCG ym 2016, 2,13,17.)

Kenkätehtaanniemen-Kurkilahden alueen kehittämissuunnitelman aluerajaus näkyy kuvassa numero 4.



Kuva 4. Kenkätehtaanniemen-Kurkilahden alueen kehittämissuunnitelman alue (FSG ym. 2016)

Kenkätehtaanniemen-Kurkilahden alueen kehittämissuunnitelma on tehty kuvassa 4 sinisellä rajatun alueen sisään. Kehittämissuunnitelmassa on ehdotettu pysäköintialueen rakentamista kylältä päin katsottuna ennen rautatieasemaa ja siitä eteenpäin alueen muuttamista jalankulkualueeksi. Suunnitel-

Luostarinen on suunnitellut rautatieasemalle tilat 3–4 toimijalle tai 10 henkilölle. Kuvassa 5 näkyvässä Luostarisen suunnittelemassa kokonaisuudessa tilat ovat erikokoisia työtiloja ja toimistotiloja, joilla on käytössään yhteistiloja - mm. keittiö, taukotila/kahvila sekä kokoustilat. (Luostarinen 2018).

Mäntyharjun kunta sai tammikuun alussa 2019 edesmenneeltä mäntyharjulaiselta noin 120 000 euron varat kuolinpesän omaisuudesta. Valtiokonttori oli ehdottanut kunnalle varojen hakemista – ehtona varojen myöntämiselle oli yhteisöllisen käyttökohteen valitseminen rahojen käyttöön. Valtiokonttori edellytti kohteelta sosiaalista, kulttuurillista tai yleisluontoista kohdetta. Rautatieaseman saneerauksen on arvioitu maksavan kaikkiaan noin 400 000 euroa, josta edellä mainitut varat voidaan käyttää rautatieaseman yhteisöllisen tilan luomiseen. (Parta 2019.)

Mäntyharjun kunnan kiinteistöpäällikkö Jouni Huusari on edellä mainittuun lahjoitukseenkin viitaten pyytänyt tammikuussa 2019 kunnan henkilöstöltä ehdotuksia rautatieaseman käytölle. Vastaajia on pyydetty miettimään, mitä palveluja rautatieasemalla voisi olla ja mihin käyttöön asema tulisi remontoida. Valtiokonttorin vaade yhteisöllisistä tiloista sekä jonkin tilan toimimista näyttelytilana tuli ehdotuksessa huomioida. (Huusari 2019a.)

Huusari sai edellä mainittuun kyselyyn kaikkiaan neljä ehdotusta – näissä ehdotettiin mm. teknisen toimen asiakaspalvelupistettä, kunnan interaktiivista infokioskia, langatonta verkkoa ja matkailijoita palveleva appia. Ehdotuksissa oli mukana myös aseman muuttaminen kulttuuriasemaksi ja kansalaisopiston toimintojen siirtämistä asemalle. Kansalaisopiston tilojen siirron yhteydessä asemalle oli suunniteltu yhteistä näyttelytilaa, tilat matkailuinfoille ja mahdollisesti kahvilalle. Kulttuurisihteeri Anu Yli-Pykyn Kulttuuriasema - ehdotuksessa oli varattu työtiloja kahdelle yrittäjälle sekä suuri osa asemasta oli varattu näyttelytilaksi sekä yhteisölliseksi, muuteltavaksi tapahtumatilaksi. Ehdotus Kulttuuriasemasta näkyy kuvassa numero 6.

kön mukaan rakennuksen vuokrataso voisi olla kompromissi rakennuskustannuksista ja käyttökustannuksista, jotta asemalle saataisiin pitkäaikaiset yrittäjät. (Huusari 2017.)

Kunnanjohtaja Jukka Ollikainen kertoi myös jo aiemmin mainitusta kunnan saamasta lahjoituksesta, joka käytetään aseman remontointiin. Rautatieasemalla nähdään kunnan puolelta mielellään liiketoimintaa – lisäksi yhteisenä tilana voisi olla odotustila, jossa olisi esimerkiksi automaattikioski. Rautatieaseman vuokralla on katettava minimissään käyttökulut, mutta ei ole tarkoitus kaataa yrittäjän niskaan korjauskustannuksia. Kunnan ei tarvitse saada vuokratuloista erityisesti voittoa. Mäsek Oy eli Mäntyharjun Seudun Elinkeinojen Kehitys voisi esimerkiksi olla osallisena niin, että maksaisi matkailuinfon vuokratulot asemalla. (Ollikainen 2019.)

3 PALVELUIDEN IDEOINTI KULTTUURIHISTORIALLISTESTI MERKITTÄVÄÄN RAKENNUKSEEN

Tässä kehittämistyössä palveluita ideoidaan kulttuurihistoriallisesti merkittävälle Mäntyharjun rautatieasemalle. Tässä kappaleessa käydään läpi palveluiden ideoinnin teoriaa, yhteiskehittämistä sekä kulttuurihistoriallisesti merkittävän rakennuksen merkitystä.

3.1 Palvelu

Palvelu on pääasiassa aineeton, asiakkaalle jonkin hyödyn tuottava toimenpiteiden sarja. Siihen voi myös kuulua jokin konkreettinen fyysinen tuotos. Asiakas voi osallistua palvelun tuottamiseen, jolloin palvelun tarjoajalle tulee mukaan hallitsematon osuus. Palvelun tuottaja päättää, millaista palvelu on ja miten yksilöllistä palvelua asiakkaalle voidaan tarjota. Asiakkaalle taas palvelun ostaminen tai käyttäminen voi olla kaikkea ikimuistoisesta tapahtumasta huomaamattomaan tapahtumaan arjen keskellä. Asiakas ei ole kiinnostunut palvelun tuottajan prosesseista, vaan haluaa saavuttaa omat tavoitteensa. (Kinnunen 2004, 7.)

Palveluiden useat kontaktipisteet kuten laitteet, ihmiset ja ympäristöt muodostavat palvelukokonaisuuden. Palvelukokonaisuus on käyttäjälle yhtenäinen kokonaisuus riippumatta eri kontaktipisteiden tuottajista. Palvelun kokonaisuus ja toimivuus yhdessä on ensiarvoisen tärkeää, jotta asiakas kokee positiivisen palvelukokemuksen. (Miettinen 2016, 79.)

Palvelu voidaan määritellä toimeksi, joka ratkaisee asiakkaan jonkin ongelman. Ongelma voi olla aineellinen, henkinen, henkilökohtainen. Palveluala on erityisen merkityksellinen kehittyneissä markkinatalousmaissa. Enenevässä määrin työpaikkoja syntyy palvelualalle, kun taas teollisuuden työpaikat vähenyvät. (Sundbo 2015.)

3.2 Palveluiden kehittäminen

Palveluiden suunnittelussa kytetään tärkeimmät sidosryhmät; esimerkiksi palvelun nykyiset tai mahdolliset tulevat käyttäjät sekä liiketoiminnan ja palveluntuotannon edustajat mukaan palveluiden suunnitteluun. Palveluiden suunnittelun tarkoituksena on rakentaa ymmärrystä eri sidosryhmien näkökannoista ja käyttää tätä tietoa palvelun suunnittelussa. Palveluiden suunnittelun avulla parannetaan myös loppukäyttäjien tyytyväisyyttä palveluun. (It for business 2018.)

Malleja palvelujen kehittämisestä on monia. Useissa kehittämisen malleissa palvelun kehittämisen ensimmäinen tai ensimmäisiä vaiheita on ideointi. Idealla tarkoitetaan jotain vielä toteutumaton tuotetta tai palvelua. Matka ideasta tuotteeksi tai palveluksi voi olla pitkäkin. Ideoita voidaan saada esimerkiksi markkinatutkimuksen avulla ja monet ideoista syntyvät asiakkaiden toiveiden pohjalta. Hyvin menestyvät palvelut pohjautuvat asiakkaiden todellisiin tarpeisiin - palvelu ratkaisee asiakkaan sellaisen ongelman, johon asiakas ei itse kykene tai asiakkaalla ei ole halua tehdä palvelun korvaavaa työtä. Analyttisen ideoinnin lähtökohtana on tietyn alan tutkimustieto, josta analysoidaan toiveet ja tarpeet. (Kinnunen 2004, 32-43.)

Palvelujen kehitysprosessissa ensimmäinen vaihe on palveluidean määrittelyminen. Ideavaiheessa pyritään luomaan mahdollisimman suuri määrä ideoita - sitten karsitaan jatkoon ideat, jotka tuottavat asiakkaalle hyödyn ja sopivat myös mielikuvaltaan yrityksen toteutettaviksi. Karsinnan läpäisseistä ideoista laaditaan palvelun tuotantokonseptit, jotka testataan. Kolmannessa vaiheessa testiseulan läpi selvinneistä konsepteista laaditaan palvelumalli ja sen jälkeen palvelumallia sovelletaan käytäntöön. (Kinnunen 2004, 96.)

Palvelumuotoilu on ottanut ison roolin palveluiden kehittämisessä. Palvelumuotoilu tarkoittaa palvelujen tarjoamista niin, että asiakkaan näkökulma huomioidaan. Palvelumuotoilun tarkoituksena on varmistaa, että palvelu on hyödyllinen, käyttökelpoinen ja erityisesti toivottava asiakkaan näkökulmasta. Palvelumuotoilulla pyritään siihen, että palvelu on tehokas ja selvästi muista

erottuva palveluntuottajan näkökulmasta. Palvelun suunnittelijat havainnollistavat ja suunnittelevat ratkaisuja ongelmiin - he tarkkailevat ja tulkitsevat ihmisten vaatimuksia ja käyttäytymismalleja ja muuttavat ne mahdollisiksi tuleviksi palveluiksi. (Miettinen ym. 2009, 15.)

Palvelumuotoilun lähtökohtana on asiakasymmärrys, johon pyritään sillä, että sekä palvelun tuottaja että asiakas osallistetaan kehittämistyöhön. Palvelumuotoilun ideologian ydin on, että vain ymmärtämällä asiakasta ja tekemällä yhdessä palveluita ja tuotteita, yritys voi menestyä ja luoda menestyksekkäitä palveluita. Onnistumisen reseptissä sekä yrityksen haasteet ja tavoitteet on tunnistettava, kuten myös asiakkaan käyttäytyminen ja tarpeet. Palvelumuotoilu on siis kokonaisvaltaista suunnittelua, jonka tarkoituksena on tuottaa helppokäyttöisiä ja haluttuja palveluja. (Tunkelo 2018.)

Palvelumuotoilua voidaan käyttää silloin, kun kehitetään jo olemassa olevaa palvelua paremmaksi tai kehitetään kokonaan uusi palvelu. Yhteiskunta ei perustu enää massakulutukselle, vaan massojen osallistumiselle. (Curedale 2019.) Palvelumuotoilun hyödyt ovat moninaisia – muotoilulla tähdätään taloudellisen hyödyn syntymiseen sekä esimerkiksi asiakastyytyväisyyden ja markkinaosuuden kasvuun. Palvelumuotoilulla voidaan vaikuttaa myös yrityksen sisäisten prosessien tehostumiseen ja työntekijöiden kokemusten vahvistamiseen. (Koivisto ym. 2019.)

Palvelumuotoilun yksi osa on yhteiskehittäminen. Yhteiskehittämisessä palvelun tuottaja ja asiakas yhdessä suunnittelevat palveluja. Tällöin omaksutaan ulkoinen asiantuntemus palveluiden suunnittelussa. Yhteiskehittäminen tuo asiantuntemusta palveluntuottajalle ja valmistelelee tätä itsenäiseen jatkoon palvelun suunnittelun ajattelulle ja toiminnalle. (Miettinen ym. 2009, 38.)

3.3 Palveluiden ideointi yhteiskehittämisen menetelmin

Yhteiskehittämisellä tarkoitetaan esimerkiksi työntekijöiden, asiakkaiden, toimittajien ja muiden sidosryhmien hyödyntämistä esimerkiksi designiin, inno-

vaatioihin ja palveluiden kehittämiseen liittyvissä kysymyksissä. Yhteiskehittämisellä viitataan yleensä rajatun osallistujajoukon hyödyntämiseen, crowdsourcingilla puolestaan täysin rajoittamattomaan osallistujamäärään. Kun sidosryhmiä osallistetaan, tulee toimia avoimesti ja läpinäkyvästi. (Vuorela 2013, 132-134.) Tässä kehittämistyössä verkkokysely toimi crowdsourcing-työkaluna eli siinä kaikki halukkaat pääsivät osallistumaan.

Osallistamisesta ja yhdessä kehittämisestä on tullut tärkeä toimintatapa niin organisaatioiden sisällä kuin myös suhteessa ulkopuolisiin toimijoihin. Ihmiset haluavat vaikuttaa – kun tähän tarjotaan mahdollisuutta, lopputulos on parempi kuin ilman vaikutusmahdollisuutta. Oikein ohjattuna ja fiksusti fasilitoituna isot joukot ovat viisaampia kuin joskus parhaatkaan asiantuntijat. (Fountain Park, 3-4.)

Kun ihmiset otetaan mukaan vaikuttamaan asioihin - viestitään siitä, että organisaatio ei ole kaikkietävä. Osallistaminen lisää mm. läpinäkyvyyttä ja avoimuutta, ihmisten kiinnostusta käsiteltävään asiaan, käsiteltävän asian oppimista ja tuntemusta sekä päätösten hyväksyttävyyttä ja sitoutumista. (Fountain Park, 6-7.)

Yhteissuunnittelussa voi olla mukana paikallisia osaajia, käyttäjiä, suunnittelijoita ja palvelun tarjoajia. Yhteissuunnittelun vahvuus on asioiden käsitteleminen eri näkökulmista ja eri näkökulmien tuominen yhteen. Yhteissuunnittelusessiot tai -työpajat ovat yksi tapa osallistaa monialainen joukko ihmisiä. Yhteissuunnittelusessiot ovat erityisen hyödyllisiä suunnittelun alkuvaiheessa, kun etsitään varsinaisia kehitysmahdollisuuksia. (Miettinen 2016, 80.)

3.4 Työpajat

Yhteissuunnittelusessiot, esimerkiksi työpajat, sisältävät tyypillisesti tietyt vaiheet: tilaisuuden ja tavoitteiden esittely, lämmittely, yhteissuunnittelu, ryhmien esitykset ja loppukeskustelu. Muutaman tunnin yhteissuunnittelutapahtumat ovat luovia tapaamisia, jossa käyttäjät ja asiantuntijat ideoivat yhdessä. (Miettinen 2016, 81.)

Työpajatyöskentelyssä tarvitaan fasilitaattoria, joka auttaa ryhmää työskentelemään yhdessä. Jotta fasilitaattori pystyy tukemaan ryhmää, hänellä tulee olla ryhmätyömenetelmiin sopivia työkaluja. Työkalujen avulla fasilitaattori vie ryhmää kohti ratkaisuja. Fasilitaattori on ryhmää ohjaava neutraali henkilö, joka on asiasisällön suhteen neutraali. Fasilitaattori keskittyy ryhmäprosessista huolehtimiseen. (Nummi 2018, 32-34.)

Fasilitaattori on henkilö, joka keskittyy työpajan vetämisessä prosessin läpivientiin eikä tuo mukaan omia sisältöjä. Fasilitaattorin tehtävä on luoda tila ja tunnelma, jossa osallistujat saadaan tuottamaan hyviä ideoita sekä antamaan täyden panoksensa. Fasilitaattori ei tuota itse ideoita eikä ole valitsemassa niistä parhaita. Fasilitaattori pysyy myös täysin neutraalina sisällön suhteen, mutta vie prosessia neutraalisti ja puolueettomasti eteenpäin. (Kantojärvi 2012.)

3.5 Kulttuurihistoriallisesti merkittävä rakennus

Suomen rakennukset ovat nuoria verrattuna muuhun Eurooppaan - yli 90 % rakennuskannasta on rakennettu toisen maailmansodan jälkeen. Laki edellyttää rakennusperinnön ja kulttuuriympäristön vaalimista osana kaavoitusta ja rakentamista. (Ympäristöministeriö ym. 2001, 185-186.)

Kulttuuriympäristö on meitä ympäröivä rakennettu ja hoidettu seutu, johon voimme itse kukin vaikuttaa. Kulttuuriympäristö kertoo kunnan ajallisen syvyyden, kehityksen vaiheet ja esi-isien työn. Rakennettuun kulttuuriympäristöön kuuluvat rakennukset, rakenteet, tiet, sillat, puistot, kadut ja pihapiirit. Rakennukset ja rakenteet erottuvat herkästi ympäristöstään - onnistuneessa lopputuloksessa ne sulautuvat osaksi sitä, jolloin rakentamisen muoto, mittakaava ja muoto korostavat ympäröivän maiseman piirteitä. (Mustonen 1998, 6.)

Kulttuurihistoriallisesta näkökulmasta rakennuksien arvostaminen on usein samanlaista kuin omien jäsentensä arvostaminen. Objekteissa, kuten rakennuksissa, arvostetaan mm. kokoa, hyvää kuntoa, korkeaa ikää ja kauneutta. Yh-

teiskunnassa esiintyy ymmärrystä vaativia sidoksia meidän ja aiemmin eläneiden ihmisten välillä. Sukupolvien välinen yhteys luetaan yhdeksi ihmiskunnan perusarvoista. Kulttuuriympäristöt ja muistot maisemassa ilmaisevat tätä yhteyttä. (Ympäristöministeriö ym. 2001, 183-184.)

Ihmiset toivovat voivansa samaistua asuinseutuunsa - heillä on kiinnostusta asuinseutunsa erityispiirteisiin ja sen menneisyyden jälkiin. Ihmiset tarvitsevat ajallisia kiintopisteitä, jotta voivat tuntea olevansa osa isompaa kokonaisuutta. He haluavat kokea, että heillä on ainutlaatuinen menneisyys ja perinteet. Rakennusperinnön parasta vaalimista on, että rakennuksia käytetään ja pidetään kunnossa. Kun rakennus saa vanheta käytössään aidosti, syntyy ajan luoma patina. Tämä kertoo rakennuksen historiasta ja rakennuksesta sekä luo rakennukseen tunnelman aitoudesta. Aito tunnelma menetetään, mikäli rakennusta korjataan ns. kovalla kädellä. Aidon tunnelman säilyttäminen on hyvä johtoajatus arvorakennusta korjattaessa. (Etelä-Savon rakennusperintö 1984, 24-26.)

Mäntyharjun rautatieasema on Museoviraston selvittämä kohde. Museovirasto on tehnyt kenttäinventoinnin kesällä 1974 ennen vuotta 1920 rakennetuista Suomen rautatieasemista. Tutkimuksen tarkoituksena oli dokumentoida tuolloin valtionrautateiden omistukseen kuuluneet kulttuurihistoriallisesti merkittävät asemarakennukset niiden suojelua ja niitä tulevaisuudessa koskevia toimenpiteitä varten. (Valanto 1982, 1-2.)

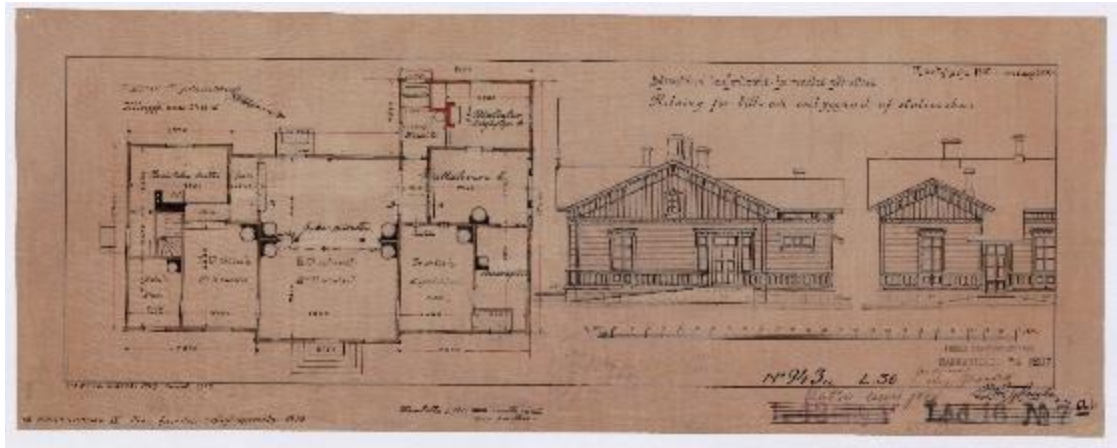
Kulttuurihistoriallisen merkityksen osoittamiseksi luokittelu tehtiin niin, että rakennuksia tarkasteltiin neljästä eri näkökulmasta. Ensimmäinen näkökulma oli: A. Merkitys ko. rataosuuden rakentamishistorian kannalta – tähän näkökulmaan merkityksen asteet olivat: 1. ainutlaatuinen, 2. luonteenomainen ja 3. vähämerkityksellinen. Toinen näkökulma oli: B. Säilyneisyyden aste – tähän oli kolme arvoluokkaa: 1. alkuperäinen, 2. osittain muutettu ja 3. muutettu. Kolmantena näkökulmana oli: C. Merkitys rakennuskulttuurin kannalta – tässä näkökulmassa kolme arvoa olivat: 1. erittäin tärkeä, 2. tärkeä ja 3. vähämerkityksellinen. Neljäs näkökulma oli: D. Merkitys asema-aluekokonaisuuden kannalta – tässä näkökulmassa kolme arvoa olivat: 1. täydellinen, 2. keskinkertainen ja 3. vähämerkityksellinen. (Valanto 1982, 1-2.)

Mäntyharjun rautatieasema on Museoviraston luokittelemana A1-B2-C2-D1-asema eli asemalla on ainutlaatuinen merkitys kyseisen rataosuuden rakentamishistorian kannalta ja säilyneisyyden aste on osittain muutettu. Merkitys rakennuskulttuurin kannalta on tärkeä ja merkitys asema-aluekokonaisuuden kannalta on täydellinen. (Valanto, 1982, 61.)

Vuonna 1998 ympäristöministeriö, Museovirasto, Ratahallintokeskus, VR-yhtymä Oy, Valtion kiinteistölaitos ja Metsäntutkimuslaitos allekirjoittivat ns. Rautatiesopimuksen. Tämä sopimus käsitteli menettelytapoja valtakunnallisesti merkittävien rautatieasema-alueiden säilyttämiseksi ja suojelemiseksi Museoviraston esityksen pohjalta. Suojeltavaksi haluttiin kohteita, jotka täyttivät kriteerit alueen toiminallisesta monipuolisuudesta ja sen heijastumisesta rakennuskannassa. Suojeltavien kohteiden tuli olla ajallisesti monikerroksisia ja alueen sisäisesti yhtenäinen. (Ympäristöministeriö 2016, 12.)

Mäntyharjun rautatieasema-alue on yksi Rautatiesopimuksessa valtakunnallisesti merkittäväksi luokiteltu rautatieasema-alue. Näiden kohteiden osalta pyritään perinteen säilyttämiseen sekä alueiden kehittämiseen niiden ominaisluonnetta ja erityispiirteitä vahvistavalla ja niihin sopeutuvalla tavalla. Tavoitteena on valtakunnallisesti merkittävien kulttuuriympäristöjen rakenteiden, kyläkuvan sekä alueella jo olevien rakennusten ja ympäristön säilymisen turvaaminen. Sopimuksella pyritään myös siihen, että mahdollinen täydennysrakentaminen ja muut muutokset sopeutetaan kulttuuriympäristön ominaisluonteeseen ja erityispiirteisiin. Säilyttämisen ja muutosten laajuus ja sisältö ratkaistaan kaavoituksen kautta ja lupamenettelyssä (Museovirasto 2009, 6.)

Kuvassa 7 Mäntyharjun rautatieaseman laajentamis- ja muutospirustukset vuodelta 1907.



Kuva 7 Mäntyharjun rautatieaseman laajentamis- ja muutospirustukset vuodelta 1907

Kuvassa 7 on ensimmäinen muutossuunnitelma rakennusvuoden 1889 jälkeen. Kuvassa oleva pohjapiirros voi olla esimerkiksi tulevan entisöinnin lähtökohta huonesijoittelultaan.

Mäntyharjun asemarakennus on kulttuurihistoriallisesti arvokas kohde, jonka historiallisten ja taajamakuullisten arvojen säilyminen turvataan kaavassa suojelumääräyksillä. Rakennusta ei saa purkaa ja korjausrakentamisessa ja muissa toimenpiteissä tulee säästää rakennuksen mittasuhteisiin, julkisivumateriaaleihin ja yksityiskohtiin perustuvat tunnuspiirteet. Museoviranomaiselle tulee varata tilaisuus lausunnon antamiseen ennen suojelukohteita koskevien lupahakemusten ratkaisemista. (Ahola 2018.)

Luostarisen (2019) mukaan Mäntyharjun rautatieaseman ennallistaminen johonkin tiettyyn aikakauteen, kuten esimerkiksi kuvassa 7 olevaan pohjaan on hyvä lähtökohta, mutta täytyy ottaa huomioon myös resurssit ja mahdollisuudet. On hyvä huomioida jo tehdyt tilaratkaisut ja tilojen hyödyntäminen toimintojen mukaan. Keittiö – ja toimistokäyttöön tulevat tilat tulee kunnostaa hyvin, mutta ”raaka - tilojakin” eli vähemmän entisöityjä tiloja voi jättää. Vanhalle rakennukselle ei ole hyväksi, että se on tyhjillään ja kylmillään. Rakennuksessa olevien haitta – aineiden, mm. asbestin poisto ja rakenteelliset korjaukset, tekniikka ja LVI – työt ovat pakollisia tehtäviä.

4 TOIMINTAYMPÄRISTÖANALYYSI

Jotta yrityksen liiketoiminta on kannattavaa, on yrityksessä tehtävä analyysi niin ulkoisesta kuin sisäisestä toimintaympäristöstä. Näin saadaan myös tärkeää tietoa yrityksen strategian laatimiseksi ja toteuttamisen onnistumiseksi. Tekemällä ulkoinen ja sisäinen toimintaympäristöanalyysi, voidaan havaita ne yrityksen kilpailuedun tekijät, jotka ovat merkityksellisiä asiakkaalle ja tuovat lisäarvoa. (Hesso 2015, 34-35.)

Ulkoisen ympäristön analyysissä aloitetaan tarkastelu suuren mittakaavan markkinaan kohdistuvista ilmiöistä. Ulkoisen toimintaympäristön arviointia on tehty ns. PESTEL-analyysin avulla. PESTEL-analyysillä tarkastellaan muutosvoimia ympäristön poliittisten, ekonomisten, sosiaalisten, teknologisten, ekologisten sekä lainsäädännöllisten vaikutusten osalta organisaation toimintaan. Analyysin tarkoitus on tuottaa jäsennelty kuvaus muutosvoimista ja niiden vaikutuksista organisaatioiden toimintaan sekä poimia oleelliset teemat, jotka vaikuttavat organisaation toimintaan. Pestel-analyysissä esiin nousevia muutosvoimia kannattaa miettiä niiden todennäköisyyden ja voimakkuudenkin mukaan. (Vuorinen 2013.)

4.1 Poliittiset muutosvoimat

Valtioneuvosto päättää valtakunnallisista alueiden kehittämisen painopisteistä aluekehittämispäätöksessä. Voimassa oleva aluekehittämispäätös on voimassa vuosille 2016–2019. Aluekehittämispäätöksessä on määritelty kolme painopistealuetta: Uudistumisella kasvua, Elinvoimaa alueiden verkostoitumisesta ja Hyvinvointia kumppanuuksilla. (Työ- ja elinkeinoministeriö 2016, 6.)

Aluetasolla maakuntien liitot ovat aluekehittämisviranomaisia ja ne vastaavat alueensa aluekehittämisen strategisesta kokonaisuudesta. Alueilla keskeinen alueiden kehittämisen asiakirja on maakunnan liiton johdolla valmisteltava maakuntaohjelma ja sen toimeenpanosuunnitelma. Maakuntien liittojen tulee ottaa huomioon aluekehittämispäätös sekä edistää sen toteuttamista. Maakuntaohjelmassa määritellään keskeisten kehittämistoimenpiteiden toteutus kunnanvaltuuston toimikausittain. (Työ- ja elinkeinoministeriö 2016, 7)

Etelä-Savon maakuntaliitto vastaa oman maakuntansa kehittämisestä. Etelä-Savon maakuntastrategiassa kolme maakunnan kehittämisen strategista kärkeä ovat: metsä, vesi ja ruoka. Vuosille 2018–2021 laaditun maakuntaohjelman sisältöteemoja ovat matkailu ja vapaa-aika, hyvinvoivat ihmiset ja ympäristö, elinkeinoelämän kasvu ja kansainvälistyminen, kestävä biotalous ja älykäs erikoistuminen ja innovaatiot. Maakuntakaava säätelee yleisesti maankäyttöä ja toimii ohjeena laadittaessa tai muutettaessa yleis- ja asemakaavoja. (Etelä-Savon maakuntaliitto 2019.)

Mäntyharjun kunnan ylintä päätäntävaltaa käyttävässä kunnanvaltuustossa on kaikkiaan 27 jäsentä. Valtuuston nimittämä kunnanhallitus vastaa kunnan taloudesta ja käytännön sujumisesta sekä hallinnosta. Lautakunnat hoitavat niille annettuja tehtäviä. (Mäntyharju 2017.) Mäntyharjun rautatieaseman omistaa Mäntyharjun kunta. Mäntyharjun kunta päättää rahoituksen myöntämisestä aseman kunnostamiseen, sen vuokraamisesta sekä vuokran tasosta ja vuokrausehdoista.

Kunnan elinkeinotoimi on yhtiöitetty vuonna 2006. Mäntyharjun Seudun Elinkeinojen Kehitys Oy on Mäntyharjun kunnan omistama seudullinen elinkeinoyhtiö, joka toimii yhteistyössä yritysten, viranomaisten ja seudullisten toimijoiden kanssa. Mäsek Oy:n rooli on ensisijaisesti elinkeinojen kehittämisessä, työpaikkojen luomisessa ja kuntamarkkinoinnissa. Kunnanhallituksen konsernijaosto käsittelee Mäsek Oy:n toimintasuunnitelman ja antaa omistajana linjauksen Mäsek Oy:n toimintaan. (Mäntyharju kunta 2019)

Mäsek Oy:n toimintasuunnitelmassa vuodelle 2019 elinkeinotoimen osalta jaetaan toimenpiteet viiteen eri kategoriaan: 1. Yritysneuvonta, 2. Työvoiman hankinta, 3. Uudet yritykset, 4. Yrityksille jatkajia ja 5. Logistiikkaselvitys. Yritysneuvonnan osalta perustyö eli esimerkiksi yrityskäynnit ja sparraus on kulu- van vuoden suunnitelmassa - työvoimaa pyritään hankkimaan yhteistyössä yritysten kanssa. Uusien yritysten houkuttelemisessa nähdään tärkeänä työvoiman saatavuuden lisäksi myös toimivat toimitilat. Rautatieasemalle hahmotellaan matkailupalveluiden, paikallisen ruuan ja käsitöiden keskittymää. Yri-

tyksille haetaan jatkajia Yrityspörssin ja ProAgrian kanssa. Logistiikkaselvityksellä pyritään löytämään kustannushyötyjä yritysten sijoittumiselle Mäntyharjuun.

Suomen Yrittäjien tekemän tutkimuksen mukaan kyselyyn vastanneiden seitsemän mäntyharjulaisen yrityksen mielestä Mäntyharju ansaitsee kokonaisarvosanan 6,6 harjoittamastaan elinkeinopolitiikasta. Koko maan vastaava luku oli 6,7 eli yrittäjät ovat lähes yhtä tyytyväisiä kunnan elinkeinopolitiikkaan kuin muuallakin Suomessa. (Suomen Yrittäjät 2018.)

Huonoimmat pisteet Mäntyharjun kunta oli saanut kunnan päätöksenteon yrityslähtöisyydestä, jossa kunnan arvosana oli 5,6 - alueen arvosanan ollessa 6,4 ja koko maan 6,6. Kunnan elinkeinotoimen resursseja kyselyssä pidettiin riittämättöminä. Kyselyssä kritisoitiin kunnan päätöksenteon avoimuutta, päätöksenteon hitautta ja kunnan vähäistä yritysten kuuntelemista, kun päätökset vaikuttavat yrityksiin. Mäntyharju jää jälkeen alue- ja maatasolla seuraavissa asioissa: yritysten tarpeiden huomioiminen kunnan kaavoituksessa, yritysten tilatarpeiden huolehtimisessa, yritysten tonttitarpeiden huolehtimisessa sekä liikenne- ja tietoliikenneyhteyksistä huolehtimisessa. (Suomen Yrittäjät 2018.)

Mäntyharjun kunnassa on menossa asemakaavauudistus. Mäntyharjun rautatieasema-alue on yksi Rautatiesopimuksessa valtakunnallisesti merkittäväksi luokiteltu rautatieasema-alue. Säilyttämisen ja muutosten laajuus ja sisältö ratkaistaan kaavoituksen kautta ja lupamenettelyssä (Museovirasto 2009, 6). Mäntyharjun rautatieasema-alueella on 4.4.1978 vahvistettu asemakaava, jossa kiinteistön käyttötarkoitukseksi on määritelty rautatieasemarakennus. (Kiinteistön kauppakirja 2016.)

Kurkilahden asemakaavan (johon Mäntyharjun rautatieasema-aluekin kuuluu) osallistumis- ja arviointisuunnitelma on laadittu kaavoituksen alkaessa osana kaavatyön ohjelmointia maaliskuussa 2018. Kunnan tavoitteena on päivittää asemakaava Kurkilahden lähialueelta - kaavan päivityksellä on tarkoitus luoda edellytyksiä palveluiden kehittämiseksi mm. matkailun osalta. Tämän suunnittelutyön alkuvaiheessa kaavoittaja ja kunnan virkamiestyöryhmä on listannut

tavoitteeksi muodostaa monipuolinen palvelualue rautatieasemalle - alueella on tavoitteellinen pääkaavamerkintä: P/s, sr. (Mäkelä 2018.)

Ympäristöministeriön maankäyttö- ja rakennuslain Kaavamerkintä-oppaan mukaan tavoitteena olevan pääkaavamerkinnän (P/s, sr) lyhenteet tarkoittavat asemakaavassa seuraavaa: P-kirjaimella tarkoitetaan palvelurakennusten korttelia, /s: merkinnällä aluetta, jolla ympäristö säilytetään ja sr-merkinnällä tarkoitetaan rakennussuojeluetta. (Ympäristöministeriö 2000.)

Kurkilahden asemakaavan muutos on vireillä ja muutostyön ensimmäinen vaihe oli osallistumis- ja arviointisuunnitelma, joka on valmistunut 23.3.2018 ja on ollut julkisesti nähtävillä 7.6.-9.7.2018. Asemakaavan luonnos on tarkoitus saada kevään 2019 aikana teknisen lautakunnan käsittelyyn ja nähtäville. Tekninen lautakunta käsittelee kaavaluonnoksen ja kaavaehdotus laaditaan luonnosvaiheessa saadun palautteen pohjalta. Tämän jälkeen tekninen lautakunta hyväksyy ehdotuksen ja asettaa sen yleisesti nähtäville. Asemakaavakartta ja muut asiakirjat täydennetään saadun palautteen pohjalta valmiiksi. Tekninen lautakunta esittää asemakaavan edelleen kunnanhallitukselle, joka hyväksyy asemakaavan ja esittää sen kunnanvaltuuston hyväksyttäväksi. Tavoitteena on saada Kurkilahden asemakaava hyväksytyä ja lainvoimaiseksi vuoden 2019 aikana. (Lamponen 2019.)

Rautatieliikenteen osalta liikenne- ja viestintäministeriö tekee suunnitelmat osto- ja velvoiteliikenteestä - näkemyksiä osto- ja velvoiteliikenteen kehittämistä on pyydetty laajalti. Hallitus on päättänyt, että henkilöliikennepalvelut avataan kilpailulle kesäkuusta 2022 alkaen. (Valtioneuvosto 2018.) Tulevaisuus näyttää, onko kilpailutuksella Mäntyharjulle millaisia vaikutuksia ja pysyvätkö matkustajamäärät sellaisina, että junat pysähtyvät vielä asemalla. Liikenne- ja viestintäministeriö voi matkustajamäärien vähentyessäkin päättää edelleen osto- ja velvoiteliikenteen puitteissa Mäntyharjun aseman kohtalosta.

Taulukossa 1 nähdään kooste poliittisen toimintaympäristön muutosvoimista ja lähteet, mistä tieto on peräisin.

Taulukko 1 Poliittisen toimintaympäristön kenttä

Poliittinen toimintaympäristö	Mihin vaikuttaa?	Lähde
Aluekehittämispäätös	aluekehittämisen painopisteet	TEM
Maakuntaohjelma	keskeiset kehittämistoimet, rahoitus	Etelä-Savon maakuntaliitto
Mäntyharjun kunta	kunnostamisen rahoitus, kaavoitus, päätös vuokrasta	Mäntyharjun kunnan toimijat
Mäsek Oy toiminta	elinkeinojen kehittäminen Mäntyharjussa	Mäsek Oy toimintasuunnitelma
Kaavoitus	yrittötoiminnan luonne	Mäntyharjun kunta
Henkilöliikennepalvelut	junaliiikenteen muutokset	Valtioneuvosto

Poliittinen toimintaympäristö on laaja ja vaikutukset moninaisia. Kuten taulukosta 1 nähdään, Mäntyharjun kehittämiseen ja kehittymiseen vaikuttaa monet asiat valtakunnan aluepolitiikasta lähtien.

4.2 Taloudelliset muutosvoimat

Elinkeinoelämän keskusliiton EK:n mukaan Suomen talous on toipumassa monen heikon vuoden jälkeen - haasteitakin on, kun julkinen talous on alijäämäinen ja väestön ikääntyessä myös menot kasvavat. EK arvioi, että kovan työn lisäksi menestystekijöitä ovat kustannusten hallinta sekä osaaminen. Korkean jalostusasteen tuotteisiin ja palveluihin keskittyminen on järkevää. (Elinkeinoelämän keskusliitto 2019a.)

EK:n koko maata koskevan tammikuussa 2019 julkaistun suhdannebarometrin mukaan palveluiden suhdanteissa ei tapahtunut isoja muutoksia ja tilannetta

kuvataan keskimääräistä paremmaksi. Myynti kasvoi ja henkilökunnan määrä kasvoi, mutta rekrytointiongelmien vaivaavat alan yrityksiä ja rekrytointivaikeuksia oli 30 %:lla vastaajista. Palveluyritysten kannattavuus pysyi ennallaan, mutta myyntihintojen ja tuotantokustannusten arvioidaan nousevan. EK:n toimialakatsauksessa todetaan matkailu- ja ravintolapalveluiden osalta, että myynnin määrä on pysynyt lähes ennallaan ja henkilöstön määrä pysyy samana. Matkailu- ja ravintolapalveluiden osalta suurimmat myynnin esteet ovat riittämätön kysyntä ja ammattitaitoisen henkilöstön puute. Suhdannenäkymät ovat varovaisen myönteiset. (Elinkeinoelämän keskusliitto 2019b.)

EK:n suhdannebarometrin mukaan Kaakkois-Suomessa, johon Etelä-Savo kuuluu, suhdannenäkymät ovat hienoisesti miinuksella. Tuloksiin on laskettu yhteen rakentaminen, teollisuus ja palvelut - kaikilla yrityksillä on suhdannebarometrissa sama painoarvo. Suhdannebarometrissa vastanneita yrityksiä oli 92 kpl - tuotannon ja myynnin arveltiin lisääntyneen vuoden 2018 viimeisellä neljänneksellä. Yritysten vastausten mukaan henkilöstön määrä oli pysynyt ennallaan. Tuotannon kasvun suurimpina esteinä olivat riittämätön kysyntä ja ammattityövoiman puute. Kannattavuus yrityksissä pysyi keskimäärin ennallaan. (Elinkeinoelämän keskusliitto 2019c.)

Mäntyharjun kunnan vuoden 2019 talousarvion kunnanjohtajan katsauksessa kunnanjohtaja Jukka Ollikainen arvioi talouden kohentumisen ja työttömyyden alenemisen heijastuvan myös Mäntyharjun kunnan talouteen. Kunnan vakaa taloudellinen tilanne voidaan turvata maltillisella menotasolla ja oikein mitoitulla palvelurakenteella. Ollikainen arvioi, että kunnan rooli tulee kasvamaan kuntalaisten hyvinvoinnin ja alueen elinvoimaisuuden rakentajana. Elinvoimaa edistäviä uusia avauksia pitäisi pystyä myös tekemään. (Mäntyharjun kunta 2018, 4.)

Mäntyharjun kunnan vuoden 2018 tilinpäätöksessä kunnanjohtaja Ollikainen kertoo kunnan strategian olleen toimintakulujen hillitsemisen, jolloin kunnallisveroprosentti pystyttiin pitämään alhaisella tasolla. Vuoden lopussa kunnan omavaraisuusaste oli parantunut sekä suhteellinen velkaisuus alentunut. Maakuntauudistuksen kaatuminen sekä vähenevä ja ikääntyvä väestö tuovat haasteita Mäntyharjun kunnalle jatkossa. (Mäntyharjun kunta 2019, 5.)

Kunnan talousarviossa vuodelle 2019 korostetaan kuntalaisdialogia, toimenpiteenä kuntalaisten kuuleminen investointihankkeissa – mittarina tavoitteen saavuttamiselle on kolmen kyselytunnin järjestäminen kuntalaisille. Tasapainoiseen talouteen pyritään investointien rytmityksellä. Talousarvion investointisuunnitelmassa vuosille 2019-2021 ei ole varausta rautatieaseman kunnostamiselle. (Mäntyharjun kunta 2018, 10, 34.) Mäntyharjun rautatieasema olisi yksi hyvä kuntalaisdialogin osa.

4.3 Sosiaaliset muutosvoimat

Muuttotappio on synkettänyt huoltosuhdetta Etelä-Savossa. Väestöllinen huoltosuhde kertoo, kuinka monta alle 15-vuotiasta ja 65 vuotta täyttäneitä on sataa työkäistä (15–64-vuotiaat) kohden. Etelä-Savon huoltosuhde oli vuonna 2017 Tilastokeskuksen mukaan 72,8, joka oli korkein alueittain tarkasteltuna. Vuonna 2017 Mäntyharjun väestöllinen huoltosuhde oli huolestuttavan korkea eli 87,4. Mäntyharjun väestöstä vuonna 2017 oli 34,4 % yli 65-vuotiaita. Etelä-Savossa on jokaisen viimeisen kymmenen vuoden aikana kuollut enemmän ihmisiä kuin on syntynyt. (Tilastokeskus 2018.)

Tilastokeskuksen vuodelle 2018 tehty väestöennuste kertoo, että määrällisesti suurin muuttotappio kokonaisnettomuutosta oli Etelä-Savon maakunnassa. Mäntyharjun väestöluku on ollut 1960-luvulta lähtien laskevaa. Vielä 1960 – luvulla Mäntyharjussa oli yli 10 000 asukasta ja vuonna 1980 vähän yli 8000 asukasta. (Helminen 2017.) Ollikainen (2018) toteaa, että Mäntyharjulla on vuoden 2019 alussa alle 6000 asukasta. Maakuntaliiton ennusteen mukaan Mäntyharjussa on vuonna 2040 reilut 5500 asukasta (Huhtala 2018).

Etelä-Savossa maaseutukuntien haasteet liittyvät väestön ikääntymiseen ja vähentymiseen - samalla verotulojen vähenemiseen ja työpaikkojen siirtymiseen muualle. Etelä-Savo on kuitenkin merkittävää kesämökkiseutua. Vapaa-ajan asukkailla on paikallisia korkeampi tulotaso ja odotuksia asetetaan myös vapaa-ajan asukkaiden henkisille resursseille. Monelle vapaa-ajan asukkaalle mökkikunta on toinen kotiseutu. Usealla vapaa-ajan asukkaalla on muodostunut mökkipaikkakuntaan hyvin läheinen suhde - tällöin he ovat myös valmiita

panostamaan mökkipaikkakunnan kehittämiseen ja monet ostokset tehdään kannatuksen vuoksi mökkipaikkakunnalla. (Kujala ym. 2018, 13.)

Etelä-Savon ulkopuolella asuvien mökkien omistajien keskimääräinen mökin koko on vuonna 2015 ollut 73 m² ja niissä on kesäaikaan keskimäärin seitsemän vuodepaikkaa. Noin kolmannes eli 34 % näistä mökeistä on käytävissä ympäri vuoden. Etelä-Savon ulkopuolella asuvat mökkien omistajat käyvät kesämökeillään keskimäärin 85 vuorokautena vuodessa. Vuoden 2016 mökkibarometriin vastanneista mökin omistajista n. 30% arveli käyvänsä tulevaisuudessa mökillä useammin kuin aiemmin. Mökkitalous jättää keskimäärin 3673 euroa vuodessa mökkipaikkakunnalle erilaisten tuoteryhmien kulutuksen muodossa. Mikkelin seutukunnassa maakunnan ulkopuolisten vapaa-ajan asukkaiden rahankäytön vaikutukset Etelä-Savon yksityiseen kulutukseen vuonna 2015 olivat 96 miljoonaa euroa, mikä vastaa 7,9% yksityisestä kulutuksesta. Maakunnan ulkopuolisten vapaa-ajan asukkaiden rahankäytön vaikutukset työllisyyteen Mikkelin seutukunnassa oli vuonna 2015 yhteensä 195 htv. (Kujala ym. 2018, 18-21, 31.)

Mökkiläiset haluavat käyttää mm. seuraavia palveluja: lähiruokapalvelut (76% vastaajista), käynti kesäteatterissa (53%) ja käynti tapahtumissa (51%). Mökkikunnan käytetyimpiä palveluita vuoden 2016 mökkibarometrin mukaan olivat: ruokakaupat 94%, jätehuolto 87%, kalastusmahdollisuudet 86%, ravintolapalvelut 64%, erikoisliikkeet 59% ja kulttuuritilaisuudet 57%. (Kujala ym. 2018, 22.)

Tilastokeskuksen mukaan (2018) Mäntyharjussa on vuonna 2017 ollut 4868 kesämökkiä. Mäntyharju on yksi kunnista, joissa on enemmän kesämökkejä kuin vakituisesti asuttuja asuntoja. Vakituisesti asuttuja asuntoja Mäntyharjussa oli vuonna 2017 noin 3000. Vakituisten asukkaiden vähentyessä kesäasukkaiden merkitys korostuu, myös Mäntyharjussa. Yle Uutisten (2008) mukaan kolmasosa mökkien omistajista Mäntyharjussa on pääkaupunkiseudulta.

Helsingin Yliopiston Ruralia-instituutin tutkijat ovat tutkimuksessaan tulleet siihen lopputulemaan, että Yhteisetu-osuuskunta voi olla yksi ratkaisu maaseutukuntien aktivoittajaksi. Yhteisetu-osuuskunnan idea on tuoda yhteen jotain

yhteistä intressiä eteenpäin viemään erilaisten toimijoiden verkosto. Verkostossa voi olla esimerkiksi seuraavia toimijoita: paikalliset asukkaat mahdollisina työllistyjinä, vapaa-ajanasukkaat paikallisten palveluiden ostajina ja vaikuttajina, kunnan edustajat ja mahdolliset muut kumppanit. (Rantanen ym. 2014, 41-42.)

Kuva 8 havainnollistaa mallin, jolla eri toimijat voisivat maaseudulla hyötyä osuuskunnasta ja toteuttaa yhteisen intressin saavuttamista (esimerkkinä paikkakunnan säilyminen elinvoimaisena).



Kuva 8 mahdollinen malli toiminnan alkuvaiheeseen maaseutuolosuhteissa (Rantanen ym. 2016)

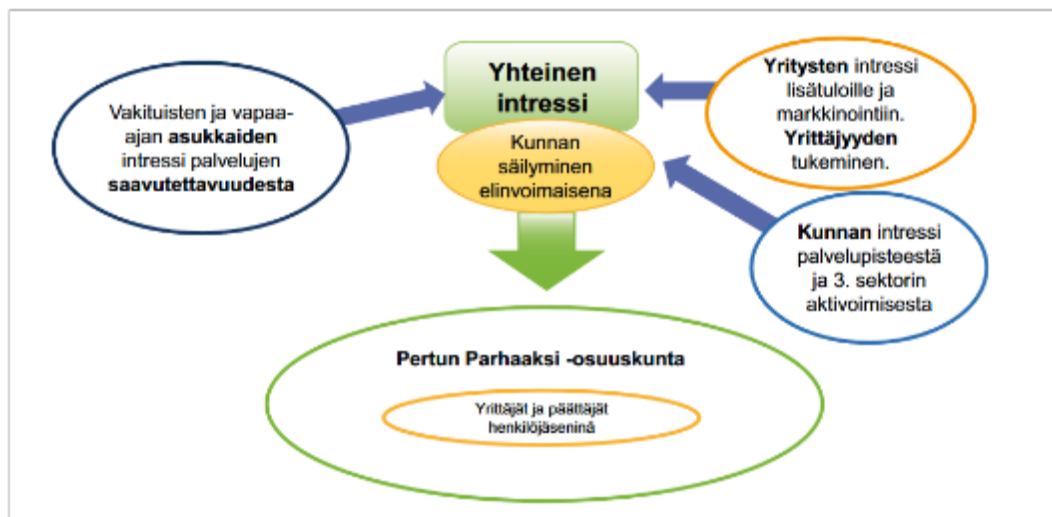
Kuvan 8 mallin mukaisesti maaseudulla voisi olla mahdollisuuksia toimia laajalla rintamalla yhteisen päämäärän tavoittamiseksi usean toimijan yhteistyössä.

Osuuskunta tarjoaa matalan riskin yrittäjyysmahdollisuuden yrittäjälle, mahdollisuuden paikallisille työllistyä mahdollisesti vuoden eri aikoina erilaisiin tehtäviin ja myös vapaa-ajan asukkaille vaikutuskanavan esim. kannatus- ja hallitusjäsenenä. Yksityisyrittäjä saa osuuskunnassa hyötyä yhteisestä markkinoinnista, verkostoista ja mahdollisista yrityshankinnoista. Vapaa-ajan asukkaat voivat antaa toiminnalle tieto - taitoa ja kenties kontakteja sekä ostaa

osuuskunnan tuottamia palveluita. Yrittäjien ja muiden toimijoiden välinen yhteistyö voi myös synnyttää uudenlaisia palveluja ja tuotteita. (Rantanen ym. 2016, 41-42.)

Pertunmaalla, Mäntyharjun naapurikunnassa, toimiva Pertun Parhaaksi -osuuskunta on saanut aikoinaan alkunsa kunnan aloitteesta. Sysäys osuuskunnan muodostamiseen lähti siitä, että kuluttajat eivät löytäneet kaikkia palveluja. Osuuskunta lähti kehittämään sellaisia palveluita, joita kunnassa ei ollut ja myös markkinoimaan niitä. (Rantanen ym. 2016, 23-24.)

Kuvassa 9 esitellään Pertunmaan malli osuuskunnasta ja sen toiminnasta yhteisen intressin saavuttamiseksi.



Kuva 9 Yhteisetu-osuuskunta paikallisten palvelujen kehitysalustana Pertunmaalla (Rantanen ym. 2016)

Kuvan 9 Pertunmaan Pertun Parhaaksi -osuuskunnan eri tahoilla on tavoitteena saavuttaa yhteinen intressi, kunnan säilyminen elinvoimaisena.

4.4 Teknologiset muutosvoimat

Nettiyhteyksien parantuminen on vahvistanut etätyömahdollisuuksia. DNA:n (2018) kyselyyn vastasi 501 työssäkävijää, joista 39 % oli etätyömahdollisuus. Eniten etätyömahdollisuutta saivat hyödyntää 55–64-vuotiaat ja ylemmät toimihenkilöt sekä johtavassa asemassa olevat vastaajat. Vastaajat kertovat etätöiden parantavan työssä jaksamista, työmotivaatiota ja tuottavuutta. Kyselyn mukaan suurin osa tekee etätöitä kotona, mutta viidesosa etätöitä tekevästä on

tehnyt töitä mökillä tai ulkomailla. DNA:n kyselyn mukaan joka viides tekee etätöitä julkisissa liikennevälineissä ja joka kuudes kahviloissa. Mäntyharjuun junalla matkustava voisi aloittaa työnteon jo matkalla ja jatkaa töitä heti junasta astuttuaan asemalla.

Matkailutuotteiden ja palveluiden löydettävyyttä ja ostettavuutta voidaan parantaa erilaisilla teknologisilla ratkaisuilla. Matkailuyritykset voivat parantaa teknologian avulla myös asiakkaan kokemusta palvelusta. Digiratkaisuilla matkailuyritys pääsee näkyville erilaisille myynti- ja markkinointialustoille. Tulevaisuuden matkailijat ovat usein kärsimättömiä, sujuvasti verkossa olevia ja toimivia yksittäismatkailijoita, jotka siirtyvät välittömästi seuraavan palveluntuottajan sivuille, jos jokin palvelu ei verkossa toimi moitteettomasti. (Kasper 2018.)

Verkkokauppa on kasvattanut suosiotaan vuosi toisensa jälkeen myös Suomessa. Aalto-yliopiston professorin mukaan tämän vuoden kasvu verkkokaupassa tulee olemaan noin 10-15 %. Koko kaupan myynnin arvo on 40 miljardia euroa, josta verkkokaupan osuus on viisi miljardia euroa. Verkkokauppa ja kivijalkakauppa tukevat kuitenkin toisiaan. Kivijalkakaupassa saa henkilökohtaista palvelua ja tuotteet ovat nähtävissä ja kokeiltavissa, mutta verkkokaupasta voi taas tilata tuotteen mihin vuorokaudenaikaan tahansa. (Ahonen 2019.)

Diginatiivit ovat sukupolvi, joka ei ole kokenut aikaa ennen internetiä ja mobiililaitteita. Diginatiivien määrä vuonna 2020 on länsimaisessa aikuisväestössä enemmistönä ja ns. digikäännynnäiset edustavat vähemmistöä. Diginatiivit käyttävät yritysten palveluja aivan uudella tavalla ja reagointi tämän enemmistön palvelemiseen on yksi yritysten elämän ja kuoleman kysymyksiä. Diginatiiveja voidaan digitaalisin ratkaisuin palvella myös globaalisti ja saada paikallinen palvelu kansainvälisille markkinoille. (Kähkipuro 2015.)

4.5 Ekologiset muutosvoimat

Ekologisuus ja vastuullisuus ovat ajankohtaisia asioita. Hallitustenvälisen ilmastomuutospaneelin IPPC:n lokakuussa 2018 julkaiseman erikoisraportin

mukaan maailman ilmasto on lämmennyt noin asteen esiteollisesta ajasta. Jos kasvihuonepäästöjä ei alenneta huomattavasti, 1,5 asteen kriittinen lämpenemisen raja ylitetään. Mikäli puolen asteen lisälämpeneminen tapahtuu - esimerkiksi äärihelteet nousisivat paikoitellen kolme astetta ja merenpinta nousisi 0,3–0,8 metriä vuosisadan loppuun mennessä. Jotta lämpeneminen saadaan rajattua, maailman hiilidioksidipäästöjä täytyy heti vähentää ja samalla myös hiilidioksidia pitää pystyä poistamaan ilmakehästä. (Ilmatieteen laitos ym. 2018.)

IPCC:n arviointiraporttiin perustuvan tiedon mukaan kasvihuonepäästöistä 14 % muodostuu liikenteen päästöistä. Sitra on koonnut sivuilleen 100 fiksumaa arjen tekoa, myös matkailuun. Yksi ehdotuksista on junamatkailu - myös ehdotus perheen kanssa junamatkalle lähtemisestä, jolla olisi jo keskisuuri vaikutus hiilijalanjälkeen. Toisena arjen fiksumana tekona mainitaan kotimaanmatkailu ulkomaanmatkailun sijaan. (Sitra 2018.)

Junamatkustus on kasvanut reilun viisi prosenttia vuonna 2018. Vrt:llä arvioidaan, että yksi junamatkustuksen kasvun syy on tietoisuus matkustamisen ympäristövaikutuksista. Liikematkustukseenkin junaa käytetään enenevässä määrin, koska sen tiedetään olevan matkustamisen vihreä vaihtoehto. (Gustafsson 2019.)

Myös suomalainen ruoka ja lähiruoka on nosteessa. Suomalainen ruoka on vastuullista - ympäristön ja eläinten hyvinvoinnista pidetään huolta ja antibiootteja käytetään vastuullisesti. Suomalainen ruoka voidaan jäljittää helposti aina tuotantotilalle asti. Suomen puhdas maaperä ja ilma sekä laadukkaat vesivarat tuottaa puhdasta ruokaa. (Maa- ja metsätalousministeriö.)

Ruokatieto Yhdistys ry:n mukaan lähiruokaa arvostetaan maailmanlaajuisesti enemmän. Lähiruokalla korostetaan ruuan alkuperää ja jäljitettävyyttä sekä tuoreutta, turvallisuutta ja tarinaa. Lähiruoka tulee lähialueelta - lähialueeksi mielletään saman maakunnan alue. Tutkimusten mukaan kuluttajat ovat kiinnostuneita lähiruoasta ja sitä ostettaisiin mielellään myös suoraan tuottajilta. Lähiruoasta ollaan myös valmiita maksamaan korkeampaa hintaa. Lähiruoka on

ekologista mm. sen vuoksi, että ruuan reitti ruokapöytään on lyhyt ja lähiruokaa ostamalla tuetaan paikallista tuotantoa, joka vahvistaa alueen taloutta. (Ruokatieto.)

Kiertotalous on kulutuksen muuttumista omistamisesta palveluiden käyttämiseen: jakamiseen, vuokraamiseen ja kierrättämiseen. Sitran johdolla laaditussa maailman ensimmäisessä kiertotalouden tiekartassa on määritelty kolmisenkymmentä toimenpidettä toteutettavaksi läpi yhteiskunnan eri toimijoiden. Neljä strategista tavoitetta ovat: kilpailukyvyyn ja elinvoiman perustan uudistaminen, Suomen siirtyminen vähähiiliseen energiaan, luonnonvaroihin suhtautuminen niukkuutena ja arjen päätöksistä käyttövoima muutokselle. Kiertotalouden tiekartassa kiertotalouden mukainen liiketoiminta voidaan jaotella viiteen eri liiketoimintamalliin: 1. uusiutuvuus, 2. jakamislustat, 3. tuote palveluna, 4. tuote-elinkaaren pidentäminen ja 5. resurssitehokkuus ja kierrätys. (Laita 2019.)

Maailman talousfoorumissa Davosissa tammikuun 2019 lopulla julkaistun Circularity Gap Reportin mukaan vain 9,1% käyttöön otetuista luonnonvaroista säilyy kierrossa. Kiertotalous on kierrätyksen lisäksi tuotesuunnittelua, jakamista, tuotteiden käyttöä palveluna ja kaiken hävikin minimoimista. Kuluttajat voivat vähentää luonnonvarojen hukkaa mm. välttämällä kertakäyttötuotteiden ostamista, minimoimalla jätteen syntymistä kotitalouksissa, vaatimalla tuotteille vähemmän pakkauskääreitä ja suosimalla kierrätysmateriaaleista valmistettuja tuotteita. (Pantsar 2019.)

Suomessa ns. LOHAS (Lifestyle of Health and Sustainability) -kohderyhmään kuuluu jo yli miljoona kuluttajaa. Nämä kuluttajat mm. suosivat Reilun Kaupan tuotteita, etsivät ekologisia vaihtoehtoja ja huolehtivat omasta terveydestään. Suomessa on iso määrä kuluttajia, jotka etsivät vastuullisia, omiin arvoihinsa sopivia tuotteita ja ovat valmiita käyttämään niihin rahaa. (Ylikoski ym. 2010.)

4.6 Lainsäädännölliset muutosvoimat

Maankäyttö- ja rakennuslain muutos vapaa-ajan asunnon muuttamisesta vakituiseksi asunnoksi on mahdollistanut helpomman käytännön kesämökin muuttamisesta vakituiseksi asunnoksi lain voimaantulemisesta 1.5.2017 alkaen. Kunta voi osoittaa ne alueet, joissa vapaa-ajan asunnon muuttaminen vakituiseksi asunnoksi ei edellytä poikkeamispäätöstä tai suunnittelutarveratkaisua. (Rautonen 2017.)

Mäntyharjun naapurikunnassa Pertunmaalla Muuta mökki kodiksi -hankkeesta lähetettiin kyselykirje 1400 mökinomistajalle, ovatko he kiinnostuneita muuttamaan mökkinsä vapaa-ajan asunnosta vakituiseksi asunnoksi. Kyselyyn vastanneista 33 olivat kiinnostuneita ideasta. Samoissa vastauksissa myös yrityksistä ilmaistiin mielenkiintoa siirtää toimintoja Pertunmaalle. Pertunmaan kunta suunnittelee myös tarjoavansa kuntaan muuttaville toimistohotellitiloja, joiden suunnitteluun muuttajat pääsevät. (Laitinen 2019.)

Matkailupalvelujen tarjonnassa toimijoiden tulee ottaa huomioon uusi matkapakettilaki, joka korvasi aiemman valmismatkalain. Uusi matkapakettilaki tuli voimaan 1.7.2018. Matkapaketti muodostuu paitsi matkanjärjestäjän asiakkaalle etukäteen varaamista eri palvelujen osista, myös siitä, että asiakas itse kokoaa matkayhdistelmän elinkeinoharjoittajan omilta verkkosivuilta ja tekee näin erilliset sopimukset eri palveluntarjoajien kanssa. Matkapaketiksi luokitellaan myös ns. click through-paketit, jossa asiakas ostaa palvelut verkkopalvelusta ja jossa asiakkaan tiedot siirtyvät palvelun tuottajalta toiselle sekä toinen matkapalvelua koskeva sopimus tehdään vähintään 24 tuntia ensimmäisen sopimuksen jälkeen. Jos matkapalveluun, esim. majoitukseen yhdistetään ns. matkailupalvelu, esim. lippu kesäteatteriin, matkapaketti syntyy, jos matkailupalvelun osuus matkapalvelusta on vähintään 25 %. (Kilpailu- ja kuluttajavirasto 2018.) Näin ollen nykyisen lainsäädännön myötä on tullut tiukennuksia siihen, kuka ja miten voi matkapaketteja myydä.

Perustuslain mukaan vastuu rakennetusta kulttuuriympäristöstä kuuluu kaikille. Kulttuurihistoriallista kohdetta tarkasteltaessa tulee ottaa huomioon omistajan velvoitteet, jotka ilmenevät maankäyttö- ja rakennuslaissa sekä rakennusperinnön suojelemista koskevassa laissa. Nämä velvoitteet koskevat käyttöä, kunnostamista ja ylläpitoa. Omistajan vastuu määritellään maankäyttö- ja rakennuslaissa. Velvoitteet määrittelevät omistajaa mm. pitämään rakennuksen sellaisessa kunnossa, että se täyttää velvollisuudet terveellisyydestä, käyttökelpoisuudesta ja turvallisuudesta. (Museovirasto 2019.)

4.7 Tulevaisuusraportti

Tulevaisuuden tutkimuskeskuksen Maaseudun aluekäytön tulevaisuuskuva -raportin tekijät analysoivat 100 maankäyttöä ja 100 maaseutua koskevaa dokumenttia. Kirjallisuus käsitteli tutkimus- ja ennakointiraportteja sekä suunnitteluraportteja. Kirjallisuudesta tunnistettiin maaseudun megatrendejä, trendejä ja heikkoja signaaleja. Megatrendit ovat monikanavaisia valtavirtoja, trendit ovat jonkin asian kehityssuuntia ja hiljaiset signaalit kertovat muutosoireista. (Kuhmonen ym. 2014, 10-11.)

Maaseudulla talouteen liittyviä hiljaisia signaaleja katsottiin olevan aineettoman kulutuksen, julkishyödykkeiden merkityksen sekä ekosysteemipalveluiden. Luontoon perustuvat palvelut ovat yksi segmentti, jolla voidaan nähdä olevan taloudellista arvoa tulevaisuudessa. Maaseudun trendejä on omavaraisalous- ja viljely sekä ylipäättään luonnonvaratalous. Luonnonvarojen merkitys kasvaa myös esimerkiksi matkailuun yhdistettynä. Kaupungistuminen merkitsee sitä, että yhä harvemmat palveluntuottajat tuottavat luonnonvaroihin liittyviä tuotteita ja palveluita maaseudulla kaupunkilaisille. Teknologian kehittymisen ansiosta pienyritykset kompensoivat sijaintihaittaa mm. lähellä olevilla luonnonvaroilla ja alhaisilla kustannuksilla. (Kuhmonen ym. 2014, 15-17.)

Globalisaatio aikaansaa sen, että mm. turvallisuudentunne ja haavoittuvuus on yksi muutostekijä vaikuttamassa erilaisten lähi-ilmiöiden vahvistumisessa. Lähiruuan, lähien energian ja lähipalveluiden lisääntyvällä käytöllä halutaan tehdä eettisiä valintoja ja myös saada huoltovarmuutta ja turvaa. Ympäristö ja kestävyys ovat megatrendejä. Hyödykkeiden jäljitettävyyden, kansalaisaktiivisuuden

nousu ja sääntelyn kasvu johtuvat paljolti ympäristönäkökulmasta. Julkisen sektorin uudelleenorganisointi voi johtaa sekä uhkakuviin palveluiden huonontumisesta että kallistumisesta kuin myös mahdollisuuksiin, jossa on uusia palveluiden tuottajia. (Kuhmonen ym. 2014, 18-19.)

Maaseudun hiljaisuus ja luonnon parantava vaikutus voi tulevaisuudessa olla yksi iso tekijä ihmisten hakiessa kokonaisvaltaista elämänhallintaa. Maaseutu luovana tilana - luonnon ja kulttuurin yhteen hioutuminen houkuttelee ihmisiä, samoin perinteet ja juuret. Tulevaisuuden hiljaisina signaaleina nähtävien kriisien aikaan maaseudun merkitys turvasatamana korostuu. Vapaa-aika lisääntyy ja se luo lisää liiketoimintamahdollisuuksia maaseudulle. Oman tilan tarvetta voidaan kanavoida myös tekemällä maaseudulla etätöitä. Tulevaisuuden yksi suunta on hyvinvoinnin- ja terveyden nouseminen megatrendiksi. Samoin elintaso ja teknologia mahdollistavat monipaikkaisuuden ja ihmisten joustavamman liikkumisen. Vapaa-ajan ja matkailun kasvu on yksi matkailun megatrendejä, myös kesämökkien määrä tulee kasvamaan. Matkailupalvelut nähdään tulevaisuudessa maaseudun tärkeimpänä työllisyyden kasvun lähteenä. (Kuhmonen ym. 2014, 20-23.)

4.8 Matkailu toimialana

Matkailun eri palveluita on nähty useissa eri suunnitelmissa sopivina Mäntyhärjun rautatieasemalle - samoin tulevaisuusraportissa todetaan, että matkailupalvelut ovat tulevaisuudessa maaseudun tärkein työllisyyden kasvun lähde. Matkailun osuus Suomen BKT:sta on 2,5 prosenttia. Vuonna 2017 matkailun liikevaihto oli 9,7 miljardia euroa ja liikevaihto on ollut kasvusuuntainen pitkään. Matkailu työllistää henkilötyövuosina suoraan yli 72 000 työntekijää ja lisäksi noin 6 000 henkilövuokrausyritysten kautta. (TEM 2019, 55.)

Matkailun kasvu on maailmanlaajuisesti ollut neljän prosentin luokkaa vuosittain jo kahdeksan peräkkäisen vuoden ajan. Majoituspalvelujen kysyntä Suomessa vuonna 2017 oli ulkomaalaisten osalta 17% suurempi ja kotimaisten osalta neljä prosenttia suurempi kuin edellisenä vuonna. Suurin kysyntä Suomeen oli Venäjältä, Saksasta ja Ruotsista ja suurinta nousua edusti Kiinasta

tulevat matkailijat, joiden osuus oli vuonna 2017 +35% edelliseen vuoteen verrattuna. (TEM 2019, 22-24.)

Kuvasta 10 nähdään, kuinka ulkomaalaisten yöpymiset ovat kasvaneet vuonna 2017 kaikilla matkailun suuralueilla.



Kuva 10. Ulkomaisten yöpymisten määrän muutos suuralueittain vuonna 2017 (TEM 2019)

Kuva 10 kertoo, että matkailu on kasvussa kaikilla suuralueilla ja kasvu on ollut suurta edelliseen vuoteen verrattuna. Matkailu on ollut isossa nosteessa. Sipilän hallitus näki, että matkailulla on iso merkitys talouskasvulle ja työllistymiselle. Matkailun tuoma kerrannaisvaikutus tulontuojana myös muille toimialoille nähtiin vahvana. Hallituksen toimenpidesuunnitelmassa Matkailu 4.0 on kokonaisuus toimenpiteitä, joilla tuetaan matkailuelinkeinon uudistumista ja kasvua vuosina 2018-2019. Tässä 16 miljoonan euron toimenpideohjelmassa matkailuelinkeinoa tuetaan panostamalla matkailumarkkinointiin, matkailuyritysten digiosaamisen parantamiseen sekä tarjonnan ympärivuotisuuden kehittämiseen. (TEM 2017.)

Taloudellisen yhteistyön ja kehityksen järjestö OECD on vuonna 2018 matkailun tulevaisuuteen liittyvässä raportissaan maininnut vuoteen 2040 mennessä matkailuun kohdistuvia megatrendejä: uudet matkailijaryhmät ja näin ollen vaateet tuotteille. Matkailijamäärät, samoin kuin kestävä matkailu kasvaa. OECD:N mukaan uudet ja mahdollistavat teknologiset ratkaisut edellyttävät matkailutoimijoilta kykyä uudistua. Liikkumisessa tapahtuu suuria muutoksia – liikenneyhteyksien tulee olla sujuvia ja matkaketjujen toimivia. (TEM 2019, 46-47.)

Matkailun toimialaraportin mukaan seuraavia ennakoitavia muutoksia on tapahtumassa matkailun markkinoilla: Ympäristötietoisuus kasvaa ja matkailijat pitävät itsestään selvänä, että palveluntarjoaja tarjoaa ympäristöystävällisiä palveluita. Luonto- ja hyvinvointiteema kasvaa ja hyvinvointiin liitetään enemmän myös henkisen hyvinvoinnin elementtejä. Tähän teemaan kuuluvat mm. lähiruoka, yhteisöllisyys ja erilaiset retriitit. Luontomatkailu kasvaa globaalisti ja on yksi Suomen matkailumarkkinoinnin keskeinen teema ja Suomen vetovoimatekijä. Voidaan myös ennakoida seuraavien kohderyhmien nousu: yksinhuoltajaperheet, Y ja Z-sukupolvet ja 65-vuotiaat, jotka matkustavat enenevässä määrin lastenlasten kanssa ja heillä on käytössään aikaa ja rahaa sekä kolmen sukupolven yhteiset matkat. (TEM 2019, 49.)

Mäntyharjun osalta ilahduttavaa on, että matkailun toimialaraportissa arvioidaan, että pienemmät ja tuntemattomammat kohteet kasvattavat myös suosioitaan. Uudet, koskemattomat kohteet kiehtovat ja talvellaikin matkustetaan Suomeen, eikä vain pelkästään toisenlaisen ilmaston takia. Esteetön matkailu kasvaa ja kysyntä esteettömille palveluille tulee kasvamaan. Paikalliset elämykset, kuten ruoka, ohjaavat enenevässä määrin matkailijoiden matkakohteen valintaa. Ravintoloiden tulisi luoda ruokatuotteestaan yksilöllisiä elämyksiä ja vastuullisuus sekä take-away -ruokien saatavuus tulee korostumaan myös ravintola-alalla. (TEM 2019, 49-50.)

Matkailun markkinointiviestinnän keinot monipuolistuvat koko ajan. Suomeen houkutellaan mm. erilaisia elokuva- ja avtuotantoja, joilla voidaan vaikuttaa laajasti kohdemaassa matkailijoiden kohdevalintaan. Uusia kokeiluja on tehty

myös erilaisten some-vaikuttajien kanssa ja tehty sähköisellä suositteluviestinnällä Suomea kansainvälisesti tutuksi. Esimerkiksi Z-sukupolvesta 90 % tekee matkailukohteisiin liittyvät päätöksen sosiaalisen median kautta. (TEM 2019, 50.)

5 BENCHMARKING

Benchmarking pohjaa englanninkieliseen termiin "benchmark", jolla tarkoitetaan maastossa olevaa vertailukohtaa, johon muut mittaukset suhteutetaan. Suomen kieleen käännettynä puhutaan esikuva-analyysistä, vertailukehittämisestä tai kokemusten siirrosta. Benchmarking on menetelmä, jonka avulla pyritään oppimaan systemaattisesti hyviltä esikuvilta. Benchmarkingin avulla voidaan kerätä toisilta yrityksiltä tietoja ja taitoja, joita voidaan soveltaa omaan toimintaan. (Vuorinen 2013, 158.)

Vertailuanalyysiä voidaan tehdä myös palveluissa eli tutustumalla muiden palvelumaailmoihin ja palvelutarjoamiin. Muiden saman tyyppisten toimijoiden palveluihin ja siihen, miten muut tekevät asioita ja minkälaista on asioida heidän palvelumaailmassaan, on hyödyllistä tutustua. Vertailuanalyysissä olisi hyvä kiinnittää huomiota palvelutarjoamaan, hintoihin, viestimiseen ja strategiaan. (Mäkinen 2018, 107)

Mäntyharjun rautatieaseman palvelujen kehittämiseksi benchmarkattiin Pulsan aseman toimintaa, Turengin Wanhan aseman toimintaa sekä Kurikan Wanhan aseman toimintaa. Entisillä rautatieasemilla toimivia yrittäjiä haastateltiin puhelimesta kunkin kohteen toiminnan selvittämiseksi. Näin saatiin uutta tietoa toimintatavoista, vuokrasuhteista ja tuote/palveluvalikoimista.

5.1 Liiketoiminta asemarakennuksessa

Toiminta Pulsan asemalla on aloitettu 6.6.2015. Entisellä rautatieasemalla harjoitetaan kahvilatoimintaa, B & B -majoitustoimintaa, pidetään isoa sisustusmyymälää ja järjestetään juhlia. Tämä kokonaisuus toimii yrittäjä Petra Karjalaisen mielestä erinomaisen hyvin. Pulsan asemalla on kaikkiaan 19 rakennusta, mm. asemarakennus, juhlatalo ja kolme mökkiä. Aseman koko on n. 400 m² ja rautatieaseman kaikki tilat ovat käytössä. Tilat alkavat loppua kesken ja kesäisin mm. ulkoliiterissä on vohvelikahvila. (Karjalainen 2019.)



Kuva 11. Pulsan asema (kuva yrityksen nettisivuilta) 28.4.2019

Liiketoiminta kuvassa 11 olevalla Pulsan asemalla on ympärivuotista ja huip-
pusesonkeina ovat joulun aika ja kesä. Tammikuussa yrittäjät pitävät lomaa ja
paikka on kiinni. Tammikuu on valikoitunut kiinnipitoajaksi myös sen vuoksi,
että tuolloin lämmityskustannukset ovat korkeimmillaan. Rautatieaseman liike-
toiminnot työllistävät ympärivuoden 2 henkilöä - lisäksi 2–4 henkilöä kausiluon-
teisesti, freelancereita ja tuntityöntekijöitä. Pulsan aseman liiketoiminnan liike-
vaihto oli ensimmäisenä vuonna n. 150 000 euroa, nyt 380 000 euroa vuo-
dessa. Yritys on 3–4 päivää viikossa auki - on haluttu tehdä raja-
us omaan elä-
mään ja saada oikea balanssi työnteon ja vapaa-ajan välille. Liiketoiminnan
kannattavuus tulee lähinnä myymälästä, sillä kahvilaa pyörittää maksettu työn-
tekijä, jolloin kahvilan tulot ovat plus miinus nolla. (Karjalainen 2019.)

Kurikan Wanha asema on vuokralla Kurikan kaupungin kiinteistöosakeyhtiön
omistamassa, vuonna 1920 rakennetussa rautatieasemarakennuksessa. Yri-
tys on toiminut samassa kiinteistössä 17 vuoden ajan. Kurikan Wanhalla ase-
malla harjoitetaan ravintolatoimintaa, järjestetään juhlia ja tapahtumia sekä
asemalla toimii myös aseman baari. Yrityksen toiminta on ympärivuotista ja ai-
noastaan sunnuntait pidetään kiinni. Yritys työllistää kuusi henkilöä ja liike-
vaihtoa on n. 600 000 euroa vuodessa. Liiketilän koko on n. 200 m² ja vuokra
kuukausiperusteinen, n. 3000 euroa kuukaudessa. (Hautaluoma 2019.)

Turengin Wanha asema vaihtoi omistajaa joulukuussa 2018. Turengin asema
on vanhin puurakenteinen asemarakennus Suomessa. Asema oli myynnissä
pakkohuutokaupassa miljoonavelkojen vuoksi. Uusi omistaja näki, että palve-
lukonseptiin tarvittiin muutos. Turengin aseman konseptia rakennettaessa

mietittiin, mitä palveluja paikkakunnalta puuttuu ja näin syntyi konsepti, josta löytyvät kahvilapalvelut, kokoustilat, ja yhteisöllinen työtila. Kahvilassa tarjotaan myös keittolounasta - tiloja tarjoiluineen voi varata mm. juhla- ja koulutus- käyttöön. Asemalle järjestetään erilaisia teemallisia tapahtumia ja näitä pyritään järjestämään 1–2 kertaa kuukaudessa. Teatterin kanssa on suunniteltu yhteistyötä. Ensi kesäksi on tarkoitus avata kesäterassi kesäkeittiöineen erilliskokouksessa. Asema on auki läpi vuoden maanantaista perjantaihin aamuvarhaisesta iltaan sekä tilauksesta juhliin muulloinkin. Tällä hetkellä yritys työllistää parhaimmillaan neljä henkilöä. Toiminta on vasta alkanut, joten vielä ei ole esittää tarkempia taloustietoja toiminnasta. (Sirén 2019.)

5.2 Asemalla toimivien yritysten kohderyhmät

Pulsan aseman asiakaskohderyhmä on Karjalaisen (2019) mukaan pääasiassa n. 30–60 vuotiaat naiset, joiden mukana miehet tulevat kuskina. Sillä välin, kun naiset tekevät ostoksia ja tutustuvat rakennukseen, miehet voivat juoda kahvia ja lukea lehtiä, joita on tilattu erityisesti miehille.



Kuva 12. Kurikan wanhalla asema (kuva yrityksen nettisivuilta) 28.4.2019

Kuvassa 12 näkyvällä Kurikan Wanhalla asemalla asiakaskohderyhmänä ovat paikalliset lounasruokailijat sekä juhlien järjestäjät. Päivittäin lounaalla käy noin 200–300 ruokailijaa ja lounasmyynti muodostaakin noin puolet liikevaihdosta. Toinen puoli liikevaihdosta muodostuu juhlapalveluista ja tapahtumista,

joissa on myöskin suurempi kate kuin lounasmyynnissä. Aseman baari on hiljakkoin avattu ja sen vaikutuksia nähdään jonkun ajan toiminnan jälkeen. (Hautaluoma 2019.)

Turengin asemalla asiakaskunta vaihtelee aamuvarhaisella kahville tulevista työmiehistä lounaalla käyviin eläkeläisiin sekä teematapahtumissa kävijöihin. Kesäksi suunnitellaan vielä palveluja erityisesti lapsiperheille. Nykyinen aseman omistaja arvioi, että mahdollisesti entisen omistajan aikaan ruuan korkea taso yhdistettynä korkeaan hintaan ei pienellä paikkakunnalla riittänyt houkuttelemaan tarpeeksi asiakkaita asemalle. Paikallisille oli kehkeytynyt mielikuva siitä, että asemalle on tultava vähän paremmissa pukeissa ja täten kynnyksellä asemalle oli korkea. Sirén (2019) toivoo, että nykyisellä konseptilla asemasta tulee kaikille helposti lähestyttävä paikka.

5.3 Asemarakennusten sijainti

Benchmarkkaukseen otettiin mukaan toimijoita, joilla oletettiin olevan joko yhtä hyvät tai kenties jopa huonommat mahdollisuudet esimerkiksi sijaintinsa puolesta menestymiseen kuin Mäntyharjun asemalla. Karjalaisen (2019) mukaan Pulsan asema sijaitsee kaukana Lappeenrannan ydinkeskustasta - matkaa keskustaan tulee 24 km. Tie perille on huonohko, kiemurainen maalaistie. Radalla toimii Pietariin menevä junaliikenne, mutta junat eivät pysähdy asemalla. Pulsan kylässä on Tilastokeskuksen vuoden 2015 tilaston mukaan asunut 156 asukasta.

Kurikan asema sijaitsee aivan keskellä Kurikan kylää, keskeisellä paikalla. Yrittäjä Hautaluoman (2019) mukaan ns. ”kanta - Kurikan”- alueella asuu noin 10 000 ihmistä. Radalla kulkee yksi juna päivässä, mutta junat eivät pysähdy Kurikan asemalla.

Turengin Wanha asema sijaitsee noin 1–1,5 km päässä ns. uudesta keskustasta, jossa sijaitsevat kaikki tärkeimmät palvelut. Asukkaita Turengissa on noin 8000. Keskustan etäisyyden vuoksi asemalla toimiva yrittäjä piti tär-

keänä, että asemalla on hyvät parkkipaikat, jotta autollakin on helppo tulla. Junat pysähtyvät edelleen asemalla, noin 4–6 vuoroa suuntaansa päivässä. (Sirén 2019.)

5.4 Asemarakennusten kunto ja kunnostaminen

Pulsan asema on rakennettu 1867–1869. Asemarakennuksessa toimiminen on ollut haasteellista huonejärjestyksen osalta - toiminnallisuutta se ei kuitenkaan ole haitannut. Huoneet ovat perinteiseen tapaan hyvin sokkeloisia ja keittiö on yksinkertainen. Yrittäjän mielestä on erittäin tärkeää, että kunnostaminen mitoitetaan järkevästi ja investoinnit tehdään toimintaan nähden mitoitusti. Joiltain osin vanhassa rakennuksessa toimittaessa sopeudutaan tilanteeseen. Pulsan asemarakennusta on remontoitu, ei restauroitu. Asemarakennuskokonaisuuden remontointiin ei ole haettu avustusta, koska haluttiin, että toiminta on täysin omaa. (Karjalainen 2019.)

Asemalle tehtiin pintaremontti ja otettiin huomioon käytännöllisyys - rakennettiin mm. suihkut ja wc:t. Ennen kuin Karjalaiset ostivat Pulsan aseman, oli asema ollut viisi vuotta tyhjillään. Sitä ennen asemalla toimi Pulsan hoitokotiry, joka oli tehnyt kattoremontin. Karjalaiset uusivat putket ja sähköt on vedetty uudestaan. Perhepiirissä on kirvesmies / maalari, joka työskenteli yhtäjaksoisesti asemalla noin vuoden ja sukulaisia oli lisäksi apureina. Pulsan hoitokotia ennen asema oli ollut 25 vuotta tyhjillään. Kaikki rakennukset laitettiin kerralla kuntoon. (Karjalainen 2019.)

Kurikan aseman kunnostuksen 17 vuotta sitten on tehnyt kaupunki ja tuolloin kunnostusrahaa saatiin mm. EU:n vanhojen asemien elvytyshankkeesta. Harmillista on, että epäselvyyttä on nykyisin kunnostusvastuusta - kenelle kuuluu vastuu esimerkiksi rikkoutuneista wc-pöntöistä. (Hautaluoma 2019.)

Turengin rautatieasemalla on ollut nykyisiä omistajia ennen n. 10 vuotta yritystoimintaa, jota ennen asema oli n. 10–15 vuotta tyhjillään. Turengin aseman edelliset omistajat entisöivät aseman yhteistyössä Museoviraston kanssa. Entisöintityö oli ollut mittava ja kallis. Nykyisen toimijan puolesta aseman sisus-

tusta kevennettiin ja yksinkertaistettiin. Näin saatiin aseman oma, kaunis olemus paremmin oikeuksiin. Rakennuksesta tuli myös suunnitellusti helposti lähestyttävämpi. Rakennuksessa on hyvä tunnelma - jäljellä on mm. 15 kaklunaa tai pönttöuunia. (Sirén 2019.)

5.5 Asemarakennus miljöönä

Pulsan aseman yrittäjän, Karjalaisen (2019) mielestä vanha rakennus ja vanhat esineet ovat tuoneet mahdollisuuksia. Ihmiset haluavat tulla katsomaan vanhaa rakennusta ja vanhoja esineitä. Aseman kokonaisuudesta on rakennettu visuaalisesti kaunis, mikä on yrittäjän mielestä ehdottoman tärkeää. Visuaalisuutta voi hänen mukaansa luoda myös pienellä budjetilla, esimerkiksi hankkimalla huonekaluja kirpputorilta jne.

Pulsan aseman piha-alueet on haluttu hyödyntää siten, että ihmiset voivat tulla sinne rauhoittumaan. Tarkoituksella ei ole tehty mitään viihdekeskusta eikä leikkikenttää. Lapset voivat istahtaa pihakeinuun - ihmiset haluavat istua puiden alla ja pihassa on esimerkiksi tikkataulu. Edellä mainituilla toimilla Pulsassa on luotu rauhoittumispaikkaa myös perheille. (Karjalainen 2019.)

Kurikan Wanhalla asemalla on Hautaluoman (2019) mielestä valtteja mm. kaunis rakennus, hyvä sijainti ja osaava henkilökunta. Hänen mukaansa asema liiketilana on hieno ja vanha miljöö on positiivinen asia. Kurikan Wanhalla aseman yrittäjät ovat halunneet ostaa aseman kaupungilta, mutta asemaa ei ole suostuttu myymään.

Turengin asemaa on brändätty paikallisten olohuoneeksi ja miljöö on myös Sirénin (2019) mielestä ehdoton valtti, miksi asemalle halutaan tulla.

5.6 Menestystekijät asemilla

Asemat ovat arvokkaita kulttuurihistoriallisia kohteita, joissa ihmiset haluavat vieraila miljöön vuoksi. Pulsan aseman omistaja Karjalainen (2019) suosittelee, että Mäntyharjun asemalle tulisi yksi toimija, joka vetäisi toiminnan ko-

koon. Näin myöskin visuaalisesta ilmeestä saataisiin yhtenäinen. Yrittäjällä tulee myös olla intohimoa tehdä suunnittelemaansa liiketoimintaa ja toimintaan pitäisi olla paloa.

Kurikan aseman yrittäjä Hautaluoma (2019) kertoi, että heidän vahvuutensa on vanhan rakennuksen miljöö, osaava henkilökunta ja sijainti. Yrittämisessä tulee olla myös intohimoa ja uskallusta, että menestyy.



Kuva 13. Turengin vanha asema (kuva yrityksen Facebookista) 28.4.2019

Kuvassa 13 näkyvän Turengin vanhan aseman uudet toimijat ovat aloittaneet tiloissa avoimin mielin ja lähteneet rakentamaan uutta konseptia, joka palvelisi pienellä paikkakunnalla laajempaa asiakaskuntaa kuin aiemmin. Helpommin lähestyttävä konsepti on kiinnostanut asiakkaita – mm. avajaisviikolla viinistämö - illassa oli yli 50 osanottajaa. Paikkakunnalla ei ole viinibaari-tyyppistä palvelua eli tarjoamalla jotain, mitä paikkakunnalta ei löydy, voi tavoittaa uutta asiakaskuntaa. (Sirén 2019.)

5.7 Asemien markkinointi

Pulsan asemaa markkinoidaan Facebookissa, jossa on heidän sivuillaan n. 10 000 seuraajaa. Yrityksen omilla nettisivuilla on tietoa kolmella kielellä. Instagram-tilillä on noin 3000 seuraajaa ja asemalla on käynyt useita bloggaajia

tekemässä juttua. Postaukset sosiaalisessa mediassa ovat säännöllisiä ja ke-
räävät myös paljon huomiota. Yritys ei tee maksullista markkinointia lainkaan.

Kurikan Wanha asema markkinoi myös Facebookissa, jossa on heidän sivuil-
laan n. 1000 seuraajaa - postauksia on noin viikoittain, pääasiassa lounaslis-
toja ja tapahtumamarkkinointia. Yrityksellä on selkeät ja hyvät nettisivut. Netti-
sivujen kieli kertoo, että kohderyhmänä ovat pelkästään suomalaiset.

Turengissa markkinointia ei alkuvaiheessa ole aktiivisesti tehty muutoin kuin
Facebookissa, jossa on n. 4000 seuraajaa. Facebookissa päivitykset kertovat
tapahtumista ja aseman kahvilan tarjonnasta. Nettisivut ovat ainoastaan suo-
meksi, tosin hyvät ja informatiiviset. Sirénin (2019) mukaan asemasta on tehty
lehtijuttuja ja aseman yrittäjät painattivat Wanhan aseman Sanomat, jota jaet-
tiin 7000 kpl lähialueelle. Markkinoinnissa Turengin asemaa on haluttu brän-
dätä kaikille sopivaksi.

5.8 Mitä Benchmarkingista voidaan oppia?

Tutkittaessa benchmarkattavia kohteita, huomioitiin, että kaikki benchmarkat-
tavat kohteet toimivat ympärivuotisesti. Aukioloajoissa oli huomattavia eroja,
samoin konsepteissa. Konsepteihin liittyen myös kohderyhmät tunnistettiin
kussakin kohteessa. Junat pysähtyvät ainoastaan Turengin Wanhan aseman
pysäkillä ja sielläkin ainoastaan paikallisjunat. Asemarakennukset ovat olleet
pitkään tyhjillään ainakin Pulsan ja Turengin asemilla, kuten Mäntyharjussa-
kin. Asemia on kunnostettu hyvin erilaisella näkemyksellä ja rahoituksella.
Kahden yrittäjän kohdalla nousee esiin, että asemarakennuksen kunnostami-
nen kannattaa tehdä järkevästi, ilman ylilyöntejä.

Jokainen asemalla toimiva yrittäjä piti yhtenä menestystekijänä kaunista ase-
man miljöötä. Muiksi menestystekijöiksi nähtiin intohimo tehdä kyseistä työtä.
Kaikki asemat tekevät somemarkkinointia ja jokaisella on toimivat nettisivut –
kuitenkin vain Pulsan asema selkeästi kohdentaa markkinointia muillekin kuin
suomalaisille asiakkaille.

Mäntyharjussa on vajaa 6000 asukasta ja henkilöjuna pysähtyy seitsemän junaan suuntaansa päivässä. Junat ovat pitkänmatkan juna, toisin kuin Turengin asemalla. Junamatkaajilla on suurempi tarve palveluille Mäntyharjusta lähdettäessä ja tultaessa kuin esimerkiksi Turengissa. Mäntyharjun asema on myöskin hyvin lähellä kylän keskustaa. Sijaintinsa puolesta Mäntyharjun asemalla on varsin hyvät liiketoiminnalliset mahdollisuudet verrattuna benchmarkattuihin kohteisiin. Sijainnista mainitsi erityisesti Pulsan aseman yrittäjä, heillä on erittäin vähän asukkaita kylällä, junat ei pysähdy ja asema sijaitsee kaukana Lappeenrannan keskustasta.

Benchmarkingin yhteydessä huomioitiin, että yrittäjät toimivat hyvin erilaisilla konsepteilla, niinpä Mäntyharjussakin olisi hyvä, että tulevan yrittäjän kanssa voitaisiin sopia vuokrausehdoista joustavasti. Vuokrasopimuksia tehtäessä kannattaa myös sopia kunnostusvastuista toiminnan ollessa päällä. Mäntyharjun aseman alueen kehittäminen kokonaisuutena on tärkeää, jotta miljöö on houkutteleva ja yhtenäinen. Miljöö nähtiin benchmarkattavissa kohteissa erittäin tärkeänä kilpailuvalttina. Vanhan rakennuksen kunnostaminen järkevästi ja toimintaan mitoitettusti on benchmarkattujen kohteiden vihje kunnostamisen yhteydessä.

6 SWOT-ANALYYSI

SWOT-analyysin tarkoituksena on tuottaa selkeä kokonaiskuva yrityksen tilanteesta, jotta strategisia valintoja voidaan tehdä. SWOT-analyysin osa-alueista S (Strengths eli vahvuudet) ja W (Weaknesses eli heikkoudet) ovat yrityksen sisäisiä asioita ja O (Opportunities eli mahdollisuudet) ja T (Threats eli uhat) liiketoimintaympäristöön liittyviä asioita. Analyysin lopputulemana voidaan tarkastella yrityksen vahvuuksia ja heikkouksia liiketoimintaympäristön luomiin uhkiin ja mahdollisuuksiin. SWOT-analyysin avulla voi tehdä valintoja ja toimintasuunnitelmia. (Vuorinen 2013, 88-90.)

Mäntyharjun rautatieaseman palvelujen kehittämisessä käydään läpi SWOT-analyysin osa-alueet niin, että sisäisiin asioihin löydetään vastauksia verkkokyselystä, työpajatyöskentelystä ja benchmarkingista. Liiketoimintaympäristöön eli mahdollisuuksiin ja uhkiin kerätään tietoa toimintaympäristöanalyysistä sekä aiemmista rautatieasemalle tehdyistä suunnitelmista.

Mäntyharjun rautatieaseman vahvuudet palveluiden tarjoamiseen ovat verkkokyselystäkin esiin nousevat huomiot: kulttuurihistoriallisesti arvokas, kaunis rakennus ja ympäristö. Benchmarkingista nousee esille, että rautatieasema tilana on houkutteleva asiakkaille, samoin miljöö. Työpajoissa osallistujat kirjaisivat vahvuuksiksi mm. hyvän sijainnin luonnon ja liikenneyhteyksien lähellä eläväisessä, kauniissa kunnassa. Kunnassa nähtiin olevan hyvät matkailumahdollisuudet, rauhaa, vesistöjä ja aitoa maalaismaisemaa.

Mäntyharjun rautatieaseman heikkoudeksi mainitaan verkkokyselyssä aseman kunto - rautatieasema on ollut käyttämättömänä jo pitkään ja remonttia joudutaan tekemään sisätiloissa runsaasti rakennuksen käyttöönottamiseksi. Mäntyharjun asukasluku eli potentiaaliset asiakkaat myös vähenevät koko ajan. Benchmarkauksesta nousee esiin, että vanhoilla rautatieasemalla tilajärjestelyt eivät usein vastaa nykypäivän vaatimuksia. Työpajoissa kyseenalaistettiin liikennejärjestelyitä, tien kulkua rakennuksen edessä sekä parkkipaikkojen riittävyttä. Verkkokyselyssä vastaajat epäilivät, että kallis remontti voi merkitä kallista vuokraa toimijoille.

Mäntyharjun rautatieaseman toiminnan kehittämisen mahdollisuuksia nousi toimintaympäristöanalyysistä runsaasti - yksi merkittävä oli toimiva junaliikenne ja junien pysähtyminen asemalla. Rautatieasema koettiin merkityksellisenä paikkana laajasti mm. verkkokyselyssä sekä työpajaan osallistuneiden kesken. Verkkokyselyyn vastaajien mielestä asema on keskeisellä paikalla, lähellä Mäntyharjun keskustaa.

Mahdollisuuksia toiminnalle työpajatyöskentelyssä nähtiin siinä, että lähellä on mm. hyvät ulkoilu – ja aktiviteettimaastot sekä muut palvelut. Aseman ohi kulkee mielenkiintoinen reitti Kurkiniemeen ja läheiselle Nilkon pienpanimolle. Reitti jatkuu siitä eteenpäin Citypatikkana, pitkänä kävelyreitillä. Toimintaympäristöanalyysi kertoo, että paikkakunnalla on runsas mökkikanta ja paljon mökkeilijöitä erityisesti kesällä, ja he todennäköisesti käyttäisivät aseman palveluita lomillaan. Kestävä matkailu on nousussa ja junamatkailumahdollisuuksia markkinoimalla saataisiin lisää matkailijoita, jos vain alueen sisäinen saavutettavuus saadaan hoidettua. Etänä tehtävä työ kiinnostaa monia ja työantajatkin huomaavat enenevässä määrin etätyön etuja. Digitaaliset palvelut ja markkinointi on yksi mahdollisuus nostaa aseman palveluiden saavutettavuutta.

Mäntyharjun rautatieaseman käyttöönottamisessa ja palvelujen kehittämisessä uhkia ovat mahdollinen remontin kallis kustannus ja kunnan asettama vuokrataso (mikäli korkea). Uhkana voidaan pitää myös junien pysähtymisen mahdollista loppumista tai vähenemistä Mäntyharjun asemalla. Myös väestön väheneminen ja ikääntyminen paikkakunnalla vähentää ostovoimaa. Rekrytointiongelmien, joista toimintaympäristöanalyysissä mainittiin, voivat myös olla jopa toiminnan aloittamisen este. Odottamaton luontokatastrofi voi aiheuttaa pahoja toiminnan esteitä. Suurin uhka on, että vuokralaisia ei löydetä ja asema pysyy tyhjillään.

Taulukossa numero kaksi käydään SWOT-analyysissä läpi verkkokyselystä, työpajoista, toimintaympäristöanalyysistä ja benchmarkkauksesta sekä asemaan aiemmin kohdistuneista töistä vedetty kooste.

Taulukko 2. Mäntyharjun rautatieasemalla toimimisen SWOT-analyysi

	+	-
Sisäiset tekijät (Nykyhetki)	Vahvuudet <ul style="list-style-type: none"> - kulttuurihistoriallisesti arvokas rakennus - kaunis, vanha rakennus - rautatieaseman tilat ja miljö - hyvä sijainti (junat ja 5-tie) - luonto lähellä - eläväinen, kaunis kunta - matkailumahdollisuudet - rauha - vesistöt - aito maalaismaisema - turvallinen ympäristö 	Heikkoudet <ul style="list-style-type: none"> - aseman kunto - väestön väheneminen - muuntelun haasteet (tilajärjestelyt) - liikennejärjestelyt ja tien sijainti - kallis remontti -> - kallis vuokrataso
Ulkoiset tekijät Tulevaisuus	Mahdollisuudet <ul style="list-style-type: none"> - toimiva junaliikenne, junat pysähtyvät asemalla - rautatieasema merkityksellinen paikka - keskeinen paikka, lähellä keskustaa - ihmisten suuri kiinnostus - aktiviteettimahdollisuudet - Kurkilahden muut palvelut - vapaa-ajan asukkaat - kestävä matkailu nousussa - hyvä etätyöpaikka - digitaaliset palvelut 	Uhat <ul style="list-style-type: none"> - junaliikenteen muutokset - sijainti - luontokatastrofi - ei löydetä vuokralaisia - palvelujen tarjoajat eivät saa ammattitaitoista työvoimaa - väestön väheneminen ja ikääntyminen

Taulukon 2 SWOT-analyysi kertoo Mäntyharjun rautatieasemalla toiminnan keskeiset vahvuudet, heikkoudet, mahdollisuudet ja uhat. Analyysin osa-alueet on koostettu opinnäytetyön aiemmista vaiheista.

7 TUTKIMUSMENETELMINÄ VERKKOKYSELY JA TYÖPAJATYÖSKENTELY

Tutkimusongelmaan: mitkä palvelut ja toiminnot soveltuvat Mäntyharjun rautatieasemalle? Miten rautatieasemasta saadaan elinvoimainen? - haettiin vastausta yhteiskehittämisen keinoin. Verkkokysely toteutettiin maaliskuussa 2017 ja siihen vastasi 128 henkilöä. Verkkokyselyn avulla on saatu kuntalaisilta ja mökkiläisiltä sekä muutoin Mäntyharjun rautatieasemasta kiinnostuneilta ehdotuksia asemalle sopiviksi palveluiksi. Kyselyyn vastanneista iso osa halusi olla mukana jatkokehittämisessä. Heihin otettiin yhteyttä ja kysyttiin halukkuudesta osallistua työpajaan. Työpajat järjestettiin maaliskuun lopulla 2017 ja kolmeen työpajaan osallistui yhteensä 21 henkilöä. Kahden tunnin mittaisessa ideatyöpajassa itse kukin osallistuja suunnitteli yhden liikeidean asemalle ja työpajaan osallistuneet äänestivät kustakin työpajasta parhaan ehdotuksen.

7.1 Verkkokysely ja sen toteuttaminen

Opinnäytetyöhön liittyen järjestettiin internetissä avoin kysely aikavälillä 27.2-12.3.2017 eli vastausaikaa oli noin kahden viikon ajan. Keskustelin Mäntyharjun kunnan edustajan kanssa toteutustavasta ja verkkokysely päätettiin toteuttaa, koska haluttiin saada rautatieaseman palveluiden kehittämiseen mielipide mahdollisimman laajalta yleisöltä. Kysely oli kaikille avoin ja vastaajiksi toivottiin niin paikkakuntalaisia, mökkeilijöitä kuin muitakin rautatieaseman kehittämisestä kiinnostuneita.

Kuvassa 14 on uutinen opinnäytetyöstä Mäntyharjun kunnan sivuilla.

Vastaa kyselyyn Mäntyharjun rautatieaseman kehittämisestä

Mäntyharjun kunta osti Mäntyharjun rautatieaseman kesäkuussa 2016. Rautatieasema on ollut tyhjiillään reilut 10 vuotta, se on kuitenkin tärkeä osa Mäntyharjun historiaa ja elämää.

Vuonna 1889 rakennettua rautatieasemaa on muunneltu useasti vuosien saatossa tarpeiden muuttuessa. Nyt rautatieasemalle haetaan uutta, sen arvoista elämää.

Xamkin matkailu- ja palveluliiketoiminnan YAMK-opiskelija Titta Kyllönen tekee aiheesta opinnäytetyötä. Opinnäytetyön keskiössä on osallistava kehittäminen. Nyt Sinulla on mahdollisuus antaa mielipiteesi siitä, minkälaista toimintaa näkisit Mäntyharjun rautatieasemalla. Pyydämme Sinua vastaamaan yhteystietojen kera, osan vastaajista kutsumme erilliseen kehittämistilaisuuteen asian tiimoilta.

Vastaa kyselyyn tästä: <https://www.webropol-surveys.com/S/483888DB371B6742.par>

Kyselyyn voi vastata 12.3.2017 saakka ja vain kerran/henkilö

Kuva 14. Uutinen opinnäytetyöstä (Mäntyharjun kunta 2017)

Kuvassa 14 olevassa uutisessa pohjustettiin verkkokyselyä. Kyselystä tiedotettiin sosiaalisessa mediassa - muun muassa useammassa Facebook-ryhmässä (Mäntyharjun kunta, useissa Yrittäjät-ryhmissä sekä Mäntyharju-Foorumissa). Kyselyyn pystyi vastaamaan kuka tahansa yksityishenkilö ja oletuksena oli, että kyselyyn tulevat vastaamaan luontevasti ne, joille Mäntyharjun asemalla on jonkinlainen merkitys. Toiveissa oli, että kenties joku kyselyyn vastaajista harkitsisi myös yrittäjyyttä aseman tiloissa.

Verkkokyselylomake on saatavilla liiteosiossa. Verkkokyselylomakkeen kysymysten rakentaminen tehtiin yhdessä Mäntyharjun kunnan edustajan, silloisen markkinointipäällikkö Olli Marjalaakson, kanssa. Taustatietojen lisäksi haluttiin tietää Mäntyharjun aseman merkityksestä vastaajalle - haluttiin kuulla kokemuksista, miten asema ja palvelut sekä niiden puuttuminen on koettu. Haluttiin myös saada selville, löytyisikö vastaajista mahdollisesti halukkuutta yrittäjyyteen asemalla. Yksi tärkeä osio oli, millaisia toimintoja ja palveluja vastaajat näkisivät asemalla olevan. Vuokraperusteeseen haluttiin näkemystä myös vastaajilta. Kyselyn pohjalta kutsuttiin osallistujia työpajatyöskentelyyn. Otin myös yhteyttä paikallislehtiin tiedon leviämiseksi - Länsi-Savo teki kuvassa 15 olevan jutun.

Mäntyharjun kunta osti rautatieaseman kesäkuussa 2016. Rautatieasema on ollut tyhjiillään reilut kymmenen vuotta. Julkisivremontti alkaa tänä keväänä, mutta lisäksi haetaan suuntaa sille, millaista toimintaa rautatieasemalla voisi tulevaisuudessa olla.

Kaakkois-Suomen ammattikorkeakoulun Xamkin matkailu- ja palveluliiketoiminnan YAMK-opiskelija Titta Kyllönen tekee aiheesta opinnäytetyötä. Verkkokyselyssä vastaajat pääsevät kertomaan, millaisia palveluja he rautatieasemalla mieluiten näkisivät. Kysely on avoin kaikille. Vastaajiksi toivotaan mäntyharjulaisia, vapaa-ajan asukkaita sekä kaikki muita rautatieaseman tulevaisuudesta kiinnostuneita.

Vastaajilta pyydetään yhteystietoja, sillä osa vastaajista kutsutaan mukaan rautatieaseman kehittämistyöpajaan.

Kehittämistyöpajoja järjestetään kaikkiaan kolme, joista ensimmäiseen kutsutaan osallistujia nettikyselystä, toiseen yrittäjiä ja kolmanteen matkailuyrittäjiä.

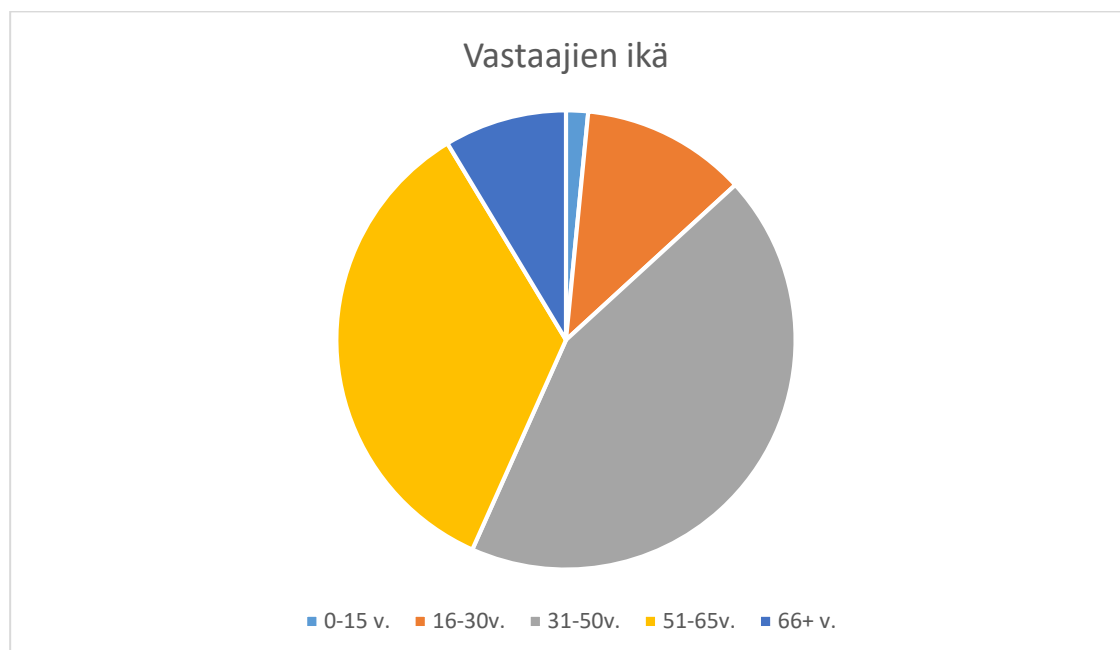
Kyselyyn voi osallistua osoitteessa <https://www.webropolsurveys.com/S/4B38B8DB371B6742.par>

Kuva 15 Lehtijuttu Länsi-Savossa 27.2.2017 (Länsi-Savo 2017)

Länsi-Savon jutulla (kuva numero 15) saatiin lisää huomiota verkkokyselylle.

7.2 Verkkokyselyn tulokset ja niiden analysointi

Verkkokyselyyn vastasi 128 henkilöä eli kyselyyn vastattiin ahkerasti. Se kertoo, että rautatieasemalla on merkitystä monille. Taustatiedoissa kysyttiin vastaajien ikää. Kuvasta 16 näkyy, että kyselyyn vastaajissa on eniten 31-50 vuotiaita ja toiseksi eniten vastaajia on 51-65 vuotiaiden ikäryhmässä.



Kuva 16. Verkkokyselyyn vastaajien taustatiedot. Vastaajien ikä.

Sanapilvi on kuva, joka esittää visuaalisessa muodossa yhdessä tai useamassa tekstissä käytetyt sanat siten, että kunkin sanan koko heijastaa sen yleisyyttä (Kielen kannoilla 2011). Kuvan 17 sanapilvestä huomataan, että rakennus nousi esille eniten ja siihen liittyen adjektiivit kaunis ja vanha. Monelle asema tuo mieleen muistoja. Taulukossa 4 on useimmiten mainitut asiat, vasemmalla mainitut teemat asemarakennuksesta ja oikealla mainintojen kerrat.

Taulukko 4. Rautatieaseman merkitys, maininnat kertoina avoimessa kysymyksessä.

Kaunis, vanha rakennus	32
Tunnelma/muistot	29
Kulttuurihistoriallinen merkitys	14
Käyntikortti	12
Osa Mäntyharjun historiaa	11
Ensimmäinen asia Mäntyharjuun tullessa	10
Keskeinen rakennus/Maamerkki/Mahdollisuus/ Matkustaminen -junaliikenne (kukin mainittu 9 kertaa)	9
Tärkeä	8
Ruma/rapistunut/suljettu/sotkettu vanha rakennus	6
Näkymät junan ikkunasta /Osa omaa historiaa	5

Taulukosta 4 näkee, että rautatieasemasta kirjattiin pääasiassa positiivisia merkityksiä. Paljon muisteltiin matkustamista Mäntyharjulle ja sitä, mitä asemarakennuksessa itsessään oli koettu. Rakennusta pidettiin pääasiassa kauniina ja ehdottomasti säilyttämisen arvoisena. Huolta nähtiin siitä, minkälaisena junalla ohikulkevat matkustajat näkevät Mäntyharjun, kun vielä vuonna 2017 kyselyn tekemisen aikaan rakennuksen ulkokuorta ei ollut korjattu. Rautatieasema on paikkakunnan tärkeä maamerkki ja myös käyntikortti, joka kertoo Mäntyharjusta paikkakuntana. Rautatieasema on osa sekä Mäntyharjun että vastaajien omaa historiaa.

Taulukko 5. Mäntyharjulle sopivat palvelut - palvelun mainintakerrat.

MÄNTYHARJUN ASEMALLE SOPIVAT PALVELUT	MAININNAT (KERTAA)
1. Kahvila	92
2. Matkailuinfo	40
3. Näyttely (sisältää taidenäyttelyt)	36
4. Välinevuokraus	25
5. Odotustila	24
6. Ravintola	22
7. Käsityöläisten tilat	17
8. Majoitustoiminta	16
9. Matkailupalvelut	11
10. Tapahtumat / kioski	10

Ehkä odotetustikin taulukosta 5 nähdään, että Mäntyharjun rautatieasemalla nähdään ylivoimaisesti useimman vastauksen kohdalla kahvila. Mäntyharjun asemalla on toiminut kahvila pitkään - Partasen haastattelun (2019) mukaan ainakin vuosien 1959 ja 1995 välillä. Asemilla on historian saatossa totuttu käymään kahviloissa. Verkkokyselyssäkin monen muistot ja tunnelmat liittyivät asemalla olleeseen kahvilaan. Usea vastaaja toivoi asemalle matkailuinfoa - rautatieasema on monen matkaajan tulo- ja lähtöpiste ja matkailuinfo nähtiin luontevana aseman tiloissa. Tällä hetkellä matkailuinfo on Kunnantalolla, jonne vastaajien mukaan on hankala löytää. Infon tiloihin usea vastaaja toivoi tiedon lisäksi myös myyntiä, mm. lipunmyyntiä tapahtumiin jne.

Asema nähtiin erinomaisena paikkana näyttelyiden järjestämiselle - mainittiin näyttelyt yleisesti, mainittiin tilan sopivan kulttuuritoimen näyttelytilaksi tai taidenäyttelyiden pitopaikaksi. Osa vastaajista sijoittaisi näyttelyt kahvilan yhteyteen. Rautatieasema nähtiin myös oivallisena paikkana välinevuokraukseen niin kesäaktiiviteeteille kuin talviaktiiviteeteille. Odotetusti useat toivoivat asemalla odotustilaa, jos junat myöhästelevät tai on huono keli odotella junaa ulkona. Ravintolaa asemalle toivottiin myös useassa vastauksessa - toiveita tuli sekä korkeatasoiselle ravintolalle että myös ns. kunnon kotiruokaa tarjoavalle

ravintolalle. Rautatieasema nähtiin myös käsityöläisten työtilana sekä tuotteiden myyntipaikkana. Majoitustoimintaa asemalle ehdotti myös usea vastaaja, majoituspalveluehdotukset olivat aina kapselihotellista aamiaismajoitukseen ja retkeilymajaan.

Erilaisia matkailupalveluita (muuta kuin majoitusta) ehdotettiin myös useamassa vastauksessa, mm. aktiviteettiyritystä sekä vapaa-ajan ja ulkoilun keskusta. Asemalle toivottiin myös useassa vastauksessa tapahtumia sekä lapsille että vanhuksille kuin myös kaikenikäisille kävijöille. Ehdotuksissa oli mm. musiikki-, kirjallisuus- ja myyntitapahtumia. Moni vastaajista toivoi kioskia - aikanaan aseman ulkopuolella on ollut kioski. Toive kioskista heijastui siitähän, että jos kahvila ei kannata, olisi edes kioski, josta saisi tiettyjä asioita. Kymmenen eniten ääniä saaneiden palveluiden ulkopuolelle jäivät seuraavina ehdotukset yhteisöllisestä olohuoneesta, jonne voisi tulla viettämään aikaa esimerkiksi pelaten, laulaen ja lukien. Lähituotemyymälää toivoi myös usea vastaaja, eli erilaisille lähellä valmistetuille tuotteille toivottiin yhteistä myyntipaikkaa.

Verkkokyselyssä kysyttiin myös, onko vastaajalla mielteitä yrityksen perustamiseen tai yrityksen laajentamiseen rautatieasemalle. Tähän 114 henkilöä (89,06%) vastasi kieltävästi ja 14 henkilöä (10,94%) vastasi kyllä.

Kyllä - vastausta pystyi tarkentamaan avoimessa kentässä. Tähän oli vastattu:

”kesämyyntiin käsitöitä”

”makasiinikahvila”

”kioski/kahvio”

”voisin harkita pienen design-myymälän perustamista”

Verkkokyselyn kysymykseen rautatieaseman sopivasta vuokrausperusteesta hajonta oli iso. Kuten taulukosta 6 näkee, vastaukset jakaantuivat tasaisesti kolmelle eri vaihtoehdolle.

Taulukko 6. Sopiva vuokrausperuste rautatieasemalla toimimiselle

Vuokraperuste	n	Prosentti
x€/m ²	42	32%
x% liikevaihdosta	43	34%
jokin muu, mikä?	43	34%
Yhteensä	128	100%

Taulukosta 6 ilmenee, että noin 1/3 mielestä hyvä vuokrausperuste on neliövuokra ja 1/3 mielestä hyvä vuokrausperuste on tietty prosentti liikevaihdosta. Jokin muu, mikä - kohtaan oli vastannut 1/3 vastaajista ja näistä vastaajista usea oli vastannut, että vuokran tulee olla kohtuullinen - tavoitteena kiinteistön kustannusten kattaminen. Avoimessa vaihtoehdossa ehdotettiin useasti myös perusvuokran ja provision yhdistelmää. Usea piti hyvänä vuokraperusteena x% liikevoitosta ja myös sitä, että vuokra menisi sesonkien mukaan. Avoimessa vaihtoehdossa toivottiin myös liiketoiminnan alkuun mahdollisimman alhaista vuokraa, joka tarkistetaan esim. vuoden liiketoiminnan jälkeen.

Verkkokyselyssä kysyttiin myös, että voiko vastaajaan ottaa yhteyttä rautatieaseman kehittämisen tiimoilta? Tähän 79 henkilöä (61,72%) vastasi kyllä ja 49 henkilöä (38,28%) vastasi ei. Positiivinen yllätys oli, että yli puolet vastaajista antoi luvan ottaa yhteyttä rautatieaseman kehittämiseen liittyen. Näille kyllä-vastauksen antaneille lähetettiin sähköpostitse kutsu työpajatyöskentelyyn.

7.3 Työpajatyöskentelyn sisältö ja toteutus

Työpajatyöskentelyyn kutsuttiin verkkokyselyssä luvan antaneet henkilöt. Kolmeen työpajaan osallistui lopulta yhteensä 21 henkilöä. Työpajat järjestettiin 22.3, 23.3 ja 31.3.2017. Työpajat järjestettiin ilta-aikaan, alkaen kello 17, jotta työssäkävijät pääsivät osallistumaan mukaan.

Työpajoissa rajaus työskentelyyn tehtiin niin, että palvelujen kehittämisessä on keskitytty rautatieaseman alakerran tiloihin. Makasiinirakennus ja rautatieaseman yläkerta jätettiin ideoinnin sekä analysoinnin ulkopuolelle. Tämä työn rajaus sovittiin alkuvaiheessa Mäntyharjun kunnan edustajan kanssa.

Työpajojen sisältö ja toteutus suunniteltiin yhdessä Innotiimin liiketoimintavalmentaja Tarja Kyllösen kanssa. Työpajan sisältö muotoutui yhdistelemällä aivoriitä ja innotyöpajaa. Työskentelymuotoa kutsuttiin ideatyöpajaksi. Otimme huomioon käytettävissä olevan ajan, noin kaksi tuntia, työpajoista saatavaan maksimaaliseen hyötyyn.

Aivoriitä on luovan ongelmanratkaisun menetelmä, jonka tavoitteena on kehittää suuri määrä luovia ideoita turvallisessa ympäristössä siten, että kaikki ryhmän jäsenet osallistuvat. Aivoriitissä periaatteena on, että määrä tuottaa laatua. Ajatellaan, että mitä enemmän ideoita on, sitä todennäköisempää myöskin on, että joukossa on myös hyviä toteuttamiskelpoisia ideoita. Vahvuutena tässä menetelmässä on ideoiden runsaus ja se, että toisten ideoinnin pohjalta voi syntyä uusia ideoita ja opitaan uusia tapoja lähestyä tarkasteltavaa asiaa. (Innokylä 2019.)

Innopaja-toimintamallissa periaatteena on, että työskentelyllä on yhteinen kohde. Työpajaan osallistuvat kehitettävän asian kannalta oleelliset toimijat ja Innopajassa kaikki näkökulmat ovat samanarvoisia. Tätä työskentelytapaa on sovellettu enimmäkseen hyvinvointi – ja terveysalalle. Innopaja-toimintamalli kehitettiin Innokylä-hankkeessa vuosina 2009-2013. (Peränen 2013.)

7.4 Työpajatyöskentelyn kulku

Luovan ongelmanratkaisun prosessi voidaan jakaa viiteen eri vaiheeseen: 1. Aloittaminen, 2. Selkeyttäminen, 3. Ratkaisujen suunnittelu, 4. Toimenpiteet ja 5. Lopetus. (Kantojärvi 2012, 267-268). Olen otsikoinut työpajatyöskentelyn näiden otsikoiden alle vastaamaan prosessia.

7.4.1 Aloittaminen ja selkeyttäminen

Työpajojen alussa kävin läpi osallistujien kanssa, kuka olen ja mitä teen ja mikä on työpajan tavoite. Esittelin alkuun rautatieaseman historiaa ja nykytilaa. Kerroin työskentelytavoista, aikataulutuksesta ja sen, että kukin tehtävä tullaan ohjeistamaan. Kerroin, että toimin tilaisuuden fasilitaattorina eli vetäjänä eli ohjaan ryhmää eteenpäin, esittämättä omia mielipiteitä. Osallistujien

ideat olivat keskiössä tilaisuudessa. Pyrin luomaan mahdollisen rennon ja mukavan ilmapiirin mm. tarjoilemalla alkuun pientä purtavaa ja juotavaa sekä koreilemalla mm. liinoin työtilan. Työtiloina toimi Mäntyharjun kunnantalon koustilat. Alkutilanteen ja tavoitteen selvittämiseen oli varattu 10 minuuttia.

Ensimmäinen tehtävä oli ennakkotehtävä, jossa osallistujia pyydettiin kertomaan itsestään - miksi on tullut paikalle ja mitä odotuksia tilaisuudesta on. Samalla kysyttiin ns. lämmittelykysymys, mitä hyvää ja erityislaatuista Mäntyharjussa on. Itse kukin osallistuja kertoi odotuksistaan sekä Mäntyharjun positiivisista puolista. Jokaisen vastaus kirjattiin taululle nähtäväksi. Tähän oli varattu kaikkiaan 10 minuuttia.

7.4.2 Ratkaisujen suunnittelu

Seuraavaksi tehtiin yksilötehtävä, jossa pyydettiin kirjaamaan muistiin kaikki mahdolliset kehitysideoita koskien Mäntyharjun rautatieasemaa, ilman mitään kritiikkiä. Ideat saivat olla pieniä, suuria, toteuttamiskelpoisia, hulluja tai utopistisia jne. Jokainen kirjoitti ideansa paperille. Aikaa tehtävän suorittamiseen oli 10 minuuttia. Tämän jälkeen 2–3 henkilön ryhmissä kerrottiin toisille omat ideat ja koostettiin ideoista A4. Ideat laitettiin seinälle ja jokainen osallistuja kiersi lukemassa muiden ideat. Tähän tehtävään oli varattu 20 minuuttia. Tämän jälkeen yksilötehtävänä valittiin idea/ideoiden yhdistelmä, jota halusi jatkojalostaa - sai myös varastaa toisen idean. Jatkojalostukseen valitut yksilöideat käytiin läpi suullisesti, tähän varattiin 10 minuuttia. Mikäli useampi kuin yksi henkilö halusi jatkojalostaa samaa ideaa, työstöä sai jatkaa joko yksin tai toisen kanssa.

Jatkojalostuksen yhteydessä tuli kertoa, miksi kyseinen idea oli valittu – esimerkiksi puuttuuko kyseinen palvelu paikkakunnalta. Ideasta tuli käydä ilmi, mitä toimintoja ja palveluita idea sisältää. Keitä ovat asiakkaat ja kenelle palvelu kohdistetaan? Mitä remonttia toiminta vaatii ja minkälaiset tilat toimintaan tarvitaan? Yritys pyydettiin myös asettamaan rautatieaseman pohjapiirustukseen. Pyydettiin pohtimaan ongelmat ja haasteet. Mitkä ovat tämän toiminnan/palvelun aukioloajat sesongeittain? Keitä ovat yhteistyökumppanit ja miten asiakkaat tavoitetaan – miten markkinointi hoidetaan? Jatkojalostetusta

ideasta tehtiin fläpit, jotka laitettiin nähtäväksi tilan seinälle. Tähän tehtävän osaan oli varattu 10 minuuttia.

Seuraavaksi oma idea esiteltiin muille - kahdessa ensimmäisessä työpajassa osallistujia oli kuusi henkilöä kummassakin tilaisuudessa. Näissä kahdessa tilaisuudessa kaikki kuusi ideaa käytiin ryhmässä läpi ja kehitettiin itse kunkin ideaa yhdessä. Tähän tehtävään oli varattu 20 minuuttia. Kolmannessa työpajassa oli yhdeksän osallistujaa - ryhmä jaettiin kahteen, toisessa ryhmässä oli neljä henkilöä ja toisessa ryhmässä viisi henkilöä. Tämän jälkeen kaikki yksittäiset edelleen kehitetyt ideat käytiin läpi koko ryhmän kanssa - tarkennuksia ja tarkentavia kysymyksiä oli mahdollisuus esittää.

Ryhmässä kehittämisen jälkeen äänestettiin - jokainen sai käyttää ääniä seuraavasti: omasta mielestä parhaalle idealle kolme pistettä, toiseksi parhaalle idealle kaksi pistettä ja kolmanneksi parhaalle idealle yksi piste. Ideoiden yhdessä läpikäymiseen ja äänestämiseen oli varattu yhteensä 20 minuuttia. Äänestyksen jälkeen tarkistettiin, että kaikki olivat käyttäneet kaikki äänensä. Jokaisella osallistujalla oli yhteensä 6 ääntä käytettävissään, 3 ääntä parhaalle työlle, 2 ääntä toiseksi parhaalle työlle ja 1 ääni kolmanneksi parhaalle työlle.

7.4.3 Toimenpiteet ja lopetus

Äänestystulos käytiin läpi ja todettiin yhdessä työpajasta voittajaksi äänestetty työ. Kerroin opinnäytetyön etenemisestä – työpajojen jälkeen työpajat dokumentoidaan, toimintaympäristö analysoidaan ja benchmarkataan kolmea asemaa. Ehdotus Mäntyharjun rautatieasemalle sopivista palveluista syntyy verkkokyselyyn, työpajatyöskentelyyn toimintaympäristöanalyysiin ja benchmarkaukseen avulla.

Keräsin vielä osallistujien kysymykset kunnan edustajille ja lupasin palata sähköpostitse vastausten kera. Lopuksi keskusteltiin, täytyikö tilaisuuden alussa esitetyt odotukset tilaisuudelle, millaista työskentely oli ja miten osallistujat kokivat onnistuvansa ideoinnissa.

7.4.4 Havainnot työpajojen vetämisestä

Huomioni kiinnittyi siihen, että tiettyjen kysymysten osalta aikataulutusta oli liian tiukka ja varsinkin ensimmäisellä työpajakerralla menttiin yli suunnitellusta ajasta noin puoli tuntia. Ensimmäisessä työpajassa jäätin liian pitkäksi aikaa ensimmäisen kysymyksen pariin. Pieni hopun tunne vei omasta mielestäni keskittymistä tärkeämpien kysymysten äärellä.

Kahteen viimeiseen työpajaan hioin aikataulutusta ja muutin omaa fasilitointityyliäni, jolloin päästiin aikataulun suhteen hyvään lopputulokseen. Ensimmäisessä työpajassa oli myös huonompi karttaversio asemasta. Tässä versiossa ei ollut mittasuhteita, joten tilojen kokoa oli vaikea hahmottaa. Toisessa ja kolmannessa työpajassa oli paremmat pohjapiirroukset asemasta ja ennen kolmatta työpajaa onnistuimme myös järjestämään käynnin rautatieaseman sisätiloissa. Kolmannen työpajan osallistujat sanoivat, että tämä auttoi heitä työskentelyssä.

Huomasin myös ensimmäisessä työpajassa, että alun ohjeistus ei ollut riittävä, vaan jouduin ohjeistamaan paljonkin tehtävien välissä. Tämän otin huomioon jälkimmäisissä työpajoissa ja ohjeistin ryhmän alussa täsmällisemmin. Ensimmäisessä työpajassa oli myös käytössä erittäin vanha tietokone, josta ohjelma näytti ohjeistuksen teknisesti heikosti. Työpajoihin tulijat ohjeistettiin etukäteen sähköpostilla ilmoittautumisen jälkeen - kuinka tiloihin pääsee, mitä tulee ottaa huomioon ja kuinka työskennellään. Työpajojen jälkeen osallistujille lähetettiin palautekysely webropolin kautta.

7.5 Työpajoissa syntyneet ideat

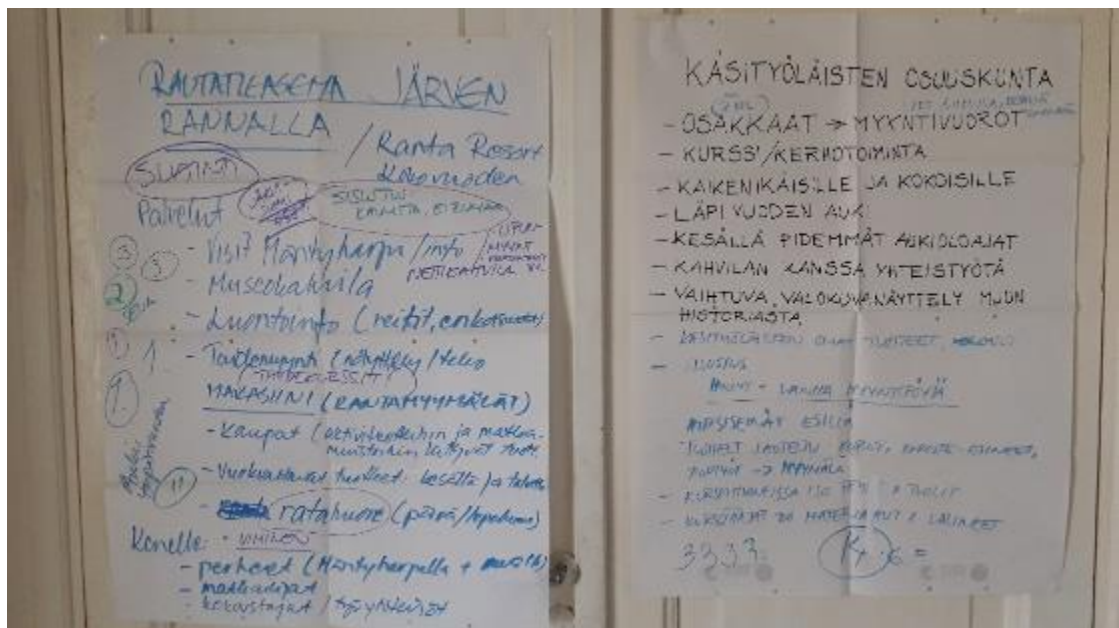
Työpajat on dokumentoitu ja työpajoissa syntyneet ideat olivat seuraavat: (sulussa idean saamat pisteet jaettuna äänten antajien määrällä eli suhdeluku)

Työpaja 1, järjestetty 22.3, osallistujia kuusi henkilöä. Ensimmäiseen työpajaan osallistui kuusi naista, joista viisi palkansaajaa ja yksi yrittäjä, osallistujien

ikä + 40 vuotta. Kaikki osallistujat joko asuivat Mäntyharjussa tai olivat Mäntyharjusta kotoisin. Kaksi henkilöäideoi yhdessä osuuskuntatoimintaa - tämän vuoksi tästä työpajasta yhteensä seuraavat viisi ideaa:

1. Käsityöläisten osuuskunta, jossa käsityömyymälä sekä kurssi ja kerhotoimintaa. Vaihtuva valokuvanäyttely (2,33)
2. Kahvila, jossa peruskahvilan palvelut. Tuotteet lähituloilta, auki ympäri vuoden kaikkina viikonpäivinä. (1,166)
3. Asemakahvila, joka avoinna iltapainotteisesti sekä viikonloppuna. (1,166)
4. Kahvila, jossa myös kunnan info. Persoonallinen, historiallinen, ekologinen. (0,833)
5. Kirpputoritoiminta, suunnattu pääasiassa lapsiperheille. Paikka, jossa voisi järjestää myös lasten naamiaisia sekä synttäreitä, lasten leikkurukka ja hoitopalvelut. (0,50)

Tämän työpajan voitti idea käsityöläisten osuuskunnasta. Kuvassa 19 näkyvillä fläpit, jollaiset kukin työpajaan osallistuja teki. Tässä kuvassa vasemmalla ehdotus Ranta Resortista (työpaja numero 2) ja oikealla ehdotus käsityöläisten osuuskunnasta (työpaja numero 1).



Kuva 19. Kaksi työpajoissa syntynyttä ehdotusta rautatieasemalle

Kuvassa 19 näkyy myös ehdotusten lisäksi äänestyspisteet työpaja numero 2:n (vasemmalla) ja työpaja numero 1:n (oikealla) voittaneille töille ja tarkempi sisältö idealle.

Työpaja 2, järjestetty 23.3, osallistujia kuusi henkilöä. Heistä neljä oli naisia ja kaksi miestä. Mukana oli kolme yrittäjää ja kolme palkansaajaa. Osallistujien ikä +40 vuotta. Kaikki osallistujat joko asuivat Mäntyharjussa tai olivat Mäntyharjusta kotoisin.

1. Ranta Resort. Visit Mäntyharju, lipunmyynti, nettikahvila, luontoinfo, taidemyynti. (1,83)
2. Nettikahvila. Kahvila, teehuone, etätyöpiste (1,83)
3. Pysäkki. Vaihtuvia näyttelyitä, luentoja, työnäytöksiä, putiikit, kahvila. (1,5p)
4. Matkailuinfo ja välinevuokraus. (0,33)
5. Osto – ja myyntiliike – ja opetus. Verhoomo ja huonekalujen entisöinti, kauppa ja taidemyynti. (0,166)
6. Museoasemakahvila. Näyttelyt, musiikkitapahtumat, rautatien elämää. (0,166)

Tämän työpajan voiton jakoivat samalla pistemäärällä ideat Ranta Resortista ja Nettikahvilasta.

Työpaja 3, järjestetty 31.3, osallistujia yhdeksän henkilöä. Ryhmä jaettiin kahteen osaan, joten toisessa ryhmässä oli neljä äänestäjää ja toisessa viisi äänestäjää. Ryhmässä oli kaikkiaan seitsemän naista ja kaksi miestä. Kaikki osallistujat olivat palkansaajia ja yhtä lukuun ottamatta kaikki joko Mäntyharjussa asuvia tai sieltä lähtöisin. Tämä oli ainut ryhmä, joka pääsi näkemään rautatieaseman sisältä ennen työpajaa.

1. "Kauppahalli". Multiyritys, jossa välinevuokraamo, kahvila-ravintola, paikallisten tavaroiden puoti (käsityö, lähiruoka, design), vintage-puoti, kookustila. (2,25)
2. Asematalo, jossa leipomo, kahvila, kädentaitajien paja ja myymälä. (2)
3. Raildog. Hotelli lemmikeille, eläintenhoitoa, lemmikkikauppa, trimmaus, koira/kissakahvila. (2)
4. Osuuskunta Mäntyharjun satama. Rantakahvila, matkailuinfo, kauneuspalvelut, lähituotemyynti, Mäntyharju-mallisto, museo/näyttelyt, kokous – ja työtiloja, satamalaituri. (2)
5. Kahvila, osuuskuntamyymälä, kunnan matkailuinfo, näyttelytila, pieniä työtiloja. (1,4)
6. Digiasema. Työtila/toimistohotelli + kahvila – ja majoituspalvelua, kookustilaa. (1,4)
7. Mäntyharjun Digiasema. Etätyöasema. (0,8)
8. Kauneusasema. Kauneuspalvelut, käsityöyrittäjien tuotteet. (0,6)
9. Digi-talo. Työtilat, kookustilat. 0p

Tämän työpajan voitti idea "kauppahallista".

7.6 Työpajoista äänestetyt parhaat ideat

Kolmesta työpajasta eniten ääniä saaneet ideat olivat:

1. Käsityöläisten osuuskunta, jossa käsityömyymälä sekä kurssi ja kerhotoimintaa. Vaihtuva valokuvanäyttely (2,33)
2. ”Kauppahalli”. Multiyritys, jossa välinevuokraamo, kahvila-ravintola, paikallisten tavaroiden puoti (käsityö, lähiruoka, design), vintage-puoti, kokoustila. (2,25)
3. Ranta Resort, jossa toimii Visit Mäntyharju, lipunmyynti, nettikahvila, luontoinfo, taidemyynti. (1,83)
4. Nettikahvila. Kahvila, teehuone, etätyöpiste (1,83)

Käsityöläisten osuuskunta muodostuisi käsityöläisistä, jossa osakkaat olisivat vuoron perään myymälässä myymässä ja vetämässä kursseja. Kurssi- ja kerhotoimintaa järjestettäisiin läpi vuoden ja osuuskunta tekisi yhteistyötä asemalla olevan kahvilan kanssa. Tiloissa olisi myös vaihtuva valokuvanäyttely. Käsityöläisten osuuskunnalle tarvittaisiin noin kolmasosa rautatieaseman alakerran tiloista.

Kauppahallissa olisi välinevuokraamo, kahvila-ravintola ja oma terassi Kurkilahdelle päin. Kauppahallissa olisi myös paikallisten tavaroiden puoti (käsityö, lähiruoka, design) sekä vintage-puoti 1800- ja 1900-lukujen vaihteen tyyliin. Kauppahallissa olisi myös vuokrattava hyvän hengen kokoustila. Tässä suunnitelmassa käyttöön on otettu koko rautatieaseman alakerta.

Ranta Resort-ideassa rautatieaseman toimintaa kohdistettaisiin enemmän lammelle päin, korostettaisiin sitä, että asema on järvenrannalla. Rautatieasemalla toimisi ympäri vuoden Visit Mäntyharju matkailuinfon kera. Ranta Resortissa olisi myös museokahvila ja luontoinfo reitistöistä. Ranta Resortissa olisi myös taidemyyntiä - taidenäyttely ja taiteen tekemistä sekä taidekursseja. Ranta Resortin ratahuone olisi ns. päiväkäyttöön tarkoitettu lepohuone. Tässä vaihtoehdossa rautatieasemasta on käytössä n. 80 %.

Nettikahvila-ehdotuksessa vanhan ajan tyyliin sisustetussa kahvilassa olisi myös teehuone sekä etätyöpiste/odotusolohuone, johon voi mennä päiväksi

töihin. Nettikahvila toimisi talvella myös latukahviona. Tämä toteutus täyttäisi rautatieasemasta vajaan kolmanneksen.

7.7 Palaute työpajoista

Kaikki työpajoihin osallistuneet 21 henkilöä vastasivat palautekyselyyn. Pääosin työpajoihin oltiin tyytyväisiä. Osallistuneista 80,95% kertoi, että odotukset työpajatyöskentelystä täyttyivät - 19,05% vastasi, että odotukset eivät täyttyneet ja nämä henkilöt olisivat toivoneet nimenomaan pidempää työskentelyaikaa. Osallistujista suurin osa (15 henkilöä) piti ideointia helppona tai inspiroivana ja vain yksi piti ideointia vaikeana. Työpajan sisältöä 19 henkilöä piti joko hyvänä tai erittäin hyvänä ja kahden mielestä sisältö menetteli. Osallistujista 20 piti työpajan ilmapiiriä joko hyvänä tai erittäin hyvänä ja vain yhden mielestä ilmapiiri oli ihan ok. Huomioitavaa oli, että 9 osallistujaa piti työpajan kestoa liian lyhyenä (työpajojen kesto n. kaksi tuntia) ja loput 12 sopivan pituisena.

Työpajan avoimessa palautteessa usea vastaaja kirjoitti, että aika tuntui loppuvan kesken. Usean mielestä ideointi oli inspiroivaa ja osa jopa ehdotti jatko-työskentelyä. Moni erikseen toivoi, että rautatieasema saa arvoisensa elämän. Työpajan vetäjän eli fasilitaattorin ominaisuudessa sain pääasiallisesti positiivista palautetta ammattitaitoisuudesta, sisällöstä, esiintymisestä ja aikatauluttamisesta. Osa harmitteli, että totuudenmukaisia pohjapiirroksia ei ollut (työpajassa numero 1) ja että asemalle ei päässyt tutustumaan ennen työpajaa (työpajat 2 ja 3).

8 RAUTATIEASEMALLE EHDOTETTAVAT PALVELUT/TOIMINNOT

Toimintaympäristöanalyysin avulla haettiin mahdollistajia ja reunaehtoja toiminnalle Mäntyharjun rautatieasemalla. Toimintaympäristöanalyysi toteutettiin PESTEL-analyysin sekä Swot-analyysin avulla. Tietoa etsittiin pääasiallisesti internetistä, koska ajankohtaisin tieto on saatavilla sieltä. Keskeisinä lähteinä toimintaympäristöanalyysiä tehdessä toimivat erilaiset selvitykset, poliittiset päätökset, julkaisut, tutkimukset, toimiala-analyysit ja raportit.

Palveluehdotus asemalle kehittyi bencharkkauksen, verkkokyselyn tulosten ja työpajojen voittajaehdotusten pohjalta. Näistä lähteistä toimintaympäristöanalyysiin peilaten rakennettiin palveluehdotus Mäntyharjun rautatieasemalle.

8.1 Palveluiden mahdollistajat

Käsittelen ensin toimintaympäristöanalyysistä sekä benchmarkkauksesta nousevia toiminnan mahdollistajia. Poliittisessa osiossa kävi ilmi, että maakuntaliitto myöntää EU:n rakennerahastoista ja kehittämisrahastoista rahoitusta esimerkiksi matkailuun liittyvissä projekteissa. Mäntyharjun rautatieasemalle voisi saada kehittämisrahaa esimerkiksi yritysryhmähankkeen muodossa tai rautatieaseman kehittämisen ympärille voitaisiin hakea hanketta, jolla asemaa markkinoitaisiin ja kehitettäisiin palveluja yhdessä yrittäjien kanssa. Kurikan Wanha asema on kunnostettukin EU-varoin.

Yksi isoista mahdollistajista rautatieasemalle liiketoimintaa suunnittelevalle yritykselle on omistajan eli kunnan toiminta. Tässä voi mahdollistajana olla mm. kohtuullinen vuokrataso, yritystoimintaan soveltuvat vuokrausehdot - esimerkiksi yrittäjän haluamat aukioloajat ja vuokrasopimuksen pituus. Kunta on avainroolissa rautatieaseman toiminnan aloittamisessa ja yrittäjien saamisessa asemalle. Nopeat yrityslähtöiset päätökset ja yrittäjien kuuleminen rautatieaseman toiminnan hoitamisesta yritysten tarpeiden mukaan on tärkeä mahdollistaja. Elinkeinoitoimen roolina olisi auttaa yrityksiä alkuun ja hakemaan myös tarvittaessa rahoitusta. Samoin alueen kaavoituksen uusiminen mahdollistaa palveluliiketoiminnan alueella, samoin kuin kenties uudet liikennejärjestelyt (tien kulun muuttaminen).

Mäsek Oy voi toimia toiminnan mahdollistajana Mäntyharjun rautatieaseman palveluille monin tavoin - auttamalla aloittavaa yrittäjää erilaisen tiedon muodossa ja osallistumalla mahdolliseen rekrytointiin esim. markkinoinnin muodossa. Mäsek Oy voi myös toimia hallinnoijana mahdollisessa kehittämishankkeessa. Mäsek Oy voisi kunnanjohtajan ehdotuksen tapaisesti ottaa hoitaakseen matkailuinfon pyörittämisen rautatieasemalla ja näin ollen toteuttaa yhden oleellisen ja toivotun palvelun asemalla.

Vapaa-ajan asukkaat viettävät enemmän aikaa mökeillään kuin aiemmin ja heillä on myös helpompaa saada kesämökki muutettua vakituiseksi asunnoksi. Vapaa-ajan asukkaille suunnattavaa markkinointia mahdollisuuteen muuttaa kuntaan ja kenties harjoittaa liiketoimintaa paikkakunnalla, olisi hyvä harkita. Vapaa-aika lisääntyy ja mökkiläisillä on rahaa käytettävissään – he myöskin käyttävät mielellään rahaa toisen kotiseutunsa palveluihin. Mahdollisesti myös nouseva etätyö olisi yksi tärkeä asia nostettavaksi esille. Hyvien ja viihtyisien etätyömahdollisuuksien luominen voisi houkutella vapaa-ajan asukkaita viettämään vielä enemmän aikaa mökkipaikkakunnalla.

Vapaa-ajan asukkaat voisivat myös olla osallisena enemmän mökkipaikkakuntansa toimintaan esimerkiksi osuuskunnan avulla. Toimintaympäristöanalyysissä Helsingin yliopiston tutkijat näkevät, että tavallista laajempi osuuskunta - malli, Yhteisetu-osuuskunta, voisi olla maaseudun toiminnan yksi aktivoittaja. Mäntyharjun rautatieasemallakin voisi esimerkiksi osan palveluista hoitaa osuuskunta, jossa myös vapaa-ajan asukkaat ja kunta olisivat osallisia.

Pertunmaalla on menossa hanke, jossa mökkiläisiä houkutellaan asumaan paikkakunnalle ja kenties myös laittamaan liiketoimintaa. Mäntyharjussa on vielä enemmän mökkiläisiä kuin Pertunmaalla, joten samanlainen hanke voisi olla järkevä, jotta mökkiläisiä saataisiin muuttamaan kuntaan pysyvästi ja mahdollisesti vielä siirtämään yritystoimintojaan Mäntyharjuun tai aloittamaan uuden yrityksen. Suuntaus mökkien muuttamisesta vakituiseksi asunnoiksi tukee ajatusta siitä, että mikäli olosuhteet ovat oikeanlaiset kunnassa erilaisten palvelujen osalta, voidaan mökkiläisistä saada paitsi uusia veronmaksajia, myös aktiivisia toimijoita alueelle.

Mäntyharjussa junat pysähtyvät edelleen ja matka-aika esimerkiksi Helsingistä on vain noin kaksi tuntia. Kaikki henkilöliikenteen junat pysähtyvät toistaiseksi Mäntyharjun asemalla. Junamatkustus on trendikästä ja kestävä matkailua, johon kannattaa satsata. Houkutellakseen lisää junalla saapuvia matkailijoita ja samalla palveluiden käyttäjiä, tulisi Mäntyharjun saada näkyvyyttä. Mäntyharjun helppo saavutettavuus on mahdollisuus saada sekä kotimaisia että kansainvälisiä matkailijoita. Mainetta paikkakuntana, jonne junalla pääsee helposti ja nopeasti vähän saastuttavalla tavalla esimerkiksi Helsingin lentokentältä, tulisi lisätä. Yrittäjät voisivat myös palkita junalla saapuvia matkustajia - esimerkiksi kun näyttää junalipun, saa x-määrän alennusta majoituksesta tai muusta palvelusta.

Mäntyharjun rautatieaseman keskeinen sijainti lähellä Mäntyharju-Repovesireittiä ja keskustan läheisyydessä kulkevaa Citypatikkaa sekä vesistöreittejä olisi luonteva paikka ns. luontokeskukselle, joka toimisi myös erilaisten luontoaktiviteettien lähtöpaikkana. Luontomatkailun opastuskeskusta on ehdotettu keskustan alueelle jo vuonna 2014 valmistuneessa Mäntyharjun keskustan kehittämishankkeen toimenpideohjelmassa. Luontokeskukseen yhdistettävät digitaaliset palvelut, esimerkiksi kunnan työntekijän ehdottama interaktiivinen infokioski toisivat matkailijalle lisäarvoa. Luontomatkailupalveluiden markkinointi ja myynti digitaalisilla alustoilla olisi yksi menestyksen avaintekijä.

Mäntyharjun rautatieasemalla toimivan käsityötuotteiden tai muiden paikallisten tuotteiden liikkeen mahdollisuus laajentaa verkkokauppaan toisi menestymisen mahdollisuuksia myös lyhyen sesongin ulkopuolelle. Osuuskuntamuotoisena toimintana, kuten työpajan voittajaehdotus oli, työn määrä jakautuisi osuuskunnassa mukana olevien kesken. Samoin, esimerkiksi luontoretkien ja tapahtumien markkinoimiseen ja ostamiseen on hyviä, kansainvälisiä alustoja ja näin ollen myös tällaiset tuotteet saataisiin laajan asiakaskunnan tietoisuuteen sekä ostettavaksi verkkokaupoissa.

Mäntyharjussa ja lähistöllä on useita toimijoita, jotka tuottavat sekä käsitöitä että myös elintarvikkeita myyntiin ja esimerkiksi REKO-lähiruokarengas on erittäin suosittu. Mäntyharjun rautatieasemalla voisi toimia yritys, johon olisi koottu erilaisia paikallisia tuotteita, josta kuluttajat voisivat niitä keskitetysti

hankkia. Kenties tämä olisi myös edullisempi hyllyhinnaltaan yrittäjälle kuin isojen ketjujen liikepaikat. Digitaalinen viestiminen ja myynti palvelun tueksi voisivat tuoda menestystä tälle konseptille.

Kiertotalous ja kierrätys ovat suosiossa ja kierrätysmateriaaleista valmistetut tuotteet esimerkiksi räsymatot, korut, vaatteet, kodintarvikkeet ja huonekalut voisivat syntyä Mäntyharjussakin paikallisten tekijöiden toimesta myyntiin koo- tusti rautatieasemalle. Uuden elämän saaneet aiemmin muussa käytössä olleet raaka-aineet tuovat iloa ostajalle, varsinkin jos tuotantoketju ja raaka-ai- neen päätyminen tuotteeseen osataan kertoa.

Tulevaisuusraportissa todettiin, että matkailu tulee luomaan eniten työpaikkoja tulevaisuudessa maaseudulle ja luontoon perustuvat palvelut tulevat kasvatta- maan suosiotaan. Mäntyharjun makasiinirakennukseen, rautatieaseman vie- reen, on tulossa jo kesälle 2019 välinevuokrauspalveluita. Tämän lisäksi mo- net, varsinkin ulkomaalaiset matkaajat kaipaavat opastettuja, tuotteistettuja retkipaketteja eli näille toiminnoille olisi hyvä mahdollisuus Mäntyharjun rauta- tieasemalta käsin. Matkailuinfon yhteyteen olisi luontevaa sijoittaa aiemmin mainittu pienimuotoinen luontokeskus reittitietoineen. Matkailun toimialarapor- tissa painotettiin liikkumisen helppouden tärkeyttä ja esimerkiksi säännölliset pienbussivuorot junien saapumisen aikaan Repovedelle (ja takaisin) voisivat olla järkeviä.

Luontokokemuksiin liittyy toimintaympäristöanalyysissä mainitut turvallisuus, hiljaisuus ja myöskin luonnon parantava vaikutus - myös henkiseen hyvinvoin- tiin painottuvana. Matkailupalveluiden tarve tulee kasvamaan ja Matkailun toi- mialaraportin mukaan tulisikin varautua erilaisiin palveluihin eri käyttäjäryh- mille. Mäntyharjun rautatieasema voisi toimia porttina luontoon, josta saisi mu- kaansa myös retkievää, tarvittaessa oppaan ja voisi vielä tehdä lähtiessä os- tokset paikallisesta valikoimasta.

8.2 Palveluiden mahdolliset rajaavat asiat ja esteet

Kunnalla rautatieaseman omistajana on iso rooli mahdollisten esteiden poista- jana. Liiketoiminnan esteiksi voi muodostua yritykselle liian korkea vuokrataso

tai joustamattomat vuokrausehdot. Kuten toimintaympäristön lainsäädännöllisessä osuudessa mainitaan, on omistajalla velvoitteita rakennusperinnön vaatimisessa eli kunnalla olisi joka tapauksessa laillinen velvollisuus kunnostaa rautatieaseman sisätilat, tulepa siihen mitä toimintaa tahansa. Näin vuokrata-soa voitaisiin miettiä niin, että kaikkea lailliseen velvollisuuteen kuuluvaa remontoinnin osaa ei säilytettäisi vuokralaiselle vaan enemmänkin niitä erityisiä yritystoimintaan liittyviä asioita. Huomionarvoista myös on, että kunnan investisuunnitelmassa vuosille 2019-2021 ei ole rautatieasemalle osoitettua määrärahaa.

Rautatieaseman edestä kulkeva tie on käytännössä yksi toimintaa hankaloitava asia - Mäntyharjun kunnan (2018) talousarviossa on varattu liikenneväylien kunnostamiseen vuosille 2019-2021 kaikkiaan 900 000 euroa rahaa. Yksi liikenneväylien kunnostamiskohteista on Asematie - suunnitelmasta ei käy ilmi toteuttamisvuotta. Huusarin (2019b) mukaan valtion tieremontti loppuu makasiinin kulmalle ja mitä aseman kohdalla tehdään, riippuu kunnan rahavaroista. Tien siirtämien tärkeys kunnassa tiedetään, mutta tieremonttiin vaikuttaa monta asiaa: yksityinen huvila heti aseman jälkeen, aseman öljysäiliö yms. Parkkipaikkojen riittävyys voi olla yksi haaste ja Kenkätehtaanniemen-Kurkilahden alueen kehittämissuunnitelmassa onkin esitetty pysäköintialueen rakentamista ennen rautatieasemaa. Liikennejärjestelyt kokonaisuudessaan on tärkeä toiminnan mahdollistaja.

Maanomistukseen liittyviä rajaavia asioita ajateltiin olevan Väyläviraston omistus maa-alueeseen rautatieaseman ympärillä. Asikaisen (2019) mukaan aseman radanpuolella maanomistuksen raja menee suunnilleen rappusten kohdalla. Asikaisen mukaan radan puolen sisäänkäyntiä voi käyttää, mutta jos Väyläviraston alueelle olisi tarve asentaa jotakin, siitä on sovittava etukäteen. Asikainen toimii rata-alueen isännöitsijänä Rambollilla, joka taas toimii Väylävirastolle isännöitsijäkonsulttina. Väylävirasto on ollut myötämielinen liiketoiminnalle viereisessä makasiinirakennuksessa, jossa se on myös maanomistajana radan puoleisella osuudella. Eli voidaan olettaa, että neuvottelemalla saa järkevät ratkaisut aikaiseksi heidän kanssaan.

Rautatieasemarakennuksen suojele asettaa rakennuksen kunnostamiselle tiettyjä reunaehdoja, jotka (Aholan 2018) mukaan koskee rakennuksen mittasuhteiden säästämistä, julkisivumateriaalin ja yksityiskohtiin perustuvien (myös sisustuksellisten) tunnuspiirteiden säästämistä sekä museoviranomaisen lausunnon huomioimista ennen suojelukohdetta koskevien lupahakemusten ratkaisemista. Näihin liittyen jo swot - analyysissä arvioitiin, että yksi mahdollisista toiminnan heikkouksista voivat olla tilajärjestelyt ja muuntelun haasteet.

Yksi mahdollinen toiminnan este tai haaste voi olla toimintaympäristöstä esiintuleva yritysten huoli saada ammattitaitoista työvoimaa. Mäntyharjunki on muuttotappio - kunta ja osaavaa työvoimaa voi olla entistä vaikeampi saada. Toiminnan haasteeksi voi muodostua myös esimerkiksi osuuskunta - toiminnassa osaaminen ja löytyykö mukana olevilta yrittäjiltä intohimoa olla mukana toiminnassa säännöllisesti muutoinkin kuin tuotteiden valmistuksen osalta.

8.3 Mäntyharjun rautatieasemalle ehdotettava palvelukonsepti

Mäntyharjun rautatieaseman palvelukonseptia on lähdetty rakentamaan verkkokyselystä nousseiden toiveiden, työpajatyöskentelystä syntyneiden ideoiden ja benchmarkattujen asemien kautta sekä toimintaympäristöanalyysin avulla.

Ylivoimaisesti eniten verkkokyselyssä rautatieasemalle sopivista palveluista kysytyssä kysymyksessä toivottiin kahvilaa, yhteensä 92 kertaa. Kahvila-idea tuli esille lähes kaikissa työpajojen ideoissa tai sitä ainakin sivuttiin niin, että joku toinen palvelu voisi toimia kahvilan lisänä asemalla. Verkkokyselystä ja työpajoista nousi toiveita kahvilalle – siellä olisi mahdollisimman paljon lähituotteita käytössä ja myytävänä, mahdollisesti paikallisten tekemiä astioita ja sisustusta. Toimintaympäristöanalyysi tukee tätä ajatusta, kun siellä mm. tulevaisuusraportissa mainitaan lähiruuan suosion kasvu. Kahvila vaatisi toimiakseen keittiötilat ja nämä tilat on sijoitettu aiemminkin kahvilan keittiönä toimiin tiloihin kunnioittaen kulttuurihistoriallista rakennusta.

Matkailuinfoa asemalle ehdotettiin toiseksi eniten verkkokyselyssä ja se myös nousi esille useissa työpaja ehdotuksissa. Matkailuinfon sijaintia rautatieasemalla vahvistaa sijainti, se on luontainen paikka saavuttaessa Mäntyharjuun. Myös toimintaympäristöanalyysissä nousee esille, että matkailu on nouseva toimiala ja tuo tulevaisuudessa eniten työpaikkoja maaseudulle. Näin matkailuinfon yhteyteen voi syntyä kenties siitä lähtevien retkien ja opaspalveluiden palveluita. Matkailuinfon yhteyteen on luontevaa laittaa ns. luontokeskustyyppinen info reiteistä ja ympäröivästä luonnosta.

Mäntyharjun asemalle ehdotettiin sekä verkkokyselyssä että useassa työpajaideassa erilaisia näyttelyitä ja toivottiin, että tilat löytyvät asemalta. Asemalla voisikin olla erilaisia näyttelyitä (osa vaihtuvia, osa pysyvämpiä) eri tiloissa. Varsinkin verkkokyselyssä nousi esiin yhteistyö Taidekeskus Salmelan kanssa – kenties sieltä saataisiin myyntinäyttelyyn teoksia ja näin myöskin Salmelan kävijöitä enemmän liikkeelle keskustaan. Tässä työssä näyttelyitä on suunniteltu sekä kahvilan tiloihin, että matkailuinfoon, yhteisölliseen tilaan ja käsityöläisten tilaan.

Välinevuokrausta verkkokyselyssä ehdotettiin myös useasti asemalle – nyt näyttää siltä, että välinevuokraus asettuu luontevasti paremmin makasiinirakennukseen ja siellä onkin jo vuokrausta tulevalla kesällä 2019. Tämän vuoksi välinevuokraus on ohitettu varsinaiselta rautatieasemalta, kun nämä palvelut jo löytyvät saman kokonaisuuden yhteydestä.

Odotetusti odotustiloja ehdotettiin useasti asemalle ja moni verkkokyselyyn vastaaja kertoi omista kokemuksistaan, kuinka oli joutunut huonolla kelillä odottamaan myöhässä olevaa junaa ulkona, kun ei ollut viitsinyt lähteä ”kylälle asti” etsimään odotustilaa. Odotustila olisi kunnalta hieno palvelu junamatkustajille ja kertoisi myös kestävän matkailun suosijoille, että heidät huomioidaan kunnan puolesta. Odotustilassa toivottiin jonkin verran olevan myös esimerkiksi automaattikioskia, josta voisi ostaa pientä syötävää ja virvokkeita matkaa varten. Tätä ehdotti myös Mäntyharjun kunnanjohtaja Ollikainen. Odotustilan yhteyteen toivottiin useissa vastauksissa myös wc-tiloja. Kun vuoden alkupuolella kunnan edustajilta kysyttiin, mitä palveluja he näkisivät asemalle, niin tällöin yksi ehdotus oli interaktiivinen infokioski ja se sosisikin hyvin esimerkiksi

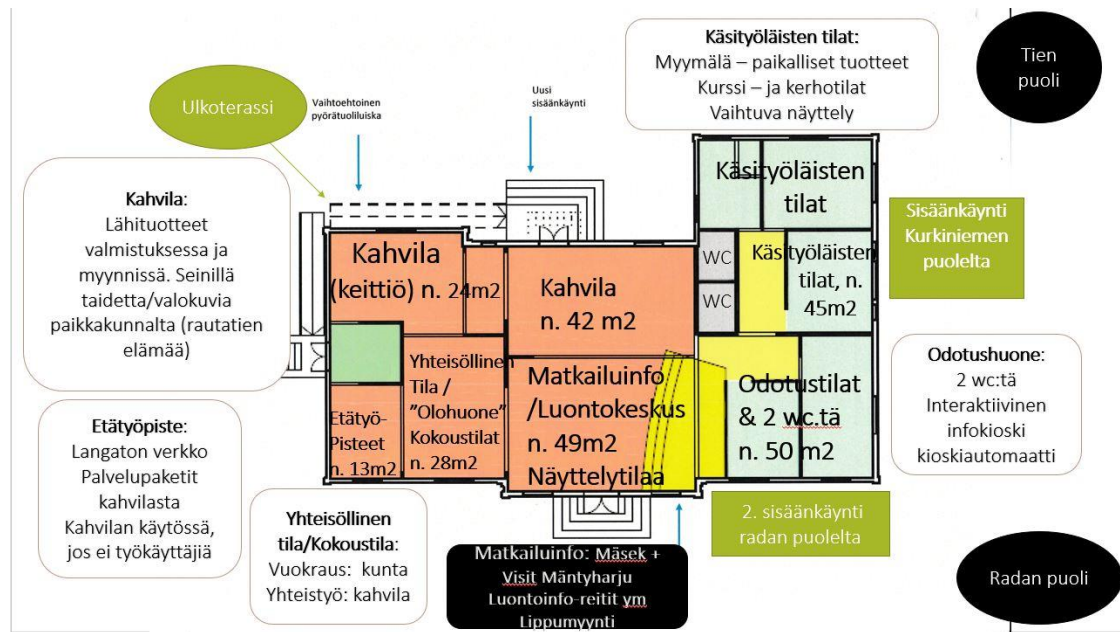
odotustilaan. Näin matkailuinfon ollessa kiinni, matkailijat saisivat jo ensi kosketuksen kuntaan ja palveluihin heti asemalla.

Käsityöläisten tilat nousivat useasti esille sekä verkkokyselyssä että työpajaideoissa. Mäntyharjun rautatieaseman kehittämistyöpajoissa parhaaksi äänestetty ehdotus käsityöläisten toiminnasta asemalla perustui osuuskuntatoimintaan. Osuuskunta pitäisi asemalla käsityömyymälää sekä siellä olisi toiminnalliset tilat kurssien ja kerhojen pitämiseen – samoin he voisivat ylläpitää esimerkiksi vaihtuvaa valokuvanäyttelyä. Osuuskuntaidea voisi toimia kuten toimintaympäristöanalyysissä mainittiin – niin, että vapaa-ajan asukkaat olisivat paitsi palveluiden ja tuotteiden ostajia, mahdollisesti myös tuomassa tietotaitoa osuuskuntaan esimerkiksi hallituksen jäsenenä.

Etätyön suosio ja mahdollisuus on toimintaympäristöanalyysin mukaan nousussa – useassa työpajaehdotuksessa myös ehdotettiin etätyötiloja asemalle, niin että siellä on hyvät langattomat yhteydet sekä mahdollisuus ostaa palveluita esim. kahvilasta. Benchmarkattavista kohteista Turengissa on paketoitua etätyötuotteita. Etätyöpisteen vuokrauksen voi ottaa hoitaakseen joko kunta tai kahvilayrittäjä.

Verkkokyselyssä puhuttiin useasti kuntalaisten olohuoneesta, tilasta, jota saisi käyttää ja vuokrata. Kokoustiloja ehdotettiin myös useassa työpajaideassa asemalle. Kunta on saanut lahjoituksen, joka on päätetty käyttää aseman kunnostamiseen ja tämä kunnostusraha tulee käyttää yhteisölliseen tilaan. Yhteisöllinen tila on asemalle suunniteltu – tilan ”vuokrauksesta” tai vuorojen antamisesta vastaisi kunta. Tila toimisi kuntalaisten olohuoneena, jossa voisi myös järjestää tilaisuuksia tai kokouksia. Kahvila voisi hoitaa kokousten ja tilaisuuksien pitopalvelun sekä siisteydestä huolehtimisen kätevästi. Silloin kun tila ei ole vuokrattuna, sitä voisi käyttää yhtenä kahvilatilana.

Edellä mainituista eri työn vaiheista kootuista ehdotuksista on yhdistetty palvelukonsepti Mäntyharjun asemalle, se näkyy kuvasta numero 20.



Kuva 20. Ehdotus palveluista Mäntyharjun rautatieasemalle

Ylläolevassa kuvassa numero 20 ehdotus palveluista on koostettu verkkokyselyn tuloksista, työpajaideoista, benchmarkkauksesta sekä keskusteluista kunnan edustajien kanssa. Kuvassa on Mäntyharjun rautatieaseman alakeran pohjapiirros. Kunnostusvaiheessa tulee miettiä erikseen tilaratkaisujen toimivuus ja muut toimintaan vaikuttavat asiat.

9 TIEDOTUSTILAISUUS

Mäntyharjun kunnan tiloissa järjestettiin perjantaina 3.5.2019 tiedotustilaisuus, joka otsikoitiin: Mäntyharjun rautatieaseman tulevaisuus. Tilaisuutta markkinoitiin Facebook - ryhmissä (Mäntyharjun kunta ja Mäntyharju – Foorumi) sekä paikallislehti Pitäjänuutisissa.

Alla kuvassa 21 näkyy Mäntyharjun kunnan julkaisema Facebook-postaus, jossa on ohjelma mukana.



Mäntyharjun kunta

24. huhtikuuta kello 13.31 · 🌐

Mäntyharjun rautatieaseman tulevaisuus?

Tule kuuntelemaan opinnäytetyöstä kumpuavat ehdotukset, Pulsan asemalla toimivan yrittäjän tarina sekä kunnan edustajan ajankohtaiset terveiset asiat tiimoilta.

Perjantaina 3.5. klo 16.30 - 19, Mäntyharjun valtuustosali

Ohjelma

Klo 16.30

Hallinto- ja talousjohtaja Tuomo Penttinen: Mäntyharjun rautatieaseman kehittäminen tulevaisuudessa

Klo 17

XAMKin Matkailun YAMK-opiskelija Titta Kyllönen esittelee opinnäytetyönsä Rautatieaseman uusi elämä - Case Mäntyharjun rautatieasema.

Klo 17.30

Petra Karjalainen: Miten luodaan matkailukohde tyhjästä? Esimerkkinä Joensuun Taitokortteli ja Pulsan asema.

Tilaisuus päättyy klo 19.

Kuva 21. Tiedotustilaisuus Mäntyharjun rautatieaseman tulevaisuudesta

Tiedotustilaisuuteen osallistui noin 20 henkilöä – tilaisuudessa kunnan edustaja kertoi, miten asema on tullut kunnan omistukseen ja mitä on tähän mennessä tehty. Kunnan näkökulmasta asema kilpailee muista investointikohteista ja ennen kuin toimija on asemalle saatu, ei kunnostamista ole tarkoitus aloittaa. Esittelin tilaisuudessa opinnäytetyöni tulokset ja lopuksi Pulsan aseman yrittäjä kertoi yrittäjyydestä ja toiminnasta Pulsassa. Tilaisuudessa käytiin

myös vapaamuotoista keskustelua, jossa heräsi mm. ehdotus siitä, että kunnan saamalla perintörahalla voitaisiin aloittaa haitta-aineiden poisto asemalta ja sen jälkeen mahdollisesti talkoolaiset johdettuna voisivat tehdä purkutyötä. Näin osallistujien mielestä asema saataisiin paremmin markkinoitavaan kuntoon. Vaikutti siltä, että asemarakennus herättää paljon tunteita ja toiveita, että siihen saadaan elämää.

Pulsan yrittäjä piti vakuuttavan puheenvuoron siitä, kuinka menestyksellinen matkailukohde luodaan. Hän varoitti kunnostuksen ylilyönneistä ja halusi korostaa konseptin tärkeyttä ja sitä, että palvelu on ensiluokkaista.

10 POHDINTA JA EHDOTUKSET JATKOTOIMENPITEISIIN

Opinnäytetyön aihe on minulle läheinen, sillä olen asunut Mäntyharjussa vuodesta 2010 ja pitänyt yhdessä miehensä kanssa läpi vuoden auki olevaa aamiaismajoitusyritystä. Mäntyharjun rautatieasema kuuluu myös samaan valtakunnallisesti merkittävään alueeseen kotini ja yritykseni kanssa.

Mäntyharjun rautatieasema on ollut tyhjiään koko sen ajan, kun olemme Mäntyharjussa asuneet. Mäntyharjun kunnalla asema on ollut kohta kolme vuotta ja harmillista on, että toimijoita asemalle ei ole vielä saatu. Mistä tämä voi johtua? Voiko syynä olla yksinkertaisesti se, että markkinointipäällikön vaihduttua useasti tänä aikana, ei aseman mahdollisuuksia vain ole tuotu tarpeeksi esille eri potentiaalisille toimijoille? Onko epätietoisuus esimerkiksi vuokrasta yksi hidaste? Kaava on vasta menossa uusiksi alueella, mutta toiminta olisi toimijoiden löytyessä mahdollista poikkeusluvallakin.

Toivottavasti kunnan on helpompi markkinoida asemaa nyt, kun sekä paikkakuntalaisia että muita Mäntyharjuun kiintyneitä on osallistettu suunnittelussa ja on saatu näkemystä, mitä asemalle toivotaan. Todennäköisesti nyt tarvitaan selkeää suunnitelmaa, miten asemaa markkinoidaan ja mitkä ovat kunnan ehdot toiminnalle.

Kurkilahden alue virkistyy palvelutarjonnaltaan koko ajan - makasiineille tulee jo kesäksi 2019 välinevuokraustoimintaa, Kurkiniemen kesäkahvila laajentaa aukioloaikojaan ja entisellä kenkätehtaalla on monenlaisia palveluita, mm. pienpanimo. Pienpanimosta ja sen matkailullisesta houkuttelevuudesta tehdyssä opinnäytetyössä Hiltunen (2017) on saanut vastaajilta toiveen, että Mäntyharjuun saataisiin lisää trendikkäitä palveluita sekä tapahtumia ympäri vuoden. Pienpanimo oli vastaajien mielestä juuri tällainen toivottu trendikäs palvelu, jonka yhteyteen kaipaisi vielä lähiruokaa tarjoavaa, viihtyisää ravintolaa. Panimon yhteyteen toivottiin vesistöön liittyviä ohjelmapalveluita, musiikki-tapahtumia ja käsityömyymälöitä. Pienpanimolla on jo musiikkitapahtumia, mutta yhteistyössä aseman kanssa tapahtumia voi laajentaa ja esimerkiksi asemalla voisi olla tähän kyselyyn vastanneiden toiveiden mukaisesti lähiruo-

kaa tarjolla joko kahvilassa tai ravintolassa ja siellä sijaitsisi toivotut käsityömyymälät. Kurkilahden palveluita olisi hyvä yritysten markkinoida yhdessä, vaikkapa teemalla: Koe Elämysten Kurkilahti Kävelen.

Aiemmin esitetyn markkinointisuunnitelman laatimisen lisäksi kunnan kannattaisi pitää asemalla avoimien ovien päiviä niin, että tiloja pääsisi katsomaan kunnolla. Esittelyissä olisi hyvä olla mukana esimerkiksi kunnan kiinteistöpäällikkö, joka osaisi kertoa, miten ja mihin minkäkin toiminnon ja palvelun voi suunnitella. Työpajojenkin yhteydessä kolmannen työpajan osallistujat kertoivat, että palveluja oli huomattavasti helpompi ideoida, kun oli käynyt paikan päällä ja ymmärtänyt tilojen mahdollista muunneltavuutta.

Rahoituksen osalta olisi hyvä selvittää ja dokumentoida eri vaihtoehdot toimijoiden houkuttelemiseksi. Etelä-Savon alueelle voi saada monenlaista maaseudun yritysten tukea yrityksen perustamiseen, kehittämiseen ja investointeihin.

Vapaa-ajan asukkaita Mäntyharjussa on runsaasti ja heille kannattaisi järjestää erikseen oma tilaisuus, jossa kerrottaisiin laajasti mahdollisuuksista Mäntyharjuun liittyen – muuttamisesta ja yritysmahdollisuuksista. Heidät olisi hyvä ottaa enemmän vaikuttamaan mukaan paikkakunnan asioihin. Hienoa, että kunta aikoo järjestää myös investointeihin liittyen kyselytunteja, yksi mielenkiintoinen keskustelunaihe olisi juuri rautatieasema.

Tiedotustilaisuudessa esiin tullut idea talkoiden järjestämisestä rautatieaseman kunnan eteenpäinviemiseksi olisi hyvä miettiä. Luostarisen (2019) mukaan Ristiinassa on onnistuneesti viety talkoillakin eteenpäin Brahen virkamiestalon kunnostamista. Luostarinen sanoo, että talkoiden onnistumisen edellytys on ammattitaitoinen vetäjä. Mäntyharjussa haitta-aineet on ensin poistettava toki ammattilaisvoimin rakennuksesta. Hyvällä markkinoinnilla ja avoimella keskustelulla uskon, että Mäntyharjun asema saa arvoisensa elämän!

LÄHTEET

Ahola, T. 2018. Mäntyharjun Kurkilahden kulttuuriympäristöselvitys. PDF-dokumentti. Saatavissa: <https://hallinta-mantylharju.kunta-api.fi/wp-content/uploads/2018/05/Liite-2-Kulttuuriymp%C3%A4ristoselvitys.pdf> [viitattu 25.4.2019].

Ahonen, I. Verkkokauppa kasvaa edelleen, mutta ympäristöarvot voivat tuoda kivijalalle uuden elämän. Kaleva 5.1.2019. WWW-dokumentti. Saatavissa: <https://www.kaleva.fi/uutiset/talous/verkkokauppa-kasvaa-edelleen-mutta-ymparistoarvot-voivat-tuoda-kivijalalle-uuden-elaman-ehka-kerskakulutuksen-aika-on-pikkuhiljaa-ohi/813064/> [viitattu 6.4.2019].

Asikainen, A. 2019. Rata-alueen isännöitsijä. Sähköposti 29.4.2019. Ramboll Finland Oy.

Auvinen, T. 2004. Taiteilijan koti. Mäntyharjun taiteilijakylä-hankkeen loppuraportti.

Bryson, J. & Daniels, P. 2015. Handbook of service business. Management, Marketing, Innovation and Internationalisation. Edward Elgar Publishing.

Curedale, D. 2019. Empathy maps. Los Angeles: Design community college inc.

DNA. 2018. Kysely: Etätyö parantaa tuottavuutta ja työmotivaatiota. WWW-dokumentti. Saatavissa: <https://www.talouselama.fi/uutiset/kysely-etatyo-parantaa-tuottavuutta-ja-tyomotivaatiota-silti-etatyomahdollisuudet-ovat-vahentyneet/c90ae971-91cd-3e1a-9b21-d02b83bbc2e1> [viitattu 2.4.2019].

Elinkeinoelämän keskusliitto. 2019b. Alueellinen suhdannebarometri. PDF-dokumentti. Saatavissa: <https://ek.fi/wp-content/uploads/sb-aluebarometri-2019-tammikuu.pdf> [viitattu 25.4.2019].

Elinkeinoelämän keskusliitto. 2019a. Perustietoja Suomen taloudesta. www-dokumentti. Saatavissa: <https://ek.fi/mita-teemme/talous/perustietoja-suomen-taloudesta/> [viitattu 1.4.2019].

Elinkeinoelämän keskusliitto. 2019c. Suhdannebarometri. PDF-dokumentti. Saatavissa: <https://ek.fi/wp-content/uploads/SB-tammikuu-2019.pdf> [viitattu 2.5.2019].

Etelä-Savon seutukaavaliitto. 1984. Etelä-Savon rakennusperintö. Kulttuurihistoriallisesti merkittävät kohteet. Mikkeli: Länsi-Savo Oy.

Etelä-Savon maakuntaliitto. 2019. WWW-dokumentti. Saatavissa: <https://www.esavo.fi/> [viitattu 28.2.2019].

FCG., Ramboll. & A-insinöörit. 2016. Vapaa-ajan asumisen kehittäminen Mäntyharjun keskustassa. WWW-dokumentti. Saatavissa: https://issuu.com/man-tyharjunkunta/docs/m_ntyharjun_vapaa-ajan_asumisen_ke/10 [viitattu 29.4.2019].

Fountain Park. Osallistajan opas. Miksi, miten ja sudenkuopat. WWW-dokumentti. Saatavissa: <https://www.fountainpark.fi/go/osallistajan-opas/> [viitattu 21.2.2019].

Gustafsson, A. 2019. Ratakiskot kuljettavat töihin ja kotiin. WWW-dokumentti. Saatavissa: <https://newspool.fi/liikematkustus/ratakiskot-kuljettavat-toihin-ja-kotiin/> [viitattu 2.4.2019].

Hautaluoma, J. 2019. Kurikan vanhan aseman yrittäjä. Puhelinhaastattelu 18.2.2019.

Hiltunen, H. 2017. Mitä matkailullista potentiaalia pienpanimo tuo Mäntyharjuun? Opinnäytetyö. Matkailun koulutusohjelma. Haaga-Helia.

Helminen, S. 2017. Mäntyharjua puolin ja toisin. Väestö. WWW-dokumentti. Saatavissa: <https://mantyharjunverkkomuseo.com/vaesto/> [viitattu 8.3.2019].

Henkilöliikenteen matkat vuonna 2017. 2018. Liikennevirasto. WWW-dokumentti. Päivitetty 21.8.2018. Saatavissa: https://vayla.fi/documents/20473/23852/Henkil%C3%B6liikennevirrat+2017_210818.pdf [viitattu 12.2.2019].

Hesso, J. 2015. Hyvä liiketoimintasuunnitelma. Vantaa: Hansaprint Oy.

Huhtala, S. 2018. Mäntyharjun asukasluku laski alle 6 000 asukkaan, Pertunmaa yrittää korvata muuttajia mökkiläisillä. Pitäjänuutiset 1.10.2018. Saatavissa: <https://www.pitajanuutiset.fi/2018/10/01/mantyarjun-asukasluku-laski-alle-6-000-asukkaan-pertunmaa-yrittaa-korvata-muuttajia-mokkilaisilla/> [viitattu 17.2.2019].

Huusari, J. 2017. Kiinteistöpäällikkö. Haastattelu 9.2.2017. Mäntyharjun kunta.

Huusari, J. 2019a. Kiinteistöpäällikkö. Sähköposti 23.1.2019. Mäntyharjun kunta.

Huusari, J. 2019b. Kiinteistöpäällikkö. Sähköposti 5.5.2019. Mäntyharjun kunta.

Huvila, P. 2007. Rautatieasemat – arkkitehtuuria sadan vuoden ajalta. WWW-dokumentti. Saatavissa: [http://www.kulttuuriymparistomme.fi/fi-FI/Ajankoh- taista/Artikkelit/Liikenteen_ymparistot/Rautatieasemat_arkkitehtuuria_sadan_vuo\(37691\)](http://www.kulttuuriymparistomme.fi/fi-FI/Ajankoh- taista/Artikkelit/Liikenteen_ymparistot/Rautatieasemat_arkkitehtuuria_sadan_vuo(37691)) [viitattu 24.4.2019].

Innokylä. 2019. Aivoriihi. WWW-dokumentti. Saatavissa: <https://www.innokyla.fi/web/malli109565> [viitattu 15.4.2019].

Ilma tieteenlaitos & Ympäristöministeriö. 2018. IPCC:n 1,5 asteen raportin pohjalta tehdyt infografiikat. Saatavissa: <http://ilmasto-opas.fi/fi/ilmastonmuutos/videot-ja-visualisoinnit/-/artikkeli/404aab9f-7b8a-4e6c-a14a-0199af721c00/ipcc-1-5-infografiikat.html> [viitattu 25.4.2019].

It for business. 2018. Palveluiden suunnittelu ja kehittäminen. WWW-dokumentti. Saatavissa: <https://www.itforbusiness.org/fi/book/palveluiden-johtamisen/palveluiden-suunnittelu-ja-kehittaminen/> [viitattu 8.4.2019].

Kantojärvi, P. 2012. Fasilitointi luo uutta. Helsinki: Talentum.

Karjalainen, P. 2019. Pulsan aseman yrittäjä. Puhelinhaastattelu 7.2.2019.

Kasper, M. 2018. Digitaalisuus voi parantaa matkailijan asiakaskokemuksia. WWW-dokumentti. Saatavissa: <http://read.xamk.fi/2018/digitaalinen-talous/digitaalisuus-voi-parantaa-matkailun-asiakaskokemuksia/> [viitattu 2.4.2019].

Kielen kannoilla. 2011. Blogi. Pilvistä 3.11.2011. WWW-dokumentti. Saatavissa: <https://variblog.wordpress.com/tag/wordle/> [viitattu 25.4.2019].

Kiinteistön kauppakirja. 2016. Mäntyharjun kunta. WWW-dokumentti. 29.5.2016. Saatavissa: <https://www.google.com/url?sa=t&rct=j&q=&esrc=s&source=web&cd=6&ved=2ahUKEwju86nZnsXgAhWCwcQBHatYCNUQFjAFegQIA-xAC&url=http%3A%2F%2Fmantyharju.cloudnc.fi%2Fdownload%2Fno-name%2F%257B8ea27328-ed31-456d-a8a0-ff8e0bfb495a%257D%2F13233&usq=AOvVaw2otvmLQBnob-VtBAhcD-Hw> [viitattu 2.4.2019].

Kilpailu – ja kuluttajavirasto. 2018. Uusi matkapakettilaki 2018. WWW-dokumentti. Saatavissa: <https://www.kkv.fi/Tietoa-ja-ohjeita/Matkustaminen-ja-matkan-jarjestaminen/ohjeet-matkapalveluyhdistelmien-tarjoajille/uusi-matkapakettilaki-2018/> [viitattu 22.4.2019].

Kinnunen, R. 2004. Palvelujen suunnittelu. Helsinki: WSOY.

Koivisto, M., Säynäjäkangas, J. & Forsberg, S. 2019. Palvelumuotoilun businesskirja. Liettua: BALTO print.

Kuhmonen, T & Kuhmonen, I. 2014. Maaseudun alueidenkäytön tulevaisuus-kuvat. PDF-dokumentti. Saatavissa: https://www.utu.fi/fi/yksikot/ffrc/julkaisu/tutu-julkaisut/documents/tutu_2014-1.pdf [viitattu 15.4.2019].

Kujala, S., Hakala, O., Törmä, H., Rantanen, M., Charnezki, A. & Hyyryläinen, T. 2018. Etelä-Savon vapaa-ajan asumisen aluetaloudelliset vaikutukset nykytilanteessa ja tulevaisuuden skenaarioissa. PDF-dokumentti. Saatavissa: <https://helda.helsinki.fi/bitstream/handle/10138/260557/Raportteja187.pdf?sequence=4&isAllowed=y> [viitattu 2.4.2019].

Kähkipuro, P. 2015. Digitalisaation toinen puoli – liiketoiminnan muutosvoimat. WWW-dokumentti. Saatavissa: <https://www.tivi.fi/uutiset/digitalisaation-toinen-puoli-liiketoiminnan-muutosvoimat/eb3c5077-cf0b-35e7-afe6-644b992ab1e1> [viitattu 11.4.2019].

Lahelma, H. 2019. Liikenneasiantuntija. Sähköpostiviesti 14.2.2019. Väylävirasto.

Laita, S. 2019. Sitra. Kiertotalouden tiekartan jatko-osa tarjoaa hyvinvoinnin rahoitukselle uuden perustan. WWW-dokumentti. Saatavissa: <https://www.sitra.fi/uutiset/kiertotalouden-tiekartan-jatko-osa-tarjoaa-hyvinvoinnin-rahoitukselle-uuden-perustan/> [viitattu 8.4.2019].

Laitinen, L. 2019. Pitäjänuutiset 11.1.2019. Yllätys: 30 pohtii mökin muuttamista vakituiseksi asunnoksi Pertunmaalla. WWW-dokumentti. Saatavissa: <https://www.pitajanuutiset.fi/2019/01/11/yllatys-30-pohtii-mokin-muuttamista-vakituiseksi-asunnoksi-pertunmaalla/> [viitattu 7.4.2019].

Lamponen, M. 2019. Paikkatietokäsittelijä. Sähköpostiviesti 19.2.2019. Mäntyharjun kunta.

Luostarinen, M. 2019. Rakennusarkkitehti ja -konservaattori. Puhelinhaastattelu 30.4.2019. Korjausrakentamien Vanhoo Ossoo.

Luostarinen, M. 2018. Mäntyharjun asemarakennus - Hanke- ja käyttösuunnitelma 2018. Raportti. 1.9.2018.

Länsi-Savo. 2017. Mäntyharjun rautatieasemalle etsitään uutta elämää — kerro verkkokyselyssä, millaista toimintaa haluaisit rakennukseen! WWW-dokumentti. Saatavissa: <https://lansi-savo.fi/uutiset/lahella/236df2e6-9337-460a-9fa7-c99daf24a5f3> [viitattu 15.4.2019].

Maa- ja metsätalousministeriö. Mistä ruokasi on peräisin? WWW-dokumentti. Saatavissa: <https://mmm.fi/laheltaparempaa> [viitattu 6.4.2019].

Miettinen, S. 2016. Palvelumuotoilu - uusia menetelmiä käyttäjätiedon hankintaan ja hyödyntämiseen. Helsinki: Grano Oy.

Miettinen, S. & Koivisto, M. 2009. Designing services with innovative methods. Keuruu: Otava.

Museovirasto. 2009. Museoviraston esitys valtakunnallisesti merkittäviksi rakennetuiksi kulttuuriympäristöiksi. PDF-dokumentti. Saatavissa: <https://www.museovirasto.fi/uploads/Kulttuuriymparisto/museoviraston-esitysrky.pdf> [viitattu 13.2.2019].

Museovirasto. 2019. Ohjeet. WWW-dokumentti. Saatavissa: <https://www.museovirasto.fi/fi/avustukset/rakennukset/ohjeet#Mit%C3%A4avustuksillatavoitellaan?> [viitattu 28.4.2019].

Mäkelä, J. 2018. Kurkilahden asemakaava – osallistumis- ja arviointisuunnitelma 23.3.2018. Saatavissa: <https://docplayer.fi/106823629-Mantyharjun-kunta-kurkilahden-asekaava-osallistumis-ja-arviointisuunnitelma-nakyma-kurkiniemesta-kohti-kunnantaloa.html> [viitattu 18.2.2019].

Mäkinen, M. 2018. Palvelumuotoiluajattelemalla paremmaksi? Espoo: Bookcover Oy.

Mäntyharju. 2016. Kunnanhallituksen pöytäkirja 30.5.2016. Pdf-dokumentti.

Saatavissa:

https://www.google.com/url?sa=t&rct=j&q=&esrc=s&source=web&cd=5&ved=2ahUKEwixzcCapcXgAhXlyaYKHxhGBrgQFjA-EegQIDxAC&url=http%3A%2F%2Fmantyharju.cloudnc.fi%2Fdownload%2Fnoname%2F%257Bc80eec30-570c-4078-b8e0-b83a5562dfad%2F16296&usg=AOvVaw3sXclfeXaFiKNOShl_JF5b

[viitattu 18.2.2019].

Mäntyharju. 2017. Vastaa kyselyyn Mäntyharjun rautatieaseman kehittämi-

sestä. Luettavissa: <https://mantyharju.fi/uutiset/vastaa-kyselyyn-mantyharjun-rautatieaseman-kehittamisesta> [viitattu 15.4.2019].

Mäntyharju. 2017. Päätöksenteko. Saatavissa: <https://mantyharju.fi/sialto/paatoksenteko> [viitattu 24.4.2019].

Mäntyharjun kunta. 2019. Kunnanhallitus kokous 18.2.2019. Pöytäkirja. PDF-dokumentti. Saatavissa: http://mantyharju.cloudnc.fi/fi-FI/Toimielimet/Kunnanhallitus/Kokous_1822019) [viitattu 11.4.2019.]

Mäntyharjun kunta. 2018. Talousarvio 2019 ja taloussuunnitelma 2020-2021. PDF-dokumentti. Saatavissa: <https://hallinta-mantyharju.kunta-api.fi/wp-content/uploads/2018/12/Talousarvio-2019.pdf> [viitattu 1.4.2019].

Mäntyharjun kunta. 2019. Tilinpäätös 2018. PDF-dokumentti. Saatavissa: <http://mantyharju.cloudnc.fi/.../%7Be6d7e2cf-c5da-41a7-.../17118> [viitattu 1.4.2019].

Mäntyharjun mökkiläiset tulevat pääkaupunkiseudulta. 2008. Yle-uutiset. WWW-dokumentti. Saatavissa: <https://yle.fi/uutiset/3-5174445> [viitattu 2.4.2019].

Mustonen, T. 1998. Mäntyharjun kulttuuriympäristöohjelma. Mikkeli: Etelä-Savon kirjapaino Oy.

Niemi, P. 2018. Fasilitoivan johtamisen käsikirja. Helsinki: Alma Talent.

Ollikainen, J. 2019. Kunnanjohtaja. Haastattelu 13.2.2019. Mäntyharjun kunta.

Pantsar, M. 2019. Kuluttaja on kiertotalouden sankari. WWW-dokumentti.

Saatavissa: <https://www.vantaanenergia.fi/magazine/energiavirtaa-lehti-1-2019/kuluttaja-kiertotalouden-sankari/> [viitattu 8.4.2019].

Parta, K. 2019. Mäntyharjun asemalle rahaa - saneeraukseen kuolinpesän

omaisuutta. WWW-dokumentti. Saatavissa: <https://www.pitajanuutiset.fi/2019/01/15/manttyharjun-asehalle-rahaa-saneeraukseen-kuolinpesan-omaisuutta/> [viitattu 15.4.2019].

Partanen, A. 2019. Eläkeläinen. Haastattelu 10.2.2019.

Peränen, N. 2013. Innopajaopas kehittäjälle. PDF-dokumentti. Saatavissa:

<https://www.innokyla.fi/documents/10162/7a938af7-2eb7-45f6-9165-c1eebe8bbbb3> [viitattu 15.4.2019].

Pentikäinen, P. 2014. Savon rautatie. Oulu: Joutsen Median painotalo.

Ponto, T. 2015. Mäntyharjun asema alennustilassa - kuntalaiset yhteydessä

rakennustarkastajaan. WWW-dokumentti. Päivitetty X. Saatavissa: <https://lansi-savo.fi/uutiset/lahella/> [viitattu 18.2.2019].

Pulkkinen, P. 2019. Asiantuntija, Myynti. Sähköpostiviesti 13.2.2019. Senaatti-kiinteistöt.

Rantanen, M., Klén, T. & Hagen, H. 2016. Yhteisetu - osuuskunta. Joustava

paikallisrakenne muuttuvalle maaseudulle. PDF-dokumentti. Saatavissa: https://www.maaseutupolitiikka.fi/files/3827/Yhteisetu-osuuskunta_-_joustava_paikallisrakenne_muuttuvalle_maaseudulle.pdf [viitattu 7.4.2019].

Rautonen, M. 2017. Rakennusluvalla kesämökki pysyväksi asunnoksi. WWW-dokumentti. Saatavissa: <https://www.ferenda.fi/rakennusluvalla-kesamokki-pysyvaiksi-asunnoksi/> [viitattu 7.4.2019].

Ruokatieto. Lähiruoka tulee läheltä. WWW-dokumentti. Saatavissa: <https://www.ruokatieto.fi/ruokakasvatus/ruokavisa-vastuullisuus-ruokaketjussa/paikallinen-hyvinvointi/lahiruoka-suomessa/lahiruoka-tulee-lahelta> [viitattu 6.4.2019].

Sihvonen, J., Mononen, T. & Sairinen, R. 2013. Kirkonkylien mahdollisuudet ja eheyttävä yhdyskuntasuunnittelu. PDF-dokumentti. Saatavissa: https://helda.helsinki.fi/bitstream/handle/10138/41725/SY_11_2013.pdf?sequence=1 [viitattu 17.4.2019].

Sirén, T. 2019. Turengin vanhan aseman yrittäjä. Puhelinhaastattelu 19.2.2019.

Sitra. 2018. Pyöriikö maailma napasi ympärillä? WWW-dokumentti. Saatavissa: <https://www.sitra.fi/hankkeet/100-fiksua-arjen-tekoa/> [viitattu 2.4.2019].

Suomen Yrittäjät. 2018. Elinkeinopoliittinen mittaristo 2018. Kuntaraportti Mäntyharju. PDF-dokumentti. Saatavissa: https://www.yrittajat.fi/sites/default/files/elpo2018_mantyharju_etelasavo.pdf [viitattu 15.4.2019].

Sweco Oy. 2014. Mäntyharjun keskustan kehittäminen. Toimenpideohjelma. PDF-dokumentti. Saatavissa: https://www.esavo.fi/resources/public/pike/02092014/Mantyharjun_kestavan_kehittaminen_01072014.pdf [viitattu 10.4.2019].

Tilastokeskus. 2018. Kesämökkit 2017. WWW-dokumentti. Saatavissa: https://www.stat.fi/til/rakke/2017/rakke_2017_2018-05-25_kat_001_fi.html [viitattu 24.4.2019].

Tilastokeskus. 2018. Väestö. WWW-dokumentti. Saatavissa: https://www.tilastokeskus.fi/tup/suoluk/suoluk_vaesto.html#v%C3%A4est%C3%B6llinen-huoltosuhdekunnittain2017 [viitattu 2.4.2019].

Tunkelo, A. 2018. Mitä on palvelumuotoilu. WWW-dokumentti. Saatavissa: <https://lamia.fi/blog/mita-on-palvelumuotoilu> [viitattu 18.4.2019].

Työ – ja elinkeinoministeriö. 2016. Aluekehittämispäätös 2016-2019. PDF-dokumentti. Saatavissa: http://julkaisut.valtioneuvosto.fi/bitstream/handle/10024/75108/TEMjul_28_2016.pdf?sequence=1&isAllowed=y [viitattu 28.2.2019].

Työ – ja elinkeinoministeriö. 2017. Kasvunkärki 4.0 – nopeaa kasvua ja työllisyyttä matkailusta. WWW-dokumentti. Saatavissa: <https://tem.fi/matkailu-4.0-toimenpideohjelma> [viitattu 22.4.2019].

Työ – ja elinkeinoministeriö. 2019. Toimialaraportit. Matkailu. PDF-dokumentti. Saatavissa: http://julkaisut.valtioneuvosto.fi/bitstream/handle/10024/161292/TEM_3_2019_Matkailun_toimialaraportti.pdf [viitattu 22.4.2019].

Valtioneuvosto. 2018. Ministeriö pyytää alueiden näkemyksiä junaliikenteen kehittämisestä. Tiedote. WWW-dokumentti. Saatavissa: https://valtioneuvosto.fi/artikkeli/-/asset_publisher/ministerio-pyytaa-alueiden-nakemyksia-junaliikenteen-kehittamisesta [viitattu 28.2.2019].

Valanto, S. 1982. Suomen rautatieasemat vuosina 1857-1920. Helsinki: Valtion Painatuskeskus.

Vuorinen, T. 2013. Strategiakirja. Helsinki: Talentum.

Tilastokeskus. 2018. Väestö. Tilastokeskus. WWW-dokumentti. Saatavissa: https://www.tilastokeskus.fi/tup/suoluk/suoluk_vaesto.html#v%C3%A4est%C3%B6llinenhuoltosuhdekunnittain2017 [viitattu 2.4.2019].

Ylikoski, T. & Eboreime, T. Vastuullinen kuluttaja on suoramainonnan suurkuluttaja. PDF-dokumentti. Saatavissa: <https://www.asml.fi/wp-content/uploads/Vastuullinen-kuluttaja-on-suoramainonnan-suurkuluttaja-12-2010.pdf> [viitattu 8.4.2019.]

Yli-Pyky, A. 2019. Kulttuurisihteeri. Sähköposti 24.1.2019. Mäntyharjun kunta.

Ympäristöministeriö. 2000. Maankäyttö – ja rakennuslaki. Opas 1, Kaavamerkinnot. PDF-dokumentti. Saatavissa: <http://www.ym.fi/download/name/%7B12AFF783-6CA0-4507-BA45-C47D6F0E6662%7D/32063> [viitattu 18.2.2019].

Ympäristöministeriö. 2016. Kohti ennakoivaa rakennussuojelua. PDF-dokumentti. Saatavissa: http://julkaisut.valtioneuvosto.fi/bitstream/handle/10024/78929/YMra_28_2016.pdf [viitattu 13.2.2019].

Ympäristöministeriö ja Museovirasto. 2001. Rakennusperintömme – kulttuuriympäristön lukukirja. Hämeenlinna: Karisto Oy.

KUVALUETTELO

Kuva 1. Opinnäytetyön vaiheet.....	8
Kuva 2. Mäntyharjun rautatieasema, kuvattuna 16.4.2019.....	10
Kuva 3. Arkkitehtitoimisto Tuija Mustosen yksi viidestä luonnoksesta Kulttuuriluukulle (Mustonen 2017)	13
Kuva 4. Kenkätehtaanniemen-Kurkilahden alueen kehittämissuunnitelman alue (FSG ym. 2016)	14
Kuva 5. Maria Luostarisen suunnitelma Mäntyharjun rautatieaseman käytöstä (Luostarinen 2018)	15
Kuva 6. Kulttuuriasema Mäntyharju (Anu Yli-Pyky 2019)	17
Kuva 7 Mäntyharjun rautatieaseman laajentamis- ja muutospiirustukset vuodelta 1907	26
Kuva 8 mahdollinen malli toiminnan alkuvaiheeseen maaseutuolosuhteissa (Rantanen ym. 2016).....	35
Kuva 9 Yhteisetu-osuuskunta paikallisten palvelujen kehitysalustana Pertunmaalla (Rantanen ym. 2016).....	36
Kuva 10. Ulkomaisten yöpymisten määrän muutos suuralueittain vuonna 2017 (TEM 2019)	43
Kuva 11. Pulsan asema (kuva yrityksen nettisivuilta) 28.4.2019	47
Kuva 12. Kurikan vanha asema (kuva yrityksen nettisivuilta) 28.4.2019	48
Kuva 13. Turengin vanha asema (kuva yrityksen Facebookista) 28.4.2019..	52
Kuva 14. Uutinen opinnäytetyöstä (Mäntyharjun kunta 2017)	59
Kuva 15 Lehtijuttu Länsi-Savossa 27.2.2017 (Länsi-Savo 2017)	60
Kuva 16. Verkkokyselyyn vastaajien taustatiedot. Vastaajien ikä.....	60
Kuva 17. Sanapilvi verkkokyselyn kysymyksestä: Mitä Mäntyharjun rautatieasema sinulle merkitsee?	61
Kuva 18. Sanapilvi avoimen kysymyksen (Mitkä palvelut sopisivat Mäntyharjun rautatieasemalle?) vastauksista.....	63
Kuva 19. Kaksi työpajoissa syntynyttä ehdotusta rautatieasemalle.....	71
Kuva 20. Ehdotus palveluista Mäntyharjun rautatieasemalle	83
Kuva 21. Tiedotustilaisuus Mäntyharjun rautatieaseman tulevaisuudesta	84

TAULUKKOLUETTELO

Taulukko 1 Poliittisen toimintaympäristön kenttä.....	31
Taulukko 2. Mäntyharjun rautatieasemalla toimimisen SWOT-analyysi	57
Taulukko 3. Verkkokyselyyn vastaajien taustatiedot.	61
Taulukko 4. Rautatieaseman merkitys, maininnat kertoina avoimessa kysymyksessä.	62
Taulukko 5. Mäntyharjulle sopivat palvelut - palvelun mainintakerrat.....	64
Taulukko 6. Sopiva vuokrausperuste rautatieasemalla toimimiselle.....	66

NETTIKYSELY

Johdanto: Mäntyharjun kunta osti Mäntyharjun rautatieaseman kesäkuussa 2016. Vuoden 2017 aikana rautatieaseman julkisivu korjataan. Rautatieasema on ollut tyhjiään reilut 10 vuotta, se on kuitenkin tärkeä osa Mäntyharjun historiaa ja paikkakuntalaisten elämää.

Vuonna 1889 rakennettua rautatieasemaa on muunneltu useasti vuosien saatossa tarpeiden muuttuessa. Nyt haemme rautatieasemalle uutta, sen arvoista elämää. MAMKin matkailu- ja palveluliiketoiminnan YAMK-opiskelija Titta Kylönen tekee aiheesta opinnäytetyötä ja opinnäytetyön keskiössä on osallistava kehittäminen.

Nyt Sinulla on mahdollisuus antaa mielipiteesi siitä, minkälaista toimintaa näkisit mieluusti Mäntyharjun rautatieasemalla. Pyydämme Sinua vastaamaan yhteystietojen kera, osan vastaajista kutsumme erilliseen kehittämistilaisuuteen asian tiimoilta.

Taustatiedot:

Nainen/Mies

Ikä:

15-30

31-50

51-65

66-

Oletko:

* Mäntyharjulainen

* mökkiasukas

* satunnaisesti paikkakunnalla vieraileva

* jotain muuta, mitä?

Yhteystiedot:

Nimi

Puhelin

Sähköposti

1. Mitä Mäntyharjun rautatieasema Sinulle merkitsee? (avoin kysymys)
2. Millaisia palveluja ja toimintoja näkisit Mäntyharjun rautatieasemalle sopivina? (avoin kysymys)
3. Onko Sinulla itselläsi rautatieasemaan liittyen mielteitä yrityksen perustamiseen tai yrityksen laajentamiseen? Ei / Kyllä, jos kyllä, niin halutessasi voit kertoa suunnitelmistasi.
4. Mikä olisi mielestäsi sopiva vuokrataperuste rautatieasemalla toimimiselle?
X€/m² / x% liikevaihdosta / joku muu, mikä?
5. Haluaisitko osallistua rautatieaseman toimintaan liittyvään osallistavan kehittämisen tilaisuuteen? Kyllä/Ei Tilaisuus järjestetään maaliskuussa ja sen tiimoilta olemme erikseen yhteydessä. Tilaisuuteen otetaan max. 20 osallistujaa.
6. Tässä voit vielä halutessasi kertoa asiaan liittyviä askarruttavia asioita tai lähettää kysymyksiä opinnäytetyön tekijälle:

IDEATYÖPAJA

Innotiimin Business Coach Tarja Kyllösen kanssa suunniteltiin ideatyöpaja, joka oli yhdistelmä aivorihtä ja innovaatiotyöpajaa. Työpajat rakennettiin niin, että niissä oli kahdessa tunnissa mahdollisuus saada käyttökelpoinen idea kultakin osallistujalta.

Ideatyöpajan runko:

1. Työpajan sisällön ja taustan esittely
2. Työpajan tavoitteet
3. Lämmittelykysymys:

Kuka olet ja miksi tulit työpajaan tänään? Mitä hyvää, erityislaatuista Mäntyharjussa on?

4. Yksilötehtävä:

Kirjoita niin monta kehitysideaa Mäntyharjun rautatieasemalle, kuin keksit. Ideoissa ei kritiikkiä, kirjoita pienet, suuret, kaikki mieleen tulevat ideat (aikaa 10 minuuttia)

5. Pareittain tai pienessä ryhmässä:

Kertokaa toisillenne kaikki ideat ja kirjoittakaa ideat fläpille ja viekää taululle (aikaa 20 minuuttia) Lukekaa toistenne ideat taululta ja valitkaa taululta yksi idea tai ideoiden rypäs, jota haluatte jatkojalostaa (aikaa 10 minuuttia)

6. Yksilötehtävä:

Ideoi eteenpäin valitsemasi idea mahdollisimman pitkälle ohjeistuksen mukaan (A4-pohja)

7. Ryhmätyö:

Esitelkää ideat ryhmissä ja kehittäkää ryhmässä eteenpäin, muut ideoivat ja sparraavat

8. Yksilötehtävä:

Tehkää fläpille esitys kustakin ideasta ja esitelkää jalostetut ideat kaikille

9. Äänestys:

Jokaisella kuusi ääntä, parhaalle työlle kolme ääntä, toiseksi parhaalle työlle kaksi ääntä ja kolmannelle yksi ääni

10. Parhaan työn toteaminen

11. Loppukeskustelu

Benchmarking-kysely:

Kysymykset/väittämät:

1. olen rautatieaseman:
 - a. omistaja
 - b. työntekijä

2. Rautatieasema on
 - a. liikkeenharjoittajan omistuksessa
 - b. liikkeenharjoittajien omistuksessa
 - c. vuokrattu (jos, niin miltä taholta + jos ei liikesalaisuus, niin mikä on vuokraperuste)

3. Miten kauan rautatieasemalla on ollut nykyisenkaltaista toimintaa?

4. Mitä liiketoimintaa rautatieasemalla harjoitetaan?

5. Onko liiketoiminta
 - a. kausiluonteista
 - b. ympärivuotista

6. Montako henkilöä rautatieaseman liiketoiminnot työllistävät?

7. Onko rautatieaseman kaikki tilat käytössä vai onko osa käyttämättä ja mistä syystä?

8. Miltä vuodelta asemarakennus on ja kuuluuko kokonaisuuteen muita rakennuksia?
JOS kuuluu muita rakennuksia, niin minkälaista toimintaa niissä on?

9. Onko suunnitteilla uutta toimintaa/palvelua asemalle?

10. Millainen aseman sijainti on paikkakunnallanne?
 - a. välittömästi kunnan/kaupungin keskustassa
 - b. hieman ydinkeskustan ulkopuolella
 - c. kaukana ydinkeskustasta

11. Onko radalla toimivaa junaliikennettä?
 - a. kyllä
 - b. ei

12. JOS on toimivaa liikennettä, pysähtyykö junat asemallanne?
 - a. kyllä
 - b. ei

13. Minkälaisia rajoitteita/haasteita asemarakennus liiketilana on tuonut mukanaan?
14. Millaisia mahdollisuuksia asemarakennus liiketilana on tuonut mukanaan? Mikä on erityistä?
15. Mitkä ovat asiakaskohderyhmänne?
16. Mikäli haluatte kertoa, mikä on aseman liiketoiminnan liikevaihto vuodessa?
17. Kuuluuko aseman yhteyteen piha-alueita ja jos, niin onko ne liikekäytössä - millaisessa?
18. Mitä vinkkejä antaisitte yrittäjälle, joka suunnittelee liiketoimintaa vanhaan asemarakennukseen?
19. Saitteko jotain tukea asemarakennuksen kunnostamiseen?
20. Oliko kunnostajat/entisöijät helppo löytää ja kuinka kauan aseman entisöinti kaikkienensa kesti?
21. Millä tavalla (mitä osa-alueita) asemaa on entisöity/kunnostettu?