



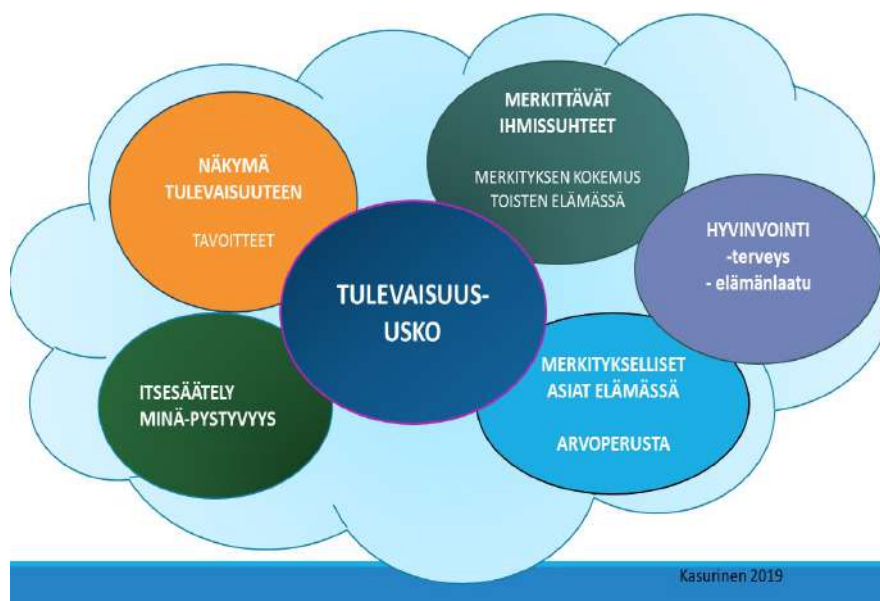
This is an electronic reprint of the original article. This reprint may differ from the original in pagination and typographic detail.

Please cite the original version: Kasurinen, H. (2019) Resilienssi ja tulevaisuususkko - RETU-hanke. Ajankohtaista elinikäisestä ohjauksesta, nro. 11. ELO-ryhmä; Työ- ja elinkeinoministeriö; Opetus- ja kulttuuriministeriö, 11-12.

URL: <https://peda.net/id/01d12566805>

RESILIENSSI JA TULEVAISUUSUSKO – RETU-HANKE

Resilienssi vaikuttaa merkittävästi yksilön kykyyn selviytyä stressiä ja sopeutumista vaativissa tilanteissa. Opiskelu, urasuunnittelu ja työhön hakeutuminen edellyttävät yksilöltä suunnitelmallisuutta, sitoutumista tavoitteisiin ja uskoa omaan tekemiseen. Resilienssin käsitteeseen liitetään myös vahva minä-pystyvyysodotus ja itsesääteleyky. Toimintakyvyllä on yhteys yksilön tulevaisuus-uskoon, jonka ulottuvuuksia on kuvattu kuviossa 1.



Kuva 1. Tulevaisuususkon ulottuvuudet (Kasurinen 2019).

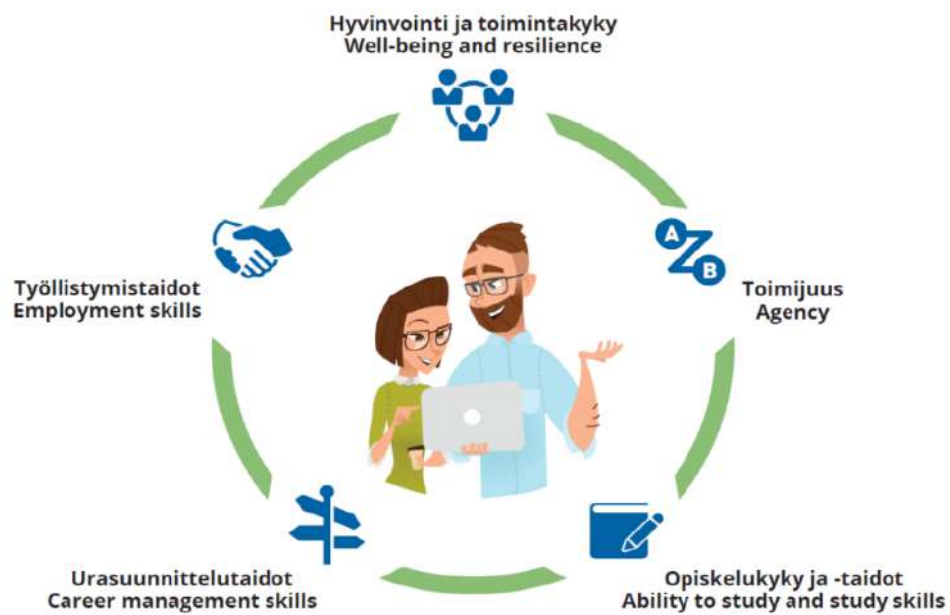
Laurea ammattikorkeakoulu koordinoi Resilienssi ja tulevaisuususkon – RETU-hanketta (ESR), jossa on tavoitteena kehittää ammatillisten oppilaitosten ohjaus- ja tukipalveluja. Hankkeessa keskitytään tunnistamaan, mitkä tekijät haittaavat opiskelijoiden opiskelukykyä sekä motivaatiota suunnitella jatko-opintojaan ja työuraansa. Lisäksi tarkoituksena on auttaa opettajia ja ohjaajia sekä opiskeluhuollon henkilöstöä havaitsemaan ajoissa opiskelijoiden tilanteessa tapahtuvia muutoksia. Ne ilmenevät usein opintojen etenemisen hidastumisena. Toimintakykyyn tai toimijuuteen liittyvät ongelmat jäävät helposti piiloon, ellei opettajalla tai ohjaajalla ole keinoja tunnistaa niitä.

RETU-hankkeessa kehitetään digitaalinen palvelutarpeen arviointiväline (kuva 2), jossa käytetyt kysymykset perustuvat Laurean TOTEEMI-hankkeen tutkimuksessa (<http://www.amktoteemi.fi/>) kehitettyyn kyselylomakkeeseen. Tutkimuksessa kartoitettiin opiskelijoiden opiskelutaitoja, hyvinvointia ja tulevaisuususkon sekä toimijuutta, urasuunnittelu- ja työllistymistaitoja.

RETU-hankkeen digitaalisen palvelutarpeen arviointivälineen avulla voidaan tarkastella opiskelijoiden tilannetta kokonaisvaltaisesti. 'RETU-mittari' antaa tuloksena analyysin, joka kuvaa opiskelijan tilannetta opiskelukykyyn, toimijuuden ja toimintakykyyn sekä urasuunnittelu- ja työllistymistaitojen suhteen. Arviointiväline soveltuu tällä hetkellä toisen ja korkea-asteen opiskelijoiden tilanteen kartoittamiseen.

Hankkeessa kehitetään toimintamalleja, jotka vastaavat opiskelijoiden tuen ja ohjauksen tarpeisiin. Tavoitteeseen haetaan ratkaisua vahvistamalla oppilaitosten henkilöstön ja yhteistyötahojen osaamista sekä yhteistyön muotoja. Lisäksi arvioidaan kehitettyjen toimintamallien vaikuttavuutta. Lopul-

linen tavoite on, että opiskelijoiden opinnot etenevät, keskeyttäminen vähenee sekä siirtyminen jatko-opintoihin ja työelämään sujuu yksilön kannalta parhaalla mahdollisella tavalla.



Kuva 2. Digitaalinen palvelutarpeen arviointiväline (www.retu.fi)

Teksti: Helena Kasurinen, KT, Projektipäällikkö, Laurea ammattikoulu
helena.kasurinen@laurea.fi

Lisätietoa RETU-hankkeesta: <https://www.retu.fi>