



MTK KESKI-SUOMEN JÄSENISTÖN TYY- TYVÄISYYS JÄRJESTÖN TOIMINTAAN

Heidi Salminen

**Opinnäytetyö
Toukokuu 2007**



**JYVÄSKYLÄN
AMMATTIKORKEAKOULU**
Luonnonvarainstituutti

Tekijä(t) SALMINEN, Heidi	Julkaisun laji Opinnäytetyö	
	Sivumäärä 38	Julkaisun kieli suomi
	Luottamuksellisuus <input type="checkbox"/> Salainen _____saakka	
Työn nimi MTK Keski-Suomen jäsenien tyytyväisyys järjestön toimintaan		
Koulutusohjelma Maaseutuelinkeinojen koulutusohjelma		
Työn ohjaaja(t) AUER, Jaana, RUUSKA, Pertti ja HÄRKÖNEN, Matti		
Toimeksiantaja(t) MTK Keski-Suomi, Mara Yritysklinikka		
Tiivistelmä <p>Työn tilaaja oli Maa- ja metsätaloustuottajain Keskusliitto MTK r.y:n Keski-Suomen liitto. MTK on valtakunnallinen maataloustuottajien-, metsänomistajien ja maaseutuyrittäjien talospoliittinen ammatti- ja etujärjestö. MTK haluaa olla hyvä etujärjestö ja toimia jäseniensä hyväksi, nyt ja tulevaisuudessa. Onnistuakseen siinä MTK Keski-Suomi tarvitsi tietoja keski-suomalaisten maaseutuyrittäjien toiminnasta, tulevaisuuden suunnitelmista sekä ennen kaikkea näkemyksistä MTK:n toiminnan onnistumisesta ja kehittämisestä.</p> <p>Tutkimusaineisto kerättiin kyselylomakkeella, joka lähetettiin 400 MTK Keski-Suomen jäsenelle. Vastauksia tuli 100 kappaletta. Vastaukset käsiteltiin Excel – taulukkolaskentaohjelmalla.</p> <p>Keskisuomalaisten jäsenien yritystoiminta näyttää olevan monialaista ja tulevaisuudessa monialaisuus tulee lisääntymään. Perus maa- ja metsätalouden ohella tilalla harjoitetaan muuta-kin yritystoimintaa. Yleisimpiä ovat tällä hetkellä koneurakointi, maaseutumatkailu ja puun jatkojalostus. Tutkimuksen mukaan MTK:n jäsenet ovat melko tyytyväisiä ja luottavaisia MTK:n toimintaan. Parannettavaa ja kehitettävää edunvalvonnasta kuitenkin vielä löytyi. Edunvalvontaa tulisi vastaajien mielestä keskittää maa- ja metsätalouden tuottajahintoihin ja tukiiin. Metsäedunvalvonnan MTK on hoitanut parhaiten. Palveluista tyytyväisimpiä oltiin vero- ja tukikoulutukseen ja neuvontaan. Osa vastaajista näki suomalaisen maatalouden tulevaisuuden hieman vaikeana. Jotkut vastaajista toivoivat, että kotimaisten tuotteiden imagoa pystyttäisiin parantamaan ja tuottajahintoja nostamaan.</p> <p>Tutkimuksesta saatuja tietoja MTK voi käyttää hyödykseen miettiessään toimintansa kehittämistä.</p>		
Avainsanat (asiasanat) MTK, jäsenkysely, maatalous, Keski-Suomen maatalouden tulevaisuus		
Muut tiedot		

Author(s) SALMINEN, Heidi	Type of Publication Bachelor's Thesis	
	Pages 38	Language Finnish
	Confidential <input type="checkbox"/> Until _____	
Title Members satisfaction for the activity of MTK Central Finland		
Degree Programme Degree Programme in Agriculture and Rural Industries		
Tutor(s) AUER, Jaana, RUUSKA, Pertti ja HÄRKÖNEN, Matti		
Assigned by The Central Union of Agricultural Producers and Forest Owners (MTK), Mara Business Clinic		
Abstract <p>This thesis was ordered by The Central Union of Agricultural Producers and Forest Owners (MTK), MTK Central Finland. The aim of this thesis was to determine what rural enterprise is at the moment, what it will be in the future and what the rural enterprisers think of MTK. With this information MTK can improve its activities.</p> <p>The information for this work was collected from questionnaires which were sent to 400 members of MTK Central Finland. 100 questionnaires were sent back. The answers to the enquiry were analyzed with the Excel –spreadsheet program.</p> <p>The entrepreneurship of agriculture in Central Finland is various. People practice many kind of entrepreneurship forms with agriculture and forestry. Several of the entrepreneurship forms will increase in the future. Members of MTK are quite satisfied with the activities of MTK, but MTK could take better care of lobbying. The producer prices and subsidies of the agriculture and forestry are important matters in lobbying. Members think that MTK is taking good care of forest lobbying. Advice on tax and subsidies are the best part of MTK's service. Some of the answers regard that agriculture practising will be quite difficult in the future. Some of the answers hope that the imago of the Finnish agriculture could improve and producer prices could rise.</p> <p>Information received from this thesis can help MTK, when they plan how to improve their activities.</p>		
Keywords MTK, a member enquire, agricultural, The future of Centre Finland's agriculture,		
Miscellaneous		

SISÄLTÖ

1 JOHDANTO	2
2 MTK.....	3
3 TUTKIMUSMENETELMÄ.....	6
4 TUTKIMUSTULOKSET.....	7
4.1 VASTAAJIEN TAUSTATIEDOT	8
4.2 YRITYSTOIMINTA.....	9
4.3 MTK	14
5 POHDINTA.....	26
LÄHTEET	30
LIITTEET.....	32
Liite 1. Saatekirje.....	32
Liite 2. Kyselylomake	33
Liite 3. Arvontalipuke	38

KUVIOT

KUVIO 1. MTK:n organisaatio v. 2007 (MTK:n organisaatio).....	4
KUVIO 2. Vastaajien ikäjakauma	8
KUVIO 3. Koulutustaso eri alojen mukaan	9
KUVIO 4. Eri sivuelinkeinojen osuus harjoitettavasta muusta maaseutuyrittämisestä 11 tällä hetkellä.....	11
KUVIO 5. Eri sivuelinkeinojen osuus harjoitettavasta muusta maaseutuyrittämisestä 11 vuonna 2012	11
KUVIO 6. Syyt tuotannon muutokseen/lopettamiseen (n=95).....	13
KUVIO 7. Tyytyväisyys MTK:n toimintaan.....	15
KUVIO 8. Tiedonsaanti	16
KUVIO 9. Väittämät ja tulosten jakautuminen	19

TAULUKOT

TAULUKKO 1. Tiedonjakoväylät	17
TAULUKKO 2. Edunvalvonnan painopisteet (% ja kpl vastanneista).....	18
TAULUKKO 3. Jäsenten mielipiteet siitä kuinka MTK on hoitanut edunvalvontatehtävät eri kategorioiden osalta.....	21
TAULUKKO 4. Tyytyväisyys MTK:n tarjoamiin palveluihin	22
TAULUKKO 5. Vastausten jakautuminen prosentteina.....	22

1 JOHDANTO

Suomen maataloudessa tapahtuu rakennemuutosta koko ajan. Reilut kymmenisen vuotta muun muassa EU on vaikuttanut Suomen maatalouteen ja tulee vaikuttamaan jatkossakin. Globalisaatio on nähtävillä myös Suomessa. Bioenergia on noussut uudeksi tuotantosuunnaksi ja sen merkitys tulee varmasti tulevaisuudessa kasvamaan. Ympäristöstä on alettu huolehtia aikaisempaa enemmän. Maatiloilla harjoitetaan ennistä enemmän muutakin yritystoimintaa, kuin vain perusmaa- ja metsätaloutta. Maatilojen määrä on vähentynyt, mutta vastaavasti jatkavien tilojen koko on kasvanut. Erilaisista muutoksista huolimatta Suomen maatalouden ja maaseudun tulisi pysyä elävänä ja maa- ja metsätaloustuotannon kannattavana.

Maa- ja metsätaloustuottajain Keskusliitto MTK r.y. on maataloustuottajien, metsänomistajien ja maaseutuyrittäjien valtakunnallinen talouspoliittinen ammatti- ja etujärjestö. MTK:n tavoitteena on pitää maaseutu sekä maatalous elinvoimaisena nyt ja tulevaisuudessa. MTK haluaa jatkossa pystyä antamaan jäsenilleen hyviä ja toimivia palveluita sekä pitää huolta maaseutuyrittäjistä. Tätä varten tarvitaan kuitenkin tietoa maaseutuyrittäjien suunnitelmista ja mielteistä. MTK Keski-Suomi halusi selvittää jäsenkyselyllä, mitä keskisuomalaiset maaseutuyrittäjät tekevät tällä hetkellä ja millaisia tulevaisuuden suunnitelmia heillä on. Tutkimuksen tavoitteisiin kuului myös selvittää, mitä mieltä MTK Keski-Suomen jäsenet ovat MTK:n tarjoamista palveluista ja edunvalvonnasta sekä millaisia palveluita he haluaisivat tulevaisuudessa. Näiden tietojen pohjalta MTK Keski-Suomi pystyy antamaan jäsenilleen heidän tarvitsemaa neuvontaa.

MTK Keski-Suomi on tehnyt Jyväskylän ammattikorkeakoulun matkailu-, ravitsemus- ja talousalan (MARATA) Mara Yritysklinikan kanssa aiemmin yhteistyötä. Molempien osapuolten edustajien keskusteluiden pohjalta oli päätetty tehdä tämä selvitystyö Mara Yritysklinikan kautta. Mara Yritysklinikka välittää, hallinnoi ja koordinoi MARATA:n tutkimus- ja kehittämispalveluja. Klinikkan tehtävänä on löytää toimialan yritysten tutkimus- ja kehittämistarpeisiin oikeanlainen ratkaisu ja samalla tarjota MARATA:n henkilöstölle ja opiskelijoille osaamisen kehittämistä vastaavia projekteja yrityselämään. Yritysklinikka etsii ja välittää erilaisia projekteja opiskelijoilleen ja

henkilökunnalleen sekä tarvittaessa muillekin yksiköille. Matkailu-, ravitsemus- ja talousalan opiskelijoilla ei ollut mielenkiintoa tehdä tutkimusta asiasta. Täten yritys-klinikka alkoi tiedustella onko luonnonvara-alan yksikössä halukkaita opiskelijoita toteuttamaan MTK:n tilaaman tutkimuksen. Itse olen erikoistunut maaseutupalveluihin ja aihe tuntui kiinnostavalta sekä minulle sopivalta. Sain työn itselleni ja täten toimin Mara Yritysklinikan edustajana.

2 MTK

MTK organisaationa

MTK eli Maa- ja metsätaloustuottajain Keskusliitto r.y. on valtakunnallinen etujärjestö. MTK tarkoituksena on huolehtia maaseudulla toimijoiden edunvalvonnasta. Tavoitteena on pitää maaseutu elinvoimaisena ja turvata sen elinkeinot. MTK pitää maaseutuyrittäjän puolta, kun tehdään säädöksiä, päätöksiä ja kansainvälisiä sopimuksia. MTK tarjoaa monipuolista asiantuntemusta maa- ja metsätalouden eri asioissa. (MTK edistää maaseudun elinkeinoja.)

Järjestöpäätöksenteossa valtaa on eniten valtuuskunnalla. Valtuuskuntaan kuuluu 50 jäsentä ja 8 asiantuntijajäsentä. Metsänomistajien järjestöketjussa metsävaltuuskunnalla on eniten valtaa. Toimeenpaneva elin MTK:lla on sen johtokunta. Johtokunnan apuna toimii 17 valiokuntaa ja 10 jaostoa suunniteltaessa eri tuotantoalojen asioita. (Luottamusjohto.)

Valiokunnat vuonna 2007 ovat seuraavat:

- aluekehitysvaliokunta,
- energiavalioikunta
- kananmunavalioikunta
- kauppapoliittinen valiokunta
- lihavalioikunta
- luonnonmukaisen tuotannon valiokunta
- maaseutunuorten valiokunta
- maaseutuyrittäjävaliokunta
- maitovalioikunta
- perunavalioikunta
- puutarhavalioikunta
- sokerijuurikasvaliokunta
- sosiaalivaliokunta
- tuotantotalous valiokunta
- verovaliokunta
- viljavalioikunta
- ympäristö- ja maapoliittinen valiokunta

(MTK -Viesti 1/2007, 32-33.)



KUVIO 1. MTK:n organisaatio v. 2007 (MTK:n organisaatio).

Edunvalvonta jakautuu kolmeen eri osaan, valtakunnalliseen, alueelliseen ja paikalliseen edunvalvontaan (kuvio 1). Maa- ja metsätaloustuottajain Keskusliitto vastaa valtakunnallisesta edunvalvonnasta.

Keskusliiton toimitilat ovat Helsingissä, Simonkadulla Maalaistentalossa. Keskusliitto seuraa EU:n maatalouspolitiikkaa ja valmistelee viljelijän, metsänomistajan ja maaseutuyrittäjän tarpeet ja toiveet esityksiksi, ehdotuksiksi ja lausunnoiksi maaseudun kehittämiseksi EU:ssa.

Tärkeä osa työtä on kansallinen ja yhteiskunnallinen edunvalvonta: maataloustuotannon markkinat, metsäasiat, yrittäjien asiat, verotus, rahoitus, lakiasiat, ympäristö- ja maapolitiikka, sosiaalipolitiikka sekä järjestöasiat

(MTK:n organisaatio.)

MTK:ssa on kaikkiaan jäseniä noin 164 000 (MTK:n organisaatio). MTK:hon kuuluu 16 maataloustuottajain liittoa ja 10 metsänomistajien liittoa. Maataloustuottajain liitot ja metsänomistajien liitot huolehtivat alueellisesta edunvalvonnasta. Suomen turkiseläinten kasvattajain liitto liittyi MTK:n jäseneksi vuonna 2005 ja on ensimmäinen yhteisöjäsen. (Jäsenliitot ja yhdistykset.) Maataloustuottajien liitot ovat: Etelä-Karjala, Etelä-Pohjanmaa, Etelä-Savo, Häme, Kainuu, Keski-Pohjanmaa, Keski-Suomi, Kymenlaakso, Lappi, Pirkanmaa, Pohjois-Karjala, Pohjois-Pohjanmaa, Pohjois-Savo, Satakunta, Uusimaa ja Varsinais-Suomi. Metsänomistajien liitot ovat: Etelä-Suomi,

Järvi-Suomi, Kaakkois-Suomi, Kainuu, Keski-Pohjanmaa, Kusten, Länsi-Suomi, Pohjois-Karjala, Pohjois-Suomi ja Åboland. (Liitot ja yhdistykset.)

Paikallisesta maaseutuyrittämisen edunvalvonnasta huolehtii maataloustuottajayhdistykset. Metsänhoitoyhdistykset huolehtivat puolestaan paikallisesta metsätalouden edunvalvonnasta. Metsänhoitoyhdistykset ovat järjestäytyneet metsänomistajien liitoiksi, jotka ovat jäseninä MTK:ssa. Metsänomistajien liitto on metsänomistajien ja metsänhoitoyhdistysten alueellinen etujärjestö. Metsän omistajien liiton jäseneksi (=MTK:n metsäjäseneksi) voi liittyä jokainen metsää omistava henkilö, joka ei ole maatalouden harjoittaja. Maanviljelijämetsänomistajat liittyvät tuottajayhdistyksen kautta MTK:n jäseneksi. Liittymällä metsänomistajien liittoon pääsee MTK:n metsäjäseneksi. (Tunnetko metsänomistajien järjestön?)

MTK Keski-Suomen liitto

Keskisuomalaisista maaseutuyrittäjistä noin 70 % on MTK:n jäseniä (Ruuska, 2007). MTK Keski-Suomen liitto järjestää yksin ja yhdessä muiden organisaatioiden kanssa erilaisia palveluita, kuten veroneuvontaa, tukikoulutusta sekä on mukana monessa hankkeessa (MTK Keski-Suomi vuosikertomus 2005, 22-23). MTK Keski-Suomen liitto huolehtii keskisuomalaisesta maataloudesta. Keski-Suomen liiton toimisto on Jyväskylässä. Liittoon kuuluu tuottajayhdistysten lisäksi myös eri yhteisöjä, mm. eri osuusmeijereitä, Osuuskauppa Keskimaa, sekä muutamia muita yhteisöjä. (MTK Keski-Suomi vuosikertomus 2005, 10.)

Keski-Suomen tuottajayhdistykset

Tuottajayhdistykset hoitavat paikallista edunvalvontaa. Tuottajayhdistyksien koot ja aktiivisuus vaihtelevat paljon. Tuottajayhdistyksiä on Keski-Suomen alueella 29 kappaletta. Tuottajayhdistykset ovat jakautuneet seuraavasti: Haapamäki, Hankasalmi, Joutsa, Jyväskylä, Jämsän seutu, Kannonkoski, Karstula, Keuruu-Multia, Kinnula, Kivijärvi, Konnevesi, Korpilahti-Muurame, Kyyjärvi, Laukaa, Leivonmäki, Lievestuore, Luhanka, Multia, Muurasjärvi, Petäjävesi, Pihlajavesi, Pihtipudas, Pylkönmäki, Saarijärvi, Sumiainen, Toivakka, Uurainen, Viitasaari, Äänekoski. (MTK Keski-Suomi.)

Jäsenistö

Jäseniä on ollut vuosi vuodelta vähemmän vuoden 1995 jälkeen (Ruuska 2007). Jäsenmäärä vähenee tulevaisuudessa entisestään jäsenten vanhetessa. Metsänomistajia on MTK:n jäseninä tällä hetkellä paljon. Noin 100 000 MTK:n jäsentä omistaa metsää (Tunnetko metsänomistajien järjestön?).

3 TUTKIMUSMENETELMÄ

Tutkimuksen tavoite

Tutkimuksen tavoitteena oli, että MTK saisi selville, millaista maataloutta Keski-Suomessa harjoitetaan ja millaisia palveluita maaseutuyrittäjät tarvitsevat. Tarkoituksena oli myös kartoittaa, mitä mieltä maaseutuyrittäjät ovat MTK:sta. Näiden tietojen avulla MTK voi kehittää sekä liiton että tuottajayhdistysten toimintaa.

Tutkimusaineisto

Tutkimusmenetelmäksi MTK valitsi kirjekyselyn. Keskustelimme myös puhelin- ja internet kyselyistä, mutta kirjekysely oli kuitenkin kaikkien mielestä toimivin tässä tilanteessa. MTK:lle kirjekyselyiden tekeminen oli tuttua. MTK järjesti postitukset, osoitetietojen keruun ja arvontapalkinnot. Minun tehtävänä oli saatekirjeen (liite 1) ja kyselyn (liite 2) laatiminen sekä vastausten analysointi ja raportointi. Tein myös arvontalipukkeen (liite 3), suoritin arvannon ja laadin arvontapalkinnon yhteydessä lähetettävän saatekirjeen. Kaiken kaikkiaan kysymyksiä laitettiin lopulta lomakkeeseen 25 kappaletta. Kysymykset muodostuivat kolmesta eri osiosta. Ensimmäisessä osassa kysyttiin taustatietoja, toisessa tilan yritystoiminnasta ja kolmannessa erilaisia kysymyksiä koskien MTK:ta.

Kysely lähetettiin 400 satunnaisesti valitulle MTK:n jäsenelle. MTK:lla on kattava osoitetiedosto jäsenistään, joten sieltä saatiin helposti jäsenien osoitteet. Kyselyn tulosten avulla on tarkoitus kehittää MTK:n toimintaa ja palvella entistä paremmin aktiivisia maaseutuyrittäjiä. Tämän vuoksi otantaa tehdessä päätettiin jättää pois kaikki yli 60-vuotiaat jäsenet. Jäljelle jääneet jäsentilojen vastuuhenkilöt, joita oli 2285, jaettiin viiteen ja niistä poimittiin numero kolmoset. Kolmosia oli yli 400. Niistä otettiin satunnaisesti pois niin monta jäsentä, että jäljelle jäi 400 jäsentä. Alle 60-vuotiaiden MTK Keski-Suomen jäsenten määrästä (2285) otosluku 400 on 17,5 prosenttia.

Postitus järjestettiin MTK Keski-Suomelle tutun keuruulaisyrityksen Keuruskopion kautta. Kirjekuoreen laitettiin mukaan palautuskuori, jonka postimaksun MTK oli maksanut. Kaikkien vastanneiden kesken arvottiin MTK:n tuotepalkintoja, jotka MTK:n henkilökunta valitsi. Arvonta suoritettiin 9.3.2007 ja MTK lähetti palkinnot voittajille saatekirjeen kanssa.

Tutkimus oli alun perin määrä suorittaa syksyllä, mutta koska työntekijän etsimiseen meni aikaa, työ venyi talveen. Mara Yritysklinikan Matti Härkösen kanssa keskustelimme aiheesta tarkemmin 6. lokakuuta 2006. Määrittelypalaveri MTK:n kanssa pidettiin marraskuun 9.päivä. Tällöin keskustelimme MTK:n kanssa millaisen tutkimuksen he haluavat. Ensin kyselyt oli tarkoitus lähettää ennen joulua, mutta ne päätettiin lähettää vasta tammikuussa, jolloin ihmisillä ei olisi enää joulukiireitä. Kyselyt saatiin postitettua 8.-9. helmikuuta 2007. Kysely tuli palauttaa helmikuun 21. päivään mennessä. Vastauksia tuli takaisin kaiken kaikkiaan 100 kappaletta, osa hieman myöhässä.

Kyselylomakkeisiin laitoimme numeron, jonka mukaan saatoimme tietää, ketkä olivat vastanneet ja ketkä eivät. Tarvittaessa olisimme voineet lähettää vastaamatta jättäneille muistutuksen. Vastauksia tuli kuitenkin riittävästi, eikä muistutusten lähettämiseksi ollut täten tarvetta. Muistutuksia emme olisi voineetkaan lähettää, koska Keuruskopion yhteystiedot ja numerot menivät sekaisin. Täten emme tosiasiasa tienneet, ketkä olivat vastanneet ja ketkä eivät.

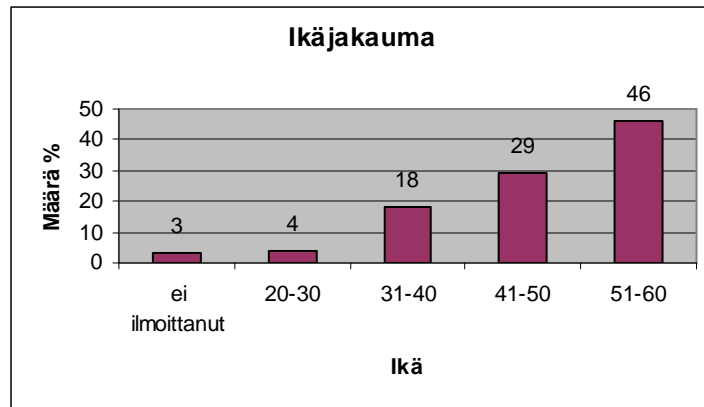
Vastaukset analysoin Excel –taulukkolaskentaohjelmalla. Tietojen syöttö Exceliin sekä niiden käsittely oli helppoa ja nopeaa.

4 TUTKIMUSTULOKSET

Kyselyitä tuli takaisin 100 kappaletta eli vastausprosentti oli 25 %. Yksi yrittäjä ilmoitti lopettaneensa tuotannon vuonna 2006, joten hän ei vastannut kyselyyn vaan palautti sen täyttämättömänä. Näin ollen vastaajia oli 99. Osa yrittäjistä oli jättänyt vastaamatta osaan kysymyksistä ja muutamissa lomakkeissa oli epäselviä vastauksia.

4.1 VASTAAJIEN TAUSTATIEDOT

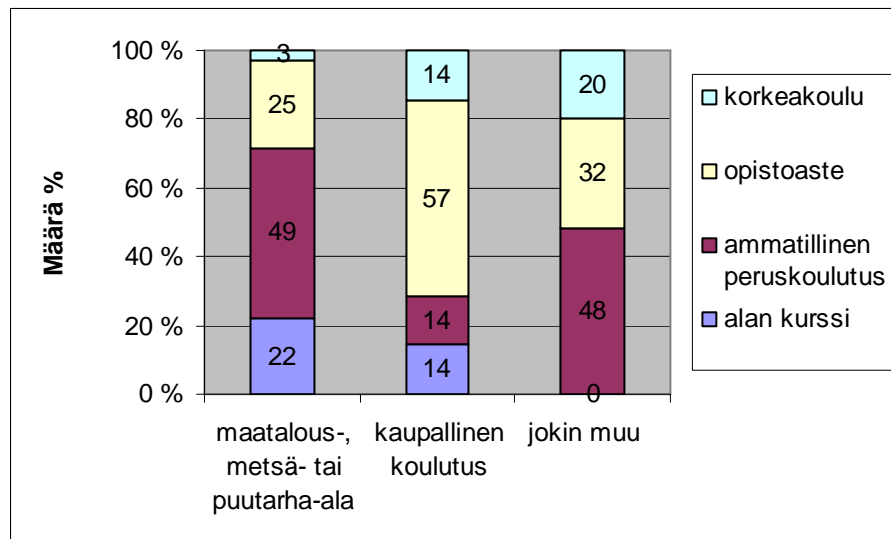
Ensimmäisessä osiossa kysyttiin vastaajien taustoista. Vastaajista naisia oli 10 %, 10 kappaletta ja miehiä 89 %, 88 kappaletta. Yksi henkilö ei vastannut kysymykseen. Vastaajien ikäjakauma on esitetty kuviossa 2.



KUVIO 2. Vastaajien ikäjakauma

Vastaajista 51–60 -vuotiaita oli eniten. Vastaajien keski-ikä oli 48 vuotta, mikä vastaa tarkalleen keskisuomalaisviljelijöiden keski-ikää (MTK Keski-Suomi, vuosikertomus 2005). Taustatiedoissa kysyttiin myös ammatillista koulutusta. Kyselyyn vastanneista 89 oli vastannut tähän kysymykseen. Vastaajista 88 % oli kouluttautunut. Kouluttaneista 81 % oli maatalousalan koulutus. Pelkkä kaupallisen alan koulutus oli 2,5 % ja jonkin muun alan koulutus 16,5 % vastaajista. Maatalousalan koulutuksen omaavista 17 % oli myös kaupallisen ja/tai jonkin muun alan koulutus. Ammatillista koulutusta kysyttäessä moni oli maininnut kaikki käymänsä koulut. Osa oli luultavasti ilmoittanut pelkän maatalousalan koulutuksensa, vaikka heillä lisäksi oli muutakin koulutusta.

Ammatillisen koulutuksen kohdalla valintoja oli kaiken kaikkiaan 95, mikä osoittaa että useilla oli monenlaista koulutusta. Maa- ja metsätalous alan koulutusta oli 63 vastaajalla, kaupallista 7 vastaajalla ja jotakin muuta 25 vastaajalla. Koulutustaso jakautui kuvion 3 mukaisesti.



KUVIO 3. Koulutustaso eri alojen mukaan

4.2 YRITYSTOIMINTA

Metsä- ja peltoala

Tällä hetkellä vastaajilla peltoa on keskimäärin 32 hehtaaria/tila ja metsää puolestaan 104 hehtaaria/tila. Mediaani pellon osalta on 20 ha ja metsän osalta 80 ha. Keskipeltoala näyttäisi olevan noussut vuodesta 2005. Vuonna 2005 aktiivitulojen keskipeltoala Keski-Suomessa oli 26,7 hehtaaria (MTK Keski-Suomi, vuosikertomus 2005). Keski-Suomessa eniten peltoa tilaa kohden on Pihtiputaalla, Laukaassa ja Jämsässä, joissa keskipeltoala ylittää yli 30 ha (emt.). Yhteensä 25 % vastaajista oli joko Jämsästä, Pihtiputaalta tai Laukaasta. Vastanneiden jämsäläisten, laukaalaisten ja pihtiputaalaisten peltopinta-alan keskiarvo olikin yli 30. Tämä saattaa selittää sen, miksi keskipeltoala on korkeampi kuin vuonna 2005. Mediaani kuitenkin oli vain 20 ha. Metsän keskiarvoa suurentaa yksi tila, jolla oli 800 hehtaaria metsää. Tähän kysymykseen olivat kaikki vastanneet.

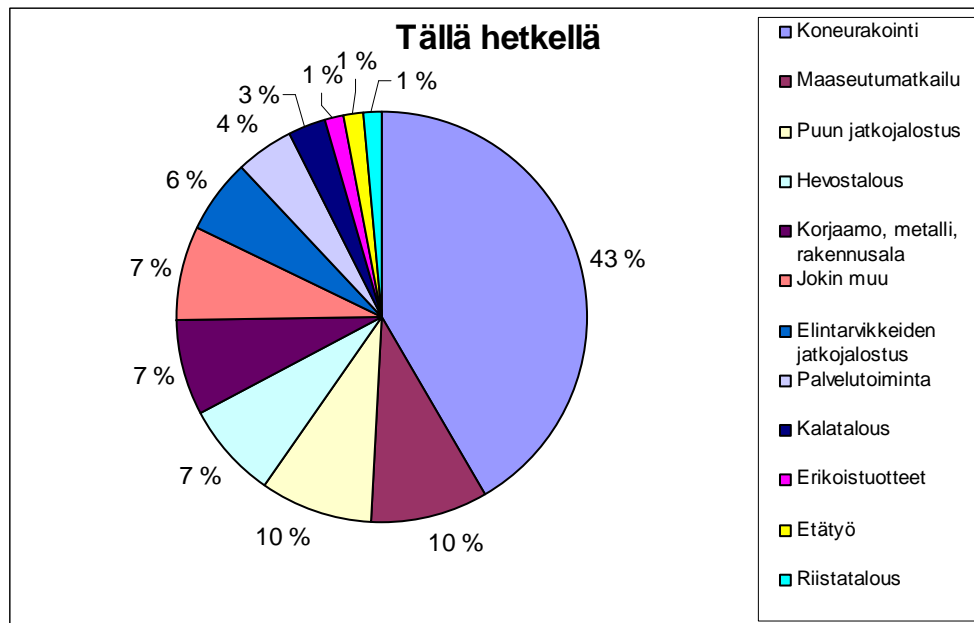
Tuotantosuunta

Tuotantosuunta kysymyksessä tuli merkitä tilalla harjoitettava yritystoiminta tällä hetkellä ja vuonna 2012. Useat olivat jättäneet vastaamatta tuotantosuuntaa koskevaan kysymykseen. He olivat vain ilmoittaneet harjoittavansa maataloutta, mutta eivät ilmoittaneet tuotantosuuntaa. Tärkeimmäksi tuotantosuunnaksi maatalouden oli ilmoittanut 97 vastaajasta 64 henkilöä. Metsätalous oli 18 vastaajalla tärkein tuotantosuunta.

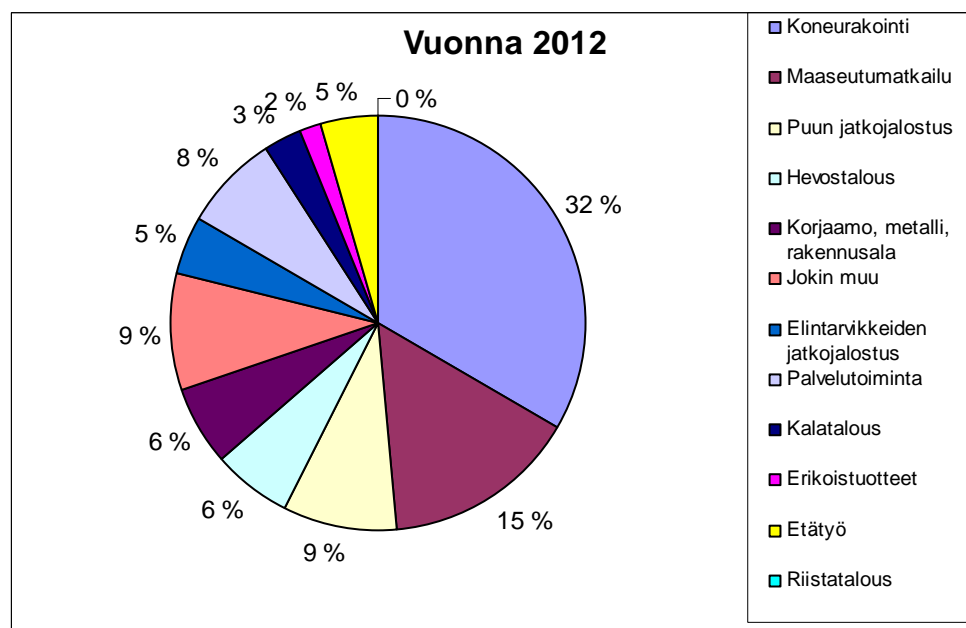
Loput 15 harjoittivat tärkeimpänä jotain muuta maaseutuyrittämistä. Metsätalous oli 53 vastaajalle toiseksi tärkein tuotantosuunta. Vastaajissa oli edustettuna maidontuotanto, emolehmätuotanto, hiehojen kasvatus, lihan kasvatus, sikatalous, lammastalous, siemenviljely, marjanviljely, kalatalous ja puutarha-ala. Vastaajista 31 ilmoitti, että tilalla harjoitetaan vaan perusmaa- ja metsätaloutta. Pelkästään perusmaataloutta harjoitti 8 vastaajaa, heistä 7 oli kuitenkin omistuksessaan myös metsää. Metsätalouden ainoaksi tuotantosuunnaksi ilmoitti 4 vastaajaa.

Tämän hetkistä tilannetta koskevaan kohtaan vastasi 97 henkilöä. Vastanneista 54 tilaa, (56 %) harjoittaa sekä perustuotantoa että muuta yritystoimintaa tai jotain muuta kuin perus maa- ja metsätaloutta. Heikkilän tekemän selvityksen mukaan vuonna 2005 Keski-Suomen maataloista yli 63 % harjoitti maatalouden ohella muuta yritystoimintaa (Heikkilä 2005, 32). Koko maan keskiarvo oli 50 % (emt.). Muita perus maa- ja metsätalouden lisäksi harjoitettavia toimia, joita kyselyssä esiintyi olivat koneurakointi, maatilamatkailu, hevostalous, palvelutoiminta, kalatalous, etätyö, elintarvikkeiden jatkojalostus, riistatalous, erikoistuotteet sekä korjaamo-, metalli- ja rakennusala (kuvio 4). Koti- ja pienteollisuutta sekä turkistuotantoa ei harjoitettu nyt eikä tulevaisuudessa. Harjoitettaviin palvelutoimintoihin kuuluivat mm. tienisännöinti, rakentaminen, vero- ja EU-konsultointi ja myymälätoiminta. Yksi ilmoitti etätyökseen kirjanpityöt. Muita harjoitettavia yksittäisiä toimia, joita vastauksissa esiintyi, olivat soran myynti, palkkatyö, edustustyö, energiatuotanto, rakennussuunnittelu, kuljetusala, peltojen vuokraus, lämpöyritystyö ja mehiläistarhaus.

Yleisimpiä perusmaatalouden ohella harjoitettavia toimia Suomessa ovat koneurakointi, matkailu, erilaiset muut palvelut sekä puun ja elintarvikkeiden jatkojalostus (Suomen maatalous ja maaseutuelinkeinot, 2006, 14-15). Vastaajat harjoittavat juuri näitä samoja toimia; palveluista hevostalous ja korjaamo-, metalli-, ja rakennusala nousivat selvästi esille. Vuonna 2005 Keski-Suomen maataloilla harjoitettiin muista yritystoimista eniten koneurakointia, jonka jälkeen tulivat polttopuun tai hakkeen valmistus ja myynti, tilan omien tuotteiden suoramyynti, maaseutumatkailu, puutavaran jatkojalostus, rakentaminen, hevostalouden palvelut ja elintarvikkeiden jatkojalostus. Lisäksi oli hieman harjoitettu myös käsitöitä, metallituotteiden valmistusta ja kuljetuspalveluita. (Heikkilä 2005, 32.)



KUVIO 4. Eri sivuelinkeinojen osuus harjoitettavasta muusta maaseutuyrittämisestä tällä hetkellä



KUVIO 5. Eri sivuelinkeinojen osuus harjoitettavasta muusta maaseutuyrittämisestä vuonna 2012

Kohtaan, jossa kysyttiin tulevaisuuden yritystoimintaa vastasi 83 henkilöä. Vastan-
neista 7 tilaa, (8 %), ilmoitti lopettavansa tuotannon vuoteen 2012 mennessä. Keski-
Suomessa vaikuttaa olevan monenlaista toimintaa perus maa- ja metsätalouden lisäksi
myös tulevaisuudessa. Maataloutta jatkavista tiloista 60 % harjoittaa tulevaisuudessa
jotain muutakin tuotantoa kuin perusmaa- ja metsätaloutta (kuvio 5). Yhtä tilaa kohti

harjoitetaan tulevaisuudessa useampaa eri yritystoimintaa kuin nykyään. Tulevaisuudessa muun yritystoiminnan on odotettu lisääntyvän. Muu yritystoiminta näyttäisikin lisääntyvän tämän tutkimuksen mukaan. Kyselystä saatujen tietojen mukaan perusmaa- ja metsätalouden lisäksi harjoitettava toiminta tulee pysymään vuoteen 2012 asti melko samanlaisena kuin, mitä se tällä hetkellä on. Maaseutumatkailun osuus tulee hieman lisääntymään ja koneurakoinnin osuus kaikesta harjoitettavasta muusta yritystoimesta vähentymään. Palvelutoiminta ja etätyö tulevat kyselyn mukaan lisääntymään. Maanviljelijöiden vanhetessa muutamat lopettavat maatalouden, mutta pitävät vielä metsätalouden yllä. Vastanneista 20 tilalla tulee tapahtumaan muutoksia tuotantosuunnassa vuoteen 2012 mennessä. Osalla tiloista sivuelinkeinoissa tapahtuu muutoksia ja osalla maatalouden edelle menee metsätalous tai jokin muu yritystoiminta. Täten perusmaatalous jää osalla tiloista vähemmän tärkeimmäksi tuotantosuunnaksi.

Yritysmuoto

Kyselyssä kysyttiin tilan/yrityksen juridista muotoa. Vastanneista 98 henkilöä vastasi tähän kysymykseen. Vastaajista 88 % kuului juridisen muodon mukaan luonnollisiin henkilöihin, 4 % teki työtä toiminimen alla. Avoin yhtiö, kiinteistöyhtiö ja verotusyhtiö saivat jokainen yhden prosentin vastauksista. Vastaajista 4 % ilmoitti usean juridisen muodon. Näistä kaikki kuuluivat juridisesti luonnollisiin henkilöihin. Yhdellä oli myös kommandiittiyhtiö, yhdellä toiminimi, yhdellä osakeyhtiö ja yhdellä sekä toiminimi että avoinyhtiö.

Ansiotyössäkäynti tilan/yrityksen ulkopuolella

Vastaajista 49 % ilmoitti, ettei kumpikaan puolisoista käy töissä tilan ulkopuolella. Vastaajista 29 % ilmoitti toisen käyvän töissä tilan ulkopuolella, useimmiten koko vuoden. 21 % vastaajista puolestaan ilmoitti molempien käyvän töissä tilan ulkopuolella, hekin useimmiten kokoaikaisesti. Vuonna 2001 Pertti Ruuska teki MTK:n jäsenille samankaltaisen kyselyn kuin tämä käsillä oleva kysely (Ruuska 2001). Kysely lähetettiin silloin 500 jäsenelle. Vuonna 2001 vastaajista vain 6 % vastasi molempien käyvän töissä tilan ulkopuolella. Molempien työskentely tilan ulkopuolella näyttäisi siis lisääntyneen. Tähän kysymykseen vain yksi prosentti jätti vastaamatta.

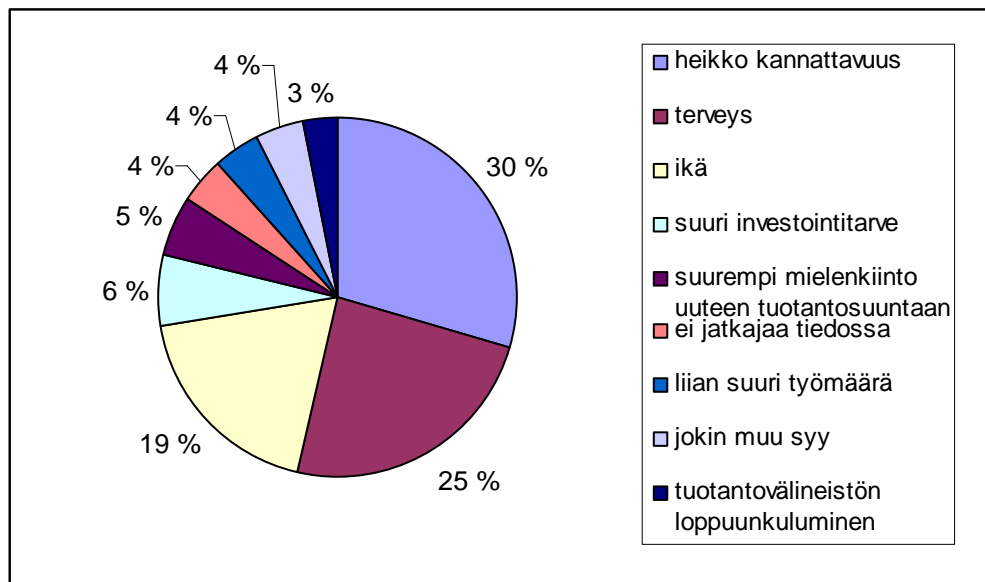
Tulon lähteet tiloilla/yrityksessä

Kyselyssä selvitettiin, miten vastaajien tulonmuodostus jakautuu tällä hetkellä eri tulonlähteiden kesken verotettavan tulon perusteella. Kysymykseen vastasi 94 henkilöä.

Tulonlähteet olivat vastanneiden kesken keskiarvoltaan seuraavanlaiset: maatalous 45 %, metsätalous 19 %, muu yritystoiminta 12 %, tilan ulkopuolinen palkkatyö 24 %. Tulon jakautuminen prosentteina on muuttunut vuonna 2001 tietoihin verrattuna. Tällä hetkellä muusta yritystoiminnasta saadaan vähemmän kuin vuonna 2001, jolloin prosenttiosuus oli 40 % (Ruuska 2001). Palkkatyöstä puolestaan saadaan enemmän. Aikaisemmin palkkatyön osuus oli 8,7 % (emt.). Maatalouden ja metsätalouden osuus on hieman korkeampi kuin aikaisemmin.

Syyt yrityksen toiminnan muuttumiseen

Kyselyssä kysyttiin syitä mahdolliseen toiminnan muutokseen. ” Jos yrityksenne toiminta muuttuu/päätyy vuoteen 2012 mennessä, mikä aiheuttaa muutostarpeen?” Vastajia oli tähän kysymykseen 67, mikä kertoo siitä, että muutoksia tiloilla on tulossa. Yleisimpiä syitä tuotannon muutokseen tai päättymiseen olivat heikko kannattavuus, terveys ja ikä (kuvio 6). Usealla vastaajalla syitä ei ollut vain yksi, vaan tuotannon muutos johtui monesta eri asiasta. Yhtenä vaihtoehtona oli myös jokin muu syy. Siihen oli vastannut neljä, mutta he eivät olleet kuitenkaan kertoneet syytä. Valintoja oli 95 ja vastaajia 67, eli useat olivat ilmoittaneet useamman kuin yhden syyn.



KUVIO 6. Syyt tuotannon muutokseen/lopettamiseen (n=95)

Jatkaja

Jatkaja kysymykseen vastasi 94 henkilöä. Varma jatkaja oli viidellä vastaajalla, heistä kahdella on peltoa. Mahdollinen jatkaja on 35 vastaajista. Jatkajaa ei ollut 22 tilalla.

Vastaajista 32 ilmoitti, ettei jatkaja kysymys ole tällä hetkellä ajankohtainen. Tilojen määrä tulee luultavastikin tippumaan tulevaisuudessa. Varmoja jatkajia oli melko vähän. Mahdollisia jatkajia on tiedossa kuitenkin kiitettävästi, joten sukupolvenvaihdosneuvonnalle tulee luultavastikin olemaan tarvetta. On tietenkin mahdotonta sanoa, kuinka moni loppujen lopuksi jatkaa tilaa sekä millaisena jatkajat tilan tuotantoa tulevat jatkamaan. Yli 50-vuotiaiden viljelijöiden tiloilla varma tai mahdollinen jatkaja löytyi noin puolelta tiloista vuonna 2005. Mahdollisia jatkajia näyttäisi olevan tällä hetkellä yhtä paljon yli 50-vuotiaiden maaseutuyrittäjien tiloilla kuin vuonna 2005. Varmoja jatkajia on kuitenkin MTK:n jäsenkyselyn mukaan vähemmän kuin vuonna 2005 tehdyssä kyselyssä, joka koski kaikkia Keski-Suomen viljelijöitä. (Heikkilä 2005, 1.)

4.3 MTK

Osallistuminen MTK:n luottamustehtäviin

Ensimmäisenä MTK osiossa kysyttiin ”Oletteko MTK:n luottamustehtävissä?”

MTK Keski-Suomen luottamustehtävissä oli vastaajista 6 %. Tuottajayhdistyksen luottamustehtävissä oli 14 %. Kysymykseen koskien MTK Keski-Suomea ei vastannut 5 % vastaajista. Tuottajayhdistystä koskien 3 % oli jättänyt vastaamatta.

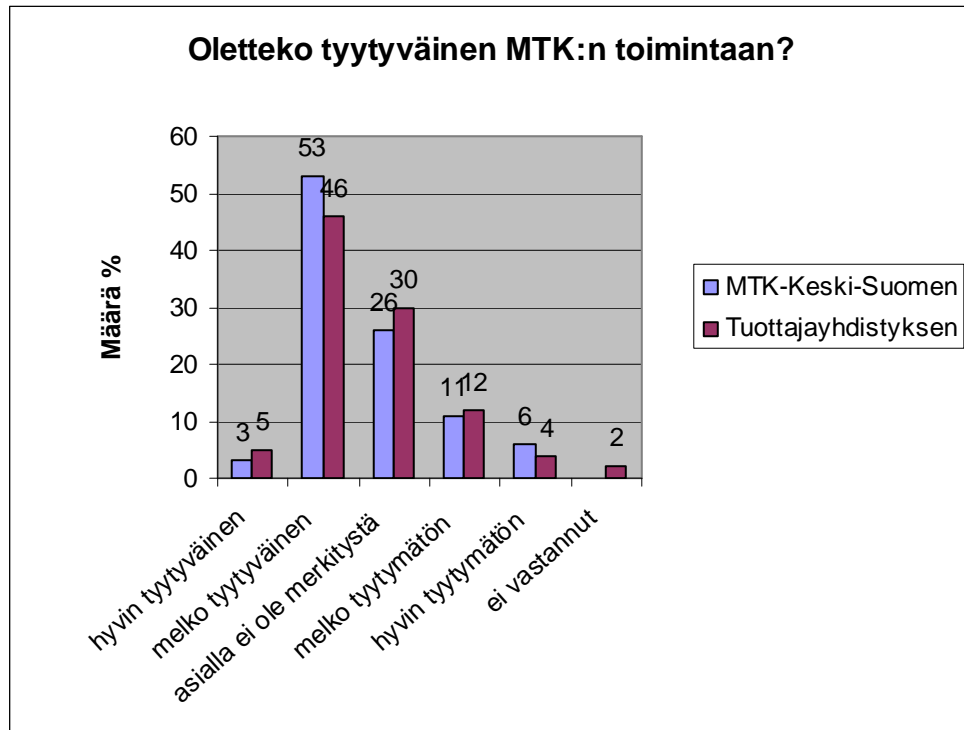
MTK:n toiminnan seuraaminen

MTK:n toimintaa seurattiin melko hyvin. Vastaukset jakautuivat siten, että MTK:n toimintaa seurasi paljon 11 %, jonkin verran 48 %, vähän 33 %, ei juuri lainkaan 5 % ja ei ollenkaan 3 %. ”Ei ollenkaan” -vaihtoehdon valinneiden vastaajien tilan toiminta oli melko pientä ja heidän tuloistaan muodostui 90 % tai enemmän palkkatyöstä. Heidän kiinnostuksensa puute selittynee näillä tekijöillä. Luottamustehtävissä olevat seurasivat hyvin MTK:n toimintaa.

Tyytyväisyys MTK:n toimintaan

Jäseniltä tiedusteltiin tyytyväisyyttä MTK Keski-Suomen liiton ja tuottajayhdistyksen toimintaan. Yllättävän monelle asialla ei ollut merkitystä. Olisi voinut olettaa, että jäsenet olisivat kiinnostuneita MTK:n toiminnasta. Liiton toimintaan 3 % vastaajista oli hyvin tyytyväinen, 53 % oli melko tyytyväinen, 26 % vastasi, että asialla ei ole merkitystä, 11 % oli melko tyytymättömiä ja 6 % oli hyvin tyytymättömiä (kuvio 7). Tuottajayhdistystä koskevassa kohdassa vastaukset jakautuivat seuraavasti: 5 % vas-

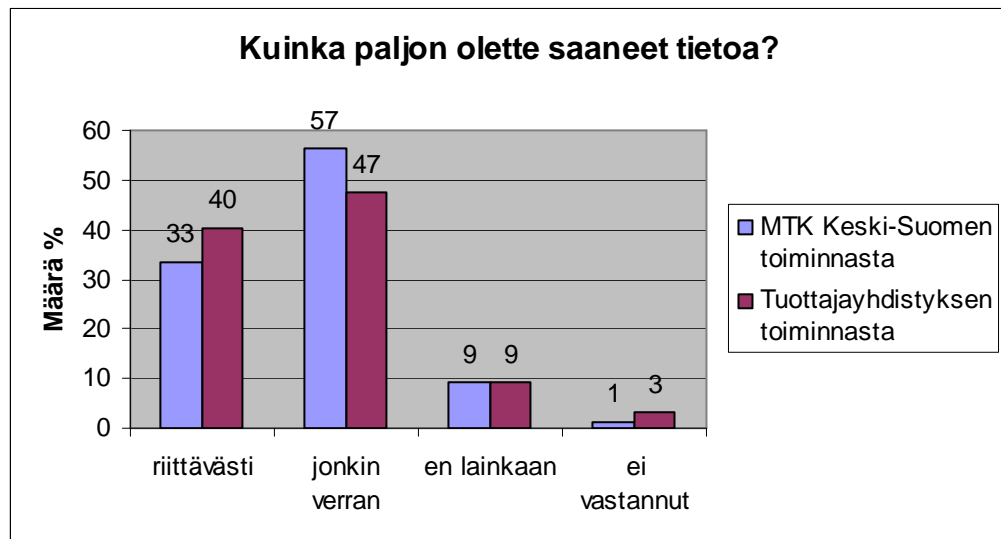
taajista oli hyvin tyytyväisiä, 46 % melko tyytyväisiä, 30 % asialla ei ollut merkitystä, 12 % melko tyytymättömiä ja 4 % hyvin tyytymättömiä. Vastaamatta jätti 2 %. Liiton toimintaan oltiin tyytyväisempiä kuin paikallisyhdistysten toimintaan.



KUVIO 7. Tyytyväisyys MTK:n toimintaan

Tiedonsaanti MTK:n toiminnasta

Vastaajilta kysyttiin tiedonsaannin riittävyyttä MTK Keski-Suomen toiminnasta. Vastaajista 33 % ilmoitti saaneensa riittävästi tietoa, 57 % jonkin verran, 9 % ei lainkaan ja 1 % ei vastannut kysymykseen (kuvio 8). Tuottajayhdistyksen toiminnasta 40 % vastasi saaneensa riittävästi tietoa, 48 % jonkin verran ja 9 % ei lainkaan, 3 % ei vastannut tähän. Ne, jotka olivat vastanneet, etteivät olleet saaneet lainkaan tietoa, olivat useasta eri tuottajayhdistyksestä, joten tämän tuloksen perusteella ei voida sanoa, että jokin tietty yhdistys ei tiedottaisi tarpeeksi jäsenilleen. Jämsän seudun ja Laukaan tuottajayhdistyksestä oli useita vastaajia. Jämsän seudun 9 vastaajasta 8 oli sitä mieltä, että tuottajayhdistyksen tiedonjako on riittävää. Yksi oli sitä mieltä, että tietoa on tullut jonkin verran. Laukaassa vastaukset olivat hajanaisempia. Voidaan kuitenkin sanoa, että tiedon saanti sekä liitolta että yhdistyksiltä on ollut melko hyvää. On muistettava, että jotkut olivat kuitenkin vastanneet, etteivät saa tietoa lainkaan. ”En lainkaan”-vaihtoehdon valinneista melkein kaikki olivat vastanneet molempiin kohtiin samoin.



KUVIO 8. Tiedonsaanti

Jäsenedut

MTK tarjoaa jäsenilleen paljon erilaisia jäsenetuja. Edut jakautuvat valtakunnallisiin, alueellisiin ja paikallisiin. Jäsenedut jakautuvat eri kokonaisuuksien alle: vakuutus ja rahoitus, neuvonta ja lakiapu, viestintä ja yhteydet, virkistys ja vapaa-aika, muut edut ja bonukset sekä yleishyödylliset palvelut. MTK tarjoaa myös energiaetuja, joihin kuuluu muun muassa alennukset Neste Oil:n poltto- ja voiteluaineista sekä alennukset Vattenfallilta (Vattenfallista sähkötarjouksia, Poltto- ja voiteluaineet jäsenhin-taan). Uusia jäsenetuja tulee aika ajoin. (MTK:n jäsenedut - tutustu ja hyödynnä!)

Jäsenetu kysymyksen tarkoituksena oli selvittää, kuinka paljon jäsenetuja käytetään ja mikä on paras jäsenetu. Jäsenetuja vastaajat eivät ole käyttäneet kovinkaan paljoa. Valtakunnallisia jäsenetuja 1 % vastaajista oli käyttänyt paljon, 65 % jonkin verran, 32 % ei lainkaan ja 2 % oli jättänyt vastaamatta. Yli puolet, (52 %) ei ollut käyttänyt tuottajaliiton jäsenetuja lainkaan. Tuottajaliiton jäsenetuja oli käyttänyt paljon 4 %, jonkin verran 38 % ja 6 % oli jättänyt vastaamatta.

Jäseneduista vastaajia eniten miellyttivät erilaiset vakuutuslennukset. Neste poltto- ja voiteluainealennuksiin oltiin myös tyytyväisiä. Seuraavat jäsenedut saivat yksittäistä kannatusta: Reppu – nettiyhteys, kylpylälennus, uimahallialennus, sukupolvenvaihdos -neuvonta, koulutukset, veropuhelin, asiantuntijapalvelut ja EU – avustaja. Saunaillat ja pikkujoulut saivat myös kiitosta. Edunvalvonta katsottiin myös muutamissa vastauksissa parhaaksi jäseneduksi. Tähän kohtaan 99 vastaajasta oli vastannut 48.

Tiedonjako

Kysymyksen tarkoituksena oli selvittää, mikä on paras tapa jakaa tietoa jäsenille. Jäsenille tiedotetaan MTK:n toiminnasta ja maataloutta koskevista asioista MTK-Viesti -lehden kautta. MTK tiedottaa asioista koko maaseudulle Maaseudun Tulevaisuus -lehden välityksellä. Tietoa saa myös internetin kautta. Tuottajayhdistykset puolestaan tiedottavat jäseniään vuosittaisilla kirjeillä.

Kysymyksessä sai valita kolme mielestään tärkeintä tapaa jakaa tietoa. Maaseudun Tulevaisuus lehteä pidettiin parhaimpana tiedonjakoväylänä. Kotiin lähetettävä materiaali oli toiseksi pidetyin, kolmanneksi eniten kannatusta sai koulutuspäivät. Neljännenä oli internet ja viimeisenä henkilökohtainen neuvonta. Vastaukset olivat hieman muuttuneet vuodesta 2001. Internetin ja tietokoneen käyttö on lisääntynyt yleisesti, mikä ilmeisesti selittää sen käytön lisääntymisen MTK:n jäsenienkin osalta. Tähän kysymykseen vastasi kaikki. Taulukko 1 on koottu jäsenten mielestä parhaimmat tiedonvälitystavat paremmuusjärjestykseen v. 2001 ja v. 2007 selvityksistä. Vuoden 2001 tiedot ovat Ruuskan (2001) tutkimuksesta.

TAULUKKO 1. Tiedonjakoväylät

	v. 2001	v. 2007
1.	Kotiin lähetettävä materiaali	Maaseudun tulevaisuus -lehti
2.	Maaseudun tulevaisuus -lehti	Kotiin lähetettävä materiaali
3.	Koulutuspäivät	Koulutuspäivät
4.	Palvelunumerot	Internet
5.	Internet	Henkilökohtainen neuvonta

Edunvalvonnan painottaminen

MTK:n jäseniltä kysyttiin mielipidettä siitä, mihin asioihin MTK:n tulisi keskittyä edunvalvonnassa ja erilaisten maaseutuyrittäjien jäsenpalvelujen tuottamisessa. Vastaajille annettiin 18 eri vastausvaihtoehtoa ja vaihtoehdossa 19 sai ehdottaa omaa ideaa. Vaihtoehdoista tuli valita kolme mielestään tärkeintä. Muutamat merkitsivät enemmän kuin kolme asiaa. Omia ehdotuksia tuli kaksi. Toisessa vastauksessa haluttiin parempaa tasa-arvoa eri tuotantoalojen kesken. Toisessa haluttiin muutama ammattitaitoinen asiantuntija hoitamaan ja neuvottelemaan asioista. Vastausten perusteella edunvalvonnassa tulisi keskittyä maa- ja metsätaloustuotteiden tuottajahintoihin

sekä maa- ja metsätalouden tukiin (taulukko 2). Kolmanneksi eniten kannatusta sai verotus. Kenenkään mielestä yrittäjän työnantaja-asiat eivät kuuluneet kolmen tärkeimmän joukkoon. Valintoja oli yhteensä 284 kappaletta.

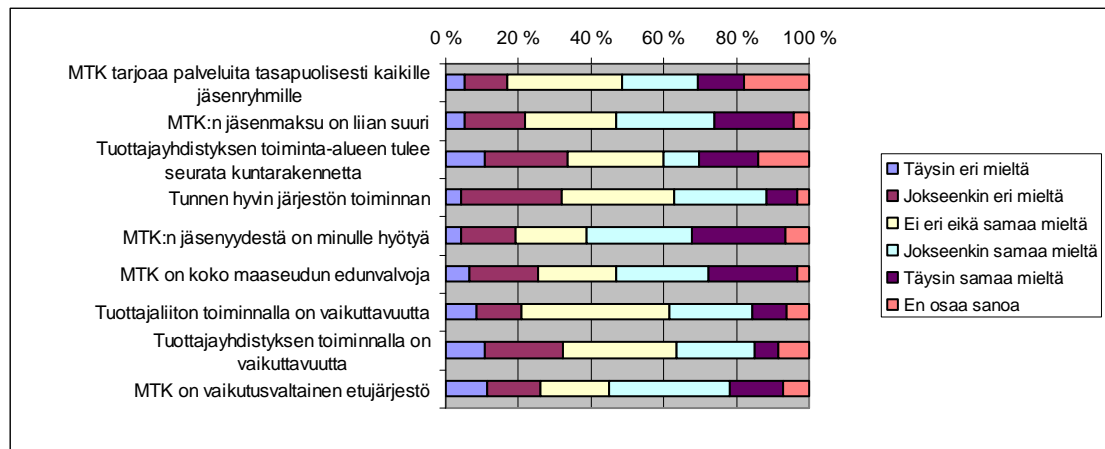
TAULUKKO 2. Edunvalvonnan painopisteet (% ja kpl vastanneista)

	%	Valintojen määrä, kpl
Maa- ja metsätaloustuotteiden tuottajahinnat	25,4	72
Maa- ja metsätalouden tuet	19,0	54
Verotus	8,8	25
Tuotantokustannusten alentaminen	8,5	24
Alkutuotannon yleisen arvostuksen lisääminen	7,0	20
Maaseudun elinvoimaisuus (tiestön kunto, asumisedellytykset jne.)	6,0	17
Yrittäjän sosiaaliturva	4,9	14
Ympäristö- ja maanomistuskysymykset	4,2	12
Bioenergiayrittäjyyden edistäminen (esim. lämpöyrittäjyys)	3,2	9
Maatilayrityksen sukupolvenvaihdosasiat	2,8	8
Tiedottaminen jäsenille ajankohtaisesta edunvalvonnasta	2,5	7
Uusien markkinakanavien luominen	2,1	6
Yrittäjien välisen yhteistyön edistäminen	1,8	5
Uudet jäsenedut	1,1	3
Yritysrahoitusjärjestelmien parantaminen ja tiedottaminen	1,1	3
Jokin muu	0,7	2
MTK:n imagon parantaminen	0,7	2
Yritysneuvonta	0,4	1
Yrittäjän työnantaja-asiat	0	0

MTK:ta koskevat väittämät

Kyselyssä jäsenille esitettiin yhdeksän erilaista MTK:ta koskevaa väittämää, joihin pyydettiin ottamaan kantaa. Vastausvaihtoehtoja oli kuusi: numerot yhdestä viiteen, joissa yksi tarkoitti ”täysin eri mieltä” ja 5 ”täysin samaa mieltä” kuudentena vaihto-

ehtona oli ”en osaa sanoa”. Jokaisen väittämän kohdalla oli muutama, jotka eivät olleet vastanneet. Jokaisessa väitteessä kaikki vastausvaihtoehdot saivat kannatusta. Vastaukset olivat osassa väittämissä jakautuneet melko tasaisesti (kuvio 9).



KUVIO 9. Väittämät ja tulosten jakautuminen

Vastaajista kolmasosa (34 %) oli jokseenkin tai täysin samaa mieltä siitä, että MTK tarjoaa palveluita tasapuolisesti kaikille jäsenryhmille. Yksi kolmas (32 %) osa ei ollut eri eikä samaa mieltä asiasta. Vastaajista 18 % ei osannut sanoa kantaansa. Vastaajista 49 % oli sitä mieltä, että MTK:n jäsenmaksu on liian suuri. Vain 22 % oli eri mieltä asiasta. Kolmasosa (34 %) oli sitä mieltä, että tuottajayhdistyksen toiminta-alueen ei tule seurata kuntarakennetta. Jokseenkin tai täysin samaa mieltä väitteen kanssa oli yhteensä 24 %. Vaihtoehto ”ei eri eikä samaa mieltä” sai myös 24 % vastauksista. Järjestön toiminnan tuntemisessa vastaukset hajosivat paljon. Eniten oli ympäröity vastausvaihtoehto kolme: ei eri eikä samaa mieltä. Voidaan päätellä, että järjestön toimintaa tunnetaan hieman, mutta ei hyvin. Vaihtoehdot jokseenkin samaa mieltä (26 %) ja jokseenkin eri mieltä (28 %) olivat saaneet melkein yhtä paljon kannatusta. Järjestön toiminnan tunteminen riippuu paljon omasta aktiivisuudesta. MTK:n toiminta seurasi melko paljon tai jonkin verran 59 % vastaajista, mutta samassa suhteessa ei kuitenkaan tunneta järjestön toimintaa. MTK:n jäsenyydestä on jäsenten mielestä heille hyötyä. Yli puolet vastaajista (55 %) oli jokseenkin tai täysin samaa mieltä asiasta. Oli kuitenkin jonkun verran myös niitä, jotka olivat eri mieltä asiasta (19 %). MTK koettiin koko maaseudun edunvalvojaksi. Vastaajista puolet (50 %) oli jokseenkin samaa mieltä ja täysin samaa mieltä tämän väittämän osalta. Tuottajaliiton toiminnalla on jonkin verran vaikuttavuutta, mutta mielipiteet ovat epävarmoja, sillä (41 %) ei ollut eri eikä samaa mieltä. Voidaan tulkita, että tuottajaliittoon on hieman luottamus-

ta. Vastaajista 21 % oli jokseenkin tai täysin eri mieltä toiminnan vaikuttavuudesta ja 32 % oli jokseenkin samaa tai täysin samaa mieltä. Tuottajayhdistyksen toiminnan vaikuttavuutta arvioitaessa eniten vastauksia sai numero 3, ”ei samaa eikä eri mieltä”. Tuottajayhdistyksen toiminnan vaikuttavuuteen ei uskottu niin paljon kuin tuottajaliiton toiminnan vaikuttavuuteen. Vastaajista 32 % oli sitä mieltä, että yhdistyksen toiminnalla ei ole vaikuttavuutta. MTK:n uskotaan olevan vaikutusvaltainen etujärjestö. Vastaajista 48 % oli täysin tai jokseenkin samaa mieltä väittämän kanssa. Täysin eri mieltä tai jokseenkin eri mieltä oli 26 %.

Kohdissa 5, 6, 9 eli väittämissä; MTK:n jäsenyydestä on minulle hyötyä, MTK on koko maaseudun edunvalvoja ja MTK on vaikutusvaltainen etujärjestö, oli eniten ympyröity vastausvaihtoehto numero neljä, ”jokseenkin samaa mieltä”. Tämä kertoo, että MTK:hon luotetaan ja uskotaan. Jäsenet olivat myös samaa mieltä siitä, että jäsenmaksu on liian suuri. Jäsenmaksu muodostuu perusosasta ja hehtaarimaksusta. Hehtaarimaksut muodostuvat peltohehtaarien ja metsähehtaarien perusteella. Kukin tuottajayhdistys päättää jäsenmaksun itse. Perusosa on valtakunnallisesti 24,49 euroa/yksikkö. ”*Peltohehtaarimaksun valtakunnallinen keskiarvo vuona 2006 oli 2,97 euroa/hehtaari. Metsähehtaarimaksun valtakunnallinen keskiarvo vuonna 2006 maataloustuottajien yhdistyksissä oli 0,42 euroa/hehtaari. Suositus metsähehtaarimaksuksi vaihtelee alueittain ja ottaa huomioon metsän tuoton*”. Jos yrittäjällä ei ole omassa viljelyssä tukikelpoista peltoa peltohehtaarimaksun korvaa yritysmaksu, joka on suunnilleen samansuuruinen kuin perusmaksu. (Jäsenmaksu perusteita vuodelle 2007.)

Edunvalvonta

Kyselyssä kysyttiin mielipiteitä siihen, kuinka MTK on hoitanut edunvalvontatehtävät seuraavien kategorioiden osalta: maatalous, muu maaseutuyrittäjäyys, metsätalous, kansainväliset asiat, maanomistus, kuluttajasuhteet, verotus ja sosiaaliturva. Kysymyksessä tuli ympyröidä mielipidettään vastaava numero 1-5; 1 =Erittäin huonosti, 5 = Erittäin hyvin. Kuudentena vaihtoehtona oli ”en osaa sanoa”. Osa oli jättänyt vastaamatta kokonaan. Vastaajien mielestä MTK on hoitanut edunvalvonnan parhaiten metsätalouden osalta (taulukko 3).

TAULUKKO 3. Jäsenten mielipiteet siitä kuinka MTK on hoitanut edunvalvontatehtävät eri kategorioiden osalta.

	Erittäin huonosti (%)	Melko huonosti (%)	Ei hyvin eikä huonosti (%)	Melko hyvin (%)	Erittäin hyvin (%)	En osaa sanoa (%)	Keskiarvo
Metsätalous	4	15	37	36	4	4	3,91
Verotus	4	14	37	33	3	9	3,65
Maanomistus	6	10	42	27	0	15	3,31
Maatalous	6	14,5	31	38	2	8,5	3,19
Kuluttajasuhteet	3	28	37	18	2	12	3,17
Sosiaaliturva	9	21	34	22	1	13	3,11
Muu maaseutuyrittäjyys	4	18	43	16	0	19	2,91
Kansainväliset asiat	7,5	18	36,5	14	1	23	2,67

Muu maaseutuyrittäjyys on viime aikoina lisääntynyt ja tulee jatkossa lisääntymään. Sen kohdalta edunvalvonnan tulisi myös lisääntyä.

Palvelut

Viimeisessä varsinaisessa kysymyksessä kysyttiin mielipiteitä MTK:n tarjoamiin palveluihin. Kysymyksessä tuli vastata vain niiden osalta, joita oli itse käyttänyt. Palveluiden laatua tuli arvioida asteikolla yhdestä viiteen: 1=huono, 2=välttävä, 3=tydyttävä, 4=hyvä ja 5=erittäin hyvä. Tukineuvonta ja – koulutus sekä veroneuvonta ja – koulutus palveluita oli käytetty eniten. Molemmat palvelut koettiin hyväksi. (taulukko 4).

TAULUKKO 4. Tyytyväisyys MTK:n tarjoamiin palveluihin

Palvelu	Käyttäjien määrä (kpl)	Keskiarvo
Sukupolvenvaihdostilaisuudet ja klinikat	9	2,89
Investoivat tilat -hankkeen tarjoama apu	9	3,11
Tuottajayhdistyksen yrittäjävastaavan apu	3	2,00
Lakiasiapalvelut	4	2,00
Tukineuvonta- ja koulutus	47	3,81
Veroneuvonta- ja koulutus	31	3,81
Ympäristö- ja maanomistusasiat	10	2,90
Metsäpalvelut	23	3,30
MTK:n nettipalvelut	29	3,38

Tuottajayhdistyksen yrittäjävastaavan apu ja lakiasiapalvelut oli arvioitu laadultaan tyydyttäväiksi. Niissä näyttäisi olevan kehitettävää. Jossain palveluissa vastaukset jakautuivat melko paljon (taulukko 5).

TAULUKKO 5. Vastausten jakautuminen prosentteina

	Huono (%)	Välttävä (%)	Tyydyttävä (%)	Hyvä (%)	Erittäin hyvä (%)
Sukupolvenvaihdostilaisuudet ja klinikat	33	11	11	22	22
Investoivat tilat -hankkeen tarjoama apu	22	0	33	33	11
Tuottajayhdistyksen yrittäjävastaavan apu	33	33	33	0	0
Lakiasiapalvelut	50	25	0	25	0
Tukineuvonta- ja koulutus	0	4	26	55	15
Veroneuvonta- ja koulutus	0	0	32	55	13
Ympäristö- ja maanomistusasiat	20	20	20	30	10
Metsäpalvelut	4	9	39	48	0
MTK:n nettipalvelut	0	10	45	41,5	3,5

Kommentit MTK:n toiminnasta

Lopuksi vastaajat saivat antaa vapaasti kommentteja MTK:n toiminnasta sekä ideoita kuinka MTK voisi kehittää palveluitaan ja edunvalvontaa. Kommentteja antoi kaiken kaikkiaan 30 henkilöä. Osasta oli nähtävissä tyytymättömyys MTK:n toimintaan. Mielipiteet koskivat lähinnä yleistä edunvalvontaa, tuottajayhdistyksiä, liittoa, tiedottamista sekä muuta MTK:n toimintaa.

Useat olivat sitä mieltä, että maatalouden tuotantokustannukset ovat liian korkeat saatavaan tuloon verrattuna. Tälle asialle olisi heidän mielestään tehtävä jotain, jos Suomen maatalous halutaan pitää elinvoimaisena. EU koetaan selkeänä uhkana Suomen maataloudelle. Edunvalvontaan halutaan parannuksia maa- ja metsätalouden osalta, mutta myös muiden maaseutuelinkeinojen osalta. Seuraavassa on muutama poiminta annetuista mielipiteistä:

Metsäedunvalvontaakaan ei sovi unohtaa, mutta maaseutuyrittäjien edunvalvontaa tulee lisätä. En tiedä, mutta toisiko se lisäarvoa, jos toimintaa kohdennettaisiin enempi eri alojen yrittäjiä koskeviksi esim. maatilamatkailu -> suomalainen maaseutu brändin luominen ja kehittäminen -> keskitetyn markkinoinnin luominen (nytkin esim. Himoksella on loppuunmyyty majoitusta, mutta silti on paljon mökkejä tyhjillään, kun ei kerrota että kaverilla olisi vapaana). Koneyrittäjille, puunjalostajille, palveluntarjoajille vastaavasti. Maatalouden (myös metsät.) kiinteistövero estettävä ehdottomasti! Puun hinnoittelussa pidettävä myyjän puolia eikä esim. metsäliiton!

MTK voisi painottaa koko maaseudun elinvoimaisuutta, tiestö, kyläkoulut, vesihuolto yms. - - Yksikkökokojen kasvu ainoana kehittämistavoitteena on epäinhimillistä. Suomen keskittynyt kauppa toimii vastoin kansallisia etuja. MTK:n tulisi saada kaupalliset toimijat mukaan maaseudun kehittämiseen.

Jäsenet haluaisivat, että järjestö tiedottaisi suomalaisille kuluttajille paremmin, millaista suomalainen maatalous nykyään on. Tämän avulla voitaisiin saada suomalaiset ostamaan entistä enemmän kotimaisia, puhtaita ja turvallisia elintarvikkeita ja tuotteita. Olisi myös hyvä perustella kuluttajille, miksi tuottajahintoja olisi saatava ylös. Ihmisten arvostaessa suomalaisia tuotteita, he voisivat olla valmiita maksamaan niistä nykyistä enemmän.

Vastaajat olivat myös yleisesti sitä mieltä, että MTK ei ole ajan tasalla maatalouspolitiikassa ja asioiden hoidossa. Koettiin myös, että MTK ei tiedä mikä on maaseutuyrittäjien parhaaksi. Kuilu maaseutuyrittäjien ja ns. virkamiesten välillä näyttäisi olevan liian suuri. Maaseutuyrittäjiä koskevissa asioissa ei saisi antaa liian helpolla periksi päätöksiä tehtäessä sekä johtajia tulisi olla vähemmän.

Seuraavassa yksittäisiä kommentteja asiaryhmittäin jaoteltuina:

Liitto- ja yhdistystoiminta

- Pihtiputaalla ja ehkä laajemminkin pohjoisessa Keski-Suomessa voisi olla yksi tehokkaasti toimiva tuottajayhdistys
- Jyväskylän paikallisyhdistys huono
- Paikalliset tuottajayhdistykset turhia?!

Tiedottaminen

- Näkymätön. Ei juuri hyötyä.
- Näkyvämmiin tuotava tiedotusvälineisiin oikeaa tietoa. Kun maataloustuet julkaistaan, on vaadittava muutkin tuet julkaistavaksi
- Liittotasolla maankäyttöön ja kaavoitukseen liittyvien asioiden seuranta ja tiedottamista tehostettava

MTK:n kehittäminen

- Hallintoväki karsastaa liikaa muita maaseutuyrittäjiä, joten koulutuksessa enemmän huomiota yhdessä tekemiseen maaseudulla
- Tuottajaliiton tms. muita vapaamuotoisia tuottajien tapaamisia lisää

Sosiaaliturva

- Viljelijän sosiaaliturvan parantaminen. MELA:ssa mielivaltaista politiikkaa, maksaa saa, mutta ei palvelua ja ymmärtämystä nykypäivän maatalouden rasittavuudesta ja vaatimustasosta!

Muita

- Menestystä MTK:n luottamushenkilöille tärkeässä työssään. On hienoa olla MTK:n jäsen, vaikka työskentelenkin päätoimisesti insinöörin tehtävissä.
- Maaseudun tulevaisuus -lehti on hyvä

- Huom! Olen saanut perintönä metsämaata tänä vuonna n.75 ha ja olen asioista aika ymmärtämätön. Ehkä saan apua asioihin MTK:lta pikku hiljaa.
- Voittaisiin paremmin ottaa huomioon nuoret tuottajat, jotka jatkavat ja kehittävät tuotantoaan.
- Jäsenmaksuperuste on epäoikeudenmukainen kasvinviljelytiloja kohtaan
- Tasapuolisella edunvalvonnalla myös pienempi tuotannonala (lammastalous) saa hyödyn etujärjestön työstä. "MTK on ainoa maaseutupuolue"

5 POHDINTA

MTK Keski-Suomi tilasi jäsenkyselytutkimuksen Mara Yritysklinikalta syksyllä 2006. Kyselylomakkeita lähetettiin 400 kappaletta satunnaisesti valituille MTK:n jäsenille. Tutkimuksen tavoitteena oli selvittää jäsenten harjoittaman yritystoiminnan laatu ja jäsenten tyytyväisyys MTK Keski-Suomen toimintaan.

Vastauksia tuli 99 kappaletta. Vastausprosentti oli täten 25 %, mikä on postikyselyksi ihan hyvä tulos. Alle 60 -vuotiaista MTK Keski-Suomen 2285 jäsenestä 99 on 4 %. Tuloksia voidaan pitää täten suuntaa antavina, mutta kovin varmaa tietoa tulokset eivät anna. Vastaukset kuitenkin olivat samansuuntaisia kuin aikaisempien tutkimusten tulokset ja vastasivat suurimmaksi osaksi sitä tietoa, joka keskisuomalaisesta maataloudesta oli. Tutkimuksen avulla saatiin selville, mitä mieltä MTK Keski-Suomen jäsenet ovat MTK:n toiminnasta. Vastauksien perusteella MTK Keski-Suomi saa uusia ajatuksia kuinka kehittää toimintaansa. Kyselyn avulla saatiin hyödyllistä tietoa, jonka avulla MTK pystyy kehittämään toimintaansa vastaamaan paremmin maaseutuyrittäjien toiveita. Vastaaajista osa oli selvästi tyytymättömiä MTK:hon. Tämä oli hieman odotettavissa, koska on yleisesti havaittavissa tyytymättömyyttä Suomen maataloutta koskeviin asioihin.

Kyselyistä osa oli täytetty hieman puutteellisesti. Herää kysymys eikö vastausvaihtoehtoista löytynyt sopivaa, eikö kysymystä ymmärretty vai miksi kaikkiin kohtiin ei ollut vastattu. Kyselyssä olisi siis ollut ehkä vielä hieman parantamista. Palautetta tuli myös siitä, että vaikka kysely oli luottamuksellinen eikä nimeä kysytty saattoi saada selville kuka vastaaja on. Kyselyssä kysyttiin kotikunta, tuottajayhdistys johon kuuluu, pelto- ja metsäala, sekä kuuluuko MTK:n luottamushenkilöihin. Vastaamalla kylä edellä mainituista viimeiseen saattoi tietää, kuka vastaaja on. Toivottavasti tämä ei ollut kuitenkaan este kyselyyn vastaamiselle. Vastaaajissa on monenlaisia eri ihmisiä, mikä vaikeuttaa kyselyn tekemistä. On vaikeaa luoda kyselyä, josta varmasti löytyisi jokaiselle oikea vaihtoehto ja että kysymykset ymmärrettäisiin oikein. Muun muassa koulutuskysymys oli huonosti aseteltu. Vaikka vastausvaihtoehtona oli ”ei ole”, oli useassa jätetty vastaamatta kokonaan. Osalla yrittäjistä saattoi olla muutakin koulutusta, mutta he vastasivat vain maataloutta koskevaan kohtaan. Tilan/yrityksen juridinen muoto kysymyksessä puolestaan ei ollut sopivaa vastausvaihtoehtoa yhtymän omistajille, mutta onneksi kyseiset henkilöt olivat kirjoittaneet vastauksen sivun laitaan. Kysymyksessä, jossa kysyttiin puolisoiden ansiotyössäkäyntiä, ei oltu otettu huomioon

yksinäisiä ihmisiä. Vaihtoehdot saattoivat olla vaikeita vastata, jos puolisoa ei ollut. Yksin eläville ei ollut selkeää vaihtoehtoa ja tämä saattoi aiheuttaa sen, että jotkut vastasivat niin sanotusti väärin.

MTK on monipuolisesti yrittänyt ajaa maaseudulla toimivien ihmisten etuja, mutta edelleen löytyi kehitettävää. MTK:n tarjoamien palveluiden laatu koettiin välttävästä hyvään. Tyytyväisimpiä oltiin tuki- ja verokoulutukseen ja neuvontaan. Niitä olikin käytetty eniten. Lakiasiapalvelut ja tuottajayhdistyksen yrittäjävastaavan apu koettiin välttäviksi, joten niitä pitäisi parantaa. Tutkimuksen mukaan maatalouden edunvalvonta koettiin huonoksi. Havaittavissa oli pientä epätoivoa Suomen maatalouden tulevaisuudesta. Edunvalvontaa tulisi keskittää eniten maa- ja metsätalouden tuottajain-
toihin ja tukiin. Seuraavia asioita, joihin toiminta tuli keskittää oli verotus, tuotanto-
kustannusten alentaminen ja alkutuotannon yleisin arvostuksen lisääminen. Maaseu-
dulla toimivien ihmisten puolia tulisi pitää enemmän erilaisissa päätöksen teoissa ja
keskusteluissa. Muun yritystoiminnan lisääntyminen maatalouden ohella näkyy myös
edunvalvonnassa, sillä maaseutuyrittäjien edunvalvontaa haluttiin parantaa.

Jäsenten mielestä MTK on hoitanut parhaiten metsäedunvalvonnan. Seuraavaksi tyy-
tyväisempiä oltiin verotukseen liittyvän edunvalvonnan hoitamiseen. Edunvalvonta
sosiaaliturvan osalta koettiin juuri ja juuri tyydyttävästi hoidetuksi. Sosiaaliturvasta
tuli myös kommentteja. Se voisi tulevaisuudessa olla yksi kehittämiskohta. Liiton ja
tuottajayhdistyksen toimintaa oltiin tyytyväisiä. Tuottajayhdistyksen toiminnasta tuli
kuitenkin muutama kommentti, joiden mukaan toimintaa tulisi parantaa tai yhdistyksiä
mahdollisesti yhdistää. Hieman kaivattiin enemmän yhteisiä tilaisuuksia maaseudulla
toimijoiden kesken. Uudet tuottajat, jotka jatkavat ja kehittävät tuotantoa ja joilla on
intoa yrittämiseen, tulisi ottaa hyvin huomioon. Olisi hyvä saada jollain tapaa MTK:n
johtohenkilöt ja maaseutuyrittäjät lähemmäksi toisiaan, koska sillä tavoin kiinnostus
MTK:ta kohtaan voisi nousta. MTK tarjoaa monenlaisia jäsenetuja. Niistä tyytyväi-
simpiä oltiin vakuutuslennuksiin. Mielestäni MTK:lla on hyviä ja monipuolisia jä-
senetuja.

MTK:n jäsenet seuraavat melko hyvin MTK:n toimintaa, mutta eivät ilmoita tunte-
vansa järjestön toimintaa hyvin. MTK tiedottaa mielestäni jäseniään melko hyvin,
joten siinä ei pitäisi olla syy. Jäsenet eivät vain ehkä muuten ole välittäneet tutustua
tarkemmin MTK:n toimintaan. Jäsenistö on kuitenkin sitä mieltä, että jäsenyydestä on

heille hyötyä. Jäsenet kokevat, että tuottajaliiton toiminnalla on enemmän vaikuttavuutta kuin tuottajayhdistyksellä. Liiton ja yhdistyksen toiminnan vaikuttavuuteen uskotaan jonkin verran. Voi olla, että liiton ja yhdistyksen toiminnasta ei tiedetä paljoakaan. MTK:n toimihenkilöiden tulisi mielestäni parantaa yhteistyötä maaseutuyrittäjien kanssa. Useat viljelijät varmasti ovat MTK:n jäseniä ilman, että seuraavat sen kummemmin MTK:n toimintaa. Toiset näyttäisivät seuraavan vahvasti, mitä MTK tekee.

Opinnäytetyötä tehdessä sain hyvää kokemusta tutkimuksen tekoa varten ja opin tiedonkeruuta. Aiheen ollessa minulle melko tuntematon jouduin lukemaan paljon taustatietoa ja enemmänkin olisin varmasti vielä voinut lukea. Tehtävä oli tilaustyö ja sitten työ oli melko vastuullinen. Minun tuli saada tutkittua MTK:n haluamat asiat. Toimin myös Mara Yritysklinikan edustajana, joten olin vastuussa heille työskentelystäni. Yhdistystoiminnasta itselläni on hieman kokemusta, mikä helpotti hieman tutustumistani MTK:n toimintaan. Maatalouspolitiikkaa tuli opiskeltua opinnäytetyön teon kautta. Se on kokonaisuutena kuitenkin niin laaja, että opiskeltavaa vielä jäi. Oppimistani maatalouspolitiikan asioista voi olla hyötyä itselleni tulevaisuudessa.

Kaupan laajetessa tuonti on kasvanut ja täten tuonti on ollut yksi uhka suomalaiselle maataloudelle luoden paineita Suomen maataloudella. Toisaalta turismin avulla maatalous voi saada uusia elinkeinoja. Maaseutumatkailu ja elämymatkailu luovat uusia mahdollisuuksia. Yhtenäinen toimiva maaseutu tulisi voida pitää yllä. Suomalaiset elintarvikkeet ovat puhtaita ja turvallisia, mitä voidaan käyttää hyödyksi markkinoinnissa. Lisäksi suomalainen maatalous työllistää monia suomalaisia niin alkutuotannossa kuin teollisuudessakin. Keski-Suomessa harjoitetaan tulevaisuudessa entistä enemmän muuta yritystoimintaa maatalouden ohella. Olisi tärkeää, että maaseutuyrittäjä voisi keskittyä vain pariin asiaan, eikä tarvitsisi harjoittaa monenlaista toimintaa vain siksi, että perusmaataloudella ei tule toimeen. Lopuksi lainaan yhden vastaajan kommenttia sanomalla: menestystä päättäjille tärkeässä työssään!

Kiitoksia MTK Keski-Suomen henkilöille, erityisesti Pertti Ruuskalle. Kiitoksia Mara Yritysklinikan Matti Härköselälle, Luonnonvarainstituutin kirjastonhoitajalle Riitta Ruuskalle, Ilpo Värrelle, Jaana Auerille sekä varsinkin ystäville, joilta sain apua opin-

näytetyötä tehdessä. Isot kiitokset myös kyselyyn vastaajille, jotka näkivät vaivaa vastaamalla lähettämäni kyselyyn.

LÄHTEET

Heikkilä, E. 2005. Maatilojen kehitysnäkymät Keski-Suomessa vuoteen 2012 – viljelijöiden suunnitelmat. Keski-Suomen TE-keskuksen julkaisuja A8. Jyväskylä: Jyväskylän yliopistopaino.

Jäsenliitot ja yhdistykset. 2007. Maa- ja metsätaloustuottajain Keskusliitto MTK r.y. [Viitattu 4.1.2007] http://www.mtk.fi/liitot/fi_FI/liitot/

Jäsenmaksuperusteita vuodelle 2007. 2007. Maa- ja metsätaloustuottajain Keskusliitto MTK r.y. [Viitattu 23.3.2007] http://www.mtk.fi/mtk/jasenyys/liity/fi_FI/jasenmaksu/

Liitot ja yhdistykset. 2007. Maa- ja metsätaloustuottajain Keskusliitto MTK r.y. [Viitattu 4.1.2007] http://www.mtk.fi/liitot/fi_FI/liitot/

Luottamusjohto. 2007. Maa- ja metsätaloustuottajain Keskusliitto MTK r.y. [Viitattu 23.3.2007] http://www.mtk.fi/mtk/mika_mtk/luottamushenkilot/fi_FI/luottamusjohto/

MTK edistää maaseudun elinkeinoja. 2007. Maa- ja metsätaloustuottajain Keskusliitto MTK r.y. [Viitattu 14.2.2007] http://www.mtk.fi/mtk/toiminta/fi_FI/toiminta_etusivu/

MTK Keski-Suomi. 2007. Maa- ja metsätaloustuottajain Keskusliitto MTK r.y. [Viitattu 4.1.2007] <http://www.mtk.fi/liitot/keskisuomi/>

MTK Keski-Suomi, vuosikertomus 2005. 2006. MTK Keski-Suomi

MTK:n jäsenedet - tutustu ja hyödynnä!. 2007. Maa- ja metsätaloustuottajain Keskusliitto MTK r.y. [Viitattu 26.3.2007] http://www.mtk.fi/mtk/jasenedut/fi_FI/jasenedut_etu/

MTK:n organisaatio. 2007. Maa- ja metsätaloustuottajain Keskusliitto MTK r.y. [Viitattu 23.3.2007] http://www.mtk.fi/mtk/mika_mtk/mtk_lyhyesti/fi_FI/mtk_lyhyesti_org/

MTK:n valiokunnat 2007. MTK -Viesti 1/2007. 32-33.

Poltto- ja voiteluaineet jäsenhintaan. 2007. Maa- ja metsätaloustuottajain Keskusliitto MTK r.y. [Viitattu 23.3.2007] http://www.mtk.fi/mtk/jasenedut/energia_edut/fi_FI/neste_oil/

Ruuska, P. 2001. Maaseutuyrittäjät ja MTK. Kysely

Ruuska, P. 2007. Järjestöagronomi, MTK Keski-Suomi. Keskustelu 20.11.2006.

Suomen maatalous ja maaseutuelinkeinot 2006. 2006. MTT Taloustutkimus.

Tunnetko metsänomistajien järjestön? 2007. Maa- ja metsätaloustuottajain Keskusliitto MTK r.y. [Viitattu 26.3.2007] http://www.mtk.fi/metsa/metsanomistajat/metsanomistajien_jarjesto/fi_FI/tunnetko/

Vattenfallista sähkötarjouksia. Maa- ja metsätaloustuottajain Keskusliitto MTK r.y.
2007. [Viitattu 26.3.2007]
http://www.mtk.fi/mtk/jasenedut/energia_edut/fi_FI/vattenfall/

LIITTEET

Liite 1. Saatekirje



Hyvä MTK:n jäsen

Olen Heidi Salminen, opinnäytetyötä tekevä agrologiopiskelija Jyväskylän ammattikorkeakoulusta Saarijärven Tarvaalasta. Opintoissani olen erikoistunut maaseutupalveluihin. Olen lähtöisin Jämsästä. Opinnäytetyönäni teen MTK Keski-Suomen kanssa kyselyä, jossa kartoitetaan keskisuomalaisten maaseutuyritysten tämän hetkistä tilannetta ja tulevaisuuden suunnitelmia sekä yrittäjien mielipiteitä MTK:n toiminnasta.

MTK on maataloustuottajien, metsänomistajien ja maaseutuyrittäjien valtakunnallinen talouspoliittinen ammatti- ja etujärjestö. MTK haluaa huolehtia entistä paremmin maaseutuyrittämisen edellytyksistä Suomessa, nyt ja tulevaisuudessa. Lisäksi MTK Keski-Suomi haluaa kehittää maaseutuyrittäjille suunnattuja palvelujaan. Haluamme selvittää jäsenten mielipiteitä järjestön tämän hetkisistä palveluista ja siitä, miten palveluita tulisi kehittää, jotta ne paremmin tyydyttäisivät jäsenistön tarpeita. Onnistuakseen tässä MTK Keski-Suomi kartoittaa tietoja maaseutuyrityksistä, niiden tulevaisuuden suunnitelmista ja jäsenten tyytyväisyydestä järjestön palveluihin. Siihen tarvitsemme Teidän apuanne. Vastamalla kyselyyn annatte tärkeää tietoa kehittämistä varten. Vastaamalla sinä voit vaikuttaa!

Kyselyyn on valittu satunnaisesti 400 keskisuomalaista MTK:n jäsentä. Vastaukset käsittelemme nimettöminä ja luottamuksellisesti. Kyselylomakkeen mukana on lähetetty vastauskirjekuori, jonka postimaksu on maksettu. **Vastaukset tulee palauttaa 21.02.2007 mennessä. Kaikkien vastanneiden kesken arvomme MTK:n tuotepalkintoja.** Käsittelemme arvontalipukkeet erikseen, joten vastauksenne pysyy luottamuksellisena. Muistathan kirjoittaa arvontalipukkeeseen tietosi. Kiitokset vastauksista!

Ystävällisin terveisin

Heidi Salminen
Agrologi (AMK) –opiskelija
heidi.salminen.lma@jamk.fi
puh. 040 066 7572

Juha Lappalainen
Toiminnanjohtaja
MTK Keski-Suomi
040 546 6675

Liite 2. Kyselylomake

L001

1(5)



MAASEUTUYRITTÄJÄT JA MTK

-KARTOITUS MAASEUTUYRITTÄJIEN TOIMINNASTA JA SUUNNITELMISTA SEKÄ
NÄKEMYKSISTÄ MTK:N TOIMINNAN ONNISTUMISESTA JA KEHITTÄMISESTÄ

Pyydämme Teitä vastaamaan alla oleviin kysymyksiin joko ympäröimällä sopiva
vastausvaihtoehto tai kirjoittamalla vaustauksenne sille varattuun tilaan

TAUSTATIEDOT

1. Sukupuoli _____ 1 nainen 2 mies

2. Ikä _____ vuotta

3. Kotikunta _____

4. Ammatillinen koulutus

ei ole alan kurssi ammatillinen opistoaste korkeakoulu

	peruskoulutus				
maatalous-, metsä- tai puutarha-ala.....	1	2	3	4	5
kaupallinen koulutus.....	1	2	3	4	5
jokin muu.....	1	2	3	4	5
mikä? _____					

YRITYSTOIMINTA

5. Peltoala _____ hehtaaria

6. Metsäala _____ hehtaaria

7. Tilan tuotantosuunnat tärkeysjärjestyksessä

(1= tärkein, 2= toiseksi tärkein, 3=kolmanneksi tärkein jne)

	tällä hetkellä	vuonna 2012
1 maatalous, tuotantosuunta _____	_____	_____
2 metsätalous.....	_____	_____
3 elintarvikkeiden jatkojalostus.....	_____	_____
4 kalatalous.....	_____	_____
5 hevostalous.....	_____	_____
6 turkistuotanto.....	_____	_____
7 riistatalous.....	_____	_____
8 maaseutumatkailu.....	_____	_____
9 palvelutoiminta, mikä? _____	_____	_____
10 koneurakointi.....	_____	_____
11 puun jatkojalostus.....	_____	_____
12 korjaamo, metalli, rakennusala.....	_____	_____
13 koti- ja pienteollisuus.....	_____	_____
14 etätyö, mikä? _____	_____	_____
15 erikoistuotteet, mitkä? _____	_____	_____
16 jokin muu, mikä? _____	_____	_____
17 maaseutuyrittäminen tilalla päättyy ennen vuotta 2012 (laittakaa rasti, jos koskettaa Teitä)	_____	_____

8. Maatilan/yrityksen juridinen muoto

- 1 luonnollinen henkilö (maatila)
- 2 toiminimi
- 3 avoin yhtiö
- 4 kommandiittiyhtiö
- 5 osakeyhtiö
- 6 osuuskunta

9. Käyttekö Te tai puolisonne ansiotyössä tilan/yrityksen ulkopuolella?

- 1 ei kumpikaan
- 2 toinen käy _____kk/v
- 3 molemmat käyvät _____kk/v

10. Miten tulon muodostuksenne jakautuu tällä hetkellä eri tulonlähteiden kesken verotettavan tulon perusteella?

- 1 maatalous _____ %
- 2 metsätalous _____ %
- 3 Muu yritystoiminta _____ %
- 4 Tilan ulkopuolinen palkkatyö _____ %

11. Jos yrityksenne toiminta muuttuu/päätyy vuoteen 2012 mennessä, mikä aiheuttaa muutostarpeen?

- 1 heikko kannattavuus
- 2 suurempi mielenkiinto uuteen tuotantosuuntaan
- 3 liian suuri työmäärä
- 4 ikä
- 5 tuotantovälineistön loppuunkuluminen
- 6 suuri investointitarve
- 7 ei jatkajaa tiedossa
- 8 terveys
- 9 jokin muu syy, mikä? _____

12. Onko tiedossa jatkajaa?

- 1 kyllä, varma jatkaja tiedossa
- 2 mahdollinen jatkaja
- 3 ei jatkajaa
- 4 ei ajankohtainen, sukupolvenvaihdos tehty v. _____

MTK

13. Tuottajayhdistys johon kuulutte _____

3(5)

14. Oletteko MTK:n luottamustehtävissä?

- a) Liitossa
 1 kyllä
 2 ei

- b) Tuottajayhdistyksessä
 1 kyllä
 2 ei

15. Kuinka paljon seuraatte MTK:n toimintaa?

- 1 paljon
 2 jonkin verran
 3 vähän
 4 en juuri lainkaan
 5 en ollenkaan

16. Oletteko tyytyväinen MTK:n toimintaan?

- a) MTK-Keski-Suomen
 1 hyvin tyytyväinen
 2 melko tyytyväinen
 3 asialla ei ole minulle merkitystä
 4 melko tyytymätön
 5 hyvin tyytymätön

- b) tuottajayhdistyksen toiminta
 1 hyvin tyytyväinen
 2 melko tyytyväinen
 3 asialla ei ole minulle merkitystä
 4 melko tyytymätön
 5 hyvin tyytymätön

17. Oletteko saaneet tietoa

- a) MTK Keski-Suomen toiminnasta
 1 riittävästi
 2 jonkin verran
 3 en lainkaan

- b) Tuottajayhdistyksen toiminnasta
 1 riittävästi
 2 jonkin verran
 3 en lainkaan

18. Oletteko käyttäneet MTK:n tarjoamia jäsenetuja?

- a) valtakunnallisia
 1 paljon
 2 jonkin verran
 3 en lainkaan

- b) tuottajaliiton
 1 paljon
 2 jonkin verran
 3 en lainkaan

19. Mikä on mielestänne paras jäsenetu?

20. Mikä on mielestänne luontevin tapa MTK:lle jakaa maaseutuyrittämiseen liittyvää tietoa?

Valitkaa mielestänne kolme tärkeintä tapaa ja merkitkää tärkein numerolla yksi (1), toiseksi tärkein numerolla kaksi (2) ja kolmanneksi tärkein numerolla kolme (3)

- | | | |
|---|-------------------------------|-------|
| 1 | Koulutuspäivät | _____ |
| 2 | Kotiin lähetettävä materiaali | _____ |
| 3 | Maaseudun tulevaisuus -lehti | _____ |
| 4 | Henkilökohtainen neuvonta | _____ |
| 5 | Internet | _____ |
| 6 | Jokin muu, mikä? | _____ |

4(5)

21. Mihin asioihin MTK:n tulisi Teidän mielestänne keskittyä edunvalvonnassa ja erilaisten maaseutuyrittäjien jäsenpalvelujen tuottajana?

Merkitkää kolme mielestänne tärkeintä

1	maa- ja metsätaloustuotteiden tuottajahinnat.....	_____
2	maa- ja metsätalouden tuet.....	_____
3	uusien markkinakanavien luominen.....	_____
4	verotus.....	_____
5	ympäristö- ja maanomistuskysymykset.....	_____
6	yrittäjän sosiaaliturva.....	_____
7	tuotantokustannusten alentaminen.....	_____
8	maatilayrityksen sukupolvenvaihdosasiat.....	_____
9	yrittäjärahastusjärjestelmien parantaminen ja tiedottaminen.....	_____
10	alkutuotannon yleisen arvostuksen lisääminen.....	_____
11	bioenergiayrittäjyyden edistäminen (esim. lämpöyrittäjyys).....	_____
12	tiedottaminen jäsenille ajankohtaisesta edunvalvonnasta.....	_____
13	MTK:n imagon parantaminen.....	_____
14	yrittäjäneuvonta.....	_____
15	yrittäjien välisen yhteistyön edistäminen.....	_____
16	uudet jäsenedut.....	_____
17	yrittäjän työnantaja-asiat.....	_____
18	maaseudun elinvoimaisuus (tiedon kunto, asumisedellytykset jne.)	_____
19	jokin muu, mikä? _____	_____

22. Ottakaa kantaa seuraaviin väittämiin

	Täysin eri mieltä			Täysin samaa mieltä			En osaa sanoa
1	MTK tarjoaa palveluita tasapuolisesti kaikille jäsenryhmille.....	1	2	3	4	5	6
2	MTK:n jäsenmaksu on liian suuri.....	1	2	3	4	5	6
3	Tuottajayhdistyksen toiminta-alueen tulee seurata kuntarakennetta	1	2	3	4	5	6
4	Tunnen hyvin järjestön toiminnan.....	1	2	3	4	5	6
5	MTK:n jäsenyydestä on minulle hyötyä	1	2	3	4	5	6
6	MTK on koko maaseudun edunvalvoja	1	2	3	4	5	6
7	Tuottajaliiton toiminnalla on vaikuttavuutta.....	1	2	3	4	5	6
8	Tuottajayhdistyksen toiminnalla on vaikuttavuutta.....	1	2	3	4	5	6
9	MTK on vaikutusvaltainen etujärjestö	1	2	3	4	5	6

23. MTK on mielestäni hoitanut edunvalvonnan

	Erittäin huonosti			Erittäin hyvin			En osaa sanoa
1	Maatalous.....	1	2	3	4	5	6
2	Muu maaseutuyrittäjyys.....	1	2	3	4	5	6
3	Metsätalous.....	1	2	3	4	5	6
4	Kansainväliset asiat.....	1	2	3	4	5	6
5	Maanomistus.....	1	2	3	4	5	6
6	Kuluttajasuhteet.....	1	2	3	4	5	6
7	Verotus.....	1	2	3	4	5	6
8	Sosiaaliturva.....	1	2	3	4	5	6

5(5)

24. Mitä seuraavista MTK:n palveluista olette käyttäneet viimeisen vuoden aikana? Kertokaa mielipiteenne laadusta käyttämienne palveluiden osalta. Jättäkää tyhjäksi niiden palveluiden kohdalta, joita ette ole käyttäneet.

	Huono	Välttävä	Tyydyttävä	Hyvä	Erittäin hyvä
1 Sukupolvenvaihdostilaisuudet ja -klinikat.....	1	2	3	4	5
2 Investoivat tilat -hankkeen tarjoama apu.	1	2	3	4	5
3 Tuottajayhdistyksen yrittäjävastaavan apu.....	1	2	3	4	5
4 Lakiasiapalveluita.....	1	2	3	4	5
5 Tukineuvonta/-koulutukset.....	1	2	3	4	5
6 Veroneuvonta/-koulutukset.....	1	2	3	4	5
7 Ympäristö- ja maanomistusasiat.....	1	2	3	4	5
8 Metsäpalveluita (esim. puumarkkinainformaatio).....	1	2	3	4	5
9 MTK:n nettipalvelut (mm. Reppu-jäsensivut).....	1	2	3	4	5
10 Muu, mikä? _____	1	2	3	4	5

25. Viimeisenä voitte vapaasti antaa kommentteja MTK:n toiminnasta. Otamme mielellämme vastaan ideoita kuinka kehittää MTK:n palveluja ja edunvalvontaa.

KIITOKSIA VASTAUKSESTANNE!

Liite 3. Arvontalipuke

Kartoitus maaseutuyrittäjien toiminnasta ja suunnitelmista sekä MTK:n toiminnan onnistumisesta ja kehittämisestä

ARVONTALIPUKE

Osallistujien kesken arvotaan MTK K-S:n muhkea pellavafroteepyyhe sekä 2 kpl kangaskasseja. Palkinnot ovat keskisuomalaista käsityötä.

NIMI _____

OSOITE _____

PUHELINNUMERO _____