



TOIMINTASUUNNITELMA KEURUUN ESITTÄVÄN TAITEEN TALOLLE

**Maiju Kolari
Heidi Kääriäinen**

**Opinnäytetyö
Huhtikuu 2006**



**JYVÄSKYLÄN
AMMATTIKORKEAKOULU**
Matkailu-, ravitsemis- ja talousala

Tekijä(t) KOLARI, Maiju KÄÄRIÄINEN, Heidi	Julkaisun laji Opinnäytetyö	
	Sivumäärä 66	Julkaisun kieli Suomi
	Luottamuksellisuus <input type="checkbox"/> Salainen _____ saakka	
Työn nimi TOIMINTASUUNNITELMA KEURUUN ESITTÄVÄN TAITEEN TALOLLE		
Koulutusohjelma Matkailun koulutusohjelma		
Työn ohjaaja HOFFREN, Jari		
Toimeksiantaja Keuruun Kaupunki		
Tiivistelmä <p>Keuruun kaupungin vanha puukoulu kunnostetaan vuoden 2006 aikana EU:n tukemana hankkeena esittävän taiteen taloksi, keuruulaisten kulttuuriharrastajien harrastustilaksi ja ulkopuolisten toimijoiden käyttöön. Opinnäytetyömme tarkoituksena on tehdä esittävän taiteen talolle toimintasuunnitelma, joka jatkaa siitä, mihin puukoulun kunnostushanke päättyi.</p> <p>Opinnäytetyömme on tehty käyttäen laadullista tutkimusmenetelmää. Tietoa kerättiin pääasiassa asiantuntija- ja teemahaastatteluin. Haastattelemalla tasapuolisesti julkisen, yksityisen ja kolmannen sektorin edustajia pyrimme saamaan mahdollisimman kattavan pohjan esittävän taiteen taloon kohdistuvista odotuksista. Lisäksi järjestimme Keuruulla vapaamuotoisen keskustelutilaisuuden, jossa kaikkien halukkaiden oli mahdollista ilmaista ajatuksiaan esittävän taiteen talon toimintaan liittyen. Hyödynsimme haastatteluista ja keskustelutilaisuudesta saamiamme ideoita tätä työtä tehdessämme.</p> <p>Työmme jakaantuu kolmeen osaan; lähtökohtatilanteen kuvaukseen, varsinaiseen toimintasuunnitelmaan sekä tulevaisuudennäkymien analysointiin. Työmme tärkein kohta on toimintasuunnitelman kuvaus, jonka haasteena oli mallintaa julkisen, yksityisen sekä kolmannen sektorin vastuualueita esittävän taiteen talon toiminnassa. Opinnäytetyömme antaa toimintasuosituksia siihen, kuinka esittävän taiteen talon toiminta olisi hyvä organisoida. Vastaavanlaista, kolmen eri toimijasektorin yhteistoiminnallista toimintamallia ei ole aiemmin käytetty.</p> <p>Opinnäytetyömme toiminnan organisointimalleineen antaa esittävän taiteen talon toimijatahoille pohjan toiminnan tehokkaaseen toteuttamiseen. Työssämme esitettävien toimintamallien pohjalta eri toimijatahojen yhteistyö on mahdollista organisoida esittävän taiteen talon toiminnan alkuvaiheesta eteenpäin. Työn tekeminen osoitti, että kolmen eri toimijatahon yhteistyö voi toimia, mikäli se on kunnolla organisoitu ja suunniteltu.</p>		
Avainsanat (asiasanat) Esittävän taiteen talo, SWOT-analyysi, toimintasuunnitelma, toiminnan organisointi, vastuunjako		
Muut tiedot		

Author(s) KOLARI, Maiju KÄÄRIÄINEN, Heidi	Type of Publication Bachelor's Thesis	
	Pages 66	Language Finnish
	Confidential <input type="checkbox"/> Until _____	
Title STRATEGY FOR THE KEURUU HOUSE OF PERFORMING ARTS		
Degree Programme Degree Programme in Tourism		
Tutor HOFFREN, Jari		
Assigned by Town of Keuruu		
Abstract <p>The old wooden school of the town of Keuruu will be refurbished through an EU project during the year 2006 and transformed into a house of performing arts. The house of performing arts is meant to be a practising and meeting place for local and out-of-town people interested in culture. The meaning of this bachelor's thesis was to create a strategy for the house of performing arts as a follow-up action to the EU project mentioned above.</p> <p>This bachelor's thesis was made as a qualitative research. Information was gathered through themed expert interviews and in a free form discussion we organized in Keuruu in December 2006. By interviewing the representatives of public sector, private sector and third sector that are related to the house of performing arts the expectations for the house were tried to be surveyed. The ideas from the interviews and discussions were utilized during the work on the strategy.</p> <p>The bachelor's thesis is divided into three sections: A description of the house of performing arts' starting situation, an actual strategy and an analysis of the future scenarios. The most important section of this thesis is the strategy part. The challenge of the strategy was to create a model solution to the distribution of the responsibilities satisfying all three sectors involved. The bachelor's thesis offers guidelines on how to organize the operations of the house of performing arts. There have been no equivalent operational models existing before.</p> <p>The bachelor's thesis with its operational models gives good basic knowledge on how to organize the house of performing arts' operations efficiently. A few different models to organize the operations are represented in the thesis and based on those models it is easy for the three parties to organize the actions from day one onwards. The work on this thesis proved that it is possible for the public, private and third sector to cooperate if the work is well organized and planned.</p>		
Keywords House of performing arts, SWOT-analysis, strategy, organizing, division of responsibilities		
Miscellaneous		

1	JOHDANTO	3
2	LÄHTÖKOHTATILANNE	5
2.1	Kulttuurikaupunki Keuruu	5
2.1.1	Keuruun alueen vetovoimatekijät.....	7
2.1.2	Keuruun kulttuuritoiminta	8
2.2	Puukoulusta esittävän taiteen taloksi -hanke	9
2.2.1	Hankkeen taustaa.....	9
2.2.2	Hankkeen tavoitteet.....	10
2.2.3	Hankkeen toteutus	10
3	KEURUUN ESITTÄVÄN TAITEEN TALON TOIMINTASUUNNITELMA .	12
3.1	Keuruun esittävän taiteen talon lähtökohdat.....	12
3.1.1	Esittävän taiteen talon puitteet	13
3.1.2	Esittävän taiteen taloon kohdistuvat odotukset.....	13
3.2	Esittävän taiteen talon SWOT-analyysi.....	15
3.2.1	Vahvuudet.....	18
3.2.2	Heikkoudet.....	18
3.2.3	Mahdollisuudet.....	20
3.2.4	Uhat	22
3.3	Johtopäätökset SWOT-analyysin pohjalta	24
3.3.1	Toiminnan edellytykset.....	25
3.3.2	Toiminnan organisointimallit	27
3.4	Käytännön toimenpiteet tuotannossa	32
3.4.1	Sisältö ja palvelut.....	32
3.4.2	Tilojen käyttö	36
3.4.3	Käyttöbudjetti	42
3.4.4	Markkinointi ja viestintä.....	47
4	TULEVAISUUDEN NÄKYMÄT	53
4.1	Käyttöönottovaihe ja edellytykset.....	54
4.2	Toiminnan vakauttamisvaihe	55
4.3	Rutiininomaisen toiminnan vaihe	56
5	POHDINTA	57
	LÄHTEET	60
	Liite 1. Keuruun kulttuuriyhdistykset.....	62
	Liite 2. Valokuvia esittävän taiteen talon peruskorjausvaiheesta	63
	Liite 3. Kutsu luovaan foorumiin 14.12.2005	64

	2
Liite 4. Kirje Keuruun kulttuuriyhdistyksille	65
Liite 5. Esittävän taiteen talon esite	66
TAULUKKO 1. Keuruun esittävän taiteen talon SWOT-analyysi.....	17
TAULUKKO 2. Esittävän taiteen talon käyttäjäryhmät.....	37
TAULUKKO 3. Esittävän taiteen talon asiakassegmentit	38
TAULUKKO 4. Esittävän taiteen talon päivä- ja iltakäyttömahdollisuudet	39
KUVIO 1. Keuruun sijainti Suomessa ja Keski-Suomessa	6
KUVIO 2. Esittävän taiteen talon sijainti Keuruulla	13
KUVIO 3. Ohjausryhmän asema esittävän taiteen talon toiminnassa	30
KUVIO 4. Liikeidean neljä osatekijää (Rope 1989, 32.).....	33
KUVIO 5. Luonnos esittävän taiteen talon menoista	43
KUVIO 6. Luonnos esittävän taiteen talon kiinteistä kustannuksista	44
KUVIO 7. Luonnos esittävän taiteen talon muuttuvista kustannuksista	45
KUVIO 8. Luonnos esittävän taiteen talon tuloista	46
KUVIO 9. Tuotteen elinkaarimalli	53

1 JOHDANTO

Lokakuun alussa 2005 aloitimme opinnäytetyömme aiheen pohtimisen. Halusimme haasteeksemme työn, jolla olisi todellista käyttöä ja merkitystä. Lisäksi halusimme työn olevan mieluummin toiminnallinen kuin pitkälti teorianäyttöön pohjautuva. Jyväskylän ammattikorkeakoulun matkailun koulutusohjelmalla oli tarjolla paljon erilaisia toimeksiantoja opinnäytetöihin. Valitsimme opinnäytetyöksemme Keuruulle kunnostettavan esittävän taiteen talon toimintasuunnitelman tekemisen. Esittävän taiteen talon toimintasuunnitelman tekemisen valitsimme, koska aihe on haastava, kiinnostava sekä ajankohtainen. Opinnäytetyömme toimeksiantajana toimi Keuruun kaupunki.

Aloitimme opinnäytetyön tekemisen marraskuun 2005 alussa. Tutkimusaineistoa keräsimme teemahaastatteluilla. Kävimme haastattelemassa Keuruulla useiden eri toimijatahojen edustajia julkiselta, yksityiseltä sekä kolmannelta sektorilta. Teemahaastatteluilla saimme kattavan pohjan opinnäytetyöllemme ja tutustuimme keuruulaiseen kulttuuritoimintaan. Järjestimme myös joulukuussa 2005 keskustelutilaisuuden Keuruun Vanhassa pappilassa esittävän taiteen taloon kohdistuvia odotuksia kartoittaen. Tällä tavoin varmistimme, että jokainen esittävän taiteen talon toiminnasta kiinnostunut saisi halutessaan tuotua mielipiteensä julki jo talon toiminnan suunnitteluvaiheessa.

Toteutimme opinnäytetyömme kvalitatiivisella tutkimusmenetelmällä. Opinnäytetyömme tietoperustan kokosimme pitkälti asiantuntija haastattelujen pohjalta, koska pyrimme tekemään esittävän taiteen talon toimintasuunnitelmasta mahdollisimman käytännönläheisen ja toimivan. Haastattelimme neljäätoista eri tavoin esittävän taiteen talon toimintaan liittyvää henkilöä. Haastatteluidemme pohjana käytimme avoimia kysymyksiä, jotka muokkasimme tilanteeseen sopivaksi. Emme siis käyttäneet varsinaista kiinteää haastattelulomaketta.

Kokosimme opinnäytetyömme tietoperustaa eri aihealueisiin, esimerkiksi markkinointiin, liittyvästä kirjallisuudesta. Saadaksemme ajankohtaista ja tarpeellista tietoa työmme toteuttamiseksi, osallistuimme Jyväskylän ammattikor-

keakoulun järjestämään Liiketoiminnasta puhtia tapahtumamatkailuun - koulutukseen.

SWOT-analyysi oli opinnäytetyömme tekemisessä hyvin tärkeä työkalu. Aloitimmekin esittävän taiteen talon toimintasuunnitelman tekemisen kattavalla SWOT-analyysillä. Analyysin avulla tiedostimme esittävän taiteen taloon kohdistuvat vahvuudet, heikkoudet, mahdollisuudet ja uhat. SWOT-analyysin pohjalta meidän oli luontevaa alkaa suunnitella esittävän taiteen talon tuotanto toiminnan organisointimalleja.

Opinnäytetyömme tekeminen oli haastavaa ja mielenkiintoista, koska julkisen, yksityisen sekä kolmannen sektorin yhteistä toimintamallia ei ole aikaisemmin tehty. Pyrimme löytämään kaikkia näitä kolmea sektoria tyydyttävän ratkaisun ja pohtimaan, kuinka esittävän taiteen talon toiminta pitäisi organisoida, jotta se olisi mahdollisimman tuottavaa, tehokasta sekä monipuolista. Pyrimme opinnäytetyössämme myös ratkaisemaan esittävän taiteen talon toiminnan suunnittelussa vastaan tulleita ongelmia. Kokosimme opinnäytetyöhömmme selkeitä toimintamalleja, joiden avulla esittävän taiteen talon toimintaa olisi mahdollista organisoida. Näissä toimintamalleissa pyrimme antamaan mahdollisimman konkreettisia ehdotuksia esittävän taiteen talon käytännön asioiden suunnitteluun ja toteutukseen.

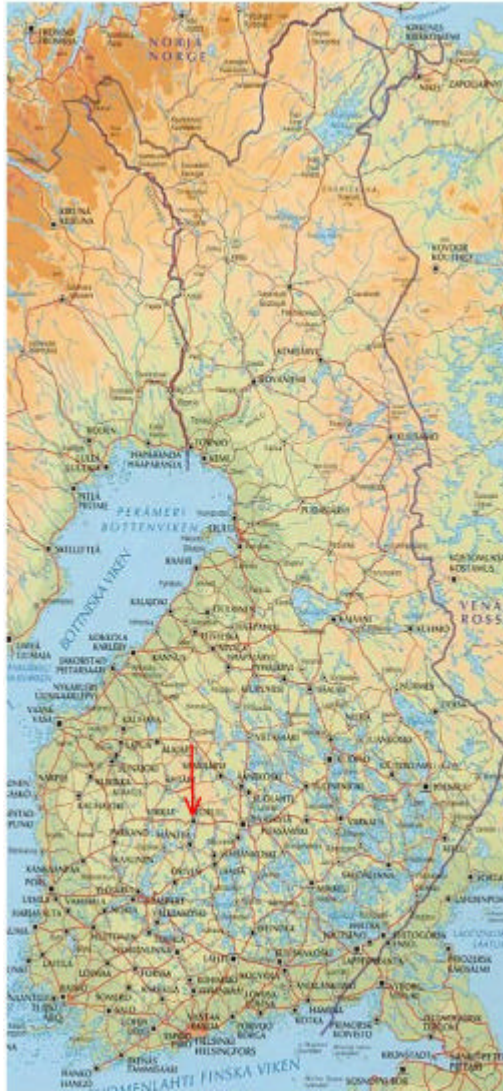
Opinnäytetyömme aikaansaannos on sisällöntuotannon toimintasuunnitelma Keuruun esittävän taiteen talolle. Opinnäytetyössämme tarkastelemme myös esittävän taiteen talon tulevaisuuden näkymiä, jotta talon toimintaa osattaisiin suunnitella pitkällä aikavälillä ja talon asema keuruulaisen kulttuuritoiminnan keskuksena saataisiin vakiinnutettua. Opinnäytetyömme esittämä toimintasuunnitelma jatkaa siitä, mihin EU-hanke vanhan puukoulurakennuksen kunnostamiseksi jäi. Esittävän taiteen talon toiminnan kehityksen seuraava vaihe edellyttää toimintamallin tarkentamista ja varsinaisen liiketoimintasuunnitelman tekemistä.

2 LÄHTÖKOHTATILANNE

Lähdimme mukaan esittävän taiteen talon toiminnan suunnitteluun marraskuun 2005 alussa, kun talon peruskorjaushanke oli jo meneillään. Tässä selvitystyössä olemme keskittyneet sisällöntuotannon suunnitteluun, jonka haasteena on löytää paras mahdollinen, kolme eri toimijatahoa huomioon ottava toimintamalli esittävän taiteen talon toiminnan organisoimiseksi. Lisäksi pyrimme ratkaisemaan työmme tekemisen aikana talon toiminnan suunnittelussa ilmenneitä ongelmia. Tämä työ on siis erillinen toimintasuunnitelma esittävän taiteen talolle. Pyrimme tässä työssä realistiseen ja mahdollisimman konkreettiseen lopputulokseen esittävän taiteen talon toiminnan toteuttamiseksi.

2.1 Kulttuurikaupunki Keuruu

Keuruu on reilun 11 000 asukkaan kaupunki, joka sijaitsee Länsi-Suomen läänissä, 60 kilometriä Jyväskylästä länteen (ks. Kuvio 1). Keuruu sai kattavan vakituksen asutuksen 1560-luvulla, ja kaupunki perustettiin vuonna 1986. Keuruun kaupungin pinta-ala on 1 430,79 km². Keuruu on tunnettu Keski-Suomen Rykmentistä, joka sijaitsee kauniin Keurusselän tuntumassa. Kaupungin keskusta on rakennettu neljälle saarelle, joista suuri on Kirkkosaari. (Kaupunkiopas 2006.)



KUVIO 1. Keuruun sijainti Suomessa ja Keski-Suomessa

Keuruun asukkaista 17 % on alle 15-vuotiaita. 15–24-vuotiaita on vain 11 % väestöstä. Tämä johtuu siitä, että Keuruun nuorisosta suuri osa muuttaa peruskoulun jälkeen mm. opiskelumahdollisuuksien puutteen takia toiselle paikkakunnalle. 25–44-vuotiaita on 24 % ja 45–64-vuotiaita 26 % väestöstä, eli Keuruun väestöstä puolet on työikäisiä. Asukkaista 18 % on yli 65-vuotiaita. Eläkeläisten osuus Keuruulaisista on siis melko suuri. (Fennica 2006.)

Keuruulla on monipuolinen elinkeinorakenne. Tärkeimmät teolliset toimialat ovat metalliteollisuus, metsä- ja puutalous, viestintä sekä elintarvikkeiden tuottaminen. Palvelusektorilla suuria työnantajia ovat Keuruun kaupunki, Puolustusvoimat, Keski-Suomen Sairaanhoidopiiri sekä sadat matkailu- ja muut palvelualan yritykset. Yksityisistä työnantajista suurin on Otavan kirjapaino Oy. (Keulink Oy 2006.)

2.1.1 Keuruun alueen vetovoimatekijät

Keuruun alueen vetovoimatekijöitä ja suosituimpia nähtävyyksiä ovat mm. kaunis luonto, kylpylä-hotelli Keuruselkä, Haapamäen Höyryveturipuisto, siipiraslaiva Elias Lönnrot, kirkot ja vanhan Keuruun alue, jossa sijaitsevat matkailukeskus Kamana ja vanha Pappila kulttuuriympäristöineen. Keuruun vahvuuksina ovat mm. pitkät matkailuperinteet ja matkailutuotteiden pohjautuminen paikalliskulttuuriin ja –historiaan.

Alueen yhtenä vetovoimatekijänä toimivasta kauniista luonnosta on Keuruulla matkailuketjun osana hyödynnetty moottorikelkkareitit, siipiraslaivaliikenne ja latuverkostot. Muissa luontoon perustuvissa toiminnoissa, kuten patikka-, melonta- ja pyöräilyreitistöissä sekä kalastusmatkailussa on runsaasti kehittämisen mahdollisuuksia. Rakentamaton luonto ja erämaat tarjoavat vaihtoehtoja metsästyksestä ja marjastuksesta luontohavaintojen tekemiseen ja rauhallisiin hetkiin.

Keuruun matkailutoimialan päätuotteita ovat majoitus- ja ravitsemuspalvelut, kokous- ja koulutustarjonta, tapahtumat sekä käyntikohteet. Oheispalveluja ovat mm. ohjelmapalvelut ja monipuolinen kulttuuritarjonta. Lähialueiden pal-

velut täydentävät tarjontaa. Osittain matkailijoille suunnattuja tapahtumia ovat mm. Keuruun markkinat, Keuruu-Multia –laturetki, Juhannuskisat, Vuorela-vaellus, Haapamäen elokuvatapahtuma, kesäteatterit ja vierailevat kulttuuri-ryhmät. Merkittävän suuren joukon matkailijoita Keuruulle tuovat koulutus- ja konferenssikeskus Ison Kirjan tapahtumat. (Keurusselän seudun matkailustrategia 2005, 6.)

2.1.2 Keuruun kulttuuritoiminta

Keuruulla on vahvat ja pitkät kulttuuriperinteet. Alueella toimii kymmeniä kulttuurijärjestöjä (ks. Liite 1), ja lisäksi Keuruulla toimii mm. elokuvateatteri paikallisen yrittäjän toimesta. Vahva kulttuurin harrastaminen näkyy monella alalla. Teatteritoiminta on Keuruulla aktiivista, ja erilaisia tapahtumia järjestetään usein. Myös Keuruun musiikkiharrastus on laajaa, ja Keuruulla on järjestetty nimekkäidenkin artistien konsertteja. Lisäksi Keuruulla on paljon kuvataiteen sekä lausunnan harrastajia. Keuruu on kuuluisa myös kirjallisuuden ja runouden osaamisestaan, enimmäkseen Hannele Huovin ja Einari Vuorelan ansiosta.

Keuruulla on paljon myös yhdistys- ja opistotoimintaa. Yhdistyksiä on monenlaisia, ja kulttuurin harrastus on laajaa. Keuruun kansalaisopisto ja musiikkiopisto toimivat aktiivisesti järjestäen monenlaista opetusta sekä esiintymisiä. Kansalaisopiston toiminta on kurssimuotoista, mutta musiikkiopistolla annetaan yksityisiä tunteja oppilaille. Opistojen toiminta sijoittuu pääasiassa Keuruun koulukeskuksen tiloihin, ja siksi tunnit joudutaan järjestämään koulun käyttötarpeen ulkopuolella. Kuvataiteilijoiden työskentelytilaksi Keuruun kaupunki vuokraa kesäaikana Santun taloa. Lisäksi taiteilijaseura järjestää kesänäyttelyjä Punnosen talossa. Näistä taloista ei kuitenkaan ole apua muiden kulttuurin harrastajien tilan puutteeseen.

Kulttuuritoiminnan lisäksi Keuruulla on paljon aktiivisia liikunnan harrastajia. Suosituimpia lajeja ovat mm. jalkapallo, jääkiekko sekä voimistelu. Hiihto on myös Keuruulla hyvin suosittua, ja harrastustoimintaa tukemaan Keuruulle rakennettiin 1997 maastoliikuntakeskus hotelli Keurusselän läheisyyteen.

2.2 Puukoulusta esittävän taiteen taloksi -hanke

Keuruun kaupungin teknisten ja ympäristöasiain palvelukeskus teki alkuvuodesta 2005 Puukoulusta esittävän taiteen taloksi -hankesuunnitelman. Hankesuunnitelma tehtiin, jotta puukoulun kunnostuksen aikataulu olisi kaikkien asi-anosaisten tiedossa, ja jotta vastuunjako esimerkiksi varainkeruun osalta olisi selkeä. Hankesuunnitelmasta selviää myös, millaiseksi esittävän taiteen talon toiminnan lähtöpiste muodostuu kunnostushankkeen päätyttyä. Puukoulusta esittävän taiteen taloksi -hanke toimii pohjana tälle selvitystyölle.

2.2.1 Hankkeen taustaa

Keuruulla on jo vuosia ollut pula näyttämötaiteen ja muun esittävän taiteen (esimerkiksi musiikki ja kuvataide) harrastajille sopivista harjoitus- ja esiintymistiloista. Keuruulaiset ovat aktiivisia kulttuurin harrastajia, ja paikkakunnalla toimiikin kolmisenkymmentä vireää kulttuurin harrasteryhmää (ks. Liite 1), jotka ovat joutuneet toimimaan tilapäisissä, kouluille suunnitelluissa tiloissa.

Ratkaisun kulttuurin harrastajien tilan puutteelle toi Keuruun vanha puukoulu, kun aktiivisesti harrastetiloja etsineet kulttuurin harrastajat esittivät kaupungille vanhan opetuskäytöstä poistetun puukoulun saneerausta ja muuttamista kulttuurin harrastus- ja esityskäyttöön sopivaksi. Puukoulu rakennettiin Keuruun keskustan kansakouluksi v. 1898. Koulu edustaa vuosisadan vaihteen hirsirakentamista. Rakennus on Keski-Suomen museon rakennusinvestoinnissa määritelty sivistys- ja rakennushistoriallisesti merkittäväksi tyyppiirustuksin toteutetuksi kansakoulurakennukseksi.

Puukoulun tilat on pystytty korvaamaan läheisten koulukiinteistöjen tiloilla, joten kiinteistön kunnostamista koulukäyttöön ei ole enää moneen vuoteen pidetty tarpeellisena. Toisaalta on koettu tärkeäksi, että kiinteistö kunnostetaan yleistä hyötyä palvelevaa käyttötarkoitusta varten. Kiinteistön kunnostaminen esittävän taiteen tilaksi, kuten teatteri- konsertti- ja kuvataidetilaksi sekä musiikin harrastajien, kansalaisopiston, musiikkiopiston ja muiden kulttuuriryhmi-

en käyttöön on nähty kuntalaisille parhaiten hyötyä tuovaksi käyttötarkoitukseksi (Puukoulusta esittävän taiteen taloksi -hankesuunnitelma 2005,1).

2.2.2 Hankkeen tavoitteet

Hankkeen tavoitteena on kunnostaa vuodesta 1998 tyhjillään ollut koulurakennus esittävän taiteen taloksi. Rakennus palautetaan saneerauksen yhteydessä mahdollisuuksien mukaan entiseen ulkoasuunsa (ks. Liite 2). Hankkeen toisena päätavoitteena on parantaa kulttuurin harrastajien toimintaedellytyksiä ja toiminnan volyymia sekä lisätä eri kulttuuriryhmien välistä yhteistoimintaa. Puukoulun saneeraaminen kulttuurin harrastajien monipuoliseksi esiintymis-, harjoittelu- ja kokoontumistilaksi antaa hyvät lähtökohdat tämän tavoitteen toteutumiselle.

Esittävän taiteen talon tulevat käyttäjät muodostuvat suurelta osin teatteri- ja kulttuurijärjestöjen toimijoista, joille ei ole kaupungissa tarjota omia harjoittelu- ja esiintymistiloja. Tiloja tulevat käyttämään useat keuruulaiset esittävän taiteen järjestöt sekä vapaammin toimivat taideryhmät. Esittävän taiteen talon tiloja voidaan tulevaisuudessa käyttää myös esimerkiksi koulutustilaisuuksien järjestämiseen. On oletettavaa, että asianmukaiset tilat aktivoivat myös uusia käyttäjäryhmiä (Puukoulusta esittävän taiteen taloksi -hankesuunnitelma 2005, 3).

2.2.3 Hankkeen toteutus

Kulttuurin harrastajaryhmien esityksen perusteella Keuruun kaupungin tekninen toimisto teetti suunnitelmaluonnoksen rakennuksen saneeraamiseksi teatteri- ja kulttuuritaloksi. Suunnitelmaluonnosta käsiteltiin teatteri- ja kulttuuriryhmille suunnatussa keskustelutilaisuudessa. Keskustelutilaisuuden jälkeen suunnitelmaluonnosta tarkennettiin ja hankkeesta laadittiin rakennustaselostus ja kustannusarvio.

Hankkeen toteutussuunnittelu käynnistettiin, kun Länsi-Suomen Lääninhallitukselta saatiin varmuus rahoituksen toteutumisesta. Toteutussuunnittelun aikana tarkistettiin myös hankkeen rakennuskustannusarvio. Suunnittelun ohjauksesta vastasi operatiivinen työryhmä, jossa oli edustajia Keuruun kaupungin teknisestä toimesta, vapaa-aikatoimesta sekä käyttäjäryhmistä. Hankkeesta laadittiin myös erillinen projektisuunnitelma.

Hankkeen suunnittelua ja toteutusta varten perustettiin operatiivinen työryhmä. Operatiivinen työryhmä kokoontui säännöllisesti 2 - 4 viikon välein. Työryhmä hoiti suunnittelu- ja työmaakokoukset sekä raportoi hankkeen ohjausryhmälle, joka kokoontui vähintään 3 - 4 kertaa vuodessa. (Puukoulusta esittävän taiteen taloksi –hankesuunnitelma 2005, 5).

Huhtikuussa 2006 meneillään olevan peruskorjauksen toteutuksesta vastaa Keuruun kaupungin tilapalvelu. Hanke toteutetaan pääasiallisesti kaupungin omajohtoisena työnä. Urakoitsijoilta hankitaan ostopalveluna LVIS-työt, peltikattotyöt sekä pihanrakentamisen kaivutyöt, maa-ainesten kuljetukset ja hankinnat. Toteutuksesta laadittiin suunnitelmien valmistuttua työmaa-aikataulu, johon merkitään myös kussakin työvaiheessa tarvittavat resurssit.

Hankkeen toteutuksen aikataulu:

- toteutussuunnittelu tammi-toukokuu 2005
- peruskorjaus heinäkuu 2005 – lokakuu 2006
- kalustus marras-joulukuu 2006

(Puukoulusta esittävän taiteen taloksi –hankesuunnitelma 2005, 4.)

Peruskorjaushankkeen valmistuttua esittävän taiteen talo on kalustettu, ja sisustustekstiilejä yms. vaille valmis käyttöön.

Kaupungin tilapalvelu varasi hankkeen toteutukseen vastaavan mestarin, sekä kirvesmiehiä. Hanketta hallinnoi tekninen toimisto virkatyönä. Keuruulle perustettiin Esittävän taiteen talon tuki Ry., joka toimii kolmannen sektorin edustajana Puukoulun peruskorjaushankkeessa vastaten mm. ulkopuolisen rahoituksen hankkimisesta.

Puukoulun peruskorjaushankkeeseen Keuruun kaupunki haki 48 % rahoitusosuutta. Rahoitussuunnitelma muodostui seuraavanlaiseksi:

Länsi-Suomen lääninhallitus, 48 %	237 600 euroa
Keuruun kaupunki, 32 %	158 400 euroa
yksityinen rahoitus, 5 %	25 000 euroa
<u>yksityinen rahoitus/laskennallinen osuus, 15 %</u>	<u>74 000 euroa</u>
Yhteensä	495 000 euroa

Yksityisen rahoituksen (noin 20 %) hankinnasta vastasi perustettu yhdistys Keuruun Esittävän taiteen talon tuki Ry, joka huolehti myös tarvittavan talkootyövoiman hankkimisesta (Puukoulusta esittävän taiteen taloksi hankesuunnitelma 2005, 5).

3 KEURUUN ESITTÄVÄN TAITEEN TALON TOIMINTASUUNNITELMA

Esittävän taiteen talon toimintasuunnitelma on tehty jatkoksi Puukoulusta esittävän taiteen taloksi -hankkeelle. Koska Puukoulusta esittävän taiteen taloksi -hanke ei peruskorjaukseen keskittyvänä sisällä varsinaista käyttö- ja toimintasuunnitelmaa, haluamme tarjota tässä selvitystyössä ratkaisumalleja talon toiminnan organisoimiseksi.

3.1 Keuruun esittävän taiteen talon lähtökohdat

Kun EU-rahoitus Keuruun vanhan puukoulun kunnostamisesta esittävän taiteen taloksi varmistui 10.2.2005, sai hanke heti kannatusta Keuruulla. Hanke puukoulun peruskorjaamisesta esittävän taiteen taloksi alkoi heinäkuussa 2005. Huhtikuussa 2006 puukoulun kunnostus esittävän taiteen taloksi on

meneillään, ja siinä ovat mukana myös useat vapaaehtoistahot, kuten Esittävän taiteen talon tuki Ry.

3.1.1 Esittävän taiteen talon puitteet

Esittävän taiteen talon pinta-ala on noin 450 neliometriä ja siellä tulevat olemaan näyttämötilan lisäksi mm. lämpiö, toimistotilat sekä kahvio. Talossa on myös yläkerta, jonka kunnostus harrastuskäyttöön on mahdollista myöhemmällä aikataululla. Esittävän taiteen talo sijaitsee keskellä kaupunkia, kaupungintalon sekä koulujen läheisyydessä (ks. Kuvio 2). Keskeinen sijainti takaa esteettömän pääsyn talolle, sekä tarvittaessa hyvät julkisen liikenteen kulkuyhteydet.



KUVIO 2. Esittävän taiteen talon sijainti Keuruulla

3.1.2 Esittävän taiteen taloon kohdistuvat odotukset

Keräsimme pohjatietoa esittävän taiteen talon toiminnasta sekä taloon kohdistuvista odotuksista tapaamalla useita eri tahojen edustajia. Keskusteluissa Keuruun kaupungin kulttuurisihteerin Virva Aspin (2005) kanssa tulivat ilmi esittävän taiteen taloon kohdistuvat odotukset Keuruun kaupungin näkökulmasta.

Keuruulaisten kulttuurin harrastajien näkökulman toi julki mm. tapaaminen Esittävän taiteen talon tuki Ry:n puheenjohtajan, Urpo Jokipalon (2005) kanssa.

Tapaamisten lisäksi järjestimme Keuruulla 14.12. luovan foorumin, eli vapaa-muotoisen iltatilaisuuden. Tilaisuudessa kartoitimme esittävän taiteen taloon kulttuurin harrastajien, matkailusektorin, yhteistyökumppaneiden sekä Keuruun asukkaiden suunnalta kohdistuvia toiveita ja tarpeita. Lähetimme kutsun luovaan foorumiin Keuruun kulttuurijärjestöille, paikallisille matkailuyrittäjille sekä laitoimme avoimen kutsun paikallislehteen (ks. Liite 3), jotta kaikilla esittävän taiteen talon toiminnasta kiinnostuneilla olisi tieto foorumin järjestämisestä ja mahdollisuus saada äänensä kuuluviin. Foorumiin osallistui 27 esittävän taiteen talon toiminnasta kiinnostunutta henkilöä. Foorumin jälkeen postitimme keuruulaisille kulttuuriyhdistyksille kirjeen (ks. Liite 4), jossa pyysimme heitä ottamaan meihin yhteyttä, mikäli heillä olisi toiveita tai ideoita Esittävän taiteen talon toiminnan suhteen.

Luovan foorumin keskustelujen perusteella tärkeimmiksi asioiksi nousivat palveluiden laatu ja perusasioiden sujuvuus. Imagon kannalta tärkein asia oli esittävän taiteen talon ”ihmisläheisyys”; taloon on helppo tulla ja sitä on matala kynnyksellä käyttää. Yhdistysten puolelta tärkeitä asioita olivat käyttövuorojen tasapuolisuus sekä taiteellisen tason säilyttäminen. Esittävän taiteen talon toiminnan jatkuvuuden kannalta koettiin tärkeäksi monipuolisten palvelujen tehokas markkinointi myös kuntarajojen ulkopuolella. Kävi myös ilmi, että palveluita tulisi voida räätälöidä käyttäjien toiveiden mukaan, jotta esittävän taiteen taloa voitaisiin käyttää mahdollisimman monenlaisiin tilaisuuksiin. Pohdimme mahdollisuuksia esittävän taiteen talon päiväkäyttöön, jotta talon käytöaste saataisiin korkeaksi. Päiväsaikaan talo voisi tarjota mahdollisuuksia esim. koulutus- ja kokoustilaisuuksiin sekä esitysten harjoitteluun. Toimivia liitännäispalveluja voisivat olla mm. kahvila sekä ääni- ja valolaitteiden käytön opastus.

Käytimme foorumin aikana syntyneitä ideoita, ajatuksia ja mielipiteitä hyödyksi tässä selvitystyössä mahdollisuuksien mukaan. Koska foorumissa oli mukana myös Keuruun kaupungin vapaa-aikatoimen sekä Keuruun Esittävän taiteen

talon tuki Ry:n edustajia, käsitellyt asiat ovat myös päättävien tahojen tiedossa ja hyödynnettävissä.

3.2 Esittävän taiteen talon SWOT-analyysi

Esittävän taiteen talon toiminnan toteutukseen kohdistuu paljon odotuksia, jotka voivat olla myös ristiriidassa keskenään. Lisäksi vallitsevassa taloudellisessa tilanteessa korkeaa käyttöastetta tavoittelevan esittävän taiteen talon kustannusrakenne olisi saatava mahdollisimman tarkoituksenmukaiseksi. Edellä mainituista syistä johtuen aloitimme esittävän taiteen talon toiminta- ja käyttösuunnitelman laatimisen kattavalla SWOT-analyysillä (ks. Taulukko 1). Kattava SWOT-analyysi on esittävän taiteen talon tulevaisuuden näkymien kannalta erittäin tärkeä, sillä Keuruulla ei ole aiemmin ollut vastaavaa kulttuurirakennusta eikä tämänlaisesta toiminnasta ole käytännön tietoa.

SWOT-analyysi on toiselta nimeltään nelikenttäanalyysi. Lyhenne SWOT tulee englannin kielen sanoista strengths, weaknesses, opportunities ja threats. Siinä tarkastellaan liikeidean (tai toimintasuunnitelman –lisäys MK/HK) vahvuuksia, heikkouksia, tulevaisuuden mahdollisuuksia ja uhkia. (Selinheimo 1994, 14). SWOT-analyysillä on mahdollista ennakoida ja hyödyntää mahdollisuuksia sekä pyrkiä välttämään uhkakuvia.

Yrityksiin sovellettaessa nelikenttäanalyysissä yrityksen ympäristön kehityssuunnat jaetaan yrityksen menestymisen kannalta selvästi haitallisiin, eli uhkaaviin ja myönteisiin, eli mahdollisuuksia antaviin. Yritystoiminnan perimmäiseksi tavoitteeksi voidaan katsoa voiton saavuttaminen ja siten toiminnan jatkumisen mahdollisuus. Uhat saattavat välillisesti tai välittömästi vähentää yrityksen voittomahdollisuutta lyhyellä tai pitkällä aikavälillä, jos niitä ei oteta toiminnassa huomioon. Vastaavasti oikein arvioidut mahdollisuudet kasvattavat yrityksen kannattavuutta. SWOT-analyysi vastaa kysymykseen, minne yritys haluaisi päästä (Kinkki & Lehtisalo 1997, 88.). Koska esittävän taiteen talon toiminnassa tulee olemaan mukana julkinen rahoitus, ei talon toiminnan tavoitteena ole voiton tuottaminen, vaan nollabudjetin tekeminen. Tässä tapaukses-

sa SWOT-analyysiä voidaan soveltaa sekä monipuolisen toiminnan mahdollisuuksien, että käyttökustannusten kattamisen mallintamisesta.

Esittävän taiteen talon vahvuuksia on syytä hyödyntää esimerkiksi markkinoinnissa. Heikkoudet on tärkeää tiedostaa ja sitä kautta pyrkiä eliminoimaan ne, sekä mahdollisesti jopa kääntää ne vahvuuksiksi. Mahdollisuuksiin tulee kiinnittää SWOT-analyysin osista eniten huomiota, sillä mahdollisuuksien kar-toittaminen edesauttaa esittävän taiteen talon toiminnan kehittämistä. Esittä-vän taiteen talon uhkakuvista osa on sellaisia, *joihin ei ole mahdollista vaikut-taa itse*, mutta nämä uhat on silti tiedostettava. Uhat, *joihin on mahdollista itse vaikuttaa*, on syytä ottaa vakavasti ja toimia aktiivisesti siten, että uhkakuvat eivät pääse toteutumaan. Seuraavassa kuviossa on listattuna esittävän tai-teen talon vahvuudet, heikkoudet, uhat ja mahdollisuudet.

<p>Vahvuudet:</p> <ul style="list-style-type: none"> • hyvä sijainti Keuruulla • uusi, iso tila Keuruulle • tekninen varustus • parkkipaikat hyvät iltaisin • keuruulaisten innostuneisuus talosta • talolle on tarvetta • talon useat käyttömahdollisuudet • talo avoin kaikille • ihmisläheinen • ei samanlaista kilpailijaa Keuruulla • yhteistyö muiden kuntien kanssa 	<p>Heikkoudet:</p> <ul style="list-style-type: none"> • epäselvyys rahoituksesta • viivästykset rakennusaikataulussa • yläkerran käyttöönotto myöhemmin • parkkipaikat huonot päivisin • liitännäispalveluiden ja fasiliteettien toteutumisen epävarmuus • markkinoinnin toteuttaminen ajoissa • epäselvyys toiminnan organisoinnista • projektipäällikön puuttuminen • hitaus toiminnan suunnitteluvaiheessa
<p>Mahdollisuudet:</p> <ul style="list-style-type: none"> • oikeanlainen kustannusrakenne • rahoituksen saaminen • oikeanlainen hinnoittelu • yhdistysten sitoutuminen varainhankintaan • talo rakennuksena hieno ja täynnä mahdollisuuksia • toimiva ja tehokas tuotanto • selkeä vastuutus ja vastuunotto • perustoimintojen sujuvuus • järjestelmällinen ja rutinoitunut toiminta • laaja palveluntarjonta • oheis- ja liitännäispalveluiden toimivuus • kahvio toteutuessaan • oikeanlainen ja oikein ajoitettu markkinointi • julkisuus eri medioissa • oikeanlainen segmentointi- ikäkauman huomioiminen • kuntalaisten, ulkopaikkakuntalaisten ja yhteistyökumppaneiden kiinnostus • sponsoreiden innostus • yhteistyö paikallisten yrittäjien, matkailusektorin ja ympäristökuntien kanssa • yhteistyö hotelli Keurusselän kanssa • korkea käyttöaste - vetovoimaisuus! • yhdistysten ja tuottajatahon yhteistyö • yhdistysten sitoutuminen toimintaan • yhdistysten keskinäinen yhteistyö 	<p>Uhat:</p> <ul style="list-style-type: none"> • rahoituksen puute • kustannusrakenteen vinoutuminen • tappiollinen toiminta • vääränlainen hinnoittelu • rahoituksen kaatuminen kaupungin vastuulle • talon käyttömaksujen asettuminen • muutokset laissa ja säädöksissä • oheis- ja liitännäispalveluiden toimimattomuus • tulipalo, ilkivalta tms. • liikaa käyttäjiä • markkinointiongelmät • julkisuuden puute / negat. julkisuus • väärät kohderyhmät • kuntalaisten innostumattomuus • sponsoreiden innostumattomuus • alkuinnostuksen hiipuminen • sisäänpäin lämpiäminen • huonon maineen saaminen • kilpailutilanteen muutos • matala käyttöaste • lokeroituminen • alkuinnostuksen hiipuminen • vuorojen tasapuolinen jakaminen • päivä- ja iltakäytön tasapainotus • eriävät näkemykset käyttäjien kesken • talon monipuolisuuden toteutuminen • palvelujen liian tarkka rajaus • tuottajatahon puute • ylisuuret vaatimukset tuottajataholla • tuottajatahon irtisanoutuminen, sairaus tms. • yhdistysten oman vastuun ymmärtämättömyys • vastuun pakoilu • vastuun vääränlainen jakaminen • vetovoiman puute • vaikea saavutettavuus

TAULUKKO 1. Keuruun esittävän taiteen talon SWOT-analyysi

3.2.1 Vahvuudet

Yksi esittävän taiteen talon tärkeimmistä vahvuustekijöistä on ehdottomasti se, että esittävän taiteen talolle on todella tarvetta Keuruulla. Tarvittavia tiloja kulttuurin harrastamiseen ja esiintymiseen ei tällä hetkellä ole. Keuruulaiset ovat myös hyvin innostuneita esittävän taiteen talon toiminnan suunnittelusta ja heidän toiminnastaan huomaa, että taloa on odotettu. Esittävän taiteen talo on tarkoitettu kaikkien ihmisten käyttöön ja siitä pyritään saamaan helposti lähestyttävä sekä ihmisläheinen. Esittävän taiteen talon sijainti keskellä Keuruun kaupunkia edesauttaa em. tavoitteen toteutumista, sillä talolle on helppoa käymään vaikka vain ohikulkumatalla.

Esittävän taiteen talo tulee olemaan suhteellisen suuri tila, jossa mahtuu monikin kulttuuriryhmä harjoittelemaan yhtä aikaa. Talolla tulee myös olemaan valmiina tarvittava välineistö, tekninen varustus sekä säilytystiloja, joten ryhmien ei tarvitse kantaa kaikkia tarvikkeita aina mukanaan. Mikäli harrastajilla on kuitenkin tarvetta kuljettaa lavasteitaan tms., ei sen pitäisi tuottaa ongelmia, sillä pysäköintitilat ovat suuret ja esittävän taiteen talon välittömässä läheisyydessä.

Yksi esittävän taiteen talon vahvuuksista on myös kilpailutilanne tällä hetkellä. Talo on ainoa laatuaan Keuruulla ja toista samankaltaista tuskin rakennetaan lähiaikoina. Lähimmät esittävän taiteen talon samantyylliset kilpailijat sijaitsevat Haapamäellä, jossa on Keuruuta enemmän tiloja kulttuurin harrastukselle. Yhteistyö taajamien välillä on kuitenkin vähäistä ja molemmat turvautuvat ainakin tällä hetkellä omiin tiloihinsa.

3.2.2 Heikkoudet

Esittävän taiteen talon suurin heikkoustehtäjä on rahoituksen epäselvyys. Toukokuussa 2006 rahoitusprojekti oli vasta alkutekijöissään, vaikka talon pitäisi olla käytössä jo tammikuussa 2007. Esittävän taiteen talolla ei myöskään ollut rakennusvaiheessa projektipäällikköä, joka olisi ollut ehdottoman tärkeä hankkeen eteenpäinviemisessä. Esittävän taiteen talon peruskorjaushankkeessa

toimi paljon ihmisiä, mutta ketään ei ollut palkattu työhön täysipäiväisesti, eikä kukaan ottanut hankkeen eteenpäin viemistä omaksi asiakseen. Aikataulun toteutuminen on yksi esittävän taiteen talon heikkoustehtävistä. Esittävän taiteen talon remonttiaikatauluun tuli pieniä viivästyksiä johtuen muutamista yllättävistä hidasteista talon peruskorjauksen aikana. Esittävän taiteen talon rakennusaikataulun arvellaan kuitenkin viivästyvän maksimissaan kaksi kuukautta.

Esittävän taiteen talolle on todella paljon halukkaita käyttäjiä Keuruulla. Tämä voi muodostua ongelmaksi, koska harjoittelu- ja esiintymisvuorojen jakautumisesta voi tulla eriäviä mielipiteitä. On tärkeää, että esittävän taiteen talon monipuolisuus toteutuu ja kaikki halukkaat ja kulttuurista kiinnostuneet saavat käyttää taloa, eikä mikään yhdistys omi taloa omiin tarkoituksiinsa. Yksi esittävän taiteen talon toimintaan liittyvä heikkous on toiminnan suunnitteluvaiheessa ilmennyt talon käytön epätasapainoinen jakautuminen. Esittävän taiteen talon käyttöasteessa tulee todennäköisesti olemaan vuodenaika- ja viikonpäiväkohtaisia eroja. Lisäksi esittävän taiteen talon iltakäyttö tulee olemaan suurempaa kuin päiväkäyttö, koska yhdistysten jäsenet käyvät pääosin päivätöissä ja harjoittelu sekä esitykset painottuvat tämän takia iltoihin. Esittävän taiteen talon päivä- sekä iltakäyttö olisi erittäin tärkeää saada tasapainoon, jotta kaikki käyttäjäryhmät pääsisivät hyötymään talosta ja jotta siellä olisi toimintaa kokopäiväisesti.

Esittävän taiteen talon käyttömaksujen asettuminen muodostuu helposti yhdeksi heikkoudeksi, sillä aivan ilmaiseksi taloa ei voida antaa käyttöön mutta toisaalta yhdistyksillä ja opistoilla ei ole varaa maksaa suuria vuokria talon käytöstä. Käyttömaksujen täytyisikin olla sekä esittävän taiteen talon toiminnan rahoittajia, että käyttäjiä tyydyttävä. Autojen paikoitus tulee koitumaan ongelmaksi päivisin, sillä parkkipaikkana toimiva koulun piha on silloin täynnä lapsia. Toisaalta esittävän taiteen talon päiväkäyttö saattaa olla niin paljon pienempää kuin iltakäyttö, että suurta parkkipaikkaa ei päivisin tarvita. Heikkoudeksi esittävän taiteen talon toiminnan alkuvaiheessa voidaan mainita myös se, että talon yläkerta otetaan käyttöön vasta myöhemmin. Yläkerrassa olisi hyvää tilaa pienimuotoiseen harjoitteluun ja harrastustoimintaan sekä tavaroiden säilytykseen.

Esittävän taiteen talon markkinointiviestinnän suunnittelua ei vielä toukokuussa 2006 ollut aloitettu. Markkinoinnin aloituksen viipyminen on luettava heikkoudeksi, sillä esittävän taiteen talon saattaminen ihmisten tietoisuuteen hyvässä ajoin olisi ensiarvoisen tärkeää. Toisaalta kuitenkin markkinointisuunnitelma on hankala tehdä ennen toimintasuunnitelman valmistumista. Mikäli esittävän taiteen taloa ei saada potentiaalisten asiakkaiden tietouteen, on riskinä käyttöasteen jääminen alhaiseksi.

3.2.3 Mahdollisuudet

Parhaimmillaan Keuruun esittävän taiteen talo olisi helposti lähestyttävä, käyttöasteeltaan korkea ja palveluntarjonnaltaan laaja. Esittävän taiteen talon toimintaan liittyy monia mahdollisuuksia, jotka oikein hyödynnettynä antavat hyvät lähtökohdat em. tavoitteisiin pääsemiseksi. Tehokas, asiantunteva ja talon toimintaan sitoutunut tuotanto-organisaatio olisi talon toiminnan ”peruskivi”. Vahva tuottajataho toimisi eri toimijatahojen yhteyshenkilönä sekä vastaisi esittävän taiteen talon käytännön asioiden sujumisesta. Tuotanto-organisaation työnkuvaan kuuluisi myös vastuun jakaminen muille toimijatahoille.

Eri toimijatahojen yhteistyö olisi esittävän taiteen talon tulevaisuuden ja ennen kaikkea sen toiminnan jatkuvuuden kannalta erityisen tärkeää. Yhteistyö ympäristökuntien kanssa voisi olla esimerkiksi nimekkäiden artistien tai esiintyjien yhteiskiertyneiden järjestämistä. Yhteistyö paikallisten yrittäjien kanssa olisi myös huomionarvoinen asia. Paikalliset yrittäjät voisivat järjestää esimerkiksi kokoustilaisuuksiaan ja koulutuksiaan esittävän taiteen talon tiloissa. Ulkopuoliset palvelun ostajat toisivat kaivattua tuottoa talon toiminnalle. Esittävän talon toiminnalle olisi hyödyllistä tehdä yhteistyötä Keuruun matkailusektorin kanssa esimerkiksi ohjelmapalvelupakettien muodossa. Tässä yhteydessä kahviopalvelu olisi esittävän taiteen talolle erinomaisen oheispalvelu.

Oikeanlainen kustannusrakenne toisi paljon erilaisia mahdollisuuksia esittävän taiteen talon toiminnalle ja mahdollistaisi talon toiminnan pitkällä aikavälillä. Esittävän taiteen talon kustannukset eivät saisi jäädä ainoastaan kaupungin

vastuulle, vaan kulttuuriyhdistysten ja talon muiden käyttäjien tulisi omalta osaltaan huolehtia kustannuksista. Esittävän taiteen talon toiminta tulee olemaan riippuvaista myös yhdistysten panoksesta ainakin sisällöntuotannon ja osittain ylläpidon suhteen. Suurimmat esittävän taiteen talon toiminnalliset mahdollisuudet liittyvät Keuruun kulttuuriyhdistysten keskinäisen yhteistyön onnistumiseen sekä heidän toimintaan sitoutumiseen.

Markkinointiviestinnän onnistuminen olisi tärkeää, jotta esittävän taiteen talo saataisiin ihmisten tietoisuuteen ja talon käyttöaste sitä kautta korkeaksi. Onnistunut markkinointiviestintä oikeissa medioissa herättäisi kuntalaisten mielenkiinnon ja sitä kautta vaikuttaisi positiivisesti esittävän taiteen talon käyttöasteeseen. Erityisen tärkeää olisi saada esittävän taiteen talo mukaan Keuruun matkailusektorin tiedotuksiin sekä mainontaan, jolla varmistetaan se, että tieto esittävän taiteen talosta leviää mahdollisimman laajalle.

Esittävän taiteen talo rakennuksena on hieno ja täynnä mahdollisuuksia. Eri käyttömahdollisuuksia pitäisi kartoittaa, jotta jokaiselle kuntalaiselle löytyisi talon valikoimasta kiinnostavia tapahtumia ja palveluita. Esittävän taiteen talo tulisi saada vetovoimaiseksi paikaksi, jonne on helppo tulla ja jota kaikilla potentiaalisilla asiakkailla on mahdollisuus käyttää.

Liitännäispalvelut toisivat toteutuessaan esittävän taiteen talolle yhden vahvuustekijän lisää. Toimiva kahvio sekä tilavat ja esittävän taiteen talon läheisyydessä sijaitsevat parkkipaikat lisäisivät varmasti talon käyttöastetta. Kahviloille olisi käyttöä varmasti myös päivisin, sillä esittävän taiteen talon vieressä sijaitsee koulu, sekä pienen matkan päässä myös kansalais- sekä musiikkiopistot, joiden opettajilla ei ole ruokailumahdollisuutta toimipaikallaan. Esittävän taiteen talolla voisi kahvilan aukioloaikoina käydä vaikka vain kahvilla esimerkiksi välitunnilla tai seuraamassa kulttuuriryhmien harjoittelua ja toimintaa.

3.2.4 Uhat

Suurimmat esittävän taiteen talon toimintaa uhkaavat tekijät liittyvät *matalaan käyttöasteeseen, epäselvään vastuunjakoon sekä vinoutuneeseen kustannusrakenteeseen*. Pahimmassa tapauksessa vastuu esittävän taiteen talon toiminnasta jää epämääräiseksi, tilat jäävät käyttämättä, taloa ei saada kannattavaksi ja sen kustannukset kaatuvat kaupungin ja sitä kautta keuruulaisten veronmaksajien vastuulle.

Suurimpaan osaan uhkista on kuitenkin mahdollista vaikuttaa. Vääränlainen vastuunjako sekä vastuun pakoilu voivat molemmat johtaa sisäisiin ristiriitoihin. Mikäli tuotanto-organisaatio puuttuisi tai jäisi ilman tukea ylisuurten vaatimusten kanssa, esittävän taiteen talon toiminnan organisointi tulisi olemaan erittäin hankalaa. Tuotanto-organisaation yksin jääminen tulisi saada poissuljettua, sillä mikäli tuotanto-organisaatio joutuisi toimimaan ilman tukea, olisi lomien tms. tuuraaminen todella hankalaa, sillä muilla tahoilla ei siinä tapauksessa olisi riittävästi tietoa esittävän taiteen talon käytännön toiminnasta.

Tuottajatahon ja käyttäjien mielipiteet esittävän taiteen talon toiminnasta tulevat hyvin todennäköisesti joissain määrin eroamaan toisistaan, mutta tästä huolimatta tuottajatahon ja käyttäjien olisi kyettävä toimimaan ammattimaisesti ja keskustelemaan erimielisyyksistään. On myös mahdollista, että kulttuuriyhdistysten kesken syntyy kilpailua ja erimielisyyttä esimerkiksi harjoitusvuoroista. Kulttuuriyhdistysten keskinäinen eripuraisuus voi pahimmillaan johtaa tullehtuneeseen ilmapiiriin koko esittävän taiteen talossa.

Esittävän taiteen talon suurimpiin uhkiin tulevaisuudessa kuuluvat ehdottomasti rahoituksen puute sekä kustannusrakenteen vinoutuminen. Mikäli rahoitusta ei saada järjestymään eikä varainhankintaa saada vastuutettua selkeästi, saattaa hanke kaatua kokonaan kaupungin maksettavaksi. Keuruun kulttuurijärjestöt olisi saatava sitoutettua mukaan varainkeruuseen ja mahdolliset sponsorit kiinnostumaan esittävän taiteen talosta, jotta sen toimintaa voitaisiin ylläpitää. Esittävän taiteen talon liian korkeat käyttömaksut karsisivat huomattavasti käyttäjiä, sillä yhdistyksillä ja opistoilla ei ole varaa maksaa suuria

summia talon käytöstä. Käyttömaksu tulisikin sitouttaa kaupungin muiden tilojen kanssa samalle tasolle. Esittävän taiteen talon tulisi myös tuottaa sen verran tulosta, että sillä pystytään kattamaan käyttökulut.

Markkinointiviestinnän merkitystä ei tule vähätellä. Epämääräinen tai väärin ajoitettu ja kohdistettu markkinointi olisi resurssien tuhlaamista, sillä se ei tavoita kohderyhmäänsä. Mikäli markkinointi ei tavoittaisi kohderyhmiä, näkyisi se esittävän taiteen talon käyttöasteessa. Myös julkisuuden puute tai negatiivinen julkisuus johtaisivat ennen pitkää samaan lopputulokseen. Esittävän taiteen talon maine ja käyttöaste riippuvat pitkälti markkinointiviestinnästä, joten sen epäonnistuminen kannattaa huomioida todellisena uhkana. Markkinointiviestinnän lisäksi myös yhteistyö matkailusektorin kanssa jää helposti liian vähälle huomiolle. Matkailusektorin huomioimattomuus voi sulkea pois potentiaalisia ulkopaikkakuntalaisia asiakkaita.

Esittävän taiteen talolle hankittavia esiintyjä tulisi harkita tarkkaan. Nimekkään artistin hankkiminen voi tuottaa ylimitoitettuja kustannuksia talolle, mikäli markkinointi ja tuotantoyhteistyö epäonnistuvat eikä katsojia saada tarpeeksi. Artistien hankinnasta aiheutuvat kustannukset ja keikkojen kannattavuus tulisikin laskea tarkkaan, jotta tiedettäisiin kuinka kalliita esiintyjä esittävän taiteen talolle on varaa tuoda. Esittävän taiteen talon toiminnan alkuvaiheen sujuvuus olisi tärkeää, jotta talon toiminta ei lähtisi väärille urille heti alussa. Mikäli esittävän taiteen talon toiminnan käynnistyessä ei anneta ymmärtää, että kaikki ovat tervetulleita taloon, saattavat käyttäjä- ja asiakasvirrat tyrehtyä ja toiminnan jatkuminen pitkällä aikavälillä tulla kyseenalaiseksi.

Alkuinnostuksen hiipuminen ja sitä mahdollisesti seuraava matala käyttöaste on varteenotettava uhka. Mikäli esittävän taiteen talon tarjoamia tapahtumia ja palveluita ei saada pysyvästi yleiseen tietoon, saattaa talo jäädä arjen koittaessa vähälle käytölle. Esittävän taiteen talon palveluntarjonta tulisi pitää melko laajana, sillä palvelujen liian tarkka rajaus karsisi potentiaalisia käyttäjiä. Puolestaan oheis- ja liitännäispalvelujen toimimattomuus johtaa mahdollisesti vetovoiman puutteeseen, käyttäjämäärän pienenemiseen ja lopuksi sisäänpäin lämpiämiseen. Keuruun kaupunkilaisten ja yritysten sekä sponsoreiden innostus olisi ennaltaehkäisevä lääke vetovoiman puutteelle.

Ikääntyneiden ja esimerkiksi pyörätuolia käyttävien ihmisten kannalta esittävän taiteen talon vaikeasti saavutettavuus ja vaikeakulkuisuus olisivat tekijöitä, joiden takia he saattaisivat jättää käyttämättä talon palveluita. Korkeat kynnykset, ahtaat wc-tilat sekä useat portaat ovat tekijöitä, jotka hankaloittavat liikuntarajoitteisten kulkemista talossa. Jotta esittävän taiteen talo ei lokeroituisi, olisi hyvä, että em. asiat huomioitaisiin ja kaikki halukkaat pystyisivät käyttämään talon palveluita.

Esittävän taiteen talon mahdolliseksi uhiksi täytyy lukea myös asiat, joihin ei voida itse vaikuttaa. Tällaisia uhkia ovat mm. lakien ja säädösten muutokset, luonnonmullistukset sekä ilkivalta. Lakien ja säädösten muutoksia on mahdollista ennakoida seuraamalla politiikkaa, kunnanvaltuuston keskusteluja ja tiedotusvälineitä. Ilkivaltaa pystytään osittain ennaltaehkäisemään panostamalla vartiointiin ja järjestyssääntöihin. Sen sijaan luonnonmullistuksia ei pystytä ennakoimaan eikä estämään, mutta niiden mahdollisuus on silti huomioitava. Myös terrorismi on tulevaisuudessa luettava vakavien uhkien joukkoon, vaikka sen todennäköisyys Suomessa ei vielä tällä hetkellä olekaan suuri.

Varteenotettavat kilpailijat ovat tulevaisuudessa uhka esittävän taiteen talolle. Vastaavanlaisen talon perustaminen lähistölle vaikuttaisi mahdollisesti esittävän taiteen talon käyttöasteeseen sekä sen toiminnan kannattavuuteen. Muita huomioon otettavia kilpailijoita ovat kaikki muualla toteutettavat kulttuuritapahtumat sekä muut vapaa-ajan aktiviteetit, nykyään myös esimerkiksi televisio.

3.3 Johtopäätökset SWOT-analyysin pohjalta

Kattava SWOT-analyysi luo hyvän pohjan esittävän taiteen talon toiminnan organisoinnille. SWOT-analyysin pohjalta suurimmat esittävän taiteen talon mahdollisuudet liittyvät talon toiminnan suunnitteluun ja kehittämiseen. Menestyvän tuotantotavan löytyminen, talon toimintaan liittyvien tahojen yhteistyön onnistuminen sekä markkinointiviestinnän toimivuus ovat erityisen tärkeitä asioita esittävän taiteen talon toiminnan onnistumisen kannalta.

3.3.1 Toiminnan edellytykset

SWOT-analyysissä ilmenneiden asioiden pohjalta esittävän taiteen talon toiminnan lähtökohtana tulisi olla selkeä vastuunjako eri toimijatahojen kesken. Selkeä vastuunjako on tärkeää, jotta kaikki esittävän taiteen talon toiminnassa mukana olevat tahot tietäisivät roolinsa sekä vastuunsa ja osaisivat myös toimia siten, että esittävän taiteen talon toiminta olisi ehyttä ja sujuvaa.

Selkeä vastuunjako mahdollistaisi esittävän taiteen talon tehokkaan toiminnan. Vaikka vastuunjako olisikin selkeä, ei toiminnan tehokkuus ja sujuvuus olisi silti taattua - muiden toimijoiden (Esittävän taiteen talon tuki Ry., kulttuuriyhdistykset, Keuruun kaupunki) tulisi olla avoimia ideoille ja ottaa vastaan annettua vastuuta. Selkeä vastuu mahdollistaisi perustoimintojen sujuvuuden ja sitä kautta myös oheis- ja liitännäispalvelut toimisivat paremmin. Lisäksi käytännön asioiden toteutuksen tehokkuuteen on kiinnitettävä huomiota, mikäli esittävän taiteen talon toiminta aiotaan saada tuottavaksi käyttövaiheessa.

Esittävän taiteen talon markkinoinnin tulisi olla oikeanlaista ja –aikaista. Markkinointi pitäisi aloittaa viimeistään alkusyksystä 2006, jotta talo saisi jo ennen valmistumistaan tarpeeksi huomiota ja tulisi ihmisten tietoisuuteen. Esittävän taiteen taloa tulisi markkinoida useissa eri medioissa, jotta talo saisi kaipaamaansa näkyvyyttä. Keuruulle kohdistetussa markkinoinnissa tulisi huomioida Keuruun ikäjakauma – 44 % keuruulaisista on yli 45-vuotiaita – ja miettiä markkinointikanavat myös tätä suurta ikäluokkaa ajatellen.

Mikäli esittävän taiteen talo avaa ovensa tammikuussa 2007, tulisi markkinointi aloittaa jo syyskuussa 2006. Markkinoinnin syyskuussa ei välttämättä tarvitse olla painettua ohjelma- tai esittelylehtistä kummempaa, mutta esimerkiksi Keuruulle tammikuuksi matkaa suunnittelevan ryhmän matkasuunnitelmat lyödään lukkoon kuukausia aiemmin. Tästä syystä esitteitä olisi hyvä olla saatavilla hyvissä ajoin ennen esittävän taiteen talon toiminnan aloittamista.

Paikalliset yrittäjät, urheilu- ja kulttuuriseurat sekä matkailusektori kannattaisi ehdottomasti pitää ajan tasalla esittävän taiteen talon toiminnasta ja tapahtumista, jotta ne osaisivat ostaa ja ehkä myös markkinoida esittävän taiteen ta-

lon tarjoamia palveluita ja tapahtumia. Mitä useampi taho on tietoinen esittävä taiteen talon toiminnasta, sitä tehokkaammin tieto esittävä taiteen talosta leviää keuruulaisten keskuuteen. Asiakkaan suosittelu ja toiminnasta kertominen on markkinointiviestintänä erittäin tehokasta, ja kaiken lisäksi ilmaista.

Esittävä taiteen talon tilojen käyttömaksut pitäisi hinnoitella linjassa kaupungin muiden tilojen vuokrien kanssa, jotta tilat eivät jäisi käyttämättä liian korkean hinnan takia. Yksi ratkaisu tähän olisi, että talosta perittäisiin yhdistyksiltä sama käyttömaksu kuin kaupungin muistakin tiloista. Tällöin yhdistyksillä ja opistoilla olisi varaa käyttää esittävä taiteen taloa, ja siten talo saisi käyttökustannuksia katettua ja lisää käyttäjiä. Ulkopuolisille käyttäjille hinnat voisivat olla tuottavuuden takia hieman korkeammat. Esittävä taiteen talon käyttömaksuista pitäisi tehdä selkeä esite, jonka asiakas voisi halutessaan vaikka napata mukaansa. Selkeä hinnoittelu helpottaa asiakkaan päätöstä ostaa esittävä taiteen talon tarjoamia palveluita.

Esittävä taiteen taloa käyttävien kulttuuriyhdistysten jäsenten pitäisi ymmärtää sitoutuneisuutensa merkitys, sillä yhdistysten sitoutuessa talon toimintaan sitä olisi helppo pitää yllä sekä kehittää. Kulttuuriyhdistysten rooli esittävä taiteen talon ohjelmantuottajana on oleellinen; ohjelmasisältöpuoli on täynnä hyödynnettävissä olevia mahdollisuuksia. Mikäli esittävä taiteen talon eri toimijatahot onnistuvat työskentelemään tehokkaasti ja sopuisasti, talosta tulee ulospäin suuntautunut ja sen ilmapiiristä avoin ja välitön. Liitännäispalveluiden toteutuminen olisi myös tärkeää esittävä taiteen talon käyttömukavuuden ja imagon kannalta. Samoin fasiliteetit täytyisi ottaa huomioon (inva-wc, matalat kynnykset jne.), jotta kaikki halukkaat pystyvät käyttämään esittävä taiteen taloa.

Esittävä taiteen talon pitäisi pyrkiä tulevaisuudessa tekemään yhteistyötä lähikuntien kanssa mm. artistien kiertueiden muodossa. Yhdessä muutaman muun kunnan kanssa voitaisiin hankkia esittävä taiteen talolle tunnetumpiakin artisteja ja näyttelijöitä esiintymään, kun kulut voitaisiin jakaa muiden kuntien kanssa. Yhteiskiitueen etu olisikin ennen kaikkea kustannusten jakautuminen useamman tahon maksettavaksi. Myös yhteistyö hotelli Keurusselän kanssa voisi olla tulevaisuudessa esittävä taiteen talon vahvuustekijä. Näin

voitaisiin yhdessä tuottaa erilaisia matkapaketteja, joista hyötyisivät sekä esittävän taiteen talo että hotelli Keurusselkä. Se, tuleeko yhteistyö esittävän taiteen talon ja hotelli Keurusselän kanssa toteutumaan, ratkeaa vasta, kun esittävän taiteen talon toiminta on käynnistynyt.

Tärkein johtopäätös SWOT-analyysin pohjalta on ulkopuolisen tuottajatahon palkkaaminen esittävän taiteen talolle. Ulkopuolisen tuottajatahon palkkaaminen olisi erityisen tärkeää, koska esittävän taiteen talon toiminta tulee olemaan monipuolista. Tuottajatahon pitäisi organisoida esittävän taiteen talon toiminta ja operoida Keuruun kaupungin, kulttuuriyhdistysten ja yritysten/sponsoreiden välillä. Periaatteessa tuotannon organisoinnin työtehtäviä voitaisiin hoitaa myös oman toimen ohella, mutta koska tuottajatahon työnkuva on laaja ja vaatii erityistä ammattitaitoa sekä sitoutumista, parasta olisi palkata alalle koulutettu tuottajataho. Tämä tuottajataho toimisi myös tärkeänä yhteyshenkilönä eri toimijatahojen sekä asiakkaiden välillä.

3.3.2 Toiminnan organisointimallit

Kannattava ja kaikkia käyttäjäryhmiä palveleva esittävän taiteen talon toiminta edellyttää yhteistoimintaa Keuruun kaupungin, kolmannen sektorin ja elinkeinoelämän kanssa. Kannattava ja kaikkia käyttäjäryhmiä palveleva tuotanto edellyttää myös julkisen palvelutuotannon, yhdistystoiminnan sekä yksityisen palvelutuotannon määrätietoista hyödyntämistä. Julkinen palvelutuotanto tarkoittaa tässä julkisin varoin toteutettavia harjoitus- ja esiintymismahdollisuuksia, kulttuuri-, kokous- ja koulutustilaisuuksia sekä näyttelytoimintaa (myös seudullisina ja alueellisina yhteistuotantoina). Yhdistystoiminnalla tarkoitetaan toiminnan aatteellista omavastuuta ja vapaaehtoisuutta sekä yksityisellä palvelutuotannolla kustannustehokkaita tuotantoja ja ammattimaista markkinointiviestintää.

Kannattava ja kaikkia käyttäjäryhmiä palveleva toiminta ei toteudu, mikäli yhdistykset eivät ole aktiivisia toiminnassaan. Esittävän taiteen talon toiminnan onnistuminen kyseenalaistuu myös, mikäli yksityinen sektori ei osoita kiinnostusta esittävän taiteen talon toimintaa kohtaan. Yksityisen sektorin mielenkiin-

non puute voi ilmetä sponsorien ja yksityisasiakkaiden puutteena. Vastaavasti julkisen sektorin kiinnostuksen puute voi ilmetä esimerkiksi julkisen rahoituksen puutteena.

Edellä mainituista syistä esittävän taiteen talon sisältöä voidaan tuottaa periaatteessa seuraavilla kolmella tavalla:

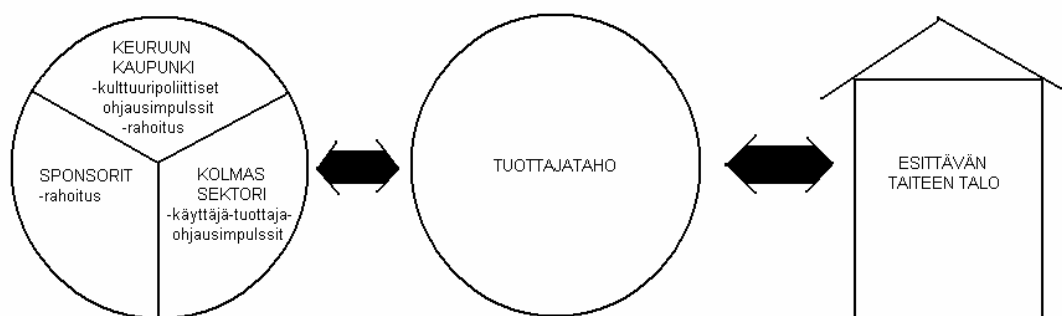
Kuntavetoinen toimintamalli tarkoittaisi sitä, että Keuruun kaupunki ottaisi esittävän taiteen talon toiminnan organisoinnin ja rahoituksen kokonaan vastuulleen. Pelkästään kuntavetoisen toimintamallin haasteena/esteenä ovat kuntatalous, kustannustehokkaan seudullisen ja alueellisen tuotannon edellyttämä osaaminen sekä riittävä markkinointiviestintä. Jos toiminta jäisi kokonaisuudessaan Keuruun kaupungin vastuulle, edellyttäisi se joka tapauksessa vähintään puolipäiväisen henkilön palkkaamista esittävän taiteen talon toiminnan organisoijaksi. Tämä vaihtoehto vaikuttaa epärealistiselta nykyisessä kuntatalouden tilanteessa ottaen huomioon markkinointiviestintää ja sisällöntuotantoa täydentävien ostopalveluiden aikaansaamat lisäkustannukset. Kustannustehokkaan seudullisen ja alueellisen tuotannon vaatiessa monenlaisten asioiden hallitsemista ei julkisella sektorilla todennäköisesti ole resursseja eikä edellytyksiä esittävän taiteen talon toiminnan organisointiin.

Yhdistysvetoinen, Keuruun kaupungin kanssa yhteistyössä toteutettava *toimintamalli* tarkoittaa sitä, että Keuruun kaupunki vastaisi yhdessä kolmannen sektorin kanssa esittävän taiteen talon toiminnan rahoituksesta, ja kolmas sektori vastaisi esittävän taiteen talon palvelutuotannosta. Yhdistysvetoisen tuottajamallin haasteena/esteenä on kyky vastata säännöllisen, myös kaupallista näkökulmaa edellyttävän sekä ammattimaista ja tehokasta markkinointiviestintää hyödyntävän tuotantotoiminnan vaatimuksiin. Yhdistysvetoisessa toimintamallissa riskinä ovat yhdistysten keskinäisen organisoitumisen epäonnistuminen ja vastuunjakoon liittyvät ongelmat. Lisäksi yhdistysvetoisessa toimintamallissa voivat muut mahdolliset käyttäjäryhmät jäädä vähemmälle huomiolle, mikäli yhteistoiminnan koordinointi julkisen sektorin ja elinkeinoelämän suuntaan ei toimi.

Tuottajavetoinen toimintamalli tarkoittaa sitä, että esittävän taiteen talon palvelutuotanto ja rahoitus organisoidaan yhdessä ammattitaitoisen ja riskinottokykyisen tuottajatahon, Keuruun kaupungin ja kolmannen sektorin kanssa. Tuottajamallin haasteena/esteenä on taloudellisesti kannattavan, kaikkia osapuolia hyödyttävän panos-tuotos -ratkaisumallin löytyminen. Tuottajamallin haasteena olisi myös luottamuspääoman synnyttäminen. Ulkopuolisen tuottajatahon voisi aluksi olla vaikeaa sisäistää paikallinen toimintakulttuuri. Ajan mittaan ulkopuolisen tuottajatahon edut myös luottamuspääoman rakentamisessa ovat huomattavat, kuten rautaiseen ammattimaiseen osaamiseen yhdistynyt puolueettomuus ja ennakkoluulottomuus.

Periaatteessa tuottajatahon tehtäviä voisi hoitaa joku Keuruun kaupungin virkamiehistä oman toimen ohessa, mutta luottamuksen syntyminen olisi tässä tapauksessa epävarmaa; julkisen sektorin toimintatapa koetaan usein jäykäksi, mutta toisaalta julkista sektoria pidetään vastikkeettomana rahoitusautomaattina. Lisäksi esittävän taiteen talon palvelutuotannon vaatimukset ovat niin moninaiset, että toimi voisi olla liian vaativa oman toimen ohessa hoidettavaksi. Ulkopuolisen tuottajatahon saaminen toiminnan organisoijaksi olisi tässäkin suhteessa varteenotettava vaihtoehto.

Ulkopuolisen, koulutetun tuottajatahon palkkaamisen etuna olisivat ammattitaito, Keuruun kulttuurielämän ulkopuolinen näkemys ja kyky innovatiiviseen ja luovaan toimintaan. Lisäksi koulutettu tuottajataho osaisi käyttää hyödykseen mahdollisia yhteistyöverkostoja ja rahoituskanavia sekä luoda uusia suhteita potentiaaliin yhteistyökumppaneihin. Jotta tuottajataholla säilyisi työrauha, pitäisi esittävän taiteen talolle perustaa yhteistoiminnallinen ohjausryhmä (Keuruun kaupunki, kolmas sektori, yritykset), joka käytännössä olisi toiminnallisten ihmisten muodostama tehokas ryhmä (ks. Kuvio 3). Ryhmään kuuluisi esimerkiksi Keuruun kaupungin, Esittävän taiteen talon tuki Ry:n sekä eri kulttuurijärjestöjen edustajia. Ohjausryhmän tehtävänä olisi toimia viestin välittäjänä ja antaa ohjausimpulsseja käyttäjien ja tuottajatahon suuntaan. Ohjausryhmä vastaisi myös perustoimintojen sujuvuudesta sekä toiminnan saamisesta järjestelmälliseksi, rutinoituneeksi sekä lainmukaiseksi. Ohjausryhmän olisi tärkeää olla tehokkaasti verkostoitunut yrityksiin ja matkailusektoriin. Erityisen tärkeää olisi uusien suhteiden luominen potentiaaliin yhteistyökumppaneihin.



KUVIO 3. Ohjausryhmän asema esittävän taiteen talon toiminnassa

Vaikka esittävän taiteen talon eri toimijatahot tietäisivätkin vastuunsa, olisi talon toiminnan organisoiminen hankalaa ilman ammattitaitoisen tuottajatahon palkkaamista. Tuottajataho hoitaisi täysi- tai puolipäiväisesti esittävän taiteen talon toimintaa ja olisi talon käyttäjien tavoitettavissa. Vaikka esittävän taiteen talon toiminnan ja aikataulun toteutumisen ehdoton edellytys on ammattitaitoinen tuottajataho, ei puukoulun peruskorjausvaiheessa tuottajatahosta ollut vielä tietoa. Tuottajataho olisi hyvä palkata syksyn 2006 aikana, jotta mm. vastuasiat ja markkinointi olisivat selvillä hyvissä ajoin ennen esittävän taiteen talon toiminnan alkamista. Esittävän taiteen talolla voitaisiin esimerkiksi järjestää heti toiminnan alkuvaiheessa avoimien ovien päivä, jolloin kaikilla halukkailla olisi mahdollisuus tutustua talon toimintaan.

Esittävän taiteen talon tuottajatahon roolin tärkeyttä korosti myös Luovan toiminnan foorumin projektipäällikkö Raija Partanen (2006) häntä haastatellesamme. Partasen mukaan tuottajatahon on erityisesti hallittava organisointi ja sillä on oltava tarvittava koulutus toimiakseen työtehtävässään. Hyvänä lisänä työtehtävää varten olisi kulttuurin tuntemus, mutta tärkeintä on kuitenkin organisointikyky. Luovan tuotannon koulutus- ja kehittämisspalveluyritys Creamentors Oy:n toimitusjohtaja Jari Palonen (2005) puolestaan toi ilmi esittävän taiteen talon perustoimintojen sujuvuuden. Lisäksi Palonen painotti esittävän taiteen talon sisällöntuotannon vaiheittaisen toteuttamisen oikeaa ajoitusta (vrt. luku 4).

Alustavan tilannekartoituksen ja SWOT-analyysin perusteella on ilmeistä, että Keuruun kaupungilla ei ole resursseja ottaa esittävän taiteen talon toimintaa kokonaan vastuulleen. Myöskään Esittävän taiteen talon tuki Ry. ei pystyne yksin ottamaan vastuuta talon toiminnan rahoittamisesta, eikä yksityiseltä sektorilta löydy mahdollisuutta siihen puhtaan yrittäjäriskin muodossa. Edellä mainitun perusteella ehdotamme esittävän taiteen talon toiminnalle seuraavanlaista mallia: Keuruun kaupunki vastaa kiinteistön kiinteistä kuluista ja erikseen sovittavasta osasta käyttökustannuksia. Varsinaisen tuotantotoiminnan Keuruun kaupunki ostaa (tilaaja-tuottajamalli) erikseen määriteltävältä palveluntuottajalta (tuottaja ja/tai yhdistys).

Palveluntuotannon rakennetta mietittäessä on syytä harkita, olisiko tuottajataho yksittäinen henkilö vai mahdollisesti esim. osuuskunta. Kummassakin tapauksessa yrittäjähenkisyys on erittäin tärkeä ominaisuus, sillä esimerkiksi tulosvastuullisuus motivoi toimimaan tehokkaasti ja tuottavasti. Mikäli tuottajataho olisi yksittäinen henkilö, hänen ei olisi välttämätöntä olla kaupungin palkkalistoilla, vaan esimerkiksi palvelutuotantoyrityksen kirjoilla. Tällä tavoin taataan puolueettomuus ja motivoidaan tuottaja työskentelemään yrittäjähenkisesti. Koska tuotanto edellyttää monenlaisten asioiden hallitsemista, voisi yksi ratkaisu esittävän taiteen talon palvelutuotannon organisoimiseksi olla osuuskunnan perustaminen. Jos palvelutuotanto toteutettaisiin osuuskuntamuodossa, jakautuisi vastuu esittävän taiteen talon toiminnan organisoinnista mahdollisesti useammalle henkilölle. Kyseisten henkilöiden pitäisi olla alojensa ammattilaisia, ja näin ollen he muodostaisivat tehokkaan ja ammattitaitoisen tuotanto-organisaation ytimen.

Esittävän taiteen talon rahoitus ja sisällöntuotantoprosessi olisi ositettava rahoitusosuuksiksi ja yksityiskohtaisiksi toimenpidekuvauksiksi, jotka muodostavat pohjan kirjallisille sopimuksille. Sopimuksista pitäisi käydä selkeästi ilmi, kenen vastuulla mikäkin esittävän taiteen talon toiminnan osa-alue on. Lisäksi sopimuksista pitäisi käydä ilmi rahoitusvastuu, toiminnan riskitekijät sekä tarkat toimintojen kuvaukset. Sopimuksien avulla vältettäisiin turhat erimielisyydet vastuusta ja saataisiin esittävän taiteen talon toiminta sujuvaksi ja organisoituksi. Näin esittävän taiteen talon toiminnan organisointi jakautuisi myös tasapuolisesti eri tahojen kesken.

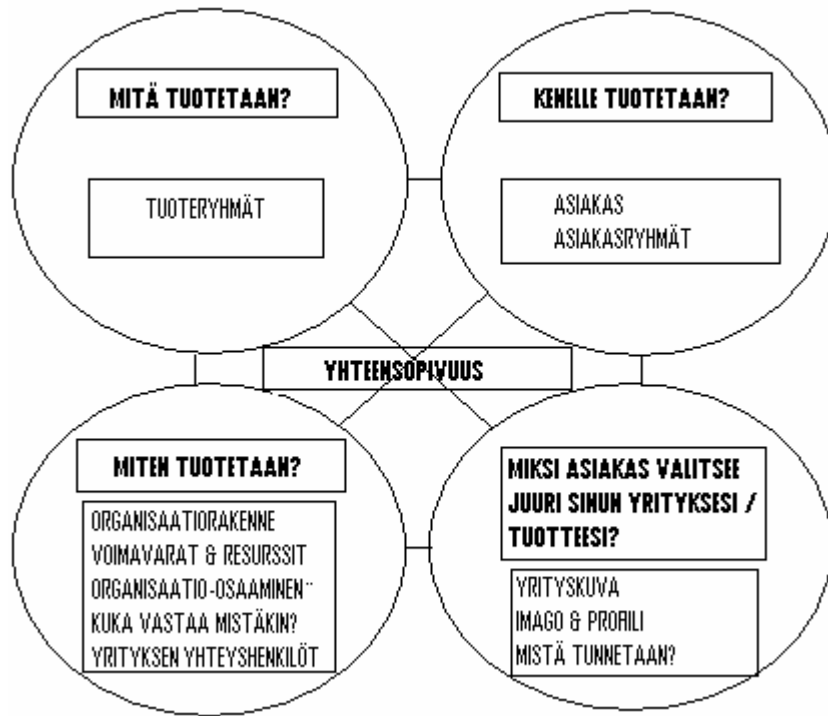
Humanistisesta ammattikorkeakoulusta valmistuu kulttuurituotannon ammattilaisia, esimerkiksi Korpilahden yksiköstä (www.humak.edu). Myös muiden ammattikorkeakoulujen koulutusohjelmista (esimerkiksi www.jypoly.fi) ja yliopistoista (esimerkiksi www.jyu.fi) valmistuu potentiaalisia ammattilaisia esittävän taiteen talon toiminnan organisoijaksi. Lisäksi taide- ja kulttuuriopistojen sekä taide- ja kulttuurialan ammattijärjestö Takun (www.taku.fi) kautta voisi etsiä potentiaalisia tuotantotoiminnan ammattilaisia esittävän taiteen talolle.

3.4 Käytännön toimenpiteet tuotannossa

Puukoulu tarjoaa hyvät tilat harrastustoimintaan, mutta jotta harrastustoimintaa voitaisiin ylläpitää esittävän taiteen talossa jatkuvasti, on talon toimintaa suunniteltaessa otettava huomioon myös kannattavuusajattelu. Esittävän taiteen talon toimintaa ei voida rajata pelkästään kulttuurin harrastajien käyttöön, vaan kaikki halukkaat toimijatahot, kuten esimerkiksi paikalliset yrittäjät, on otettava huomioon. Toiminnan organisoinnin kannalta hyvä vaihtoehto olisi palkata esittävän taiteen talolle ulkopuolinen, ammattitaitoinen tuottaja.

3.4.1 Sisältö ja palvelut

Esittävän taiteen talon sisällön ja palveluiden suunnittelussa on tärkeää ottaa huomioon talon kaikkien asiakasryhmien tarpeet. Esittävän taiteen talon tapauksessa on otettava huomioon sekä Keuruun kulttuurijärjestöjen tilatarpeet että maksavien asiakkaiden talon palveluihin kohdistuvat tarpeet. Lisäksi on muistettava yritysasiakkaat, jotka tuovat esittävän taiteen talolle tuloja vuokraamalla taloa omia tilaisuuksiaan varten ja samalla välittävät talon toiminnasta tietoa eteenpäin muille yrityksille. Esittävän taiteen talon tuotantosunnittelu on haastava tehtävä, joka pitäisi antaa ammattilaisen hoidettavaksi. Alla olevaa kuviota voidaan käyttää esittävän taiteen talon tuotantoprosessin kuvaamiseen.



KUVIO 4. Liikeidean neljä osatekijää (Rope 1989, 32.)

Seuraavissa kappaleissa analysoimme esittävän taiteen toimintaa Ropen Liikeidean neljä osatekijää -kuvion (Kuvio 4) pohjalta. Esittävän taiteen talo tulee tuottamaan pääasiassa eriasteisia kulttuuripalveluita. Kulttuurin harrastajille suunnattu palvelu tulee olemaan mahdollisuus harrastustilojen käyttöön. Kulttuuripalveluita ostaville asiakkaille esittävän taiteen talon pitäisi tuottaa erilaisia kulttuuriesityksiä. Esittävän taiteen talon pitäisi tarjota myös erilaisia palveluita yritysasiakkaille, esimerkiksi mahdollisuus vuokrata taloa kokous- ja luentotilaisuuksiin.

Esittävän taiteen talon kaksi suurinta asiakasryhmää, jolle se tuottaa palveluitaan, ovat taloa harjoitus- ja esiintymistarkoituksiin käyttävät kulttuurin harrastajat ja kulttuuripalveluita ostavat asiakkaat. Nämä kaksi asiakasryhmää tarvitsevat hyvin erityyppisiä palveluita, joten tuotantoprosessia suunniteltaessa tulee huomioida molempien ryhmien tarpeet erikseen. Mikäli harrastajien tarpeita ei huomioida, heijastuu se helposti maksaville asiakkaille tarjottavan palvelun (=esitysten) laatuun. Toisaalta taas, mikäli maksavien asiakkaiden toiveita ja tarpeita palveluntarjonnan suhteen ei huomioida, voi olla mahdollista, että kat-

sojamäärät pienenevät. Esittävän taiteen talon palveluntarjonta tulee muotoutumaan tarkemmin toiminnan vakiintuessa, mutta toiminta tulisi pyrkiä säilyttämään mahdollisimman monipuolisena.

Organisaatiorakenteen suunnittelu yhteensopivaksi esittävän taiteen talon tavoitteleman palveluntarjonnan ja imagon kanssa tulee olemaan haastavaa. Myös vastuutuksen onnistuminen tulee olemaan avainasemassa esittävän taiteen talon toiminnan jatkuvuuden kannalta. Koska esittävän taiteen talon toiminnassa tulee olemaan mukana kolme eri toimijatahoa, on voimavaroja ja resursseja mahdollista hyödyntää monin eri tavoin. Toisaalta taas kolme eri toimijatahoa luo haasteita vastuusasioiden organisoimiseen.

Ropen (1989, 32) laatimassa Liikeidean neljä osatekijää -kuviossa näkyvyyttä ja imagoasioita käsitellään neljännessä kohdassa. Esittävän taiteen talon osalta imagoasiat ovat erittäin tärkeitä, jotta talon käyttöaste saadaan alusta asti korkeaksi. Esittävän taiteen talo tulisi saada ihmisten tietoisuuteen laajasta palveluntarjonnastaan. Mikäli imago saataisiin helposti lähestyttäväksi, olisi asiakkaiden helppo tulla käyttämään esittävän taiteen talon palveluita. Esittävän taiteen talo tulisi saada tunnetuksi nimenomaan ihmisläheisyydestään.

Esittävän taiteen talon ydinpalvelu tulee olemaan harrastustilojen tarjoaminen eri käyttäjäryhmille. Talosta löytyy näyttämön ja katsomon lisäksi lämpiö sekä toimisto- ja säilytystilat. Esittävän taiteen talo tarjoaa ydinpalveluaan pääasiassa keuruulaisille kulttuurin harrastajille. Kulttuuriyhdistysten tilojen tarpeet keskittyvät näyttämön ja muiden tilojen käyttämiseen harjoituksia sekä esiintymisiä varten enimmäkseen ilta-aikana.

Myös yksityis- sekä yritysasiakkailta tulisi olla mahdollisuus vuokrata esittävän taiteen talon tiloja omaan käyttöönsä, mm. koulutus- ja kokoustilaisuuksia varten. Esittävän taiteen talon vuokraus tulee todennäköisesti painottumaan päiväaikaan, sillä iltaisin talolla tulee olemaan paljon harrastetoimintaa. Esittävän taiteen taloa tulisi kuitenkin voida vuokrata yksityis- sekä yrityskäyttöön myös ilta-aikaan mahdollisuuksien mukaan. Yhtenä esittävän taiteen talon ydinpalveluna ovat myös tuottajataho n hankkimien vierailevien taiteilijoiden konsertit, näyttelyt ja esitykset.

Liitännäispalvelut toimivat ydinpalvelun tukena ja tuovat sille lisäarvoa. Liitännäispalvelut ovatkin viihtyvyyttä luovia ja ydinpalvelua helpottavia palveluita. Esitämme seuraavaksi esittävän taiteen talon mahdollisia oheis- ja liitännäispalveluita. Esittävän taiteen talon oheis- ja liitännäispalveluiden toteutuksen organisointi voidaan päättää myöhemmässä vaiheessa.

Muutamia esittävän taiteen talon liitännäispalveluita ovat lipunmyynti sekä paikoitusmahdollisuus. Lipunmyynti voisi toimia esittävän taiteen talon tuottajatahon toimistossa. Tämän lisäksi lippuja esityksiin voitaisiin myydä myös kaupungintalolla, jossa Keuruun lipunmyynti on aikaisemmin toiminut, sekä mahdollisesti myös Internetissä. Yhdistykset voisivat myydä myös itse suoraan lippuja omiin näytöksiinsä. Näin esittävän taiteen talon esityksiin olisi lippuja saatavilla helposti sekä monella eri tavalla.

Esittävän taiteen talolla on hyvät paikoitusmahdollisuudet iltaisin. Viereisen koulun piha toimii tällöin paikoitusalueena ja se on tarkoitukseen riittävän suuri. Päivisin auton parkkeeraukselle on kuitenkin keksittävä toinen paikka, sillä koulun piha toimii tällöin lasten välitunninviettoalueena. Todennäköisesti autot joudutaan päiväaikaan parkkeeraamaan hieman kauemmas talosta, ellei talon läheisyyteen ole mahdollista tehdä toista parkkialuetta.

Esittävän taiteen talo tulee käyttämään laitteistonsa osalta uusinta tekniikkaa, joten yhdistykset ja muut taloa käyttävät asiakkaat saattavat tarvita apua laitteiden kanssa. Esittävän taiteen talon teknisenä opastajana voisi toimia tuottajataho. Hänen tulisi osata käyttää talon laitteita sekä ratkaista ongelmatilanteita. Näin esittävän taiteen taloa käyttävät asiakkaat voisivat tarvitessaan kääntyä tuottajatahon puoleen teknisissä ongelmatilanteissa.

Esittävän taiteen talon ulkoistettavia palveluita tulevat olemaan siivouspalvelu, huoltopalvelu sekä todennäköisesti myös kahvilapalvelu. Siivous- sekä huoltopalvelut tulisi ostaa ulkopuoliselta palveluntuottajalta. Kahvila olisi tärkeä lisäpalvelu esittävän taiteen talolle. Kahvilapalvelut voitaisiin ostaa ulkopuoliselta palveluntuottajalta aina tarvittaessa, esimerkiksi esitysten yhteydessä. Asiakkailta tulisi olla esittävän taiteen talon tilojen vuokrauksen yhteydessä

mahdollisuus valita, haluavatko he vuokraamansa tilan lisäksi myös kahvila-palvelun.

3.4.2 Tilojen käyttö

Esittävän taiteen talon tilojen käyttöä suunniteltaessa tulee ottaa huomioon kaikki käyttäjäryhmät. Esittävän taiteen talon tapauksessa käyttäjät voidaan jaotella iän (ks. Taulukko 2) tai harrastuneisuuden (ks. Taulukko 3) mukaan. Yhdistysten tilojen käyttö painottunee iltaan kun taas lapset ja ikääntyneet tulevat todennäköisesti käyttämään esittävän taiteen taloa pääasiassa aamulla ja päivällä. Esittävän taiteen talon tilojen käyttöä tulisi pyrkiä tasoittamaan niin, että käyttö jakautuisi suhteellisen tasaisesti koko päiväksi. Tämä saattaa kuitenkin olla hankalaa, sillä suuri osa yhdistysten ja harrastajaryhmien jäsenistä käy päivisin töissä tai koulussa. Tilojen käyttö tulisi myös pyrkiä jakamaan tasaisesti eri käyttäjäryhmien kesken.

Käyttäjryhmät	Käyttötarkoitus
lapset	<ul style="list-style-type: none"> • lastennäytelmät • toimintatuokiot • kuvataide • satutuokiot • liikunta • esitykset • pikkulapsi- ja vauvaryhmät • muksukino
nuoret	<ul style="list-style-type: none"> • kurssit • talon kahvion käyttö välitunneilla • nuorisoteatteri • kuvataide • musiikki • liikunta
aikuiset	<ul style="list-style-type: none"> • kurssit • koulutukset • kokoukset • esitykset • liikunta • musiikki • teatteri • kuvataide • runous • lausunta
ikäntyneet	<ul style="list-style-type: none"> • senioriteatteri • keskustelupiirit • lausunta • runous • esitykset • SPR-ystävätoiminta • eläkeläisliikunta

TAULUKKO 2. Esittävän taiteen talon käyttäjryhmät

Segmentit	Käyttötarkoitus
teatteriryhmät	<ul style="list-style-type: none"> • harjoitukset • kokoukset • näytelmät
kuvataiteilijat	<ul style="list-style-type: none"> • taiteen työstäminen • kurssit • näyttelyt
runoilijat	<ul style="list-style-type: none"> • harjoitukset • kurssit • runoesitykset
lausuntaryhmät	<ul style="list-style-type: none"> • harjoitukset • kurssit • lausuntaesitykset
tanssiryhmät	<ul style="list-style-type: none"> • tanssitunnit • tanssiesitykset
musiikin harrastajat	<ul style="list-style-type: none"> • musiikkitunnit • harjoitukset • konsertit
lauluryhmät	<ul style="list-style-type: none"> • harjoitukset • konsertit
liikuntaryhmät	<ul style="list-style-type: none"> • liikuntatuokiot pienimuotoisesti • jumppatunnit
musiikkiopisto	<ul style="list-style-type: none"> • kurssit • matineat • kokoukset • palkintoseremoniat
kansalaisopisto	<ul style="list-style-type: none"> • kurssit • näyttelyt • esitykset • kokoukset
yrittäjät	<ul style="list-style-type: none"> • koulutukset • kokoukset • TYKY-päivät • myyjäiset
vierailevat artistit	<ul style="list-style-type: none"> • konsertit • näytelmät • esitykset • luennot • koulutukset
maksavat asiakkaat	<ul style="list-style-type: none"> • viihde • liikunta • kurssit • koulutukset • esitykset • osallistuminen talon toimintaan

TAULUKKO 3. Esittävän taiteen talon asiakassegmentit

Kokosimme seuraavaan taulukkoon (4) kaikki esittävän taiteen talon käyttömahdollisuudet, jotka ovat tulleet ilmi luovassa foorumissa ja keskusteluissa eri talon toimintaan liittyvien tahojen kanssa. Kuvio on jaettu päivä- ja iltakäyttöön, jotta toimintojen ajankohdat on helpompi hahmottaa.

Päiväkäyttö:	Iltakäyttö:
<ul style="list-style-type: none"> • lasten toimintatuokiot, satutuokiot ja tarinapiirit • pikkulapsi- ja vauvaryhmät • lastennäytelmät • nukketeatteri • eläkeläisliikunta • keskustelu- ja tarinapiirit • lausunta • senioriteatteri • SPR-ystävätoiminta • runous • kuvataide • teatteriharjoitukset • näytelmät • soittotunnit • tanssitunnit • laulutunnit • pienimuotoinen liikunta • näyttelyt • kurssit • koulutukset • kokoukset • TYKY-päivät • tilavaraus (Tupperware-kutsut jne.) • koulujen opetuskäyttö • säilytystilat 	<ul style="list-style-type: none"> • kuvataide • näytelmät • nukketeatteri • teatteriharjoitukset • soittotunnit • tanssitunnit • laulutunnit • konsertit • bändikatselmukset • senioriteatteri • lausunta • runous • pienimuotoinen liikunta • näyttelyt • myyjäiset • palkintoseremoniat • matineat • vierailevien tähtien luennot • koulutukset • kokoukset • TYKY-päivät • tilavaraus (Tupperware-kutsut jne.) • säilytystilat

TAULUKKO 4. Esittävän taiteen talon päivä- ja iltakäyttömahdollisuudet

3.4.2.1 Päiväkäyttö

Esittävän taiteen taloa tullaan todennäköisesti käyttämään päivisin lähinnä lasten ja ikääntyneiden aktiviteetteihin sekä erilaisten opetustuntien, kurssien ja koulutusten pitämiseen. Keuruun kaupungin perhepäivähoidon ohjaajan, Paula Vullin (2006) mukaan pienille lapsille paras toiminta-aika on aamupäi-

vällä kello yhdeksän ja yhdentoista välillä eli ennen päiväunia. Tällöin lapsille voitaisiin järjestää mm. erilaisia toimintatuokioita, joissa lapset saavat itse osallistua aktiviteetteihin, sekä satutuokioita, tarinapiirejä ja vaikkapa nukketatteria. Ikääntyneille aamu, päivä sekä iltapäivä ovat parasta aikaa toiminnalle, sillä he yleensä heräävät aikaisin ja voivat jo illalla olla usein väsyneitä. Keuruun kaupungin vanhustyön johtajan, Tuija Koiviston (2006) mukaan Ikääntyneille esittävän taiteen talolla voitaisiin järjestää mm. keskustelupiirejä tietyillä teemoilla, lausuntaa, senioriteatteria sekä erilaisia kädentaitotuokioita.

Opistot voisivat päivisin käyttää esittävän taiteen taloa omien opetustuntiansa toteuttamiseen. Päivisin esittävän taiteen talolla voitaisiin järjestää myös kursseja ja koulutuksia, sekä mm. yritysten työkykyä ylläpitäviä tapahtumia. Koulut voisivat myös satunnaisesti siirtää osan opetuksestaan esittävän taiteen talolle ja tarjota oppilailleen hieman erilaisen opetusympäristön esimerkiksi kuvaama- ja ilmaisutaidon tunneille. Esittävän taiteen taloa tulisi myös olla mahdollista käyttää esimerkiksi erilaisten kutsujen ja tapahtumien järjestämiseen. Teatteriharjoituksiakin voitaisiin toki järjestää päivällä, mutta luultavasti niiden järjestäminen tulee painottumaan iltoihin. Esittävän taiteen talolla voitaisiin myös järjestää liikuntaa, esimerkiksi jumppia, pienissä ryhmissä päivälläkin.

3.4.2.2 Iltakäyttö

Esittävän taiteen talon iltakäyttö tulee todennäköisesti olemaan melko aktiivista, sillä suuri osa kulttuurin harrastajista on päiväaikaan töissä ja siksi heillä on aikaa harrastaa juuri iltais. Iltais esittävän taiteen talon tilat tulevat toimimaan pääasiassa kulttuurin harrastajaryhmien harjoitus- ja esiintymistiloina. Iltoihin ajoittuvat myös konsertit, matineat sekä näytelmät tms. tapahtumat. Sali näyttämöineen soveltuu hyvin myös palkintoseremonioiden pitopaikaksi sekä vieraillevien luennoitsijoiden ja artistien estradiksi.

Esimerkiksi Suolahden kulttuurisihteeri Matti Virtasen isännöimässä Suolahtisalissa on pidetty paljon luento- ja koulutustilaisuuksia. Haastattellessamme Virtasta (2006), hän korosti, että teknisen varustelun tulisi olla luento- ja koulutustilaisuuksiin riittävä ja siihen kannattaisi panostaa alusta alkaen. Esittävän taiteen talon kohdalla riittävä varustus tarkoittaisi mm. kirjoitusmahdollisuutta

salissa. Salin tuoleihin tulisi liittää pöytätasot, jotka voitaisiin halutessa esimerkiksi nostaa esiin edessä olevan penkin selkänojasta. Lisäksi valaistuksen tulisi olla riittävä mm. muistiinpanojen tekemiseen ja salissa tulisi olla video-tykki sekä tarvittavat tietokone-liitännät materiaalien esittämistä varten.

Lämpötiloissa olisi hyvä pitää iltaisin esimerkiksi soitto-, tanssi- ja laulutunteja. Lämpötilat soveltuisivat myös nukketeattereihin ja muihin lapsille suunnattuihin tapahtumiin, kuvataiteen harrastetiloiksi sekä kokous- ja koulutustilaisuuksien pitopaikaksi. Iäkkäämmille kulttuurin harrastajille lämpötilat voisivat toimia lausunnan, runouden sekä pienimuotoisen liikunnan harrastetilana. Esimerkiksi senioriteatteri sopisi myös hyvin lämpötiloihin.

Esittävän taiteen talon käyttömahdollisuuksia kartoitettaessa aulatilojen käyttöä ei tule unohtaa. Aulatiloja olisi mahdollista käyttää esimerkiksi näyttelyihin ja myyjäisiin. Esittävän taiteen talon tilat voisivat palvella myös esimerkiksi teatteriryhmien lavasteiden säilytyspaikkana. Esittävän taiteen talon tiloja tulisi myös olla mahdollista vuokrata erilaisia tilaisuuksia varten, esimerkkeinä voisivat olla Tupperware-kutsut tai TYKY-päivät.

3.4.2.3 Käyttömaksut

Keskusteluissa useiden eri tahojen kanssa tuli ilmi, että esittävän taiteen talon tilojen käyttömaksujen tulisi olla linjassa muiden Keuruun kaupungin tilojen käyttömaksujen kanssa. Mikäli esittävän taiteen talon käyttömaksut olisivat kohtuuttomasti kalliimmat kuin esimerkiksi koululuokkien käyttömaksut, ei mm. Keuruun musiikkiopistolla olisi musiikkiopiston rehtorin Karoliina Kivistön (2006) mukaan mahdollisuutta käyttää esittävän taiteen talon palveluita, koska korkeammat käyttömaksut pitäisi loppujen lopuksi periä musiikkiopiston oppilailta. Edellä mainituista syistä johtuen esittävän taiteen talon käyttömaksut tulevat asettumaan tiettyyn linjaan, ollen myös suhteessa Keuruun kaupungin muiden tilojen käyttömaksuihin.

Käyttömaksut eivät siis saisi nousta liian kalliiksi, mutta esittävän taiteen talon toiminnan jatkuvuuden kannalta niitä on kuitenkin perittävä käyttäjiltä. Keuruun kaupungilla on hinnasto Keuruun kaupungin koulujen huonetilojen käyttömak-

suista. Tässä hinnastossa käyttömaksut on ilmoitettu ilman palkkakuluja, mukaan laskettuna sähkö-, vesi-, lämpö- sekä muut kiinteistökustannukset. Hintaan lisätään palkkakustannukset sosiaalikuluneen sekä arvonlisävero todellisten kustannuksien mukaan.

Esittävän taiteen talon käyttöhinnoittelussa tulisi hinnoitella erikseen sali sekä lämpiötilat. Esittävän taiteen talon salin käyttömaksu tulisi suhteuttaa Keuruun yläasteen ja lukion auditorion käyttömaksujen kanssa. Esittävän taiteen talon käytön tuntihinta saattaa kuitenkin nousta hieman kalliimmaksi kuin koulun auditorion tuntihinta, sillä talolla on varusteena uusinta tekniikkaa. Lämpiötilojen tuntihinta tulisi taas suhteuttaa samoille linjoille koulun normaalin luokahuoneen tuntihinnan kanssa.

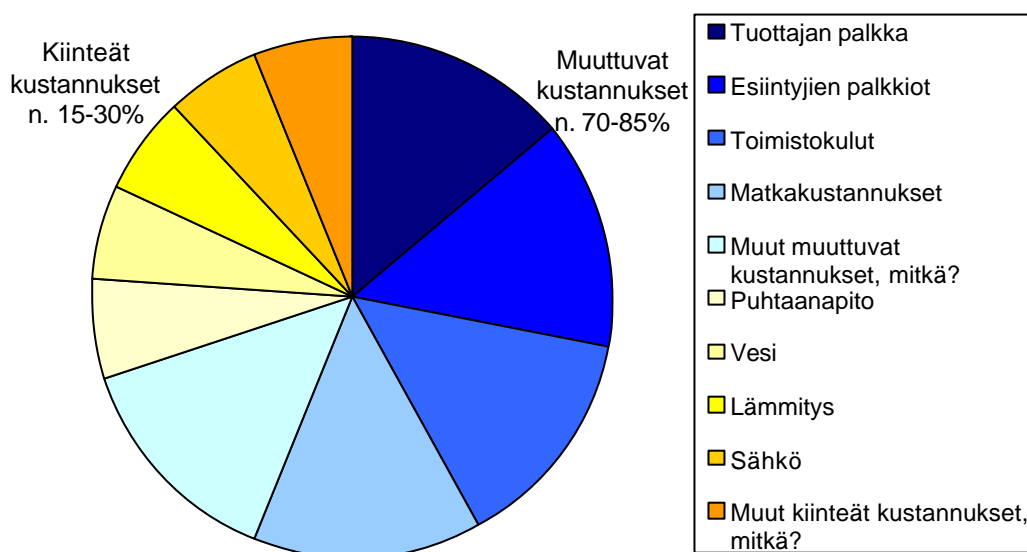
Esittävän taiteen talon käyttömaksut tulisi suhteuttaa myös siten, että ulosvuokraushinnan tulisi erota yhdistyksille ja opistoille tarjottavasta hinnasta. Tällöin yritys- sekä yksityisasiakkailta perittävä vuokrahinta olisi hieman kalliimpi kuin Keuruun paikallisilta yhdistyksiltä ja opistoilta perittävä hinta. Näin esittävän taiteen talolle saataisiin tuloja ja Keuruun paikalliset yhdistykset sekä järjestöt saisivat nauttia erityisasemastaan.

3.4.3 Käyttöbudjetti

Budjetti on tietyn kauden tavoitteeksi asetettu taloudellinen toimintasuunnitelma. Budjetti eli talousarvio sisältää euromääräiset arviot suunnittelukauden toiminnasta syntyvistä tuotoista ja kustannuksista. Budjetti on myös tavoite, joka pyritään toteuttamaan aktiivisin toimenpitein. Toiminnan myötä seurataan toteutunutta tulosta ja tavoitteeseen pääsemiseksi saatetaan joutua tarkistamaan suunnitelmia (Tomperi 2001, 117). Yrityksen tai toimijan kustannukset muodostuvat ylläpito- ja toimintakustannuksista. Esittävän taiteen talon kohdalla ylläpitokustannuksilla tarkoitetaan talon ylläpitoon suoraan liittyviä kustannuksia, kuten esimerkiksi lämmitys- ja sähkökuluja. Toimintakustannukset ovat esimerkiksi soitin- tai lavastehankinnoista aiheutuvia kustannuksia.

3.4.3.1 Menot

Esittävän taiteen talon menot voidaan jakaa kiinteisiin ja muuttuviin kustannuksiin. Tässä tapauksessa kustannukset jakautuvat siten, että kiinteiden kustannusten osuus on noin 15–30 % ja muuttuvien kustannusten osuus on noin 70–85 % kaikista kuluista. Kuviossa 5 luonnostelemme kaikkia esittävän taiteen talon menoja. Myöhemmässä vaiheessa (Kuviot 6 ja 7) ovat luonnosteltuina myös esittävän taiteen talon kiinteät ja muuttuvat kustannusluokat, joiden suuruuden määrittämiseksi tarvitaan erillinen liiketoimintasuunnitelma.

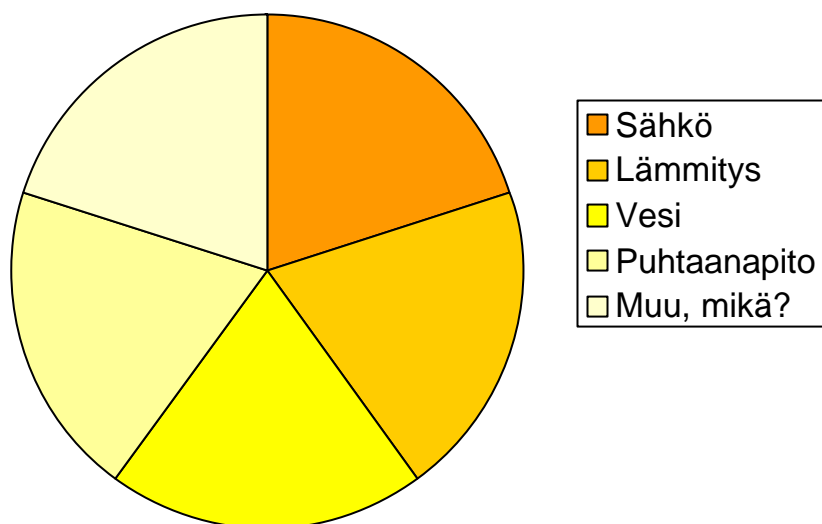


KUVIO 5. Luonnos esittävän taiteen talon menoista

Kustannuksia, joiden määrä ei riipu suoraan valmistettavien ja myytävien tuotteiden määrästä, nimitetään *kiinteiksi kustannuksiksi*. Näitä ovat mm. käyttömaksut ja vuokrat, poistot, kuukausipalkat, kiinteistä palkoista johtuvat henkilöstösivukustannukset, mainonta sekä korot (Tomperi 2001, 17). Toimijalle syntyy kiinteitä kustannuksia, vaikka mitään ei valmistettaisi tai myytäisi. Kiinteät kustannukset on mallinnettu kuviossa 6.

Keuruun kaupunki tulee vastaamaan esittävän taiteen talon kiinteistön kiinteistä kustannuksista ja erikseen sovittavasta osasta käyttökustannuksia. Suurimmat esittävän taiteen talon kiinteät kulut ovat lämmitys-, sähkö-, vesi-, puh-

taanapito- ja kiinteistönhoitokulut. Käyttökustannusten kohdalla tulisi tehdä päätös, kuinka suuren osan kustannuksista Keuruun kaupunki on valmis kattamaan.

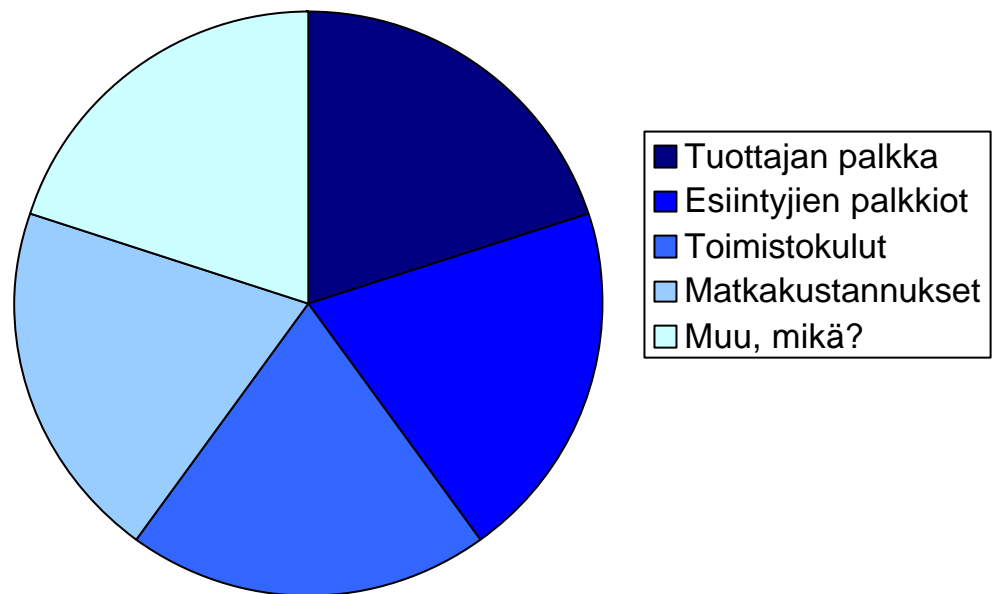


KUVIO 6. Luonnos esittävän taiteen talon kiinteistä kustannuksista

Muuttuviksi kustannuksiksi kutsutaan kustannuksia, jotka vaihtelevat kuukausittain. Esittävän taiteen talon muuttuvat kustannukset on havainnollistettu kuviossa 7. Esittävän taiteen talon toiminnan alkuvaiheessa muuttuvia kustannuksia tulee todennäköisesti olemaan normaalia toimikautta enemmän, sillä toiminnan alkaessa on tehtävä monenlaisia hankintoja. Suuret hankinnat eivät kuitenkaan kohdistu ainoastaan hankintakuukaudelle, vaan ne kirjataan hankituiksi vähitellen poistoina.

Esittävän taiteen talon tekniseen varustamiseen kohdistuvia muuttuvia kustannuksia ovat esimerkiksi atk-varustuksesta ja laajakaistayhteydestä aiheutuvat kustannukset, äänentoisto- ja valaistuskulut sekä kokous- ja koulutustilaisuuksiin tarvittavista laitehankinnoista, kuten esimerkiksi dataprojektorista, piirtoheittimestä sekä valkokankaasta aiheutuvat kulut.

Muuttuviksi kustannuksiksi luetaan myös tuotantotoiminnan kulut. Tuottajatahon palkka- ja toimintakustannusten lisäksi esimerkiksi matkakustannukset kuuluvat tuotantotoiminnan kustannuksiin. Toimintakustannukset, kuten toimisto- ja puhelinkulut, sekä ulkopuolisen ohjelmatuotannon kustannukset, kuten esimerkiksi vierailukustannukset ovat myös muuttuvia kustannuksia.

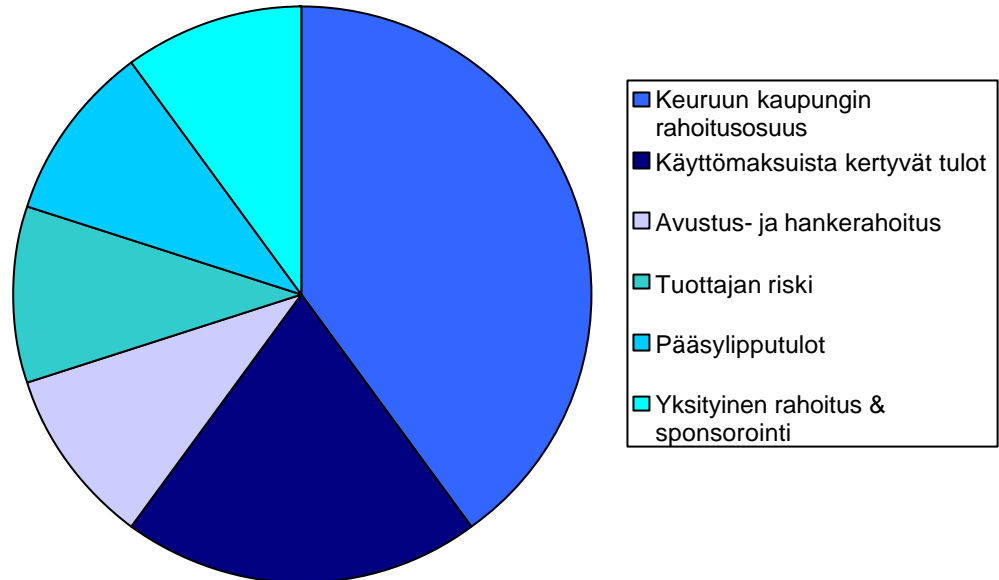


KUVIO 7. Luonnos esittävän taiteen talon muuttuvista kustannuksista

3.4.3.2 Tulot

Suurimmat esittävän taiteen talon tulonlähteet ovat Keuruun kaupungin rahoitus sekä tilojen käyttömaksut. Muita tulonlähteitä ovat ulkopuolinen avustus- ja hankerahoitus, sponsorirahoitus sekä pääsylipputulot. Tuottajataholla tulisi olla pieni oma riski sponsori- ja avustusrahoituksen hankkimisesta. Tuottajatahon riski voisi olla esimerkiksi tietty pienehkö prosenttiosuus pohjapalkasta. Riski toimisi tuottajatahon lisämotivaationa ja aikaansaisi mahdollisesti tehokkaampaa verkostoitumista ja rahoituskanavien tutkimista. Seuraavassa kuvi-

ossa (8) luonnostelemme karkeasti, minkälaisista rahoitusosuuksista esittävän taiteen talon toiminnassa voisi olla kyse.



KUVIO 8. Luonnos esittävän taiteen talon tuloista

3.4.3.3 Rahoitusmalli

Esittävän taiteen talon rahoitusmalli on kokonaan erillisen liiketoimintasuunnitelman aihe, joten annamme seuraavassa suunta-antavan mallin siitä, kuinka talon rahoituksen voisi toteuttaa. Rahoitusmallissa emme käytä euromääriä, koska mallia suunnitellessamme ei esittävän taiteen talon toiminnan rahoituksesta ollut vielä tiedossa konkreettisia rahamääriä.

Kuviossa 8 mallinamme esittävän taiteen talon rahoitusta. Keuruun kaupunki tulisi tässä mallissa vastaamaan esittävän taiteen talon kiinteistä kustannuksista ja erikseen sovittavasta osasta muuttuvia kustannuksia, yhteensä noin 40 % esittävän taiteen talon kaikista kustannuksista. Kolmas sektori toisi oman panoksensa, noin 20 %, esittävän taiteen talon rahoitukseen käyttömaksuina. Tuottajatahon tehtävänä olisi julkisen sektorin rahoituksen, tässä mallissa noin 10 %, aktiivinen hankkiminen sponsoreiden muodossa. Lisäksi

tuottajatahon tulisi olla selvillä avustus- ja hankerahoituskanavista, joista saatavat tulot olisivat noin 10 %:n luokkaa. Tuottajan oma riski ulkopuolisen rahoituksen hankkimisen onnistumisesta voisi olla myös noin 10 %.

Edellä mainitussa rahoitusmallissa ei ole huomioituna esittävän taiteen talon toiminnasta saatavia tuloja. Koska esittävän taiteen talon toiminnan sisältöä ja palveluita ei ole lyöty vielä lukkoon, on mahdollisia toiminnasta saatavia tuloja hankala arvioida. Mikäli esittävän taiteen talon toiminta alkaa tuottaa, voi esimerkiksi Keuruun kaupungin rahoitusosuus pienentyä.

3.4.4 Markkinointi ja viestintä

Markkinointi on sisällöltään laajempi käsite kuin esimerkiksi mainonta, myynti tai jakelu. Jokainen näistä kuuluu markkinointiin, mutta on ainoastaan osa sitä. Näiden käsitteiden keskinäissuhteiden ymmärtämisellä on vaikutusta kyseisten tehtävien organisointiin yrityksissä. Vaikka markkinoinnin lähtökohta ei olekaan tuote, vaan itse markkinat ja siellä vallitsevat tarpeet, yrityksen (tai toimijan – lisäys MK/HK 22.3.2006) tuoteratkaisu on perusta muille kilpailukeinoille, kuten hinnoittelulle, myynnille, jakelulle ja mainonnalle. (Anttila & Iltanen 2001, 12.)

Markkinointi on siis johtamistapa, joka lähtee asiakkaiden tai valittujen asiakasryhmien tarpeista. Asiakkaiden tarpeita pyritään täyttämään (yleensä kilpailutilanteessa) mahdollisimman hyvin, minkä väitetään johtavan kannattavuuden saavuttamiseen yrityksen/laitoksen asettamien tavoitteiden ja resursien puitteissa. Markkinoinnin tehtävänä on kulloisessakin tilanteessa valita yrityksen/laitoksen tavoitteiden kannalta mahdollisimman tehokas markkinointikeinojen yhdistelmä. (Anttila & Iltanen 2001, 13–14.)

Esittävän taiteen talon tavoitteena on olla helposti lähestyttävä ja saada siten käyttöaste korkeaksi. Markkinointi on hyvä työkalu tähän tavoitteeseen pääsemiseksi. Esittävän taiteen talolle tulee keksiä hyvät ja kuvaavat nimi ja logo, joita käytetään järjestelmällisesti kaikessa markkinoinnissa. Nimeä varten voitaisiin julistaa nimikilpailu, joka toisi esittävän taiteen talolle tunnettuutta jo en-

nen varsinaisen toiminnan alkamista. Logon ja markkinoinnin suunnittelussa olisi hyvä käyttää ammattilaisten palveluita. Nykyaikaisen markkinointiviestinnän vaatimukset on otettava vakavasti ja huomioitava erityisesti sähköisten viestintäympäristöjen tarjoamat mahdollisuudet. Ensimmäinen esittävän taiteen talon painettu esite (ks. Liite 5) saatiin jakoon maaliskuussa 2006.

3.4.4.1 Kohderyhmät

Segmentointi on erilaisten asiakasryhmien etsimistä ja valintaa markkinoinnin kohteeksi. Usein segmentointi nähdään teknisenä, taktisen tason asiana, mutta todellisuudessa segmentointipäätöksellä on erittäin kauaskantoisia vaikutuksia yrityksen (tai toimijan – lisäys MK/HK 22.3.2006) toimintaan. Se, kuinka markkinoiden rakenne ymmärretään (=markkinoiden segmentit), on itse asiassa perustana koko yritystoiminnan organisoinnille. (Anttila & Iltanen 2001, 95.)

Esittävän taiteen talon käyttäjäkunnassa on muutama selkeä segmentti. Suurin niistä on keuruulaisten kulttuuriyhdistysten jäsenet. Esittävän taiteen talon käyttöaste tulee olemaan korkea kulttuuriyhdistysten keskuudessa, sillä talo tarjoaa kauan odotetut hyvät tilat harrastukseen.

Keuruulaiset opistot, musiikki- sekä kansalaisopisto, ovat hieman pienempi käyttäjäryhmä. Heidän opetuksensa ovat tällä hetkellä rajoittuneet koulujen tiloihin. Musiikkiopistolla onkin kiinnostusta esittävän taiteen talon käyttämiseen kurssien sekä matineoiden ja palkintoseremonioiden pitopaikkana (Kivistö 2006.). Kansalaisopiston osalta esittävän taiteen talon käyttö voisi rehtori Pirjo Ikkalan (2006) mukaan olla tuntien pitämistä iltapäiväaikaan talon tiloissa. Ikkalan mukaan esittävän taiteen talon salia voitaisiin käyttää myös vieraillevien luennoitsijoiden luentotilana.

Yrityksille esittävän taiteen talo tarjoaa tilat kokousten, koulutusten sekä työkykyä ylläpitävien tapahtumien järjestämiseen. Esittävän taiteen talossa on tarpeeksi tilaa sekä uudet ja toimivat laitteet, joten tilaisuuksissa on mahdollista käyttää monenlaisia havainnollistamiskeinoja. Esittävän taiteen talon saaminen Keuruulle helpottaa varmasti myös vierailevien taiteilijoiden saamista

Keuruulle. Aikaisemmin vierailevat esiintyjät ovat esiintyneet koulujen saleissa mutta nyt käyttöön saadaan uusi, hieno tila, joka on varusteltu sekä toimiva.

Myös Keuruun yläaste sekä lukio voisivat käyttää esittävän taiteen taloa omiin opetustarkoituksiinsa esimerkiksi kuvaama- ja ilmaisutaidon tuntien yhteydessä. Tällä hetkellä yläasteella sekä lukiolla on kuitenkin omat hyvät tilat, joten heillä ei ole Keuruun kaupungin yläasteen ja lukion äidinkielenopettajan Eija Ahon (2006) mukaan tarvetta käyttää taloa opetustarkoituksessa.

Eri ikäryhmien tavoittamiseen tulisi kiinnittää huomiota. Vullin (2006) ja Koiviston (2006) mukaan ikääntyneet ja lapset ovat potentiaalisia käyttäjäryhmiä esittävän taiteen talolle. Kuitenkaan keuruulaisilla nuorilla ei Keuruun kaupungin nuorisosiain hoitaja Marita Furuholmin (2006) mukaan ole suurta tarvetta käyttää esittävän taiteen talon tiloja. Nuorisotalo Kipinä toimii nuorten harraste- ja oleskelutilana, ja keuruulaiset nuoret ovat tyytyväisiä Kipinän tarjoamiin palveluihin. Esimerkiksi teatteriharrastukseen esittävän taiteen talon olisi kuitenkin hyvä harrastuspaikka myös nuorille.

Yhden suuren asiakassegmentin muodostavat kulttuuripalveluita ostavat asiakkaat. Osallistumalla esittävän taiteen talon toimintaan sekä maksullisiin esityksiin, he tuovat oman panoksensa talon toiminnan edistämiseksi. Maksavat asiakkaat tuovat esittävän taiteen talolle pääsylipputuloloja, joilla katetaan talon käyttökustannuksia. Esittävän taiteen talon asiakkaat muodostavat siis hyvin tärkeän asiakassegmentin.

Ryhmämatkustajat tulisi myös huomioida mietittäessä esittävän taiteen talon kohderyhmiä. Turistiryhmät toisivat tarvittavaa tuottoa, mikäli heidät saataisiin poikkeamaan esittävän taiteen talolla. Keuruulainen matkatoimisto Matka-Mäkelä on järjestänyt pakettimatkoja Keuruun seudulle, mutta toimitusjohtaja Tiina Oksasen (2006) mukaan ryhmämatkailu on hiipunut kauttaaltaan ja ryhmämatkat Keuruulle ovat vähentyneet viime vuosina. Keuruulle suuntautuvat ryhmämatkat ajoittuvat pääasiassa kesäkauteen.

Ryhmämatkailu voisi olla tärkeä asiakassegmentti esittävän taiteen talolle, mutta näyttää siltä, että nykyajan trendi on itsenäinen matkailu ja paketoituja

ryhmämatkoja järjestetään yhä vähemmän. Vaikka ryhmämatkailun suosio onkin hiipunut, on matkailusektori yhtenä mahdollisena yhteistyökumppanina äärimmäisen tärkeä. Itsenäiset matkailijat ja esimerkiksi Keuruulla kesää viettävät mökkiläiset ovat varteenotettava asiakassegmentti esittävän taiteen talolle.

3.4.4.2 Markkinointikanavat

Markkinointikanava eli jakelutie tarkoittaa kanavaa, peräkkäisten asiakassuhteiden ketjua, jonka kautta tuotteen omistusoikeus siirtyy vaiheittain alkuperäiseltä valmistajalta lopulliselle asiakkaalle. Tuote siis myydään kanavaa pitkin edelleen lopulliselle asiakkaalle. Markkinointikanava on yritysten (tai toimijoiden – lisäys MK/HK 22.3.2006) muodostama yhteistoimintaverkko, joka sisältää eri tehtäviin erikoistuneita yrityksiä. (Anttila & Iltanen 2001, 209.)

Esittävän taiteen talon mahdollisia markkinointikanavia ovat media sekä erilaiset yhteistyökumppanit. Esittävän taiteen talon tapahtumia ja toimintaa voitaisiin markkinoida lehdissä, radiossa sekä mahdollisesti televisiossa. Paikallislehdissä, Keski-suomalaisessa, mahdollisesti myös Aamulehdessä sekä radiossa olisi hyvä ilmoittaa säännöllisesti esittävän taiteen talon tapahtumista ja tehdä näin taloa tunnetuksi. Tv-Jyväskylä olisi mahdollinen markkinointikanava ja sen avulla voitaisiin tehdä esittävän taiteen taloa tunnetuksi. Tuottajan olemassa olevien ja uusien verkostojen kautta myös lisätään esittävän taiteen talon tunnettuutta.

Markkinointiviestinnän näkökulmasta olisi erittäin tärkeää, että esittävän taiteen talolle tehtäisiin houkuttelevat ja ennen kaikkea toimivat Internet-sivut. Internet-sivuilta asiakkaat, artistit ja sponsorit saisivat tietoa esittävän taiteen talon toiminnasta, esitysten aikatauluista ja mahdollisesti virikkeitä talolla vierailuun. Myös yhteistyökumppanit voisivat toimia apuna esittävän taiteen talon tunnetuksi tekemisessä lisäämällä esimerkiksi esittävän taiteen talon Internet-sivujen linkin omalle sivustolleen tai markkinoimalla hotelliviikonloppua, johon sisältyy teatteriesitys esittävän taiteen talossa. Kaikissa eri markkinointikanavissa olisi käytettävä yhtenäistä mallia (esimerkiksi logo, fontti, värit, sisältö jne.), jotta asiakkaiden on helppo yhdistää näkemänsä tai kuulemansa juuri

esittävän taiteen taloon. Olisi myös tärkeää, että Keuruun kaupunki saisi markkinoinnin yhtenäiseksi kaikkien toimialojen (esimerkiksi matkailusektori, kulttuuri- ja vapaa-aikatoimi) osalta, jotta tieto kaikista toimialoista olisi saatavilla vaivattomasti. Keski-suomalaisen luovan osaamisen ja taidon näyteikkunan, Luovan Pajan sivuille (www.luovapaja.fi) voisi myös laittaa ilmoituksen esittävän taiteen toiminnasta, jotta esittävän taiteen talo olisi näkyvillä mahdollisimman monessa paikassa.

Uutiskynnyksen ylittämiseksi esittävän taiteen talossa tulisi järjestää talon toiminnan alkuvaiheessa muutama suuri tilaisuus, johon kutsuttaisiin myös keuruulaisten yritysten edustajia tutustumaan taloon. Mikäli kutsut tehoavat ja esittävän taiteen talo esiintyjineen vetää yleisöä puoleensa, kiinnostuu media esittävän taiteen talosta ja sen toiminnasta huomattavasti helpommin. Median kiinnostus näkyy lehti-, radio- ja mahdollisesti myös TV-uutisina, ja nämä uutiset tavoittaisivat potentiaaliset asiakkaat tehokkaasti. Esittävän taiteen talon ensimmäiseen toimikauteen panostaminen on tärkeää talon toiminnan jatkumiseksi tulevaisuudessa.

Keuruun kaupungin matkailusihteeri Leena Jaatinen (2006) korosti, että esittävän taiteen talon markkinoinnissa ei pidä unohtaa matkailun näkökulmaa. Keuruulla on etenkin kesäisin paljon mökkiläisiä, jotka ovat yksi mahdollinen käyttäjäryhmä esittävän taiteen talolle. Ulkopaikkakuntalaiset voisivat tuoda mukavan lisän esittävän taiteen talon asiakaskuntaan, mikäli markkinointi onnistutaan kohdistamaan myös heihin. Yksi potentiaalinen markkinointikanava ulkopaikkakuntalaisia ajatellen olisi Kylpylä-hotelli Keuruselkä. Keuruselän hotelli johtaja Paavo Laitinen (2006) on sitä mieltä, että mahdollinen yhteistyö voisi olla esimerkiksi esittävän taiteen talon markkinointia Kylpylä-hotelli Keuruselällä ja vastaavasti Kylpylä-hotelli Keuruselän markkinointia esittävän taiteen talolla. Mahdollinen yhteistyö Keuruselän kanssa punnitaan kuitenkin vasta sitten, kun esittävän taiteen talon toiminta on saatu kunnolla alkuun.

Vaikka esimerkiksi radio- ja tv-mainokset tavoittavat parhaimmillaan runsaasti ihmisiä, tehokas, ja kaiken lisäksi ilmainen, markkinointikanava esittävän taiteen talolle voisi olla asiakkaiden keskinäinen markkinointi. Tällainen markkinointi onnistuessaan olisi tärkeää esittävän taiteen talon toiminnan alkuvai-

heessa. Esimerkiksi avoimien ovien päivä houkuttelisi ihmisiä tutustumaan esittävän taiteen taloon ja herättäisi keskustelua. Mikäli esittävän taiteen talosta jää vierailijoille positiivinen vaikutelma, kertovat he asiasta muutamalle tuttavalleen. Tuttavan suosittelu on huomattavasti vakuuttavampaa ja tehokkaampaa markkinointia kuin vaikkapa radiomainos. Esittävän taiteen talon palvelun laatuun on kiinnitettävä jatkuvasti huomiota, jotta jokainen asiakas kokee myönteisiä asioita ja hänen on helppo kertoa positiivisista kokemuksistaan eteenpäin.

3.4.4.3 Kilpailutilanne

Yritys on harvoin markkinoilla yksin. Kilpailu onkin yksi tärkeimmistä yritysympäristön tekijöistä. Usein markkinoilla on kysyntää, mutta kovassa kilpailussa ei ole sijaa uudelle yritykselle (tai toimijalle – lisäys MK/HK 22.3.2006), jos se ei kykene eriyttämään liikeideaansa ja löytämään etuutta muihin markkinoilla toimiviin yrityksiin (tai toimijoihin – lisäys MK/HK 22.3.2006) nähden. Markkinoilla ei pidä yrittää miellyttää kaikkia, vaan löytää oma erikoistumisalue ja lähtökohta kilpailuedun rakentamiselle. (Bergström & Leppänen 2004, 72–73.)

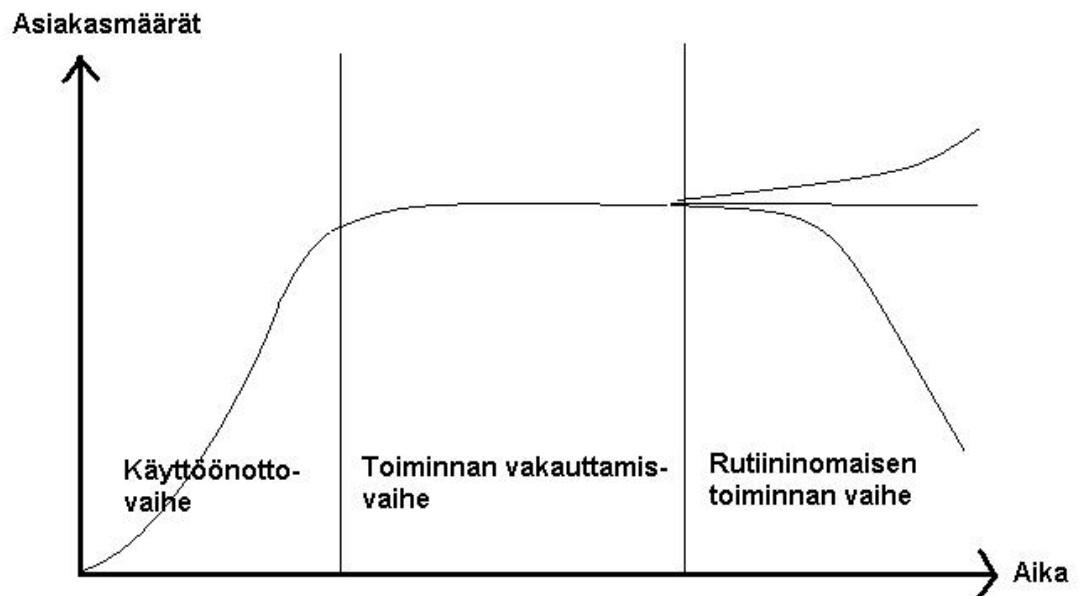
Esittävän taiteen talon kilpailutilanne on talon avausvaiheessa melko hyvä. Vastaavanlaista kilpailijaa esittävän taiteen talolle ei löydy Keuruulta, mutta muut mahdolliset kilpailijat on otettava huomioon. Näitä ovat mm. kylpylä-hotelli Keurusselkä, Keuruun maastohiihtokeskus, uimahalli sekä muut vapaaajan aktiviteetit. Ihmisillä on nykyään enemmän vapaa-aikaa kuin ennen, mutta usein vapaa-aikaa vietetään televisiota katsellen tai Internetissä surffaillen. Myös nämä tekniset laitteet tulevat muodostamaan yhden kilpailijatahon esittävän taiteen talolle. On tärkeää pohtia, voitaisiinko potentiaaliset kilpailijat nähdä pikemminkin yhteistyökumppaneina, joihin esittävän taiteen talo voisi luoda verkostoja esim. yhteistuotantojen toteuttamiseksi. Verkostoitumalla voitaisiin potentiaalisia ulkopaikkakuntalaisia asiakkaita saada helpommin vierailemaan Keuruulle.

Tärkeää on, että mahdolliset kilpailijat otetaan vakavasti heti esittävän taiteen talon toiminnan alkaessa. Markkinointi on tärkeä apuväline, jotta talon toiminnan alkaminen saadaan kaikkien ihmisten tietoisuuteen. Esittävän taiteen ta-

lon pitäisi pyrkiä innostamaan ihmisiä talon käyttöön sekä erilaistaa toimintansa muista kilpailijoista, jotta ihmiset tulisivat television sijaan katsomaan esittävän taiteen talon esityksiä. Asiakas täytyy saada kokemaan, että esittävän taiteen talossa on paljon vaihtoehtoisia toimintaa, joka tuo vaihtelua television katsomiselle ja muille ”tavallisille” vapaa-ajan aktiviteeteille.

4 TULEVAISUUDEN NÄKYMÄT

Kun uusi toimija aloittaa toimintansa, täytyy miettiä myös toiminnan tulevaisuuden näkymiä. Toiminnalla on usein selkeä elinkaarimalli (ks. Kuvio 9): toiminta alkaa esittelyllä, jatkuu kasvu- ja kypsyyssvaiheilla ja päättyy taantumiseen, ellei toimintaa saada vakiinnutettua tai uudistettua. Kun toiminnan elinkaaren vaiheet ovat tiedossa, on taantumisvaihe helpompi välttää.



KUVIO 9. Tuotteen elinkaarimalli

4.1 Käyttöönottovaihe ja edellytykset

Ennen kuin esittävän taiteen talon toiminta voi alkaa, on sisällöntuotannon ja käytännön toiminnan organisoinnin oltava mahdollisimman pitkälle suunniteltuja. Esittävän taiteen talon toiminnan suunnittelu oli toukokuussa 2006 hyvässä vaiheessa, mutta käytännön asioiden onnistumisen eteen oli vielä paljon työtä tehtävänä. Edellytykset esittävän taiteen talon käyttöönotolle ovat tuotantotoiminnan organisointi, liiketoimintasuunnitelman laatiminen, markkinoitaviestinnän huolellinen suunnittelu sekä puitteiden viimeistely toimivuus.

Esittävän taiteen talon käyttöönotto tulee todennäköisesti tapahtumaan alkuvuodesta 2007, jolloin siellä olisi hyvä pitää näyttävät avajaiset. Toiminnan esittelyvaiheessa on erityisen tärkeää, että käyttöaste saadaan korkeaksi. Asiakkaiden tulisi kokea olevansa tervetulleita esittävän taiteen talolle, ja oppia käyttämään talon tarjoamia palveluita. Avoimien ovien päivä voisi olla hyvä vaihtoehto, jotta ihmiset pääsisivät tutustumaan esittävän taiteen taloon. Esimerkiksi kahvitarjoilu houkuttelisi ihmisiä avoimien ovien päivään.

Mahdollisuuksien mukaan koko kevään 2007 ajan, heti avauspäivästä lähtien voisi esittävän taiteen talolla olla avauskampanja. Tällöin esittävän taiteen talon käyttömaksut ja tilavuokrat voisivat tällöin olla hieman alhaisemmat kuin jatkossa, jotta saataisiin mahdollisimman paljon potentiaalisia asiakkaita kokeilemaan talon palveluja. Keuruulla voitaisiin myös ottaa perinteeksi järjestää vuosittainen, näyttävä Keuruu-päivä, jolloin esiteltäisiin Keuruun matkailutarjontaa ja järjestettäisiin ilmaisia tapahtumia ja toimintaa sekä paikallisille, että ulkopaikkakuntalaisille. Esittävän taiteen talo voisi toimia Keuruu-päivän päänäyttämönä ja saisi näin lisää tunnettuutta sekä mahdollisesti uusia asiakkaita.

Käyttöönottovaiheessa täytyy myös ottaa huomioon kaikki mahdolliset käyttäjryhmät. Kulttuurin harrastajaryhmille olisi tärkeää pitää yhteinen tiedotustilaisuus esittävän taiteen talon toiminnasta, tuottajatahon toimenkuvasta, harrastusvuorojen jakamisesta jne. Toinen tärkeä tiedotustilaisuus tulisi pitää potentiaalisille sponsoreille ja yhteistyökumppaneille, jotta mahdollisimman tiivis

yhteistyö saisi alkunsa. Matkailusektorin kanssa yhteistyössä voitaisiin myös järjestää yhteismarkkinointitilaisuus.

Uutiskynnyksen ylitys olisi esittävän taiteen talon toiminnan alkuvaiheessa hyvin tärkeää, jotta esittävän taiteen talo tulisi myös mahdollisesti ulkopaikkakuntalaisten tietoisuuteen. Median kiinnostus saadaan heräämään esimerkiksi kutsumalla mahdollisimman paljon median edustajia paikalle avajaistilaisuuteen. Esittävän taiteen talon toiminnan käyttöönottovaiheessa kaikenlainen julkisuus on tärkeä markkinointiviestinnän kanava.

4.2 Toiminnan vakauttamisvaihe

Esittävän taiteen talon toiminnan vakauttamisvaihe kestää 1-3 vuotta toiminnan alusta alkaen ja on haastava vaihe esittävän taiteen talolle. Tänä aikana esittävän taiteen talon toiminta on aluksi kasvuvaiheessa, jolloin mielenkiinnon talon toimintaa kohtaan pitäisi olla suurta. Tällöin asiakkaat ovat kiinnostuneita esittävän taiteen talon toiminnasta ja asiakasmäärät saattavat kasvaa. Toiminnan kasvuvaiheessa on tärkeää huolehtia siitä, että esittävän taiteen talon tarjonta on mahdollisimman monipuolista ja että talolla järjestetään monia erityyppisiä tapahtumia, jotta kaikki potentiaaliset asiakkaat kiinnostuisivat talon toiminnasta ja oppisivat käyttämään sen tarjoamia palveluita.

Esittävän taiteen talon toiminnan vakauttamisvaiheessa tuottajatahon olisi hyvä luoda markkinointi- ja yhteistyöverkostot. Vuoden 2007 alussa tulisi myös suunnitella seuraavan toimikauden ohjelmallinen sisältö. Tämä on tuottajataholle haasteellinen tehtävä. Erityisen tärkeää esittävän taiteen talon toiminnan vakauttamisvaiheessa on, että tuottajataho huolehtii tehokkaasta verkottumisesta tarvittavien tahojen kanssa.

Kun mielenkiinto esittävän taiteen taloa kohtaan vakiintuu, asiakasmäärät eivät enää juurikaan kasva. Tällöin talon toiminnan elinkaareissa alkaa kypsyysvaihe. Kypsyysvaiheessa toiminta tasaantuu ja palveluntarjonnan monipuolisuuden säilyttäminen on todella tärkeää, jotta asiakkaiden kiinnostus esittävän

taiteen taloa kohtaan jatkuisi. Myös uusien asiakasryhmien hankkiminen esittävän taiteen talolle on tärkeää, jotta talon käyttöaste pysyisi edelleen korkeana.

Toiminnan vakauttamisvaiheessa esittävän taiteen talon tarjoamat palvelut tarkentuvat ja kohdistuvat kysynnän mukaan. Tässä vaiheessa esittävän taiteen talolle on todennäköisesti muodostunut vakiintunut käyttäjäkunta, joiden palveluun on kiinnitettävä erityisen paljon huomiota. Käytännön toiminnan ja palvelun laadun vakiintumisen kautta esittävän taiteen talon toiminta muuttuu rutiininomaiseksi.

4.3 Rutiininomaisen toiminnan vaihe

Esittävän taiteen talon rutiininomaisen toiminnan vaihe alkaa toiminnan vakauttamisvaiheen jälkeen ja kestää niin kauan kuin toiminta jatkuu. Rutiininomaisen toiminnan vaiheessa käyttöasteen tulisi olla vakiintunut ja korkea sekä kustannusrakenteen terve. Rutiininomaisen toiminnan vaiheessa esittävän taiteen talolle ei tarvitse tehdä enää suuria investointeja, jotka vaikuttaisivat kustannusrakenteeseen. Käyttövuorojen jakamisen tulisi olla rutiininomaisen toiminnan vaiheessa sujuvaa ja vakiintunutta, kuten myös muiden käytännön toimintojen.

Tuotteen elinkaarimallissa rutiininomaisen vaihe ajoittuu kypsyyssvaiheen lopusta mahdolliseen taantumiseen tai uuteen nousuun. Käytännössä tämä tarkoittaa sitä, että toiminta pysyy vakiintuneella tasolla, kunnes konsepti menettää mielenkiintoisuutensa, ja kiinnostus esittävän taiteen talon toimintaa kohtaan vähenee. Toiminnan taantumisen voi ennakoida ja ehkäistä uudistamalla toimintaa aika ajoin jotta mielenkiinto esittävän taiteen talon toimintaa kohtaan säilyisi tai jopa kääntyisi nousuun. Toiminnan rakennetta ei kuitenkaan kannata uudistaa, mikäli asiakkaat ovat selkeästi tyytyväisiä ja kiinnostuneita tarjottavista palveluista.

Rutiininomaisen toiminnan vaihe ei vaadi välttämättä yhtä paljon ideointia ja rahoitusta kuin käyttöönottovaihe tai toiminnan vakauttamisvaihe, mutta se on silti erittäin tärkeä. Rutiininomaisen toiminnan vaiheessa huomataan, saadanko esittävän taiteen talo tekemään nollatuloksen eli tuottamaan riittävästi tulosta kattamaan käyttökustannuksensa. Rutiininomaisen toiminnan vaiheessa ilmenee, kuinka vakaalta esittävän taiteen talon tulevaisuus vaikuttaa. Rutiininomaisessa vaiheessa täytyy panostaa ennen kaikkea perustoimintojen sujuvuuteen ja palvelun laatuun, jotta kasvuvaiheessa saavutettu käyttöaste saadaan ylläpidettyä.

Esittävän taiteen talon toiminnan ylläpitäminen ja kehittäminen ovat rutiininomaisen toiminnan vaiheessa ja siitä eteenpäinkin jatkuva haaste. Informaatio- ja viestintäteknologia kehittyy sekä väestörakenne ja kysyntä muuttuvat. Näihin muutoksiin on pystyttävä vastaamaan toiminta uudistuksilla. Esittävän taiteen talon toiminnan uudistaminen ja kehittäminen ovat erittäin tärkeitä asioita toiminnan jatkuvuuden kannalta.

5 POHDINTA

Alkuvuodesta 2007 toimintansa aloittava Keuruun esittävän taiteen talo on odotettu ja rakennuksena upea kulttuurin harrastustila ja kokousten sekä tilaisuuksien pitopaikka. Jotta esittävän taiteen talon toiminta saadaan alusta alkaen oikeille urille ja ansaitsemaan asemansa asiakkaiden suosiossa, on talon sisällöntuotantoon, käyttöasteeseen ja rahoitukseen kiinnitettävä riittävästi huomiota. Esittävän taiteen talon toiminnan monipuolisuutta ei myöskään voi liikaa korostaa.

Pyrimme löytämään ratkaisumalleja edellä mainittuihin haasteisiin tässä selvitystyössä. Halusimme antaa mahdollisimman konkreettisia ja käytännönläheisiä toimintaehdotuksia, joiden pohjalta esittävän taiteen talon toiminta on mahdollista organisoida. Toimintaehdotustemme pohjana on kattava SWOT-analyysi, jonka avulla kartoitimme esittävän taiteen talon toimintaan liittyvät

vahvuudet, heikkoudet, mahdollisuudet sekä uhat. Työmme lähtökohdat olivat mielenkiintoiset ja vaativat, sillä kun aloitimme työn tekemisen, oli EU-hanke Keuruun vanhan puukoulun kunnostamisesta esittävän taiteen taloksi jo käynnissä, vaikka talon sisällöntuotannollisia malleja ei vielä ollut suunniteltu.

Opinnäytetyömme tekeminen eteni aluksi Keuruun kulttuuritoimintaan tutustumisella ja asiantuntijahaastatteluiden tekemisellä. Kävimme haastattelemassa Keuruulla myös lasten ja vanhusten parissa toimivia henkilöitä, paikallisia yrittäjiä ja kulttuurin harrastajia, Keuruun kaupungin edustajia sekä kansalais- ja musiikkiopiston johtajia kartoittaaksemme eri-ikäisten ja eri toimialoille suuntautuneiden keuruulaisten toiveita ja tarpeita esittävän taiteen talon toimintaa kohtaan. Haastatteluiden jälkeen meillä oli kasassa paljon pohjatietoa, jota ryhdyimme analysoimaan. Pohdimme useasta näkökulmasta esittävän taiteen talon käytön mahdollisuuksia ja kirjasimme muistiin kaikki eri yhteyksissä ilmi tulleet toimintaehdotukset. Näiden toimintaehdotusten pohjalta teimme useita taulukoita, joissa pyrimme kuvaamaan mahdollisimman moripolisesti talon käyttömahdollisuuksia.

Esittävän taiteen talon ohjelmasisällön suunnittelemistakin tärkeämmäksi opinnäytetyössämme nousivat talon toiminnan organisoimiseen liittyvät asiat. Koska vastaavanlaista kolmen eri toimijan yhteistoiminnallista organisointimalia ei ole aiemmin toteutettu, pyrimme mallintamaan vastuunjaon mahdollisimman selkeästi. Yksi työmme keskeisimmistä toimintaehdotuksista onkin ulkopuolisen tuottajatahon saaminen esittävän taiteen talon toiminnan organisoijaksi. SWOT-analyysin pohjalta päädyimme siihen, että esittävän taiteen talon toiminnan organisoiminen vaatii ehdottomasti toimintaan sitoutumista sekä alan koulutuksen saaneen henkilön tietoja ja taitoja. Erillisen tuottajatahon hankkiminen toiminnan organisoijaksi on perusteltua myös, koska tuottajalta edellytetään rautaisen ammattitaidon lisäksi yrittäjähenkisyttä, avustus- ja hankerahoituskanavien tuntemusta sekä aktiivista verkostoitumista.

Opinnäytetyömme antaa toimintasuosituksia siitä, kuinka esittävän taiteen talon toiminta voidaan organisoida tuottavasti ja tehokkaasti. Jotta esittävän taiteen talon rahoitus ja toiminnan sisältöpuoli saadaan täsmennettyä, on esittävän taiteen talolle kuitenkin laadittava erillinen liiketoimintasuunnitelma mah-

dollisimman pian. Liiketoimintasuunnitelma toimisi jatkona opinnäytetyöllemme ja antaisi tarkemmat suuntaviivat ja toimintasuositukset esittävän taiteen talon toiminnalle erityisesti rahoituksen suhteen.

Koimme opinnäytetyömme tekemisen erittäin mielenkiintoiseksi ja haastavaksi. Olimme yhteydessä lukuisiin esittävän taiteen talon toimintaan liittyviin ihmisiin, joten saimme hyviä kontakteja ja säännöllisesti palautetta työskentelystämme. Opinnäytetyömme poikkeaa aiemmista harjoitustöistämme, koska tämän työn tietoperusta on koottu pääasiassa asiantuntijahaastatteluista kirjallisten lähteiden sijaan. Asiantuntijahaastatteluilla saimme nimenomaan esittävän taiteen talon toimintaan kohdistettua tietoa, ja tämä näkyy työssämme käytännönläheisyytenä. Toivomme, että opinnäytetyömme antaa hyvät lähtökohdat esittävän taiteen talon toiminnalle, ja että talo tulee toimimaan menestyksellä ja olemaan käyttäjiensä suosiossa.

LÄHTEET

- Aho, E. 2006. Yläasteen ja lukion äidinkielen opettaja, Keuruun kaupunki. Yhteydenotto sähköpostitse 18.1.2006.
- Anttila M. & Iltanen, K. 2001. Markkinointi, 12–14, 95 & 209. Helsinki: WSOY.
- Asp, V. 2005. Kulttuurisihteeri, Keuruun kaupunki. Haastattelu 29.11.2005.
- Fennica.net – Suomi Internetissä. 2006. [Viitattu 4.1.2006.]
[Www.fennica.net/f/127/8.htm](http://www.fennica.net/f/127/8.htm)
- Furuholm, M. 2006. Nuorisoasiain hoitaja, Keuruun kaupunki. Haastattelu 31.1.2006.
- Ikkala, P. 2006. Rehtori, Keuruun kansalaisopisto. Haastattelu 17.1.2006.
- Jaatinen, L. 2006. Matkailusihteeri, Keuruun kaupunki. Haastattelu 24.1.2006.
- Jokipalo, U. 2005. Puheenjohtaja, Keuruun Esittävän taiteen talon tuki Ry. Haastattelu 30.11.2005.
- Jyväskylän ammattikorkeakoulu, 2005. Keurusselän seudun matkailustrategia, 6. Keuruu: Keuruun laatupaino Oy.
- Kehittämissyhtiö Keulink Oy. 2006. [Viitattu 4.1.2006.]
[Www.keulink.fi/teolliset.pdf](http://www.keulink.fi/teolliset.pdf)
- Keuruun kaupunki, teknisten ja ympäristöasiain palvelukeskus, 2005. Puukoulusta esittävän taiteen taloksi –hankesuunnitelma, 1-5.
- Kinkki, S. & Lehtisalo, A. 1997. Yritystietous, 88. Porvoo: WSOY.
- Kivistö, K. 2006. Musiikkiopiston rehtori, Keuruu. Haastattelu 31.1.2006.
- Koivisto, T. 2005. Vanhustyön johtaja, Keuruun kaupunki. Haastattelu 13.12.2005.
- Laitinen, P. 2006. Hotellinjohtaja, Kylpylähotelli Keurusselkä. Puhelinkeskustelu 7.2.2006.
- Oksanen, T. 2006. Toimitusjohtaja, Matka-Mäkelä. Haastattelu 24.2.2006.
- Palonen, J. 2005. Toimitusjohtaja, CreaMentors Oy. Haastattelu 19.12.2005.
- Partanen, R. 2006. Luovan toiminnan foorumin projektipäällikkö, Keski-Suomen liitto. Haastattelu 30.1.2006.
- Rope, T. 1989. Asiakaskeskeinen markkinointi – näkemyksiä ja sovelluksia, 32. Espoo: Weilin+Göös.

Selinheimo, R. 1994. Ammatiksi yrittäjä, 14. Porvoo: WSOY.

Suomen kaupunkiopas. 2005. [Viitattu 4.1.2006.]

www.kaupunkiopas.com/kaupunki/keuruu/

Tomperi, S. 2001. Kannattavuus ja kustannusten hallinta, 17 & 117. Helsinki: Edita.

Virtanen, M. 2006. Kulttuurisihteeri, Suolahden kaupunki. Haastattelu 21.2.2006.

Vulli, P. 2006. Perhepäivähoidon ohjaaja, Keuruun kaupunki. Haastattelu 17.1.2006.

LIITTEET

Liite 1. Keuruun kulttuuriyhdistykset

Einari Vuorelan seura
Haapamäen Elokuvakerho ry
Haapamäen Karjalaiset ry
Haapamäen Kirkkokuoro
Haapamäen Sekakuoro ja pelimannit ry
Keuruun Elokuvaajaseura
Keuruun Esittävän taiteen talo ry
Keuruun Kalevalaiset ry
Keuruun Kansalaisopisto
Keuruun Karjalaseura ry
Keuruun Kirkkokuoro
Keuruun Laulumiehet
Keuruun Museosäätiö
Keuruun Musiikkiopisto
Keuruun Nuorisoseura
Keuruun Serena ry
Keuruun Soittajapoijat/ Tuki ry
Keuruun Taiteilijaseura ry
Keuruun Talkoteatteri
Keuruselän Kesäteatteriyhdistys ry
Keuruselän Seudun Oppaat ry
Keuruselän Seudun Sukututkijat ry
Keuruselän seura
Keurusseudun Alueorkesterin Tuki ry
Keurusseudun Kameraseura
Keurusseudun Pelimannit
Läntisen Keski-Suomen Musiikkileiri yhdistys ry
Naiskuoro Keuruttaret
Ojasta Allikkoon
Pihlajaveden Kotiseutuyhdistys
Pihlajaveden Nuorisoseura
Pohjoislahden Nuorisoseura
Teatteriryhmä Kassilan Asema ry

Liite 2. Valokuvia esittävän taiteen talon peruskorjausvaiheesta

Liite 3. Kutsu luovaan foorumiin 14.12.2005



Kutsu

Tervetuloa luovaan foorumiin Keuruun Vanhaan pappilaan keskiviikkona 14.12. klo 18.

Olemme kaksi kolmannen vuoden matkailualan ammattikorkeakouluopiskelijaa ja teemme opinnäytetyönämme liiketoimintasuunnitelman Keuruun Esittävän taiteen talolle. Järjestämme yhteistyössä alla mainittujen tahojen kanssa luovan foorumin kartoittaaksemme taloon kohdistuvia odotuksia ja toiveita. Toivomme aktiivista osanottoa, jotta talon toiminta saadaan vastaamaan tarpeita.

Foorumin tarkempi eteneminen määräytyy osallistujamäärän mukaan. Tavoitteena on saada yksityisen, julkisen sekä kolmannen sektorin edustajat saman pöydän ääreen keskustelemaan ja vaikuttamaan talon tulevaan toimintaan.

Ilmoittauduthan maanantaihin 12.12. mennessä osoitteeseen maiju.kolari.mta@jypoly.fi tai heidi.kaariainen.mta@jypoly.fi

Terveisin, Maiju Kolari ja Heidi Kääriäinen

Yhteistyössä:

Keuruun kaupungin vapaa-aikatoimi

Keuruun esittävän taiteen talon tuki ry

Luova paja

Liiketoimintaosaamisesta puhtia tapahtumamatkailuun -hanke

Liite 4. Kirje Keuruun kulttuuriyhdistyksille



Hyvä Keuruun kulttuuriyhdistyksen jäsen,

Olemme kaksi matkailun opiskelijaa Jyväskylän ammattikorkeakoulusta (JAMK). Teemme opinnäytetyönämme toimintasuunnitelman Keuruun esittävän taiteen talolle.

Opinnäytetyömme on vaiheessa, jossa kartoitamme talon mahdollisia käyttötarkoituksia. Kuulisimme mielellämme mielipiteitänne ja ideoitanne esittävän taiteen talon toiminnaksi, jotta talo tulevaisuudessa palvelisi mahdollisimman hyvin.

Mikäli teillä on tarpeita, toiveita tai ideoita talon toimintaan liittyen, meidät tavoittaa sähköpostitse osoitteista maiju.kolari.mta@jypoly.fi tai heidi.kaariainen.mta@jypoly.fi. Puhelimitse meidät tavoittaa numeroista 044–344 34 33 /Maiju ja 050–512 65 83 /Heidi. Voitte soittaa meille parhaaksi katsomaanne aikaan, mutta parhaiten meidät tavoittaa **ti 31.1.06 klo 15:30–18:30** sekä **ke 1.2.06 klo 9:00–13:00**.


Yhteistyöterveisin,

Maiju Kolari

ja

Heidi Kääriäinen

Liite 5. Esittävän taiteen talon esite



KEURUUN ESITTÄVÄN TAITEEN TALO

Keuruun Esittävän Taiteen Talo tulee sijaitsemaan vuonna 1898 rakennetussa Keuruun keskustan kansakoulussa. Korjausrakennus käynnistyi keväällä 2005 Keuruun kaupungin, Keski-Suomen liiton koordinoiman Euroopan Aluekehitysrahaston ja kulttuurijärjestöjen yhteishankkeena. Talo on tarkoitettu ottaa käyttöön vuoden 2007 alusta.

Esittävän taiteen harrastus on ollut aina vireää Keuruulla, jonka omalla harrastajajuhlalla on käynnissä. Keskittynyt harrastaminen esittävän taiteen kuten teatterin-, kitaran- ja laulun sekä musiikkiteorian, kantoäänityksen, musiikkiteorian ja muiden kulttuurijärjestöjen käyttöön on nähty kansallista päätöstä lyhyt-aikaisena.

Esittävän taiteen talon valmistus n. 100 hengen nouvera koulun ja harjoitustilain näyttämöllä. Näyttämönopetus ja huoneistot esittävien pariston, soolo-, musiikkiteorian ja puhe- ja laulun tarpeita. Myös koulun viikkotyön on kokenut erityisiä huoneita. Löyly-, sauna- ja keuhkotilat on suunniteltu raskaita ja keuhkotilat. Tämpötila avautuu talon takaseinän ulkoseinän ja katusivutilat. Talossa on lisäksi erillisiä toiminta- ja kokoustiloja. Suunnittelussa on huomioitu myös pyöreästä käytävistä harrastajat ja asiakkaat.

Järjestön ovat saaneet lisävarustet hankkeen toteutukseen ja satam-
huoneistoon. Talon on myös hankkimaan palkattujen ammattilaisten apuna kaikissa rakennusvaiheissa.

Suunnittelu

Talon suunnittelusta vastaa päättökseen vuodelle 2005. Suunnittelijana toimivat:

MPAAT OY, Markku Mäkelä	Arkkitehti ja pääsuunnittelija
LIH Insinööritoimisto J.Pää OY	1974- suunnittelu
Antti Juhani EY	Sähkösuunnittelu
Jukka Heikkinen Oy	Rakennusmaastelu

