



SEURANTALON PERUSKORJAUS EU- HANKKEENA

Risto Rautiainen

**Opinnäytetyö
Toukokuu 2006**



**JYVÄSKYLÄN
AMMATTIKORKEAKOULU**

Tekniikka ja liikenne. Rakennustekniikan koulutusohjelma

14.8.2006

Tekijä(t) RAUTIAINEN, Risto	Julkaisun laji Opinnäytetyö	
	Sivumäärä 46 + 42	Julkaisun kieli Suomi
	Luottamuksellisuus <input type="checkbox"/> Opinnäytetyö on salainen saakka	
Työn nimi SEURANTALON PERUSKORJAUS EU-HANKKEENA		
Koulutusohjelma Rakennustekniikan koulutusohjelma		
Työn ohjaaja(t) KONTTINEN, Jukka, lehtori		
Toimeksiantaja(t) Lanneveden Sampo-Nuorisoseura ry HIEKKANEN, Eija, johtokunnan puheenjohtaja		
Tiivistelmä <p>Työn tilaajana oli vuonna 1900 perustettu Lanneveden Sampo-Nuorisoseura ry. Työn tavoite oli suunnitella yhdistyksen vuonna 1920 vihityn seurantalons peruskorjausprojekti.</p> <p>Työssä keskityttiin lähinnä projektin toteutuksen valmistelutyöhön sekä koordinointiin. Myös rahoitus oli keskeisessä osassa, sillä peruskorjaus tehtiin osin julkisella EU:n kolmannen ohjelmakauden LEADER+ -rahoituksella.</p> <p>Tuloksena saatiin tilaajalle toimintaraportti, josta käyvät ilmi projektin toteuttamismalli sekä ne keskeisimmät asiat, joihin pitää kiinnittää huomiota ennen varsinaisen peruskorjauksen aloittamista, sen aikana ja sen jälkeen. Koska projekti jatkuu vielä opinnäytetyön valmistumisen jälkeen, tilaajalla on valmis toimintamalli ohjeineen saada hanke päätökseen säädetyssä ajassa.</p> <p>Suomessa on kymmeniä, jopa satoja rekisteröityjä yhdistyksiä, joiden omistamat kiinteistöt ovat peruskorjauksen tarpeessa. Opinnäytetyötä voidaan käyttää ohjeena ja yhtenä esimerkkinä hankesuunnitteluun ja projektiorganisointiin</p>		
Avainsanat (asiasanat) Hankesuunnittelu, rakentaminen, peruskorjaus		
Toimeksiantajan myöntämä raportin julkaisulupa		
Paikka Lannevesi	Aika 15.5.2006	Allekirjoitus Nimenselvennös Eija Hiekkänen

Author(s) RAUTIAINEN, Risto	Type of Publication Bachelor's Thesis	
	Pages 46 + 42	Language Finnish
	Confidential <input type="checkbox"/> until	
Title THE RENOVATING OF A SOCIETY CLUB HOUSE AS AN EU PROJECT		
Degree Programme Civil engineering		
Supervisor(s) KONTTINEN, Jukka, Senior Lecturer		
Commissioner(s), contact person Lanneveden Sampo-Nuorisoseura ry HIEKKANEN, Eija, Chairman of the society		
Abstract <p>The commissioner of the thesis was Lanneveden Sampo-Nuorisoseura ry, a society founded in 1900. The aim of the thesis was to plan the renovation project of the society's club house which had been inaugurated in 1920.</p> <p>This thesis concentrates on the preparation and coordination of the realisation of the project. Also funding was in a central role because the renovation was partly realised on public LEADER+ funding of the third EU Framework Programme.</p> <p>As a result, the commissioner of the thesis received a report which includes the model for the realisation the project and the most important facts to consider before, during and after the actual renovation takes place. Although the renovation work will continue after this thesis is finished, the commissioner has a ready-made model and instructions on how to finish the project within the set time limit.</p> <p>There are tens, even hundreds of registered societies in Finland who owning buildings which are in need of renovation. This thesis describes a typical case, which can be used as an example for project planning and organisation.</p>		
Keywords Project planning, building, renovation		
Commissioner's permission to publish this report		
Place Lannevesi	Date 15.5.2006	Signature Clarification Eija Hiekkanen

SISÄLTÖ

1 OPINNÄYTETYÖN LÄHTÖKOHDAT	3
1.1 Lanneveden Sampo-Nuorisoseura ry	3
1.2 Opinnäytetyön tausta	4
1.3 Opinnäytetyön tavoitteet	4
2 SAMPOLA	5
2.1 Rakennuksen historia	5
2.2 Rakenteet	6
3 EU-RAHOITUSKANAVAT	8
3.1 Rakennerahasto-ohjelmat vuosina 2000 – 2006	8
3.2 Rahoitus Suomessa	9
3.3 Suomen LEADER+ -ohjelma	9
4 SAMPER-HANKKEEN SUUNNITELU	10
4.1 Yleiset edellytykset ja painotukset	10
4.2 Rahoitus	13
4.3 Hankekirjanpito	14
4.4 Hankehakemuksen virallinen kulku	14
5 SAMPER-HANKKEEN HAKUPROSESSI	15
5.1 Tarvittavat asiakirjat ja selvitykset	15
5.2 Rakennustekninen suunnittelu	17
5.3 SamPer-rahoituksen päätökset	18
5.4 Rakennuslupa	22
6 SAMPER-HANKKEEN ORGANISAATIO	23
6.1 Hankkeen käytännön toteuttaja	23
6.2 Hankkeesta vastaava elin	24
7 RAPORTOINTI	24
7.1 Väliraportit	24
7.2 Loppuraportti	25
8 MAKSATUSHAKEMUS	25
8.1 Määräajat	25
8.2 Edellytykset	26

8.3 Hakemuksen liitteet.....	26
10 JULKISET HANKINNAT JA KILPAILUTTAMINEN	27
11 SAMPOLAN KEITTIÖN PERUSKORJAUS.....	27
11.1 Suunnitelmat.....	27
11.2 Purkutyöt.....	31
11.3 Rakentaminen.....	33
12 SAMPOLAN VESIKATON PERUSKORJAUS.....	36
12.1 Katon rakenteet	36
12.2 Suunnittelu.....	36
12.3 Sampolan julkisivutelineiden suunnittelu.....	37
12.4 Katon purkutyö.....	41
12.5 Sampolan uusi katto	41
13 SAMPOLAN IKKUNAT JA OVET	42
14 TULOKSET JA TAVOITTEET	42
LÄHTEET	44

LIITTEET

1. Rakennuspiirustukset
2. Lanneveden Sampo-Nuorisoseura ry:n toimintakertomus vuodelta 2005
3. Sampolan hankesuunitelma
4. Keittiön purkusuunnitelma
5. Rakennustelineelaskelmat
6. Rakennustelineiden runkokuva

1 OPINNÄYTETYÖN LÄHTÖKOHDAT

1.1 Lanneveden Sampo-Nuorisoseura ry

Tämän opinnäytetyön toimeksiantajana toimi Lanneveden Sampo-Nuorisoseura ry, Saarijärvellä Lanneveden kylässä toimiva, vuonna 1900 perustettu rekisteröity yhdistys. Jäseniä yhdistyksellä oli vuoden 2005 lopussa 400(Lanneveden Sampo-Nuorisoseura ry, toimintakertomus vuodelta 2005, 3). Nuorisoseuran varsinaiseen toimintaan kuuluu näytelmätoiminta, juhlat ja illtammat, retkitoiminta sekä urheilu- ja liikuntatoiminta. Yhdistyksen sisällä toimii myös Kalevan Nuorten piiri, joka järjestää kerhotoimintaa, diskoja, teemailtoja sekä kansainvälistä nuorisovaihtoa. Toimintansa rahoittamiseksi yhdistys hankki varoja bingo-pelillä, elokuvia näyttämällä, vuokraamalla tilojaan, tarjoamalla pitopalveluja, sekä järjestämällä erilaisia maksullisia tapahtumia. Tämä kaikki toiminta toteutuu yhdistyksen omistamassa seurantalossa, Sampo- polassa.

Hallinto

Nuorisoseuran hallituksena on johtokunta, johon kuuluu syyskokouksessa vuodeksi kerrallaan valittu puheenjohtaja sekä kymmenen kahdeksi vuodeksi kerrallaan valittua jäsentä. Jäsenistä puolet on vuosittain erovuorossa. Seural- la on myös yleisessä kokouksessa valitut erityisalojen toimielimet eli toimikun- nat, joita vuodelle 2006 on nimetty viisi; ravintolatoimikunta, bingotoimikunta, näytelmä- ja ohjelmatoimikunta, nuoriso- ja urheilutoimikunta ja rakennustoi- mikunta

Rakennustoimikunta

Toimikunta koostuu seuran jäsenistä, jotka ovat rakennusalan ammattilaisia tai muuten olleet tekemisissä rakennusalan kanssa. Toimikuntaan kuului vuonna 2004 viisi jäsentä. Toimikunnan puheenjohtajana ja koolle kutsujana toimii, jos mahdollista, rakennusalan ammattilainen. Rakennustoimikunnan

tehtävänä on seurata yhdistyksen omistaman kiinteistön kuntoa, suunnitella ja tehdä esityksiä mahdollisista korjauksista ja kunnostustoimenpiteistä sekä osallistua toimenpiteiden suorittamiseen ja töiden ohjaukseen.

1.2 Opinnäytetyön tausta

Nuorisoseurantalo Sampolan peruskorjausinvestoinnit olivat jääneet varojen puutteessa hyvin pienimuotoiseksi 80-luvulla tehdyn laajennuksen jälkeen. 30-luvulla tehty tiilikatto oli tullut tiensä päähän, ja varsinkin katolla olevat jiirit vuotivat keväisin lumien sulaessa aiheuttaen vaurioriskin kattorakenteisiin. Sampolan keittiö ei vastannut enää nykyajan vaatimuksia laitteineen ja tiloineen. Keittiön alkeellisuus vaikutti tilojen vuokraukseen sekä pitopalvelumahdollisuuksiin merkittävästi. Seurantalons vanhan osan puurunkoiset ja kaksilasiset ikkunat, osin lahovaurioiset, eivät olleet enää lämpötaloudellisesti edes tyydyttävässä kunnossa. Ongelmat olivat olleet tiedossa jo useita vuosia, mutta nuorisoseuran talous ei ollut antanut mahdollisuutta puuttua asioihin.

Lanneveden Sampo-Nuorisoseuran johtokunta päätti kevättalvella 2004 kokouksessaan, että Sampolan peruskorjaus on jollakin tavalla saatava tehdyksi mahdollisimman pian. Johtokunta antoi nuorisoseuran rakennustoimikunnalle tehtäväksi selvittää, miten peruskorjaus voitaisiin toteuttaa ja millä rahoituksella. Tällöin oli jo tiedossa, että yksi mahdollinen rahoituskanava voisi olla EU ja sen rakennerahasto-ohjelma vuosille 2000 - 2006.

Rakennustoimikunta törmäsi vaikeuksiin heti selvitystyön ensiaskeleillaan. Paperityö ja kaikenlaiset selvitykset tulisi teettämään paljon työtä. Rakennustoimikunnan jäsenenä esitin syksyllä 2004 yhdistyksen johtokunnalle haluni tehdä opinnäytetyöni rakennushankkeesta. Johtokunta hyväksyi ehdotukseni.

1.3 Opinnäytetyön tavoitteet

Opinnäytetyön tarkoituksena on perehtyä seurantalons peruskorjaushankkeen rahoituksen suunnitteluun, toteutuksen valmisteluun ja työn koordinointiin. Ratkaistavia ongelmia ovat rahoitushakemusta varten laadittava yksityiskohdainen suunnitelma hankkeen toteutuksesta työn, resurssien ja aikataulun osalta.

Työn hyöty Sampo- nuorisoseura ry:lle on kaksijakoinen. Samalla kun toimin rakennusprojektin vetäjänä ja rakennustyöstä vastaavana työnohtajana sekä tehdessäni opinnäytetyötäni, pystyn koordinoimaan hankkeen suunnittelua ja sen kulkua. Nuorisoseura saa työstä hyvän raportin, niin rahoituksen toteutumisesta kuin myös hankkeen kulusta yleensä. Toisaalta pyrin saamaan opinnäytetyöstä yhden työkalun tulevien hankkeiden suunnittelijoille ja vetäjille, sillä pelkästään Keski-Suomessa on kymmeniä nuorisoseuroja ja muita yhdistyksiä, joiden kiinteistöt ovat peruskorjauksen tarpeessa.

Tähän opinnäytetyöhöni olen saanut tukea Viisarin LEADER+ ohjelmasta

2 SAMPOLA

2.1 Rakennuksen historia

Nuorisoseurantalo Sampolan varsinaiset rakennustyöt aloitettiin v.1919 ja se vihittiin käyttöön 13.6.1920. Suurempia peruskorjauksia talossa on tehty vuosien aikana kolme. Ensimmäisessä peruskorjauksessa v. 1936 - 1939 kiinteistöön asennettiin vesijohdot sekä viemärit. Myös alkuperäisen pärekaton päälle asennettiin tiilikate. Toisessa peruskorjauksessa 1950-luvulla talon länsipuolen korkea sokkeli purettiin ja nykyinen ravintola, keittiö, wc:t yleisölle sekä eteistilat rakennettiin tähän kerrokseen. Kolmannessa peruskorjauksessa vuosina 1980 - 1982 Sampola sai kolmanneksen lisää huoneistoalaa. Kooltaan 7 m x 14 m olevaan laajennusosaan rakennettiin lämpökeskus, pukeutumistiloja, saunaosasto sekä uusi suurempi näyttämö. Yleisten tilojen lisäksi rakennukseen kuuluu 52 m²:n huoneisto talonmiehelle. Tällä hetkellä Sampo- lassa on huoneistoala yhteensä 681,5 m², kerrosala 866,5 m² ja rakennustilavuus 3064 m³. Rakennus on osittain kolmikerroksinen. Sampolan nykyinen ulkoasu näkyy kuviossa 1.



KUVIO 1. Nuorisoseurantalo Sampola

2.2 Rakenteet

Sampolan voi jakaa kolmeen selkeään kokonaisuuteen. Vanha osa käsittää vuonna 1920 valmistuneen rakennuksen sekä 50-luvulla rakennetun ravintolakerroksen. Uusi osa käsittää talon eteläpuolelle rakennetun osan saunaosastoineen sekä näyttämöineen. Talonmiehen siipi tarkoittaa talonmiehen asuntona olevaa osaa.

Vanhan osan betonista valetun alimmaisien kerroksen päällä on hirsikehikko. Hirsiseinän ulkokuorauksena on pystylauditus lisättyä T-mallisella rimoituksella. Sisäseinissä on pinnoitteena lastulevy, porrasaulan osalla paneeli. Molemmin puolin rapattujen betoniseinien lämmöneristeenä on käytetty 100 mm:n lastuvillalevyä. Alapohja on maanvarainen teräsbetonilaatta ja välipohjana betoniholvi, jonka päällä on koolaus ja parkettilattia. Yläpohja on puuta eristeenään sahanpuru. Vesikatto on tiilipinnoitteinen kaltevuudeltaan 37° juhlasalin osassa ja 43° talon päätyosassa. Vanha pärekatto on jätetty tiilikaton alle. Ikkunat ovat puurakenteisia sisään-ulosavautuvia ja kaksilasisia. Ulko-ovet ovat massiivipuisia yksilehtisiä lasiovia.

Uuden osan alimmainen kerros on muurattu kevytsoraharkoista. Kantavat väliseinät ovat tiilestä. Alapohjana on maanvarainen teräsbetonilaatta ja välipohja on puurakenteinen. Yläpohjassa lämmöneristeenä on mineraalivilla. Uuden

osan ylemmät kerrokset on rakennettu ns. pitkästä tavarasta. Seinärakenne sisältä ulospäin on seuraava:

- lastulevy 12 mm
- höyrynsulkumuovi 0.02 mm
- pystyrunko 50 mm x 125 mm javaakakoolaus 50 mm x 50 mm + mineraalivilla 175 mm
- tuulensuojalevy 13 mm
- vaakakoolaus 22mm x 100 mm k600 mm
- ulkovuorauslauta 22 mm x 125 mm välissään T-rima.

Ikkunat ovat puurakenteisia tyyppiä MSK ja ulko-ovi yksilehtinen kerrosrakenteinen umpiovi. Vesikatossa on profiloitu pelti, kattokaltevuus 43°. Peltikaton alla ei ole aluskatetta.

Talonmiehen siiven puurakenteinen alapohja on tuulettuva. Puurakenteisessa yläpohjassa on eristeenä sahanpuru. Seinärakenne sisältä ulospäin on seuraava:

- lastulevy 12 mm
- höyrynsulkumuovi 0,02 mm
- pystyrunko 50 mm x 100 mm + mineraalivilla 100 mm
- tuulensuojalevy 13 mm
- vaakakoolaus 22 mm x 100 mm k600 mm
- ulkovuorauslauta 22 mm x 125 mm välissään T-rima.

Ikkunat ovat puurakenteisia tyyppiä MSK ja ulko-ovi perinteinen kehysrakenteinen lasiovi. Vesikatossa on profiloitu pelti, kattokaltevuus 26,5°. Peltikaton alla ei ole aluskatetta.

Vanhan osan salaojituksena ovat poltetut saviputket. Uuden osan salaojitus on toteutettu muoviputkella. Vanhalla osalla ei ole routaeristystä. Uuden osan routaeristys on EPS 100 mm. Sadevesijärjestelmää viemäreineen ja räystäskouruineen ei ole ollenkaan. Sampolassa on vesikeskuslämmitys, jota lämmitetään vuonna 2002 hankitulla pellettikattilalla.

3 EU-RAHOITUSKANAVAT

3.1 Rakennerahasto-ohjelmat vuosina 2000 – 2006

Euroopan unionin alue- ja rakennepolitiikan rahoitus perustuu EU:n yhteisestä budjetista saatavaan ns. rakennerahastotukeen ja kansalliseen tukeen. Suomen maaseudun kehittämiseen saadaan varoja eri rakennerahastoista, joita ovat

Euroopan aluekehitysrahasto, EAKR

Euroopan sosiaalirahasto, ESR

Euroopan maatalouden ohjaus- ja tukirahasto, EMOTR

Kalatalouden ohjauksen rahoitusväline, KOR.

EU:lta tulevan rahoituksen lisäksi alue- ja rakennepolitiikan rahoitus koostuu kansallisesta julkisesta rahoituksesta (valtio, kunnat) ja yksityisestä rahoituksesta. Alue- ja rakennepoliittisten toimien suuntaamiseksi oikeisiin kohteisiin EU:lla on ohjelmallinen kehikko, joka jakautuu rakennerahastokaudella 2000 - 2006 kolmeen tavoiteohjelmaan ja neljään yhteisöaloiteohjelmaan.

Tavoiteohjelmat ovat

Tavoiteohjelma 1:

Kehityksessä jälkeen jääneiden alueiden kehittäminen

Tavoiteohjelma 2:

Rakenteellisissa vaikeuksissa olevien alueiden tukeminen

Tavoiteohjelma 3:

Koulutus- ja työllisyyspolitiikkaa tukevat toimet (horisontaalinen ohjelma; toteutetaan muilla kuin tavoitteen 1 mukaisilla alueilla ja Ahvenanmaalla).

EU:ssa toteutetaan vuosina 2000 - 2006 kansallisten tavoiteohjelmien täydentämiseksi neljää eri yhteisöaloiteohjelmaa. Yhteisöaloiteohjelmat keskittyvät raja-alueiden kehittämiseen (INTERREG III), kaupunkialueiden kehittämiseen (URBAN II), syrjäytymisen ja epätasa-arvon ehkäisemiseen (EQUAL) sekä maaseudun monialaiseen kehittämiseen (LEADER+).

3.2 Rahoitus Suomessa

EU rahoittaa Suomen alueellisia tavoiteohjelmia 1 ja 2, alueellista maaseudun kehittämisohjelmaa ALMAa ja horisontaalisia ohjelmia sekä neljää yhteisöaloitetta. Horisontaalinen ja alueellinen maaseudun kehittämisohjelma, tavoite 1-ohjelmien maaseutuosiot, elinkeinokalatalouden rakenneohjelma sekä LEADER+ -ohjelma kuuluvat maa- ja metsätalousministeriön hallinnonalalle.

3.3 Suomen LEADER+ -ohjelma

LEADER tulee ranskankielisistä sanoista Liason Entre Actions de Developpement l'Economie Rurale, jotka suomennettuina ovat yhdysiteet maaseudun talouden kehittämiseen tähtäävien toimien välillä. LEADER+ -rahoitus on pääasiassa pienimuotoista. Rahoitusta saavien kehittämishankkeiden on liityttävä uuden tietotaidon ja teknologian käyttöön, maaseudun asukkaiden elämänlaadun kohentamiseen, paikallisten tuotteiden jatkojalostukseen tai toiminta-alueen luonnon ja kulttuuristen voimavarojen hyödyntämiseen, maaseudulta kaupunkeihin suuntautuvan muuttoliikkeen hidastamiseen tai maaseudun ja kaupunkien vuorovaikutukseen. Toimien suunnittelusta ja täytäntöönpanosta vastaavat paikalliset toimintaryhmät, jotka muodostuvat maaseudun asukkaista, paikallisista yhteisöistä ja kuntien edustajista. (Suomen LEADER+ -ohjelma, 2005).

Suomessa on 25 LEADER+ -toimintaryhmää. Maaseudun Kehittämisyhdistys Viisari ry on yksi tällainen toimintaryhmä. Yhdistyksen toimialueena on pohjoisen Keski-Suomi; Kannonkoski, Karstula, Kinnula, Kivijärvi, Kyyjärvi, Pihtipudas, Pylkönmäki, Saarijärvi, Viitasaari ja Äänekoski.

Uuteen hankkeeseen ryhtyvän ja sen rahoitusta suunnittelevan ei välttämättä tarvitse perehtyä koko EU:n rahoitusorganisaatioon, mutta paikalliseen toimintaryhmään tulee ottaa yhteyttä hyvin aikaisessa vaiheessa hankesuunnittelua, sillä rahoitushakemukset kulkevat tätä kautta. Toimintaryhmältä saa apua hankesuunnitteluun ja hakuprosessiin liittyvissä ongelmissa sekä tarvittavat lomakkeet täyttöohjeineen. Taulukosta 1 käy ilmi Suomen LEADER+ rahoituskehysluonnos vuosille 2000 – 2006.

TAULUKKO 1. LEADER+ rahoituskehysluonnos v. 2000 – 2006

EU	2.000.000 €
Valtio	1.261.000 €
Kunnat	800.575 €
Yksityisrahoitus (arvio)	2.186.443 €
Koko ohjelma	6.248.018 €

4 SAMPER-HANKKEEN SUUNNITTELU

Sampo-Nuorisoseuran rakennustoimikunta antoi hankkeelle nimen SamPer, lyhennyksen sanoista Sampolan peruskorjaus. Toimikunta tuli siihen tulokseen, että peruskorjauksen toteutuksen edellytyksenä siinä laajuudessa, kuin sen seuran johtokunta määritteli, on julkisen rahoituksen saaminen. Ensimmäinen neuvottelu paikallisen toimintaryhmän Viisari ry:n kanssa selvitti sen, että hankkeeseen on mahdollisuus saada julkinen rahoitus tietyin edellytyksin ja painotuksin.

4.1 Yleiset edellytykset ja painotukset

Tässä kappaleessa selvitetään, miten hanke-esitysten kelpoisuutta ja tarkoituksenmukaisuutta arvioidaan ja millä tavoin ne on ajateltu SamPer-hankkeessa toteutuvan. Yleiset edellytykset sekä ohjaavat painotukset löytyvät internetistä sivulta http://www.viisari.com/ohjeet_hakijalle.html

Ohjelmanmukaisuus

”Hanke joko edistää maaseudun elinkeinotoimintaa kehittämällä uusia tuotteita, palveluita, toimintatapoja tai yhteistyömuotoja, tai lisää yrittäjyyteen, tietoyhteiskuntaan tai yhteistoimintaan liittyvää osaamista, tai parantaa yhteistoiminnallisesti maaseutuelinympäristön viihtyisyyttä tai palveluita.”

Hankkeen tarkoituksena on turvata kylän elinvoimaisuus ja houkuttelevuus asuinpaikkana. Lisäksi halutaan vaalia ja siirtää rikasta kulttuuri- ja järjestötoiminnan perinnettä tuleville sukupolville.

Paikallislähtöisyys

”Hankkeen lähtökohtana ovat Viisari-alueen asukkaiden ja elinkeinoharjoittajien tarpeet ja toiveet. Hanke tukeutuu paikallisiin voimavaroihin ja toimijoiden yhteistyöhön. Hankkeen hyöty ja vaikutukset näkyvät paikallisesti.”

Sampolan kohentaminen koituu mm. parantuvien pitopalvelu edellytysten ansiosta kaikkien Lannevedellä asuvien ja kylällä toimivien seurojen ja yhdistysten hyväksi. Hyötyjiä ovat myös kesäasukkaat, satunnaiset kävijät ja mahdollisesti lievästi muuttovoittoiselle kylälle muuttavat.

Toteutettavuus

”Hanke on realistinen ja hakijan toteutettavissa. Hankkeelle on osoitettava selkeät, mitattavat ja saavutettavissa olevat tulokset. Hankkeen toimenpiteet, työnjako ja hallinnointi on suunniteltu etukäteen.”

SamPer-hankkeesta on tehty yksityiskohtainen hankesuunnitelma, josta käy ilmi edellä mainitut asiat.

Taloudellisuus

”Hankkeella on hyvä hyötysuhde eli panostus hankkeeseen on sopusoinnussa tulosten kanssa. Hanke perustuu kannattavaan toimintamalliin tai liikeideaan. Hankkeen rahoitus on kattavasti suunniteltu, ja hakija on valmis sitoutumaan hankkeen toteuttamiseen myös rahallisesti.”

SamPer-hankehakemuksen liitteenä on rahoitussuunnitelma, josta käy ilmi, millä tavoin rahoitus hoidetaan kokonaisuudessaan. Omarahoitusosuudelle on määriteltä selkeä summa.

Työllistävyys

”Hanke luo uusia pysyviä osa-aikaisia tai tilapäisiä työtilaisuuksia tai säilyttää olemassa olevia työpaikkoja. Naisten ja nuorten työllistymistä edistävät hankkeet ovat etusijalla.”

SamPer-hanketta ei voi toteuttaa pelkästään talkoovoimin. Mm. sähkötyöt, LVI-työt sekä rakennustyön valvonta ja osa suunnittelusta on tehtävä paikallisten yrittäjien ja ammattilaisten voimin.

Innovatiivisuus

”Hanke on Viisari-alueella uutta luova tai uutta tuova. Hankkeessa kehitetään uusia tuotteita, palveluita, toimintatapoja tai yhteistyömuotoja, käytetään uutta tuotantomenetelmää tai teknologiaa, tai tuotetaan alueelle uutta osaamista.”

SamPer-hanke parantaa huomattavasti Nuorisoseuran pitopalvelujen tarjontaa sekä tilojen vuokrausta eri juhlatilaisuuksiin. Samalla helpotetaan yleishyödyllisen yhdistyksen varainhankintaa ja tätä kautta saatava hyöty voidaan ohjata suoraan Sampo-Nuorisoseuran jäsenistölle parantuneiden toimintaedellytysten ansiosta.

Ympäristöystävällisyys

”Hanke hyödyntää ympäristöä ja paikallisia luonnonvaroja kestäväällä ja säästävällä tavalla ja sillä on myönteisiä ympäristövaikutuksia.”

Peruskorjauksen yhteydessä tehtävät muutokset Sampolan jätevesijärjestelmään sekä keittiön nykyaikaistaminen kuormittaa luontoa vähemmän kuin aikaisemmin.

Jatkuvuus

”Hankkeen tulosten ja toimintatapojen levittäminen ja hyödyntäminen, toiminnan jatkaminen ja ylläpitäminen sekä omistusoikeudet hankkeen päätyttyä on suunniteltu etukäteen.”

Lanneveden Sampo-Nuorisoseura ry:n toiminta sekä Sampolan rooli kaikkien Lanneveden alueella asuvien ihmisten yhteisenä kylätalona turvataan peruskorjauksella vuosiksi eteenpäin. Peruskorjauksesta tehtävää opinnäytetyötä voidaan käyttää hyödyksi tulevaisuudessa vastaavien hankkeiden suunnittelussa.

Siirrettävyys

”Perusajatus ja toimintamalli ovat sovellettavissa toteutettavaksi muillakin maaseutualueilla.”

SamPer-hankkeen toimintamallia ja perusajatusta voidaan soveltaa Suomessa minkä tahansa LEADER+ -toimintaryhmän alueella.

4.2 Rahoitus

Hankkeen rahoitus koostuu julkisesta sekä yksityisestä rahoituksesta. Molempien osuus on 50 %. Julkinen rahoitus jakautuu vielä osiin siten, että sen osuudesta 50 % tulee EU:n rakennerahastosta, 30 % valtiolta ja 20 % siltä kunnalta, jonka alueella hanke toteutetaan. Julkisen avustuksen maksimimäärä yhdelle hankkeelle ohjelmakaudella 2000 - 2006 on 84 000,00 euroa. Tämä tarkoittaa sitä, että hankkeen kokonaiskustannusten mennessä yli 168 000,00 euroa koko yli menevä osa jää hankkeen toteuttajan maksettavaksi.

Yksityinen rahoitus voi koostua oman pääoman lisäksi luontaisuuorituksista sekä pankkilainasta. Luontaisuuoritukset tulee selvittää erillisillä niille varatuilla lomakkeilla. Luontaisuuorituksiksi lasketaan talkootyötunnit, vastikkeetta tehtävän ammattityön arvo sekä vastikkeetta luovutettujen tuotantopanosten arvo. Vastikkeetta luovutetut tuotantopanokset ovat lähinnä tavaralahjoituksia. Näiden arvo on todettava riippumattomasti, mikä tarkoittaa sitä, että henkilö, joka ei ole missään tekemisissä hankkeen kanssa, allekirjoituksellaan todistaa panoksen arvon oikeellisuuden.

Tärkeä huomioon otettava seikka hankerahoitusta suunniteltaessa on se, että tukea maksetaan vain toteutuneiden kustannusten perusteella, siis jälkikäteen. Rakentamiseen ennakkoa voidaan hakea 20 % koko avustuksen määrästä silloin kun tukipäätöksessä on mainittu oikeudesta ennakkoon. Ennakko on perusteltava.

Rahoitussuunnitelma tulee tehdä mahdollisimman totuuden mukaisesti ja yksityiskohtaisesti, sillä tukipäätös sitoo tuen saajaa toteuttamaan hanke sen mukaisesti. Käytännössä tämä tarkoittaa sitä, että jonkin osakohteen budjetoidun

summan ylittyessä siihen siirrettävä lisäsumma jonkin toisen osakohteen budjetista on anottava tuen antajalta kirjallisesti.

4.3 Hankekirjanpito

Hankkeen kustannukset ja rahoitus tulee pitää erillään tuensaajan muusta toiminnasta. Käytännössä tämä tarkoittaa sitä, että hankkeelle kannattaa avata oma tili. Erillinen kirjanpito mahdollistaa tilinpidon valvomisen. Esimerkiksi hankkeen nimi meno- ja tulotositteissa kohdentaa ne hankkeelle. Kirjanpidon ja tositteiden säilyttämisen pituudesta antaa tuen maksaja ohjeen.

4.4 Hankehakemuksen virallinen kulku

SamPer- hankehakemus ja hankesuunnitelma jätettiin paikalliselle toimintaryhmälle, Viisari ry:lle. Yhdistyksen toimihenkilöt valmistelivat hankeesityksen hallituksen käsiteltäväksi ja selvittivät sen tarkoituksenmukaisuuden, toteutettavuuden ja rahoituskelpoisuuden. Viisari ry:n hallitus antaa kokouksessaan rahoituslausunnot. Myönteistä lausuntopäätöstään tehdessään hallitus varautuu myöntämään hankkeelle tarvittavan suuruisen kuntarahaosuuden. Hallituksen lausuntopäätöksen jälkeen hakemus lähetetään TE-keskukseen (Työ ja elinkeinokeskus), tässä tapauksessa Keski-Suomen TE-keskukseen, jossa tehdään hankkeen rahoitusta koskeva viranomaispäätös. Samalla tarkastetaan hankkeen lainmukaisuus.

Myönteisen rahoituspäätöksen tultua hankkeen toteuttaminen voidaan aloittaa. Käytännössä työt voi aloittaa silloin, kun Viisari ry:n hallitukselta on saatu myönteinen lausuntopäätös ja hankkeella on oma diaarinumero. Tosin TE-keskus voi vielä muuttaa myönteisen lausuntopäätöksen, mutta uskoakseni näin tapahtuu hyvin harvoin. Huomioon otettava seikka hankkeen aloituksessa on se, että ennen diaarinumeroa tulleita kuluja ei rahoittaja hyväksy, näin ollen niitä ei voi liittää maksatushakemukseen.

5 SAMPER-HANKKEEN HAKUPROSESSI

5.1 Tarvittavat asiakirjat ja selvitykset

Rakennustoimikunta kirjoitti hankesuunnitelman, johon tuli päivämääräksi 29.4.2004. Suunnitelmassa selvitettiin seuraavat asiat:

- peruskorjauksen tausta ja tarve
- mikä on hankkeen kohderyhmä ja ketkä ovat hyödynsaajina
- tavoitteet ja mittarit
- toteutusstrategia
- rahoitussuunnitelma
- aikataulu
- mitkä ovat peruskorjauksen resurssit ja miten talkootyö sekä luontoissuoritukset liitetään hankkeeseen
- ehdotus ohjausryhmän kokoonpanosta
- riskianalyysi
- hankkeen organisaatio ja johtaminen.

Suunnitelma-asiakirja tuli liitteeksi varsinaiseen hankehakemukseen. Hakemuksen liitteeksi tarvittiin lisäksi seuraavat asiakirjat:

- yhdistysrekisteriote
- yhdistyksen säännöt
- nuorisoseuran toimintakertomus edelliseltä vuodelta
- Saarijärven kaupungin rakennustarkastajan lausunto
- verottajan lausunto ALV-velvoitteista
- maksuvalmiuslaskelma
- kustannusarvio ja rakennusselostus
- rakennustarvikkeiden menekkilaskelma
- rakennuspiirustukset
- hankkeen tavoitteet ja tulokset
- tonttikarttaote
- rekisterikarttaote.

Selvitettävää ja tehtävää oli niin paljon, että rakennustoimikunta palkkasi avukseen rakennuskonsultti Kari Mäntylän Saarijärveltä. Konsultin palkkaaminen ei ole välttämättömyys, mutta aikataulullisesti jouduimme tukeutumaan tällaiseen ratkaisuun, sillä Viisari ry:n hallitus käsittelee hanke-esityksiä neljännesvuosittain ja halusimme saada hakemuksemme seuraavaan kokoukseen, joka oli toukokuussa 2004.

Rakennustarkastajan lausunto

Lausunto tehtiin maa- ja metsätalousministeriön maaseudun kehittämisosaston lomakkeelle. Lausunnosta ilmenee mm. onko peruskorjaus teknisesti tarkoituksenmukainen ja täyttääkö se ympäristöministeriön sekä kunnan rakennusjärjestyksen määräykset.

Verottajan lausunto ALV-velvoitteista

Yleensä kehityshankkeet kuuluvat liiketoiminnan piiriin, jolloin siihen sisältyvät investoinnit tulee ilmoittaa hakemuksessa ilman arvonlisäveroa. Lanneveden Sampo-Nuorisoseura ry on yleishyödyllinen yhdistys, jonka liiketoiminnasta saatavat tulot ovat kokonaisuudessaan niin vähäisiä, että yhdistys ei ole rekisteröitynyt arvonlisäverovelvolliseksi. Verottaja lähetti lausunnon suoraan Viisari ry:lle.

Maksuvalmiuslaskelma

Todistuksen maksuvalmiudesta antaa rahalaitos, jonka kanssa hankkeeseen osallistuja on asiakassuhteessa. Tässä tapauksessa erillistä laskelmaa ei vaadittu, vaan todistukseksi riittivät tilinpäätöstiedot.

Kustannusarvio ja rakennusselostus

Tehtiin maa- ja metsätalousministeriön Maaseutu- ja luonnonvaraosaston lomakkeelle rakennuskonsultin toimesta. Hinnoittelussa on käytetty apuna MMM:n julkaisemia yksikkökustannushintoja sekä kokonaiskustannushintoja. Keittiön osalta käytimme kustannusarvion pohjana investointisuunnitelmaa, jonka tilasimme ProAgria Keski-Suomen Maaseutukeskus ry:ltä

Rakennustarvikkeiden menekkilaskelma

Tehtiin maatilahallituksen rakennustoimiston lomakkeelle konsultin toimesta.

Rakennuspiirustukset

Nuorisoseuralta ei löytynyt Sampolan kiinteistöstä minkäänlaisia rakennuskuvia. Saarijärven rakennusvalvontavirastosta löytyi kuvat, jotka oli tehty 80-luvun laajennustyöhön, mutta ne poikkesivat toteutuneesta, eikä kuvia ole päivitetty laajennustyön lopputarkastuksen yhteydessä. Hankehakemuksen lisäksi peruskorjaukseen haettava rakennuslupa tarvitsee ajan tasalla olevan mittapiirustussarjan. Koska piirustuksia ei ollut, jouduttiin rakennusmittamaan kivijalasta harjaan ja kuvat piirtämään niiden perusteella. Työn teki rakennuskonsultti yhdessä rakennustoimikunnan kanssa.

Hankkeen tavoitteet ja tulokset

Tavoitteet ja tulokset ilmoitetaan kehittämishankkeen indikaattorilomakkeella 321ind. Lomakkeen saa paikalliselta toimintaryhmältä tai Internetistä sivulta www.lande2000.fi

5.2 Rakennustekninen suunnittelu

Sampolan peruskorjauksen rakennustekninen suunnittelu tapahtui, eteni ja täydentyi samanaikaisesti Viisari ry:lle tehtävien hakupapereiden kanssa. Ja oimme peruskorjauksen osakokonaisuuksiin, koska se helpotti kustannusarvion laadintaa sekä tulevaisuudessa työn suunnittelua ja aikataulutusta.

Vesikatto

Vesikaton nykyinen pinnoite puretaan ja tilalle asennetaan uusi tiilikate tai konesaumattu pelti. Katto oikaistaan, asennetaan uusi ruodelaudoitus sekä aluskate. Räystäslaudat uusitaan. Taloon rakennetaan sadevesijärjestelmä räystäskouruineen sekä syöksytorvineen. Julkisivuverhouksen lahonneet osat vaihdetaan ja talo maalataan.

Keittiö

Keittiötä suurennetaan seiniä siirtämällä. Koko koneistus uusitaan nykyajan suurkeittiön vaatimusten tasolle. Samassa yhteydessä uusitaan 1. kerroksen sähköistys ja LVI-tekniikka. Tavoitteena on, että keittiössä voi tehdä aterioita ja ateriakokonaisuuksia yritystoimintana 150 - 200 henkilölle.

Ikkunat ja ovet

Vanhan osan ikkunat ja ovet vaihdetaan uusiin. Samalla muutetaan pääsisäänkäyntiä suurentamalla eteistilaa ja uusimalla sisäänkäynnin yhteydessä oleva katos.

Pihatyöt

Vanhalle osalle asennetaan salaojat ja routaeristys. Sadevesiviemärit asennetaan koko talon osalle. Pintamaiden muotoilulla ohjataan pintavesien kulku kiinteistöstä pois päin.

Näiden suunnitelmien perusteella lisäten vielä rakennuttajan kustannukset (suunnittelu, neuvonta, valvonta, rahoituskulut) saimme peruskorjauksen kustannusarvioksi 165 00,00 euroa.

5.3 SamPer-rahoituksen päätökset

Sampo-Nuorisoseura ry sai Viisari ry:ltä myönteisen lausuntopäätöksen 19.5.2004. Tämän jälkeen hankehakemus lähetettiin Viisari ry:n toimesta Keski-Suomen TE-keskukseen saamaan rahoitusta koskeva viranomaispäätös. Samassa yhteydessä saimme peruskorjaukselle diaarinumeron, joten varsinaiset kulut, jotka syntyvät tämän päivämäärän jälkeen hyväksytään hankekuuluiksi ja voidaan liittää maksatushakemukseen. Luotimme siihen, että TE-keskuksen viranomaispäätös tulee olemaan myönteinen, ja aloitimme varsinaisen peruskorjaustyön suunnittelun.

Keski-Suomen työvoima- ja elinkeinokeskuksen maaseutuosasto antoi hankkeesta myönteisen päätöksen 4.10.2004. TE-keskus ratkaisi asian hakemuksesta poiketen, sillä peruskorjaukseen sisällytetyt talonmiehen asunnon korjauskustannukset eivät kuulu rahoituksen piiriin (Maaseutuelinkeinojen rahoituslaki 329/1999 7 § 3 mom.). Hankkeen hyväksytyksi kustannusarvioksi tuli näin ollen 155 842,00 euroa.

Julkisen rahoituksen osuus hankkeen hyväksytystä kokonaisrahoituksesta on 50,00 % ja siitä EU:n rahoitusosuus on 50,00 %. Valtion rahoitusosuus on 30,00 % sekä Saarijärven kaupungin rahoitusosuus 20 %. Hyväksytty rahoitus-

tussuunnitelma SamPer-hankkeelle käy ilmi taulukosta 2 (Keski-Suomen työvoima ja elinkeinokeskuksen maaseutuosasto, Päätös kehittämishankkeesta 2004, 3).

TAULUKKO 2. Hyväksytyt rahoitussuunnitelma

1 Muut rakennukset	euroa
Kylätalo	
TE-keskus, EU	38 960,50
TE-keskus, valtio	23 376,30
Kunta	15 584,20
Julkinen rahoitus yhteensä	77 921,00
Yksityinen, rahallinen osuus	45 230,00
Luontoissuoritukset, talkootyö	28 191,00
Muut luontoissuoritukset	4 500,00
Yksityinen rahoitus yhteensä	77 921,00
Kokonaisrahoitus	155 842,00

Yksityinen, rahallinen osuus

Omarahoitusosuus hoidetaan nuorisoseuran omilla pääomilla sekä Lannevedellä toimivalta Paikallisosuuspankilta saatavalla pankkilainalla.

Pankissa oli aikaisempien lainojen vastuiden vakuudeksi kiinnitetty panttikirja. Todettiin, että kiinnitykset tulevan hankeen lainoitukseen eivät enää riitä, vaan nuorisoseura tarvitsee niiden lisäksi myös henkilövakuuksia. Tämä käytännössä tarkoittaisi sitä, että johtokunnan jäsenet joutuisivat henkilökohtaisesti takaamaan lainan. Johtokunta teki hakemuksen Saarijärven kaupunginhallitukselle, jossa haettiin lainalle kaupungin takausta, korkotukea sekä ennakkorahoitusta myönnettävää hankeavustusta vastaan. Kaupunginvaltuusto päätti kokouksessaan myöntää 20 000,00 euron korottoman lainan, jonka nuorisoseura maksaa takaisin ensimmäisestä maksatushakemuksesta saatavilla varoilla. Saarijärven kaupunki lähti myös takaamaan pankkilainaa 30 000,00 euroon saakka. Pöytäkirjaote päätöksistä on kirjattu 29.9.2004. Kaupungin laina mahdollisti sen, että SamPer-hanke voitiin aloittaa ilman pankkilainaa.

Luontoissuoritukset, talkootyö

Hankkeessa tehtävästä talkootyöstä tulee pitää tuntikirjanpitoa, joka liitetään maksamishakemukseen (Keski-Suomen työvoima ja elinkeinokeskuksen maaseutuosasto, Päätös kehittämishankkeesta 2004, 3). Jo hankesuunnittelun alkuvaiheessa rakennustoimikunta päätti, että peruskorjaus tehdään mahdollisimman suurelta osin talkootyöllä. Sampola toimii Lannevedellä koko kylän yhteisenä talona. Talkootyön pitkät perinteet ja seuran aktiivijäsenistössä toimivien henkilöiden valmius sitoutua SamPer-hankkeeseen mahdollisti tämän suunnittelupohjan.

Talkootyön johtaminen ja ohjaaminen vaatii hankkeen vetäjältä paljon, sillä huonolla henkilöstöpolitiikalla työn eteneminen hidastuu ja jopa pysähtyy kokonaan, sillä työhön osallistuminen on vapaaehtoista tapahtuen pääsääntöisesti osallistujan vapaa-aikana. Talkoohenkilöstön sitoutuminen hankkeeseen on peruskorjauksen etenemisen kannalta yksi tärkeimmistä asioista. Henkilöstön palkitsemisella on myös positiivinen vaikutus ryhmähenkeen. Pelkällä ”kepillä” ei saa hyviä tuloksia, pitää olla myös ”porkkanaa”.

Talkootyöllä tehtävän projektin tarkan aikataulun tekeminen on todella hankalaa jopa mahdotonta, eikä sitä mielestäni tulekaan tehdä liian tiukaksi, sillä pelkästään työn etenemiseen vaikuttavat resurssit ja talkooryhmien sisältämä ammattitaito muuttuvat jopa päivittäin.

Talkootyön organisoinnin yksi malli on jakaa työn tekijät ryhmiin ja nimetä ryhmän vetäjäksi ja koolle kutsujaksi, jos mahdollista, rakennusalan ammattilainen. Ryhmille annetut tehtävät jaetaan huomioiden sen kokoonpano, ammattitaito ja muu erityisosaaminen, joka ryhmän sisältä löytyy. Ryhmä työskentelee esimerkiksi viikon kerrallaan tai tehdäkseen jonkun osakokonaisuuden. Tällöin jokainen ryhmän jäsen tietää, koska töihin on osallistuttava sekä kuinka suuren panoksen työhön joutuu antamaan ja tätä kautta pystyy suunnittelemaan muun muassa oman vapaa-ajan käytön sen mukaan. SamPer-hankkeessa toteutetaan tätä mallia. Talkootyötunnit liitetään maksatushakemukseen lomakkeella 335L, joita saa Viisari ry:n toimistosta tai Internet-sivulta www.lande2000.fi

Talkootyö jaetaan viiteen eri hintaryhmään, joissa alle 18-vuotiaan henkilön tekemä työn arvo on 5,50 €/h, tavanomaisen työn arvo on 8,50 €/h, työn jonka tekijällä on koulutus tai pitkäaikainen kokemus, arvo on 13,50 €/h, työkoneen käyttö 25,00 €/h sekä kaivukoneen käyttö 34,00 €/h.

Alle 14-vuotiaan tekemää työtä ei hyväksytä talkootyöksi. Myöskään suunnittelu, johtaminen sekä hallintaan ja kokouksin osallistuminen ei ole talkootyötä. Suunniteluun, johtamiseen ja hallintaan kohdistuvan ohjausryhmätyöskentelyn kustannukset voidaan sisällyttää hankkeeseen rahoitussuunnitelman kautta kohtaan muut kustannukset. Tällöin kokouspalkkioita voidaan maksaa enintään siten, kuin kuntien vastaavien toimielinten kokouksista maksetaan ja matkakorvauksiin sovelletaan valtion matkustussäännöissä annettuja määräyksiä ja ehtoja (Valtioneuvoston asetus maaseudun kehittämisestä 609/2000 92 §).

Muut luontoissuoritukset

Vastikkeetta hankkeelle luovutetun raakapuun, saha- tai höylätavaran arvo voidaan ottaa huomioon vain, jos ulkopuolinen henkilö, jolla on riittävä ammattitaito, on antanut todistuksen sen määrästä ja arvosta (Keski-Suomen TE-keskuksen maaseutuosasto, Päätös kehittämishankkeesta 2004, 3).

Peruskorjauksessa tarvittava puutavara päätettiin kerätä lahjoituksina Lannevedellä asuvilta maanomistajilta. Puunkeräykseen nimettiin henkilöt, jotka kiersivät keräyslistojen kanssa talosta taloon. Ensimmäinen keräyskierron tapahtui kesällä 2004 ja kattoi noin puolet Lanneveden alueen metsänomistajista. Toinen keräyskierron päätettiin hoitaa keväällä 2006. Rungot kaadettiin talkootyönä ja sahattiin paikallisen sirkkelyrittäjän toimesta kesällä 2004. Valmis sahatavara laskettiin ja arviossa käytettiin apuna Saarijärvellä toimivalta rakennustarvikkeita myyvältä yritykseltä saatua hinnastoa. Sahatavaran määrästä antoi todistuksen allekirjoituksellaan Saarijärven kaupungin kiinteistöpäällikkö, aiemmin rakennustarkastajana toiminut Eero Sekki. Kesällä 2004 sahatun valmiin puutavaran arvo käy ilmi taulukosta 3. Puukeräyksen yhteydessä saatiin myös valmista saha- ja höylätavaraa paikalliselta yrittäjältä.

TAULUKKO 3. Arvioitu valmis sahatavara 7.4.2006

Koko [mm x mm]	Määrä [m]	Hinta [€/m]	Yhteensä
50 x 50	1835	0,98	1.798,30
50 x 100	488	1,55	756,40
50 x 125	200	2,30	460,00
22 x 100	1250	0,85	1062,50
22 x 125	620	0,95	589,00
22 x 150	320	1,15	368,00
22 x 50	248	0,50	124,00
Yht. (sis. alv 22 %)			5 158,20

Raaka-aineista tai valmiista tuotteista hyväksytään enintään se hinta, jonka luovuttaja olisi saanut niistä myyntihintana (Keski-Suomen TE-keskuksen maaseutuosasto, Päätös kehittämishankkeesta 2004, 3). Lahjoituksia pyritään hankkimaan paikallisista yrityksistä sekä niistä, joissa nuorisoseuran jäsenet ovat töissä. Lahjoitusten hankinta jatkuu koko hankkeen voimassa olon ajan. Luovutetut raaka-aineet sekä tuotteet liitetään maksatushakemukseen lomakkeella 336L, joita saa Viisari ry:n toimistosta tai Internet-sivulta

www.lande2000.fi

Hankkeessa tehtävä palkallinen työ

Osa-aikaisesti työskentelevien on pidettävä tuntikirjanpitoa, joka liitetään maksatushakemukseen. Jos kokopäiväinen työsuhde kestää vähintään vuoden, edellytyksenä tuen myöntämiselle on, että toimi on ollut hankkeen laajuuteen nähden tarkoituksenmukaisella tavalla avoimesti haussa.

5.4 Rakennuslupa

Sampolan peruskorjaukselle haettiin rakennuslupa. Luvan päätöspäivämääräksi on kirjattu 3.12.2004.

Maankäyttö- ja rakennuslaki vaatii rakennuksen suunnittelijaksi kelpoisuusehdot täyttävän pääsuunnittelijan (Maankäyttö- ja rakennuslaki, 123 § sekä Ra-

kentamismääräyskokoelma osa A2). ”Pääsuunnittelijan tehtävä on vastata suunnittelun kokonaisuudesta ja laadusta sekä huolehtia siitä, että rakennussuunnitelma ja erityissuunnitelmat muodostavat kokonaisuuden, joka täyttää sille asetetut vaatimukset” (Maankäyttö- ja rakennuslaki 120 §). Saarijärven kaupungin rakennustarkastaja Eero Sekki antoi rakennuskonsultti Kari Mäntylälle oikeuden toimia pääsuunnittelijana tässä kohteessa.

Rakennustyötä ei saa aloittaa ennen kuin rakennustarkastaja on hyväksynyt hankkeelle rakennustyön vastaavan johtajan sekä KVV työnjohtajan (Saarijärven kaupunki, rakennustarkastajan päätös, lupanumero 2004 -0234). Rakennustarkastaja Eero Sekki antoi minulle oikeuden toimia rakennustyön vastaavana työnjohtajana sekä Markku Sirosen KVV työnjohtajana tässä kohteessa.

6 SAMPER-HANKKEEN ORGANISAATIO

6.1 Hankkeen käytännön toteuttaja

Hankkeen seuranta ja ohjausta varten tulee valita ohjausryhmä, jonka TE-keskus hyväksyy (Valtioneuvoston asetus maaseudun kehittämisestä 609/2000 92 §). Ryhmään TE-keskus nimeää oman edustajansa ja ulkopuolinen rahoittaja oman edustajansa. Ohjausryhmään nimettiin viisihenkisen rakennustoimikunnan lisäksi TE-keskuksesta ylitarkastaja Veli Koski. Paikallisosuuspankki nimesi ryhmään edustajakseen Toivo Lehtisen. Täydellä kokoonpanollaan ohjausryhmä ei ole hankkeen ensimmäisenä vuotena kokoonnut, vaan käytännössä seurannan ja ohjauksen on hoitanut nuorisoseuran rakennustoimikunta yhdessä hankevetäjän sekä rakennustyöstä vastaavan työnjohtajan kanssa. Toimikunta kokoontuu kerran viikossa ja pitää kokouksistaan pöytäkirjaa, joka lähetetään myös johtokunnalle.

Ohjausryhmän tehtävänä on seurata ja ohjata hankkeen etenemistä ja määrärahan käyttöä, tavoitteiden ja tulosten saavuttamista, olla asiantuntijaelimenä sekä tiedottaa hankkeen toiminnasta. Käytännössä ohjausryhmä jätetään valitsematta, jos hankkeen kustannukset eivät ylitä 17 000,00 euroa.

Peruskorjaukselle nimettiin hankevetäjä. Hänen tehtäviin kuuluu hankkeeseen osallistuvien talkooryhmien ohjaus, väliraportit, maksatushakemukset yhdessä kirjanpitäjän kanssa, kilpailuttaminen sekä muut juoksevat asiat, jotka peruskorjauksen toteutuksen kannalta ovat välttämättömiä. Hankevetäjä kuuluu rakennustoimikuntaan. SamPer-hankkeen vetäjänä toimi vuoden 2005 loppuun Matti Luotola ja vuoden 2006 alusta koko hankkeen loppuun Risto Rautiainen.

6.2 Hankkeesta vastaava elin

Ohjausryhmästä huolimatta SamPer-hankkeen toteuttamisesta ja tukivarojen käytöstä vastaa hakija, tässä tapauksessa Lanneveden Sampo-Nuorisoseura ry:n johtokunta. Hankkeessa syntyvien kustannusten sekä virallisten asiakirjojen allekirjoittajalla on oltava yhdistyksen nimenkirjoitusoikeus. Käytännössä tämä tapahtuu siten, että peruskorjauksen hankinnoista ja erillisistä kuluista rakennustoimikunta tekee esityksen johtokunnalle, jonka se käsittelee omassa kokouksessaan. Johtokunta tekee päätöksestään pöytäkirjamerkinnän. Materiaalinhankinnoista ja ulkopuolisesta työstä tulevan laskun hyväksyy allekirjoituksellaan hankevetäjän lisäksi yksi rakennustoimikunnan jäsen. Laskun maksaa johtokunnan puheenjohtaja tai taloudenhoitaja.

Hankkeen kirjanpidon ja tarvittavat välitilinpäätökset hoitaa Tilitoimisto JL-Tilipiste Oy.

7 RAPORTOINTI

7.1 Väliraportit

Viisari ry lähettää kaksi kertaa vuodessa esitetyt raportointilomakkeet (331L_01 ja 321ind_K), joissa selvitetään hankkeen tilanne puolivuositilanteen mukaisesti. Raportointiaikaa on kaksi kuukautta. Raportissa kirjataan hankkeen toimenpiteet ja tulokset mahdollisimman tarkasti, myös epäonnistumiset ja vastoinkäymiset, mahdolliset toimenpide-ehdotukset jatkotoimia ja muita hankkeita varten sekä toteutuneet kustannukset ja rahoitus.

Väliraporttiin liitettävässä indikaattorilomakkeessa ilmoitetaan hankkeen tavoitteet sekä raportoidaan niiden toteutumisesta. TE-keskus ja Viisari ry tarkistaa tavoitteiden ja niiden toteutuman realistisuuden ennen hankkeen hyväksymistä, hankkeen aikana ja sen loputtua. Tuotosindikaattori: Mitä on tehty ja kuinka paljon? Tulosindikaattori: Mitä toiminnan tuloksena on saatu aikaan? Lomakkeeseen kirjataan kaikki raportointihetkeen mennessä syntyneet tulokset seuraavista asioista:

- uudet työpaikat
- uudistetut (säilytetyt) työpaikat
- hankkeen aikana työllistyvät
- hankkeen ansiosta syntyneet uudet yritykset
- koulutukseen osallistujien määrä
- hankkeen järjestämä koulutus
- tiedotus- ja aktivointitilaisuuksien määrä
- hankkeen ansiosta laaditut kylien kehittämissuunnitelmien lukumäärä
- hankkeen ansiosta syntyneet uudet järjestäytyneet yhteenliittymät
- hankkeella mahdollisesti luodut uudet innovaatiot
- arvio ympäristövaikutuksista.

7.2 Loppuraportti

Raportti kirjoitetaan viimeisen maksatushakemuksen yhteyteen hankkeen valmiusasteen ollessa 100 %. Loppuraportti on kirjoitettava sanallisesti erilliselle paperille. Raportointiaika on kolme kuukautta hankkeen päättymisen jälkeen.

8 MAKSATUSHAKEMUS

8.1 Määräajat

Ensimmäistä maksatusta on haettava vuoden kuluessa päätöksenantopäivästä ja loppumaksatusta kolmen kuukauden kuluessa hankkeen toteuttamisajan päättymisestä. Hakuajat ovat LEADER+ -ohjelmassa vapaat. Samalle hakemukselle ei pidä yhdistää eri kalenterivuoden kustannuksia. LEADER+ ohjel-

maan kuuluvalle kehittämishankkeelle myönnetty tuki maksetaan vuosittain ennakko mukaan lukien enintään neljässä erässä. Koneet ja laitteet voi hakea maksuun enintään kahdessa erässä ja rakentamisinvestoinnit enintään viidessä erässä.

8.2 Edellytykset

Tuki maksetaan jälkikäteen hyväksytyhän hankkeen toteuttamisesta aiheutuneiden tukikelpoisten, maksettujen kustannusten perusteella. Maksamista haetaan tuen myöntäneeltä työvoima- ja elinkeinokeskukselta alueen toimintaryhmän kautta. Hakemus tehdään maa- ja metsätalousministeriön vahvistamalla lomakkeella. Lomake numero 323 ja liitelomakkeet löytyvät mm. Internetistä, osoitteesta: <http://lomake.mmm.fi>

Kustannusten on oltava kohtuullisia suhteessa toteutettavaan hankkeeseen sekä niiden on oltava hankkeen toteuttamispaikkakunnalla ja alueella vallitsevan hyväksyttävän kustannustason mukaisia (ks. Julkiset hankinnat ja kilpailuttaminen).

8.3 Hakemuksen liitteet

- Viisari ry:n lausunto
- kirjanpitäjän allekirjoittama pääkirja sekä koneiden, laitteiden ja rakentamisessa maksettujen tositteiden kopiot
- raportti hankkeen toteutumisesta
- indikaattorilomake
- selvitys kehittämishankkeen hyväksi tehdystä työstä (tuntikirjanpidon sekä talkootyölistojen kopiot)
- selvitys muista luontoissuorituksista
- selvitys mahdollisista poikkeamista hankesuunnitelmasta, kustannusarviosta tai rahoitussuunnitelmasta
- tilintarkastajan lausunto monivuotisissa hankkeissa kerran vuodessa vuoden viimeisen maksamishakemuksen sekä loppumaksatuksen yhteydessä.

Käytetyt koneet ja laitteet

Käytetyn koneen ja laitteen osalta maksatushakemukseen tulee liittää:

- myyjän lausunto alkuperästä ja siitä, ettei kyseiseen hankintaan ole saatu julkista tukea edeltäneen 7 vuoden aikana
- selvitys, että koneen tai laitteen tekniset ja teknologiset ominaisuudet vastaavat investoinnin käyttötarkoitusta
- selvitys siitä, että hinta ei ylitä markkina-arvoa ja on pienempi kuin vastaavan uuden hinta.

Rakentaminen

Maksatushakemuksen liitteeksi rakennustarkastajan todistus valmiusasteesta sekä palovakuutustodistus

10 JULKISET HANKINNAT JA KILPAILUTTAMINEN

Hankinnassa, mikäli se ylittää laissa määritellyn kynnyksarvon, on käytettävä hyväksi olemassa olevat kilpailumahdollisuudet (Laki julkisista hankinnoista, 1505/1992 5 §). Lain mukaan kynnyksarvo on puolet myönnetyn tuen määräsistä. Jos kynnyksarvot eivät ylity, tuensaajan on pyydettävä tarkoituksenmukaisella tavalla tarjouksia toimenpiteen toteuttamisen kustannuksista siten, että sen kustannusten hyväksyttävä taso paikkakunnalla tai alueella voidaan luotettavasti todeta. Merkittävimpien hankintojen ja ostopalvelujen osalta tulee maksamishakemukseen liittää selvitys kilpailuttamisesta

Käytännössä kilpailuttaminen voidaan hoitaa siten, että suurimmista hankinnoista pyydetään tarjoukset vähintään kolmelta toimittajalta. Tarjouspyyntö voi olla joko kirjallinen tai esimerkiksi puhelimella tehty. Puhelimella tehdyistä tarjousneuvotteluista kannattaa tehdä puhelinmuistio.

11 SAMPOLAN KEITTIÖN PERUSKORJAUS

11.1 Suunnitelmat

Asbestikartoitus

Asbestikartoitus on määrätty suoritettavaksi kaikissa purkutyökohteissa, joissa voidaan epäillä asbestin esiintymistä (RT 08-10521, 1.) Varsinaista kartoitusta

ei Sampolan keittiössä tehty, mutta Lannevedellä asuva asbestin purkutyön ammattilainen kävi toteamassa, että asbestia löytyy keittiön lattian vinyylasbestilaatoista sekä lattiapinnoitteen liimasta. Sama pinnoite löytyy myös Sampolan ravintolan sekä eteisaulan lattioista.

Purkusuunnitelma

Keittiötilojen suurentaminen edellyttää purkutoimenpiteitä, jotka kohdistuvat osaksi kantaviin rakenteisiin. Purkusuunnitelman teki ProAgria Keski-Suomen Maaseutukeskus ry:n rakennusinsinööri Timo Heinälä. Suunnitelma on esitetty liitteessä 4. Lopullinen purku poikkesi alkuperäisestä suunnitelmasta kantavien palkkien ja pilareiden osalta. Huomioitava asia on se, että purkusuunnitelmasta poikkeamiselle tulee pyytää aina vastaavan suunnittelijan lupa. Poikkeamat alkuperäisestä suunnitelmasta:

- Entisen kattilahuoneen ja keittiön välinen seinä ei ollut kantava, kuten suunnitelmaa tehdessä oletettiin. Seinä purettiin kokonaan pois, eikä palkkia tarvinnut asentaa sen tilalle. Pilari asennettiin ulkoseinälle tueksi maanpainetta vastaan.
- Puretun takan tilalle rakennettiin aukko myyntitoimintaa varten. Aukko ei tarvinnut pilaria eikä palkkia. Aukon koko on puolet purkusuunnitelmassa ehdotetusta aukosta.

Sähkösuunnitelma

SamPer -hankkeen sähkösuunnitelman teki Uuraisten Sähkötyö Oy. Ennen suunnitelman tekoa kävi jo ilmi, että keittiöön tulevien koneiden sähköntarve vaatii suuremmat pääsulakkeet kuin jo olemassa olevat (25 A). Tämä aiheutti sen, että uuteen sähköpääkeskukseen jouduttiin vaihtamaan myös suurempi syöttökaapeli. Sähkösuunnitelman perustaksi tuli näin ollen uusi sähköpääkeskus 33 ampeerin pääsulakkein sekä uusi kaapeli, joka mitoitetiin siten, että pääsulakkeiden kokoa voidaan vielä tarpeen vaatiessa suurentaa 64 ampeeriin.

Sähkösuunnitelmaa tehdessä tuli ilmi se, että rakennuspiirustukset kannattaa tänä päivänä teettää sähköiseen muotoon, AutoCAD:lla tai jollakin muulla vastaavalla ohjelmalla. Rakennuskonsultti piirsi Sampolan rakennuslupakuvat perinteisesti kynällä, joten jouduin sähkösuunnittelijalle muuttamaan tässä

vaiheessa ensimmäisen kerroksen pohjakuvan sähköiseen dwg-muotoon. Tietokoneohjelmalla tehdyissä kuvissa on myös se etu, että niiden päivittäminen ja muuttaminen on helpompaa ja vähemmän työtunteja vaativaa. Toinen vaihtoehto on siirtää kuvat skannaamalla tietokoneelle, jolloin niitä voidaan käsitellä sähköisesti jollakin piirustusohjelmalla. Tosin esimerkiksi tif-muodossa olevaa kuvaa on varsin hankala ja työläs editoida AutoCAD:lla.

LVI-suunnitelma

Erillistä LVI-suunnitelmaa ei hankkeelle tehty, vaan työt tehtiin urakoitsijan toimesta siinä laajuudessa ja niillä kriteereillä, joita keittiöön asennettavat koneet ja laitteet sekä elintarvikehuoneiston vaatimukset edellyttivät.

Koneet ja laitteet

Kone- ja laitehankintojen lähtökohtana oli se, että keittiössä pystytään valmistamaan aterioita ja ateriakokonaisuuksia yritystoimintana 150 - 200 henkilölle. Rakennustoimikunta antoi suunnitteluvastuun nuorisoseuran ravintolatoimikunnalle, siis sille henkilöstölle, joka koneita tulevaisuudessa tulee käyttämään.

Suunnitteluun otti osaa ravintolatoimikunnan lisäksi Hackman Metos Oy:n suunnittelija. Keittiön lopullisena layoutina sekä Kone ja laitehankintojen tarjouspyyntöjen pohjana käytettiin Hackman Metos Oy:n tekemää tarjousta sekä luonnospiirustusta.

Tarjouksia saatiin seitsemältä eri laite- ja kalustetoimittajalta, joista rakennustoimikunta teki hintavertailun ja sitä kautta tilausehdotuksen yhdessä ravintolatoimikunnan kanssa. Kriteereinä ehdotukselle olivat hinta sekä soveltuvuus suunniteltuun toimintaan. Lopullinen tilausehdotus annettiin nuorisoseuran johtokunnan käsiteltäväksi ja hyväksyttäväksi, jonka seurauksena syntyi kalusteiden tilauspäättös. Kalusteinvestoinnin lopulliseksi summaksi tuli 16 721,32 €. Summa voitiin hyväksyä, sillä se ei ylittänyt hankesuunnitelmasa ilmoitettua budjettia.

Terveysviranomaisen lausunto

Terveydensuojelulaki (763/94) 34 § sekä Elintarvikelaki 13.1.2006/23 2.luku 10 § määrittelee, että elintarvikehuoneisto on suunniteltava, sijoitettava, rakennettava ja varustettava sekä sitä on kunnossapidettävä ja hoidettava siten, ettei siellä valmistettavien, säilytettävien ja käsiteltävien elintarvikkeiden terveydellinen laatu vaarannu. Elintarvikehuoneistoa ei saa käyttää muuhun tarkoitukseen niin, että siitä saattaa aiheutua terveyshaittaa. Koska Sampolan keittiössä valmistetaan ja käsitellään elintarvikkeita kaupallisessa tarkoituksessa, luetaan se elintarvikehuoneistoksi.

Lausunnon antoi Saarijärven-Karstulan seudun terveydenhuollon kuntayhtymän terveystarkastaja Janne Litmanen. Lausunnon pohjana elintarvikehuoneistolle asetetut tarkat vaatimukset, joissa kehoitetaan ottamaan huomioon mm. seuraavat seikat:

- huoneiston puhtaat ja likaiset tilat on erotettava riittävästi toisistaan
- huoneistossa tulee olla riittävän suuret ja tehokkaat erilliset kylmätilat
- seinien pintamateriaaliksi sopii parhaiten keraaminen laatta, kaakelilaatta, profiilipelti tai pinnoitettu betoni
- lattian ja seinien pintamateriaalina ei saa käyttää puuta
- käsienpesupisteessä on oltava pesuaineannostelija, käsipyyhkeitä ja kannellinen roskakori
- erilliset pesupisteet käsien ja työvälineiden pesua varten
- lattioiden kallistukset vähintään 1:100
- viemäriin tulee asentaa rasvanerotin
- elintarvikehuoneistossa on oltava erillinen siivousvälinevarasto, jossa vähintään kuivauspatteri.

Työsuunnitelma

Laadin rakennustoimikunnalle keittiön peruskorjauksesta tehtävälisan, jota apuna käyttäen laadin myös alustavan aikataulun. Aikataulu oli jaksotettu siten, että peruskorjauksen suunnittelutyö tehtäisiin vuoden 2004 loppuun mennessä ja varsinainen purku- ja rakennustyö aloitetaan ensimmäinen arkipäivä vuonna 2005. Keittiön peruskorjaus oli tarkoituksena viedä läpi vuoden 2005

helmikuun loppuun mennessä. Nuorisoseuran toiminnassa vuoden kaksi ensimmäistä kuukautta ovat hiljaisimmat, joten valmistumisaikataulu oli perusteltu.

Toisin kuitenkin kävi, sillä Sampolan keittiö saatiin valmiiksi vasta kesäkuussa. Tammikuussa kävi jo ilmi, ettei alustava aikataulu tule toteutumaan. Olisin tietysti voinut korjata aikataulua töiden edetessä, mutta katsoin sen tarpeettomaksi. Töiden viivästymiselle oli yksi selkeä syy: Talkootyö. Talkootyöllä toteutettavien projektien aikataulutus on lähes mahdoton tehtävä. Työssä käytettäviä resursseja ei voi ennustaa, sillä niiden sitoutuminen projektiin ei voi, eikä monessa tapauksessa saakaan olla sillä tasolla kuin yritystoiminnassa.

11.2 Purkutyöt

Toteutus

Purkutyöt tulee toteuttaa purkus suunnitelman esittämällä tavalla. Jos suunnitelmasta poiketaan, siihen pitää saada vastaavan suunnittelijan lupa. Työturvallisuus korostuu tehtävissä, joita suoritetaan talkoovoimin ja siksi esimerkiksi henkilökohtaisten suojainten käyttö on tärkeää. Työturvallisuudesta vastaa rakennustyön valvoja. Sampolan keittiöstä purettavan komeron seinärakenteiden lämmöneristyksenä oli rakeistettu masuunikuona. Kuviossa 2 voidaan havaita, että hengityssuojainten käyttö oli suositeltavaa.



KUVIO 2. Seinien purkua 5.1.2005. Kuva: Matti Luotola

Ennen töiden aloitusta työntekijöille pitää hankkia vakuutusturva. Talkoohenkilöstölle pitää hankkia vähintään talkoovakuutus ja työsuhteessa oleville henkilöille työntekijän tapaturmavakuutus. Rakennusprojektissa toimivat urakoitsijat ovat vakuuttaneet itsensä, joten erillistä tapaturmavakuutusta ei heidän kohdallaan tarvitse.

Asbestin purku

Purku on luvanvaraista toimintaa, jota saa tehdä vain työsuojelupiirin valtuuttama purkuliike. Sampolan keittiön asbestipurun suoritti Erikoispurku Oy Jyväskylästä.

Vanhat asbestivinyylilaatat poistettiin lattiasta mekaanisesti, jonka jälkeen lattia ja siihen jäänyt pikiliima pinnoitettiin primerilla. Primer oli samaa, jota käytetään tartuntapohjana kosteissa tiloissa esimerkiksi vesieristyksen alla. Asbestijätteen käsitteli ja hoiti pois purkupaikalta työn suorittaja. On myös huomiotava, että työsuojelupiiri vaatii purkutyön alkamisilmoituksen 7 vuorokautta ennen töiden aloittamista.

Keittiön purku

Purku aloitettiin kalusteiden poistamisella 3.1.2005. Kiintokalusteet varastoitettiin mahdollista uudelleen käyttöä varten.

Muut purettavat rakenteet:

- keittiön ja ravintolan välinen kevyt väliseinä
- keittiön ja vanhan lämmönjakohuoneen välinen tiiliseinä
- pohjoispäädyssä oleva komero
- takka
- katossa oleva vanha betoninen ilmakehänava
- vanhan lämmönjakohuoneen betonilattia.

Purkutyö tapahtui 3-6 miehen ryhmissä arki-iltaisoin klo.17.00 - 21.00.

11.3 Rakentaminen

Rakentaminen aloitettiin 11.1.2005. Yksi tärkeimmistä seikoista rakennushankkeen toteutumisen kannalta on materiaalihankinta. Koska työ tapahtuu iltaisin vain muutaman tunnin ajanjaksoina, on tärkeää, että tarvittava rakennusmateriaali on paikalla silloin, kun sitä tarvitaan. Hankinnoille kannattaa nimetä vastuuhenkilö. Vastuuhenkilön työtä voidaan helpottaa siten, että talkooryhmän johtaja, jokaisen talkoillan päätteeksi, listaa seuraavana päivänä tarvittavat materiaalit ja mahdolliset erikoistyökalut rakennuspaikalle asetettuun muistitauluun tai vastaavaan. Hankinnoista vastaava henkilö käy toteamassa tarpeet ja toteuttaa ne ennen seuraavaa talkooiltaa.

Seinät

Keittiön ja ravintolan välinen seinä muurattiin samaan linjaan vanhan lämmönjakohuoneen ulkoseinälinjan kanssa. Materiaalina käytettiin kevytbetoniharkkoa, jotka muurattiin ohutsaumamuurauksella. Keittiön takaseinässä oleva ikkuna-aukko sekä vanha polttopuiden pudotuskuilun oviaukko muurattiin tukkoon EPS-eristeisillä kevytsoraharkoilla. Siivouskomeron seinärakenteena on puurunko ja kipsilevyt molemmin puolin.

Kaikki seinät tasoitettiin tiilitasoitteella, jonka jälkeen asennettiin vesieriste. Pinnoitteeksi valittiin keraaminen laatta lukuun ottamatta myyntitilaksi tulevan osan etelän puoleista seinää, joka paneloitiin.

Ennen lattian pinnoitusta keittiön ulkoseinälle asennettiin rakennesuunnittelijan ohjeiden mukaisesti teräspilari ottamaan vastaan maan paineesta aiheutuvia voimia. Pilariin (RHS 100 x 100) hitsattiin päätylevyt ja se kiinnitettiin kiilaankkureilla alapohjan betonilaattaan sekä välipohjan betoniholviin.

Lattia

Lattiaan valettiin uusi 80 mm:n teräsbetonilaatta. Lattiapinnoitteeksi päätettiin asentaa epoksi-hartsia. Pinnoitteen valintaan vaikutti sen pesuominaisuudet vapaalla vedellä sekä paremmat liukkaus- ja meluominaisuudet verrattuna keraamisiin laattoihin. Epoksi-hartsipinnoite nostettiin seinille 150 mm. Myös keraamisten laattojen saumoihin kerääntyvä lika ja sen puhdistettavuus oli

yksi valintaan vaikuttava tekijä. Pinnoitteen teki työhön erikoistunut rakennusliike.

Katto

Keittiön sisäkattopinnoitteeksi tuli valkoiseksi maalattu kipsilevy.



KUVIO 3. Keittiö valmistumassa. Kuva Matti Luotola

Viemäröinti

Keittiön viemärit oli tehty 1950-luvulla alakerran laajennuksen yhteydessä sementtiputkesta. Viemäröinnin peruskorjauksen vaihtoehtoina oli joko pinnoittaa vanhat putket sisältä päin tai uusia koko viemäröinti. Koska elintarvikehuoneiston vaatimuksissa mainittiin vaatimus viemäröintiin asennettavasta rasvanerotimesta, päätimme rakentaa koko keittiön viemäröinnin uusiksi.

Vanha viemäröinti kulki talon alla yleisölle tarkoitettujen wc-tilojen kautta Sampolan länsipuolelle sijoitettuun saostuskaivoon. Rasvanerotinkaivon asennus tähän linjaan oli mahdotonta purkamatta lisää alapohjarakenteita. Kaivoimme erotinkaivon Sampolan itäpuolelle ja tätä kautta uusi viemäri kiertää talon ulkopuolella entiseen saostuskaivoon. Jätevesijärjestelmään aiomme tehdä vielä muutoksia pihan muiden kaivutöiden yhteydessä. Tällöin järjestelmä täydennetään imeytyskentällä.

Viemäröinnin yhteydessä asennettiin Sampolan itä- ja pohjoissivulle routaeristys, salaojitus ja sadevesiviemärointi sekä syöttökaapeli uudelle sähköpääkeskukselle. Talon sokkeliin asennettiin patolevy. Maan kaivuun mahdollisti tammikuussa leuto sää ja maan vähäroutaisuus. Talviaikaan, ennen materiaalin levittämistä lumi, jää ja jäätynyt maa on poistettava huolellisesti maarakenteen alle jäävältä pinnalta, eikä tiivistettävään materiaaliin saa olla sekoittuneena lunta, jäätä tai jäätynyttä maata. (Pohjarakenteet, määräykset ja ohjeet 2004, 26 - 27.)

Keittiöön asennettiin kolme lattiakaivoa sekä erilliset poistot pesualtaista. Putkien asennusta auttoi alapohjaan aikaisemmin rakennettu ilmastointikanava, mutta osan putkista jouduimme upottamaan timanttisauhauksella vanhaan laattaan ennen uuden teräsbetoni-laatan valua.

Ilmastointi

Vanhassa keittiössä oli ainoastaan tuloilmakanava suoraan ulkoseinän läpi sekä poistoilmastointi ravintolahuoneesta. Ravintolan poistoilmastointi säilytettiin entisellään, mutta keittiöön asennettiin uusi erillinen omalla koneistolla toimiva poistoilmastointi rasvasuodattimiseen. Ilmastointikupu asennettiin kaikkien vesihöyryä sekä ruoan valmistamisesta syntyviä käryjä tuottavien koneiden yläpuolelle. Ilmastointiputki johdettiin seinän läpi ulos ja sitä kautta ylös räystäään yläpuolelle. Putken päähän asennettiin huippuimuri. Ilmastointityön suoritti saarijärvellä toimiva Saarijärven Ilmastointi Oy.

Koneiden asennus

Viimeinen työ keittiön peruskorjauksessa oli kiinteiden kalusteiden sekä koneiden asennus sekä loppusiivous. Käytimme lähes kaikki vanhasta keittiöstä puretut kiinteät kaapistot uudelleen. Elintarvikehuoneiston vaatimuksissa ei hyväksytä sokkelillisiä kalusteita, joten jouduimme muuttamaan alakaapistoja asentamalla niihin irtojalat. Koneiden sähkökytkennät suoritti talkoohenkilöstön sähköalan ammattilaiset ja putkiasennuksen suoritti asennusliike Uraisilta.

Keittiön peruskorjauksen päivämääriä

- 3.1. Purkutyöt aloitettu.
- 11.1. Rakentaminen aloitettu. Ensimmäisenä ikkuna-aukon muuraus umpeen.
- 11.1.-14.1. Viemäröintityöt sisätilassa
- 13.1.-22.1. Viemäröinti- ja kaivutyöt ulkona
- 19.1.-24.1. Väliseinän muuraus
- 31.1. Keittiön lattian valu
- 20.2. Sähkösuunnitelma kokonaisuudessaan valmis
- 3.2. Sähköpääkeskus asennettu
- 15.3. Uusi sähköpääkeskus osittain käytössä
- 2.6. Keittiö valmis

12 SAMPOLAN VESIKATON PERUSKORJAUS

12.1 Katon rakenteet

Vanha osa

Vanhan osan kattorakenne sisältä ulospäin:

- kattotuolit massiivipuusta k 1000 mm
- ruodelaudoitus pärekatteelle, vahvuus 22 mm
- nelinkertainen pärekate
- ilmarako, toteutettu 25 mm x 50 mm rimoituksella k 700...1000 mm
- ruoteet 25 mm x 50 mm
- tiilikate.

Uusi osa ja talonmiehen siipi

Uuden osan kattorakenne sisältä ulospäin:

- kattotuolit 50mm x 150mm k 1200 mm
- ruodelaudoitus 25 mm x 100 mm k 600 mm
- profiloitu peltikate.

12.2 Suunnittelu

Uuden katon suunnittelutyö aloitettiin syksyllä 2005. Pinnoitevaihtoehtoja oli kaksi; konesaumattu pelti sekä tiilikate. Rakennustoimikunta päätyi tiilikattee-

seen kahdesta syystä. Tiilikatteen hinta tarjousten perusteella oli edullisempi ja katteen asennus onnistuisi talkootyönä. Konesaumatus pellin asennus, varsinkin jiirien osalta olisi pitänyt ostaa työhön erikoistuneelta yritykseltä ja näin ollen talkootyön määrä olisi jäänyt pienemmäksi, joka taas olisi pienentänyt luontoissuorituksella hankittavaa rahoitusosuutta. Kaikki pellitykset asennuksineen hankimme ostopalveluna siihen erikoistuneelta yritykseltä.

Sampolan räystäään korkeus maan pinnasta on yli seitsemän metriä, joten katto työ vaatii hyvät rakennustelineet. Keski-Suomessa on useita telineitä vuokraavia yrityksiä. Tarjousten perusteella rakennustoimikunta katsoi vuokrahinnan nousevan kohtuuttoman korkeaksi, joten päätimme rakentaa telineet itse. Rakennustelineiden puutavaran tarve huomioitiin jo kesällä 2004, kun lahjoituksilla saatuja tukkeja sahattiin, mutta telinekorkeuden vuoksi jokainen pystytuki olisi pitänyt jatkaa. Ongelma ratkesi, kun nuorisoseura sain marraskuussa 2005 alueella toimivalta sähköyhtiöltä lainaksi käytöstä poistettuja sähköpylväitä. Sampolan ympärille kaivettiin joulukuun alussa vuonna 2005, ennen maan jäätymistä, 40 sähköpylvästä rakennustelineiden pystytuiksi. Kai-vusyvyys oli 1 m.

Varsinainen katon peruskorjaus päätettiin aloittaa keväällä 2006 heti, kun lumi on sulanut katolta. Tätä ennen yksi talkootyöryhmä rakentaa työhön tarvittavat telineet. Katon peruskorjauksen lopullinen työsuunnitelma päätettiin tehdä vasta sitten, kun vanhat kattopinnoitteet on purettu. Ratkaistavaksi jää muun muassa aluskatteen materiaali ja kuinka paljon vanhaa kattorakennetta puretaan ennen katon oikaisua sekä uusien tiiliruoteiden asennusta.

12.3 Sampolan julkisivutelineiden suunnittelu

Koska rakennustoimikunta päätti, että telineet rakennetaan itse, on niistä laadittava ennen pystytystä suunnitelma, joka sisältää laskelmat, piirustukset ja tarvittaessa erillinen työselitys. Telineitä suunnitelllessani apunani oli RIL 142-1987, Työ- ja suojatelineohjeet. Rakennelaskelmat on tehty Puurakenteet, 2001, Suomen rakentamismääräyskokoelma, osa B10:n ohjeiden mukaan.

Telineen rakenneosat:

- pystytuki
- juoksu
- jokka
- sivuvinoside
- päätyvinoside.

Pystytukina telineissä on halkaisijaltaan 250...350 mm sähköpylväät, jotka on kaivettu maahan 1000 mm, joten niiden osalta jätin laskelmat tekemättä.

Juoksut ovat pystytukien välissä pituussuuntaan kulkevia soiroja, joiden päälle asennetaan työtasot. **Jokka** on juoksujen alle, kahden rinnakkaisen pystytuen väliin kiinnitettävä soiro. Juoksun, johan sekä naulaliitosten lisäksi suunnittelin telineen nousuportaot ja kaiteet. Telineissä käytettävän puutavaran on täytettävä vähintään standardin SFS 4188 lujuusluokan T18 asettamat vaatimukset.

Mitoituksessa käytetty kuormitusalue

Piirsin Sampolan ulkoseinälinjat ja kävin mittaamassa maahan kaivettujen pylväiden sijoituskohdat suhteessa toisiinsa sekä seinälinjoihin. Mittausten perusteella määrittelin rakennelaskelmissa käytettävän kuormitusalueen. Pystytukien väliksi telineiden leveyssuunnassa määrittelin alustavasti 1550 mm ja pituussuunnassa 3000 mm. Näin ollen kuormitusalueeksi sain 4,65 m². Pystytyet eivät ole täysin symmetrisesti asennettu, vaan niiden keskinäinen etäisyys vaihtelee. Ehtona on, että jos pylväiden väli ylittää 3000 mm telineiden pituussuunnassa, on niiden väliin asennettava lisäpystytuki, joko vinoreivauksena, tai suoraan maahan. Kaikki rakennustelineiden suunnitteluun tarvittavat rakennelaskelmat ovat liitteessä 5.

Juoksu

- rakennetaan puutavarasta 50 mm x 125 mm T18
- kiinnitetään pystytukiin naulaamalla. Naulakoko 3,4 mm x 100 mm. Naulamäärä 6 kpl/liitos.
- juoksujen alle asennetaan vinositeet taipuman pienentämiseksi. Siteiden koko 50 mm x 100mm

- juoksuja asennetaan telineen pituussuunnassa vähintään kolme rinnakkain, jolloin niiden etäisyys toisistaan on enintään 775 mm.

Jokka

- rakennetaan puutavarasta 50 mm x 125 mm T18
- kiinnitetään pystytukien molemmin puolin, juoksujen alle, nau-laamalla. Naulakoko 3,4 mm x 100 mm. Naulamäärä 6 kpl/lii-tos
- jokkien alle pystytukiin asennetaan naulaamalla 500 mm:n pi-tuinen lisätuki puutavarasta 50 mm x 100 mm T18.

Portaat

- askelman leveys on oltava vähintään 600 mm
- kaltevuus 20...45°, suositus 30°
- askelmien syvyys on vähintään 200 mm
- askelman nousu on enintään 200 mm
- koska telineiden korkeus ylittää 6 m, portaat varustetaan lepo-tasolla, jonka syvyys on nousutien suunnassa vähintään 600 mm
- askelmat rakennetaan puutavarasta 50 mm x 100 mm ja kiin-nitetään reisilankkuun naulaamalla. Naulakoko 3,4 mm x 100 mm. Naulamäärä 2 kpl/liitos
- reisilankku rakennetaan puutavarasta 50 mm x 100 mm, joita tulee portaiden molemmin puolin kaksi päällekkäin.

Suojakaiteet

- portaat, porrastasot sekä työtasot varustetaan vapailta sivuil-taan koko pituudeltaan suojakaiteilla
- kaiteissa käytetään käsi- ja välijohtetta
- kaiteen korkeus on 900...1100 mm mitattuna pystysuoraan te-linesillan yläpinnasta käsijohteen yläreunaan
- johteet sijoitetaan siten, että mikään johteen alapuolella oleva pystysuora vapaa tila ole suurempi kuin 500 mm

- jos seinän ja työtason välinen aukko on leveämpi kuin 250 mm, suojakaidetta käytetään myös seinän puolella
- suojakaiteet rakennetaan puutavarasta 50 mm x 100 mm T18
- työtasoilla kaiteet kiinnitetään pystytukipylväisiin joko naulaamalla tai ruuveilla.

Työtasot

- työtasot rakennettiin paikalliselta yritykseltä lahjoituksena saaduista kuormalavoista
- Sampolan länsipuolelle kuormalavoja asennettiin kaksi rinnakkain, jolloin työtason leveydeksi tuli 2000 mm. Muualla työtason leveys on 1200 mm
- kuormalavat kiinnitettiin ruuveilla juoksuihin.

Telineiden jäykistäminen

- julkisivutelineiden ulkosivu jäykistetään pituussuunnassa vähintään kahdella sivuvinositeellä, joista toinen on nouseva ja toinen laskeva. Vinositeiden on oltava kooltaan vähintään 22 mm x 100 mm
- sivuvinositeiden kaltevuuskulma on oltava vähintään $45\pm 15^\circ$
- vinositeet kiinnitetään naulaamalla kuhunkin pystytukeen
- päätyvinositeitä ei tarvita.



KUVIO 4. Sampolan puiset julkisivutelineet

12.4 Katon purkutyö

Purkutyöt aloitettiin kahden talkooryhmän voimin huhtikuussa 2006. Purku suunniteltiin tehtäväksi kolmessa eri osakokonaisuudessa. Ensimmäisenä puretaan Sampolan vanhan osan katto, jossa tiilikatteen alla on pärekate. Seuraavaksi on vuorossa uuden osan purku ja viimeiseksi talonmiehen siipi. Purettuun osaan asennetaan aluskate, ennen seuraavan osan purkua.

Alkuperäinen suunnitelma oli, että katolta puretaan ainoastaan kattopinnoite, jonka jälkeen uusi kate ruoteineen ja oikaisuineen tehdään vanhojen kattoruoteiden päälle. Vanha pärekate oli arvioitua huonommassa kunnossa, joten sen käyttäminen aluskatteena oli mahdotonta. Myös vanhan tiilikatteen ruoteet olivat niin huonosti kiinni kattorakenteissa, ettei uuden katon rakentaminen näiden päälle ole mahdollista. Sampolan vanhan osan kattorakenteesta purettiin tiilikate, ruodelaudoitus sekä vanhat kattopäret.



KUVIO 5. Sampolan vanhan osan katon purkua

12.5 Sampolan uusi katto

Aluskatteeksi valittiin kovalevy, joka naulataan vanhoihin kattoruoteisiin. Valintaan vaikutti se, että normaalit aluskatteet eivät tulisi kestäväksi suoteisiin jäävien pärenaulojen ansiosta. Aluskatteen päälle tulee 32 mm:n tuuletusrako,

joka toteutetaan 32 mm x 75 mm soiroista. Soirot naulataan räystäältä harjalle kiinni jokaiseen kattotuoliin. Varsinaiset tiiliruoteet vanhalle osalle tulevat puutavarasta 50 mm x 50 mm. Uusi osa sekä talonmiehen siipi, Ruodejako mitoitetaan tiilivalmistajan ohjeiden mukaisesti. Ruoteiden asennuksen yhteydessä katto oikaistaan ja jiireihin tehdään tarvittavat laudoitukset.

13 SAMPOLAN IKKUNAT JA OVET

Sampo-Nuorisoseura ry:n rakennustoimikunta teki esityksen johtokunnalle uusien ikkunoiden hankkimisesta keväällä 2006. Nuorisoseuran johtokunta hyväksyi esityksen omassa kokouksessaan. Ikkunat uusitaan seurantalons vanhalle osalle. 80-luvulla rakennetun uuden osan sekä talonmiehen asunnon ikkunat ovat kolmilasisia ja niin hyvässä kunnossa, että niiden osalta ei uusimista tarvita.

Ikkuna-aukot mitattiin ja mittausten perusteella rakennustoimikunta lähetti kirjallisen tarjouspyynnön kolmelle toimittajalle. Tarjouksista valittiin edullisin vaihtoehto. Toimitusajaksi on sovittu heinäkuun viimeinen viikko vuonna 2006. Vanhat ikkunat poistetaan ja uudet asennetaan tilalle talkootyönä ottaen huomioon seurantalons loppukesän tapahtumat sekä tilojen vuokraustoiminta.

Uusittavien ulko- ja väliovien osalta suunnittelu on tämän opinnäytetyön valmistumisen aikaan vielä kesken. Ratkaistava asia ovien hankinnassa on muun muassa valmistusmateriaali. Vaihtoehtoina ovat puu sekä alumiini. Tarjouspyyntöjä ovien osalta ei ole vielä tehty, mutta aikataulullisesti niiden asennus tulee tapahtumaan ikkunoiden asennuksen yhteydessä.

14 TULOKSET JA TAVOITTEET

Tämän opinnäytetyön tuloksena syntyi Lanneveden Sampo-Nuorisoseura ry:lle kronologisesti etenevä raportti nuorisoseurantalons peruskorjaushankkeesta. Opinnäytetyössä perehdyttiin rakennuksen peruskorjaushankkeen rahoituksen suunnitteluun, toteutuksen valmisteluun sekä työn koordinointiin. Tätä opinnäytetyötä voidaan käyttää ohjekirjana ja työkaluna suunniteltaessa

peruskorjaushankkeita niin rahoituksen, kuin toteutuksenkin osalta. EU:n rahoitusta hakevien peruskorjaushankkeiden osalta opinnäytetyössä käsiteltyä rahoitussuunnitelmaa hakemuksineen voidaan pitää ohjeita antavana esimerkkityönä, mutta rakennustekninen suunnittelu sekä töiden koordinointi ja toteutus on aina tehtävä tapauskohtaisesti.

Peruskorjauksiin saatavien EU-tukien hakeminen jää monelta yhdistykseltä tekemättä, sillä hakuprosessi ja hallinnointi katsotaan liian byrokraattiseksi ja monimutkaiseksi. Yksi päätavoitteistani tässä opinnäytetyössä oli selkeyttää, yksinkertaistaa ja tiivistää koko peruskorjaushanke yksien kansien väliin ja näin ollen madaltaa kynnystä EU-tukien hakemiseen. Jätän tältä osin tavoitteen saavutuksen lukijan päätettäväksi.

LÄHTEET

A 609/2000. Valtioneuvoston asetus maaseudun kehittämisestä 92 §. Viitattu 5.5.2006. Finlex sähköinen säädöskokoelma.

<http://www.finlex.fi/fi/laki/kokoelma/2000/20000081.pdf>.

Konttinen J. 2005. Puurakenteet -kurssi, opiskelumateriaali. Jyväskylän ammattikorkeakoulu, rakennustekniikka.

L 12.3.1999/329. Maaseutuelinkeinojen rahoituslaki. Viitattu 15.4.2006. Finlex ajantasainen lainsäädäntö. <http://www.finlex.fi/fi/laki/ajantasa/1999/19990329/>.

L 23.12.1992/1505. Laki julkisista hankinnoista. Viitattu 10.5.2006. Finlex ajantasainen lainsäädäntö. <http://www.finlex.fi/fi/laki/ajantasa/1992/19921505/>.

L 19.8.1994/763. Terveysturvallisuuslaki. Viitattu 10.5.2006. Finlex ajantasainen lainsäädäntö. <http://www.finlex.fi/fi/laki/ajantasa/1994/19940763/>.

L 17.3.1995/361. Elintarvikelaki. Viitattu 10.5.2006. Finlex ajantasainen lainsäädäntö. <http://www.finlex.fi/fi/laki/ajantasa/1995/19950361/>.

Maankäyttö- ja rakennuslaki 5.2.1999/132. Ympäristöministeriö. Helsinki.

Ohjeet hakijalle. 2000. Viitattu 15.4.2006. Maaseudun Kehittämisyhdistys Viisari ry:n sivusto. <http://www.viisari.com/ohjeethakijalle.html>.

Pohjarakenteet, määräykset ja ohjeet. 2004. Suomen rakentamismääräyskokoelma. Osa B3. Ympäristöministeriö.

Puurakenteet. 2001. Suomen rakentamismääräyskokoelma. Osa B10. Ympäristöministeriö.

Päätös kehittämishankkeesta. 2004. Keski-Suomen työvoima- ja elinkeinokeskuksen maaseutuosasto. Jyväskylä.

Rakennuksen suunnittelijat ja suunnitelmat, määräykset ja ohjeet 2002. Suomen rakentamismääräyskokoelma. Osa A2. Ympäristöministeriö.

RIL 142-1987. 1987. Työ- ja suojatelineohjeet. Suomen rakennusinsinöörien liitto. Helsinki.

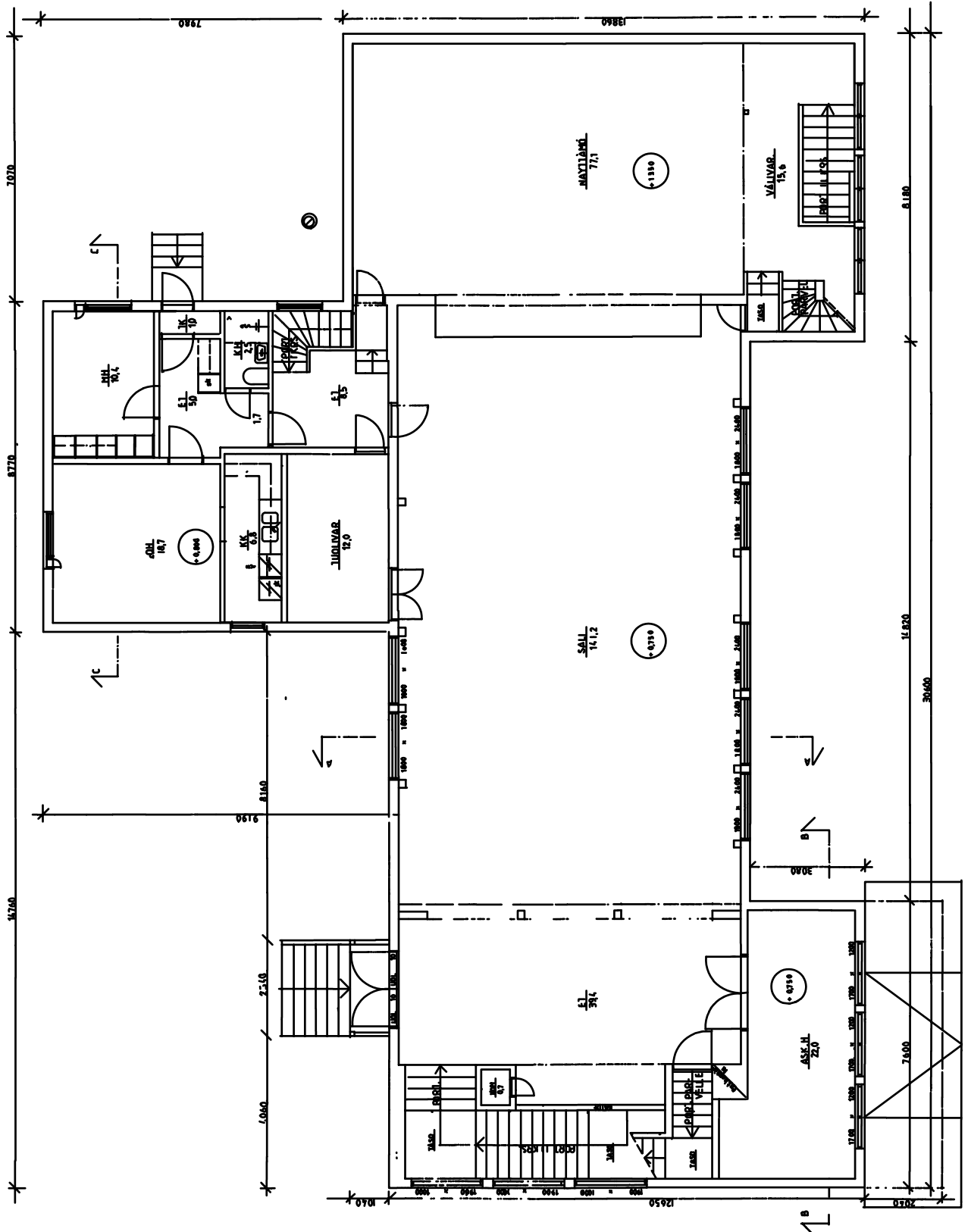
RT 08-10521. 2003. Asbesti, Asbestikartoitus ja siitä aiheutuvat toimenpiteet. Rakennustietosäätiö RTS. Helsinki.

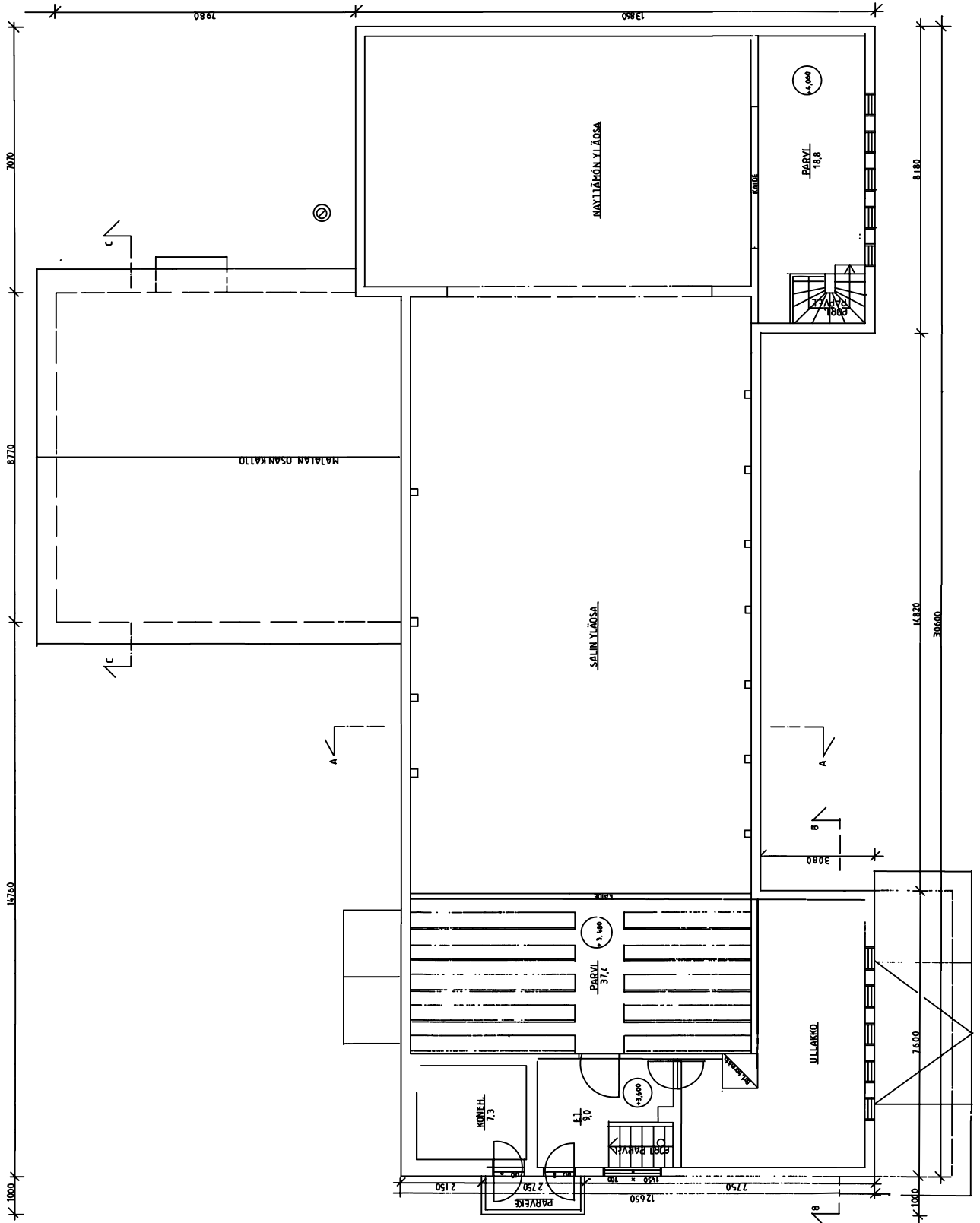
Sekki E. 2004. Rakennustarkastajan päätös, lupanumero 2004-0234. Saarijärven kaupunki.

Suomen LEADER+ -ohjelma. ND. 25.10.2005. Viitattu 13.4.2006. Maa- ja metsätalousministeriön sivusto. [http://www.mmm.fi/tuet/maaseudun kehittamisrahoitus/leader+/](http://www.mmm.fi/tuet/maaseudun_kehittamisrahoitus/leader+/)

Toimintakertomus vuodelta 2005. 2006. Lanneveden Sampo-Nuorisoseura ry. Lannevesi.

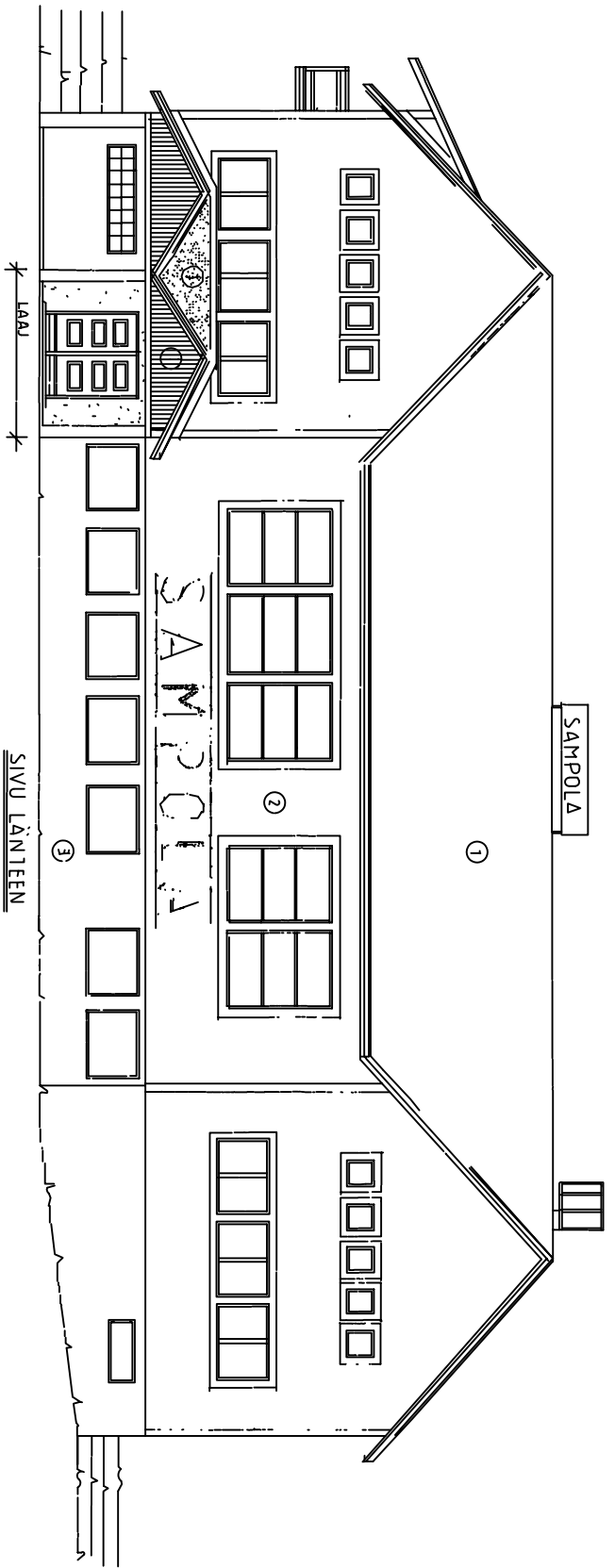
K.OSA LANNEVESI	KORTTELI/TILA SAMPOLA	TONTTI/RNo 2:116	RAKENNUSLUVAN TUNNUS	
RAKENNUSTOIMENPIDE PERUSKORJAUS. LAAJENNUS			PIIRUSTUSLAJI PÄÄPIIRUSTUS	JUOKS.No 6
RAKENNUSKOHTTEEN NIMI JA OSOITE SAMPOLA Uuraistentie 1167, 41270 LANNEVESI			PIIRUSTUKSEN SISÄLTÖ 1. KRS POHJA 2. KRS POHJA 3. KRS POHJA	MITTAKAAVAT
			SUUN.ALA ARK	TYÖ No PIIR.No MUUTOS
			PÄIVÄYS	YHT.HENK.





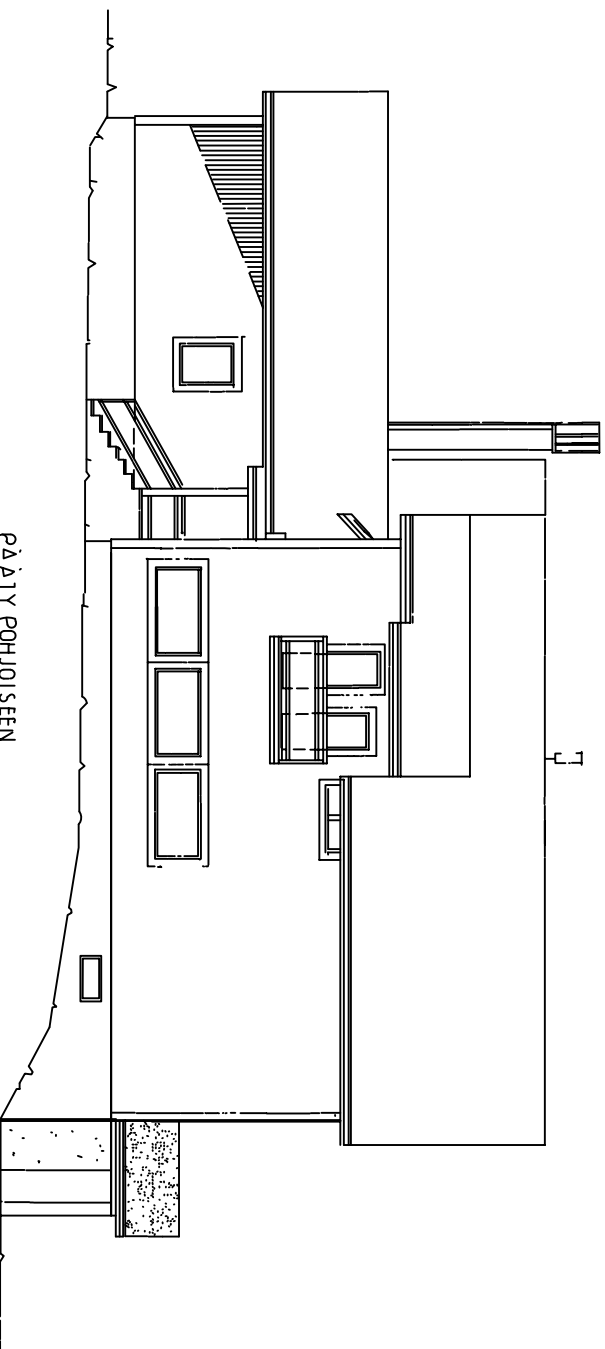
LIITE 1

K.OSA LANNEVESI	KORTTELI/TILA SAMPOLA	TONTTI/RNo 2:116	RAKENNUSLUVAN TUNNUS	
RAKENNUSOIMENPIDE PERUSKORJAUS. LAAJENNUS			PIIRUSTUSLAJI PÄÄPIIRUSTUS	JUOKS.No 6
RAKENNUSKOHTeen NIMI JA OSOITE SAMPOLA Uuraistentie 1167, 41270 LANNEVESI			PIIRUSTUKSEN SISÄLTÖ JULKISIVUT LEIKKAUKSET	MITTAKAAVAT
			SUUN.ALA ARK	TYÖ No PIIR.No MUTOS
			PÄIVÄYS	YHT.HENK.



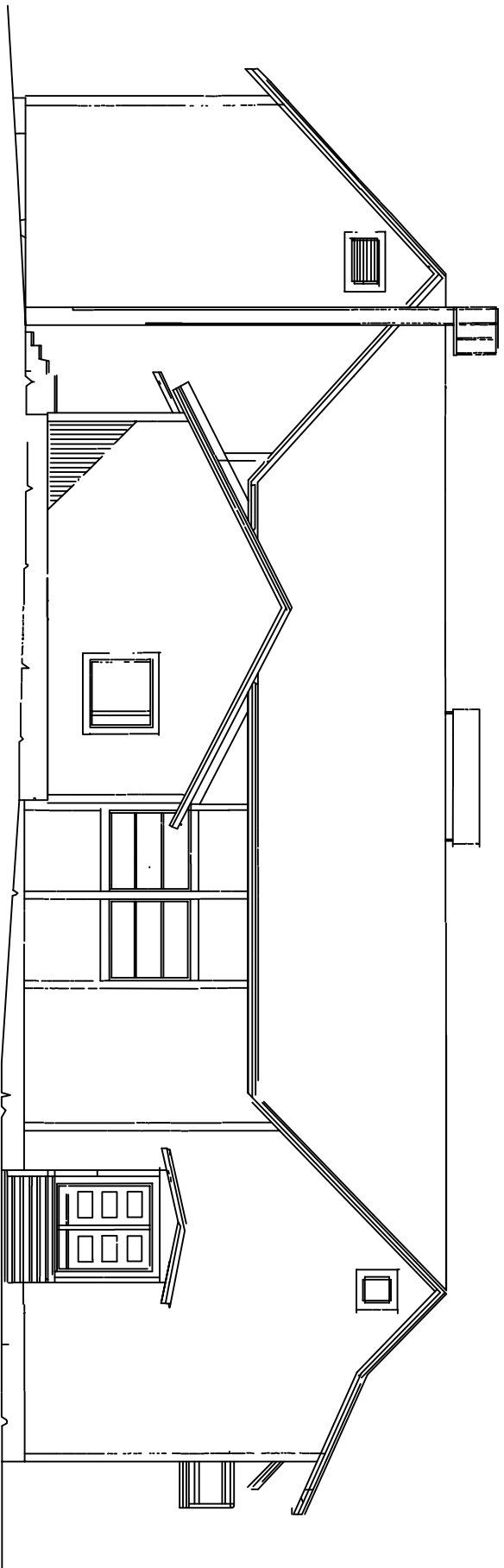
SIVU LÄNTEEN

- 1. Tiilikate, uusiaan kokonaan
- 2. Pysyvämmälaitte juustaan osittain
- 3. Betoni, peruspörrän etään asitoin
- 4. Horikko + rouhe-rippaus

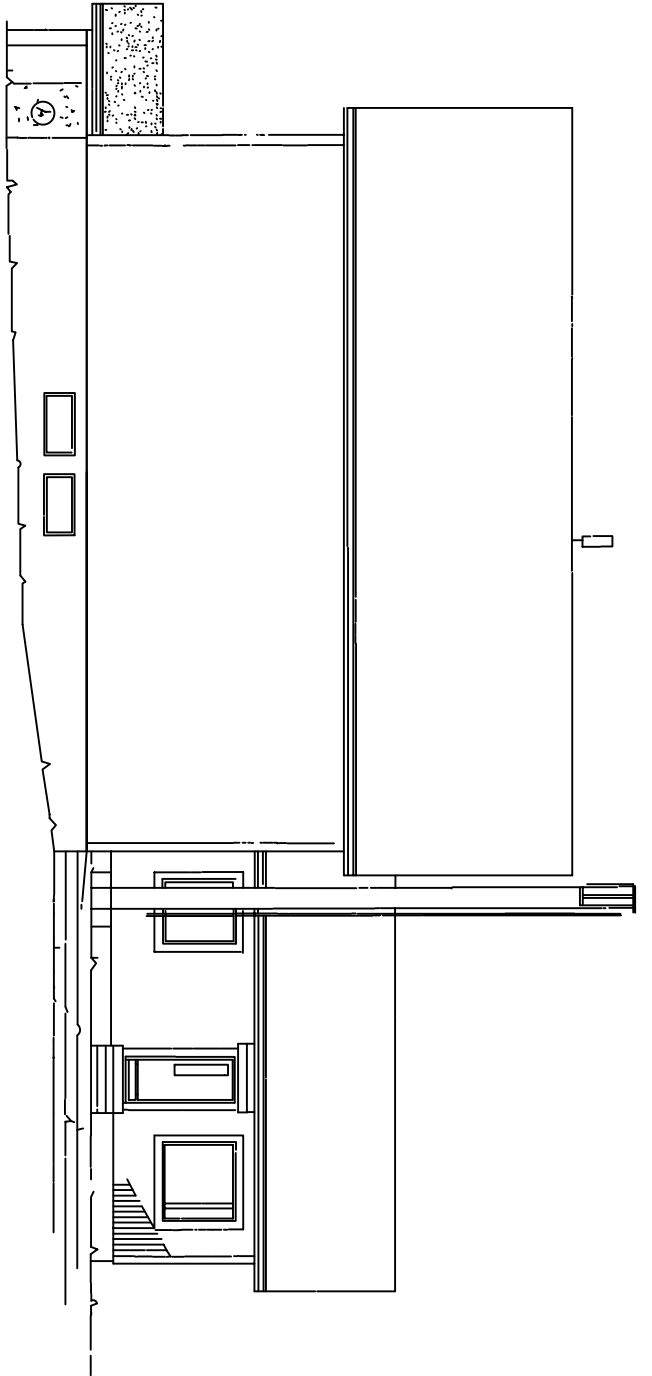


PÄÄTTY POHJUISEEN

SIVU ITÄÄN

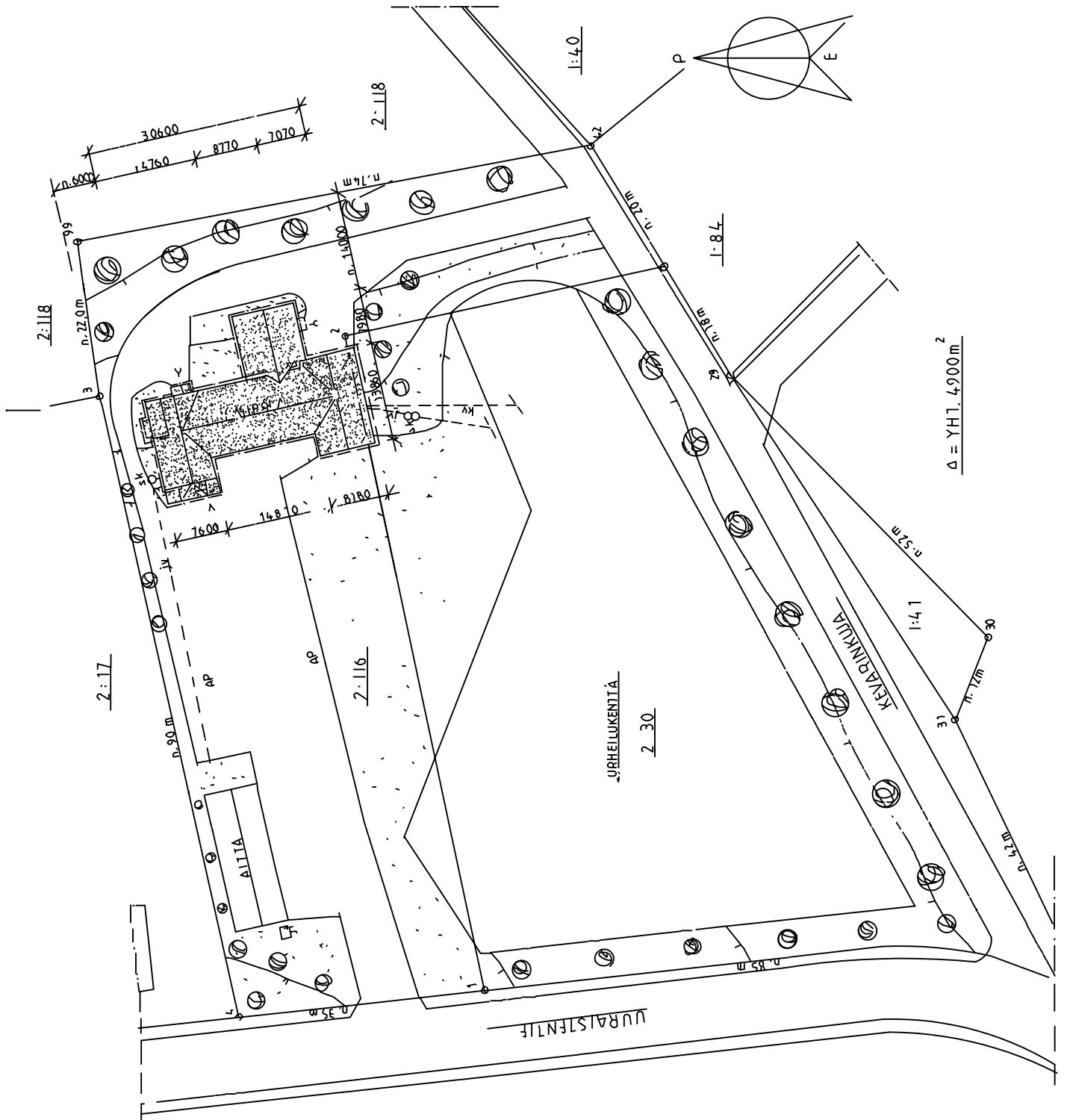


PAÄTY ETELÄÄN

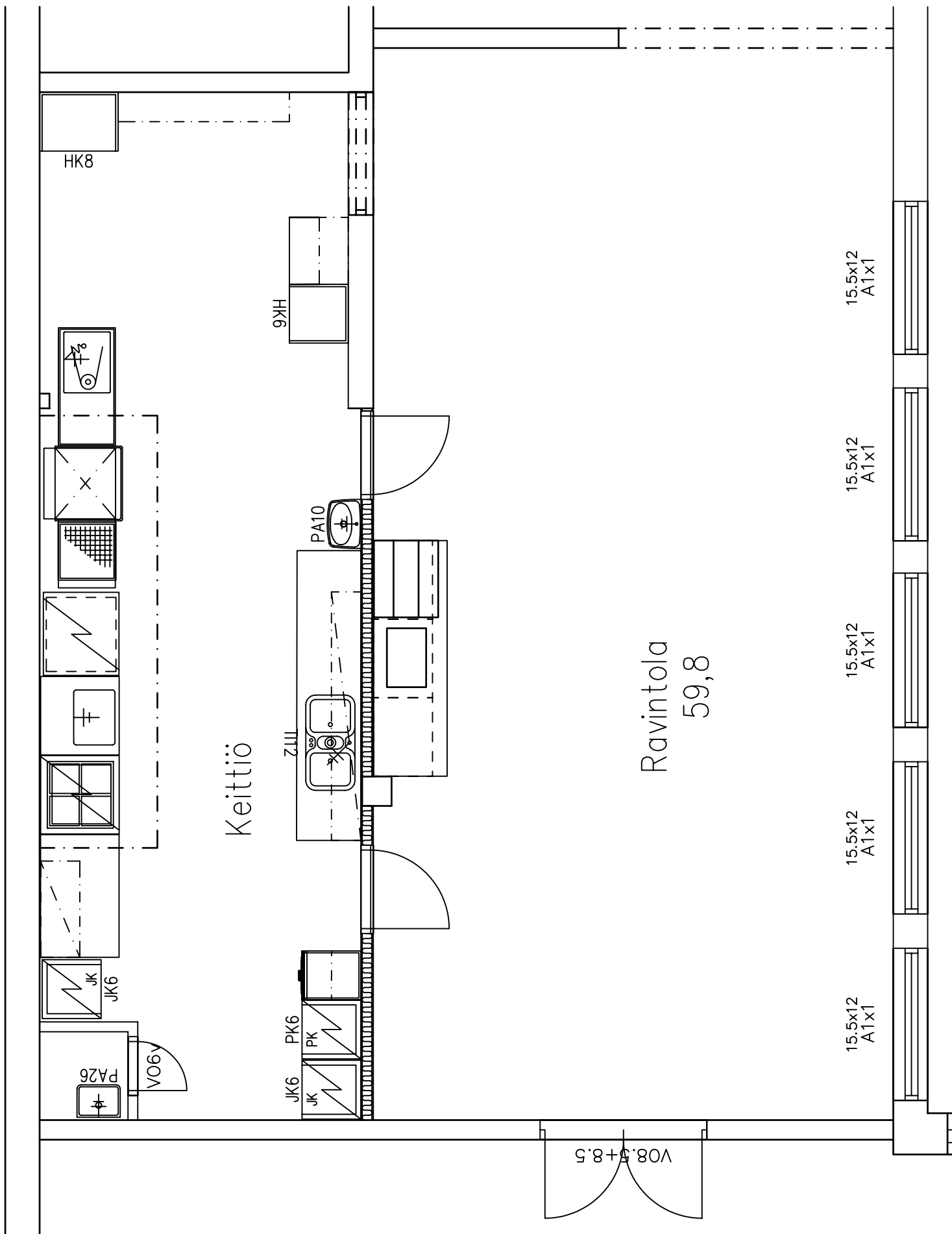


LIITE 1

K.OSA LANNEVESI	KORTTELI/TILA SAMPOLA	TONTTI/RNo 2:116	RAKENNUSLUVAN TUNNUS	
RAKENNUSTOIMENPIDE PERUSKORJAUS. LAAJENNUS			PIIRUSTUSLAJI PÄÄPIIRUSTUS	JUOKS.No 1
RAKENNUSKOHTEN NIMI JA OSOITE SAMPOLA Uuraistentie 1167, 41270 LANNEVESI			PIIRUSTUKSEN SISÄLTÖ ASEMAPIIRROS	MITTAKAAVAT
			SUUN.ALA ARK	TYÖ No PIIR.No MUUTOS
			PÄIVÄYS	YHT.HENK.



K.OSA LANNEVESI	KORTTELI/TILA SAMPOLA	TONTTI/RNo 2:116	RAKENNUSLUVAN TUNNUS	
RAKENNUSOIMENPIDE PERUSKORJAUS. LAAJENNUS			PIIRUSTUSLAJI PÄÄPIIRUSTUS	JUOKS.No 1
RAKENNUSKOHTEN NIMI JA OSOITE SAMPOLA Uuraistentie 1167, 41270 LANNEVESI			PIIRUSTUKSEN SISÄLTÖ KEITTIÖ POHJA	MITTAKAAVAT 1:50
			SUUN.ALA ARK	TYÖ No PIIR.No MUUTOS
			PÄIVÄYS	YHT.HENK.



30.3.2006

TOIMINTAKERTOMUS VUODELTA 2005

Lanneveden Sampo-nuorisoseura ry



Näytelmästä ” Munaako herra ministeri” Kuva: Stepi Sundberg

30.3.2006

SISÄLTÖ:

2. HALLINTO	3
2.1. Jäsenistö	3
2.2. Hallinto	3
2.3. Johtokunta.....	3
2.4. Tilintarkastajat	4
2.5. Toimikunnat.....	4
2.6. Koulutus- ja opintotoiminta	4
2.7. Tiedotustoiminta	5
2.8. Esiintymiset ja edustus.....	5
3. TOIMINTA.....	5
3.1. Näytelmätoiminta.....	6
3.2. Juhlat ja illamat	6
3.3. Retkitoiminta	7
3.4. Urheilu- ja liikuntatoiminta	7
3.4.1. Liikuntatilat.....	7
3.4.2 Liikuntakerhot ja ohjatut ryhmät.....	7
3.4.3. Liikuntatapahtumat	8
3.5. Kalevan Nuoret	8
3.5.1. Kerhotoiminta.....	8
3.5.2. Teema-illat ja diskot.....	9
3.5.3. Leiritoiminta	9
3.5.4. Kansainvälinen nuorisovaihto	9
3.5.5. Muu toiminta	10
3.6. Muu harrastustoiminta.....	10
4. VARAINHANKINTA	10
4.2. Elokvat	11
4.3. Suvikioski ja aitta.....	11
4.4. Tilojen vuokraus ja pitopalvelu	11
4.5. Pulmien myynti.....	11
5. YHTEISTYÖTAHOT	11
6. KIINTEISTÖ.....	12
7. LOPUKSI	12
LIITE KUVIA TOIMINNASTA 2005	14

30.3.2006

1. ESIPUHE

Lanneveden Sampo-nuorisoseuran vuotta 2005 voi kutsua SamPerin moiseksi vuodeksi. Keväällä 2005 alkoi laaja seurantalons peruskorjaus Samper- Hanke keittiön täydellisellä remontilla. Samaan aikaan seuran aktiivit harjoittelivat loistokkaan näytelmän Munaako herra ministeri, mitä esitettiin täysille saleille. Lasten toiminta, kerhot, peli-illat ja kesäjuhlat pidettiin aikaisempien vuosien tapaan. Ansaitusti seura sai jälleen kerran vuoden nuorisoseura tittelin Keski-Suomessa

2. HALLINTO

2.1. Jäsenistö

Jäsenistö vuoden 2005 lopussa:

Alle 16-vuotiaita	109
16 – 24-vuotiaita	86
Yli 29-vuotiaita	125
Varsinaisia jäseniä yhteensä	320
Tukijäseniä	80
Koko jäsenmäärä yhteensä	400

Jäsenmäärä on edelleen kasvanut vuoden 2005 aikana. Jäseniä on 128 eri perheestä.

2.2. Hallinto

Puheenjohtaja Leena Aijasaho
Varapuheenjohtaja Jari Puranen
Sihteeri Eija Rinne
Taloudenhoitaja Seija Törmänen
Kirjanpito JL- Tilipiste Oy

2.3. Johtokunta

Riitta Ahven
Jukka Honkavuori
Jorma Launonen
Mirja Linna
Sanna Korkeamäki
Matti Luotola
Eija Rinne
Otto Rautiainen
Jari Puranen
Seija Törmänen

30.3.2006

Yleisiä kokouksia on pidetty 2 ja johtokunnan kokouksia 13.

Eri toimikunnat ovat kokoontuneet aina tarpeen vaatiessa, keskimäärin kerran kuukaudessa. Johtokunta ja toimikunnat kokoontuivat pääsääntöisesti Sampolassa. Sampo nuorisoseura kuuluu täysivaltaisena jäsenenä Keski-Suomen Nuorisoseurain Liittoon, Keski-Suomen Kalevan Nuorten piiriin, Keski-Suomen Harrastajateatteriyhdistykseen, Saarijärven teattereiden tuki yhdistykseen sekä Saarijärven monitoimikeskuksen kannatusyhdistykseen.

2.4. Tilintarkastajat

Keijo Ruukki ja Raili Turpeinen, varsinaiset
Martti Luotola ja Risto Rautiainen, varalla

2.5. Toimikunnat

Ravintolatoimikunta	Riitta Ahven
Rakennustoimikunta	Matti Luotola
Näytelmätoimikunta	Otto Rautiainen
Urheilutoimikunta	Jukka Honkavuori
Elokuvatoimikunta	Ei toiminnassa
Nuorisotoimikunta	Sari Honkonen
Ohjelmatoimikunta	Esko Talvilahti
Bingotoimikunta	Eija Rinne

2.6. Koulutus- ja opintotoiminta

Osa johtokunnan jäsenistä osallistui Keski-Suomen nuorisoseurain liiton järjestämään seurajohtajakoulutukseen Viitasaarella 22 - 23.1.2005. Kaikki johtokunnan kokoukset ovat olleet opintopiirejä, joissa aiheina on ollut mm. yhdistyksen hallinto, kokoustekniikka, yhdistyksen kirjanpito ja tilinpäätös, toimintakertomuksen ja -suunnitelman laatiminen. Sampolassa järjestettiin vuoden aikana seuraavat kurssit:

askarteluiltoja sekä nuoret kokit kurssi. Paula Launonen ja Tiina Rinne(nuorisotoimikunnasta) kävivät Knoppi-koulutuksessa 6-12.6.2005 sekä Timo

30.3.2006

Karttunen(näytelmätoimikunnasta) suoritti ohjaajakoulutuksen Mikkelissä.

2.7. Tiedotustoiminta

Lanneveden Sampo-nuorisoseura kehitti edelleen tiedotusta kotisivujen ja sähköpostin välityksellä. Seuran kotisivu on ollut osoitteessa <http://www.nuorisoseurat.fi/seura362.html>. Sivujen päivitystä hoiti vuoden 2005 aikana puheenjohtaja.

Seuran tiedottamiskanavat:

Sampo-lehti
Keskisuomalainen
Radio Keski-Suomen menovinkit
Ilmoitustaulut
Saarijärven kaupungin kulttuuritoimi
Keski-suomen nuorisoseurain liitto ja Kalevan
Nuorten piiri
Keski-Suomen harrastajateatteriyhdistys
Internet
Lanneveden ala-asteen tiedotuslehti
Päiväkummun Pärinät
Postin mainosjakelu
Puhelin
Jäsentiedotteet

2.8. Esiintymiset ja edustus

Seurastamme on ollut edustus Keski-Suomen Nuorisoseurain liiton kevät- ja syyskokouksessa sekä lähialueiden harrastajateattereiden ensi-iltatapahtumissa sekä paikallisten kulttuurivaikuttajien juhlatilaisuuksissa. Seura oli mukana Saarijärven Teattereiden Tuki ry:n näytelmäprojektissa Maisteri naisten pauloissa, jota esitettiin kesällä Kuokkalan kartanossa kahdeksan kertaa sekä Teatteri Lumperossa kaksi kertaa.

3. TOIMINTA

30.3.2006

3.1. Näytelmätoiminta

Näytelmän **Munaako Herra Ministeri** harjoitukset jatkuivat tiivisti alkuvuonna, yhteensä 23 kertaa. Näytelmä sai ensi-iltansa 25.2. Näytelmää esitettiin 15 kertaa. Katsojia kävi Lannevedellä noin 1000 henkilöä. Näytelmän ohjasi Kari Kaijanaho. Puvustajana toimi Ulla Parantainen ja kampaajana Sanna Korkeamäki sekä ääni ja valomiehenä Eerikki Lehtonen. Näyttelijöitä oli 10, jotka vastasivat myös lavastuksesta.

Kesällä 2.7. näytelmä esitettiin omalla kotinäyttämöllä Saarijärven teatteripäivien merkeissä sekä loppukesällä 3.9 ryhmä kävi Teatteri Aallon tapahtumassa jolloin näytelmä esitettiin Huoneteatterilla Jyväskylässä.

3.2. Juhlat ja iltamat

- **Äitienpäiväjuhla** 8.5. äidit kukitettiin, kylän miehet hoitivat tarjoilut.

- **Kesäjuhla viikonloppu** 14-17.7. Kesäjuhlaa vietettiin auringosta nauttien suurella joukolla Sampolassa. Pidennetty viikonloppu alkoi jo torstaina Veikko Ahvenaisen konsertilla, josta siirryttiin perjantaille ja lomabingoon, joka on ottanut paikkansa kesätapahtumana. Polkupyöräretki Lanneveden ympäri ja päiväjuhla vietettiin sunnuntaina helteisessä säässä Sampolan pihapiirissä, johon oli kokoontunut liki pari sataa kesäjuhlijaa. Juhlat alkoivat oman kylän bändin soittamalla ”Kalastaja Eemelin Valssi”. Lapset maalasivat, ratsastivat hevosella ja tutustuivat Talvilahden vuoheen. Saappaanheitossa tehtiin uusi kenttäennätys, kun Ville Rautiainen heitti 36,30 metriä. Lisäväriä antoivat Uuden Seelannin, Saksan, Tanskan, Norjan ja Ruotsin Club 41 vierasta, jotka osallistuivat arkailematta mm. köydenvetokisaa.

- **Aittakirkko** 7.8. järjestettiin yhteistyössä Saarijärven seurakunnan kanssa. Puhujana toimi Pastori Pirjo Salminen Saarijärven seurakunnasta

- **Joulunavaus** 4.12 Joulutuulella oleva väki sain vatsan täydeltä riisipuuroa ja rusinasoppaa, kun joulubändi soitti joululauluja yläkerrassa. Kisailtiin joulumusavisalla ja sytytettiin adventtikynttilät. Nähtiin ”Mistä housut” näytelmä ja lopuksi katsottiin Takalon perheen

30.3.2006

toteuttama elokuva ”Yllätysten kesä”. Loppuhuipennus oli joulupukin saapuminen.

3.3. Retkitoiminta

Päivä Helsingissä retki 12.2.05 Matka oli suunnattu innokkaille shoppailijoille, joilla oli päivä aikaa tutustua Helsingin nähtävyyksiin ja kauppoihin (mm. IKEA) omatoimisesti. Lähtö oli sampolan pihamaalta klo 07.00 johon 27 innokasta matkaajaa saapui jatkamaan matkaa linja-autolla.

3.4. Urheilu- ja liikuntatoiminta

Vuonna 2005 nuorisoseuran liikuntatoiminta on ollut edelleen vilkasta. Talolla pelailtiin eri liikunta lajeja noin 5 päivänä viikossa. Nuorisoseura edes auttaa omalla panoksellaan liikkuja tarjoamalla heille tilat ja välineet käyttöön.

3.4.1. Liikuntatilat

Sampolan pihassa on valaistu **jääkiekkokaukalo**, joka on talvisin kyläläisten käytössä. Jääkiekkokaukalon kunnossapito talkoita ja käyttövuoroja on organisoinut tuttuun tapaan Jorma Launonen. Toiminta on pysynyt vilkkaana kaukalossa.

Sampolan **piha-alue** toimi kesän aikana jalkapallokenttänä ja lisäksi pelattiin Mөлkky -otteluita. Sampolan **sali** toimi sisäliikuntasalina.

Punttisali on käytettävissä.

Pingispöytä on käytössä.

3.4.2 Liikuntakerhot ja ohjatut ryhmät

-sählykerhot kerran viikossa tammi-toukokuu ja syys-joulukuu.

-naisten kuntosähly sunnuntaisin, mukana noin 10 naista.

-tosimiesten sähly sunnuntaisin, mukana noin 10 miestä.

-ylä-asteen sähly mukana 15 henkeä.

-ala-asteen sähly mukana 20 henkeä. Vetäjä Jorma Launonen

30.3.2006

- alle kouluikäiset**. Mukana noin 15 lasta. Vetäjä Timo Korkeamäki ja Jari Puranen
- kimppajumppa** mukana noin 30 henkeä. Vetäjänä Eija Laukka ja Pirjo Luotola
- Landeteam peli-ilta** mukana 6 henkeä. Vetäjä Ilpo Rautiainen
- lisäksi salia käytettiin omatoimiseen liikuntaan itsenäisesti mm. lentopallo, sulkapallo ja pingis.

3.4.3. Liikuntatapahtumat

- Landeteam **lentopalloturnaus**
- III Sampola- Summassaari-patikka** järjestettiin 7.5. lauantaina yhteistyössä Kiimasan Savu ry:n, Kylpylähotelli Summassaaren, Saarijärven kaupungin ja Linja-autoliike Makkonen T:n kanssa. Osallistujia oli 77. Reitti 20 km: Lähtö Sampolan pihasta klo 11 – Hoikankylä – Haarasenmäki – Rumpsunperä – Metsäkallio – Summassaari.
- Osallistuttiin 24.6. **Kiimasan Savulenkin** järjestelyihin.
- Lanneveden ympäriajo** polkupyöräretki 16.7.
- 26.11.2005 järjestettiin Sampolassa **IV ala-asteen sählyturnaus**. Turnauksen voitti Mahlun joukkue, mukana oli neljä joukkuetta.

3.5. Kalevan Nuoret

Nuorisoseuralla on ollut toimintakauden aikana 103 alle 16-vuotiasta jäsentä eli Kalevan Nuorta. Toimikunta on kokoontunut 9 kertaa ja lisäksi epävirallisia tapahtumien järjestelykokouksia. Nuorisotoimikunta on kehittänyt ja monipuolistanut Kalevan nuorten toimintaa vuoden 2005 aikana.

3.5.1. Kerhotoiminta

Äiti-lapsikerho on kokoontunut maanantaisin. Vastaavana vetäjänä on ollut Mirja Linna. Kerho on tarkoitettu pääsääntöisesti alle 4-vuotiaille lapsille vanhempineen. Vuoden aikana kerhossa on ollut mukana 15-20 äitiä ja lasta. Lisäksi äiti-lapsi kerholaisille oli 3 puuhailtaa Mirjan ja Sarin vetäminä. Teemoina musiikki, liikunta, maalaus ja laulut ja laululeikit.

30.3.2006

Muu toiminta Syksyllä talolla toimi kansalaisopiston kanssa yhteistyössä Kokki-kerho jossa oli 7-14-vuotiaita innokkaita pikkukokkeja. Vetäjänä toimi Eija Rinne. Nuoret olivat myös mukana kesäpäivä järjestelyissä jossa mm. Kylän oma bändi esiintyi (Reetta ja Noora Honkavuori, Heini Luotola ja Mia-Carita Lahtinen) ja lavalla nähtiin pienoisnäytelmä Kolme Karhua. Pikkujouluisa nuoret olivat myös innokkaasti mukana, sillä illan juonsivat Anne ja Elina Linna sekä Heidi Talvilahti ja musiikista vastasi kylän oma tyttö bändi.

3.5.2. Teema-illat ja diskot

Discot 11–15-vuotiaille järjestettiin 2.4 ja 7.5 sekä 15.10. Dj:nä toimi Full Electronic (Eerikki Lehtonen). Nuoret järjestivät teemadiskoja mm.halloween jne.

Askartelupäiviä järjestettiin seuraavasti. Pääsiäisaskartelua 17.3 Jouluisia koristeita tehtiin 20.11 joissa vetäjänä toimi tuttuun tapaan Airi Rahkonen sekä Enkeli-askartelu 27.11 jossa vetäjänä toimi Riitta Kiviluoto. Mukana oli runsaasti lapsia ja nuoria.

3.5.3. Leiritoiminta

Lasten leiripäivä 18.6. Sampolan pihamaalla. Mukana oli 22 innokasta leiriläistä, jotka olivat 4-7 -vuotiaita. Päivä alkoi lipun nostolla ja eteni askartelun ja maalauksen merkeissä aitala, jossa valmistui oma leirikoru. Pihamaalla lapset touhusivat leikkivarjon, tunnelin ja jättisaippuakuplien parissa, josta olikin hyvä käydä vatsat täyttämässä keittiöllä, jossa kokkina toimi Pirjo Luotola. Maukkaan aterian jälkeen lapset jakautuivat pienryhmiin ja puuhastelivat eläin- ja satuhahmojen opastuksella. Lopuksi paistettiin makkaraa nuotiolla ja päivä loppui lipun laskuun.

3.5.4. Kansainvälinen nuorisovaihto

Lanneveden Sampo- nuorisoseura tuki 3 nuoren osallistumista Suomi- Ranska nuorisovaihtoon 15.–25.7.2005. Kyseessä oli Keski-Suomen Kalevan nuorten nuorisovaihtomatkan Keski-Ranskaan Vierzonin kaupunkiin. Reissun ideana oli tutustua paikallisiin nuoriin ja kulttuurin sekä perhe-elämään perhemajoituksen muodossa. Matkaan lähti yhdeksän

30.3.2006

keskisuomalaista nuorta ja kaksi ohjaajaa. Nuorten matkasta on kooste seuran kotisivuilla. Matkaa varten nuoret pitivät arpajaiset bingoissa ja osallistuvat pulmapelien myyntiin. Seuran pulmapelejä vietiin myös tuliaisiksi ranskalaisperheisiin.

3.5.5. Muu toiminta

Kalevan Nuorten liikuntatoiminta on kuvattu kohdassa 3.4. Myös kesäjuhlilla lapsille ja nuorille oli suunnattu omat kisailut ja ohjelmat. KN-kerholaiset esiintyivät, kesäpäivillä, äitienpäiväjuhlassa sekä joulunavauksessa. Kerholaiset järjestivät arpajaiset joulunavauksessa.

3.6. Muu harrastustoiminta

Sampolassa on tila kankaankutojille, jossa on 4 kangaspuut. Tila on aktiivisessa käytössä ja kutojat ovat saaneet opastusta kansalaisopiston ohjaaja Irja Harjulalta. Kansalaisopiston piiri kokoontui tiistai-iltaisin.

Colose-naisten ilta kaikenikäisille 29.5. Vinkkejä ja ohjausta kauneudenhoitoon antoi Mirkku Hemminki.

Aitta Konsertti Musiikkiyhtye Viive sekä lauluryhmä Rautiaiset esiintyivät aitalla 28.6.

4. VARAINHANKINTA

Oma varainhankinta on noudattanut aikaisempien vuosien mallia. Voimavarat keskitettiin SamPer - hankkeeseen ja resursseja ei riittänyt uusiin varainhankintatalkoisiin. Toiminta-avustukset ovat olleet merkittäviä seuran toiminnan mahdollistajia.

4.1. Bingo

Bingoa pelattiin vuoden aikana 31 kertaa joista kinkkubingoja oli 5. Peleistä saatu tuotto pysyi vuoden 2004 tasolla. Bingoisäntinä toimivat vuoden aikana Eija Rinne, Liisa Rajala, Heli Sironen ja Jarmo Niskanen. Bingoiltojen vastuuhenkilöinä ravintolahenkilöstön lisäksi on toiminut suuri joukko bingotoimikunnan jäseniä, joita ilman peli-illat eivät olisi olleet mahdollisia.

30.3.2006

- 4.2. Elokuvat Elokuvia ei esitetty vuoden 2005 aikana. Yhdistys on edelleen SEOL ry jäsen, mutta toistaiseksi vapautettu jäsenmaksusta.
- 4.3. Suvikioski ja aitta Suvikioski oli kiinni kesän 2005. Sopivaa työllistettävää nuorta ei löytynyt ja SamPer -hanke vei keväällä voimavarat, joten kioskin avaamisesta luovuttiin.
- 4.4. Tilojen vuokraus ja pitopalvelu
Paikalliset yhdistykset ovat vuokranneet Sampolan tiloja aktiivisesti. Lanneveden ala-asteen tilaisuuksia on pidetty Sampolan salissa. Lande teamin vuosittaiset tapahtumat ovat huipentuneet talon saunaosastossa. Kokouksetilat ovat pääsääntöisesti vuokrattu siten, että vuokraan on sisällynyt myös kahvitus. Sampolassa on pidetty monia perhejuhlia ristiäisiä, syntymäpäiviä ja häitä. Sampolan pitopalvelu on järjestänyt tarjoilut osaan juhlista.
- 4.5. Pulmien myynti Nuorisoseura on myynyt edelleen vuoden 2005 aikana puisia älypelejä pulmia. Pulmien myynnistä on vastannut Leena Aijasaho.
Pulmia myytiin mm. Savulenkin yhteydessä ja Jättikirppis tapahtumassa. Myynti painottui joulumyyntiin. Pulmien taloudellinen tuotto oli edellisen vuoden tasoa. Varainhankinnan lisäksi pelejä on myös voitu käyttää palkintoina ja lahjoina.

5. YHTEISTYÖTAHOT

Yhteistyötä tehtiin tiiviisti eri toimijoiden kanssa. Yhteistyötahoja oli mm:
Saarijärven kaupunki
Saarijärven seurakunta
Saarijärven kansalaisopisto

30.3.2006

Keski-Suomen nuorisoseurain liitto
Keski-Suomen Kalevan Nuorten piiri
Keski-Suomen harrastajateatteriyhdistys
Lanneveden Paikallisosuuspankki
Lanneveden Työväenyhdistys
Kiimasen Savu
Saarijärven muut nuorisoseurat sekä teatterit
Lanneveden kyläyhdistys
Lanneveden ala-aste
Paikalliset metsästysseurat ja kalastuskunnat
Saarijärven monitoimikeskuksen kannatusyhdistys ry
Saarijärven 4h-yhdistys
Kylpylähotelli Summassaari
Linja-autoliike Makkonen T
Saarijärven teattereiden tuki ry

6. KIINTEISTÖ

Nuorisoseurantalo Sampola

Sampolan peruskunto ja käytettävyys parani vuoden aikana suurin harppauksin. Vuoden alussa aloitettu keittiön peruskorjaus saatiin päätökseen heinäkuuhun mennessä. Samalla kohennettiin ravintolan perusilmettä. Työt aloitettiin tammikuun alussa ja talkootunteja kertyi n. 1400.

SamPer- hanke jatkuu vuonna 2006, jolloin uusitaan koko kiinteistön vesikatto, ovet sekä suurin osa ikkunoista. Näiltä osin projektisuunnittelu oli tiivistä koko loppuvuoden ajan. Konkreettisesti tulevaisuus näkyy Sampolan ympärille marraskuussa pystytettyjen pylväiden muodossa, jotka toimivat kattoremontissa tarvittavien rakennustelineiden pystytukina.

Hankkeen jälkeen Sampolan kiinteistö on kiitettävässä kunnossa ja suuriin investointeihin ei ole tarvetta vuosiin.

Aitta on hyväkuntoinen ja kesäkäyttöön sopiva.

7. LOPUKSI

Työntäyteinen vuosi nuorisoseuratoimintaa on takana. Samper- hankkeeseen saatiin kiitettävä määrä talkootunteja, joista suuri kiitos jokaiselle osallistuneelle. Vuosi oli monelle voimia kuluttava, mutta tuloksena on uudistunut keittiö ja muistoja talkoista. Kolme vuotta Sampolan johdossa ovat olleet antoisat ja täynnä

LANNEVEDEN SAMPO -
NUORISOSEURA RY
Uuraistentie 1167
41270 LANNEVESI

TOIMINTAKERTOMUS 2005

LIITE 2
13(15)

30.3.2006

toimintaa. Nyt on aika puheenjohtaja-tauluun vaihtua uusi kasvo. Kiitän kaikkia yhteistyöstä.

Lannevedellä 30.3.2006 Sampo Ns:n puolesta

Leena Aijasaho
puheenjohtaja vuodelta 2005

30.3.2006

LIITE KUVIA TOIMINNASTA 2005



Keittiön purkua Kuvaaja Matti Luotola

30.3.2006



Sampola-Summassaari patikka 7.5. 2005 Kuvaaja Stepi Sundberg



Lasten leiripäivä 18.6.2005 Kuvaaja Sari Honkonen

Sampolan hankesuunnitelma SamPer

29.päivänä huhtikuuta 2004Sampolassa
Sisällys

Hankesuunnitelma

1.Yhteenveto

Lanneveden Sampo nuorisoseuran, Lanneveden kyläyhdistyksen ja kaikkien lanteisten vakaana aikeena on korjata kylän monitoimitalo, nuorisoseuran talo Sampola.

2.Mikä hanke, tausta ja tarve

Sampolan vihkijäiset on pidetty 1920, alakerta on rakennettu 1950 ja itäpääty on tehty 1980. Päivittäisessä käytössä talo on rähjäantynyt perusteellisen peruskorjauksen puuttuessa.

Nyt on tarkoitus tämän hankkeen aikana uusia jo vuotava vesikatto, rakentaa vanhan pienen keittiön tilalle uusi, koneistettu keittiö, maalata ja kohentaa yleisilmettä, uusia sähköistystä sekä uusia rikkinäisiä ja vuotavia ikkunoita ja ovia sekä salaojittaa talon ympäryks ja piha.

Hankkeen tarkoitus on turvata kylän elinvoimaisuus ja houkutelavuus asuinpaikkana, lisäksi halutaan vaalia ja siirtää rikasta kulttuuri- ja järjestötoiminnan perinnettä tuleville sukupolville.

Tarmo Mannin jäämistö

Lanneveden Sampo nuorisoseura on saanut lahjoituksena taiteilijaprofessori Tarmo Mannin jäämistön hänen nimeään kantavalta säätiöltä. Manni asui nuoruudessaan Lannella ja toimi aktiivisesti nuorisoseurassa. Täältä hän lähti teatterikouluun, hänen opiskeluaan rahoitettiin kauaskatseisten ihmisten toimesta. Kain Tapperin tekemä Mannin patsas on Lannevedellä.

Peruskorjauksen yhteydessä rakennetaan asianmukaiset tilat Tarmo Mannin jäämistöle.

3. Kenelle, kohderyhmä ja hyödynsaajat

Sampola on tärkeä osa kylän identiteettiä. Ulkoinen kyläkuva muodostuu osaksi Sampolan ympärille. Ihmisten välinen kanssakäyminen alkaa, vahvistuu ja kehittyy Sampolassa. Toimijoita on vauvasta vaariin. Lannevesi ei olisi itsensä näköinen ilman toimivaa nuorisoseuraa, eikä seura voi toimia ilman kunnollista taloa. Talon kohentaminen koituu mm. parantuvien pitopalvelu edellytysten ansiosta kaikkien kyläläisten ja kylällä toimivien kaikkien seurojen ja yhdistysten hyväksi.

Hyötyjiä ovat myös kesäasukkaat, satunnaiset kävijät ja mahdollisesti lievästi muuttovoittoiselle kylälle muuttavat.

Hyötyä saavia yhdistyksiä:

- Kiimasjärven Eräveikot ry
- Lanneveden Jahti ry
- Lannen Linnustajat
- Kyyrän-Aution kalastuskunta
- Summasjärven osakaskunta
- Lanneveden Maa- ja kotitalousnaiset ry
- Lanneveden maamiesseura ry
- Lanneveden Osuuspankki
- Lande Team
- Kiimasen Savu ry
- Lanneveden kyläyhdistys ry
- Lanneveden Sampo nuorisoseura ry
- Lanneveden Kalevan nuoret
- Tiehoitokunnat

4. Tavoitteet ja mittarit

Hankkeen toimet kohdistuvat rapistuvan kylätalon kunnan huononemisen pysäyttämiseen ja toimintakunnon kohentamiseen.

Talossa on tiilikate, paitsi itäpäädyssä, joka tehtiin 1980, pelti. Vesikatto on epäyhtenäinen ja arvokkaan talon ulkoasua rumentava. Tiilikaton puolella on vuotoja, piippujen juurissa, jiireissä jne. Peltikaton ja tiilen liittymäkohdat vuotavat. Pellin alta puuttuu aluskate kokonaan.

Nykyinen keittiö on ahdas ja sisustettu omakotikeittiön oloisesti. Se on auttamattomasti pieni ja toimimaton suurempien pitojen yleisön muonittamiseen. Keitto- ja paistomahdollisuudet ovat aivan riittämättömät,

kylmäsäilytystilat puuttuvat, tiskaus pitäisi hoitaa yhdellä pienellä tiskikoneella ja parilla altaalla. Toiminnallisuus on mietittävä uusiksi samoin koneistus, tilan lisätarve on toteutettava seiniä siirtämällä.

Ikkunoista huonokuntoisimpia ovat juhlasalin suuret ikkunat. Viistosade tai räntä tulee läpi ja on jo turmellut rakenteita ja verhoja. Lämmönhukka on ilmeinen, veto heikentää viihtyvyyttä. Vain itäpäädyn 1980 asennetut ikkunat ovat kunnollisia.

Ovia on uusittava joka puolella taloa. Pääsisäänkäynnin uusiminen, muiden ulko-ovien samoin on tärkeää.

Talon yleisilmettä kohennetaan maalaamalla ja korjaamalla pintoja, sekä muuttamalla joitain pienehköjä toiminnallisia kohteita ainakin eteistiloissa ja salissa.

Talon ulkopuolinen kuivatus, pintamaiden muotoilulla sulamis- yms. vesien ohjailu pois päin Sampolasta ja pihan salaojitus on tehtävä.

Mittareina ovat asiakastyytyväisyys, toiminnan kannattavuus ja jatkuvuus.

5. Toteutusstrategia

Rahoitussuunnitelma ja aikataulu, työsuunnitelma

Rahoitussuunnitelma

Rahoitusta haetaan Leader+ Viisari -hankkeelta. Talkoilla, luontaisuurituksilla ja pankkilainalla rahoitetaan loppu.

Aikataulu

Hankkeen rahoituspäätöksen tulo määrittää korjauksen aloittamisen. Talvella 2004-2005 on keittiö remontin aika. Keväällä 2005 vesikaton teko, kesällä pihatyöt, syksyllä ikkunat.

Loput työt tehdään 2006.

6. Resurssit, talkootyöt, luontaisuuritukset

Talkootyöt

Talkoilla tehdään mahdollisimman paljon. Talkoot kohdistetaan soveltuviin töihin. Myös joitain erikoisosaamista vaativia työvaiheita pystytään tekemään kylän voimin. Vesikaton uusimisessa on monia töitä, joissa talkooväestä on suuri apu, samoin pihatöissä.

Erittely talkootöistä

-vesikaton uusiminen, vanhan purku

-keittiö: purku, seinien rakentaminen, sisustaminen

-piha-alueet: kaivut, putkitusten asentamiset, istutukset
-sähköistys

-maalaukset, ovien ja ikkunoiden vaihdot

-eteisen kohentaminen

Ks. erillinen taulukko.

Luontaisuuritukset

Tukkeja kerätään sahattavaksi, sahatavaraa saadaan myös sekä hiekkaa ja tavaralahjoituksia.

7. Budjetti

Hankkeen kustannusarvio on 165 000 euroa rakennuskonsultti Kari Mäntylän suunnitelman mukaan.

ks. erillinen liite (työselostus ja kustannusarvio)

8. Rahoitussuunnitelma

Leader+ Viisari –hankkeen rahoitus 50 %	82 500 euroa
Talkoo työ	28 191 euroa
Luontaisuuritukset	4 400 euroa
Oma rahoitus, pankkilaina	49 809 euroa

9. Ehdotus ohjausryhmäksi

Hankkeen ohjausryhmänä toimii Sampo nuoriseuran rakennustoimikunta

henkilöt: Pentti Turpeinen, Hannu Temonen, Esko Talvilahti, Matti Luotola ja Risto Rautiainen

Ohjausryhmää voidaan tarvittaessa täydentää rakennusalan ammattilaisilla.

Rahoittaja voi nimetä edustajansa ohjausryhmään.

10. Riskit ja oletukset

Sampolan käyttö kylätalona on niin vahvaa ja vakiintunutta, ettei toiminnan hiipumisesta muuttovoittoisella kylällä ole vaaraa. Kunnossa oleva talo osaltaan toimii vetovoimatekijänä.

Riskinä voidaan pitää sitä, ettei suunniteltu talkootyömäärä toteudu. Samoin väestömäärän jyrkkä lasku muodostaisi riskin, nuoret suuntavat maailmalle opiskelemaan ja heidän takaisin saamisensa on varsinainen haaste.

11. Organisaatio ja johtaminen

Hankkeen asettaja on Lanneveden Sampo-Nuorisoseura ry. Yhdistys on myös hankkeen rahoittaja. Hankkeen toteuttamiseen haetaan rahoitusta EU:lta Maaseudun Kehittämisyhdistys Viisari ry:n kautta.

12. Raportointi

Hankkeen saatua rahoituksen aloitetaan tiedottaminen, kanavina lehdistö, radio ja netti.

13. Hankehakemuksen liitteet

1. yhdistysrekisteriote
2. muutosilmoitus yhdistysrekisteriin
3. yhdistyksen säännöt
4. pöytäkirja
5. Sampo Ns:n toimintakertomus vuodelta 2003
6. rakennustarkastajan lausunto
7. verottajan lausunto ALV velvoitteista, menee suoraan
8. maksuvalmiuslaskelma, menee suoraan
9. kustannusarvio ja rakennusselostus 3 kpl 9,10 ja 11 eri nipussa
10. rakennustarvikkeiden menekkilaskelma 3 kpl nipussa
11. rakennuspiirustukset 1-6 3 sarjaa
12. tonttikarttaote

13. rekisterikarttaote

14. talkootyöerittely

15. omat tavarat

 kaupallisia tarjouksia

16. ikkunoista

17. keittiön laitteista ja koneista

18. vesikatosta

19. maanrakennustarvikkeista

20. ovista

SAMPOLAN RAKENNUSTELINEET

Telinekuormaluokka ja sen käyttöalue I.

Ominaiskuormat:

Telinekuorma	1,0 kN / m ²
Henkilökuorma	1,5 kN / m ²
Oma paino	0,2 kN / m ²

Laskentakuorma

$$P_d = 1,6 \cdot (1,0 \text{ kN} / \text{m}^2 + 1,5 \text{ kN} / \text{m}^2) + 1,2 \cdot 0,2 \text{ kN} / \text{m}^2 = 4,24 \text{ kN} / \text{m}^2$$

Kosteusluokka 3

Puutavara T18

Aikaluokka Telinekuormalle + oma paino = B
Henkilökuormalle = C
Laskelmissa käytetty aikaluokkaa C

Tarkasteltava kuormitusalue $3 \text{ m} \times 1,55 \text{ m} = 4,65 \text{ m}$

Lujuusarvot $f_b = \frac{f_{bk}}{\gamma_m} = \frac{16 \text{ N} / \text{mm}^2}{1,3} = 12,3 \text{ N} / \text{mm}^2$

$$f_b = \frac{f_{ck}}{\gamma_m} = \frac{15 \text{ N} / \text{mm}^2}{1,3} = 11,5 \text{ N} / \text{mm}^2$$

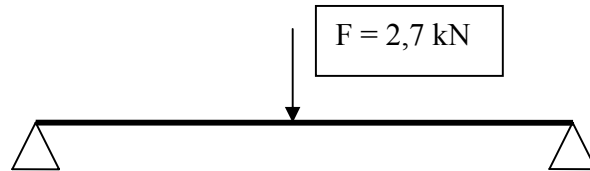
$$f_b = \frac{f_{vk}}{\gamma_m} = \frac{2 \text{ N} / \text{mm}^2}{1,3} = 1,54 \text{ N} / \text{mm}^2$$

$$\bar{E} = 5500 \text{ N} / \text{mm}^2$$

Sallittu taipuma L/200

Jokka

50 x 125 T18. Pituus 1550 mm



$$f_{\max} = \frac{FL^3}{48EI} = \frac{2700 \times (1550)^3}{48 \times 5500 \times 18,3 \times 10^6} = 4,7 \text{ mm}$$

$$M_{\max} = \frac{FL}{4} = \frac{4,24 \times 1,5}{4} = 1,59 \text{ kNm}$$

Leikkaustarkastelu

$$\tau = 1,5 \times \frac{4,24 \times 10^3 \text{ N}}{50 \times 125} = 1,02 \leq f_v \Rightarrow \text{ok}$$

Naulaliitos Naula 3,4 X 100Ominaisleikkauslujuus $880 / \text{leike}$ Laskenta-arvo $880 / 1,3 = 676 \text{ N} / \text{leike}$

Liitetään pyöreään puuhun

$$0,65 \times 675 = 439,4 \text{ N} / \text{leike}$$

Liitosta rasittava voima $\frac{4,24 \text{ kN} / \text{m}^2 \times 3 \text{ m} \times 1,55 \text{ m}}{4} = 4,929 \text{ kN} = 4929 \text{ N}$ Naulamäärä $\frac{4929 \text{ N}}{439,4 \text{ N}} = 11,2 \Rightarrow 12 \text{ naulaa}$

Naulaliitos Naula 4,2 x 125

Laskenta-arvo $630 \text{ N} / \text{leike}$

Naulamäärä $\frac{4929N}{630N} = 7,8 \Rightarrow 8naulaa$

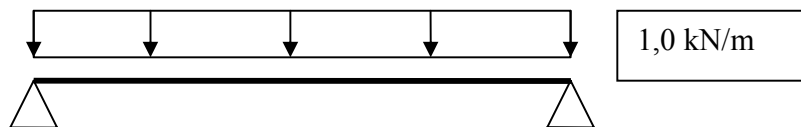
Ehto: Jokka tarvitsee vinotuen

Juoksu

Tarkasteltava kuormitusalue $3m \times 0,775m = 4,65m$

50 mm x 125 mm T18. Pituus 3000 mm

KT 1



$$W = 130208mm^3$$

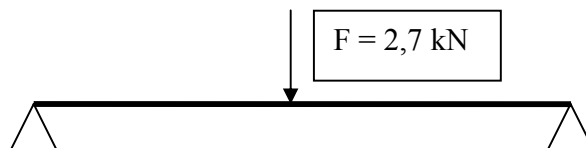
$$I = 8,13 \times 10^6 mm^4$$

$$f_{\max} = \frac{5}{384} \times \frac{PL^4}{EI} = \frac{5}{385} \times \frac{1,0 \times (3000)^4}{5500 \times 8,13 \times 10^6} = 23,6mm$$

$$f_{sall} = \frac{L}{200} = \frac{3000}{200} = 15mm$$

KT 2

50 mm x 125 mm T18 pituus 3000 mm



$$f_{\max} = \frac{FL^3}{48EI} = \frac{2700 \times (3000)^3}{48 \times 5500 \times 18,3 \times 10^6} = 33,9 \text{ mm}$$

$$M_{\max} = \frac{FL}{4} = \frac{2,7 \text{ kN} \times 3 \text{ m}}{4} = 2,0 \text{ kNm}$$

Ehto: Silloin, kun pystytukien väli ylittää 2500 mm, juoksu on varustettava lisätuella taipuman pienentämiseksi.

Naulaliitos Naula 3,4 x 100

Ominaisleikkauslujuus $880 / \text{leike}$

Laskenta-arvo $880 / 1,3 = 676 \text{ N} / \text{leike}$

Liitetään pyöreään puuhun

$$0,65 \times 675 \text{ N} = 439,4 \text{ N} / \text{leike}$$

Liitosta rasittava voima $\frac{1,6 \times 1,0 \text{ kN} / \text{m}^2 \times 3 \text{ m}}{2} = 2,4 \text{ kN} = 2400 \text{ N}$

Naulamäärä $\frac{2400 \text{ N}}{439,4 \text{ N}} = 5,46 \Rightarrow 6 \text{ naulaa}$

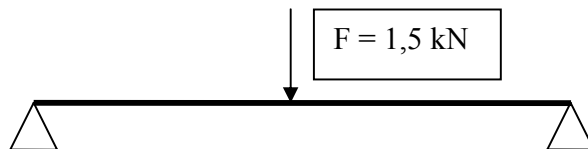
Naula 4,2 x 125

Laskenta-arvo $630 \text{ N} / \text{leike}$

Naulamäärä $\frac{4929 \text{ N}}{630 \text{ N}} = 7,8 \Rightarrow 8 \text{ naulaa}$

Portaiden askelma

50 mm x 100 mm T18 pituus 800 mm



$$M_{\max} = \frac{FL}{4} = \frac{1,6 \times 1,5 \text{ kN} \times 0,8 \text{ m}}{4} = 0,48 \text{ kNm}$$

$$W = \frac{1}{6} \times H^2 \times B = \frac{1}{6} \times (50 \text{ mm})^2 \times 100 \text{ mm} = 41667 \text{ mm}^3$$

$$I = \frac{1}{12} \times H^3 \times B = \frac{1}{12} \times (50 \text{ mm})^3 \times 100 \text{ mm} = 1,041 \times 10^6 \text{ mm}^4$$

$$\sigma_{b \max} = \frac{M_{\max}}{W} = \frac{480000 \text{ Nmm}}{41667 \text{ mm}^3} = 11,52 \text{ N/mm}^2$$

$$f_{\max} = \frac{FL^3}{48EI} = \frac{1500 \times (800)^3}{48 \times 5500 \times 1,041 \times 10^6} = 2,79 \text{ mm}$$

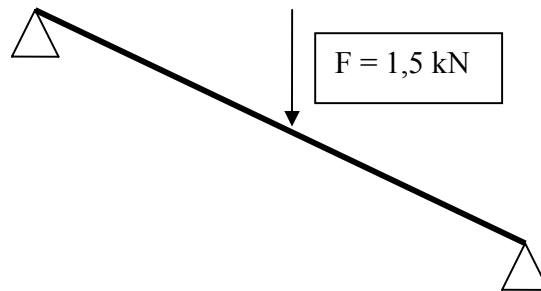
$$f_{\text{sall}} = L/200 = 4 \text{ mm} \geq 2,79 \text{ mm} \Rightarrow \text{ok}$$

Leikkaustarkastelu

$$\tau = 1,5 \times \frac{2,4 \times 10^3 \text{ N}}{100 \times 50} = 0,72 \leq f_v \Rightarrow \text{ok}$$

Reisilankku

2 x 50 mm x 100 mm T18 pituus 3000 mm



$$M_{\max} = \frac{FL}{4} = \frac{1,6 \times 1,5 \text{ kN} \times 3 \text{ m}}{4} = 1,8 \text{ kNm}$$

$$W = \frac{1}{6} \times H^2 \times B = \frac{1}{6} \times ((100 \text{ mm})^2 + (100 \text{ mm})^2) \times 50 \text{ mm} = 166666 \text{ mm}^3$$

$$I = \frac{1}{12} \times H^3 \times B = \frac{1}{12} \times ((100\text{mm})^3 + (100\text{mm})^3) \times 50\text{mm} = 8,33 \times 10^6 \text{ mm}^4$$

$$\sigma_{b\text{max}} = \frac{M_{\text{max}}}{W} = \frac{1800000\text{Nmm}}{166666\text{mm}^3} = 10,8 \text{ N/mm}^2$$

$$f_{\text{max}} = \frac{FL^3}{48EI} = \frac{1500 \times (3000)^3}{48 \times 5500 \times 8,33 \times 10^6} = 18,4\text{mm}$$

$$f_{\text{sall}} = L/200 = 3000/200 = 15\text{mm}$$

LIITE 6
 RAKENUSTELINEIDEN RUNKOKUVA
 (EI MITTAKAAVASSA)

