

**KYLÄN IDENTITEETIN VAHVISTAMINEN
MAISEMASUUNNITTELUN AVULLA**



Ammattikorkeakoulututkinnon opinnäytetyö

Lepaa, rakennettu ympäristö

Kevät, 2019

Eero Kaitainen

Rakennettu ympäristö

Lepaa

Tekijä	Eero Kaitainen	Vuosi 2019
Työn nimi	Kylän identiteetin vahvistaminen maisemasuunnittelun avulla	
Työn ohjaaja	Outi Tahvonen	

TIIVISTELMÄ

Kaupungistumisen seurauksena maaseutukylien väkiluku vähenee vuosittain monessa Suomen pienemmässä kunnassa. Maisemasuunnittelun avulla voidaan vahvistaa kylän identiteettiä ja siten luoda muuttamisen kannalta vetovoimainen asuinympäristö. Maaseudun elinvoimaisuuden takaaminen on arvokkaan kulttuuriympäristön säilymisen kannalta tärkeää.

Tässä toiminnallisessa opinnäytetyössä tutkitaan kylän identiteettiä muodostavia tekijöitä, joiden avulla kulkija muodostaa havaitusta ympäristöstä mielikuvansa. Identiteettitekijöiden tutkimisen lähtökohtana käytetään ympäristöpsykologian periaatteita, joiden avulla luodaan ohjeistus maaseudun kylien ympäristön kehittämiseksi. Ohjeistusta voidaan soveltaa kaikilla Suomen pienillä paikkakunnilla, joissa kylän identiteettiä halutaan vahvistaa. Opinnäytetyössä käytetään Miehikkälän kunnassa sijaitsevaa Saivikkalan kirkonkylää esimerkkinä ohjeistuksen selkeyttämiseksi.

Kylän identiteetin muodostumista tutkitaan skaalautuvasti laajan mittakaavan maisema-analyysillä, katutasolla muodostuvan taajamakuvan analyysillä sekä yhtenäisyyteen vaikuttavien yksityiskohtien ja yksittäistekijöiden tutkimuksella. Yhtenäisen taajamakuvan varmistamiseksi selvitetään paikallinen näkemys kylän keskusta-alueen rajoista, joita maisemasuunnittelulla pyritään korostamaan. Keskusta-alueen tärkein tieosuus, keskustatu nostetaan erityisen huomion kohteeksi kehittämissuunnitelmaa laadittaessa.

Avainsanat Maisemasuunnittelu, taajama, maaseutu, skaalautuva, identiteetti

Sivut 47 sivua

Degree programme in Landscape Design and Construction
 Lepaa

Author	Eero Kaitainen	Year 2019
Subject	Strengthening the identity of a municipality using landscape design	
Supervisor	Outi Tahvonen	

ABSTRACT

The population of many smaller municipalities in Finland have been decreasing yearly as a result of urbanization. The identity of a municipality can be enhanced using landscape design and encouraging moving-in by creating an attractive living environment. The vitality of the countryside is an important part of preservation of the valuable cultural environment.

In this functional final thesis the factors that form the identity of a municipality are examined. With these factors a person forms the mental image of the observable surroundings. The starting point for the examination of the identity factors is based on the principles of environmental psychology, with which the instructions for developing the countryside municipalities can be created. The instructions can be implemented in any small Finnish municipalities where the identity of the municipality is in need of enhancement. In this final thesis the village of Saivikkala from the municipality of Miehkälä is used as an example in clarifying the instructions.

The forming of the identity of a municipality is scalably examined with a large scale landscape analysis, with a medium scale analysis on how the urban mental image is formed, and with a small scale examination of the details and smaller factors that influence the feeling of uniformity. A local view of the borders of the village's central area is deciphered to ensure a uniform urban mental image. Those borders are then enhanced using landscape design. The central avenue is especially taken into account in the creation of the development plan, as it is the most important portion of the street running through the central area.

Keywords Landscape design, residential, countryside, scaling, identity

Pages 47 pages

SISÄLLYS

1	JOHDANTO.....	4
2	YMPÄRISTÖN HAVAINNOINTI.....	5
2.1	Miten ihminen ymmärtää ympäristönsä	5
2.2	Kylälle ominaiset erikoispiirteet.....	8
2.3	Hyvinvoinnin näkökulma.....	9
3	KYLÄN IDENTITEETIN MUODOSTAMINEN SKAALAUTUVASTI	11
3.1	Laaja skaala - The Big Picture	13
3.1.1	Maisema ja näkymät	13
3.1.2	Maisematilat ja tilanrajaukset	15
3.1.3	Laajan mittakaavan maisemaelementit	15
3.1.4	Maisemaelementtien hoito ja ylläpitäminen	16
3.1.5	Reitti- ja näkymäsuunnittelu	18
3.2	Väliskaala – Kylän tilasarjat ja toiminnot	20
3.2.1	Alueen yhtenäistävät tekijät.....	20
3.2.2	Tilakokemukset ja sosiaaliset tilat	22
3.2.3	Kylän keskustakadun suunnittelun historiaa	23
3.2.4	Paikan hengen muodostuminen	24
3.3	Pieni skaala – Tilaa rakentavat elementit	25
3.3.1	Toistuvat materiaalit ja elementit	25
3.3.2	Elementtien monipuolinen toistaminen	26
3.3.3	Kylän erikoisuudet	27
4	MIEHIKKÄLÄ – KEHITYSSUUNNITELMA	28
4.1	Laaja skaala – Maaseudun ihanteet Miehikkälässä	28
4.1.1	Näkymäalueet keskusta-alueella.....	29
4.1.2	Keskusta-alueen rajojen selvittäminen	32
4.1.3	Reittien monipuolistaminen.....	35
4.2	Väliskaala - Keskustaympäristön luominen.....	37
4.2.1	Maisemaelementtien analysointi.....	37
4.2.2	Keskuskadun tilasarjat.....	39
4.2.3	Tilojen merkittävyys kylän identiteetille	41
4.3	Pieni skaala – Keskustan alueen rakennuspalikat	42
4.3.1	Toistuvat elementit	42
4.3.2	Yhtenäisen keskustan materiaalit	43
4.3.3	Erikoisuudet.....	44
5	JOHTOPÄÄTELMÄT	45
	LÄHTEET	47

1 JOHDANTO

Maaseutukyliä viehättävissä maalaismaisemissa on mukava kulkea, poissa kaupungin hälinästä. Suomalaisilla on jopa joskus tapana sanoa ”maaseudun rauhaan”, kun he matkaavat kaupunkien ulkopuolelle. Mutta maaseudut ovat vaarassa muuttua liiankin rauhallisiksi, sillä maaseutukylät ovat alkaneet autioitua kaupungistumisen myötä.

Maaseutujen asukasluvut ovat tasaisesti laskussa ihmisten muuttaessa kaupunkiin töiden tai opintojen perässä. Asukkaiden vähentyessä myös liiketoiminta hidastuu ja pakottaa lopulta yrityksiä muuttamaan tuottavammille paikkakunnille. Näin on syntynyt kierre, joka vaikuttaa maaseutujen elinvoimaan negatiivisesti. Tämän kierteen pysäyttämiseksi on tehtävä muutoksia, jotta maaseutujen elinvoima ja arvokas kulttuuriperintö säilyisi. Muutoksen toteuttamiseksi täytyy perehtyä siihen, *miten kylän identiteettiä voidaan korostaa maisemasuunnittelun avulla*. Maaseudun kulttuuriympäristöllä on suuri arvo, jota ei vielä monissa kunnissa tunnisteta. Opinnäytetyöni tarkoitus on tuoda nämä maaseudulle ominaiset arvot esiin skaalautuvaa maisemasuunnittelua käyttäen.

Opinnäytetyöni on toteutettu Case-tutkimuksena käyttäen esimerkkinä Miehikkälän kirkonkylää, Saivikkalaa. Opinnäytetyön tarkoituksena on toimia hyvän kyläsuunnittelun oppaana etenkin Miehikkälässä, mutta myös muissa maaseudun kunnissa, joissa kylän tai kunnan identiteettiä halutaan vahvistaa.

Opinnäytetyöni alkuvaiheessa perehdyn siihen, miten ihminen muodostaa mielikuvan havaitun paikan identiteetistä. Käytän apuna ympäristöpsykologian periaatteita sekä rakennetun ympäristön toteuttamisen ohjeistuksia yhtenäisen kyläidentiteetin muodostamiseksi.

Opinnäytetyö on toteutettu skaalautuvaa suunnittelumenetelmää käyttäen. Skaalautuvan suunnittelun tarkoitus on pilkkoa kehitettävä alue useampiin pienempiin tutkittaviin osa-alueisiin, jotta voidaan varmistua pienempien osa-alueiden yhteensopivuudesta ja sujuvuudesta suuressa kokonaisuudessa.

Teoreettisen ohjeistuksen osassa analysoidaan paikan identiteetin eri osatekijöitä yleisesti. Käytän ohjeistuksessa yleistettyjä esimerkkejä, joita voidaan soveltaa millä tahansa paikkakunnalla sille sopivalla tavalla. Ohjeistus on toteutettu keskustaksi muodostuneen kylän kehittämistä ajatellen, minkä vuoksi kaikkia sen osia ei välttämättä voida soveltaa syrjäisemmillä kylillä.

Teoriaa soveltavassa osassa tuon esiin näitä osatekijöitä Saivikkalan kylässä, ja tutkin mahdollisuuksia olemassa olevien maisemarakenteiden parantamiseen ja uusien luomiseen. Kylän havaitun keskusta-alueen rajat

selvitän paikallisella kyselyllä. Kyselyn vastausten perusteella voidaan vahvistaa keskusta-alueen yhtenäisyyden tunnetta niin laajassa mittakaavassa, kuin eri tilojen yksityiskohdissakin.

2 YMPÄRISTÖN HAVAINNOINTI

Ihminen muodostaa mielikuvan havaitsemastaan ympäristöstä. Tähän mielikuvaan vaikuttavia tekijöitä tutkiva ympäristöpsykologia toimii maisema- ja ympäristösuunnittelun perustana. Ympäristöpsykologian avulla on voitu selvittää myös ihmisen hyvinvointiin vaikuttavia tekijöitä, joita voidaan yhteisöllisessä ympäristössä tuoda analyysin kautta paremmin esille.

2.1 Miten ihminen ymmärtää ympäristönsä

Kylän identiteettiä analysoidakseen täytyy ensin ymmärtää ihmisen kykyä havainnoida ympäristöään. Ihmisen ja ympäristön vuorovaikutusta tutkiva ympäristöpsykologia on saanut perustansa Auran, Horellin & Korpelan mukaan jo 1920-luvulla saksalaisesta hahmopsykologiasta (Aura, Horelli & Korpela, 1997, s. 26), mutta nykyisenlaisena tunnettu ympäristöpsykologia alkoi muodostua omaksi tutkimusalakseen vasta 1950-luvun lopulla (Aura ym., 1997, s. 10). Ympäristöpsykologia sai alkunsa sairaalaympäristöstä, mutta on sittemmin kehittynyt monialaiseksi tieteeneksi, jota voidaan soveltaa nykyään myös laajalla mittakaavalla maisema- ja kaupunkisuunnittelussa.

Ihminen on jatkuvassa vuorovaikutuksessa ympäristönsä kanssa, usein tiedostamattaan sitä itse. Orientoituaksemme havainnoimme ympäristötämme aistittavia elementtejä, sekä abstrakteja mielensisäisiä kaavoja. Kevin Lynch (Lynch, 1960, s. 3) mainitsee näihin elementteihin kuuluviksi värin, muodon, liikkeen ja valon visuaaliset tuntemukset, sekä muiden aistien viestit, kuten hajut, äänet ja jopa painovoiman. Näitä elementtejä tarkastelee myös Minna Komulainen (Komulainen, 2012) sekä Kirsi Salonen (Salonen, 2005) yhteydessä maisemiin ja taajamista löytyviin tiloihin, jotka rakentavat paikalle tunnistettavaa maisemakuvaa ja identiteettiä. Tilakokemukset ovat tässä opinnäytetyössä yksi maisema-analyysin tärkein lähtökohta, sillä näköaisti ja visuaaliset tuntemukset nähdään ihmisen aisteista vahvimpina (Aura ym., 1997, s. 28).

Tilalla tarkoitetaan yhtenäistä aluetta, joka rajautuu jonkinlaisilla elementeillä. Ympäristöpsykologiassa tiloja käsitellään fyysis-sosiaalisena kokonaisuutena, sillä lähes jokainen aisti vaikuttaa tilan tuntemukseen (Aura ym., 1997; Lynch, 1960). Kevin Lynch (1960) on tutkinut tilasta mielletävän kuvan muodostavia elementtejä ja kokemuksia amerikkalaisessa kau-

punkiympäristössä, ja hänen havaintojaan voidaan soveltaa myös kaupunkiympäristön ulkopuolella muiden tilojen suunnittelussa. Liisa Horelli (1982, s.63) määrittelee tilan tuntemuksen ja havainnoinnin kannalta vahvimaksi aistiksi näköaistin, minkä vuoksi tilojen suunnittelussa keskitytään pääasiassa visuaalisiin elementteihin. Myös haju- ja tuntoaistin integroiminen ympäristökokemukseen on yleistä, etenkin kuntouttavaan taroitukseen suunnitelluilla alueilla (Aura ym., 1997, s. 98).

Antti Wallin (2012, s. 23-29) mainitsee pro gradu -tutkielmassaan, kuinka Henri Lefebvren (1991/1974) sosiaalisen tilan teorian mukaan kylät ja kaupungit ovat fyysisen ja mentaalisen lisäksi sosiaalisia tiloja. Sosiaalinen tila on materiaalisen ja käsitteellisen tilan kokonaisuus, joka muodostuu yksilön kokemusten ja mielikuvien kautta. Sosiaalisen tilan kokemukseen vaikuttaa vahvasti fyysiset rakenteet, kuten rakennukset ja rajat, sekä psyykkiset elementit, kuten kokemusten tuomat tunnetilat ja odotukset. Sosiaalisen tilan tuntemukset ovat myös vahvasti vuorovaikutuksessa tilassa tapahtuvaan toimintaan. Yhteiskunnan tilalliset käytännöt heijastuvat jokaisen toiminnassa luoden tilalle kuvitteelliset ja häilyvät rajat. Rutiinit ja vakituiset toiminnalliset suhteet luovat yksilöiden välille jatkuvuuden ja yhteenkuuluvuuden tunteita, jotka ankkuroituvat näiden sosiaalisten tilojen rajojen sisälle. Myös fyysisten rakenteiden symboliikka voi luoda sosiaaliselle tilalle rajoja. Esimerkiksi kieltomerkki ei estä näkyvyyttä tai fyysistä kulkua tilojen välillä, mutta sen merkitys rajaa alueen sosiaalisella ja psyykkisellä tasolla. (Lefebvre, 1991/1974) Myös Kevin Lynch (1960) huomioi ihmisten välisen sosiaalisen vuorovaikutuksen tilakokemukseen vaikuttavana voimana. Lynch jakaa ympäristöstä muodostuvan kuvan kolmeen osaan: rakenteeseen, identiteettiin ja merkitykseen. Tilan merkitys rakentuu yksilökohtaisesti toimintojen, havaittavien mittasuhteiden ja sisäisten mallien pohjalta. Tilan merkitystä voidaan ohjata välillisesti fyysisten rakenteiden avulla oikeaan suuntaan, mutta kaupungin tai kylän mittakaavalla tietyn merkityksen luominen suurelle ja moninlaiselle ihmisryhmälle on lähes mahdotonta. Tästä syystä kaupunkisuunnittelussa tulee keskittyä tilojen rakenteeseen ja selkeyteen. (Lynch, 1960, s. 8-10)

Lynchin mukaan kaupunkisuunnittelussa on unohdettava yksilölliset kokemukset ja keskityttävä suurille ryhmille yhteisiin tilankokemuksellisiin elementteihin (Lynch, 1960, s. 7). Nämä elementit tunnetaan yleisesti *käytävinä, maamerkkeinä, reunoina, risteyskohtina ja alueina* (Lynch, 1960, s. 8). Näitä käsitteitä voidaan tarkastella monessa eri mittakaavassa. Kaupunkisuunnittelun tasolla tarkastellaan usein jalankulkijan mittakaavaa (Lynch, 1960, s. 3). Seuraavassa kohdassa avataan näiden käsitteiden merkitystä.

Käytävät ovat reittejä, joita pitkin ympäristön tarkkailija vakiintuneesti, satunnaisesti tai mahdollisesti kulkee. Nämä ovat usein tärkeimpiä elementtejä, sillä muuta ympäristöä tarkastellaan useasti reitiltä, jonka varrelle ja niitä mukailen muut elementit ovat sijoitettu. Reitit ovat nykypäivänä entistä suuremmassa roolissa tilan merkityksessä navigaattoreiden yleistyt-

tyä. Ennestään tuntemattomalla alueella luotetaan yhä enemmän ole-massa oleviin karttoihin ja reitteihin, eikä enää tarvitse paikantaa itseään vertailemalla kartan maamerkkejä ympäristöönsä. (Lynch, 1960, s. 47)

Reunat ovat lineaarisia elementtejä, jotka erottavat tilat toisistaan. Reunat voivat olla fyysisiä tai kuvitteellisia, sekä läpäisemättömiä tai läpäistäviä. Reunoiksi lasketaan ne rajaavat elementit, joita tarkastelija ei näe mahdollisina käytävinä. Reunat voivat olla läheltä tarkasteltuna häilyviä ja vaikeasti erotettavia, kuten vähitellen metsittyvän niityn reuna, mutta silti tunnistettavissa kahden alueen, niityn ja metsän erottajana. (Lynch, 1960, s. 47)

Alueella tarkoitetaan keskisuuresta suureen mittakaavaan sijoittuvia yhteneväisiä tilasarjoja ja alueita. Alueen sisälle voidaan kulkea, ja se on tunnistettavissa yhdeksi alueeksi kaikkialta. Alueet on rajattu reunoilla tai käytävillä, mutta ne voivat myös joissain tapauksissa sisältää niitä jakamatta aluetta kahtia. Nykyaikaisessa suunnittelussa käytetään alueita suunnittelun pohjana, ja ne ovat usein tunnistettavissa ulkoapäin katsottuna. (Lynch, 1960, s. 47)

Risteyskohdat, tai pisteet, ovat toiminnan keskittymiä, katkoksia käytävissä tai useamman käytävän kohtaamispisteitä. Risteyskohtien käsite usein liitetään käytäviin, sillä ne nähdään pisteinä, joihin saavutaan ja joista voidaan jatkaa eteenpäin moneen suuntaan. Risteyskohdat voivat olla myös alueiden keskustoja, joissa alueen identiteetti on vahvimmillaan ja sen kaikki ominaisuudet kohtaavat. Tilan kokemuksena risteyskohdat ovat usein suuressa merkityksessä, sillä ne voidaan kokea myös alueen maamerkkeinä. (Lynch, 1960, s. 47)

Maamerkit ovat ympäristöstä eroavia pisteitä, joista tarkastelija pystyy tunnistamaan sijaintiaan ja alueen tai tilan identiteettiä. Toisin kuin risteyskohdat, maamerkit ovat ulkoisia fyysisiä rakenteita. Maamerkki voi olla suuren mittakaavan kohde, kuten vuori tai kirkontorni, jota tarkastellaan monelta suunnalta, tai pienempi paikallinen elementti, kuten kyltti tai valaisin. Pienet paikallisemmat maamerkit sijaitsevat usein rajatummissa ympäristöissä, ja ne voidaan nähdä vain määrätystä suunnista. Suuremmassa mittakaavassa pienemmät maamerkit muuttuvat merkityksettömiksi alueelliseksi elementeiksi ja ympäristölliseksi massaksi. (Lynch, 1960, s. 48)

Liikkuvia elementtejä Lynch (1960, s. 2) pitää yhtä tärkeinä kuin stationaarisiaakin, mutta niitä ei kyetä erittelemään edellä mainituista niiden moninaisuuden vuoksi. Liikkuvia elementtejä ovat muun muassa muut ihmiset ja liikennettä. Esimerkiksi jatkuva liikenne aukion läpi rajaa avointa tilaa kahtia, vaikkei pysyvää fyysistä rajaa olisikaan. Liikkuvat elementit voivat olla myös aikasidonnaisia, kuten kasvaessaan muotoa muuttava puu, tai vuodenaikojen mukaan vaihteleva lehvästö. Nämä liikkuvat elementit vaikuttavat paikasta muodostuvaan kuvaan yksilöllisellä tasolla, kertoo Ahti

Kekkonen ja Heikki Kukkonen (Kekkonen & Kukkonen, 1991, s. 6). Paikallinen asukas näkee esimerkiksi puun jokaisena vuodenaikana, kun taas ohikulkija luo mielikuvansa puusta vain yhdessä olomuodossa.

2.2 Kylälle ominaiset erikoispiirteet

Kyläympäristöä kehittäessä on syytä tunnistaa kylän ne erikoispiirteet, jotka tekevät siitä uniikin. Erikoispiirteitä voivat olla esimerkiksi topografiset ominaisuudet, historiallisesti merkittävät tapahtumat tai kylän vahva yhteisöllisyys. Nämä erikoispiirteet luovat paikalle omaa identiteettiä, jolla se erottuu muista samankaltaisista paikoista. Tätä identiteettiä Antti Kekkonen ja Heikki Kukkonen (Kekkonen & Kukkonen, 1991) kutsuvat paikan omaleimaisuudeksi. He määrittelevät käsitteen tekijänä, joka määrittää ympäristöstä heijastuvaa taajamakuva. Omaleimaisuuteen voi Kekkonen ja Kukkonen mukaan vaikuttaa pienetkin asiat, kuten esimerkiksi rakennusten väriyty, erikoiset maamerkit tai sijainnin luomat erikoisuudet, kuten vaihteleva rantaviiva taajaman läheisyydessä. (Kekkonen & Kukkonen, 1991, s. 7)

Minna Komulainen (Komulainen, 2012, s. 47) käyttää identiteettiä määrittävää termiä *paikan henki*. Komulainen määrittelee paikan hengen maiseman yksityiskohtiin kuuluvana käsitteenä, joka pohjautuu lähinnä tunnepohjaiseen suhtautumiseen havaittavaan maisemaan. Paikan henki on yleisesti käytetty termi etenkin arkkitehtuurien ja maisemasuunnittelijoiden keskuudessa, ja sillä tarkoitetaan paikan fyysisten piirteiden, toimintasisällön ja toimijoiden muodostamaa kokonaisuutta (Aura ym., 1997, s. 16). Paikan henkeä on vaikea paikallistaa, ja se on altis muutoksille. Hengen luominen uudestaan on vaikeampaa kuin olemassa olevan säilyttäminen, joten alueelta on tärkeä tunnistaa sille tärkeät maisemat ja näkymät ennen rakentamiseen ryhtymistä. (Komulainen, 2012, s. 47-48)

Yksi kylän identiteetille tärkeistä vaikuttajista on katsojan ympäristöstä muodostama taajamakuva. Taajamakuva Kekkonen ja Kukkonen (Kekkonen & Kukkonen, 1991, s. 6) määrittävät luonnosta ja rakennuksista visualisoitavana kokonaisuutena, joka voi vaihdella vuodenaikojen, jopa vuorokaudenaikojen mukaan. Kauniilla kunnalla on merkittävä vaikutus kuntalaisten tyytyväisyyteen ja itseluottamukseen. Taajaman esteettisyys on myös tärkeää kunnan imagolle, sekä uusille kuntaan muuttajille. (Kekkonen & Kukkonen, 1991, s. 3) Taajamakuvaan vaikuttaa myös paikan historia, sillä myönteinen kuva kertoo tarinaa taajaman eri kehitysvaiheista (Kekkonen & Kukkonen, 1991, s. 7). Taajamakuva säilyttämisessä vanhat maisemat ja rakennukset ovat tärkeitä historiallisen tarinankerrontansa vuoksi. Varsinkin vanhat kirkot ovat merkittäviä maisemallisia elementtejä maaseututaajamissa. Kirkot on aikoinaan rakennettu mahdollisimman näkyvälle paikalle, ja taajamat ovat usein laajentuneet kirkolta ulospäin sinne missä rakentaminen on ollut helpointa (Kekkonen & Kukkonen, 1991, s. 10). Nykyaikaisten maansiirtokoneiden ansiosta sijainti ei ole enää raken-

tamisen rajoite, ja uudisrakentaminen voi uhata paikan taajamakuvaan, mikäli sitä ei huomioida suunnitteluvaiheessa. (Kekkonen & Kukkonen, 1991, s. 11) Tielaitoksen tekemässä tiensuunnittelun ohjeistuksessa (Tielaitos, 1993, s. 35) opastetaan huomioimaan taajaman omaleimaisuus myös liikennemuutoksia tehtäessä.

Lähes jokaisesta taajamasta voidaan tunnistaa taajama-alueen rajat, jotka selkeytyvät rakentamisen myötä. Nämä rajat voivat olla hyvinkin häilyvät pienillä maaseutukylillä, joissa taajaman rakenne on tasaisesti ulospäin harveneva, hajanainen tai metsäinen. Rajat ovat selvimmät taajaman rajautuessa vesistöön tai korkeaan mäkeen, mutta saattavat olla hyvinkin häilyvät metsäisillä alueilla. (Kekkonen & Kukkonen, 1991, s. 13-14) Kekkonen ja Kukkonen tarkkailevat kirjassaan myös taajamien keskusta-alueita. Jokaisten taajamien rajojen sisältä löytyy jonkinlainen tunnistettava keskipiste, eli keskusta (Kekkonen & Kukkonen, 1991, s. 24). Yleensä keskustalla on selvästi havaittavat rajat muodostaen keskusta-alueen. Pienemmissä taajamissa keskusta-alue voi muodostua yhden kadun varrelle, muodostaen lineaarisen kauppakadun (Kekkonen & Kukkonen, 1991, s. 27). Taajama-alueen tavoin keskusta-alueellakin kehittyminen ja keskustamaisuus vähenee keskipisteestä poispäin, ja rajojen erottaminen voi olla hankalaa harvaan rakennetuissa ympäristöissä. Keskusta-alueen rajoja voidaan luoda ja korostaa hyvällä suunnittelulla, esimerkiksi jäsentämällä tilaa istutuksilla, tai selkeyttämällä liikennejärjestelyitä (Kekkonen & Kukkonen, 1991, s. 28). Keskusta-alueen kehittämisessä tulee tutustua paikalliseen näkemykseen alueen rajoista, sillä ne saattavat vaikuttaa ulkopuoliselle hyvinkin erilaiselta. Näin vältytään huonolta suunnittelulta, joka voi aiheuttaa sekavuutta ja konflikteja, jos uudet rajat eivät sovellu totuttuun taajamakuvaan. Tilojen ja tilasarjojen selkeys on tärkeää myös tasapainon ja hyvinvoinnin kannalta, sillä sekavuus tuo mukanaan ahdistuneisuutta (Lynch, 1960, s. 4).

2.3 Hyvinvoinnin näkökulma

Kasvillisuudella, eläimillä ja muilla luonnon elementeillä on tutkitusti myös elävöittävä, virkistävä ja kuntouttava vaikutus ihmisiin (Aura ym., 1997, s. 97). Rachel Kaplan ja Stephen Kaplan ovat havainneet tutkimuksissaan, että jo pelkkä puiston läheisyyden tiedostaminen lisää asukkaiden tyytyväisyyttä (Kaplan & Kaplan, 1989, s. 256-258). Tyytyväisyyden lisäksi viherympäristön kokemisen on todettu nopeuttavan palautumista keskittymistä vaativista tehtävistä, tai psyykkisesti rasittavasta toiminnasta. Positiiviset vaikutukset todettiin vahvimpana fyysisesti koetussa ympäristössä, esimerkiksi kävelemällä puistossa, mutta tuloksia havaittiin myös valokuvien ja videoiden välityksellä koetuista ympäristökokemuksista. (Aura ym., 1991, s. 98; ks. myös Ulrich, 1991; Hartig, 1993) Nykyään viherympäristön positiiviset vaikutukset tunnistetaan laajalti, ja niitä voidaan hyödyntää entistä tehokkaammin asukkaiden hyvinvointia kehittäessä. Kuntoutus- ja virkistyskäyttö ovat tärkeitä luonnonalueiden kehittämisen lähtökohtia, jotka on otettava huomioon jo kaupunkisuunnittelun alkuvaiheissa.

Luonnon positiivisiin vaikutuksiin pohjautuva Green Care on ammatillista kuntouttavaa toimintaa, jonka tarkoitus on edistää ihmisen hyvinvointia ja elämänlaatua luonnon elementtien avulla (Green Care Finland, n.d.). Green Care on tavoitteellista toimintaa, ja se voi ilmetä monissa muodoissa muutamasta huonekasvista laajoihin vaellusreitteihin metsän keskellä (Luonnonvarakeskus, n.d.). Green Care -toimintaa toteutetaan yhdistämällä ihminen ja luonto, tai sen elementit, ja sitä toteutetaan niin maaseudulla kuin kaupungissakin. Green Care -toiminta voidaan jakaa kahteen pääkategoriaan; luontohoivaan ja luontovoimaan. Luontohoivan palvelut ovat julkisen sektorin järjestämiä ja vaativat tuottajalta sosiaali- tai terveysalan koulutusta, kun taas suurimman osan luontovoiman palveluista tuottavat yksityiset henkilöt tai yhteisöt ilman vaadittua koulutusta. (Luonnonvarakeskus, n.d.)

Maaseudulla Green Care palveluiden tuottaminen on luonnon läheisyyden takia helpompaa, ja voidaan ottaa huomioon jo kaupunki- ja kyläsuunnittelun alkuvaiheissa. Green Care palvelut ja muu viherympäristön virkistystoiminta nähdään usein puhtaasti kuntouttavana ja terapeuttisena toimintana, mutta luonnon elementeillä on myös suuri ennaltaehkäisevä hyöty. Luonnonvarakeskuksen (Luonnonvarakeskus, n.d.) mukaan ympäri maailmaa on tutkimuksissa todettu luonnossa liikkumisen esimerkiksi lisäävän fyysistä kuntoa, elinikää ja ruokahalua (Mitchell & Popham, 2008; Bruin ym., 2009), sekä ehkäisevän varhaisen vaiheen mielenterveysongelmia (Mitchell 2013). Kaupunkisuunnittelussa Green Care toiminnan mahdollisuudelle voidaan luoda tilaa väljentämällä rakentamista ja varmistamalla riittävän suurien viheralueiden säilyvyys tiivistyvässä kaupunkirakenteessa. Kunnan ei tarvitse itse olla vastuussa viheralueiden kuntouttavan toiminnan tuottamisesta, mutta sen mahdollistaminen on kunnan otettava huomioon.

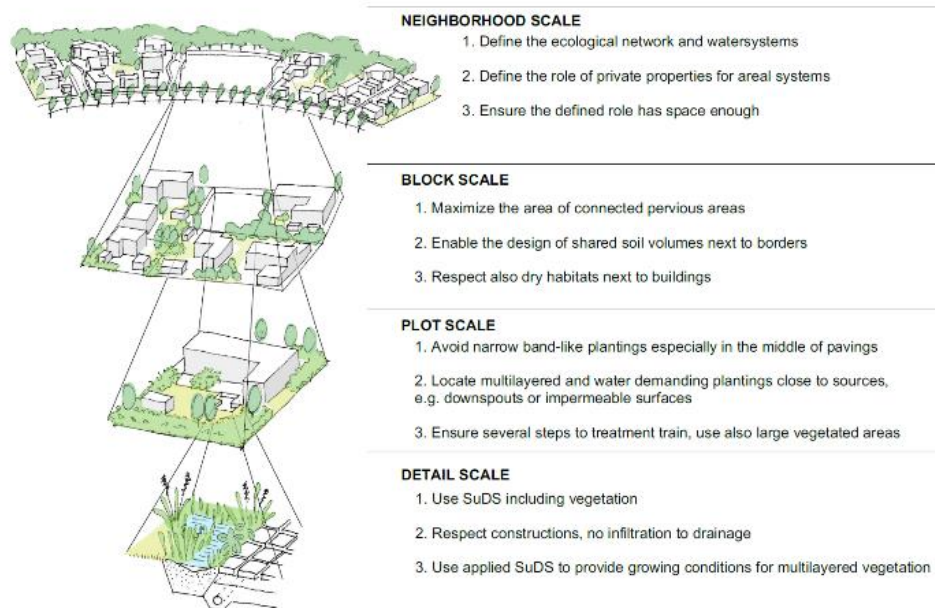
Simon Bell (Bell, 1997) on tutkinut ulkotilojen ja virkistysalueiden suunnittelua käyttäjän näkökulmasta. Bell mainitsee luonnon tärkeyden johtavana vaikuttajana suunnitteluun, sillä huonot ratkaisut pilaavat ympäristökokeuksia tulevilta sukupolvilta. Virkistysalueen suunnittelussa tulee tarkastella nykyisten ja mahdollisten käyttäjien kysyntä toiminnalle, saatavilla olevien resurssien käyttömahdollisuudet, sekä toiminnan kestävä kehityksen mukaiset toteutusmahdollisuudet alueella. (Bell, 1997, s. 6) Virkistysalueiden ja ulkoilumahdollisuuksien kysyntä on Suomessakin suuri, sillä Luonnonvarakeskuksen mukaan 96,1 prosenttia suomalaisista osallistui ulkoilutoimintaan vuonna 2010, keskimäärin 169,7 kertaa vuodessa (Luonnonvarakeskus, 2011). Vuonna 2000 osallistujien osuus oli 96,5 prosenttia. Ulkoilutoiminnan kysyntä on Luonnonvarakeskuksen mukaan laskenut kymmenessä vuodessa vain 0,4 prosenttiyksikköä, mutta on siitä huolimatta pysynyt erittäin korkealla. Tämä luo painetta myös virkistysalueiden suunnittelulle ja kehittämiselle väestökasvun jatkuessa maailmanlaajuisesti.

Bell (1997, s.7) toteaa, että uusia ulkoilulajeja ja harrastuksia syntyy jatkuvasti, ja niiden mahdollistaminen vanhoilla alueilla luo konflikteja vakiintuneiden käyttäjien keskuudessa. Kuitenkin uusien käyttäjäkuntien erottaminen vanhoista tarkoittaa tilantarpeen kasvua, mikä rasittaa alueen ekologista kehittymistä ja säilyvyyttä. Trendikkäiden ja suhteellisen uusien harrastuslajien käyttäjäkunta on yleensä nuorempaa, ja heillä on suuremmat mahdollisuudet matkustaa pidemmän matkan päähän harrastuksen vaatimalle alueelle. Monilla vanhemmilla kansalaisilla ei ole enää mahdollisuutta omaan autoon, ja liikuntapaikkojen läheisyyden kysyntä käyttäjäryhmällä kasvaa. (Bell, 1997 s. 6-9) Nykylääketiede on mahdollistanut ikääntyvällä kansalla pidemmän elinajan, sekä parantanut eläkeikäisten fyysistä ja liikunnallista kyvykkyyttä, mistä johtuen vanhempien ikäluokien määrä on myös kasvanut (Myrskylä, 2010). Tästä syystä lähivirkistysalueiden suunnittelussa huomiota kiinnitetään etenkin helppokulkuisuuteen ja turvallisuuteen, mutta myös tuttujen ympäristökokemusten tuottamiseen perinteisiä kasveja ja maisemaelementtejä käyttämällä.

3 KYLÄN IDENTITEETIN MUODOSTAMINEN SKAALAUTUVASTI

Skaalautuvuuden perusideana on tasojen välinen vuorovaikutus. Alempien tasojen elementtien vaikutusta ylempiin tasoihin analysoidaan, ja tietyn tason halutut muutokset luodaan kyseisen ja sitä alempien tasojen elementtejä muuttamalla. Skaalautuvassa suunnittelussa tarkoitus on luoda mahdollisimman yhtenäinen ja toimiva suunnitelma tarkastelemalla suunniteltavaa aluetta usealta eri tasolla. Tasoja tarkastellaan järjestyksessä, mutta prosessin edetessä niiden välillä vaihdellaan edestakaisin. Tasojen välissä vaihtelemalla voidaan helposti tarkastella alemmilla tehtyjen muutosten vaikutusta ylempillä tasoilla, ja näin varmistaa toimivien ratkaisujen laatiminen yhtenäisenä kokonaisuutena. Suunniteltavia ja tarkasteltavia tasoja voidaan luoda useampia, riippuen suunniteltavan alueen laajuudesta ja suunnitelman tarkoituksesta. Esimerkiksi asuntomessualueen yksityispihoja suunnitellessa kolme tasoa voi riittää, kun taas kokonaisen suurkaupungin yhtenäistävässä katusuunnitelmassa voidaan tarvita tasoja huomattavasti enemmän.

Skaalautuvan taajamasuunnittelun avulla voidaan luoda alueelle yleisuunnitelma, jonka toteuttaminen voidaan suorittaa monessa osassa. Osa-alueille ei tarvitse aina luoda uutta yhtenäistämissuunnitelmaa, kun jo entuudestaan tiedostetaan pienemmillä mittakaavoilla vaikuttavat yhtenäistävät tekijät.



Kuva 1. Proposed checklist for designers to work with scalable green infrastructure (GI) in low density housing (Tahvonen 2018, s. 13).

Outi Tahvonen (Tahvonen, 2018) käyttää skaalautuvaa suunnittelua työkä-luna viherinfrastruktuurin (Green Infrastructure) hulevesijärjestelmän tut-kimuksessaan (Kuva 1). Skaalautuvassa suunnittelussa yksittäisen elemen-tin ei ole tarkoitus ratkaista ongelmaa, vaan toimia osana suurempaa ko-konaisuutta. Yksityispihan huleveden hallinnassa voidaan alimmalla tasolla tutkia yksittäistä kasvia, ja sen kykyä imeyttää ja viivyyttää vesimassoja. Seuraavalla tasolla taas tutkitaan kasvien muodostamaa ryhmää yhtenä elementtinä, ja seuraavalla koko puutarhaa yhtenä osana asuinalueen vi-herinfrastruktuurin hulevesijärjestelmän kokonaisuutta. (Tahvonen, 2018, s. 5)

Skaalautuvan suunnittelun tasojen mittakaavat määräytyvät suunnitelta-van alueen mukaan. Ylimmän tason mittakaavan tulee olla niin laaja, että sillä pystytään tarkastelemaan koko havaittavaa aluetta. Havaittavalla alu-eella tarkoitetaan suunniteltavan alueen rajoja, alueelta nähtäviä maise-mia, sekä alueen toiminnoille merkittävimpiä lähialueita ja kohteita. Mer-kittäviksi lähialueiksi voidaan laskea esimerkiksi uudet ohitustiet, läheiset vesistöt, suuret naapurikunnat tai -kaupungit, sekä läheiset nähtävyydet. Lähialue tai kohde voi lukea suunniteltavalle alueelle merkittäväksi, mikäli alueiden välillä kulkee säännöllistä liikennettä tai se nähdään paikallisten mielestä muuten tärkeäksi.

Tässä opinnäytetyössä käytetään kolmetasoista skaalautuvuutta, jossa pai-kan identiteettiä analysoidaan laajalla mittakaavalla maisemallisten ja ra-kenteellisten tekijöiden kautta. Yksilöllinen näkemys paikan identiteetistä muodostuu ihmisen tekemistä havainnoista ympäristöstään, joten keskim-mäisellä ja alimmalla tasolla tarkastellaan identiteettitekijöitä jalankulkijan

näkökulmasta eri mittakaavoissa. Nämä näkökulmat on valittu myöhemmän osan kehityssuunnitelmaa ajatellen, jotta esimerkkien vertaileminen käytännön suunnitelmaan on selkeää.

3.1 Laaja skaala - The Big Picture

Skaalautuvan suunnitelman ylin taso toimii koko suunnitelman selkärangan, sillä pienemmän mittakaavan ratkaisujen yhteensopivuus tulee aina varmistaa ylemmiltä tasoilta. Ylimmällä tasolla tarkastellaan suunnitelman sopusointuiseen kokonaisuuteen vaikuttavia tekijöitä, kuten maisematiloja ja näkymiä, ja varmistetaan ettei alempien tasojen suunnitelmalliset elementit ole ristiriidassa ylimmän tason tavoitteiden suhteen. Ylimmällä tasolla tarkastellaan kaukomaiseman rakennetta ja maisemaelementtejä, jotka luovat alueelle yhtenäisyyden tunnetta. Ylimmällä tasolla käsitellään myös tieverkostoa ja reittejä, sillä niitä pitkin ihminen voi liikkua alueen lävitse ja havainnoida aluetta kokonaisuutena.

3.1.1 Maisema ja näkymät

Maisemia voidaan tarkastella lähi- ja kaukomaisemina. Minna Komulainen (2012) määrittelee lähimaisemaksi alle 100 metrin etäisyydeltä avautuvan näkymän maisematilasta, jonka aistiminen tapahtuu näkö-, kuulo-, haju- ja tuntoaisteilla. Laajemmat näkymät Komulainen luokittelee kaukomaisemiksi, joita havainnoidaan pääsääntöisesti näköaistilla. Lähimaisemasta katsoja voi erottaa eri maisematiloja, ikään kuin ympäristön luomia huoneita, kun taas kaukomaisema koetaan usein avoimena tilana tai lähes kaksiulotteisena näkymänä. Kaukomaisemissa merkittävinä rajoina toimii yleisesti suuret kasvillisuusmassat ja maaston korkoerot, ja ne voivat joskus vaikuttaa lähes rajattomilta. Laajuudesta riippumatta maisematiloille, kuten kaikille tilakokemuksille, on tyypillistä jonkinasteinen sulkeutuneisuus. Luonnossa tilan lattiana toimii kenttäkerroksen kasvillisuus tai nurmikko, seininä rakennukset tai korkea kasvillisuus ja kattona puiden latvusto, pilvet tai taivas. (Komulainen, 2012, s. 170-171)

Maisemalla tarkoitetaan katsojalle tietystä paikasta avautuvaa näkymää fyysiseen maisematilaan. Minna Komulainen (Komulainen, 2012) lajittelee maisematilat kahteen tyyppiin: luonnon- ja kulttuurimaisemiin. Kulttuurimaisema on luonnonmaisemasta ihmisen rakentamisella muokkaama näkymä, johon yleensä liittyy maatalous- ja rakennusperintöä. (Komulainen, 2012, s. 16-18) Kulttuurimaisemiin luetaan esimerkiksi maaseudun peltonäkymät, Järvi-Suomen mökkimaisemat, sekä historialliset maalaiskylät. Kulttuurimaisemien historiallinen ja esteettinen arvo on jo yleisesti tunnettu kaupunkirakentamisessa, ja monet kulttuurimaisemien rakenteelliset kohteet ovatkin museoviraston suojeltavia. Suojeltavia maisemallisesti arvokkaita alueita on Suomessa jo 156 (Museovirasto, n.d.).

Itä-Uudenmaan liiton (2001) tekemän maisemaselvityksen mukaan pinta-alallisesti suurin osa Suomen kulttuurimaisemista on maanviljelyn luomaa, ja näiden kulttuurimaisemien tärkein alue on avoin viljelymaisema. Kulttuurimaiseman säilyttämisessä on siksi tärkeää säilyttää pellot avoimina ja viljelyksessä. Myös Tielaitoksen ohjeessa huomautetaan, ettei maisemarakenteen ja taajaman suhdetta saa vahingoittaa tiivistyvästä rakentamisesta huolimatta ja etenkin maaseudulla arvokkaita näkymiä peltoaukeille ja vesistöihin tulisi avata ja säilyttää (Tielaitos, 1993, s. 36). Avoimessa peltomaisemassa myös sen sisältämät elementit (kuten peltoaarekkeet ja ojanvarret) ja sitä rajaavat elementit (kuten metsänreunat ja tien pientareet) ovat myös merkittävässä asemassa maisemakuvan luomisessa. (Itä-Uudenmaan liitto, 2001, s. 49)

Maisemakuva on luonnon fyysisen maisematilan ja maiseman sekä kulttuurisidonnaisen maisemamielikuvan muodostama kokonaisuus. Maisemakuvan muodostaminen on jokaiselle katsojalle yksilöllistä, sillä jokainen katsoo maisemaa omien muistojen ja esteettisten arvostusten lävitse. Yksilöllisten erojen takia maisemien suunnittelussa on usein taipumus nojautua yleisiin esteettisiin periaatteisiin, jotka ovat muotoutuneet kulttuurille ja aikakaudelle tyyppillisiksi. (Komulainen, 2012, s. 16)

Hyvänä lähtökohtana Komulainen mainitsee vilkkaimpien tienvarsien, levähdysalueiden ja saapumisväylien yhteydessä näkyvien maisemien analysoimisen. Tiealueilta maisemia tarkastelee suuri määrä ihmisiä säännöllisesti, joten tienvarsinäkymillä on tärkeä merkitys alueesta rakentuvaan maisemakuvaan. Maiseman yksityiskohtia voidaan havaita levähdyspaikoilta ja risteysalueilta aukeavissa staattisissa näkymissä enemmän kuin liikkeestä tien varrelta, joten tienvarsinäkymien tulisi olla suurpiirteisempiä. (Komulainen, 2012, s. 51) Liikennealueiden ympäristön tarkkailu on tärkeää myös turvallisuuden kannalta, sillä lähiympäristöllä on selvä vaikutus muun muassa autoilijan havainnointikykyyn, keskittymiseen sekä ajonopeuden hallintaan (Tielaitos, 1993, s. 37).

Muodot erottuvat maisemasta vahvimmin, ja usein hallitsevat maisemakuvan rakentumista. Luonnolla on tapana muodostaa pyöreämpiä, pehmeämpiä ja epäsäännöllisempiä muotoja, kun ihmisellä taas on tapana tuoda maisemaan symmetriaa ja geometrisiä elementtejä. (Komulainen, 2012, s. 27) Jyrkkien geometristen ja pehmeiden luonnonmukaisten muotojen luoma konflikti aiheuttaa vahvoja tuntemuksia tarkkailijassa. Maisemasuunnittelussa pyritään usein tahallisiin positiivisiin konflikteihin maisemassa, sillä ne toimivat katseen vangitsijoina ja aiheuttavat tunnereaktioita, joista paikan identiteetti muodostuu (Komulainen, 2012, s. 47-49). Ihmisen luomat tarkat rajaukset voivat myös vähentää paikan tuntua ja virkistysarvoa, mikäli niitä ei soviteta ympäröivään luontoon riittävän hyvin. Esimerkiksi tarkkaan rajattu hakkuuaukea metsän keskellä nähdään usein rumana ja vastenmielisenä.

3.1.2 Maisematilat ja tilanrajaukset

Maisematilan rajaamisessa täytyy Komulaisen (2012, s. 154) mukaan ottaa huomioon näkymän tarkoitus ja käyttäjät. Esimerkiksi tienvarsinäkymän täytyy olla avoin, jotta maisema ehditään nähdä ohi ajavasta autosta, ja toisaalta taas kävelypolulla voidaan monipuolisia maisemia korostaa jaksoittamalla näkymiä puuryhmillä ja näkymäikkunoilla. Maisemien rajauksesta Komulainen nostaa esille reunametsien tärkeyden. Kulttuurimaiseman ja metsän erottavan reunametsän tulisi sulauttaa alueet yhteen. Monesti pellon reunoille jää monotoninen ja pystykasvuinen reunametsä, joka toimii maiseman takaseinänä korostaen ihmisen luomaa terävää rajausta. Maiseman tarpeen mukaan reunametsiä voidaan muokata luomalla monimuotoisia kasvillisuusryhmiä reunan eteen, tai hakkaamalla metsään aukkoja ja istuttamalla niihin täydennyksenä monipuolisempaa kasvillisuutta. (Komulainen, 2012, s. 85)

Taajamissa tilanrajauksena voi toimia myös rakennukset ja tieverkostot. Laajalla mittakaavalla maisematilaa rajaavat rakennukset voivat toimia yksittäin näkymän kiinnekohtina, mutta muodostavat useamman rakennuksen rivinä lähes tasalaatuisen rajauksen. On tärkeää kuitenkin selvittää maisematilan rajassa sijaitsevan yksittäisrakennuksen maisemakuvallinen arvo ennen toimenpiteitä. Monet jo tarpeettomiksi jääneet maatalousrakennukset, vanhat ladot ja kellarit ovat kulttuurimaisemallisesti arvokkaita, sillä ne kertovat alueen historiasta (Itä-Uudenmaan liitto, 2001, s. 50). Maisemasuunnittelulla voidaan korostaa kulttuurimaisemallisesti arvokkaita maalaisrakennuksia maiseman taustasta. Selkeitä ja teräviä rajoja tulee kuitenkin välttää luonnonläheisissä kulttuurimaisemissa, sillä se heikentää luonnonmukaisuuden tunnetta ja luo turhaa konfliktia maisemakuvaan (Komulainen, 2012, s. 30).

3.1.3 Laajan mittakaavan maisemaelementit

Jokainen maisema rakentuu maisemaelementeistä, jotka tuovat näkymälle arvoa ja mielenkiintoa. Näkymällä tulee Minna Komulaisen (2012, s. 154) mukaan olla aina yhtenäistäviä tekijöitä ja kiinnekohta, jotta näkymä herättää katsojan mielenkiinnon. Kiinnekohtia voi laajoissa näkymissä olla useita, mutta kuitenkin harvasti sijoitettuna, jotta ne voidaan tunnistaa muusta maisemasta. Kiinnekohdan Komulainen määrittelee tekijänä, joka ”muodostaa kontrastin taustansa suhteen ja vangitsee katsojan huomion” (Komulainen, 2012, s. 154). Kiinnekohtien kaltaisia elementtejä ovat esimerkiksi metsäsaarekkeet peltoaukeilla ja kallion kielekkeet metsän keskellä.

Maaseudulla laajan mittakaavan maisemaelementit ovat usein sidoksissa luontoon ja kulttuurimaiseman tekijöihin. Peltoaukeat, metsät ja vesistöt ovat maaseudulla yleisiä maiseman taustoja, jotka luovat näkymälle yhtenäisyyttä ja harmoniaa, sekä korostavat mielenkiintoisia kiinnekohtia (Ko-

mulainen, 2012, s. 199). Peltoaukeat ja vesistöt voivat myös toimia maiseman kiinnekohtina laajassa mittakaavassa, mikäli tilakokemus avautuva näkymää ennen on ollut suljettu. Esimerkiksi pitkään jatkuneen metsätien jälkeen avautuva peltoaukea tuo vaihtelua maisemaan, ja toimii näin katseen vangitsijana.

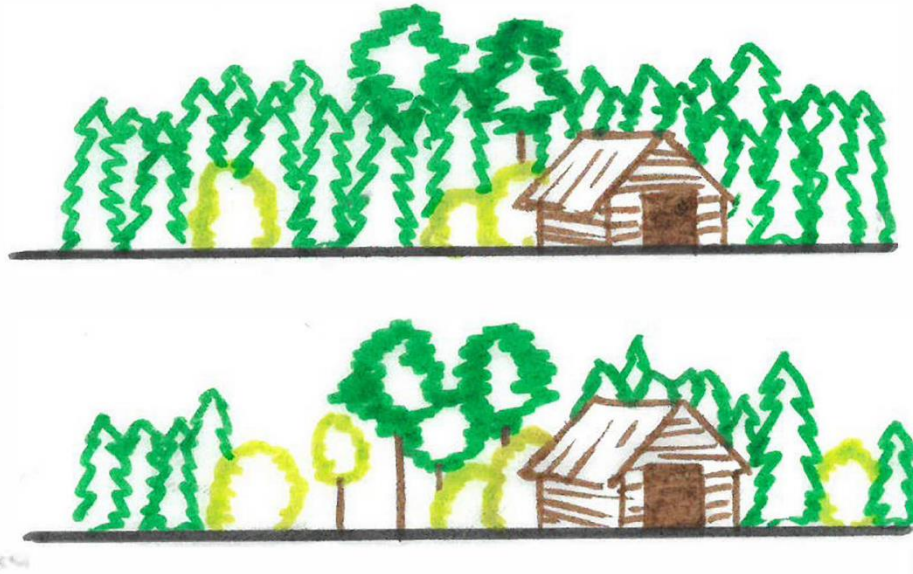
Itä-Uudenmaan liiton (2001, s. 64) mukaan talouskeskukset rakennuksiin ja kasveineen toimivat maaseutumaiseman kiinnekohtina. Muita maaseudulle tyypillisiä, stereotyyppisinäkin pidettyjä, laajan mittakaavan kiinnekohtia ovat pellon keskellä sijaitsevat metsäsaarekkeet tai yksittäispuut, sekä kukkulan päältä kauas näkyvät kirkontornit. Myös näkymät vesistöihin toimivat kiinnekohtina maisemassa. Kiinnekohdan kontrastin voimakkuus on suoraan suhteellinen ympäröivään taustaan: mitä laajempi ja tasalaatuisempi maiseman tausta on, sitä voimakkaamman kontrastin yksittäinen maiseman kiinnekohta luo. (Komulainen, 2012, s. 199)

3.1.4 Maisemaelementtien hoito ja ylläpitäminen

Alueen maisemakuvaa ylläpidetään hoitamalla näkymiä ja maisemaelementtejä. Kasvillisuuden harventaminen on Komulaisen (Komulainen, 2012, s. 188) mukaan tehokas keino kehittää maisemaa ja luoda kasvillisuudelle tarkoitus sekä identiteetti. Paikoittaisilla harvennuksilla voidaan tuoda tarpeellista vaihtelua metsän monotoniseen julkisivuun korostamalla eri puulajeja, tai luoda virkistysreitit varrelle vaihtelevia maisematiloja sulkeutuneesta metsäkäytävästä avoimempaan pilaristoon tai jopa metsäaukioihin. Harventamalla voidaan avata suljetun reitin varrelle rajattuja näkymiä, melkein kuin ikkunoita, joista paikan henkeä voidaan tulkita. (Komulainen, 2012, s. 92-94; s. 154)

”Maiseman hoidon tavoitteena on lisätä viljelymaiseman avoimuutta ja monipuolisuutta, vahvistaa viljelymaiseman ominaispiirteitä sekä hoitaa maisemallisesti, historiallisesti ja kulttuurisesti arvokkaita kohteita ja maisemakokonaisuuksia” (Itä-Uudenmaan liitto, 2001, s. 64).

Maaseudun avoimet maisematilat rajautuvat yleensä metsiin, teiden- ja ojien pientareisiin sekä muuhun reunakasvillisuuteen. Metsät ovat hyvin yleinen tilan rajaaja maaseudulla, ja toimivat usein myös maiseman kiinnekohtien taustana. Mikäli maisematilassa on tarkoitus kiinnittää katse johonkin tiettyyn kiintopisteeseen, voi maisematilan tausta olla tasalaatuinen ja selkeästi rajattu. Yleensä kuitenkin monotonista metsänreunaa tulisi monipuolistaa hoidollisilla toimenpiteillä, jotta ylläpidetään katsojan mielenkiintoa. Metsän reunasta voidaan poimia maiseman kiinnekohdiksi kauniita maisemapuita, kalliota tai siirtolohkareita (Itä-Uudenmaan liitto, 2001, s. 68). Metsänreunaa voidaan esimerkiksi tauottaa raivaamalla metsään aukkoja, ja istuttamalla raivatulle alueelle muusta lajistosta poikkeavaa puustoa (Komulainen, 2012, s. 181-182). Metsän harvennus kannattaa tehdä vähän kerrallaan muutaman vuoden ajan vesakon ja heinikon kasvun hillitsemiseksi.



Kuva 2. Harventamalla monipuolistetun metsänreunan esimerkki.

Peltoaukean metsäsaarekkeet ovat usein muodostuneet suurien kivien ympärille, ja sittemmin ajan saatossa kasvaneet umpeen pensaiden ja puiden levitessä. Umpeen kasvaneita peltosaarekkeitä voidaan ehostaa harventamalla nuorempaa kasvustoa ja säästämällä vanhoja koristeellisempia puita. Erityisesti kukkivia ja marjovia puita sekä pensaita tulisi suosia maisemakuvallisesti merkityksellisillä paikoilla. (Itä-Uudenmaan liitto, 2001, s. 69)



Kuva 3: Maisemassa näkyvästi sijaitsevia umpeenkasvaneita saarekkeita voi raivata. Komeat yksittäispuut kuten vanhat koivut ja männyt sekä katajat, ruusupensaat ja reunavyöhykkeessä kukkivat pihlajat ja tuomet ovat niiden arvolajistoa. (Itä-Uudenmaan liitto 2001, s. 69).

Peltoja erottavia suoria avo-ojia ei pidä korostaa liiallisella kasvustolla, sillä puiden ja pensaiden muodostamat rivit rikkovat aukion yhtenäisyyttä. Vain muutamia koristeellisempia puita ja pensaita tulee jättää ojanvarsille. (Itä-Uudenmaan liitto, 2001, s. 70)

Historiallisten rakennusten ja muistomerkkien säilyttäminen kulttuuriympäristössä on ehdottoman tärkeää (Itä-Uudenmaan liitto, 2001, s. 79). Ihmisen elämisen merkit kertovat paikan historiasta, ja niitä tulisi säilyttää ja tuoda esiin myöhemmille sukupolville. Tärkeintä kuitenkin on, että suojelukohteet pysyvät paikoillaan ja ennallaan. Suojelukohteita voidaan korostaa ympäristöä muokkaamalla ja kohteille pääsyä helpottamalla, kuten on tehty esimerkiksi Miehikkälän kunnan uudessa puistossa (Kymen Sanomat, 2019; ks. myös: Kaakonkulma, 2019).

3.1.5 Reitti- ja näkymäsuunnittelu

Tieverkostojen sovittaminen ympäristöön on tärkeää paikan hengen ja koetun maisemakuvan kannalta. Vapaassa maisemassa, kuten rakentamattomalla alueella, tie voidaan sovittaa maaston muotoihin ja topografiaan luontevasti. Myös maisematilat täytyy ottaa vapaassa maisemassa huomioon. Taajama- ja haja-asutusalueilla tien suuntauksessa tulee ottaa huomioon maaston muotojen lisäksi rakennusten sijainti ja asukkaille aiheutuvien haittojen, kuten liikennemelun minimointi. Tieympäristö kuuluu lähellä asuvien ihmisten päivittäiseen ympäristökokemukseen. (Liikennevirasto, 2013, s. 16)

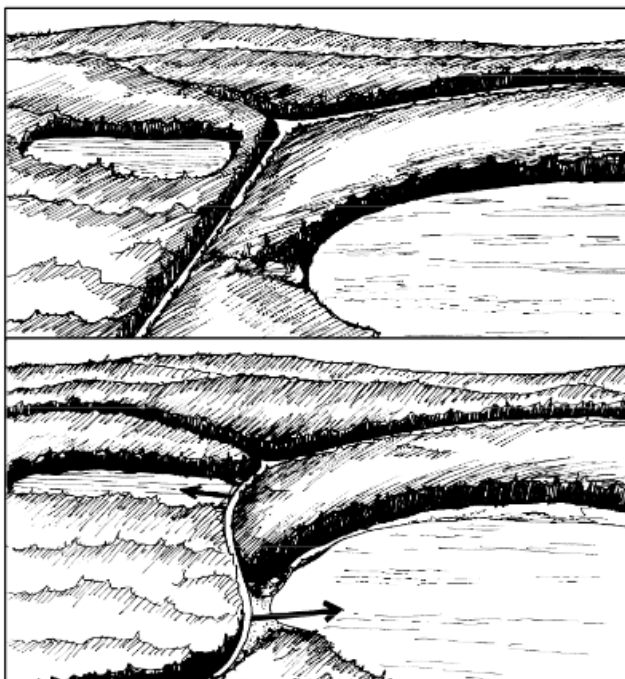
Uuden tien rakentamisessa, tai olemassa olevan kehittämisessä on otettava huomioon etenkin liikenteen sujuvuus, mutta myös tavoitellut ajonopeudet. Usein liikenteen sujuvuutta parantaessa myös ajonopeudet kasvavat, mikä voi luoda vaaratilanteita kevyelle liikenteelle etenkin keskusta-alueiden läpi kulkevilla teillä. (Tielaitos, 1993 s. 35) Kuitenkaan liikenteen sujuvuutta ei tulisi tahallisesti hankaloittaa, sillä se voi aiheuttaa tyytymättömyyttä ja turhautumista tienkäyttäjissä. Keskusta-alueilla pitkiä suorita tienäkymiä tulisi välttää, sillä ne kannustavat suurempiin ajonopeuksiin. Olemassa olevilla suorilla ajonopeuksia voidaan myös laskea ympäristön rakenteeseen vaikuttamalla. Suljetummista ja tasalaatuisista ympäristöissä kuljettajan katse keskittyy tien linjauksen mukaan eteenpäin, ja aiheuttaa ajonopeuden kasvamista. Alhaisemmissa ajonopeuksissa kuljettajan katse voi poimia maisemasta kiintopisteitä ja maamerkkejä, jotka auttavat orientoitumaan (Liikennevirasto, 2013, s. 16). Taajamatien rooli on tunnistettava, ja tie on liitettävä osaksi ympäristöään. Taajamaympäristön hyvällä jäsentelyllä ja oikealla mitoituksella autetaan nopeusrajoituksen

ymmärtämistä, lisätään sen mielekkyyttä ja helpotetaan sen noudattamista (Tielaitos, 1993, s. 37).

Tieverkoston lisäksi reittisuunnittelussa tulee huomioida alueella liikkuva kevyt liikenne. Kevyen liikenteen väylää voidaan käyttää palveluiden välillä siirtymiseen sekä vapaa-ajan virkistyskäyttöön. Siirtymiseen painottuvat kevyen liikenteen väylät joutuvat kestävämpään suureen kulutukseen, joten ne ovat usein kivettyjä tai asfaltoituja. Esimerkiksi pyörätiet ja kävelykadut ovat pääsääntöisesti siirtymiseen tarkoitettuja reittejä.

Virkistysreiteillä taas voi olla monia tarkoituksia, kuten kuntoilu, luonnonläheisyys tai maisemista nauttiminen. Jokaiselle virkistysreitille tai -alueelle on kuitenkin yhteistä kaupunkirakenteesta poistumisen tunne. (Bell, 1997, s. 1) Yksityispihat, puistot, ulkoilureitit ja lähimetsät ovat eri tyyliä virkistysalueita, joiden toiminnot ja tarkoitus määräytyvät käyttäjien ja kysynnän mukaan. Esimerkiksi vanhainkodin tai kuntoutuskeskuksen läheisyydessä helppokulkuinen puisto tuo liikuntarajoitteisille mahdollisuuden luontokokemukseen ilman pitkiä välimatkoja.

Sekä virkistysreiteille että tienvarsille on hyvä suunnitella vaihtelevia näkymiä ja kiinnostavia kohtia. Vaihtelevat näkymät ja jaksotetut tilat herättävät mielenkiintoa kulkijassa, ja ympäristökokemus saadaan positiivisemmaksi. Näkymien tyyli vaihtelee reitin käyttötarkoituksen mukaan. Maanteilla suurten nopeuksien takia näkymien tulee olla pääpiirteisempiä ja avarampia, kun taas pyörätien ja virkistysreitin näkymissä voidaan tuoda esiin enemmän yksityiskohtia. (Liikennevirasto, 2013, s. 19)



Kuva 4. Tien suuntaus saadaan vaihtelevaksi ja miellyttäväksi mm. näkemäjärjestelyillä vesistö- ja peltoalueilla (Liikennevirasto 2013, s. 19).

3.2 Väliskaala – Kylän tilasarjat ja toiminnot

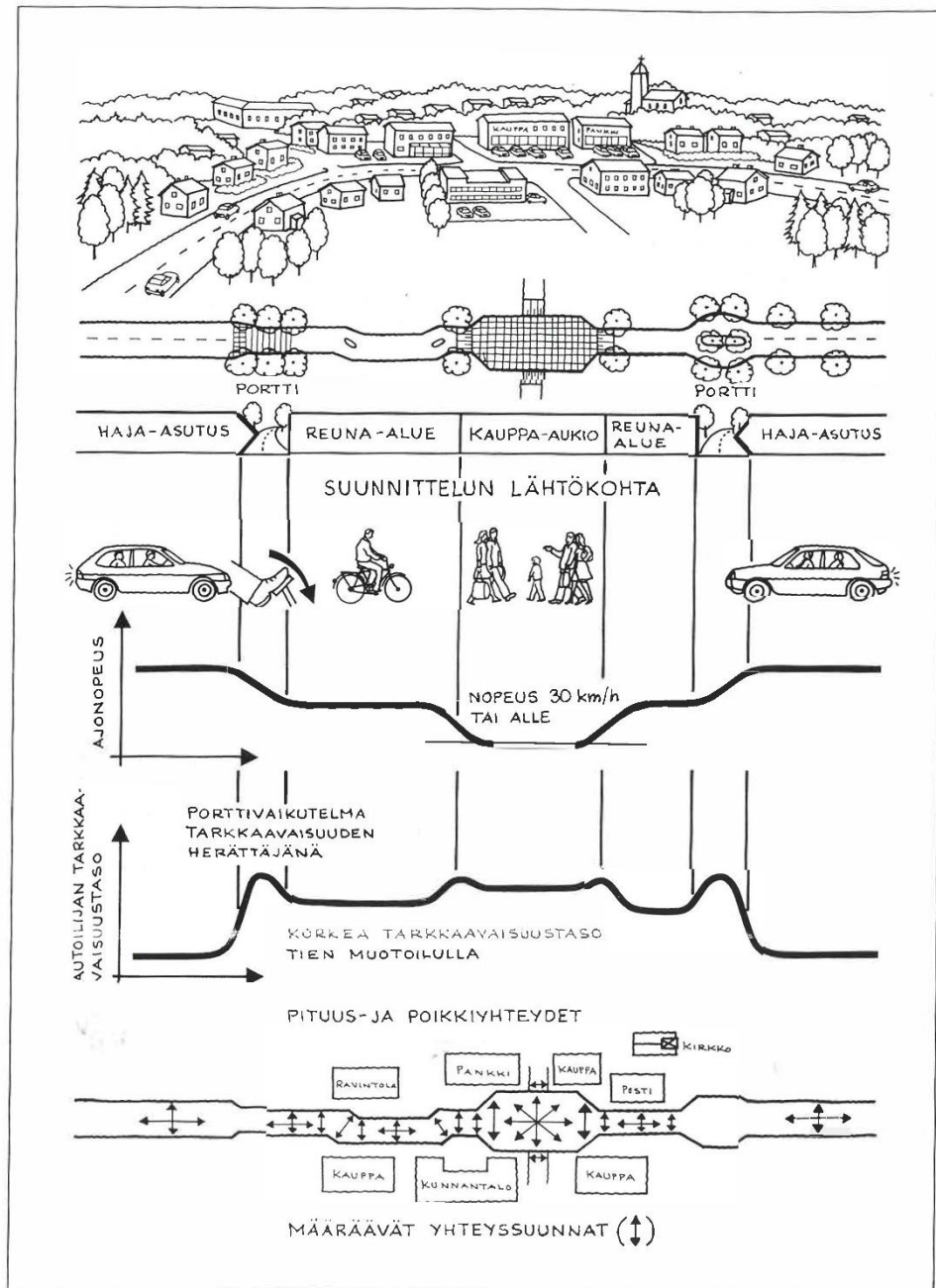
Opinnäytetyön keskimmaisella tasolla keskitytään jalankulkijan havaitsemaan taajamakuvaan ja sen muodostumiselle tärkeisiin tekijöihin. Työssä kerätään katutilan analysoimista varten ohjeita, joita noudattamalla voidaan tunnistaa mistä tahansa kylästä sen identiteetille tärkeät tilat ja elementit.

3.2.1 Alueen yhtenäistävät tekijät

Taajamien laajeneminen on maaseudulla hidasta, jopa pysähtynyttä, ja kestäväen kehityksen periaatetta noudattaen taajaman aluerajat tulevat pysymään entisenlaisena myös tulevaisuudessa. Alueen yhtenäisyyden vahvistamiseksi näitä rajoja voidaan korostaa, ja luoda rajojen sisälle muusta ympäristöstä eroavan yhtenäisen tilan tuntu. Ahti Kekkonen ja Heikki Kukkonen (1991) mukaan yhtenäisyyden käsite tarkoittaa yleensä ammattisuunnittelussa hyvää taajamakuva (Kekkonen & Kukkonen, 1991, s. 17).

Maisemakuvallisten konfliktien välttämiseksi maaseututaajaman tulee sulautua ympäristöönsä. Esimerkiksi laajojen ja huoliteltujen kiveysalueiden käyttöä maaseututaajamissa tulee harkita tarkkaan, sillä kiveykset nähdään usein kuuluvaksi kaupunkimaiseen ympäristöön (Tielaitos, 1993, s. 79). Kiveyksiä suunnitellessa luonnonkivien, kuten graniitin ja liuskekiven käyttö on suositeltavaa maaseudulla.

Joskus taajaman keskusta-alueelle halutaan kuitenkin luoda ympäröivästä luonnonmaisemasta eroava urbaani. Tielaitoksen ohjeistuksen (1993) mukaan voidaan taajamasuunnittelu tällöin toteuttaa jaksottelun periaatetta käyttämällä. Jaksottelemalla ympäristön taajamakuva vaihtuu asteittain luonnonmukaisesta rakennetumpaan keskustaa kohti kuljettaessa. Usein myös liikennenopeuksia alennetaan keskustaan edetessä, jolloin maiseman yksityiskohtiin kiinnitetään enemmän huomiota. (Tielaitos, 1993, s. 53)



Kuva 5. Jaksottelun periaatekuva (Tielaitos, 1993, s. 54).

Kestävän kehityksen periaatteella luonnonmukaisten alueiden käyttöönottoa uudisrakentamisessa tulisi välttää, ja tarpeettomaksi jääneitä rakennetun ympäristön tiloja saneerata uusiokäyttöön. Käyttämättömäksi jääneiden teollisuus- ja liikerakennusalueiden uudelleen kaavoittaminen asuinalueiksi on tulevaisuuden kehityksen mukaista. Tielaitoksen ohjeen mukaan taajamien keskusta-alueilla tulisi suosia toiminnallista monipuolisuutta kaavoittamalla asuin- ja liikerakentamista lomittain (Tielaitos, 1993, s. 31). Tällainen yhteistoiminnallinen keskittymä luo alueelle eräänlaisen koetun yhtenäisyyden, kun keskusta-alue koetaan kuuluvan osaksi asuin-alueita.

3.2.2 Tilakokemukset ja sosiaaliset tilat

Yksi ympäristösuunnittelun perustoja on tilojen ja tilasarjojen selkeä luettavuus. Luettavuudella tarkoitetaan sitä, kuinka helposti tilan osia voidaan tunnistaa ja jäsentää selkeäksi ajatusmalliksi (Lynch, 1960, s. 2). Luettavuuteen kuuluvat muun muassa rakenteelliset tilasarjat ja näkymät. Alueen selkeään luettavuuden on todistettu luovan turvallisuuden tunnetta. Ympäristön erilaisten osa-alueiden häivyttäminen ja tilasarjojen hajottaminen taas luo epäviihtyisyyttä ja turvattomuutta. (Tielaitos, 1993, s. 62) Tilasarjoja luodaan taajamasuunnittelussa yleensä jalankulkijan näkökulmasta, sillä hitaammin kulkevat jalankulkijat ja pyöräilijät tarkkailevat ympäristöään autoilijoihin verraten laajemmin, ja kiinnittävät enemmän huomiota yksityiskohtiin (Liikennevirasto, 2013, s. 16).

Yhteisöllisen kanssakäymisen mahdollistamiseksi tulee taajama-alueille suunnitella tarkoituksellisia sosiaalisia tiloja. Sosiaalinen tila voi olla aukeatori, läheinen puisto tai penkein varustettu levähdyspaikka. Esimerkiksi suureen suosioon nousseet kaupunkiviljelypalstat ja istutusalueet ovat sosiaalisia tiloja, joissa kävijöiden kanssakäyminen tapahtuu virkistystoiminnan ohella (Aamulehti, 2016; Vantaan Sanomat, 2014). Lisäksi taajaman virkistysreittien varrelle voidaan suunnitella ulkoliikunta- tai nuotiopaikkoja. Sosiaalisten tilojen rajaaminen on tapauskohtaista. Toriaukioilla rajoina toimii yleensä muut rakennukset ja ajoväylät, kun taas intiimimpi ulkoliikuntapaikka tulisi erottaa reunustaa kasvillisuudella tai aitarakenteilla. Näköyhteys kuitenkin tulee säilyttää tärkeimmiltä kulkureiteiltä suljetumpiinkin sosiaaliin tiloihin, jotta tilan löytäminen ja tilaan kulkeminen olisi helpompaa.

Virkistysalueiden suunnittelussa tulee ottaa huomioon muun muassa toimintojen soveltuvuus alueelle, alueen kapasiteetti säännölliselle kulutukselle, virkistystoiminnan kysynnän suuruus, sekä alueesta, sen rakentamisesta ja kulutuksesta seuraavat kulut (Bell, 1997, s. 6). Ennen suunnittelua täytyy kartoittaa alueen kysyntä ja tarpeellisuus eri tyyliin virkistystoiminnoille. Metsäisissä maaseutukunnissa virkistysmetsän tai vaellusalueen tarve voi olla vähäistä, kun taas kaupunkiympäristössä kysyntä metsäkokemuksille on suurempi.

Tilakokemuksia voidaan luoda myös autoilijoille. Tien tilakokemukset ovat yleensä taajamissa jaksottaisia, vaihdellen kapeista kujanteista avarampiin väyliin. Pitkillä aukeilla väylillä voidaan jaksottaa tilakokemusta muodostamalla tien varsille porttikohtia. Jokaisella tiejaksolla on alku ja loppu, jotka muodostuvat näitä porttikohtia käyttämällä. Porttien luomisessa voidaan käyttää kasvillisuutta, rakennusteknisiä keinoja tai vanhoja rakennuksia. (Tielaitos, 1993, s. 41) Teiden tilakokemukset auttavat autoilijaa orientoitumaan ja keskittymään ympäristöönsä, mikä parantaa myös tieturvallisuutta.



Kuva 6. Esimerkki pienen taajaman taajamakuvan elementeistä. On tärkeää tunnistaa eri katutila- ja ympäristökokonaisuuksien ominaisuudet ja etsiä keinoja niiden vahvistamiseen. Vaihtumiskohtien tulisi näkyä myös tieratkaisuissa. Perniö. (Tielaitos 1993 s. 61).

3.2.3 Kylän keskuskadun suunnittelun historiaa

Vuonna 1958 voimaan tuli tielaki, joka kielsi maaseututaajamissa rakentamisen alle 20 metrin päähän maantiestä, ja 12 metrin päähän paikallistiestä. Lain laatimisen taustalla oli kasvava autoliikenne, jonka jatkuvaan kasvuun pyrittiin varautumaan. Lain myötä tien ja rakennuksen väliin jäälle alueelle sijoitettiin usein liikerakennuksen laaja pysäköintialue, minkä seurauksena monissa vanhoissa kirkonkylissä keskuskadut muuttuivat laajoiksi ja karuiksi aukioiksi. Vuonna 1984 tie- ja vesirakennuslaitos julkaisi Taajamateiden suunnittelu -ohjeen, jonka tarkoituksena oli parantaa ka-

ruksi muodostunutta taajamakuvaan jäsentämällä liikennettä ajoradan, kevyen liikenteen väylän ja pysäköintialueiden väliin sijoitettavilla istutuksilla, korokkeilla ja välikaistoilla. (Tielaitos, 1993, s. 20-22) Tien suunnittelemisessa tai kehittämisessä on aina otettava huomioon koko tien ja rakennusten välinen tila, eikä vain keskittyä tiealueeseen. Tämä tarkoittaa yleensä kevyen liikenteen väylien sekä liikerakennusten parkkipaikkojen huomioimista. Monilla paikkakunnilla vanhoja suureksi levinneitä katualueita onkin saneerattu osittain, tai joissain tapauksissa kokonaan kävelykauduiksi ja torialueiksi taajamakuvaan ja yleisen viihtyvyyden parantamisen toivossa (esim. Mäntsälän kunta, 2012).

Tärkeitä teitä on historiallisesti korostettu tietä reunustavilla puuriveillä muodostaen puistokadun eli bulevardin. Maaseudulla puistokatuja perustettiin lähinnä kartanoiden ja kirkkojen tai muiden tärkeiden rakennusten edustalle. Puurivistö vahvistaa tien hierarkiaa suhteessa muihin, ja tällä tavoin voidaan korostaa jonkin tieosuuden tärkeyttä. Puurivistöjä ja -ryhmiä voidaan käyttää myös erottamaan tie laajoista parkkialueista, ja tuomaan selkeästi jäsenneilyä vaihtelua tilakokemukseen. (Tielaitos, 1993, s. 60)

Minna Komulainen (2012) laajentaa Tielaitoksen ohjeistusta maiseman tauottamisella ja rytmillä. Komulaisen mukaan katsojalle annetaan aikaa hengähtää näkymien välillä ja katsojalta haetaan odotuksien kautta reaktioita. Tiiviin metsän jälkeen avautuva peltomaisema, puurivin päässä odottava kivikirkko tai peltoaukean jälkeen sukeltaminen metsän siimekseen ovat hyviä esimerkkejä tilojen rytmittämisestä. Pitkät linjat, kuten puurivit, tiet ja ojat ohjaavat näkijän katsetta, ja elementin päädyistä odotetaan löytyvän yllätys. Mutkitteleva polku taas houkuttelee kurkistamaan mutkan taakse. (Komulainen, 2012, s. 205-209)

Itä-Uudenmaan liiton maisemaselvityksen mukaan maaseudun kulttuuriympäristössä puukujanteissa yleisimmin käytetty puulaji oli koivu (Itä-Uudenmaan liitto, 2001, s. 76). Myöhemmin myös muiden lehtipuiden, kuten lehmuksen ja jalavan käyttöä on suosittu puistomaisissa ympäristöissä. Uusia puukujanteita suunnitellessa on hyvä pitää mielessä, että perinteille vieraat lajit voivat vaikuttaa kulttuuriympäristössä oudoilta (Itä-Uudenmaan liitto, 2001, s. 76).

3.2.4 Paikan hengen muodostuminen

Jalankulkijan tasolla tilakokemukset ovat rajatumppia, ja näkymät lyhyempiä. Tilanrajauksena toimii usein rakennukset tai pienemmät kasviryhmät, ja maisemista voidaan erottaa enemmän visuaalisia yksityiskohtia. Tällä tasolla kylän identiteettiä ja paikan henkeä rakennetaan tunnusomaisista piirteistä, kuten maamerkeistä, nähtävyyksistä, rakennuksista, puista ja pensaista (Komulainen, 2012, s. 48; ks. myös Retkikerho, n.d.). Näitä maisemaelementtejä pyritään korostamaan lähimaisemassa niin, ettei ylem-

män tason haluttua kaukomaisemaa peitetä tai rikota. Jos maisemasta korostetaan liian monta yksityiskohtaa, muuttuu näkymä hajanaiseksi ja riskitiriitaiseksi (Komulainen, 2012, s. 41).

Paikan henki ja maiseman kauneus ovat Minna Komulaisen (2012) mukaan tärkeitä matkailuvietejä maaseudulla. Etenkin autosta nähtävillä tienvarsinäkymillä on matkailijalle suuri merkitys, sillä ensivaikutelma alueesta muodostetaan jo autosta katsottuna (Komulainen, 2012, s. 51). Myös virkistysreiteiltä ja poluilta avautuvat näkymät ovat merkityksellisiä matkustajien maisemakuvan vahvistamisessa. Maiseman vaihtuvuus ja yksityiskohdat ovat tärkeitä elementtejä viihtyisyyden ja virkistävyuden lisäämisessä.

3.3 Pieni skaala – Tilaa rakentavat elementit

Taajaman yhtenäisyyden säilyttämisessä on otettava huomioon yksityiskohtien merkitys kokonaisuuteen. Monissa taajamissa esimerkiksi pysäkkikatokset, penkit, valaisimet ja muut kadun kalusteet ovat melko sattumanvaraisesti valittuja (Tielaitos, 1993, s. 40). Huonokuntoisia kalusteita on vaihdettu silloin kun tarvetta on ollut, ja uudet kalusteet on usein valittu mahdollisimman kustannustehokkaasti siitä huolimatta, etteivät ne välttämättä muistuta jäljelle jääneitä kalusteita lainkaan. Tämä on johtanut sirpaloituneeseen taajamakuvaan, kun katukuvasta ei enää tunnisteta yhtenäisiä tekijöitä. Skaalautuvan suunnittelun vahvuus on näiden yksityiskohtien huomioiminen, ja usein päästään parhaisiin tuloksiin valitsemalla suunnitelmaan korkeatasoisia ja ajattomia kadun kalusteita ja materiaaleja.

Kyläympäristöön tuotavien elementtien tyyli, käyttötapa sekä materiaalit vaikuttavat ympäristön havaittuun luonteeseen. Yksityiskohtia valitessa täytyy tiedostaa alueen tavoiteltu yleisilme – halutaanko kaupunkimaista vai maalaistyylistä ympäristöä?

3.3.1 Toistuvat materiaalit ja elementit

Maaseututaajamat ovat luonteeltaan erilaisia, minkä vuoksi taajamasuunnitteluun on vaikea löytää vakioratkaisuja. Usein maaseudullakin päädytään käyttämään kaupunkisuunnittelun ja -kaavoituksen ihanteita, mikä johtaa luonnonmukaisemmassa ympäristössä taajamakuvan hajanaisuuteen. (Kekkonen & Kukkonen, 1991, s. 17). Kaupunkisuunnittelulle tyypillisellä tiukalla järjestyksellä ja elementtien toistamisella voidaan luoda yhtenäisyyttä helposti, mutta lopputuloksesta voi tulla tylsä ja monotoninen. Toistuvia elementtejä tulee käyttää harkitusti ja lievästi vaihtelevin tavoin, jotta vältytään selkeältä toistolta. Taajama- ja kaupunkiympäristöissä yleisimmin käytettyjä yhtenäistäviä tekijöitä ovat tieympäristön kalusteet ja valaisimet, sekä pintamateriaalit ja kasvivalinnat (Tielaitos, 1991, s. 78-79).

”Kylminä” nähdyt keinotekoiset materiaalit, kuten betonikivi ja teräs ovat suosittuja kaupunkiympäristössä, sillä ne kestävät luontaisempia materiaaleja enemmän kulutusta. Kestävyytensä vuoksi näitä materiaaleja on käytetty kaupunkiympäristössä yleisesti kaikkialla länsimaissa, ja ne ovat leimautuneet ihmisten mielissä kaupunkimaisiksi. Maaseudulle soveltuvampina nähdään puiset ja luonnonkiviset elementit, jotka soveltuvat luonnonmukaisempaan ympäristöön. Ympäristöön soveltuvien materiaalien käyttö vähentää visuaalista konfliktia taajamakuvasa ja luo alueelle yhtenäisen tunnelman. Materiaalien jatkuminen alueen tilasarjoissa sitoo tilat toisiinsa huomaamattomasti.

Katukuvasta selvimmin erottuvia toistuvia elementtejä ovat kadun kalusteet, kuten penkit, jäteastiat, bussipysäkit ja valaisimet. Käytettävien kadun kalusteiden tulisi soveltua tyyllillisesti ympäröiviin rakennuksiin sekä tilojen muotokieleeseen. Rustiikkisessa perinteisessä kartanomaisemassa seisova postmoderni puistonpenkki näyttää omituiselta ja usein rumalta, ympäristöön sopimattomalta. Kalusteiden olisi myös syytä sopia yhteen, sekä värillisesti että tyyllillisesti, jotta välttyään hajanaiselta yleisilmeeltä.

Myös kasvivalinnoissa toistuvuus on tärkeää yhtenäisen identiteetin kannalta. Yhtenäisenä nähtävän alueen istutuksista tulisi aina löytyä toistuvia kasvilajeja. Kasvivalinnoilla voidaan myös korostaa tilan tiettyä luonnetta, paikan henkeä. Esimerkiksi koristeheinillä voidaan luoda maaseudulle niitä ja peltoja muistuttavia istutusalueita.

3.3.2 Elementtien monipuolinen toistaminen

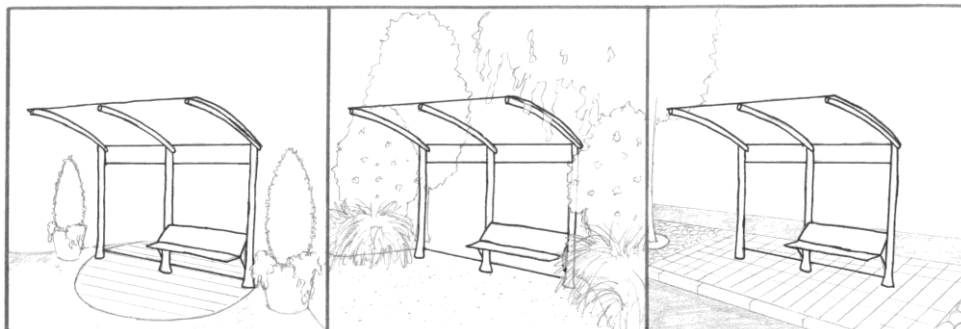
Monissa kunnissa on usein urauduttu käyttämään niitä materiaaleja, joita on ”aina ennenkin käytetty”. Tämä johtuu usein siitä, että materiaaleilla on vakiintunut toimittaja, eikä uusien ratkaisujen miettimiseen haluta tai voida varata resursseja. Materiaalien toistuminen tällä tavalla luo yhtenäisyyttä, mutta myös usein monotoniselta vaikuttavaa ympäristöä. Esimerkiksi betonikiveyksissä julkisilla sektoreilla usein käytetään helppoa ja halpaa 30x30cm laatoitusta, mikä toistuu edullisuutensa vuoksi koko alueella. Monotonisen laatoituksen keskeltä voidaan helposti korostaa alueita tai maamerkkejä vaihtamalla laatoituksen kokoa, muotoa tai väriä. Joissain tapauksissa voidaan pintamateriaalia vaihtaa kokonaan erilaiseksi. Esimerkiksi laatoituksen keskellä sijaitsevan muistomerkin ympärille voidaan suunnitella mukulakivetty ympyrä.

Pintamateriaalia vaihtamalla voidaan myös luoda tilan sisälle pienempiä tiloja. Hiekkaisen puistokujanteen varrella sijaitsevan levähdyspaikan laatoittaminen erottaa levähdyspaikan polusta erillisenä tilana.

Keskustan yhtenäistämiseksi ja tilantunnun vahvistamiseksi alueella sijaitsevien kalusteiden, kuten esimerkiksi bussipysäkkien tulee olla samankaltaisia. Monotonisen katukuvan välttämiseksi kalusteiden sijaintipaikan ja

ympäristön tulee kuitenkin olla vaihtelevaa. Esimerkiksi bussipysäkeillä sijaitsevien katosten tulee olla keskenään identtisiä läpi alueen, mutta pysäkin muoto, pintamateriaali ja reunustava kasvillisuus voivat vaihdella näkymän monipuolistamiseksi. Tielaituksen ohjeen mukaan kevyen liikenteen väylän välittömässä läheisyydessä sijaitsevan bussipysäkin odotusalue tulisi päällystää muusta jalkakäytävästä selvästi eroavalla pintamateriaalilla (Tielaitus, 1998, s. 72). Muualla tien sivussa sijaitsevien pysäkkien pintamateriaali taas voi olla tien mukaista asfalttia, tai tiestä erottuvaa betonikiveystä.

Monesti kaupungeissa käytetty kasvilajisto on suppeaa helppohoitoisuuden ja näennäisen yhtenäisyyden vuoksi, mutta liian suppea kasvilajisto voi vaikuttaa maalaisympäristössä tylsältä ja monotoniselta. Kasvilajeja voidaan käyttää runsaasti, ja toistaa erilaisina yhdistelminä läpi koko alueen. Jalostuksen ansiosta eksoottisemmistakin kasveista on saatu kestävämpiä lajikkeita käytettäväksi kaupunkiympäristöissä, mutta maisemakuvallisesti perinteisten kasvien käyttö maaseudulla on suositeltavaa. Erikoisempia kasveja voidaan käyttää istutuksissa huomion herättäjinä ja biodiversiteetin tukena.



Kuva 7. Bussipysäkin ympäristöä voidaan monipuolistaa muotojen, kasvilaisuuden sekä pintamateriaalien vaihtelulla.

3.3.3 Kylän erikoisuudet

Ahti Kekkonen ja Heikki Kukkonen (Kekkonen & Kukkonen, 1991) kertovat kylän erikoispiirteiden luovan kylälle omaleimaisuutta. Omaleimaisuuteen voi Kekkonen ja Kukkonen mukaan vaikuttaa pienetkin asiat, kuten esimerkiksi rakennusten väriyty, erikoiset maamerkit tai sijainnin luomat erikoisuudet, kuten vaihteleva rantaviiva taajaman läheisyydessä. Myös aikaperspektiivi, paikan historia, vaikuttaa omaleimaisuuteen. (Kekkonen & Kukkonen, 1991, s. 7)

Kylän yhteisön saavutukset, historialliset tapahtumat sekä ylpeyden aiheet täytyy tuoda taajamakuvassa esiin, sillä ne ovat alueen asukkaille tärkeimpiä identiteetin määrittäjiä. Esimerkiksi paikallisten taiteilijoiden ja yhteisölle merkittävien henkilöiden töitä ja teoksia voidaan tuoda julkisille paikoille näytille. Monissa paikoissa on jopa pystytetty patsaita muistutta-

maan kävijöitä alueella syntyneistä vaikuttajista. Kylän erikoisuuksia esittäviä taideteoksia sekä maa- ja muistomerkkejä voidaan sijoittaa ympäristöön toistuvien elementtien, kuten pintamateriaalien ja kasvillisuuden avulla.

Erilaisten erikoisuuksien kartoittaminen vaatii tarkempaa paikkakohtaista analyysiä, sillä kunnalle ominaiset erikoispiirteet voivat olla todella monipuolisia. Esimerkiksi rautatienomenapuu *Malus hyvingiensis* on Hyvinkään kunnalle ominainen puulaji, sillä lajike on lähtöisin Hyvinkään rautateiden keskuspuutarhasta vuodelta 1879 (Wallenius, 2009).

4 MIEHIKKÄLÄ – KEHITYSSUUNNITELMA

Miehikkälän kunta sijaitsee Kymenlaaksossa, Suomen itärajan läheisyydessä, ja sen keskustana toimii Saivikkalan kirkonkylä. (Wikipedia, n.d; ks. myös Miehikkälä, n.d.a) Saivikkalan kylän välitön ympäristö on suhteellisen tasaista ja alavaa peltomaisemaa. Poikkeuksena kuitenkin mainittakoon Saivikkalan kylän keskustien päädyssä kohoava mäki, jonka huipulla on nähtävissä vanha tiilirakenteinen kirkko. Kirkko on keskeisellä paikalla, sillä sen kellotorni jää tien päädyssä näkyväksi kiintopisteeksi jo kaukaa. Suurimmat korkeuserot, mäet ja kukkulat sijoittuvat Saivikkalan keskustasta pohjoiseen ja lounaaseen Laajanpohjan, Pulakorven ja Taipaleen seuduille, ja korkeimpia kohtia alueella ovat Hyyhmävuori, Lammasvuori sekä Silakkakalliot.

Monien maaseutukuntien tapaan Miehikkälän kunnan pinta-alasta suurin osa on metsää. Myös Saivikkalan kylän läheisyydessä metsät ja puusto ovat suuressa roolissa maisemaa rajaavana elementtinä. Kylän ympärillä avautuvat laajat peltoalueet kielivät edelleen tärkeästä elinkeinosta maataloudessa. Kylältä ulottuvat maisematilat ovatkin laajoja peltoalueita keskustien itäisellä puolella, ja muuttuvat metsäisemmiksi pohjoiseen liikuttaessa. Keskustieltä käsin nämä maisematilat jäävät useasti rakennusten tai rehevöityneiden viheralueiden peittoon, mutta näkymiä on mahdollista saada esiin maiseman hoitotoimenpiteillä. Kylän länsipuolella kulkee lyhyt kevyen liikenteen reitti mukaillen kylän ohi kulkevaa kapeaa ojamaista vesistöä, joka on osa Vaalimaanjokea. Tältä kevyen liikenteen reitiltä avautuu useita avoimia, sekä puiden läpi siilautuvia puoliavoimia näkymiä kyläympäristöön. Reittiä käyttävät pääosin lenkkeilijät, paikalliset asukkaat ja koululaiset.

4.1 Laaja skaala – Maaseudun ihanteet Miehikkälässä

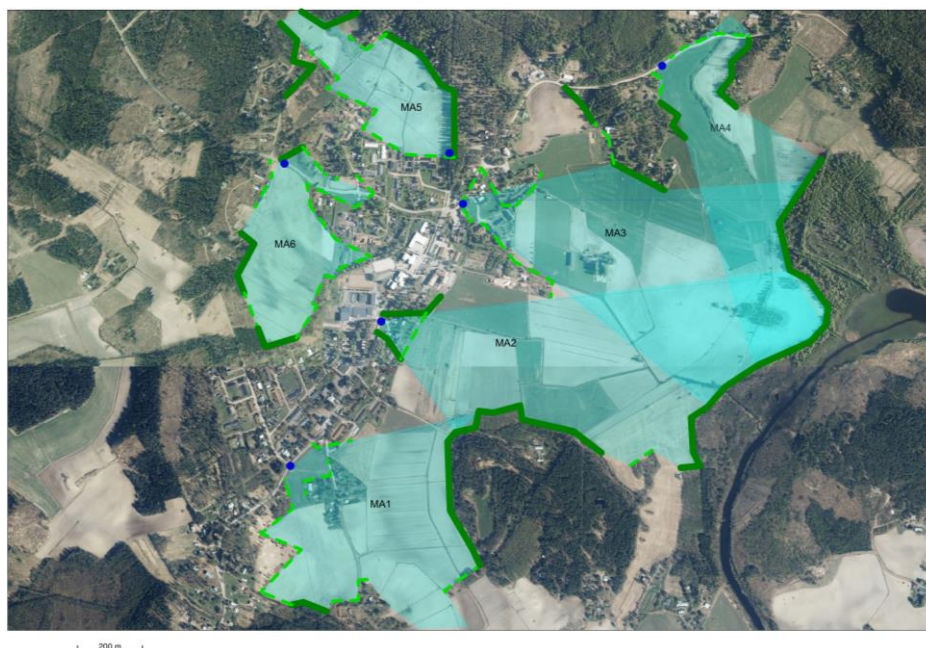
Tällä tasolla analysoidaan Miehikkälän kirkonkylän, Saivikkalan maisematilojen sekä keskusta-alueen rajoja. Maisema-analyysin pohjalta toteute-

taan kehityssuunnitelma, joka toimii ohjeistuksena kylän ympäristön arvokkaiden elementtien säilyttämisessä. Keskusta-alueen rajat selvitetään suorittamalla paikallinen, julkinen kysely.

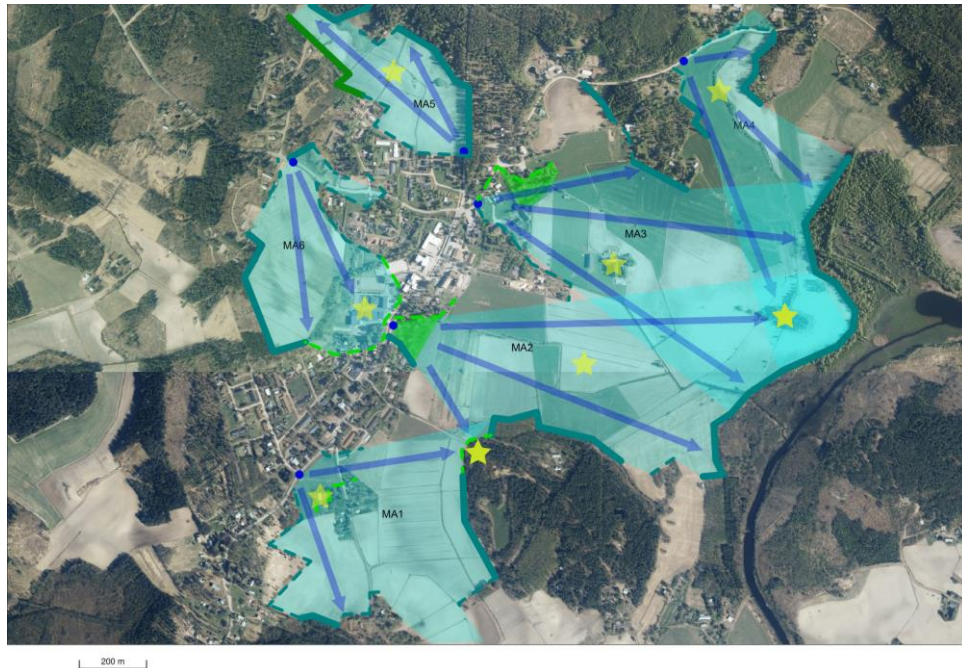
4.1.1 Näkymäalueet keskusta-alueella

Minna Komulaisen (2012) maisematilojen teorian pohjalta voidaan suorittaa maisema-analyysi Miehikkälän kirkonkylälle, jossa tarkastellaan kyläympäristön suuria maisematiloja ja näkymiä. Analyysin avulla voidaan selvittää maisema-alueiden kehittämistä vaativat kohteet ja tarvittavat toimenpiteet. Miehikkälää ympäröivät peltoaukeat avaavat näkymiä kulttuuriympäristöön, ja näistä näkymistä on poimittu kuusi (6) suurinta tarkastelun kohteeksi.

Maisematilojen rajat on esitetty suljettuina (paksu vihreä reuna) tai puoliaivoimina, tai siilautuvina (vihreä katkoviiva). Suljettu raja toimii näkymän taustana, eikä rajan takana olevia elementtejä nähdä näkymästä. Puoliaivoimen rajan lävitse voidaan nähdä pilkahduksia taustamaisemasta, eikä raja ole yhtä selkeästi määritettävissä. Näkymät avautuvat sinisellä merkitystä pisteestä, jossa oletettu katsoja seisoo.



Kuva 8. Maisematilojen nykytila Miehikkälässä



Kuva 9. Kehityssuunnitelma Miehikkälän maisematilojen parantamiseksi

Kehityssuunnitelmassa maisema-alueiden kehitystä vaativat alueet ja rajat on merkitty vihreällä värillä, kun taas muuttumattomaksi jäävät rajat on merkitty tummemmalla sini-vihreällä. Maisematilojen rajoja on joissain tapauksissa harvennettu näkymien avaamiseksi, tai suljettu tiheällä kasvillisuudella korostaen näkymän etualalla olevia maisemaelementtejä. Kehityssuunnitelmaan on havainnollistettu haluttujen näkymien etäisyydet ja suunnat sinisillä nuolilla, ja näkymien uudet tai korostettavat kiinnepohdat keltaisilla tähdillä. Jokaiselle maisema-alueelle on määritelty sen tyypillisimmät maisemaelementit, jotka luovat näkymälle omaleimaisuuden.

Maisema-analyysi ja kehityssuunnitelma - Miehikkälä

Alue	Maisemaelementit	Tausta / rajat	Kehitettävää
MA1	- Maalaisrakennukset - Peltoaukea - Keskustan porttikohta	- Havumetsää - Metsäinen kukkula "Rikelinmäki" - Lännessä rajautuu kasvavaan hakkuuaukeaan	Näkymää Rikelinmäelle tulisi avata, ja metsänreunaan voisi avata näkymää Rikelinmäen kalliiseen kielekkeeseen. Punaista maalarakennusta tulee korostaa perinnemaisemana.
MA2	- Pitkät näkymät - Peltoaukea - Peltosaareke näkymän päässä	- Havumetsäinen tausta - Rajautuu asutukseen näkymän alkupisteessä	Näkymää tulisi avata tieltä selkeämmin nähtäväksi ja puiden lomasta siilauttavaksi. Pohjoisen reunan teollisuusalue tulisi piilottaa näkymästä kasvillisuudella.
MA3	- Pitkät näkymät - Peltoaukea - Peltosaareke näkymän päässä - Maalaisrakennukset	- Havumetsäinen tausta - Rajautuu asutukseen näkymän alkupisteessä - Hajanainen näkyvyys asutuksen yli ja lävitse pohjoisessa	Asuinalueen kasvillisuutta harventamalla saadaan näkymää selkeämmäksi. Maalaisrakennuksia korostetaan maiseman kiinnekohtana.
MA4	- Pitkä näkymä - Peltoaukea - Peltoja erottavan ojan kasvillisuus	- Havumetsäinen tausta - Rajautuu asutukseen pohjoisessa - Pitkän näkymän päässä peltosaareke	Peltojen välisen ojan kasvillisuutta harvennetaan ja monipuolistetaan mielenkiintoisemmaksi. Kukkuvia puita ja pensaita, kuten pihlajaa säilytetään.
MA5	- Pitkä näkymä - Peltoaukea - Näkymän tärkeys kirkolta huomattava	- Havumetsäinen tausta - Rajautuu asutukseen etelässä	Näkymän päädyn rajausta selkeytetään, korostetaan pellon avoimuutta. Pitkällä tiesuoralla näkymää taotetaan kasvillisuusryhmillä tai puuriveillä.
MA6	- Näkymät kylälle - Peltoaukea - Keskustan porttikohta	- Näkymä rajautuu asutukseen lähes joka suunnalta - Taustalla kiinnekohtana koulurakennus	Näkymää koululle avataan, "ensisilmäys Miehikkälän keskustasta". Pohjoisessa seurakuntatalon läheisyyteen istutetaan auringonkukkia.

Kuva 10. Maisema-analyysin tuloksia havainnollistava taulukko

Ensimmäinen maisema-alue (MA1) on kylästä luodun taajamakuvan kannalta tärkeä, sillä suurin osa Miehikkälän keskustaan kulkevasta liikenteestä saapuu etelästä Virolahdelta, tai ohi kulkevalta Vaalimaa-Hamina moottoritieltä. MA1 alueen kiinnekohdaksi otetaan keskustaan saapuessa avautuva pitkä näkymä peltoaukealle, sekä viereisen maatilan punainen ulkorakennus. Miehikkälän historia on juurrutettu maatalouteen, ja näkymän on tarkoitus kuvastaa tätä perinteistä kulttuurimaisemaa, ”punainen tupa ja perunamaa” -idea. Peltoaukean taustalla erottuva kukkulamainen Rikelinmäki on sekä MA1, että MA2 alueiden taustalla merkittävä elementti. Rikelinmäen metsänreunasta voidaan harventamalla luoda monipuolisempi ja mielenkiintoisempi tuomalla mäen kallioista reunaa esiin.

MA2 alueen tarkoitus on toimia kylän rakennetun ympäristön taustana, jotta yhteys maaseutuun säilyy myös keskusta-alueella. Näkymiä peltoaukealle tulee avata harventamalla etenkin kunnan koulu- ja kirjastorakennuksen edustalta, missä näkymän katsojamäärät ovat suuria. Näkymän kiinnekohtana toimii aukea itse, minkä vuoksi on tärkeää säilyttää pellot viljeltyinä ja hoidettuina. Näkymän päässä sijaitsevan peltosaarekkeen hoitaminen on tärkeää, sillä se toimii maiseman taustassa kiinnekohtana MA2, MA3 sekä MA4 alueilla.

MA3-alue on jatkumoa MA2 alueelle, ja sillä näkymien maisematilat limitäytyvät huomattavasti. Myös MA3 alueen on tarkoitus toimia rakennetun ympäristön taustana, mutta alueella on suurempi visuaalinen arvo läheiselle asuinalueelle. Asuinalueen ylikasvanutta kasvillisuutta tulisi harventaa, jotta näkymä avautuisi selkeämmäksi. Maiseman näkymää voidaan tarkastella asuinalueen yli ohi kulkevalta tieltä, sekä puiden lomasta siilautuvasti viereisen mäen päällä sijaitsevan kirkon parkkipaikalta. Maisema-alueen keskellä sijaitseva maatila toimii maiseman kiinnekohtana, luoden jälleen perinteikästä kulttuurimaiseman tunnetta.

Keskusta-alueelta poistuttaessa avautuva MA4 alue on viimeinen näkymä kylää ympäröivään peltomaisemaan ennen metsäiselle haja-asutusalueelle siirtymistä. Peltojen välissä kulkevan ojan reunakasvillisuus on runsasta ja peittää pidempiä näkymiä. Harventamalla ja jaksottamalla saadaan näkymästä vaikuttavampi, ja ojanpengerkasvillisuudesta mielenkiintoisempi maisemaelementti.

MA5 alue sijaitsee kylän pohjoisella puolella, ja nähdään useasti tilana, johon keskusta-alue päättyy. Näkymä on tärkeä kylästä poistuttaessa ja kylään saavuttaessa, sillä avonainen tienreuna avaa näkymää pitkälti molemmista suunnista. Peltoaukealla on myös suuri merkitys viereisessä kirkossa kävijöille, sillä näkymä avautuu välittömästi kirkon pääovista ulos kuljettaessa. Tien pitkää avointa reunaa voidaan jaksottaa puukujanteella tai kasvillisuusryhmillä, jotka hetkittäin peittävät näkymän kulkijalta. On kuitenkin erittäin tärkeää, ettei kasvillisuudella peitetä näkymää kirkolta peltoaukealle. Peltoaukealle voidaan myös mahdollisuuksien mukaan istuttaa

auringonkukkia tai rypsiä, jotka luovat vaikuttavan taustan kirkolta avautuvalle näkymälle. Keltaisena hohtavat pellot ovat myös kaunis tausta kirkossa järjestettäville häjäjuhlille ja -kuville.

MA6 alue sijaitsee toisen liikenteen pääväylän varrella. Etenkin kesäisin liikennemäärät Taavetista Miehikkälään ovat suurempia, sillä Taavetintie on suosittu etenkin moottoripyöräilijöiden keskuudessa. Tien varrella muutamien kilometrin päässä keskustasta sijaitsee myös yleinen uimaranta, sekä Salpalinja -museo. MA6 alue on ensimmäinen avautuva näkymä Saivikkalan kylälle metsäiseltä Taavetintieltä, ja näkymän tarkoitus on toivottaa saapuja tervetulleeksi kyläympäristöön. MA6 alueen näkymä rajautuu kylän rakennuksiin, joista tunnistettavin on suuri koulurakennus. Koulua ja peltoa erottavan ojan kasvillisuus on runsasta ja suurikasvuista, ja sen harvennuksella voidaan avata näkymää Taavetintieltä koululle ja kylälle. Taavetintien pohjoispuolelle voidaan istuttaa auringonkukkia, jotka nimensä mukaisesti kääntävät kukintonsa aurinkoa kohti, ja toivottavat lännestä saapuvat kulkijat tervetulleeksi.

4.1.2 Keskusta-alueen rajojen selvittäminen

Maisema-analyysin tueksi järjestettiin paikallinen kysely, jonka tarkoituksena oli havainnollistaa kyläläisten näkemystä siitä, missä kylän keskusta-alueen rajat nähtiin. Kysely toimii hyvin alueellisen tiedon tutkimusmenetelmänä, sillä puhtaasti teoreettiset tilastot ja analyysit eivät tuo yhtä hyvin esille kuntalaisille tärkeitä aineettomia tietoja, kuten paikkojen merkityksiä tai niistä heijastuvia tuntemuksia. Kyselyn tuloksien pohjalta voidaan tarkemmin rajata kylän keskusta-alue, sekä vaihettumisvyöhyke haja-asutuksesta taajamaan saavuttaessa. Alueiden kehittämistä voidaan siten ohjata niille ominaiseen suuntaan, sekä korostaa tai tarkoituksellisesti häivyttää näiden alueiden rajoja maisemasuunnittelulla.

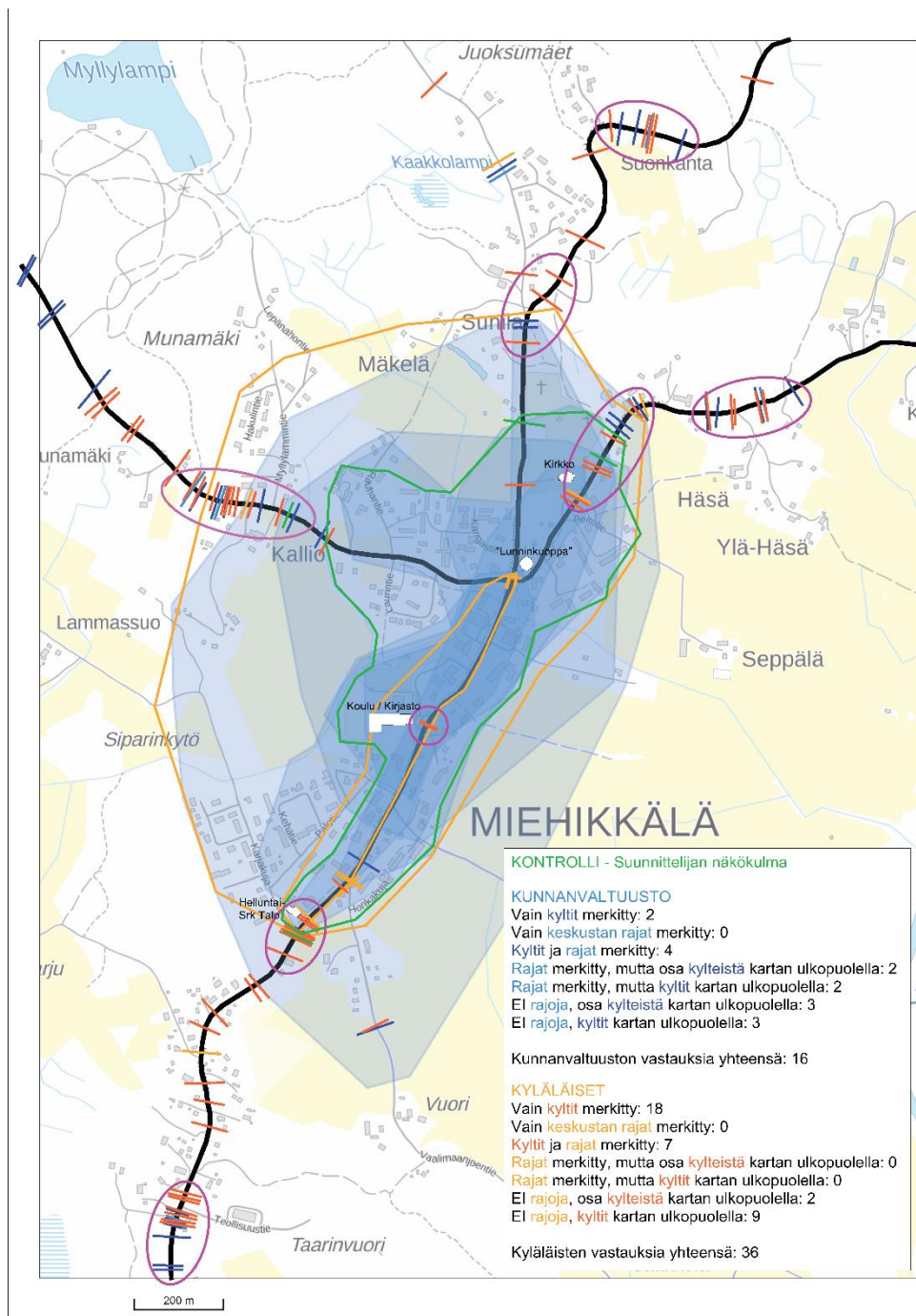
Kyselyssä pyydettiin osallistujia vastaamaan seuraaviin kahteen kysymykseen: *Mistä mielestäsi alkaa Miehikkälän toiminnallinen keskusta? Mihin sijoittaisit "tervetuloa Miehikkälään" -kyltit?* Osallistujia pyydettiin piirtämään vastauksensa ohessa annettuun karttaan, tai kirjoittamaan vastauksensa kartan kääntöpuolelle.

Mahdollisten kylttien sijainnin selvittäminen oli kyselyä laatiessani merkittävä, sillä monessa maaseututaajamassa kylään saapumista korostavat tien molemmiin puolin asetetut porttimaiset kyltit, jotka toivottavat matkailijan tervetulleeksi kylälle. Miehikkälän tapauksessa tällaisia kylttejä ei vielä taajaman rajoilla ole. Mielestäni persoonalliset portit luovat kylälle omaleimaisuutta, ja kuuluvat siksi maaseutukylän taajamakuvaan. Kyselyn toteuttamisen jälkeen olen myös saanut kritiikkiä kylttien tarpeellisuudesta. Tuovatko kyltit sittenkään omaleimaisuutta, jos monella muulla maaseutukylällä on jo samankaltaiset? Keskusta-alueelle saavuttaessa voi jokin muunlainen porttivaikutelma olla osuvampi. Porttielementtejä pohditaan myöhemmin kohdassa 4.3.

Kysely oli esillä 10 päivän ajan Miehikkälän terveyskeskuksella, kunnantalon toimistolla, paikallisella kirpputorilla Idänpellolla, kunnan kirjastossa, Rateva -kahvilassa, Susihukkanen -ravintolassa sekä Miehikkälän Työpajalla. Kyselyä jaettiin kyläläisille 130 kappaletta ja kyselyyn saatiin vastauksia 36 kappaletta. Lisäksi Miehikkälän kunnanvaltuustoa (16 kpl) pyydettiin vastaamaan kyselyyn erikseen, ja vastausten kokonaismääräksi saatiin 52 kappaletta. Alhaisen vastausmäärän vuoksi kyselyn tulokset eivät ole riittäviä täyttämään tieteellisen tutkimuksen kriteerit, mutta niitä voidaan pitää suuntaa-antavina. Kyselyn alhaisesta vastausmäärästä voidaan syyttää toteutuksen epäonnistunutta suunnittelua: kyselystä ei ilmoitettu etukäteen, eikä siitä tiedotettu missään mediassa.

Kyselyn tuloksia tarkkaillessa voidaan huomata myös kysymysten asettelun ja sanavalintojen epäonnistuneen, sillä vastauksista voidaan erottaa useita erilaisia tulkintoja. Käsitettä ”toiminnallinen keskusta” ei luultavasti oltu ymmärretty, ja suuressa osassa vastauksista oli keskusta-alueen koetut rajat jätetty merkitsemättä. Noin puolet kyselyyn vastanneista (25 Kpl) olivat vastannut vain yhdenlaisella merkinnällä, joista osassa (7 Kpl) merkintöjen viereen oli kirjoitettu ”kyltti”. Nämä vastaukset olen tulkinut niin, ettei vastaaja ymmärtänyt tai halunnut merkitä keskusta-alueen rajoja, tai sitten keskusta-alue on ajateltu alkavan kylttien kohdalta. Suurimman hajonnan vastauksissa aiheutti termi ”Tervetuloa Miehikkälään - kyltti”. Yhden vastauksen käänttöpuolelle oli jopa kirjoitettu kysymyksen aiheuttaneen epävarmuutta termin merkityksestä. Kyltin merkitys oli tullut vastauksista päätellen kolmella eri tavalla:

1. ”Tervetuloa, saavuit juuri Miehikkälän *keskustaan*”
2. ”Tervetuloa, saavuit juuri Miehikkälän *kuntaan*”
3. ”Tervetuloa käymään Miehikkälässä (joka sijaitsee muualla)”



Kuva 11. Miehikkälän keskusta-alueen selvittämiseksi toteuttamani kyselyn tulokset

Vain osa vastanneista (8) piirsi kartalle keskusta-alueen rajat, jotka nähdään yllä olevassa kuvassa sinisenä alueena (kunnanvaltuusto) ja oranssina kehänä (kyläläiset). Muut vastaajista merkitsivät keskusta-alueen tien poikki piirretyllä viivalla, tai eivät merkinneet keskusta-alueita ollenkaan. Vihreällä merkitty vastaus on oma näkemykseni keskusta-alueesta ja sen rajoille mahdollisesti sijoitettavista kylteistä. Lähes kaikki vastanneista merkitsivät keskusta-alueen lineaarisesti teiden risteyskohdasta pohjoisesta etelään helluntaiseurakunnan talolle asti. Myös tien päässä kohoava kirkko nähtiin monesti osaksi keskustaa, sillä sen torni on nähtävissä jo

kauempaa keskustasta. Tämän osuuden näen Miehikkälän ”keskuskatuna”, jonka korostamiseen perehdytään väliskaalan tasolla kohdassa 4.2.

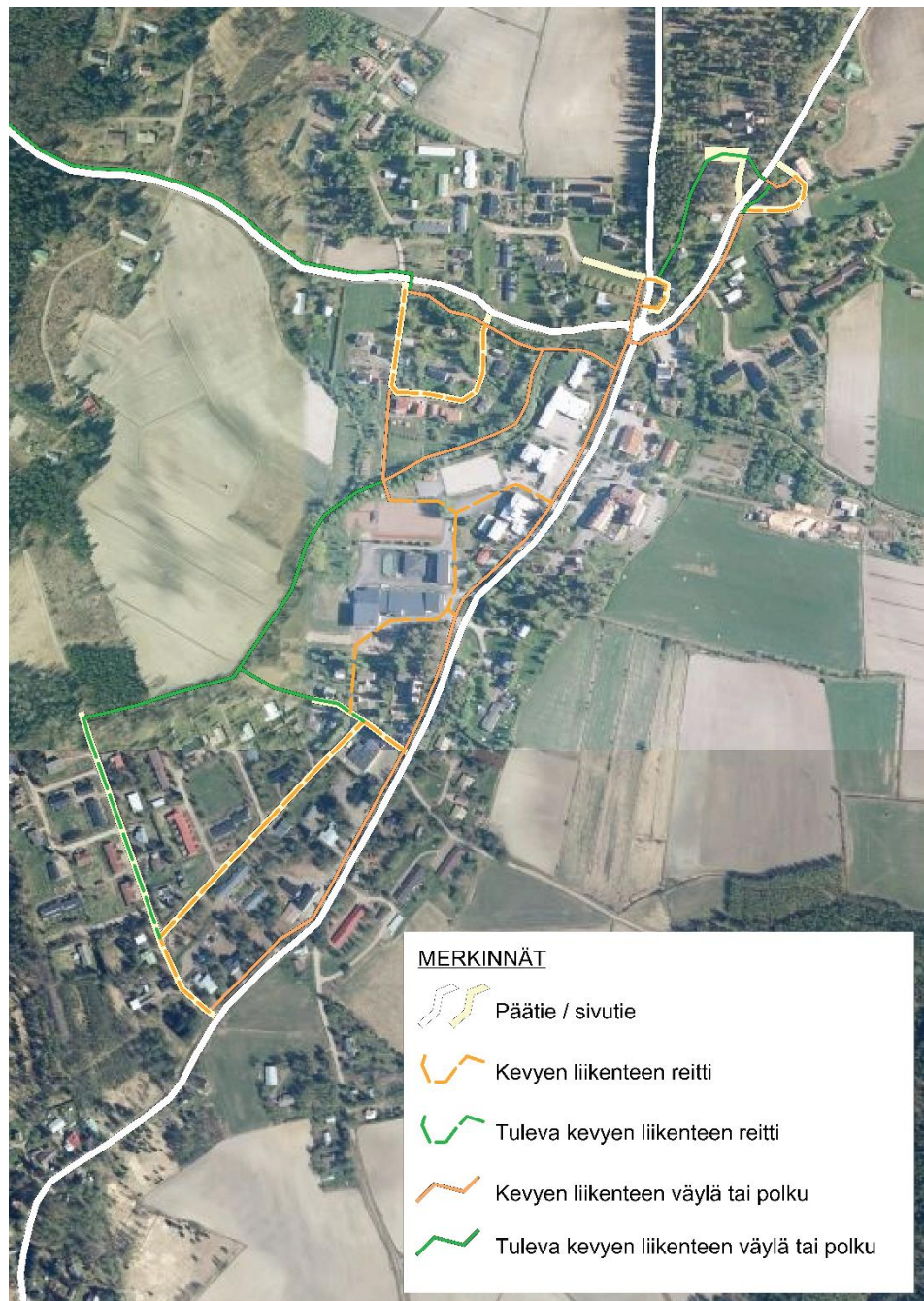
Kyselyyn annetuista vastauksista voidaan huomata vastausten ryhmittyvän tietyille alueille tai tieosuuksille. Selkeitä ryhmittymiä muodostui jokaisen päätien varteen. Taavetintieltä (lännestä) saavuttaessa selvin ryhmä sijoittui metsikköiselle tieosuudelle juuri ennen peltoaukealta kylälle avautuvaa näkymää. Virolahdelta (etelästä) saavuttaessa merkinnät olivat hajanaisempia, mutta Teollisuustien sekä Karjakujan risteyskiin saatiin kyselyssä eniten vastauksia. Koillisesta Muurikkalantietä saavuttaessa vastauksia oli eniten Häsän metsikköisen tieosuuden kohdalla, sekä siitä aukeavan peltoaukean keskellä ja lopussa. Peltoaukean jälkeen hautausmaan muurin vieressä sijaitsee virallinen taajaman rajakyltti. Pohjoiseen Hurttalantielle vastauksia annettiin muihin teihin verrattuna vähemmän, mutta Suontaan peltoaukean kohdalla voidaan havaita selkein ryhmittymä, vaikka myös Sunilan kohdalle oli saatu muutamia vastauksia. Hurttalantietä käyttää lähinnä tien varrella ja Hurttalassa asuvat kuntalaiset, sillä tie on mutkitteleva ja hiekkapintainen, ja lopulta liittyy koillisessa Muurikkalantiehen.

Kaksi vastausta kiinnittivät erityisesti huomioni. Vastauksissa ehdotettiin kylän keskellä sijaitsevan kirjaston edustalle ”tervetuloa Miehikkälään” – kyltin pystyttämistä. Miehikkälän kunnanjohtajan Arto Ylösen kanssa keskustellessani hän mainitsi mahdollisuuden keskustan alueelle sijoitettavasta, hieman Hollywoodin kuuluisan kyltin (Wikipedia, n.d.b) tyylisestä ”MIEHIKKÄLÄ” kyltistä, joka perustettaisiin kirjaston viereisen kukkulan rinteelle Keskustien varteen.

Kyselyyn vastanneista neljä (4) ehdotti kauemmas asennettavia kylttejä, jotka houkuttelisivat muualta matkustavia poikkeamaan Miehikkälässä. Kylttien sijoituspaikaksi ehdotettiin Hamina-Vaalimaa –moottoritien vartta, sekä Virolahden keskustassa sijaitsevan S-marketin edustaa.

4.1.3 Reittien monipuolistaminen

Miehikkälän keskustan lineaarisuuden vuoksi myös kevyen liikenteen reitit kulkevat suoralinjaisesti keskustietä mukaillen. Suurin osa reiteistä on suunniteltu siirtymiseen palveluiden välillä, kun taas virkistyskäyttöön tarkoitettuja reittejä on keskustan läheisyydessä vain vähän. Vaihtoehtoiset maisemareitit kannustavat kyläläisiä liikkumaan ja nauttimaan ympäristöstä. Autoliikenteestä erossa kulkevat reitit ovat myös turvallisempia keskustassa liikkuville lapsille ja vanhuksille.



Kuva 12. Suunnitelma Miehkälän keskustan kevyen liikenteen reittien monipuolistamiseksi.

Miehkälän kirkko on tärkeä osa kylän historiaa ja taajamakuva, mutta nykyisellään se jää monelta kulkijalta saavuttamattomiin. Kirkolle ei kulje virallista kevyelle liikenteelle tarkoitettua reittiä. Kirkon parkkipaikalta laskevan tien viereen tulisi rakentaa kevyelle liikenteelle soveltuva helppokulkuinen reitti. Reitti voisi yhtyä Miehkälän Työpajan edustalla kulkevaan puistomaiseen käytävään, joka tällä hetkellä päättyy keskelle kirkolta laskeutuvaa rinnettä.

Lunninkuopan bussipysäkiltä nousee heinittynyt polku kirkon parkkipaikalle, mutta hoitamattomaksi jätetty pitkä rinne ei juuri houkuttele kulki-

joita. Rinteeseen voitaisiin rakentaa luonnonkiviaskelmin varustettu porrastettu polku, jota korostettaisiin värikkäin perennaistutuksin. Pääteiden risteyksestä nähtävä selkeäkulkuinen polku saattaisi houkutella myös ulkopuolisia matkailijoita pysähtymään ja kiipeämään kirkolle ihastelemaan kaunista arkkitehtuuria tai vaikka alas kylälle avautuvaa näkymää.

Kylän keskustan läntisellä laidalla kulkee ojan pengertä mukaileva puistokäytävä, joka toistaiseksi päättyy koulun liikuntakenttien kohdalle. Puistokäytävää voisi jatkaa ojan viertä mukailevana vehreänä virkistysreittinä, jonka varrelta avautuu näkymiä viereiseen peltomaisemaan. Reitti toimisi kyläläisten kuntoilupolkuna ja koululaisten turvallisena koulutienä, sekä vain vaihtoehtoisena reittinä asuinalueiden ja palveluiden välillä. Reittiä voisi myös jatkaa pellon ympäri kulkevaksi viralliseksi kuntopoluksi, sillä sellaista ei vielä Miehikkälän keskustasta löydy.

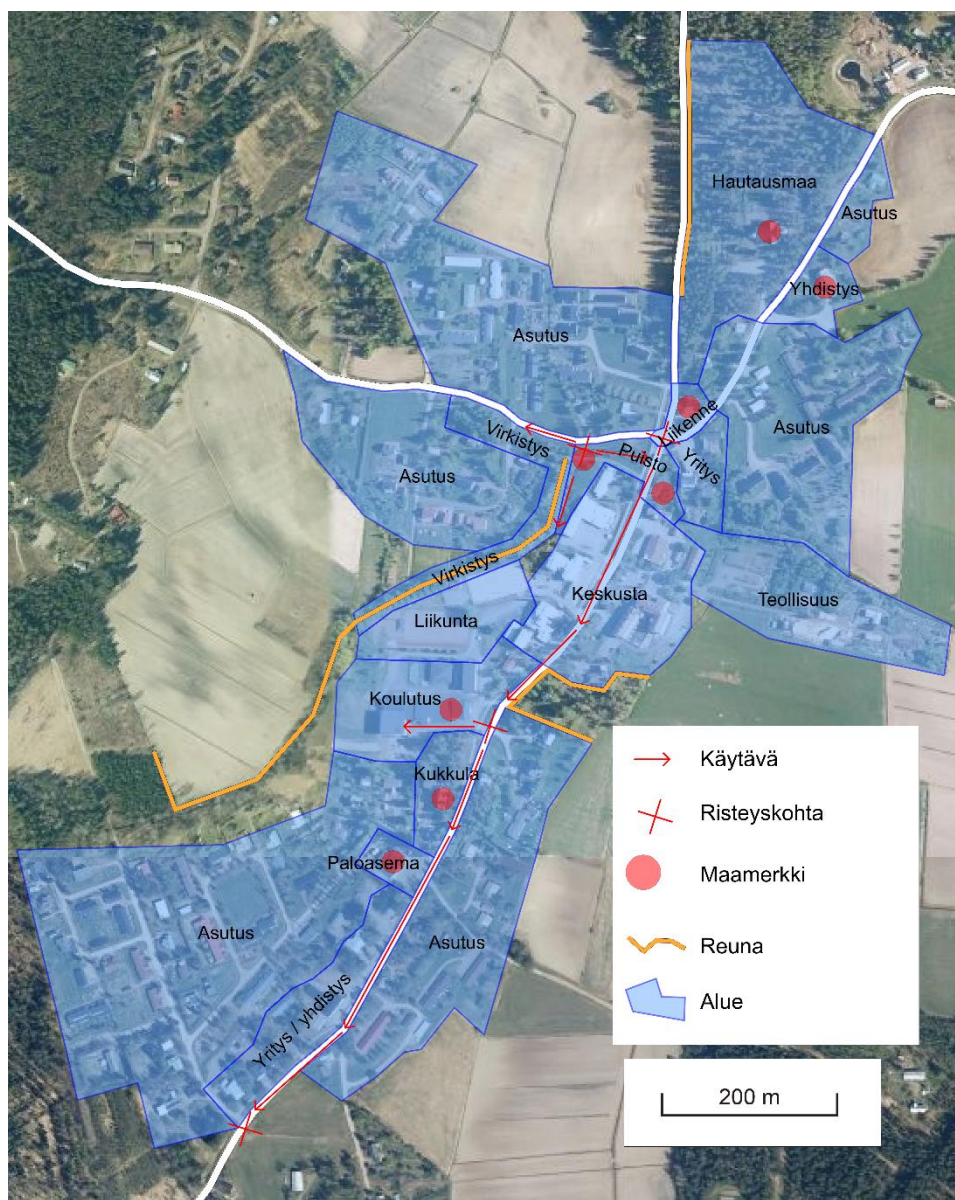
Taavetintiellä on suhteellisen vilkas autoliikenne, sillä tietä pitkin pääsee Miehikkälästä Taavettiin ja Haminaan. Taavetintien varrella Miehikkälästä muutaman kilometrin etäisyydellä pohjoiseen sijaitsee Myllynlammen uimaranta ja tanssilava, sekä sotahistoriallinen Salpalinja- museo. Näihin kohteisiin kulkemisen helpottamiseksi Taavetintielle tulisi rakentaa kevyen liikenteen väylä, joka jatkuisi Miehikkälästä Salpalinja-museolle asti. Turvallinen kulkuyhteys uimarannan ja keskustan välillä on myös äärimmäisen tärkeä, sillä uimarannalle kulkee kesäisin paljon nuorisoa kävellen ja polkupyörillä.

4.2 Väliskaala - Keskustaympäristön luominen

Välitasolla tässä työssä tarkastellaan edellisessä kohdassa suoritetun kyselyn tuloksista selvinneen keskusta-alueen keskustatua ja sen tilasarjoja, sekä luodaan kehityssuunnitelmaa keskusta-alueen yhtenäistämiseksi.

4.2.1 Maisemaelementtien analysointi

Kevin Lynchin (Lynch, 1960, s. 8) teorian mukaan tiloista ja tilasarjoista voidaan tunnistaa käytäviä, maamerkkejä, reunoja, risteyskohtia ja alueita. Miehikkälän keskustan alueella näitä samoja elementtejä voidaan korostaa vahvemman tilallisen hahmottamisen ja paikan hengen saavuttamiseksi. Alla olevassa kuvassa olen tarkastellut Miehikkälän kylän keskustaa Lynchin teoriaa käyttäen. Alueet on nimetty niiden yleisimmän tai merkittävimmän toiminnon mukaan.



Kuva 13. Miehkälän kylän analyysi Kevin Lynchin teorian pohjalta

Käytävinä keskustan alueella toimivat tiet ja reitit, joita reunustavat rakennukset ja käytävät ohjaavat kulkemista. Käytävistä tärkeimpänä toimivaan keskustatuun perehdytään tarkemmin kohdassa 4.2.2.

Myös erilaiset maa- ja muistomerkit ovat vahvoja maiseman kiintopisteinä toimivia elementtejä. Maamerkinä voivat toimia isot yksittäispuut, erikoiset topografiset muodot, tai ihmisen luomat rakennelmat, kuten rakennukset ja sillat. Miehkälän keskustassa maamerkkejä on vain muutamia, mutta niiden esilletuomiseen on jo alettu panostaa. Esimerkiksi puretun vanhan paloaseman nurkalta löytyvän pallokorsun ympärille on rakenteilla Miehkälän uusi keskuspuisto. Pallokorsu on tarkoitus ottaa osaksi läheisen Salpalinja-museon nähtävyyksiä. Salpalinja-museon tunnetuimpia nähtävyyksiä on koko suomen poikki kulkeva sotahistoriallinen kivilohkareista rakennettu Salpalinja (Salpakeskus, n.d.).

Taajamakuvasta tunnistettavimpia maamerkkejä ovat kirkot ja muut vanhat rakennukset, jotka kertovat alueen historiasta, sekä uudemmat maisemasta erottuvat julkiset rakennukset. Vanhoihin rakennuksiin on ajan myötä kiinnittynyt monia merkityksiä ja tarinoita, jotka ovat erilaisia jokaiselle, kun taas uudempiin erikoisiin rakennuksiin näitä merkityksiä tullaan tulevaisuudessa kiinnittämään. Saivikkalan keskusta-alueella näitä merkittäviä rakennuksia ovat 1881 valmistunut (Haminan seurakunta, n.d.) tiilinen kirkko, uusi koulurakennus sekä uusi paloasema.

Selkein risteyskohta Miehikkälän keskustassa on neljän päätien risteys, jonka jokainen kyselyyn vastanneista tunnisti vähintään keskusta-alueen alkamiskohdaksi. Risteyksen alueella tulee kiinnittää huomiota tietenkin liikenneturvallisuuden takia näkyvyyteen, mutta myös mahdollisiin maisemiin. Risteykseen pysähtyneelle autoilijalle voidaan luoda houkuttelevia ja kulkua ohjaavia näkymiä keskusta-alueen suuntaan. Tuleva keskuspuisto toimii houkuttelevana näkymänä Taavetintieltä sekä Hurttalantieltä saapuville, mutta Muurikkalantieltä saapuvalla puisto jää katveeseen. Keskustasta Taavetintien suuntaan kulkevan kevyen liikenteen reitin ja vesistön ympäristöä voidaan muuttaa puistomaisemmaksi ja viehättävämmäksi rai-vaamalla huonokuntoisia sekä liiaksi levinneitä kasveja. Vesistön ylittää komea kaarisilta, jonka näkyvyyttä risteykseen tulisi parantaa harventamalla pensaikkoa.

Reunoja keskustan alueelle luo rakennusten lisäksi tiivis kasvillisuus. Virkistysalueen läpi kulkeva puusto luo vahvan reunan kylälle. Keskustaksi nimetyn alueen eteläisellä puolella sijaitseva tiheä kasvusto muodostaa portti-vaikutelman kylän keskelle, jakaen keskusta-alueen kahteen osaan.

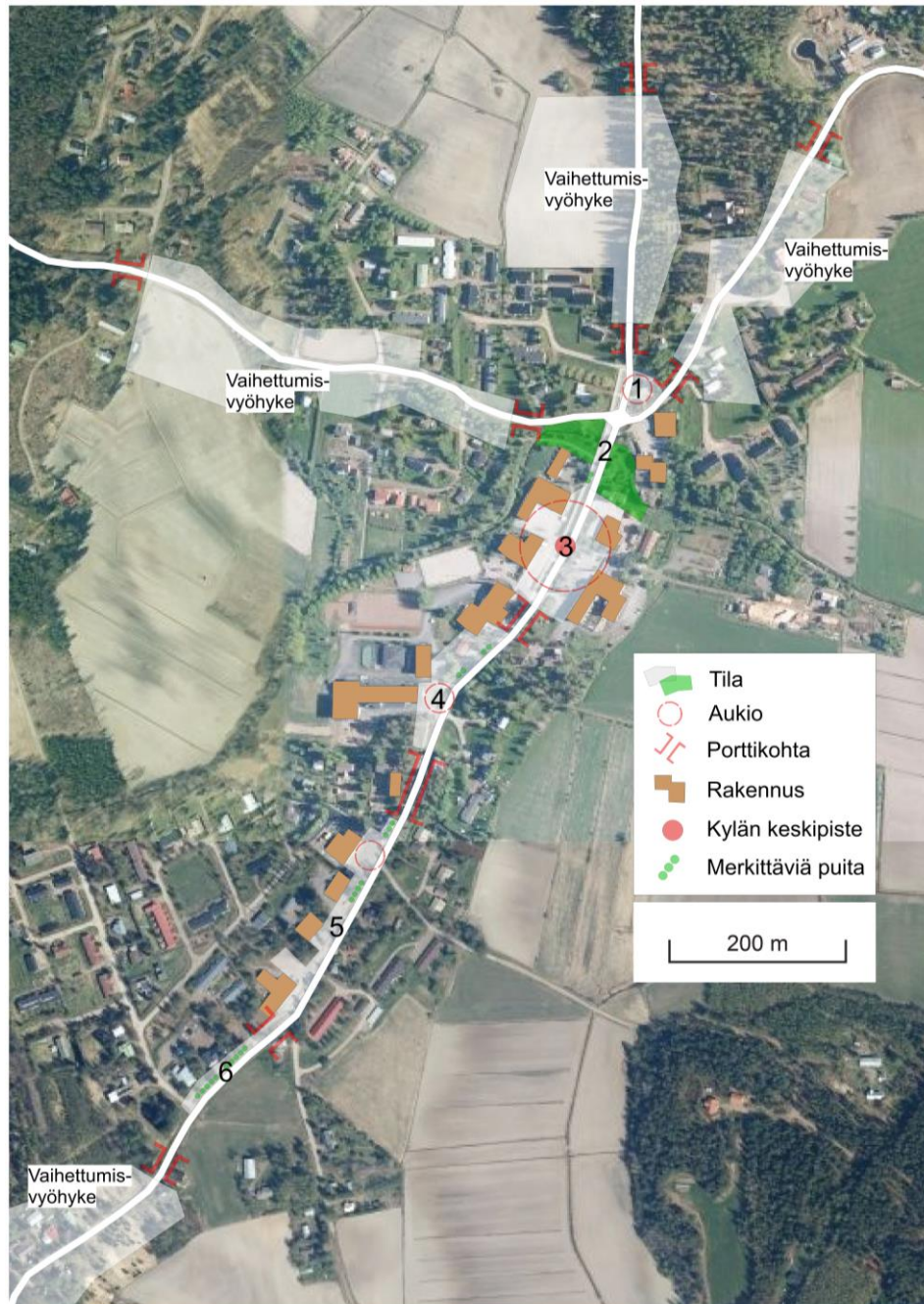
4.2.2 Keskuskadun tilasarjat

Miehikkälän kylä on lineaarisesti muodostunut Keskustien varrelle. Keskustiellä on siis suuri merkitys kylän identiteetille, sillä kaikki kyläläisille tärkeät palvelut ovat sen vieressä. Tien merkitystä voidaan korostaa maisemasuunnittelulla esimerkiksi korostamalla tärkeitä alueita ja luomalla erilaisia tilakokemuksia. Tielaitoksen (Tielaitos, 1993, s. 61) ohjeistuksen mukaan keskustien tilakokemuksia voidaan jaksottaa erilaisilla porttikohdilla ja reuna-alueilla.

Kylälle johtavien teiden varrelle karttaan merkityt vaihettumisvyöhykkeet tarkoittavat maiseman muuttumista luontovaltaisesta haja-asutusalueesta rakennetumpaan taajamaan. Kylän keskusta alkaa vaihettumisvyöhykkeitä seuraavista porttikohdista.

Miehikkälän kylän keskustana voidaan pitää julkisten rakennusten väliin jäävää laajaa kauppa-aukiota. Aukiota rajaa kauppa, terveyskeskus, kunnantalo sekä palvelutalo. Miehikkälän keskuskadun pituuden takia tilakokemusten jaksottaminen täytyy suorittaa hieman Tielaitoksen (1993) oh-

jeesta poiketen. Yksinkertaisen reuna-alueen sijaan Miehikkälän keskustien eteläisessä päässä reuna-alue on niin laaja, että sitä on syytä jaksottaa useampiin eri tiloihin luomalla niiden välille porttikohtia. Ratevan toimintakeskuksen kohdalla kasvillisuus on muodostanut luonnollista porttivaikutelmaa keskusta-alueen keskelle. Kasvillisuutta vastapäätä tien toisella puolella on puretun rakennuksen tilalle auennut kenttä, jota kyläläiset käyttävät pysäköintialueena. Pysäköintialueen ympärille, etenkin keskustien varrelle, voidaan istuttaa tiheää kasvillisuutta, ja vahvistaa luonnollista porttivaikutelmaa pohjoisen ja eteläisen keskusta-alueen välillä.



Kuva 14. Miehikkälän keskustien tilasarjojen jaksottelun suunnitelma.

4.2.3 Tilojen merkittävyys kylän identiteetille

Ahti Kekkonen ja Heikki Kukkosen mukaan pienissä taajamissa keskustaksi voidaan usein tunnistaa yksi kadun pätkä, jota he kutsuvat nimellä *kauppakatu* (Kekkonen & Kukkonen, 1991, s. 27). Miehikkälässä tämä kauppakadun osuus alkaa suunnilleen pääteiden risteyksestä ja jatkuu Ratevan toimintakeskuksen edustalle, missä suuri kasvusto katkaisee tien havaitun tilan luontaisella porttikohdalla. Tämä on kylän tärkein katuosuus, sillä suuri osa kunnallispalveluista ja kylän sosiaalisista tiloista sijoittuu kadulle muodostuneen ”kauppa-aukion” laidoille. Kauppakadun laajaa aukiota voidaan jäsentää mittasuhteiltaan mielisemmäksi esimerkiksi kevyen liikenteen kulkualueen uudistamisella. Tien ja kaupan parkkipaikan välinen alue voidaan päällystää kokonaan kiveyksellä, ja luoda yhtenäinen kevyen liikenteen kävelykatu. Aukiolla sijaitseva bussipysäkki otetaan osaksi kävelykatua, ja tien vastakkaiselle puolelle perustetaan uusi pysäkki symmetrian ja käytettävyyden takia. Uusi pysäkki korvaa Ratevan toimintakeskusta vastapäätä sijaitsevan pysäkin, joka on hankalasti saavutettavissa ja jää vaarallisesti kasvillisuuden taakse Virolahdelta saapuville autoille näkyväksi.

Keskuskadun varrelle tulisi istuttaa puurivistö Ratevalta pääteiden risteykseen asti. Puurivin on tarkoitus ohjata kulkijan katsetta maisemassa pilkottavaa kirkon tornia kohti, sekä luoda viihtyisiä varjopaikkoja kauppa-aukiolle. Puurivistö tuo katuosuudelle myös arvoa, sillä se muistuttaa kulkijaa bulevardimaisista puistokaduista.



Kuva 15. Luonnospirros keskus-aukion uudistamiseksi.

Kylän keskustan sosiaaliset tilat ovat kyläkokonaisuuden identiteetille tärkeitä osa-alueita, sillä näissä tiloissa ihmiset kohtaavat toisiaan ja jakavat näkemyksiään ja kokemuksiaan kylän ilmapiiristä. Monet Miehikkälän keskustan sosiaalisista tiloista sijoittuvat edellä mainitun kauppa-aukion alueelle. Esimerkiksi tori- ja markkinatoimintaa järjestetään alueen parkkipaikoilla. Myös Miehikkälän uusi keskuspuisto tullaan rakentamaan tämän

kauppa-aukion läheisyyteen kunnantalon pohjoispuolelle. Sosiaalisten tilojen monipuolistamiseksi ja laajentamiseksi voisi kylän kauppa-aukion ulkopuolelle suunnitella esimerkiksi ulkoliikuntapaikkoja virkistysreitit yhteyteen keskustan läntiselle puolelle (ks. kohta 4.1.3. *Reittien monipuolistaminen*). Kylän keskustan läheisyyteen voidaan suunnitella myös muita yhteisöllisiä tiloja, kuten nuotiopaikkoja tai viljelylaatikoita, mikäli niille on kysyntää.

4.3 Pieni skaala – Keskustan alueen rakennuspalikat

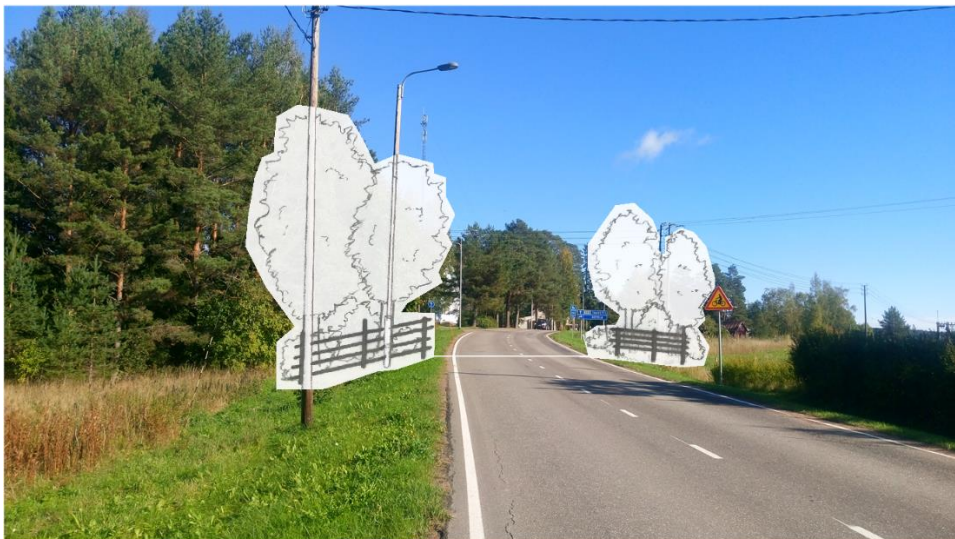
Yhtenäisen keskusta-alueen saavuttamiseksi alueella käytettävien materiaalien, rakenteiden ja kalusteiden on oltava yhteensopivia. Miehikkälän keskustan tapauksessa maalaismaisemaan sopivat elementit ovat suositeltavia visuaalisten konfliktien välttämiseksi.

4.3.1 Toistuvat elementit

Heinäseipäät ja riukuaidat ovat yksiä tunnistettavimpia maataloushistoriallisia elementtejä. Myös Miehikkälän keskustassa näitä elementtejä voidaan harkita, mikäli kunnan maataloushistoriaa halutaan korostaa kylän identiteetissä. Heinäseipäitä voidaan pystyttää kylän keskustieltä näkyville avonaisille pelto- tai niittyalueille, esimerkiksi Taavetintien ja Virojoentien varrelle. Riukuaitoja kylällä voidaan käyttää tilanjakajina tai maisemaelementteinä peltomaisemien yhteydessä, sekä teiden ja kevyen liikenteen väylien välissä.

Yksi toistuva elementti Miehikkälän keskustan alueella on sen monet porttikohdat. Kylän keskusta-alueen rajojen vahvistamiseksi pääteiden varrella tulee olla selvät porttikohdat, joista kulkija tunnistaa keskustan alkaneen. Porttikohtiin sijoitettavia ”Tervetuloa Miehikkälään” –kylttejä pohdittiin myös kohdassa 4.1.2 *Keskusta-alueen rajojen selvittäminen* suoritettussa kyselyssä, mutta jälkeinpäin omaleimaisuuden takaamiseksi kirjallisista kylteistä voidaan luopua. Samankaltaisia kylttejä on jo käytössä useilla muilla pienemmillä kunnilla (esimerkiksi Hattula, Viljakkala, Mattila), minkä vuoksi niiden arvo omaleimaisuus-tekijänä on alhainen. Porttikohdat tulee siis toteuttaa jollain muulla ympäristöstä poikkeavalla tavalla, kuten esimerkiksi kasvillisuudella ja maalaishenkisillä elementeillä.

Kyltitön, luonnonmukaisempi porttikohta voi olla Miehikkälän keskustan tapauksessa paras ratkaisu. Esimerkiksi tien molemmin puolin kasvavat ja-lopuit, kuten vaahterat, tammet tai saarnet, luovat luonnollisen porttivaihtelun, jota voidaan korostaa kukkivilla tai muuten koristeellisilla penssilla ja perennoilla. Minna Komulaisen (Komulainen, 2012, s. 207) mukaan näkymää rajaava kasvillisuus luo seuraavalle tilalle tietynlaista mysteerin tuntua, joka houkuttelee kulkijaa kurkistamaan peremmälle.



Kuva 16. Porttielementin esimerkki – maalaisidylliä kasvillisuudella ja riu-
kuaidoilla.

Keskusta-alueen yhtenäisyyden korostamiseksi alueen bussipysäkit on uusittava. Olemassa olevat vanhat pysäkit ovat ajan kuluessa kuluneet ja jääneet suurelta osin maisemaa rumentaviksi elementeiksi. Turhia pysäkkejä tulisi jopa poistaa tai siirtää (kuten Ratevan kohdalla), mikäli niillä ei havaita käyttöarvoa. Kaikilla Miehikkälän keskusta-alueen bussipysäkeillä ei vähäisen käytön vuoksi tarvita kalliita pysäkkikatoksia. Katosten sijaan pysäkeillä voidaan käyttää esimerkiksi valkoisia selkänojallisia puistonpenkkejä. Vain keskustan kauppa-aukion pysäkeillä (ks. kohta 4.2.5 *Tilojen merkittävyys kylän identiteetille*, kuva 15.) katokset ovat välttämättömät, sillä ne korostavat alueen tärkeyttä kylän keskipisteenä. Muualla keskusta-alueella pysäkkien ympäristösuunnittelu tulee toteuttaa kohdan 3.3.2. *Elementtien monipuolinen toistaminen* mukaisella monipuolisella tavalla, vaikkakin ilman katoksia.

4.3.2 Yhtenäisen keskustan materiaalit

Edellisessä kohdassa mainittujen porttikohtien jälkeen kulkijalle muodostuu odotus uuteen tilaan astumisesta. Porttikohtien jälkeen alkaa Miehikkälän keskusta-alue, minkä tulee näkyä ympäristön näkyvänä muutoksena. Kunnan identiteetille tärkeimpänä investointina näen keskustakadun uudistamisen. Nykyisellään kylän läpi kulkevan tien yleisilme on hajanainen ja paikoitellen ränsistynyt, kun vanha päällyste on alkanut lohkeilla. Myös kadun rajaus on ajan saatossa muuttunut epäselväksi levinneiden tai kuluneiden viheralueiden takia. Keskuskatu, sekä sen vieressä kulkeva kevyen liikenteen väylä tulee reunustaa reunakivillä ja asfaltoida uudelleen. Tällöin porttikohdan läpi kulkeva ulkopuolinenkin matkailija tunnistaa saapuneensa Miehikkälän keskustaan.

Keskuskadun varrella sijaitsevat katuvalaisimet ovat hyväkuntoiset ja yhtenäiset, joten niitä ei tarvitse vaihtaa. Sen sijaan huomio täytyy siirtää valaisimiin satunnaisesti kiinnitettyihin ampelikoukkuihin. Koukkuihin on ollut

tarkoitus ripustaa katukuvaa kohentavia kukka-amppeleita, mutta nykyisellään toteutus on heikkolaatuinen. Koukuista roikkuvien ampeleiden sijaan valaisimiin tulisi kiinnittää katuvalaisimiin tarkoitettut kukka-astiat. Kukka-astioita voidaan sijoittaa valaisimiin koko keskuskadun matkalta joka toiseen valaisimeen, jolloin katukuva säilyy yhtenäisenä läpi keskusta-alueen. Vaihtoehtoisesti keskustan kauppaukiolla voidaan käyttää koristeellisempia roikkuvia astioita, jotka korostavat kylän keskipisteen tärkeyttä. Tällaisia pylväisiin kiinnitettäviä kukka-astioita markkinoi suomalainen perheyrittäjä Oy J-Trading Ab (Oy J-Trading Ab, n.d.).



Kuva 17. Green City –malliston pylvääseen kiinnitettävä kukka-astia (Oy J-Trading Ab).

4.3.3 Erikoisuudet

Kylän identiteetin kannalta on tärkeää tuoda esiin kylälle ominaisia erikoisuuksia. Erikoisuudet voivat olla suuria tiloja tai pieniä yksityiskohtia, jotka erottuvat ympäröivästä maisemasta.

Miehikkälän kylälle on rakenteilla uusi puisto, joka todennäköisesti nimitetään Keskuspuistoksi tai Korsupuistoksi. Keskuspuiston suurin nähtävyyks on sotahistoriallinen pallokorsu, jonka lisäksi puistoon on suunniteltu tuotavaksi paikallisen taiteilijan Sylvi Hauhian luomia savi ja betonipatsaita. Myös puiston kasvivalinnat on tehty maalaisperinteitä kunnioittaen, ja puistossa käytetään paljon omenapuita ja heinäkasveja. Puiston on tarkoitus kuvastaa Miehikkälän rikasta maalaishistoriaa, sekä toimia kyläläisille omana tapahtuma- ja rentoutumispaikkana.

Miehikkälän kunnan maalaishistoriaa voidaan tuoda esiin myös yksityiskohdissa, kasvivalinnoissa ja maamerkeissä. Maalaistunnelmaa voidaan luoda esimerkiksi korvaamalla osan tienvarsien nurmikkoalueista viljapelloja muistuttavilla koristeheinäistutuksilla. Myös omenapuiden istuttaminen rakennusten edustalle luo mielikuvan perinteisestä rintamamiestalon pihasta. Omenapuiden istutuksessa tulee kuitenkin huomioida putoavista

ja maahan mätänevistä omenoista aiheutuvat haitat. Omenapuita voidaan kuitenkin istuttaa niittymäisille alueille, joissa ei kuljeta. Keskusta-alueella ja hoitoa vaativammilla alueilla voidaan kuitenkin käyttää pienihedelmäiseksi jalostettuja koristeomena-lajikkeita.

Näkyville aukeille paikoille voidaan suunnitella erilaisia maamerkkejä, jotka muistuttavat kulkijaa alueen historiasta. Esimerkiksi vanhat käyttämättömäksi jääneet hevosvetoiset maatalouskoneet ovat loistavia ”taideteoksia” katukuvassa. Myös Salpalinjaa muistuttavat kiviryhmät voivat olla hyviä kiintopisteitä tai jopa tilanraajajia.

Maamerkkien sijoittelussa sijainnilla on suuri merkitys. Syrjään sijoitettua maamerkkiä ei välttämättä kulkija huomaa. Toisaalta keskeiselle paikalle sijoitettu maamerkki vaatii enemmän huolenpitoa, sillä ränsistynyt tai heinittynyt kiintopiste luo koko tilalle huonon kuvan. Väärässä paikassa sijaitseva maamerkki voi siis olla jopa haitaksi taajamakuvalle.

5 JOHTOPÄÄTELMÄT

Opinnäytetyössäni esitetty kehityssuunnitelma mahdollistaa viehättävän taajamakuva luomisen Miehikkälän kirkonkylällä Saivikkalassa. Maiseman ja ympäristön viehättävyys on matkailun sekä uusien asukkaiden houkuttelemisen kannalta tärkeä valttikortti.

Opinnäytetyöni jatkaa Miehikkälässä jo aloitettua identiteetin kehityssuunnitelmaa, jonka tarkoituksena on houkuttaa matkailijoita ja uusia asukkaita alueelle. Lähivuosina valmistunut Hamina-Vaalimaa –moottoritie tuo ohikulkevaa liikennettä lähemmäs kylää, minkä vuoksi kylästä havaittava yleisvaikutelma ja taajamakuva ovat suuremmassa merkityksessä aiempiin vuosiin verrattuna. Hyvät kulkuyhteydet suurempiin kaupunkeihin luovat Miehikkälästä myös kauempana työskentelevien mahdollisen asuinpaikan.

Opinnäytetyön aikana Miehikkälän ympäristöstä toteutetut analyysit vaativat vielä tarkempaa perehtymistä ennen kehityssuunnitelman toteuttamiseen ryhtymistä. Kehityssuunnitelma on toteutettu luonnosmaisesti ja sen on tarkoitus herättää ideoita sekä antaa ohjeita hyvän taajamakuva luomiseen, mutta työtä ei voida pitää tarkkana toteutussuunnitelmana. Keskustien tieympäristön toteutuskelpoisen suunnitelman laatiminen tulee toteuttaa kunnan infran ja kaavoituksen tuntevan henkilön avustuksella.

Jatkossa Miehikkälän kunta voi kehittää keskusta-alueita osissa alueittain, jolloin kylän identiteetin korostamiseen voidaan budjetoinnissa panostaa resurssien mukaisesti vuosittain. Suosittelen kuitenkin tierakenteen paran-

tamisen (asfaltointi, reunakiveykset, bussipysäkkien muutokset) suoritettavan yhdellä suurella investoinnilla, jotta alueen yhtenäinen tiekuva säilyy muuttumattomana myös tien kuluessa ja asfaltin haalistuessa.

LÄHTEET

Aura, S. Horelli, L. & Korpela, K. (1997). *Ympäristöpsykologian perusteet*. Porvoo: WSOY

Bell, S. (1997). *Design for Outdoor Recreation*. 2. painos. Oxon: Taylor & Francis.

Green Care Finland. (n.d.). Green Care. Haettu 8.4.2019 osoitteesta <http://www.gcf Finland.fi/green-care/>

Haminan seurakunta. (n.d.). *Miehikkälän kirkko*. Haettu 22.5.2019 osoitteesta <https://www.haminanseurakunta.fi/miehikkalan-kirkko/>

Hartig, T. (1993). *Testing Restorative Environments Theory: Doctoral dissertation*. Irvine: University of California.

Horelli, L. (1982). *Ympäristöpsykologia*. Espoo: Weilin & Göös.

Itä-Uudenmaan liitto. (2001). *Porvoonjokilaakson maisemaselvitys ja maisemanhoidon yleissuunnitelma*. Julkaisu 69. Porvoo.

Kaakonkulma. (2019). *Miehikkälän uuden puiston suunnitelma nähtäville* 7.4.2019. Haettu 28.4.2019 osoitteesta <https://www.kaakonkulma.fi/2019/04/07/miehikkalan-uuden-puiston-suunnitelma-nahtaville/>

Kaplan, R. & Kaplan, S. (1989). *The Experience of Nature: A Psychological Perspective*. Cambridge: Cambridge University Press.

Kekkonen, A. & Kukkonen, H. (1991). *Taajamakuva*. Helsinki: VAPK-kustannus.

Kierman, K. & Sundell, P. (2014). *Luontoympäristö kuntoutujan tukena "Where is Your Paradise?"*. Opinnäytetyö. Kuntoutusohjauksen- ja suunnittelun koulutusohjelma. Jyväskylän ammattikorkeakoulu. Haettu 8.4.2019 osoitteesta https://www.theseus.fi/bitstream/handle/10024/85816/Sundell_Paivi_Kierman_Kristiina_15.12.2014.pdf?sequence=1&isAllowed=y

Komulainen, M. (2012). *Metsä maisemassa – Suunnittelu ja hoito*. Hämeenlinna: Kariston Kirjapaino Oy.

Kuva 5. Liikennevirasto. (2013). *Tien suuntaus saadaan vaihtelevaksi ja miellyttäväksi mm. näkemäjärjestelyillä vesistö- ja peltoalueilla*. Haettu 30.4.2019 osoitteesta https://julkaisut.vayla.fi/pdf3/lo_2013-30_tien_suuntauksen_suunnittelu.pdf

Kuva 6. Tielaitos. (1991). Jaksottelun periaatekuva. (s. 54)

Kuva 17. Demi amppeli pylväskiinnityksellä (Oy J-Trading Ab n.d.). Haettu 31.5.2019 osoitteesta <https://www.j-trading.fi/kaluste/1128/?cat=true>

Kymen Sanomat. (2019). *Pallokorsu Miehikkälän uuden puiston vetonaula – Puretun vanhan paloaseman tilalle tuleva puisto on nimetty Papukajaksi* 29.3.2019. Haettu 28.4.2019 osoitteesta <https://kymensanomat.fi/uutiset/lahella/5f08be7f-567a-41e0-aed4-2c407f490179>

Liikennevirasto. (2013). *Tien suuntauksen suunnittelu*. Liikenneviraston ohjeita 30/2013. Helsinki. Haettu 30.4.2019 osoitteesta https://julkaisut.vayla.fi/pdf3/lo_2013-30_tien_suuntauksen_suunnittelu.pdf

Luonnonvarakeskus. (n.d.). *Luonto hyvinvoinnin lähteenä – suomalainen Green Care*. Haettu 8.4.2019 osoitteesta <https://portal.mtt.fi/portal/page/portal/mtt/hankkeet/greencare/voimaa/greencare.pdf>

Luonnonvarakeskus. (2001). *Luonnon Virkistyskäyttö – Ulkoilutilastot 2000, koko maa. Tilasto 1. Ulkoiluun osallistuminen ja ulkoilun useus*. Haettu 8.4.2019 osoitteesta <http://www.metla.fi/metinfo/monikaytto/lvvi/pdf/koko-maa-1.pdf>

Luonnonvarakeskus. (2011). *Luonnon Virkistyskäyttö – Ulkoilutilastot 2010. Tilasto 1. Ulkoiluun osallistuminen ja ulkoilun useus*. Haettu 8.4.2019 osoitteesta http://www.metla.fi/metinfo/monikaytto/lvvi/tilastot_2010/2010-taulukko-1.htm

Lynch, K. (1960). *The Image of the City*. 22. painos, 1993. Cambridge: the Massachusetts Institute of Technology Press.

Miehikkälä. (n.d.). *Miehikkälä-info*. Haettu 5.5.2019 osoitteesta <https://www.miehikkala.fi/miehikkala-info/>

Museovirasto. (n.d.). *Kulttuurimaisema*. Haettu 15.4.2019 osoitteesta <https://www.museovirasto.fi/fi/kulttuuriymparisto/kulttuurimaisema>

Myrskylä, M. (2010). *Elämme toistakymmentä vuotta elinajanodotetta pidempään. Tieto&Trendit 1/2010*. Haettu 8.4.2019 osoitteesta http://www.stat.fi/artikkelit/2010/art_2010-02-18_001.html?s=0

Mäntsälän kunta. (2012). *Amizza kortteli 304 osa, Asemakaavan muutos*. Haettu 10.4.2019 osoitteesta https://www.mantsala.fi/tiedot/SELOSTUS_2012-10-09_225_Amizza_asebakaava_pienempi.pdf

Oy J-Trading Ab. (n.d.). *Green City*. Haettu 31.5.2019 osoitteesta <https://www.j-trading.fi/kaluste/1128/?cat=true>

Peltola, S. (2016). Ryntäys: Viljelypalstoilla suuri suosio Tampereella – vielä voit saada omasi. *Aamulehti* 20.5.2016. Haettu 30.4.2019 osoitteesta <https://www.aamulehti.fi/kotimaa/ryntays-viljelypalstoilla-suuri-suosio-tampereella-viela-voit-saada-omasi-23666560>

Retkikerho. (n.d.). *Paikan identiteetti ja henki – kohtaaminen ja elävyys*. Haettu 2.5.2019 osoitteesta http://www.olsy.fi/retkikerho/luonto_kulttuuri/Paikan%20identiteetti%20ja%20henki.pdf

Rihtniemi, A. (1995). *Taajamametsän kasvustotilat ja metsätyypit*. Helsinki: Vammalan kirjapaino Oy.

Salpakeskus. (n.d.). *Salpalinja-museo*. Haettu 22.5.2019 osoitteesta http://www.salpakeskus.fi/fi/salpalinja-museo_ala

Tahvonen, O. (2018). Scalable Green Infrastructure – The Case of Domestic Private Gardens in Vuores, Finland. *Sustainability*, 10(12). 4571. Haettu 9.4.2019 osoitteesta <https://www.mdpi.com/2071-1050/10/12/4571>

Tervo, T. (2014). Kaupunkiviljely kiinnostaa – Vantaan viljelypalstat vietään käsistä. *Vantaan Sanomat* 8.4.2014. Haettu 30.4.2019 osoitteesta <https://www.vantaansanomat.fi/artikkeli/stub-1374>

Tielaitos. (1993). *Taajamien keskustateiden kehittäminen*. Helsinki: Painatuskeskus Oy.

Tielaitos. (1998). *Kevyen liikenteen suunnittelu*. Helsinki: Edita Oy.

Ulrich, R.S. (1991). Effects of interior design on wellness: theory and recent scientific research. *Journal of Health Care Interior Design* 3/1991, s. 97-109.

Wallenius M. (2009). Riihimäen rautatieaseman omenapuiden dna syyniin. *YLE Häme*. Haettu 26.5.2019 osoitteesta <https://yle.fi/uutiset/3-5883285>

Wallin, A. (2012). *”Tää on hyvä paikka ku täs kulkee kaikki”*. *Eläkeläismiesten porukointi kaupunkiaukiolla*. Pro gradu -tutkielma. Sosiologia. Tampereen yliopisto. Haettu 4.4.2019 osoitteesta <https://tampub.uta.fi/bitstream/handle/10024/83506/gradu05862.pdf?sequence=1>

Wikipedia. (n.d.a). *Miehikkälä*. Haettu 5.5.2019 osoitteesta <https://fi.wikipedia.org/wiki/Miehikk%C3%A4l%C3%A4>

Wikipedia. (n.d.b). *Hollywood-kyltti*. Haettu 19.5.2019 osoitteesta <https://fi.wikipedia.org/wiki/Hollywood-kyltti>