

**HANKESUUNNITTELMALLIN KEHITTÄMINEN KESYN KEINAIN –  
CASE YRTTISUON PERHEPUISTO**



Ammattikorkeakoulututkinnon opinnäytetyö

Lepaa, rakennettu ympäristö

kevät, 2019

Iiris Kurvinen

Rakennettu ympäristö  
Lepaa

---

<b>Tekijä</b>	liris Kurvinen	<b>Vuosi</b> 2019
<b>Työn nimi</b>	Hankesuunnitelumallin kehittäminen KESY:n keinoin – Case Yrttisuon perhepuisto	
<b>Työn ohjaaja/t</b>	Outi Tahvonen	

---

## TIIVISTELMÄ

Viherympäristöliitto on julkaissut Kestävän ympäristörakentamisen toimintamallin v.2018 (KESY). Tämän työn tavoitteena on ollut kehittää hankesuunnitelumallia KESY:n ohjein ja tutkia KESY:n mukaisen hankesuunnittelun merkityksiä. Lisäksi työssä on vertailtu KESY:n asiakirjamallin toteutumista lopullisen hankesuunnitelman otsikkotasolla.

KESY:n mukainen toiminta vaatii strategisia linjauksia organisaatiossa ja yhteisten tavoitteiden sopimista sen saavuttamiseksi. Hankesuunnittelu on avainasemassa määrittelemässä kuinka paljon kestävyiden tavoitteita hanke sisältää. Kestävä ympäristörakentaminen vaatii tilaajalta laajaa ymmärrystä, ammattitaitoa ja henkilökohtaista kiinnostusta kestävyteen.

Työn tilaajan on toiminut Jyväskylän kaupungin kaupunkirakenteen toimiala.

**Avainsanat** Hankesuunnittelu, kestävä kehitys, viheralueet

**Sivut** 58 sivua, joista liitteitä 33 sivua

Degree Programme in Landscape Design and Construction  
Lepaa

---

<b>Author</b>	liris Kurvinen	<b>Year</b> 2019
<b>Subject</b>	Developing project planning with a sustainable environmental construction operating model – Case Yrttisuo park	
<b>Supervisor</b>	Outi Tahvonen	

---

ABSTRACT

In 2018 The Finnish Association of Landscape Industries published a Sustainable Environmental construction operating model (KESY). The purpose of this thesis was to develop a project plan that utilizes the KESY model and study meanings of sustainable project planning. In addition, the KESY documents are compared to the project plan topics to evaluate how well the KESY model was realized in the plan.

Before organizations can operate according to the KESY model they need to agree on common goals and strategy guidelines. Project planning is the most important step to define how much sustainable goals the project contains. Sustainable environmental construction requires vast knowledge, profession and personal interest from the party commissioning the work.

The work is commissioned by the city of Jyväskylä

**Keywords** Sustainable environment, project plan, environmental construction

**Pages** 58 pages including appendices 33 pages

# SISÄLLYS

1	JOHDANTO.....	1
2	HANKESUUNNITTELUN TEORIA.....	2
3	HANKESUUNNITTELU KESTÄVÄSSÄ YMPÄRISTÖ RAKENTAMISESSA.....	4
3.1	KESY-hanke.....	4
3.2	KESY:n painoarvot hankesuunnitteluun.....	4
4	VIHERPALVELUIDEN TUOTTAMINEN JYVÄSKYLÄSSÄ.....	5
4.1	Strategiat.....	6
4.2	Viherpalveluiden ohjelmointi.....	7
4.3	Viherpalveluiden hallinnoinnin jakautuminen.....	9
5	CASE – YRTTISUON PERHEPUISTON HANKESUUNNITTELU.....	11
5.1	Kohde.....	11
5.2	Työn toteutus.....	13
5.3	KESY:n painoarvot tässä hankkeessa.....	14
5.4	Askelmerkkejä hankesuunnittelun kehittämiseen.....	14
6	VERTAILU.....	15
7	POHDINTA.....	17
7.1	Jyväskylän malli.....	17
7.2	Mikä on KESY:n merkittävyys hankevaiheessa?.....	20
	LÄHTEET.....	24

## Liitteet

Liite 1	Vertailu asiakirjamalli VYL03:31 ”Viherhankkeen hankesuunnitelma” ja Yrttisuon perhepuiston hankesuunnitelmaa
Liite 2	Yrttisuon perhepuiston hankesuunnitelma
Liite 3	Hanketietokortti



## 1 JOHDANTO

Voimme vaikuttaa siihen minkälaisen maapallon jätämme tuleville sukupolville. Oli kyse yksilöstä, yrityksestä tai organisaatiosta, voimme vaikuttaa elinympäristömme tulevaisuuteen. Ekologisen kestävyysperustana on sopeuttaa yhteiskuntamme taloudellinen ja aineellinen toiminta luonnon kantokykyyn (Ympäristöministeriö, 2017.) Huolellisesti tehty yhdyskuntasuunnittelu ehkäisee ilmastonmuutoksen kielteisiä vaikutuksia ja lisää asukkaiden elämänlaatua ja viihtyisyyttä. Suunnitteluratkaisuilla voidaan vaikuttaa myös syntyviin kasvihuonepäästöihin. (Maa- ja metsätalousministeriö 2012, 98).

Julkisia viheralueita hallinnoidaan, rakennetaan ja ylläpidetään Suomessa useimmiten kahdella eri tavalla. Ensimmäisessä tapauksessa kaupunki itse tuottaa yllä mainitut palvelut, toisessa taas kaupunki toimii tilaajaorganisaationa. Viheromaisuus on elävää ja alati muuttuvaa. Suurimmat kaupungit ovat pyrkineet luomaan kokoavan tarkastelun hallinnoimistaan alueista. Tällaisia tarkasteluita kutsutaan riippuen kaupungista mm. viheralue- tai viherpalveluohjelmiksi. Niiden sisältöjen laajuus vaihtelee. Osassa kuvataan enemmän viherpalveluiden strategiaa, visiota ja siihen vaadittavia toimenpiteitä (Riihimäen kaupunki 2015). Toisissa taas listataan tarkemmin jo valmiita päätöksiä viherpalveluiden muutostarpeista. Avainasemassa on kokonaiskuvan hallinta ja mahdollisuus reagoida muutoksiin nopeasti.

Tämän työn tilaajan, Jyväskylän kaupungin edellinen viherpalveluohjelma luotiin vuosille 2013-2020. Kaupunkisuunnittelu halusi kehittää uutta viherpalveluohjelmaa, jonka yhdeksi osaksi nähtiin hankesuunnittelun kehittäminen. Tavoitteena oli saada tehokkaammin tulevien saneerauskohteiden tiedot yhden otsikon alle. Näin voitaisiin toimia tulevaisuudessa taloudellisemmin ja kestävämmiin.

Ympäristön rakentaminen puuttuu usein luonnon prosesseihin. Viherala halusi noudattaa kestävä kehityksen periaatteita ja sitoutua niihin. Viherympäristöliitto julkaisi v. 2018 Kestävän ympäristörakentamisen toimintamallin (KESY) (Viherympäristöliitto, 2018). Se on askel oikeaan suuntaan, kun alamme haluaa vähentää sen aiheuttamia ympäristövaikutuksia. Toimintamalli kehittyy ja päivittyy edelleen, kun kokemuksia sen käytöstä karttuu.

Opinnäytetyö pyrkii vastaamaan kysymykseen:

Miten kehitetään hankesuunnittelumalli, joka noudattelee kestävä kehityksen periaatteita?

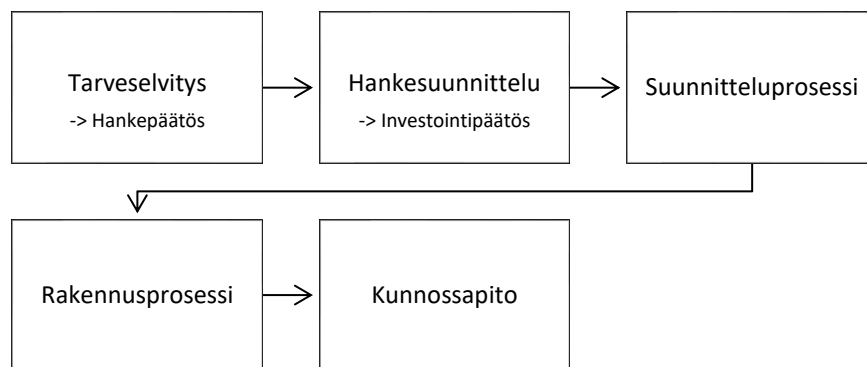
Mikä on KESY:n merkittävyys hankesuunnittelussa?

## 2 HANKESUUNNITTELUN TEORIA

Rakennushanke käynnistyy, kun päätetään rakentaa uutta tai korjata vanhaa. Rakennushankkeen käynnistäminen kumpuaa tarpeesta uuden rakentamiselle tai vanhan korjaamiselle. Hanke on hyvä jakaa vaiheisiin, jolloin hallinta, ohjaus ja päätökset priorisoituvat oikeisiin asioihin kunkin vaiheen kohdalla. (Junnonen & Kankainen 2017, 10.)

Hankkeiden vaiheistus viheralalla jäljittelee pitkälti rakennusalan prosessi-kaavioita. Eskola (2016, 13) on kuvannut kirjassaan viheralan prosessin näiden tietojen pohjalta niin kuin se on viheralalle sovellettu (Kuva 1.)

Hankkeen johtamiseen ja rakennuttamiseen käytetään yleisesti ”Hankkeen johtamisen ja rakentamisen tehtäväluetteloa HJR18 (Rakennustieto)”.



Kuva 1. Rakennuttamisen prosessi (Eskola 2003, 13).

Ennen hankesuunnittelua kohteesta tehdään tarveselvitys, jossa tarkastellaan yleisellä tasolla kulut, vaikutus, vaatimukset ja tavoitteet. Tämän pohjalta tehdään hankepäätös (Hanketietokortti HT18, 1).

Tarveselvitys sisältää perustelut muutostarpeelle. Se sisältää alustavan kuvauksen tarvittavista tiloista ja niille asetettavista vaatimuksista. Selvityksessä voidaan tutkia eri käyttömahdollisuuksia ja arvioida erilaisten vaihtoehtojen kustannuksia. Hankkeen vetovastuu on joko tilaajan oma henkilökunta tai ulkoistettu ostopalvelu. Johtava taho johtaa hänelle annetuista valtuuksista hanketta ja edustaa tilaajaa hankkeen suunnittelijoihin, urakoitsijoihin ja muihin projektissa toimiviin osapuoliin. (Hankkeen johtamisen ja rakennuttamisen tehtäväluettelo HJR18, 2.)

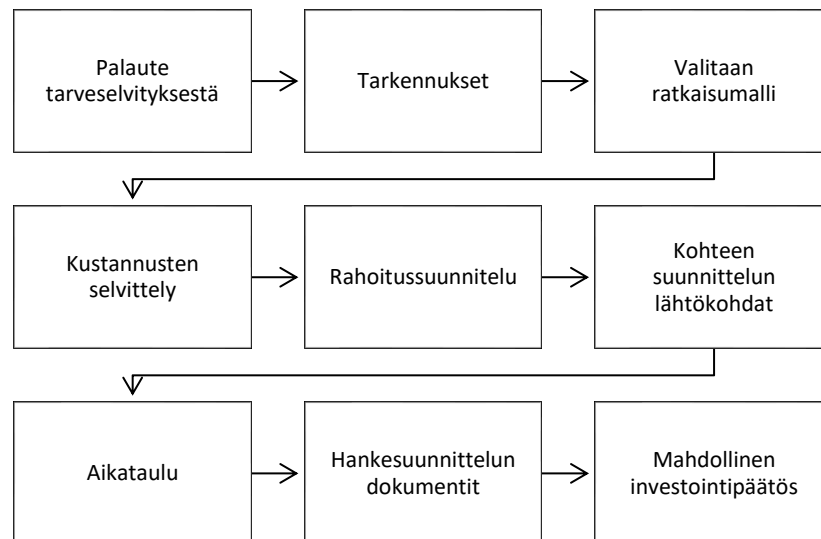
Valmista tarveselvitystä seuraa hankesuunnitelma. Siinä selvitetään ja arvioidaan rakennushankkeen perustelut ja tarve. Suunnitelmassa käydään läpi yksityiskohtaisesti näiden asioiden toteuttamismahdollisuudet. Rakennusosalalla hankesuunnitelma jakautuu ns. kahteen osaan, projektiiohjelmaan ja hankeohjelmaan. (Junnonen & Kankainen 2017, 24.)

Projektiiohjelmassa käydään läpi hankkeen loppuunsaattamiselle asetetut tavoitteet, joita ovat mm. ajanhallinta ja toiminnanohjaus. Hankevaiheille

on hyvä asettaa aikataulutavoite ja määritellä päätöksentekokohtat. (Junnonen & Kankainen 2017, 26.)

Hankeohjelmassa esitetään suunnittelulle asetetut tavoitteet. Hankeohjelmaan kirjataan täsmälliset tavoitteet koskien hankkeen laajuutta, toimivuutta, laatua, kustannuksia ja ylläpitoa. (Hankkeen johtamisen ja rakennuttamisen tehtäväluettelo HJR18, 6.)

Hankesuunnitelmassa esitellään rakennuspaikka ja kuinka hanke toteutetaan. Prosessi on koko ajan tarkentuva, koska koetetaan saada tasapaino tavoitteiden ja lähtötietojen välille. Asiakirjasta selviää kaikki investointipäätökseen tarvittavat tiedot. (Hankkeen johtamisen ja rakennuttamisen tehtäväluettelo HJR18, 1.) Hankesuunnitelman sisältö vaihtelee kohteen mukaan ja voi sisältää esimerkiksi käyttäjäryhmien palautetta, toiminnallisia vaatimuksia, suunniteltavan kohteen kokoa tarkentavaa materiaalia, rahoituksen tarpeen, kaavoituksen huomioimisen ja alustavan aikataulun hankkeelle. (Eskola 2003, 20.)



Kuva 2. Hankesuunnittelun vaiheita (Eskola 2018, 47).

Tarveselvityksestä saadun palautteen perusteella hankesuunnittelu etenee vaiheittain (kuva 2.), ja lopulta tuloksena syntyy päätös investoinnista tai sen hylkäämisestä (Eskola 2018, 47).

Hankesuunnittelun tekee yleisesti tilaaja tai tilaajan edustaja. Hankesuunnittelun merkitys rakennushankkeen eri vaiheisiin on merkittävä. Se vaikuttaa tavoitteillaan ja kustannusraameillaan kaikkiin seuraaviin tehtäväkokonaisuuksiin; suunnitteluun, rakentamiseen ja kunnossapitoon (kuva 1). Julkisten viranomaisten ja muiden hankintalaissa tarkoitettujen yksiköiden on noudatettava lakeja, joissa määritellään, että hankinnat ja käyttö-sopimukset on kilpailutettava niin että julkisten varojen käyttö on laadu-

kasta ja tehokasta. Hankintojen tulee olla kestäviä, innovatiivisia ja palveluntarjoajia tulee kohdella tasapuolisesti. (Hankkeen johtamisen ja rakentamisen tehtäväluettelo HJR18, 2.)

### 3 HANKESUUNNITTELU KESTÄVÄSSÄ YMPÄRISTÖ RAKENTAMISESSA

#### 3.1 KESY-hanke

”Kestävän ympäristörakentamisen tarkoituksena on suunnitella, rakentaa ja kunnossapitää ympäristöä siten, että vältetään, lievennetään tai estetään rakentamisen haitallisia vaikutuksia” (SITES, 2014).

Kestävä ympäristörakentaminen – hanke (KESY) on Viherympäristöliitto ry:n v. 2015 käynnistämä hanke. Hankkeen aikana on luotu ohjeita, KESY-toimintamalli ja mm. tehty lainsäädäntötarkastelua kestävyiden näkökulmasta. Hanke on vielä testausvaiheessa, jonka kokemusten perusteella toimintamallia ja ohjeita tullaan päivittämään. KESY-toimintamalli pohjautuu ulkolaisiin ohjeistuksiin. Erityisesti KESY:ä on luotu Yhdysvalloissa kehitetyn the Sustainable Sites Initiative-arviointi – ja sertifiointijärjestelmän (SITES) pohjalta (Green Business Certification Inc. 2015). SITES on maksullinen sertifikaatti, ja näin ollen Suomen versio eroaa siitä siinä, että KESY on vielä toistaiseksi tavoiteohjelma. Kumpikin on luotu vastaamaan kestävä kehityksen periaatteita, huomioiden viheralan erityispiirteet. Suomen version suurin tavoite on saada aikaan asennemuutos. (Viherympäristöliitto 2018.)

KESY-toimintamalli pureutuu viiteen teemaan, joita tarkastellaan tilaajan, suunnittelijan, rakentajan ja ylläpitäjän näkökulmista. Jokaisesta teemasta esitellään yleiset kestävyttä edistävät teemat ja toimenpiteet niiden saavuttamiseksi. Teemat ovat 1) Paikan vesiolot 2) Maaperä ja kasvillisuus 3) Käytettävät raaka-aineet, materiaalit ja tuotteet 4) Energiansäästö, ilmanlaatu ja ympäristönsuojelu 5) Ihmisten terveys ja hyvinvointi. (Viherympäristöliitto 2018).

KESY-toimintamallin lisäksi Viherympäristöliitto on luonut sivuston, jossa on tarkentavia asiakirjamalleja ja työohjeita hankkeen eri toimijoille. Kaikki nämä pohjautuvat KESY-toimintamalliin. Työkaluja on tilaajalle, suunnittelijalle, rakentajalle ja ylläpitäjälle. Tilaajan työkaluihin on luotu **asiakirjamalli VYL03:31 ”Viherhankkeen hankesuunnitelma”** ja **”Kestävän tilaamisen ja valvonnan työohjeet”-julkaisu**. (Viherympäristöliitto 2018.)

#### 3.2 KESY:n painoarvot hankesuunnitteluun

Tilaaja tai tilaajan edustaja tekee hankesuunnitelman. Tällöin tilaajan rooli kestävyiden edistämisessä on merkittävä. Tilaajan tahtotila määrittelee kestävä ympäristörakentamisen huomioimisen. Hankkeen alkuvaiheessa

luodut kestävyys tavoitteet kertautuvat seuraavissa vaiheissa. (Viherympäristöliitto 2018, 12). KESY antaa huomion tilaamisen tärkeydelle. Tilaaminen vaikuttaa koko hankkeeseen ja kohteen lopulliseen käyttöikänsä. Tilaajaosaaminen näkyy hankkeen laajuuden ja toiminnan kuvaamisessa. Tilaajaorganisaation on määriteltävä suunniteltu käyttö ja käyttäjäryhmät. Näiden pohjalta luodaan suunnitellut toiminnot ja niiden mahdolliset erityisvaatimukset.

Kun pyritään KESY:n mukaiseen hankkeeseen on ymmärrettävä, että KESYn mukaisen hankkeen ohjaus ja vihervälitys tarvitsee vankkaa ammattitaitoa koko hankkeen ajan. On huolehdittava, että hankkeeseen ryhtyvillä on tarpeeksi ammattiosaamista, kokemusta ja resursseja tehtävään. Ollaan tietoisia siitä, että hankkeen jokaisella vaiheella; suunnittelulla, rakentamisella ja kunnossapidolla on oma ja tärkeä roolinsa hankkeeseen ja koko elinkaareen. (Viherympäristöliitto 2018.)

Pyrittäessä kestävyteen on ymmärrettävä, että jokainen vaihe kuluttaa energiaa ja materiaaleja aina esim. leikkivälineen poistamiseen saakka. Eri vaiheilla on eri ympäristövaikutukset ja ne on hyvä tiedostaa ja tunnistaa, tällöin toimenpiteet ja painoarvot osataan kohdistaa oikeisiin asioihin. KESY-mallin mukaista on edellyttää ekotehokkuutta kautta linjan niin palveluntarjoajalta kuin materiaalien ja tuotteiden valmistajilta.

KESY pyrkii siihen, että noudatetaan läpi hankkeen ”Less is more”-periaatetta, joka tarkoittaa, että hankekokonaisuus saataisiin luotua mahdollisimman vähällä rakentamisella. Pyritään häiritsemään mahdollisimman vähän olemassa olevaa kasvillisuutta, maaperää ja vesiekosysteemejä. Täähän myös voisi lisätä, että säilytetään olemassa olevat tarkoituksen mukaiset pinnoitteet, kalusteet ja varusteet.

**Asiakirjamalli VYL03:31** ”Viherhankkeen hankesuunnitelma” sisältää 7-sivuisen listan asioista, joita tulisi ilmetä hankesuunnitelmasta. Asiakirjan pohjalla on perinteinen hankesuunnitelmamalli. Lomaketta voi käyttää kokonaisuudessaan pohjana tai ottaa käyttöön vain ne asiakokonaisuudet, jotka liittyvät ko. hankkeeseen.

KESY-hanke on julkaissut ”**Kestävän tilaamisen ja valvonnan työohjeet**”, joissa painotetaan hankesuunnitteluvaiheen pääpainoiksi KESYn kannalta eri osapuolten osallistamisen, hankkeen reunaehtojen ja tavoitteiden määrittämisen ja taustatietojen tuottamisen hankintapäätöstä varten.

## 4 VIHERPALVELUIDEN TUOTTAMINEN JYVÄSKYLÄSSÄ

Jyväskylä on perustettu v.1937, se on nykyään 140 000 asukkaan kaupunki Keski-Suomessa. Suuruusluokaltaan Jyväskylä on Suomen seitsemänneksi suurin kaupunki. Pinta-alaltaan Jyväskylä on 1 466,35 km<sup>2</sup>. Kaupungilla on

keskeinen sijainti kolmen suuren vesireitin äärellä ja rantaviivaa onkin 1 500 km. v.2009 Jyväskylä, Jyväskylän maalaiskunta ja Korpilahden kunta yhdistettiin, jolloin kaupungin pinta-ala kasvoi merkittäväksi. (Jyväskylän kaupunki 2019.)

Jyväskylän kaupunki määrittelee viherpalvelut palveluiksi ja toiminnoiksi, joita tuottavat kaupungin rakennetut ja luonnonmukaiset viheralueet. Ne on jaettu 14 osaiseen luokitukseen (kuva 3.) Viherpalvelut luovat asukkaille virkistysmahdollisuuksia, lisäävät ympäristön viihtyisyyttä ja maisemakuvaa. Niillä on myös ekologisia, kasvatuksellisia ja kulttuurihistoriallisia merkityksiä. (Jyväskylän kaupunki, 2013)

JKL:N LIIKENNE- JA VIHERALUEET -VASTUUALUEEN VIHERPALVELULUOKITUS 2013		
1. LEIKKIPUISTOT	5. KOIRAPALVELUT	9. AVOIMET ALUEET
Toimintapuistot	Koirapuistot	Maisemapellot
Kortteli-leikkipuistot	Koiratolpat	Käyttöniityt
2. UIMARANNAT	Koiran uittopaikat	Maisemaniityt ja laidunalueet
3. KENTÄT	Koulutuskentät	Avoimien alueiden ja näkymä
Yleiskentät	6. EDUSTUSPUISTOT	Arvoniityt
Pienkentät	7. OLESKELUPUISTOT	10. AUKIOT
Lajikentät	Oleskelupuistot	11. MATONPESUPAIKAT
4. SKEITTIPALVELUT	Puistikot	Matonpesupaikat
Skeittipuistot / kaupunkiskeittipuistot	8. KASVITIETEELLISET KOHTEET	Mattolaiturit
Skeittipaikat		12. LÄHTEET
		13. JULKINEN TAIDE
		14. KATUVIHERALUEET

Kuva 3. Jyväskylän kaupungin viherpalveluiden luokittelu (Jyväskylän kaupunki 2013.)

Viherpalveluita hallinnoimista ohjaavat useat strategiat, jotka jalkautuvat erilaisiin suunnitelmiin ja ohjelmiin.

#### 4.1 Strategiat

Jyväskylän kaupungin viherpolitiikka toteuttaa kaupunkistrategiaa, ympäristöpolitiikkaa ja ilmasto-ohjelman tavoitteita. Viherpolitiikka koskee viheralueita ja siihen sidoksissa olevia yksiköitä, jotka ovat kaupunkirakennepalvelut, liikuntapalvelut ja tilapalvelut. Viherpolitiikalla halutaan sitouttaa nämä toimijat noudattamaan yhteisiä periaatteita. Muita toimijoita ovat esimerkiksi asukasryhdykset, joiden ideat ja ehdotukset ovat tervetulleita. Viherpolitiikalla halutaan koota ja tuoda esille kokonaiskuva Jyväskylän kaupunki – ja luontoympäristöistä, niiden arvoista ja ominaispiirteistä, jolloin hahmotetaan myös kehittämistarpeet. On pyritty siihen, että

kaikki viherpalvelut esiteltäisiin yhtenäisenä kokonaisuutena, ilman toimialarajoja.

Viherpolitiikka koostuu seitsemästä periaatteesta, jotka ovat:

- Viherasiat ovat yhteisiä
- Liikkeelle lähiympäristöön
- Päijänteelle
- Kehä Vihreä
- Kierretään Kehä Sinisiä
- Uudenlaista kaupunkivihreää
- Maiseman muisti

Näiden periaatteiden läpi kulkee kuusi teemaa, jotka ovat:

- Hyvinvointi ja terveys
- Esteettömyys
- Luonnon monimuotoisuus
- Ympäristötietoisuus
- Ylläpito
- Tapahtumat ja matkailu

Viherpolitiikan pyrkimyksenä on, että nämä teemat otettaisiin huomioon suunniteltaessa, rakennettaessa ja kunnossapidettäessä viheralueita. (Jyväskylän kaupunki 2012.)

AVOin kaupunkiympäristö 2019 on erilaisia, uusia toimintatapoja osallistaa kaupunkilaisia kaupunkisuunnitteluun. AVOimessa yhdistyy arkkitehtuuri, vihreä infra ja osallisuus. Tavoitteena on hyvä kaupunkiympäristö ja hyvinvointia edistävät suunnittelutavat. Tulevaisuudessa AVOin korvaa viherpolitiikan.

## 4.2 Viherpalveluiden ohjelmointi

Jyväskylän kaupungilla on ollut viherpalveluohjelma (VPO) v.2013-2020. Viherpalveluohjelmassa esitellään palveluiden nykyinen tilanne ja tulevaisuuteen suunnitellut toimenpiteet. Se on käytännön työkalu viherpalveluiden laadulliseen kehittämiseen, rakentamiseen ja ylläpidon ohjaamiseen.

Ohjelman tavoitteena on, että viherpalveluverkosto olisi toimiva, oikein mitoitettu ja käyttäjiään palveleva kokonaisuus. Lähtökohtana on toimia tasapuolisesti ja järkevästi, ja niin että asuinalueet olisivat yhdenvertaisia keskenään. Samat teemat ovat myös ohjelmoinnin haasteita. Toimiva ja ajantasainen ohjelma on oivallinen väline kohdentamaan resurssit sinne missä niitä eniten tarvitaan.

Viherpalveluiden vaihtelevuus on suuri ja niiden ominaisuudet vaihtelevat laajasti riippuen käytöstä, kysynnästä, ympäristövaatimuksista, rakentamisen asteesta, varustelusta ja ylläpidosta. Tulevaisuuden tarpeet ja ympä-

ristön edellytykset määrittelevät palveluiden mitoitusta ja tiheystavoitetta. Palveluiden järjestämisen esteenä voivat olla luonnon olosuhteet, maankäyttö sekä ylläpito –ja investointikustannukset. (Jyväskylän kaupunki 2013.)

Inventointitiedon rekisterijärjestelmä on avainasemassa, kun arvioidaan kohteita. Rekisterin tulisi olla ajan tasalla ja kehityksen alla, jotta sillä saavutetaan todellinen hyöty. Ohjelman kautta luodaan tavoitteellinen palvelutaso, jossa vastataan siihen mitä palveluita tarvitaan? Se myös selvittää millaisia ympäristöllisiä, rakenteellisia ja varustukseen liittyviä tarpeita palveluihin sisältyy. Kohteista selvitetään ikä ja suunnittelut toimenpiteet, palveluiden sijainti, etäisyydet, varustelutaso, kunto, toiminnallinen monipuolisuus ja erilaiset riskitekijät. Oleellista on arvioida kuinka hyvin nykyiset palvelut vastaavat olemassa olevaa kysyntää ja onko uusille palveluille tullut tarvetta. Kun nykyisten palveluiden laatu, toimivuus ja tavoitetilä on määritelty, voidaan kohteille luoda toimenpidetavoitteita. Näitä asioita määrittäessä otetaan huomioon lait ja standardit, väestörakenne, asukasmielipiteet, maankäyttö, strategiset tavoitteet, käytettävissä olevat resurssit ja ympäristölliset tekijät. Erilaiset toimenpiteet kohteille ovat uudiskohteen rakentaminen, kohteen poistaminen, peruskunnostus ja ylläpidon muutokset. (Jyväskylän kaupunki 2013.)

KymppiV-ohjelma on Jyväskylän kaupungin kaupunkirakenteen toimialan toteutus -ja kehittämisohjelma seuraavalle kymmenelle vuodelle. Se tulee korvaamaan vanhan viherpalveluohjelman (VPO). Sillä esitellään viherpalveluiden investointikohteet ja tavoitteet viherpalveluiden kehittämiseen. Ohjelma kokoaa tiedot paikkatietokantaan ja taulukkolaskentaohjelmaan. Karttapohjilla tarkastellaan mm. väestönkehitystä ja maankäytön muutoksia. Karttapohjat antavat kokonaiskuvan palveluiden kattavuudesta ja näin kokonaisuus on helpommin hallittavissa. Rajapintaa muihin yksiköihin on paljon, kuten liikuntapalvelut. Suunnittelun tarkoitus on olla jatkuvaa ja hallittua, jolloin muuttuvaan tietoon voidaan reagoida nopeammin ja kohdentaa rahaa tasapuolisesti sinne missä on suurin tarve. Tarkasteluita tehdään niin alueittain että koko kaupungin tasolla, riippuen palvelusta. Tavoitteena on myös kustannusten ennakoitavuus. Havaitut muutokset esim. väestöennusteessa voivat muuttaa alueen kehittämissuunnitelmia. (Jyväskylän kaupunki 2019.)

Ohjelma on menossa kaupunkirakennelautakunnan käsittelyyn kesällä 2019. Jatkossa ohjelma viedään 1. valtuustokaudessa lautakunnalle, tarvittaessa hallitukseen. Verrattuna aiempaan viherpalveluohjelmaan, KymppiV:stä on pyritty tekemään kirjalliselta osuudeltaan kevyempi, muutoksiin helpommin taipuva ja vähin toimenpitein päivitettävä versio.

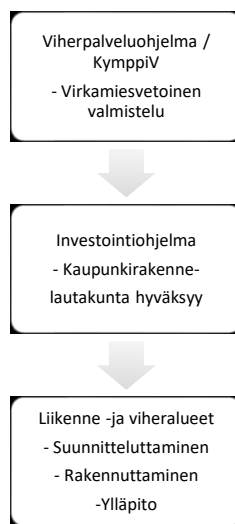
Ohjelmointi paneutuu tarkastelemaan vuosittain ennalta määriteltyyn teemaan viherpalveluissa, näin eri osa-alueita voidaan kehittää syvällisemmin. Vuoden 2018 teema oli leikki puistot, v.2019 ulkoliikuntapaikat jne.



Tämä tarkoittaa tarkempaa vertailua esim. alueellisissa palveluissa, kaikkien kohteiden kuntokartoituksia, osallistamista, kohdekohtaisten kehittämistavoitteiden määrittelyä ym. Tulevaisuuden tavoitteena on tehdä niistä kohteista KymppiV-ohjelmaan hankesuunnitelmat, jotka nousevat investointiohjelmaan seuraavan kolmen vuoden kuluessa.

#### 4.3 Viherpalveluiden hallinnoinnin jakautuminen

Viherpalveluiden rakentamisesta ja peruskorjauksesta vastaa liikenne –ja viheralueet-vastuualue, joka toimii työn tilaajana. Tilaajan vastuulla on hankkeen lopputulos ja aikataulun mukainen eteneminen. Kohteen rakentaminen aloitetaan, kun se on investointiohjelmassa, jonka on hyväksynyt kaupunkirakennelautakunta (taulukko 1.) Hankkeet kilpailutetaan hankintalainsäädännön mukaisesti. (Jyväskylän kaupunki 2015.)



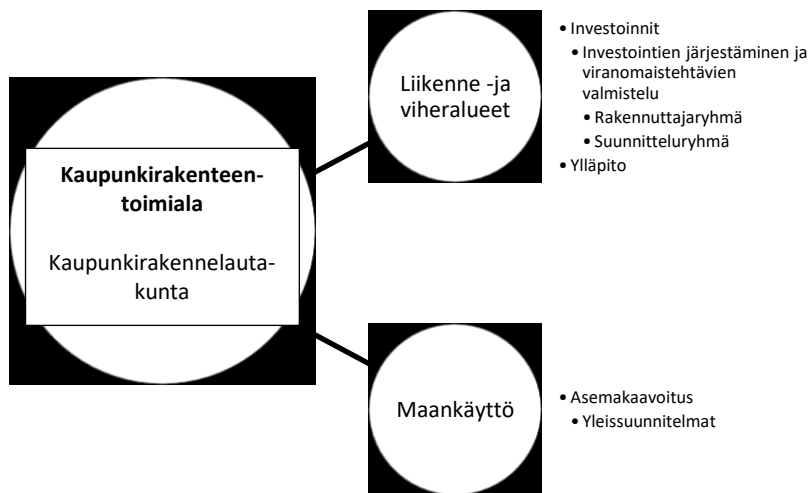
Taulukko 1. Päätöksentekoketju Jyväskylän kaupungilla. Jyväskylän kaupunki 2015.

Virkamiesvetoisesti punnitaan liikenne -ja viheralueiden ja kaupunkisuunnittelun kesken, millä aikataululla kohteet nostetaan investointiohjelmaan. Kohteet investointiohjelmaan on valittu tähän asti viherpalveluohjelmasta (VPO) ja tulevaisuudessa KymppiV:stä, jolla tutkitaan rakentamiseen liittyvät tekijät ja tarpeet. Näitä ovat mm. kohteen nykytila, asukas-palaute, kaavoitus, alueiden kunto ja lainsäädännön muutokset.

Viherpalveluohjelmasta kohteet nostetaan investointiohjelmaan aina vuodeksi kerrallaan, kaksi seuraavaa vuotta näkyvät luonnostasolla myös investointiohjelmassa. (Jyväskylän kaupunki 2018.)

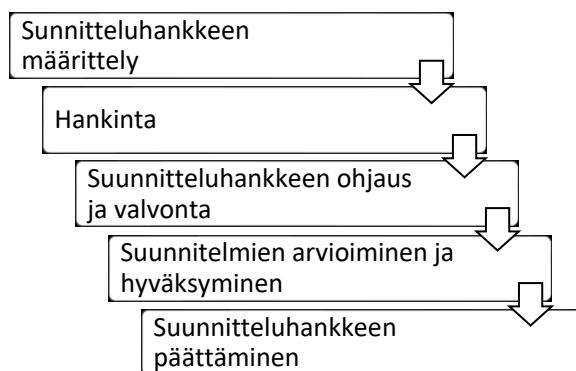
Liikenne -ja viheralueet määrittelevät palveluiden tarvetta, keskittyvät omaisuuden ja tietojenhallintaan, ohjelmoivat ja vetävät hankkeita.

Investointien suunnittelu -ja rakennuttajaryhmät vastaavat katujen viheralueiden ja muiden yleisten alueiden rakennussuunnitelmien laadinnasta ja rakennuttamisesta. (Jyväskylän kaupunki 2015.)



Kuva 4. Viheralueiden hallinnoinnin jakautuminen kahdelle palvelualueelle. Jyväskylän kaupunki 2015.

Suunnitteluttaja teettää ja ohjaa rakennussuunnitelmat hyväksytyin investointiohjelman mukaisesti tai sitä ennakoiden. Jyväskylän kaupungilla suunnitelmat tilataan ulkopuolisilta konsulteilta. Viherhankkeiden osalta työn ohjauksesta ja valvonnasta vastaa rakennuttajahortonomi. Suunnitteluttaja selvittää suunnitelmien tekoa varten lähtöaineiston, aiemmat suunnitelmat, sopimukset ja muut toimijat. Toimeksiannossa määritetään suunnittelun laajuus, kirjataan hankkeen tausta, tavoitteet ja tuotokset. Samalla selvitetään hankkeen osapuolet, vastuut ja roolit (kuva 5.). Työn suorittamista varten laaditaan aikataulu ja suunnittelun vaiheistus. (Jyväskylän kaupunki 2015.)



Kuva 5. Kunnallistekniikan suunnitteluttamisen prosessi. Jyväskylän kaupunki 2015.

Jyväskylän kaupungilla kaupunkisuunnittelun ja maankäytön palvelualue vastaa asemakaavoituksen yhteydessä laadittavista yleissuunnitelmista. Liikenne -ja viheralueet palvelualue vastaa kunnallistekniikan suunnittelu- palvelujen hankkimisesta, toisinaan se myös tilaa hankekohtaisia yleis- suunnitelmia. (Jyväskylän kaupunki 2015.)

Suunnitteluttaminen tehdään pääasiassa suunnittelun puitesopimuksen mukaan. Tarjouspyyntö lähetetään joko kirjallisena tai esitetään suullisesti sopimusneuvotteluissa. Suuremmissa hankkeissa voidaan kilpailuttaa puitesopimusjärjestelmän ulkopuolella tai toisaalta mini-kilpailuttaa pienet suunnittelukohteet vain puitesopimusosapuolien kesken. (Jyväskylän kaupunki 2015.)

Jyväskylän kaupungille laadittavat suunnitelmat tehdään aina

- Infra RYL 2010, Infrarakentamisen yleiset laatuvaatimukset, Osa 1: Väylät ja alueet, osa 2: Järjestelmät ja täydentävä osat sekä osa 3: Sil- lat ja rakennustekniset osat-ohjetta
- Infra 2015, Rakennusosa- ja hankenimikkeistö, Määrämittausohje – ohjeistusta.

Vihersuunnittelussa noudatetaan lisäksi seuraavia ohjeita:

- Rullalautailualueet, turvallisuusvaatimukset ja testausmenetelmät, SFS-EN 14974, 2006-11-27
- Leikkivälineet, osa 1: Yleiset turvallisuusvaatimukset ja testausmene- telmät, SFS-EN 1176-1, 1999-02-15
- Uimarantaopas, opetusministeriö, liikuntapaikkajulkaisu 90, 2006

Jyväskylän kaupungilla tarvittavat hankkeet nousevat esiin viherpalveluoh- jelmasta, tulevaisuudessa Kymppi V:stä., jonka kaupunkirakennelauta- kunta hyväksyy. Investointiohjelman mukaisesti hankkeita aletaan toteut- taan liikenne -ja viheralueet toimialalla (kuva 4.), jonka vastuulla on suun- nitteluttaminen, rakennuttaminen ja ylläpito. (Jyväskylän kaupunki 2018.)

## 5 CASE – YRTTISUON PERHEPUISTON HANKESUUNNITTELU

### 5.1 Kohde

Yrttisuon perhepuisto sijaitsee Kuokkalan kaupunginosassa. Kuokkalasta löytyy kaikki nykyaikaisen kaupunginosan palvelut. Alueella on useita päi- väkoteja, peruskoulut, palvelutaloja, terveyspalvelut ja kauppoja. Ranta- raitti tarjoaa liikunta -ja virkistymismahdollisuuksia. Kuokkalassa on myös monia uimarantoja, golfkenttä ja runsaat liikuntatilat Kuokkalan Graniit- tissa. Kuokkalan suuralueella löytyy runsaasti Jyväskylän kaupungin tuot- tamia viherpalveluita. Suosituimpia ovat leikkipuistot, joita löytyy alueelta 12 kappaletta. Peruskorjausten myötä lähestulkoon kaikkien kuntotaso on vähintään perustasolla.

Kuokkalalle omaleimaisia viherpalveluita ovat avoimiksi alueiksi ja oleskelupaikoiksi luokiteltavat Survo-Korpelan omenatarha, Sulkurannan taimitarha, Kuokkalan puulaji puisto, Korpelan niitty ja maisemapellot. Laidunalueita Suuruspäässä ja Sulkulanttiellä ja Samulinneimessä laiduntavat kesälampaat. Kuokkalasta löytyy useita julkisia taideteoksia, joista kuuluisin Timo Hannusen ”Halla”, Kuokkalan sillan päässä. (Jyväskylän kaupunki 2013.)

Selvityksen ja arvioinnin alaisena on ollut uuden leikkipuiston rakentaminen Kekkolaan. Lasten määrä alueella on merkittävä ja lähimmät leikkipuistot sijaitsevat Suuruspäässä ja eteläpuolella Kuokkalaa. Saavutettavuuskarttojen perusteella pienelle leikkipuistolle olisi tarvetta. (Jyväskylän kaupunki 2018.)

Investointiohjelmassa leikkipuistojen osalta on vuodelle 2019 budjetoitu Yrttisuon perhepuiston peruskunnostaminen, jonka hankesuunnittelua viedään eteenpäin tämän opinnäytetyön avulla. (Jyväskylän kaupunki 2018.) Palveluverkkotarkastelussa on havaittu tarve kunnostaa ko. puisto. Väestöennuste ja kesällä 2018 suoritettu kuntokartoitus vahvistavat tarvetta. Yrttisuon perhepuisto on noussut investointiohjelmiaan jo ikänsä puolesta, mutta myös tarveselvityksen valossa. Puiston pinnoitteet ja leikkivälineet ovat tulleet tiensä päähän. Tulevaisuutta ajatellen kohderyhmä on muuttunut palveluiden lisääntyessä lähiympäristössä, myös lähistöllä asuva väestönosa ikääntyy.



Kuva 6. Ilmakuvasa Yrttisuon perhepuisto (Jyväskylän kaupunki, 2018.)

Yrttisuon perhepuisto sijaitsee Kekkolantien, Muurarintien ja Tikanmetsätien väliin jäävällä alueella (kuva 6). Ympäristö on osin puistomainen ja puistometsämäinen. Puisto on suojassa autoteiltä ja suurin osa päättyvistä kaduista päättyy puiston laitaan.

## 5.2 Työn toteutus

KymppiV-ohjelmointia varten olin kesätyöntekijänä suorittamassa kunto-kartoitukset kaikkiin leikkipuistoihin vuosina 2018 ja 2019. Tavoitteena oli, että yksi henkilö käy läpi kaikki leikkipuistot, jotta vertailu olisi jokseenkin yhdenmukainen. Tuolloin viheralueiden kunnossapito oli Jyväskylän kaupungilla ulkopuolisena urakointina, jolloin kaupungin organisaatiossa ei ollut ns. valmiina henkilöä, joka pystyisi kiertämään subjektiivisesti kaikki puistot. Leikkipuistojen kokonaispalveluverkon ollessa jo tuttu, syntyi kaupunkisuunnittelussa idea leikkipuistoihin liittyvien hankesuunnittelujen kehittämisestä, ja case kohteen avulla pureutumisesta tarkemmin isompaan leikkipuistokokonaisuuteen.

Jyväskylän kaupunki peruskorjaa leikkipuistoja vuosittain viisi kohdetta ja rakentaa uusia kohteita noin yhden. Hankkeiden tarveselvitykseen ja hankesuunnittelun tekoon ei ollut valmista toimintamallia, joten kaupunkisuunnittelu halusi kehittää tätä osa-aluetta tilamaalla opinnäytetyön. Esimerkkihankkeita oli alun perin kaksi, mutta työn laajuuden vuoksi toinen karsiutui pois. Esimerkkikohteeksi valikoitui Yrttisuon perhepuisto, joka sijaitsee Kuokkalan kaupunginosassa. Puisto oli tulossa investointiohjelmaan kesälle 2019. Puistokokonaisuus on laaja ja näin ollen vaati tarkempaa tarkastelua. Valintaan vaikuttivat investoinnin ajankohta, puiston erityispiirteet (mm. asuntomessuhistoria), useat sidosryhmät ja muutokset palveluverkossa.

Työtä lähdettiin toteuttamaan tutustumalla lähinnä rakennusalan hankesuunnittelumalleihin. Pohjalle luotiin perusrunko, jota muokattiin yhdessä kaupunkisuunnittelun kanssa työn edetessä, jolloin myös KESYN painoarvoja alettiin punnita ja lisätä. Aluksi työ painottui perusasioiden selvittämiseen paikkatietoon perustuvista kaupungin järjestelmistä ja puiston inventointiin.

Tärkeimmiksi ja myös aikaa vievimmiksi vaiheiksi osoittautui puiston historiaan liittyvät selvitykset. Jyväskylän kaupunginmuseon kanssa suoritettiin katselmus perhepuiston suojelustatuksesta ja kaupunkirakennepalveluiden piirustusarkisto käytiin läpi etsien ja skannaten alkuperäiset suunnitelmat (liite 2, kappale 3.) Alkuperäisistä suunnitelmista löytyi vain puistosuunnitelmia ja havainnollistavia piirustuksia. Rakentamisen aikaisia materiaalitietoja ei löydetty.

Aluetarkastelut olivat melkein kokonaisuudessaan jo kaupunkisuunnittelun tekemät paikkatietokantaan pohjautuvat analyysit palveluverkosta (liite 2, kappale 3.) Niissä tarkasteltiin väestörakennetta -ja ennustetta, saavutettavuutta, alueen täydentäviä palveluita ja niiden mahdollisia muutoksia. Tehtäväksi jäi kirjata, millaisia analyyseja tarvitaan tähän kohteeseen.

Perhepuistoon liittyvät sidosryhmät selvitettiin ja etsittiin yhteyshenkilöt. Eri lähteistä koottiin sidosryhmien kommentteja ja tietoja liittyen puiston päivittäistoimintaan. Hankkeen alussa osallistuttiin kahteen asukastilaisuuteen. Kummassakin tilaisuudessa kerättiin kommentteja ja kartoitettiin toiveita Yrttisuon perhepuistosta. Ikäjakauma tilaisuuksissa oli tulevaisuuden kannalta oikea, toiseen osallistuivat keski-ikäen ylittäneet asukkaat ja toiseen Yrttisuota käyttävät lapsiperheet. Hankesuunnitelmaan kirjattiin myös osallistamisen tavoitteita suunnittelu -ja rakentamisvaiheeseen.

### 5.3 KESY:n painoarvot tässä hankkeessa

KESYn painoarvoja tähän kohteeseen ei linjattu strategisesti. Enemmänkin tarkasteltiin mitkä osa-alueet nousevat ns. luonnollisesti. Näiden tietojen ja kokemusten pohjalta olisi helpompi tulevaisuudessa hahmottaa KESY painotukset Jyväskylän kaupungin leikkipuistohankkeissa.

Hankesuunnitelman kulmakiviä olivat palveluverkon tarkastelut ja sen tulevat muutokset. Tätä kautta pohdittiin paljon puiston kehittämistavoitteita. Käyttäjärühmien huomiointi ja palveluiden määrittely ovat KESY-toimintaa parhaimmillaan. Jyväskylän kaupungin osallistamisohjelman mukaisesti puistonsaneeraukseen liittyi osallistamista. Itse hankesuunnitelmaan osallistamista ei suunniteltu kovin tarkkaan muutoin kuin että rakennesuunnitteluvaiheessa sitä toteutettaisiin uudelleen. Tällöin sen osuus KESY-mallin mukaisesta osallistamisen aikataulutuksesta ja budjetoinnista jäi vaillinaiseksi.

Kuten ”Less is more”-periaatteessa puiston kehittämiskohteissa otettiin jo valmiiksi huomioon, että kaikkea ei laiteta uusiksi. Historian, mutta myös ekologisuuden kannalta haluttiin säilyttää mm. vanhoja istutuksia ja kulkuväyliä.

Sidosryhmät huomioitiin ja selvitettiin. Laaja-alaisen kokonaisuuden vuoksi hankesuunnittelussa huomattiin kuinka haastavaa voi olla useiden sidosryhmien tarpeiden ja omien investointia ja suunnitelmien vaikutukset ovat.

### 5.4 Askelmerkkejä hankesuunnittelun kehittämiseen

#### HANKETIETOKORTTI

Case-kohteen hankesuunnitelma toteutettiin aika pitkänä ja raskasmuotoisena lukea. Toki, hankevaiheessa kuuluu punnita monta asiaa ja silloin kovin lyhyeltä tiivistelmällä ei välttämättä päästä hyvään lopputulokseen. KymppiV:n linjauksen mukaisesti hankesuunnittelun laajuus sovitettaisiin vastaamaan kohteen vaativuutta ja laajuutta (Jyväskylän kaupunki 2019.)

Kuitenkin taas KymppiV:n raportointimuodossa pidemmästä hankesuunnitelmasta olisi hyvä tuottaa ns. ”kevyempi” versio, tiivistetty hankesuunnitelma. Tähän tarpeeseen nousi keskusteluissa hankekortti (liite 2). Hankekortista ilmeni paikkatietoanalyysiin pohjautuvat perustiedot palvelusällöstä, väestöstä, ikärakenteesta ja siitä mihin palveluita kohdistetaan. Kortista ilmeni muut välittömän huomion arvoiset seikat kuten maankäyttö, sidosryhmät, palveluiden muutokset ja hankkeen erityisongelmat/riskit.

#### STRATEGINEN LINJAUS

Jotta pyrkimys kestävyteen ympäristörakentamisessa kävisi toteen on organisaation linjattava se, kuinka kesyesti toimitaan. Tällainen linjaus voisi olla esimerkiksi viherrakentamisen KESY-strategia. Voidaan myös lähteä sille linjalle, että jokaisen hankkeen kohdalla punnitaan KESY-painotukset erikseen, mutta prosessi on raskas isommallekin organisaatiolle. Olisi hyvä päättää painotukset tietyille osa-alueille, ja niille prosentuaalinen toteuma. Kaupungin tasolla tietyt painotukset voivat tulla organisaation ilmasto-ohjelmasta tai kestävä kehityksen strategiasta.

## 6 VERTAILU

Tässä kappaleessa vertaillaan (liite 1) **asiakirjamalli VYL03:31 ”Viherhankkeen hankesuunnitelma”** ja **Yrttisuon perhepuiston hankesuunnitelmaa**. Vertailu keskittyy asiakirjassa esitettyihin KESY-kohtiin, jotka verrattuna perinteiseen hankesuunnittelumalliin ovat lisäyksiä.

### **Kohta 2.3 ”Hankkeen keskeiset tavoitteet”**

Tärkeässä asemassa ovat hankkeen tavoitteiden ja laadun määrittely ja punnitseminen. Perinteisten teknisten tavoitteiden lisäksi kerrotaan laadulliset tavoitteet. Tavoitteiden tulisi olla ekologisesti, sosiaalisesti ja taloudellisesti kestäviä. Näistä tulisi luoda mittarit ja seurantamenetelmät, jotta voidaan punnita niiden toteutumista esim. tarjousten vertailussa. Tässä asiassa määrittelijällä tulee olla vankka ammattitaito viherrakentamisesta, mutta myös laaja-alainen näkemys kestävydestä.

KESY painottaa, että ympäristörakentamishanke noudattaa kaikissa vaiheissaan tilaajaorganisaation erilaisia strategioita, kestävyteen suuntaavia ohjelmia ja toimintaohjeita. On kuitenkin varmistettava, että päämäärät ovat jalkautettu kaikille hankkeen tasoille. Tällöin kokonaiskuva ja strategiset painotukset yksittäisen hankkeen kohdalla toteutuvat koko organisaation mittakaavassa.

Case-kohteen hankesuunnitelmassa tavoitteet jakautuvat useamman eri otsikon alle. KESY-mallin mukaisesti tavoitteet tulisi jaotella laadullisiin, ekologisiin, sosiaalisiin ja taloudellisiin tavoitteisiin. Jaottelua ei tässä tapauksessa ole tehty, vaan kyseiset kohdat löytyvät joukosta.

### **Kohta 3.3 ”Maankäytön tavoitteet”**

Maankäyttö -ja rakennuslaki ohjaa yleisesti maankäytön suunnittelua. Suunnittelua ohjaavat valtakunnalliset alueiden käyttötavoitteet, maakuntakaava, yleiskaava ja asemakaava (Ympäristöministeriö 2018). KESY:n hankesuunnitteluvaiheessa harvoin enää voidaan vaikuttaa maankäytön tavoitteisiin. Case-kohteen hankesuunnitelmassa on käyty maankäytön tavoitteita läpi alueelta, jossa puisto sijaitsee.

### **Kohta 4.0 ”Hankkeen toiminnan ja laajuuden kuvaus”**

KESY-mallin mukaisesti kohteesta esitellään tuleva käyttö ja käyttäjät. Laaja-alaisesti ilmoitetaan suunnitellut toiminnot, joita perinteiseen malliin verrattuna ovat mm. ekosysteemipalvelut, hulevesien käsittely ja oppimista tukevat toiminnot. Aluetarkastelussa otettiin huomioon alueen väestön ikärakenteet ja ennusteet. Samalla myös huomioitiin lähiseudun päiväkodit ja puiston sidosryhmät käyttäjätarkastelussa.

### **Kohta 5.0 ”Selvitys rakennuspaikasta”, 5.2 ”Maaperätutkimukset”, 5.3 ”Muut tutkimukset ja selvitykset”**

KESY-mallin mukainen hankesuunnittelu sisältää monipuolisesti erilaisia selvityksiä kohteesta ja rakennuspaikasta. Laaja katsaus kohteen lähtötiedoista ja erityispiirteistä takaa sen, että suuremmilta yllätyksiltä vältytään. Erityishuomion KESY antaa pilaantuneille maa-aineksille, joka tarkoittaa ympäristölle tai terveydelle haittaa tai vaaraa aiheuttavaa, puhdistusta vaativaa maa-ainesta. Samoin huomioidaan häiriintymättömät ja terveet maa-ainekset. Jotta voidaan noudattaa ”Less is more”-periaatetta on tiedossa oltava oleva kasvillisuus, kalliolit, siirtolohkareet ja muut luontoalueet. Varmistetaan että jokaisen vaiheen suorittajalla on kattavat lähtötiedot.

Case-kohteessa tähän käytettiin olemassa olevia selvityksiä ja niitä suoritettiin myös opinnäytetyöhön liittyen. Tulevaisuudessa pitäisi vähimmäisvaatimuksena listata ne selvitykset rakennuspaikasta, jotka on suoritettava ennen muita vaihteita. Esim. kustannukset ja aikataulu muuten eivät tule vastaamaan suunniteltua. KESY-hankeasiakirja painottaa selvityksiä ja hyviä lähtötietoja. Niihin käytettiin tässä hankesuunnitelmassa aikaa.

### **Kohta 7.0 ”Vuorovaikutus ja osallistaminen” ja 8.0 ”Viestintä”**

KESY-malli painottaa viestinnän ja osallistamisen merkitystä hankkeen eri vaiheissa. Hankesuunnittelussa tulisi määritellä mitä viestinnällä ja osallistamisella halutaan saavuttaa, ketä se koskee ja kuinka se toteutetaan. Asetetuilla tavoitteilla voidaan esimerkiksi saada hankkeelle näkyvyyttä ja tunnettua.

Osallistamista tehtiin mm. asukastilaisuuksissa, ja lisää kirjattiin suunnitteluvaiheeseen. Kuitenkin isompi suunnittelu aiheesta jäi vaillinaiseksi. Osallistamisen kohderyhmiä mietittiin lähinnä sidosryhmien kautta. Viestintää ei suunniteltu.



**Kohta 10.0 ”Hankkeen riskianalyysi”**

Jokaiseen hankkeeseen liittyy riskejä ja niitä voi ilmetä monessa eri vaiheessa. KESY-mallin tarkoituksena on riskien hallinnan kautta torjua pahimmat sudenkuopat ja minimoida menetykset. Case-kohteeseen ei tehty riskianalyysejä.

**Kohta 11.0 ”Aikataulu”**

KESY-mallissa aikataulutuksessa tulisi ottaa huomioon vuorovaikutus, osallistaminen ja viestintä. Projektin ohjaamista ja johtamista helpottaa, kun se on paloiteltu osiin. Tällöin projektin onnistuminen on todennäköisempää. (Mäntyneva 2016, 60.) Case-kohteen hankesuunnitelman aikataulussa ei huomioitu vuorovaikutusta, osallistamista tai viestintää.

**Kohta 12.0 ”Kustannukset”**

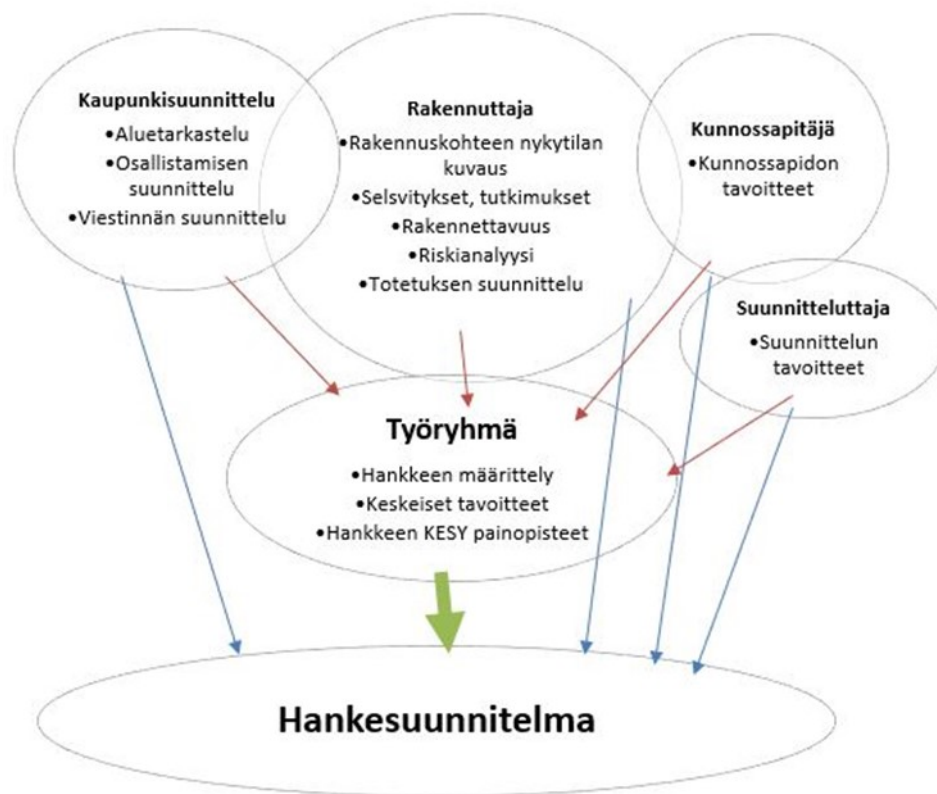
Hankkeen kustannussuunnitteluun vaikuttavat lukemattomat asiat mm. kohteen kokoluokka, laatutaso, ajankohta, aikataulu, vallitsevat olosuhteet, hankkeen riskit, urakkamuoto ja suunnitelmat (Eskola 2018, 24). KESY-mallissa otetaan huomioon osallistamisen, vuorovaikutuksen ja viestinnän vaikutukset kustannuksiin. Case-kohteen hankesuunnitelmassa ei otettu näitä huomioon.

## 7 POHDINTA

Perinteinen hankeprosessi on nähty usein lineaarisena. Jatkuvan suunnittelun periaatteiden mukaisesti KESY näkee koko prosessin verkkomaisena, jossa kaikki toimijat viestivät keskenään vaiheesta toiseen, ja takaisin palaten (Tajakka, 2018). Tällöin huomataan, että myös hankesuunnitteluprosessi vaatii samanlaista verkkomaisuutta kaikkien vaiheiden edustajien kanssa. Hankesuunnittelija on avainasemassa keräämässä tietoa ja kokoomassa yhteistä päämäärää yhteen asiakirjaan.

### 7.1 Jyväskylän malli

Jyväskylän hankesuunnitelumallia kehittäessä KESY:n keinoin, tärkeimmäksi nousee hankesuunnitelman tekeminen palvelualueet yhdistävänä, virkamiesvetoisena työryhmänä. Esitetty kaavio (kuva 7.) kuvaa, kuinka työryhmä toimii kaiken keskiössä. Työryhmään kuuluvat kaupunkisuunnittelu, rakennesuunnittelun, rakennuttamisen ja kunnossapidon edustaja. Työryhmä yhteisesti määrittelee hankkeen, sen keskeiset tavoitteet ja KESY-painopisteet. Kukin toimija vastaa materiaalin tuottamisesta hankesuunnitelmaan. Ehdotelmassa kaupunkisuunnittelu suorittaa aluetarkastelun, osallistamisen ja viestinnän suunnittelun.



Kuva 7. Ehdotelma hankesuunnittelun vastuujaoista organisaatiossa. (Kurvinen, 2019).

Rakennuttaja selvittää ja kuvaa kohteen nykytilan, erilaiset selvitykset ja tutkimukset, rakennettavuuden, riskianalyysin ja toteutuksen suunnittelun. Kunnossapitäjä ja suunnitteluttaja esittävät kunnossapidon ja suunnittelun tavoitteet. Tällöin voidaan hyödyntää kunkin palvelualueen erityisosaaminen ja rautainen ammattitaito. Jatkuvan suunnittelun periaate saadaan toteutumaan, kun työryhmä suunnittelee ja toteuttaa yhdessä hankesuunnitelmaa, ja siihen voidaan palata.

Hankesuunnittelun edetessä KESY-toimintamallista on noussut esiin avaintekijöitä (kuva 8.) pyrittäessä kestävään ympäristörakentamiseen. Näiden tai osan huomioon ottaminen hankkeen KESY-painopisteitä määrittäessä, näkisin johtavan kestävämpään lopputulokseen.

**Laadulliset tavoitteet** ovat avainasemassa määrittelemässä kuinka kestävyden tavoitteisiin vastataan. ”Laatu edustaa niiden odotusten täyttymistä, joista osapuolten kanssa on sovittu. Laadullisia seikkoja valvovat hankkeen eri vaiheissa sovitut henkilöt ja tahot, joiden kaikkien merkitys tärkeä. Kyse on mm. suunnittelun ohjauksesta ja rakennusaikaisesta valvonnasta.” (Eskola 2003, 15.)

Eritoten sosiaalisen kestävyiden kannalta huolellinen **osallistamissuunnitelma** vastaa KESY-mallia. Jotta ekologista kestävyttä voidaan edistää, on kansalaisten perushyvinvointi ratkaiseva tekijä (Ympäristöministeriö 2017). Hyvinvointia syntyy, kun ihminen kokee voivansa vaikuttaa tulevaisuuteen ja oikeuksiinsa (Suomen ympäristöopisto SYKLI n.d.) Kaikkien osapuolten kannalta projekti onnistuu parhaiten, kun asukkaiden ja sidosryhmien tarpeet on selvitetty etukäteen eikä yllätyksiä tule.

**Aluetarkastelut** ovat Jyväskylän kaupungilla osana jo KymppiV:tä, joka itsessään mielestäni kehittää kestäväää ympäristörakentamista Jyväskylässä. Toiminta noudattelee ns. jatkuvan suunnittelun periaatetta. Huolellisella aluetarkastelulla pystytään vastaamaan alueen käyttötarpeisiin, jolloin tietenkin kestäväää on se, että rakennetaan oikeaa asiaa oikeaan paikkaan, oikeassa laajuudessa.

**Riskianalyysi ja SWOT** eroavat hieman toisistaan, kumpikin on silti käytävissä juuri hankkeen riskien minimoimiseen ja tunnistamiseen. Nelikenttäänalyysia (SWOT) käytetään usein yritystoiminnan analysointiin. Sitä voidaan kuitenkin käyttää muuhunkin, kuten hankkeen analysointiin. Nelikentässä esitetään nykytila (hankkeen vahvuudet ja heikkoudet) ja tulevaisuus (mahdollisuudet ja uhat). (Suomen riskienhallinta yhdistys n.d)

Kun uhat tunnistetaan, voidaan pohtia, kuinka niitä vältetään. Parhaimmassa tapauksessa hyödynnetään esiin tulleet mahdollisuudet. Hanketyöryhmän uskoa KESY:n toteutumiseen auttaa, kun tunnistetaan hankkeen vahvuudet, joita voidaan tarpeen tullen korostaa. Hankkeen heikkoudet on hyvä tunnistaa ajoissa, jolloin vältetään esim. taloudellisilta menetyksiltä.

Osana ammattitaitoa ja hyvää projektisuunnittelua on, että tiedostetaan ja arvioidaan hankkeeseen liittyviä riskejä. Riskien nimeäminen ja ennakkoon valmistautuminen mahdollistavat projektin jatkumisen ilman katkoksia, jos jotain tapahtuu (Mäntyneva 2016, 131). Hankkeessa on mahdollista olla tahallisia ja tahattomia riskejä, jotka pyritään tunnistamaan riskianalyysillä. Kaiken avain on tunnistaa riskit ja hallita niitä ennen kuin mitään tapahtuu.

**Hyvät lähtötiedot** kohteen vesiolosuhteista, maaperästä, kasvillisuudesta, eliöistä, maisemasta ja historiasta takaavat sen, että KESY-mallin mukaisia toimenpiteitä voidaan edes toteuttaa. Rakennuspaikan rakennuskelpoisuuden varmistaminen vähentää yllättäviä kustannuksia ja voidaan varmistua, että kohdetta ei yllätysten sattuessa rakenneta ns. raskaimman kautta. On kohde kohtaista, ja hankkeen kesy-painotteista riippuvaista mitä selvityksiä vaaditaan.

Yksi suurimpia haasteita projekteissa on juuri **viestinnän** ongelmat. Hankkeessa tulisi huolehtia, että eri toimijatahoilla on mahdollisuus vaihtaa tietoja kaikissa hankkeen vaiheissa. Onnistuneella viestinnällä voidaan vä-

hentää valituksia ja reklamaatiota ja hallita kriisitilanteita. Hyvään viestintään kuuluu myös palautteen kerääminen siitä, kuinka tilaaminen ja hankinta onnistui. Palaute mahdollistaa hankesuunnittelun jatkokehittämisen. Jotta kestävyys hankkeessa toteutuisi, tulee kaikkien toimijoiden olla tietoisia yhteisistä tavoitteista, tämän mahdollistaa ainoastaan riittävä viestintä. (Viherympäristöliitto 2018.)

**Muuntojoustavuus** Rakentamishanke suunnitellaan ja toteutetaan niin, että tulevaisuudessa mahdollisen käyttötarkoituksen muutoksen ollessa ajankohtainen, voidaan sitä muuttaa mahdollisimman pienillä muutoksilla. Tällöin käyttöikä kasvaa ja näin rakentamisen ympäristökuormitus jää kokonaisuudessaan pienemmäksi, kun esim. rakennusjätettä syntyy vähemmän, uuden rakentamisen ympäristökuormitus poistuu ja siitä johtuva energian kulutus vähenee. (Rakennustieto Oy n.d.)



Kuva 8. Kestävään ympäristörakentamiseen pyrkivän hankesuunnittelun avaintekijät (Kurvinen 2018).

## 7.2 Mikä on KESY:n merkittävyys hankevaiheessa?

KESY-ohjein toteutettu hankesuunnittelu muuttaa rakentamisprosessia. Se painottaa tavoitteiden määrittelyä tarkkaan, todennäköisempää on, että projekti onnistuu, kun tiedetään mitä kohti mennään. Kerralla hyvin rakennettu kohde on luonnollisesti kestävämpi ratkaisu kuin se että virheitä korjataan vuodesta toiseen ja kunnossapitoon kuluu resursseja. KESY

lisää osallistamista ja vuorovaikutusta tilaajaorganisaation ja käyttäjien välillä. Viestinnän suunnittelu poistaa monia vaaran paikkoja ja parantaa parhaimmassa tapauksessa koko viheralan profiilia.

Hankkeen suunnitteluvaihe on avainasemassa siinä, kuinka paljon KESY:ä noudatetaan. Se määrittelee kaikki hankkeen muut myöhemmät vaiheet ja näin ollen vaikuttaa siihen millä painoarvoilla projekti viedään läpi. Mistä sitten hankesuunnittelija tai sen toteuttava työryhmä saa KESY-lähtöisyyden? Palataan strategioihin. Pitäisikö olla kaupungin viherrakentamisen strategia, joka sisältäisi KESY:n painoarvot tai vaikka prosenttiperusteisuuden, kuinka paljon hankkeista tulisi löytyä KESY:n mukaisia kriteereitä? Se sitten ”jalkautuisi” heti hankesuunnitteluun. Strategioiden kautta voidaan pohtia ja palata vielä ylemmäksi. Kuinka strategian luonnissa saadaan kuntallispäätäjät tietoisiksi KESY:stä? Kuinka voidaan vaatia virkamiesvalmistelua asiasta, jonka olemassa olosta hyvin harvalla on tietoa? KESY:ä ja kaikinensa kestäväää ajattelua on lisättävä koko yhteiskunnan tasolla. Tietoisuus viheralueiden vaikutuksista ihmisten hyvinvointiin lisääntyy ja sitä myöten voitaisiin lisätä tietoa siitä, että viherrakentamistakin voitaisiin tehdä kestävämmiin.

Toisinaan joudutaan arvottamaan mikä, milloinkin on tärkeintä. On rakennuspaikkoja, joissa ainoa hyvä ratkaisu lopulta on rakentaa ns. raskaimman kautta. Tällöinkin palataan strategiseen ajatteluun siitä mikä on tärkeintä, hetkellinen mielipaha lähiasukkaissa vai tehdäänkö rakennuspaikalla suuria massanvaihtoja? Asia voidaan kääntää myös toisinpäin, mitä lähialueen asukkaat ovat mieltä esim. paikalla tehtävän kasvualustan prosessista?

Strategisesta ajattelusta siirryttäessä itse hankesuunnitteluun, on ensiarvoisen tärkeää kirjata suunnitelmaan auki mitä KESY:llä tarkoitetaan tässä projektissa. Pelkkä maininta KESY-ohjeistukseen ei riitä. Hanketavoitteet ovat niin monen osa-alueen summa, että niitä luodessa paikalla tulisi olla hankesuunnittelija, rakennuttaja, suunnitteluttaja ja kunnossapidon valvoja. Näin hankeorganisaatio on jo etukäteen kartalla yhteisistä KESY-tavoitteista, arvopohjasta ja tahtotilasta. Näin ne voidaan ottaa huomioon monessa esivaiheessa. Suunnitteluttaja voi kilpailutusvaiheessa tiedostaa asian, ja näin puitesopimuksen kautta suunnittelua tarjoavat yritykset ovat ns. ”KESY-tietoisia”. Rakennuttaja voi kesän aikataulua muodostaessaan ottaa huomioon saman aikaiset työmaat ja näin ollen esim. hyödyntää päikseen syntyviä maamassoja. Tällöin saadaan muodostettua ennakoiva hankeorganisaatio, jolla on tiedossa yhteisesti sovittu arvopohja ja tahtotila heti hankkeen alusta alkaen. Valtakunnallisella tasolla tarkasteltaessa hankesuunnitelmia, on kovin yleistä, että puiston yleissuunnitelma on tehty jo ennen hankesuunnittelua. KESY-mallin käyttämisen kannalta se on hieman nurinkurista. Oma lukunsa hanketavoitteissa on mittareiden asettamisen jälkeen se, miten mittareiden tuloksiin reagoidaan. Hienotkaan periaatepäätökset ja tavoitteet eivät kanna loppuun asti, jos mittareiden alittamiseen ei reagoida.

Tapetilla on ollut ajatus siitä mikä on vaadittava laatutaso, kun puhutaan kestävydestä. Onko tarkoituksen mukaista, että kivituhkakäytävä on rikkaruohoton? Se on edelleen käytettävissä, mutta esteettisesti ei vastaa hoidon laatuvaatimuksia. Avainasemassa on kestävät suunnitteluratkaisut, jotka eivät käytä niin paljon energiaa valmistus -ja rakentamisvaiheessa ja jotka vaativat vähemmän kunnossapitoa.

On organisaatioita, kuten Jyväskylä, jotka jo nyt tekevät kestäviä valintoja. KESY-mallin käyttö helpottaa tunnistamaan projektien kestävyys kokonaisuudessaan, jolloin voidaan vielä kehittyä haluttaessa. Se myös auttaa tunnistamaan kustannustietoisuutta KESY-hankkeissa ja löytämään tois- taiseksi ei-kestävät ratkaisut. Asennevastarinta KESY:ä kohtaan lievenee, kun huomataan ettei koko paketti ole täysin uusi, vaan jo osaksi olemassa olevaa toimintaa.

Tasapainoilu perusteellisen hankesuunnitelman ja KESY:n välillä on moni- säikeinen. Hankesuunnitteluvaiheen jälkeen hanke saatetaan vielä hylätä, jolloin pohdittavaksi jää kuinka pikkutarkkaa tietoa on kustannustehokasta tuottaa hankesuunnitelmaan, joka ei välttämättä koskaan toteudu? Varsinkin ulkopuolisten konsulttien laatimat selvitykset voivat nostaa kustan- nuksia jo alkumetreillä. Toisaalta taas, perusteellinen hyvä selvitys on käyt- tökelpoinen vielä useammankin vuoden kuluttua, jos hanke päätetään nostaa uudelleen käsittelyyn. Leikkipaikoista puhuttaessa kohde lopulta tulee käsittelyyn, jos ei muuten niin sitten käytöstä poiston muodossa.

Julkinen sektori on malliesimerkkinä yksityiselle puolelle kestävyuden edis- tämisessä. Siellä kilpailutukseen voidaan laittaa kestävyyttä edistäviä kri- teereitä toisinaan enemmän kuin yksityisellä sektorilla. Yksityisten toimi- joiden myös tuottaessa palveluita julkiselle sektorille, voidaan ekologisia ratkaisuja hiljalleen tuoda normistoon, ja näin hiljalleen saadaan asenneil- mapiiriä suotuisammaksi. Tämä johtaa tilanteeseen, jossa yksityinen puoli huomaa, että KESY tuo myös valttikortteja esim. urakoitsijan valinnassa. Mahdollinen kaupallisuus tai kilpailutuksen KESY-pisteytyys voi kääntyä it- seänsä vastaan. Se saattaa eriarvoistaa yrityksiä, isot jyrää pienet toimijat, varsinkin jos mahdollinen sertifikaatti olisi maksullinen.

Usein raha ajaa kestävyuden ohitse. Ala tarvitsee lisää tutkimusta KESY- toimintamallin mukaisten hankkeiden toteutuneista kustannuksista. Toi- saalta, kestävyys saakin maksaa hieman enemmän. Tässä palataan uudel- leen siihen, että asenteellinen muutos kriteereihin on ennen tätä tapah- duttava.

KESY:n ja hankesuunnittelun yhdistäminen oli haastavaa. Asiaan sisälle pääseminen kesti pitkään. Käytännön otsikkotasoa hankesuunnittelussa edelleen jäi kaipaamaan syvempää tarkastelua. Ehkä ongelma johtui myös siitä, että tietolaajuus viheralan hankesuunnitelmissa on hyvin vaihtelevaa, ja näin ollen laajuutta oli vaikea rajata. KESY:stä pitäisi ymmärtää ylä-

tason kattavuus/määrä, joka sitten jalkautetaan seuraaviin vaiheisiin. Aiheeseen pitkään tutustuneena voinen kuvitella kuinka haastavaa kaiken sen tietomäärän ja kokonaisuuden hahmotus saattaa viedä paljon työtunteja kiireiseltä virkamieheltä.

”Tilaajan työohjeet” ja itse KESY-toimintaperiaatteet eri teemoissa tilaamiseen eivät aina keskustele keskenään. KESY-toimintaperiaatteissa mennään välillä todella yksityiskohtaiseen tietoon, kun taas tilaajan työohjeissa pysytään ylätasolla. KESY:n käsiteltävyyden ongelmana on tällä hetkellä se, että joutuu lukemaan montaa asiakirjaa yhtä aikaa, jotta voi täyttää hankesuunnitelmaa ja ymmärtää mitä missäkin kohdassa tarkoitetaan. KESY-toimintamallin noudattaminen vaatii laajaa osaamista, ymmärrystä ja henkilökohtaista kiinnostusta ja asennetta kestävyteen. Liaksi ei voi painottaa sitä, että yleinen ymmärrys kestävydestä on ratkaiseva taustatekijä niin tilaajalla, suunnittelijalla, rakentajalla kuin kunnossapitäjälläkin.

Tutkimustietoa siitä, mikä prosentuaalinen määrä tulisi olla KESY:ä jokaisessa hankkeessa tarvitaan. Toki kaikkihan on plussaa, mutta jos halutaan asettaa jokin tavoite, niin mikä se olisi? Tutkimustietoa siitä onko KESY-ratkaisut aina kokonaisuudessaan se kestävin, tarvitaan. Esim. kierrätysmateriaalien käyttö vie usein enemmän aikaa, missä kulkee raja, että se on kestävämpää jokaisessa kohteessa?

## LÄHTEET

Eskola, R. (2003). *Viheralueiden rakennuttaminen ja valvonta*. Helsinki: Viherympäristöliitto ry.

Eskola, R. (2018). *Rakennetun ympäristön teettäminen*. Helsinki: Viherympäristöliitto ry.

HT18 (2017). *Hanketietokortti HT18*. Rakennustieto Oy

HJR18 (2017). *Hankkeen johtamisen ja rakennuttamisen tehtäväluettelo HJR18*. Rakennustieto Oy.

Junnonen J. & Kankainen J. (2017). *Rakennuttaminen*. Helsinki: Rakennustieto Oy.

Jyväskylän kaupungin viherpolitiikka. Jyväskylän kaupunki. Haettu 14.8.2018 osoitteesta: [http://www2.jkl.fi/kaavakartat/viherpolitiikka/viherpolitiikka\\_jyvaskyla\\_raportti.pdf](http://www2.jkl.fi/kaavakartat/viherpolitiikka/viherpolitiikka_jyvaskyla_raportti.pdf)

Jyväskylän kaupungin osallisuusohjelma. Jyväskylän kaupunki. Haettu 19.5.2019 osoitteesta: [https://www.jyvaskyla.fi/sites/default/files/atoms/files/78306\\_jyvaskylan\\_osallisuusohjelma\\_hyvak-sytty\\_20150928.pdf](https://www.jyvaskyla.fi/sites/default/files/atoms/files/78306_jyvaskylan_osallisuusohjelma_hyvak-sytty_20150928.pdf)

Jyväskylän kaupunki (2014). *Yhdyskuntateknisten suunnitelmien sisällön ja esitystavan ohjeistus*. Jyväskylä: kaupunkirakenteen toimiala.

Kestävän ympäristörakentamisen toimintamalli (2018). Viherympäristöliitto ry. [https://www.vyl.fi/site/assets/files/2319/kesy\\_toimintamalli\\_web\\_1\\_26\\_4\\_2018.pdf](https://www.vyl.fi/site/assets/files/2319/kesy_toimintamalli_web_1_26_4_2018.pdf)

Kestävän tilaamisen ja valvonnan työohjeet (2018). Viherympäristöliitto. Haettu 5.5. osoitteesta: [https://www.vyl.fi/site/assets/files/2723/tilaajan\\_tyohjeet2.pdf](https://www.vyl.fi/site/assets/files/2723/tilaajan_tyohjeet2.pdf)

KymppiV 2019-2028. Jyväskylän kaupunki. Haettu 1.6.2019 osoitteesta: [https://www.jyvaskyla.fi/sites/default/files/atoms/files/2019-28\\_kymp-piv\\_nahtavilla.pdf](https://www.jyvaskyla.fi/sites/default/files/atoms/files/2019-28_kymp-piv_nahtavilla.pdf)

Maankäytön suunnittelun ohjaus. Ympäristöministeriö. Haettu 28.5.2019 osoitteesta: [https://www.ym.fi/fi-FI/Maankaytto\\_ja\\_rakentaminen/Maankayton\\_suunnittelun\\_ohjaus](https://www.ym.fi/fi-FI/Maankaytto_ja_rakentaminen/Maankayton_suunnittelun_ohjaus)

Mikä on viheralueohjelma? Riihimäenkaupunki. Haettu 2.6.2019 osoitteesta: <https://www.riihimaki.fi/palvelut/asuminen-ja-rakentaminen/puistot-ja-metsat/viheralueohjelma/mika-on-viheralueohjelma/>



Mitä on kestävä kehitys? Ympäristöministeriö. Haettu 7.5.2019 osoitteesta: [https://www.ymparisto.fi/fi-fi/ymparisto/kestava\\_kehitys/mita\\_on\\_kestava\\_kehitys#Sosiaalinen%20ja%20kulttuurinen%20kest%C3%A4vyys](https://www.ymparisto.fi/fi-fi/ymparisto/kestava_kehitys/mita_on_kestava_kehitys#Sosiaalinen%20ja%20kulttuurinen%20kest%C3%A4vyys)

Muuntojouston uusi tuleminen. Rakennustieto Oy. Haettu 1.6.2019 osoitteesta: <https://www.rakennustieto.fi/Downloads/RK/RK150201.pdf>

Mäntyneva, M. (2016). *Hallittu projekti – jäntevästä suunnittelusta menestykselliseen toteutukseen*. Helsinki: Helsingin seudun kauppakamari.

Nelikenttäanalyysi – SWOT. Suomen riskienhallintayhdistys. Haettu 1.6.2019 osoitteesta: <https://www.pk-rh.fi/tools/swot.html>

Ruuhela, R. (2012). *Miten väistämättömään ilmastonmuutokseen voidaan varautua? -Yhteenvedo suomalaisesta sopeutumistutkimuksesta eri toimialoilla*. Maa- ja metsätalousministeriö.

SITES Rating System and Scorecard v2 For Sustainable Land Design and Development 2015. Green Business Certification Inc. <http://www.sustainable-sites.org/resources>

Sosiaalinen kestävyys. Suomen ympäristöopisto SYKLI. Haettu 1.6.2019 osoitteesta: <https://www.ymparistoosaava.fi/sosiaali-ja-terveysala/index.php?k=22587>

Tajakka, H. (2018) Kestävästi kilpailuttaen – Tilaajan KESY-työkalut. Haettu 30.5.2019 osoitteesta: <https://www.youtube.com/watch?v=dDmN2ZL9jQo&t=73s>

Tilastotietoa Jyväskylästä. Jyväskylän kaupunki. Haettu 28.5.2019 osoitteesta: <https://www.jyvaskyla.fi/jyvaskyla/tilastot>

Viherpalveluohjelma 2013-2020. Jyväskylän kaupunki. Haettu 20.5.2019 osoitteesta: <https://docplayer.fi/13473272-Jyvaskylan-viherpalveluohjelma-2013-2020.html>

Viheralueiden hallinnointi. Jyväskylän kaupunki. Haettu 5.6.2019 osoitteesta: <https://www.jyvaskyla.fi/organisaatio/kaupunkirakenne>

## VERTAILU asiakirjamalli VYL03:31 ”Viherhankkeen hankesuunnitelma” ja Yrttisuon perhepuiston hankesuunnitelmaa

*Punaisella KESYN mukaiset lisäykset verrattuna perinteiseen hankesuunnittelupohjaan*

### KESY hankesuunnittelun asiakirjamalli

### Yrttisuon perhepuiston hankesuunnitelma

1. Johdanto	
2. Hankkeen tarkoitus ja tavoitteet 2.1 Hankkeen tarkoitus 2.2 Hankkeen visio <b>2.3 Hankkeen keskeiset tavoitteet</b>  2.4 Hankkeesta tehdyt päätökset	4.2 Hankkeen tavoitteet 5.2 Laatuksiteerit
3. Nykytilanne 3.1 Kohteen sijainti 3.2 Kohteen kuvaus <b>3.3 Maankäytön tavoitteet</b> 3.4 Kaavatilanne	2.1 Kuokkalan kaupunginosa
<b>4. Hankkeen toiminnan ja laajuuden kuvaus</b> 4.1 Kohteen tuleva käyttö ja käyttäjät 4.2 Toiminnot ja niistä aiheutuvat erityisvaatimukset 4.3 Palvelut 4.4 Infrarakenteet 4.5 Hankkeen laajuus 4.6 Suunnittelualueen rajaus	3.8 Käyttäjät
5. Selvitys rakennuspaikasta 5.1 Tontti <b>5.2 Maaperätutkimukset</b> <b>5.3 Muut tutkimukset ja selvitykset</b>  <b>5.4 Rakennuspaikasta aiheutuvat erityisvaatimukset</b>	3.5 Rakennettavuus 3.6 Melu, 3.7 Vesiolosuhteet, 4.3 Tarvittavat selvitykset
6. Hankkeen ohjaaminen ja päätöksen teko 6.1 Ohjausryhmä 6.2 Päätöksen teko	
<b>7. Vuorovaikutus ja osallistaminen</b> 7.1 Vuorovaikutuksen / osallistamisen merkitys ja tavoitteet 7.2 Vuorovaikutuksen / osallistamisen kohderyhmät, sidosryhmät ja yhteistyökumppanit 7.3 Vuorovaikutuksen / osallistamisen keinot ja kanavat 7.4 Vuorovaikutuksen / osallistamisen organisointi ja vastuut	4.5 Osallistamisen tavoitteet
8. Viestintä 8.1 Viestinnän merkitys ja tavoitteet 8.2 Viestinnän kohderyhmät ja yhteistyökumppanit 8.3 Viestintäkanavat 8.4 Viestinnän organisointi ja vastuut	
9. Toteutus 9.1 Suunnittelun toteutus 9.2 Rakentamisen toteutus 9.3 Kunnossapidon toteutus	
<b>10. Hankkeen riskianalyysi</b> 10.1 Hankinnan ja kilpailutuksen riskit 10.2 Suunnittelutyön riskit 10.3 Rakennustyön riskit 10.4 Kunnossapitotyön riskit 10.5 Muut riskit	
<b>11. Aikataulu</b> 11.1 Vuorovaikutuksen/osallistamisen aikataulu 11.2 Viestinnän aikataulu 11.3 Suunnittelun aikataulu 11.4 Rakentamisen aikataulu 11.5 Kunnossapidon aikataulu 11.6 Hankkeen kokonaisaikataulu	
<b>12. Kustannukset ja rahoitus</b> 12.1 Vuorovaikutuksen/ osallistamisen kustannukset 12.2 Viestinnän kustannukset 12.3 Suunnittelun kustannukset 12.4 Rakentamisen kustannukset 12.5 Kunnossapidon kustannukset 12.6 Oma rahoitus 12.7 Ulkopuolinen rahoitus 12.8 Hankkeen kokonaiskattavuus	
13. Yhteenveto ja päätösehdotus	

Jyväskylän kaupunki

# Yrttisuon perhepuiston saneeraus

HANKESUUNNITELMA

Iiris Kurvinen  
6.6.2019

## Sisällys

1	Johdanto .....	2
2	Sijainti .....	2
2.1	Kuokkalan kaupunginosa .....	3
2.1.1	Nykytila .....	4
2.1.2	Lista lähtöaineistoista .....	7
3	Rakennuskohteen nykytilanteen kuvaus .....	8
3.1	Toiminnalliset lähtökohdat .....	9
3.1.1	Kohteen muut toimijat .....	11
3.1.2	Muut .....	12
3.2	Historia .....	13
3.3	Kaavalliset lähtökohdat .....	14
3.4	Ylläpito .....	16
3.5	Rakennettavuus .....	16
3.6	Melu .....	17
3.7	Vesiolosuhteet .....	17
3.8	Käyttäjät .....	18
4	Hankkeen määrittely .....	18
4.1	Kohderyhmä ja palvelutaso .....	18
4.2	Hankkeen tavoitteet .....	18
4.3	Tarvittavat selvitykset .....	19
4.4	Säilytettävät, kunnostettavat ja uudistettavat alueet .....	19
4.5	Osallistamisen tavoitteet .....	19
4.6	Muutostarpeet .....	19
5	Toteutus .....	20
5.1	Alustava kustannusarvio, aikataulu ja eteneminen .....	20
5.2	Laatukriteerit .....	20
5.3	Suunnittelun organisointi .....	21
5.4	Suunnitteluttamisen tavoitteet .....	21
5.5	Rakennuttamisen tavoitteet .....	21
5.6	Ylläpidon tavoitteet .....	22
6	Lähteet .....	23
7	Liitteet .....	25
	Asukaspalaute .....	26

## 1 JOHDANTO

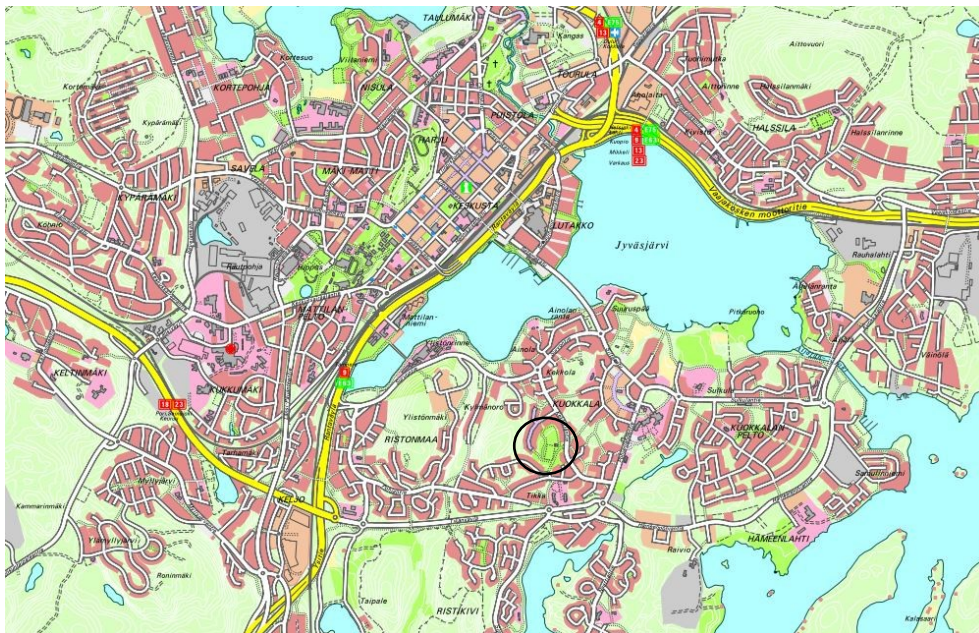
Hankesuunnitelman tarkoituksena on tarkastella ja arvioida asioita, jotka tulisi ottaa huomioon ennen kuin ryhdytään leikkipuiston saneerauksen rakennussuunnitteluun ja rakennuttamiseen. Yrttisuon perhepuisto on laaja kokonaisuus, jonka kunnostaminen vaatii vaiheita ja monenlaista tarkastelua erilaisine sidosryhmineen.

Hankesuunnitelmassa tutustutaan suunniteltavan kohteen taustoihin, palveluverkkoon ja nykytilanteeseen. Hankesuunnittelussa asetetaan tavoitteita, jotka koskevat mm. laajuutta, kustannuksia, laatua, aikataulua ja ylläpitoa. Hankesuunnitelmaan on pyritty keräämään myös tarvittavia selvityksiä liittyen alueeseen.

Tämä työ on osa opinnäytetyötä, jonka on tilannut Jyväskylän kaupunki, kaupunkirakenteen toimiala, kaupunkisuunnittelun palvelualue.

## 2 SIJAINTI

Yrttisuon perhepuisto sijaitsee Kuokkalan kaupunginosassa, osoitteessa Kekkolan tie 18, 40520 JYVÄSKYLÄ



Kuva 1. Yrttisuon perhepuiston sijainti (Jyväskylän kaupunki 2019).

## 2.1 Kuokkalan kaupunginosa

Kuokkalan kaupunginosa on noin kilometrin päässä Jyväskylän keskustasta, väliin jää Jyväsjärvi. Kaupunginosat yhdistävä Kuokkalan silta on valmistunut v.1989. Kuokkala on monimuotoinen asuinalue. Järvimaisemin varustettuja asuntoja on Ainolassa, Ainolanrannassa ja Suuruspäässä. Kuokkalan keskusta tarjoaa tiivistä kerrostaloasumista. Kuokkalan pelto on pääasiassa pientaloaluetta, kuten myös Samulinniemi ja Nenäinniemi. Äijälänrannassa ja länsi-Kekkolassa on monimuotoista rakentamista johtuen mm. vuoden 1985 asuntomessuista.

Jyväsjärveä kiertää Rantaraitti, joka kulkee Kuokkalan rannoilla pitkän matkaa, ja näin ollen tarjoaa asukkaille yhden suosituimmista liikunta – ja virkistysalueista. Kuokkalan arkkitehtonisia maamerkkejä on Kuokkalan kirkko, joka on rakennettu v. 2010. Kirkon viereen rakennettiin v. 2014 Suomen korkein puukerrostalo, puukuokka.

Kuokkalan keskustan välittömässä läheisyydessä sijaitsee Survo-Korpelan tila, jossa on 1800-luvun pihapiiri ja se onkin maakunnallisesti arvokas kulttuuriympäristökohde. Samalla alueella sijaitsee myös kaupungin siirtolapuutarha, omenatarha ja kesäisin rannassa laiduntavan maisemanhoitajat eli lampaat.



Kuva 2. Kuokkalan opaskartta v. 2018 (Jyväskylän kaupunki 2018).

### Historiaa

Kuokkalan alue liitettiin Jyväskylän kaupunkiin v. 1965. Valtakunnallisellakin tasolla oli harvinaista, että niin iso alue sijaitsi rakentamattomana näin lähellä kaupungin keskustaa. Tämän vuoksi Kuokkalan suunnitteluun haluttiin panostaa. Kuokkalan osayleiskaava on laadittu v. 1973-1978. Kuokkalan muodostavat kuusi toisistaan eroavaa kaupunginosaa, joilla kaikilla on oma suunnittelijansa. Kuokkalan rakentaminen on aloitettu v. 1981. (Päiväsalo 1992, 4).



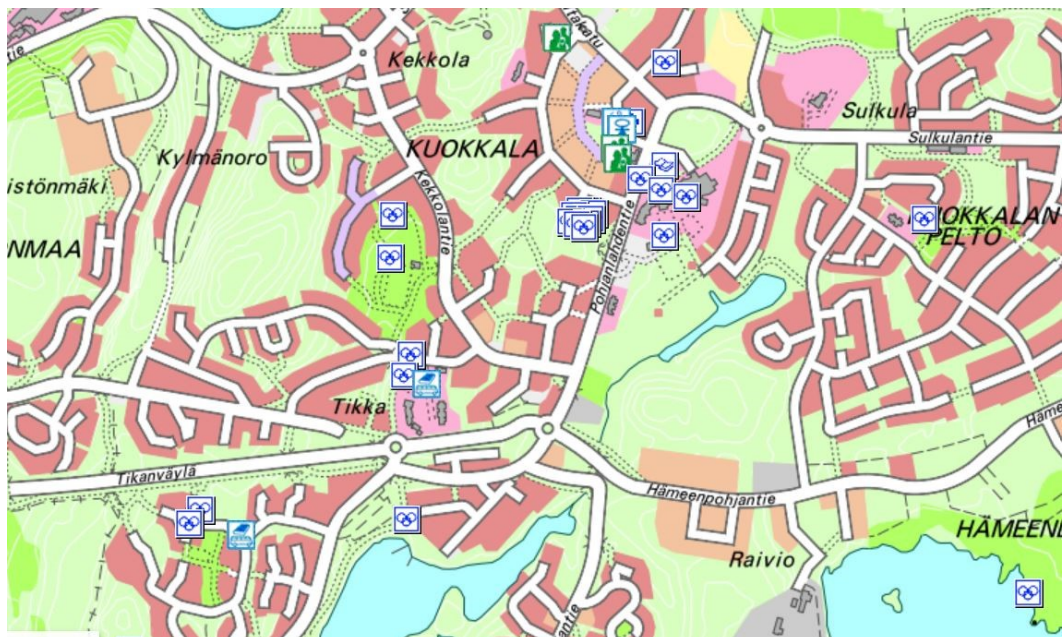


Kuva 3. Kuokkalan opaskartta v. 1973 (Jyväskylän kaupunki 2018).

v.1978 järjestettiin keskeisimmällä alueella asemakaavallinen aatekilpailu, jonka voitti Juhani Boman. Myöhemmin hän jatkoi suunnittelua oman ehdotuksensa pohjalta (Päiväsalo 1992, 32). Bomanin yksi suurimmista ideoista oli sijoittaa kirkko keskelle kylää. Keskustan kaarimainen muoto jäljitteli silloisia maaston muotoja. (Taivassalo 2005.)

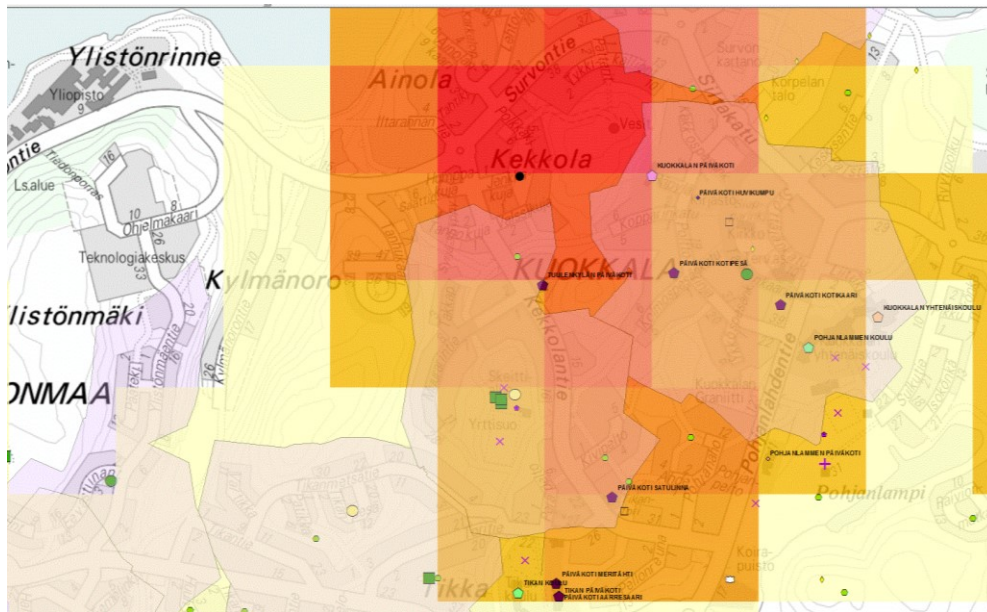
### 2.1.1 Nykytila

Yrttisuon perhepuisto sijaitsee Kekkolan tien, Muurarintien ja Tikanmetsätien väliin jäävällä alueella. Ympäristö on osin puistomainen ja puistometsämäinen. Puisto on suojassa autoteiltä ja suurin osa päättyvistä kaduista päättyy puiston laitaan.



Kuva 4. Palveluita Kuokkalassa (Jyväskylän kaupunki 2019).

Kuokkalasta löytyy kaikki nykyaikaisen kaupunginosan palvelut (kuva 4.) Alueella on useita päiväkoteja, peruskoulut (kuva 5.), palvelutaloja, terveyspalvelut ja kauppia. Rantaraitti tarjoaa liikunta- ja virkistymismahdollisuuksia. Kuokkalassa on myös monia uimarantoja, golfkenttä ja runsaat liikuntatilat Kuokkalan Graniitissa.



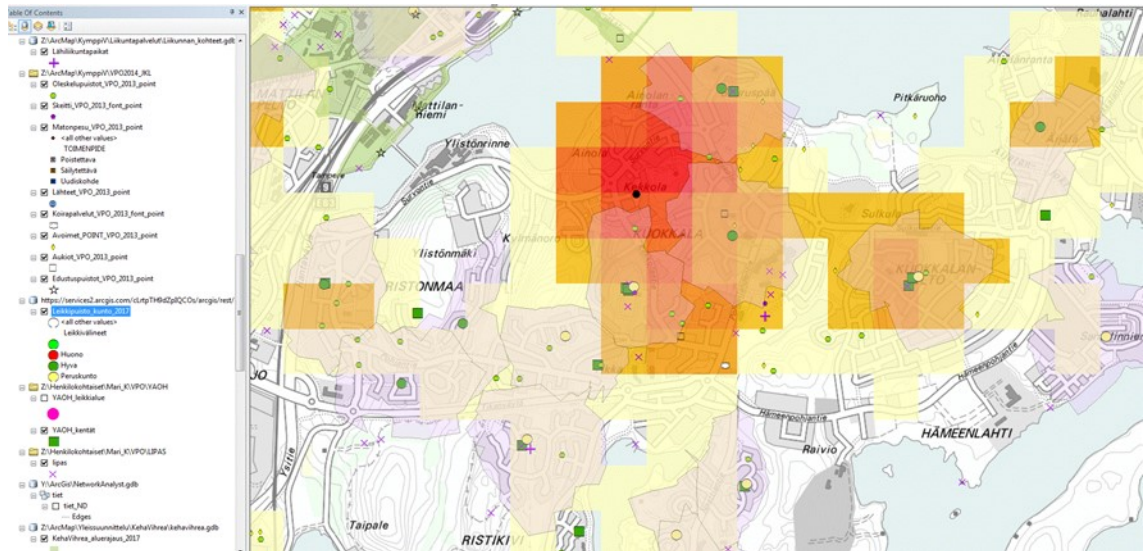
Kuva 5. Koulut ja päiväkodit Yrttisuon perhepuiston saavutettavuusalueella (Jyväskylän kaupunki 2018).

#### Viherpalveluverkko

Kuokkalan suuralueella löytyy runsaasti Jyväskylän kaupungin tuottamia viherpalveluita. Suosituimpia ovat leikkipuistot, joita löytyy alueelta 12 kappaletta. Peruskorjausten myötä lähestulkoon kaikkien kuntotaso on vähintään perustasolla.

Kuokkalalle omaleimaisia viherpalveluita (kuva 6.) ovat avoimiksi alueiksi ja oleskelupuistoiksi luokiteltavat Survo-Korpelan omenatarha, Sulkurannan taimitarha, Kuokkalan puulaji puisto, Korpelan niitty ja maisemapellot. Laidunalueita Suuruspäässä ja Sulkulantiellä ja Samulinniemessä laiduntavat kesälampaat. Kuokkalasta löytyy useita julkisia taideteoksia, joista kuuluisin lienee Timo Hannusen ”Halla”, Kuokkalan sillan päässä (Jyväskylän kaupunki 2013).





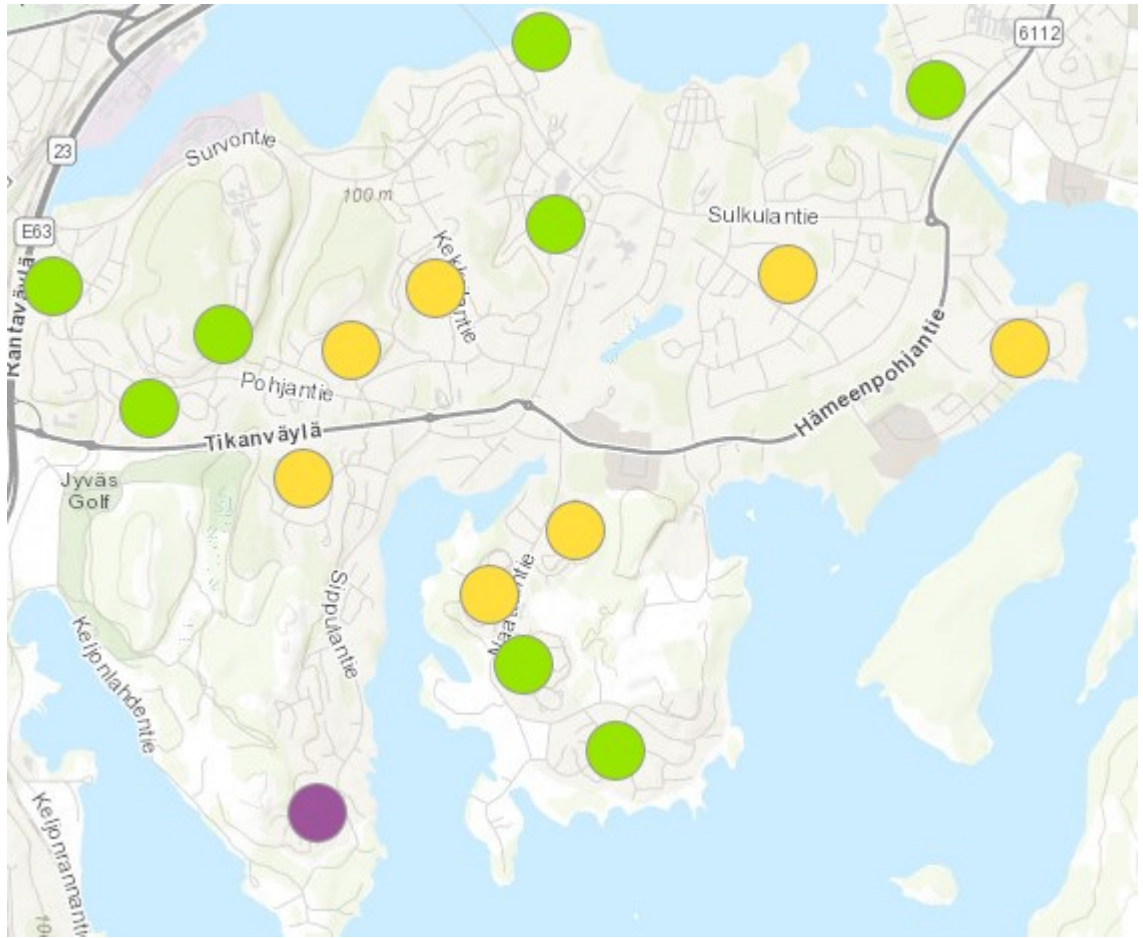
Kuva 6. Kuokkalan viherpalvelut kartalla (Jyväskylän kaupunki 2018).

### Viherpalveluiden tulevaisuus Kuokkalassa

Kuokkalan keskustan välittömään läheisyyteen rakentuu uusi Pohjanlammen koulu ja sen yhteyteen lähiliikuntapaikka, jolloin palvelun tarjonta yläkouluikäisille lisääntyy ja näin ollen vaikuttaa myös muiden viherpalveluiden painoarvoihin. Uuden lähiliikuntapaikan suunnittelussa on painotettu monipuolisten liikuntamahdollisuuksien lisäämistä lähialueen asukkaille, joita voidaan hyödyntää koulujen ja päiväkotien ympäristöinä. (Jyväskylän kaupunki 2018.)

Kuokkalan keskustassa pitkään sijainneen tyhjän tontin suunnittelusta järjestettiin v. 2018 asuntoreformikilpailu. Kilpailuohjelmassa on ohjeistettu ottamaan huomioon Kuokkalan kaupunkirakenne, Kuokkalan kirkko, Puukuokan kortteli ja yleiset alueet, niin että syntyy hyvää, turvallista ja viihtyisää ympäristöä. Kilpailuehdotuksissa pihajalustojen toiminnallisuus, liittyminen ympäristöön ja kulkuyhteyden tulisi ottaa huomioon. Kilpailun voittaja ratkeaa elokuun lopussa 2018. (Asuntoreformikilpailu 2018.)

Selvityksen ja arvioinnin alaisena on ollut uuden leikkipuiston rakentaminen Kekkolaan. Lasten määrä alueella on merkittävä ja lähimmät leikkipuistot sijaitsevat Suuruspäässä ja eteläpuolella Kuokkalaa. Saavutettavuuskarttojen perusteella pienelle leikkipuistolle olisi tarvetta. (Jyväskylän kaupunki 2018.)



Kuva 7. Kuokkalan leikkipuistot (Jyväskylän kaupunki 2018).

Investointiohjelmassa leikkipuistojen osalta on vuodelle 2019 budjetoitu Yrttisuon perhepuiston peruskunnostaminen, jonka hankesuunnittelua viedään eteenpäin tämän opinnäytetyön avulla. (Jyväskylän kaupunki 2018.)

Palveluverkkotarkastelussa on havaittu tarve kunnostaa ko. puisto. Väestöennuste ja kesällä 2018 suoritettu kuntokartoitus vahvistavat tarvetta.

Yrttisuon perhepuisto on noussut investointiohjelmaan jo ikänsä puolesta, mutta myös tarveselvityksen valossa. Puiston pinnoitteet ja leikkivälineet ovat tulleet tiensä päähän. Tulevaisuutta ajatellen kohderyhmä on muuttunut palveluiden lisääntyessä lähiympäristössä, myös lähistöllä asuva väestönosa ikääntyy.

### 2.1.2 Lista lähtöaineistoista

Keski-Suomen maakuntakaava  
 Jyväskylän kaupungin yleiskaava  
 Yrttisuon perhepuisto – Puistosuunnitelma v. 1985  
 Yrttisuon perhepuisto – Vihersuunnitelma v. 2005  
 Yleisten alueiden hallinta (YAH)

### 3 RAKENNUSKOHTIEN NYKYTILANTEEN KUVAUS

Yrttisuon perhepuisto on luokiteltu toimintapuistoksi leikkipalvelujen luokittelussa. Jyväskylän kaupungin määritelmän mukaan toimintapuistot ovat nimensä mukaan toiminnallisia puistoalueita, jotka palvelevat laajempaa aluetta, niiden sijainti on keskeinen ja luonnollisten kulkuyhteyksien varrella. Kohteen on oltava saavutettavissa kevyenliikenteen väyliä pitkin ja usein on toivottavaa, että tällaisten puistojen yhteydessä on yleistä pysäköintitilaa.

Toimintapuistojen palvelun tarjonta ei rajoitu ainoastaan leikkipuistopalveluihin ja vain 0-12 vuotiaille suunnattuihin toimintoihin. Käytännössä se usein tarkoittaa sitä, että puistoon on sijoitettu myös erilaisia kuntoiluvälineitä, skeittialueita, pallokenttiä ym. Luokittelussa mainitaan myös, että senioritoimintojen järjestämistä arvioidaan toimintapuiston peruskorjauksen ja uusinvestoinnin yhteydessä. Usein tällaisen puiston kokonaisuuteen kuuluu myös muiden palvelualueiden hallinnoimia toimintoja. Leikkialueen tavoitteeksi on asetettu, että ikäryhmäjakauma on tasapuolinen välineiden suhteen. Toimintapuistoihin suositellaan sijoittamaan myös perusvälineistöstä poikkeavia välineitä tai puiston teemaan liittyviä yksilöiviä varusteita.

Toimintapuistoissa istutusten ja ympäristörakenteiden laatu on usein korkeampi ja niitä on enemmän. Runsaasta puiston käyttöasteesta johtuen on erityisen tärkeää suunnitella sisäinen käytäväverkosto turvallisesti ja esim. johtaa kevytliikenne puiston reunoille. (Viherpalveluohjelma, Jyväskylän kaupunki 2013)

Yrttisuon puisto on laaja kokonaisuus. Hankesuunnitelman alue koostuu pohjoispään leikkialueesta, skeittipuistosta, pallokentästä ja kuntoilualueesta. Mukaan kuuluvat myös puiston reunoilla olevat laajat viheralueet.



Kuva 8. Yrttisuon perhepuisto v. 2016 (Jyväskylän kaupunki 2018).



### 3.1 Toiminnalliset lähtökohdat

#### Tilasommitelma

Yrttisuon perhepuiston kokonaispinta-ala on 40 549 m<sup>2</sup>. Yrttisuon puisto on vehreä, puistomainen ympäristö. Pohjoisessa se rajautuu virkistysmetsään. Leikkialue on rajattu kevyenliikenteenväylästä voimakkaasti pensailla ja puisella aidalla.

Asuntomessuhistorian vuoksi puiston pohjapiirustus on palvellut massatapahtuman tarpeita voimakkaasti. Puiston keskiössä on persoonallisen muotoiset istutusaltaat, joissa on runsas pensaskasvillisuus. Pienet koristepuut ja pensaat jakavat leikkialueen ja skeittipuiston välisen alueen pienempiin tiloihin.



Kuva 9. Pienten leikkialue (Kurvinen 2018).

#### Välineet

Leikkivälineet ovat jo paljon leikkejä nähneet, niistä osa on joutunut useaan otteeseen ilkeiden kohteeksi. Ne ovat monen ikäisiä ja osaltaan tekevät yleisvaikutelmasta hieman sekavan ja kulahtaneen.

#### Pinnoitteet ja rajaukset

Puiston käytetyin osa leikkivälineiden vieressä on betonikiveystä. Betonikiveys on osin liikkunut, siinä on painaumia ja alueella on pieniä ongelmia sadevesien kanssa.

Leikkialueen vieressä on terassilautoitus, joka on voimakkaasti kulunut. Turva-alustat ovat osaksi turvasoraa, hiekkaa ja kumia. Kuminen turva-alusta peittyy viereisen

hiekkalaatikon hiekkaan. Puistokäytävät ja pallokenttä on rakennettu kivituhkasta. Skeittipuiston pinnoite on asfalttia.

Istutusten puiset reunapölkkyt ovat voimakkaasti lahonneet, betonisia istutusaltaita on korjailtu vuosien saatossa vähemmän esteettisesti.

#### Kasvillisuus

Alueelle istutettuja puistopuita ovat mm. Jalavat, koivut, serbiankuuset, siperianlehtikuuset, terijoensalavat ja vaahterat.

Pensaskasvillisuus on osin painottunut istutusaltaisiin, joissa osassa kasvu menee yli, toisissa taas kasvu on sen verran niukkaa, että rikkaruohot ovat päässeet leviämään. Alueelle tällä hetkellä olevia pensaita ovat mm. koivuangervo, keijuangervo, hansaruusu ja taikinamarja. Aikanaan puiston reunoilla on kasvanut runsaat perenna- ja pensasistutukset, jotka ovat hävinneet osin tai levinneet metsään hoitoluokan laskemisen seurauksena.



Kuva 10. Puiston istutusalueita (Kurvinen 2018).

#### Kalusteet ja varusteet

Puiston penkit ovat kuluneita ja niitä on sotkettu graffitein, samoin roska-astioita. Puiston keskellä sijaitsee punatiilestä rakennettu nuotiopaikka.

#### Valaistus

Valaistus on osin vanhentunutta ja valaisimia on vinossa. Valaistuksen kunnosta ja uusinta tarpeesta tulee ottaa yhteyttä Mikko Maunulaan.

## Reitit

Pyöräilyreitit on suunniteltu puiston reunoille. Käytännössä kuitenkin puiston aukio houkuttelee oikaisemaan puiston poikki, joka aiheuttaa vaaratilanteita.

Puisto on hieman suljetun oloinen tällä hetkellä kasvaneen kasvillisuuden vuoksi, eikä sitä välttämättä ole helppo havaita pääreiteiltä.

Jokaisesta ilmansuunnasta voi saapua kevyenliikenteenväyliä pitkin. Pysäköintimahdollisuus löytyy Kekkolan tien ja Tikanmetsätien sisäänkäynneiltä.

### 3.1.1 Kohteen muut toimijat

#### Liikuntapalvelut

Liikuntapalveluiden toiminta pesäpallokentän osalta jatkuu syksyn 2018 tiedoilla entiseen tapaan. Mahdollisen Hippos-projektin ja sitä kautta kentän lisääntyvän käytön vaikutuksia ei vielä tässä vaiheessa hanketta tiedetä.

Liikuntapalvelut ovat etsineet paikkaa padel-kentälle, jonka yhdeksi mahdolliseksi paikaksi kaupunkisuunnittelu on esittänyt Yrttisuon puistoa. Toimiva ratkaisu voisi olla skeittipuiston tai pallokentän muuntaminen tähän tarpeeseen. Padel-pelaajat toisivat lisää toimintaa myös siihen kulmaan puistoa, joka voisi vähentää ilkivaltaa.

Liikuntapalveluiden yhteyshenkilö Jarmo Korhonen.

#### Tilapalvelut

Tilapalvelu omistaa puistotalon ja siihen liittyvät varastot. Puistotalossa järjestetään lasten kerhoja ja siellä kokoontuu perhekahvila. Puistotalon ollessa auki, lapsiperheiden käytössä on ulkoleluja. Liikuntapalvelut omistavat puistossa sijaitsevan hiekkatekonurmipintaisen pesäpallokentän, joka jäädytetään talvella luistinradaksi.

Tilapalvelut hallinnoivat puistotaloa ja pientä aluetta sen edustalla. Puistotalossa toimii Jyväskylän kaupungin varhaiskasvatuksen kerhotoiminta. Kerhotoiminta on suljettuna juhannukselta elokuun alkuun, joka on hyvä huomioida rakentamisen ajoituksessa.

Kerhotoiminnasta johtuen varhaiskasvatuksella on puistotalon leikkialueilla aitaamisen tarve. Aidan rakentamisesta ja ylläpidosta vastaa tilapalvelut, jonka kanssa saneerauksen yhteydessä aita suunnitellaan ja rakennetaan.

Rakennussuunnitteluvaiheessa puistotalon henkilökuntaa ja käyttäjiä olisi syytä osallistaa suunnitteluun. Varhaiskasvatuksen yhteyshenkilö on Anu Kauppinen.

#### Metsäpalvelut

Kuokkalan alueella suoritetaan lähimetsien hoitoa v.2021. Yrttisuon perhepuiston läheisyydessä olevat metsäalueet kuuluvat myös siihen. Alueet ovat tiheitä ja pusikoituneita, joten hyvin suurella todennäköisyydellä niitä raivataan ja puustoa harvennetaan.



Yksityiskohtaisemmat suunnitelmat tarkentuvat myöhemmin ja niistä keskustellaan ylläpidon kanssa.

### 3.1.2 Muut

#### Taide

Yrttisuon perhepuiston eteläpäähän on sijoitettu Antti Maasalon (s.1940) ”Rakastan” – veistos (kuva 9). Se on suunniteltu ja tehty puistoon sen valmistumisajankohtana v. 1985. Teos on ruostumatonta terästä ja siitä lähtee ulospäin kuusi siivekettä, jotka pyörivät tuulen voimalla rungon ympäri. Teos pääsee oikeuksiinsa valon, ilman ja ympäristön kanssa. Veistos pyrkii muistuttamaan, että kaikesta teknologiasta huolimatta ihminen on osa luontoa. (Jyväskylän taidemuseo, n.d.)

Puistoon on suunniteltu myös kaksi toiminnallista leikkiveistosta: Puutarhakeinu ”Toukka” ja karuselli ”Tanssiin kutsu”. Leikkiveistokset löytyvät puiston suunnitelmista v. 1985, mutta tieto sijoitettiin ne puistoon tai milloin ne on poistettu, ei tutkimuksista huolimatta ole löytynyt.



Kuva 11. Antti Maasalon veistos ”Rakastan” (Lumikangas, n.d).

## 3.2 Historia

v.1980 Maankäyttöryhmän asettama asuntomessujen selvitystyöryhmä esitti ensisijaisesti, että asuntomessuja ei järjestettäisi Jyväskylässä. Mutta mikäli asuntomessut tulisivat, esitettiin että kaupungin tavoitteet otettaisiin huomioon, jolloin toivottiin pienkerrostalojen ja rinneratkaisujen kehittämistä, Kuokkalan rakentamisen vauhdittamista ja lisäasuntomäärärahan saamista. Alueina ehdotettiin Ristonmaata ja Länsi-Kekkolaa. (Päiväsalo 1992, 51.)

v.1981 kaupunginvaltuusto teki päätöksen asuntomessujen järjestämisestä. Juhani Boman toimi keskeisenä suunnittelun ohjaajana myös asuntomessualueen asemakaavoituksessa. (Päiväsalo 1992, 51.)

Asuntomessualueelle päätettiin rakentaa perhepuisto, joka toimisi paraatiaukena asuntomessujen ajan. Kaupunginhallitus hyväksyi Yrttisuon perhepuiston yleissuunnitelman v. 1983. Aiemmin alueella toimi maankaatopaikka. (Päiväsalo 1992, 63.) 12 hehtaarin suuruinen asuntomessualue rakentui niin että Yrttisuon puisto toimi ns. keskuspuistona. Sen ympärille näyttelytalojen tontit muodostivat puolikaaren. Puistotalo toimi Kuokkalan aluetta esittelevänä näyttelytilana. (Päiväsalo 1992, 86.)



Kuva 12. Jyväskylän asuntomessujen leikkipuistoa (Kanerva 1985).

Puisto on suunniteltu v.1985 asuntomessuille. Suunnittelijana toimi tuolloin Eila Korpiaho. Kuokkalan asuntomessujen esitteessä Yrttisuon perhepuistoa kuvataan näin: "Yrttisuon perhepuisto tarjoaa hauskoja leikkejä lapsille ja virkistäviä levähdyspaikkoja koko perheelle. Puisto on oleellinen osa messualueen kokonaisuutta,



siihen kannattaa tutustua. Alueella: Puistotalo, pihapiiri pikkulasten leikkeihin, keskusaukio, huvimaja, taideteoksia, keinut ja kuntoiluvälineet, sorakylä hiekkaleikkeihin, vesileikkialue, peli –ja rantaleikkialue, linnake kiipeilyyn, palloilualueet, esiintymislava ja talviliukumäki.”

Peruskorjaus suoritettiin v. 2005, jolloin suunnittelijoina olivat Irma Serola ja Jarmo Väisänen. Suunnitelman mukaan puiston kasvillisuusalueita uusittiin, tehtiin uusi skeittialue, leikkivälineitä vaihdettiin ja katoksia korjattiin.

### 3.3 Kaavalliset lähtökohdat

#### Maakuntakaava

Keski-Suomen maakuntakaavassa Yrttisuon perhepuisto on määritelty maakunnallisesti merkittäväksi rakennetun kulttuuriympäristön kohteeksi, jossa se kuuluu ”Kuokkalan asuntomessualue”-aluekokonaisuuteen. Tämä tarkoittaa sitä, että että kulttuuriympäristöjen arvot on otettava huomioon yksityiskohtaisessa suunnittelussa. (Keski-Suomen liitto, 2017.)

Viheralueita tarkastellaan tällaisissa tilanteissa usein ns. kulttuurikerrostumina, jolla tarkoitetaan ihmisen ympäristöön jättämiä jälkiä. Kaupunkimaisemaan syntyneiden viheralueiden paikat ovat harvoin olleet satunnaisia, vaan niihin on vaikuttanut silloinen maanomistus, luonto ja maankäyttö. Tarkastelussa kiinnitetään huomiota viheralueiden suhdetta ympäristöönsä, sekä kohteessa sijaitseviin kerrostumiin, maisemaan, näkymiin ja muinaismuistoihin. Vaikka viheralue usein muodostaa oman kokonaisuutensa, se saattaa kuulua isompaan kokonaisuuteen, joka on syytä ottaa huomioon. (Tampereen kaupunki 2014, 7)..

Kohteen ollessa osa aluekokonaisuutta, jossa se on vain yksittäinen kohde, se merkitään ”ehdolla maakunnalliseksi.” Tämä tarkoittaa, että jokaisen kohteen tilanne katsotaan erikseen, sen vuoksi perhepuistolla ei kuitenkaan ole kaavallista suojelustatusta, vaan se osoittaa maakunnallista erityismerkitystä, joka on otetta huomioon alemmissa kaavatasoissa ja aluetta koskevissa suunnitelmissa, jotta sen ominaispiirteet ja arvot säilyvät. Yrttisuon perhepuisto on ollut Kuokkalan asuntomessujen suunnittelukokonaisuuden ytimessä asiakaspalvelu -ja yleisökeskuksena. Tämä tulisi huomioida suunnittelussa. (Silen, 2016.)

Keski-Suomen museoon on oltu yhteydessä asian tiimoilta, ja pidetty katselmus 4.6.2018, jossa paikalla olivat liris Kurvinen (Jyväskylän kaupunki) ja Saija Silen (Keski-Suomen museo). Tapaamisessa käytiin kohde läpi ja keskusteltiin hankesuunnittelun raameista. Museon näkemys on kuten yllä että viheralueet ja leikkipaikat ovat ajassa muuttuvia ja ns. jatkuvan muutoksen alaisia alueita, jolloin myöskään suojelutoimenpiteet eivät voi olla rajuja tai liian sitovia. Tällainen esimerkki on jatkuvasti muuttuvat turvallisuusmääräykset leikkipuistoissa.

Ko. kohteet ovat olleet merkittävänä maakuntakaavaan vasta uusimpaan versioon, joten Yrttisuolla ei ole ollut suojelumerkintää edellisen perusparannuksen aikaan v. 2005. Maakuntakaavassa on tarkasteltu aluesuunnittelua, talotyyppejä ja infraa. Kun sitten tällainen kohde tulee muutoksen alaisuuteen, museo tarkastelee osa-alueen sitten erikseen tarkemmin, omana ”kuplanaan.”

Tällaiset kohteet edustavat kuitenkin aikakautensa ilmiötä ja rakenteellisia ihanteita kuten materiaalit, kasvillisuus ja välineet. Usein tällaisiin paikkoihin liittyy sukupolvien välinen tunnesidonnaisuus. Perhepuistot on nostettu Jyväskylässä maakuntakaavaan siksi että ovat olleet omanlaisensa aikansa ilmiö ja erityisesti Jyväskylän oma juttu.

Yrttisuon puistoa leimaa ilmiönä myös se, että se on rakennettu asuntomessuja varten 1985. Asuntomessut taas edustavat aikakautensa ”edelläkävijöitä”, joka aina on heijastellut tulevien vuosien trendeihin asumisessa. Kuokkalan piirteitä eritoten on postmodernismi, pastellivärit ja punatiili.

Ns. suojelutoimenpiteiden pääpaino on siinä, että alkuperäisen suunnittelun henki ja perusidea jäisi eloon muutostenkin jälkeen. Toisinaan käytettävyys, nykylainsäädäntö, ja standardit menevät säilytettävyyden edelle, mutta sekin on hyväksyttävää. Museon kannalta tärkeimmäksi elementeiksi nousivat betonikiveys, istutusaltaiden muoto ja tiiliverhoilut, jotka muodostavat puiston identiteettirakenteen.

Ennen muutosta museo pyrkii dokumentoimaan sen hetkisen tilanteen, jos sitä ei ole jo tehty. Rakennussuunnittelun edetessä, suunnitelmista ja jatkotoimenpiteistä on hyvä keskustella uudestaan Keski-Suomen museon kanssa.

#### Jyväskylän kaupungin yleiskaava

Kuokkala kuuluu kestävä liikunnan taajamaan yleiskaavassa. Tämä tarkoittaa, että aluevaraus on pääasiallisesti asuinrakentamiseen tarkoitettu. Se sisältää kaiken asemakaavoitetun ja rakennetun asuintaajama-alueen. Yleiskaavamääräys sisältää, että alue on asemakaavoitettava ennen rakentamista ja ohjaa minkälaista rakentamista on mahdollista harjoittaa. Alueiden pääpaino on asumisessa, mutta alueiden yhteyteen voidaan sijoittaa lähipalveluita, liikuntapaikkoja, virkistysalueita ym. Alueella tulisi olla mahdollisuus tukeutua kestäväan liikkumiseen tarkoitettuihin palveluihin joukkoliikenteen, pyöräilyyn ja kävelyyn. Määräyksessä veloitetaan ottamaan huomioon viheryhteyksien ja lähivirkistys yksityiskohtaisemmassa suunnittelussa. (Jyväskylän kaupunki 2014, 9.)

Jyväskylän kaupungin yleiskaavassa viheralueet on merkitty joko vihreällä ”viheralueet”-merkinnällä tai tummanvihreällä ”päävirkistysalue”-merkinnällä. Yleiskaavan pääkartta toimii yleispiirteisenä strategisena ohjaajan. Alueella on voimassa ehdollinen rakentamisrajoitus (MRL 43.1 §). Kaava sisältää näin ollen rakentamista koskevia oikeusvaikutuksia. Rakennuslupaa haettaessa luvan erityiset edellytykset selvitetään poikkeamislupamenettelyssä (MRL 72 § tai 172 §).

Menettelyssä arvioidaan, aiheutuuko maanomistajalle ratkaisun takia kohtuutonta haittaa. Kuitenkin lähtökohta on, että olemassa olevat ja käytössä olevat rakennukset saa korjata ja kunnostaa.

Alueelle voidaan sijoittaa rakentamisrajoituksesta huolimatta virkistystä ja ulkoilua palvelevia rakennuksia ja rakenteita. Hankkeissa on otettava huomioon kulttuuriympäristö, maisema ja luonnon erityispiirteet.

Tärkeää tulevissa suunnitelmissa on kiinnittää huomiota viherpalveluiden saavutettavuuteen ja viherverkon ja reittien katkeamattomuuteen. Myös vesistön ja viheralueen virkistysellinen tai biologinen yhteys osana laajempaa verkkoa ei saa vaarantua. Alueen luonne on säilyttävä rakentamisesta huolimatta.

(Jyväskylän kaupunki 2014, 14.)

Yrttisuon perhepuisto on merkitty yleiskaava karttaan nro 3 ”Maisema ja virkistys” ulkoilupuistona. Ulkoilupuistoa kuvataan kaavaselostuksessa seuraavanlaisesti: ”Ulkoiluun ja lähivirkistykseen varattu alue, jolle voi sijoittaa erilaisia reittejä sekä liikuntaa ja virkistystä palvelevia toimintoja. Alueella on voimassa MRL 43.2 mukainen ehdoton rakentamisrajoitus. Alueelle saa tämän estämättä sijoittaa sen luonteeseen sopivia, virkistystä ja liikuntaa palvelevia pienehköjä rakennuksia ja rakennelmia sekä yhdyskuntateknistä huoltoa palvelevia rakenteita ja laitteita. Suunnittelussa tulee kiinnittää huomiota alueille sijoittuvien reittien muodostaman verkon jatkuvuuteen sekä siihen, että nämä yhdistävät ulkoilupuistoja asuinalueille ja päävirkistysalueille. Toimintojen ja ulkoilureittien sijoittelussa ja metsänhoidossa tulee ottaa huomioon kulttuuriympäristön, maiseman ja luonnon erityispiirteet sekä viheryhteyksien jatkuminen”. (Jyväskylän kaupunki 2014, 44.)

Ulkoilupuiston suunnittelussa tulee muistaa kulttuuriympäristö, maisemalliset arvot ja luonnon erityispiirteet. Alueet ovat monipuolisia ulkoilun ja liikunnan paikkoja.

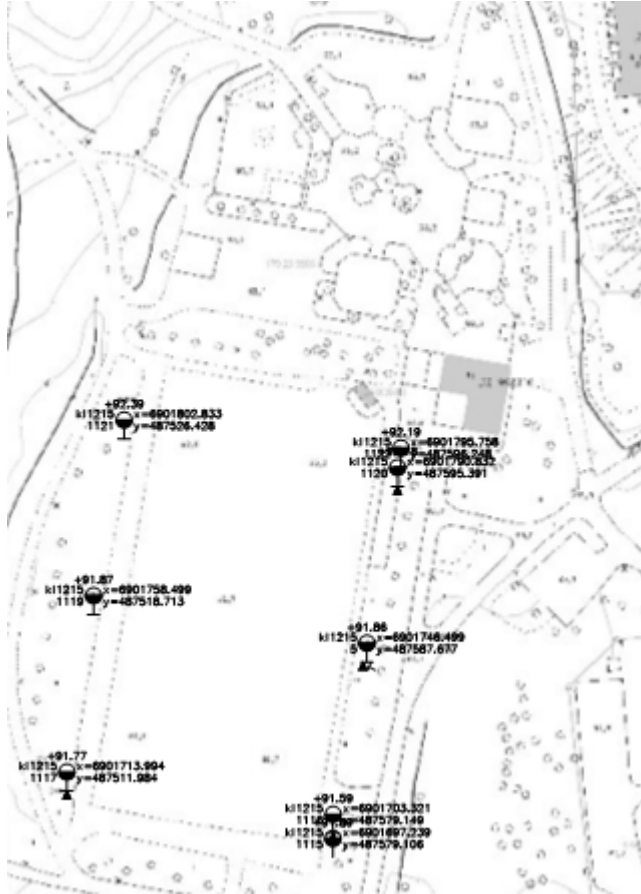
### 3.4 Ylläpito

Alueella säilyy kaavoituksen mukainen hoitoluokka.

Talvikunnossapidettäviä alueita päivitetään saneerauksen valmistuttua.

### 3.5 Rakennettavuus

Yrttisuon puistoon on suoritettu pohjatutkimuksia pesäpallokentän rakentamisen yhteydessä (kuva 9.) Pisteet sijoittuvat kentän vieren, joten tuloksista ei voida lukea tarkkaa tietoa esim. leikkialueelle. (Jyväskylän kaupunki 2018.)



Kuva 13. Pohjatutkimuspisteet (Jyväskylän kaupunki 2018).

Puisto on rakennettu vanhalle maankaatopaikalle. Historia on syytä ottaa huomioon mahdollisten pilaantuneiden maa-aineiden suhteen. Pohjan ollessa täyttömaata, suuria yllätyksiä rakennettavuuden suhteen tuskin ilmenee.

Kohteen topografiasta, muodosta ja saavutettavuudesta raskaalla kalustolla on syytä tehdä vielä tarkempia tutkimuksia.

### 3.6 Melu

Alueella mitatun melumallinnoksen mukaan puiston laitamilla melu (yhteismelu, päivä) on pääsääntöisesti 45-50 desipeliä. (Jyväskylän meluselvitys 2017, 8.) Tämä vastaa sallittua kansallista ohjearvoa melusta virkistysalueilla.

### 3.7 Vesiolosuhteet

Puiston eteläpäästä lähtee kokoomaaja, joka laskee Päijänteseen. Asemakaavoituksen selvitysten mukaan tässä ei ole ollut ongelmia (kuva 10.)



Kuva 14. Hulevedet (Jyväskylän kaupunki 2018.)

### 3.8 Käyttäjät

Asukkaat saavutettavuusalueella ikäluokittain - kartat

## 4 HANKKEEN MÄÄRITTELY

### 4.1 Kohderyhmä ja palvelutaso

Aluetarkastelun ja viherpalveluiden tulevaisuuteen pohjautuen Yrttisuon kohderyhmä rajataan 0-9.v lapsiin, perheisiin ja senioreihin.

### 4.2 Hankkeen tavoitteet

Hankkeen tavoitteena on peruskorjata puisto viihtyisäksi ja turvalliseksi kohderyhmät huomioon ottaen. Puiston toimintoja tiivistetään vastamaan käytön tarpeita.

Puiston saneerauksen tavoitteena on säilyttää puiston ominaispiirteet tulevaisuudessakin, kuitenkin noudattaen nykypäivän asetuksia ja standardeja. Hankkeessa otetaan huomioon alueen kehittyminen niin väestön kuin palveluiden suhteen.

Hankkeessa otetaan huomioon vanhojen alueiden tilajaon ja olemassa olevan kasvillisuuden säilyttäminen.

Hankkeen tavoitteita tarkennetaan tarvittaessa ennen työn alkua ja sen aikana.

#### 4.3 Tarvittavat selvitykset

Puiden kuntokartoitus  
Puutarhahistoriallinen selvitys  
Liito-oravaselvitys

#### 4.4 Säilytettävät, kunnostettavat ja uudistettavat alueet

#### 4.5 Osallistamisen tavoitteet

Lähialueen asukkaita ja puiston käyttäjiä osallistetaan. Hankesuunnitteluvaiheessa on kerätty asukaspalautetta kahdessa eri tilaisuudessa (liite 5).

#### 4.6 Muutostarpeet

Puiston muutostarpeista on keskusteltu kaupunkisuunnittelun kanssa, palautetta on kyselty ylläpitäjältä ja opinnäytetyöntekijä on tehnyt havaintoja kuntokartoituksen yhteydessä. Muutostarpeiden tärkeimmistä alueista on piirretty kartta (liite 1.) Rakennussuunnittelun edetessä kohdat on hyvä punnita uudelleen ja tarkemmin.

##### Tilasommitelmalliset

Alueiden sijoittelu vastaa tarpeita ja tulevaisuudessa tilanjako on hyvä säilyttää kustannustenkin valossa. Avointa tilaa leikille tarvitaan erilaisten tapahtumien yhteydessä ja puistotalon runsaan lapsimäärän vuoksi.

Alueen reittejä tulee pohtia uudelleen yleissuunnittelussa. Puiston poikki on helppo oikaista polkupyörällä, joka aiheuttaa vaaratilanteita. Reittien kehittäminen reunoille on tarpeen.

Istutusaltaiden persoonallinen muoto on hyvä säilyttää alueen omaleimaisuuden vuoksi. Kuitenkin kaikkien altain uusiminen korotettuina voi muotoutua budjettikysymykseksi, jolloin suunnittelijan on hyvä pohtia osassa alueita vain muodon säilyttämistä ja jonkin yksittäisen altaan uusimista.

Skeittialueen kohtaloa on syytä punnita, varsinkin Pohjanlammen uuden puiston valossa. Skeittialueen tilalle voisi harkita padel-kenttää.

##### Käytävät, rakenteet ja kalusteet

Puistossa on tällä hetkellä vähän istuimia, ja nekin ovat huonossa kunnossa. Saneerauksen yhteydessä niiden määrää on hyvä lisätä ja sijoittaa laajemmalti puistoon.

Nuotiopaikka tulee säilyttää omaleimaisuutensa ja runsaan käytön vuoksi. Kuitenkin paikkaa on hyvä kevyesti kunnostaa ja ympäristöä laajentaa koko perheen piknikpaikaksi.

Pienten leikkialueen huvimajojen määrää on syytä vähentää ja pohtia käytännöllisempää ratkaisua sateelta suojautumiseen. Puistotalon kerhotoiminnan vuoksi leikkialue on aidattava. Aidan sijoittelussa tulee käyttää harkintaa, ettei aita rajaa leikkivälineiden käyttöä muilta puiston käyttäjiltä.

Aukion kiveys on kulunut ja osin veden kanssa on ongelmia. Kiveys olisi hyvä vaihtaa vettä läpäisevämpään materiaaliin. Vanhaa kiveystä voisi kuitenkin käyttää puistossa jossain kohtaa yksityiskohtana, jotta sen omaleimaisuus ja tyyli 80-luvulta säilyisi.

Puistotalon läheisyydessä betonikiveys on syytä säilyttää/uusia.

Valaistuksen ikä ja kunto hyvä selvittää, ja päätyä sen mukaan siltä osin ratkaisuihin. Tällä hetkellä valaisimet ovat siistit, osa on vinossa.

Kasvillisuus

Hyväkuntoiset puut pyritään säilyttämään.

Hyväkuntoiset pensaat pyritään säilyttämään.)

## 5 TOTEUTUS

### 5.1 Alustava kustannusarvio, aikataulu ja eteneminen

- Tarveselvitys ja hankesuunnittelu kevät-kesä 2018.
- Suunnitteluttaminen syys-talvi 2018.
- Rakennuttamisen valmistelu talvi 2018-2019
- Rakentamisen 1. vaihe kesällä 2019. Vaiheistus ilmenee kartasta (liite 2).

Rakentamisen ajoituksessa on puistotalon toiminnan vuoksi suositeltavaa pyrkiä ajoittamaan rakentaminen juhannukselta elokuun alkuun, jolloin puistotalo on suljettu.

Kullekin osakunnostukselle on alustavasti varattu 100 000 €.

Hankesuunnittelua ovat ohjanneet Mervi Vallinkoski ja Mari Kiili.

### 5.2 Laatuksiteerit

Leikkipuistosta tehdään turvallinen, standardit täyttävä, tarkoitukseensa sopiva ja viihtyisä ympäristö. Käyttäjien viihtyisyyttä parannetaan ottamalla huomioon kaikki ikäryhmät palveluiden suunnittelussa.

Kaikessa suunnittelussa otetaan huomioon esteettömyys.

Tekninen laatutaso paranee kaikilla osa-alueilla nykyiset viranomaisohjeet ja määräykset täyttäväksi.

### 5.3 Suunnittelun organisointi

Suunnitteluttaminen tilataan yhdellä kerralla. Koko puistosta teetetään yleissuunnitelma ja tarkemmat rakennussuunnitelmat alueista 1, 2 ja 3 (liite 2.) Rakentaminen toteutetaan kolmessa vaiheessa (liite 2).

### 5.4 Suunnitteluttamisen tavoitteet

Pyritään suunnittelemaan viheralue, jolla on mahdollisimman pitkä elinkaari. Leikkipaikan tulisi olla ympäristöönsä istuva, ehjä kokonaisuus. Leikkipaikka mahdollistaa lapsen turvallisen leikin, terveellisessä ympäristössä. Leikkipaikkojen suunnittelussa noudatetaan voimassa olevia turvallisuusvaatimuksia. Aikuisten ja lasten yhdessäolo on hedelmällisintä monipuolisessa ympäristössä. Eri ikäryhmien huomioon ottaminen monipuolistaa leikkiä.

Suunnitteluprosessi pyritään toteuttamaan annetussa aikataulussa. Suunnitelmien tulee täyttää asemakaavan tarpeiden mukainen kaupunkikuva, vastata asetettuihin toiminnallisiin ja taloudellisiin tavoitteisiin ja olla teknisesti suunnitteluohjeiden mukaiset. Ratkaisujen tulee olla toteuttamiskelpoisia, ylläpidettäviä, esteettömiä ja huomioida ympäristönäkökohdat. Suunnittelussa tulee huomioida vuorovaikutus kuntalaisten ja sidosryhmien kanssa. (Jyväskylän kaupunki 2015.)

Vuorovaikutteinen suunnittelu on laatua kuvaava tekijä. Suunnitteluprosessiin osallistamisen kulku on syytä suunnitella ja määritellä etukäteen. Tällaisia vuorovaikutteisia tilaisuuksia voivat olla esimerkiksi suunnitelmien esittelytilaisuus, kysely tai tiedote. (Eskola 2003, 15).

Puiston suunnittelussa kiinnitetään huomiota yhtenäiseen ilmeeseen, toimintojen tiiviimpään sijoitteluun ja epäkäytännöllisten elementtien poistamiseen.

### 5.5 Rakennuttamisen tavoitteet

Rakennuttaminen nojautuu lakiin, asetuksiin, viranomaismääräyksiin -ja päätöksiin. Lait ja asetukset määrittelevät rakentamista koskevat vähimmäistason vaatimukset. Tarkemmat määräykset löytyvät Suomen rakentamismääräyskokoelmasta. Rakennuttaja organisoii rakentamisen, kilpailuttaa tehtävät, käy sopimusneuvottelut ja tekee urakka -ja hankintasopimukset. (Hankkeen johtamisen ja rakennuttamisen tehtäväluettelo HJR18, 2.)

”Rakennuttajan päätavoite on toteuttaa rakennushanke suunnitelmien mukaisesti ja kokonaiskustannuksiltaan edullisesti” (Pirttijärvi 2012, 4).



Rakennuttajan tehtäväluetteloon kuuluu urakkamuodon harkitseminen, työvaiheiden aikataulutus, suurin osa asiapapereista -ja sopimuksista, urakan vastaanotto, takuuajan käytännöt ja rakennushankkeen lopettamisen vaiheet, arviot ja raportit. (Eskola 2003, 12.)

## 5.6 Ylläpidon tavoitteet

Saneerauksen jälkeen ylläpito jakautuu takuuajan hoitotöihin ja yleensä alueiden ylläpitoon. Ihanteellisin tilanne on, kun rakentamisesta vastannut urakoitsija vastaa myös takuuajan hoitotöistä. (Eskola 2003, 68.) Laadukas suunnitelma ottaa huomioon ylläpidon ja näin helpottaa hoitotöitä ja sitä myöten kustannuksia alentavasti (Eskola 2003, 15).

Alueelle määritellään hoitoluokka valtakunnallisen ylläpito- ja hoitoluokituksen mukaan ja laaditaan hoitosuunnitelma jo rakennuttamisvaiheessa. Hoitosuunnitelman oleellisia tietoja ovat hoidon tason ja tehtäväkentän vaatimukset ja hoitoalueen tarkka rajaaminen. (Eskola 2003, 69).

## 6 LÄHTEET

Asuntoreformikilpailu – 2018 (2018). Kilpailuohjelma. Haettu 5.6.2018 osoitteesta: <https://www.asuntoreformi2018.fi/info>

Eskola, R. (2003). *Viheralueiden rakennuttaminen ja valvonta*. Helsinki: Viherympäristöliitto ry.

HJR18 (2017). Hankkeen johtamisen ja rakennuttamisen tehtäväluettelo HJR18. Rakennustieto Oy.

Jyväskylän kaupunki (2014). Jyväskylän kaupungin yleiskaava selostus. Haettu 20.8.2018 osoitteesta [http://www2.jkl.fi/kaavakartat/jkl\\_yleiskaava/YK\\_selostus\\_LAINVOIMAINEN.pdf](http://www2.jkl.fi/kaavakartat/jkl_yleiskaava/YK_selostus_LAINVOIMAINEN.pdf)

Jyväskylän kaupunki (2014). *Yhdyskuntateknisten suunnitelmien sisällön ja esitystavan ohjeistus*. Jyväskylä: kaupunkirakenteen toimiala.

Kanerva T, (1985). Jyväskylän asuntomessujen leikkipuistoa. Haettu 29.8.2018 osoitteesta: <https://www.finna.fi/Record/musketti.M012:HK19950323:4100>

Keski-Suomen liitto (2017). Keski-Suomen maakuntakaava. Haettu 29.8.2018 osoitteesta: [https://www.keskisuomi.fi/filebank/25357-Kaavaselostus\\_MV.pdf](https://www.keskisuomi.fi/filebank/25357-Kaavaselostus_MV.pdf)

Kuokkalan palvelut. Jyväskylän kaupungin karttapalvelu. Haettu 2.6.2019 osoitteesta: <https://kartta.jkl.fi/ims>

Lumikangas M, (n.d). Rakastan. Haettu 29.8.2018 osoitteesta: <http://www3.jkl.fi/taidemuseo/veistokset/veistokset/059.html>

Maankunnallisesti merkittävät rakennetut kulttuuriympäristöt 2016. Keski-Suomen liitto. Haettu 1.8.2018 osoitteesta: [https://www.keskisuomi.fi/filebank/25246-MAAKUNNALLISESTI\\_MERKITTAVAT\\_RAKENNETUT\\_KULTTUURIYMPARISTOT\\_2016\\_\(15\\_8\\_2017\).pdf](https://www.keskisuomi.fi/filebank/25246-MAAKUNNALLISESTI_MERKITTAVAT_RAKENNETUT_KULTTUURIYMPARISTOT_2016_(15_8_2017).pdf)

Päiväsalo, M. (1992). *Raportti Kuokkalan kaupunginosan suunnittelusta*. Jyväskylän kaupunki, asemakaavoitus. Julkaisu 3/1992. Sarjanumero 28.

Pirttijärvi M, 2013. *Onnistu viherurakassa – opas osaamiseen ja yhteistyöhön*. Viherympäristöliitto ry Helsinki

Tampereen kaupunki, 2014. Tampereen kantakaupungin viher- ja virkistysverkostaselvitys 2014. Haettu 29.8.2018 osoitteesta: [https://www.tampere.fi/liitteet/v/ig99ukxca/Viher-ja\\_virkistysalueverkostaselvitys2014.pdf](https://www.tampere.fi/liitteet/v/ig99ukxca/Viher-ja_virkistysalueverkostaselvitys2014.pdf)

Silen, S (2018). Yrttisuon perhepuisto. Sähköpostiviesti tekijälle 1.6.2018.

Taivassalo, L. (2005). *Kaavoitus kaupunginosaksi -osa 2. Kuokkala löytää keskustansa.* Kuokkanen 1.5.2005, C6.

Tieliikenteen aiheuttamat meluvyöhykkeet. Jyväskylän kaupunki. Haettu 2.5.2019 osoitteesta:

[https://www.jyvaskyla.fi/sites/default/files/atoms/files/liite\\_3\\_tieliikenteen\\_aiheuttamat\\_meluvyohykkeet\\_laeq\\_7-22\\_ja\\_laeq\\_22-7\\_p1.pdf](https://www.jyvaskyla.fi/sites/default/files/atoms/files/liite_3_tieliikenteen_aiheuttamat_meluvyohykkeet_laeq_7-22_ja_laeq_22-7_p1.pdf)

## 7 LIITTEET

1. Osallistaminen – asukaspalaute
2. Vanhat suunnitelmat kohteesta
3. Muutostarpeet analyysikartta
4. Rakentamisen vaiheistus

## Asukas palaute

***Asukaskahvila helmikuussa 2018***

Asukasillassa esiteltiin Yrttisuon puistoon tulevaa saneerausta. Esityksessä painotettiin tehtävän hankesuunnittelua ja itse toteutus suunnittelu tehdään ensi talvena, jolloin luultavimmin asukkaita osallistetaan suunnitteluun lisää.

Asukkailta kerättiin kommentteja tähän vaiheeseen. Aiheita ei rajattu ja kaikenlaiset kommentit, toiveet ja ajatukset olivat tervetulleita. Ajatusten äärelle paikalla olevia johdateltiin seuraavin kysymyksiin:

- Miten koet alueen tällä hetkellä?
- Viihtyisyys, esteettisyys, melu, kalusteet, palvelut, kasvillisuus..
- Millainen ympäristö olisi mielestäsi miellyttävä?
- Miten koet reitit ja saapumisen Yrttisuolle?
- Kävelen, pyörällä, autolla..
- Millaisia toimintoja toivoisit lisää?
- Kalusteet, laitteet, ajanvietto, pelailu, taitojen kehittäminen..
- Konkreettiset ajatukset ja ideat

Kommenttien keruu toteutettiin pienryhmissä, joissa asukkaat kirjasivat ajatuksia Post it-lapuille pohjakartan avulla. Lopuksi jokainen ryhmä kertoi kaikille yhteisesti omista ajatuksistaan ja niistä keskusteltiin koko porukan voimin.

Asukkaiden kommentit:

- *Mölkky, kurra, betangue ym. pelipaikka + säilytys välineille*
- *Yhteisöllisyys*
- *Parkour rata*
- *Alueelle saavun mielelläni kävelen tai pyörällä*
- *Puutarha-alue jossa istutuksia, yrttitarha, marjapensaita*
- *Ympäristötaidepolku*
- *Esteetön metsäpolku*
- *Syötävä puutarha, erilaisia lajeja*
- *Saa olla seikkailua, reitit voi olla vähän piilossa – salaiset, löydettävät*
- *Esiintymislava tapahtumia varten, katsomorinne*
- *Allsång på Yrttäri*
- *Tällä hetkellä Yrttäri ei ole houkutteleva, rikkinäisiä välineitä*
- *Pieni hiihtolatu – Metsän siistimistä eri kohdista puistoalueella*
- *Esiintymisalue, jossa voi vapaasti esiintyä*
- *Esiintymislava + katsomo*
- *Betangue, Mölkky ym. alue*
- *Ei myrkyllisiä pensaita*
- *Jäälle rusettiluistelua, lasten hiihtoalue*
- *Jäädetytty liukumäki, jääveistoksia*

- *Rakennuksen iltakäyttö*
- *Kestäviä penkkejä*

Asukasillassa osallistujat olivat ikäryhmää 55+. Oli hienoa kuulla heidän kommenttejaan alueesta, jotta voidaan pohtia palveluita myös heidän näkökulmasta. Itselle keskustelusta painottui se, että tällä hetkellä ko. ikäryhmä ei tunne aluetta omakseen, ja että alueella ei ole heille mitään.

Toiveissa painottui paljon kulttuuri, moni toivoi esiintymislavaa ja katsomoa, ja esteettisesti puutarhamaista ja kaunista ympäristöä. Syötävän puutarhan kasvit tuntuivat innostavan myös monia. Asukkaat vaikuttivat aidon kiinnostuneilta alueen kehittämistä yhteisöllisempään suuntaan ja yhden ihmisen kommentti olikin, että toivottiin yhteisöllisyyttä suunnittelun lähtökohdaksi.

### ***Yrttisuon perhepuiston perheiden tapahtuma toukokuussa 2018***

Tapahtumaan osallistuvilta perheiltä kerättiin kommentteja suullisesti pohjakartan avustuksella. Ajatuksena ja kysymyksenä pyydettiin palautetta, kehittämiskohteita ja positiivisia kokemuksia.

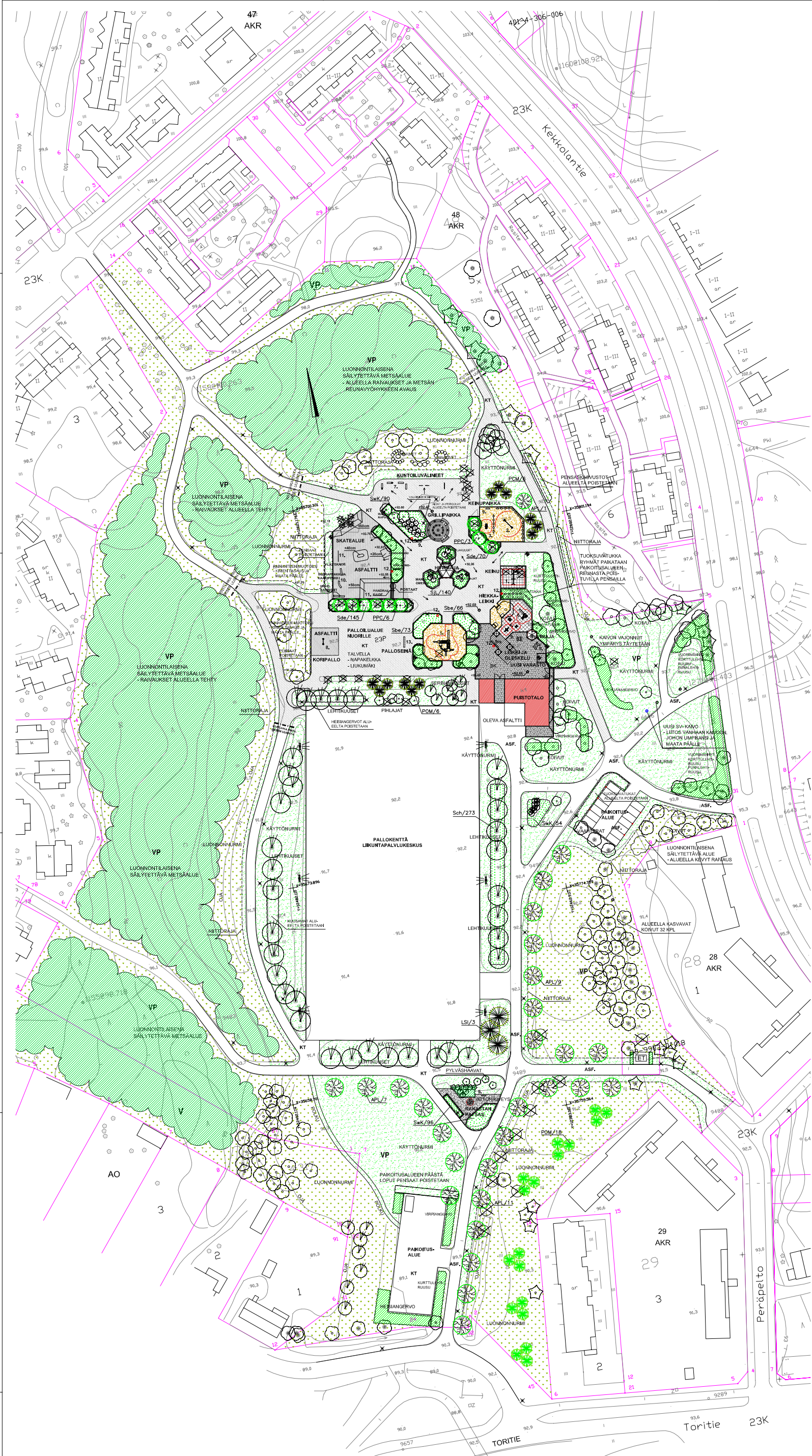
Käyttäjien kommentit:

- *Ihan pienille olisi kiva oma liukumäki, kiipeilyteline ym. (ei tarvitsisi pelätä päästää itseksensä.)*
- *Vauvakiikkuja lisää*
- *Lisää pienten lasten huomioimista*
- *Toiveissa nuotiopaikka katoksella. Ehkä enemmän puugrilli-tyyppinen ja pöytiä ja istuimia. Sen tyyppinen mitä Mäki-matissa on.*
- *Ilkivalta hankalaa ja toistuvaa*
- *Ihana puisto, toivottavasti säilyy samassa laajuudessa*
- *Huono talvikunnossapito*
- *Perhepuistotoiminta suuri plussa*
- *Liukumäki on pelottava, koetaan vaaralliseksi*
- *Nuotiopaikka on kiva*
- *Metsän rajaan kerääntyy helposti roskia*
- *Liian vähän parkkitilaa*
- *Ei ole helppo löytää. Parempi opastus reiteiltä tai näkyvämmäksi*
- *Perhekerhon ohjaajat haluaisivat istuttaa kukkia tai viljellä lasten kanssa, mutta kokevat että ilkivaltaa tapahtuu niin paljon, etteivät ole voineet tätä toteuttaa.*

Lapsiperheet olivat hirveän tyytyväisen oloisia. Todella moni oli tyytyväinen nykytilanteeseen ja piti palveluita erittäin monipuolisina. Useat perheet kiittelivät kovasti, eikä heillä ollut esittää kehittämisen kohteita. Toivottiin paljon että mahdollisuus alle kouluikäisten erilaisiin leikkeihin säilyisi ja nuotiopaikka/muu perheen yhteinen oleilu/tekeminen koettiin tärkeäksi. Ikääntyneemmille suunnattujen toimintojen liittäminen alueelle koettiin hyväksi ideaksi.







**MERKINNÄT**

	OLEVA MAASTON KORKEUDET	
	UJUT SUUNNITELTUI MAASTON KORKEUDET JA KOROKOLVUT	
	LUONNONMÄISEN SÄILYTTÄVÄ METSÄALUE - KTS. HOITOTIET ja RAIVAUKSET	25715 M <sup>2</sup>
	KASVAVAT / SÄILYTTÄVÄ LEHTI- ja HAVUPUUT	
	SÄILYTTÄVÄ PENSASALUEET	1440 M <sup>2</sup>
	- KASVUSTOEN KUNNISTUS JA KUIRUKATE 7 - 10 CM	1440 M <sup>2</sup>
	ISTUTETTAVA LEHTIPUU	37 KPL
	ISTUTETTAVA HAVUPUU	33 KPL
	- LITTIÖSÄÄNNÖN LEVEYS 1,5 M, SYVYYS 1 M	
	UDELLEEN ISTUTETTAVAT PENSASALUEET	945 M <sup>2</sup>
	- YHTENMÄINEN KASVUSTO, KASVUSTOJEN LISÄYS 30 CM	
	- KUIRUKATE 7 - 10 CM	945 M <sup>2</sup>
	KATU- / PUUSTONURMI A11, YHT.	12200 M <sup>2</sup>
	- PAIKALLA OLEVAT SÄILYTTÄVÄT 11950 M <sup>2</sup>	
	- KUNNISTETTAVAT ALUEET KASVUSTOJEN SYVYYS 10 CM 350 M <sup>2</sup>	
	- KAIKKI TYÖVAIHEENA OLEVAT RIKKOJEN ALUEET PAIKATAAN	
	KATU- / LUONNONMÄISEN A111, YHT.	11320 M <sup>2</sup>
	- PAIKALLA OLEVAT SÄILYTTÄVÄT 10770 M <sup>2</sup>	
	- KUNNISTETTAVAT ALUEET, KASVUSTOJEN SYVYYS 10 CM 550 M <sup>2</sup>	
	ASFALTTI YHT.	3230 M <sup>2</sup>
	- PAIKALLA OLEVAT SÄILYTTÄVÄT YHT. 2500 M <sup>2</sup>	
	- UUSI ASFALTTI VAHVUUS 4 CM, SKATE- JA KORIPALLOALUE 730 M <sup>2</sup>	
	BETONIKIVEYS, ALUEITA PUURETAVASTA KIVESTÄ YHT.	550 M <sup>2</sup>
	- LEIKKI- JA OLESKELUALUE, PINNASTA SUOSTAAN	
	- PUUSTONURMI, PINNASTA SUOSTAAN	815 M <sup>2</sup>
	- PUUSTONURMI, PAIKALLA OLEVAT SÄILYTTÄVÄT	2730 M <sup>2</sup>
	- PAIKOITUSALUE, PAIKALLA OLEVAT SÄILYTTÄVÄT	760 M <sup>2</sup>
	KIVITUKKA-ALUEET YHT.	7195 M <sup>2</sup>
	- KIVITUKKA Ø 0 - 6 MM, KERROSSAVUUS 5 CM	
	- LEIKKI- JA OLESKELUALUE, PINNASTA SUOSTAAN	2890 M <sup>2</sup>
	- PUUSTONURMI, PINNASTA SUOSTAAN	815 M <sup>2</sup>
	- PUUSTONURMI, PAIKALLA OLEVAT SÄILYTTÄVÄT	2730 M <sup>2</sup>
	- PAIKOITUSALUE, PAIKALLA OLEVAT SÄILYTTÄVÄT	760 M <sup>2</sup>
	TURVALAATTA	200 M <sup>2</sup>
	- LITTIÖSÄÄNNÖN 100X100, VÄRI TILIPENINEN	
	- ASENNUS MURKKEEN Ø 0-16 MM PARALLE, KERROSSAVUUS 10 CM	
	TURVAHEIKKA (PESTY SORA) Ø 2 - 8 MM	400 M <sup>2</sup>
	- KEINOPAIKKA ALUEELLE, KERROSSAVUUS 40 CM	
	HEIKKALAATIKKO HEIKKA Ø 0,0 - 2,0 MM	55 M <sup>2</sup>
	- KERROSSAVUUS 40 CM	
	PUUTASO, PIENEN LEIKKILÄMPELLE	55 M <sup>2</sup>
	- PAIKALLA OLEVAT, SÄILYTTÄVÄT	
	UPOTETTAVA BETONIREUNAKIVI 160X130	80 JM
	- BETONIREUNAKIVIN REUNAN	
	UPOTETTAVA BETONIREUNAKIVI, 300X170	22 JM
	- SKATE ALUEELLE PORTAIDEN REUNAN JA 20 CM KORKEUTUN ALUEEN REUNAN	
	GRANIITTINEN REUNAKIVI, LEVEYS 170 X KORKEUS 270 MM	9 JM
	- KIVITUKKAINEN PINTA SAHAUTTU / POLJETTU PINTA	
	- SKATE ALUE 20 CM KORKEUTUN ALUEEN SIVUT JA ETUREUNA	
	- KIVITUKKAINEN VÄRISÄÄNNÖN 1	
	BARRIERIT, LIIKENNE-ESTE	2 KPL
	- PITUUS 200XLEVEYS N 850XKORKEUS N 850	
	- PROFILIT SUOJULTA OLTAVA KÄMPÄVA, KTS. MALLI ALEXANDRAN	
	EUROSTAN TYÖMÄLLE LIIKENNE-ESTIN	
	PUURERUNUS ISOX200	485 JM
	HEIKKALAATIKON REUNUS, ISTUTUSALUEIDEN REUNUS	
	- REUNAKIVIN REUNAN KORKEUS 8 CM KIVITUKKAINEN	
	- MAATA VASTEN LAITETTAVAN PÄÄTÄ	
	- REUNAKIVIN VÄRI VINHA 2688 SARJILLA	
	HEIKKALAATIKON LEIKKIPÄÄTÄ KTS. ERILLINEN SUUNNITELMA	
	JUKKUSKIVITÄITÄ, MOBIILIKIVIN YMPÄRILLE JA ISTUTUSRYHMÄN	40 JM
	- SUUNNITELMAN ALUEEN MALLI ISTUTUSTEN MÄLÄÄ SUOJAAITA	
	- KORKEUS 65 CM, MAHDELLA JUKKUSILLA, VÄRI VINHA 2688 SARJILLA	
	SAREVESIKÄIVIT, PAIKALLA OLEVAT SÄILYTTÄVÄT	1 KPL
	- UUSI SV- KÄIVIT, JOSTA LIITTO PAIKALLA OLEVAN KÄIVIT	
	- KTS. SUUNNITELMA	
	KOROKOLVUT JA VESIEN OHJAUS	
	VALAISIMET	
	- PAIKALLA OLEVAT	
	- UJUT VALAISIMET 7 KPL, KTS. ERILLINEN VALAISTUSSUUNNITELMA	
	PAIKALLA OLEVAIN LIIKENNEKIVIN JA VALAISIMEN SUORISTUS	

**POISTETTAVAT KASVILLISUUS, PINNOITTEET JA KALUSTEET**

	POISTETTAVAT PUUT, YHT. NÖIN	35 KPL
	POISTETTAVAT PENSASALUEET	520 M <sup>2</sup>
	BETONIKIVEYS, PUURETAVASTA / POISTETTAVA YHT. NÖIN	1610 M <sup>2</sup>
	VAAKAPALLIREUNAKSET, POISTETTAVA YHT. NÖIN	70 JM
	PYSTYPALLIREUNAKSET, POISTETTAVA YHT. NÖIN	50 JM
	LEIKKIVILNEET, KALUSTEET JA VARUSTEET POISTETTAVAT	
	- KTS. KALUSTELUETTELO, SÄILYTTÄVÄT	
	PERGOLAT 3 KPL, JA NIIHIN LIITTYVÄT AIDAT	

**KASVILUETTELO**

TUNNUS	NIMI	KOKOLUOKKA	IST. ETRISYYS	KPL
HAVUPUUT				
PCM	PINUS SERRATA, SEMPRAMINTY	150 - 200	SUUNNIT. MUK.	6
PCM	PICEA DOMRICA, SERBIANKUUSI	200 - 250	SUUNNIT. MUK.	24
LSI	LARIX SIBIRICA, LEHTIKUUSI	175 - 200	SUUNNIT. MUK.	3
LEHTIPUUT				
APL	ACER PLATANOIDES, METSÄVAHAKKA	RYM 12 - 14	SUUNNIT. MUK.	28
PPC	FRAXUS PARVIS 'COLBERTA', PURPPURALOMU	150 - 200	SUUNNIT. MUK.	9
HAVUPUUT JA VAHTEET KAUPUNGIN OMASTA TAIMISTOSTA				
LEHTIPENSAA				
Sbe	SPIRAEA BETULIFOLIA, KOIVUANGERO	40 - 60	80 X 100	139
Sch	SPIRAEA CHAMAERIFOLIA, VIRPANGERO	40 - 60	100 X 100	273
Sbe	SPIRAEA BEZELIANA, RINGANGERO	40 - 60	100 X 100	218
SjL	SPIRAEA JAPONICA 'LITTLE PRINCESS'	30 - 50	60 X 80	140
	- KEIJANGERO			
Ssk	SPIRAEA JAPONICA 'KRUNUN',	40 - 60	100 X 100	240
	- KUNINKAANGERO			

**LEIKKIVILNEET, KALUSTEET JA VARUSTEET**

**LEIKKIVILNEET**

- KEINOTELINE 3 - PAIKKAINEN, ESIM. HAGS
  - TELPAT KELLAKSET JA VÄLITÄN PUNAINEN
  - KUMILAUTAISTUIN ESIM. HAGS
  - ERIKOISISTUIN AMBO, ESIM. HAGS
- MOBIILUS, ESIM. HAGS
  - JUKKUSKIVITÄITÄ, MALLI MÄLÄÄ SUOJAAITA
- MULTIPOND PUNAINEN, VALETTAVAN MAHAIN, ESIM. HAGS
- KEINOLINJAT MOSES, ARARAT JA MARIA, ESIM. HAGS
- MONITOIMITELINE SALAMENNA, ISOMMILLE LAPSIKILLE, ESIM. HAGS
- MONITOIMITELINE DUPLIN, PIENEMMILLE LAPSIKILLE, ESIM. HAGS
- FITNES ASEMAT, ESIM. HAGS YHT.
  - SIT-UP 2 KPL, PUNERUSS 2 KPL, CHIN-UP 1 KPL JA RULLAPENKKI 2 KPL
- KORIPALLOTELIN, ESIM. TRESS, MAHDELLA KIRJILLA
  - TERÄSVERKKOSIKAAT

**KALUSTEET JA VARUSTEET**

- PIENIT SELKUNJALIA, ESIM. HAGS
- PENKIT LUMEN SELKUNJALIA, ESIM. HAGS
- PÖYTÄ, ESIM. HAGS
- PAIKALLA OLEVAT HAGSIN PENKIT 2 KPL SÄILYTTÄVÄT
- KUNNISTUS, MAALUS JA UDELLEEN ASENNUS
- SUORA PENKI SKATEALUE, ESIM. HARVE / HAGS
- KAARIPENKI SKATEALUE, ESIM. HARVE / HAGS
- FLATTINAIJE JA HÄNDRAILLI KÄIJE PORTAISTIN, SKATEALUE
  - KÄITEIDEN MALLI JA TOIMITUS / VALMISTUS
  - JAL. RULLALAUTAILIJAT RY
- ROSKAKORI, PAIKALLA OLEVAT SÄILYTTÄVÄT
  - CITY-PUUSTOROSKAKORI 60 L, KUNNISTUS JA UDELLEEN ASENNUS
  - CITY-PUUSTOROSKAKORI 30 L, KUNNISTUS JA UDELLEEN ASENNUS
- PAIKALLA OLEVA PALLOSEINÄ 1 KPL SÄILYTTÄVÄT
  - KUNNISTUS JA MAALUS

**PAIKALLA OLEVAT RAKENTEET**

HUVIMAJAT 2 KPL, KUNNISTUS JA MAALUS

130 HUVIMAJA, LEVEYSINÄ POISTETTAVAN JA UJUT MÄLÄÄ KÄITEET, KÄITEET PAIKALLA OLEVAN MÄLÄÄ SUOJAAITA

LEIKKIKÄTKÖSET 3 KPL, KUNNISTUS JA MAALUS

AIDAT, KUNNISTUS JA MAALUS

PAIKALLA OLEVAT RAKENTEET MAALUS SAMAAN SÄYVYN / VINHA KUIN AKATSEMIN ESIM. VÄLÄÄ HARVA, VINHA 2681 UNTAMU, MAALARINKOKOINEN VINHA 2686 TUULIKKI JA KATOT PUNARUSKAA

**VP - ALUEET, PUUSTON TILAJADITTELU**

**PUUSTON HOITOLUOKKA A2 26270 M<sup>2</sup> / KAPU**

ISTUTUKSET, UJUT PUUT YHT. JA PAIKALLA OLEVAT	70 KPL
ISTUTUKSET, PENSAA	2385 M <sup>2</sup>
PUUSTO- JA KATUNURMI / A2	12200 M <sup>2</sup>
ASFALTTI	2500 M <sup>2</sup>
- KIVITUKKA JA PAIKOITUSALUE	730 M <sup>2</sup>
- LEIKKI- JA OLESKELUALUE	
KIVITUKKA	4305 M <sup>2</sup>
- KÄYTTÄVÄ JA PAIKOITUSALUE	2890 M <sup>2</sup>
- LEIKKI- JA OLESKELUALUE	
BETONIKIVEYS	550 M <sup>2</sup>
PUUTASO	55 M <sup>2</sup>
LEIKKIHEIKKA	55 M <sup>2</sup>
TURVAHEIKKA	400 M <sup>2</sup>
TURVA-ALUSTA	200 M <sup>2</sup>

**PUUSTON HOITOLUOKKA A3 11320 M<sup>2</sup> / KAPU**

11320 M<sup>2</sup>

**PUUSTON HOITOLUOKKA C1 25715 M<sup>2</sup> / KAPU**

25715 M<sup>2</sup>

**PUUSTON PINTA-ALA YHTEENSÄ / KAPU**

63305 M<sup>2</sup>

**PUUSTON HOITOLUOKKA A2 8150 M<sup>2</sup> / LIIKUNTOALUELUKUS**

8150 M<sup>2</sup>

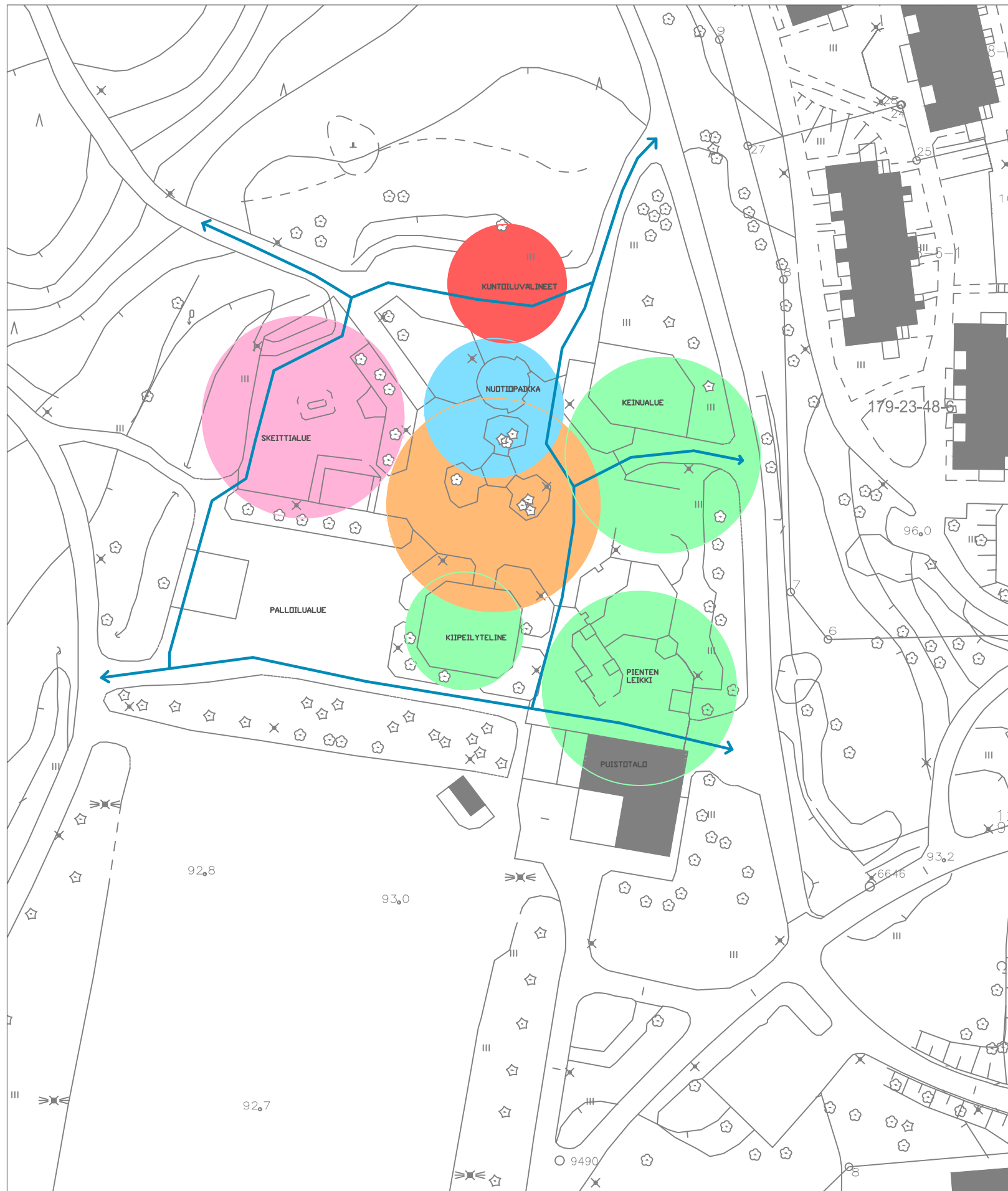
**ET - TONTTI / RAKENNUS YHT. 175 M<sup>2</sup> / ENERGIALAITOS**

175 M<sup>2</sup>

**PUUSTORAKENNUS JA VARASTO YHT. 285 M<sup>2</sup> / TILAPALVELU**

285 M<sup>2</sup>

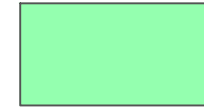




## MUUTOSTARPEET



- Nuotiopaikan kunnostaminen.
- Ympäristön kehittäminen koko perheen piknik-alueeksi.
- Oleskelukalusteiden lisääminen.



- Leikkialueiden jäsentely uudelleen
- Huvimajojen vähentäminen
- Leikkialueen aitaaminen
- Kiveyksen säilyttäminen/uusiminen puustotalon läheisyydessä



- Betonikiveyksen vaihtaminen sitotamottamaan materiaaliin
- Betonikiven kierrätyskäyttö yksityiskohtiin mahdollisuuksien mukaan.



- Skeittialueen muuttaminen esim. padel-kentäksi



- Kuntoiluvälineiden uusiminen ja tarpeen pohdinta



- Puiston reittien kehittäminen turvallisemmiksi



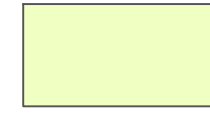
Rakentamisen vaiheistus



1. Vaihe



2. Vaihe



3. Vaihe

# HANKEKORTTI

LUOTU:

PÄIVITETTY:

KOHDE:

SUUNNITeltu TOIMENPIDE:

RAKENTAMISVUOSI:

ALUSTAVA AIKATAULU:

EDELlISET PERUSKORJAIKSET:

VASTUUHENKILÖT:

ALUEEN IKÄRAKENNE

0-6.v

0-12.v

yli 65.v

Määrä a

	0-6.v	0-12.v	yli 65.v
Määrä a			
Määrä b			
Määrä c			
Erityisryhmät			

Määrä b

Määrä c

Erityisryhmät

Kuntoarvioinnin pisteet

Investoinnin kiireellisyys

Priorisointiluokka

--	--	--

INVESTOINNIN MÄÄRÄ, ARVIO:

HUOMIOITAVAT PALVELUALUEET

Tilapalvelut

Liikuntapalvelut

Kaavoitus

Museo/suojelu

Metsä

--	--	--	--	--

Lisätiedot:

ERIKOISRAKENTEET

Taide

Kaupunkiviljely

Vesiaihe

Skeitti/parkour

--	--	--	--

OSALLISTAMISSUUNNITELMA: