



# **MAATILOJEN KEHITYSNÄKYMÄT RANTASALMELLA VUOTEEN 2016**

**Viljelijöiden suunnitelmat**

**Marisa Ahonen**

**Opinnäytetyö  
Maaliskuu 2007**



**JYVÄSKYLÄN  
AMMATTIKORKEAKOULU**  
*Luonnonvarainstituutti*

Tekijä(t) AHONEN, Marisa	Julkaisun laji Opinnäytetyö	
	Sivumäärä 68	Julkaisun kieli Suomi
	Luottamuksellisuus <input type="checkbox"/> Salainen _____ saakka	
Työn nimi Maatilojen kehitysnäkymät Rantasalmella vuoteen 2016 – viljelijöiden suunnitelmat		
Koulutusohjelma Maaseutuelinkeinojen koulutusohjelma		
Työn ohjaaja(t) Auer, Jaana		
Toimeksiantaja(t) Rantasalmen kunnan maataloustoimisto		
Tiivistelmä  <p>Rantasalmen maataloustoimiston tilaamassa tutkimuksessa selvitettiin Rantasalmen maatalouden nykyistä tilannetta ja viljelijöiden tulevaisuuden suunnitelmia kymmenen vuoden ajanjaksolla. Tärkeimpänä tavoitteena oli tutkia maatalouden rakennekehitystä ja saada vastaus kysymykseen, minkälaista tulevaisuuden maatalous Rantasalmella on.</p> <p>Työn tutkimusosa toteutettiin rantasalmelaisille viljelijöille suunnatulla kirjekyselyllä, jolla kartoitettiin maatalouden nykyistä ja tulevaa tilannetta. Kysely lähetettiin 232 maatilalle eli kaikille vuonna 2006 EU-tukia hakeneille tiloille. Kyselyyn vastasi 99 maatilaa, jolloin vastausprosentiksi muodostui 42,7 %. Saapuneet vastaukset käsiteltiin Excel-taulukkolaskentaohjelmalla.</p> <p>Kyselyyn vastanneiden viljelijöiden keski-ikä oli 50,3 vuotta. Päätuotantosunnista yleisin oli maidontuotanto 35 %:lla maataloista. Vuosien 2006–2016 aikana 23 % maataloista teki sukupolvenvaihdoksen. Tuotannon lopettamista suunnitteli viidesosa tiloista. Tilamäärä tulee laskemaan tulevaisuudessa, mutta tuotannon määrä säilyy lähes ennallaan laajentavien tilojen ansiosta. Lopettavilta tiloilta vapautuva pelto vaikuttaa jatkavien maatilojen keskikoon kasvuun. Vastanneista 75 % uskoi maatilansa olevan toiminnassa vuonna 2016.</p> <p>Kysely antaa melko luotettavan näkymän Rantasalmen maatalouden rakennekehityksestä, koska kaikkiin kysymyksiin saatiin kiitettävästi vastauksia ja vastanneet edustivat monipuolisesti sekä kotieläin- että kasvintuotantotiloja. Vastanneista kotieläintiloja oli 55 % ja kasvintuotantotiloja 45 %. Tuloksia voidaan hyödyntää kunnan elinkeinopoliittisessa päätöksenteossa esimerkiksi järjestämällä viljelijöille koulutusta kyselyn tulosten perusteella. Kunnan myönteisen suhtautumisen maatalouteen odotetaan edelleen jatkuvan, jotta Rantasalmi tunnettaisiin tulevaisuudessakin vahvana maatalouspitäjänä.</p>		
Avainsanat (asiasanat) Maatalouden tulevaisuus, rakennekehitys, viljelijöiden suunnitelmat, kehitysnäkymät, Rantasalmi		
Muut tiedot		

Author(s) AHONEN, Marisa	Type of Publication Bachelor's Thesis	
	Pages 68	Language Finnish
	Confidential <input type="checkbox"/> Until _____	
Title The development views of farms in Rantasalmi up to the year 2016 - plans of farmers		
Degree Programme Degree Programme in Agriculture and Rural Industries		
Tutor(s) AUER, Jaana		
Assigned by The Rantasalmi Municipal Agricultural Office		
Abstract  <p>The survey ordered by the Rantasalmi Municipal Agricultural Office provided information on the present situation of agriculture, and farmers' plans in a period of ten years. The most important aim was to investigate the structural change of agriculture and find out about the kind of future agriculture will have in Rantasalmi.</p> <p>The data for this study was collected with a questionnaire directed to farmers. The aim was to acquire information on the present and future situation of agriculture. The inquiry was sent to 232 farms that had sought EU support in 2006. There were 99 replies with the response of 42,7 per cent. The responses were analysed by the Excel spreadsheet software.</p> <p>The average age of the farmers was 50,3 years. Milk production was the most common line of production in 35 per cent of the farms. The change of generation is planned to be realised in 23 per cent of the farms in the course of 2006 to 2016. One fifth of the farms were making plans for ending the production. The number of farms will decrease but the level of production will stay almost the same in the future due to the growing square area of many farms. Of the respondents, 75 per cent believed that their farms would still be in operation in 2016.</p> <p>The inquiry gives a fairly reliable view of the development of agriculture in Rantasalmi because the number of responses was sufficient representing both domestic animal and plant production farms. Of all the respondent, the proportion of domestic animal farms was 55 per cent, and that of the plant production farms 45 per cent, respectively. The results of the survey can be used while making decisions related to the internal policy of industries in the municipality of Rantasalmi, e.g. by arranging education to farmers as suggested by the research results. The positive attitude of the municipality of Rantasalmi toward agriculture is expected to continue so that Rantasalmi will also be known as a strong agricultural municipality in the future.</p>		
Keywords Development of agriculture, structural change, farmers' plans, development views, Rantasalmi		
Miscellaneous		

# SISÄLTÖ

<b>1 MAATALOUTTA JA RAKENNEKEHITYSTÄ RANTASALMELLA.....</b>	<b>7</b>
<b>2 TUTKIMUKSEN TAUSTAA .....</b>	<b>8</b>
<b>2.1 Taustatietoa Rantasalmen kunnasta .....</b>	<b>8</b>
<b>2.2 Rantasalmen maatalous.....</b>	<b>9</b>
2.2.1 Maatilojen määrä.....	9
2.2.2 Viljelty peltoala .....	9
2.2.3 Tuotantosuunnat .....	9
<b>3 TUTKIMUSAINEISTO JA -MENETELMÄ.....</b>	<b>11</b>
<b>3.1 Tutkimuksen tavoitteet .....</b>	<b>11</b>
<b>3.2 Tutkimusmenetelmät .....</b>	<b>11</b>
3.2.1 Tutkimustilojen valinta .....	11
3.2.2 Postikysely .....	12
<b>4 MAATILAKYSELYN TULOKSET .....</b>	<b>12</b>
<b>4.1 Taustatiedot vastaajista .....</b>	<b>12</b>
4.1.1 Ikä.....	12
4.1.2 Koulutus ja sukupuoli.....	13
4.1.3 Tilan tulonlähteet.....	14
<b>4.2 Maatilan perustiedot .....</b>	<b>16</b>
4.2.1 Maatilan sijaintikylä.....	16
4.2.2 Maatilan tuotantosuunnat .....	16
4.2.3 Sivuelinkeinotoiminnan harjoittaminen .....	19
4.2.4 Pinta-aratiedot.....	20
4.2.5 Luomutuotanto .....	21
4.2.6 Maatilojen tulonmuodostus .....	22
4.2.7 Tuotantovälineiden kunto.....	23

<b>4.3 Maatilojen nykytilanne ja tulevaisuus.....</b>	<b>24</b>
4.3.1 Taloudellinen tilanne.....	24
4.3.2 Jatkajatilanne.....	25
4.3.3 Töiden tekemisen muodot.....	26
4.3.4 Kehittämistoimenpiteet.....	29
4.3.5 Investoinnit.....	31
4.3.6 Toiminnassa olevat maatilat 2016.....	32
4.3.7 Lopettavien ja jatkavien tilojen tunnuspiirteitä.....	33
4.3.8 Maatiloilta mahdollisesti vapautuvat resurssit.....	35
<b>4.4 Yhteistyö.....</b>	<b>36</b>
4.4.1 Palveluiden tuottaminen ja ostaminen.....	36
4.4.2 Yhteistoiminta.....	38
4.4.3 Kiinnostus pelto-tilusjärjestelyihin.....	40
4.4.4 Tukipalveluiden käyttö tällä hetkellä ja tulevaisuudessa.....	40
4.4.5 Tilojen tietokonevalmiudet.....	41
<b>4.5 Koulutustarpeet.....</b>	<b>42</b>
<b>4.6 Viljelijöiden vapaa sana.....</b>	<b>44</b>
<b>4.7 Päätuotantosuunnittainen tarkastelu.....</b>	<b>46</b>
<b>4.8 Kyläkohtainen tarkastelu.....</b>	<b>50</b>
<b>4.9 Monialaiset maatilat.....</b>	<b>52</b>
<b>5 POHDINTA.....</b>	<b>54</b>
<b>LÄHTEET.....</b>	<b>61</b>

## LIITTEET

Liite 1. Maanviljelijöille lähetetty kysely .....	59
Liite 2. Viljelijöiden suunnittelemat koneinvestoinnit vuosille 2006–2016 .....	68

## KUVIOT

KUVIO 1. Vastaajien ikäjakauma Rantasalmella .....	13
KUVIO 2. Päätuotantosuunnat.....	17
KUVIO 3. Sivuelinkeinotoimintaa harjoittavien tilojen jakauma (kpl).....	19
KUVIO 4. Tilojen jakaantuminen peltosuuruusluokkiin .....	21
KUVIO 5. Vastaajien arviot tuotantovälineiden kunnosta.....	24
KUVIO 6. Tilojen taloudellinen tilanne tällä hetkellä ja tulevaisuudessa .....	25
KUVIO 7. Jatkajatilanne tiloilla, joilla vastaajat vähintään 50-vuotiaita .....	26
KUVIO 8. Töiden tekemisen muodot tällä hetkellä.....	27
KUVIO 9. Töiden tekemisen muodot tulevaisuudessa .....	29
KUVIO 10. Viljelijöiden kehittämistoimenpiteet vuosille 2006–2016 .....	30
KUVIO 11. Viljelijöiden investoinnit vuosille 2006–2016 .....	31
KUVIO 12. Toiminnassa olevat maatilat vuonna 2016 .....	33
KUVIO 13. Lopettavien ja jatkavien tilojen (kpl) taloudellinen tilanne tällä hetkellä .....	35
KUVIO 14. Viljelijöiden tällä hetkellä tuottamat ja ostamat palvelut.....	37
KUVIO 15. Viljelijöiden tulevaisuudessa tuottamat ja ostamat palvelut .....	38
KUVIO 16. Viljelijöiden harjoittamat yhteistyön muodot tällä hetkellä ja tulevaisuudessa.....	39
KUVIO 17. Tukipalveluiden käyttö tällä hetkellä ja tulevaisuudessa .....	41
KUVIO 18. Viljelijöiden koulutustarpeet tällä hetkellä ja tulevaisuudessa.....	43
KUVIO 19. Maitotilojen suunnittelemat kehittämistoimenpiteet vuosille 2006–2016.....	47
KUVIO 20. Kasvitilojen suunnittelemat kehittämistoimenpiteet vuosille 2006–2016 .....	48
KUVIO 21. Lihanautatilojen suunnittelemat kehittämistoimenpiteet vuosille 2006–2016.....	49
KUVIO 22. Taloudellinen tilanne kylittäin tällä hetkellä.....	52
KUVIO 23. Monialaisten tilojen kehittämistoimenpiteet vuosille 2006–2016.....	54

## TAULUKOT

TAULUKKO 1. Rantasalmen aktiivitulojen jakautuminen tuotantosuunnittain vuonna 2006.....	10
TAULUKKO 2. Kyselyyn vastanneiden (kpl) koulutustaso .....	14
TAULUKKO 3. Tilan tulonlähteet .....	14
TAULUKKO 4. Täydentävät tuotantosuunnat .....	18
TAULUKKO 5. Lopettavien ja jatkavien tilojen tunnusluvut.....	34
TAULUKKO 6. Tietokoneen käyttö maataloilla.....	42
TAULUKKO 7. Kyläkohtaisia tunnuslukuja.....	51

# 1 MAATALOUTTA JA RAKENNEKEHITYSTÄ RANTASALMELLA

Maatalouden rakennekehitys, mitä se on? Vastaus riippuu hyvin paljon siitä, kenelle kysymys esitetään. Maatalouteen liittyvästä rakennekehityksestä on tehty erilaisia tutkimuksia, muun muassa Maaseudun Tulevaisuus-lehden tilaamana Gallup Elintarviketiedolta.

Itse kiinnostuin maatalouden rakennekehityksestä suorittaessani opintoihini liittyvää harjoittelujaksoa Rantasalmen kunnan maataloustoimistossa. Harjoittelun aikana sain hyvän kuvan maatalouden tämän hetkisestä tilanteesta Rantasalmella. Maa- ja metsätalous työllistää runsaat 26 % rantasalmelaisista. Kunnan alueella on 232 maatilaa, jotka hakivat Euroopan unionin rahoittamia maataloustukia vuonna 2006. Harjoittelun ansiosta itselläni syntyi idea tutkia Rantasalmella tapahtuvaa rakennekehitystä. Tarjosin itse opinnäytetyötä Rantasalmen maataloustoimistolle tilaustyöksi. Viransijaisena toiminut maataloussihteeri kiinnostui työstä, koska kunnassa ei lähivuosien aikana ole kartoitettu viljelijöiden omia tulevaisuuden suunnitelmia.

Hyvä lähtökohta opinnäytetyölle saatiin vuoden 2006 EU-tukihakemusten tiedoista. Tiedot ajettiin IACS-tukisovellusohjelman (Integrated Administration and Control System = Yhdennetty hallinto- ja valvontajärjestelmärekisteri) raporttitoiminnon avulla. Viljelijöiden tulevaisuudensuunnitelmia kartoitettiin laatimallani kyselylomakkeella. Lomakkeessa oli kuusi eri osiota. Ensimmäisessä osiossa tulivat ilmi vastaajan taustatiedot, toisessa maatilän perustiedot, kolmannessa maatilän nykytilanne ja tulevaisuus, neljännessä yhteistyö mautilojen välillä, viidennessä koulutustarpeet ja kuudes osio varattiin viljelijöiden mielipiteille.

Opinnäytetyön ansiosta saadaan selville, minkälaista maatalous Rantasalmella on kymmenen vuoden kuluttua. Parhaimman vastauksen kysymykseen antavat maanviljelijät itse. Lisäksi työssä paneudutaan tärkeimpien päätuotantosuuntien kehittymiseen, tarkastellaan tuloksia kyläkohtaisesti sekä esitellään monialaisten tilojen tuotantoa. Opinnäytetyöhön liittyvä kysely postitettiin kaikille vuonna 2006 EU-tukia hakeneille mautiloille. Lähetetyistä 232 kyselystä palautui 99 kappaletta, jolloin vastausprosentiksi muodostui 42,7 %.



## 2 TUTKIMUKSEN TAUSTAA

Suomen maatalouden rakennekehitys on ollut voimakasta Euroopan unioniin liittymisen seurauksesta. EU-jäsenyyden aikana Suomessa tukea hakeneiden tilojen määrä on vähentynyt noin 25 000 maatilalla. (Lehtonen & Pyykkönen 2005, 7.) Maatalouden rakennekehitystä seurataan aktiivisesti koko Suomen alueella erilaisten kyselyiden ja maaseutubarometrien avulla. Tutkimuksista ilmenee yleisenä suuntauksena se, että maatilojen määrä tulee edelleen vähenemään. Suurin osa lopettavista tiloista on pieniä, jolloin jäljelle jäävien maatilojen keskikoko kasvaa. (Martikainen 2006, 6.)

Oma mielenkiintoni maatalouden rakennekehitystä kohtaan oli tärkein syy tehdä tutkimus maatalouden tulevaisuudesta Rantasalmella. Aiheen ollessa ajankohtainen valtakunnallisesti voin vertailla, vastaako Rantasalmen maatalouden rakennekehitys koko maan tilannetta. Tutkimustulokset antavat myös työn tilaajalle, Rantasalmen kunnan maataloustoimistolle, tärkeää tietoa siitä, minkälaiseksi kunnan maatalous muuttuu. Onko maataloudessa todellakin tultu Rantasalmella siihen pisteeseen, että ainoita keinoja pärjätä tulevaisuudessa on joko tilakoon kasvattaminen tai sivuelinkeinotoiminnan harjoittaminen perusmaatalouden ohessa?

### 2.1 Taustatietoa Rantasalmen kunnasta

Rantasalmi sijaitsee Etelä-Savon sydämessä, Itä-Suomen läänissä. Kunnan nimi kuvaa oivallisesti Rantasalmea, joka on Haukiveden, Saimaan vesistön rantakunta. Rantasalmea ei syyttä kutsuta yhdeksi Sisä-Suomen vesistöisimmäksi kunnaksi, sillä kunnan pinta-alasta noin 40 % on järviä ja lampia. Lähimmät kaupungit ovat Savonlinna ja Varkaus, joihin molempiin on matkaa 44 kilometriä. (Rantasalmi 2006.)

Rantasalmen kunnan väkiluku 31.12.2005 oli 4371 asukasta (Rantasalmen kunnan perustiedot 2006). Kuten monessa muussakin kunnassa, on Rantasalmella palvelusektori suurin työllistäjä. Palveluelinkeinoista toimeentulonsa saa tällä hetkellä noin 52 % rantasalmaisista. Maa- ja metsätalous työllistää noin 26 % kuntalaisista. Maatalouden osalta merkittävin tuotantosuunta on maidontuotanto. Metsätalouden puolella Rantasalmella on vahvaa osaamista. Rantasalmi tunnetaan yhtenä Itä-Suomen metsäkuntana, ja mekaaninen puunjalostus onkin yksi vahvimmista toimialoista. Teollisuus

ja rakennustoiminnasta toimeentulonsa saa 19 % kuntalaisista. (Kärkitoimialat 2006.) Kunnan alueella metalliteollisuus on merkittävä työnantaja, sillä Rantasalmen kuudesta suurimmasta yrityksestä puolet on metallialan yrityksiä (Linkit yrityksiin & yritysrekisteri 2006).

## **2.2 Rantasalmen maatalous**

### **2.2.1 Maatilojen määrä**

Vuoden 2006 tukihakemusten perusteella Rantasalmella oli 232 aktiivimaatilaa. Aktiivimaatila tarkoittaa maatilarekisterin mukaan maatilaa, jolla on viljelyksessä peltoa ja puutarhaa yli hehtaari. Aktiivivilalla harjoitetaan maataloustuotantoa tai muuta yritystoimintaa. Aktiiviviloiksi ei lueta tiloja, joilla on tehty tuotannonohjaus- tai luopumissopimus. Metsätaloutta tai muuta yritystoimintaa harjoittavista tiloista vuodesta 1995 lähtien aktiiviviloihin on luettu vain ne tilat, joilla on peltoa viljelyksessä. (Rantasalmi yleistietoa kunnan maataloudesta 2006.)

### **2.2.2 Viljelty peltoala**

Viljelty peltoala kunnan alueella on IACS-tukisovellusohjelman maankäyttölajiraporttitietojen mukaan 6973,25 hehtaaria. Tilojen keskipeltopinta-alaksi saadaan aktiivivilojen lukumäärällä laskettaessa 30,05 hehtaaria. Rantasalmen kunnan omia pelloiksi luokiteltuja peltolohkoja on 6499,29 hehtaaria. Muiden kuntien alueilta vuokrattujen peltujen pinta-ala on 463,21 hehtaaria. Lukuihin muodostuu pientä tilastoharhaa, koska eri raporttitoiminnoilla ajettut raportit huomioivat pellon käsitteen hieman eri tavalla. (IACS-tukisovellus, maankäyttölajit 2006.) Viljana kunnan peltoalasta on noin 2795 hehtaaria ja nurmena noin 3135 hehtaaria (IACS-tukisovellus, kasvilajiyhteenveto 2006).

### **2.2.3 Tuotantosuunnat**

Rantasalmi on vahva maitopitäjä Etelä-Savon alueella. Kunnan aktiiviviloista 42 % (99 kpl) harjoittaa päätuotantosuuntanaan lypsykarjataloutta. Viljanviljelytiloja on toiseksi eniten eli 23 % (54 kpl). Kolmanneksi yleisin päätuotantosuunta on lihanauto-

jen kasvattaminen. Lihanautatiloja on 13 % (31 kpl) aktiivituloista. Muuta kasvintuotantoa, joka pitää sisällään esimerkiksi heinän tai viherheinän kasvatuksen, harjoitetaan seitsemällä prosentilla (18 kpl) maatiloista. Taulukossa 1. on esitetty aktiivitulojen jakautuminen eri tuotantosuuntiin. (IACS-tukisovellus, lista tiloista 2006.)

**TAULUKKO 1. Rantasalmen aktiivitulojen jakautuminen tuotantosuunnittain vuonna 2006**

Tuotantosuunta	Tiloja kpl	Tiloja %
Lypsykarjatalous	99	43
Lihanautojen kasvatus	31	13
Viljanviljely	54	23
Muu kasvintuotanto	18	8
Erikoiskasvituotanto	7	3
Puutarhakasvien viljely avomaalla	6	2
Porsastuotanto	3	1,5
Hevostalous	3	1,5
Kananmunien tuotanto	2	0,9
Muu kotieläintuotanto	6	2,6
Muu tuotanto tai toiminta	3	1,5
<b>Yhteensä</b>	<b>232</b>	<b>100</b>

Muuhun kotieläintuotantoon on yhdistetty muun muassa lihasikojen kasvatus, siipikarjanlihan tuotanto ja lammastalous. Muu tuotanto tai toiminta tarkoittaa esimerkiksi maatilamatkailua.

## **3 TUTKIMUSAINEISTO JA -MENETELMÄ**

### **3.1 Tutkimuksen tavoitteet**

Maatalousyrittäjille suunnatun kyselytutkimuksen tavoitteet voidaan jakaa kahteen osaan. Tutkimuksen avulla saadaan tietoa Rantasalmen maatalouden nykytilanteesta ja päätavoitteena on selvittää Rantasalmen maatalouden rakennekehitystä tulevien kymmenen vuoden osalta. Tutkimuksen avulla saadaan esille maatalousyrittäjien omat mielipiteet ja odotukset tulevaisuuden maataloudesta. Samalla tutkimus tuottaa käytökelpoista tietoa maatalouden investoinneista ja kehittämistoimenpiteistä sekä viljelijöiden tarpeista. Aiheen ollessa ajankohtainen koko Suomen tasolla voidaan myös verrata, vastaako Rantasalmen maatalouden rakennekehitys maassamme vallitsevaa yleistä rakennekehitystä.

Kyselyn eri osioiden avulla on tarkoitus kartoittaa myös maatilojen halukkuutta yhteistyöhön ja saada selville, millä osa-alueilla viljelijät haluaisivat saada koulutusta. Saatuja tuloksia on tarkoitus hyödyntää kunnan sisällä elinkeinopoliittisessa päätöksenteossa ja mahdollisten tulevien projektien suunnittelussa.

### **3.2 Tutkimusmenetelmä**

#### **3.2.1 Tutkimustilojen valinta**

Tutkimusaineistoon mietittiin sopivan kokoista otantaa alueen maatiloista yhdessä työn tilaajan kanssa. Kysely päädyttiin lähettämään kaikille vuonna 2006 EU-tukia hakeneille tiloille, lukuun ottamatta tukioikeuksien vahvistamista hakeneita eläkeläis-tiloja. Kysely lähetettiin täten 232 maatilalle. Suurta otosmäärää puolsi se, että yleisyyksiä voidaan tehdä helpommin vastaamaan koko Rantasalmen tilannetta pienemmälkin vastausprosentilla. Jos jo alusta alkaen käytettäisiin pientä otantaa ja kyselyn vastausprosentti muodostuisi alhaiseksi, olisi kyselyn tulosten luotettavuus melko huono.

### **3.2.2 Postikysely**

Maatalouden rakennekehityksestä on tehty erinäisiä tutkimuksia ja selvityksiä muun muassa Työvoima- ja elinkeinokeskusten sekä Maa- ja elintarviketalouden tutkimuskeskuksen toimesta. Omassa työssäni hyödynsin aiempien tutkimusten kyselylomakkeita ja -kaavakkeita muokkaamalla niitä vastaamaan paremmin Rantasalmen oloja.

Kysely (liite 1.) postitettiin viljelijöille viikolla 40. Postikyselyyn tavoiteltiin mahdollisimman suurta vastausprosenttia. Keinoina olivat kyselyn mukana oleva palautuskuori, jonka postimaksu oli maksettu. Kaikki kyselyn saaneet maatilat saivat myös Rantasalmen Osuuspankin lahjoittaman kuivamustekynän. Lisäksi kyselyn mukana oli saatekirje, jossa kerrottiin, mitä hyötyä kyselyyn osallistumisesta olisi. Lisähoukuttimena järjestimme viljelijöille arvonnän.

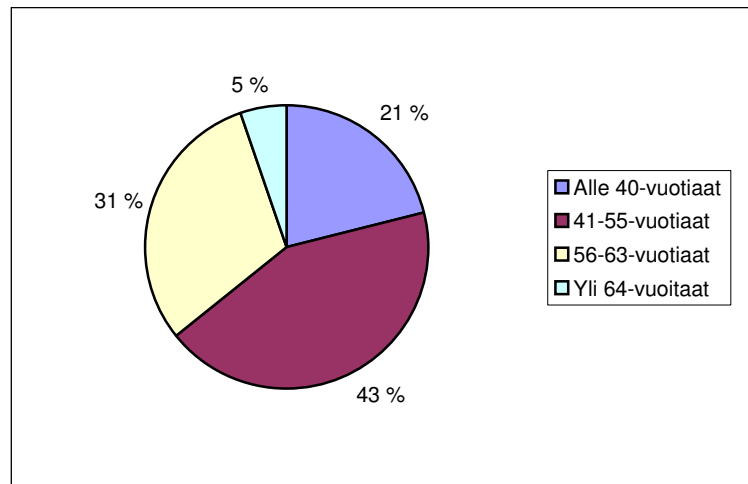
## **4 MAATILAKYSELYN TULOKSET**

Tässä luvussa esitellään maatilakyselyn tulokset, jotka perustuvat kyselyyn osallistuneiden viljelijöiden vastauksiin. Kyselyyn vastasi 99 viljelijää, jolloin vastausprosentiksi muodostui 42,7 %.

### **4.1 Taustatiedot vastaajista**

#### **4.1.1 Ikä**

Ikänsä ilmoitti 95 viljelijää 99 viljelijästä. Vastanneiden viljelijöiden keski-ikäsi muodostui 50,3 vuotta nuorimman viljelijän ollessa 25- ja vanhimman 81-vuotias. Alle 40-vuotiaita nuoria viljelijöitä vastanneiden joukossa oli 20 ja yli 40-vuotiaita viljelijöitä 75 (kuvio 1.).



**KUVIO 1. Vastaajien ikäjakauma Rantasalmella (% vastaajista)**

#### 4.1.2 Koulutus ja sukupuoli

Koulutus-kohtaan oli vastattu 89 kyselylomakkeessa. Joukossa oli kolme yhtymää eli tiedot oli merkitty yhtymän osakkaiden kohdalle. Lisäksi mukana oli viiden viljelijäperheen muodostaman yhtymän tiedot. Näissä tapauksissa tiedot oli laitettu yhtymän osakkaiden tietojen lisäksi viljelijän ja puolison kohdalle.

Sekä viljelijöiden että puolisoitten joukossa oli sellaisia henkilöitä, joilla oli useampi kuin yksi koulutus. Viljelijöistä 89 ilmoitti koulutuksensa, ja koulutusmuotoja oli yhteensä 105 kappaletta. Puolisoista 54:llä oli koulutus, ja koulutusmuotoja oli ilmoitettu 66 kappaletta. Sekä viljelijöillä että heidän puolisoillaan kaksi yleisintä koulutusta olivat ammattikoulu ja muu koulutus (taulukko 2.). Muulla koulutuksella tarkoitettiin erilaisia kursseja tai lukio-opintoja. Yhtymän osakkaista yhdeksän viidestätoista oli kertonut koulutuksensa, ja he olivat joko ammattikoulun, opistoasteen tai korkeakoulun käyneitä viljelijöitä.

**TAULUKKO 2. Kyselyyn vastanneiden (kpl) koulutustaso (n=89)**

	Ammattikoulu	Opistoaste	Korkeakoulu	Muu koulutus	Yhteensä kpl
Viljelijä	41	15	6	43	105
Puoliso	21	15	10	20	66
Yhtymän osakas	3	3	3	0	9

Sukupuolensa ilmoitti 91 viljelijää ja 62 puolisoa. Yhden tilan tiedot jouduttiin hylkäämään epäselvien vastausmerkintöjen vuoksi. Viljelijöistä 83 oli miehiä ja 8 naisia. Puolisoista 6 oli miehiä ja 56 naisia. Yhtymän osakkaista 11 oli miehiä ja 4 naisia.

#### 4.1.3 Tilan tulonlähteet

Tulonlähteet saatiin selville 98 tilan osalta. Näistä tiloista kolme oli yhtymiä. Kyselylomakkeessa oli viisi vaihtoehtoa, joista viljelijät valitsivat parhaiten tilan tulonlähdettä kuvaavan vaihtoehdon. Joillakin tiloilla oli valittu useampiakin vaihtoehtoja. Vaihtoehdot sekä saadut tulokset on esitetty taulukossa 3.

**TAULUKKO 3. Tilan tulonlähteet (% vastaajista n=98 (95 viljelijää ja 3 yhtymää))**

	Viljelijä %	Puoliso kpl %	Yhtymän osakas kpl %
Työskentelee päätoimisesti tilalla	58	30	2
Osa-aikainen ansiotyö tilan ulkopuolella	4	6	0
Kokoaikainen ansiotyö tilan ulkopuolella	13	19	0
Harjoittaa omaa muuta yrittöimintää	2	2	0
On eläkkeellä/osa-aika-eläkkeellä	3	8	0
Tilalla useita tulonlähteitä	16	4	2
Yhteensä	96	69	4

Viljelijöistä 79:llä oli vain yksi tulonlähde. Näistä 58 % (57 kpl) työskenteli päätoimisesti maatilalla. Kokoaikaisessa ansiotyössä viljelijöistä oli 13 % ja kaikki näistä tiloista oli kasvinviljelytiloja. Viljelijöistä neljä prosenttia oli osa-aikaisessa ansiotyössä. Omaa yritystoimintaa harjoitti kaksi prosenttia ja eläkkeellä oli kolme prosenttia viljelijöistä. Puolisoista 64:llä oli yksi ainoa tulonlähde. Heistä 30 % (29 kpl) työskenteli päätoimisesti tilalla ja 19 % oli kokoaikaisessa ansiotyössä tilan ulkopuolella. Eläkkeellä tai osa-aikaeläkkeellä puolisoista oli kahdeksan prosenttia. Puolisoista tulonsa osa-aikaisesta ansiotyöstä sai kuusi prosenttia ja oman yritystoiminnan harjoittamisesta kaksi prosenttia.

Viljelijöitä, joilla oli useampia tulonlähteitä, oli 16. Tulonlähteistä toinen oli 81 %:lla työskenteleminen päätoimisesti maatilalla ja 19 %:lla oman yritystoiminnan harjoittaminen. Päätoimisesti maatilallaan työskentelevistä 69 % oli merkinnyt toiseksi tulonlähteekseen oman yritystoiminnan harjoittamisen, joka piti sisällään muun muassa koneurakointia, metsä- ja alihankintatöitä, korjaamopalveluita, rakennussuunnittelua ja maatalouden kirjanpitoon liittyviä palveluita. Lopuilla 31 %:lla osa-aikainen ansiotyö tai eläkkeellä oleminen oli toisena tulonlähteenä. Omaa yritystoimintaa harjoittavilla viljelijöillä toisena tulonlähteenä oli 67 %:lla osa-aikainen ansiotyö ja 33 %:lla kokoaikainen ansiotyö. Puolisoita, joilla oli kaksi tulonlähdettä, oli kaikkiaan neljä. Kaikki puoliset saivat tuloja päätoimisesta työskentelemisestä maatilalla. Toisena tulonlähteenä kahdella oli eläkkeellä oleminen, yhdellä osa-aikainen ansiotyö tilan ulkopuolella ja yhdellä oma yritystoiminta.

Yhtymän osakkaiden tiedot jäivät puutteellisiksi, koska kyselylomakkeelta oli jäänyt pois kohta, johon olisi tullut yhtymän tiedot. Yhtymän osakkaiden tiedot saatiin kuitenkin neljän osakkaan osalta selville. Näistä kaksi työskenteli päätoimisesti maatilalla ja toiset kaksi osakasta oli valinnut useita tulonlähteitä. Useita tulonlähteitä valinneista osakkaista molemmat työskentelivät päätoimisesti maatilalla. Toiseksi tulonlähteeksi oli merkitty toiselle kokoaikainen ansiotyö ja toiselle eläkkeellä oleminen.



## 4.2 Maatilan perustiedot

### 4.2.1 Maatilan sijaintikylä

Vastanneista 93 ilmoitti maatilansa sijaintikylän. Joiltakin kyliltä oli tullut yksi tai kaksi vastausta, joten luottamuksellisuuden säilyttämiseksi tiloja yhdisteltiin kahden tai kolmen eri kylän alueelta yhdeksi kyläkunnaksi. Kylien yhdistämisessä otettiin huomioon kylien maantieteellinen sijainti, jotta kyläkunnista muodostuisi järkeviä kokonaisuuksia.

Rantasalosta vastattiin 15 maatilalta. Rantasaloon sisällytettiin Lahdenkylän, Tornioniemen ja Puikonniemen kylät, jotka sijaitsevat Rantasalmen keskustan läheisyydessä. Rantasalmen itäosasta, Asikkalasta, kyselyjä palautui kuusi kappaletta. Asikkalaan yhdistettiin Vaahersalon, Mäkkälänniemen ja Ihamaniemen kylät. Voinsalmelta vastattiin myös kuudelta eri maatilalta. Voinsalmeen liitettiin Torasalon ja Tiemassaaren kylät, jotka sijaitsevat Varkauteen vievän tien varrella, luoteessa. Parkunmäestä palautui 13 kyselyä ja alueeseen liitettiin Putkisalo, Tammenlahti ja Joutsenmäki. Parkunmäki sijaitsee Rantasalmen kaakkoisosassa, Savonlinnaa vievän tien varrella. Osikonmäestä ja Kolkontaipaleelta vastattiin 13 maatilalta. Osikonmäki on Rantasalmen eteläosassa ja alueeseen yhdistettiin Hiismäki ja Hiltula. Kolkontaipale sijaitsee lännessä ja siihen kuuluivat Haapaniemen ja Riuttasen kylät. Eniten vastauksia tuli Tuusmäestä, joka on myös opinnäytetyön tekijän kotikylä, 26 kappaletta. Tuusmäki sijaitsee Rantasalmen ja Juvan rajalla lounaassa. Tuusmäkeen luettiin kuuluvaksi Piri-lä ja Haapataipale. Lisäksi palautui kuusi kyselyä, joista maatilan sijaintikylä puuttui. Näitä kyliä käsitellään jatkossa kylättömät-nimellä.

### 4.2.2 Maatilan tuotantosuunnat

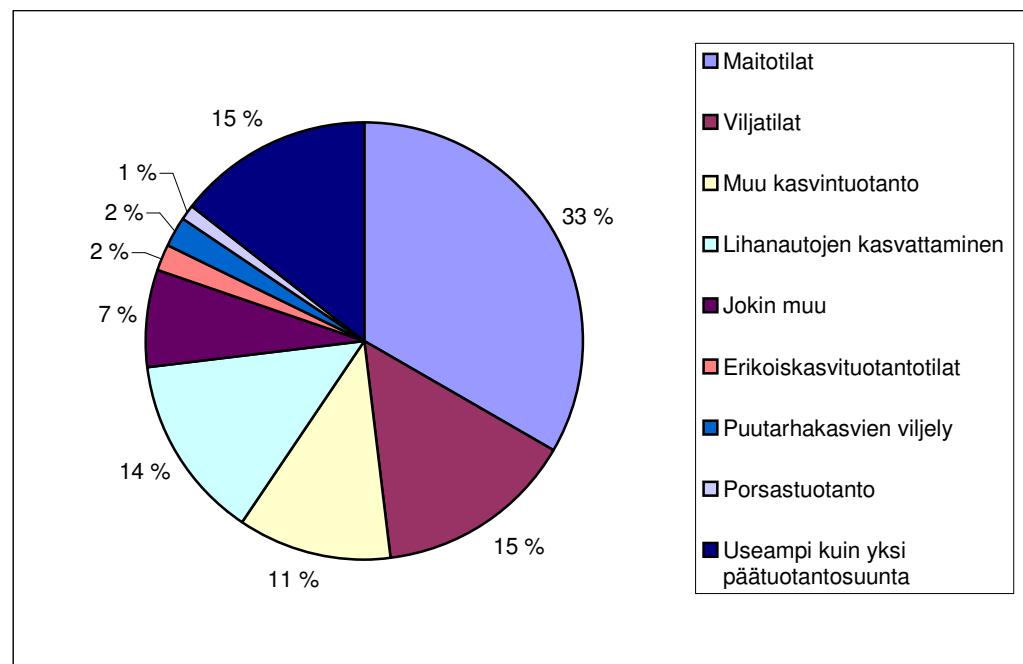
#### Päätuotantosuunta

Viljelijöistä 96 ilmoitti päätuotantosuuntansa ja kolme viljelijää merkitsi, että heillä ei ollut päätuotantosuuntaa. Useampia päätuotantosuuntia oli valittu 14 maatilalle, joten nämä tilat eroteltiin omaksi luokakseen (ks. kuvio 2.). Rantasalmella maidontuotanto on yleisin päätuotantosuunta, joten ei ollut mikään yllätys, että maidontuottajat olivat

innokkaimpia kyselyyn vastanneita. Vastanneista 33 % (32 tilaa) oli maitotiloja. Tiloilla oli lehmiä keskimäärin 23 kappaletta ja maitokiintiön keskimääräinen koko oli 144 842 litraa. Viljatilaja oli 15 % (14 kpl). Muuta kasvintuotantoa harjoitti 11 % (11 kpl) tiloista, ja sillä tarkoitettiin muun muassa heinän ja viherheinän viljelyä.

Lihanautoja kasvatti 14 % (13 kpl) vastanneista. Lihanautoja tiloilla oli keskimäärin 64 kappaletta ja lihahiehoja 41 kappaletta.

Tiloja, joilla päätuotantosuuntana oli vaihtoehto ”jokin muu”, oli seitsemän prosenttia. Kohdassa oli mainittu hevostalous ja -kasvatus, metsätalous, peltoenergiantuotanto, mökkipalvelut ja korjaamopalvelut. Erikoiskasvituotantoa sekä puutarhakasvien viljelyä harjoitettiin kahdella prosentilla tiloista. Lisäksi mukana oli yksi porsastuotantoon erikoistunut maatila.



**KUVIO 2. Päätuotantosuunnat (% vastaajista n=96)**

Useamman kuin yhden päätuotantosuunnan valinneita tiloja oli 14. Näille tiloille oli valittu yhteensä 34 päätuotantosuuntaa. Yhdelle tiloista oli merkitty jopa neljä eri päätuotantosuuntaa. Sekä viljanviljelyn että muun kasvintuotannon oli valinnut 10 maatiilaa (29 %). Erikoiskasvintuotantoa harjoitti 4 kpl (12 %). Maito- ja lihanautatiloja oli

molempia kolme kappaletta (yhdeksän prosenttia). Maitotiloilla lehmiä oli keskimäärin 16 kappaletta ja maitokiintiön keskimääräinen koko oli 98 567 litraa. Lihanutatiloilla puolestaan oli lihanautoja keskimäärin 18 kappaletta ja lihahiehoja 20 kappaletta. Vaihtoehdon ”jokin muu” ja puutarhakasvien viljelyn oli valinnut kaksi tiloista (kuusi prosenttia).

### Täydentävä tuotantosuunta

Kyselyyn vastanneista tiloista 31 tilaa oli merkinnyt yhden päätuotantosuuntaa täydentävän tuotantosuunnan. Näiden tilojen lisäksi 11 tilaa oli valinnut kaksi täydentävää tuotantosuuntaa. Nämä tilat eroteltiin omaksi luokakseen (ks. taulukko 4.).

**TAULUKKO 4. Täydentävät tuotantosuunnat (n=42)**

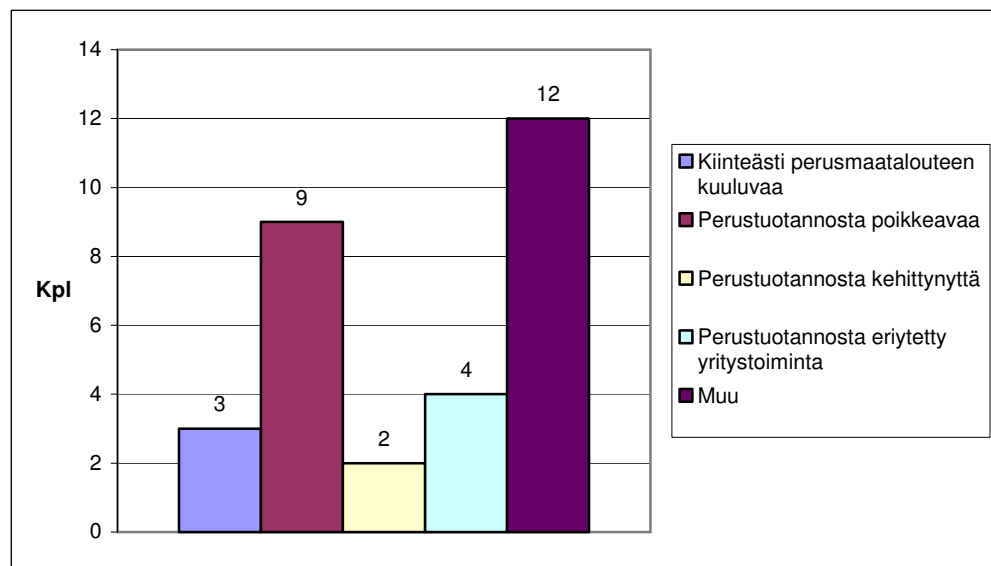
Täydentävä tuotantosuunta	Kpl	%
Viljanviljely	9	21
Lihanautojen kasvattaminen	9	21
Jokin muu	7	17
Muu kasvintuotanto	2	5
Puutarhakasvien viljely	2	5
Erikoiskasvintuotanto	1	2
Sianlihantuotanto	1	2
Useampi kuin yksi täydentävä tuotantosuunta	11	27
<b>Yhteensä</b>	<b>42</b>	<b>100</b>

Kaksi yleisintä täydentävää tuotantosuuntaa olivat viljanviljely ja lihanautojen kasvattaminen. Lihanautojen kasvattamista harjoitettiin yleisimmin maidontuotannon ohella, jolloin tiloilla oli keskimäärin 19 lihanautaa ja 11 lihahiehoa. Vaihtoehdon ”jokin muu” valitsi joka kuudes tila. Vaihtoehto piti sisällään metsätaloutta, koneurakointia, lammastaloutta, kalankasvatusta ja bioenergiantuottamista. Porsastuotantoa harjoittavalla tilalla sianlihantuotanto oli täydentävänä tuotantosuuntana.

Useamman kuin yhden täydentävän tuotantosuunnan valinneita tiloja oli 27 % vastaajista. Nämä tilat olivat valinneet yhteensä 22 täydentävää tuotantosuuntaa. Lihanautoja kasvatti 4 tilaa (18 %). Tiloilla oli keskimäärin yhdeksän lihanautaa ja neljä liha-hiehoa. Viljanviljelyn valitsi seitsemän tilaa (32 %). Muuta kasvintuotantoa harjoitti kuusi tilaa (27 %). Vaihtoehdon ”jotain muuta” valitsi neljä tilaa (18 %) ja se sisälsi metsätaloutta, traktori- ja koneurakointia. Erikoiskasvituotantoa harjoitti yksi tila.

#### 4.2.3 Sivuelinkeinotoiminnan harjoittaminen

Perusmaatalouden ohella sivuelinkeinotoimintaa harjoitti 29 maatilaa alla olevan kuvion (kuvio 3.) mukaisesti. Yhdellä maatiiloista harjoitettiin kahta eri sivuelinkeinoa eli perustuotannosta kehittyntä ja muuta sivuelinkeinotoimintaa.



**KUVIO 3. Sivuelinkeinotoimintaa harjoittavien tilojen jakauma (kpl)**

Muuta sivuelinkeinotoimintaa harjoitettiin eniten ja se tarkoitti seitsemän vastaajan osalta urakointia eri muodoissa. Urakoinnin muotoja olivat kaivinkone-, metsä- ja koneurakointi. Muutamalla tilalla oli majoitustoimintaan liittyviä palveluita eli esimerkiksi lomamökkimajoitusta turisteille. Yksittäisinä vastauksina kohtaan oli merkitty kalankasvatus ja rakennustyö.

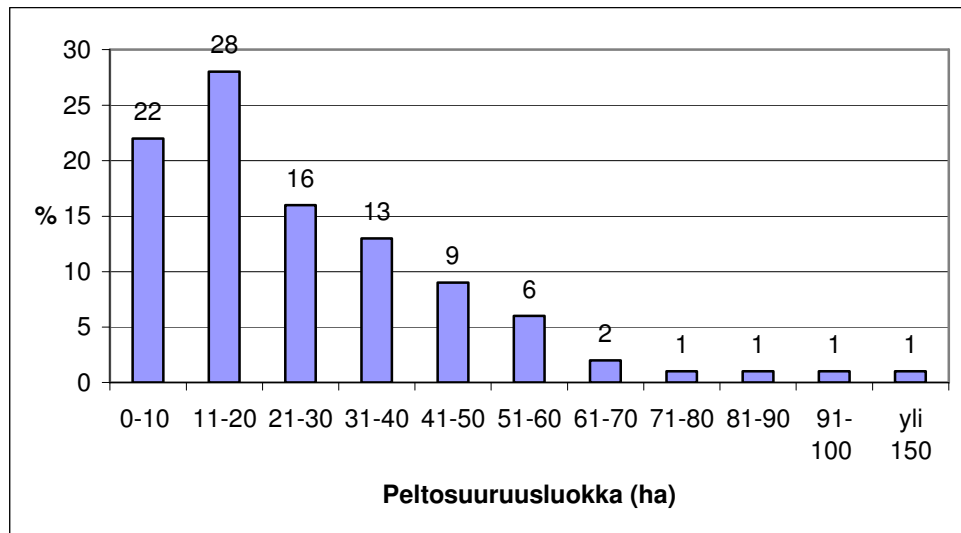
Kiinteästi perusmaatalouteen kuuluvalla elinkeinotoiminnalla tarkoitettiin myös koneurakointia sekä hevostaloutta. Perustuotannosta poikkeavaksi elinkeinotoiminnaksi luettiin tiloilla bioenergian tuotanto, maaseutumatkailu ja puutavaran jatkojalostus. Perustuotannosta kehittynyt sivuelinkeinotoiminta oli muun muassa marjan jatkojalostusta ja myyntiä sekä maatalouskoneiden korjaamopalveluita. Omaksi yritykseksi yhtiöitetty yritystoiminta oli esimerkiksi pajayritystoimintaa ja maatalouden kirjanpito palveluita.

#### 4.2.4 Pinta-alatiedot

Kyselyyn osallistuneet tilat vastasivat todella hyvin pinta-alatietoihin, sillä vain kahdessa palautuneessa kyselyssä ei kysymykseen vastattu. Kyselylomakkeessa oli pyydetty ilmoittamaan oman, vuokratun ja poisvuokratun pellon määrä sekä metsän pinta-ala. Peltoalasta kysyttiin lisäksi nurmen ja viljan pinta-ala.

Omistamansa pellon määrän ilmoitti 95 viljelijää. Vastausmäärä olisi ollut muutoin 97, mutta kahdella viljelijällä omien merkintöjensä mukaan oli ainoastaan vuokrapeltoa. Kyselyn tulosten perusteella viljelijät omistavat Rantasalmella keskimäärin 21,48 hehtaaria omaa peltoa. Vuokrattua peltoa oli 64 maatilalla, ja keskimääräinen vuokratun pellon määrä näillä tiloilla oli 12,46 hehtaaria tilaa kohden. Poisvuokrattua peltoa oli ainoastaan kolmella tilalla. Keskimääräinen poisvuokratun pellon pinta-ala näillä tiloilla oli 3,15 hehtaaria.

Yhden tilan hallinnassa olevan pellon keskimääräiseksi pinta-alaksi saadaan 29,16 hehtaaria. Tilan hallinnassa olevalla pellolla tarkoitettiin tilan omien ja vuokrattujen peltoalojen summaa, josta vähennettiin tilalta poisvuokratun pellon ala ja saatu lukumäärä jaettiin pinta-alakysymykseen vastanneiden viljelijöiden lukumäärällä (97 kpl). Alla olevasta taulukosta nähdään kyselyyn vastanneiden tilojen jakaantuminen peltoisuusluokkiin hallinnassa olevan peltoalan mukaan. Viljelijöiden vastausten perusteella Rantasalmella kahteen pienimpään peltoisuusluokkaan sijoittuvia tiloja oli tasan 50 %.



**KUVIO 4. Tilojen jakaantuminen peltosuuruusluokkiin (hallinnassa oleva pelto)  
(% vastanneista tiloista n=97)**

Nurmen viljelyalan ilmoitti 68 viljelijää. Nurmen viljelyala oli kaikkiaan 1050,91 hehtaaria, jolloin nurmea viljelleiden keskimääräiseksi nurmialaksi tuli 15,45 hehtaaria. Pienimmillään nurmialaksi oli merkitty 2 hehtaaria ja suurimmillaan 49 hehtaaria. Vilja-ala puolestaan oli hieman pienempi, 1026,70 hehtaaria. Vilja-alan ilmoitti 64 tilaa, jolloin viljaa viljelleillä oli viljana keskimäärin 16,04 hehtaaria. Vilja-ala vaihteli 1,54 – 80 hehtaarin välillä. Kaikki vastanneista eivät merkinneet viljan ja nurmen pinta-aloja, vaikka maatilaa koskevissa alkutiedoissa oli ilmoitettu, että kyseessä oli vilja- tai muu kasvintuotantotila. Osalla tiloista harjoitettiin puutarhakasvien viljelyä tai erikoiskasvituotantoa, joten heillä ei ollut nurmea tai viljaa viljelyksessä.

Viljelijöistä 73 oli merkinnyt metsänsä pinta-alan. Kaikkiaan vastanneilla oli 5185,15 hehtaaria metsää, jolloin keskimäärin tilaa kohden metsän pinta-alaksi muodostui 71,03 hehtaaria.

#### 4.2.5 Luomutuotanto

Vastanneista maatiloista yhteensä seitsemän tilaa harjoitti luomutuotantoa. Neljässä palautuneessa lomakkeessa ei kysymykseen vastattu. Luomutuotantoa harjoittavista tiloista 28,6 % oli päätoimisesti viljeltyjä. Päätuotantosuuntana viidellä luomutilalla

oli kasvintuotanto eri muodoissaan. Lopuilla kahdella maatilalla harjoitettiin lihanautojen kasvattamista.

Näiden seitsemän luomutuotantoa harjoittavan tilan hallinnassa oleva peltoala oli yhteensä noin 204 hehtaaria. Luomutilaa kohden hallinnassa oli peltoa keskimäärin 29 hehtaaria, jota voidaan pitää sangen suurena, verrattuna kaikkien vastanneiden keskimäärin hallinnassa olevaan peltoalaan.

#### **4.2.6 Maatilojen tulonmuodostus**

Kyselylomakkeella viljelijöiltä kysyttiin heidän omia arvioitaan siitä, kuinka monta prosenttia tilan bruttotuloista tulee maataloudesta, metsätaloudesta ja sivuelinkeinoista. Kohtaan vastasi kaikkiaan 94 viljelijää.

##### **Maatalous**

Maatalous oli luonnollisesti tilojen suurin tulonlähde, sen valitsi kaikkiaan 92 viljelijää. Kaksi viljelijää oli merkinnyt maatalouden tulojen kohdalle nolla prosenttia. Todennäköisesti heistä toinen oli jäämässä piakkoin luopumistuelle, sillä kyseessä oli yli 60-vuotias viljelijä. Hän oli mitä todennäköisimmin merkinnyt tulonmuodostuksen tulevalta vuodelta eli vuodelta 2007. Toisella vastanneista oli omistuksessa melko paljon metsää (57 ha omaa ja kuolinpesän metsiä 60 ha) ja hän ei ollut merkinnyt ollenkaan päätuotantosuuntaa maatilalleen, joten tilan tuloista ei hänen arvioidensa mukaan tulisi yhtään maataloudesta.

Vastausten perusteella maatalous muodosti maatilain tuloista keskimäärin 62 %. Hajonta vastauksissa oli todella suuri. Pienimmillään maatalous antoi tulosta yhden prosentin ja suurimmillaan sata prosenttia. Tuloksiin on syytä suhtautua tässä kohdassa hieman varauksellisesti, sillä annetut vastaukset olivat todellakin viljelijöiden omia arvioita. Vastanneet olivat voineet tarkoittaa myös maatalouden tuloja ilman tukia, koska vastauksissa oli merkitty pieniä tuloja maatalouden kohdalle.

## **Metsätalous**

Metsätalous muodosti tilojen tuloista keskimäärin 25 %. Tässäkin kohtaa vastaukset hajosivat maatalouden tulojen kohdan kaltaisesti. Pienimmillään metsätalouden tulot olivat vain prosentin luokkaa ja suurimmillaan 95 % maatilán tuloista. Viljelijöistä 80 %:lla oli tuloja metsätaloudesta. Metsätalouden osalta on huomioitava, että tulot vaihtelevat tiloilla vuosittain huomattavasti, sillä puuta ei myydä joka vuosi.

## **Sivuelinkeinot**

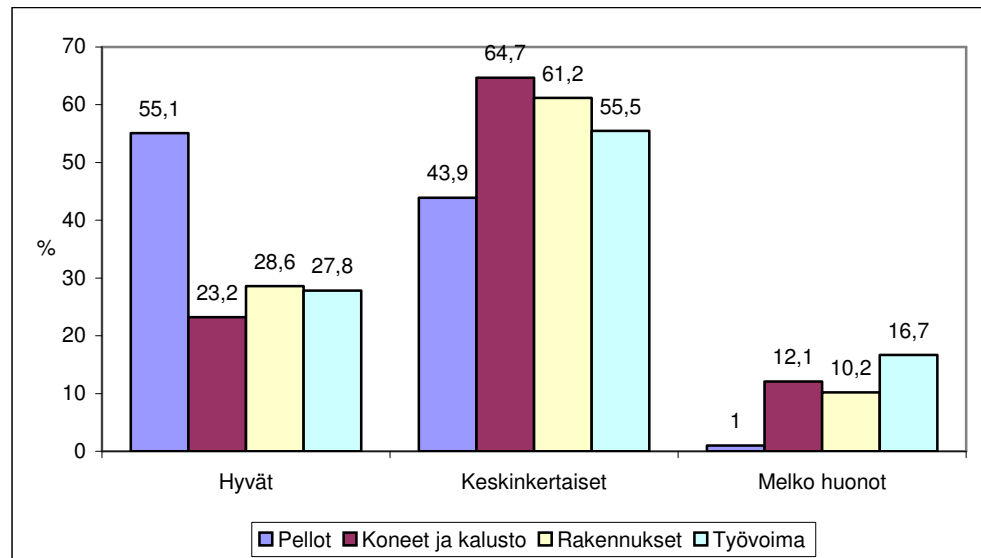
Maatilalleen sivuelinkeinoista tuloja sai 35 viljelijää. Sivuelinkeinot muodostivat tilojen tuloista keskimäärin 39 %. Hajontaväliksi muodostui 5 – 98 %. Suurimman tulon sivuelinkeinosta saava tila oli jo aiemmin mainittu, vain prosentin maataloudesta tuloja saava tila.

Tilat, jotka saivat sivuelinkeinoista suuria tuloja, olivat pääasiassa peltoalaltaan pieniä kasvinviljelytiloja. Näillä tiloilla joko molemmat puoliset kävivät tilán ulkopuolella kokoaikaisessa ansiotyössä tai tilalla harjoitettiin muuta yritystoimintaa. Vain vähäisiä, alle kymmenen prosentin tuloja sivuelinkeinoista saavat tilat, olivat yleensä eläin-tiloja, joilla oli panostettu enemmän perusmaatalouteen.

### **4.2.7 Tuotantovälineiden kunto**

Tuotantovälineiden kunnolla tarkoitettiin kyselylomakkeessa maatilojen peltojen, koneiden ja kaluston, rakennusten sekä työvoiman kuntoa. Kysymyksessä oli siis neljä eri maatilán tuotantoon vaikuttavaa tekijää, joiden tämänhetkistä kuntoa viljelijät arvioivat asteikolla hyvät, keskinkertaiset ja melko huonot. Kuvioon 5. on koottu viljelijöiden arviot tuotantovälineiden kunnosta.





**KUVIO 5. Vastajien arviot tuotantovälineiden kunnosta (% vastanneista n=98)**

Yllättäen viljelijät olivat kaikkein tyytyväisimpiä omistamiensa peltojen kuntoon, vaikka Rantasalmella on tunnetusti kiviset pellot. Pellot olivat yli puolella hyvässä kunnossa ja keskinkertaiseksi peltojen kunnan arvioi noin 40 % vastanneista.

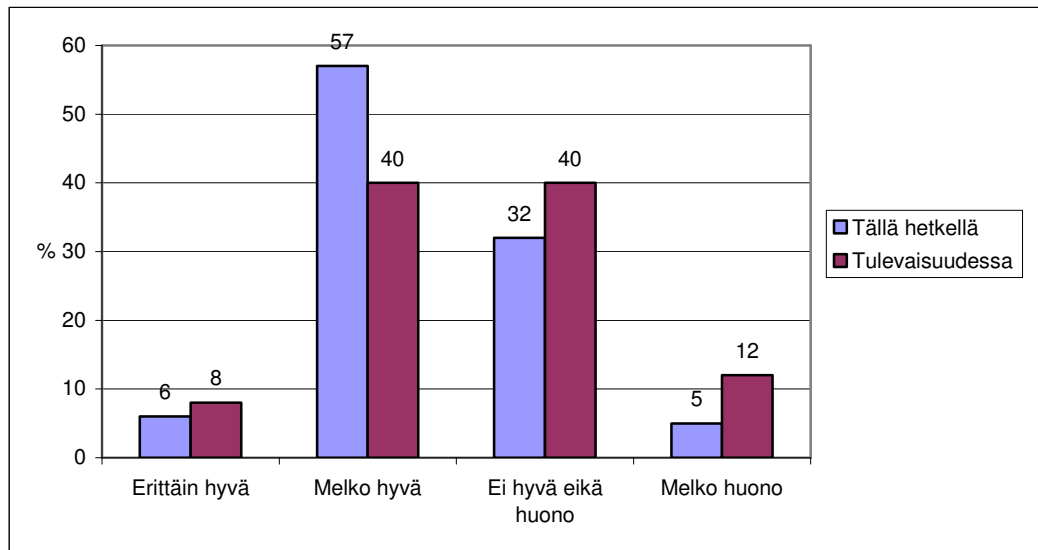
Koneiden ja kaluston sekä rakennusten ja työvoiman kuntoon viljelijät eivät olleet lähellekään niin tyytyväisiä kuin peltojensa kuntoon. Vastanneista yli puolet arvioivat nämä tuotantovälineet keskinkertaisessa kunnossa oleviksi. Työvoiman kunnan keskinkertaiseksi ja melko huonoksi arvioi lähes kolme neljäsosaa vastanneista. Hyväkuntoisen työvoiman vähyyttä selittää osaltaan vastanneiden viljelijöiden korkea keski-ikä (50,3 vuotta).

## 4.3 Maatilojen nykytilanne ja tulevaisuus

### 4.3.1 Taloudellinen tilanne

Viljelijät olivat tyytyväisiä tämän hetkiseen taloudelliseen tilanteeseen. Viljelijöistä 63 % piti taloudellista tilannettaan erittäin hyvänä tai melko hyvänä. ”Ei hyvä eikä huono” taloudellinen tilanne oli noin yhdellä kolmasosalla viljelijöistä (kuvio 6.).

Tulevaisuudessa eli viiden vuoden kuluttua kannattavuudessa tulisi tapahtumaan muutoksia. Kyselyn tulosten perusteella tilojen kannattavuuden arvioidaan huononevan. Tulevaisuudessa erittäin hyvä tai melko hyvä taloudellinen tilanne olisi enää vain 48 %:lla viljelijöistä. Kannattavuusluokassa ”ei hyvä eikä huono” tilojen määrä kasvaisi neljäsosalla. Suurin muutos kannattavuudessa tulisi tapahtumaan kannattavuusluokassa ”melko huono”, jossa tilojen määrä kaksinkertaistuu.



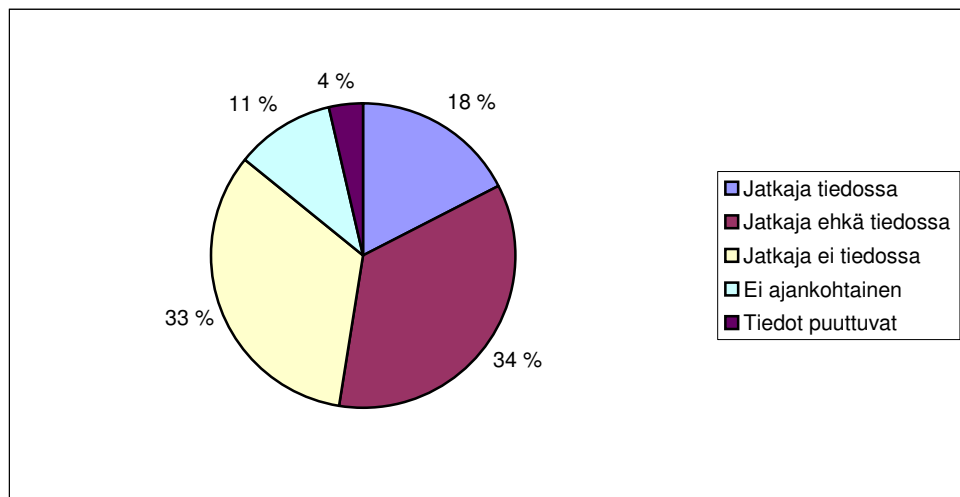
**KUVIO 6. Tilojen taloudellinen tilanne tällä hetkellä ja tulevaisuudessa (% vastanneista tiloista n=96)**

#### 4.3.2 Jatkajatilanne

Kyselyyn vastanneista tiloista 13 tilalle jatkaja oli tiedossa. Tosin yksi vastanneista oli merkinnyt, että jatkaja oli tiedossa, mutta viereen oli kirjoitettu pellon vuokraus naapuriin eli kyseessä ei ole varsinainen sukupolvenvaihdos. Näin ollen tulevaisuudessa tulisi tapahtumaan ainakin 12 varmaa sukupolvenvaihdosta. Sukupolvenvaihdosten määrä tulee kuitenkin olemaan suurempi, kun otetaan huomioon tilat, joilla jatkaja oli ehkä olemassa. Näitä tiloja oli 25 kappaletta. Hälyttävän suurena voidaan pitää tilojen lukumäärää, joilla ei ole jatkajaa. Näitä tiloja oli 30 eli kyselyyn vastanneista tiloista noin joka kolmas maatila tulisi lopettamaan viljelyn. Jatkajan löytymistä ei pidetty vielä ajankohtaisena 31 tilalla. Kahdelle tiloista oli valittu useampia vastausvaihtoehtoja.

toja. Molemmat tilat olivat merkinneet, että sukupolvenvaihdos ei ole vielä ajankohtainen. Toiseksi vaihtoehdoksi oli merkitty, että jatkajaa ei ollut, ja toisella tilalla jatkaja ehkä oli olemassa. Kaksi tilaa ei vastannut lainkaan kysymykseen.

Tiloja, joilla sukupolvenvaihdos olisi lähiaikoina ajankohtainen, oli 57 kappaletta kaikista kyselyyn vastanneista tiloista. Näillä tiloilla vastaajat olivat vähintään 50-vuotiaita. Alla olevassa kuviossa (kuvio 7.) on tarkasteltu jatkajatilannetta näillä tiloilla. Kuvioista näkee, että noin yhdellä viidesosalla tiloista oli varma jatkaja tiedossa. Lopettavien tilojen määrä vähintään 50-vuotiaiden viljelijöiden vastausten perusteella oli huolestuttavan suuri, sillä yksi kolmasosa maatiloista oli vailla jatkajaa.



**KUVIO 7. Jatkajatilanne tiloilla, joilla vastaajat vähintään 50-vuotiaita (% vastaajista n=57)**

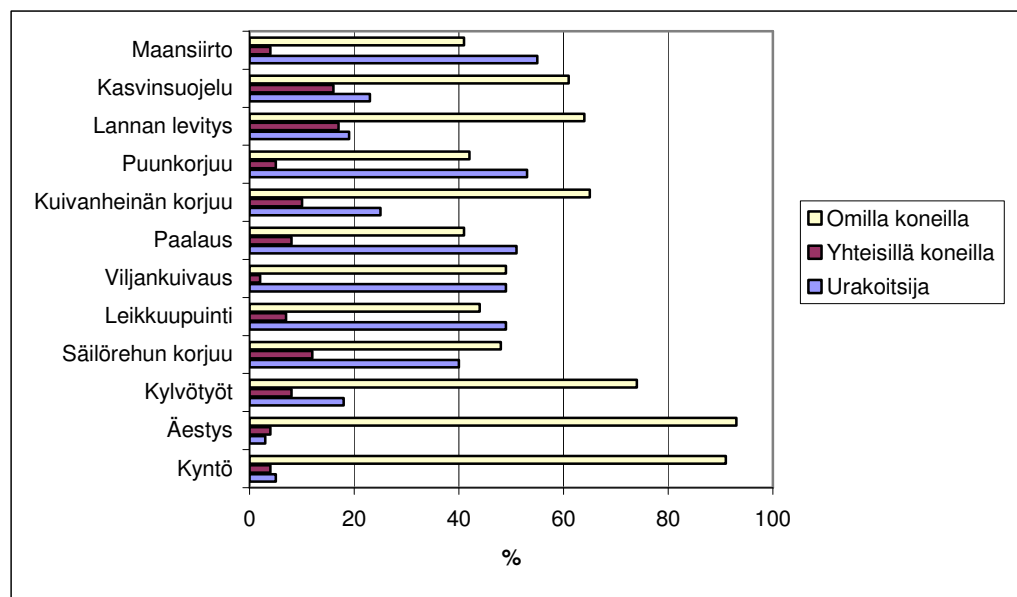
#### 4.3.3 Töiden tekemisen muodot

Viljelijöiltä kysyttiin maatalan töiden tekemisen muotoja tällä hetkellä ja tulevaisuudessa. Mukana oli kasvukauden aikana tehtäviä eri työvaiheita ja metsätalouden töistä puunkorjuu. Viljelijät valitsivat vaihtoehdoista ”itse omilla koneilla”, ”yhteisomistuksessa olevilla koneilla” tai ”urakoitsija” parhaiten oman tilan töiden tekemistä vastaavat työtavat. Useimmissa työvaiheissa viljelijät olivat valinneet kaksi töiden tekemisen muotoa, sillä monella vastanneista oli sekä omia työkoneita, mutta myös naapurin

kanssa yhteisiä koneita tai sitten käytettiin urakoitsijan palveluita omien koneiden rinnalla.

### Töiden tekemisen muodot tällä hetkellä

Kohtaan vastasi 98 viljelijää. Näistä tiloista 36 oli valinnut useampia töiden tekemisen muotoja joillekin työvaiheille. Kuvioon 8. on kerätty viljelijöiden vastaukset.



**KUVIO 8. Töiden tekemisen muodot tällä hetkellä (% vastanneista tiloista n=98)**

Kuviosta nähdään, että viljelijät tekivät pääsääntöisesti eri työvaiheet itse omilla työ-koneilla. Omien koneiden käyttäminen oli yleisintä pellon muokkaukseen liittyvissä työvaiheissa eli kylvämisessä ja äestämisessä sekä kylvötöissä. Urakoitsijoita käytettiin eniten puolestaan maansiirrosta ja puunkorjuussa, joissa tarvitaan kunnollista kalustoa. Lisäksi urakoitsijoiden käyttäminen oli sadonkorjuutöissä kuivaheinän ja säilörehun korjuuta lukuun ottamatta suosittuempaa kuin omien koneiden käyttäminen. Yhteisomistuksessa olevia koneita käytettiin eniten kasvinsuojelussa ja lannan levittämisessä. Vähäisintä yhteiskoneiden käyttäminen oli viljankuivauksessa.

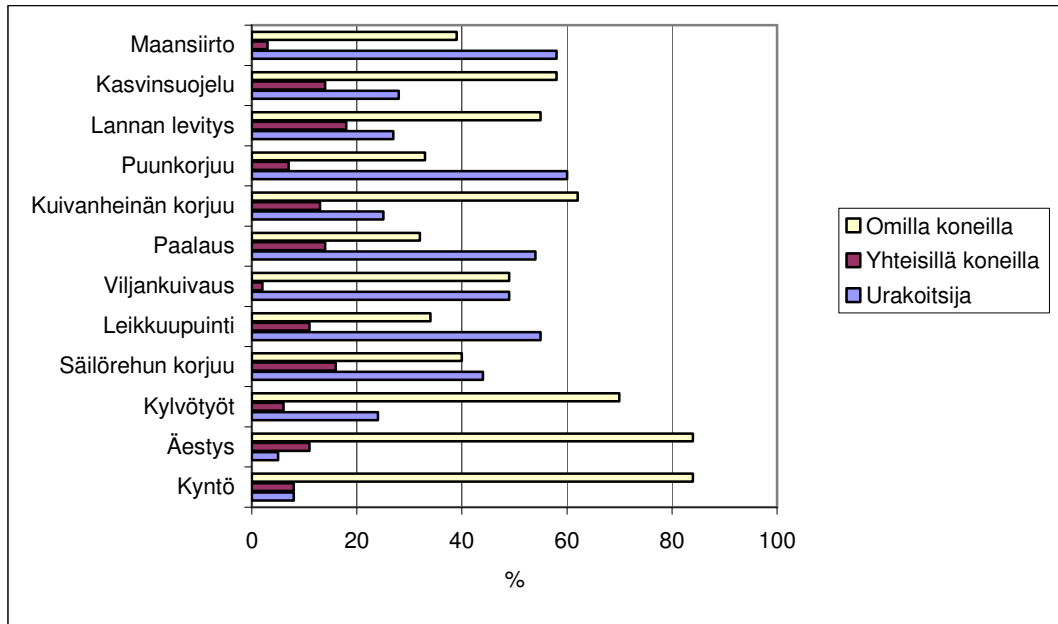
## Töiden tekemisen muodot tulevaisuudessa

Viljelijöiden työtavat viiden vuoden aikana eivät muuttuisi merkittävästi. Työskenteleminen omilla työkoneilla olisi edelleen käytetyin töiden tekemisen muoto, mutta vastausten perusteella yhteisomistuksessa olevien työkoneiden käyttö tulisi lisääntymään. Suurin kasvu tapahtuisi äestämässä, jossa yhteisten koneiden käyttäjien määrä kaksinkertaistuisi. Yhteisten työkoneiden käyttäminen vähentyisi ainoastaan maansiirto-, kylvö- ja kasvinsuojelutöissä. Suurinta muutos olisi maansiirto- ja kylvötöissä (-25 %).

Omien työkoneiden käyttäminen tulevaisuudessa vähenisi kaikissa muissa työvaiheissa paitsi viljankuivauksessa, jossa määrä säilyisi ennallaan. Omien koneiden käyttäminen vähentyisi eniten leikkuupuinnissa (-23 %). Kuitenkin kolme suosituinta työvaihetta, joissa käytettäisiin eniten omia koneita, tulisivat edelleen olemaan samat kuin aiemmin.

Urakoitsijoiden käyttäminen tulevaisuudessa kasvaisi hieman. Kuivaheinän korjuun ja viljankuivauksen osalta määrät pysyisivät ennallaan, mutta muissa työmuodoissa urakointipalveluiden käyttäminen tulisi aavistuksen lisääntymään. Suurin muutos tapahtuisi äestyksessä (+67 %).

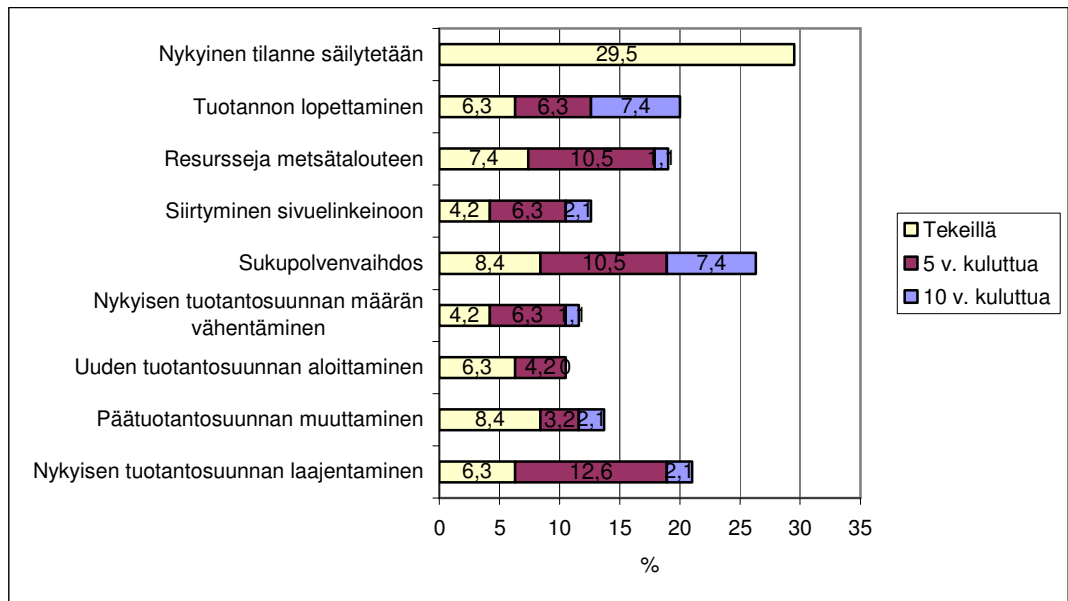
Tulevaisuuden työtapaan arvioi 14 viljelijää vähemmän eli kohtaan vastasi 84 viljelijää. Suurin osa vastaamatta jättäneistä tiloista olivat tuotannon lopettamista suunnittelevia tiloja, sillä seuraavan viiden vuoden aikana tuotannon lopettaisi 12 tilaa. Myös tässä kohdassa oli valittu useampia töiden tekemisen muotoja kaikkiaan 26 tilalla.



**KUVIO 9. Töiden tekemisen muodot tulevaisuudessa (% vastanneista tiloista n=84)**

#### 4.3.4 Kehittämistoimenpiteet

Viljelijöiltä kysyttiin, mitä maatalan kehittämistoimenpiteitä he aikoivat tehdä seuraavan kymmenen vuoden aikana. Kyselylomakkeella (liite 1.) kymmenen vuoden ajanjakso oli jaoteltu kolmeen osaan seuraavasti: tekeillä, 5 vuoden kuluttua ja 10 vuoden kuluttua. Näin viljelijät pystyivät valitsemaan myös tässä kohdassa useamman kuin yhden vaihtoehdon, jolloin 45 tilalle oli valittu useampia kehittämistoimenpiteitä. Kehittämistoimenpiteistä vaihtoehdot siirtyminen kokonaan tai osittain luomutuotantoon ja ”jokin muu” eivät olleet kenenkään viljelijän suunnitelmissa, joten nämä vaihtoehdot on jätetty pois taulukoista, joissa viljelijöiden vastaukset ovat näkyvillä. Kehittämistoimenpiteet ja vastaukset on esitetty kuviossa 10.



**KUVIO 10. Viljelijöiden kehittämistoimenpiteet vuosille 2006–2016 (% tiloista n=95)**

Kuviosta nähdään, että noin kolmasosa viljelijöistä arvioi tilan toiminnan jatkuvan ennallaan seuraavat kymmenen vuotta. Varsinaisista kehittämistoimenpiteistä eniten suunniteltiin sukupolvenvaihdoksia, noin 26 % tiloista. Tulokseen tulee noin kahden prosentin tilastoharha, sillä kaksi tiloista oli merkinnyt sukupolvenvaihdosajankohdalle kaksi vaihtoehtoa. Sukupolvenvaihdosta suunnittelevista tiloista 30 %:lla jatkaja oli varmasti olemassa, 61 %:lla ehkä oli jatkaja ja 9 % merkitsi, että jatkajan löytyminen ei ole vielä ajankohtaista.

Nykyisen tuotantosuunnan laajentamista suunnitteli noin viidesosa vastanneista. Näistä sekä maito- että lihanautatiloja olisi 30 %, kasvinviljelytiloja 35 % ja hevostalouden erikoistuneita tiloja 5 %. Myös tuotannon lopettamista suunniteltiin viidesosalla tiloista. Suurimmillaan lopettamismäärä olisi kymmenen vuoden päästä, jolloin tuotannon lopettaisi 7,4 % (7 kpl) tiloista. Kaikista lopettavista tiloista kymmenen olisi eläintiloja ja yhdeksän kasvitiloja.

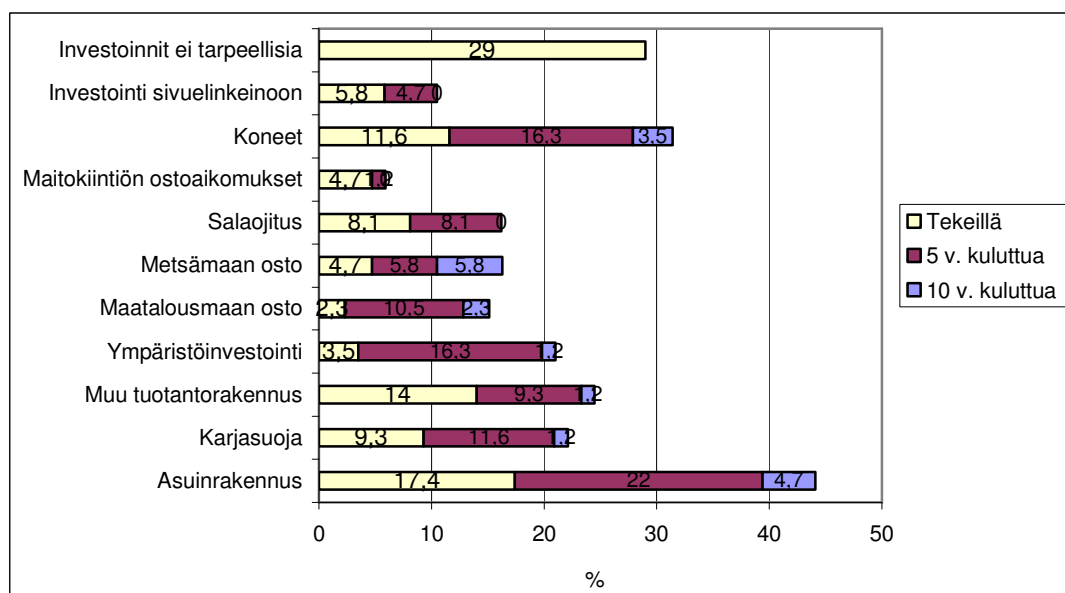
Vähiten viljelijät suunnittelivat uuden tuotantosuunnan aloittamista maatiloillaan (10,5 %). Uusina tuotantosuuntina viljelijät mainitsivat muun muassa hevostalouden, energiakasvien viljelyn ja emolehmätuotannon aloittamisen. Siirtymistä sivuelinkeinoon ja

päätuotantosuunnan muuttamista harkitsi noin 13 % tiloista. Sivuelinkeinotoiminta oli varsin laajaa, vastausten vaihdellessa puutavaran jatkojalostuksesta, koneurakointiin ja maaseutumatkailuun. Päätuotantosuunnan muuttamista suunnittelevat tilat siirtyisivät pääsääntöisesti kasvinviljelyyn ja energiantuotantoon.

Kuviota 10. tarkasteltaessa huomataan, että kehittämistoimenpiteiden määrä olisi suurimmillaan viiden vuoden kuluttua. Silloin suunnitteilla olevista kehittämistoimenpiteistä tehtäisiin kaikkiaan 60 %. Tällä hetkellä toimenpiteitä oli tekeillä 52 %. Kehittämistoimenpiteiden määrä vähenisi huomattavasti vuoteen 2016 mennessä, jolloin toimenpiteitä suunniteltiin tehtäväksi vain 23 %.

#### 4.3.5 Investoinnit

Rantasalmella investoida aikoi 71 % (61 kpl) maatiloista. Investoinnit eivät olleet ajankohtaisia 29 %:lla (25 kpl) maatiloista seuraavan kymmenen vuoden aikana. Tiloista 13 % jätti vastaamatta kysymykseen. Kuvioon 11. on koottu viljelijöiden vastaukset tekeillä olevista sekä viiden ja kymmenen vuoden kuluttua tehtävistä investoinneista. Muu investointi-vaihtoehto on jätetty taulukosta pois, sillä sitä ei valinnut yksikään maatiloista.



**KUVIO 11. Viljelijöiden investoinnit vuosille 2006–2016 (% tiloista n=86)**



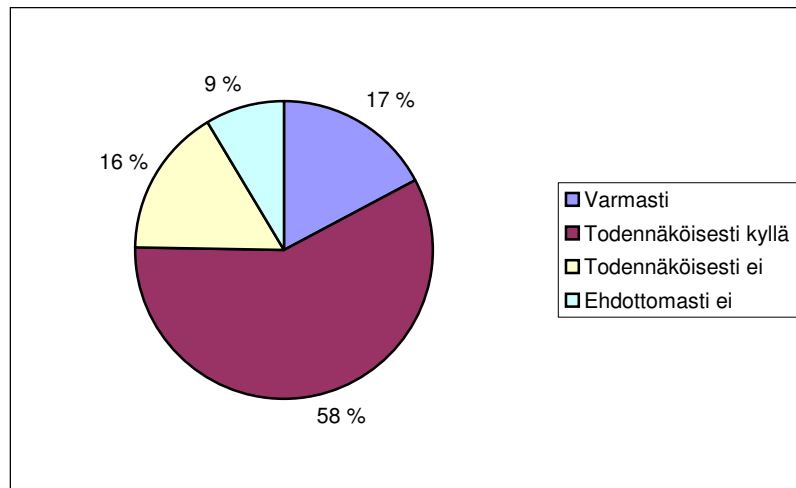
Kuviosta 11. nähdään, että eniten investoitiin asuinrakennuksiin (44 % tiloista). Hieman yllättäen koneinvestoinnit tulivat vasta toisena (31 %). Koneinvestoinneista tarkempi erittely on liiteosiossa (liite 2.). Kolmanneksi eniten viljelijät investoivat muuhun tuotantorakennukseen (24,5 %). Yleensä kyseessä oli varastorakennusten rakentamista ja vanhan navetan muuttamista konepajaksi, varastoksi tai kuivuriksi. Mutta joukossa oli myös muutama uusi tuotantorakennus, kuten lämpökeskus sekä lomamökki matkailua sivutoimisesti harjoittavalla maatilalla. Karjasuojiin ja ympäristöön liittyviä investointeja tehtiin noin viidesosalla maataloista.

Metsätalous- ja salaojitusinvestointeja tekisi noin 16 % vastanneista. Metsämaan ostoaikomuksissa määrä vaihteli 10 - 100 hehtaarin välillä. Maatalousmaan ostamista suunniteltiin 15 %:lla maataloista. Pienimmillään määräksi oli merkitty 0,3 hehtaaria ja suurimmillaan 40 hehtaaria. Vähiten viljelijöitä kiinnosti sivuelinkeinotoimintaan (10,5 %) ja maitokiintiöön (6 %) investoiminen. Sivuelinkeinoinvestoinnit koskivat pääasiassa maaseutumatkailua (33 %) ja koneurakointia (22 %). Maitokiintiön hankkimista suunnitteli todellisuudessa noin kahdeksan prosenttia viljelijöistä, mutta he eivät olleet merkinneet investoinnin ajankohtaa. Ostettavan maitokiintiön koko vaihteli 30 000 – 200 000 litran välillä.

Kaikkiaan vuosien 2006–2016 aikana tehtiin 178 investointia. Palautuneissa kyselyissä 44 tilaa oli valinnut useita eri investointivaihtoehtoja. Tekeillä olevia investointeja oli 70 kappaletta. Viiden vuoden kuluttua investoiminen olisi suurimmillaan, jolloin investointeja tehtiin peräti 91 kappaletta. Investointien määrä tippuu rajusti vuoteen 2016 mennessä, jolloin tehtiin enää 17 investointia.

#### **4.3.6 Toiminnassa olevat maatilat 2016**

Kysymykseen, onko maatila toiminnassa kymmenen vuoden kuluttua, vastasi 93 viljelijää. Tilansa olemassa oloon vuonna 2016 uskoi kolme neljäsosaa viljelijöistä. Vain 17 % viljelijöistä oli aivan varmoja tilansa olemassa olosta. Todennäköisesti kyllä vastanneita oli eniten. Ryhmä koostui pääasiassa yli 40-vuotiaista viljelijöistä, jotka olivat vielä parhaimmassa viljelijän iässä, sekä jo luopumistuella pääsyä odottavista viljelijöistä, joilla oli tilalleen olemassa joko varma tai mahdollinen jatkaja.



**KUVIO 12. Toiminnassa olevat maatilat vuonna 2016 (% kysymykseen vastanneista n=93)**

Maatiloista neljäsosa (23 kpl) arvioi tuotannon loppuvan vuoteen 2016 mennessä. Ehdottoman varmoja tuotannon loppumisesta oli 9 % (8 kpl) maatiloista. Lopettavilla tiloilla viljelijät olivat pääasiassa 50 – 60-vuotiaita ja heillä ei ollut olemassa jatkajaa tilalleen.

#### 4.3.7 Lopettavien ja jatkavien tilojen tunnuspiirteitä

Lopettavalla tilalla on tarkoitettu tässä kohdassa tiloja, jotka olivat vastanneet, että tila ei ole tai tila ei todennäköisesti ole toiminnassa vuonna 2016 (23 kpl), sekä tiloja, joilla tuotanto lopetetaan seuraavan kymmenen vuoden aikana (5 kpl). Nämä tuotannon lopettamista suunnitelleet tilat eivät olleet vastanneet kysymykseen 15., jossa kysyttiin ”Uskotteko, että maatilanne on toiminnassa kymmenen vuoden kuluttua?”.

Lopettamista suunnittelevilla tiloilla viljelijät olivat keski-ikänsä kahdeksan vuotta vanhempia kuin tilanpidon jatkamista suunnittelevat viljelijät. Lopettamisaikeissa olevilla tiloilla eläkkeellä tai osa-aikaeläkkeellä oli kuusi viljelijää. Yhtä tiloista viljeltiin osa-aikaisesti. Päätoimisesti viljeltyjä tiloista oli 27. Päätoimisesti viljellyllä tilalla tarkoitettiin tilaa, jolla joko viljelijä tai puoliso työskenteli päätoimisesti tilalla. Jatka-ville tiloilla päätoimisesti viljeltyjä tiloja oli 52. Osa-aikaisesti tai sivutoimisesti viljeltyjä tiloja oli 16 ja eläkkeellä tai osa-aikaeläkkeellä viljelijöistä oli 11.

Yhdellä lopettavalla tilalla oli jatkaja, mutta tila aikoi vuokrata pellot naapuriin eli kyseessä ei ollut varsinainen sukupolvenvaihdos. Lopettavista tiloista ilman jatkajaa oli 17 tilaa ja viidellä tilalla jatkaja oli mahdollisesti olemassa. Tilanpidon jatkamista suunnittelevilla tiloilla varma jatkaja oli 12 tilalle. Jatkaja puuttui 13 tilalta ja 20 tilalla jatkaja mahdollisesti oli olemassa.

Hallinnassa oleva peltoala lopettavilla tiloilla oli keskimäärin lähes puolet pienempi kuin jatkavilla tiloilla. Metsämaan suhteen tilanne oli lähes vastaava. Investointiaikomuksia seuraavan kymmenen vuoden aikana lopettavilla tiloilla oli 23 kappaletta eli vain noin kolmasosa verrattuna jatkavien tilojen investointeihin.

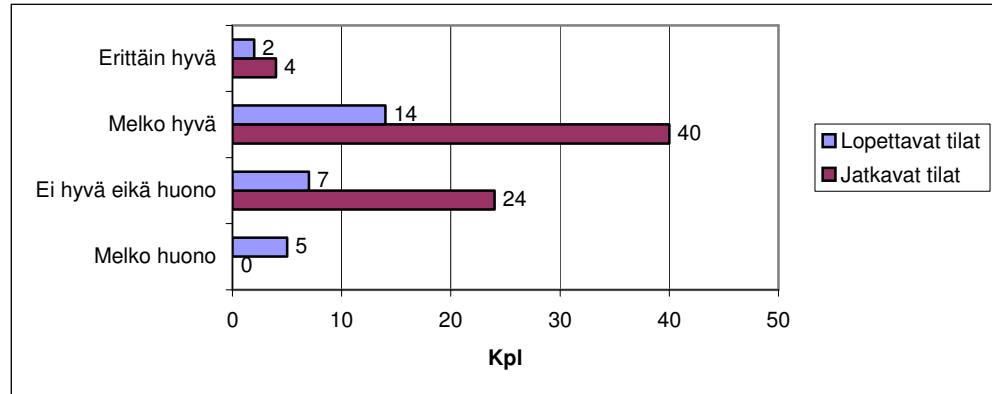
#### TAULUKKO 5. Lopettavien ja jatkavien tilojen tunnusluvut

	Lopettavat tilat (28 kpl)	Jatkavat tilat (71 kpl)
Vastaajien keski-ikä (v)	56,1	48,2
Ei jatkajaa tilalla (kpl)	17	13
Päätoimisesti viljellyt tilat (kpl)	27	52
Hallinnassa oleva peltoala (ha)	17,49	33,2
Omaa peltoa (ha)	11,85	24,06
Vuokrattua peltoa (ha)	5,41	9,10
Poisvuokrattua peltoa (ha)	0,23	0,04
Metsämaata (ha)	32,84	60,08
Investoinnit (kpl)	23	72

Lopettavista tiloista kymmenen oli maitotiloja. Tiloilla oli lehmiä keskimäärin 13,3 kappaletta, lehmämäärän vaihdella 7 – 24 lehmän välillä. Lopettavilta tiloilta myytäväksi vapautuvan kiintiön koko olisi 861 804 litraa. Peltoa kaikilta lopettavilta vapautuisi yhteensä 489,86 hehtaaria, josta viljelijöiden omaa peltoa oli 331,86 hehtaaria, vuokrapeltoa 151,5 hehtaaria ja poisvuokrattua 6,5 hehtaaria.

Lopettavien ja jatkavien tilojen taloudellista tilannetta on tarkasteltu kuviossa 13. Lopettavat tilat olivat arvioineet taloudellisen tilanteensa kaikissa kannattavuusluokissa

huonommaksi kuin jatkavat tilat. Lopettavilla tiloilla taloudellinen tilanne oli kuitenkin arvioitu pääasiassa melko hyväksi, mutta mukana oli myös viisi tilaa, joilla taloudellinen tilanne oli arvioitu melko huonoksi.



**KUVIO 13. Lopettavien ja jatkavien tilojen (kpl) taloudellinen tilanne tällä hetkellä (n=96)**

#### 4.3.8 Maatiloilta mahdollisesti vapautuvat resurssit

Luvussa 4.3.6 ”Toiminnassa olevat maatilat 2016” tilan pidon lopettamista suunnitteli 23 maatilaa. Kuitenkin kohtaan, ”mitä maatilalle tapahtuisi, jos tilan pito lopetettaisiin lähivuosina”, vastasi enemmän kuin 23 maatilaa. Vastaajilta kysyttiin asuinrakennusten, tuotantorakennusten, peltojen ja metsien kohtaloa. Kaikkiin kohtiin vastanneita tiloja oli 26 kappaletta ja lisäksi mukana oli 4 tilaa, jotka olivat vastanneet yksittäisiin kohtiin.

Asuinrakennusten osalta vastaajia oli 30. Näistä 27 tilalla asuinrakennukset jäisivät asuinkäyttöön ja yhdellä tilalla kesäasunnoksi. Kahdella tilalla ei tiedetty, mitä asuinrakennuksille tehtäisiin.

Tuotantorakennusten osalta vastauksia tuli 31. Omaan käyttöön tuotantorakennukset aikoi jättää 16 tilaa ja yhdeksällä tilalla ne jäisivät tyhjilleen. Kahdessa tapauksessa oli vastattu, että tuotantorakennukset jäisivät tyhjilleen ja lisäksi vuokrattaisiin. Kolme vastanneista ei vielä tiennyt, mikä tuotantorakennusten kohtalo olisi. Yksi tila oli ras-

tittanut vaihtoehdon ”jotain muuta” ja kirjoittanut viereen todennäköisesti purkavansa tuotantorakennukset.

Peltoja koskevaan kysymykseen vastasi 26 maatilaa. Peltojen poisvuokraamista suunnitteli 16 tilaa. Poisvuokrattavaa peltoa olisi yhteensä 190,93 hehtaaria. Samalla lopettamista suunnittelevilta tiloilta vapautuu vuokrapeltoja kaikkiaan 93 hehtaaria. Vastaa- jista yksi jopa harkitsi peltojensa myymistä (noin 10 ha). Peltojen poistamista viljelys- tä suunnitteli kolme vastanneista (yhteensä 21 ha). Viidellä tilalla ei tiedetty, mitä pel- loille tehtäisiin, ja yhdellä tilalla suunniteltiin jotain muuta peltojen varalle.

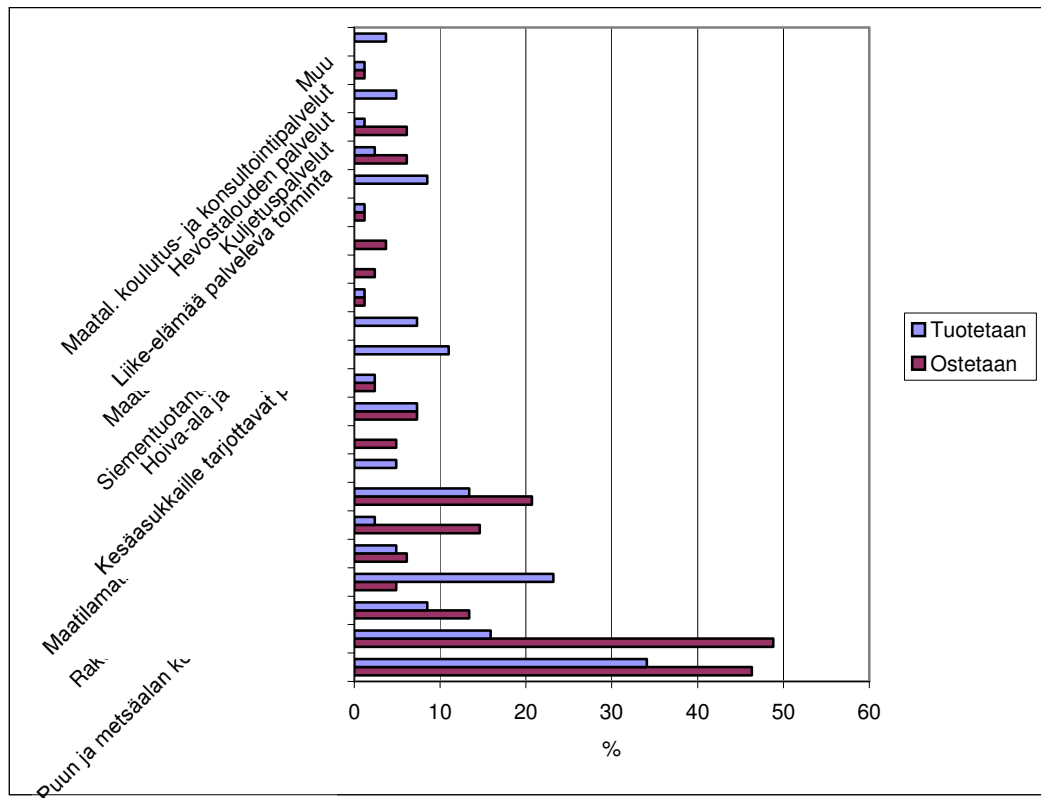
Tilan metsien kohtaloon vastasi 27 tilaa. Näistä 24 tilaa aikoi jättää metsät itselleen tai perillisille. Mukana oli yksi tila, joka voisi myydä metsänsä lopettaessaan tilanpidon (39 ha). Vastaa- jista kaksi ei vielä tiennyt metsiensä kohtaloa.

## 4.4 Yhteistyö

### 4.4.1 Palveluiden tuottaminen ja ostaminen

Viljelijöiden tällä hetkellä tuottamat ja ostamat palvelut on esitetty kuviossa 14. Vilje- lijöiden tuottamista palveluista tärkeimmät olivat koneurakointi (34 %), polttopuun ja tai hakkeen valmistus ja myynti (23 %), koneiden korjaus- ja huoltopalvelut (16 %) sekä puun- ja metsäalan korjuu- ja koneurakointi (13 %). Viljelijöiden tuottamat ko- neurakointipalvelut olivat erilaisia traktoritöitä, joista mainittakoon tienhoito- ja pelto- jen muokkaustyöt. Konevuokrausta ja maataloustuotteiden suoramyyntiä viljelijät tuottivat yhtä paljon (8,5 %). Suoramyyntituotteina oli mainittu mansikka, rehuvilja, kaali, marjat, omena ja rehupaalit. Rakennusurakointipalveluita ja kesäasukkaille tar- jottavia palveluita tuotettiin niin ikään yhtä paljon (7,3 %). Kesäasukkaille tarjottavat palvelut olivat pääasiassa lumitöiden tekemistä, mutta mukana oli myös hevosajelu- ja tulkkaukspalveluita.

Ostopalveluista kysytyimpiä viljelijöiden keskuudessa tällä hetkellä olivat koneiden korjaus- ja huoltotyöt (49 %), koneurakointi (46 %) sekä puun- ja metsäalan korjuu- ja koneurakointi (21 %). Ostettavat koneurakointipalvelut olivat pääasiassa sadonkorjuu- seen liittyviä töitä eli leikkuupuuntia, säilörehun korjuuta ja paalausta.

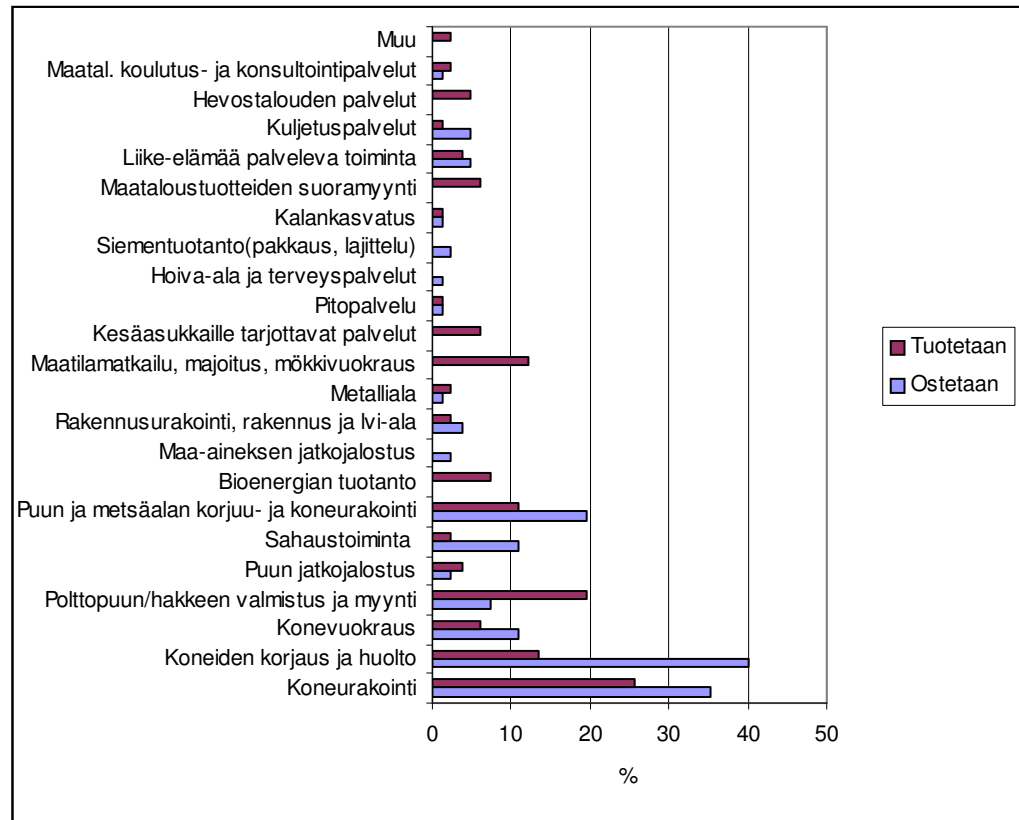


**KUVIO 14. Viljelijöiden tällä hetkellä tuottamat ja ostamat palvelut (% tiloista n=80)**

Tulevaisuudessa palveluiden tuottajien ja ostajien määrä hieman kasvaisi, sillä kohtaan vastasi 87 viljelijää. Tästä huolimatta viljelijöiden tuottamien ja ostamien palveluiden määrässä tapahtuisi pääsääntöisesti hieman laskua. Viljelijöiden tuottamien palveluiden määrä laskisi 131 kappaleesta 111 kappaleeseen. Vastaavasti ostopalveluiden määrä laskisi 157 kappaleesta 124 kappaleeseen. Tuotettujen palveluiden määrässä laskua tapahtuisi 16–35 %. Suurin lasku palveluiden tuottajien määrässä tapahtuisi rakennusallalla (-67 %). Vastaavasti ostopalveluiden puolella laskua tapahtuisi 6–49 %. Merkittävin lasku tapahtuisi puun jatkojalostusta ostavien viljelijöiden määrässä (-61 %). Kuitenkin kolme tuotetuinta ja ostetuinta palvelua pysyisivät tulevaisuudessa samoina. Viljelijöiden tulevaisuudessa tuottamien ja ostamien palveluiden määrät on esitetty kuviossa 15.

Tuotetuissa palveluissa kasvua tapahtuisi hieman bioenergian tuotannossa, maatilamatkailussa, liike-elämää palvelevassa toiminnassa ja maatalouden koulutus- ja konsultointipalveluissa. Ostopalveluissa kasvua tapahtuisi ainoastaan polttopuun ja tai

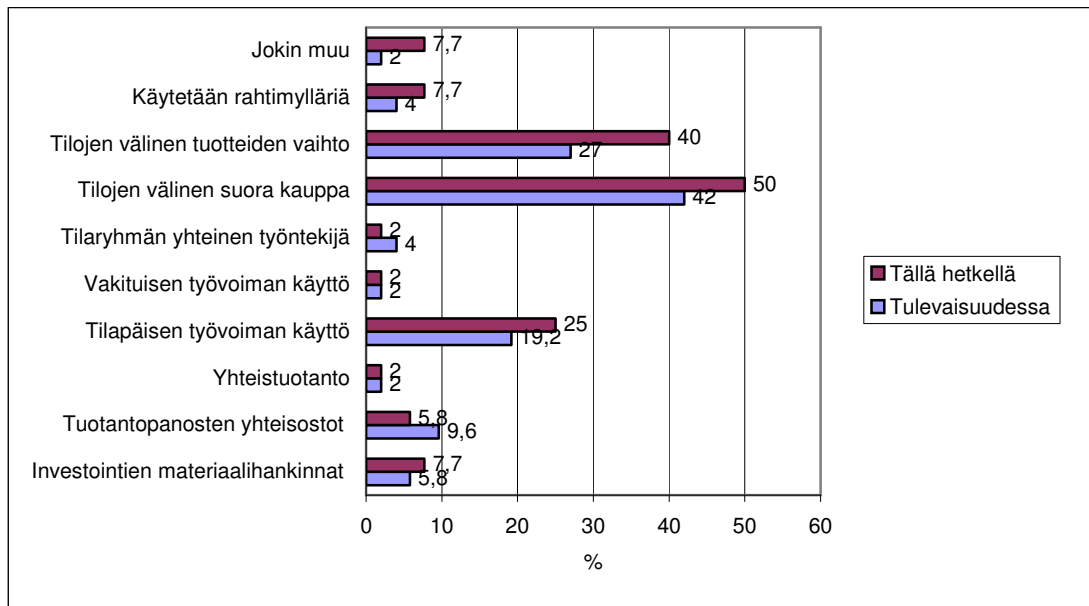
hakkeen ostajien määrässä, joka kasvasi viidestä prosentista reiluun seitsemään prosenttiin.



**KUVIO 15. Viljelijöiden tulevaisuudessa tuottamat ja ostamat palvelut (% tiloista n=87)**

#### 4.4.2 Yhteistoiminta

Harjoittamansa yhteistoiminnan muodot sekä tällä hetkellä että tulevaisuudessa ilmoitti 52 viljelijää. Tällä hetkellä viljelijöillä oli yhteistyön muotoja 78 kappaletta ja tulevaisuudessa määrä vähenisi 22 %:lla eli 61 kappaleeseen. Viljelijöiden vastaukset ja vastausvaihtoehdot on koottu kuvioon 16.



**KUVIO 16. Viljelijöiden harjoittamat yhteistyön muodot tällä hetkellä ja tulevaisuudessa (% vastanneista n=52)**

Yllä olevasta kuviosta nähdään, että kolme eniten harjoitettua yhteistyön muotoa, sekä tällä hetkellä että tulevaisuudessa, olivat tilojen välinen suora kauppa, tilojen välinen tuotteiden vaihto ja tilapäisen työvoiman käyttäminen. Tilojen välisessä suorassa kaupassa myytävät tuotteet olivat pääasiassa rehuviljaa, mutta lisäksi myytiin säilörehua ja kuivaheinää, viljan siementä sekä vasikoita. Tilapäisen työvoiman käyttämistä suosittiin peltotöissä heinän ja viljan sadonkorjuun aikaan. ”Investointien materiaalihankinnat”, ”rahtimyllärin käyttäminen” ja vaihtoehto ”jokin muu” olivat yhtä suosittuja tämän hetkisistä yhteistyön muodoista (8 % tiloista). ”Muu vaihtoehto” tarkoitti koneiden yhteiskäyttöä sekä vastavuoroisesti tehtäviä konetöitä ja -urakointia.

Tulevaisuudessa yhteistyön harjoittaminen tulisi vastausten perusteella vähenemään. Merkittävin muutos tapahtuisi vaihtoehdossa ”jokin muu”, jossa yhteistoiminnan määrä putoaisi noin kahdeksasta prosentista kahteen prosenttiin. Yhteistoiminta kasvaisi ainoastaan vaihtoehdoissa ”tuotantopanosten yhteisostot” (kahdella tilalla) ja ”tilaryhmän yhteinen työntekijä” (yhdellä tilalla).



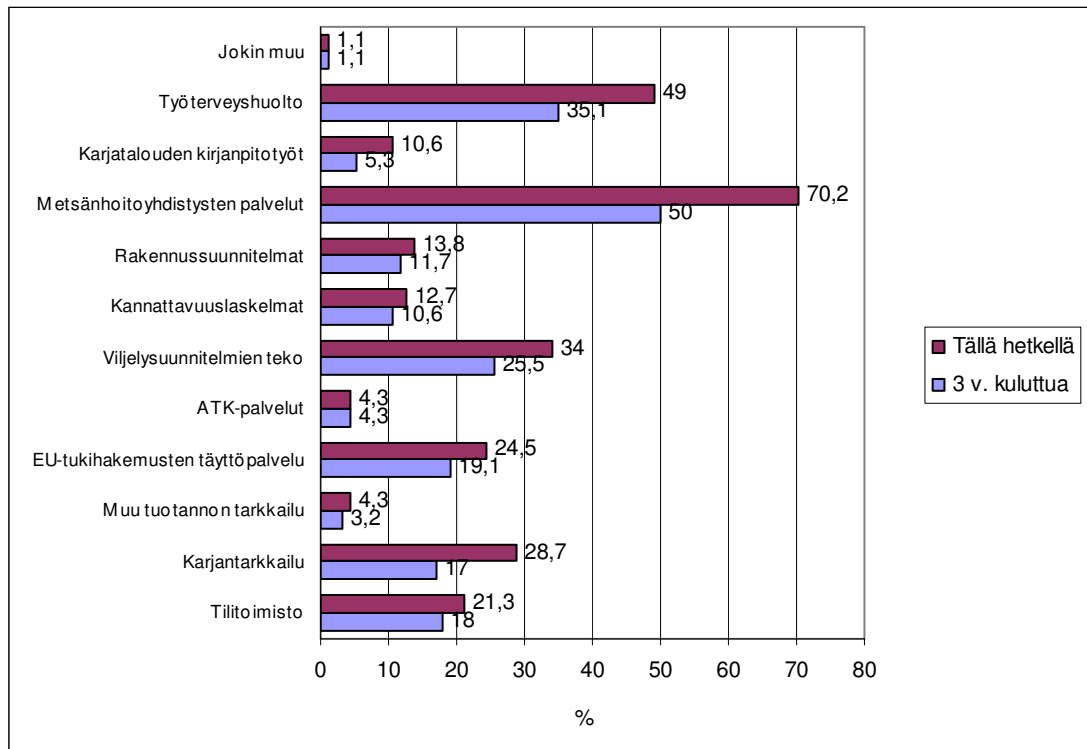
#### **4.4.3 Kiinnostus peltotilusjärjestelyihin**

Viljelijöiltä kysyttiin kiinnostusta peltotilusjärjestelyihin, jossa tavoitteena on saada pellot mahdollisimman suuriin ja järkevän muotoisiin lohkoihin lähelle viljelijän omaa talouskeskusta. Ainoastaan 17 tilaa osoitti kiinnostusta peltotilusjärjestelyyn. Tiloista 15 ei vastannut lainkaan kysymykseen ja 67 tilaa ilmoitti, ettei asia heitä kiinnosta.

Peltotilusjärjestelyistä kiinnostuneiden viljelijöiden peltopinta-ala oli yhteensä 659,11 hehtaaria. Viljelijöiden omaa peltoa alasta oli noin 454 hehtaaria ja vuokrapeltoa noin 204 hehtaaria. Tiloista kymmenen oli eläintiloja ja loput seitsemän kasvitiloja. Tilusjärjestelyistä kiinnostuneiden viljelijöiden keski-ikäsi muodostui 44 vuotta.

#### **4.4.4 Tukipalveluiden käyttö tällä hetkellä ja tulevaisuudessa**

Viljelijöistä 94 ilmoitti käyttämänsä tukipalvelut. Kuviosta 17. nähdään tämän hetkistä tilannetta tarkasteltaessa, että 70 % vastanneista käytti metsänhoitoyhdistysten palveluita. Työterveyshuoltoon ilmoitti kuuluvansa puolet vastanneista. Viljelysuunnitelmiensa teossa tukipalveluita käytti noin kolmasosa maatiloista. Hieman alle kolmasosa tiloista kuului karjantarkkailuun. Tukihakemusten käyttöpalvelua käytettiin yhdellä neljäsosalla tiloista. Vähäisintä tukipalveluiden käyttäminen oli vaihtoehdossa ”jokin muu”, ”ATK-palvelut” ja ”muu tuotannotarkkailu”. Muulla tuotannotarkkailulla tarkoitettiin esimerkiksi luomutuotannon tarkkailua ja kunnan eläinlääkärin valvomaa tallia. Vaihtoehtoon ”jokin muu” puolestaan oli merkitty veroavustajan käyttäminen.



**KUVIO 17. Tukipalveluiden käyttö tällä hetkellä ja tulevaisuudessa (% tiloista n=94)**

Tukipalveluiden käyttö kolmen vuoden aikana ei tulisi yhdessäkään tapauksessa lisääntymään. Ennallaan käyttäjien määrät säilyisivät vain ATK-palveluissa ja vaihtoehdossa ”jokin muu”. Karjatalouden kirjanpitoissa käyttäjien määrä vähentyisi puolella ja karjantarkkailussa 41 %:lla. Muiden tukipalveluiden käyttö vähentyisi 15–29 %. Vaikka tukipalveluiden käyttö tulisi vähentymään tulevaisuudessa, olisi kolme käytetyintä palvelua edelleen samat kuin tällä hetkellä.

#### 4.4.5 Tilojen tietokonevalmiudet

Tiloista 75 ilmoitti omistavansa tietokoneen. Neljä tiloista aikoo hankkia tietokoneen lähiaikoina ja yksi tila ei vastannut kohtaan ollenkaan. Tietokoneen omistavista maataloista tietokonetta käytti 68 tilaa (91 %).

Tietokoneen käyttö maataloilla jakaantui taulukon 6. mukaisesti. Yleisimmin tietokonetta käytettiin pankkiasioden hoitamiseen (72 % tiloista) ja kirjanpitoon (65 % tiloista). EU-tukihakemusten täyttämässä ja maatalouden laskelmien tekemisessä tietoko-

netta käytti lähes puolet tiloista. Tuotannon seurannassa tietokone oli apuna 38 % vastanneista. Muuhun toimintaan, jolla tarkoitettiin useimmiten internetin käyttämistä tai viljelysuunnitelmien tekemistä, tietokonetta käytti noin kolmasosa vastanneista. Vähi-ten tietokoneella tehtiin sähköisiä sonnipalkkiohakemuksia.

**TAULUKKO 6. Tietokoneen käyttö maataloilla (n=68)**

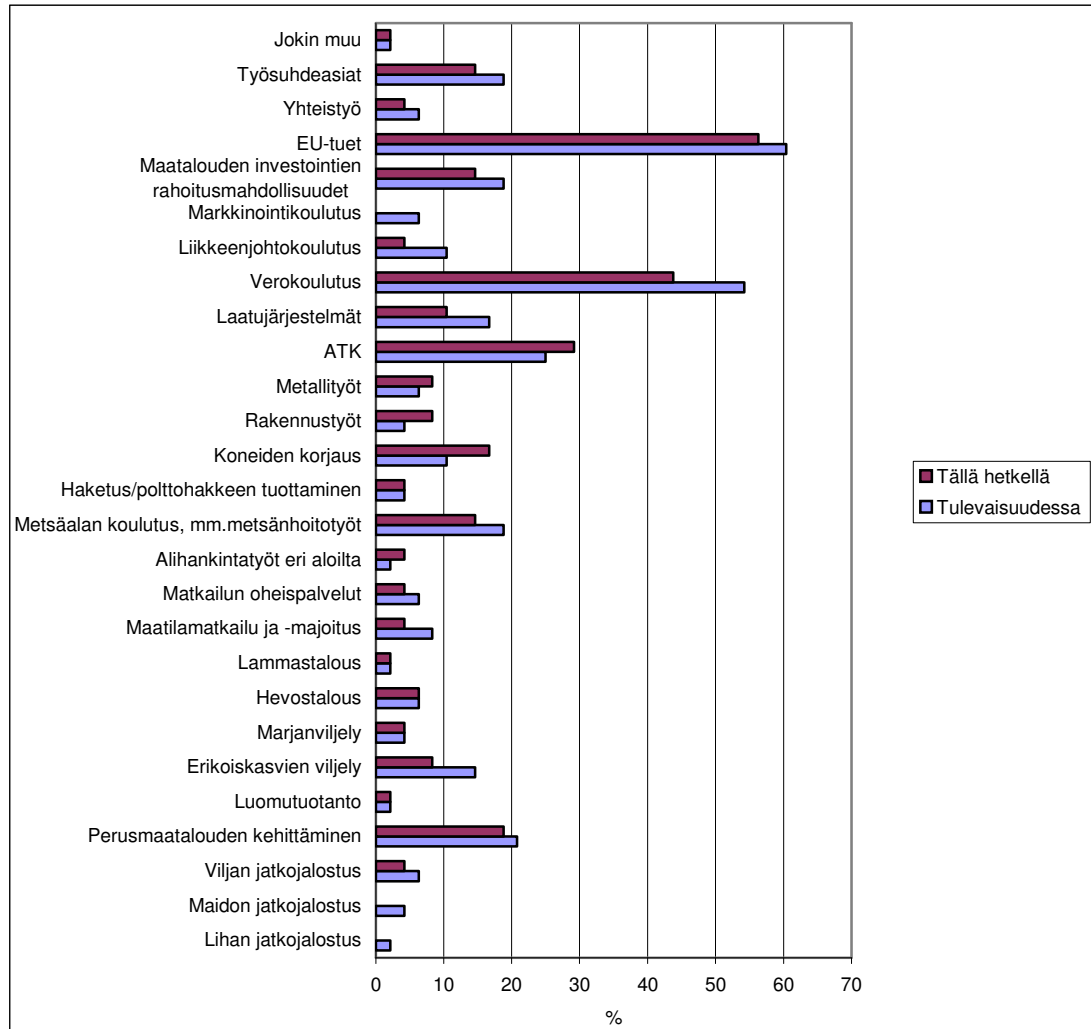
Käyttökohteet	Kpl	%
Pankkiasioiden hoitamiseen	49	72
Kirjanpitoon	44	65
Tuotannon seurantaan	26	38
Maatalouden laskelmien tekemiseen	32	47
EU-tukihakemusten täyttämiseen	33	49
Sähköisten sonnipalkkiohakemusten tekemiseen	10	15
Muuhun	21	31

Maatalouteen liittyviä ohjelmia oli käytössä 55 tilalla. Käytetyimmät ohjelmat olivat viljelysuunnitteluun liittyviä 40 tilalla. Viljelyohjelmista mainittiin Wisu, Agrineuvos, Aktiivi PeltoW ja Peltotuki Pro. Kirjanpito-ohjelmista käytettiin Wakkaa, Tilituki Pro:ta ja Maatalousneuvosta kaikkiaan 23 tilalla. Kolmanneksi käytetyin ohjelmisto oli ProAgrian ja Maatalouden laskentakeskuksen Ammu- ja WinElmer-ohjelmat 20 tilalla. Ammu-ohjelma mahdollistaa maitotilan tuotannon seurannan ja suunnittelun, ja WinElmerin avulla ylläpidetään nautarekisteriä ja seurataan tilakohtaisia raportteja. Pankkiasioiden hoitamiseen viljelijät käyttivät verkkopankkia, ja itse pankkiohjelmista oli mainittu Kultalinkki.

#### 4.5 Koulutustarpeet

Koulutustarpeita oli 58 viljelijällä. Osa vastanneista ilmoitti tarvitsevansa koulutusta ainoastaan tällä hetkellä ja osa ainoastaan tulevaisuudessa. Tästä huolimatta vastanneiden määrä jakaantui siten, että sekä tällä hetkellä että tulevaisuudessa koulutusta tarvitsisi 48 viljelijää. Kuvioon 18. on koottu vastausvaihtoehdot sekä saadut tulokset.

Kuviosta on jätetty pois vaihtoehdot ”muiden elintarvikkeiden jatkojalostus” ja ”suoramynti”, sillä yksikään tila ei halunnut koulutusta kyseisistä vaihtoehdoista.



**KUVIO 18. Viljelijöiden koulutustarpeet tällä hetkellä ja tulevaisuudessa (% vastanneista n=58)**

Viljelijät kokivat koulutustarpeista tällä hetkellä tarpeellisimmiksi EU-, vero- ja ATK-koulutuksen. Neljänneksi eniten tietoa haluttiin perusmaatalouden kehittämisestä. Nämä koulutusaiheet olisivat myös tulevaisuudessa neljä suosituinta, ainoastaan ATK-koulutusta tarvitsevien määrä tulisi hieman laskemaan. Yhdelläkään tilalla ei ollut koulutustarvetta tällä hetkellä lihan tai maidon jatkojalostuksesta tai markkinoinnista.

Tulevaisuudessa koulutustarve lisääntyisi, sillä vastaajat olivat valinneet kaikkiaan 164 eri koulutustarvetta, kun tällä hetkellä koulutustarpeita oli yhteensä 139 kappaletta. Viljelijöiden kiinnostus markkinointi- ja liikkeenjohtokoulutusta sekä erilaisia laatu- ja järjestelmiä ja työsuhteasioita kohtaan viittaisivat siihen, että maataloja tulisi tulevaisuudessa johtamaan enemmänkin yrityksinä.

## **4.6 Viljelijöiden vapaa sana**

Vapaa sana-kohtaan kommentteja tuli 38 viljelijältä. Viljelijät saivat kommentoida maatalouden neuvontaa, Rantasalmen kuntaa ja antaa lopuksi palautetta vapaasti mieleen tulevista asioista.

### **Maatalouden neuvonta**

Useammassa viljelijän kommentissa tuli esille huoli siitä, että säilyisivätkö maataloustoimiston palvelut tulevaisuudessakin Rantasalmella. Osa puolestaan kommentoi, että palveluita oli saatavilla tarpeeksi ja ettei niiden saantia tulisi heikentää. Neuvontaa olisi saatava tulevaisuudessakin joka kunnassa eikä vain keskitetysti joissakin kunnissa. Nämä kommentit kuvastavat selvästi viljelijöiden tuntemaa epävarmuutta vuonna 2008 voimaanastuvasta Joroisen, Juvan ja Rantasalmen palveluyhteistyöstä (JJR-allianssista), jossa palvelut on tarkoitus järjestää isäntäkunta-periaatteella.

Muissa kommentteissa viljelijät toivoivat järjestettävän koulutusta ja neuvontaa niin EU-tukiasioista kuin maa- ja metsätalouden verotuksesta. Neuvonnan ja koulutuksen osalta toivottiin palveluiden olevan hyviä, edullisia ja ymmärrettäviä. Viljelijät toivoivat, ettei neuvonta hinnoittelisi itseään ulos, sillä osa koki sen jo nyt kalliiksi.

### **Rantasalmen kunta**

Viljelijät toivoivat myös Rantasalmen kunnan pitävän huolta maataloustoimiston palveluiden säilymisestä omassa kunnassa. Eräissäkin kommentissa painotettiin, että vaikka JJR-allianssissa yhdistetään työntekijöitä, niin silti tulisi huolehtia siitä, että jokaisessa kunnassa olisi tarpeeksi työntekijöitä ja eläkkeelle lähtevien tilalle palkattaisiin uusia.

Rantasalmen kunnalta odotettiin myönteistä suhtautumista maatalouteen ja maalaisjärkeä päätöksien tekoon. Lomituspalveluita kommentoitiin palveluiden saatavuuden osalta. Viljelijät toivoivat kunnan pitävän kiinni viljelijöistään ja antavan arvostusta viljelijän työlle. Yhdessä kommentissa todettiin Rantasalmen kunnan olevan maatalous- ja matkailuystävällinen jo tällä hetkellä ja tämän toivottiin jatkuvan tulevaisuudessakin.

### **Muuta palautetta**

Viljelijät antoivat muuta palautetta kyselystä ja maataloudesta yleensä. Osa kommentoi kyselyn pituutta ja sitä, mitä hyötyä koko kyselystä oli. Toiset kokivat hankalaksi pohtia tulevaisuutta viiden ja kymmenen vuoden ajanjaksolla, mutta mukana oli myös viljelijöitä, joista tuntui hyvältä tehdä selonteko suunnitelmistaan. Kyselyn kysymyksiä kritisoitiin eräässä palautteessa, sillä ”ne eivät soveltuneet kaikenlaisiin tilanteisiin”. Palautteessa kritisoitiin muun muassa sitä, että ehdot 5 - 7 vuoden aikana ennätävät muuttua moneen kertaan, jolloin ei tiedetä, mitä ehdot mahtavat olla joskus tulevaisuudessa tuotantoa lopetettaessa. Yhdessä kommentissa kyselyyn olisi jopa toivottu yhtä lisäsivua ympäristöasioista.

Maatalouden osalta toivottiin suuruudenhulluuden tulevan tiensä päähän. Viljelijät toivoivat tarvittavan monenkokoisia, myös pieniä maatiloja. Maatalouden byrokraattinen valvonta ja ylhäältä päin annetut ohjeet saivat viljelijät tuntemaan, etteivät he voi vaikuttaa omiin asioihin. Maatalouspolitiikan lyhytjänteisyys vaikeutti monenkin viljelijän investointiaikomuksia. Negatiivisimmassa kommentissa maatalouden aseman todettiin olevan huono tilkkupelloillamme ja kaukana kuluttajista. Kommentoija اونasteli tukitason huononevan uusien köyhien maiden liittyessä Euroopan unioniin. Kommentin lopuksi todettiin, että tämä ei ole pessimismia vaan realismia.

Lopettamista suunnittelevat tilat toivoivat jaksamista nuorille viljelijöille. Heidän kommentissaan tuli esille aito huoli siitä, miten paljon nuoret viljelijät joutuvat investoimaan lisäämään ja koneiden hankkimiseen, samalla kun tuotantopanosten hinnat nousevat.

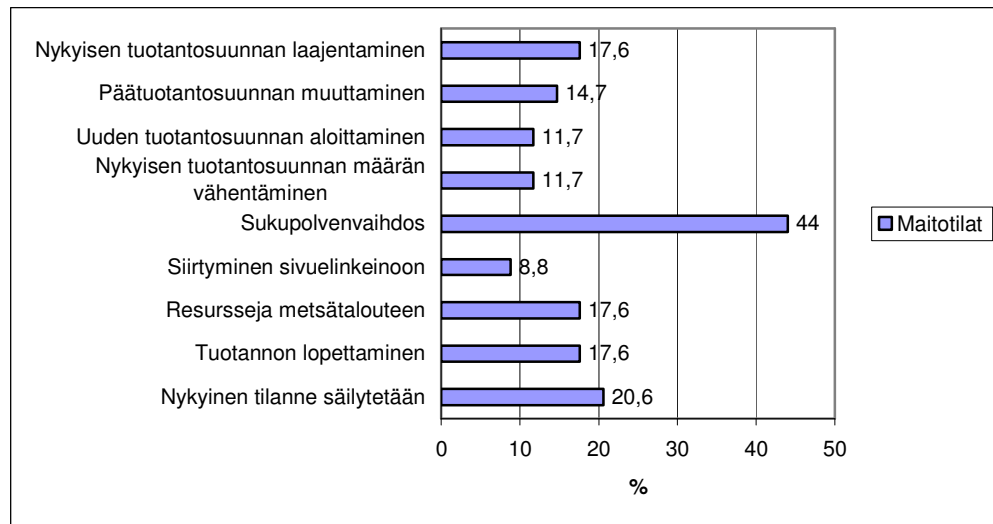
## 4.7 Päätuotantosuunnittainen tarkastelu

Tarkastelussa keskityttiin vastausten perusteella kolmeen yleisimpään päätuotantosuuntaan. Luvun 4.2.2 ”Maatilan tuotantosuunnat” mukaan kolme yleisintä päätuotantosuuntaa olisi ollut maidontuotanto (32 kpl), viljanviljely (14 kpl) ja lihanautojen kasvattaminen (13 kpl). Osaltaan tuloksiin tuli tilastoharhaa, sillä useampia vastausvaihtoehtoja valinneet tilat oli luokiteltu omaksi luokakseen (useampi kuin yksi päätuotantosuunta). Jos tätä luokittelua ei käytetä, ovat kolme yleisintä päätuotantosuuntaa maidontuotanto, viljanviljely ja muu kasvintuotanto. Kuitenkin viljanviljely ja muu kasvintuotanto oli valittu yhdessä monelle tilalle päätuotantosuunnaksi, joten näitä tiloja on mielekkäämpi tarkastella yhtenä kokonaisuutena. Päätuotantosuunnittaisessa tarkastelussa keskityttiin näin ollen maidontuotantoon (35 kpl), kasvinviljelyyn (33 kpl) ja lihanautojen kasvatukseen (16 kpl).

### Maidontuotanto

Päätuotantosuunnista yleisin kyselyyn vastanneilla viljelijöillä oli maidontuotanto. Maidontuottajien keski-ikä oli 47,1 vuotta, mikä oli 3,2 vuotta vähemmän kuin kyselyyn osallistuneiden viljelijöiden keski-ikä. Maitotilojen hallinnassa peltoa oli keskimäärin 37,08 hehtaaria. Kaikki maitotilat olivat päätoimisesti viljeltyjä.

Kuviosta 19. nähdään maidontuottajien suunnittelemat kehittämistoimenpiteet seuraavien kymmenen vuoden aikana. Maidontuotannon jatkumisen kannalta positiivista oli, että kehittämistoimenpiteistä eniten suunnitteilla oli sukupolvenvaihdoksia. Tulevista sukupolvenvaihdoksista kuudessa tapauksessa tilalle oli jatkaja olemassa ja yhdeksässä tapauksessa jatkaja ehkä oli olemassa. Kehittämistoimenpiteistä tuotannon lopettamista, resurssien suuntaamista metsätalouteen ja nykyisen tuotantosuunnan laajentamista suunniteltiin toiseksi eniten maitotiloilla. Päätuotantosuuntaa muuttaisi 15 % (5 kpl) tiloista. Tämä tarkoittaisi melko varmasti lypsylehmistä luopumista tiloilla. Siirtymistä sivuelinkeino toimintaan maidontuottajat suunnittelivat vähiten.



**KUVIO 19. Maitotilojen suunnitellut kehittämistoimenpiteet vuosille 2006–2016 (n=34)**

Investointeja maitotiloista tekisi 57 % (20 kpl) seuraavien kymmenen vuoden aikana. Tuotantoon liittyvistä investoinneista tärkeimmäksi muodostuivat koneinvestoinnit, joita tehtäisiin 55 %:lla tiloista. Karjasuojainvestointeja suunnitteli 45 % maidontuottajista. Tuotantorakennuksiin, ympäristöön ja maitokiintiöön investoisi 35 % tiloista. Suunnittelemansa maitokiintiön ostomäärän ilmoitti kuusi tilaa seitsemästä. Yhteensä kiintiötä tarvitaan seuraavien kymmenen vuoden aikana lisää Rantasalmelle investointien perusteella ainakin 469 000 litraa. Maatalousmaan ostamista suunnitteli vain neljä tiloista. Ostettavan maan määräksi oli ilmoitettu 20–40 hehtaaria.

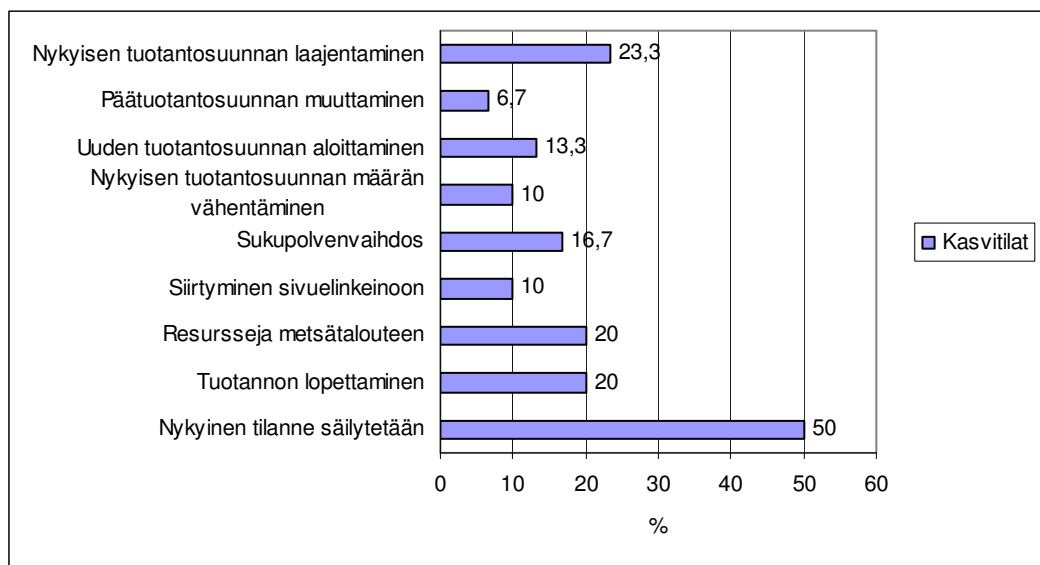
Taloudellisen tilanteensa tällä hetkellä melko hyväksi arvioi 59 % viljelijöistä. Tulevaisuudessa kannattavuus tulisi laskemaan maitotiloilla, sillä enää vain 35 % uskoisi tilanteen olevan melko hyvä. Yhdelläkään maitotiloista tilannetta ei pidetty erittäin hyvänä.

### **Kasvinviljely**

Päätoimisesti viljeltyjä kasvinviljelytiloja oli 20 kappaletta eli 61 %. Kasvinviljelijät olivat iäkkäimpiä ja hallitsivat vähiten peltoa päätuotantosuunnitteisessa tarkastelussa. Keski-ikänsä he olivat 51,8 vuotta ja peltoa heillä oli hallinnassa 24,08 hehtaaria.



Alla olevaan kuvioon (kuvio 20.) on kerätty kasvitilojen kehittämistoimenpiteet. Varsinaisista kehittämistoimenpiteistä kasvinviljelijät suunnittelivat eniten nykyisen tuotantosuunnan laajentamista. Resurssien suuntaamista metsätalouteen ja tuotannon lopettamista suunniteltiin toiseksi eniten. Sukupolvenvaihdoksia tehtäisiin vuosien 2006–2016 aikana 17 %:lla tiloista. Tiloista ainoastaan yhdellä jatkaja oli varmasti ja loput neljä tilaa ilmoitti, että jatkaja mahdollisesti oli olemassa. Uuden tuotantosuunnan aloittamista suunniteltiin 13 % tiloista. Uusina tuotantosuuntina oli mainittu energiakasvien ja rypsinviljely sekä hevostalous.



**KUVIO 20. Kasvitilojen suunnittelemat kehittämistoimenpiteet vuosille 2006–2016 (n=30)**

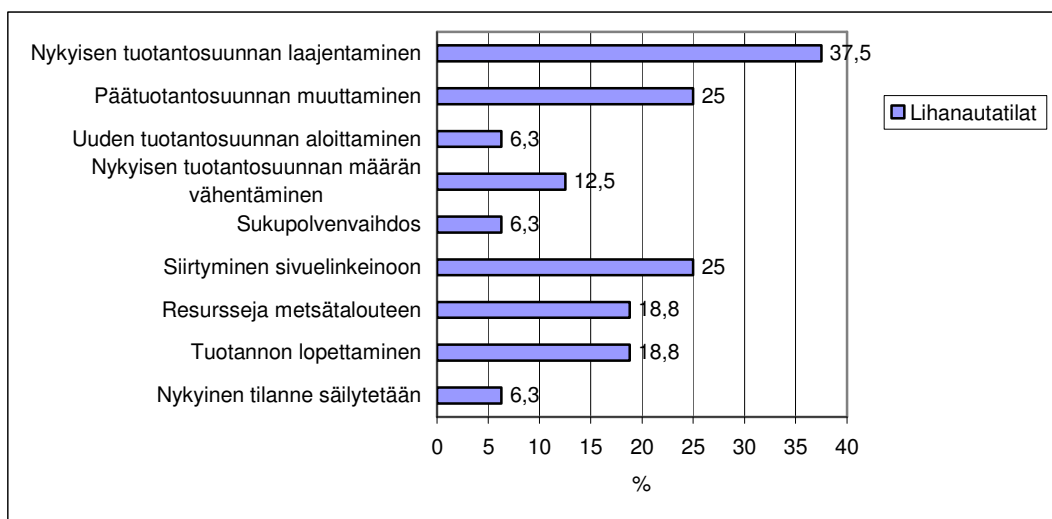
Kasvitiloilla investointitarpeita oli vähemmän kuin maitotiloilla. Kasvitiloista investoisi 48 % (16 kpl). Tuotantorakennusinvestointeja ja maatalousmaan ostoaikomuksia oli 50 % kasvinviljelijöistä. Maatalousmaan ostoaikomuksissa määrä vaihteli 0,3–30 hehtaarin välillä. Koneinvestointeja suunnitteli 31 % tiloista. Vähiten kasvitilat tekisivät sivuelinkeino-, salaojitus-, ympäristö- ja karjasuojainvestointeja, joita suunniteltiin 19 %:lla tiloista. Karjasuojiiin kohdistuvissa investoinneissa oli yleensä kysymyksessä navetan muutostyö varastoksi.

Kasviviljoilla taloudellinen tilanne oli sekä tällä hetkellä että tulevaisuudessa parempi kuin maitotiloilla. Nykyisen tilanteensa erittäin hyväksi tai melko hyväksi koki 66 % kasvinviljelijöistä. Myös kasviviljat arvioivat tulevaisuudessa kannattavuuden huononevan. Kannattavuutensa erittäin hyväksi tai melko hyväksi arvioisi viiden vuoden kuluttua enää 57 % vastanneista.

### Lihanautojen kasvatus

Lihanautatioista 88 % oli päätoimisesti viljeltyjä. Naudanlihantuottajat olivat keski-ikältään nuorimpia. Keski-ikäsi muodostui 42,2 vuotta. Hallinnassa olevaa peltoa heillä oli 31,49 hehtaaria.

Lihanautatiojen yleisin kehittämistoimenpide kuvion 21. mukaan vuosien 2006–2016 aikana olisi tuotannon laajentaminen (38 % tiloista). Päätuotantos suunnan muuttamista ja siirtymistä sivuelinkeinoon suunnitteli neljäsosa tiloista. Tuotannon lopettaisi vuoteen 2016 mennessä 19 % (3 kpl). Yhteensä lihanautatilat vähenisivät kuudella, sillä päätuotantos suunnan muuttamista harkitsevista tiloista kolme harkitsi kasvinviljelytilaksi siirtymistä. Kaikkiaan päätuotantos suunnan muuttamista suunnitteli neljä tilaa. Yhdellä näistä tiloista siirryttäisiin lihahiehojen kasvatukseen. Sukupolvenvaihdoksia oli suunnitteilla vain yksi kappale.



**KUVIO 21. Lihanautatiojen suunnittelemat kehittämistoimenpiteet vuosille 2006–2016 (n=16)**

Lihanautatilat olisivat ahkerimpia investoijia, sillä 88 % (14 kpl) tiloista investoisi seuraavien kymmenen vuoden aikana. Eniten investoitaisiin koneisiin (64 % tiloista). Karjasuoja-, ympäristö- ja salaojitusinvestoinnit koettiin tarpeellisiksi 36 %:lla tiloista. Hieman yllättäen lihanautatiloilla investoitaisiin enemmän metsämaan ostamiseen kuin maatalousmaan. Metsämaan ostamista suunnitteli 29 % (4 kpl) tiloista määrän vaihdellessa 20–100 hehtaarin välillä. Maatalousmaan ostamista suunnitteli vain yksi tila.

Naudanlihantuottajien taloudellinen tilanne oli arvioitu hyvin samankaltaiseksi kuin kasvintuotantotilojen. Tällä hetkellä tilannettaan piti erittäin hyvänä tai melko hyvänä 67 % naudanlihantuottajista. Tulevaisuudessa näiden tilojen määrä putoaisi 57 %:iin.

#### 4.8 Kyläkohtainen tarkastelu

Viljelijöiden keski-ikä kyläkohtaisessa vertailussa vaihteli eri kylillä 47–58,5 vuoden välillä. Keski-ikänsä nuorimmat viljelijät olivat Asikkalassa ja vanhimmat viljelijät kylänsä ilmoittamatta jättäneiden kylättömien ryhmässä. Vastausten perusteella jatkajaa ei ollut kaikkiaan 30 tilalle. Rantasalossa ja Asikkalassa viljelijät olivat vielä melko nuoria ja moni olikin valinnut, ettei jatkaja-asia ole vielä ajankohtainen. Asikkalassa ja kylättömillä jatkaja oli joko varmasti tai ehkä olemassa, sillä yksikään tila ei ollut laittanut rastia ”ei jatkaja”-kohtaan. Suurin jatkajapula oli Tuusmäessä, jossa kymmenellä tilalla ei ollut jatkajaa olemassa (taulukko 7.).

Päätoimisesti viljeltyjä tiloja oli eniten Tuusmäessä (21 kpl) ja vähiten Voinsalmella (2 kpl) (taulukko 7.). Kyläkohtaisesti vertailtuna maidontuotanto oli yleisintä Tuusmäessä (13 kpl), mikä osaltaan selittää suuren päätoimisesti viljeltyjen tilojen lukumäärän, sillä maidontuotanto on tunnetusti sitovaa ja täysipäiväistä työtä. Voinsalmella kaikki tilat puolestaan olivat kasvintuotantotiloja (6 kpl), joilla päätoimisesti työskenteleminen ei ole niin yleistä.

Keskimääräinen hallinnassa oleva peltoala oli pienin Parkunmäessä ja suurin Asikkalassa vaihteluvälin ollessa 21,10–41,91 hehtaaria. Asikkalassa viljelijöillä oli keskimääräisesti eniten sekä omaa (27,95 ha) että vuokrattua (13,96 ha) peltoa. Vähiten omaa peltoa omistettiin Kolkontaipaleella (13,46 ha). Vuokrapeltoa puolestaan oli vähiten Parkunmäessä (3,46 ha). Poisvuokrattua peltoa oli Parkunmäessä, Tuusmäessä

ja Kylättömillä. Keskimääräinen poisvuokratun pellon ala vaihteli 0,05–0,5 hehtaarin välillä. Eniten metsää omistettiin Voinsalmella (86,33 ha) ja vähiten Rantasalossa (31,47 ha) (taulukko 7.).

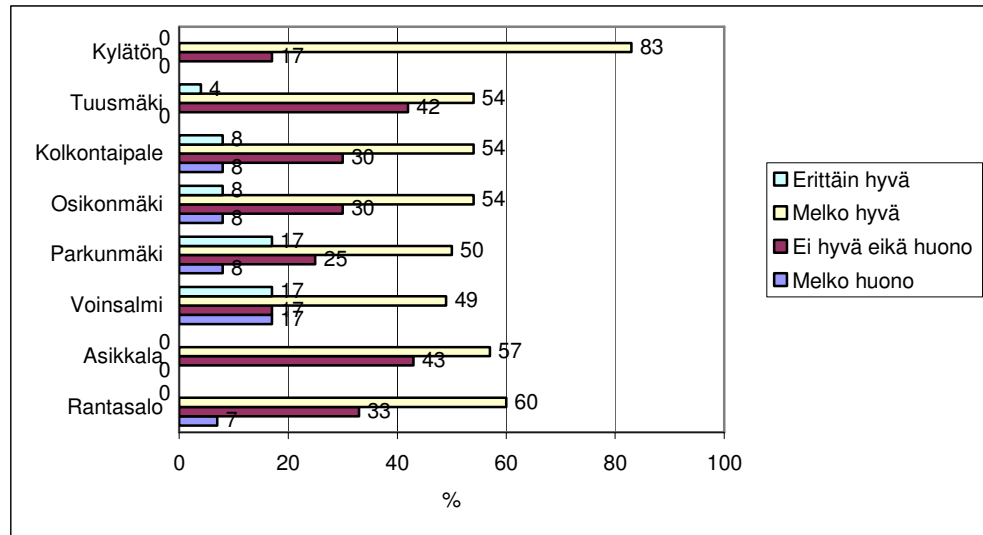
Investointeja olisi vähiten suunnitteilla seuraavien kymmenen vuoden aikana Kylättömillä (5 kpl). Investointimäärän vähyyttä selittää osaltaan Kylättömien viljelijöiden korkea keski-ikä. Eniten investointeja tulnaisiin tekemään Tuusmäessä, kaikkiaan 46 kappaletta (taulukko 7.). Eniten tuusmäkeläiset investoivat koneisiin (12 kpl). Kolkontaipaleella, Osikonmäessä ja Parkunmäessä tärkein investointikohde olisi asuinrakennus. Rantasalossa asuinrakennusinvestoinnit olisivat yhtä suosittuja tuotantorakennusinvestointien kanssa. Asikkalassa ja Voinsalmella investoitaisiin eniten koneisiin ja Kylättömät metsämaan oston.

#### TAULUKKO 7. Kyläkohtaisia tunnuslukuja

	Ranta- salo	Asik- kala	Voin- salmi	Parkun- mäki	Osikon- mäki	Kolkon- taipale	Tuus- mäki	Kylä- tön
Vastaajien keski-ikä (v)	47,9	47	51,2	54	47,7	47,8	50,9	58,5
Ei jatkajaa tilalla	3	-	3	5	5	4	10	-
Päätoimisesti viljeltyjä (kpl tiloista)	12	7	2	10	11	11	21	3
Hallinnassa oleva peltoala (ha)	31,47	41,91	23,03	21,10	25,88	24,79	30,18	34,48
Omaa peltoa (ha)	21,2	27,95	14,58	18,14	19,38	13,46	25,02	20,98
Vuokrattua peltoa (ha)	10,27	13,96	8,45	3,46	6,5	11,33	5,21	13,78
Poisvuokratua peltoa (ha)	0	0	0	0,5	0	0	0,05	0,28
Metsämaata (ha)	31,47	40,43	86,33	80,72	51,96	42,76	53,71	39,17
Investoinnit (kpl)	29	20	14	15	21	28	46	5

Taloudellinen tilanne eri kylillä oli arvioitu hyvin samanlaiseksi. Jokaisella kylällä taloudellinen tilanne oli pääasiassa melko hyvä. Kannattavuusluokka ”ei hyvä eikä huono” oli seuraavaksi yleisin kuvaamaan taloudellista tilannetta. Asikkala ja Kylät-

tömät poikkesivat muista kylistä sikäli, että yksikään tila ei valinnut kannattavuusluokkaa ”erittäin hyvä” tai ”melko huono”. Parkunmäessä ja Voinsalmella oli eniten taloudelliselta tilanteeltaan erittäin hyviä maatiloja. Melko huonoksi taloudellisen tilanteensa arvioi viideltä eri kylältä kultakin vain yksi maatala.



**KUVIO 22. Taloudellinen tilanne kylittäin tällä hetkellä**

## 4.9 Monialaiset maatilat

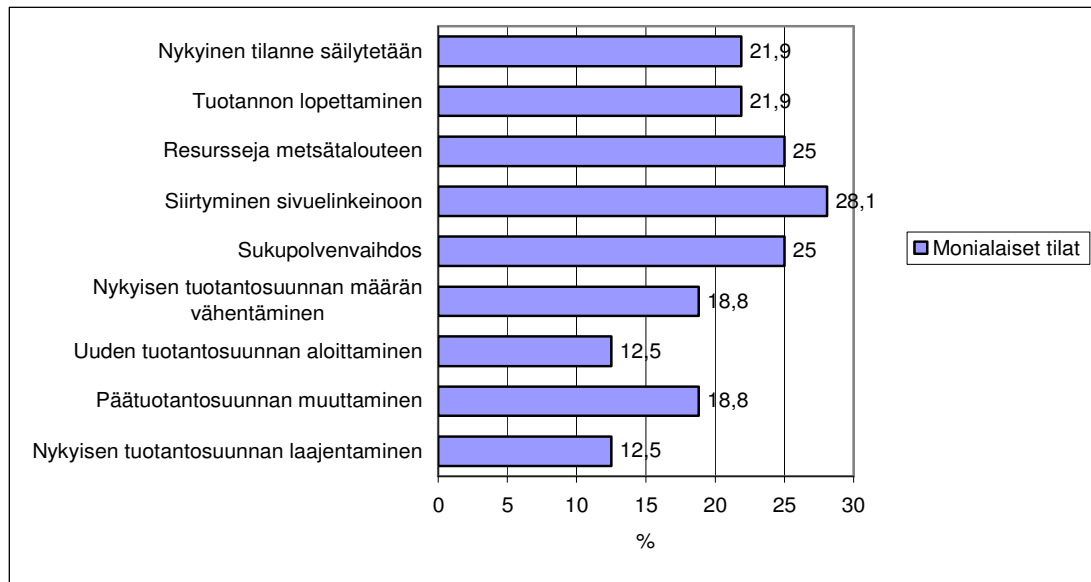
Kyselyyn osallistuneista maatiloista perustuotantotiloja, joilla harjoitettiin maa- ja metsätaloutta, oli 68 %. Tiloja, joilla harjoitettiin maa- ja metsätalouden lisäksi myös muuta sivuelinkeino- tai yritystoimintaa, oli 32 %. Näitä maatiloja kutsutaan monialaisiksi maatiloiksi. (Niemi & Ahlstedt 2006, 14.)

Perusmaatalouden ohessa sivuelinkeinotoimintaa harjoitti 29 maatilaa. Näiden tilojen lisäksi oli kolme maatilaa, jotka olivat merkinneet kyselylomakkeella (liite 1.) kysymykseen 3. ”Tilan tulonlähteet” kohtaan harjoittavansa omaa muuta yritystoimintaa. Nämä tilat eivät kuitenkaan luonnehtineet kysymyksessä 6. harjoittamaansa sivuelinkeinoja. Viljelijöiden harjoittamia sivuelinkeinoja on luonnehdittu tarkemmin luvussa 4.2.3 ”Sivuelinkeinotoiminnan harjoittaminen”. Monialaisilla maataloilla viljelijöiden keski-ikä oli 49,2 vuotta. Tiloista päätoimisesti viljeltyjä oli 88 % (28 kpl).

Monialaiset tilat saivat toimeentulonsa pääasiassa koneurakointipalveluista (34 % tiloista). Paja- ja korjaamopalveluita tuotettiin 16 %:lla ryhmän tiloista. Metsätaloustöihin ja puun jatkojalostukseen oli erikoistunut 13 % ja maaseutumatkailua harjoitti yhdeksän prosenttia monialaisista tiloista. Lisäksi viljelijät tuottivat ”muita palveluita” hyvin laajalla skaalalla (28 % tiloista). Muut palvelut vaihtelivat kalankasvatuksesta maatalouden kirjanpitoon ja rakennussuunnitteluun.

Monialaisista tiloista puolet (16 kpl) oli kasvitiloja. Eläintiloja oli 38 % ja tuotantosuunnakseen ”jokin muu” valinnoita oli yhdeksän prosenttia. Yksi tiloista ei ollut valinnut päätuotantosuuntaa. Ryhmän tiloilla oli omaa peltoa keskimäärin 27,88 hehtaaria, mikä oli yli kuusi hehtaaria enemmän verrattuna koko aineistoon. Vuokratun pelton ala oli 7,70 hehtaaria eli lähes viisi hehtaaria vähemmän kuin aineiston tiloilla keskimäärin. Poisvuokrattua peltoa tiloilla oli ainoastaan 0,20 hehtaaria. Bruttotulojen osalta ryhmän tilat poikkesivat muusta aineistosta ainoastaan maatalouden tulojen osalta. Maatalouden tulot olivat 15 % pienemmät eli 47 % monialaisilla tiloilla.

Monialaisten tilojen kehittämistoimenpiteet on esitetty kuviossa 23. Kehittämistoimenpiteistä vähiten suunnitteilla oli nykyisen tuotantosuunnan laajentamista tai uuden aloittamista (12,5 % tiloista). Nykyisen tuotantosuunnan ennallaan säilyttämistä ja tuotannon lopettamista suunniteltiin 22 %:lla tiloista. Lopettavista tiloista 71 % oli kasvitiloja ja loput 29 % eläintiloja. Suosituin toimenpide oli siirtyminen sivuelinkeinoon, 28 % tiloista. Sukupolvenvaihdoksia tapahtuisi neljäsosalla tiloista. Näistä kolmessa tapauksessa jatkaja oli varmasti olemassa. Yhdellä tiloista pellot vuokrattaisiin kylläkin naapuriin, jolloin kysymyksessä ei ollut varsinainen sukupolvenvaihdos. Lopuille viidelle tilalle jatkaja ehkä oli olemassa.



**KUVIO 23. Monialaisten tilojen kehittämistoimenpiteet vuosille 2006–2016 (n=32)**

Monialaisista tiloista 81 % investoisi seuraavien kymmenen vuoden aikana. Yksi tila jätti vastaamatta kysymykseen eli kohtaan vastasi 31 tilaa. Puolet monialaisista tiloista investoisi seuraavien kymmenen vuoden aikana asuinrakennuksiin. Toiseksi eniten investoitaisiin sivuelinkeinoihin (26 % tiloista). Sivuelinkeinoista eniten investoitaisiin maaseutumatkailuun (38 % tiloista). Koneinvestointeja tehtäisiin 36 %:lla tiloista ja yhdessä tapauksessa investointi liittyisi sivuelinkeinona harjoitettavaan koneurakointiin. Muita tuotantorakennusinvestointeja tehtäisiin 32 %. Näistä kolmessa tapauksessa oli kyseessä sivuelinkeinoon liittyvä investointi. Vähiten investoitaisiin maitokiintiön hankkimiseen, mikä ei ole yllätys, sillä maitotiloja oli vain kaksi monialaisista tiloista.

## 5 POHDINTA

Opinnäytetyössä kartoitettiin Rantasalmen maatalouden rakennekehitystä rantasalmeilaisille viljelijöille suunnatun kirjekyselyn avulla. Kyselyyn vastasi 99 viljelijää, jolloin vastausprosentiksi muodostui 42,7 %. Vastausprosenttia voidaan pitää varsin hyvänä, kun otetaan huomioon, että kyselystä ei suoritettu karhuamiskierrosta. Lisäksi

viljelijöille tuli samana ajankohtana kaksi muutakin kyselyä, jotka ovat voineet osaltaan vähentää viljelijöiden halukkuutta vastata kyselyyn.

### **Vastaajan ja tilan taustatiedot**

Maatilakyselyn alkuosassa paneuduttiin vastaajan ja tilan taustatietoihin. Viljelijöiden keski-ikäsi muodostui 50,3 vuotta, joka ei poikkea kaikkien tukea saaneiden viljelijöiden keski-ikästä vuonna 2005 (Niemi & Ahlstedt 2006, 19). Kyselyyn osallistuneilla viljelijöillä peltoa oli keskimäärin hallinnassa 29,16 hehtaaria, mikä oli hieman vähemmän verrattuna vuonna 2005 tukea saaneiden tilojen keskimääräiseen (32,9 ha) (Niemi & Ahlstedt 2006, 18). Tarkasteltaessa vastanneiden tilojen jakautumista peltosuurusluokkiin huomataan, että tällä hetkellä peräti puolet tiloista oli alle 20 hehtaarin tiloja. Rantasalmella onkin odotettavissa, että seuraavien kymmenen vuoden aikana erikokoisten tilojen suhteellisissa osuuksissa tulee tapahtumaan muutoksia. Tähän vaikuttaa tuotannon lopettamista suunnittelevien tilojen keskimääräinen hallinnassa oleva peltoala, joka oli 17,49 hehtaaria. Lopettavista tiloista lähes 60 % harkitsi peltotensa poisvuokraamista, jolloin heiltä vapautuisi jatkaville tiloille ainakin 293 hehtaaria. Luvussa on mukana myös lopettavien tilojen vuokrapellot. Kaikkiaan lopettavilta tiloilta vapautuu peltoa noin 490 hehtaaria, jossa on huomioitu vuokratun ja poisvuokratun pellon alan.

### **Tuotantorakenne**

Rantasalmen tuotantorakennetta tarkasteltaessa huomataan, että kotieläintiloja oli 62 %. Kasvintuotanto tai muuta tuotantoa ja toimintaa harjoittavia tiloja oli 38 %. Rantasalmen tuotantorakenne poikkeaa vuoden 2005 valtakunnallisesta tilanteesta, jolloin tukea hakeneista tiloista kotieläintiloja oli 36 % ja kasvintuotantotiloja noin 59 % (Niemi & Ahlstedt 2006, 20). Kyselyyn saatiin melko kattava otos molemmista ryhmistä, sillä vastanneista 55 % oli kotieläintiloja ja loput 45 % kasvintuotantotiloja. Kotieläintiloista maitotilat olivat innokkaimpia kyselyyn vastanneita. Heitä oli kaikkiaan 35 %. Tiloilla lehmä oli keskimäärin 23 kappaletta, mikä vastaa valtakunnallista tilannetta (Niemi & Ahlstedt 2006, 30).

Monialaisia tiloja vastanneista oli 32 %. Tämä on lähes puolet enemmän verrattuna vuoden 2003 valtakunnalliseen tilanteeseen. Monialaisille tiloille on yleistä, että ne toimivat lukuisilla eri toimialoilla. Tämä oli selvästi havaittavissa myös Rantasalmel-



la. Päätoimialana rantasalmelaisilla tiloilla oli koneurakointi, jota harjoitti 34 % tiloista. Luku vastaa lähes vuoden 2003 tilannetta koko maassa. (Niemi & Ahlstedt 2006, 14.) Muita merkittäviä toimialoja olivat paja- ja korjaamopalvelut, metsätaloustyöt ja puun jatkojalostus sekä matkailu. Monialaisten tilojen yleisimpänä kehittämistoimenpiteenä oli siirtyminen sivuelinkeinoon 28 %:lla tiloista.

### **Jatkajatilanne**

Seuraavien kymmenen vuoden aikana sukupolvenvaihdoksia tehtäisiin 23 %:lla kyselyyn vastanneista maataloista. Määrä on vähäinen, kun otetaan huomioon suurten ikäluokkien lähestyvä eläkeikä. Huolestuttavan suurena voidaan pitää tilojen määrää, joilla ei ollut jatkajaa. Kyselyn perusteella noin joka kolmas maatila tulisi lopettamaan tuotantonsa jatkajan puuttumisen seurauksena. Vuosien 2006–2016 aikana tuotannon lopettamista suunnitteli viidesosa vastanneista. Tämä vastaa koko maan tilannetta, jos tulosta verrataan Gallup Elintarviketiedon tekemään tutkimukseen (Martikainen 2006, 6). Sukupolvenvaihdoksia tarvittaisiin Rantasalmella huomattavasti enemmän mutta sitä ei tule tehdä keinolla millä hyvänsä. Tilan tulee olla elinkelpoinen myös sukupolvenvaihdoksen jälkeen maatalous- ja elintarviketuotannon takaamiseksi. Uusien sukupolvenvaihdosehtojen ollessa päätetty seuraavalle neljälle vuodelle, on tiloilla nyt hyvä aika suunnitella tuotannon siirtämistä nuoremmille sukupolville.

### **Tuotannon jatkuminen**

Kehittämistoimenpide-kohdassa tuotannon lopettamista suunnittelevista tiloista seitsemän oli maitotiloja. Näiden tilojen yhteensä tuottama maitomäärä oli kiintiön perusteella 641 104 litraa. Vastaava luku päätuotantosuunnan muuttamista suunnittelevilla tiloilla oli 430 224 litraa. Jotta tämä yhteensä 1 071 328 litran vuosittainen maidontuotantomäärä saataisiin korvattua, edellyttäisi tämä tuotantoon laajentavilta maitotiloilta yhteensä noin 143 lehmäpaikan lisäämistä (laskettu vuoden 2005 keskituotoksella, joka oli 7505 litraa) (Niemi & Ahlstedt 2006, 30). Tilaa kohti lehmäpaikkojen lisäys olisi noin 24 lehmää. Tulosten perusteella voidaan olettaa, että maidontuotantomäärä pysyisi lähes ennallaan tulevaisuudessa Rantasalmella.

Kasvintuotannon osalta puolet tiloista suunnitteli nykyisen tuotannon ennallaan jatkamista. Tuotannon määriin ei ole odotettavissa suuria muutoksia, sillä laajentavien tilojen määrä korvaa lähes tuotannon lopettamista ja päätuotantosuunnan muuttamista

suunnittelevien tilojen määrän. Itse asiassa kasvintuotanto tulee lisääntymään tulevaisuudessa, kun otetaan huomioon eläintilat, jotka harkitsivat päätuotantosuunnan muuttamista kasvinviljelyyn.

Naudanlihantuotannon osalta on myös odotettavissa, että tuotannon määrä säilyisi ennallaan. Sekä tuotannon lopettamista että päätuotantosuunnan muuttamista suunnitelti kolme tilaa. Tilat eivät ole kooltaan kovin suuria. Tiloilla oli yhteensä 160 sonnia ja 50 lihahiehoa. Tuotannon määrän ennallaan pysyminen edellyttää naudanlihantuotantoa laajentavilta tiloilta noin 27 sonnipaikan ja kahdeksan lihahiehopaikan lisäystä, mikä on täysin mahdollista laajentaville tiloille.

### **Investoinnit ja yhteistyö**

Investointisuunnitelmia rantasalmelaisilla viljelijöillä oli runsaasti. Peräti 61 % vastanneista suunnitteli investointeja. Tätä voidaan pitää hyvänä mittarina viljelijöiden uskosta maatalouteen ja sen tulevaisuuteen. Kuitenkin viljelijöiden investointiaikomuksia hankaloittaa poukkoileva tukipolitiikka. Esimerkiksi maitokiintiön hankkimista suunnitteli kaikkiaan vain seitsemän tilaa. Investointien vähyyttä voisi ehkä selittää Euroopan unionin esille tuoma maidon maakiintiöjärjestelmän poistaminen tulevaisuudessa.

Viljelijöiden yhteistyö tulevaisuudessa näyttäisi hieman lisääntyvän. Esimerkiksi yhteisten työkoneiden käytön määrässä tapahtuisi kasvua. Yhteiskoneiden etuna on kustannusten pieneminen. Halukkuutta yhteistyöhön on mutta ongelmaksi voi muodostua muun muassa sopivien lähinaapureiden puuttuminen. Yhteistoimintaa haittaa myös perisuomalainen ajattelutapa, että koneiden pitää olla omia. Suomalaiset saisivat ottaa mallia ulkomailta, jossa käytetään enemmän urakoitsijoita. Etenkin eläintiloilla investointien kohdistaminen kotieläintuotantoon ja urakoitsijoiden käyttäminen pelto-  
töissä voisi vaikuttaa tilojen kannattavuuden kehittymiseen. Rantasalmella koneurakointipalvelut oli tuotetuim toimiala tällä hetkellä noin 35 % tiloista. Koneurakointipalveluiden kasvuun on osaltaan vaikuttanut kysyntä, sillä niitä ostaa noin 45 % tiloista.

## **Kunnan rooli**

Rantasalmi on maaseutuvaltainen kunta. Kunnan rooli tällä hetkellä ja etenkin tulevaisuudessa tulee olemaan tärkeä, jotta maaseudulla saadaan säilytettyä riittävät palvelut. Tähän tarvitaan erilaisia kehittämistoimenpiteitä. Yhtenä keinona on vuonna 2008 käynnistytävä JJR-allianssi, jossa Joroinen, Juva ja Rantasalmi tekevät kuntarajat ylittävää palveluyhteistyötä isäntäkuntaperiaatteella. Rantasalmella hallinnoitavia aloja ovat maaseutuelinkeinot ja lomitus sekä tekninen ja ympäristöpuoli. Kunnan tulisi kannustaa maaseudun asukkaita palveluiden tuottamiseen. Esimerkiksi väestön ikääntyminen voi tuoda maataloilta uusia ansioita. Maatilojen monialaistuminen hyödyttää kunnan elinkeinorakennetta ja kunnan tulisi tukea erilaisten hankkeiden kautta toimintaa. Jo nyt Rantasalmella uusien yritysten toimintaa tuetaan 1000 euron avustuksella. Kunnan tulisikin ehkä seuraavaksi teettää selvitys, minkälaisille palveluille ja tuotteille olisi kysyntää. Tästä olisi selvää hyötyä maaseudun yritystoiminnalle.

Kenties myös nuoria viljelijöitä saataisiin houkuteltua jatkamaan tilanpitoa, jos heille esiteltäisiin maatilojen mahdollisuutta monialaistua. Tämä voisi olla yksi keino tukea maatalouden jatkumista Rantasalmella. Maatalous tarvitsisi myös uusia tulevaisuuden aloja. Esimerkiksi viljelijöiden koulutustarpeiden perusteella erikoiskasvien viljely kiinnostaa, ja monella tilalla pohdittiin energiantuotantoon siirtymistä. Kunta voisi järjestää suosituimmista koulutusaiheista koulutusta viljelijöille. Koulutuksia voisi järjestää esimerkiksi kaikkien JJR-kuntien halukkaille viljelijöille, sillä vero- ja tukikoulutuksia lukuun ottamatta koulutustarpeet olivat melko tilakohtaisia.

## **Oman työn arviointi**

Opinnäytetyötä tehdessä huomasin, että kokemuksen puute kyselyn laatimisesta ja sen purkamisesta vaikeutti ja hidasti opinnäytetyön valmistumista. Monia asioita tuli opitua niin sanotusti kantapään kautta. Jos nyt joutuisin laatimaan uuden kyselylomakkeen viljelijöille, niin tekisin lomakkeesta huomattavasti lyhyemmän. Myös kysymysten asetteluun kiinnittäisin enemmän huomiota. Joissakin kyselylomakkeen kohdissa kysymyksiä olisi voinut hieman tarkentaa, esimerkiksi kysymyksessä 5. ”Mikä tai mitkä ovat maatilanne tuotantosuunnat?” olisi viljelijöitä pitänyt pyytää valitsemaan ainakin päätuotantosuunnista vain yksi vaihtoehto. Useampia vastausvaihtoehtoja valinneet tilat olisivat muodostaneet tuloksiin tilastoharhaa, jos tuloksia purettaessa ei olisi muodostettu luokkaa ”useampi kuin yksi päätuotantosuunta”. Ennen kyselyn tu-

lostien purkamista minun olisi ollut syytä myös paneutua hieman paremmin Excelin käyttöön. Excelin hyviä ominaisuuksia, kuten tietojen suodattamista, en muistanut edes käyttää. Toivoisinkin, että tuleville opinnäytetyön tekijöille järjestettäisiin Tutkimustyön perusteet - kurssi, jossa opetellaan muun muassa SPSS-tilasto-ohjelman ja Excelin sekä opinnäytetyön raportointiohjeen käyttöä vasta aivan opintojen loppusuoralla. Näin hyöty kurssista olisi monikertainen, kun opiskelijat todella osaisivat käyttää raportointiohjetta ja Excelin käyttökin olisi hyvässä muistissa.

Kyselylomakkeiden huonona puolena voidaan pitää myös sitä, että viljelijät eivät välttämättä vastaa niihin totuudenmukaisesti. Viljelijöille ei myöskään ole mahdollista tehdä tarkentavia kysymyksiä. Epäselvät vastausmerkinnät aiheuttavat tuloksia purettaessa ongelmia. Tämän vuoksi päädyin omassa kyselyssä tekemään kyselylomakkeen kysymyksistä sellaisia, että niihin vastattiin rastittamalla parhaiten omaa tilaa kuvaavat vaihtoehdot. Tästä johtuen kyselylomake oli nopea täyttää, vaikka se oli kahdeksan sivua pitkä. Vain viimeiselle sivulle olin varannut viljelijöille kolme kysymystä, joihin he vastasivat sanallisesti. Sanallisiin kysymyksiin vastasi vain 38 viljelijää eli todennäköisesti kyselyn vastausprosentti olisi jäänyt melko heikoksi, jos kaikkiin kysymyksiin olisi pitänyt vastata sanallisesti. Tosin nämä sanalliset kysymykset oli varattu viljelijöiden mielipiteille maatalouden neuvonnasta, Rantasalmen kunnasta ja muille mieleen tuleville asioille, joten itse en yllätynyt kohtaan tulleista vähäisistä vastauksista.

## **Tulevaisuuden maatalous Rantasalmella**

Työn alussa esittämäni oletukset todellakin pitivät paikkaansa. Pienet maatilat tippuvat pikkuhiljaa pois rakennemuutoksen edetessä. Osa viljelijöistä tulee tekemään aktiivisesti kehittämistoimenpiteitä ja investointeja. Nämä tilat ovat niitä tiloja, jotka haluavat olla tulevaisuudessa toimivia. Oikeastaan muuta keinoa tiloilla ei ole, elleivät tilat siirry sivuelinkeinotoiminnan harjoittamiseen. Tilat, jotka eivät tee investointeja, ovat selvästi jäähyttelyvaiheessa ja odottavat, mitä tuleman pitää. Pieni tilakoko ja kasvattamiseen vaadittavat investoinnit voivat muodostua liian kalliiksi. Todennäköisesti näillä tiloilla tuotanto ajetaan loppuun olemassa olevilla voimavaroilla. Jatkuva käymistila maataloudessa kertoo pysyvästä rakennemuutoksesta.

Kyselyn tuloksia voidaan pitää melko hyvin yleistettävänä koko Rantasalmen tilanteeseen. Tilojen määrä vuoteen 2016 mennessä tulee vähenemään todennäköisesti viidesosalla. Tämä tarkoittaisi, että silloin Rantasalmella olisi noin 186 toiminnassa olevaa maatilaa. Jäljellä olevien tilojen keskikoko tulisi kasvamaan lähelle 40 hehtaaria. Isoja maatiloja tulevaisuudessa tulisi olemaan entistä enemmän. Kuitenkin tuotanto pysyisi pääasiassa ennallaan maidon- ja lihantuotannon osalta, vaikka tilamäärä vähenee. Kasvintuotanto tulisi todennäköisesti lisääntymään.

Näin lopuksi voin sanoa, että ainut varma asia, mikä itselleni tuli selväksi tutkiessani maatalouden rakennekehitystä, oli muutoksen pysyvä tila. Maatalouden rakennekehitys tulee todellakin jatkumaan Rantasalmella ja koko Suomessa niin kauan, kuin harjoitamme maataloutta.

## LÄHTEET

IACS-tukisovellus. 2006. Kasvilajiyhteenveto. Viitattu 1.8.2006.

IACS-tukisovellus. 2006. Lista tiloista. Viitattu 1.8.2006.

IACS-tukisovellus. 2006. Maankäyttölajit. Viitattu 1.8.2006.

Kärkitoimialat. 2006. Viitattu 16.10.2006. Rantasalmen kunnan www-sivut.  
[Http://www.rantasalmi.fi/kunta\\_info/](http://www.rantasalmi.fi/kunta_info/).

Lehtonen, H. & Pyykkönen, P. 2005. Maatalouden rakennekehitysnäkymät vuoteen 2013. MTT:n selvityksiä 100. MTT Taloustutkimus. Viitattu 14.8.2006.  
[Http://www.mtt.fi/mmts/pdf/mmts100.pdf](http://www.mtt.fi/mmts/pdf/mmts100.pdf).

Linkit yrityksiin & yritysrekisteri. 2006. Viitattu 16.10.2006. Rantasalmen kunnan www-sivut. [Http://www.rantasalmi.fi/palvelut/yritysinfo/yritysrekisteri/](http://www.rantasalmi.fi/palvelut/yritysinfo/yritysrekisteri/).

Martikainen, J. 2006. Suomen maatilojen määrä laskee 55 000:een vuoteen 2012 mennessä. Maaseudun Tulevaisuus 14.8.2006, 6.

Niemi, J. & Ahlstedt, J. 2006. Suomen maatalous ja maaseutuelinkeinot 2006. Helsinki: MTT Taloustutkimus.

Rantasalmi. 2006. Viitattu 16.10.2006. Rantasalmen kunnan www-sivut.  
[Http://www.rantasalmi.fi/](http://www.rantasalmi.fi/).

Rantasalmen kunnan perustiedot. 2006. Viitattu 16.10.2006. Rantasalmen kunnan www-sivut. [Http://www.rantasalmi.fi/kunta\\_info/perustiedot/](http://www.rantasalmi.fi/kunta_info/perustiedot/).

Rantasalmi, yleistietoa kunnan maataloudesta. 2006. Viitattu 27.7.2006.  
[http://www.matilda.fi/servlet/page?\\_pageid=115,193&\\_dad=portal30&\\_schema=POR\\_TAL30](http://www.matilda.fi/servlet/page?_pageid=115,193&_dad=portal30&_schema=POR_TAL30), maatalouslaskenta 2006.

## Liite 1. Maanviljelijöille lähetetty kysely

3.10.2006

### Hyvä rantasalmelainen maatalousyrittäjä!

Syksy on edennyt jo niin pitkälle, että minun on aika tarttua teille aiemmin antamaani lupaukseen. Lähetin kesäkuulla osalle teistä maatalousyrittäjistä kirjeen, jossa esittelin itseni ja kerroin samalla opinnäytetyöstä, joka tehdään tilaustyönä Rantasalmen kunnan maataloustoimistoon. Kirjeen saivat lomansaajat eli kerron seuraavaksi teille lyhyesti kuka olen ja kuinka te maatalousyrittäjät liitytte opinnäytetyöhöni.

Olen Marisa Ahonen, kotoisin Rantasalmelta. Aloitin syksyllä neljännen eli viimeisen opiskeluvuoteni Jyväskylän ammattikorkeakoulussa. Opiskelen maaseutuelinkeinojen koulutusohjelmassa ja opintojeni päätyttyä valmistun agrologiksi. Osalle teistä maatalousyrittäjistä olen tullut tutuksi teidän asioidessanne maataloustoimistolla, jossa suoritin erikoistumisharjoittelujaksoni.

Opinnäytetyöni teen tilaustyönä maataloustoimistoon. Opinnäytetyössä perehdytään Rantasalmen maatalouden tämän hetkiseen tilanteeseen ja selvitetään, miltä maatalous Rantasalmella näyttää kymmenen vuoden kuluttua. Työssä avainasemassa olette te maatalousyrittäjät, sillä te annatte parhaimman mahdollisen tiedon tulevaisuuden maataloudesta Rantasalmella muun muassa tulevien investointien, kehittämistoimenpiteiden ja maatalousyrittäjien välisen yhteistyön osalta. Kyselyyn vastaamalla annatte arvokasta tietoa Rantasalmen kunnan päättäjille heidän tehdessään elinkeinopoliittisia päätöksiä ja linjauksia.

Laatimani kyselylomake on liitteenä. Kyselyyn voitte vastata **Rantasalmen Osuuspankin** lahjoittamalla **kynällä**, jonka jokainen kyselyn saanut saa kiitokseksi. Kaikki antamanne vastaukset käsitellään **luottamuksellisesti**, eivätkä yksittäisen vastaajan vastaukset tule aineistosta esille. Kirjeen mukana on **valmis vastauskuori**, jota voitte käyttää postittaessanne vastauksenne. **Vastauskuoren postimaksu on valmiiksi maksettu**. Pyydän teitä palauttamaan kyselylomakkeen viimeistään **16.10.2006**.

Tämän saatekirjeen lopussa on arvontalipuke, jonka voitte leikata irti. Täyttämällä lipukkeen ja palauttamalla sen määräaikaan mennessä kyselyn mukana osallistutte arvontaan, jossa on palkintona **2 kappaletta Agrimarketin lahjoittamia haalareita** ja **2 kappaletta Rantasalmen Osuuspankin lahjoittamia visakoivukelloja!** Arvontalipukkeet erotellaan kyselylomakkeista vastauksia purettaessa, jotta vastausten luottamuksellisuus säilyy. Toivon aktiivista osanottoa kyselyyn. Vastanneet edustavat kaikkia vastaamatta jättäneitäkin tiloja. Kysely postitetaan kaikille rantasalmelaisille vuonna 2006 EU-tukia hakeneille tiloille.

Kiitos jo etukäteen vastauksistanne, sillä jokainen vastaus on erittäin tärkeä selvityksen onnistumisen kannalta!

Ystävällisin terveisin

Marisa Ahonen

Agrologi (AMK)-opiskelija  
015-73 71 306 tai 040-588 95 20  
marisa.ahonen@rantasalmi.fi

#### ARVONTALIPUKE

Nimi

Osoite

Puh.nro

# Maatilakysely 2006 Rantasalmen maatalousyrittäjille

Rastittakaa sopivimmat vaihtoehdot ja täydentäkää mahdolliset tarkennukset tyhjiin kohtiin. Useissa kohdissa voitte valita useampia vaihtoehtoja. Tilanne tiedot käsitellään **ehdottoman luottamuksellisina**.

## A. Taustatiedot vastaajasta

1. Ikä \_\_\_\_\_ vuotta

2. Koulutus ja sukupuoli (Laittakaa tiedot sekä viljelijän että puolison osalta tai yhtymän kyseessä ollessa yhtymän osakkaiden tiedot)

	Viljelijä	Puoliso	Yhtymän osakas	Yhtymän osakas	Yhtymän osakas
Ammattikoulu	<input type="checkbox"/>	<input type="checkbox"/>	<input type="checkbox"/>	<input type="checkbox"/>	<input type="checkbox"/>
Opistoaste	<input type="checkbox"/>	<input type="checkbox"/>	<input type="checkbox"/>	<input type="checkbox"/>	<input type="checkbox"/>
Korkeakouluaste	<input type="checkbox"/>	<input type="checkbox"/>	<input type="checkbox"/>	<input type="checkbox"/>	<input type="checkbox"/>
Muu koulutus, esim. kurssit	<input type="checkbox"/>	<input type="checkbox"/>	<input type="checkbox"/>	<input type="checkbox"/>	<input type="checkbox"/>
Sukupuoli	<input type="checkbox"/> mies <input type="checkbox"/> nainen	<input type="checkbox"/> mies <input type="checkbox"/> nainen	<input type="checkbox"/> mies <input type="checkbox"/> nainen	<input type="checkbox"/> mies <input type="checkbox"/> nainen	<input type="checkbox"/> mies <input type="checkbox"/> nainen

3. Tilan tulonlähteet

	Viljelijä	Puoliso
Työskentelee päätoimisesti tilalla	<input type="checkbox"/>	<input type="checkbox"/>
Osa-aikaisessa ansiotyössä tilan ulkopuolella	<input type="checkbox"/>	<input type="checkbox"/>
Kokoaikaisessa ansiotyössä tilan ulkopuolella	<input type="checkbox"/>	<input type="checkbox"/>
Harjoittaa omaa muuta yritystoimintaa, mitä? _____	<input type="checkbox"/>	<input type="checkbox"/>
On eläkkeellä/osa-aikaeläkkeellä	<input type="checkbox"/>	<input type="checkbox"/>

## B Maatilan perustiedot

4. Maatilan sijaintikylä \_\_\_\_\_

5. **Mikä tai mitkä** ovat maatilanne tuotantosuunnat?

Tuotantosuunta	Päätuotantosuunta	Täydentävä tuotantosuunta
Maidontuotanto _____ kpl/lehmiä, maitokiintiö _____ l	<input type="checkbox"/>	<input type="checkbox"/>
Lihanautojen kasvatus _____ kpl/sonneja, _____ kpl/lihahiehoja	<input type="checkbox"/>	<input type="checkbox"/>
Sianlihantuotanto _____ kpl/lihasikoja _____ kpl/emakoita	<input type="checkbox"/>	<input type="checkbox"/>
Porsastuotanto _____ kpl/emakoita	<input type="checkbox"/>	<input type="checkbox"/>
Viljanviljely	<input type="checkbox"/>	<input type="checkbox"/>
Muu kasvituotanto (mm. heinä ja viherheinä)	<input type="checkbox"/>	<input type="checkbox"/>
Erikoiskasvit tuotanto, mikä? _____	<input type="checkbox"/>	<input type="checkbox"/>
Puutarhakasvien viljely (avomaalla)	<input type="checkbox"/>	<input type="checkbox"/>
Jokin muu, mikä? _____	<input type="checkbox"/>	<input type="checkbox"/>



6. Jos harjoitatte maatilallanne perusmaatalouden ohella jotain sivuelinkeinotoimintaa, kuinka luonnehtisitte tilanne sivuelinkeinoja?

- a. Kiinteästi perusmaatalouteemme kuuluvaa elinkeinotoimintaa (esimerkiksi siementuotanto, bioenergian tuotanto)
- b. Perustuotannostamme poikkeavaa elinkeinotoimintaa (esimerkiksi konevuokraus, puutavaran jatkojalostus)
- c. Perustuotannostamme kehittyntä (esimerkiksi elintarvikkeiden ja maataloustuotteiden jatkojalostus ja suoramyynti)
- d. Perustuotannosta täysin eriytetty ja omaksi yritykseksi yhtiöitetty yritystoiminta (esimerkiksi metalli/konepaja, tilitoimisto)
- e. Muu, mikä?

7. Peltoala a. omaa peltoa \_\_\_\_\_ ha  
 b. vuokrattua peltoa \_\_\_\_\_ ha  
 c. poisvuokrattua peltoa \_\_\_\_\_ ha  
 d. nurmena \_\_\_\_\_ ha  
 e. viljana \_\_\_\_\_ ha  
 f. metsää \_\_\_\_\_ ha

8. Harjoitetaanko tilalla luomutuotantoa?

- kyllä  ei  siirtymäkausi meneillään

9. Arvioi kuinka suuri osuus tilan bruttotuloista tulee

- a. maataloudesta **noin** \_\_\_\_\_ %  
 b. metsätaloudesta **noin** \_\_\_\_\_ %  
 c. sivuelinkeinoista **noin** \_\_\_\_\_ %

9. Mikä on oma arvionne tilan tämänhetkisestä tuotantovälineiden kunnosta?

	Hyvät	Keskinkertaiset	Melko huonot
Pellot	<input type="checkbox"/>	<input type="checkbox"/>	<input type="checkbox"/>
Koneet ja kalusto	<input type="checkbox"/>	<input type="checkbox"/>	<input type="checkbox"/>
Rakennukset	<input type="checkbox"/>	<input type="checkbox"/>	<input type="checkbox"/>
Työvoima	<input type="checkbox"/>	<input type="checkbox"/>	<input type="checkbox"/>

### C. Maatilan nykytilanne ja tulevaisuus

10. Mikä on oma arvionne maatilan taloudellisesta tilanteesta **tällä hetkellä** ja **viiden vuoden kuluttua**?

	Erittäin hyvä	Melko hyvä	Ei hyvä eikä huono	Melko huono
Tällä hetkellä	<input type="checkbox"/>	<input type="checkbox"/>	<input type="checkbox"/>	<input type="checkbox"/>
5 v. kuluttua	<input type="checkbox"/>	<input type="checkbox"/>	<input type="checkbox"/>	<input type="checkbox"/>

11. Onko tilalla jatkajaa tiedossa?

- kyllä  ehkä  ei  ei ajankohtainen, sukupolvenvaihdos tehty v. \_\_\_\_\_

12. Maatilan töiden tekemisen muodot **tällä hetkellä ja tulevaisuudessa**: (vastatkaa molempiin osioihin eli kuinka teette työt tällä hetkellä ja kuinka ne aiotaan tulevaisuudessa tehdä)

Työvaihe	Tällä hetkellä			Tulevaisuudessa (5 v. kuluttua)		
	Itse omilla koneilla	Yhteisomistuksessa olevilla koneilla	Urakoitsija	Itse omilla koneilla	Yhteisomistuksessa olevilla koneilla	Urakoitsija
Kyntö	<input type="checkbox"/>	<input type="checkbox"/>	<input type="checkbox"/>	<input type="checkbox"/>	<input type="checkbox"/>	<input type="checkbox"/>
Äestys	<input type="checkbox"/>	<input type="checkbox"/>	<input type="checkbox"/>	<input type="checkbox"/>	<input type="checkbox"/>	<input type="checkbox"/>
Kylvötyöt	<input type="checkbox"/>	<input type="checkbox"/>	<input type="checkbox"/>	<input type="checkbox"/>	<input type="checkbox"/>	<input type="checkbox"/>
Säilörehun korjuu	<input type="checkbox"/>	<input type="checkbox"/>	<input type="checkbox"/>	<input type="checkbox"/>	<input type="checkbox"/>	<input type="checkbox"/>
Leikkuupuinti	<input type="checkbox"/>	<input type="checkbox"/>	<input type="checkbox"/>	<input type="checkbox"/>	<input type="checkbox"/>	<input type="checkbox"/>
Viljankuivaus	<input type="checkbox"/>	<input type="checkbox"/>	<input type="checkbox"/>	<input type="checkbox"/>	<input type="checkbox"/>	<input type="checkbox"/>
Paalaus	<input type="checkbox"/>	<input type="checkbox"/>	<input type="checkbox"/>	<input type="checkbox"/>	<input type="checkbox"/>	<input type="checkbox"/>
Kuivaheinäkorjuu	<input type="checkbox"/>	<input type="checkbox"/>	<input type="checkbox"/>	<input type="checkbox"/>	<input type="checkbox"/>	<input type="checkbox"/>
Puunkorjuu	<input type="checkbox"/>	<input type="checkbox"/>	<input type="checkbox"/>	<input type="checkbox"/>	<input type="checkbox"/>	<input type="checkbox"/>
Lannan levitys	<input type="checkbox"/>	<input type="checkbox"/>	<input type="checkbox"/>	<input type="checkbox"/>	<input type="checkbox"/>	<input type="checkbox"/>
Kasvinsuojelu	<input type="checkbox"/>	<input type="checkbox"/>	<input type="checkbox"/>	<input type="checkbox"/>	<input type="checkbox"/>	<input type="checkbox"/>
Maansiirto	<input type="checkbox"/>	<input type="checkbox"/>	<input type="checkbox"/>	<input type="checkbox"/>	<input type="checkbox"/>	<input type="checkbox"/>

13. Aiotteko tehdä jotakin seuraavista kehittämistoimenpiteistä maatilallanne seuraavan kymmenen vuoden aikana?

Toimenpide	Tekeillä	5 v. kuluttua	10 v. kuluttua
Nykyisen tuotantosuunnan laajentaminen	<input type="checkbox"/>	<input type="checkbox"/>	<input type="checkbox"/>
Päätuotantosuunnan muuttaminen, millaiseksi? _____	<input type="checkbox"/>	<input type="checkbox"/>	<input type="checkbox"/>
Uuden tuotantosuunnan aloittaminen, minkä? _____	<input type="checkbox"/>	<input type="checkbox"/>	<input type="checkbox"/>
Nykyisen tuotantosuunnan säilyttäminen, mutta määrän vähentäminen	<input type="checkbox"/>	<input type="checkbox"/>	<input type="checkbox"/>
Siirtyminen kokonaan tai osittain luomutuotantoon	<input type="checkbox"/>	<input type="checkbox"/>	<input type="checkbox"/>
Sukupolvenvaihdos	<input type="checkbox"/>	<input type="checkbox"/>	<input type="checkbox"/>
Siirtyminen osittain tai kokonaan sivuelinkeinoon, mihin? _____	<input type="checkbox"/>	<input type="checkbox"/>	<input type="checkbox"/>
Resurssien suuntaaminen entistä enemmän metsätalouteen	<input type="checkbox"/>	<input type="checkbox"/>	<input type="checkbox"/>
Tuotannon lopettaminen	<input type="checkbox"/>	<input type="checkbox"/>	<input type="checkbox"/>
Jokin muu, mikä? _____	<input type="checkbox"/>	<input type="checkbox"/>	<input type="checkbox"/>
Tilan nykyinen tuotanto ja määrä säilyvät ennallaan seuraavat 10 vuotta	<input type="checkbox"/>		

14. Aiotteko tehdä jotakin seuraavista investoinneista maatilallanne seuraavan kymmenen vuoden aikana?

Investointi	Tekeillä	5 v. kuluttua	10 v. kuluttua
Asuinrakennuksen rakentaminen, korjaaminen tai laajentaminen	<input type="checkbox"/>	<input type="checkbox"/>	<input type="checkbox"/>
Karjasuojan rakentaminen, korjaaminen tai laajentaminen	<input type="checkbox"/>	<input type="checkbox"/>	<input type="checkbox"/>
Muun tuotantorakennuksen rakentaminen, korjaaminen tai laajentaminen, minkä? _____	<input type="checkbox"/>	<input type="checkbox"/>	<input type="checkbox"/>
Ympäristöinvestointi, esim. lantala, laakasiilo, imeytyskentät	<input type="checkbox"/>	<input type="checkbox"/>	<input type="checkbox"/>
Maatalousmaan osto, määrä _____ ha	<input type="checkbox"/>	<input type="checkbox"/>	<input type="checkbox"/>
Metsämaan osto, määrä _____ ha	<input type="checkbox"/>	<input type="checkbox"/>	<input type="checkbox"/>
Salaojitus	<input type="checkbox"/>	<input type="checkbox"/>	<input type="checkbox"/>
Maitokiintion ostoaikomukset, määrä _____ l	<input type="checkbox"/>	<input type="checkbox"/>	<input type="checkbox"/>
Koneet, mitkä? _____	<input type="checkbox"/>	<input type="checkbox"/>	<input type="checkbox"/>
Investointi sivuelinkeinoihin, mihin? _____	<input type="checkbox"/>	<input type="checkbox"/>	<input type="checkbox"/>
Muu investointi, mikä? _____	<input type="checkbox"/>	<input type="checkbox"/>	<input type="checkbox"/>
Investoinnit eivät ole tarpeen seuraavan 10 vuoden aikana	<input type="checkbox"/>		

15. Uskotteko, että maatilanne on toiminnassa kymmenen vuoden kuluttua?

varmasti  todennäköisesti kyllä  todennäköisesti ei  ehdottomasti ei

16. Mitä maatilallenne tapahtuisi, **jos tilanpito lopetettaisiin lähivuosina**? (kysymykseen vastaavat ainoastaan ne tilat, jotka aikovat lopettaa tilanpidon lähivuosina)

**a. asuinrakennukset**

jäävät asuinkäyttöön  jäävät kesäasumiskäyttöön  jäävät tyhjilleen  vuokrataan  
 myydään  en tiedä  
 jotain muuta, mitä?

**b. tuotantorakennukset**

jäävät omaan käyttöön  jäävät tyhjilleen  vuokrataan  
 myydään  en tiedä  
 jotain muuta, mitä?

**c. pellot**

metsitetään/jäävät pois viljelykäytöstä, yhteensä \_\_\_\_\_ ha  
 poisvuokrataan, poisvuokrattavaa peltoa yhteensä \_\_\_\_\_ ha  
 myydään, myytävää peltoa yhteensä \_\_\_\_\_ ha  en tiedä  
 jotain muuta, mitä?

**d. metsät**

jäävät itselle/perillisille  myydään, myytävää metsää yhteensä \_\_\_\_\_ ha  
 en tiedä

## D Yhteistyö

17. Tuotatteko itse tai ostatteko seuraavia palveluita **tällä hetkellä**? **Entä tulevaisuudessa**?  
(vastatkaa molempiin osioihin eli rastittakaa mitä palveluita tuotatte tai ostattte tällä hetkellä  
entä tulevaisuudessa)

	Tällä hetkellä		Tulevaisuudessa	
	Tuotan	Ostan	Tuotan	Ostan
Koneurakointi, mitä? _____ _____	<input type="checkbox"/>	<input type="checkbox"/>	<input type="checkbox"/>	<input type="checkbox"/>
Koneiden korjaus ja huolto	<input type="checkbox"/>	<input type="checkbox"/>	<input type="checkbox"/>	<input type="checkbox"/>
Konevuokraus	<input type="checkbox"/>	<input type="checkbox"/>	<input type="checkbox"/>	<input type="checkbox"/>
Polttopuun/hakkeen valmistus ja myynti	<input type="checkbox"/>	<input type="checkbox"/>	<input type="checkbox"/>	<input type="checkbox"/>
Puun jatkojalostus	<input type="checkbox"/>	<input type="checkbox"/>	<input type="checkbox"/>	<input type="checkbox"/>
Sahaustoiminta	<input type="checkbox"/>	<input type="checkbox"/>	<input type="checkbox"/>	<input type="checkbox"/>
Puun ja metsäalan korjuu- ja koneurakointi	<input type="checkbox"/>	<input type="checkbox"/>	<input type="checkbox"/>	<input type="checkbox"/>
Bioenergian tuotanto	<input type="checkbox"/>	<input type="checkbox"/>	<input type="checkbox"/>	<input type="checkbox"/>
Maa-aineksen jatkojalostus (kivi, sora, multa)	<input type="checkbox"/>	<input type="checkbox"/>	<input type="checkbox"/>	<input type="checkbox"/>
Rakennusurakointi, rakennus ja lvi-ala	<input type="checkbox"/>	<input type="checkbox"/>	<input type="checkbox"/>	<input type="checkbox"/>
Metalliala (koneiden ja laitteiden valmistus, elektro- niikka- ja sähkötuotteet)	<input type="checkbox"/>	<input type="checkbox"/>	<input type="checkbox"/>	<input type="checkbox"/>
Maatilamatkailu, majoitus, mökkivuokraus	<input type="checkbox"/>	<input type="checkbox"/>	<input type="checkbox"/>	<input type="checkbox"/>
Kesäasukkaille tarjottavat palvelut, mitkä? _____	<input type="checkbox"/>	<input type="checkbox"/>	<input type="checkbox"/>	<input type="checkbox"/>
Pitopalvelu (juhla- ja kokouspalvelut)	<input type="checkbox"/>	<input type="checkbox"/>	<input type="checkbox"/>	<input type="checkbox"/>
Hoiva-ala ja terveyspalvelut	<input type="checkbox"/>	<input type="checkbox"/>	<input type="checkbox"/>	<input type="checkbox"/>
Elintarvikkeiden jatkojalostus, minkä? _____	<input type="checkbox"/>	<input type="checkbox"/>	<input type="checkbox"/>	<input type="checkbox"/>
Siementuotanto (pakkaus, lajittelu)	<input type="checkbox"/>	<input type="checkbox"/>	<input type="checkbox"/>	<input type="checkbox"/>
Kalankasvatus	<input type="checkbox"/>	<input type="checkbox"/>	<input type="checkbox"/>	<input type="checkbox"/>
Maataloustuotteiden suoramyynni, mitkä tuotteet? _____	<input type="checkbox"/>	<input type="checkbox"/>	<input type="checkbox"/>	<input type="checkbox"/>
Liike-elämää palveleva toiminta, mikä? (esim. tili- toimisto) _____	<input type="checkbox"/>	<input type="checkbox"/>	<input type="checkbox"/>	<input type="checkbox"/>
Kuljetuspalvelut, mitä? (esim. taksi, kuorma-auto) _____	<input type="checkbox"/>	<input type="checkbox"/>	<input type="checkbox"/>	<input type="checkbox"/>
Hevostalouden palvelut (ratsastus, tallipaikat ym.)	<input type="checkbox"/>	<input type="checkbox"/>	<input type="checkbox"/>	<input type="checkbox"/>
Maatalouden koulutus- ja konsultointipalvelut	<input type="checkbox"/>	<input type="checkbox"/>	<input type="checkbox"/>	<input type="checkbox"/>
Muu toiminta, mitä? _____ _____	<input type="checkbox"/>	<input type="checkbox"/>	<input type="checkbox"/>	<input type="checkbox"/>

18. Harjoitatteko maatilallanne seuraavia kahden tai useamman eri tilojen välisiä yhteistyön muotoja ja työvoimaan liittyviä käytäntöjä **tällä hetkellä? Entä tulevaisuudessa?**

	Tällä hetkellä	Tulevaisuudessa
Investointien materiaalihankinnat esim. rakennustarvikkeet	<input type="checkbox"/>	<input type="checkbox"/>
Tuotantopanosten yhteisostot esim. lannoitteet	<input type="checkbox"/>	<input type="checkbox"/>
Yhteistuotanto, mikä? _____	<input type="checkbox"/>	<input type="checkbox"/>
Tilapäisen työvoiman käyttö, missä? _____	<input type="checkbox"/>	<input type="checkbox"/>
Vakituisen työvoiman käyttö, missä? _____	<input type="checkbox"/>	<input type="checkbox"/>
Tilaryhmän yhteinen työntekijä (tilaryhmän yhdessä palkkaama työntekijä)	<input type="checkbox"/>	<input type="checkbox"/>
Tilojen välinen suora kauppa, mitä tuotteita? _____	<input type="checkbox"/>	<input type="checkbox"/>
Tilojen välinen tuotteiden vaihto (esim. lanta-rehu)	<input type="checkbox"/>	<input type="checkbox"/>
Käytetään rahtimylläriä	<input type="checkbox"/>	<input type="checkbox"/>
Jokin muu, mikä? _____	<input type="checkbox"/>	<input type="checkbox"/>

19. Oletteko kiinnostuneita peltotilujärjestelyistä, joissa on tavoitteena saada pellot mahdollisimman suuriin ja järkevän muotoisiin palstoihin lähelle viljelijän omaa talouskeskusta?

kyllä  ei

20. Mitä seuraavista tukipalveluista tilalla käytetään **tällä hetkellä? Entä tulevaisuudessa?** (voitte valita useamman vaihtoehdon eli esim. EU-tukihakemusten täyttöpalvelua käytetään nyt ja myös 3 vuoden kuluttua)

	Kyllä	Ei	Käyttö 3 vuoden kuluttua
Tilitoimisto	<input type="checkbox"/>	<input type="checkbox"/>	<input type="checkbox"/>
Karjantarkkailu	<input type="checkbox"/>	<input type="checkbox"/>	<input type="checkbox"/>
Muu tuotantotarkkailu, mikä? _____	<input type="checkbox"/>	<input type="checkbox"/>	<input type="checkbox"/>
EU-tukihakemusten täyttöpalvelu	<input type="checkbox"/>	<input type="checkbox"/>	<input type="checkbox"/>
ATK-palvelut, mitkä? _____	<input type="checkbox"/>	<input type="checkbox"/>	<input type="checkbox"/>
Viljelysuunnitelmien teko	<input type="checkbox"/>	<input type="checkbox"/>	<input type="checkbox"/>
Kannattavuuslaskelmat	<input type="checkbox"/>	<input type="checkbox"/>	<input type="checkbox"/>
Rakennussuunnitelmat, mitkä? _____	<input type="checkbox"/>	<input type="checkbox"/>	<input type="checkbox"/>
Metsänhoitoyhdistysten palvelut	<input type="checkbox"/>	<input type="checkbox"/>	<input type="checkbox"/>
Karjatalouden kirjanpityt, nautaeläinluettelot ym.	<input type="checkbox"/>	<input type="checkbox"/>	<input type="checkbox"/>
Työterveyshuolto	<input type="checkbox"/>	<input type="checkbox"/>	<input type="checkbox"/>
Jotain muuta, mitä? _____	<input type="checkbox"/>	<input type="checkbox"/>	<input type="checkbox"/>

21. Onko tilalla tietokonetta?

kyllä       hankitaan lähiaikoina       ei

22. Käytättekö tietokonetta

pankkiasioiden hoitamiseen       kirjanpitoon       tuotannon seurantaan  
 maatalouden laskelmien tekemiseen       EU-tukihakemusten täyttämiseen  
 sähköisten sonnipalkkiohakemusten tekemiseen  
 muuhun, mihin? \_\_\_\_\_

23. Mitä maatalouteen liittyviä tietokoneohjelmia tilalla käytetään?

\_\_\_\_\_

\_\_\_\_\_

## E Koulutustarpeet

24. Minkälaisia koulutustarpeita tilallanne on **tällä hetkellä**? Entä **tulevaisuudessa**?

	Tällä hetkellä	Tulevaisuudessa
Lihan jatkojalostus	<input type="checkbox"/>	<input type="checkbox"/>
Maidon jatkojalostus	<input type="checkbox"/>	<input type="checkbox"/>
Viljan jatkojalostus	<input type="checkbox"/>	<input type="checkbox"/>
Muiden elintarvikkeiden jatkojalostus, mikä? _____	<input type="checkbox"/>	<input type="checkbox"/>
Perusmaatalouden kehittäminen	<input type="checkbox"/>	<input type="checkbox"/>
Luomutuotanto	<input type="checkbox"/>	<input type="checkbox"/>
Erikoiskasvien viljely, mikä? _____	<input type="checkbox"/>	<input type="checkbox"/>
Marjanviljely, mikä? _____	<input type="checkbox"/>	<input type="checkbox"/>
Hevostalous	<input type="checkbox"/>	<input type="checkbox"/>
Lammastalous	<input type="checkbox"/>	<input type="checkbox"/>
Suoramyynti	<input type="checkbox"/>	<input type="checkbox"/>
Maatilamatkailu ja -majoitus	<input type="checkbox"/>	<input type="checkbox"/>
Matkailun oheispalvelut	<input type="checkbox"/>	<input type="checkbox"/>
Alihankintatyöt eri aloilta, miltä? _____	<input type="checkbox"/>	<input type="checkbox"/>
Metsäalan koulutus, mm. metsänhoitotyöt	<input type="checkbox"/>	<input type="checkbox"/>
Haketus/polttohakkeen tuottaminen	<input type="checkbox"/>	<input type="checkbox"/>
Koneiden korjaus	<input type="checkbox"/>	<input type="checkbox"/>
Rakennustyöt	<input type="checkbox"/>	<input type="checkbox"/>
Metallityöt	<input type="checkbox"/>	<input type="checkbox"/>
ATK	<input type="checkbox"/>	<input type="checkbox"/>
Laatujärjestelmät	<input type="checkbox"/>	<input type="checkbox"/>
Verokoulutus	<input type="checkbox"/>	<input type="checkbox"/>
Liikkeenjohtokoulutus	<input type="checkbox"/>	<input type="checkbox"/>
Markkinointikoulutus	<input type="checkbox"/>	<input type="checkbox"/>
Maatalouden investointien rahoitusmahdollisuudet	<input type="checkbox"/>	<input type="checkbox"/>
EU-tuet	<input type="checkbox"/>	<input type="checkbox"/>
Yhteistyö	<input type="checkbox"/>	<input type="checkbox"/>
Työsuhdeasiat (palkkaus, eläketurva, vakuutukset)	<input type="checkbox"/>	<input type="checkbox"/>
Jokin muu koulutustarve, mikä? _____	<input type="checkbox"/>	<input type="checkbox"/>

**F Muuta**

25. Mitä palveluita ja/tai toimenpiteitä odotatte tulevaisuudessa  
a. maatalouden neuvonnalta

---

---

b. Rantasalmen kunnalta

---

---

26. Sana on vapaa! Voitte seuraaville riveille antaa palautetta esimerkiksi kyselystä, maatalouden tilanteesta, teitä askarruttavista asioista tai mistä tahansa asioista, joita teille tulee mieleen vastattuanne kyselyyn.

---

---

---

---

---

---

---

---

**Kiitos vastauksistanne!**

## **Liite 2. Viljelijöiden suunnittelemat koneinvestoinnit vuosille 2006–2016**

### **Tekeillä**

Kelasilppuri  
Niittomurskaimia kaksi kappaletta  
Hinattava joustopiikkiäes  
Traktoreita kaksi kappaletta  
Pyöröpaalain  
Käärintälaite  
Kylvökone  
Paalinkäärijä  
Paalain  
Jokin vuosittain

### **5 vuoden kuluttua**

Kuivuri  
Kasvinsuojeluruisku  
Traktoreita neljä kappaletta  
Kylvökone  
Kaivinkoneita kaksi kappaletta  
Lautasäes  
Ajettava pienkuormaaja  
Äes  
Paalain  
Perävaunu  
Mitä tarvitaan  
Kaksi kappaletta ei ilmoitettu mitä koneita

### **10 vuoden kuluttua**

Puimuri  
Traktori  
Jokin vuosittain

### **Ei merkitty investoinnin ajankohtaa**

Hydraulihalkoja  
Muokkaus- ja kylvöratkaisujen tekohankinnat avoinna



