

EVA NOVARI

ESTEETÖN MAISEMAPOLKU YYTERIIN
Kaikille mahdollisuus Yyterin hiekkarannan kokemiseen

Kuntoutuksen koulutusohjelma

Ylempi AMK

2010



Satakunnan ammattikorkeakoulu
Satakunta University of Applied Sciences



ESTEETÖN MAISEMAPOLKU YYTERIIN
Kaikille mahdollisuus Yyterin hiekkarannan kokemiseen

Novari, Eva
Satakunnan ammattikorkeakoulu
Kuntoutuksen koulutusohjelma
Syyskuu 2010
Ohjaaja: Sallinen, Merja
Sivumäärä: 62
Liitteitä: 5

Asiasanat: esteettömyys, luontoliikunta, luontomatkailu, luontopolut, Pori--Yyteri

Tämän opinnäytetyön aiheena oli kartoittaa ja kehittää Yyterin alueen luontopolkujen ja luontoliikuntareittien esteettömyyttä. Luontopolut ja reitit soveltuvat sellaisenaan yleensä hyväkuntoisille kävelijöille, mutta luontoliikunta voi olla heikommin kulkevan henkilön mielenkiinnon kohteena. Esteettömyys mahdollistaa luonnossa liikkumisen ja luonnonnähtävyyksistä nauttimisen niin liikuntaesteisille, apuvälineiden kanssa kulkeville ikäihmisille kuin lastenrattaita työntäville henkilöillekin. Tämä projektina toteutettu opinnäytetyö sisältyy Satakunnan ammattikorkeakoulun Sataesteetön-hankkeen Kaikkien Yyteri -osahankkeeseen.

Yyterin ja sen lähialueiden luontopolut ja luontoliikuntareitit kartoitettiin kävelemällä ne läpi, jotta saatiin selvyys niiden esteettömyyden asteesta ja saavutettavuudesta. Kartoittaminen suoritettiin yksilötyönä eikä ryhmänä, koska tiedossa ei ennakolta ollut pääsevätkö liikuntarajoitteiset henkilöt kulkemaan nykyisillä luontopoluilla ja reiteillä. Aineistonkeruun menetelminä käytettiin havainnointia ja mittauksia. Tarkempia mittauksia luontopolkujen ja reittien korkeuseroista tehtiin digitaalisella elektronisella vesivaa'alla. Havainnoista ja mittauksista tehtiin muistiinpanoja ja kohteita myös valokuvattiin. Pienimuotoisella kyselyllä selvitettiin esteettömän polun tarvetta liikkumis- ja toimimisesteisille henkilöille.

Olemassa olevat Yyterin alueen luontopolut ja reitit osoittautuivat varsin esteelliseksi apuvälineiden tuella tai lastenrattaiden kanssa kulkevien henkilöiden kannalta. Olemassa olevista poluista ja reiteistä voisi saada nykyistä esteettömämpiä, mutta nähtäväksi jäisi, houkuttelisivatko ne riittävästi kulkijoita esteettömyydestään huolimatta. Tämä johti ajatukseen uuden esteettömän polun rakentamisesta paikalle, jonne ihmiset haluavat tulla kauempaakin. Yyterin hiekkarannan suosio ja ainutlaatuisuus ovat sellainen vetonaula, että rannalle rakennettu esteetön polku saisi varmaankin suosiota. Polulle antaisi merkityksensä ympäröivä maisema ihmisineen ja tapahtumineen. Yyterin virkistysalueen kehittyvä esteettömyys takaisi tällöin kaikille mahdollisuuden Yyterin hiekkarannan yhdenvertaiseen kokemiseen Yyterin tarjoamien matkailupalvelujen parissa.

AN ACCESSIBLE SCENERY PATH IN YYTERI

A possibility for everyone to experience the beach of Yyteri

Novari, Eva

Satakunnan ammattikorkeakoulu, Satakunta University of Applied Sciences

Degree Programme in Rehabilitation

September 2010

Supervisor: Sallinen, Merja

Number of pages: 62

Appendices: 5

Keywords: accessibility, exercise in nature circumstances, travelling in nature circumstances, natural paths, Pori--Yyteri

The purpose of this thesis was to map and develop accessibility of natural paths in the Yyteri area. Natural paths are usually meant to walkers with good health, but many who have difficulties with movement can also be interested in exercising in nature circumstances. Improving accessibility can make it possible for the disabled, for elderly people with walking devices and for families with small children to enjoy the scenery and to exercise in the nature. This project is part of the 'Yyteri for all' plan which is connected to 'Sataesteetön' enterprise taking place in Satakunta University of Applied Sciences.

The natural paths were mapped by walking through to find out how accessible they are and how easily they can be reached. The survey was made as an individual work instead of a group work, because it was not predictable whether the disabled were capable to move on the present paths. Observing and measuring were used as methods of collecting result material. The exact measuring of the difference in altitude of the natural paths was made with a digital electronic spirit level. Notes of the results of the measurements were made and parts of the current paths were photographed. The need for an accessible path in Yyteri was also inquired through a questionnaire to people with difficulties in mobility and functioning.

Existing paths in Yyteri area proved not to be accessible for the disabled or persons with baby carriages. It would require hard work to make the present paths more accessible. However, they may not be tempting enough for the wanderers even with major changes. This gave rise to an idea to build an accessible path to a place where people want to come from long distance. Popularity and uniqueness of the beach of Yyteri area are, however, such temptations that an accessible scenery path built on the beach would surely be inviting for more users. The nature, people and events around will add to the meaning of the path. Developing accessibility to Yyteri recreation area will guarantee the possibility for everyone to experience the beach of Yyteri with its travel services.

SISÄLLYS

| | | |
|-----|---|----|
| 1 | JOHDANTO | 7 |
| 2 | ESTEETÖN YMPÄRISTÖ | 9 |
| 2.1 | Rakennettu ympäristö..... | 9 |
| 2.2 | Luontoliikuntaympäristö | 10 |
| 2.3 | Määräykset ja ohjeet | 11 |
| 3 | ESTEETÖN LUONTOMATKAILU..... | 12 |
| 3.1 | Kiinnostus luontomatkailuun | 13 |
| 3.2 | Esteettömyys matkailun työkaluna | 14 |
| 4 | ESTEETÖN LUONTOLIIKUNTA..... | 15 |
| 4.1 | Luontoaktiviteetit | 16 |
| 4.2 | Ulkoilu- ja retkeilyalueelle pääsy..... | 16 |
| 4.3 | Luontoliikuntareitit | 17 |
| 4.4 | Luonnon tarkkailupaikat | 19 |
| 4.5 | Uima-, vene- ja kalastuslaiturit | 19 |
| 4.6 | Alueita palvelevat huoltotilat | 20 |
| 4.7 | Opasteet..... | 21 |
| 5 | LUONTOLIIKUNTA- JA ESTEETTÖMYYSHANKKEITA | 22 |
| 5.1 | Esteettä Luontoon Liikkumaan –kehityshanke | 22 |
| 5.2 | Karttapalveluhanke Yyterinniemen kulttuuri- ja luontokohteista..... | 23 |
| 5.3 | Sataesteetön-hanke | 23 |
| 5.4 | ESTE-hanke | 24 |
| 6 | PROJEKTIN TAVOITE | 24 |
| 7 | PROJEKTIN TOTEUTUS..... | 25 |
| 8 | YYTERIN VIRKISTYSALUE..... | 26 |
| 9 | YYTERIN YMPÄRISTÖN KARTOITTAMINEN | 30 |
| 9.1 | Enäjärven Haikarapolku..... | 30 |
| 9.2 | Preiviiki-Yyteri retkeilyreitti..... | 32 |
| 9.3 | Herrainpäivien luontopolku | 34 |
| 9.4 | Yyteri Beachin alue..... | 35 |
| 9.5 | Punaisen tuvan alue..... | 36 |
| 9.6 | Yyterin Kylpylähotellin alue..... | 39 |
| 9.7 | Purjelautailuranta | 41 |

| | | |
|------|-----------------------------------|----|
| 9.8 | Kartoituksen havainnot | 42 |
| 10 | MAISEMAPOLKU | 43 |
| 10.1 | Suunnitteluprosessin vaiheet..... | 43 |
| 10.2 | Huomioitavat seikat | 46 |
| 10.3 | Ehdotus maisemapolusta..... | 48 |
| 11 | MAISEMAPOLUN MERKITYS | 50 |
| 11.1 | Matkailullinen näkökulma | 52 |
| 11.2 | Käyttäjälähtöinen näkökulma..... | 52 |
| 12 | YHTEENVETO | 54 |
| 13 | POHDINTA | 57 |
| | LÄHTEET..... | 60 |
| | LIITTEET | |

1 JOHDANTO

*Esteettömyys voi olla fyysistä, sosiaalista,
tiedon saantiin liittyvää tai taloudellista.
Esteettömyys on perusratkaisuja eikä erityisratkaisuja.
Esteettömyys tarjoaa yhdenvertaisuuden eri ympäristöissä.
Tärkeää ei ole vain se, että pääsee sisälle jonnekin, vaan myös se,
että pystyy toimimaan sisälle päästyään.*

(Niina Kilpelä)

Esteettömyys on laaja kokonaisuus, jolla tarkoitetaan kaikkien kansalaisten sujuvaa osallistumista työntekoon, harrastuksiin, kulttuuriin ja opiskeluun. Esteettömyys merkitsee myös palvelujen saatavuutta, välineiden käytettävyyttä, tiedon ymmärrettävyyttä ja mahdollisuutta osallistua itseään koskevaan päätöksentekoon. Ympäristö tai yksittäinen rakennus on esteetön silloin, kun se on kaikille käyttäjille toimiva ja sen kaikkiin tiloihin on helppo päästä. Sen sijaan, että puhutaan liikkumis- ja toimimisesteisistä ihmisistä, voidaan puhua liikkumis- ja toimimisesteisestä ympäristöstä ja rakennuksesta. (Esteettömyys.)

Esteettömyys palvelee kaikkia ihmisiä vauvasta vaariin, mutta erityisesti liikkumis- ja toimimisesteiset henkilöt hyötyvät esteettömistä ratkaisuista. Vammaisten henkilöiden itsenäisempi elämä ja tasavertaisuus muiden kanssa edellyttää yhteiskunnan ja ympäristön muokkaamista mahdollisimman esteettömäksi. Esteet voivat olla fyysisiä, asenteellisia tai kommunikaatioon liittyviä. Päämääränä on yhteiskunta, joka ottaa kaikkien kansalaistensa tarpeet huomioon yhdenvertaisesti. Yhdenvertaisten oikeuksien periaatteen mukaisesti jokaisen yksilön tarpeet ovat yhtä tärkeitä ja nämä tarpeet tulee ottaa yhteiskunnan suunnittelun perustaksi niin, että jokaisella yksilöllä on samat osallistumismahdollisuudet. (Vammaispoliittinen ohjelma 2 2001.)

Esteettömyys on liikkumisen ja toimimisen helppoutta ja turvallisuutta kaikille ihmisille, mutta erityisesti osalle ihmisistä esteettömyys on toiminnan kannalta

välttämätöntä. Suomessa väestöstä on noin 10 % pysyvästi liikkumis- ja toimimisesteisiä. Toimimisesteisten määrä kasvaa, kun mukaan luetaan lapsiperheet, tilapäisesti vammautuneet ja vanhukset. Vanhusten määrä on kasvussa ja väestön ikääntymisen myötä esteettömyyden merkitys kasvaa entisestään. (Rakennetun ympäristön esteettömyyskartoitus 2009, 7.)

Esteettömyys luonnossa antaa kaikille ihmisille mahdollisuuden harrastaa liikunnasta ja lisätä omia aktiviteettimahdollisuuksiaan. Kyseeseen voi tulla vaellus, melonta, ratsastus, mönkijällä ajelu, koiravaljakolla ajelu, surffaus jne. Porin Yyteri ympäristöineen on monipuolinen ja suosittu virkistysalue, jonka esteettömyyden parantaminen palvelisi entistä laajempaa käyttäjäkuntaa. Yyterin alueen esteettömyyden kartoittaminen ja syntyneiden parannusehdotusten pohjalta tehdyt muutostyöt lisääisivät ikääntyvän väestön, lastenrattaita työntävien perheiden sekä liikunta- ja näkövammaisten henkilöiden mahdollisuuksia kulkea, toimia ja viihtyä Yyterissä ja sen lähialueilla Porin kaupungin ja Yyterin yrittäjien tarjoamien palvelujen parissa.

Tämä projekti keskittyy luontopolkujen ja luontoliikuntareittien esteettömyyden kartoittamiseen ja kehittämiseen ollen osa Satakunnan ammattikorkeakoulun (SAMK) hallinnoimaa Sataesteetön-hanketta. Sataesteetön-hanke sisältää SAMK:n 2008 käynnistämän Kaikille avoin Yyteri -hankkeen (nyk. Kaikkien Yyteri -hanke), jossa selvitetään palvelutuottajien tietoisuutta esteettömyydestä sekä kehitetään esteettömyysosaamista ja esteettömiä luontoliikunta- ja virkistyspalveluja Yyterin alueen toimiessa pilottina. (Sataesteetön-hankesuunnitelma 2009.) Kaikille avoin Yyteri -hankkeen taustalla oli vaikuttamassa Porin kaupungin vammaispoliittinen ohjelma 2007–2012, joka kannustaa viran- ja toimenhaltijoita, päätöksentekijöitä, palveluntuottajia ja ammatinharjoittajia kehittämään kaikkien porilaisten yhtäläisiä osallistumismahdollisuuksia elinympäristössään. (Kaikille avoin Yyteri -hankesuunnitelma 2008; Porin kaupungin vammaispoliittinen... 2006.)

2 ESTEETÖN YMPÄRISTÖ

*Esteettömyys on eduksi
jokaiselle ihmiselle
jossain elämän vaiheessa.
(Tuntematon)*

Ihminen haluaa osallistua tasavertaisena jäsenenä yhteisönsä ja yhteiskunnan toimintoihin. Ihmisen olemukseen kuuluu sosiaalisuus ja ihminen luo elämälleen mielekkyyttä ja hyvinvointia vuorovaikutuksessa kulttuurisen, sosiaalisen ja fyysisen ympäristönsä kanssa. Itsemäärääminen, riippumattomuus, tasavertaisuus ja täysi osallistuminen ovat itsenäisen ja mielekkään elämän edellytyksiä ja niiden tulisi koitua yhteiskunnassa kaikkien osaksi. Fyysiset tarpeensa tyydyttääkseen moni vammaisen henkilö tarvitsee elinympäristönsä mukauttamista, apuvälineitä tai henkilökohtaista apua. (Vammaispoliittinen ohjelma 2 2001.)

Yhdenvertaisuuslain (21/2004) 6 §:n mukaan ketään ei saa syrjiä iän, etnisen tai kansallisen alkuperän, kansalaisuuden, kielen, uskonnon, vakaumuksen, mielipiteen, terveydentilan, vammaisuuden, sukupuolisen suuntautumisen tai muun henkilöön liittyvän syyn perusteella. Yhdenvertaisuuden toteuttaminen edellyttää yhteiskunnassa esiintyvän syrjintään perustuvan eriarvoisuuden aktiivista poistamista. Viranomaisilla on perustuslakiin ja yhdenvertaisuuslakiin perustuva velvollisuus edistää ihmisten yhdenvertaisuutta. (Yhdenvertaisuus 2010.) Viranomaisten tehtävänä on erityisesti muuttaa niitä olosuhteita, jotka estävät yhdenvertaisuuden toteutumista (Yhdenvertaisuuslaki 21/2004, 4 §).

2.1 Rakennettu ympäristö

Esteettömyydessä pääpaino on rakennetun ympäristön toimivuudessa, jolloin rakennetun ympäristön tai yksittäisen rakennuksen esteettömyys antaa kaikille ihmisille mahdollisuuden liikkua, asua ja toimia tasavertaisesti, helposti ja turvallisesti.

Rakennusten suunnittelussa tulisi ottaa esteettömyys huomioon, sillä rakennuksethan suunnitellaan ihmisiä varten eikä ihmisiä rakennuksia varten. Esteettömässä ympäristössä itsenäinen asuminen ja asioiminen onnistuvat helpommin kuin huonosti toimivassa ympäristössä. (Esteettömyys.)

Esteettömässä ympäristössä kaikenlainen kuljettaminen, siivous ja tilojen huolto helpottuvat. Esteetön ympäristö on myös turvallinen, jolloin tapaturmat vähenevät ja se tuo suoraa säästöä yhteiskunnalle. Nykyään tiedetään jo monista esteettömyyttä parantavista seikoista. Ne kannattaa ottaa huomioon uutta rakennettaessa ja vanhaa korjatessa. Esteettömyys ei yleensä maksa rakentamisvaiheessa ”esteellistä” enempää ja tulee varsinkin pitkällä aikavälillä edullisemmaksi, sillä tilojen toimivuus vähentää muutostarvetta. Ajattelemattomasti rakennettu on kallis ja joskus muutostyöt ovat mahdottomia toteuttaa jälkeenpäin. (Esteettömyys.)

2.2 Luontoliikuntaympäristö

Luonnossa liikkuminen on kaikkien yhteinen oikeus. Hyviä, toimivia ja esteettömiä luontoliikuntakohteita rakennettaessa on syytä ottaa eri käyttäjäryhmien näkemykset huomioon. Suunnitteluvaiheessa voidaan miettiä ratkaisuja lapsiperheiden, ikäihmisten ja erityistä tukea tarvitsevien henkilöiden kannalta. Rakentamalla kerralla saavutettavissa oleva ja toimiva kokonaisuus, toimimme kestävän kehityksen periaatteen mukaisesti. (Laitinen.)

Esteettömässä luontoliikunnassa on fyysisen saavutettavuuden lisäksi annettava riittävästi erilaista aisti-informaatiota. Moniaistillisuus miellyttää myös kaikkia. Liikuntarajoitteisten esteettömyys on konkreettista, mutta näkövammaisen taiteilee aina rajapinnalla. On syytä kiinnittää huomiota ääniin, valaistukseen, kontrasteihin ja materiaaleihin. Näkövammaisille tarvitaan sopivasti kiinnekohtia, jolloin ympäristö on myös opittavissa. Myös koho-opasteet ovat informatiivisia. (Jokiniemi 2009.)

Itse luontoliikuntakohde ja lähiympäristö pyritään rakentamaan siten, että oma-toiminen toimiminen on mahdollisimman sujuvaa. Aivan kaikille soveltuvaa koh-

detta ei aina pystytä rakentamaan, mutta huomioimalla pieniäkin esteettömyyttä parantavia yksityiskohtia, saadaan kohteiden käyttäjäryhmäksi entistä monipuolisempi luontoliikkujien joukko. Luontoliikuntakohteen rakentamisessa on otettava huomioon kokonaisuus eli koko palveluketju. Yksittäisen esteettömän kohteen rakentamisen lisäksi on selvitettävä, miten kohteelle päästään ja miten siellä pystytään toimimaan. Kohteesta on oltava etukäteistietoa esimerkiksi internet-sivuilla, joista käyttäjä voi selvittää kohteen sopivuuden itselleen. Parkkipaikat, opasteet, helppokulkuinen matka kohteeseen, esteetön wc ym. tarpeelliset palvelut tulee olla järjestettynä. (Laitinen.)

2.3 Määräykset ja ohjeet

Esteetön ympäristö on kaikkien käyttäjien kannalta toimiva, turvallinen ja miellyttävä käyttää. Vaatimukset esteettömästä ympäristöstä perustuvat maankäyttö- ja rakennuslain (MRL 1999) ja -asetuksen (MRA 1999) yleisissä tavoitteissa mainittuun sosiaalisesti kestävä kehityksen ajatukseen ja liikkumisen tasa-arvoon, jolla tarkoitetaan kaikille väestöryhmille iästä, sukupuolesta, liikuntakyvystä, taloudellisesta asemasta, asuinpaikasta yms. riippumatonta mahdollisuutta liikkua ja turvattua peruspalvelujen saavutettavuutta. (SuRaKu-hankkeen loppuraportti, 4.)

Ympäristöministeriö on antanut 1.12.1997 voimaan tulleet määräykset ja ohjeet rakennusasetuksen 80 §:ssä tarkoitettujen julkisyhteisöjen hallinto- ja palvelurakennusten sekä liike- ja palvelutilojen ym. yleisön käyttöön tarkoitettujen tilojen liikkumisesteettömyydestä. Kyseiset määräykset ja ohjeet on sisällytetty ympäristöministeriön asunto- ja rakennusosaston ohjeistoon F1 Suomen rakentamismääräyskokoelma, Liikkumisesteetön rakentaminen, määräykset ja ohjeet 1997. Suomen rakentamismääräyskokoelmassa F2 annetut määräykset ja ohjeet koskevat rakennuksen ja tontin käyttöturvallisuutta. Määräyksissä ja ohjeissa määritellään kulkuväylien, portaiden, luiskien, tasanteiden, kaiteiden ja käsijohteiden mitoitus sekä valaistukseen ja lasirakenteisiin liittyviä tekijöitä. Ulkotilojen suunnitteluun annetaan joitain hyvin yleisluontoisia ohjeita. (SuRaKu-hankkeen loppuraportti, 5.)

Esteettömyyteen tähtääviä suunnitteluohjeita on annettu ympäristöministeriön ohjeiden lisäksi Rakennustietosäätiön ylläpitämässä RT-ohjekorteissa. Kortit täydentävät rakentamismääräyskokoelman määräyksiä ja ohjeita ja niissä esitetään havainnollisin piirroksin ohjeita esim. kulkuväylien, portaiden ja luiskien mitoituksesta. (SuRaKu-hankkeen loppuraportti, 6.)

Edellä mainittujen lisäksi eri vammaisjärjestöt ovat 1970-luvulta alkaen laatineet omia suunnitteluohjeitaan, joiden tarkoituksena on ollut tuoda esille eri käyttäjäryhmien erityisvaatimuksia suunnittelulle ja rakentamiselle. Ohjeita ovat olleet laatimassa mm. Invalidiliitto ry, Vammaisten yhdyskuntapalvelu (VYP), Näkövammaisten keskusliitto ry ja Helsingin kaupunki. Ohjeiden tehtävänä on ollut tukea ja täydentää rakentamismääräyskokoelman ohjeita rakennusten ja niiden sisältöjen suunnittelun osalta. Ulkotilojen osalta ohjeet ovat olleet puutteellisia ja osittain keskenään ristiriitaisiakin mm. eri vammaisryhmien erilaisten intressien takia. Ulkotilojen suunnittelun tukena olleita ohjeita ei ole hyväksytty virallisesti noudatettaviksi, mistä syystä niitä on käytetty suunnittelussa hyväksi vaihtelevasti eikä kattavaa esteettömyysohjeistoa ole muodostunut. (SuRaKu-hankkeen loppuraportti, 6.)

3 ESTEETÖN LUONTOMATKAILU

Luontoon perustuvan matkailun arvioidaan olevan nopeimmin kehittyvä matkailun osa-alue. Luontomatkailun suosion kasvaessa esteettömyyden merkitys palvelurakenteiden suunnittelussa korostuu. Helposti lähestyttävissä oleva kohde on positiivinen imagotekijä kaikkia matkailijoita ajatellen. Pysyvästi tai tilapäisesti liikkumisrajoitteisten henkilöiden lisäksi aktiivisten ikääntyneiden määrä kasvaa, joten esteettömyyden huomioon ottaminen nousee yhä tärkeämmäksi seikaksi matkailualalla ja erityisesti luontomatkailukohteissa. (Vanhamäki 2007, 51.)

Mahdollisimman monien kohteiden toivoisi olevan esteettömiä, mutta kaikki kohteet eivät voi koskaan olla täysin esteettömiä. Tärkeää olisi kuitenkin luoda palveluja niin, että kaikilla sektoreilla ainakin yhdeltä toimijalta matkailija saisi tarvitsemiaan esteettömiä palveluja. Luontomatkailun sektorilla tämä voisi tarkoittaa esimerkiksi esteetöntä luontokeskusta, esteetöntä luontopolkua tai esteettömän mahdollisuuden lintujen tarkkailuun. Samassa yhteydessä tulisi olla tarjolla esteetön majoitusvaihtoehto ja ruokailumahdollisuus. (Vanhamäki 2007, 53.)

3.1 Kiinnostus luontomatkailuun

Pohjois-Karjalan ammattikorkeakoulun opiskelijat Minna Lappalainen ja Laura Sutinen ovat selvittäneet opinnäytetyössään Eläke- ja Invalidiliiton jäsenien kiinnostusta luontomatkailuun. Tehdyn kyselytutkimuksen tuloksena todetaan, että Eläke- ja Invalidiliiton jäsenet ovat kiinnostuneita luontoliikunnasta ja -matkailusta. Tutkimukseen osallistuneet osoittautuivat liikkumiskyvyltään suhteellisen hyväkuntoisiksi henkilöiksi ja heitä kiinnosti erityisesti marjastus, sienestys sekä sisävesiristeilyt. Myös luonnon rauhasta nauttiminen oli vastaajille tärkeää. Matkustamisen onnistumisen kannalta haluttiin saada etukäteistietoa kohteesta. Kohderyhmien henkilöt matkustivat yleensä puolison, perheen tai yhdistyksen muiden jäsenten kanssa. Kohderyhmän mielestä esteettömien luontomatkailukohdeiden markkinointia olisi hyvä vielä entisestään lisätä. (Lappalainen & Sutinen 2007.)

Isto Mutikainen, Katja Ristolainen ja Anja Tuohino ovat tehneet tutkimuksen esteettömästä ulkoilusta ja luontomatkailusta. Tutkimuksen tilaajana on Joensuun yliopisto ja toteuttajana Savonlinnan koulutus- ja kehittämiskeskus. Palvelukartoitus tehtiin MS-tautia ja harvinaisia neurologisia sairauksia sairastaville henkilöille. Tutkimuksen tulokset ovat hyvänä pohjana eri toimijoiden esteettömien luontoliikunta- ja matkailupalveluiden kehittämisessä. (Mutikainen & Ristolainen 2005, 3.) Suurin osa (lähes 74 %) tutkimukseen osallistuneista olivat paljon tai todella paljon kiinnostuneita liikkumaan luonnossa. Vastaajien keskuudessa luonnossa liikkuminen olisi hyvin suosittua, jos se liikkumiskyvyn ja maaston puolesta vain olisi mahdollista. Siksi ympäristöä toivottiin rakennettavan paremmin vastaajille

sopivaksi. Toivomuslistalla korkeimmalla olivat polkujen leventäminen ja tasoittaminen sekä pyörätuolilla kuljettavien pitkospuiden rakentaminen. Luonnon, kasvien, eläinten ja lintujen tarkkailu sekä marjojen ja sienten poimiminen olivat vastaajille mieluisia luontoaktiviteetteja. Monet, joille maastossa liikkuminen on mahdotonta, halusivat istua ja katsella maisemia ja muiden ihmisten toimia. Tällä tavalla vastanneista suurin osa halusi kuitenkin pelkän katselun sijaan myös liikua ja toimia aktiivisemmin, jos rakenteet vain sen sallisivat. Vastaajille myös mm. yhdessäolo, makkaran paisto nuotiolla tai grillaaminen, ruuasta tai juomista nauttiminen, terassilla istuminen, maisemasta nauttiminen, auringonotto ja uiminen sekä yleisesti vain rentoutuminen olisivat mieluisia ajanviettomahdollisuuksia. (Mutikainen & Ristolainen 2005, 10-13.)

Vanhemman ikäluokan matkailijat ovat tänä päivänä valveutuneita ja laatutietoisia asiakkaita, jotka tarvitsevat monesti liikkumista helpottavia rakenteita kuten rampeja tai esteettömiä luontopolkuja. Onkin syytä miettiä, minkälaisia esteettömiä palveluja ikäihmisten varsin potentiaalisen, vakavaraisen, aktiivisen ja kasvavan ryhmän houkuttelemiseksi tarjotaan. (Eagles 2004, 20.)

3.2 Esteettömyys matkailun työkaluna

Esteettömyys-käsitettä halutaan käyttää kaikille soveltuvan matkailun toteuttamisen työkaluna. Matkailun esteettömyyttä voidaan tarkastella sekä kohteen ulkoisena että kohteen sisäisenä esteettömyytenä. Kohteen ulkopuolelta tarkasteltuna esteettömyydellä tarkoitetaan kohteesta helposti saatavissa olevaa tietoa ja helppoa saavutettavuutta. Ulkoisen esteettömyyden huomioiminen kertoo, kuinka helppoa kohteeseen on tulla pitäen sisällään kaikille matkailijoille soveltuvat liikenneyhteydet, kartat ja opasteet. Kohteen sisäinen esteettömyys kertoo kohteessa tapahtuvan liikkumisen ja asioimisen helppoudesta. (Vanhamäki 2007, 52-53.)

Kohteen imagoa luotaessa on syytä kiinnittää huomiota lisäksi niin sanottuun henkiseen esteettömyyteen. Varsinkin liikuntaesteisten tulisi saada kohteesta rehellinen ja todellisuutta tarkoin vastaava informaatio ennen matkaa, mikä auttaa arvioimaan omia mahdollisuuksia toimia kohteessa. Maininta ”kohde soveltuu

myös liikuntaesteisille” ei kerro riittävästi erityistarpeita omaavalle matkailijalle. Oikeanlaisella tiedottamisella poistetaan harhaluuloja luontomatkailukohteista, jotka mielletään helposti syrjäisiksi ja saavuttamattomiksi. (Vanhamäki 2007, 52-53.)

Matkakohteen markkinoinnissa internet on yksi tärkeimmistä tiedonhakukanavista. Toimivan verkkopalvelun esteettömyyteen kuuluvat olennaisesti oman sivuston näkyvyyden edistäminen hakukoneiden hakutuloksissa, sivuston kehittäminen näkövammaisten käyttöä ajatellen sekä tärkeimpien ulkomaalaisten matkailijakohderyhmien palveleminen omalla äidinkielellään. (Vanhamäki 2007, 53.)

4 ESTEETÖN LUONTOLIIKUNTA

Luontoliikunta on liikkumista luonnon olosuhteissa. Luontoliikunta tarjoaa erilaisen kokemuksen liikkunnasta ja liikkumisesta. Luontoliikunta voi olla maastossa liikkumista, fyysistä rasitusta, elämysten kokemista, aistinautintoja jne. Luontoon liittyy haasteita, omien kykyjen ja rajojen kokeilua, löytämisen iloa sekä irtautumista arjesta. Luonto toimii oppimisen havainnointipaikkana vaihtelevine maisemineen sekä kasvi- ja eläinlajeineen eri vuodenaikoina. (Verhe & Ruti 2007, 5.)

Esteettömän luontoliikunnan ratkaisut mahdollistavat kaikille käyttäjille soveltuvan ja esteettömästi toimivan ympäristön. Tavoitteena on helpottaa ulkoilun harrastamista ja luonnossa liikkumista ottamalla huomioon esteettömyys, saavutettavuus ja hahmotettavuus liikuntapaikkojen suunnittelussa, rakentamisessa, ylläpidossa ja kehittämisessä. Ketään ei aseteta eri asemaan, vaan esteettömästi toimivassa ympäristössä kaikki voivat liikkua ja harrastaa tasavertaisesti. (Verhe & Ruti 2007, 5.) Esteettömällä luontoliikunnalla ei tarkoiteta vain erityisratkaisuja erityisryhmille, vaan sillä tarkoitetaan laadukasta kokonaissuunnittelua, jossa jokainen henkilö huomioidaan yhtä arvokkaana toimijana (Hätinen 2007, 4).

4.1 Luontoaktiviteetit

Yksi parhaista kaikille soveltuvista luontoaktiviteeteista on luonnon tarkkailu. Esimerkiksi lintubongaus onnistuu sekä liikkumis- että näkö- ja kuulovammaisilta henkilöiltä. Välttämättä ei edes tarvita erityistä esteetöntä luontolavaa, sillä yksinkertaisimmillaan lintujen katselu onnistuu tienvarrestakin. Rampein varusteltu luontolava tuo toki lisäarvoa käyttäjilleen. Melonta, soutaminen, purjehtiminen ja kalastus ovat myös mainioita sovellettavia luontoaktiviteetteja henkilöille, joilla on jonkinasteinen invaliditeetti. Vesistöihin liittyvissä aktiviteeteissa on kiinnitettävä huomiota laituri- ja rantautumispaikkoihin. Myös ratsastus tarjoaa onnistuneen luontokokemuksen, jolloin liikuntaesteisille henkilöille tarvitaan oikeanlaiset rakenteet hevosen selkään nousemiseksi. Kävely apuvälineiden tuella tai liikkuminen pyörätuolilla vaatii luontokokemuksen mahdollistamiseksi tasaisiksi ja kaltevuuksiltaan vähäisiksi suunnitellut polut ja pitkospuut. Luontokokemuksen saavuttamisen kannalta on tärkeää säilyttää polkua ympäröivä luonto alkuperäisenä, vaikka esteetön polku itsessään vaatiikin suuria ympäristön muokkaustoimia. (Vanhamäki 2007, 54.)

4.2 Ulkoilu- ja retkeilyalueelle pääsy

Ulkoilu- ja retkeilyalueille pääsy toteutetaan saavutettavaksi esteettömiä, opastettuja kulkuväyliä pitkin sekä esteettömästi toimivien liikenneyhteyksien avulla (Verhe & Ruti 2007, 6). Virkistysalueelle on hyvä päästä sekä omalla autolla että julkisella liikenteellä, jolloin pysäköintipaikat ja pysäkit sijoitetaan alueelle johtavan tien välittömään läheisyyteen. Pysäköintimahdollisuuksia voidaan järjestää myös eri puolille aluetta reittien alku- ja päätepisteisiin sekä reittien kohtaamispaikkoihin. Pääpysäköintipaikka sijoitetaan alueen palvelukeskuksen yhteyteen. Liikkumis- ja toimimisesteisille osoitetut autopaikat rakennetaan erikseen, mikäli koko pysäköintialuetta ei saada riittävän lähelle ulkoilureitin alkua. (Verhe & Ruti 2007, 45.)

4.3 Luontoliikuntareitit

Suomen Ladun johdolla on kehitetty ulkoilureiteille valtakunnallisesti yhtenäinen vaativuusluokitus. Tavoitteena on, että retkeilijä saa reitistä enemmän ennakkotietoa yhtenäisten määritelmien avulla. Vaativuutta arvioitaessa otetaan huomioon reitin korkeuserot, maastopohja ja opasteet. Reitit luokitellaan helpoiksi, keski-vaativiksi ja vaativiksi. Vaativuusluokkia kuvataan eri väreillä ja symboleilla kuten helppoja reittejä sinisellä ympyrällä ○, keskivaativia reittejä punaisella neliöllä □ ja vaativia reittejä mustalla kolmiolla Δ. Vaativuusluokituksen lisäksi reiteistä tehdään kuvaus, jossa kerrotaan tietoa esimerkiksi reitin palveluista, luonto- ja kulttuuriympäristöstä ja turvallisuuteen liittyvistä seikoista. Palvelu on tarpeellinen varsinkin kokemattomille, lasten kanssa retkeileville ja liikuntaesteisille. Reittien ylläpitäjät voivat tilata luokituksen Suomen Ladun kouluttamalta ja hyväksymältä reittiluokittelijalta pientä korvausta vastaan. (Ulkoilureittien luokitus- ja kuvausohje 2007.)

Erittäin helpoilla kaikille käyttäjille soveltuvilla luontoliikuntareiteillä on mahdollista liikkua itsenäisesti pyörätuolilla kelaten tai lastenrattaita työntäen. Luontoliikuntareitti määritellään erittäin helpoksi silloin, kun reitin pituuskaltevuus on enintään 1:20 eli 5%. Luontoliikuntareitti, jossa on vaikeakulkuisia osia ja suurempia kaltevuuksia kuin 1:20 (jyrkimmillään 1:15 ja 1:12,5), on pyörätuolia käyttävälle jo vaativa reitti. Tämäntyyppisillä reiteillä pyörätuolia käyttävän kannattaa varautua liikkumaan avustajan kanssa. Kapeisiin reitteihin on rakennettava kohtaamispaikkoja ja vilkkaasti käytetyt reitit on syytä rakentaa alunperinkin kaksisuuntaisiksi. Yksinkertaisimmillaan reitit voivat olla luonnonmukaisia polkuja. Näkövammaisten henkilöiden itsenäiseen liikkumiseen tarkoitettut reitit tulee varustaa kaiteilla, reunapuilla tai vastaavilla havaitsemista helpottavilla rakenteilla. (Ulkoilureittien luokitus- ja kuvausohje 2007; Verhe & Ruti 2007, 8, 45-46.)

Esteettömille pyörätuolireiteille on omat kansainväliset symbolinsa. Pyörätuolireitit ja vaativat pyörätuolireitit tulee merkitä selvästi karttaan ja opastustauluun. (Verhe & Ruti 2007, 8.) Kuvissa 1 ja 2 on esitetty pyörätuolireitin ja vaativan pyörätuolireitin symbolit.

6675
Pyörätuolireitti6675 A
Vaativa pyörätuolireitti

Kuvat 1 ja 2. Pyörätuolireitti (SFS 6675 2010, 22) ja vaativa pyörätuolireitti (SFS 6675A 2010, 22)

Reittipohjan on oltava kantava ja kulutusta kestävä ja pintamateriaaliksi soveltuu esimerkiksi tiivistetty kivituhka. Tarvittaessa liejuuntumista estetään ja kulkua helpotetaan ojittamalla maastoa ja rakentamalla leveitä pitkospuita. Pitkospuiden vähimmäisleveytenä pidetään 1200 mm ja ohituspaikkojen leveytenä 1800 mm. Kääntöpaikat puupolulla ovat vähintään 2500 m x 2500 mm ja sivukaltevuus saa olla enintään 2 %. Puupolun lankut ladotaan kohtisuorasti kulkuväylään nähden ja laudoituksen raot saavat olla enintään 5 mm. Routimattomassa maastossa puupin-
tainen polku voidaan toteuttaa polun suuntaisesta leveästä lankusta. Purojen, oji-
en, koskien ja jokien ylityspaikoille rakennetaan yksinkertainen silta. Tasoeroissa
leveät pitkospuut varustetaan kaiteella ja tarvittaessa 50 mm reunaesteellä. Reuna-
este on havaittavissa kepillä ja estää pyörän luiskahtamisen pois kulkuväylältä.
Reunaeste kannattaa rakentaa hiukan irti polun pinnasta, jolloin tuuli vie pienet
roskat ja neulaset mennessään. Kaiteet asennetaan 700 mm:n ja 900 mm:n kor-
keudelle ja jatketaan 300 mm:n polun, sillan tai luiskan alkamis- ja loppumiskoh-
dan ohi. Opastus- ja lepopaikoille voidaan ohjata myös käsijohteisiin tehtyjen ko-
lo- tai nystytunnisteiden avulla. (Verhe & Ruti 2007, 48, 52-55.)

Reittejä ja niiden rakenteita tulee ylläpitää ja huoltaa säännöllisesti laaditun huol-
tosuunnitelman mukaisesti. Kuluneet kohdat kunnostetaan sekä puut, pensaat ja
muu luonnonkasvillisuus pidetään huoltotoimenpitein pois kulkuväylältä ja sen
näkemäalueelta. (Verhe & Ruti 2007, 45.)

4.4 Luonnon tarkkailupaikat

Luonnon tarkkailun kannalta ja maisemallisesti mielenkiintoisiin kohteisiin voidaan rakentaa lintujen ja eläimistön seuraamista helpottava lintutorni, maisematorni tai näköalatasanne. Tarkkailupaikka sijoitetaan esteettömän polun varrelle tai käänköpisteeseen ja tasanteelle johdetaan loiva luiska. Kulkuväylä tarkkailupaikalle mitoitetaan vähintään 1200 mm leveäksi ja pituuskaltevuus saa olla enintään 1:12,5 eli 8 %. Tarkkailupaikka toteutetaan väljänä, kävijämäärän mukaan mitoitettuna tasanteena. Tasanteelle sijoitetaan penkit ja kaideratkaisussa otetaan huomioon lapset ja istuvat luonnon tarkkailijat. Arkaa luontoa tarkkailtaessa käytetään umpinaista suojarakennetta, jossa avataan eri korkeudella olevia tarkasteluaukkoja kiinnostaviin suuntiin. Istujille ja lapsille tarkoitettu tarkkailuaukko sijoitetaan 900-1200 mm korkeudelle ja sen alle kiinnitetään noin 300 mm leveä ikkunalaute. Pyörätuolinkäyttäjälle soveltuvan tarkkailuaukon kohdalle tehdään lisäksi 600 mm syvä ja 670 mm korkea polvitila. (Verhe & Ruti 2007, 64.)

4.5 Uima-, vene- ja kalastuslaiturit

Uimalaituriksi soveltuu ponttonilaituri, joka seuraa vedenpinnan korkeusvaihteluita. Laituri liitetään rantaan yhdyssillalla ja laiturin lankut ladotaan kulkuväylään nähden kohtisuoraan. Laiturille on varattava tilaa pyörätuolilla liikkumiselle sekä tuolin uinnin aikaiselle säilyttämiselle. Käsijohtein varustetut uimaportaat ja veteenmenosyvennykset sopivat hyvät käsivoimat omaaville henkilöille. Käsijohtein varustettu veteenmenoluiska johdetaan rannalta tai laiturilta uimasyvyteen saakka. Luiskan materiaalina voi olla metalliritilä tai puu, pinta ei kuitenkaan saa olla liukas eikä siitä saa irrota tikkuja. Vedenalaisien portaiden ja luiskan hoitaminen edellyttää säännöllistä puhdistamista kesän uintikautena, jotta ne eivät tule levästä liukkaiksi. Sekä luiskan alkupäähän että vedenalaiselle tasanteelle tarvitaan levyns pyörätuolilla kääntymistä varten. Uima-alueen rajapojut osoittavat uimareille varatun alueen. (Verhe & Ruti 2007, 79-82.)

Veneilylaituri voi olla betoni- tai puurakenteinen. Sopiva laiturin leveys on noin 1800 mm. Puupintainen laituri tehdään poikkilaudoitettuna ja raot saavat olla

enintään 5 mm levyisiä. Laiturin reunaan tarvitaan reunaeste. Laiturin liitoskohdissa ei tule olla tasoeroja. Laiturien varustukset kuten esimerkiksi veneiden kiinnityspisteet ja pelastusrenkas sijoitetaan niin, ettei niihin törmätä tai takerruta kiinni. Veneeseen nousemista voidaan helpottaa pitämällä vene kylkikiinnityksessä siirtymisen aikana. Suositulla veneilylaiturilla voi olla myös nostin veneeseen menoa varten. Soutuvenelaiturin syvennyksen ympärille rakennetaan reunaeste. Veneeseen menoa helpottamaan rakennetaan tukevat penkit ja tukikaiteet. Kääntyvä tai nouseva aisamainen tukipuu saa ylittää koko veneen. Kanoottiin voidaan nousta laiturin reunalta tai syvennyksestä. Siirtymävaiheessa avustajat voivat tukea kanoottia tai kanoottiin voidaan siirtyä nostolaitteella. Näkövammaisille tarkoitetut veneily- tai kanoottilaiturit voidaan varustaa äänimajakalla takaisintulon helpottamiseksi. (Verhe & Ruti 2007, 69, 74.)

Kalastuslaituri varustetaan kaiteilla ja reunaesteillä. Laiturille voidaan rakentaa selkänöjällinen onkimispenkki. Laituritasanteen ongintakaiteeseen jätetään aukko ja pyörätuolissa istuen kalastamista varten. Rannalle voidaan rakentaa savustus- ja ruokailupaikat sekä esteetön wc. Kalastuslaiturille johdetaan vedenpinnan vaihteluihin mukautuva luiskamainen yhdyssilta. (Verhe & Ruti 2007, 75-77.)

4.6 Alueita palvelevat huoltotilat

Retkeilyalueen wc:t, kioskit, kahvilat ja ravintolat sisäänkäynteineen suunnitellaan ja toteutetaan esteettömiksi (Verhe & Ruti 2007, 45). Opastusrakennus sijoitetaan reitistöjen lähtöpisteeseen. Vaatimattomampi versio opastusrakennuksesta on opastuskatos, josta löytyvät kartat ja liikkumis- sekä toimintaohjeet. Opastuskatosta täydentää esteetön wc. Tavoitteena tulevaisuudessa on rakentaa täyden palvelun retkeilykeskuksia, joissa opastetaan ulkoilijoita liikkumiseen sekä autetaan harrastusvälineiden ja varusteiden hankinnassa, vuokraamisessa sekä välineiden huollossa. (Verhe & Ruti 2007, 56.)

Ulkoilu- ja retkeilyreittien varrelle sijoitetaan levähdys-, tauko- ja yöpymispaikoja. Ympärivuotiseen käyttöön tarkoitetut levähdyspaikat varustetaan katoksella ja tuulensuojilla. Kaikille soveltuville reiteille levähdyspaikkoja penkkeineen ra-

kennetaan 100-250 m välein. Taukopaikka varustetaan tulisijalla, penkeillä, pöytä-penkki –yhdistelmillä, esteettömällä wc:llä, puuvajalla, jätehuoltopisteellä ja mahdollisesti vedenottoaikalla. Nuotiopaikalle varataan vapaata tilaa pyörätuolilla kulkeville. Keittoritolällä varustetun tulisijan sopiva korkeus on noin 700 mm maasta. Puuvajan oviaukko mitoitetetaan metrin levyiseksi. Jäteastiat varustetaan kevyesti avattavilla kansilla ja suuaukko sijoitetaan 700-900 mm korkeudelle maasta. Yöpymispaikalle rakennetaan lisäksi kaikille käyttäjille soveltuva laavu tai kota. (Verhe & Ruti 2007, 58-61.)

4.7 Opasteet

Opastuksen avulla annetaan tietoa virkistysalueesta sekä ohjataan valitsemaan ja löytämään halutut reitit mahdollisine palveluineen. Opasteviitoissa kerrotaan kohteiden nimet tekstillä, etäisyydet ja lisäksi voidaan käyttää symbolikuvioita. Opastustauluilla kerrotaan kohteen rakenne ja eri toimintojen sijainti. Kohokuvakartat, pienoismallit, kuvat ja symbolit helpottavat kokonaisuuden hahmottamista. (Verhe & Ruti 2007, 7.)

Kohokarttojen ja koho-opasteiden suunnittelu ulkokäyttöön –ohje on valmistunut Helsinki kaikille –projektin (2002-2011) tuotoksena 2008. Ohjeen tarkoituksena on auttaa eri tahoja näkövammaisille henkilöille tarkoitettujen kohokarttojen ja koho-opasteiden suunnittelussa ja valmistuksessa. Ohje ei ole täysin kattava suunnitteluohje, mutta projektityön aikana saatu tieto ja kokemus ovat antaneet hyvän pohjan kohokartta- ja koho-opastetuotteiden kehittämiseen tulevaisuudessa. Ohje sisältää suosituksia mm. piste- ja kohokirjainten käytöstä, niiden koosta, erilaisten opasteiden sijoituksesta ja mitoituksesta sekä valmistuksesta, materiaaleista ja väreistä. Kohokarttojen ja –opasteiden suunnittelu- ja valmistustyön voi tilata Helsinki kaikille –projektin välityksellä. (Kohokarttojen ja koho-opasteiden... 2008, 4.)

5 LUONTOLIIKUNTA- JA ESTEETTÖMYYSHANKKEITA

Kiinnostus esteettömyyden kehittämiseen on voimistunut Suomessa 2000-luvulla. Esteettömyyden sanomaa viedään eteenpäin erilaisin projektein ja ohjekirjoin. Katu-, viher- ja piha-alueiden suunnitteluun, rakentamiseen ja kunnossapitoon on laadittu ohjeita, jotka kattavat julkisten ulkotilojen keskeisimmät esteettömyyteen vaikuttavat ratkaisut. Yhteisesti hyväksytyt toimintatavat ja ratkaisuperiaatteet luovat hyvän pohjan esteettömyyden toteuttamiselle. Useat kaupungit ovat ottaneet tavoitteekseen esteettömyyden kehittämisen tarkoituksena parantaa kaupungissa liikkumista ja toimimista sekä julkisten palvelujen saavutettavuutta. Myös esteettömään luontomatkailuun liittyviä kehittämishankkeita on syntynyt eri puolilla maata. Tarkoituksena on parantaa luontomatkailuyritysten ja matkailukeskusten palveluja, tuotteita sekä laatutasoa paremmin erityisryhmien tarpeita palveleviksi.

5.1 Esteettä Luontoon Liikkumaan –kehityshanke

Suomen Invalidien Urheiluliiton toimesta toteutettiin *Esteettä Luontoon Liikkumaan – verkostohanke* 2005–2007. Hankkeen rahoittivat Opetusministeriö, Sosiaali- ja terveysministeriö sekä Helsinki kaikille –projekti. Yhteistyötä tehtiin mm. Metsähallituksen ja Suomen Ladun, monien vammaisliikunnan ja soveltavan liikunnan toimijoiden sekä matkailupalveluyrittäjien kanssa tarkoituksena edistää kaikkien ihmisten tasa-arvoista luonnossa liikkumista. Ydinasioina olivat yhteistyöverkoston rakentaminen, koulutus ja tiedon levitys. Tietoa jaettiin hyvin saavutettavista ja esteettömistä luontoliikuntakohteista sekä järjestettiin koulutuksia esteettömän luontoliikuntapaikka-rakentamisen keinoista. Hanke julkaisi *Esteetön luontoliikunta* –kirjan, joka antaa virikkeitä ja malleja luontoliikkumisympäristöjen kehittämiseen. Kirja on suunnattu päättäjille, suunnittelijoille, rakentajille, toiminnan järjestäjille ja ylläpitäjille sekä liikkumis- ja toimintaesteisille luontoliikunnan harrastajille. (Laitinen 2008.)

5.2 Karttapalveluhanke Yyterinniemen kulttuuri- ja luontokohteista

Vuonna 2007 toteutettiin Karttapalveluhanke Yyterinniemen kulttuuri- ja luontokohteista yhteistyössä Turun yliopiston kulttuurituotannon ja maisemantutkimuksen laitoksen, Porin kaupungin ympäristötoimiston, opetustoimen ja matkailutoimien sekä Satakuntaliiton ja Satakunnan Museon kanssa. Hankkeen rahoittivat EAKR, Satakuntaliitto ja Porin kaupunki. Hankkeen tuotoksena syntyi ilmainen, verkosta ladattava kulttuuri- ja maisemaopas, johon kuuluvat pyöräilyreitti- ja karttapalveluosio sekä MP3-soittimeen ladattava auditiivinen opastus. Pyöräilyreitistö pohjautuu Yyterinniemen reittikartastoon sekä Porin kaupungin pyöräilykarttoihin. Palvelun tarkoituksena on antaa kaikille projektin kotisivuilla käyville Yyterinniemen kulttuuriin, maisemaan ja luontoon liittyvää tietoa yhdestä osoitteesta sekä virikkeitä monipuolisten pyöräilyretkien tueksi. Hanke tukee yhden Satakunnan ja koko Suomen merkittävimmän matkailu- ja kulttuurialueen tunnetuksi tekemistä. (Yyterinniemen pyöräilyreitit.)

5.3 Sataesteetön-hanke

Sataesteetön-hanke (2009-2011) on Satakunnan ammattikorkeakoulun (SAMK) kehittämishanke, jossa ammattikorkeakoulun sosiaali- ja terveystieteiden, tekniikan ja liiketoiminnan alan osaajat ja opiskelijat kehittävät yritysverkoston kanssa uusia käyttäjälähtöisiä tuotteita ja toimintoja esteettömyyden näkökulmasta. Lisäksi tavoitteena on käynnistää kansainvälinen esteettömyyden yhteistyö jo ennestään esteettömyyden tutkimus-, kehittämis- ja innovaatiotoimintaa harjoittavien partneriyliopistojen kanssa. Sataesteetön-hanke koostuu kahdesta osahankkeesta. Kaikkien koti -osahankkeessa on tavoitteena luoda esteetön koti, jossa testikäyttäjät voivat testata esteettömyyttä edistäviä innovaatioita. Kaikkien Yyteri -osahankkeessa tavoitteena on kehittää esteettömiä käyttäjälähtöisiä luontoliikunta- ja virkistyspalveluja Porin Yyterin alueella. Hanketta rahoittavat Euroopan aluekehitysrahasto (EAKR) ja Satakuntaliitto sekä osarahoittajina toimivat SAMK ja Satakunnan alueen yrityksiä. (Törne 2010; EU-osarahoitteiset kehittämishankkeet 2010.)

5.4 ESTE-hanke

ESTE-hanke (2009-2011) tutkii osallistumisen esteitä rakennetuissa liikunta- ja urheiluympäristöissä. Hankkeessa arvioidaan liikuntarakentamista koskevat op-
paat ja julkaisut sekä selvitetään liikuntatilojen suunnitteluoppaiden uusimistar-
peet ja tarvittavat liikuntaympäristöjen esteettömyyskartoitukset. Arvioinnissa
otetaan huomioon sekä liikuntatilojen käyttäjät että liikuntapaikkojen suunnitteli-
jat ja rakentajat. ESTE-hanketta toteuttavat opetusministeriön tuella Suomen
Vammaisurheilu ja –liikunta VAU ry ja Kynnys ry yhteistyössä Invalidiliiton,
Kuuloliiton, Näkövammaisten keskusliiton ja Suomen Liikunta ja Urheilun kans-
sa. (ESTE-hanke keskittyy... 2009.)

6 PROJEKTIN TAVOITE

Tämän projektin tavoitteena on kartoittaa ja kehittää Yyterin virkistysalueen luon-
topolkujen ja luontoliikuntareittien esteettömyyttä. Projektissa kartoitetaan Yyte-
rin ja sen lähiympäristön jo olemassa olevien luontopolkujen ja luontoliikuntareit-
tien esteettömyys ja saavutettavuus sekä arvioidaan polkujen ja reittien soveltu-
vuus esteettömiksi luontoliikuntakohteiksi. Saatujen tulosten perusteella tehdään
tarvittaessa parannusehdotuksia polkujen ja reittien osalta tai suunnitellaan muita
esteettämiä ratkaisuja kuten uusien esteettömien polkujen luomista Yyterin luon-
toliikuntamahdollisuuksien kehittämiseksi.

Projektin tarkoituksena on edesauttaa Yyterin virkistysalueen esteettömyyden
kehittämistyötä osana Sataesteetön-hankkeen Kaikkien Yyteri –osahanketta. Yy-
teri ympäristöineen tulisi olla kaikkien käytettävissä ja saavutettavissa oleva alue.
Projektin avulla halutaan kiinnittää huomiota kaikkien yhtäläisiin oikeuksiin ja
mahdollisuuksiin luonnossa liikkumisen suhteen sekä kasvavaan esteettömyyden
tarpeeseen luontomatkojen saralla ikäihmisten ja apuvälineitä käyttävien henki-
löiden myötä.

7 PROJEKTIN TOTEUTUS

Projekti toteutetaan kartoitustutkimuksena. Kartoitustutkimuksen idea on saada tietää, miten jokin asia on tietyllä ajanhetkellä. Yyterin ympäristön luontoliikuntareittien kartoituksessa tiedonkeruumenetelminä käytetään havainnointia ja mittaamista. Havainnoista ja mittatuloksista tehdään muistiinpanoja myöhempää analysointia varten. Myös valokuvaaminen digitaalisella kameralla on muistiinpanojen ohella hyvä keino dokumentoida materiaalia. Saatujen tulosten perusteella arvioidaan kartoitettujen luontopolkujen ja luontoliikuntareittien soveltuvuutta esteettömiksi luontoliikuntakohteiksi ja tehdään tarpeellisia parannusehdotuksia. Ajallisesti projekti toteutetaan vuosien 2009-2010 aikana.

Tässä projektissa havainnointi toteutetaan mahdollisuuksien mukaan ohjatun kävelyretken ideaa mukailien. Ohjatussa kävelyretkessä perusajatuksena on mennä ryhmänä paikan päälle ja arvioida aluetta systemaattisesti. Kävelyretken aikana osallistujat merkitsevät muistiin positiivisia ja negatiivisia havaintoja ympäristöstä sekä mahdollisia parannusideoita. Kävelyretki päättyy yhteiskeskusteluun sisätiloissa. Reitti käsitellään uudelleen kohta kohdalta ja kukin esittää havaintojaan ja samalla voidaan asioista keskustella. Keskustelussa ja muistiinpanoissa kannattaa huomioida, oliko mielipide esim. maallikon vai ammattilaisen antama. (Kyttä 2001b.) Ryhmänä suoritettava havainnointi edellyttää kartoittajan etukäteistutustumista reitteihin. Käyttäjryhmää, jossa on apuvälinein liikkuvia ikäihmisiä ja liikunta- tai näkövammaisia henkilöitä, ei voi pyytää kohteisiin, jotka tiedetään ennalta täysin esteellisiksi.

Mittaaminen suoritetaan digitaalisella elektronisella vesivaa'alla, jonka avulla saadaan tietoa maaston korkeuseroista ja kaltevuuksista. Digitaalinen vesivaaka ilmoittaa kaltevuudet mm. sekä asteina että prosentteina. Mittari asetetaan kaltevalle alustalle ja tulos luetaan helposti ja nopeasti digitaaliselta näytöltä. Toinen tutkimuksessa käytettävä mittari on metrimitta, jota käytetään lyhyiden etäisyyksien mittaamiseen.

Tarvetta esteettömien polkujen tai reittien olemassaololle on pohdittava myös käyttäjien näkökulmasta. Tarvetta selvitetään joko kyselylomaketta apuna käyttäen tai yksilö- tai ryhmähaastatteluilla. Kohderyhmänä olisivat henkilöt, joilla on jokin liikkumisen apuväline käytössään tai jotka liikkuvat lastenrattaiden kanssa tai kuljettavat toista pyörätuolissa. Kohderyhmäksi voidaan valita esimerkiksi vammaisyhdistysten jäseniä. Kirjallista kyselyä varten laaditaan lyhyt kyselylomake. Kyselylomaketta laadittaessa on tärkeää tietää, mihin kysymyksiin etsitään vastauksia, jolloin senhetkisen tutkimuksen tarkoitus on oltava kirkaana mielessä (Kytä 2001a).

Projektissa on tärkeää myös selvittää Yyterin virkistysalueen luonnosta ja luontopoluista vastaavat tahot yhteistyön aloittamiseksi. Yyterin luonnosta vastaaville viranomaisille kerrotaan Kaikkien Yyteri –hankkeesta, luontopolkujen esteettömyyskartoituksesta sekä tutkimuksen lopputuloksena syntyneistä parannusehdotuksista. Esteettömistä luontopoluista kerrotaan myös suurelle yleisölle Sataesteen-hankkeen tuottamassa palveluesitteessä, mihin jatkossa kootaan kaikki Yyterin esteettömät luontoliikunta- ja virkistyspalvelut.

8 YYTERIN VIRKISTYSALUE

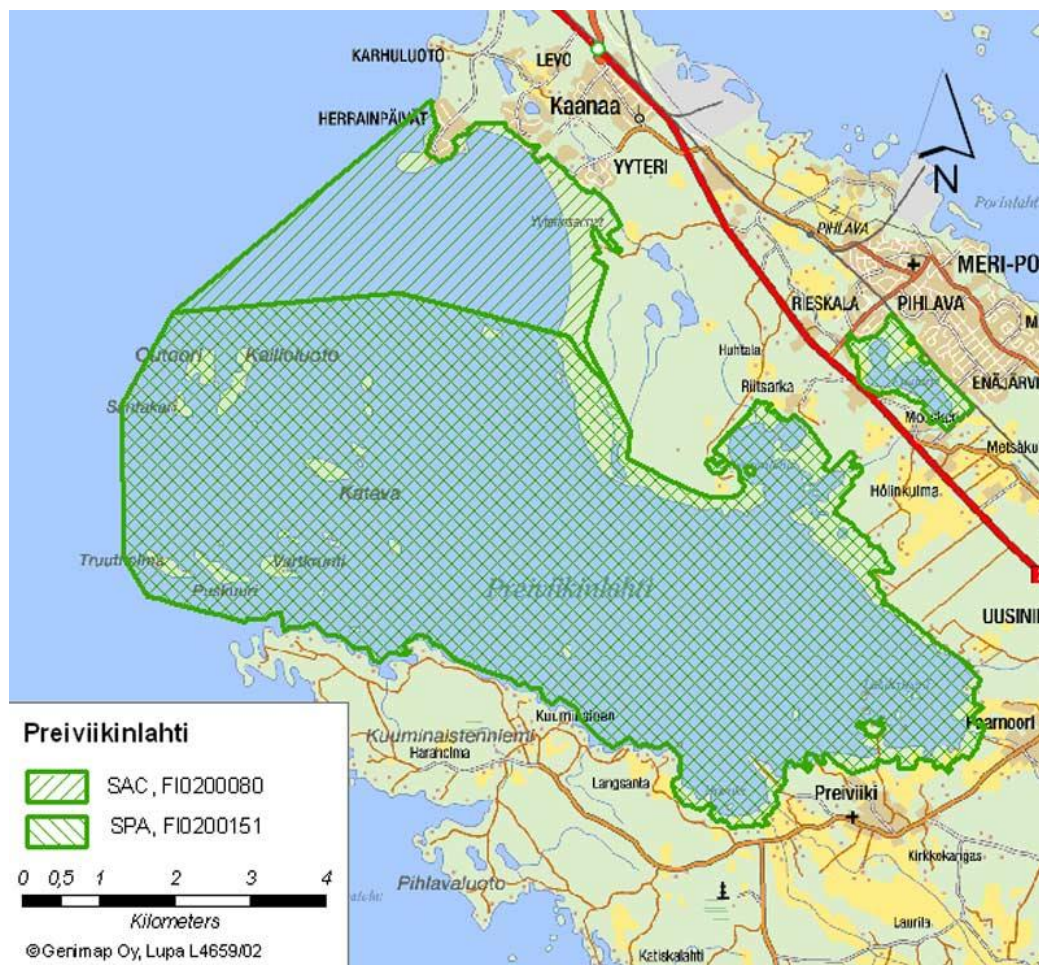
Yyterin virkistysalue tarjoaa lomailijalle lukemattomat mahdollisuudet harrastaa erilaisia aktiviteetteja, kokea kaikki rantaelämän ihanuudet tai rauhoittua luonnonrauhasta nautiskellen. Yyterin hiekkarantaa voidaan pitää yhtenä Suomen kauneimmista uimarannoista. Hienoa hiekkaa ja dyynejä jatkuu kuusi kilometriä. Aurinonoton ja meressä uimisen lisäksi pehmeällä hiekalla voi pelata rantalentopalloa, rantaviivaa pitkin voi lenkkeillä maisemasta nauttien ja dyyneillä tarjoutuu mahdollisuus kasvillisuuden tutkimiseen, kuntokävelyyn ja talvella hiihtämiseen. Kuvassa 3 Yyterin hiekkaranta lähialueineen. (Yyterin nähtävyydet.)



Kuva 3. Yyterin rantakartta (Yyterin nähtävyydet)

Yyterin yrittäjien tarjoamien palvelujen myötä lomailija voi esimerkiksi purje- ja leijalautaillla, vesihiihtää tai kokeilla nousuvarjolennotystä. Perheen pienimmät voivat laskea vesiliukumäestä rannan tuntumassa. Hiekkarannalta jonkin matkan päässä on mahdollisuus pelata golfia, ratsastaa tai vaikkapa laskeutua köyden varassa Yyterin näkötornista. Yyterin virkistysalueella on lisäksi monia erilaisia majoitus- ja ravintolapalveluja, jotka tarjoavat kaikenlaista omaa oheistoimintaa esimerkiksi kylpylähoidoista bailaukseen ja juhlatilaisuuksien järjestämisestä välinevuokraukseen. Punaisen tuvan infokeskuksesta on saatavilla mm. matkailuesitteitä, karttoja sekä tietoa majoitusmahdollisuuksista ja alueella järjestettävistä tapahtumista. (Yyterin nähtävyydet.)

Osa Yyterin virkistysalueesta kuuluu Preiviikinlahden Natura 2000 –alueeseen (Kuva 4). Yyterin sannot käsittävät edustavan dyyniluonnon hiekkarantalajeineen. Natura-alue jatkuu Preiviikinlahdelle, jossa on runsas ja monipuolinen linnusto. Natura-alueella luontoa suojellaan säilyttäen luontotyyppien luontaisen laajuuden, rakenteen ja lajiston. Voimakkaan virkistyskäytön sovittaminen luonnonsuojelutavoitteisiin onkin Yyterin virkistysalueelle suuri haaste. (Nylén 2009, 5.)



Kuva 4. Preiviikinlahden Natura-alueet (SYKE/Lounais-Suomen ympäristökeskus)

Yyterin santojen alue on harvinainen muodostuma Suomessa. Avoin dyynialue on Etelä-Suomen laajin yhtenäinen ja yhä aktiivinen dyynialue. Keisarinpankiksi nimetty korkein dyyni kohoaa noin 20 m merenpinnan yläpuolelle ja muodostaa noin 2,5 km pitkän yhtenäisen dyynin. Hietikkoalueella kasvillisuuden muodostaa rantavehniä, joka on tärkein hiekan sitoja. Keisarinpankin suojanpuoleinen sivu on lehtomaisen kasvillisuuden sitoma. Yyteri on valtakunnallisestikin luokiteltu arvokkaaksi maisemanähtävyydeksi. (Yyterinniemen pyöräilyreitit.)

Preiviikinlahden pohjukkaa kohden mentäessä hiekkaranta jatkuu matalana lieterantana. Yyterin lietteistä on muodostunut lintujen suosima muutonaikainen levähdys- ja tankkauspaikka. Yyterin lietteillä voi muuttoaikoina tavata kaikki Suomessa pesivät kahlaajalinnut, myös harvinaisuuksien lista on vaikuttava ja

sorsalinnut ovat hyvin edustettuna. Yyterin lietteet ovatkin maankuulu lintuharrastajien kohde. (Suuriniemi.)

Suomen parhaisiin pieniin lintujärviin lukeutuvan Enäjärven ympäri kiertää 4,2 km mittainen Haikarapolku, joka on yhdistetty Preiviiki-Yyteri retkeilyreittiin. Haikarapolun koillispuolella on luiskallinen havaintolava, joten myös lastenratteilla tai pyörätuolilla pääsee ihailemaan maisemia. Luontopolku kulkee tervaleppälehtojen ja –korprien sekä vanhojen kuusikoiden läpi. (Retkeilyreitit; Yyterinniemen pyöräilyreitit.)

Preiviiki-Yyteri retkeilyreitti kiertää Preiviikinlahden ruovikoissa, rantaniityillä, tervaleppälehdöissä, metsissä ja dyyneillä yhteensä 20,3 km. Matkan varrella on pitkospuita, havaintolavoja ja luontotorneja. Esimerkiksi Preiviikin kalasataman luontotornista aukeaa yleisnäkymä koko Preiviikinlahdelle aina Yyterin puolelle saakka. Etelärannan luontotornille pääsee nousuluiskaa pitkin, joten se sopii myös liikuntaesteisille. Preiviiki-Yyteri retkeilyreitti yhdistyy Yyterin luontopolkuun dyynien laella. (Retkeilyreitit.)

Herrainpäivien 1,2 km luontopolku sijaitsee Yyterin alueen uloimmassa niemenkärjessä. Lehtojensuojelualueen pohjoisrannalta avautuu näkymä Uniluotoon, Kalloon ja Mäntyluodon satamaan ja etelärannalta on avoin näkymä Yyterin sanoille. Kivikkorantoja reunustaa lehtomainen tervaleppävyö, jonka takana niemen keskiosissa kasvaa järeähhköä, osittain aarnimaista havupuustoa. (Retkeilyreitit; Yyterinniemen pyöräilyreitit.)

Yyterin lähiympäristön pyöräilyreitit tarjoavat rakennuskulttuuria, maisemia ja luontoa. Matkailijoille tarkoitetut reitit alkavat yleensä Yyterin infopisteen Punaiselta tuvalta. Liikuntarajoitteisille henkilöille ja lastenrattaiden kanssa kulkeville löytyy autolla kuljettava reitti, jonka varrella on muun muassa luiskalla varustettuja luontotorneja ja muita maisemallisesti ja kulttuurisesti näyttäviä kohteita. Eri reittejä voi yhdistellä keskenäänkin. (Yyterinniemen pyöräilyreitit.)

9 YYTERIN YMPÄRISTÖN KARTOITTAMINEN

Pohtiessani Yyterin virkistysalueen laajuutta valitsin kartoituskohteikseni Preiviikinlahden ja Yyterin santojen puoleisen rantakaistaleen sekä Enäjärven alueen. Ensin kartoitin Enäjärven Haikarapolun, Preiviiki-Yyteri retkeilyreitit ja Herrainpäivien luontopolun. Halusin löytää ne reitit, joissa käyttäjäryhmä mahdollisesti pääsee kulkemaan. Seuraavaksi siirryin lähemmäksi Yyterin hiekkarantaa, sillä vähitellen luontopolun sijainti alkoi tuntua tärkeimmältä seikalta. Halusin löytää polun sieltä, missä kulkijan mielenkiinto pysyy yllä ja missä yleensäkin liikutaan.

9.1 Enäjärven Haikarapolku

Enäjärven Haikarapolun kartoituksen ennakkotietona oli polun rengasreittimäisyys, mikä tekee liikuntareitin kulkemisesta mielekkään. Polun kokonaispituus on 4,2 km.



Kuva 5. Enäjärven luontolava

Kuva 5 esittää Enäjärven koillisrannalla sijaitsevaa luiskallista luontolavaa, jonne vie erillinen n. 200 m pituinen polku. Ajo-ohjeet koillisrannan luontolavalle löy-

tyvät Yyterinniemen pyöräilyreiteistä kertovilta verkkosivuilta kohdasta Maisemareitti liikuntaesteisille (Yyterinniemen pyöräilyreitit). Ohjeista huolimatta luontolavalle johtavaa polkua oli vaikea löytää P-paikan kyltin puuttuessa. Ohikulkeva henkilö tiesi kertoa P-paikan kyltin aikaisemmin olleen osoittamassa pysäköintipaikkaa, mutta hävinneen ilkeän seurauksena. Luontolavalle johtava polku vaikutti aluksi lupaavalta kovapintaisuutensa ja leveytensä johdosta. Myöhemmin polku hieman kapeni ruohottumisen johdosta. Polun alussa nousua oli alle 5 %:n ja loppumatka olikin alamäkeä. Puurakenteiselle luontolavalle johti loiva luiska, jonka 5 cm tasoero polkuun nähden muodosti kuitenkin harmittavan esteen. Luontolavalla oli penkki ja kaiteet, mutta opastustaulu ammitti tyhjyyttään. Lavalta takaisin pysäköintipaikalle nousua tuli paikoin 7,4-11,8 %, mikä osoittaa polun vaativakulkuseksi.



Kuva 6. Enäjärven Haikarapolku

Rengasreittimäisen Haikarapolun lähtöpisteen löytäminen vaati tarkkuutta, ja rautatien yli johtava opasteviitta oli melko huomaamaton, mistä syystä polulta harhautuu helposti. Reitin alkutaipale oli puiden pintajuurien vuoksi hankala kuljettava, sittemmin kapeat pitkospuut olivat paikoin katkenneet (Kuva 6) ja polulle kaatuneita puita piti ylittää tai kiertää useammankin kerran. Kesästä johtuen polun metsäosuudella oli runsaasti hyttysiä. Loppupuolella reittiä oli portaikollinen

luontotorni ja rappuset ajotielle, josta soratietä pitkin pääsi takaisin lähtöpisteeseen.

Parannusehdotuksina Haikarapolun suhteen ehdotan lähtöpisteen ja rautatien yli ohjaavan opasteviitan korkeuden lisäämistä tai siirtämistä helpommin havaittavaan paikkaan. Rikkoutuneiden pitkospuiden uusiminen ja kaatuneiden puiden siirtäminen polulta kuuluu arvatenkin luontopolkujen tavanomaiseen ylläpitoon. Nykyisellään Haikarapolku ei sovellu esteettömäksi luontopoluksi kapeine pitkospuineen, ajotielle johtavine rappusineen ja paikoin epätasaisuutensa ja kivisyytensä johdosta. Haikarapolusta voisi saada esteettömän rakentamalla tarpeeksi leveät pitkospuut metsäosuudelle ja ajotielle johtavan pitkän loivan luiskan vaadittavine tasanteineen rappusten yhteyteen. Osaltaan reittiin kuuluva soratiekin voi olla esteellinen erityisesti pyörätuolinkäyttäjille kelaamisen vaativuuden kannalta. Maisemakaan Haikarapolulla ei osoittautunut mielestäni kovinkaan mielenkiintoiseksi, joten luovuin esteettömän reitin rakennussuunnitelmistani Haikarapolun suhteen. Sen sijaan Enäjärven luontolavalle johtava polku tulisi kunnostaa liikuntaesteisiä henkilöitä varten poistamalla ruohikkoa polulta ja tasoittamalla luontolavalle menevän luiskan ja polun tasoero esimerkiksi maa-ainesta lisäämällä. P-paikan kyltti ja luontolavan opastustaulu olisi hyvä saada uusittua hävinneiden tilalle.

9.2 Preiviiki-Yyteri retkeilyreitti

Preiviiki-Yyteri retkeilyreitille lähtiessä kannattaa varustautua Porin kaupungin *Ulkoile Porin luontokohteissa* –oppaalla, jossa reitti ja ajo-ohjeet eri kohteisiin esitetään kartalla. Reitti on kokonaisuudessaan 20,3 km pitkä, joten matkan varrelle mahtuu erilaisia osuuksia ajoteistä polkuihin ja kosteikkojen yli rakennettuihin pitkospuihin. Reittiä kävellessä havaitsee sekä panostamista reitin ylläpitoon että parantamista vaativia kohtia. Pitkospuut ovat lähestulkoon uusitut ja hyväkuntoiset koko reitin varrella. Kapeat pitkospuut ovat kuitenkin tarkoitettut pääasiassa ilman apuvälineitä käveleville ja tottunutkin kulkija joutuu pitämään katseensa tiukasti jaloissaan välttääkseen putoamista. Maisemaa ihailtakseen retkeilijän on lähestulkoon aina pysähdyttävä. Reitin viitoitus oli useasti hukassa syystä, että

opastemerkit olivat kadonneet sateen ja tuulen mukana tai sitten ilkeivallan seurauksena. Valitettavan usein joutui arvailemaan reitin jatkumista kahdesta eri kuvavaihtoehdosta. Nautinto retkeilystä katoaa samalla, kun tuntee epävarmuutta suunnasta. Myös hyvässä kunnossa olevia viitoituksia ja opastustauluja löytyi paikoin (Kuva 7). Yyterin lietteiden läpi kuljettaessa luontoa on mielenkiintoista seurata. Lietteiltä Yyteriin päin tultaessa valtaiset hakkuut ovat tehneet maisemasta melko yksitoikkoisen. Preiviiki-Yyteri reitti ei ole rengasreitti, mistä syystä retkeilijän on varauduttava sopimaan kuljetus erikseen lähtö- ja päätepisteeseen välttääkseen edestakaisen kulkemisen.



Kuva 7. Preiviiki-Yyteri retkeilyreitit ja REITTI Satakunnan opastemerkit sekä pelastuskoodi samassa tolpassa

Preiviiki-Yyteri reitin varrelle Etelärantaan on rakennettu esteetön luontotorni. Rakennus on korkea ja tornin maisemalavalle johtaa kolme pitkää peräkkäistä luiskaa välitasanteineen. Luiskien kaltevuudet ovat välillä 9,6-11,8 %. Luontotorniin pääsee omatoimisesti sähköpyörätuolilla, mutta manuaalipyörätuolia käyttävä henkilö saattaa tarvita avustajan. Ylhäältä sitten avautuukin huikaiseva näköalamaisema muuttolintujen suosimalle Preiviikinlahdelle. Kohteeseen on rakennettu myös esteetön wc.

Kokonaan esteettömäksi retkeilyreitiksi Preiviiki-Yyteri retkeilyreitti olisi kovin pitkä toteuttaa. Maisemaltaankaan se ei tarjoa kummempia elämyksiä Yyterin

lietteitä lukuun ottamatta. Preiviiki-Yyteri retkeilyreitit esteettömyyttä voisi osin parantaa suunnittelemalla esimerkiksi lyhyen rengasreittimäisen ja tarpeeksi leveän pitkospuurakennelman esimerkiksi lietteiden alueelle. Tämä mahdollistaisi monen apuvälinein kulkevan pääsyä lähemmäksi ruovikkoa. Parannusehdotuksena olisi myös viitoituksen tarkistaminen sekä Preiviikin että Yyterin suuntiin. Ehdotonta plussaa Preiviiki-Yyteri reitillä on luiskallinen Etelärannan luontotorni (Kuva 8) esteettömine wc-rakennuksineen.



Kuva 8. Etelärannan luontotorni

9.3 Herrainpäivien luontopolku

Herrainpäivien luontopolku on 1,2 km rengasreitti, mikä olisi pituudeltaan, tasaisuudeltaan ja rengasmaisuudeltaan ihanteellinen esteettömän luontoliikuntareitin paikka. Maisemaltaan reitti on lehto- ja havumetsää. Merikin pilkottaa puiden lomitse. Polku on kapeahko (Kuva 9), paikoin kivinen ja loppupäästä siinä määrin ruohottunut, ettei ensikertalainen retkeilijä tahdo helpolla löytää päätepistettä. Herrainpäivien luontopolku sijaitsee luonnonsuojelualueella, missä kaikenlainen maa- ja kallioperän vahingoittaminen ja mukaan ottaminen on kiellettyä, joten paras vaihtoehto esteettömyyden saavuttamiseksi olisi luultavasti rakentaa alueelle tarpeeksi leveät pitkospuut. Esteettömän reitin rakentamista Herrainpäivien

niemenkärkeen on toki harkittava siltäkin kantilta, houkutteleeko se tarpeeksi liikuntarajoitteisia henkilöitä ja lapsiperheitä kauaksi muista palveluista. Varsinaista pysäköintipaikkaakaan ei ole, joten auto olisi jätettävä tien varteen. Parannusehdotuksena nykyisen polun esteettömyyden kohentamiselle on viitoituksen selventäminen varsinkin polun loppupäässä.



Kuva 9. Herrainpäivien luontopolku

9.4 Yyteri Beachin alue

Yyteri Beachin alueelle pääsee helposti maaston tasaisuudesta johtuen. Parkkipaikalle on saavuttava omalla kyydillä, koska alueelle ei ole julkista liikennettä. Rannalle kulkeva n. 70 cm leveä lautapolku (Kuva 10) soveltuu sellaisenaan huonosti liikuntarajoitteisille henkilöille. Lautapolku koostuu määrämittaisista lautarakenteista, jotka eivät tutkimushetkellä olleet kohdakkain toisiinsa nähden. Polun nousut olivat välillä 5,2-10,0 %. Puupolun keskivaiheilta löytyy penkki levähdyspaikaksi. Lautapolku päättyy rannalle Rantabaarin kohdalle. Polun välittömässä läheisyydessä dyyneillä kulkee myös autolla kuljettava ”ajotie”, jossa nousut olivat 5,5-18,0 % välillä.



Kuva 10. Yyteri Beachin rannalle johtava lautapolku penkkeineen

Yyteri Beachin parkkipaikalta meren rannalle kulkeminen voisi olla muutettavissa esteettömäksi kulkuväylän pintamateriaalia muuttamalla. Jotta esteetön kulkeminen onnistuisi rannalla pidemmänkin matkaa, kulkuväylää voisi jatkaa Rantabaarilta Punaiselle tuvalle päin. Rannalla dyynin kupeessa kulkeva kaistale voisi olla yksi mahdollinen esteettömän reitin paikka meren läheisyydessä. Sivukaltevuutta reitillä oli tutkimushetkellä 10,9-14,9 %. Sivukaltevuutta kuitenkin voisi rakennusvaiheessa tasata. Kulkuväylän pintamateriaalia tulisi maisemaan sopivuuden vuoksi tarkoin harkita. Rannan suuntaisesti kulkevan dyynialueen päälle kulkuväylää ei kannata ajatella, koska laella ei enää ole kunnan näkymää merelle ja jyrkkiä nousujakin on liikaa. Dyynin takana on tasaisempi hiekka-alue, mutta sekin ei tarjoa merinäköalaa. Lisäksi matkan varrella keskellä dyynialuetta on naturisteille tarkoitettu paaluin rajattu alue.

9.5 Punaisen tuvan alue

Punaisen tuvan parkkialueelta meren rannalle päästäkseen on ensin kuljettava pitkä portaikko tai vaihtoehtoisesti jyrkkiä 13 % nousu. Punaiselta tuvalta merelle

johtavalla lautapolulla (Kuva 11) on Meriravintolan jälkeen suuri notko 12,2-15,5 % nousuineen ja laskuineen.



Kuva 11. Punaiselta tuvalta rannalle johtava lautapolku

Punaisen tuvan läheisyydessä sijaitsee Yterin suurin dyyni, Keisarinpankki. Keisarinpankin juurella ja laella risteilee polkuja siellä täällä. Löytyy luontopolkua, retkeilyreittiä ja muita väyliä lenkkeilijöille jäsentymättöminä reitistöinä. Viitoitukset ovat puutteellisia, jolloin polun lähtöpisteestä, kulkusuunnasta, risteyskohdista tai lopusta ei välttämättä saa selvyyttä. Tuhottuja viitoituksia näkyy paljon (Kuva 12). Keisarinpankki osoittautuu mahdottomaksi luontoliikuntapaikaksi esimerkiksi pyörätuolin käyttäjää, rollaattorin avulla kulkevaa tai lastenrattaita työntävää henkilöä ajatellen. Luontopolun alussa on jo 17,6-25,4 % nousuja. Viitoitetun retkeilyreitillä alussa on 31,0 % nousu. Maisemallisesti Keisarinpankki edustaa puusto- ja pensasmaisemaa meren ollessa varsin etäällä. Maisema vaikuttaa melko mielenkiinnottomalta esteettömän luontopolun rakentamiselle ja nousujen jyrkkyys on jo todellinen este polun rakentamiselle Keisarinpankin laelle. Viitoitusten selventäminen helpottaisi sitä vastoin monen ilman apuvälineitä liikkuvan henkilön poluilla ja reiteillä pysymistä.



Kuva 12. Ilkivaltaa Keisarinpankin maastossa



Kuva 13. Keisarinpankin juurella kulkeva reitti

Punaisen tuvan parkkipaikalta pääsee myös suoraan Keisarinpankin juurella kulkevalle reitille, jolloin nousua ei ole. Reitiltä löytyvät opasteet Preiviiki-Yyteri retkeilyreitille, Satakunta-Pirkanmaa reitille (nyk. REITTI Satakunta) ja puisilla linnunmuotoisilla opasteilla viitotetulle Yyteri kierrokselle. Esteiksi muodostuvat kuitenkin upottava hiekka ja juurakot (Kuva 13). Melko tasaisen alun jälkeen alkavat nousut korkeimpien ollessa 19,2-23,7 %. Preiviiki-Yyteri ja Satakunta-

Pirkanmaa -reitit jatkuvat Yyteri Beach Lomakeskuksen ohitse Yyteri kierroksen viitoituksen kadotessa tyystin.

Punaiselta tuvalta pääsee kulkemaan myös vastakkaiseen suuntaan ylös dyynialueelle Punaisen tuvan ja Yyterin Kylpylähotellin väliseen maastoon, missä puisin lintuviitoituksin opastettu Yyteri kierros myös osittain kulkee. Maastossa on paljon suuria korkeusvaihteluja. Punaisen tuvan puoleisessa päässä nousua on jyrkimmillään 22 %. Dyynialueen suurimmat nousut ovat 9,1 – 13,7 %. Merimaise- ma puuttuu ja nousujen sekä hienon hiekan johdosta polut ovat erittäin vaikeakulkuisia.

9.6 Yyterin Kylpylähotellin alue



Kuva 14. Yyterin Kylpylähotellin parkkipaikalta rannalle vievä puinen ramppi

Yyterin Kylpylähotellin parkkipaikalta rantaa kohti lähettäessä nousua tulee puuramppia pitkin 22,3-24,5 %. Kuvassa 14 näkyy rampin jyrkkyys, joka on monelle kulkijalle liikaa. Rampilta on rakennettu lähtemään 1,62 m leveä lautapolku, joka ohittaa hotellin kivetyn kesäterassin. Kesäterassin kohdalla hotellin ja Surfkeskuksen lautapolut yhtyvät jatkuen melko lähelle merta sivuuttaen hotellin Ranta Cafén. Surfkeskuksen luota lähtee myös oma erillinen lautapolku kohti rantaa.

Tutkimushetkellä lautarakenteet olivat paikoin hautautuneet hiekan alle tai liikkuneet toisiinsa nähden (Kuvat 15 ja 16).



Kuva 15. Kylpylähotellin puurampilta lähtevä lautapolku



Kuva 16. Ranta Café ja osittain hiekkaan peittynyt lautapolku

Hotellin kesäterassilla on muutama pöytä alatasanteella, johon lautapolulta on esteetön pääsy. Terrassin kivetys jatkuu ravintolasalirakennuksen editse nousun ollessa 7,7-10,3 %. Ravintolasalirakennuksen kivitykseltä rantaa kohti lähtevä melko tasainen dyynialue upeine merinäköaloineen herätti ajatuksen sopivasta

esteettömän polun paikasta. Dyynialueen jyrkimmät nousut olivat välillä 7,0 – 13,5 %. Sivukaltevuutta oli enimmillään 10,7 %. Lopputuloksena ei ehkä olisi helppo reitti, vaan sellainen reitti, mitä pitkin henkilö pystyy kävelemään apuvälineen kanssa, mutta tarvitsee avustajan pyörätuolilla liikkeessaan. Hyväkuntoiset pyörätuolikelajaajat saattaisivat selvittää reitin itsenäisesti.

9.7 Purjelautailuranta

Purjelautailurannalle pääsee Herrainpäivien niemenkärkeen johtavalta ajotieltä. Parkkipaikalta on rannalle esteetön pääsy. Purjelautailuranta on Yyterin santojen pohjoispäässä sijaitseva suhteellisen pieni ranta-alue, joka ei vaikuta sellaiselta rannalta, mikä houkuttelisi vapaa-ajanviettoon muussa kuin purjelautailun merkeissä. Ranta on märkä ja antaa tylsän vaikutelman, irtonainen hiekka puuttuu ja palvelut ovat kaukana. Sivukaltevuutta muuten tasaisella rannalla oli tutkimuskellällä enimmillään 2,2 %.



Kuva 17. Rantaviivaa Purjelautailurannalta Yyterin Kylpylähotellin suuntaan

Purjelautailurannalta pääsee rantaa pitkin Yyterin Kylpylähotellin alueelle (Kuva 17). Kyseinen ranta-alue ei yleensä ole yhtä kansoitettua kuin kylpylähotellin ja Yyteri Beachin välinen alue. Rauhallsuutensa johdosta ranta voisi hyvinkin so-

veltua esteettömälle polulle purjelautailurannalta aina kylpylähotellin alueelle asti. Sivukaltevuutta matkan varrella oli 5,8-6,8 %. Sivukaltevuus tulisi tasata ennen polun rakentamista.

9.8 Kartoituksen havainnot

Aloitin Yyterin ja sen lähiympäristön kartoittamisen tavoitteenani arvioida jo olemassa olevien luontopolkujen ja luontoliikuntareittien soveltuvuutta esteettömiksi luontoliikuntakohteiksi. Havaitsin luontopoluilla ja reiteillä epätasaisuutta johtuen mm. kivistä, pintajuurista, irtohiekasta tai maaperän muodoista. Pitkospuut olivat liian kapeita apuvälineillä kulkeville henkilöille. Oli portaita ja jyrkkiä nousuja, polkujen yli kaatuneita puita, pensoittuneita kohtia, sorateitä ja toisiinsa nähden liikkuvia lautapolkurakennelmia. Mikään olemassa olevista poluista tai reiteistä ei ollut valmiiksi esteetön tai vähällä työllä muutettavissa täysin esteettömäksi. Kaikista reiteistä olisi kuitenkin mahdollista saada pienemmilläkkin muutoksilla nykyistä esteettömämpiä, turvallisempia ja parempikulkuisia käyttöä. Myöhemmin käydessäni Porin kaupungin ympäristötoimistossa, totesin korjaustarpeiden olevankin jo tiedossa.

Projektityö laajeni siis työtä tehdessä alkuperäisestä suunnitelmasta Yyterin alueen jo olemassa olevien luontoliikuntareittien kartoittamisesta aina uuden esteettömän luontopolun suunnitteluun. Maisemasta tuli mielessäni aina vain merkityksellisempi ominaisuus luontopolulle. Samoin polun tarjoamasta yhteisöllisyyden tunteesta. Ajatus luontopolusta muuttuikin vähitellen ajatukseksi maisemapolusta, jolloin polun pääasiallinen tavoite olisikin tarjota kaikille mahdollisuus Yyterin luonnonkauneudesta nauttimiseen. Samalla polku voisi tarjota mahdollisuuden osallistua hiekkarannalla oleskeluun ja rantaelämän seuraamiseen. Palvelutkin olisivat polun läheisyydessä ja kaikkien saavutettavissa niin, että rannalla voisi viihtyä ja viettää aikaansa pidempäänkin.

10 MAISEMAPOLKU

Uudeksi tavoitteeksi tuli suunnitella Yyteriin mahdollisimman esteetön maisemapolku. Liikuntaesteisten henkilöiden on ollut vaikeata ja usein myös mahdotonta päästä kulkemaan Yyterin hiekkarannalla ja meren läheisyydessä siinä missä muille lomailijoille ja retkeilijöille se on ollut mahdollista. Tärkeää on nyt luoda mahdollisuus kaikille päästä Yyterin kauniille hiekkarannalle ja mahdollisimman lähelle merta. Samoin on tärkeää, että alueen palvelut ovat lähellä ja kaikkien saatavissa. Maisemapolun suunnittelussa on hyvä myös huomioida Yyterin hiekkarannan kasvanut suosio ympäri vuoden sekä esteettömän polun rakenteellinen sopivuus Yyterin ainutlaatuiseseen maisemaan. Myös käyttäjärühmän edustajien mielipiteitä kannattaa selvittää esteettömän polun tarpeesta hiekkarannalle sekä niistä toiveista, joita mahdollisen maisemapolun ominaisuuksiin halutaan liittää.

10.1 Suunnitteluprosessin vaiheet

Toukokuussa 2009 tapasin Lounais-Suomen ympäristökeskuksen Porin toimipisteen Yyterinniemen natura-alueista vastaavan ylitarkastaja Juha Mannisen. Käynti ympäristökeskuksessa herätti orastavan ajatuksen esteettömän luontopolun suunnittelemisesta Yyterin hiekkarannalle, sillä Mannisella itselläänkin oli joskus ollut samantapaisia kehittämisajatuksia Yyterin esteettömyyden suhteen (Manninen 2009).

Kesällä 2009 kartoitettuani suurimman osan luontoliikuntareiteistä mielessäni alkoi pyöriä kaksikin eri ideaa. Toinen oli esteettömän luontopolun luominen Yyterin Kylpylähotellin hiekkadyynialueelle. Toinen oli esteettömän luontopolun rakentaminen osaksi Preiviiki-Yyteri retkeilyreittiä kohdistettuna esimerkiksi pienten lasten päiväkotiryhmille ja lapsiperheille. Linturikkaalla Yyterin lietteiden alueella houkuttimena voisi olla Porin Kirjurinluodon satuhahmo Viksu Mustavaris tai Viksun ”serkkupoika tai -tyttö”, joka vierailisi paikalla keväisin ja syksyisin kertomassa omista muuttomatkoistaan ja muidenkin lintujen muutto- ja pesimä-

puuhista. Porin kaupungin päiväkodeista voitaisiin tehdä päivän retkiä luonnon tarkkailun ja retkeilyn merkeissä. Idean tähän sain tutustumalla Villa Elfvikin retkeilykohteesta kertovaan verkkosivustoon, jossa kerrotaan lapsille suunnatusta Väinö Variksen toiminnallisesta luontopolusta. Väinö Variksen luontopolulla tutustutaan tarinoiden, leikkien ja aistitehtävien avulla varisten elämään sekä muuhun luonnonsuojelualueen luontoon (Väinö Variksen luontopolku 2007).

Lokakuussa 2009 tapasin Porin kaupungin ympäristötoimiston luonnonsuojeluvälvoja Kimmo Nuotion, jonka mukaan luontopolut suuntaavat kulkemisen määrättyille väylille. Luonnonsuojelullinen näkökulma tulee parhaiten huomioiduksi, kun liikkuminen kanavoituu vapaaehtoisesti vähemmän herkille alueille. Nuotion mukaan luontoliikkumisen suunnittelussa on myös suuntausta reitistöistä luopumiseen ja yksittäisiin erityiskohteisiin pääsemiseen. Luonnossa liikkuminen olisi myös suunniteltava siten, että kaikilla olisi siihen mahdollisuus. Esteettömyys luonnossa mahdollistaisi varhaiskasvatuksenkin jo ”rattaista lähtien”. Opinnäytetyön rajaamiseksi Nuotio suositteli tässä vaiheessa esteettömän luontopolun ideoimista Yyterin sannoille. Nuotion mukaan kolmekin eri kohdetta sannoilla saattaisi soveltua esteettömän luontopolun toteuttamispaikaksi. Nuotiolla oli ajatus retkeilijöistä, jotka viettäisivät aikaansa luonnossa koko päivän tutustuen ehkä useampaankin kohteeseen. Näin tulisi matkailullinenkin näkökulma retkeilyyn huomioiduksi. (Nuotio 2009.)

Lokakuussa 2009 osallistuin Sataesteetön-hankkeen projektipäällikkö Mari Törnen johdolla Yyterin Kylpylähotellissa palaveriin, jossa pääsin esittelemään kylpylähotellin yrittäjäpariskunta Sinikka ja Seppo Mäki-Ullakolle ajatuksiani esteettömän maisemapolun suunnittelemisesta kylpylähotellin alueelle. Ajatus maisemapolusta otettiin kiinnostuneena vastaan ja sovittiin, että voisin jatkaa polun suunnittelemista hotellin alueella.

Ensimmäinen yhteistapaaminen koskien esteettömän maisemapolun suunnittelua järjestyi joulukuussa 2009 Satakunnan ammattikorkeakoulun tiloissa. Paikalla olivat kanssani Sataesteetön-hankkeen projektipäällikkö Mari Törne, lehtori Kati Karinharju ja tutkimusjohtaja Anne Kärki sekä ympäristökeskuksen ylitarkastaja Juha Manninen ja ympäristöviraston ympäristösuunnittelija Seppo Salonen. Aluk-

si vieraat saivat tietoa Sataesteetön-hankkeesta. Esteettömän polun rakentamisesta Yyteriin keskusteltiin alustavasti; polun käyttötarkoituksesta, sen maisemallisesta ja rakenteellisesta suunnittelusta sekä mahdollisesta EU-rahoituksesta. Sovittiin maisemapolun paikan yhteiskatselmuksesta Yyterissä myöhempanä ajankohtana.

Pitkän lumisen talven jälkeen tehtiin huhtikuussa 2010 Yyterin hiekkarannalle yhteiskatselmus, johon lisäksi osallistuivat Porin ympäristötoimistosta Kimmo Nuotio, Yyterin Kylpylähotellista Seppo Mäki-Ullakko, Sataesteetön-hankkeesta Mari Törne, Kati Karinharju ja Anne Kärki sekä SAMK:n liiketoiminnan ja kulttuurin toimialan viestinnän opiskelija Arto Naskali 3D-osaajana. Kierrettiin kylpylähotellin edustan dyyni- ja ranta-aluetta keskustellen ja ideoiden. Samalla kultiin ”maisemapolkureitti” kohta kohdalta. Ideoinnin tuloksena syntyi ajatus rantabulevardista, joka kulkisi rannan suuntaisesti Ranta Cafélta aina jonkin matkaa Punaiselle tuvalle päin. Yyterin bulevardi voisi olla aluksi pienimuotoinen ja myöhemmin jatkettavissa oleva. Lisäksi syntyi ajatus jatkaa kylpylähotellin kulkuväylää rullattavalla puumatolla tai tamppautuvalla MobiMat-matolla aina laituriin mereen saakka. Rannan hiekka tiedetään helposti liikkuvaksi, jolloin irralliset nostettavat rakenteet olisivat rannalla hyvä ratkaisu. Ranskalaisista MobiMat-mattoja toivottiin ensin testikäyttöön. EAKR-rahoituksen mahdollisuutta pohdittiin suunnitelmien toteuttamiseksi.

Yyterissä kuultiin kylpylähotellin kehittämissuunnitelmista, joiden mukaan Ranta Cafén paikalle on suunnitteilla uusi rantaravintola terasseineen. Rantaravintolaan tulisi esteetön wc. Toinen esteetön wc tulisi mahdollisesti kylpylähotellin kesäterassin yhteyteen. Hiekkarannalle on myös tulossa asfaltti korvaten nykyisen lautapolun aina Surfkeskuksesta rannan nuotiopaikan lipputangolle asti keväällä 2010. Surfkeskuksen hiekalle tehtyä parkkialuetta ehdotettiin samalla päällystettäväksi. Toinen ehdotettu idea oli rakentaa Surfkeskuksen parkkialueelle autopaikkoja, joista pääsisi nousemaan autosta ”lankkulaiturille” apuvälineen kanssa.

Lisäksi Yyterissä syntyi keskustelua kulkuväylien kokonaissuunnitelmasta hiekkarannan alueella, väylien rakentamistekniikasta ja pintamateriaaleista. Sopivat väri- ja materiaalivalinnat auttaisivat heikkonäköisiäkin hahmottamaan väylillä kulkemista. Suuria väkijoukkoja varten tarvitaan kunnolliset leveät kulkuväylät.

Kulkuväylien tulisi olla tasaisia, kovapohjaisia ja kulutusta kestäviä. Tasaisen ja kovapohjaisen kulkuväylän puhtaanapito onnistuisi esimerkiksi harjaamalla väylä huoltoajoon tarkoitettulla ajoneuvolla. Neuvottelujen alla on, saako Yyterissä tulevaisuudessa ajaa huoltoajoa traktorilla tai mönkijällä. Uloin ranta eli rantakaureddyynit (rantavehnydyynit) eivät ole niin helposti turmeltavissa kuin harmaat dyynit, joilla kasvaa jäkäliä ja matalia heiniä. Yyterin alueen yleisökonseritteja ei ole tarkoitus pitää natura-alueella, mikä sinänsä jo säästää suojeltavaa luontoa.

Kesäkuussa 2010 kävin kyselemässä kahden eri käyttäjäryhmän mielipiteitä Yyterissä. Osallistuin kylpylähotellissa lomailevan Lohtajan ja Kannuksen vierailijaryhmän noin 50 erikuntoisen henkilön ulkoilulenkkiin hiekkarannalla. Toisella kerralla olin mukana Porin Vammaisneuvoston 16 henkilön tapaamisessa kylpylähotellin tiloissa. Molemmilla kerroilla suoritin kyselyn kyselylomaketta (Liite 1) käyttäen. Samalla sain tilaisuuden kertoa kuvitteellisesta maisemapolusta. Apuna käytin viestinnän opiskelija Arto Naskalin tekemiä 3D-mallinnoksia (Liite 2). Maisemapolusta tehdyt 3D-kuvat olivat erittäin puhutteleva keino havainnollistaa suunnitelmissani olevaa kohdetta. Lopuksi aikaa jäi vielä vapaalle keskustelulle.

10.2 Huomioitavat seikat

Kartoitin Yyterin hiekkarannan aluetta löytääkseni maisemapolulle mahdollisimman hyvin soveltuvan paikan. Paikan valinnassa pohdin polun käyttötarkoitusta, maaston korkeuseroja, saatavilla olevia palveluja ja paikan saavutettavuutta. Polun käyttötarkoitus käyttäjilleen olisi pääsääntöisesti Yyterin luonnonkauneudesta nauttiminen. Polun ollessa mahdollisimman pitkä liikkuminen ja kuntoileminen onnistuisivat samalla, kun henkilö nauttisi dyynien muodoista, merimaisemasta ja rantaelämän seuraamisesta. Maaston korkeuserot asettavat kuitenkin ehtonsa paikan valintaan ja polun pituuteen. Esteettömyyttä ajatellen polun nousujen ja laskujen sekä sivukaltevuuksien pitäisi olla minimissään, mikä Yyterin hiekkadyyneillä toteutuu huonosti. Lyhyemmälle polulle on helpompi löytää maastollisesti tasaisempi paikka.

Paikan valintaan vaikuttavat myös tarjolla olevat palvelut, joista tärkeimpiä ovat ravintola- ja kioskipalvelut sekä wc- ja majoituspalvelut. Mitä paremmin palveluja on saatavilla sitä pidempään alueella viihdytään ja sitä pidemmältä lomailijat saapuvat. Polun tulisi olla myös parkkialueelta hyvin saavutettavissa oleva, jolloin esim. omalla autolla Yyteriin tuleva liikkumisesteinen retkeilijä pääsisi polulle omin avuin. Päivänmittaiseen oleskeluun tarvitaan myös esteetön wc. Tällä hetkellä Yyterin alueen ainoat esteettömät wc:t löytyvät kylpylähotellilta ja camping-alueen vastaanotosta. Useamman päivän kestävään oleskeluun tarvitaan jo esteettömät majoituspalvelut.

Esteettömän maisemareitin rakentaminen Yyterin hiekkarannalle ei ole mitenkään yksinkertainen asia. Esteettömyys takaa kaikille pääsyn merenrannan tuntumaan ja dyynien läheisyyteen, mikä sinänsä on kannatettava asia. Yyteri on valtakunnallisesti arvokas maisema-alue ja tästä syystä maisemaan sopivuus on tärkeä seikka pohdittaessa maisemapolun ulkonäköä materiaaleineen ja rakenteineen. Natura-alue ja luonnonsuojelulliset seikat luovat myös omat ehtonsa Yyteriin rakentamiselle. Rakentaminen natura-alueelle vaatii asianmukaiset luvat ympäristökeskuksesta (nyk. Varsinais-Suomen ELY-keskus, luonnonsuojeluosasto). Preiviikinlahden natura-alueelle ollaan tekemässä hoito- ja käyttösuunnitelma, jossa määritellään sen eri alueiden käytön rajat (Nuotio 2010). Yyterin Kylpylähotellin omistama ranta-alue ei ole natura-aluetta, mikä tällä hetkellä mahdollistaa alueelle vapaamman rakentamisen.

Yyteri on omaleimainen ympäristö kilometrien pituisen ranta-alueensa ja dyynimuodostelmiensa ansiosta. Luontoon rakentamisessa tulisi suosia luontoa säilyttävää ympäristörakentamista ja pyrkiä luonnonmukaisuuteen. On toimittava niin, ettei luonnolle aiheudu lopullisia menetyksiä. Yyterin maisemapolun näkisin mielelläni mahdollisimman hyvin luontoon sopivana rakennelmana. Maisemaarkkitehtuurista nähdäkseni olisi hyötyä suunniteltaessa uusia rakennelmia Yyteriin, jotta luonnonmukainen tunnelma säilyisi tulevaisuudessakin.

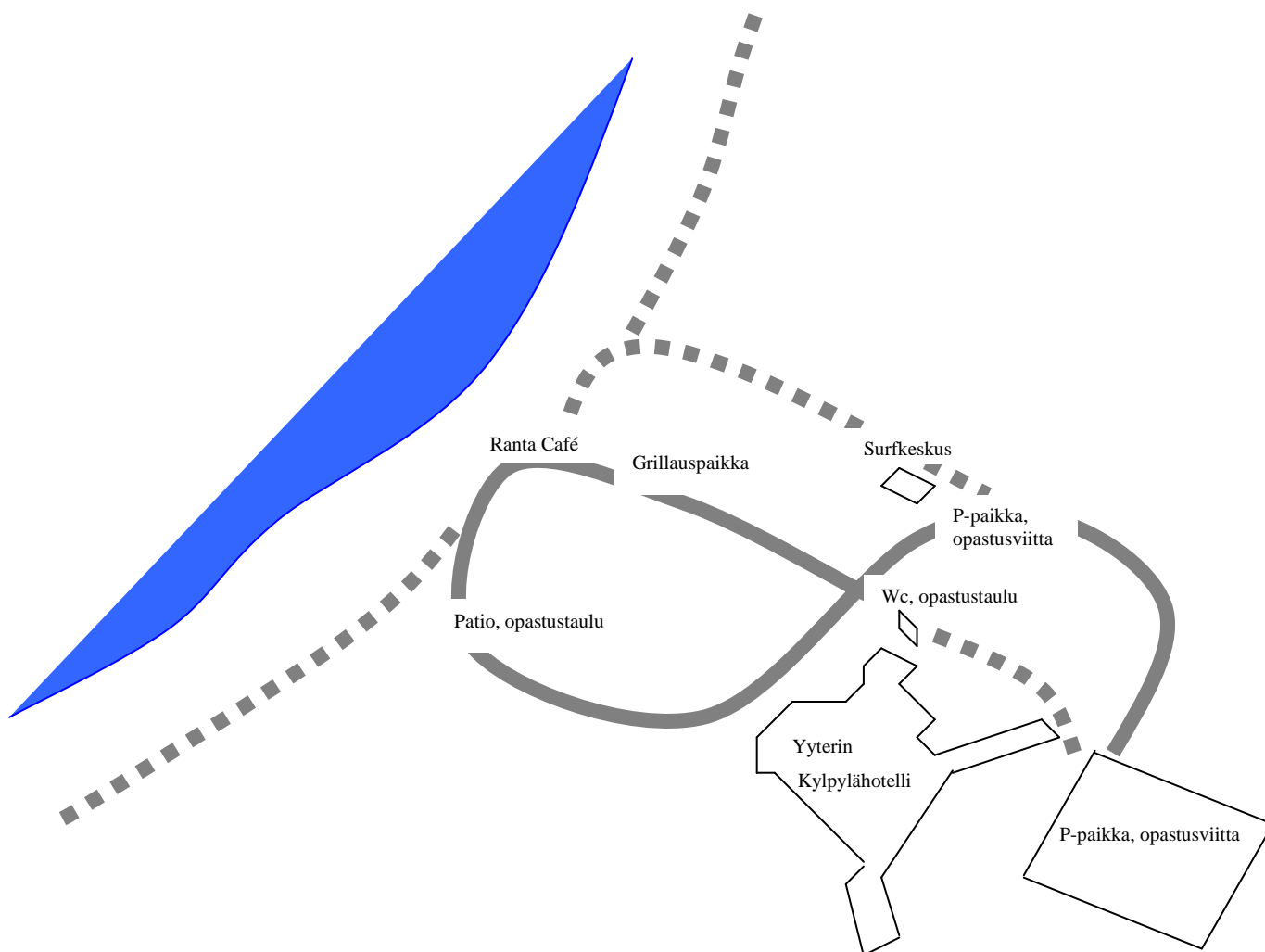
Yyterin lautapolut eivät riko hiekkarannan kauneusarvoja vastaan. Ne eivät erotaudu liiemmin maastosta, mutta helpottavat upottavassa sannassa liikkumista. Lautarakennelmien haittapuolena on niiden liikkuvuus ja epätasaisuus toisiinsa

nähden. Ne myös hautautuvat helposti hiekan alle. Rakentamalla polku jonkin verran maanpinnan yläpuolelle saadaan korkeuserot ja sivukaltevuudet helposti tasoittumaan. Tämä saattaisi onnistua mahdollisesti ruuvipaalutekniikalla, jossa ruuvipaalut muodostavat perustuksen, jonka päälle lautapolku rakennetaan. Kohotettu rakennelma vaatisi ehkä paikoin kaiteet ja reunaesteet turvaamaan polulla pysymistä. Kaiteellista rakennelmaa suunniteltaessa on otettava huomioon myös se, ettei siitä muodostu estettä muille kulkijoille. Laudan ohella voisi jokin muukin tasainen ja kestävä pintamateriaali hyvin tulla kyseeseen.

Kulkuväyliä rakennettaessa tulee lisäksi tehdä ylläpitosuunnitelmia ja määrittellä kenelle ylläpidon vaade kuuluu. Yyteriin mahdollisesti rakennettavan maisemapolun rakenteita tulee ylläpitää ja huoltaa, joten olisi hyvä laatia erillinen huoltosuunnitelma sitä varten. Kuluneet kohdat tulee kunnostaa ja tarvittaessa uusia kokonaan. Maisemapolku pitää myös puhdistaa säännöllisesti. Hiekka itsessään on vaativa luonnonmateriaali kahlittavaksi muotoutuessaan yhä uudelleen ja peittäessään maata myöden rakennettuja rakenteita. Myös opasteet ja kartat vaativat aika ajoin päivittämistä.

10.3 Ehdotus maisemapolusta

Kartoittaessani hiekkarannan aluetta loin mielikuvan esteettömästä polusta lähtemään kylpylähotellin ravintolasalin edustalta rantaa kohti. Rannan läheisyydessä eteen avautuu merinäköala, joka on vertaansa vailla. Tälle kohdalle voisi rakentaa pienen pation penkkeineen ja auringonottoipaikkoineen. Polku voisi jatkua Ranta Cafén terassille ja siitä vieressä olevalle nuotiopaikalle, josta voisi tehdä esteettömän kaikille soveltuvan grillauspaikan. Grillauspaikalta matka jatkuisi jo olemassa olevaa leveää lautapolkua takaisin hotellille ja siitä parkkipaikalle. Reitistä muodostuisi rengasmainen ja siten kiinnostava. Pituutta polulle ei tulisi kovinkaan paljoa, mutta se mahdollistaisi pääsyn rannan tuntumaan mahdollisimman lähelle merta. Kylpylähotellin parkkipaikalta tulevan jyrkän puurampin voisi kiertää Surfkeskukseen johtavan ajotien kautta. Tällöin tarvittaisiin Surfkeskuksen parkkialueelle muutama kovapohjainen liikkumisesteisille varattu autopaikka. Kuviossa 1 esitetään suunnitelma maisemapolusta.



Patio: Patio olisi tasainen lautarakenteinen levähdyspaikka, josta olisi näköala merelle. Patiolla olisi penkkejä esim. rollaattoria tai kävelykeppiä käyttäville henkilöille. Pyörätuolilla liikkuville olisi tilaa asettautua paikoilleen maisemasta ja auringosta nauttiakseen.

Ranta Café: Ranta Café'n terassille johtaisi maisemapolulta loiva luiska molemmista suunnista. Myyntitiski olisi tarpeeksi alhaalla myös pyörätuoliasiakkaille.

Grillauspaikka: Esteetön grillauspaikka grilleineen ja penkkeineen. Tilaa olisi myös pyörätuolin-käyttäjille.

Wc: Esteetön kaikille soveltuva wc.

P-paikka: Yyterin Kylpylähotellin ja Surfkeskuksen parkkipaikat. Surfkeskuksen parkkipaikan tulisi olla kovapintainen, jotta liikkumisesteisten olisi mahdollista autosta noustuaan lähteä liikkeelle.

Opastusviitta ja opastustaulu: Opastusviitat olisivat sekä Yyterin Kylpylähotellin että Surfkeskuksen parkkipaikoilla. Kylpylähotellin parkkipaikalta olisi pyörätuolisymbolilla varustettu opastusviitta esteettömälle maisemapolulle ohjaten kulkua sekä Surfkeskuksen ajotien kautta että puuramppia pitkin. Maisemapolun alkupäässä olisi kohokuvioinen esteettömästä maisemapolusta kertova opastustaulu. Patiolla olisi kohokuvioinen rannasta kertova opastustaulu.

Kuvio 1. Suunnitelma maisemapolusta

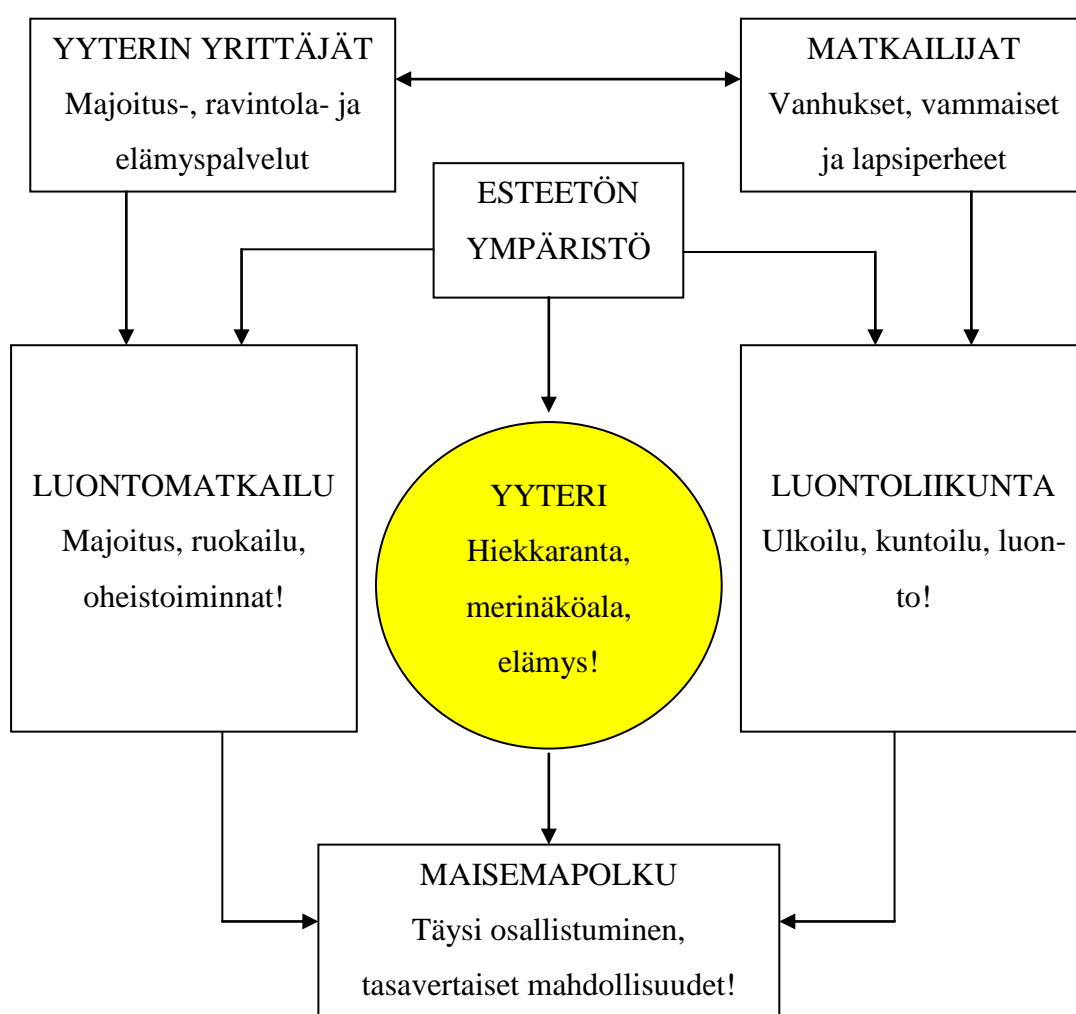
Maisemapolun pintamateriaalin tulisi olla tasainen, kovapohjainen ja maisemaan sopiva. Valaistus mahdollistaisi polun käyttämisen vielä loppukesän pimenevinä iltoina ja muinakin vuodenaikoina. Valaistuksen olisi oltava riittävä valaisemaan heikkonäköistenkin kulkemista polulla. Valaisinpylväiden tulisi myös sopia maisemaan. Polun materiaali auttaa heikkonäköistä pysymään polulla, myös reunaesteiden tarvetta tulisi arvioida. Polun värikontrastia hiekkarantaan nähden on harkittava myös maisemaan sopivuuden mukaan.

Pidempää polkua suunniteltaessa vaihtoehtoiksi nousee dyynien katve merenrannan läheisyydessä. Kylpylähotellilta tuleva kulkuväylä voisi jatkua rannalla jompaankumpaan suuntaan. Esimerkiksi Purjelautailurantaan vievä rantakaistale on muuten varsin tasaista maastoa pientä sivukaltevuutta lukuun ottamatta. Polku voisi yhtyä ensin Surfkeskuksesta tulevaan lautapolkuun muodostaen toisen rengasmaisen reitin hotellin läheisyyteen ja jatkua siitä vielä eteenkin päin. Ranta Cafélta polku voisi jatkua myös vastakkaiseen suuntaan ja yhtyä Punaiselta tuvalta tulevaan lautapolkuun. Rantaa pitkin polku voisi jatkua aina Yyteri Beachin Rantabaarille ja sieltä Yyteri Beachin parkkipaikalle. Alkajaisiksi Ranta Cafélta voisi lähteä lyhyempikin rannan suuntainen kulkuväylä, jossa toteutuisi rantabulevardin idea.

11 MAISEMAPOLUN MERKITYS

Maisemapolun merkitys olisi ennen kaikkea yksilön hyvinvoinnin lisääminen. Tarkoituksena olisi tarjota mahdollisuus aistinautintoihin, arjesta irtautumiseen ja elämysten kokemiseen niillekin, joille hiekkarannalla kulkeminen tuottaa vaikeuksia. Tasapohjaisella kovalla alustalla helpotettaisiin huonosti kävelevien, liikumisen apuvälineitä käyttävien tai lastenrattaita työntävien henkilöiden kulkemista muutoin niin upottavassa hiekassa. Ympäristöä pääsisi tarkkailemaan patioltta, rantabulevardilta tai Ranta Cafén terassilta käsin.

Kuvio 2 esittää esteettömän maisemapolun merkityksen kaavakuviona. Siinä kohtaavat Yyterin monipuolinen yritystoiminta sekä Yyteriin tulevat lukuisat matkailijat. Ympäristön esteettömyys mahdollistaa sen, että kaikki pystyvät majoittautumaan, ruokailemaan, harrastamaan ja liikkumaan Yyterin virkistysalueella. Ympäröivä maisema hiekkarantoineen ja merinäköaloineen tarjoaa matkailijoille ainutlaatuisen elämyksen. Esteetön maisemapolku mahdollistaa pääsyn rannalle ja tasavertaisemman osallistumisen niillekin henkilöille, joilta hiekalla kulkeminen ei muulla tavoin onnistuisi.



Kuvio 2. Maisemapolun merkitys kaaviona

11.1 Matkailullinen näkökulma

Esteettömyys on nykypäivänä hyvä mittari palveluiden yleisestä laadusta ja siitä kuinka yrittäjä huomioi erilaiset asiakkaansa. Esteettömyyden merkitys nousee siis myös markkinoinnin ja kohteen imagon kannalta pohdittavaksi asiaksi. (Vanhamäki 2007, 55.)

Esteettömyys olisi Yyterin yrittäjille ja sitä kautta koko Porin kaupungillekin matkailullinen imagotekijä. Eläkeläiset ja liikuntarajoitteiset henkilöt matkustavat perheidensä kanssa tai erilaisissa ryhmäkokoonten enenevässä määrin ympäri maata ja maailmaa. Luontokohteet ja elämykset kiinnostavat. Maininta esteettömyydestä esitteissä sekä lehti- ja nettimainonnassa houkuttelisi valitsemaan matkailukohteeksi Yyterin, joka tarjoaa mahdollisuuksia kaikenlaiselle toiminnalle ja virkistäytymiselle.

Matkailu Yyterissä on luontomatkailua parhaimmillaan. Mahdollisuuksia on monia niin luonnossa liikkumiseen, harrastamiseen kuin luonnosta nauttimiseenkin. Matkailu pitää sisällään majoituksen, ruokailumahdollisuudet ja oheistoiminnot. Pääsy rannalle olisi yksi lisäarvo Yyterin esteettömyyden kirjossa, mikä vaikuttaisi matkailijan valintaan tulla Yyterin majoituspalvelujen asiakkaaksi. Jos taas henkilöä kiinnostaisi lyhytaikaisempi rannalla oleskelu, tarjoaisi maisemapolku patioineen siihenkin mahdollisuuden. Samalla hän voisi nauttia alueen tarjoamista kahvila- ja ravintolapalveluista siinä missä muutkin alueen käyttäjät.

11.2 Käyttäjälähtöinen näkökulma

Käyttäjiltä kysyttiin, onko tarvetta saada esteetön polku Yyterin hiekkarannalle ja jos on, niin minkälaisin ominaisuuksin. Kysely suoritettiin kyselylomaketta apuna käyttäen kesäkuussa 2010 kylpylähotellin kahdelle eri asiakasryhmälle. Lohtajan ja Kannuksen noin 50 henkilön ryhmästä ja Porin Vammaisneuvoston 16 henkilön ryhmästä lomakkeen palautti yhteensä 34 henkilöä. Suurin osa vastaajista oli yli 60-vuotiaita, naisia ja pääasiassa Yyterin alueen satunnaisia käyttäjiä. Vastaajista kymmenellä oli käytössään liikkumisen apuväline ja kahdella parikin eri apuvä-

linettä (Taulukko 1). Lisäksi vastaajista yksi kuljetti usein toista henkilöä pyörätuolissa ja yksi työnsi lastenrattaita/- vaunuja.

| APUVÄLINE | HENKILÖT |
|--------------------------------|----------|
| Kävelykeppi | 2 |
| Näkövammaisten valkoinen keppi | 1 |
| Kyynärsauvat | 3 |
| Rollaattori | 3 |
| Pyörätuoli | 2 |
| Sähköpyörätuoli | 1 |

Taulukko 1. Vastaajien käytössä olevat liikkumisen apuvälineet

Suurin osa vastaajista piti esteetöntä polkua Yyterin hiekkarannalle tarpeellisena 27 ollen täysin tai jokseenkin samaa mieltä. Esteettömän polun kolmena tärkeimpänä ominaisuutena pidettiin mahdollisuutta maisemasta nauttimiseen, pääsyä lähemmäksi merta ja pääsyä esteettömään wc:hen (Taulukko 2). Monissa vastauksissa oli valittuna pyydetyn kolmen tärkeimmän ominaisuuden sijasta useampikin vastausvaihtoehto. Muutamassa vastauksessa pidettiin kaverin tukea yhtenä tärkeimmistä asioista polulla kuljettaessa.

| ESTEETTÖMÄN POLUN OMINAISUUDET | HENKILÖT |
|--------------------------------|----------|
| Maisemasta nauttiminen | 19 |
| Pääsy lähemmäksi merta | 10 |
| Pääsy esteettömään wc:hen | 8 |
| Dyyneillä liikkuminen | 7 |
| Mahdollisuus kuntoiluun | 6 |
| Auringonotto levähdyspaikalla | 4 |
| Pääsy terassille tai kahvilaan | 4 |
| Kaveri | 3 |

Taulukko 2. Esteettömän polun tärkeinä pidettyjä ominaisuuksia

Kyselylomakkeen täyttämisen lisäksi asiakasryhmillä oli mahdollisuus tutustua Yyterin hiekkarannan kuvitteelliseen maisemapolkuun 3D-mallinnosten avulla. Kuvat herättivät kiinnostusta ja myönteistä palautetta. Eräs nuoremman polven edustajista piti rantabulevardin ideasta kovastikin, koska siten olisi mahdollista päästä ystävien kanssa rannalle muiden joukkoon. Sekä Kannuksen ja Lohtajan että Porin vammaisneuvoston ryhmistä nousi toive, että levähdyspaikkoja ja penkkejä saisi olla riittävästi. Patiolla nähtiin tarvetta ”pilvin pimein”, sillä kaivattiin paikkaa, jossa kokoontua. Korkeille kohdille toivottiin kaiteita, mutta levähdystasannetta ei haluttu aidatuksi, jotta paikasta ei tulisi ”vammaislaatikkoa”.

12 YHTEENVETO

Projektissa kartoitettiin Yyterin virkistysalueen luontopolkujen ja luontoliikuntareittien esteettömyyttä ja saavutettavuutta. Kartoitus suoritettiin yksilötyönä eikä maasto-olosuhteiden vuoksi ohjattua kävelyretkeä päästy toteuttamaan. Osoittautui, ettei yksikään poluista tai reiteistä sovellu sellaisenaan esteettömäksi luontoliikuntakohteeksi. Tulosten mukaan olemassa olevien polkujen esteettömyyttä voi parantaa, mutta niiden saattamista täysin esteettömiksi on harkittava siltäkin kannalta, houkuttelevatko ne tarpeeksi liikkumis- ja toimimisesteisiä kävijöitä.

Olemassa olevien luontopolkujen ja luontoliikuntareittien osoittautuessa varsin esteellisiksi projektin aikana syntyi ajatus uuden esteettömän luontopolun luomisesta. Polun käyttötarkoitusta pohtiessani päädyin luontopolun sijasta ajatukseen maisemapolusta meri- ja dynimaisemineen. Tähän hain näkökulmaa myös varsinaisilta käyttäjiltä. Kyselyn perusteella esteetön polku Yyterin hiekkarannalle olisi erittäin tervetullut. Tärkeimpinä esteettömän polun ominaisuuksina pidettiin mahdollisuutta päästä nauttimaan maisemasta ja mahdollisuutta päästä lähemmäksi merta. Esteetön wc koettiin kolmanneksi tärkeimmäksi polkuun liittyväksi ominaisuudeksi.

Tapaamiset Yyterin Kylpylähotellissa vierailevien asiakasryhmien kanssa vahvistivat ajatuksiani siitä, että ihmiset haluavat ensisijaisesti nähdä meren ja liikkua meren läheisyydessä. Meri on se, mikä houkuttelee väkeä matkojenkin takaa. Sosiaalisuus oli toinen seikka, jonka merkitys tuli esille puheissa ja rannalla patikoitaessa. On mukavaa liikkua ihmisten kanssa ja olla siellä, missä muutkin ovat. Nämä seikat vievät ajatuksen maisemapolusta aina vain lähemmäksi merta. Kulkuväylä hiekkarannalla meren läheisyydessä levähdyspaikkoineen voisi hyvinkin olla tulevaisuutta.

Rahoituksen suunnittelu on oleellinen osa maisemapolun toteutumista. Esteetön maisemapolku on suunniteltu Yyterin Kylpylähotellin alueelle. Hankkeen kustannuksiin voisi mahdollisesti saada tukea Euroopan aluekehitysrahastosta (EAKR) Yyterin alueen vetovoimaisuuden, saavutettavuuden sekä toimintaympäristön parantamisen perusteella. Hakijana voisi olla SAMK yhdessä kylpylähotellin kanssa. Lisäksi kyseeseen voisi tulla maaseudun yleishyödyllisiin pienehköihin paikallisiin hankkeisiin tarkoitettu Leader-rahoitus. Tukea voisi mahdollisesti saada myös erilaisten kansallisten ohjelmien avulla.

Projekti on ollut erittäin mielenkiintoinen kaikkine käännteineen. Projektin alkupe räin ajatus oli kartoittaa Yyterinniemen luontoliikuntareitit kokonaisuudessaan. Kokemäenjoen suiston ja Preiviikinlahden luontopolkujen, luontoliikuntareittien, luontotornien ja luontolavojen kartoittaminen saatettiin jo alulle. Koko Yyterinniemi tutkimusalueena olisi kuitenkin ollut kovin laaja, joten kartoitustyön edetessä mielenkiinto kohdistuikin lähinnä Yyterin hiekkarantaan lähialueineen osana Yyterin virkistysalueen esteettömyyden kehittämistyötä.

Projektin edetessä Yyterissä on jo tapahtunut uudistuksia. Kesäkuussa 2010 Yyterin Kylpylähotellin lautapolun tilalle tuli leveä asfalttitie (Kuva 18). Yllättävän hyvin asfaltti sopi hiekkarannan maisemaan. Asfaltti oli uutena sinisenmusta, mutta vähitellen hiekka tasoittaa pinnan väritystä luonnollisempaan suuntaan. Asfalttiväylän huoltaminen koneellisesti harjaten helpottaa kulkureitin puhtaanapitoa ja sen kulutuksenkesto on pitkäikäinen.



Kuva 18. Juuri asfaltoitu kulkuväylä Yyterin Kylpylähotellin alueella

Kylpylähotellin kesäterassin tuntumasta on myös kaivettu esiin hiekkaan hautautunut nuotiopaikka takkarakennelmiseen (Kuva 19). Maisemapolulle suunniteltua grillauspaikkaa ei siten ole enää tarpeellista toteuttaa tämän lähellä sijaitsevan vastaavanlaisen kohteen vuoksi.



Kuva 19. Hiekasta kaivettu nuotiopaikka Yyterin Kylpylähotellin edustalla

Hyvältä näyttävät myös Punaisen tuvan ranta-alueen penkit (Kuva 20). Punaiselta tuvalta tulevaa lautapolkua risteää poikittainen laudoitus, jonka yhteyteen on sijoitettu neljä selkänöjällistä penkkiä. Yksinkertaisella tavalla toteutettu levähtämis-

paikka mm. ikäihmisille ja liikuntarajoitteisille henkilöille. Punaiselta tuvalta tuleva lautapolku jatkuu aina muutaman kymmenen metrin päähän merestä.



Kuva 20. Punaisen tuvan ranta-alueen selkänojalliset penkit

13 POHDINTA

Valtakunnallisessa esteettömän luontoliikunnan seminaarissa Vaattungin Savotassa 26.-27.5.2009 Rovaniemellä kävi selville, että esteetön luontoliikunta on varsin ajankohtainen aihe ja että suuri joukko ihmisiä on kiinnostunut kehittämään luontoliikunnan esteettömyyttä. Seminaarissa todettiin, että esteettömyys ja ekologisuus ovat molemmat tärkeitä arvoja tämän päivän luontoliikuntarakentamisessa. Ihmisellä on luontainen halu ja motiivi toimia luonnossa ja luonnon tarjoamista kokemuksista on yhä suurempi käyttäjäjoukko kiinnostunut. Sosiaalinen luontokuntoutus voi tarjota mahdollisuuden myös voimaantumiseen. Vaattungin Savotassa tutustuin ensi kertaa esteettömään luontopolkuun (Liite 3). Vaattungin Savotan seminaari antoi itselleni hyvän lähtökohdan ja sysäyksen ajatella esteettömyyden mahdollisuuksia luontoympäristössä.

Yyterin virkistysalueen kehittäminen on ollut kaiken kaikkiaan viime vuosina ajankohtainen aihe. Yyterin alueen kehittämisen ei tule koskea vain osaa väestöstä, vaan siitä on tehtävä kaikkien saavutettavissa ja käytettävissä oleva virkistyskohde kuten mistä tahansa ympäristö- tai rakennuskohteesta tänä päivänä. Jos jotain kehitetään tai rakennetaan, on siitä syytä tehdä heti kaikille sopiva palvelu tai käyttökohde. Yhteistyöllä eri toimijoiden kesken päästään Yyterin virkistysalueen kehittämisessä mahdollisimman esteettömään lopputulokseen.

Turun Ekvallan uimarannalle (Liite 4) on rakennettu betonipäällysteinen kulkuväylä, esteetön huoltorakennus ja lasten leikkipaikka, äänimajakoita, erikorkuisia penkkejä sekä kohokuvioisia opasteita ja kylttejä. Betoniluiska, jossa on kulkua ohjaavat molemminpuoliset köysikaiteet, johtaa mereen aina uimasyvyyyteen asti. On hienoa todeta, että Suomesta löytyy uimaranta, jonka esteettömyyteen on näinkin paljon panostettu. Yyterin esteettömyyden kehittämisessä kannattaakin tutustua Ekvallan uimarantaan lähemmin.

Maailmalta löytyy myös erilaisia esteettömiä kulkuväyläratkaisuja hiekkarannoille toteutettuna. Esimerkiksi Alankomaiden Haagissa sijaitsevalle Scheveningenin rannalle (Liite 5) on rakennettu bulevardityyppinen katu kahvila- ja ravintola-alueineen. Keskellä bulevardia kulkee betoninen kulkukäytävä, jota molemmin puolin reunustaa lautapohjainen terassirakennelma myyntikojuineen, pöytineen ja istuimineen.

Esteetön maisemapolku -projekti on ollut hyvä oppimisprosessi kauttaaltaan. Tutustuin siinä asioihin, jotka eivät olleet itselleni entuudestaan tuttuja. Projektissa tehtiin yhteistyötä moneen suuntaan sekä lisättiin keskustelua Yyterin kulkuväylien esteettömyydestä eri tahojen kesken. Projektissa annettiin myös ehdotus esteettömästä maisemapolusta, mikä on toivottavasti alkua varsinaisen maisemapolun tai rantabulevardin rakentamiselle ja toteuttamiselle ammattilaisten ja asianomaisten toimesta.

On ollut ilo todeta yhteistyötahojen kiinnostus ja mukaantulo Sataesteetön-hankkeeseen ja Kaikkien Yyteri -osahankkeeseen. Porin kaupungin ympäristötoimiston ja Lounais-Suomen ympäristökeskuksen edustajilla, Yyterin yrittäjillä ja

Sataesteetön-hankkeen toimijoilla on samansuuntaiset intressit kehittää esteetöntä Yyteriä tavoitteenaan tarjota kaikille käyttäjille mahdollisuuden saapua ja toimia Yyterin virkistysalueella.

Tämän projektin tärkeä sanoma on, että pyritään pois ”pelkästään erityisryhmille” –ajatuksista ja suunnitellaan ympäristöä kaikille. Olen oppinut tätä työtä tehdesäni ottamaan huomioon esteettömyyden osana kaikenlaisia projekteja. Olen myös ymmärtänyt luonnon kuuluvan kaikille niin, että jokaisella olisi mahdollisuus jo sylilapsena, vanhuksena tai vammauduttuaan liikkua luonnossa ja kokea luonto kaikilla aisteillaan.

Jatkotutkimusaiheena olisi saattaa loppuun koko Yyterinniemen luontopolkujen ja luontolavojen kartoittaminen. Ja miksei koko Porin alueen luontoliikuntareittien kartoittaminenkin olisi paikallaan. Porin keskustasta löytyy myös maisemallisesti kaunis Kirjurinluoto kävelyteineen ja sen yhteydessä oleva Polsan luontoreitti. Toinen mielenkiintoinen alue voisi olla kuntoilijoiden suosima Porin metsä moninaisine polkuineen ja reitteineen. Yyterin lietteiden esteettömän luontopolun rakentamista ja Viksu Mustavariksen vierailua alueella syksyisin ja keväisin kannattaisi myös jatkokehittää.

Liikuntavammaisten aikuisten kuntoutusohjaajan työhöni kuuluu yhtenä osa-alueena aktiviteeteista kertominen ja harrastuksiin ohjaaminen. Tutustuminen luontoliikunta- ja lähivirkistysalueiden esteettömyyteen ja saavutettavuuteen auttaa minua omassa kuntoutusohjaajan työssäni ohjaamaan vastedes asiakkaitani myös luontoliikunnan pariin. Alustavissa suunnitelmissani onkin työni puolesta järjestää tulevaisuudessa retkiä liikuntarajoitteisille henkilöille esteettömiin luontokohteisiin eri puolille Satakuntaa.

LÄHTEET

Eagles, P. 2004. Trends Affecting Tourism in Protected Areas. Teoksessa T. Sievänen, J. Erkkonen, J. Jokimäki, J. Saarinen, S. Tuulentie & E. Virtanen (toim.) Policies, methods and tools for visitor management. Proceedings of the Second International Conference on Monitoring and Management of Visitor Flows in Recreational and Protected areas. Metlan työraportteja 2: 18–26. Viitattu 24.4.2010. <http://www.metla.fi/julkaisut/workingpapers/2004/mwp002.htm>.

Esteettömyys. Invalidiliitto ry:n Esteettömyyskeskus ESKE. Viitattu 21.4.2010. <http://www.invalidiliitto.fi/portal/esteeton.fi/fi/tieto-osio/esteettomyys/>

ESTE-hanke keskittyy liikunta- ja urheiluympäristöihin. 2009. Suomen Vammaisurheilu ja -liikunta VAU ry. Viitattu 26.5.2010. http://www.vammaisurheilu.fi/fin/vau/esteetonta_liikuntaa/este-hanke/

EU-osarahoitteiset kehittämishankkeet. 2010. Sataesteetön. Satakunnan ammattikorkeakoulu. Viitattu 25.4.2010. http://www.samk.fi/tutkimus_ja_kehittaminen/palvelut_yrityksille_ja_yhteisoille/hyvinvointipalvelut/sentteri

Hätinen, P. 2007. Teoksessa I. Verhe & M. Ruti. Esteetön luontoliikunta. Opetusministeriö. Liikuntapaikkajulkaisu no 93. Tampere: Rakennustieto Oy.

Jokiniemi, J./Innojok Oy. 2009. Millaista palvelua tarvitaan? Luento valtakunnallisen esteettömän luontoliikunnan Vaatungin Savotta -seminaarissa 26.5.2009.

Kaikille avoin Yyteri –hankesuunnitelma. 2008. Satakunnan ammattikorkeakoulu.

Kilpelä, Niina. 2009. Millaista palvelua tarvitaan? Luento valtakunnallisen esteettömän luontoliikunnan Vaatungin Savotta -seminaarissa 26.5.2009.

Kohokarttojen ja koho-opasteiden suunnittelu ulkokäyttöön. 2008. Ohje 30.12.2008. Rakennusvirasto. Helsingin kaupunki. Viitattu 25.4.2010. http://www.hel.fi/wps/portal/Rakennusvirasto/Helsinki+kaikille?WCM_GLOBAL_CONTEXT=/hkr/fi/Helsinki+kaikille/A_Ohjeita+suunnitteluun

Kyttä, M. 2001a. Kyselylomake. Metodikortti 4. Yhdyskuntasuunnittelun tutkimus- ja koulutuskeskus. Aalto-yliopiston teknillinen korkeakoulu. Viitattu 2.4.2010 <http://www.tkk.fi/Yksikot/YTK/koulutus/metodikortti/Gatur.html>

Kyttä, M. 2001b. Kävelykierros eli ohjattu kävelyretki (asuin)alueella (gåtur). Metodikortti 9. Yhdyskuntasuunnittelun tutkimus- ja koulutuskeskus. Aalto-yliopiston teknillinen korkeakoulu. Viitattu 2.4.2010 <http://www.tkk.fi/Yksikot/YTK/koulutus/metodikortti/Gatur.html>

Laitinen, H. 2008. Esteettä luontoon liikkumaan –hanke. Viitattu 25.4.2010. http://www.invalidiliitto.fi/portal/esteeton.fi/fi/tieto-osio/luontoliikunta/esteetta_luontoon_liikkumaan_-hanke/

Laitinen, H. Kaikilla on oikeus luonnossa liikkumiseen! Viitattu 23.4.2010. <http://www.invalidiliitto.fi/portal/esteeton.fi/fi/tieto-osio/luontoliikunta/>

Lappalainen, M. & Sutinen, L. 2007. Luontomatkailupalveluiden tarvekartoitus Eläke- ja Invalidiliiton jäsenistön keskuudessa. Pohjois-Karjalan ammattikorkeakoulu. Matkailun koulutusohjelma. Opinnäytetyö.

Manninen, J. 2009. Henkilökohtainen tiedonanto 29.5.2009. Lounais-Suomen ympäristökeskus.

Mutikainen, I. & Ristolainen, K. 2005. Esteetöntä luontoliikuntaa. Palvelutarvekartoitus Kangassaaren esteettömistä luontoliikuntapalveluista. Joensuun yliopisto. Savonlinnan koulutus- ja kehittämiskeskus. Suomen MS-liiton raporttisarja n:o 9. Viitattu 24.4.2010. <http://www.ms-liitto.fi/>

Nuotio, K. 2009. Henkilökohtainen tiedonanto 7.10.2009. Porin kaupungin ympäristövirasto.

Nuotio, K. 2010. Yyteri. Email eva.novari@student.samk.fi 21.6.2010. Tulostettu 22.6.2010.

Nylén, T. 2009. Yyterin Natura-luontotyypit. Dyyniluonnon tila ja hoitotarpeet. Lounais-Suomen ympäristökeskuksen raportteja 6/2009. Turku: Lounais-Suomen ympäristökeskus.

Porin kaupungin vammaispoliittinen ohjelma 2007-2012/15.12.2006. Viitattu 21.4.2010. www.pori.fi/perusturva/vammaispoliittinenohjelma2007_2012.pdf

Rakennetun ympäristön esteettömyyskartoitus. 2009. Opas kartoituksen tilaajalle ja toteuttajalle. Ruskovaara, A. (toim.) Invalidiliiton julkaisuja 0.38.

Retkeilyreitit. Porin kaupungin ympäristötoimisto. Viitattu 1.5.2010. <http://www.pori.fi/ymparisto/suojelu/retkeilyreitit>

Sataesteetön-hankesuunnitelma. 2009. Satakunnan ammattikorkeakoulu.

SFS 6675. 2010. Pyörätuolireitti. Ulkoilun ja liikunnan merkit. Suomen Standardoimisliitto SFS. 4. p. Helsinki: SFS. Viitattu 4.6.2010. <http://www.sfs.fi/>

SFS 6675A. 2010. Vaativa pyörätuolireitti. Ulkoilun ja liikunnan merkit. Suomen Standardoimisliitto SFS. 4. p. Helsinki: SFS. Viitattu 4.6.2010. <http://www.sfs.fi/>

SuRaKu-hankkeen loppuraportti 2005. Esteettömien julkisten alueiden suunnittelun, rakentamisen ja kunnossapidon ohjeistaminen katu-, viher- ja piha-alueilla. Viitattu 23.4.2010. <http://www.hel.fi>

Suuriniemi, M. Yyterin lietteet. Viitattu 1.5.2010. <http://www.yyteri.net/new/ajankohtaista/lietteet.shtml>

SYKE/Lounais-Suomen ympäristökeskus. Valtion ympäristöhallinnon verkkopalvelu. Viitattu 27.5.2010.

<http://www.ymparisto.fi/default.asp?contentid=271276&lan=FI>

Törne, M. 2010. Sataesteetön koti – Esteetöntä asumista ja vapaa-aikaa Satakunnassa. Hanke-esittely. Esteettömyystiedote 1/2010. Viitattu 26.5.2010.

<http://www.invalidiliitto.fi/portal/esteeton.fi/fi/ajankohtaista/esteettomyystiedote/>

Ulkoilureittien luokitus- ja kuvausohje 2007. Viitattu 24.4.2010.

http://www.suomenlatu.fi/suomen_latu/haku/?E*Q=ulkoilureittien+luokitus

Vammaispoliittinen ohjelma 2. STM 2001. Viitattu 21.4.2010.

<http://pre20031103.stm.fi/suomi/pao/julkaisut/vampofin/osa2.htm#2>

Vanhamäki, I. 2007. Esteettömyys yhä tärkeämpää luontomatkailun kehittämisessä. Teoksessa L. Tyrväinen & S. Tuulentie (toim.) Luontomatkailu, metsät ja hyvinvointi. Metlan työraportteja 52: 51-56. Viitattu 18.4.2010.

<http://www.metla.fi/julkaisut/workingpapers/2007/mwp052.htm>.

Verhe, I. & Ruti, M. 2007. Esteetön luontoliikunta. Opetusministeriö. Liikunta- paikkajulkaisu no 93. Tampere: Rakennustieto Oy.

Väinö Variksen luontopolku. 2007. Luontopolut ja reitit. Espoon kaupunki. Tulostettu 5.10.2009.

<http://www.espoo.fi/default.asp?path=1;28;11866;7969;7971;7980>

Yhdenvertaisuus. 2010. Sisäasiainministeriö. Viitattu 26.5.2010.

<http://www.yhdenvertaisuus.fi/yhdenvertaisuus/>

Yhdenvertaisuuslaki. 2004. L 20.1.2004/21 muutoksineen.

Yyterinniemen pyöräilyreitit – kulttuuria, maisemia ja luontoa. Viitattu 25.4.2010.

<http://pyoraileyterissa.utu.fi/>

Yyterin nähtävyydet. Viitattu 27.5.2010. <http://www.yyteri.fi/nahtavyydet.html>

HYVÄ YYTERIN KYLPLYLÄHOTELLIN ASIAKAS

Yyterin virkistysalueen kehittämiseksi olemme kiinnostuneet kuulemaan mielipiteenne esteettömän polun rakentamisesta hiekkarannalle. Kyselyn toteuttavat Yyterin Kylpylähotelli ja Satakunnan ammattikorkeakoulun Sataesteetön-hanke.

1. Olen nainen mies tyttö poika
 alle 10 v. 10-19 v. 20-29 v. 30-39 v. 40-49 v.
 50-59 v. 60-69 v. 70-79 v. 80-89 v. yli 90 v.
2. Olen Yyterin alueen vakituinen käyttäjä
 satunnainen käyttäjä
3. Liikkuessani käytän apuvälinettä en
 kyllä, mitä apuvälinettä
 kävelykeppi
 näkövammaisten valkoinen keppi
 rollaattori
 pyörätuoli
 sähköpyörätuoli
 muuta, mitä _____
4. Kuljetan usein pyörätuolissa istuvaa henkilöä
 lastenrattaita/-vaunuja
5. Polku, jossa kulkeminen onnistuu apuvälineen/lastenrattaiden tms. kanssa, olisi tarpeellinen Yyterin hiekkarannalla täysin samaa mieltä
 jokseenkin samaa mieltä
 en osaa sanoa
 jokseenkin eri mieltä
 täysin eri mieltä
6. Esteettömän polun tärkeitä ominaisuuksia olisivat (merkitse kolme tärkeintä) pääsy lähemmäksi merta
 dyyneillä liikkuminen
 maisemasta nauttiminen
 auringonotto levähdyspaikalla
 pääsy terassille tai kahvilaan
 pääsy esteettömään wc:hen
 mahdollisuus kuntoiluun
 muu, mikä _____

Kiitos!



Kuusikulmainen patio (Arto Naskalin 3D-mallinnokset, 2010)



Suorakaiteenmuotoinen patio (Arto Naskalin 3D-mallinnokset, 2010)



Rantabulevardi (Arto Naskalin 3D-mallinnokset, 2010)



Grillauspaikka (Arto Naskalin 3D-mallinnokset, 2010)



Könkäänsaaren esteetön luontopolku Rovaniemellä



Könkäänsaaren luontopolun nuotiopaikka laavuineen ja puuvarastoineen

LIITE 4



Ekvallen uimarannan kulkuväylä (Turun kaupungin esteettömyysasiamies Heikki O Hauliston kuva-arkisto, 2006)



Ekvallen uimarannan veteenmenoluiska (Turun kaupungin esteettömyysasiamies Heikki O Hauliston kuva-arkisto, 2006)

LIITE 5



Scheveningenin hiekkaranta Haagissa (Tarja Javanainen-Levosen kuva-arkisto, 2010)



Scheveningenin hiekkarannan bulevardi (Tarja Javanainen-Levosen kuva-arkisto, 2010)