



**TURUN AMMATTIKORKEAKOULU
ÅBO YRKESHÖGSKOLA**

Opinnäytetyö

**LÄHESTYMISKIELLON
TEHOKKUUS JA ONGELMAT**

Kaisa Salminen

Liiketalouden koulutusohjelma

Maaliskuu 2009

Liiketalous	
Kaisa Salminen	
Lähestymiskiellon tehokkuus ja ongelmat	
Juridiikka	Liisa Sippel
Maaliskuu 2009	Sivumäärä 53
<p>Opinnäytetyö käsittelee lähestymiskielloa ja sen toimivuutta. Lähestymiskiellon tarkoitus on suojata henkilöä, joka tuntee henkensä, terveytensä tai rauhansa uhatuksi. Työssä esitellään erityyppiset lähestymiskiellot, miten ne eroavat sisällöltään toisistaan ja missä tilanteissa eri lähestymiskielloja tulee käyttää. Tämän lisäksi käydään läpi lähestymiskieltohakemuksen edellytykset, hakuprosessi sekä käsittely käräjäoikeudessa. Työn tavoitteena on tuoda esille erityisesti hakuprosessiin ja kiellon noudattamiseen liittyviä ongelmia, sekä selvittää, toimiiko lähestymiskielto käytännössä eli onko se tarpeeksi tehokas keino ehkäistä häirintää</p> <p>Suuri ongelma lähestymiskieltoon liittyen on tiedon puute. Suojaa tarvitsevat eivät tiedä miten ja mistä lähestymiskielloa haetaan, eivätkä suojaa tarvitsevaa auttavat tahot, esimerkiksi sosiaaliviranomaiset välttämättä ole tutustuneet lähestymiskiellon hakemisen periaatteisiin. Tämän lisäksi viranomaiskäytännöt poikkeavat toisistaan eri puolilla maata. Myös lähestymiskieltohakemuksen täyttäminen ja puutteelliset hakemukset tuottavat ongelmia sekä hakijalle, että asian käsittelijälle.</p> <p>Kiellon tehokkuutta arvioidaan tutkimalla kiellon osapuolia ja osapuolten välisiä suhteita. Ihmiset ovat erilaisia, joten kieltokin vaikuttaa eri tavalla erityyppisiin ihmisiin. Tehokkuutta arvioitaessa on perehdytty niin ikään toimeenpanoprosessissa ilmenneisiin ongelmiin sekä lähestymiskiellon rikkomisiin.</p> <p>Kirjallisen lähdeaineiston lisäksi opinnäytetyössä on hyödynnetty omakohtaisia kokemuksia ja poliisilta saatua lähestymiskielto rikkomuksia koskevia tilastotietoja. Omakohtaiset kokemukset tulevat erityisesti esille käsiteltäessä lähestymiskiellon hakuprosessia ja käsittelyä käräjäoikeudessa, koska olen itse suorittanut harjoittelun Turun käräjäoikeudessa ja olen siellä edelleen työssä.</p>	
Hakusanat: lähestymiskielto, väkivalta, lähestymiskiellon rikkominen, tehokkuus, turvallisuus	
Säilytyspaikka: Turun ammattikorkeakoulun kirjasto	

Business and Administration	
Kaisa Salminen	
Restraining order – problems and efficiency	
Law	Liisa Sippel
March 2009	Total number of pages 53
<p>This thesis is about restraining order. The purpose of the restraining order is to prevent crimes and improve the possibilities to interfere with severe harassment. Typical cases in which a restraining order may be used are harassment of a spouse or a former spouse, neighbour or when a child is extorting money from his or her parents or grandparents. First different types of restraining orders and their differences are explained. In addition to this it is also explained how to apply for a restraining order, how the matter is handled in court and what does restraining order actually mean for the parties. One aim of this thesis consists of the problems that can be faced when dealing with applying of the restraining order or hearing a case in court. One major problem is the lack of knowledge.</p> <p>Another aim of this thesis is to find out if the restraining order is effective enough to prevent the violence or harassment. The efficiency of the restraining order is analyzed by studying the parties of the restraining order and comparing them. The breach of the restraining order is also one point, which tells how effective the restraining order really is.</p> <p>This thesis is based on different books, articles and other written material. For the research part of the thesis one judge from the Turku district court was interweaved to find out a judges opinion about the restraining order and its affects. Some statistical information about the violation of the restraining order was also gathered from the police department of Turku. In many parts of this thesis personal experiences from my working place at Turku District Court have also been used and compared.</p>	
Keywords: restraining order, violence, breach of the restraining order, efficiency, safety	
Deposit at: Turku university of applied sciences library	

SISÄLTÖ

1	JOHDANTO	6
2	LÄHESTYMISKIELLON LAJIT	9
2.1	Perusmuotoinen lähestymiskielto	10
2.2	Laajennettu lähestymiskielto	11
2.3	Perheen sisäinen lähestymiskielto	12
2.4	Väliaikainen lähestymiskielto	13
3	LÄHESTYMISKIELLON EDELLYTYKSET	14
3.1	Rikoksen uhka	14
3.2	Muu vakava häirintä	15
3.3	Edellytysten arviointi	16
4	HAKUPROSESSI JA KÄSITTELY	18
4.1	Hakuprosessi	18
4.2	Käsittely käräjäoikeudessa	22
4.3	Kiellon sisältö	28
5	LÄHESTYMISKIELLON TOIMIVUUS	30
5.1	Lähestymiskiellon ja perheen sisäisen lähestymiskiellon käyttötarkoitukset	30
5.2	Kiellon osapuolet	31
5.3	Toimeenpanoprosessi	33
5.4	Kiellon rikkominen	35
6	JOHTOPÄÄTÖKSET	42

LÄHTEET

45

LIITTEET

- Liite 1. Lähestymiskieltohakemus.
- Liite 2. Haastattelu, Iris Rapeli.
- Liite 3. Haastattelu, Outi Lampola.

KUVIOT

- Kuvio 1. Lähestymiskieltoasian käsittely kärjäoikeudessa. 26
- Kuvio 2. Turun kärjäoikeudessa käsitellyt lähestymiskieltoasiat 2002–2007. 38
- Kuvio 3. Turun poliisille ilmoitetut lähestymiskieltojen rikkomiset 2002–2007. 39

TAULUKOT

- Taulukko 1. Suomessa käsitellyt lähestymiskieltoasiat 2002–2007. 10
- Taulukko 2. Lähestymiskieltoasioiden käsittelyaika kärjäoikeudessa 2002-2007. 34
- Taulukko 3. Turun poliisille vuonna 2008 marraskuun loppuun mennessä ilmoitetut lähestymiskiellon rikkomisen määrät ja muodot. 40

1 JOHDANTO

Moni ihminen on varmasti joskus kuullut lähestymiskiellosta, mutta sanan todellinen merkitys on ehkä jäänyt epäselväksi. Lähestymiskiellolla tarkoitetaan sitä, että henkilön hengen, terveyden, vapauden, tai rauhan suojaamiseksi voidaan jotakuta toista kieltää ottamasta häneen yhteyttä. Sen tarkoituksena on ennaltaehkäistä rikoksia ja suojata henkilöitä häirinnältä (HE 41/1998.) Opinnäytetyössäni käyn läpi erilaiset lähestymiskiellot ja niiden väliset erot. Tämän lisäksi käsittelen lähestymiskiellon edellytyksiä, hakuprosessia, käsittelyä käräjäoikeudessa ja lähestymiskiellon sisältöä. Tavoitteenani on selvittää, millaisia ongelmia ilmenee lähestymiskieltoa haettaessa ja sitä käräjäoikeudessa käsiteltäessä.

Lähestymiskielto on ilmiönä kohtalaisen uusi, sillä laki lähestymiskiellosta on tullut voimaan 1.1.1999 (Ropponen 1999, 1.) Kymmenen vuoden aikana on kuitenkin ehtinyt tapahtua paljon ja lähestymiskieltohakemusten määrä on kasvanut koko ajan. Vuonna 2002 lähestymiskieltoasioita oli käsittelyssä Suomessa yhteensä 2248 ja vuonna 2007 käsiteltyjen asioiden määrä oli 3133 (Tilastokeskus 2008.) Tämän lisäksi myös lähestymiskieltojen toimivuutta ja tehokkuutta on tietyissä tilanteissa kyseenalaistettava. Suoritin kolmen kuukauden pituisen harjoittelujakson Turun käräjäoikeuden yleiskansliassa, johon muun muassa lähestymiskieltohakemukset jätetään. Harjoittelujakson aikana havaitsin, että ihmisillä on taipumus hakea lähestymiskieltoa melko löysin perustein. Tavoitteenani onkin selvittää myös, onko lähestymiskielto tehokas tapa ehkäistä häirintää ja mahdollista väkivaltaa.

Kiinnostuin lähestymiskielloista enemmän, kun tulin käräjäoikeuden yleiskansliaan harjoitteluun ja aiheesta tuli minulle konkreettisempi ja tutumpi. Vaikka asia on hakijoille vaikea, se voi ulkopuolisen silmissä olla mielenkiintoinen ja herättää ajatuksia. Näin kävi esimerkiksi minulle. Lähestymiskielto tuntui ennen harjoittelua kovin radikaalilta ja äärimmäiseltä keinolta puuttua ihmisten välisiin suhteisiin. Koko asia oli tuttu vain amerikkalaisista televisiosarjoista

Omat kokemukseni ja havaintoni työelämässä ovat suuri apu opinnäytetyötä tehdessä. Olen tätä kautta oppinut ymmärtämään esimerkiksi perusmuotoisen ja laajennetun lähestymiskiellon erot ja niiden todelliset käyttötarkoitukset. Perusmuotoinen lähestymiskielto estää tiettyä henkilöä tapaamasta tai muuten ottamasta yhteyttä suojattavaan henkilöön. Henkilö, jota vastaan lähestymiskieltoa on haettu, ei saa edes yrittää ottaa yhteyttä tai olla tekemisissä suojatun henkilön kanssa. Laajennettu lähestymiskielto kattaa edellä mainitun lisäksi myös tietyt aluerajoitukset. Henkilö ei saa oleskella hakijan kiellon piiriin määraamilla alueilla, kuten vakituisen asunnon, loma-asunnon, työpaikan tai muun vastaavan paikan välittömässä läheisyydessä. Tavallisen lähestymiskiellon lisäksi on olemassa myös perheen sisäinen lähestymiskielto, josta säädetään laissa erikseen. Tällöin molempien osapuolien tulee asua samassa taloudessa, muuten kyse on tavallisesta lähestymiskiellosta. Käytännössä perheen sisäinen lähestymiskielto velvoittaa henkilön, jota vastaan kieltoa haetaan, muuttamaan pois perheen yhteisestä asunnosta. Lisäksi kieltoon määrättyä kielletään olemasta muutoinkaan yhteydessä kiellon hakijaan (Ropponen 1999, 3-4.)

Lähestymiskieltoon määrääminen edellyttää, että suojaa tarvitseva henkilö tuntee henkeensä, terveyteensä, vapauteensa tai rauhaansa kohdistuvaa rikoksen uhkaa tai muun vakavan häirinnän uhkaa. Lisäksi edellytetään, että rikoksen tai vakavan häirinnän uhka on myös ulkopuolisen havaittavissa. Uhan toteen näyttämisessä hakija voi käyttää apunaan erilaisia todisteita, kuten uhkailuviestejä, lääkärintodistuksia pahoinpitelyistä tai tutkintailmoituksia. Hakija voi myös nimetä todistajan, jonka kertomus tukee lähestymiskiellon hakijan kertomusta (Ropponen 1999, 5-6.)

Lähdemateriaalia asiasta löytyy kohtalaisesti. Lähestymiskieltoa koskevia tutkimuksia on melko vähän, mutta artikkeleita ja kirjallisuutta löytyy hieman enemmän. Varsinaisten kirjojen lisäksi aion käyttää komiteamietintöä ja lehtiartikkeleita, joissa käsitellään lähestymiskieltoa yhteiskunnan kannalta. Omakohtaiset kokemukset ja havainnot työelämästä tulevat olemaan niin ikään osa opinnäytetyötäni. Lisäksi menen seuraamaan muutamaa lähestymiskieltoa koskevaa istuntoa. Esimerkkeinä aion käyttää vanhoja lähestymiskieltohakemuksia ja niissä esitetyjä perusteita sekä vanhoja

määrättyjä lähestymiskieltoja. Poliisilaitokselta saa myös tilastotietoa lähestymiskiellon rikkomisesta.

Tutkimusmenetelmänä käytän teemahaastattelua. Haastattelen kärjätuomari Iris Rapelia ja osastosihteeri Outi Lampolaa Turun kärjäoikeudesta. Rapelin haastattelun teemana on lähestymiskieltoasian käsittely (Liite 2) ja Lampolan haastattelun teemana on kiellon hakeminen ja siihen liittyvät ongelmat (Liite 3).

2 LÄHESTYMISKIELLON LAJIT

Lähestymiskielto tuli Suomessa voimaan 1.1.1999. Mallina Suomen lähestymiskielto lakiin on käytetty erityisesti muiden Pohjoismaiden vastaavia lakeja (Lappi-Seppälä 2000, 441.) Muissa Pohjoismaissa lähestymiskieltolaista on kokemuksia useammalta vuodelta, esimerkiksi Ruotsissa laki lähestymiskiellosta tuli voimaan jo vuonna 1988 (HE 41/1998, 5).

Lähestymiskieltoon määrääminen edellyttää, että suojaa tarvitseva henkilö tuntee henkeensä, terveyteensä, vapauteensa tai rauhaansa kohdistuvaa rikoksen uhkaa tai muun vakavan häirinnän uhkaa. Tämän lisäksi rikoksen tai vakavan häirinnän uhka on oltava myös ulkopuolisen havaittavissa. On siis oltava aihetta olettaa, että uhatuksi tunteva on vaarassa joutua rikoksen uhriksi tai muulla tavalla vakavasti häirityksi. Vaara voi olla laadultaan monenlaista; sen ei tarvitse olla fyysistä, vaan myös esimerkiksi psyykinen häirintä luetaan riittäväksi ahdisteluksi lähestymiskiellon hakemiseen ja määräämiseen. Erilaisiin tilanteisiin on olemassa omanlaisensa lähestymiskiellot (Laki lähestymiskiellosta 4.12.1998/898.)

Lähestymiskieltoa voi hakea kuka tahansa, joka tuntee itsensä toisen uhkaamaksi tai häiritsemäksi. Kiellon hakijana voi olla myös syyttäjä-, poliisi- tai sosiaaliviranomainen, jos uhattu henkilö ei itse uskalla tai pysty sitä tekemään. Yleensä kiellon hakija on kuitenkin henkilö, jota on uhattu (Oikeuslaitos 2008.) Kiellon tarkoitus on vahvistaa uhrin asemaa ja antaa turvaa henkilölle, joka tuntee itsensä uhatuksi. Suojan ja turvan lisäksi lähestymiskielto on myös yhteiskunnallinen kannanotto sen puolesta, että jokaisella on oikeus elää rauhassa, ilman jatkuvaa häirintää. On kuitenkin muistettava, että itse kielto ei välttämättä estä väkivaltaa tai häirintää. Lähestymiskieltoon määrätty ei aina kunnioita kieltoa, mutta kiellolla suojatun asema on kuitenkin parempi, sillä poliisi reagoi avunpyyntöihin nopeammin tapauksissa, joissa on määrätty lähestymiskielto (Ropponen 1999, 3.)

Taulukko 1. Suomessa käsitellyt lähestymiskieltoasiat 2002-2007. (Tilastokeskus 2008 [viitattu 14.12.2008]).

	2002	2003	2004	2005	2006	2007
Hyväksytty	988	1064	1162	1407	1390	1506
Hylätty	172	214	223	248	278	310
Syyte jätetty tutkimatta	35	50	65	52	64	52
Syytteestä luovuttu	42	35	42	37	26	35
Jätetty sillensä	682	673	704	840	799	863
Muu ratkaisu	329	413	412	411	397	367
Ratkaisut yhteensä	2 248	2449	2608	2995	2954	3133

Lähestymiskieltojen määrä on kasvanut jatkuvasti. Vuonna 2007 käräjäoikeuksissa käsiteltiin 3133 lähestymiskieltoasiasia, joka on 885 enemmän kuin vuonna 2002. (Taulukko 1) Vuoden 2007 ratkaisuksista kuitenkin vain 1506 oli hyväksytyjä ratkaisuja. Vain noin puolet käsitellyistä asioista johti siis lähestymiskiellon määräämiseen. Muita ratkaisuja oli 367, joiden sisällöstä ei ole tarkempaa tietoa. Sillensä jätettyjä hakemuksia oli 863. Näissä tapauksissa hakija on todennäköisesti joko peruuttanut hakemuksensa tai jättänyt saapumatta oikeuden istuntoon. Tapauksia, joissa syyte on jätetty tutkimatta tai syytteestä on luovuttu, on vähän. Hylkääviä päätöksiä on vuonna 2007 annettu 310 eli noin 10 % koko vuonna käsitellyistä asioista.

2.1 Perusmuotoinen lähestymiskielto

Lähestymiskieltoja on monenlaisia, sillä erilaiset tilanteet vaativat erityyppisiä lähestymiskieltoja. Normaalisissa lähestymiskielloissa on kaksi vaihtoehtoa; perusmuotoinen ja laajennettu lähestymiskielto. Perusmuotoinen lähestymiskielto kieltää kieltoon määrättyä henkilöä tapaamasta suojattavaa henkilöä tai muutenkaan ottamasta suojattuun henkilöön yhteyttä taikka edes yrittää sitä. Yhteydenottojen lisäksi kieltoon määrätty ei saa seurata tai tarkkailla suojattavaa henkilöä. Perusmuotoinen lähestymiskielto kieltää näin ollen esimerkiksi puhelinsoitot, kirjeet, ovikellon

soittamiset, vierailuyritykset ja muut vastaavat yhteydenottoyritykset. Perusmuotoinen lähestymiskielto riittää yleensä suojaamaan kiellon hakijaa. (Ropponen 1999, 4.) Perusmuotoinen lähestymiskielto on yleisin määrättävä lähestymiskielto.

2.2 Laajennettu lähestymiskielto

Jos hakija tuntee, ettei perusmuotoinen lähestymiskielto riitä turvaamaan häntä, hän voi hakea laajennettua lähestymiskieltoa. Laajennetun kiellon tarkoitus on pääasiassa edistää kiellolla suojattavan henkilön kotirauhaa ja torjua myös muuhun elinpiiriin kohdistuvaa häirintää (Lappi-Seppälä 2000, 445). Laajennettua kieltoa käytetään esimerkiksi tilanteissa, joissa kiellon hakijaa häiritsevä henkilö vierailee toistuvasti asiattomista syistä hakijan työpaikalla, asuinalueella tai koulussa (Ropponen 1999, 4). Laajennettu lähestymiskielto pitää sisällään kaikki perusmuotoisen kiellon ominaisuudet, mutta kieltää sen lisäksi myös kieltoon määrättyä oleskelemasta tietyllä alueella, suojattavan henkilön vakituisen asunnon, loma-asunnon, työpaikan tai oikeuden ratkaisussa erikseen määrätyn muun niihin rinnastettavan oleskelupaikan läheisyydessä (Poliisi 2008). Muu rinnastettava paikka voi olla mikä tahansa paikka, jossa itsensä uhatuksi tunteva henkilö käy säännöllisesti, esimerkiksi lasten päiväkoti tai koulu (Lappi-Seppälä 2000, 445). Kielto voidaan tarvittaessa määrätä koskemaan myös esimerkiksi reittiä tai tietä, jota kiellon hakija kulkee töihin (Ropponen 1999, 4).

Laajaan lähestymiskieltoon sisältyvä rakennus tai alue on määriteltävä mahdollisimman tarkasti. Tämä on tärkeää, koska myös kieltoon määrättävän oikeuksia on kunnioitettava ja hänen toimintamahdollisuuksia ei tule rajoittaa enemmän kuin on tarpeellista (Lappi-Seppälä 2000, 445.) Lähestymiskieltohakemuksessa on erikseen määriteltävä metrein tai korttelien tarkkuudella etäisyydet suojattuun rakennukseen. Myös mahdolliset kielletyt kellonajat oleskella tietyssä paikassa tulee mainita hakemuksessa (Lappi-Seppälä 2000, 445).

Lähestymiskielto määrätään vain siinä laajuudessa, kuin se kussakin tapauksessa on välttämätöntä. Hakija on voinut hakea laajaa lähestymiskieltoa, mutta voi saada vain perusmuotoisen, jos tuomioistuin katsoo, ettei laajan määrääminen ole tarpeellista.

Hakija on voinut pyytää esimerkiksi, että kieltoon määrättävä ei saa oleskella hakijan työpaikalla tai sen läheisyydessä. Jos kieltoon määrättävän häiriköinnit eivät ole ikinä kohdistuneet hakija työpaikalle tai sen läheisyyteen, voi tuomioistuin katsoa, että perusmuotoinen kiello riittää suojelemaan kiellon hakijaa (Poliisi 2008.)

2.3 Perheen sisäinen lähestymiskielto

On myös mahdollista hakea lähestymiskielto toista perheenjäsentä vastaan. Perheen sisäinen lähestymiskielto tuli voimaan 2003. Varsinaisen lähestymiskiellon määräämisessä ongelmaksi muodostui usein se, ettei samassa taloudessa asuvaa vastaan voinut hakea lähestymiskieltoa. Kiellon tarve kuitenkin voi ilmetä puolisoitten avioliiton aikana tai heidän asuessa saman katon alla (Litmala 2002, 75.) Tällaisen perheen sisäisen lähestymiskiellon edellytyksenä onkin se, että hakija ja se, jota vastaan kielloa haetaan, asuvat samassa taloudessa. Saman asunnon kriteeri ei yleensä tuota tulkinnallisia vaikeuksia. Asumismuodolla ei luonnollisesti ole väliä kielloa haettaessa; asunto voi olla kerrostalohuoneisto, pari- tai rivitalon osa taikka omakotitalo. Olennaisinta on, että asunto voidaan selvästi erottaa omaksi yksikökseen, eikä muilla kuin siellä asuvilla periaatteessa ole pääsyä asuntoon. Kiellon määräämisen kriteeriksi ei kuitenkaan riitä asianosaisten yhteiset tilat, kuten esimerkiksi sauna- ja harrastetilat (Rautio 2004, 859.)

Kielto velvoittaa kieltoon määrätyn henkilön muuttamaan pois yhteisestä asunnosta, eikä hän saa palata sinne. Myös perheen sisäinen lähestymiskielto pitää sisällään perusmuotoisen lähestymiskiellon vaikutukset. Kieltoon määrätty ei siis saa tavata eikä millään muulla tavalla ottaa yhteyttä henkilöön, jota kiellolla suojataan. Kuten tavallisessakin lähestymiskiellossa, myös suojattavan henkilön tarkkailu ja seuraaminen on kielletty. Tarpeen vaatiessa myös perheen sisäinen lähestymiskielto voidaan määrätä laajennettuna. Tällöin perheen yhteisestä asunnosta poistettu henkilö ei saa edes oleskella yhteisen asunnon läheisyydessä tai muussa määrättyssä paikassa (Poliisi 2008.)

2.4 Väliaikainen lähestymiskielto

Kiireellisissä tapauksissa lähestymiskielto voidaan määrätä myös väliaikaisena. Lain lähestymiskiellosta mukaan esimerkiksi käräjäoikeus ja kihlakunnansyyttäjä voivat määrätä lähestymiskiellon. (Ropponen 1999, 7.) Työssäni käräjäoikeudessa olen huomannut, ettei väliaikaisen kiellon hakeminen käräjäoikeudelta ole kannattavaa, sillä asiassa on joka tapauksessa järjestettävä istunto ja annettava asia tiedoksi vastapuolelle. Koska tapaus voi olla hyvinkin kiireellinen, tuomioistuimen ratkaisua ei aina voida odottaa eikä sitä näin ollen aina tarvita. Myös pidättämiseen oikeutettu virkamies, esimerkiksi poliisi, voi päättää väliaikaisesta lähestymiskiellosta ja määrätä sen uhkaavassa tilanteessa paikan päällä. Pidättämiseen oikeutetulla virkamiehellä ja käräjäoikeudella on rinnakkainen toimivalta; asian vireilläolo käräjäoikeudessa ei estä poliisia määräämästä väliaikaista lähestymiskieltoa (Ropponen 1999, 12.) Väliaikaisen lähestymiskieltopäätöksen tekemisen jälkeen asia on saatettava mahdollisimman nopeasti, viimeistään kolmen vuorokauden sisällä tuomioistuimen käsiteltäväksi. Tämän jälkeen käräjäoikeus aloittaa saman käsittelyprosessin, kuin normaalia lähestymiskieltoa haettaessa. Käräjäoikeuden on otettava asia käsiteltäväksi seitsemän vuorokauden aikana väliaikaisen kiellon määräämisestä (Ropponen 1999, 12–13.)

Väliaikaista lähestymiskieltoa on noudatettava välittömästi, jollei asiaa käsittelevä tuomioistuin määrää toisin (Lappi-Seppälä 2000, 446.) Ennen kieltoon määräämistä siihen määrättäväksi vaaditulle ja sillä suojattavalle henkilölle tulee varata tilaisuus tulla kuulluksi. Joskus asianlaatu saattaa kuitenkin olla sellainen, ettei kuuleminen ole tarpeen tai lähestymiskiellon pyyntö on ilmeisen perusteeton. Tietyissä tilanteissa kielto voidaan määrätä, vaikka kiellon kohteena olevaa henkilöä ei ole tavoitettu. Tällaisia tapauksia ovat esimerkiksi tilanteet, joissa kieltoon määrättäväksi vaadittu yrittää piileksiä ja pyrkii näin estämään kiellon voimaansaattamisen tai jos asia muuten ei siedä viivytystä. Väliaikaista lähestymiskieltoa koskevaan päätökseen ei saa erikseen hakea muutosta (Laki24 2008.) Vaikka väliaikainen lähestymiskielto on jo määrätty, on hakijan saavuttava myös varsinaiseen oikeuden käsittelyyn ja pyydyttävä siellä varsinaisen lähestymiskiellon määräämistä. Jos hakija ei saavu paikalle, asia jää sillensä eikä kieltoa voida määrätä (Ropponen 1999, 7.)

3 LÄHESTYMISKIELLON EDELLYTYKSET

Monet luulevat, että lähestymiskiellon saaminen on aina varmaa, eivätkä ajattele, että tiettyjen kriteerien tulee täytyä ennen kuin kieltä voidaan myöntää. Kieltoon määrääminen ei edellytä aikaisempaa rikosta, eikä se ole rikoksen seuraamus. Joissakin tapauksissa rikoksen perusteella voidaan määrätä lähestymiskiello, mutta se ei ole automaattinen seuraamus (Lappi-Seppälä 2000, 442.) Lähestymiskiellosta annetun lain mukaan: ”Lähestymiskiello voidaan määrätä, jos on perusteltu aihe olettaa, että henkilö, jota vastaan kieltä pyydetään, tulisi tekemään itsensä uhatuksi tunnevan henkilön henkeen, terveyteen, vapauteen tai rauhaan kohdistuvan rikoksen tai muulla tavoin vakavasti häiritsemään tätä”(Laki lähestymiskiellosta 4.12.1998/898).

Kiellon edellytyksenä voi siis olla joko rikoksen uhka tai muu vakava häirintä. Molempia arvioitaessa on ensisijaisesti otettava huomioon lähestymiskielloa hakevan henkilön oma kokemus uhasta. Tämä ei kuitenkaan yksin riitä täyttämään edellytyksiä, joten hakijan kertomusta tukemaan on myös löydyttävä todisteita tai uhan tulee muuten olla myös ulkopuolisen henkilön havaittavissa. Tämä voi tarkoittaa esimerkiksi sitä, että naapuri on myös havainnut uhkaavan käytöksen tai uhkaavasta käytöksestä on muuta konkreettista näyttöä, kuten esimerkiksi uhkauskirje tai fyysisestä väkivallasta aiheutuneet ruhjeet ja kertomukset (Lappi-Seppälä 2000, 442–443.)

3.1 Rikoksen uhka

Yksi kriteereistä on siis henkeen, terveyteen, vapauteen tai rauhaan kohdistuva rikoksen uhka. Kiellon hakija on siis joutunut jo jonkin rikoksen uhriksi tai hän pelkää joutuvansa jonkin hänen henkeään, terveyttään, vapauttaan tai rauhaansa rikkovan rikoksen uhriksi. Tällaisia rikoksia on paljon, joten lähestymiskiellon voi saada hyvin erilaisissa tilanteissa. Kiellon hakija on voinut olla esimerkiksi perheväkivallan uhri tai entistä puolisoaan pelkäävä henkilö (Lappi-Seppälä 2000, 442–443.)

Tavallisin uhka on fyysisen väkivallan uhka. Tällä perusteella lähestymiskielloa hakeva on useimmiten nainen. Tapahtumien taustalla on yleensä jo aiemmin väkivaltaa

sisältänyt parisuhde tai avioliitto. Joissakin tapauksissa toisen osapuolen on ollut vaikea hyväksyä eroa. Ero saattaa johtaa tahdonvastaisiin tapaamisiin, jolloin tapaamistilanteissa voi esiintyä väkivaltaista käyttäytymistä (Tikka 2001, 252.) Väkivalta on joissain tapauksissa saattanut jatkua jopa vuosia tai vuosikymmeniä. Pitkäaikaisten käyttäytymismallien muuttaminen on vaikeaa ja hakemuksista voi huomata hakijan epätoivon ja väsymyksen (Ropponen 1999, 32.)

”Hakijan mukaan X:n väkivaltaista käyttäytymistä on kestänyt toistakymmentä vuotta. X on tuomittu kaksi kertaa hakijan pahoinpitelystä, viimeksi noin neljä kuukautta sitten. Senkin jälkeen hän on jatkanut hakijan pahoinpitelyä tämän kodissa muun muassa lyömällä. Hakija tuntee jaksamisensa olevan aivan lopussa.” (Ropponen 1999, 32.)

3.2 Muu vakava häirintä

Aina ei lähestymiskiellon edellytykseksi vaadita rikoksella uhkaamista tai muuta fyysistä uhkaa, vaan pelkkä jatkuva ja usein toistuva asiaton yhteydenotto riittää edellytykseksi. Hallituksen esityksessä esimerkkeinä tällaisesta vakavasta häirinnästä tuodaan esille rauhan häiritseminen kotipiirissä tai työpaikalla. Vakavana häirintänä voidaan myös pitää jatkuvaa solvaamista, haukkumista tai muuta pilkallista käyttäytymistä (HE 41/1998.) Usein häirintä tapahtuu erilaisten yhteydenottojen, kuten teksti- tai sähköpostiviestien, korttien, puhelujen tai muiden vastaavien yhteydenottojen kautta (Tikka 2001, 253). Viestien sisällöt ovat yleensä melko samantapaisia: tappo- ja itsemurhauhkauksia, uhkauksia vahingoittaa uhrin läheisiä ihmisiä tai uhkauksia levittää perättömiä huhuja (Rikosuhritoimikunnan mietintö 2001:5, 17). Muun vakavan häirinnän perusteella haetuissa lähestymiskieltihakemuksissa on käytetty muun muassa seuraavanlaisia perusteluita:

”X käy lähes päivittäin pihallani oveni takana hakkaamassa ovea ja huutelemalla ”onko sinulla se uusi mies siellä”. Hän viipyy noin 5-10 minuuttia kerrallaan, en ole koskaan päästänyt häntä sisälle.”

”Pääsin kotoani noin 500 metriä, kun X pysäytti minut ja pyysi puhumaan asioista. Samalla hän tivasi, missä olin maanantaina, kun hän oli etsinyt minua. Jatkoin matkaani ja seuraavan kerran hän pysäytti minut 200 metrin päässä ja tivasi taas kuvitellusta uudesta miesystävästäni ja sanoi, että vetää sitä turpiin ja valvoo sitä lähistölläni.”

”X lähettää minulle noin kymmenen tekstiviestiä päivässä ja soittaa puhelimeeni 5-10 kertaa päivässä. Yleensä en vastaa puheluihin. X myös lähettää sähköpostiviestejä, joissa vaatii, että palaamme yhteen ja pyytää minua keskustelemaan asiasta.”
(Ropponen 1999, 29-31.)

Koska kaikki häirintä- ja uhkailutapaukset ovat erilaisia ja lähestymiskieltohakemuksia käsitellään aina tapauskohtaisesti, tulee myös laissa mainittu kohta ”muu vakava häirintä” tarpeeseen. Se antaa lain soveltamiseen joustavuutta, sillä häirintää voi esiintyä niin monessa muodossa (HE 41/1998.)

3.3 Edellytysten arviointi

Vaikka laissa on määritelty lähestymiskiellon myöntämisen edellytykset, ei niiden arviointi käytännössä ole helppoa. Jotta lähestymiskielto voidaan määrätä oikeudenmukaisesti ja siten, että myös kieltoon asetettavan oikeusturva säilyy, on käytävä huolellisesti läpi kaikki tapaukseen liittyvät yksityiskohdat. Ensinnäkin on huomioitava asiaan osallisten keskinäiset suhteet ja tilanteen olosuhteet (Laki lähestymiskiellosta 4.12.1998/898.) Tilanne saattaa olla aivan erilainen, jos kieltoon asetettava on hakijan entinen puoliso, tai jos hän on hakijalle tuntematon.

Rikoksen uhka, kuten esimerkiksi väkivallan uhka on helpompi ja selkeämpi käsitellä, kuin vakavaan häirintään liittyvät tapaukset. Väkivalta on aina väärin, mutta esimerkiksi puheluiden tai tekstiviestien häiritsevyydestä voidaan olla montaa mieltä. Rajanveto asiallisten ja asiattomien yhteydenottojen välillä on hankalaa, sillä monet kokevat häirinnän eri tavalla. Jotkut ovat paljon herkempiä ja häiriintyvät helpommin kuin

toiset. Häirinnäksi voidaan kokea todella erilaisia asioita. Eräs henkilö oli kokenut jopa naapurin koiran käynnin omalla tontilla häirinnäksi ja oli sen perusteella hakenut lähestymiskieltoa (Defensor Legis 2/2001, 253.)

Tulehtuneet ihmissuhteet vaikeuttavat myös siihen, miten häirintä koetaan. Avioeron yhteydessä osapuolet voivat kokea asiallisetkin yhteydenotot häirintänä tai tahallisenä kiusana. Joskus häirintä on todellisuudessa vakavaa, mutta toisinaan osapuolet voivat kokea pienetkin teot häiritsevinä, koska eivät pidä toisesta osapuolesta. Tällöin lasten huoltoa ja tapaamista tai omaisuuden ja tavaroiden jakoa koskevat yhteydenotot voivat tuntua häiritseviltä (HE 41/1998).

Osapuolten olosuhteiden ja häirinnän laadun lisäksi on lähestymiskiellon edellytyksiä arvioitaessa otettava huomioon myös häirinnän toistuvuus ja sen jatkumisen todennäköisyys. Olosuhteiden osalta voidaan edellytyksiä arvioitaessa ottaa huomioon esimerkiksi kieltoon määrättävän elämäntavat, jotka saattavat vaikuttaa kiellon hakijaan ja koko tilanteeseen. Tällainen vaikuttava tekijä voi olla jatkuva päihteiden käyttö, joka vaikuttaa yleensä myös henkilön käyttäytymiseen. Merkittäväksi olosuhteeksi voidaan katsoa myös kiellon hakijan työn laatu, työajat tai asuinolosuhteet, joiden takia hakija ei voi suojautua häirinnältä (Ropponen 1999, 5.)

Edellytyksiä arvioitaessa on myös tärkeää ottaa huomioon, miten kiellon hakija itse kokee uhan ja miten hyvin uhka on ulkopuolisten havaittavissa. Todisteina ja selvityksenä uhasta voidaan pitää aikaisempia yhteydenottoja poliisiin, sosiaaliviranomaisiin tai muuhun apua tarjoavaan järjestöön. Kirjallisena todisteena voidaan pitää lääkärintodistuksia vammoista, jotka ovat johtuneet esimerkiksi kieltoon määrättävän pahoinpitelystä. Myös erilaiset viestit ja puhelut käyvät kirjallisiksi todisteiksi. Kirjallisten todisteiden lisäksi toisten henkilöiden havaitsema uhka katsotaan todisteeksi uhan olemassaoloa arvioitaessa. Naapurit tai työkaverit voivat kertoa mitä ovat nähneet tai kuulleet ja omat selvityksenä tilanteesta (Ropponen 1999, 5-6.)

4 HAKUPROSESSI JA KÄSITTELY

4.1 Hakuprosessi

Lähestymiskiellon määräämistä voi pyytää itsensä uhatuksi tai häirityksi tunteva henkilö taikka syyttäjä-, poliisi- tai sosiaaliviranomainen. Yleensä kiellon hakijana on se, joka tarvitsee lähestymiskiellon antamaa suojaa, mutta hakijana voi toimia myös esimerkiksi alaikäisen lapsen huoltaja (Ropponen 1999, 6.) Alaikäinen ei siis voi itse hakea lähestymiskieltoa. Jos halutaan suojata esimerkiksi koko perhettä, johon kuuluu isä, äiti ja 3 alaiäkistä lasta, voidaan kieltoa hakea joissakin tapauksissa yhdellä hakulomakkeella. Eri käräjäoikeuksissa, ja jopa käräjäoikeuksien sisällä eri tuomareilla on toisistaan poikkeavia toimintaohjeita. Osa tuomareista voi hyväksyä hakemuksen, jossa kaksi samassa taloudessa asuvaa täysi-ikäistä henkilöä hakevat lähestymiskieltoa samalla hakemuksella, toiset tuomarit eivät hyväksy yhteistä hakemusta. Pääsääntönä kuitenkin on, että jokaisen täysi-ikäisen henkilön on täytettävä oma hakulomake. Samassa taloudessa asuvat alaikäiset lapset voidaan kuitenkin aina sisällyttää vanhemman tekemään hakemukseen (Lampola 18.1.2008.) Lähestymiskielto voidaan määrätä myös molemminpuolisena. Tässä tapauksessa molemmat henkilöt ovat sekä hakijoina, että vastaajina.

Jos suojaa tarvitseva henkilö ei itse ikänsä, pelkotilan, tai jokin muun syyn takia pysty tai halua hakea lähestymiskieltoa, voi syyttäjä-, poliisi- tai sosiaaliviranomainen hakea kieltoa toisen puolesta. Syyttäjä ei toimi hakijana läheskään yhtä usein kuin poliisi tai sosiaaliviranomainen. Poliisi ja sosiaaliviranomaiset ovat enemmän tekemisissä suojaa tarvitsevien henkilöiden kanssa kotihälytysten ja asiakastapaamisten yhteydessä ja toimivat näin ollen useammin hakijana kuin syyttäjä (Ropponen 1999, 6).

Lähestymiskieltoa voidaan hakea poliisilta tai käräjäoikeudesta kirjallisesti tai suullisesti. (Ropponen 1999, 6). Hakijalla on kaksi vaihtoehtoa pyytää lähestymiskieltoa suullisesti: lähestymiskielto voi olla liitännäisvaatimuksena jonkin rikosasian käsittelyn yhteydessä tai erillisenä pyyntönä käräjäoikeuden kansliassa. Suulliset pyynnöt ovat kansliassa todella harvinaisia (Ropponen 1999, 11.) Usein ihmisille on epäselvää, miten

ja mistä kieltoa haetaan, vaikka olisivat tutkintailmoituksen teon yhteydessä keskustelleet poliisin kanssa asiasta. Jotkut luulevat, että kiellon saa heti käräjäoikeudesta tai että väliaikainen kiello astuu voimaan hakemuslomakkeen jättämisen jälkeen. Ratkaisu tähän ongelmaan voisi olla käräjäoikeuksien ja poliisin tiiviimpi yhteistyö tai henkilökunnalle järjestettävät koulutukset. Erilaiset koulutukset voisivat myös olla ratkaisu eri käräjäoikeuksien välillä ilmeneviin eroavaisuuksiin. Paras vaihtoehto olisi laatia valtakunnalliset ohjeet siitä, miten lähestymiskieltoasioiden kanssa menetellään.

Pyynnön lähestymiskiellon määrittämiseksi voi esittää vapaamuotoisesti, mutta hakemista varten on myös olemassa erillinen lomake (Liite 1), joka helpottaa hakemista. Hakemuksessa on joka tapauksessa oltava seuraavat tiedot:

- haetaanko perusmuotoista vai laajennettua lähestymiskieltoa
- hakijan ja lähestymiskieltoon vaaditun henkilö- ja osoitetiedot
- uhan tai häirinnän laatu mahdollisimman tarkasti
- käsitys häirinnän jatkumisesta tai uhasta tulevaisuudessa
- mahdolliset kirjalliset todisteet ja todistajat
- miten pitkäksi aikaa lähestymiskieltoa haetaan.

Hakemuksen täyttäminen on suositeltavaa, sillä näin voidaan varmistua, että asiasta saadaan kaikki tarvittava tieto, eikä käsittelijän tarvitse myöhemmin pyytää hakijaa täydentämään hakemusta. Lomakkeen täyttämiseen on hyvä käyttää aikaa ja lakimiehen, käräjäoikeuden henkilökunnan tai muun asiantuntijan apua, sillä lomakkeessa olevat tiedot ovat usein ainoat perusteet kiellon määrittämiselle pääkäsittelyyn mentäessä. Myös lomakkeessa olevat perustelut on kirjoitettava huolellisesti. Vaikka liitteenä olisi poliisin tutkintailmoitus, jossa samat asiat on jo kerrottu, on perustelut kohtaan silti kirjoitettava täydellinen selostus asiasta. Hakemusta kirjoitettaessa on hyvä pitää mielessä, että hakemus lähtee ilman yhteystietolomakesivua luettavaksi henkilölle, jota vastaan kieltoa haetaan (Lampola 18.1.2008.) Seuraavassa esimerkkejä, millä perusteilla lähestymiskieltoa on haettu:

”X on käyttäytynyt uhkaavasti minua kohtaan jo pidemmän aikaa. X on muun muassa tullut kotiovelleni hakkaamaan ja minun avattua oven lyönyt minua nyrkillä kasvoihin. X on myös samassa yhteydessä uhannut surmata minut, mikäli en peruuta avioerohakemusta. X on myös useasti ollut pihallani odottamassa, että tulen ulos talosta. X on myös kyttäillyt pusikossa ja tultuani ulos, hyökännyt pois pusikosta ja vaatinut, että palaamme yhteen.” (Turun käräjäoikeus 2006.)

”Avioerostamme on kulunut 6kk ja jo sinä aikana olen joutunut pelkäämään X:n väkivaltaista käytöstä. Hän on mm. lyönyt minua nyrkillä kasvoihin, retuuttanut hiuksista, paiskonut maahan ja myös sanallinen väkivalta on ollut hyvin voimakasta. Alkoholin vaikutuksen alaisena käytös on vielä räikeämpää. X on mm. heittänyt tavaroita rappukäytävästä alas ja yrittänyt heittää minut niiden perässä samalla minua äänekkäästi solvaten. X soittaa edelleen puhelimeeni useita kertoja päivässä vaikka olen kieltänyt.” (Turun käräjäoikeus 2001a.)

Lähestymiskieltoasioissa ei tehdä esitutkintaa, koska lähestymiskieltohakemuksen perusteena ei välttämättä ole rikos. Esitutinnan sijaan tehdään tarvittaessa poliisilain mukainen poliisitutkinta. Rikosprosessuaalisten pakkokeinojen, kuten todistusaineiston takavarikon, kotietsinnän, henkilönkatsastuksen tai henkilöntarkastuksen tekeminen tuntomerkkien ottamiseksi käyttö poliisitutkinnassa ei ole mahdollista. Koska poliisitutkinnassa ei käytetä pakkokeinoja, jää näytön kerääminen pääosin uhrin tehtäväksi. Lähestymiskieltoasiassa näytöllä tarkoitetaan kirjallisia todisteita ja henkilötodistajia (Niemi-Kiesiläinen 2005, 236.)

Hakemukseen on liitettävä kaikki kirjalliset todisteet, jotka on jo mainittu hakemuksessa. Tämän takia on hyödyllistä kirjata uhkaavat tapahtumat muistiin välittömästi niiden tapahduttua ja kerätä lähestymiskieltohakemuksen tueksi kaikki mahdolliset todisteet sekä todistajien yhteystiedot (Poliisi 2008.) Kirjallisten todisteiden tarkoitus on tukea lähestymiskieltohakemusta ja siinä esitettyjä perusteita, erityisesti tilanteissa, joissa häiritsijä ei myönnä tekoaan (Litmala 2002, 71). Kirjallisia todisteita voivat olla esimerkiksi lääkärintodistukset pahoinpitelyistä johtuneista vammoista, poliisin tutkintailmoitukset, häiritsevät sähköposti- tai tekstiviestit, kirjeet tai muunlaiset

lähetetyt uhkailulaput. Omien puheluiden nauhoittaminen on sallittua, joten mahdolliset nauhoitteet tai jopa pahoinpitelyssä revenneet vaatteet ovat kirjallisia todisteita (Litmala 2002, 72.) Todisteiden hankkiminen on hakijan vastuulla. Tuomioistuimen ei tarvitse selvittää tai pyytää materiaalia esimerkiksi poliisilta, vaan se on hakijan tehtävä. Kun lähestymiskieltoasia käsitellään rikosasian yhteydessä, huolehtii syyttäjä enemmän todisteiden hankkimisesta (Ropponen 1999, 14). Olen töissä huomannut, että hakijat eivät aina viitsisi hankkia todisteita hakemuksen liitteeksi ja valittavat hakemuksen laatimisen hankaluutta. Näissä herää kysymys siitä, onko lähestymiskielto kovin tarpeellinen, jos sen eteen ei ole ollenkaan valmis näkemään vaivaa.

Kirjallisten todisteiden ja kattavien perusteluiden lisäksi hakemuksessa on välttämätöntä yhteystietolomakkeen huolellinen täyttö. Ensiarvoisen tärkeää on hakijan oikeat ja ajantasaiset yhteystiedot, varsinkin puhelinnumero. On hyvä saada hakijaan yhteys, jos hakemus on puutteellinen ja tuomari kaipaa siihen täydennystä. Yhteystietolomakkeeseen on myös merkittävä todistajien tiedot ja maininta siitä, tuoko hakija heidät itse pääkäsittelyyn, vai haastetaanko heidät (Lampola 18.1.2008.)

Ennen asian käsittelyä hakijaa voidaan vielä pyytää täydentämään hakemusta. Jos asiaa käsittelevä tuomari katsoo, että hakemus on puutteellinen, hän voi kehottaa hakijaa täydentämään hakemusta puuttuvilta osin. (Ropponen 1999, 7). Puutteelliset hakemukset ovat melko yleisiä ja yksi tehtävistäni töissä yleiskansliassa on neuvoa hakija täyttämään hakemus oikein ja mahdollisesti kehottaa hakijaa lisäämään puuttuvat tiedot ennen kuin hakemus lähtee eteenpäin käsittelijälle. Kaikkia hakemuksia ei jätetä henkilökohtaisesti kansliaan, vaan osa saapuu postitse, faksina tai sähköpostitse. Näihin hakemuksiin käsittelijä joutuu itse tarvittaessa pyytämään täydennystä. Täydennyksen pyytäminen hidastuttaa aina koko prosessia, mikä ei ole hakijan eikä käräjäoikeuden edun mukaista.

Oikeudellinen apu lähestymiskieltoa hakevalle

Lähestymiskiellon hakeminen on pyritty tekemään mahdollisimman helpoksi. Hakulomakkeen lisäksi ja sen tueksi on julkaistu lähestymiskiellon hakemista ja

määräämistä käsittelevä esite. Apua ja neuvoja saa myös esimerkiksi Suomen Asianajajaliiton asianajopäivystyksestä ja rikosuhripäivystyksen juristineuvonnasta. Toiset pystyvät itse edustamaan itseään oikeuden istunnossa, kun taas toiset palkkaavat asianajajan hoitamaan tämän heidän puolestaan. Asianajo- ja lakitoimistojen lisäksi hakija voi kääntyä myös oikeusaputoimiston puoleen, josta hänen on mahdollista saada julkista oikeusapua. Koska oikeusaputoimistot ovat kuitenkin melko ruuhkaisia, monet päätyvät lakimieheen, saadakseen asian käsiteltyä nopeammin. Julkisen oikeusavun ja käräjäoikeuden määräämän avustajan saaminen ei ole itsestään selvää, vaan hakijan on täytettävä tietyt tuloihin perustuvat kriteerit. Näin ollen vaikka itse lähestymiskieltohakemus ja käsittely eivät maksa hakijalle mitään, voi prosessi tulla kalliiksi, jos hakija kääntyy asianajajan tai lakimiehen puoleen (Ropponen 1999, 9).

Lähestymiskieltoprosessissa avustajan hankkiminen ei ole pakollista, mutta tietyissä tilanteissa suositeltavaa. Avustajaa ei tarvita, jos hakija kokee pystyvänsä edustamaan itseään tarpeeksi hyvin ja selkeästi oikeuden istunnossa. Olen töissä huomannut erilaisia tilanteita, joissa avustajan hankkiminen on suositeltavaa. Suurimman ryhmän muodostavat ulkomaalaiset, jotka eivät tunne suomalaista oikeusjärjestelmää. Heillä on usein myös ongelmia suomen kielen kanssa, joka vaikeuttaa tilannetta entistä enemmän. Vastaajalle eli henkilölle, jota vastaan kieltoa haetaan, tuomioistuin hankkii viran puolesta tulkin, mutta hakijan on tarvittaessa itse hankittava tulkki (Lampola 18.1.2008.)

4.2 Käsittely käräjäoikeudessa

Lähestymiskiellon antaa yleensä sen paikkakunnan käräjäoikeus, jossa lähestymiskiellolla suojattavalla on kotipaikka tai jossa kielto tulee sovellettavaksi (Lappi-Seppälä 2000, 445). Lähestymiskieltohakemus käsitellään käräjäoikeudessa aina kiireellisenä ja käräjäoikeuden on huolehdittava siitä, että asia tulee perusteellisesti käsitellyksi. Hakemukset otetaan vastaan ja kirjataan rikosasioiden järjestelmään, jonka jälkeen hakemus ja muut asiaan liittyvät asiakirjat toimitetaan välittömästi asiaa käsittelevälle tuomarille (Ropponen 1999, 7.)

Tämän jälkeen asia annetaan tiedoksi vastaajalle, eli lähestymiskieltoon vaaditulle henkilölle. Häneltä pyydetään samalla vastinetta, joka antaa hänelle mahdollisuuden lausua oma näkemyksensä asiasta. Vastaajan vastauksen antamisen jälkeen voidaan tarvittaessa määrätä poliisitutkinta. Käräjäoikeus antaa poliisitutkinnalle tietyn määräajan, johon mennessä tutkinta on suoritettava. Määräys saattaa sisältää myös tarkennuksia, millainen tutkinnan tulee olla. Määräyksessä voidaan esimerkiksi kehottaa kuulustelemaan joitain tiettyjä henkilöitä. Jos vastaaja vastauksessaan hyväksyy kiellon ja hakemukseen liitetyt todisteet ovat riittävät, ei poliisitutkintaa tarvita (Ropponen 1999, 11-12.) Kun kaikki asiaan vaikuttava aineisto, eli yleensä lähestymiskieltohakemus, mahdollinen vastine, kirjalliset todisteet ja mahdollinen hakemuksen täydennys on kerätty yhteen, käräjäoikeus kutsuu asianosaiset oikeuden istuntoon (Ropponen 1999, 7.)

Asia käsitellään rikosasian tavoin suullisessa oikeudenkäynnissä, jossa käydään läpi asiassa esitetty selvitys sekä kuullaan molempia osapuolia ja todistajia. Kieltoa määrätessään käräjäoikeus arvioi rikoksen tai häirinnän vaaran aina tapauskohtaisesti. Perusteina ovat olosuhteet ja henkilön oma uhkakokemus, jotka käyvät ilmi hakemuksesta. Näiden lisäksi istunnossa käydään läpi mahdollisten todistajien kertomukset sekä voidaan kuulla myös itse hakijaa todistelutarkoituksessa. (Poliisi 2008.) Molempien asianosaisten tulisi olla paikalla, mutta läsnäolopakko on vain hakijalla. Jos hakija ei saavu paikalle, asia raukeaa. Asia voidaan ratkaista, vaikka vastaaja ei saapuisi paikalle. Tämä edellyttää kuitenkin, että vastaaja on kutsuttu pääkäsittelyyn ja kutsussa on ilmoitettu ratkaisu-uhasta. Usein vastaaja ei saavu paikalle, mikä voidaan tulkita tietynlaisena kannanottona asiaan. Jos taas vastaaja on sitä mieltä, ettei häntä vastaan ole tarpeellista määrätä lähestymiskieltoa, saapuu hän yleensä paikalle puolustamaan itseään (Ropponen 1999, 13.)

Uhan näyttäminen toteen voi joskus olla vaikeaa, varsinkin, jos vastapuoli ei myönnä häirintää. Tällöin sen toteennäyttämiseksi olisi hyvä, jos häirintä olisi myös sivullisen henkilön havaittavissa. Hakijan oikeuteen tuomat todistajat kertovat vuorotellen näkemyksensä asiasta. Todistajat saavat olla läsnä istuntosalissa vain silloin, kun antavat omaa lausuntoaan. Näyttöä tukevat myös aiemmat yhteydenotot poliisiin tai

sosiaalityöntekijöihin. Poliisi-, syyttäjä- ja sosiaaliviranomaisella on oikeus olla läsnä ja käyttää puhevaltaa asian käsittelyssä silloinkin, kun asianomainen viranomainen ei ole hakijana. Käräjäoikeus ilmoittaa kyseiselle viranomaiselle käsittelyajankohdan. Sosiaaliviranomaisten kuuleminen lähestymiskieltokäsittelyssä on tärkeää, jos hakija hakee suojaa itsensä lisäksi lapsilleen tai jos asianosaisilla on yhteisiä lapsia (Ropponen 1999, 13.)

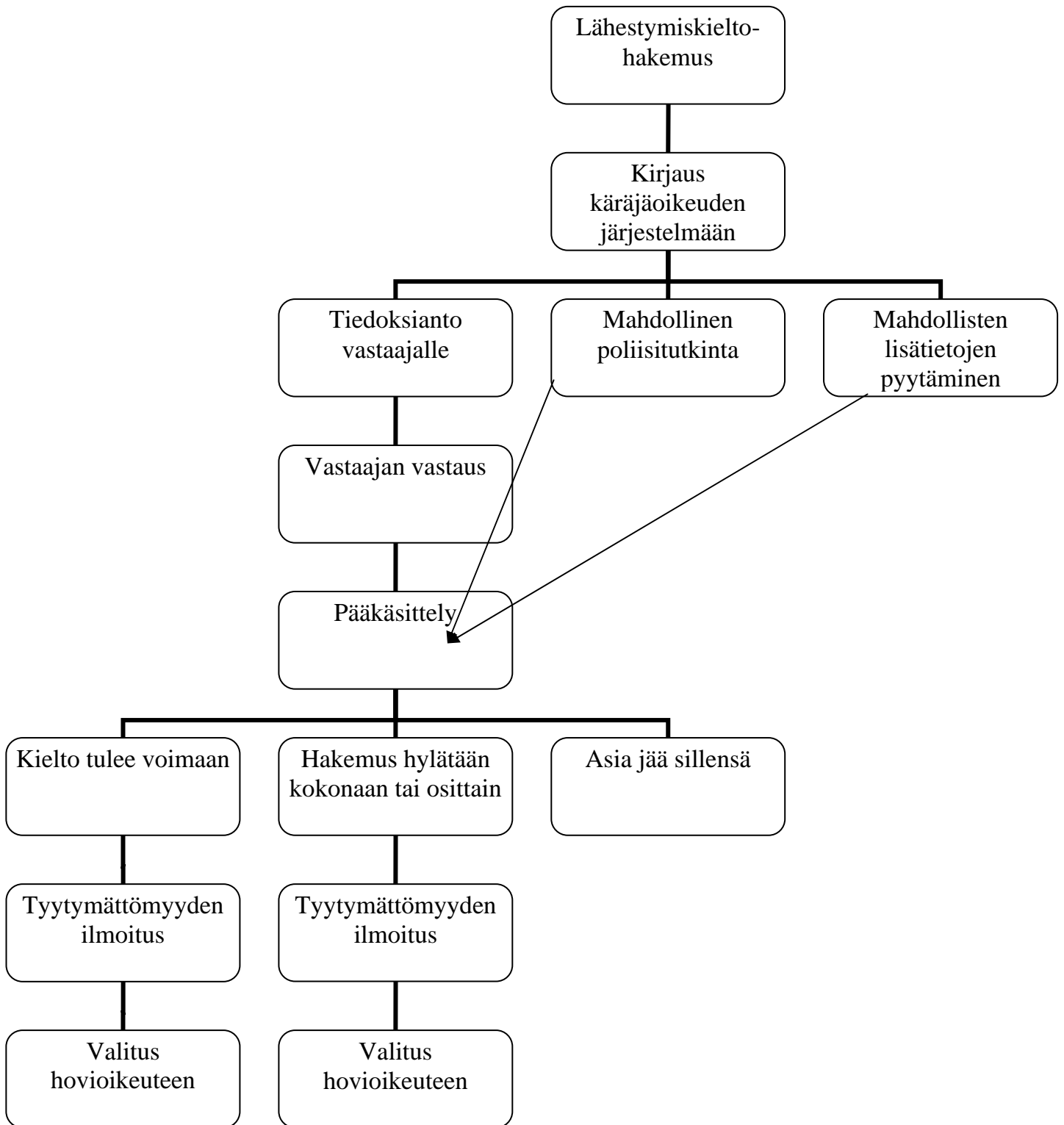
Asian käsittely istuntosalissa on käytännössä usein hyvin vapaamuotoinen ja puheenjohtaja pyrkii selvittämään ilman juridisia koukeroita asianosaisten kanssa syyt, jotka ovat johtaneet hakemukseen sekä vastapuolen näkemyksen hakijan väitteistä. Asian käsittely saattaa edellyttää puheenjohtajalta lähestymiskieltolain sinänsä varsin helppotajuisten säännösten tuntemuksen lisäksi ennen kaikkea ihmissuhdetaitoja. Usein valmistelusaleissa käyty keskustelu muistuttaa enemmän asiointia sosiaalityöntekijän tai sovittelijan luona kuin oikeudenkäyntiä (Tikka 2001, 255.)

Kun lähestymiskielloasiassa on tehty päätös, on käräjäoikeuden ilmoitettava asiasta hakijalle, sille, jota kiellolla on tarkoitus suojata, jos hän ei ole hakija ja sille, jota vastaan kieltoa on haettu. Päätöksestä on ilmoitettava, vaikka hakemus olisi hylätty. Hylkäävästä päätöksestä ei tarvitse kuitenkaan ilmoittaa kieltoon haetulle, jos hän ei ole käyttänyt asiassa puhevaltaa. Ilmoitusvelvollisuus koskee myös kiellon muuttamisesta, kumoamisesta ja uudistamisesta tehtyjä päätöksiä. Päätös julistetaan yleensä käsittelyn jälkeen istuntosalissa. Asianosaiset poistuvat hetkesi istuntosalista odottamaan, että käsittelijä tekee päätöksen tuomiosta. Tämän jälkeen asianosaiset kutsutaan takaisin saliin kuulemaan tuomio. Tuomion julistaminen salissa täyttää lain vaatiman ilmoitusvelvollisuuden niiden osalta, jotka ovat paikalla kuulemassa tuomiota. Jos lähestymiskielloon määrätty ei ole ollut paikalla tuomiota julistettaessa, hänelle on annettava se todisteellisesti tiedoksi. Käytännössä tämä tarkoittaa, että hänelle annetaan asia tiedoksi vastaanottotodistuksen, saantitodistuksen tai haastetiedoksiannon kautta. Ilmoitusvelvollisuus täyttyy myös, jos tuomio annetaan kirjallisena kansliassa hakijalle (Ropponen 1999, 19.)

Asianosaisten lisäksi lähestymiskieltoasian ratkaisusta on myös välittömästi ilmoitettava poliisin henkilökisteriin. Pikainen ilmoitus on tärkeä, sillä rekisterin avulla poliisi voi valvoa mahdollisia kiellon rikkomisia. Ilmoitus on tehtävä myös, jos asia on ratkaistu rikosasian yhteydessä. Poliisille tehtävän ilmoituksen tulee sisältää tiedot asian ratkaisseesta viranomaisesta, hakijasta, kieltoon määrätystä henkilöstä, kiellolla suojattavasta henkilöstä ja ratkaisun sisällöstä. Ratkaisun sisältö on kopioitava sanataarkasti tuomiosta, jotta väärinkäsityksiltä välttyttäisiin. Ratkaisun sisällöstä tulee ilmoittaa, onko kielto perusmuotoinen vai laajennettu, kieltoalueet ja ajanjaksot, jolloin oleskelu kieltoalueella on kielletty, rajoitukset ja poikkeukset ja kiellon voimassaoloaika (Ropponen 1999, 19-20.)

Jos kielto määrätään, ratkaisussa on yksilöitävä kiellon sisältö ja mahdolliset poikkeukset sekä ilmoitettava kiellon rikkomiseen liittyvästä rangaistusuhasta. Kiellon päättymispäivä on ilmoitettava ratkaisussa. Lähestymiskielto voidaan määrätä enintään vuodeksi kerrallaan ja sen jatkaminen vaatii aina asian uutta tuomioistuinkäsittelyä, sillä osapuolten olosuhteet ovat voineet muuttua vuoden aikana (Laki24, 2008.) Kieltoa voidaan jatkaa korkeintaan vuosi kerrallaan. Jotta tilanne sujuisi mahdollisimman sujuvasti, voi uutta lähestymiskieltoa hakea jo ennen edellisen kiellon päättymistä. Tuomioistuin arvioi uudessa käsittelyssä lähestymiskiellon tarpeellisuuden ja määrää uuden lähestymiskiellon, jos tilanne sitä vaatii (Lappi-Seppälä 2000, 446.) Uusi käsittely on hyödyllinen, sillä siellä voidaan ottaa huomioon myös asiat, jotka ovat tapahtuneet kiellon voimassaoloaikana (Ropponen 1999, 7). Uutta lähestymiskieltoa voi hakea niin kauan kuin tarve vaatii, koska laissa ei ole säädetty ylärajaa kiellon kokonaiskestolle (Lappi-Seppälä 2000, 446).

Seuraavassa kuviossa (Kuvio 1) on tiivistetty lähestymiskieltoasian käsittely käräjäoikeudessa.



Kuvio 1. Lähestymiskielloasian käsittely käräjäoikeudessa (Lampola 18.1.2008).

Kiellon muuttaminen ja lakkauttaminen

Lähestymiskiellon sisältöä voidaan muuttaa, jos se on perusteltua asiaan osallisten muuttuneiden olosuhteiden tai muun erityisen syyn takia. Vaatimuksen voi tehdä sekä kiellolla suojattu että kieltoon määrätty (Lappi-Seppälä 2000, 446.) Viranomaisilla ei ole oikeutta omasta aloitteestaan pyytää lähestymiskiellon lakkauttamista tai muuttamista. Pyyntö voi olla suullinen tai kirjallinen. Lähestymiskieltoa voidaan muuttaa joko lieventämällä tai kiristämällä sen ehtoja. Hakijaan kohdistunut häirintä on voinut lisääntyä, jolloin kiello voidaan muuttaa perusmuotoisesta laajaksi lähestymiskielloksi. Kieltoon määrätty on myös voinut vähentää häirintää, jolloin tietyissä tapauksissa voidaan katsoa, ettei laajaa lähestymiskieltoa enää tarvita. Näin ollen kiello voidaan muuttaa perusmuotoiseksi. Lähestymiskiellon muuttaminen voi tulla ajankohtaiseksi, jos kiellolla suojatun asuinpaikka muuttuu. Tapauksissa, joissa kyseessä on laajennettu lähestymiskielto, on kieltoon merkittyä kielloaluetta muutettava. Kiellolla suojattu ja kieltoon määrätty eivät voi keskenään sopia muuttamisesta, vaan ratkaisun asiassa tekee tuomioistuin (Ropponen 1999, 8.)

Muuttamisen lisäksi kiellon voi lakkauttaa. Lakkautus tapahtuu myös tuomioistuimessa, joten kielloa ei voida lopettaa osapuolten välisellä sopimuksella, vaikka osapuolet olisivat asiassa yksimielisiä. Osapuolten keskeinen sopimus kiellon loppumisesta voisi tulevaisuudessa johtaa soveltamisongelmiin tilanteissa, joissa jälkikäteen vain kieltoon määrätty henkilö väittää osapuolten yhdessä sopineen kiellon lakkauttamisesta (Lappi-Seppälä 2000, 446.) On myös tilanteita, joissa lähestymiskiellolla suojattu sallii jatkuvat yhteydenotot ja jopa rohkaisee niihin, eikä kumpikaan osapuolista hae kiellon kumoamista. Tämä saattaa oikeusviranomaiset hankalaan tilanteeseen. Lähestymiskiellon tavoitteiden ja toivottujen vaikutusten toteuttamisen kannalta olisi hyvä, jos samoilla viranomaisilla, joilla on oikeus hakea lähestymiskiellon määräämistä, olisi myös oikeus hakea sen lakkauttamista (Rikosuhritoimikunnan mietintö 2001:5, 19.)

4.3 Kiellon sisältö

Lähestymiskiellon pääsisältö on kieltö tavata tai muuten lähestyä kiellolla suojattavaa henkilöä. Kiellon laajuus riippuu siitä, onko kieltö perusmuotoinen vai laajennettu (Lappi-Seppälä 2000, 444.) Perusmuotoisessa lähestymiskiellotuomiossa tulisi lukea lain sanamuotoa mukailleen seuraavasti: ”Lähestymiskielltoon määrätty henkilö ei saa tavata suojattavaa henkilöä eikä muuten ottaa häneen yhteyttä tai sitä yrittää. Kiellettyä on myös suojattavan henkilön seuraaminen ja tarkkaileminen.” Laajennetussa lähestymiskiellossa tulisi edellä mainitun lisäksi olla kirjattuna tarkat paikat ja ajat, joita kieltö koskee. Alueiden rajat on määriteltävä tarkkaan. Alue voidaan rajata esimerkiksi katujen, selvien tontin rajojen esimerkiksi pensasaidan tai muun vastaavan avulla. Lähestymiskiellto tuomiossa voidaan kieltöalue määritellä esimerkiksi seuraavilla tavoilla:

”X ei saa oleskella hakijan asunnon (osoite) kerrostalon sisätiloissa ja piha-alueella. Piha-alue rajoittuu pohjoisessa K-polun suuntaiseen pyörätiehen. Kieltö on voimassa kaikkina vuorokaudenaikoina.”

”X:ää kielletään oleskelemasta 100 metriä lähempänä Y:n asunnosta osoitteessa K-katu 5.”

”X:ää kielletään oleskelemasta Y:n työpaikalla M-teatterissa S-näytelmän aikana sekä kaksi tuntia ennen ja jälkeen näytöksen 31.12.2007 saakka.”

”X:ää kielletään oleskelemasta maanantaista perjantaihin klo 7.30-8.00 välisenä aikana ja klo 15-16 välisenä aikana reitillä, joka kulkee Y:n asunnolta P-tien, R-tien ja Y-kijan kautta hänen työpaikkaansa R-yhtiöön osoitteessa H-tie 6.” (Ropponen 1999, 15-16.)

Vaikka kielltoon määrätty ei saa olla yhteydessä suojattuun henkilöön, ei se estä päinvastaista yhteydenottoa (Lappi-Seppälä 2000, 444). Tällaisissa tilanteissa voi tulla väärinymmärryksiä kiellon rajojen suhteen. Jos suojattu ottaa kielltoon määrättyyn yhteyttä, voi kielltoon määrätty ajatella, että positiivinen yhteydenotto on sallittu. Tämä

ei kuinkaan pidä paikkaansa, vaan lähestymiskielto kieltää myös esimerkiksi suojatulle lahjan lähettämisen (Lappi-Seppälä 2000, 444). Lähestymiskielto ei kuitenkaan estä ilmeisen tarpeellisia tai asiallisista syistä tapahtuvia yhteydenottoja. Tällainen tilanne voi olla esimerkiksi yhteisen lapsen sairastuminen (Litmala 2002, 73.) Myös omaisuuden ositustoimenpiteiden vaatimat yhteydenotot ovat sallittuja (Lappi-Seppälä 2000, 445). Kiellon hakuvaiheessa tiedossa olevat mahdolliset tapaamiset tulisi mainita hakemuksessa, jotta ne saadaan osaksi tuomiota. Näin vältetään tilanteet, joissa kieltoon määrätty tahtomattaan rikkoo lähestymiskieltoa (Ropponen 1999, 4.)

”X:llä on oikeus poikansa tapaamisoikeuden täyttämiseksi hakea poika Y:n asunnon ulko-ovelta ja soittaa Y:n kotinumeron kerran vuorokaudessa klo 16-17 välisenä aikana sopiakseen pojan kanssa tapaamisesta.” (Ropponen 1998, 17).

Lain lähestymiskiellosta 8§:n mukaan:

”Lähestymiskieltoasiassa on tehtävä kirjallinen ratkaisu, josta on ilmettävä:

- asian ratkaissut viranomainen;
- ratkaisun antamispäivä;
- kiellon hakija;
- henkilö, jota vastaan kieltoa on pyydetty, ja henkilö, jota kiellolla suojattaisiin;
- lyhyt selostus asiasta;
- ratkaisu asiassa perusteluineen; ja
- sovelletut lainkohdat.” (Laki lähestymiskiellosta 4.12.1998/898.)

5 LÄHESTYMISKIELLON TOIMIVUUS

5.1 Lähestymiskiellon ja perheen sisäisen lähestymiskiellon käyttötarkoitukset

Lähestymiskielto voidaan määrätä suojaamaan ihmisiä monenlaisissa tilanteissa. Yleensä kielto kuitenkin määrätään tilanteissa, joissa esimerkiksi entinen kumppani tai muu samassa taloudessa asunut häiritsee väkivaltaisella käytöksellä, seuraamalla, puhelimitse tai muuten asiattomin yhteydenotoin toista henkilöä. Käräjäoikeuteen tulevien hakemusten perusteella voi päätellä, että lähestymiskieltoa haetaan usein jommankumman puolison entistä kumppania vatsaan. Entinen kumppani saattaa olla vain todella mustasukkainen, mutta on myös tapauksia, joissa häiritsijä on henkisesti sairas. Osassa tapauksia häirintä ja väkivalta ovat jatkuneet jo jopa vuosia ilman, että siihen on pystytty puuttumaan tai hakija on pelännyt väkivallan lisääntyvän hakemuksen myötä. Parisuhteisiin liittyvät lähestymiskieltohakemukset voidaan jakaa kahteen ryhmään väkivallan alkamisajankohdan mukaan. Ensimmäisessä ryhmässä väkivalta on jatkunut jo jonkin aikaa ja on syy lähestymiskiellon hakemiseen. Toisessa ryhmässä taas lähestymiskiellon hakeminen on aiheuttanut väkivaltaa ja häirintää (Ropponen 1999, 27-28.)

Silloin tällöin törmätään myös tilanteisiin, joissa lähestymiskiellon määrääminen on tarpeen vanhuksen suojelemiseksi. Näissä tilanteissa esimerkiksi alkoholi- tai päihderiippuvaiset lapset tai lapsenlapset voivat uhkailemalla kiristää vanhemmiltaan tai isovanhemmiltaan rahaa. Vanhus voi jopa saada hädän omasta asunnostaan, jos häirintä on jatkuvaa ja aiheuttaa harmia muille asukkaille. Yksinkertaisimmillaan hädän syy voi olla maksamattomat vuokrat, koska vanhuksen kaikki rahat menevät kiristyksen takia lapselle tai lapsenlapselle. Kiristykset voivat vaikuttaa myös muiden henkilöiden elämää, jos uhkailun kohteen oleva vanhus asuu esimerkiksi hoitokodissa. Häirintä on yleensä suoraan kotiin tunkeutumista tai puhelimitse uhkailua. Usein häiriköijä vaatii rahojen olevan valmiina, kun hän tulee hakemaan niitä. Jos kaikki ei suju suunnitelmien mukaan, voi häiriköijä alkaa riehumaan ja rikkomaan paikkoja. Vanhemmat tai isovanhemmat kuitenkin harvoin haluavat esittää rangaistusvaatimusta omalle lapselle tai lapsenlapselle. Tässä tapauksessa lähestymiskielto antaa

mahdollisuuden suojata itseään uhkailulta ja mahdolliselta väkivallalta (Ropponen 1999, 33.)

Näiden lisäksi joskus kieltoa haetaan tilanteissa, joissa miehen tai naisen entinen puoliso häiritsee uutta pariskuntaa. Jos kyseessä on miehen entinen vaimo, joka häiritsee nykyistä vaimoa, on kyse harvoin väkivallasta. Naisten kesken häirintä tapahtuu useammin puhelimitse tai herjaavien viestien välityksellä. Hakemuksia on tehty myös häiritsevien ravintola-asiakkaiden, naapurien ja piinaavien ihailijoiden takia. Täytyy kuitenkin muistaa, että lähestymiskieltoa voi anoa jokainen, joka tuntee olevan toisen uhkailun tai häirinnän kohteena. Silloin edellytetään perusteltua syytä uhkan tai häirinnän olemassaololle (Ropponen 1999, 28-34.)

Perheen sisäisen lähestymiskiellon tarkoitus on ehkäistä ja ratkaista perheväkivaltatilanteita ja niistä kärsiviä henkilöitä. Yleensä kyseessä on tilanne, jossa toinen puoliso on pahoinpidellyt, uhkaillut tai muuten käyttäytynyt uhkaavasti toista puolisoa tai perheen lapsia kohtaan. Suurin osa kieltoon määrättyistä on miehiä, mutta myös naisia määrätään perheen sisäiseen lähestymiskieltoon. Näiden lisäksi löytyy myös muutama tapaus, jossa kieltoon on määrätty alaikäinen lapsi. Oikeuspoliittisen tutkimuslaitoksen tekemän tutkimuksen mukaan perheen sisäinen lähestymiskielto toi myönteisen elämänmuutoksen ainakin osalle niin kiellolla suojatuista kuin kieltoon määrättyistä. Tämä johtuu todennäköisesti siitä, että kieltoon määrätty joutuu poistumaan yhteisestä kodista ja näin ollen päivittäinen kanssakäyminen loppuu (Rantala ym. 2008, 2.)

5.2 Kiellon osapuolet

On muistettava, että lähestymiskiellossa on aina vähintään kaksi osapuolta. Se, toimiiko kielto, riippuu merkittävästi kiellon osapuolten tilanteista. Kieltoon määrättyillä esiintyi runsaasti päihteiden ongelmakäyttöä, mielenterveysongelmia ja rikoshistoriaa, joihin yleensä liittyy vakavaa väkivaltaa. Tästä voi päätellä, että kiellon toimivuus ei välttämättä ole paras mahdollinen (Rantala ym. 2008, 2.)

Fyysisen väkivallan lisäksi lähestymiskielloasioihin liittyy myös paljon henkistä väkivaltaa ja painostusta. Tämän voi havaita esimerkiksi tapauksissa, joissa väliaikaisella kiellolla suojattu ei jatkanut prosessia käräjäoikeudessa saadakseen varsinaisen lähestymiskiellonkiellon. Kyseisissä tapauksissa kiellon hakija saadaan luopumaan hakemuksesta henkisen painostamisen avulla. Osassa tapauksia väkivallan tiedetään jatkuneen, mutta riskinä on myös väkivallan piiloutuminen. Jos kiellon hakija on luopunut hakemuksesta, on mahdollista, että häntä on uhkailtu väkivallalla ja jopa pahoinpidelty lähestymiskiellon hakemisen vuoksi. Näin ollen perheen sisäisen lähestymiskiellon hakuprosessi on saattanut jopa pahentaa joidenkin kieltoa hakeneiden tilannetta (Rantala ym. 2008, 2.)

Valitettavan usein myös lapset joutuvat osaksi perheen kärjistynyttä tilannetta. Lasten asema lähestymiskielloasioissa on epäselvä ja hankala. Suurimmat ongelmat johtuvat asiantuntija-avun saannin puutteesta kriisitilanteissa sekä huonommasta asemasta prosessin eri vaiheissa. Esimerkiksi suojaamisen perusteet ja kieltoon määrätyn vanhemman tapaamisista sopiminen eivät ole selviä. Tilanteen tekee epäselväksi myös se, että hakija voi itse määrätä kiellon poikkeuksista. Voi siis olla tilanne, jossa kieltoon määrätty on saanut tavata tappouhkauksen kohteena ollutta lasta ilman valvontaa. Erityisen hankala tilanne on pienillä lapsilla, jotka eivät vielä ymmärrä tilanteen vakavuutta, eivätkä pysty ilmaisemaan omia tunteuksiaan. Tilanne voi myös olla päinvastainen. On tapauksia, joissa lapsiin ei ole kohdistunut ilmeistä uhkaa, vaan ainut suojaaja tarvitseva on esimerkiksi perheen äiti. Näissä tapauksissa lapset ovat kärsineet isän yllättävästä poismuutosta ja hankaluuksista tapaamisten järjestämisessä. (Rantala ym. 2008, 2.)

Kielto ei välttämättä toimi halutulla tavalla kaikissa tilanteissa. Lähestymiskielloon määrättävä voi olla esimerkiksi vakavasti mielisairas tai hänellä voi olla päihdeongelma. Näissä tapauksissa kieltoon määrättävä ei välttämättä piittaa kiellosta tai ei miellä sen sisältöä oikein. Lähestymiskiellojen noudattamisen valvonnan lisäksi tulisi myös lisätä kieltoon määrätyn ja kiellolla suojatun tukiverkostoa esimerkiksi sosiaalityön avulla. (Rikosuhritoimikunnan mietintö 2001, 19)

5.3 Toimeenpanoprosessi

Vaikka kiellosta voi olla paljonkin hyötyä, on sen läpikäyminen rankka prosessi. Itse toimeenpanoprosessiin liittyy myös ongelmia. Tuomareiden kannalta ongelmallisia tilanteita ovat puutteellisesti täytetyt hakemuslomakkeet (Rantala ym. 2008, 11.) Turun kärjäoikeudessa lähestymiskieltoasioita käsittelevän tuomarin mukaan puutteelliset hakemukset ovat suuri ongelma ja aiheuttavat pahimmassa tapauksessa päätöksen hylkäämisen. Vaikka puutteellisia hakemuksia tulee jonkin verran, on epäasiallisten hakemusten määrä vähentynyt. Alussa epäasiallisia hakemuksia tuli enemmän, sillä lähestymiskiellon käyttötarkoitukset olivat vielä epäselviä. Päätöksiä joudutaan kuitenkin edelleen hylkäämään kokonaan tai osittain, jos hakija ei ole täyttänyt hakemusta kunnolla tai jos hakija ei vastaa käsittelijän täydennyspyyntöihin (Rapeli 12.5.2008.)

Yleisesti ottaen kärjäoikeuden käsittelyä helpottaakin se, että kiellon hakija on saanut poliisilta väliaikaisen lähestymiskiellon. Suurimmaksi osaksi kärjäoikeus käsittelee väliaikaisena määrätyn perheen sisäisen lähestymiskiellon mahdollisimman pian. Suurin ongelma näissä tapauksissa on ollut vastaajan asianmukainen haastaminen. Kun perheen sisäistä lähestymiskieltoa käsitellään kärjäoikeudessa, puolet vastaajista eivät olleet paikalla. Lähestymiskieltoistunnoissa vastaajalla ei ole läsnäolopakkoa, jos hänet on haastettu tietyn menettelyn mukaisesti. Poissaolo kuitenkin haittaa olosuhteiden arviointia, joka on yksi kieltoon määräämisen edellytys. Ongelmaksi muodostuu myös tavaroiden noudosta tai asumisjärjestelyistä sopiminen, koska molemmat osapuolet eivät ole paikalla keskustelemassa ja sopimassa näistä asioista. Se heikentää lähtökohtaisesti kiellon toimivuutta. (Rantala ym. 2008, 11.)

Vaikka lähestymiskieltoasiat pyritään aina käsittelemään nopeasti, voivat käsittelyajat venyä silti pitkiksi. Tilastokeskuksesta saatujen tietojen mukaan vuonna 2007 keskimääräinen lähestymiskieltoasian käsittelyaika Suomen kärjäoikeuksissa oli 1,1 kuukautta (Taulukko 2). Keskimääräinen käsittelyaika on lyhentynyt vuodesta 2002 alkaen, jolloin keskimääräinen käsittelyaika oli 1,5 kuukautta. Vuonna 2007 lähestymiskieltoasiat käsiteltiin siis noin kaksi viikkoa nopeammalla aikataululla kuin vuonna 2002. Tämä saattaa kuulostaa vähältä ajalta, mutta akuuteissa tilanteissa kaksi

viikkoa on pitkä aika. Jopa viikko voi tuntua ikuisuudelta, jos häirintä on todella vakavaa. Pelkkä keskimääräinen käsittelyaika ei lukuna sinänsä kerro paljon. Alla olevasta taulukosta käy ilmi, että käsiteltävien asioiden määrä, joissa käsittelyaika on alle 1 kuukausi, on lisääntynyt huomattavasti. Vastaavasti 2-9 kuukautta kestävien käsittelyjen määrä on laskenut.

Yli kymmenen kuukautta kestäneiden lähestymiskieltokäsittelyjen määrää on vaikea analysoida ja verrata, sillä pitkien käsittelyjen syynä on yleensä todella mutkikas asia tai ongelma tavoittaa kieltoon määrättävää. Nämä käsittelyt vaikuttavat keskimääräisiin käsittelyaikoihin ja voivat luoda jonkun vuoden tilastosta virheellisen kuvan. Vuonna 2005 keskimääräinen käsittelyaika on ollut 1 kuukausi. Tähän on kuitenkin suurelta osin vaikuttanut se, että sinä vuonna on ollut vain 16 lähestymiskieltoasian käsittelyä, jotka ovat kestäneet yli 10 kuukautta, kun muina vuosina vastaava luku on ollut yli 20. Pitkät käsittelyajat heikentävät kiellon hakijan asemaa ja vaikuttavat näin ollen negatiivisesti kiellon tehokkuuteen.

Taulukko 2. Lähestymiskieltoasioiden käsittelyaika käräjäoikeudessa 2002-2007 (Tilastokeskus 2008 [viitattu 12.10.2008]).

	2002	2003	2004	2005	2006	2007
Käsittelyaika alle 1kk	1197	1417	1595	2125	2132	2244
Käsittelyaika 1kk	599	612	638	580	546	580
Käsittelyaika 2-3kk	298	277	255	199	184	206
Käsittelyaika 4-5kk	83	76	60	47	44	50
Käsittelyaika 6-9kk	43	47	36	28	23	28
Käsittelyaika yli 10kk	28	20	24	16	25	25
Käsittelyaika keskimäärin kk	1,5	1,4	1,3	1	1,1	1,1

Väliaikaisen lähestymiskiellon voi määrätä heti vain poliisi. Käräjäoikeudessa myös väliaikainen lähestymiskielto menee istuntokäsittelyyn, joten väliaikaista lähestymiskielloa ei käytännössä kannata hakea suoraan käräjäoikeudelta. Poliisi määrää väliaikaisen perheen sisäisen kiellon mieluiten ja tavallisimmin tilanteessa, jossa taustalla on akuutti väkivaltatilanne ja kieltoon määrättävä on poliisin tiloissa kiinniotettuna. Kumpaakin osapuolta voidaan tällaisessa tilanteessa kuulla ja asia saadaan heti käsiteltäväksi. Jos hakija hakee väliaikaista kieltoa poliisin päivystyksen kautta eikä vastapuolta tavoiteta, kiellolla ei ole välttämättä suurta käytännön merkitystä. Väliaikaisen perheen sisäisen lähestymiskiellon voi määrätä vain päällystössä kuuluva poliisiviranomainen. Hylkääviä päätöksiä tehdään silti myös alemmalla tasolla, jopa hakijaa tapaamatta (Rantala ym. 2008, 11.) Turun käräjäoikeudessa haastatteleman tuomarin mukaan poliisi voisi olla aktiivisempi kieltojen määräämisen suhteen, eikä olettaa että uhri itse tuo asian esille (Rapeli 12.5.2008).

Kiellon määräämiseen liittyy erilaisia toimintaohjeita. Yksi näistä on kieltoa haettaessa niin sanotun s-ilmoituksen tekeminen, joka myöhemmin annetaan tutkinnanjohtajan harkittavaksi. Kaikki eivät kuitenkaan noudata kyseistä tapaa, joka luo ristiriitoja. On siis todennäköistä, että käytännöt eri poliisilaitosten välillä vaihtelevat. Toimeenpanon käytännöissä on muitakin ongelmia. Oikeus- ja poliisiviranomaisten ratkaisuisissa ja kirjauksissa on havaittavissa epätasaisuutta, puutteita ja virheitä. Tämä muodostaa turvallisuusriskin ja heikentää kiellon toimivuutta (Rantala ym. 2008, 11.)

5.4 Kiellon rikkominen

Lähestymiskiellon toimivuudesta ei ole ikinä tarkkaa ja varmaa tietoa. Joidenkin kohdalla lähestymiskielto tepsii, mutta toisten käyttäytymiseen kielto ei vaikuta välttämättä ollenkaan ja häirintä ja uhkailu saattavat jatkua. Jos kieltoon määrätty on yhteydessä kiellolla suojattuun, rikkoo hän lähestymiskielloa. Kiellon rikkominen on rangaistava teko, josta rangaistus on sakkoa tai enintään yksi vuosi vankeutta. (Lappi-Seppälä 2000, 446). Kiellon rikkominen on virallisen syytteen alainen rikos, eli syyttäjä vie asian oikeuteen. (Litmala 2002, 74).

Koska lähestymiskiellon rikkominen on kriminalisoitu, eli rangaistava teko, se ei ainoastaan tehosta itse kiellon noudattamista, vaan antaa myös mahdollisuudet pakkokeinolain mukaisten kiinniotto- ja pidätysvaltuuksien käyttöön. Pakkokeinolain mukaan henkilö, jota epäillään todennäköisin syin rikoksesta, saadaan pidättää ja vangita, jos kyseisestä rikoksesta ankarin rangaistus on vähintään vuosi vankeutta ja on oletettavaa, että rikoksesta epäily jatkaa rikollista toimintaa. Koska lähestymiskiellon rikkomisen enimmäisrangaistus on yksi vuosi vankeutta, voidaan pakkokeinolain kyseistä kohtaa soveltaa myös kiellon rikkomisen yhteydessä. Pakkokeinojen käyttö on tarpeellista kiellon uusien rikkomisten tai mahdollisten muiden rikosten estämiseksi (Lappi-Seppälä 2000, 446.)

Jokaisesta lähestymiskiellon rikkomisesta tulisi ilmoittaa poliisille mahdollisimman pian. Kiellon rikkomisesta jää monissa tapauksissa todisteita. Tällaisia todisteita ovat esimerkiksi tekstiviestit, kirjeet tai henkilöt, jotka ovat olleet paikalla kiellon rikkomishetkellä. Kirjeet ja viestit tulisi säilyttää, sillä ne toimivat näyttönä kiellon rikkomista tutkittaessa ja mahdollisessa oikeuden istunnossa (Ropponen 1999, 8.) Poliisi valvoo kieltojen noudattamista ja ylläpitää rekisteriä, jonne kaikki määrätyt lähestymiskiellot tallennetaan. Rekisterin avulla poliisin on helpompi tarpeen vaatiessa tarkistaa kenelle lähestymiskielto on määrätty ja ketä sillä suojataan. Poliisi voi myös ryhtyä toimenpiteisiin, jos kieltoa rikotaan. Poliisi voi viedä kieltoa rikkoneen henkilön säilöön ja kuulusteluihin mahdollisia jatkotoimenpiteitä varten (Litmala 2002, 74.)

Rikkomisiin liittyy kuitenkin epäselvyyttä. Yhteydenoton tarpeellisuus ja perusteellisuus ovat tulkinnanvaraisia asioita. Suojatut voivat toisinaan myötävaikuttaa kiellon rikkomiseen esimerkiksi olemalla itse yhteydessä kieltoon määrättyyn (Rantala 2008, 2.) Lähestymiskiellolla suojatun ei tulisi ottaa yhteyttä kieltoon määrättyyn, sillä kiellon koko idea on katkaista kieltoon määrätyn ja kiellolla suojatun yhteydenpito. Mahdollinen yhteydenpito tulisi kiellon voimassaoloaikana hoitaa ulkopuolisen henkilön tai viranomaisen välityksellä (Ropponen 1999, 8.) Kieltoon määrätty voi myös rikkoa kieltoa saamatta rangaistusta. Näin voi käydä, jos kieltoon määrätty ei jostakin syystä ole saanut kieltoa tiedoksi. Tällaiset epäselvyydet aiheuttavat tarpeettomia ja turhia seurauksia, ja viranomaiskoneisto kuormittuu turhaan. Lähestymiskiellon rikkomista on varsinkin poliisin käytännössä vaikea valvoa. Yleensä ilmoitusvelvollisuus ja tilanteen seuraaminen jääkin kiellolla suojattavan harteille (Rantala ym. 2008, 2.)

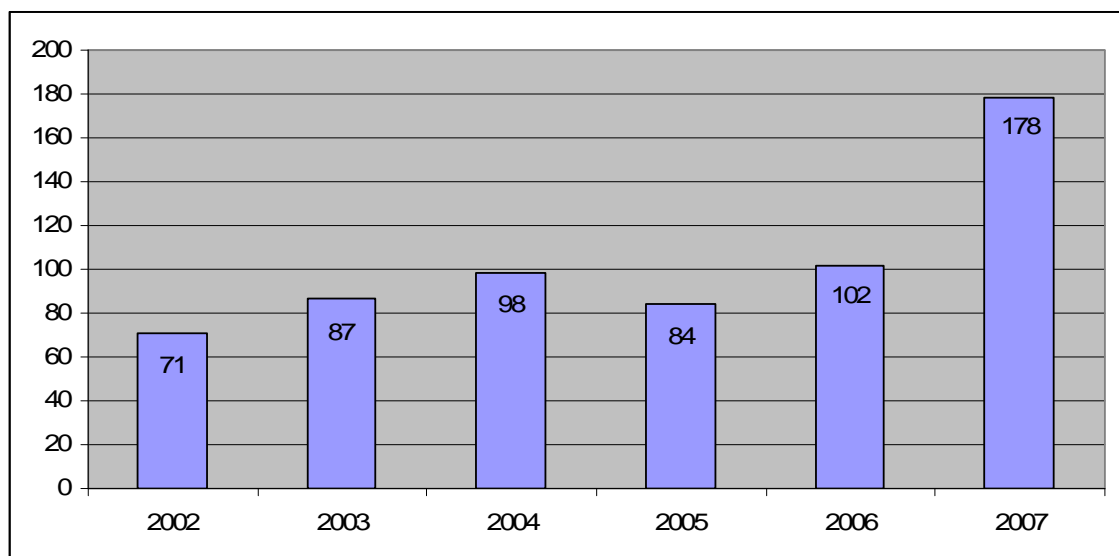
Lähestymiskiellon määräämisen jälkeen on myös syytä miettiä muita toimenpiteitä, joilla toisen henkilön kiusallisilta vierailuilta voisi välttyä. Vaihtoehtoja voivat olla esimerkiksi asunnon tai loma-asunnon lukkojen vaihto tai ilmoitus taloyhtiölle lähestymiskiellon määräämisestä. Tärkeintä on kuitenkin itse valvoa tilannetta ja ilmoittaa ensitilassa poliisille, jos kieltoon määrätty rikko kieltoa (Litmala 2002, 76.) Seuraavassa esimerkki, millä tavoin lähestymiskieltoon määrätty henkilö on rikkonut kieltoa:

X on rikkonut lähestymiskieltoa soittamalla Y:n puhelimeen kolmena eri päivänä yhteensä 10 kertaa ilman hyväksyttävää syytä. Rangaistusseuraamus 25 päiväsakkoa a 68 markkaa eli yhteensä sakkoja 1700 markkaa (Turun käräjäoikeus 2001b.) Sama henkilö on 2kk myöhemmin uudelleen lähestymiskieltoa seurailemalla Y:tä kadulla, tulemalla tapaamaan häntä huoltoasemalla ja soittamalla hänelle. X myönsi ottaneensa yhteyttä Y:hyn, mutta selitti, että yhteyden otot johtuivat veroviranomaisten yhteyden ostoista ja siihen liittyvistä selvityspyynnöistä koskien X:n ja Y:n omistamaa asuntoa. Käräjäoikeus katsoi, että X:n selitys on uskottava. Käräjäoikeus katsoi, että

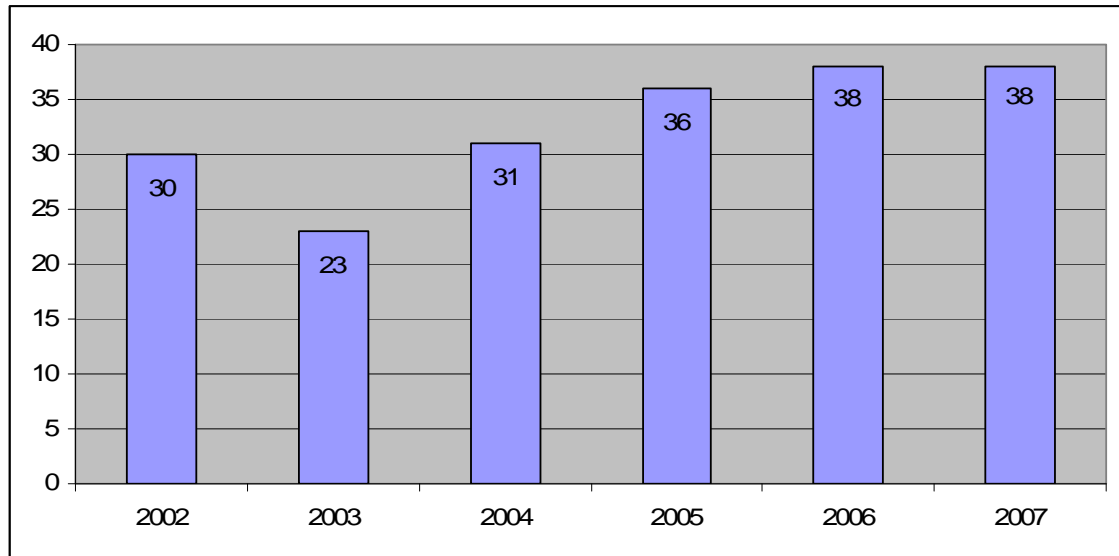
vain puhelinsoitot olivat asiallisia yhteydenottoja, sillä X olisi voinut hoitaa asiansa myös kirjeitse. Rangaistusseuraamus 6 päiväsakkoa” (Turun käräjäoikeus 2002.)

Kiellon rangaistusseuraamukset eivät välttämättä ole merkittäviä ja näin ollen kiellon tehokkuus saattaa myös kärsiä. Pelkkä sakkorangaistus ei aina vaikuta kiellon rikkojaan, joten häirintä voi jatkua tämänkin jälkeen. Jos rikkomisia tapahtuu usein, otetaan edelliset kiellon rikkomiset huomioon uutta rikkomista tuomittaessa. Useiden kiellon rikkomisten takia rangaistus voi olla ankarampi kuin jos henkilö olisi rikkonut kieltoa ensimmäisen kerran (Rapeli 12.05.2008.)

Lähestymiskieltoja rikotaan suhteessa käsiteltyihin asioihin melko vähän. Esimerkiksi Turun käräjäoikeus käsitteli vuonna 2007 178 lähestymiskieltoasiaa (Kuvio 2) ja samana vuonna Turun poliisille oli tullut 38 ilmoitusta lähestymiskiellon rikkomisesta (Kuvio 3). Kuvion 2 lukuja arvioitaessa tulee ottaa huomioon, että käsiteltyjen asioiden määrä ei vastaa määrättyjen lähestymiskieltojen määrää. Lähestymiskiellon rikkomisen johdosta poliisille tehtyjen ilmoitusten määrä on pysynyt suhteellisen samalla tasolla vuodesta 2002 alkaen. Poikkeuksena on vuosi 2003, jolloin ilmoituksia tuli vain 23 (Jussila 10.12.2008, sähköpostiviesti.)



Kuvio 2. Turun käräjäoikeudessa käsitellyt lähestymiskieltoasiat 2002–2007 (Tilastokeskus 2008 [viitattu 14.11.2008]).



Kuvio 3. Turun poliisille ilmoitetut lähestymiskiellon rikkomiset 2002–2007 (Jussila, 10.12.2008 sähköpostiviesti).

Keräsin tietoa Turun poliisilaitokselta lähestymiskiellon rikkomisesta. Tiedot koostuvat vuonna 2008 marraskuun loppuun mennessä tehdyistä ilmoituksista. Tilastossa käy ilmi kiellon rikkojan sukupuoli, kuinka usein kieltoa on rikottu, onko kieltoa rikottu useammin kuin kerran ja millä tavoin ja missä kieltoa on rikottu (Taulukko 3).

Vuonna 2008 marraskuun loppuun mennessä lähestymiskiellon rikkomisesta oli tehty Turun poliisille 29 rikosilmoitusta. Näissä ilmoituksissa kiellon rikkojia oli yhteensä 22 eli joissakin ilmoituksissa oli samoja epäiltyjä ja joissakin ilmoituksissa oli ilmoitettu useammasta tapauksesta samalla kertaa eikä ole tehty erillisiä rikosilmoituksia. Todellista lähestymiskiellon rikkomisten määrää on siis vaikea arvioida. Näistä 22:sta lähestymiskiellon rikkojasta 14 rikkoi kieltoa useammin kuin kerran. Kaksi rikkoi kieltoa kahdesti ja loput 12 rikkoi kieltoa vielä useamman kerran. Kiellon rikkojista 4 oli naisia ja 18 miehiä. Rikkojista 3 oli ulkomaalaistaustaisia. Yleisesti ottaen lähestymiskieltoa rikotaan vähän suhteessa määrättyihin lähestymiskieltoihin. Ulkomaalaisten osuutta kiellon rikkojina ei voi vetää mitään johtopäätöksiä, sillä kyse on vain vajaan vuoden tilastosta, eikä edellisten vuosien eriteltyjä tilastoja ollut saatavana (Jussila, 10.12.2008 sähköpostiviesti.)

Sukupuoli	Kertoja	Soittamalla	Tekstiviesti/Sähköposti	Fyysisesti	Koti	Työpaikka	Muu
m	1			X			X
n	useita	X		X			X
n	1			X			X
m	useita	X					X
m	1			X	X		
m	1			X	X		
m	1		X				
m	1			X	X		
m	useita		X				
m	2			X	X		
n	2			X	X		
n	useita	X	X				X
m	useita	X	X	X	X	X	X
m	1			X			X
m	useita	X	X	X	X	X	X
m	useita	X	X				X
m	useita		X			X	X
m	useita		X				X
m	useita	X	X				
m	useita	X	X				
m	useita	X	X				
m	1			X	X		

Taulukko 3. Turun poliisille vuonna 2008 marraskuun loppuun mennessä ilmoitetut lähestymiskiellon rikkomisen määrät ja muodot (Jussila, 10.12.2008 sähköpostiviesti)

Lähestymiskiellon rikkomisen tavat ovat kaikki lähes yhtä yleisiä. Kiellon rikkojista 12 oli fyysisesti tullut toisen läheisyyteen, 11 oli lähettänyt tekstiviestin tai sähköpostiviestin kiellolla suojattavalle ja 9 oli rikkonut kieltoa soittamalla kiellolla suojattavalle. Kiellon rikkomispaikoista suosituin oli kiellolla suojattavan koti, jossa tapahtui 8 kiellon rikkomista. Kiellolla suojattavan työpaikalla tapahtui 3 lähestymiskiellon rikkomista ja muilla paikoilla loput 11. Muut paikat pitävät sisällään erilaiset julkiset paikat kuten kaupat, julkiset liikennevälineet, kadut ja puistot. Yllä mainittuja lukuja ajatellessa tulee muistaa, että yksi henkilö on voinut rikkoa kieltoa enemmän kuin kerran, useissa eri paikoissa ja eri tavoilla (Jussila, 10.12.2008 sähköpostiviesti.)

6 JOHTOPÄÄTÖKSET

Lähestymiskieltoasiat ovat edelleenkin osittain hankalia ja epäselviä hakijalle, kieltoon määrättävälle ja viranomaisille. Työssä selvitettiin lähestymiskiellon hakuprosessi ja käsittely käräjäoikeudessa sekä tuotiin esille niihin liittyviä ongelmia. Työn tavoitteena oli myös selvittää kuinka tehokas/toimiva lähestymiskielto on eli ehkäisekö lähestymiskielto väkivaltaa ja rikoksia toivotulla tavalla. Toimivuutta tutkittaessa tarkasteltiin myös kiellon hakijan, kiellolla suojattavien ja kieltoon määrättävän välisiä suhteita. Hakuprosessin ja käsittelyn selvittäminen sekä niihin liittyvät ongelmat olivat melko hyvin selvitettävissä, sillä olen töissä käräjäoikeudessa ja olen tekemisissä lähestymiskieltoasioiden kanssa lähes päivittäin. Tehdessäni työtä havaitsin, että hakuprosessiin ja käsittelyyn liittyy enemmän ongelmia kuin olin aiemmin ajatellut. Suurimmat ongelmat liittyvät hakemuksen täyttämiseen. Hakijalle hakemuksen täyttäminen on hankalaa, varsinkin jos aihe on vieras. Puutteelliset hakemukset ovat taas ongelmallisia asian käsittelijälle ja aiheuttavat viivästyksiä asian käsittelyssä. Puutteellisten hakemusten syynä on myös joskus viranomaisten tiedon puute. Tähän ongelmaan voisi löytyä ratkaisu erilaisten koulutuksien tai eri viranomaistahojen yhteistyön lisäämisen kautta.

Lähestymiskiellon tehokkuuden tutkiminen oli hankalampaa. Siihen vaikuttaa todella moni asia ja sitä ei voi tarkasti arvioida, koska eriluonteiset henkilöt reagoivat kieltoon eri tavoin. Tietyn tyyppisillä ihmisillä kielto toimii, toiset eivät taas muuta käyttäytymistään ollenkaan lähestymiskiellosta huolimatta. Jos kieltoon määrätty on esimerkiksi henkisesti sairas, ei kiellon määrääminen välttämättä auta tilannetta ollenkaan. Kiellon toimivuudesta kertoo myös lähestymiskiellon rikkomisten määrä. Kieltoa rikottiin suhteellisen vähän määrättyihin kieltoihin nähden. Tältä kannalta kielto on toimiva. Jotkut saattavat rikkoa kieltoa herkemmin, koska kiellon rikkomisesta aiheutuvat seuraukset ovat melko lieviä. Jokainen lähestymiskieltopaus on kuitenkin ainutlaatuinen, joten tapauksia on aina käsiteltävä erillisinä kokonaisuuksina.

Aiheesta ei loppujen lopuksi ollut kovin paljon erityyppistä materiaalia. Lähes kaikki julkaisut käsittelivät asiaa hyvin pintapuolisesti ja samalta kannalta. Aiheesta löytyi muutama teos, jotka käsittelivät aihetta kattavasti. Myös hallituksen esityksistä sain hyviä konkreettisia esimerkkejä ja taustatietoa aiheesta. Oikeuspoliittinen tutkimuslaitos julkaisi vuoden 2008 lopulla tutkimuksen liittyen perheen sisäisen lähestymiskiellon toimivuuteen, josta oli paljon apua. Haastattelusta ja poliisilaitokselta saadun tiedon määrä oli huomattavasti niukempi kuin oli alun perin tavoitteena. Tämä vaikutti myös siihen, että tutkimusosa jäi melko suppeaksi. Näiden kahden tahon osalta tavoitteisin ei aivan päästy, mutta henkilökohtaiset kokemukset työelämästä auttoivat suuresti monessa kohtaa. Lähestymiskiellon toimivuuden osalta työpaikalta saatuja kokemuksia ei voinut kunnolla soveltaa, mutta tarkastellessani lähestymiskiellon hakemiseen ja käsittelyyn liittyviä ongelmia, omista kokemuksista oli todella paljon hyötyä.

Lähestymiskiellon tehokkuuden osalta tutkimuksen tulokset eivät ole välttämättä yleistettävissä. Lähestymiskiellon tehokkuuteen vaikuttaa merkittävästi asianosaisten senhetkinen tilanne. Toisissa tapauksissa kielto voi toimia, toisissa taas ei. Tämän ennustaminen ja arviointi on hyvin hankalaa etukäteen. Tutkimuksessa havaituista, kiellon toimivuuteen vaikuttavista seikoista voi kuitenkin olla hyötyä esimerkiksi lähestymiskieltoa hakevalle, joka miettii kiellon mahdollisia vaikutuksia omalla kohdallaan. Hakemiseen ja käsittelyyn liittyvien ongelmien osalta tulokset ovat hyvin käyttökelpoisia. Ne auttavat hakijoita ja muita asian kanssa tekemisissä olevia tahoja välttämään tiettyjä virheitä ja tuovat esille mahdolliset ongelmatilanteet. Kun ongelmista ja mahdollisista hankalista tilanteista tiedetään etukäteen, on niitä varten myös helpompi varautua.

Opinnäytetyö antaa hyvän yleiskuvan lähestymiskiellosta ja voisi toimia mielestäni perehdytysoppaana esimerkiksi opiskelijoille, jotka tulevat käräjäoikeuden kansliaan harjoitteluun. Kansliassa ollaan lähes päivittäin tekemisissä lähestymiskieltoasioiden kanssa. Tämän takia kansliassa työskentelevien on hallittava vähintään perusasiat lähestymiskiellosta. Ammattikorkeakouluharjoittelijoiden lisäksi kansliassa harjoittelevat myös käräjäoikeudessa auskultoivat notaarit, joille opinnäytetyöstä voi myös olla hyötyä.

Lähestymiskieltoa voisi tutkia myös monesta muusta näkökulmasta. Kiellon toimivuutta voisi tutkia myös tarkemmin ja selvittää, vaikuttavatko esimerkiksi kulttuurierot tai uskonto kiellon tehokkuuteen ja toimivuuteen. Mielenkiintoista olisi myös verrata Suomen lähestymiskieltoa muiden maiden vastaaviin kieltoihin ja verrata, toimiiko kielto paremmin joissain toisessa maassa. Myös itse haku- ja käsittelyprosessin toimivuudesta ja tehokkuudesta voisi saada mielenkiintoisen tutkimuksen aiheen. Prosessi tuntuu välillä hankalalta ja vaivalloiselta, joten siihen liittyviä vaihtoehtoisia käsittelytapoja voisi tutkia lisää.

LÄHTEET

KIRJALLISUUS

Lappi-Seppälä, Tapio 2000. *Rikosten seuraamukset*. Porvoo: WSLT.

Litmala, Marjukka 2002. *Lakiopas avioeroon*. Juva: WSOY.

Niemi-Kiesiläinen, Johanna 2005. *Rikosoikeuspolitiikka ja sukupuoli*. Oikeus 2005:3, 225-240.

Rantala, Kati; Smolej, Mirka; Leppälä, Jussi & Jokinen, Anniina 2008. *Kaltevalla pinnalla – Perheen sisäisen lähestymiskiellon arviointitutkimus*. Helsinki.

Rautio, Jaakko 2004. *Perheen sisäisestä lähestymiskiellosta*. Defensor Legis 2004/5, 851-864.

Rikosuhritoimikunnan mietintö 2001. Toimikuntamietintö 2001:5. Helsinki: Oikeusministeriö.

Ropponen, Maija 1999. *Lähestymiskiello-opas*. Helsinki.

Tikka, Eeva 2001. *Lähestymiskieltolaki ja käytännön kokemuksia sen soveltamisesta*. Defensor Legis 2001/2, 251-261.

VIRALLISLÄHTEET

HE 41/1998 vp. Hallituksen esitys Eduskunnalle laiksi lähestymiskiellosta ja eräksi siihen liittyviksi laeiksi.

Laki lähestymiskiellosta 4.12.1998/898. Saatavissa <http://www.finlex.fi> > Lainsäädäntö > Ajantasainen lainsäädäntö > 1998 > 4.12.1998/898.

OIKEUSTAPAUKSET

Turun käräjäoikeus 2001a, R 01/1929.

Turun käräjäoikeus 2001b, R 01/937.

Turun käräjäoikeus 2002, R 02/8.

Turun käräjäoikeus 2006, R06/6.

MUUT LÄHTEET

Jussila, Jouko 13.12.2008. Aineistoa lopputyötä varten [tulostettu 13.12.2008]. Kaisa Salminen.

Laki24 2008, Lähestymiskiellon määrääminen [viitattu 12.10.2008] Saatavissa <http://www.laki24.fi/riri-pakkokeinot-lahestymiskieltopyynto.html>.

Lampola, Outi, osastosihteeri. Haastattelu 18.1.2008. Turun kärjäoikeus.

Oikeuslaitos 2008, Lähestymiskielto. [viitattu 12.3.2008] Saatavissa <http://www.oikeus.fi/6568.htm>.

Poliisi 2008, Lähestymiskielto [viitattu 15.3.2008] Saatavissa [http://www.poliisi.fi/poliisi/home.nsf/ExternalFiles/lahestymiskielto/\\$file/lahestymiskielto.pdf](http://www.poliisi.fi/poliisi/home.nsf/ExternalFiles/lahestymiskielto/$file/lahestymiskielto.pdf).

Rapeli, Iris, kärjätuomari. Haastattelu 12.5.2008. Turun kärjäoikeus.

Tilastokeskus 2008. Kärjäoikeuksien rikosasioiden ratkaisut. [viitattu 12.01.2009] Saatavissa: www.tilastokeskus.fi > Tilastot > Oikeus > Kärjäoikeuksien rikosasioiden ratkaisut > Taulukot.

PYYNTÖ LÄHESTYMISKIELLON MÄÄRÄÄMISEKSI

Lähestymiskieltoasian käsittelevä käräjäoikeus täyttää viereiset kentät. ->
Muut kentät täyttää hakija/hakemuksen laatija.

Saapumispäivä	Asianumero
---------------	------------

Kiellon hakija	Nimi / Virka-asema ja nimi	
Henkilö, jota vastaan kielltoa pyydetään	SUKUNIMI ja etunimet	Henkilötunnus
	Osoite	
Henkilö(t), jo(i)ta kiellolla on tarkoitus suojata	SUKUNIMI ja etunimet	

PYYNNÖN SISÄLTÖ JA PERUSTELUT

Pyydettävä kiello	<input type="checkbox"/> Lähestymiskielto <input type="checkbox"/> Perheen sisäinen lähestymiskielto
Pyydettävän kiellon laajuus	<input type="checkbox"/> Perusmuotoinen lähestymiskielto (Kieltoon määrätty henkilö ei saa tavata suojattavaa henkilöä eikä muutoin ottaa häneen yhteyttä tai sitä yrittää. Perheen sisäiseen lähestymiskieltoon määrätyn henkilön on poistuttava asunnosta, jossa hän ja suojattava henkilö asuvat vakituisesti, eikä hän saa palata asuntoon) <input type="checkbox"/> Laajennettu lähestymiskielto (Perusmuotoisen kiellon lisäksi kieltoon määrätty henkilö ei saa oleskella suojattavan henkilön vakituisen asunnon tai loma-asunnon, työpaikan tai tuomiossa erikseen määnteltyyn muun niihin rinnastettavan oleskelupaikan läheisyydessä). Selostus paikasta tai alueesta sekä ajankohdista, joita koskevaa lisämääräystä pyydetään, on jäljempänä kohdassa "Laajennetun kiellon lisämääräykset".
Perustelut	Selostus pyynnön syynä olevista tapahtumista, häirinnän tai rikoksen uhan laadusta ja toistuvuudesta sekä hakijan käsitys häirinnän jatkumisesta tai rikoksen uhasta vastaisuudessa. Pyydetään laajennettua kielloa myös perustelut laajennetun kiellon tarpeelle.

Perheen sisäisen kiellon lisämääräykset	<p>Asunto, josta kieltoon määrättäväksi pyydetyn henkilön tulee poistua</p> <hr/> <p>Hakijan ehdotus siitä, miten kieltoon määrättäväksi pyydetty henkilö saa haltuunsa tarpeelliset henkilökohtaiset tavaransa</p>
Laajennetun kiellon lisämääräykset	<p><input type="checkbox"/> Laajennettu lähestymiskiello pyydetään koskemaan oleskelua alla mainittujen suojeltavan henkilön oleskelupaikkojen läheisyydessä selostetulla alueella ja mainittuina aikoina.</p> <p>Kielletyksi vaadittava oleskelupaikka ja sen osoite, kielletyn alueen rajat ja kiellon tarkoittamat ajankohdat</p>
Kiellon rajoitukset ja poikkeukset	<p>Esim. selostus niistä ennakoitavissa olevista asiallisista ja tarpeellisista yhteydenotoista (esim ehdotus yhteisten lasten tapaamisen järjestämiseksi), joita kiello ei koske</p>

Kirjalliset todisteet	Luettelo esitettävistä todisteista (esim. kirje, lääkärintodistus, poliisitutkintapöytäkirjat yms.) ja lyhyt selostus siitä, mitä kullakin todisteella halutaan näyttää toteen
Todistajat	Todistajan nimi ja lyhyt selostus siitä, mitä todistajan kuulemisella halutaan näyttää toteen

Kiellon voi- massaolo- aika	Lähestymiskielto pyydetään määräämään <input type="checkbox"/> vuoden* ajaksi. <input type="checkbox"/> <small>*Lähestymiskielto voidaan määrätä enintään yhdeksi vuodeksi kerrallaan ja perheen sisäinen lähestymiskielto enintään kolmeksi kuukaudeksi kerrallaan. Kielto voidaan pyynnöstä uudistaa.</small>	
Väliaikainen kielto	Pyydetään, että edellä mainittu lähestymiskielto määrättäisiin väliaikaisena ennen asian lopullista ratkaisemista. Perustelut väliaikaisen kiellon tarpeelle	
Muut vaatimukset**		
Lisätietoja	Esim. asiaan osallisten kuulemiseen vaikuttavat seikat (miksi asia ei siedä viivytystä, kieltoon määrättäväksi vaadittua henkilöä ei tavoiteta yms.) Asiassa on suoritettu poliisitutkinta.	
Liitteet		
Päiväys ja allekirjoitus	Päiväys (paikka ja aika)	
	<table border="1"> <tr> <td data-bbox="320 1895 788 1998">Hakijan tai hakemuksen laatijan allekirjoitus</td> <td data-bbox="793 1895 1390 1998">Hakemuksen laatijan nimi, ammatti ja asuinpaikka</td> </tr> </table>	Hakijan tai hakemuksen laatijan allekirjoitus
Hakijan tai hakemuksen laatijan allekirjoitus	Hakemuksen laatijan nimi, ammatti ja asuinpaikka	

**Asiaan osalliset vastaavat itse asian käsittelystä johtuvista kustannuksista. Milloin siihen on painavia syitä, voidaan asiaan osallinen kuitenkin tuomioistuimessa velvoittaa suorittamaan vastapuolensa kohtuulliset oikeudenkäyntikulut osaksi tai kokonaan.

Asiaa käsittelevä käräjä-
oikeus täyttää ->

LÄHESTYMISKIELTOASIAN YHTEYSTIETOLOMAKE

Saapumispäivä	Asianumero
---------------	------------

Kiellon hakija	SUKUNIMI ja etunimet / Virka-asema ja nimi	
	Osoite	
	Puhelinnrot (työpuhelin, matkapuhelin, kotipuhelin)	
	Telekopionro	Sähköpostiosoite
Hakijan asia- mies/ avustaja	Nimi	Ammatti tai arvo
	Osoite	
	Puhelinnrot (työpuhelin, matkapuhelin)	
	Telekopionro	Sähköpostiosoite
Henkilö, jota vastaan kiel- toa on pyy- detty	SUKUNIMI ja etunimet	Henkilötunnus
	Osoite	
	Muun mahdollisen tavoittamispaikan nimi ja osoite	
	Puhelinnrot (työpuhelin, matkapuhelin, kotipuhelin)	
Henkilö(t), jo(i)ta kiellol- la on tarkoi- tus suojata	SUKUNIMI ja etunimet	Henkilötunnus
	Osoite	
	Puhelinnrot (työpuhelin, matkapuhelin, kotipuhelin)	
Todistajat	SUKUNIMI ja etunimet	Henkilötunnus
	Osoite	
	Puhelinnrot (työpuhelin, matkapuhelin, kotipuhelin)	
	SUKUNIMI ja etunimet	Henkilötunnus
	Osoite	
	Puhelinnrot (työpuhelin, matkapuhelin, kotipuhelin)	
	SUKUNIMI ja etunimet	Henkilötunnus
	Osoite	
	Puhelinnrot (työpuhelin, matkapuhelin, kotipuhelin)	
	SUKUNIMI ja etunimet	Henkilötunnus
	Osoite	
	Puhelinnrot (työpuhelin, matkapuhelin, kotipuhelin)	

Teemahaastattelu
Kärjätuomari Iris Rapeli
Turun kärjäoikeus
12.5.2008

Lähestymiskiellon käsittely.

Teemat

- lähestymiskiellon käsittelyprosessi
- kiellon myöntämisen kriteerit
- lain soveltaminen
- tavallisen ja perheen sisäisen lähestymiskiellon vertailu
- ongelmat käsittelyssä
- poliisin toiminta

Teemahaastattelu

Osastosihteeri Outi Lampola

Turun käräjäoikeus

18.1.2008

Lähestymiskielto ja siihen liittyvät ongelmat

Teemat:

- lähestymiskiellon hakeminen
- hakemiseen liittyvät ongelmat
- eroavat viranomaiskäytännöt
- asiakaspalvelun osuus lähestymiskieltoa haettaessa.