



Nordic Baltic Entrepreneurship intensive Week 2010

Christian Kortman

Examensarbete

Turism

2010

EXAMENSARBETE	
Arcada	
Utbildningsprogram:	Turism
Identifikationsnummer:	7956
Författare:	Christian Kortman
Arbetets namn:	Nordic Baltic Entrepreneurship intensive Week
Handledare (Arcada):	Hellevi Aittoniemi
Uppdragsgivare:	EkoTekNord
<p>Sammandrag:</p> <p>Detta examensarbete är ett praktiskt inriktat arbete eftersom jag har medverkat i organisationsgruppen för ”Nordic Baltic Entrepreneurship intensive Week 2010” (NBE) som hölls i Helsingfors 7.3.2010–12.3.2010. I NBE 2010 deltog 43 studenter samt åtta lärare.</p> <p>Syftet med arbetet var att planera och arrangera Nordic Baltic intensive Week 2010, vars huvudtema var grönt och socialt entreprenörskap. Jag har använt Eklund 2002, Nordberg 2002, Macheridis 2009 samt Finnish Convention Bureaus nätsidor som min teorigrund. NBE 2010-projektet är indelat i tre faser: planeringsfasen, genomförandefasen och evalueringsfasen. Empirin är baserad på egna observationer under konferensens gång, en kvantitativ undersökning i form av en evalueringsblankett och på slutrapporter av deltagarna.</p> <p>Saker som man kunde förbättra är bl.a. kommunikationen i organisationsgruppen och föreläsningsschemat, som kunde ha flere gästföreläsare. Deltagarna kunde även snabbare lära känna varandra via lekar och en fest eller middag, på så sätt skulle man snabbare få en mer sammansvetsad grupp. Konferensen var mycket omtyckt av deltagarna och den fick mycket bra feedback, vilket förhoppningsvis leder till flera liknande projekt där studenter och lärare från olika länder har möjligheten att arbeta tillsammans.</p>	
Nyckelord:	Konferens, Seminarium, Evenemang EkoTekNord
Sidantal:	47
Språk:	Svenska
Datum för godkännande:	

DEGREE THESIS	
Arcada	
Degree Programme:	Tourism
Identification number:	7956
Author:	Christian Kortman
Title:	Nordic Baltic Entrepreneurship intensive Week
Supervisor (Arcada):	Hellevi Aittoniemi
Commissioned by:	EkoTekNord
<p>Abstract:</p> <p>This is a practical thesis and the student behind it has been a part of the group arranging the “Nordic Baltic Entrepreneurship intensive Week 2010” that took place in Helsinki 7.3.2010-12.3.2010. NBE2010 had 43 students participating and eight students participating which was determined based on the budget given.</p> <p>The purpose with this thesis was to plan and arrange Nordic Baltic Entrepreneurship intensive Week 2010. The main theme for the conference was green and social entrepreneurship. I have used Eklund 2002, Nordberg 2002, Macheridis 2009 and Finnish Convention Bureaus web pages as my main theory. The NBE2010 project is divided into three phases: the planning phase, the implementation phase and the evaluating phase. The empirical is based on my own observations during the conference, a quantitative research in the form of an evaluating form and also on a final report from the people participating in the conference.</p> <p>The things that could have been done better includes better communication within the group, better planning of the schedule with more guest speakers and speeding up the getting to know each other process which would have resulted in people daring to take risks with wild ideas. The conference was very liked by everyone and hopefully it leads to more similar projects in the future where students and teachers from other schools and countries get to get to exchange ideas.</p>	
Keywords:	Conference, Event planing, EkoTekNord
Number of pages:	47
Language:	Swedish
Date of acceptance:	

INNEHÅLL

1. Inledning	Error! Bookmark not defined.
1.1. Problemställning.....	7
1.2. Syfte	7
1.3. Metod	8
2. Definition av projekt.....	8
2.1. Projektplan	10
2.2. Projektorganisationen.....	12
2.3. Målformulering	13
2.4. Fas och Tidsplan.....	14
2.5. Socialt program	15
2.6. Informationsmaterial	16
2.7. Kostnadsplan	17
2.8. Risk Analys	19
3. Genomförande NBE2010	21
3.1. NBE2010 i Arcada	21
4. Ekonomisk Uppföljning	28
5. Evaluering.....	29
5.1. Utvärdering av NBE2010.....	30
5.2. Analys över Feedback	31
6. Avslutande diskussion	34
6.1. Slutord	36
Källor	37

Bilaga 1. Helsinki info

Bilaga 2. Minutes of the meeting 18.1

Bilaga 3. Minutes of the meeting 18.2

1. INLEDNING

Samarbete mellan skolor från olika länder är speciellt givande då kulturskillnader bidrar till nytänkande och nya fräscha idéer. Arcada Nylands Svenska Yrkeshögskola har insett detta och deltagit i Nordplusprogrammet, vilket har varit mycket givande för skolan tack vare många olika projekt på olika nivåer. Nordplus är ett program vars syfte är att ordna utbyte för studerande och lärare inom postgymnasial undervisning. EkoTekNord är ett program inom Nordplus vars huvudämnen är företagsekonomi, informationsteknologi, olika ingenjörsprogram, logistik och media. Nordic-Baltic Entrepreneurships intensivvecka 2010 (NBE2010) arrangerades i Finland av Arcada.

Hellevi Aittoniemi sände ut E-post och meddelade att det finns en möjlighet att vara med och ordna NBE2010. Jag nappade direkt på idén eftersom den lät intressant, krävande och givande, samt för att jag gillar praktiska arbeten. Henry Ericsson är huvudansvarig för evenemanget, så jag kontaktade honom och därefter började planeringen av själva evenemanget.

Nordplus är Nordiska Ministerrådets viktigaste samarbetsprogram på utbildningsfronten. Nordplus skapades år 1988 och var riktat till de Nordiska länderna ända till år 2008 då man formade om stora delar av programmet. Efter omformningen av programmet bjöd man in Estland, Lettland och Litauen och nuförtiden är Nordplus ett Nordiskt-Baltiskt program. (Nordplus 2010)

Nordplusprogrammets viktigaste uppgifter är att främja de nordiska språken och kulturen samt att synliggöra nordisk-baltiska språkliga gemensamheter. Andra viktiga saker är att utveckla, innovera, förstärka och stöda undervisningen inom länderna i programmet genom nätverksarbete. (EkoTekNord, 2010)

EkoTekNord är ett av de många mindre programmen inne i Nordplusprogrammet. Det härstammar från äldre program som varit aktiva sedan 1990, men den nuvarande formen är från 1998. EkoTekNord-programmet berör informationsteknologi-, ekonomi-, media- och logistiklinjerna. (EkoTekNord 2010)

Jag har själv arbetat på ett evenemangsplaneringsföretag under min första praktik och har lite erfarenhet av att ordna evenemang, men inte seminarier

1.1. Problemställning

Huvudforskningsfrågan är att studera vad som måste tas i beaktande och förberedas inför ett seminarium av denna storlek. Deltagarna kommer från många olika länder och det är en utmaning då det finns kulturskillnader i många olika saker som t.ex. inlärningsätt. Det är viktigt att få alla deltagarna involverade i arbetet under konferensen så att de inte känner sig uteslutna. Målet med arbetet är att ordna en lyckad tillställning, erbjuda mervärde åt deltagare och att tillfredställa gästernas behov.

1.2. Syfte

Syftet med detta examensarbete är att planera och arrangera Nordic-Baltic Entrepreneurships intensivvecka på Arcada. Härefter används förkortningen NBE2010. Meningen med NBE2010 är att förstärka samarbetet mellan högskolor och deras studerande. Temat för veckan är grönt entreprenörskap samt socialt entreprenörskap. Syftet med arbetet är också att genomföra praktiska arrangemang under konferensen och att fördjupa den egna kunskapen genom detta praktiska arbete.

1.3. Metod

Arbetet utförs i form av ett projekt, i vilket jag deltar. Jag deltar i planeringen av Nordic Baltic Entrepreneurships intensivvecka, vilken hölls 8.3.2010–12.3.2010, deltar i den samt rapporterar om genomförandet. Jag kommer att använda min egen erfarenhet vid arrangerandet av denna konferens. Teorin som kommer att användas i detta examensarbete behandlar projekt och evenemang. Detta ger en bra teorigrund för arbetet. Empirin baserar sig långt på mina egna observationer under konferensen samt på en kvantitativ metod i form av ett frågeformulär som skickas ut till deltagarna efter seminariet.

2. DEFINITION AV PROJEKT

Man vet inte exakt när termen projekt kom till eller vilka de första projekten var, men man kan säga att projekt har en lång historia. Redan Columbus upptäcktsresor kan kallas projekt. Projektdefinitionen var väldigt teknikorienterad ända till slutet av 1960 då man började granska saker och ting ur ett bredare perspektiv. Istället för att försöka finna tekniska lösningar för att underlätta projekt så började man fokusera på hur uppföljningen av projekt kunde förbättras. Genom den ökade konkurrensen under 1970- och 1980-talet insåg företagen att ordet projekt innefattar så mycket mera än vad man ansåg det vara under den tiden. Under 1970-talet innebar ordet projekt tidsfaser och man insåg att tidsanvändningen i projekt var en nyckelkomponent. Man förstod också att projekt kan innebära så mycket annat än att bara fylla tekniska krav. Tankegången att smälta ihop Human Resources och projektplanering föddes. Man förstod att de mänskliga resurserna i ett projekt betydde enormt för projektets framgång. På 1980-talet ökade intresset för projekt en hel del och man började fördjupa sig i ämnet, man förstod att vissa projekt ställer specialkrav på gruppen, såsom service- och kunskapsföretagsprojekt. 1990-talet och informationsteknologins frammarsch hämtade med sig det stora intresset för projektledning.

Man började igen fokusera på hur man kunde förbättra tidsandvändningen. Hjälpmedel som Ganttts schema, som Henry Gantt skapade redan i början av 1900-talet moderniserades och anpassades till datorn, vilket gjorde det mycket användbart, samtidigt utvecklade amerikanska armén PERT (Program Evaluation Review Technique). Dessa planeringsverktyg har blivit vardag i många projekt på grund av att det ger ett lätt sätt att följa hur projektet framskrider. (Macheridis 2009: 20)

Det finns ingen entydig definition på ordet projekt i litteraturen kring ämnet, men en gemensam faktor som författarna tycks enas om är att det finns fyra särskiljande drag i ett projekt. (Macheridis 2009: 17)

Det första särdraget i ett projekt är att man på uppdrag av någon annan försöker nå vissa mål. Dessa mål kan vara väldigt tydliga i vissa projekt som t.ex. att bygga ett hus, men målen kan vara också mycket otydligare, som att formulera en ny marknadsföringsstrategi. Klara mål behöver inte alltid vara utsatta, utan det beror helt på uppdragsgivaren, förväntade projektresultat osv. Ett projekt kan ha både huvudmål och delmål som man försöker uppnå. Effektmål är också något som projekt kan inneha. (Macheridis 2009: 17)

Med effektmål försöker man beskriva vilken inverkan projektet ska leda till. Dessa effektmål syftar oftast på långsiktiga resultat. Ett marknadsföringsprojekt kan t.ex. ha effekten att produkten får en bättre marknadsposition, försäljningen ökar och brandet blir starkare. (Macheridis 2009: 17)

Det andra särdraget är att projekt oftast pågår under en förutbestämd tidsperiod. Projekt har oftast ett förutbestämt start- och slutdatum. Speciellt i dagens samhälle har fixeringen blivit allt större på leveranstider, och leveranssäkerhet är ett kraftigt konkurrensmedel. Det gäller att styra, leda och organisera projekt så att tidtabellen håller. För att man ska lyckas måste man också identifiera möjliga problem som kan uppstå samt ta hänsyn till resursförbrukning. (Macheridis 2009: 18)

Resursförbrukning är det tredje särdraget för projekt och det innebär att det finns någon sorts ekonomisk eller materiell ram som är förutbestämd. Som projektledare är det enormt viktigt att hålla sig inom denna ram, eftersom det är väldigt vanligt att projekt överskrider den förut-

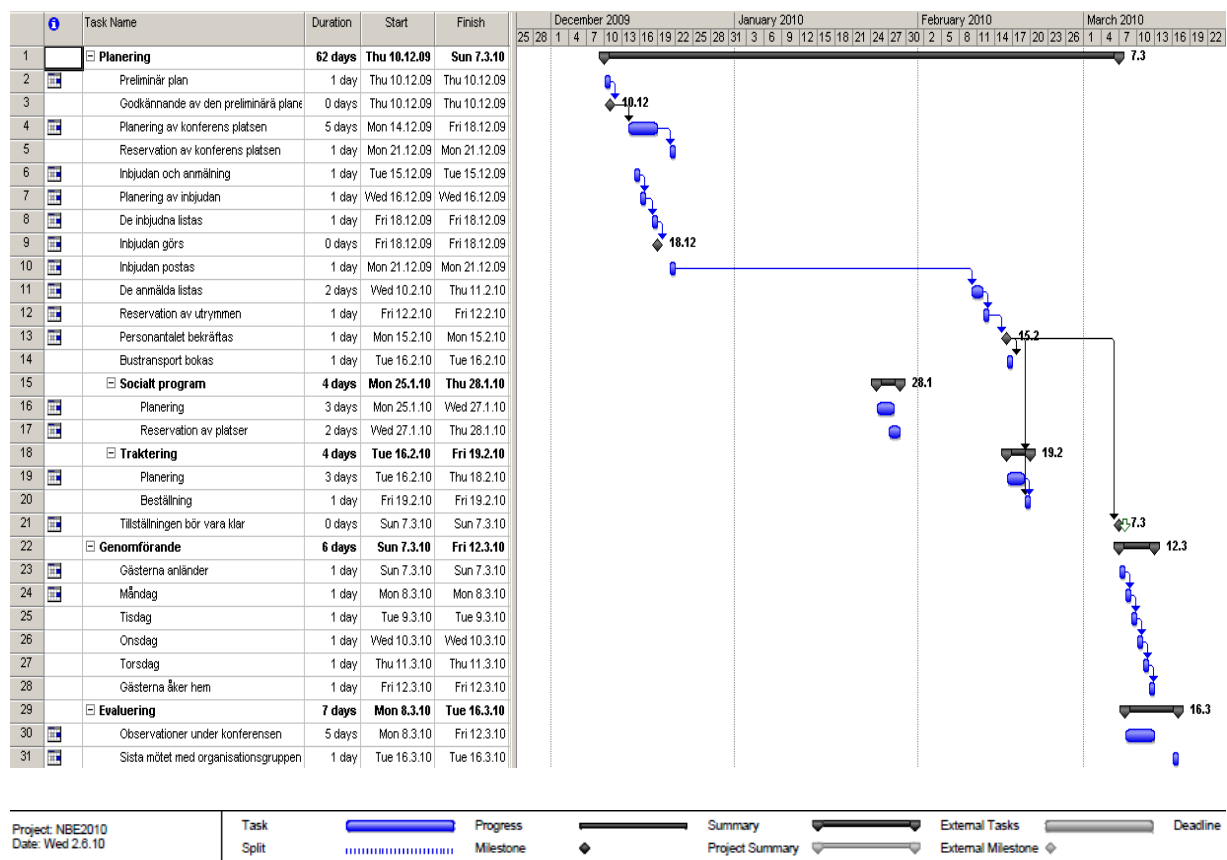
bestämda ramen. Kvalitet är en nyckelfaktor som många gånger leder till problem. Svårigheter att nå en viss kvalitet man strävar efter leder snabbt till att man överskrider den givna resursramen. (Macheridis 2009: 19)

Den sista faktorn som definierar projekt är en tillfällig organisation. Man väljer en specifik organisation för ett projekt som fungerar under projektets gång, men efter att projektet är slut så upplöses organisationen. (Macheridis 2009: 19)

2.1. Projektplan

Den största orsaken till att projekt misslyckas och aldrig blir klara är dålig planering, säger en verklig guru inom området, Philip Metzger. Det är oerhört viktigt att man framställer en grov projektplan innan man sätter igång med arbetet. Projektplanen kan alltid modifieras under projektets gång, så det gör inget om den inte är precis rätt eller om projektgruppen väljer att gå en annan väg. Det viktigaste är att man har en plan, för utan den kommer man att misslyckas. Syftet med en projektplan är att skapa en översikt över projektet så att man vet vad som kommer att behövas för att förverkliga projektet. En projektplan gör det lättare för projektgruppen att förstå vilka mål som man vill uppnå med projektet. Det är enormt viktigt att alla som är inblandade i projektet strävar efter samma mål. Planen används också som en bas för evalueringen av hur projektet utfördes. (Eklund 2002: 64; Nordberg 2002: 26)

En projektplan kan bli rätt så stor så det är en god ide att dela upp den i mindre delar. En översikt ska ge en inblick i bakgrunden till projektet, samt syftet till att det hela görs. Projektorganisationen beskriver gruppen bakom projektet och vilka uppgifter var och en kommer att ha. I organisationsdelen kommer det också fram på vilket sätt gruppen kommer att kommunicera och om man t.ex. kommer att ha fasta tidpunkter för möten. En målformulering är bra att ha så att alla som är med i projektet vet vad man strävar efter. Tidsplanen beskriver deadlines för när vissa saker måste vara gjorda. En projektplan ska också innehålla en kostnadsplan som ser till att man inte överskrider den givna budgeten. (Eklund 2002: 65-68)



Figur 1. NBE2010 Gantt-schema.

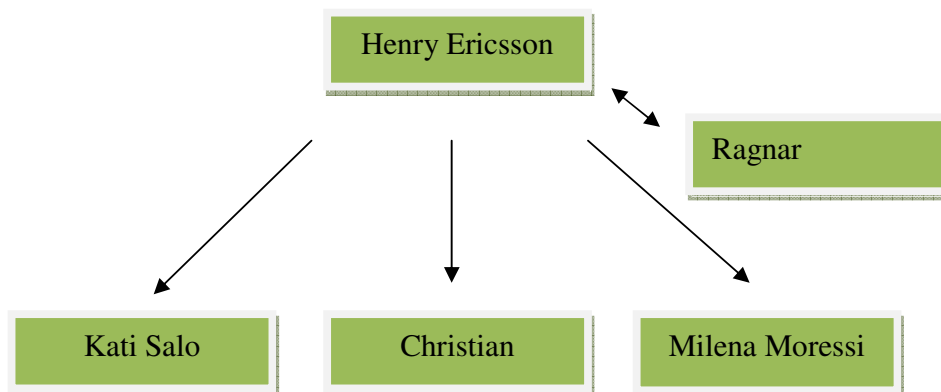
För att hjälpa till med tidsandvändningen i NBE2010 har organisationsgruppen använt sig av ett Gantt-schema. Schemat är indelat i tre huvuddelar: planeringsfasen, genomförandefasen och evalueringsfasen.

I planeringsfasen, som börjar 10.12.2009 med det första mötet, kommer man att planera allting som berör konferensen. De viktigaste byggstenarna i denna fas är att göra en preliminär plan, bekräfta deltagarantalet samt reservera logi, traktering och socialt program. Planeringsfasen sträcker sig ända tills konferensen börjar och för att kunna gå vidare till genomförandefasen måste allt arrangemang vara klart innan konferensen börjar.

Genomförandefasen räcker en vecka från 7.3.2010 till 12.3.2010 och kräver mindre arbete så länge som planeringsfasen gått bra. Under genomförandefasen börjar jag observera hur allt går till för att sedan i evalueringsfasen bättre kunna analysera hur lyckad konferensen var.

2.2. Projektorganisationen

En projektorganisation beskriver vem och vilka som kommer att medverka in den tillfälliga organisationen som opererar under en begränsad tid. Det är mycket vanligt att en organisation lever genom att medlemmar i gruppen avgår och nya kommer med i projektet. Då gruppen förändras kan det skapa oro, vilket inte är bra för projektets genomförande. Varje projektorganisation är unik och varje medlem i projektet är där tack vare en viss specialkompetens som t.ex. ledarskap, specialisering, idérikedom, tid och vilja att jobba med projektet osv. (Eklund 2002: 66)



Figur 2. Projektorganisationen.

Projektorganisationen för NBE2010 ser i år ut på följande sett. Henry Ericsson är lektor på Arcada, uppdragsgivare för mig och huvudansvarig för projektet. Ragnar Ahlström är lektor på Högskolan Dalarna och en av huvudlärarna vid NBE2010. Alla betyg kommer att registreras via Högskolan Dalarna och Ragnar Ahlström. Kati Salo är studerande på Arcada och skulle ansvara för alla behov som berör undervisningen under veckan, såsom lärarnas specialbehov vid

föreläsningar, användarnamn och lösenord till alla som deltar osv. Kati Salo hoppade av ca tre veckor före NBE2010 började, vilket orsakade en hel del förändringar i projektorganisationen. Salo var lovad en viss kompensation för sitt arbete i NBE-projektet, men det visade sig att hon inte skulle få denna kompensation så hon valde att hoppa av. Jag ställde upp och tog över en del av Salos uppgifter som t.ex. att skaffa datoranvändarnamn och flexnycklar till alla deltagare, samt sköta registreringen av deltagarna på måndag morgon. Milena Moressi är huvudansvarig för det sociala programmet under veckan och hon fick hjälp av mig. Moressi ordnar program för kvällarna, t.ex. bowling, yoga, capoeira, och hon bär ansvaret för middagen som ordnas torsdagen den 11 mars i Prakticum. Jag ansvarar för den logistiska biten, vilket innefattar logi, bokningar (t.ex. bastu och transport) samt att hålla kontakt med alla delparter, jag stöder också både Moressis och Ericssons arbete. Projektgruppen arbetar intensivt tillsammans och har möten ca två gånger i månaden för att gå igenom vad var och en har presterat. Det är min uppgift att agera som sekreterare på mötena och skriva mötesprotokollet. Jag uppdaterar också både Facebook och LinkedIn med information angående NBE2010. Jag skapar också ett informationspaket som innehåller information om Helsingfors, en karta, transport info, info om butiker och restauranger i närhet osv. Under själva NBE2010-veckan 8-12.3 kommer jag att övervaka samt stöda projektet på alla sätt som behövs.

2.3. Målformulering

Denna fas, målformulering, är en mycket viktig fas eftersom en projektgrupp som inte strävar efter att nå samma mål oftast misslyckas. Många fel som görs i projekt beror just på att gruppen inte formulerat ett gemensamt mål och syfte för projektet. Det är lätt att medlemmar i gruppen känner att projektet misslyckats då de kanske väntat sig ett annorlunda slutresultat. Motivationen ökar och konfliktrisken minskar då klara mål är uppställda. Det är också lättare för individen i gruppen att arbeta då han vet vad som är målet, detta skapar utrymmet för kreativitet. (Eklund 2002: 66; Nordberg 2002: 33)

Ingen entydig målformulering har skapats inom projektgruppen, förutom att man ska göra NBE2010 till ett lyckat seminarium. Då Arcada varit med i många tidigare NBE-seminarier så är det självklart att man vill visa att man kan ordna saker bra här i Finland och förhoppningsvis överskrida de förväntningar som gästerna har.

Seminariets huvudtema är socialt entreprenörskap och grönt entreprenörskap dvs. hur man kan implementera grönt tänkande i entreprenörskap. Ett bitema är hur man kan använda socialmedieplattformar som t.ex. Facebook i entreprenörskap. Under hela veckan kommer allt mer eller mindre tangera dessa två huvudämnen.

2.4. Fas och Tidsplan

I tidsfasen bestämmer man en startpunkt för projektet samt ett slutdatum för projektet. Man ska också skapa såkallade milstolpar; dessa milstolpar agerar som delmål för projektet. Milstolparna bestämmer vad som ska vara gjort en specifik tidpunkt och vem som gör det. En milstolpe i NBE projektet kunde t.ex. vara att jag ska ha hotellet bokat åtta veckor före NBE går av stapeln eller att middagen ska vara planerad senast den 23.2.2010. Hur många milstolpar och hur tätt intill varandra de ska vara beror delvis på projektet storlek och längd, men framför allt på vad projektledaren föredrar. Man ska regelbundet under projektets gång checka hur långt man kommit jämfört med tidsplanen. Då man regelbundet gör en jämförelse med tidsplanen så upptäcker man i tid problem som kan uppstå och framför allt hinner man reagera på dem innan det är för sent. Det är enormt vanligt att man överskrider den givna tidsplanen och en vanlig orsak är tidsoptimism. Tidsoptimister tror alltid att de hinner göra saker på en kortare tid än vad de gör i verkligheten. Som en tumregel kunde man säga: öka alltid den givna tidsplanen med det dubbla. (Eklund 2002:67-68; Nordberg 2002:56-57)

Ett bra sätt då man planerar tidsplanen är att ta en titt på liknande seminariers tidsplan och se hur de lagts upp. Ett ideal vore att intervjua dem som varit med och planerat och att lära sig av deras

misstag. Det är viktigt att man så fort som möjligt bestämmer temat samt huvud- föreläsarna för seminariet, detta ska helst vara gjort innan man skickar ut inbjudan. (FCB 2010)

Det är lätt att hålla reda på det dagliga schemat genom att använda det traditionella läsordningsformatet, där man skriver in programpunkter dagligen från morgon till kväll med klockslag. En viktig aspekt som man lätt glömmer är att reservera tillräckligt med tid för att röra sig från ett ställe till ett annat. Det kan t.ex. vara fråga om att röra sig från ett auditorium till ett annat, vilket kan ta en förvånansvärt lång tid. (FCB 2010)

Milstolpar i NBE2010 är att bland annat att ha hotellet bokat före jullovet den 22.12. En annan viktig milstolpe är att bekräfta det slutliga deltagarantalet i god tid innan konferensen börjar, samt att ha trakteringen och det sociala programmet klart i tid.

För att nå milstolparna och se till att allt blir gjort så kommer projektorganisationen att ha regelbundna möten med 2-3 veckors mellanrum. Gruppen kan också snabbt träffas på mera informella möten om det behövs eftersom alla som är med i projektorganisationen jobbar eller studerar på samma ställe. Jag kommer att skriva ner mötesprotokoll under de viktiga mötena och skicka ut dem till projektorganisationen så att alla vet exakt i vilket skede arrangemanget är.

2.5. Socialt program

Det sociala programmet är en nyckelkomponent i ett lyckat seminarium. Man kan locka flera deltagare genom ett intressant socialt program. Ett uppfriskande program med kulturupplevelser och andra intressanta programpunkter ger en ypperlig möjlighet för deltagarna i seminariet att bekanta sig med värdstaden. En bra balans mellan det vetenskapliga och sociala programmet skapar en bra helhet. (FCB 2010)

En sak som det lönar sig att satsa på är öppningstillställningen vid ett seminarium. Då allt löper smidigt under öppningen så skapar det en positiv effekt som bär evenemanget framåt. Det är också bra att ha en tydlig avslutning som lämnar en positiv bild av hela seminariet. (FCB 2010)

Man ska se till att det sociala programmet är så unisex som möjligt då deltagarna är av båda könen. Programmet man ordnar ska helst sluta samtidigt som det normala programmet så deltagarna har tid att förbereda sig för kvällens program. (FCB 2010)

För NBE2010 har det planerats en större avskedsmiddag torsdagen den 11 mars 2010 och som kommer att hållas på Praktikums restaurang i Arabiastranden. Efter middagen kommer deltagarna ha möjligheten att fortsätta festa på Cor-huset. Onsdagen är reserverad för en bussrundtur i Helsingfors som guidas av Henry Ericsson. Beslutet att använda Henry Ericsson som guide fattades för att spara pengar. På kvällen är bowlinghallen på Helsingegatans idrottshus reserverad för dem som vill delta. Under veckan finns det också möjligheter att delta i Capoeira eller Yoga i Arcadas utrymmen.

2.6. Informationsmaterial

Oftast skickas det ut informationsmaterial före en konferens. Antingen i tryckt form eller i elektronisk form. Det första informationspaketet kallas "First Announcement" och brukar innehålla basinformation om när och var konferens hålls. "Second Announcement" skickas lite senare och innehåller mera detaljerad information om huvudföreläsarna, hurdant socialt program det finns, och allmän information om konferensen. (FCB 2010)

En webbsida ger möjligheten att snabbt distribuera information åt deltagarna i konferensen och är mycket mer flexibel än tryckt information. Det lönar sig att hålla webbsidan öppen en god stund efter konferensen och att inte genast stänga den. Välgjort informationsmaterial är aktuellt en tid efter att konferensen är slut och erbjuder ett mervärde åt deltagarna. (FCB 2010)

När deltagarna registrerar sig för konferensen delas det oftast ut informationsmaterial, namnbrickor, lösenord och deltagarlistor. (FCB 2010)

NBE2010 är inte en formell tillställning och på grund av det så trycks inget informationsmaterial. Istället för trycktmaterial används Facebook och LinkedIn mycket effektivt och de

uppdaterades med ny information så gott som varje vecka. Deltagarna kan anmäla sig i förväg till aktiviteter via anslagstavlan på Facebook, bekanta sig med Arcadas meny, lära känna andra deltagare osv.

Jag kommer också att skapa ett informationspaket i form av en tygväska innehållande kartor över Helsingfors, Helsinki visitors guide, information om kollektivtrafiken, ett informationsblad om de närmaste butikerna vid Hotel Ava, shoppingställen som Design District Helsinki, restauranger osv. Annat material som kommer att finnas i väskan är en reflexbricka, godis, en nyckelring och en pizzalista från den närmaste pizzerian. Reflexbrickan, nyckelringarna, godiset och själva väskan får jag från Arcada. Pizzalistan, busstidtabeller, kartor samt Helsinki visitors guide kommer jag att plocka upp personligen från turistbyrån, HKL och pizzerian. Informationsbladet i form av en dubbelsidig A4 skapar jag själv.

2.7. Kostnadsplan

Pengar är bara en av de många resurser som behövs för att driva ett projekt. Man ska försöka ta budgetdiskussionen så sent som möjligt i ett projekt eftersom allting börjar med en utmärkt idé. När man skapar en ny produkt så är själva idén mycket viktigare än pengarna. Då man först lyckas generera en intresseväckande idé, en fascinerande projektplan och en nödvändig budget så kan man börja tänka på var man får tag i pengarna. (Nordberg 2002:63)

Det finns en hel del organisationer, företag, businessänglar osv. som har ”speciella pengar” för att stöda olika businessidéer samt projekt som t.ex. NBE. Det gäller att väcka deras intresse och formulera en så bra ansökan att man skiljer sig positivt från de andra ansökningarna och får finansieringen beviljad. (Nordberg 2002:63)

Varje högskola bokar och betalar sin egen resa i NBE-projektet. Varje lärare som flyger ensam bokar och betalar sin egen resa. Kvittot på resekostnaderna samt boarding-passet till EkoTekNord sänds till ekonomiansvariga Jolanta Valiaugiene som finns i Lettland. Jolanta Valiaugiene betalar sedan ut till varje skola den förutbestämnda summan som de kan använda för

att resa till NBE2010. Arcada bokar och betalar hotellet och bussen samt skickar räkningen till Jolanta för att få ersättning för den totala kostnaden betald. Transport från flygfältet och kostnader för den står studerande och lärarna själva för. Middagen som ordnas på Practicum betalas av Arcada: ekonomichef Harry Swanljung och prefekten Katarina Hägg betalar hälften var ur sina egna avdelningars budget, detta är sponsoring från Arcadas sida till NBE2010. Bowling och annat socialt program betalas genom registreringsavgiften på 50 euro som varje studentdeltagare i NBE2010 måste betala.

Tabell 1. NBE2010 budget

Inkomster	Total, EUR
Nordplus	24500
Registrerings avgift 50e * 46 deltagare	2300
Practicum middag	2500
Sammanlagt	29300

Utgifter	Total, EUR
Logi	10000
Bowling	500
Practicum middag	2000
Sightseeingbuss	500
Gästföreläsare	150

	Person antal	Budget t / Pers	Total , EUR
Flygkostnader			
Kauno kolegija	6	300	1800
Vidzemes Augstskola University of applied sciences	7	300	2100
Niels Brock Copenhagen Business College	11	300	3300
Buskerud University College	6	300	1800
Aland University of Applied Sciences	6	150	900
University of Akureyri	5	600	3000
Tietgenskolen	7	300	2100
Dalarna University	1	300	300
Arcada	6	0	0
Sammanlagt	55		15300

Utgifter Sammanlagt	28450 EUR
Inkomster - Utgifter =	850 EUR

2.8. Riskanalys

Projekt möter en massa olika hot och risker på vägen från planering till förverkligande. Dessa hot är allt från att en leverantör sviker till att nyckelpersonal insjuknar. Alla dessa risker är ett stort hot för projektets framgång. För att få någon sorts struktur på det hela, och för att förbereda sig på det värsta så är det bra att göra upp en enkel riskanalys. (Eklund 2002: 69)

Projektgruppen kan under en brainstormingsession göra en lista på alla tänkbara risker som kan drabba projektet och sedan resonera kring deras påverkan och sannolikhet. Man kan som hjälpmedel skapa en matris enligt figur 3 som beskriver sannolikheten och riskens påverkan på projektet. (Eklund 2002:69)

Sannolikhet	Konsekvenser				
	Obetydlig	Lindrig	Måttlig	Allvarlig	Katastrofala
Nästan Säkert	RISK 3	H	H	E	E
Sannolikt	M	RISK 5	H	H	E
Möjlig	RISK 9	RISK 2	RISK 8	RISK 1	RISK 7
Osannolikt	L	RISK 4	M	M	RISK 6
Sällsynta	L	RISK 10	M	M	H

Figur 3. Riskmatris.

EXTREME	Detaljerad handlingsplan krävs
HÖG	Organisatörens uppmärksamhet behövs
MEDIUM	Delegera ledningsansvar
LÅG	Löses med normala rutiner

Figur 4. Riskförklaring.

Risker och hot

Risk1 Nyckelperson sjuk	Risk6 Sjukdomsfall
Risk2 Dålig Kommunikation i gruppen	Risk7 Dödsfall
Risk3 Försening i tidtabellen	Risk8 Projektmedlem avgår innan projektet är avslutat.
Risk4 Transportstrejk	Risk9 Ineffektiv gruppstruktur minskar produktiviteten
Risk5 Tekniska problem	Risk10 Bråk mellan deltagarna

För alla händelser som riskerar att inträffa bör man ha en plan för hur man reagerar då händelsen inträffar. Man ska lägga extra mycket tid på de saker som befinner sig högst uppe till höger på matrisen då dessa är mest trovärdiga att inträffa och också bär den största risken för att projektet ska misslyckas. (Eklund 2002:69)

En stor risk för NBE2010 är att en nyckelperson i organisationsgruppen eller att någon av huvudföreläsarna blir sjuk. Den lilla organisationsgruppen har inte råd att förlora någon av sina medlemmar. Dålig anda i gruppen och ineffektiv gruppstruktur är andra hot som NBE2010 måste se upp för. Förseningar och tekniska problem är lindriga hot som måste beaktas och det är bra att ha en reservplan och utrustning ifall detta händer. Man ska alltid vara förberedd på det värsta.

3. GENOMFÖRANDE NBE2010



Figur 5. Hela NBE2010-gruppen vid Sibeliusmonumentet.

3.1. NBE2010 i Arcada

I detta kapitel kommer jag att berätta vad som gjordes under varje dag under seminariet. NBE2010 varade officiellt i fem dagar från måndag 8.3 till fredag 12.3. Största delen av deltagarna anlände redan söndag 7.3 för att vara krya att börja på måndag morgon.

Söndag 7.3.2010

På söndagen anlände största delen av deltagarna till Finland och Hotel Ava. Deltagarna från Mariehamn och Niels Brock Högskolorna bestämde sig att komma först på måndag.

Alla deltagare ansvarade själv för att ta sig från flygfältet till hotellet. Jag hade förberett lärarna genom att skicka ut detaljerade kartor där Hotel Ava och Arcada fanns inritade, samt noggranna busstidtabeller. Deltagarna tog sig själva från flygfältet till hotellet. Projektledaren Henry Ericsson skjutsade några lärare från flygfältet.

Hotellets bastukabinett var reserverat för lärarna kl. 18-21 och under denna tid kunde de samlas där och lära känna varandra innan själva konferensen satte igång på måndag.

Måndag 8.3.2010

På måndagen var det dags att sätta igång med själva seminariet. Innan de 43 studenterna och 8 lärarna kunde registreras fanns det en hel del saker som måste göras.

För att kunna använda Arcadas datorer behövs användarnamn och lösenord. Jag hade varit i kontakt med Fredrik Finnberg som ansvarar för användarnamn på Arcada och han hade gjort ett bra jobb genom att printa ut användarnamn åt alla deltagare på en mycket kort tid. Orsaken till att användarnamnen skapades i sista stund var på grund av att den person i organisationsgruppen som skulle sköta denna uppgift avgick från gruppen.

Under planeringsfasen hade vi begått ett misstag och glömt att beställa nycklar till de gästande lärarna så att de fritt skulle kunna röra sig i Arcada. Under konferenser kan det bli hektiskt och när något som det ovannämnda händer gäller det bara att bita i det sura äpplet och göra något åt saken. Jag pratade med vaktmästaren Rainer Kanerva om hur vi skulle gå tillväga för att få nycklar så snabbt som möjligt och han skickade mig vidare till enhetschefen David Sjöberg. Vi fick nycklar åt alla lärare redan samma dag.

Klockan nio började registreringen av deltagare i auditoriet. Alla deltagare registrerade sig hos mig genom att betala en avgift på 50 euro, de fick en väska full med information om Helsingfors samt sina användarnamn för Arcadas datorer.

Informationen kring registreringsavgiften hade blivit oklar och vissa deltagare hade förstått att det är 25 euro för registreringen och inte 50 euro, vilket skapade en hel del problem för mig som ensam tog emot alla 60 deltagare. Problemet löstes genom att ta emot 25 euro av dem som hade hört 25 euro och 50 euro av dem som hört 50 euro för att få alla registrerade och sedan återkomma senare till den slutgiltiga summan. Vi budgeterade senare på dagen med Milena Moressi och Gaile Binkeviciute, som representerade ekonomiansvariga Jolanta Valiaugiene från Kaunas universitetet, om hur mycket pengar vi behöver ta för registreringen. Pengarna som vi fick från registreringen skulle användas under veckan för att betala bowling, sightseeing osv. Vi kom fram till att 25 euro räcker, så detta blev slutliga summan som alla deltagare betalade.

Efter att alla hade registrerats var det dags att sätta igång men programmet ca kl. 10. Ragnar A. Söderling från Dalarnas Högskola öppnade evenemanget med ett tal om entreprenörskap och hur tidigare seminarier har sett ut. Arcadas vice rektor Tom Lind fortsatte genom att berätta om Arcada generellt, han önskade även alla hjärtligt välkomna till Finland. Efter det presenterade Henry Ericsson veckans program och gruppen bakom seminariet dvs. mig och Milena Moressi. Jag presenterade mig själv och gick igenom några praktiska saker som var Cor-huset ligger, var man kan kopiera papper, vad lunchen kostar osv.

Klockan 12.30 var det dags för lunch och det blev problem vid betalningen. FPA betalar 1,67 euro för varje studentlunch och detta betalas bara åt finländska medborgare och inte till studerande från andra länder. Vi hade meddelat gästerna priserna men inte beaktat att det är bara

till finländska medborgare. Studentlunchen är mycket olika i gästernas egna länder och det var svårt att veta att man t.ex. inte fritt får blanda vad man vill utan extra kostnader osv. Då vi fått fel priser åt gästerna bestämde vi oss för att köpa 100 matbiljetter och dela ut dem till alla deltagarna som kompensation för missförståndet, detta skapade stor glädje och alla blev nöjda.

Efter att matepisoden var avklarad satte studenterna igång med att presentera sina egna skolor och länder för att skapa en uppfattning åt de andra deltagarna om från hurdana bakgrunder de kom. Jag hjälpte till med den tekniska biten där det behövdes, och lyssnade på de intressanta presentationerna. Deltagarna hade fått välja fritt sättet de presenterade sitt land på och det gav rum för olika presentationer. Dagen avslutades ca kl 16 och gästerna tog sig till hotellet på egen hand.

På kvällen fanns det inget officiellt program, men många av studenterna samlades på kvällen i en pub för att lära känna varandra lite bättre.

Tisdag 9.3.2010

Studenterna hade fått till uppgift att förbereda ett arbete kring ämnet ”Commercial and social entrepreneurship in our country” ca två veckor innan själva seminariet började. Dessa arbeten skulle presenteras denna tisdag för de andra studenterna. Presentationerna pågick hela dagen från kl. 9.15 ända till kl. 17 med en sen lunch kring kl. 13.30.

Efter att arbetena var presenterade blev alla studenter från de olika länderna indelade i blandade grupper. Dessa grupper träffades kl. 19 för att bekanta sig med varandra för att bättre vara förberedda att arbeta hårt med uppgiften de skulle få nästa dag. De fick också ett tips om hur man bättre jobbar i team av en verklig guru på området, Reidar Wasenius, före detta lektor på Arcada.

Onsdag 10.3.2010

Onsdag morgon klockan nio femton satte föreläsningarna igång genom att Charles Mpengula från den danska skolan Niels Brock föreläste kring ämnet grönt entreprenörskap. Mpengula hade visat stort intresse för den ekologiska biten kring entreprenörskap och var en av huvudföreläsarna under seminariet.

Efter föreläsningarna åkte deltagarna klockan två på en sightseeingtur i Helsingfors. Henry Ericsson var guide för turen som varade i ett par timmar. Efter turen hade gästerna tid att göra uppköp i centrum.

På kvällen åkte studenterna för att bowla till Helsingegatans idrottshus och gästerna tycktes trivas. Medan alla bowlade var det ett ypperligt tillfälle för mig att lära känna gästerna lite bättre och göra observationer om arrangemanget. Det är så mycket lättare att få människor att prata i en avslappnad miljö vilket även underlättar observationen. Efter bowlingen fortsatte gruppen till restaurangen Amarillo som är stans populäraste ställe på onsdagar tack vare förmånliga priser. Alla som kom med till Amarillo tycktes stortrivas och det fanns nog inte många i det skedet som tänkte att det skulle vara på föreläsning nästa dag kl. 9.15.

Torsdag 11.3.2010

Torsdagen började som vanligt kl. 9.15 med att de blandade lagen presenterade resultaten av sina grupparbeten. Presentationerna pågick hela dagen och orsakade en mycket hetsig debatt i slutet

av dagen mellan lärare och studenter. Orsaken var att studenterna kände att uppgiften hade getts allt för sent, lärarna var för hårda mot dem osv.

Middagen hölls på Practicum som hade gett en förmånlig offert för middagen. Tillställningen började kl. 19.00 med välkomstkumvin och fortsatte inne i Practicums restaurang.

Italiensk buffé:

Antipasto

Chicken Saltimbocca

Ungs Potatis

Ratatouille

Amaretto smaksatt vit choklad mousse

Vittvin: Spier Chardonnay, South Africa

Rödvin: Campolieto, Valpolicella,
Italien

Menyn bestod av en medelhavsinspirerad buffé, vilket var en risk med tanke på att deltagarna på en konferens i ett främmande land oftast vill smaka på lokal mat. Eftersom de flesta kommer från nordiska länder med rätt liknande mat tyckte vi att man inte behöver servera finländsk mat. Valet av en buffé istället för á la carte var ett lätt val då vi tyckte det passade bättre till den avspända miljön.

Deltagarna tyckte om maten och speciellt antipasto som innehöll allt från parmaskinka till pestomarinerade kronärtskockor. Saltimboccan var en ny rätt för mig men underbart god. Det röda vinet fick mycket positiv feedback av deltagarna.

Efter maten satte programmet igång, inget var planerat på förhand men istället satte Henry Ericsson igång en sångtävling mellan länderna och det var en stor succé. Hela salen dundrade av applåder då olika grupper av lärare och elever sjöng allt från nationalsånger och snapsvisor till Aquas Barbie Girl låten på det egna språket. Middagen var lyckad!

Kvällen avslutades på Cor-huset dit ca två tredjedelar av lärarna och eleverna sökte sig efter middagen. Cor-huset var nästan tomt med det hindrade inte NBE-deltagarna ett dugg då det dansades vilt till Dj Mikko Ketonens låtar. Det var sista kvällen och alla njöt av att ha roligt en sista gång tillsammans i den multikulturella omgivningen. Denna tillställning gav mig ett bra tillfälle att göra observationer om hur veckan gått.

Fredag 12.3.2010

Sista dagen på NBE 2010 började med att deltagarna checkade ut från hotellet kring kl. 8.30. Vi hade ordnat med hotellet så att de kunde lämna sina väskor i ett låst rum så de inte behövde bära omkring på dem.

De blandade grupperna fortsatte att presentera sina arbeten från kl. 9.15 till ca kl. 11. Jag var på plats och lyssnade på presentationerna och tyckte det var mycket kreativa och realistiska idéer de hade kommit på. Det fanns inte heller några spår av spänning mellan studenterna och lärarna utan alla verkade vara på väldigt bra humör.

Efter presentationerna var det dags att analysera veckan och tacka alla. Diverse lärare och elever höll tacktal och stämningen var så god att man anade att detta inte skulle bli den sista intensivveckan för entreprenörskap.

Efter det officiella programmet togs det ännu bilder på hela gruppen tillsammans och man bytte kontaktuppgifter med nya vänner. En fin ide av några deltagare var att sätta upp kuvert med allas

namn så man kunde lämna meddelanden till varandra, jag fick några tackmeddelanden för mitt arrangemang och det värmdde hjärtat.

4. EKONOMISK UPPFÖLJNING

Budgeten för NBE2010 var mycket strikt och hade inte mycket utrymme för något extra. För att inte överskrida budgeten så begränsades antalet deltagare så att det skulle matcha budgeten. Registreringsavgiften var för säkerhets skull 50 euro men under själva konferensen konstaterade vi att 25 euro räcker och därför sänktes avgiften. På grund av att jag inte tänkt på att FPA-avdraget för bespisningen gäller enbart finländska studenter gjordes det ett snabbt beslut att köpa 100 matbiljetter som distribuerades till studenter och lärare som kompensation. Pengarna till dessa matbiljetter togs från pengarna som kasserats in via registreringen. Snaps köptes på efterfesten på COR huset för att använda de sista pengarna som inkasserats från registreringen. På grund av den strikta budgeten förhandlade jag med Hotel AVA om ett specialpris på trådlöst internet för 100 euro istället för den skyhöga summan på 500 euro som de begärde. För att spara pengar anställdes inte heller en guide till sightseeingen. Nu efter konferensen och med en närmare titt på budgeten så skulle det ha funnits utrymme för detta. Det blev inga pengar över fastän budgeten så visar, utan istället ansöks en mindre summa från NordPlus programmet.

Tabell 2. Slutgiltig NBE-budget 2010

Inkomster

**Totalt,
EUR**

Nordplus	24500
Registreringsavgift 25 e * 46 deltagare	1150
Practicum middag	2250
Sammanlagt	27900

Utgifter	Total, EUR		
Logi Hotel AVA	9854		
Bowling	500		
Practicum middag	2250		
Seightseeingbuss	290		
Gästföreläsare	120		
100 matbiljetter	427		
Snaps	200		
	Person antal	Resekostnader	Total, EUR
Flygkostnader			
Kauno kolegija	6	324,37	1946,22
Vidzemes Augstskola University of applied sciences	7	174,2	1219,4
Niels Brock Copenhagen Business College	11	259,45	2853,95
Buskerud University College	6	254	1524
Aland University of Applied Sciences	6	115	690
University of Akureyri	5	593	2965
Tietgenskolen	7	261,4	1829,8
Dalarna University	1	225,00	225
Arcada	6	0	0
Totala flygkostnader	55		13253,37

Utgifter sammanlagt 26894,37 EUR
Inkomster – Utgifter = 1005,63 EUR

5. EVALUERING

I detta kapitel kommer jag att på basis av mina egna observationer och på basis av ett kvantitativt frågeformulär evaluera hur NBE2010 lyckades. Jag kommer också att använda studenternas slutrapporter om NBE2010 som en fördjupande källa.

Jag kommer att jämföra teorin med hur det gick i praktiken och jämföra dessa två. På basis av jämförelsen och mina observationer kommer jag att ge förbättringsföreslag om det finns behov för sådana.

5.1. Utvärdering av NBE2010

Att ordna konferenser är aldrig en lätt sak. Människor har olika förväntningar och det är inte en enkel sak att uppnå dem och att tillfredsställa alla deltagare. NBE2010 var en lyckad tillställning om man tänker på helheten från min synvinkel som organisatör.

Hotel AVA:s läge fick mycket beröm då det gjorde det extremt enkelt för deltagarna att röra sig mellan högskolan, hotellet, centrum och flygfältet. Rumsindelningen fick både ris och rosor. Att lärarna också bodde i dubbelrum var nytt för vissa och det fick beröm då många blev mycket goda vänner under veckans gång. De stora hotellrummen med fyra till sex personer som hälften av studenterna bodde i var omtyckta.

Måltiderna under en konferens är viktiga och ska tillfredsställa gästerna. Studentluncherna samt middagen var mycket omtyckta. Kulturskillnader i hur bespisningen fungerar gjorde att det blev lite missförstånd. Informationen om hur man går till väga med maten är något som kunde förbättras till nästa gång. Likaså borde man dubbelkolla priserna för utländska gäster då de inte är berättigade till FPA-avdrag.

Konferensutrymmena i Arcada var medelmåttiga. Både det stora och lilla auditoriet fungerade bra, men klassrummen som användes ett par gånger var för små; vilket ledde till att luften blev dålig och studenterna trötta. Det är viktigt att boka konferensutrymmen i tid så man får lämpliga utrymmen.

Det sociala programmet är en annan faktor som bidrar till en lyckad konferens och NBE2010 lyckades bra med detta tycker jag. Man kunde välja mellan många olika grenar och aktiviteter och studenterna kunde på egen hand lätt göra saker. Helsingfors nattliv fick mycket tack av deltagarna som tyckte det var mycket bra stämning på krogarna. Sightseeingturen borde dock ha haft en professionell guide så att deltagarna skulle ha fått en bättre bild av Helsingfors.

Kommentarer jag fick visade att det pedagogiska programmet inte riktigt levde upp till förväntningarna under NBE2010. Studenterna förväntade sig mera föreläsningar och att de skulle ha kunnat börja arbeta i blandade grupper genast från första början istället för att vänta ett par dagar. Något som kunde förbättras till nästa gång är att genast få deltagarna att känna varandra och få dem att jobba tillsammans. En sak som var mycket omtyckt var Reidar Wasenius föreläsning om växelverkan och grupparbete. Också Charles Mpengulas föreläsning om grönt entreprenörskap fick beröm, tack vare hans karismatiska personlighet. Studenter som deltar i dessa sorts konferenser är extremt motiverade och just därför borde vi ha kunnat stimulera dem ännu mera med intressanta föreläsningar och grupparbeten istället för att ha lyssnat på föreläsningar om deras länder och arbetena de hade gjort innan veckan började.

Så fast det fanns en del klagomål och saker som kunde förbättras så var den allmänna stämningen att det var en mycket lyckad vecka i Finland. Organisatörerna dvs. jag, Henry Ericsson och Milena Moressi tackades varmt många gånger för vårt arbete och alla deltagarna höll med om att detta inte är sista gången något liknande ordnas.

5.2. Analys över Feedback

Denna analys kommer att basera sig på en kvantitativ undersökning som byggdes upp med hjälp av webbsidan surveymonkey och skickades ut några veckor efter konferensen till alla studenter som deltog. Den kvantitativa undersökningen bestod av tio frågor och de besvarades av 20 personer utav 44 vilket ger en svarsprocent på 45 %. Evalueringen kommer också att bygga på

en kvalitativ undersökning i form av en slutrapport som studenterna skrivit med rubriken "My experiences of the Northern Baltic Entrepreneurship intensive week as a learning process".

1. "How pleased are you with the Info received before the event?" Löd första frågan och tanken var att se hur mycket av den enorma mängden av information som skickades ut faktiskt nådde studenterna. På en skala från ett till fem blev resultatet 2,5 i medeltal. Det visar att mycket av informationen som fanns på Facebook och LinkedIn inte lästes av studenterna. Det visar också att mycket av informationen som skickades åt lärarna inte förmedlades vidare åt studenterna.

" Some had complained about the timing, but our group as a whole felt that we were given adequate time and information to do the work and prepare."

2. "What did you think about the welcome to Helsinki info bag?" 58 % tyckte den var bra och på en skala från ett till fem var resultatet 3,7. Jag tycker att jag lyckades bra med informationspaketet och det samma visar den kvantitativa undersökningen. Orsaken att resultatet inte blev högre vet jag inte. Med tanke på resurser och nivån på konferensen tycker jag informationsmaterialet var toppen och jag skulle inte ha gjort den på något annat sätt.
3. "How pleased are you with Hotel Ava?" Denna fråga var viktig för mig själv då det fanns många olika logialternativ att välja mellan. 74 % tyckte att Hotel AVA var generellt sett bra och på en skala från ett till fem blev medeltalet 3,8. 72 % tyckte att hotellets läge var bra och på en skala från ett till fem var medeltalet 3,9 vilket förklaras genom att det var en mindre respondent på den frågan.
4. 65 % och 3,9 på en skala från ett till fem tyckte att veckans tidtabell var bra vilket är lite underligt med tanke på att i slutrapporterna klagades det på för lite tid för bland annat grupparbetena.
5. "What do you think about the quality of the lectures during the event in general?" De två föreläsningarna var mycket omtyckta med ett medeltal på 4,2 på en skala från ett till fem. Nio av tjugo människor tyckte att de var perfekta men det fanns många kommentarer om

att de var allt för få föreläsningar. Detta är något som det lönar sig att tänka på när man ordnar en liknande konferens.

6. "How pleased are you with the arrangement in general of NBE2010?" Detta var en fråga som evaluerade min insats och jag var glad att se att resultatet blev 3,8 på en skala från ett till fem och 15 % tyckte vi hade lyckats utmärkt.

"My only recommendation would be that individuals were put with their week group right away, to get to know others besides the ones in their school group."

7. "What did you think about the social program during the week?" På en skala från ett till fem fick bowling samt efterfesten på restaurangen Amarillo 4,1 och torsdagskvällens efterfest på Cor-huset hela 4,3 så man kan gott säga att dessa var mycket lyckade evenemang. En bit av det sociala programmet som inte fick så bra vitsord var sightseeingen där majoriteten dvs. 44 % tyckte den var medelmåttig och på en skala från ett till fem var resultatet 3,3. Det som kunde förbättras till nästa gång är att anställa en professionell guide.

8. "What did you think about the dinner on Thursday?" Den avslutande middagen på en konferens är alltid viktig för helhetsintrycket och jag tycker vi lyckades mycket bra. Det samma tyckte deltagarna där hela 45 % tyckte middagen var perfekt och medeltalet på en skala från ett till fem blev hela 4,5! Jag var själv lite orolig för hur Practicums restaurang skulle tas emot, men den fick toppenbetyg med 4,6 i medeltal på en skala från ett till fem.

" One of my favorite events! I thought that it was well planned, the food was amazing, the service was top notch, and the entertainment was classic!"

9. "Do you think NBE2010 will be to any use for you in the future?" På en skala från ett till fem är resultatet 4,8. Det känns bra att konferensen uppskattades och jag hoppas att det ordnas flere i framtiden så andra får uppleva liknande konferenser.

"I loved getting to meet so many different cultures, personalities and viewpoints. This is definitely an experience in group work that I will be able to reflect on and apply to other areas of business and personal life."

10. "Was NBE2010 worth your money and time? Feel free to write here suggestions for what could have been done better. What you liked and what you did not like, what was interesting and what was boring? Thanks for all your help friends!" Löd den sista frågan som var en öppen fråga där människor kunde reflektera tillbaka på veckan och ge förbättringsförslag. På en skala från ett till fem blev medeltalet 4,47 vilket tyder på att det var en lyckad vecka.

Saker som kunde förbättras på basis av kommentarerna som jag fick är att mixa grupperna tidigare så människor genast lär känna nya människor och den grupp de kommer att jobba med. Att hyra en professionell guide för sightseeingen hör även till förbättringsförslagen. Bättre information om småsaker såsom vilken summa som ska betalas vid registreringen. Mera professionella föreläsare var ett annat önskemål.

På basis av både den kvantitativa och kvalitativa undersökningen så har organisationsgruppen lyckats mycket bra med arrangemanget av konferensen och jag är personligen mycket nöjd med resultaten.

"This has been one of the great experiences of my life and I would definitely recommend anyone who has the opportunity to be involved in something similar to just throw himself or herself into it."

6. AVSLUTANDE DISKUSSION

Det var en utmaning att vid sidan av en fullbokad period arrangera en konferens av denna storlek och det var många gånger som eftermiddagsmötena kändes tunga. På basen av feedbacken kan man konstatera att syftet med detta arbete har uppnåtts. Vi har lyckats arrangera en lyckad konferens och jag har fått en klar inblick i hur mycket arbete, planering och tankar det krävs för att arrangera en multikulturell konferens.

Under de 70 dagar som NBE2010 planerades, genomfördes och evaluerades så har ca 225 e-postmeddelanden skickats till mig och jag har skickat ca 50 åt deltagare och projektorganisationen. Det var en utmaning att försöka få t.ex. de slutgiltiga namnen på deltagarna från varje land för de bollades fram och tillbaka mellan skolor och Hotel AVA för att det skulle bli rätt. Det var också småroligt att konstatera att lärarna var minst lika dåliga som jag med deadlines, för jag fick påminna de flesta om allting. Det var nära ett par gånger att man ville skriva några fula ord då man t.ex. skrivit ner vilken buss som går från flygfältet till hotellet både på e-post, Facebook och LinkedIn och så frågas det dagen innan hur man kommer till hotellet. Människonaturen tycks fungera så att om något inte berör en direkt just nu så är det inte relevant att memorera att denna information finns tillgänglig. Fast det sägs att det inte kan finnas för mycket kommunikation så tycker jag att det tvärtom var för mycket kommunikation på e-post så att saker och ting tappades bort. Mindre men mera effektiv kommunikation är bättre i längden.

Jag råkade ha mina sista tre tentamina samtidigt som NBE2010 var igång vilket hindrade mig från att vara på plats hela tiden. Fast jag inte skulle ha behövt vara på plats alla dagar så skulle det ha varit trevligt att följa med många av de högt prisade föreläsningarna.

Jag tycker att min prestation kunde ha varit en aning bättre om jag fördjupat mig bättre i problematiken kring att ordna en multikulturell konferens. Det finns många saker som jag kunde skylla på men det finns bara en sak som jag vill lyfta fram och det är projektorganisationen. Det kändes från första början att projektledaren hade en så stark vision om hur NBE2010 skulle se ut att en viss öppenhet och fri stämning saknades i organisationsgruppen. Det var svårt att komma in i själva arbetet då arrangörsrollen ibland kändes ganska liten. Jag tycker också att det fanns kommunikationsproblem i organisationsgruppen, sättet man uttrycker sig på och ordval är mycket viktigt då man jobbar med människor man inte känner från förut. Jag tycker att stämningen i gruppen inte var den bästa på grund av dålig kommunikation och detta var inte en konsekvens av att medlemmarna i projektgruppen inte kände varandra utan på grund av ovan nämnda problem.

NBE2010 hade en rätt så komplicerad finansiering genom EkoTek och istället för att fem olika människor skulle ha skött delar av den borde en person från Arcadas sida, t.ex. jag, ha tagit hand

om allt kring ekonomin. Det har varit en hel del problematik kring vem som betalat vad och borttappade kvitton som borde skickas till EkoTeks ekonomi ansvarige i Lettland.

6.1. Slutord

Det har varit en lång men lärorik process att avklara detta examensarbete och det har tagit längre tid än jag trodde att slutföra det. En orsak till att det tagit så länge att slutföra detta projekt är att det tog en lång tid att få de slutliga ekonomiska siffrorna på grund av den komplexa ekonomiska strukturen för budgeteringen och borttappade räkningar.

Det är möjligheter som NBE2010 som bidrar till den intresseväckande undervisningen i högskolor. Dessa möjligheter ger så mycket mervärde för ens personliga utveckling och är oftast tiotals gånger intressantare än en normal föreläsning. Det är synd att allt för få studenter engagerar sig och tar vara på möjligheter som dessa. Det ordnas inte heller allt för många liknande konferenser då det oftast krävs att organisationsgruppen gör det frivilligt utan kompensation vid sidan om sina studier eller arbete. Faktum är att majoriteten av alla de som deltar i någon av dessa möjligheter i form av t.ex. en intensivvecka i ett annat land, en konferens eller ett utbytesår utomlands är enormt nöjda över att de gjort så. Man kommer allra bäst ihåg saker man gjort då man tagit steget ur sin komfortzon och tagit vara på möjligheter som erbjudits. Jag är tacksam för denna möjlighet att göra mitt examensarbete kring NBE2010 och önskar att det kommer att finnas intresse och resurser att ordnas igen 2011.

KÄLLOR

Böcker:

Eklund. S. 2002, Arbeta i projekt – en introduktion. ISBN 91-44-02365-0

Macheridis. N. 2009, Projekttaspekter. ISBN 978-9144-05476-6. Upplaga 3:1

Matthews. D. 2008, Special Event Production: The process ISBN 978-0-7506-8243-5

Nordberg. K. 2002, Projekthandboken – planera, leda och värdera projekt ISBN: 91-88528-45-6

Elektroniska källor

EkoTekNord. 2010, [www] organisationens webbplats.

Tillgänglig: <http://www.ekoteknord.nu/> Hämtad 10.3.2010.

Finnish Conference Bureau. 2010, [www] organisationens webbplats.

Tillgänglig: www.fcb.fi Hämtad 13.3.2010.

Nordplus. 2010, [www] organisationens webbplats.

Tillgänglig: <http://www.nordplusonline.org/> Hämtad 10.3.2010.

Surveymonkey. 2010, [www] organisationens webbplats.

Tillgänglig <http://www.surveymonkey.com/> Hämtad 18.05.2010.

7. BILAGOR

Bilaga 1 s. 1/4. Helsinki info.

Welcome to Helsinki the most northern capital in Europe, home of 585 000 people and capital of Finland.

Over 450 years of history, several architectural layers and the impact of different periods can be clearly seen in Helsinki. Finnish design has also made the country's capital city world famous. The beauty of the surrounding nature blends seamlessly together with high-tech achievements, while old traditions mix with the latest contemporary trends. The city centre has many beautiful parks, and the nearby forests offer an ideal setting for peaceful and quiet walks.

Helsinki's rhythm is laid back yet at the same time refreshingly active in terms of both the number and quality of restaurants and nightclubs.

Everything is nearby – Helsinki is a pocket-sized metropolis that is ideal for visitors!

(Helsinki Tourist Info)

Shopping

Shopping Mall Kamppi Address: Urho Kekkosen katu 5

Stockmann Address: Aleksanterinkatu 52

Shopping Mall Itäkeskus Address: (Take the metro and get off at Itäkeskus)

Helsinki Design district (<http://www.designdistrict.fi/>) (Tram nr.10 for e.g.)

Bilaga 1 s. 2/4. Helsinki info.

Stores close to the Hotel

Groceries: Valintatalo: Mäkelänkatu 58-60, 00550 HELSINKI (220m from hotel)

Groceries: K-pikkolo: Mäkelänkatu 31, 00550 HELSINKI (350m from hotel)

Liquor Store: Alko Arabia: Hämeentie 109-111 B 9, 00550 HELSINKI (940m from hotel)

Liquor Store: Alko Itä-Pasila: Ratapihantie 3, 00520 HELSINKI (990m from hotel)

Restaurants

Ristorante Papa Giovanni. Delicious Italian food that is voted the best restaurant in town according to City Lehti. Address: Keskuskatu 7, 00100 Helsinki (heart of downtown)

Famous tex mex places Santa Fe and Cantina West. You can not go wrong with these places, good bang for the buck. Both are located in downtown Helsinki. Cantina West address: Kasarmikatu 23. Santa Fé address Aleksanterinkatu 15.

Colorado is a good steak house located right next to the Metro and shopping hub Kamppi. Address: Simonkatu 9

Pizza & Kebab

Pizzeria Ravintola Vallila (500m from hotel)

Hämeentie 94, 00550 HELSINKI

Phone: 09 694 8509

Cafe Pizzeria Ulpiana (130m from hotel)

Bilaga 1 s. 3/4. Helsinki info.

Mäkelänkatu 45, 00550 HELSINKI

Phone: 09 694 5028

Nitghlife

Barfly Address: Mikonkatu 15, 00100 Helsinki

Amarillio Address: Mikonkatu 9

Arctic Ice Bar Address: Yliopistonkatu 5

The district of Punavuori has many lounge places like

We got beef Address: Iso Roobertinkatu 21

Transportation

Busses from main railway station:

Platform 1, Lines 62, 64 ja 66. Platform 3 Line 72. Platform 4 Line 67.

Tram:

Bus from Airport:

Lines 615 and 615 T. In front of International terminal, platform 21 and 2.

Bus to Airport:

Lines 615 and 615 T. Railway station, platform 5. It passes hotel along Mäkelänkatu.

Bilaga 1, s. 4/4. Helsinki info

Random Facts

Finnish people drink the most coffee / capita

Finnish people borrow the most books / capita

75 % of the country is covered by forest

There is 188 000 lakes in Finland

There is 180 000 islands in Finland

Home of Santa Claus

There is nearly 2 million Saunas Finland

According to the World Audit study of 2006, Finland is the least corrupt and most democratic country in the world.

Source

www.visithelsinki.fi

Bilaga 2, s. 1/2. Minutes of the meeting 18.1.2010

Held in Heffes room at Arcada.

Present:

Heffe

Kati

Milena

Christian

- Heffe called for more responsibility from everyone in the group. Especially courage to make own decisions and start taking action in different matters even though the goals are not 100% specified yet.
- The participating school are now confirmed and so are the Arcada students that will take part in the course. They can all be found on linked in under NBE participants.
- The group decided that the Info meeting about NBE will be held Thursday 28.1 13:00 In Arcada. The class will be announced later.
- Budget clarifications were discussed. Everything will run through Jolanta who operates from the Kaunas school, she is the boss and what she says is final. All bills will be send to her. Total budget 70k and Nordplus will cover 35k
- The group had a heated discussion about the Hotel Ava, budget and Arbs situation; conclusion was that Christian needs to work a bit harder and Heffe to express his thoughts with more clarity as there has been some confusion. "It's better to be almost right than completely wrong"
- Discussion about changing email addresses with the Organizers and the teachers was discussed as is today 19.2 already done. Melissa social rep, Kati school rep and Christian Infra. Rep.
- Sauna date agreed to be 10.9. Melissa and Christian will make sure the Majstranden sauna is booked. Other activities like bowling, pub crawl, clubbing, capoeira and Nepalese cuisine were discussed. TLK or Klubbrummet was proposed by Melissa, she will look in to the availability of them.
- Temp. Login names was confirmed to be a go as soon as we get the names. Heffe called F.Finnberg to confirm this.
- The meeting decided that the lunch will be between 12:30-13:30 every day during the week.
- Reflection and web survey was proposed by Christian both for teachers and students. The group gave this a green light and it will bring valuable added value to Christians Thesis.

Bilaga 2, s. 2/2. Minutes of the meeting 18.1.2010

- A bus needs to be reserved for Tuesday 9.3 and Christian will do this. The group also talked that it would be a good idea to add info to Facebook about the location of the hotel and how to get there e.g. bus 615 from the airport. Christian was appointed to do this. The room Charges need to be confirmed from Maria Bonddorf and Christian will take care of this.
- The group decided that the Kati will talk directly to the teachers about what supplies they need.
- Melissa will work with the 2000-3000e budget for the social event.
- The group decided that the next meeting will be the 1.2.2010 at 15:00
- Meeting ended.

Bilaga 3 s. 1/2. Minutes of the meeting 18.2.2010

Held in the big Cafeteria at Arcada.

Present:

Heffe Ericsson

Milena Moressi

Christian Kortman

Jessica Powel

Alina Selezhneva

Katerina Makletsova

Patrick Ojimba

- Milena, Christian and Heffe started the meeting at 14:00 while the others arrived at 14:15

- Milena told that we got a good deal from Practicum for the dinner party on Thursday. The buffet is 2000€ for 65 people including 2 glasses of wine / person. We agreed to take this deal.

- Dress code for the dinner is casual smart.

- Christian booked the both Saunas from the student apartments for Wednesday. The lower one will be open from 18-22 and the upper one from 19-22

-The group took a look at the final name lists that Christian had to run and print.

-The big discussion and topic of the meeting was the preliminary assignment that the participating students will have to write. Henry explained the subject and got a lot of

Bilaga 2 s. 2/2. Minutes of the meeting 18.2.2010

questions on how to exactly do it. Henry did not want to give out too much info but instead encourage the students to think for themselves and see where that leads.

- The Arcada room costs will be counted into the budget but not actually billed from Arcadas side.

- It was decided that Christian will post name lists on Facebook and Linked in.

- The meeting ended at 14:50. Henry and Christian decided to go check out Hotel Ava in person which proved to be “9 pistettä ja papukaijamerkki” as Henry put it. So the Hotel looks good and we also discovered that they have free sauna for the guests every evening from 18:30-21:30. They also have WiFi that we might get for free or pay a little bit. There is also some clubrooms that can be used for some extra money.