

KEMI-TORNION AMMATTIKORKEAKOULU

Päiväkoti avohuollon tukitoimena

Haastattelututkimus Kajaanin ja Suomussalmen kunnissa.
Näkökulmana varhainen puuttuminen ja moniammatillinen yhteistyö
avohuollon tukitoimea järjestettäessä.

Sanna Holappa ja Jenni Hyttinen

Sosiaalialan opinnäytetyö
Lapsi- ja nuorisotyö
Sosionomi (AMK)

KEMI 2010

Tekijät:	Holappa, Sanna & Hyttinen, Jenni 2010.
Opinnäytetyön nimi:	Päiväkoti avohuollon tukitoimena. Kemi-Tornion AMK.
Sivuja +liitteitä:	70 sivua + 6 liitettä
Opinnäytetyön kuvaus:	<p>Opinnäytetyömme käsittelee päiväkotia avohuollon tukitoimena. Lähdemme liikkeelle varhaisesta puuttumisesta päiväkodissa ja sen kautta siirrymme lastensuojeluun ja sieltä avohuoltoon. Avohuollon tukitoimissa keskitymme päiväkotiin ja sen merkitykseen avohuollon tukitoimena. Kun lapsi menee päiväkotiin avohuollon tukitoimena, siinä tarvitaan moniammatillista yhteistyötä eri ammattialojen kesken.</p>
Teoreettinen ja käsitteellinen esittely:	<p>Asetimme opinnäytetyöllemme kolme pääteemaa tutkimuskysymyksiemme pohjalta. Nämä kolme pääteemaa ovat varhainen puuttuminen päiväkodissa, päiväkodin merkitys yhtenä avohuollon tukitoimena ja moniammatillinen yhteistyö päiväkodin ja lastensuojelun välillä. Opinnäytetyömme tarkoituksena on selvittää edellä mainittuja asioita päiväkodin ja lastensuojelun työntekijöiltä.</p>
Metodologinen esittely:	<p>Valitsimme tarkastelutavaksi laadullisen tutkimuksen, jonka toteutimme teemahaastatteluna. Valitsimme opinnäytetyömme toteutustavaksi teemahaastattelun, koska ajattelimme saavamme siten yksityiskohtaisempaa tietoa työllemme kuin esimerkiksi kyselyn avulla olisimme saaneet. Teemahaastattelurungon lähetimme työelämän edustajille viikkoa ennen varsinaista haastattelua. Haastattelut kävimme tekemässä keväällä 2010 Suomussalmella ja Kajaanissa. Haastattelimme kuutta työelämän edustajaa, jotka edustivat eri ammattialoja. Heidän joukossaan oli psykiatrinen sairaanhoitaja, lastentarhanopettaja ja sosiaalityöntekijöitä.</p>
Keskeiset tutkimustulokset:	<p>Tutkimustulokset osoittivat, että varhainen puuttuminen on oleellinen osa päiväkodissa tehtävää työtä. Haastateltavat olivat hyvin perillä varhaisen puuttumisen merkityksestä ja nopeasta asioihin puuttumisesta. Päiväkoti avohuollon tukitoimena nousi toisessa kunnassa yhdeksi käytetyimmistä avohuollon tukitoimista, mutta toisessa kunnassa sen merkitystä ei koettu mitenkään erityiseksi, se oli vain yksi tukimuoto muiden joukossa. Varhaista puuttumista ja siitä seuraavia mahdollisia lastensuojelutoimenpiteitä ei ole mahdollista tehdä ilman moniammatillista yhteistyötä, joten molemmat osapuolet kokivat sen tärkeäksi.</p>
Johtopäätökset:	<p>Opinnäytetyömme osoittaa, että päiväkodin varhainen puuttuminen on tärkeä osa siellä tapahtuvaa työtä ja sen merkitys ennaltaehkäisevänä toimena on suuri. Haastateltavien mielestä päiväkotia lastensuojelun avohuollon tukitoimena ei ole sen merkityksellisempi kuin mikään muukaan tukitoimista. Saimme selville, että edellä mainittujen tahojen välinen moniammatillinen yhteistyö sujuu hyvin, mutta kehitettävää vielä on. Päiväkotia avohuollon tukitoimena voisi vielä tarkastella enemmän eri näkökulmista kuten vanhempien näkökulmasta. Jatkossa voisi selvittää heidän kokemuksiaan ammattilaisten yhteistyöstä.</p>
Asiasanat:	Päiväkoti, varhainen puuttuminen, lastensuojelu, avohuolto, moniammatillinen yhteistyö.



Authors:	Holappa, Sanna & Hyttinen, Jenni 2010.
Title:	Day care centre as non-institutional measure
Pages +appendixes:	70 pages + 6 appendixes
Thesis description:	<p>Our thesis handle day care centre non-institutional measure. First we deal with early intervention in day care centre and through that we proceed to child protection and non-institutional social care. In non-institutional social care measure we focus on day care centre and its meaning as non-institutional social care. When a child is set to day care centre as a measure of in non-institutional social care, then there is need to multiprofession community work between different cooperation.</p>
Theoretical summary:	<p>We set fields three main themes based on our research questions. These three main themes are early intervention in day care centre, day care centre meaning the one of the non-institutional social care measure and multioccupational community work of cay care centre and child protection. Our purpose is to find out about these ahead mentioned things from day care centre and child protection employees.</p>
Methodological summary:	<p>We chose to approach the question from a qualitative point of view and used theme interview. We chosed fields realisationway theme interview because we thought that in that way we would get more detailed information to our work than we probably would have got by an inquiry. The interview outline was sent to the employees a week before the proper interview. We carried out the interviews in spring 2010 and we did it in Suomussalmi and Kajaani. We intreviewed six employees, who represented different industries. In the group there were a psychiatric nurse, kindergarten teacher and social workers.</p>
Main results:	<p>Our research showed that early intervention is an essential part of day care. Our interviewees knew very well the meaning of early intervention and quick intervention. In one municipality day-care was one of the most used non-institutional social care measures. In the other municipality its meaning was not more special than other non-institutional social care measure. It was only one measure among the others. Early intervention and child welfares measures followed by it can not be done without co-operation between professions. Both our interviewees, child welfare social workers and day care employees, experienced the above mentioned issue important.</p>
Conclusions:	<p>Our thesis point out that day cares early intervention is important part of its task. Its meaning as a preventive task is major. Our interviewees think that day care as non-institutional social care support service does not have significant role than any other support service. We found out that above-mentioned professionals co-operation works well but that should be developed. The day care as a non-institutional social care support service can be examined more from the different points of view for example parents perspective. In future someone could approach parents about their experiences about co-operation between professionals.</p>
Key words:	Day care centre, early intervention, child welfare, non-institutional social care, co-operation between multiprofessional cooperation

SISÄLLYS

TIIVISTELMÄ.....	2
ABSTRACT.....	3
1. JOHDANTO	5
2. METODOLOGINEN OSIO.....	7
2.1. Opinnäytetyön aiheen valinta ja tarkoitus.....	7
2.2. Tutkimuskysymykset	9
2.3. Tutkimusjoukko	10
2.4. Teemahaastattelu.....	11
2.5. Aineiston analysointi ja eettisyyden merkitys.....	14
3. VARHAINEN PUUTTUMINEN PÄIVÄKODISSA	17
3.1. Varhainen puuttuminen.....	17
3.2. Huoli puheeksi	22
3.3. Huolen vyöhykkeistö	26
3.4. Bronfenbrennerin ekologinen teoria	29
3.5. Lastensuojeluilmoitus	32
4. LASTENSUOJELUN ASIAKKUUS PÄIVÄKODISSA	36
4.1. Lastensuojelutarpeen taustat	36
4.2. Yksilö- ja perhekohtainen lastensuojelu	39
4.3. Lastensuojelutarpeen selvitys ja lastensuojelun asiakkuus.....	40
4.4. Lastensuojelun avohuolto	43
4.5. Päivähoito lastensuojelun avohuollon tukitoimena.....	45
4.6. Päivähoidon keinot ja tavoitteet.....	48
5. MONIAMMATILLINEN YHTEISTYÖ.....	53
5.1. Moniammatillinen yhteistyö	53
5.2. Edellytykset, estävät tekijät ja kehittäminen.....	54
5.3. Päiväkodin moniammatillinen yhteistyö.....	60
6. POHDINTA	64
LÄHTEET.....	67
LIITTEET	

1. JOHDANTO

Opinnäytetyömme käsittelee päiväkotia avohuollon tukitoimena. Aluksi käsittelemme varhaista puuttumista päiväkodissa. Varhaisessa puuttumisessa lapsen ongelmiin puututaan mahdollisimman varhaisessa vaiheessa ja mahdollisimman nopeasti. Päiväkoti on hyvä toimintaympäristö varhaiseen puuttumiseen toimenkuvansa ja siellä tapahtuvan lasten päivittäisen havainnoinnin ansiosta. Varhaiseen puuttumiseen liittyy oleellisesti preventio ja interventio-käsitteet, huolen puheeksi ottaminen ja siihen liittyvä huolen vyöhykkeistö. Varhaisen puuttumisen kautta siirrymme lastensuojeluun ja avohuollon asiakkuuteen päiväkodissa.

Lastensuojeluasian vireille tulo ja siitä mahdollisesti seuraava asiakkuus voi alkaa esimerkiksi päiväkodin työntekijän tekemän ilmoituksen perusteella, jossa lasta koskeva huoli on kasvanut liian suureksi. Sosiaalityöntekijä käynnistää tehdyn ilmoituksen perusteella lastensuojelutarpeen selvitys -prosessin. Lastensuojelutarpeen taustalla voi olla monenlaisia ongelmia, jotka johtuvat joko vanhemmista tai lapsesta itsestään. Lastensuojeluosion pääpaino on avohuollossa ja etenkin päiväkodin merkityksenä avohuollon tukitoimena. Viimeisessä osiossa käsittelemme moniammatillista yhteistyötä, jonka merkitys on suuri päiväkodin ja lastensuojelun välisessä kanssakäymisessä. Moniammatillisen yhteistyön -osiossa käsittelemme työtä edistäviä ja estäviä tekijöitä, päiväkodin moniammatillista yhteistyötä ja sen kehittämistä.

Me toteutimme opinnäytetyömme haastattelututkimuksena päiväkodin työntekijöille ja sosiaalityöntekijöille. Me teimme haastattelut kahdessa Kainuun kunnassa, Suomussalmella ja Kajaanissa. Valintaamme tehdä haastattelut kyseisissä kunnissa vaikutti oleellisesti se, että olemme molemmat Kainuusta kotoisin ja halusimme tarkastella asiaa omalta kotialueeltamme. Haastattelimme opinnäytetyötämme varten yhteensä kuutta henkilöä, jotka edustivat eri ammattialoja. Haastatteluja varten me laadimme kolme teemaa jo kirjoitetun teorian pohjalta. Nämä kolme teemaa ovat varhainen puuttuminen, päiväkotin lastensuojelun avohuollon tukitoimena ja moniammatillinen yhteistyö.

Kaksi kuntaa, joissa teimme haastattelut kuuluvat Kainuun maakunta-kuntayhtymään. Kajaanin ja Suomussalmen lisäksi Kainuun maakunta-kuntayhtymään kuuluu Hyrynsalmi, Kuhmo, Paltamo, Puolanka, Ristijärvi ja Sotkamo eli yhteensä kahdeksan

eri kuntaa. Maakunnan toiminta kattaa näiden kuntien sosiaali- ja terveydenhuollon, toisen asteen koulutuksen, Kainuun keskussairaalan ja entisen Kainuun liiton palvelut. Vaalan kunnan kohdalla maakunta vastaa vain aluekehitykseen sekä alueidenkäyttö- ja hanketoimialaan liittyvistä asioista. Maakunta vastaa nuorten ja aikuisten ammatillisesta koulutuksesta sekä lukiokoulutuksesta. Lisäksi maakunta järjestää kaikki sosiaali- ja terveydenhuollon palvelut paitsi lasten päivähoidon. (Kainuun maakunta 2010.)

Suomen eduskunnassa säädettiin helmikuussa 2003 laista, joka koski Kainuun hallintokokeilua. Kainuun hallintokokeilun tarkoituksena on saada kokemusta maakunnallisen itsehallinnon vahvistamisesta. Hallintokokeilu aloitettiin vuoden 2005 alussa ja se kestää vuoden 2012 loppuun. Kainuun hallintokokeilun tavoitteena on vahvistaa Kainuun alueen tulevaisuutta ja edistää alueen kehitystä lisäämällä maakunnan itsehallintoa ja kuntien välistä yhteistyötä. Maakunnan päätöksenteko kootaan yhteen päätöksentekoelimeen eli maakuntavaltuustoon. (Liite 1.) (Kainuun maakunta 2010.)

Hallintokokeilun käynnistymisen taustalla on useita syitä. Näitä syitä ovat ikärakenteen vanheneminen, työpaikkojen väheneminen, asukasluvun lasku, kuntatalouden heikkeneminen ja yritystoiminnan supistuminen. Näiden lisäksi nähtiin, että nykyiset hallinto- ja budjettirakenteet eivät tue riittävästi isojen elinkeino- ja yrityselämän kehittämishankkeiden aikaansaamista maakunnassa. Toisaalta nähtiin, että Kainuu on sopivankokoinen alue tällaiseen kokeiluun. Näiden taustojen perusteella eduskunta säati lain Kainuun hallintokokeilusta helmikuussa 2003. (Kainuun maakunta 2010.)

Lastensuojelun tarve kasvaa koko ajan Suomessa ja sitä kautta myös avohuollon tukitoimena autettavien lasten ja nuorten määrä kasvaa entisestään. Päiväkodin merkitys avohuollon tukitoimena on keskitasoa. Haastatteluista kävi ilmi, että toisessa kunnassa se on yksi käytetyimmistä avohuollon tukitoimista ja toisessa kunnassa se oli melkein pä vähiten käytetty tukitoimi. Päiväkotia voisi hyödyntää enemmän avohuollon tukitoimena, koska sillä on hyvät mahdollisuudet auttaa lasta ja samalla myös perhettä sen perustehtävän kautta. Päiväkodissa ollaan päivittäin tekemisissä lasten ja aikuisten kanssa. Siitä johtuen päiväkodilla on hyvät mahdollisuudet tehdä havainnointia ja huomata lapsissa tai perheessä tapahtuneita muutoksia jo hyvissä ajoin.

2. METODOLOGINEN OSIO

2.1. Opinnäytetyön aiheen valinta ja tarkoitus

Opinnäytetyöprosessimme alkoi viime syksynä siten, että päätimme tehdä opinnäytetyön parityönä. Olemme molemmat suuntautuneet lapsi- ja nuorisotyöhön opinnoissamme ja näistä opinnoista meitä on kiinnostanut eniten päiväkotien ja lastensuojeluun liittyvät kurssit. Aloimme pohtia aihetta opinnäytetyöllemme ja molempien kiinnostuksen kautta oli luontevaa, että aihe liittyisi päiväkotien ja lastensuojeluun. Päätimme tarkastella näitä kahta teemaa omalla kotiseudullamme eli Kainuussa. Yhteiskunnallisesta näkökulmasta katsottuna lapsiperheiden pahoinvointi on lisääntynyt viime vuosina ja se näkyy lastensuojelutilastoiden kasvuna. Halusimme tietää paljonko kasvaneet lastensuojelutilastot ovat vaikuttaneet päiväkodien ja lastensuojelun väliseen yhteistyöhön sekä kuinka paljon päivähoitopalvelun käyttö avoimuutuksena tukitoimena on lisääntynyt. Lisäksi päätökseemme tehdä opinnäytetyö kotiseudullamme vaikutti se, että Kemi-Tornion alueella oli jo tehty 2000-luvulla kaksi opinnäytetyötä liittyen päiväkotien ja lastensuojeluun. Toisessa opinnäytetyössä selvitettiin päiväkodien ja lastensuojelun yhteistyön sujumista Kemissä ja toisessa päiväkodien johtajien ja sosiaalityöntekijöiden näkemyksiä päiväkotien lastensuojelutyöstä.

Aluksi aioimme tarkastella päiväkotia ja lastensuojelua perheen näkökulmasta eli olisimme selvittäneet heidän kokemuksiaan lastensuojelun avoimuudesta päiväkodissa. Ajatuksenamme oli se, että olisimme haastatelleet muutamia lastensuojeluperheitä, joiden lapset käyttävät päiväkotia avoimuutuksen tukitoimena. Melko pian saimme kuulla opettajilta, että perhenäkökulman toteuttaminen tulisi olemaan vaikeaa, koska todennäköisesti harva perhe olisi suostunut haastateltavaksi. Meitä harmitti se, että emme voineet toteuttaa mielestämme hyvää ja mielenkiintoista perhenäkökulmaa opinnäytetyössämme. Tuntui hankalalta ja turhauttavalta alkaa miettimään uutta aihetta. Toisaalta pohdittuamme asiaa syvemmin, tulimme siihen tulokseen, että perheiden olisi luultavasti ollut hankala avautua opiskelijoille heidän perhettään koskevista asioista ja hankalista asioista. Sen jälkeen päätimme tarkastella päiväkodien ja lastensuojelun yhteistyötä ja suorittaa opinnäytetyön kyselynä kaikille Kainuun päiväkodeille ja

sosiaalityöntekijöille. Pian huomasimme, että kyselyiden avulla olisimme saaneet liian pintapuolista tietoa ja tutkimusjoukko olisi ollut liian suuri käsiteltäväksi kahdelle opiskelijalle.

Kyselyiden ja Kainuun eri kuntien toimintamallien tarkastelulle saimme kannustusta Kainuun maakunta –kuntayhtymän johtavalta sosiaalityöntekijältä. Hän kertoi, että olisi tarvetta tarkastella tällaista asiaa kuntayhtymän yhteisen lastensuojelun ja päiväkodin yhteistyömallin löytämiseksi. Meitä ahdisti, koska sekään idea ei ollut realistista toteuttaa liian suuren tutkimusjoukon takia. Tuntui siltä, että löydämmekö toteuttamiskelpoista ja meitä kiinnostavaa aihetta ikinä. Lopulta päädyimme toteuttamaan opinnäytetyön teemahaastatteluna, jossa tarkastelemme päiväkotia ja siellä tapahtuvaa lastensuojelun avohuoltoa päiväkodin työntekijöiden näkökulmasta. Samalla päätimme, että emme muuta enää opinnäytetyön aihetta. Päädyimme toteuttamaan haastattelun kahdessa Kainuun kunnassa. Aihetta lähdimme tarkastelemaan varhaisen puuttumisen avulla ja siitä huolen heräämisen kautta siirrymme lastensuojelun avohuoltoon. Lisäksi tarkastelemme päiväkodin työntekijöiden ja lastensuojelun sosiaalityöntekijöiden moniammatillista yhteistyötä lähinnä huolen ilmenemisen ja lastensuojeluilmoituksen tekemisen kautta. Opinnäytetyön tekoprosessin alkuvaiheeseen kuuluu tutkimussuunnitelman laatiminen (Liite 2.). Joulukuussa 2009 esittelimme muille lapsi- ja nuorisotyön suuntaavan valinneille opiskelijoille tutkimussuunnitelmamme. Olemme päivittäneet tutkimussuunnitelmaamme aina opinnäytetyön näkökulman muuttumisen jälkeen.

Opinnäytetyötä tehtäessä tulee pohtia ketä se palvelee ja ketkä sen tuloksista hyötyvät. Tarkasteltavalla aiheella tulee olla yhteiskunnallista relevanssia eli sen tulee tuottaa ymmärrystä ja uutta tietoa jonkin ilmiön saamista osaksi esimerkiksi päätöksentekoa. Tarkasteltavan aiheen palvelutehtävän lisäksi on hyvä pohtia myös opinnäytetyöstä hyötyjiä. (Pohjola 2007, 28.)

Opinnäytetyömme tarkoituksena on palvella sekä itseämme että työelämän edustajia eli haastateltavia. Itseämme opinnäytetyö palvelee oppimisen ja kokemuksen kannalta. Oppimisen kannalta saamme opinnäytetyön tekemisestä hyviä eväitä työelämään ja teoriaa sen pohjalle. Esimerkiksi varhaiseen puuttumiseen perehtymisen myötä voimme paremmin huomata päiväkodissa lapsessa mahdollisesti tapahtuvat ulkoiset ja sisäiset muutokset ja reagoida niihin mahdollisimman varhaisessa vaiheessa. Kokemuksena

opinnäytetyön teko on meille uusi ja omalla tavallaan ainutlaatuinen prosessi, koska todennäköisesti emme tule tekemään toista opinnäytetyötä yhdessä. Ainutlaatuisen ja uuden kokemuksen tästä tekee se, että ajallisesti opinnäytetyön tekoprosessi on pitkä ja se vaatii pitkäjänteisyyttä, innostusta ja motivaatiota työn tekemiseen.

Työelämän edustajille opinnäytetyömme antaa tilannekartoitusta heidän moniammatilliseen työhönsä. Esimerkiksi Kainuu on jaettu kolmeen eri seutuun ja jokaisesta seudusta on henkilö tai muutamia henkilöitä koko Kainuun asioita käsittelevässä lastensuojelutiimissä. Tiimin jäsenet voivat viedä opinnäytetyöstämme saatavat tulokset muiden kunnan lastensuojelun sosiaalityöntekijöiden tietoon. Opinnäytetyömme johtopäätösten ja tulosten avulla päiväkodin ja lastensuojelun ammattilaiset voivat jakaa tietoa toisilleen ja kehittää toimintaansa.

2.2. Tutkimuskysymykset

Opinnäytetyömme tutkimuskysymykset alkoivat selkiintyä teoriaan tutustumisen ja siitä kirjoittamisen myötä. Teorian lukemisen myötä päädyimme toteuttamaan opinnäytetyön teemahaastatteluna ja valitsimme siihen kolme eri teemaa. Näihin jokaiseen teemaan muokkasimme yhden tutkimuskysymyksen. Opinnäytetyömme tutkimuskysymykset ovat

1. Mitä on varhainen puuttuminen päiväkodissa? Haluamme tarkastella päiväkodin varhaista puuttumista ja siihen liittyviä asioita sekä sen mahdollisia eri osa-alueita.
2. Mikä on päiväkodin merkitys yhtenä lastensuojelun avohuollon tukitoimena? Haluamme tarkastella päiväkodin keinoja auttaa lasta, joka käyttää päivähoitopalvelua avohuollon tukitoimena. Lisäksi sitä, kuinka paljon päiväkotia käytetään avohuollon tukitoimena.
3. Miten toimii päiväkodin ja lastensuojelun välinen moniammatillinen yhteistyö? Haluamme tarkastella päiväkodin ja lastensuojelun välistä yhteistyötä sekä yhteistyötä edistäviä ja mahdollisesti estäviä tekijöitä.

Tutkimuskysymysten muotoutuminen kesti oman aikansa. Itse asiassa muokkasimme tutkimuskysymyksiä useaan otteeseen. Ennen haastattelujen tekoa saimme tutkimuskysymykset nykyiseen muotoon. Aluksi oli hankalaa miettiä millaisia ne olisivat voineet olla ja sen jälkeen niiden oikeaan muotoon muokkaaminen tuottivat hieman vaikeuksia. Tutkimuskysymykset ja niihin vastausten löytäminen ovat olennainen osa opinnäytetyötä, joten niiden pohtimiseen kannattaa käyttää riittävästi aikaa.

2.3. Tutkimusjoukko

Laadullisella tutkimuksella pyritään esimerkiksi kuvaamaan ilmiötä tai tapahtumaa ja ymmärtämään jotain tiettyä toimintaa. Tämän takia laadullisessa tutkimuksessa on tärkeää, että tutkimusjoukko eli henkilöt, joilta tietoa kerätään tietävät mahdollisimman paljon ilmiöstä, jota tutkitaan ja he omaavat kokemusta asiasta. Tästä johtuen haastateltavat tulee valita harkiten ja heidän tulee olla tarkoitukseen sopivia. (Tuomi & Sarajärvi 2009, 85-86.)

Valitsimme haastateltaviksi Kainuusta Kajaanin ja Suomussalmen työntekijät. Päädyimme näihin kahteen kuntaan oman kiinnostuksen kautta. Olemme molemmat kotoisin Puolangalta, joten nämä kaksi kuntaa ovat tuttuja meille ja niihin on suhteellisen lyhyt matka kotipaikkakunnaltamme. Lisäksi valintaan vaikutti se, että kunnat ovat asukasluvultaan erikokoisia ja kuitenkin sen verran suuria kuntia, että haastateltavien anonymiteetti on mahdollista säilyttää. Haastateltavien anonymiteetin säilyttäminen on tärkeää, koska heidän vastauksensa käsittelevät heidän kokemuksiaan omalla työpaikallaan. He voivat myös kertoa vastauksissaan joitain esimerkkejä tekemästään työstä tai mahdollisista asiakkaistaan. Tämän takia on tärkeää, että kenenkään haastateltavan sanomisia ei kukaan opinnäytetyötämme lukeva henkilö pysty kohdistamaan keneenkään tiettyyn haastateltavaan. Haastateltavat voisivat esimerkiksi joutua tilille sanomisistaan, jos haastatteluista tulisi esille heidän tekemänsä työn kannalta hankalia asioita.

Haastattelimme kuutta henkilöä, jotka edustivat useita eri ammattiryhmiä. Haastateltavien joukossa olivat psykiatrinen sairaanhoitaja, lastentarhanopettaja sekä sosiaalityöntekijöitä. Soitimme Suomussalmen päiväkoteihin ja kysyimme heidän lastensuojelun avohuollon asiakkuuden määriä ja heidän kokemuksiaan työskentelystä lastensuojelun sosiaalityöntekijöiden kanssa. Valitsimme haastateltavaksi päiväkodin työntekijän, jolla oli kokemusta työskentelystä lastensuojelun sosiaalityöntekijöiden kanssa ja hänen työpaikallaan oli ainakin yksi lapsi avohuollon tukitoimena. Etsimme Suomussalmen lastensuojelun sosiaalityöntekijöiden yhteystietoja Kainuun maakunta-kuntayhtymän Internet-sivuilta ja soitimme heille kysyäksimme heidän halukkuuttaan osallistua haastateltavaksi opinnäytetyöhömmme, ja saimme sieltä halukkaat haastateltavat.

Kajaanista valitsimme päiväkodin työntekijän samalla perusteella kuin Suomussalmelta. Kajaanista olimme yhteydessä Kainuun maakunta-kuntayhtymän johtavaan sosiaalityöntekijään, jolle kerroimme opinnäytetyöstämme ja tarpeestamme saada haastateltavaksi lastensuojelun sosiaalityöntekijöitä Kajaanista. Yhteyshenkilöimme aikoi kysellä lastensuojelun sosiaalityöntekijöiden halukkuutta ryhtyä haastateltaviksi ja hän ilmoitti meille myöhemmin haastateltavien nimet ja yhteystiedot.

Haastateltavien valintaan vaikutti omalta osaltaan myös sattuma. Päiväkotien työntekijät valikoituivat päiväkoteihin soittojärjestyksen ja heidän lastensuojelukokemustensa perusteella ja Suomussalmen sosiaalityöntekijät valikoituivat halukkuutensa perusteella. Kajaanin sosiaalityöntekijöiden valintaan vaikuttivat meistä riippumattomat tekijät eli yhteyshenkilöimme päätös haastateltavista. Siis haastateltavien valinnan suhteen meillä ei ole ollut mitään logiikkaa ja kaikki ovat olleet meille ennalta tuntemattomia.

2.4. Teemahaastattelu

Haastattelututkimusta tehtäessä oma työ kannattaa hahmottaa jo alusta asti erillisinä osina, joista muodostuu oma kokonaisuus. Työlle kannattaa rakentaa jäsentely eli dispositio. Jo alusta asti teoriaa luettaessa ja sitä kirjoitettaessa kannattaisi tuottaa mahdollisimman valmista tekstiä. Useimmiten opinnäytetyötä voidaan lähteä rakentamaan kaventaen tai supistaen. Aluksi lähdetään liikkeelle jostain yleisemmästä,

suuremmasta asiakokonaisuudesta ja sitten kavennetaan tarkastelukulmaa ja lopulta päädytään omaan tutkimuskohteeseen ja näkökulmaan. (Eskola 2007, 36-38.)

Teemahaastattelussa aihepiirit eli teemat on etukäteen määrätty. Teemahaastattelusta puuttuu kysymysten tarkka muoto ja järjestys, kuten strukturoidulle haastattelulle on ominaista. Haastattelijan tulee varmistaa, että kaikki teema-alueet käydään haastateltavan kanssa läpi. Kuitenkin teemojen järjestys ja laajuus vaihtelevat haastattelujen mukaan. (Eskola & Suoranta 2000, 86.) Teemahaastattelussa ei voida kysellä ihan mitä tahansa. Siinä pyritään löytämään vastauksia tutkimuksen tarkoituksen ja ongelman asetteluun tai tutkimustehtävän mukaisesti. (Tuomi & Sarajärvi 2009, 75.)

Melko pian opinnäytetyön aiheen päättämisen jälkeen tulimme siihen tulokseen, että aiomme tehdä opinnäytetyön haastattelututkimuksena. Haastattelujen avulla saisimme tarkempaa ja syvällisempää tietoa tarkastelemastamme aiheesta. Opinnäytetyön aiheen päättämisen jälkeen aloimme perehtyä kirjallisuuteen, joka voisi liittyä meidän aiheeseemme. Me lainasimme kirjoja ja selailimme niitä, silmälläpitäen sitä, sopiiko se meidän aiheeseen. Jo alkuvuodesta 2010 aloimme kirjoittaa teoriaa ja alusta asti olemme kirjoittaneet teoriaa omin sanoin. Alkuvuoden harjoittelun ja kevään aikana luimme paljon aiheeseen liittyviä teoksia ja kirjoitimme niistä tärkeiksi katsomiamme asioita. Teorian lukemisen ja kirjoittamisen myötä meille alkoivat vähitellen hahmottua teemat, jotka alussa vaihtuivat muutamaan otteeseen. Ohjaavien opettajien kanssa käytyjen keskustelujen, omien pohdintojen ja tutkimuskysymysten myötä päätimme valita opinnäytetyöhön kolme pääteemaa.

Opinnäytetyömme kolme pääteemaa ovat varhainen puuttuminen päiväkodissa, päiväkotiki lastensuojelun avohuollon tukitoimena sekä moniammatillinen yhteistyö päiväkodin ja lastensuojelun välillä. Nämä kolme teemaa valikoituivat kevään 2010 aikana oman kiinnostuksemme ja jo luetun sekä kirjoitetun teorian pohjalta. Aiheisiin löytyi paljon ajankohtaista materiaalia, joten meillä oli vara mistä valita meidän opinnäytetyöhömme parhaiten sopivat teokset. Eri kirjoihin tutustumisen myötä meille alkoi hahmottua vahvemmin opinnäytetyömme teemat ja ajattelimme, että niitä tulisi olemaan kolme, koska se oli mielestämme ja opettajienkin mielestä sopiva määrä tämän laajuiseen, kahdestaan tehtävään opinnäytetyöhön. Esimerkiksi varhaisesta puuttumisesta löysimme paljon hyviä ja ajankohtaisia teoksia, joten se alkoi hahmottua yhdeksi keskeiseksi teemaksi opinnäytetyössämme.

Kevään aikana meille alkoi selkiintyä, että opinnäytetyön ensimmäinen käsiteltävä teema on varhainen puuttuminen. Varhaisen puuttumisen kautta käsittelemme lastensuojeluilmoitusta ja siitä mahdollisesti seuraavaa perheeseen kohdistuvaa lastensuojelun avohuollon asiakkuutta. Meidän opinnäytetyössämme tarkastelemme päivähoito palvelun käyttämistä avohuollon tukitoimena. Lopuksi käsittelemme melko yleisesti moniammatillista yhteistyötä päiväkodin ja lastensuojelun välillä. Tähän melko pintapuoliseen asiaan käsittelyyn on syynä se, että nimenomaan päiväkodin ja lastensuojelun välisestä moniammatillisesta yhteistyöstä löytyi melko vähän ajankohtaista materiaalia. Lisäksi haastatteluista emme saaneet tähän teemaan kirjoittamallemme teorialle paljon vahvistusta.

Tuntuu hieman oudolta, että emme saaneet haastatteluista moniammatilliseen yhteistyöhön paljon vastauksia, koska jo lastensuojelulainkin mukaan sosiaalityöntekijät veloitetaan siihen. Lastensuojelulain 14§:ssä sanotaan moniammatillisen asiantuntemuksen turvaamisesta seuraavaa: ”*Kunnan on huolehdittava siitä, että lapsen asioista vastaavalla sosiaalityöntekijällä on käytettävissään lapsen kasvun ja kehityksen, terveydenhuollon, oikeudellista sekä muuta lastensuojelutyössä tarvittavaa asiantuntemusta. Kunnan tai useamman kunnan yhdessä tulee asettaa sosiaali- ja terveydenhuollon edustajista, lapsen kasvun ja kehityksen asiantuntijoista sekä muista lastensuojelutyössä tarvittavista asiantuntijoista koostuva lastensuojelun asiantuntijaryhmä. Lastensuojelun asiantuntijaryhmä avustaa sosiaalityöntekijää lapsen huostaanottoa sekä sijaishuoltoa koskevien asioiden valmistelussa ja muussa lastensuojelun toteuttamisessa. Lisäksi asiantuntijaryhmä antaa lausuntoja lastensuojelutoimenpiteitä koskevan päätöksenteon tueksi.*” (Lastensuojelulaki 13.4.2007/417, 14§.) Syynä voi tietenkin olla se, että me emme osanneet kysyä haastateltavilta oikeanlaisia kysymyksiä ja sitä kautta heiltä saatu tieto jäi melko pintapuoliseksi.

Teemojen selkiytymisen jälkeen aloimme miettiä haastattelukysymyksiä valmiista teoriapohjasta eli luimme kaikki kirjoittamamme teorian läpi ja laadimme kysymykset niiden pohjalta haastattelun rungoksi. Kysymysten laatimisen jälkeen yhdistimme kysymykset teemojen alle sopiviksi ja teimme niistä erilliset tiedostot. Tämän jälkeen teimme kysymyksistä teemahaastattelun rungon, jonka lähetimme haastateltaville noin viikkoa ennen haastatteluja (Liite 3. & Liite 4.). Haastattelukysymysten ja teemarunгон laatiminen vei meiltä paljon aikaa. Ahersimme niiden parissa monta päivää ja jätimme

niiden laatimisen liian myöhään, esimerkiksi emme ehtineet esitestaamaan haastattelurunkoa ja tarkentavia kysymyksiä ennen virallista haastattelua. Haastattelut kävimme tekemässä Kajaanissa ja Suomussalmella. Kajaanissa haastattelimme työntekijät samana päivänä ja Suomussalmella kahtena eri päivänä.

Kaikkien haastateltavien kanssa olimme sopineet etukäteen missä ja milloin haastatteleme heitä. Haastattelut teimme yhden viikon aikana, toukokuun puolessa välissä työntekijöiden työpaikoilla. Tilat joissa haastattelimme työntekijöitä olivat rauhalliset. Meille tuli sellainen tunne, että tilat olivat järjestetty nimenomaan meitä varten. He myös ottivat meidät avoimin mielin vastaan. Haastattelutilanteessa jutustelimme aluksi yleisistä asioista kuten nauhurin käytöstä ja muista käytännön asioista haastattelun kulkuun liittyen. Pari ensimmäistä haastattelutilannetta jännitti meitä aika paljon, mutta varmuus omiin haastattelutaitoihin kasvoi haastattelujen edetessä. Kokonaisuudessaan haastatteluista jäi hyvä mieli meille molemmille ja saimme kokea millaista on olla haastattelijan roolissa.

2.5. Aineiston analysointi ja eettisyyden merkitys

Teemoittelussa on kyse laadullisen aineiston pilkkomisesta ja ryhmittelystä eri aihealueiden mukaan. Tämä mahdollistaa sen, että voidaan vertailla tiettyjen teemojen esiintymistä aineistossa. Tämän alustavan aineiston ryhmittelyn jälkeen voidaan alkaa etsiä siitä varsinaisia aiheita eli teemoja. Teemoittelun avulla etsitään aineistosta tiettyä teemaa vastaavia näkemyksiä. Kun aineiston keruu tapahtuu teemahaastattelulla, on aineiston pilkkominen melko helppoa, koska teemat muodostavat jo jäsennetyn aineiston pohjalta. (Tuomi & Sarajärvi 2009, 93.)

Jos aineistoa on paljon, tekstimassasta on ensin pyrittävä löytämään ja sen jälkeen eroteltava tutkimuskysymysten kannalta olennaisimmat asiat. Monesti kvalitatiivisen aineiston analysointi jää teemoittelun nimissä tapahtuneeksi kokoelmaksi sitaatteja. Teemoittain lajitellut sitaatit ovat mielenkiintoisia, mutta ne eivät usein anna kovin pitkälle menevää analyysia ja johtopäätöksetkin voivat puuttua. Teemoittelun käyttö analyysinä vaatii teorian ja empirian eli käytännön vuorovaikutusta, mikä näkyy tekstissä niiden lomittautumisena, vuoropuheluna. Haastattelusta poimitut sitaatit voivat

toimia perusteluna tutkijan tekemään tulkintaan tai ne voivat toimia aineistoa kuvaavana esimerkkinä. Sitaatti voi toimia myös elävöittäjänä tekstissä tai niistä voidaan pelkistää tiivistettyjä kertomuksia. (Eskola & Suoranta 2000, 174-175.)

Teemoittelua suositellaan analysointitavaksi, jos tutkimusongelmana on jokin käytännöllisen ongelman ratkaiseminen. Näin ollen haastatteluista voidaan poimia käytännöllisen tutkimusongelman kannalta olennaisimmat tiedot. Teemoittelu tarkoittaa myös tiukkaa aineiston ja teorian yhteyttä. (Eskola & Suoranta 2000, 178-179.)

Laajasti ajateltuna eettisyys on tutkimuksessa ja sen yhteiskunnallisessa tehtävässä periaate, joka läpäisee kaiken ja on läsnä tutkijan jokaisessa valinnassa. Eettisesti kestävä tutkimus tarkoittaa sitä, että tutkimuksen tekijä miettii tutkimusprosessinsa eri vaiheiden ratkaisujen kestävyuden ja pohtii niiden merkitykset sille todellisuudelle ja seurauksille, joita hänen tutkimuksellaan ollaan toteuttamassa. (Pohjola 2007, 12.) Ihmisiin kohdistuvissa tutkimuksissa tärkeimpinä eettisinä periaatteina ovat suostumus, joka perustuu tutkimusaiheen informointiin, luottamuksellisuus, tutkimuksen seuraukset haastateltaville ja yksityisyys (Hirsjärvi & Hurme 2004, 20).

Saatuamme päätökseen kaikki haastattelut jaoimme kummallekin omat litteroitavat aineistot. Toinen otti litteroitavaksi lastensuojelun sosiaalityöntekijöiden haastattelut ja toinen päiväkodin työntekijöiden haastattelut. Jaon jälkeen aloitimme aineiston litteroinnin. Litterointi oli todella aikaa vievää. Eräät haastateltavamme puhuivat välillä nauhalla todella epäselvästi tai päällekkäin jonkun kanssa. Kesällä me molemmat teimme litterointia töiden ohessa. Välillä tuntui, että ei olisi millään jaksanut keskittyä istumaan tietokoneen ääressä. Parin kuukauden aikana teimme litteroinnin ja siihen kului paljon aikaa. Välillä väsytti ja ärsytti, mutta lopulta oli hyvä mieli, kun tiesi ahkeroineensa ja saaneensa litteroinnin valmiiksi. Saimme kumminkin litteroinnit valmiiksi kesän 2010 aikana. Teemoittelun avulla saimme suhteellisen helposti aineistosta etsittyä teemaa ja tutkimuskysymyksiä koskevat vastaukset. Etsimme aineistosta jokaista teemaa koskevat vastaukset ja alleviivasimme eli koodasimme jokaisen teeman omalla värillään. Näin on helpompi löytää vastaukset vielä myöhemmässä vaiheessa, kun sopivia sitaatteja etsitään tekstin lomaan. Sitaatit toimivat teorian elävöittäjänä tai ne voivat toimia esimerkkinä. Koodauksen jälkeen jaoimme materiaalit siten, että toinen otti varhaisen puuttumisen -osion ja toinen päiväkodin avoimuuden tukitoimena -osion. Kolmannen osion eli moniammatillisen yhteistyön

käsittelimme yhdessä. Edellä mainitut osiot rakensimme siten, että aloimme yhdistää teoriaa ja haastattelua vuoropuheluksi eli haastattelu täydentää kirjoittamaamme teoriaa.

Teorian ja haastattelun yhdistäminen on ollut välillä helppoa ja välillä aika haastavaa. Toisiin aihealueisiin löytyi haastatteluista sitaatit helposti ja toisiin niitä joutui etsimällä etsimään haastattelumateriaaleista. Yritimme laittaa teorian tueksi mahdollisimman paljon sitaatteja, mutta kaikkiin aihealueisiin emme saaneet haastattelujen pohjalta haastateltavien näkemyksiä. Saimme huomata, että haastattelumateriaalia oli runsaasti ja vain pieni osa siitä soveltui teorian tueksi.

Jo opinnäytetyön alkuvaiheessa aloimme miettiä tutkimuseettisiä kysymyksiä liittyen lähdekirjallisuuden luotettavuuteen ja haastateltaviin. Lähdekirjoiksi olemme valinneet mahdollisimman uusia teoksia, joten suurin osa lähteistämme on viimeisen kymmenen vuoden ajalta. Lähdekirjallisuutta valittaessa kiinnitimme huomiota kirjojen tuoreuden lisäksi niiden kirjoittajiin. Osa kirjoittajista on tullut esille opintojen aikana ja joihinkin teosten kirjoittajiin on viitattu monissa eri teoksissa, joten valitsimme lähdekirjallisuutta tunnettavuuden sekä asiantuntijuuden perusteella.

Haastateltavia valittaessa kiinnitimme huomiota siihen, että pystymme säilyttämään heidän anonymiteettinsä, koska se on tärkeää opinnäytetyötä tehtäessä. Kaikki haastateltavamme ovat oman alansa asiantuntijoita. Toisilla heistä on työkokemusta pari vuotta ja toisilla jopa parikymmentä. Kuitenkin jokaisen heidän vastauksista pystyi aistimaan, että he tiesivät, mistä puhuvat. Lisäksi haastattelusta tuli jopa sellaista tietoa, jota ei tullut vastaan lähdeaineistoon tutustuttaessa.

3. VARHAINEN PUUTTUMINEN PÄIVÄKODISSA

3.1. Varhainen puuttuminen

Varhaisella puuttumisella tarkoitetaan lapsen asioihin tarttumista silloin, kun aikuisella herää huoli lapsesta. Tämä huoli voi liittyä lapsen kehitykseen, elämäntilanteeseen, hyvinvointiin tai olosuhteisiin. (Isomäki 2005, 9.) Varhaisessa puuttumisessa lapsen oireisiin tartutaan mahdollisimman aikaisessa vaiheessa. Usein varhaisen puuttumisen laukaisevana tekijänä on lapsen käyttäytymiseen liittyvä hälyttävä signaali. Näitä hälyttäviä signaaleja päiväkodin työntekijän tulisi osata arvioida lapsen erityisen tuen tarpeena tai sitten lapsen normaaliin kehitykseen kuuluvana asiana. Varhaisen puuttumisen keskeinen piirre on moniammatillinen lähestymistapa. Erityisen tuen tarpeen herääminen ja siihen reagoiminen käynnistää koko perheen kanssa tehtävän yhteistyön sekä moniammatillisen yhteistyön eri asiantuntijoiden kanssa. (Huhtanen 2004a, 9-10.)

Vastaaaja 1: ”Varmaan se on just tällöinen varhainen puuttuminen, et huomataan ne vaikeudet ja ongelmat ja niihin pystytään puuttumaan. Mitä varhaisemmin näihin ongelmiin puututaan niin sen parempihan se aina on.”

Vastaaaja 4: ”Mää ainakin aattelen, et se on semmosta, että heti ku me huomataan lapsessa jotakin jollakin lapsen eri osa-alueilla semmosta huolta tai poikkeavaa, mikä poikkeaa normaalista, mitä me pijetään normaalina lapsen kehityksenä, niin me heti siihen tartutaan. Ehkä sitä nyt vähä aikaa seurataan ku sehän voi olla ihan normaalia.”

Varhainen puuttuminen on tärkeä osa päiväkodin arkea ja siellä tehtävää jokapäiväistä työtä lasten parissa. Päiväkodin työntekijällä on suuri vastuu lapsista ja heidän havainnoimisestaan, etenkin tilanteissa, joissa on kyse lapsen erityisen tuen tarpeesta. Tätä vastuuta päiväkodin työntekijä ei saa laiminlyödä. Esimerkiksi jos työntekijä huomaa jonkin huolen aiheen lapsesta, mutta ei luota omaan arviointikykyään ja epäilee omia havainnointitaitojaan, hän ei ehkä ilmaise lapsesta herännyttä huolta työtovereilleen riittävän varhaisessa vaiheessa. Tällaisessa tilanteessa lapsen etu ei toteudu ja päiväkodin perustehtävänä on kuitenkin toimia lapsen parhaaksi. Mielestämme jokaisen päiväkodin työntekijän tulisi luottaa itseensä ammatillisesti ja

toimia omien vaistojensa varassa. Haastateltavien vastauksista tuli ilmi, että he ovat hyvin perillä varhaisesta puuttumisesta ja he kokivat asioihin nopean puuttumisen tärkeäksi. Kuitenkin on tärkeää seurata vähän aikaa tilannetta eikä esimerkiksi tehdä omia, hätiköityjä johtopäätöksiä ja lähteä heti syyttämään vanhempia.

Varhainen puuttuminen sisältää myös ennaltaehkäisevän toiminnan eli prevention ja toimenpiteitä eli interventioita. Prevention avulla pyritään ennaltaehkäisemään riskejä, jotka voivat vaarantaa lapsen hyvinvoinnin. Interventioilla pystytään vastaamaan lapsen erityisen tuen tarpeeseen mahdollisimman nopeasti. Varhainen puuttuminen voidaan ajatella perusnäkemysnä, johon sisältyy erilaisia työkäytäntöjä eri sektoreilla ja ammattilaisten yhteistyössä. (Isomäki 2005, 9.) Varhaiskasvatus on suuressa roolissa lasten ja perheiden ennaltaehkäisevänä toimintana ja perussosiaalipalveluna. Nykyään kasvatustehtävä on suuri haaste, sillä elämämme tuo jatkuvasti lisää haasteita kasvatustyöhön. Kasvatustyössä tarvitaan monialaista osaamista ja sen avulla voidaan turvata lapsen kokonaisvaltainen kasvu, kehitys, oppiminen ja hyvinvointi. (Forss-Pennanen 2002, 29.) Päiväkodit ovat yksi merkittävimmistä lapsuuden kasvuympäristöistä, koska iso osa suomalaisista lapsista viettää ainakin osan varhaislapsuudestaan päiväkodissa (Karila & Nummenmaa 2001, 7). Lapsiperheistä hieman yli 70 % käyttää päivähoitopalveluja (Isomäki 2005, 13).

Yhteiskunnallisesta näkökulmasta katsottuna varhainen puuttuminen sisältää ennaltaehkäisevän toiminnan, joka pyrkii edistämään yksilön ja yhteisön elämän laadun ja hyvinvoinnin perustaa. Päivähoidossa varhainen puuttuminen tuodaan vahvasti esille esimerkiksi varhaiskasvatussuunnitelmissa. Päivähoidosta on muotoutunut alle kouluikäisten lasten keskeinen varhaisen puuttumisen toimintaympäristö. (Huhtanen 2004b, 189-190.)

Haastattelumateriaalien perusteella saimme selville, että haastateltavien työpaikoilla eli päiväkodeissa varhaista puuttumista ei ole kirjattu heidän varhaiskasvatussuunnitelmiinsa. Kuitenkin vanhemmille kerrotaan varhaisesta puuttumisesta siinä tilanteessa, kun heidän kanssaan käydään aloituskeskustelu päiväkodilla ennen lapsen päiväkotiryhmässä aloittamista. On tärkeää tuoda vanhempien tietoisuuteen se, että lasta koskeviin mahdollisiin huolen aiheisiin puututaan varhaisessa vaiheessa eikä huolta katsota läpi sormien. Lisäksi huoli ilmaistaan pian vanhemmille. Toisaalta se, että vanhempia pyydetään jäämään hetkeksi

keskustelemaan, ei tarkoita aina sitä, että lapsesta olisi huolta. Päiväkodin työntekijät voivat vain haluta kysyä perheen kuulumisia ja keskustella lapseen liittyvistä normaaleista asioista.

Varhainen puuttuminen sisältää prevention ja intervention (Huhtanen 2004b, 188-189). Prevention eli puuttumisen tavoitteena on intervention keinoin suojata, ehkäistä ja edistää yksilöiden ja ryhmien toimintakykyä. Interventio on väliintuloa, jota toteutetaan ennaltaehkäisevänä ja korjaavana toimintana. Prevention kohteena voi olla yksilö, yksilön tai yhteisön elämässä oleva riskitilanne tai ryhmä. Päiväkodissa tapahtuu puuttumista monella tapaa, esimerkiksi ohjaamalla, opettamalla, kieltämällä ja käskemällä. (Huhtanen 2004a, 43.)

Edellä mainittu puuttuminen päiväkodissa esimerkiksi ohjaamisen, opettamisen, kieltämisen ja käskemisen kautta valmentaa lasta myöhempään elämään. Esimerkiksi se valmistaa lasta kouluun ja muutenkin aikuisuuteen sekä omaan, tulevaan vanhemmuuteen ja omiin kasvatuskäsityksiin.

Prevention kohteena voi olla yksilö, ryhmä tai riskitilanne. Prevention kohderyhmät jaotellaan välittömiin ja välillisiin. Välittömällä pyritään vaikuttamaan suoraan ongelmaan ja välillisillä vaikutetaan epäsuorasti. Välittömän kohderyhmän muodostavat yleensä lapset ja välitöntä preventiota ovat esimerkiksi erityislastentarhanopettajan pienryhmäohjauksessa käyttämät terapia- ja opetusmuodot. Välillisiä kohderyhmiä ovat lasten vanhemmat ja päivähoidon työntekijät ja välillinen preventio on heille tarjottavaa koulutusta. (Huhtanen 2004b, 190-191.)

Preventiota voidaan toteuttaa kolmella eri tasolla. Nämä kolme tasoa ovat primaari-, sekundaari- ja tertiaaripreventio. Primaaripreventiota toteutetaan lainsäädännön avulla ja sen tavoitteena on vähentää ja ehkäistä ongelmien ilmenemistä yhteisössä erilaisten interventioiden avulla. Toisin sanoen tavoitteena on vähentää uusien tapausten määrää. Esimerkiksi lasten liikenneturvallisuuden lisääminen erilaisen ohjauksen ja valistuksen avulla on primaaripreventiota. Sekundaaripreventiolla eli aikaisella interventiolla pyritään vähentämään jo ilmenneiden ongelmien vaikutusta. Esimerkiksi kiusaamiseen päiväkodissa voidaan puuttua henkilökuntaa kouluttamalla ja tiedottamalla kiusaamisesta. Tertiaariprevention tavoitteena on minimoida kuntouttavien toimenpitein häiriöiden aiheuttamaa toimintakyvyttömyyttä. (Huhtanen 2004a, 43.)

Erilaisten interventioiden käynnistäminen edellyttää signaalia. Päivähoidossa tällainen signaali on usein lapsen olemukseen, käyttäytymiseen tai kehitykseen liittyvä asia. Lapsen työntekijöissä herättämä signaali voi olla välillinen viesti lapsen lähiympäristön muuttuneista olosuhteista tai kriisistä. Välitön signaali liittyy lapseen ja kertoo lapsen erityisen tuen tarpeesta. Signaali, joka on herättänyt työntekijöissä kysymyksen interventiotarpeesta, voi heikentyä, vahvistua tai kadota kokonaan. Päiväkodin henkilöstön tulee tarkkailla signaalia ja siihen tulee tarvittaessa puuttua. (Huhtanen 2004a, 46-47.)

Vastaja 4: ”...Ei tarvi hirveen kauan lapsen kanssa nähä, että ku tekkee lapsiryhmässä töitä niin siinä oppii niinku havannoimaan. Et se on niinku semmonen mutu, et minusta tuntuu nyt siltä että tuolla lapsella on nyt jotaki semmosta, mikä aiheuttaa meille huolta. Kyllä se on semmonen taito, joka tulee ja kehittyy siinä.... Totta kai sitä koko ajan mielessä käy semmosta, et onko tää mun tuntemus ihan totta. Mut pitäs vaan luottaa siihen niinku ommaan tuntemukseen, et ei se haittaa vaikka se onki väärä. Mut kuiteski se, että se asia tulee ilmi. Et siinä vähän käy sitä painiskelua, et no oonkohan mä nyt jotenki ylireagoinu johonki. Mut kyllä se on niinku semmonen omassa itessä oleva asia.”

Vastavalmistuneella opiskelijalla, esimerkiksi sosionomilla on päiväkodissa työskentelyyn tarvittava teoria hallinnassa, mutta ei voida olettaa, että teoria tulisi heti käytäntöön. Esimerkiksi havainnointitaidot kehittyvät työtä tekemällä ja työstä saatavien kokemusten kautta. Luottamus omiin taitoihin havainnoida lapsia ja puuttua huolta herättäviin asioihin kasvavat työuran aikana. Kuitenkin vastavalmistuneella tulee olla rohkeutta puuttua huolta herättäviin asioihin ja ilmaista niistä toisille työkavereille. Toisaalta ei pidä pelätä olevansa väärässä huolen suhteen, vaan se osoittaa, että ”tuntosarvet” varhaisen puuttumisen suhteen ovat käytössä. Väärässä olemisen pelko ei saa estää työntekijää ilmaisemasta huolta toiselle työntekijälle tai perheelle. Tämä pelko voi johtua siitä, että vastavalmistuneen työntekijän ammatti-identiteetti ei ole vahvistunut vielä tarpeeksi. Toisaalta vastavalmistunut työntekijä ei halua olla lastensuojelullisissa huolissa väärässä ja ottaa epävarmalta tuntuvaa asiaa puheeksi työntekijöiden kanssa tai etenkin vanhempien ennen kuin on ehtinyt tarkkailla tilannetta riittävästi. Lastensuojelun alueella ollaan tekemisissä arkojen ja perheelle henkilökohtaisten sekä yksityisten asioiden kanssa ja työntekijänä ei haluta mennä ”turhista” asioista vanhempia syyttämään.

Päiväkodissa on jo kauan ehkäisty ongelmia ennalta ja vastattu erilaisilla korjaavilla toimenpiteillä lapsen erityisen tuen tarpeisiin. Kun lapsen erityisen tuen tarve kasvaa, varhainen puuttuminen tulee ajankohtaiseksi. Erityisen tuen tarve on monialaista ja se edellyttää lasten ja perheiden ongelmiin puuttumista sekä uusien, varsinkin pikkulapsille suunnattujen, kuntouttavien toimenpiteiden kehittämistä päivähoitoon. Tutkimukset ovat vahvistaneet, että vasta kouluiässä aloitetut interventiot eivät ole yhtä tuloksellisia kuin jo päiväkodissa aloitetut. Varhaisuus on tärkeää interventioiden käynnistämässä. (Huhtanen 2004b, 189.)

Vastaaja 1: ”Kyllä siinä joskus on huomattu, et lapsi lähtee kouluun ja tulee semmonen tunne, ettei me olla ehitty tehdä muutaku päästä alkuun... Et me ei olla ehitty näitten asioitten kanssa paljo työtä tehdä. Et siinä mielessä se varhainen puuttuminen ei ole ollenkaan sellanen turha sana vaan. Ja sitten se, että päivähoitohenkilökuntakin pitäis olla ihan tavallisessakin päiväkodeissa sillä tavalla tietosia, osaavia, et ei tulis tätä, et lapsi menee vuoden päästä kouluun, tehköt siellä koulussa, et kyllä me tämä talvi selvitään. Tämmöstäki ikävä kyllä joskus on. Ei olla niin innostuneita siihen puuttumiseen.”

Korjaavat toimenpiteet eli interventiot voivat olla päiväkodissa esimerkiksi yhteydenotto lastensuojeluun, tukikeskustelut vanhempien kanssa ja lasten tukeminen. Päiväkoti pystyy auttamaan lasta parhaiten päiväkodin perustehtävän eli strukturoidun päiväjärjestyksen, luotettavien ihmissuhteiden luomisen, perushoidon ja pedagogisen toiminnan kautta. Eli lapsen tukemiseen ei tarvita mitään hienoja oppikirjoista opittuja välineitä tai keinoja. Mielestämme päiväkodin työntekijöiden täytyy olla valmiita puuttumaan huolestuttaviin asioihin lyhyenkin ajan puutteissa eikä vastuuta voi sysätä esimerkiksi koululle. Esimerkiksi vuodenkin aikana lapsi kasvaa ja kehittyy paljon ja siinä ajassa huolen aiheet voivat pahentua. Jo päiväkodin työntekijän ammattietiikka velvoittaa häntä puuttumaan lapsesta heränneeseen huoleen.

3.2. Huoli puheeksi

Kunnioittavaan varhaiseen puuttumiseen oleellisena osana kuuluu huolen puheeksi ottaminen. Ammatilaisen huoli viittaa usein siihen, että jokin lapsen tai aikuisen tilanteessa on huonosti tai huononee entisestään, elleivät asiat muutu. Usein tilanne vaatii yhteistyötä ammatilaisen ja perheen jäsenten välillä. (Eriksson & Arnkil 2009, 7.)

Päiväkodin työntekijän huoli lapsesta syntyy useimmiten lapsen ulkoisen olemuksen perusteella. Lapsi voi olla jo päiväkotiin tullessaan hoitamattoman näköinen tai lapsen ulkoinen tai sisäinen olemus muuttuu päiväkotiajan kuluessa. Työntekijöiden mielestä lapsen ulkoisen olemuksen muuttuminen huomattavasti huonompaan suuntaan on merkki siitä, että kotona ei jakseta enää paneutua perustoimintoihin. Myös lapsen kehitykseen liittyvä huoli nähtiin tärkeänä. Työntekijät ilmaisivat huolensa myös silloin, kun lapsen puhtaudesta ja vaatetuksesta huolehditaan hyvin, mutta henkiseen hyvinvointiin ei panosteta riittävästi. Lapsen kasvuympäristö voi olla esimerkiksi liian levoton ja kiireinen. (Isomäki 2005, 18.)

Vastaja 1: ”No varmaan lapsen puheet, jos sanotaan vaikka, että lapsella ois puheessa ongelmia, ei ois puhe vielä täysin kehittynyt, mut kyl sieltä ne pahat asiat tulee. Et kyllä ne lapsen puheet. Tämä viimeinen tapaus, mikä meillä oli, niin lapsi oli mustelmilla. Oli selvät lyönnin jäljet selässä, kädet. Nähtiin, että ne oli sormen painaumat. Lapset kertoo leikeissä. Tulee monta kertaa leikkien kautta, joku palikka on sitte kaljapullo. Tietysti mitä me sitten huomataan on tämmönen, et lapsi on likanen, vaatteet on likasia, haisee, ei ole pestynä, on nälkänen.”

Vastaja 4: ”Musta tuntuu et ensimmäinen, että tietenki sitä kattoo lasta ensinnäkin ulkoisesti, että lapsi ei oo vaetetettu kunnolla. Lapsella ei oo kunnolla vaatetta mukana tai ne samat likaset vaatteet jotka pyykkipussin laitit kottiin, niin ne on siellä repussa monta päivää, monta viikkoa. Niin kyllähän silloin niinku huomaa. Ja sit siitä lapsen käyttäytymisestä. Saattaa olla, että lapsi niinku sen näkkee heti, jos avioeroprosessi on menossa perheessä. Vanhemmat ei oo siitä mittään kertonu, mut lapsi kertoo siitä. Silloin ku se on luotettava se hoitopaikka, niin lapsi kertoo sen meille heti. Et on meillä ollu sit lapsia, jolle on sanottu kotona, että sä et saa kertoa siellä hoidossa tätä asiaa. Niin se rupeaa sit muuten oirehtimaan, esimerkiksi sillä tulee kova päänsärky ja iha semmosia fyysisiä oireita tulee sit siitä henkisestä pahoinvoinnista. Et nää on mun mielestä semmoset selkeimmät, et kyllä se lapsen käyttäytyminen muuttuu.”

Me koemme, että lapsen ulkoista olemusta koskevat muutokset on helpompi huomata verrattaessa esimerkiksi lapsen puheisiin eli sisäisiin muutoksiin. Lasten kanssa työtä tehdessä täytyy ottaa huomioon lapsien vilkas mielikuvitus. Lapset voivat matkia esimerkiksi televisiosta näkemäänsä ohjelmaa, jossa on ollut humalaisia tai he voivat kuunnella aikuisten keskusteluja ja tuoda niistä asioita leikkeihinsä. Lapsen leikkejä päiväkodissa ei voi suoraan verrata lapsen kotioloihin. Vaan poikkeaviin leikkeihin tulee työntekijän suhtautua varauksella ja tilannetta tulee seurata tiiviisti.

Huhtanen nostaa esille seuraavia näkökulmia puhuttaessa päivähoitoon liittyvistä lastensuojelullisista asioista: Usein päivähoidon työntekijöiden mielestä lapsen pahoinvointi ilmenee hoitamattomuutena, esimerkiksi maanantaisin lapsi on levoton ja nälkäinen. Lapsen käyttäytymisessä vallitsevia piirteitä ovat esimerkiksi itkuisuus, pelokkuus ja aggressiivisuus. Lasta ei muisteta hakea hoidosta tai hoidosta hakemisesta vastaa joku muu aikuinen kuin vanhempi. Hoidollisen laiminlyönnin ääripäänä on lapsi, joka on kiltti ja sopuisa, pieni aikuinen. Lapsen perustarpeista huolehditaan, mutta kodin ilmapiiri on negatiivinen tai ristiriitainen. (Huhtanen 2004a, 69.)

Työntekijän huoli voi nousta myös koko perheen yleisvaikutelmasta kuten heidän ulkoisesta olemuksestaan tai keskinäisestä vuorovaikutuksesta. Muutokset, jotka tapahtuvat nopeasti tai vähitellen, voivat pistää päiväkodin henkilöstön tarkkailemaan perhettä ja lasta tarkemmin. (Onnismaa 1999, 18.) Huolta työntekijöissä aiheuttivat myös perheet, joiden vanhempien kasvatusasenteet ja - taidot ovat kehittymättömät (Isomäki 2005, 18).

Vastaaja 1: ”Sanotaan semmonen vanhempienkin puheet, huomaa, että ne on väsyneitä, ne karjuu ja tiuskii lapsille.”

Vastaaja 4: ”Sillä tavalla ku on tutut vanhemmat, tutut perheet, niin, kyllä se sit on, et ei se vanhempi suostu juttelemaan. Yleensähan niinku tuollaki ku lapsia hakevat, niin siellä käyvään tämmöstä normaalia ajatusten ja kuulumisten vaihtoa, niin vanhemmasta tulee yllensä kiireinen. Niin, et hän ei halua jäähä juttelemaan.”

Päiväkodin työntekijöiden on hyvä tarkastella vanhempiakin, etenkin sellaisissa tilanteissa, joissa lapsesta on jo herännyt jokin huoli. Vanhempien kanssa on muutenkin hyvä vaihtaa kuulumisia ja ajatuksia päivittäin. Sitäkin kautta voi tulla esille perheessä mahdollisesti tapahtuneet muutokset, jotka voivat vaikuttaa lapsen käytökseen.

Vanhempien lapsiin kohdistama tiuskiminen ei aina tarkoita sitä, että perheessä olisi lastensuojelullista huolta, vaan kyse voi yksinkertaisesti olla siitä, että vanhemmalla on ollut huono päivä töissä. Kuitenkaan vanhemman oma paha mieli ei oikeuta häntä tiuskimaan lapselleen. Tällaisessa tilanteessa päiväkodin työntekijä voisi ottaa asian puheeksi ja kysyä mikä on aiheuttanut pahan mielen ja purkaa jotenkin tilannetta vanhemman kanssa.

Huolen puheeksi ottaminen on tarkoitettu tilanteille, jossa ammattilaisella on herännyt subjektiivinen huoli lapsesta. Työntekijä voi kokea epävarmuutta myös siitä, miten ottaisi asian puheeksi vanhempien kanssa. Huolen puheeksi ottaminen helpottaa varhaista puuttumista, kun asiakassuhde on kannustava ja tähtää aitoon dialogiin. Subjektiivisen huolen puheeksi ottamisen ja dialogin huolellinen valmistelu ovat tärkeimmät asiat tässä työtavassa. Käytännön työssä puheeksi ottaminen näkyy työtöteena, jossa ei keskitytä pelkästään lapsen perheen ongelmiin vaan ammattilainen tuo esille oman subjektiivisen huolensa lapsesta vanhemmille ja pyytää heitä yhdessä miettimään keinoa auttaa häntä. Tämä tarkoittaa, että vanhempien ja ammattilaisen tulee työskennellä yhteisen päämäärän eteen eli lapsen liittyvän huolen poistamiseksi. (Eriksson & Arnkil 2009, 7.)

Kasvatustyössä on tärkeää luottamuksellisuus vanhempien ja päiväkodin työntekijöiden välillä. Vanhemmat ovat asiakkaita ja heidän tulee pystyä luottamaan siihen, että heidän yksityisasioiensa ei paljasteta muille ulkopuolisille. Vanhempien on tiedettävä mihin heidän antamia tietoja käytetään ja lisäksi heillä on oikeus tutustua itseään tai lastaan koskeviin asiakirjoihin. Ammattilaisen tulee tiedottaa asiakkaille heidän oikeuksistaan. (Järvinen & Laine & Hellman-Suominen 2009, 92.)

Ammattieettisesti velvoittavana asiana koetaan huolen puheeksi ottaminen eikä sitä saa väistellä vaikka se tuntuisi vaikealta. Kaikkein vaikeimmaksi huolen puheeksi ottaminen vanhempien kanssa koetaan tilanteissa, joissa on epäily lastensuojelullisesta huolesta. (Isomäki 2005, 18.) Havaintojen tekeminen on välillä hankalaa ja työntekijät eivät halua alkaa kytätä vanhempia. Ongelmallisiksi lastensuojelutilanteet tekee myös vanhempien tilan arviointi ja vanhempien valmius keskustella asioista, perheen tilanteesta. Esimerkiksi päihteiden käyttäjät usein ”tsemppaavat”, joten ulkopuolisen on vaikea nähdä perheen todellista tilannetta. Usein tilanteet perheessä paljastuvat vasta sitten, kun sosiaalitoimi tekee kotikäynnin. (Huhtanen 2004a, 69.)

Vastaja 1: ”Vanhempien selän takana ei voi tehdä mitään. Ensin täytyy kertoa. Harvemmin sieltä kuitenkaan luuria korvaan lyödään. Ja tuota, et joskus on vähä tämmöstä halventavaa tullu.... Luottamushan on suuri asia sen lapsen kans ja sit perheen kans. Ja sit ruetaan miettimään, et mitä tässä nyt seuraavaksi tämän lapsen kohalla.”

Yleensäkin sosiaali- ja terveysalan asiakassuhteissa luottamus on todella tärkeä elementti. Varsinkin arkojen asioiden käsittelyssä luottamus nousee ylivoimaisesti esille; asiakkaan täytyy tietää, ettei hänen asioistaan puhuta ulkopuolisille. Päiväkodissa luottamuksen puute johtaa helposti pintapuolisiin keskusteluihin päiväkodin työntekijän ja vanhempien välillä. Nämä keskustelut voivat esimerkiksi koskea lapsen hoitoon liittyviä asioita ja lapsen kehitystä. Ilman luottamusta päiväkodin työntekijöihin vanhemmat eivät ota perheen arjessa tapahtuneita muutoksia helposti puheeksi tai he voivat jopa luulla, että asia ei ole merkityksellinen lapsen päivähoidon kannalta.

Päiväkodin työntekijöiden ja vanhempien tavallisimmat kohtaamiset liittyvät yleensä lapsen tuomiseen tai hakemiseen päiväkodista. Nämä tilanteet antavat yleensä pienen mahdollisuuden keskustella lapsen päivän kulusta ja hänen ryhmäänsä liittyvistä asioista. Perusteellisemmat keskustelut joudutaan käymään yleensä päiväkodin aukioloajan aikana tai vanhempien työajan jälkeen. Huolen puheeksi ottaminen tulisi tehdä vanhemmille suoraan ja selkeästi. Lapsen liittyvä huoli tulee ilmaista vanhemmille kunnioittavasti. Samalla voidaan vanhempia informoida erilaisista tukimahdollisuuksista. (Onnismaa 1999, 22-25.)

Vastaja 1: ”Ihan sillä lailla, että ei tosissaan kirjeitä lähetellä eikä minkään kiertotien kautta. Eri vanhempien kans tietysti pitää vähä erilaila lähteä, että meillä on vanhempia jotka on tämmösiä ronskipuheisia. Sitten on näitä vähän hiljasempia, sulkeentuneempia. Et aina niinku mieltä se... vaan et aina lähetään siitä, että meillä on heränny semmosta huolta, ootteko te huomannu ja pitäs mejän pitää semmonen pieni, miettimispalaveri ja keitetään kahvit ja millon pääsisitte. Sillai ihan lähtee hissukseen liikkeelle.”

Vastaaja 4: ”Yleensä on sillon ehkä helpompi ottaa, ku vanhempi tuo lasta... Että voijaan siinä sopia se aika, millon se vanhempi voi tulla käymään tai sitten että voitasko soittaa. Et monta kertaa tehhään niin... Jos se päivän aikana vaikka, että se asia on tullu, niin sit soitetaan vanhemmille päivän aikana, kun lapsi on hoidossa, niin oisko sulla pieni aika jutella, ku meillä on tämmönen. Yleensä aina sitten pyyetään, että tulis käymään, että ihan kasvotusten se asia jutella. Että mitä vaikeempi asia, niin sitä huolellisemmin sitä valmistellaan ja miten sen vanhemmalle ilmaistaan.”

Päiväkodin työntekijöiden haastatteluvastausten perusteella he ottavat hyvin huomioon lasta koskevaa huolta ilmaistaessa erilaiset vanhemmat ja heidän tapansa reagoida vaikeisiin asioihin. Haastateltavat toivat esille, että vaikeaa asiaa lähestytään rauhallisesti, hienovaraisesti ja vanhempia kunnioittavasti. Jos työntekijöillä on vanhempia kohtaan syyttävä asenne lapsen asiasta, niin sillä tavalla mahdollinen, tiivis yhteistyö tulee olemaan hankalaa. Tähän voi vaikuttaa se, että vanhempi voi kokea tulleen loukatuksi asian henkilökohtaisuuden takia tai vanhempi voi kokea sen hyökkäyksenä häntä itseään kohtaan.

3.3. Huolen vyöhykkeistö

Varhaisessa puuttumisessa puututaan huolestuttaviin tilanteisiin ja ehkäistään ongelmien syntymistä jo varhaisessa vaiheessa sekä puututaan huolestuttaviin tilanteisiin aina kun niitä havaitaan. Puuttumista huolestuttaviin tilanteisiin jäsenetään niin sanotun huolen vyöhykkeistön avulla. (Huhtanen 2004b, 203-204.) Huolen vyöhykkeistö on jaettu työntekijän lapsesta kokeman huolen mukaan neljään eri vyöhykkeeseen. Nämä neljä vyöhykettä ovat huoleton tilanne, pieni huoli, huolen harmaa vyöhyke ja suuri huoli (Liite 5.). (Huhtanen 2004a, 46-47.)

Huoleton tilanne kuvaa sellaista lapsen tilaa, joka ei aiheuta työntekijässä lainkaan huolta (Huhtanen 2004a, 47-48). Lapsen asiat sujuvat, ettei verkostoihin tarvitse tukeutua. Tässä tilassa työntekijän tuntemat verkostot eivät ole aktiivisia. Huoleton tilanne kuvastaa työskentelysuhteita, joissa työntekijän tuntuma kertoo, että kaikki menee niin kuin on suunniteltu. (Arnkil 2005, 221.)

Pieni huoli tarkoittaa sellaista tilannetta, että jokin asia lapsen tilanteessa on käynyt mielessä, esimerkiksi pieni ihmettely tai huolenhäivähdys (Huhtanen 2004a, 47-48). Työntekijän perustunnelma on kuitenkin luottavainen ja luottamus omiin toimintamahdollisuuksiin on vahva. Hän kokee, että hänellä on ammatillisessa osaamisessaan mahdollisuuksia hoitaa tilanne. (Arnkil 2005, 221-222.)

Työntekijän huolen määrän kasvaessa kyse ei ole vain lasta koskevista havainnoista, vaan työntekijä on huolissaan myös itsestään ja omasta kyvystään hoitaa tilannetta yhdessä lapsen ja hänen perheensä kanssa. Työntekijän ennakointi kertoo hänelle itselleen, kuinka työskentelysuhteelle on käymässä. Jos työntekijästä tuntuu, että asiat ratkeavat oman perustehtävän puitteissa, kyseessä ei välttämättä ole sellainen huoli, joka edellyttäisi aktiivista verkostotyötä. Työntekijä voi kumminkin tarvittaessa keskustella lapsen tai nuoren huoltajien tai työtoverin kanssa. Subjektiiivinen huoli, joka työntekijällä on, ei koske pelkästään lasta, vaan myös työntekijää itseään. Subjektiiivinen huoli kuvastaa työntekijän koettuja mahdollisuuksia omista auttamiskyvyistä. (Arnkil 2005, 221-222.)

Huolen harmaata vyöhykettä lähestytään, kun huoli on käynyt toistuvasti mielessä. Tässä vaiheessa työntekijä luottaa vielä omiin kykyihinsä ratkaista tilanne ja ainoastaan pohtii lisäresurssin tarvetta ja asiantuntijan konsultaatiota. Kun ollaan kokonaan huolen harmaalla vyöhykkeellä, työntekijä kokee omat auttamiskeinonsa riittämättömiksi ja tarvitsee jo lisää tukea. Huolen harmaalla vyöhykkeellä on lapsia, jotka aiheuttavat itse ympäristössään huolta ja joihin ei puututa sekä lapsia, jotka voivat edelleen hyvin, mutta heidän ympäristönsä antaa aiheita huoleen. (Huhtanen 2004a, 47-48.) Huolen harmaalla vyöhykkeellä työntekijän yritykset kontrolloida ja tukea lasta eivät tunnu auttavan sekä käsitys muista auttamistahoista on epäselvä. Huolen harmaalla vyöhykkeellä oltaessa työntekijä kaipaa tukea tukityöskentelylleen. Työskentely asiakkaiden kanssa on jännitteistä ja työntekijä kokee tarvetta pyytää muita ammattilaisia mukaan tukemaan ja kontrolloimaan lasta tai perhettä. (Arnkil 2005, 222-223.)

Suuren huolen vyöhykkeessä huolta on jo paljon ja se on jatkuvaa. Tässä vaiheessa työntekijän omat voimavarat eivät enää riitä ja mukaan on saatava heti lisävoimavaroja ja muita asiantuntijoita. Kun huoli on suuri, lapsi voi olla välittömässä vaarassa ja lapsen tilanteeseen on saatava muutos nopeasti. (Huhtanen 2004a, 47-48.) Tämän lisäksi

tarvitaan selkeää, nopeaa ja määrätietoista toimintaa turvallisen olon luomiseksi, kriisin laukaisemiseksi, huolenpidon perusasetelman vakaannuttamiseksi ja jatkuvuuden turvaamiseksi perheessä. Suuren huolen vyöhykkeellä kaikki on selkeämpää mitä harmaalla vyöhykkeellä. Työntekijä kokee, että kaikki on selvää ja hän tietää, että kyseessä on vakava asia. (Arnkil 2005, 224-225.)

Vastaaja 1: ”Joo. Huolen vyöhykkeistö on ihan Kajaanin kaupungillakin. Me ei olla sitä oikeestaan tarvittu, ku nää lapset meille tulee, niin ne on jo siellä kaikkein suurimman huolen vyöhykkeellä.”

Haastattelemamme päiväkodin työntekijät toivat esille, että huolen vyöhykkeistö on heille tuttu, mutta se ei ollut heillä aktiivisesti käytössä työpaikallaan. Haastateltavat heittivät ajatuksen ilmoille, että heille ei ole väliä työntekijänä millä vyöhykkeellä huoli lapsesta on, vaan he reagoivat kaikkiin huoliin samalla tavalla. Toisaalta huolen vyöhykkeistö voi sopia joillekin työntekijöille huolen jäsentäjänä. Sen avulla huolta voi miettiä syvällisemmin ja asettaa itsensä huolen kantajana johonkin vyöhykkeistön osa-alueeseen. Emme usko, että huolen vyöhykkeistö on keksitty turhaan. Useat ammattilaiset käyttävät sitä työssään ja meidän sosionomi-koulutuksessamme se on tullut vahvasti esille.

Varhaisessa puuttumisessa ongelmiin puuttuminen koskee usein koko perhettä. Mitä suuremmaksi huoli kasvaa, sitä pienemmäksi työntekijöiden voimavarat käyvät. Suuren huolen vyöhykkeellä ongelmat ovat usein syviä ja monitahoisia, joten ongelmia ei voida ratkaista yksin päivähoiton piirissä. Suuri huoli liittyy usein lastensuojelullisiin kysymyksiin, jolloin lapsi voi olla vaarassa. Näihin puuttuminen on lastensuojeluviranomaisen tehtävä, mutta ilmoitusvelvollisuus huolesta kuuluu päiväkodin henkilöstölle. (Huhtanen 2004a, 48.)

On tärkeää korostaa, että huolen vyöhykkeistöllä kuvataan ja kartoitetaan työskentelysuhteita ja niissä koettuja työntekijän tai työntekijöiden toimintamahdollisuuksia. Huolen vyöhykkeistön tarkoitus ei ole luokitella lasta huolen mukaan tiettyyn osa-alueeseen. Vaikka työntekijä arvioi lapsen tilannetta, hänen huoltaan ei ratkaise yksin se, missä sarakkeella lapsi on. Työntekijän huoli ilmaisee sen, miten hän kokee omat mahdollisuutensa toimia. (Arnkil 2005, 225.)

Varhaisen puuttuminen koskettaa lapsen lisäksi koko perhettä, joten moniammatillisen yhteistyön merkitys on suuri. Lasten ja perheiden ongelmien taustalla voi olla useita eri syitä, joten on tärkeää, että asioita on ratkomassa monen eri ammattikunnan edustajia. (Huhtanen 2004b, 203-204.)

3.4. Bronfenbrennerin ekologinen teoria

Varhaisessa puuttumisessa on huomioitava lapsen elämänpiiri ja ympäristö kiinteänä kokonaisuutena. Ympäristöllä on suuri merkitys varhaiserityiskasvatuksen käytännöille. Ekologiset kehitysteoriat ottavat ympäristön huomioon ajattelutavassaan ja teoriasuuntauksessaan. Ne ovat osaltaan vaikuttaneet siihen, että erityiskasvatuksessa korostuu välittömien tekijöiden vaikutus lapsen hyvinvointiin ja kehitykseen. Lapsen välittömän elinympäristön muodostavat koti ja päivähoito. Näiden toimijoiden vuorovaikutus ja yhteistoiminta edesauttavat lapsen hyvinvointia. Arvioitaessa erityiskasvatuksellisia tarpeita, huomiota on kiinnitetty tekijöihin laajojen ekologisten tasojen kautta. Ekologisina tasoina voidaan pitää yhteiskunnallista kulttuuria, arvoja ja politiikkaa. Kuuluisin ja vaikuttavin ekologinen teoria on Urie Bronfenbrennerin ekologinen teoria, jonka suomenkielisiä nimityksiä ovat esimerkiksi ekologinen sosiaalistumisteoria ja ekologisten järjestelmien teoria. (Huhtanen 2004b, 192-193.)

Bronfenbrennerin luomassa ekologisessa teoriassa perhettä tarkastellaan osana laajempaa yhteiskuntaa. Perheen yksilöllisten erojen näkeminen heidän toiminnassaan ja niiden selittäminen tapahtuu ympäristön ja kulttuurin erojen ymmärtämisen kautta. Samalla kun tutkitaan lapsen elämää, niin tarkastellaan lapsen sisäistä kehitystä ja lapsen suhdetta hänen elämässään tärkeisiin ihmisiin. Näiden lisäksi tarkastellaan ihmisten keskinäisiä suhteita ja suhteita laajempaan yhteisöön. Bronfenbrennerin mukaan lapsi nähdään aikuisesta riippuvaisena ja aikuisten toimet ovat keskeisiä myös lapsen elämän jäsentymisessä. (Rantala 2002, 20.)

Ekologisen teorian mukaan yksilö on osa hierarkista, neljällä tasolla sijaitsevaa sosiaalista järjestelmää. Nämä neljä tasoa ovat vuorovaikutuksessa keskenään. Lapsen lähipiiriin eli mikrosysteemiin kuuluvat keskeisesti perhe ja päivähoito. Mikrosysteemien vaikutukset lapsen kehitykseen ovat suoria. Esimerkiksi lapsen

vankat, varhaiset vuorovaikutussuhteet luovat pohjaa tuleville vuorovaikutussuhteille. Ekologisessa mallissa tärkeintä on kasvatuksen ja kuntoutuksen onnistumisen kannalta lapsen kasvuympäristöjen välinen yhteistyö eli mesosysteemin toimivuus. Mesosysteemi tarkoittaa eri mikrosysteemeissä toimivien aikuisten vuorovaikutusta ja yhteistyötä. Mesosysteemi vaikuttaa epäsuorasti lapsen kehitykseen. Esimerkiksi päivähoitoon ja neuvolaan liittyvien tahojen ja kodin välinen yhteistyö liittyvät mesosysteemiin. (Rantala 2002, 21.)

Ekso- ja makrotaso ovat laajempia kuin lähiympäristö. Ne kohdistuvat lapseen välillisesti aikuisten elämämpiirin kautta. Eksosysteemi muodostuu vanhempien yhteiskunnan tukijärjestelmistä ja heidän työoloistaan, jotka vaikuttavat perheen arkeen. Makrosysteemi rakentuu yhteiskunnallisista asioista, esimerkiksi lainsäädännöstä, palvelujärjestelmästä, kulttuurisista arvoista ja näkemyksistä. (Rantala 2002, 21.)

Bronfenbrennerin ekologisen teorian painopisteessä on ihmisen elinympäristössä vaikuttavat systeemit ja niiden suhteet. Yksilön kannalta kehitystä tarkastellaan lähiympäristön ja etäympäristön näkökulmista. Sosiaalinen vuorovaikutus on eri systeemien välistä yhtenäistä todellisuutta. Sosiaalisessa vuorovaikutuksessa yhteiset normit muodostuvat ja muuttuvat. Näiden normien avulla tehdään arvovalintoja ja niitä opitaan ympäristöstä. (Huhtanen 2004b, 193.)

Makrotason pääasiallisena preventiomuotona voidaan pitää primaaripreventiota. Sen ensisijainen tavoite on interventoiden avulla ehkäistä ja vähentää ongelmien ilmenemistä yhteisössä. Eräs makrotason preventio yhteiskunnassamme on sosiaalipolitiikka. Sen peruspalvelua on päivähoito, joka on kaikkien lapsiperheinen subjektiivinen oikeus. Päivähoitoa ohjaa valtionhallinto lainsäädännöllä, taloudellisia resursseja jakamalla sekä informaatio-ohjauksella. Lastensuojelulain mukaan päivähoito voi toimia avohuollon tukitoimena, jolloin päiväkodit toteuttavat ehkäisevää ja korjaavaa lastensuojelua osana toimintaansa. (Huhtanen 2004b, 194-195.)

Eräs yhteiskunnallinen preventio on kuusivuotiaiden esiopetus. Se pyrkii vastaamaan oppilaan kehityksellisiin tarpeisiin ja intervention avulla edistää kunkin lapsen kehitystä maksimaalisesti. Valtionhallinnon poliittisilla ratkaisuilla pyritään turvaamaan lapsille tasavertaiset ja turvalliset kasvuedellytykset. Ratkaisut pyrkivät myös ehkäisemään ongelmia, jotka saattaisivat muodostaa uhkia lasten ja perheiden hyvinvoinnille. (Huhtanen 2004b, 195-196.)

Ekso- ja mesotason preventio on moniammatillista yhteistyötä. Edellä mainituilla tasoilla varhaisen intervention avulla yritetään vähentää jo ilmenneiden ongelmien vaikutusta. Tällöin kyseessä on sekundaarinen preventio eli näillä tasoilla haetaan selkeästi ratkaisuja lapsen ja perheen erityisen tuen tarpeeseen. Mesotason tavoitteena on vuorovaikutuksessa perheen kanssa määrittää lapsen erityisen tuen tarve. Päivähoidon työntekijät arvioivat lapsen kehitystä. Nämä arviot ovat tärkeitä lapsen erityisen tuen tarpeen havaitsemisessa ja hänen ohjaamisessaan tukipalveluiden piiriin. (Huhtanen 2004b, 196.)

Mikrotason preventiossa tavoitteena on minimoida häiriöiden aiheuttama toimintakyvyttömyys kuntouttavilla toimenpiteillä. Niillä pyritään parantamaan eri syistä vajaakuntoisen henkilön sopeutumismahdollisuuksia ja suorituskykyä. Lapsen kokonaisvaltaiseen kuntoutukseen kuuluvat fyysinen kuntoutus (lääkinnällinen kuntoutus), psyykinen kuntoutus ja sosiaalinen kuntoutus. Esimerkiksi sosiaalisen kuntoutuksen tavoitteena on selvittää ja ratkaista lapsen sosiaalisen elämäntilanteen ongelmat. Sosiaalisen kuntoutuksen prosessilla pyritään palauttamaan sosiaalinen toimintakyky esimerkiksi perhekuntoutuksen avulla. (Huhtanen 2004b, 196-197.)

Bronfenbrennerin ekologinen teoria ei yksin riitä selittämään sosiaalisten ongelmien syntyä. Se ei myöskään jäsennä sellaista lastensuojelutyön tutkimusta, jossa tarkastellaan tarkemmin työprosesseja, asiakassuhteita ja työvälineitä. (Pölkki 2005, 283.)

Bronfenbrennerin ekologisen teorian avulla voidaan lisäksi hahmottaa vanhemmuuteen vaikuttavia yksilöllisiä ja yhteisöllisiä tekijöitä. Belsky (1984) on korostanut vanhempien sosiaalista tukea ja lapsen yksilöllisten ominaisuuksien merkitystä vanhemmuudelle. Lisäksi vanhemmuuden murtuminen, lasten laiminlyönti ja kaltoinkohtelu selkiintyvät ekologisesta viitekehyksestä paremmin ja monipuolisemmin

kuin yksilöllisinä vanhempien patologioina. Ekologinen teoria ei ole yksityiskohtainen kehitysteoria, vaan se tarvitsee lisäksi tarkempaa tietoa muun muassa ihmisten kiintymyssuhteiden rakentumisesta ja merkityksestä. (Pölkki 2005, 283-284.)

3.5. Lastensuojeluilmoitus

Lastensuojeluilmoituksen voi tehdä silloin, kun havaitsee tai saa tietää sellaisia seikkoja, joiden vuoksi lapsen lastensuojelun tarve on syytä selvittää. Lastensuojeluilmoitusta tehtäessä on kyse henkilön omasta arviosta selvittää lapsen lastensuojelun tarve. (Mahkonen 2008, 219-220.)

Ilmoituksen tekemisen taustalla voi olla monenlaisia eri seikkoja, jotka liittyvät lapsen hoidon ja huolenpidon tarpeeseen, kehitystä vaarantaviin olosuhteisiin tai lapsen omaan käyttäytymiseen. Ilmoituksen syynä voi olla esimerkiksi lapsen tarpeiden laiminlyönti, vanhemman päihde- tai mielenterveysongelmat, vanhemman jaksamattomuus tai tilanne, jossa lapsi joutuu kantamaan ikätasoonsa nähden suhteetonta vastuuta perheen arjesta esimerkiksi vanhemman sairauden vuoksi. (Mahkonen 2008, 216-218.)

Tärkeintä on, että ilmoitus tehdään viipymättä. Sen arviointi johtaako ilmoitus kiireellisiin toimenpiteisiin, kuuluu sosiaalihuollon ammattilaisille. Lastensuojeluilmoituksen tekemistä ei voi jättää tekemättä sillä perusteella, että arvioi jo jonkun muun tahon tehneen samasta asiasta ilmoituksen. Toisen tahon ilmoitusvelvollisuus ei poista omaa ilmoitusvelvollisuutta. Ilmoitusvelvollisuutta ei myöskään poista se, että on tiedossa, että kyseinen lapsi tai perhe on jo lastensuojelun asiakkaana. Ilmoitus ei tällöin käynnistä uuden lastensuojelutarpeen arvion tekemistä, mutta se voi johtaa asiakkaan tilanteen uudelleen arviointiin ja mahdollisesti kiireellisesti toteutettaviin toimenpiteisiin. (Sosiaaliportti.)

Vastaaja 4: ”Kyllä musta tuntuu, että hyvin pian, et ei me kyl jäähä, että minä oon kyllä semmonen, että varmaan heti, jos mä huomaisin, että jollaki lapsella ei oo asiat kohallaan. Mä soittasin varmaan ensimmäisenä meidän eltolle tai päivähoidon johtajalle, että missä vaiheessa, että onko niillä ihan heti lähipäivinä palaveria. Jos ei oo, niin sit mä soitan suoraan sosiaalityöntekijälle. Oon tienny, että joku sosiaalityöntekijä on hoitanu tämän perheen asioita, niin sit mä soitan suoraan.”

Lastensuojelulaki velvoittaa päiväkodin työntekijän tekemään lastensuojeluilmoituksen viivyttämättä. Haastattelemamme työntekijät olivat tietoisia kuntansa foorumeista, joiden kautta lastensuojeluilmoituksen voi tehdä. He tekevät ilmoituksen joko suoraan lastensuojelun sosiaalityöntekijälle tai esimerkiksi kunnan erityislastentarhanopettajan kautta. Erityislastentarhanopettajat olivat molemmissa kunnissa tärkeinä välikäsinä päiväkodin ja lastensuojelun sosiaalityöntekijöiden välillä. Meidän mielestä tällainen järjestely, jossa erityislastentarhanopettaja tekee lastensuojeluilmoituksen päiväkodin työntekijän ”puolesta” ei ole välttämättä hyvä asia. Meille tulee vain sellainen kuva, että vastuu ilmoituksen tekemisestä vain sysätään jollekin toiselle. Miksei ilmoitusta voisi vaan tehdä itse suoraan lastensuojeluun.

Lastensuojeluilmoituksen voi tehdä kuka tahansa, joka epäilee, että on tarpeen selvittää voiko joku lapsi huonosti. Esimerkiksi lapsen läheiset tai esimerkiksi naapuri voivat tehdä lastensuojeluilmoituksen. Edellä mainituilla henkilöillä ei kuitenkaan ole velvollisuutta tehdä lastensuojeluilmoitusta. Ilmoituksen voi aina tehdä salassapitosäännöksiensä estämättä. (Sosiaaliportti.)

Ilmoitusvelvollisuus koskettaa laajasti eri tahoja, jotka ovat tehtävässään saaneet tietää lapsesta, jonka hyvinvoinnin vaarantuminen edellyttää lastensuojelun tarpeen selvittämistä. Ilmoitus on tehtävä salassapitosäännösten estämättä. Ilmoitusvelvollisuus siis syrjäyttää säännöksessä mainittujen henkilöiden salassapitovelvollisuuden. Ilmoitusvelvollisia viranomaistahoja ovat muun muassa sosiaali- ja terveydenhuollon palveluksessa olevat, poliisitoimen, seurakunnan, opetustoimen palveluksessa olevat, yksityisen sektorin palvelun tuottajat ja hätäkeskustoiminnan palveluksessa olevat. (Lastensuojelulaki 12.2.2010/88, 25§.)

Lastensuojeluilmoitus tehdään kunnan sosiaalitoimistoon. Ilmoituksen voi tehdä kirjallisesti, käymällä virastossa henkilökohtaisesti tai puhelimitse. Tietojen arkaluontoisuuden vuoksi ilmoitusta ei pidä tehdä sähköpostitse. Ilmoituksen tekemistä varten on olemassa valmiita lomakkeita. Ilmoituksen voi tehdä ilman lomaketta tai lomakkeen voi halutessaan täyttää myöhemmin. Tärkeintä on tehdä ilmoitus viipymättä ja antaa samalla yhteystietonsa, jotta tietoja voidaan tarpeen mukaan täydentää. (Sosiaaliportti.)

Ilmoitusvelvollisuuden ja ilmoitusoikeuden tarkoitus on selvä. Niiden tarkoitus on informoida kunnan lastensuojelun viranomaisia, jotta he voivat asian niin vaatiessa tarjota avohuollon tukitoimenpiteitä tai päätyä huostaanottoon ja siten sijaishuollon järjestämiseen lapselle. (Mahkonen 2003, 19.)

Myös päivähoitossa näkyy lastensuojelutarpeen lisääntyminen. Lastensuojelulaissa määritellään lastensuojelulliset toimenpiteet (Huhtanen 2004a, 68). Lastensuojelulain 25 §:ssä todetaan, että ” *Jos sosiaali- ja terveydenhuollon, opetustoimen, nuorisotoimen, poliisitoimen, Rikosseuraamuslaitoksen, palo- ja pelastustoimen, sosiaalipalvelujen tai terveydenhuollon palvelujen tuottajan, opetuksen tai koulutuksen järjestäjän, seurakunnan tai muun uskonnollisen yhdyskunnan, turvapaikan hakijoiden vastaanottotoimintaa harjoittavien yksiköiden, hätäkeskustoimintaa harjoittavan yksikön taikka koululaisten aamu- ja iltapäivätoimintaa harjoittavan yksikön palveluksessa taikka luottamustoimessa oleva henkilö on virkaa tai tointa hoitaessaan saanut tietää lapsesta, jonka elinolosuhteet vaarantavat lapsen tarpeet tai kehityksen, on hän velvollinen ilmoittamaan asiasta kunnan sosiaalihuollosta vastaavalle toimielimelle. Myös muu kuin 1 momentissa tarkoitettu henkilö voi tehdä tällaisen ilmoituksen.*” (Lastensuojelulaki (12.2.2010/88), 25§.)

Päiväkodin työntekijät ovat velvollisia ilmoittamaan sosiaalityöntekijälle, jos lapsen hoidon tai huolenpidon tarve, kehitystä vaarantavat olosuhteet tai lapsen oma käyttäytyminen edellyttävät lastensuojelun tarpeen selvittämistä. Tällöin kyseessä on lastensuojeluilmoitus. Lastensuojelulaissa on säädös siitä, että lastensuojelun sosiaalityöntekijän on ilmoitettava poliisille, jos epäillään, että lapseen on kohdistunut seksuaalirikos tai henkeen tai terveyteen liittyvä rikos. (Järvinen & Laine & Hellman-Suominen 2009, 92.)

Vastaaja 1: ”Ihan hirveesti saatta vaihella. Voi mennä vuosi, ettei tehä yhtään lastensuojeluilmotusta. Sit voi olla et joku viis kappaletta on se enin varmaan kuitenkin mikä on niinku vuoden aikana tehty.”

Vastaaja 4: ”No sanotaanko, että siinä 1-2, et se on niinku siinä, et ei yhtään enempää onneks oo tarvinnu tehä. Mutta niinku mä sanoin, et tää mejjän ryhmä on helppo. Jos te oisitte menny johonki toiseen ryhmään mejjän tässä kunnassa, niin ois ollu ihan eri tilanne.”

Meistä oli yllättävää, että lastensuojeluilmoituksia tehdään haastattelemissamme päiväkodeissa niin vähän. Luvut vaihtelivat nolasta viiteen mikä tuntui todella pieneltä luvulta sen suuruisiin kuntiin nähden. Nämä pienet luvut voivat kertoa esimerkiksi siitä, että kyseisissä päiväkodeissa lapset tulevat hyvistä oloista eikä lastensuojelulle ole tarvetta, huolen aiheet eivät ole riittävän vakavia päiväkodin työntekijöiden mielestä tai ilmoitusvelvollisuutta rikotaan. Toisaalta kuka työntekijä haluaa rikkoa ja vaarantaa työpaikkansa sekä toisaalta myös lapsen tulevaisuuden sillä, että jättäisi tekemättä lastensuojeluilmoituksen? Meidän ammattietiikallamme emme tähän pystyisi.

4. LASTENSUOJELUN ASIAKKUUS PÄIVÄKODISSA

4.1. Lastensuojelutarpeen taustat

Lastensuojelun asiakkuuden piiriin tulleet lapset asuvat usein köyhissä perheissä. Heinin tutkimuksessa Keitä ovat uudet lastensuojelun asiakkaat? Tutkimus lapsista ja perheistä tilastolukujen takana (2007) kävi ilmi, että 45 prosenttia lapsista asui perheessä, joka oli saanut tai sai parhaillaan toimeentulotukea perheen tullessa asiakkaaksi lastensuojelun avohuoltoon. Yksinhuoltajaperheissä asuvien lasten osuus (52 %) oli suurin toimeentulotukea saaneista perheistä kun taas ydinperheissä asuvia lapsia oli vähiten eli 37 prosenttia. (Heino 2009, 63.) Lastensuojelun avohuollon asiakkuuden taustalla on samoja asioita kuin huostaanotettujen lasten taustalla. Avohuollossa 76 prosentilla asiakkuuksien taustalla oli vanhemman tai vanhempien jaksamattomuus. Toiseksi eniten avohuollon asiakkuuksien ja huostaanottojen taustalla oli riittämättömäksi koettu vanhemmuus sekä vanhempien avuttomuus ja osaamattomuus. (Heino 2009, 65.)

Voimassaolevan lain mukaan lastensuojelun asiakkaana olevan lapsen perhetaustan ja asiakkuuden syihin liittyviä tietoja ei voida koota valtakunnallisiin rekistereihin. Kaikki tieto, joka ei ole selkeää faktaa, esimerkiksi sukupuoli ja ikä, on katsottu aiheelliseksi rajata valtakunnallisen tilastoinnin ulkopuolelle kuten myös sosiaalityöntekijän tulkintaan perustuvat asiakkuuden syyksi. Tietoja voidaan koota ainoastaan tutkimustarkoituksiin. (Heino 2009, 64.)

Lastensuojelutarpeen taustalla on aivan tavallisia elämänkriisejä ja poikkeuksellisen koettelevia ja erityisen vaativia perhe-elämän tilanteita. Esimerkiksi pieni ydinperhe voi olla helposti haavoittuva, jota voivat koetella parisuhteessa, vanhemmuudessa ja lapsuudessa tapahtuneet muutokset. Vanhempien tilapäinen uupumus tai jotkin yllättävät kriisit voivat suistaa perheen raiteiltaan lyhytkestoisesti. Perhetilanteissa, joissa on toistuvasti kriisejä, lastensuojelu voi kulkea perheen rinnalla koko lapsuuden ajan. Joskus lastensuojeluasiakkuudet voivat jatkua seuraavaan sukupolveen asti. (Bardy 2009, 41.)

Lastensuojelutarve aiheutuu joko lapsen kasvuolosuhteista tai oirehtimisesta. Lapsen kasvuolot voivat vaarantua muutakin kautta kuin kodista johtuvista syistä kuten oheiskasvattajan jatkuvista vaihdoksista tai lapselle haitallisista ystävyysuhteista, jotka eivät turvaa lapsen normaalia kehitystä hänen ikäkautensa huomioon ottaen. Mahkonen (2003, 194-197.) toteaa, että kasvuoloista puhuttaessa merkitystä ei ole sillä, ovatko kasvuolot hyviä tai huonoja, vaan sillä miten ne vaikuttavat lapseen itseensä. Joku lapsi selviää huonoissa oloissa ja toinen ei. Lastensuojelun asiakkaaksi valikoituu vain osa lapsiperheistä. Tyypillinen piirre lastensuojeluperheille on perherakenteen hajanaisuus sekä sosiaalisten ongelmien yleisyys. Keskeisiä lapsiperheiden ongelmia voivat olla alkoholismi, avuttomuus, perheristiriidat sekä vanhempien heikko koulutustaso. (Rantala 2002, 60.)

Vastaaja 5: ”Niin, se on tietenkin tämmösessä paikassa, joka on muuttotappiokunta, niin yleensäkin vaikee sanoo, että onko se heikkolahjasuus sen yleisempää kuin muualla, mut kaikenlainen pärjäämättömyys voi olla. Semmonen pärjäävä porukka lähtee täältä työn perässä pois.”

Vastaaja 4: ”Semmosta jaksamattomuutta niinku olla vanhempana, vanhemmuuden puutetta. Et lapsi kyllä hankitaan ja se on aivan ihana, mutta että se pitää ymmärtää, että se vastuu on sinun siitä lapsesta ja lapsen elämästä...Et varmaan siinä on alkoholi yhtenä ja mielenterveysongelmat. Et ei olla kypsää vanhemmaksi vielä. Et ei olla jotenkaan vielä itekkään kasvettu aikuiseksi, niin sitten ollaan jo perustettu perhe, eikä siihen oikeasti ollakkaan vielä henkisesti valmiita.”

Lastensuojeluasioissa lasten vaikeudet liittyvät useimmiten vanhempien mielenterveydellisiin ongelmiin ja niistä johtuviin lapsen hoidon laiminlyönteihin ja kaltoinkohteluun (Isomäki 2005, 12). Lastensuojelun tarve voi myös johtua oleellisilta osin riittämättömästä toimeentulosta, puutteellisista asuinoloista tai asunnon puuttumisesta. Jos näissä nähdään puutteita perheen elossa, tulee kunnan viivytyksettä järjestää riittävä taloudellinen tuki, korjattava asumisolojen puutteet tai järjestettävä tarpeen mukainen asunto. (Taskinen 2007, 41.)

Kuten edellä olevista kappaleista ilmenee, perheiden ongelmien taustalla on monenlaisia asioita. Meistä tuntuu, että muun muassa alkoholi- ja mielenterveysongelmat ovat olleet kautta aikojen lastensuojeluperheiden ongelmien taustalla. Nämä ongelmat eivät yllättäneet meitä. Me koimme hieman yllättävänä vanhempien avuttomuuden yleisyyden. Yllättävää siitä tekee sen, että nykyaikana lapsen hoitoon ja kasvattamiseen

löytyy paljon tietoa Internetistä ja kirjallisuudesta. Lisäksi neuvoa lapsen kanssa elämiseen voi kysyä läheisiltä ihmisiltä. Mielestämme se on suorastaan laiskuutta, jos tietoa on saatavilla, mutta sitä ei käytä hyödykseen. Meidän vanhempien ja isovanhempien kertomusten perusteella olemme saaneet sellaisen kuvan, että ennen vanhaan tällaista vanhempien avuttomuutta olisi ollut vähemmän. Avuttomuus ei välttämättä ilmene vain vanhemmuudessa, vaan se voi ilmetä myös erilaisissa arjen toiminnoissa, esimerkiksi ruuanlaitossa, pyykinpesussa ja siivoamisessa. Nykyajan vanhempien ei kannattaisi kasvattaa lapsiaan ”pumpulissa”, jolloin lapsi ei opi omatoimiseksi, koska lasta ei käsketä esimerkiksi siivoamaan leluja lattialta tai hänelle annetaan liian helposti periksi.

Lastensuojelun avohuollon kasvaneiden asiakasmäärien taustalla on monia syitä. Lastensuojelun tarve lisääntyy koko ajan ja lasten pahoinvoinnista on alettu keskustella yhä enemmän. Lapsiperheiden tilanteeseen vaikuttavia tekijät liittyvät yhteiskunnalliselta kannalta muun muassa elinkeino- ja ikärakenteen muutoksiin, työ- ja perhe-elämän yhteensovittamisen vaikeuksiin ja sosioekonomisiin edellytyksiin. Lastensuojelun avohuollon kuntakohtaisissa tilastoissa ilmenee myös kuntakohtaisia vaihteluita. Syitä tähän, sekä negatiivisia että positiivisia puolia, kunnissa voivat olla muun muassa työntekijöiden vaihtuvuus, muuttuneet tilastointiperusteet, verkostoyhteistyö ja yhteistyömenetelmien kehittyminen. Kuntien välinen erilaistuminen ja palvelujen kirjo ovat lisääntyneet. Lapset ovat saatavilla olevan avun suhteen eriarvoisessa asemassa maan eri osissa. (Heino 2009, 54.)

Vastaaja 4: ” En tiijä, onks se työelämä vai mikä se on vieny ilon siitä normaalista perheen elämästä, arjesta, mikä itellä ainakin omassa perheessä on tuottanu kaikista enemmän sitä mielihyvää ja hyvää oloa, niin semmonen se normaali arjen eläminen perheessä on jotenki ongelmallista. Sitä ei keestetä. Mut varmaan työelämäki asettaa tietyt vaatimukset.”

Työ- ja perhe-elämän yhteensovittaminen voi joskus olla perheille pulmallista, varsinkin jos molemmat perheen aikuisista ovat mukana työelämässä. Lapset viettävät päiväkodissa suuren osan päivästä ja perheen yhteinen aika jää vähäiseksi. Työelämän olisi hyvä tukea lapsiperheiden elämää esimerkiksi joustavammilla työajoilla, etätöillä ja suosimalla pitempiaikaisia työsuhteita. Haasteena perheille voi olla myös patkätöiden yleisyys, jolloin vanhemmalle ei esimerkiksi kerry lomaa, jolloin lapsikaan ei saa vapaapäiviä päivähoidosta. Mielestämme maamme päättäjien tulisi tukea lapsiperheiden

vanhempien työssäkäynnin ja perhe-elämän yhteensovittamista, esimerkiksi turvaamalla mahdollisuuden kasvattaa lapsia kotona pidempään. Toisena ääripäänä ovat työttömät vanhemmat, joita tulisi uudelleen kouluttaa tai heille tulisi luoda uusia työpaikkoja, jotta nämä vanhemmat eivät syrjäytyisi työelämästä.

4.2. Yksilö- ja perhekohtainen lastensuojelu

Yksilö- ja perhekohtaisen lastensuojelutarve nousee määrätyistä ulkoisista olosuhteista ja tapahtumista riippumatta siitä ovatko ne lapsesta itsestään, hänen vanhemmistaan tai yhteisöllisistä tekijöistä aiheutuvia (Mahkonen 2003, 198-199). Yksilö- ja perhekohtaiseen lastensuojeluun kuuluvat lastensuojelutarpeen selvitys, avohuollon tukitoimet, lapsen kiireellinen sijoitus, huostaanotto sekä sijais- ja jälkihuolto. Näitä toteutetaan silloin, kun lapsi ja hänen perheensä ovat lastensuojelun asiakkaana. (Sosiaaliportti.)

Kun lapsesta ei pidetä riittävän hyvää huolta, yhteiskunnan vastuu alkaa yksilö- ja perhekohtaisessa lastensuojelussa. Lastensuojeluviranomaisilla on vastuu ja velvollisuus puuttua lapsen ja perheen tilanteeseen, jos lapsen kasvuolot vaarantavat tai eivät turvaa tämän terveyttä tai kehitystä. Viranomaisten tulee puuttua myös lapsen tilanteeseen tilanteessa, jossa lapsi omalla käyttäytymisellään vaarantaa kasvuolojaan, terveyttään tai kehitystään. (Taskinen 2007, 14-15.)

Yksilö- ja perhekohtaisen lastensuojelun ydintehtävänä on tavallisen lapsuuden ja arjen tuottaminen lapsille, joilta se puuttuu. Lastensuojelun sosiaalityön keskeinen tehtävä on haastaa vanhemmat pohtimaan vanhemmuuttaan ja toimintaansa vanhempana sekä saada heidät miettimään kyseisen toiminnan merkitystä lasten kannalta. Toinen keskeinen tehtävä on lapsen kokemuksien esiin nostaminen sekä näkyväksi tekeminen ja lapsen kokemuksien kertominen vanhemmille yhteistyössä perheen kanssa. Näiden edellä mainittujen tehtävien hyvä toteutuminen ja tuloksellisuus edellyttävät hyvää vuorovaikutusta asiakkaan kanssa. (Tulensalo & Ylä-Herranen 2009, 23.)

Samoin kuin kaikissa sosiaalipalveluissa, myös lastensuojelussa tulee noudattaa oikeudenmukaisuuden, yhdenvertaisuuden, yhteisvastuullisuuden, osallisuuden, valinnanvapauden ja asiakaslähtöisyyden periaatteita. Kaikki lastensuojelun toimenpiteet tulee tehdä mahdollisimman hienovaraisesti, esimerkiksi toimenpiteet valmistellaan yhdessä lapsen ja perheen kanssa, sillä tavalla, että kaikki tietävät, mitä seuraavaksi on odotettavissa. (Taskinen 2007, 15.)

4.3. Lastensuojelutarpeen selvitys ja lastensuojelun asiakkuus

Lapsen mahdollinen tarve tulla erityisen suojelun piiriin voi tulla esille esimerkiksi silloin, kun joku lapsen kanssa työskentelevä taho tai aikuinen huomaa lapsen avun tarpeen tai että perhe on jo pitkään ollut toimeentulotukiasiakkuudessa. Joskus vanhempi voi kokea, että ei yksinään enää jaksaa lapsen tai nuoren kanssa. Myös joku täysin sivullinen henkilö voi tehdä lastensuojeluilmoituksen. Lastensuojelutyöntekijät voivat saada ilmoituksen lapsen ongelmallisesta tilanteesta jossakin muussa yhteydessä. (Taskinen 2007, 30.)

Kun lastensuojeluilmoitus tai perheen tai lapsen tekemä hakemus on saapunut lastensuojelun sosiaalityöntekijälle, on hänen arvioitava välittömästi onko lastensuojelutarve kiireellinen (Liite 6.) (Sosiaaliportti). Jos lapsen tilanteessa ilmenee suurta huolta, kiireellisiin toimenpiteisiin, kuten kiireelliseen sijoituksen järjestämiseen, on ryhdyttävä välittömästi (Taskinen 2007, 32). Sosiaalityöntekijän on viimeistään seitsemän arkipäivän kuluttua lastensuojeluilmoituksen tai vastaavan yhteydenoton vastaanottamisesta ratkaistava, onko asian vireille tulon johdosta ryhdyttävä lastensuojelutarpeen selvityksen tekemiseen vai onko asia selvästi luonteeltaan sellainen, ettei se johda toimenpiteisiin (Lastensuojelulaki 2007/417, 26 §). Lastensuojeluasiakkuus alkaa, kun lastensuojeluasian vireilletulon johdosta ryhdytään kiireellisiin lastensuojelutoimenpiteisiin tai päätetään tehdä lastensuojelutarpeen selvitys (Mahkonen 2008, 298).

Lastensuojelun asiakkaana olevalle lapselle on nimettävä hänen asioistaan vastaava sosiaalityöntekijä (Lastensuojelulaki 2007/417, 13 b §). Lastensuojelutarpeen selvitys lapsen tilanteesta tehdään parityönä. Selvitys tulee tehdä ilman aiheetonta viivästystä viimeistään kolmen kuukauden kuluttua lastensuojeluasian vireille tulosta. (Taskinen 2007, 35.) Lastensuojelun asiakkuuden alkamisesta sosiaalityöntekijän on ilmoitettava lapselle ja hänen huoltajalleen. Asiakkuuden alkaminen velvoittaa sosiaalityöntekijän ylläpitämään ja laatimaan lasta koskevia asiakasasiakirjoja. (Mahkonen 2008, 298.)

Lastensuojelutarpeen selvitys eli tilanteen arviointi ei ole mikään yksinkertainen tehtävä. Lastensuojelun lähtökohta muodostuu lapsen tarpeista ja huoltajien kyvyistä ja mahdollisuuksista vastata niihin. Selvityksen avulla pyritään selvittämään, että tarvitsevatko lapsi ja vanhemmat lastensuojelun apua tuen ja kontrollin muodossa vai osoittaako selvitys sen, että perhe selviytyy oman verkostonsa ja muiden mahdollisten viranomaisten avulla. Selvitys edellyttää, että edellä mainittuja asioita tarkastellaan nykyhetken, historian kautta sekä tulevaisuuteen suuntaavana. (Taskinen 2007, 34).

Selvitys on tarkoitettu perheen yhteiseksi prosessiksi, jossa on mukana lapsi ja hänen huollostaan vastaava aikuinen/aikuiset. Selvityksessä voi olla mukana muita lapselle tärkeitä ja läheisiä ihmisiä. Riippumatta lapsen iästä hänellä on oikeus tuoda esiin omat näkemyksensä ja toivomuksensa. Esimerkiksi pienen lapsen tilannetta voidaan selvittää tarkkailemalla hänen suhdettaan vanhempiinsa. (Taskinen 2007, 34-36.) Lastensuojelutarpeen selvityksen ei tulisi olla pelkästään tekninen toimenpide ja tiedonkeruu-menetelmä vaan siinä sen aikana pitäisi pyrkiä luomaan luottamuksellinen asiakassuhde. Sen tulisi olla aitoa asiakkaan kuuntelemista ja rohkaista heitä arvioimaan omaa ja lapsensa tilannetta mahdollisimman avoimesti. (Sosiaaliportti.)

Lastensuojelutarpeenselvityksestä tehdään kirjallinen yhteenveto, jossa tulee kuvata selvityksen lähtökohdat, sen tekeminen, menetelmien käyttö, asianosaisten näkemykset asiasta ja sosiaalityöntekijän oma näkemys lastensuojelun tarpeesta. (Taskinen 2007, 36-37). Kirjallisesta yhteenvedosta pitää tulla ilmi lastensuojelutarpeen selvityksen lähtökohdat ja kesto, selvityksen tekninen tekeminen (tapaamisten ajankohdat, osallistujat, käytetyt menetelmät, pyydetyt selvitykset ja tehdyt tutkimukset) (Sosiaaliportti). Selvityksen valmistuttua huoltajalle ja lapselle on ilmoitettava kirjallisesti lastensuojeluasiakkuuden jatkumisesta tai päättymisestä. Lastensuojelun

asiakkuus päättyy, jos selvityksessä ei tullut ilmi aihetta, joka olisi antanut aihetta lastensuojelutoimenpiteisiin. (Taskinen 2007, 36-37.)

Lastensuojelun asiakkaana olevalle lapselle on tehtävä asiakassuunnitelma, jollei kysymyksessä ole tilapäinen neuvonta ja ohjaus (Lastensuojelulaki 2007/417, 30§). Asiakassuunnitelma laaditaan yhdessä lapsen ja huoltajan kanssa. Asiakassuunnitelmaan kirjataan olosuhteet ja asiat, joihin pyritään vaikuttamaan, lapsen ja perheen tuen tarve, palvelut ja tukitoimet, joilla pyritään vastaamaan tuen tarpeeseen sekä arvioitu aika, jonka puitteissa asetetut tavoitteet pyritään toteuttamaan. Asiakassuunnitelmaa voidaan tarvittaessa tarkentaa erillisillä hoito- ja kasvatussuunnitelmilla. Asiakassuunnitelma on tarkistettava aina tarvittaessa, mutta kuitenkin vähintään kerran vuodessa. (Taskinen 2007, 39.)

Vastaaja 6: ”...Tehhään, sehän on ihan lakisääteinen se asiakassuunnitelman laatiminen et se aina tulee et vähintään kerran vuodessa pitää tehdä se lastensuojelulain mukaan. Mut ketä siihen osallistuu, se on taas se tilanteen mukaan et voi olla et siinä on pelkästään sosiaalityöntekijä ja perhetyöntekijä ja joskus siinä voi olla ihan vaikka neuvolasta terkkaria ja mielenterveyspuolen työntekijöitä ja päihdetyöntekijää ja mitä muuta. Sitten tietenkä ihan jotai isovanhempia, se on niin kiinni siitä tilanteesta.”

Asiakassuunnitelma on tarkistettava tarvittaessa, kuitenkin vähintään kerran vuodessa (Lastensuojelulaki 2007/417, 20 §). On hyvä, että lastensuojelun asiakassuunnitelmia tarkastetaan vuosittain, mutta mielestämme on todella hyvä, että jotkin kunnat tarkistavat asiakassuunnitelmansa puolen vuoden välein. Esimerkiksi perheelle asetettu tavoite voi olla liian laaja-alainen ja pitkällä aikavälillä saavutettava. Pitkän aikavälin tavoitteessa ei ole välttämättä huomioitu perheen resursseja ja voimavaroja, joiden kautta tavoitteita lähdetään toteuttamaan. Lisäksi huonosti asetettu tavoite ei motivoi eikä kannusta perhettä. Toisaalta tavoite voi olla hyvin konkreettinen ja helposti saavutettava ihan lyhyellä aikavälillä. Saavutettu tavoite voi luoda onnistumisen tunteita ja kannustaa perhettä eteenpäin paremman elämänlaadun tavoittelemisessa. Kun asiakassuunnitelman tavoitteita tarkistetaan puolen vuoden välein, silloin tavoitteita voidaan asettaa kullekin perheelle sopivalle rimalle. Siten perheen motivaatio tilanteen tai asioiden parantamiseksi säilyisi korkealla.

4.4. Lastensuojelun avohuolto

Lastensuojelulain mukaan avohuollon tukitoimenpiteisiin on ryhdyttävä, jos lapsen kasvuolot vaarantuvat tai ne eivät turvaa lapsen tai nuoren terveyttä ja normaalia kehitystä taikka, jos lapsi tai nuori omalla käyttäytymisellään vaarantaa terveyttään tai normaalia kehitystään (Lastensuojelulaki 2007/417, 34 §.) Avohuollon tukitoimenpiteiden avulla voidaan tukea perhettä tai heidän lastaan monimuotoisesti heidän omassa elinympäristössään (Isomäki 2005, 10). Lasta ja hänen perhettään pyritään tukemaan ensisijaisesti lapsen omassa kodissa avohuollon tukitoimien avulla. Avohuollon tukitoimia järjestetään lapselle hänen asiakassuunnitelmansa perusteella. (Taskinen 2007, 16 & 41.)

Lastensuojelun palvelut voidaan jakaa ehkäiseviin eli avohuollon palveluihin, huostaanottoon ja sijaishuoltoon sekä perhehoitoon. Ehkäisevillä eli avohuollon palveluilla pyritään jo ennalta ehkäisemään avohuollon tarvetta. Ehkäisevää työtä tekevät alle kouluikäisten osalta muun muassa äitiys- ja lastenneuvolat sekä päivähoito. Avohuollon palveluista vastaavat kunnan sosiaaliviranomaiset, esimerkiksi tukemalla perhettä taloudellisesti. (Huhtanen 2004a, 20.)

Lastensuojelun avohuollon tukitoimen määrä ja laatu vaihtelevat kunnittain, koska lastensuojelun on vastattava paikallista tarvetta. Kunnan taloudellinen tilanne saattaa luonnollisesti vaikuttaa avohuollon tukitoimien tarjontaan, mutta siihen vedoten ei voi jättää järjestämättä lakisääteisiä avohuollon tukitoimia. Hyvin toimivassa kunnassa eri hallintokunnat tekevät yhteistyötä sosiaaliviranomaisten kanssa, jotta perhettä voitaisiin tukea mahdollisimman hyvin. Avohuollon tukitoimia tulee tarvittaessa räätälöidä niin, että perhe kokee saavansa niistä apua ja ne turvaavat lapsen hyvinvoinnin. Perheen tuen tarpeet ovat myös yksilöllisiä, joten perheen kanssa on etsittävä ja kokeiltava sopivat keinot eri vaihtoehdoista. (Taskinen 2007, 41- 42.)

Lastensuojelulain 36.§ edellyttää, että kunnassa on käytettävissä ainakin seuraavat palvelut ja tukitoimet: lasten päivähoito, lapsiperheiden kotipalvelu, tuki lapsen ja perheen ongelmatilanteen selvittämiseen, lapsen tukeminen muun muassa koulun käynnissä, tukihenkilö- tai perhe, lapsen hoitopalvelut ja terapia, perhetyö, koko perheen sijoitus perhe- tai laitoshuoltoon, vertaistyhmätoimintaa sekä loma- ja virkistystoimintaa. (Lastensuojelulaki 2007/417, 36§.)

Haastatteluidemme perusteella saimme selville, että Kajaanin kaupunki tarjoaa lastensuojelun avohuoltona esimerkiksi tukiperhe- ja henkilö -toimintaa, päivähoitoa, harrastusten tukemista, kotipalvelua, perhetyötä, rahallista tukea ja tuettuja lomiam. Yleisimmät avohuollon muodot Kajaanissa olivat perhetyö ja tukiperhe. Heidän kunnassaan päivähoitoa avohuollon tukitoimena käytetään aika harvoin. He myös mainitsivat, että kolmas sektori tarjoaa omalta osaltaan myös avohuollon tukitoimia.

Toisessa kohdekunnassamme eli Suomussalmella perheille tarjotaan lastensuojelun avohuollon tukitoimena esimerkiksi päivähoitoa, perhetyötä, kotipalvelua, tukiperheitä, tukihenkilöitä, sosiaalityön tukea ja neuvontaa, asumispalvelujen järjestämistä, lomatoimintaa, ohjausta perheneuvolaan sekä avohuollon sijoitusta. Suomussalmen haastateltavien mielestä päivähoito on yksi keskeisimmistä ja käytetyimmistä tukitoimista.

Lasten ja lapsiperheiden pahoinvoinnin lisääntyminen näkyy lastensuojelutoimenpiteiden lisääntyvänä määränä. Eniten ovat lisääntyneet avohuollon tukitoimet. (Isomäki 2005, 9.) Viimeisen kymmenen vuoden aikana lastensuojelun avohuollon asiakasmäärät ovat kaksinkertaistuneet. Avohuollon asiakkaana olleiden lasten määrä on noussut 30 000:sta yli 60 000:een. Joka vuosi lastensuojeluun avohuollon asiakkaiksi tulleiden lasten määrä on kasvanut ja vuonna 2007 se oli 30% asiakkaiden kokonaismäärästä tilastokauden lopussa. (Heino 2009, 53.)

Avohuollon tukitoimenpiteet suunnitellaan aina kunkin lapsen ja perheen tarpeen ja tilanteen mukaan. Avohuollon tukitoimena lapsi voidaan myös sijoittaa lyhytaikaisesti toiseen perheeseen tai laitokseen ilman huostaanottoa. Huostaanotto ja sijaishuolto käynnistyvät, kun avohuollon tukitoimenpiteet eivät riitä perheen tai lapsen auttamiseksi. Huostaanottoon tai sijaishuoltoon turvaudutaan vain silloin, jos lapsen oma käytös tai kodin olosuhteet vaarantavat lapsen kehitystä tai terveyttä. Perhehoidolla tarkoitetaan lapselle annettavaa ympärivuorokautista hoitoa yksityisessä kodissa hänen oman kotinsa ulkopuolella. (Huhtanen 2004a, 20.)

4.5. Päivähoito lastensuojelun avohuollon tukitoimena

Päiväkodit luetaan julkisen hyvinvointijärjestelmän osaksi. Hyvinvointipalveluiden tehtävät ja luonne ovat aina sidoksissa ympäröivässä yhteiskunnassa vallitsevaan tilanteeseen. Joten hyvinvointipalveluilta ja niitä tuottavilta työorganisaatioilta odotetaan erilaista toimintaa aina eri aikoina. Yhteiskunta säätelee päiväkodeissa toteutettavaa toimintaa lakien, normien ja voimavarojen suuntaamisen avulla. Julkisten organisaatioiden alueella yhteiskunnan puolelta tuleva sääätely kuvaa myös niitä odotuksia, joita tietyille toiminnalle ja asiantuntijuudelle asetetaan. Eri työorganisaatioiden perustehtävät tulkitaan siis eri aikoina eri tavoin. (Karila & Nummenmaa 2001, 11.)

Perinteisesti päivähoitoa on pidetty ennaltaehkäisevänä lastensuojeluna. Se on kirjattu päivähoitoasetukseen (Asetus lasten päivähoitosta 1973/239, 2 §), mikä mahdollistaa päivähoitopaikan ensisijaisuuden lapselle silloin, kun lapsi tarvitsee päivähoitopaikkaa sosiaalisista tai kasvatuksellisista syistä. Varhaiskasvatussuunnitelmassa ei mainita lastensuojelullista näkökulmaa omana sisältöalueena. (Viittala 2006, 66.)

Päivähoito on yleinen palvelu, jota kaikki lapsiperheet voivat käyttää (Onnismaa 1999, 4). Päiväkodit ovat yksi merkittävimmistä lapsuuden kasvuympäristöistä, koska iso osa suomalaisista lapsista viettää ainakin osan varhaislapsuudestaan päiväkodissa. Lapsen päiväkodissa vietetty aika vaikuttaa suuresti lapsen kehitykseen, ihmiseksi kasvamiseen ja vanhemmuuden kokemiseen. (Karila & Nummenmaa 2001, 7.) Lapsiperheistä hieman yli 70 % käyttää päivähoitopalveluja. Päivähoito on yleisin ja merkittävin perheiden käyttämä palvelumuoto, ainoastaan neuvolat tavoittavat enemmän perheitä. Päivähoito on intensiivistä ja sen takia sillä on suuret mahdollisuudet vaikuttaa perheiden elämään ja arkeen. (Isomäki 2005, 13.)

Palveluiden järjestämisestä asiakkaan kanssa on laadittava palvelu-, hoito-, kuntoutus- tai muu vastaava suunnitelma, jotta päivähoitoa voidaan toteuttaa kyseisen asiakkaan kanssa. Kaikille päivähoitossa oleville lapsille on laadittava henkilökohtainen palvelusuunnitelma ja se on määrätty varhaiskasvatuksen säännöksissä. Erityistä hoitoa ja kasvatusta tarvitsevalle lapselle tulee laatia päivähoitolain mukainen kuntoutussuunnitelma. (Järvinen & Laine & Hellman-Suominen 2009, 91.)

Vastaja 3: ”Monesti sitten ku on päiväkodilla niitä omia, varhaiskasvatussuunnitelmia niin niissä tulee sitten ne samat tavoitteet, jotka on täälläki. Jos vaikka joku sosiaalistuminen ku yks lapsi oli et ei ollu kavereita eikä ite tehny ollenkaan, ei siis ollu sosiaalisia taitoja. Kaikki muut taidot kyllä, mutta ei sosiaalisia taitoja ni sitten taas panostettin siihen siellä päiväkodissa ja se on toteutunut siellä.”

Vastaja 2: ”Et ne on ihan konkreettisia tavoitteita näitten lasten kohalla. Monien kohalla on se et tutti pitää jäädä pois, kuivaksi oppiminen ja sitten myös kotona äiti tekkee samalla tavalla.”

Kun perheelle ja ensisijaisesti lapselle tarjotaan avohuollon tukitoimena päiväkotia, lapselle asetetut tavoitteet tulisi olla mahdollisimman yksinkertaisia ja konkreettisia. Lapsen kanssa tulisi päiväkodissa lähteä liikkeelle pienin askelin tavoitteiden saavuttamiseksi. Niiden asettamisessa tulee myös ottaa huomioon lapsen taustat. Esimerkiksi jos lapselle asetetaan tavoitteeksi sosiaalistuminen, niin voidaanko häntä laittaa heti samaan ryhmään 20 muun lapsen kanssa tai ylipäättänsä päiväkotiin? Olisiko tässä tapauksessa perhepäivähoito parempi vaihtoehto aralle lapselle? Mielestämme pienessä ryhmässä lapsi voisi rauhassa tutustua toisiin lapsiin ja sitä kautta saisi varmuutta vuorovaikutukseen toisten lasten kanssa.

Päiväkotipaikalla pyritään kohentamaan lapsen elämänlaatua ja tuomaan tietynlaista säännöllisyyttä perheen elämänrytmiin (Onnismaa 1999, 7). Päivähoidon avulla pyritään tukemaan lapsen kehitystä ja samalla myös vanhempia, yleensä äitiä, rohkaistaan täyttämään velvollisuutensa lastansa kohtaan (Rantala 2002, 61).

Vastaja 2: ”Et toki varmasti niille perheille tai äideille, jotka sitten jostain syystä tarvii lapselle sen paikan sieltä päiväkodista, niin sehän on tosi tärkeä. Saattaa olla hyvinki tällasiä, no lähinnä yksinhuoltaja äitejä, missä lapset on siellä kodinhoidon tuella tai siis meidän tuella siellä päiväkodissa. Voi olla jotenki tällaista psyykkistä problematiikkaa ettei vaikka voi. Haluais mennä töihin, muttei pysty menemään töihin ja ei jaksaa lapsien kanssa olla omissa kodissaankaan.”

Avohuollon tukitoimi palvelee mielestämme hyvin sekä lasta että vanhempaa/vanhempia. Kun lapsi on päiväkodissa säännöllisesti, niin sillä aikaa vanhempi voi hoitaa omia asioitaan. Esimerkiksi jos vanhemmalla on mielenterveysongelmia, niin hän voi lapsen päiväkodissa oloaikana käydä mielenterveystoimistossa ja saada sieltä neuvoja ja tukea oman ongelmansa hoitamiseen. Kun vanhempi saa aikaa itselleen ja omaan jaksamisensa tukemiseen,

lapsen tullessa hoidosta vanhempi jaksaa panostaa lapseen ja hänen hyvinvointiinsa paremmin.

Vähiten ”erityisyyttä” lapselta edellyttävä päiväkodin tukimuoto on itse päiväkotiryhmä ja sen tuoma päiväjärjestys, ihmissuhteet, perushoito ja pedagoginen toiminta. Toinen päiväkodin perustehtävästä lähtöisin oleva tukimuoto on päiväkodin tarjoama varhaiskasvatus ja esiopetus eli niin sanottu viriketoiminta, joka voi korostua erityisesti virikkeellisesti niukoista ja yksipuolisista oloista tuleville lapsille. (Onnismaa 1999, 30.)

Vastaaja 1: ”Että on niinku siellä heränny huoli ja sitten on huomattu, että se lapsi ei oo päivähoidossa. Se ei oo missään, se on vaan siellä kotona. Ja siellä nukutaan päivät ja valvotaan yöt ja lapsi syö ite sitä näkki-makkaraa, jukurttia jääkaapista ja äiti on välillä missä kunnossa milloinkin.”

Edellinen sitaatti haastateltavaltamme laittoi meidät miettimään sitä, että kuinka paljon loppujen lopuksi on sellaisia lapsia, jotka eivät ole minkään palvelun (esimerkiksi päivähoidon) piirissä vaikka juuri heidän pitäisi olla. Tällaiset lapset voivat elää virikkeettömässä ympäristössä ja voivat joutua esimerkiksi huolehtimaan omasta ruuansaannistaan. Päiväkoti voi olla sopiva palvelu tällaisen virikkeettömässä ympäristössä elävän lapsen hyväksi. Päiväkodissa on rutiineja päivän kulun suhteen, jotka voidaan siirtää kotiinkin, jos vanhempi siihen sitoutuu mukaan.

Aina lapsen subjektiivisiksi palvelujensa käyttäjänä ja tarvitsijana ei toteudu, koska usein palvelut on rakennettu aikuisten tarpeista ja heidän lähtökohdistaan käsin. Esimerkiksi päivähoitopalveluista hyötyvät ensisijaisesti työssä käyvät vanhemmat, eikä yksittäisen lapsen kohdalla määritellä tarvitseeko hän päivähoitoa ja miten hän siitä hyötyisi. Poikkeuksena pidetään niitä lapsia, jotka ovat päivähoidossa lastensuojelun avohuollon tukitoimena. Toisaalta tämänkin takaa löytyy vanhempilähtöisyyttä toisin sanoen kun vanhempi ei selviydy vanhemmantehtävästään, lapsi ”pääsee” tai ”joutuu” päivähoitoon. Vaikka lastensuojelun tarkoituksen ja päämääränä on suojella lasta, usein se on vanhempien suojelemista ja pahimmassa tapauksessa se on työntekijöiden itsensä suojelemista, etteivät joudu hankalaan lastensuojelulliseen prosessiin. (Arponen & Kihlman & Välimäki 2004, 21.)

Vastaaja 2: ”Taikka sitten on toki näitäkin tapauksia, että me ollaan huomattu se tarve, että äiti ois halunnu olla vaikka lasten kanssa kotona, mutta me huomataan, että lapsi ei oikeen meinaa kehittyä. Silloin sanotaan, että tämmönen tukitoimi olis tarjolla ja olis hyvä ottaa ne vastaan. Mulla on yksi perhe-esimerkki tai itse asiassa äiti, yksinhuoltaja äiti, sillä on kolme lasta ja kaksi on päiväkodissa. Niin, kumpikin näistä lapsista on sitten avohuollon tukitoimena järjestetty päiväkotiin. Et äiti ei välttämättä olis halunnu niitä, mut näin me kuitenkin tehtiin.”

Kuten voimme todeta, niin edellisen sitaatin esimerkissä lapsen subjektiivisuus ei olisi toteutunut, jos äitiä ei olisi puhuttu ympäri ja suostuteltu laittamaan lapsiansa päiväkotiin. Aina vanhempi ei välttämättä osaa ajatella realistisesti, mikä olisi parasta lapselle. Vanhempi voi ajatella, että lapsen paras paikka kasvaa on koti, vaikka todellisuudessa lapsi voi tarvita vertaisryhmän tukea kasvamiseensa. Emme kuitenkaan kiistä, että lasta ei voisi hoitaa pelkästään kotona koulun aloittamiseen asti, mutta silloin vanhemman tulisi hyödyntää erilaisia kerhoja, joista lapsi saisi oman ikäistensä lasten seuraa. Joissakin tapauksissa tarvitaan ulkopuolinen henkilö kertomaan esimerkiksi äidille muista hoitomahdollisuuksista, jotta lapsi voi saada virikkeitä kehittymiseensä.

Lastensuojelun näkökulmasta katsottuna päivähoito on keskeisimpiä tukimuotoja. Etenkin silloin, kun lapsen perheessä on ongelmia, lasta laiminlyödään hoidossa tai huolenpidossa tai hänen kehityksensä on vaarantunut tai vaarantumassa. Päivähoito lastensuojelun avohuoltopaikkana tarjoaa lapselle turvallisen olon, läheisen ihmissuhteen ainakin yhteen aikuiseen, joka kohottaa lapsen elämänlaatua sekä tuo perheen elämänrytmiin tiettyä säännöllisyyttä. (Isomäki 2005, 17.) Pätevä ja hyvin koulutettu henkilökunta, joka on resursseiltaan riittävä, voi järjestää lapsen päivittäisen elämän turvallisesti ja stimuloivaksi (Onnismaa 1999, 4).

4.6. Päivähoidon keinot ja tavoitteet

Päivähoidon tavoitteena on tukea vanhempia heidän kasvatustyössään ja lisäksi yhdessä kotien kanssa edistää lapsen tasapainoista ja persoonaa tukevaa kehitystä. Päivähoidon tehtävänä on tarjota lapselle jatkuvat, turvalliset ja lämpimät ihmissuhteet. Lisäksi sen tulee tarjota lapsen kehitystä monipuolisesti tukevaa toimintaa ja suotuisa kasvuympäristö sekä edistää lapsen sosiaalista, fyysistä ja tunne-elämän kehitystä.

Päivähoidon tulee myös tukea lapsen uskonnollista, eettistä, esteettistä ja älyllistä kasvatusta. (Järvinen & Laine & Hellman-Suominen 2009, 89-90.)

Perheiden elämä muuttuu jatkuvasti. Muutoksen myötä perheiden kokemat sosiaaliset ongelmat heijastuvat lapsissa. Lastensuojelun piirissä olevien lasten hoidossa, kasvatuksessa ja opetuksessa tulee ensisijaisesti arvioida lapsen tukemiseen tähtääviä institutionaalisia toimenpiteitä. Samalla kaikki lastensuojelun piirissä olevat lapset tarvitsevat emotionaalista ja sosiaalista tukea sekä tuettua varhaiskasvatusta heistä riippumattoman vaikean perhe-elämän vuoksi. Merkityksellisintä tukea ovat arkipäivän toiminnot ja vuorovaikutussuhde päiväkodin aikuisiin ja sen muihin lapsiin. (Viittala 2006, 67-68.)

Tärkeä osa päiväkodin toimintaa on päiväkodin perustehtävän kautta auttaminen ja se korostuu sitä enemmän, mitä pienemmistä lapsista on kyse. Hyviä tukimuotoja ovat päiväkotiryhmä sinänsä, sen päiväjärjestys, ihmissuhteen ylläpito, perushoito ja pedagoginen toiminta. Päiväkodin vahvaa osaamista ovat myös erilaiset kielen kehitystä tukevat harjoitukset ja leikit. (Isomäki 2005, 17.)

Vastaaja 4: ”Tunnostaa, että mejän lasten kohalla tämä normaali arki tässä päiväkodissa, normaalit asiat on kaikista parasta, että se arki sujuu ihan taatusti tietyllä tavalla ja siinä on riittävästi aikuista, jolla on sulle aikaa ja jolla on syliä, mistä antaa, koska monta kertaa se syli puuttuu sieltä kottoo. Normaali päiväkodin arki on se millä me niitä lasta, lapsia viijään etteenpäin.”

Vastaaja 1: ”Ehkä siinä tietysti aatellaan, että ne on päiväkodin keinot täällä meillä. Tulee se läheisyys, turvallisuus, luottamus. Niin paljon ku pystytään, niin on ensin se kahenkeskinen. Vaikkei muuta ku puolen tunnin, kahenkymmenen minuutinkävelylenkki tuolla jossakin metsässä. Istutaan kivellä ja heilutellaan varpaita. Ja sen, et se lapsi kokee, et hänellä on täällä jotakin omaa. Ja tuo on häntä varten.

Meidän mielestämme päiväkodin merkitystä lastensuojelun avohuollon tukitoimena ei voi liiaksi korostaa. Päiväkodilla on monia keinoja ja tapoja auttaa lasta ihan sen perustehtävien kautta. Lapsen huomioimiseen ei tarvita mitään hienoja, kirjoista opittuja keinoja, vaan pelkkä kahdenkeskisen ajan antaminen merkitsee paljon lapselle ja sitä kautta lapsi voi tuntea itsensä tärkeäksi. Päiväkodin aikuiset tarjoavat lapselle turvallisen sylin ja tunteen, että aikuiseen voi luottaa. Kaikki lapset eivät saa kotoa turvallisuuden tunnetta ja heiltä voi puuttua normaali lapsen ja aikuisen välinen

kiintymyksen osoittaminen. Päiväkodissa lapsi voi tuntea, että hänestä välitetään ja hän voi kokea itsensä hyväksytyksi sekä merkitykselliseksi. Päiväkodin pitäisi tukea lapsen ja vanhemman välistä suhdetta, oli se millainen tahansa, koska lapsen ja hänen vanhempansa välinen suhde on aina ainutlaatuinen.

Päiväkodin ulkopuolisia yhteistyö- ja tukimuotoja ovat neuvola, perheneuvola, lastensuojelu ja puheterapeutti (Isomäki 2005, 17). Jos vertaillaan neuvola-, päivähoito-, sosiaali- ja terapiatyön ammattilaisten työskentelyrooleja lapsiperheiden kanssa, niin päivähoito erottuu selkeästi lapsen ja perheen päivittäisestä arkea tukevana työnä. Tämä seikka selittyy sillä, että lapsi viettää päivähoitossa suuren osa valveillaoloajastaan. Myös lasten vanhempien ja päivähoiton ammattilaisten kohtaamiset ovat jokapäiväisiä. Edellä mainittuja muita tahoja lapsi ja perhe tapaavat harvemmin, koska niiden merkitys voidaan mieltää lähinnä lapsen kehityksen tarkkailijoiksi tai lapsen ja perheen tukijoiksi pulmallisissa tilanteissa. (Rantala 2002, 65.)

Perhelähtöisyys merkitsee päivähoitossa esimerkiksi asiakaslähtöisiä päivähoitokäytäntöjä, yhteistyön tärkeyttä perheen kanssa, perheen yksilöllisten tarpeiden pohjalta toteutuvaa lastenhoitoa ja kasvatusta sekä vanhempien omaa asiantuntemusta lapsistaan. Nämä olisi tärkeä asettaa päivähoiton oleelliseksi lähtökohdaksi. (Arponen & Kihlman & Välimäki 2004, 19.)

Monissa päiväkodeissa toimintaa on pyritty muuttamaan aikaisempaa perhekeskeisemmäksi. Usein toiminta lienee perheeseen kohdistuvan mallin mukaista eli perhe ja ammattilaiset määrittelevät yhdessä perheen tarpeet ja toiveet. Lapsen kehitykseen liittyvät tarpeet ovat keskeisessä asemassa. Lapsia koskeva asiantuntijuus nähdään löytyvän ennemminkin päivähoiton ammattilaisilta kuin vanhemmista tai perheen omasta tukiverkosta. (Rantala 2002, 67.)

Vastaaja 1: ”Että ei aina oo se, että me ollaan se asiantuntija vaan ku tuuaan vanhemmille julki, et tää on teijän lapsi ja tehän sen paremmin tunnette, että keksittekö jotain, mitä vois käyttää. Kyllä vanhemmat monesti miettii näitä ihan. Ja tuota, sieltä tulee kans ja eikä oo ollenkaan sanottu, että ei sieltä tulis jotaki ihan hyvää ideaakin.”

Vastaaja 4: ”Meille on äärettömän tärkeää aina kuulla sitä perheitä, mitä niille kuuluu. Ja pyritään sitä, että sitä aikaa oisi sitten niissä lapsen tulo, koska sehän se on se meijän tapaaminen se lapsen tuonti- ja hakutilanne. Et siinä oisi kiireetöntä aikaa jutella, jos vain vanhemmat siihen,

välttämättä ne hän ei aina suostu juttelemmaan. Ihan tavallisista asioista ja niitten tavallisten asioiden kautta monta kertaa pääsee niihinki vaikeisiin asioihin, mitkä siellä perheessä ehkä tällä hetkellä tuottaa sitä ongelmaa. Et mielellään ne monta kertaa aika avoimesti kertoo niistä. Sitten antaa niille sitä aikaa ja mahdollisuutta puhua.”

On tärkeää, että vanhempi kokee tulleen kuulluksi omaa lastaan koskevissa asioissa. Päiväkodin työntekijän tulisi pyytää useamminkin apua lasta koskeviin ongelmallisiin tilanteisiin, koska vanhempi on aina oman lapsensa paras asiantuntija. Vanhempi voisi tuoda jopa vähän erilaista näkökulmaa lasta koskeviin asioihin, ehkä enemmän kodista lähtevää näkökulmaa. Ammattilaiset voivat ajatella lasta koskevat asiat enemmän koulutuksensa kautta, omalla tavallaan liian massaan kuuluvana yksilönä. Varsinkin niin sanotuissa normaaleissa päiväkodeissa tällaista ajattelua voi ehkä havaita enemmän.

Haastatteluidemme perusteella saimme selville, että yleensä lastensuojelun avohuollon asiakkuus päiväkodissa päättyy siirtopalaveriin, jolloin lapsi siirtyy päiväkodista esikouluun tai peruskouluun. Haastateltavamme kertoivat, että päiväkodin avohuollon asiakkuus ei ole lyhytaikainen, vaan kestää siihen asti kunnes lapsi lopettaa päiväkodissa.

Vastaaja 1: ”Niin, musta tuntuu, ettei semmosta oo ees ollu, että päättyy, että kyllä nämä on ollu semmosia pitkiä suhteita, jotka tulee jatkumaan.”

Vastaaja 3: ”On päiväkotiki mukana ja sitten on jo koulu mukana. Ne hän aina vaihtaen saattaa lapsen etteenpäin ja me hän ollaan niissä aina mukana, jos ne on meidän asiakkuudessa. Et opettaja tietää, lastensuojelun sosiaalityöntekijät ja päivähoito on siinä saattamassa ja kertoo sen tilanteen, missä ollaan oltu ja mihin ollaan nyt menossa. Se on tosi hyvä ja totta kai se näin täytyy ollaki näitten lasten kohalla, jolla sitten on näitä erityisongelmia.”

Vaikka lastensuojelun avohuollon tukitoimen asiakkuus päiväkodissa päättyy, se ei tarkoita, että lastensuojelun asiakkuus päättyisi siihen. Kuten haastateltavamme kertoivat, lastensuojelun asiakkuudet eivät ole lyhyitä vaan ne jatkuvat sinne asti kunnes ongelmaa tuottavat asiat perheessä on saatu paremmaksi. Siirtopalaverit ovat hyvä käytäntö, varsinkin päiväkodin ja koulun välillä, jos lapsella on erityisongelmia tai perheen sisällä asiat eivät ole kunnossa. Tämän kautta koulu osaa varautua ja tarkkailla lasta, jotta huoli ja ongelmat eivät pääse kasvamaan. Olisi ollut mielenkiintoista selvittää tätä asiaa haastatteluissa vielä enemmän, esimerkiksi kuinka perheet sitoutuvat pitkiin asiakassuhteisiin, jos asiakkuus jatkuu vuosien ajan. Silloin avohuollon

tukimuotojenkin täytyy muuttua yhtä aikaa perheen kokonaistilanteen, lapsen kasvun ja kehityksen mukaan.

5. MONIAMMATILLINEN YHTEISTYÖ

5.1. Moniammatillinen yhteistyö

”Yleisesti moniammatillisuudella tarkoitetaan eri ammattiryhmiin kuuluvien asiantuntijoiden yhteistyötä ja yhdessä työskentelyä työryhmissä, joissa valta ja tieto jaetaan.” Moniammatillisuudella voidaan myös tarkoittaa moniammatillista ihmistä, joka toimii monen eri ammattiryhmän asiantuntijatehtävissä. (Karila & Nummenmaa 2001, 75.)

Moniammatillisen yhteistyön käsitettä voidaan tarkastella monesta eri näkökulmasta. Sitä voidaan pitää eräänlaisena sateenvarjo käsitteenä, joka pitää sisällään monenlaisia ja monentasoisia ilmiöitä. Perimmiltään yhteistyötä voidaan käyttää hyvin erilaisissa tilanteissa esimerkiksi strategisessa suunnittelussa ja hallinnollisissa ratkaisuissa sekä asiakkaan ongelmien selvittämisessä. Näin ollen moniammatillista yhteistyötä tehdään muutenkin kuin asiakastyössä. Käsitteenä yhteistyö tarkoittaa sitä, että ammattilaisilla on yhteinen työ tai tehtävä suoritettavanaan, ongelma ratkaistavanaan tai päätös tehtävänään tai he etsivät yhdessä uusia näkökulmia keskustelun avulla. (Isoherranen 2005, 13-14.)

Moniammatillinen yhteistyö voi olla sosiaali- ja terveysalan asiakastyössä eri asiantuntijoiden työskentelyä, jossa pyritään ottamaan huomioon asiakkaan kokonaisuus. Ammattilaisten yhteisessä tiedon käsittelyssä eri asiantuntijoiden tiedot ja taidot sovitetaan yhteen asiakaslähtöisesti. Tarvittaessa yhteisessä keskustelussa voi olla mukana asiakas, omainen, läheinen tai vapaaehtoinen avun antaja, jotka voivat vaikuttaa keskusteluun ja päätöksen tekoon. Työympäristöstä riippumatta, käytännön näkökulmasta tarkasteltuna moniammatillisessa yhteistyössä korostuu viisi kohtaa. Näitä ovat asiakaslähtöisyys, tiedon ja eri näkökulmien yhteen kokoaminen, vuorovaikutustietoinen yhteistyö, rajojen ylitykset sekä verkostojen huomioiminen. (Isoherranen 2005, 14.)

Päivähoidon ja lastensuojelun yhteistyössä on tärkeää tarkoituksenmukainen ja lapsen edun mukainen tietojen vaihto. Ammattilaisten keskinäistä yhteistyötä ja tietojen vaihtoa tulisi toteuttaa aina asiakkaan kannalta mahdollisimman avoimesti. Tietojen siirto työntekijöiden kesken nousee esille työntekijävaihdosten, lapsiryhmämuutosten tai asiakasperheen muutosten yhteydessä. Avoimuus asiakasta kohtaan lisää hänen osallisuuttaan ja luo edellytyksen yhteiselle työskentelylle. (Kääriäinen & Leinonen & Metsäranta 2006, 40.)

5.2. Edellytykset, estävät tekijät ja kehittäminen

On luonnollista, että ristiriitatilanteita syntyy, kun erilaisen koulutuksen saaneet ihmiset työskentelevät yhdessä. Toisaalta niitä pitääkin syntyä, kun eri näkökulmat kohtaavat avoimesti. Oleellista onkin se, kuinka ristiriidat osataan käsitellä. Yleensä voidaan ajatella, että konfliktit ovat haitallisia ja niitä täytyisi välttää, mutta näin se ei aina ole. Kun ristiriita ilmaistaan, perustellaan ja käsitellään kunnolla ja avoimesti, herättää se luottamusta ja on omiaan lisäämään ymmärrystä ryhmän jäsenten kesken. Voitaisiin sanoa, että moniammatillisessa yhteistyössä ristiriidat ovat väistämättömiä. (Isoherranen 2005, 48.) Meidän mielestämme ristiriitatilanteet voivat syntyä esimerkiksi lapsen edun tavoittelemisessa. Esimerkiksi lastensuojelun sosiaalityöntekijä ja lastentarhanopettaja voivat olla eri mieltä lapsen edun toteutumisesta päiväkodissa, kun lapsi on menossa avohuollon tukitoimena sinne. Sosiaalityöntekijä ei välttämättä näe perheen tilanteen muutoksia kun taas päiväkotinäkökulma näkee vanhempia ja lapsia päivittäin ja siten he voivat tarkastella tilanteen kehitystä konkreettisemmin.

Moniammatillisessa työskentelyssä yhteistyöllä on keskeinen rooli, mutta siitä ei sellaisenaan vielä synny moniammatillista osaamista. Moniammatillisessa osaamisessa toiminnan edellytyksenä ovat yhteistyöosaaminen, hyvät yhteistyö- ja vuorovaikutustaidot sekä avoin ja luottamuksellinen ilmapiiri ryhmän jäsenten välillä. Lisäksi työskentelyssä tarvitaan yhteisesti jaettua tulkintaa toiminnan tavoitteista eli niistä perustehtävistä, joita työyhteisössä toteutetaan, yhteistä suunnittelua, osaamisen analyysia ja osaamisen johtamista. (Karila & Nummenmaa 2001, 147.)

Asiantuntijat työskentelevät usein rinnakkain. Joissakin työyhteisöissä on kokouksia sekä tapaamisia, jotka mahdollistavat tiedon keräämisen yhteen yhteistä päätöksentekoa varten. Onnistuneen moniammatillisen keskustelun edellytyksenä on se, että ilmapiiri ja työryhmän kulttuuri sallii kaikkien tasa-arvoisen osallistumisen yhteiseen keskusteluun. Jokaisessa sosiaali- ja terveysalan toimipisteessä tulisi miettiä muun muassa sitä, mitkä ovat yhteistä keskustelua ja päätöksentekoa edellyttävät tilanteet ja miten yhteinen foorumi mahdollistettaisiin. Yhteisellä ajankäytöllä saadaan aikaan kokonaisvaltainen ratkaisu. Siihen on kaikkien helppo sitoutua ja siihen käytetty aika ei ole turha. (Isoherranen 2005, 79-80.)

Eri ammattilaisten yhteistyökäytäntöjen kehittäminen lapsen ja hänen perheensä tilanteen selvittämisessä on viime vuosina noussut tärkeäksi kysymykseksi. Monissa tapauksissa lapsen ongelmat vaativat saumatonta yhteistoimintaa sosiaalityön, päivähoiton, terveydenhuollon, erikoissairaanhoidon, sivistystoimen ja eri aloilla toimivien järjestöjen ja yritysten välillä. Moniammatillinen yhteistyö edellyttää yhteistä tavoitetta, jossa otetaan huomioon jokainen toimija. Yhteistyön toimivuuden kannalta olennaista on selkeästi sovitut työn ja vastuun jaot eri toimijoiden välillä. (Anttila & Rousu 2004, 14.)

Ryhmässä työskentely edellyttää joustavuutta. Joustavan ja toimivan moniammatillisuuden edellytyksenä on selkeä tarve ylittää olemassa olevia rajoja. Näitä niin sanottuja näkymättömiä rajoja ovat omassa asiantuntijuudessa ja ammattiroolissa pitäytyminen. Moniammatillisen työn ongelmanratkaisun ydin on kuitenkin erilaisten ammatillisten näkökulmien välinen dialogi. Dialogi on vuoropuhelua ja siinä tulkitaan toisten tekoja suhteessa kokonaisuuteen ja samalla suhteutetaan myös omia näkökulmia tähän kokonaisuuteen. Moniammatillisen työryhmän työskentelyssä voidaan puhua rajat ylittävästä asiantuntijuudesta. Rajat ylittävällä asiantuntijuudella tarkoitetaan sitä, että kukaan asiantuntija ei väitä omistavansa ainoaa oikeaa tietoa. Moniammatillista yhteistyötä helpottaa, jos työntekijät tuntevat toisensa, organisaatiot ovat kevyitä ja asiakkaat tunnetaan muidenkin yhteyksien kautta. Työntekijätasolla moniammatillista yhteistyötä helpottavat muun muassa yhteistyöhalukkuus, keskinäinen arvostus, yhteistyön säännöllisyys ja vastuuhenkilöistä päättäminen. (Huhtanen 2004a, 86-87.)

Vastaaja 4: ”Varmaan tietyllä tavalla tämmönen tiedonkulku ois avointa, että sitä tietoa saa... Elikkä tämä tiedon kulku on semmonen, mikä pitäis olla, et se on musta sillai yhteistyön lähtökohta. Tietyllä tavalla avoimuus ja hyvä tiedon kulku, et tiedostettasi molempien olemassaolo.”

Vastaaja 1: ”Varmaan siinäkin on semmonen luottamus ja et tunnetaan toisemme, niin se on helpompi soittaa ja ei tarvi niinku jännittää ja pelätä aina, et mitähän sieltä sanotaan... Mutta että ois semmonen yhteinen sävel, että niin paljo kumminki toisiamme tunnetas. Onhan se aina kivempi soittaa, kun tietää minkä näkönen ihminen siellä puhelimesta on... Molemmat kuitenkin niinku aattelis, et sen lapsen eteen tehään sitä työtä.”

Sosiaali- ja terveysalan ammattiteissa vuorovaikutustaidot ovat tärkeimmässä osassa ammatillisuutta. Myös se, että tulee kaikkien ihmisten kanssa toimeen, olkoot he sitten työtovereita tai asiakkaita, on yksi tärkeä lähtökohta. Ammattilaisten yhteistyön tulee olla saumatonta ja keskinäinen kunnioitus sekä luottamus toisen ammattitaitoon ovat edellytyksenä lapsen ja perheen parhaalle mahdolliselle tukemiselle ja auttamiselle. Esimerkiksi päiväkodin ja lastensuojelun yhteiset päämäärät tulee olla molemmilla selvillä, jotta lapsen avohuolto onnistuisi päiväkodissa mahdollisimman hyvin. Lastensuojelun on tärkeää tiedottaa päiväkotiin avohuollon kannalta olennaiset lasta koskevat tavoitteet, jotta päiväkoti voi suhteuttaa nämä tavoitteet omaan perustehtäväänsä. Päiväkodin työntekijöiden työn tekemisen kannalta on tärkeää, että lastensuojelu tiedottaa heitä perheessä tapahtuneista muutoksista, esimerkiksi vanhempien avioerosta, koska työntekijän pitää olla perillä perheen asioista varsinkin jos asia vaikuttaa lapsen elämään ja siten lapsen käyttäytymiseen päiväkodissa. Esimerkiksi jos lapsi käyttäytyy muita lapsia häiritsevästi, niin tämän tiedon avulla työntekijä voi suhtautua häiriköintiin oikealla työotteella. Jos työntekijä ei tiedä häiriköinnin syytä, niin hän voi alkaa käydä asiaa läpi eri lähtökohdasta. Hän voi ajatella, että lapsella on normaalista poikkeava oire, kuten käyttäytymishäiriö.

Moniammatillinen yhteistyö voi estyä esimerkiksi, jos työltä puuttuu organisointi, eri osapuolten pelisäännöt poikkeavat toisistaan tai luullaan, että laki kieltää yhteistyön tekemisen. Yhteistyö voi estyä myös henkilökohtaisten ominaisuuksien, kuten ammattiympäryyden, luottamuspuolan, henkilökemioiden yhteensopimattomuuden ja vanhojen toimintatapojen ylläpitämisen takia. Yhteistyöhön ei välttämättä haluta ryhtyä, jos se aiheuttaa toimijoille lisävelvoitteita. (Mahkonen 2008, 24-25.) Esimerkiksi, jos yhteisiä toimintamalleja yhteistyöhön ei luoda, tiedonkulku asiantuntijalta toiselle jää sattumanvaraiseksi. Usein kuulee sanottavan, ettei ole aikaa eikä resursseja yhteiseen

keskusteluun ja päätöksentekoon sekä vedotaan kiireeseen. (Isoherranen 2005, 79-80.) Lisäksi moniammatillisen yhteistyön pulmakohchia ovat ajanpuute työryhmän suhteen ja työryhmän liian suuri jäsenmäärä (Huhtanen 2004a, 93-95).

Vastaaja 2: ”Koska asiakkaanki kannalta on aina rankkaa olla semmosessa palaverissa missä viranomaisia on suurin piirtein kymmenen ja hän on sit yksin siellä. Mielelläänhän sitä sitten mennään tiettyyn paikkaan ja pienemmissä ryhmissä sitten mietitään sitä. Toki sitten voi olla tilanteita missä pitää kokoontua sitten et nyt kaikki on hajallaan ja asiakas puhuu siellä täällä tuolla ihan mitä sattuu ja tulee semmonen et kukaan ei oikeesti tiää et mitä tapahtuu siellä. Sillonhan se on pakko kerätä semmonen tosi iso tiimi.”

Asiakkaan kannalta olisi tärkeää, että hänen asioitaan käsitellään pienellä ja tiiviillä työryhmällä. Tällainen työryhmä voi esimerkiksi koostua lapsen käyttäessä päiväkotia avohuollon tukitoimena päiväkodin ammattilaisista, lastensuojelun sosiaalityöntekijöistä ja lapsen lähiomaisista. Tällöin lapsen tilannetta koskevissa keskusteluissa on mukana lapsen tilanteeseen olennaisesti liittyvät ihmiset. Ammatillaisen näkökulmasta isossa työryhmässä voivat ammatillaiset kokea olevansa kenties turhaan, jos siellä ei käsitellä juuri hänen työnkuvansa kannalta tärkeitä asioita. Tämä voi aiheuttaa turhautumista ammattilaisten keskuudessa, koska saman ajan ammatillainen voisi käyttää jonkin toisen asiakkaan asioiden hoitamiseen.

Eri ammattilaisten tehdessä yhteistyötä yhteisen kielen puute voidaan kokea työtä vaikeuttavana tekijänä. Jokaisella ammattikunnalla on omat slanginsa, jota ei ole välttämättä helppo ”kääntää” yleiskielelle. Moniammatillisilla foorumeilla olisi hyvä pyrkiä käyttämään yleiskieltä, kuten asiakastyössäkin olisi hyvä käyttää. Moniammatillisissa tiimeissä ja verkostoissa saattaa syntyä uusia yhteisiä termejä. (Arponen & Kihlman & Välimäki 2004, 26-27.)

Moniammatillisen yhteistyön vastakohta on yksiammatillisuus, johon kytkeytyy salassapito sataprosenttisesti. Jos siitä ei voida luopua, niin yhteistyö luonnollisesti estyy. Yhteistyö voi estyä myös siksi, että työntekijät olettavat, että salassapidosta poikkeaminen on ankarasti kriminalisoitua. (Mahkonen 2003, 78.) Todennäköisesti vaitiolovelvollisuus on myös yleisin tekosyy, kun ammatillainen haluaa välttää yhdessä työskentelyä. Toisaalta asiakkaalta saatu lupa tai asiakkaan mukana olo yhteisissä kokoontumisissa poistaa kyseenomaisen esteen. Yleensä asiakas antaa luvan yhteistyölle, kun sitä häneltä kysytään ja asiallisesti perustellaan. Vaikka asiakas ei

antaisi lupaa, kunkin työntekijän on kuitenkin syytä arvioida, mitkä asiakkaan asiat on välttämätöntä kertoa yhteiseen käsittelyyn. (Arponen & Kihlman & Välimäki 2004, 27.)

Vastaja 4: ”Ei minusta estä. Et ainoa mikä on niin varmaan tämä aika on rajallinen ja resurssit on rajallisia. Se on varmaan ainut este, mikä on. Se on varmaan enemmän sieltä sosiaalityön puolelta, että meillä ei, en koe, että meillä päivähoitossa on. Meillä on ihan hyvästi resursseja ja me keretään työt tehdä hyvin. Mut mä ymmärrän, et siellä on koko ajan ammattitaitosen työntekijän puute, että koulutetut ihmiset on tiukassa.”

Vastaja 1: ”Semmosta kokemusta ei oo, mutta ehkä sit joskus voi olla semmosia työntekijöitä, jotka ajattelee, et kyl mä itte selviän, että mitäs mä noille soittelen muille. Tavallaan haluaa niinku sooloilla ite. Kukaan ei oo ajatellu, et en mä nyt tee sit yhteistyötä näitten yhteistyökumppaneiden kans vaan teen ite päätöksen.”

Meistä tuntuu, että moniammatillisen yhteistyön estäviä tekijöitä korostetaan ehkä liikaa. Ammattilaisten on ehkä helppo mennä näiden estävien tekijöiden taakse ja selittää toimimattomuuttansa yhteistyön suhteen esimerkiksi kiireellä ja niukoilla resursseilla. Tässä tapauksessa tulisi nähdä päiväkodin tarve yhteistyölle eikä ajatella vaan niitä mahdollisia estäviä tekijöitä. Yhteistyökutsuun tulisi aina vastata. Päiväkodin ja lastensuojelun työntekijät ovat rautaisia ammattilaisia omassa työssään ja heidän on kyettävä työskentelemään muiden alojen ammattilaisten kanssa ilman suurempia ongelmia. Päiväkodin ja lastensuojelun yhteistyön keskiössä on lapsi ja hänen etunsa turvaaminen on tärkeintä.

Yhteistyö lastensuojelun ja päiväkodin välillä koetaan tärkeäksi ja se on tärkeässä osassa lasten ja perheiden hyväksi tehtävässä työssä. Hyvinä kokemuksina yhteistyössä koettiin se, että lastensuojelun työntekijä suhtautuu vakavasti tehtyyn ilmoitukseen, työnjako päiväkodin ja lastensuojelun välillä on joustava ja selkeä, lastensuojelu pitää oman roolinsa eli pitää langat käsissään ja hoitaa koko perheen asioita ja samalla päiväkotia on lapsen ja lapsuuden asiantuntija. Yhteistyössä tiedonkulun tulee olla kaksisuuntaista. Huonoina kokemuksina tai kritiikkinä yhteistyön sujumiselle mainittiin lastensuojelun työntekijöiden suuri vaihtuvuus ja se vaikeutti yhteistyötä. Suurin eroavaisuus päiväkodin ja lastensuojelun välillä on siinä millaisissa tilanteissa ja kuinka usein työntekijät kohtaavat perheitä. Päiväkodissa lapsia ja vanhempia tavataan päivittäin. (Isomäki 2005, 18.)

Työyhteisössä käytettävissä olevan koulutuksen tuottaman erityisosaamisen tulee olla laadukasta ja monipuolista, koska sen avulla yhteisön yhteinen osaaminen muodostuu laadukkaammaksi. Tämän seurauksena on tärkeää, että jokainen työntekijä kehittää jatkuvasti omaa erityisosaamistaan. Lisäksi on tärkeää, että työyhteisössä arvostetaan työntekijän pyrkimyksiä oman erityisosaamisen kehittämiseen ja se sallitaan työyhteisön keskuudessa. (Karila & Nummenmaa 2001, 149-150.)

Moniammatillinen toiminta, joka ylittää hallintorajoja, voi kohdata vaikeuksia, jos hallinnolliset rakenteet eivät tue joustavaa yhteistyötä. Moniammatillisen toiminnan kehittämisestä tulee vaikeaa, jos työntekijöiden vaihtuvuus on suurta. Yhteistyön kehittäminen edellyttää aina työnohjausta ja jatkuvaa koulutusta. (Karila & Nummenmaa 2001, 148.)

Vastaaja 1: ” Oon esimerkiksi käyny semmosen kaks vuotisen koulutuksen ku moniammatillinen yhteistyö. Sen järjestäjä oli lasten psykiatrinen poliklinikka, diakonissalaitos ja kukas siinä vielä oli..Se oli sellanen, että kaks päivää kuussa. Ja siinä oli tosissaan monesta eri ammatista ihmisiä, kun sitä käytiin ja kylhän se, ku aattelee, et mitä kaikkee ja mihin kaikeen mekin voidaan olla yhteydessä.”

Nykyajan työelämä asettaa vaatimuksia itsensä jatkuvalle kouluttamiselle. Työelämään mentäessä moni vastavalmistunut voi ajatella olevansa ”valmis” työelämään ja hänelle riittää pelkkä ammattinimike pitkäksi aikaa työn tekemiseen. Tämä ei kuitenkaan ole realistista, koska pelkällä koulussa opitulla teoriolla ei kovin pitkälle pötkitä. Koulusta saadaan valmiudet ja tieto työn tekemiseen, mutta ne pitää pystyä liittämään kentällä tehtävään käytännön työhön. Jos haluaa kehittyä työntekijänä ja oman alansa ammattilaisena, niin itseään täytyy olla valmis kouluttamaan lisää. Useimmilla, ainakin sosiaali- ja terveystalouden työpaikoilla on hyvät mahdollisuudet kouluttaa itseään lisää ja juuri työnantaja luo nämä puitteet työntekijöiden hyväksi. Itsensä ammatillisesti paremmaksi kehittäminen kannattaa aina. Me ainakin tulevana sosiaalialan ammattilaisina haluamme kehittää itseämme niin paljon kuin vain mahdollista, koska siten pysymme ajan tasalla yhteiskunnassa vallalla olevista suuntauksista oman ammattimme kannalta. Haluamme myös kehittyä paremmiksi työntekijöiksi tulevilla työpaikoillamme, koska siten asiakkaat saavat aina parasta mahdollista palvelua ja asiantuntemusta.

Moniammatillisen työn sujumisesta ja kehittyneen moniammatillisen toiminnan tuloksesta tarvittaisiin lisää tutkimuksia. Tavallisin selitys sille, ettei yhteiseen keskusteluun ja tiedon prosessointiin ole mahdollisuutta, on kiire. Moniammatillista työotetta pitäisi kehittää eri toimintaympäristöissä, eikä pelkästään puhelintasolla. Kiire, henkilökunnan vaihtuvuus, henkilökuntapula ja eri ammattiryhmien vaikea tavoitettavuus ovat useasti niitä tekijöitä, jotka muodostavat vähäisten tutkimusten ja käytännön keskustelujen mukaan esteet yhteistyön hyvälle toteutumiselle työyhteisössä. Varsinkin näin taloudellisesti tiukkana aikana moniammatillinen yhteistyö jää vähäiseksi, vaikka juuri silloin sitä erityisesti tarvittaisiin. Tehokkuusajattelun mukaan ammattilaisen tulisi järjestää mahdollisimman monta asiakastapaamista päivässä. Tämä tapahtuu valitettavasti usein laadukkaan yhteistyön kustannuksella. (Isoherranen 2005, 108-149.)

Saimme haastatteluistamme selville, että Kajaanin kaupunkiin ollaan perustamassa perhekeskuksia, jossa mukana on moniammatillinen työryhmä. Työryhmää kutsutaan perhekeskustiimiksi, jossa on mukana lastensuojelu, aikuissosiaalityö, sosiaalitoimi, neuvola, päivähoido, perheneuvola sekä koulun edustajia. Perhekeskukset muodostuvat kaupungin osien mukaan. Vaikka tiimit ovat vielä alkutekijöissään, niin haastateltavien mielestä ne toimivat ihan hyvin.

5.3. Päiväkodin moniammatillinen yhteistyö

Päivähoitolain (1973) mukaan päivähoidon tärkeimpänä tavoitteena on tukea lasten vanhempia heidän kasvatustehtävässä ja yhdessä heidän kanssaan edistää lapsen persoonallisuuden tasapainoista kehitystä (Laki lasten päivähoidosta 1973, 1983, 2a§). Lapsella tulisi olla ympärillään yhtenäinen ja lapsen arkea tukeva kasvu ympäristö, jossa lapsella olisi hyvä kasvaa, kehittyä ja oppia uusia asioita. Päivähoidon tulee lapsen kasvun ja oppimisen edistämisen lisäksi kohdata monenlaista vanhemmuutta ja tukea perheitä selviytymisessä. Päivähoitohenkilöstön tehtävänä on tukea vanhemmuutta ja kodin kasvatusta sekä luoda edellytykset vanhempien kanssa tehtävälle yhteistyölle. Päivähoitohenkilöstö toimii yhteistyössä sosiaali- ja terveydenhuollon kanssa sekä tarvittaessa ohjaa perhettä muiden palvelu- ja tukijärjestelmien piiriin tai ainakin tiedottaa saatavilla olevista palveluista. (Isomäki 2005, 13.)

Perusolemukseltaan päiväkotityö on yhteisöllistä työtä. Tämän seurauksena yhteistyöhön ja vuorovaikutukseen liittyvä osaaminen on välttämätöntä päiväkodissa. Kasvatus on yhteisöllinen ilmiö ja se toteutuu parhaimmillaan kasvatuskumppanuuden periaatteella. Kasvatuskumppanuuteen liittyy vaatimus yhteistyöosaamisesta. Yhteistyöosaamista tarvitaan vanhempien, muun päiväkodin henkilöstön ja yhteisökumppaneiden kanssa työskennellessä. (Karila & Nummenmaa 2001, 32.)

Päiväkodin yleisimpiä yhteistyökumppaneita ja -tahoja ovat Kelto eli kiertävä erityislastentarhanopettaja, Elto eli erityislastentarhanopettaja, Relto eli resurssierityislastentarhanopettaja, lastenneuvola, perheneuvola, seurakunta, psykologi, eri terapeutit, sosiaalitoimesta etenkin lastensuojelun sosiaalityöntekijä ja lapsiasiainvaltuutettu sekä koulu (Järvinen & Laine & Hellman-Suominen 2009, 96).

Päiväkodin ulkoisella moniammatillisuudella tarkoitetaan päiväkotihenkilöstön yhteistyötä samojen perheiden ja lasten kanssa työskentelevien muiden ammattilaisten kanssa. Ulkoinen moniammatillisuus on verkostoissa toimimista, esimerkiksi yhteistyö ennaltaehkäisevän lastensuojelun ja erityislapsen kuntouttajien kanssa. (Karila & Nummenmaa 2001, 42.) Tällaisissa tilanteissa käytössä oleva asiantuntijuus sekä osaaminen organisoidaan yksittäisen perheen ja lapsen tilanteen hoitamiseksi. Moniammatillista toimintaa kehittämällä mahdollistetaan uusien ja laajempien hallinnollisten rajojen ylittävien toimintamallien etsiminen, yhteinen suunnittelu ja osaamisen kokonaisvaltainen käyttöönotto. (Karila & Nummenmaa 2001, 147.)

Sekä sisäisessä että ulkoisessa moniammatillisuudessa on keskeistä, että työyhteisön työntekijöiden osaaminen tehdään näkyväksi ja samalla suunnitellaan sekä organisoidaan osaamista perustehtävästä käsin. Tämä edellyttää osaamisen rajojen ylittämistä, neuvottelua ja uudenlaisia sopimuksia. Lisäksi ulkoisessa moniammatillisuudessa tulee ylittää hallinnon rajoja, koska työntekijät edustavat usein eri organisaatioita, sijoittuvat eri hallinnonaloille ja heidän toimintaansa ohjaavat eri säädökset. (Karila & Nummenmaa 2001, 146-147.)

Päiväkodit luetaan julkisen hyvinvointijärjestelmän osaksi. Hyvinvointipalveluiden tehtävät ja luonne ovat aina sidoksissa ympäröivässä yhteiskunnassa vallitsevaan tilanteeseen. Joten hyvinvointipalveluilta ja niitä tuottavilta työorganisaatioilta

odotetaan erilaista toimintaa aina eri aikoina. Yhteiskunta säätelee päiväkodeissa toteutettavaa toimintaa lakien, normien ja voimavarojen suuntaamisen avulla. Julkisten organisaatioiden alueella yhteiskunnan puolelta tuleva sääntely kuvaa myös niitä odotuksia, joita tietyille toiminnalle ja asiantuntijuudelle asetetaan. Eri työorganisaatioiden perustehtävät tulkitaan siis eri aikoina eri tavoin. (Karila & Nummenmaa 2001, 11.)

Lastensuojelussa työskentelytavalla on merkitystä viranomaisten tekemän yhteistyön kannalta katsottuna. Esimerkiksi, kun huoli lapsesta herää päiväkodissa, kootaan lapsen ympärillä jo valmiiksi toimivat ihmiset yhteen ja tarvittavat erityispalvelut saataville, jotta lasta voitaisiin auttaa parhaalla mahdollisella tavalla jo päiväkodissa. Lastensuojelun asiakkailla on usein monenlaisia ongelmia taustalla. Tästä seuraa nykyisessä erikoistuneessa palvelujärjestelmässä se, että perheen elämässä on melkoinen auttajien kirjo. Kun asiakkaalla on monia eri ongelmia ja kunkin ongelman hoitamiseen tarvitaan eri taho, niin kukin taho yrittää omasta tehtävästään käsin auttaa asiakasta. Jos asiakkaan ongelmat eivät ratkea toivotulla tavalla, niin siitä seuraa usein se, että eri työntekijät yrittävät muuttaa toisiaan ja toisten tapaa tehdä työtään. Tästä johtuu, että kun eri tahot kohtaavat, kukin pyrkii saamaan toiset oman asiansa kannalle ja silloin taas puhutaan enemmän kuin kuunnellaan. Tällaista tilannetta voi yrittää muuttaa ainoastaan muuttamalla omaa toimintaansa. (Tulensalo & Ylä-Herranen 2009, 30-31.)

Vastaaja 6: ” Meillähän on tietenkin semmonen yhteinen viranomaispalaveri niinku päivähoijon, johon kuuluu myös päivähoijon edustaja ja sit keskustellaan joistaki yhteisistä asiakkaista sillä tavalla huolen piiristä, mut mitää asiantuntija-apua niin tota, ehkä nyt jotai konsultaatiota voi antaa kysyttäessä.”

Yhteistyön ei pitäisi pelkästään olla konsultoivaa ja avun pyyntöä, vaan sen tulisi olla enemmänkin asioiden ja tietotaidon jakamista. Ammattilaisten tulisi nähdä moniammatillinen yhteistyö voimavarana, jossa yhteinen huoli lapsesta kannetaan yhdessä. Jokaisen työntekijän pitäisi ajatella, että jokaisella on oma persoonallinen tapansa tehdä työtä. Tarkoituksena ei ole kuitenkaan muuttaa kenenkään persoonaa, vaan mahdollista työtapaa tehdä omaa työtään. Erilaiset persoonat tuovat värikyyttä moniammatilliseen yhteistyöhön. Tietenkin jokainen tekee omaa työtänsä oman ammattialan lakien ja sääntöjen mukaisesti.

Varhaiskasvatuksessa on monenlaisia haasteita. Haasteet liittyvät siihen millaiseen työhön, työympäristöön ja yhteiskuntaan lapsia kasvatetaan. Haastavaa siitä tekee myös se, jos kasvatustehtävää lähestytään lapsilähtöisesti sekä pohditaan millaista kasvatuksen tulisi olla, jotta lapselle voitaisiin turvata kokonaisvaltainen kasvu, kehitys, oppiminen ja hyvinvointi. Lisäksi haasteena voi olla yhteiskunnan muutosten myötä näkyvä lasten ja nuorten pahoinvointi. Jotta näihin haasteisiin voidaan vastata, tulee verkostotyön ja erilaisten moniammatillisen yhteistoiminnan mahdollisuuksia tarkastella mahdollisuutena ja voimavarana haastavassa kasvatustyössä. Lapsen kasvu ja kehitys on kokonaisvaltainen asia ja siihen tarvitaan monenlaista tietoa ja osaamista lasten hyvinvointiin liittyvistä asioista, kuten lastensuojelusta, lasten mielenterveysongelmista, perheen kriiseistä sekä mahdollisista yhteistyötahoista, joiden kanssa perhettä tuetaan heidän kasvatustehtävässään.

(Forss-Pennanen 2002, 26.)

6. POHDINTA

Opinnäytetyössämme oli kolme eri teemaa, joiden mukaan laadimme kolme tutkimuskysymystä. Teemamme olivat varhainen puuttuminen, päiväkotitoiminnan avoimuus ja moniammatillinen yhteistyö. Saimme hankkeistettua opinnäytetyömme Kainuun maakunta -kuntayhtymän sekä Suomussalmen ja Kajaanin päivähoitojen edustajien kanssa.

Hankimme teorian ohelle käytännön tietoa haastattelemalla päiväkodin ja sosiaalityön edustajia heidän työpaikoillaan. Haastateltavamme olivat kaikki oman työnsä ammattilaisia ja osasivat vastata hyvin ja selkeästi haastattelukysymyksiimme. Saimme vastaukset melkein kaikkiin kysymyksiimme, joita esitimme haastatteluissa. Uupumaan jäi vain muutama tilastollinen tieto. Kuitenkaan se ei vaikuttanut opinnäytetyömme valmistumiseen ja sisältöön. Teorian ja haastattelun avulla saimme kaikkiin kolmeen tutkimuskysymykseemme vastauksen. Haastatteluista saimme selville myös paljon ajankohtaista, uutta ja mielenkiintoista ja ehkä jopa yllättävääkin tietoa, jota emme olisi saaneet tietää ilman haastatteluja. Haastattelutilanne nauhureineen oli meille molemmille aivan uusi tilanne. Mielestämme haastattelut sujuivat hyvin pienen alkukankeuden haihduttua.

Haastateltavamme ovat oman alansa asiantuntijoita ja usealla heistä oli työkokemusta toistakymmentä vuotta. Koska tarkastelemme aihettamme rajatulla alueella, Kajaanissa ja Suomussalmella, luotamme, että haastateltavamme tietävät oman kuntansa lastensuojeluun ja päivähoitoon liittyvät asiat ajankohtaisesti ja luotettavasti. Teoriaosuutemme laadimme ja kirjoitimme pääosin kotimaisesta kirjallisuudesta. Lähteemme ovat viimeisen kymmenen vuoden ajalta. Olemme pyrkineet, että emme käytä yli kymmenen vuoden takaisia lähteitä, koska lähivuosina on kirjoitettu paljon hyviä teoksia. Käytimme muutamaa Internet-lähdettä, jotka ovat mielestämme luotettavilta suomalaisilta sivustoilta.

Opinnäytetyömme osoittaa, että päiväkodissa tehtävä varhainen puuttuminen on yksi tärkeä osa siellä tapahtuvaa työtä. Sen merkitys ennaltaehkäisevänä toimena on suuri ja sitä tehdään paljon. Tärkeää varhaisessa puuttumisessa on, että työntekijällä oleva huoli jaetaan heti jonkun toisen työntekijän kanssa ja asiasta keskustellaan. Huolta ei saisi jäädä yksin miettimään, vaan se tulisi aina jakaa jonkun kanssa, jotta se saataisiin

poistettua. Varhaiseen puuttumiseen sisältyy vahvasti myös huolen puheeksi ottaminen vanhemman kanssa, jossa on tärkeää avoimuus ja luottamus vanhemman ja päiväkodin työntekijöiden välillä.

Toiseen tutkimuskysymykseemme eli päivähoidon merkityksestä yhtenä lastensuojelun avohuollon tukitoimena saimme toisistaan eroavat vastaukset haastattelevistamme työelämän edustajilta eri kunnista. Kajaanin lastensuojelun sosiaalityöntekijöiden mielestä päiväkotit lastensuojelun avohuollon tukitoimena ei ole sen merkityksellisempi kuin mikään muukaan avohuollon tukitoimi. Lastensuojelun sosiaalityöntekijöiden mielestä päiväkodilla lastensuojelun avohuollon tukitoimena Suomussalmella on toisaalta suuri merkitys heillä tehtävässä työssä, mutta he toivat myös esille, että se on yksi avohuollon tukimuoto toisten joukossa. Mielestämme on hyvä, että jotain yhtä ja tiettyä avohuollon tukitoimea ei nosteta muiden edelle vaan lapsen ja perheen tilanne katsotaan aina yksilöllisesti ja sitten vasta päätetään tarjottavista tukitoimista. Lastensuojelutyötä ei voi tehdä minkään tietyn kaavan ja ohjeen mukaan vaan luovuus ja idearikkaus ovat työtä rikastuttavia elementtejä.

Toiseen tutkimuskysymykseemme liittyen halusimme saada vastauksia myös päiväkodin keinoista tukea lasta, joka käyttää päivähoitopalvelua avohuollon tukitoimena. Löysimme paljon kirjallisuuden avulla teoriaa tutkimuskysymykseemme. Haastattelut tukivat todella hyvin kirjoittamaamme teoriaa. Saimme selville, että merkityksellisintä tukea päiväkotit tarjoaa arkipäivän toimintojen ja vuorovaikutussuhteidensa avulla. Rutiinit ja turvalliset ihmissuhteet tukevat parhaiten lasta, jolla on epäsäännöllinen elämänrytmi kotona.

Kolmas tutkimuskysymyksemme koski päiväkodin ja lastensuojelun sosiaalityöntekijöiden välistä moniammatillista yhteistyötä. Halusimme selvittää miten Kajaanin ja Suomussalmen lastensuojelun ja päiväkodin välinen yhteistyö toimii ja mitkä tekijät mahdollisesti vaikeuttavat sitä. Saimme selville, että edellä mainittujen tahojen välinen moniammatillinen yhteistyö sujuu sekä Kajaanissa että Suomussalmella hyvin, mutta muutaman haastateltavan mielestä siinä on vielä kehitettävää. Jokainen haastateltava toi esille, että avoin yhteydenpito ja tiedottaminen ovat tärkeä osa tehtävää yhteistyötä, eikä niitä saisi unohtaa ja jättää tekemättä. Yhteistyötä estäviä tekijöitä tarkasteltaessa saimme paljon tietoa kirjallisuuden pohjalta, mutta haastatteluissa niiden osa ei noussut kovinkaan suuresti esille. Haastateltavilla oli melko vähän kokemuksia

estävistä tekijöistä. Yksi haastateltava mainitsi estäviksi tekijöiksi ajanpuutteen ja työn resurssit. Toinen taas koki joidenkin työntekijöiden sooloilun yhteistyön aikana estäväksi asiaksi.

Jatkossa opinnäytetyötämme voisi tarkastella vielä enemmän esimerkiksi jollakin eri paikkakunnalla ja eri näkökulmasta. Aihetta voisi selvittää vielä vaikka kuinka paljon. Mielenkiintoista olisi tarkastella avohuollon tukitoimea ja varhaista puuttumista esimerkiksi perheen näkökulmasta; kuinka he kokevat henkilökohtaisiin asioihin puuttumisen päivähoitossa ja avohuollon merkitystä koko perheelle ja lapselle. Koska käsitelimme opinnäytetyössämme moniammatillista yhteistyötä melko yleisesti, sitä voisi jatkaa selvittämällä esimerkiksi yhteistyön luonnetta jonkin yhteistyömenetelmän kautta, kuten verkostotyön, tiimityön tai läheisneuvonpidon kannalta.

Opinnäytetyön teko on syventänyt tietouttamme erityisesti varhaisesta puuttumisesta päiväkodissa. Esimerkiksi tällä hetkellä toinen meistä on viimeisessä harjoittelussa päiväkodissa ja siellä hän voi tarkkailla lapsen käyttäytymistä, eleitä ja puheita aivan erilaisesta näkökulmasta kuin olisi tarkkaillut reilu vuosi sitten. Koemme, että teorian ja haastattelussa tulleiden elävän esimerkkien kautta osaamme tulevassa työelämässä hyödyntää niistä oppimiamme asioita.

Oppimiskokemuksena opinnäytetyön tekeminen on ollut kasvattava kokemus ja se on antanut ammatillisuuteemme taas uusia eväitä. Opinnäytetyö prosessi kesti lähes vuoden, joten siihen on joutunut todellakin sitoutumaan sekä ajallisesti että ajatuksellisesti. Välillä on ollut ahdistuksen ja epätoivon tuntemuksia, että tämä ei valmistu ikinä, mutta kuitenkin koko ajan on jaksanut tsempata ja tehdä töitä työn valmistumisen eteen. Olemme todella ylpeitä toisistamme, että olemme saavuttaneet tämän työn päätökseen ja jaksaneet tehdä sitä todella aktiivisesti viimeiset puoli vuotta. Olemme haastaneet toisiamme ja emme todellakaan ole menneet sieltä mistä aita olisi ollut matalin. Ammatillisuuteemme opinnäytetyön tekeminen on antanut syvällisempää tietoa varhaisesta puuttumisesta ja päiväkodista avohuollon tukitoimena. Teorian lukemisen ja haastattelujen perusteella monet edellä mainittuihin alueisiin liittyvät asiat ovat selkiytyneet.

LÄHTEET

- Anttila, Markus & Rousu, Sirkka 2004. Teoksessa Haravalla kootut. Anttila, Markus & Rousu, Sirkka (toim.). Savion kirjapaino Oy. Kerava. 7-16.
- Arnkil, Tom Erik 2005. Verkostotyö lastensuojelussa – menetelmät huolen mukaan. Teoksessa Puonti, Annamajja & Saarnio, Tuula & Hujala, Anne (toim.). Lastensuojelu tänään. Gummerus Kirjapaino Oy, Jyväskylä. 214-239.
- Arponen, Aino & Kihlman, Eila & Välimäki, Sari 2004. Matkalla moniammatillisuudesta moniasiantuntijuuteen. Teoksessa Anttila, Markus & Rousu, Sirkka (toim.). Haravalla kootut: moniasiantuntijuus, strateginen kumppanuus, seudullinen kumppanuus. Savion kirjapaino Oy, Kerava. 17-46.
- Asetus lasten päivähoidosta 1973. 16.3.1973/239
- Bardy, Marjatta 2009. Lapsuus, aikuisuus, yhteiskunta. Teoksessa Bardy, Marjatta (toim.) Lastensuojelun ytimissä. Yliopistopaino Oy, Helsinki. 17-46.
- Eriksson, Esa & Arnkil, Tom Erik 2009. Taking up one's worries. A handbook on early dialogues. Gummerus Printing, Jyväskylä.
- Eskola, Jari & Suoranta, Juha 2000. Johdatus laadulliseen tutkimukseen. Gummerus Kirjapaino Oy, Jyväskylä.
- Eskola, Jari 2007. (Teema) haastattelututkimuksen toteuttamisesta. Teoksessa Viinamäki, Leena & Saari, Erkki (toim.) Polkuja soveltavaan yhteiskuntatieteelliseen tutkimukseen. Gummerus Kirjapaino Oy, Jyväskylä. 32-45.
- Forss-Pennanen, Pirjo 2002. Moniammatillisen työn haasteita ja mahdollisuuksia varhaiskasvatuksessa. Teoksessa Korhonen, Riitta & Neitola, Marita Päivähoito muutoksessa. Oulun yliopistopaino, Oulu. 25-29.
- Hallintokokeilu. Luettu 16.9.2010. <<http://maakunta.kainuu.fi/hallintokokeilu>>.

Heino, Tarja 2009. Lastensuojelun tilastot, asiakkaat ja palvelut. Teoksessa Bardy, Marjatta (toim.) Lastensuojelun ytimissä. Yliopistopaino Oy, Helsinki. 52-75.

Hirsjärvi, Sirkka & Hurme, Helena 2004. Tutkimushaastattelu – teemahaastattelun teoria ja käytäntö. Yliopistopaino, Helsinki.

Huhtanen, Kristiina 2004a. Varhainen puuttuminen – erityisen tuen tarpeen kohtaaminen päivähoitossa. Tammerpaino Oy, Tampere.

Huhtanen, Kristiina 2004b. Varhainen puuttuminen – ennalta ehkäisevää ja korjaavaa toimintaa yhteiskunnan eri tasoilla. Teoksessa Keskinen, Soili & Virjonen, Heli (toim.). Vanhemmuuden ja lapsen kasvun tukeminen päivähoitossa. Tammer-Paino Oy, Tampere. 188-210.

Huolen vyöhykkeistö - apuväline avoimen yhteistyön kehittämiseksi. Kopioitu 16.9.2010. <<http://info.stakes.fi/verkostomenetelmat/FI/vyohykkeisto/index.htm>>.

Isoherranen, Kaarina 2005. Moniammatillinen yhteistyö. Dark Oy, Vantaa.

Isomäki, Tarja 2005. Perheet päivähoiton ja kotipalvelun perhetyön asiakkaana – lastensuojelun avohuollon kehittämishaasteet. Multiprint Oy, Helsinki.

Järvinen, Mervi & Laine, Anne & Hellman-Suominen, Kirsi 2009. Varhaiskasvatusta ammattitaidolla. Kariston Kirjapaino Oy, Hämeenlinna.

Kainuun maakunta – kuntayhtymä. Luettu 16.9.2010.

<<http://maakunta.kainuu.fi/kuntayhtyma-info>>.

Karila, Kirsti & Nummenmaa, Anna-Raija 2001. Matkalla moniammatillisuuteen. Kuvauskohteena päiväkoti. WS Bookwell Oy, Juva.

Kun huoli herää. Päivähoito ja lastensuojelu perheen tukena. Luettu 14.10.2010.

<http://www.ylojarvi.fi/@Bin/277220/Kun%2Bhuoli%2Bher%C3%A4%C3%A4%2B-%2BP%C3%A4iv%C3%A4hoito%2Bja%2Blastensuojelu%2Bperheen%2Btukena-k%C3%A4sikirja.pdf>

Kääriäinen, Aino & Leinonen, Ana & Metsäranta, Hannele 2006. Lastensuojelutyön dokumentointi. Yliopistopaino, Helsinki.

Laki lasten päivähoitosta 1973. 19.1.1973/36.

Lastensuojelulaki 2010. 12.2.2010/88.

Lastensuojelulaki 2007. 13.4.2007/417.

Mahkonen, Sami 2003. Lastensuojeluilmoitus. Gummerus kirjapaino, Jyväskylä.

Mahkonen, Sami 2008. Lastensuojelu ja laki. Edita Prima Oy, Helsinki.

Onnismaa, Eeva-Leena 1999. Päiväkoti lastensuojelun tukitoimena – toiveiden tynnyri vai huolten hautumo? Stakesin monistamo, Helsinki.

Organisaatiokaavio. Kopioitu 16.9.2010.

<<http://maakunta.kainuu.fi/organisaatiokaavio.>>

Pohjola, Anneli 2007. Eettisyyden haaste tutkimuksessa. Teoksessa Viinamäki, Leena & Saari, Erkki (toim.) Polkuja soveltavaan yhteiskuntatieteelliseen tutkimukseen. Gummerus Kirjapaino Oy, Jyväskylä. 11-30.

Pölkki, Pirjo 2005. Lastensuojelun tutkimus- ja kehittämistoiminta. Teoksessa Puonti, Annamajja & Saarnio, Tuula & Hujala, Anne (toim.). Lastensuojelu tänään. Gummerus Kirjapaino Oy, Jyväskylä. 270-314.

Rantala, Anja 2002. Perhekeskeisyys-puhetta vai todellisuutta? Työntekijöiden käsitykset yhteistyöstä erityistä tukea tarvitsevan lapsen perheen kanssa. Jyväskylä University Printing House, Jyväskylä and ER-Paino Ky, Lievestuore.

Sosiaaliportti. Lastensuojeluasian vireilletulo. Luettu 5.9.2010.
<<http://www.sosiaaliportti.fi/fi-FI/lastensuojelunkasikirja/tyoprosessi/lastensuojeluntarve/vireilletulo/>>.

Sosiaaliportti. Lastensuojelutarpeen selvitys. Luettu 5.9.2010.
<<http://www.sosiaaliportti.fi/fi-FI/lastensuojelunkasikirja/tyoprosessi/lastensuojelutarpeenselvitys/>>.

Sosiaaliportti. Mitä on lastensuojelu? Luettu 5.9.2010. <http://www.sosiaaliportti.fi/fi-FI/lastensuojelunkasikirja/mita_on_lastensuojelu/>

Sosiaaliportti. Lastensuojeluilmoitus. Luettu 17.9.2010 <<http://www.sosiaaliportti.fi/fi-FI/lastensuojelunkasikirja/tyoprosessi/lastensuojeluntarve/lastensuojeluilmoitus/>>

Taskinen, Sirpa 2007. Lastensuojelulaki (417/2007) Soveltamisopas. Gummerus Kirjapaino. Vaajakoski.

Tulensalo, Laura & Ylä-Herranen, Tiina 2009. Avoimen dialogin ja verkostotyön mahdollisuudet lastensuojelussa. Teoksessa Tanskanen, Ilona & Timonen-Kallio, Eeva (toim.). Lastensuojelutyön hyvät työkäytännöt. Tampereen yliopistopaino Oy – Juvenes Print, Tampere. 22-35.

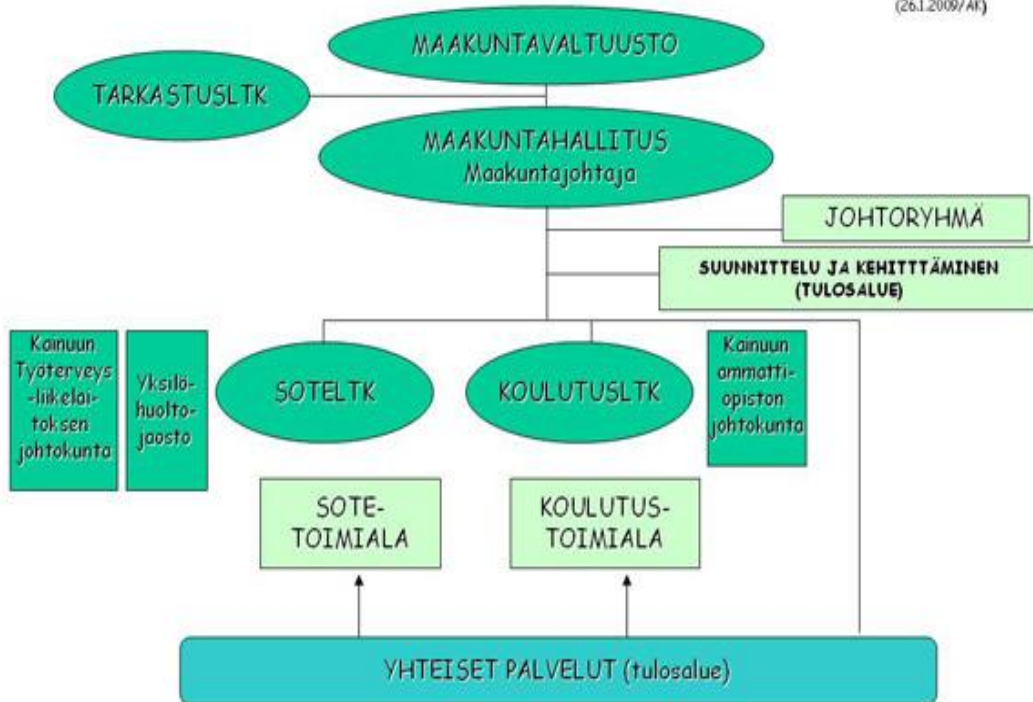
Tuomi, Jouni & Sarajärvi, Anneli 2009. Laadullinen tutkimus ja sisällön analyysi. Gummerus Kirjapaino Oy, Jyväskylä.

Viittala, Kaisu, 2006. Yhteinen varhaiskasvatus. Tampereen yliopistopaino, Tampere.



KAINUUN MAAKUNTA -KUNTAYHTYMÄN ORGANISAATIO

(26.1.2009/AK)



Tutkimussuunnitelma

1. TAUSTA

Valitsimme opinnäytetyö aiheeksemme yhteistyön lastensuojelun sosiaalityöntekijöiden ja päiväkotien välillä Kajaanissa ja Suomussalmella. Olemme kumpikin suuntautuneet lapsi- ja nuorisotyöhön, joten luonnollisesti halusimme tehdä opinnäytetyön liittyen edellä mainittuun alueeseen. Opinnäytetyössä halusimme yhdistää varhaiskasvatuksen ja lastensuojelun, koska meitä molempia kiinnostaa sekä lastensuojelu että varhaiskasvatus. Lastentarhanopettajan pätevyyden saamiseksi opinnäytetyön tulee linkittyä varhaiskasvatukseen.

Keskeisiä käsitteitä opinnäytetyössämme ovat:

- varhainen puuttuminen
- päiväkotiti
- lastensuojelu
- avohuollon tukitoimi
- moniammatillinen yhteistyö
- laadullinen eli kvalitatiivinen tutkimus
- teemahaastattelu

Aiheeseen ajauduimme oman kiinnostuksemme kautta. Olemme kumpikin kotoisin Kainuusta, Puolangalta, joten halusimme tarkastella kotiseutumme tilannetta näiden kahden toimijan välillä.

Kainuun maakunnan johtavan sosiaalityöntekijän mukaan lastensuojelun ja päiväkotien yhteistyötä ei ole tutkittu Kainuun alueella, ainakaan lähiaikoina. Meri - Lapin alueella on tehty kaksi tämän tyyppistä opinnäytetyötä. Olemme selailleet kyseiset opinnäytetyöt läpi ja katsoimme niistä lähinnä hyviä lähteitä, joita voisimme hyödyntää omassa opinnäytetyössämme.

2. TAVOITTEET JA MENETELMÄT

Aluksi aioimme tehdä opinnäytetyön samasta aiheesta, mutta koko Kainuun alueen kunnista. Olisimme tarkastelleet kyselyn avulla eri kuntien yhteistyötä ja toimintamalleja lastensuojelun ja päiväkotien välillä. Tulimme kuitenkin siihen tulokseen, että työstä tulisi liian laaja ja kyselyn kysymysten laadinta olisi liian vaikeaa, joten rajasimme alueen kahteen Kainuun kuntaan. Tutkimusmenetelmänä on laadullinen eli kvalitatiivinen tutkimus, jonka toteutamme haastattelututkimuksena. Olemme soittaneet Kajaanin ja Suomussalmen päiväkoteihin ja lastensuojelun sosiaalityöntekijöille. Haastateltavat olemme saaneet ja heitä on yhteensä kuusi. Haastateltavat edustavat eri ammattialoja.

Opinnäytetyömme tutkimusongelmana on tarkastella päiväkotien ja lastensuojelun sosiaalityöntekijöiden yhteistyötä haastattelujen avulla. Tutkimuskysymyksemme ovat:

4. Mitä on varhainen puuttuminen päiväkodissa?
5. Mikä on päiväkodin merkitys yhtenä lastensuojelun avohuollon tukitoimena?
Mitkä ovat päiväkodin keinot auttaa lasta, joka käyttää päiväkotipalvelua avohuollon tukitoimena?
6. Miten toimii päiväkodin ja lastensuojelun välinen moniammatillinen yhteistyö?
Mitkä tekijät vaikeuttavat moniammatillista yhteistyötä?

Keräämme opinnäytetyöhömmä teoretietoa luotettavista ja tarpeeksi uusista kirja- ja internetlähteistä. Kokemuseräistä ja ajankohtaista tietoa saamme haastattelun avulla työelämän ammattilaisilta.

Odotetuista tuloksista ja niiden merkityksestä on tässä vaiheessa vaikea sanoa mitä ne ovat. Emme ole laatineet vielä kysymyksiä haastateltaville ja aineistoakin olemme lukeneet melko vähän, joten odotuksia tulosten suhteen ei ole vielä paljoa. Kuitenkin odotamme, että saisimme opinnäytetyön kautta monipuolista ja konkreettista tietoa, jota voisimme hyödyntää tulevassa harjoittelussamme ja tulevaisuuden työssä lasten parissa.

Tällä hetkellä vain me itse hyödyimme opinnäytetyöstämme, koska sen hankkeistaminen on vielä avoin. Aiomme olla yhteydessä Kainuun maakunta-kuntayhtymään hankkeistamisen ja tutkimuslupien suhteen.

3. DISPOSITIO ELI JÄSENNYS

Pääotsikot:

- Johdanto
- Tiivistelmä
- Sisällysluettelo
- Varhainen puuttuminen päiväkodissa
- Lastensuojelu
- Päivähoito avohuollon tukitoimena
- Moniammatillinen yhteistyö päivähoidon ja lastensuojelun välillä
- Johtopäätökset
- Pohdinta
- Lähteet

Alaotsikoita ja niiden sisältöjä emme pysty vielä tässä vaiheessa tarkemmin määrittelemään, koska olemme perehtyneet aineistoon vasta melko vähän. Kun olemme lukeneet enemmän aineistoa, niin alaotsikoiden sisällöt rupeavat selkiytymään. Tutkimustulokset ja teoria kulkevat käsi kädessä opinnäytetyössämme.

4. AIKATAULU

- Vuoden 2009 lopulla teemme tutkimussuunnitelman ja täsmennämme sitä.
- Alkuvuonna 2010 luemme teoriaa ja laitamme tärkeitä asioita ylös sekä mietimme alustavasti haastattelu kysymyksiä. Kirjoitamme myös joitakin osioita teoriaa opinnäytetyöhön.
- Toukokuussa teemme haastattelut ja alkukesän aikana litteroimme haastattelun ja muokkaamme teoriaa ja lisäämme siihen haastattelun tulokset.
- Kesän 2010 aikana teemme metodologisen osion valmiiksi.
- Syksyllä 2010 teemme pohdintaa ja kirjoitamme johtopäätöksiä. Syyskuun loppuun mennessä palautamme opinnäytetyön ohjaaville opettajille.

Haastattelurunko lastensuojelun sosiaalityöntekijöille

Päiväkodin merkitys sosiaalityölle

- Lastensuojelusuunnitelma
- Päiväkodin rooli ja merkitys
- Päiväkoti avohuollon tukitoimena
- Lastensuojeluilmoitusten määrä

Avohuolto

- Kuntanne tarjoamat palvelut
- Lastensuojelun keinot lapsen tukemiseen
- Taustalla olevat ongelmat
- Asiakassuunnitelmapalaveri

Moniammatillinen yhteistyö

- Toimintamalli
- Moniammatillinen asiantuntijaryhmä
- Hyvä yhteistyö
- Odotukset päiväkodin työntekijöiltä
- Yhteistyön haasteet
- Kehittäminen
- Uuden lastensuojelulain vaikutus
- Yhteistyön päättymisen

Tässä on muutamia tilastollisia kysymyksiä. Voitte hankkia vastaukset näihin etukäteen.

- Kuinka monta lastensuojeluilmoitusta teille tulee vuodessa päiväkodin työntekijöiltä?
- Kuinka moni päiväkodin lastensuojeluilmoituksista johtaa avohuollon tukitoimiin?
- Kuinka paljon prosentteina päiväkotia käytetään avohuollon tukitoimena kunnassanne?
- Paljonko kunnassanne on lastensuojelun avohuollon asiakkaita?

Haastattelurunko päiväkodin työntekijöille

Varhainen puuttuminen

- Mitä se on?
- Varhaiskasvatussuunnitelma
- Huolen herääminen
- Erityisen tuen tarpeen toimintamalli lastensuojelu lapselle
- Asiantuntija-apu
- Huolen puheeksi ottamisen kaavake
- Huolen vyöhykkeistö

Avohuolto

- Huolen käsittely vanhempien kanssa
- Lastensuojeluilmoitus
- Päiväkotipalvelun käyttäminen avohuollon tukitoimena
- Päiväkodin keinot ja välineet tukemiseen
- Toiminta vanhempien kanssa

Moniammatillinen yhteistyö

- Toimintamalli
- Hyvä yhteistyö
- Odotukset sosiaalityöntekijöiltä
- Tiedottaminen
- Yhteistyötä estävät tekijät
- Kehittäminen
- Yhteistyön päättymisen

Tässä on muutamia tilastollisia kysymyksiä. Voitte hankkia vastaukset näihin etukäteen.

- Kuinka monella prosentilla lapsista on erityisen tuen tarvetta päiväkodissanne?
(Erityisen tuen tarve yleensä ja tuki, joka liittyy lastensuojeluun)
- Kuinka monta lastensuojeluilmoitusta teette suurin piirtein vuoden aikana?
- Kuinka paljon päiväkodissanne on lapsia, jotka käyttävät päiväkotipalvelua avohuollon tukitoimena?

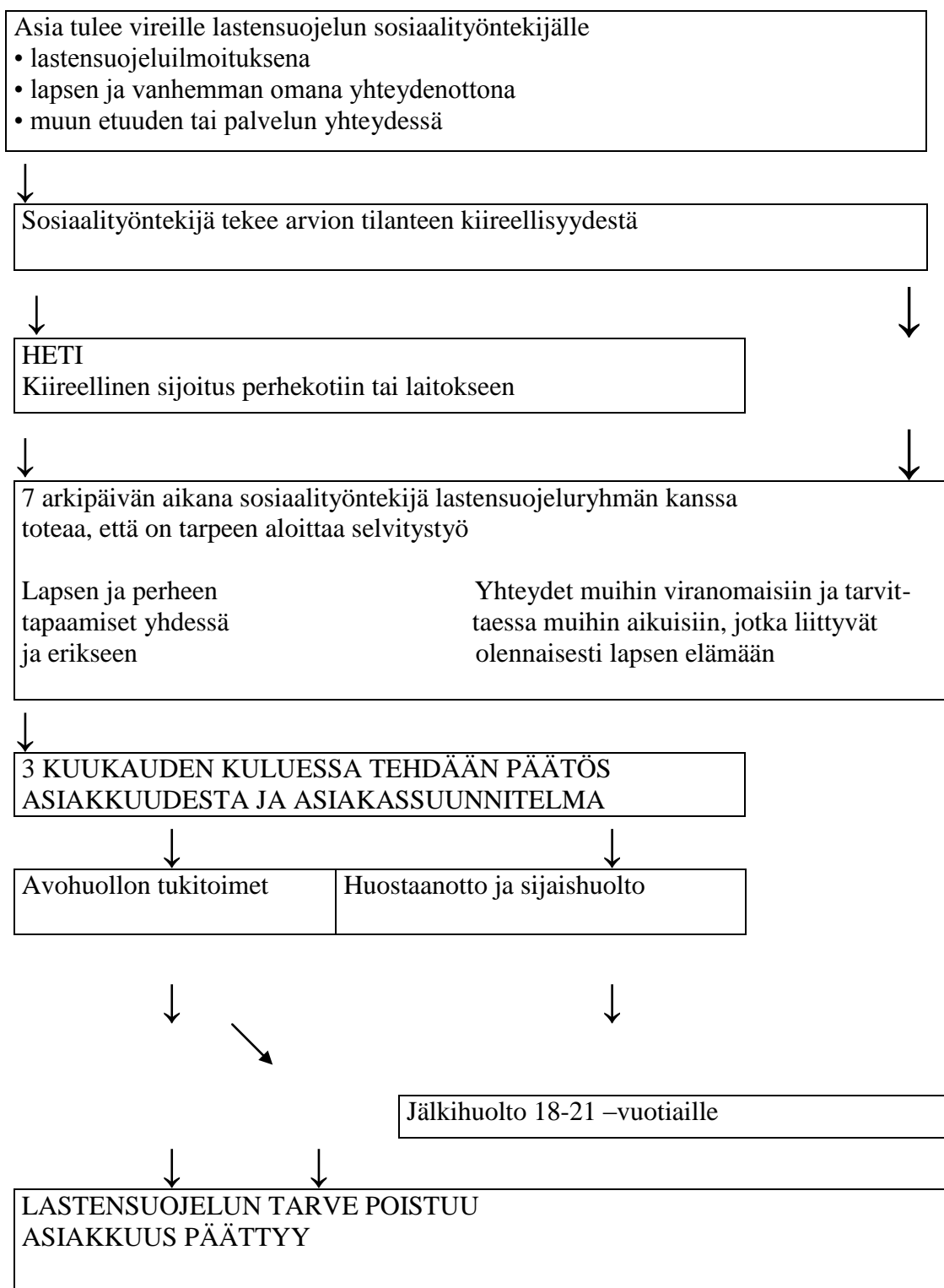
HUOLEN VYÖHYKKEISTÖ

Tom Arnkil & Esa Eriksson, THL

EI HUOLTA	PIENI HUOLI	TUNTUVA HUOLI	SUURI HUOLI
1	2	3	4
Ei huolta lainkaan.	Pieni huoli tai ihmettely käynyt mielessä. Luottamus omiin mahdollisuuksiin hyvä. Ajatuksia lisävoimavarojen tarpeesta.	Huoli kasvaa ja on tuntuva. Luottamus omiin mahdollisuuksiin heikkenee. Omat voimavarat ehtymässä. Selvästi koettu lisävoimavarojen ja kontrollin *) lisäämisen tarve.	Huolta on paljon ja jatkuvasti, huoli on erittäin suuri. Omat keinot loppumassa tai lopussa. Lisävoimavaroja, kontrollia ja muutos tilanteeseen saatava heti.

* kontrollilla tarkoitetaan tilanteen hallinnan lisäämistä rajoittamalla jotakin epätoivottavaa asiaa esim. päihteiden käyttöä





Muokattu kaavio Kun huoli herää. Päivähoito ja lastensuojelun perheen tukenäkökirjasta.