

Memories

Muistoista hotellin tilakonseptiksi

Heidi Sinervä

Savonia-AMK

Muotoilun koulutusohjelma

Sisustusarkkitehtuuri ja
kalustemuotoilu

Ohjaaja:

Marketta Iivarinen

Opinnäytetyö

94 Sivua

Kevät 2019

Heidi Sinervä

Savonia University of applied science

Degree programme in

Interior design and
furniture design

Supervisor:

Marketta Iivarinen

Thesis

94 pages

Spring 2019

Tiivistelmä

Opinnäytetyössä suunnitellaan kolme kuvitteellista hotellihuonekonseptia suunnittelijan kertomusten pohjalta. Kertomukset ovat muistoja hänen lapsuudestaan ja aikuisuudestaan. Suunnittelijan konsepteja verrataan olemassa oleviin hotelleihin, joilla on samakaltainen teema, kuin tämän opinnäytetyön konsepteilla. Suunnittelutyö rajataan hotellihuoneisiin, kylpyhuoneet jäävät pois.

Työssä tutustutaan myös tarinallisiin hotelliesimerkkeihin. Hotellisuunnittelijan haastattelemineen, hotellissa yöpyminen ja huoneen toteutuksen analysointi ovat menetelmiä, joita työssä käytetään. Raportoinnissa hyödynnetään paljon kuvia, koska se on luontainen tapa muotoilijalle kertoa asioita.

Suunnitelmista tehdään työpiirustukset ja visualisoinnit. Opinnäytetyössä etsitään persoonallista suunnittelutapaa- ja ilmaisua. Hotellisuunnittelijana on tärkeää erottua myönteisellä tavalla toisista. Oman osaamisen ja visioiden esiin tuominen on keskeistä alan brändin rakentamisessa.

Tämä opinnäytetyö on lisä portfolioon ja se on erityisesti suunnattu työmarkkinoille. Sitä käytetään työnhaussa ja verkostoitumisessa. Työssä on kaksi erilaista tietopohjaa. Ensimmäinen sisältää suunnittelijan muistoja, mielikuvia, vaikutelmia ja haaveitakin. Toinen on ammattilehdet, suunnittelijoiden kotisivut, haastattelut, tietokannat (esim. RT-kortisto).

Avainsanat: hotellisuunnittelu, sisustussuunnittelu, muistot, tarinankerronta, tilasuunnittelu.

Abstract

There will be three imaginary hotel room concepts designed in the thesis. They are based on the narratives of the designer. They are memories from her childhood and adulthood. The concepts of the designer are compared to existing hotels, that have a similar theme than the concepts of this thesis. The designing focuses on the actual hotel rooms, excluding the bathrooms.

In this work you will also get to know some examples of storybased hotels. Interviewing a hotel designer, staying in a hotel and analyzing the interior are all methods used in this work.

A lot of pictures are used in the reporting of the thesis, because it is a very natural way of communicating for the designer.

On the design drawings and renderings will be made. One goal of the thesis is to learn about the special features of hotel interior designing.

In the thesis characteristic and personal ways of design and expression are sought. As a designer it is highly important to stand out in a positive way. Making known ones skills and visions, is central to building a brand as a hotel interior designer.

This thesis is an addition to the portfolio and it is especially ment for seeking a job and creating networks. There are two different kinds of theory bases in this thesis. The first one includes memories, impressions and even dreams of the designer. The second one consists of professional reviews, designer's websites, interviews and databases (e.g. Building information).

Key words: hotel design, interior design, memories, storytelling, spatial design

Sisällys

- 1 Johdanto 5
 - Tavoitteet ja viitekehys 6
- 2 Ensimmäinen muisto 7
 - Lapsuuteni huoneessa 8
 - 2.1 Luonnokset ja pienoismalli 9
 - 2.2 Valmiit visualisoinnit 15
 - 2.3 Työpiirustukset 20
 - 2.4 Marie & Sara-konseptin suunnittelu 28
- 3. Toinen muisto 29
 - Naako 30
 - 3.1 Vaikutteita 31
 - 3.2 Luonnokset 33
 - 3.3 Valmiit visualisoinnit 34
 - 3.4 Työpiirustukset 38
 - 3.5 Naako-konseptin suunnittelu 46
- 4. Kolmas muisto 47
 - Magnoliapuut kukkivat 48
 - 4.1 Luonnokset 49
 - 4.2 Valmiit visualisoinnit 53
 - 4.3 Työpiirustukset 58
 - 4.4 Magnolia-konseptin suunnittelu 63
 - 4.5 Hotellihuoneen suunnittelun muistilista 64
- 5. Tarinallisia esimerkkihotelleja 65
 - 5.1 Case 1 The Urban house, Ulricehamn, Ruotsi 66
 - 5.2 Case 2 Dinesen country house, Jels, Tanska 69
 - 5.3 Case 3 Sokos hotelli Presidentti, Helsinki 71
 - 5.4 Paola Suhosen puhelinhaastattelu 18.4.2019 73
- 6. Vertailu 75
 - 6.1 Case 1 The Eloise Suite, Plaza, New York, Yhdysvallat 76
 - 6.2 Case 2 Yasuragi Spa Hotel, Ruotsi 79
 - 6.3 Case 3 The Tourists hotel, North Adams, Massachusetts, Yhdysvallat 83
- 7 Hotellivierailu Scandic Airport, Helsinki 87
- 8 Pohdinta 89
- Lähteet

I. Johdanto

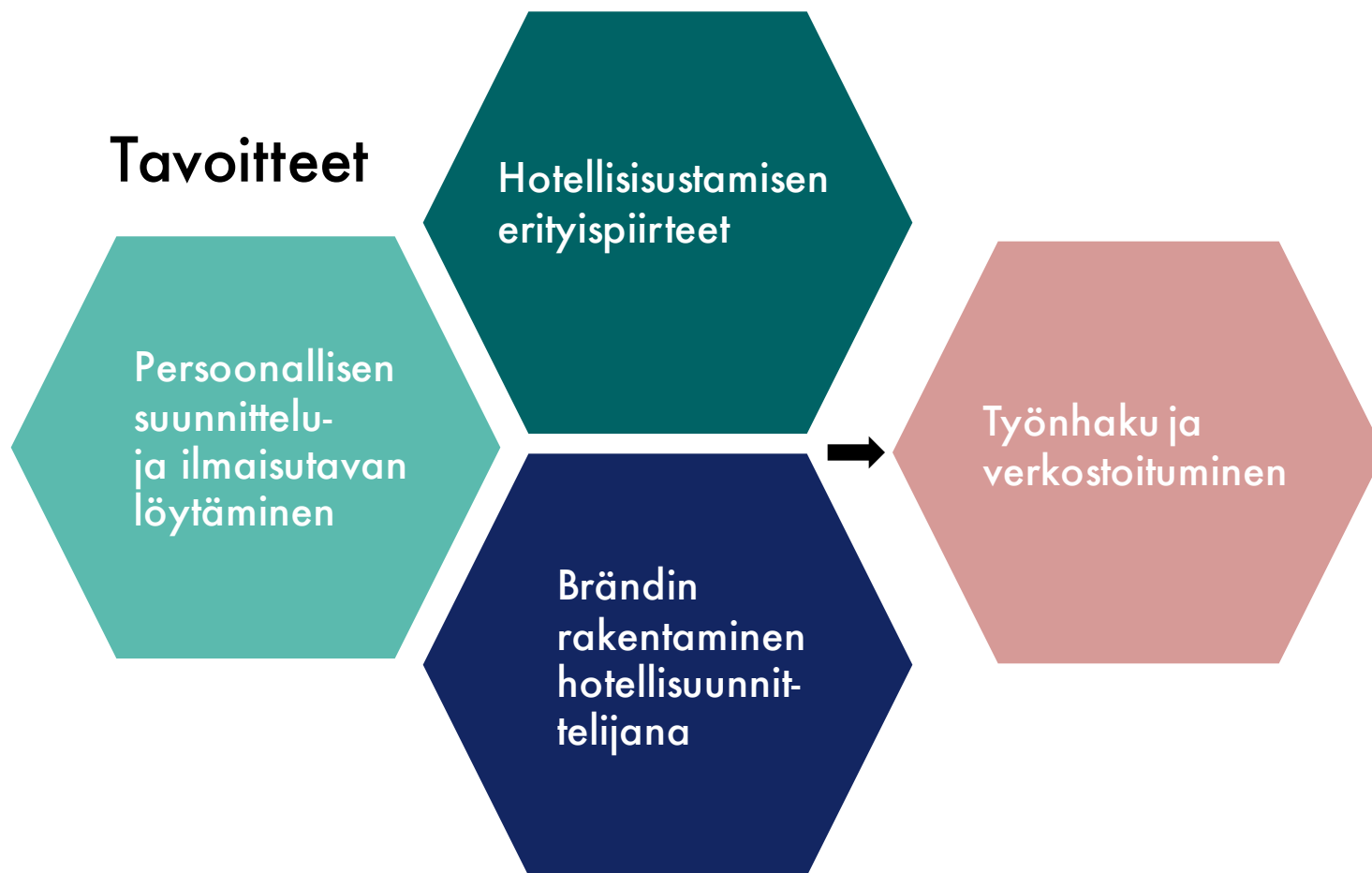
Äitini oli tarinankertoja. Kasvoin kodissa, jossa keskusteltiin, juteltiin ja luettiin paljon. Siksi tarinat ovat minulle helppo tapa lähestyä tilasuunnittelua. Hotellisuunnittelu on kiinnostanut minua opintojeni alusta asti. Olen tehnyt useita majoitusalaan liittyviä kurssitöitä. Tässä opinnäytetyössäni halusin syventyä hotellisisustamiseen ja luoda erilaisia huonekonsepteja tarinoista ja muistoistani.

Tarinoita hyödyntäviä hotelli- ja majoitustiloja on jonkin verran. Esittelen muutamia. Joukkoon mahtuu yrityksen vierasmajoja, motelli, luksushotellin sviitti, kylpylähotelli ja suomalainen suuri, kaupunkihotelli. Hotellihuoneanalyysin teen lentokenttähotellissa.

Tarinankerronta on sisustusarkkitehdin työssä tärkeä taito, koska minun täytyy suunnittelijana osata kertoa asiakkaani tarina tilallisesti. Se on keino luoda merkityksellisiä, miellyttäviä tiloja.

Käytän opinnäytetyössä haastattelua, kirjoittamista ja tila-analyysiä työmenetelminä. Suunnitteludokumentteina teen moodboardoja, työpiirustuksia ja visualisointeja.

Viitekehys



Haluan löytää itselleni sopivan suunnittelu- ja ilmaisutavan tarinankerronnalla. Kirjoitan muistoistani lyhyet tarinat. Töitäni tarkastellen aion myös löytää suunnitteluni ominaispiirteitä. Brändin luomisessa on tärkeää erottua. Haen työssäni pohjaa henkilöbrändille.

Opinnäytetyössäni haluan myös tutustua hotellisuunnittelun erityispiirteisiin. Mitä minun on huomioitava, kun suunnittelen majoitustilaa? Tavoitteideni päämäärä on antaa minulle työkalu työnhakuun ja verkostoitumiseen.

2. Ensimmäinen muisto



Tarinan teemat: Lapsuus, identiteetti,
henkinen perintö, kädentaidot, äiti,
turvallisuus

Lapsuuteni huoneessa

Lapsuuskotini yläkerrassa oli kaappi. Ei Narnian vaatekaappi, vaan kaappi, joka oli syvä ja vinokattoinen. Kuin miniatyyrihuone lapselle. Se oli rakennettu minun ja siskoni huoneen seinustalle. Saimme äidiltä luvan liimata tarroja vanhaan oveen ja se olikin varsin runsaslukuinen tarrapopulaatio, joka asui ovesa. Eläimiä, enkeleitä, sydämiä. Tuo ovi herättää minussa vieläkin suloisia tunteita.

Kun oven avasi, oli vastassa seinä. Kaappi oli hämärä, siellä ei ollut valoja. Luonnonvalo, joka heijastui valkoisesta uuninmuurista, valaisi kaappia hieman. Heittäydyin kaappiin ja laskeuduin pehmeään täkki- ja kangaskasaan. Lattia oli peitetty vanhoilla täkeillä, kankailla, verhoilla, vilteillä. Pino ulottui minua melkein vyötäröön asti. Kaikki tekstiilit oli viikattu siististi seinästä seinään. Kaapissa oli vähän viileää, mutta minua ei palellut. Olin lämpimästi puettu, kuten monet kahdeksankymmentäluvun lapset.

Isomummon painava, ruosteenpunainen silkkitäkki oli sileä poskea vasten. Nukuin sen alla nuorena. Se oli niin painava, ettet osaa edes kuvitella. Se lämmitti kylminä talviöinä, kun näin huoneeni ikkunasta kirkkaan tähtitaivaan ja kuutamon valaisemat hanget. En koskaan tavannut isomummoa. Kuitenkin kutsumme sisarusteni kanssa tuota kaunista täkkiä (ja sen kavereita, niitä kun on monta), nimellä isomummon täkki.

Kangaspinossa oli myös villahuopia äitini sotienjälkeisestä lapsuudesta. Väriltään ne olivat hiekan ja vanhan vihreän sävyisiä. Yhdessä oli omenakuvioita ja toisessa suuria kukkia. Ne olivat ehjiä ja siistejä, koska mummo piti niistä hyvää huolta. Mattorannan teräsaltaassa hän pesi ne villanpesuaineella kerran vuodessa. Kun lähdin myöhemmin taidekouluun, sain ne mukaani ja useita muita pyyhkeitä, lakanoita ja tynnyliinoja mummon liinavaatekaapista. Siellä vanhatkin lakanat olivat hyväntuoksuisia ja mankeloituja. Turkoosit, oranssit ja sitruunankeltaiset pyyhkeet odottivat uskollisena seuraavaa käyttöä. Vielä aikuisenakin, kun olin mummolla yötä, menin katsomaan haalistuneita, pastellinvärisiä pussilakanoita. Niiden perhos- ja kukkakuviot toivat mieleeni aikaisemman mummolan, jota minulla ei enää ollut. Se myytiin, ollessani seitsemän-vuotias. Mummon piti muuttaa lähemmäksi meitä, että voisi auttaa minun ja siskoni hoitamisessa, kun äidin sairaus paheni.

Mutta mennään takaisin yläkerran kaappiin. Pinossa äiti säilytti myös vanhoja kangasnäytteitä mummon kangaskaupasta. Ne olivat väreiltään sinisiä, valkoisia ja punaisia tai niiden sekoituksia. Ruudut, pallot ja raidat tuovat nyt mieleeni vanhat, naiselliset kesämekot ja ajan, joka ei palaa. Lapsena en surrut. Elin hetkessä, joka minulla oli.

2.1 Luonnokset ja pienoismalli

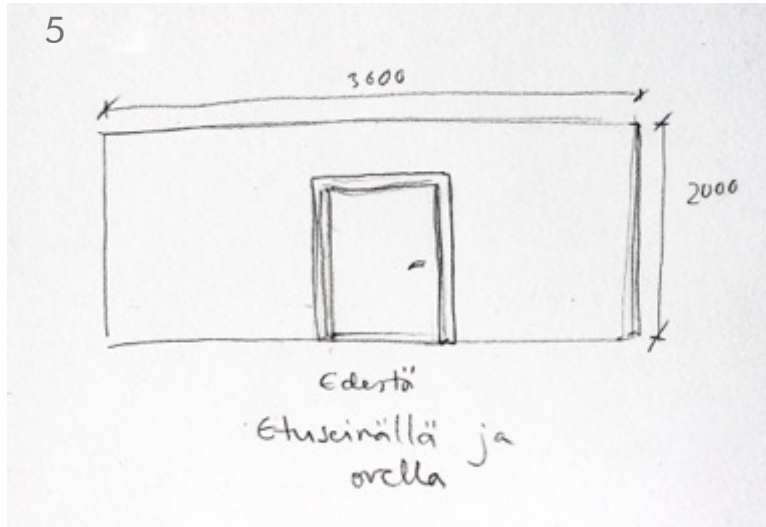
Nukkumakoapin hahmottaminen oli aluksi haastavaa. Tein pahvista karkean pienoismallin mittakaavassa 1:25. Nopea kolmiulotteinen malli auttoi tekemään päätöksiä mittasuhteista, rakenteesta, toimivuudesta. Yksi ongelma oli rakenteen kantavuus ja toinen pienen huoneen siivottavuus. Ovi oli tärkeä tilassani. Miten voisin säilyttää sen ilman etuseinää? Pelkkä ovi ilman seinää oli kiinnostava idea.

Luin hiihtolomalla Narnian viimeinen taistelu kirjan. Siinä on eräs kiehtova kuvaus ovesta, joka on reitti kahden eri maailman välillä.

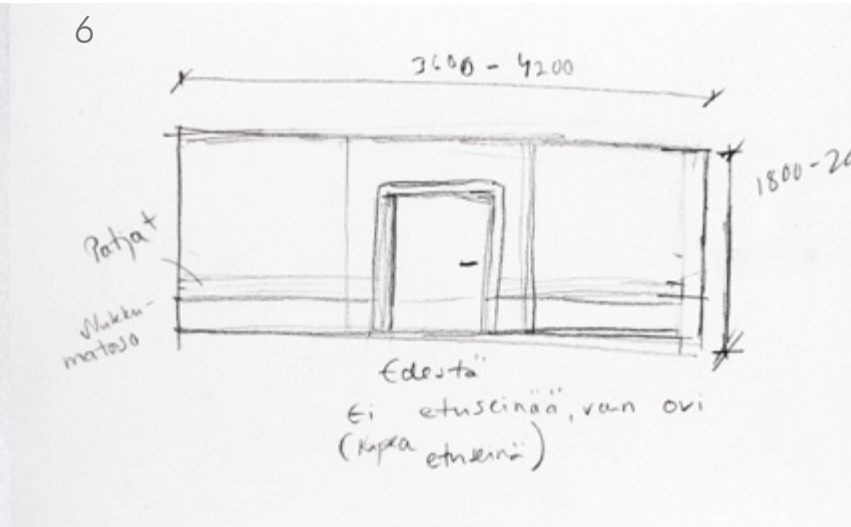
”Tirian katsoi ja näki omituisimman ja naurettavimman näyn mitä kuvitella saattaa. Vain muutaman metrin päässä kirkkaassa auringonvalossa oli pystyssä karkeatekoinen puuovi ja sitä kehystävät pihtipielet-ei muuta, ei seiniä eikä kattoa. Tirian käveli oven ympäri hämmentyneenä ja toiset seurasivat jäljessä. Mutta ovi oli toiselta puolelta täsmälleen samannäköinen: Tirian oli edelleen ulkopuolella ja oli kesäinen aamu. Ovi vain seisoipaikoillaan itseksensä, niin kuin olisi siihen puun lailla kasvanut.”
(Lewis, 2009).



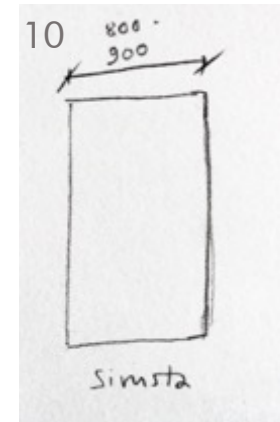
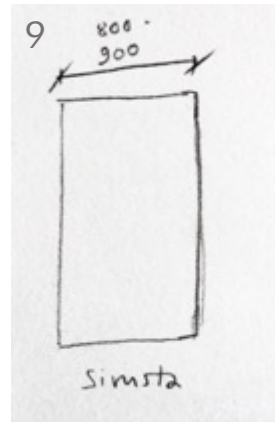
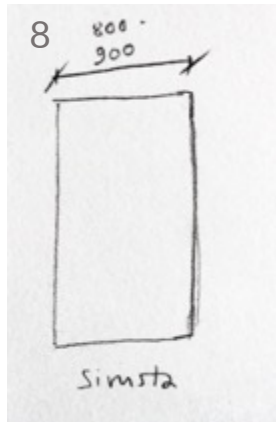
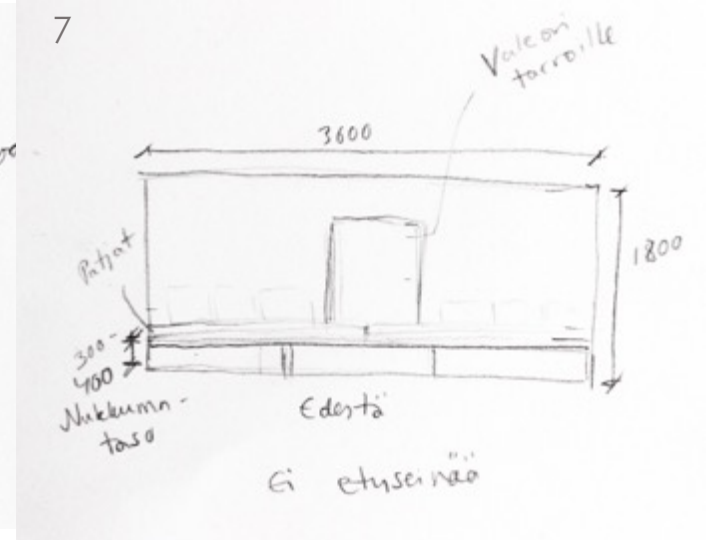
1. Vaihtoehto



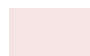
2. Vaihtoehto



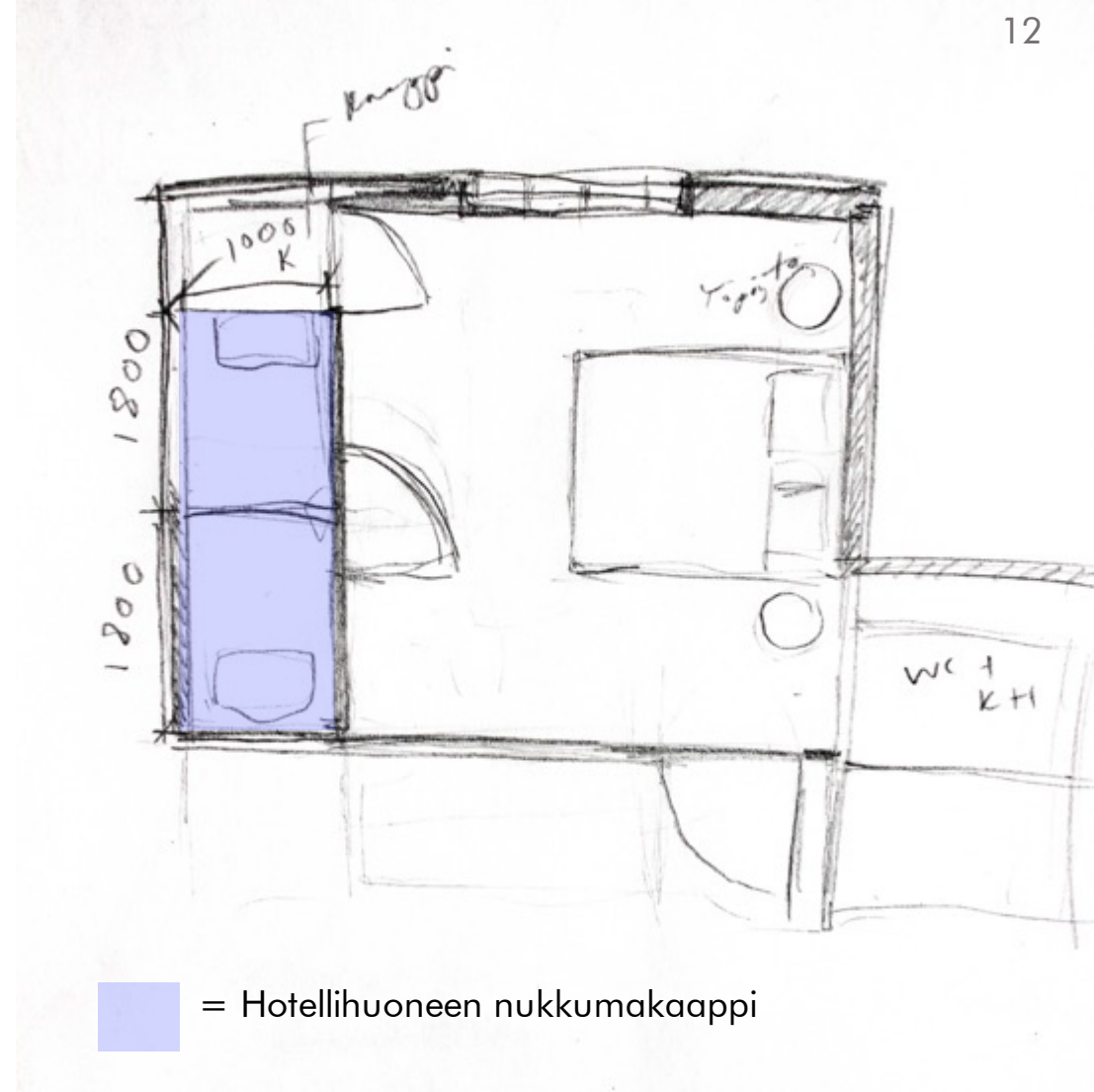
3. Vaihtoehto, jonka valitsin toteuttaa





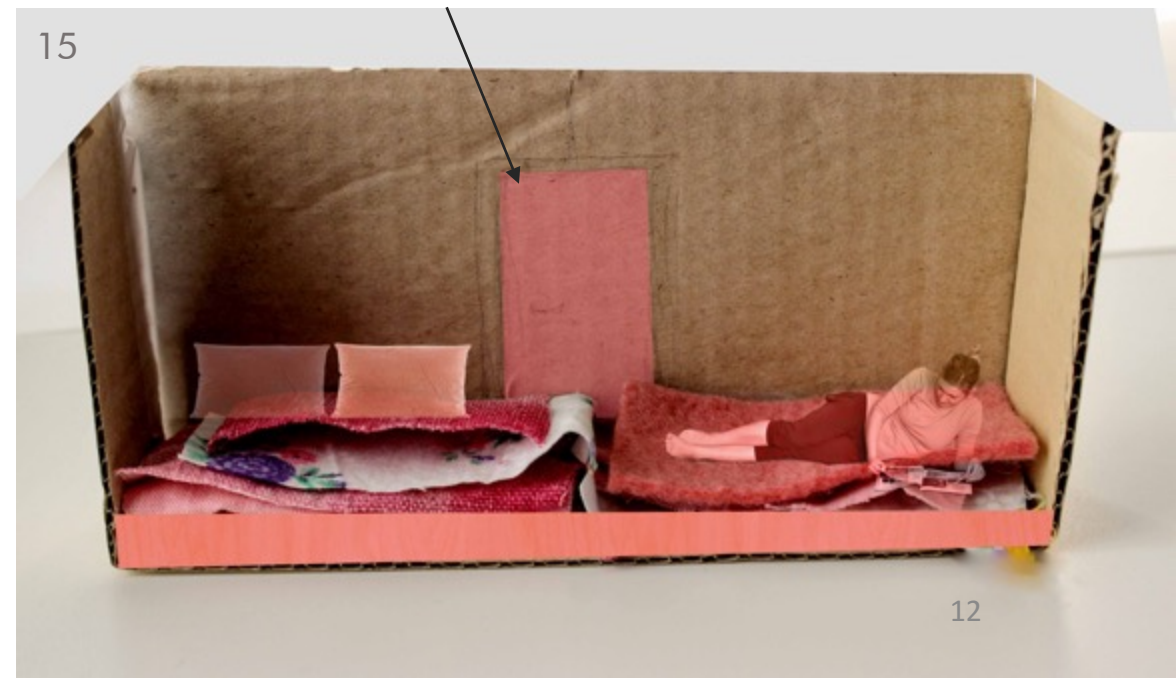
 = Kertomukseni kaappi

Pohjapiirros lapsuuteni huoneesta,
niin kuin sen muistan. Ei mittakaavassa



 = Hotellihuoneen nukkumakaappi

Luonnos hotellihuoneen pohjaratkaisusta.
Ei mittakaavassa.



Valeovi

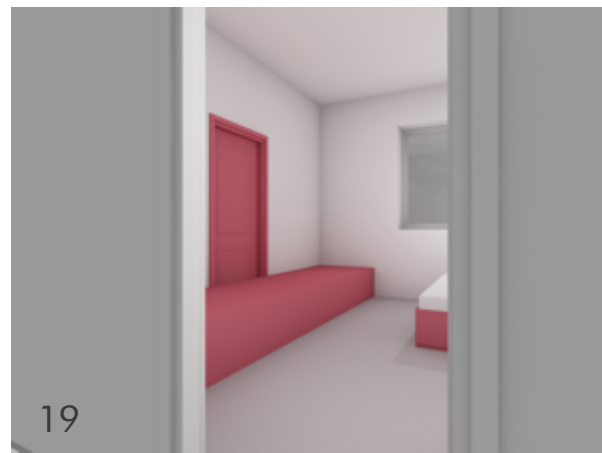
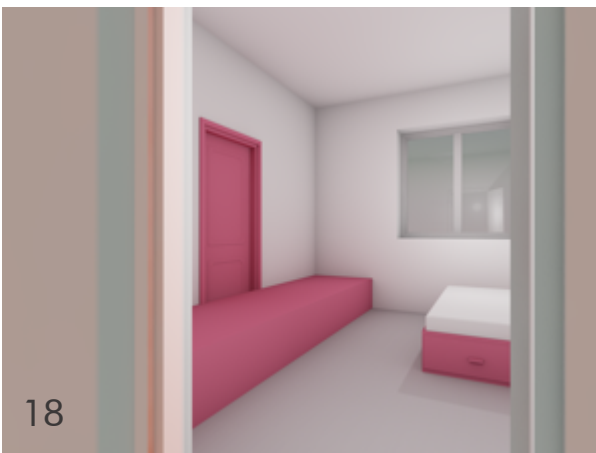
15

12

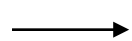
Kuvat 13-14/Pienoismallin tekoa Kuva 15/ Digikollaasi
Heidi Sinervä

Lapsuuteni huoneessa-kertomuksessani kaadun tekstiilikasaan. Se tuo mieleeni assosiaation Prinsessa ja herne-sadusta. H.C.Andersen kirjotti sadun, jossa todellinen prinsessa on hän, joka tuntee herneen neljänkymmenen patjan kasan alta.

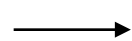




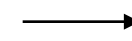
"Liian puhdas."



"Liian tumma."



"Ei eripari-sävyjä."



"Hyvä. Pehmeä,
ei liian imelä."



Värisuunnittelua visualisointikuvilla.

Ensimmäisessä kollaasiluonnoksessa (kuva 22) löysin oikeat värit. Vaaleanpunainen valeovi vaaleanpunaisella seinällä herättää kysymyksiä ja toimii tarinallisena tekijänä huoneessa.



2.2 Valmiit visualisoinnit

Marie & Sara huonekonseptin visualisoinnit välittävät mielestäni huoneen ilmapiirin todella hyvin. Marie & Sara on tunnelmaltaan pehmeä, lempeä ja turvallinen huone, jossa on nostalgisia viitteitä.



Kuva 23/ Visualisointikuva sisäntulosta Marie & Sara-huoneeseen
Heidi Sinervä



Kuva 24 /Visuallisointikuva
Heidi Sinervä



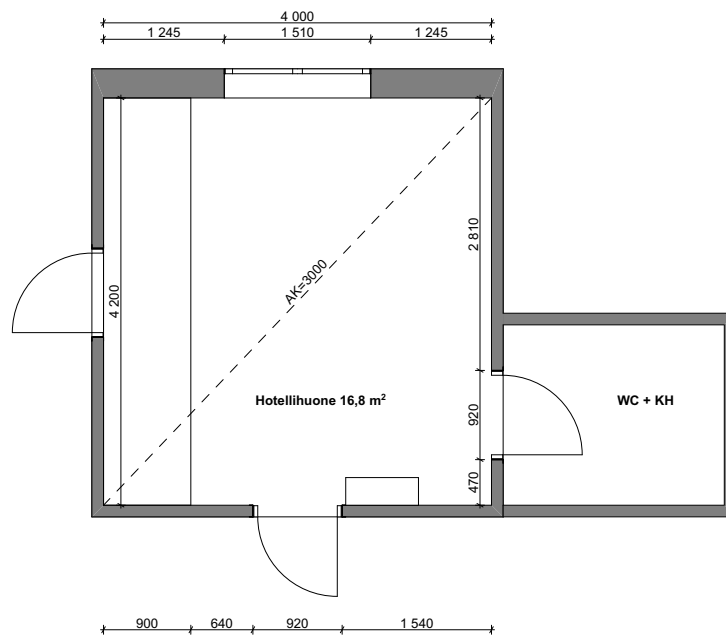
Kuva 25/Visualisointikuva parisängystä
Heidi Sinervä



2.3 Työpiirustukset

Oikeassa mittakaavassa olevat piirustukset ovat saatavissa suunnittelijalta.

Työpiirustukset sisältävät pohjapiirustuksen, pintamateriaalisuunnitelma, kalustesuunnitelman, kalusteprojektioita, leikkauskuvia ja valaistussuunnitelman.



Kaikki mitat on tarkistettava paikan päällä.

Muutos	Työpiirustus
Marie & Sara room concept	Pohjapiirustus 1:50
Heidi Sinervä Osoite Puhelinnumero	
Heidi Sinervä Sisustussuunnittelija, 12.3.2018	SI

Seinät

28

SP1 Tasoitus, maalaus Tikkurila Symphony V503 Puolihimmeä koristemaalaus kts. Leikkauskuva A-01

SP2 Tasoitus, maalaus Tikkurila Symphony V503 Puolihimmeä

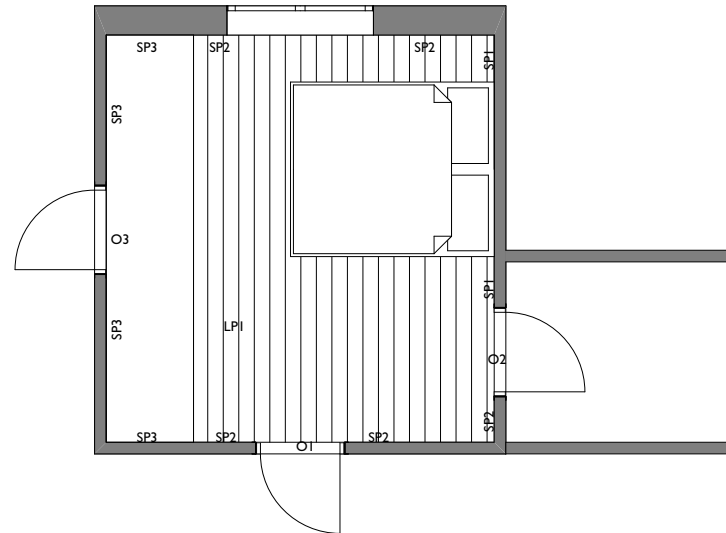
SP3 Tasoitus, maalaus Tikkurila Symphony K336 Puolihimmeä

Lattia

LPI Timberwise Snow White lehtikuusi lankkuparketti. Öljyvahattu ja harjattu 185 mm.

Ovet

O1 Hiotaan, maalataan kaksi kerrosta Tikkurila Symphony V 503 kiiltävä
 O2 Hiotaan, maalataan kaksi kerrosta Tikkurila symphony V 503 kiiltävä
 O3 Valeovi. Hiotaan, maalataan kolme kerrosta Tikkurila symphony K 336 kiiltävä



Kaikki mitat on tarkistettava paikan päällä.

Muutos	Työpiirustus
Marie & Sara room concept	Pintamateriaalisuunnitelma 1:50
Heidi Sinervä Osoite Puhelinnumero	
Heidi Sinervä Sisustussuunnittelija, 12.3.2018	SI

Vuoteet

V1 AVA module Double 6 kahdella moduulilla.
Koivuvanerista maalataan Tikkurila Symphony K336
puolihimmeä

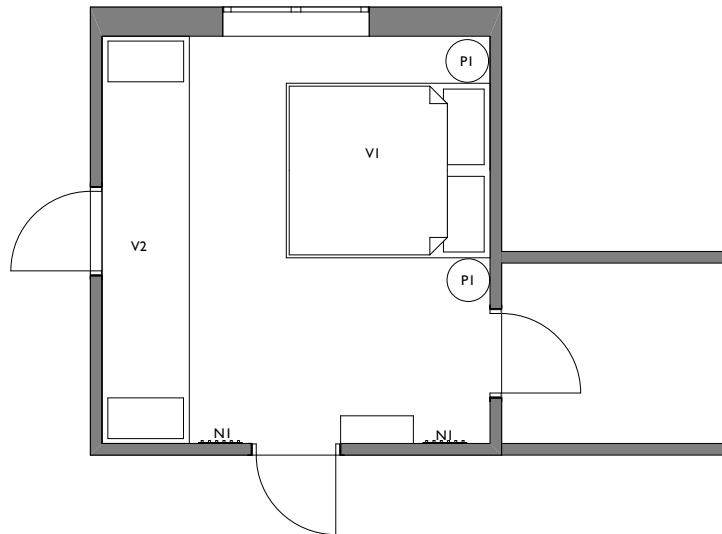
V2 Kiintovuode AVA module 2 neljällä moduulilla
MDF maalataan Tikkurila Symphony K336
puolihimmeä
Valmistaja: AVA room Kts. Kalusteprojektiot

Pöydät

P1 Romeo 320 valkoinen restatop.fi
P2 Kiintopöytä Kts. kalusteprojektiot

Naulakot

N1 Naulakko saarni 6 koukkua 373546 granit.fi
Maalataan 3 kerrosta Tikkurila Symphony K336 Kiiltävä
Kiinnitys Kts. Leikkauskuva A-01



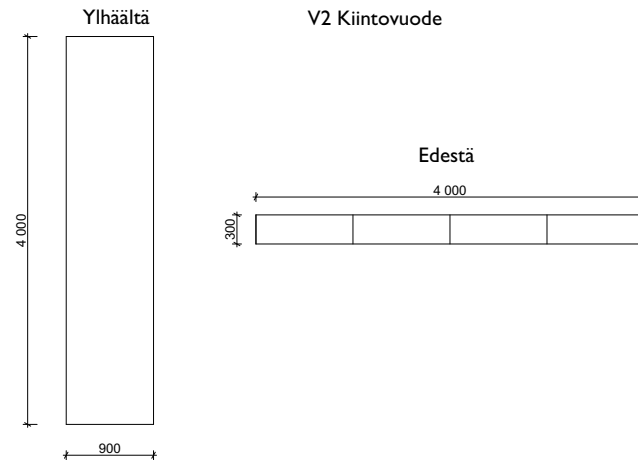
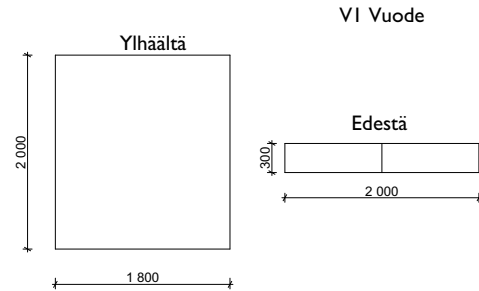
Kaikki mitat on tarkistettava paikan päällä.

Muutos	Työpiirustus
Marie & Sara room concept	Kalustesuunnitelma 1:50
Heidi Sinervä Osoite Puhelinnumero	
Heidi Sinervä Sisustussuunnittelija, 12.3.2018	SI

Vuoteet

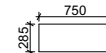
VI AVA module Double 6 kahdella 2 moduulilla.
Koivuvaneri maalaan 3 kerrosta Tikkurila
Symphony K336 puolihimmeä

V2 Kiintovuode AVA module 2 8 moduulia
Koivuvaneri maalaan 3 kerrosta Tikkurila
Symphony K336 puolihimmeä

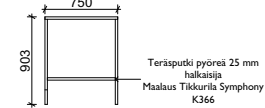


P2 Kiintöpöytä

Ylhäältä



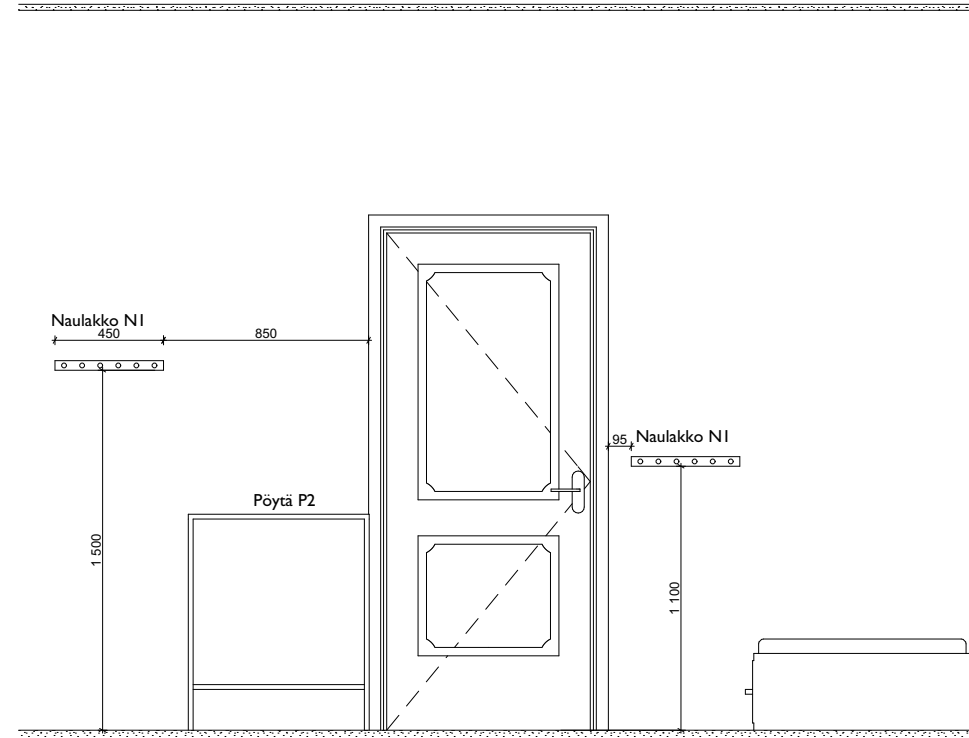
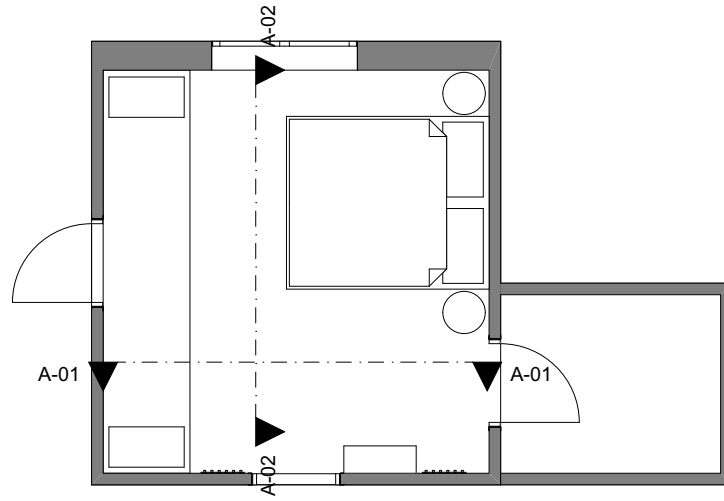
Edestä



P2 Kiintöpöytä
25 mm koivuvaneria.
Hiotaan, maalataan 3
kerrosta Tikkurila
symphony K366
puolihimmeä

Kaikki mitat on tarkistettava paikan päällä.

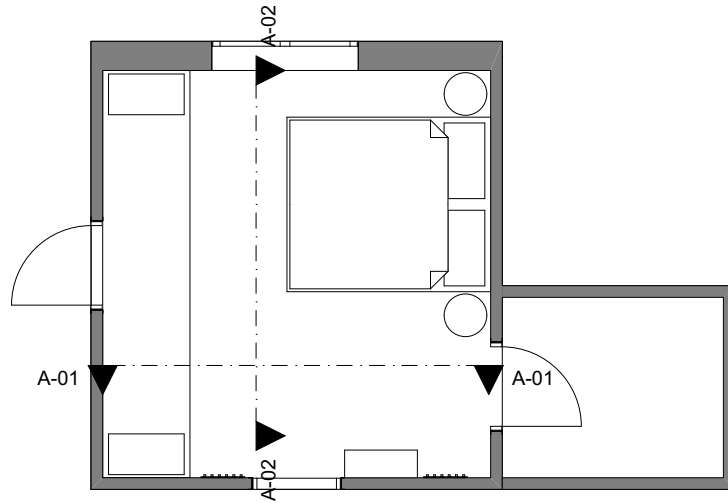
Muutos	Työpiirustus
Marie & Sara room concept	Kalusteprojektit 1:50
Heidi Sinervä Osoite Puhelinnumero	
Heidi Sinervä Sisustussuunnittelija, 12.3.2018	SI



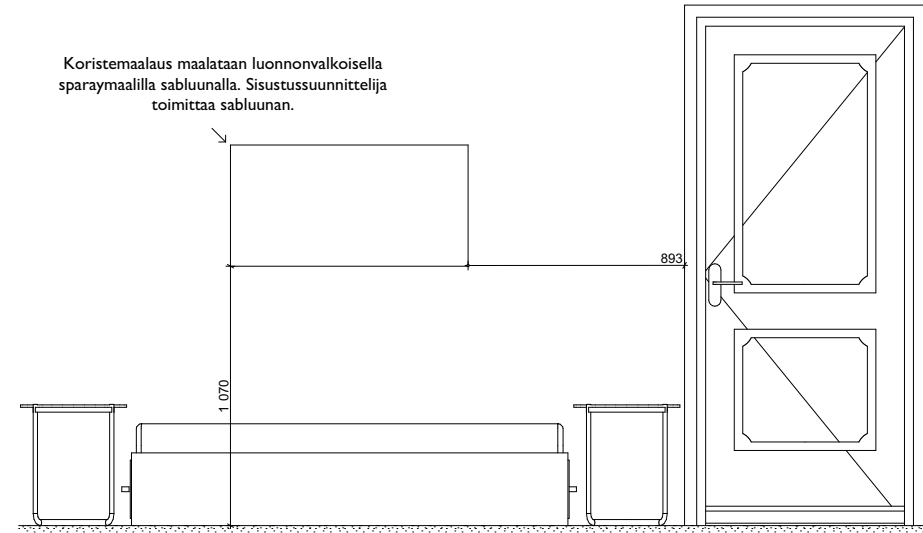
Leikkaus A-01

Kaikki mitat on tarkistettava paikan päällä.

Muutos	Työpiirustus
Marie & Sara room concept	Leikkauskuva A-01 Pohjapiirustus
Heidi Sinervä Osoite Puhelinnumero	1:20 1:50
Heidi Sinervä Sisustussuunnittelija, 12.3.2018	SI



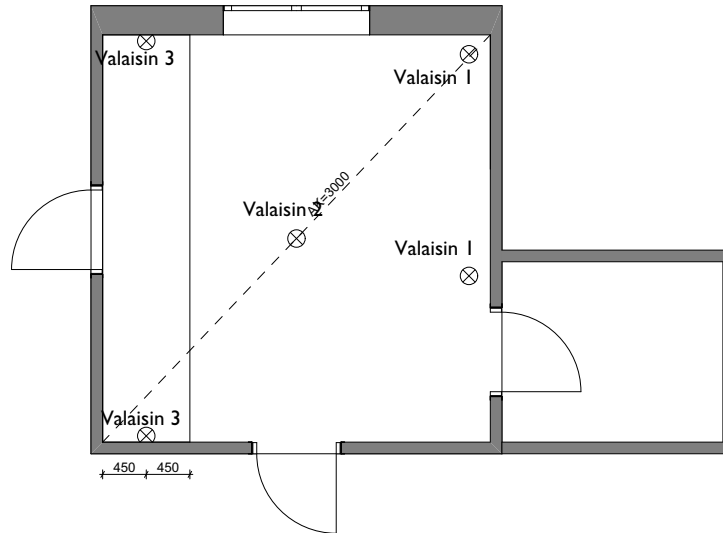
Koristemaalaus maalataan luonnonvalkoisella sparaymaalilla sabluunalla. Sisustussuunnittelija toimittaa sabluunan.



Leikkaus A-02

Kaikki mitat on tarkistettava paikan päällä.

Muutos	Työpiirustus
Marie & Sara room concept	Leikkauskuva A-02 Pohjapiirustus
Heidi Sinervä Osoite Puhelinnumero	1:20 1:50
Heidi Sinervä Sisustussuunnittelija, 12.3.2018	SI



Valaisimet

Valaisin 1
Mini cobbler Globen lighting roosa/antiikkimesinki
ellos.fi Kiinnityskorkeus 1300 lattiasta

Valaisin 2
Bellis kattovalaisin valkoinen restatop.fi
Kiinnityskorkeus 2200 lattiasta

Valaisin 3
Markslöjd Bloomsbury seinävalaisin
valkoinen/antiikkimesinki ellos.fi
Kiinnityskorkeus 1700 lattiasta

Polttimot
kaikkiin valaisimiin lämminsävyiset led-polttimot

Kaikki mitat on tarkistettava paikan päällä.

Muutos	Työpiirustus
Marie & Sara room concept	Valaistussuunnitelma 1:50
Heidi Sinervä Osoite Puhelinnumero	
Heidi Sinervä Sisustussuunnittelija, 12.3.2018	SI

2.4 Marie & Sara-konseptin suunnittelu

Tarinan teemassa minulle oli tärkeintä turvallisuus ja äiti. Kaappi ja peittopinoon heittäytyminen kuvaavat minulle turvaa ja huolettomuutta.

Kaappi, peittopino ja tarinan ovi olivat tärkeimpiä lähtökohtia konseptilleni. Myös isomummon takki ja erilaiset, vanhat tekstiilit vaikuttivat suunnitteluuni. Samoin huoneen pieni koko vaikutti tilakonseptiin pohjasuunnitelmaan. Muisto lapsuushuoneen tilaratkaisusta ohjasi valintojani koko prosessin ajan. Ikkuna ja kaappi ovat samoissa kohdissa konseptissani, kuin lapsuuskodissani (Kts. Kuvat 11-12).
Konseptin nimi tulee siskoni ja minun nimestäni. Siskoni on Saara ja minun toinen nimeni on Maria.
Tarinan nimi, Lapsuuteni huoneessa, ei sopinut huonekonseptin nimeksi.

3. Toinen muisto



Kuva 34/Julisteluonnos Naako huoneeseen
Heidi Sinervä

Tarinan teemat: Ystävyys, japanilaisuus,
erilaisuus, eri kulttuurien kohtaaminen

Naoko

En lapsena tiennyt Japanista mitään, ennen kuin tutustuin Naokoon. Hän oli ikäiseni siirtolainen Japanista ja minä taas Suomesta. Kävimme samassa esikouluryhmässä ja myöhemmin olimme samalla maahanmuuttajien luokalla.

Hän oli hiljainen tyttö. En muista yhtään keskustelua, jota kävimme. Käytökseltään hän oli hillitty ja ystävällinen, ujokin, toisin kuin amerikkalaiset luokkakaverini. Heillä oli tarve olla äänessä ja esillä, aivan kuten minullakin. Isä kertoi, että ystävytemme alussa leikimme sujuvasti, minä suomeksi ja hän japaniksi.

Naokon kodilla oli japanilainen sydän amerikkalaisen, keskiluokkaisen omakotitalon kuoressa. Sisällä oli hämärää. Se johtui varmaan sateesta, koska asuimme meri-ilmastossa. Tavaraa ja huonekaluja oli vähän. Naokolla oli värikäs, ehkä lila, pomppupallo, jolla oli ”sarvet”. Niistä pidettiin kiinni, kun pallon päällä istuttiin ja hypittiin. Muuta värikästä siellä ei ollut. Lattia oli samanlaista vaaleanruskeaa kokolattiamattoa kuin meillä tai lakattua, pähkinänväristä parkettia, en ole varma. Yksi huonekalu on jäänyt mieleeni, matala, puinen pöytä. Sen ympärillä istuttiin lattialla ja pöytälevyn alla oli lämmitys. Laitoin jalkani pöydän alle ja lämmitin niitä. Naokon äiti ja parivuotias pikkuveli olivat kotona. Isä oli usein töissä.

Lahjat, joita sain Naokolta olivat aina kauniita. Säilytin aikuisikään asti värikkäitä origamipapereita, joissa oli ruutuja ja kirsikankukkia ja vaahteranlehtiä. Poikani leikkasi joulukuusen, mummonsa joulukorttiin vaahterapaperista, kun hän oli kuusivuotias. Mintunvihreät syömäpuikot joihin oli maalattu pinkit kirsikankukat, olivat pitkään mukana siskoni ja minun Barbie-kodissa, muutettuamme takaisin Suomeen. Yhteyden pito japanilaiseen ystäväni loppui, muutaman kirjeen jälkeen. Minun oli jätettävä huoleton, iloinen Amerikka taakseni ja aloitettava uusi elämänvaihe maalauskylässä, Keski-Suomessa.

3.1 Vaikutteita

Kuvan keittiö Kvikin kuvastosta on tyyliltään skandinaavista minimalismia japanilaisella vivahteella. Puinen istumataso on houkuttanut minua istumaan ja rentoutumaan ystävien seurassa, siitä lähin, kun sain kuvaston viisi vuotta sitten. En ole vieläkaan kyllästynyt keittiön tunnelmaan. Naako huonekonsepti sai vaikutteita tästä kuvasta.





Tatami-huonetta ei ole sisustettu perinteiseen tapaan, vaan käytännölläisenä ihmisenä Fumie on sijoittanut sinne pariskunnan vuoteen. Huone on pitkä ja kapea, eikä tilaa ollut kuin yhdelle yöpyydälle. Laskutilaa löytyy kuitenkin sängyn jalkopäästä. Penkille voi laskea viikatut pyykit ennen niiden laittamista...

Naoko-kertomuksessani ei ole sinisen sävyjä. Käsitykseni japanilaisesta tyylistä on kuitenkin muuttunut ajasta, jolloin tunsin Naokon. Ajatteluuni on vaikuttanut erityisesti vanha, japanilainen Katazome-painotekniikka.

Löysin tekniikan, opiskellessani artesaaniksi vuonna 2013. Siinä kuvio painetaan riisipastalla painoseulan läpi, kangas värjätään, useimmiten indigolla, ja pasta pestään pois. Riisipastan peittämät alueet jäivät vaaleiksi ja muu kangas siniseksi.

Ikean kirjassa Kestäviä ja kauniita koteja oli luku kauniista, pienestä, japanilaisesta kodista. Sisustuksessa oli käytetty paljon indigon sinisiä ja luonnonvärisiä tekstiilejä yhdessä. Myös tämä kirja on vaikuttanut ajatteluuni ja Naoko-konseptin suunnitteluun. Jouduin miettimään, mistä konseptin siniset sävyt tulivat suunnitelmaani, kun kertomuksessani ja lapsuusmuistossani ei niitä ollut.

Kuva36/ Katazome painokuoseja. Kuvat 37-38/ Kuvia japanilaisesta kodista
Patternobserver.com,ikea

3.2 Luonnokset



3.3 Valmiit visualisoinnit

Yritin tehdä Naako huoneen visualisoinneista mahdollisimman rauhoittavia ja avaria, niin kuin itse huoneestakin. Vaatteilla, laukuilla ja kengillä halusin kertoa huoneen vieraasta, vaikka kuvissa ei vierasta näykään.



Kuva 43/ Visualisointi sisääntulosta korokkeelle päin
Heidi Sinervä



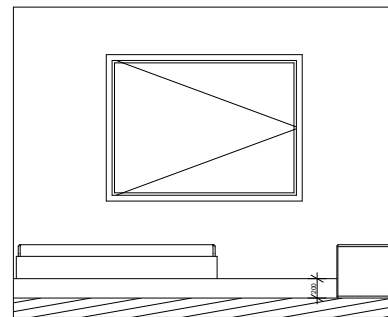
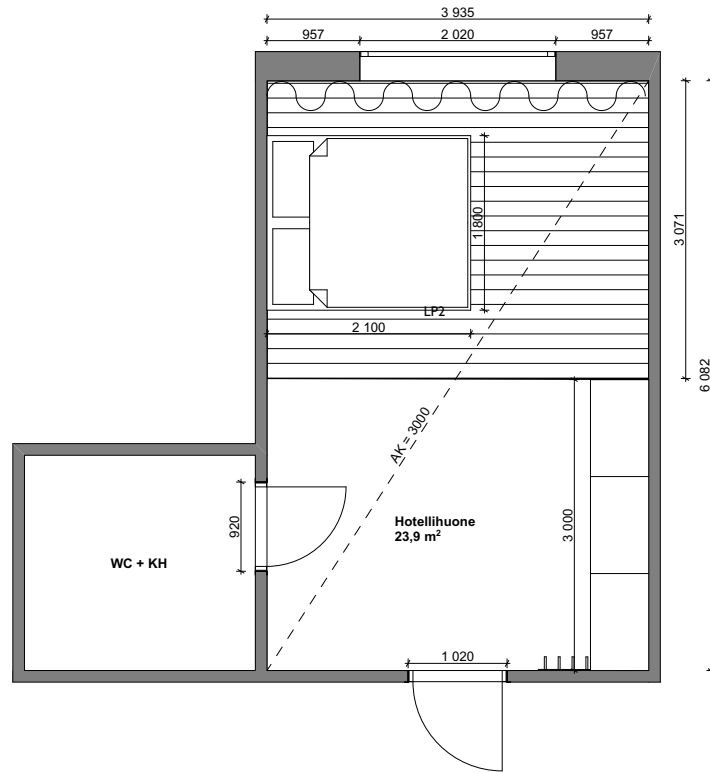
Kuva 44/ Visualisointi korokkeelta
uloskäyntiin päin
Heidi Sinervä



3.4 Työpiirustukset

Oikeassa mittakaavassa olevat piirustukset ovat saatavissa suunnittelijalta.

Naako huoneen työpiirustuksiin kuuluvat pohjapiirustus, pintamateriaali-, kaluste-, ja valaistussuunnitelmat, sekä kalusteprojektiot, leikkauskuvat ja detaljikuva

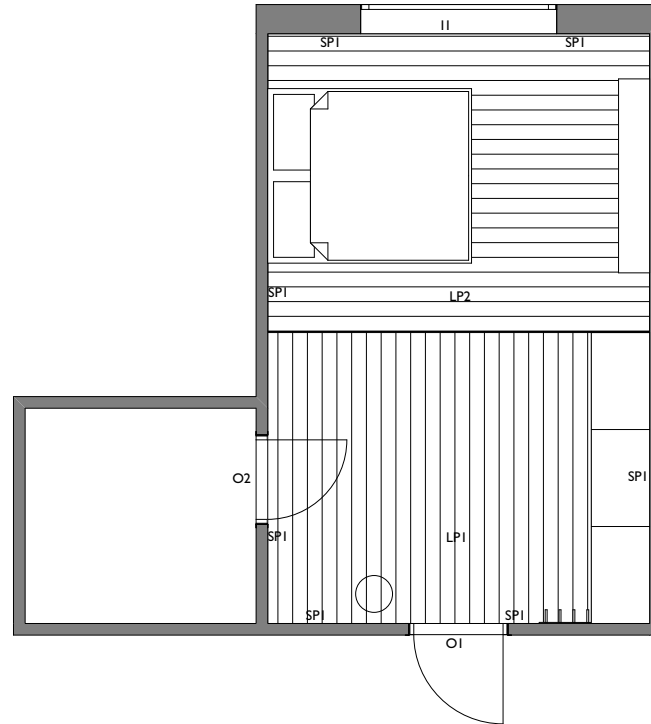


Leikkaus A-03 1:50

LP2 3935 x 3071 x 200
 Koroke kork. 200, alla koolaukset jänneväli 600
 Timberwisw Snow White lankkuparketti, lehtikuusi,
 natural, öljyvahattu

Kaikki mitat on tarkistettava paikan päällä.

Muutos	Työpiirustus
Naako room concept	Pohjapiirustus ja leikkauskuva A-03 1:50
Heidi Sinervä Osoite Puhelinnumero Sähköpostiosoite	
Heidi sinervä Sisustus suunnittelija 24.4.2019	SI

**Seinät**

SPI CLT-massiivipuu, pintakäsittely Osmocolor puuvaha sävy:
Kuusi 2 kerrosta

Lattia

LP1 Snow white lankkuparketti, lehtikuusi, natural, öljyvahattu,
185 mm. Timberwise
LP 2 Kts. Pohjapiirustus ja leikkauskuva A-01

Alakatto

AK I CLT-massiivipuu, pintakäsittely Osmocolor puuvaha sävy:
Kuusi 2 kerrosta

Ovet Vanhat ovet vaihdetaan.

O1 Steady 41 I laakaovi, valkoinen NCS S 0500-N. Jeld-Wen
O2 Steady 41 I laakaovi, valkoinen NCS S 0500-N. Jeld-Wen

Ikkuna

Ikkuna II Hiotaan ja maalataan 3 kerrosta Tikkurila Symphony
Y500
Puolihihmeä

Listat

Jalkalista 1017PP
15x42 et-listat.fi
mänty, puuvalmis, pintakäsittely Osmocolor puuvaha sävy: Kuusi
2 kerrosta

Kattolista 3004PP 16x16

mänty, puuvalmis
varjolista, pintakäsittely Osmocolor puuvaha sävy: Kuusi 2
kerrosta

Kaikki mitat on tarkistettava paikan päällä.

Muutos	Työpiirustus
Naako room concept	Pintamateriaalisuunnitelma 1:50
Heidi Sinervä Osoite Puhelinnumero Sähköpostiosoite	
Heidi sinervä Sisutus suunnittelija 24.4.2019	SI

Kiintokalusteet

Säilytyspenkki S1
Kts. Kalusteprojektiot 1 ja Detalji-01
Vuode VI Kts. Kalusteprojektio 2

Irtokalusteet

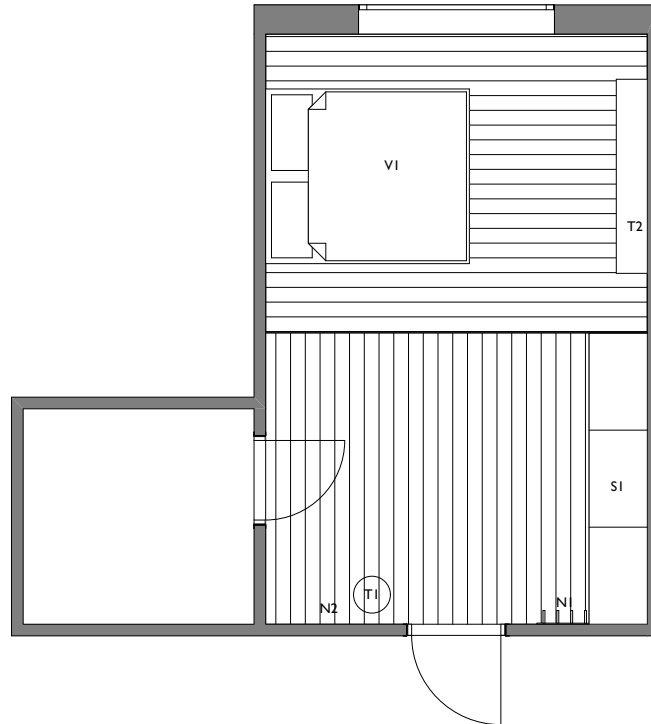
Tuoli T1 Aalto jakkara 60
sininen/koivu Artek
finnishdesignshop.fi

Tuoli T2 Silta penkki saarni, pintakäsittely:
Osmocolor kuusi 2 kerrosta kuusipuu.fi

Varusteet

Naulakko N1 Naulakko saarni 6 koukkua
musta Granit
Ripustus Kts Leikkaus A-01
Leikkauskuvat A-01, A-02 ja A-03

Naulakko N2 Albim hanger single black
gedigo.fi
Ripustus Kts Leikkaus A-01
Leikkauskuvat A-01, A-02 ja A-03

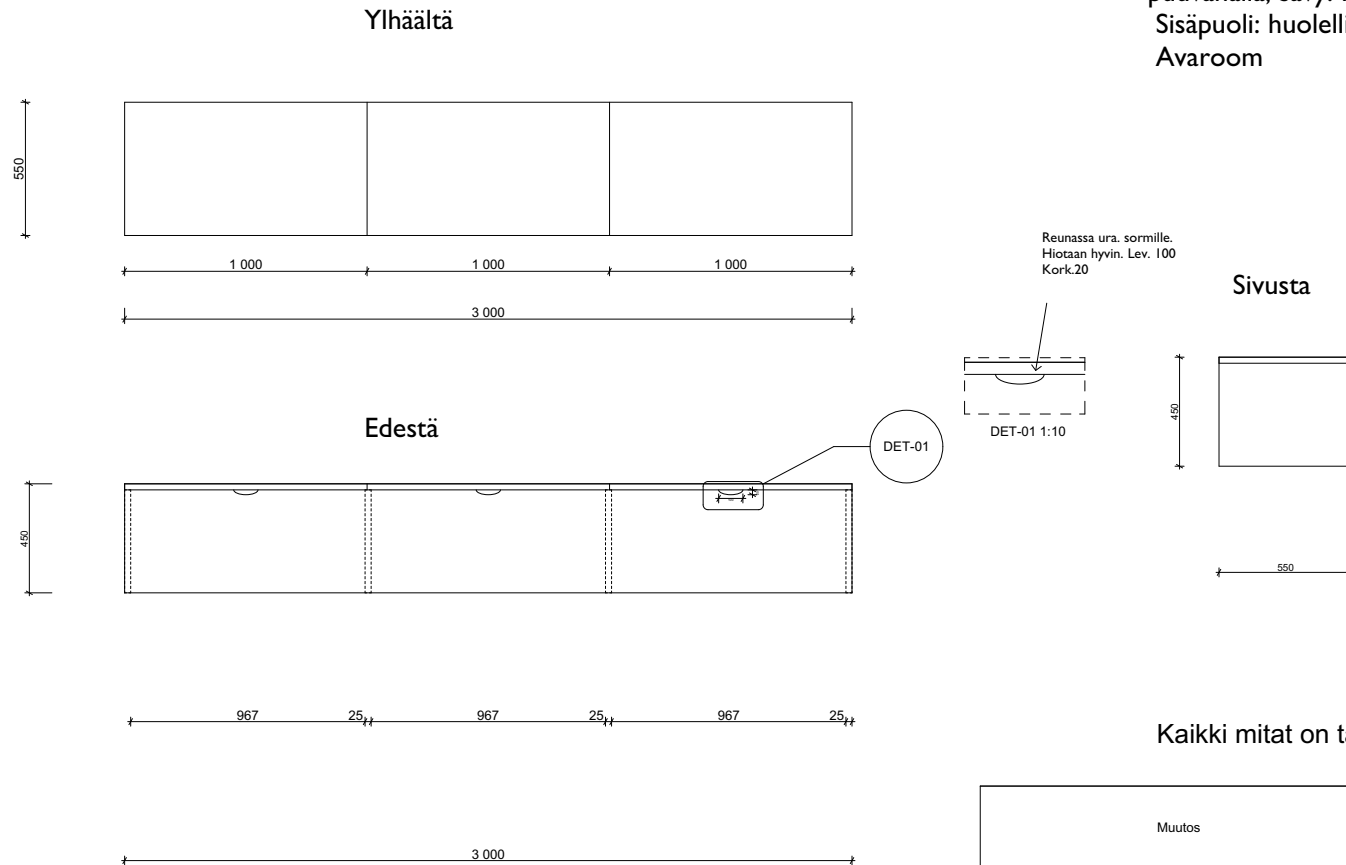


Kaikki mitat on tarkistettava paikan päällä.

Muutos	Työpiirustus
Naako room concept	Kalustesuunnitelma 1:50
Heidi Sinervä Osoite Puhelinnumero Sähköpostiosoite	
Heidi sinervä Sisutussuunnittelija 24.4.2019	SI

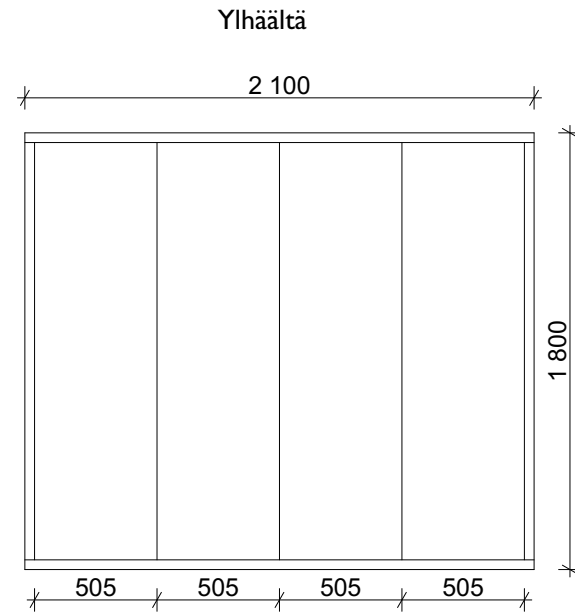
Säilytyspenkki SI

Ava säilytyslaatikko.Koivuvaneria. Ulkopuoli:
huolellinen hionta ja vahaus Osmocolor
puuvahalla, sävy: Kuusi, 2 kerrosta.
Sisäpuoli: huolellinen hionta
Avaroom

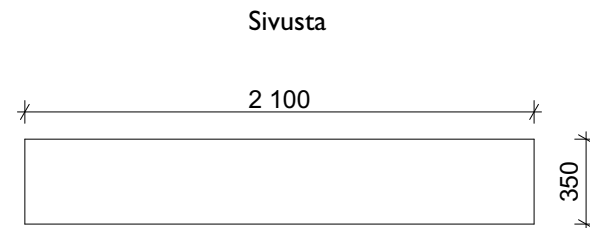
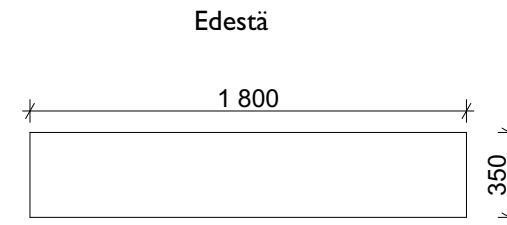


Kaikki mitat on tarkistettava paikan päällä.

Muutos	Työpiirustus
Naako room concept	Kalusteprojektiio 1 1:20, Detalji-01 1:10
Heidi Sinervä Osoite Puhelinnumero Sähköpostiosoite	
Heidi sinervä Sisutus suunnittelija 24.4.2019	SI

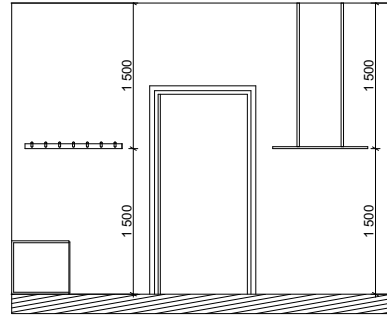


Vuode VI
 Koivuvaneria, huolellinen hionta ja vahaus
 Osmocolor puuvahalla, sävy Kuusi. 2 kerrosta.
 Avaroom Avaroom
 Paloturvallinen patja, sijauspatjat ja tyynyt

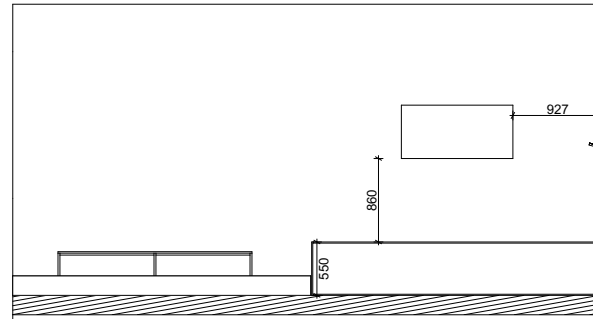


Kaikki mitat on tarkistettava paikan päällä.

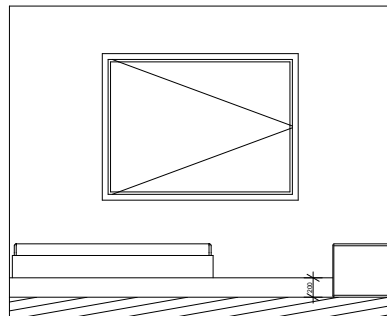
Muutos	Työpiirustus
Naako room concept	Kalusteprojektio 2 1:20
Heidi Sinervä Osoite Puhelinnumero Sähköpostiosoite	
Heidi sinervä Sisutussuunnittelija 24.4.2019	SI



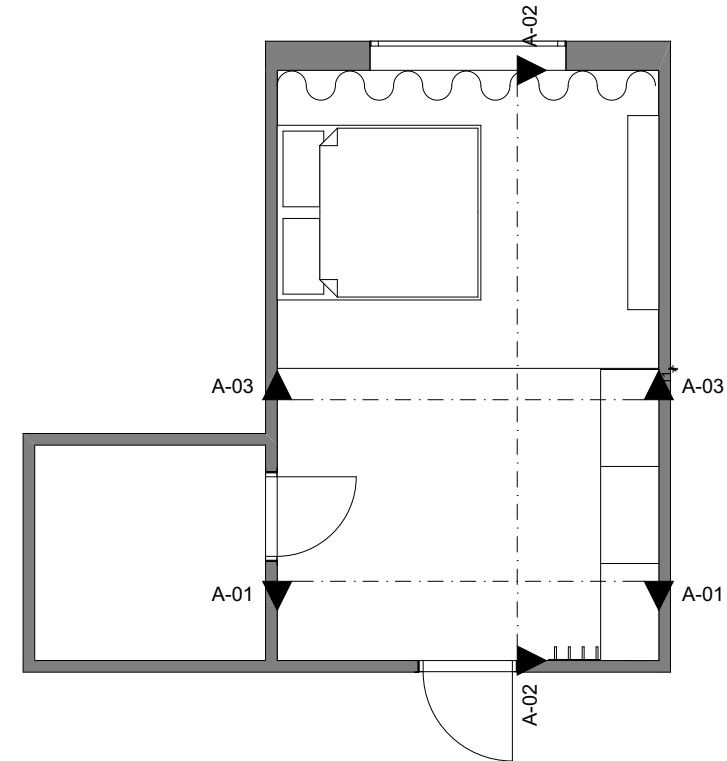
Leikkaus A-01 1:50



Leikkaus A-02 1:50

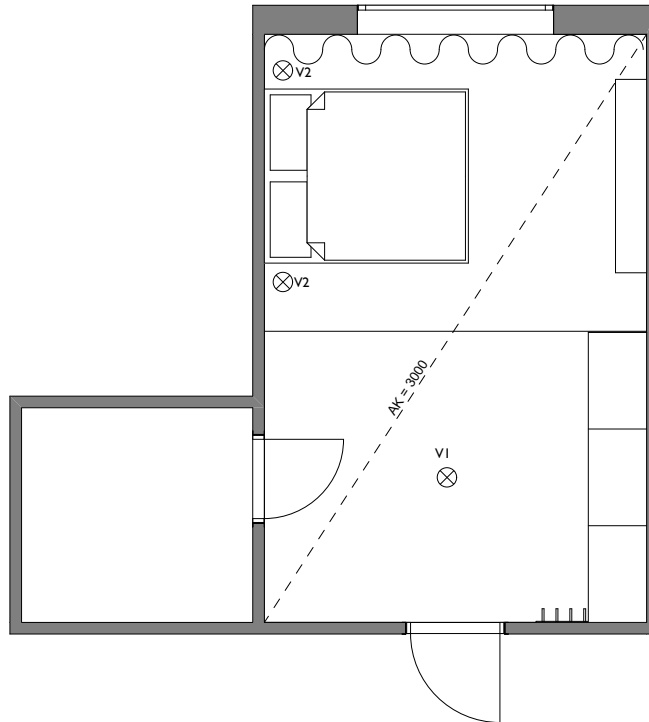


Leikkaus A-03 1:50



Kaikki mitat on tarkistettava paikan päällä.

Muutos	Työpiirustus
Naako room concept	Leikkauskuvat A-01, A-02, ja A-03 1:50
Heidi Sinervä Osoite Puhelinnumero Sähköpostiosoite	
Heidi sinervä Sisutussuunnittelija 24.4.2019	SI



Valaisin V1

Varjostin: Anno riisipaperivalaisin halk. 60 cm
anno.fi

Johto: Anno kattovalaisinjohto musta anno.fi
Polttimo Polttimo Led E27 kanta värilämpötila
2700-2800 K
Ripustus lattiasta 2200

Valaisin V2 Maison lattiavalaisin 67 cm kork.
sessak.fi

Polttimo Led E27 kanta värilämpötila 2700-
2800 K

Kaikki mitat on tarkistettava paikan päällä.

Muutos	Työpiirustus
Naoko room concept	Valaistussuunnitelma 1:50
Heidi Sinervä Osoite Puhelinnumero Sähköpostiosoite	
Heidi sinervä Sisutussuunnittelija 24.4.2019	SI

3.5 Naoko-konseptin suunnittelu

Tärkeimmät suunnittelun lähtökohdat tarinassani olivat Naokon äidin matala pöytä ja avarat lattiat, tavaran vähyyks ja huoneiden siisteys. Myös Naokon lahjat ja niiden kuviointi oli mielessäni koko suunnitteluprosessissa. Kuviot tosin näkyvät ainoastaan seinävaatteessa, koska tila oli pieni ja halusin säilyttää sen rauhallisen tunnelman.

Vahvimmat elementit huonekonseptissäni ovat: runsas puun käyttö, yksinkertaisuus, hallittu väripaletti, kiintokalustus. Myös nukkumataso määräsi muuta tilaa ja sen mittasuhteita ja kalusteratkaisuja alusta alkaen.



Kuva 53/ Japanilaisittain sisustettu makuuhuone. Löysin kuvan, kun olin jo suunnitellut Naoko-konseptin. Matala sänky muistutti minua Naoko huoneen nukkumatasosta.
Elle Decoration nro 9 2018

4. Kolmas muisto



Tarinan teemat: uudet mahdollisuudet, koti, ilo, unelmointi, oman elämän rakentaminen tulevaisuuden suunnitelmat, suuruus, elämästä nauttiminen.

Magnoliapuut kukkivat

Rakastan Yhdysvaltojen keski-länttä. Kun olen käynyt siellä, olen huomannut erään asian. Ajattelutavat ja ilmapiiri ovat avaria, aivan niin kuin maisemat, talot, olohuoneet kuin kaupatkin. Siellä ei tarvitse tungeksia. Ihmismassat eivät ahdistista, tosin kuin vaikkapa Lontoon lentokentällä. Ero on huomattava.

Leveillä autoteillä on mukavaa istua suuren auton takapenkillä ja nauttia kumpuilevista maisemista. Vastapuhjenneet päärynäpuut täplittävät maisemaa kuin hattarapilvet. Hillityn väriset puutalot tuovat mieleeni Vihervaaran Anna tv-sarjan. Pihat ovat siistejä ja autot kiiltäviä. Magnoliapuut kukkivat valkoisina ja vaaleanpunaisina monessa pihassa. Pienet Amerikan liput liehuvat verannoilla. Ilmassa on uuden odotusta, unelmia ja mahdollisuuksia minulle ja muille.

Käymme ystäväni kanssa vanhanaikaisen kaupunginkeskustan sisustuskaupassa. Sielläkin kaikki on suurta ja näyttävää. Kauppa on suuri kivijalkamyymälä. Värit ovat pehmeitä ja raikkaita vanhaa, rosoista tiiliseinää vasten. Voisin katsella suuria kukkia, suurissa maalauksissa pitkään. Huonekaluja ja valaisimia on paljon, mutta ei yhtään liikaa. Näen vain kutsuvaa, kodikasta kauneutta ympärilläni.

Kävelemme autolle, joka on parkissa vanhan rautatieaseman takana. Kuulen junan äänen. Valtava villinlännen tavarajuna kulkee vauhdilla ohi äänitorvea soittaen. Värikkäät tavarakontit kiitävät ohitsemme kahdessa kerroksessa. Juna vaikuttaa loputtoman pitkältä. Ehkä se kuljettaa toinen toistaan kauniimpia huonekaluja ja valaisimia toiselle puolelle laajaa maata. Se kulkee ohi peltojen, metsien, vuorien ja iloisten talojen, joiden pihassa magnoliapuut levittävät makeaa tuoksuaan.

4.1 Luonnokset

Luonnostelin huoneen moodboardilla ja visualisointiluonnoksilla. Moodboard ohjasi suunnitelmaani voimakkaasti alusta asti.



Kuva 55/ Moodboard
 restatop.fi, ellos.fi, kruunukaluste.fi, nordal.eu, pispan.fi
 tekijän omat kuva-arkistot



Ensimmäinen visualisointiluonnos
Värit ovat hyvät ja materiaalit. On hyvä,
että sisäänkäynnin luona värit ovat vaaleampia



Toinen Visualisointiluonnos
Sommittelen huonekaluja, valaisimia ja somisteita
kuvaan vapaasti, jotta näen käyvätkö ne yhteen.
Ihan ok./tekijän kuva-arkisto



Kolmas visualisointiluonnos. Tein seinät maalatusta paneelista. Pidin lopputuloksesta. Kiintokaappi on asiakkaan vaatteille ja keskiosa on kosmetiikkatesteriä ja tuotenäytteitä varten



Neljäs visualisointiluonnos. Kokeilin valkoista savimaalia eteistilaan. Tila menetti tasapinoa, joten luovuin ajatuksesta.

4.2 Valmiit visualisoinnit

Magnoliahuoneen visualisoinnit kertovat hotellivieraille tilan tunnelmasta ja ratkaisustani.

Niiden tarkoitus on tehdä tilasta mahdollisimman houkutteleva ja myyvän näköinen.



Kuva 60/ Visualisointi hotellihuoneesta
Heidi Sinervä



Kuva 61/ Visualisointi hotellihuoneesta
Heidi Sinervä



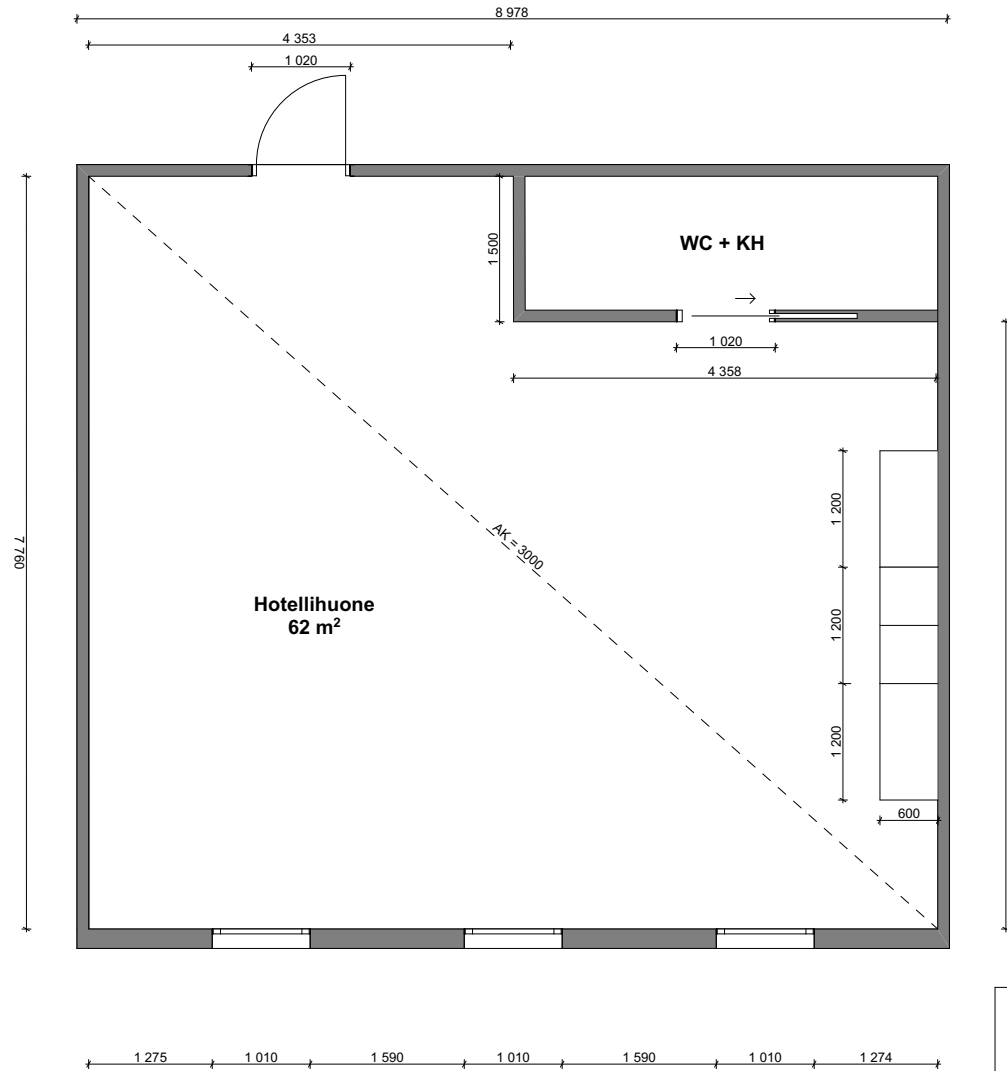
Kuva 62/ Visualisointi uloskäynnistä
Heidi Sinervä



4.3 Työpiirustukset

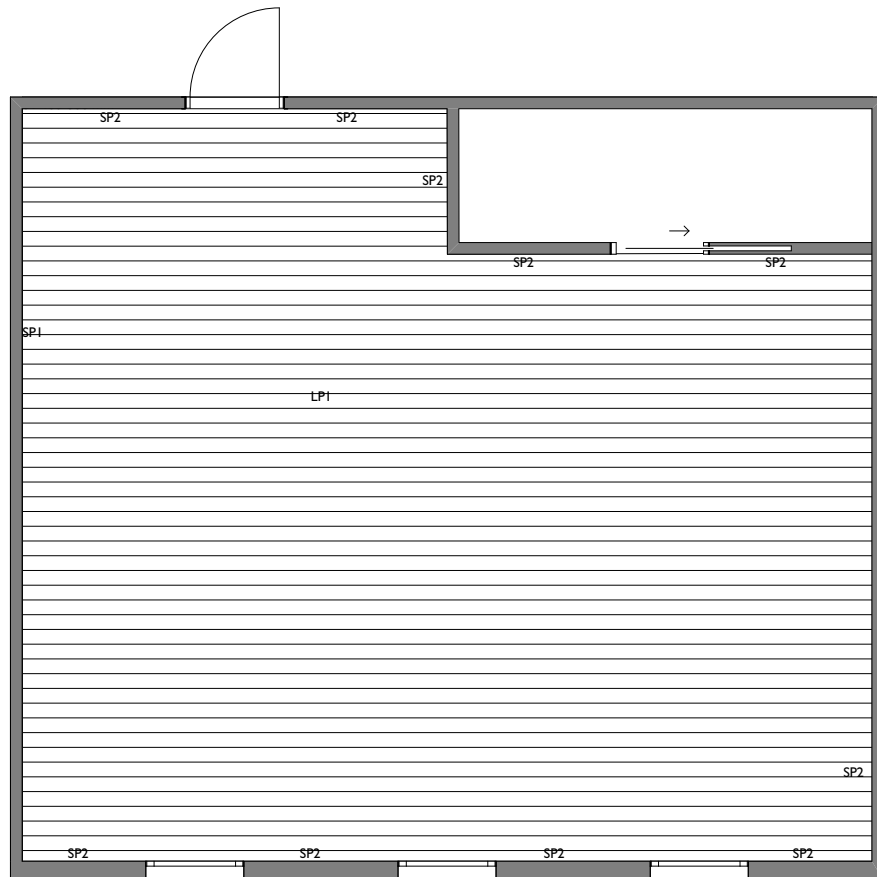
Oikeassa mittakaavassa olevat piirustukset ovat saatavissa suunnittelijalta.

Magnolia-konseptin työpiirustukset pitävät sisällään pohjapiirustuksen, pintamateriaali-, kaluste-, ja valaistussuunnitelman.



Kaikki mitat on tarkistettava paikan päällä.

Muutos	Työpiirustus
Magnolia room concept	Pohjapiirustus 1:50
Heidi Sinervä Osoite Puhelinnumero Sähköposti	
Heidi Sinervä, Sisustussuunnittelija 24.2.2019	SI



Seinät

SP1 Tiililaatta Retro de Namur 215x20x65 mm
wienerberger.fi Saumaus muurauslaasti keskiharmaa Tiililadonta

SP2 7106PPSTS-paneeli 15x120mänty, puuvalmis
VM-EMTuotetiedot EAN-koodi: 6420611097444
Maalataan 2 kerrosta Tikkurila Symphony X370

Lattia

LP1 Trinity lankkuparketti 220 mm Tumma tammi trintylattia.fi
Lankun suunta kts. viereinen kuva

Listat

Jalkalista 1028PP 16x120 mänty, puuvalmis
koriste, VM-EM. etlistat.fi Maalataan Tikkurila Symphony X370

Kattolista 3203PP 15x95 mänty, puuvalmis
etlistat.fi Maalataan Tikkurila Symphony X370

Ovet Pysyvät ennallaan

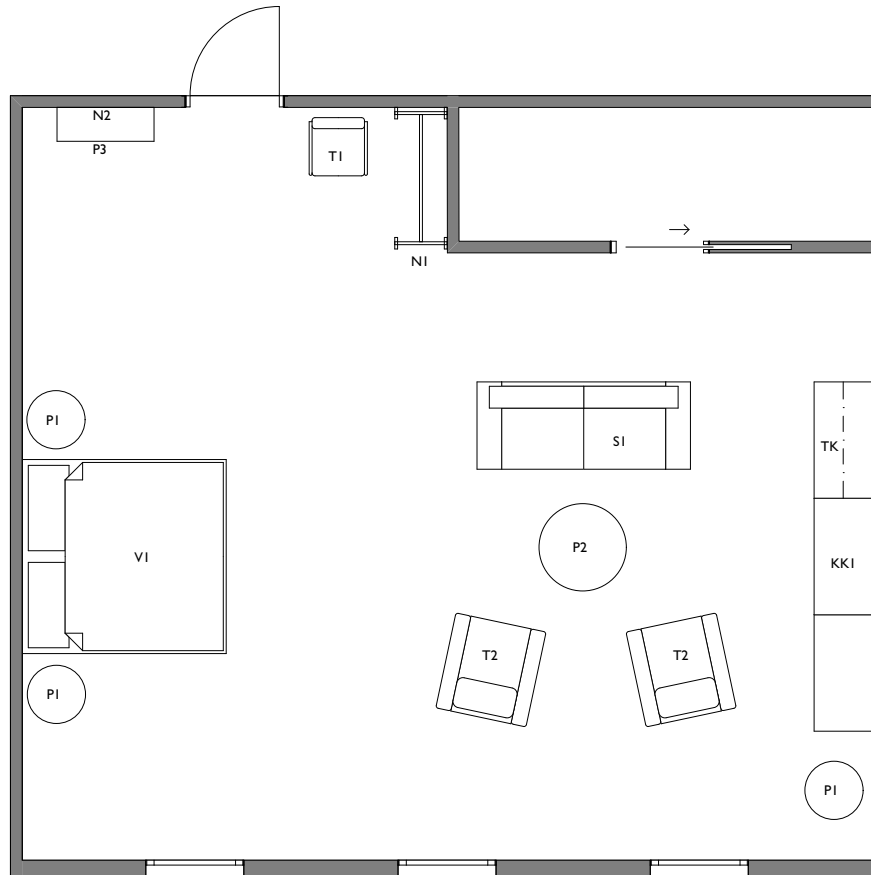
Ikkunat Pysyvät ennallaan

Alakatto

AK1 7102AP STS-paneeli 15x95 mänty, valkoinen EM etlistat.fi

Kaikki mitat on tarkistettava paikan päällä.

Muutos	Työpiirustus
Magnolia room concept	Pintamateriaalisuunnitelma 1:50
Heidi Sinervä Osoite Puhelinnumero Sähköposti	
Heidi Sinervä, Sisustus suunnittelija 24.2.2019	SI

**Irtokalusteet**

Parivuode V1 2100pitkä 1900 lev. Familon projektimyynti Sängynpäätä
Aniliiniväriä konjakinväristä pispän.fi

Sohva S1 Chesterfield London kolmen istuttava sohva, ruskea
ellos.fi

Nojatuoli T2 Chesterfield London nojatuoli, ruskea ellos.fi
Tuoli T1 Jazz 3716 käsinojallinen tuoli
Tuotenumero RT1095K3716 restatop.fi

Pöytä P1 Nordal I 170 halk.700 nordal.eu

Pöytä P2 Nordal 7666 halk. 900 nordal.eu

Sivupöytä P3 Nordal Downtown 6156 nordal.eu

Kiintokalusteet

Kiintokaappisto KK1 Puustelli Ovet PP21K3P Kasettipeiliövi
Tammiviilu Sävy K31 Tummanruskea
koko 1200 x 2085x 570 3kpl **Kaikki näkyvät osat Tammiviilu Sävy K31**
Keskimmäinen kaappi ilman ovia 4 kpl hyllylevyjä
Vasemmanpuoleinen kaappi on tankokaappi.
puustelli.fi

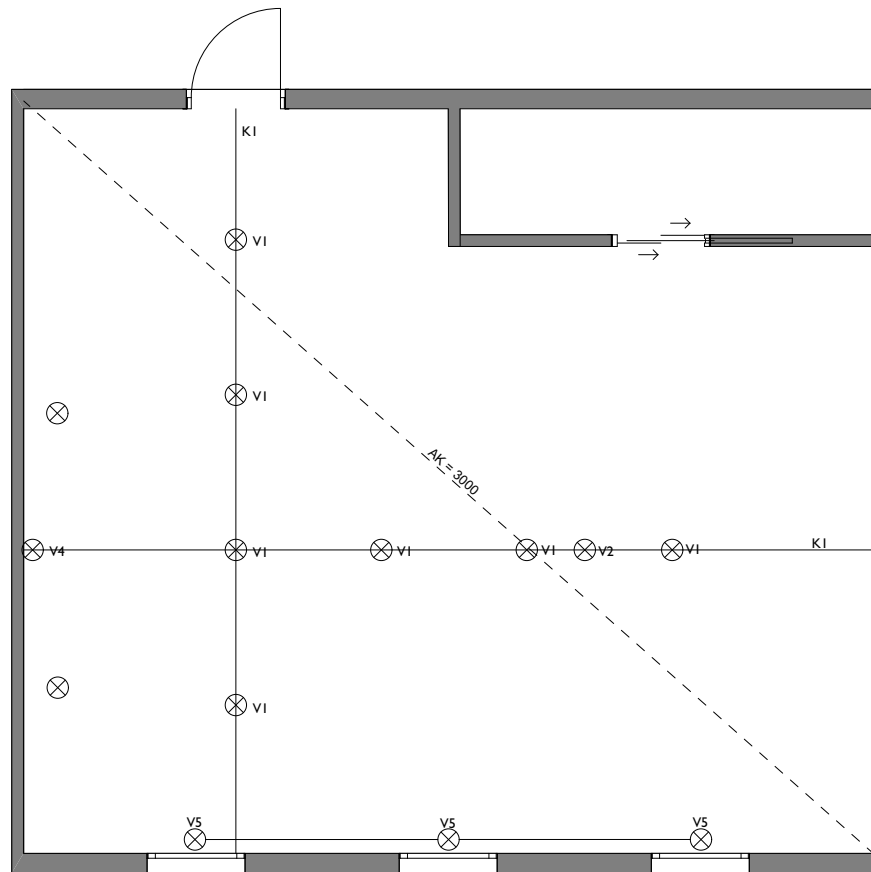
Varusteet

Naulakko N1 Industrial clothing rack on wheels - black metal - 176x146x54cm
www.petitelyinteriors.fr

Naulakko N2 Seinänaulakko 4080 nordal 600 lev. musta. nordal.eu
Ripustus 1500 lattiasta, oikea reuna 840 ovenkarmista

Kaikki mitat on tarkistettava paikan päällä.

Muutos	Työpiirustus
Magnolia room concept	Kalustesuunnitelma 1:50
Heidi Sinervä Osoite Puhelinnumero Sähköposti	
Heidi Sinervä, Sisustussuunnittelija 24.2.2019	SI



Kisko I Low voltage track ceiling/suspension white iguzzinini

Valaisin V1 Frontlight I 16mm diameter white spotti iguzzinini

Valaisin V2 Delhi kattovalaisin 50 cm halk. Prhome ellos.fi
Polttimo

Valaisin V3 Markslöjd heritage Roosa/antiikkimessinki ellos.fi
Polttimo

Valaisin V4 Ledteksti seinävalaisin sijoituskorkeus 1800 lattiasta

Valaisin V5 Ikkunavalaisin Markslöjd Etui ikkunavalaisin messinki ellos.fi

Polttimot lämmisävyisiä ledpolttimoita.

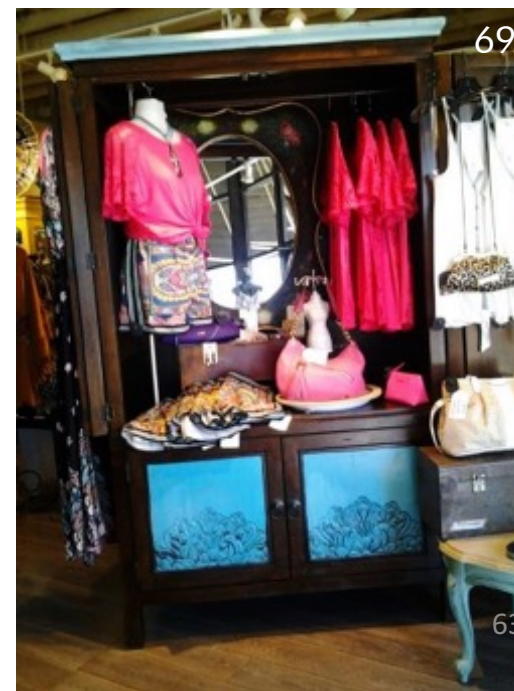
Kaikki mitat on tarkistettava paikan päällä.

Muutos	Työpiirustus
Magnolia room concept	Valaistussuunnitelma 1:50
Heidi Sinervä Osoite Puhelinnumero Sähköposti	
Heidi Sinervä, Sisustussuunnittelija 24.2.2019	SI

4.4 Magnolia-konseptin suunnittelu

”Kaikki on mahdollista ja minulla ei ole kahlitsevia rajoituksia.” Tämä ajatus oli tärkein lähtökohta konseptilleni tarinassa. Se on kokemukseni mukaan Keskilännen ilmapiiri. Myös suuri kiintokaappi, joka kätkee sisäänsä kosmetiikkatestereitä ja sisustustuotteita, on estottoman, iloisen mentaliteetin vaikuttamaa. Olisi ihanaa yöpyä huoneessa, jossa olisi näytteitä ja testereitä kokeiltavana, kuten lifestyle-myyvälässä.

Vanhannäköinen punatiiliseinä yhdistettynä kirkkaaseen pinkkiin ja raikkaaseen turkoosiin on selkein elementti suunnitelmassani. Värit jäivät mieleeni matkaltani eräästä second-hand kaupan esillepanosta. Toinen vahva elementti on raskaat, nahkanojatuolit ja koristeelliset, nostalgiset huonekalut. Kontrastit feminiininen-maskuliininen ja sileä-karkea ovat myös keskeisiä tekijöitä tilassa.



4.5 Hotellihuoneen suunnittelun muistilista

Laadin oheisen listan itselleni apuvälineeksi tuleviin suunnitteluprojekteihin. Se ei ole tyhjentävä ja täydellinen, mutta se auttaa tiedonetsinnässä.

Lista keskittyy suunnittelun käytännölliseen puoleen ja erinomaisen asiakaskokemuksen luomiseen.

Muista käytännöllinen puoli

Paloturvallisuus

- erityisesti tekstiilit huom. Syttyvyysluokat
- (RT 08-11098 Sisusteiden paloturvallisuus julkiset tilat)
- Tavoite: SL1 kaikissa tekstiileissä

Laatu ja huollettavuus

- Materiaalien laatu, kulutuksenkesto
- Materiaalien kestävyys
- Ovien kestävyysluokat (SIT32-610076 Taulukko 1.)
- Parkettien brinell-arvot
- Seinäpintojen kestävyys ja maalien hankauksenkesto
- Kalusteiden kestävyys

Pestävyys Miten usein mitäkin tekstiiliä, tyynyjä, verhoja, mattoja pestään?

Esteettömyys (RT 09-10884 Esteetön liikkumis- ja toimimisympäristö)

- Ovien leveydet
- Kulkuilat
- Kynnykset

Säilytys

Mitä säilytetään missäkin? Onko säilytystilaa liikaa/liian vähän?

Mihin vaatteet/laukut lasketaan?

Akustiikka

- Tekstiililattiat ja tekstiililaatat ovat hyviä äänieristeitä
- Asennus (Lattian tekstiilipäällysteet matot SIT 42-610003)

Valaistus

- Turvalliset ripustuskorkeudet
- Häikäisyneisto
- Väriämpötila
- Katkaisimien sijainti

Työskentely asiakkaan kanssa

- Kohderyhmä
- Kustomointi
- Budjetti
- Aikataulut
- Toimitusajat
- Alihankkijat
- Asiakastyytyväisyys
- Asiakkaalle kommunikointi

5. Tarinallisia esimerkkihotelleja

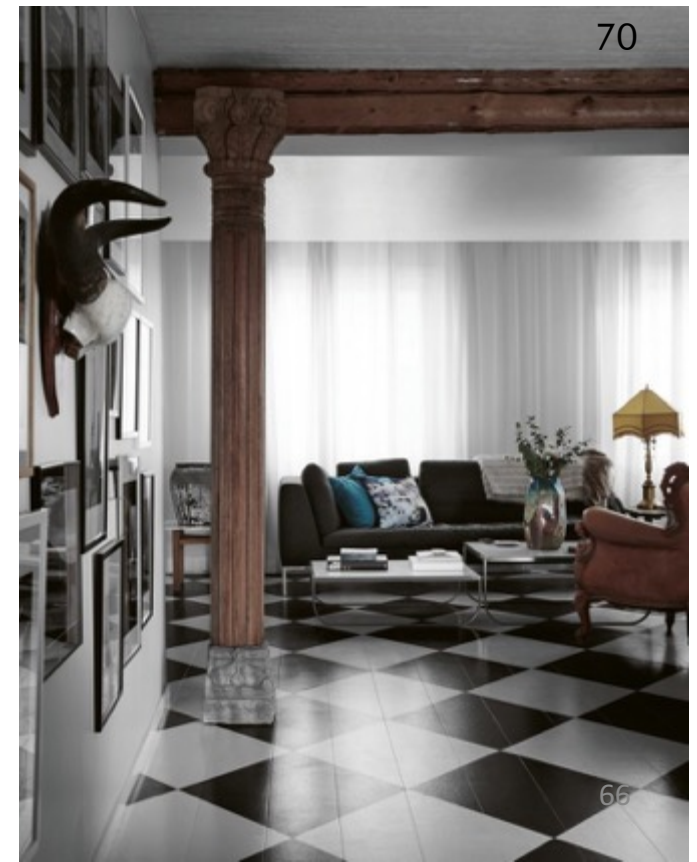
Esittelen kolme esimerkkiä tarinallisista hotelleista. Kaksi niistä ovat yritysten vierasmajoja ja yksi on suomalainen ketjuhotelli. Valitsin kyseiset hotellit, koska niiden takana on mielestäni kiinnostavia tarinoita. Toteutus on myös esteettinen ja miellyttävä.

5.1 Case 1 The Urban house, Ulricehamn, Ruotsi

Bolon on ruotsalainen perheyritys, joka valmistaa vinyylistä designlattioita. The Urban house on toinen yrityksen vierasmajoista. Yrittäjäsiskokset Annica ja Marie Eklund majoittavat vieraitaan vanhassa teurastamossa.

Annica asui ennen talossa, mutta muutettuaan Tukholmaan, sisarukset remontoivat talon edustusvieraille. Ulricehamnista oli vaikeaa löytää hyvää majoitusta heidän kansainvälisille asiakkailleen ja niinpä sisarukset loivat itse heidän arvoaan vastaavan majoituksen. ”Koska Bolon on perheyritys, halusimme kutsua vieraat perhemäiseen ympäristöön.” Haluan, että vieraat tuntevan, kuin he olisivat minun kodissani” Annica sanoo.

Hän on käyttänyt sisustamiseen kirpputorilöytöjä yhdessä designklassikoiden kanssa. Talon yläkerrassa on kuusi makuuhuonetta ja alakerrassa on yhteiset tilat. (Forsberg Fierro, 2016).





72



71

67

Kuvat 71/ makuuhuone, jossa on oikeita koivunrunkoja,
Kuva 72/ Yrittäjäsiskokset
residencemagazine.fi



73

Vanhan talon alkuperäiset,
kuluneet pinnat

Uniikit tilaelementit

Suurkuvatuloste



74

Antiikkisomisteet

Yrityksen omista materiaaleista matot

5.2 Case 2 Dinesen country House, Jels, Tanska

Dinesen on monen polven perheyritys, joka valmistaa puutavaraa, erityisesti lattialankkuja. Dinesen country house on perheen entinen koti ja nykyinen vierasmaja.

Jokainen huone on kuin tarina, joka saa vieraan tutkimaan toisia tiloja. Sisustus on moderni tulkinta maalaistalosta. Innoituksena on ollut yksinkertainen, skandinaavinen estetiikka ja luonnonmateriaalit, kuten puu, villa ja nahka. Huoneissa on hyödynnetty mittatilauskalusteita yrityksen omasta puutavarasta, tammesta ja lehtikuusesta. Puulajeja on yhdistelty keskenään ja mustia yksityiskohtia on lisätty tuomaan kontrastia. (Yrityksen kotisivut, 2019).





Tanskalaiset designtuotteet



Minimalismi

Vaaleat, laajat, puupinnat

Luonnonmateriaalit

Omien puutuotteiden runsas käyttö.
Talo on showroom yrityksen tuotteille.



5.3 Case 3 Sokos Hotelli Presidentti, Helsinki



Sokos Original Presidentin peruskorjaus valmistui 2018. Se on yksi suomen suurimmista hotelleista. Alun perin Presidentti Kekkonen vihki hotellin käyttöön vuonna 1980. (Suunnittelutoimiston kotisivut, 2019).

Sisustuksen suunnitteli IvanaHelsingin Paola Suhonen yhteistyössä Koko3 toimiston kanssa. Joka kerroksessa on oma teemansa. Ne ovat nimeltään Sisu, Hiljaisuus, Talvimyrsky, Juhannus ja Satumetsä. Suhonen on käyttänyt runsaasti kustomointia tilasuunnittelussa; sisustustyynyjä on 1200 kappaletta ja 4540 m2 designtapettia. Suunnittelija on huomionnut myös some-markkinoinnin, esimerkiksi luomalla erilaisia taustoja selfien ottamiselle. (Hotellin kotisivut, 2019).

Teemoittain vaihtelevat valaisimet

Kustomoidut printtitapetit ja tyynyt



Selkeä ja erilainen väriharmonia joka teemassa

Kiintosängynpäädyt ja valaisimet

5.4 Paola Suhosen puhelinhaastattelu 18.4.2019

Olen jo vuosia ihailnut Ivana Helsingin Paola Suhosen töitä. Niissä ovat tarinat vahvasti ja luovasti läsnä. Hän on mielestäni rohkea suunnittelija, joka osaa välittää tunnelmia ja tarinoita niin muodissa, sisustuksessa kuin elokuvassakin. Ja kaikessa luovassa, mitä hän tekee.

Lähetin hänelle sähköpostia ja pyysin lyhyeen haastatteluun Presidentin suunnittelusta. Hän suostui ja tein haastattelun puhelimesta.

a) Millainen oli suunnitteluprosessisi? "Presidentti antoi aluksi vapaat kädet. He halusivat suomalaisuuteen liittyvän konseptin.

En halunnut Artekia ja perinteisiä huonekaluja. Suunnittelin Suomalaiset mielenmaisemat-konseptin. Siinä jokainen kerros kuvaa yhtä maailmaa: Talvimyrsky, Juhannus, Hiljaisuus, Sisu, Taikametsä

Halusin luoda seikkailun. Kun asiakas tulee hotelliin uudelleen, hän löytää aina uusia ulottuvuuksia.

Toimin taiteellisena johtajana ja Koko3 toimisto toimi asiantuntijana ja yhteistyökumppanina.

b) Mitkä olivat tärkeimmät työvälineesi? "Käytän paljon fiiliskuvia esim. Pinterestistä. Niistä herää ideoita voi rekonstruoida asiakkaalle, mitä haetaan. IvanaHelsingin printit olivat vahvasti mukana suunnittelussa.

Printtisuunnittelussa käytän paljon vesiväriä ja valokuvaa. Sitten asetelussa ja värisommittelussa tietokone tulee mukaan.

Hiljaisuus kerroksen vesiväritapetissa, siveltimen karvat jäivät näkyvät. Niin sanotut virheet tuovat siihen sielukkuutta, hetkellisyyttä ja orgaanisuutta

c) Mitkä olivat tärkeimmät työvälineesi? Fiiliskuvat ovat tärkeitä. Niistä herää ideoita ja voin rekonstruoida asiakkaalle, mitä haetaan. IvanaHelsingin printit olivat vahvasti mukana suunnittelussa. Printtisuunnittelussa käytän aluksi paljon vesiväriä ja valokuvaa. Sitten asettelussa ja värisommittelussa tietokone tulee mukaan. Hiljaisuus-kerroksen vesiväritapetissa, siveltimen karvat jäivät näkyviin. Niin sanotut virheet toivat siihen sielukkuutta, hetkellisyyttä ja orgaanisuutta

d) Miten näet värit suunnittelussa, muistoissa, tarinassa?

Näen ne päässäni ja haen värikartoista sitten tarkan sävyn.

(Suhonen, 2019).

6. Vertailu

Tässä osassa esittelen kolme hotellihuonetta ja vertaan niiden suunnitteluratkaisuja omiin huonekonsepteihini. Hotellihuoneissa on samatyypinen teema kuin minun konsepteillani. Eloise-sviitin teema on tyttöjen maailma ja Eloise-kirjan hahmo. Yasuragi kylpylähotellin teema on japanilaisuus. The Tourists-hotellin teema on amerikkalainen motelli. Ei ollut mutkatonta löytää hotelleja, joiden teema on samanlainen, kuin omillani.

6.1 Case 1 The Plaza, Eloise -sviitti, New York



The Plaza on vanha ja maineikas luksushotelli. Lüksussviitti on Muotisuunnittelija Betsy Johnsonin suunnittelema kirjan Eloise: A book for precocious grown-ups, pohjalta. Kay Thompsonin kirjoitti kirjan 1955 ja Eloise on sen päähahmo. 151 m²:n huoneessa tytöt voivat pukeutua Eloisen vaatteisiin, leikkiä hänen leluillaan ja lukea hänen kirjojaan. Huone on siis sisustettu Eloiselle ja hotellivieraille. Vieraat voivat ostaa teemaan liittyviä tuotteita Eloise-kaupasta ja järjestää Eloise-juhlat erillisessä juhlahuoneessa. (Hotellin kotisivut 2019).



Runsaasti tekstiilejä

Vaaleanpuna-valkoinen
on pinta-alaltaan suurin
väriyhdistelmä

Pelkistettyjä kiintokalusteita
Murrettua pinkkiä paljon
Yksivärisiä pintoja
Epäsymmetria

Yksiväriset seinät
Pieni huone



Rokokookoristelua

Puhdasta pinkkiä paljon

Kukkakuviota ja raitakuviota

Symmetria

Paneelit ja tapetoidut seinät

Suuri huone

 = Yhteiset piirteet

Valkoisella pohjalla
= Poikkeavat piirteet

Huoneita yhdistää vaaleanpunaisen ja valkoisen käyttö. Halusin Marie & Sara-konseptiini nostalgisen tunnelman, joka vetoaa alle kouluikäisiin tyttöihin. Kriteerinä minulla oli, että jos minulla olisi tytär, suunnittelisin tällaisen huoneen hänelle. Ja toinen ajatus, joka vaikutti, jonka huomaan vasta työtäni analysoidessa, on seuraava: Jos voisin yhtäkkiä muuttua viisivuotiaaksi tämän ikäisestä, omistaen tämän elämäkokemuksen, mikä minulla nyt on, suunnittelisin tällaisen huoneen. Laatikot olisivat silloin täynnä leluja ja huoneessa olisi ehdottomasti suuri nukkekoti ja pehmeä, vaaleanpunainen matto jonka päällä voisimme siskon kanssa leikkiä tunti toisensa jälkeen. Ja suljettu valeovi ei olisikaan suljettu, vaan sieltä pääsisi toiseen, kauniiseen ja hyvään maailmaan. Mutta sinne eivät pääsisi kaikki. Pahat ja ilkeät ihmiset eivät saisi ovea auki, niin toinen maailma myös säilyisi hyvänä.

Jos olisin nyt lapsi, ihastuisin Eloise-sviittiin. Haluaisin sen omaksi huoneekseni. Pinkki miljöö, jossa voisin leikkiä siskon kanssa ja samaistua Eloisen maailmaan, olisi unelma. Nyt kun olen aikuinen, haluaisin erilaisen huoneen. Jos saisin suunnitella Eloise-sviitin, vähentäisin sen elementtejä. Käyttäisin kukkakankaita ja vaaleanpunaisen sävyjä. Seepramaton vaihtaisin yksivärisen mattoon, rokokookalusteita vähentäisin ja tapetit muuttaisin suunnittelemiini printtitapetteihin. Sänky olisi maalattu mattapintaisella kultamaalilla kuluneen näköiseksi ja sängynpäätö verhoiltu sametilla.

Plazan Eloise-sviitissä on suoria viittauksia historiaan, kuten rokokookalusteet ja seinäpaneloinnit. Myös symmetrinen kalusteiden asettelu tuo mieleen vanhat, eurooppalaiset sisustukset. Itse lähestyisin historiaa yksittäisen huonekalun, kuvan tai valaisimen kautta, hienovaraisemmin.

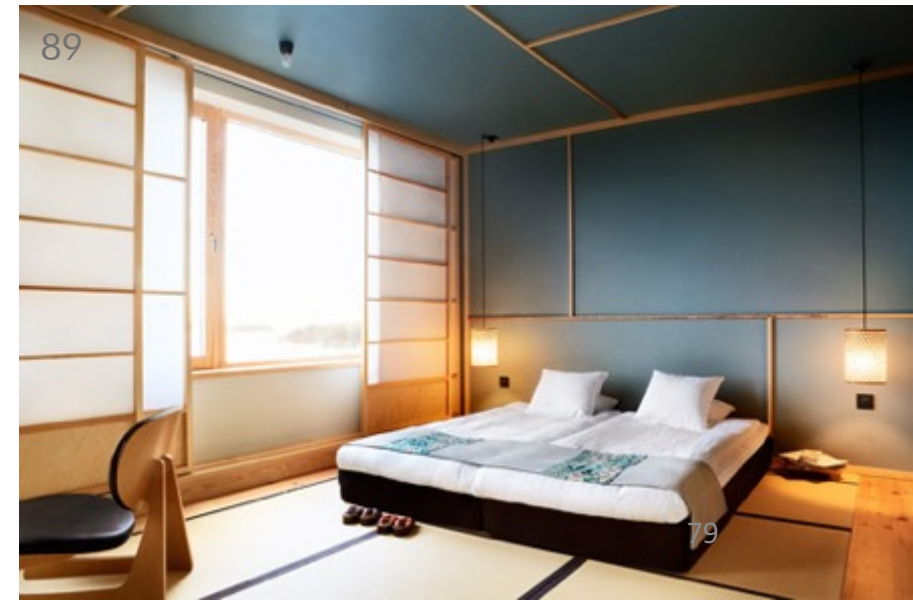
Marie & Sara-huoneeseen olen tuonut nostalgisia elementtejä valaisimien ja pitsiverhojen muodossa. Huoneen ydinajatus on tilanjaottelussa jota vahvistin värisommittelulla. Tekstiilien määrällä halusin tuoda huoneeseen kodikkuutta, pehmeyttä ja kauneutta. Tärkein paikka huoneessa on kiintösänky, vaaleanpunainen tila. Sen on tarkoitus olla turvallinen, mukava pesä yhdessäoloon, lepäämiseen ja leikkimiseen.

6.2 Case 2 Yasuragi Spa Hotel, Ruotsi



Kylpylähotelli sijaitsee Tukholman lähellä. Japanilainen arkkitehti Yoji Kasajima suunnitteli hotellin vuonna 1970. Rakennus muutettiin japanilaistyylliseksi hotelliksi vuonna 1997.

White Arkitekter-toimisto suunnitteli hotellin laajennuksen 2010-luvulla. Perinteinen japanilainen sisustus esim. tatamimaton mittasuhteet, innoitti suunnittelijoita. He myös käyttivät seigaiha kuviota tapeteissa, tekstiileissä ja kalusteissa. Kuvio oli meren symboli muinaisessa Kiinassa. (Griffiths, 2014).





90

Runsas
sinisen käyttö

Liukuovet

Puurimoitus

Japanilaisia arkiesineitä

Tatamimatto

Puunaulakot koristeltu Seigaiha-kuviolla



91

= Yhteiset piirteet

**Valkoisella pohjalla
= Poikkeavat piirteet**

Viileitä puunsävyjä

Lämpimiä puunsävyjä

92



Sininen väripaletti

Niukka kalustus
Pelkistetyt seinäpinnat
Avara tila
Maisema on tärkeä

93



Kirkas aksenttipunainen

Naoko-konseptini on kolmesta konseptistani kaikkein eniten yhdistettävissä toiseen kulttuuriin. Siinä on paljon yhteistä Yasuragin huoneiden kanssa. Tärkeimmät yhdistävät tekijät ovat vähäinen kalustus ja avoin tila, yhdessä suuren ikkunan kanssa.

Sininen väri yhdistää. Myös mittasuhteissa on jotain samaa. Naoko huoneen korokkeen ja pitkän seinän pituuden suhdeluku on lähellä tatamin mittasuhdetta. Tatami on perinteinen japanilainen matto, jonka on suhdeluku 2:1. Japanilaisessa arkkitehtuurissa se on moduulimita, joka on määrittänyt liukuovien, pilarien ja aukkojen mitoituksen. (wikipedia, 2019).

Naokossa näkyy pohjoismainen, vaalean puun vaikutus. Se on minulle moderni, suomalainen elementti, joka sopii kauniisti japanilaisiin tyyliin, aivan kuten sininen värikin.

6.3 Case 3 The Tourists hotel, North Adams, Massachusetts, Yhdysvallat



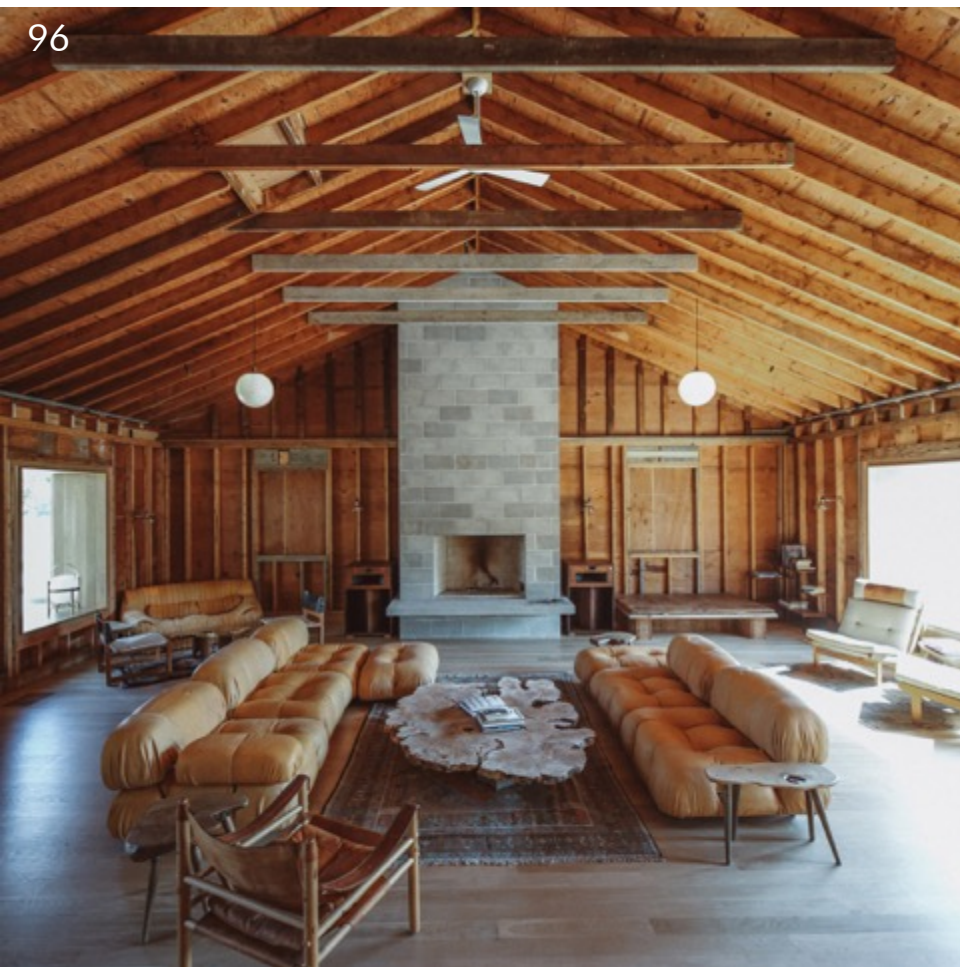
Ilmeeltään Tourists on moderni versio klassisesta, amerikkalaisesta motor lodgesta (motelli on lähin suomalainen majoitusmuoto).

Vahva yhteys luontoon, puuverhoilu ja kestävä suunnittelu olivat tärkeitä elementtejä projektissa.

Motelli sijaitsee Mohawk trailin varrella, joka on vanhimpia maisemareittejä Yhdysvalloissa. Yritykset mainostivat ennen aikaan palveluitaan suurella kyltillä, jossa luki "Tourists". Hotelli sai nimensä tästä tarinasta. Pääsuunnittelija oli Ben Svenson Brorderista, Arkkitehti oli Hank Scollard ja sisustussuunnittelija Julie Pearson.

Omistajat: Ben Svensson, John Stirrat, Scott Stedman, Eric Kerns, Cortney Berns (McKnight, 2018).

Kiven, luonnonvärisen puun ja nahkan yhdistäminen

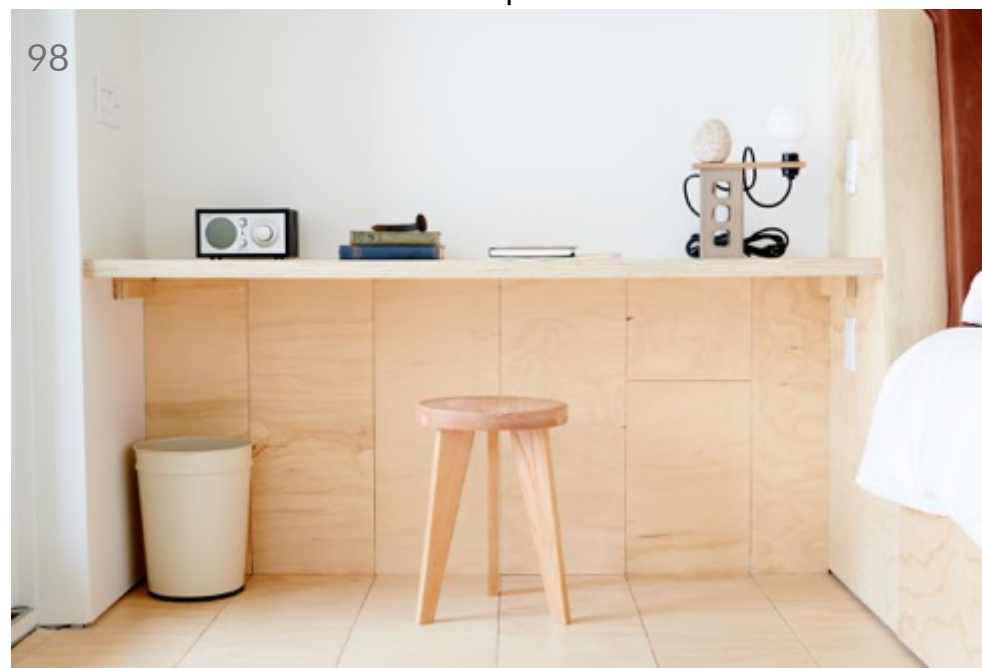


Suuret ikkunat



Retro-elementit

Valoisuus ja vaaleus



Kiintokalusteet

Suuri tila

Pieni tila

 = Yhteiset piirteet

Pienet ikkunat

Suuret ikkunat

Valkoisella pohjalla
= Poikkeavat piirteet



Kirkas, puhdas väripaletti

Murrettu, pehmeä väripaletti

Näkyvät valaisimet

Huomaamattomat valaisimet

Energisoiva

Rauhoittava

"Amerikkalainen"

"Skandinaavinen"

Magnolia-konsepti on esimerkki sanonnan "Amerikassa kaikki on suurta" vaikutuksesta. Vahvat värit, raskaat huonekalut ja huoneen tilavuus yhdessä koriste-elementtien kanssa on mielestäni jotain hyvin amerikkalaista.

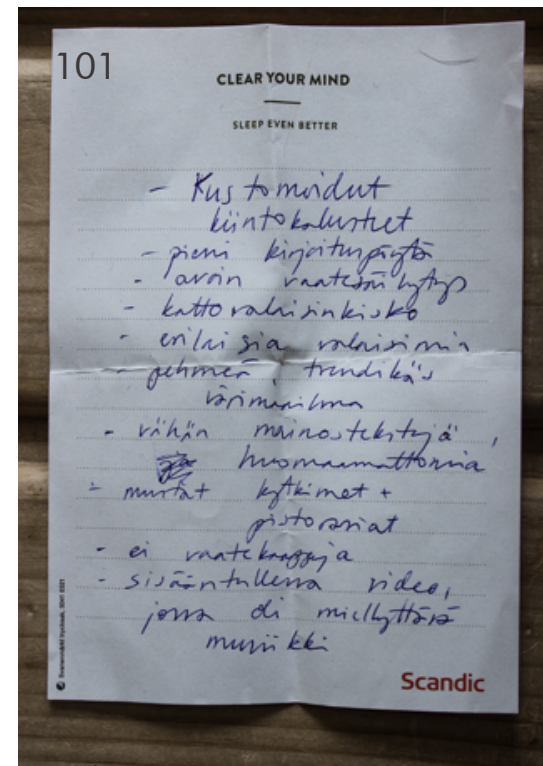
The Tourists-hotellin huoneet ovat enemmän skandinaavisia kuin amerikkalaisia. Se johtuu niiden pienestä koosta, tehokkaasta tilankäytöstä, modernista ilmeestä ja vaaleasta väripaletistaan. Jos näkisin vain valokuvat huoneista, enkä tietäisi, missä ne ovat, sanoisin niiden sijaitsevan Tanskassa tai Norjassa.

Mutta Yhdysvallat on valtavan kokoinen maa, johon mahtuu monenlaisia tyyliä ja eri paikalliskulttuureita. Massachusetts on pohjoisessa ja Missouri etelässä. Ero näkyy näissä kahdessa hotellissa. Niitä yhdistää vain runsas luonnonmateriaalien käyttö.

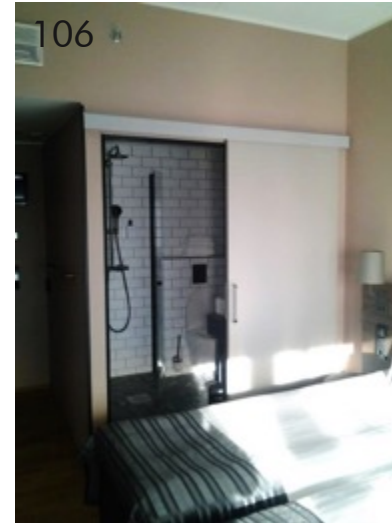
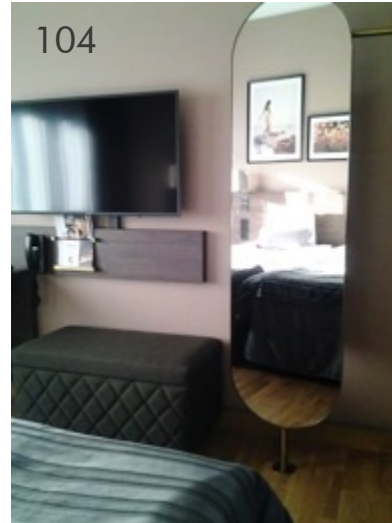
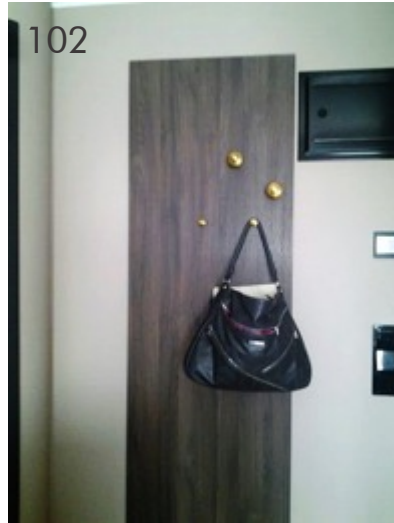
7 Hotellivierailu Scandic Airport Helsinki

Yöyin hotellissa huhtikuussa ennen USA:n matkaani. Tein tilasta analyysin, ihan niin kuin taideteoksesta. Katselin ympärilleni, tutkin kalusteita, valaistusta, tekstiilejä.

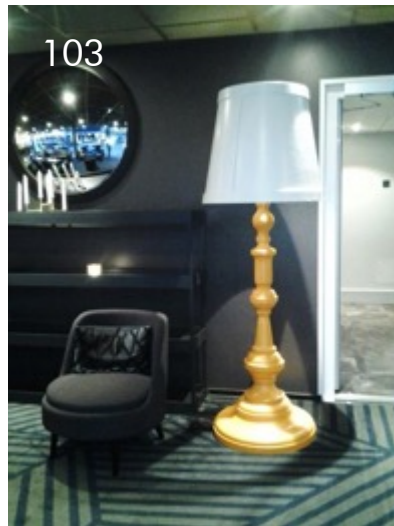
Kokemus oli todella miellyttävä. Nautin aivan kaikesta. Huone oli hiljainen, kylpyhuone kaunis, sängyt sopivan pehmeitä ja värimaailma oli pehmeän harmoninen. Siellä oli hyvä rauhoittua. Katsoin ikkunasta parkkipaikkaa ja kuvittelin lentokoneiden kiitoradat kerrostalojen taakse. Tiesin, että ne ovat siellä. Mietin isääni, joka matkusti ympäri maailmaa työmatkoillaan ja nukkui lukuisissa lentokenttähotelleissa.



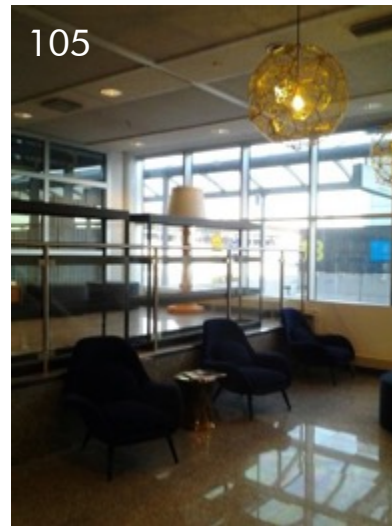
Kiinteä ripustusseinäke
heti ulko-oven vieressä.
Kätevä.



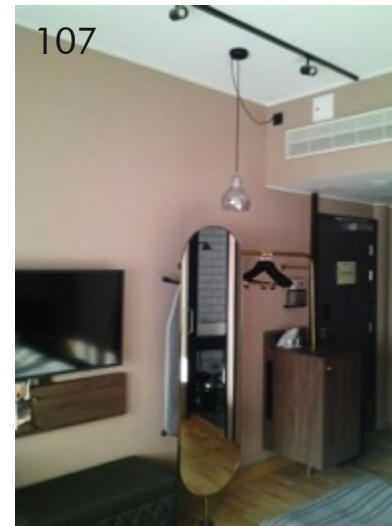
Liukuovet kylpyhuoneeseen



Mittasuhte-erot



Toistuvat kalusteet
eri tiloissa



Valaisinkiskot ja kauniit
yksittäiset valaisimet

Kustomoitu,
avoin vaatesäilytyskaluste.
Monitoimikaluste, Siihen kuuluu
vaaterekki, baarikaappi, peili,
laskutila.
Se kätkee taakseen silityslaudan

8 Pohdinta

Huonekonseptini ovat kaikki erilaisia. Niiden suunnittelu oli myös vaihtelevaa. Kaksi ensimmäistä olivat työläimpiä ja hitaimpia suunnitella. Kun kirjoitin kertomuksiani, en ollut ihan varma, miten kaikki yksityiskohdat todellisuudessa menivät. Onhan tapahtumista kulunut yli kolmekymmentä vuotta.

Viimeisenä kirjoittamani tarina, Magnoliapuut kukkivat ja kokemus sen takana, on alle kuukauden ikäinen. Matkani Missouriin osavaltioon antoi minulle sopivan tauon opinnäytetyöstäni ja talven väsymyksestä ja nuutuneisuudesta. En siellä ollessani suunnitellut kirjoittavani kolmatta, vielä puuttuvaa tarinaa matkani kokemuksista. Päätökseni tein vasta kotimatalla junassa, tuntia ennen kuin saavuin Jyväskylään. Kirjoitin tarinan ensimmäisen version päiväkirjaani, enne kuin juna oli asemalla.

Alun perin olin ajatellut kirjoittaa lapsuusmuistoista Amerikan vuosilta tai kesälomistani Ruotsissa. Mutta ne tuntuivat jotenkin kaukaisilta, palatessani tämän kevään Yhdysvaltojen matkaltani. Magnoliapuut kukkivat on suosikkitarinani. Se on tuore, täynnä elämää ja iloista, uuden odotusta. Myönteisistä muistoista ja kokemuksista on luontevaa ja sujuvaa suunnitella uusia asioita, esineitä, tavaroita, konsepteja, minun ainakin.

Lapsuuteni huoneessa ja Naako ovat kertomuksia, joihin sisältyy myös haikeus ja menetys. Uskon sen olleen yksi syy siihen, että niiden työstäminen oli hitaampaa. Toinen syy oli, että olin tapahtumien aikaan itse lapsi, jolla on lapsen ajattelutapa. Kirjoitin muistot tarinoiksi aikuisena, tarkoitukseni tehdä tarinoista yksi lähtökohta tähän työhön. Mielessäni oli jossain se ajatus, että tästä opinnäytetyöstä täytyy tehdä looginen kokonaisuus ja sen täytyy täyttää tietyt kriteerit. Nämä ajatukset vaikeuttivat lapsenmielistä, iloista suunnittelua.

Haasteena kaikkien tilojen suunnittelussa oli huonekalujen etsiminen. Julkitilakalusteet ovat Suomessa asiallisia, pelkistettyjä, moderneja jopa vakavia. Varsinkin Magnoliassa jouduin käyttämään aikaa kalusteiden etsintään.

Pidän kaikista huonekonsepteistani. Ne ovat tavanomaisesta hotellihuoneista poikkeavia. Yöpyisin mielelläni niissä kaikissa ja olen iloinen, että ne vaihtelevat tunnelmaltaan ja väreiltään. Ne sopivat hyvin eri elämäntilanteisiin. Marie & Sara olisi valintani, jos haluaisin viettää aikaa ystäväni tyttären kanssa. Naoko olisi paras vaihtoehto, jos olisin väsynyt ja haluaisin rauhoittua. Yöpyisin siellä yksin. Magnolia olisi matkakohteeni, kun haluaisin lomailla mieheni kanssa.

Huonekonsepteissani minun on hiottava vielä joitain yksityiskohtia. Marie & Sarassa värikkäiden patjojen käyttöä pitäisi miettiä käytännölliseksi. Naokossa säilytyspenkin käyttöä olisi testattava. Baarikaappien paikka ja tarpeellisuus kaikissa huoneissa pitäisi ratkaista. Samoin kirjoituspöytien tarpeellisuus.

Käyttämäni työskentelytapa, muistosta tarinan kautta huonekonseptiksi oli minulle uusi. Se sopi minulle todella hyvin. tarinat ovat pitkään olleet suunnittelutyössäni läsnä, mutta tämä oli ensimmäinen kerta, kun käytin itse kirjoittamiani tarinoita tilasuunnittelussa. Kuvia olen ennekin käyttänyt paljon ja tulen jatkossakin käyttämään. Pinterestin kuvameri voi olla uuvuttavaa. Tässä työssäni en käynyt siellä kertaakaan. Se auttoi säilyttämään ajatuksen selkeyden varsinkin vaiheessa, jossa aloitin tilasuunnittelun.

Paola Suhosen haastattelu, sai minut kaipaamaan käsin piirtämistä ja -maalaamista. Käytin näitä tekniikoita paljon ennen muotoiluopintojani. Haluan jatkossa löytää työskentelytavan, jossa yhdistän sujuvasti käsillä tekemisen digitaaliseen.

Brändinrakentaminen hotellisuunnittelijana on suorassa yhteydessä persoonallisen työtavan ja ilmaisun löytämisen kanssa. Se on kuitenkin paljon muutakin kuten asiakkaiden ja yhteistyökumppaneiden löytämistä, segmentointia, myyntityötä, referenssikohteita, jälkimarkkinointia, hinnoittelua, ...Tämä opinnäytetyö on vasta alku tähän suuntaan.

Hotellisisustamisen erityispiirteisiin olisin voinut tutustua vielä syvemmin. Ehkä vierailta erilaisissa hotelleissa, analysoida tiloja, haastatella useampia suunnittelijoita. Uskon, että asioita oppii parhaiten käytännössä toteutettavien, ei teoreettisten sisustusprojektin kautta.

Tavoitteistani persoonallisen suunnittelu- ja ilmaisutavan löytäminen onnistui parhaiten ja se korostuu työssäni Se on kuin kudottu mukaan jokaiseen konseptiin ja työprosessiin.

Kiitos Opettajat, Sari Kotivuori
ja Paola Suhonen avustanne
työssäni!

Lähteet

Painetut lähteet

Lewis C. 2009. Narnia, Narnian viimeinen taistelu. Juva: Otava Ws Bookwell Oy. s.221.

Sähköiset lähteet

Forsberg Fierro, A. 2016. (Viitattu 28.3.2019) Saatavissa: <https://www.residencemagazine.se/kika-in-i-slakthuset-som-omvandlades-till-vackert-gasthus/>

Griffiths, A. 2014. White Arkitekter adds a timber and concrete extension to a Japanese style hotel in Sweden (Viitattu 13.4.2019)
Saatavissa: <https://www.dezeen.com/2014/11/08/white-arkitekter-yasuragi-spa-hotel-sweden-timber-concrete-extension-japanese-style/>

Hotellin kotisivut (Viitattu 14.4.2019) Saatavissa: <https://www.theplazany.com/eloise/>

Hotellin kotisivut (Viitattu 21.4.2019) Saatavissa: <https://www.sokoshotels.fi/fi/helsinki/sokos-hotel-presidentti/huoneet>

McKnight J. 2018. Tourists hotel in the Berkshires takes cues from classic American motor lodges (Viitattu 20.4.2019) Saatavissa:
<https://www.dezeen.com/2018/08/15/tourists-boutique-hotel-berkshires-massachusetts-takes-cues-classic-american-motor-lodge/>

Rakennustieto ohjekortti RT 08-11098 Sisusteiden paloturvallisuus julkiset tilat (Viitattu 29.4.2019). Saatavissa: https://kortistot-rakennustieto-fi.ezproxy.savonia.fi/kortit/RT%2008-11098?query=sisusteiden%20paloturvallisuus&external_system=Juha&page=1

Rakennustieto ohjekortti RT 09-10884 Esteetön liikkumis- ja toimimisympäristö (Viitattu 29.4.2019). Saatavissa: https://kortistot-rakennustieto-fi.ezproxy.savonia.fi/kortit/RT%2009-10884?query=Esteett%C3%B6myys&external_system=Juha&page=1

Rakennustieto ohjekortti SIT32-610076 Puiset ja puupohjaiset väliovet (Viitattu 7.5.2019). Saatavissa: https://kortistot-rakennustieto-fi.ezproxy.savonia.fi/kortit/SIT%2032-610076?query=v%C3%A4liovet&external_system=Juha&page=1

Rakennustieto ohjekortti SIT 42-610003 Lattian tekstiilipäällysteet matot (Viitattu 1.5.2019) . Saatavissa: https://kortistot-rakennustieto-fi.ezproxy.savonia.fi/kortit/SIT%2042-610003?query=matot&external_system=Juha&page=1

Suhonen, P. 2019. Puhelinhaastattelu Paola Suhoselle

Suunnittelutoimiston kotisivut (Viitattu 23.4.2019) Saatavissa: <http://www.koko3.fi/projects/presidentti/>

Wikipedia. (Lainattu 28.4.2019). Saatavissa: <https://fi.wikipedia.org/wiki/Tatami/>

Yrityksen kotisivut (Viitattu 12.4.2019) Saatavissa: <https://dinesen.com/da/inspiration/dinesen-country-home>

Kuvat

- 1 Heidi Sinervä/AdobeStock lainattu 15.3.2019
- 2 Juhani Sinervä lainattu 1.5.2019
- 3 Narnia, Narnian viimeinen taistelu, C.S. Lewis, Kustannusosakeyhtiö Otava, Ws Bookwell Oy, Juva 2009 s. 215 lainattu 18.2.2019
- 4-15 Heidi Sinervä
- 16 Kestäviä koteja 50 ideaa luovaan elämään.s.64 IKEA lainattu 15.4.2019
- 17AdobeStock lainattu 15.3.2019
- 18-25 Heidi Sinervä
- 26 ellos.fi, restatop.fi, markslöjd.se, Adobe Stock, ninacampbell.com,tekijän oma kuva-arkisto Lainattu 11.4.2019

- 27-33 Heidi Sinervä
- 34 Heidi Sinervä/AdobeStock lainattu 16.3.2019
- 35 Kvik Kuvasto 2014 lainattu 12.4.2019
- 36 <https://patternobserver.com/2015/01/20/history-surface-design-katagamikatazome/> lainattu 25.4.2019
- 37-38 Ikea esittää Löydä! Osa 3 Lisää tilaa 10 pieneen kotiin Ikea. s. 58,59 lainattu 22.4.2019
- 39-44 Heidi Sinervä
- 45 finnishdesignshop.fi, ellos.fi, sessak.fi, gedigo.fi juuripuu.fi, anno.fi, tekijän omat kuva-arkistot lainattu 1.4.2019

- 46-52 Heidi Sinervä
- 53 Elle Decoration nro 9 2018 s.115 lainattu 1.4.2019
- 54 Heidi Sinervä
- 55 restatop.fi, ellos.fi, kruunukaluste.fi,nordal.eu,pispan.fi, tekijän omat kuva-arkistot lainattu 14.3.2019
- 56-62 Heidi Sinervä
- 63 Ellos.fi,nordal.eu,restatop.fi, AdobeStock, www.louisdepoorterestore.com Lainattu 16.4.2019
- 64-69 Heidi Sinervä
- 70-72 <https://www.residencemagazine.se/kika-in-i-slakthuset-som-omvandlades-till-vackert-gasthus/> lainattu 11.2 2019
- 73 <https://www.imgrumweb.com/post/Bp6Vt4uny63> lainattu 11.2.2019
- 74 <https://www.residencemagazine.se/kika-in-i-slakthuset-som-omvandlades-till-vackert-gasthus/> lainattu 11.2 2019
- 75-78 <https://dinesen.com/da/inspiration/dinesen-country-home/> lainattu 24.4.2019
- 79 <http://www.koko3.fi/projects/presidentti/> lainattu 23.4.2019
- 80-81 <https://www.sokoshotels.fi/fi/helsinki/sokos-hotel-presidentti/huoneet> 21.4.2019
- 82 <http://www.koko3.fi/projects/presidentti/> lainattu 23.4.2019

83 -84 <https://www.sokoshotels.fi/fi/helsinki/sokos-hotel-presidentti/huoneet> lainattu 21.4.2019
85 <https://www.lvhotelcollection.com/en/luxury-hotel/hotel-central-park-south-the-plaza-new-york-16061#rooms/1536/> lainattu 14.4.2019
86 Heidi Sinervä
87 <https://www.lvhotelcollection.com/en/luxury-hotel/hotel-central-park-south-the-plaza-new-york-16061#rooms/1536/> lainattu 14.4.2019
88-91 <https://www.dezeen.com/2014/11/08/white-arkitekter-yasuragi-spa-hotel-sweden-timber-concrete-extension-japanese-style/> lainattu 30.3.2019
92 Heidi Sinervä
93 <https://www.dezeen.com/2014/11/08/white-arkitekter-yasuragi-spa-hotel-sweden-timber-concrete-extension-japanese-style/> lainattu 30.3.2019
94-98 <https://www.dezeen.com/2018/08/15/tourists-boutique-hotel-berkshires-massachusetts-takes-cues-classic-american-motor-lodge/> lainattu 22.4.2019
99 Heidi Sinervä
100 <https://www.dezeen.com/2018/08/15/tourists-boutique-hotel-berkshires-massachusetts-takes-cues-classic-american-motor-lodge/> lainattu 22.4.2019
101-106 Heidi Sinervä