

**Raha-automaattiyhdistyksen avustustoiminta
avustuksensaajan näkökulmasta**

Anne-Mari Heiskanen

Opinnäytetyö
Johdon assistenttityön ja kielten
koulutusohjelma
2010

<p>Tekijä tai tekijät Anne-Mari Heiskanen</p>	<p>Ryhmä tai aloitusvuosi THE7LS011</p>
<p>Opinnäytetyön nimi Raha-automaattiyhdistyksen avustustoiminta avustuksensaajan näkökulmasta</p>	<p>Sivu- ja liitesivumäärä 51 + 22</p>
<p>Ohjaaja tai ohjaajat Sampo Mielityinen</p>	
<p>Tutkimuksen tavoitteena oli selvittää, miten vuoden 2010 avustuksensaajat kokevat Raha-automaattiyhdistyksen avustustoiminnan haku-, myöntämis-, maksamis- ja valvontaprosessit. Opinnäytetyössä tutkittiin avustuksensaajien mielipiteitä nykyisestä käytännöstä ja kysyttiin, miten prosesseja voisi parantaa. Kysymykset on tehty vuoden 2009 lomakkeiden ja ohjeistuksien perusteella.</p> <p>Opinnäytetyön teoriaosuudessa kerrotaan Raha-automaattiyhdistyksen historiasta ja toiminnasta, eritellään toimintaa ohjaava lainsäädäntö sekä kerrotaan avustustoiminnasta. Avustusten jakamiseen liittyvät seikat, kuten hakuajat ja myöntämisperusteet, on kuvattu teoriaosuudessa.</p> <p>Tutkimuksen empiirinen osuus tehtiin kvantitatiivisen tutkimusmenetelmän avulla. Sähköinen kyselylomake lähetettiin vuonna 2010 avustusta saaville järjestöille, jotka ovat ilmoittaneet Raha-automaattiyhdistykselle toimivan sähköpostiosoitteen. Tutkimuksesta rajattiin ulkopuolelle ne yhdistykset ja järjestöt, joilla ei ollut mahdollisuutta vastaanottaa ja toimittaa tutkijalle sähköistä kyselylomaketta. Tutkimukseen osallistui 355 järjestöä, joten kyselyn vastausprosentti oli 44.</p> <p>Tutkimuksesta selvisi, että haku-, myöntämis-, maksamis-, ja valvontaprosessit koetaan järjestöjen keskuudessa selkeiksi ja toimiviksi kokonaisuuksiksi. Prosessien arvosanojen keskiarvo on tutkimuksen mukaan 4 asteikolla 1-5. Edellä mainittuihin prosesseihin liittyvät lomakkeet ja ohjeistukset koetaan selkeimmiksi niiden järjestöjen keskuudessa, jotka ovat hakeneet/saaneet avustuksia 5 kertaa tai enemmän. Tutkimuksesta ilmeni, että vastaajat kokivat eri prosessien lomakkeissa vaadittavan tietomäärän liian laajaksi.</p>	
<p>Asiasanat yhteisön rahoitus, avustustoiminta, hyväntekeväisyys</p>	

Degree programme for multilingual management assistants

<p>Author or authors Anne-Mari Heiskanen</p>	<p>Group or year of entry THE7LS011</p>
<p>The title of thesis Finland's Slot Machine Association's funding activities from the view of the (funding) recipients</p>	<p>Number of pages and appendices 51+22</p>
<p>Supervisor or supervisors Sampo Mielityinen</p>	
<p>The objective of the thesis was to find out how the recipients of funding in 2010 from RAY, Finland's Slot Machine Association, see the main processes of this funding activity. Applying for funding, granting funding, payment and supervising funding are the main processes involved. This research was made to ascertain the opinions of the recipients of RAY's funding regarding present practices and how they could be developed. The questions are based on the forms and directions used in funding activities for the year 2010.</p> <p>The theoretical section of the thesis consists of the history and activities of RAY and legislation regulating its activities. In this section there is detailed information about their funding activities, such as application deadlines and grounds for the granting of funds.</p> <p>The empirical part of the study was done using quantitative research methods. The population of the study consists of the recipients of RAY's funding in 2010 who have sent a working e-mail address to RAY. Those recipients who did not have the possibility to receive and send an Internet-based questionnaire were not included in the research. 355 out of 806 organizations (a response rate of 44%) answered the questionnaire.</p> <p>The results show that the main processes involved are perceived as a clear and functional ensemble among the recipients. The average value of the main processes was scored at 4.0 on a scale of 1 to 5, according to the research. Those recipients who have applied/received funding five times or more perceive the forms and directions relating these processes as being the most well-defined. The results also show that the respondents find the amount of information required in the forms to be too extensive.</p>	
<p>Key words finances of a community, funding activity, charity</p>	

Sisällys

1	Johdanto	1
2	Raha-automaattiyhdistys.....	2
2.1	Historia ja toiminta.....	3
2.2	Lainsäädäntö	4
2.3	Organisaatio	5
2.4	Talous.....	6
2.5	Yksinoikeusasema	7
3	Avustustoiminta	10
3.1	Laki Raha-automaattivastuksista.....	10
3.2	Avustusstrategia 2008–2011	10
3.3	Avustuslajit ja niiden myöntämisperusteet.....	12
3.3.1	Kohdennettu toiminta-avustus	13
3.3.2	Investointivastus.....	13
3.3.3	Projektivastus.....	14
3.4	Hakeminen	15
3.5	Myöntäminen.....	16
3.6	Maksaminen	17
3.7	Avustuskohteet 2010	18
3.8	Valvominen.....	20
3.9	Esimerkki avustusten väärinkäytöstä: Nuorisosäätiö	22
4	Tutkimus	24
4.1	Tutkimusmenetelmä	24
4.1.1	Kysely.....	25
4.1.2	Luotettavuus ja pätevyys.....	27
4.2	Tulokset.....	29
4.2.1	Taustatiedot.....	29
4.2.2	Hakeminen	30
4.2.3	Myöntäminen	32
4.2.4	Maksaminen	32
4.2.5	Valvominen	34
4.2.6	Yleisarviointi.....	38

5	Kehitysehdotukset.....	40
5.1	Hakeminen	40
5.2	Myöntäminen.....	41
5.3	Maksaminen	42
5.4	Valvominen.....	43
6	Pohdinta	44
6.1	Jatkotutkimus.....	45
6.2	Itsearviointi	45
	Lähteet.....	47
	Liitteet.....	52
	Liite 1. RAY:n jäsenyhdistykset.....	52
	Liite 2. Avustuksensaajat 2010	53
	Liite 3. Avustushakemus	66
	Liite 4. Tutkimuskyselyn saatekirje	68
	Liite 5. Kyselylomake.....	69

1 Johdanto

Vuonna 1938 perustettu Raha-automaattiyhdistys harjoittaa Suomessa raha-automaatti- ja kasinopelitoimintaa yksinoikeudella. Yhdistyksen liikevoitto käytetään terveyden ja sosiaalisen hyvinvoinnin edistämiseen. Liikevoitto jaetaan harkinnanvaraisina avustuksina sosiaali- ja terveystalouden järjestöille. Valtioneuvosto tekee lopullisen päätöksen avustusten jaosta Raha-automaattiyhdistyksen hallituksen laatiman esityksen pohjalta. Avustusten jakoa ohjaavat Raha-automaattiyhdistyksen hallituksen linjaukset, sosiaali- ja terveysministeriön kanssa tehty tulossopimus sekä avustusstrategia.

Opinnäytetyön tekijä on työskennellyt Raha-automaattiyhdistyksessä kasinopelinhoitajana liki kuuden vuoden ajan. Lähinnä työhistoriansa johdosta opinnäytetyöntekijä halusi tutkia avustustoimintaa tarkemmin ja lopputyön tekeminen antoi siihen luonnollisen mahdollisuuden. Vaikka tutkijalla ei ollut toimeksiantosopimusta yhdistyksen kanssa, Raha-automaattiyhdistys avusti ja tuki opinnäytetyön tekijää antamalla tietoa.

Laki Raha-automaattiyhdistyksestä säätelee avustusten myöntämisen perusteita ja menettelytapoja. Avustuksia myönnetään vain yleishyödyllisille yhteisöille, kuten järjestöille ja säätiöille. Avustuksia ei myönnetä esimerkiksi yksityishenkilöille tai voittoa tavoitteleville yhteisöille. Vuonna 2010 harkinnanvaraisia avustuksia myönnettiin 806 järjestölle yhteensä 278,2 miljoonan euroa. Suurimpia avustuksensaajia olivat muun muassa Näkövammaisten keskusliitto, Invalidiliitto ja Suomen Punainen Risti.

Opinnäytetyön tavoitteena on selvittää, miten vuoden 2010 avustuksensaajajärjestöt kokevat avustuksen haku-, myöntämis-, maksamis- ja valvontaprosessit. Järjestöjen kokemuksia selvitettiin sähköisesti toteutetulla kyselytutkimuksella. Kyselyn tulosten esittelyä ja analysointia (luku 4) taustoitetaan kertomalla ensin lyhyesti Raha-automaattiyhdistyksen historiasta ja toiminnasta (luku 2) sekä avustustoiminnasta (luku 3). Tämän jälkeen tutkija esittelee kehitysehdotukset (luku 5). Viimeinen sisältää opinnäytetyöntekijän pohdinnan.

2 Raha-automaattiyhdistys

Raha-automaattiyhdistys on vuonna 1938 perustettu yhdistys, joka kerää pelitoiminnalla varoja sosiaali- ja terveystajrjestöjen tukemiseen. Yhdistys työllistää noin 1 700 henkilöä Suomessa. Yhdistykseen kuuluu tällä hetkellä 98 sosiaali- ja terveysalan jäsenjärjestöä (Liite 1). Perustamisestaan asti RAY on harjoittanut raha-automaattitoimintaa, sittemmin myös kasinopelitoimintaa, yksinoikeudella Suomessa. Yhdistyksen toimintaa ohjaavat muun muassa luotettavuus, avoimuus ja asiakaslähtöisyys.

(RAY a.)

Raha-automaattiyhdistys tarjoaa raha-automaatti- ja kasinopelejä yli 9 000 liiketilassa. Raha-automaattiyhdistyksen pelejä voi pelata Raha-automaattiyhdistyksen omien pelisalien lisäksi esimerkiksi ravintoloissa, huoltoasemilla ja marketeissa ympäri maata sekä Suomen ainoassa pelikasinossa, Grand Casino Helsingissä.

(RAY a.)

Liikevoitto käytetään terveyden ja sosiaalisen hyvinvoinnin edistämiseen. Harkinnanvaraiset avustukset jaetaan vuosittain sosiaali- ja terveysalan järjestöille hakemusten perusteella. Avustusten jakoa ohjaavat Raha-automaattiyhdistyksen hallituksen laatimat linjaukset ja sosiaali- ja terveysministeriön kanssa tehty tulossopimus. Lopullisen päätöksen avustusten jakamisesta tekee valtioneuvosto. (RAY a.)

Raha-automaattiyhdistys käynnisti vuonna 2005 vastuullisuusohjelman, jonka avulla pyritään varmistamaan vastuullinen liiketoiminta. Näin Raha-automaattiyhdistys pyrkii myös vastaamaan yksityisasemassa toimivalle pelinjärjestäjälle yhteiskunnan asettamiin vaatimuksiin. Vastuullisuusohjelmaan kuuluu muun muassa pelaajien oikeusturvan takaaminen ja sosiaalisten haittojen vähentäminen.

(RAY a.)

2.1 Historia ja toiminta

Raha-automaattien pelaaminen Suomessa alkoi 1920-luvulla pajatsotyypisillä automaateilla. Yksityiset liikemiehet toivat Saksasta raha-automaatteja kansalaisten pelattaviksi. Viranomaisten huomio kiinnittyi raha-automaatteihin vuonna 1927 ja kaksi vuotta myöhemmin automaattien pito sisällytettiin leimaverolain ja huvitilaisuuksista annetun asetuksen piiriin.

Automaatti Teollisuus Oy perustettiin vuonna 1931 ja yritys saavuttikin nopeasti markkinajohtajan aseman. Yksityisyrittäjät käyttivät kansalaisten pelaamistarvetta omaksi hyödykseen, johon valtiovalta reagoi antamalla vuonna 1933 asetuksen hyväntekeväisyysjärjestöjen yksinoikeudesta raha-automaatteihin. Yksityisille tahoille jäi kuitenkin oikeus omistaa ja huoltaa automaatteja. (RAY 2010 b: RAY 2010c.)

Asetuksen myötä järjestöjen keskinäinen kilpailu kasvoi. Tämän johdosta sisäasiainministeriö päätti toiminnan keskittämisestä ja vuonna 1937 annettiin asetus, jossa pelitoiminnan harjoittaminen annettiin perustettavan yhdistyksen yksinoikeudeksi ja tuotot tuli käyttää kansanterveyttä edistävien varojen hankkimiseen. Valtiovalta ja kahdeksan hyväntekeväisyysjärjestöä perustivat Raha-automaattiyhdistyksen. Perustajajärjestöjä olivat muun muassa Kenraali Mannerheimin Lastensuojeluliitto, Suomen Punainen Risti ja nykyinen Ensi- ja turvakotien liitto. Yhdistyksen toiminta ja automaattien valmistus alkoi 1.4.1938.

(RAY 2010 b: RAY 2010c.)

1940-luvulta eteenpäin Raha-automaattiyhdistys harjoitti pelitoimintaa vain kolikoilla toimivilla pajatsoilla, joita sijoitettiin ensiksi vain ensi luokan ravintoloihin. Vuonna 1946 avustusta myönnettiin 23 järjestölle ja vuonna 1956 avustusta sai 106 järjestöä. Neljä vuotta myöhemmin avustuksensaajien varainkäyttöä alettiin tarkastella. Vuonna 1962 annettiin asetus, jolla Raha-automaattiyhdistyksestä tuli julkisoikeudellinen yhdistys. Samaan aikaan yritystoiminta laajentui musiikkiautomaattitoiminnan harjoittamiseen. Vuonna 1965 annettiin arpajaislaki ja vuonna 1967 uusi raha-automaattiasetus. (RAY 2010 b: RAY 2010c.)

Liiketoimintaa kehitettiin tasaisesti perustamispäivästä alkaen. Ensimmäiset hedelmäpelit tulivat markkinoille 1974. Laki ajanvieteautomaattitoiminnasta astui voimaan 1976 ja tämän myötä Raha-automaattiyhdistys laajensi liiketoimintaansa aloittamalla videopelien valmistuksen. 1980 – luvun alkupuolella alettiin kehittää elektronista pajatsoa ja Black jack – korttipeli otettiin mukaan yhdistyksen toimintaan. 1986 yhdistyksen tuotto lähti voimakkaaseen kasvuun uusien, omavalmisteisten hedelmäpelien ja videopokereiden myötä. Yhdistys lopetti vuonna 1972 aloittaman raha-automaattien vientitoiminnan 1996.

(RAY 2010 b: RAY 2010c.)

Pelisalien avaaminen alkoi vuonna 1989. Ensimmäinen, ja tänäkin päivänä ainoa, kasino perustettiin Helsinkiin 1991. Ajanvieteautomaattien yksinoikeus purettiin vuonna 1995 ja Raha-automaattiyhdistyksen perustama tytäryhtiö Pelika RAY Oy jatkoi ajanviete- ja musiikkiautomaattitoimintaa. Valtion säästöohjelman vuoksi voittovarojen käyttö sotainvalidien hyväksi alkoi vuonna 1993 ja jatkuu edelleen tänä päivänä. Raha-automaattiyhdistyksen avustusstrategian 2008–2011 mukaan vuosittain noin sata miljoonaa euroa ohjataan suoraan valtion menoihin, sotainvalidien ja rintamaveteraanien hoitoon ja kuntoutukseen.

(RAY 2010 b: RAY 2010c: Avustusstrategia 2008–2011.)

2.2 Lainsäädäntö

Arpajaislaissa 23.11.2001/1047 säädetään arpajaisten toimeenpanosta ja toimeenpanon valvonnasta, arpajaisten tuottojen tilittämisestä ja käyttötarkoituksista sekä tuottojen käytön valvonnasta. Arpajaislain kolmannessa luvussa käsitellään rahapelitoimintaa, joka käsittää muun muassa rahapeliluvan sekä siihen liittyvät ehdot ja määräykset, pelisääntöjen sekä panosrajojen vahvistamisen ja pelaamisen estämisen. Arpajaislain neljännessä luvussa käsitellään tuottoja ja niiden käyttötarkoituksia.

Arpajaislaissa (luku 9) on säädetty myös esimerkiksi pelikasinossa pelaamista koskevista rajoituksista ja teknisestä valvonnasta. Arpajaislaki säätelee lisäksi rahaliikennettä ja sen valvontaa sekä arpajaisrikosta koskevia asioita.

(Arpajaislaki 23.11.2001/1047.)

Arpajaislakia on muutettu ja muutokset astuivat voimaan lokakuun ensimmäinen päivä 2010. Muutokset tarjoavat viranomaisille paremmat keinot puuttua laittomaan toimintaan, kun rikoslakiin lisätään rikosnimike rahapelirikos. Raha-automaattiyhdistyksen toimintaan muutokset vaikuttavat erityisesti kahdella eri tavalla. Rahapelipelaamisen yleistä ikärajaa nostettiin laissa 15 vuodesta 18 vuoteen ja se tulee voimaan siirtymäajan jälkeen 1.7.2011. Näin pyritään ehkäisemään rahapelaamiseen liittyviä sosiaalisia ja terveydellisiä haittoja. Toinen vaikuttava asia on laissa säädetty markkinarajoitukset: jatkossa ainoastaan yksinoikeusjärjestelmän mukaisen rahapeliluvan saanut toimija saa markkinoida rahapelejä, eikä erityisen haitallisiksi luokiteltuja pelejä saa markkinoida lainkaan.

(RAY 2010j.)

Asetus Raha-automaattiyhdistyksestä on annettu 5.12.2001. Yhdistyksen toiminnan tarkoitus on varojen hankkiminen terveyden ja sosiaalisen hyvinvoinnin edistämiseen pitämällä yleisön käytettävänä raha-automaatteja, toimeenpanemalla kasinopelejä ja harjoittamalla pelikasinotoimintaa. Yhdistyksen jäseninä voivat olla keskeisessä asemassa olevat terveyttä ja sosiaalista hyvinvointia edistävät yleishyödylliset oikeuskelpoiset yhteisöt ja säätiöt. Yhdistyksen kokouksessa päätettävät asiat ja yhdistyksen hallitukseen liittyvät asiat on säädetty asetuksessa.

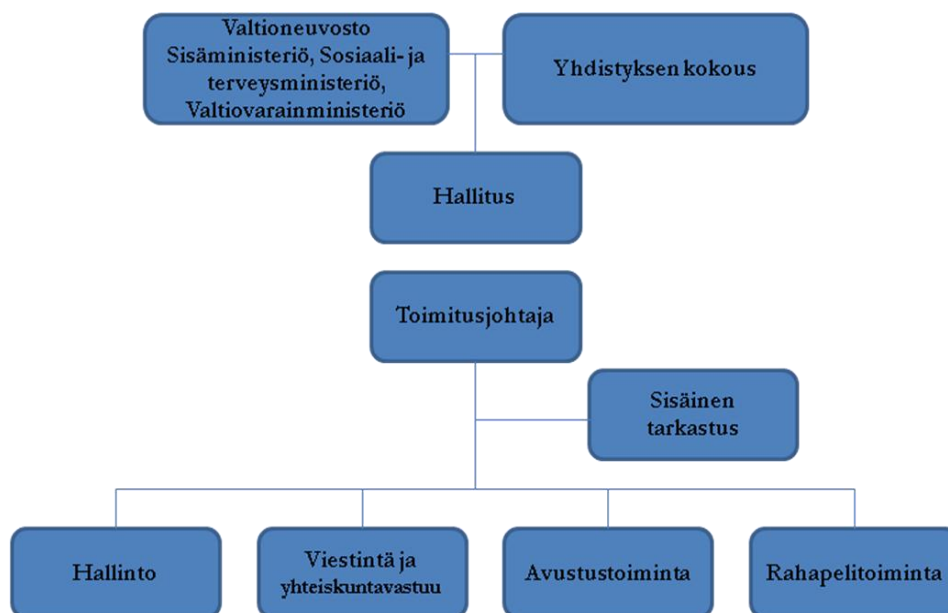
(Valtioneuvoston asetus Raha-automaattiyhdistyksestä 1169/2001.)

2.3 Organisaatio

Hallituksen tehtävä on valmistella ja panna täytäntöön yhdistyksen kokouksen päätökset, toimintasuunnitelman hyväksyminen, talousarvion laatiminen, ehdotus avustusten jaosta ja huolehtia avustusten käytön valvonnan järjestämisestä.

Hallitukseen kuuluu seitsemän yhdistyksen kokouksen ja seitsemän valtioneuvoston määräämää jäsentä. Toimikausi kestää kolme vuotta. Johtokunta vastaa muun muassa käytännön toiminnasta ja sen kehittämisestä ja valmistelee hallituksessa käsiteltävät asiat. Yhdistyksen kokous puolestaan on Raha-automaattiyhdistyksen kerran vuodessa kokoontuva päättävä elin, jossa on edustettuna kaikki 98 järjestöä.

(RAY 2010g; RAY 2010h; RAY 2010f.)



Kuvio 1. Raha-automaattiyhdistyksen organisaatiokaavio 2010

2.4 Talous

Vuonna 2009 pelitoiminnan tuotto oli 650,8 miljoonaa euroa, josta terveyden ja sosiaalisen hyvinvoinnin edistämiseen jäi 385,7 miljoonaa euroa. Vuonna 2010 sosiaali- ja terveysalan järjestöille tuotosta jaettiin avustuksia 278,2 miljoonaa euroa. Tämän lisäksi valtiokonttorille sotainvalidien sairaskotien ja rintamaveteraanien käyttökustannuksiin myönnettiin 102,8 miljoonaa euroa ja 4,7 miljoonaa euroa jäi jakamatta tulevien vuosien käyttöön.

(Vuosikertomus 2009; RAY 2010d.)

Tuotto kertyi seuraavasti:

- 512,9 miljoonaa euroa yrittäjien tiloissa sijaitsevista peliautomaateista;
- 89,7 miljoonaa euroa pelisalien automaateista ja kasinopeleistä;
- 18,3 miljoonaa euroa ravintoloissa sijaitsevista kasinopeleistä;
- 29,7 miljoonaa euroa Grand Casino Helsingistä.

(RAY 2010d.)

Raha-automaattiyhdistyksen kokonaistuotto muodostuu kasinopelitoiminnan, kasinopelien ja automaattien tuotoista. Tuotosta maksetaan arpajaisveroa valtiolle 8,25 prosenttia sekä korvausta yrittäjille heidän tiloissaan pidettävistä peliautomaateista ja kasinopeleistä. Arpajaisvero nousee 10 prosenttiin vuoden 2011 alusta. Ylen 26.7.2010 julkaisemassa uutisessa Raha-automaattiyhdistyksen henkilöstöjohtaja Marja-Riitta Lindén kertoi, että ravintoloiden rahapelien tuotot ovat vähentyneet tänä vuonna noin 17 prosenttia ja pelikasinon tuotot noin 15 prosenttia viime vuoteen verrattuna.

(RAY 2010d: RAY 2010v: YLE 2010a.)

2.5 Yksinoikeusasema

Valtioneuvoston myöntämä rahapelilupa takaa yksinoikeuden Suomessa vuoden 2011 loppuun asti kolmelle rahapeliyhteisölle: Raha-automaattiyhdistys, Veikkaus Oy ja Fin-toto Oy. Arpajaislain muutoksia valmisteleva työryhmä on ilmaissut haluavansa yksinoikeuksien kirjaamisen lakiin. Uudistusten myötä halutaan korostaa vastuullista pelaamista. Uudistus koskisi myös yksityisiä, Internetissä rahapelejä tarjoavia tahoja.

(RAY:n vuosikertomus 2009.)

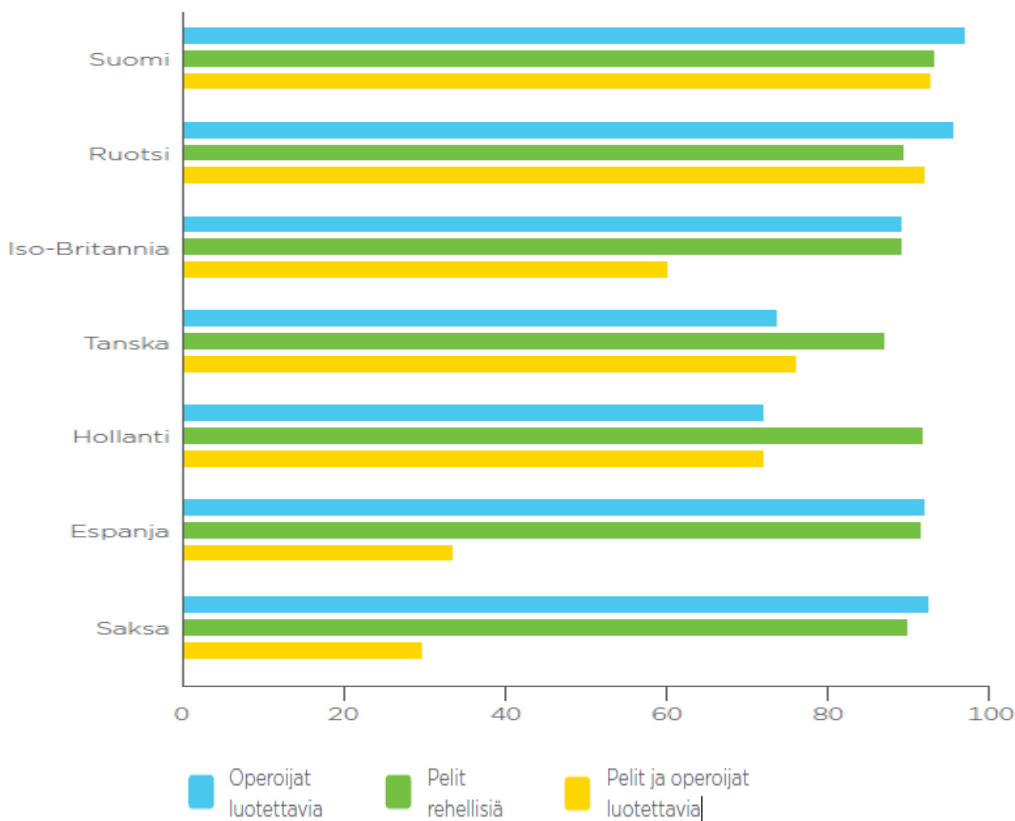
Raha-automaattiyhdistyksen vuoden 2009 vuosikertomuksesta käy ilmi, että 70 % suomalaisista tukee Raha-automaattiyhdistyksen yksinoikeutta. Keskeisimmät perustelut kannatukselle ovat voittojen ohjautuminen hyvin tarkoituksiin sekä pelitoiminnan säilyminen kontrolloituna. Suurin osa suomalaisista on sitä mieltä, että Raha-automaattiyhdistys hoitaa toimintaansa vastuullisesti.

Alla olevassa taulukosta näkyy sekä suomalaisten että muiden maiden kansalaisten luottamus raha-automaattitoimintaan.

(RAY:n vuosikertomus 2009.)

Taulukko 1. Luottamus raha-automaattitoimintaan Suomessa ja muissa maissa

(RAY:n vuosikertomus 2009.)



Tällä hetkellä Euroopassa ei ole yhtenäistä rahapelitoimintaa ohjaavaa lainsäädäntöä. Euroopan Union Komission Kilpailuosasto otti vuonna 1997 myönteisen kannan yksinoikeusasemalle pelitoiminnassa. Euroopan yhteisön tuomioistuimen vuonna 1999 antaman lausunnon mukaan yksinoikeusasema ei ole Euroopan Union lainsäädännön vastainen.

(RAY:n vuosikertomus 2009; RAY 2010 b.; RAY 2010c.)

Valtioneuvosto myöntämä rahapelilupa on voimassa 31.12.2011 asti. Luvassa on käsitelty rahapelitoimintaa koskevat ehdot. Pelikasinotoimintaa saa harjoittaa vain yhdessä pelikasinossa (60 pelipöytää ja 400 peliautomaattia) ja pelikasinon ulkopuolelle saa sijoittaa enintään 20 000 raha-automaattia ja 500 kasinopeliä.

Raha-automaattiyhdistys haki muutosta 1.1.2007 voimaan tulleeseen pelilupaan. Haettiin lupaa pitää raha-automaatteja käytettävänä ja toimeenpanna kasinopelejä myös sähköisessä jakelussa. Valtioneuvosto hyväksyi ehdotuksen ja muutettu rahapelilupa tuli voimaan 1.3.2010.

(Rahapelilupa.)

3 Avustustoiminta

Raha-automaattiavustuksia voivat saada yleishyödylliset yhteisöt kuten järjestöt ja säätiöt. Yleishyödyllisen järjestöjen tunnusmerkkejä ovat muun muassa voittojen tavoittelemattomuus ja aatteellinen sitoutuminen terveyden ja hyvinvoinnin edistämiseksi.

Avustusta ei myönnetä yksityishenkilöille, voittoa tavoitteleville yhteisöille, kunnille tai seurakunnille. Avustustoimintaa säätelee arpajaislaki, laki raha-automaattiavustuksista, valtioneuvoston asetukset Raha-automaattiyhdistyksestä ja eräistä raha-automaattiavustuksiin sovellettavista määräajoista. Lisäksi toiminnassa tulee noudattaa hallinto-, julkisuus- ja kielilakia. Raha-automaattiyhdistys tekee avustusehdotuksen ja valtioneuvosto päättää sen perusteella avustuksensaajat.

(Arpajaislaki 23.11.2001/1047: Laki raha-automaattiavustuksista 23.11.2001/1056: Valtioneuvoston asetus Raha-automaattiyhdistyksestä 5.12.2001.)

3.1 Laki Raha-automaattiavustuksista

Laissa raha-automaattiavustuksista 23.11.2001/1056 säädetään niistä perusteista ja menettelyistä, joita noudatetaan myönnettäessä raha-automaatti-, kasinopeli- ja pelikasino-toimintaa harjoittavan rahapeliyhteisön tuotosta avustuksia oikeuskelpoisille, yleishyödyllisille yhteisöille ja säätiöille. Lakia sovelletaan myös avustusten maksamiseen, käyttöön, käytön valvontaan, palauttamiseen ja takaisinperintään.

3.2 Avustusstrategia 2008–2011

Avustustoiminnan suuntaviivat ja painoalueet luo Avustusstrategia 2008–2011. Linjauksia ja painoalueita luotaessa on otettu huomioon hyvinvoinnin näköalat, haasteet ja ongelmien ratkaisumahdollisuudet. Sosiaali- ja terveysministeriön ”Sosiaali- ja terveyspolitiikan strategiat 2015 ” (STM 2010) on myös huomioitu. Avustukset suunnataan sosiaali- ja terveystieteellisesti perusteltuihin kohteisiin.

Avustuksia kohdennetaan tukea tarvitsevien ja palvelujärjestelmän ulottumattomiin joutuneiden kansalaisten elämänhallinnan parantamiseksi. Myös työtä, joka edistää heikommassa asemassa olevien ihmisten pääsyä osalliseksi yhteiskunnan hyvinvoinnista, tuetaan. Keskeisiä kohderyhmiä ovat kansalaiset, joita on kohdannut esimerkiksi sosiaaliset ja taloudelliset vaikeudet, asunnottomuus, köyhyys tai ylivelkaantuneisuus. Toiminnan lähtökohdana on yleishyödyllisen järjestön toiminnan tukeminen. Palveluiden kehittämistyössä edistetään järjestöjen, kuntien ja yritysten yhteistyötä joustavien ja laadukkaiden palvelu- ja tukiverkoston aikaansaamiseksi. Erityisryhmien palveluita ja palvelujärjestelmiä kehitetään avustusten avulla sellaisiksi, että ne vastaavat kohderyhmien tarpeita.

(Avustusstrategia 2008–2011.)

Raha-automaattiyhdistyksen avustusstrategiassa 2008–2011 on kolme päälinjaa: järjestötoiminnan perusedellytysten turvaaminen, ongelmien ennaltaehkäisy sekä avun ja tuen turvaaminen ongelmiin joutuneille. Ensimmäiseksi mainittu on otettu uutena linjana edelliseen strategiakauteen nähden.

(Avustusstrategia 2008–2011.)

Avustuksia jaetaan sosiaali- ja terveysjärjestöjen toimintaedellytysten turvaamiseksi ja kansalaisten omaehtoisen suoriutumisen edistämiseksi. Järjestöjen on tarkoitus olla kansalaisten vaikuttamiskanava ja tarjota osallistumismahdollisuuksia erilaisiin toimintoihin. Avustusten avulla järjestöt voivat kehittää asiantuntijuutta ja perusvalmiuksia uusien toimintamallien kehittämiseksi. Järjestötyötä, joka edistää kansalaisten ja perheiden omaehtoista suoriutumista ja osallistumista yhteiskuntaan, tuetaan. Myös yhteisöllisyyttä ja sosiaalisia verkostoja vahvistavia ja elämänmuutoksissa eri ikä- ja väestöryhmiin kuuluvia kansalaisia tukevaa toimintaa tuetaan.

(Avustusstrategia 2008–2011.)

Kansalaisten terveyttä ja toimintakykyä uhkaavien ongelmien syntymistä ehkäisevään toimintaan jaetaan avustuksia. Avustusstrategiassa korostetaan riskien varhaista toteamista, tunnistamista ja vaikuttamista. Avustusstrategian toisen päälinjan painoalueet ovat merkittävien kansanterveysongelmien ongelmien ehkäiseminen ja sosiaalisen ja taloudellisen syrjäytymiskehityksen katkaiseminen.

Avustuksia suunnataan erityisesti sydän- ja verisuonitautien, syöpäsairauksien, diabeteksen sekä mielenterveys- ja päihdeongelmien ehkäisyyn. Avustuksia suunnataan toimintaan, joka havaitsee ja puuttuu varhain syrjäytymisestä aiheutuviin ongelmiin. Raha-automaattiyhdistys tukee järjestötyötä, joka auttaa vajaakuntoisia ja sosiaalistaloudellisesti heikossa asemassa olevia. Huomiota on kiinnitetty lisää erityisesti lasten ja nuorten elinoloihin ja turvallisuuteen sekä vanhemmuuden tukemiseen.

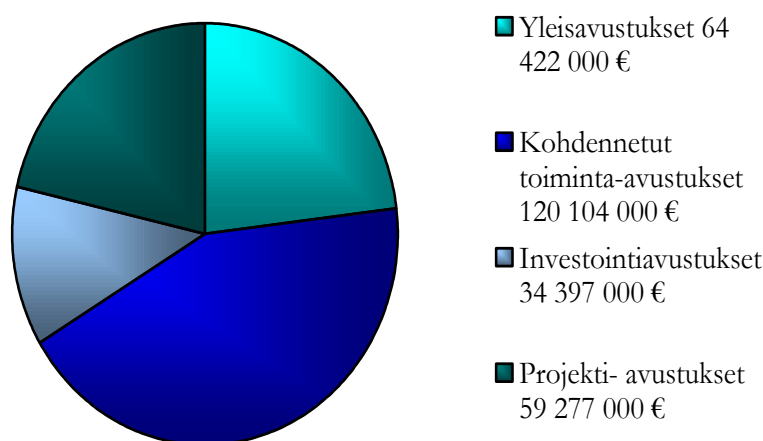
(Avustusstrategia 2008–2011.)

Avustusstrategian kolmannen päälinjan painoalueet ovat muita heikommassa asemassa olevien väestöryhmien tukeminen ja vaikeille erityisryhmille ja moniongelmaisille soveltuvien palvelumallien kehittäminen.

3.3 Avustuslajit ja niiden myöntämisperusteet

Raha-automaattiyhdistys myöntää kolmea erilaista avustusta: toiminta-avustusta, joka jakaantuu yleis- ja kohdennettuihin toiminta-avustuksiin, investointiavusta ja projektiavustusta, joka jakaantuu kehittämisprojekteihin sekä kokeilu- ja käynnistämiprojekteihin ja muihin määräaikaista rahoitusta tarvitseviin erillisprojekteihin.

(Ray Hakuopas 2010: Avustusstrategia 2008–2011.)



Kuvio 2. Avustukset lajeittain vuonna 2010

3.3.1 Kohdennettu toiminta-avustus

Yleisavustusta myönnetään vakiintuneille, valtakunnallisesti toimiville ja kansallisesti merkittävillä sosiaali- ja terveystyöjärjestöille niiden toiminnasta aiheutuviin kuluihin. Yleisavustuksella tuetaan muun muassa järjestöjen kohderyhmiä palvelevaa asiantuntija-toimintaa, edunvalvontaa ja vaikuttamista, aluetyötä, tiedotusta sekä järjestön omia että sen jäsenyhteisöille tarjottavia hallinto- ja tukipalveluja. Raha-automaattiyhdistys käyttää seuraavia kriteereitä avustusharkinnassaan: toiminnan yhteiskunnallinen merkitys, suunnitelmallisuus ja laatu, tulokset ja vaikutukset, toiminnan laajuus ja hakijan talous ja varallisuusasema.

(RAY Hakuopas 2010.)

Kohdennettua toiminta-avustusta myönnetään järjestön toiminnan kokonaisuudesta erotetun toiminnon tai toiminnanalan menoihin. Tyypillisesti kohdennettua toiminta-avustusta myönnetään vapaaehtoistyöhön, vertaistukeen ja erilaisten kohtaamispaikkojen ylläpitoon sekä valtakunnallisille että alueellisille toimijoille. Kohdennetun toiminta-avustuksen mitoituksessa huomioidaan kyseisen toiminnan tuotot; avustus myönnetään vain avustettavasta toiminnasta aiheutuviin nettokuluihin.

(RAY 2010m; RAY Hakuopas 2010.)

3.3.2 Investointiavustus

Investointiavustusta voi hakea käyttöomaisuuden hankintoihin (esimerkiksi atk-laitteet ja järjestelmät, kalusteet, erilaiset laitteet), toimitilojen tai asuntojen hankintoihin sekä peruskorjaus- ja uudisrakentamishankkeisiin. Rakennus- ja peruskorjaushankkeissa avustus kohdennetaan hankkeen perustamismenoihin. Perustamismenot ovat kokonaisuus, johon voi sisältyä kiinteistön tai tilojen hankintamenoja mukaan lukien varainsiirtovero, rakentamisesta tai peruskorjauksesta aiheutuvia menoja, rakennusaikaisia lainojen korkoja sekä irtaimistohankintoja. Investointiavustukset ovat aina hankekohtaisia erityisavustuksia ja avustuksensaajalta edellytetään omarahoitusta. Investointiavustuksen hakijan toimintaa, taloutta ja hankittavan omaisuuden kokoa ja arvoa arvioidaan suhteessa hakijan toimintaan ja tarpeisiin.

(RAY 2010n; RAY Hakuopas 2010.)

Investointiavustusta myönnetään tukiasuntojen rakentamiseen, peruskorjaamiseen tai ostamiseen esimerkiksi invalideille, päihde- ja mielenterveyskuntoutujille, vapautuville vangeille tai muille asumisessaan tukea ja ohjausta tarvitseville. Avustusosuus vaihtelee hankkeiden luonteen mukaan, tavallisimmin 30–70%:n välillä, ja siihen vaikuttavat järjestön varallisuus ja hankkeen muut rahoitusmahdollisuudet. Avustustasot ovat enimmäkseen:

- Järjestöjen perustoiminta 70 %.
- Tukiasuntojen uudisrakentaminen 30 % (nuorisoasunnot sekä ikäihmisten ja muiden erityisryhmien asunnot)
- Asuntojen peruskorjaus 30 %
- Asuntojen hankinta valmiista asuntokannasta erityisryhmille 50 %
- Asuntojen hankinta valmiista asuntokannasta nuorille ja ikäihmisille 30 %
- Asuntojen hankinta suunnitteilla tai rakenteilla olevasta kiinteistökannasta 30 %
- Muut hankinnat 70 %
- Asuntojen turvallisuutta parantava sosiaalitekniikka 70 %.

(RAY 2010n; RAY Hakuopas 2010.)

3.3.3 Projektiaavustus

Projektiaavustuksia myönnetään uusien toimintamallien tai -prosessien luomiseen tähtääviin kehittämisprojekteihin sekä kokeilu- ja käynnistämiskäyttöprojekteihin ja muihin määräaikaista rahoitusta tarvitseviin erillisprojekteihin. Projektiaavustusta voi käyttää projektin toiminnasta syntyneisiin erilliskuluihin sekä hankintoihin, joiden käyttöikä ei ole olennaisesti pidempi kuin projektin kesto. Kehittämisprojektiin myönnettävien avustuksien tarvetta arvioidaan seitsemällä kriteerillä: hankkeen tarpeellisuus, tavoite, yhteistyö, tulokset, seuranta/toimintaprosessit, arviointi ja talous. Avustettavan hankkeen tulee edistää hyvinvointia ja sillä tulee olla sosiaali- ja terveystieteellinen merkitys. Hakemuksessa tulee näkyä perustelu avustuksen tarpeellisuudelle, tavoitteet, yhteistyöverkostot, erittely aikaansaannoksista, seurannan suunnittelu ja talousarvio koko projektille.

(RAY 2010o; RAY Hakuopas 2010.)

Kokeilu- ja käynnistämisavustuksia voi hakea lyhytaikaisiin, kertaluonteisiin projekteihin ja hankkeisiin, jotka eivät sisällä samassa määrin innovatiivista kehittämistä kuin tuettavat kehittämishankkeet. Tuettavia hankkeita on kahdenlaisia. Ensimmäisen ryhmän muodostavat hankkeet, joille on ominaista projektimuotoinen toteutus, kuten esimerkiksi kansainväliset konferenssit, tiedotuskampanjat ja oppaat. Toisen ryhmän muodostavat toiminnot, jotka eivät ole määräaikaista tai projektimuotoisia, mutta niistä voidaan ottaa avustettavaksi jokin tietty vaihe, esimerkiksi uuden toiminnan tai toimintayksikön käynnistäminen tai jo olemassa olevan laajentaminen.

Hakijan tulee perustella hakemukseensa toiminnan tavoite ja avustuksen tarve ja selvittää, mihin projektilla pyritään ja ketä se hyödyttää. Käynnistämiprojektien hakemuksissa on erityisen tärkeää kuvata se, miten toimintaa aiotaan jatkaa hankevaiheen jälkeen. Raha-automaattiyhdistys arvioi, onko avustuksen tarve oikeassa suhteessa hankkeen kokoon ja tavoitteisiin. Esimerkiksi konferenssiavustukset mitoitetaan niiden kulujen perusteella, joita järjestö ei pysty kattamaan muulla rahoituksella, kuten osallistumismaksuilla.

(RAY Hakuopas 2010.)

3.4 Hakeminen

Avustuksia haetaan Raha-automaattiyhdistyksen Internet-sivuilta löytyvillä lomakkeilla, jotka postitetaan RAY:n pääkonttoriin Espooseen. Hakijan tulee täyttää seuraavat lomakkeet aina: päälomake (Liite 3), perustietoilmoitus ja toimintaseloste avustuksen mukaan. Investointiavustusta rakentamiseen, peruskorjaamiseen tai toimitilahankintaan haettaessa tulee hakijan täyttää lomakkeet huonetilaohjelmasta ja perustamismenojen erittelystä. Hakemukseen tulee myös liittää järjestön säännöt, edellisen vuoden tilinpäätös ja toimintakertomus, tilintarkastuskertomus muistioineen ja tulevan vuoden toimintasuunnitelma ja talousarvio.

(RAY Hakuopas 2010.)

Raha-automaattivastuksiin sovellettavista määräajoista säädetään valtioneuvoston asetuksessa eräistä raha-automaattivastuksiin sovellettavista määräajoista 1170/2001. Asetuksen toista pykälää, joka koskee avustusten hakuaikaa, muutettiin vuonna 2004. Uuteen kokeilu-, käynnistämisen-, tutkimus- tai kehittämishankkeeseen avustusta tulee hakea jakamisvuotta edeltävän vuoden toukokuun loppuun mennessä. Hakuajat on porrastettu maaliskuulle, toukokuulle ja syyskuulle. Uusien rakennushankkeiden ja suurehkojen peruskorjausten, joiden kokonaiskustannukset ovat yli 50 000 euroa, hakuaika on maaliskuussa. Jatkorahoitusta rakennushankkeille ja suurehkoihin peruskorjauksiin haetaan syyskuussa.

Uusien projektiavustusten hakuaika on toukokuussa ja avustusta saavien projektien jatkorahoitushakemukset jätetään syyskuussa. Toiminta-avustukset (yleis- ja kohdenne-
tut toiminta-avustukset); investointiavustukset, joissa on kyse uudisrakentamishankkeen tai yli 50 000 euroa maksavan peruskorjaushankkeen jatkorahoituksesta; investointiavustukset käyttöomaisuus- ja toimitilahankintoihin hankinnan suuruudesta riippumatta; investointiavustukset alle 50 000 euron peruskorjauksiin sekä projektiavustukset, kun on kyse avustettavan projektin jatkorahoituksesta, haetaan syyskuussa.

(RAY 2010k.)

Määräaikojen jälkeen saapuneita hakemuksia ei oteta käsiteltäväksi. Asetus määrittelee, että hakijan tulee olla oikeuskelpoinen edeltävän vuoden lokakuun loppuun mennessä. Rahapeliyhteisön tulee antaa jakoehdotus sosiaali- ja terveysministeriölle jakamisvuoden 15.1. mennessä. Yhteisön tulee toimittaa sosiaali- ja terveysministeriölle kertomus avustusten käytöstä huhtikuun loppuun mennessä. Valvontaa koskeva suunnitelma tulee asetuksen mukaan toimittaa valvontavuotta edeltävän vuoden loppuun mennessä. (Asetus eräistä raha-automaattivastuksiin sovellettavista määräajoista 1170/2001.)

3.5 Myöntäminen

Lain raha-automaattivastuksista (23.11.2001/1056) mukaan avustus ei saa yhdessä muiden julkisten avustusten kanssa ylittää Euroopan yhteisön tai Suomen lainsäädännössä säädettyä valtionavustuksen tai julkisen tuen enimmäismäärää.

Lain toisessa luvussa käydään läpi avustuksen myöntämisen yleiset perusteet, joita on kuusi kappaletta:

1. Tarkoituksen on oltava yhteiskunnallisesti hyödyttävä;
2. Myöntäminen on perusteltua avustuksen käytölle asetettujen tavoitteiden kannalta;
3. Myöntämistä on pidettävä tarpeellisena hakijan omat varat, hakijan määräysvallassa olevien yhteisöjen tai säätiöiden käytettävissä olevat varat ja toiminnasta saadut tuotot huomioon ottaen.
4. Myöntämistä on pidettävä tarpeellisena hakijan saamien muiden julkisten tukien sekä kohteena olevan toiminnan laatu ja laajuus huomioon ottaen;
5. Myöntämisen ei arvioida aiheuttavan muita kuin vähäisiä kilpailua ja markkinoiden toimintaa vääristäviä vaikutuksia Euroopan talousalueeseen kuuluvassa valtiossa;
6. Erityisavustusta haettaessa on esitettävä riittävä selvitys hankkeen toiminnallisesta tai teknisestä suunnitelmasta sekä hakijan edellytyksistä rahoittaa hankkeen omarahoitusosuus ja käyttökulut.

3.6 Maksaminen

Raha-automaattiyhdistys maksaa myönnetty toiminta-avustukset pääsääntöisesti ilman eri pyyntöä tasasuurina erinä neljä kertaa vuodessa: helmi-, touko-, elo- ja marraskuussa. Hakija voi tarpeen mukaan pyytää poikkeusta tähän ja perustella maksusuunnitelmassa perustellut syyt, kuten toiminnan ja sitä kautta rahoitustarpeen olennaiset vaihtelut vuoden aikana.

(RAY Hakuopas 2010; RAY 2010r.)

Investointiavustukset maksetaan maksupyynnön mukaan eli sitä mukaa kuin avustettavia kuluja syntyy. Rakennus- ja peruskorjaushankkeissa kuluja voidaan maksaa vasta, kun urakkavaiheen asiakirjat on hyväksytetty Raha-automaattiyhdistyksellä ennen rakennustöiden aloittamista. Avustuksia maksetaan vain erillisten kuluseräselvitysten perusteella jo toteutuneisiin tai enintään kolmen seuraavan kuukauden aikana toteutuviin erilliskuluihin. Avustuksen käyttöaika on kaksi vuotta. Investointiavustuksen viimeinen avustuserä maksetaan hankkeen valmistumisen jälkeen, kun hankkeen loppuseräselvitys on hyväksytty.

Tehtäessä hankintoja Raha-automaattiyhdistyksen avustuksilla kaikki suuremmat tavara- ja palveluhankinnat, kuten tavaroiden ja palveluiden ostaminen, vuokraaminen ja urakalla teettäminen, tulee kilpailuttaa. Laki julkisista hankinnoista velvoittaa järjestöjä ja säätiöitä silloin, kun hankinnan tekemistä varten on myönnetty julkista tukea yli 50 % hankinnan arvosta.

(RAY Hakuopas 2010; RAY 2010s.)

Projektiavustukset maksetaan erillisten kulu- ja tuottoselvitysten perusteella jo toteutuneisiin tai enintään kolmen seuraavan kuukauden aikana toteutuviin kuluihin. Avustuksen käyttöaika on kaksi vuotta ja projektiavustuksen viimeinen avustuserä maksetaan, kun projektin loppuselvitys tai loppuraportti on laadittu ja hyväksytty.

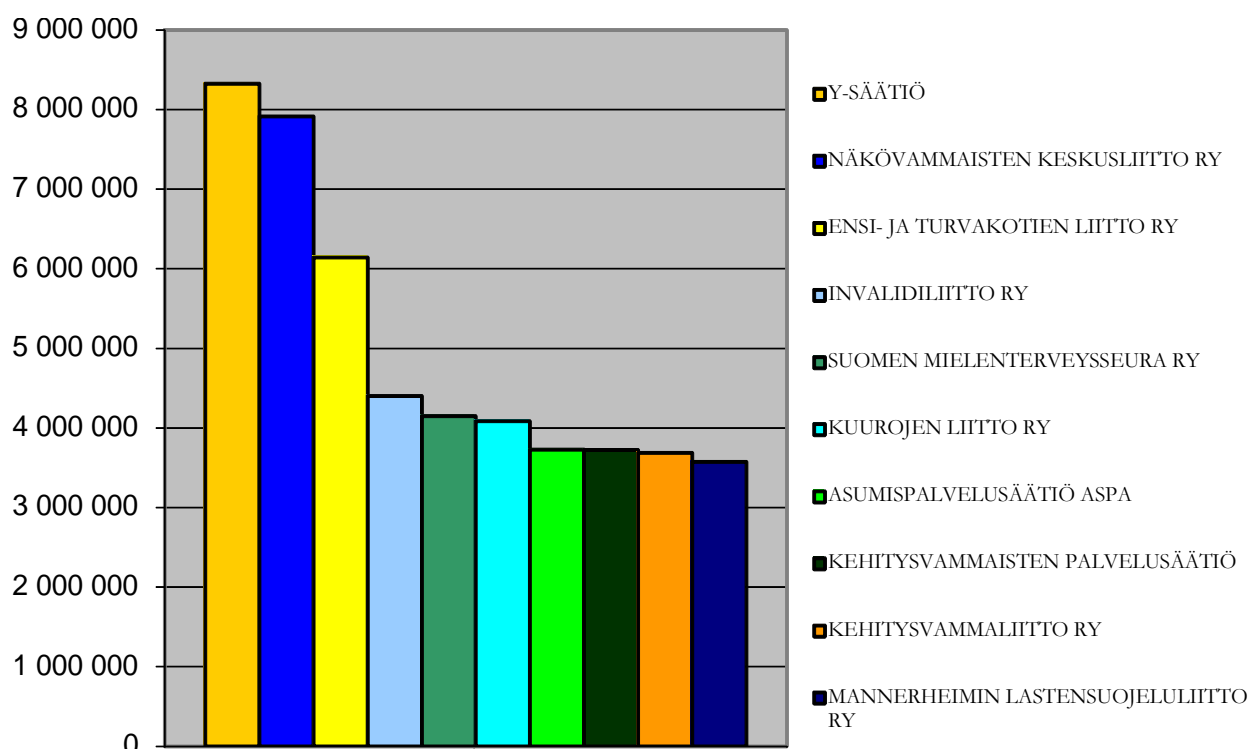
(RAY Hakuopas 2010; RAY 2010t.)

3.7 Avustuskohteet 2010

11.2.2010 valtioneuvosto päätti avustuksista Raha-automaattiyhdistyksen hallituksen laatiman esityksen pohjalta. Avustuksia myönnettiin 278,2 miljoonaa euroa 806 järjestölle. Hakijoita oli yhteensä 1 322 järjestöä ja he hakivat avustuksia 520 miljoonan euron edestä. Viime vuosina suurimpia avustuksensaajia ovat olleet Näkövammaisten keskusliitto, Invalidiliitto, Suomen Mielenterveysseura ja Suomen Punainen Risti. Kaikki avustuksensaajat ja avustussummat ovat listattuina liitteessä 2.

(RAY 2010q.)

Taulukko 2. Suurimmat avustuksensaajat vuonna 2010 euromäärittäin



Myönnetyt avustukset toimintoluokittain:

– Erityisryhmien asuminen	34 818 000 €
– Tilapäinen asuminen	1 123 000 €
– Kotona asumisen edistäminen	11 417 000 €
– Kuntoutusohjaus	2 440 000 €
– Toimintakyvyn edistäminen	14 527 000 €
– Kuntoutus ja hoito	16 045 000 €
– Kansalaisjärjestötoiminta	77 160 000 €
– Tiedotus, neuvonta, koulutus	29 909 000 €
– Tutkimus ja kehitys	5 580 000 €
– Vapaaehtois- ja vertaistoiminta	15 657 000 €
– Osallistuminen ja kohtaamispaikat	6 025 000 €
– Lomatoiminta	17 089 000 €
– Kurssi- ja leiritominta	780 000 €
– Kansanterveysongelmien ehkäisy	8 011 000 €
– Päivä- ja työtoiminta	9 304 000 €
– Kriisiauttaminen	15 650 000 €
– Pelastuspalvelu	12 665 000 €

(RAY 2010q.)

3.8 Valvominen

Lain raha-automaattiavustuksista (23.11.2001/1056) neljäs luku käsittelee avustusten käyttöä ja sen valvontaa. Avustusta saadaan käyttää ainoastaan avustuspäätöksen mukaiseen tarkoitukseen. Jos avustuspäätökseen on otettu mukaan ehtoja tai rajoituksia, avustuksensaajan on noudatettava niitä. Investointiavustuksensaaja voi antaa avusteissa tiloissa harjoitettavan toiminnan muun kuin saajan järjestettäväksi, jos toiminta on avustuksen käyttötarkoituksen mukaista. Avustuksensaajan tulee antaa tarvittavat tiedot ehtojen noudattamisen valvomiseksi. Avustuksensaaja saa käyttää toiminta-avustusta myöntämismuodon ja sitä seuraavan kalenterivuoden aikana syntyviin kuluihin tai menoihin, jollei avustuspäätöksessä ole annettu lupaa käyttää avustusta ennen myöntämismuodosta syntyneisiin kuluihin. Erityisavustusta saa käyttää ennen myöntämismuodosta syntyneisiin kuluihin, jos ne ovat syntyneet avustuspäätöksessä tarkoitettua hankkeesta. Yleisavustusta saadaan käyttää avustettavasta toiminnasta liittyviin kuluihin ja avustettavaan toimintaan liittyvän irtaimen käyttöomaisuuden hankintamenoihin. Kohdennettua toiminta-avustusta voidaan käyttää vain avustettavasta toiminnasta aiheutuviin erilliskuluihin vähennettynä toiminnan erillistuotoilla. Erityisavustusta saadaan käyttää vain avustettavasta investoinnista tai hankkeesta aiheutuviin erilliskuluihin vähennettynä hankkeen erilliskuluina.

Rahapeliyhteisön on huolehdittava avustuksen asianmukaisesta ja riittävästä valvonnasta hankkimalla käyttö- ja seurantatietoja sekä suorittamalla tarkastuksia tarvittaessa. Myönnettyjen avustusten tuloksellisuutta ja tarkoituksenmukaisuutta sekä niiden vaikutusta kilpailuun ja eri väestöryhmien asemaan on seurattava. Vuosittain rahapeliyhteisö toimittaa sosiaali- ja terveysministeriölle kertomuksen avustuksen käytön valvonnasta ja seuraavaa vuotta koskevan tarkastussuunnitelman.

(Laki raha-automaattiavustuksista 23.11.2001/1056.)

Rahapeliyhteisöllä on tarkastusoikeus, joka tarkoittaa oikeutta tutkia avustuspäätöksen mukaista toimintaa tai hanketta toteuttavan taloutta tai toimintaa. Kyseinen oikeus on myös sosiaali- ja terveysministeriöllä.

Lain raha-automaattiavustuksista 3.11.2001/1056 mukaan rahapeliyhteisö voi määrätä avustuksen maksamisen keskeytettäväksi, jos:

1. on perusteltua epäillä, että avustuksensaaja ei menettele ei anna maksamiseen tai valvomiseen oikeita ja riittäviä tietoja tai käyttää avustuksia muihin kuin avustuspäätöksessä tarkoitettuihin kohteisiin;
2. myöntämisperusteet ovat olennaisesti muuttuneet; tai
3. Euroopan yhteisön lainsäädännössä edellytetään maksamisen keskeytystä.

Lain viidennessä luvussa säädetään avustuksen palauttamisesta ja takaisinperinnästä. Avustus tulee palauttaa, jos se on saatu virheellisesti, sitä on myönnetty liikaa tai se on myönnetty perusteettomasti. Jos avustuksensaaja on antanut väärää tietoa avustuksen saannin perusteista tai rikkonut avustuspäätöksen ehtoja, avustuksen maksu voidaan lopettaa. Avustuksen maksu voidaan myös lopettaa, jos avustuksensaaja on esimerkiksi lopettanut toimintansa tai muuttanut avustuksen kohteena olleen omaisuuden käyttötarkoitusta. Avustusehtojen muuttaminen ja avustuksen siirto on sosiaali- ja terveystieteiden ministeriön muutettavissa tietyin perustein (§ 36).

Avustuksensaajan tulee toimittaa Raha-automaattiyhdistykselle vuosittain huhtikuun loppuun mennessä selvitys edellisvuoden avustuksen käytöstä. Selvittämisessä käytetään RAY:n selvityslomakkeita ja hakijan liittämiä selvityksiä: toimintakertomus, tuloslaskelma, tase liitetietoineen, tilinpäätöserittelyt ja tilintarkastuskertomus. Tämän avulla varmistetaan, että avustettu toiminta vastaa sekä avustuspäätöstä että hakemusta ja, että avustusehtoja on noudatettu. Selvityksen perusteella arvioidaan myös järjestön toiminnallista ja taloudellista asemaa. Selvityksen tietoja verrataan myös kyseisen vuoden avustushakemuksessa esitettyihin tietoihin, jotta nähdään, miten asetetut tavoitteet saavutettiin.

(RAY 2010u.)

Raha-automaattiyhdistyksellä on salassapitosääntöjen estämättä oikeus saada hakijaa koskevia tietoja muilta viranomaisilta sekä oikeus tehdä avustuksen maksamisessa ja käytön valvonnassa tarpeellisia tarkastuksia avustuksensaajan talouteen ja hallintoon. Jos väärinkäytöksiä ilmenee, järjestö voidaan asettaa maksukieltoon ja tuet periä takaisin.

(RAY Hakuopas 2010.)

3.9 Esimerkki avustusten väärinkäytöstä: Nuorisosäätiö

Syksyllä 2009 silloinen Raha-automaattiyhdistyksen hallituksen puheenjohtaja Jukka Vihriälä erosi tehtävästään. Syynä oli Raha-automaattiyhdistyksen tukema Nuorisosäätiö, joka oli tukenut Vihriälän kannatusyhdistystä ostamalla tauluja 24 000 euron edestä. Vihriälä sanoi YLE:n uutisille 22.9.2009, ettei ole toiminut laittomasti eikä tauluja ole hankittu avustusrahoilla, mutta toivoi eronsa vaikuttavan siten, ettei Raha-automaattiyhdistys leimaudu vaalirahakohussa. Raha-automaattiyhdistys jätti lokakuussa 2009 tutkintapyynnön keskusrikospoliisille Vihriälän jääviydestä päättää Nuorisosäätiön avustuksista. Myös silloinen pääministeri Matti Vanhanen on ollut pääministerinä päättämässä avustusten jakamisesta ja samaan aikaan nauttinut vaalitukea presidentinvaaleissa 23 000 euron edestä Nuorisosäätiöltä.

(Keskisuomalainen 2010a; Keskisuomalainen 2010b; Helsingin Sanomat 2010a.)

Lokakuussa 2009 Raha-automaattiyhdistys jätti tarkastuskertomuksen Nuorisosäätiöstä sosiaali- ja terveysministeriölle. Tarkastus osoitti, että se ei ole antanut tarpeellisia tietoja avustuksien tasokorotuksiin ja, että avustuksia on käytetty väärin. Säätiö on kirjannut esimerkiksi kuluja, jotka eivät täytä avustuslain mukaisia vaatimuksia kulujen kohtuullisuudesta ja tarpeellisuudesta. Tämän johdosta säätiö joutui palauttamaan Raha-automaattiyhdistykselle tukia liki 70 000 euroa. Tarkastuksen perusteella ei kuitenkaan pystytty osoittamaan, että säätiö olisi käyttänyt avustuksia vaalitukiin. Säätiö on antanut poliittisille tukiyhdistyksille noin 60 000 euroa, joista suurin osa meni silloiselle pääministeri Matti Vanhaselle ja Raha-automaattiyhdistyksen entiselle puheenjohtaja Jukka Vihriälälle. Lokakuussa 2010 eduskunnan perustuslakivaliokunta pyysi poliisia aloittamaan esitutkinnan entisen pääministerin Matti Vanhasen mahdollisesta jääviydestä Raha-automaattiyhdistyksen avustusten jaossa.

(Helsingin Sanomat 2010 b & c; RAY 2010x.)

Tarkastuskertomuksessa esitettiin, että avustustyyppi muutetaan vuodelle 2010 yleisavustuksesta kohdennettuun toiminta-avustukseen, sillä sen käyttöä on Raha-automaattiyhdistyksen toimitusjohtaja Sinikka Mönkäreen mukaan helpompi valvoa. Vuodelle 2010 Nuorisosäätiö sai avustusta noin 2,7 miljoonaa euroa hakemansa 18 miljoonan sijaan. Raha-automaattiyhdistyksen avustustoiminnan kehittämispäällikkö Elina Varjonen (17.8.2010) kertoi haastattelussa, ettei Nuorisosäätiölle myönnetty uusia avustuksia, vaan jatkettiin jo meneillään olevien avustuskohteiden tukemista. Vuonna 2009 Nuorisosäätiö sai avustusta noin 2,9 miljoonaa euroa.
(YLE 2010c.:RAY 2010x.)

4 Tutkimus

Tutkimuksen tavoitteena on selvittää, miten vuoden 2010 Raha-automaattiyhdistykseltä toiminnalleen avustuksia saavat yhdistykset ja järjestöt eli avustuksensaajat kokevat avustusten haku-, myöntämis-, maksatus- ja valvontaprosessit. Edellä mainitut prosessit ovat Raha-automaattiyhdistyksen avustustoiminnan ydinprosesseja. Tutkija halusi selvittää nimenomaan, miten avustuksensaajat kokevat edellä mainitut prosessit. Tutkimuksen päämääränä oli myös saada selville, että koetaanko prosessit selkeinä ja toimivina kokonaisuuksina avustuksensaajajärjestöjen keskuudessa.

4.1 Tutkimusmenetelmä

Valittu tutkimusmetodi on kvantitatiivinen eli määrällinen tutkimus. Kvantitatiivisessa tutkimuksessa keskeisiä seikkoja ovat muun muassa havaintoaineiston kerääminen tavalla, joka sopii numeeriseen mittaamiseen, riittävän perusjoukon ja otoksen valinta ja päätelmien tekemiseen perustuen tilastolliseen analysointiin.

(Hirsjärvi, Remes & Sajavaara 2000, 129.)

Kvantitatiivisen tutkimuksen perusteena on aineiston teorettinen edustavuus. Ensin kerätään aineisto, joka muokataan tilastollisen käsittelyn edellyttämään havaintomatriisin muotoon, jonka jälkeen sitä käsitellään tilastollisin menetelmin. Aineisto on rajattu, eikä siihen lisätä mitään tai siitä ei poisteta mitään. Kvantitatiivisessa tutkimuksessa kysymyksessä ensisijainen tavoite on saavuttaa objektiivisiä ja luotettavia tutkimustuloksia. (Uusitalo 2001, 79—80.)

Opinnäytetyöni tutkimusstrategia on survey-tutkimus, jonka avulla kerätään tietoa standardoidussa muodossa joukolta ihmisiä. Survey-tutkimuksen tyypillisiä piirteitä ovat ihmisjoukosta poimittu otos ja aineiston kerääminen valitulta joukolta standardoidussa muodossa. (Hirsjärvi ym.2000, 122.)

Tutkimusmenetelmäksi valittiin kyselytutkimus, joka lähetettiin sähköisesti halutulle kohdejoukolle eli vuoden 2010 avustuksensaajajärjestöille ja – yhdistyksille. Kyselyyn oli mahdollista vastata vain sähköisesti. Kyselylomake on yleinen tapa tehdä tutkimus silloin, kun halutaan selvittää henkilön mielipiteitä. Tässä tutkimuksessa haastattelu olisi ollut hankala, sillä tutkimuksen kohdejoukko oli suuri ja maantieteellisesti hajallaan.

Kerätyn aineiston analyysi, tulkinta ja johtopäätöksen teko ovat tutkimuksen ydinasia. Ennen aineiston analysointia tutkijan tulee suorittaa esitöitä aineistolle ja esimerkiksi tarkastaa, että sisältyykö siihen selviä virheitä ja puuttuuko tietoja. Tietoja tulee myös täydentää eli voidaan lähettää kehoitus kyselyyn vastaamiseen tai ottaa yhteyttä vastaajaan epäselvien vastausten selvittämiseksi. Tutkija tulkitsee aineistosta saadut tulokset ja tekee niistä johtopäätöksiä.

(Hirsjärvi ym.2000, 207–208; Uusitalo 2001, 82.)

4.1.1 Kysely

Survey- tutkimuksessa kohdehenkilöt muodostavat otoksen ja aineisto kerätään standardoidusti eli kaikilta vastaajilta kysytään asiat samalla tavalla. Kyselytutkimuksen etuna pidetään mahdollisuutta kerätä tehokkaasti laaja ja kattava tutkimusaineisto. Haittoina voidaan mainita muun muassa aineiston pinnallisuus ja tutkimusten teoreettinen vaatimattomuus.

(Hirsjärvi ym.2000, 180–181.)

Tutkimuksen perusjoukon muodostavat vuoden 2010 avustuksensaajajärjestöt. Tutkimusotoksen muodostavat järjestöt, jotka ovat ilmoittaneet Raha-automaattiyhdistykselle toimivan sähköpostiosoitteen. Tutkimuksesta rajattiin ulkopuolelle ne yhdistykset ja järjestöt, joilla ei ollut mahdollisuutta vastaanottaa ja toimittaa sähköistä kyselylomaketta. Kysely (liite 5) lähetettiin Raha-automaattiyhdistykseltä saadun yhteystietoluettelon mukaisesti. Raha-automaattiyhdistyksen yhteyspäällikkö Mari-ka Leed toimitti tutkijalle jakelulistan 2.9.2010, jossa ovat kaikki vuonna 2010 yli yhden euron avustusta saavien järjestöjen toiminnanjohtajan ja/tai taloudesta vastaavan sähköpostiosoite.

Kaikki yhteystiedot eivät Leedin mukaan olleet ajan tasalla. Kustakin järjestöstä tutkija analysoi vain yhden vastauksen. Kyselylomakkeita lähetettiin yhteensä 1 174 kappaletta ja vastauksia kyselyyn tuli 365 järjestöstä. Saatekirjeessä (liite 4) tutkija pyysi vastausta 17.9.2010 mennessä. Tutkija suostui muutamien järjestöjen pyyntöön pidennetystä vastausajasta.

Kyselylomakkeelle asetettiin muutamia keskeisiä tavoitteita, joita olivat muun muassa selkeys ja toimivuus, mahdollisuus vastata nopeasti sekä vastauksen muuttamisen yksinkertaisuus. Tutkija testasi lomakkeen toimivuuden lähettämällä sen Raha-automaattiyhdistyksen kehityspäällikkö Marika Leedille 6.9.2010. Leedillä oli kehitysehdotuksia muutamien kysymyksien sanamuodolle ja järjestön toimintoluokan muuttamisen toimialaksi.

Kysymysten tarkoitus on kerätä aineistoa siitä, miten avustuksensaajat kokevat avustustoiminnan ydinprosessit eli haku-, myöntämis-, maksatus- ja valvontaprosessit. Kyselylomake rakentuu suljetuista (monivalinta-) ja avoimista kysymyksistä sekä asteikkoihin perustuvista kysymystyypeistä. Tutkija käyttää tutkimuksessa Likertin 1-5 – portaista asteikkoa. Kysymyksissä, joilla mitataan avustustensaajien kokemuksia prosesseista, käytetään asteikkoa, jossa 1=huono, 2=riittävä, 3=ei osaa sanoa, 4=hyvä, 5=erinomainen. Väittämissä asteikkona on 1=täysin eri mieltä, 2=eri mieltä, 3=ei osaa sanoa, 4= samaa mieltä, 5=täysin samaa mieltä.

Tutkija haluaa huomauttaa, että esimerkiksi maksatusprosessi on Raha-automaattiyhdistyksen avustustoiminnan ydinprosessi, vaikka avustustensaajat eivät välttämättä koe sitä sellaisena. Avustuksensaajille on merkitystä sillä, milloin avustukset maksetaan eikä heille näy Raha-automaattiyhdistyksen sisäisten prosessin vaiheet. Tutkimus on tehty vuoden 2009 lomakkeiden ja niiden ohjeistuksien perusteella. Vuoden 2010 avustuksensaajat ovat hakeneet avustuksia vuonna 2009. Raha-automaattiyhdistys on muuttanut tai tulee muuttamaan lomakkeita ja ohjeistuksia vuoden 2011 avustusten hakemiseen.

4.1.2 Luotettavuus ja pätevyys

Reliabiliteetti eli luotettavuus tarkoittaa mittaustulosten toistettavuutta ja tulosten samankaltaisuutta. Mittaamisen luotettavuuteen liittyvät keskeiset käsitteet ovat mittaamisen luotettavuus ja pätevyys, joiden lähtökohtana on koetella ja testata teorioita. Validiteetti eli pätevyys tarkoittaa mittarin tai tutkimusmenetelmän kykyä mitata juuri sitä, mitä on tarkoituskin mitata. Esimerkiksi kyselylomakkeeseen vastanneet ovat saattaneet käsittää kysymyksen väärin ja tutkijan käsitellessä vastaukset oman ajatusmallinsa mukaan, tulos vääristyy. Näin mittarista on aiheutunut virhe tuloksiin.

(Hirsjärvi ym.2000, 213–215; Uusitalo 2001, 82.)

Reliabiliutta eli mittaustulosten toistuvuutta ja tulosten samankaltaisuutta toteutettiin tutkimuksessa siten, että kyselylomake lähetettiin kaikille samansisältöisenä. Täten tutkimus voitaisiin tarvittaessa toteuttaa samanlaisena sellaisenaan. Tulee kuitenkin huomioida, että tutkimustuloksia ei voida yleistää niiden pätevyysalueen eli tehdyn tutkimuksen ulkopuolella. Kyselyn kysymykset ovat laadittu Raha-automaattiyhdistyksen avustustoiminnasta laaditun avustusstrategian ja ohjeistuksen pohjalta huomioiden tutkimusongelma, jonka tarkoituksena oli selvittää prosessien toimivuus. Kysymykset laadittiin mahdollisimman johdattelemattomiksi eli tutkijan tavoitteena oli luoda kyselylomake, johon voidaan vastata mahdollisimman neutraalisti ja rehellisesti. Tutkimustulokset käsiteltiin luottamuksellisesti eivätkä vastanneiden järjestöjen nimet ilmene tutkimuksessa. Myöskään tutkimustuloksista ei voida päätellä vastaajajärjestöä. Tutkija ohjeisti kysymysten vastaamisessa, jotta vastaajat ymmärtäisivät kysymykset mahdollisimman samankaltaisesti ja oikein.

Tutkija valitsi tutkimuksen mittariksi Likertin 1-5 -portaisen mitta-asteikon, sillä se sopii parhaiten mielipiteiden selvittämiseen. Portaiden tarkoituksena on kuvata vastaajan mielipidettä suhteessa asetettuun väittämään. Portaiden numeroille oli annettu mielipidettä kuvaavat ilmaisu. Asteikon keskikohta oli arvo 3 eli vastausvaihtoehto ”ei osaa sanoa”. Keskikohdasta alaspäin samanmielisyys väheni ja ylöspäin lisääntyi. Kirjaimilla osoitettu tasoluokittelu (esimerkiksi A-E) olisi voinut tulla myös kysymykseen, mutta tutkimustulosten analysoinnin näkökulmasta se ei sovellu tähän tutkimukseen yhtä hyvin kuin numeroilla ilmaistu tasoluokittelu.

Tutkimuksessa on huomioitu, että ”ei osaa sanoa” -vastausvaihtoehto voi mitata oikeaa tai väärää asiaa: joko vastaajalla ei ole asiasta tietoa tai vastaaja ei ole ymmärtänyt kysymystä. Tässä tutkimuksessa ei voitu varmasti sanoa, kummasta yllä mainitusta vaihtoehdosta oli kyse, joten tutkimustuloksissa on taulukoiden avulla esitetty vastausten prosentuaalinen jakautuminen mittaristolla. Mikäli ”ei osaa sanoa” -vastausvaihtoehto olisi jätetty tutkimuksesta pois, voitaisiin tutkimusaineistosta laskea luotettavammin esimerkiksi keskiarvoja, moodeja tai mediaaneja. Tässä on kuitenkin pohdittava ja arvioitava sitä seikkaa, mitä vastaajat olisivat vastanneet kysymyksiin, joihin eivät halua vastata ja miten tämä olisi vaikuttanut tutkimustulosten luotettavuuteen. Tutkija ei halunnut pakottaa vastaajia ottamaan kantaa asioihin, joihin heillä ei välttämättä ollut riittävästi tietoa tai he eivät ymmärtäneet mitä kysyttiin. Yllä mainittujen toimenpiteiden tavoitteena oli lisätä tutkimuksen kokonaisluotettavuutta eli reliabiliteettia ja validiteettia.

Tutkimus suoritettiin kyselytutkimuksena, joita lähetettiin 1 174 kappaletta. Vastauksia tuli 365. Tutkimuksesta poistettiin kymmenen vaillinaisesti tai väärin täytettyä vastauslomaketta, joten tutkimuksessa käytettiin 355 vastausta. Vuonna 2010 avustuksensaaja-järjestöjä oli 806, joten tutkimuksen vastausprosentiksi muodostui 44,0. Tutkimukseen hyväksyttiin mukaan vain yksi vastaus järjestöä kohden ja tämä erottelu tehtiin vastauslomakkeella kysytyn järjestön nimen perusteella. Vastaajia ohjeistettiin myös etukäteen, että järjestö voi jättää vain yhden vastauksen. Vastauksista käy ilmi, että yli 90 % vastaajista on ollut mukana avustushakemusten valmistelussa ja järjestön sisäisessä avustusten käytön valvonnassa. Tämän johdosta tutkimustuloksia voitaneen pitää luotettavina, sillä tutkimus keskittyi juuri näiden asiakokonaisuuksien mittaamiseen.

Raha-automaattiyhdistys on listannut verkkosivuillaan www.ray.fi kaikki vuodelle 2010 avustuksia hakeneet ja niitä saaneet järjestöt summineen. Tutkimukseen osallistuneista 37,5 % sai hakemansa avustussumman. Tutkiessa Raha-automaattiyhdistyksen listaa lukija voi huomata, että suuressa osassa haettua avustussummaa on muutettu. Tämä tukee tutkimustuloksen oikeellisuutta. Raha-automaattiyhdistys harkitsee tarkasti, miten paljon järjestölle myönnetään avustusta hakulomakkeessa kirjattuun tarkoitukseen.

4.2 Tulokset

Seuraavassa luvussa käydään läpi tutkimustulokset aihealueittain. Tutkimustulosten esittely lähtee liikkeelle taustiedoista ja etenee prosesseittain yleisarvioon. Tulosten havainnollistamiseksi tuloksista on laadittu taulukoita, jotka kuvaavat mielipiteiden jakautumista asteikolla. Luvussa viisi esitellään tutkimuksen perusteella tehdyt kehitysehdotukset.

4.2.1 Taustatiedot

Kysymyksissä 1 ja 2 kysyttiin tietoja, joiden avulla tutkija järjesti aineiston analysointivaihetta varten. Tutkimustulosten analysoinnissa käytettiin 355 järjestön vastausta. Sillä vuonna 2010 avustuksia on saanut 806 järjestöstä, tutkimuksen vastausprosentiksi muodostui 44,0. Vastaaajista 351 ilmoitti asemansa järjestössä. Heistä suurin osa oli yhdistyksen/järjestön toiminnanjohtajia. Vaihtoehtoisesti kyselyyn vastasivat myös järjestöjen talouspäälliköt/taloudenhoitajat ja järjestöjen sihteerit.

342 järjestöä vastasi, kuinka monta henkilöä vastaa järjestöjen avustustoiminnasta. Järjestöissä avustustoiminnasta vastaa keskimäärin kolmesta neljään henkilöä.

Toimintaa, jolle avustus on myönnetty, toteuttaa koko henkilökunta, mutta itse avustustoiminnasta ja päätöksistä, eli siitä miten avustus käytetään, vastaa keskimäärin kolmesta neljään henkilöä. Useassa vastauksessa oli mainittu, että hallitus vastaa osaltaan avustusten käytöstä erittelemättä hallitusten jäsenten lukumäärää. Tutkija on mieltänyt hallituksen yhdeksi ”henkilöksi”.

351 vastanneesta 93,2 % prosenttia oli ollut mukana valmistelemassa avustushakemuksia. 1-2 kertaa mukana oli ollut 13,5 %, 3-4 kertaa 16,2 % ja 5 kertaa tai useammin 70,3 % vastaajista. 349 vastanneesta avustusten käytön valvonnassa mukana on ollut 93,7 % vastaajista. Heistä 13,8 % on osallistunut 1-2 kertaa, 3-4 kertaa 15,3 % ja viisi kertaa tai useammin 70,9 % avustusten käytön valvontaan.

4.2.2 Hakeminen

Vuodelle 2010 jaetuista avustuksista 23,2 % on yleisavustusta, 43,2 % kohdennettua toiminta-avustusta, 39,6 % investointiavustusta ja 21,3 % projektiavustusta. Lähes kaikki (351) vastaajat vastasivat kysymykseen järjestöjen saamista avustustlajeista. Heidän edustamistaan järjestöistä 37,9 % sai yleis-, 70,7 % kohdennettua toiminta-, 39,6 % investointi- ja 70,1 % projektiavustusta. Kohdennetun toiminta- ja projektiavustusten saajat olivat aktiivisimpia vastaajia kyselyssä. Projektiavustuksia myönnettiin prosentuaalisesti vähiten, joten heidän vastausaktiivisuutensa yllätti tutkijan. Järjestöt voivat hakea ja saada useampia avustuksia samanaikaisesti.

Hakulomakkeiden saatavuus koettiin järjestöjen keskuudessa hyväksi tai erinomaiseksi. Lomakkeiden selkeys ja ulkoasu arvioitiin hyväksi. Hakulomakkeiden toimittaminen Raha-automaattiyhdistykselle koettiin hyväksi, vaikka suuri osa vastaajista oli sitä mieltä, että lomakkeen toimittaminen sähköisesti olisi toimivampi tapa. Hakuajat koettiin selkeiksi, vaikka hakuprosessin kehitysehdotuksena ilmeni, että hakuaikojen yhtenäistämistä toivottiin. Osa vastaajista koki, että haettaessa useita avustuksia yhtä aikaa, hakuaikojen yhdenmukaisuus selkeyttäisi prosessia. Ohjeistus koettiin hyväksi. Vastaajista 10,30 % koki ohjeistuksen huonoksi tai riittämättömäksi ja tällä on selkeä yhteys järjestöjen hakuprosessissa mukana olo kertoihin.

Taulukko 3. Hakemiseen liittyvän materiaalin arviointi (N=351)

	1=huono	2=riittävä	3=ei osaa sanoa	4=hyvä	5=erinomainen
Hakulomakkeiden saatavuus	0,00 %	0,90 %	1,70 %	30,30 %	67,10 %
Hakulomakkeiden selkeys ja ulkoasu	1,40 %	12,20 %	21,60 %	47,70 %	17,00 %
Hakulomakkeiden toimittaminen RAY:lle	0,30 %	6,30 %	6,60 %	45,60 %	41,30 %
Hakuaikojen selkeys	0,00 %	3,40 %	4,60 %	33,90 %	58,00 %
Kuinka hakuprosessi on mielestänne ohjeistettu	1,10 %	9,20 %	20,30 %	50,10 %	19,20 %

333 vastaajaa arvioi avustushakemukseen kuluvaan aikaan. Järjestöltä kuluu keskimäärin yhdestä henkilötyöpäivästä kolmeen henkilötyökuukauteen avustushakemuksen tekemiseen. Vastaajat olivat vastanneet kysymykseen eri tavoin: osa oli huomionnut ainoastaan itse hakemuksen täyttämiseen kuluvaan aikaan ja osa oli huomionnut koko prosessiin kuluvaan aikaan.

Vastaajat kokevat hakuprosessin olevan pitkä ja valmisteluun kuluva aika riippuu siitä, mitä avustustyyppiä haetaan. Yleisesti avustusten hakemiseen kuluva aika koettiin liian pitkäksi ja raskaaksi toiminnan kannalta. Eräs järjestö vastasi, että joissakin tapauksissa aikaa kuluu 1-2 vuotta, riippuen projektin haasteellisuudesta.

256 järjestöä vastasi kysyttäessä kehitysehdotuksia hakuprosessin parantamiseksi. Suurin osa järjestöistä oli sitä mieltä, että koko hakuprosessi tulisi muuttaa sähköiseksi (toivottiin esimerkiksi vastaanottokuittausta hakemuksen saapumisesta) ja, että avustuksia voisi hakea 3-5 vuodeksi kerrallaan toiminnan jatkuvuuden ja kehittämisen kannalta. Pääosin vastaajat olivat tyytyväisiä hakuprosessiin. Tilanteessa, jossa avustusta ei haettaisi ensimmäistä kertaa, järjestöt kokevat, että esitäytetyt lomakkeet säästäisivät aikaa, sillä tieto järjestöistä on kuitenkin Raha-automaattiyhdistyksen rekistereissä. Monissa vastauksissa toistui turhautuneisuus laajaa kysyttävää tietomäärää kohtaan, kun ”joutuu vuosi toisensa jälkeen kirjoittamaan samat asiat”.

Järjestöt ovat sitä mieltä, että lomakkeiden tiheää uudistamista ei kaivata, sillä se lisää ajan kulumista hakulomakkeen täyttämiseen. Lomakkeiden toivottiin olevan selkeämpiä ja suppeampia sekä vähemmän byrokraattisia. ”Byrokrania on mitoitettu kymmeniä henkilöitä työllistävien suurten järjestöjen mukaan.” Vastaajat toivoivat tiiviimpää yhteistyötä avustusvalmistelijoiden kanssa ja eräänlaista neuvontapuhelinta, johon voisi soittaa jo hakuvaiheessa ilmenevien ongelmien ja epäselvyyksien suhteen.”Mahdollisuus avustusvalmistelijoiden kanssa käytäviin keskusteluihin, konsultointiin ja ohjaukseen hakemuksen laadintavaiheessa olisi erittäin tärkeää, jotta hakemusta voisi työstää RAY:n asettamien tavoitteiden mukaisesti ja syntyisi yhteinen ymmärrys tavoitteiden sisällöstä.” Raha-automaattiyhdistyksen järjestämiä koulutuksia/neuvontatilaisuuksia arvostetaan järjestöjen keskuudessa.

Suurimmassa osassa vastauksissa toivottiin, että päätös avustusten saamisesta tulisi aikaisemmin. Varsinkin pienissä järjestöissä, joiden suurin rahoittaja Raha-automaattiyhdistys on, koettiin, että päätöksen myöhäinen ajankohta aiheuttaa ongelmia: työntekijöitä joudutaan kielteisen vastauksen tullessa irtisanomaan ja järjestön toiminta/kehittäminen keskeytyy, kun ei tiedetä tulevaisuudesta. Päätöksen ajankohdan aikaistamista toivottiin myös siksi, että näin avustukset ehdittäisiin ottaa mukaan järjestön seuraavan vuoden budjettiin. Myös hakuajoja toivottiin yhtenäistettävän.

4.2.3 Myöntäminen

349 vastanneesta 37,5 % sai ja 62,5 % ei saanut hakemaansa avustussummaa. Noin 30 % vastaajista koki, että päätös myönnetystä avustussummasta on perusteltu riittävästi tai huonosti. Suurin osa vastaajista kuitenkin koki, että päätös on perusteltu hyvin. Yli puolet järjestöistä koki myöntämisprosessin hyvin tai erinomaisesti hakijalle selvitetyksi. Alle 30 % koki, että myöntämisprosessia voisi selventää. Kysyttäessä avustusten jakautumisen oikeudenmukaisuutta, hieman yli 40 % koki jakautumisen hyvin tai erittäin oikeudenmukaiseksi. Hieman yli 30 % koki, että avustusten jakautumisen oikeudenmukaisuutta on huono tai riittämätön.

Taulukko 4. Avustusten myöntäminen (N=351)

	1=huono	2=riittävä	3=ei osaa sanoa	4=hyvä	5=erinomainen
Kuinka ymmärrettävästi päätös myönnetystä avustussummasta oli perusteltu	15,60 %	16,70 %	18,40 %	35,10 %	14,20 %
Kuinka hyvin myöntämisprosessi on selvitetty hakijalle	10,30 %	16,20 %	21,40 %	33,60 %	18,50 %
Kuinka oikeudenmukaiseksi järjestönne koki avustusten jakautumisen alallenne toimivien järjestöjen kesken	15,10 %	17,00 %	26,10 %	29,50 %	12,20 %

4.2.4 Maksaminen

Vastaajia pyydettiin vastaamaan niihin kysymyksiin, jotka koskevat niiden avustuslajien maksamista, joita kyseinen järjestö on saanut vuodelle 2010.

Toiminta-avustuksen maksamisen neljänä tasa-suuruusena eränä koki hyväksi tai erinomaiseksi liki 90 % vastaajista. Huonoksi tai riittäväksi tavaksi sen koki ainoastaan hieman yli 5 %.

Kysyttäessä maksusuunnitelman poikkeamisen joustavuudesta liki 40 % koki maksusuunnitelmasta poikkeamisen joustavaksi ja 50 % vastaajista valitsi vastausvaihtoehdon ”ei osaa sanoa”. Vastausvaihtoehdon ”ei osaa sanoa” osuus on suuri, sillä vastaajista vain 15,3 % oli hakenut muutosta maksusuunnitelmaan. Näistä järjestöistä 85,4 %:lle muutos oli mahdollinen.

Taulukko 5. Toiminta-avustuksen maksaminen (N=283)

	1=huono	2=riittävä	3=ei osaa sanoa	4=hyvä	5=erinomainen
Miten toimivana järjestönne kokee avustusten maksun tasasuuruusina erinä 4 krt vuodessa	0,70 %	4,60 %	8,50 %	40,50 %	45,80 %
Kuinka joustavana järjestönne kokee maksusuunnitelmasta poikkeamisen	3,70 %	7,40 %	50,00 %	30,70 %	8,10 %

Vastaajista noin 60 % koki investointiavustuksen maksujärjestelmän toimivaksi. Liki 70 % järjestöistä koki loppuraportin laatimisen viimeisen avustuserän maksamisen ehtona erittäin tai hyvin tärkeäksi. Kysyttäessä maksusuunnitelmasta poikkeamisen joustavuudesta noin joka neljännes vastanneista oli sitä mieltä, että maksusuunnitelmasta poikkeaminen on joustavaa. 60 % vastaajista valitsi vastausvaihtoehdon ”ei osaa sanoa”. Vastausvaihtoehdon ”ei osaa sanoa” osuus on suuri, sillä vastaajista vain 15,2 % oli hakenut muutosta maksusuunnitelmaan. Näistä järjestöistä 73,5 %:lle muutos oli mahdollinen.

Taulukko 6. Investointiavustuksen maksaminen (N=166)

	1=huono	2=riittävä	3=ei osaa sanoa	4=hyvä	5=erinomainen
Kuinka toimivana järjestönne kokee avustusten maksujärjestelmän	2,40 %	9,00 %	29,50 %	42,80 %	16,30 %
Kuinka tärkeänä järjestönne kokee loppuselityksen laatimisen viimeisen avustuserän maksamisen ehtona	2,50 %	6,10 %	25,20 %	44,20 %	22,10 %
Kuinka joustavana järjestönne kokee maksusuunnitelmasta poikkeamisen	3,90 %	10,50 %	60,10 %	19,00 %	6,50 %

Yli puolet vastaajista oli sitä mieltä, että projektiavustuksen maksujärjestelmä on hyvä ja joka neljännes koki sen erinomaiseksi. Vastaajista vain yksi prosentti oli sitä mieltä, että maksujärjestelmä on huono. Kuten investointiavustuksen kohdalla, tässäkin suurin osa vastaajista kokee loppuselvityksen laatimisen viimeisen avustuserän maksaminen ehtona tärkeänä. Kysyttäessä maksusuunnitelman poikkeamisen joustavuudesta noin joka neljännes vastanneista oli sitä mieltä, että maksusuunnitelmasta poikkeaminen on joustavaa. 54 % vastaajista valitsi vastausvaihtoehdon ”ei osaa sanoa”. Vastausvaihtoehdon ”ei osaa sanoa” osuus on tässäkin suuri, sillä vastaajista vain 21 % oli hakenut muutosta maksusuunnitelmaan. Näistä järjestöistä 83,9 %:lle muutos oli mahdollinen.

Taulukko 7. Projektiavustuksen maksaminen (N=268)

	1=huono	2=riittävä	3=ei osaa sanoa	4=hyvä	5=erinomainen
Kuinka toimivana järjestönne kokee avustusten maksujärjestelmän	1,10 %	5,70 %	13,20 %	53,60 %	26,40 %
Kuinka tärkeänä järjestönne kokee loppuselvityksen laatimisen viimeisen avustuserän maksamisen ehtona	1,90 %	5,70 %	15,90 %	45,50 %	31,10 %
Kuinka joustavana järjestönne kokee maksusuunnitelmasta poikkeamisen	2,40 %	6,80 %	54,00 %	27,60 %	9,20 %

4.2.5 Valvominen

Lähes kaikki vastaajat (96,3 %) olivat sitä mieltä, että avustusten käytön valvonta on tärkeää. Samoin Raha-automaattiyhdistyksen mahdollisuutta tehdä tarkastuksia koettiin tärkeäksi melkein kaikkien vastanneiden (93,10 %) mielestä. Raha-automaattiyhdistyksen järjestämä avustusten käytön valvonta koettiin toimivaksi noin 70 % järjestön keskuudessa. Tutkijan mielestä tällä on yhteys järjestöjen tuntemaan oikeudenmukaisuuteen: kaikkia valvotaan tasapuolisesti ja ymmärretään valvonnan tarkoitus. Melkein joka viides vastaaja ei osannut arvioida valvonnan toimivuutta. Selvityslomakkeiden laatimiseen käytettävien lomakkeiden ja niihin liittyvien ohjeistuksen selkeyden arvioi molemmissa noin 60 % tutkimukseen osallistuneista järjestöistä selkeiksi tai erittäin selkeiksi. Molempien selkeyden arvioi huonoksi tai riittäväksi 23,2 % vastanneista. Yhteys siihen, miten selkeiksi hakulomakkeet ja ymmärrettäviksi ohjeet koettiin, on selkeä siihen nähden, miten usein vastaaja on ollut valvontaprosessissa mukana.

Taulukko 8. Avustusten käyttö ja sen valvonta (N=351)

	1=huono	2=riittävä	3=ei osaa sanoa	4=hyvä	5=erinomainen
Kuinka tärkeänä järjestönne pitää avustusten käytön valvontaa	0,00 %	1,40 %	2,30 %	27,50 %	68,80 %
Kuinka tarpeellisenä järjestönne pitää RAY:n mahdollisuutta tehdä tarkastuksia avustusten käytöstä	0,30 %	2,30 %	4,30 %	30,00 %	63,10 %
Kuinka toimivana järjestönne kokee RAY:n järjestämän avustusten käytön valvonnan	2,30 %	8,90 %	18,20 %	46,40 %	24,20 %
Kuinka selkeinä järjestönne pitää selvityslomakkeita	2,00 %	21,20 %	17,00 %	47,60 %	12,20 %
Ohjeiden ymmärrettävyys selvitysten laatimiseen	3,40 %	19,80 %	16,90 %	48,40 %	11,50 %

325 järjestöä arvioi selvitysten laatimiseen kuluva aika: osa oli huomionnut ainoastaan itse hakemuksen täyttämiseen kuluvan ajan ja osa oli huomionnut koko prosessiin kuluvan ajan. Järjestöltä kuluu keskimäärin useista päivistä 1-2 kuukauteen selvitysten laatimiseen ja itse lomakkeen täyttämiseen kuluu keskimäärin 2 tuntia per lomake.

Suurin osa vastaajista oli sitä mieltä, että selvitysten laatimiseen kuluu liikaa aikaa, joka on pois järjestön toiminnasta. Selvitysten laatiminen työllistää järjestöissä useita eri työntekijöitä. Vastauksista ilmeni, että erityyppisen avustuksen selvityksen laatimiseen kuluu eri määrä aikaa. Ajan kulumiseen vaikuttaa myös projektin tai toiminnan laajuus. Oli myös nostettu esille, että kokemus nopeuttaa raportointia: ”Selvityksiin kuluu runsaasti aikaa, kun niitä tekee ensimmäisiä kertoja. Toisaalta prosessi opettaa, ja jatkoselvitykset ovat helpompia kuin alkuaikojen selvitykset.”

Suuri osa järjestöistä tekee koko ajan materiaalia selvitysten tueksi ja tekee näin taustatyötä koko ajan. Näin ollen selvitysten laatiminen koetaan helpommaksi ja prosessi nopeammaksi. ”-- Jos tarvittavat tiedot on hyvin ”kasassa” etukäteen, niin muutamalla tunnilla selviää.”

329 vastasi kysymykseen, miten järjestöt valvovat avustusten käyttöä. Yleisin tapa valvoa oli kuukausittaisella raportoinnilla, esimerkiksi taloushallinnon tuottama kuukausittainen seurantaraportti, joka esitetään hallitukselle. Talous- ja toimintakatsaukset ja neljännesvuosittain tehtävät tuloslaskelmat auttavat järjestöjä kulujen valvonnassa. ”Hyvä kirjanpitäjä kontrolloi koko ajan laskuja. Hallitus tarkistaa kokouksissa joka kuukausi menot ja tulot.”

Myös projektikohtainen valvonta on yleisesti käytössä järjestöissä. ”-- projektikohtaisesti johtotiimin kuukausittaisen valvonnan lisäksi projektien johto-/ohjausryhmissä.” Jos järjestössä on ulkopuolinen tilintarkastaja, huolehditaan, että hän on ajan tasalla Raha-automaattiyhdistyksen maksatusperiaatteista. Pienissä järjestöissä valvonta kuuluu toiminnan arkipäivään ja se on helppoa ja selkeää.

Järjestöt tarkastavat tositteet ja kulueriä pohditaan tarkasti. Jotkut järjestöt toimivat siten, että tietyn summan ylittävät kuluerät tulee hyväksyttäväksi esimiehellä. Vastauksista ilmeni, että järjestöt ottavat tarpeen mukaan yhteyttä Raha-automaattiyhdistykseen, jotta epäselvyyksiin voidaan puuttua heti. Järjestöt tiedottavat sisäisesti työntekijöitään Raha-automaattiyhdistyksen ohjeista ehkäistäkseen väärinkäsitysten ja -käytösten muodostumista. Työntekijät ja kirjanpitäjät valvovat koko ajan, jotta avustuksena saatu raha käytetään oikein. ”Investointiavustukset näkyvät suoraan tehtynä hyvänä työnä ja menevät kohteeseensa. Projektiavustusten käyttö on näkynyt konkreettisena hyvänä työpanoksena sekä väli- ja loppuraportteina.” Kustannuspaikkakohtaisen valvonnan koetaan auttavan valvontaprosessissa. Kirjanpitoon on usein luotu eri avustuksille omat kustannuspaikat.

350 vastanneesta 96 vastaajaa eli 27,4 % oli joutunut antamaan lisäselvitystä avustusten käytöstä. Jatkokysymyksenä kysyttiin, miten haasteellisena järjestö koki lisäselvitysten antamisen. Suurin osa vastaajista oli sitä mieltä, ettei lisäselvitysten antaminen ollut haasteellista. Raha-automaattiyhdistyksen esittämät kysymykset koettiin asiallisina ja ymmärrettiin niiden tarkoitus. Vastauksissa toistui mielipide, jonka mukaan lisäselvitysten sekä antaminen että pyytäminen on hyvä asia. Suurin osa järjestöistä oli sitä mieltä, että tarvittaessa avustustarkastajilta on saatu hyviä neuvoja ja ohjeita, esimerkiksi tilanteissa, jossa järjestön antamat tiedot ovat olleet puutteellisia.

Järjestöt kokivat, että lisäselvityksen antaminen selkeytti asioita molemmin puolin. Tämä koettiin hyvänä asiana ja ymmärrettiin miksi Raha-automaattiyhdistys toimii näin. Joistakin vastauksista ilmeni, että lisäselvitystä on jouduttu antamaan sen takia, koska tarkastaja ei ollut lukenut jo lähetettyä materiaalia. ”Melko haasteellista oli: kaikki tarvittavat tiedot oli helppo antaa, mutta ne piti antaa kolmeen kertaan, kun valvoja ei lukenut selvityksiä, vaan kysyi samaa asiaa uudelleen.”

Vastaajat kokivat lisäselvityksen antamisen epäselkeiksi muun muassa ohjeistuksen ta-
kia, esimerkiksi kirjanpitäjät eivät aina ymmärrä avustusehtojen kirjaamista. Haasteelli-
seksi koettiin myös tilanne, jossa työntekijät ovat vaihtuneet tai raportointitavat tai -
ohjeet muuttuvat.

191 järjestöä vastasi kysyttäessä keinoja kehittää avustusten käytön valvontaa. Suurin
osa järjestöistä arvioi, että jatkuva valvonta olisi keino toimiva keino valvonnan kehit-
tämiseksi. Toivottiin myös tasavertaisuutta ja molemminpuolista avoimuutta. Prosessin
siirtyminen sähköiseen muotoon oli suurimman osan mielestä toivottavaa. Näin järjes-
töt voisivat raportoida kerran kuukaudessa yhteisten mittareiden avulla ja epäselvyyksi-
en kohdalla niihin voitaisiin puuttua heti. Tavanomaisten, pienien investointien valvon-
taa voisi vastaajien mielestä muuttaa sujuvammaksi. Myös jonkinlaista neuvontaa, jossa
vastauksen saisi heti, toivottiin. Joidenkin järjestöjen mielestä valvonta ei ole tasapuo-
lis-
ta.

Vastauksissa toivottiin enemmän kanssakäymistä avustustarkastajien kanssa. Järjestöt
toivoivat, että tarkastajat tutustuisivat tarkemmin heidän toimintaansa jo hankkeen ai-
kana ja jalkauttaisivat toimintaansa. ”Toivoisin, että tarkastajat olisivat perehtyneitä
työhön, sen keinoihin ja tavoitteisiin, jota avustusta saava järjestö tekee”. Koettiin, että
tämä voisi vähentää tarvetta valvonnalle, kun Raha-automaattiyhdistys olisi enemmän
perillä siitä, mitä järjestöt tekevät. Tutkijan mielestä järjestöjen näkemys on ymmärret-
tävä, sillä tähän voi vaikuttaa Raha-automaattiyhdistyksen tarkastajien määrän suhde
avustuksensaajajärjestöjen määrään. Haluttiin myös, että tarkastajilta saadun opastuksen
ja neuvonnan tulisi olla positiivista ja rakentavaa: ”Ohjauksen pitäisi olla kannustavaa
eikä tuomitsevaa tai uhkailevaa”.

Yleisesti järjestöt olivat sitä mieltä, että suuria avustussummia saavia järjestöjä tulisi
valvoa tarkemmin. Pienissä järjestöissä avustusten käyttö koetaan olevan helpommin
kirjattavaa ja väärinkäytösten vaikeampaa kuin suuria summia saavissa järjestöissä.
Myös poliittistaustaisten järjestöjen toimintaa toivottiin tarkempaan valvontaan. ”Nyt
avustuksen saajina ollut poliitikkovetoisia toimijoita, jotka ovat tehneet avustuksillaan
jotain ihan muuta, mitä pitänyt.”

4.2.6 Yleisarviointi

Noin 85 % tutkimukseen osallistuneista järjestöistä on sitä mieltä, että vuosittaisen selvityksen laatiminen vähentää avustusten väärinkäytöksiä ja vain 2,8 % oli sitä mieltä, ettei sen laatiminen vähennä lainkaan väärinkäytöksiä. Vuosittaisen selvityksen merkitys avustusten väärinkäytössä koetaan tarpeelliseksi. Noin 60 % koki, että Avustusstrategia 2008–2011 näkyy avustuskohteissa ja noin joka kolmannes vastanneista ei osannut sanoa, että näkyykö avustusstrategia avustuskohteissa. Voimassa olevan avustusstrategian päälinjoja ovat järjestötoiminnan perusedellytysten turvaaminen, ongelmien ennaltaehkäisy sekä avun ja tuen turvaaminen ongelmiin joutuneille. (kts. luku 4.2 Avustusstrategia 2008–2011.)

Avustusten myöntämisperusteet koettiin ajantasaisiksi. Melkein 70 % vastaajista oli samaa tai täysin samaa mieltä, kun väitettiin, että julkisuudessa esillä olleet avustusten väärinkäyttötapaukset ovat tiukentaneet järjestöihin kohdistuvaa valvontaa. Alle 10 prosenttia vastaajista oli täysin tai eri mieltä väittämän kanssa. Järjestöjen keskuudessa ajatellaan yleisesti, että julkisuudessa olleet avustusten väärinkäytökset ovat vaikuttaneet Raha-automaattiyhdistyksen suorittamaan valvontaan ja sen tiukentamiseen. Tutkimukseen osallistuneet ovat yleisesti sitä mieltä, että suuria avustussummia saavia järjestöjen valvontaa tulisi tarkentaa. Yli 80 % tutkimukseen osallistuneista oli tietoisia avustustoimintaa ohjaavasta lainsäädännöstä ja alle 2 % vastasi, että avustuksenhakija on tietämätön ohjaavasta lainsäädännöstä.

Taulukko 9. Väittämiä avustustoiminnasta (N=355)

	1=täysin eri mieltä	2=eri mieltä	3=ei osaa sanoa	4=samaa mieltä	5=täysin samaa mieltä
Vuosittaisen selvityksen laatiminen vähentää väärinkäytöksiä	2,80 %	2,20 %	9,80 %	33,40 %	51,70 %
RAY:n Avustusstrategia 2008–2011 näkyy avustuskohteissa	1,40 %	6,50 %	30,00 %	44,50 %	17,60 %
Avustusten myöntämisperusteet ovat ajantasaisia	2,00 %	14,40 %	28,60 %	42,20 %	12,70 %
Julkisuudessa esillä olleet avustusten väärinkäyttötapaukset ovat tiukentaneet avustuksensaajajärjestöihin kohdistuvaa valvontaa avustusten käytöstä	2,00 %	6,80 %	23,40 %	40,10 %	27,70 %
Avustuksenhakija on tietoinen avustustoimintaa säätelevästä lainsäädännöstä	1,70 %	7,30 %	8,50 %	41,20 %	41,20 %

355 vastaajaa antoi yleisarvosanan eri prosesseille asteikolla 1 = välttävä, 5 = erinomainen. Vastaajia oli 355.

Järjestöjen antamat yleisarvosanat:

- hakeminen 4,0
- maksaminen 4,4
- myöntäminen 3,5
- valvonta 3,9.

5 Kehitysehdotukset

5.1 Hakeminen

Hakulomakkeiden selkeyden ja ohjeiden ymmärrettävyyden kokemisella on selkeä yhteys siihen, kuinka usein vastaaja on ollut hakuprosessissa mukana. Vastaajista 70,3 % oli ollut mukana valmistelemaan hakulomaketta viisi kertaa tai enemmän, joten tämä selittää tutkijan mielestä hyvät tulokset hakemiseen liittyvän materiaalin arvioinnissa. Suurin osa vastaajista, jotka ovat arvostelleet materiaalin huonoksi tai riittäväksi, kuuluivat ryhmään, joka on ollut mukana valmistelemaan hakulomaketta 1 – 2 kertaa (13,5 %).

Hakijat toivoisivat voivansa lähettää hakemuksensa sähköisesti. Tutkijan mielestä tätä tarkoitusta varten olisi hyvä kehittää sähköinen tietojärjestelmä, johon hakemus tallentuisi helpottaen seuraavia hakukertoja. Tietojärjestelmän kautta lähetettyä hakemusta voisi päivittää ja samoja tietoja (esimerkiksi järjestön perustiedot) ei tarvitsisi lähettää Raha-automaattiyhdistykselle moneen kertaan. Vastaajat toivoivat, että avustuksia voitaisiin hakea 3-5 vuodeksi kerrallaan. Näin järjestöt voisivat kehittää ja suunnitella toimintaansa pitkäjänteisemmäksi.

Tutkimuksessa selvisi, että hakuprosessi koetaan liian pitkäksi ja aikaa vieväksi. Hakuprosessiin kuluva aikaa ja työmäärää tulisi pyrkiä vähentämään, jotta järjestöt voivat käyttää enemmän aikaa toimintansa kehittämiseen. Keinoja tähän voisi tutkijan mielestä olla hakulomakkeiden sisällön muuttaminen suppeammaksi ja lomakkeiden suunnittelu siten, että hakijat eivät kokisi niitä byrokraattisiksi ja kaikille mitoitetuksi. Hakijan tulee liittää hakemukseen järjestön säännöt, edellisen vuoden tilinpäätös ja toimintakertomus, tilintarkastuskertomus muistioineen ja tulevan vuoden toimintasuunnitelma ja talousarvio. Tietoja, jotka selviävät edellä mainituista asiakirjoista, ei tutkijan mielestä ole aiheutta kysyä hakemuslomakkeissa. Seikka, että samalla lomakkeella haetaan erisuuruisia avustuksia, aiheuttaa tutkijan mielestä sen, että lomakkeet eivät sovellu välttämättä kenellekään. Tutkijan mielestä järjestöiltä vaadittavan tietomäärän tulee olla erilainen haettaessa esimerkiksi 10 000 euron ja 5 000 000 euron suuruista avustusta. Tutkijan mielestä tulisi kehittää useita lomakkeita, jotka olisi luokiteltu esimerkiksi haettavan avustustilajin ja -summan mukaisesti.

Tutkimustulokset osoittavat, että järjestöt toivovat tiiviimpää yhteistyötä avustusvalmistelijoiden kanssa jo hakuvaiheessa. Raha-automaattiyhdistyksen järjestämiä neuvontatilaisuuksia arvostetaan järjestöjen keskuudessa ja tutkijan mielestä niitä voisi järjestää useammin. Tutkijan mielestä tällaiset neuvontatilaisuudet olisivat avuksi erityisesti järjestöille, jotka hakevat avustuksia ensimmäisiä kertoja. Täten järjestöt saisivat tukea jo heti prosessin alkuvaiheesta alkaen. Tutkimustulokset osoittavat, että hakuaikoja toivottiin yhtenäistettävän. Haettaessa useita avustuksia yhtäaikaaisesti tutkijan mielestä hakuajoissa voi mennä erittäin helposti sekaisin. Sähköisen tietojärjestelmän avulla tähän ongelmaan voitaisiin puuttua helposti, esimerkiksi hakujan lähestyessä loppuaan järjestelmästä voitaisiin lähettää automaattisen muistutuksen kyseisen avustuksen hakijoille.

Kyselyn vastauksissa nousi esiin avustusten myöntämiseen liittyvän päätöksen ajankohdista. Tutkimukseen osallistuneiden mielestä päätös tulee liian myöhään. Järjestöt kokevat tämän ongelmallisena, sillä he eivät voi huomioida avustuksia ajoissa tulevan vuoden talouslaskelmaan tai kehittää toimintaansa pitkällä tähtäimellä. Kielteisen päätöksen tullessa järjestöt joutuvat uudelleen järjestelemään toimintaansa nopealla aikataululla. Tämän vaikutus on suuri erityisesti järjestöihin, joiden suurin rahoittaja Raha-automaattiyhdistys on. Kielteisen vastauksen tullessa järjestöt saattavat joutua irtisanoimaan vuoden lopussa työntekijöitään. Tutkijan mielestä päätöksen ajankohdan muuttaminen on kuitenkin itsessään suuri prosessi ja vaatisi paljon työtä, sillä avustuksista päättää valtioneuvosto.

5.2 Myöntäminen

Järjestöt kokevat myönnetty avustussummat pääosin perustelluiksi. Osa syy siihen, miksi järjestöt kokevat perustelut puutteelliseksi johtuu tutkijan mielestä siitä, että hakijan täytyy itse ottaa yhteyttä Raha-automaattiyhdistykseen, mikäli haluaa tarkemman selvityksen päätöksestä. Tutkijan mielestä tätä voisi kehittää esimerkiksi viestillä, jossa kerrottaisiin selkeästi ja tarkasti Raha-automaattiyhdistyksen tekemä päätös tietyille avustussummalle.

5.3 Maksaminen

Yli 85 % tutkimukseen osallistuneista on sitä mieltä, että toiminta-avustuksen maksaminen vuosittain neljänä tasasuuruisuena eränä on toimiva tapa. Kyseisen avustuksen maksaminen osissa on tutkijan mielestä hyvä tapa varmistaa, että avustukset varmasti käytetään haettuun tarkoitukseen. Näin seuraava erä toimii tavoitteena, jota järjestöt tavoittelevat. Toiminta-avustuksen maksamiseen voisi tutkijan mielestä liittää esimerkiksi kvartaaliraportin, joka toimisi ehtona seuraavan avustuserän maksamisessa. Myös sekä investointi- että projektiavustuksen maksujärjestelmät koetaan järjestöjen keskuudessa toimivaksi. Noin joka kolmannes vastaajista kokee, että maksusuunnitelmasta poikkeaminen on joustavaa, vaikka vain noin 17 % tutkimukseen osallistuneesta järjestöstä ilmoitti hakeneensa muutosta maksusuunnitelmaansa. Heistä 70 %:lle muutos oli mahdollinen. Tutkijan mielestä tämä osoittaa, että avustuksensaajat luottavat siihen, että he saisivat tarpeen tullen muutoksen maksusuunnitelmaan. Mahdollisesti tämä tarkoittaa myös sitä, että kyseiset vastaajat pitävät maksuprosessia kokonaisuudessaan joustavana. Avustustoiminnan kehityspäällikkö Elina Varjonen (17.8.2010) kertoi haastattelussa, että tarvittaessa järjestöt saavat avustuksen käyttöönsä 2 viikon sisällä perustellusta pyynnöstä, mikä tukee tutkimustuloksia.

Tutkijan mielestä tutkimustulokset tukevat ajastusta, jonka mukaan loppuselvityksen laatiminen on tärkeä osa investointi- ja projektiavustusten käyttöä ja sen kohdentumisessa haettuun tarkoitukseen. Projektiavustukseen liittyvän loppuselvityksen laatimisen koki vaativaksi melkein 70 % ja investointiavustuksen saajien keskuudessa loppuselvityksen laatiminen koettiin vaativaksi noin 45 % tutkimukseen osallistuneiden keskuudessa. Miten loppuselvityksen laatiminen saataisiin yksinkertaisemmaksi, kuitenkin niin, että se täyttäisi asetetut vaatimukset, voitaisiin jatkotutkia.

5.4 Valvominen

Suurin osa tutkimukseen osallistuneista on sitä mieltä, että selvitysten laatiminen on liian aikaa vievää ja vie monen ihmisen työpanoksen. Tutkijan mielestä sähköinen tietojärjestelmä, jossa valvotaan järjestöjen kuluja ja toimintaa kuukausittaisella tasolla, tukisi järjestöjen toiminnan kehittämistä ja työmäärän pienentymistä järjestöissä. Sähköisen tietojärjestelmän avulla kaikkia järjestöä voitaisiin valvoa samanarvoisesti avustuslajin ja myönnetyn summan perusteella. Samalla lomakkeita voisi supistaa samoin kuin hakulomakkeissa. Järjestöt säästäisivät näin aikaa, kun valvontaan liittyvien selvitysten laatiminen ei kasaantuisi vain tietylle ajalle vuodesta vaan jakaantuisi tasaisesti ympärivuotiseen toimintaan. Tutkimuksen mukaan suurin osa järjestöistä valvoo jo nykyisellään avustusten käyttöä kuukausittaisella raportoinnilla, esimerkiksi järjestön hallitukselle. Tutkimustulosten mukaan pienissä järjestöissä valvonta on osa arkipäivää ja tutkijan mielestä sen voisi tuoda osaksi kaikkien avustuksia saavien järjestöjen arkeen, jolloin se kehittäisi avustusten käytön valvontaa kokonaisuudessaan.

6 Pohdinta

Vuodelle 2010 Raha-automaattiyhdistyksen avustuksia haki yhteensä 1 322 järjestöä 520 miljoonan euron edestä. Raha-automaattiyhdistys jakoi avustuksia yhteensä 272,8 miljoonaa euroa 806 järjestölle. Vuodelle 2010 uusia avustuksensaajajärjestöjä oli 11. Avustuksia myönnettiin sosiaali- ja terveysalan järjestöille, jotka toiminnallaan auttavat väestöryhmiä ja perheitä, jotka kärsivät muun muassa pitkäaikaisesta työttömyydestä, ylivelkaantumisesta ja sairauksista. Raha-automaattiyhdistyksen myöntämät avustukset ovatkin suuri rahoittaja suurelle osalle näistä yhteisöistä, jotka eivät tavoittele voittoa toiminnallaan.

Tutkimuksesta ilmeni, että avustuksensaajajärjestöt kokevat haku-, maksamis-, myöntämis- ja valvontaprosessit selkeiksi ja toimiviksi kokonaisuuksiksi. Kaikkien edellä mainituiden prosessien keskiarvoksi tuli 4,0.

Yli 90 % vastaajista oli ollut mukana avustushakemusten valmistelussa ja järjestön sisäisessä avustusten käytön valvonnassa. Sillä, kuinka monta kertaa vastaaja on ollut mukana edellä mainituista toiminnoissa, on selkeä yhteys siihen, miten prosessit koetaan. Kokemuksen karttuessa prosessien suorittaminen helpottuu ja esimerkiksi ohjeet ynnä muut koetaan selkeämmiksi. Vastaajista ne (noin 14 %), jotka ovat olleet mukana avustusprosesseissa 1-2 kertaa, kokivat prosessit haastavimmaksi. Tätä voisi parantaa sillä, että uusia järjestöjä ohjeistettaisiin ja neuvottaisiin enemmän alkaen jo hakuvaiheesta.

Tutkimustuloksissa toivottiin, että avustustoimintaan liittyvät haku-, myöntämis- ja valvontaprosessit tulisi siirtää sähköiseen muotoon, esimerkiksi Raha-automaattiyhdistyksen ylläpitämään tietojärjestelmään. Järjestöjen tulisi saada tunnukset tietojärjestelmään ja näin he voisivat seurata prosessien eri vaiheita reaaliajassa. Tietojärjestelmään voisi sisällyttää ”neuvontaosion”, jonne järjestöt voivat tarvittaessa lähettää kysymyksen liittyen yllä mainittuihin prosesseihin. Tutkija haluaa muistuttaa, että kysely on tehty sähköisesti. Siitä johtuen tulee huomioida, että järjestöt, jotka eivät osallistuneet tutkimukseen, saattavat kokea sähköisen suuntauksen eri tavalla.

6.1 Jatkotutkimus

Hyvä jatkotutkimusaihe on esimerkiksi sähköisen tietojärjestelmän kehittämiseen ja sen seurantaan liittyvä tutkimus. Toimiva sähköinen tietojärjestelmä, johon on sisällytetty haku-, myöntämis- ja valvontaprosessit, olisi mielestäni toimiva ratkaisu nyky-yhteiskunnassa. Tällaisessa tulee toki huomioida myös järjestöt, jotka eivät käytä sähköisiä menetelmiä toiminnassaan. Myös lomakkeiden uudistus, jossa on huomioitu hakemis- ja myöntämiskerrat, avustuslaji- ja summa, olisi mielenkiintoinen ja tarpeellinen jatkotutkimus ja mielestäni sen voisi liittää sähköisen tietojärjestelmän luomiseen.

Vastaavan kyselyn voisi mielestäni lähettää avustuksensaajille, jotka saavat ensimmäistä kertaa Raha-automaattiyhdistyksen avustuksia ja keskittyä tarkemmin siihen, miten prosesseja saataisiin yksinkertaistettua. Tutkimus keskittyisi heidän kokemuksiinsa ja mielipiteisiin esimerkiksi liittyen ohjeistuksiin. Tutkimuksessani kävi vahvasti ilmi, että mitä useammin on ollut haku- tai valvontaprosessissa mukana, sitä selkeämmäksi prosesseihin liittyvät ohjeistukset ja lomakkeet koettiin.

Tarve hakuaikojen yhtenäistämiseksi ja avustuspäätöksen aikaistamiselle on tutkimukseni mukaan suuri järjestöjen keskuudessa. Tässä voisi olla aihe jatkotutkimukselle: miten ne voitaisiin toteuttaa ja ovatko ne edes ylipäättänsä mahdollisia.

6.2 Itsearviointi

Aloitin tutkimuksenteon kesällä 2010. Olen työskennellyt Raha-automaattiyhdistyksessä kasinopelinhoitajana liki 6 vuoden ajan ja siitä syystä valitsin sen tutkimukseni aiheeksi. Raha-automaattiyhdistyksen tekemä avustustyö on mielestäni ensi arvoisen tärkeää suomalaiselle yhteiskunnalle ja halusin saada aiheesta enemmän tietoa. Tutkimusongelmani päätin suurimman mielenkiintoni mukaan: mitä minä halusin tutkia? Vastaus oli, että halusin selvittää, miten avustuksia saavat järjestöt kokevat avustustoimintaan liittyvät prosessit.

Tutkimusprosessi on ollut vaativa. Se on vienyt paljon aikaa ja vaatinut kärsivällisyyttä. Kysely tehtiin Webropol – ohjelmalla, johon en ollut saanut mitään ohjeistusta, joten jouduin opettelemaan sen käytön opinnäytetyön kirjoittamisen ohessa. Taustatiedon etsiminen ja omaksuminen on vienyt oman aikansa.

Olen kuitenkin saanut erittäin paljon apua Raha-automaattiyhdistyksen avustusosastolta: aiheeni on sellainen, josta ei ole kirjoitettu mitään teoriaa. Asioiden tutkiminen ja materiaalin läpikäyminen on ollut osittain erittäin haasteellista tämän johdosta. Aiheen mielenkiintoisuus on kuitenkin vienyt prosessia kuin itsestään eteenpäin. Tekstiasun viimeistely ja tietojen, kuten vuosilukujen ja tutkimustulosten, tarkistamiseen kului yllättävän paljon aikaa.

Olen oppinut paljon uutta ja saanut uusia näkökulmiani aiheeseeni liittyen. Tästä voin esimerkkinä mainita Raha-automaattiyhdistyksen monopoliaseman uhkapelien tarjoajana Suomessa. Tämä vaikuttaa muun muassa pelinhoitajien palkkoihin, sillä ei ole kilpailua työnantajista. Mutta toisaalta, toiminnasta saadun tuoton hyöty suomalaisille on erittäin suuri ja se näkyy erilaisena vapaaehtois- ja tukityönä. Jos monopoli purettaisiin, tuskin tällaista yhteiskunnallista hyötyä voitaisiin saavuttaa ulkomaalaisilta pelitoimijoilta kerätyillä lisenssimaksuilla. Helsingin Sanomat uutisoi 8.9.2010, että EU-tuomioistuin määräsi Saksan purkamaan valtion uhkapelimonopolin syyskuussa 2010. Tuomioistuinten perusteluna oli se, että Saksa ei ehkäise uhkapelaamista riittävästi. Se, onko tällä päätöksellä merkitystä Suomen kannalta, jää nähtäväksi.

Lähteet

Haastattelu, Kehityspäällikkö Elina Varjonen, Raha-automaattiyhdistys. Espoo, 17.8.2010.

Arpajaislaki 23.11.2001/1047.

Luettavissa: <http://www.finlex.fi/fi/laki/ajantasa/2001/20011047>. Luettu 6.7.2010.

Heikkilä, T. 2001. Tilastollinen tutkimus. 3. uudistettu painos. Helsinki, Oy Edita Ab.

Helsingin Sanomat 2010a. EU vaatii Saksaa lopettamaan uhkapelimonopolin.

vis-

sa:<http://www.hs.fi/ulkomaat/artikkeli/EU%20vaatii%20Saksaa%20lopettamaan%20uhkapelimonopolin/1135259997648>. Luettu 4.10.2010.

Helsingin Sanomat 2010b. RAY teki tutkintapyynnön. Luettavissa:

<http://www.hs.fi/politiikka/artikkeli/RAY+teki+tutkintapyynn%C3%B6n+Jukka+Vihri%C3%A4l%C3%A4st%C3%A4/1135249843498>. Luettu 29.7.2010.

Helsingin Sanomat 2010c. Vanhasen jääviysasia poliisin esitutkintaan. Luettavissa:

<http://www.hs.fi/politiikka/artikkeli/Vanhasen+j%C3%A4viysasia+poliisin+esitutkintaan/1135260827045>. Luettu 12.10.2010

Hirsjärvi, S., Remes, P. & Sajavaara, P. 2000. Tutki ja kirjoita. 6.painos. Tummavuoren kirjapaino Oy. Vantaa.

Keskisuomalainen 2010a. RAY karhuaisi Nuorisosäätiöltä avustuksia takaisin. Luetta-

vissa: <http://www.ksml.fi/uutiset/kotimaa/ray-perisi->

[nuorisos%C3%A4ti%C3%B6lt%C3%A4-avustuksia-takaisin/497400](http://www.ksml.fi/uutiset/kotimaa/ray-perisi-nuorisos%C3%A4ti%C3%B6lt%C3%A4-avustuksia-takaisin/497400). Luettu 29.7.2010.

Keskisuomalainen 2010b. KRP ei vahvista Vanhaseen liittyvää rikosharkintaa. Luettavissa: <http://www.ksml.fi/uutiset/kotimaa/nelonen-krp-selvitt%C3%A4%C3%A4-vanhasen-rikosep%C3%A4ily%C3%A4/526970>. Luettu 29.7.2010.

Laki julkisista hankinnoista 2007/348.

Luettavissa: <http://www.finlex.fi/fi/laki/ajantasa/2007/20070348>. Luettu 23.7.2010

Laki raha-automaattiavustuksista 23.11.2001/1056

Luettavissa: <http://www.finlex.fi/fi/laki/ajantasa/2001/20011056>. Luettu 6.7.2010.

PHR 2010. Yhdistyslaki uudistuu syyskuun 1. päivänä. Luettavissa:

http://www.prh.fi/fi/uutiset/P_465.html. Luettu 6.10.2010.

Rahapelilupa. Luettavissa: <http://www.ray.fi/raytietoa/ray/rahapelilupa.pdf>.

Luettu 6.7.2010.

RAY 2010. Avustusstrategian 2008–2011. Avustustoiminnan suuntaviivat ja painoalueet Luettavissa:

<http://www.kuvapankki.ray.fi/servlet/Piccolo?action=getfile&rec=1535694&arc=934&download=true>.

Luettu 16.7.2010.

RAY 2010. Vuosikertomus 2009. Luettavissa:

http://www.ray.fi/raytietoa/medianurkka/pdf_vuosikertomukset/vuosi09.pdf. Luettu 6.7.2010.

RAY 2010 a. Raha-automaattiyhdistys lyhyesti. Luettavissa:

<http://www.ray.fi/raytietoa/ray/lyhyesti.php>. Luettu 3.7.2010.

RAY 2010b. RAY-tietoa. Historia. Luettavissa:

<http://www.ray.fi/raytietoa/ray/rayhistoria.php>. Luettu 3.7.2010.

RAY 2010c. RAY-tietoa. Keskeiset vuosilivut. Luettavissa:

<http://www.ray.fi/raytietoa/ray/raykeskeisetvuosiluvut.php>. Luettu 3.7.2010.

RAY 2010 d. RAY-tietoa. Talous. Luettavissa:

<http://www.ray.fi/raytietoa/ray/raytalous.php>. Luettu 6.7.2010.

RAY 2010e. Ray-tietoa. Organisaatio. Luettavissa:

<http://www.ray.fi/raytietoa/ray/organisaatio.php>. Luettu 6.7.2010

RAY 2010f. Ray-tietoa. Yhdistyksen kokous. Luettavissa:

<http://www.ray.fi/raytietoa/ray/yhdistyksenkokous.php>. Luettu 6.7.2010.

RAY 2010g. Ray-tietoa. Hallitus. Luettavissa:

<http://www.ray.fi/raytietoa/ray/hallitus.php>. Luettu 6.7.2010.

RAY 2010h. Ray-tietoa. Johtokunta. Luettavissa:

<http://www.ray.fi/raytietoa/ray/raynjohtokunta.php>. Luettu 6.7.2010.

RAY 2010. Hakuopas 2010. ISSN 1798-3851 (verkkójulkaisu). Luettavissa:

<http://www.ray.fi/avustustoiminta/aineistopankki/index.php>. Luettu 12.7.2010.

RAY2010i. Ray-tietoa. Lainsäädäntö. Luettavissa:

<http://www.ray.fi/raytietoa/ray/raylainsaadanto.php>. Luettu 3.7.2010.

RAY 2010j. Tiedote. Uusi arpajaislaki hyväksyttiin eduskunnassa. Tiedote 9.6.2010.

Luettavissa: <http://www.ray.fi/raytietoa/medianurkka/tiedote.php?id=883&l1=1>. Luettu 6.7.2010.

RAY 2010k. Avustustoiminta. Hakuajat. Luettavissa:

<http://www.ray.fi/avustustoiminta/hakeminen/hakuajat.php>. Luettu 12.7.2010

RAY 2010l. Avustustoiminta. Yleisavustukset. Luettavissa:

<http://www.ray.fi/avustustoiminta/hakeminen/yleisavustus.php>. Luettu 12.7.2010.

RAY 2010m. Avustustoiminta. Kohdennettu toiminta-avustus. Luettavissa:

<http://www.ray.fi/avustustoiminta/hakeminen/kohdennettutoimintaavustus.php>. Luettu 12.7.2010.

RAY 2010n. Avustustoiminta. Investointiavustukset. Luettavissa:

<http://www.ray.fi/avustustoiminta/hakeminen/investointiavustus.php>. Luettu 12.7.2010.

RAY 2010o. Avustustoiminta. Projektiavustukset. Luettavissa:

<http://www.ray.fi/avustustoiminta/hakeminen/projektiavustus.php>. Luettu 17.7.2010.

RAY 2010q. Avustustoiminta 2010. Luettavissa:

<http://www.ray.fi/avustustoiminta/avustuskohteet/avustus2010.php>. Luettu 17.7.2010.

RAY 2010r. Avustustoiminta. Kohdennetun toiminta avustuksen maksaminen. Luettavissa: <http://www.ray.fi/avustustoiminta/maksatus/toimintaavustus.php>. Luettu 23.7.2010.

RAY 2010s. Avustustoiminta. Investointiavustuksen maksaminen. Luettavissa:

<http://www.ray.fi/avustustoiminta/maksatus/investointiavustus.php>. Luettu 23.7.2010.

RAY 2010t. Avustustoiminta. Projektiavustuksen maksaminen. Luettavissa:

<http://www.ray.fi/avustustoiminta/maksatus/projektiavustus.php>. Luettu 23.7.2010.

RAY 2010u. Vuosiselvitys. Luettavissa:

<http://www.ray.fi/avustustoiminta/maksatus/vuosiselvitys.php>. Luettu: 23.7.2010.

RAY 2010v. Tiedote. RAY tehostaa toimintaansa. Luettavissa:

<http://www.ray.fi/raytietoa/medianurkka/tiedote.php?id=909&l1=1>. Luettu 28.7.2010.

RAY 2010x. Nuorisosäätiötä koskeva tarkastuskertomus. Luettavissa:

http://www.ray.fi/liitetiedostot/FNHMA9-Nuorisosaatio__tarkastuskertomus.pdf.

Luettu 29.7.2010.

RAY 2010y. RAY:n jäsenjärjestöt. Luettavissa:

<http://www.ray.fi/raytietoa/ray/jasenjarjestot.php>. Luettu 2.8.2010.

RAY 2010x. Avustustoiminta. Avustusta hakeneet järjestöt. Luettavissa:

<http://www.ray.fi/avustustoiminta/avustuskohteet/avustus2010.php>. Luettu

17.7.2010.

Sosiaali- ja terveysministeriö 2010. Sosiaali- ja terveyspolitiikan strategiat 2015. Luetta-

vissa: http://www.stm.fi/julkaisut/nayta/_julkaisu/1067373. Luettu 16.7.2010

Uusitalo, H. 2001. Tiede, tutkimus ja tutkielma. Johdatus tutkielman maailmaan. 7. painos. Helsinki, WSOY.

Valtioneuvoston asetus eräistä raha-automaattiavustuksiin sovellettavista määräajoista 1170/2001

Luettavissa: <http://www.finlex.fi/fi/laki/alkup/2004/20040184>. Luettu 6.7.2010.

Valtioneuvoston asetus Raha-automaattiyhdistyksestä 1169/2001.

Luettavissa: <http://www.finlex.fi/fi/laki/alkup/2001/20011169>. Luettu 6.7.2010.

Villka, H. 2007. Tutki ja mittaa. Määrällisen tutkimuksen perusteet. Jyväskylä, Gummerus Kirjapaino Oy.

YLE 2010a. Uutinen. RAY vähentää työntekijöitä. Luettavissa:

http://yle.fi/uutiset/talous_ ja _politiikka/2010/07/ray_vahentaa_tyontekijamaaraansa _1856166.html. Luettu 28.7.2010.

YLE 2010b. Vaalirahakohu johti eroihin RAY:n ja Nuorisosäätiön johdossa. Luettavissa:

http://yle.fi/uutiset/talous_ ja _politiikka/2009/09/vaalirahakohu_johti_eroihin_ray_n_ ja _nuorisosaation_johdossa_1022453.html. Luettu 29.7.2010.

Liitteet

Liite 1. RAY:n jäsenyhdistykset

1. AIVOHALVAUS- JA DYSFASIALIITTO RY
2. A-KLINIKKASÄÄTIÖ
3. ALLERGIA- JA ASTMALIITTO RY
4. BARNAVÄRDSFÖRENINGEN I FINLAND RF
5. ELÄKELIITTO RY
6. ELÄKELÄISET RY
7. ELÄKKEENSAAJIEN KESKUSLIITTO RY
8. ELÄMÄNTAPALIITTO RY
9. ENSI- JA TURVAKOTIEN LIITTO RY
10. EPILEPSIALIITTO RY
11. FÖRBUNDET DE UTVECKLINGSSTÖRDAS VÄL RF
12. FÖRBUNDET FINLANDS SVENSKA SYNKADADE RF
13. FÖRBUNDET HEM OCH SKOLA I FINLAND RF
14. HENGITYSLIITTO HELI RY
15. HUOLTOLIITTO RY
16. INVALIDILIITTO RY
17. INVALIDISÄÄTIÖ
18. KANSALLINEN LASTENLIITTO RY
19. KANSALLINEN SENIORILIITTO
20. KEHITYSVAMMAISTEN TUKILIITTO RY
21. KEHITYSVAMMALIITTO RY
22. KELIAKIALIITTO RY
23. KOTIEN PUOLESTA KESKUSLIITTO RY
24. KOULUN KERHOKESKUS RY
25. KRISTILLINEN ELÄKELIITTO RY
26. KUULOLIITTO RY
27. KUUROJEN LIITTO RY
28. KUUROJEN PALVELUSÄÄTIÖ
29. KYNNYS RY
30. LASTEN KESÄ RY
31. LASTEN TUKI RY
32. LASTENSUOJELUN KESKUSLIITTO RY
33. LIHASTAUTILIITTO RY
34. LOMAKOTIEN LIITTO RY
35. LOMALIITTO RY
36. LOMAYHTYMÄ RY
37. MAASEUDUN TERVEYS- JA LOMAHUOLTO RY
38. MAITO JA TERVEYS RY
39. MANNERHEIMIN LASTENSUOJELULIITTO RY
40. MIELENTERVEYDEN KESKUSLIITTO RY
41. MIINA SILLANPÄÄN SÄÄTIÖ
42. MUISTILIITTO RY
43. MUNUAIS- JA MAKSALIITTO RY
44. NUORISOASUNTOLIITTO RY
45. NUORISOSÄÄTIÖ
46. NUORTEN KOTKAIN KESKUSLIITTO NKK RY
47. NUORTEN PALVELU RY
48. NUORTEN PUOLESTA RY
49. NUORTEN YSTÄVÄT RY
50. NÄKÖVAMMAISTEN KESKUSLIITTO RY
51. OIKEUTTA ELÄKELÄISILLE RY
52. OMAISHOITAJAT JA LÄHEISET-LIITTO RY
53. PARASTA LAPSIKSI RY
54. PELASTAKAA LAPSET RY
55. PERHEHOITOLIITTO RY
56. PERHELOMAT RY
57. PIENVILJELJÄVÄEN LOMAKOTISÄÄTIÖ
58. PSORIASISLIITTO RY
59. RINTAMANAISTEN LIITTO RY
60. RINTAMAVETERAANILIITTO RY
61. ROMANO MISSIO RY
62. SAMFUNDET FOLKHÄLSAN I SVENSKA FINLAND RF
63. SEKSUAALINEN TASAVERTAISUUS SETA RY
64. SOLARIS-LOMAT RY
65. SOSIAALI- JA TERVEYSTURVAN KESKUSLIITTO RY
66. SOTAINVALIDIEN VELJESLIITTO RY
67. SUOMEN AMMATILIITTOJEN LOMAJÄRJESTÖ SAL RY
68. SUOMEN CP-LIITTO RY
69. SUOMEN DEMOKRATIAN PIONEERIEN LIITTO
70. SUOMEN DIABETESLIITTO RY
71. SUOMEN KASVATUSOPILLINEN YHDISTYS RY
72. SUOMEN KUUROSOKEAT RY
73. SUOMEN MERIPELASTUSSEURA RY
74. SUOMEN MIELENTERVEYSSEURA RY
75. SUOMEN MS-LIITTO - FINLANDS MS-FÖRBUND RY
76. SUOMEN NUORISOYHTEISTYÖ-ALLIANSSI RY
77. SUOMEN PARKINSON-LIITTO RY
78. SUOMEN PELASTUSALAN KESKUSJÄRJESTÖ RY
79. SUOMEN PUNAINEN RISTI
80. SUOMEN RETKEILYMAJAJÄRJESTÖ - SRM RY
81. SUOMEN REUMALIITTO RY
82. SUOMEN RUSKALIITTO RY
83. SUOMEN SETTLEMENTTILIITTO RY
84. SUOMEN SOTAVETERAANILIITTO RY
85. SUOMEN SYDÄNLIITTO RY
86. SUOMEN SYÖPÄYHDISTYS RY
87. SUOMEN VANHEMPAINLIITTO RY
88. SVENSKA PENSIONÄRSFÖRBUNDET RF
89. TAPATURMA- JA SAIRAUSINVALIDIEN LIITTO RY
90. TERVEYDEN EDISTÄMISEN KESKUS RY
91. TERVEYS-HÄLSAN RY
92. TERVEYSKYLPYLÄLIITTO RY
93. VANHUS- JA LÄHIMMÄISPALVELUN LIITTO RY
94. VANHUSTYÖN KESKUSLIITTO RY
95. VESAISTEN KESKUSLIITTO RY
96. VIRKISTYS- JA KYLPYLÄLOMAT RY
97. VÄESTÖLIITTO RY
98. YLIOPIILASTERVEYS RY

(RAY 2010y.)

Liite 2. Avustuksensaajat 2010

Alla olevan luettelon loppusumma ei täsmää ilmoitettuun summaan jaetuista avustuksista. Raha-automaattiyhdistyksen avustusosaston kehittämispäällikkö Elina Varjosen (sähköposti 17.7.2010) mukaan ero johtuu Raha-automaattiyhdistyksen Internet-sivuston avustustietoja laskevan datakuution päivityksestä ja/tai siitä, että avustussummia pilkotaan eri kaupunkien välille ja silloin joudutaan tekemään pyöristyksiä.

Järjestö	Myönnetty avustus(€)
1. A-KILTOJEN LIITTO RY	889 000
2. A-KLINIKKASÄÄTIÖ	2 475 000
3. ADHD-LIITTO RY	440 000
4. ADOPTIOPERHEET RY	71 000
5. AHJOLAN KANNATUSYHDISTYS RY	69 000
6. AIVOHALVAUS- JA DYSFASIALIITTO RY	1 359 000
7. AIVOVAMMALIITTO RY	492 000
8. AKAVA-JÄRJESTÖJEN LOMAYHDISTYS A-LOMAT RY	354 000
9. ALATORNION VANHAINKOTIYHDISTYS RY	60 000
10. ALAVIESKAN VANHUSTENKOTIYHDISTYS RY	25 000
11. ALLERGIA- JA ASTMALIITTO-ALLERGI- OCH ASTMAFÖRB.	1 181 000
12. APUOMENA RY	30 000
13. ASEMAN LAPSET RY	310 000
14. ASUMISPALVELUSÄÄTIÖ ASPA	3 729 000
15. ASUMISTERVEYSLIITTO ASTE RY	302 000
16. ATK SENIORIT MUKANETTI RY	59 000
17. AURALAN KANNATUSYHDISTYS RY	85 000
18. AURALAN KERHOKESKUS RY	190 000
19. AUTISMI- JA ASPERGERLIITTO RY	490 000
20. AUTISMISÄÄTIÖ	73 000
21. AVAIN-SÄÄTIÖ	69 000
22. AVUXI RY	50 000
23. BALANSSI RY	158 000
24. BARNAVÅRDSFÖRENINGEN I FINLAND RF	390 000
25. BETESDA-SÄÄTIÖ	158 000
26. BOSTADSRÄTTSBOSTÄDER PARGAS SENIORHEM AB – ASUMISOIKEUSASUNNOT PARAISTEN SENIORIKOTI OY	19 000
27. CONTACT RF	40 000
28. COUNCIL OF INTERNATIONAL FELLOWSHIP IN FINLAND	4 000
29. CROHN JA COLITIS RY	166 000
30. DAISYLADIES RY	40 000
31. DATERO RY	119 000
32. DE GAMLAS HEM I GAMLAKARLEBY STAD RF	8 000
33. DE UTVECKLINGSSTÖRDAS VÄL I MELLERSTA NYLAND RF	40 000
34. DROGFRI UNGDOM R.F.	54 000
35. EHTOOKODON TUKISÄÄTIÖ	30 000
36. ELATUSVELVOLLISTEN LIITTO RY	66 000
37. ELIMÄEN PUUSTELLI RY	94 000
38. ELÄKELIITTO RY	1 605 000
39. ELÄKELÄISET RY	715 000
40. ELÄKKEENSAAJIEN KESKUSLIITTO RY	878 000
41. ELÄMÄ ON PARASTA HUUMETTA RY	1 239 000
42. ELÄMÄNI SANKARI RY	149 000
43. ELÄMÄNTAPALIITTO RY	1 345 000
44. EMPPI KUOREVESI RY	74 000
45. ENON VANHUSTEN TUKI RY	25 000
46. ENSI- JA TURVAKOTIEN LIITTO RY	6 142 000
47. ENÄKOTI RY	16 000
48. EPILEPSIALIITTO RY	1 168 000
49. ERILAISTEN OPPIJOIDEN LIITTO RY	135 000
50. ERITYISHUOLTOJÄRJESTÖJEN LIITTO EHJÄ RY	379 000
51. ERITYISKANSANOPISTON KANNATUSYHDISTYS RY	326 000

Liite 2. Avustuksensaajat 2010

52. ERITYISLASTEN OMAISET ELO RY	150 000
53. ESPOON DIAKONIASÄÄTIÖ	266 000
54. ESPOON JA KAUNIAISTEN DEMENTIAYHDISTYS RY	125 000
55. ESPOON JÄRJESTÖJEN YHTEISÖ RY	588 000
56. ESPOON LÄHIMMÄISPALVELUYHDISTYS RY	100 000
57. ESPOON MIELENTERVEYSYHDISTYS - ESBO MENTALH.FÖR RY	208 000
58. ESPOON NUORISOASUNNOT RY	64 000
59. ETELÄ-KARJALAN DEMENTIAYHDISTYS RY	100 000
60. ETELÄ-KARJALAN OMAISET MIELENTERVEYSTYÖNTUKENA RY	84 000
61. ETELÄ-KARJALAN OMAISHOITAJAT JA LÄHEISET RY	100 000
62. ETELÄ-KARJALAN PERHETYÖN KEHITTÄMISYHDISTYS RY	207 000
63. ETELÄ-POHJANMAAN ENSI- JA TURVAKOTIYHDISTYS RY	68 000
64. ETELÄ-POHJANMAAN MUISTIYHDISTYS RY	195 000
65. ETELÄ-POHJANMAAN SOSIAALIPSYKIATRINEN YHDISTYS RY	133 000
66. ETELÄ-SAVON NÄKÖVAMMAISET RY	60 000
67. ETELÄ-SAVON SOSIAALI- JA TERVEYSALAN JÄRJESTÖJEN TUKI RY	100 000
68. ETELÄ-SUOMEN SYÖMISHÄIRIÖPERHEET RY	90 000
69. EXIT - POIS PROSTITUUTTIOSTA RY	150 000
70. FANNYN TUPA RY	6 000
71. FINLANDS SVENSKA HANDIKAPPFÖRBUND	140 000
72. FINLANDS SVENSKA MARTHAFÖRBUND RF	46 000
73. FINLANDS SVENSKA PSYKOSOCIALA CENTRALFÖRBUND RF	363 000
74. FINLANDS SVENSKA SOCIALFÖRBUND RF	43 000
75. FINLANDSSVENSKA TECKENSPRÅKIGA RF	140 000
76. FINNILCO RY	152 000
77. FINTIKO ROMANO FORUM RY	89 000
78. FOLKHÄLSAN SYD AB	521 000
79. FOLKHÄLSANS FÖRBUND RF	767 000
80. FORSSAN KATUKIRKKOYHDISTYS RY	50 000
81. FORSSAN SEUDUN MIELENTERVEYSSEURA RY	99 000
82. FORSSAN SEUDUN PALVELUKAMMARI RY	59 000
83. FYSIOTERAPIA-ALAN NÄKÖVAMMAISET RY	426 000
84. FÖRBUNDET DE UTVECKLINGSSTÖRDAS VÅL RF	776 000
85. FÖRBUNDET FINLANDS SVENSKA SYNKADADE RF	759 000
86. FÖRBUNDET HEM OCH SKOLA I FINLAND RF	227 000
87. FÖRENINGEN FAMILJEPARASOLLET RF	40 000
88. FÖRENINGEN LUCKAN I HUVUDSTADSREGIONEN RF	50 000
89. FÖRENINGEN ORAVAIS PENSIONÄRSHEM RF	148 000
90. GAIVUS-SÄÄTIÖ/-STIFTELSEN	779 000
91. GAMLAKARLEBY ÅLDRIKSVÄNNER RF	115 000
92. HAAPAVEDEN- SIIKALATVAN OMAISHOITAJAT JA LÄHEISET RY	100 000
93. HAKUNILAN KANSAINVÄLINEN YHDISTYS RY	74 000
94. HANKASALMEN MIELENTERVEYSYHDISTYS TUIKKU RY	40 000
95. HANKASALMEN OMAISHOITAJAT JA LÄHEISET RY	70 000
96. HARJULAN SETTLEMENTTI RY	90 000
97. HAUSJÄRVEN VAMMAISSÄÄTIÖ	15 000
98. HEIKINTALO LAPPEENRANNAN KLUBITALO	84 000
99. HELSINGIN A-KILTA RY	100 000
100. HELSINGIN ALLERGIA- JA ASTMAYHDISTYS RY	41 000
101. HELSINGIN ALZHEIMER-YHDISTYS RY	264 000
102. HELSINGIN DIAKONISSALAITOKSEN SÄÄTIÖ	1 404 000
103. HELSINGIN ENSIKOTI RY	746 000
104. HELSINGIN ICEHEARTS RY	45 000
105. HELSINGIN INVALIDIEN YHDISTYS RY	151 000
106. HELSINGIN JA UUDENMAAN NÄKÖVAMMAISET RY	61 000
107. HELSINGIN KEHITYSVAMMATUKI 57 RY	327 000
108. HELSINGIN KLUBITALOT RY	452 000
109. HELSINGIN LYHYTAIKAISKOTI JA TYÖPAJA LYHTY RY	140 000
110. HELSINGIN NUORTEN MIESTEN KRISTILLINEN YHDISTYS RY	329 000
111. HELSINGIN SEUDUN ERILAISET OPPIJAT RY	257 000
112. HELSINGIN SEUDUN MIELENTERVEYSSEURA RY	50 000
113. HELSINGIN SOKEAINTALO-SÄÄTIÖ	400 000
114. HELSINGIN SYDÄNPIIRI RY	249 000
115. HELSINKIMISSIO RY	1 141 000
116. HENGITYSLAITTEPOTILAAT RY	15 000
117. HENGITYSLIITTO HELI RY	2 373 000

Liite 2. Avustuksensaajat 2010

118. HENKIRIKOKSEN UHRIEN LÄHEISET RY	69 000
119. HIIDEN ALUEEN KLUBITALOT RY	84 000
120. HIIDEN SEUDUN OMAISHOITAJAT JA LÄHEISET RY	80 000
121. HIV-SÄÄTIÖ	1 041 000
122. HONKAJOEN VANHUSTENTALOYHDISTYS RY	200 000
123. HONKALAMPI-SÄÄTIÖ	752 000
124. HUOLTOLIITTO RY	628 000
125. HYKSIN LAPSISYÖPÄPOTILAIDEN VANHEMMAT JA YSTÄVÄT RY	70 000
126. HYVINKÄÄN NUORISOASUNTOYHDISTYS RY	100 000
127. HYVINKÄÄN SEUDUN MIELENTERVEYSSEURA RY	233 000
128. HYVINKÄÄN TOIMARI RY	30 000
129. HYVINKÄÄN VAMMAISJÄRJESTÖJEN YHTEISTYÖELIN VAJE RY	50 000
130. HYVÄ KOTI RY	172 000
131. HYVÄN MIELEN TALO RY	863 000
132. HÄMEENLINNAN SETTLEMENTTI	199 000
133. HÄMEENLINNAN SEUDUN NUORISOASUNNOT RY	250 000
134. HÄMEENLINNAN SEUDUN OMAISHOITAJAT JA LÄHEISET RY	59 000
135. HÄMEENLINNAN SININAUHA RY	81 000
136. IHMISOIKEUSLIITTO RY	259 000
137. IHOLIITTO RY	890 000
138. IISALMEN MIELENTERVEYSTUKI RY	69 000
139. IISALMEN NUORISON TUKI RY	159 000
140. IISALMEN PÄIVÄKESKUS PYSÄKKI RY	51 000
141. IIVARIT RY	50 000
142. ILJALA RY	46 000
143. ILMAJOEN PALVELUTALOSÄÄTIÖ	5 000
144. ILMARIN TUKI RY	1 893 000
145. ILVOLA-SÄÄTIÖ	13 000
146. IMATRAN MIELENTERVEYS RY	79 000
147. IMETYKSEN TUKI RY	89 000
148. IMPI JA ILMARI LINDFORSIN KUULO- JA KOMMUNIK. VAMM	40 000
149. INKERIKESKUS RY	79 000
150. INKERILÄISET JA KARJALAISET HEIMOVETERAANIT RY	5 000
151. INKUN IDEAPAJAN YSTÄVÄT RY	59 000
152. INTERNATIONAL EVANGELICAL CHURCH IN FINLAND IEC RY	40 000
153. INTERPEDIA RY	214 000
154. INVALIDILIITTO RY	4 400 000
155. IRTI HUUMEISTA RY	417 000
156. ITÄ-UUDENMAAN OMAISHOITAJAT JA LÄHEISET RY	70 000
157. ITÄ-UUDENMAAN SOSIAALIPSYKIATRINEN YHDISTYS RY	119 000
158. ITÄINEN TIIMI RY	75 000
159. JAATINEN-VAMMAISPERHEIDEN MONITOIMIKESKUS RY	99 000
160. JAKOBSTADS SV. KYRKLIGA ÄLDRINGSHEMS SYFÖREN. RF	40 000
161. JAKOBSTADS ÄLDRINGSVÄNNER RF	54 000
162. JALMARI JYLLIN SÄÄTIÖ	170 000
163. JOENSUUN PELASTAKAA LAPSET RY	80 000
164. JOENSUUN SEUDUN NUORISOASUNTOYHDISTYS RY	50 000
165. JOENSUUNSEUDUN OMAISHOITAJAT JA LÄHEISET RY	170 000
166. JOKILAAKSOJEN TIIMI RY	139 000
167. JOUTSENON VANHUSTENTALOYHDISTYS RY	25 000
168. JUPITER-SÄÄTIÖ	10 000
169. JURVAN VANHUSTEN TURVAKODIN KANNATUSYHDISTYS RY	10 000
170. JUUAN MIELENTERVEYSYHDISTYS MIELEKÄS RY	50 000
171. JYRÄNKÖLÄN SETTLEMENTTI RY	53 000
172. JYVÄLÄN SETTLEMENTTI RY	195 000
173. JYVÄSKYLÄN A-KILTA RY	50 000
174. JYVÄSKYLÄN HOIVAPALVELUYHDISTYS RY	130 000
175. JYVÄSKYLÄN KATULÄHETYS RY	307 000
176. JYVÄSKYLÄN NUORISO- JA PALVELUASUNNOT JNP RY	69 000
177. JYVÄSKYLÄN PÄIHDEPALVELUSÄÄTIÖ	454 000
178. JYVÄSKYLÄN SEUDUN MIELENTERVEYSSEURA RY	140 000
179. JYVÄSSEUDUN NUORET LESKET RY	100 000
180. JYVÄSSEUDUN OMAISHOITAJAT RY	50 000
181. JÄMSÄN SEUDUN DEMENTIAYHDISTYS RY	55 000
182. JÄMSÄNJOKILAAKSON A-KILTA RY	45 000
183. JÄRVISEUDUN OMAISHOITAJAT JA LÄHEISET RY	110 000

Liite 2. Avustuksensaajat 2010

184. KAAKKOIS-SUOMEN NÄKÖVAMMAISET RY	3 000
185. KAAKKOIS-SUOMEN SOSIAALIPSYKIATRINEN YHDISTYS RY	339 000
186. KAAKONKULMAN KULTTUURIMYLLY RY	90 000
187. KAARINAN TYÖTTÖMÄT RY	38 000
188. KAARISILTA RY	84 000
189. KAATUNEITTEN OMAISTEN LIITTO RY	17 000
190. KAINUUN MUISTIYHDISTYS RY	154 000
191. KAJAANIN HYVÄ MIELI RY	50 000
192. KAJAANIN KANSANTERVEYS-, POTILAS- JA VAMMAISJÄRJESTÖJEN YHDISTYS, KAPOVA RY	100 000
193. KAJAANIN SEUDUN MIELENTERVEYSSEURA, KAMI RY	50 000
194. KALAJOKILAAKSON MIELENTERVEYSYHDISTYS MIELIKIT RY	61 000
195. KALLIOLAN KANNATUSYHDISTYS RY	955 000
196. KALLIOLAN NUORET RY	284 000
197. KALLIOLAN SENIORIPALVELUSÄÄTIÖ	70 000
198. KALLON- JA KASVONLUIDEN KASVUHÄIRIÖTÄ SAIRASTAVIEN TUKI, CRANIO, RY	27 000
199. KANGASALAN PALVELUTALOSÄÄTIÖ	19 000
200. KANKAANPÄÄN SEUDUN VAMMAISJÄRJESTÖT RY	53 000
201. KANNONKOSKEN VANHUSTENTUKI RY	90 000
202. KANSALAISAREENA RY	124 000
203. KANSALLINEN SENIORILIITTO RY	492 000
204. KANTA-HÄMEEN MUISTIYHDISTYS RY	300 000
205. KANTA-HÄMEEN PERHETYÖN KEHITTÄMISYHDISTYS RY	232 000
206. KANTTI RY	120 000
207. KARDIOMYOPATIAPOTILAAT-KARPATIAT RY	20 000
208. KARUNGIN PALVELUKOTI RY	34 000
209. KASPERI-KIVISTÖ SEURA RY	50 000
210. KATAJA-PARISUHDEKESKUS RY	209 000
211. KAUHAVAN SEUDUN VANHUSTENKOTIYHDISTYS RY	180 000
212. KAUHAVAN SININAUHA RY	56 000
213. KEHITYSVAMMAISTEN PALVELUSÄÄTIÖ	3 725 000
214. KEHITYSVAMMAISTEN TUKILIITTO RY	2 992 000
215. KEHITYSVAMMAISTEN UUDENMAAN TUKIPIIRI RY	20 000
216. KEHITYSVAMMALIITTO RY	3 688 000
217. KELIAKIALIITTO RY	603 000
218. KERAVAN SUOJAKOTIYHDISTYS RY	150 000
219. KESKI-KARJALAN OMAISHOITAJAT RY	90 000
220. KESKI-POHJANMAAN SOSIAALIPSYKIATRINEN YHDISTYS RY	99 000
221. KESKI-SUOMEN ENSI- JA TURVAKOTI RY	270 000
222. KESKI-SUOMEN MUISTIYHDISTYS RY	100 000
223. KESKI-SUOMEN NÄKÖVAMMAISET RY	20 000
224. KESKI-SUOMEN SOSIAALITURVAYHDISTYS RY	289 000
225. KESKI-SUOMEN SYÖPÄYHDISTYS RY	45 000
226. KESKI-SUOMEN YHTEISÖJEN TUKI RY	234 000
227. KESKI-UUDENMAAN KLUBITALOT RY	84 000
228. KESKI-UUDENMAAN NUORISOASUNTOYHDISTYS RY	45 000
229. KESKI-UUDENMAAN SOPIMUSKOTI RY	85 000
230. KESKI-UUDENMAAN YHDISTYSVERKOSTO RY	100 000
231. KESÄLUKIOSEURA RY	272 000
232. KEURUUN VANHAIN TUKISÄÄTIÖ	33 000
233. KIINTEISTÖ OY VALKEA TALO	505 000
234. KINNULAN VANHUSTEN TUKI RY	10 000
235. KIRKKONUMMEN NUORISOASUNNOT RY	45 000
236. KIRKKOPALVELUT RY	565 000
237. KIURUVEDEN VARAPÄRE RY	50 000
238. KOILLIS-LAPIN A-KILTA RY	59 000
239. KOILLISMAAN PALVELUYHDISTYS RY	10 000
240. KOIVUPIRTIN SÄÄTIÖ	119 000
241. KOKKOLAN ENSI- JA TURVAKOTI RY	146 000
242. KOKKOLANSEUDUN OMAISHOITAJAT JA LÄHEISET RY	210 000
243. KOSKELAN SETTLEMENTTI RY	59 000
244. KOSTI RY	50 000
245. KOTA - LASTEN JA NUORTEN HYVINVOINTI RY	158 000
246. KOTIEN PUOLESTA KESKUSLIITTO RY	508 000
247. KOTIKARTANOYHDISTYS RY	596 000

Liite 2. Avustuksensaajat 2010

248. KOTILO RY	40 000
249. KOTKAN KORTTELIKOTIYHDISTYS RY	75 000
250. KOTKAN SENIORITALOYHDISTYS RY	350 000
251. KOULUTUS ELÄMÄÄN SÄÄTIÖ - LÄRÄ FÖR LIVET STIFTELSE	79 000
252. KOUVOLAN MIELENTERVEYSSEURA RY	117 000
253. KOUVOLAN SEUDUN MUISTI RY	195 000
254. KOUVOLAN SEUDUN SOSIAALIPSYKIATRINEN YHDISTYS RY	51 000
255. KOUVOLAN VAMMAISJÄRJESTÖJEN YHDISTYS RY	50 000
256. KOVAOSAISTEN YSTÄVÄT - DE NÖDSTÄLLDAS VÄNNER RY	1 000 000
257. KRAN RF	47 000
258. KRIMINAALIHUOLLON TUKISÄÄTIÖ	1 396 000
259. KRIS-ETELÄ-SUOMI RY	50 000
260. KRIS-SUOMEN KESKUSLIITTO RY	90 000
261. KRIS-TAMPERE RY	50 000
262. KRISTILLINEN ALKOHOLISTI- JA NARKOMAANITYÖ RY	219 000
263. KRISTILLINEN ELÄKELIITTO RY	134 000
264. KRUUNUPIISTO OY	210 000
265. KUHMON TYÖTTÖMIEN YHDISTYS RY	44 000
266. KUNTOKALLIO-SÄÄTIÖ	1 649 000
267. KUNTOUTUKSEN EDISTÄMISYHDISTYS RY	219 000
268. KUNTOUTUSSÄÄTIÖ	2 248 000
269. KUOPION ENSIKOTIYHDISTYS RY	82 000
270. KUOPION SETTLEMENTTI PUJOLA RY	258 000
271. KUOPION SEUDUN INVALIDIT RY	120 000
272. KUOPION SEUDUN MIELENTERVEYSSEURA HYVÄ MIELI RY	202 000
273. KUOPION SEUDUN NUORISOASUNNOT RY	45 000
274. KUOPION SEUDUN PÄIHDEPALVELUSÄÄTIÖ	50 000
275. KUOPION TYÖTTÖMÄT RY	30 000
276. KUOPION VANHUSTENKOTIYHDISTYS RY	1 200 000
277. KURIKAN INVALIDIT RY	32 000
278. KURIKAN PALVELUTALOSÄÄTIÖ	250 000
279. KUULOKOIRAYHDISTYS RY	40 000
280. KUULOLIITTO RY	3 046 000
281. KUULONÄKÖVAMMAISTEN LASTEN VANHEMMAT RY	10 000
282. KUULOVAMMAISTEN LASTEN VANHEMPIEN LIITTO RY	343 000
283. KUUROJEN LIITTO RY	4 084 000
284. KUUROJEN PALVELUSÄÄTIÖ	2 138 000
285. KUUSAMON MIELENTERVEYDEN TUKI RY	69 000
286. KYMENLAAKSON ENSI- JA TURVAKOTIYHDISTYS RY	310 000
287. KYMENLAAKSON OMAISHOITAJAT JA LÄHEISET RY	105 000
288. KYMENLAAKSON SYÖPÄYHDISTYS RY	45 000
289. KYMIJOEN HOIVA RY	18 000
290. KYNNYS RY	668 000
291. KYJÄRVEN VANHUSTENTALOYHDISTYS RY	10 000
292. KÄPYRINNE RY	120 000
293. KÄTKYT- JA LAPSIKUOLEMAPERHEIDEN YHDISTYS KÄPY RY	90 000
294. LAHDEN DIAKONIASÄÄTIÖ	80 000
295. LAHDEN ENSI- JA TURVAKOTI RY	284 000
296. LAHDEN INVAKESKUS RY	30 000
297. LAHDEN LÄHIMMÄISPALVELU RY	50 000
298. LAHDEN SEUDUN NUORISOASUNNOT RY	135 000
299. LAHDEN SININAUHA RY	50 000
300. LAHDEN VANHAINKOTIYHDISTYS RY	40 000
301. LAHDEN VANHUSTEN ASUNTOSÄÄTIÖ	517 000
302. LAITILAN NUORISOVERSTAS RY	35 000
303. LAITILAN SEUDUN MIELENTERVEYSYHDISTYS RY	80 000
304. LAKEUDEN MIELENTERVEYSSEURA RY	181 000
305. LAKEUDEN OMAISHOITAJAT RY	100 000
306. LAKEUDEN PALVELUYHDISTYS RY	54 000
307. LAPCI RY	64 000
308. LAPIN ENSI- JA TURVAKOTI RY	500 000
309. LAPIN MUISTIHÄIRIÖ- JA DEMENTIAYHDISTYS RY	240 000
310. LAPIN NÄKÖVAMMAISET RY	135 000
311. LAPIN PELASTUSHELIKOPTERIN TUKI RY	2 567 000
312. LAPIN SOSIAALITURVAYHDISTYS RY	79 000
313. LAPINLAHDEN VANHUSTEN TUKI RY	14 000

Liite 2. Avustuksensaajat 2010

314. LAPPAJÄRVEN PALVELUKOTI RY	6 000
315. LAPPEENRANNAN MIELENTERVEYSSEURA RY	119 000
316. LAPPEENRANNAN PALVELUKESKUSSÄÄTIÖ	30 000
317. LAPSEN KENGISSÄ-YHDISTYS RY	161 000
318. LAPSETTOMIEN YHDISTYS SIMPUKKA RY	90 000
319. LAPTUOTE-SÄÄTIÖ	39 000
320. LAPUAN SAARENPÄÄN PALVELUKOTI RY	80 000
321. LAPUAN SININAUHA RY	35 000
322. LASTEN KESÄ RY	367 000
323. LASTEN KESÄLEIRIYHDISTYS -76 RY	90 000
324. LASTENSUOJELUN KESKUSLIITTO RY	525 000
325. LAUKAAN ASUMISPALVELUSÄÄTIÖ	12 000
326. LAUKAAN OMAISHOITAJAT SAMARIA RY	55 000
327. LEIJONAEMOT RY	50 000
328. LEIKKIVÄKI RY	50 000
329. LEIRIKESÄ RY	341 000
330. LEIVONMÄEN VANHUSTENKOTIYHDISTYS RY	10 000
331. LEMIN VANHUSTENTUKI RY	20 000
332. LEPPÄVIRRRAN MT-TUKI RY	40 000
333. LIEKSAN SEUDUN OMAISHOITAJAT JA LÄHEISET RY	60 000
334. LIHASTAUTILIITTO RY	827 000
335. LIIKUNNAN JA KANSANTERVEYDEN EDISTÄMISSÄÄTIÖ	250 000
336. LIIKUNTA JA KULTTUURIA KANSAINVÄLISESTI LIIKKUKAA RY	50 000
337. LINNALAN SETTLEMENTTI RY	68 000
338. LINTULAMMEN ASUKASYHDISTYS RY	65 000
339. LOHJAN PALVELUTALOSÄÄTIÖ	20 000
340. LOHJAN SEUDUN MIELENTERVEYSSEURA RY	50 000
341. LOMAKOTIEN LIITTO RY	1 934 000
342. LOMAKOTIYHDISTYS ILONPISARA RY	89 000
343. LOMAYHTYMÄ RY	1 961 000
344. LOUNAIS-SUOMEN MIELENTERVEYSSEURA RY	281 000
345. LOUNAIS-SUOMEN MS-YHDISTYS RY	30 000
346. LOUNAIS-SUOMEN SYÖMISHÄIRIÖPERHEET RY	50 000
347. LOUNAIS-SUOMEN SYÖPÄYHDISTYS RY	40 000
348. LYHYTKASVUISET-KORTVÄXTÄ RY	40 000
349. LÄHDE RY	101 000
350. LÄHIMMÄISAPU RY	10 000
351. LÄNSI-POHJAN MIELENTERVEYSSEURA RY	123 000
352. LÄNSI-POHJAN OMAISHOITAJAT JA LÄHEISET RY	110 000
353. LÄNSI-SUOMEN DIAKONIALAITOKSEN SÄÄTIÖ	17 000
354. MAASEUDUN SIVISTYSLIITTO RY	99 000
355. MAASEUDUN TERVEYS-JA LOMAHUOLTO RY	1 727 000
356. MAHDOLLISUUS LAPSELLE RY	254 000
357. MANNERHEIMIN LASTENSUOJELUL. IISALMEN YHDISTYS RY	59 000
358. MANNERHEIMIN LASTENSUOJELUL. LAHDEN YHDISTYS	140 000
359. MANNERHEIMIN LASTENSUOJELULIITON KESKI-SUOMEN PIIRI RY	99 000
360. MANNERHEIMIN LASTENSUOJELULIITON LAPIN PIIRI RY	80 000
361. MANNERHEIMIN LASTENSUOJELULIITON LASTEN JA NUORTEN KUNTOUTUSSÄÄTIÖ	689 000
362. MANNERHEIMIN LASTENSUOJELULIITON P.-POHJANM. PIIRI	100 000
363. MANNERHEIMIN LASTENSUOJELULIITON SATAK. PIIRI RY	132 000
364. MANNERHEIMIN LASTENSUOJELULIITON VAR.-SUOMEN PIIRI	329 000
365. MANNERHEIMIN LASTENSUOJELULIITTO RY	3 576 000
366. MARIA AKATEMIA YHDISTYS RY	219 000
367. MARTTALIITTO RY	119 000
368. ME ITSE RY	206 000
369. MEDI-HELI RY	2 000 000
370. MERI-LAPIN MAJAKKA RY	184 000
371. MERI-VUOSAAREN TYÖTTÖMÄT RY	35 000
372. MERIJÄRVEN VANHUSTENKOTIYHDISTYS RY	20 000
373. MIELENTERVEYDEN HYVINKÄÄN YHDISTYS VERSO RY	160 000
374. MIELENTERVEYDEN KESKUSLIITTO RY	3 490 000
375. MIELENTERVEYSYHDISTYS HELMI RY	449 000
376. MIELENTERVEYSYHDISTYS KAIPPARI RY	59 000
377. MIELENTERVEYSYHDISTYS MIELIKKI RY	70 000
378. MIELENTERVEYSYHDISTYS TAIMI RY	265 000

Liite 2. Avustuksensaajat 2010

379. MIELENVIREYS RY	100 000
380. MIELI MAASTA RY	109 000
381. MIESSAKIT RY	607 000
382. MIINA SILLANPÄÄN SÄÄTIÖ	268 000
383. MIKKELIN SEUDUN DEMENTIAYHDISTYS RY	210 000
384. MIKKELIN SEUDUN MAAHANMUUTTAJATYÖN TUKI MIMOSA RY	53 000
385. MIKKELIN SEUDUN MIELENTERVEYSSEURA RY	156 000
386. MIKKELIN SEUDUN OMAISHOITAJAT JA LÄHEISET RY	90 000
387. MIKKELIN TOIMINTAKESKUS RY	35 000
388. MONIKA-NAISET LIITTO RY	244 000
389. MONIKULTTUURIYHDISTYS FAMILIA CLUB RY	300 000
390. MOSAIKKI RY	155 000
391. MUISTILIITTO RY	1 067 000
392. MUNUAIS- JA MAKSALIITTO RY	1 061 000
393. MUOTIALAN ASUIN- JA TOIMINTAKESKUS RY	878 000
394. MUSIKCAFE AFTER EIGHT RF	38 000
395. MUUTTOLINTU KAAKKOIS-SUOMEN SAATTOHOITOYHDISTYS RY	80 000
396. MYLLYHOITOYHDISTYS RY	514 000
397. MÄNTYHARJUN MIELENTERVEYSTYÖN TUKI RY	20 000
398. NAISTEN APU ESPOOSSA RY	178 000
399. NAISTEN LINJA SUOMESSA RY	129 000
400. NAISTEN SUOJAKOTI RY	74 000
401. NAISTENKARTANO RY	307 000
402. NARSISTIEN UHRIEN TUKI RY	67 000
403. NASY - NAISET YHDESSÄ RY	141 000
404. NIEMIKOTISÄÄTIÖ - STIFTELSEN UDDHEMMET	260 000
405. NIILO MÄKI -SÄÄTIÖ	496 000
406. NIIRALAN PALVELUKOTIYHDISTYS RY	20 000
407. NOKIAN SEUDUN NUORISOASUNNOT RY	45 000
408. NON FIGHTING GENERATION RY	392 000
409. NORRA ÖSTERBOTTENS SVENSKA SYNSKADADE RF	230 000
410. NUORET ASUJAT STADISSA RY	144 000
411. NUORISOASUNTOLIITTO RY	2 012 000
412. NUORISOSÄÄTIÖ	2 689 000
413. NUORTEN AKATEMIA RY	167 000
414. NUORTEN KESKUS RY	90 000
415. NUORTEN PALVELU RY	390 000
416. NUORTEN YSTÄVÄT RY	579 000
417. NURMESKOTIYHDISTYS RY	37 000
418. NYKTERHETSFÖRBUND HÄLSA OCH TRAFIK RF	305 000
419. NYTTI RY	448 000
420. NÄKÖVAMMAISET KÄSITYÖNTEKIJÄT RY	7 000
421. NÄKÖVAMMAISET LAPSET RY, SYNKADADE BARN RF	160 000
422. NÄKÖVAMMAISTEN KESKUSLIITTO RY	7 914 000
423. NÄKÖVAMMAISTEN KULTTUURIPALVELU RY	81 000
424. NÄKÖVAMMAISTEN LOMA RY	78 000
425. NÄYTÖNPAIKKA RY	98 000
426. NÄÄSVILLE RY	387 000
427. OMAISENA EDELLEEN RY	70 000
428. OMAISET HUUMETYÖN TUKENA RY	234 000
429. OMAISET MIELENTERVEYSTYÖN TUKENA ETELÄ-POHJANMAA RY	91 000
430. OMAISET MIELENTERVEYSTYÖN TUKENA ITÄ-SUOMEN YHDISTYS RY	166 000
431. OMAISET MIELENTERVEYSTYÖN TUKENA KANTA-HÄME RY	82 000
432. OMAISET MIELENTERVEYSTYÖN TUKENA KESKI-SUOMI RY	100 000
433. OMAISET MIELENTERVEYSTYÖN TUKENA KESKUSLIITTO RY	305 000
434. OMAISET MIELENTERVEYSTYÖN TUKENA LÄNSI-SUOMEN YHDISTYS RY	69 000
435. OMAISET MIELENTERVEYSTYÖN TUKENA POHJOIS-KARJALAN YHDISTYS RY	241 000
436. OMAISET MIELENTERVEYSTYÖN TUKENA PÄIJÄT-HÄMEEN YHDISTYS RY	187 000
437. OMAISET MIELENTERVEYSTYÖN TUKENA SALON SEUDUN YHDISTYS RY	50 000
438. OMAISET MIELENTERVEYSTYÖN TUKENA TAMPERE RY	659 000
439. OMAISET MIELENTERVEYSTYÖN TUKENA UUDENMAAN YHDISTYS RY	592 000
440. OMAISET MIELENTERVEYSTYÖN TUKENA VAASANSEUTU RY	126 000
441. OMAISET MIELENTERVEYSTYÖN TUKENA LOUNAISSUOMEN YHDISTYS RY	178 000
442. OMAISHOITAJAT JA LÄHEISET-LIITTO RY	1 049 000
443. OMAPOLKU RY	150 000
444. ORIVEDEN HOIVAPALVELUYHDISTYS RY	70 000

445. OULUN DIAKONISSALAITOKSEN SÄÄTIÖ	784 000
446. OULUN ENSI- JA TURVAKOTI RY	625 000
447. OULUN INVALIDIEN YHDISTYS RY	36 000
448. OULUN SEUDUN MIELENTERVEYSSEURA RY	219 000
449. OULUN SEUDUN MUISTIYHDISTYS RY	389 000
450. OULUN SEUDUN NUORISOASUNTOYHDISTYS RY	45 000
451. OULUN SEUDUN OMAISHOITAJAT JA LÄHEISET RY	222 000
452. OULUN SEUDUN SETTLEMENTTI RY	423 000
453. OUTOKUMMUN MIELENTERVEYSYHDISTYS VÄLKE RY	150 000
454. PAIMION SEUDUN VANHUSTENKOTIYHDISTYS RY	20 000
455. PALVELUTALOYHDISTYS KOSKENRINNE RY	50 000
456. PALVELUYHDISTYS KASEVA RY	162 000
457. PARASTA LAPSILLE RY	472 000
458. PARKANON RANTAKOTO RY	100 000
459. PELASTAKAA LAPSET RY	2 100 000
460. PERHEHOITOLIITTO RY	392 000
461. PERHELOMAT RY	1 755 000
462. PERHONJOKILAAKSON OMAISHOITAJAT JA LÄHEISET RY	85 000
463. PESÄPUU RY	479 000
464. PETÄJÄVEDEN MIELENTERVEYSSEURA RY	50 000
465. PIEKSÄMÄEN OMAISHOITAJAT RY	60 000
466. PIEKSÄMÄEN SEUDUN MIELENTERVEYSSEURA RY	50 000
467. PIELAVEDEN VANHAINKOTIYHDISTYS RY	10 000
468. PIENPERHEYHDISTYS RY	489 000
469. PIENVILJELJÄVÄEN LOMAKOTISÄÄTIÖ	544 000
470. PIRKANMAAN ALLERGIA- JA ASTMAYHDISTYS RY	13 000
471. PIRKANMAAN MUISTIYHDISTYS RY	200 000
472. PIRKANMAAN SININAUHA RY	139 000
473. PIRKANMAAN VAMMAISTYÖ RY	13 000
474. PIRKONKOTISÄÄTIÖ	350 000
475. POHJANMAAN NÄKÖVAMMAISET RY	20 000
476. POHJANMAAN PELASTUSHELIKOPTERIN TUKI RY	1 594 000
477. POHJANMAAN SYÖPÄYHDISTYS-ÖSTERBOTTENS CANCERF. RY	49 000
478. POHJOIS-KARJALAN DEMENTIAYHDISTYS RY	119 000
479. POHJOIS-KARJALAN ENSI-KOTI RY	101 000
480. POHJOIS-KARJALAN KANSANTERVEYS RY	149 000
481. POHJOIS-KARJALAN KEHITYSVAMMAISTEN TUKIPIIRI RY	20 000
482. POHJOIS-KARJALAN MIELENTERVEYDENTUKI RY	119 000
483. POHJOIS-KARJALAN NÄKÖVAMMAISET RY	60 000
484. POHJOIS-KARJALAN SAIRASKOTIYHDISTYS RY	520 000
485. POHJOIS-KARJALAN SOSIAALITURVAYHDISTYS RY	89 000
486. POHJOIS-KARJALAN SYÖPÄYHDISTYS RY	49 000
487. POHJOIS-KARJALAN TYÖTTÖMIEN YHDISTYSTEN TOIMINTAJÄRJESTÖ RY	45 000
488. POHJOIS-KYMEN SETTLEMENTTI RY	70 000
489. POHJOIS-POHJANMAAN NÄKÖVAMMAISET RY	59 000
490. POHJOIS-POHJANMAAN SOSIAALITURVAYHDISTYS RY	80 000
491. POHJOIS-POHJANMAAN SYDÄNPIIRI RY	100 000
492. POHJOIS-SAVON MUISTI RY	240 000
493. POHJOIS-SAVON NÄKÖVAMMAISET RY	16 000
494. POHJOIS-SAVON SYDÄNPIIRI RY	68 000
495. POHJOIS-SAVON SYÖPÄYHDISTYS RY	41 000
496. POHJOIS-SUOMEN ROMANIT RY	50 000
497. POHJOIS-SUOMEN SYÖPÄYHDISTYS RY	143 000
498. PORIN ENSI- JA TURVAKOTIYHDISTYS RY	276 000
499. PORIN MIELENTERVEYSTOIMINNAN TUKI RY	59 000
500. PORVOON NUORISOASUNNOT POIS MAMMAN PADALTA RY	45 000
501. POSITIIVISET RY	204 000
502. PRO-TUKIPISTE RY	786 000
503. PROMAMA RY	72 000
504. PSORIASISLIITTO RY	1 186 000
505. PSYKIATRISEN KUNTOUTUKSEN TUKI RY	139 000
PSYKOSOCIALA FÖRENINGEN SVALAN I SYDÖSTERBOTTEN RF	75 000
506. PUUSTELLIN TUKI RY	17 000
507. PYHÄSELÄN VANHUSTEN TUKI RY	22 000
508. PÄIJÄT-HÄMEEN DEMENTIAYHDISTYS RY	240 000

Liite 2. Avustuksensaajat 2010

509. PÄIJÄT-HÄMEEN DYSFAATTISTEN JA KUULOV. LASTEN TUKI	17 000
510. PÄIJÄT-HÄMEEN HYVINVOINTIPALVELUJEN KEHITYS RY	50 000
511. PÄIJÄT-HÄMEEN KLUBITALOT RY	109 000
512. PÄIJÄT-HÄMEEN MIELENTERVEYSSEURA RY	220 000
513. PÄIJÄT-HÄMEEN MIELENTERVEYSTYÖN TUKI RY	48 000
514. PÄIJÄT-HÄMEEN NÄKÖVAMMAISET RY	53 000
515. PÄIJÄT-HÄMEEN OMAISHOITAJAT JA LÄHEISET RY	100 000
516. PÄIJÄT-HÄMEEN SOSIAALIPSYKIATRINEN SÄÄTIÖ	60 000
517. PÄÄKAUPUNGIN TURVAKOTI RY	182 000
518. PÄÄKAUPUNKISEUDUN OMAISHOITAJAT JA LÄHEISET RY	209 000
519. RAAHEN ENSI- JA TURVAKOTI RY	91 000
520. RAAHEN PSYYKE RY	94 000
521. RAAHEN SEUDUN OMAISHOITAJAT JA LÄHEISET RY	180 000
522. RAAHEN VANHUSTENHUOLTOSÄÄTIÖ	43 000
523. RAISIO-NAANTALI FOUNTAIN HOUSE RY	111 000
524. RAITTIUDEN YSTÄVÄT RY	280 000
525. RAUMAN MIELENTERVEYSYHDISTYS FRISKI TUULT RY	74 000
526. RAUMAN SEUDUN KATULÄHETYS RY	258 000
527. RAUMAN SEUDUN MIELENTERVEYSSEURA RY	314 000
528. RAUMAN SEUDUN TULES RY	59 000
529. RAVIMÄKIYHDISTYS RY	360 000
530. RETINITIS-YHDISTYS RY	36 000
531. RIIHIMÄEN YÖJALAN TUKI RY	95 000
532. RINNEKOTI-SÄÄTIÖ	248 000
533. RINTAMANAISTEN LIITTO RY	54 000
534. RINTAMAVETERAANILIITTO RY	208 000
535. RISTIINAN SEUDUN VANHUSTENTUKIYHDISTYS RY	100 000
536. ROMANO MISSIO RY	123 000
537. ROVALAN SETTLEMENTTI RY	423 000
538. ROVANIEMEN SEUDUN MIELENTERVEYSSEURA RY	182 000
539. RUOKA APU YHDISTYS RY	100 000
540. RUOKOLAHDEN VANHUSTENTALOYHDISTYS RY	30 000
541. RUSKAKODIN PALVELUTALOYHDISTYS RY	70 000
542. RUUKIN KIMPPA RY	40 000
543. S-ASUNNOT OY	99 000
544. SAARENKYLÄN VANHUSTENKOTIYHDISTYS RY	13 000
545. SAIMAAN SYÖPÄYHDISTYS RY	83 000
546. SAIRAALAKLOVNIIT SJUKHUSCLOWNER RY	99 000
547. SALON MIELENTERVEYSSEURA RY	218 000
548. SALON MUISTIYHDISTYS RY	220 000
549. SALON SEUDUN POTILAS- JA VAMMAISYHDISTYSTEN YHTEISTYÖYHDISTYS SYTY RY	104 000
550. SAMARIA RF	268 000
551. SAMI SOSTER RY	306 000
552. SATAKUNNAN OMAISHOITAJAT JA LÄHEISET RY	85 000
553. SATAKUNNAN SALPA RY	120 000
554. SATAKUNNAN SYDÄNPIIRI RY	230 000
555. SATAKUNNAN SYÖPÄYHDISTYS RY	78 000
556. SATAKUNNAN VANHUSTUKI RY	80 000
557. SATEENKAARI KOTO-PERHEKESKEISEN TYÖN KESKUS RY	70 000
558. SAUVA-SÄÄTIÖ	120 000
559. SAVITAIPALEEN VANHAINTUKI RY	35 000
560. SAVON VAMMAISASUNTO-SÄÄTIÖ	741 000
561. SAVONLINNAN ILTAKOTI RY	70 000
562. SAVONLINNAN SEUDUN KOLOMONEN RY	100 000
563. SAVONLINNAN SEUDUN MIELENTERVEYSSEURA RY	76 000
564. SAVONLINNAN SEUDUN MUISTI RY	120 000
565. SAVONLINNAN SEUDUN NUORISOASUNNOT RY	40 000
566. SAVONLINNAN SEUDUN VANHUSTENTALOYHDISTYS RY	17 000
567. SAVONLINNAN TOIMINTAKESKUS-YHDISTYS RY	107 000
568. SAVONLINNAN VANHAINKOTIYHDISTYS RY	63 000
569. SEINÄJOEN SEUDUN KEHITYSVAMMAISTEN TUKI RY	160 000
570. SEKSUAALINEN TASAVERTAISUUS SETA RY	440 000
571. SENIORIEN ATK-YHDISTYS SAVONETTI RY	59 000
572. SEPEN TUKI RY	1 938 000
573. SETTLEMENTTI KYRÖSKOSKELA RY	55 000

574. SETTLEMENTTI LOUHELA RY	80 000
575. SETTLEMENTTI ONNENKENKÄ RY	160 000
576. SETTLEMENTTI TUNTURILA RY	50 000
577. SETTLEMENTTINUORTEN LIITTO RY	212 000
578. SETTLEMENTTIYHDISTYS NAAPURI RY	533 000
579. SEXPO SÄÄTIÖ	200 000
580. SILTA-VALMENNUSYHDISTYS RY	170 000
581. SININAUHALIITTO RY	2 171 000
582. SININAUHASÄÄTIÖ	2 757 000
583. SIPOON PALVELUTALOSÄÄTIÖ	13 000
584. SIRKKULANPUISTON TOIMINTAYHDISTYS RY	60 000
585. SOLARIS-LOMAT RY	1 894 000
586. SOMERON VANHAINTUKI RY	50 000
587. SONKAJÄRVEN MIELENTERVEYSKERHO RY	40 000
588. SOPIMUSVUORI RY	369 000
589. SOROPPI RY	150 000
590. SOSIAALI- JA TERVEYSJÄRJ. YHTEISTYÖYHDISTYS YTY RY	375 000
591. SOSIAALI- JA TERVEYSTURVAN KESKUSLIITTO RY	2 024 000
592. SOSIAALIPEDAGOGIIKAN SÄÄTIÖ	280 000
593. SOTAINVALIDIEN VELJESLIITTO RY	502 000
594. SOTEK-SÄÄTIÖ	322 000
595. SOTIEMME LUUMÄEN VETERAANIT RY	126 000
596. SOTKAMON DIABETESYHDISTYS RY	59 000
597. STEG FÖR STEG RF	28 000
598. STIFTELSEN SILVERRINGEN	9 000
599. STIFTELSEN SILVIAHEMMET	10 000
600. STOP HUUMEILLE RY	239 000
601. SUOJATIE RY	119 000
602. SUOMALAINEN LÄÄKÄRISEURA DUODECIM RY	1 188 000
603. SUOMEN AFASIASÄÄTIÖ	4 000
604. SUOMEN AISTIVAMMAISKOULUJEN OPPILASLIITTO RY	13 000
605. SUOMEN AKUSTIKUSNEURINOOMAYHDISTYS RY	32 000
606. SUOMEN AMMATTILIITTOJEN LOMAJÄRJESTÖ SAL RY	1 839 000
607. SUOMEN ANTIDOPINGTOIMIKUNTA ADT RY	80 000
608. SUOMEN ASH RY	192 000
609. SUOMEN CP-LIITTO RY	1 594 000
610. SUOMEN DELFINS RY	90 000
611. SUOMEN DEMENTIAYHDISTYS RY	111 000
612. SUOMEN DIABETESLIITTO RY	1 488 000
613. SUOMEN ETURAUHASSYÖPÄYHDISTYS RY – FINLANDS PROSTATACANCERFÖRENINGEN RF	55 000
614. SUOMEN HEMOFILIAHYHDISTYS RY	32 000
615. SUOMEN INVALIDIEN URHEILULIITTO RY	79 000
616. SUOMEN KASVATUS- JA PERHENEUVONTALIITTO RY	370 000
617. SUOMEN KILPIRAUHASLIITTO RY	63 000
618. SUOMEN KIPU RY	124 000
619. SUOMEN KULUTTAJALIITTO RY	159 000
620. SUOMEN KURKKU- JA SUUSYÖPÄYHDISTYS RY	112 000
621. SUOMEN KUUROSOKEAT RY	2 510 000
622. SUOMEN KYLÄTOIMINTA RY	110 000
623. SUOMEN LENTOPELASTUSSEURA SLPS RY	127 000
624. SUOMEN MERIMIESKIRKKO RY	466 000
625. SUOMEN MERIPELASTUSSEURA RY	2 184 000
626. SUOMEN MG-YHDISTYS RY	43 000
627. SUOMEN MIELENTERVEYSSEURA RY	4 146 000
628. SUOMEN MIGREENIYHDISTYS-MIGRÄNFÖREN. I FINLAND RY	88 000
629. SUOMEN MONIKKOPERHEET RY	172 000
630. SUOMEN MONIÄÄNISET RY	60 000
631. SUOMEN MS-LIITTO -FINLANDS MS-FÖRBUND RY	1 491 000
632. SUOMEN MUISTIASIANTUNTIJAT RY	447 000
633. SUOMEN NARKOLEPSIAYHDISTYS RY	13 000
634. SUOMEN NIVELYHDISTYS RY	60 000
635. SUOMEN OSTEOGENESIS IMPERFECTA-YHDISTYS RY	29 000
636. SUOMEN OSTEOPOROOSILIITTO RY	176 000
637. SUOMEN PAKOLAISAPU RY	556 000
638. SUOMEN PALVELUSKOIRALIITTO RY	109 000

Liite 2. Avustuksensaajat 2010

639. SUOMEN PARKINSON-LIITTO RY	870 000
640. SUOMEN PELASTUSALAN KESKUSJÄRJESTÖ RY	548 000
641. SUOMEN PELASTUSARMEIJAN SÄÄTIÖ	125 000
642. SUOMEN PELASTUSKOIRALIITTO RY	60 000
643. SUOMEN POLIOLIITTO RY	210 000
644. SUOMEN POTILASLIITTO RY	140 000
645. SUOMEN PUNAINEN RISTI	3 189 000
646. SUOMEN PWS YHDISTYS RY	3 000
647. SUOMEN REUMALIITTO RY-REUMAFÖRBUNDET I FINLAND RF	1 337 000
648. SUOMEN ROMANIYHDISTYS RY	100 000
649. SUOMEN RUSKALIITTO RY	50 000
650. SUOMEN RYHMÄPSYKOTERAPIA RY	96 000
651. SUOMEN SELKÄLIITTO RY	270 000
652. SUOMEN SETLEMENTTILIITTO RY	1 313 000
653. SUOMEN SOMALILIITTO RY	90 000
654. SUOMEN SOTAVETERAANILIITON NAISJÄRJESTÖ RY	9 000
655. SUOMEN SOTAVETERAANILIITTO RY	299 000
656. SUOMEN SOVITTELUFOORUMI RY	560 000
657. SUOMEN SUOLISTOSYÖPÄYHDISTYS RY	36 000
658. SUOMEN SYDÄNLIITTO RY - FINLANDS HJÄRTFÖRBUND RF	1 553 000
659. SUOMEN SYÖPÄPOTILAAT RY	179 000
660. SUOMEN SYÖPÄYHDISTYS RY	2 471 000
661. SUOMEN TOURETTEYHDISTYS RY	60 000
662. SUOMEN TUKI- JA LIIKUNTAELINLIITTO-SUOMEN TULE RY	120 000
663. SUOMEN TYÖVÄEN URHEILULIITTO TUL RY	40 000
664. SUOMEN UIMAOPETUS- JA HENGENPELASTUSLIITTO RY	176 000
665. SUOMEN UUSPERHEELLISTEN LIITTO RY	79 000
666. SUOMEN VALKONAUHALIITTO RY	155 000
667. SUOMEN VANHEMPAINLIITTO RY FINLANDS FÖRÄLDRAFÖRBUN	412 000
668. SUOMEN VANHUSTEN TURVAKOTIYHDISTYS RY	185 000
669. SUOMEN VENÄJÄNKIELISTEN YHDISTYSTEN LIITTO RY	85 000
670. SUOMEN ÄNKYTTÄJIEN YHDISTYS RY	171 000
671. SUOMENSELÄN SATEENKAARI-SÄÄTIÖ	90 000
672. SUOMI-SEURA RY	50 000
673. SURUNAUHA - ITSEMURHAN TEHNEIDEN LÄHEISET RY	125 000
674. SVENSKA HÖRSELFÖRBUNDET RF	141 000
675. SVENSKA PENSIONÄRSFÖRBUNDET RF	399 000
676. SVENSKA SEMESTERFÖRBUNDET I FINLAND	101 000
677. SVENSKA ÖSTERBOTTENS ANHÖRIGFÖRENING SÖAF RF	80 000
678. SYDÄN - JA KEUHKOSIIRROKKAAT-SYKE RY	80 000
679. SYDÄNLAPSET JA -AIKUISET RY	137 000
680. SYLVA RY	44 000
681. SYMPATI PSYKOSOCIALA FÖRENING RF	48 000
682. SYÖMISHÄIRIÖLIITTO - SYLI RY	242 000
683. SYÖPÄPOTILAIDEN LOMAT RY	33 000
684. TAIPALSAAREN VANHUSTENTALOYHDISTYS RY	12 000
685. TAIVASSALON VANHUSTENKOTIYHDISTYS RY	20 000
686. TAKAISIN ELÄMÄÄN RY	85 000
687. TAKUU-SÄÄTIÖ	1 077 000
688. TAMMENLEHVÄN PERINNELIITTO RY	268 000
689. TAMPEREEN A-KILTA RY	234 000
690. TAMPEREEN DIABETESYHDISTYS RY	90 000
691. TAMPEREEN ENSI- JA TURVAKOTI RY	352 000
692. TAMPEREEN KAUPUNKILÄHETYS RY	918 000
693. TAMPEREEN MIELENTERVEYSSEURA RY	138 000
694. TAMPEREEN NMKY RY	79 000
695. TAMPEREEN SEUDUN NUORISOASUNNOT RY	200 000
696. TAMPEREEN SEUDUN NÄKÖVAMMAISET RY	122 000
697. TAMPEREEN SEUDUN TYÖLLISTÄMISYHDISTYS ETAPPI RY	74 000
698. TAMPEREEN VANHUSPALVELUYHDISTYS RY	130 000
699. TAPATURMA- JA SAIRAUSINVALIDIEN LIITTO RY	113 000
700. TARTUNTATAUTILIITTO RY	38 000
701. TATU RY	109 000
702. TERVEYDEN EDISTÄMISEN KESKUS RY	2 329 000
703. TERVEYS-HÄLSAN RY	1 147 000
704. TIETU RY	100 000

Liite 2. Avustuksensaajat 2010

705. TOHKA SÄÄTIÖ		47 000
706. TOIMIHENKILÖLOMAT RY		665 000
707. TOIMINTAKESKUS SAMPOLA RY		47 000
708. TOIMINTAYHDISTYS LEPPÄLINTU RY		50 000
709. TORNION ASUNTOPALVELUSÄÄTIÖ		50 000
710. TORNIONLAAKSON SUOJAPIRTTI RY		78 000
711. TUETTU TYÖLLISTYMINEN RY		114 000
712. TUKIHENKILÖTYÖ YHDISTYS RY		90 000
713. TUKINAINEN RY		820 000
714. TUKIRANKA RY		119 000
715. TUKIYHDISTYS KARVINEN RY		84 000
716. TUKIYHDISTYS MAJAKKA RY		84 000
717. TURUN ENSI- JA TURVAKOTI RY		380 000
718. TURUN KAUPUNKILÄHETYS RY		229 000
719. TURUN MIELENTERVEYSYHDISTYS ITU RY		161 000
720. TURUN NMKY-KFUM I ÅBO RY		169 000
721. TURUN SEUDUN LIHASTAUTIYHDISTYS RY		244 000
722. TURUN SEUDUN MIELENTERVEYSPALVELUYHDISTYS RY		248 000
723. TURUN SEUDUN NIVELYHDISTYS RY		70 000
724. TURUN SEUDUN OMAISHOITAJAT JA LÄHEISET RY		204 000
725. TURUN SEUDUN TYÖTTÖMÄT RY		59 000
726. TURUN SEUDUN VAMMAISJÄRJESTÖT TVJ RY		50 000
727. TURUN SEUDUN VANHUSTUKI RY		40 000
728. TURVALINKKI RY		137 000
729. TUTKIMUS- JA KEHITTÄMISKESKUS GEROCENTER-SÄÄTIÖ		200 000
730. TYÖKYVYTTÖMYYS-JA VARHAISELÄKELÄISTEN LIITTO TYVEL RY		22 000
731. TYÖLÄISNUORTEN TUKI RY		40 000
732. TYÖTTÖMIEN VALTAKUNNALLINEN YHTEISTOIMINTAJÄRJ. RY		154 000
733. UNDERSTÖDSF. FÖR SVENSKSPRÅKIG MISSBRUKARVÅRD RF		45 000
734. URHO KEKKOSEN KUNTOINSTITUUTTISÄÄTIÖ		1 892 000
735. URJALAN SEUDUN VANHUSTENKOTIYHDISTYS RY		40 000
736. UUDENMAAN LIHASTAUTIYHDISTYS RY		57 000
737. UUDENMAAN VAMMAISPALVELUSÄÄTIÖ		388 000
738. UUDENMAAN VANHUSTENHUOLLON KANNATUSYHDISTYS RY		80 000
739. VAAJAKOSKEN SUVANTO RY		32 000
740. VAASAN BESTIS RY		50 000
741. VAASAN ENSI- JA TURVAKOTI RY – VASA MÖDRA- OCH SKYDDSCHEM RF		123 000
742. VAASAN SETTLEMENTTIYHDISTYS RY - VASA SETTLEMENTF.		64 000
743. VAASAN SEUDUN MUISTIYHDISTYS RY		140 000
744. VAASANSEUDUN SOSIAALIPSYKIATRINEN YHDISTYS RY		145 000
745. VAHTOEHTOISEN AMMATTIKOULUTUKSEN KANNATUSYHDISTYS SOVINTO RY		223 000
746. VAILLA VAKINAISTA ASUNTOA RY	906 000	
747. VAJAALIKKEISTEN KUNTO RY		157 000
748. VALTAKUNNALLINEN TYÖPAJAYHDISTYS RY		189 000
749. VAMMAISFOORUMI RY		50 000
750. VAMMAISTEN LASTEN JA NUORTEN TUKISÄÄTIÖ	120 000	
751. VAMMALAN-HUITTISTEN SEUDUN MIELENTERVEYSSEURA RY	337 000	
752. VANHUS- JA LÄHIMMÄISPALVELUN LIITTO RY		824 000
753. VANHUSTEN KOTIAPUSÄÄTIÖ		156 000
754. VANHUSTEN PALVELUTALOYHDISTYS RY		70 000
755. VANHUSTYÖN KESKUSLIITTO RY	2 611 000	
756. VANTAAN A-KILTA RY		79 000
757. VANTAAN ICEHEARTS RY		178 000
758. VANTAAN JÄRJESTÖRINKI RY		80 000
759. VANTAAN MIELENTERVEYSYHDISTYS HYVÄT TUULET RY		66 000
760. VANTAAN NUORET ASUJAT RY		164 000
761. VANTAAN TURVAKOTI RY		43 000
762. VAPAUTUVIEN TUKI RY		119 000
763. VARISSUON TYÖTTÖMÄT VT RY		40 000
764. VARKAUDEN SEUDUN MIELENTERVEYSVÄKI RY	35 000	
765. VARKAUDEN VAMMEL RY		40 000
766. VARPASJÄRVEN VANHUSTEN JA INVALIDIEN TUKI RY		90 000
767. VARSINAIS-SUOMEN LASTENSUOJELUJÄRJESTÖT RY	372 000	
768. VARSINAIS-SUOMEN MONIKULTTUURISTEN YHDISTYSTEN LIITTO RY SONDIP		79 000
769. VARSINAIS-SUOMEN MUISTIYHDISTYS RY		519 000

Liite 2. Avustuksensaajat 2010

770. VARSINAIS-SUOMEN NÄKÖVAMMAISET RY		27 000
771. VASA SVENSKA DEMENSFÖRENING RF		110 000
772. VATES-SÄÄTIÖ		688 000
773. VEHKA-ASUNTOJEN TUKI RY		100 000
774. VEHKALAHDEN VANHUSTEN TUKIYHDISTYS RY	40 000	
775. VENÄLÄINEN HYVÄNTEKEVÄISYYSYHDISTYS SUOMESSA RY		300 000
776. VESTERÅSA STIFTELSEN		56 000
777. VETELIN PALVELUKOTIYHDISTYS RY		40 000
778. VIHDIRIN MIELENTERVEYSSEURA RY	150 000	
779. VIHNRINNESÄÄTIÖ		34 000
780. VIOLA-VÄKIVALLASTA VAPAAKSI RY	530 000	
781. VIRIKE RY		50 000
782. VIRKISTYS- JA KYLPYLÄLOMAT RY	730 000	
783. VIRTAIN KRISTILLINEN RAITTIUSTUKI RY		33 000
784. VUOKSENLAAKSON ENSI- JA TURVAKOTI RY		38 000
785. VÄESTÖLIITTO RY		2 554 000
786. VÄSTRA NYLANDS FOUNTAIN HOUSE FÖRENING RF		84 000
787. Y-SÄÄTIÖ		8 325 000
788. YAD YOUTH AGAINST DRUGS RY		507 000
789. YHDEN VANHEMMAN PERHEIDEN LIITTO RY		217 000
790. YHDESSÄ RY		74 000
791. YHDESSÄ SELVIYTYMISEN TUKI RY	137 000	
792. YHDESSÄ YHDISTYS RY		50 000
793. YHTEISET LAPSEMME- ALL OUR CHILDREN RY		285 000
794. YHTEISÖJEN YHDISTYS RY		174 000
795. YLIKIIMINGIN OMAISHOITAJAT RY	70 000	
796. YLIVIESKAN SEUTUKUNNAN OMAISHOITAJAT JA LÄHEISET RY	110 000	
797. YLÄ-SAVON ENSI- JA TURVAKOTIYHDISTYS RY		59 000
798. YLÄMAAN ASUMIS- JA PALVELUKESKUSYHDISTYS RY		10 000
799. YLÖJÄRVEN NUORISOASUNNOT RY	100 000	
800. YRJÖ JA HANNA-SÄÄTIÖ		60 000
801. YSTÄVÄNTUPA RY		40 000
802. ÄETSÄN PALVELUKOTIYHDISTYS RY	22 000	
803. ÄHTÄRIN TOIMELA RY		50 000
804. ÄLDREOMSORGEN I EKENÄS RF		90 000
805. ÄÄNESEUDUN ILONA RY		50 000

(RAY 2010x.)

Liite 3. Avustushakemus



AVUSTUSHAKEMUS

Päivämäärä

F.1

HAKEMUSVUOSI	
Vuosi, jolle avustusta haetaan	
HAKIJA, Järjestön nimi ja osoitetiedot	
	Järjestönumero
	Alaryhmä
	Avustusvalmistelija
RAHA-AUTOMAATTIYHDISTYKSELTÄ HAETTAVAT AVUSTUKSET	
Luettelo haettavista avustuksista	Haettavat avustukset tuhansina
YHTEENSÄ tuhansina euroina (1000 e)	

Virallisen nimenkirjoittajan allekirjoitus	Virallisen nimenkirjoittajan allekirjoitus
Nimenselvennys	Nimenselvennys

ALLEKIRJOITUKSET

HAKEMUKSEN LIITTEET

<input type="checkbox"/> Voimassaolevat säännöt	<input type="checkbox"/> Toimitettu RAY:lle jo aiemmin tänä vuonna
<input type="checkbox"/> Tulevan vuoden toimintasuunnitelma ja talousarvio	<input type="checkbox"/> Toimitettu RAY:lle jo aiemmin tänä vuonna
<input type="checkbox"/> Edellisen vuoden toimintakertomus ja tilinpäätös	<input type="checkbox"/> Toimitettu RAY:lle jo aiemmin tänä vuonna
<input type="checkbox"/>	<input type="checkbox"/>
<input type="checkbox"/>	<input type="checkbox"/>

Liite 4. Tutkimuskyselyn saatekirje

Otsikko: KYSELY: RAY:n avustustoiminta avustuksensaajan näkökulmasta

Hei,

Opiskelen HAAGA-HELIA ammattikorkeakoulussa johdon assistentti ja kielten koulutusohjelmassa. Teen lopputyötäni Raha-automaattiyhdistyksen avustustoiminnasta erityisesti avustuksensaajan näkökulmasta. Tutkimus on rajattu vuoteen 2010.

Kysely lähetetään järjestöille, joille on myönnetty avustuksia vuonna 2010. Kyselyyn vastaaminen on Sinulle vapaaehtoista ja aikaa vastaamiseen kuluu noin 15 minuuttia. Vastaukset käsitellään luottamuksellisesti ja henkilöllisyytesi / järjestösi nimi ei tule esiin missään vaiheessa. Ensimmäinen kysymys on ”järjestönne nimi” ja se on vain sen takia, että voin lajitella saamani vastaukset, jotta jokaisesta järjestöstä tulee vain yksi vastaus.

Kyselyyn vastataan internetissä sähköisellä lomakkeella. Kyselyyn pääset vastamaan alla olevan linkin kautta. Kysely koostuu monivalintakysymyksistä sekä kysymyksistä, joihin voit vastata vapaasti omin sanoin. Luettehan vastausohjeet huolellisesti!

Pyydän Sinua vastaamaan perjantaihin 17.9. mennessä.

Mikäli Sinulla on jotain kysyttävää, voit ottaa minuun yhteyttä sähköpostitse.

Ystävällisin terveisin,

Anne-Mari Heiskanen

Opiskelija, Johdon assistentti ja kielten koulutusohjelma

HAAGA-HELIA ammattikorkeakoulu

anne-mari.heiskanen@myy.haaga-helia.fi

Liite 5. Kyselylomake**TAUSTATIEDOT**

1. Järjestön nimi. Avoin kysymys

2. Järjestön toimiala

Valitse

Aistivammatyö

Invalidityö

Kansanterveystyö

Lastensuojelu

Lomatoiminta

Muut

Nuorisokasvatus

Raittius- ja päihdetyö

Suuronnettomuuksiin varautuminen

Vanhustyö

3. Avustustoiminnasta vastaavien henkilöiden lukumäärä järjestöksänne? Avoin kysymys

4. Vastaajan asema järjestöksä. Avoin kysymys

5. Oletteko ollut mukana avustushakemuksen valmistelussa?

Kyllä → 6. Montako kertaa? → 1-2 / 3-4 / 5 tai enemmän

EI

7. Oletteko ollut mukana järjestönne sisäisessä avustusten käytön valvonnassa?

Kyllä → 8. Montako kertaa? → 1-2 / 3-4 / 5 tai enemmän

EI

HAKEMINEN

Seuraavat kysymykset koskevat avustusten hakemista. Valitkaa jokaisen kysymyksen kohdalla omaa näkemystä parhaiten vastaava vaihtoehto. Muutamassa kysymyksessä vastaus kirjoitetaan sille varattuun tilaan. Asteikko: 1=huono, 2=riittävä, 3=ei osaa sanoa, 4=hyvä, 5=erinomainen

9. Mitä avustusta/avustuksia järjestönne on hakenut

Yleisavustus

Kohdennettu toiminta-avustus

Investointiavustus

Projektiavustus

10. Hakemiseen liittyvä materiaali

Hakulomakkeiden saatavuus	1	2	3	4	5
Hakulomakkeiden selkeys ja ulkoasu	1	2	3	4	5
Hakulomakkeiden toimittaminen RAY:lle	1	2	3	4	5
Hakuaikojen selkeys	1	2	3	4	5
Kuinka hakuprosessi on mielestänne ohjeistettu (esim. Hakuopas)	1	2	3	4	5

11. Avustushakemuksen tekemiseen kuluva aika? Avoin kysymys

12. Miten kehittäisitte hakuprosessia? Avoin kysymys

MYÖNTÄMINEN

Seuraavat kysymykset koskevat avustusten myöntämistä. Valitkaa jokaisen kysymyksen kohdalla omaa näkemystänne parhaiten vastaava vaihtoehto. Muutamassa kysymyksessä vastaus kirjoitetaan sille varattuun tilaan. Asteikko: 1=huono, 2=riittävä, 3=ei osaa sanoa, 4=hyvä, 5=erinomainen

13. Saiko järjestönne haetun avustussumman?

Kyllä

Ei

14. Avustusten myöntäminen

Kuinka ymmärrettävästi päätös myönnetystä avustussummasta oli perusteltu	1	2	3	4	5
Kuinka hyvin myöntämisprosessi on selvitetty hakijalle	1	2	3	4	5
Kuinka oikeudenmukaiseksi järjestönne koki avustusten jakautumisen alallenne toimivien järjestöjen kesken	1	2	3	4	5

MAKSAMINEN

Seuraavat kysymykset koskevat avustusten maksamista. Vastatkaa vain niihin kysymyksiin, jotka liittyvät järjestönne saamiin avustustyyppiin/avustustyypeihin. Valitkaa jokaisen kysymyksen kohdalla omaa näkemystänne parhaiten vastaava vaihtoehto. Muutamassa kysymyksessä vastaus kirjoitetaan sille varattuun tilaan. Asteikko: 1=huono, 2=riittävä, 3=ei osaa sanoa, 4=hyvä, 5=erinomainen

Toiminta-avustus

15. Toiminta-avustuksen maksaminen

Miten toimivana järjestönne kokee avustusten maksun
tasasuuruksina erinä 4 krt vuodessa 1 2 3 4 5

Kuinka joustavana järjestönne kokee maksusuunnitelmasta
poikkeamisen 1 2 3 4 5

16. Onko järjestönne hakenut muutosta maksusuunnitelmaan

Kyllä

Ei

17. Jos vastasitte edelliseen kysymykseen ”Kyllä”, onko muutos ollut mahdollinen?

Kyllä

Ei

Investointiavustus

18. Investointiavustuksen maksaminen

Kuinka toimivana järjestönne kokee avustusten
maksujärjestelmän 1 2 3 4 5

Kuinka tärkeänä järjestönne kokee loppuselvityksen
laatimisen viimeisen avustuserän maksamisen ehtona 1 2 3 4 5

Kuinka joustavana järjestönne kokee maksusuunnitel-
masta poikkeamisen 1 2 3 4 5

19. Onko järjestönne hakenut muutosta maksusuunnitelmaan

Kyllä

Ei

20. Jos vastasitte edelliseen kysymykseen ”Kyllä”, onko muutos ollut mahdollinen?

Kyllä

Ei

Projektiavustus

21. Projektiavustuksen maksaminen

Miten toimivana järjestönne kokee avustusten maksujärjestelmän	1	2	3	4	5
Kuinka tärkeänä järjestönne kokee loppuselvityksen laatimisen viimeisen avustuserän maksamisen ehtona	1	2	3	4	5
Kuinka joustavana järjestönne kokee maksasuunnitelmasta poikkeamisen	1	2	3	4	5

22. Onko järjestönne hakenut muutosta maksusuunnitelmaan

Kyllä

Ei

23. Jos vastasitte edelliseen kysymykseen ”Kyllä”, onko muutos ollut mahdollinen?

Kyllä

Ei

VALVOMINEN

Seuraavat kysymykset koskevat avustusten valvontaa. Valitkaa jokaisen kysymyksen kohdalla omaa näkemystänne parhaiten vastaava vaihtoehto. Muutamassa kysymyksessä vastaus kirjoitetaan sille varattuun tilaan. Asteikko: 1=huono, 2=riittävä, 3=ei osaa sanoa, 4=hyvä, 5=erinomainen

24. Avustusten käyttö ja sen valvonta

Kuinka tärkeänä järjestönne pitää avustusten käytön valvontaa	1	2	3	4	5
Kuinka tarpeellisena järjestönne pitää RAY:n mahdollisuutta tehdä tarkastuksia avustusten käytöstä	1	2	3	4	5
Kuinka toimivana järjestönne kokee RAY:n järjestämän avustusten käytön valvonnan	1	2	3	4	5
Kuinka selkeinä järjestönne pitää selvityslomakkeita	1	2	3	4	5
Ohjeiden ymmärrettävyys selvitysten laatimiseen	1	2	3	4	5

25. Selvitysten laatimiseen kuluva aika? Avoin kysymys

26. Miten järjestönne valvoo sisäisesti avustusten käyttöä? Avoin kysymys

27. Onko järjestönne joutunut antamaan lisäselvitystä avustusten käytöstä

Kyllä

Ei

28. Jos vastasitte edelliseen kysymykseen ”Kyllä”, miten haasteellisena järjestönne koki sen?

Avoin kysymys

29. Miten kehittäisitte avustusten käytön valvontaa? Avoin kysymys

AVUSTUSTOIMINNAN YLEISARVIOINTI

30. Väittämiä avustustoiminnasta

Valitkaa jokaisen väittämän kohdalla omaa näkemystänne parhaiten vastaava vaihtoehto.

Asteikko: 1=täysin eri mieltä, 2=eri mieltä, 3=ei osaa sanoa, 4= samaa mieltä, 5=täysin samaa mieltä

Vuosittaisen selvityksen laatiminen vähentää väärinkäytöksiä	1	2	3	4	5
RAY:n Avustusstrategia 2008–2011 näkyy avustuskohteissa	1	2	3	4	5
Avustusten myöntämisperusteet ovat ajantasaisia	1	2	3	4	5
Julkisuudessa esillä olleet avustusten väärinkäyttötapaukset ovat tiukentaneet avustuksensaajajärjestöihin kohdistuvaa valvontaa avustusten käytöstä	1	2	3	4	5
Avustuksenhakija on tietoinen avustustoimintaa säätelevästä lainsäädännöstä	1	2	3	4	5

31. Arvioi yleisesti RAY:n toimintaa seuraavilla osa-alueilla

Asteikko: 1= erittäin huono, 2= huono, 3=riittävä, 4=hyvä, 5=erinomainen

Hakeminen	1	2	3	4	5
Maksaminen	1	2	3	4	5
Myöntäminen	1	2	3	4	5
Valvonta	1	2	3	4	5