

KARELIA-AMMATTIKORKEAKOULU
Metsätalouden koulutus

Salla Ovaskainen
Leena Väisänen

METSÄNOMISTAJIEN SUHTAUTUMINEN LUONNON
MONIMUOTOISUUDEN TURVAAMISEEN

Opinnäytetyö
Toukokuu 2019



OPINNÄYTETYÖ
Toukokuu 2019
Metsätalouden koulutus

Karjalankatu 3
80200 JOENSUU
+358 13 260 600

Tekijä(t)

Salla Ovaskainen, Leena Väisänen

Nimeke

Metsänomistajien suhtautuminen luonnon monimuotoisuuden turvaamiseen

Toimeksiantaja

Metsänhoitoyhdistys Pohjois-Karjala ry ja Metsänhoitoyhdistys Kainuu ry LKV

Tiivistelmä

Opinnäytetyössä tutkittiin metsänomistajien suhtautumista luonnon monimuotoisuuden turvaamisesta ja heidän tuntemustaan ympäristötuesta sekä METSO-ohjelmasta Pohjois-Karjalan ja Kainuun alueella. Työssä selvitettiin myös metsänomistajien tietoisuutta metsälain 10. §:n kohteista ja niiden perusteista tiloilla. Tavoitteena oli myös selvittää halukkuutta suojeluun taloudelliset vaikutukset huomioon ottamalla.

Toimeksiantajina tutkimuksessa toimivat Metsänhoitoyhdistys Pohjois-Karjala ja Kainuu. Tutkimus tehtiin määrällisenä tutkimuksena ja vastaukset analysoitiin ristiintaulukoinnin, khiin neliö -testien ja kuvaajien avulla. Kyselylomakkeita Metsänhoitoyhdistysten jäsenille lähetettiin yhteensä 700, eli 350 maakuntaa kohti. Vastauksia palautui yhteensä 252, Pohjois-Karjalasta 115 ja Kainuusta 137. Vastausprosentiksi saatiin koko tutkimuksessa 36 %, Pohjois-Karjalassa 33 % ja Kainuussa 39 %.

Metsänomistajat olivat pääosin tietoisia tiloillaan olevista 10. §:n kohteista. Vain 9 % vastanneista ei tiennyt, onko heidän tiloillaan 10. §:n kohteita. Tuloksia tarkastettaessa havaittiin, että tietoisuus METSO-ohjelmasta oli parempi kuin ympäristötuesta. Yli puolet vastaajista piti metsälain määrittämää monimuotoisuuden suojelua hyvänä asiana, mikäli siitä aiheutuvat tappiot korvataan. Monimuotoisuuden suojelua piti merkittävänä tai erittäin merkittävänä reilusti yli puolet vastaajista.

Tiedotusta METSO-ohjelmasta ja ympäristötuesta tulisi lisätä. Metsänomistajia tulisi tiedottaa tuista esimerkiksi puukauppojen yhteydessä ilmenneistä 10. §:n kohteista

Kieli

suomi

Sivuja 57

Liitteet 2

Liitesivumäärä 8

Asiasanat

monimuotoisuus, ympäristötuki, METSO-ohjelma, metsänomistaja



THESIS
May 2019
Degree Programme in Forestry

Karjalankatu 3
80200 JOENSUU
FINLAND
+ 358 13 260 600 (switchboard)

Authors
Salla Ovaskainen, Leena Väisänen

Title
Attitude Towards Biodiversity Protection among Forest Owners

Commissioned by
Forest Management Association North Karelia and Forest Management Association Kainuu

Abstract

The thesis examined the attitude of forest owners to safeguarding of biodiversity and their knowledge of environmental aid and a METSO programme in North Karelia and Kainuu. The work also focused on forest owners' awareness of the objects of section 10 of the Forest Act and their criteria on forest property. The aim was also to identify the willingness to protect nature by taking into account the economic impact.

This thesis was commissioned by The Forest Management Association of North Karelia and Kainuu. The research was executed with quantitative inquiry research and the answers of the questionnaire analysed by cross-tabulation, chi square tests and graphs. A questionnaire was sent to total 700 members of association, which means 350 questionnaires per region. A total of 252 responses were returned, 155 from North Karelia and 137 from Kainuu. The response rate was 36 % in the whole research, 33 % in North Karelia and 39% in Kainuu.

The forest owners were mostly aware of the important habitats defined by the Forest Act on their forest property. Only 9 % of the respondents did not know if their forest property was covered by Section 10. When reviewing the results, it was noted that awareness of the METSO programme was better than environmental aid. More than half of the respondents considered the protection of biodiversity defined by the Forest Act to be a good thing if the resulting losses were compensated. More than half of the respondents considered protection of diversity to be significant or very significant.

Information on the METSO programme and environmental aid should be increased. During timber sales agreement, forest owners should be informed about environmental aid if salesman has noticed important habitats.

Language

Finnish

Pages 57

Appendices 2

Pages of Appendices 8

Keywords

Biodiversity, Environmental Aid, METSO Programme, Forest Owner

Sisältö

1	Johdanto	5
2	Luonnon monimuotoisuuden turvaaminen	6
2.1	Metsälaki.....	6
2.2	METSO-ohjelma	9
2.3	Tutkimuksia METSO-ohjelmasta	10
2.4	METSO-ohjelman määrittämät elinympäristöt	12
2.4.1	Lehdot.....	13
2.4.2	Monimuotoisuudelle merkittävät kangasmetsät	13
2.4.3	Monimuotoisuudelle merkittävät suot.....	15
2.4.4	Vesistöjen lähimetsät	16
2.4.5	Tulvametsät ja metsäluhdat	16
2.4.6	Metsäiset kalliot, jyrkänteet ja louhikot.....	17
2.4.7	Kalkkikallioiden ja ultraemäksisten maiden elinympäristöt.....	18
2.4.8	Harjujen paahdeympäristöt	18
2.4.9	Puustoiset perinnebiotoopit	19
2.4.10	Maankohoamisrannikon monimuotoisuuskohteet	19
2.5	METSO-ohjelman korvauslaskelma.....	20
2.6	Ympäristötuki	22
2.7	Jatkuvapeitteinen metsänkasvatus eli jatkuva kasvatus	24
3	Tutkimuksen tavoitteet	25
4	Tutkimusmenetelmät ja tutkimusaineiston analysointi	26
4.1	Kvantitatiivinen eli määrällinen tutkimus	26
4.2	Kyselyn toteutus	27
4.3	Aineiston käsittely	28
5	Tulokset	29
5.1	Vastausprosentti	29
5.2	Taustamuuttajat	30
5.3	Metsänomistajien tuntemus monimuotoisuudesta ja korvauksista.....	34
5.4	Metsänomistajien suhtautuminen monimuotoisuuteen	38
5.5	Metsänomistajien arvot.....	42
5.6	Muiden kysymysten tulokset.....	46
6	Pohdinta.....	50
6.1	Tulosten tarkastelu	50
6.2	Toimenpidesuosituksiset	53
6.3	Luotettavuus ja eettisyys	53
	Lähteet.....	55

Liitteet

Liite 1	Saatekirje
Liite 2	Tutkimuksen kysely

1 Johdanto

Suomessa on useita uhanalaisia elinympäristöjä, minkä vuoksi luonnon monimuotoisuuden turvaaminen on tärkeää. Monimuotoisuudella tarkoitetaan kokonaisuudessaan koko elämän kirjoa. Suomen metsälaki turvaa luonnon monimuotoisuutta, mutta se ei yksinään riitä. Monimuotoisuuden turvaaminen on haastava tehtävä ja sen vuoksi on syntynyt luonnon monimuotoisuuden turvaamisohjelmia ja hankkeita. METSO-ohjelma ja ympäristötuki ovat hyviä vaihtoehtoja metsänomistajille luonnon monimuotoisuuden turvaamisen tueksi omissa metsissään. Monimuotoisuutta voidaan turvata myös muilla keinoilla, metsän jatkuvapeitteinen kasvatus on yksi näistä.

METSO-ohjelman ja ympäristötuen tavoitteena on pysäyttää metsäluontotyyppien ja -lajien vähentyminen ja häviäminen. Ne antavat metsänomistajille mahdollisuuden saada rahallista korvausta monimuotoisuuden turvaamisesta. Näissä tukimuodoissa on määritetty tietyt elinympäristöt, joita tulee suojella.

Opinnäytetyössä tutkittiin metsänomistajien suhtautumista ja tuntemuksia metsälain määrittämistä erityisen tärkeistä elinympäristöistä eli niin sanotuista 10. §:n kohteista ja myös mahdollisten taloudellisten menetysten ja kulujen vaikutusta suojelun määrään. Työssä selvitettiin maakuntien välisiä eroja Pohjois-Karjalan ja Kainuun alueilla. Tavoitteena on parantaa metsänomistajien tietämystä tuista ja selvittää, ovatko he saaneet tarpeeksi tietoa ja apua METSO-ohjelmaan ja ympäristötukeen liittyen.

Opinnäytetyön toimeksiantajina toimivat Metsänhoitoyhdistys Pohjois-Karjala ja Kainuu. Pohjois-Karjalassa jäseniä on noin 13 000, ja sen toiminta-alue on koko maakunnassa sekä Etelä-Karjalassa Uukuniemen alueella. Kainuussa jäseniä on 2 900, ja sen toiminta-alue on neljän kunnan alueella, Kajaanissa, Kuhmossa, Paltamossa ja Ristijärvellä.

2 Luonnon monimuotoisuuden turvaaminen

Luonnon monimuotoisuuden turvaaminen on tärkeä asia Suomen metsätaloudessa. Monimuotoisuuskohteet erottuvat yleensä selkeästi ympäristöstä esimerkiksi lajien, vesitalouden, maastonmuotojen tai maaperän perusteella. Osa viranomaispäätöksellä perustettavista luontokohteista havaitaan paikkatiedon avulla. Kohteet, jotka edustavat yleensä elinympäristöjen ääripäitä ovat usein karuja tai reheviä. Monimuotoisuuden säilyttäminen turvaa monien uhanalaisten eliöiden elinympäristöjä.

Kun luonnon monimuotoisuutta haluaa turvata vapaaehtoisesti, on siitä mahdollista saada erilaisia korvauksia. Luontokohteita luokitellaan eri tavoin, niitä ovat muun muassa metsälain 10. §:n kohteet, luonnonsuojelulain 29. §:n kohteet, Kemera-lain mukaiset ympäristötukialueet, PEFC- ja FSC sertifiointikriteeriin perusteella turvattavat kohteet, sekä METSO-ohjelman alueet. Opinnäytetyössä perehdyttiin metsälain 10. §:n kohteisiin, ympäristötukeen sekä METSO-ohjelmaan.

2.1 Metsälaki

Metsälain ensimmäiset asetukset on laadittu yli 350 vuotta sitten, jolloin Ruotsin valtakunnassa kaskeamiskulttuurin pelättiin hävittävän kaikki metsät. Siitä lähtien metsälaki on lähtenyt muotoutumaan nykyiseen muotoonsa. Vuonna 1996 asetettu ja vuoden 1997 alussa voimaan astunut metsälaki on yleislaki, joka säätelee metsien hoitoa ja käyttöä. Näihin aikoihin metsälaki alkoi huomioida puuntuotannon lisäksi enemmän metsien monimuotoisuuden turvaamista ja metsäluonnon hoitoa. (Kiviniemi 2015, 262).

Metsälakiin tuli muutoksia viimeksi vuonna 2014, jolloin metsäkäsittelyperiaatteita muutettiin olennaisesti, koska metsänomistajien tavoitteet ovat monipuolistuneet ja aikaisempi metsälaki rajoitti hakkuita sen verran, ettei valinnanvaraa ollut paljoakaan. (Kiviniemi 2015, 262.)

Metsälain tarkoituksena on se, että metsiä pystytään käyttämään taloudellisesti, kuitenkin huomioiden ekologiset ja sosiaaliset arvot. Sosiaalisilla arvoilla tarkoitetaan metsästä saatavaa virkistys- ja harrastustoimintaa, kun taas ekologisilla arvoilla tarkoitetaan luonnon monimuotoisuuden turvaamista.

Tämän lain tarkoituksena on edistää metsien taloudellisesti, ekologisesti ja sosiaalisesti kestävää hoitoa ja käyttöä siten, että metsät antavat kestävästi hyvän tuoton samalla, kun niiden biologinen monimuotoisuus säilytetään (Metsälaki 12.12.1996/1093).

Metsälain 10. §:ssä on tapahtunut muutoksia 1.1.2014, jonka jälkeen elinympäristöiltä edellytetään aina olevan luonnontilaisia tai luonnontilaisen kaltaisia. Niiden tulee erottua ympäröivästä metsästä selvästi sekä olla pienialaisia tai metsätaloudellisesti vähämerkityksellisiä. Metsälain muutoksessa 10. §:ään on tullut myös muutos siihen, että se koskee Suomen kaikkia elinympäristöjä ja säännöksiä alueellisesta soveltamisesta ei enää ole. Elinympäristöt on jaettu seitsemään eri ryhmään. (Suomen Metsäkeskus 2014, 34.)

Metsälain 10. §:n erityisen tärkeät elinympäristöt

1. Lähteet, purot, norot ja pienten (enintään 0,5 ha) lampien välittömät elinympäristöt. Puroilla ja noroilla tarkoitetaan monimuotoisia virtaavan veden uomia. Niiden ero määräytyy valuma-alueen koon perusteella. Puro luokitellaan vesistöksi ja noro pienvedeksi. Lähteet ovat paikkoja, joissa pohjavesi on purkautunut maan pinnalle. Ne luokitellaan avopintaisiin lähteisiin ja tihkupintoihin. Avopintaisessa lähteessä pohjaveden purkautuminen on selvärajaisesti näkyvissä. Tihkupinnat ovat yleensä pienialaisia ja pohjaveden purkautumista ei välttämättä havaita silmin. Pienet lammet lisäävät rantasoiden ja rantametsien avulla metsäympäristöjen vaihtelua. Ne ovat tärkeitä paikkoja vesilintujen pesimiselle. (Saaristo & Vanhatalo 2016, 57–87.)
2. Suoelinympäristöt, joilla on yhteisenä ominaispiirteenä luonnontilainen tai luonnontilaisen kaltainen vesitalous. Näitä ovat:

Lehto- ja ruohokorvet, joilla on vaateliias, rehevä kasvillisuus ja erirakenteinen pensas- ja puustokasvillisuus. Yhtenäiset metsäkorte- ja muurainkorvet, joilla yhtenäinen metsäkorte- tai muurainkasvillisuuden vallitsevuus ja erirakenteinen puusto ovat ominaispiirteinä. Letot, joiden maaperät ovat runsasravinteisia, puusto vähäistä ja kasvillisuus on vaateliias. Joutoja kitumaan vähäpuustoiset suot. Luhdat, joilla erirakenteinen lehtipuusto tai pensaskasvillisuus sekä pysyvä pienvesien vaikutus. (Saaristo & Vanhatalo 2016, 57–87.)

3. Rehevät lehtolaikut, jotka ovat keskittyneet reheville kallioperältään kalkkipitoisille alueille. Ominaista niille on vaateliias kasvillisuus, lehtomulta sekä luonnontilainen tai luonnontilaisen kaltainen pensaskasvillisuus ja puusto. Suomen metsäluonnossa lehtoja on ollut aina vähän. (Saaristo & Vanhatalo 2016, 57–87.)
4. Kangasmetsäsaarekkeet ojittamattomilla soilla tai soilla, joissa luontainen vesitalous on säilynyt pääosin muuttumattomana. Saareketta ympäröivä suo voi olla avosuo, puustoinen räme tai korpi. Kangasmetsäsaarekkeet tarjoavat elinpaikkoja uhanalaisille lajeille. (Saaristo & Vanhatalo 2016, 57–87.)
5. Kallioperässä olevat tai kivennäismaahan uurtuneet jyrkkärinteiset, pääosiltaan vähintään kymmenen metriä syvät rotkot ja kurut, joilla ominaispiirteinä luonteenomainen muusta ympäristöstä poikkeava kasvillisuus. Rotko on kapeahko jyrkkäpiirteinen kallioperän ruhjemuodostuma, kuru taas on loivapiirteisempi kivennäismaahan tai kallioperään uurtunut jyrkkärinteinen laakso. (Saaristo & Vanhatalo 2016, 57–87.)
6. Pääosiltaan vähintään kymmenen metriä korkeat jyrkänteet ja niiden välittömät alusmetsät. Jyrkänteet voivat olla tyypiltään karuja, keskirasvinteisia, kalkkipitoisia tai serpentiinimuodostumia. Tunnistamisessa on tärkeää luonnontilaisuuden arviointi ja jyrkänteen korkeus. (Saaristo & Vanhatalo 2016, 57–87.)

7. Karukkokankaita puuntuotannollisesti vähä tuottoisemmat, hietikot, kalliot, kivikot ja louhikot, joille ominaista harvahko puusto. Nämä luokitellaan kituja joutomaiksi. Suot ja kalliomaat ovat tyypillisiä kitumaita, niillä puuston kasvu on 0,1–1 m³/ha/v. Avosuot ja kallioiden lakialueet ovat tyypillisesti joutomaita, joilla puuston kasvu on alle 0,1 m³/ha/v. (Saaristo & Vanhatalo 2016, 57–87.)

2.2 METSO-ohjelma

METSO-ohjelman tavoitteena on pysäyttää metsä luontotyyppien ja metsälajien taantuminen ja häviäminen sekä nostaa luonnon monimuotoisuuden kehitystä vuoteen 2025. Suojelualueverkoston parantaminen, talousmetsien luonnonhoidon ylläpito ja kehittäminen sekä tietopohjan parantaminen toimenpiteiden arviointia ja kehittämistä varten, auttavat pääsemään tähän tavoitteeseen. Myös metsä- ja ympäristöorganisaatioiden välinen yhteistoiminta, metsänomistajien tiedottaminen, metsäammattilaisten kouluttaminen sekä viestinnän avulla päästään tavoitteeseen. (Valtioneuvosto 2014.)

Ohjelmaa toteutetaan kustannustehokkailla, vapaaehtoisilla ja ekologisesti vaikuttavilla keinoilla. METSO-ohjelma alkoi jo vuonna 2008, jolloin periaate oli sama eli metsäisten luontotyyppien ja metsälajien taantumisen pysäyttäminen, mutta silloin METSO-ohjelman piti päättyä vuonna 2016. Valtioneuvosto pidensi hallitusohjelmassaan vuonna 2015 METSO-ohjelman vuoteen 2025. (Valtioneuvosto 2008.)

METSO-ohjelmaan liittyminen on metsäomistajille vapaaehtoista, ja tällöin he sitoutuvat turvaamaan monimuotoisuutta määräaikaisilla sopimuksilla, pysyvästi tai luonnonhoitohankkeiden avulla.

Vuoden 2008 valtioneuvoston periaatepäätöksessä asetettiin METSO-ohjelman suojeluverkoston kehittämisen tavoitteeksi hankkia maanomistajien vapaaehtoisesti tarjoamia elinympäristöjä yksityisiksi luonnonsuojelualueiksi tai hankkia valtion omistukseen 96 000 hehtaaria metsäaluetta vuoteen 2016 mennessä (Valtioneuvosto 2008). Vuosien 2008-2016 aikana METSO-ohjelmalla onnistuttiin

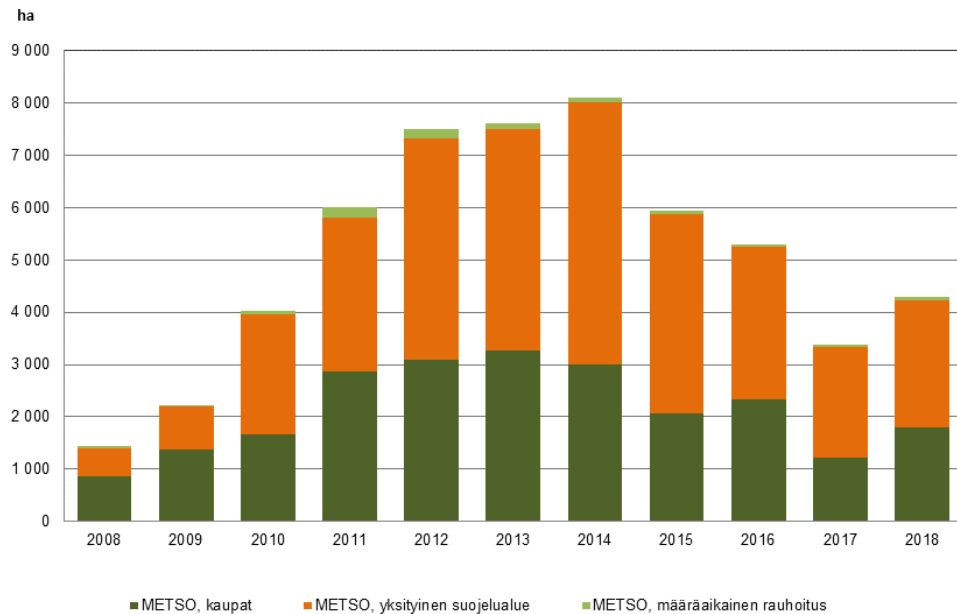
saavuttamaan 64 % tästä luonnonsuojeluverkoston kehittämiseksi asetetusta tavoitteesta (Koskela 2017).

2.3 Tutkimuksia METSO-ohjelmasta

Luonnonvarakeskus on tehnyt vuonna 2018 tutkimuksen METSO-ohjelman tutkimus- ja kehittämishankkeiden vaikuttavuudesta. Tätä on ollut tekemässä Susanna Anttila, Terhi Koskela, Saija Kuusela, Harri Hänninen ja Irja Löfström. Tutkimus suoritettiin sähköisenä kyselytutkimuksena tammi-helmikuussa ja vastaajia oli 98. Vastauksista kävi ilmi, että METSO-ohjelman hanketoiminta on onnistunut lisäämään metsä- ja ympäristöammattilaisten monimuoto-osaamista sekä hankkeilla on onnistuttu lisäämään yhteistyötä metsänomistajien ja metsäammattilaisten välillä. Tutkimuksessa havaittiin hankkeiden parantaneen mahdollisuuksia metsien monimuotoisuuden turvaamiseen käytännössä ja lisänneen asenneilmapiiriin myönteisyyttä monimuotoisuuden turvaamista kohtaan. (Luonnonvarakeskus 2018.)

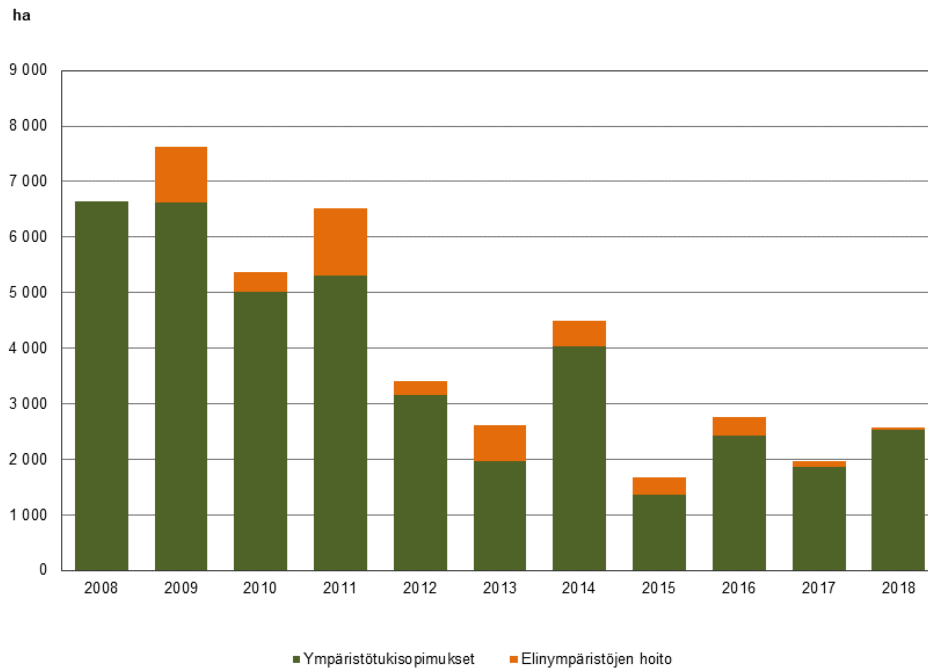
Luonnon monimuotoisuuden turvaaminen tarvitsee METSO-ohjelman tapaisia hankkeita, että tieto luonnon tilasta tulee jokaisen tietoisuuteen. Silloin metsänomistajat voivat tarttua toimiin luonnon monimuotoisuuden turvaamiseksi. Luonnonvarakeskuksen tutkimus kertoo, että hankkeissa kannattaa tuottaa käytännön oppaita ja esitteitä ja keskeiset tiedot tulee koota verkkosivuille, joista ihmiset voivat päästä lukemaan aiheesta (Luonnonvarakeskus 2018).

Ympäristöministeriön ja maa- ja metsätalousministeriön tiedotuksessa (2/2019) METSO-ohjelman väliarvioinnista käy ilmi, että vapaaehtoinen suojelu on onnistunut. Vuoden 2018 tavoitteet on saavutettu hyvin, sillä uusia suojelualueita on tullut 4 294 hehtaaria, mikä on 97 % tavoitteesta (kuvio 1). Keskikooltaan kohteet ovat 10 hehtaarin kokoisia. METSO-ohjelman toteutus onnistui parhaiten Hämeen ELY-keskuksen alueella. (Ympäristöministeriö 2019; MMM 2019.)



Kuvio 1. METSO-ohjelman hyödyntäminen vuosina 2008 - 2018 (Ympäristöministeriö; MMM).

Kestävän metsätalouden rahoituslailla toteutettava METSO-ohjelma toteutetaan määräaikaisina ympäristötukikohteina, luonnonhoidon suunnitteluna ja luonnonhoitotöinä. Vuonna 2018 ympäristötukisopimuksia on solmittu määräaikaisena 835 ja niiden pinta-ala 2 541 hehtaaria (kuvio 2). Hehtaarimääräisesti se ylitti vuodelle asetetun tavoitteen noin viidellä %. Kohteiden koko on keskimäärin 3 ha. (Ympäristöministeriö 2019; MMM 2019.)



Kuvio 2. Ympäristötukisopimusten määrä 2008 - 2018 (Ympäristöministeriö 2019; MMM 2019.)

Vuodelle 2019 ELY-keskuksen suojelutavoite on 4 500 ha ja suojelua varten määrärahaa noin 25 miljoonaa euroa. Ohjelmaan eniten tarjottavien kohteiden sijainnin toivottaisiin olevan Etelä-Suomessa. Ympäristötukisopimuksien osalta hehtaari määräinen tavoite on 2 600 hehtaaria. (Ympäristöministeriö 2019; MMM 2019.)

2.4 METSO-ohjelman määrittämät elinympäristöt

METSO-ohjelman määrittämät elinympäristöt on valittu yleisillä ja elinympäristökohtaisilla valintaperusteilla. Uhanalaisten lajien esiintymät kuuluvat yleisiin valintaperusteisiin ja nämä ovat tärkeitä kaikissa elinympäristöissä.

Ohjelmaan on valittu mukaan kymmenen eri elinympäristöä ja nämä on jaettu kolmeen laatuluokkaan esimerkiksi puuston rakennepiirteiden perusteella. Monimuotoisuudelle merkittävimmät kohteet kuuluvat luokkiin I ja II. Mitä useampi eri

elinympäristö on metsäalueella, sitä halutumpia ne ovat METSO-ohjelmaan. (METSO-ohjelma 2016a.)

2.4.1 Lehdot

Lehdot ovat yksi kymmenestä elinympäristöstä, jotka on määritelty METSO-ohjelman elinympäristöksi. Lehdolla tarkoitetaan multavilla maaperillä kasvavia metsiä, joiden lajimäärä on runsas pohjakasvillisuudessa. Lehdot ovat yleisesti lehti- tai sekapuuvaltaisia metsiä, joissa esiintyy lehtopensaita. Lehdot on jaettu METSO-ohjelmassa kahteen laatuluokkaan, I- ja II- luokkaan. (METSO-ohjelma 2018a.)

Luokkaan I kuuluu havupuuvaltaiset ja sekapuustoiset yli 100 vuotta vanhat lehdot, lehtipuuvaltaiset yli 70-vuotiaat lehdot sekä lehdot, joissa on yli 10 m³/ha lahoppuustoa tai siellä kasvaa kookkaita, lahovikaisia tai vanhoja jaloja lehtipuita. Tähän laatuluokkaan kuuluvat myös kuivat harjulehdot, kalkkipitoisten maiden lehdot sekä kosteat lehdot, joissa on luonnontilainen tai sen kaltainen vesitalous ja monimuotoisuuden kannalta tärkeitä puuston rakennepiirteitä. (METSO-ohjelma 2018a.)

Luokassa II olevat lehdot ovat jokseenkin samoja kuin luokassa I luetellut lehdot. Ne ovat kuitenkin puustoltaan nuorempia ja lahoppuuta on 5–10 m³/ha. Luokan II lehdot voivat myös olla lehtipuuvaltaisia, tai niillä voi olla lehdolle tyypillistä lajien monipuolisuutta. Alueilla voi myös kasvaa jaloja lehtipuita. (METSO-ohjelma 2018a.)

2.4.2 Monimuotoisuudelle merkittävät kangasmetsät

METSO-ohjelmaan kuuluviksi luetellaan monimuotoisuudelle merkittävät kangasmetsät, joita ovat lehtomaiset ja tuoreet kankaat sekä eri ravinteisuusasteiset kuivat kankaat.

Lehtomaisilla ja tuoreilla kankailla tarkoitetaan tavallisesti kuusivaltaisia metsiä. Monimuotoisuudelle merkittäviä niistä tekee puuston korkea ikä, lahoppuusto sekä siellä olevat järeät haavat ja vanhat lehtipuut. (METSO-ohjelma 2016b.)

Lehtomaisten ja tuoreiden kankaiden luokkaan I kuuluu lehtomaisen ja tuoreen kankaan uudistuskypsät metsät, joissa on yli 10 m³/ha lahopuuta. Luokkaan I kuuluvat myös yli 120-vuotiaat tuoreiden kankaiden havupuuvaltaiset metsät, lehtomaisella kankaalla olevat yli 100-vuotiaat metsät sekä yli 80-vuotiaat lehtipuuvaltaiset lehtomaisen ja tuoreen kankaan metsät. Näiden lisäksi luokkaan I kuuluvat myös ruoho- ja mustikkaturvekankaat, joiden lahopuun määrä on yli 10 m³/ha. I luokkaan kuuluvat myös soistuneet tai pohjavesivaikutteiset metsät, joissa puusto on yli 80-vuotiaasta tai joissa on monimuotoisuudelle merkittäviä rakennepiirteitä. (METSO-ohjelma 2016b.)

Luokassa II lehtomaisten tai tuoreiden kangasmetsien tulee olla varttuneita ja uudistuskypsiä. Niistä tulee löytyä eri laholuokkiin kuuluvaa lahopuuta 5–10 m³/ha. Luokassa II ovat myös rakennepiirteiltään monipuoliset metsiköt, joissa pitää olla eri laholuokkiin kuuluvia puita, runsaasti lahovikaisia ja kookkaita haapoja tai haaparyhmiä ja jaloja lehtipuita. Jos suojelualan läheisyydessä on haapavaltainen metsä, jossa on vanhoja haapoja, katsotaan niiden kuuluvan lehtomaisten ja tuoreiden kankaiden luokkaan II. (METSO-ohjelma 2016b.)

Kuivahkot ja kuivat kankaat ovat tavallisesti mäntyvaltaisia metsiä ja karukkokankaat ovat edellä mainittuja heikkotuottoisempia mäntyvaltaisia metsiä. Näissä metsissä uhanalaiset lajit ovat kytköksissä usein vanhoihin mäntyihin, keloihin ja eri lahovaiheessa oleviin puihin sekä järeisiin palaneisiin puihin. (METSO-ohjelma 2016c.)

Luokkaan I kuuluvat kuivahkojen ja kuivien kankaiden uudistuskypsät ja varttuneet metsät ja puolukka- ja varputurvekankaat, joissa on lahopuuta yli 10 m³/ha. Tähän luokkaan kuuluvat myös karukkokankaiden luonnontilaisen kaltaiset kehitysvaiheet sekä kuivahkot ja kuivat kankaat, jotka ovat yli 140 vuotta vanhoja. (METSO-ohjelma 2016c.)

Uudistuskypsät kuivahkon ja kuivan kankaan metsiköt, joissa on lahopuuta 5–10 m³/ha tai puusto on uudistunut luontaisesti ja se on erirakenteista, kuuluvat luokkaan II. Kun kangasmetsiköistä löytyy yksittäisiä ja vanhoja uhanalaisille lajeille

merkittäviä mäntyjä, otetaan kyseiset alueet luokkaan II. Luokkaan II otetaan mukaan myös karukkokankaita, jos ne on mahdollista kehittää luonnonhoitotoimin luonnontilaisen kaltaisiksi. (METSO-ohjelma 2016c.)

2.4.3 Monimuotoisuudelle merkittävät suot

METSO-ohjelman määrittämät monimuotoisuudelle merkittävät suot, jotka on eritelty korpiin, rämeisiin, lettoihin ja nevoihin. Korpi on kuusivaltainen suo, jossa esiintyy soiden ja kangasmetsien lajistoa. Hieskoivut ja lepät lisäävät korven monimuotoisuutta. Monimuotoisuuden kannalta arvokkaimmat korvet ovat vesitaloudeltaan luonnontilaisia, mutta METSO-ohjelman kohteeksi kelpaavat myös helposti luonnontilaisen kaltaiseksi kunnostettavissa olevat korvet. (METSO-ohjelma 2018b.)

Luokkaan I kuuluvat kaikki vesitaloudeltaan luonnontilaiset tai sen kaltaiset korvet. Ennallistamiskelpoiset ojitetut lehtokorvet, lettokorvet, ruohokorvet, aitokorvet ja pohjaveden vaikutuksen alaisena olevat korvet luetaan myös luokkaan I. Muut luokkaan I kuuluvat korvet ovat puustoltaan vanhaa, vähintään yli 80-vuotia. (METSO-ohjelma 2018b.)

Toiseen luokkaan luetaan mukaan ennallistamiskelpoiset ojitetut korvet, joiden puustossa on luonnontilaisuuteen liittyviä piirteitä, kuten erirakenteisuutta tai lahoppuustoisuutta. Myös tähän kuuluvat mosaiikkiset alueet, jotka ovat muodostuneet korvista ja muista suokasvupaikoista. (METSO-ohjelma 2018b.)

Rämeet ovat mäntyvaltaisia soita, joiden monimuotoisuusarvot liittyvät kunnolliseen vesitalouteen ja iäkkääseen puustoon. Monimuotoisimpia rämeitä ovat ravinteikkaat rämeet, kuten lettorämeet. Rämeiden luokittelussa luokkaan I kuuluvat luonnontilaiset ravinteikkaat rämeet sekä vanhat puustoiset ja runsaasti keloutuneita mäntyjä sisältävät rämeet. Luokassa II ovat muut rämeet, jotka ovat vesitaloudeltaan luonnontilaisia sekä ennallistamiskelpoiset rämeet, jotka on mahdollista liittää lähistöllä olevaan suojelualueeseen. (METSO-ohjelma 2016d.)

Letot ja nevat, eli avosuot ovat tyypillisesti puuttomia mätäspintaisia suoalueita sekä näissä kosteusolosuhteet voivat vaihdella suuresti, joten nämä avosuot voivat olla toisinaan hyvin märkiä. Letot ovat Suomen soista ravinteikkaimpia soita. METSO-ohjelmaan otetaan luokassa I mukaan avosuot reunusmetsineen, joilla vesitalous on luonnontilainen tai sen kaltainen. Luokassa II ovat avosuot, joiden reunusmetsissä on monimuotoisuudelle tärkeitä piirteitä. Luokkaan II kuuluvat myös ennallistamiskelpoiset letot reunusmetsineen sekä vesitaloudeltaan luonnontilaisen kaltaiset soiden, suometsien ja kankaiden luomat sekä yli 10 hehtaarin kokoiset pienipiirteisesti vaihtelevat alueet. (METSO-ohjelma 2016e.)

2.4.4 Vesistöjen lähimetsät

Vesistöjen lähellä olevat metsät luetaan METSO-ohjelman elinympäristöiksi, koska näistä löytyy monipuolisesti luontotyyppejä ja monimuotoisuudelle tärkeitä puuston piirteitä. Pohjakaasvillisuus, puulajisuhteet ja puustonrakenteet vesistöjen lähellä eroavat ympäröivästä kangasmetsästä. Vesistöjen vaikutus ulottuu noin 50 metrin päähän rantaviivasta. (METSO-ohjelma 2018c.)

Luokassa I haetaan ohjelmaan vesitaloudeltaan luonnontilaisten tai sen kaltaisten vesistöjen ja norojen lähimetsät, joissa on monimuotoisuudelle tärkeitä puuston rakennepiirteitä, kuten lehtipuustoa. Luonnontilaiset tai sen kaltaiset lähteiköt, lähdehetteet ja lähdepurot sekä kalkkialueiden vesistöjen lähimetsät kuuluvat tähän luokkajakoon. (METSO-ohjelma 2018c.)

Luokkaan II otetaan ennallistamiskelpoiset vesistöjen lähellä olevat lähimetsät, jotka ovat samankaltaisia kuin ylempänä luetellut. (METSO-ohjelma 2018c.)

2.4.5 Tulvametsät ja metsäluhdat

Tulvarytmiltään luonnontilaiset jokivarsien tulvametsät ovat harvinaisia elinympäristöjä, jonka vuoksi nämä kuuluvatkin METSO-ohjelman elinympäristöihin metsäluhtien kanssa. Tulvametsissä on usein varttunutta lahovikaista sekapuustoa ja tulvalietteen rehevöittämää pintakasvillisuutta. Metsäluhdat ovat tulvametsiin

verrattuna pysyvämmiin vetisiä ja metsäluhtien ominaisuuksiin kuuluu kevät tulvat. Välillä tulvia tai osittaista veden peittoa esiintyy syksyisin. METSO-ohjelman kohteeksi voidaan ottaa myös majavan tulvittamat metsät, vaikka ne eivät ole varsinaisia tulvametsiä tai metsäluhtia. (METSO-ohjelma 2016f.)

Luokassa I ovat tulvivat lehti- tai havupuustoiset metsät, joissa on tulvan mukana tullutta lietettä. Luokkaan I kuuluvat myös lahoppuustoisuutta omaavat metsäluhdat ja lepikkoiset luhdat sekä lahoppuustoiset rantalepikot. Luokkaan II kuuluvat vesistöjen lähellä olevat tulvarytmiltään luonnontilaiset tai sen kaltaiset metsät ja metsäluhdat, joista löytyy luhtalajeja sekä luhdille ominaisia märkä- ja mätäspintojen vuorotteluita. (METSO-ohjelma 2016f.)

2.4.6 Metsäiset kalliot, jyrkänteet ja louhikot

Nämä soveltuvat METSO-ohjelmaan, jos niissä esiintyy monimuotoisuudelle merkittäviä puuston rakennepiirteitä tai sieltä löytyy uhanalaisten lajien esiintymiä. Kallioiden lakimetsät, jyrkänteiden alusmetsät ja louhikkoiset metsät muodostavat yleensä laajoja kokonaisuuksia muiden METSO-elinympäristöjen kanssa. (METSO-ohjelma 2016g.)

Luokkaan I luetaan mukaan yli 140-vuotiaan puuston omaavat kalliometsät ja louhikot, joista löytyy lahoja maapuita, kelo- ja kilpikaarnamäntyjä, sekä yli 100-vuotiaat jyrkkien rinteiden luonnontilaiset metsät ja jyrkänteet alusmetsineen. Tähän luokkaan kuuluu vielä uudistuskypsät kalliometsät ja louhikot, joissa on lahoppuustoa yli 10 m³/ha. (METSO-ohjelma 2016g.)

II luokassa ovat kalliometsät, joiden puusto on yli 120-vuotiasta ja louhikot, joista löytyy lahoja maapuita, kelo- ja kilpikaarnamäntyjä sekä varttuneita kallio- ja louhikkometsiä, joissa on lahoppuustoa 5–10 m³/ha. Luokkaan II kuuluvat ravinteisen eli emäksisen kivilajin muodostamat kalliit sekä louhikoissa olevat metsät ja pinta-alaltaan laajat, useita luonnontilaisen kaltaisia elinympäristöjä sisältävät kalliometsä-, louhikko- ja jyrkännealueet. (METSO-ohjelma 2016g.)

2.4.7 Kalkkikallioiden ja ultraemäksisten maiden elinympäristöt.

Tällaiset elinympäristöt ovat Suomessa hyvin harvinaisia, joten ne ovat hyviä METSO-ohjelman kohteita. Kalkkikallioiden maaperän happamuus on alhainen, mutta ravinnetaso on runsas. Kalkkikallioiden lajisto on monipuolinen ja poikkeaa tavallisen kallion lajistosta. Metsäkasvillisuus on erilainen kalkkivaikutteisessa ympäristössä verrattuna tavanomaiseen havumetsikköön. Ultraemäksiset kalliot, kuten serpentiniittikalliot, ovat ravinnetaseeltaan poikkeuksellisia ja siellä on niukasti kasvillisuutta sekä puusto on kitukasvuista. (METSO-ohjelma 2016h.)

Kalkkikallioiden ja ultraemäksisten maiden elinympäristö on jaettu kahteen luokkaan, mutta luokassa II on vain ihmisten muuttamat elinympäristöt, joita ennallistetaan. Luokassa I ovat kalkkikallioiden ja kalkkilohkarealueiden puustoiset ja avoimet elinympäristöt, jossa elää lajeja, jotka vaativat kalkkia, sekä kalkkialueiden vaikutteiset lehdot ja kangasmetsät. Tähän luokkaan kuuluu ultraemäksiset serpentiniittikalliot ja -kankaat, joissa on ultraemäksisille alueille ominaisia lajeja. Kaikkien kalkkikallioiden ja ultraemäksisten kallioiden turvaaminen metsineen on koko maassa tärkeää. (METSO-ohjelma 2016h.)

2.4.8 Harjujen paahdeympäristöt

Harjujen paahdeympäristöt kuuluvat METSO-ohjelman elinympäristöihin ja näiden monimuotoisuudelle olennaista on, että ympäristöt ovat olleet pitkään harva-
puustoista, mikä takaa runsaan valonmäärän ja paahteisuuden. Paahde-elinympäristöjä on harjujen rinteillä, hiekkaisilla harjukankailla, dyynimetsissä, hiekkarantojen lähistöllä ja ihmisen tekemien alueiden harjualueilla. (METSO-ohjelma 2018d.)

Paahdeympäristöt, jotka kuuluvat luokkaan I, ovat kasvillisuudeltaan paahdeympäristöille ominaisia ja niistä löytyy erityisiä paahdeympäristöjen lajeja. Tähän kuuluvat myös paahderinteet ja hiekkaiset harjukankaat, joissa ei ole paljon puustoa. (METSO-ohjelma 2018d.)

Luokkaa II olevat ympäristöt ovat lajistoltaan heikentyneitä ja umpeen kasvamassa olevia entisiä paahdeympäristöjä harjualueella, dyynimetsissä tai hiekkarantojen lähellä. Jos uhanalaiselle paahdeympäristölajistolle löytyy merkittävä korvaava elinympäristö, otetaan se luokkaan II. (METSO-ohjelma 2018d.)

2.4.9 Puustoiset perinnebiotoopit

Puustoiset perinnebiotoopit eli perinneympäristöt ovat METSO-ohjelman kohteita. Perinneympäristöt ovat syntyneet perinteisen karjatalouden ja kaskeamisen seurauksena. (METSO-ohjelma 2016i.) Perinteiseen karjatalouteen on kuulunut metsälaidunnus ja metsien sisällä olevien niittyjen ylläpito, joissa on voitu tehdä heinää. Erilaiset metsän ja niityn välimuodot hakamaista metsälaitumiin katsotaan perinneympäristöiksi. Näille tyypillistä on harva puusto, lehtipuuvallisuus ja niittykasvien esiintyminen (METSO-ohjelma 2016i).

Luokassa I ovat puustoiset perinnebiotoopit, joissa on kookkaita jalopuita, vanhoja lahovikaisia lehtipuita sekä laikuittaisesti niittykasveja tai monipuolisesti keto- ja niitylajistoa. Mukaan luetaan myös perinneympäristöt, jotka ovat maatalouden erityisympäristötukikohteiden välittömässä läheisyydessä sekä valtakunnallisesti arvokkaat hoidettavat perinnebiotoopit. Luokassa II ovat kaikki kunnostettavat ja hoidettavat perinnebiotoopit, joissa esiintyy monipuolista perinneympäristöjen lajistoa. (METSO-ohjelma 2016i.)

2.4.10 Maankohoamisrannikon monimuotoisuuskohteet

Viimeinen METSO-ohjelmaan kuuluva elinympäristö on maankohoamisrannikon monimuotoisuuskohteet. Näihin kuuluvat metsien ja soiden kehityssarjat, merestä nousevat lahdet, pienet järvet lähimetsineen sekä rantaniityt ja luhdet. Kun maa kohoaa, metsien puulajisuhteet, pintakasvillisuus ja kasvupaikkatyypit muuttuvat hyvin voimakkaasti. Maankohoamisrannikon monimuotoisuuskohteista tärkeimmät ovat soiden ja metsien muodostamia kokonaisuuksia. (METSO-ohjelma 2016j.)

Luokassa I olevat kohteet ovat rannikon metsien ja soiden kehityssarjat, luonnontilaiset ja puustoltaan lehti- ja havumetsät, jotka ovat rannikoilla ja saarissa. Fladojen ja kluuvien luonnontilaiset tai sen kaltaiset rantametsät ja luhdet sekä metsien ja soiden muodostamat pienipiirteisesti vaihtelevat alueet luetaan luokkaan I. Luokassa II on kehityssarjojen yksittäiset osat rannikon metsissä ja soissa sekä kunnostuskelpoiset maankohoamisrannikon elinympäristöt. (METSO-ohjelma 2016j.)

2.5 METSO-ohjelman korvauslaskelma

METSO-ohjelmaan liittymisestä maksetaan korvausta sen mukaan, millaisen suojeleohjelman metsänomistaja valitsee. Ennen kuin eri suojelealueille lasketaan korvaushinta, tulee olla määritettynä suojeltavan alueen puuston määrä. Kun puuston määrä on tiedossa, voidaan laskea puuston arvo. Puuston arvo lasketaan pidemmän aikavälin puun keskihinnoilla. Metsonpolku-sivustolla on esimerkki siitä, miten puuston määrä ja sen bruttoarvo lasketaan (taulukko 1).

Taulukko 1. Esimerkkilaskelma puuston määrästä (m³) ja bruttoarvosta. (METSO-ohjelma 2018e.)

Puutavaralaji	Puuston määrä (m ³)	Hinta (€/m ³)	Yhteensä (€)
Mäntytukki	260	53,9	14 014
Kuusitukki	300	54,2	16 260
Koivutukki	185	41,7	7714,15
Mäntykuitu	115	15,2	1 748
Kuusikuitu	75	18,2	1 365
Koivukuitu	190	15,00	2 850
Muu kuitu	125	10,00	1250
Yhteensä	1250		45 202

Tässä esimerkissä (taulukko 1) on tarkasteltu METSO-ohjelmaan valintaperusteisiin soveltuvaa runsaslahoppuustoista kangasmetsää. Sekapuuta kasvaa 250 m³/ha, metsikkö on 80-vuotiasta ja alueen pinta-ala on 5 ha. (METSO-ohjelma 2018e.)

Jos metsänomistaja haluaa myydä oman alueensa suoraan valtiolle suojelualueeksi, hänelle korvataan ELY-keskuksen toimesta metsikön puuston arvo ja maapohjan arvo, joihin on tehty kokonaisarvon korjaus. Kokonaisarvon korjauksella poistetaan muun muassa verotuksen ja metsätalouden kulujen osuus. Korvauskertoimen suuruus vaihtelee kohteittain, mutta se on 15–30 % välillä. (METSO 2018e.) Esimerkkilaskelmassa (taulukko 2) metsänomistaja on myynyt metsäalueensa kokonaan valtiolle, jolloin hän on saanut korvaukseksi noin 38 000 €.

Taulukko 2. Alueen myynti valtiolle suojelutarkoituksiin esimerkkilaskelma (METSO-ohjelma 2018e).

Puuston bruttoarvo	45 202 €
Maapohjan arvo 5 ha X 400 €/ha	2 000€
Kokonaisarvon korjaus -20 %	-9 440 €
Kohteen laskennallinen kauppahinta	37 762 €

Toisena vaihtoehtona metsänomistajalla on luoda yksityinen suojelualue. Tällöin hänelle korvataan puuston arvo, johon tehdään kokonaisarvon korjaus. Yksityinen suojelualue pysyy metsänomistajan omistuksessa, minkä vuoksi hänelle ei korvata maapohjan arvoa. Metsänomistaja sitoutuu suojelemaan metsäaluettaan esimerkiksi puuston käsittelyltä ottaessaan korvauksen vastaan. (METSO 2018e.) Jos esimerkkilaskelman puusto myydään pelkästään, metsänomistaja saisi korvausta noin 36 000 € (taulukko 3).

Taulukko 3. Yksityisen suojelualueen perustamisen esimerkkilaskelma (METSO-ohjelma 2018e).

Puuston bruttoarvo	45 202 €
Kokonaisarvon korjaus -20 %	-9 040 €
Kohteen laskennallinen kauppahinta	36 162 €

METSO-ohjelmassa on mahdollisuus rauhoittaa metsäalue 20 vuodeksi, jolloin korvausmäärä lasketaan Metsäntutkimuslaitoksen tekemällä SuojeluMotti-ohjelmalla. Ohjelma laskee suojelusta aiheutuvan taloudellisen menetyksen verrattuna edullisimpaan käsittelyvaihtoehtoon, joka on yleensä uudistushakkuu. Tässä esimerkissä SuojeluMotti-ohjelma laskee korvauksen suuruudeksi 14 000 €. (METSO-ohjelma 2018e.)

Korvaus muodostuu puuston hitaammasta kasvusta ja pääoman sitoutumisesta, kun alue rauhoitetaan 20 vuodeksi. Tänä aikana siellä ei voi tehdä mitään metsätaloudellisia toimenpiteitä (METSO 2018e). Niin kuin muissakin vaihtoehdoissa, korvauksen suuruus riippuu alueen ominaisuuksista ja koosta.

Taloudellisesti suurimmat korvaukset saa pysyvästä suojelusta, eli maan myymisestä valtiolle suojelualueeksi tai yksityisen suojelun alueen perustamisesta. Määräaikainen rauhoittaminen tuo selkeästi vähemmän tuloja metsäomistajalle verrattuna perinteiseen metsätalouteen. Kaikki suojelusta saadut tulot ovat verovapaita.

2.6 Ympäristötuki

Ympäristötuki on yksityisille metsänomistajille myönnettävä tuki, jolla korvataan metsänomistajille suojelusta aiheutuvia taloudellisia menetyksiä (taulukko 4). Sitä myönnetään ensisijaisesti metsänlain 10. §:n kohteisiin, joiden on oltava runsaspuustoisia. Tukea ei myönnetä yleensä vähäpuustoisille alueille, kuten soille, sillä niillä hakkuumäärät olisivat joka tapauksessa pieniä. Ympäristötuen on tarkoitus ylläpitää erityisen tärkeitä elinympäristöjä. (Suomen Metsäkeskus 2019.)

Metsätalouden ympäristötuella voidaan korvata maanomistajalle metsän biologisen monimuotoisuuden tai erityisen tärkeän elinympäristön ominaispiirteiden säilyttämisestä tai muusta luonnonhoidosta aiheutuvat vähäistä suuremmat lisäkustannukset tai menetykset. (Maa- ja metsätalousministeriön päätös metsätalouden ympäristötuesta 1. §.)

Sopimuksen voimassa ollessa metsänomistaja sitoutuu jättämään hakkuutyöt pois kohteelta sekä huolehtimaan kohteen monimuotoisuuden säilymisestä. Sopimus solmitaan kymmeneksi vuodeksi kerrallaan. Jos alue sinä aikana siirtyy osittain tai kokonaan uudelle omistajalle, sopimus on silti voimassa. Sopimuksen voi irtisanoa sen voimassaoloaikana, mutta silloin metsänomistajan on maksettava takaisin tukiosuus korotettuna jäljellä olevasta sopimusajasta. Ympäristötuki tehdään hallintosopimuksena, joka merkitään kiinteistörekisteriin. (Metsäkeskus 2015, 3–4.)

Mikäli maanomistajalle aiheutuu erityisen tärkeän elinympäristön turvaamisesta taloudellista haittaa tai metsän tuotto alenee, voi hän hakea Metsäkeskukselta poikkeuslupaa metsän käsittelyyn. Poikkeusluvalla metsää voidaan käsitellä siten, että taloudelliset tappiot jäävät vähäisiksi. Lupaa ei kuitenkaan myönnetä, mikäli maanomistajalle on myönnetty ympäristötukea tai muuten riittävä tuki valtion varoista. Tilanteissa, joissa ympäristötuki ei riitä välttämään poikkeusluvan tarvetta, on tärkeää elinympäristöä käsiteltävä niin, että sen arvokkain osa säilyy. (Saaristo & Vanhatalo 2016, 62.)

Ympäristötuen määrä on kolmasosa siitä summasta, joka saadaan vähentämällä kohteen peruskorvauksen ja hakkuuarvokorvauksen summasta maanomistajan omavastuuosuus. Omavastuu osuutena on 3 000 €, tai 4 % kiinteistön puuston arvosta, jossa kohde sijaitsee. Tukea ei myönnetä, mikäli mahdollinen saatava tuki on vähemmän kuin 500 euroa. (Suomen Metsäkeskus 2015, 5–6.)

Taulukko 4. Esimerkkilaskelma ympäristötuen määrän laskemisesta. (Suomen metsäkeskus 2015, 7.)

Metsätilan koko	20 ha
Tilan välittömästi hakattavissa oleva puuston määrä	2 000 m ³
Elinympäristö, puron välitön lähiympäristö	1,2 ha
Elinympäristön heti hakattavissa oleva puumäärä	250 m ³
Laskennassa käytettävä puukuutiometrin kantohinta	32,48 €/m ³
Puuston hakkuuarvo	$2\,000 * 32,48 = 64\,960$
Kohteen hakkuuarvo	$250 * 32,48 = 8\,120$
Vähäinen haitta (4 %, maksimi 3000 €)	$64\,960 * 0,04 = 2\,598$
Peruskorvaus (kohteen alkavat hehtaarit * 10 * puukuutiometrin kantohinta)	$2 * 10 * 32,48 = 650$
Hakkuuarvokorvaus (kohteen hakkuuarvo - vähäinen haitta)	$8\,120 - 2\,598 = 5\,522$
Ympäristötuki 10v (peruskorvaus+hakkuukorvaus) /30*10	$(650 + 5522) / 30 * 10 = 2\,057$
Ympäristötuki 10 vuoden sopimuskaudelle yhteensä	= 2 057

2.7 Jatkovapeitteinen metsänkasvatus eli jatkuva kasvatus

Jatkuvalla kasvatuksella eli erirakenteisen metsän kasvatuksella tarkoitetaan metsän hoitoa ilman avohakkuuta. Jatkuvan kasvatuksen periaatteessa metsän rakenne on eri-ikäistä. Metsä on siis hakkuidenkin jälkeen puustoinen. Puun tuotos jatkuvassa kasvatuksessa ei ole yhtä suuri kuin viljelymetsätaloudessa, ja puunkorjuu on kalliimpaa ja hankalampaa. Jatkuvan kasvatuksen tapa edistää luonnon monimuotoisuutta ja luontaista uudistumista. (Luonnonvarakeskus 2016.)

Myöskään marjat ja sienet eivät häviä alueelta, sillä metsän ekosysteemi ei tuhoudu. Jatkuva kasvatus sopii myös hyvin turvemaille, joissa se voi jopa parantaa puuntuotosta.

Jatkuvan kasvatuksen käsittelytapa on ollut sallittu vasta muutaman vuoden ajan, sillä metsälain muutos vuonna 2014 mahdollisti metsän vaihtoehtoisia käsittelytapoja. Jatkuvan kasvatuksen aloittaminen ei tapahdu helposti. Helpointa on aloittaa jatkuva kasvatus vanhassa metsässä, jossa puuston alle on jo kehittynyt alikasvos taimikkoa. Mikäli taimia ei ole, on syytä harventaa metsää, että taimetuminen voi tapahtua. (Metsälehti 2018.)

Yleisimmät hakkuutavat jatkuvassa kasvatuksessa ovat pienaukko- ja poimintahakkuut. Pienaukkohakkuussa tehdään enintään 0,3 ha kokoisia aukkoja metsään. Ne edistävät metsän luontaista uudistumista ja monimuotoisuutta. Poimintahakkuun tarkoituksena on poistaa metsästä liian tiheet puustoryhmät sekä isoimmat ja vialliset puut. (UPM METSÄ 2019.)

Poimintahakkuut tehdään noin 10–15 vuoden välein. Pohjois-Suomen alueella aikaväli voi olla 15–30 vuotta. Pienaukkohakkuuta käytettäessä suositellaan kolmen hakkuun kiertoa. Tällöin koko kuvio on käsitelty noin 30 vuoden kuluessa. (MetsäForest 2019.)

Jatkuvalla kasvatuksella säilytetään metsien kulttuuriset ja sosiaaliset arvot, kun taas avohakkuulla niitä rikotaan paljon. Jatkuvan kasvatuksen metsissä puuntuoton ohella voidaan toteuttaa kaikkia käyttömuotoja ja -tarpeita. Metsätaloudesta aiheutuvat haitat ovat ympäristölle ja muille käyttömuodoille vähäisemmät. Yhtenä tavoitteena jatkuvassa kasvatuksessa on kasvattaa pienistä puista arvokkaita tukkipuita. Hakkuun jälkeen pienet puut vapautuvat isompien alta ja kasvu kiihtyy. Puut ovat laadullisesti paremmin kehittyneitä kuin tasaikäisrakenteisessa metsässä. Jatkuvan kasvatuksen metsä tuottaa siis tukkikokoista puuta, joka on pitkään hiiltä sitoviin rakenteisiin sopivaa. (Pukkala, Lähde & Laiho 2011, 188–192.)

3 Tutkimuksen tavoitteet

Opinnäytetyön päätavoitteena oli selvittää metsänomistajien suhtautumista metsälain määrittämään luonnon monimuotoisuuden turvaamiseen, sekä tuntevatko he luonnon monimuotoisuuden turvaamiskeinoja, kuten METSO-ohjelman ja ympäristötuen. Työssä selvitettiin myös tietävätkö metsänomistajat tiloillaan olevista metsälain 10. §:n kohteista ja niiden suojelun perusteista. Tarkoituksena oli parantaa metsänomistajien tuntemusta tukimuodoista. Tavoitteisiin kuului myös selvittää taloudellisen puolen vaikutusta metsänomistajien mielipiteisiin.

Tutkimuksessa selvitettiin myös metsänomistajien halukkuutta vapaaehtoiseen suojeluun. Lisäksi selvitettiin haluaisivatko he kokeilla uusia hakkuutapoja, joita pystytään käyttämään niin sanotun jatkuvan kasvatuksen metsänhoidossa. Kyselytutkimuksella pyrittiin saamaan riittävän suuri otos, jotta vastauksia pystyttiin vertailemaan Kainuun ja Pohjois-Karjalan maakuntien välillä.

4 Tutkimusmenetelmät ja tutkimusaineiston analysointi

4.1 Kvantitatiivinen eli määrällinen tutkimus

Tutkimusmenetelmäksi valittiin kvantitatiivinen eli määrällinen tutkimus, joka toteutettiin yksinkertaisella satunnaisotannalla. Määrällisessä tutkimuksessa mitatut aineistot kuvataan numeerisesti ja tutkimusaineisto on usein suuri. Kvantitatiivisessa tutkimuksessa haetaan vastauksia kysymyksiin; mikä, missä, kuinka usein ja mikä on asioiden riippuvuussuhteet. Miltei kaikki nykyisin tehtävät tutkimukset omaavat kvantitatiivisen tutkimuksen piirteitä. (Nummenmaa, Holopainen & Pulkkinen 2014, 16.)

Määrällisellä tutkimuksella pyritään saamaan mahdollisimman objektiivinen, luotettava ja edustava otos metsänomistajien mielipiteistä luonnon monimuotoisuuden turvaamisesta. Tätä lisää yksinkertainen satunnaisotanta SRS (simple random sampling), jossa jokaisella perusjoukon jäsenellä on yhtä suuri mahdollisuus tulla valituksi otokseen (Heikkilä 2014, 34). Tilastollista merkitsevyyttä käytettäessä mietitään, pystytäänkö tutkimustuloksen olettavasti esiintyvän myös jossain toisessa vastaavassa tapauksessa ja pystytäänkö tältä pohjalta tekemään johtopäätöksiä.

Kahden kategorisen muuttujan väliltä voidaan laskea yhteisjakaumia, jolloin saadaan kaksiulotteinen frekvenssijakauma. Tätä kutsutaan myös ristiintaulukoinniksi. Usein ristiintaulukoinnin yhteydessä tehdään Pearsonin khii neliö -testi. Tällä testillä mitataan muuttujien riippuvuutta toisistaan. Kun p-arvo on alle 0,05 voidaan muuttujien välillä todeta olevan merkittävää riippuvuutta (Nummenmaa, Holopainen & Pulkkinen 2014, 43–197). Näitä hyödynnettiin aineiston analysoinnissa muun muassa, onko sukupuoli vaikuttanut halukkuuteen turvata monimuotoisuutta.

4.2 Kyselyn toteutus

Kyselyn toteuttamiseen todettiin parhaaksi keinoksi postitse lähetettävä paperikysely. Se katsottiin toimeksiantajien kanssa parhaaksi keinoksi vastausten saamiseen. Postituskuluista vastasivat metsänhoitoyhdistykset, eli vastaajille ei tullut kuluja vastaamisesta. Vastausaikaa kyselyihin annettiin noin kaksi viikkoa. Kyselyt lähetettiin saatekirjeineen Metsänhoitoyhdistys Pohjois-Karjalan ja Kainuun jäsenille. Kyselyitä lähetettiin 350 molempiin maakuntiin, ja vastaajat valittiin satunnaisotannalla yhdistysten jäsenluetteloista. Vastaajista karsittiin pois ulkomailla asuvat. Kun kyselyt lähetettiin, oletettiin vastausprosentin olevan noin 30 %.

Kyselylomake ja saatekirje tehtiin yhdessä ohjaavan opettajan, metsänhoitoyhdistysten ja opinnäytetyön tekijöiden kanssa. Kyselylomake pyrittiin tekemään siten, että se olisi vastaajalle mahdollisimman selkeä ja tulokset olisi helppo analysoida. Kysymysten tuli olla yksiselitteisiä ja helposti ymmärrettäviä, eivätkä ne saaneet johdatella vastaajaa vastaamaan tutkimuksen tekijälle mieluisan vastauksen saamiseksi. Kyselylomakkeeseen avattiin muutamaa kohtaan kysyttäviä asioita vastaamisen helpottamiseksi. Saatekirjeessä kerrottiin vastausten olevan anonyymejä sekä mihin tarkoitukseen vastaukset tulevat ja minkä takia tällainen kysely tehdään (Liite 1).

Kyselylomake aloitettiin kysymällä taustakysymyksiä, joita olivat sukupuoli, ikä, asuinpaikka, metsätilan koko, ammattiasema, metsänomistusmuoto sekä metsänomistajien metsätaloustulojen merkitys heidän taloudessaan. Näillä kysymyksillä saatiin tärkeitä perustietoja vastaajista ja pystyttiin laskemaan esimerkiksi vastaajien keski-ikä ja sukupuolijakauma. Tutkimuskysymykset olivat syventäviä kysymyksiä, joilla haluttiin selvittää, kuinka moni metsänomistaja on tietoinen METSO-ohjelmasta, ympäristötuesta ja metsälain 10. §:n kohteista ja perusteista niihin. Mieliopidekysymyksillä selvitettiin mitkä arvot vaikuttivat suhtautumiseen monimuotoisuuden turvaamisessa.

Kyselyssä käytettiin Likertin asteikkoa, joka on mielipideväittämässä käytettävä yleensä 4- tai 5-portainen asteikko. Asteikolla voi kuitenkin olla enemmänkin arvoja. Siinä käytetään yleensä ääripäitä, kuten täysin samaa mieltä ja täysin eri

mieltä. Vastaja valitsee asteikosta parhaiten itselleen sopivimman vaihtoehdon. (Heikkilä 2014, 51.)

Tässä kyselyssä käytettiin 4- ja 5-portaisia asteikoita. Mahdolliset en osaa sanoa -vastaukset sijoitettiin asteikossa viimeiseksi vaihtoehdoksi helpottamaan vastausten tulkintaa. Näin ne pystyttiin myös jättämään ulos asteikosta keskiarvon laskemista varten.

Vastauksia tuli yhteensä 252, joten vastausprosentti oli 36 %. Kainuussa vastausprosentti oli 39 % ja Pohjois-Karjalassa 33 %. Vastausten määrä oli Kainuussa 137 ja Pohjois-Karjalassa 115.

4.3 Aineiston käsittely

Kuten aikaisemmin tuli esille, kysely lähetettiin yhteensä 700 metsänomistajalle, kahden metsänhoitoyhdistyksen jäsenille. Kun kyselyjen palautusaika oli mennyt umpeen, tulleet vastaukset tarkastettiin ja kirjattiin Excel-ohjelmaan ja vastauksista koostettiin taulukko, josta päästiin havaitsemaan tuloksia. Osa vastauksista olivat niin puutteellisia, että ne rajattiin tutkimuksen ulkopuolelle. Tämän toimenpiteen jälkeen pystyttiin toteamaan, että aineisto on tutkimukseen soveltuva. Tulleet vastaukset analysoitiin objektiivisesti hyvien tutkimuskäytäntöjen mukaisesti.

Taustamuuttujien iän ja metsätilan koon kohdalla tehtiin luokittelua, että tulosten käsittely onnistuisi käytetyillä ohjelmilla. Iän ja metsätilan koon luokittelussa tehtiin kolme luokkaa ristiintaulukoinnin onnistumiseksi.

Aineiston kirjaamisen jälkeen aineistosta luotiin graafisia esityksiä. Graafiset esitykset näyttävät katsojalle tulosten pääpiirteet jo ennen tulosten lukemista. Osa tuloksista esitettiin taulukkomuodossa, jossa näkyi vastausten määrä ja prosenttiosuus tulosten havainnollistamisen parantamiseksi.

Aineisto siirrettiin SPSS-ohjelmaan, jossa tulosten tarkastelu on käytännöllisempää ja selkeämpää, kuin Excel-ohjelmassa. Taustamuuttujien ja tutkimuskysy-

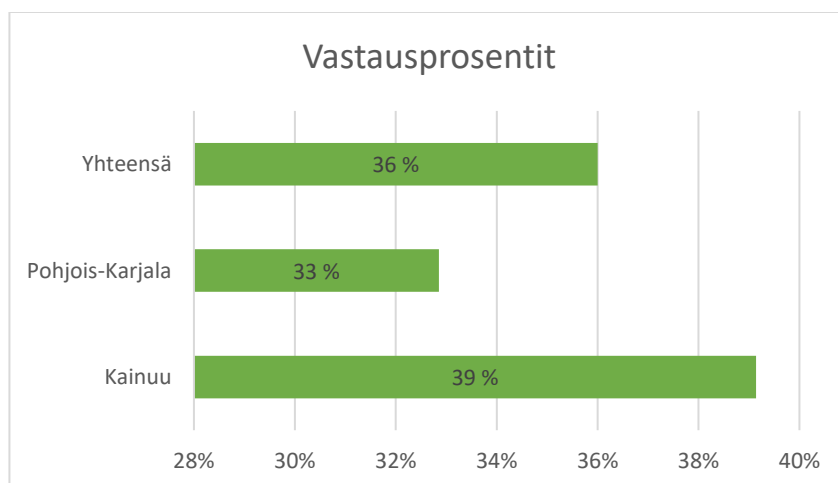
mysten välillä tehtiin ristiintaulukointeja, jolloin voitiin tutkia, onko taustamuuttujilla riippuvuutta mielipiteisiin ja tietämykseen. Tulosten tarkastelussa tarkasteltiin lähemmin niitä muuttujia, joiden välillä oli merkitsevää riippuvuutta.

Kyselyssä oli kaksi avointa kysymystä, jossa vastaajat saivat kertoa omin sanoin mielipiteitään. Avoimet kysymykset kirjoitettiin puhtaaksi Word-tekstinkäsittelyohjelmaan. Näistä nostettiin metsänomistajien mielipidettä kuvaavia kommentteja sekä eri ääripäiden mielipiteitä.

5 Tulokset

5.1 Vastausprosentti

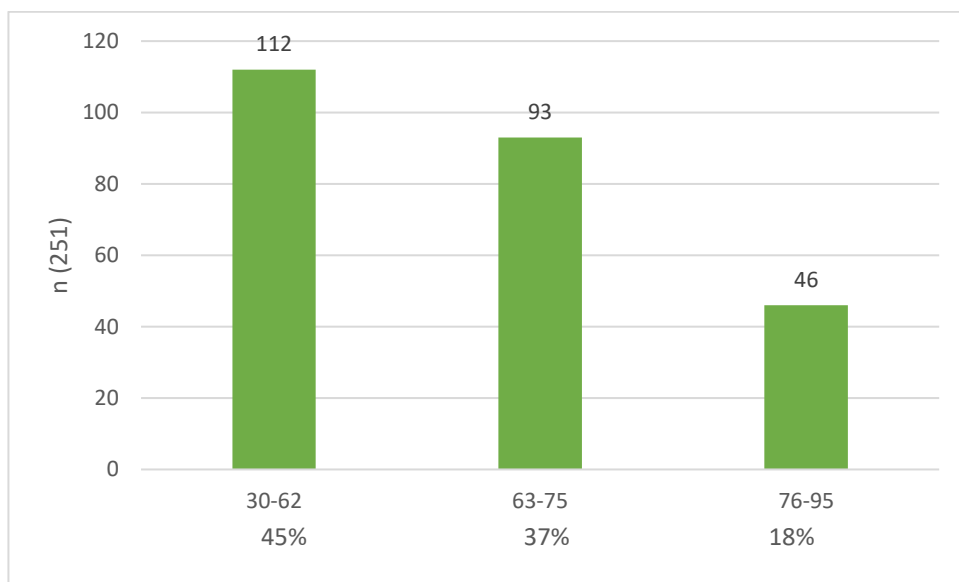
Ensimmäisenä laskettiin kyselyn vastausprosentti. Vastauksia tuli yhteensä 252, joten vastausprosentti oli 36 %. Koska tutkimuksessa tehtiin vertailua maakuntien välillä, mielenkiinnon vuoksi laskettiin myös Pohjois-Karjalan ja Kainuun vastausprosentit erikseen. Havaittiin, että Kainuussa vastausprosentti oli 39 % ja vastauksia 137. Pohjois-Karjalassa vastausprosentti oli 33 % ja vastauksia oli 115 (kuvio 3).



Kuvio 3. Kyselyn vastausprosentit.

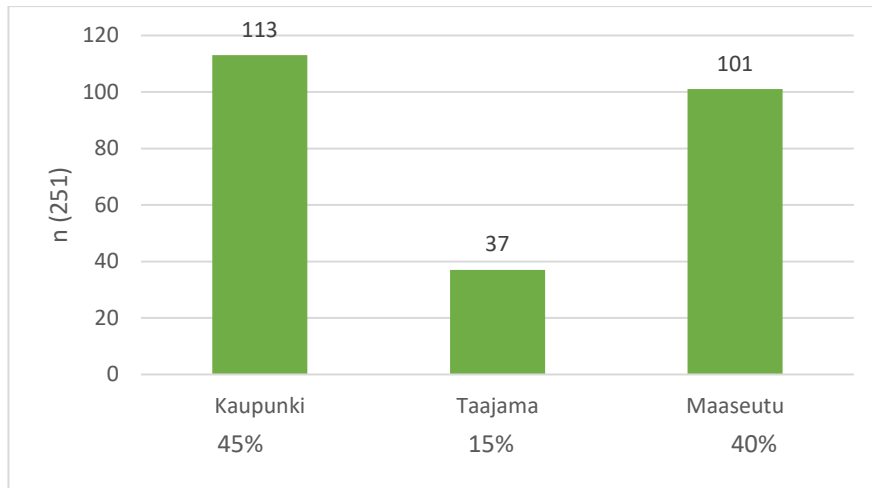
5.2 Taustamuuttajat

Kyselyyn vastanneista metsänomistajista miehiä oli 78 % ja naisia 22 %. Vastaa-
jien keski-ikä oli 64,5 vuotta. Vastajien iät luokiteltiin kolmeen luokkaan. Ensim-
mäinen luokka rajautui nykyiseen eläkeikään ja eläkeikäiset jaettiin vielä kahteen
luokkaan. Luokista suurimmaksi luokaksi tuli 30–62 vuotiaat, johon kuului 45 %
vastaajista. 63–75 vuotiaisiin kuului 27 % vastaajista ja 76–95 vuotiaisiin kuului
18 % vastaajista (kuvio 4).



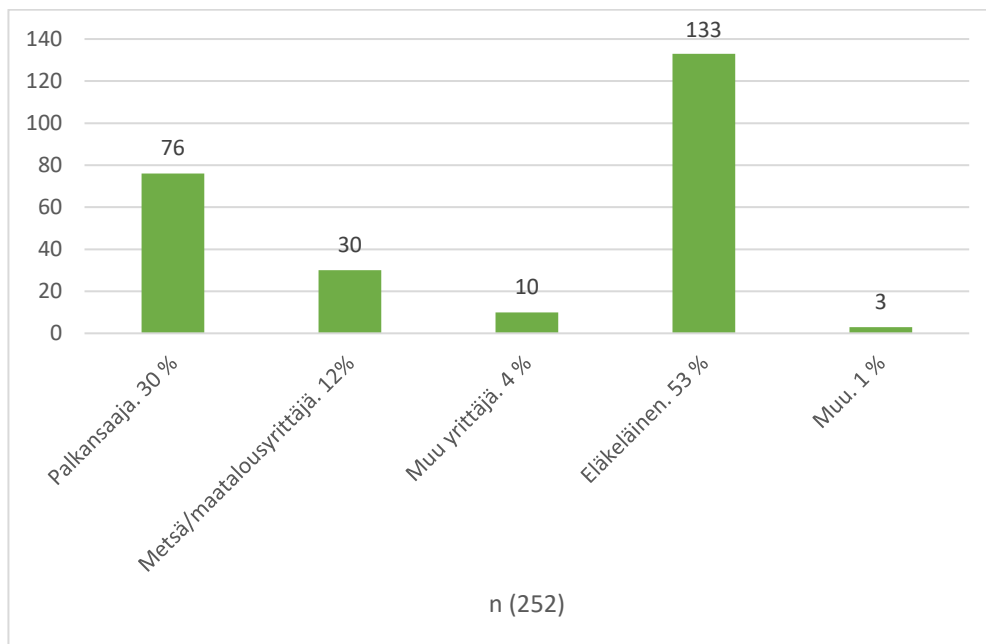
Kuvio 4. Kyselyyn vastanneiden ikäjakauma (n=251).

Kyselyssä selvitettiin metsänomistajien asuinpaikkajakaumaa jakamalla asuin-
paikat kolmeen eri ryhmään; kaupunki, taajama ja maaseutu. Kyselyyn vastan-
neista 45 % asui kaupungissa ja 40 % maaseudulla. Loput 15 % vastanneista
asui taajamassa. Asuinpaikkojen jakautumisessa näkyy, että asuminen jakautuu
suurimmissa osin kaupunkiin ja maaseudulle (kuvio 5).



Kuvio 5. Asuinpaikkajakauma (n=251).

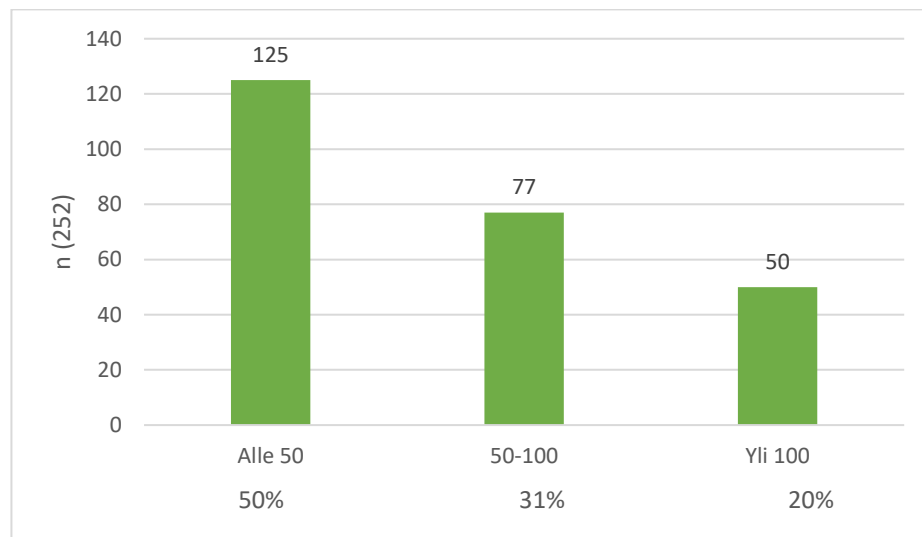
Kyselyssä kysyttiin vastaajien ammattiasemaa. Näitä olivat palkansaajat, metsä- tai maatalousyrittäjät, muut yrittäjät ja eläkeläiset. Kyselyssä oli myös mahdollisuus ilmoittaa jokin muu ammattiasema. Kyselyyn vastanneista huomattava osa, eli yli puolet oli eläkeläisiä. Palkansaajia oli noin kolmasosa vastanneista ja metsä- ja/tai maatalousyrittäjiä oli 12 %. Muita yrittäjiä vastanneista oli neljä prosenttia ja jokin muu ammattiaseman omaavia oli vain pieni määrä, eli yksi prosentti. Jokin muu -kohtaan vastanneet kertoivat olevansa työttömiä (kuvio 6).



Kuvio 6. Ammattiasemajakauma (n=252).

Kyselyyn vastanneet metsänomistajat omistivat metsää Metsänhoitoyhdistys Pohjois-Karjalan ja Kainuun alueella keskimäärin 80,6 hehtaaria. Pienin metsätilan koko oli 3 hehtaaria ja suurin oli jopa 900 hehtaaria. Keskiarvoa laskettaessa tarkasteltiin myös, miten suuresti keskiarvoon vaikuttavat 900 hehtaarin metsätila ja pienin, 3 hehtaarin, tila. Kun nämä jätettiin pois laskelmista, keskimääräinen tilan koko oli 77,6 ha.

Puolet metsänomistajista omisti metsää alle 50 hehtaaria. 50–100 hehtaaria metsää omisti noin kolmasosa, eli 31 % kyselyyn vastanneista metsänomistajista. Yli 100 hehtaaria metsää omisti 20 % vastaajista (kuvio 7).



Kuvio 7. Metsänomistajien omistettavien metsien määrä hehtaareina (n=252).

Taustamuuttujiksi otettiin myös metsätalouden tulojen merkittävyys metsänomistajan taloudessa. Sitä tarkasteltiin myös tutkimuskysymyksenä. Kyselyyn vastanneista 18 % koki metsätalouden tuloilla olevan merkittävä osa heidän talouksensa ja 40 % kertoi, että näillä tuloilla on jonkin verran merkitystä. Kuitenkin 42 % sanoi, ettei metsätalouden tuloilla ole merkittävää osaa heidän talouksensa (taulukko 5).

Ristiintaulukoinnin avulla tarkasteltuna asuinpaikalla oli paljon merkitystä metsätaloustulojen merkitykseen metsänomistajan taloudessa. Maaseudulla asuvista noin 70 % koki metsätalouden tulojen olevan merkityksellisiä heidän

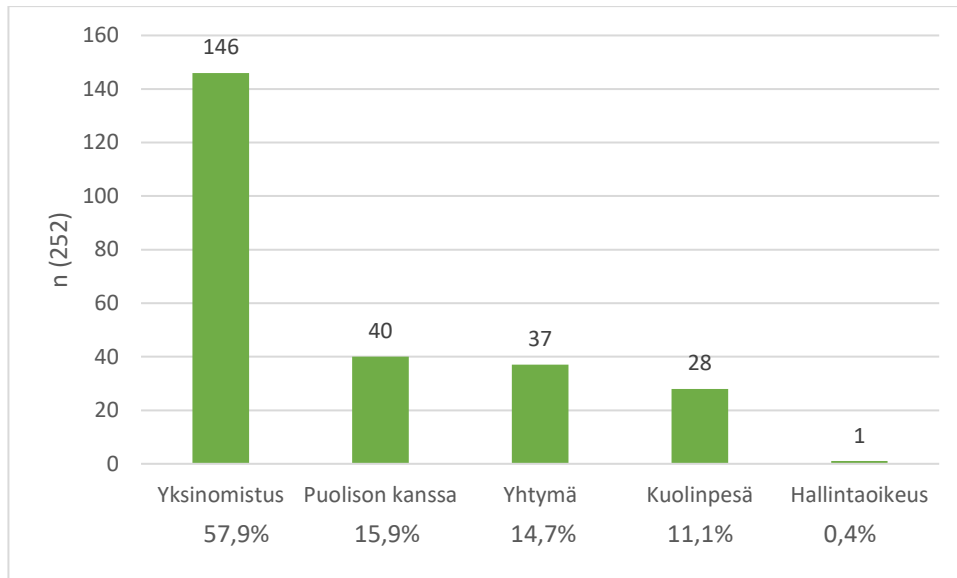
taloudessaan. Taajamassa asuvista näin koki 7 % ja kaupungissa asuvista noin 25 %. Pearsonin khii neliö -testin perusteella metsänomistajan asuinpaikan ja metsätaloustulojen merkittävyys metsänomistajan talouden välillä oli erittäin merkitsevä riippuvuus ($df = 4$; $X^2 (2) = 27,534$; $p = 0,000$).

Tarkastelussa havaittiin myös, että metsätilan koolla oli paljon merkitystä metsätaloustulojen merkitykseen metsänomistajan taloudessa. Sarakemuuttujia tarkastellessa havaittiin, että alle 50 hehtaarin tilojen metsänomistajista 70 % ei koe metsätaloustuloilla olevan merkitystä taloudessaan. Vain 5 % yli 100 hehtaarin tilan omistajista ja ja 50–100 hehtaarin tilan omistajista 25 % koki ettei metsätaloustuloilla ei ole merkitystä heidän taloudessaan. Eroavaisuudet näkyivät selvimmin juuri yli 100 hehtaarin tilojen ja alle 50 hehtaarin tilojen välillä. Metsänomistajan tilan koon ja metsätaloustulojen merkittävyys metsänomistajan talouden välillä on erittäin merkitsevä riippuvuus ($df = 4$; $X^2 (2) = 73,978$; $p = 0,000$).

Taulukko 5. Onko metsätalouden tuloilla merkittävä osa taloudessanne?

	n	%
Kyllä	45	18
Jonkin verran	102	40
Ei	105	42
Yhteensä	252	100

Kyselyyn vastanneista yli puolet omistivat metsätilan yksin. Puolison kanssa ja yhtymässä omistavien osuus oli kummassakin noin 15 %, kun taas kuolinpesien osuus oli noin 11 %. Jos yksinomistajien ja puolison kanssa omistavien määrä lasketaan yhteen, näiden osuus olisi vastanneiden kesken 74 %. (kuvio 8.)



Kuvio 8. Metsätilan omistusmuoto (n=252).

5.3 Metsänomistajien tuntemus monimuotoisuudesta ja korvauksista

Kyselyssä oli kysymyksiä, joilla pyrittiin saamaan tietoa, millainen tuntemus metsänomistajilla on monimuotoisuuden turvaamisesta. Tällaisia kysymyksiä olivat kysymys nro 8, 11, 16, 17 ja 18 (Liite 2). Tutkimuksessa kysyttiin, mistä metsänomistajat ovat saaneet tietonsa, mikäli he olivat kuulleet kysytyistä asioista. Jokaisen kysymyksen kohdalla tehtiin ristiintaulukointia eri muuttujien välillä. Ensimmäiseksi tarkasteltiin, onko maakuntien välillä riippuvuuksia, koska se oli tutkimuksen yksi päätavoitteista. Tutkimuksen alussa oletettiin maakuntien väliltä löytyvän eroavaisuuksia, joten lopputulos yllätti. Maakuntien välillä ei ollut ollenkaan eroavaisuuksia, vaan suhtautuminen ja tuntemuksen taso olivat yhtäläistä.

Kun vastauksia lähdettiin analysoimaan, oletettiin eri taustamuuttujien, kuten maakunnan, sukupuolen tai tilan koon, välillä olevan paljon eroavaisuuksia. Tästäkin kohdasta niitä tuli oletettua vähemmän. Suhtautumiskysymyksissä oletettiin sukupuolten välillä olevan eroavaisuuksia ja tuntemuskysymyksissä tilan koon välillä. Kun eroavaisuuksia havaittiin muuttujien välillä, niitä on tarkasteltu tarkemmin niiden kohdalla.

Kyselyyn vastanneista 76 % tiesivät mitä tarkoitetaan metsälain määrittämällä 10. §:n kohteella ja 24 % eivät tienneet (taulukko 6).

Taulukko 6. Metsänomistajien vastaukset ”Tiedätkö mitä tarkoitetaan metsälain määrittämällä 10 §:n kohteella? (n = 239)”

	n	%
Kyllä	181	76
Ei	58	24
Ei vastausta	13	-
Yhteensä	239	100

Kysymykseen, ”Tiedätkö perusteet metsälain 10. §:n kohteiden suojeluun tilallasi?”, saivat vastata ne metsänomistajat, joilla oli omalla tilallaan metsälain määrittämiä 10. §:n kohteita. Tämän vuoksi vastaajien määrä on muihin tutkimuskysymyksiin huomattavasti pienempi, ja vastanneista puolet tiesi perusteet suojeluun. 35 % vastaajista tiesi vain osittain perusteet suojeluun tilallansa ja 15 % vastaajista ei tiennyt ollenkaan metsälain määrittämän suojelun perusteita metsissään (taulukko 7).

Taulukko 7. Metsänomistajien vastaukset ” Tiedätkö perusteet metsälain 10 §:n kohteiden suojeluun tilallasi? (n = 101)”

	n	%
Kyllä	51	50
En tiedä	15	15
Tiedän osittain	35	35
Ei vastausta	151	-
Yhteensä	101	100

Seuraavaksi kysyttiin tietääkö metsänomistaja, että voi saada korvausta luonnon monimuotoisuuden turvaamisesta. Kyselyyn vastanneista alle puolet oli tietoisia, että heillä on mahdollisuus saada korvausta luonnon monimuotoisuuden turvaamisesta, ja yli puolet ei tiennyt asiasta (taulukko 8).

Metsätaloustulojen merkittävyydellä oli merkitystä metsänomistajien tuntemukseen siitä, että luonnon monimuotoisuuden turvaamisesta voi saada korvausta. Rivimuuttujia tarkemmin tarkastellessa ilmeni, että he joiden taloudessa metsätaloustulot olivat merkityksellisiä, tiesivät paremmin mahdollisista korvauksista. Näitä oli 64 % vastaajista. Ne metsänomistajat, joiden talouteen metsätalouden

tuloilla ei ollut vaikutusta, eivät tienneet korvausmahdollisesta, rivimuuttujina heitä oli 66 %. Pearsonin khii neliö -testin perusteella metsänomistajan metsätaloustulojen merkittävyys taloudessa ja metsänomistajan tuntemus siitä, että monimuotoisuuden turvaamisesta voi saada korvausta välillä on merkitsevä riippuvuus ($df = 2$; $X^2(2) = 12,455$; $p = 0,002$).

Taulukko 8. Metsänomistajien vastaukset ” Tiedättekö, että voitte saada korvausta monimuotoisuuden turvaamisesta? (n = 249)”

	n	%
Kyllä	114	46
Ei	135	54
Ei vastausta	3	-
Yhteensä	249	100

Kun metsänomistajilta kysyttiin, oletteko kuulleet METSO-ohjelmasta, noin 70 % vastaajista vastasi kuullensa, ja noin 30 % vastaajista ei ollut kuullut METSO-ohjelmasta (taulukko 9).

Metsänomistajien tilan koolla oli myös vaikutusta tuntemukseen METSO-ohjelmasta. Yli 100 hehtaarin tiloilla suurin oli kuullut METSO-ohjelmasta ja 50–100 hehtaarin kokoisten tilojen omistajista noin 25 % oli kuullut METSO-ohjelmasta. Alle 50 hehtaarin kokonaisuuksien omistajista suurin osa (70 %) ei ollut kuullut METSO-ohjelmasta. Pearsonin khii neliö -testin perusteella metsänomistajan metsätilan koon ja metsänomistajan tuntemukseen METSO-ohjelmaan välillä on erittäin merkitsevä riippuvuus ($df = 2$; $X^2(2) = 15,354$; $p = 0,000$).

Myös metsätaloustulojen merkityksellä taloudessa oli vaikutusta METSO-ohjelman tuntemukseen. 63 % metsänomistajista, joiden talouteen metsätaloustuloilla ei ollut vaikutusta, ei ollut kuullut METSO-ohjelmasta. 10 % metsänomistajista, joiden talouteen metsätaloustulot vaikuttivat eivät olleet kuulleet METSO-ohjelmasta. Metsänomistajan metsätaloustulojen merkittävyyden taloudessaan ja metsänomistajan tuntemukseen METSO-ohjelmaan välillä on erittäin merkittävä riippuvuus ($df = 2$; $X^2(2) = 20,417$; $p = 0,000$).

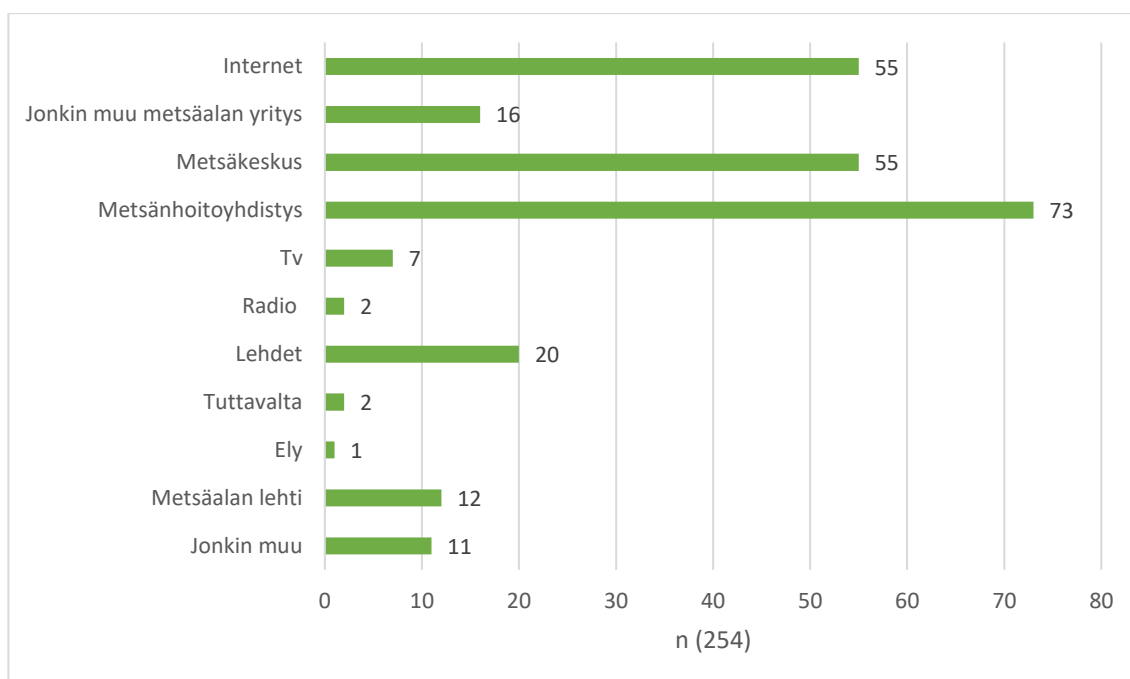
Taulukko 9.	Metsänomistajien vastaukset "Oletteko kuulleet METSO-ohjelmasta? (n = 247)"	
	n	%
Kyllä	167	68
Ei	80	32
Ei vastausta	5	-
Yhteensä	247	100

Kyselyssä pyrittiin myös selvittämään, kuinka moni metsänomistaja on kuullut ympäristötuesta. Tähän kyselyyn vastanneista reilu puolet oli kuullut ympäristötuesta ja vajaa puolet ei. (taulukko 10.)

Taulukko 10.	Metsänomistajien vastaukset "Oletteko kuulleet ympäristötuesta? (n = 246)"	
	n	%
Kyllä	136	55
Ei	110	45
Ei vastausta	6	-
Yhteensä	246	100

Tutkimuksen tarkoitus oli lisätä tietoisuutta METSO-ohjelmasta ja ympäristötuesta, minkä vuoksi haluttiin tietää mistä kaikkialta metsänomistajat ovat saaneet tietoonsa näistä tukimuodoista.

Kyselyssä annettiin vaihtoehtoisiksi metsänhoitoyhdistykset, Metsäkeskus, jokin muu metsäalan yritys, internet ja jonkin muu, mikä -vaihtoehto. Tähän kysymyseen vastaajat saivat vastata niin monta vaihtoehtoa, kuin mistä he olivat saaneet tietonsa. Kuten jo aiemmista kysymyksistä havaittiin, kaikki vastaajat eivät tienneet METSO-ohjelmasta ja ympäristötuesta, ja he eivät olleet vastanneet tähän kohtaan. Eniten tietoa metsänomistajat olivat saaneet metsänhoitoyhdistyksiltä ja sen jälkeen Metsäkeskukselta ja internetistä. Yksi tärkeä tiedonlähde oli lehdet, joko metsäalan tai yleisen median -lehdet. (kuvio 9.)

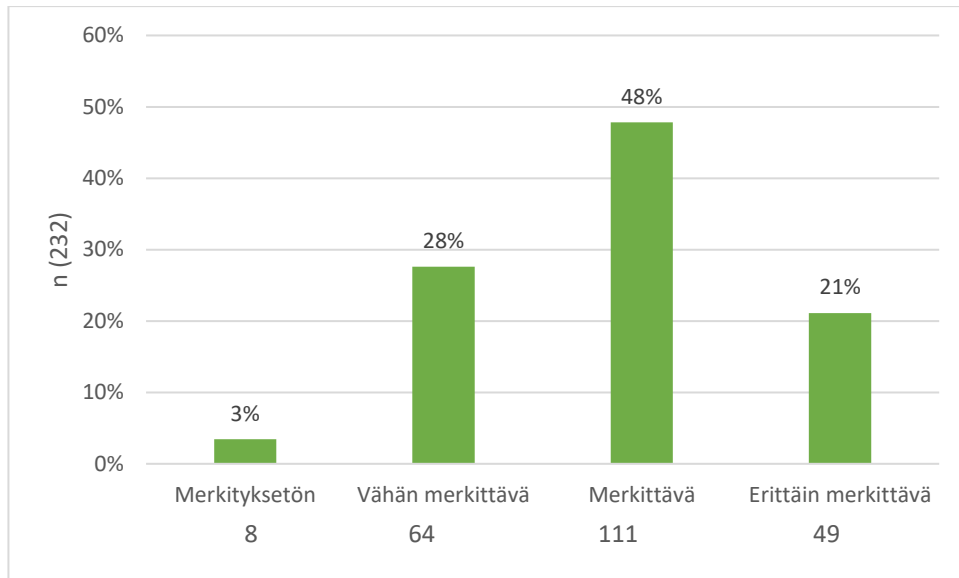


Kuvio 9. Mistä metsänomistajat ovat saaneet tietoa (n=254).

5.4 Metsänomistajien suhtautuminen monimuotoisuuteen

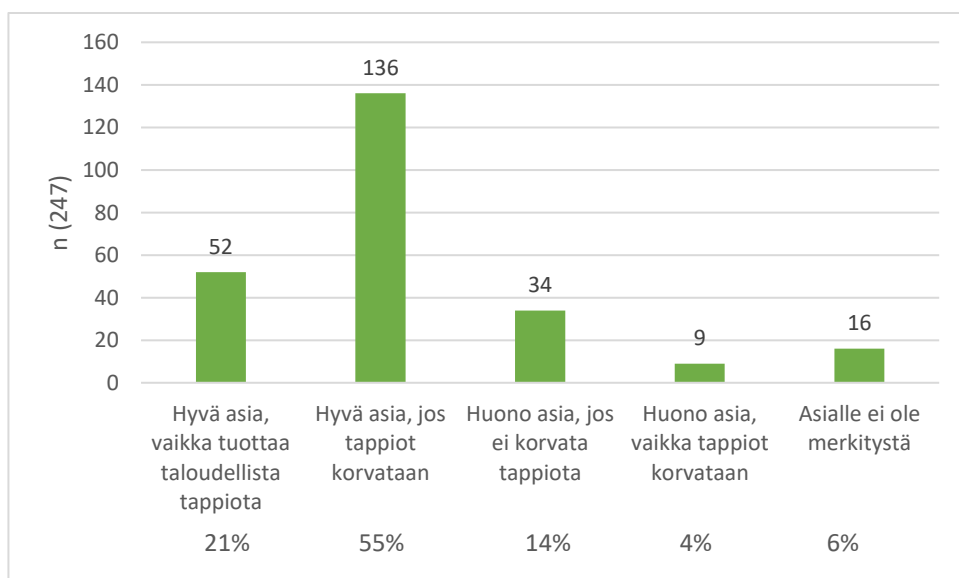
Tutkimuksen toinen päätarkoitus oli saada käsitys metsänomistajien suhtautumisesta luonnonmonimuotoisuuden turvaamiseen, ja siitä, mitkä arvot ovat merkittäviä metsänomistajille heidän metsissään. Näitä tutkimusongelmia käsiteltiin kysymyksissä: 13, 15, 21, 24 ja 25 (liite 2).

Aluksi lähdettiin tutkimaan erikseen, miten merkittävänä metsänomistajat pitävät luonnon monimuotoisuuden turvaamista. Tähän kysymykseen vastasivat 245 metsänomistajaa, joista 5 % ei osannut sanoa tähän mielipidettään. Nämä vastaukset jätettiin pois analysoinnista, joten merkittävyyttä kommentoineita vastaajia oli 232. Vastanneista alle puolet oli sitä mieltä, että luonnon monimuotoisuuden turvaaminen on merkittävää, ja 21 % vastaajista piti tätä erittäin merkittävänä asiana. Luonnon monimuotoisuuden turvaamista vähän merkittävänä piti 28 % vastanneista ja merkityksettömänä kolme prosenttia vastaajista (kuviokuva 10). Merkittävää riippuvuutta ei havaittu minkään taustamuuttujien välillä, vaikka ainakin sukupuolten välillä oletettiin olevan riippuvuutta.



Kuvio 10. Luonnon monimuotoisuuden merkittävyys (n = 232).

Metsälaissa määritetään tietyt elinympäristöt, joita tulee suojella, joten tutkimuksessa selvitettiin metsänomistajien suhtautumista monimuotoisuuden turvaamiseen. Kysymykseen vastasi 247 metsänomistajaa. 6 % vastanneista ei pitänyt asiaa merkittävänä. Yli puolet piti tällaista suojelua hyvänä asiana, jos heille aiheutuneet tappiot tullaan korvaamaan. Viidesosan mielestä se on hyvä asia, vaikka tällainen suojelu aiheuttaisi taloudellisia tappiota metsänomistajalle. Kysymykseen vastanneista 14 % piti tätä huonona asiana, jos tappioita ei korvata ja neljä prosenttia piti asiaa huonona, vaikka mahdollinen taloudellinen tappio korvattaisiin. (kuvio 11.)



Kuvio 11. Metsänomistajien suhtautuminen monimuotoisuuden turvaamiseen (n = 247)

Kyselyssä selvitettiin myös metsänomistajien mielipidettä siitä, pitävätkö he METSO-ohjelmaa ja ympäristötukea hyvänä tapana kannustaa luonnon monimuotoisuuden turvaamiseen. Tähän saatiin 244 vastausta. Jopa alle puolet vastaajista ei osannut sanoa, onko tämä hyvä tapa kannustaa ihmisiä suojeluun. Kaikista vastaajista vain kaksi prosenttia ei pitänyt näitä tukimuotoja hyvänä tapana kannustaa suojeluun ja yli puolet oli sitä mieltä, että METSO-ohjelma ja ympäristötuki ovat hyviä kannustimia suojeluun.

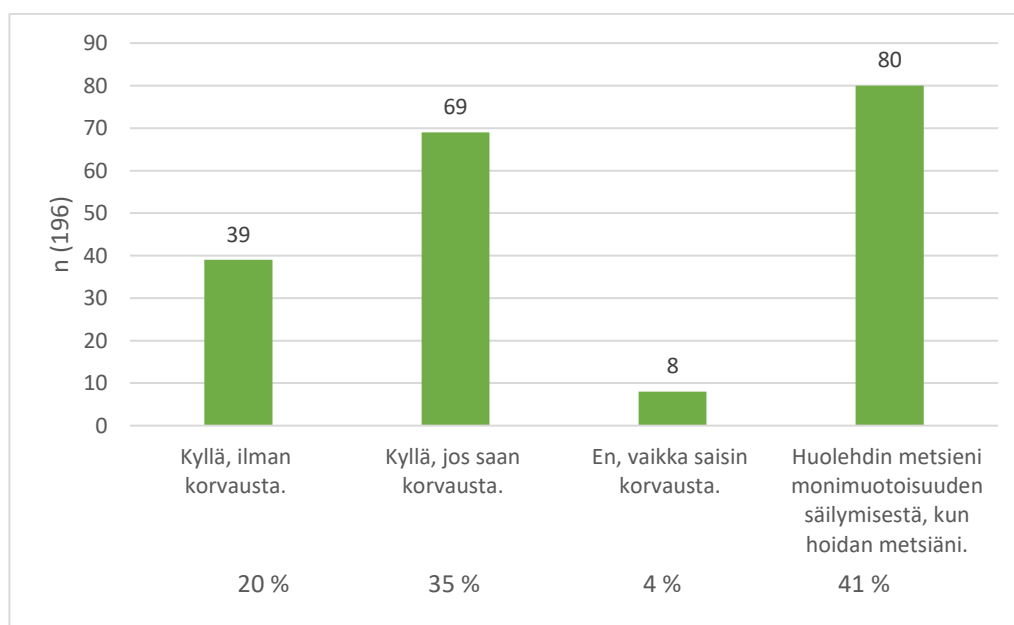
Kun kyselyssä kysyttiin metsänomistajien halukkuutta suojella metsiään vapaaehtoisesti, kysymykseen vastasi 251 metsänomistajaa. 22 % heistä vastasi, etteivät ole vielä miettineet asiaa, joten nämä vastaukset ja nämä vastaukset jätettiin tutkimuksen ulkopuolelle ja tarkasteltiin niiden metsänomistajien vastauksia, jotka olivat jo pohtineet asiaa pidemmälle (n = 196). Tästä määrästä viidesosa oli halukkaita suojelemaan metsiään vapaaehtoisesti ilman korvausta ja kolmasosa voisi suojella metsiään, jos he saisivat siitä korvausta. Neljä prosenttia ei ollut ollenkaan halukkaita suojelemaan metsiään, vaikka heille tarjottaisiin korvausta suojelusta. 41 % metsänomistajista vastasi, että he hoitavat itse luonnon monimuotoisuutta samalla, kun he hoitavat metsiään, jolloin metsiä ei tarvitsisi suojella vapaaehtoisesti. (kuvio 12.)

Pearsonin khii neliö -testin perusteella löydettiin useampia riippuvuuksia, joita lähdettiin tutkimaan tarkemmin rivi- ja sarekemuuttujien avulla.

Metsänomistajan sukupuolella oli merkitystä vapaaehtoisen luonnon monimuotoisuuden turvaamisen halukkuuteen. Naisten ja miesten välinen suurin eroavaisuus oli se, että naiset eivät olleet vielä miettineet asiaa. Miehet taas olivat miettineet kantansa, ja se näkyi miesten halukkuudessa turvata luonnon monimuotoisuutta korvausta vastaan. Metsänomistajan sukupuolen ja metsänomistajan halukkuuden suojella metsiään vapaaehtoisesti välillä on merkitsevä riippuvuus ($df = 4$; $X^2(2) = 13,288$; $p = 0,010$).

lälläkin oli merkistystä metsänomistajien halukkuuteen suojella vapaaehtoisesti. Ilman korvaustakin suojelevista 76–95 vuotiaat olivat kaikkein kiinnostuneimpia suojelemaan, ja 30–62 vuotiaat taas huolehtivat metsiensä monimuotoisuudesta samalla, kun hoitavat metsiään. Metsänomistajan iän ja metsänomistajan halukkuuden suojella metsiään vapaaehtoisesti välillä on merkitsevä riippuvuus ($df = 8$; $X^2(2) = 19,536$; $p = 0,012$).

Metsätaloustulojen merkittävyydellä metsänomistajalle oli merkitystä myös halukkuuteen suojella vapaaehtoisesti metsiä. Niillä metsänomistajilla, joille metsätaloustuloilla ei ollut merkitystä, oli enemmän halukkuutta suojella luontoa ilman korvausta kuin muilla metsänomistajilla. Merkitsevää riippuvuutta havaittiin metsätaloustulojen merkittävyyden metsänomistajan taloudessa ja metsänomistajan halukkuuden suojella metsiään vapaaehtoisesti välillä ($df = 8$; $X^2(2) = 20,444$; $p = 0,009$).

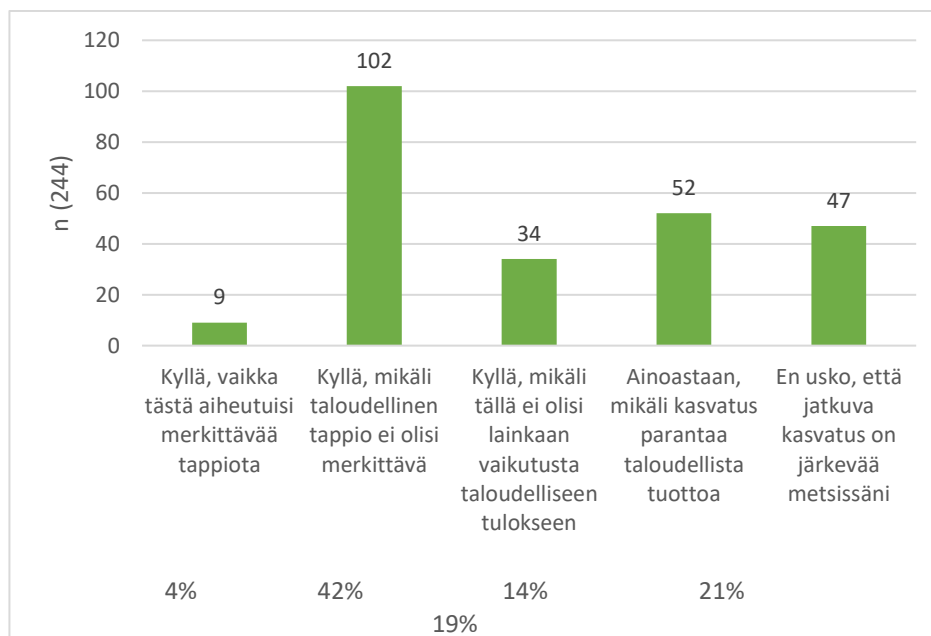


Kuvio 12. Metsänomistajien halukkuus suojella metsiä (n = 196).

Kyselyssä selvitettiin metsänomistajien suhtautumista jatkuvapeitteiseen metsänkasvatukseen monimuotoisuuden turvaamiseksi. Kaksi viidesosaa vastaajista olivat halukkaita käyttämään niin sanottua jatkuvan kasvatuksen periaatetta, jos siitä ei aiheudu merkittävää taloudellista tappiota. Neljä prosenttia voisi hyödyntää jatkuvaa kasvatusta, vaikka siitä voisi aiheutua merkittävääkin tappiota. Viidesosa käyttäisi jatkuvaa kasvatusta ainoastaan, mikäli taloudellinen tuotos

parantuisi metsissä. 14 % voisi hyödyntää menetelmää, jos taloudelliseen tulokseen ei tulisi lainkaan vaikutusta. Alle viidesosa oli sitä mieltä, ettei jatkuva kasvatusta ole järkevää heidän metsissään. (kuvio 13.)

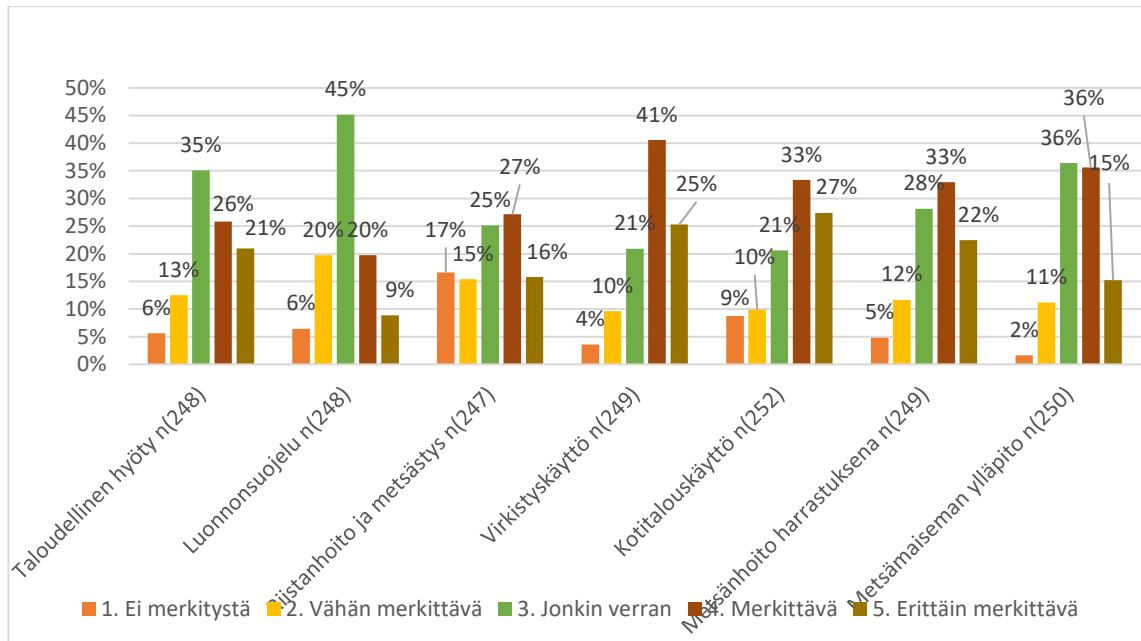
Vaikka luonnon monimuotoisuuden turvaamisessa oli esimerkiksi sukupuolten välillä eroavaisuutta, jatkuvapeitteisen kasvatuksen suhtautumisesta ei löytynyt eroavaisuuksia, vaikka oletettiin suhtautumisen jakautuvan samanlailla jatkuvapeitteisen kasvatuksen kohdalla.



Kuvio 13. Metsänomistajien halukkuus hyödyntää ns. jatkuvaa kasvatusta (n = 244)

5.5 Metsänomistajien arvot

Metsänomistaja toimii omien arvojensa pohjalta, joten kyselyyn otettiin yksi kysymys (Liite 2, 3), jossa tiedusteltiin metsänomistajien suhtautumista siitä kuinka merkittävänä he pitävät tiettyjä asioita metsissään.



Kuvio 14. Metsänomistajille merkitsevät arvot metsissään

Kyselyyn vastanneista 248 kertoi mielipiteensä taloudellisesta hyödystä, joista 35 % piti tätä jonkin verran merkittävänä, kun taas 26 % näki taloudellisen hyödyn merkittävänä asiana. Viidesosa koki taloudellisen hyödyn erittäin merkittäväksi arvoksi metsissä ja vähän merkittävänä sitä piti 13 % vastaajista. Vain kuusi prosenttia oli sitä mieltä, että taloudellinen hyöty on heille merkityksetöntä. (kuvio 14.)

Ristiintaulointia tarkemmin tarkastellessa havaittiin, että tilan koolla oli merkitystä taloudellisen hyödyn merkitykseen. Jos metsänomistaja piti taloudellista hyötyä merkittävänä tai erittäin merkittävänä, näissä ei ollut eroavaisuuksia eri kokoisten tilojen välillä. Alle 50 hehtaarin tilan omistajat olivat lähes ainoita, jotka kokivat taloudellisen hyödyn olevan merkityksetön. Muuten tässä kohdassa metsänomistajilla oli tilan koosta riippumatta yhtenäinen arvomaailma. Pearsonin khii neliö -testin perusteella metsänomistajan tilan koon ja taloudellisen hyödyn välillä on erittäin merkitsevä riippuvuus ($df = 10$; $X^2(2) = 33,713$; $p = 0,000$).

Myös ikä vaikutti taloudellisen hyödyn merkitykseen. Rivi- ja sarakemuuttujia tarkastellessa ilmeni, että 30–62 vuotiaat kokivat muista ikäluokista eniten taloudellisen hyödyn erittäin merkittäväksi tai merkittäväksi. Vanhemmissa ikäluokissa taloudellinen hyöty ei noussut niin merkittäväksi. Merkitsevää

riippuvuutta havaittiin metsänomistajan iän ja taloudellisen hyödyn välillä ($df = 18$; $X^2(2) = 23,963$; $p = 0,002$).

Luonnonsuojelu ja luonnon monimuotoisuuden turvaaminen jakoi 248 vastaajan kesken vastauksia siten, että vähän merkittävä ja merkittävä saivat kumpikin viidesosan vastauksista. Alle puolet vastaajista näkivät luonnonsuojelun jonkin verran merkittävänä. Tässä havaittiin, että kun vastaajille annettiin enemmän vaihtoehtoja, luonnonsuojelun merkitys nähtiin hieman vähemmän merkittävänä. Kuitenkin voidaan havaita, että mielipiteet jakautuvat hyvin tasaisesti. Kyselyyn vastaajista 9 % näki luonnonsuojelun erittäin merkittävänä asiana ja 6 % koki asian merkityksettömänä (kuvio 14).

Ristiintaulukointia tarkastellessa havaittiin, että tilan koolla oli merkitystä metsänomistajien mielipiteeseen luonnonsuojelusta. Metsänomistajien vastaukset tilan koosta riippumatta olivat yhtenäisiä merkityksettömän, vähän merkittävän ja jonkin verran merkittävän kohdalla. Luonnonsuojelua merkittävänä pitivät eniten 50–100 hehtaarin tilan omistajat ja erittäin merkittävänä sitä pitivät eniten alle 50 hehtaarin tilan omistavat. Pearsonin khii neliö -testin perusteella metsänomistajan tilan koon ja luonnonsuojelun ja monimuotoisuuden turvaamisen -arvon välillä on merkitsevä riippuvuus ($df = 10$; $X^2(2) = 25,628$; $p = 0,004$).

Arvokysymyksessä kysyttiin seuraavaksi riistanhoidon ja metsästyksen merkitystä metsänomistajille. Tähän saatiin 247 vastausta. Kyselyyn vastanneet kokivat riistanhoidon ja metsästyksen merkityksen tasaisesti, jolloin jokainen vaihtoehto sai yli tai alle viidesosan vastauksista. Merkittävä -vaihtoehto sai eniten vastauksia, 27 %. Vastaajista 15 % pitivät tätä vähän merkittävänä (kuvio 14).

Kyselyyn vastanneista alle puolet kokivat virkistyskäytön merkittävänä arvona metsissään ja neljäsosa näki tämän erittäin merkittävänä. Viidesosa koki virkistyskäytön jonkin verran merkittävänä ja 10 % vastaajista vähän merkittävänä. Vain neljä prosenttia 249 vastaajasta piti virkistyskäyttöä ei mitenkään merkittävänä. (kuvio 14.)

Sukupuolella oli merkitystä virkistyskäyttöön suhtautumiseen. Naiset pitivät virkistyskäyttöä pelkästään merkittävänä tai erittäin merkittävänä. Noin viidesosa miehistä oli vastannut pitävänsä virkistyskäyttöä merkityksettömänä tai vähän merkittävänä. Pearsonin khii neliö -testin perusteella metsänomistajan sukupuolen ja virkistyskäytön välillä on merkitsevä riippuvuus ($df = 5$; $X^2(2) = 15,146$; $p = 0,010$).

Kotitalouskäyttö -kysymykseen vastasivat kaikki tutkimukseen osallistuneet ($n = 252$). Metsänomistajista reilu neljäsosa piti kotitalouskäyttöä erittäin merkittävänä asiana omista metsissään ja kolmasosa piti kotitalouskäyttöä merkittävänä. Viidesosa vastaajista vastasi kotitalouskäytön olevan jonkin verran merkittävää. Vähän merkittävänä tätä piti 10 % vastaajista. 9 % vastaajista ei pitänyt kotitalouskäyttöä lainkaan merkittävänä. (kuvio 14.)

Metsänomistajan iällä oli merkitystä kotitalouskäytön merkittävyyteen. Eroavaisuutta havaittiin kotitalouskäyttöä merkittävänä pitävien kohdalla, jossa 63–75 vuotiaita oli yli puolet verrattuna muihin ikäluokkiin. Havaittiin myös, että 30–62 vuotiaita oli vähiten merkityksetön -vaihtoehdossa. Pearsonin khii neliö -testin perusteella metsänomistajan iän ja kotitalouskäytön välillä on merkitsevä riippuvuus ($df = 8$; $X^2(2) = 20,709$; $p = 0,008$).

Metsänhoitoa harrastuksena erittäin merkittävänä piti noin viidesosa vastaajista ja merkittävänä kolmasosa vastaajista. Jonkin verran merkittävänä asiaa pitivät 28 % kyselyyn vastanneista ja vähän merkittävänä tätä pitivät 12 % vastanneista. 5 % vastaajista ei pitänyt asiaa merkittävänä. (kuvio 14.)

Metsämaiseman ylläpito -vaihtoehdon valitsi 250 vastaajaa, joista 15 % kokivat tämän erittäin merkittävänä arvona. Merkittävänä ja jonkin verran merkittävänä arvona pitäviä oli kummassakin 36 % vastanneista. 12 % vastaajista koki metsämaiseman ylläpidon vähän merkittävänä ja kaksi prosenttia oli sitä mieltä, että asialle ei ole merkitystä heille (kuvio 14).

5.6 Muiden kysymysten tulokset

Osassa tutkimuskysymyksistä selvitettiin esimerkiksi, kuinka paljon metsänomistajilla on metsälain määrittämiä 10. §:n kohteita. Tai miten haastavaa tai helppoa on hakea mahdollisia rahoitusvaihtoehtoja.

Kyselyllä selvitettiin, kuinka moni tietää oman metsätilansa tilanteen 10. §:n kohteista. Alle puolet vastasi, että heidän tiloillaan ei ole metsälain määrittämiä kohteita ja 42 % vastaajista vastasi, että heidän tilallaan on 10. §:n kohteita. 9 % kyselyyn vastanneista ei ollut tietoisia, onko heidän tilallaan 10. §:n kohteita. He, joilla ei ollut 10. §:n kohteita, saivat siirtyä seuraaviin kysymyksiin. (taulukko 11.)

Taulukko 11. Metsänomistajien vastaukset ”Onko tilallanne metsälain määrittämiä 10 §:n kohteita? (n = 241)”

	n	%
Kyllä	101	42
Ei	119	49
En tiedä	21	9
Ei vastausta	11	-
Yhteensä	241	100

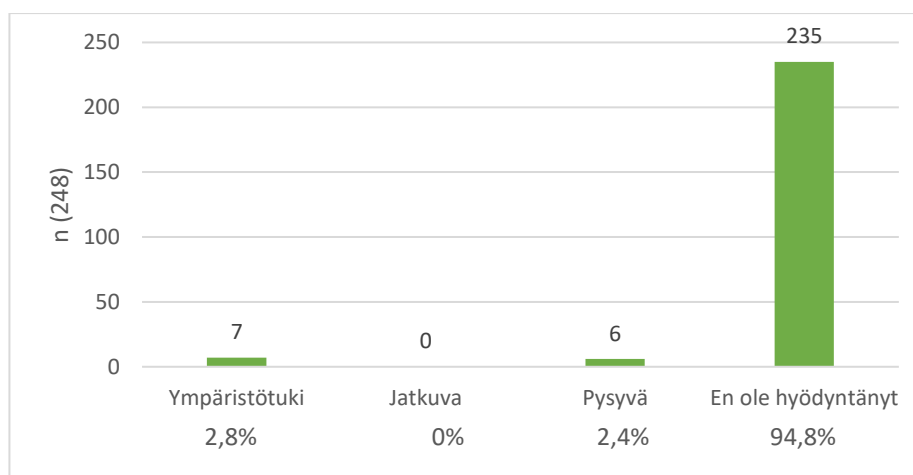
Kyselyyn vastanneista 101:lla metsänomistajalla oli metsälain määrittämiä 10. §:n kohteita, mutta 97 metsänomistajaa ilmoitti omien kohteidensa arvioidun koon. Keskimääräinen 10. §:n kohteen vaikutusala 1,05 ha. Vain pienellä osalla metsänomistajalla oli yli kolmen hehtaarin metsälain määrittämiä suojelukohteita. Suurin ilmoitettu vaikutus ala oli kuitenkin 22 ha.

Kun kysyttiin, onko näistä lakikohteista aiheutunut taloudellista tappiota, yli puolet ilmoittivat, ettei metsälain määrittämistä suojelukohteista ole aiheutunut tappiota. Taloudellista tappiota oli aiheutunut 26 % vastanneista ja 16 % vastaajista eivät olleet tietoisia, oliko tappiota aiheutunut (taulukko 12).

Taulukko 12. Metsänomistajien vastaukset ”Onko lakikohteista aiheutunut teille taloudellisia tappiota? (n = 101).”

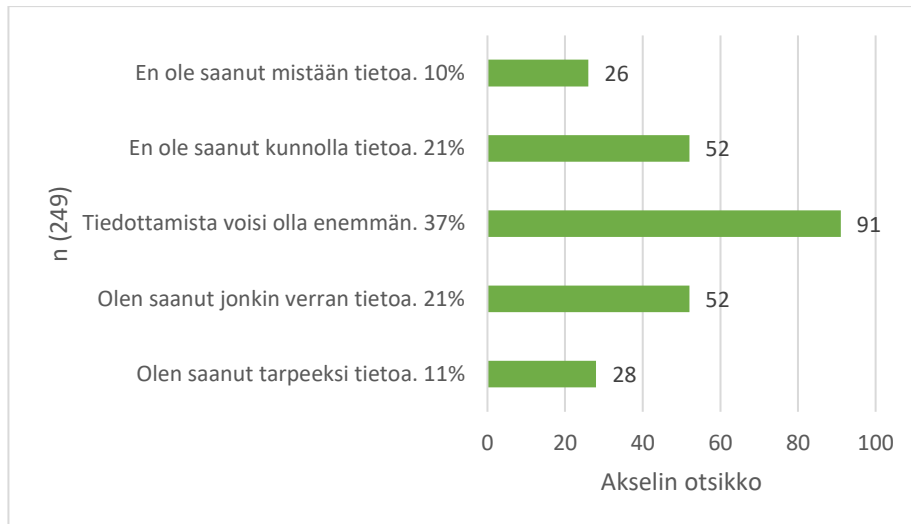
	n	%
Kyllä	26	26
Ei	59	58
En tiedä	16	16
Ei vastausta	151	-
Yhteensä	101	100

Vaikka metsänomistajilta löytyi metsälain määrittämiä suojelukohteita, eivät metsänomistajat ole juurikaan hyödyntäneet mahdollisia tukiohjelmia. Kyselyyn vastanneista noin 5 % oli hyödyntänyt joko ympäristötukea tai pysyvää suojelua omissa metsissään (kuvio 15).



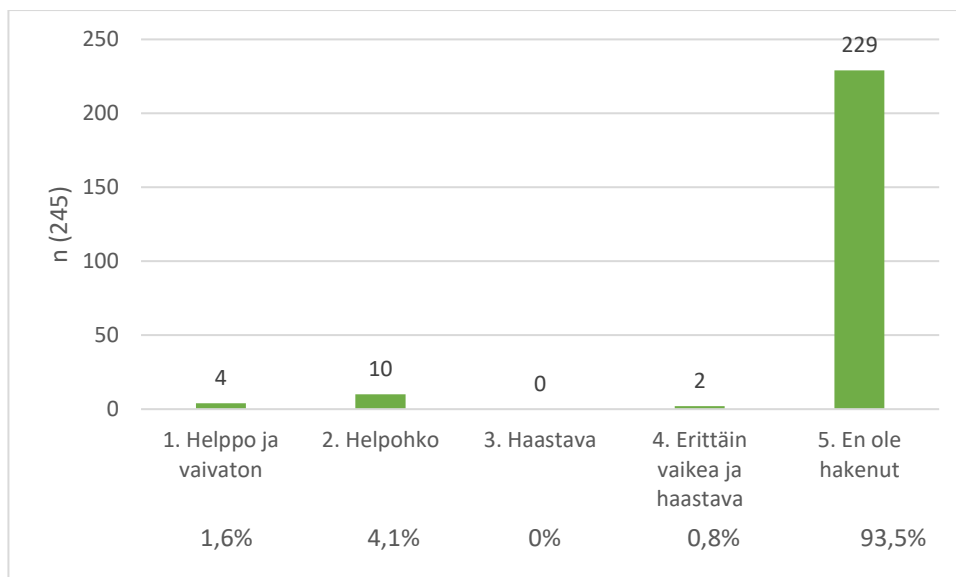
Kuvio 15. Metsänomistajien ympäristötuen/METSO-ohjelman hyödyntäminen (n = 248).

Suurin osa kyselyyn vastaajista, 37 %, oli sitä mieltä, että tiedottamista METSO-ohjelmasta ja ympäristötuesta olisi saanut olla enemmän, tai he eivät ole saaneet tietoa kunnolla tai ollenkaan. Vastanneista vain 11 % koki saaneensa näistä tarpeeksi tietoa ja 21 % jonkin verran (kuvio 16).



Kuvio 16. Tiedotus METSO-ohjelmasta ja ympäristötuesta (n = 249).

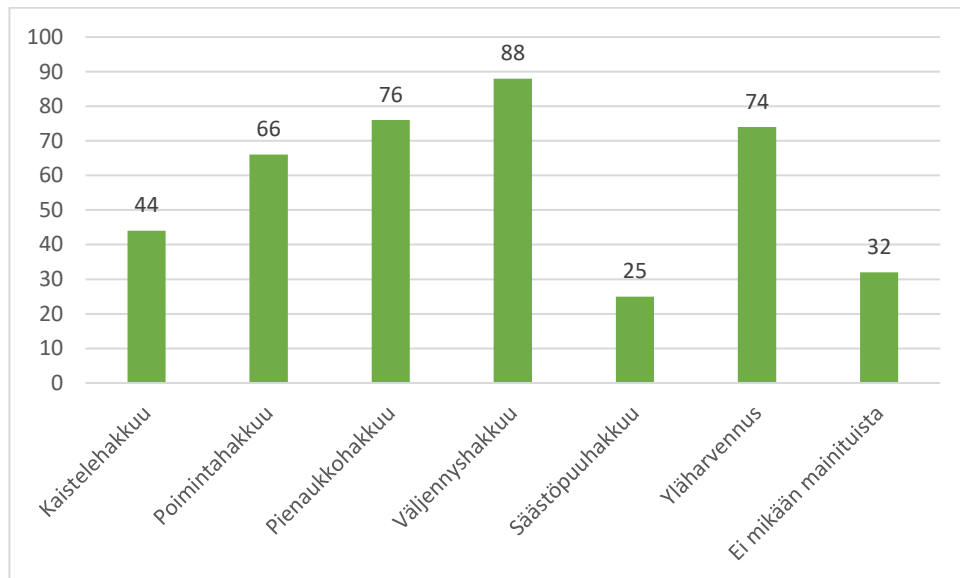
Vastaajista 93,5 % ei ollut hakenut METSO-ohjelmaan tai ympäristötukea ollenkaan. Hakeneista 1,6 %:n mielestä hakuprosessi oli helppo ja vaivaton ja 4,1 %:n mielestä helpohko. Vain 0,8 % vastasi hakuprosessin olleen erittäin vaikea ja haastava. (kuvio 17.)



Kuvio 17. METSO-ohjelman ja ympäristötuen hakuprosessi (n = 245).

Kun tutkimusta ryhdyttiin tekemään, Metsähoitoyhdistys Kainuu ry pyysi samalla selvittämään metsänomistajien halukkuutta kokeilla ja käyttää erilaisia hakkuutapoja. Tässä kysymyksessä vastaajat saivat valita niin monta vaihtoehtoa kuin halusivat. Havaittiin, että väljennysshakkuu, pienaukkohakkuu ja perinteinen yläharvennus olivat metsänomistajien mielestä käyttökelpoisia hakkuutapoja.

Säästöpuuhakkuu ja kaistalehakkuu eivät kiinnostaneet niin paljon metsänomistajia, mutta niidenkin käytölle löytyi kannatusta. (kuvio 18.)



Kuvio 18. Mitä hakkuutapoja metsänomistajat haluavat käyttää

Kyselyn lopussa metsänomistajilla oli mahdollisuus vapaaseen sanaan avoimessa kysymyksessä. Siihen he saivat halutessaan kertoa mielipiteitään luonnon monimuotoisuuden turvaamisesta. 79 vastaajaa oli vastannut vapaan sanan kohtaan. Vastaukset olivat positiivisia sekä negatiivisia, ja näissä näkyi välillä vastaajien asuinpaikka

Kannatan kyllä monimuotoisuuden turvaamista, mutta olen ns. kaupunkilaismetsänomistaja ja vieraantunut käytännön metsäasioista. Siis teoriassa tykkään, mutta mihin se riittää. (Metsänomistaja.)

Luonnon monimuotoisuuden turvaamisen positiiviseen asenteeseen kuului myös kielteinen asenne suuriin aukkohakkuihin.

Olen ehdottomasti kielteinen yli yhden hehtaarin suuruisille aukkohakkuille, sillekin tulee jättää riittävän tiheä siemenpuukanta. Riistan ja luonnon monimuotoisuus toimii parhaiten jatkuvan kasvun metsissä. (Metsänomistaja.)

Osan vastaajien vastauksista nähtiin, ettei avohakkuuta nähdä uhkana monimuotoisuudelle.

Ei avohakkuun kiello ole mikään ratkaisu! Metsähän uudistetaan avohakkuun jälkeen. Minusta on metsänomistajan asia, kuinka hän metsiänsä hoitaa. Kun vain hoitaa! (Metsänomistaja.)

6 Pohdinta

6.1 Tulosten tarkastelu

Työtä voidaan kehittää jatkossa syventymällä tiettyihin kysymyksiin, jolloin aiheesta saa lisää tietoa. METSO-hankkeesta on jo tehty Luonnonvarakeskuksen toimesta tutkimusta, jossa on kartoitettu, miten METSO-hanke on vaikuttanut luonnon monimuotoisuuden turvaamiseen. Opinnäytetyön aihe on tällä hetkellä hyvin ajankohtainen ja se kiinnostaa varmasti monia.

Tutkimusta tehdessä verrattiin METSO-ohjelman ja ympäristötuen onnistumista Ympäristöministeriön ja maa- ja metsätalousministeriön vuoden 2018 tiedotukseen. Tiedotuksen mukaan METSO-ohjelman tavoitteet olivat onnistuneet hyvin. Opinnäytetyössä kuitenkin havaittiin, että Pohjois-Karjalan ja Kainuun alueilla kovinkaan moni vastanneista ei ollut hyödyntänyt METSO-ohjelmaa tai ympäristötukea juuri ollenkaan. Vastanneista vain noin 5 % kertoi hyödyntäneensä jompaakumpaa tuen muotoa.

Ympäristöministeriön ja maa- ja metsätalousministeriön tiedotuksessa kerrottiin METSO-ohjelman onnistuneen parhaiten Hämeen seudulla, ja kohteiden tarjonnan toivottiin olevan enimmäkseen eteläisen Suomen alueella. Tästä voitiin päätellä, ettei Pohjois-Karjalan ja Kainuun alueille määrärahoja ole ollut paljoa käytössä tai sopivia kohteita ei ole ollut tarjolla. Tämän takia oletettiin, että kyselyyn vastanneiden kokemukset METSO-ohjelmasta ja ympäristötuesta olivat vähäiset.

Luonnonvarakeskus on tehnyt vuonna 2018 tutkimuksen METSO-ohjelman tutkimus- ja kehittämishankkeiden vaikuttavuudesta. Tutkimuksessa käy ilmi, että METSO-ohjelman hanketoimilla on saatu lisättyä metsä- ja ympäristöammattilaisten monimuoto-osaamista ja myös yhteistyötä metsänomistajien ja metsäammatillaisten välillä. Tätä tutkimusta verrattiin tämän opinnäytetyöhön tuloksiin.

Vertailussa kävi ilmi, että tietoa ei selvästikään ole saatu tarpeeksi, vaikka luonnonvarakeskuksen tutkimuksen mukaan tiedon saanti olisi parantunut. Vastauksia kirjattaessa pohdittiin, ovatko erot tiedon saamisessa aluekohtaisia. Tutkimuksessa on tuotu esille toimivia tapoja lisätä metsänomistajien tietoisuutta monimuotoisuuden turvaamista varten.

Luonnonvarakeskuksen hankkeen on myös havaittu lisäävän asenneilmapiirin myönteisyyttä monimuotoisuuden turvaamista kohtaan. Opinnäytetyön tulosten perusteella suhtautuminen monimuotoisuuden turvaamiseen on pääosin positiivinen. Tästä voidaan päätellä, että ainakin luonnon monimuotoisuudesta vastaajat ovat hyvin tietoisia. Tiedotusta luonnon monimuotoisuudesta tulisi lisätä, että saataisiin metsänomistajien asenne tätä kohtaan positiivisemmaksi.

Yli puolet (55 %) kyselyyn vastanneista piti metsälain määrittämää monimuotoisuuden turvaamista hyvänä asiana silloin, kun siitä aiheutuneet taloudelliset tappiot korvattaisiin. Vastanneet olivat kommentoineet tätä muun muassa siten, että monimuotoisuuden turvaaminen on yhteiskunnan yhteinen asia ja pienehköt tappiot eivät haittaa. Vapaan sanan kommenteissa metsälain määrittämää monimuotoisuuden suojelua oli pidetty hyvänä asiana ja kävi ilmi, että noin viidesosa vastaajista pitää jatkuva peitteistä kasvatusta hyvänä ratkaisuna ja katsoivat avohakkuiden olevan huono ratkaisu. Muutama vastaajista korosti jatkuvapeitteistä kasvatusta tärkeänä myös erityisesti riistan kannalta.

Hakkuiden ei tulisi häiritä luonnon eläimiä, eikä lintujen pesäpaikkoja ja metsiin tulisi jättää kaikenlaisia puulajeja, eli säilyttää sekapuustoa mahdollisimman paljon. (Metsänomistaja.)

Pieni osa (4 %) vastanneista kuitenkin piti suojelua huonona asiana, vaikka siitä aiheutuvat tappiot korvattaisiinkin. He olivat kommentoineet asiaa siten, että Suomessa on jo tarpeeksi suojelukohteita ja osa ei usko, että suojelulla olisi merkitystä luonnolle ja eläimille. Vapaan sanan kommenteissa kävi myös ilmi, että osa metsänomistajista piti metsälain määrittämää suojelua metsänomistajan omaisuuden mitätöimisestä ja toisen omaisuuteen puuttumisena. Maksettavien tukien määrää pidettiin myös liian alhaisena, sillä osa vastaajista oli sitä mieltä, että menetetyistä tuloista tulisi saada täysi markkinahinnan mukainen korvaus. Joidenkin

mielestä myös monimuotoisuuden mukana tulevat säädökset ja valvonnat tuntuvat hankalilta ja liian määrääviltä.

Monimuotoisuus on katsojan silmissä ja sille on vaikea laittaa mitään standardeja. Toiset tykkäävät hyvin hoidetuista metsistä, toiset risukoista. On helppo laittaa ja säätää pykälää toisen omistamaan omaisuuteen, kun ei tarvitse itse kantaa taloudellista vastuuta. Luontokohteilla on jo nyt liian tiukat ohjeet tuhopuiden poistamisen suhteen. Nämä lisäävät merkittävästi tuhohyönteisten ja sienien lisääntymistä. Metsänomistaja kyllä suojelee arvokkaat elinympäristöt, mutta tarvitsee tässä asiassa paljon enemmän vapauksia. (Metsänomistaja.)

Halukkuutta vapaaehtoiseen suojeluun löytyy myös. Reilusti yli puolet vastaajista piti monimuotoisuuden turvaamista merkittävänä tai erittäin merkittävänä asiana, ja viidesosa vastaajista olisi valmis suojelemaan metsiään ilman korvaustakin. Kuitenkin tiedon puute tai esimerkiksi korkea ikä olivat kynnyksenä lähteä suojelemaan metsiä. Vapaaehtoisuus nousi myös tärkeäksi tekijäksi suojelussa. Paremmassa kunnossa olevan metsän jättäminen tuleville sukupolville oli myös tärkeä asia.

Ennen vastausten saapumista odotettiin vastausten olevan paljon negatiivisempia. Myönteisyys monimuotoisuuden turvaamista kohtaan yllätti. Taloudellisen vaikutuksen odotettiin olevan tärkeämmässä asemassa. Vastausten määrä (n = 252) yllätti positiivisesti, sillä niitä ei odotettu palautuvan näinkään paljon ilman minkäänlaista kannustinta.

Maakuntien välillä ei taustakysymyksissä ollut juurikaan eroja. Pohjois-Karjalassa metsänomistajien keski-ikä oli noin 63 vuotta ja Kainuussa noin 66 vuotta. Tilan koko oli Pohjois-Karjalassa keskimäärin 71 hehtaaria ja Kainuussa 89 hehtaaria. Metsälain 10. §:n kohteiden koko oli Pohjois-Karjalassa keskimäärin 1 hehtaaria ja Kainuussa 0,9 hehtaaria. Tutkimuskysymyksissä ei maakuntien välillä ollut eroa juuri ollenkaan, vastaukset olivat todella samanlaisia.

Eroavaisuuksia eri tekijöiden välillä löydettiin, vaikka ei niin paljoa kuin tutkimuksen alussa oletettiin. Ennen vastausten tuloa oletettiin miltei jokaisen muuttujan kohdalta löytyvän eroavaisuuksia, koska oletettiin luonnon monimuotoisuuden

turvaamisen aiheuttavan erilaisia reaktioita. Sukupuolten ja ikäluokkien välillä sekä tilojen kokojen välillä oli vaikutusta merkitsevän paljon suhtautumisessa metsien vapaaehtoiseen suojeluun. Asuinpaikalla ja tilan koolla oli erittäin merkitsevä vaikutus siihen, onko metsätalouden tuloilla merkitystä taloudessa. Tilan koolla oli erittäin merkitsevästi vaikutusta taloudellisen hyödyn suhtautumiseen, kun kysyttiin metsänomistajille tärkeitä arvoja. Tilan koolla oli myös merkittävä vaikutus metsälain määrittämään suojeluun metsissä.

6.2 Toimenpidesuosituks

Tiedotus METSO-ohjelmasta oli kyselyn vastausten perusteella parempaa, kuin ympäristötuesta. Eniten tietoa näistä oli saatu metsänhoitoyhdistyksiltä. Metsänomistajia pitäisi tiedottaa tukimahdollisuuksista esimerkiksi puukauppojen yhteydessä ilmenneistä metsälain 10. §:n kohteista ja ohjata heidät hakemaan tukea kohteeseen, mikäli he ovat siitä kiinnostuneita. Tällä tavoin voitaisiin saada metsänomistajat ajattelemaan positiivisemmin luonnon monimuotoisuuden turvaamisesta, eikä se välttämättä tuntuisi niin pakottavalta. Luonnonvarakeskuksen tekemän tutkimuksenkin mukaan tiedotusta tulisi parantaa. Siihen mahdollisina keinoina olisivat erilaiset lehtiset, tapahtumat ja metsäasiantuntijoiden asiantuntemus.

6.3 Luotettavuus ja eettisyys

Saadakseen tutkimusraportista hyvän, on arvioitava koko tutkimuksen luotettavuutta kaikkien käyttöön saatavien tietojen avulla. Otoksen on oltava tarpeeksi suuri ja edustava, että tutkimus on luotettava. Kysymysten on oltava oikeanlaisia ja niiden tulee kattaa koko tutkimusongelma. Vastausprosentin on myös oltava korkea. (Heikkilä 2014, 178.)

Kyselyitä lähetettiin tarpeeksi suuri määrä, että voitiin varmistaa suuri vastausmäärä, ja tämän avulla saatiin erittäin hyvä vastausprosentti. Sen avulla tutkimuksen tulosta voidaan yleistää vastauksia isompaankin joukkoon ja työn tulos on luotettava. Ihmisarvon kunnioittamisen on oltava tutkimuksen lähtökohtana. Jotta

tutkimus olisi eettisesti hyvä, sen tulee olla tehty hyvää tieteellistä käytäntöä noudattaen. (Hirsjärvi, Remes & Sajavaara 2013, 23.)

Lähteet

- Anttila, S., Koskela, T., Kuusela, S., Hänninen, H., & Löfström, I. 2018. METSO-ohjelman tutkimus- ja kehittämishankkeiden vaikuttavuus. Luonnonvarakeskus. https://jukuri.luke.fi/bitstream/handle/10024/542584/luke-luobio_40_2018.pdf?sequence=1&isAllowed=y. 16.3.2019
- Hirsjärvi, S., Remes, P. & Sajavaara, P. 2013. Tutki ja kirjoita. Helsinki: Tammi.
- Heikkilä T. 2014. Tilastollinen tutkimus. Helsinki: Edita
- Hovila P. 2014. Metsälain muutokset 2014. Uudistunut metsälainsäädäntö ja uudet metsänhoidon suositukset. Metsäkeskus. <https://www.metsakeskus.fi/sites/default/files/metsalain-muutokset-2014-hovila.pdf>. 29.01.2019.
- Kiviniemi, M. 2015. Metsäoikeus. Tallinna: Metsäkustannus.
- Koskela T. 2011. Vapaaehtoinen metsäluonnon monimuotoisuuden turvaaminen – metsänomistajien näkemyksiä METSO-ohjelmasta. Metsätutkimuslaitos. <http://www.metla.fi/julkaisut/workingpapers/2011/mwp216.pdf>. 30.1.2019.
- Luonnonvarakeskus 2016. Metsän jatkuva kasvatusta. <https://www.luke.fi/tietoa-luonnonvaroista/metsa/metsanhoito/metsan-jatkuva-kasvatus/>. 28.1.2019.
- Maa- ja metsätalousministeriön päätös metsätalouden ympäristötuesta 144/2000
- METSO-ohjelma 2016a. METSO:n elinympäristöt. <http://www.metsonpolku.fi/fi-FI/Metsaammattilaiselle/Elinymparistot>. 13.2.2019
- METSO-ohjelma 2016b. Monimuotoisuudelle merkittävät kangasmetsät: lehtomaiset ja tuoreet kankaat. [http://www.metsonpolku.fi/fi-FI/Metsaammattilaiselle/Elinymparistot/Monimuotoisuudelle_merkittavat_kangasmet\(38083\)](http://www.metsonpolku.fi/fi-FI/Metsaammattilaiselle/Elinymparistot/Monimuotoisuudelle_merkittavat_kangasmet(38083)). 30.1.2019.
- METSO-ohjelma 2016c. Monimuotoisuudelle merkittävät kangasmetsät: kuivahkot, kuivat ja karukkokankaat. [http://www.metsonpolku.fi/fi-FI/Metsaammattilaiselle/Elinymparistot/Monimuotoisuudelle_merkittavat_kangasmet\(38085\)](http://www.metsonpolku.fi/fi-FI/Metsaammattilaiselle/Elinymparistot/Monimuotoisuudelle_merkittavat_kangasmet(38085)). 30.1.2019.
- METSO-ohjelma 2016d. Monimuotoisuudelle merkittävät suot: rämeet. [http://www.metsonpolku.fi/fi-FI/Metsaammattilaiselle/Elinymparistot/Monimuotoisuudelle_merkittavat_suot_rameet\(38089\)](http://www.metsonpolku.fi/fi-FI/Metsaammattilaiselle/Elinymparistot/Monimuotoisuudelle_merkittavat_suot_rameet(38089)). 4.2.2019.
- METSO-ohjelma 2016e. Monimuotoisuudelle merkittävät suot: letot ja nevat. [http://www.metsonpolku.fi/fi-FI/Metsaammattilaiselle/Elinymparistot/Monimuotoisuudelle_merkittavat_suot_letot\(38092\)](http://www.metsonpolku.fi/fi-FI/Metsaammattilaiselle/Elinymparistot/Monimuotoisuudelle_merkittavat_suot_letot(38092)). 4.2.2019.
- METSO-ohjelma 2016f. Tulvametsät ja metsäluhdat. [http://www.metsonpolku.fi/fi-FI/Metsaammattilaiselle/Elinymparistot/Tulvametsat_ja_metsaluhdat\(38106\)](http://www.metsonpolku.fi/fi-FI/Metsaammattilaiselle/Elinymparistot/Tulvametsat_ja_metsaluhdat(38106)). 15.2.2019.
- METSO-ohjelma 2016g. Metsäiset kalliot, jyrkänteet ja louhikot. [http://www.metsonpolku.fi/fi-FI/Metsaammattilaiselle/Elinymparistot/Metsaiset_kalliot_jyrkanteet_ja_louhikot\(38108\)](http://www.metsonpolku.fi/fi-FI/Metsaammattilaiselle/Elinymparistot/Metsaiset_kalliot_jyrkanteet_ja_louhikot(38108)). 14.2.2019.
- METSO-ohjelma 2016h. Kalkkikallioiden ja ultraemäksisten maiden elinympäristöt. [http://www.metsonpolku.fi/fi-FI/Metsaammattilaiselle/Elinymparistot/Kalkkikallioiden_ja_ultraemaksisten_maiden_elinymparistot\(38110\)](http://www.metsonpolku.fi/fi-FI/Metsaammattilaiselle/Elinymparistot/Kalkkikallioiden_ja_ultraemaksisten_maiden_elinymparistot(38110)). 14.2.2019.

- [FI/Metsaammattilaiselle/Elinymparistot/Kalkkikallioiden ja ultraemak sisten maid\(38112\)](#). 14.2.2019.
- METSO-ohjelma 2016i. Puustoiset perinnebiotoopit. [http://www.metsonpolku.fi/fi-FI/Metsaammattilaiselle/Elinymparistot/Puustoiset_perinnebiotoopit\(38116\)](http://www.metsonpolku.fi/fi-FI/Metsaammattilaiselle/Elinymparistot/Puustoiset_perinnebiotoopit(38116)). 14.2.2019.
- METSO-ohjelma 2016j. Maankohoamisrannikon monimuotoisuuskohteet. [http://www.metsonpolku.fi/fi-FI/Metsaammattilaiselle/Elinymparistot/Maankohoamisrannikon_monimuotoisuuskohte\(38117\)](http://www.metsonpolku.fi/fi-FI/Metsaammattilaiselle/Elinymparistot/Maankohoamisrannikon_monimuotoisuuskohte(38117)). 14.2.2019.
- METSO-ohjelma 2018a. Lehdot. [http://www.metsonpolku.fi/fi-FI/Metsaammattilaiselle/Elinymparistot/Lehdot\(38077\)](http://www.metsonpolku.fi/fi-FI/Metsaammattilaiselle/Elinymparistot/Lehdot(38077)). 30.1.2019.
- METSO-ohjelma 2018b. Monimuotoisuudelle merkittävät suot: Korvet. [http://www.metsonpolku.fi/fi-FI/Metsaammattilaiselle/Elinymparistot/Monimuotoisuudelle_merkittavat_suot_korv\(38087\)](http://www.metsonpolku.fi/fi-FI/Metsaammattilaiselle/Elinymparistot/Monimuotoisuudelle_merkittavat_suot_korv(38087)). 4.2.2019.
- METSO-ohjelma 2018c. Vesistöjen lähimetsät. [http://www.metsonpolku.fi/fi-FI/Metsaammattilaiselle/Elinymparistot/Vesistojen_lahimetsat\(38094\)](http://www.metsonpolku.fi/fi-FI/Metsaammattilaiselle/Elinymparistot/Vesistojen_lahimetsat(38094)). 4.2.2019.
- METSO-ohjelma 2018d. Harjujen paahdeympäristöt. [http://www.metsonpolku.fi/fi-FI/Metsaammattilaiselle/Elinymparistot/Harjujen_paahdeymparistot\(38115\)](http://www.metsonpolku.fi/fi-FI/Metsaammattilaiselle/Elinymparistot/Harjujen_paahdeymparistot(38115)). 14.2.2019.
- METSO-ohjelma 2018e. METSO-esimerkkikohteen korvauslaskelma - pysyvä suojele. http://metsonpolku.fi/fi-FI/Metsanomistajalle/Kun_raha_ratkaisee/Korvauslaskelma_pysyvas_tasuojelusta. 23.1.2019.
- MetsäForest 2019. Poimintahakkuut ja pienaukkohakkuut. MetsäGroup. <https://www.metsaforest.com/fi/Metsanhoito/Pages/Poimintahakkuut-ja-pienaukkohakkuut.aspx>. 28.1.2019.
- Metsäkeskus 2015. Ympäristötuki ja luonnonhoitokohteet. https://www.metsakeskus.fi/sites/default/files/ymparistotuki_ja_lh.pdf. 28.1.2019.
- Metsäkeskus 2016. Ympäristötuki. Metsäkeskus. <https://www.metsakeskus.fi/ymparistotuki>. 29.1.2019.
- Metsälaki 12.12.1996/1093.
- Nummenmaa L., Holopainen M., Pulkkinen P. 2014. Tilastollisten menetelmien perusteet. Helsinki: Sanoma Pro Oy.
- Pukkala, T., Lähde E. & Laiho O. 2011. Metsien jatkuva kasvat. Porvoo: Bookwell
- Saaristo, L. & Vanhatalo, K. 2016. Talousmetsien luonnonhoito. Helsinki: Tapio Skyttä V. 2018. Näin siirryt jatkuvaan kasvatukseen. Metsälehti. <https://www.metsalehti.fi/artikkelit/nain-siirryt-jatkuvaan-kasvatukseen/>. 29.1.2019.
- UPM Metsä 2019. Eri-ikäkenteinen metsänkasvat. UPM. <https://www.upmmetsa.fi/tietoa-ja-tapahtumia/tietoartikkelit/jatkuvakasvat/>. 28.1.2019.
- Valtioneuvosto 2008. Valtioneuvoston periaatepäätös Etelä-Suomen metsien monimuotoisuuden toimintaohjelmasta 2008-2016. <http://www.metsonpolku.fi/download/noname/%7BA51BCBD0-0CAB-47B9-8F3B-C7482A8DDFF4%7D/115128>. 16.1.2019

Valtioneuvosto 2014. Valtioneuvoston periaatepäätös Etelä-Suomen metsien monimuotoisuuden toimintaohjelman jatkamisesta 2014-2025.

www.ym.fi/download/noname/%7BE4BA4C28-3815-4E62-87B5-AF9226CF749C%7D/100323. 16.1.2019.

Ympäristöministeriö 2019. METSO-ohjelman väliarviointi kertoo vapaaehtoisen suojelun onnistumisesta. [https://www.ym.fi/fi-FI/Luonto/Luonnon_monimuotoisuus/METSOohjelman_valiarviointi_kertoo_vapaa\(49514\)](https://www.ym.fi/fi-FI/Luonto/Luonnon_monimuotoisuus/METSOohjelman_valiarviointi_kertoo_vapaa(49514)) 18.04.2019

Saatekirje

25.2.2019

Arvoisa metsänomistaja

Suomalaisessa metsätaloudessa pyritään hyvään taloudelliseen tulokseen, mutta myös metsäluonnon monimuotoisuuden säilyttäminen ja ylläpitäminen on yhä tärkeämpää.

Metsänhoitoyhdistykset haluavat palvella asiakkaitaan mahdollisimman hyvin. Olemme tekemässä Pohjois-Karjalan ja Kainuun metsänhoitoyhdistyksille selvitystä alueen metsänomistajien näkemyksistä metsälain määrittämästä monimuotoisuuden turvaamisesta (ns. 10 §). Selvitämme myös miten tärkeänä metsänomistajat pitävät luonnon monimuotoisuuden ylläpitämistä, vaikka se aiheuttaisi taloudellisia menetyksiä tai kuluja. Lisäksi pyrimme selvittämään, kuinka metsänomistajat ovat tietoisia eri rahoitusmahdollisuuksista monimuotoisuuden turvaamiseksi, sekä ovatko he kiinnostuneita uusista hakuumahdollisuuksista.

Kyselyn täyttämiseen menee noin 15 min.

Vastaukset ovat luottamuksellisia ja nimettömiä, ja jäävät vain meidän tietoomme. Teemme niiden pohjalta opinnäytetyöme. Ainoastaan yhteenveto vastauksista tulee työn tilaajan käyttöön.

Jos teillä on jotakin kysyttävää liittyen kyselyyn, vastaamme mielellämme niihin.

Kiitämme vastauksistanne jo etukäteen!

Ystävällisin terveisin,

Salla Ovaskainen ja Leena Väisänen

kolmannen vuoden metsätalousinsinööri opiskelijat

Karelia-ammattikorkeakoulu

salla.ovaskainen@edu.karelia.fi, leena.vaisanen@edu.karelia.fi

Tutkimuksen kysely

Luonnon monimuotoisuuden turvaaminen ja rahoittaminen

Rastita kustakin kohdasta yksi vaihtoehto, ellei muuta pyydetä, tai kirjoita tieto viivoitetulle alueelle.

1. Sukupuoli

Mies

Nainen

2. Ikä

_____vuotta

3. Asuinpaikka

Kaupunki

Taajama

Maaseutu

4. Ammattiasema

Palkansaaja

Metsä- ja/tai maatalousyrittäjä

Muu yrittäjä

Eläkeläinen

Muu, mikä? _____

5. Metsätilojenne koko hehtaareina

_____ha

6. Onko metsätalouden tuloilla merkittävä osa teidän taloudessanne?

Kyllä

Ei

Tutkimuksen kysely

7. Metsänomistusmuoto

Yksinomistus Puolison kanssa Yhtymä Kuolinpesä Jokin muu _____

8. Tiedätkö mitä tarkoitetaan metsälain 10 §:n kohteella?

Kyllä, tiedän En tiedä

Metsälain 10 §:n kohteet ovat luonnon monimuotoisuuden kannalta erityisen tärkeitä elinympäristöjä ja nämä ovat luonnontilaisia, sekä ympäristöstä selvästi erottuvia. Erityisen tärkeät elinympäristöt ovat pienialaisia tai metsätaloudellisesti vähämerkityksellisiä. Lain määrittelemiä kohteita ovat lähteiden, purojen ja pysyvän vedenjuoksu-uoman norojen, sekä enintään 0,5 ha suuruisten lampien lähiympäristöt, suoelinympäristöt, joiden yhteinen ominaispiirre on luonnontilainen, rehevät lehtolaikut, kangasmetsäsaarekkeet, rotkot, kurut, vähintään 10 metriä korkeat jyrkänneet, sekä karukkokankaita puuntuotannollisesti vähätuottoisemmat hietikot, kalliot, kivikot ja louhikot.

9. Onko metsätilallanne metsälain 10 §:n kohteita? (Jos vastasit ei, siirry kysymykseen nro 13.)

Kyllä Ei En tiedä

10. Jos tilallanne on metsälain 10 §:n kohteita, arvioi kuinka suuri on niiden vaikutusala hehtaareina?

_____ ha

11. Tiedätkö perusteet metsälain 10 §:n kohteiden suojeluun tilallasi?

Tiedän En tiedä Tiedän osittain

Tutkimuksen kysely

12. Onko lakikohteista aiheutunut teille taloudellisia tappioita?

Kyllä Ei

13. Miten merkittävänä pidätte luonnon monimuotoisuuden säilyttämistä ja ylläpitämistä metsässäsi?

Merkityksetön Vähän merkittävä Merkittävä Erittäin merkittävä En osaa sanoa

14. Minulle metsässäni merkitsevät arvot:

(1= Ei merkitystä ja 5 = Erittäin merkittävä)

	1	2	3	4	5
Taloudellinen hyöty	<input type="checkbox"/>	<input type="checkbox"/>	<input type="checkbox"/>	<input type="checkbox"/>	<input type="checkbox"/>
Luonnonsuojelu ja monimuotoisuuden turvaaminen	<input type="checkbox"/>	<input type="checkbox"/>	<input type="checkbox"/>	<input type="checkbox"/>	<input type="checkbox"/>
Riistanhoito ja metsästys	<input type="checkbox"/>	<input type="checkbox"/>	<input type="checkbox"/>	<input type="checkbox"/>	<input type="checkbox"/>
Virkistyskäyttö (marjastus, sienestys, kelkkailu, lenkkipolut, yms.)	<input type="checkbox"/>	<input type="checkbox"/>	<input type="checkbox"/>	<input type="checkbox"/>	<input type="checkbox"/>
Kotitalouskäyttö (esim. polttopuiden teko)	<input type="checkbox"/>	<input type="checkbox"/>	<input type="checkbox"/>	<input type="checkbox"/>	<input type="checkbox"/>
Metsänhoito harrastuksena	<input type="checkbox"/>	<input type="checkbox"/>	<input type="checkbox"/>	<input type="checkbox"/>	<input type="checkbox"/>
Metsämaiseman ylläpito	<input type="checkbox"/>	<input type="checkbox"/>	<input type="checkbox"/>	<input type="checkbox"/>	<input type="checkbox"/>

Tutkimuksen kysely

15. Miten suhtaudutte metsälain määrittämään monimuotoisuuden suojeluun metsissä?

- Pidän tällaista monimuotoisuuden ja luonnonsuojelua hyvänä asiana, vaikka se tuottaisi minulle taloudellista tappiota.
- Pidän tällaista suojelua hyvänä asiana, jos taloudellinen tappio siitä korvataan minulle.
- Asialla ei ole minulle merkitystä.
- Pidän tällaista suojelua huonona asiana, jos taloudellisia tappioita ei korvata.
- Pidän tällaista suojelua huonona asiana, vaikka taloudelliset tappiot korvattaisiinkin.

Perustele halutessasi muutamalla sanalla vastauksesi edelliseen kysymykseen:

16. Oletteko tietoinen, että voitte saada monimuotoisuuden turvaamisesta korvausta?

- | | |
|--------------------------|--------------------------|
| Kyllä | Ei |
| <input type="checkbox"/> | <input type="checkbox"/> |

17. Oletteko kuulleet METSO-ohjelmasta?

- | | |
|--------------------------|--------------------------|
| Kyllä | Ei |
| <input type="checkbox"/> | <input type="checkbox"/> |

METSO-ohjelma on ympäristöministeriön, sekä maa- ja metsätalousministeriön yhteishanke, joka alkoi vuonna 2008 ja hanke jatkuu vuoteen 2025. METSO-ohjelman keskeisin tavoite on turvata suomalaisen metsäluonnon monimuotoisuus. METSO tarjoaa metsänomistajille kolme erilaista vaihtoehtoa suojeluun, jotka perustuvat vapaaehtoisuuteen: pysyvä suojelu, määräaikainen suojelu ja metsäluonnonhoito.

Tutkimuksen kysely

18. Oletteko kuulleet ympäristötuesta?

Kyllä

Ei

Ympäristötuki on yksityisille metsänomistajille myönnettävä tuki, jolla korvataan metsänomistajille suojelusta aiheutuvia taloudellisia menetyksiä. Sitä myönnetään ensisijaisesti metsänlain 10 §:n kohteisiin, joiden on oltava runsaspuustoisia. Tukea ei myönnetä yleensä vähäpuustoisille alueille, kuten soille, sillä niillä hakkuumäärät olisivat joka tapauksessa pieniä. Ympäristötuen on tarkoitus ylläpitää erityisen tärkeitä elinympäristöjä.

19. Jos olette kuulleet näistä, mistä saitte tiedon? (Voitte valita useita vaihtoehtoja)

- Metsänhoitoyhdistys
- Metsäkeskus
- Jonkin muu metsäalan yritys
- Internet
- Jonkin muu, mikä? _____

20. Oletteko hyödyntäneet METSO-ohjelmaa ja/tai ympäristötukea? Jos olette, ovatko metsänne jatkuvassa vai pysyvässä suojelussa?

- Ympäristötuki (10 v)
- Jatkuva (20 v)
- Pysyvä
- En ole hyödyntänyt

Tutkimuksen kysely**21. Ovatko METSO-ohjelma ja ympäristötuki mielestänne hyvä tapa kannustaa suojeluun?**

- | | | |
|--------------------------|--------------------------|--------------------------|
| Kyllä | Ei | En osaa sanoa |
| <input type="checkbox"/> | <input type="checkbox"/> | <input type="checkbox"/> |

22. Mitä mieltä olette METSO-ohjelman ja ympäristötuen tiedottamisesta metsänomistajana?

- Olen saanut tarpeeksi tietoa
- Olen saanut jonkin verran tietoa
- Tiedottamista voisi olla enemmän
- En ole saanut kunnolla tietoa
- En ole saanut mistään tietoa

23. Jos olette hakeneet esim. ympäristötukea. Millainen hakuprosessi mielestänne oli?

(1 = Helppo, 4 = Erittäin haastava)

- | | | | | |
|--------------------------|--------------------------|--------------------------|--------------------------|--------------------------|
| 1 | 2 | 3 | 4 | En ole hakenut |
| <input type="checkbox"/> | <input type="checkbox"/> | <input type="checkbox"/> | <input type="checkbox"/> | <input type="checkbox"/> |

24. Haluaisitteko suojella metsienne monimuotoisuutta vapaaehtoisesti?

- Kyllä, ilman korvaustakin
- Kyllä, jos saan korvausta
- En, vaikka saisin korvausta
- Huolehdin itse metsieni monimuotoisuuden säilymisestä, kun hoidan metsiäni
- En ole vielä miettinyt asiaa

Tutkimuksen kysely

25. Olisitteko halukas toimimaan jatkuvan kasvatuksen periaatteiden mukaan säilyttääksenne luonnon monimuotoisuuden piirteitä?

- Kyllä, vaikka tästä aiheutuisi merkittävää tappiota
- Kyllä, mikäli taloudellinen tappio ei olisi merkittävä
- Kyllä, mikäli tällä ei olisi lainkaan vaikutusta taloudelliseen tulokseen
- Ainoastaan, mikäli kasvatus parantaa taloudellista tuottoa
- En usko, että jatkuva kasvatus on järkevää metsissäni

26. Metsälain uudistamisen mukana on tullut uusia hakkuutapoja, jotka mahdollistavat ns. jatkuvan kasvatuksen. Olisitteko halukas käyttämään jotakin näistä?

- Kaistalehakkuu
- Poimintahakkuu
- Pienaukkohakkuu
- Väljennyshakkuu
- Säästöpuuhakkuu
- Yläharvennus
- Ei mikään ylläolevista

27. Vapaa sana luonnon monimuotoisuudesta ja sen turvaamisesta
