

OPINNÄYTETYÖ

Jaakko Palosaari 2010

**KUUSAMOSSA METSÄÄ OMISTAVIEN KÄSITYKSET
ALUEEN HIRVIKANNASTA**



**Rovaniemen
ammattikorkeakoulu**
University of Applied Sciences

Metsätalouden koulutusohjelma

ROVANIEMEN AMMATTIKORKEAKOULU

LUONNONVARA-ALA

Metsätalouden koulutusohjelma

Opinnäytetyö

**KUUSAMOSSA METSÄÄ OMISTAVIEN KÄSITYKSET
ALUEEN HIRVIKANNASTA**

Jaakko Palosaari

2010

Metsänhoitoyhdistys Kuusamo ry
Ohjaaja Jussi Soppela

Hyväksytty _____ 2010 _____

Työ on kirjastossa lukusalikappale.

Tekijä	Jaakko Palosaari	2010
Toimeksiantaja Työn nimi	Metsänhoitoyhdistys Kuusamo Kuusamossa metsää omistavien käsitykset alueen hirvikannasta	
Sivu- ja liitemäärä	38 + 3	

Opinnäytetyön avulla on pyritty selvittämään Kuusamossa metsää omistavien mielipiteitä Kuusamon hirvikannasta ja sen aiheuttamista ongelmista. Työn tilaaja on Metsänhoitoyhdistys Kuusamo.

Tutkimus toteutettiin kyselytutkimuksena. Kyselyitä lähetettiin 480 metsänomistajalle eri puolille Kuusamoa. Kyselyn vastausprosentti oli 44. Aineistoa käsiteltiin SPSS-tilasto ohjelmalla, jonka avulla saatiin tehtyä tarvittavat ristiintaulukoinnit.

Tutkimuksen tavoitteena on selvittää Kuusamossa metsää omistavien mielipiteitä ja käsityksiä alueen hirvikannasta sekä hirvien aiheuttamista tuhoista ja korvauksista. Lisäksi selvitettiin metsänomistajien halukkuutta metsästys-oikeuden tuotteistamiseen.

Kuusamossa metsää omistavista 49 prosenttia pitää Kuusamon hirvikantaa liian suurena. Lisäksi 51 prosentilla metsänomistajista on ollut hirvituhoja, mutta vain 27 prosenttia oli hakenut näihin korvauksia. Vastajista 12 prosenttia ei tiennyt metsätilansa mahdollisista hirvituhoista. Merkittävimpiä tekijöitä metsänomistajien mielipiteisiin hirviasioissa oli metsästysharrastus sekä metsätilan koko ja sen taloudellinen merkittävyys. Metsänomistajilla on halukkuutta vuokrata metsästysoikeutta eteenpäin, mutta asia herättää myös paljon erimielisyyksiä.

Hirviongelma ei sijoitu pelkästään hirvien talvilaidunalueille, vaan ongelmia esiintyy koko Kuusamon alueella. Suuri osa hirvien aiheuttamista tuhoista jää korvaustilastojen ulkopuolelle, koska tuhot ovat liian pieniä ylittämään korvauskynnyksen ja lisäksi osa metsänomistajista ei tiedä metsätilansa mahdollisista hirvituhoista.

Avainsanat: hirvikanta, hirvituhot, hirvikorvaukset

Author Jaakko Palosaari 2010

Commissioned by Forest management association Kuusamo

Subject of thesis Perceptions of the population of moose among the landowners in Kuusamo

Number of pages 38+ 3

The purpose of the thesis is to research opinions of the present population of moose among the landowners in Kuusamo. The thesis has been made in co-operation with the Forest management association Kuusamo.

The research was conducted as an inquiry. The questionnaire was sent to 480 landowners in the Kuusamo region. Response to the questionnaire was received from 44 percent and the responses were analyzed with the SPSS program. The SPSS program was used to investigate dependencies of the variables.

The objectives of the research are to investigate opinions and perceptions of the landowners to the present population of moose in the Kuusamo region and to the damages and compensations caused by moose. In addition, the objective was to research interests of the landowners for the productization of the hunting licence.

According to the results, 49 percent of the landowners in the Kuusamo region consider the present population of moose to be too big. In addition, 51 percent of the landowners have had damages caused by moose on their land but only 27 percent had applied compensation for the damages. More over, 12 percent of the respondents were not aware of possible damages on their land. The most essential variables affecting the opinions and perceptions were recognised to be hunting as a hobby as well as the size and the economic purpose for owning the land. According to the results, some of the landowners are willing to rent hunting licences but the issue raises also opposite opinions.

The problem related to the damages caused by moose is not only concerned in the winter pastures of the moose but the damages occur all over the Kuusamo region. Most of the damages are not included in the statistics because the damages do not pass the threshold set for compensation. In addition, some of the damages are not recorded because the landowners are not aware of the possible damages occurred on their land.

Key words:

population of moose, compensations for the damages caused by moose, damages caused by moose

KUVIO JA TAULUKKOLUETTELO,

Kuvio 1. Suomen hirvisaalis v. 2004 - 2009.....	7
Kuvio 2. Kuusamon hirvisaalis v. 2004 - 2009.....	8
Kuvio 3. Hirvituhoja Kuusamon Oulankajoen varressa.....	10
Taulukko 1. Vastuualueille kuuluvat kylät	15
Kuvio 4. Vastaajien ikäjakauma.....	17
Kuvio 5. Vastaajien mielipide Kuusamon hirvikannasta.....	19
Kuvio 6. Metsästävän ja ei-metsästävän metsänomistajan mielipide hirvi kannan kokoon Kuusamossa.....	21
Kuvio 7. Vastaajien mielipiteet hirvikannasta vastualueittain.....	22
Kuvio 8. Syyt siihen, miksi metsänomistajat eivät ole hakeneet korvauksia hivivahinkoihin.....	25
Kuvio 9. Halukkuus metsästyoikeuden vuokraamiseen.....	28

SISÄLLYSLUETTELO

1 JOHDANTO.....	1
2 HIRVEN ELINTAVAT JA HIRVIKANTA	3
2.1 Hirven ravinto.....	3
2.2 Hirvenmetsästys	4
2.3 Hirvikanta.....	5
2.3.1 Hirvikannan säätely	6
2.3.2 Hirvikannan arviointi	8
2.4 Hirvivahingot.....	9
2.4.1 Hirvituho- korvaukset.....	10
2.4.2 Metsänhoidon vaikutukset vahinkoihin.....	12
2.5 Suomen hirvipolitiikka	13
3 TUTKIMUSMENETELMÄ JA AINEISTO	15
3.1 Tutkimusmenetelmä	15
3.2 Aineisto ja sen käsittely.....	16
4 TULOKSET	17
4.1 Metsänomistajien perustiedot.....	17
4.2 Metsänomistuksen tavoitteet	18
4.3 Vastaajien mielipiteet hirvikannasta	19
4.3.1 Kuusamon hirvikanta	19
4.3.2 Hirvikanta oman metsätilan lähialueella	21
4.3.3 Hirvikanta vastuualueittain.....	22
4.4 Hirvikanta-arvion luotettavuus.....	23
4.5 Hirvivahingot.....	23
4.6 Metsästys ja maanvuokraus.....	26
4.7 Metsästysoikeuden tuotteistaminen.....	27
5 TULOSTEN TARKASTELU	29
5.1 Hirvikanta ja sen säätely.....	29
5.2 Metsänomistajien hirvivahingot	31
5.3 Halukkuus metsästysoikeuden tuotteistamiseen	33
6 JOHTOPÄÄTÖKSET	35
LÄHTEET	37
LIITTEET	

1 JOHDANTO

Hirvitalanne on puhuttanut Kuusamossa jo pitkään ja tuhomäärien kasvaessa on asiaan lähdetty hakemaan aktiivisesti ratkaisua. Ennen tutkimusta tilanteeseen olivat ottaneet kantaa melko yksipuolisesti vain metsästäjät. Työn tilaaja Metsänhoitoyhdistys Kuusamo halusikin tutkimuksen avulla lisää tietoa metsänomistajien käsityksistä Kuusamon hirvikannasta. Lisäksi tutkimuksen tarkoituksena oli kerätä tutkittua tietoa perusteeksi Metsänhoitoyhdistys Kuusamon vaatimukselle hirvikannan laskemisesta.

Kysyin itse syksyllä 2009 opinnäytetyön aihetta Metsänhoitoyhdistys Kuusamon toiminnanjohtaja Anne Polojärveltä. Esille keskustelussa tuli paljon huomiota herättänyt hirvitalanne. Kiinnostuin asiasta, koska olen itse aktiivisesti mukana hirvenmetsästyksessä ja metsästysseura toiminnassa. Aihe oli myös hyvin ajankohtainen ja tätä kautta se oli hyvä opinnäytetyön lähtökohta. Aiheen merkittävyys itselle hankaloitti joiltakin osin tutkimuksen toteutusta, mutta aiemmasta tietopohjasta asiaan oli myös hyötyä.

Opinnäytetyön lopullinen aihe päätettiin tammikuussa 2010, jolloin Kuusamossa järjestettiin metsänomistajille tarkoitettu hirvi-ilta. Siellä oli tarkoituksena keskustella Kuusamon hirvikannasta ja pohtia ratkaisuja siihen, miten tilanteessa päästäisiin kaikkia osapuolia tyydyttävään ratkaisuun. Lisäksi metsänomistajia informoitiin hirvituhokorvauksista ja niiden hakemisesta.

Hirvi-illassa tuli esille tarve selvittää laajemmin metsänomistajien mielipiteitä hirvitalanteesta, koska illan aikana esille tuli melkein ainoastaan metsästävien metsänomistajien mielipide tilanteesta. Selvää oli, että asia ei voinut olla näin yksipuolinen ja korvausmäärien lisääntyessä kaikki metsänomistajat eivät varmasti hyväksy tilannetta.

Opinnäytetyön ensisijaiseksi tavoitteeksi asetettiin selvittää Kuusamossa metsää omistavien mielipiteitä ja käsityksiä alueen hirvikannasta sekä hirvien aiheuttamista tuhoista ja korvauksista. Lisäksi tutkimuksen tavoitteena on saada esille passiivisten metsänomistajien mielipiteitä ja selvittää, miten

Kuusamossa metsää omistavat suhtautuvat metsästysoikeuden tuotteistamiseen.

Tutkimus toteutettiin kyselytutkimuksena. Kyselylomakkeen laadinta aloitettiin keväällä 2010 ja siitä pyrittiin saamaan nopeasti ja helposti vastattava. Lisäksi sen piti täyttää tutkimukselle asetetut tavoitteet. Kyselyt postitettiin elokuussa 2010 ja vastauksien analysointi aloitettiin syyskuussa. Vastauksia analysoitaessa huomasi, että Kuusamon hirviasiat kiinnostavat Kuusamossa metsää omistavia. Tästä kertoo myös kyselyn hyvä vastausprosentti, joka nousi yli neljäänkymmeneen prosenttiin.

Kuusamossa aiempaa tutkimusta aiheesta ei ole tehty. Valtakunnallisesti aiheutta on tutkittu. Aikaisemmissa tutkimuksissa on tutkittu metsänomistajien käsityksiä hirvikannan koosta, sen säätelystä ja metsävahingoista (Petäjistö 2002; Petäjistö – Aarnio – Horne – Koskela – Selby 2005). Tutkimukset ovat osa metsäntutkimuslaitoksen hirvi ja yhteiskunta tutkimushanketta, jonka tavoitteena oli selvittää hirvikannan optimitasoon vaikuttavia biologisia, taloudellisia ja sosiaalisia tekijöitä sekä selvittää tärkeimpien intressiryhmien hirvestä kokemia hyötyjä ja haittoja. (Petäjistö ym. 2005, 6.)

2 HIRVEN ELINTAVAT JA HIRVIKANTA

2.1 Hirven ravinto

Hirven mieluisinta ravintoa puuvartisista kasveista ovat pihlaja, haapa, pajut ja koivu. Mäntyravinto on hirvelle pakon sanelemaa ravintoa, koska muuta ravintoa talvella ei ole paljoakaan tarjolla. Lisäksi männystä hirvi saa yhdellä puraisulla paljon käyttökelpoista ravintoa. Hirvi alkaa käyttää mäntyä ravinnokseen lokakuussa ja talvella neulaset muodostavat jo pääosan ravinnosta. Taimikkotuhot pahenevat usein runsaslumisina talvina, jolloin hirvi liikkuu mahdollisimman vähän säästäten energiaa. Silloin hirven on pakko jäädä paikoilleen ja syödä sitä mitä on tarjolla. (Leppäniemi – Halla 2006, 20.)

Hirvelle kelpaavat myös monet muut puulajit, joskin esimerkiksi kuusi kelpaa hirvelle melko harvoin. Kesällä hirvi käyttää ravinnokseen puuvartisten kasvien ohella myös hakkuualueiden maitohorsmaa ja vadelmaa. Hirvet syövät myös vesistöjen varsilla olevia vesikasveja, joissa on paljon hirvelle tärkeitä hivenaineita. (Leppäniemi – Halla 2006, 20.)

Suomessa uroshirvi painaa keskimäärin 350 kiloa ja naaras 315 kiloa. Suurimmat täysikasvuiset uroshirvet voivat painaa jopa 600 - 700 kiloa. (Hämäläinen – Leinonen – Mandart 2001, 39.) Kesällä hirvi tarvitsee elintoimintojen ylläpitämiseen ravintoa vuorokaudessa noin kolme prosenttia ja talvella vajaa prosentin elopainostaan. Näin ollen 350 kiloa painavan hirven tulee saada kesällä 15 kiloa ravintoa ja talvella noin viisi kiloa. Hirvien kiima-aikaan naaras vähentävät syömistä ja urokset lopettavat sen vähäksi aikaa kokonaan. (Heikkilä – Lääperi 2007, 8.)

Hirven ravinto muuttuu talvella, joten hirvellä on omat kesä- ja talvilaidunalueet. Laidunalueet voivat sijaita samoillakin alueilla tai kaukana toisistaan. Lisäksi matkaan vaikuttaa usein hirven perinteet ja laidunalueiden ravintoresurssit. Paikkauskollisenkin hirven elinpiirit ovat kuitenkin monesti useita tuhansia hehtaareja. (Heikkilä 1999, 19.)

2.2 Hirvenmetsästys

Hirvenmetsästys on tarkoin laeilla ja asetuksilla määrättyä toimintaa. Metsästys on myös tarkoin suunniteltua. Hirvenmetsästysseurueet laativat lakien ja asetusten lisäksi metsästykseseen omat metsästyssäännöt, joita jokaisen metsästäjän on noudatettava. Hirvellen on myös asetettu metsästysaika, joka alkaa syyskuun viimeisenä lauantaina ja päättyy 31.päivä joulukuuta. (Leppäniemi – Halla 2006, 30.) Hirvenmetsästykseseen tarvitaan yhtenäinen metsästysalue, joka on hankittu erityisellä vuokrasopimuksella. Vähimmäiskoko alueella on 1000 hehtaaria. (Malinen 2006,186 - 187.)

Hirven metsästys on luvanvaraista metsästystä. Riistanhoitopiirit myöntävät luvat omalle alueelleen, joka on Metsästäjien Keskusjärjestön piirittomien osa. Pyyntilupia voivat hakea yksityiset henkilöt ja yhteisöt. Käytännössä yhteisöllä tarkoitetaan metsästysseuraa tai seuruetta, jotka hakevat luvat huhtikuun loppuun mennessä, joista aluekohtainen riistanhoitoyhdistys antaa lausunnon riistanhoitopiirille. (Leppäniemi – Halla 2006, 30 - 31.)

Hirveä voidaan metsästä monella eri tavalla. Aiemmin hirviä metsästettiin maassamme pääosin ajometsästyksenä, jossa ajomiehet lähtivät ajamaan mahdollisia hirviä kohti passiketjua. Metsästysmuotona ajometsästys on sosiaalinen tapahtuma, johon kaikki pystyvät osallistumaan. (Leppäniemi – Halla 2006, 46.) Nykyisin ajometsästyksiä selvästi suositumpaa on koirilla tapahtuva metsästys. Perinteisessä koirametsästyksessä metsästys on pelkästään koiran ja koiranohjaajan kahdenkeskistä työtä. Hirviä voidaan metsästä myös houkuttelemalla ja kyttämällä. (Malinen 2006, 223 - 224.)

Suomessa on metsästäjiä kaikkiaan noin 300 000, joista suurin osa Pohjois-Suomessa. Metsästäjiä on kaikista sosiaaliluokista ja metsästäjät ovat järjestäytyneet hyvin metsästysseuroihin. Metsästyksellä on metsästäjille suuri sosiaalinen merkitys ja metsästykseseen liittyy paljon myös talkootyötä. Lisäksi metsästäjät ja metsästysseurat luovat haja-asutusalueilla usein ainoan sosiaalisen toiminnan, joka on merkittävää kylien kannalta. (Suomen Metsästäjäliitto 2010.)

Metsästys ei ole jokamiehenoikeus, sillä metsästys edellyttää metsästysoikeutta. Metsästysoikeus on oikeus metsästä alueella olevia riistaeläimiä laillisin keinoin metsästysaikana. (Kolehmainen 2002, 102). Pääsääntöisesti metsästysoikeus on maanomistajalla. Poikkeus tästä on pohjoissuomalaisten vapaa metsästysoikeus oman kunnan alueella olevilla valtion mailla. (Havu 1995, 107.)

Maanomistukseen perustuva metsästysoikeus oikeuttaa harjoittamaan metsästystä sekä määräämään siitä. Määrääminen tarkoittaa sitä, että metsästysoikeuden omistaja voi antaa tai vuokrata jonkun käyttämään hänelle kuuluvaa oikeutta. Metsästysoikeutta ei kuitenkaan voi erikseen myydä tai irroitettuna luovuttaa alueesta. (Kolehmainen 2002, 102.) Usein vuokraajana ovat metsästysseurat ja seurueet. Vuokrauksesta ei usein makseta rahaa, vaan korvauksena on usein hirven lihaa tai vuokraus on korvauksetonta. Valtion maiden vapaa metsästysoikeus sisältää vain oikeuden harjoittaa metsästystä. Valtion maiden vapaata metsästysoikeutta metsästysoikeuden haltija ei voi vuokrata. (Ripatti – Ermala 1995, 126.)

Metsästysoikeuden luovuttaminen voidaan tehdä metsästysvuokrasopimuksella. Sopimuksella maanomistaja luovuttaa hänelle kuuluvan metsästysoikeuden kokonaan tai osittain. Lainsäädännössä on metsästysoikeuden käyttöä koskevia rajoituksia ja lisäksi metsästäjälle on asetettu tiettyjä velvollisuuksia. Näihin säädöksiin sisältyy myös metsästystä koskevat rajoitukset. (Havu 1995, 107 - 108.)

2.3 Hirvikanta

Hirvikannan koko on viimeisen 25 vuoden aikana kohdannut voimakkaita nousuja ja laskuja. Tasaisimmillaan kanta on ollut 1980-luvun lopussa. (Malinen 2006, 94.) Tehokkaan kannanhoidon ansiosta Suomen hirvikanta on melko nuorta. Naaraiden keskimääräinen elinikä on 5,2 vuotta ja urosten huomattavasti lyhyempi. (Leppäniemi – Halla 2006, 22.) Riista- ja kalatalou-

den tutkimuslaitoksen arvion mukaan talvella 2009 koko maassa oli 91 000 hirveä. Kaksituhatta luvun alussa kanta oli jopa 140 000 hirveä. (Salminen 2010, 2.)

Maa- ja metsätalousministeriö laatii valtakunnan eri alueille ohjeelliset hirvitiheystavoitteet. Tiheystavoite annetaan riistanhoitopiireille vuosittain. Hirvitiheystavoitteella pyritään ohjaamaan paikallistason toimintaa, jossa eri sidosryhmät miettivät tavoitteen avulla, mikä olisi kyseiselle alueelle paras hirvitiheys. Maa- ja metsätalousministeriön tavoitekanta on 2 - 4 hirveä tuhannelle hehtaarille. Koillismaalla tavoitekannaksi on sovittu 2,5 hirveä/ 1000 hehtaaria. (Malinen 2006, 97.) Kuusamossa oli Riista- ja kalatalouden tutkimuslaitoksen kanta-arvion mukaan syksyn 2009 jälkeen 4,2 hirveä tuhannella hehtaarilla. Kuusamon riistanhoitoyhdistyksen arvio oli 2,9 hirveä tuhannella hehtaarilla. (Pusenius 2010.)

2.3.1 Hirvikannan säätely

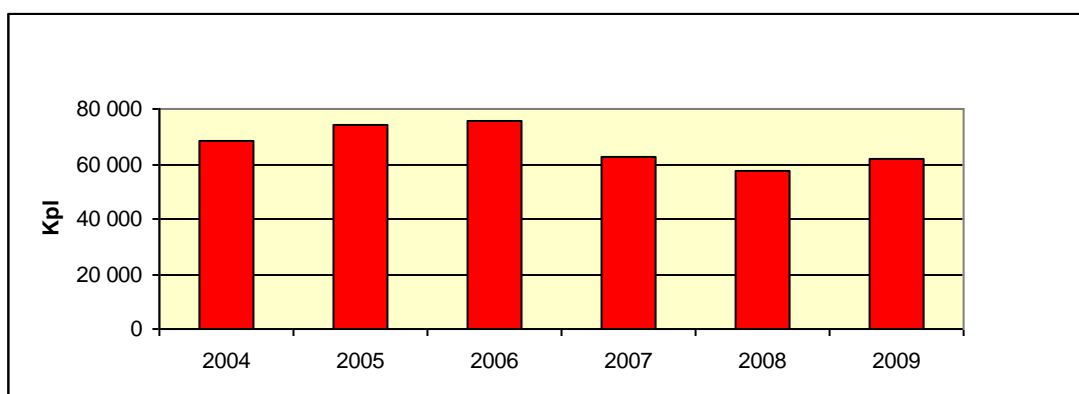
Metsästys on ensisijainen keino säädellä hirvikantaa (Heikkilä – Lääperi 2007, 7). Hirvikannan säätelyn periaatteita ovat kannan elinvoimaisena pitäminen sekä taloudelliset periaatteet. Taloudellisilla periaatteilla tarkoitetaan hirvien aiheuttamien vahinkojen pitämistä kohtuullisella tasolla. (Petäjistö ym. 2005, 10.) Hirvikannan järkevä määrä ja säätely edellyttävät, että tiedossa on kannan tarkka rakenne. Rakennetta kuvaavia tekijöitä ovat kannan koko, ikärakenne ja sukupuolijakauma. Näiden avulla voidaan suunnitella pitkän tähtäimen hirvikannan hoito sekä päättää vuotuiset kaatomäärät. (Hämäläinen ym. 2001, 140.)

Nykyisin hirvikannat ovat kuitenkin heilahdelleet ja vakiintuneeseen kaatomäärään pääseminen on ollut vaikeaa. Hirvikannan säätelyn tulisi olla tulevaisuudessa ennustettavissa ilman suuria korjausliikkeitä suuntaan tai toiseen. Voidaankin sanoa, että säädelty hirvikannan hoito vaatii jatkuvaa kehittämistä ja valvontaa. (Malinen 2006, 94.)

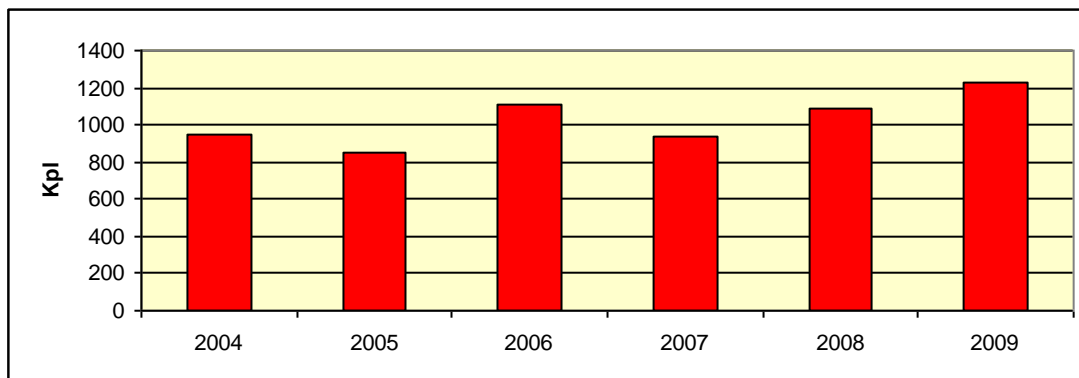
Metsästyksen ohella hirvitiheyttä säätelee luonnontilaisessa kiertokulussa ravinnon saanti, pedot ja taudit. Näiden tekijöiden vaikutus on verrattain pieni, mutta varsinkin pedot vaikuttavat hirvikantaan itärajan tuntumassa. Karhumäärien lisääntyminen on herättänyt keskustelua sen vaikutuksesta hirvikantaan ja sen hoitoon, sillä varsinkin alkukesällä hirven vasat ovat sopivaa ravintoa karhulle. Lisäksi hirvet ovat suden saalista koko vuoden ajan. (Heikkilä 1999, 98.)

Suomessa kaadettiin yli 30 vuotta sitten ensimmäisen kerran yli 10 000 hirveä vuodessa. Sen jälkeen kaatomäärä on ylitetty joka vuosi. Huippuvuosi oli 2002, jolloin hirviä kaadettiin 85 000. (Petäjistö – Aarnio – Selby 2007, 10.) Koko Suomessa hirvenmetsästyksen vuonna 2009 myönnettiin 51 000 pyyntilupaa. Hirviä metsästettiin 62 000, koska yhdellä pyyntiluvalla voi ampua yhden aikuisen hirven tai kaksi vasaa. Tänä vuonna (2010) pyyntilupia myönnettiin 60 000, joka on 17 prosenttia enemmän kuin vuonna 2009. Vuonna 2009 Kuusamossa kaadettiin 1230 hirveä. (Metsästäjien Keskusjärjestö 2010.) Kuusamon hirvisaalis on pysynyt tuhannen hirven tasossa viimeiset neljä vuotta ja myös tänä vuonna (2010) Kuusamossa kaadetaan yli tuhat hirveä. (Hanhineva 2010, 16).

Seuraavissa kuvioissa on esitetty Suomen (Kuvio 1) ja Kuusamon (Kuvio 2) hirvisaaliit vuosina 2004 - 2009. Kuvioista voidaan huomata, että hirvisaaliit ovat pysyneet korkeana koko 2000-luvun. Kuusamon hirvisaalis ei ole kuitenkaan vaihdellut samassa tasossa kuin koko Suomen hirvisaalis.



Kuvio 1. Suomen hirvisaalis vuosina 2004 – 2009 (Metsästäjien Keskusjärjestö 2010)



Kuvio 2. Kuusamon hirvisaalis vuosina 2004 - 2009 (Metsästäjien Keskusjärjestö 2010)

2.3.2 Hirvikannan arviointi

Hirvikannan tarkka määrittäminen on vaikeaa ja hirvikannan määrästä annetaan erilaisia tuloksia laskennan suorittajasta riippuen. Varsinkin Pohjois-Suomessa metsästysseurojen alueet ovat isoja ja se vaikeuttaa kannanarviointia. Lisäksi samoilla metsästysalueilla voi metsästää useita seuruja. Hirvikannasta virallisia arvioita esittävät metsästäjät, joista alueelliset riistanhoitoyhdistykset kokoavat kanta-arvion omalle alueelleen. Lisäksi kanta-arvioita esittävät Riista- ja kalatalouden tutkimuslaitos. Molemmat osapuolet käyttävät erilaista laskentamenetelmää arvioidessaan hirvikantaa. Arviot eroavatkin useilla alueilla suuresti toisistaan ja aiheuttavat keskustelua arvioiden luotettavuudesta. (Pirttimaa 2010, 16 - 17.)

Hirvikantaa voidaan käytännössä arvioida kahdella eri tavalla. Hirvikannan arvioinnissa käytetään apuna Riista- ja kalatalouden tutkimuslaitoksen havaintokorttimateriaalia, metsästäjien tekemiä arvioita ja eri muuttujiin perustuvia laskentoja. Laskennalliset arviot perustuvat saaliin määrään ja vasatuottoon sekä erilaisiin kannan rakenteen ja verotuksen tunnuslukuihin. Näistä tekijöistä Riista- ja kalatalouden tutkimuslaitos kokoaa oman kanta-arvionsa. (Kapiainen 2010, 18 - 20.)

Metsästäjien arviossa perustana on joka vuosi annettava kaatoilmoitus, jossa on annettu jäävän kannan arvio. Se kootaan seuraavista tekijöistä: jahdissa

saatu näkemys suhteessa edellisvuosiin, jälkilaskenta loppuvuodesta, mahdolliset lentolaskennat ja omaan harkintaan perustuva arvio. (Pirttimaa 2010, 16.)

Ratkaisuna tarkempaan hirvikannan arviointiin on esitetty kattavaa lentolaskentaa. Lentolaskenta on nopea ja tarkka menetelmä, mutta jatkuvana seurantamuotona kallis. Lentolaskennat perustuvat otantaan, jossa hirvet laskeetaan määrättyltä pinta-alalta tarkasti ja siitä saatu tulos yleistetään koskemaan koko tutkittavaa aluetta. Laskenta tehdään talvella, jolloin hirvet liikkuvat vähän ja jäljet helpottavat hirvien havaitsemista. (Helle 1995,18.)

2.4 Hirvivahingot

Hirvet aiheuttavat vahinkoja maa- ja metsätaloudelle sekä vahinkoja liikenteessä. Suuri osa hirven aiheuttamista vahingoista metsätaloudelle tapahtuu mäntytaimikoissa. (Heikkilä 1999, 33.) Mänty kuuluu hirven vakioravintoon, joka näkyy suomalaisissa mäntytaimikoissa. Hirven aiheuttamia vahinkoja ovat taimen pääangan katkaiseminen, sivuoksien syönti sekä kuoren vahingoittaminen sarvia hankaamalla tai kuorta järsimällä. (Hämäläinen ym. 2001,148.) Runsaimmin ravintoa on tarjolla 3 - 4 metrisissä taimikoissa, mutta pieniä 20 - 30 senttimetrin mittaisia taimiakin voidaan käyttää ravinnoksi. Uusimmat versot ovat suosituimpia, mutta hirvet syövät myös edellisten vuosien kasvaimia. (Heikkilä 1999, 33.)

Suurimmat tuhot tapahtuvat hirvien talvilaidunalueilla, joten monilla alueilla tuhot keskittyvät tietyille alueille. Suosittuja talvehtimisalueita ovat ylängöt ja ojitetut turvemaat. Tyypillisiä piirteitä talvehtimisalueille ovat myös yhtenäiset mäntymetsät suokuvioineen. Talvehtimisalueille voi kerääntyä hirviä laajalta alueelta ja niillä voidaan havaita jopa kymmenien hirvien laumoja. Näillä alueilla hirvitiheys voi olla moninkertainen keskimääräiseen alueelliseen hirvitiheyteen verrattuna. (Heikkilä – Lääperi 2007, 7.)

Kuusamossa suurimmat talvehtimisalueet ovat Kuusamon pohjois- ja koillisosissa, joissa sijaitsevat luonnollisesti myös pahimmat tuhoalueet. Tuhoja on

myös muualla Kuusamossa, mutta alueet eivät ole pinta-alaltaan yhtä suuria. (Häme 2010, 4.) Yksi Kuusamon pahimpia tuhoalueita on Kuusamon yhteismetsän omistamat maat Oulankajoen varressa (Kuvio 3).



Kuvio 3. Hirvituhoja Kuusamon Oulankajoen varressa

Kuusamossa sijaitsevat taimikkotuhot inventoitiin viimeksi vuonna 2001. Inventointi kohdistui vuosina 1984 - 1995 viljellyille uudistusaloille. Inventointi toteutettiin osana Lapin lain turvin perustettujen taimikoiden inventointia. Inventoinnin tuloksissa ilmeni, että hirvet olivat vierailleet yli puolella taimikoista ja näiden taimikoiden vaurioituneiden taimien osuus oli viisi prosenttia viljelytaimista. (Penttinen ym. 2002, 42.)

2.4.1 Hirvituho korvaukset

Hirvieläinten aiheuttamista metsävahingoista voidaan maksaa metsänomistajalle korvausta. Hirvien aiheuttamia vahinkoja korvataan valtion varoista. Pääasiassa korvausrahat tulevat metsästäjien maksamista pyyntilupamaksuista. Korvausta voi saada taimikon ja sitä varttuneemman puuston kasvu-

ja laatutappioista sekä uudistamis- ja täydennysistutuksen kuluista, jos tämä on tarpeellista tuhon korjaamiseksi. Korvausten maksaminen edellyttää, että metsäkeskuksen edustaja on arvioinut vahingot maastossa. Myös arviointikustannukset korvataan metsänomistajalle. (Jauhiainen 2010, 3.)

Arvioinnista peritään perusmaksu, joka on 100 euroa ja se kattaa ensimmäisen hehtaarin arvioinnin. Seuraavista hehtaareista viiteen hehtaariin asti peritään 50 euroa hehtaarilta. Viidestä hehtaarista ylöspäin hehtaarimaksu on 30 euroa hehtaarilta. Arviointimaksut sisältyvät vahingoista laskettavaan korvaukseen. (Kujala 2010.)

Metsänomistajan on haettava korvausta kolmen vuoden kuluessa vahingon syntymisestä. Korvausten omavastuu poistui uuden riistavahinkolain myötä vuoden 2009 alussa. Nyt vahinko korvataan metsänomistajalle, jos samana kalenterivuonna tuhojen yhteenlaskettu määrä ylittää 170 euroa. Metsänomistajan kannattaa siis seurata, jatkuvatko hirvituhot alueella seuraavina vuosina ja hakea korvausta usealta vuodelta kerralla. Hirven vahingoittamaksi taimeksi lasketaan ne, joiden pääranka on katkaistu. Vauriot on luokiteltu neljään luokkaan ja taimen arvosta korvataan vahinkoluokasta riippuen 25 - 100 prosenttia. (Kujala 2010.)

Vuonna 2009 hirvituho korvauksia maksettiin koko Suomessa 5,8 miljoonaa euroa. Eniten tuhoja korvattiin Pohjois-Suomessa. Pohjois-pohjanmaan metsäkeskuksen alueella hirvituhoja korvattiin 1,3 miljoonalla eurolla. Kuusamo oli koko maan pahinta hirvituhoaluetta, jossa tuhoja korvattiin 400 000 euron edestä. (Jauhiainen 2010, 3.) Kuusamon hirvikorvauksien määrään vaikuttaa suurelta osalta Kuusamon yhteismetsän tuhoalueet. Kuusamon yhteismetsä ei ilmoita tuhojaan joka vuosi, näin ollen korvauksien määrässä esiintyy piikkejä tiettyinä vuosina, kuten vuonna 2009. (Häme 2010.)

Hirvituhoista suurin osa kuitenkin jää kokonaan tilastojen ulkopuolelle, koska metsänomistajat eivät välttämättä tiedä metsätilansa hirvivahingoista tai eivät muusta syystä hae korvauksia. Syynä voi olla myös se, että vahinkoalueen tuhomäärä on liian pieni ylittämään korvauskynnyksen. (Jauhiainen 2010, 3.)

Opinnäytetyön liitteessä on yksi esimerkki toteutuneesta hirvituhosta, joka on arvioitu ja se on juuri ylittänyt korvauskynnyksen (Liite 1).

2.4.2 Metsänhoidon vaikutukset vahinkoihin

Mäntytaimikoissa huonoimmassa asemassa ovat kasvukilpailussa alle jääneet taimet, joita hirvet jäävät syömään mieluiten. Alistetussa asemassa kasvavat taimet sulavat ravinnoksi nopeammin ja neulasten osuus on suuri verrattuna versojen puuosaan. (Heikkilä – Lääperi 2007, 7.) Lisäksi jo aiemmin syötyjen taimien uudet versot ovat mieleistä ravintoa, koska niissä ravinnon laatu paranee ja taimi joutuu panostamaan uuteen kasvuun pysyäkseen hengissä. (Heikkilä 1999, 34.)

Oikeilla toimenpiteillä taimikon perustamisessa ja hoidossa saadaan taimikot kestävämmän paremmin hirvivahinkoja. Mäntytaimikoista pitäisi pyrkiä saamaan tiheitä ja sitä kautta tuhoja paremmin kestäviä alueita. Taimikonhoito on otettava vakavasti, koska lehtipuun alle jääneet taimet altistavat taimikon hirvituhoille. Lehtipuusekoituksesta voi olla myös hyötyä, kun sitä kasvatetaan liian harvojen mäntytaimikoiden välissä. Silloin taimien laatua saadaan parannettua ja mahdollisesti tuhoa vähennettyä. (Heikkilä 1999, 36 - 37.) Taimikonhoito on tärkeää toteuttaa oikeana ajankohtana ja tarpeen mukaan säilyttää sopeva lehtipuusekoitus, joka ei haittaa männyn kasvua. (Heikkilä – Lääperi 2007, 18.)

Usein taimikkotuhojen toistuessa on viisainta vaihtaa puulajia, jos se on mahdollista. Kuusi menestyy usein rehevimmillä männyn kasvupaikoilla ja se ei kiinnosta hirviä. Nykyisin kuusen kasvatusta ei tuota merkittävää taloudellista takana tappiota, koska hintaerot ovat pieniä järeässä tukkipuussa. (Hämäläinen ym. 2001, 150.)

Hirvien aiheuttamia vahinkoja voidaan vähentää myös muilla keinoilla. Nykyaikana metsästysseurat ovat järjestäneet hirville vaihtoehtoisia ruokintapaikoja, joka oikealla tavalla toteutettuna voi ohjata hirvien liikkumista ja tätä kautta ehkäistä hirvituhojen syntymistä. Niiden suunnittelussa tulee kuitenkin

huomioida vahinkoalttiiden taimikoiden sijainti, kulkuyhteydet, hirvien liikkuminen sekä liikenne, koska väärin sijoitetut ruokintapaikat voivat pahimmassa tapauksessa lisätä hirvien aiheuttamia vahinkoja. Ruokintapaikan parasta ravintoa ovat luonnonmukaiset männynlatvukset, joissa on paljon ravintoa tarjolla. Hirvien talviruokinnassa käytetään myös hirven kesäravintoa, esimerkiksi nuoresta heinästä valmistettu säilörehua. (Heikkilä – Lääperi 2007, 30 - 31.)

2.5 Suomen hirvipolitiikka

Hirvikanta ja sen aiheuttamat vahingot herättävät kiivasta keskustelua Suomessa (Petäjistö 2002, 7). Näkemyserot hirvikannasta varsinkin Pohjois-pohjanmaalla ovat vuotuinen puheenaihe. Kiivas keskustelu alkoi jo 2000-luvun alussa ja loppua ei ole näkyvissä. Hirvikannan on myös uskottu romahkuvan jo viimeiset kymmenen vuotta. (Kapiainen 2010, 19.) Maanomistajat ovat hirviasiaissa tärkein intressiryhmä, koska he edustavat sekä metsänomistajaa, metsästäjää ja kansalaista yleensä (Petäjistö 2002, 7). Tulevaisuudessa optimaalista hirvikanta arvioidessa, on tiedettävä hyvin kaikkien intressiryhmien käsitykset asiasta (Petäjistö ym. 2005, 7).

Metsänomistajien ja heidän edustajiensa mielestä hirvikanta saisi varmasti olla pienempi, varsinkin jos metsänomistaja ei itse metsästä. Metsästäjien mielestä hirvikanta saisi olla runsas ja vakaana pysyvä, jotta se mahdollistaisi vuosittaisen metsästämisestä. Kohtuuton hirvikanta ei ole varmasti kaikkien metsästäjienkään tavoitteena, koska siitä koituvien vahinkojen korvaamisen ohella myös joka syksyinen kova metsästäminen alkaisi varmasti käydä työstä ja veisi sitä kautta metsästämisestä parhaan hohdon. (Hämäläinen ym. 2001, 155.)

Suomessa metsästysseurat ja seurueet hakevat hirvilupia, joista riistanhoitopiirit antavat lausuntonsa. Alueelliset riistanhoitopiirit myöntävät lopuksi pyyntiluvat. Maanomistajat voivatkin parhaiten vaikuttaa hirvilupien määrään olemalla itse mukana metsästysseurassa ja sen toiminnassa, mutta kaikilla ei ole siihen mahdollisuuksia tai metsästys ei muuten kiinnosta. Suurin osa

maanomistajista onkin sitä mieltä, että heidän kantansa myönnettävistä hirviluvista ei tule tarpeeksi esille. (Petäjistö 2002, 10, 25.)

Hirvikeskustelussa huomioon on otettava myös hirvenmetsästyksen muut puolet, kuten nykyaikana kovasti hiipuva kylätoiminta sekä ihmisten sosiaalinen toiminta. Nämä tekijät ovat suuressa osassa hirvenmetsästyksessä ja loppuessaan tekevät suuren aukon kylien ja ihmisten elämään. (Petäjistö – Aarnio – Horne – Koskela – Selby 2004, 15.)

Mukana hirvikeskustelussa ovat myös tutkijat ja riistahallinnon edustajat, jotka pyrkivät hakemaan ratkaisuja ongelmaan. Lisäksi media seuraa kiihkeästi hirvikeskustelua ja aiheuttaa vilkasta kannanottoa optimaalisesta hirvikannasta. (Hämäläinen ym. 2001, 155.) Näitten ristiriitaisten näkökulmien alla olisi luotava ekologisesti, taloudellisesti ja sosiaalisesti kestävä hirvikanta, joka myös tulevaisuudessa tyydyttäisi kaikkia osapuolia (Petäjistö ym. 2005, 6 - 7).

Hirvitutkijoiden mielestä parhaaseen tulokseen päästäisiin, kun hirvikanta suhteutetaan oikein laitumiin nähden. Lisäksi pahimmat tuhoalltiit taimikot tulisi suojata ja hirviä pitäisi houkutelaa vaihtoehtoiisiin ruokapaikkoihin. Tämä edellyttäisi kuitenkin tiivistä yhteistyötä metsänomistajien, metsästäjien sekä metsä- ja riista ammattilaisten välillä. Lisäksi taimikoiden suojaus vaatisi suuria resursseja. (Hämäläinen ym. 2001, 155.)

3 TUTKIMUSMENETELMÄ JA AINEISTO

3.1 Tutkimusmenetelmä

Opinnäytetyöni toteutettiin kyselytutkimuksena. Kysely lähetettiin postitse Metsänhoitoyhdistys Kuusamon jäsenrekisterin avulla. Rajaavana tekijänä metsänomistajissa oli metsätilan pinta-ala, jonka tuli olla vähintään 15 hehtaaria. Kysely lähetettiin yhteensä 480 metsänomistajalle. Kyselyistä puolet lähetettiin metsänomistajille, jotka olivat tehneet männyn uudistamista vuosien 1998 - 2001 aikana. Toinen puoli lähetettiin metsänomistajille, jotka valittiin satunnaisotannalla metsänhoitoyhdistyksen rekisteristä. Ulkomaille kyselyitä ei lähetetty, koska silloin metsänomistaja olisi itse joutunut maksamaan postimaksun. Nämä metsänomistajat poistettiin lähetyslistalta, mutta poistoja jouduttiin kuitenkin tekemään vain muutamia.

Kysely haluttiin lähettää eri puolille Kuusamoa, koska tämän avulla tutkimus saatiin vastaamaan laajasti Kuusamon aluetta. Tämä onnistui Metsänhoitoyhdistys Kuusamon vastuualuejaon avulla. Vastuualueita on viisi ja jokaiselle vastuualueelle lähetettiin noin 95 kysymyslomaketta. Tutkimustuloksia kerrottaessa käytetään Metsänhoitoyhdistys Kuusamon vastuualueiden numerokoodeja, joihin kuuluvat kylät on kerrottu alla olevassa taulukossa (Taulukko 1).

Taulukko 1. Vastuualueisiin kuuluvat kylät

561	564	565	566	568
Kirkonkylä	Hiltunen	Kirkonkylä	Heikkilä	Alakitka
Kesäniemi	Irni	Maanselkä	Kiitämänjärvi	Kallunki
Rukajärvi	Kantokylä	Kuolio	Suininki	Virta
Vasaraperä	Kemilä	Kynsiperä	Suorajärvi	Liikanen
Akanlahti	Kero		Tavajärvi	Hautajärvi
Hyväniemi	Lämsänkylä		Vuotunki	
	Poussu		Kärpänkylä	
	Tammela			
	Koskenkylä			
	Kurvinen			
	Jokijärvi			
	Ruhtinaansalmi			

Varsinaista kyselylomaketta muokattiin useaan otteeseen Metsänhoitoyhdistys Kuusamon toiminnanjohtajan ja ohjaavan opettajan kanssa. Kyselystä yritettiin tehdä helposti ja nopeasti vastattava. Lisäksi kysely pyrittiin tekemään sellaiseksi, että se täyttäisi mahdollisimman hyvin tutkimukselle asetetut tavoitteet. Tulosten purkamisen helpottamiseksi kyselyssä oli neljä osaluetta, joita olivat metsänomistajan perustiedot, hirvikanta, metsätalous ja metsästys. Lopullisessa kyselylomakkeessa oli 22 kysymystä ja lopussa osia, jossa vastaaja pystyi antamaan kommentteja hirvistä ja kyselystä sekä kehittämissideoita hirviasioissa (Liite 2). Kyselyn mukana lähetettiin myös saate, jonka avulla kerrottiin kyselyn tarkoituksesta sekä vastauksien palautusajasta (Liite 3).

3.2 Aineisto ja sen käsittely

Vastausajan puitteissa palautettiin yhteensä 212 vastausta. Vastausajan jälkeen vastauksia palautettiin 5 kappaletta, joita ei otettu huomioon tuloksia analysoitaessa. Vastausprosentiksi tuli 44 prosenttia, jota voidaan pitää hyvänä. Lisäksi jokaiselta vastuualueelta tuli vähintään 30 vastausta, joten vastauksia saatiin hyvin eri puolilta Kuusamoa. Osa vastauksista oli täytetty vain osittain, mutta se ei haitannut niiden tilastollista käsittelyä. Hyvän vastausprosentin sekä vastuualuejaon ansiosta kysely kuvastaa mielestäni hyvin Kuusamossa metsää omistavien mielipiteitä Kuusamon hirviasioissa.

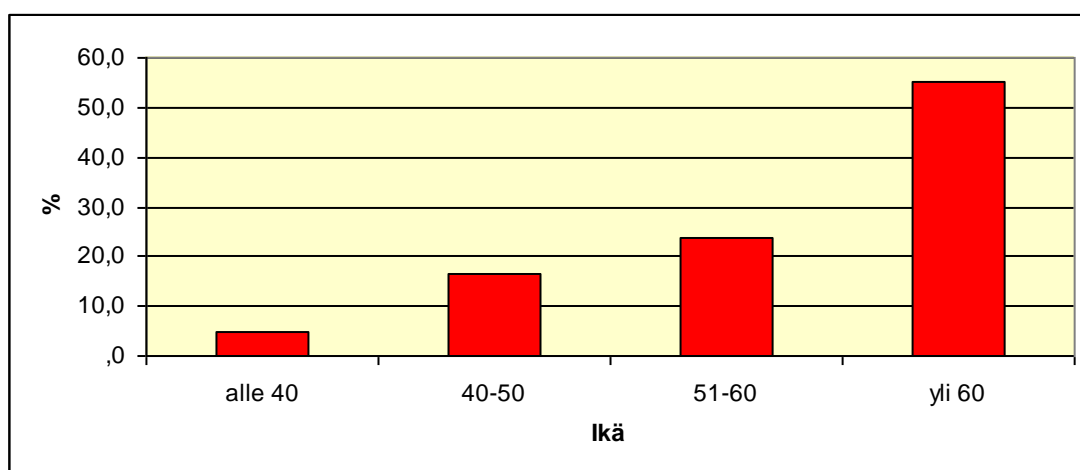
Aineiston lopullinen käsittely tehtiin SPSS-tilasto ohjelmalla. Aineiston käsittely aloitettiin siirtämällä vastaukset EXCEL- taulukkoon, josta valmis taulukko siirrettiin SPSS-tilasto-ohjelmaan. Ohjelman avulla saatiin tehtyä tarvittavat ristiintaulukoinnit.

Ristiintaulukointi on menetelmä, jonka avulla pystytään tutkimaan kahden muuttujan välistä riippuvuutta ja verrata siten muuttujien jakaumia eri ryhmissä. Lisäksi toisen muuttujan antamien arvojen avulla voidaan saada lisäinformaatiota tai ennustetta siitä, mitä arvoja toinen muuttuja voisi saada. (Holopainen – Tenhunen – Vuorinen 2004, 157.)

4 TULOKSET

4.1 Metsänomistajien perustiedot

Kyselyn alussa kysyttiin vastaajien perustietoja, joiden avulla voidaan verrata miten ne vaikuttavat metsänomistajan näkemyksiin ja asenteisiin Kuusamon hirviasioissa. Vastaajista miehiä oli 169 (80,1 %) ja naisia 43 (19,9 %). Suomalaisen metsänomistajien korkea keski-ikä näkyi myös tässä kyselyssä, koska vastaajia oli eniten ikäluokasta yli 60 vuotta. Vastaajista 55,2 prosenttia oli yli 60-vuotiaita. Vastaajista 51 - 60-vuotiaita oli 23,6 prosenttia. Näin ollen yli 50-vuotiaiden osuus vastaajista on yhteensä 78,8 prosenttia. Ikäluokkaan 40 - 50 vuotiaat kuului 16,5 prosenttia ja alle 40-vuotiaita oli vain 4,7 prosenttia vastaajista (Kuvio 4).



Kuvio 4. Vastaajien ikäjakauma

Kuusamossa vastanneista asui 149 henkilöä (70,3 %) ja Kuusamon ulkopuolella 58 vastaajaa (27,4 %). Vastaajista viisi henkilöä oli jättänyt vastaamatta kohtaan kokonaan, koska he asuivat puoleksi Kuusamossa ja puoleksi Kuusamon ulkopuolella.

Vastaajista 35,1 prosenttia ilmoitti omistavansa metsää 51 - 100 hehtaaria. Vastanneista 15 - 50 hehtaaria metsää omisti 20,9 prosenttia ja 101 - 150 hehtaarin tiloja oli 20,4 prosenttia. Lisäksi 150 - 200 hehtaarin metsätiloja oli 12,3 prosenttia ja yli 200 hehtaarin tiloja 11,4 prosenttia.

Yksi tärkeä tekijä tässä kyselyssä oli, harrastaako vastaaja metsästystä ja kuuluuko hän hirviporukkaan. Tämä oli tärkeää siksi, että kyselyn avulla haluttiin selvittää myös niiden metsänomistajien mielipiteitä hirviasioihin, jotka eivät harrasta metsästystä tai eivät kuulu hirviporukkaan. Metsästysharrastus ja kuuluminen hirviporukkaan haluttiin erottaa toisistaan, koska monet hirviporukkaan kuuluvista eivät osallistu välttämättä varsinaiseen metsästykseseen, vaan tekevät muita tehtäviä hirvenmetsästyksen ohessa.

Metsästystä harrasti 127 vastaajaa (60,2 %). Metsästystä ei harrastanut 84 vastaajaa (39,8 %). Lisäksi yksi vastaaja oli jättänyt vastaamatta kysymykseen. Hirviporukkaan vastaajista kuului 52,2 prosenttia ja 47,2 prosenttia ei kuulunut mihinkään hirviporukkaan. Kolme vastaajaa oli jättänyt vastaamatta kysymykseen, mikä voi johtua siitä, että vastaajat eivät kuuluneet kuusamolaiseen hirviporukkaan.

4.2 Metsänomistuksen tavoitteet

Kyselyssä tiedusteltiin metsänomistajien metsänomistuksen tavoitteita. Lisäksi tiedusteltiin metsätalouden tulojen taloudellista merkitystä metsänomistajalle. Vastaajista 50 prosenttia piti metsätalouden tuloja vähämerkityksellisinä. Paljon merkitystä metsätalouden tuloilla oli 33,3 prosentille metsänomistajista. Metsätalouden tuloilla ei ollut mitään merkitystä 11,4 prosentille vastaajista. Metsänomistajista vain 5,3 prosenttia vastasi, että metsätalouden tuloilla on hyvin paljon taloudellista merkitystä.

Metsänomistajilta kysyttiin metsänomistuksen tavoitteita myös metsästyksen, metsien suojelun, virkistys- ja vapaa-ajan ja kotitalouskäytön osalta. Näistä vaihtoehdoista virkistys- ja vapaa-aikaa pidettiin merkittävimpänä metsänomistuksen tavoitteista. Kaikista vastaajista merkittävänä sitä piti 49,5 prosenttia ja todella merkittävänä 11,7 prosenttia. Toiseksi merkittäväksi tavoitteeksi nousi kotitalouskäyttö, jota piti merkittävänä 37,9 prosenttia vastaajista. Todella merkittävänä sitä piti 10 prosenttia vastaajista. Metsien suojelua pidettiin vähiten merkittävänä metsänomistuksen tavoitteista. Merkittävänä sitä

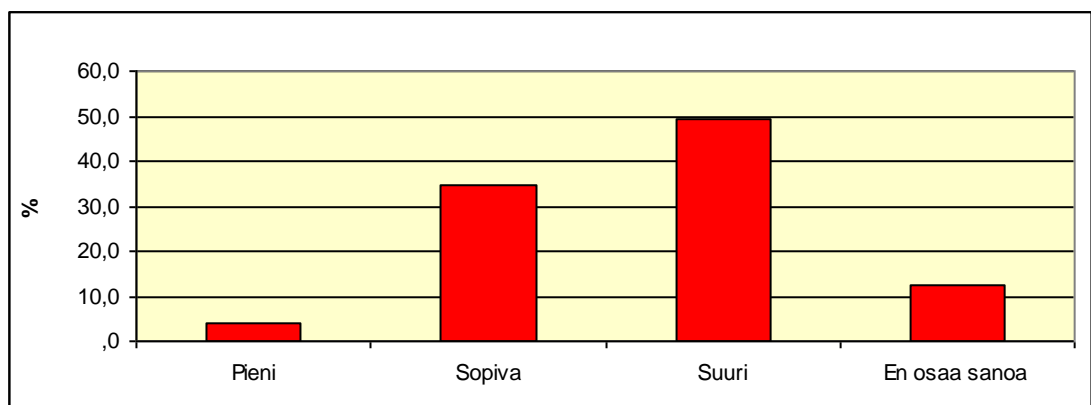
piti vain 12,8 prosenttia metsänomistajista ja ei ollenkaan merkittävänä 28,1 prosenttia.

4.3 Vastaajien mielipiteet hirvikannasta

Kyselyn keskeisenä tavoitteena oli selvittää laajemmin Kuusamossa metsää omistavien mielipidettä tämänhetkiseen hirvikannan kokoon Kuusamossa ja oman metsätilan lähialueella. Hirvikannan koosta on Kuusamossa esitetty erilaisia arvioita laskennan esittäjästä riippuen. Viralliset kanta-arviot ovat vaihdelleet 2,9 hirvestä 4,2 hirveen tuhannella hehtaarilla. Pienemmän arvion on esittänyt Kuusamon riistanhoitoyhdistys ja suuremman Riista- ja kalatalouden tutkimuslaitos.

4.3.1 Kuusamon hirvikanta

Vastaajista 70 (34,5 %) piti Kuusamon hirvikantaa sopivana. Liian suurena kantaa piti 100 vastaajaa (49, 3 %). Pienenä kantaa piti 8 vastaajaa (3,2 %). Lisäksi 25 vastaajaa (12,3 %) ei osannut sanoa mielipidettään kannan kokoon (Kuvio 5).



Kuvio 5. Vastaajien mielipide Kuusamon hirvikannasta

Kuusamon hirvikannasta esitettiin esimerkiksi seuraavanlaisia kommentteja:

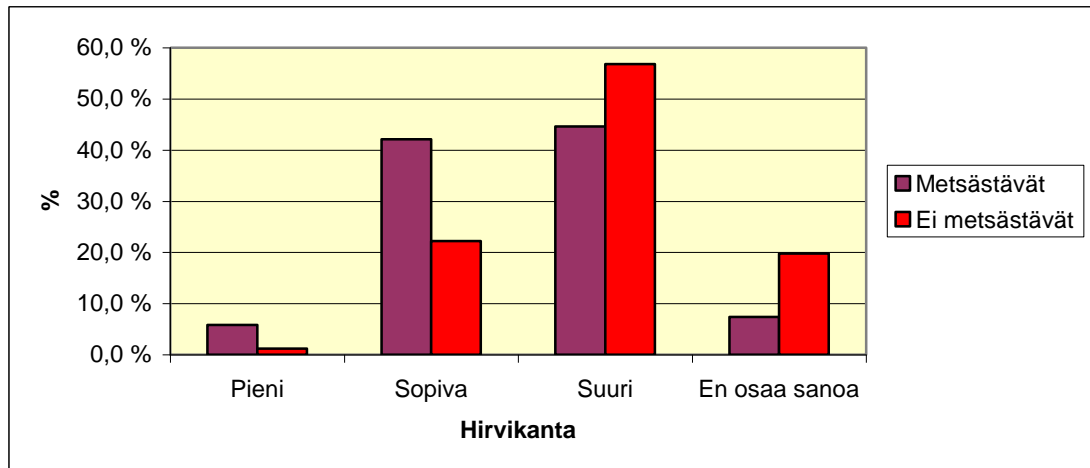
”Kuusamossa petojen vaikutus hirviin on suuri”

”Hirvikantaa ei pystytä vähentämään, koska osa metsästysseuran porukasta ei hyväksy naaraiden ampumista”

”Tulisi pitää elinvoimainen kanta, että olisi jonkinlaista toimintaa syksyisin. Se yhdistää myös kyläläisiä”.

Tutkin ristiintaulukoinnin avulla mitkä asiat vaikuttivat vastaajan mielipiteeseen Kuusamon hirvikannasta. Merkittäväksi tekijäksi osoittautui metsätilan koko sekä sen taloudellinen merkittävyys. Yli 200 hehtaaria metsää omistavista 68,2 prosenttia piti Kuusamon hirvikantaa liian suurena. Lisäksi 67,7 prosenttia metsänomistajista, joille metsätalouden tuloilla oli paljon merkitystä, piti hirvikantaa liian suurena. Suuri tekijä mielipiteeseen hirvikannan suuruudesta oli myös se, oliko vastaajalla ollut hirvituhoja metsätilallaan. Vastaajista, joilla oli ollut hirvituhoja 71,6 prosenttia oli sitä mieltä, että Kuusamon hirvikanta on liian suuri.

Luonnollisesti merkitystä oli myös sillä harrastiko vastaaja metsästystä ja kuuluiko hän hirviporukkaan. Metsästystä harrastavista 42,1 prosenttia piti kantaa sopivana ja ei-metsästäväistä vain 22,2 prosenttia. Hirviporukkaan kuuluvista 45,6 prosenttia piti kantaa sopivana ja vastaajista, jotka eivät kuuluneet hirviporukkaan 22,4 prosenttia oli sopivan hirvikannan puolella. Lisäksi huomioitavaa oli, että metsästystä harrastavilla oli selvä mielipide kannan koosta, kun taas ei-metsästäväistä 20 prosenttia ei osannut sanoa mielipidettään kannan kokoon (Kuvio 6).



Kuvio 6. Metsästävien ja ei-metsästävien metsänomistajien mielipide hirvikannan kokoon Kuusamossa

4.3.2 Hirvikanta oman metsätilan lähialueella

Kyselyssä kyselylomakkeet saatiin jaettua eri puolelle Kuusamo Metsänhoitoyhdistys Kuusamon vastuualuejaon ansiosta. Edellä olen maininnut vastuualueille kuuluvat kylät (katso opinnäytetyön sivu 16), joten käytän vastuualueissa jatkossa metsänhoitoyhdistyksen numerokoodeja sekä selvennyksenä aluesuuntaa, jossa vastaajien metsätilat sijaitsivat.

Vastuualueelta 561 (Rukan alue) saatiin 41 vastausta, joka tarkoitti vastausprosenttia 45,6. Suurin vastausprosentti oli vastuualueella 564 (Etelä-Kuusamo), jolta saatiin 56 vastausta eli vastuualueen vastausprosentti oli 50,9. Vastuualueelta 565 (Länsi-Kuusamo) saatiin 39 vastausta, vastausprosentin ollessa 43,3. Pienin vastausprosentti oli vastuualueella 566 (Järvi-Kuusamo), jolta saatiin vain 34 vastausta ja vastausprosentiksi muodostui tätä kautta 37,8. Vastuualueelta 568 (Pohjois-Kuusamo) saatiin 42 vastausta vastausprosentin ollessa 42,0.

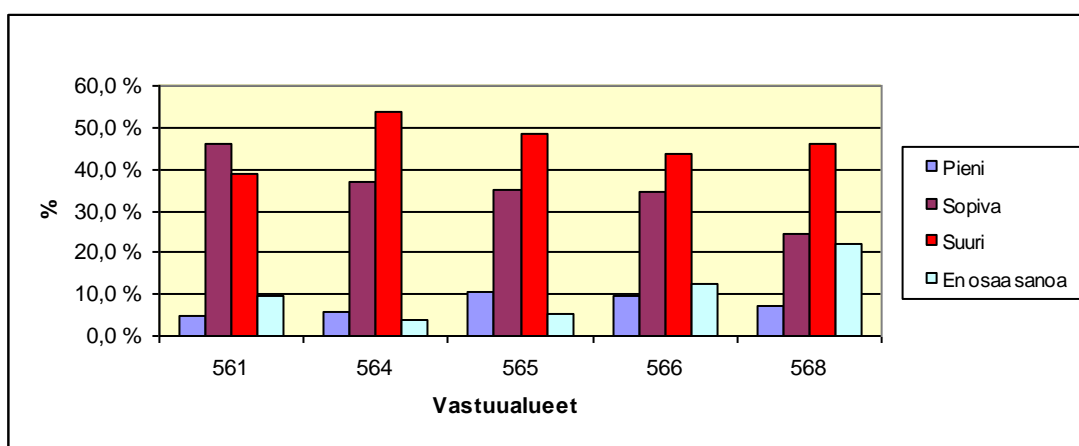
Kaikista vastanneista oman metsätilan lähialueella sopivana kantaa piti 35,6 prosenttia ja liian suurena 46,8 prosenttia vastaajista. Vastaajista 7,3 prosenttia piti kantaa liian pienenä ja lisäksi 10,2 prosenttia ei osannut sanoa mielipidettään kannan kokoon. Tuloksista voitiinkin huomata, että metsän-

omistajilla on melkein sama mielipide kannan koosta Kuusamossa sekä oman metsätilansa lähialueella.

4.3.3 Hirvikanta vastualueittain

Rukan alueella (561) sopivana kantaa piti 19 vastaajaa (46,3 %). Suurena kantaa piti 16 vastaajaa (39,0 %). Lisäksi pienenä kantaa piti kaksi vastaajaa ja neljä vastaajaa ei osannut sanoa mielipidettään kannankokoon. Etelä-Kuusamossa (564) kantaa piti sopivana 20 vastaajaa (37,0 %). Suurena kantaa piti 29 vastaajaa (53,7 %). Pienenä kantaa piti kolme vastaajaa ja kaksi vastaajaa ei osannut sanoa mielipidettään kannan kokoon.

Länsi-Kuusamossa (565), 13 vastaajaa (35,1 %) piti kantaa sopivana ja 18 vastaajaa (48,6 %) liian suurena. Pienenä kantaa piti neljä vastaajaa ja kaksi ei osannut sanoa mielipidettään kannan suuruuteen. Järvi-Kuusamon puolella (566) sopivana kantaa piti 11 vastaajaa (34,4 %) ja suurena 14 vastaajaa (43,8 %). Liian pienenä kantaa piti kolme vastaajaa (9,4 %) ja mielipidettään ei osannut sanoa neljä vastaajaa (12,5 %). Pohjois-Kuusamon alueella (568) kantaa piti sopivana 10 vastaajaa (24,4 %) ja suurena 19 vastaajaa (46,3 %). Pieni kanta oli kolmen vastaajan mielestä ja lisäksi peräti yhdeksän vastaajaa ei osannut sanoa mielipidettään (Kuvio 7).



Kuvio 7. Vastaajien mielipiteet hirvikannasta vastualueittain

Kuviosta voidaan huomata, että vain Rukan alueella (vastuualue 561) enemmistö pitää hirvikantaa sopivana. Kaikilla muilla alueilla enemmistö on

pitänyt hirvikantaa suurena. Huomioon tuloksissa on otettava, että metsänomistajilla voi sijaita metsätiloja monilla vastuualueilla ja joiltakin kyliltä metsänomistajia kuuluu kahteen eri vastuualueeseen.

4.4 Hirvikanta-arvion luotettavuus

Metsänomistajilta kysyttiin mielipidettä siitä kenen arvio Kuusamon hirvikannasta on luotettavin. Kysymyksessä oli esitetty Kuusamon riistanhoitoyhdistyksen ja Riista- ja kalatalouden tutkimuslaitoksen arviot. Luotettavampana pidettiin Kuusamon riistanhoitoyhdistyksen kanta-arviota. Vastaajista 115 (58,7 %) piti sitä luotettavampana. Riista- ja kalatalouden tutkimuslaitoksen arviota piti luotettavampana 81 vastaajaa (41,3 %). Oli odotettua, että metsästäväät ja hirviporukkaan kuuluvat vastaajat ovat oman arvionsa eli Kuusamon riistanhoitoyhdistyksen kanta-arvion puolella. Tämä osoittautui selväksi myös kyselyssä, koska 73,5 prosenttia hirviporukkaan kuuluvista oli riistanhoitoyhdistyksen kanta-arvion puolella. Vastaajat, jotka eivät kuuluneet hirviporukkaan, olivat 57,1-prosenttisesti Riista- ja kalatalouden tutkimuslaitoksen kanta-arvion puolella.

Vastauksista ilmeni selvästi myös se, että kun Kuusamon hirvikantaa pidettiin sopivana, oli vastaajan mielestä myös Kuusamon riistanhoitoyhdistyksen kanta-arvio luotettavampi. Erikoista kuitenkin oli, että enemmistö piti Kuusamon hirvikantaa liian suurena, vaikka Kuusamon riistanhoitoyhdistyksen pienempi kanta-arvio oli vastaajien mielestä luotettavampi. Tämä voi johtua hättäisestä kyselyyn vastaamisesta, mutta muutamat vastaajat ovat voineet pitää Kuusamon riistanhoitoyhdistyksen esittämää 2,9 hirven kantaa tuhannella hehtaarilla vieläkin liian suurena.

4.5 Hirvivahingot

Kysymyslomakkeen metsätalousoiosiossa metsänomistajilta tiedusteltiin mahdollisista hirvituhoista ja niihin haettavista korvauksista. Lisäksi tiedusteltiin

tyytyväisyyttä korvauksiin ja metsänomistajien tekemiä metsänhoitotoimenpiteiden muutoksia hirvien takia.

Vastaajista 50,5 prosentilla oli ollut hirvituhoja ja puolestaan 37,9 prosentilla ei ole ollut hirvituhoja. Järvi- Kuusamon metsänomistajilla (vastuualue 566) oli ollut eniten hirvituhoja, koska vastuualueen vastaajista 56,3 prosenttia ilmoitti huomanneensa metsätilallaan hirvituhoja. Kaikista kyselyyn vastanneista 11,7 prosenttia ei tiennyt onko hänen metsissään hirvituhoja. Tähän syynä suurelta osaltaan oli se, että metsänomistaja ei ollut käynyt metsätilallaan pitkään aikaan. Erityisesti tämä tuli esille iäkkäiden metsänomistajien keskuudessa. Hirvien aiheuttamista tuhoista oli myös kommentoitu seuraavaa:

”Moottorikelkkareitit keskittävät hirvet pienimmille alueille, joissa tuhot lisääntyvät kohtuuttomiin mittoihin”.

”Joulukuun lopussa metsästystä tulisi painottaa talvehtimisalueille, jossa tuhot tapahtuvat”.

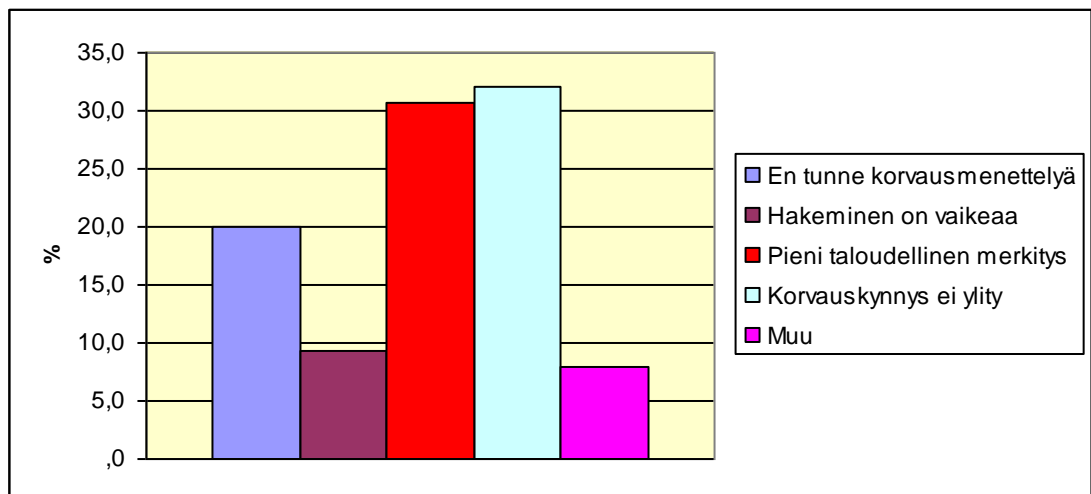
”Metsästäjät vähättelevät vahinkoja”.

Kuusamossa asumisella ei ollut merkitystä siihen tiesikö metsänomistaja hirvituhoista omalla metsätilallaan. Tähän saattoi vaikuttaa se, että osa metsänomistajista oli antanut toimeksiannon Metsänhoitoyhdistys Kuusamon alueneuvojille tai muulle valtuuttamalleen henkilölle tuhojen tarkastamisesta. Oletin, että metsästäjät eivät pitäisi tuhojaan niin merkityksellisinä kuin ei-metsästävät vastaajat. Tämä osoittautui kuitenkin vääräksi, koska metsästävillä ja hirviporukkaan kuuluvilla vastaajilla oli yleisemmin tuhoja kuin ei-metsästävillä. Metsästysharrastuksella ja hirviporukkaan kuulumisella oli myös vaikutusta siihen tiesikö metsänomistaja hirvituhoistaan. Metsästävistä vastaajista kahdeksan prosenttia ei tiennyt oliko hänen metsissään hirvituhoja. Metsänomistajilla, jotka eivät harrastaneet metsästystä, prosentti oli kuitenkin yli puolet suurempi.

Odotetusti tuhoja ilmeni yleisesti suurilla metsätiloilla. Tuhojen yleisyys nousi sitä mukaa, kun metsätilankoko kasvoi. Metsänomistajista, jotka omistivat maata yli 200 hehtaaria 82,6 prosentilla oli ollut hirvituhoja. Metsätalouden

tulojen merkitys vaikutti myös tuhojen ilmenemiseen, koska merkittävyyden kasvaessa myös tuhojen yleisyys nousi. Kysymyksessä kysyttiin myös mahdollisten tuhojen määrää, ne vaihtelivat puolesta hehtaarista jopa viiteenkymmeneen hehtaariin.

Hirvituhoja huomanneista vain 26,9 prosenttia oli hakenut niihin korvauksia, joten korvauksia oli jättänyt hakematta 73,1 prosenttia. Suurin syy hakematta jättämiseen oli se, että tuhojen määrä ei mahdollisesti ylitä 170 euron korvauskynnystä. Tämän oli esittänyt syyksi 32,0 prosenttia vastaajista. Metsäomistajista 30,7 prosenttia oli sitä mieltä, että korvauksella on pieni taloudellinen merkitys ja olivat siitä syystä jättäneet hakematta korvauksia. Vastaajista 20,0 prosenttia ei tuntenut korvausmenettelyä ja 9,3 prosenttia vastasi, että hakeminen on vaikeaa (Kuvio 8). Useat vastaajat kertoivat syynä tähän, että tuhot ovat olleet hajallaan pitkin metsätilaa, joten korvausten hakeminen on tuntunut vaikealta.



Kuvio 8. Syyt siihen, miksi metsänomistajat eivät ole hakeneet korvauksia hirvivaikoihin

Korvauksen hakemisen aktiivisuus nousi sitä mukaa kuin metsätilan koko kasvoi. Metsänomistajista, jotka omistivat maata 15 - 50 hehtaaria, korvauksia oli hakenut vain 14,3 prosenttia. Yli 200 hehtaaria metsää omistavista kuitenkin 36,8 prosenttia oli hakenut korvauksia.

Hirvikorvauksia hakeneista 42,3 prosenttia oli melko tyytymättömiä saatuihin korvauksiin ja lisäksi erittäin tyytymättömiä oli 30,8 prosenttia. Melko tyytyväisiä korvauksiin oli 26,9 prosenttia. Yksikään korvauksia hakenut ei ollut erittäin tyytyväinen korvauksiin.

Metsänhoitotoimenpiteitä hirvien takia oli muuttanut 17,7 prosenttia vastaajista. Vastaajista 82,3 prosenttia ei ollut muuttanut metsänhoitotoimenpiteitä. Selvästi suosituin metsänhoitotoimenpiteiden muutos oli kuusen istutus männyn tilalle. Lisäksi esille tuli taimikon pitäminen tiheämpänä 4 - 5 metriin saakka sekä lehtipuun lisääminen ja taimikonhoidon lykkääminen. Hirvituhojen torjumiseksi oli myös esitetty hirvikarkotteiden käyttöä. Samalla oli myös ehdotettu, että metsänhoitoyhdistys voisi hankkia hirvikarkotteita metsänomistajille, koska hirvikarkotteiden hankinta oli vastaajien mielestä vaikeaa.

4.6 Metsästys ja maanvuokraus

Kyselyssä kysyttiin myös metsästykseen ja maanvuokraukseen liittyviä asioita. Vastaajista 96,2 prosenttia oli antanut maansa hirvenmetsästykseen ja vain 3,8 prosenttia oli kieltänyt hirvenmetsästyksen maillaan. Maansa vuokranneista 53,9 prosenttia oli melko tyytyväinen saamansa vuokraan. Erittäin tyytyväinen oli 18,2 prosenttia vastanneista. Melko tyytymättömiä oli 18,7 prosenttia ja erittäin tyytymättömiä 10,2 prosenttia vastaajista. Kommentteina oli kirjoitettu esimerkiksi seuraavaa.

”Jos vuokraa maansa metsästyskäyttöön, pitäisi saada joka vuosi edes palanen lihaa, ei niin että arvotaan vain kerran 10 vuodessa”.

”Pitäisi saada yhtenäiset vuokrasopimukset maanvuokraajille”.

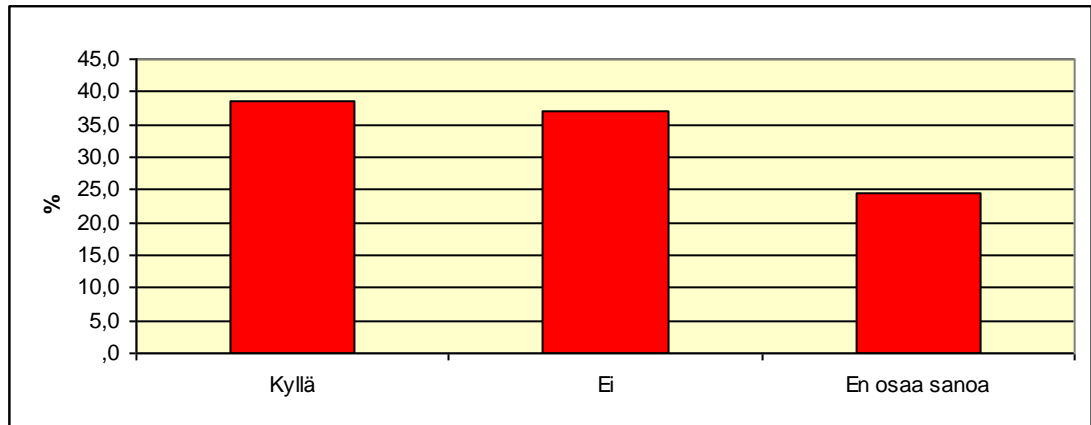
Metsänomistajista 58,7 prosenttia halusikin korvauksen maanvuokraamisesta hirvenlihana. Lisäksi vastaajista 28,7 prosenttia oli sitä mieltä, että maanvuokraaminen tulisi olla ilmaista ja korvausta rahallisesti halusi vain 12,4 prosenttia vastaajista.

4.7 Metsästysoikeuden tuotteistaminen

Kyselyssä tiedusteltiin lisäksi halukkuutta metsästysoikeuden tuotteistamiseen. Se nousikin yhdeksi vaikeimmin vastattavaksi kysymykseksi. Metsänomistajista peräti 28 vastaajaa oli jättänyt vastaamatta kokonaan tähän kysymykseen, joka voi johtua siitä että kysymystä ei joko ymmärretty tai kysymyksen olisi voinut muotoilla toisin.

Kysymyksellä tarkoitettiin sitä, että jos maanomistaja ei käytä itse metsästysoikeuttaan olisiko hän valmis vuokraamaan sen eteenpäin korvausta vastaan. Tämä olisi mahdollista siten, että maanomistaja ja metsästysoikeuden vuokraaja tekisivät keskinäisen vuokrasopimuksen maa-alueesta ja tämän jälkeen metsästysoikeuden vuokraaja vuokraisi maa-alueen metsästysseuralle tai seurueelle metsästysoikeutta vastaan.

Vastaajista 38,6 prosenttia olisi valmis vuokraamaan metsätilansa metsästysoikeutta eteenpäin ja 37,0 prosenttia ei ollut tähän halukas. Lisäksi 24,5 prosenttia ei osannut sanoa mielipidettään tähän kysymykseen (Kuvio 9). Vastaajista 58,3 prosenttia oli sitä mieltä, että metsästysseura olisi sopivin metsästysoikeuden markkinoija. Metsänhoitoyhdistyksen kannalla oli 21,3 prosenttia vastanneista. Lisäksi vastaajista 4,6 prosenttia oli riistanhoitoyhdistyksen kannalla ja vähiten kannatusta sai metsäkeskus (3,7 %). Jokin muu vaihtoehto sai 12,0 prosentin kannatuksen. Suuri osa muu vaihtoehtoon vastanneista halusi itse markkinoida metsästysoikeutta. Lisäksi markkinoijaksi ehdotettiin kiinteistönvälittäjiä.



Kuvio 9. Halukkuus metsästysoikeuden vuokraamiseen

Odotetusti metsätalouden tulojen merkittävyydellä oli vaikutusta siihen oliko metsänomistaja valmis vuokraamaan metsästysoikeutta eteenpäin. Yllättävää kuitenkin oli, että metsätilan koko ei ollut merkittävä tekijä. Vertasin ristiin myös kysymystä, jossa kysyttiin minkälaista korvausta metsänomistaja haluaisi maan vuokraamisesta metsästysseuralle. Vaihtoehtoina olivat korvaus rahallisesti tai hirvenlihana sekä kokonaan ilmainen vuokraus. Odotin, että rahallista korvausta haluavat olisivat selvästi innokkaimpia metsästysoikeuden vuokraajia. Näin ei kuitenkaan ollut, koska vuokraamiseen valmiit metsänomistajat jakautuivat tasaisesti jokaiseen ryhmään.

5 TULOSTEN TARKASTELU

5.1 Hirvikanta ja sen säätely

Suhteellisen korkea vastausprosentti (44 %) kertoo, että tutkimuksessa käsitelty asia on ajankohtainen ja tärkeä vastaajien näkökulmasta. Tutkimuksessa oli mukana monenlaisia metsänomistajia, joilla oli erilaisia tavoitteita metsänomistuksen suhteen. Tulosten mukaan melkein 40 prosenttia ei harrastanut metsästystä ja lisäksi 48 prosenttia vastaajista ei kuulunut hirviporukkaan, joten tutkimuksessa on hyvin edustettuna myös ei-metsästävien mielipiteet.

Tulosten mukaan Kuusamossa metsää omistavista 49 prosenttia pitää Kuusamon hirvikantaa liian suurena. Tätä voidaan pitää yllättävänä, jos mietitään metsänomistajille tarkoitettujen hirvi-iltojen keskustelua. Siellä pääasiallinen mielipide on ollut, että kanta on sopiva tai liian pieni. Vain harvat ovat olleet liian suuren hirvikannan puolella. Tätä kautta Metsänhoitoyhdistys Kuusamon on ollut vaikea saada painoarvoa vaatimukselle hirvikannan laskemisesta. Tutkimuksen tulos kertookin sen, että hirvi-illoissa sekä paikallisessa mediassa ei ole tullut laajemmin esille metsänomistajien kantaa, joka oli juuri tämän tutkimuksen yksi tavoitteista ja siinä mielestäni onnistuttiin hyvin.

Tärkein tutkimus, johon voin tuloksiani osittain verrata, on Leena Petäjistäön Metsäntutkimuslaitokselle vuonna 2002 tekemä tutkimus. Siinä tutkittiin metsänomistajien käsityksiä hirvikannan kokoon, säätelyyn ja metsävahinkoihin valtakunnallisella tasolla (Petäjistö 2002). Tuloksia tarkasteltaessa huomasin kyseisessä tutkimuksessa monia yhteneväisyyksiä tähän tutkimukseen.

Kyseisessä tutkimuksessa 58 prosenttia kaikista vastaajista piti hirvikantaa liian suurena (Petäjistö 2002,19). Petäjistäön tutkimuksessa ja saamissani tuloksissa merkittävimpiä tekijöitä mielipiteeseen hirvikannan koosta olivat metsätilan pinta-ala ja metsästysharrastus. Pinta-alan kasvaessa kasvoi metsänomistajien osuus, jotka pitivät hirvikantaa liian suurena. Lisäksi metsästävät vastaajat pitivät hirvikantaa yleisemmin sopivana kuin ei-

metsästävät vastaajat. Omassa tutkimuksessani myös metsänomistajat, joilla oli ollut hirvituhoja, pitivät kantaa yleisesti liian suurena.

Kuusamon hirvikantaan vaikuttavat monet eri tekijät. Kyselyn vastauksissa tuli esille rajan takaa tulevat hirvet sekä petojen vaikutus hirvien määrään. Lisäksi hirvikanta vaihtelee suuresti eri puolella Kuusamoa. Tästä päätellen hirvilupia hakiessa pitäisi ottaa enemmän huomioon hirvitiheys eri metsästysalueilla, sillä nyt on katsottu osaksi liikaa hehtaareihin. Kovempi kannanverotus tulisikin painottaa niille alueille, joissa kannat ovat olleet ylisuuria vuodesta toiseen. Hirvilupien myöntämisen määrään vaikuttavat omalta osaltaan myös hirvituhomäärät, joiden tilastot laahaavat koko ajan jäljessä. Tämä vaikeuttaa varmasti hirvilupien myöntämistä ja kohdentamista oikeille alueille. Esille tuli myös kannan vähentämisen vaikeudet, koska useissa metsästysseuroissa ei ole suvaittu naaraiden ampumista.

Alueellisessa vertailussa mielipiteisiin hirvikannan koosta tuli esille se, että vain Rukan alueella (vastuualue 561) enemmistö piti hirvikantaa sopivana. Pohjois-Kuusamon alueella vähiten metsänomistajia oli sopivan hirvikannan puolella. Se oli odotettua, koska vastuualueelle kuuluvat kylät sijaitsevat suurimmilla hirvien talvilaidunalueilla. Lisäksi Järvi-Kuusamon alueella metsänomistajilla oli ollut eniten hirvien aiheuttamia tuhoja, koska se on myös suositua hirvien talvilaidunalueita.

Tuloksia tarkasteltaessa voidaan kuitenkin huomata, että yksin näillä alueilla hirvikanta ei aiheuta ongelmia. Ongelmat ovat koko Kuusamon alueella, mutta nämä alueet ovat ymmärrettävästi niitä, jossa hirvikannan aiheuttamat ongelmat nousevat eniten esille. Pitempiä johtopäätöksiä en mielipiteistä kannan suuruuteen vastuualueilla tehnyt, koska vastuualuejaottelu ei ollut täysin luotettava. Huomioon oli myös otettava metsänomistajien metsätilojen sijainti usealla vastuualueella. Lisäksi vastuualueet ulottuivat laajoille alueille, joiden sisällä kanta ja sitä kautta mielipide saattoi vaihdella suuresti.

5.2 Metsänomistajien hirvivahingot

Tulosten mukaan hirvivahinkoja oli ollut yli 50 prosentilla vastaajista, mutta korvauksia näihin oli hakenut vain 27 prosenttia heistä. Lisäksi vastaajista 12 prosenttia ei tiennyt oliko hänen metsissään tuhoja. Petäjistön tutkimuksessa 14 prosenttia metsänomistajista ei tiennyt hirvivahingoista omalla tilallaan, joten tulos on samansuuntainen kuin valtakunnallisella tasolla (Petäjistö 2002, 22). Tästä voidaan todeta, että suuri osa vahingoista jää korvaustilastojen ulkopuolelle, koska vain pieneen osaan tuhoista on haettu korvauksia sekä läheskään kaikki metsänomistajat eivät tiedä mahdollisista tuhoista.

Todellisia hirvien aiheuttamia vahinkomääriä ei siis tiedetä, mutta huomioon asiassa on kuitenkin otettava, että eri metsänomistajat voivat kokea samankokoisen tai saman laajuisen tuhon aivan eri tavalla. Vastauksista ei selvinnyt, oliko maanomistajan tuho parinkymmenen syödyn taimen ryhmä vai viiden hehtaarin puhtaaksi syöty alue. Lopulliseen vastaukseen tuhoista on voinut vaikuttaa myös metsänomistajan taustat ja ennakoasenteet.

Vastauksista tuli ilmi korvausten hakemisen vaikeus varsinkin, kun tuhot ovat pienillä alueilla pitkin metsätilaa. Koko ajan lisääntyvä metsätilojen pirstoutuminen ei varmasti paranna korvausten hakemisen ja saamisen mahdollisuutta. Tutkittaessa vaikutuksia korvauksien hakemisen aktiivisuudessa juuri metsätilan pinta-ala oli suurin tekijä. Pienten metsätilojen omistajat olivat hakenneet vähän korvauksia, kun taas suurten metsätilojen omistajat olivat huomattavasti aktiivisempia.

Suurin syy hirvivahinkojen korvausten hakematta jättämiseen oli korvauskynnyks, joka ei mahdollisesti tule ylittymään. Lisäksi suuri osa metsänomistajista piti korvauksia merkityksettöminä. Huomattavaa oli myös, että metsänomistajat olivat erittäin tyytymättömiä saatuihin korvauksiin hirvituhoista, koska yhteensä 73 prosenttia korvauksia saaneista oli tyytymättömiä korvauksen määrään.

Metsästävät vastaajat tiesivät hyvin hirvituhoistaan metsätilallaan, mutta ei-metsästäväistä jopa 17 prosenttia ei tiennyt metsätilansa hirvituhoista. Petäjistön tutkimuksessa prosentti oli myös yhtä suuri (Petäjistö 2002, 23). Tähän suurelta osaltaan varmasti vaikuttaa se, että metsästäjät asuvat useammin lähempänä omaa metsätilaa ja he liikkuvat metsässä enemmän metsästyksen yhteydessä.

Kyselyyn vastanneiden keski-ikä oli korkea, kuten on suomalaisten metsänomistajienkin keski-ikä. Korkea keski-ikä tuli myös vahvasti esille hirvivahinkojen havainnoinnissa omalla metsätilalla. Vanhemmat metsänomistajat eivät välttämättä olleet pystyneet käymään metsätilallaan moneen vuoteen. Petäjistön tutkimuksessa tämä korostui varsinkin iäkkäiden naishenkilöiden osalta (Petäjistö 2002, 22). Omassa tutkimuksessani sukupuoli ei ollut merkittävä tekijä, vaan nämä vastaajat jakaantuivat tasaisesti molempiin sukupuoliin. Monet iäkkäät ja ulkopaikkakuntalaiset vastaajat olivat antaneet tuhojen tarkistamisen tehtäväksi metsänhoitoyhdistyksen alueneuvojille tai muulle metsistään huolehtivalla henkilölle, mutta eivät välttämättä olleet saaneet tietoa mahdollisista tuhoista.

Metsänomistajien korkean keski-ikänsä vuoksi myös sukupolvenvaihdokset ja tilakaupat tulevat lisääntymään tulevaisuudessa. Tätä kautta metsänomistus siirtyy kauemmas metsätiloilta, joka mahdollisesti lisää epätietoisuutta hirvien määrästä, niiden tekemistä tuhoista sekä hirvenmetsästyksestä omalla tilalla. Tässä tärkeään rooliin astuu metsästäjien ja metsänhoitoyhdistyksen rooli mahdollisten hirvituhojen havainnoinnissa sekä niiden ilmoittamisesta. Varsinkin metsästäjät kulkevat metsissä paljon ja heidän olisi tärkeää ilmoittaa havaitut hirvituhot metsänomistajille. Tämä olisi sitä tärkeää metsänomistajien ja metsästäjien yhteistyötä, jota tarvitaan tulevaisuudessa hirvi- ja metsätalouden yhteensovittamiseksi.

Hirvien talviruokintapaikkojen sijainti tulisi miettiä ja ilmoittaa myös metsänomistajille. Vastaajien mukaan nykyisin ruokintapaikkoja ja nuolukiviä on sijoitettu liian lähelle tuhoherkkiä taimikoita, jonka takia taimikko on kohdannut suurempia vahinkoja. Ruokinnan avulla hirviä tulee ohjata turvallisemmalle ja paremmin tuhoja kestäväälle alueelle, niin kuin jo aiemmin työssä kerroin.

5.3 Halukkuus metsästysoikeuden tuotteistamiseen

Tutkimuksessa perehdyttiin hieman myös metsänomistajien halukkuuteen metsästysoikeuden tuotteistamisessa. Kyselyyn vastanneista metsänomistajista metsästysoikeuden vuokraamiseen oli valmis 39 prosenttia. Aiheen vaikeutta kuvasti se, että 25 prosenttia ei osannut sanoa olisiko halukas metsästysoikeuden vuokraamiseen. Kysymyksen tarkoituksena oli vain tiedustella olisiko maanomistajilla tähän halukkuutta. Metsästysoikeuden tuotteistamisen tarkoituksena ei ole hajottaa metsästysseuroja, niin kuin eräät kyselyyn vastanneista olivat ymmärtäneet. Kyselyssä oli esimerkiksi kommentoitu seuraavasti:

”Tällä kyselyllä ei saada muuta aikaan, kuin osa maanomistajista sanoo maansa irti ja taas tulee lisää rauhoitusalueita”.

Tuotteistamisen tarkoituksena on vain lisätä metsänomistajan saamia tuloja hänen omistamastaan maa-alueesta. Metsästysoikeuden vuokraaminen voi mahdollisesti poistaa myös rauhoitusalueita metsästysseurojen metsästyksmailta. Metsänomistaja on voinut olla vuokraamatta metsätilaansa metsästysseuralle, koska on halunnut vuokraamisestaan suurempaa korvausta. Metsästysseurat ukkoutuvat myös kovaa vauhtia. Metsästysoikeuden tuotteistaminen voi mahdollisesti tuoda metsästysseuroihin nuoria metsästäjiä, joka mahdollistaa metsästysseuratoiminnan tulevaisuudessakin.

Metsästysoikeuden vuokraaminen on lisääntynyt vuosien saatossa ja tulee varmasti lisääntymään jatkossakin, kunhan metsänomistajat huomaavat tämän mahdollisuuden. Tämän tutkimuksen pääasiallisena tarkoituksena ei ollut syventyä tarkemmin tähän asiaan, vaan tehdä siihen pientä esitutkimusta. Tämän aiheen pohjalta voitaisiin tehdä ihan oma tutkimus, jossa asiaa käsiteltäisiin tarkemmin.

Kyselyn tulosten perusteella maanomistajat olivat vuokranneet todella hyvin metsätilojaan metsästysseurojen käyttöön, koska vastaajista 96 prosenttia oli vuokrannut maansa hirvenmetsästysalueeksi. Myös Petäjäjärven tutkimuksessa

metsänomistajien maat olivat hyvin hirvenmetsästyksen käytössä. Petäjistä tutkimuksessa vuokrausprosentti oli 93 (Petäjistö 2002, 16). Voidaan siis todeta, että kuusamolaisten ja suomalaisten metsätilat ovat varsin hyvin hirvenmetsästyksen käytössä.

Esille tuli myös vastaajien näkemys metsänomistajista, jotka eivät ole vuokranneet maitaan hirvenmetsästyksen. Usean vastaajan mielestä nämä metsänomistajat eivät olisi oikeutettuja hirvikorvauksiin. Tämä asia on tullut esille myös mediassa ja se aiheuttaa paljon keskustelua metsästyseuroissa.

6 JOHTOPÄÄTÖKSET

Tutkimustulosten perusteella Kuusamossa metsää omistavat pitävät hirvikantaan liian suurena. Lisäksi suurella osalla metsänomistajista on ollut hirvituhoja, mutta todella pieneen osaan tuhoja on haettu korvauksia. Tulokset kertovat myös, että hirviongelma ei sijoitu pelkästään hirvien talvilaidunalueille, vaan ongelmat ovat koko Kuusamon alueella. Ongelmien ydin on luonnollisesti talvilaidunalueet, mutta ongelmia esiintyy myös muualla Kuusamossa.

Hirvituho korvauksia ei ole haettu aktiivisesti, koska tuhoalueet ovat liian pieniä ylittämään korvauskynnyksen ja korvauksia pidetään myös taloudellisesti merkityksettöminä. Kaikki metsänomistajat eivät tiedä hirvituhoistaan eivätkä tunne korvausmenettelyä. Tässä asiassa metsänhoitoyhdistysten tulisi panostaa lisää koulutukseen, jossa metsänomistajia informoidaan tarkastamaan hirvituhoalttiit taimikot ja hakemaan mahdollisiin tuhoihin korvauksia. Tarvetta olisi myös kehittää oma palvelu, jossa metsänhoitoyhdistys toteuttaisi hirvituhojen tarkastamisen ja raportoi mahdollisista tuhoista metsänomistajalle.

Metsänomistajat ovat erittäin tyytymättömiä hirvituho korvauksiin. Korvaukset eivät riitä korvaamaan aiheutuneita kasvu- ja laatutappioita. Korvausten suuruudesta kertoo myös se, että metsänomistajat pitävät korvauksia taloudellisesti merkityksettöminä. Korvauksen määrä tulisikin tulevaisuudessa nostaa korkeammalle tasolle ja tätä kautta aktiivisuus korvausten hakemiseen tulisi nousemaan.

Tutkimukseen osallistuneista vastaajista enemmistö oli metsästäjiä, mutta mukana tutkimuksessa oli myös ei-metsästäviä metsänomistajia, joten myös heidän mielipiteitään saatiin esille. Merkittävimpiä tekijöitä metsänomistajien mielipiteisiin hirviasioidissa olivat juuri metsästysharrastus sekä metsätilan koko ja sen taloudellinen merkittävyys. Nämä osoittautuivat merkittäviksi tekijöiksi useissa asioissa.

Metsänomistajien ja metsästäjien yhteistyötä tulisi kehittää tulevaisuudessa. Metsästäjien tulisi ilmoittaa havaitut hirvituhot metsänomistajille. Lisäksi hirvien ruokintapaikkojen järjestäminen on tärkeää toteuttaa metsänomistajien ehdoilla. Vastaavasti metsänomistajien tulisi helpottaa metsästäjien toimintaa vuokraamalla maitaan aktiivisesti metsästyksen käyttöön. Lisäksi metsänomistajien tulisi mahdollisuuksien mukaan osallistua metsästysseura toimintaan, jolloin myös heidän ääni saadaan paremmin kuuluville.

Hyvä vastausprosentti kyselyssä kertoo, että käsitelty asia on ajankohtainen ja se kiinnostaa metsänomistajia. Lisäksi kyselyn kommentteissa otettiin voimakkaasti kantaa Kuusamon hirviasioihin sekä siihen vaikuttaviin tekijöihin. Metsänomistajilla oli myös paljon kehittämisideoita hirviin liittyvissä asioissa.

Metsästysoikeuden tuotteistaminen on vaikea asia käsitellä ja tämä tuli esille myös tässä tutkimuksessa. Tutkimustulosten perusteella metsänomistajilla on halukkuutta vuokrata metsästysoikeutta eteenpäin, mutta se jakaa myös voimakkaasti mielipiteitä eri metsänomistajien välillä. Tämän asian käsittely tulee varmasti ajankohtaisemmaksi tulevaisuudessa ja tästä voidaan tehdä omia tutkimuksia. Asiaa voitaisiin tutkia esimerkiksi metsästysseurojen kannalta, jossa selvitettäisiin miten metsästysseurat asiaan suhtautuvat.

Hirvituhojen ja niihin haettavien korvauksien suhdetta voitaisiin myös tutkia tarkemmin. Voitaisiin esimerkiksi selvittää maastomittauksien avulla paljonko tietyllä alueella on tuhoja ja verrata niitä alueelle haettuihin korvauksiin. Tämän tyyppinen tutkimus antaisi lisätietoa tuhojen määrästä suhteessa korvauksien määrään. Tämä voisi omalta osaltaan auttaa hirvikannan arviointia ja pyyntilupien kohdentamista oikeille alueille.

LÄHTEET

- Hanhineva, R. 2010. Hirvenpyyntilupia kuudennes viimevuotista enemmän. *Metsästäjä* 5/2010, 16.
- Havu, S. 1995. Metsästyksen lainsäädännölliset perusteet. Teoksessa *Metsästys- Luonto- Yhteiskunta* (toim. P. Nummi), 105 - 116. Helsinki: Otava.
- Heikkilä, R. 1999. Hirvien hakamaat. Pihlaja-sarja nro 4. Metsäntutkimuslaitoksen julkaisuja. Jyväskylä: Kustannusosakeyhtiö Metsälehti.
- Heikkilä, R. 2002. Hirvivahingot ja niiden vähentäminen. Teoksessa *Metsänuudistaminen Pohjois-Suomessa* (toim. M. Hyppönen – S. Jortikka – S. Tapaninen), 81 - 84. Metsäntutkimuslaitoksen tiedonantoja 876.
- Heikkilä, R. – Lääperi, A. 2007. Metsänhoito ja hirvi: Suositukset talvilaidunalueille. Metsätalouden kehittämiskeskus Tapio. Metsäkustannus Oy.
- Helle, E. 1995. Riistakannat ja niiden seuranta. Teoksessa *Metsästys- Luonto- Yhteiskunta* (toim. P. Nummi), 9 - 30. Helsinki: Otava.
- Holopainen, M. – Tenhunen, L – Vuorinen, P. 2004. Tutkimusaineiston analysointi ja SPSS. Järvenpää: Yrityssanomat Oy.
- Häme, M. 2010. Hirvituhoista vähemmän arviopyyntöjä kuin vuosi sitten. Artikkel. *Koillissanomat* 6.10.2010, 4.
- Hämäläinen, A. – Leinonen, M. – Mandart, P. 2001. Hirvi- Pohjolan kuningaseläin. Porvoo: WSOY.
- Jauhiainen, H. 2010. Hirvituhoista jättikorvaukset. *Metsälehti* 3/2010, 3.
- Kapiainen, K. 2010. Loppuvatko hirvet. *Metsästäjä* 5/2010, 18 - 20.
- Kolehmainen, J. 2002. Metsästysseuratoiminnan käsikirja. Jyväskylä: Suomen Metsästäjäliitto.
- Kujala, J. 2010. Hirvituho korvaukset. Metsäkeskus pohjois-pohjanmaan metsätaloustarkastajan luento. Kuusamo. 25.1.2010.
- Leppäniemi, J. – Halla, T. 2006. Hirvieläimet ja metsästys. Helsinki: Kustannusosakeyhtiö Perhemediat Oy.

Malinen, J. 2006. Hirvenmetsästyksen käsikirja. Helsinki: Otava.

Metsästäjien Keskusjärjestö 2010. Riistaweb. Osoitteessa
[Http://riistaweb.riista.fi/riistatiedot/riistatietohaku.mhtml.5.10.2010](http://riistaweb.riista.fi/riistatiedot/riistatietohaku.mhtml.5.10.2010).

Penttinen, H. – Jalkanen, R. – Aalto, T. – Hallikainen, V. – Hyppönen, M. – Mäkitalo, K. 2002. Taimikkotuhot Lapin lain kohteilla. Teoksessa Metsänuudistaminen Pohjois-Suomessa (toim. M. Hyppönen – S. Jortikka – S. Tapaninen), 39 - 49. Metsäntutkimuslaitoksen tiedonantoja 876.

Petäjäistö, L. 2002. Metsänomistajien käsityksiä hirvikannan koosta, sen säätelystä ja metsävahingoista. Metsäntutkimuslaitoksen tiedonantoja 863.

Petäjäistö, L. – Aarnio, J. – Horne, P. – Koskela, T. – Selby, A. 2005. Kansalaismielipide hirvikannasta ja sen säätelystä. Metsäntutkimuslaitoksen tiedonantoja 945.

Petäjäistö, L. – Aarnio, J. – Horne, P. – Koskela, T. – Selby, A. 2004. Hirvenmetsästäjien motiivit ja käsitykset sopivasta hirvikannan koosta. Metsäntutkimuslaitoksen tiedonantoja 928.

Petäjäistö, L. – Aarnio, J. – Selby, A. 2007. Hirveen liittyvät yhteiskunnalliset tutkimukset Metsäntutkimuslaitoksessa. Metlan työraportteja 48, 10 - 13. osoitteessa:
[Http://www.metla.fi/julkaisut/workingpapers/2007/mwp047.pdf](http://www.metla.fi/julkaisut/workingpapers/2007/mwp047.pdf).
25.10.2010.

Pirttimaa, T. 2010. Karkaako käsistä hirvikanta vai sen verotus. Metsästys ja kalastus 7/10, 14 -18.

Pusenius, J. 2010. Kuusamon hirvikanta. Oulun riistanhoitopiirin riistapäällikön luento. Kuusamo. 25.1.2010.

Ripatti, J-H. – Ermala, A. 1995. Metsästyksen taloudelliset arvot. Teoksessa Metsästys – Luonto – Yhteiskunta (toim. P. Nummi), 125 - 139. Helsinki: Otava.

Salminen, S. 2010. Tulkinnanvarainen hirviyhtälö. Pääkirjoitus. Koillissanomat 27.1.2010, 2.

Suomen Metsästäjäliitto 2010. Suomalainen metsästys. Osoitteessa:
[Http://www.metsastajaliitto.fi/?q=fi/node/107](http://www.metsastajaliitto.fi/?q=fi/node/107). 1.11.2010

Liite 1

HIRVIELÄINVAHINGON KORVAUSLASKELMA

KUVIOTIEDOT

Laskentapäivämäärä	-
Kunta	-
Korvauksen hakija	-
Kuvion numero	-
Kuvion P-koordinaatit	-
Kuvion I-koordinaatit	-
Vahingoittuneen kuvion pinta-ala, ha	1.5
Metsätyyppi	3
Vahingoittunut puulaji	1
Taimikon keskipituus ennen vahinkoa, m	1.8
Taimikonhoitotyön tarve	1
Toimenpide-ehdotus	11

KOEALATIEDOT

Koealojen lukumäärä 14 kpl.

	Vahingoittu- mattomat taimet	Hirvieläinten vahingoittamat taimet			
		Vahinkoluokka			
		I	II	III	IV
Kpl	92	49	17	0	10
Kpl/ha	700	700	243	0	143

Taimikontiheys ennen vahinkoa	2400	kpl/ha
Ohjetiheys	2000	kpl/ha
Laskennallisesti kokonaan tuhotutuneet taimet	321	kpl/ha
Kasvu- ja laatutappiokorvaus (+)	207	euro
Aiemmin maksettu kasvu- ja laatutappiokorvaus	0	euro
Yhteensä	<u>207</u>	euro

Lisätietoja:

Runsaasti toisen jakson taimia.

Hirvikysely

Kuusamo

Rastita vastauksesi

Metsänomistaja

1. Sukupuoli

mies

nainen

2. Ikä

Alle 40

40-50

51-60

yli 60

3. Asutteko Kuusamossa?

kyllä

ei

4. Omistan metsää Kuusamossa x/ha

(kokonaispinta-ala)

15-50

51-100

101-150

150- 200

yli 200

5. Harrastatteko metsästystä yleensä?

6. Kuinka merkityksellisinä taloudellisesti pidätte metsätalouden tulojanne?

ei merkitystä

vähän merkitystä

paljon

hyvin paljon

7. Metsänomistuksen tavoitteet teidän kohdallanne?

ei ollenkaan

vähän

jonkin verran

merkittävä

todella merkittävä

Taloudellinen
tuotto

Metsästys

Metsien suojelu	<input type="checkbox"/>	<input type="checkbox"/>	<input type="checkbox"/>	<input type="checkbox"/>	<input type="checkbox"/>
Virkistys ja vapaa-aika	<input type="checkbox"/>	<input type="checkbox"/>	<input type="checkbox"/>	<input type="checkbox"/>	<input type="checkbox"/>
Kotitalous- käyttö	<input type="checkbox"/>	<input type="checkbox"/>	<input type="checkbox"/>	<input type="checkbox"/>	<input type="checkbox"/>

Hirvikanta

8. Mielestäni hirvikanta on Kuusamossa?

pieni	sopiva	suuri	en osaa sanoa
<input type="checkbox"/>	<input type="checkbox"/>	<input type="checkbox"/>	<input type="checkbox"/>

9. Mielestäni hirvikanta on oman metsätilani lähialueella?

pieni	sopiva	suuri	en osaa sanoa
<input type="checkbox"/>	<input type="checkbox"/>	<input type="checkbox"/>	<input type="checkbox"/>

10. Kenen esittämä arvio Kuusamon hirvikannasta on mielestänne luotettavin? (Arviot suluissa)

Kuusamon riistan- hoitoyhdistys <input type="checkbox"/> (2,9 hir- veä/1000 ha)	Riista- ja kalatalouden tutkimuslaitos (RKTL) <input type="checkbox"/> (4,2 hir- veä/1000 ha)
---	---

Metsätalous

11. Onko taimikoissanne ollut hirvituhoja?

kyllä	Tuhojen kokonaismäärä?	ei	en tiedä, kos- ka	_____
<input type="checkbox"/>		<input type="checkbox"/>	<input type="checkbox"/>	_____
	n.			
	_____	hehtaaria		

12. Oletteko hakenut korvauksia hirvituhoihin?

kyllä	ei
<input type="checkbox"/>	<input type="checkbox"/>

13. Jos ette ole hakenut, miksi ette?

En tunne korvaus
menettelyä

Hakeminen
on vaikeaa

Korvauksella pieni
taloudellinen merkitys

170 € :n korvauskyn-
nys ei ylity

Muu, mikä?

14. Jos olette saanut korvauksia hirvivahingoista, oletteko tyytyväinen saatuihin korvauksiin?

erittäin tyytymätön

melko tyytymätön

melko tyytyväinen

erittäin tyytyväinen

15. Oletteko muuttanut metsänhoitotoimenpiteitä hirvien takia?

kyllä

ei

Jos olette, niin miten?

Metsästys

16. Onko maanne hirvenmetsästysalueena?

kyllä

ei

Jos ei ole, niin miksi?

17. Oletteko tyytyväinen nykyiseen metsästysmaan vuokraan?

erittäin tyytymätön

melko tyytymätön

melko tyytyväinen

erittäin tyytyväinen

18. Millaisen korvauksen maan vuokraamisesta metsästysseuralle haluaisitte?

Ilmainen

korvaus rahallisesti

korvaus hirvenlihana

19. Oletteko mukana hirviporukassa?

kyllä

ei

20. Jos ette käytä metsätilanne metsästysoikeutta, olisitteko valmis vuokraamaan metsätilanne metsästysoikeutta eteenpäin?

kyllä

ei

en osaa sanoa

21. Mikä organisaatio voisi markkinoida metsätilanne metsästys-oikeutta?

Metsänhoito-
yhdistys

Metsäkeskus

Riistanhoito-
yhdistys

Metsästys-
seura

Muu, mikä

22. Jos olette kiinnostunut metsästys-oikeuden vuokraamisesta, voitaisiinko tarjouksia pyytää internetissä?

kyllä

ei

en osaa sanoa

Kommentteja hirvistä, kyselystä ja kehittämisideoita hirviasioissa.



20. elokuuta 2010

Arvoisa metsänomistaja

Hirvistä ja niiden määrästä on viime vuosina keskusteltu runsaasti Kuusamossa. Hirvitiheys ja hirvien tekemät tuhot ovat myös olleet ajankohtaisena keskustelunaiheena. Metsänhoitoyhdistys Kuusamo on päättänyt tutkimuksella selvittää metsänomistajien mielipiteitä liittyen Kuusamon hirviasioihin.

Toivomme, että Teillä on mahdollisuus täyttää oheinen kyselylomake. Näin voitte omalta osaltanne vaikuttaa tutkimukseen. Tutkimuksen tekee metsätalousinsinööriopiskelija Jaakko Palosaari opinnäytetyönä. Yhtymän, perikunnan tai muun vastaavan tilan osalta pyydetään tilan vastuuhenkilöä vastaamaan kysymyksiin.

Postittakaa vastauksenne 6.9.2010 mennessä. Kaikki vastaukset käsitellään nimettöminä ja luottamuksellisesti. Vastanneiden kesken arvomme 20 kpl huomioliivejä, johon voi osallistua alla olevalla arvontalomakkeella. Palauttakaa lomakkeet mukana olevalla palautuskuorella, jonka postimaksu on maksettu. Arvontalomakkeet ja kyselylomakkeet erotellaan ennen vastausten käsittelyä, jolloin kyselyvastauksenne pysyvät nimettöminä.

Ystävällisin terveisin

Anne Polojärvi
toiminnanjohtaja
0400-282339

Jaakko Palosaari
metsätalousinsinööriopiskelija
040-7224915

Arvontalomake

Nimi: _____

Lähiosoite: _____

Postinumero: _____

Postitoimipaikka _____

Puhelinnumero: _____