

Henna Pyykkönen

Kehittämissuunnitelma Kainuun

CP-yhdistys ry:lle

Tradenomi

Liiketaloudenkoulutusohjelma

Syksy 2019



**KAMK • University
of Applied Sciences**

Tiivistelmä

Tekijä(t): Pyykkönen Henna

Työn nimi: Kehittämissuunnitelma Kainuun CP-yhdistys ry:lle

Tutkintonimike: Tradenomi (AMK), Liiketalous

Asiasanat: Kehittämissuunnitelma, Kysely, Haastattelu, Toiveet

Opinnäytetyön tavoitteena oli tehdä kehittämissuunnitelma Kainuun CP-yhdistys ry:lle. Opinnäytetyö oli näin ollen luonteeltaan kehittämistehtävä. Kehittämissuunnitelman tarkoituksena oli kartoittaa suuntaa yhdistyksen tulevaisuudelle siltä pohjalta, jatkaako Kainuun CP-yhdistys omana paikallisena yhdistyksenä vai liittykö Kainuun CP-yhdistys osaksi isompaa alueellista cp-yhdistystä. Kehittämissuunnitelmaa varten tarvittava aineisto saatiin pääosin yhdistyksen jäsenille tehdyn kyselyn kautta. Aineistoa oli tarkoitus kerätä myös haastatteluiden kautta. Opinnäytetyön tekemisessä käytettiin siis kvalitatiivisia ja kvantitatiivisia menetelmiä.

Kyselyn kysymykset suunniteltiin yhdessä Kainuun CP-yhdistyksen hallituksen kanssa. Kyselyn kysymykset koskivat jäsenten toiveita yhdistyksen järjestämistä aktiviteeteista ja muusta toiminnasta. Kyselyssä oli kaksi kehittämissuunnitelmalle suunnan antavaa kysymystä. Toinen näistä kysymyksistä koski sitä, kuinka tärkeäksi paikallinen yhdistys koetaan ja toinen sitä, toivotaanko Kainuun CP-yhdistyksen olevan osa isompaa alueellista cp-yhdistystä vai toivotaanko, että Kainuussa toimii paikallinen cp-yhdistys. Kysymyksiä kyselyssä oli yhteensä yhdeksän kappaletta. Kysely sisälsi kuusi monivalintakysymystä, joista kolmeen piti perustella vastauksensa ja loput kolme kysymystä olivat avoimia. Kyselyn monivalintakysymysten vastaukset analysoitiin Microsoft Excel ohjelmalla siten, että analysoitiin joka kysymys erikseen taulukkotyökalun avulla. Joka kysymyksen kohdalla laskettiin yksitellen kysymyksen vaihtoehtoon vastanneiden lukumäärällinen osuus ja kyseisen lukumäärän prosentuaalinen osuus kaikista kyselyyn vastanneista. Avoimet kysymykset ja monivalintakysymysten perustelut analysoitiin Microsoft Word ohjelmaa apuna käyttäen. Jokaisen avoimen kysymyksen ja monivalintakysymysten perustelut analysoitiin yksitellen ja tehtiin jokaisen kysymyksen kohdalla yhteenveto vastauksista.

Haastattelukysymykset lähetettiin järjestösuunnittelijoille ja järjestöpäällikölle sähköpostitse. Haastattelupohjia oli kaksi. Toinen haastattelupohja tehtiin järjestöpäällikköä varten ja toinen järjestösuunnittelijoita varten. Järjestöpäällikölle osoitetut kysymykset koskivat sitä, miten hän kokee cp-yhdistyksien tilanteen tällä hetkellä ja minkälaisena hän näkee cp-yhdistyksien tulevaisuuden. Kysyttiin myös sitä, minkälaiseksi toiminta on kehittynyt aikojen saatossa. Järjestösuunnittelijoille osoitetut kysymykset koskivat sitä, miten he näkevät vastuualueidensa cp-yhdistyksien tilanteen tällä hetkellä ja minkälaiseksi vastuualueiden cp-yhdistysten toiminta on kehittynyt aikojen saatossa. Molemmissa haastatteluissa kysymyksiä oli seitsemän. Kyselyn kysymysten ja haastattelun vastaukset analysoitiin tekemällä niistä päätelmät.

Vastauksista kävi ilmi, että suurin osa vastaajista pitää paikallista cp-yhdistystä tärkeänä, joten lähdettiin suunnittelemaan kehittämissuunnitelmaa itsenäisesti toimintaa järjestävän paikallisyhdistyksen pohjalta. Muista vastauksista kävi ilmi muun muassa lapsille suunnitellun toiminnan vähyyks, kulkuyhteyksien toimimattomuus ja se, että viestintää on kehitettävä. Lähetetyistä haastattelukysymyksistä saatiin vastaukset yhdeltä järjestösuunnittelijalta. Haastattelun vastauksista kävi ilmi mm se, että hänen vastuualueensa cp-yhdistysten aktiivisten toimijoiden määrä on aikojen saatossa hiipunut, mutta nähtävissä on ollut myös se, että aktiivisuus on pikkuhiljaa kasvanut. Nähtävissä on ollut se, ettei nuoria ole paljon toiminnassa mukana.

Abstract

Author(s): Pyykkönen Henna

Title of the Publication: Development plan for Kainuu CP association

Degree Title: Bachelor of Business Administration

Keywords: development plan, Inquiry, Interview, wishes

My scholarly thesis purpose had to do development plan for local cp association. Scholarly thesis character was development task. Development plan purpose survey direction for association future. Development plan be based question wish the members keep local cp association or wish the members that local cp association had be part of bigger regional cp association. I collect also materials so, that I send interview questions. Scholarly thesis was used qualitative methods and quantitative methods.

I planned inquiry for members together with local cp association government. Inquiry questions concerned members wishes association would arrange happening and other activities. Inquiry two questions give development plan direction. Other these questions concern it that, how important own local cp association perceived and then other question concern that wish the members local cp association had be part of bigger regional cp association or wish the members that own local cp association keep up action. Inquiry included in total nine questions. Inquiry included six a multiple-choice question. These for tree question must justify own answer. Rest tree inquiry question was open questions. I analyzed a multiple-choice question answers Microsoft Excel program so, that I analyzed every question separately. The analysis I use assistance table tool. I look every question option individually, so that I count number of and percentage share everything respondents. I analyzed open questions and multiple-choice question reasoning for Microsoft Word program. I analyzed every open question and a multiple-choice question individually. I made summary every question answer.

Interview question send to Finland CP-union operating in organization designers and organization manager by e-mail. Interview bases was two. Other interview base was made for organization manager and other one interview for organization designers. Organization manager meant questions concerned, so that what she thinks cp associations' situation now and how she sees cp associations' future. I also asked how action has evolved over time. Organization designers meant questions concerned, so that what they see own range of responsibility cp associations situation now and how their own range of responsibility cp associations' action have evolved over time. Both interviews were seven questions. Answers to inquiry questions and the interview were analyzed by drawing conclusions.

Inquiry results turned out that most respondents think that local cp association is important, so development plan started planning based on the fact that local association continues as an independent association. Other answers turned out among other things children planned action is little, inactivity of accessibility and that communication must develop. Answers to interview questions, I got one organization designer. Interview answers turned out that hers range of responsibility cp association active people amount is going down over the ages but also has been seen that activity has grown little by little. Some associations have been seen that young people is not very much involved.

Sisällys

1	Johdanto	1
2	Suomen CP-liitto	2
3	CP-yhdistysten toiminta	7
4	Kainuun CP-yhdistyksen toiminnan kehittäminen	9
	4.1 Kyselyn tulokset ja päätelmät haastattelun vastauksista	11
	4.2 Kehittämissuunnitelma	21
5	Pohdinta	23
6	Lähteet.....	25

Liitteet

1 Johdanto

Opinnäytetyön tavoitteena oli tehdä kehittämissuunnitelma Kainuun CP-Yhdistys ry:lle. Toimeksiantaja koki kehittämissuunnitelman tärkeäksi ja ajankohtaiseksi, koska yhdistyksen jäsenmäärä on laskenut vuosien saatossa. Kun yhdistys on järjestänyt tapahtumia, on havaittu, että kävijämäärät ovat kokonaisvaltaisesti hiipuneet. Tämän vuoksi ollaan yhdistyksessä mietitty, mikä voisi olla yhdistyksen tulevaisuuden suunta. Tehtävän kehittämissuunnitelman tarkoitus oli siis olla tulevaisuuslähtöinen, jonka tarkoituksena oli selkeyttää sitä, minkälaista yhdistyksen toiminta voisi olla tulevaisuudessa.

Opinnäytetyö on luonteeltaan kehittämistehtävä. Kehittämissuunnitelmaa tehtäessä oli tärkeää ottaa huomioon yhdistyksen jäsenten mielipiteet tulevaisuuden toiminnan suhteen. Jäsenille päätettiin tehdä kysely. Kyselyn kysymykset suunniteltiin yhdessä yhdistyksen hallituksen jäsenten kanssa. Toimeksiantajan mukaan tärkein selvitettävä asia oli se, halutaanko olla osa jotain isompaa alueellista cp-yhdistystä vai koetaanko tärkeäksi, että Kajaanissa toimii paikallisyhdistys. Toinen tärkeä selvitettävä asia oli se, minkälaista toimintaa jäsenet haluaisivat yhdistyksen järjestävän. Kehittämissuunnitelma pohjautuukin pääasiassa jäsenille tehtävän kyselyn vastauksista saatuun informaatioon. Näin ollen opinnäytetyössä on myös tutkimustyön kaltaisia piirteitä. Kehittämissuunnitelmaa varten oli tarkoitus haastatella kahta Suomen CP-liiton järjestösuunnittelijaa ja järjestöpäällikköä. Tein järjestöpäällikölle ja järjestösuunnittelijoille omat kysymykset heidän toimialansa mukaan (Liite 1, haastattelukysymykset 1; Liite 2, haastattelukysymykset 2). Haastatteluiden tarkoituksena oli saada selville, minkälainen tilanne muilla yhdistyksillä ja liitolla on jäsenmäärällisesti ja yleisesti toiminnan suhteen. Kysyin myös, mitä yhdistyksien ja liiton tulevaisuuden näkymistä ajatellaan. Internetistä etsittiin tietoa siitä, minkälainen kehittämissuunnitelman pitäisi olla ja mitä asioita siinä pitäisi huomioida.

Keskustelin aika ajoin toimeksiantajan kanssa, mitä toiveita ja ideoita hänellä on kehittämissuunnitelman ja kyselyn tekemiseen. Kuuntelin myös hallituksen toiveita ja ideoita. Sain aika itsenäisesti käyttää luovuutta kyselyn rakenteen ja kehittämissuunnitelman teossa. Opinnäytetyötä tehdessä pidin hallituksen ajan tasalla siitä, missä vaiheessa olen työssäni menossa.

2 Suomen CP-liitto

Suomen CP-liitto ry perustettiin 1965. Liiton kohderyhmiin kuuluvat henkilöt, joilla on cp-vamma, mmc, hydrokefalia, lapsesta asti neurologisista syistä johtuva liikuntavamma tai motorisen oppimisen vaikeus. (Suomen CP-liitto ry:n tehtävä n.d.) Liiton tehtäviin kuuluu oikeuksienvallonta, palveluiden tuottaminen, vertaistuellisen toiminnan luominen sekä neuvonnan ja ohjauksen antaminen (Suomen CP-liitto ry:n toiminta n.d; Oikeuksienvallonta n.d; vertaistuki n.d). Liiton yhtenä perustavoitteena on tukea ja ajaa kohderyhmiensä tasavertaisuutta yhteiskunnassa sekä vahvistaa mahdollisuuksia ihmisoikeuksiin ja perusvapauksiin (Suomen CP-liitto ry:n tehtävä n.d). Tämä tarkoittaa käytännössä sitä, että mikäli henkilö tai tämän läheinen kokee jossakin tilanteessa oman tai läheisen perussairauden vaikuttavan epätasavertaiseen kohteluun, liitto voi antaa tukea ja neuvoa tilanteeseen (Oikeuksienvallonta n.d).

Liitto hoitaa oikeuksienvallontaa järjestösuunnittelijoiden, paikallisesti toimivien cp-yhdistysten ja liiton omien toimikuntien voimin. Liiton omia toimikuntia ovat aikuistoimikunta, mmc-toimikunta, hydrokefaliatoimikunta, liikuntatoimikunta ja viestintätoimikunta. (Suomen CP-liitto ry:n järjestötoiminta n.d.) Aiemmin toimikuntiin kuului myös nuorisotoimikunta, mutta nykyään sitä ei ole. Sen tilalle on tullut lapsi- ja perhetoimikunta. (Jolla, sähköposti 6.5.2019.) Toimikunnissa on pääasiassa jäseniä, jotka haluavat vaikuttaa toimikunnan toiminta-alueen asioihin. Liitto tekee oikeuksienvallonnassa yhteistyötä muiden vammaisjärjestöjen kanssa. Liitto tekee työtä muun muassa ”vammaisfoorumin vaikuttajaverkostossa” ja on myös mukana ”VATES-säätiön toiminnassa.” (Suomen CP-liitto ry:n järjestötoiminta n.d.) Liitto pyrkii myös aktiivisesti vaikuttamaan yhteiskunnan asenteisiin vammaisuutta koskevissa asioissa tiedottamalla, tuottamalla ja jakamalla vammaisuutta käsitteleviä aiheita. Liiton tarkoituksena on antaa tietoa, neuvoja ja ohjausta cp-vammaan, mmc:hen ja hydrokefaliaan liittyvissä asioissa vamman omaavalle henkilölle ja hänen läheisilleen. Toki tietoa ja neuvoa saavat kysyä myös opiskelijat ja alalla työskentelevät henkilöt. Liiton tarkoituksena on tuottaa sellaisia palveluita, joita ei muutoin olisi olemassa tai joita on kysyntään nähden liian vähän. (Suomen CP-liitto ry:n toiminta n.d.) Liiton tarkoituksena on myös antaa tukea arkeen sekä luoda vertaistuellisia mahdollisuuksia (Palveluita ja tukitoimia arkeen n.d; Vertaistuki n.d). Liitto auttaa paikallisesti toimivia cp-yhdistyksiä toteuttamaan yhdistystoimintaa (Suomen CP-liitto ry:n toiminta n.d).

Suomen CP-liitto tarjoaa palveluita, joita ei ole olemassa, tai joita on kysyntään verraten heikosti saatavilla (Suomen CP-liitto ry:n toiminta n.d). Nämä liiton tarjoamat palvelut ovat osa järjestön

toimintaa (Jolla, Puhelinkeskustelu 16.4.2019). Liiton palveluiden on tarkoitus olla yleisesti hyödyllisiä ja omakohtaista tarvetta kunnioittava (Suomen CP-liitto ry:n toiminta n.d). Liiton järjestämiin palveluihin kuuluu palveluasuminen, päivätoiminta ja puhetupakeskuksen tarjoamat palvelut (CP-liiton palvelutoiminta n.d). Seuraavaksi avaan kunkin palvelun sisältöä:

Palveluasuminen: Suomen CP-liitolla on tällä hetkellä kaksi palveluasumisyksikköä, joista toinen sijaitsee Helsingissä Laajasalon kaupunginosassa ja toinen sijaitsee Turussa Halisten kaupunginosassa (CP-liiton palvelutoiminta n.d). Liiton asumispalvelut on tarkoitettu aikuisille, joilla on liikuntavamman. Liiton asumisyksiköiden tarkoituksena on tarjota asiakkaalle apua sen verran kuin hän tarvitsee. Asumisyksiköiden avustajilla on osaamista erityisesti liikuntavamman ja puhevamman omaavien ihmisten avustamisesta. Sieltä saa ympärivuorokautista palvelua ja kevyemmin räätälöityä palvelua. Asumisyksiköissä on mahdollista saada asumisvalmennusta. Asumisvalmennus on tarkoitettu sellaiseen elämäntilanteeseen, jossa henkilö kokee tarvitsevansa tukea. Tällaisia tilanteita voivat olla muun muassa nuoren muutto tai jonkin muu elämänmuutos. Tavoitteet asumisvalmennukselle määritellään asiakkaan kanssa yhdessä. Kun asumisvalmennus on päättynyt, siitä tehdään loppuarvio, joka lähetetään kotipaikkakunnalle, jotta se helpottaisi palvelutarpeen arviointia. (Palveluasuminen n.d.)

Päivätoiminta: Suomen CP-liitto järjestää päivätoimintaa liikuntavamman omaaville aikuisille. Päivätoiminnan toimipaikka sijaitsee Helsingissä Malmin kaupunginosassa. Mikäli haluaa mukaan päivätoimintaan, sitä pitää erikseen hakea. Päätöksen siihen pääsemisestä tekee henkilön oma kotipaikkakunta. Päivätoimintaa järjestetään arkipäivisin. Osallistuminen päivätoimintaan on vapaaehtoista. Päivätoimintaan osallistujat voivat yhdessä päättää, mitä he haluavat tehdä. Joka kuukausi pidettävissä osallistujakokouksissa osallistujat voivat kertoa, mitä haluaisivat päivätoiminnassa tehdä. Päivätoiminnassa voidaan myös viettää teemailtoja. Päivätoimintaan voi käydä tutustumassa paikan päällä eikä se vaadi jatkossa sitoutumista toimintaan. Tutustumiseen täytyy varata aika vastaavalta ohjaajalta. (Päivätoiminta n.d.)

Puhetupakeskus: Suomen CP-liiton puhetupakeskus tarjoaa puhevamman omaavalle henkilölle tulkkauspalveluita. Tulkkauspalvelut toteutetaan lakia vammaisten henkilöiden tulkkauspalvelusta noudattaen. Puhetupakeskus kuuluu Kelan hyväksymien palveluiden tuottajien piiriin. Keskuksen asiakasryhmiin kuuluvat sellaiset henkilöt, jotka tarvitsevat mihin tahansa kommunikatio-ongelmaa aiheuttavan tekijän vuoksi tulkkausta, kuten perussairauden, etenevän tai pysyvän neurologisen vamman takia vaikeus tuottaa puhetta, vaikeus ymmärtää puhetta, lukemisen vaikeus ja kirjoittamisen vaikeus ja niin edelleen. Tulkkaukseen käytetään sellaisia menetelmiä, jotka

tukevat tai korvaavat puheen tuottamista. Käytettyjä menetelmiä ovat muun muassa kuvakommunikaatio, laitteet, piirtäminen, esinekommunikaatio, epäselvän puheen selventäminen, elekieli, ilmeet, kaikenlaiset äänenpainot, tukiviittomat, kirjoittamista tietokoneella, kirjoituslaitteella tai aakkostaululla. Tulkkauspalveluita saa käyttää enintään 180 tuntia/vuosi. Keskus tarjoaa myös puhevamman omaavan henkilön läheisille kommunikaatio ohjausta tai -opetusta. Tämä palvelu on kunnan hakemaa. Puhetupakeskuksen tulkeilta on myös mahdollista saada kommunikaatio-ohjausta sekä sosiaaliohjausta. Keskuksesta voi myös kysyä neuvoa askarruttaviin tilanteisiin. Tulkkaus- ja kommunikaatio-ohjauksen palvelut eivät maksa mitään. Keskuksen tehtävinä on myös tulkkauspalveluiden kehittäminen, tiedottaminen sekä niistä kouluttaminen. Keskuksen tarkoituksena on myös asiantuntijapalveluiden tarjoaminen. (Palveluita puhevammaiselle n.d.)

Suomen CP-liiton tarkoituksena on antaa tukea elämään. Liitto tarjoaa erilaisia tukitoimia ihmisten arkipäivään ja luo mahdollisuuden nähdä muita samankaltaisia ihmisiä. (Palveluita ja tukitoimia arkeen n.d; Vertaistuki n.d.) Nämä liiton tarjoamat tukitoimet ovat osa järjestön toimintaa (Jolla, Puhelinkeskustelu 16.4.2019). Liiton tarjoamiin tukitoimiin kuuluu arkinen tuki avustajapalvelun ja lomittajatoiminnan kautta sekä vertaistuellista toimintaa sopeutumisvalmennuksen, tuettujen lomien ja vertaiskummitoiminnan kautta (Avustajapalvelu n.d; Lomittajatoiminta n.d; Vertaistuki n.d). Seuraavaksi avaan kunkin tukitoimen sisältöä:

Avustajapalvelu: Avustajapalvelu on tarkoitettu liiton kohderyhmiin lukeutuville henkilöille ja heitä avustaville läheisille. Avustajapalvelu on tarkoitettu antamaan tukea virkistys- ja harrastustoimintaan. Avustajapalvelua annetaan yhdelle henkilölle korkeintaan 70 tuntia vuodessa. Hakija saa avustajapalvelua anottun ajan kerrallaan. Mikäli hakija haluaa saada avustajapalvelua lisää, sitä on haettava erikseen uudestaan. Palvelua hakevan on löydettävä avustaja itsenäisesti. Avustajan täytyy olla aikuinen eli vähintään 18 vuotta täyttänyt. Kriteerinä on myöskin se, että hän ei saa asua samassa asunnossa avustettavan kanssa. Suomen CP-liitto maksaa avustajalle palkkion, jonka suuruus on 9 euroa yhdestä tunnista. Liitto vähentää palkkiosta ennakonpidätyksen, mutta liitto ei maksa muita avustamisesta aiheutuvia kustannuksia, kuten muun muassa matkakustannuksia. Vahingonkorvausasioissa koko liittoa koskeva tapaturmavakuutus kattaa myös avustajat, mutta liitto ei maksa muita avustamisen aikana tapahtuvia vahinkoja. Palkkio maksetaan avustajalle työsuorituksen tekemisen jälkeen. Avustaja voi työskennellä enintään 10 tuntia yhtä vuorokautta kohden. (Avustajapalvelu n.d.)

Lomittajatoiminta: Lomittajatoiminta on sellaista palvelua, jonka tarkoituksena on antaa vapaata cp-vamman, mmc:n tai hydrokefalian omaavan henkilön omaiselle, kuten vanhemmille tai puoli-

soille, jotka hoitavat henkilöä kotona. Lomittajaa voi hakea silloin, kun omainen viettää vapaapäivän, viikonloppuloman tai korkeintaan viikon pituisen loman. Lomittajatoimintaa hakevalla ei saa olla omaishoidontukea. Lomittajapalvelua hakevan on etsittävä lomittajaksi sopiva henkilö itsenäisesti. Lomittajan täytyy olla vähintään 18 vuotta täyttänyt. Kriteerinä on myös, ettei lomittaja voi olla samassa asunnossa asuva perheeseen kuuluva henkilö. Liitto maksaa lomittajalle palkkion, joka on suuruudeltaan 170 euroa yhtä vuorokautta kohden. Liitto vähentää palkkiosta ennakonpidätyksen. Liitto ei maksa muita lomittajapalvelussa aiheutuvia kustannuksia kuten matkakustannuksia. Lomittajat kuuluvat saman tapaturmavakuutuksen piiriin kuin muutkin cp-liiton työntekijät. Muita lomittajapalvelun aikana sattuneita vahinkoja liitto ei maksa. Palkkio maksetaan lomittajalle työsuorituksen tekemisen jälkeen. Lomittajapalvelua haettaessa sitä voi hakea vain yhden anotun ajan kerrallaan. Jälkeenpäin ei voi anotun ajan pituutta muuttaa. (Lomittajatoiminta n.d.)

Sopeutumisvalmennus: Sopeutumisvalmennus on kurssiluontoista toimintaa, jonka tavoitteena on yhteisöllinen kuntoutus. Kurssit toteutetaan ryhmämuotoisena. Niiden tarkoitus on antaa mahdollisuus nähdä samankaltaisia henkilöitä ja vaihtaa kokemuksia. Kurssin vetäjät ovat terveysalan, sosiaalialan tai opetusalan ammattilaisia. Kurseille voivat osallistua liiton kohderyhmään lukeutuvat henkilöt sekä heidän läheisensä. Kurseja löytyy lapsiperheille, nuorille ja aikuisille. Kurseille osallistuminen on maksutonta. Liitto korvaa kurssille matkustamisesta aiheutuneet matkustuskustannukset halvimman matkustusmuodon mukaan. Vanhemmat voivat saada kurssilla olo ajalta tietyillä perusteilla kuntoutusrahaa ja erityishoitorahaa. (Sopeutumisvalmennus n.d.) Liiton kurssien toimipaikka sijaitsee Hattulassa Moijalan kurssikeskuksessa. Liitto on saanut kurssikeskuksen toimipaikan testamentatun lahjoituksen kautta. Cp-yhdistyksen jäsenet voivat myös vuokrata toimitilat. (Moijalan kurssikeskus Hattulassa n.d.) Sopeutumisvalmennustoimintaa suunnitellaan joka vuosi erikseen. Suunnittelussa käytetään ihmisten antamia palautteita, joista käy ilmi toiveet ja tarpeet kurssien suhteen. Näiden ajatelmien johdattamana sopeutumisvalmennustoimintaa kehittävä ja arvioiva kuntoutustoimikunta päättää sen, minkälaisia tulevat kurssit ovat sisällöltään ja mille kohderyhmälle ne suunnitellaan sekä minkälaisen teeman ympärille kurssit rakentuvat. (Sopeutumisvalmennus n.d.)

Tuetut lomat: Tuetut lomat on tarkoitettu ihmisille, jotka eivät muutoin voisi lomailla. Tuettuja lomiam järjestetään sekä aikuisille että perheille. Lomien tavoite on hyvinvoinnin lisääminen. Tarkoituksena olisi, että matkalle osallistujat voisivat saada tukea vallitsevaan elämäntilanteeseen. Matkoilla on järjestetty ohjelmaa, mutta se ei ole kokoaikaista. Matkoilla voi lomailla itsenäisestikin. Liiton kanssa lomiam järjestämässä on Maaseudun Terveys- ja Lomahuolto ry, myös STEA tukee tätä

toimintaa. Lomille osallistujat on valittu terveydentilan, taloudellisen tilanteen ja sosiaalisen elämäntilanteen mukaan. Hakijoiden täytyy asua vakiintuneesti Suomessa. Täysi-ikäisten hakijoiden on maksettava omavastuuosuus, joka on suuruudeltaan 20 euroa/vrk. Summa kattaa järjestetyn loman kustannuksia. Lomalle on järjestetty täyshoito majoituksineen. Mikäli valitun majoituspaikan yhteydessä on kuntosali ja allasosasto tai kuntosali, niitä on mahdollista käyttää. Summalla katetaan myös järjestetyn ohjelman ja yleisen vapaa-ajan ohjelman kustannuksia. Alaikäisten osalta ei tarvitse omavastuuosuutta maksaa. Matkat lomakohteeseen osallistujien täytyy maksaa itse. Osallistujien on huolehtiva myös omasta vakuutusturvastaan. Jotta tuettua lomaa voidaan myöntää uudestaan, on välissä oltava ainakin yksi vuosi. (Tuetut lomat n.d; Vertaistuki n.d.)

Vertaiskummitoiminta: Vertaiskummitoiminta on tarkoitettu kaikenikäiselle cp-vamman, mmc:n ja hydrokefalian omaaville henkilöille, jotka haluavat tutustua saman vamman omaavaan henkilöön ja saada näin vertaistukea elämäntilanteeseen. Vertaiskummitoiminta on yhtä lailla tarkoitettu vamman omaavan henkilön perheelle ja hänen läheisilleen. Vertaiskummi on kummitoimintaan koulutettu cp-vamman, mmc:n tai hydrokefalian omaava aikuinen. Vertaiskummin voi saada lyhyemmäksi ajaksi tai pidemmäksi ajaksi. Mikäli on kiinnostunut vertaiskummitoiminnasta, silloin voi ottaa suoraan yhteyttä liittoon. (Vertaistuki n.d.)

3 CP-yhdistysten toiminta

Suomessa on tällä hetkellä 20 paikallisesti toimivaa yhdistystä, jotka järjestävät kukin alueellaan mielekästä toimintaa jäsenilleen ja näin luovat myös vertaistukea (Suomen CP-liitto ry:n tehtävä n.d). Cp-yhdistysten tukena alueellisen toiminnan järjestämisessä sekä muissa asioissa toimivat Suomen CP-liiton toimijat muun muassa järjestösuunnittelijat (Suomen CP-liitto ry:n toiminta n.d; CP-liiton aluetyö n.d). Liiton toimintaa tuetaan Veikkausvoittovaroin. Liitto hakee Sosiaali- ja terveysjärjestöjen avustuskeskukselta eli STEA:lta jäsenjärjestöavustusta vuosittain. (Jolla, sähköposti 1.10.2019.) STEA katsoo omalta osalta, millä tavoin Veikkaukselta saadut tuotot edistävät ”kansalaisjärjestöjen” toimintaa. STEA:n tarkoituksena on siis hallinnoida sitä, että avustukset kohdennetaan toimintaan, joka edesauttaa Sosiaali- ja terveysjärjestöjä. (STEA n.d.) Jäsenjärjestöavustus jaetaan sitä hakeneille cp-yhdistyksille. Avustusta ei voi käyttää liiton järjestämiin tapahtumiin. (Jolla, sähköposti 1.10.2019.)

Järjestösuunnittelijoille on jaettu omat alueensa, jonka cp-yhdistyksiä he auttavat. Heidän tehtäviinsä kuuluu tarjota koulutuksia yhdistyksien luottamushenkilöinä toimiville, ohjata tarpeen tullen luottamushenkilöinä toimivia, edustaa tarpeen tullen CP-liittoa työryhmätilanteissa ja vaikuttaa oman alueensa asioihin. (CP-liiton aluetyö n.d.) Cp-yhdistysten järjestösuunnittelijoiden tehtävänä on valvoa oikeuksia CP-liiton kanssa. Tämä tarkoittaa käytännössä sitä, että mikäli henkilö kohtaa jonkun epäkohdan esimerkiksi jonkin palvelun puuttumisen, joka olisi tärkeä arjessa selviytymisen kannalta. Oman alueensa cp-yhdistykseltä tai oman alueensa järjestösuunnittelijalta voi kysyä tukea ja neuvoa tilanteeseen. (Oikeuksienvälvonta n.d; CP-liiton aluetyö n.d.)

Suomen CP-liitto valitsee toimikuntiin jäsenet yhdistysten esittämistä henkilöistä kahden vuoden välein (Mulari, sähköposti 27.9.2019). Toimikuntaan liittymällä pystyy vaikuttamaan asioihin. Liiton toimikuntia ovat aikuistoimikunta, mmc-toimikunta, hydrokefaliatoimikunta, liikuntatoimikunta ja viestintätoimikunta. (Suomen CP-liitto ry:n järjestötoiminta n.d.) Aiemmin toimineen nuorisotoimikunnan tilalle on tullut perhe- ja lapsitoimikunta (Jolla, sähköposti 6.5.2019). Cp-yhdistykset voivat tehdä yhteistyötä muiden neurologisten vammaisjärjestöjen kanssa järjestämällä yhteistä toimintaa. Mikäli yhdistykset haluavat järjestää yhteistä toimintaa muiden neurologisten vammaisjärjestöjen kanssa. (Suomen CP-liitto ry:n järjestötoiminta n.d.) Toteuttamiseen voi saada neurologisten vammaisjärjestöjen myöntämää avustusta (Mulari, sähköposti 16.8.2019). Ehtona rahoituksen saamiselle on, että järjestetyssä toiminnassa on mukana minimissään kolme neurologista vammaisjärjestöä (Suomen CP-liitto ry:n järjestötoiminta n.d).

Kainuun CP-yhdistys ry. on perustettu vuonna 1973. Yhdistyksessä on tällä hetkellä 31 varsinaista jäsentä, 40 perheenjäsentä ja 0 kannattajajäsentä. Hallituksessa on tällä hetkellä kahdeksan henkilöä. (Liite 3, Kainuun CP-yhdistyksen toimintaa koskevat kysymykset.) Myöhemmin sain sähköpostitse lisätietoa, että hallituksessa on kaksi varajäsentä (Mulari, sähköposti 27.9.2019). Kainuun CP-yhdistyksen tarkoituksena on CP-liiton edellä mainituin periaattein valvoa kohderyhmään kuuluvien oikeuksia paikallisesti (Suomen CP-liitto ry:n tehtävä n.d). Yhdistys järjestää jäsenilleen, joka vuosi 3 -5 tapahtumaa. Yhdistyksen järjestämiin tapahtumiin kuuluu virkistäytymistapahtumat ja vertaistukitapahtumat. Yhdistys pyrkii myös jatkuvasti järjestämään liikunnallisia aktiviteetteja ja tapahtumia, kuten keilausta, kuntosalikäyntejä, mahdollisuutta kokeilla erilaisia soveltavan liikunnan vaihtoehtoja ja mahdollisuutta kokeilla erilaisia apuvälineitä. (Liite 3, Kainuun CP-yhdistyksen toimintaa koskevat kysymykset.)

4 Kainuun CP-yhdistyksen toiminnan kehittäminen

Kehittämissuunnitelmaan kerättiin materiaalia kvantitatiivisin ja kvalitatiivisin menetelmin. Kvantitatiivisena menetelmänä materiaalin keruussa käytettiin jäsenille tehtyä kyselytutkimusta. Kyselyn tekemisen aloitin suunnitteleamalla siihen kysymykset. Kysymykset suunnittelin yhdessä Kainuun CP-yhdistyksen hallituksen kanssa. Kyselyyn tuli suunniteltua yhteensä yhdeksän kysymystä. Kyselyyn suunniteltiin kuusi monivalintakysymystä, joissa kolmessa oli pelkät vaihtoehdot. Jäljelle jäivät kolme monivalintakysymystä suunnittelin omaehtoisesti siten, että niiden alle laitoin perustelulaatikot. Yhteen laatikkoon haluttu perustelu muotoiltiin kysymysmuotoon. Loput kolme kysymystä suunnittelin avoimiksi kysymyksiksi. (Liite 4, kyselylomake.)

Kyselyiden lähettämisen osalta sovittiin toimeksiantajan kanssa siten, että kyselylomake lähetetään postittamalla ja sähköisesti niille jäsenille, joiden sähköpostiosoitteet olivat tiedossa. Kyselyä suunnitellessa uusi EU:n tietosuojalaki astui voimaan. Tämän vuoksi etsin tietoa siitä, miten se vaikuttaa tietojen keräämiseen. Etsin tätä tietoa Tietosuojavaltuutetun toimiston sivustosta ja myöskin henkilötietolaista. Etsinnän tuloksena sain selville, että mikäli kysytään sellaisia tietoja, joista on mahdollista tunnistaa kyseinen henkilö, niin silloin tältä henkilöltä täytyy kysyä lupa tietojensa käsittelyyn. Tunnistettaviksi tiedoiksi luokitellaan muun muassa nimi, henkilötunnus, kotiosoite, sähköpostiosoite, puhelinnumero ja potilastiedot. Mikäli ei kysytä sellaista, mistä voisi tunnistaa kyseisen henkilön, niin silloin ei lupaa tarvitse kysyä. (pseudonymisoidut ja anonymisoidut tiedot n.d.; Mikä on henkilötieto n.d.; L 523/1999.) Otin uuden EU:n tietosuojalain huomioon kyselyä suunnitellessa siten, että kysymykset muotoilin niin, ettei henkilöä voi tunnistaa. Kyselyssä on yksi ikää käsittelevä kysymys. Ajattelin, että se voisi olla luettavissa tunnistettavaan tietoon, joten muotoilin sen siten, että tein valmiita ikäryhmiä niin sanottuja ikähaarukoita, joista pystyi valitsemaan, mihin kuuluu. (Liite 4, kyselylomake.) Kyselyn yhteyteen piti tehdä saatekirje. Siitä kävi ilmi, miksi kysely tehdään, miten tietoja käsitellään, mitä hyötyä kyselyyn vastaamisesta olisi ja mihin määräaikaan mennessä kyselyyn tulisi vastata. (Liite 5, saatekirje.) Kysely toteutettiin 5.10.2018.

Postitettavat kyselylomakkeet lähetettiin, sillä periaatteella, että yksi kyselylomake meni yhteen osoitteeseen. Lähetin kyselylomakkeita yhteensä 30 kappaletta. Sähköisen kyselylomakkeen osalta ajattelin, että pitäisikö tehtyä sähköinen kysely jättää julkaisematta. Tähän päätelmään tulin sen vuoksi, koska lähetin kaikille jo postitettavan kyselylomakkeen, joten kysely olisi mennyt joillekin kahteen kertaan. Tein sähköisen kyselyn KyselyNetin kyselynteko ohjelmalla, joten ajattelin, että voisi käydä niin, ettei sinne tulisi montaa vastausta tai sitten vastauksia ei tulisi ollenkaan.

Kysyin toimeksiantajalta, mitä hän on mieltä asiasta. Hän sanoi, ettei sähköistä kyselyä tarvitsisi lähettää, mikäli ne on mennyt jo kertaalleen. Joten päätin, etten lähetä sähköisiä kyselylomakkeita. (Mulari, sähköposti 29.10.2018.)

Vastauksia määräajan kuluessa ei tullut mielestäni tarpeeksi, joten jatkoin kyselyn vastausaikaa. Tiedon vastausajan jatkamisesta laitoin sähköpostin kautta niille jäsenille, joiden sähköpostiosoitteet olivat tiedossa. Lähetin tiedon vastausajan jatkamisesta sähköpostin kautta, koska ajattelin sen olevan nopea tapa. Vastauksia tuli vielä toisen vastausajan jälkeenkin. Loppujen lopuksi vastauksia tuli yhteensä 18 kappaletta, joten päätin aloittaa analysoinnin.

Kvalitatiivisena menetelmänä materiaalin keruussa käytin haastattelua. Tarkoituksena oli haastatella kahta järjestösuunnittelijaa ja järjestöpäälliköä. Järjestösuunnittelijoiden haastattelujen tarkoituksena oli vertailla järjestösuunnittelijoiden näkemyksiä, mitä mieltä he ovat vastuualueidensa cp-yhdistyksien toiminnasta tällä hetkellä. Järjestöpäällikön haastattelun tarkoituksena oli saada yleisempi mielikuva toiminnan tilasta. Laadin kaksi eri haastattelupohjaa, joissa oli Järjestöpäällikölle ja Järjestösuunnittelijoille omat haastattelukysymyksensä (Liite 1, haastattelukysymykset 1; Liite 2, haastattelukysymykset 2). Kysyin heiltä, minkälaisena he näkivät cp-yhdistyksien toiminnan tällä hetkellä. Järjestösuunnittelijoiden ja järjestöpäällikön kysymykset erosivat siten toisistaan, että järjestöpäällikön kysymykset käsittelivät yleisesti koko liittoa ja kaikkia sen alla toimivien cp-yhdistyksien toimintaa ja Järjestösuunnittelijoiden kysymykset käsittelivät heidän vastuualueeseen kuuluvien cp-yhdistyksien toimintaa. Lopuksi kysyin kaikilta, olisiko heillä vinkkejä, miten voisin suunnitella Kainuun cp-yhdistyksen toimintaa. Lähetin kaikille haastattelukysymykset sähköpostin kautta. Kävi niin, että yksi niistä järjestösuunnittelijoista, jolle lähetin haastattelukysymykset ei pystynyt vastaamaan, joten lähetin haastattelukysymykset toiselle Järjestösuunnittelijalle. Laitoin jokaiseen sähköpostiviestiin, että haastattelukysymyksiin vastaaminen on vapaaehtoista. Odottelin vastauksia, ja kun aikaa oli kulunut jonkin verran paljon, päätin laittaa vielä sähköpostin kautta muistutuksen haastattelusta. Järjestöpäälliköltä tuli viesti, ettei hän ehdi vastata kysymyksiin. Hän ehdotti, että laittaisin kysymykset järjestösuunnittelijalle, joten lähetin kysymykset hänelle. Kävi kuitenkin niin, ettei hän voinut vastata kysymyksiin. Loppujen lopuksi kävi niin, että yksi järjestösuunnittelija vastasi lähetettyyn haastatteluun, joten tein päätelmät vain sen perusteella.

4.1 Kyselyn tulokset ja päätelmät haastattelun vastauksista

Kyselyitä lähetin 30 kappaletta. Vastauksia kyselyyn tuli 18 kappaletta eli prosentuaalisesti 60 % vastasi kyselyyn. Käyn läpi erikseen monivalintakysymysten vastaukset ja avointen kysymysten vastausten pohjalta tehdyn yhteenvedon. Käsittelen myöhemmin haastattelun vastausten pohjalta tehdyt päätelmät. Seuraavaksi havainnollistan monivalintakysymysten vastaukset. Kerron jokaisen vaihtoehdon kohdalla lukumäärällisen ja prosentuaalisen osuuden siitä, kuinka moni vastasi kyseisen vaihtoehdon saatujen vastausten kokonaismäärästä. Pyöristin prosenttiluvut kokonaisluvuiksi. Kävi niinkin, että joidenkin kysymysten kohdalla oli vastattu kahteen vaihtoehtoon, joten laitoin tämän vastauksen taulukkoon vahvemman vaihtoehdon mukaan. Yhden monivalintakysymyksen kohdalla esitin jatkokysymyksen, mikäli vastasi jommankumman tietyistä vaihtoehdoista. Kävi kuitenkin niin, että saatettiin vastata siihen kysymykseen, vaikka siihen ei olisi tarvinnut vastata. Mainitsen nämä vastaukset, vaikka en ottanut niitä mukaan laskiessani lukumääriä. Monivalintakysymysten tulokset esitän taulukkografiiikan muodossa. Koostin monivalintakysymysten tuloksista sanallisen yhteenvedon. Kirjoitin joidenkin monivalintakysymysten sanallisten yhteenvedojen perään omat päätelmäni, jotka muodostin kyselyn tuloksista.

1. Mihin ikäryhmään yhdistyksen jäsen kuuluu?

Ikäryhmä	Lukumäärä	Lukumäärä prosentteina
1 – 10	2	11
11 – 18	0	0
19 – 25	4	22
26 – 35	3	17
36 – 45	1	6
46 – 60	5	28
Yli 60	3	17
Yhteensä	18	100

Taulukko 1. Vastanneiden ikäjakama lukumäärällisesti ja prosentuaalisesti

Yhteenveto: Eniten kyselyyn vastannut ikäryhmä oli 46 – 60 vuotiaat. Prosentuaalisesti tämän ikäryhmän edustajia oli 28 % vastanneista. 11 – 18 vuotiaiden ikäryhmästä ei kukaan vastannut kyselyyn. Prosentuaalisesti tämän ikäryhmän edustajia oli 0 % vastanneista. Vähiten kyselyyn vastannut ikäryhmä oli 36 – 45 vuotiaat. Prosentuaalisesti tämän ikäryhmän edustajia oli 6 % vastanneista.

2. Kuinka tärkeäksi koet oman paikallisen yhdistyksen?

Vaihtoehdot	Lukumäärä	Lukumäärä prosentteina
Erittäin tärkeäksi	4	22
Melko tärkeäksi	9	50
En osaa sanoa	0	0
Hieman tärkeäksi	5	28
En ollenkaan tärkeäksi	0	0
Yhteensä	18	100
Kaksoisvastaus: yksi vastasi en osaa sanoa ja hieman tärkeäksi ja yksi vastasi en osaa sanoa ja melko tärkeäksi.		

Taulukko 2. Paikallisen yhdistyksen kokeminen tärkeäksi lukumäärällisesti ja prosentuaalisesti

Yhteenveto: Omaa paikallista yhdistystä piti erittäin tärkeänä lukumäärällisesti katsoen neljä. Prosentuaalisesti tämä luku on 22 %. Omaa paikallista yhdistystä piti melko tärkeänä lukumäärällisesti katsoen yhdeksän. Prosentuaalisesti 50 %. Kaiken kaikkiaan yhteenlaskettuna oman paikallisen yhdistyksen olemassaoloa piti tärkeänä lukumäärällisesti katsoen 13. Prosentuaalisesti tämä luku on 72 %. Omaa paikallista yhdistystä piti hieman tärkeänä lukumäärällisesti katsoen viisi. Prosentuaalisesti tämä luku on 28 %.

Päätelmät: Koska suurin osa vastaajista piti Kainuun CP-yhdistyksen olemassaoloa tärkeänä, tulii siihen tulokseen, että olisi hyvä, jos paikallinen yhdistys jatkaisi itsenäisesti.

3. Jos vastasit hieman tärkeäksi tai ei ollenkaan tärkeäksi, toivoisitko Kainuun CP-yhdistys ry:n olevan osa isompaa alueellista yhdistystä?

Vaihtoehdot	Lukumäärä	Lukumäärä prosentteina
Kyllä	3	60
Ei	2	40
Yhteensä	5	100
Vastattu ilman tarvetta: Kaksi melko tärkeäksi vastannutta vastasi tähän kysymykseen ei ja yksi melko tärkeäksi vastannut vastasi tähän kysymykseen kyllä.		

Taulukko 3. Toiveet koskien sitä liittyisikö Kainuun CP-yhdistys osaksi isompaa alueellista cp-yhdistystä

Yhteenveto: Hieman tärkeäksi vastanneista kolme eli prosentuaalisesti 60 % toivoi Kainuun CP-yhdistyksen olevan osa isompaa alueellista cp-yhdistystä. Hieman tärkeäksi vastanneista kaksi eli prosentuaalisesti 40 % toivoi, ettei Kainuun CP-yhdistys olisi osa isompaa alueellista cp-yhdistystä.

Päätelmät: Vastauksista huomaa sen, että vaikka suurin osa toivoi Kainuun CP-yhdistyksen olevan osa isompaa alueellista yhdistystä. Siltikin jotkut vastaajista toivoisivat, että Kainuussa olisi paikallinen yhdistys. Mietin sellaista, että olisiko mahdollista, että 60 % vastanneista voisi halutesaan liittyä isompaan yhdistykseen. Kuitenkin pitäisi miettiä, miten monipuolistaa toimintaa niin, että kaikki viihtyisivät.

4. Toivoisitko yhteistä toimintaa muiden neurologisten vammaisjärjestöjen kanssa?

Vaihtoehdot	Lukumäärä	Lukumäärä prosentteina
Erittäin paljon	7	39
Melko paljon	8	44
En osaa sanoa	2	11
Vähän	1	6

En ollenkaan	0	0
Yhteensä	18	100
Kaksoisvastaus: yksi vastasi en osaa sanoa ja vähän.		

Taulukko 4. Vastanneiden toiveet muiden neurologisten yhdistysten kanssa tehtävästä yhteistyöstä lukumäärällisesti ja prosentuaalisesti

Yhteenveto: Suurin osa vastanneista toivoi muiden neurologisten vammaisjärjestöjen kanssa yhteistä toimintaa. Sillä lukumäärällisesti melko paljon vaihtoehdon vastanneita oli kahdeksan. Prosentuaalisesti tämä luku on 44 % ja lukumäärällisesti erittäin paljon vaihtoehdon vastanneita oli seitsemän. Prosentuaalisesti tämä luku on 39 %. Mikäli melko paljon vastanneet ja erittäin paljon vastanneet lasketaan yhteen, niin melko paljon vastanneita ja erittäin paljon vastanneita oli lukumäärällisesti yhteensä 15. Tämä luku on prosentuaalisesti 83 %.

Päätelmät: Vaikuttaisi siltä, että suurin osa jäsenistä toivoisi yhteistyötä muiden neurologisten järjestöjen kanssa, joten näillä näkymin voisi olla hyvä suunnitella toimintaa enemmän muiden järjestöjen kanssa.

6. Onko yhdistyksellä mielestäsi sellaista toimintaa, joka on tarpeetonta?

Vaihtoehdot	Lukumäärä	Lukumäärä prosentteina
Kyllä	1	6
Ei	16	89
Ei vastausta	1	6
Yhteensä	18	100

Taulukko 5. Mielenpiteet tarpeettoman toiminnan olemassaolosta

Yhteenveto: Suurin osa vastanneista oli sitä mieltä, että yhdistyksellä ei ole tarpeetonta toimintaa. Lukumäärällisesti ei vaihtoehdon vastanneita oli 16. Prosentuaalisesti tämä luku on 89 %. Kyllä vaihtoehdon vastanneita oli yksi. Prosentuaalisesti tämä luku on 6 %. Kävi niinkin, että lukumäärällisesti yksi vastanneista jätti kysymyksen vastaamatta. Prosentuaalisesti tämä luku on 6 %.

7. Koetko asiantuntijaluennot tärkeiksi?

Vaihtoehdot	Lukumäärä	Lukumäärä prosentteina
Erittäin tärkeäksi	10	56
Melko tärkeäksi	4	22
En osaa sanoa	1	6
Hieman tärkeäksi	3	17
En ollenkaan tärkeäksi	0	0
Yhteensä	18	100
Kaksoisvastaus: Yksi vastasi Erittäin tärkeäksi ja melko tärkeäksi.		

Taulukko 6. Miten tärkeiksi asiantuntijaluennot koetaan

Yhteenveto: Suurin osa vastanneista toivoi asiantuntijaluentoja, sillä erittäin tärkeäksi vaihtoehdon vastanneita oli lukumäärällisesti 10. Prosentuaalisesti tämä luku on 56 %. Asiantuntijaluennot hieman tärkeäksi koki lukumäärällisesti 3. Prosentuaalisesti tämä luku on 17 %.

Päätelmät: Vaikuttaisi siltä, että ehdottomasti kannattaa järjestää asiantuntijaluentoja. Mietin, että voisi olla hyvä, jos yhdistyksen toimintaa suunniteltaessa kysyttäisiin jäseniltä etukäteen, minkälaisia asiantuntijaluentoja he toivoisivat.

Seuraavaksi käyn läpi avointen kysymysten vastauksista tekemäni yhteenvedon. Käyn läpi jokaisen avointen kysymysten ja monivalintakysymyksiin sisällytettyjen perusteluista tehdyn yhteenvedon ja niistä tehdyt päätelmät erikseen. Olen erotellut monivalintakysymysten alla olevien kysymysten ja perusteluiden kohdalla sen, miksi kyseistä asiaa kannatettiin ja miksi kyseistä asiaa ei kannatettu.

2. Kuinka tärkeäksi koet oman paikallisen yhdistyksen?

Miksi paikallinen yhdistys koetaan tärkeäksi?

Moni vastaaja koki saavansa paikallisen yhdistyksen kautta vertaistukea. Vastaajat kokivat myös paikallisen yhdistyksen pystyvän paremmin vaikuttamaan paikallisiin asioihin.

Miksi paikallinen yhdistys koetaan vähemmän itseään koskettavaksi?

Esille nousi seuraavia asioita, joiden vuoksi paikallinen yhdistys koetaan vähemmän itseä koskettavaksi. Koettiin, että kiireellinen elämä vaikutti siihen, ettei pystytä osallistumaan kokouksiin ja tätä kautta nähdään, ettei paikallinen yhdistys kosketa itseä niin paljon. Varteenotettaviksi syiksi sille, miksi paikallinen yhdistys koetaan vähemmän itseään koskettavaksi, olivat sellaiset, että lapsille toimintaa ei ole riittävästi ja kulkuyhteyksien koetaan olevan huonot.

4. Toivoisitko yhteistä toimintaa muiden neurologisten vammaisjärjestöjen kanssa?

Miksi toivotaan muiden neurologisten vammaisjärjestöjen kanssa yhteistä toimintaa?

Muiden neurologisten vammaisjärjestöjen kanssa tehtävää yhteistä toimintaa toivotaan, koska yhteisesti järjestetyn toiminnan ajatellaan muun muassa monipuolistavan yhdistyksen toimintaa, saattavan asioita paremmin eteenpäin, tuovan lisää ihmisiä mukaan toimintaan, tuovan mahdollisuuden nähdä ja tutustua uusiin ihmisiin sekä antavan mahdollisuuden laaja-alaisempaan kokemusten ja tietojen vaihtoon.

Miksi yhteisen toiminnan järjestämistä muiden neurologisten vammaisjärjestöjen kanssa ei katsota suotavana?

Muiden neurologisten vammaisjärjestöjen kanssa järjestettyä toimintaa ei katsota suotavana, koska mietitään, olisiko se ristiriitaista sen ajatuksen kanssa, että yhdistyksessä voisi tavata samankaltaisia ihmisiä.

5. Millaista toimintaa toivoisit yhdistyksen järjestävän?

(Esimerkiksi kulttuuritapahtumia, retkiä urheilua jne....?)

Listasin yhteenvetona vastanneiden toiveita järjestettävän toiminnan suhteen. Toiveina olivat muun muassa seuraavat aktiviteetit:

- Erilaiset retket
- Kulttuuritapahtumia, kuten musiikkitapahtumissa, teatterissa ja elokuvissa käyntejä
- Erilaiset urheiluaktiviteetit
- Leiri

- Välinekokeilut
- Ruokailtoja
- Askartelua
- Lapsille tarkoitettua toimintaa

Vastauksista kävi ilmi, että vahvimpana toiveena nousi esiin erilaiset retket. Kulttuuritapahtumakin olivat toivottuja. Toivottiin muun muassa musiikkitapahtumissa, teatterissa ja elokuvissa käyntejä. Toivottuja olivat myös erilaiset urheiluaktiviteetit ja välinekokeilut. Luovat aktiviteetitkin olivat toivottuja, kuten ruokaillat ja askartelua. Lapsille tarkoitettua toimintaa toivottiin enemmän.

6. Jos vastasit kyllä, mikä on mielestäsi tarpeetonta toimintaa?

Tarpeettomaksi toiminnaksi yhdistyksessä koettiin muun muassa. välimatkojen pituus tapahtumiin ja se, että kokouksia on liikaa.

8. Mikäli koet asiantuntijaluennot tärkeiksi, minkälaisia luentoja toivoisit? (Olisiko sinulla esimerkiksi toiveita luentojen aiheista, ajankohdasta, kestosta jne....?)

Listasin yhteenvedona vastanneiden toiveita asiantuntijaluentojen suhteen. Toiveina olivat muun muassa seuraavat asiat:

- Luennot koskien ajankohtaisia aiheita.
- Luennot koskien tuki- ja etuusasioita
- Luennot koskien vamman omaavien henkilöiden laki- ja oikeusasioita
- Luennot koskien vammaispalvelun ja kelan palveluita
- Luennot koskien erilaisia avustuksia
- Luennot koskien mielenterveyttä ja muita terveysasioita
- Luennot koskien kuntoutusta ja apuvälineitä
- Luennot koskien sopeutumisvalmennuskursseja sekä toive kinestetiiikkakurssin järjestämisestä

- Luennot eivät saisi olla pitkiä
- Luennot voisivat olla pituudeltaan kaksi tuntia

9. Miten muuten haluaisit yhdistyksen toimintaa kehitettävän?

Vastauksista nousi esiin kehittämiskohteita liittyen yhdistyksen olemassaolosta tiedottamiseen toivoen, että yhdistys saisi uusia jäseniä. Yhdistyksen sisäiseen tiedottamiseen toivotaan muu-
tosta eritoten liittyen tapahtumista tiedottamiseen. Kehittämistoiveita tuli myös tapahtumien jär-
jestämiseen liittyen.

Seuraavaksi käsittelen järjestösuunnittelijalta saamani haastattelun vastauksista tehdyt päätel-
mät. Kysyin haastattelussa seitsemän kysymystä, jotka koskivat hänen mielteitä oman vastuualu-
eensa cp-yhdistyksien tämän hetkisestä tilanteesta ja kysyin myös sitä, mihin suuntaan hän näkee
oman vastuualueensa cp-yhdistyksien kehittyneen aikojen saatossa. Kysymykset olivat seuraavat:
minkälaista toimintaa vastuualueesi cp-yhdistyksillä on, minkälainen tilanne vastuualueesi cp-yh-
distyksillä on jäsenmäärällisesti, kuinka tasaisesti vastuualueesi cp-yhdistyksien järjestetyissä ta-
pahtumissa on käynyt ihmisiä, osallistuvatko vastuualueesi cp-yhdistysten jäsenet tapahtumien
suunnitteluun, mihin suuntaan mielestäsi vastuualueesi cp-yhdistysten toiminta on kehittynyt
vuosien saatossa, mitkä ovat mielestäsi vastuualueesi cp-yhdistyksien haasteet ja olisiko vinkkejä
millä tavalla voisin suunnitella Kainuun CP-yhdistyksen toimintaa. Käyn joka kysymyksen yksi ker-
rallaan läpi siten, että ensin kerron kysymyksen ja sitten kerron siihen vastauksen täsmälleen sillä
tavalla, miten järjestösuunnittelija on siihen vastannut. Käsitteillä olevan vastauksen perään lai-
tan päätelmäni vastauksesta.

1. Minkälaista toimintaa vastuualueesi CP-yhdistyksillä on?

*”Jäsentapahtumia on säännöllisesti ympäri Suomea. Osa yhdistyksistä järjestää esimer-
kiksi keilausta tai muuta aktiviteettia jäsenilleen säännöllisesti”.* (Liite 6, haastattelukysy-
mysten vastaukset.)

Päätelmä: Se on hyvä, että cp-yhdistykset järjestävät säännöllisesti tapahtumia, jotta aktiviteet-
tejä riittäisi monipuolisesti.

2. Minkälainen tilanne vastuualueesi CP-yhdistyksillä on jäsenmäärällisesti?

*”Yksi yhdistyksistä on suurempi kuin muut alueeni yhdistykset, muut jäsenmäärällisesti
pieniä”* (Liite 6, haastattelukysymysten vastaukset).

Päätelmä: Vaikuttaisi siltä, että muissakin yhdistyksissä on samana ongelmana se, että on vähän jäseniä.

3. Kuinka tasaisesti vastuualueesi CP-yhdistyksien järjestetyissä tapahtumissa on käynyt ihmisiä?

”Vaihtelee suuresti yhdistyksittäin” (Liite 6, haastattelukysymysten vastaukset).

Päätelmä: Arvelisin, että suurien kaupunkien yhdistyksien järjestämissä tapahtumissa käy enemmän ihmisiä.

4. Osallistuvatko vastuualueesi CP-yhdistysten jäsenet tapahtumien suunnitteluun?

”Kyllä osallistuvat, osa enemmän osa vähemmän” (Liite 6, haastattelukysymysten vastaukset).

Päätelmät: Se on ihan hyvä, että jäsenet osallistuvat suunnitteluun niin silloin ainakin syntyy mielekästä toimintaa. Luulisin, että se voisi myös aktivoida jäseniä eri lailla.

5. Mihin suuntaan mielestäsi vastuualueesi Cp-yhdistysten toiminta on kehittynyt vuosien saatossa?

”Aktiivisia tekijöitä yhdistyksissä on aika vähän, koska väestö ikääntyy eikä enää jaksa olla niin aktiivisesti mukana suunnittelemassa toimintoja. Välillä on näkyvissä taantumista, mutta toisinaan myös hiljalleen aktiivisuus kasvaa. Nuoria ei tahdo saada mukaan yhdistystoimintaan, tähän pitäisi kehittää joku kampanja, esimerkiksi ”Yhdistykseen kuuluminen kannattaa!” tai ”Äänesi kuuluu yhdistyksessä!”” (Liite 6, haastattelukysymysten vastaukset.)

Päätelmä: Jäsenistö alueella on kokonaisvaltaisesti ikääntynyt eikä nuoria tahdo löytyä toimintaan mukaan.

6. Mitkä ovat mielestäsi vastuualueesi CP-yhdistysten haasteet

”Pienet yhdistykset kamppailevat usein pysyäkseen toiminnassa, koska rahaa ei ole järjestää montaa tapahtumaa vuosittain. Onneksi olemme saaneet jäsenjärjestöavustuksen, jonka turvin monet yhdistykset pystyvät järjestämään jäseniltoja, kulttuuritapahtumia tai muuta jäsenistön toivomaa ohjelmaa”. (Liite 6, haastattelukysymysten vastaukset.)

Päätelmä: Onkohan sitten niin, että koska isoimmilla yhdistyksillä on enemmän jäseniä, niin silloin on myös enemmän jäsenmaksuista saatua rahaa. Toisaalta en usko, jäsenmaksumäärän olevan välttämättä syy rahan vähyyteen.

7. Olisiko vinkkejä millä tavalla voisin suunnitella Kainuun CP-yhdistyksen toimintaa?

”Esimerkiksi voisit suunnitella jäsenillan tai muun tapahtuman (tässä olen tietysti mukana ja apuna). Olen järjestämässä ensi keväänä oman alueeni yhdistyksille yhdistyskoulutuksen, voisit olla tässäkin mukana ideoimassa sisältöä esimerkiksi”. (Liite 6, haastattelukysymysten vastaukset.)

”Lisäksi kannattaa kysyä yhdistyksen jäseniltä, mitä he haluaisivat yhdistyksen toteuttavan?” (Liite 6, haastattelukysymysten vastaukset).

Päätelmä: Jäsenilta on hyvä idea. En usko, että tapahtuman tai jäsenillan järjestäminen pelkästään riittäisi. Jäsenten toiveet on kyllä hyvä ottaa huomioon.

4.2 Kehittämissuunnitelma

Olen tehnyt kehittämissuunnitelman kyselyn vastausten pohjalta. Olen ottanut suunnitellessa huomioon myös haastattelun vastaukset. Kehittämissuunnitelman suunnittelun suunnan määrittelemä tärkein kysymys oli, toivotaanko, että Kainuussa toimii paikallinen cp-yhdistys vai toivotaanko Kainuun CP-yhdistyksen olevan osa isompaa alueellista cp-yhdistystä. Vastausten perusteella suurin osa vastaajista oli sitä mieltä, että he toivoisivat, että Kainuussa toimisi paikallinen cp-yhdistys, joten lähdin suunnitelmaan kehittämissuunnitelmaa siltä pohjalta, että Kainuussa toimisi paikallinen yhdistys. Tutkiessani kyselyn vastauksia minulla pisti silmään seuraavat asiat, jotka etenkin olivat sellaisia varteenotettavia asioita, jotka ehdottomasti otin huomioon kehittämissuunnitelmaa suunnitellessa. Nämä varteenotettavat asiat olivat seuraavat:

- Lapsille tarkoitettua toimintaa on vähän
- Tapahtumien sijainti ja kulkuyhteydet
- Yhdistyksen sisäistä viestintää on kehitettävä
- Lisää jäseniä täytyisi saada toimintaan mukaan
- Jäsenten toiveiden huomioon ottaminen toimintaa suunnitellessa
- Asiantuntijaluennot olivat toivottuja
- Yhteistyön tekeminen muiden neurologisten vammaisjärjestöjen kanssa

Käsittelen seuraavaksi ehdottamani toimet mainitsemille asioille, siten, että kerron toimenpiteet, jokaiselle asialle erikseen:

Lapsille tarkoitettu toiminta: Kaksi tapahtumaa voitaisiin suunnitella pelkästään lapsille ja sitten myös keksittäisiin muutamia sellaisia aktiviteetteja, joissa voisivat viihtyä niin lapset ja aikuiset.

Tapahtumien sijainti ja kulkuyhteydet: Tapahtumia voisi jatkossa järjestää enemmän muualle maakuntaan. Tapahtumapaikan sijaintia olisi hyvä miettiä, sillä varjolla, että niihin pääsisi julkisilla kulkuneuvoilla.

Yhdistyksen sisäinen viestintä: Sosiaalisen median käyttöaktiivisuutta voitaisiin lisätä. Nykyisen Facebookin käytön rinnalla voitaisiin käyttää myös muita mahdollisia sosiaalisen median kanavia

kuten esimerkiksi Twitteriä, Instagramia tai IRC-Galleriaa. Yhdistykseen voitaisiin valita sosiaalisesta mediasta vastaava henkilö. Koska yhdistyksellä ei ole kaikkien jäsenten puhelinnumeroita eikä sähköpostiosoitteita, tämän vuoksi niitä voisi vielä kysyä jäseniltä. Tapahtumista voitaisiin tiedottaa myös sähköpostilla ja tekstiviestillä. Kahta päivää ennen voisi lähettää muistutusviestin tulevasta tapahtumasta tai ilmoittautumisesta.

Lisää jäseniä toimintaan mukaan: Tietoa Kainuun CP-yhdistyksen olemassaolosta voitaisiin jakaa sellaisiin paikkoihin, josta kohderyhmään kuuluvia ihmisiä voisi löytyä.

Jäsenten toiveiden huomioon ottaminen toimintaa suunnitellessa: Kun suunnitellaan tulevan vuoden toimintaa, jäsenten toiveet voisi ottaa huomioon, siten, että voitaisiin ennen kokousta kysellä jäseniltä toiveita toiminnan suhteen. Kuten tähänkin asti, toiveita toiminnan suhteen on saanut esittää pitkin vuotta. Voisi olla siten, että jäsenet voisivat esittää toiveita pitkin vuotta. Yksittäistä toimintaa suunnitellessa voitaisiin ottaa jäsenetkin mukaan suunnitteluun siten, että voitaisiin kysellä, mitä ideoita heillä olisi kyseisen toiminnan järjestämiseen.

Asiantuntijaluennot: Koska suurin osa toivoi asiantuntijaluentoja, suosittelen niitä pidettäväksi, joka vuosi. Määrällisesti luentoja voisi pitää ainakin kaksi kertaa vuodessa. Vuoden toimintaa suunnitellessa asiantuntijaluentojenkin osalta voisi tehdä niin, että kysyttäisiin jäseniltä, minkälaisia asiantuntijaluentoja he toivoisivat.

Yhteistyön tekeminen muiden neurologisten vammaisjärjestöjen kanssa: Enemmistö toivoi yhteistä toimintaa muiden neurologisten järjestöjen kanssa, joten suosittelen, että yhteistä toimintaa muiden neurologisten järjestöjen kanssa mahdollisimman paljon.

Kun kysyttiin, minkälaista toimintaa toivottaisiin yhdistyksen järjestävän, vastauksista kävi ilmi, että eniten toivottiin erilaisia retkiä. Voisikin olla niin, että mahdollisuuksien mukaan retkiä järjestettäisiin vuosittain. Kulttuuritapahtumissa käyntejä ja urheilullisetkin aktiviteetit olivat toivottuja. Näitäkin voisi järjestää mahdollisuuksien mukaan vuosittain.

5 Pohdinta

Opinnäytetyönäni tein kehittämissuunnitelman. Kehittämissuunnitelman pohjan määritteli se, toivottiinko Kainuun CP-yhdistyksen olevan osa isompaa alueellista cp-yhdistystä vai toivottiinko, että Kainuussa toimii paikallinen yhdistys. Kehittämissuunnitelmaa varten jäseniltä kysyttiin erilaisin kysymyksin toiveita yhdistyksen toiminnan suhteen. Se, että jotkut kysymykset muotoiltiin monivalintakysymyksiksi, selkiyttivät mielestäni mielipidetulkintaa. Lisäksi monivalintakysymysten perustelut avasivat tarkemmin mielipiteiden taustoja. Jotkut kysymykset muotoiltiin avoimiksi kysymyksiksi ja näiden kautta sai paremman kuvan siitä, mitä toivotaan. Haastattelukysymykset tehtiin niin, että voisin saada mahdollisimman hyvin tietoa. Kokonaisuudessaan aineistonkeruu ja itse kehittämissuunnitelman tekeminen menivät hyvin.

Mikäli ajattelen aineiston keruuta kyselyn osalta, kyselyiden vastauksista sai laajan kuvan siitä, mitä vastaajat toivoivat yhdistykseltä. Kyselyn analysointia varten saatiinkin hyvä vastaajamäärä, sillä kyselyyn vastasi 60 % mahdollisesta vastaajamäärästä. Koetin löytää kyselyn vastauksista olennaisia asioita, joita olisi voinut ottaa huomioon kehittämissuunnitelmaa suunnitellessa. Löysinkin vastauksista yhteneväisiä toiveita ja sellaisia vartenotettavia asioita, jotka voisivat mahdollisesti parantaa yhdistyksen toimintaa. Omasta mielestäni tärkeitä huomioita, joita tein, olivat sellaiset, että lapsille tarkoitettua toimintaa on vähän, viestintää pitää kehittää, uusia jäseniä täytyisi saada toimintaan mukaan ja se, että kulkuyhteydet ovat hyvät tapahtumiin ja kokouksiin. Ajattelin haasteina kehittämissuunnitelman teossa olevan järjestettyjen aktiviteettien monipuolisuuden ylläpitäminen, sillä on tärkeää, että kaikille löytyisi sopivia aktiviteetteja. Tämä kävi ilmi myös joissain vastauksissa. Haasteena koin myös sen, että kun yhdistyksen käytössä on rajallisesti rahaa, niin miten voisin suunnitella yhdistyksen aktiviteettimahdollisuuksia siten, että kaikki olisivat tyytyväisiä.

Mikäli ajattelen aineiston keruuta haastatteluiden osalta, en saanut haluamaani vertailua vastausten kesken, minkä kautta olisin voinut havainnoida eri alueella toimivien cp-yhdistyksien tilannetta. Yksi järjestösuunnittelija osallistui haastatteluun, josta sain kyllä koottua hyvän yhteenvedon. Sain muun muassa selville sen, ettei jäsenten vähyyys tapahtumissa ei ole ainoastaan Kainuun cp-yhdistyksessä tapahtuva asia vaan tällainen tilanne näkyy muissakin yhdistyksissä. Tosin ei kaikissa. Kävi ilmi, että alueen cp-yhdistyksen kohdalla tilanne oli kehittynyt siten, että aktiivisuus on vähentynyt, eikä nuoria tahdo löytyä toimintaan mukaan. Kun kysyin haastattelussa, olisiko vinkkejä, millä tavalla voisin suunnitella Kainuun CP-yhdistyksen toimintaa, vastaukseksi sain, että voisin suunnitella jäsenillan ja voisin kysyä jäseniltä, mitä he haluaisivat.

Tein kehittämissuunnitelman siten, että etsin mielestäni varteenotettavat asiat, joita yhdistyksen toiminnassa voitaisiin kehittää. Tein näistä asioista toimenpideohjeistukset, millä tavalla näitä asioita voisi huomioida yhdistyksen toiminnassa, Aktiviteettitoiveiden osalta kehittämissuunnitelmaan laitoin kyselyn perusteella havaitut suositut aktiviteetit ja suosittelin kyseisten aktiviteettien osalta, kuinka useasti niitä voisi järjestää. Kuitenkaan aktiviteettitoiveista ei kannata tehdä suoranaista toimintasuunnitelmaa, koska yhdistykselle voi aina ehdottaa aktiviteettitoiveita. Haastattelusta otin sen neuvon mukaan kehittämissuunnitelmaan, että jäsenten toiveet kannattaa ottaa huomioon. En tiedä, että parantaako kehittämissuunnitelmaan tekemäni ohjeistukset näitä mainittuja kehittämiskohteita. Senhän näkee vasta käytännössä. Olisi hyvä, jos jäsenet saisivat yhteenvedon kehittämissuunnitelmasta. Nyt kun kehittämissuunnitelma on tehty, on tärkeää huomioida sen sisältämät jäsenten toiveet ja mielipiteet. Toki ainahan toiveet muuttuvat aikojen saatossa. Tästä syystä olisikin hyvä, että kehittämissuunnitelman toimenpiteitä ja toiveita päivitetäisiin aika ajoin. Mielipiteitä voisi jatkossakin kartoittaa kyselyn avulla esimerkiksi kolmen vuoden välein. Opinnäytetyöprosessin aikana olen oppinut tekemään kyselyn yhdenlaisella menetelmällä. Opin myös tekemään yhteenvedon tulleista vastauksista ja tekemään yhteenvedosta mahdolliset toimenpide-ehdotukset.

6 Lähteet

Avustajapalvelu – tukea harrastus- ja virkistystoimintaan. N.d. Suomen CP-liitto. Saatavilla 28.5.2019. <https://www.cp-liitto.fi/tukea/avustajapalvelu>

CP-liiton aluetyö kattaa koko Suomen. N.d. Suomen CP-liitto. Saatavilla 17.5.2019. <https://www.cp-liitto.fi/tukea/aluetyo>

CP-liiton palvelutoiminta. Suomen CP-liitto. N.d. Saatavilla 17.6.2018. <https://www.cp-liitto.fi/cp-liitto/palvelut>

L 523/1999. Henkilötietolaki. Saatavilla <http://www.finlex.fi/fi/laki/ajantasa/1999/19990523?search%5Btype%5D=pika&search%5Bpika%5D=Henkil%C3%B6tietolaki>

Jolla, P. 2019. Järjestösuunnittelija. Puhelinkeskustelu 16.4.2019.

Jolla, P. 2019. Opinnäytetyö. Sähköpostiviesti 1.10.2019. Vastaanottaja H. Pyykkönen.

Jolla, P. 2019. Toimikuntien tämän hetkinen määrä ja aluetyönsuunnittelija nimi. Sähköpostiviesti 6.5.2019. Vastaanottaja H. Pyykkönen.

Lomittajatoiminta – hengähdystauko vammaista läheistä kotona hoitavalle. N.d. Suomen CP-liitto. Saatavilla 17.5.2019. <https://www.cp-liitto.fi/tukea/lomittajatoiminta>

Mikä on henkilötieto. N.d. Tietosuojavaltuutetun toimisto. Saatavilla 31.5.2018. <https://tietosuoja.fi/mika-on-henkilotieto>

Mojjalan kurssikeskus Hattulassa. N.d. Suomen CP-liitto. Saatavilla 17.5.2019. <https://www.cp-liitto.fi/cp-liitto/toiminta/mojjala>

Mulari, M. 2019. Liite. Sähköpostiviesti 27.9.2019. Vastaanottaja H. Pyykkönen.

Mulari, M. 2019. Opinnäytetyö. Sähköpostiviesti 16.8.2019. Vastaanottaja H. Pyykkönen.

Mulari, M. 2018. Sähköinen kysely. Sähköpostiviesti 29.10.2018. Vastaanottaja H. Pyykkönen.

Oikeuksienvälitys, ohjaus ja neuvonta. N.d. Suomen CP-liitto. Saatavilla 17.5.2019. <https://www.cp-liitto.fi/tukea/oikeuksienvälitys>

Palveluasuminen – apua ja tukea itsenäiseen asumiseen. N.d. Suomen CP-liitto. Saatavilla 17.5.2019. <https://www.cp-liitto.fi/tukea/palveluasuminen>

Palveluita ja tukitoimia arkeen. Suomen CP-liitto. N.d. Saatavilla 17.5.2019. <https://www.cp-liitto.fi/tukea>

Palveluita puhevammaiselle – puhetupakeskus, tulkkaus ja kommunikaatio-ohjaus. N.d. Suomen CP-liitto. Saatavilla 17.6.2018. <https://www.cp-liitto.fi/tukea/puhetupakeskus>

Pseudonymisoidut ja anonymisoidut tiedot. N.d. Tietosuojavaltuutetun toimisto. Saatavilla 3.7.2018. <https://tietosuoja.fi/pseudonymisointi-anonymisointi>

Päivätoiminta – mielekästä tekemistä Helsingissä. N.d. Suomen CP-liitto. Saatavilla 17.5.2019. <https://www.cp-liitto.fi/tukea/paivatoiminta>

Sopeutumisvalmennus – vertaistukea ja voimavaroja. N.d. Suomen CP-liitto. Saatavilla 17.5.2019. <https://www.cp-liitto.fi/tukea/sopeutumisvalmennus>

STEA. N.d. SOSIAALI- JA TERVEYSJÄRJESTÖJEN AVUSTUSKESKUS. Saatavilla 2.10.2019. <https://www.stea.fi/stea>

Suomen CP-liitto ry:n järjestötoiminta. N.d. Suomen CP-liitto. Saatavilla 17.5.2019. <https://www.cp-liitto.fi/cp-liitto/toiminta/jarjestotoiminta>

Suomen CP-liitto ry:n tehtävä. N.d. Suomen CP-liitto. Saatavilla 12.6.2018. <https://www.cp-liitto.fi/cp-liitto/tehtava>

Suomen CP-liitto ry:n toiminta. N.d. Suomen CP-liitto. Saatavilla 14.6.2018. <https://www.cp-liitto.fi/cp-liitto/toiminta>

Tuetut lomat – irtiotto arjesta. N.d. Suomen CP-liitto. Saatavilla 17.5.2019. https://www.cp-liitto.fi/tukea/tuetut_lomat

Vertaistuki. N.d. Suomen CP-liitto. Saatavilla 17.5.2019. <https://www.cp-liitto.fi/tukea/vertaistuki>

Haastattelu kysymykset 1

1. Paljonko Suomen CP-liitolla on jäseniä yhteensä?
2. Miten näet CP-yhdistysten toiminnan tällä hetkellä?
3. Miten CP-liiton toiminta on kehittynyt vuosien saatossa?
4. Mitä haasteita CP-yhdistysten toiminnalle on nykyhetkessä ja tulevaisuudessa?
5. Pitäisikö mielestäsi CP-yhdistyksillä olla enemmän yhteistyötä muiden neurologisten yhdistysten kanssa?
6. Olisiko vinkkejä millä tavalla voisin suunnitella Kainuun CP-yhdistyksen toimintaa?

Haastattelu kysymykset 2

1. Minkälaista toimintaa vastualueesi CP-yhdistyksillä on?
2. Minkälainen tilanne vastualueesi CP-yhdistyksillä on jäsenmäärällisesti?
3. Kuinka tasaisesti vastualueesi CP-yhdistyksien järjestetyissä tapahtumissa on käynyt ihmisiä?
4. Osallistuvatko vastualueesi CP-yhdistysten jäsenet tapahtumien suunnitteluun?
5. Mihin suuntaan mielestäsi vastualueesi Cp-yhdistysten toiminta on kehittynyt vuosien saatossa?
6. Mitkä ovat mielestäsi vastualueesi CP-yhdistyksien haasteet?
7. Olisiko vinkkejä millä tavalla voisin suunnitella Kainuun CP-yhdistyksen toimintaa?

Kainuun CP-yhdistyksen toimintaa koskevat kysymykset

Minä vuonna perustettu?

Vuonna 1973

Minkälaista toimintaa Kainuun CP-yhdistyksellä on?

Järjestämme virkistys- ja vertaistukitapahtumia. Olemme järjestäneet myös soveltavan liikunnan kokeilumahdollisuuksia sekä liikkumisen apuvälineiden kokeilutapahtumia. Myös liikunnallista toimintaa on yhdistyksessämme pyritty pitämään yllä mm. keilaus, kuntosali. Järjestämme vuosittain 3-5 tapahtumaa.

Montako henkilöä halliuksessa on tällä hetkellä?

8 hlöä

Montako varsinaista jäsentä, perheenjäsentä ja kannattajajäsentä meillä oli opinnäytetyön alkamisaikana ja tällä hetkellä?

Perheenjäsen 40 ja varsinainen 31

1. Mihin ikäryhmään yhdistyksen jäsen kuuluu?

1 – 10

11 – 18

19 – 25

26 – 35

36 – 45

46 – 60

Yli 60



2. Kuinka tärkeäksi koet oman paikallisen yhdistyksen?

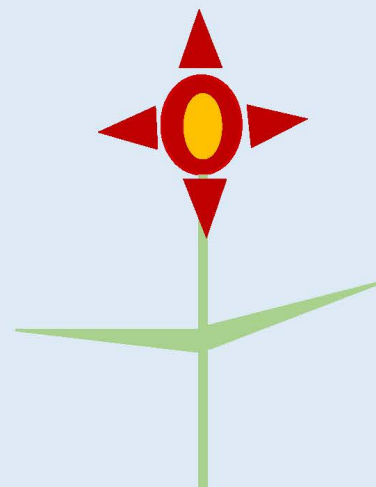
Erittäin tärkeäksi

Melko tärkeäksi

En osaa sanoa

Hieman tärkeäksi

En ollenkaan tärkeäksi



Perustelut:

3. Jos vastasit hieman tärkeäksi tai ei ollenkaan tärkeäksi, toivoisitko Kainuun CP-yhdistys ry:n olevan osa isompaa alueellista yhdistystä?

Kyllä

En

4. Toivoisitko yhteistä toimintaa muiden neurologisten vammaisjärjestöjen kanssa?

Erittäin paljon

Melko paljon

En osaa sanoa

Vähän

En ollenkaan



Perustelut:

5. Millaista toimintaa toivoisit yhdistyksen järjestävän?
(Esimerkiksi kulttuuritapahtumia, retkiä urheilua jne....?)

6. Onko yhdistyksellä mielestäsi sellaista toimintaa, joka on tarpeetonta?

Kyllä

Ei

Jos vastasit kyllä, mikä on mielestäsi tarpeetonta toimintaa?

7. Koetko asiantuntijaluennot tärkeiksi?

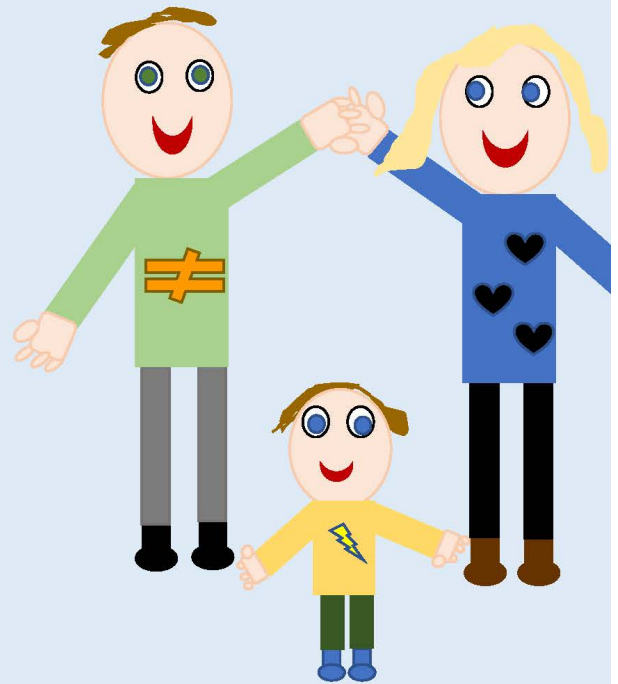
Erittäin tärkeäksi

Melko tärkeäksi

En osaa sanoa

Hieman tärkeäksi

En ollenkaan tärkeäksi



8. Mikäli koet asiantuntijaluennot tärkeiksi, minkälaisia luentoja toivoisit? (Olisiko sinulla esimerkiksi toiveita luentojen aiheista, ajankohdasta, kestosta jne....?)

9. Miten muuten haluaisit yhdistyksen toimintaa kehitettävän?

KIITOS VASTAUKSISTANNE



Päiväys

4.10.2018

Hyvä Kainuun CP-yhdistys ry:n Jäsen

Olen Kajaanin ammattikorkeakoulun liiketalouden opiskelija ja olen tekemässä opinnäytetyötä, jonka aiheena on kehittämissuunnitelman tekeminen toimeksiantajalleni Kainuun CP-yhdistys ry:lle. Tarkoituksena on kehittää yhdistyksen tulevaisuuden toimintaa.

Tämän kyselyn tarkoituksena on saada selville se, mitä toiveita teillä on yhdistyksen toiminnan suhteen. Käytän kyselyn vastauksia kehittämissuunnitelman tekemisessä. Kyselyyn osallistuminen on vapaaehtoista, mutta kertomalla mielipiteenne, toimintaa voidaan kehittää toiveidenne mukaisesti. Jokainen vastaus on tärkeä. Tutkimustuloksia käsitellään niin, että vastaajien anonymiteetti säilyy.

Mikäli vastaatte kyselyyn, lähettäkää vastaukset mukana tulevassa palautuskuoressa.

Mikäli vastanneita on 60 % tai yli, VARSINAISTEN JÄSENTEN KESKEN arvotaan 20 € lahjakortti.

Kehittämissuunnitelma julkaistaan syksyllä 2018.

Vastaattehan 21.10.2018 mennessä.

Kiitän vastauksistanne jo etukäteen.

Terveisin
Henna Pyykkönen

Lisätietoja tutkimuksesta:

Henna Pyykkönen
Sähköpostiosoite:
harka13@hotmail.com
Puhelinnumero:
0442598553

Merja Mulari
Kainuun CP-yhdistyksen puheenjohtaja
Sähköpostiosoite:
merja.mulari@elisanet.fi
Puhelinnumero:
0408200974

Haastattelukysymysten vastaukset

1. Minkälaista toimintaa vastualueesi CP-yhdistyksillä on?

Jäsentapahtumia on säännöllisesti ympäri Suomea. Osa yhdistyksistä järjestää esimerkiksi keilausta tai muuta aktiviteettia jäsenilleen säännöllisesti.

2. Minkälainen tilanne vastualueesi CP-yhdistyksillä on jäsenmäärällisesti?

Yksi yhdistyksistä on suurempi kuin muut alueeni yhdistykset, muut jäsenmäärällisesti pieniä.

3. Kuinka tasaisesti vastualueesi CP-yhdistyksien järjestetyissä tapahtumissa on käynyt ihmisiä?

Vaihtelee suuresti yhdistyksittäin.

4. Osallistuvatko vastualueesi CP-yhdistysten jäsenet tapahtumien suunnitteluun?

Kyllä osallistuvat, osa enemmän osa vähemmän.

5. Mihin suuntaan mielestäsi vastualueesi Cp-yhdistysten toiminta on kehittynyt vuosien saatossa?

Aktiivisia tekijöitä yhdistyksissä on aika vähän, koska väestö ikääntyy eikä enää jaksaa olla niin aktiivisesti mukana suunnittelemassa toimintoja. Välillä on näkyvissä taantumista, mutta toisinaan myös hiljalleen aktiivisuus kasvaa. Nuoria ei tahdo saada mukaan yhdistystoimintaan, tähän pitäisi kehittää joku kampanja, esimerkiksi ”Yhdistykseen kuulumisen kannattaa!” tai ”Äänesi kuuluu yhdistyksessä!”

6. Mitkä ovat mielestäsi vastualueesi CP-yhdistysten haasteet?

Pienet yhdistykset kamppailevat usein pysyäksään toiminnassa, koska rahaa ei ole järjestää montaa tapahtumaa vuosittain. Onneksi olemme saaneet jäsenjärjestöavustuksen, jonka turvin monet yhdistykset pystyvät järjestämään jäseniltoja, kulttuuritapahtumia tai muuta jäsenistön toivomaa ohjelmaa.

7. Olisiko vinkkejä millä tavalla voisin suunnitella Kainuun CP-yhdistyksen toimintaa?

Esimerkiksi voisit suunnitella jäsenillan tai muun tapahtuman (tässä olen tietysti mukana ja apuna). Olen järjestämässä ensi keväänä oman alueeni yhdistyksille yhdistyskoulutuksen, voisit olla tässäkin mukana ideoimassa sisältöä esimerkiksi.

Lisäksi kannattaa kysyä yhdistyksen jäseniltä, mitä he haluaisivat yhdistyksen toteuttavan?