

**VIHDIN KIRKONKYLÄN
RANTA-ALUEEN KEHITYSSUUNNITELMA**



Ammattikorkeakoulututkinnon opinnäytetyö

Lepaa, Maisemasuunnittelu

syksy, 2019

Saija Salonen

Maisemasuunnittelun koulutusohjelma
Lepaa

Tekijä	Saija Salonen	Vuosi 2019
Työn nimi	Vihdin kirkonkylän ranta-alueen kehityssuunnitelma	
Työn ohjaaja	Sari Suomalainen	

TIIVISTELMÄ

Tässä opinnäytetyössä esitetään ratkaisuja Vihdin kirkonkylän ranta-alueen kehittämiseksi turvalliseksi ja viihtyisäksi viheralueeksi. Työssä tarkastellaan alueen historiaa, kasvillisuutta ja luonnonolosuhteita, mutta erityisesti alueen liikenneturvallisuutta ja toimintoja.

Vihdin kunnassa on aloitettu vuonna 2017 laatia strategista yleiskaavaa kunnan kehityksen ohjenuoraksi. Strategiassa on määritelty taajamat, joita kaavoituksella pyritään kehittämään entistä houkuttelevimmiksi, elinvoimaisiksi asuinalueiksi. Vihdin kirkonkylä on yksi näistä taajamista. Ranta-alueelle on rakenteilla kampus ja lähiliikunta-alue ja ranta-alueen viheralueen suunnittelu on osa tätä hanketta.

Opinnäytetyö perustuu asiantuntijaharjoitteluni aikana Vihdin kunnalle kerättyyn aineistoon ja harjoittelussa esittämiini suunnitteluratkaisuihin. Tässä opinnäytetyössä avaan ja analysoin harjoitteluni aikana kerättyä aineistoa ja haen perusteluja alueen kehittämisen merkityksellisyydelle.

Avainsanat Viheralue, sosiaalinen kestävyys, observointi, osallistaminen.

Sivut 46 sivua, joista liitteitä 5 sivua

Landscape Design
Lepaa

Author	Saija Salonen	Year 2019
Subject	Village of Vihti waterfront development plan	
Supervisor	Sari Suomalainen	

ABSTRACT

This thesis presents solutions for developing the village of Vihti waterfront to be a safe and comfortable green area. The thesis examines the history, vegetation and natural conditions of the area, but also the traffic safety and the operation of the area.

The municipality of Vihti started to develop a strategic master plan for the development of the municipality in 2017. The strategy defines the population centres that the planning aims to develop to be more attractive, vibrant residential areas. The village of Vihti is one of these population centres. A campus and a local sports area are under the construction in the waterfront and part of the project is the design of a green area for the waterfront.

The thesis is based on the material collected during the author's professional practical training and the design solutions presented during the training. In this thesis the material collected during the professional practical training was opened and analyzed and arguments for the importance of developing the area were sought.

Keywords Public green space, social sustainability, observation, involvement.

Pages 46 pages including appendices 5 pages

SISÄLLYS

1	JOHDANTO.....	1
2	SUUNNITTELUKOHDE	2
2.1	Sijainti.....	2
2.2	Maisemahistoria.....	3
2.3	Asutushistoria.....	5
2.4	Luonnonolosuhteet ja kasvillisuus	6
2.4.1	Ilmasto	6
2.4.2	Hiidenvesi	6
2.4.3	Kasvillisuus.....	7
2.4.4	Maaperä	9
2.5	Kaavoitus ja viherverkostotarkastelu.....	9
3	SUUNNITTELUKOHTTEEN NYKYTILAN ESITTELY	11
4	ALUEEN ONGELMAT JA KEHITTÄMISEN TAVOITTEET	13
4.1	Tavoite.....	14
4.2	Asukasaloite	14
4.3	Käyttäytymisen seuranta ja havainnointi.....	15
4.4	Vapaamuotoiset keskustelut ranta-alueella	18
4.5	Puiston kunto ja kasvillisuus	19
5	KEHITYSSUUNNITELMA	22
5.1	Suunnitteluprosessi.....	22
5.1.1	Kulttuuripuisto.....	24
5.1.2	Rauhallinen rantapuisto	25
5.1.3	Puisto Hiidenveden rannalla.....	26
5.2	Liikkuminen ranta-alueella	27
5.3	Veneranta.....	28
5.4	Toiminnallisuus.....	29
5.4.1	Venesatama	29
5.4.2	Tapahtumat	29
5.4.3	Yritystoiminta	30
5.4.4	Fyysiset aktiviteetit.....	31
5.4.5	Uimaranta ja koirien uittaminen	31
5.5	Lapset ja nuoret alueen käyttäjinä.....	32
5.6	Seniorit alueen käyttäjinä	32
5.7	Kasvillisuus	33
5.8	Osallistaminen.....	34
5.8.1	Asukasilta.....	34
5.8.2	Osallistaminen tulevaisuudessa	37
6	JOHTOPÄÄTÖKSET JA POHDINTA	38
	LÄHTEET.....	40

Liitteet

- Liite 1 Asukasillan kyselylomake
- Liite 2 Suunnitteluratkaisu 1. Kulttuuripuisto
- Liite 3 Suunnitteluratkaisu 2. Rauhallinen rantapuisto
- Liite 4 Suunnitteluratkaisu 3. Puisto Hiidenveden rannalla

1 JOHDANTO

Tämä opinnäytetyö on tehty Vihdin kunnan kunnallistekniikan ja kaavoituksen toimeksiantona. Vihdin kirkonkylän ranta-alueita suunnitellaan autottomaksi ja viihtyisäksi viheralueeksi palvelemaan kaikkia kuntalaisia ja siellä vierailevia. Vihdillä on uusi brändilupaus ”Asu siellä missä elät”. Tällä viitataan Vihdin lukuisiin harrastusmahdollisuuksiin, vastuulliseen yhteisöllisyyteen ja vahvaan vetovoimatekijään luonnonläheisyyteen, joka tukee kuntalaisten fyysistä ja psyykkistä hyvinvointia. (Vihdin Uutiset, 2017)

Suomi on tehnyt kestävästä kehityksestä yhteiskuntasitoumuksen ”Suomi, jonka haluamme 2050”. Yhteiskuntasitoumus on keskeinen väline YK:n kestävästä kehityksestä toteuttamisessa Suomessa. (Valtioneuvosto, 2016)

Vihdin kirkonkylän ranta-alueen suunnittelussa tavoitteena on sosiaalinen kestävyys. Ulkotilojen rooli on merkittävä sekä henkisen palautumisen että terveyttä edistävien fyysisten aktiviteettien paikkana. Sosiaalisen kanssakäymisen mahdollistavat kohtaamispaikat vahvistavat yhteisöllisyyttä. Sosiaalista kestävyyttä tavoitellaan myös alueen asukkaita osallistamalla kohteen kehittämiseen ja ylläpitämiseen.

Tässä opinnäytetyössä haen ratkaisuja alueen sosiaalisen kestävyuden parantamiseksi, miten Vihdin kirkonkylän ranta-alueita tulee kehittää, jotta alueen turvallisuus ja viihtyisyys lisääntyvät. Opinnäytetyössä esitän asiantuntijaharjoitteluni aikana keräämäni pohja-aineistoa. Asiantuntijaharjoittelussa keräsin suunnittelun tueksi pohjatietoa suunnittelukohteen historiasta, maisema-arvoista ja luonnonolosuhteista, määritin alueen viherverkostoja ja tein havaintoja alueella liikkumisesta ja toiminnoista sekä kuulin asukkaita ja heidän toiveitaan alueen kehittämiseksi.

Asiantuntijaharjoittelussa suunnittelin työn tilaajalle Vihdin kunnalle kolme luonnostasoista suunnitteluratkaisua tilaajan pyynnöstä. Näitä ratkaisuja avaam ja analysoin tässä opinnäytetyössä tarkemmin.

2 SUUNNITTELUKOHDE

Suunnittelukohte, Vihdin kirkonkylän rantapuisto on luonnonkaunis alue Vihdin kirkonkylän keskustan välittömässä läheisyydessä (kuva 1). Paikan ainutlaatuisuutta lisää se, että rantapuistoa vastapäätä olevat ranta-alueet ovat säästyneet rakentamiselta. Vihti on 29000 asukkaan kunta. Vihdin kirkonkylässä asukkaita on noin 3200.

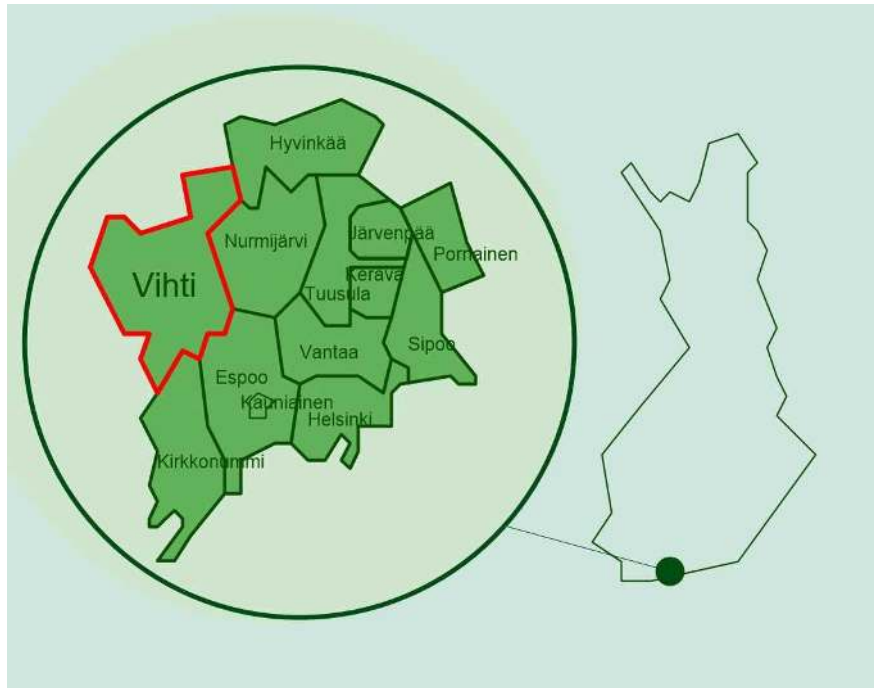


Kuva 1. Suunnittelukohte Vihdin kirkonkylän rantapuisto (Alkuperäinen kuva Vihdin kunta, n.d., muokkaus Saija Salonen, 2018)

2.1 Sijainti

Vihdin kunta sijaitsee Länsi-Uudellamaalla. Vihti on osa Etelä-Suomen kasvuyöhykettä (kuva 2).

Vihdin kirkonkylän rantapuisto sijaitsee Hiidenveden pohjoisen haaran Kirkkojärven rannalla (kuva 3). Hiidenvesi on osa Karjaan vesistöä, joka laskee Suomenlahteen.



Kuva 2. Vihdin kunta (Saija Salonen, 2019)



Kuva 3. Hiidenvesi (Saija Salonen, 2019)

2.2 Maisemahistoria

Vihdissä maisema on monimuotoista. Maisemassa vaihtelevat metsäiset selänteet, savikot ja jokilaaksot. Nummelan harju nousee Hiidenveden itäpuolella. Nummelan harju on jääkauden aikainen reunamuodostuma, osa ensimmäistä Salpausselkää.

Hiidenvesi on Uudenmaan toiseksi suurin vesialue ja ulottuu Vihdin kirkonkylästä aina Lohjalle ja Karjalohjalle saakka. Vihdin kirkonkylä on syntynyt Hiidenveden haaran Kirkkojärven rantamaisemiin ja Kirkkojärveen laskevan Sukselanjoen varteen. Kirkonkylän pohjoispuolella on ollut aikoinaan Kirjavajärvi, joka on kuivattu 1950-60 -luvulla. (Forsius-Nummela, 1994, s. 53)

Varhainen asutus on muovannut maisemaa, on viljelty maata ja pidetty karjaa. Asumus on usein rakennettu korkealle mäelle tai rinteelle. Näin on syntynyt Vihdin kulttuurimaisema. (Vihdin rakennuskulttuurisäätiö, 2012, s. 14)

Vihdin kirkonkylä ja Vanhalan ja Sukselan kylät ovat valtakunnallisesti merkittävää kulttuurihistoriallista ympäristöä. (Forsius-Nummela, 1994, s. 66)



Kuva 4. Siivilöityvä maisema Kirkkoniemestä Hiidenveden Kirkkojärvelle (Saija Salonen, 2018)



Kuva 5. Kirkkoniemen rannassa on virkistysreitti (Saija Salonen, 2018)



Kuva 6. Pyhän Birgitan kirkon rauniot (Saija Salonen, 2018)

2.3 Asutushistoria

Merkkejä esihistoriallisesta vakinaisesta asutuksesta ei ole Vihdin alueelta löydetty. Vihdin alue on ollut melko vaikeakulkuista erämaata, jossa ovat kulkeneet vain satunnaiset metsästäjät. Kivikaudella alueella on jo asuttu, sillä kivikautisia työkalulöytöjä on tehty.

Keskiajalla asutus keskittyi vesistöjen ja viljelykelpoisten maiden ääreen, kuten Hiidenveden rannoille. Maakirjoista ja veroluetteloista Vihdin kylät tunnetaan 1500-luvulta. Vihtiläisissä kylissä oli yleensä kahdesta kymmeneen taloa ryhmässä. Kirkonkylän historia ulottuu ainakin varhaiseen keskiaikaan. Keskiajalla syntynyt asutus sijoittui kylätonteille noin 100–200 metrin päähän rannasta. (Forsius-Nummela, 1994, s. 54) Vihdin kappeli-seurakunta mainitaan vuonna 1433. Kylän poikki kulkeva raitti on säilyttänyt linjansa, joka saattaa periytyä keskiajalta. (Vihdin rakennuskulttuurisäätiö, 2012, s. 9)

Vihdissä vanhinta rakennusperinnettä edustaa Kirkkojärveen kurkottautuvalla niemellä Byhän Birgitan harmaakivikirkko, josta on säilynyt rauniot. Kirkko on rakennettu 1400- ja 1500-lukujen vaihteessa. (Hiekkanen, 2003) Tuohon aikaan kirkot monesti rakennettiin tavallisen kansan niin sanotuille kulttipaikoille. Kristinuskon levittäjät pyrkivät näin korvaamaan hiisien pyhyiden uudella uskonnolla. Voidaan siis olettaa, että Vihdin kirkonkylän ranta-alue on ollut jo aikojen alusta vihtiläisille pyhä paikka (kuvat 1, 2 ja 3).

Vihdin kirkonkylän seutu oli entisaikaan merkittävä teiden solmukohta. Varhaisina aikoina Vihdin halki kulki muinainen Meritie, jota Nummella ja Lopella kutsuttiin Kalatieksi. (Vihdin rakennuskulttuurisäätiö, 2012, s. 17)

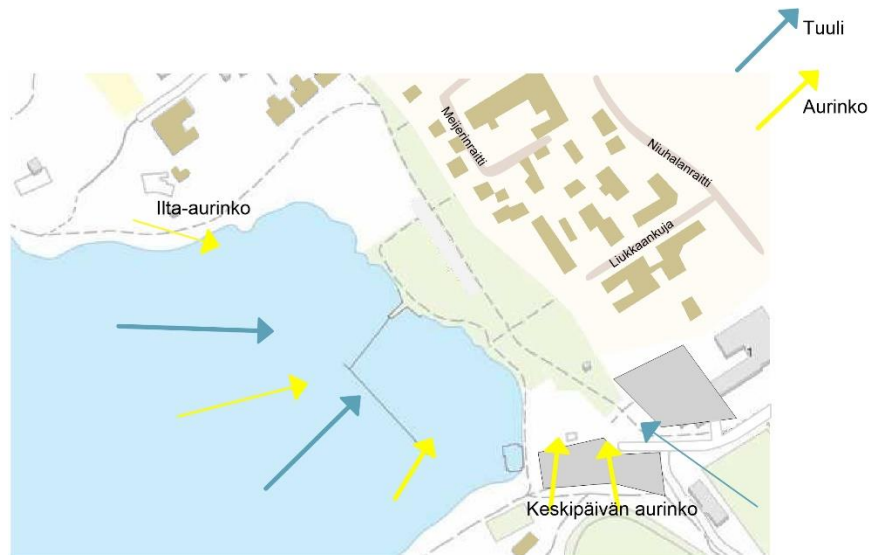
1700- ja 1800 -luvuilla torpat sijoittuivat teiden varsille ja risteysiin. 1800-luvulta Vihdin kirkolta kulkivat tiet Turkuun, Tammisaareen, Hämeenlinnaan, Porvooseen ja Helsinkiin.

2.4 Luonnonolosuhteet ja kasvillisuus

Suunnittelun tueksi on kerätty taustatietoa alueen luonnonolosuhteista kuten ilmastosta, ympäröivästä vesistöstä, kasvillisuudesta ja maaperästä.

2.4.1 Ilmasto

Ilmastollisesti alue sijoittuu suotuisaan Länsi-Uudenmaan keitaaseen. Kuvassa 7 esitetään, miten ranta-alueelle osuu voimakkaimmin lounais- ja länsituulet.



Kuva 7. Sääolosuhteet (Saija Salonen, 2018)

2.4.2 Hiidenvesi

Hiidenvesi kuuluu Karjaanjoen vesistöalueeseen ja on Uudenmaan toiseksi suurin järvi. Järvi koostuu altaista, jotka poikkeavat toisistaan perusominaisuuksiltaan ja laadultaan. Pääaltaat ovat Kirkkojärvi, Mustionselkä, Nummelan selkä ja Kiihtelyksenselkä. (Länsi-Uudenmaan vesi ja ympäristö ry, n.d.) Hiidenvesi kuroutui Litorinamerestä järveksi noin 6500 vuotta sitten. (Forsius-Nummela, 1994, s. 53)

Vihdin Kirkkojärvi on yksi Hiidenveden neljästä altaasta (kuva 2). Kirkkojärvi on matala, luontaisesti savisamea ja rehevä. Hiidenvedestä on runsaasti tutkimusaineistoa. Jo 1960-luvulla järvi on kuulunut Helsingin vesi-

piirin vesitoimiston tutkimuskohteisiin. Kirkkojärven rehevöitymistä kiihdytti 1970-luvun alkupuolella Vihdin kirkonkylän yhdyskuntavesien vaikutus. Tämän jälkeen jätevesien puhdistusta on tehostettu. (Niinioja & Villa, 1978) Järvet ja joet ovat valuma-alueensa peilejä. Valuma-alue ja toiminnot siellä määräävät, millainen järven tai joen vesi on laadultaan. (Haakana, 2017)

Viimeisissä tutkimuksissa Hiidenveden laatu on tyydyttävä, Kirkkojärvellä välttävä. Järvi on voimakkaasti ulkokuormitteinen. Kirkkojärvellä on lisäksi pistekuormituksena Vihdin kirkonkylän yhdyskuntapuhdistamo. Hiidenveden kunnostustyöt aloitettiin vuonna 1995 ja ovat jatkuneet hankemuotoisina 2000-luvulla. Järvikunnostuksen merkit näkyvät monesti vasta vuosien kuluttua. (Länsi-Uudenmaan vesi ja ympäristö ry, n.d.)

Kirkkojärven veden korkeutta säädellään. Merkittävää jäiden nousua ei ole havaittu Vihdin kirkonkylän rannassa.

2.4.3 Kasvillisuus

Alue kuuluu pääasiassa eteläboreaaliseen kasvillisuusvyöhykkeeseen ja kasvillisuus on rehevää. Metsät ovat kuusivaltaisia havumetsiä, mutta puuston joukossa esiintyy paikoitellen jaloja lehtipuita. (Forsius-Nummela, 1994, s. 31) Puuvartisten kasvien menestymisvyöhyke on (I)-II.

Suunnittelualueen eteläpuolella on Haudankallion taajamametsä. Haudankallio on havupuuvallasta tuoretta kangasmetsää, jonka laen ja rinteiden aluskasvillisuus on lehtomaisen rehevää ja yrttivaltaista. Alueella on paljon keloja ja lahoppua. Haudankalliolla on tärkeä maisemallinen merkitys.

Kirkkoniemen rannassa on kostea rantalehto (kuva 4). Hallitsevana puulajina on tervaleppä ja rannan iäkkäät tervalepät ovat vesistön suunnasta vahva tilanrajaaja. Lepät ovat osittain lahoja. Pensaskerros on hyvin kehittynyt ja monikerroksinen. Paikoitellen runsain ruoholaji on mesiangervo.

Kirkkoniemessä kasvaa myös palsamia, mikä on Euroopan Unionissa luokiteltu haitalliseksi vieraslajiksi, jonka leviäminen tulee estää. Palsamiesiintymät ovat Kirkkoniemessä virkistysreitillä molemmilla puolilla.

Venerannassa on rehevää, luonnonmukaista rantakasvillisuutta ja toimivia kasviyhdyskuntia. Lajikirjo on runsas: Heinien lisäksi mm. osmankäämi, sarjarimpi, rantakukka, ranta-alpi, puna- ja valkoapila, rantalemmikki, luhtavuorennokka, rantaminttu, letohorsma, hiirenvirna, ketohanhikki, peltopähkämö ja tulikukka, palsternakka, takiainen (kuvat 8 ja 9). Venelaiturin pohjoispuolella rannassa kasvaa myös nokkosta ja pujoa.



Kuva 8. Sarjarimpi rantavedessä (Saija Salonen, 2018)



Kuva 9. Rantaminttu venerannassa (Saija Salonen, 2018)



Kuva 10. Myrkkukeisoa (vas.) ja karhunköynnöstä (oik.) Venerannassa (Saija Salonen, 2018)

Venerannassa kasvaa myös karhunköynnäksiä ja myrkkyykeisoa (kuva 10). Karhunköynnös on vieraslaji, joka tukahduttaa kasvullaan muut lajit ja muodostaa läpipääsemättömiä tiheikköjä. Myrkkyykeiso on myrkyllisimpiä Suomessa esiintyviä kasveja. Juuriston vaurioituessa se voi myrkyttää paikallisesti rantavedenkin.

2.4.4 Maaperä

Kirkkojärven ympäristössä maaperä on pääasiassa moreenia ja savea. Moreenimäillä on myös kalliopaljastumia. Savet ovat kerrostuneet Ancyliusjärven pohjaan tason 70 mpy alapuolelle ja Litorinameren pohjaan tason 40 mpy alapuolelle. (Forsius-Nummela, 1994, s. 53)

Rantapuisto on lähes koko pinta-alaltaan täyttömaata. Maantäytöt on tehty vuosina 1987 ja 1993. Pysäköintialueen kohdalla täyttömaata on 1 metri ja se on ajan kuluessa painunut noin 10 cm. Täyttömaa on suodatinkankaan päällä. Suodatinkankaan alla on noin 14 metrin liejakerros, jonka alla on noin 3-5 metriä savista hiesua. Kantava kerros on 12-19 metrin syvyydessä merenpinnasta mitattuna.

2.5 Kaavoitus ja viherverkostotarkastelu

Maakuntatason maakuntakaava toimii ohjeena kaavoitukselle kuntatasolla. Maakuntakaavan laatii ja hyväksyy maakunnanliitto ja sen hyväksyy ympäristöministeriö.

Kunnan yleispiirteisen suunnittelun väline on yleiskaava. Yleiskaavassa voidaan tarkastella kunnan rakenteeseen, ympäristöön ja toimintojen järjestämiseen liittyviä ratkaisuja alueella kokonaisvaltaisesti.

Asemakaavassa määritellään alueiden yksityiskohtainen käyttö rakentamista ja muita tarkoituksia varten. Asemakaava tarkentaa yleiskaavaa.



Kuva 11. Ranta-alue Vihdin kirkonkylän asemakaavassa (Vihdin kunta, n.d.)

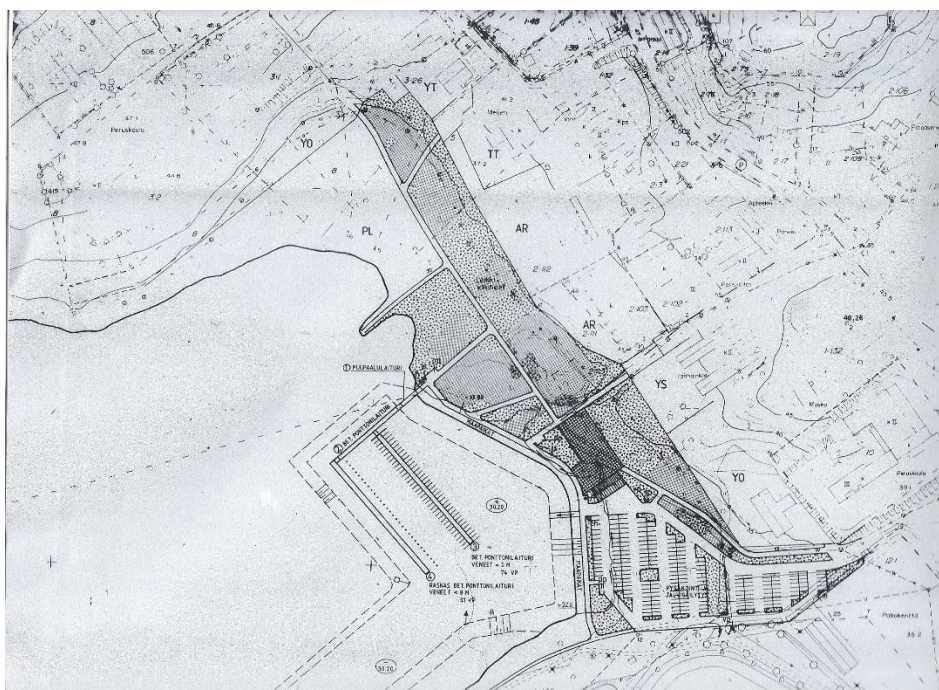
Pysäköintialue on Vihdin kirkonkylän asemakaavassa kaavoitettu torialueeksi ja puiston keskeiselle paikalle on kaavoitettu tila ravintolatoiminnalle. Rantaviiva on kaavoitettu venerannaksi (kuva 11).

Vihdin kirkonkylän rantapuisto on osa kirkonkylän viherverkostoa ja rantapuisto toimii viherkäytävänä Haudankallion ja Kirkkoniemen puistometsien välillä. Tämä viheryhteys toimii sekä ekologisena yhteytenä eläin- ja kasvilajeille että toiminnallisena virkistysyhteytenä ulkoilureitteineen. Laajemmassa tarkastelussa kirkonkylän rantapuisto yhdistää ekologisena viherkäytävänä Kirkkojärven etelä- ja pohjoisrannat.

Monissa kunnissa on viime vuosina kasvanut kiinnostus kehittää viheralueita maankäytön suunnittelun keinoin. Erillisten viherosayleiskaavojen tai yleiskaavaan sisältyvien viherkaavaliitekarttojen merkitys yleiskaavoituksessa on lisääntymässä.

3 SUUNNITTELUKOHTTEEN NYKYTILAN ESITTELY

Vuonna 1983 Vihdin kirkonkylän ranta-alue on suunniteltu venesatamaksi ja satamaa sekä viereistä urheilukenttää palvelevaksi pysäköintialueeksi. Suunnitelman on tehnyt Suunnittelukeskus Oy Helsingistä (Kuva 12). Aluetta kutsutaankin yleisesti Venerannaksi. Venerannan ja asutuksen väliin jää puistoalue. Keskeiselle paikalle on suunniteltu ravintola. Ravintolahanke ei ole toteutunut. Vihdin kunnan hallituksen hyväksymässä maisemanhoitosuunnitelmassa vuodelta 1982 esitetään Kirkkolahden ranta rakennettavaksi kulutusta kestäväksi, runsaasti toimintamahdollisuuksia sisältäväksi puistoksi. (Iisakkila, 1982)



Kuva 12. Ranta-alueen suunnitelma vuodelta 1983 (Vihdin kunnan arkkitehti, 1983)

Tänä päivänä alueella on yksityinen venelaituri ja pieni vierasvenesatama sekä rannassa venepaikkoja ja veneenlaskupaikka. Kylätoimikunta on rakentanut 1990-luvulla rantaan kaksi esiintymislavaa ja tanssilavan. Lavat sijaitsevat pysäköintialueella ja sen välittömässä yhteydessä. Nämä lavat palvelevat kuntalaisia suosittujen Juhannusjuhlien aikana. Muina aikoina tanssilava toimii laiturina, jolla ohikulkijat levähtävät ja nauttivat järvimaisemasta. Lavalta on myös hyvä onkia (kuva 13).



Kuva 13. Näkymä pysäköintialueelta järvelle, kuvassa vasemmalla tanssilava (Saija Salonen, 2018)



Kuva 14. Rantalentopallokentät ja taustalla rannassa veneyhdistyksen rakennus (Saija Salonen, 2018)

Pysäköintialueella on koripallokorit. Kylätoimikunnan toimesta nurmi-alueelle on rakennettu talkootyönä rantalentopallokentät (kuva 14).

Kesäisin puistossa voi oleskella pienen rantakioskin terassilla. Rantakioski on avoinna vain kesäisin ja menneinä vuosina kioskista on voinut vuokrata mm. sup-lautoja. Aivan rantakioskin tuntumassa on lasten leikkipuisto. Kunnan leikkipuisto on rakennettu 2000-luvulla ja on kooltaan melko pieni. Puisto palvelee lähinnä alle kouluikäisiä lapsia.

Sekä viheralueella että pysäköintialueella on penkkejä oleskelua varten. Vihdin kirkonkylän keskustan palvelut ovat saavutettavissa aivan ranta-alueen tuntumassa. Puistosta Liukkaankujaa pitkin on noin 100 metrin matka keskustaa halkovalle ”kylän raitille”. Kylän raitti on keskustapahtumapaikkana mm. jokavuotisille Vuosisatamarkkinoille. Vuosisatamarkkinat

järjestetään aina elokuussa ja kävijöitä on tuhansia. Tapahtuma lisää suosiotaan vuosivuodelta.

Venerannan pohjoispuolella on Kirkkoniemi ja Pyhän Birgitan kirkon rautatiet. Kirkkoniemen rannassa kulkee virkistysreitti (Kuva 4), jonne on yhteys rantapuistosta. Yhteys ei ole esteetön, vaan reitille pääsee jyrkkiä, kapeita puuaskelmia pitkin. Kirkkoniemen virkistysreitillä voi aistia todellista rauhaa. Kirkkoniemessä on myös Vihdin Kesäteatteri.

Venerannan eteläpuolella on Haudankallion taajamametsä, valaistu kuntorata, tenniskenttä, liikuntakentät, ja rakennustyömaat sekä museoviraston suojelema olympia-aikainen varistorakennus. Suunnittelualaue rajoittuu etelässä kampuksen ja lähiliikunta-alueen palveluun rakenteilla olevan välinevaraston rakennustyömaihin. Valmistuessaan kampus tulee toimimaan peruskoulun yläasteen oppilaitoksena ja uusi kirjasto saa tilat samasta rakennuksesta. Kampus valmistuu elokuuhun 2019 mennessä. Kampuksen rannanpuoleiselle piha-alueelle sijoittuu opettajien pysäköintialue. Keskustan puoleiselle piha-alueelle tulee koululaisten ulkoilualaue ja laaja pysäköintialue palveluun myös lähiliikunta-alueen. Suunnittelulla lähiliikunta-alueelle on rakenteilla välinevarasto ja sisäpelihalli. Lähiliikunta-alueelle on suunniteltu monipuolisesti liikuntamahdollisuuksia, kuten yleisurheilukenttä, jalkapallo-/pesäpallokenttä, jääkiekkokaukalo, rullaluistelurata, parkourialue sekä skeittikenttä.

4 ALUEEN ONGELMAT JA KEHITTÄMISEN TAVOITTEET

Liikkuminen ranta-alueella tulee lisääntymään lähiympäristön kehityshankkeiden valmistuessa. Ranta-alueella liikennejärjestely on jäänyt jälkeen, kun liikenteelle asetettavat tavoitteet ovat muuttuneet. Asukasaloite on herättänyt pohtimaan, miten toimintoja ja reittejä alueella tulisi kehittää. Alueen käyttötarkoitus on tällä hetkellä osittain epäselvä.

Tavoitteena on, että Vihdin kirkonkylän ranta-aluee palvellee virkistysalueena kaikkia kuntalaisia ja siellä vierailevia. Suunnittelussa huomioidaan eri väestöryhmien tarpeet. Tarkoituksena on parantaa ympäristön turvallisuutta ja viihtyisyyttä ja vähentää ympäristöhaittoja.

4.1 Tavoite

Vihdin kunnassa on aloitettu vuonna 2017 laatia strategista yleiskaavaa kunnan kehityksen ohjenuoraksi. Strategiassa on määritelty taajamat, joita kaavoituksella pyritään kehittämään entistä houkuttelevimmiksi, elinvoimiksi asuinalueiksi. Vihdin kirkonkylä on yksi näistä taajamista. Ranta-alueelle on rakenteilla kampus ja lähiliikunta-alue ja ranta-alueen viheralueen suunnittelu on osa tätä hanketta. Tavoitteena on sosiaalinen kestävyys eli ihmisten terveyden ja hyvinvoinnin lisääminen, kulttuuriympäristön vaaliminen, ulkotilojen saavutettavuus, turvallisuus, käyttömukavuus sekä kaikille käyttäjille tasavertaiset käyttömahdollisuudet.

Työn tarkoituksena on selvittää, millä toiminnoilla alueen turvallisuutta ja viihtyisyyttä voidaan lisätä, jotta tavoitteisiin päästään. Vihdin kunnalta tullessa toimeksiannossa haluttiin innovatiivisia, ”hullujakin” ideoita alueen turvallisuuden ja viihtyisyyden kehittämiseksi.

4.2 Asukasaloite

Vihdin kuntaan 16.6.2016 vastaanotetussa kuntalaisaloitteessa esitetään, että Vihdin kirkonkylän veneenlaskupaikan edusta-alueen liikennejärjestelyt on muutettava. Muutos on tehtävä siten, että ympäriajelu ja asfalttiin ympyröiden ”polttaminen” mopoilla ei olisi mahdollista. Aloitteessa toivotaan, että veneiden laskeminen on jatkossakin mahdollista alueella. Nuorisautoilla, mopoilla ja mopoautoilla häiritsee alueen asukkaita ilta-ai-kaan, koska ajokieltokyltti ei ole tuonut tulosta.

Ratkaisuna ongelmaan aloitteessa ehdotetaan parkkiruutujen maalaimista, jolloin pysäköidyt autot estäisivät ympäriajon alueella. Toisena ratkaisuna ehdotetaan alueen aitaamista.

Aloitteen kirjoittaja muistelee, että rannassa on ajeltu häiritsevästi jo 20 vuotta ja ihmettelee, jos asiaa ei saada kuntoon. Hän toivoo ”rällääjien” puolesta, että heille järjestettäisiin alue, jossa voisivat toteuttaa itseään. Näin alueen asukkaille saataisiin meluttomat yöt ja viihtyisät päivät.

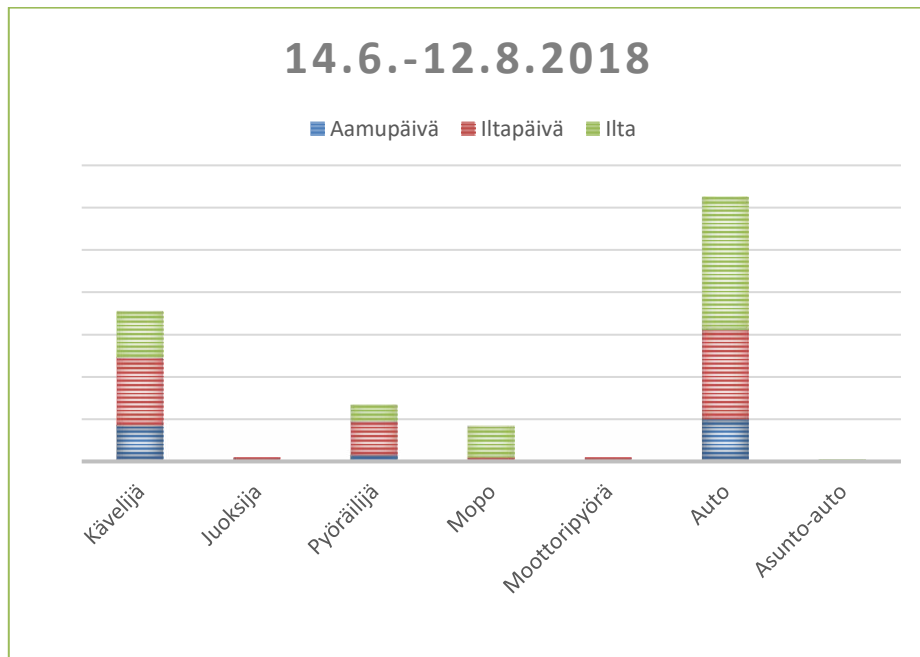


Kuva 15. Alueen pääsisäänkäynti, kuvassa oikealla puolella Kappalaisenpolku ja kampuksen työmaa-aita, vasemmalla esiintymislava (Saija Salonen, 2018)

4.3 Käyttäytymisen seuranta ja havainnointi

Suoritin Vihdin kirkonkylän ranta-alueella seurantaan kesällä 14.6.-12.8.2018 tunnin mittaisina observointijaksoina klo 7.00 ja 22.00 välillä. Observointia suoritin yksin, huomaamattomasti, osallistumatta alueen toimintoihin. Kirjasin ihmisten kulkemat reitit piirtämällä kartalle, jokaisen kulkijan erikseen ja rastitin kohdat missä pysähdyttiin. Käytin erivärisiä kyniä erottelemaan erilaiset kulkijat ja kirjoitin toimintoja kuvaavia muistiinpanoja. Seurantaan tein eri sääoloissa, eri viikonpäivinä ja kellonaikoina. Seurannassa en huomionnut alueen työmaaliikennettä, kunnan huoltoajoneuvoja eikä pysäköityjä autoja. Juhannusjuhlasta olen tehnyt havaintoja erikseen.

Perustoimenpiteiden suunnittelussa vaaranpaikan tarkkailua ja sen liikenteeseen osallistumista pidetään tuloksellisena analysointimenetelmänä. (Suomen kuntaliitto 1994)



Kuva 16. Liikkumisen muodot ranta-alueella eri vuorokauden aikoina (Saija Salonen, 2018)

Kuvassa 16 nähdään, että ranta-alueella liikutaan eniten autolla ja autoilu vilkastuu iltaa kohden. Seuraavaksi eniten liikutaan kävelen ja pyörällä. Kävelijät ja pyöräilijät ovat aktiivisimmin liikkeellä iltapäivisin. Mopolla liikutaan lähinnä iltaisin.

Kuvassa 17 esitetään ranta-alueella liikkujien reittejä. Autoilu ranta-alueella on pääasiassa ympäriajoa alueelle pysähtymättä. Ympäriajo on yllättävän yleistä. Yksityiselle venelaiturille ajetaan autolla ja järven ja välinevaraston työmaan välissä on vähäistä autoliikennettä Haudankallion suuntaan. Autot ja muut puistonkäyttäjät liikkuvat osittain samoja reittejä. Autojen tilannenopeudet ovat toistuvasti suuria erityisesti venelaiturille viävällä osuudella. Pysäköintialueella kohtaavat kaikki alueen käyttäjät ja syntyy vaaratilanteita. Pysäköintialue toimii ympäriajopaikkana ja ajoneuvona on yleensä henkilöauto. Pysäköintialue on koripallokenttä, veneranta, veneenlaskupaikka, juhlienviettopaikka, koirien uimaranta ja oleskelualue samaan aikaan. Alueen käyttötarkoitus on epäselvä. Alueella ei ole maallattuja pysäköintiruutuja. Nurmialueelle pysäköidään, vaikka pysäköintialueella olisi tilaa. Pysäköintialueella on seuranta-ajankohtina aina tilaa, vaikka työmaiden henkilökunnan pysäköinti lisää alueen käyttöastetta.

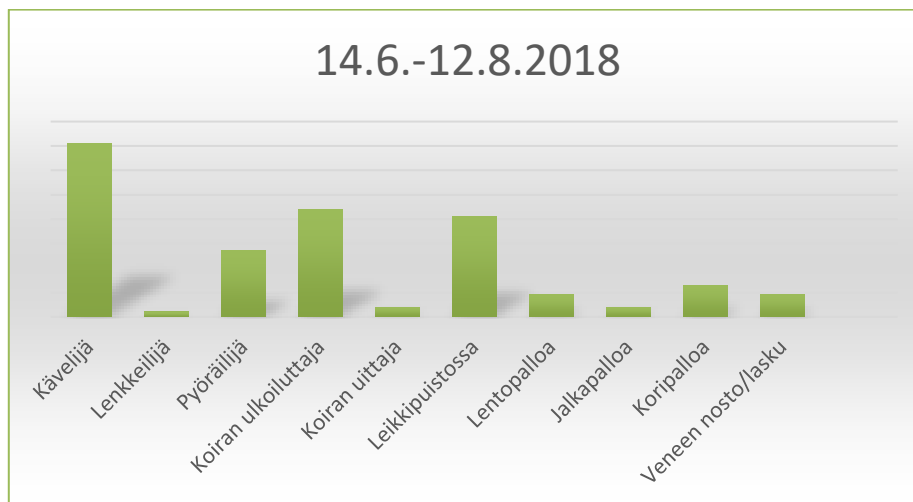


Kuva 17. Reitit. Viivan paksuus kuvaa liikkujien määrää. (Saija Salonen, 2018)

Kuvassa 18 nähdään, että suosituimmat toiminnot ranta-alueella kesällä 2018 ovat kävely, koiran kanssa tai ilman, leikkipuistossa oleskelu sekä pyöräily.

Ranta-alueen läpi kävellään ja pyöräillään pysähtymättä. Ranta-alueella on monta penkkiä, joista muutamalle istahdetaan hetkeksi. Tanssilava on suosituin pysähdyspaikka kaikenikäisille.

Puistossa pysähtyvä on yleensä nuori tai ikäihminen. Nuoret seurustelevat keskenään, ottavat valokuvia, onkivat ja heittelevät koripalloa. Nuoret kuuluvat kuvassa 18 ryhmiin kävelijät, pyöräilijät ja palloilijat. Nuoret saapuvat yleensä pyörällä tai kävellen, joskus mopolla, joka pysäköidään tanssilavalle. Ikä-ihmiset tulevat kävellen ja istuvat syömään eväitä tai levähtämään. Ikäihmiset kuuluvat kuvassa 18 ryhmään kävelijät. Lapsiperheet viettävät aikaa leikkipuistossa ja leikkipuisto toimii myös lapsiperheiden kohtauspaikkana, jonne saavutaan monesti autolla. Koiranulkoiluttajat kulkevat pääasiassa rantaviivaa pitkin ja säässä kuin säässä. Veneenlaskupaikka toimii myös koirien uimarantana. Keski-ikäiset veneilevät ja sub-lauttailevat. Rannassa säilytettäviä veneitä ei käytä kukaan seurannan aikana. Lounasaikaan rantaan tullaan autolla, pysäköidään rantaviivan tuntumaan ja syödään lounasta kauniissa järvimaisemassa autosta poistumatta. Sadepäivinä ranta-alueella liikkuvat vain koiranulkoiluttajat.



Kuva 18. Toiminnot ranta-alueella (Saija Salonen, 2019)

Juhannusjuhla on suosittu tapahtuma, jota tullaan viettämään vesisateesakin. Vihdin kirkonkylän ranta-alueen pysäköintialue on tapahtuman keskipiste. Myyntikojuja on paljon, esiintyjä kahdella lavalla ja paljon yleisöä, eri ikäisiä ihmisiä, lapsia ja liikuntaesteisiäkin pyörätuoleissa. Yleisö on varustautunut sateenvarjoilla, sillä muuta suojaa sateelta ei ole. Keskellä tapahtumaa lasketaan vesille venettä ja traileria peruutellaan. Ihmiset väistelevät ja taikuri esiintyy lapsille. Myöhemmin illalla tanssilavalla veden ääressä tanssitaan ja sytytetään juhannuskokko.

Juhannuskokko sytytetään vuosittain rantaan Liukkaankujan alapuolelle. Kokko näkyy näin kylän raitilta laskeuduttaessa puistoon. Kokon hiiltynyt alusta järeine hiilineen on nähtävissä vielä elokuun lopullakin keskeisellä paikalla Venerannassa. Kokolle voisi ajatella toista sijaintia tai kelluvan lautan mahdollisuutta.

4.4 Vapaamuotoiset keskustelut ranta-alueella

Kesällä 2018 työskennellessäni Kirkonkylän ranta-alueella observoimassa ja inventoimassa alueen kasvillisuutta tapasin alueen käyttäjiä ja kävimme vapaamuotoisia keskusteluja ranta-alueesta. Keskusteluissa päällimmäisenä oli huoli alueen nykyisistä rakennusprojekteista. Rannan välittömään läheisyyteen rakenteilla oleva välinevarasto hämmästytti useimpia. Kuntalaisilla ei ollut varmaa tietoa, mikä rakennus on. Kunnan viestintä ei ollut tavoittanut alueen käyttäjiä kehittämisprojektien osalta.

Alueen kehittämistä viihtyisäksi toiminnalliseksi viheralueeksi toivottiin laajalti. Kaikki kokivat paikan tärkeäksi ja kauniiksi. Pysäköintialueen paikalle toivottiin nurmikkoa, istutuksia ja kukkia, luonnonmukaisuutta ja suihkulähdettä. Veneitä ja autoja toivottiin pois rannasta. Toisaalta oli niitäkin, jotka olivat huolissaan pysäköintipaikan kohtalosta, koska alueella järjestetään mm. kalastuskisoja. Puiston toiminnallisuutta haluttiin lisätä.

Toivottiin ravintolaa, isompaa kahvilaa, wc:tä, saunaa, vesipuistoa, oleskelu-alueita, popup-tiloja, venevajoja, vuokrattavia veneitä ja sub-lautoja ja Mökky-peliä, aktiviteetteja isommille lapsille ja talveksi.

4.5 Puiston kunto ja kasvillisuus

Puistosta on tehty useita suunnitelmia ja myös istutussuunnitelmia. Näitä ei kuitenkaan sellaisenaan ole toteutettu. Puistoa ei ole rakennettu istutusten osalta suunnitelmallisesti kokonaisuutena. Istutukset eivät ole yhtenäisiä. Puulajeja on yksittäin puiston kokoon nähden paljon. Puistossa on rauduskoivuja, jalavia, lehmuksia, tervaleppää, pilaritervaleppää, saarnia, tammia, pajuja eri lajeja, rusotuomia, kirsikkapuita, kuusia, pihtaa ja makedonian mäntyjä. Kujannepuina on koivuja, tammia ja makedonianmäntyjä. Osa lajeista menestyy alueella, mutta esimerkiksi saarnet ovat kitukasvuisia. Kasvillisuutta ei ole aiemmin inventoitu. Puut kaipaavat hoitoleikkausta ja harvennusta. Koska puisto on suurelta osin täyttömaata, suodatinkangas ohjaa puiden juurtumista.



Kuva 19. Näkymä rannasta puistoon. Taustalla huviloita ja rivitalo (Saija Salonen, 2018)



Kuva 20. Näkymä rannasta Liukkaankujalle. Oikealla polveileva väylä on yksi puiston pääsisäänkäynneistä ja vie suoraan Kirkonkylän kylänraitille. Kujannepuuna kuvassa on nuoria makedonianmännetyjä. (Saija Salonen, 2018)

Rantapuiston kivituhkakäytävät ovat polveilevia ja nurmialueiden ja käytävien reunat ovat kanttaamattomia (kuva 20). Nurmialueet ovat paikoin huonossa kunnossa ja kaipaavat uudistusta. Puiston penkit eivät asettelullaan houkuttele istumaan (kuva 19).

Puistossa on toimivia hulevesiratkaisuja, joissa hulevesiä johdetaan kasvillisuuden kautta sadevesikaivoon. Suurelta osalta ranta-alueen hulevedet valuvat kuitenkin suoraan järveen. Nykyisen pysäköintialueen sadevesiviemäriverkostoa ei ole kartoitettu, mutta maanpainumisen takia putkisto on paikannettavissa silmämääräisesti. Aivan rannassa pysäköintialueen vedet eivät ohjaudu sadevesikaivoon vaan valuvat kaivon ohi suoraan järveen. Uuden rakenteilla olevan välinevaraston lähiympäristön hulevesisuunnitelmassa hulevedet johdetaan sadevesikaivoon. Ranta on paikoin saastuneen näköinen ja siellä on ajoittain kuolleita kaloja (kuva 21).



Kuva 21. Rantaa pysäköintialueen edustalla (Saija Salonen, 2018)

Alueen hoitoluokka on A1, mutta alueen hoito ei ole tavoitetasossa. Hoitoluokan säilyttäminen edellyttää peruskorjausta. Peruskorjauksen suunnittelussa voidaan miettiä alueen hoitoluokitusta uudelleen. Peruskorjauksen jälkeen rantapuistossa käyttöviheralueen luokitus A2 olisi toimiva. Käyttöviheralueet ovat oleskeluun, leikkiin ja pienimuotoiseen pelaamiseen tarkoitettuja viihtyisiä ja turvallisia toimivia käyttöympäristöjä. Hoitoluokkaa alentamalla on mahdollista saavuttaa säästöjä ylläpidon kustannuksissa.

varaston kätköistä. Tosin varmaa tietoa hirren yhteydestä kirkkorakennukseen ei ollut. Hirsi valokuvattiin ja ajatuksena oli tuoda jäljitelmä hirrestä puistoon jossain muodossa. Se voisi olla vaikka penkki, jolla istua.

Kasvillisuutta inventoin lähinnä alueellisesti, en kasvilajeittain, paitsi puiston puiden ja vieraslajien osalta. Puiston puut lisättiin Vihdin kunnan maanmittausosaston kanssa gps-paikantimen avulla kartalle, jonka jälkeen tein varsinaisen puiden inventoinnin. Vihdin kunnalla on käytössään valmiudet rakennetun ympäristön omaisuuden inventointiin ja hallintaan Trimble-sovelluksen avulla, mutta sovellusta ei ole otettu käyttöön viherpuolella vielä.



Kuva 23. Luonnostelua (Saija Salonen, 2018)

Vietin kesällä 2018 paljon aikaa ranta-alueella mm. valokuvaamassa ja luonnostelemassa maisemaa, jolloin myös tapasin alueen käyttäjiä (kuva 23). Näistä keskusteluista kirjoitin muistiin ihmisten ajatuksia. Observoin aluetta liikenteen ja ihmisten käyttäytymisen analysoimiseksi.

Tutustuin vanhoihin ranta-alueita koskeviin suunnitelmiin, maaperätutkimuksiin ja maisema-analyysiin. Totesin, että maisema-arkkitehti Leena

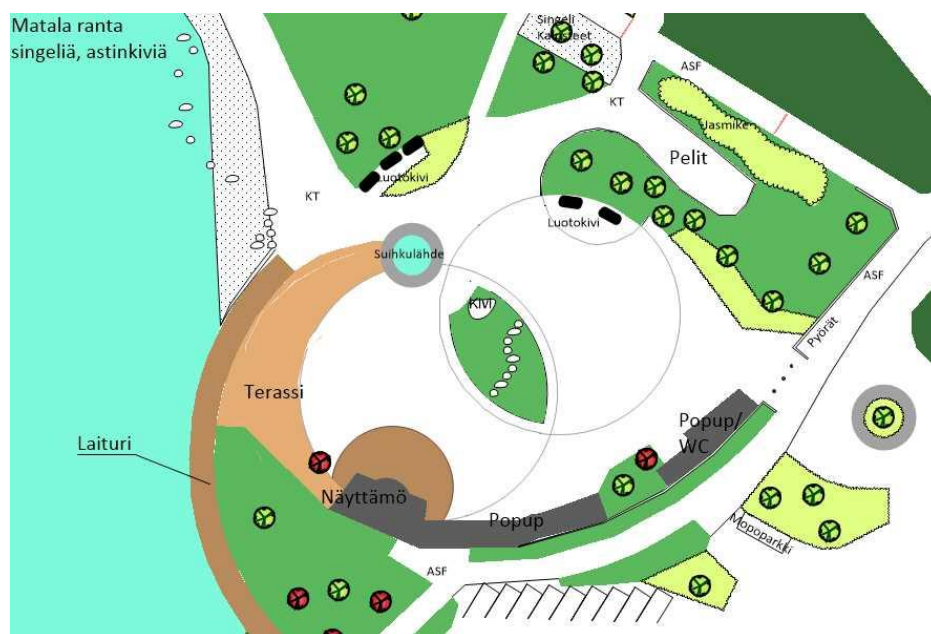
lisakkilan Vihdin kunnalle tekemät suunnitelmat Haudankalliosta 1980-luvulla ovat toteutettavissa vielä tänäkin päivänä. Aikanaan niitä ei ole täysin toteutettu, mutta lisakkilan suunnitelmat maisema-analyyseineen ovat toimivia ja suunnitelmat istuvat myös tähän päivään.

Suunnitteluratkaisuissa esitän muutoksia liikenteen osalta, ideoita ranta-alueen visuaaliseen ilmeeseen ja toimintojen kehittämiseksi sekä niiden sijoittumista kokonaisuuteen. Suunnitteluratkaisuissa puitteet erilaisten tilaisuuksien järjestämiseksi pyritään säilyttämään ja huomioidaan niiden vaatimat huoltotoimet. Ranta-alueen imagoa ehostetaan ottaen huomioon ympäristön erityispiirteet ja säilyttämällä sen omaleimaisuus. Suunnitteluratkaisuissa esitetään toimintoja ranta-alueella kuntalaisten kanssa käytyjen keskustelujen pohjalta. Ajatuksenani suunnitteluratkaisuissa on, että lähiliikunta-alue on aktiivinen alue, josta siirryttäessä pohjoisemmaksi alue rauhoittuu aina Kirkkoniemeen asti, jossa voi aistia todellista rauhaa. Lähiliikunta-alueen ja Kirkkoniemen väliin jäävä rantapuisto on sosiaalinen kohtaamispaikka, paikka elpymiseen ja oleskeluun, jossa on veneranta ja jossa voidaan ajoittain järjestää tapahtumia.

Suunnitteluratkaisut ovat luonnostyyppisiä ja jokaisessa suunnitelmaratkaisussa on oma teemansa. Teemat ovat 1) kulttuuripuisto, 2) rauhallinen rantapuisto ja 3) puisto Hiidenveden äärellä. Suunnitelmaratkaisut esitellään seuraavaksi.

5.1.1 Kulttuuripuisto

Kulttuuripuisto on värikäs elämyspuisto. Nykyinen pysäköintialue on muuttunut tapahtuma-aukioksi. Puistossa on puitteet tapahtumien järjestämiseksi ja niihin on erityisesti panostettu (kuva 24).



Kuva 24. Ote luonnoksesta Kulttuuripuisto (Salonen, 2018)

Puistossa on popup-tilat kuntalaisten käyttöön. Puiston tapahtumia voivat olla puistojumppa- ja joogatuokit, taidekurssit, lumiveistoskisat, ”taiteiden yö”-tyyppiset tapahtumat, konsertit ja ulkoilmaelokuvat. Lentopallokentällä on varaus siirrettävälle esiintymislavalle.

Puiston pääsisäänkäynnit ovat Liukkaankujalta ja kampukselta. Rantapuisto on selkeästi rajattu omaksi alueekseen lähiliikunta-alueesta. Alueen luonne muuttuu siirryttäessä puistoon. Puistossa on moottoriajoneuvolla ajo kielletty. Vain huoltoajo on sallittua. Uuden välinevaraston ja rantapuiston väliin sijoittuvat pysäköintipaikat autoille ja mopoille on oma selkeästi merkitty pysäköintialueensa.

5.1.2 Rauhallinen rantapuisto

Rauhallinen rantapuisto on elvyttävä viheralue, kohtauspaikka, oleskelu-alue, piknikpaikka ja etätyöpiste (kuva 25). Rauhallisessa rantapuistossa ihmisten kohtauspaikkana on avara aukio.



Kuva 25. Ote luonnoksesta Rauhallinen rantapuisto (Salonen, 2018)

Paikkoja oleskeluun on puistossa monipuolisesti. Keskustasta laskeuduttaessa puistoon Liukkaankujaa pitkin maisemassa näkyy paviljonki, joka on rakennettu pienelle saarelle. Aukiolta hulevesiä johdetaan kasvillisuudelle ja viivytetään hulevesiuomassa ennen sadevesikaivoon johtamista.

Rantapuistossa on viljelylaatikot vesipisteeltä lähtevän elämyspolun varrella. Vesipiste sijaitsee kunnan vesijohtoverkoston risteämispisteessä.

Ranta-puisto on rajattu kasvillisuudella lähiliikunta-alueesta. Lähiliikunta-alueen ja rantapuiston välissä välinevaraston pohjoispuolella on pysäköinti- paikkoja autoille ja mopoille.

Veneidenlaskupaikka on siirtynyt rakenteilla olevan välinevaraston länsi- puolelle.

5.1.3 Puisto Hiidenveden rannalla

Puisto Hiidenveden rannalla on perinteinen puisto, jossa tuodaan esiin ve- sistön läsnäoloa (kuva 26). Leikkivälineinä on mm. veneen hylky.



Kuva 26. Ote luonnoksesta Puisto Hiidenveden äärellä (Salonen, 2018)

Rantaviiva on valaistu liiketunnistimilla varustetuilla pollarivalaisimilla. Rantaviivaa myötäilevällä laiturilla on penkit, joilla istua. Talvella on puis- ton oleskeluaukio mahdollista jäädyttää luistinradaksi. Keskellä aukiota kasvaa metsäkuusi, joka saa jouluvalaistuksen talven pimeimmiksi kuukau- siksi.

Puisto rajautuu lähiliikunta-alueesta osittain kasvillisuudella ja osittain pergolalla. Olympia-rakennus rinteessä on muuttunut ravintolaksi, joka kylpee ilta-auringossa. Terrassit on rakennettu rakennuksen molemmin puolin. Terrasseilta voi seurata lähiliikunta-alueen pelejä tai tennistä ja ihailla järvi-maisemaa. Talvella ravintola palvelee mm. hiihtäjiä, joille on ladut rannasta hiidenvedelle aina vähintään Nummelaan asti.

Pysäköintitilaa on rajoitetusti välinevaraston vieressä veneen laskijoille. Soutuveneitä säilytetään telineessä veneenlaskupaikan länsipuolella.

5.2 Liikkuminen ranta-alueella

Alueen turvallisuutta ja houkuttelevuutta tulee lisätä rauhoittamalla keskeisimmät toiminnalliset alueet ajoneuvoliikenteeltä. Suunnittelutyössä otetaan huomioon alueen esteettömyys, kevytliikenne ja huoltoajon tarpeet.

Sekä ranta-alueen että lähiliikunta-alueen pysäköinnille on suunniteltu uusi pysäköintialue kampuksen ja Niuhalanraitin välille. Kampuksen henkilökunnan pysäköintialue tulee sijaitsemaan kampuksen järvenpuoleisella piha-alueella, eikä näin ollen rasita muuta pysäköintiä. Pelastusajoneuvoilla, huoltoajoneuvoilla ja lumenaurauskalustolla tulee päästä tarvittaessa puistoon ja venelaiturille. Huoltoajon mahdollisuus Meijerinraitilta tulee selvittää. Tällä huoltoajoreitin sijainnilla pyritään hillitsemään alueelle kohdistuvaa turhaa ympäriajoliikennettä. Muilta reiteiltä ajo tulee estää esimerkiksi pollareilla.

Veneenlaskupaikan uuteen sijaintiin on tarpeen varata muutamia pysäköintipaikkoja, johon myös trailerit mahtuvat tilapäiseen pysäköintiin. Enimmillään rannassa on kesän 2018 seurannassa ollut 2 traileria pysäköitynä. Alueella on lähiympäristössä pysäköintitilaa ja sitä on järjestettävissä tilapäisesti lisää tapahtumien, kuten kalastuskisojen ajaksi.

Pyöräilyreitti kulkee puiston läpi asfaltoitua Kappalaisenpolkua pitkin. Pyöräily ja kävely kulkevat näiltä osin samaa väylää pitkin. Suora asfaltoitu väylä houkuttelee alueen läpikulkuun. Matkanvarrelle voidaan tehdä betonikivistä esteettisiä saumoja samaan korkoon asfalttipinnan kanssa rikokomaan tätä mielikuvaa läpikulkureitistä. Näin voidaan myös hidastaa pyöräilyn nopeuksia. Huomiota herättävät merkit asfaltissa ovat tarpeellisia myös kohdassa missä huoltoajoreitti Meijerinraitilta risteää jalankulku- ja pyörätien. Kävelyreittien tulee olla esteettömiä asfaltti- ja kivituhkakäytäviä. Liukkaankujalta laskeuduttaessa olisi reitinvarrelle asennettava kaide, joka helpottaa senioripuiston ja koko viheralueen saavutettavuutta liikuntaesteisille.

Kaupunkielämää koskevat tutkimukset osoittavat, että kävelyn olosuhteita parantamalla on kävelytoimintojen määrä kasvanut. Sitäkin enemmän ovat lisääntyneet sosiaaliset toiminnot ja ajanvietto ympäristössä. Teiden

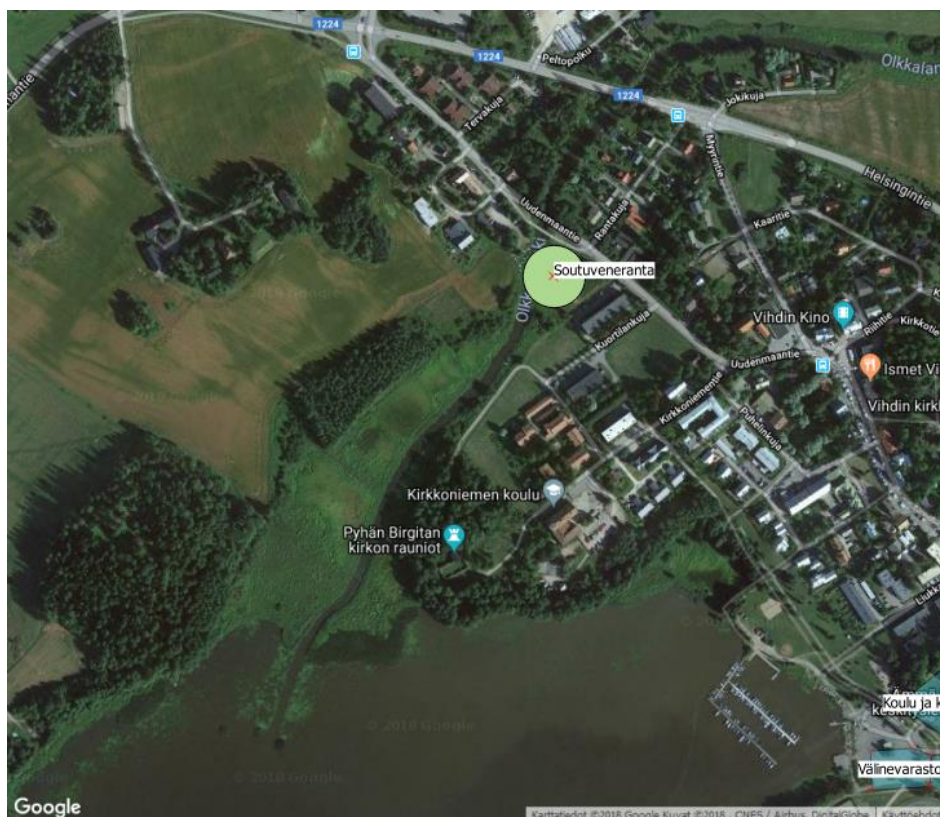
rakentaminen aiheuttaa lisää liikennettä. Paremmat pyöräilymahdollisuudet houkuttelevat ihmisiä pyörän selkään. Kävelyn olosuhteita parantamalla vahvistetaan paitsi jalankulku liikennettä, myös taajamaelämää. (Gehl, 2018, s.19)

5.3 Veneranta

Yksityinen venelaituri säilytetään entisellään ja voidaan ajatella, että laituri- ja rakennuspaikkoja voidaan tulevaisuudessa lisätä. Veneyhdistyksen rakennuksen viereen on mahdollista rakentaa oleskelukatos ja grillipaikka. Rakennuksen pohjoispuolella on hyvä mikroilmasto ja kaunis maisema Kirkkojärvelle. Oleskelu- ja grillipaikan on tarkoitus palvella kaikkia puistossa vierailevia.

Venelaiturille on vain huoltoajo sallittu ja huoltoajo on mahdollista Meijerinraitilta.

Rannassa olevat soutuvenepaikat siirretään Sukselanjoen varteen Uudenmaantien sillan viereen, niille kaavoitetulle paikalle. (Kuva 27)



Kuva 27. Uuden soutuvenerannan sijainti (Alkuperäinen kuva Google, n.d., muokattu Salonen, 2018)

Veneenlaskupaikka siirtyy nykyisen tanssilavan taakse. Vihdin kunnan kaavoitus selvittää tätä mahdollisuutta Vihdin seurakunnan kanssa, jonka

maille tämä uusi veneenlaskupaikka tuo rasiitetta. Uuden välinevaraston yhteyteen tulee autopaikat veneilijöille.

Veneenlaskupaikan siirtäminen uuteen sijaintiin vaatii järven ruoppaamista ja samalla tulee ruoppaustarve lahdessa selvittää kokonaisuudessa. Matala ranta-alue vaatii toistuvaa ruoppausta. Rantaan on tehty mittavat ruoppaustyöt vuonna 1980- ja 1990-luvuilla. Ainakin Sukselanjoen suulla on ruoppaustarvetta. Lähellä on kalojen kutupaikkoja ja se on huomioitava ruoppauksen suunnitteluvaiheessa. Ruopatun alueen tulee syventyä ulapalle päin, jotta lietettä kerääviä kuoppia ei synny. Ruopatun alueen sivuluiskat tulee luiskata maalajin edellyttämään kaltevuuteen. Ne eivät saa olla pystysuoria. Ruoppaukselle on tehtävä huolellinen suunnitelma ja haettava lupa elinkeino-, liikenne- ja ympäristökeskukselta (ELY-keskus). Yli 500 m³ ruoppaukselle tulee hakea lupa aluehallintovirastolta (AVI). (Vesilaki 2011/587 § 2-3)

Ruoppaus on syytä ajoittaa talvikaudelle. Ympäristöhallinto neuvoo tekemään isommat ruoppaukset jään päältä. Tällöin jää ja maapohja kantavat tarvittavan työkaluston. Ruoppauksen jälkeen jään kantavuus on heikkoa ja alue tulee merkata asianmukaisesti. (Ympäristöhallinnon yhteinen verkkopalvelu 2019)

5.4 Toiminnallisuus

Vihdin kirkonkylän rantapuiston ympäristössä on paljon toimintoja, jotka ovat saavutettavissa ranta-alueelta. Tässä esittelen ja perustelen suunnitelmaratkaisuissa esitetyjä ranta-alueen toimintoja.

5.4.1 Venesatama

Venesatama koetaan voimakkaasti osaksi alueen identiteettiä. Venesataman toimintaa tuleekin kehittää sulkematta pois puiston tarjoamia muita toimintoja. Ranta-alueen kehittämisen myötä alue tulee muuttumaan houkuttelevammaksi. Vierasveneille tulee suunnitella muutamia paikkoja rantautumiseen.

5.4.2 Tapahtumat

Ranta-alueella järjestetään vuosittaisia tapahtumia kuten vappuvaellus, juhannusjuhla ja kalastuskisat. Nämä tapahtumat ovat jo perinteitä. Puitteet näiden tapahtumien järjestämiseksi tulee ylläpitää. Myös tanssille tulee olla tilansa, joko lava tai muuten sille soveltuva alusta.

Kaikissa luonnoksissa on esiintymislava tai kaksi. Ajatuksena on, että lavarakenne on sellainen, että tapahtumien ulkopuolella se toimii oleskelualue-

ena. Esiintymislavan näyttämön suuntaamisessa on otettu huomioon auringon lasku, jotta ilta-aurinko ei paista suoraan esiintyjiin. Rantalentopallolokentälle voi sijoittaa siirrettävän esiintymislavan tarvittaessa. Alusta soveltuu sellaisenaan siirrettävälle lavalle, mutta äänentoistolaitteet vaativat vähintään 2 sähköliittymää paikalle.

Rantapuisto tulee säilyttää avoimena, mikä mahdollistaa isojenkin tapahtumien järjestämisen jatkossa. Rantapuisto on myös mahdollista aidata maksullisten tapahtumien järjestämiseksi.

5.4.3 Yritystoiminta

Rantapuistossa on pieni rantakioski terasseineen. Vihdin kunta omistaa kioskin kiinteistön ja vuokraa sitä kioskin ylläpitäjälle, yksityiselle yrittäjälle. Kioski on avoinna sesonkiluonteisesti kesäisin. Vuonna 2018 kioski paloi osittain, mutta remontin jälkeen aloittaa toimintansa uudelleen kesällä 2019. Voidaan olettaa kioskin asiakasmäärän kasvavan kampuksen ja lähiliikunta-alueen sekä ranta-alueen kehitystöiden valmistuessa. Rantakioski voisi laajentaa ulkoisia tarjoilualueitaan nykyisestä.

Luonnoksessa Puisto Hiidenveden äärellä (kuva 26) suojellusta vanhasta Olympia-rakennuksesta on suunniteltu ravintola. Rakennuksella ei ole tällä hetkellä käyttötarkoitusta ja se on museoviraston suojelukohde. Rakennuksen sijainti lähiliikunta-alueen ja Haudankallion välisellä rinteellä on toimiva. Ravintolalla voi olla terassit molemmin puolin rakennusta. Rannan puoleinen terassi kylpee ilta-auringossa ja sieltä on maisemat järvelle ja puistoon. Suoraan alapuolella on tenniskentät ja terassilta on mahdollisuus seurata pelejä. Eteläpuoleisella terassilla voisi seurata lähiliikunta-alueen toimintoja.

Kaavassa on ravintolalle sijainti keskellä puistoaluetta (kuva 11). Ravintola tässä asemassa toimisi voimakkaana tilanraajaajana puistossa sekä estäisi järvinäkymän laskeuduttaessa Liukkaankujalta puistoon. Liukkaankujalta on sisäänkäynti puistoon kirkonkylän keskustasta ja näkymän Liukkaankujalta puistoon tulee olla houkutteleva, puistoon kutsuva.

Luonnoksessa Kulttuuripuisto on tapahtuma-aukion ja lähiliikunta-alueen tilanraajaajana rakennukset, joissa on tilat popup-toiminnalle (kuva 24). Nämä tilat olisivat kunnan ylläpitämiä ja kuntalaisten käytössä.

Venerannan laituripaikkoja vuokraa yksityinen yhdistys. Rantaan on toivottu vuokrattavia soutu- ja polkuveneitä, sub-lautoja ja erilaisia pelejä. Tätä toimintaa voisi harjoittaa esim. veneyhdistys, kioskin- tai ravintolan yrittäjä. Tai Vihdin kunta, jolloin lainauksen/vuokraamisen voisi hoitaa kampuksella toimiva kirjasto.

5.4.4 Fyysiset aktiviteetit

Jotta ranta-alue houkuttelee kävelijöitä, kävelyreittejä tulee jatkaa rantaa pitkin uimarannalle ja Kirkkoniemeen. Kirkkoniemeen rakennetaan tukeva pitkospuureitti rantapuistosta ja Haudankallion rannasta virkistysreittiä voidaan jatkaa laiturirakenteella uimarannalle. Yhdistetty pyöräily- ja kävelyreitti kulkee Kappalaisenpolkua.

Rantapuistossa säilytetään rantalentopallokentät. Oleskeluaukiolla tai sen ympäristössä voidaan heitellä koripalloa koriin, pelata esim. Möykkyä ja kiipeillä ja leikkiä. Varsinainen koripallokenttä löytyy lähiliikunta-alueen sisäpelihallista. Puistossa luodaan puitteita roolileikkeihin. Rantapuistossa voi kalastaa, kuntoilla senioripuiston laitteilla ja lähteä vesille, vaikka sub-lautailemaan. Puiston pohjoisosan nurmialueella voidaan potkia palloa, kuten ennenkin. Jalkapallokenttä rakentuu kuitenkin erikseen lähiliikunta-alueelle.

Puistossa voidaan järjestää ohjattuja tai yhteisöllisiä jumppa- tai joo-gatuokioita.

5.4.5 Uimaranta ja koirien uittaminen

Ranta toimii tällä hetkellä koirien uittopaikkana. Venerantaan ei ole suositeltavaa rakentaa uimarantaa. Uimaranta muuttaisi venerannan ja rantapuiston luonnetta olennaisesti. Ranta on rehevöitynyt ja ranta-alueen välittömään läheisyyteen on laskettu jätevesiä, mm. meijerin jätevedet, sen ollessa vielä toiminnassa. Kesällä 2018 rantavedessä oli havaittavissa runsaasti sinilevää. Uimaranta, jossa ei voi uida, altistaa pettymyksen tunteille ja näin ollen voidaan todeta, että ranta-alue on viihtyisämpi ilman uimarantaa.

Venerannan kiviaines voidaan siirtää uudelle veneenlaskupaikalle ja rantaan voidaan tuoda uutta singeliä vanhan tilalle. Singelin päälle asetetaan astinkiviä, joita löytyy ranta-alueen ympäristöstä. Rannasta on näin mahdollisuus päästä veden ääreen. Rantavesi on matalaa ja astinkivillä voi astella.

Rannassa voidaan ilmoittaa kyltein, että koiran kahlaaminen rantavedessä on sallittua kytkettynä. Koiranulkoiluttajat ovat aktiivisimpia alueen käyttäjiä tällä hetkellä. Koirat on syytä pitää aina puistossa kytkettyinä.

Haudankallion viereiselle uimarannalle voidaan luoda yhteys esim. laiturirakenteella. Laiturirakenne jatkaa rannassa jo olemassa olevaa virkistysreittiä aina uimarannalle saakka. Näin uimaranta on saavutettavissa myös venerannasta.

5.5 Lapset ja nuoret alueen käyttäjinä

Vihdin kirkonkylän rantapuistossa on 2000-luvulla rakennettu leikkipuisto. Leikkipuisto on suunnattu pienemmille lapsille. Uuden rakenteilla olevan kampuksen pihalle on tulossa toimintoja varttuneemmille lapsille ja lähiliikunta-alueelle on suunniteltu mm. parkour- ja skeittialueet.

Nykyinen leikkipuisto on voimakkaasti rajattu muusta puistosta sekä sijainnillaan, että aidalla. Alue on rajattu metalliaidan lisäksi kasvillisuudella omaksi alueekseen. Leikkipuiston vieressä on rantakioski ja tämä antaa vanhemmille mahdollisuuden kahvihetkeen leikkien lomassa. Tämä toimii hyvin ja puistoon tullaan matkojenkin päästä autolla.

Jos ajatellaan rantapuistoa viihtyisänä koko perheen oleskelu- ja tapahtumapuistona, tulisi sen suunnittelussa ottaa huomioon myös lasten viihtyminen. Olisi toivottavaa, että eri käyttäjäryhmät voivat oleskella puistossa keskenään eikä toimintoja rajata toisistaan. Puistoon tulisi sijoittaa varttuneempien lasten ja nuorten toimintoja keskeisen kokoontumispaikan läheisyyteen.

Puiston välitön yhteys kampukseen luo mahdollisuuden käyttää puistoa oppimisympäristönä. Oppitunteja voidaan pitää rantapuistossa. Lapsia ja nuoria tulee osallistaa puiston suunnitteluun ja mahdollisuuksien mukaan myös ylläpitoon. Koululaiset voivat suunnitella, istuttaa ja hoitaa esimerkiksi kesäkukkaistutuksia. Näin puisto koetaan omaksi alueeksi, minne nuoret ovat tervetulleita. Osallisuus lisää ympäristön arvostusta ja vähentää ilkivaltaa.

5.6 Seniorit alueen käyttäjinä

Hyvin iäkkäillä käyttäjillä tuntuu olevan kaipuu maisemaan, joka muistuttaa heidän aktiivisemmasta elämänvaiheestaan. Tutulla ympäristöllä on todettu olevan positiivinen vaikutus mm. dementiaa sairastaville. Iäkkäät käyttäjäryhmät piristyvät huomattavasti muistoja aktivoivassa ympäristössä ja voivat saada takaisin elinvoimansa. He tunnistavat tutun ympäristön, omaksuvat roolinsa menneisyydestä ja tietävät, miten käyttäytyä siinä. (Grahn, 1989)

Esteettömyydellä luodaan kaikille mahdollisuus osallistua ympäristön keskeisiin toimintoihin. Onginta on monelle iäkkäälle mieleinen harrastus ja puitteet siihen on suunniteltava toimiviksi. Kasvillisuudella on mahdollista luoda ja herätellä muistoja. Vanhan rantakioskin syreenit ja uuden koulun edustalla kukkivat jasmikkeet tuovat kukkiessaan tuoksuillaankin muistoja mieleen. Puistoon voidaan istuttaa hallitusti mm. juhannusrusuja, sillä juhannusjuhla on puiston suosituimpia tapahtumia. Rantakioskin terassin lisäksi kioskin asiakaspöytiä tuoleineen tulisi löytyä myös alemmaa kevyenliikenteen väylän toiselta puolelta koivujen alta. Koivut luovat sopi-

vasti varjoa, paikka on helpommin saavutettavissa liikuntaesteiselle. Puiston penkkien sijoittelussa tulee varata penkin viereen tila myös pyörätuolille.

Kunnanpuutarhuri on suunnitellut alueelle senioripuistoa liikuntavälineineen. Senioripuisto rakentuu leikkipuiston viereen Liukkaankujan toiselle puolelle. Senioripuisto palvelee myös Hopeaniemen palvelukodin asukkaita, sillä puistoon on palvelukodista vajaa 100 metriä matkaa.

5.7 Kasvillisuus

Rannan välittömässä läheisyydessä säilytetään paikalla olevaa luonnon kasvillisuutta ja poistetaan vieraslajeja. Rannassa on toimivia kasviyhdykskuntia ja ranta toimii ekologisenä käytävänä Haudankallion ja Kirkkoniemien välillä. Säilytettävän kasvillisuuden suojaustoimenpiteiden toteuttamista rakentamis- ja kunnostamisvaiheessa valvotaan. Laaditaan pitkänikäisen kunnossapitosuunnitelma, jossa esitetään toimenpiteet vieraslajien hallintaan alueella.

Lisätään kasvillisuuden lajistollista monimuotoisuutta ja kasvillisuuden kokonaisbiomassaa puistossa. Istutetaan kukkivia pensaita ja perennoja dynaamisen istutustavan mukaisesti. Dynaaminen istutusalue on monilajinen ja kerroksellinen. Pölyttäjät hyötyvät monikerroksellisesta kasvillisuudesta ja erityisesti vaihteleva alle metrinen kasvillisuus on niille eduksi. Dynaamiset istutusryhmät ovat tavanomaisia istutuksia vakaampia, sillä kasviyhdykskunnat vaihtelevat lajiston runsaussuhteita olosuhteiden mukaisesti. Istutusaluetta hoidetaan kevyesti, toisin sanoen muutosta ja sukkessiota sallitaan ohjatusti. Alue hoitaa itse itseään. Aluetta ei hoideta kasvilajeittain vaan kasviyhdykskuntana.

Säilytetään jasmikepensaat kampuksen edustalla ja leikkipuiston ympäristön ruusuangervot. Istutetaan juhannusruusuryhmä, koska juhannusjuhlat ovat ranta-alueen suosituin tapahtuma tällä hetkellä. Ryhmään istutetaan myös myöhemmin kukintansa aloittavia pensasruusuja. Ei kuitenkaan kurtulehtiruusuja. Istutusalueen tulee olla rajattu siten, että ruusut eivät pääse juurivesoilla leviämään ympäristöön hallitsemattomasti.

Vanhoja ja kookkaita puuyksilöitä vaalitaan. Puiden maanalainen kasvutila on rajoitettu suodatinkankaan takia. Puistoon ei kannata istuttaa paalujuurisia puita. Jalavat, pajut, lepät ja koivut viihtyvät puistossa. Puiston pajut ovat näyttäviä, mutta lyhytikäisinä jo vanhoja. Istutetaan pajuja ja leppiä suunnitteluratkaisujen mukaisesti. Lisätään rusotuomien määrää tapahtuma-aukion istutuksissa. Rusotuoimet viihtyvät puistossa ja toimivat erottuvan luonteensa vuoksi elämyspuina. Puiden sijoittelussa tulee ottaa huomioon puistossa järjestettävät tapahtumat, puut eivät saa sulkea tiloja vaan puiston tulee säilyä avoimena.

5.8 Osallistaminen

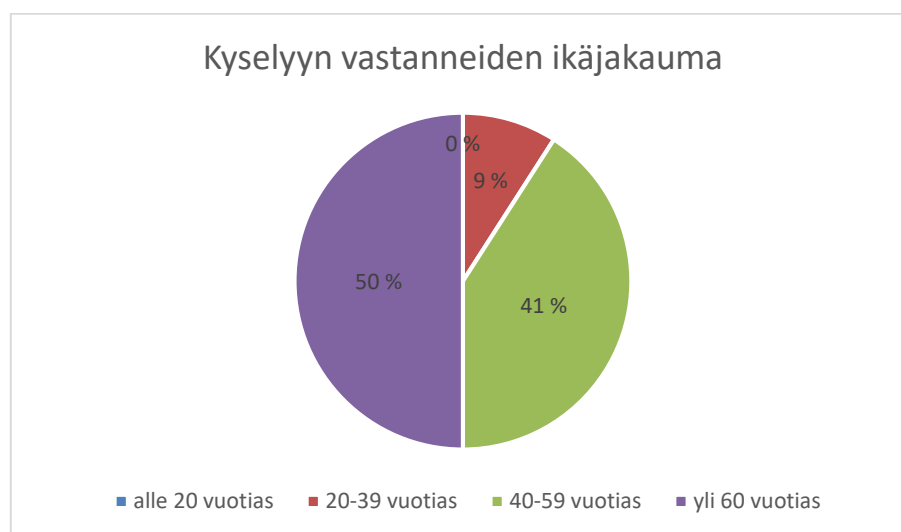
Kuntalaisten kuuleminen on kehittynyt osaksi maankäytön suunnittelua. Osallisille on kirjattu oikeus osallistumiseen ja mielipiteen antamiseen lähiympäristöä koskevista suunnitelmista maankäyttö- ja rakennuslaissa. (Maankäyttö- ja rakennuslaki 1999/132) Toimivat ja kestävät arjen rakenteet luodaan laajalla osallisuus pohjalla käyttäjien tietoja, ideoita ja taitoja hyödyntäen. Kestävät yhdyskunnat vaativat laajaa ja syvää kansalaisten osallistumista. (Teknillinen korkeakoulu YTK, 2018)

5.8.1 Asukasilta

Vihdin kunta järjesti asukasillan marraskuussa 2018 Vihdin kirkonkylän Taverna-kahvilassa. Asukasillasta ilmoitettiin sekä paikallislehdissä, että kunnan verkkosivuilla ja sosiaalisessa mediassa hyvissä ajoin ennen tilaisuutta.

Asukasillassa esitettiin kuntalaisille maakuntakaavaa ja kunnan vireillä olevia kaavasunnitelmia Vihdin kirkonkylän osalta. Asukasillassa oli mahdollista tutustua laatimiini kolmeen suunnitelmaratkaisuun ja vastata kyselyyn, jossa kartoitettiin mitä toimintoja asukkaat haluaisivat ranta-alueelle. Kyselyssä oli mahdollista myös äänestää kehittämisen arvoista suunnitelmaratkaisua. Tilaisuus oli menestys siinä mielessä, että tila oli täysi. Osallistujia oli vähintään 70. Tilaisuudessa oli mahdollista esittää kysymyksiä ja niitä tuli paljon. Tilaisuus sai edetessään keskustelutilaisuuden luonteen.

Kyselyyn vastasi 24 henkilöä eli 34 % tilaisuuteen osallistuneista. Kysely tavoitti vanhemmat ikäluokat. Vastaajista 91 % oli yli 40-vuotiaita. Alle 20 vuotiaiden vastausprosentti oli 0 %, tilaisuus ei tavoittanut nuorempia ikäluokkia (Kuva 28).

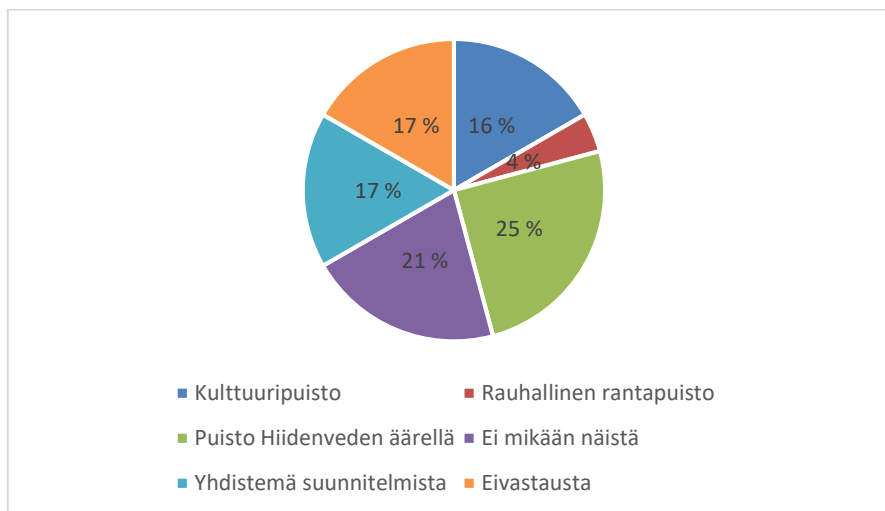


Kuva 28. Kyselyyn vastasi 34 % asukasiltaan osallistuneista ja se tavoitti vanhemmat ikäluokat (Saija Salonen, 2018)

Taulukko 1. Kyselyn tulostaulukko kuvaa mitä toimintoja ranta-alueelle toivotaan (Saija Salonen, 2018)

TOIMINTO		VALINTOJEN LUKUMÄÄRÄ
Veneranta (veneiden säilytys rannassa)		8
Venesatama (laituripaikat)		15
Vierasvenesatama		13
Veneenlakupaikka		14
Kahvila		19
Popup-tilat/pienet toimitilat tilapäisiin tarpeisiin		1
Ravintola		14
Grillipaikka		9
WC		18
Sauna		5
Esiintymislava		9
Tanssilava		11
Laituri oleskeluun/kalastukseen		11
Piknikipaikka, penkki ja pöytä		9
Huvimaja, katettu oleskelu		6
Keinu aikuisille		3
Kiipeilyteline		5
Senioripuisto		7
Leikkipuiston laajennus		4
Viljelylaatikot/yrtti-kukkaviljely		1
Vesipiste/juoma-automaatti		7
Suihkulähde		6
Soutuvene vuokrattava		6
Polkuvene vuokrattava		4
1 rantalentopallokenttä		4
2 rantalentopallokenttää		3
Koripallokori		6
Koripallokenttä		5
Shakki		5
Petangi		9
Mölkky		4
Sup-lautailu		4
Luistelu		9
Hiihto		7
Kalastus		4
Taidetapahtumat/maalauskurssit/jääveistokset		5
Konsertit/tapahtumat		12
Ulkoilmaelokuvat		4
Puistojumppa/jooga		9
Muu, mikä:		
Koirien uimapaikka		1

Kyselyssä oli mahdollista valita useampi vaihtoehto. Kyselyn tuloksista voidaan todeta, että tärkeimmiksi toiminnoiksi alueella koetaan kahvila ja wc. Venesatama toimintoineen saa kyselyssä paljon kannatusta. Myös ravintolalle, konserteille ja tapahtumille, tanssille, kalastukselle ja oleskelulle tulisi olla puitteet.



Kuva 29. Kyselyyn vastanneiden valinta kehittämisen arvoiseksi suunnitelmaratkaisuksi (Saija Salonen, 2018)

Valintaa perusteltiin seuraavasti:

Kulttuuripuisto:

- Samantyyppinen kuin Sapoka Kotkassa.
- Toiminnallinen jatke kesäteatterin, vanhan Kirkkoniemen ja liikunta-alueen keskelle.
- Tunnin päässä Helsingistä ei ole montaa yhtä hienoa säilynyttä kulttuurimiljöötä, jota ei ole pilattu. Arkkitehtuuri, järvimaisema ja siihen päälle väkevämpi kulttuuripalvelutarjonta ja tasokas ravintola, niin ”suksee” on taattu. Kunnan markkinointi vain tarvitaan.
- Kauniisti rakennettu ympäristö koko rannassa.

Puisto Hiidenveden äärellä:

- Olen veneilijä. Asun aivan puiston reunassa.
- Olemassa oleva on hyvä muutamien järjestelyin sekä selkeyttäminen.

Yhdistelmä suunnitelmista:

- Kolmen luonnoksen yhdistelmä. Jokirannasta Kirkkoniemi-Haudankallio väylä.

Ei mikään näistä:

- Malli Bromarkun vierasvenesatamasta.
- Suunnitelmat eivät näytä vielä läheskään valmiilta. Rantaviivaa pitää katsoa kokonaisuutena kirkonraunioilta kampukselle saakka.
- Veneilijät tuovat eloa rantaan, mistä pitäisi lähteä. Autolla on päästävä lähelle, mutta isoa asfalttikenttää vastustan itsekin.

- Veneilyyn ja viihdekäyttöön soveltuva ranta kahviloineen ja ravintoloineen. Ranta aktiiviseksi.

Kyselyyn vastanneista 24 henkilöstä 4 ei osannut vastata tähän kysymykseen ollenkaan. Näin ollen asukasiltaan osallistuneiden vastausprosentti oli 29 % suunnitteluratkaisujen osalta. Suunnitteluratkaisujen lukeminen ja hahmottaminen ei ollut kaikille helppoa, sillä niitä ei ollut tehty varsinaisesti asukasiltaa varten.

Kyselyn tulokset antavat viitteitä siitä, miten asukasiltaan osallistuneet vanhemman ikäluokan edustajat toivovat aluetta kehitettävän. Kyselyyn osallistuneita oli 24 henkilöä, joten tulosta ei suoraan voida käyttää päätöksen teossa alueen kehittämiseksi.

5.8.2 Osallistaminen tulevaisuudessa

Infrastruktuurin suunnittelu, rakentaminen, ylläpito ja kehittäminen ovat erittäin tärkeitä ihmisten hyvinvoinnin ja yhteiskunnan toimivuuden kannalta. Kunnat ovat tässä tehtävässä avainroolissa. Kuntaliiton julkaisussa Huomispäivän Infrastruktuuri esitetään Aalto-yliopiston ja Tampereen yliopiston tutkijoiden näkökulmia kuntien teknisen toimen uudistamiseen. Trendeinä on seutuistuminen, yhtiöittäminen ja ulkoistaminen. Näkemyksenä tässä on, että kuntien ei tarvitse tuottaa kaikkia vastuullaan olevia palveluja itse. Näiden tuottamisessa voidaan tehdä yhteistyötä yritysten, yhdistysten ja käyttäjien kanssa. Nyt ja tulevaisuudessa peräänkuulutetaan innovatiivisuutta niin johtamisessa kuin palveluiden tuottamisessa. (Kuntaliitto, 2012)

Asukkaille voidaan järjestää erilaisia työpajoja. Aitoa kanssakäymistä varten luodaan arvostava ja turvallinen ympäristö, jossa kaikkien osapuolten näkemyksiä arvostetaan. Näin jokainen voi osallistua ajatusten ja ideoiden vaihtoon. Työpajoissa voidaan kunnan puutarhureiden johdolla osallistua mm. viheralueiden hoitosuunnitteluun ja -toteutukseen. Työpajat voivat olla myös opetustilaisuuksia, missä kuntalaiset oppivat miten vieraslajeja torjutaan ja arvokasta ympäristöä suojellaan. Kuntalaisia, yrityksiä ja yhteisöjä rohkaistaan kiinnostumaan ympäristönsä hoidosta ja ylläpidosta.

6 JOHTOPÄÄTÖKSET JA POHDINTA

Vihdin kirkonkylän rantapuisto on luonnonkauniissa ympäristössä. Siellä voi vierailijanakin aistia ainutlaatuisen paikan hengen.

Asiantuntijaharjoitteluni aikana keräämäni aineisto Vihdin kirkonkylän ja ranta-alueen historiasta osoittaa, että suunnittelukohteella ja sen lähiympäristöllä on tärkeä historiallinen ja kulttuurinen merkitys Vihdin kunnalle ja vihtiläisille. Historiaa tulisi tuoda rantapuistossa näkyväksi. Historiaa voi tuoda esiin monin tavoin. Puistossa voi olla penkkejä tuosta aiemmin mainitsemastani jyrävästä hirrestä, joka muistuttaa keskiaikaisesta kirkosta, ikivanha vihtiläinen symboli Pahantorjujan merkki asfalttiin maalattuna tai veistos keskiaikaisesta hahmosta viitoittamassa tietä puistosta kohti Kirkoniemeä. Puistossa tulisi aistia sekä uutta, että vanhaa. Ajallinen kerroksellisuus luo kulttuurista jatkuvuutta.

Ranta-alueella käytyjen keskustelujen pohjalta voidaan todeta, että rantapuisto koetaan tärkeäksi ja kauniiksi paikaksi, jota halutaan vaalia ja toisaalta kehittää toimivammaksi kuntalaisten ”olohuoneeksi”, kuten moni on kertonut. Suunnitteluratkaisuissa esitän suoraan asukkaiden toiveita toiminnoista. Valmiisiin suunnitteluratkaisuihin oli kuntalaisilla mahdollisuus tutustua Vihdin kunnan järjestämässä Asukasillassa. Asukasillan kyselyn tulokset antavat viitteitä siitä, miten vanhemmat ikäluokat toivovat aluetta kehitettävän. Nuoria tulisi osallistaa vielä jatkosuunnitteluun. Heidät on helppoa tavoittaa koulusta ja harrastuksista. Mahdollisesti paras suunnitteluratkaisu saadaan yhdistämällä kaikki kolme suunnitteluratkaisua poimimalla parhaat ideat jokaisesta yhteen.

Liikenteen tarkkailussa oli selkeästi todettavissa, että alueella liikkumisessa on vaaranpaikkoja jatkuvasti kaikkien alueen käyttäjien kulkiessa samoja reittejä. Ympäristön suunnittelussa on 60-luvulta lähtien huomio keskittynyt autoliikenteen mittavaan kasvuun ja siihen sopeutumiseen. Vallitsevat suunnitteluideologiat ovat laiminlyöneet julkisen ulkotilan merkitystä ihmisten kohtaamispaikkana sekä kävelyn asemaa. Kaikkialla maailmassa kaupunkitilaa käyttävät ihmiset ovat jääneet yhä vähemmälle huomiolle. Julkisen tilan perimmäinen tehtävä ihmisten kohtaamispaikkana ja sosiaalisena näyttämönä on vaarassa kadota tai jo kokonaan hävinnyt. Autoliikenteen kasvu on työntänyt muun kaupunkielämän pois. (Gehl, 2018, s. 3)

Tänä päivänä on ympäristön suunnittelusta tullut aikaisempaa kokonaisvaltaisempaa, fyysisen ympäristön merkitys tunnustetaan. Ei keskitytä suurten linjojen toteuttamiseen vaan on siirrytty ns. ihmisen mittakavaan. Taajamat halutaan tehdä miellyttäväksi asua ja matkailijoita kiehtoviksi.

Vahvistamalla Vihdin kirkonkylän rantapuistossa toimintoja, jotka kutsuvat viihtymään alueella pidempään vahvistetaan yhteenkuuluvuuden tunnetta ja alueen vetovoimaisuutta. Pieni määrä kauan viipyviä ihmisiä tuo alueelle saman elävyyden tunteen kuin suuri määrä vähän aikaa viipyviä ihmisiä. (Gehl, 2018, s.232)

Vihdin kirkonkylän ranta-alue voi tulevaisuudessa palvella kuntalaisia ja houkuttaa vierailijoita saavutettavuudellaan, monipuolisilla toiminnoilla, viihtyisyydellään ja arjen kiireistä elvyttävällä ympäristöllä. Psykologi Kirsi Salonen kuvaa kirjassaan *Mieli ja maisemat elpymiseen* neljä elementtiä. Ne ovat lumoutuminen, arjesta irtautuminen, jatkuvuuden ja yhteensopivuuden kokemus. Lumoutumista voi kokea monenlaisissa ympäristöissä, kun tekee havaintoja ympäristössä. Havaittavia asioita voivat olla puut, vihreä kasvillisuus, auringonlasku, järvenpinnan väreily, grillituli, pilvet ja tähdet. Arjen kiireistä ja vaatimuksista pois pääseminen on arkipäivästä irtautumista. Maiseman jatkuvuudesta syntyy elämys, kun ihminen menee ”kokonaan toiseen maailmaan”. Lähelläkin olevassa paikassa mieli voi saada mahdollisuuden vaeltaa. Paikan kanssa on mahdollista kokea ykseyden tunne, kun ihmisen tavoitteet ja tunne itsestä ovat yhtä ympäristön kanssa. (Salonen, 2005)

Jan Gehl on maailmanlaajuisesti tunnettu tanskalainen arkkitehti ja kaupunkisuunnittelija. Hän on tutkinut ihmisen käyttäytymistä ja julkisen tilan käyttöä enemmän kuin kukaan muu sekä julkaissut aiheesta lukuisia kirjoja. Olen tässä opinnäytetyössä viitannut hänen tutkimuksiinsa monessa kohtaa. Jan Gehl oli luennoimassa Helsingissä 4.10.2018 ja tilaisuus päättyi sanoihin ”Suunnitelkaa ympäristöjä, joissa ihmiset voivat tanssia”. Vihdissä tämä on oivallettu jo muutama vuosikymmen sitten Vihdin kylätoimikunnan rakentaessa tanssilavan veden ääreen. Vihdissä asuu paljon aktiivisia kuntalaisia ja tekemällä kirkonkylän rantapuiston tunnetuksi koko kunnan alueella, myös Nummelassa, annetaan ihmisille mahdollisuus löytää tämä arvokas alue ja tuntea se omakseen. Tulevaisuudessa rannalla voidaan tanssia yhä useammin.

Autot eivät tarvitse tätä kaunista rantamaisemaa ja ne voidaan pysäköidä niille rakennettavalle uudelle pysäköintialueelle kampuksen itäpuolelle noin 200 metrin päähän nykyisestä. Kalastuskisat pystytään järjestämään kerran vuodessa kuten ennenkin. Onhan Vihdin kirkonkylällä juhannusjuhlat ja muitakin jopa tuhansien ihmisten tapahtumia, jolloin pysäköinti tapahtuu muualla kuin ranta-alueella.

LÄHTEET

Forsius-Nummela, J. (1994). *Vihdin maisemahistoriallinen selvitys*. Raportti. Vihdin kunta.

Gehl, J. (2018). *Ihmisten kaupunki*. Helsinki: Rakennustieto Oy

Grahn, P. (1989). *Att uppleva parken*. Parkens betydelse för äldre, sjuka och handikappade skildrade genom dagböcker, intervjuer, teckningar och fotografier. Sveriges lantbruksuniversitet, institutionen för landskapsplanering. Alnarp.

Haakana, H. (2017). Suomen luonnonsuojeluliitto ry:n Vesistöopas. Haettu 29.6.2018 https://www.sll.fi/mita-me-teemme/vedet/freshabit-life-vesistohanke/vesisto_opas_netti.pdf

Hiekkänen, M. (2003). *Suomen kivikirkot keskiajalla*. Keuruu: Otavan kirjapaino Oy

Iisakkila, L. (1982). *Vihdin kirkkojärven maisemanhoitosuunnitelma*. Vihdin kunta: Maisemasuunnittelu Leena Iisakkila Ky

Länsi-Uudenmaan vesi ja ympäristö ry (n.d.). Hiidenveden kunnostus. Haettu 14.5.2019 osoitteesta http://www.hiidenvesi.fi/easydata/customers/hiidenvesi/files/pdf/jarvet/luvy_esite_www.pdf

Maankäyttö- ja rakennuslaki 1999/132. Haettu 13.10.2019 osoitteesta <https://www.finlex.fi/fi/laki/ajantasa/1999/19990132>

Myllyniemi, S. (1990). *Vihdin historia 1800-1918*. Jyväskylä: Gummerus Kirjapaino Oy

Niinioja, R., Villa, L. (1978). *Hiidenveden ja sen yläpuolisten vesistönsien tilan kehittyminen 1970-luvulla*. Länsi-Uudenmaan vesiensuojeluyhdistys ry:n julkaisu 2. Lohja: Lohjan Sanomalehti- ja Kirjapaino Oy

Salonen, K. (2005). *Mieli ja maisemat*. Eko- ja ympäristöpsykologian näkökulma. Helsinki: Edita Prima Oy

Sirola, J. (2012). *Lumottu niitty*. Erään tien tarinoita. Latvia: InPrint

Soikkeli, K. (1929). *Vihti I*. Kuvauksia Vihdin kunnan luonnosta, historiasta ja kansan elämästä. Helsinki: K.F. Puromiehen Kirjapaino Oy

Soikkeli, K. (1932). *Vihti II*. Kuvauksia Vihdin kunnan luonnosta, historiasta ja kansan elämästä. Helsinki: K.F. Puromiehen Kirjapaino Oy

Suomen Kuntaliitto (1994). *Kaupunkien liikennesuunnittelu*. Helsinki: Kuntaliiton painatuskeskus

Suomen Kuntaliitto (2012). *Huomispäivän infrastruktuuri*. Näkökulmia kuntien teknisen toimen uudistamiseen. Helsinki: Hansaprint Oy

Teknillinen korkeakoulu YTK (2018). Kestävä yhteiskuntarakenne. Haettu 18.9.2018 osoitteesta <http://lib.tkk.fi/Re-ports/2008/isbn9789512296248.pdf>

Valtioneuvosto (2016). Suomi, jonka haluamme 2050 – Kestävän kehityksen yhteiskuntasitoutus. Haettu 21.8.2019 osoitteesta <https://kestava-kehitys.fi/documents/2167391/2186383/FINAL+Kestävän+kehityksen+yhteiskuntasitoutus+20+4+2016.pdf/d2d827e7-033a-4d2b-9239-aed6605a12c4/FINAL+Kestävän+kehityksen+yhteiskuntasitoutus+20+4+2016.pdf.pdf>

Vesilaki 2011/587. Haettu 5.2.2019 osoitteesta <http://www.finlex.fi/fi/laki/ajantasa/2011/20110587>

Vihdin kunta (2018). Kaavoituskatsaus 2018. Haettu 29.12.2018 osoitteesta https://www.vihti.fi/wp-content/uploads/2018/11/Kaavoituskatsaus2018_ja_ohjelma2019-2020_web.pdf

Vihdin rakennuskulttuurisäätiö (2012). *Vihdin asutushistoriaa, kulttuurimaisemaa ja vanhaa rakennuskantaa*. Vihti: Karprint Oy

Vihdin Uutiset (2017). Tässä se on: Vihdin uusi brändi. *Vihdin uutiset* 16.11.2017. Haettu 29.12.2018 osoitteesta <https://www.vihdinuutiset.fi/artikkeli/580843-tassa-se-on-vihdin-kunnan-uusi-brandi>

Ympäristöhallinnon yhteinen verkkopalvelu. Rannan ruoppaus. Haettu 5.2.2019 osoitteesta https://www.ymparisto.fi/fi-fi/Vesi/Vesistöjen_kunnostus/Rantojen_kunnostus/Rannan_ruoppaus



KYSELY VIHDIRIN KIRKONKYLÄN RANTA-ALUEEN KEHITTÄMISEKSI

Valitse näistä ranta-alueen luonnoksista se, jonka sinä koet kehittämisen arvoiseksi. Alue, jossa sinä viihdyisit (X).

<input type="checkbox"/>	Kulttuuripuisto
<input type="checkbox"/>	Rauhallinen rantapuisto
<input type="checkbox"/>	Puisto Hiidenveden äärellä
<input type="checkbox"/>	Ei mikään näistä

Haluatko kertoa tarkemmin, miksi valitsit tämän vaihtoehdon?

Mitä toimintoja kirkonkylän ranta-alueelle toivoisit? Vaihtoehdoissa on esitetty kuntalaisten toiveita ranta-alueella käytyjen vapaamuotoisten keskustelujen pohjalta.

Valitse mieleisesi numerojärjestyksessä. Anna tärkeimmälle numero 1 ja seuraavaksi tärkeimmälle numero 2 jne. Voit valita niin monta toimintoa kuin haluat. Jos on haastavaa laittaa vaihtoehtoja tärkeysjärjestykseen, voit laittaa rukseja (X) vaihtoehtoihin mistä pidät.

<input type="checkbox"/>	Veneranta (veneiden säilytys rannassa)	<input type="checkbox"/>	Vesipiste/juoma-automaatti
<input type="checkbox"/>	Venesatama (laituripaikka)	<input type="checkbox"/>	Suihkulähde
<input type="checkbox"/>	Vierasvenesatama	<input type="checkbox"/>	Soutuvene vuokrattava
<input type="checkbox"/>	Veneenlaskupaikka	<input type="checkbox"/>	Polkuvene vuokrattava
<input type="checkbox"/>	Kahvila	<input type="checkbox"/>	1 rantalentopallokenttä
<input type="checkbox"/>	Popup-tilat /pienet toimitilat tilapäisiin tarpeisiin	<input type="checkbox"/>	2 rantalentopallokenttää
<input type="checkbox"/>	Ravintola	<input type="checkbox"/>	Koripallokori
<input type="checkbox"/>	Grillipaikka	<input type="checkbox"/>	Koripallokenttä
<input type="checkbox"/>	WC	<input type="checkbox"/>	Shakki
<input type="checkbox"/>	Sauna	<input type="checkbox"/>	Petangi
<input type="checkbox"/>	Esiintymislava	<input type="checkbox"/>	Mölkky
<input type="checkbox"/>	Tanssilava	<input type="checkbox"/>	Sup-lautailu
<input type="checkbox"/>	Laituri oleskeluun/kalastukseen	<input type="checkbox"/>	Luistelu
<input type="checkbox"/>	Piknikipaikka, penkki ja pöytä	<input type="checkbox"/>	Hiihto
<input type="checkbox"/>	Huvimaja, katettu oleskelu	<input type="checkbox"/>	Kalastus
<input type="checkbox"/>	Keinu aikuisille	<input type="checkbox"/>	Taidetapahtumat/maalauskurssit/jääveistokset
<input type="checkbox"/>	Kiipeilyteline	<input type="checkbox"/>	Konsertit/tapahtumat
<input type="checkbox"/>	Senioripuisto	<input type="checkbox"/>	Ulkoilmaelokuvat
<input type="checkbox"/>	Leikkipuiston laajennus	<input type="checkbox"/>	Puistojumppa/jooga
<input type="checkbox"/>	Viljelylaatikot/yrtti-kukkaviljely	<input type="checkbox"/>	Muu, mikä?



Vielä muutama kysymys.

	Kyllä	En
Oletko käynyt Vihdin kirkonkylän ranta-alueella?		

Ikäsi?

	alle 20 vuotias
	20-39 vuotias
	40-59 vuotias
	yli 60 vuotias

Kaikki mielipiteet ovat tärkeitä Kirkonkylän ranta-alueen suunnittelussa.

Haluatko kertoa vielä jotain?

Kiitos vastauksestasi.

Kyselystä saatua tietoa käytetään Vihdin kirkonkylän ranta-alueen kehittämiseen.

VIHDIN KIRKONKYLÄN RANTA LUONNOS I



KULTTUURIPUISTO

- Värikäs elämyspuisto
- Pop-up-tilat kuntalaisten käyttöön
- Tapahtumia
 - Jooga
 - Puistojumppa
 - Taidekurssit
 - Lumiveistoksia
 - Taiteiden yö
 - Konsertit
 - Ulkoilmaleffat
- Rakennusten värit kylän raitilta "Koiramäen henkeen", maalattua puuta
- Siirrettävä lava lentopallokentälle tapahtumien ajaksi
- Mahdollisuus maksullisiin tapahtumiin



MERKIT

-  Puut
-  Alueen ulkopuolella oleva vihialue
-  Nurmikko/heinät
-  Pensaita/perennoja
-  Kivituhka
-  Asfaltti
-  Singeli
-  Rakennus
-  Terassi puuta
-  Laituri puuta
-  Penkki
-  Puupölkkyt istumiseen
-  Laatoitusalue Vihdikuvio?



Suunnittelija
Saija Salonen opiskelija
Rakennetun ympäristön maisemasuunnittelu AMK
Hortonomi

VIHDIN KIRKONKYLÄN RANTA LUONNOS II



PUUT		
	Saarni	Fraxinus excelsior
	Kirsikka	Prunus
	Raita	Salix
	Hopeasalava	Salix
	Metsälehmus	Tilia x cordata
	Puistolehmus	Tilia x vulgaris
	Jalava	Ulmus
	Rusotuomi	Prunus virginiana 'Schubert'
	Rauduskoivu	Betula pendula
	Pilaritervaleppä	Alnus glutinosa 'Pyramidalis'
	Tervaleppä	Alnus glutinosa
	Tammi	Quercus robur
	Mustakuusi	Picea mariana
	Makedonianmänty	Pinus peuce
	Pihta	Abies

MERKINNÄT

	Nurmikko/maanpeite-perenna
	Istutusalue pensaille
	Olemassa oleva kasvillisuus
	Laatoitusalue
	Laatoitusalue
	Lämpökäsitelty puu Silta, laiturit
	Hulevesiuoma



RAUHALLINEN RANTAPUISTO

- Mielihyvän kokemusten puisto
- Rauhoittava ja arjen kiireistä elvyttävä vihervalu
- Oleskelualue kaikille
- Etätyöpiste
- Piknik-retkipaikka
- Vesipiste juomapullon täyttämiseen, kasteluvettä
- Viljelylaatikot yrttien ja kukkien kasvattamiseen
- Luonnonläheinen, alueiden rajaukset lähinnä kasvillisuudella
- Materiaalit käsittelemätöntä/lämpökäsiteltyä puuta
- Hulevesiä haihdutetaan ja ohjataan kasvillisuudelle ja sadevesikaivoon
- WC löytyy kirjaston tiloista

Suunnittelija
Saija Salonen opiskelija
Rakennetun ympäristön maisemasuunnittelu AMK
Hortonomi

VIHDIN KIRKONKYLÄN RANTA LUONNOS III



MERKIT	
	Lehtipuu
	Havupuu
	Nurmikko/maanpeitekasvi
	Pensasryhmä
	Singeli
	Puinen rakenne
	Rakennus
	Pergola (kelasköynnös ja villiviini)
	Katettu esiintymislava
	Valaisin



PUISTO HIIDENVEDEN RANNALLA

- Vesille Vihdin kirkonkylästä
- Veneille vartijoidut venepaikat rannassa kuten Ojakkalassa, kameravalvonta
- Vuokra/laina soutuvene ja polkuvene
- Sup-lautailijoille puitteet vesille pääsyyn
- Lapsille laiva roolileikkeihin
- Talvella ladut järven jäälle
- Olympia ravintola/kahvila
- Pitkospuut rannasta kirkkoniemeen
- Siltarakenteella yhteys uimarannalle

