



Smart and Wise Turku - Runosmäen asuinalueen turvalli- suuden kehittämishanke

Fabian Ticklén & Sami Sairanen

2019 Laurea



Laurea-ammattikorkeakoulu

Smart and Wise Turku - Runosmäen asuin- alueen turvallisuuden kehittämishanke

Fabian Ticklén & Sami Sairanen
Turvallisuusala
Opinnäytetyö
Marraskuu, 2019

Fabian Ticklén & Sami Sairanen

Smart and Wise Turku - Runosmäen asuinalueen turvallisuuden kehittämishanke

Vuosi 2019 Sivumäärä 67

Opinnäytetyö on osa Smart and Wise Turku - kärkihanketta, jonka yhtenä osa-alueena on turvallisuus. Opinnäytetyön tarkoitus on kehittää alueen turvallisuutta yhdessä asukkaiden kanssa, tarjota toimeksiantajalle tietoperustaa turvallisuuden kehittämisestä, sekä luoda kuvaus projektin kulusta nostaen esiin onnistumisia sekä kehittämiskohteita. Lisäksi opinnäytetyö tarjoaa toimeksiantajalle kehittämisideoita tulevaisuuden vastaaviin hankkeisiin. Opinnäytetyön teoreettinen viitekehys muodostuu pääasiassa turvallisuuden ja turvattomuuden tunteen teoriasta sekä ympäristön suunnittelun keinoin tapahtuvasta rikosentorjunnan, eli CPTED - käsitteen kirjallisuudesta, asiantuntijahaastattelusta ja muista julkaisuista. Lisäksi hyödynnämme erilaisia rikoksen teorioita ja asukkaiden osallistamiseen liittyviä teoksia kansalaistieteestä sekä osallistuvasta budjetoinnista.

Turun kaupunki järjesti vuonna 2018 asukkaille turvallisuuskyselyn, jossa kerättiin tietoa alueen turvallisuusongelmista. Alueen asukkaille pidettiin myös kaupungin toimesta maaliskuussa 2019 asuinaluefoorumi, minne he saivat tulla keskustelemaan alueen turvallisuuteen vaikuttavista epäkohdista ja ideoimaan mahdollisia toimenpiteitä. Foorumin lopputuloksena asukkaat olivat luoneet erilaisia kehittämis ehdotuksia alueen turvallisuuden parantamiseksi. Näistä kehittämis ehdotuksista asukkaat pääsivät myöhemmin keväällä äänestämällä valitsemaan hankkeen, jonka kaupunki tulisi toteuttamaan. Asuinaluefoorumin toimenpide-ehdotuksista eniten ääniä saanut ehdotus oli Runosmäen nuorisotalon laajennettu aukioloaika. Nuorisotalo oli heinäkuun 2019 kokeilujakson aikana auki maanantaista perjantaihin. Yksi näkökulma kokeiluun oli pyrkiä saamaan tilastoihin perustuvaa tietoa alueen nuorten tekemistä rikoksista, jotta lukuja olisi voinut verrata edellisiin vuosiin. Tilastoja ei kuitenkaan saatu, joten rikosentorjunnallisesta näkökulmasta katsottuna mittarit jäivät uupumaan. Kokeilusta saatiin kuitenkin paljon positiivista palautetta ja sen koettiin olevan erittäin tärkeä keino syrjäytymisen ennaltaehkäisyyn kannalta. Asia on erittäin tärkeä, sillä syrjäytyminen on nostettu yhdeksi isoimmista riskeistä koko Suomen sisäisen turvallisuuden kannalta.

Kehitysehdotuksina tulevia hankkeita varten nostamme esille tapoja, kuinka asuinaluefoorumiin saataisiin jatkossa lisää osallistujia. Tapahtumaa tulisi mainostaa tehokkaammin ja siihen voisi osallistaa esimerkiksi tietyn alan opiskelijoita. Myös nuorten syrjäytymiseen liittyvissä hankkeissa tulisi selvittää, tulisiko jalkautuminen tietyille alueille hankkeen vaikuttavuutta ja tavoitettaisiinko sillä tehokkaammin syrjäytymisvaarassa olevia nuoria. Myös hankkeen tehokkuuden mittareita tulisi harkita uudelleen ja varmistaa, että tilastoihin perustuvaa faktapohjaista tietoa on varmasti hankkeen päättyessä saatavilla. Tämä mahdollistaa myös tehokkaamman oppimisen tulevaisuuden hankkeita ajatellen.

Asiasanat: CPTED, osallistuva budjetointi, syrjäytymisen ennaltaehkäisy, turvallisuuden tunne, turvallisuuskysely

Fabian Ticklén & Sami Sairanen

Smart and Wise Turku - Security Development Project in the Residential Area of Runosmäki

| Year | 2019 | Pages | 67 |
|------|------|-------|----|
|------|------|-------|----|

This thesis is executed in the city of Turku's spearhead project called Smart and Wise Turku. The objective of this thesis is to develop the security and safety of Runosmäki area together with the residents, provide a report that describes the project thoroughly and examines pros and cons that were established during the process. For city of Turku, the thesis also offers a broad vision with a theoretical background of developing safety and security and provides development propositions for future projects. The theoretical framework of this thesis consists of theory on the sense of security or insecurity and crime prevention through environmental design. Literature and other publications are reviewed and a specialist on the subject interviewed. The thesis also includes theories on criminal activity and various publications about engaging residents, citizen science and participatory budgeting.

In 2018, city of Turku organized an inquiry about residents' perceptions on safety and security. In March 2019, the city also held a resident forum session where local people were invited to discuss and map a solution to security-related problems in their residential area. As a result of the forum, there were many propositions, from which the residents later voted out the experiment that was carried out by the city. The proposition that gathered most votes was expanding the opening hours of the youth center in Runosmäki. The experiment took place in July 2019, when the youth center was open every week from Monday to Friday. To evaluate the effects of the experiment, one plan was to compare the statistics of crimes committed by underaged youth from the past few years to this year. Unfortunately, those statistics were not available in July 2019 and because of that the evaluation from the perspective of crime prevention was missing. Still, the received feedback on the experiment was mainly positive and was it seen as an effective tool in preventing social exclusion. This is an important matter, since social exclusion has been recognized as one of the biggest threats to internal security in Finland.

The development proposals for future projects like this experiment include ways to gather more people to resident forum. The forum should be advertised more effectively and one way to do that cost-efficiently could be for example by engaging students in the advertising project. The proposals for future projects also relate to social exclusion, include considering using outreach youth work as a tool to reach out to young people that might be in a higher risk of exclusion. In projects like this, there should also be more meters available that describe the effectiveness of the project. If there are meters that provide statistical data on the project's effects on the subject, it will make the evaluation easier and give more opportunities to learn from the project.

Keywords: CPTED, participatory budgeting, preventing social exclusion, security and safety inquiry, sense of security

Sisällys

| | | |
|-----|--|----|
| 1 | Johdanto..... | 7 |
| 2 | Toimintaympäristö | 8 |
| 2.1 | Toimeksiantajan esittely | 8 |
| 2.2 | Hankkeen esittely | 9 |
| 2.3 | Hankkeen asuinalueen esittely | 11 |
| 3 | Aiheen rajausta ja käytetyt menetelmät..... | 20 |
| 3.1 | Aiheen rajausta | 20 |
| 3.2 | Kvalitatiiviset tiedonhankintamenetelmät | 20 |
| 3.3 | Strukturoimaton teemahaastattelu..... | 21 |
| 3.4 | Ryhmäkeskustelut | 21 |
| 3.5 | Sisällönanalyysi | 22 |
| 3.6 | Teoreettinen viitekehys | 22 |
| 4 | Asuinalueen turvallisuuden kehittämissuunnitelmassa huomioitavia teorioita | 22 |
| 4.1 | Turvallisuuden ja turvattomuuden tunne..... | 23 |
| 4.2 | Syrjäytyminen ja sen merkitys turvallisuudelle..... | 26 |
| 4.3 | Osallistuva budjetointi | 27 |
| 4.4 | Tilojen luokittelu ja rakennetun alueen turvallisuussuunnittelu | 27 |
| 4.5 | Citizen science - Kansalaistiede..... | 30 |
| 4.6 | Kehittämissuunnitelman tavoitteiden asettaminen ja tehokas mittarointi | 34 |
| 5 | Rikosten teorit ja vaikutukset..... | 35 |
| 5.1 | Itsekontrolliteoria | 36 |
| 5.2 | Klassinen ja yleinen paineteoria | 37 |
| 5.3 | Sosiaalisen kontrollin teoria | 38 |
| 5.4 | Oppimisteoria..... | 38 |
| 5.5 | Leimaamisteoria..... | 38 |
| 5.6 | Rikollisuuden vaikutukset | 39 |
| 6 | Laadukas kyselylomake ja turvallisuuskysely 2018 | 40 |
| 6.1 | Kyselylomakkeen luomisessa huomioitavia asioita | 40 |
| 6.2 | Turvallisuuskysely 2018 | 42 |
| 6.3 | Turvallisuuskyselyn hyvät puolet ja kehittämiskohteet | 43 |
| 6.4 | Turvallisuuskyselyyn liittyviä huomioita | 45 |
| 7 | Kehittämissuunnitelman kulku ja tulokset..... | 46 |
| 7.1 | Kehittämissuunnitelman kulku | 46 |
| 7.2 | Asuinaluefoorumi..... | 47 |
| 7.3 | Äänestys | 48 |
| 7.4 | Nuorisotalon laajennetut aukioloajat ja tulosten arviointi | 49 |

| | | |
|-----|--|----|
| 8 | Johtopäätökset ja oman työn arviointi..... | 50 |
| 8.1 | Kehitysehdotuksia | 50 |
| 8.2 | Oman työn arviointi..... | 52 |
| 8.3 | Loppusanat | 53 |
| | Lähteet..... | 54 |
| | Kuviot | 58 |
| | Taulukot | 59 |
| | Liitteet | 60 |

1 Johdanto

Turvallinen asuinympäristö on tärkeää ihmisen elämänlaadun ja hyvinvoinnin kannalta. Turvallisuus ympäristön osalta tarkoittaa, että ihmisen ei tarvitse pelätä liikkeessaan alueella. Pelkoa voidaan kokea esimerkiksi henkilökohtaisen koskemattomuuden tai omaisuuden puolesta. Turvallisessa rakennetussa ympäristössä ihmiset voivat luontevasti hoitaa asioitaan, liikkua ja oleskella. Turvallinen ympäristö luo näin perustan turvalliselle arjelle. (Hirvola 2016, 8-9.)

Opinnäytetyön tavoite on kehittää Runosmäen alueen turvallisuutta yhdessä alueen asukkaiden kanssa, luoda Turun kaupungille kattava kuvaus kehittämishankkeesta, tarkastella prosessin vahvuuksia ja heikkouksia, sekä tarjota laajaa teoriapohjaa ja kehitysideoita, joilla tulevaisuudessa vastaavia hankkeita voidaan tehostaa. Lopputuloksena on toiminnallinen opinnäytetyö, josta kaupunki saa käyttöönsä työkalun, jota voidaan käyttää pohjana vastaavanlaisissa projekteissa. Opinnäytetyön tarkastellessa projektin eri osia ja niiden tehokkuutta, voidaan tulevaisuudessa hankkeissa paneutua niihin osiin, joissa on kehitettävää. Kehittämisprojekti on osa Smart and Wise Turku -kärkihanketta, jossa yhdistyvät strateginen tavoite seudullisesta hiili-neutraaliudesta vuonna 2040 ja Smart City -konsepti (Turun Kaupunki 2018).

Kehittämisprojektiin päätöksenteossa käytettiin osallistuvaa budjetointia, jolloin alueen asukkaat pääsivät mukaan päättämään alueensa kehittämisestä. Asuinalueiden asukkaat omaavat ensikäden tietoa alueensa epäkohdista ja Kuntaliiton (2017, 4) mukaan osallistuva budjetointi lisää asukkaiden vastuuntuntoa alueestaan sekä edesauttaa päätöksenteon läpinäkyvyyttä. Kaupunki on selvittänyt asukkaiden kokemia turvallisuusongelmia sekä turvattomuuden tunnetta asuinalueilla aiheuttavien tekijöitä kyselyllä vuonna 2018. Kyselystä on saatu taustatietoa alueen turvallisuuden tilasta, jolloin aluetta päästiin kehittämään yhdessä asukkaiden kanssa heille tärkeiksi koetuissa asioissa.

2 Toimintaympäristö

Tässä luvussa kerromme yleisesti opinnäytetyön toimintaympäristöstä. Esittelemme myös työn toimeksiantajan sekä hankkeen, johon opinnäytetyö on liitetty. Kuvailimme lisäksi asuinalueita, mihin kehittämisprojekti on kohdistettu.

2.1 Toimeksiantajan esittely

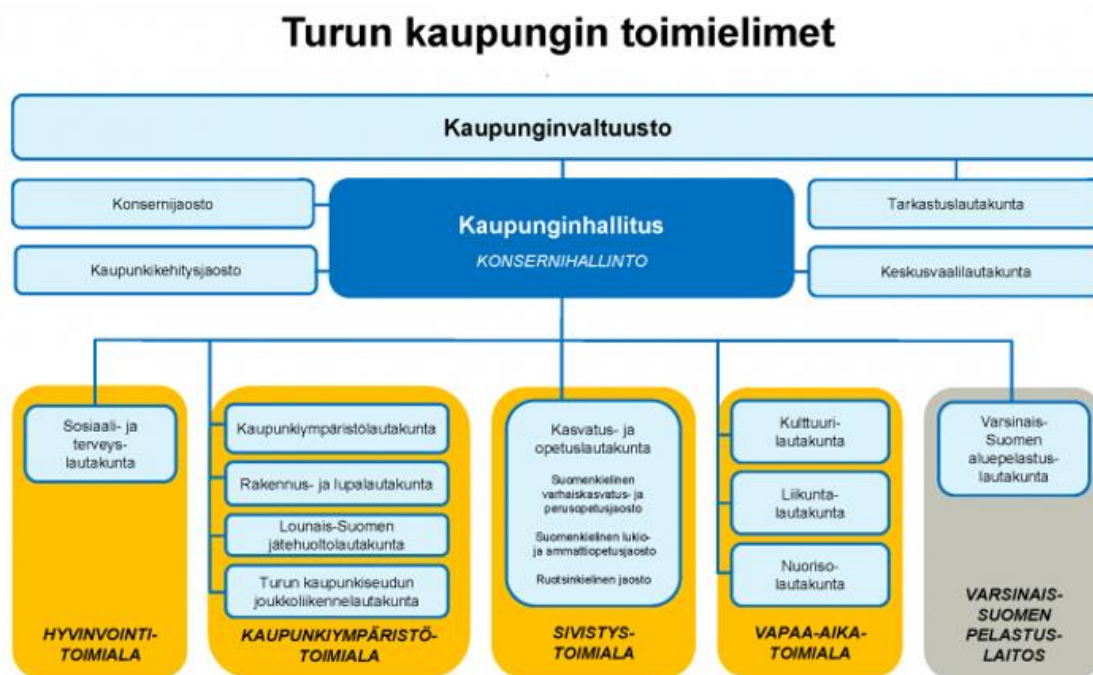
Turun kaupungin hallinto muodostuu kaupunginjohtajan johtamasta konsernihallinnosta sekä neljästä toimialasta. Konsernihallinto vastaa kaupunginvaltuuston, kaupunginhallituksen sekä sen jaostojen päätöksenteon valmistelusta ja toteutuksesta. Kaupunginhallituksen alaisuudessa toimivat myös Varsinais-Suomen pelastuslaitos ja useat palvelukeskukset sekä yhtiöt. Turun kaupungin hallinnollinen organisaatio on esitetty alapuolella olevassa kuviossa 1. (Turun kaupunki 2019a.)



Kuvio 1. Turun kaupunki 2019.

Vuonna 2018 Turun kaupunki työllisti 11 521 henkilöä. Henkilöstön sukupuolijakauma oli naisia 78,5% ja miehiä 21,5%. Henkilöstöstä kokoaikaisia oli 86,3% ja osa-aikaisia 13,7%. Vuonna 2018 henkilöstökulut olivat 495,8 miljoonaa ja palkat sekä palkkiot yhteensä 392,1 miljoonaa euroa. Turun kaupungin ylintä päätösvaltaa käyttää kaupunginvaltuusto, jossa on 67 valtuutettua. Valtuutettujen ja varajäsenten valinta toteutetaan joka neljäs vuosi kunnallisvaaleilla. Kaupunginhallitus vastaa taloudenhoidosta sekä kaupungin hallinnosta. Kaupunginhallitus myös toimeenpanee valtuuston päätökset. Kaupunginhallituksessa on 13 jäsentä, jotka

valtuusto valitsee. Turun kaupungin toimielimet on esitelty alapuolella olevassa kuviossa 2. (Turun kaupungin henkilöstöraportti 2018; Turun kaupunki 2019b.)



Kuvio 2. Turun kaupunki 2019.

Turun kaupunkikonsernin johtaminen ja ohjaus perustuvat valtuustoryhmien väliseen sopimukseen sekä strategia- ja ohjelmatyöhön. Strategiakokonaisuus koostuu kaupunkistrategiasta sekä strategisista ohjelmista. Kaupungin vision mukaan vuonna 2029 ”Suomen Turku on kiinnostava ja rohkeasti uudistuva eurooppalainen yliopisto- ja kulttuurikaupunki, jossa on hyvä elää ja onnistua yhdessä.” Hankkeita ja projekteja kaupunki käyttää positiivisen muutoksen tekemiseen kaupunkistrategian mukaisesti. Turun kaupungilla on käynnissä useita kehittämissankkeita ja -projekteja, joiden avulla luodaan uusia tuotteita, palveluja, tuotantoprosesseja, menetelmiä ja järjestelmiä, sekä kehitetään toimintaympäristöä. Kärkihankkeet ovat laajavaikutteisia tehtäväkokonaisuuksia, joilla toteutetaan kaupungin menestyksen kannalta välttämättömiä muutoksia. Yksi kärkihankkeista on Smart and Wise Turku, johon liittyen myös tämä opinnäytetyö on tehty. (Turun kaupunki 2019c; Turun kaupunki 2019d; Turun kaupunki 2019e.)

2.2 Hankkeen esittely

Seuraavaksi esittelemme Smart and Wise Turku hankkeen, jonka osana opinnäytetyömme on. Opinnäytetyö sijoittuu hankkeen turvallisuuden osa-alueeseen, mutta käymme läpi myös hankkeen yleisiä asioita ja tavoitteita, sekä avaamme lyhyesti sen muut osa-alueet. Smart and Wise Turku yhdistää kaupungin strategiset tavoitteet; seudullisen hiilineutraaliuden 2040

ja Smart City -konseptin. Saavutetuilla tuloksilla edistetään kaupunkilaisten hyvinvointia ja parannetaan kaupungin kilpailukykyä sekä oman toiminnan tuottavuutta. Smart Cityn keskeinen ilmiö on digitalisaatio, joka mahdollistaa kaupungin toiminnan tuottavuuden parantamisen sekä ajasta ja paikasta riippumattomien palveluiden tuottamisen. Tarjoamalla kaupunkilaisille ja yrityksille mahdollisuuden käyttää dataa, kaupunki mahdollistaa hyvinvointia tukevan kestävän kasvun, niin sosiaalisesti ja taloudellisesti kuin ympäristöllisestikin. Kaupungin strategisena tavoitteena on myös hiilineutraalius, jota edistetään hankkeen luomilla uusilla toimintamalleilla. Hanke on aloitettu 05/2018 ja se päättyy 12/2021. Hankkeen kokonaisbudjetti on noin 8 miljoonaa euroa (Voutilainen 2019). Hanke koostuu kuudesta painopistealueesta; hiilineutraalius ja resurssiviisaus, asiakkuuksien ja palvelujen hallinta, kaupunkisuunnittelu, turvallisuus, liikenne ja liikkuminen sekä syrjäytymisen ehkäiseminen. Alapuoella olevassa kuviossa 3. hankkeen painopistealueet on esitetty visuaalisesti. (Turun kaupunki 2018f.)

6 painopistealuetta



Kuvio 3. Turun kaupunki 2018.

Hiilineutraalius ja resurssiviisaus perustuvat tavoitteeseen, jossa Turun kaupunki on hiilineutraali vuoteen 2029 mennessä. Asiakkuuksien ja palvelujen hallinnassa pyritään palvelujen kustannustehokkaaseen järjestämiseen uudistamalla toimintatapoja ja hyödyntämällä digitalisaation tuomia mahdollisuuksia. Kaupunkisuunnittelu nojaa ennakointiin, jonka keskiössä on väestönkehitykseen pohjautuva palveluntarpeiden ennakointi ja digitaalinen kaupunkimallinnus. Liikenteen ja liikkumisen taustalla on tulevaisuuden liikkumisjärjestelmä, joka tukee kaupungin ilmastotavoitteita ja vastaa yhteiskunnan teknologisiin ja elämäntapoihin liittyviin muutoksiin. Syrjäytymisen ehkäiseminen pohjautuu asukkaiden hyvinvointiin ja kaikkien pysymiseen mukana. Tämä tarkoittaa muun muassa viihtyisiä ja turvallisia asuinalueita sekä toimivia palveluita. Syrjäytymisen ja alueellisen eriytymisen ehkäiseminen kuuluu kaupungin tehtäviin, joten hankkeessa halutaan tunnistaa nuorten tarpeet ja asuinalueiden erityispiirteet, jotta kaupungin ammattilaiset voivat työskennellä tehokkaammin nuorten parissa ja asuinalueiden

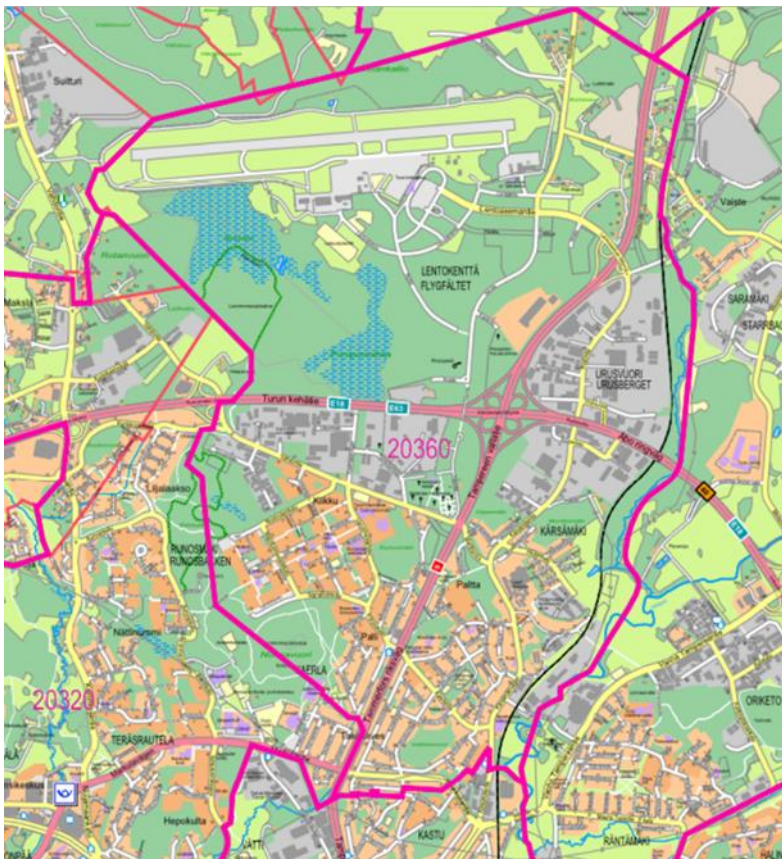
hyväksi. (Turun kaupunki 2019g; Turun kaupunki 2019h; Turun kaupunki 2019i; Turun kaupunki 2019j; Turun kaupunki 2019k.)

Opinnäytetyölle keskeisin osa-alue hankkeessa on turvallisuus. Osa-alueen taustalla on halu kasvattaa asukkaiden turvallisuuden tunnetta ja turvallisuustietoisuutta tehokkaamman tiedonhallinnan, data-analytiikan sekä kyberturvallisuuden keinoin, jolla parannetaan myös viranomaisyhteistyötä. Kaupungin käyttöön luodaan turvallisuuden tilannekuva, jota voivat hyödyntää myös viranomaiset. Tätä kautta voidaan ennakoida turvallisuuden muutoksia ja parannetaan tilannetietoisuutta häiriötilanteissa. Myös kaupunkilaiset otetaan mukaan turvallisuusasioihin vaikuttamiseen ja data-analytiikan avulla tehostetaan turvallisuuden kannalta merkittävien havaintojen tekemistä. Turvallisuus osion budjetti on 494 583,00 €. (Turun kaupunki 2019l.)

Vaikka turvallisuudesta on oma osa-alueensa, toimii se läpileikkaavana teemana myös muissa osa-alueissa. Syrjäytymisen ehkäiseminen kietoutuu tiiviisti turvallisuuteen. Lisäksi esimerkiksi hiilineutraalisuudesta on tehty ilmastonmuutoksen riskienarviointi, asiakkuuksien ja palveluiden hallinnassa käsitellään suuria tietoturvaan ja tietosuojaan liittyviä kysymyksiä ja turvallisuus on tärkeä elementti myös kaupunkisuunnittelussa. (Voutilainen 2019.)

2.3 Hankkeen asuinalueen esittely

Opinnäytetyömme on osa Turun kaupungin kehittämisprojektia, jossa parannetaan yhden asuinalueen turvallisuutta. Asuinalueeksi valikoitui Runosmäen pienalue. Mahdolliset projektin lopputuotoksena tapahtuvat toimenpiteet voivat tosin vaikuttaa myös Runosmäen pienaluetta laajemmin, joten tarkastelemme tässä luvussa koko Turun 20360 postipiirin aluetta. Tähän postipiiriin kuuluu Runosmäen lisäksi muitakin läheisiä pienalueita, joita ovat Lentokenttä, Urusvuori, Kärsämäki, Paltta, Palli, Kaerla, Takakirves sekä Kiikku. Alueet on esitetty alapuolella olevassa kuviossa 4. Tämän osion tiedot perustuvat Tilastokeskuksen Paavo-palvelusta saatuihin tietoihin. Tilastot ovat vuosilta 2016-2017. (Tilastokeskus Paavo 2017.)



Kuvio 4. Turun karttapalvelu.

Tilastojen avulla voidaan tarkastella asuinalueen erityispiirteitä ja rakennetta hyvinkin yksityiskohtaisesti. Kuten alla olevasta taulukosta 1 voidaan huomata, alueella asuu enemmän vanhempaan ikäluokkaan kuuluvia ihmisiä. Asukkaita kyseisellä postipiirillä on yhteensä 10975, joista miehiä on 5134 ja naisia 5841. Asukkaiden keski-ikä on 46-vuotta. Lapsia ja nuoria (0-17-vuotiaita) on alueella yhteensä 1543. Täysi-ikäisiä asukkaita on siis yhteensä 9432. (Tilastokeskus Paavo 2017.)

1. Asukasrakenne 2017

| 20360 Kärämäki-Urusvuori-Halinen (Turku) | Asukkaat yhteensä, 2017 (HE) | 10 975 |
|---|---------------------------------|--------|
| | Naiset, 2017 (HE) | 5 841 |
| | Miehet, 2017 (HE) | 5 134 |
| | Asukkaiden keski-ikä, 2017 (HE) | 46 |
| | 0-2-vuotiaat, 2017 (HE) | 300 |
| | 3-6-vuotiaat, 2017 (HE) | 376 |
| | 7-12-vuotiaat, 2017 (HE) | 480 |
| | 13-15-vuotiaat, 2017 (HE) | 209 |
| | 16-17-vuotiaat, 2017 (HE) | 178 |
| | 18-19-vuotiaat, 2017 (HE) | 222 |
| | 20-24-vuotiaat, 2017 (HE) | 717 |
| | 25-29-vuotiaat, 2017 (HE) | 765 |
| | 30-34-vuotiaat, 2017 (HE) | 697 |
| | 35-39-vuotiaat, 2017 (HE) | 605 |
| | 40-44-vuotiaat, 2017 (HE) | 574 |
| | 45-49-vuotiaat, 2017 (HE) | 603 |
| | 50-54-vuotiaat, 2017 (HE) | 692 |
| | 55-59-vuotiaat, 2017 (HE) | 672 |
| | 60-64-vuotiaat, 2017 (HE) | 798 |
| | 65-69-vuotiaat, 2017 (HE) | 948 |
| 70-74-vuotiaat, 2017 (HE) | 844 | |
| 75-79-vuotiaat, 2017 (HE) | 510 | |
| 80-84-vuotiaat, 2017 (HE) | 388 | |
| 85 vuotta täyttäneet, 2017 (HE) | 397 | |

Taulukko 1. Tilastokeskus Paavo.

Postipiiri 20360 on selkeästi kerrostaloaluetta. Kerrostaloasuntoja alueella on 5907 kappaletta. Pientaloasuntoja on 958 kappaletta ja kesämökkejä vain 6 kappaletta. Rakennuksia on yhteensä 1230, joista asuntoja on 6865 kappaletta. Asuntojen keskipinta-ala on 66 neliötä. Tiedot on esitetty alapuolella olevassa taulukossa 2. (Tilastokeskus Paavo 2017.)

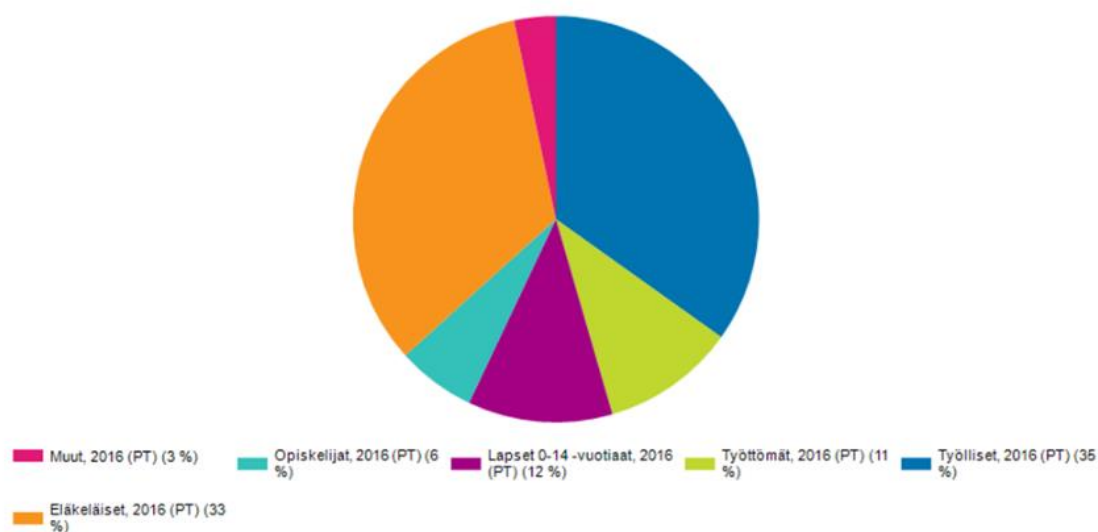
6. Rakennukset ja asunnot 2017

| | Kesämökkit yhteensä, 2017 (RA) | Rakennukset yhteensä, 2017 (RA) | Muut rakennukset yhteensä, 2017 (RA) | Asuinrakennukset yhteensä, 2017 (RA) | Asunnot, 2017 (RA) | Asuntojen keskipinta-ala, 2017 (RA) | Pientaloasunnot, 2017 (RA) | Kerrostaloasunnot, 2017 (RA) |
|---|--------------------------------|---------------------------------|--------------------------------------|--------------------------------------|--------------------|-------------------------------------|----------------------------|------------------------------|
| 20360 Kärämäki-Urusvuori-Halinen (Turku) | 6 | 1 230 | 310 | 920 | 6 865 | 66,0 | 958 | 5 907 |

Taulukko 2. Tilastokeskus Paavo.

Vuoden 2016 tilastot kertovat alueen asukkaiden pääasiallisesta toiminnasta sekä alueen työtarjonnasta. Tilastojen mukaan työllisiä alueella on noin 35%, opiskelijoita 6%, lapsia (0-14-vuotiaita) 12%, eläkeläisiä 33%, työttömiä 11% ja muita 3%. Hahmottamisen helpottamiseksi tiedot on esitetty myös visuaalisessa muodossa alapuolella olevassa kuviossa 5. Työpaikkoja alueella on 4894 kappaletta, joista suurimman osan muodostavat palveluiden (3069 kappaletta), jalostuksen (1817 kappaletta) sekä teollisuuden (1306 kappaletta) työpaikat. Luvut ovat peräisin alapuolella olevasta taulukosta 3. (Tilastokeskus Paavo 2016.)

8. Asukkaiden pääasiallinen toiminta 2016



Kuvio 5. Tilastokeskus Paavo.

7. Työpaikat toimialoittain 2016

| | | |
|---|--|-------|
| 20360 Kärsämäki-Urusvuori-Halinen (Turku) | Työpaikat yhteensä, 2016 (TP) | 4 894 |
| | Alkutuotannon työpaikat, 2016 (TP) | 8 |
| | Jalostuksen työpaikat, 2016 (TP) | 1 817 |
| | Palveluiden työpaikat, 2016 (TP) | 3 069 |
| | A Maatalous, metsätalous ja kalatalous, 2016 (TP) | 8 |
| | B Kaivostoiminta ja louhinta, 2016 (TP) | 0 |
| | C Teollisuus, 2016 (TP) | 1 306 |
| | D Sähkö-, kaasu- ja lämpöhuolto, jäädytysliiketoiminta, 2016 (TP) | 1 |
| | E Vesihuolto, viemäri- ja jätevesihuolto ja muu ympäristön puhtaanapito, 2016 (TP) | 15 |
| | F Rakentaminen, 2016 (TP) | 495 |
| | G Tukku- ja vähittäiskauppa; moottoriajoneuvojen ja moottoripyörien korjaus, 2016 (TP) | 720 |
| | H Kuljetus ja varastointi, 2016 (TP) | 677 |
| | I Majoitus- ja ravitsemistoiminta, 2016 (TP) | 51 |
| | J Informaatio ja viestintä, 2016 (TP) | 32 |
| | K Rahoitus- ja vakuustoisiminta, 2016 (TP) | 12 |
| | L Kiinteistöalan toiminta, 2016 (TP) | 16 |
| | M Ammatillinen, tieteellinen ja tekninen toiminta, 2016 (TP) | 248 |
| | N Hallinto- ja tukipalvelutoiminta, 2016 (TP) | 189 |
| | O Julkinen hallinto ja maanpuolustus; pakollinen sosiaalivakuutus, 2016 (TP) | 47 |
| | P Koulutus, 2016 (TP) | 180 |
| | Q Terveys- ja sosiaalipalvelut, 2016 (TP) | 691 |
| | R Taiteet, viihde ja virkistys, 2016 (TP) | 34 |
| | S Muu palvelutoiminta, 2016 (TP) | 172 |
| | T Kotitalouksien toiminta työnantajina; kotitalouksien eriyttämätön toiminta tavaroiden ja palveluiden tuottamiseksi omaan käyttöön, 2016 (TP) | 0 |
| | U Kansainvälisten organisaatioiden ja toimielinten toiminta, 2016 (TP) | 0 |
| | X Toimiala tuntematon, 2016 (TP) | 0 |

Taulukko 3. Tilastokeskus Paavo 2016.

Taulukossa 4 kerrotaan alueen asukkaiden koulutusasteesta sekä käytettävissä olevista rahoitustoista. Alueen asukkaista 553 on suorittanut ylioppilastutkinnon. Ammatillisen koulutuksen suorittaneita on 4517 kappaletta. Ylemmän korkeakoulututkinnon suorittaneita on 537 ja alemman korkeakoulututkinnon suorittaneita 710 kappaletta. Koulutettuja alueella asuu yhteensä siis 6317 kappaletta. Vastaavasti pelkän perusasteen koulutuksen suorittaneita on alueella 3115 henkilöä. Asukkaiden keskitulot olivat vuoden 2016 tilastojen perusteella 20060 euroa. Saman vuoden tilastojen mukaan alimpaan tuloluokkaan kuuluvia asukkaita oli 2022 kappaletta, keskimmäiseen tuloluokkaan kuuluvia 6552 ja ylimpään tuloluokkaan kuuluvia asukkaita yhteensä 868 kappaletta. Asukkaiden ostovoimakertymä vuonna 2016 oli yhteensä 189 404 201 euroa. (Tilastokeskus Paavo 2016-2017.)

2. Asukkaiden koulutusaste 2017

| | 18 vuotta täyttäneet yhteensä, 2017 (KO) | Perusasteen suorittaneet, 2017 (KO) | Koulutetut yhteensä, 2017 (KO) | Ylioppilastutkinnon suorittaneet, 2017 (KO) | Ammatillisen tutkinnon suorittaneet, 2017 (KO) | Alemman korkeakoulututkinnon suorittaneet, 2017 (KO) | Ylemmän korkeakoulututkinnon suorittaneet, 2017 (KO) |
|---|--|-------------------------------------|--------------------------------|---|--|--|--|
| 20360 Kärsämäki- Urusvuori- Halinen (Turku) | 9 432 | 3 115 | 6 317 | 553 | 4 517 | 710 | 537 |

3. Asukkaiden käytettävissä olevat rahatulot 2016

| | 18 vuotta täyttäneet yhteensä, 2016 (HR) | Asukkaiden keskitulot, 2016 (HR) | Asukkaiden mediaanitulot, 2016 (HR) | Alimpaan tuloiluokkaan kuuluvat asukkaat, 2016 (HR) | Keskimmäiseen tuloiluokkaan kuuluvat asukkaat, 2016 (HR) | Ylimpään tuloiluokkaan kuuluvat asukkaat, 2016 (HR) | Asukkaiden ostovoimakertymä, 2016 (HR) |
|---|--|----------------------------------|-------------------------------------|---|--|---|--|
| 20360 Kärsämäki- Urusvuori- Halinen (Turku) | 9 442 | 20 060 | 18 288 | 2 022 | 6 552 | 868 | 189 404 201 |

Taulukko 4. Tilastokeskus Paavo 2016-2017.

Taulukossa 5 on esitetty, millaisia talouksia alueella on. Vuoden 2017 tilaston mukaan alueella on talouksia yhteensä 6304 kappaletta, joista lapsitalouksia 962 kappaletta ja aikuisten talouksia 3182 kappaletta. Kolmannen ison ryhmän muodostavat eläkeläisten taloudet, joita on uusimman tilaston mukaan 2175 kappaletta. Alueen kaikkien talouksien keskokoko on 1,7 henkilöä. Suhde omistusasunnoissa ja vuokra-asunnoissa elävien talouksien välillä jakaantuu lähes puolittain, mutta kääntyy silti omistusasunnoissa asuvien hyväksi. Tilaston mukaan omistusasunnoissa eläviä talouksia oli 3400 ja vuokra-asunnoissa eläviä talouksia 2734 kappaletta. Taulukossa 6 on esitetty alueen talouksien keskituloja. Vuoden 2016 tilaston mukaan alueen talouksien keskitulot olivat kyseisenä vuonna 29413 euroa. (Tilastokeskus Paavo 2016-2017.)

4. Talouksien koko ja elämänvaihe 2017

| | | |
|---|--|-------|
| 20360 Kärämäki-Urusvuori-Halinen (Turku) | Taloudet yhteensä, 2017 (TE) | 6 304 |
| | Talouksien keskipääte, 2017 (TE) | 1,7 |
| | Asumisväljyys, 2017 (TE) | 39,0 |
| | Nuorten yksinasuvien taloudet, 2017 (TE) | 788 |
| | Lapsittomat nuorten parien taloudet, 2017 (TE) | 243 |
| | Lapsitaloudet, 2017 (TE) | 962 |
| | Pienten lasten taloudet, 2017 (TE) | 260 |
| | Alle kouluikäisten lasten taloudet, 2017 (TE) | 485 |
| | Kouluikäisten lasten taloudet, 2017 (TE) | 377 |
| | Teini-ikäisten lasten taloudet, 2017 (TE) | 313 |
| | Aikuisten taloudet, 2017 (TE) | 3 182 |
| | Eläkeläisten taloudet, 2017 (TE) | 2 175 |
| | Omistusasunnoissa asuvat taloudet, 2017 (TE) | 3 400 |
| | Vuokra-asunnoissa asuvat taloudet, 2017 (TE) | 2 734 |
| | Muissa asunnoissa asuvat taloudet, 2017 (TE) | 170 |

Taulukko 5. Tilastokeskus Paavo.

5. Talouksien käytettävissä olevat rahatulot 2016

| | Taloudet yhteensä, 2016 (TR) | Talouksien keskitulot, 2016 (TR) | Talouksien mediaanitulot, 2016 (TR) | Alimpaan tuloluokkaan kuuluvat taloudet, 2016 (TR) | Keskimmäiseen tuloluokkaan kuuluvat taloudet, 2016 (TR) | Ylimpään tuloluokkaan kuuluvat taloudet, 2016 (TR) | Talouksien ostovoimakertymä, 2016 (TR) |
|---|------------------------------|----------------------------------|-------------------------------------|--|---|--|--|
| 20360 Kärämäki-Urusvuori-Halinen (Turku) | 6 304 | 29 413 | 24 285 | 2 222 | 3 602 | 480 | 185 416 556 |

Taulukko 6. 20360 alueen talouksien käytettävissä olevat rahatulot 2016. Tilastokeskus Paavo.

Alueellisen turvallisuuden ollessa keskeinen teema projektissa ja opinnäytetyössämme, on aiheellista tarkastella 20360 alueen turvallisuutta myös lukujen sekä asukkailta saatujen vastausten kautta. Tässä osiossa tarkastelemme turvallisuuskyselyn vastauksia yhdessä poliisin rikostilastojen kanssa. Varsinaista vertailua turvallisuuskyselyssä ilmenneiden rikosten sekä poliisille ilmoitettujen rikosten välillä on haasteellista tehdä aineistojen jaotteluissa olevien erojen vuoksi. Näiden tarkasteleminen yhdessä on kuitenkin tarpeellista, sillä turvallisuuskyselystä saatu tieto täydentää rikostilastojen antamaa kuvaa sekä alueen turvallisuudesta, että asukkaiden kokemasta turvallisuuden tunteesta (Mäkeläinen ym. 2019, 76).

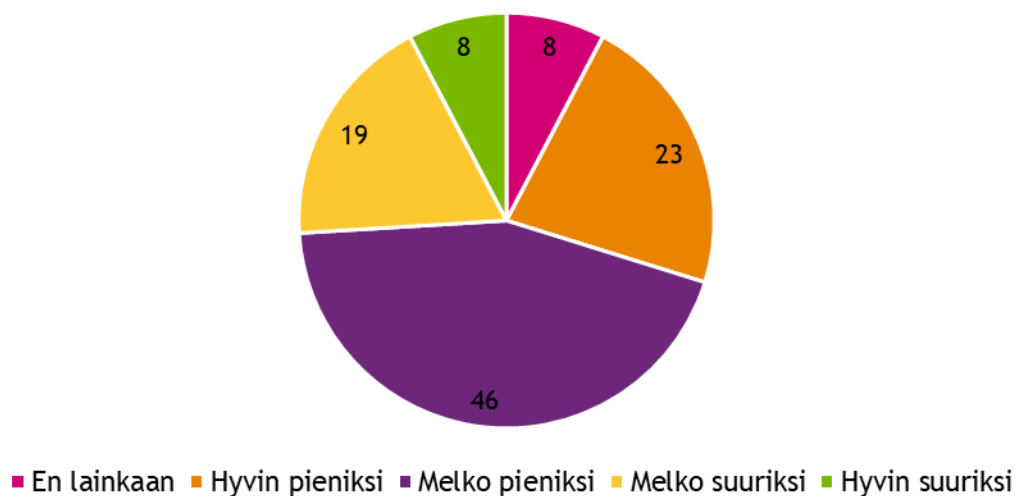
Poliisille ilmoitettuja rikoksia tarkastelemme lyhyellä aikavälillä alkaen vuodesta 2016 ja päättyen vuoteen 2017. Vuonna 2016 rikoslakirikoksia, pois lukien liikenne rikokset, ilmoitettiin Runosmäen alueella yhteensä 377 kappaletta. Vuonna 2017 luku oli 258. Omaisuusrikoksia taas 2016 yhteensä 223 kappaletta ja 2017 163 kappaletta. Pahoinpitelyrikosten osalta luvut olivat 2016 47 kappaletta ja 2017 43 kappaletta. Luvut on esitetty alapuolella olevassa taulukossa 7. (Poliisin tulostietojärjestelmä PolStat 2018.)

| | Rikoslakirikokset (pl. liikenne rikokset) | Omaisuusrikokset | Pahoinpitelyt |
|------|--|------------------|---------------|
| 2016 | 377 | 223 | 47 |
| 2017 | 258 | 163 | 43 |

Taulukko 7.

Turvallisuuskyselyssä Runosmäen alueelta saatiin yhteensä 104 vastaajaa. Kysyttäessä, missä määrin rikokset koetaan ongelmaksi asuinalueella, vastasi ”melko suuriksi” tai ”hyvin suuriksi” yhteensä 27 vastaajaa. Vastausten jakaantuminen on nähtävissä alla olevassa kuviossa 6.

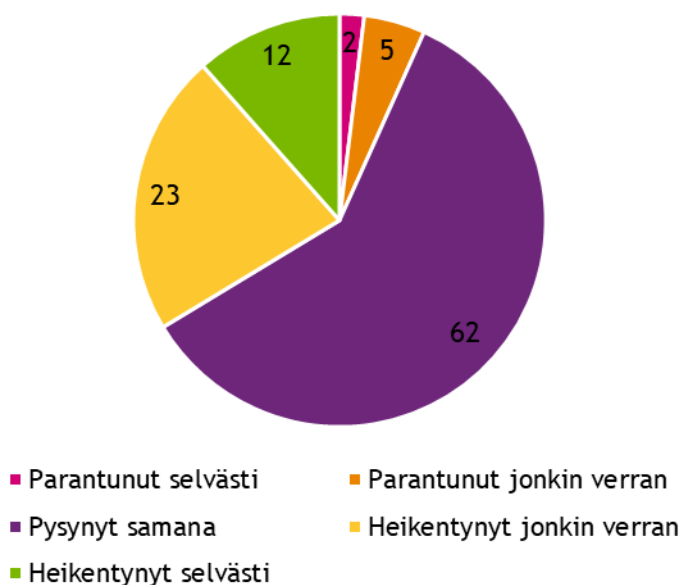
Missä määrin koet rikokset ongelmaksi asuinalueellasi?



Kuvio 6.

Rikokset kokevat siis alueella ongelmaksi noin neljännes asukkaista. Häiriökäyttäytyminen asuinalueella koettiin joko melko suureksi tai hyvin suureksi ongelmaksi 38 vastaajan toimesta. Katuturvallisuuden kokee pysyneen samana hieman yli puolet vastaajista, kun taas sen kokee joko heikentyneen jonkin verran tai heikentyneen selvästi yhteensä 35 vastaajaa. Vastausten jakaantuminen on esitetty alla olevassa kuviossa 7.

Miten katuturvallisuus on mielestäsi muuttunut viimeisten 12 kuukauden aikana asuinalueellasi?



Kuvio 7.

Kysyttäessä kuinka turvalliseksi asukkaat tuntevat olonsa eri tilanteissa asuinalueellaan, turvattomuutta tunnettiin lähinnä ainoastaan myöhään iltaisin kulkiessa. Silloinkin turvattomaksi tai melko turvattomaksi olonsa koki alle puolet vastaajista. Vertailun vuoksi vastaavat luvut olivat korkeampia kysyttäessä samaa kysymystä kaupungin keskustassa kulkiessa myöhään illalla. Turvattomimmiksi paikoiksi asuinalueella listattiin anniskelupaikkojen ja kauppojen lähiympäristö sekä alikulut. Tarkkoja selityksiä juuri näiden paikkojen valitsemiselle ei voitu yksilöidä, mutta niiden voitaneen olettaa olevan päihtyneet henkilöt anniskelualueiden lähistöllä sekä luonnollisen valvonnan ja mahdollisesti valaistuksen puute alikuluissa.

Kysyttäessä vastaajiin viimeisen 12 kuukauden aikana kohdistuneista rikoksista, oli asuinalueella tapahtunut hyvin pieni määrä eri rikoksia. Näistä eniten oli tapahtunut erilaista sanallista häirintää tai uhkailua, joita ilmoitettiin kutakin enintään 8 tapausta kyseisellä ajanjaksolla.

3 Aiheen rajaus ja käytetyt menetelmät

Tässä luvussa käymme läpi aiheen rajauksen ja kerromme opinnäytetyössä käytetyistä menetelmistä. Työssä on hyödynnetty laadullisia eli kvalitatiivisia tutkimusmenetelmiä ja se luokitellaan toiminnalliseksi opinnäytetyöksi. Airaksinen ja Vilkka (2003) määrittelevät toiminnallisen opinnäytetyön siten, että se tavoittelee ammatillisessa kentässä käytännön toiminnan ohjeistamista, opastamista, toiminnan järjestämistä tai järjeistämistä. Se voi olla ohje, ohjeistus, opas tai jonkin tapahtuman toteuttaminen. Airaksinen ja Vilkka (2003) korostavat, että toiminnallisessa opinnäytetyössä yhdistyvät käytännön toteutus ja sen raportointi tutkimusviestinnän keinoin. He myös korostavat, että opinnäytetyön tulisi olla työelämälähtöinen, käytännönläheinen ja tutkimuksellisella asenteella toteutettu. Heidän mukaansa opinnäytetyössä tulisi ilmetä riittävällä tasolla myös alan tietojen ja taitojen hallinnan osaaminen. (Airaksinen & Vilkka 2003, 9-10.)

Toiminnallisen opinnäytetyön työstä tekee sen työelämäsidoisuus sekä syventyminen käytännön ongelmiin liittyvien kehitysehdotusten tarjoamiseen. Työssä kuvataan asuinalueen turvallisuuden kehittämisprojektia ja tarjotaan toimeksiantajalle projektiin liittyviä kehitysehdotuksia peilaten niitä alan teoriaan ja hyväksi havaittuihin käytäntöihin.

3.1 Aiheen rajaus

Opinnäytetyömme on osa hanketta, jonka tavoitteena on ollut parantaa Runosmäen asukkaiden turvallisuutta. Hanke on keskittynyt Runosmäen asuinalueelle, joten maantieteellisesti opinnäytetyö on rajattu toimeksiantajan hankkeen mukaisesti. Käytännössä sama periaate nousee esille myös opinnäytetyössä käsiteltävään teoriaan liittyvän rajauksen kanssa. Hankkeen tavoitteena on ollut pyrkiä parantamaan asuinalueen turvallisuutta päättämällä asioista yhdessä asukkaiden kanssa. Tavoitteena on ollut löytää faktoihin perustuvia alueen turvallisuustilanteeseen liittyviä epäkohtia ja tehdä kokeilu, joka vaikuttaisi kyseisiin epäkohtiin turvallisuutta parantavalla otteella. Opinnäytetyön teoriapohja on siis muodostettu tukemaan toimeksiantajaa tästä näkökulmasta.

3.2 Kvalitatiiviset tiedonhankintamenetelmät

Kvalitatiivisten tutkimusmenetelmien lähtökohtana on todellisen elämän kuvaaminen. Tähän on sisällytetty ajatus todellisuuden moninaisuudesta. Tutkimuksen kannalta on kuitenkin tärkeää muistaa, ettei todellisuutta voi pirstoa mielivaltaisesti osiin. Tapahtumat muovaavat toinen toisiaan ja tutkimuksessa onkin mahdollista löytää moninaisia suhteita. Kvalitatiivisen tutkimuksen tavoitteena on siis pyrkiä kuvaamaan tutkittavaa aihetta mahdollisimman kokonaisvaltaisesti. Muita tyypillisiä piirteitä laadullisessa tutkimuksessa on suosia ihmisläheisiä tiedonkeruumetodeja. Tällaisia ovat esimerkiksi tutkijan omat havainnot ja keskustelut. Ihmislähtöisten tiedonkeruumetodien suosiminen perustuu ajatukselle siitä, että ihminen on riittävän sopeutuvainen vaihteleviin tilanteisiin. (Hirsjärvi, Remes & Sajavaara 2003,

152,155.) Juuri tästä syystä opinnäytetyössä on käytetty kolmea laadullisen tutkimuksen tiedonkeruumenetelmää, jotka ovat teemahaastattelu, sisällönanalyysi sekä ryhmäkeskustelut.

3.3 Strukturoimaton teemahaastattelu

Haastattelu on varmasti yksi Suomen yleisimmistä tiedonkeruumenetelmistä. Haastattelun idea on hyvin yksinkertainen; sen avulla pyritään selvittämään mitä jollakulla on mielessään. Haastattelu on tutkijan tai haastattelijan johdattamaa keskustelua, minkä tavoitteena on kerätä haastateltavalta tietoa ennalta määritellystä aiheesta. Haastattelu voi olla etukäteen käsikirjoitettu tai niin sanottu strukturoimaton teemahaastattelu, missä ei ole tarkkoja etukäteen suunniteltuja kysymyksiä, vaan haastattelu muistuttaa enemmän tietyn aihepiirin ympärille rakennettua tavallista keskustelua. (Eskola & Suoranta 1998.)

Haastattelimme opinnäytetyötämme varten oikeusministeriön alaisuudessa toimivan Rikosten torjuntaneuvoston erityisasiantuntija Markus Alankoa. Päätimme pitää haastattelun hyvin vapaamuotoisena ja loimme tilaisuudesta strukturoimattoman teemahaastattelun. Olimme etukäteen miettineet käsiteltävät aiheet, mutta emme olleet kirjoittaneet suoria haastattelukysymyksiä. Haastattelun tavoitteena oli saada esiin asiantuntijan näkemyksiä CPTED-mallista sekä yleisesti toimiviksi havaituista käytännöistä asuinalueiden turvallisuussuunnittelussa. Haastattelu toteutettiin 19.12.2018 oikeusministeriössä Helsingissä. Haastattelun tallentaminen tapahtui nauhoittamalla se kokonaisuudessaan tietokoneelle. Haastattelu kesti noin tunnin. Koimme haastattelun erinomaiseksi oppimismahdollisuudeksi. Keskustelu aihepiirin asiantuntijan kanssa avasi uusia näkökulmia käsiteltäviin aiheisiin. Haastattelu syvensi jo aiemmin hankittua osaamista sekä antoi myös paljon uutta tietoa.

3.4 Ryhmäkeskustelut

Ryhmäkeskustelu on laadullinen tutkimusmenetelmä, jonka avulla pyritään ymmärtämään tarkemmin tutkittavaa ilmiötä. Ryhmäkeskustelun tavoitteena on luoda osallistujille mahdollisuus mielipiteiden ja omien käsitysten jakamiselle sekä erilaisten näkökulmien esittämiselle. Ryhmäkeskustelussa esiin tulleet asiat analysoidaan ja tulokset esitetään teema-alueina, eikä niinkään numeroina. Ryhmäkeskustelun tavoitteena on luoda monipuolinen ja rikas aineisto, jota ei ole mahdollista tuottaa muiden tutkimusmenetelmien avulla. Ryhmäkeskustelulla pyritään vastaamaan laadullisen tutkimuksen kysymyksiin, kuten miksi, kuinka, mitä ja miten. Kyseinen menetelmä sopii siis erinomaisesti kehittämishankkeisiin. (Mäntyranta & Kaila 2008.)

Ryhmäkeskustelulla viittaamme asuinaluefoorumiin. Tilaisuudesta saatiin paljon arvokasta tietoa ja se auttoi ymmärtämään alueen eri ikäisten asukkaiden näkemyksiä turvallisuudesta. Asuinaluefoorumin tarkempi kuvaus esitellään luvussa 7.2.

3.5 Sisällönanalyysi

Sisällönanalyysillä voidaan tarkastella kvalitatiivisin keinoin tutkimusmateriaalin sisältöä. Sitä voidaan hyödyntää tekstien tai tekstimuotoon kirjoitettujen aineistojen analysoimisessa. Sen tavoitteena on saada esiin tekstissä esiintyvät merkitykset siten, että tarkasteltavasta asiasta saadaan tiivistetty ja yleistävä kuvaus ilman tärkeän informaatioarvon menettämistä. Se on tosin vain tapa tarkastella tutkimusmateriaalin sisältöä, eikä niinkään käyttäytymistä. Toisin sanoen sen avulla saadaan järjestettyä aineisto johtopäätösten tekoa varten, mutta yksinomaan sen avulla ei voida tehdä kummoisiakaan johtopäätöksiä. Sisällönanalyysi tuottaa raaka-aineet teoreettiseen pohdintaan, mutta itse ajatustyö ja johtopäätösten tekeminen tahtuu tutkijan oman ajatustyön tuloksena. (Grönfors 2011, 94; Leinonen 2018.)

Opinnäytetyössä käytettiin sisällönanalyysiä kvalitatiiviseen tutkimukseen kuuluvana tiedonkeruumenetelmänä. Käytimme sisällönanalyysiä Rikosentorjuntaneuvoston asiantuntijahaastattelusta saadun tiedon hyödyntämisessä sekä poliisin rikostilastojen ja asukkaille järjestetyn turvallisuuskyselyn läpikäymisessä. Rikostilaston ja turvallisuuskyselyn läpikäymisen lähtökohdaksi oli ymmärtää paremmin syitä rikoksien ilmenemiselle ja asukkaiden ilmoittamille turvallisuushavainnoille. Lopullinen tavoite oli pyrkiä löytämään yhteneviä syitä näiden välillä, jotta asuinalueelle olisi helpompi kohdistaa korjaavia tai ennaltaehkäiseviä toimenpiteitä.

3.6 Teoreettinen viitekehys

Tämän opinnäytetyön teoreettisen viitekehyksen ydin muodostuu turvallisuuden tunteen, rikollisuuden ja sen ennaltaehkäisyn sekä kaupunkiturvallisuuden ja rikosten ehkäisyä kaupunkisuunnittelun keinoin kuvaavan CPTED-mallin kirjallisuudesta. Turvallisuuden tunne osa-alueen teoriapohja muodostuu Maslow'n (1943) tarvehierarkiasta, Koskelan (2009) Pelkokierre -kirjasta sekä Niemelän ja Lahikaisen (2000) Inhimillinen turvallisuus -teoksesta. Rikollisuuden ja kaupunkiturvallisuuden sekä CPTED-mallin lähteinä käytimme Hirvolan (2016) näkökulmia turvallisen kaupungin rakennetun ympäristön suunnittelusta ja toteutuksesta sekä muita alan relevantteja lähteitä. Näihin osa-alueisiin haimme näkemystä myös haastatteleamalla Rikosentorjuntaneuvoston erityisasiantuntijaa Markus Alankoa. Lisäksi olemme hyödyntäneet opinnäytetyöhön, kyselytutkimukseen ja kvalitatiiviseen tutkimukseen kohdistuneita lähteitä sekä erilaisia rikosten teorioita, lakeja ja Turun kaupungin tietolähteitä.

4 Asuinalueen turvallisuuden kehittämisprojektissa huomioitavia teorioita

Teoriapohjana opinnäytetyössämme korostuu selkeästi kaksi teemaa. Psykologiset yksilön turvallisuuden tunteeseen vaikuttavat asiat sekä käytännönläheisempi kaupungin turvallisuussuunnittelu. Tässä osiossa syvennymme opinnäytetyön teoriapohjan eri osuuksiin ja käymme läpi myös työn keskeiset käsitteet; turvallisuuden tunteen, CPTED-mallin, osallistuvan budjetoinnin sekä citizen sciencen. Keskeiset käsitteet on avattu niitä käsittelevissä luvuissa, jonka vuoksi niitä ei erikseen avata tässä kappaleessa.

4.1 Turvallisuuden ja turvattomuuden tunne

Turvallisuus on yksi ihmisen perustarpeista. Kuuluisin aiheeseen liittyvä teoria, on varmasti yhdysvaltalaisen psykologi Abraham Maslow'n kuvaus pyramidin muotoisesta tarvehierarkiasta. Tässä kuvauksessa Maslow määrittelee turvallisuuden toiseksi tärkeimmäksi teemaksi viisi portaisella asteikolla. Turvallisuuteen liittyy hänen mukaansa tarpeet suojautua erilaisilta vaaroilta sekä vapaus turvattomuuden tunteesta. Muita turvallisuusteemaan liittyviä tarpeita ovat esimerkiksi lakiin viittaava vakauden ja järjestyksen tarve. Maslow'n tarvehierarkia on esitetty kuviossa 8. (Maslow 1954.)

MASLOW'N TARVEHIERARKIA



Kuvio 8. Maslow 1954.

Turvattomuudella tarkoitetaan usein subjektiivista eli koettua tilaa, mutta sillä voidaan tarkoittaa myös objektiivista eli ulkoista turvattomuutta tai kahden edellä mainitun välistä suhdetta. Turvattomuuden kokemus yksilön näkökulmasta on kuitenkin aina psykologinen. Turvattomuus voi ilmetä esimerkiksi pelkoina, psykosomaattisena oirehdintana ja yleisenä huolestuneisuutena. (Niemelä & Lahikainen 2000, 9.)

Turvattomuuden kokeminen on erittäin yksilöllistä. Yksilön kokemaan turvattomuuteen vaikuttavat hyvin vahvasti hänen aiemmat elämäkokemuksensa ja elämisensä ehdot. Voidaan siis kiteyttää, että turvattomuuden tunne liittyy vahvasti oman identiteetin rakentumiseen eikä ole olemassa yhtä ainutta ja oikeaa keskivertoyksilöä, johon tulisi verrata muiden kokemuksia. Turvattomuuden tunne on monimutkainen sukupuoleen, ikään, kulttuuriustaansa ja uskontoon liittyvä kokonaisuus. On myös hyvä muistaa, että ihmiset reagoivat eri tavalla eri asioihin. Esimerkiksi kadulla oleva joukko nuoria saattaa aiheuttaa pelkoa ja turvattomuutta jollekin, kuka kokee vartijat ja valvontakamerat turvallisuuden tunnetta lisäävinä tekijöinä. Tilanne saattaa olla jonkun toisen kohdalla myös päinvastoin. (Koskela 2009, 35,37.)

Onko kuitenkin aina syytä pelätä? Ei välttämättä. Turvattomuuden tunteeseen vaikuttaa hyvin vahvasti myös oma mielikuvitus sekä median ja muiden tietolähteiden tuottama sisältö. Nämä yhdessä muokkautuvat yksilön päässä mentaaliseksi kokonaisuudeksi. Koskela mainitsee kirjassaan esimerkin kadulla liikkumisesta, missä käsitystä sen vaarallisuudesta usein uusintetaan tiedostamatta. Media uutisoi rikoksista, vanhemmat varoittelevat lapsiaan vaarallisista paikoista, rikoksenehkäisyneuvot ja muu teemaan liittyvä päivittäinen kommunikaatio ovat kaikki tekijöitä, jotka vaikuttavat mielikuvaamme kadulla liikkumisen turvallisuudesta. Tätä kutsutaan pelon sosiaaliseksi tuottamiseksi. (Koskela 2009, 37.)

Koskelan mukaan turvallisuus on monimutkainen ja vaikeasti saavutettava asia. Hänen mukaansa sillä on monta määritelmää, joista osa on keskenään jopa ainakin osittain päällekkäisiä. Hän kertoo, että turvallisuus voi liittyä kaikkeen, mitä ihminen voi pitää uhkana omalle tulevaisuudelleen. Tällaisia asioita ovat esimerkiksi ekologiset ongelmat, valtioiden väliset jännitteet ja sota, taloudellinen epävarmuus, työolot sekä terveyteen liittyvät ongelmat. (Koskela 2009, 103.)

Koskela (2009, 103-107) kuvaa turvallisuutta jakamalla sen viiteen eri käsitteeseen sekä erilaisiin teemaan liittyviin vaikuttajiin ja heijastuspintoihin. Koskela on nimennyt taulukon 8 otsikolla turvallisuuden ulottuvuudet. Koskelan kuvauksessa turvallisuuden laskennallinen käsite tarkoittaa todennäköisyyksien perusteella arvioitua riskiä sille, tulisiko yksilön pelätä jossain tietyssä paikassa tai tilanteessa. Koskela mainitsee myös, ettei näkökulma ole ollenkaan tarpeeksi kattava turvallisuuden problematiikan arvioimiseen, mutta on yksi tapa lähestyä ja tarkastella aihetta. Lähestymistapa nojaa siis hyvin vahvasti rikostilastoihin ja uhritutkimuksiin. Hän mainitsee esimerkkinä, että tilastollisesti naisten tulisi pelätä omassa kodissaan, koska se on tilastojen mukaan vaarallisin paikka. Parisuhdeväkivalta ja muiden tuttujen tekemät väkivallanteot ovat kotona todennäköisintä. Laskennallinen turvattomuus on puolestaan suurinta sellaisten nuorten miesten keskuudessa, jotka liikkuvat humalassa viikonloppuiltaisin sellaisissa sosiaalisissa piireissä, joissa rikokset ja väkivallanteot ovat hyväksytyjä. Tällaisissa piireissä ne saattavat olla jopa osa miehistä toimintakulttuuria. (Koskela 2009, 104.)

Toisena käsitteenä Koskela kertoo koetusta / henkilökohtaisesta turvallisuuden ulottuvuudesta. Kuten aiemmin mainitsimme, tällä tarkoitetaan juuri yksilön kokemaa turvallisuuden tai turvattomuuden tunnetta. Tällainen tunne ei ole riippuvainen tilastoista tai mitä oikeasti ympärillä tapahtuu, vaan heijastuu yksilön aiemmista kokemuksista, kulttuuritaustasta sekä muista ominaisuuksista ja tekijöistä. Koskela kuitenkin mainitsee, ettei kaikista henkilökohtaisinkaan tunne ole ainoastaan yksilöstä pohjautuva tunne. Siihen vaikuttavat kaikki ne kytökset, joilla yksilö on yhteiskunnassa ja yhteisössä kiinni. Pelko on usein henkilökohtainen tunne, mutta se on samalla kietoutunut valtasuhteisiin. (Koskela 2009, 105.)

Koskela jatkaa hieman samankaltaisella teemalla myös kolmannen käsitteen kohdalla. Kulttuurinen / rakenteellinen turvallisuuden käsite tarkoittaa hänen mukaansa nimensä kaltaisesti juuri yksilön kulttuuritaustasta johtuvien tekijöiden aiheuttamaa turvattomuuden tunnetta. Kulttuuritausta vaikuttaa rikoksen uhriksi joutumisen todennäköisyyteen ja eri kulttuureissa erilaiset asiat saattavat aiheuttaa pelkoa. Myös vieraat ja oudot ihmiset mielletään usein pelottavana. (Koskela 2009, 105.)

Yhteiskunnan eri rakenteiden sisällöt mahdollistavat Koskelan mukaan eri ihmisryhmien eriarvoisen kohtelun ja alistamisen. Tällaisen kohtelun kohteeksi joutumiseen liittyvät usein erilaiset tekijät, kuten sukupuoli, etnisyys, ikä, seksuaalinen suuntautuminen tai erilainen masta poikkeava maailmankatsomus. (Koskela 2009, 105.) Euroopan pakolaiskriisin aikaan keskustelu maahanmuuttajien tekemistä rikoksista kävi kuumana. Useissa keskusteluissa syytettiin kaikkia maahanmuuttajia rikollisiksi, vaikkei syytösten takana ollut lainkaan faktatietoa. Kriisin pahimpien vaiheiden aikaan tällainen käytös oli hyvin näkyvää ja vastaavanlainen ajatusmaailma tuntui olevan yleistä varsinkin kantasuomalaisten keskuudessa.

Neljäntenä käsitteenä Koskela puhuu sosiaalisesta turvallisuuden käsitteestä. Koskelan mukaan yksilön turvallisuuden tunteeseen vaikuttaa se, kuinka hyvin hän tuntee oman paikallisen kulttuurin ja osaa reagoida erilaisiin tilanteisiin. Koskelan mukaan suurimpaan osaan konkreettista arkea kuuluu ympäristön aktiivista tulkitsemista ja erilaisia vuorovaikutustilanteita. Hän käyttää kirjassaan termiä ”arjen semiotiikka”, jolla hän korostaa yksilön aktiivista roolia kaupunkikuvassa. Turvattomuuden tunne on jotain pääteltyä ja siihen on mahdollista vaikuttaa omia tilallisia ja sosiaalisia taitojaan kehittämällä. Käytännössä tämä on sitä, miten ”kotonaan” yksilö on ulkona kadulla, kuinka hän osaa liikkua kaupungilla ja miten hän kykenee vuorovaikutukseen muiden ihmisten kanssa. Koskela korostaa pelosta johtuvan välinpitämättömyyden nakertavan sosiaalisen elämän perustaa. (Koskela 2009, 106.)

Imaginäärisellä turvallisuuden käsitteellä tarkoitetaan Koskelan mukaan sitä, mitä yksilön päähän on muovautunut kollektiivisen mielikuvituksen sekä median ja muiden tietolähteiden vaikutuksesta. Koskela korostaa, että medialla on iso rooli pelon sosiaalisessa tuottamisessa. Koskelan mukaan media toistaa usein vanhoja stereotyyppisiä uhkakuvia, mutta luo myös uusia. Turvallisuuden ulottuvuudet on esitelty taulukossa 8. (Koskela 2009, 106.)

| Käsite | Vaikuttaja | Heijastuspinta |
|-------------------------------|--|---|
| Laskennallinen | Riskien arviointi, elämäntapa | Rikostilastot |
| Koettu / Henkilökohtainen | Elinkaari, kokemukset | Elämäkokemukset |
| Kulttuurinen / Rakenteellinen | Sukupuoli, ihonväri, seksuaalinen suuntautuminen | Asema suhteessa muihin, (ala)kulttuurit |
| Sosiaalinen | Sosiaaliset taidot, semioottiset taidot | Asema suhteessa muihin, vuorovaikutustaidot |
| Imaginäärinen | Media, kollektiivinen mielikuvitus | Mielikuvat turvallisuudesta / turvattomasta |

Taulukko 8. Koskela 2009, 104.

4.2 Syrjäytyminen ja sen merkitys turvallisuudelle

Syrjäytyminen kehittyy ajallisesti ja irtaannuttaa yksilön tavanomaisista sosiaalisista toimintaympäristöistä ja heikentää sosiaalisia siteitä. Se voidaan nähdä poikkeavuutena tavanomaiseksi katsotusta elämästä ja eräänlaisena vieraantuneisuutena ja etäisyytenä yhteiskunnan mekanismeista ja rakenteista. Nuorten osalta syrjäytymiselle kriittisimpiä elämäntilanteita ovat esimerkiksi koulutuksen nivelvaiheet, sekä muut elämän siirtymä- ja muutosvaiheet. Näissä vaiheissa tarjottava tuki on tehokasta ennaltaehkäisevää toimintaa. Syrjäytyminen on hyvin moniulotteinen ilmiö, josta ulospääsemiseksi tarvitaan usein yksilötasolla useita samanaikaisia palveluja. (Notkola ym. 2013, 8, 55 & 56.)

Sisäministeriö on määritellyt syrjäytymisen yhdeksi suurimmista sisäisen turvallisuuden uhkista. Vuonna 2017 julkaistussa Hyvä elämä - turvallinen arki nimisessä sisäisen turvallisuuden strategiassa kerrotaan, että eriarvoistuminen ja syrjäytyminen ovat suurimpia perinteisten turvallisuusuhkien, kuten rikollisuuden ja sen uhriksi joutumisen taustatekijöitä. Syrjäytymisilmiössä erityyppiset ongelmat, kuten sosioekonomiset sekä päihde- ja mielenterveysongelmat kasautuvat usein samoille henkilöille. Julkaisun mukaan syrjäytymisuhan piirissä olevien nuorten aikuisten osuus on kasvamassa. Työ ja koulutus on toiminut suomalaisessa yhteiskunnassa aina syrjäytymisen ehkäisemisen keinona ja näin tulee olemaan myös lähitulevaisuudessa. Kuitenkin taloudellisen yhteistyön ja kehityksen järjestö OECD:n selvityksen mukaan yli viidennes 20-24 - vuotiaista suomalaisista miehistä on työttömänä tai ei osallistu minkään tyyppiseen koulutukseen. Koulutuksen tai työn ulkopuolella olevien nuorten osuus on kasvanut Suomessa vuodesta 2011 alkaen. Ulkopuolelle jättäytymisen syynä on raportin mukaan usein mielenterveysongelmat. Elinkeinoelämän tutkimuslaitoksen arvion mukaan pysyvän syrjäytymisen riski ei kuitenkaan toteudu kaikkien kohdalla, vaan noin 10% on vaarassa syrjäytyä. (Hyvä elämä - turvallinen arki 2017.)

Sisäisen turvallisuuden strategiassa kerrotaan myös teknologian syrjäytymiseen liittyvistä vaikutuksista. Julkaisun mukaan teknologinen kehitys jatkuu, ja sen nopeus vaikuttaa kiihtyvän. Tuotannon digitalisaation, automaation, robotiikan, teollisen internetin ja keinoälyn

muotoilemaa kehityssuuntaa kutsutaan termillä neljäs teollinen vallankumous. Toimijat ja yhteiskunnat, jotka synnyttävät innovaatioita, uusia tuotteita, palveluita ja liiketoimintamalleja, hyötyvät tästä kehityksestä. Samalla on kuitenkin todennäköistä, että digitalisaatio ja muu teknologinen kehitys tuottaa myös syrjäytymistä. Osa siitä on tietoista jättäytymistä siivuun ei-halutusta kehityksestä. Sisäisen turvallisuuden strategian mukaan syrjäytymisen seurauksia ovat yhteiskunnallisten häiriöiden lisääntymisen riski. Se määrittelee suurelta osin myös turvallisuusviranomaisten tuottaman reaktiivisen palvelun tarpeen. Radikalisoituminen ja ääriliikkeiden voimistuminen ovat julkaisun mukaan monimuotoisen syrjäytymisen äärimmäisiä seurauksia. (Hyvä elämä - turvallinen arki 2017.)

4.3 Osallistuva budjetointi

Suomen Kuntaliiton (2017, 4) mukaan osallistuvalla budjetoinnilla tarkoitetaan toimintatapaa, jossa asukkaat otetaan mukaan suunnittelemaan kunnan taloutta ja resursseja. Tällainen toimintatapa tuo avointa keskustelua eri tahojen välillä sekä lisää avoimuutta päätöksenteossa. Asukkaiden osallistuminen päätöksentekoon on myös keino lisätä asukkaiden vastuuntuntoa omasta asuinalueestaan sekä vahvistaa heidän luottamustaan päätöksentekoa ja hallintoa kohtaan. Osallistuvan budjetoinnin käyttöön ei ole vain yhtä tapaa, joka toimisi kaikille. Toimintatapaa voi soveltaa monella eri tavalla eri käyttötarkoituksissa. Voidaan esimerkiksi ottaa jokin tietty toimiala tai tehtävä, jonka resursointi päätetään yhdessä. Tai kunnan budjetista voidaan ottaa tietty summa tai osuus, jonka käyttö osoitetaan asukkaiden päätettäväksi. Osallistuvaa budjetointia voidaan käyttää myös tietyn asuinalueen kohdalla, jossa asukkaat pääsevät mukaan päättämään budjetin käytöstä alueellaan. Tämä voidaan toteuttaa myös kertaluonteisena hankkeena. Käytännön toteutustapoja on hyvin monenlaisia. Asukkaiden osallistuminen voidaan järjestää esimerkiksi suunnitteluiltoina, sosiaalisen median avulla tai erilaisissa asukastilaisuuksissa. (Suomen Kuntaliitto 2017, 4, 14.)

Opinnäytetyössämme käytetty osallistuva budjetointi on esimerkki juuri tällaisesta kertaluonteisesta hankkeesta, jossa alueen asukkaat pääsivät mukaan päätöksentekoon. Asukkaiden osallistumismahdollisuudet projektissa olivat osallistua asuinaluefoorumiin sekä äänestää mielustaan toteutusvaihtoehtoa. Asukkailla oli siis mahdollisuus päästä keskustelemaan kaupungin edustajien kanssa omista huolenaiheistaan ja näkemyksistään alueiden turvallisuudessa, tuoda esiin omia ideoitaan toteutettavista toimenpiteistä, sekä lopulta äänestää siitä, mikä toimenpide tai kehitysehdotus toteutetaan.

4.4 Tilojen luokittelu ja rakennetun alueen turvallisuussuunnittelu

Termien ja tilojen luokittelun sekä niiden erityispiirteiden ymmärtäminen on tärkeää asuinalueiden turvallisuussuunnittelun kannalta. Usein kuullaan puhuttavan julkisesta tilasta. Järjestyslaissa tästä käytetään kuitenkin termiä yleinen paikka. Yleisellä paikalla tarkoitetaan

sellaista tilaa, mikä on tarkoitettu yleisesti käytettäväksi tai jota tosiasiallisesti yleisesti käytetään, riippumatta siitä kuka paikan omistaa. (Yleinen paikka 2019.)

Yleisellä paikalla tarkoitetaan Järjestylain 1. luvun 2§ määritelmän mukaan:

”a) tietä, katua, jalkakäytävää, toria, puistoa, uimarantaa, urheilukenttää, vesialuetta, hautausmaata tai muuta vastaavaa aluetta, joka on yleisön käytettävissä; b) rakennusta, joukko liikenteen kulkuneuvoa ja muuta vastaavaa paikkaa, kuten virastoa, toimistoa, liikenneasema, kauppakeskusta, liikehuoneistoa tai ravintolaa, joka on yleisön käytettävissä joko jonkin tilaisuuden aikana tai muutoin.” (Järjestylaki 612/2003.)

Yksityisten paikkojen rinnalle muodostuvat tilat, joita kutsutaan puolijulkisiksi tiloiksi. Tämä käsite viittaa ilmiöön, missä kaupunkitilaa määrittelevät erilaisten tahojen yksityisomistuksessa olevat tilat. Tällaisia tiloja ovat esimerkiksi kauppakeskukset ja erilaiset liiketilat, kuten kahvilat. Edellä mainittuihin on periaatteessa kaikilla vapaa pääsy, mutta tilojen omistaja voi asettaa erilaisia rajoituksia ja sääntöjä liittyen tilojen käyttöön ja pääsyyn. (Malm 2018.)

Vastaavasti puhuttaessa yksityisistä alueista tarkoitetaan sellaisia tiloja, jotka ovat yksityisessä käytössä. Tämä tarkoittaa tyhjentävästi sitä, ettei tällaiseen tilaan saa mennä eikä siellä saa oleskella ilman lupaa ja / tai siihen oikeuttavaa syytä. Yksityinen alue on kotirauhan tai julkisrauhan suojaamaa aluetta, josta säädetään rikoslaissa. Kotirauhan suojaamat paikat määritellään Rikoslain 24. luvun 11§. Lain mukaan kotirauhan suojaamia paikkoja ovat asunnot, loma-asunnot ja muut asumiseen tarkoitettut tilat, kuten hotellihuoneet, teltat, asuntovaunut ja asuttavat alukset, sekä asuintalojen porraskäytävät ja asukkaiden yksityisaluetta olevat pihat niihin välittömästi liittyvine rakennuksineen. Julkisrauhan rikkomisesta säädetään myös Rikoslaissa. Rikoslain 24. luvun 3§ mukaan julkisrauhan suojaamia alueita ovat virastot, liikehuoneistot, toimistot, tuotantolaitokset, kokoustilat tai muut vastaavat huoneistot tai rakennukset ja niiden aidatut piha-alueet sekä kasarmialueet tai puolustusvoimien tai rajavartiolaitoksen käytössä olevat alueet, jolla liikkuminen on asianomaisen viranomaisen päätöksellä kielletty (Rikoslaki 531/2000).

Tilojen julkisuuden aste saattaa vaihdella käyttötarkoituksen mukaan. Yksityisestä tilasta voi tulla hetkellisesti julkista tilaa silloin, kun kotipihalla järjestetään kirpputori. Vastaavasti yleisestä paikasta, kuten kadusta tai puistosta, voi tulla yksityistä aluetta, kun se suljetaan aidoilla ja otetaan johonkin muuhun käyttöön. Tästä esimerkkeinä ravintolat, jotka aitaavat kaduilta alueita omaan terassikäyttöön tai maksulliset festivaalit, joiden aikana alueita saataan eristää juhkakäyttöön ja näin ollen rajoittaa vapaata kulkua juhlien ajaksi. (Lähellä kaupungissa.)

Territoriaalisuudella tarkoitetaan asukkaiden kokemaa alueen hallinnan ja sinne kuulumisen tunnetta, joka edesauttaa asukkaiden vastuunkantoa alueesta. Territoriaalisuutta edistää

merkittävästi selkeä tilahierarkia, eli erottelu edellä mainittujen julkisten, puolijulkisten ja yksityisten tilojen välillä. Tilahierarkian puutteen Mäkeläinen ym. (2019, 62.) toteavat voivan aiheuttaa ongelmia muun muassa siinä, etteivät tilan käyttäjät tiedä, saako tilaa käyttää tai sen läpi kulkea. Tilahierarkialla viestitään alueella liikkuvalla, kenen tilassa on suotavaa oleskella tai kuinka käyttää sitä. Tiloja voidaan erotella eri tavoin; todellisin rajoin käyttäen esimerkiksi korkeita aitoja, tai symbolisin rajoin, kuten pienillä tasoeroilla tai pensasrivistöillä. Yksityisistä alueista viestivät myös selkeät piha-alueen merkit, kuten kyltit tai esimerkiksi asukkaiden erilaiset tavarat. Rikksentorjuntaneuvoston erityisasiantuntija Markus Alanko (2018) nosti esiin myös mahdollisen ongelman liian voimakkaassa tilojen erottelussa; korkeat aidat esimerkiksi piikkilangalla tehostettuna, voivat herättää kysymyksiä siitä, kuinka vaarallista alueesta on kyse, kun tällaiseen ratkaisuun on päädytty. (Hirvola 2016, 58 - 59.)

Rakennetulla alueella turvallisuuden merkitystä ei voi väheksyä, sillä turvallisuus on keskeinen tekijä alueiden viihtyisyydessä. Sen merkitys tulee selkeästi esiin paikoissa, joissa sen koetaan olevan heikkoa. Alueella liikkumista voidaan esimerkiksi vältellä tiettyinä ajankohdina rikoksen kohteeksi joutumisen pelon vuoksi. Rakennettujen alueiden turvallisuuteen on mahdollista vaikuttaa jo suunnittelu sekä rakennusvaiheessa. Tehokkailla kaupunkisuunnittelun käytännöillä voidaan parantaa ihmisten turvallisuuden tunnetta ja vähentää rikollisuutta sekä häiriökäyttäytymistä. CPTED-lyhenne muodostuu sanoista crime prevention through environmental design, eli rikksentorjunta ympäristön suunnittelun keinoin. Keskeistä CPTED-malleissa on poistaa tai vähentää rikoksen suorittamiseen suotuisat elementit ympäristöstä. CPTED-malli on lähtöisin 1970-luvulta, jonka jälkeen sitä on jalostettu eteenpäin eri tahojen toimesta. Valtioneuvoston kanslian julkaisussa ”Turvalliseksi koetun lähiympäristön ohjauksen ja suunnittelun nykytila ja suosituksia” todetaan eri CPTED-mallien keskeisiksi elementeiksi kuitenkin territoriaalisuus, valvonta, sisäänpääsyn kontrollointi, aktiivisuuden tukeminen, imago ja ylläpito sekä kohteen lujittaminen. (Mäkeläinen ym. 2019, 18.)

Yhdyskuntasuunnittelussa ympäristön turvallisuus ja terveellisyys ovat hyvin perinteisiä tavoitteita ja näitä edistäviä ratkaisuja tehdään monilla eri tasoilla. Maakunta- ja yleiskaava luovat korkean tason kehykset ja suunnitelmat turvalliselle elinympäristölle, käsitellen esimerkiksi asuinalueiden ja palveluiden sijoittelua. Asemakaavatasolla keskitytään pienempiin alueisiin ja määritellään konkreettisemmin, minne tiettyjä rakennuksia rakennetaan tai minne sijoitellaan esimerkiksi liikkumiselle tarkoitettut alueet. Rakennussuunnittelun ja muun yksityiskohtaisen ympäristön suunnittelun tasolla taas tehdään asukkaille helpoiten havaittavissa olevia ratkaisuja, kuten valaistukseen tai pintamateriaalien valintaan liittyviä päätöksiä. (Hirvola 2016, 10.)

Luonnollisella valvonnalla tarkoitetaan sitä, miten tilassa olevat ihmiset läsnäolollaan ehkäisevät rikosten tekemistä. Läsnäolevat ihmiset havainnoivat tilaa, missä liikkuvat. Näin ollen rikoksen kiinnijäämisriski nousee. Valvonnan toiminta edellyttää myös ihmisten halua

toimia havaitessaan epäasiallista tai rikollista toimintaa. Luonnollisen valvonnan kattavuutta eri vuorokauden aikoina voidaan tehostaa tekemällä alueista monipuolisia, jolloin ne eivät täysin autoidu esimerkiksi yön ajaksi. (Piispa, Alanko, Sambou & Kostiainen 2018, 8.)

Tehokas luonnollinen valvonta koostuu läsnäolevista ihmisistä, valaistuksesta ja esimerkiksi julkiseen tilaan suunnatuista ikkunoista (Mäkeläinen ym. 2019, 64). Varsinkin heikosti valvontaa sisältävät tai myös yöaikaan käytössä olevat tilat, kuten pysäköintialueet ja asemat hyötyvät tehokkaasta valaistuksesta luonnollisen valvonnan tehostajina (Piispa ym. 2018, 8). Jos tilasta saadaan viihtyisiä, se houkuttelee tilaan ihmisiä, joka taas nostaa luonnollisen valvonnan tasoa (Mäkeläinen ym. 2019, 24, 49). Hirvolan (2016, 55-56.) mukaan pimeässä liikkua heikentynyt havainnointikyky voi altistaa onnettomuuksille sekä tapaturmille, ja havainnointikyvyn heikentymisen vuoksi tilanteiden ennalta-arvaamattomuus voi laskea koetun turvallisuuden tunnetta. Pimeässä ympäristössä valaistuksen puutteen aiheuttaman turvattomuuden tunteen vuoksi ihmiset voivat vähentää liikkumistaan alueella, joka taas laskee luonnollisen valvonnan tasoa tarjoten ilkeille ja rikoksille otollisemman ympäristön. Rikoksantorjuntaneuvoston erityisasiantuntija Alanko (2018) tuo esiin myös paikan näkyvyyden muualta. Tämä edesauttaa luonnollista valvontaa, kun alueelle ei jää paikkoja, jotka eivät ole valvonnan piirissä. Hyvä näkyvyys myös helpottaa varautumista äkillisiin tilanteisiin ja vähentää pelon kokemista. Rikoksantorjuntaneuvoston (2018) mukaan, kun alue koetaan turvalliseksi, se kannustaa ihmisiä käyttämään aluetta yhä enemmän. Alueella liikkuvien ihmisten määrän noustessa, myös luonnollisen valvonnan taso nousee. Alueella on näin ollen enemmän havainnoivia yksilöitä, joka myös itsessään lisää turvallisuutta sekä turvallisuuden tunnetta.

4.5 Citizen science - Kansalaistiede

Citizen science, eli kansalaistiede tuli tutuksi 1990 - luvulla Irwinin (1995) ”Citizen science” kirjan myötä. Irwin oli brittiläinen tieteen tutkija, joka kritisoi kirjassaan tiedeviestinnän puutteellia ja kansalaisten syrjäyttämistä tiede- ja teknologiapoliittisessa päätöksenteossa. Irwinin mukaan päätöksenteko tulisi demokratisoida ja osallistuvia keinoja tulisi ottaa laajemmin käyttöön, kun ollaan päättämässä tutkimuksen soveltamisesta ja suunnitellaan uusien teknologioiden käyttöönottoa. (Väliverronen 2016.)

Nykyaikana kansalaistiede termi tarkoittaa useimmiten kansalaisten mukaan ottamista tutkimuksen tekemiseen. Osallistujat voivat olla esimerkiksi alan harrastajia, jotka keräävät tietoa tutkimusta varten. Ensimmäiset esimerkit vastaavasta toiminnasta tulevat jo 1800-luvulta, milloin majakanvartijat keräsivät tietoa majakoihin törmänneistä linnuista ja vastavasti sääharrastajat tietoa säätilan muutoksista. Tiedon keräämisen jälkeen sitä hyödynnettiin tutkimuksen tarpeisiin. Kuitenkin vasta 1900-luvulla kyseisestä ilmiöstä on tullut systemaattisempaa ja kansalaisten tiedon keräämistä tutkimuksen tarpeisiin alettiin kutsua kansalaistieteeksi. (Väliverronen 2016.)

Kansalaistieteen yleistymiseen on kaksi isompaa syytä. Niitä ovat laajan havaintoaineiston tarve tutkimuksen hyödyntämisessä sekä teknologian kehittyminen. Internetin ja viestintäteknologioiden kehitys on luonut uusia mahdollisuuksia kansalaisten osallistumiselle ja tehnyt tietojen ja havaintojen kokoamisesta sekä hyödyntämisestä helpompaa. Maaseudun tulevaisuuden mukaan tärkeitä yleistymisen mahdollistajia ovat myös korkea koulutustaso sekä eläkeläisten virkeys ja entistä parempi toimintakyky. Selkeä merkki kansalaistieteiden yleistymisestä on niiden nostaminen Euroopan unionin komission Horizon 2020 tiedeohjelmaan. Euroopan unionin komissio alkoi rahoittamaan kansalaistieteen hankkeita vuoden 2018 alusta. Euroopan unionin komission yhtenä tavoitteena on harhaanjohtavan tiedon eli disinformaation suitsiminen tuomalla tiedettä lähemmäksi ihmisten elämää. (Maaseudun Tulevaisuus 2018; Väliverronen 2016.)

Gloobaalisti yksi tunnetuimmista kansalaistieteen projekteista on tähtitieteen Galaxy Zoo hanke, missä sadat tuhannet maallikot ja vapaaehtoiset ovat osallistuneet projektin tutkimusdatan käsittelyyn. Vastaaviin projekteihin osallistujat keräävät arvokasta tietoa sellaisissa määrin, mihin ei muuten olisi resursseja. Vastapalvelukseksi osallistujat saavat käyttöönsä tutkijoiden analysoimaa tietoa ja pääsevät perehtymään tutkimuksen tekemiseen. Rahallista korvausta toimintaan osallistumisesta ei yleensä makseta. (Väliverronen 2016.)

Suomessa kansalaistiede termi on suhteellisen tuore, tai ainakin se on noussut paremmin esille aivan viime vuosina. Toki vastaavalla toiminnalla on jo pitkät perinteet, esimerkiksi lintuharrastajien keskuudessa, mutta itse termiä ei ole käytetty. Lintuhavaintojen lisäksi kansalaisilta on kerätty tietoa vesialueiden, kuten järvien ja Itämeren tilasta. Luonnontieteen keskusmuseo LUOMUS on alkanut hyödyntämään kansalaistieteen mahdollisuuksia tutkittaessa ilmastomuutoksen vaikutusta lintukantoihin. Samoin arkeologit ja tiedekeskus Heureka ovat aiemmin järjestäneet yleisökaivauksia Vantaan Jokiniemessä. (Väliverronen 2016.)

Tiedonkeruussa avustaminen on yksi tärkeä rooli, mutta kansalaistieteitä tutkivien tahojen mielestä osallistuvilla tulisi olla kansalaistiedeprojekteissa myös isompia tehtäviä. Väliverronen (2016) kertoo Julkinen Tiede - kirjassaan Haklayn neljän tyypin jaottelusta. Haklay jaottelee osallistumisen tasot sen mukaan, miten kansalaiset otetaan mukaan tutkimuksen tekemiseen. Ensimmäinen taso Haklayn jaottelussa on joukkoistaminen. Tällä tasolla vapaaehtoisien rooli rajoittuu tiedon keruuseen ja havaintojen taltiointiin tutkijoiden antamalla mittalaitteilla tai hankkeen tietotekniseen avustamiseen. Tällaisissa hankkeissa on tyypillistä, ettei avustajille kerrota paljoa itse tutkimuksesta ja siitä mihin tutkimustietoa käytetään. Toisella tasolla kansalaiset osallistuvat havaintojen tekemiseen ja taltiointiin. Tätä varten järjestetään lyhyt perusopastus tehtävään. Realistinen esimerkki tämän tason toiminnasta on Haklayn mukaan lintujen havainnointi. Kolmannesta tasosta Haklay käyttää nimitystä ”osallistava tutkimus”. Siinä vapaaehtoisilla on edellisiä huomattavasti tärkeämpi rooli ja he voivat olla jopa aloitteentekijöitä tutkimuksessa. Tämä sopii erityisesti paikallisiin hankkeisiin, joissa seudun

asukkaat haluavat vaikkapa selvittää paikallisen järven tilaa. Kolmannella tasolla vapaaehtoiset toimivat aloitteentekijöinä ja havaintojen kerääjinä, mutta tarvitsevat tutkijoiden työpöydästä havaintojen analysoimisessa ja tulkitsemisessä. Neljännellä eli viimeisellä tasolla vapaaehtoiset puolestaan tekevät yhdessä tutkimusta tutkijoiden kanssa ja ajoittain heillä on lähes yhdenvertainen rooli. Tällä tasolla vapaaehtoiset osallistuvat tutkijoiden kanssa hankkeen suunnitteluun ja tulosten analysointiin. Väliverronen (2016) kertoo kuitenkin Haklayn painottavan, että toistaiseksi kansalaistieteen projektit sijoittuvat lähinnä kahdelle ensimmäiselle tasolle. Haklay myös korostaa, että vapaaehtoisten rooli määräytyy aina tutkimuksen tarpeiden mukaan. (Väliverronen 2016.)

Kansalaistiedehankkeen syntyyn tarvitaan usein jokin tutkimuskysymys ja tieteellinen tarkoitus tai päämäärä, mutta yksi iso haaste on löytää riittävä määrä tarpeeksi motivoituneita vapaaehtoisia mukaan hankkeeseen. Potentiaalisen osallistujan näkökulmasta ajateltuna hänen tulee ensiksi löytää hanke, jonka jälkeen hän päättää osallistuuko hän siihen vai ei. Osallistumispäätöksen jälkeen vapaaehtoisen tulee löytää ohjeet, kuinka hankkeeseen osallistutaan. Viimeisenä vapaaehtoisen tulee käyttää tarvittava määrä omaa aikaa hankkeen toiminnalliseen osuuteen eli itse toimintaan ja tehtyjen havaintojen jakamiseen. Vapaaehtoisten löytäminen ei siis ole yksinkertaista, vaan potentiaalisia osallistujia tulee motivoida tehokkaasti osallistumaan hankkeeseen ja myös jäämään hankkeen pariin, mikä on jo haaste itsessään. (Chu, Leonard & Stevenson 2012.)

Tyypillinen yksinkertainen mainos- tai vapaaehtoisten osallistumiskutsu on pyyntö tulla osaksi kansalaistiedehanketta, jotta tutkimuksesta saataisiin mahdollisimman paljon irti ja voitaisiin auttaa muita tai tavoitella niin sanotusti yhteistä hyvää. Tutkimusten mukaan vapaaehtoisia motivoi toisten auttaminen, mutta he kaipaavat jonkinlaista hyötyä myös itselleen, kuten tuloksellisuuden tuomaa mielihyvää, uusien taitojen oppimista tai sosiaalista kanssakäymistä ja tutustumista muihin vapaaehtoisiihin hankkeen yhteydessä. Osallistujien erilaiset motiivit olisivatkin tärkeää huomioida kansalaistiedehankkeen suunnitteluvaiheessa sekä osallistumiskutsujen kirjoittamisen yhteydessä. (Chu ym. 2012.)

Uusien vapaaehtoisten mukaan saaminen on tärkeä vaihe koko syklissä, mutta jo olemassa olevien osallistujien mielenkiinnon ylläpitäminen on vähintäänkin yhtä tärkeää. Useimmiten kiitettävän osallistumismotivaation omaavat vapaaehtoiset tuottavat paljon hankkeen kannalta arvokasta dataa ja tuovat puskaradion tyyppisesti lisää tuntemiaan vapaaehtoisia mukaan hankkeeseen. Keinoja olemassa olevien vapaaehtoisten motivaation ylläpitämiseksi ovat esimerkiksi säännölliset yhteydenotot kirjoitusten, aiheeseen liittyvien materiaalien ja uutiskirjeiden muodossa. Muita keinoja on jakaa tietoa hankkeen etenemisestä ja henkilöiden keräämien tietojen tärkeydestä koko hankkeen kannalta, esimerkiksi yhteenvetoina ja tilastoina. Jatkuva yhteydenpito ja osallistujien tyytyväisyyden varmistaminen luo hyvät

mahdollisuudet motivoituneen vapaaehtoisringin kasvulle, mitä voi mahdollisesti hyödyntää myös muissa tulevilla hankkeissa. (Chu ym. 2012.)

Turun asuinalueen turvallisuuden kehittämishankkeen kannalta aiemmin mainittu Haklayn kolmannen tason osallistava tutkimus sopii mielestämme erinomaisesti juuri kyseiseen hankkeeseen. Alueen asukkaat ovat oman asuinalueensa asiantuntijoita ja ovat olleet käytännössä huomaamattaan mukana kansalaistiedehankkeessa. Tavallisen jokapäiväisen elämisen ohella asukkaat tekevät varmasti erilaisia havaintoja alueen turvallisuuteen liittyen. Joko tietoisesti tai tiedostamattaan. Luvussa 6.2 esiteltävä turvallisuuskysely on ollut kanava, missä tieto on jaettu kaupungin päättäjille. Alueen turvallisuuden kehityshankkeeseen liittynyt asuinaluefoorumi on myös ollut mahdollisuus tulla paikanpäälle keskustelemaan edustajien kanssa havainnoista ja mahdollisista kehitystoimenpiteistä. Asuinaluefoorumi on mahdollistanut asukkailla tilaisuuden nostaa esille epäkohtia, joihin tulisi mahdollisesti kohdistaa jatkotoimenpiteitä tai lisätutkimusta. Asuinaluefoorumin kaltaisen tilaisuuden kautta osallistujat voivat siis itse olla aloitteentekijöitä tutkimuksessa.

Turun kaupungilla on jo käytössä verkkosivuillaan palvelu, jossa asukkaat voivat ilmoittaa erilaisista havainnoistaan ja saattaa ne näin kaupungin tietoisuuteen. Havainnoille on erilaisia kategorioita, joista asukas voi valita tilanteeseen sopivimman. Palvelussa on myös mahdollisuus merkitä paikka kartalle, jolloin havainnon paikallistaminen on helpompaa. Tällaisen paikkatiedon käyttäminen voi lisäksi helpottaa havaitsemaan esimerkiksi mahdollisten rikosten tai häiriökäyttäytymisen ”hotspotteja”, joissa kyseistä toimintaa esiintyy runsaammin. Paikkatietoa hyödyntämällä resursseja ja toimenpiteitä voidaan kohdistaa suoraan oikeaan paikkaan ongelman ratkaisemiseksi. Tässä tulee kuitenkin huomioida, että kaikki ihmisten ilmoittamat tiedot eivät välttämättä pidä paikkaansa. Väärillä huomioilla voidaan yrittää ajaa ilmoittajan omaa etua tai pyrkiä vaikuttamaan johonkin muuhun tekijään, jota ilmoittaja itse pitää tärkeänä. Ilmoittajalla saattaa esimerkiksi olla hyvin vahvoja mielipiteitä johonkin aihepiiriin liittyen, minkä vuoksi hän voi päätyä levittämään virheellistä tietoa tällaista kanavaa pitkin. Asian ympärille rakentuu tietynlainen luottamusongelma, ja kaikkea kerättyä tietoa ei voida automaattisesti olettaa todeksi.

Mielestämme alueen asukkaiden tietämystä ja vapaaehtoista osallistumista turvallisuuden kehittämiseen voisi jalostaa vieläkin pidemmälle. Selkeille todistetuille ongelma-alueille voisi järjestää turvallisuuskävelyitä, mihin kutsuttaisiin vapaaehtoisia mukaan keskustelemaan alueen mahdollisista kehitys- ja parannusehdotuksista yhdessä kaupungin edustajien kanssa. Tällaisella menetelmällä asukkaiden oman alueen asiantuntemuksesta saataisiin mahdollisimman paljon hyötyä. Lisäksi vastaavanlainen osallistaminen motivoi vapaaehtoisia, sillä keskustelu kaupungin edustajien kanssa on tehty mahdollisimman helpoksi. Matalan kynnyksen osallistumisen sekä tiedon jakamisen helppouden lisäksi on olemassa mahdollisuus saada omat ideat toteutukseen ja nähdä oman työn jälki kaupungin turvallisuussuunnittelussa.

4.6 Kehittämiprojektin tavoitteiden asettaminen ja tehokas mittarointi

Kun kehittämiprojektista halutaan tehokas ja sen vaikutuksia halutaan pystyä arvioimaan, on projektin tavoitteet ja mittarit syytä suunnitella huolellisesti. Hankkeen tavoitteet voidaan jaotella kahteen eri ryhmään; kehitystavoitteisiin ja välittömiin tavoitteisiin. Tavoitteiden tarkoituksena on kuvata, millaisiin muutoksiin nykytilanteeseen verrattuna pyritään. Tavoitteiden seuraamiselle tulee määritellä myös seurattavia mittareita. Tavoitteet ja mittarit on aina syytä kytkeä selkeästi toisiinsa. Muutoin hankkeen johtaminen tavoitteiden kautta ei onnistu. (Silfverberg.)

Pitkän ajan muutosvaikutusta erityisesti kohderyhmän, eli tärkeimmän hyödynsaajan, kannalta kuvataan kehitystavoitteilla. Kehitystavoitteiden saavuttamiseen vaikuttavat jossain määrin muutkin tekijät kuin itse projekti ja ne toteutuvat vasta hankkeen lopussa tai joskus vasta vuosia hankkeen jälkeen. Pienissä hankkeissa voi riittää, että hankkeelle määritellään pelkästään kehitystavoitteet. Silloin kun yksivaiheinen hanke koostuu useasta osaprojektista, on järkevää määritellä hankkeelle kuitenkin osaprojektikohtaisia tavoitteita. Välittömillä tavoitteilla puolestaan kuvataan suunnitteilla olevan hankevaiheen konkreettista lopputulosta. (Silfverberg.)

Kaikille tavoitteille on syytä määritellä myös tavoitteen toteutumista seuraavat laadulliset ja tarvittaessa määrälliset mittarit. Mittareita seuraamalla voidaan ohjata hankkeen tarkempaa työsuunnittelua jo hankkeen aikana, mikäli siihen on tarvetta. Mittarit ovat projektin johtamisen tärkein seurantaväline. Mittareiden avulla on tarkoitus pystyä tunnistamaan mahdollisimman aikaisessa vaiheessa projektiin tai hankkeeseen liittyviä ongelmia, jotta työsuunnitelmaa voidaan tarpeen mukaan muuttaa. Mittareiden tulee olla konkreettisia ja seurattavissa olevia tekijöitä, jotka kertovat tapahtuvasta muutoksesta. (Silfverberg.)

Laadukkaan mittarin perusvaatimuksena on sen muutosherkkyys. Mittarissa tapahtuva muutos tulisi näkyä mahdollisimman aikaisessa vaiheessa hanketta. Mikäli seurattava muutos mittarissa tapahtuu vasta hankkeen päättymisen jälkeen, ei muutoksien tekemiselle jää enää aikaa. Muita hyvien mittareiden ominaisuuksia ovat sen luotettavuus ja seurattavuuden helppous. Mittarin tulee kertoa itse hankkeen aiheuttamista muutoksista, eikä ulkopuolisten prosessien vaikutuksista. Mittarin seuraamisen perusteella tulee pystyä tekemään johtopäätöksiä hankkeen jatkamisesta alkuperäisen suunnitelman mukaisesti tai muutosten toteuttamisesta. Laadukasta mittaria on myös kohtuullisen helppo seurata. Jos mittarin seuraaminen on erityisen työlästä, kasvaa riski mittarin seuraamisen laiminlyönnille. (Silfverberg.)

Kehitystavoitteille on usein hankalaa löytää laadukkaita mittareita. Pitkän ajan muutoksen käynnistyminen on yleensä hidasta. Esimerkiksi sosiaalialan hankkeiden pitkän ajan muutos näkyy ehkä vasta vuosien kuluttua hankkeen päättymisestä. Silti hankkeen oppiva ja joustava toteuttaminen edellyttää, että vaikuttavuutta pystytään seuraamaan ja arvioimaan koko

hankkeen elinkaaren ajan. Tämä mahdollistaa muutostarpeiden tunnistamisen riittävän ajoissa. Konkreettisten vaikutusten lisäksi kannattaa yleensä seurata myös hyödynsaajien omien kokemusten ja mielipiteiden kehittymistä. Tällöin kyse ei ole yksiselitteisen objektiivisen mittarin seuraamisesta, vaan avoimen palautteen keräämisestä erilaisin menetelmin, kuten havainnointien, kyselyiden ja haastatteluiden perusteella. (Silfverberg.)

Turun asuinalueen turvallisuuden kehityshankkeen tapauksessa tässä tarkoitetaan asukkaiden kokemusten, ajatusten ja mielipiteiden keräämistä ja analysointia. Hankkeella on saattanut olla vaikutusta alueen asukkaiden turvallisuuden tunteeseen. Keräämällä tietoa alueen asukkailta on mahdollista saada arvokasta tietoa siitä, mikä hankkeessa on onnistunut ja miksi. Asukkailta saatu positiivinen palaute saattaa myös luoda tarpeen ja edellytykset hankkeen uusimiselle tai jatkamiselle. Asukkailta saatu informaatio saattaa vastaavasti kääntää tilanteen myös toisinpäin, jolloin voidaan oppia tärkeitä asioita siitä, mitä tulevaisuudessa hankkeissa kannattaisi tehdä toisin.

5 Rikosten teoriat ja vaikutukset

Tässä luvussa käsittelemme rikosten syntyyn liittyviä teorioita. Osion tarkoituksena on antaa toimeksiantajalle tietoa rikollisten mahdollisista ajatuksista sekä valintojen taustalla olevista tekijöistä, jotta käsiteltyjä asioita osataan ottaa huomioon myös tulevaisuudessa turvallisuushankkeissa. Kerromme alkuun rikosten edellytyksistä sekä syvällisemmin teorioista, joiden arvelaan aiheuttavan rikollisuutta. Vuosien varrella on kehitelty erilaisia teorioita, jotka selittävät rikollisten ajatusmaailmaa ja tarkoituspäitä. Avaamme tässä viittä tunnettua teoriaa. Lopuksi kerromme, millaisia vaikutuksia rikollisella toiminnalla on yksilöille, sekä laajemmin yrityksille ja koko yhteiskunnalle.

Motivoitunut tekijä, tilaisuus ja valvonnan puute ovat tekijöitä, jotka vaikuttavat vahvasti rikoksen syntyyn. Laitisen (2003,11) mukaan rikosta ei voi olla ilman motivoitunutta tekijää. Hän kuitenkin korostaa, että potentiaalisen rikoksen kohteen on vaikeaa vaikuttaa mahdollisen rikoksen tekijän motiiveihin. Tällaisia motiiveja voivat olla esimerkiksi rahantarve. Huumeiden käyttäjät tarvitsevat rahaa rahoittaakseen huumeiden käyttöä, mikä saattaa luoda motivaation tavoitella toisen omaisuutta laittomin keinoin. Muita vaikuttavia tekijöitä ovat esimerkiksi potentiaalisen rikoksen tekijän arvomaailmaan liittyvät asiat. Mikäli rikoksen tekijän arvomaailmassa korostuvat materiaaliset arvot, saattaa hän tavoitella näitä tekemällä rikoksia. Myös erilaiset moraalikäsitteet usein korostuvat rikoksen tekijöiden kohdalla. Erityisesti nuoret ajattelevat, että jos rikos kohdistuu yritykseen tai yhteisöön, se ei kohdistu heenkään. Tai jos rikoksesta ei jää kiinni, rikosten teko on sallittua. (Laitinen 2003,11.)

Laitinen (2003,12) mainitsee kirjassaan rikoksen tekoon vaikuttavan tilaisuuselementin olevan sidonnainen alueiden vaurastumisen kanssa. Hänen mukaansa on helppoa kuvitella rikosten kasvavan samassa suhteessa, jos vaikkapa autojen tai kauppa- ja liikenteiden määrä kymmen- tai

satakertaistuu. Tämä on hänen mukaansa nähtävissä, kun vertaillaan erilaisten alueiden suhteellisia rikosmääriä. Tilastoissa omaisuusrikokset korostuvat suurten kaupunkien kohdilla. Laitinen (2003,12) kertoo, ettei rikostilaisuuksien potentiaaliseen lukumäärään voida vaikuttaa paljoakaan, vaan ne muuttuvat yhteiskunnan muuttuessa. Niitä voidaan kuitenkin tosiasiallisesti vähentää valvontaa ja suojausta parantamalla, sillä näin ollen rikoksen teko vaikeutuu. Näin myös toteutettavat rikokset saattavat vähentyä. (Laitinen 2003, 12.)

Valvonta ja kiinnijäämisen riski vaikuttaa potentiaalisen rikosentekijän päätökseen kohteen valinnasta. Lakien ja viranomaistoiminnan kautta tapahtuva virallinen valvonta on keskeinen osa koko järjestelmää. Valvonnan rikoksia ehkäisevä vaikutus tietyissä kohteissa on Laitisen (2003,12) mukaan osittain sidoksissa siihen, miten hyvin valvonta on järjestetty joissain toisissa kohteissa. Tällä tarkoitetaan rikoksen mahdollista siirtymistä helpompaan, vähemmän valvottuun kohteeseen. Näin ollen rikosten lukumäärä ei välttämättä vähene. Esimerkiksi rahalaitosten parantunut valvonta on lisännyt rikoksia vähemmän valvottuihin paikkoihin, kuten kauppoihin, kioskeihin ja huoltoasemille. (Laitinen 2003,12.)

Edellä mainitun virallisen valvonnan ohella rikoksen tekijän päätöksiin saattaa vaikuttaa alueen niin sanottu luonnollinen valvonta. Tällä tarkoitetaan tilojen ja alueiden sellaista suunnittelua, että niiden lailliset käyttäjät pystyvät havainnoimaan tehokkaasti ympärillä tapahtuvia asioita. Tämä on yksi CPTED-ajatusmallin opeista. Tavoitteena on parantaa rikoksen tekijän havainnointia ja tunnistamista. Tällä taas pyritään vaikuttamaan potentiaalisen rikoksen tekijän kiinnijäämisen riskiin, jolloin rikosta harkitseva henkilö todennäköisesti luopuu aikeistaan tai siirtyy toiselle alueelle. (Laitinen 2003,12.)

Mikä aiheuttaa rikollisuutta? Seuraavissa kappaleissa pureudumme hieman syvällisemmin kriminologian historiassa luotuihin teorioihin, jotka pyrkivät selittämään rikollisuuden syntyä sekä rikollisten ajatusmaailmaa ja motiiveja.

5.1 Itsekontrolliteoria

Gottfredson ja Hirschi julkaisivat vuonna 1990 teoksen *A General Theory of Crime*. He olivat amerikkalaisia kriminologeja, jotka esittelivät teoksessa sen ajan uuden kriminologisen näkökulman; itsekontrolliteorian. Kyseisen perspektiivin mukaan syytä rikos-käyttäytymiselle tulisi etsiä henkilöiden erilaisista piirteistä sekä pysyvistä taipumuksista. Tärkein näistä taipumuksista oli alhainen itsekontrolli. Tämän näkemyksen mukaan yksilön alhainen itsekontrolli lisäisi todennäköisyyttä tehdä rikoksia sekä ajautua työn ja koulutuksen ulkopuolelle ja näin ollen heikompaan taloudelliseen asemaan. Gottfredsonin ja Hirschin mukaan alhainen itsekontrolli näkyy tekijänä suurimmassa osassa rikoksista. Alhaisen itsekontrollin omaava henkilön käytös on usein lyhytnäköistä ja impulsiivista. Tämä näkyy vahvasti tappeluissa, päihteiden käytössä, varkauksissa sekä väkivaltarikoksissa. Näkemyksen mukaan rikokset tarjoavat usein välitöntä tarpeiden tyydytystä. Näin ollen alhainen itsekontrolli viittaa taipumukseen reagoida

yllykkeeseen välittömästi. Helppous ja yksinkertaisuus ovat myös sanoja, jotka kuvaavat useita rikoksia. Rikokset tarjoavat usein rahaa ilman suurempaa työtä ja koston ilman monimutkaista ja pitkäkestoista oikeusprosessia. Itsekontrollin puute viittaa tältä osin ahkeruuden ja sinnikkyuden puutteeseen. Rikokset aiheuttavat lisäksi kipua tai muuta haittaa uhreille. Alhainen itsekontrolli viittaa siten itsekeskeisyyteen ja piittaamattomuuteen muiden tarpeista. Näkemyksen mukaan rikokset ovat myös jännittäviä ja riskialttiita. Alhaisella itsekontrollilla varustetut henkilöt ovat elämyshakuisia ja keskittyvät mieluummin fyysisiin kuin henkisiin ponnistuksiin. Rikoksista on harvoin hyötyä pitkällä tähtäimellä ja ne vaikeuttavat sitoutumista työhön, perheeseen ja ystäviin. Heikko itsekontrolli siis haittaa työhön, koulutukseen ja sosiaalisiin suhteisiin liittyvien suunnitelmien tekemistä. Näkemyksen mukaan rikokset vaativat usein vain vähän suunnittelua ja taitoja. Näin ollen heikolla itsekontrollilla varustetut yksilöt eivät useinkaan arvosta vaivannäköä vaativia taitoja tai akateemista osaamista. (Aaltonen, Danielsson, Kivivuori, Näsi & Suonpää 2018, 145,147.)

Itsekontrolliteoriassa ei väitetä alhaisen itsekontrollin itsessään olevan rikoksen tekijän motiivi. Itse motiivi voi olla esimerkiksi perinteinen rahan tarve tai kosto. Itsekontrolli on pikemminkin este rikoksen tuoman hetkellisen hyödyn ja toimijan välillä. Normaalilla itsekontrollilla varustettu ihminen pysähtyy todennäköisemmin ennen tekoa miettimään sen pitkäaikaisia seurauksia. Itsekontrolliteoria on noussut suosioon kriminologien keskuudessa ja vaikuttanut vahvasti kriminologisen tutkimuksen suuntaan. (Aaltonen ym. 2018, 147.)

5.2 Klassinen ja yleinen paineteoria

Paineteoriasta on kahta erilaista ajatusmallia; klassinen paineteoria sekä yleinen paineteoria. Klassinen malli esittää, että alempien yhteiskuntaluokkien rikosaktiivisuus selittyy turhautumisella, joka puolestaan aiheutuu kulttuurisesti määräytyneen vaurastumisen ihanteen ja sen saavuttamisen mahdollisuuksien välisestä ristiriidasta. Amerikkalainen unelma on oiva esimerkki tästä ristiriidasta. Amerikkalainen unelma perustuu ajatukselle siitä, että kaikilla ihmisillä on mahdollisuus menestykseen. Käytännössä taloudellisen menestymisen mahdollisuuksiin vaikuttaa kuitenkin yksilön yhteiskunnallinen asema. Esimerkiksi pärjäämättömyys koulussa siellä vaadittavien taitojen puutteen vuoksi saattaa aiheuttaa turhautumista, sillä yksilön tavoitteet taloudellisen vaurastumisen saavuttamiseksi pysyvät usein kuitenkin samoina. Mikäli yksilö ei koe voivansa menestyä laillisin keinoin, saattaa hän etsiä vaihtoehtoisia tapoja saavuttaa tavoitteensa. (Aaltonen ym. 2018, 156.)

Aglew'n yleinen paineteoria puolestaan keskittyy klassista mallia selkeämmin yksilöä koskeviin psykososiaalisiin mekanismeihin. Yleisessä paineteorian mallissa esitellään kolme turhautumisen lähdeä, joista ensimmäinen on vastaava kuin edellä mainittu. Muina vaikuttavina tekijöinä yleisessä mallissa esitellään jonkin tärkeän asian menettämisen ja kielteisten ärsykkeiden aiheuttamat vaikutukset. Kansainvälisessä nuorisokyselyssä on tutkittu muun muassa asioita, kuten vanhemman sairastuminen tai kuolema, vanhempien kanssa koetut riidat,

vanhemman alkoholiongelman tai vanhempien tuottama väkivalta. Paineteoreettinen hypoteesi on, että vastaavia tilanteita kokeneet nuoret syyllistyvät muita useammin rikoksiin. (Aaltonen ym. 2018, 157,164.)

5.3 Sosiaalisen kontrollin teoria

Sosiaalisen kontrollin teorian perusolettamuksena on, että ihmiset rikkovat sääntöjä ja normeja, jos kontrolli ei sitä estä. Kontrolli voi tapahtua viranomaisten puolelta tapahtuvana virallisena, esimerkiksi poliisin suorittamana valvontana, tai epävirallisena, esimerkiksi vanhempien lapsiinsa kohdistamana valvontana. Teorian tärkeimpänä ajatuksena on, että rikoskäyttäytymistä syntyy, jos yksilöiden yhteiskuntaan muodostamat siteet heikkenevät. Teorian mukaan sitoutumiset keskeisiin sosiaalisen kontrollin instituutioihin, kuten parisuhteeseen, työhön ja koulutukseen vähentävät rikoskäyttäytymisen todennäköisyyttä. (Aaltonen ym. 2018, 172.)

5.4 Oppimisteoria

Oppimisteorian mukaan oppimisprosessi on selittävänä tekijänä rikollisuudelle. Oppimisteorian mukaan rikollisia asenteita ja rikosten tekemisen tekniikoita voidaan oppia sosiaalisessa vuorovaikutuksessa. Teorian oppimismekanismi nojaa perinteisiin palkitsemisiin ja rangaistuksiin sekä sijaisoppimisiin. Palkitsemisella tarkoitetaan muun muassa rikosaktiivisten porukoiden kannustamista rikoksiin tai sijaisrikollisuudessa rikosten ostamista rahalla tai päihteillä. Myös viihdeteollisuudessa ihannoidaan rikollisuuteen liittyviä traditioita. Ihmiset todennäköisemmin jatkavat rikollista toimintaa, jos saavat siitä kannustavaa palautetta tai muuta hyötyä itselleen. Vastaavasti toiminta luultavasti vähenee, mikäli siitä tulee kielteistä palautetta tai muita seurauksia. Sijaisoppimisella tarkoitetaan sitä, mitä voidaan oppia seuraamalla muita. Mikäli huomataan, että muita rikoksen tekijöitä palkitaan arvostuksella tai julkisella huomiolla, saattaa sivusta seuraajakin haluta samaa. Usein rikollisia tapoja opitaan lähimmältä viiteryhmältä, eli ystäviltä. Usein rikosaktiiviset henkilöt hakeutuvat samankaltaisiin ryhmiin, joiden jäsenet tekevät toisistaan entistä rikosaktiivisempia oppimisprosessien myötä. (Aaltonen ym. 2018, 181.)

5.5 Leimaamisteoria

Leimaamisteorian mukaan sosiaaliset reaktiot rikollisuuteen saattavat lisätä rikosalttiutta. Rikollisiin kohdistuva sosiaalinen torjunta heikentää heidän siteitään laillisiin instituutioihin ja voi siten lisätä rikollisuutta. Leimaamisvaikutuksella on näkemyksen mukaan kaksi mekanismia; identiteetin muutos ja sosiaalinen torjunta. Identiteetin muutoksella tarkoitetaan sitä, kuinka rikollisen leima vaikuttaa hänen itseymmärrykseensä ja voi muuttua itseään toteuttavaksi ennusteeksi. Tällä tarkoitetaan sitä, että ihminen kuka ajattelee olevansa varas, varastaa tulevaisuudessa todennäköisemmin kuin henkilö, kuka on varastanut, muttei ajattele olevansa varas. Sosiaalinen torjunta puolestaan viittaa siihen, etteivät ihmiset halua olla

tekemisissä rikollisten kanssa. Rikollisen on vaikeampaa saada työtä tai parisuhdetta. Leimaamisteorian mukaan sosiaalisen torjunnan muodot ajavat rikollisia pysymään omissa rikollisissa piireissään. Leimaamisvaikutukset voivat siis toteutua, vaikka yksilön käsitys itsestään ei olisi-kaan muuttunut. (Aaltonen ym. 2018, 183,188.)

5.6 Rikollisuuden vaikutukset

Mitä seurauksia rikollisuudesta on yksilölle tai yrityksille? Entäpä koko yhteiskunnalle? Yksilölle aiheutuvat seuraukset ovat usein hyvin konkreettisia, välittömiä seurauksia. Tällaisia ovat esimerkiksi vammat sekä henkinen kärsimys tai taloudelliset tappiot. Myös rikosten uhrien omaisten elämä saattaa järkkyyä. Rikollisuuteen liittyvät vahingot aiheuttavat kustannuksia myös epäsuorasti, kuten vakuutusmaksujen ja rikoksilta suojautumisen kautta. (Aaltonen ym. 2018, 23-24.)

Usein seurauksia ajatellaan pelkästään rikoksen uhrien näkökulmasta. Asiaa on hyvä miettiä myös itse tekijän kannalta. Mahdollinen kiinnijääminen aiheuttaa myös tekijälle seurauksia. Kuten aiemmin kerrottiin, rikoksen tekijään kohdistuu usein tuomitsevia ja torjuvia sosiaalisia reaktioita. Mahdolliset rangaistukset heikentävät tuomitun siteitä sosiaalisiin instituutioihin, kuten parisuhteeseen, työelämään ja koulutukseen. Niin kuin aiemmin uhrin kohdalla, myös tekijän kohdalla teosta saattaa olla vaikutuksia muille lähipiirissä oleville ihmisille, kuten tekijän lapsille. (Aaltonen ym. 2018, 23.)

Yritykselle tyypillisemmät seuraukset ja kustannukset ilmenevät varastetun tai vahingoitetun omaisuuden kautta. Suomen kansallisen yritysuhritutkimuksen arvion mukaan kaupan alalla työskentelevien yritysten omaan tietoon tulleiden vahinkojen kokonaissumma oli vuositasolla noin 140 miljoonaa. Työntekijöihin kohdistuvat rikokset puolestaan heikentävät työturvallisuutta ja saattavat vaikuttaa negatiivisesti työilmapiiriin ja jaksamiseen. Tämä puolestaan saattaa näkyä sairaspöissaoloina. Rikollisuus saattaa vaikuttaa yrityksiin myös välillisesti. Rikollisuuden määrä saattaa vaikuttaa asiakkaiden määrään sekä työntekijöiden viihtyvyyteen. Rikollisuuden määrä vaikuttaa myös päätökseen yrityksen sijainnista. (Aaltonen ym. 2018, 23-25.)

Yksilöiden ja yhteisöjen sekä yritysten ohella rikollisuudella on suuria vaikutuksia myös koko valtion ja yhteiskunnan mittakaavassa. Vuonna 2013 rikollisuuden kontrollin kustannukset olivat suomessa noin 1,7 miljardia euroa. Muita rikosvahinkoihin liittyviä kokonaiskustannuksia on vaikeampi mitata, mutta arvioiden mukaan vuonna 2013 rikollisuuden yhteiskunnalliset kokonaiskustannukset olivat noin 12,7 miljardia euroa. Tämä on 6,5% koko bruttokansantuotteesta. Taulukossa 9 on esitetty esimerkkejä rikollisuuden seurauksista. (Aaltonen ym. 2018, 24-26.)

| | Suorat seuraukset | Välilliset seuraukset |
|----------------|--|---|
| Yksilölle | Vammat, henkinen kärsimys, varastetun / vahingoitetun omaisuuden arvo, vakuutus- ja suojautumiskulut | Vaikutus tekijän ja uhrin sosiaaliseen asemaan, työmarkkina-aseman heikkeneminen, rangaistusten vaikutukset |
| Yrityksille | Varastetun / vahingoitetun omaisuuden arvo, sairauspoissaolot, vakuutus- ja suojautumiskulut | Vaikutus työssä viihtymiseen, vaikutukset sijaintipäätöksiin ja kilpailutilanteeseen |
| Yhteiskunnalle | Virallisen kontrollin ja seuraamusten kustannukset, sosiaali- ja terveydenhuollon kautta toteutuvat kustannukset | Vaikutus sosiaaliseen luottamukseen ja kulttuuriin, kriminaalipoliittiset liikkeet ja reaktiot, medioiden kautta välittyvät kulttuuri-vaikutukset |

Taulukko 9. Aaltonen ym. 2018.

6 Laadukas kyselylomake ja turvallisuuskysely 2018

Tässä luvussa esittelemme Turun kaupungin vuonna 2018 luoman turvallisuuskyselyn. Saimme opinnäytetyömme toimeksiantajalta tehtävän analysoida kyselyä ja kertoa mahdollisia kehitysehdotuksia tulevaisuutta varten. Analysoinnin tarkoituksena on nostaa esille kyselyn hyviä ja huonoja puolia, jotta Turun kaupunki voi tulevissa turvallisuuden kehittämishankkeissa toteuttaa entistä laadukkaampia turvallisuuskyselyitä asuinalueiden asukkaille. Jäljempänä esitämme omia näkemyksiämme turvallisuuskyselyn rakenteesta ja asetelusta. Pohjustamme kuitenkin aihetta ensin siihen liittyvällä teorialla sekä kertomalla tärkeitä ja huomionarvoisia asioita, joiden avulla kyselytutkimuksesta saadaan selkeä ja toimiva kokonaisuus.

6.1 Kyselylomakkeen luomisessa huomioitavia asioita

Turvallisuuskysely on tehokas työkalu kunnille alueellisen turvallisuuden ja turvallisuuden tunteen selvittämiseksi. Turvallisuuskyselyistä saadaan rikostilastoja täydentävää tietoa, jota voidaan hyödyntää alueen kehittämisessä ja tilannekuvan ylläpitämisessä. Kysely suunnataan asuinalueen asukkaille, joilta kysytään esimerkiksi rikolliseen toimintaan, väkivaltaan tai häiriökäyttäytymiseen liittyvistä havainnoista. Kyselyä voi täydentää muun muassa lisäämällä mahdollisuuden jättää paikkatietoja kyseisistä havainnoista, jolloin saadaan entistä tarkempaa tietoa alueen turvallisuudesta ja toimenpiteet voidaan kohdentaa oikeaan paikkaan.

Alueen asukkaiden tuottamaa paikkatietoa kutsutaan osallistuvaksi paikkatiedoksi. (Mäkeläinen ym. 2019, 76.)

Kyselylomakkeen suunnittelussa täytyy ottaa huomioon useita erilaisia asioita. Kyselyn onnistumisen edellytyksinä on, että kyselylomakkeen luoja osaa ottaa kokonaisvaltaisesti huomioon vastaajien ajan, halun ja taidot vastata kyselyyn. Kysely tulee siis suunnitella ja testata huolella tarkoituksenmukaisten tulosten saavuttamiseksi. Kyselylomakkeen kohtuullinen pituus ja ulkoasun selkeys ovat tärkeitä seikkoja. Liian pitkä kysely saa potentiaaliset vastaajat luopumaan kyselyyn vastaamisesta ja vaikuttaa näin ollen vastausprosentteihin. Kyselylomakkeen täyttämiseen ei tulisi kulua enempää kuin maksimissaan 15-20 minuuttia. (KvantiMOTV.)

Myös yleisilmeellä on merkitystä. Ensimmäisenä asiana on kyselylomakkeen kysymysten järjestys. Kysymysten kannattaa edetä loogisesti ylhäältä alaspäin. Jos tästä poiketaan, kannattaa ohjeistuksen olla selvä. Kysymykset kannattaa erottaa toisistaan viivoin tai laatikoimalla. Kyselyyn on myös helpompi vastata, kun kysymykset etenevät loogisessa järjestyksessä. Kyselylomake voi sisältää eri aihealueiden kysymyksiä, mutta samaan teemaan liittyvät asiat kannattaa sijoitella peräkkäin loogiseen järjestykseen. Yleensä lomake kannattaa aloittaa kysymyksillä, joihin on helppoa ja suhteellisen vaivatonta vastata. Tämä tarkoittaa sitä, ettei kannata aloittaa vaikeilla tai syvällistä mietintää vaativilla kysymyksillä. Myöskään ei kannata aloittaa niin sanotuilla taustakysymyksillä. Taustakysymyksillä tarkoitetaan itse vastaajaan liittyviä tilastollisia kysymyksiä, kuten ikä, koulutus ja ammatti. Mikäli näitä kysytään heti alussa, saattaa se herättää vastaajassa negatiivisia anonymiteettiin liittyviä tuntemuksia ja näin ollen karkottaa vastaajan. (KvantiMOTV.)

Lomaketutkimuksessa on pyrittävä saamaan selville tutkimusongelman kannalta oleellista tietoa. Kysymysten tulee olla kattavia, mutta samalla kuitenkin yksinkertaisia ja tarpeeksi helpotajuisia. Tavoitteena kuitenkin on, että potentiaalinen kysymysten palauttaja jaksaa, mutta myös osaa vastata kysymyksiin ajatuksella. Tähän voidaan vaikuttaa järkevällä kysymysten asettelulla. On tärkeää muistaa, ettei vastaaja todennäköisesti tunne tutkittavaa aihealuetta yhtä hyvin kuin kyselyn laatija. Kysymysten tulisi olla sellaisia, että kaikki vastaajat ymmärtävät kysymykset samalla tavalla. Tämä edellyttää yksinkertaista, tarkoituksenmukaista ja täsmällistä kieltä kysymysten laadinnassa. (KvantiMOTV.)

Eräs tarkasteltava seikka koskee kysymysten vastausvaihtoehtoja. On päätettävä, laaditaanko kysymykseen valmiit vastausvaihtoehdot, riittääkö avoin kysymys vai kenties näiden yhdistelmä. Täysin avoimia kysymyksiä kannattaa sisällyttää kyselylomakkeeseen harkiten ja oikeastaan vain silloin, kun niiden käyttö on aidosti tarpeellista ja siitä voidaan saavuttaa jotain hyödyllistä. Avoimien kysymysten vastaaminen vie enemmän aikaa itse vastaajalta, mutta myös vastausten tulkitsijalta. Onnistuessaan tästä saattaa kuitenkin olla arvokasta hyötyä. (KvantiMOTV.)

Lomakkeeseen kannattaa merkitä aina mahdollisimman yksityiskohtaisia vastausohjeita vastaajan tueksi. Lomakkeeseen kannattaa sisällyttää varsinaisen kysymyksen lisäksi myös vastausohje. Kyselyn alussa oleva yleinen vastausohje ei välttämättä ole aina riittävä. Mikäli yksittäinen kysymys on rakenteensa puolesta haastava ymmärtää, saattaa se tarvita lisäohjeistusta oikean vastaamisen turvaamiseksi. (KvantiMOTV.)

Yleispiirteisiä asioita kysyttäessä voidaan apuna käyttää esimerkkejä. Esimerkkien käytössä on kuitenkin huomioitava, että niiden käyttö saattaa ohjata vastaajien ajattelua johonkin tiettyyn suuntaan tai jopa rajoittaa esimerkkiä laajempaa pohdintaa. Mikäli kysymys liittyy vastaajan muistin varassa oleviin tietoihin, on kysymyksen vastauskentässä syytä käyttää vastamista helpottavia väljennyksiä, kuten ”noin _ kertaa”. (KvantiMOTV.)

Viimeinen huomion arvoinen asia liittyy välimaaston vastausvaihtoehtoihin. ”En osaa sanoa”, ”En tiedä” ja ”Vaikea sanoa” - tyyppisiä vaihtoehtoja voi tarjota tarpeen mukaan, mutta niitä ei kannata tarjota vastaajille liian herkästi. Tällaisia vastausvaihtoehtoja kannattaa sijoittaa skaalan loppuun eikä keskelle. Skaalan lopussa ne keräävät tavallisesti vähemmän vastauksia kuin keskelle sijoitettuna. Skaalan lopussa voidaan käyttää myös ”Muu, mikä” - tyyppistä vastausvaihtoehtoa. Tämä on toimiva silloin, kun mikään vastausvaihtoehtoista ei tunnu omalta. Vaihtoehto antaa vastaajalle mahdollisuuden ”sanoa sanottavansa”. (KvantiMOTV.)

6.2 Turvallisuuskysely 2018

Turun kaupunki loi ja järjesti vuonna 2018 asukkailleen turvallisuuskyselyn, jonka tarkoituksena oli selvittää uusia ratkaisuja turvallisuuden tunteen lisäämiseen. Kysely järjestettiin osana oikeusministeriön tukemaa hanketta. Turun kaupunki järjesti edellisen turvallisuuskyselyn vuonna 2016, jolloin turvallisuuskyselyn tuloksia käytettiin kaupungin turvallisuussuunnitelman laatimiseen. Kysely havaittiin toimivaksi, joten samaa tiedonkeruumenetelmää päätettiin käyttää uudelleen.

Kyselyn punainen lanka oli, että asuinalueiden asukkaat tuntevat omat alueensa parhaiten ja siksi heidän mielipiteensä ovat tärkeitä. Voidaan siis kiteyttää, että asukkaat ovat omien asuinalueidensa asiantuntijoita. Heidän mielipiteensä ovat arvokkaita ja heidän näkemyksiään ja kokemuksiaan arvostetaan turvallisuuden kehittämistyössä. Turvallisuuskyselyn tulokset täydentävät viranomaisten tietoja ja ne auttavat turvallisuustoimien kohdentamista eri asuinalueilla.

Kyselyssä kysyttiin laajasti asuinalueiden turvallisuuteen ja turvallisuuden tunteeseen vaikuttavista tekijöistä. Kyselyssä esiintyi erilaisia teemoja. Teemoja olivat muun muassa yhteisöllisyys, rikokset, turvallisuuden tunne, vaaralliset alueet ja paikat, tapaturmat, varautuminen ja globaalit turvallisuusuhat. Seuraavassa osiossa analysoimme kyselylomaketta ja esitämme omia näkemyksiämme sen hyvistä ja kehitystä kaipaavista puolista.

6.3 Turvallisuuskyselyn hyvät puolet ja kehittämiskohteet

Kyselyn yleisilme ja sisältö on kaiken kaikkiaan laadukas. Kyselyn ulkoasu on tarpeeksi selkeä, eikä se vie vastaajan huomiota pois itse kysymyksistä. Alun johdanto on lyhyt, mutta tarpeeksi kattava selittämään mikä on kyselyn tarkoitus ja mihin sitä käytetään. Lyhyt ja selkeä johdanto motivoi vastaajaa käyttämään aikaansa kyselyn täyttämiseen. Mielestämme liian pitkä johdanto puolestaan saattaa laskea vastausmotivaatiota, koska jo pelkän johdannon lukemiseen kuluu paljon aikaa.

Kysymykset itsessään ovat yleisesti ottaen helposti ymmärrettäviä. Kyselyyn on myös helppoa ja nopeaa vastata. Suurimpaan osaa kysymyksistä vastataan klikkaamalla sopivaa vaihtoehtoa vastausasteikolla. Kasasimme alle muutamia esimerkkejä onnistumisista.

Liitteen 1 kysymysten asteikko on hyvä. Vaihtoehtoissa ei ole keskitietä, eli neutraalia vastausvaihtoehtoa. Kysymystä ei pysty myöskään ohittamaan ”en osaa sanoa” - tyyppisellä vaihtoehdolla. Vaihtoehdot pakottavat vastaajaa ajattelemaan kysymystä ja valitsemaan jonkun näkemyksen. Tällainen vastausvaihtoehtojen asettelu saattaa antaa massakyselystä enemmän irti. Isoilla vastausmäärillä jompikumpi mielipide nousee selkeämmin esiin.

Hyvää on myös se, että samassa kysymyksessä kysytään samaa asiaa eri alueiden näkökulmasta. Erot alueiden välillä saattavat olla vastaajan mielestä huomattavankin suuret. Tästä syystä tämän tyyppistä kysymystä ei tulisikaan yhdistää pelkästään esimerkiksi koko kunnan alueelle.

Liitteen 2 kysymyksen avoin vastauskenttä on hyödyllinen. Laadukkaat vastaukset antavat arvokasta tietoa tiettyjen alueiden ongelmista. Vastauksien tietojen perusteella on helppo lisätä riskialueet kartalle, mikä helpottaa asioiden hahmottamista visuaalisen sekä tilastollisen lähestymistavan ansiosta. Tämä puolestaan helpottaa mahdollisten toimenpiteiden kohdistamisessa alueille.

Taustakysymykset on sijoitettu järkevästi kyselyn loppuun. Taustakysymyksillä tarkoitetaan vastaajaan itseensä liittyviä kysymyksiä, kuten ikä ja koulutusta. Kysymyksiä ei tarvitse miettiä, joten väsynyt / turhautunut vastaaja pääsee nopeasti maaliin ja palauttamaan kyselyn. Jos kysymykset olisivat alussa, saattaisi se vaikuttaa palautusprosenttiin. Vastaajalle saattaisi syntyä olo, että hänen tietojaan käytetään johonkin tai hänen anonymiteettinsä on vaarassa.

Kyselyssä esiintyy erilaisia turvallisuuteen kytköksissä olevia teemoja. Liitteessä 3 on kaksi kysymystä liittyen yhteisöllisyyteen. Lomakkeessa teemat olisi voinut tuoda paremmin näkyviin, jotta vastaajan olisi helpompi ymmärtää mikä kysymys liittyy mihinkin teemaan. Näin ollen itse kysymyksistä olisi myös helpompi käsittää, mitä kysymyksillä haetaan takaa. Esimerkiksi ”tunnetko naapurisi?” ja ”vietätkö aikaa naapureidesi kanssa?” kysymysten tarkoituksena on

selvittää nimenomaan yhteisöllisyyttä turvallisuuden tunteen näkökulmasta. Mielestämme tämä saattaisi aueta vastaajille helpommin korostamalla kysymysten taustalla olevia teemoja. Teemoja voisi korostaa yhteisellä värillä tai aina sanallisesti teeman vaihtuessa.

Esimerkiksi yhteisöllisyys teeman alkuun olisi voinut myös kirjoittaa lyhyen tekstin, missä kerrotaan kuinka yhteisöllisyys saattaa lisätä turvallisuuden tunnetta. Lukemalla tekstin vastaaja olisi paremmin kartalla siitä, mitä kysymyksillä halutaan saada selville. Toki tässä tulee huomioida, ettei teksti ole johdattelevaa tai kyselyn vastausaika kasva liian pitkäksi. Vietätkö aikaa naapureidesi kanssa, on myös hyvin suhteellinen kysymys. Jollekin nopea juttelu pihalla on ajan viettämistä ja jollekin se tarkoittaa kutsumista kotiin tai useamman tunnin ajanviettoa aktiviteettien merkeissä. Jonkinlainen tarkennus olisi ollut paikallaan, jotta asiaa ei käsitettäisi väärin. Taustalla on edelleen vastaajan henkilökohtainen näkemys ja turvallisuuden tunne. Tätä olisi hyvä korostaa kysymyksessä, jotta vastaaja ajattelisi asiaa tästä näkökulmasta.

Häiriökäyttäytyminen on myös hyvin subjektiivinen kokemus. Liitteen 4 kysymyksen alle olisi voinut lisätä kysymyksen, minkälaista häiriökäytöstä vastaaja on kokenut? Jos vastauksissa on paljon häiriökäytöksen määritelmästä poikkeavia vastauksia (kuten nuorten liikkuminen kadulla) saattaa se vaikuttaa väärentävästi kyselyn tuloksiin. Näin myös selkeästi väärinymmärretyt vastaukset voitaisiin mahdollisesti poistaa.

Liitteen 5 kysymys itsessään on hyvä. Sitä olisi voinut täydentää vielä kysymällä vastaajalta avonaisella kysymyksellä, mikä katuturvallisuuden muutokseen on mahdollisesti vaikuttanut? Tällä saataisiin selville asioita, mitä asukkaat mahdollisesti arvostavat ja kokevat toimivina katuturvallisuutta parantavina ratkaisuin. Tai päinvastoin asioina, joihin tulisi kohdistaa toimenpiteitä.

Onko liitteen 6 kysymyksen vastausvaihtoehdoissa tarvetta keskimmaiselle ”neutraali” vaihtoehdolle? Kysymys esiintyy kyselylomakkeen myöhemmässä vaiheessa, joten vastaaja saattaa olla jo väsynyt tai turhautunut kyselyyn. Vaihtoehto kannustaa vastaamaan tämän, mikäli vastaaja ei ole asiaa ennen ajatellut tai hän ei halua miettiä sitä syvällisemmin. Vaihtoehto ei mielestämme myöskään tuo lisäarvoa kyselyyn. Oletamme, että jokaisella on jonkinlainen mielipide kysymyksiin liittyen.

Kyselylomakkeessa on paljon kysymyksiä, jotka ovat merkitty tähdellä (*), kuten liitteessä 7. Merkinnälle ei ole kuitenkaan annettu minkäänlaista selitystä, mitä se tarkoittaa. Kyselyyn kannattaisi sisällyttää ohje merkinnälle. Osa vastaajista ymmärtää varmasti tähdellä merkityn kysymyksen pääkysymyksenä tai pakollisena kysymyksenä, mutta osaa se saattaa hämmentää.

6.4 Turvallisuuskyselyyn liittyviä huomioita

Haastattelimme opinnäytetyötämme varten oikeusministeriön alaisuudessa toimivan Rikosten-
torjuntaneuvoston erityisasiantuntija Markus Alankoa. Hän kertoi omia näkemyksiään turvalli-
suuskyselystä ja siihen liittyvistä haasteista. Mielestämme hänen esille nostamat asiat ovat
tärkeitä, joten halusimme tuoda ne esiin myös tässä työssä.

Alanko kertoi haastattelussamme turvallisuuskyselyn vastaajiin liittyvistä haasteista. Alangon
mukaan yleensä turvallisuustilanteeseen tyytyväiset asukkaat eivät viitsi vastata kyselyihin.
Hänen mukaansa iäkkäämpiä vastaajia on myös vähemmän, mikäli kysely on toteutettu inter-
netin kautta. Lisäksi maahanmuuttajataustaiset kohderyhmän jäsenet eivät usein ole kovin-
kaan aktiivisia vastaamaan turvallisuuskyselyihin. Alanko antoi esimerkin toisen polven maa-
hanmuuttajille kohdistetusta kyselystä Helsingistä ja kertoi kyselyn vastausprosentin jääneen
hyvin pieneksi. Alanko neuvoo, että kyselyssä kannattaa antaa valmiita vastausvaihtoehtoja
tiedettävästi yleisimpiin ja todennäköisempiin vaihtoehtoihin. Tämä helpottaa esimerkiksi
maahanmuuttaja taustaisten asukkaiden vastaamista sekä nopeuttaa kyselyn läpikäyntiä.
(Alanko 2018.)

Alanko kertoi myös nuorisoon liittyvistä seikoista ja korosti, että kysely ja vastausmahdolli-
suus tulisi tuoda lähelle nuoria, mikäli heidän ääntään halutaan saada kuuluviin. Alanko antoi
esimerkin kyselyn viemisestä koulun yhteiskuntaopin tunnille. Lisäksi voidaan käyttää pieni-
muotoista palkitsemista, kuten elokuvalippuja. Alangon mukaan nuorten osallistamisen ei tar-
vitse olla kallista, vaan sen eteen täytyy nähdä vain hieman vaivaa ja keksiä tapoja aktivoida
nuoret vastaamaan kyselyyn. (Alanko 2018.)

Alanko antoi myös muita näkemyksiä turvallisuuskyselystä. Hänen mukaansa avoimet turvalli-
suuskyselyt antavat yleensä paremman kuvan alueen tilanteesta mitä se todellisuudessa on.
Hänen mukaansa johonkin asiaan tyytymättömät vastaajat hyödyntävät usein kyselyn luomaa
väylää ilmoittaa ei-akuuteista asioista, koska eivät muuten välttämättä osaa ilmoittaa huomi-
oista. Kyselyyn kirjoitetut vastaukset ovat myös hyvin riippuvaisia itse vastaajan henkilökoh-
taisista kokemuksista. (Alanko 2018.)

Alanko kertoo myös, ettei turvallisuuskyselyä osata aina hyödyntää tarpeeksi kattavasti. On-
gelmana on hänen mukaansa se, että päättäjien on vaikea arvioida kuvastavatko kyselyn vas-
taukset tarpeeksi hyvin koko alueen asukkaiden mielipiteitä. Kyselyn tuloksia voidaan jättää
myös analysoimatta resurssipulan tai isojen linjausten takia. Kyselyn tuloksia on järkevämpää
analysoida ja hyödyntää, mikäli meneillään on jokin hanke, missä tuloksia voidaan konkreetti-
sesti hyödyntää. Lisäksi tilannetta helpottaa, mikäli kyselyn tuloksia analysoivassa organisaa-
tiossa on edes yksi innokas, kuka ajaisi asioita eteenpäin. (Alanko 2018.)

Viimeisenä turvallisuuskyselyyn liittyvänä asiana Alanko nosti esiin liikenteen. Se nousee yleensä aina esiin turvallisuuskyselyssä, sillä liikenne vaikuttaa meidän jokaisen elämään ja sitä kohdataan päivittäin. Keskiarvojen maailmassa henkeen ja terveyteen kohdistuvia rikoksia kohdataan yksilön kannalta huomattavasti vähemmän, joten liikenteestä on helppo antaa omiin kokemuksiin perustuvia mielipiteitä. (Alanko 2018.)

7 Kehittämisprojektin kulku ja tulokset

Tässä osiossa kuvaamme kehittämisprojektin kulkua. Käymme läpi myös tarkemmin projektin keskeisimmät vaiheet; asuinaluefoorumin, äänestyksen sekä varsinaisen toteutuksen. Tarkastelemme myös projektin tuloksia, sen vaikutuksia ja siitä saatua palautetta.

7.1 Kehittämisprojektin kulku

Varsinainen kehittämisprojekti alkoi Turun kaupungin järjestäessä turvallisuuskyselyn vuonna 2018, josta kaupunki sai tietoa eri asuinalueiden turvallisuuden tilasta. Tämän jälkeen kaupunki valitsi asuinalueen, jonne kehittämisprojekti kohdistettiin ja tässä vaiheessa liityimme mukaan projektiin. Olimme julkaisseet LinkedIn-palvelussa ilmoituksen, jossa kerroimme etsivämme opinnäytetyölle aihetta. Turun kaupungin edustaja otti meihin yhteyttä ja tapaamisen jälkeen liityimme mukaan kehittämisprojektiin. Projektin alkutaipaleella keräsimme pitkälti tietoa opinnäytetyön aiheista ja keskeisistä teemoista, sekä tutkimme kaupungin turvallisuuskyselyn tuloksia, jotta saimme lähteitä kirjoitusosuutta varten sekä kattavan kuvan hankkeeseen ja kohdealueeseen liittyvistä ilmiöistä. Teimme alustavan suunnitelman Laurea-ammattikorkeakoululle opinnäytetyötä varten ja saimme koululta opinnäytetyön ohjaajan. Aloimme myös hahmottelemaan opinnäytetyön runkoa ja aloittelimme teoriaosuuksien kirjoittamista. Olimme tiiviisti yhteydessä Turun kaupungin edustajaan ja pidimme Skype-palavereita noin kahden viikon välein. Taustatietoa varten kävimme myös haastattelemassa Rikoksantorjunta-neuvoston asiantuntijaa loppuvuodesta 2018.

Maaliskuussa 2019 Turun kaupunki järjesti kehittämisprojektille varsin keskeisen tilaisuuden; asuinaluefoorumin, jossa asukkaat pääsivät tuomaan äänensä esiin aluetta koskettavissa asioissa ja kehittämään tapoja, joilla alueen turvallisuutta voitaisiin parantaa. Osallistuimme foorumiin asiantuntijan roolissa ohjaamalla keskustelua ja osallistumalla pohdintoihin. Samassa yhteydessä kävimme myös tutustumassa opinnäytetyön asuinalueisiin ja jalkauduimme tarkastelemaan turvallisuuskyselyssä ilmi tulleita paikkoja alueilla. Asuinaluefoorumin jälkeen esittelimme opinnäytetyömme varsinaisen suunnitelman seminaarissa Laurea-ammattikorkeakoululla ja oponoimme toisen opiskelijan opinnäytetyön suunnitelman. Myöhemmin keväällä Turun kaupunki järjesti asuinaluefoorumissa esiin tulleiden kehitysehdotusten äänestyksen, jossa päätettiin hankkeessa toteutettavat toimenpiteet. Äänestyksen päätyttyä kaupunki toteutti valituksi tulleen ehdotuksen, eli laajensi Runosmäen nuorisotalon aukioloaikoja heinäkuussa 2019. Toteutuksen jälkeen projektissa osallisena olleilta tahoilta kerättiin tietoa

kokeilun vaikutuksista, joilla pystyttiin arvioimaan toteutuksen tuloksia. Näitä tahoja olivat muun muassa nuorisotalon henkilökunta ja siellä aikaa viettäneet nuoret. Kehittämisprojektin kulku on kuvattu alla olevassa kuviossa 9.



Kuvio 9.

7.2 Asuinaluefoorumi

Kaupunki järjesti asuinaluefoorumin Runosmäen vanhainkodin tiloissa osoitteessa Varusmestarintie 14, 20360 Turku maaliskuussa 2019. Foorumi järjestettiin ilta-aikaan, jotta paikalle saataisiin mahdollisimman paljon alueiden asukkaita. Turun kaupunki oli järjestänyt tilaisuuteen tarjoilut ja paikalle oli kutsuttu myös edustajia paikallisista järjestöistä, kuten seurakunnasta, Runosmäki-seurasta sekä paikalliselta nuorisotalolta. Paikalle saapui noin 20 osanottajaa alueelta. Osallistujien ikähaarukka oli hyvin laaja ja mielipiteitä saatiin monipuolisesti lähes joka ikäryhmältä nuorisosta eläkkeellä oleviin saakka.

Tilaisuuden avauksessa kaupungin edustaja kertoi projektin taustoja ja esitteli foorumin kulua, jotta tilaisuus saataisiin sujumaan mutkattomasti ja osanottajat tietävät mitä heiltä odotetaan. Tilaisuus lähtikin jouhevasti käyntiin ja keskustelut saatiin pienryhmissä ongelmitta alulle. Keskusteluja seurattessamme selkeitä havaintoja olivat eri ikäisten keskittyminen hyvin erilaisiin turvallisuusongelmiin, joka oli myös odotettavissa. Nuoret osanottajat keskustelivat paljon esimerkiksi siitä, kuinka ilta-aikaan olisi tärkeää saada nuorille paikkoja, joissa viettää aikaa, sekä esimerkiksi häirintään liittyvistä ongelmista. Vanhemmat osallistujat olivat

huolissaan esimerkiksi liikenteen turvallisuudesta, jossa raskas liikenne kulki asuinalueen lävitse tai kuinka lasten leikkipaikan vieressä oli vilkas liikenteinen kevyen liikenteen väylä, joka aiheutti pelkoa lasten turvallisuudesta. Roolimme tilaisuudessa oli ohjailta keskusteluja ja tarjota asiantuntevaa näkemystä pohdittuihin ilmiöihin. Osallistamalla keskusteluihin ne saatiin tehokkaasti pysymään aiheessa ja osallistujia saatiin rohkaistua kertomaan omia näkemyksiään ja ehdottamaan konkreettisia toimenpiteitä. Osallistuminen ja ohjaaminen tehosti myös konkreettisten ehdotusten mahdollistamista, kun asukkaiden kanssa pystyttiin jo pohtimisvaiheessa arvioimaan toimenpiteen toteuttamiseen vaikuttavia seikkoja, kuten esimerkiksi budjetin riittävyttä ja aikataulutusta.

Foorumissa saatiin useita konkreettisia ehdotuksia, joita voitaisiin toteuttaa hankkeen määrärahoilla. Ehdotusten kirjo oli laaja, käsittäen esimerkiksi edellä mainittuja liikenteeseen ja ajanviettopaikkoihin liittyviä vaihtoehtoja. Näitä ehdotuksia valittiin ehdolle äänestykseen, joka toteutettiin Turun kaupungin toimesta verkkokyselyä, sekä lisäksi paperiversiona Runosmäen asuinalueella ilmestyvässä ilmaisessa paikallislehdessä. Kaksi eri äänestystapaa valittiin, jotta äänestys tavoittaisi mahdollisimman suuren yleisön alueelta.

7.3 Äänestys

Äänestyksessä saatiin yhteensä 126 vastausta, joista 104 verkkokyselyssä ja 22 paperiversiossa. Yhteensä eniten ääniä sai ehdotus ”Nuorisotalon pidennetty aukiolo”, joten tätä ehdotusta lähdettiin toteuttamaan kaupungin toimesta. Myös muita ehdotuksia, kuten toiseksi sijoittunut ”Kärsämäen raskaan liikenteen läpikulun rajoittaminen” ohjattiin eteenpäin aiheesta vastaaville toimijoille, jotta asukkaiden toiveet tulisivat tietoon myös siellä. Äänestyksen tulokset ovat näkyvissä alla olevassa taulukossa 10.

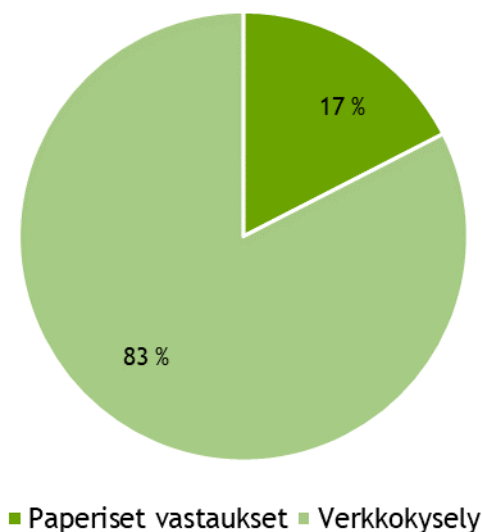
| | Verkkokysely | Paperiset vastaukset | Yhteensä |
|---|---------------------|----------------------|-----------------|
| Alueen yhteisöllisyyttä lisäävän tapahtuman järjestäminen | 20 | 9 | 29 |
| Nuorisotalon pidennetty aukiolo | 38 | 1 | 39 |
| Aidan rakentaminen Mustalammen leikkipuiston ja kevyen liikenteen väylän väliin | 12 | 11 | 23 |
| Kärsämäen raskaan liikenteen läpikulun rajoittaminen | 34 | 1 | 35 |
| | 104 | 22 | 126 |

Taulukko 10.

Vastaustapojen osuudet kaikista vastauksista olivat paperiversio 17 % ja verkkoversio 83%. Verkköäänestys oli siis selvästi suosituimpi äänestystapa. Äänestystapojen jakaantuminen on

esitetty myös visuaalisesti kuviossa 10. Äänestystapoja vertaillen voidaan huomata, että paperiversiossa selkeästi suurimman suosion saivat ”alueen yhteisöllisyyttä lisäävän tapahtuman järjestäminen” sekä ”aidan rakentaminen Mustalammen leikkipuiston ja kevyen liikenteen väylän väliin”. Verkkokyselyssä taas korkeimman kannatuksen saivat ”nuorisotalon pidennetty aukiolo” ja ”Kärsämäen raskaan liikenteen läpikulun rajoittaminen”.

Äänestystavat



Kuvio 10.

7.4 Nuorisotalon laajennetut aukioloajat ja tulosten arviointi

Nuorisotalon aukioloaikojen laajentaminen toteutettiin projektissa heinäkuun 2019 aikana. Nuorisotalolla työskentelevältä henkilökunnalta saatu palaute oli varsin positiivista. Hankkeen budjetointi koettiin riittäväksi ja esimiestyö erinomaiseksi. Heinäkuun laajennettu aukiolo vaikutti olleen erityisen tärkeää 10-12-vuotiaille kävijöille, jotka myös korostuivat kävijätilastoissa. Heinäkuun aikana Runosmäen lähiö vaikutti henkilökunnan silmin turvalliselta. Henkilökunta nosti esiin myös joitain parannusehdotuksia hankkeeseen. Mikäli vastaavaa hanke toteutettaisiin uudelleen, olisi heidän mukaansa tärkeää saada lisää suunnittelu-aikaa, jolla saataisiin lisättyä toiminnan nuorisotyöllistä potentiaalia ja mahdollisesti tavoitettua myös vanhempia nuoria. Henkilökunnan mukaan myös neljännen ohjaajan palkkaaminen mahdollistaisi jatkossa jalkautumisen hankkeen aikana. (Runosmäen nuorisotalo raportti 2019.)

Kyseinen ympäristö toimii turvallisena ja valvottuna nuorten ajanviettopaikkana. Rikoksentorjunnallisesta näkökulmasta ajateltuna, tällaisessa tilassa on paljon sosiaalista valvontaa ohjaajien ja toisten nuorten toimesta. Myös rikosten tekoon soveltuvia tilaisuuksia on oletettavasti vähemmän, sillä nuorisotalolla on runsaasti enemmän tai vähemmän suunniteltua

tekemistä. Näillä elementeillä viitataan aiemmin mainittuun itsekontrolliteoriaan sekä sosiaalisen kontrollin teoriaan. Kun nuorilla on paljon aktiviteetteja, ei heidän tarvitse keksiä väkisin itselleen tekemistä ja tylsistyminen ei todennäköisemmin purkautu rikollisten tekojen muodossa. Myös valvottu tila ja ympärillä olevat ikätoverit nostavat kynnystä rikosten teolle.

Kokeilulla on myös hyvin vahvasti syrjäytymistä ennaltaehkäisevä näkökulma. Kuten aiemmin mainitsimme, syrjäytyminen on nostettu yhdeksi isoimmista turvallisuushkista koko Suomen kannalta. Nuorisotalo on paikka, mihin nuoret voivat tulla tapaamaan ikätovereitaan tai ohjaajia. Laajennettu aukiolo antaa tähän paremmat mahdollisuudet. Varsinkin kesälomien aikaan nuorilla saattaa olla yksinäistä vanhempien ollessa töissä tai kavereiden ollessa muualla. Mahdollisuus sosiaaliseen kanssakäymiseen ja mukaviin aktiviteetteihin on erittäin tärkeää kaikkien nuorten kannalta, jotta syrjäytymistä saadaan vähennettyä ennaltaehkäisevästi. Kokeilu onnistui tässä erinomaisesti.

Pyysimme havaintoja myös alueella toimivalta huoltoyhtiöltä; ovatko he huomanneet esimerkiksi ilkvallan vähentymistä, tai muita turvallisuuteen liittyviä muutoksia. Suoria tilastoja huoltoyhtiöltä ei alueen ilkvallasta tai muusta huoltoyhtiöiden toimintaan vaikuttavasta häiriökäyttäytymisestä ollut saatavilla, eivätkä alueella toimivat työntekijät olleet huomanneet eroavaisuuksia aiempiin kesäkausiin verrattuna. Heidän mukaansa erilaista ilkvallaa ja roskaamista esiintyi melko paljon, kuten aiempinakin kesinä. (Voutilainen 2019.)

Projektin tuloksia pyrittiin myös tarkastelemaan poliisin tilastojen valossa. Runosmäen alueella esiintyvien alle 18-vuotiaiden nuorten tekemien rikosten määrästä oli saatavilla tilastoja poliisin tilastopalvelusta ajalta ennen projektia. Harmillisesti syksyllä 2019 tiedustellessamme vastaavaa tuoreempaa tilastoa, joka kattaisi myös heinäkuun 2019, ei ollut saatavilla. Kyseisten lukujen valossa projektin merkitystä ei voitu mitata. Tämä olisi mielestämme kuitenkin voinut tuoda hyvää lisätietoa nuorisotalon aukioloaikojen laajentamisen vaikutuksista ja sen tarkastelu myöhemmässä vaiheessa olisi hyödyllistä, mikäli tilastot tulevat saataville.

8 Johtopäätökset ja oman työn arviointi

Tässä osiossa käymme läpi kehitysehdotuksemme tulevaisuuden hankkeita varten. Arvioimme myös omaa työtämme ja tulosten yleistettävyyttä. Lisäksi pohdimme omia kokemuksiamme projektista ja käymme läpi, mitä opimme työstä.

8.1 Kehitysehdotuksia

Ensimmäinen kehitysehdotuksemme liittyy asuinaluefoorumien järjestämiseen ja osallistujien vähäiseen määrään. Tarkkaa tietoa matalan osallistumismäärän syistä ei ole, mutta määrää voitaisiin mahdollisesti nostaa aktiivisella markkinoinnilla. Tapahtuman markkinointia voitaisiin toteuttaa monipuolisesti esimerkiksi verkossa sekä asukasyhdistysten, koulujen tai muiden pienten yhteisöjen kautta. Kyseessä on maantieteellisesti melko pienen alueen asukkaita

koskeva asia, joten markkinointia voidaan myös toteuttaa perinteisin tavoin jalkautumalla alueelle ja esimerkiksi kiinnittämällä ilmoituksia paikkoihin, joissa kohderyhmän ihmisiä liikkuu. Osallistumista voisi lisätä myös useamman tilaisuuden järjestäminen eri päivinä tai mahdollisuus osallistua verkon kautta. Aktiivinen markkinointi syö kaupungilta resursseja, joten on syytä harkita sen hyötysuhdetta tai pohtia vaihtoehtoisia tapoja. Markkinoinnin toteuttamisen voisi esimerkiksi toteuttaa opiskelijoiden kanssa yhteistyössä, jolloin se voisi säästää kaupungin resursseja ja tuoda lisää ulkopuolista näkökulmaa osallistuvan budjetoinnin käyttöön tällaisissa hankkeissa.

Toinen kehitysehdotuksemme liittyy vastaavanlaisiin nuorisoa koskeviin hankkeisiin, joilla pyritään vaikuttamaan syrjäytymisriskiin ja vähentämään nuorison tekemiä rikoksia. Vaikka nuorisotalon aukioloaikojen laajentaminen on erinomainen syrjäytymistä ennaltaehkäisevä keino ja tarjoaa nuorille turvallisen ajanviettopaikan, koemme, ettei laajennettu aukioloaika välttämättä tavoita kaikkia nuoria ja vähennä nuorison tekemiä rikoksia kyseisellä asuinalueella. Voisi olettaa, että nuorison tekemät rikokset kasautuvat vain määrällisesti pienen prosenttiosuuden harteille, eli vain pieni osuus nuorista syyllistyy rikolliseen toimintaan. Uskomme, että nuorisotalon palveluita käyttävät lähtökohtaisesti nuoret, jotka eivät ole suurimmassa syrjäytymisvaarassa tai joilla ei ole taipumusta rikollisiin tekoihin. Tulevissa nuorisoon liittyvissä hankkeissa voisi jalkautunut nuorisotyö olla hyvä lisäys tehostamaan nuorisotalon aukioloaikojen laajentamista. Tällöin olisi todennäköisempää, että tavoitetaan nuorista myös se edellä mainittu pieni prosenttiosuus, joilla riski syrjäytymiseen ja rikolliseen toimintaan voi olla kohonnut. Jalkautuneesta nuorisotyöstä on paljon hyviä kokemuksia ympäri Suomen erilaisissa ympäristöissä. Turussa on aiemminkin käytetty jalkautunutta nuorisotyötä nuorisotalon aukioloaikojen laajennuksen yhteydessä, ja kokemukset ovat olleet hyviä (Turun Sanomat 2018).

Kolmas kehitysehdotuksemme koskee mittarointia. Tulevaisuus on aina epävarmaa ja päätettiin jatkossa käyttää millaista lähestymistapaa tahansa, tulisi mittarointia ja hankkeen vaikutusten arviointia pyrkiä tehostamaan. Käytettyjen mittarien tulisi olla sellaisia, että niistä on varmasti mahdollisuus saada tarvittavaa tietoa, millä voidaan arvioida hankkeen vaikutuksia. Tämän hankkeen mittarit olivat perusidealtaan hyviä, mutta toteutuksessa kohdattiin haasteita. Huoltoyhtiön ilmoittamat huomiot perustuivat vain huoltoyhtiön edustajan yleiseen mielipiteeseen, eikä tilastopohjaista tietoa ollut saatavilla. Myöskään poliisilta ei ollut projektin ajalta saatavilla tilastotietoa nuorten tekemistä rikoksista alueella, jotta sitä olisi ollut mahdollista verrata edellisiin vuosiin. Näin ollen hankkeen vaikutuksista ei saatu tarkkaa tietoa, vaan ne perustuvat yleiseen mielipiteeseen, jotka voivat olla hyvin subjektiivisia. Tulevista hankkeista tulisi saada oikeaa tilastotietoa, jotta siitä voidaan vetää johtopäätöksiä hankkeen vaikutuksista, jolloin myös hankkeesta olisi mahdollista oppia enemmän tulevaisuutta varten. Tilastotietoa saatiin nuorisotalon kävijämääristä ja kävijäprofiilista, joista voitiin tarkastella, kuinka hyvin nuoria tavoitettiin projektilla. Tulevaisuuden hankkeissa

tilastotiedon määrää voitaisiin mahdollisesti kasvattaa sopimalla yhteistyökumppaneiden, kuten huoltoyhtiöiden kanssa, että tietyistä ilmiöistä kerättäisiin tietoa. Tämä toki vaatii pitkän ajanjakson ja tehokasta suunnittelua, jotta tiedosta saadaan luotettavaa, mutta näin lukuihin pohjautuvan tiedon määrää voitaisiin mahdollisesti kasvattaa.

Edellä mainittujen kehitysehdotusten lisäksi mielestämme hanketta suunnitellessa on tärkeää valita päätöksentekomuoto hankkeen mukaan. Osallistuva budjetointi on tehokas tapa lisätä asukkaiden vastuuntuntoa alueestaan, saada esiin hiljaista tietoa alueen ja eri ilmiöiden tilasta, sekä nostaa esiin asukkaiden huolia ja huomioita käsiteltäviin asioihin liittyen. Osallistuvaa budjetointia voi myös käyttää monin eri tavoin. Projektissa asukkaat pääsivät itse luomaan ehdotukset, joista äänestettiin. Matalampaa osallistuvan budjetoinnin tasoa edustaisivat esimerkiksi kaupungin luomat ehdotukset, joista asukkaat äänestäisivät. Tällöin ehdotuksia luodessa voidaan käyttää tehokkaasti tutkittua taustatietoa ja kaikki ehdolla olevat vaihtoehdot on voitu suunnitella vastaamaan tiedossa olevaan ongelmaan tai ilmiöön. Tällainen päätöksenteko ei kuitenkaan osallista asukkaita erityisen paljoa, mutta eräänlainen kombinaatio kaupungin päätöksentekoa tai sen ohjausta yhdistettynä osallistuvaan budjetointiin voisi myös olla tehokas vaihtoehto projekteissa. Tällöin päätöksiä ja ehdotuksia pystytään tekemään tutkittujen faktojen pohjalta, jolloin myös tulokset voivat olla näkyvämpiä asuinalueen asukkaiden silmissä, mikä vastaavasti vaikuttaa asukkaiden turvallisuuden tunteeseen.

Haluamme korostaa, että kyseessä on vain yksi näkemys päätöksentekomuodon valintaan, eikä yhtä ja oikeaa muotoa ole eri hankkeissa. Siksi onkin tärkeää miettiä mikä on tulevaisuudessa hankkeissa pääprioriteetti ja valita päätöksentekotapa sen mukaan; onko pääprioriteetti keksiiä ratkaisuja yhdessä asukkaiden kanssa ja lisätä heidän vaikutusmahdollisuuksiaan yhteisiin asioihin, vai onko projektissa tärkeintä vastata tehokkaasti johonkin tiettyyn ongelmaan, vai kenties jotain näiden väliltä.

8.2 Oman työn arviointi

Opinnäytetyötä voidaan pitää luotettavana. Työn tavoite oli asuinalueen turvallisuuden kehittämisen lisäksi luoda Turun kaupungille kuvaus kehittämishankkeen kulusta, tunnistaa projektin vahvuuksia ja heikkouksia, sekä tarjota kaupungille aiheeseen liittyvää teoriapohjaa ja projektista opitun perusteella kehitysideoita tulevaisuuden vastaaviin hankkeisiin. Tässä onnistumista voidaan pitää melko hyvänä. Opinnäytetyössä onnistuttiin luomaan kuvaus projektin kulusta ja tekemään havaintoja siinä ilmenneistä vahvuuksista ja heikkouksista. Ilmi tulleet heikkouksia myös analysoitiin, ja niihin kehiteltiin parannusehdotuksia. Tulosten yleisluonne on opinnäytetyön kohdalla rajallista. Kyseessä on tietyn projektin kuvaus, jossa käytettiin tiettyä päätöksenteon muotoa ja haluttiin vaikuttaa tiettyyn ilmiöön. Lähes vastaavanlaisessa projektissa, jossa esimerkiksi käytetään juuri osallistuvaa budjetointia turvallisuuden kehittämiseen, työn tuloksia voitaneen yleistää ja hyödyntää. Kuitenkaan työ ei anna

universaaleja kaikenlaisiin kehittämisprojekteihin sopivia tuloksia, vaan tulokset sopivat ainoastaan tietynlaisiin hankkeisiin.

8.3 Loppusanat

Olemme molemmat oppineet noin vuoden kestäneen opinnäytetyöprojektimme aikana yllättävän paljon aiheeseen liittyvästä teoriasta sekä turvallisuuden kehittämistyöstä. Olemme tutustuneet hankkeen aikana syvällisemmin turvallisuuden ja turvattomuuden tunteen käsitteisiin sekä laajentaneet aiempaa osaamistamme ympäristösuunnittelun keinoin tapahtuvan rikoksantorjunnan maailmassa. Oli opettavainen kokemus päästä haastattelemaan Rikoksentorjuntaneuvoston erityisasiantuntijaa Markus Alankoa. Alangolta saimme hyviä näkökulmia opinnäytetyössämme käsiteltävään teoriapohjaan. Haastattelu antoi eväitä itse opinnäytetyöhön sekä auttoi ymmärtämään paremmin jo aiemmin opittuja asioita. Iso kiitos Markukselle.

Opinnäytetyöhön kuuluu olennaisena osana myös kirjoittaminen ja tiedonhankinta. Molemmista kertyi projektin aikana uutta osaamista. Varsinkin kirjaston hyödyntäminen tiedonhankinnassa osoittautui erittäin tehokkaaksi, jopa näin internetin aikakaudella. Kirjoittamistaidon kehittymisestä sekä tehokkaamman tiedonhankinnan omaksumisesta on varmasti hyötyä myös työelämässä.

Oli hienoa päästä myös mukaan oikeaan asuinalueen turvallisuuden kehittämishankkeeseen. Osallistuva budjetointi oli meille molemmille hyvin vieras käsite ennen tätä hanketta. Asuinaluefoorumi mahdollisti tilaisuuden päästä mukaan ja oppia paikanpäältä, kuinka asuinalueen asukkaita osallistetaan mukaan oman alueen turvallisuussuunnitteluun. Koko projekti itsessään oli hyvin opettavainen. Projektissa tapahtui jonkin verran muutoksia matkan varrella, mikä on varmasti totta myös monien muidenkin työelämän projektien kohdalla. Projektissa kiteytyi monia erilaisia opinnäytetyössämme käsiteltyjä elementtejä, jotka yhdessä muodostavat oman kokonaisuuden. Oli erittäin opettavaista huomata, kuinka kaikki palapelin palat vaikuttavat toisiinsa ja itse lopputulokseen.

Haluamme lopuksi kiittää erityisainnalla Turun Kaupungin Smart and Wise turvallisuus-hankkeen projektipäällikköä Jani Voutilaista. Jani oli ohjaajamme toimeksiantajan puolelta ja ohjasi meitä neuvovalla otteella läpi opinnäytetyön. Saimme häneltä arvokkaita neuvoja työhömmme liittyen. Lämpimät kiitokset Janille.

Lähteet

Painetut

Aaltonen, M., Danielsson, P., Kivivuori, J., Näsi, M. & Suonpää, K. 2018. Rikollisuus ja kontrolli muuttuvassa yhteiskunnassa. Tallinna: Tallinna Raamatutrukikoja.

Airaksinen, T. & Vilkkä, H. 2003. Toiminnallinen opinnäytetyö. Helsinki: Tammi.

Bonney, R., Dickinson, J., Fitzpatrick, J. & Louv, R. 2012. Citizen Science: Public Participation in Environmental Research. United States of America: Cornell University Press.

Eskola, J. & Suoranta, J. 1998. Johdatus laadulliseen tutkimukseen. Tampere: Vastapaino.

Grönfors, M. 2011. Laadullisen tutkimuksen kenttätömenetelmät. Hämeenlinna: SoFia-Sosiologi-Filosofiapu Vilkkä.

Hirsjärvi, S., Remes, P. & Sajavaara, P. 2003. Tutki ja kirjoita. Vantaa: Dark.

Hirvola, A. 2016. Turvallinen kaupunki näkökohtia rakennetun ympäristön suunnitteluun ja toteutukseen. Helsinki: Ympäristöministeriö.

Koskela, H. 2009. Pelkokierre. Pelon politiikka, turvamarkkinat ja kamppailu kaupunkitilasta. Helsinki: Gaudeamus Helsinki University Press.

Laitinen, A. 2003. Rikollisuus ja kaupunkiturvallisuus. Turku: Turun yliopiston oikeustieteellinen tiedekunta.

Mäkeläinen, T., Häkkinen, T., Federley, M., Poutanen, O., Kyttä, M., Staffans, A., Välimäki, S., Ratvio, R., Kekki, T. & Nikkanen, M. 2019. Turvalliseksi koetun lähiympäristön ohjauksen ja suunnittelun nykytila ja suosituksia. Valtioneuvoston kanslia. Helsinki.

Niemelä, P. & Lahikainen, R. 2000. Inhimillinen turvallisuus. Tampere: Osuuskunta vastapaino.

Suomen Kuntaliitto. 2017. Osallistuva budjetointi kunnissa ja maakunnissa. Helsinki.

Väliverronen, E. 2016. Julkinen Tiede. Tampere: Vastapaino.

Sähköiset

Järjestyslaki 612/2003. Viitattu 3.8.2019.

<https://www.finlex.fi/fi/laki/ajantasa/2003/20030612>

KvantiMOTV - Menetelmäopetuksen tietovaranto. Kyselylomakkeen laatiminen. Viitattu 27.4.2019.

<https://www.fsd.uta.fi/menetelmaopetus/kyselylomake/laatiminen.html>

Leinonen, R. 2018. Sisällönanalyysi. Spoken. Viitattu 17.7.2019.

<https://www.spoken.fi/sisallanalyysi/>

Lähellä kaupungissa. Kaikille avoin julkinen tila. Viitattu 3.8.2019.

<http://www.lahellakaupungissa.fi/paikat/katu/katu-julkisena-tilana/kaikille-avoin-julkinen-tila/>

Maaseudun Tulevaisuus 2018. Innokkaat harrastajat edistävät tutkimusta yhä tehokkaammin-Kansalaistiede nousee virkeiden eläkeläisten ja tietotekniikan ansiosta. Viitattu 30.6.2019.

<https://www.maaseuduntulevaisuus.fi/tiede-teknikka/artikkeli-1.219305>

Malm, K. 2018. ”Kadulla me ollaan niiden nuorten paikoilla” Raidenuorisotyö julkisissa ja puolijulkisissa tiloissa. Viitattu 3.8.2019.

<https://www.nuorisotutkimusseura.fi/images/raidenuorisotyö.pdf>

Maslow, A. 1954. Motivation and Personality. New York: Harper and Row Publishers. Viitattu 29.12.2018.

http://s-f-walker.org.uk/pubsebooks/pdfs/Motivation_and_Personality-Maslow.pdf

Mäntyranta, T. & Kaila, M. 2008. Fokusryhmähaastattelu laadullisen tutkimuksen menetelmänä lääketieteessä. Duodecim 2008;124:1507-13. Viitattu 16.7.2019.

<https://www.ebm-guidelines.com/xmedia/duo/duo97349.pdf>

Notkola, V., Pitkänen, S., Tuusa, M., Ala-Kauhaluoma, M., Harkko, J., Korkeamäki, J., Lehkoinen, T., Lehtoranta, P. & Puumalainen J. 2013. Nuorten syrjäytyminen tietoa, toimintaa ja tuloksia? Viitattu. 1.11.2019.

https://www.eduskunta.fi/FI/tietoeduskunnasta/julkaisut/Documents/trvj_1+2013.pdf

Poliisi. 2019. Yleinen paikka. Viitattu 3.8.2019.

https://www.poliisi.fi/jarjestys/yleinen_paikka

Rikksentorjuntaneuvosto. 2018. Rakennetun ympäristön turvallisuus. Viitattu 9.1.2019.

<https://rikksentorjunta.fi/rakennetun-ympariston-turvallisuus>

Rikoslaki 531/2000. Viitattu 3.8.2019.

<https://www.finlex.fi/fi/laki/ajantasa/1889/18890039001#L24>

Silfverberg, P. Ideasta projektiksi. Projektinvetäjän käsikirja. Viitattu 10.8.2019.

http://www.helsinki.fi/urapalvelut/materiaalit/liitetiedostot/ideasta_projektiksi.pdf

Sisäministeriö. 2017. Hyvä elämä - turvallinen arki. Valtioneuvoston periaatepäätös sisäisen turvallisuuden strategiasta. Viitattu 22.9.2019.

<http://julkaisut.valtioneuvosto.fi/bitstream/handle/10024/80782/sisaisen-turvallisuuden-strategia-verkko.pdf?sequence=4&isAllowed=y>

Turun kaupunki. 2018. Henkilöstöraportti 2018. Turku. Viitattu 24.10.2019.

https://www.turku.fi/sites/default/files/atoms/files//henkilostoraportti_2018.pdf

Turun kaupunki. 2019a. Organisaatio. Viitattu 9.8.2019.

<https://www.turku.fi/organisaatio>

Turun kaupunki. 2019b. Päätöksenteko. Viitattu 9.8.2019.

<https://www.turku.fi/paatoksenteko>

Turun kaupunki. 2019c. Talous ja strategia. Viitattu 9.8.2019.

<https://www.turku.fi/talous-ja-strategia>

Turun kaupunki. 2019d. Strategiat ja ohjelmat. Viitattu 9.8.2019.

<https://www.turku.fi/strategia>

Turun kaupunki. 2019e. Kehittämishankkeet ja projektit. Viitattu 9.8.2019.

<https://www.turku.fi/talous-ja-strategia/kehittamishankkeet-ja-projektit>

Turun kaupunki 2018f. Smart and Wise Turku. Viitattu 29.12.2018.

<https://www.turku.fi/projekti/smart-and-wise-turku>

Turun kaupunki 2019g. Smart and Wise. Hiilineutraalius ja resurssiviisaus. Viitattu 5.8.2019.

<https://www.turku.fi/smart-and-wise/hiilineutraalius-ja-resurssiviisaus>

Turun kaupunki. 2019h. Smart and Wise. Asiakkuuksien ja palvelujen hallinta. Viitattu 5.8.2019.

<https://www.turku.fi/smart-and-wise/asiakkuuksien-ja-palvelujen-hallinta>

Turun kaupunki 2019i. Smart and Wise. Kaupunkisuunnittelu. Viitattu 5.8.2019.

<https://www.turku.fi/smart-and-wise/kaupunkisuunnittelu>

Turun kaupunki 2019j. Smart and Wise. Liikenne ja liikkuminen. Viitattu 5.8.2019.

<https://www.turku.fi/smart-and-wise/liikenne-ja-liikkuminen>

Turun kaupunki 2019k. Smart and Wise. Syrjäytymisen ehkäiseminen. Viitattu 5.8.2019.

<https://www.turku.fi/smart-and-wise/syrjaytymisen-ehkaiseminen>

Turun kaupunki 2019l. Smart and Wise. Turvallisuus. Viitattu 5.8.2019.

<https://www.turku.fi/smart-and-wise/turvallisuus>

Turun Sanomat. 2018. Kauppakeskus Hansassa järjestettävä nuorisotyö kerää kiitosta - tavoittaa yli sata nuorta päivittäin. Viitattu 14.10.2019.

<https://www.ts.fi/uutiset/paikalliset/4069396/Kauppakeskus+Hansassa+jarjestettava+nuorisotyö+kerää+kiitosta+tavoittaa+yli+sata+nuorta+paivittain>

Julkaisemattomat

Alanko, M. 2018. Erityisasiantuntijan haastattelu. 19.12.2018. Oikeusministeriö. Helsinki.

Poliisin tulostietojärjestelmä PolStat.

Runosmäen nuorisotalo raportti. Turun kaupunki. Turku.

Voutilainen, J. 2019. Sähköpostin välityksellä käyty keskustelu. 4.9.2019.

Voutilainen, J. 2019. Sähköpostin välityksellä käyty keskustelu huoltoyhtiön kanssa. 8.8.2019.

Kuviot

| | |
|--|----|
| Kuvio 1. Turun kaupungin hallinnollinen organisaatio. Turun kaupunki 2019. | 8 |
| Kuvio 2. Turun kaupungin toimielimet. Turun kaupunki 2019. | 9 |
| Kuvio 3. Smart and Wise Turku. 6 painopistealuetta. Turun kaupunki 2018. | 10 |
| Kuvio 4: Postipiiri 20360 kartalla. Turun karttapalvelu. | 12 |
| Kuvio 5: 20360 alueen asukkaiden pääasiallinen toiminta 2016. Tilastokeskus Paavo. | 14 |
| Kuvio 6. Missä määrin koet rikokset ongelmaksi asuinalueellasi? | 18 |
| Kuvio 7. Miten katuturvallisuus on mielestäsi muuttunut viimeisten 12 kuukauden aikana asuinalueellasi? | 19 |
| Kuvio 8. Maslow'n tarvehierarkia. Maslow 1954. | 23 |
| Kuvio 9. Kehittämiprojektin kulku | 47 |
| Kuvio 10. Äänestystavat | 49 |

Taulukot

| | |
|---|----|
| Taulukko 1: 20360 asukasrakenne 2017. Tilastokeskus Paavo. | 13 |
| Taulukko 2. 20360 alueen rakennukset ja asunnot 2017. Tilastokeskus Paavo. | 13 |
| Taulukko 3. 20360 alueen työpaikat toimialoittain. Tilastokeskus Paavo 2016. | 15 |
| Taulukko 4. 20360 alueen asukkaiden koulutusaste ja käytettävissä olevat rahatulot. Tilastokeskus Paavo 2016-2017. | 16 |
| Taulukko 5. 20360 alueen talouksien koko ja elämänvaihe 2017. Tilastokeskus Paavo. | 17 |
| Taulukko 6. 20360 alueen talouksien käytettävissä olevat rahatulot 2016. Tilastokeskus Paavo. | 17 |
| Taulukko 7. Vuosien 2016-2017 ilmoitetut rikoslakirikokset (pl. liikenne rikokset) Runosmäen alueella | 18 |
| Taulukko 8. Turvallisuuden ulottuvuudet. Koskela 2009, 104. | 26 |
| Taulukko 9: Esimerkkejä rikollisuuden seurauksista. Aaltonen ym. 2018. | 40 |
| Taulukko 10. Äänestyksen tulokset | 48 |

Liitteet

| | |
|---|----|
| Liite 1: Missä määrin koet rikokset ongelmaksi...* Turvallisuuskysely 2018..... | 61 |
| Liite 2: Valitse sinuun kohdistuneet rikokset. Turvallisuuskysely 2018. | 62 |
| Liite 3: Tunnetko naapurustosi asukkaat?* Vietätkö aikaa naapureidesi kanssa?*. Turvallisuuskysely 2018. | 63 |
| Liite 4: Missä määrin koet häiriökäyttäytymisen ongelmaksi...*. Turvallisuuskysely 2018. | 64 |
| Liite 5: Miten katuturvallisuus on mielestäsi muuttunut viimeisten 12 kuukauden aikana?*. Turvallisuuskysely 2018. | 65 |
| Liite 6: Kuinka huolissasi olet seuraavista väittämistä*. Turvallisuuskysely 2018. | 66 |
| Liite 7: Onko omaisuutesi kohdistunut rikoksia 12 kuukauden aikana?*. Turvallisuuskysely 2018. | 67 |

Liite 1: Missä määrin koet rikokset ongelmaksi...* Turvallisuuskysely 2018.

Missä määrin koet rikokset ongelmaksi... *

| | En lainkaan | Hyvin pieniksi | Melko pieniksi | Melko suuriksi | Hyvin suuriksi |
|------------------------|-----------------------|-----------------------|-----------------------|-----------------------|-----------------------|
| Asuinalueellasi | <input type="radio"/> | <input type="radio"/> | <input type="radio"/> | <input type="radio"/> | <input type="radio"/> |
| Kaupunkisi keskustassa | <input type="radio"/> | <input type="radio"/> | <input type="radio"/> | <input type="radio"/> | <input type="radio"/> |
| Muilla asuinalueilla | <input type="radio"/> | <input type="radio"/> | <input type="radio"/> | <input type="radio"/> | <input type="radio"/> |

Liite 2: Valitse sinuun kohdistuneet rikokset. Turvallisuuskysely 2018.

Valitse sinuun kohdistuneet rikokset

| | Asuinalueellani | Toisella asuinalueella | Turun keskustassa |
|---|--------------------------|--------------------------|--------------------------|
| Sanallinen häirintä | <input type="checkbox"/> | <input type="checkbox"/> | <input type="checkbox"/> |
| Uhkailtu väkivallalla | <input type="checkbox"/> | <input type="checkbox"/> | <input type="checkbox"/> |
| Perheväkivalta (fyysinen) | <input type="checkbox"/> | <input type="checkbox"/> | <input type="checkbox"/> |
| Seksuaalinen väkivalta | <input type="checkbox"/> | <input type="checkbox"/> | <input type="checkbox"/> |
| Seksuaalinen ahdistelu | <input type="checkbox"/> | <input type="checkbox"/> | <input type="checkbox"/> |
| Fyysinen väkivalta | <input type="checkbox"/> | <input type="checkbox"/> | <input type="checkbox"/> |
| Ryöstö (=varkaus väkivaltaa tai sen uhkaa käyttäen) | <input type="checkbox"/> | <input type="checkbox"/> | <input type="checkbox"/> |

Tähän voit tarkentaa, missä rikos tai häiriökäyttäytyminen tapahtui. (Alue - paikka) Esim. Keskusta - kauppatori

Liite 3: Tunnetko naapurustosi asukkaat?* Vietätkö aikaa naapureidesi kanssa?*. Turvallisuus-
kysely 2018.

Tunnetko naapurustosi asukkaat? *

- Kyllä, suurimman osan
- Kyllä, pienen osan
- En juurikaan tunne naapureitani
- En tunne naapureistani ketään

Vietätkö aikaa naapureidesi kanssa? *

- Kyllä
- En

Liite 4: Missä määrin koet häiriökäyttäytymisen ongelmaksi...*. Turvallisuuskysely 2018.

Missä määrin koet häiriökäyttäytymisen ongelmaksi... *

| | En lainkaan | Hyvin pieniksi | Melko pieniksi | Melko suuriksi | Hyvin suuriksi |
|------------------------|-----------------------|-----------------------|-----------------------|-----------------------|-----------------------|
| Asuinalueellasi | <input type="radio"/> | <input type="radio"/> | <input type="radio"/> | <input type="radio"/> | <input type="radio"/> |
| Kaupunkisi keskustassa | <input type="radio"/> | <input type="radio"/> | <input type="radio"/> | <input type="radio"/> | <input type="radio"/> |
| Muilla asuinalueilla | <input type="radio"/> | <input type="radio"/> | <input type="radio"/> | <input type="radio"/> | <input type="radio"/> |

Liite 5: Miten katuturvallisuus on mielestäsi muuttunut viimeisten 12 kuukauden aikana?*.
Turvallisuuskysely 2018.

Miten katuturvallisuus on mielestäsi muuttunut viimeisten 12 kuukauden aikana? *

| | Parantunut | | Pysynyt samana | Heikentynyt | |
|------------------------|-----------------------|-----------------------|-----------------------|-----------------------|-----------------------|
| | Parantunut selvästi | jonkin verran | | jonkin verran | Heikentynyt selvästi |
| Asuinalueellasi | <input type="radio"/> | <input type="radio"/> | <input type="radio"/> | <input type="radio"/> | <input type="radio"/> |
| Kaupunkisi keskustassa | <input type="radio"/> | <input type="radio"/> | <input type="radio"/> | <input type="radio"/> | <input type="radio"/> |
| Muilla asuinalueilla | <input type="radio"/> | <input type="radio"/> | <input type="radio"/> | <input type="radio"/> | <input type="radio"/> |

Liite 6: Kuinka huolissasi olet seuraavista väittämistä*. Turvallisuuskysely 2018.

Kuinka huolissasi olet seuraavista väittämistä *

| | En yhtään huolestunut | En kovinkaan huolestunut | Neutraali | Huolestunut | Erittäin huolestunut |
|---|--------------------------|--------------------------------|-----------------------|-----------------------|-------------------------|
| Omaisuuksiasi varastetaan | <input type="radio"/> | <input type="radio"/> | <input type="radio"/> | <input type="radio"/> | <input type="radio"/> |
| Omaisuuksiasi vahingoitetaan | <input type="radio"/> | <input type="radio"/> | <input type="radio"/> | <input type="radio"/> | <input type="radio"/> |
| Asuntoosi yritetään murtautua | <input type="radio"/> | <input type="radio"/> | <input type="radio"/> | <input type="radio"/> | <input type="radio"/> |
| Joudut liikenneonnettomuuden uhriksi | <input type="radio"/> | <input type="radio"/> | <input type="radio"/> | <input type="radio"/> | <input type="radio"/> |
| Joudut väkivallan kohteeksi | <input type="radio"/> | <input type="radio"/> | <input type="radio"/> | <input type="radio"/> | <input type="radio"/> |
| Joudut uhkailun kohteeksi | <input type="radio"/> | <input type="radio"/> | <input type="radio"/> | <input type="radio"/> | <input type="radio"/> |
| Joudut seksuaalirikoksen uhriksi | <input type="radio"/> | <input type="radio"/> | <input type="radio"/> | <input type="radio"/> | <input type="radio"/> |
| Joudut seksuaalisen häirinnän kohteeksi | <input type="radio"/> | <input type="radio"/> | <input type="radio"/> | <input type="radio"/> | <input type="radio"/> |
| Joudut muunlaisen häirinnän kohteeksi | <input type="radio"/> | <input type="radio"/> | <input type="radio"/> | <input type="radio"/> | <input type="radio"/> |
| Sinulle kaupitellaan huumausaineita | <input type="radio"/> | <input type="radio"/> | <input type="radio"/> | <input type="radio"/> | <input type="radio"/> |

Liite 7: Onko omaisuuteesi kohdistunut rikoksia 12 kuukauden aikana?*. Turvallisuuskysely 2018.

Onko omaisuuteesi kohdistunut rikoksia kuluneiden 12 kuukauden aikana? *

Kyllä

Ei

Valitse omaisuuteesi kohdistuneet rikokset

| | Asuinalueellani | Toisella asuinalueella | Turun keskustassa |
|---|--------------------------|--------------------------|--------------------------|
| Ryöstö (=varkaus väkivaltaa tai sen uhkaa käyttäen) | <input type="checkbox"/> | <input type="checkbox"/> | <input type="checkbox"/> |
| Kotiisi on murtauduttu | <input type="checkbox"/> | <input type="checkbox"/> | <input type="checkbox"/> |
| Asuintalosi piharakennuksiin on murtauduttu | <input type="checkbox"/> | <input type="checkbox"/> | <input type="checkbox"/> |
| Asuintalosi yhteisiin tiloihin on murtauduttu | <input type="checkbox"/> | <input type="checkbox"/> | <input type="checkbox"/> |
| Asuintalosi pihapiiristä on hävinnyt omaisuutta | <input type="checkbox"/> | <input type="checkbox"/> | <input type="checkbox"/> |
| Ilkivaltaa | <input type="checkbox"/> | <input type="checkbox"/> | <input type="checkbox"/> |
| Autovarkaus | <input type="checkbox"/> | <input type="checkbox"/> | <input type="checkbox"/> |
| Varastettu autosta jotakin | <input type="checkbox"/> | <input type="checkbox"/> | <input type="checkbox"/> |
| Varastettu polkupyörä | <input type="checkbox"/> | <input type="checkbox"/> | <input type="checkbox"/> |
| Varastettu polkupyörästä osia | <input type="checkbox"/> | <input type="checkbox"/> | <input type="checkbox"/> |
| Varastettu mopo, skootteri tai | <input type="checkbox"/> | <input type="checkbox"/> | <input type="checkbox"/> |