



VAASAN AMMATTIKORKEAKOULU
UNIVERSITY OF APPLIED SCIENCES

Heidi Ossi

Sari Vesiluoma

TUTKIMUS SIJAISHUOLLON JA
PERUSOPETUKSEN YHTEISTYÖN
TOIMIVUUDESTA

Sosiaali- ja terveysala
2019

TIIVISTELMÄ

Tekijä	Heidi Ossi ja Sari Vesiluoma
Opinnäytetyön nimi	Tutkimus sijaishuollon ja perusopetuksen yhteistyön toimivuudesta
Vuosi	2019
Kieli	suomi
Sivumäärä	71 + 3 liitettä
Ohjaaja	Ahti Nyman

Opinnäytetyön tarkoituksena oli selvittää, miten perusopetuksessa ja sijaishuollossa työskentelevät kokivat yhteistyön, ja miten sitä voitaisiin mahdollisesti kehittää.

Opinnäytetyön teoreettisena viitekehyksenä toimivat erityisesti lastensuojelulaki, perusopetuslaki sekä oppilas- ja opiskelijahuoltolaki, mutta myös muu lainsäädäntö kulki opinnäytetyötä tehdessä mukana. Keskeisiksi käsitteiksi lakien rinnalle nousivat lastensuojelu, perusopetus, osallisuus ja osallistuminen, koulukuntoisuus ja koulunkäyntikyky. Opinnäytetyön aineistonkeruumenetelmänä käytettiin sähköistä kyselylomaketta, joka lähetettiin sekä Kustaalan että Merenkurkun koulun henkilöstölle. Kyselyyn saatiin vastauksia 21 kpl, joka oli 28% kaikista vastaajista.

Tulosten perusteella molemmissa organisaatioissa yhteistyö koettiin hyvänä ja tärkeänä asiana, ja sen ajateltiin sujuvan kohtalaisen hyvin. Sijaishuollon työntekijät suhtautuivat yhteistyöhön positiivisemmin kuin perusopetuksen työntekijät.

ABSTRACT

Author	Heidi Ossi and Sari Vesiluoma
Title	A Survey on the Cooperation between Foster Care and Basic Education
Year	2019
Language	Finnish
Pages	71 + 3 Appendices
Name of Supervisor	Ahti Nyman

The purpose of this bachelor's thesis was to find out how basic education and foster care employees experience the cooperation between the basic education and foster care, and how it could be developed.

Basic Education Act, Child Welfare Act, Pupil and Student Welfare Act work as a theoretical framework for this bachelor's thesis, but other legislation is also taken into consideration. Child protection, basic education, inclusion and participation and ability to go to school are key concepts together with the concepts related to legislation. An electronic survey was sent to the staff of both Kustaala and Merenkurkku school as a data collection method for the thesis. The number of responses was 21 and the response rate is 28%.

Based on the results of the research, cooperation was seen as a good and important thing and cooperation is thought to be fairly good with foster care employees having more positive attitude towards cooperation than those working in basic education.

SISÄLLYS

TIIVISTELMÄ

ABSTRACT

1	JOHDANTO	8
2	OPINNÄYTETYÖN TARKOITUS JA TAVOITTEET	10
	2.1 Tutkimuskysymykset	11
3	YHTEISTYÖN HAASTEET JA MAHDOLLISUUDET.....	12
	3.1 Lainsäädäntö	13
	3.2 Perusopetuslaki ja laki perusopetuslain muuttamisesta	14
	3.3 Oppilas- ja opiskelijahuoltolaki	14
	3.4 Lastensuojelulaki ja Lastensuojelun käsikirja ohjaavat lastensuojelua ..	15
	3.5 Mitä on lastensuojelu?	16
	3.6 Ehkäisevä lastensuojelu	16
	3.7 Lapsen etu	17
	3.8 Lastensuojeluilmoitus	17
	3.9 Lastensuojelun tarpeen arviointi	18
	3.10 Avohuollon tukitoimet	18
	3.11 Kiireellinen sijoitus	18
	3.12 Huostaanotto	19
	3.13 Jälkihuolto.....	19
	3.14 Osallisuus ja osallistuminen.....	20
4	KOULUKUNTOISUUS JA KOULUNKÄYNTIKYKY	22
	4.1 Ongelmat sijoitettujen lasten opetuksen järjestämisessä	26
	4.2 Tehostetun ja erityisen tuen tarve	27
	4.3 Päihteet ja riippuvuus.....	28
5	TUTKIMUSMENETELMÄT JA AINEISTO	30
	5.1 Henkilöstöt ja yhteistyö	31
	5.2 Määrällinen tutkimus	32
	5.3 Aineiston keruu	33
	5.4 Kohderyhmänä henkilöstö	36

5.5	Aineiston analysointi	37
6	TUTKIMUSTULOKSET	40
6.1	Vastaajien taustatiedot	41
6.2	Yhteistyön tekeminen	44
6.3	Yhteistyön kokeminen	45
6.4	Eri viestintäkanavien toimivuus.....	47
6.5	Asioihin vaikuttaminen omassa työssä	48
6.6	Yhteistyökumppanin vaikuttaminen asioihin	50
6.7	Tärkeitä asioita omassa työyhteisössä	51
6.8	Tärkeitä asioita yhteistyökumppanin yhteisössä.....	52
6.9	Tietoisuus omasta ja yhteistyökumppanin alasta.....	52
6.10	Eri lainsäädäntö vaikuttaa yhteistyöhön	55
6.11	Olennaisen tiedon kulku omassa organisaatiossa	56
6.11.1	Tiedon kulun tarkempi analysointi.....	56
6.12	Olennaisen tiedon kulku yhteistyökumppanin välillä.....	60
6.13	Vastuu tiedonkulusta.....	61
6.14	Yhteistyön mahdollinen kehittäminen tai parantaminen	61
7	JOHTOPÄÄTÖKSET	63
8	POHDINTA.....	65
8.1	Työn tulokset	65
8.2	Työn luotettavuus.....	66
8.3	Työn eettisyys	68
	LÄHTEET.....	69
	LIITE 1.....	72
	LIITE 2.....	73
	LIITE 3.....	78

KUVIO- JA TAULUKKOLUETTELO

Taulukko 1. Koulukuntoisuuden ja koulunkäytikyvyn aste.....	24
Taulukko 2. Koulukuntoisuuden ja koulunkäytikyvyn arviointi	25
Kuvio 1. Koulukuntoisuuteen ja koulunkäytikykyyn vaikuttavat tekijät	23
Kuvio 2. Erityinen tuki.....	27
Kuvio 3. Vastaajan ikä	41
Kuvio 4. Vastaajan työpaikka	42
Kuvio 5. Vastaajan työkokemus alalta vuosina	43
Kuvio 6. Yhteistyön sujuvuus eri mittareilla	45
Kuvio 7. Viestintäkanavien toimivuus yhteistyössä	47
Kuvio 8. Oma vaikuttavuus nuoren elämään	48
Kuvio 9. Yhteistyökumppanin vaikuttavuus nuoren elämään	50
Kuvio 10. Tärkeitä asioita omassa työyhteisössä.....	51
Kuvio 11. Tärkeitä asioita yhteistyökumppanin työyhteisössä.....	52
Kuvio 12. Oman alan tuntemus.....	53
Kuvio 13. Yhteistyökumppanin alan tuntemus.....	54
Kuvio 14. Lainsäädännön vaikutus	55
Kuvio 15. Tiedonkulku omassa organisaatiossa	56
Kuvio 16. Nuoren tausta	57
Kuvio 17. Mahdolliset diagnoosit.....	58
Kuvio 18. Nuoren kouluhistoria.....	59
Kuvio 19. Tiedonkulku yhteistyökumppanin välillä.....	60
Kuvio 20. Vastuu tiedonkulusta.....	61
Kuvio 21 Keskihajonnan laskukaava	66

LIITELUETTELO

LIITE 1. Kyselylomakkeen saatekirje

LIITE 2. Kyselylomake

LIITE 3. Keskihajonta

1 JOHDANTO

Opinnäytetyömme tarkoituksena oli lähteä tutkimaan ja sitä kautta mahdollisesti myös antamaan kehitysideoita sijaishuollon ja perusopetuksen yhteistyön tiivistämiseen. Vaikka yhteistyö on yleisellä tasolla pääsääntöisesti mielletty onnistuneeksi ja laadukkaaksi, on huomattu myös puutteita ja kehityksen kohteita kyseisten toimijoiden välisen yhteistyön laadussa, määrässä ja mahdollisuuksissa. Ennen tätä opinnäytetyötä, meillä heräsi tunne siitä, että sijaishuollon ja perusopetuksen väliltä löytyi tarpeettomia yhteistyötä rajoittavia ennakkoluuloja, käsityksiä ja toimintamalleja, jotka pahimmillaan estivät sen tärkeimmän, eli lapsen tai nuoren edun mukaisen avun ja tuen toteutumisen.

Idea opinnäytetyöhön syntyi, kun Vaasan kaupungin sijaishuoltoyksikköön, Kustaalan nuorisokotiin, perustettiin marraskuussa 2017 oma luokka, joka kuuluu hallinnollisesti Merenkurkun kouluun. Luokan perustamisen aikoihin luokassa työskennelleet opettaja ja sosiaalihjaaja törmäsivät työssään lähes viikoittain ongelmiin, jotka johtuivat sijaishuollon ja perusopetuksen välisistä raja-aidoista ja tiedonkulun puutteellisuudesta. Opinnäytetyön tarkoituksena oli selvittää, miten molempien alojen henkilöstö koki yhteistyön, ja miten sitä voisi mahdollisesti kehittää.

Opinnäytetyömme tutkimuksen kohteena olivat Kustaalan nuorisokoti ja Merenkurkun koulu. Kustaalan nuorisokoti on Vaasan kaupungin oma lastensuojelulaitos, joka on lasten ja nuorten kehityksen tukemiseen erikoistunut kodinomainen toimintayksikkö. Laitoksen tehtävänä on tarjota turvallinen hoito ja virikkeellinen kasvuympäristö lapselle tai nuorelle, joka ei voi asua kotonaan. Merenkurkun koulu on Vaasan keskustassa sijaitseva, noin 400 oppilaan yläkoulu. Koulussa annetaan yleisopetuksen lisäksi ruotsinkielistä kielikylypyopetusta, englanninkielistä CLIL-opetusta (Content and Language Integrated Learning) sekä joustavaa perusopetusta (JOPO).

Lähtökohtaisesti ajatuksenamme oli, että opinnäytetyöhön osallistuneiden tahojen henkilöstön mielestä kaikkein tärkeimpänä koettaisiin lapsen tai nuoren edun mukainen kasvun, kehityksen ja koulutuksen turvaaminen ja toteuttaminen käytössä olevilla resursseilla.

Sijaishuollon ja perusopetuksen yhteistyön tutkimisen ja sitä kautta toiminnan mahdollisen kehittämisen toivotaan tuovan apua vahvasti oireilevien nuorten arkeen ja koulunkäyntiin. Tutkimuksen tuloksista toivoimme olevan hyötyä myös tutkimukseen osallistuvien tahojen tehokkaaseen resurssien kohdentamiseen lapsen tai nuoren edun mukaisesti.

Työmme koostuu kolmesta osiosta. Ensimmäisessä osiossa käymme läpi tutkimuksen lähtökohdat ja tavoitteet, avaamme työn kannalta keskeisiä käsitteitä ja teoreettista taustaa. Toisessa osiossa perehdymme tutkimusmenetelmään ja aineiston hankintaan sekä analysoimme aineistoa. Lopuksi teimme tuloksista johtopäätökset, käsittelemme työn eettisyyttä ja mahdollisia jatkotutkimusaiheita.

2 OPINNÄYTETYÖN TARKOITUS JA TAVOITTEET

Lastensuojelulain lisäksi myös sosiaalihuoltolaissa sekä velvoitetaan tekemään että korostetaan yhteistyön merkitystä eri hallintokuntien kanssa. Tämän opinnäytetyön tarkoituksena on siis selvittää ja kartoittaa Vaasan kaupungin perusopetuksen ja lastensuojelun sijaishuollon henkilöstön kokemuksia eri hallintokuntien välisestä yhteistyöstä, sen haasteista ja mahdollisuuksista, sekä mahdollisista kehityskoh-teista.

Tutkimustulosten avulla on tarkoitus löytää ja kartoittaa mainittujen toimijoiden yhteistyön haasteita ja kehittämisen kohteita, sekä samalla löytää jo toimivia mal-leja lasten ja nuorten kokonaisvaltaisemmaksi tueksi. Tulosten toivotaan edesautta-van sijaishuollon ja perusopetuksen suunnittelu- ja kehittämistyötä. Tämän opin-näytetyön tekijöillä on yhteensä useita työkokemusvuosia niin lastensuojelun kuin perusopetuksen puolelta, ja työn tarkoituksena on myös laajentaa ja monipuolistaa tekijöiden näkemystä ja ymmärrystä työskentely-ympäristöstään.

Opinnäytetyössä tutkitaan kyselyn perusteella Vaasan kaupungin suomenkielisen perusopetuksen yläkoulun, Merenkurkun koulun, ja Vaasan kaupungin lastensuo-jelun sijaishuoltoyksikön, Kustaaalan nuorisokodin, henkilöstön mielipiteitä yhteis-työstä lastensuojelun piirissä olevien oppilaiden tuen laadusta ja sen merkityksestä nuoren kasvuun ja kehitykselle. Tutkimuksen hallittavuuden ja ajan hallinnan haas-teet huomioiden kyselyn otannaksi valittiin yksi koulu ja yksi sijaishuoltoyksikkö.

2.1 Tutkimuskysymykset

Opinnäytetyön tarkoituksena oli selvittää, miten molempien osapuolten henkilöstöt kokivat perusopetuksen ja sijaishuollon yhteistyön. Työllä haluttiin saada selville, ovatko henkilöstöt tietoisia mitä tietoja osapuolten välillä pitäisi liikkua, ja millaista yhteistyötä osapuolilta odotetaan. Tarkoituksena oli myös selvittää, onko yhteistyön toimivuudessa henkilöstön näkökulmasta parantamisen tai kehittämisen varaa. Tutkimuskysymykset voidaankin täsmentää siten, että

- päätutkimuskysymys on
 - Missä määrin yhteistyö näyttäytyy eri tavalla eri osapuolille?
- ja sitä täydentävät alatutkimuskysymykset
 - Mitkä ovat yhteistyön vahvuudet?
 - Mitkä asiat kaipaavat kehittämistä?
 - Kuinka paljon odotukset yhteistyöstä eroavat toisistaan?

3 YHTEISTYÖN HAASTEET JA MAHDOLLISUUDET

Lasten ja nuorten hyvinvoinnin haasteet muuttuvat ja lisääntyvät jatkuvasti. Toki elämänhallintaan liittyviä ongelmia ja haasteita on ollut kautta aikain, nykyään niistä ainakin puhutaan enemmän ja ymmärrys erilaisten ongelmien aiheuttamista haasteista on kasvanut. Myös perheiden sisäiset ongelmat ovat lisääntyneet. Tätä kuvastaa THL:n (2019) julkaisema tilasto lastensuojelusta vuonna 2017. Sen mukaan vuonna 2017 tehtiin 76 116 lastensuojeluilmoitusta. Tämä tarkoittaa, että yhtä lasta kohden tehtiin keskimäärin 1,8 lastensuojeluilmoitusta. Ilmoitusten määrä oli vuonna 2017 kaiken kaikkiaan 139 368, ja se kasvoi edellisestä vuodesta 15 prosenttia.

Vuonna 2017 sijoitettiin kiireellisesti 4 081 lasta, mikä on niin ikään 15 prosenttia enemmän kuin vuonna 2016. Jo huostassa olleiden lasten määrä pysyi vakaana, ja heitä oli vuonna 2017 yhteensä 10 526 lasta. Kodin ulkopuolelle oli vuoden 2017 aikana sijoitettuna 17 956 lasta. Tämä lukumäärä kasvoi 3 prosenttia edellisestä vuodesta, mikä johtui pääasiallisesti kiireellisten sijoitusten määrän kasvusta. (THL 2019.)

Perheiden, erityisesti lasten ja nuorten hyvinvointi heijastuu myös koulunkäyntiin. Tätä samaa ajatusta tukee myös Tilastokeskuksen (2018) julkaisema raportti Eri-tyisopetus tehostetun tai erityisen tuen piiriin kuuluvista peruskoululaisista. Raportin mukaan ”peruskoulun oppilaista 17,5 prosenttia sai tehostettua tai erityistä tukea syksyllä 2017. Tehostettua tukea sai 54 300 eli 9,7 prosenttia peruskoulun oppilaista ja erityistä tukea 43 100 eli 7,7 prosenttia peruskoulun oppilaista. Tehostetun tuen oppilaiden osuus kasvoi edellisvuodesta 0,8 prosenttiyksikköä ja erityisen tuen oppilaiden osuus 0,3 prosenttiyksikköä.” (Tilastokeskus 2018.)

Todella huonosti voivien, sijoitettujen lasten määrä on tällä hetkellä kasvussa lastensuojelutyöhön perustuvien henkilökohtaisten kokemustemme mukaan. Joissakin tapauksissa on syntynyt tarve miettiä lapsen perusopetuksen järjestäminen uudelleen. Tätä opinnäytetyön tekijöiden kokemusta tukee se, että Vaasaan tiedetään pe-

rustetun vuoden sisällä kaksi koululuokkaa eri lastensuojelulaitoksiin: toinen opinnäytetyön kohteena olevaan Kustaalan nuorisokotiin ja toinen yksityiseen lastensuojeluyksikköön, asumiskoti Viimaan.

Lastensuojelulain perusteella kodin ulkopuolelle sijoitetuilla lapsilla on yhtäläinen oikeus saada perusopetuslaissa tarkoitettua opetusta, kuin kellä tahansa muulla lapsella. Perusopetuksen järjestäminen on sekä sijoittaja- että sijoituskunnan yhteinen vastuu. Samoin lastensuojelulaki ”sisältää säännökset velvollisuudesta tehdä yhteistyötä kunnan eri hallintokuntien, muiden viranomaisten, muiden kuntien ja kuntayhtymien sekä muiden palveluja järjestävien yhteisöjen ja laitosten kanssa riittävien ja tarvetta vastaavien palvelujen järjestämiseksi.” (Lamberg & Parsons 2017.)

3.1 Lainsäädäntö

Opinnäytetyön teoreettinen viitekehys liikkuu suurelta osin lainsäädännössä, sillä lainsäädäntö ohjaa hyvin vahvasti sekä perusopetusta että lastensuojelua. Koska opinnäytetyö liittyy lastensuojelun sijaishuollon yksikössä sijaitsevaan perusopetuksen yläkoulun luokkaan, on syytä tarkastella vähintään perusopetuslakia, lastensuojelulakia sekä oppilas- ja opiskelijahuoltolakia, jotka ohjaavat sekä perusopetuksessa että lastensuojelussa tehtävää työtä. Itse sijaishuoltoa on myös syytä avata hieman tarkemmin, sillä opinnäytetyön kohteena olevan perusopetuksen oppilaat ovat kaikki lastensuojelun asiakkaita.

Opinnäytetyön keskeisiksi käsitteiksi lakipykälien rinnalle nousivat työn kannalta merkittävät käsitteet, joita avataan seuraavaksi tarkemmin. Koulukuntoisuuteen, koulunkäyntikykyyn, päihteisiin ja riippuvuuteen keskitytään käsitteistä vahvimmin, sillä ne ovat syy siihen, miksi tämän tyyppisiä perusopetuksen yläkoululuokkia on lastensuojelun sijaishuoltoon ylipäättään perustettu.

Sijoitettujen lasten perusopetuksesta oli saatavilla vain hyvin vähän aiempia kysely- tai tutkimustietoja. Tämä johtuu osakseen siitä, ettei lastensuojelulain nojalla sijoitettujen lasten perusopetuksen järjestämisestä ole systemaattista, vuosittaista tiedonkeruuta. Vuonna 2010 Kuntaliitto teki yhteistyössä opetus- ja kulttuuriministeriön sekä sosiaali- ja terveystieteiden ministeriön kanssa selvityksen huostaanotettujen lasten

perusopetuksen järjestämisestä. Muun muassa seuraavat ongelmakohdat nousivat selvityksessä esiin: tiedonkulun puutteet eri toimijoiden välillä, opetustuntimäärän jääminen alle valtioneuvoston hyväksymän tuntijaon, osaamisen puutteet sijoitetun oppilaan kohtaamisessa, opetustoimen ja sosiaalitoimen/lastensuojelun yhteistyön vaikeudet. (Lamberg & Parsons 2017, 87.)

3.2 Perusopetuslaki ja laki perusopetuslain muuttamisesta

Perusopetuslaissa säädetään perusopetuksesta ja oppivelvollisuudesta, määritellään opetuksen tavoitteet ja opetuksen järjestämisen perusteet. Perusopetuslaki myös määrittää, että opetus tulee järjestää oppilaiden ikäkauden ja edellytysten mukaisesti, ja siten, että se edistää oppilaiden tervettä kasvua ja kehitystä. (Puustjärvi 2017, 41.) Lisäksi laissa säädetään tehostetusta sekä erityisestä tuesta ja henkilökohtaisesta opetuksen järjestämisestä koskevasta suunnitelmasta (myöh. hojks) sekä erityisistä opetusjärjestelyistä. (L21.8.1998/628)

Lailla perusopetuksen muuttamisesta muutetaan perusopetuslain pykälä, joilla säädetään mm. oppilaan oikeutta turvalliseen opiskeluympäristöön (sis. koulumatkat ja kiusaaminen), oppilaan velvollisuuksista, kasvatuskeskusteluista, kurinpidosta ja menettelystä kurinpitoasiassa, oikeudesta ottaa haltuun esineitä tai aineita sekä oikeudesta tarkastaa oppilaan tavarat. (L1267/2013)

3.3 Oppilas- ja opiskelijahuoltolaki

Lasten ja nuorten oikeuksia tasa-arvoistava oppilas- ja opiskelijahuoltolaki (L1287/2013) astui voimaan elokuun alussa 2014. Tämän lain myötä oikeus opiskeluhooltoon kaikkine palveluineen koskettaa kaikkia lapsia esiopetuksesta toisen asteen koulutukseen. Laissa säädetään näiden yhteisöjen opiskeluhoollon järjestämisestä, ja se käsittää sekä yhteisöllisen oppilashuollon että yksilökohtaisen oppilashuollon. Lain tarkoituksena on edistää oppilaiden oppimista, terveyttä, hyvinvointia sekä osallisuutta ja ehkäistä ongelmien syntymistä. Laissa mainitaan myös kodin ja oppilaitoksen yhteistyö sekä yhteisöllinen toiminta. Yhtenä tärkeänä tavoitteena on myös turvata varhainen tuki ja yhdenvertaiset opiskeluhoollon palve-

lujen saatavuudet kaikille opiskelijoille. Laki määrittää myös psykologi- ja kuraattoripalveluista sekä koulu- ja opiskeluterveydenhuollon palveluista, joista vastaa kunta. Opetussuunnitelman mukaista opiskeluhuollon toteutumista valvoo Aluehallintovirasto.

Laitisen (2017) mukaan oppilashuollosta on tullut yhä merkittävämpi ja tärkeämpi osa koulujen perustoimintaa, etenkin koulujen toimintaympäristöjen sekä lasten ja nuorten kehitysympäristöjen muuttuessa. Nykyään kouluyhteisön arjessa opetus ja oppilashuolto kulkevat käsi kädessä. Laitisen mukaan ”oppilashuollolla tarkoitetaan oppilaan hyvän oppimisen, hyvän fyysisen ja psyykkisen terveyden sekä sosiaalisen hyvinvoinnin edistämistä, ylläpitämistä ja niiden edellytyksiä lisäävää toimintaa kouluyhteisössä. Oppilashuoltotyötä ohjaa lapsen edun ensisijaisuus ja hänen hyvinvointinsa edistäminen.”.

Vaikka oppilashuoltopalveluiden henkilöstövoimavarat ovat viime vuosina lisääntyneet, kaikkia palveluja ei edelleenkaan ole kaikkien koulujen saatavilla. Palvelujen saatavuus on siis edelleen riittämätöntä, varsinkin kun niiden saatavuus suhteutetaan oppilasmäärään. (Laitinen 2017.)

3.4 Lastensuojelulaki ja Lastensuojelun käsikirja ohjaavat lastensuojelua

Lain tarkoituksena on turvata lapsen oikeus turvalliseen kasvuympäristöön, tasapainoiseen ja monipuoliseen kehitykseen sekä erityiseen suojeluun. Laissa säädetään muun muassa lastensuojelusta, sen keskeisistä periaatteista, järjestämisestä ja kehittämisestä, hyvinvointisuunnitelmasta, lastensuojelutoimenpiteistä päättävästä viranhaltijasta sekä moniammatillisesta työryhmästä, sekä sijoituksesta. (L13.4.2007/417)

Lastensuojelun käsikirja on THL:n ylläpitämä ja tarkoitettu alan ammattilaisille kehittämisen, asiakastyön ja lastensuojelutyön tueksi sekä tukemaan lastensuojelulain toimeenpanoa. THL pitää tärkeänä, että lastensuojelutyön käytännöt ja työprosessit ovat valtakunnallisesti yhtenäisiä ja että lapsen ja perheen osallisuus toteutuu palveluissa. THL tutkii ja kehittää lastensuojelutyötä ja sen käytäntöjä sekä julkaisee vuosittain valtakunnalliset lastensuojelutilastot. Käsikirjassa kerrotaan mm., mitä

ovat lastensuojelu ja sen työprosessit, peruspalvelut lapsiperheille, mitä on lapsen osallisuus, miten luodaan luottamus lapsen suojelemiseksi, laatusuosituksset lastensuojelupalveluille sekä edunvalvonnan mahdollisuudesta. (Lastensuojelun käsikirja 2018.)

3.5 Mitä on lastensuojelu?

Sana lastensuojelu herättää toisaalta negatiivisia ennakkoluuloja, toisaalta käsityksen lapsen suojelemisesta hyvin laajalla merkityksellä. Sitä ei tule katsoa vain viranomaisten velvollisuudeksi ja toiminnaksi, vaan myös kaikkia kansalaisia koskettavaksi asiaksi. Lastensuojelulaki (L13.4.2007/417) määrittelee lastensuojelun olevan lapsi- ja perhekohtaista suojelua, jota toteutetaan tekemällä lastensuojelutarpeen selvitys, asiakassuunnitelma sekä järjestämällä avohuollon tukitoimia lapsen ja perheen tarpeiden mukaisesti. Myös lapsen kiireellinen sijoitus tai huostaanotto sekä niihin liittyvä jälkihuolto kuuluvat lastensuojeluun. Lastensuojelun asiakkaaksi katsotaan lapsi tai nuori sekä hänen vanhempansa tai huoltajansa, joiden palvelun tarvetta selvitellään tai joille niitä tarjotaan. Lapsesta puhuttaessa tarkoitetaan alle 18-vuotiasta henkilöä.

Lain tarkoituksena on turvata lapsen oikeuksia kasvaa ja saada kehittyä turvallisissa olosuhteissa, sekä oikeuttaa lapsi erityiseen suojeluun. Lasten hyvinvoinnin edistäminen ja siihen liittyvät toimet ovat tärkeä keino ehkäistä varsinaisen lastensuojelutarpeen syntymistä.

Lastensuojelun kolmeksi perustehtäväksi kuuluu vanhempien tukeminen, lasten kasvuoloihin vaikuttaminen sekä varsinainen lasten suojeleminen. Työtä ohjaavina periaatteina erityisesti ihmisarvoinen kohtelu ja yksityisyyden suoja korostuu (Lastensuojelun laatusuositus 2014). Käytännössä sen tulee näkyä asiakkaiden kohtelussa, jonka tulee olla yhdenvertaista, kunnioittavaa sekä syrjimätöntä.

3.6 Ehkäisevä lastensuojelu

Ehkäisevän lastensuojelun keinoilla, riittävän ajoissa tarjottavalla tuella, on tarkoitus ehkäistä ongelmien syntyä tai pahenemista. Avainasemassa ehkäisevän työn

kannalta ovatkin äitiys- ja lastenneuvoloissa, päivähoidossa, kouluissa sekä nuorisotyössä annettava tuki tai erityistuki. Tukea on mahdollista saada myös muussa sosiaali- ja terveystuollossa. Kunta järjestää ehkäisevää lastensuojelua lasten ja nuorten hyvinvoinnin edistämiseksi silloinkin, kun varsinaista lastensuojelun asiakkuutta ei ole. Ehkäisevän lastensuojelun keinoilla voidaan tukea vanhemmuutta sekä turvata lapsen elinolosuhteita. (Lastensuojelun käsikirja 2018.)

3.7 Lapsen etu

Sosiaalihuoltolain (L1301/2014) mukaan kaikissa lasta koskevissa toimissa on huomioitava aina ensisijaisena lapsen etu. Erityisen tuen tarpeessa olevien lasten kohdalla on kiinnitettävä erityisesti huomiota edun toteutumiseen.

3.8 Lastensuojeluilmoitus

Lastensuojeluilmoituksen tekeminen on jokaisen kansalaisen velvollisuus. Se on syytä tehdä välittömästi huolen herättyä, ensisijaisesti oman kunnan sosiaalitoimeen. Ilmoituksen syynä voi esimerkiksi olla lapsen laiminlyönti, heitteillejätö tai epäily pahoinpitelystä tai seksuaalisesta hyväksikäytöstä. Ilmoitus voidaan huolen herättyä tehdä puhelimitse, lomakkeella tai käymällä kunnan sosiaalitoimessa. Huolimatta ilmoitustavasta, tärkeintä on ilmoituksen välitön tekeminen. Ilmoitusta ei pidä jättää tekemättä silloinkaan, jos arvelee, että jokin toinen taho on jo ilmoituksen tehnyt. (L13.4.2007/417; Lastensuojelun käsikirja 2018)

Ilmoitusvelvollisuus on kaikilla alan ammattilaisilla, niin sosiaali- kuin terveydenhuollossa toimivilla. Kynnys ilmoituksen tekemiseen tulisi olla matala. Lastensuojeluilmoitus käynnistää palvelutarpeen arvioinnin sosiaalihuoltolain (L1301/2014) mukaan. Arviointi tulee aloittaa viimeistään seitsemän päivän kuluttua ilmoituksen vastaanottamisesta. Tuolloin arvioidaan niin kiireellisen lastensuojelun kuin tukitoimien tarpeesta. Arvion jatkotoimista tekee sosiaalihuollon ammattilainen. (L13.4.2007/417; Lastensuojelun käsikirja 2018)

3.9 Lastensuojelun tarpeen arviointi

Lastensuojelun tarvetta selvitetessä arvioidaan lapsen kasvuolosuhteita sekä huoltajien kykyä huolenpitoon suhteessa lastensuojelutoimenpiteisiin. Selvityksen tulee valmistua kolmen kuukauden kuluessa ja se tulee tehdä yhteistyössä vanhempien ja lapsen kanssa. Kunkin tapauksen olosuhteet määrittävät sen, missä laajuudessa asiaa selvitetään. Tarpeen arvioinnissa aletaan luoda luottamusta asiakassuhteelle, joten se on tulevan yhteistyön kannalta merkittävää. Lastensuojelun asiakkuus alkaa, mikäli työntekijä toteaa arvioinnin perusteella tarpeen tukitoimille tai kiireellisille lastensuojelutoimille. (L1301/2014; L13.4.2007/417; Lastensuojelun käsikirja 2018)

3.10 Avohuollon tukitoimet

Kun lastensuojelutarve ilmenee, tulee avohuollon tukitoimia järjestää viipymättä. Suhteessa huostaanottoon tai sijaishuoltoon, avohuolto on ensisijainen keino perheen auttamiseksi. Kokonaisvaltaisesti koko perheen tilanteen tarkastelu ja oikeanlaisten tukitoimien tarjoaminen, niin vanhemmille kuin lapselle, tukee ja vahvistaa koko perheen tilannetta. Tällaisia perhettä tukevia toimia voi olla esimerkiksi perhetyö, perhekuntoutus tai lapsen terapiapalvelut. Avohuollon sijoitus tukitoimena tapahtuu laitokseen siten, että lapsi sijoitetaan yhdessä vanhempansa kanssa esimerkiksi perhekuntoutusjaksolle. Tuolloin myös päätösvalta lapsen huollosta ja asioista säilyy huoltajalla. Avohuollon tukitoimena järjestettävä sijoitus tulee olla lyhytaikaista ja perhettä kuntouttavaa. (Lastensuojelun käsikirja 2018.)

3.11 Kiireellinen sijoitus

Mikäli voidaan todeta lapsen olevan välittömässä vaarassa, lapsi voidaan sijoittaa kiireellisesti. Tämänkaltaiseen vakavaan puuttumiseen tulee päätyä vasta, kun avohuollon tukitoimia ei katsota riittämään avuksi eikä ole muita mahdollisia keinoja turvata lasta. Päätös kiireellisestä sijoittamisesta tulee perustella, ja siinä kerrotaan sijoittamiseen johtaneet välittömät vaaratilanteet. Niin päätöksen sijoittamisesta

kuin sen päättämisestäkin tekee sosiaalityöntekijä. Toisin kuin avohuollossa, kii-reellisen sijoituksen aikana sosiaalityöntekijällä on laajat oikeudet ja päätösvalta lapsen asioissa. (Lastensuojelun keskusliitto.)

3.12 Huostaanotto

Viimesijaisena keinona lastensuojelutyössä lapsen kasvun ja kehityksen turvaami-selle on huostaanotto. Toimenpiteenä huostaanotto puuttuu voimakkaasti perustus-laissa (L731/1999) säädettyihin oikeuksiin. Siihen turvaudutaankin ainoastaan ti-lanteissa, joissa todetaan lapsen terveyden ja kehityksen vaarantuvan vakavasti. Myös avohuollon tukitoimien riittävyttä ja sopivuutta arvioidaan ennen huostaan-ottoa. Sijaishuollon tulee luonnollisesti olla lapsen edun mukaista. Sijaishuollolla tarkoitetaan huostaanotetun tai sijoitetun lapsen hoidon ja kasvatuksen järjestämistä kodin ulkopuolella. (Lastensuojelun käsikirja.) Yhteistyö koko perheen kanssa on ensisijaisen tärkeää huostaanottotilanteessa. Huostaanoton tarpeenmukaisuutta tu-lee tarkastella säännöllisesti ja se tulee päättää heti, kun tarve siihen päättyy. Huos-taanotto päättyy kuitenkin viimeistään lapsen täyttäessä 18 vuotta. Ennen huostaan-ottoa on usein tapahtunut paljon, ja perhettä sekä lasta on koetettu auttaa monin eri tavoin. Perheen ongelmat ovat vakavia ja saattaneet kestää hyvinkin pitkään. (Las-tensuojelun keskusliitto.)

3.13 Jälkihuolto

Jälkihuollolla tarkoitetaan sitä tukea, mitä itsenäistyvä sijaishuollossa ollut nuori tarvitsee. Nuoren asioita hoitanut sosiaalityöntekijä laatii yhdessä nuoren kanssa mahdollisimman kattavan ja nuoren tarpeita vastaavan jälkihuoltosuunnitelman, jo-hon kirjataan ylös sen tarkoitus ja tavoitteet. Jälkihuolto päättyy nuoren täyttäessä 21 vuotta, tai viisi vuotta lastensuojelun asiakkuuden päättymisen jälkeen. Oikeus jälkihuoltoon nousee 25 ikävuoteen vuoden 2020 alusta (L542/2019; STM 2019). Jälkihuollon päätyttyä tulee sosiaalityöntekijän kuitenkin tarpeen mukaan pitää huolta siitä, että nuori ohjataan tarvittaessa käyttämään muita palveluja ja tukitoi-mia.

3.14 Osallisuus ja osallistuminen

Osallisuus ja osallistuminen ovat suoraan yhteydessä yksilön hyvinvointiin ja terveyteen. Osallisuutta edistämällä mm. vähennetään eriarvoisuutta, edistetään oikeudenmukaisuutta ja yhdenvertaisuutta, torjutaan köyhyyttä ja ehkäistään syrjäytymistä. ”Yhteiskunnassa osallisena oleminen tarkoittaa jokaisen mahdollisuutta terveyteen, koulutukseen, työhön, toimeentuloon, asuntoon ja sosiaalisiin suhteisiin.” (Leemann, L., Kuusio, H. & Hämäläinen, R.-M. 2015; THL 2015; THL 2017.)

Osallisuudella tarkoitetaan tässä lapsen mahdollisuutta olla mukana, oman etunsa turvaamiseksi tehtävän lastensuojelutyön eri vaiheissa. Jotta se mahdollistuu, tulee työntekijän olla kykenevä kuulemaan ja huomioimaan lasta. Koska lapsi on asiansaisena kaikissa lastensuojelullisissa toimenpiteissä, tulee hänen mielipiteensä ja toiveensa kuulla. Mahdollisuus saada vaikuttaa omiin asioihin ja niiden hoitoon on merkittävää identiteetin rakentumisen kannalta (Lastensuojelun käsikirja). Hallintolain (L434/2003) mukaan kaksitoista vuotta täyttänyttä lasta on kuultava häntä koskevassa asiassa. Tätä kautta 12 vuotiaalla lapsella on suurempi mahdollisuus vaikuttaa asioihinsa kuin häntä nuoremmalla lapsella. Käytännössä on syytä muistaa erottaa lapsen mielipiteen selvittäminen puhe- ja päätösvallasta.

Mahdollisuuden osallistumiseen luo aikuinen. Lapsella tulee olla myös mahdollisuus kieltäytyä osallisuudesta. Osallisuuden hyötyinä voidaan mainita muun muassa lapsen voimaantuminen aiempien syrjäytetyksi tulemisen kokemuksista, omien mielipiteiden arvon vahvistuminen sekä lapsen ja hänen tilanteensa näkyväksi tekemisen kautta aikuisten vastuunottaminen heidän toiminnastaan. Hyvinvoinnin edistämiseksi yhteistyö ja osallisuus ovat sen tärkeitä tekijöitä. Arkiset kohtaamiset niin koulumaailmassa kuin kotona, eivät ole tae lasten ja nuorten osallisuuden kokemuksesta (Uudistuva lastensuojelu 2018). Kuormittavat tekijät perheen sisällä voivatkin osaltaan selittää osattomuuden tunnetta (Helavirta 2012).

”Osallistuminen on lapsen oikeus ja arvo sinänsä, mutta lisäksi se on myös lasta suojaavaa ja itsenäistymään auttavaa toimintaa. Lapsen osallisuus ja kasvaminen täysiin mahdollisuuksiinsa eivät tapahdu yhtäkkisesti tai tyhjiössä

vaan vuorovaikutuksessa toisten ihmisten kanssa. Kaikki lapset tarvitsevat siihen aikuisten tukea. Se edellyttää aikuisilta mahdollisuutta keskittyä, olla läsnä ja antaa aikaa sekä kykyä kuunnella lapsen toiveita ja tarpeita ja herkkyyttä vastata niihin. Osallisuus merkitsee valmiutta kohdata lapsi vuorovaikutuksessa. Lapselle tulee myös syntyä tunne asioiden etenemisestä ja hänen mahdollisuuksistaan vaikuttaa omiin asioihinsa. Lapsen osallistuminen ei ole yksilotteinen ilmiö, vaan lapsi- ja tilannekohtaisesti muutuva prosessi, jota aikuiset voivat toiminnallaan tukea ja edistää.” (Ahola & Pollari 2018.)

4 KOULUKUNTOISUUS JA KOULUNKÄYNTIKYKY

Kuten luvussa 3 todetaan, perheiden, erityisesti lasten ja nuorten hyvinvointi heijastuu myös koulunkäyntiin. Todella huonosti voivien, sijoitettujen lasten määrä on tällä hetkellä kasvussa. Joissakin tapauksissa on syntynyt tarve miettiä lapsen perusopetuksen järjestäminen uudelleen. Koulukuntoisuus-termille ei ole vielä olemassa vakiintunutta määritelmää sen enempää pedagogiikan kuin lääketieteenkään viitekehyksissä, mutta silti termin käyttö on yleistynyt viime aikoina. Koulukuntoisuuden lähitermejä ovat sekä koulunkäyntikyky (kyky käydä koulua ja osallistua opetukseen) että opiskelukyky (kyky opiskella ja omaksua tietoa, sekä odotusten että omien taitojen mukaisesti). Sekä koulunkäyntikykyä että opiskelukykyä voidaan pitää myös koulukuntoisuuden osatekijöinä. (Puustjärvi 2017, 38.)

Koulukuntoisuutta voidaan tarkastella useasta eri näkökulmasta, kuten yksilön, koulun, perheen, terveydenhuollon, pedagogiikan sekä juridiikan näkökulmasta. Käytännössä koulukuntoisuus merkitsee usein eri asioita eri toimintasektoreille. Koulukuntoisuuteen vaikuttavat ainakin yleinen toimintakyky, koululaisen saama tuki ja huolenpito, motivaatio koulunkäyntiin, sosiaaliset taidot sekä tunteiden ja käyttäytymisen säätelyn taidot. Lisäksi siihen vaikuttavat myös yksilön terveys ja voimavarat, opiskelutaidot, opetus ja opiskeluympäristö sekä näiden keskinäinen vuorovaikutus. (Puustjärvi 2017, 38.)

Puustjärven (2017) mukaan ”koulukuntoisuus tulisi mieltää oppilaan opiskelu- ja toimintakyknä suhteessa odotuksiin, tukitoimiin ja tarjolla olevaan koulunkäyntiympäristöön. Koulukuntoisuuteen vaikuttavat välillisesti myös opettajan jaksavuus sekä asenne.”

Oppilaan koulunkäyntikykyyn (kuvio 1) vaikuttavat Puustjärven (2017) mukaan muun muassa yksilön terveydentila, opiskeluympäristö, opetus, opiskelutaidot, yksilön elämäntilanne, motivaatioon vaikuttavat tekijät, yksilön voimavarat sekä yksilön toimintakyky.



Kuvio 1. Koulukuntoisuuteen ja koulunkäyntikykyyn vaikuttavat tekijät. Puustjärvi 2017.

Itse koulukuntoisuutta ja sen tasoa (taulukko 1) voidaan Puustjärven mukaan arvioida oppilaan toimintakyvyn perusteella kolmella eri asteella: hyvä, osittainen ja riittämätön.

Taulukko 1. Koulukuntoisuuden ja koulunkäyntikyvyn aste. Puustjärvi 2017.

Koulukuntoisuuden aste	Tyypillisiä ominaisuuksia
hyvä	- ikätasoinen vastuunotto itsestä, aikatauluista, tehtävistä ja tavaroista
	- opiskelutaidot ja oppiminen oman kapasiteetin mukaista (tarjolla olevin tukitoimin)
	- riittävä terveydentila, sosiaaliset ja tunnetaidot, kyky säädellä omaa käytöstä ja toimia ryhmässä
	- riittävä motivaatio
osittainen	- toimintakyvyn vaikuttava fyysinen ja/tai psyykinen sairaus
	- puutteita toiminta- ja/tai oppimiskyvyssä, tunnesäätelytaidoissa, sosiaalisissa taidoissa, keskittymisessä
	- vaikeuksia toimina ryhmätilanteissa tai ottaa ohjausta vastaan
	- heikentynyt motivaatio
	- koulunkäynnin onnistumiseen tarvitaan erityisiä järjestelyjä tai tukitoimien tehostamista
riittämätön	- ohimenevä tai pitkäaikainen toimintakyvyttömyys sairauden tai sen hoidon vuoksi
	- koulunkäynti ja/tai opiskelu ei onnistu tarkennetuilla tukitoimillakaan
	- akuutti kriisitilanne (elämäntilanteen muutos, menetys, sairastuminen)

Arvioinnissa Puustjärvi suosittelee ottamaan huomioon muun muassa nuoren vointi, koulun ja ryhmän tilanne sekä muiden tahojen järjestämä tuki. Näitä työkaluja tulisi käyttää päivittäin arvioitaessa nuorten koulukuntoisuutta ja koulunkäyntikykyä.

Kun oppilaan koulukuntoisuutta arvioidaan (taulukko 2), ei Puustjärven (2017) mukaan ole mielekäästä arvioida sitä ”pelkästään sairauden, diagnoosin, käyttäytymisen tai oireen perusteella”, vaan arviossa olisi hänen mukaansa otettava huomioon kokonaisuus sekä toimintaympäristö ja konteksti. Esimerkiksi hän kertoo pitkät koulukuljetusmatkat, jotka voivat osaltaan aiheuttaa oppilaalle sellaista lisärasitusta, joka heikentää tämän koulukuntoisuutta.

Taulukko 2. Koulukuntoisuuden ja koulunkäytävyyden arviointi. Puustjärvi 2017.

Lapsen vointi – mitä on oireen/käyttäytymisen taustalla?	Koulun ja ryhmän tilanne	Muiden tahojen järjestämä tuki
<ul style="list-style-type: none"> - oppimiskyky - yhteistyökyky, ryhmätaidot - motivaatio - psyykinen ja fyysinen terveydentila - oireita lievittävät ja provosoivat tekijät ja tilanteet - kotitilanne - koettu stressi (kiusaaminen, ympäristön aiheuttama kuormittuminen) - toiminnanohjauksen taidot 	<ul style="list-style-type: none"> - ryhmän kokonaistilanne – onko kyse yksilön vai - ryhmän ongelmasta? - tukitoimet ja niiden teho ja riittävyys - lapsen ja ryhmän turvallisuus - opettajan näkökulma ja jaksaminen 	<ul style="list-style-type: none"> - fyysisen tai psyykkisen sairauden hoito ja sen toteutuminen - lastensuojelun tukimuodot

Puustjärvi (2017) korostaa myös koulun suurta merkitystä oppilaan koulukuntoisuuteen, ja kyseenalaistaa sen, mikä on koulun ”kuntoisuus”: riittävätkö koulun resurssit ja valmiudet oppilaiden tukemiseen; turvataanko opiskelurauha kaikille oppilaille integraatiossa; provosoivatko vai tukevatko aikuisten toimintatavat ja asenteet oppilaiden käytöstä. Usein oppilaan koulukuntoisuuden ja sen palauttamiseksi tarvittavien tukitoimien taakse tarvitaan opetustoimen, terveydenhuollon sekä lastensuojelun moniammatillista yhteistyötä. Riittämätön koulukuntoisuus voi pahimmillaan johtaa koulunkäynnin keskeyttämiseen, ja sitä myötä koulukyvyttömyyden pitkittymiseen ja elämäntilanteen heikentymiseen.

4.1 Ongelmat sijoitettujen lasten opetuksen järjestämisessä

Valtakunnallisen tutkimuksen (Kuntakysely 2015) mukaan lastensuojelulain perusteella sijoitettujen lasten opetuksen järjestämisen suurimpina ongelmina pidettiin vaativan erityisen tuen ja tehostetun tuen tarpeen sekä oppilashuollon tarpeen lisääntymistä. Erityisopettajien sekä koulunkäynnin avustajien tarpeen kasvu koettiin tutkimuksen mukaan myös merkittävänä. Psykiatrisen hoidon tarpeessa olevat lapset palautuivat ennen koulukuntoisuuttaan takaisin kouluun, ongelmana koettiin myös oikea-aikainen hoitoon pääsy sekä erityisesti lyhyellä varoituksella järjestettävä opetus puutteellisine tietoineen.

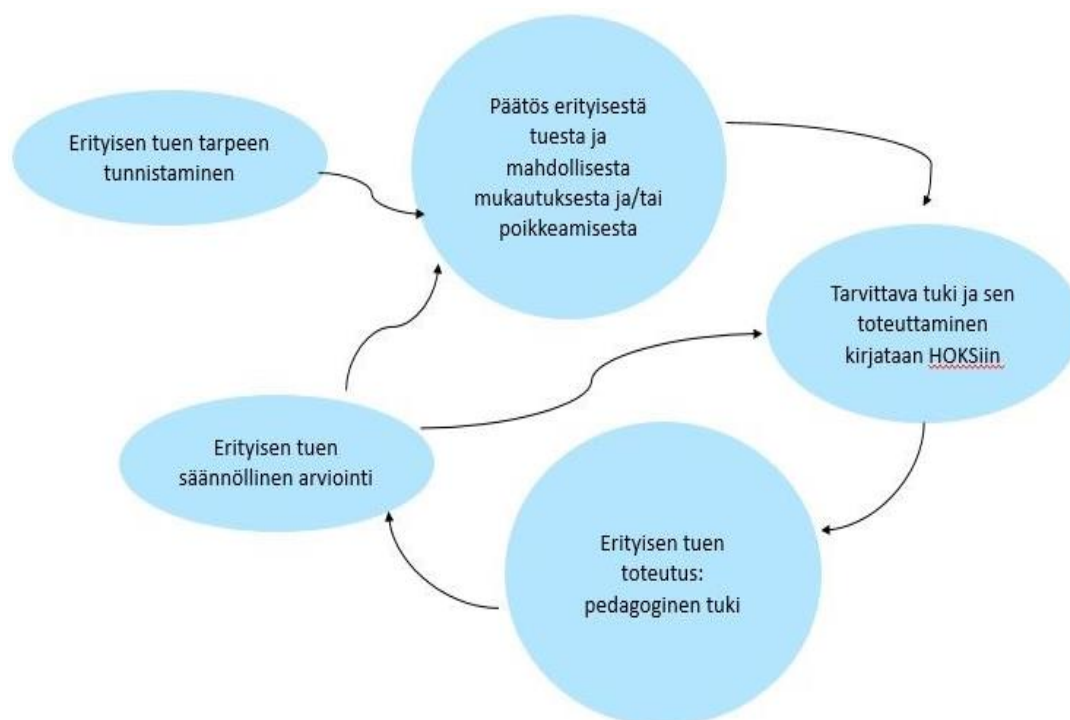
Lamberg & Parsons (2017) kirjoittavatkin, että selvityksen mukaan yhteistyö sosiaali- ja terveystoimen kanssa ei aina toimi lapsen edun mukaisella tavalla resurssipulan ja salassapitosäännösten vuoksi, vaikka ”lastensuojelulain 11 §:n 3 momentin mukaan lastensuojelusta vastaavan toimielimen on toimittava yhteistyössä lasta koskevien riittävien ja tarvetta vastaavien palvelujen järjestämiseksi ja asiantunteumuksen turvaamiseksi”. Tämän mukaan yhteistyön pitäisi siis kattaa muun muassa myös lastensuojelun ja kunnan opetustoimen kanssa tehtävän yhteistyön.

Perusopetuslaki säätelee oppilasta koskevien tietojen siirtämisestä ja käsittelystä. Perusopetuslain 40 §:n 4 momentin mukaisesti, jos alle 18-vuotias oppilas siirtyy toisen opetuksen tai koulutuksen järjestäjän järjestämään opetukseen, olisi salassapitosäännösten estämättä viipymättä luovutettava uudelle opetuksen järjestäjälle oppilasta koskevat välttämättömät tiedot. Vastaavasti lastensuojelulain nojalla sijoitettujen lasten osalta opetuksen järjestäjällä tulisi olla 41 §:n 4 momentin mukaisesti oikeus salassapitosäännösten estämättä saada oppilasta koskevat välttämättömät tiedot sosiaali- ja terveydenhuollon viranomaiselta. ”Tietojen luovutukselle on oltava oppilaan opetuksen järjestämiselle välttämätön peruste ja se koskee vain opetuksen järjestämisen kannalta välttämättömiä tietoja.” (Lamberg & Parsons 2017.)

4.2 Tehostetun ja erityisen tuen tarve

”Erityistä tukea tarvitseva lapsi” on terminä lähtökohtaisesti sosiaalihuoltolakia varten, koska lastensuojelun asiakkuus edellyttää jo tietynlaisia kriteerejä täyttyäkseen. Lastensuojelun asiakkaana olevan lapsen voidaan siis aina katsoa olevan tehostetun tai erityisen tuen piirissä. Arvion tuen tarpeesta tekee sosiaalityöntekijä.

Opiskeluterveydenhuollon tehtävänä on tunnistaa opiskelijan erityisen tuen tarve. Tarvetta tulee selvittää aina, kun esiin nousee jokin opiskelijaan liittyvä huoli (kuvio 2). On tärkeää ohjata nuori mahdollisimman nopeasti oikean avun ja tuen piiriin. Yhteistyö opiskeluhuollon, lastensuojelun ja terveydenhuollon kanssa on ensisijaisen tärkeää. Tuen tarpeet vaihtelevat yksilöllisesti, joten myös tukitoimet ovat yksilöllisiä. Erityinen tuki suunnitellaankin yhteistyössä nuoren kanssa, alaikäisen kohdalla myös huoltaja on läsnä tukitoimien suunnittelussa (OPH 2018). Näin ollen voidaan varmistua siitä, että tarpeiden arviointi ja tuen suunnittelu voivat tuottaa mahdollisimman onnistuneen lopputuloksen.



Kuvio 2. Erityinen tuki. OPH 2018.

Puustjärven (2017) mukaan koulukuntoisuuden ja oppimisen tuen tarpeen aste eivät ole suorassa yhteydessä toisiinsa. Toisaalta hän kuitenkin jatkaa, että tuen tarpeen lisääntyessä myös riski koulukuntoisuuden heikkenemisestä lisääntyy. Tämä etenkin silloin, jos tarvittavat tukitoimet eivät toteudu. Yleensä mikään taho yksinään, kuten opetustoimi, ei voi ratkaista tilannetta, vaan siihen tarvitaan opetustoimen sekä sosiaali- ja terveydenhuollon kesken tiivistä moniammatillista yhteistyötä. Tällöin ”jokainen taho kantaa oman vastuunsa ja tarjoaa oman osaamisensa oppilaan koulunkäynnin ja oppimisen tukemiseksi”. (Puustjärvi 2017, 41.)

4.3 Päihteet ja riippuvuus

Lastensuojelun sijaishuollon asiakkaiden yhdeksi merkittävimmäksi uhaksi koulunkäyntikyvyille on havaittu olevan päihteiden käyttö. Yhtenä päihteiden käytön mittarina voidaan pitää kouluterveyskyselyä. Se antaa suuntaa kaikkien koululaisten mielipiteisiin ja päihteiden käyttötottumuksiin. Lastensuojelun asiakkaiden osalta päihteiden käyttö ja käytön hyväksyminen ovat usein prosentuaalisesti suurempaa ja rankempaa. Päihdeongelmat ovat usein liitoksissa muihin sairauksiin ja häiriöihin, joten tuen tarvetta voi olla tarpeen tarkastella myös muilta elämän alueilta. Puheeksi ottaminen saattaa tuntua vaikealta, mutta se tulee tehdä. Mitä aikaisemmassa vaiheessa ongelmat tunnistetaan, sitä paremmin voidaan tukea nuoren omia voimavaroja päihteettömyyteen.

THL:n vuonna 2017 perusopetuksen 8. ja 9. luokkalaisille teettämän kouluterveyskyselyn mukaan heistä 6,9% tupakoi päivittäin ja 4,5% käyttää nuuskaa päivittäin. Vastaajista 25,9% hyväksyy ikäisillään tupakoinnin, 27,7% hyväksyy ikäisillään nuuskaamisen ja jopa 37,8% vastaajista hyväksyy ikäisillään sähkösavukkeen käytön. (THL 2018.)

Positiivista oli havaita, että jopa 61,7% vastaajista ilmoitti olevansa raittiita, lopuista 5,0% käyttää alkoholia viikoittain ja jopa 10,2% on tosi humalassa vähintään kerran kuukaudessa. Vastaajista hieman yli puolet, 54,6% hyväksyy ikäisillään alkoholin juomisen vähäisessä määrin, ja lähes neljännes, 23,8% vastaajista hyväksyy ikäisillään juomisen humalaan asti. (THL 2018.)

Tuloksissa huolestuttavaa oli, että jopa reilu kolmannes vastaajista, 38,8%, kertoi että omalla paikkakunnalla on helppo hankkia huumeita. Vastaajista 10,8% hyväksyy ikäisillään marihuanan (kannabiksen) polttamisen ja 7,5% vastaajista on itse kokeillut marihuanaa tai kannabista ainakin kerran. (THL 2018.)

5 TUTKIMUSMENETELMÄT JA AINEISTO

Sosiaalisten tieteiden tutkimusmenetelmät jaetaan karkeasti kahteen päämetodiin, laadulliseen ja määrälliseen tutkimukseen. Hakala (2007) antaa vinkkejä tutkimuksen metodiikan valintaan. Hänen mukaansa kaiken A ja O tutkimusmenetelmää valittaessa on tutkustehtävä, eli tutkimuksen tavoite. Hän ei anna suoraa vastausta metodin valintaan, vaan kirjoittaa että kun tutkustehtävä on riittävän täsmällisesti määritelty, antaa tutkustehtävän muoto usein riittävän vihjeen menetelmällisen lähtökohdan valinnasta. (Hakala 2007, 14; Muijs 2011.)

Koska tämän opinnäytetyön tarkoituksena oli tutkia sekä sijaishuollon henkilöstön että perusopetuksen yläkoulun henkilöstön kokemuksia kahden hallintokunnan välisestä yhteistyöstä, valittiin tutkimusmenetelmäksi määrällinen tutkimus. Hakalan (2007) artikkeliin perustuen, vinkkinä toimii henkilökunnan kokemat haasteet ja mahdollisuudet. Määrällisessä eli kvantitatiivisessa tutkimuksessa käytetään yleensä tilastollisia menetelmiä, jotka ovat täsmällisiä ja laskennallisia. Vilka (2007) kuvailee määrällisen tutkimuksen ominaispiirteitä karkeasti tiedon strukturoimiseksi, mittaamiseksi, tiedon esittämiseksi numeroin sekä suureksi vastaajien määräksi. (Hakala 2007; Hoy 2010; Muijs 2011; Vilka 2007, 13.)

Opinnäytetyö olisi voitu toteuttaa myös laadullisin tutkimusmenetelmin, haastatteleamalla vain muutamaa henkilöä. Näin olisi saatu syvällisempää tietoa henkilökunnan kokemuksista, mutta koska tarkoituksena oli saada yleiskuva molempien osapuolten kokemuksista, olisiko muutaman henkilön vastaukset riittäneet edustamaan kaikkia.

5.1 Henkilöstöt ja yhteistyö

Tässä opinnäytetyössä koulun henkilöstöllä tarkoitetaan Merenkurkun koulun kasvatushenkilökuntaa (40 henkilöä), johon on rajattu kuulumaan rehtori, opettajat ja kuraattori. Nuorisokodin henkilöstöllä tarkoitetaan nuorisokodin kasvatushenkilökuntaa (37 henkilöä), johon on rajattu kuulumaan johtaja, johtavat ohjaajat, ohjaajat ja psykologi. Valikointiperusteena oli se, että nämä ammattiryhmät ovat eniten vastaamassa nuorten kasvusta ja kehityksestä.

Opinnäytetyössä yhteistyöllä tarkoitetaan perusopetuksen ja sosiaalitoimen kasvatushenkilöstön keskinäistä yhteistyötä. Tälle yhteistyölle on omat sääntönsä, joista yksi on salassapitovelvollisuus. Koulun henkilöstöstä salassapitovelvollisia ovat rehtori, opettajat, koulunkäynninohjaajat, muu koulun henkilökunta sekä opetusharjoittelijat. He eivät saa ilmaista sivullisille, mitä ovat saaneet tietää oppilaiden, heidän vanhempiansa tai muiden asiaan liittyvien henkilökohtaisista asioista, oloista tai taloudellisesta tilanteesta. Tästä kiellosta on kuitenkin olemassa sellainen poikkeus, että edellä mainitut henkilöt ja kouluterveydenhuolto voivat antaa toisilleen ja alan viranomaisille opetuksen asianmukaisen järjestämisen kannalta välttämättömiä tietoja. Tämän tulee tapahtua asianomaisen suostumuksella. (Takala 2010, 31.)

Sosiaalitoimen henkilöstöllä on myös salassapitovelvollisuus. Laki sosiaalihuollon asiakkaan asemasta ja oikeuksista antaa kuitenkin mahdollisuuden yhteistyölle:

”Jos 16 §:ssä tarkoitettua suostumusta ei voida saada taikka jos asiakas tai hänen laillinen edustajansa nimenomaisesti kieltää tiedon luovuttamisen, sosiaalihuollon järjestäjä tai toteuttaja saa antaa asiakirjasta salassapitovelvollisuuden estämättä tietoja, jotka ovat välttämättömiä asiakkaan hoidon, huollon tai koulutuksen tarpeen selvittämiseksi, hoidon, huollon tai koulutuksen järjestämiseksi tai toteuttamiseksi taikka toimeentulon edellytysten turvaamiseksi. Tietoja saa kuitenkin antaa vain, jos:

1) se, jota asiakirja koskee, on hoidon tai huollon ilmeisessä tarpeessa terveytensä, kehityksensä tai turvallisuutensa vaarantumisen vuoksi eikä hoidon tai huollon tarvetta muutoin voida selvittää taikka hoidon tai huollon toimenpiteitä toteuttaa;

2) tieto on tarpeen lapsen edun vuoksi; tai

3) tieto on tarpeen asiakkaan välttämättömien etujen ja oikeuksien turvaamiseksi eikä asiakkaalla itsellään ole edellytyksiä arvioida asian merkitystä.” (L22.9.2000/812)

5.2 Määrällinen tutkimus

Määrällisessä tutkimusmenetelmässä tietoa tarkastellaan numeerisesti, eli joko tutkittavia asioita tai niiden ominaisuuksia esitetään numeroiden avulla. Tutkimuksen tulokset esitetään numeroina, esimerkiksi tunnuslukuina, joista tutkija tulkitsee ja selittää kaiken olennaisen sanallisesti. Tarkoituksena on kuvata, millä tavalla eri asiat joko liittyvät toisiinsa tai eroavat toisistaan. (Hoy 2010; Muijs 2011) ”Määrällinen tutkimusmenetelmä vastaa kysymyksiin, kuinka moni, kuinka paljon ja kuinka usein.” (Vilka 2007, 14).

Valli (2007) kirjoittaa, että keskeinen tekijä määrällisessä tutkimuksessa on otannan onnistuminen, jotta saadut vastaukset ja tutkimuksen tulokset olisivat yleistettävissä perusjoukkoon. Tässä tutkimuksessa ei kuitenkaan käytetä otantamenetelmiä, vaan kyselylomake jaetaan koko perusjoukolle, eli tutkimus on kokonaistutkimus.

Eettisyyden noudattaminen tutkimuksessa on tutkijan velvollisuus. (Creswell, 2003, 64.) Se on hyvä tieteellinen tapa, joka määrittää pelisääntöjä suhteessa tutkimuskohteeseen ja suureen yleisöön. Tutkimusetiikan lisäksi on aina muistettava ottaa huomioon lainsäädäntö. Tutkimusta analysoitaessa on muistettava luottamuksellisuus sekä vaitiolovelvollisuus. Hyvänä tieteellisenä käytäntönä voidaan pitää sitä, että tutkimukseen esimerkiksi kyselyn kautta osallistuneet vastaajat säilyvät tunnistamattomina. Määrällisessä tutkimuksessa tunnistusriskiä ei ole, koska tuloksia ei kirjata yksilöiden. Sen sijaan eettisesti tärkeään rooliin nouseekin kirjoittamistapa, jolloin on syytä miettiä tarkoin, miten ja mitä tutkittavista kirjoitetaan. (Kuula, 2006, 207.)

Tutkimuksen validiteetilla tarkoitetaan tutkimusmenetelmän kykyä mitata sitä, mitä ollaan tutkimassa ja mittaamassa. Määrällistä ja laadullista tutkimusta ei voida pätevyudessaan ja luotettavuudessaan arvioida samalla tavoin. (Menetelmäopetuksen tietovaranto.) Jotta määrällistä tutkimusta voidaan pitää luotettavana, tulee tutkimusaineiston olla riittävän suuri.

5.3 Aineiston keruu

Opinnäytetyön tavoitteena oli siis selvittää henkilöstön kokemuksia (mielipiteitä) molempien instanssien yhteistyöstä, sekä tämän toteutumisesta. Kun kyse on mielipiteiden mittaamisesta, on useimmin käytetty ja sopivin vaihtoehto kyselylomake ja siinä Likertin asteikko. Tutkimuksessa käytettävä kyselylomake saatekirjeineen (liitteet 1 ja 2) oli paperisena versiona laajuudeltaan kuuden sivun mittainen, ja kysymyksillä pyrittiin hakemaan vastauksia edellä mainittuihin tutkimuskysymyksiin.

Valli (2007) kirjoittaa artikkelissaan, että sekä kysymysten tekemisessä että muotoilussa tulee olla erityisen huolellinen, sillä kysymykset luovat perustan tutkimuksen onnistumiselle. Myös Vilka (2007) kirjoittaa, että teoreettiset ja käsitteelliset asiat on muutettava sellaiseen muotoon, että ”tutkittava ymmärtää asian arkiymmärryksellään.” Eniten virheitä tutkimustuloksiin syntyy silloin, kun vastaaja ei ajattelekaan samalla tavalla kuin tutkija on tarkoittanut, vaan hän tulkitsee kysymykset väärin. Tällöin myös tulokset vääristyvät. Siksi kysymysten tulee olla yksiselitteisiä, eivätkä ne saa johdattaa vastaajaa suuntaan eikä toiseen. (Valli 2007a, 102; Vilka 2007, 14.)

Tutkimusmenetelmä on siis määrällinen, ja aineisto hankittiin kyselylomakkeella. Kyselylomake tehtiin yhteistyössä yläkoulun erityisopettajan kanssa, ja siihen koottiin sekä hänen että opinnäytetyön tekijöiden esittämiä tärkeimpiä asioita, joita tällä kyselylomakkeella ja opinnäytetyöllä halutaan selvittää. Valli (2007) kirjoittaa siitä, kuinka kyselylomake on perinteinen tapa kerätä tutkimusainestoa. Vaikka kyselylomakkeen suosio on viimeisten 20 vuoden aikana ollut hiipumassa laadullisen tutkimusmenetelmän vallatessa alaa, on kyselylomakkeen käyttö aineistonkeruussa kuitenkin perusteltua. Valli kirjoittaa myös, että kyselylomake on paljon muutakin kuin postilaatikkoon kolahtava lomake, johon pitäisi vastata ja palauttaa se sille

varatussa vastauskuoressa takaisin määräaikaan mennessä. (Valli 2007a, 102.) Tässä opinnäytetyössä kyselylomake oli kuitenkin sähköisessä muodossa, linkki kyselylomakkeeseen saatekirjeineen jaettiin kohderyhmälle sähköpostitse, ja lomake sulkeutui määräaikaan mennessä.

Kyselylomakkeessa käytettiin siis viisiportaista Likertin asteikkoa. Vallin (2007) mukaan parittomuuden idea antaa vastaajalle mahdollisuuden olla ottamatta kantaa hänelle vaikeaan tai arkaan asiaan, kun keskelle sijoitetaan ”en osaa sanoa” -vaihtoehto. Tätä vastausvaihtoehtoa ei ollut mukana tässä opinnäytetyössä, sillä kyselyn luonteen vuoksi sitä vaihtoehtoa ei vastaajille annettu. ”En osaa sanoa” -vaihtoehdon puutteesta tuli myös palautetta yhdeltä kyselyyn vastanneelta (ks. luku 5.9).

Kyselylomake alkoi yleisillä monivalintakysymyksillä, koskien työntekijän taustaa (ikä, työpaikka, työkokemus omalta alalta). Näitä asioita haluttiin selvittää siksi, että oletettavasti vasta vähän aikaa alalla olleella henkilöllä oli kokemukset haasteista ja odotukset yhteistyöstä erilaiset, kuin useamman vuoden työkokemuksen omaavalla henkilöllä. Myös Valli (2007) kirjoittaa, että usein kyselylomake aloitetaan ns. taustakysymyksillä, jotka toimivat ikään kuin lämmittelykysymyksinä varsinaiseen aiheeseen siirryttäessä. Vallin mukaan nämä taustakysymykset toimivat yleensä selittävinä muuttujina, eli tutkittavaa ominaisuutta tarkastellaan niiden suhteen. (Valli 2007a, 103.)

Tämän jälkeen alkoi kyselylomakkeen varsinaiset monivalintakysymykset, ja lomakkeen lopussa oli yksi avokysymys. Avokysymyksellä haluttiin positiivisuuden kautta selvittää, miten yhteistyötä voisi mahdollisesti kehittää tai parantaa. Lisäksi annettiin mahdollisuus tuoda esiin muita opetukseen tai yhteistyöhön liittyviä asioita. Vastausten pohjalta molemmat osapuolet saivat palautetta toiminnastaan, sekä mahdollisia viitteitä toimintansa kehittämisen suunnasta. Valli (2007) kirjoittaa, että yksi avokysymysten etu on se, että vastausten joukossa saattaa olla hyviäkin ideoita. Toinen etu on mahdollisuus saada perusteellisesti selville vastaajan mielihetket tutkittavasta aiheesta. Avokysymysten huono puoli on, että niihin jätetään helposti vastaamatta, tai vastaukset ovat epätarkkoja tai jopa pilailumielessä vastattuja.

Kyselylomakkeesta tehtiin mahdollisimman lyhyt ja niin sanotut turhat, eli tutkimuksen kannalta epäolennaiset kysymykset pyrittiin jättämään pois. Myös avokysymys muotoiltiin niin, että siihen pystyi vastata lyhyesti ja ytimekkäästi. Tähän päädyttiin sen vuoksi, että henkilöstö jaksaisi vastata kyselyyn ja vastausprosentti olisi mahdollisimman suuri. Myös Valli (2007) kehottaa miettimään huolellisesti lomakkeen pituutta, koska liian pitkä lomake saa usein vastaajan jättämään vastamatta, edes lukematta kyselyä. Tutkimuksen aihealue ja sen merkitys vastaajalle vaikuttavat vastaamisinnostukseen, joten oletamus on, että vastausprosentti on suuri, koska henkilöstöä kiinnostaa työyhteisönsä vaikuttamismahdollisuudet perusopetuksen järjestämiseen ja osapuolten väliseen yhteistyöhön. (Valli 2007a, 104.)

Vaikka kyselylomakkeesta tehtiinkin mahdollisimman tiivis, tästäkin huolimatta kato vastauksissa saattaa nousta kohtuuttoman isoksi, oli kyseessä kuinka lyhyt tai vastaajalle tärkeä aihealue tahansa. Tämä saattoi osaksi johtua siitä, että henkilöstö ei koe tehneensä yhteistyötä toisen osapuolen kanssa. Osaksi kato taas saattoi johtua siitä, että suurin osa henkilöstöstä oli hyvin kiireisiä, eikä heillä välttämättä ”ollut aikaa” vastailta kyselyihin, varsinkin kun kyselyyn vastaaminen oli vapaaehtoista, eikä vastauksista selvinnyt kuka on vastannut ja kuka ei. Tähän ongelmaan yritettiin vaikuttaa jo ennakkoon tekemällä kyselylomakkeen saatteesta mahdollisimman selkeä. Myös esimiehiä oli ohjeistettu kannustamaan henkilöstöä vastaamaan kyselyyn ja muistuttamaan henkilöstöä sen tärkeydestä.

Myös Valli (2007) korostaa, että lomakkeessa pitää pystyä osoittamaan kyselyn tärkeys sekä mielekkyys. Ensimmäisten, eli taustakysymysten, ja annettujen vastausohjeiden tarkoituksena on herättää luottamuksellinen suhde tutkittavan ja tutkijan välillä. Jos ensimmäiset kysymykset ovat onnistuneita, on todennäköisempää saada useampi vastaus takaisin. Jos vastausprosentti ei siitäkään huolimatta ole riittävän suuri, pitää kyselylomake jakaa henkilöstölle uudestaan, ja muistuttaa henkilöstöä vastausten tärkeydestä, niin tutkimuksen kuin yhteistyönkin kannalta. Yksi vaihtoehto kyselyvastausten saamiseen on pyytää henkilöstöä täyttämään paperinen lomake esimerkiksi palaverin aikana. (Valli 2007a, 104.) Tässä opinnäytetyössä

tyytyttiin kuitenkin siihen, mitä ensiyrittämällä saatiin, koska todennäköisesti vastausten määrä pysyisi yrityksistä huolimatta aina melko samana.

5.4 Kohderyhmänä henkilöstö

Sijaishuollossa oli tutkimushetkellä 37 työntekijää ja perusopetuksen yläkoulussa 40 työntekijää, jotka kuuluvat opinnäytetyön kohderyhmään. Yksi molempien kohderyhmien työntekijöistä oli jäävi vastaamaan kyselyyn, joten kyselylomake jaettiin sähköpostitse kaikille muille työntekijöille. Yhteensä siis 75 vastaanottajalle.

Valli (2007) kirjoittaa, että oli otantamenetelmä mikä tahansa, tyypillistä menetelmälle on otoksen satunnaisuus, eli kuka tahansa voi tulla valituksi lopulliseen otantaan samalla todennäköisyydellä. Tässä tapauksessa jokainen on tullut valituksi.

Alkuperäinen ajatus tutkimuksen toteutuksesta oli, että kyselyyn osallistuisivat vain ne työntekijät, jotka ovat olleet alallaan jo pitkään: heillä olisi enemmän kokemusta oman instanssinsa toiminnasta ja he osaisivat ehkä vastata yhteistyön toteutumiseen liittyviin kysymyksiin paremmin. Mutta, lopulta päädyttiin ratkaisuun, että kyselyyn osallistuvat myös uudet, juuri työnsä aloittaneet henkilöt. Heillä taas odotukset saattavat olla hieman erilaisia, kuin kokeneemmilla työntekijöillä. Näin vastauksista saisi ehkä vaihtelevampia.

Otannan koosta Valli (2007) ei anna tarkkaa ohjetta, mutta painottaa että sen koko on aina eräs mietittävä tekijä, vaikka mitään oikeaa ja joka tilanteeseen sopivaa määrää ei pysty kertomaan. Hänen mukaansa otannan koko riippuu aina paitsi perusjoukon määrästä, myös tutkittavasta asiasta. Kuitenkaan ei ole mielekästä tutkia esimerkiksi puolta perusjoukosta, koska silloinhan samalla vaivalla pystyisi tutki-
maan myös toisenkin puolen. Yleispätevänä ohjeena Valli (2007) mainitsee, että yleensä otoksen koko on alle 20 prosenttia perusjoukosta, mutta jatkaa että tilastolisten menetelmien suorittamista varten olisi sitä parempi mitä isompi otoskoko on, tällöin menetelmän pohjalta on varmempaa tehdä yleistyksiä. Tässä opinnäytetyössä päädyttiin kokonaistutkimukseen.

5.5 Aineiston analysointi

Aineisto siis hankittiin sähköisellä kyselylomakkeella, jossa oli pääasiassa monivalintakysymyksiä, mutta myös yksi avokysymys. Kyselylomakkeen linkki jaettiin jokaiselle, yhteensä 75 työntekijälle, huhtikuun 2019 puolella välissä. Koska kyselyyn vastaaminen vei työntekijän ajasta vain kymmenen minuuttia, vastausaikaa oli kymmenen päivää, eli kyselylomake sulkeutui 24.4.2019 keskiyöllä.

Kyselylomake tehtiin Google Forms - ohjelmalla, ja tämä ohjelma itsessään antoi varsin kattavat tilastot sekä numeerisesti että graafisesti. Tämän lisäksi tulokset syötettiin vielä erikseen taulukkolaskentaohjelma Exceeliin. Tämä siksi, että graafisia aineistoja päästiin erittelemään vielä tarkemmaksi ja pilkkomaan vielä pienemmäksi, kuin mitä käytetty Google Forms - ohjelma mahdollisti. Sähköinen kyselylomake oli toteutettu siten, että valittu vastaus ohjasi vastaajan seuraavaan oleelliseen kysymykseen. (Esimerkiksi jos vastaaja ei ollut tehnyt yhteistyötä, ei sen toimivuudesta tullut kysymyksiä)

Kvantitatiivisen, eli määrällisen tutkimusaineiston analyysi perustuu aineiston kuvaamiseen ja tulkitsemiseen tilastojen ja numeroiden avulla. Määrällisen tutkimuksen ideana on saada tietoa, joka on luonteeltaan sekä yleistä että yleistettävissä. Tämän määrällisen yleisen ja yleistettävissä olevan tiedon on oltava kriteereiltään tilastollismatemaattista. Määrällisiä analyysimenetelmiä käytettäessä on koko tutkimusprosessi yleensä hahmoteltava jo etukäteen, sillä ongelmanasetteluun, aineiston hankintaan sekä analyysimenetelmään liittyvät valinnat vaikuttavat toisiinsa. (Hirsjärvi ym. 2009; Vilka 2007.)

Tutkimusongelmista ja sen mukaan tehdyistä tutkimuskysymyksistä riippuu mitä tilastollisia analysointimenetelmiä tutkimuksessa käytetään. Määrällisellä analyysillä pyritään selvittämään esimerkiksi erilaisia ilmiöiden syy-seuraussuhteita, ilmiöiden välisiä yhteyksiä tai ilmiöiden yleisyyttä ja esiintymistä numeroiden ja tilastojen avulla. Vilka (2007) kirjoittaa, että erityisesti selittävän tutkimuksen päätavoitteena on ”löytää lainalaisuus, joka selittää löydetyn syy-seuraus-suhteen” (Vilka 2007, 23).

Määrällisessä analyysissä on tavanomaista, että tutkimusaineistoa kuvataan tilastollisesti ja havainnollistetaan graafisesti. Tyypillisesti määrällinen analyysi aloitetaan tilastollisella kuvaavalla analyysillä, joka voi olla myös tutkimuksen tavoite sinänsä. Tilastollisella analyysillä voidaan todeta aineistosta esimerkiksi ilmiöiden määriä, yleisyyttä, jakautumista ja jäsentymistä luokkiin. Tässä tutkimuksessa käytetään pääasiassa tätä tilastollista analyysia. (Hirsjärvi ym. 2009.)

Tässä tutkimuksessa on hyödynnetty sekä keskiarvoprofiilia että aritmeettista keskiarvoa. Vehkalahden (2008) mukaan keskiarvoprofiili on paras keino tarkastella mitattavien asioiden (tässä tutkimuksessa mielipiteiden) eroja. Keskiarvoprofiilista pystytään helposti näkemään vastausten keskiarvo, sekä vertailemaan vastauksia sijaishuollon ja perusopetuksen välillä. Tällä menetelmällä on yksinkertaista visualisoida vastauksia nopeasti ja helposti ymmärrettävässä muodossa lukijalle. Tästä syystä keskiarvoprofiilin käyttö valittiin. Keskiarvoprofiilissa käytetään aritmeettista keskiarvoa, joka on kaikkein yleisin ja eniten käytetty kvantitatiivisen muuttujan "keskimääräisyyttä" kuvaava keskiluku. Keskiarvo itsessään kuvaa sitä, mitä havaintojen arvot suunnilleen ovat, mutta tulkinnallisesti keskiarvo on usein lukijalle mielekkäin ja tutuin. (Grönroos 2008, 40; Nummenmaa 2004, 57-58)

Aritmeettista keskiarvoa käytetään välimatka- tai suhdeasteikolla mitattuihin muuttujiin, mutta usein sitä käytetään myös järjestysasteikollisille muuttujille. Likertin asteikolla mitattuja muuttujia, tässä tutkimuksessa mielipiteitä, pidetään yleensä välimatka-asteikon tasoisina mittauksina. Tässä tutkimuksessa mielipiteitä eri väittämistä on mitattu useammalla eri vastausvaihtoehdolla, eikä kyselylomakkeessa ole annettu valmiita sanallisia arvoja kuin vaihtoehtojen ääripäissä. Näin ollen vastaaja on mieltänyt asteikon tasaväliseksi, joten aritmeettisen keskiarvon käyttäminen tulosten analyysissä on perusteltua. (Holopainen, Tenhunen & Vuorinen 2004)

Aritmeettinen keskiarvo saadaan laskemalla kaikki havaintojen arvot yhteen ja jakamalla saatu summa havaintojen lukumäärällä. Vaikka kvantitatiivisen tutkimuksen avulla saadaan yleensä kartoitettua olemassa oleva tilanne, eli tässä opinnäytetyössä kahden eri instanssin mielipiteet yhteistyöstä, sillä ei silti pystytä riittävästi selvittämään asioiden syitä. (Grönroos 2008; Heikkilä 2014; Holopainen ym. 2004;

Nummenmaa 2004) Lisäksi molempien organisaatioiden osalta vastauksista laskettiin keskihajonnat, jotka löytyvät liitteestä kolme. (Liite 3)

Valli (2007) kirjoittaa, että kyselylomakkeen avokysymysten kanssa toimitaan samoin kuin haastattelusta saatujen vastausten kanssa: Vallin mukaan myös avokysymyksiin annettuja vastauksia voidaan analysoida tilastollisin menetelmin, vastaukset vain tulee luokitella ryhmiin. Kun ryhmittelyä tehdään, avovastauksista pyritään tarkastelun avulla löytämään yhteisiä teemoja eri vastauksista. Tässä voidaan käyttää apuna numerointia, eli samankaltaiset vastaukset koodataan samalla numerolla, ja toisiaan lähellä olevia teemoja voi numeroida peräkkäisillä koodeilla. Tällaisessa teemoittelussa ei kuitenkaan pyritä heti saamaan mahdollisimman pientä määrää eri luokitteluvaihtoehtoja, vaan aluksi tehdään useita eri luokkia, jotka sisältävät pieniä eroja, koska aineistoa voi jälkeen päin aina tiivistää ja luokkien määrää pienentää, mutta päinvastoin se ei onnistu. Joka tapauksessa avokysymysten analysointi on työlästä, sillä vastausten luokittelu ja tulosten laskeminen vievät huomattavasti enemmän aikaa kuin valmiiden vaihtoehtojen analysointi.

Tässä tutkimuksessa avovastauksia ei lähdetty luokittelemaan eikä teemoittelemaan, vaan vastaukset on haluttu nostaa esiin sellaisinaan, täydentämään tilastollista analyysia.

6 TUTKIMUSTULOKSET

Kyselyyn saatiin vastauksia 21 kpl, eli vastauksia tuli takaisin alle kolmannes, 28%. Sijaishuollon puolelta vastauksia saatiin 11 kpl, joka on 30,6% kaikista sijaishuollon työntekijöistä. Perusopetuksen puolelta vastauksia saatiin 10 kpl, joka on 25,6% kaikista perusopetuksen työntekijöistä. Syitä vastaamatta jättämiselle ei selvitetty, eikä linkkiä sähköiseen lomakkeeseen jaettu työntekijöille uudestaan, koska vastausprosentti todennäköisesti olisi pysynyt samana tai jopa laskenut uusintakierroksella.

Kyselylomake tehtiin Google Forms - ohjelmalla, ja tämä ohjelma itsessään antoi varsin kattavat tilastot sekä numeerisesti että graafisesti. Tämän lisäksi tulokset syötettiin vielä erikseen taulukkolaskentaohjelma Exceeliin. Tämä siksi, että graafisia aineistoja päästiin erittelemään vielä tarkemmaksi ja pilkkomaan vielä pienemmäksi, kuin mitä käytetty Google Forms - ohjelma mahdollisti. Sähköinen kyselylomake oli toteutettu siten, että valittu vastaus ohjasi vastaajan seuraavaan oleelliseen kysymykseen. (Esimerkiksi jos vastaaja ei ollut tehnyt yhteistyötä, ei sen toimivuudesta tullut kysymyksiä)

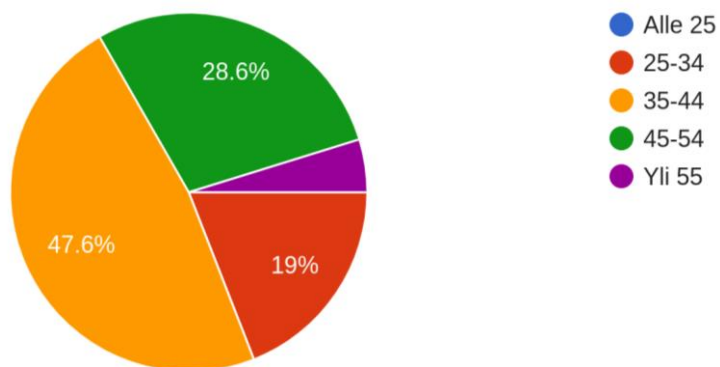
Tässä luvussa käsitellään ensin taustakysymykset pääpiirteissään, jotta saadaan yleiskuva vastaajista ja heidän taustoistaan. Tämän jälkeen käsitellään kaikki monivalintakysymykset sekä avoin kysymys. Avoimista vastauksista on poimittu mukaan vastaajien kommentteja. Näin siksi, että opinnäytetyöstä ja palautteesta olisi perusopetukselle ja sijaishuollolle enemmän hyötyä.

Olettamuksena oli, että vasta vähän aikaa alalla olleella henkilöllä kokemukset haasteista ja odotuksista yhteistyöstä olisivat erilaiset, kuin useamman vuoden kokemuksen omaavilla henkilöillä. Vastaajien ikä tai työkokemus ei kuitenkaan näkynyt vastauksissa merkityksellisesti.

6.1 Vastaajien taustatiedot

Ikä

Kysymykseen vastaajien iästä vastasi yhteensä 21 vastaajaa. Kuviosta 3 voi havaita vastaajien ikäjakauman.

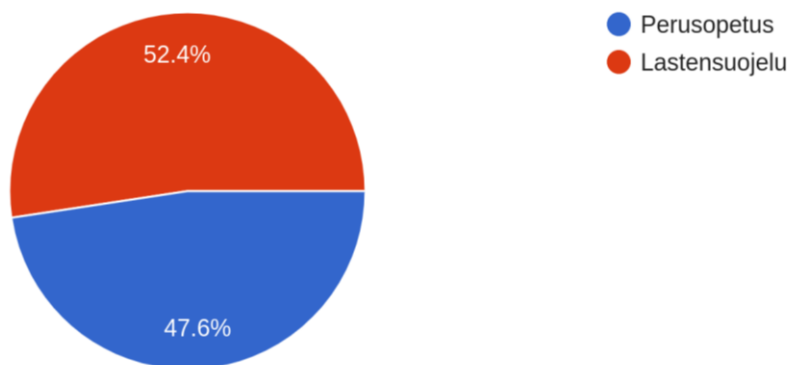


Kuvio 3. Vastaajan ikä (% , n=21)

Ikähaarukka vastaajilla oli laaja. 19% (neljä) vastaajista oli iältään 25-34-vuotiaita, 47,6% (kymmenen) vastaajista oli iältään 35-44-vuotiaita, 28,6% (kuusi) vastaajista oli iältään 45-54-vuotiaita ja 4,8% (yksi) vastaaja oli iältään yli 55-vuotias.

Vastaajan työpaikka

Kysymykseen vastaajan työpaikasta vastasi 21 vastaajaa. Jakauma työpaikoissa oli kohtalaisen tasainen, kuten kuviosta 4 voidaan havaita.

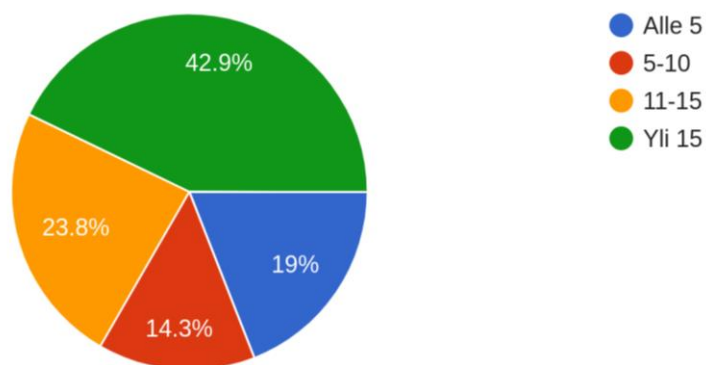


Kuvio 4. Vastaajan työpaikka (% , n=21)

Vastaajista 47,6% (kymmenen) oli töissä perusopetuksen puolella ja 52,4% (yksitoista) sijaishuollon puolella. Vastaajien työpaikat jakaantuivat siis lähes tasan.

Työkokemus omalta alalta vuosina

Kysymykseen työkokemuksesta omalta alalta vastasi 21 vastaajaa, kuvion 5 mukaisesti.



Kuvio 5. Vastaajan työkokemus alalta vuosina (% , n=21)

Myös työkokemusvuosissa hajonta oli laaja. Vastaajista 19% (neljä) oli työskennellyt omalla alallaan alle viisi vuotta, 14,3% (kolme) vastaajista oli työskennellyt 5-10 vuotta, 23,8% (viisi) vastaajista oli työskennellyt 11-15 vuotta ja 42,9% (yhdeksän) vastaajista oli ehtinyt työskentelemään jo yli 15 vuotta.

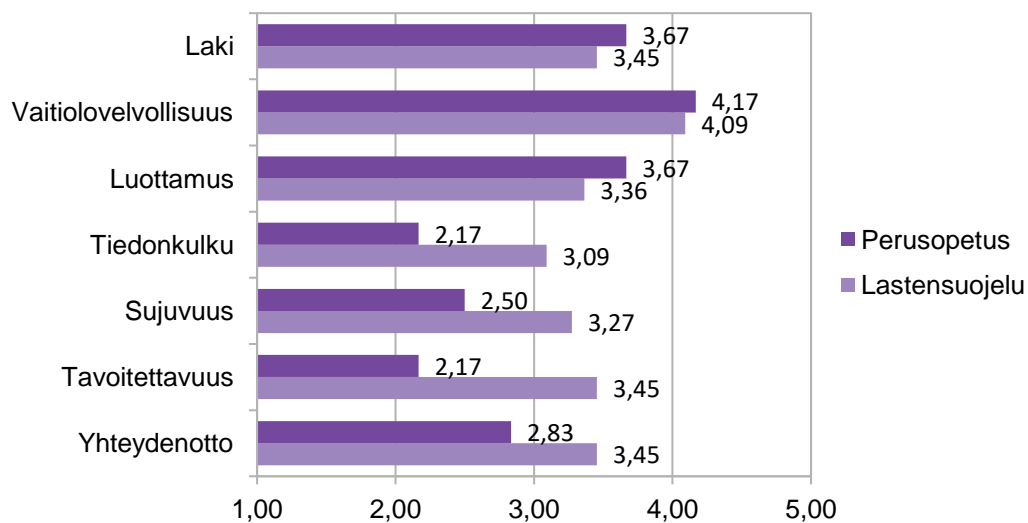
6.2 Yhteistyön tekeminen

Koska opinnäytetyön tarkoituksena oli tutkia perusopetuksen ja sijaishuollon yhteistyötä, haluttiin kyselylomakkeessa alkuun selvittää, onko työntekijä tehnyt yhteistyötä yhteistyökumppanin kanssa. Kysymykseen yhteistyön tekemisestä 81% eli 17 vastaajaa kertoi tehneensä yhteistyötä, 19% eli 4 vastaajaa (perusopetuksen puolelta) kertoi, ettei yhteistyötä ole tehty. Syynä yhteistyön tekemättömyydelle mainittiin, ettei sille ole ollut tarvetta, ja yksi vastasi, ettei ollut tunnistanut ongelmia, minkä vuoksi olisi pitänyt tehdä yhteistyötä.

Lisäksi yksi vastaaja totesi syyksi yhteistyön tekemättömyydelle seuraavaa: ”*Kun oppilas on lastensuojelun toimenpiteiden / kartoituksen tarpeessa, asiaa hoitavat koulun muut toimijat, eivät riviopettajat / luokanvalvojat*”. Tämä vastaus kiinnitti huomionni, sillä oppilas- ja opiskelijahuoltolain mukaan jokainen koulun henkilökunnasta on vastuussa lapsen kasvusta ja kehityksestä. Vastuuta ei voi siirtää ”muille toimijoille”, vaan lain mukaan jokainen sosiaali- ja terveystieteillä työskentelevä on velvollinen osaltaan toimimaan lapsen edun mukaisesti. Tämä sisältää myös yhteistyön lastensuojelun ja perusopetuksen välillä. Näin ollen juuri opettaja on linkki koulun ja kodin tai lastensuojelun sijaishuollon henkilökunnan välillä, ja taas päinvastoin se taho, johon koti tai sijaishuollon henkilöstö ottaa yhteyttä.

6.3 Yhteistyön kokeminen

Kysymys yhteistyön kokemisesta oli suunnattu heille, jotka olivat tehneet yhteistyötä yhteistyökumppanin kanssa. Kysymykseen vastasi 17 vastaajaa, eli 81% vastaajista oli tehnyt yhteistyötä. Yhteistyön sujuvuutta mitattiin arvoilla 1-5, joista 1 oli erittäin huono ja 5 erittäin hyvä. Kuviossa 6 avataan yhteistyön alueet ja niiden keskiarvoprofiilit.



Kuvio 6. Yhteistyön sujuvuus eri mittareilla (ka., n=17)

Vastauksista on selvästi havaittavissa, että molempien organisaatioiden työntekijöiden mielestä kaikkein toimivinta yhteistyössä on vaitiolovelvollisuus ja sen noudattaminen.

Toiseksi parhaiten toimiviksi asioiksi yhteistyössä nousivat laki sekä luottamus yhteistyökumppaniin. Niiden arvostuksessa ei kovinkaan suuria eroja ollut kummankaan organisaation työntekijöiden vastauksissa. Sijaishuollon puolella lain koettiin edesauttavan yhteistyötä hieman heikommin kuin perusopetuksen puolella. Tuloksista on tulkittavissa, että luottamus yhteistyökumppaniin oli molemmilla organisaatioilla melko hyvä.

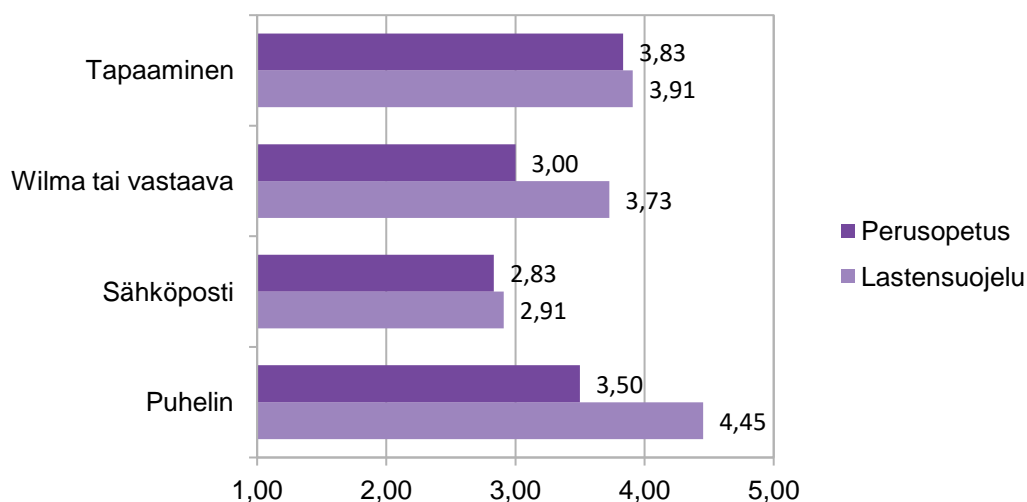
Sen sijaan kaikkein heikoimman keskiarvon molempien organisaatioiden työntekijät antoivat tiedonkululle. Tiedonkulun puutteet eri toimijoiden välillä nousivat esiin jo aiemmin vuonna 2010 tehdyssä Kuntaliiton selvityksessä. (ks. luku 2.1) Sijaishuollon puolella oltiin aavistuksen verran positiivisempia tiedonkulun suhteen kuin perusopetuksen puolella.

Toiseksi heikoiten molempien organisaatioiden työntekijöiden mielestä toimi sekä yhteistyökumppanin tavoitettavuus että sujuvuus yhteistyössä. Tässä kohdassa sijaishuollon puolelta yhteistyön sujuvuus ja henkilöstön tavoitettavuus saivat positiivisemmat arviot kuin perusopetuksen puolelta. Perusopetuksen työntekijät arvioivat sijaishuollon henkilöstön tavoitettavuuden yhtä huonoksi kuin tiedonkulun.

Vastausten perusteella olisi syytä kiinnittää huomiota paitsi tiedonkulkuun, myös yhteistyön sujuvuutta ja yhteistyökumppanin tavoitettavuutta olisi syytä tarkastella molempien organisaatioiden osalta.

6.4 Eri viestintäkanavien toimivuus

Tämä kysymys oli heille, jotka olivat tehneet yhteistyötä yhteistyökumppanin kanssa. Kysymykseen eri viestintäkanavien toimivuudesta yhteistyössä vastasi siis 17 vastaajaa. Viestintäkanavien toimivuutta mitattiin arvoilla 1-5, joista 1 oli erittäin huono ja 5 erittäin hyvä. Eri viestintäkanavat toimivat kuviossa 7 olevan keskiarvoprofiilin mukaisesti.



Kuvio 7. Viestintäkanavien toimivuus yhteistyössä (ka., n=17)

Viestintäkanavien toimivuuden suhteen molemmat organisaatiot olivat yhtä mieltä siitä, että perinteinen puhelinyhteys sekä tapaaminen olivat parhaiten toimivia viestintäkanavia. Perusopetuksen puolelta henkilökohtainen tapaaminen oli kaikkein toimivin ja puhelin toiseksi toimivin viestintäkanava, kun taas sijaishuollon puolella ne arvioitiin toisin päin. Tämä selittyy osaltaan työn luonteen erilaisuudesta.

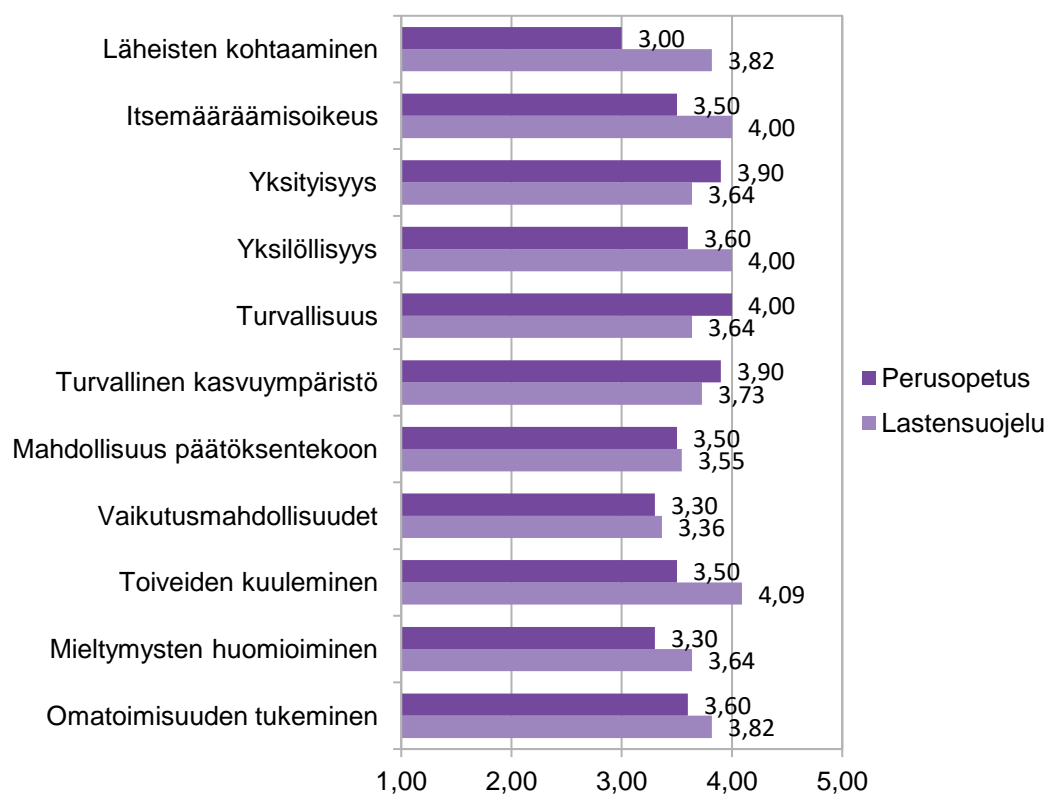
Huolimatta nykyajan digitalisaatiosta, sähköisiä viestintäkanavia kuten sähköpostia ja Wilmaa tai vastaavaa pidettiin suhteellisen heikkoina viestintäkanavina molemmissa organisaatioissa. Perusopetuksen henkilökunta arvioi sähköpostin kaikkein huonoimmaksi viestintäkanavaksi, huomiota kiinnitti myös se, että heidän oma työkalunsa Wilma koettiin vain keskinkertaiseksi viestintäkanavaksi. Lastensuojelun

sijaishuollon henkilökunta taas arvioi Wilman paremmaksi viestintäkanavaksi kuin sähköpostin, ja oli positiivisempi Wilman käytön suhteen.

Lisäksi yksi vastaus tähän kohtaan oli ”muu, mikä” arvolla 2, mutta vastaaja ei ollut kirjoittanut mistä viestintäkanavasta olisi ollut kyse.

6.5 Asioihin vaikuttaminen omassa työssä

Tämä kysymys oli kaikille, vastaajia 21. Sekä oman työn että yhteistyökumppanin vaikutusmahdollisuuksista nuoren elämässä oleviin asioihin -kysymyksiä mitattiin arvoilla 1-5, joista 1 oli erittäin vähän ja 5 erittäin paljon. Omassa työssä asioihin koettiin voivan vaikuttaa kuten kuviossa 8 olevasta keskiarvoprofiilista on nähtävissä.



Kuvio 8. Oma vaikuttavuus nuoren elämään (ka., n=21)

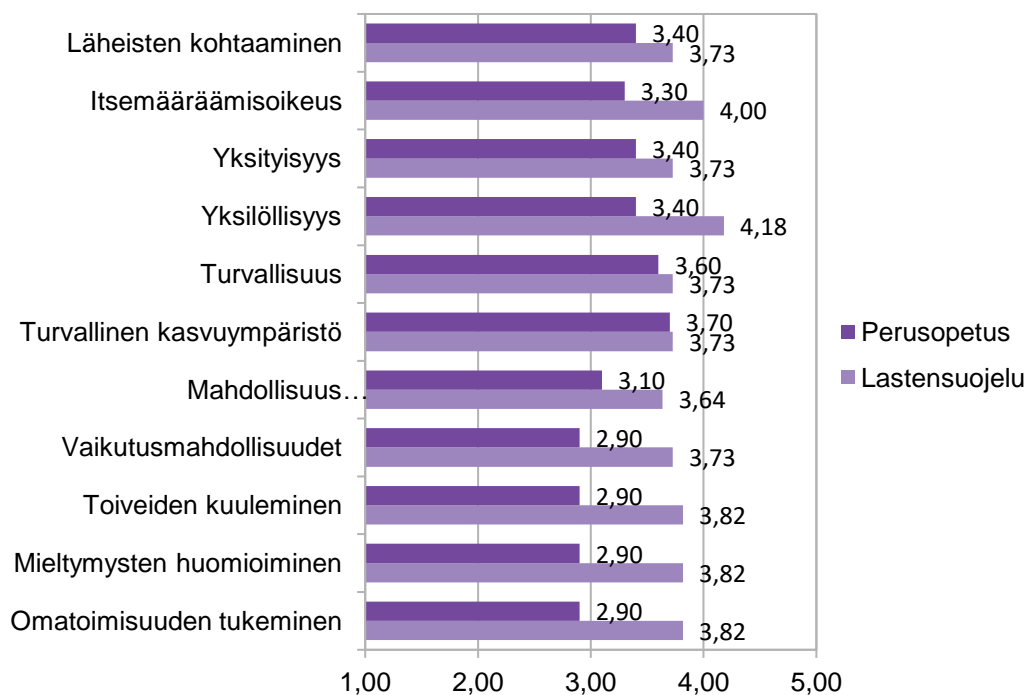
Kysyttäessä omista vaikutusmahdollisuuksista nuoren elämää koskevissa asioissa, ei kummankaan organisaation työntekijöiden vastauksissa suurempaa hajontaa ollut. Oli ilahduttavaa huomata, että molemmissa organisaatioissa oltiin positiivisen suhteen, kuinka paljon he voivat yksilöinä vaikuttaa omassa työssään nuorten asioihin.

Suurimmat eroavaisuudet vastauksissa oli havaittavissa kohdissa, jotka koskivat nuoren toiveiden kuulemista, nuoren läheisten kohtaamista sekä nuoren itsemääräämisoikeutta. Sijaishuollon puolelta nuoren toiveiden kuulemiseen, läheisten kohtaamiseen ja itsemääräämisoikeuteen suhtauduttiin positiivisemmin, työntekijät kokivat voivansa vaikuttaa näihin asioihin perusopetusta enemmän.

Asiat, joihin perusopetuksen työntekijät kokivat voivansa vaikuttaa enemmän kuin sijaishuollon työntekijät, liittyivät nuoren yksityisyyteen, turvallisuuteen sekä turvalliseen kasvuympäristöön. Vaikka perusopetuksen henkilöstö koki voivansa vaikuttaa näihin asioihin enemmän kuin sijaishuollon henkilöstö, oli eroa vastauksissa vain vähän, kuten kuviosta 8 voi tarkastella.

6.6 Yhteistyökumppanin vaikuttaminen asioihin

Tämä kysymys oli kaikille, vastaajia 21. Myös organisaatioiden käsityksiä toistensa vaikuttavuudesta nuoren asioihin mitattiin arvoilla 1-5, joista 1 oli erittäin vähän ja 5 erittäin paljon. Vastausten jakauma kuviossa 9 olevan keskiarvoprofiilin mukaisesti.



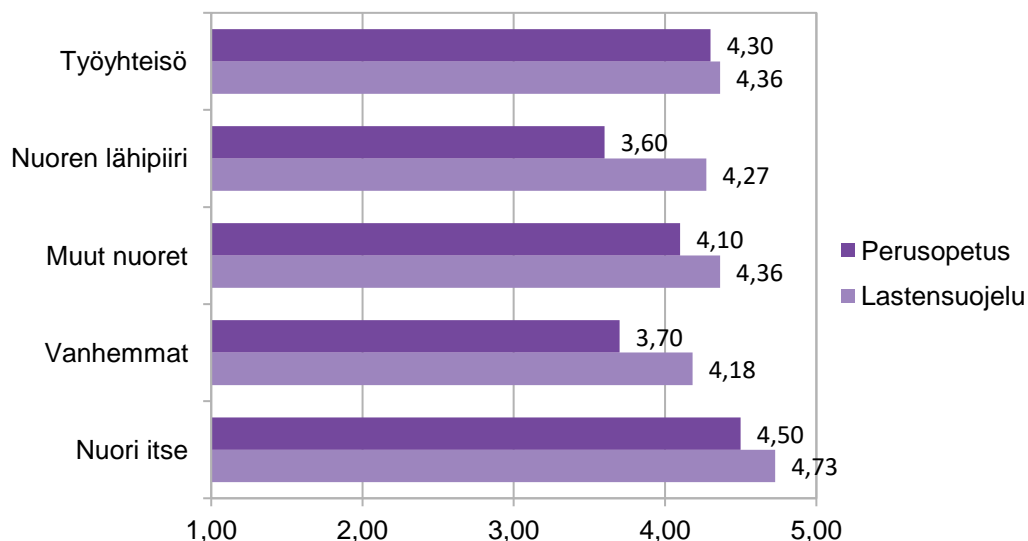
Kuvio 9. Yhteistyökumppanin vaikuttavuus nuoren elämään (ka., n=21)

Tarkasteltaessa yhteistyökumppaneiden käsityksiä toistensa vaikutusmahdollisuuksista nuorta koskevissa asioissa, voidaan vastauksista todeta, että perusopetuksella on lastensuojelun sijaishuollon vaikuttavuudesta heikompi käsitys kuin päinvastoin. Sijaishuolto näkee perusopetuksen mahdollisuudet vaikuttaa eri asioihin nuoren elämässä positiivisemmin.

Vastaukset olivat lähes yhteneviä turvallisuuden ja turvallisen kasvuympäristön suhteen. Suurimmat erot koskivat nuoren omatoimisuuden tukemista, mieltymysten huomioimista, toiveiden kuulemista sekä nuoren vaikutusmahdollisuuksia, kuten nähdään kuviossa 9.

6.7 Tärkeitä asioita omassa työyhteisössä

Kysymys oli kaikille, vastaajia 21. Kysymystä tärkeistä asioista omassa työyhteisössä mitattiin arvoilla 1-5, joista 1 oli ei merkitystä ja 5 erittäin tärkeä. Aihealueet käyvät ilmi keskiarvoprofiilista kuviossa 10.



Kuvio 10. Tärkeitä asioita omassa työyhteisössä (ka., n=21)

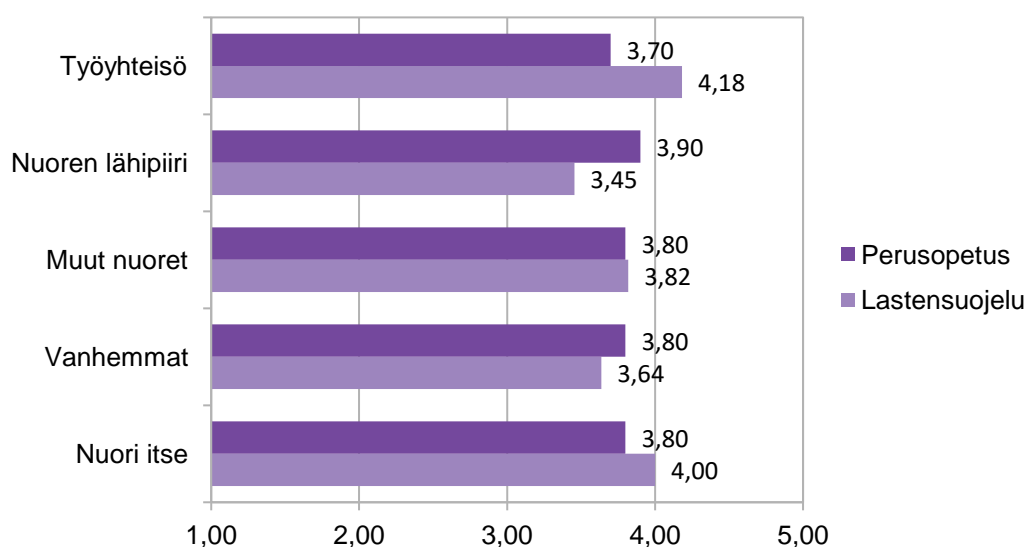
Iloksemme huomasimme molempien organisaatioiden pitävän nuorta itseään kaikkein tärkeimpänä asiana omassa työyhteisössään. Muutenkin vastaukset ovat melko yhteneviä joka kohdassa.

Pieniä eroja havaittiin erityisesti vanhempien sekä nuoren lähipiirin suhteen, näitä perusopetus piti vähemmän tärkeinä asioina oman työyhteisön kannalta kuin sijaishuolto, mutta erot eivät olleet merkittäviä. Perusopetus arvioi vanhempien ja nuoren

lähipiirin olevan suunnilleen yhtä tärkeitä, kun taas sijaishuollossa nuoren lähipiirin tärkeys arvioitiin jopa hivenen tärkeämmäksi kuin vanhemmat.

6.8 Tärkeitä asioita yhteistyökumppanin yhteisössä

Kysymys oli kaikille, vastaajia 21. Kysyttäessä taas samojen asioiden tärkeydestä yhteistyökumppanin yhteisössä, vastauksia mitattiin arvoilla 1-5, joista 1 oli ei merkitystä ja 5 erittäin tärkeä, vastaukset jakautuivat kuviossa 11 olevan keskiarvoprofiilin mukaisesti.

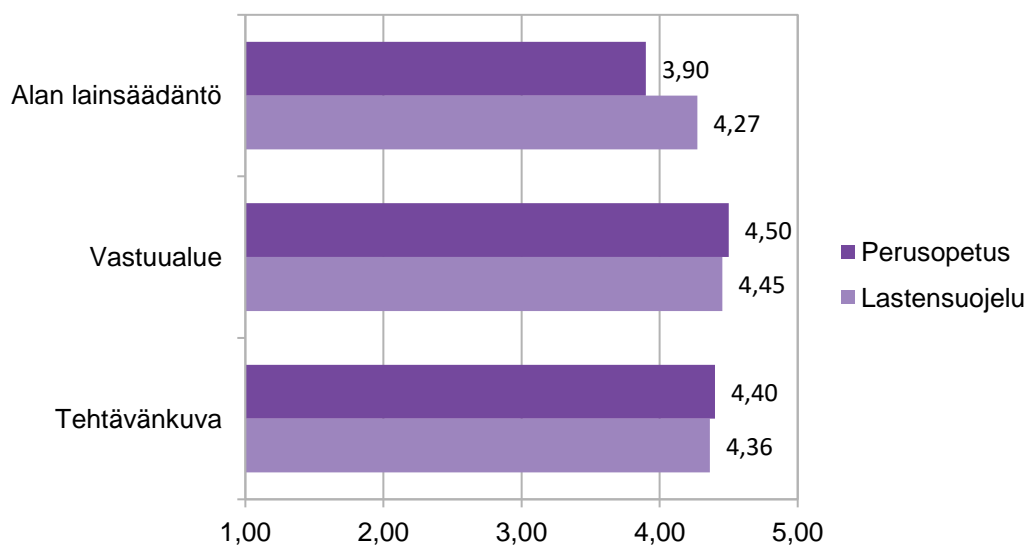


Kuvio 11. Tärkeitä asioita yhteistyökumppanin työyhteisössä (ka., n=21)

Vastaukset olivat hyvinkin tasaisia ja yhteneviä, suuria eroja ei tullut esiin missään kohdassa, eikä mikään asia ollut selkeästi muita tärkeämpi.

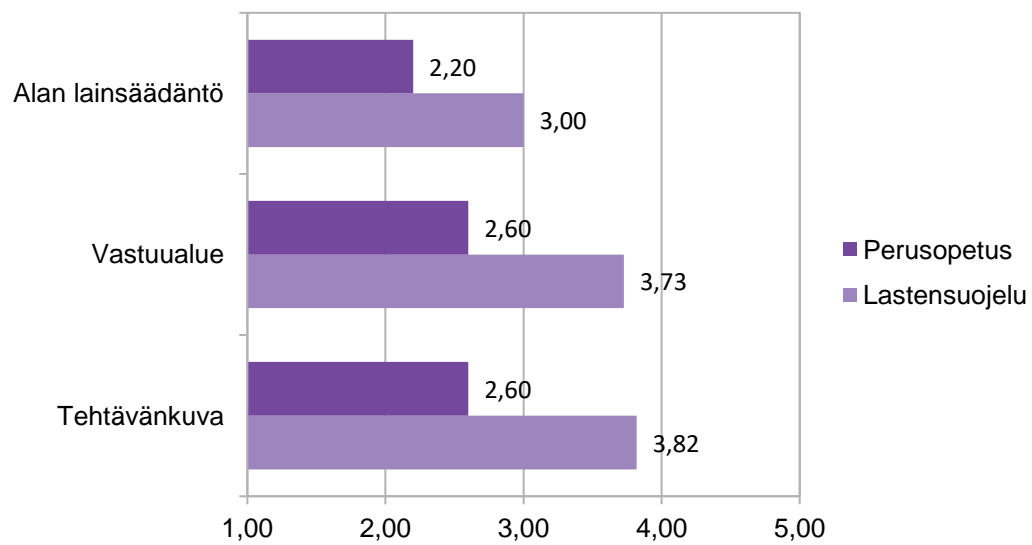
6.9 Tietoisuus omasta ja yhteistyökumppanin alasta

Kysymys on kaksiosainen ja oli kaikille, vastaajia 21. Kysymystä oman tehtävänkuvan, vastualueen ja alan lainsäädännön tietoisuudesta mitattiin arvoilla 1-5, joista 1 oli erittäin huonosti ja 5 erittäin hyvin. Vastausten jakaumat selviävät keskiarvoprofiileista kuvioissa 12 ja 13.



Kuvio 12. Oman alan tuntemus (ka., n=21)

Vastaukset niin sijaishuollon kuin perusopetuksenkin puolelta olivat hyvin yhtenäisiä, mitä tuli oman tehtävänkuvan ja vastuualueen tuntemukseen. Suurin ero koski oman alan lainsäädännön tuntemusta.

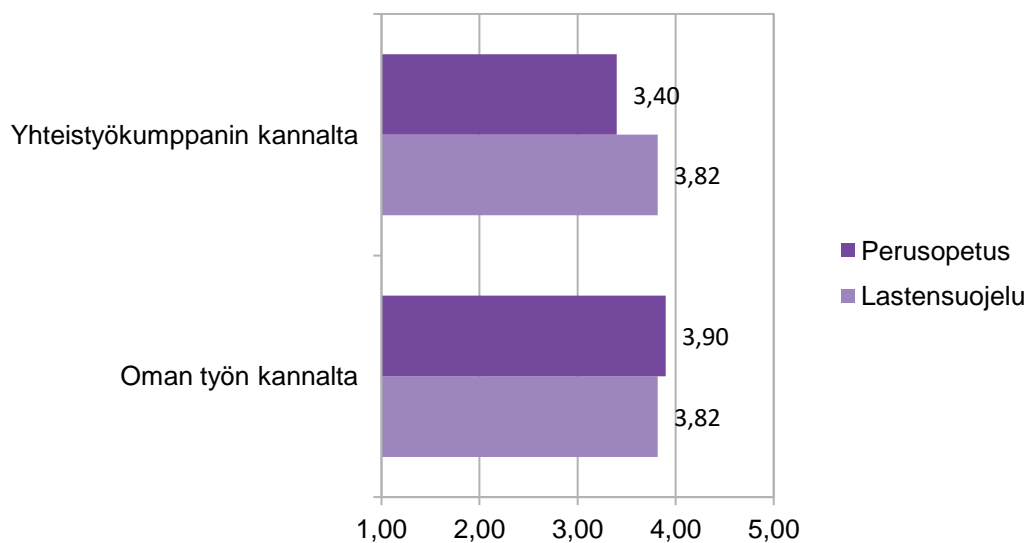


Kuvio 13. Yhteistyökumppanin alan tuntemus (ka., n=21)

Myös kysymystä yhteistyökumppanin tehtävänkuvan, vastuualueen ja alan lainsäädännön tietoisuudesta mitattiin arvoilla 1-5, joista 1 oli erittäin huonosti ja 5 erittäin hyvin. Tuloksia tarkasteltaessa voidaan vastauksissa havaita eroavaisuuksia yhteistyökumppanin alan tuntemuksessa (kuviokuva 13).

6.10 Eri lainsäädäntö vaikuttaa yhteistyöhön

Kysymykseen eri lainsäädäntöjen vaikutuksesta yhteistyöhön vastaajat olivat yhtä mieltä siitä, että lainsäädäntö vaikuttaa yhteistyön tekemiseen. Kysymystä mitattiin arvoilla 1-5, joista 1 oli ei vaikuta ollenkaan ja 5 vaikuttaa erittäin paljon. Kysymys oli kaikille, vastaajia 21.

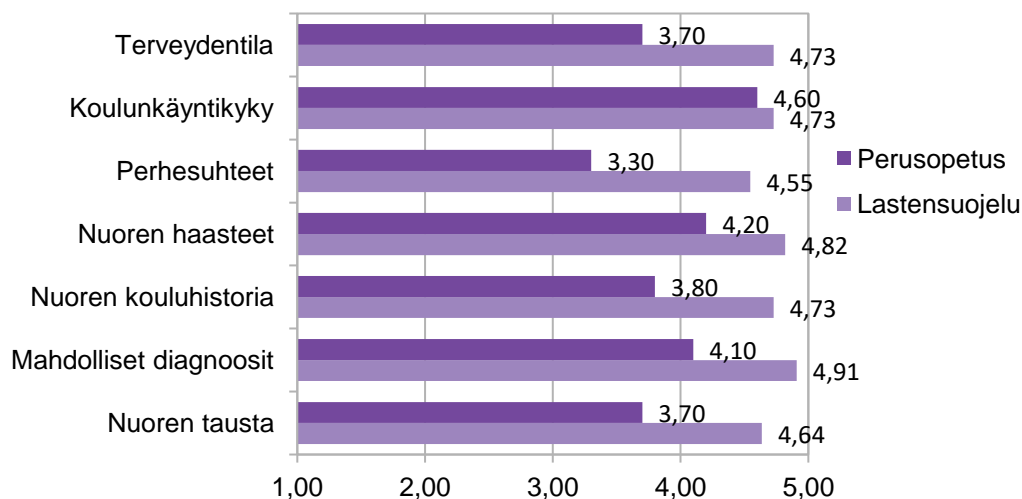


Kuvio 14. Lainsäädännön vaikutus (ka., n=21)

Lainsäädäntöjen vaikutuksesta yhteistyöhön oman työn kannalta, molempien organisaatioiden työntekijät vastasivat sen vaikuttavan paljon. Myös eri lainsäädännön vaikutuksesta yhteistyöhön yhteistyökumppanin kannalta, vastaukset olivat suhteellisen yhteneviä.

6.11 Olennaisen tiedon kulku omassa organisaatiossa

Kysymys oli kaikille, vastaajia 21. Vastauksia mitattiin arvoilla 1-5, joista 1 oli ei merkitystä ja 5 erittäin tärkeä. Aihealueet avataan keskiarvoprofiilissa kuviossa 14.



Kuvio 15. Tiedonkulku omassa organisaatiossa (ka., n=21)

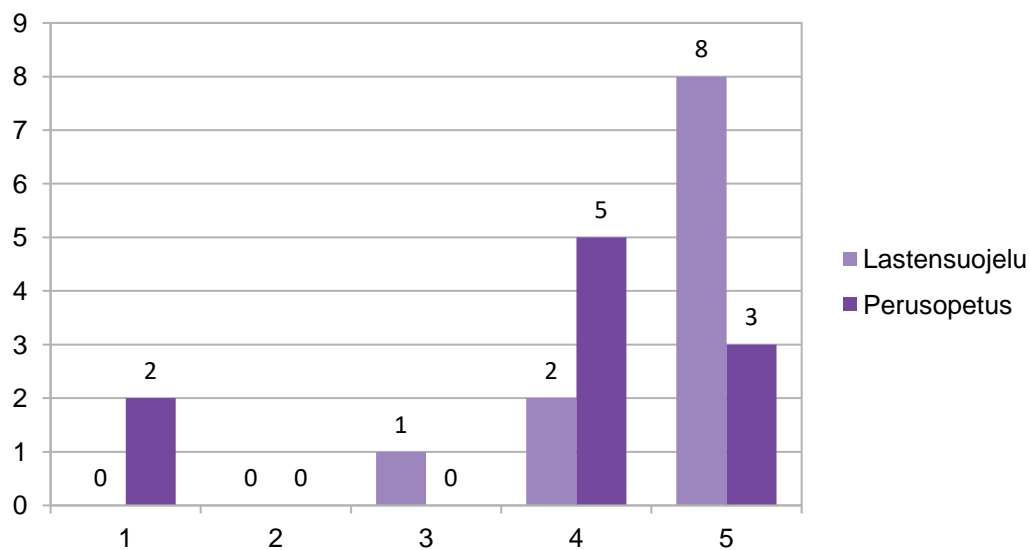
Tämän opinnäytetyön kannalta mielenkiintoisia huomioita tehtiin kysymyksessä, ”minkä työsi kannalta olennaisen tiedon tulisi kulkea omassa organisaatiossa” (kuvio 14). Yhteenvedona katsottuna vastaukset näyttäisivät siltä, että perusopetus pitää nuoren perhesuhteita vähiten merkittävänä tietona, hieman tärkeämpänä nuoren taustaa, terveydentilaa ja kouluhistoriaa, ja kaikkein tärkeimpänä tietona nuoren mahdollisia diagnooseja sekä koulunkäytikykyä. Sijaishuollon puolella kaikki nuoreen liittyvä tieto näyttäisi olevan lähes yhtä tärkeää, tärkeimmiksi tiedoiksi näyttäisi nousevan mahdolliset diagnoosit sekä nuoren haasteet.

6.11.1 Tiedon kulun tarkempi analysointi

Koska tämän kokonaisuuden kolmessa ensimmäisessä kohdassa (nuoren tausta, mahdolliset diagnoosit, nuoren kouluhistoria) löytyi mielenkiintoisia vastauksia, oli tämän kysymyksen vastaukset syytä purkaa pienempiin osiin, ja käydä niitä läpi osa

kerrallaan. Keskeytimme näissä osissa vain näihin huomioihin, jotka löytyvät jokaisen kuvion alapuolelta.

Kysymys nuoren taustan merkityksestä oli kaikille, vastaajia oli 21. Vastauksia mitattiin arvoilla 1-5, joista 1 oli ei merkitystä ja 5 erittäin tärkeä. Vastaukset jakautuivat ääripäästä toiseen, kuten kuviosta 15 voidaan havaita.

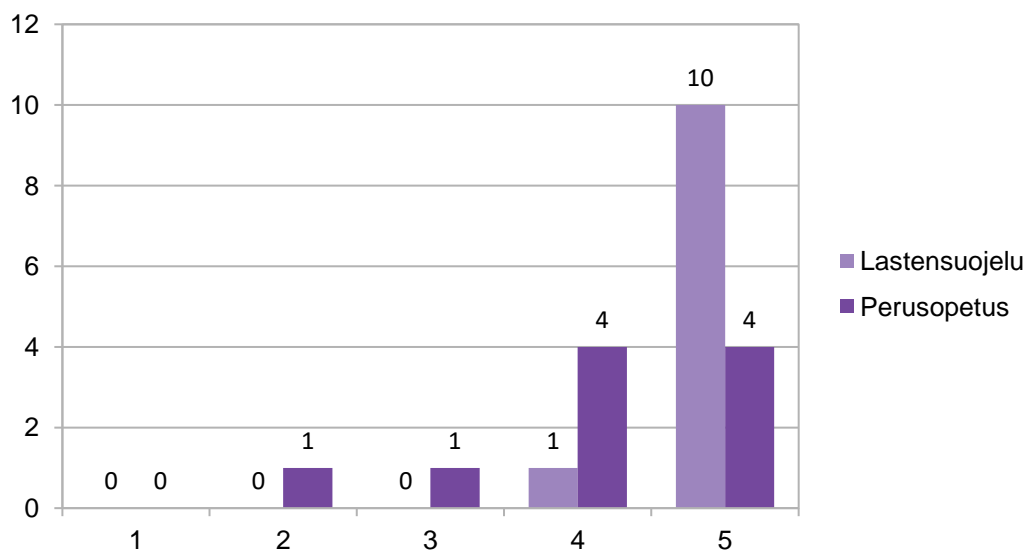


Kuvio 16. Nuoren tausta (ka., n=21)

Perusopetuksen puolelta löytyi kaksi vastaajaa, jotka olivat sitä mieltä, että nuoren taustatiedoilla ei ole merkitystä omassa organisaatiossa.

Lastensuojelun sijaishuollossa suurin osa työntekijöistä vastasi nuoren taustatietojen olevan erittäin tärkeitä.

Kysymys nuoren mahdollisten diagnoosien merkityksestä oli kaikille, vastaajia oli 21. Vastauksia mitattiin arvoilla 1-5, joista 1 oli ei merkitystä ja 5 erittäin tärkeä. Kuviosta 16 voidaan havaita vastausten jakauma.

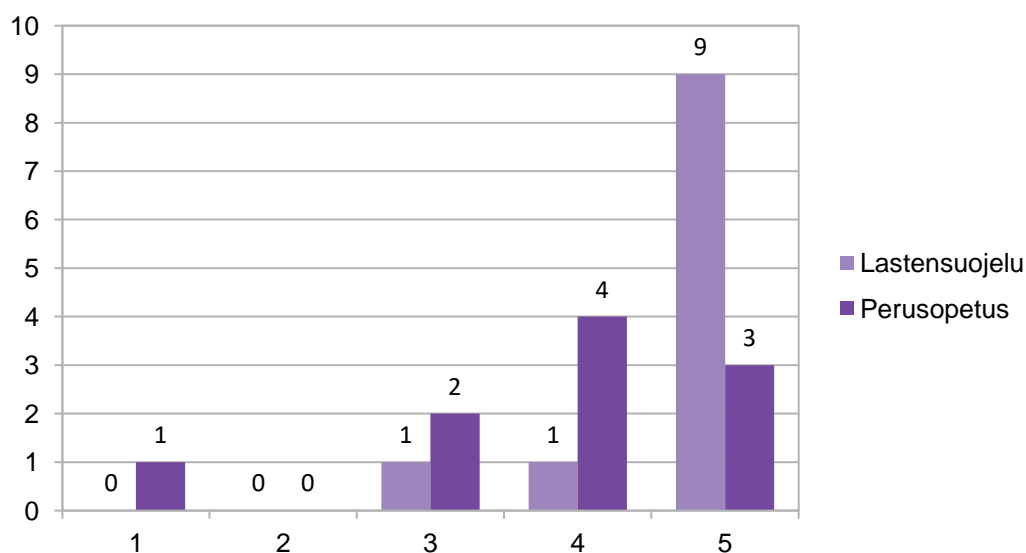


Kuvio 17. Mahdolliset diagnoosit (ka., n=21)

Sijaishuollon puolelta kaikki vastaajat pitivät tietoa nuoren diagnooseista erittäin tärkeänä tai tärkeänä omassa organisaatiossaan.

Perusopetuksessa löytyi kaksi vastaajaa, joiden mielestä tieto nuoren mahdollisista diagnooseista ei ole niin tärkeä, tai jotain tärkeän ja ei tärkeän väliltä.

Kysymys nuoren kouluhistorian merkityksestä oli kaikille, vastaajia oli 21. Vastauksia mitattiin arvoilla 1-5, joista 1 oli ei merkitystä ja 5 erittäin tärkeä. Mielenkiinnon herättänyt poikkeama näkyy kuviossa 17.

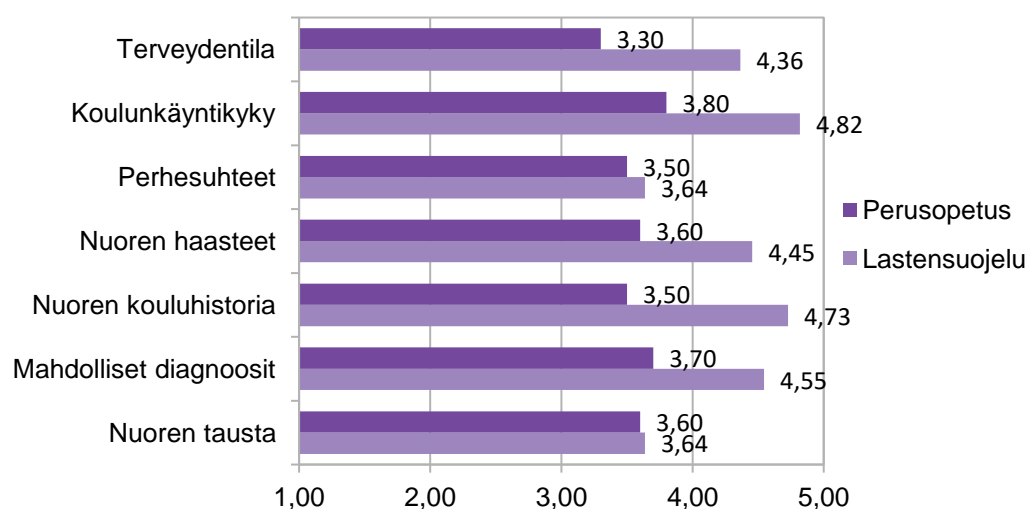


Kuvio 18. Nuoren kouluhistoria (ka., n=21)

Perusopetuksen puolelta yksi vastaaja oli sitä mieltä, ettei tiedolla nuoren kouluhistoriasta ole merkitystä omassa organisaatiossa. Tämä on sinällään positiivinen asia, jos ajatuksena on aloittaa uuden nuoren kanssa niin sanotusti puhtaalta pöydältä, eikä menneisyys määrittele nykyisyyttä. Toisaalta, jotta voi ymmärtää nykyisyyttä, pitää tiedostaa menneisyys.

6.12 Olennaisen tiedon kulku yhteistyökumppanin välillä

Kysymys koski kaikkia ja siihen vastasi 21 henkilöä. Vastauksia mitattiin arvoilla 1-5, joista 1 oli ei merkitystä ja 5 erittäin tärkeä. Kuviossa 18 olevassa keskiarvoprofiilissa näkyy selkeitä eroja painotuksissa.



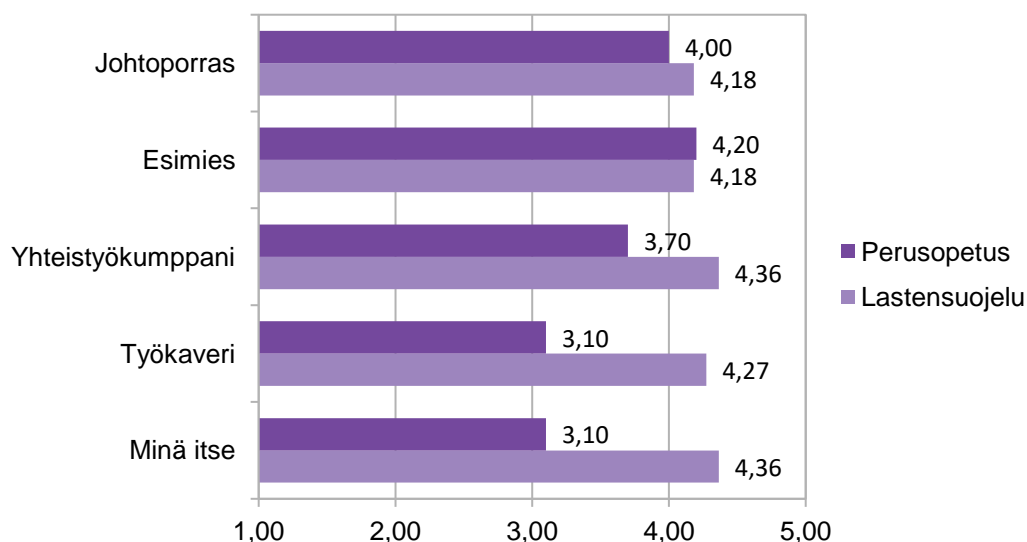
Kuvio 19. Tiedonkulku yhteistyökumppanin välillä (ka., n=21)

Kysyttäessä yhteistyökumppaneiden välillä kulkevasta olennaisesta tiedosta, perhesuhteet ja nuoren tausta ovat ainoat, joista vastaajat ovat yhtä mieltä. Vastauksista voidaan havaita lastensuojelun sijaishuollon pitävän kaikkien muiden kysymyksessä olleiden tietojen siirtymistä organisaatiosta toiseen tärkeänä.

Vastauksissa huomiota kiinnitti se, että perusopetus piti vähemmän tärkeänä tietona nuoren kouluhistoriaa, koulunkäytikyä sekä terveydentilaa.

6.13 Vastuu tiedonkulusta

Kysymys oli kaikille, vastaajia 21. Vastuusta tiedonkulussa vastauksia mitattiin arvoilla 1-5, joista 1 oli vähiten vastuuta ja 5 eniten vastuuta, kuvion 19 keskiarvoprofiilin mukaisesti.



Kuvio 20. Vastuu tiedonkulusta (ka., n=21)

Kyselyn vastausten perusteella voitiin todeta, että perusopetuksen osalta koettiin esimiehen ja johtoportaan olevan vastuussa tiedonkulusta, itse yksittäistä työntekijää useimmin. Lastensuojelun puolelta taas vastaajat olivat pääsääntöisesti samaa mieltä vastuun jakautumisesta kaikille osapuolille yhtä lailla.

6.14 Yhteistyön mahdollinen kehittäminen tai parantaminen

Avokysymyksessä kysyttiin, miten yhteistyötä voisi mahdollisesti kehittää tai parantaa. Tähän vastauksia saatiin neljä (19% kaikista vastaajista). Osa näistä vastaajista työskenteli lastensuojelun sijaishuollossa ja osa perusopetuksessa. Näiden työntekijöiden vastauksista oli ilo huomata kunnioittava ja arvostava asenne perusopetuksen ja lastensuojelun välillä tehtävää yhteistyötä kohtaan, lapsen ja nuoren etu mielessä pitäen.

“Yleinen palaveri koulun ja laitosten välillä, jossa sovitaan menettelyta-voista”

“Avoimella ja toista kunnioittavalla asenteella nuoren etu mielessä pitäen”

“Jokainen arvostaisi arvostelun sijaan toisen työtä”

Yksi vastaaja kyseenalaisti kyselyn vastausvaihtoehdot, koska koki, ettei sieltä löytynyt ”en osaa sanoa” vastausvaihtoehtoa. Kuitenkin kyselylomakkeen vastausvaihtoehtona Likertin arvoasteikon mukaan vastauskohta 3 on neutraali (ei hyvä eikä huono), vaikkei sitä vastaajalle erikseen mainita. Lastensuojelun ja perusopetuksen yhteistyön kehittämis- tai parantamisideaan yksi vastaaja totesi, että opettajat ja lastensuojelun työntekijät tekevät varsin harvoin yhteistyötä.

“Tämän alan tutkimus on tärkeää, mutta siihen pitäisi myös panostaa tieteellistä osaamista ja rakentaa laadukkaita kyselypohjia, jotka antaisivat oikeasti validia tietoa aiheesta. Lisäksi olisi tärkeää huomioida, että perusopetuksessa luokanopettajat, aineopettajat (edes luokanvalvojan roolissa) varsin harvoin ovat tekemisissä lastensuojelun työntekijöiden kanssa, vaan nämä kontaktit hoituvat koulun muiden aikuisten kautta”.

7 JOHTOPÄÄTÖKSET

Opinnäytetyön tarkoituksena oli siis selvittää lastensuojelun sijaishuollon ja perusopetuksen välistä yhteistyötä ja sitä, miten kukin vastaaja koki sen toimivuuden. Sinällään tämä opinnäytetyö ei tuonut esille mitään uutta tietoa tutkinnallisessa mielessä, vaan työntekijät toivat kokemuksensa julki kyselylomakkeen kautta niin mielipiteinä kuin avoimina palautteinakin. Pääsääntöisesti työntekijät näyttävät olevan kaikin puolin tyytyväisiä yhteistyöhön.

Tutkimuksen kannalta tärkeimmät kysymykset yhteistyön sujuvuudesta ja tiedonkulusta saivat kuitenkin aikaan hajontaa vastauksissa. Tämä kertonee siitä, mikä vastauksissakin kävi ilmi, että informaation pitäisi kulkea paremmin yhteistyötahojen välillä. Tässä olisi selvästi kehittämisen paikka molempien tahojen toiminnassa. Avoimen kysymyksen vastauksista saatujen palautteiden perusteella työntekijät kokevat yhteistyön tärkeänä ja hyvänä asiana.

Vaikka opinnäytetyön aihe valittiin tekijöiden oman mielenkiinnon pohjalta, toivotaan sen palvelevan opinnäytetyössä mukana olevien, molempien osapuolten tarpeita. Kyselylomakkeen laatimiseen osallistui perusopetuksen yläkoulun erityisopettaja, näin lomakkeeseen saatiin mukaan perusopetuksen kannalta merkittäviä asioita. Opinnäytetyö on käytännöllinen ja molemmille osapuolille merkittävä, sillä sen tuloksilla saattaa pitkällä tähtäimellä olla vaikutusta yhteistyön toimivuuteen. Saatujen tulosten perusteella osapuolet tietävät mitkä asiat toimivat hyvin, ja mitkä asiat vaativat henkilöstöltä huomiota ja parantamista (kuten informaation kulku, yhteistyö osapuolten välillä). Opinnäytetyön tarkoitus ei ole arvostella kummankaan organisaation toimintaa tai kokemusta yhteistyön tärkeydestä tai sujuvuudesta.

Tätä opinnäytetyötä tehdessä, ja etenkin analysoitaessa, ajatuksia mahdollisesta jatkotutkimuksesta heräsi useitakin. Jos tämä tutkimus tehtäisiin uudestaan, kyselylomaketta tulisi muokata. Yhtenä esimerkkinä muutoksesta voisi olla se, että pitkin kyselyä pitäisi tuoda esille, keiden välisestä yhteistyöstä on kyse ja kuka on tämä yhteistyökumppani. Avovastauksista käy selkeästi ilmi pettymys kysymysten aset-

teluun ja muotoiluun. Pitkällä tähtäimellä tämän tutkimuksen voisi uusintaa esimerkiksi viiden vuoden päästä, jolloin voitaisiin verrata tuolloin saatuja tuloksia tämän tutkimuksen tuloksiin: kokevatko työntekijät yhteistyön haastavana vai mielekkäänä ja hyvänä asiana, onko yhteistyö tai tiedonkulku parantunut tai muuttunut osapuolten välillä.

Toisaalta tämän tutkimuksen voisi toteuttaa myös eri näkökulmista käsin, miten yhteistyö toimii esimerkiksi sosiaalityöntekijöiden ja perusopetuksen välillä, tai vanhempien ja näiden kahden (perusopetus ja lastensuojelun sijaishuolto) välillä.

8 POHDINTA

”Objektiivisuus tarkoittaa tutkijan puolueettomuutta. Tutkimustulos on objektiivinen, kun se on tutkijasta riippumaton. Toisin sanoen tutkija ei vaikuta tutkimustulokseen.” Mutta entä asemamme tutkijoina? Olemme sekä peruskoulussa että lastensuojelussa monelle työntekijälle enemmän tai vähemmän tuttuja, niin työntekijöinä (lastensuojelu) kuin vanhempinakin (peruskoulu). Onko tämä vaikuttanut vastausten ”laatuun”, toisin sanoen ovatko työntekijät vastanneet kyselyyn positiivisemmin vuoksemme? Tai olemmeko oman asemamme puitteissa osanneet tulkita tuloksia puolueettomasti? Laadimme kysymykset riittävän selkeiksi ja sellaisiksi, että niihin vastaamalla voidaan tuottaa laadullisesti luotettavia vastauksia.

8.1 Työn tulokset

Koska tutkimuksessa kaikki liittyy kysymyksenasetteluun ja teorian avulla tehtyyn kyselylomakkeeseen, voidaan tuloksia pitää suuntaa antavina. Yhteistyö näyttäytyi molemmille organisaatioille hyvänä ja tärkeänä asiana. Työn perimmäisiin kysymyksiin yhteistyön toimivuudesta molemmat organisaatiot mainitsivat vaitiolovelvollisuuden noudattamisen ja luotettavuuden kaikkein toimivimmaksi. Sen sijaan tiedonkulku ja tavoitettavuus eivät toimi parhaalla mahdollisella tavalla. Vastausten perusteella molemmat organisaatiot pitivät tärkeimpänä asiana omassa työssään itse nuorta. Sosiaalihuoltolain (L1301/2014) mukainen säädös lapsen edusta toteutuu siis molemmissa organisaatioissa. (ks. luku 2.7)

Tuloksiin saattoi vaikuttaa myös kyselylomakkeen kysymysten asettelu, jolloin tuloksien luotettavuuskin heikkeni. Lisäksi lopullisten tulosten kannalta on merkitystä sillä, etteivät kaikki kyselyn saaneista päässeet vastaamaan siihen. Ja koska tutkimme vain kahden yksikön välistä yhteistyön toimivuutta, on tulos erilainen kuin jos kysely olisi toteutettu koko Vaasan kaupungin lastensuojelulle sekä koulu-toimelle.

Työn tuloksista toivoimme olevan apua molemmille organisaatioille yhteistyön kehittämisen näkökulmasta. Vaikka tutkimus ei tuo itsessään kehittämissuhteita, voidaan vastausten perusteella todeta, että molemmilla organisaatioilla on ajatuksia

siitä, miltä osin yhteistyö olisi kehitettävissä. Koska työn luonne on molempien organisaatioiden työntekijöiden osalta erilainen, voidaan pohtia myös sitä, minkä vastaaja on kokenut yhteistyönä. Lastensuojelun alaisuudessa toimivien työntekijöiden yhteistyö moniammatillisesti voi olla jo lastensuojelulain puitteissa kattavampaa kuin perusopetuksessa, jossa opettajan näkökulmasta yhteistyö voi jäädä kertaluonteiseen yhteydenottoon.

$$s = \sqrt{\frac{1}{n} \sum_{i=1}^n (x_i - \bar{x})^2}$$

Kuvio 21. Keskihajonnan laskukaava

Molempien organisaatioiden osalta vastauksista laskettiin keskihajonnat (Liite 3). Hajonnan laskemiseksi käytettiin keskihajonnan laskukaavaa. (Kuvio 21.) Keskihajonnan laskemiseen valittiin Excel-taulukkolaskentaohjelma, sen yleisyyden vuoksi. Hajonnan avulla voidaan huomata poikkeavia arvoja. (Holopainen ym., 2004, 72.) Keskihajonta, joka on yleisesti käytetty hajontaluku, kuvaa sitä kuinka kaukana yksittäiset arvot ovat aritmeettisesta keskiarvosta. Mitä suurempi hajontaluvun arvo on, sitä enemmän vastauksessa on hajontaa ja vastauksen luotettavuus heikkenee. Kun taas vastaavasti pieni hajontaluku kertoo, että vastauksissa ei ole juurikaan hajontaa ja vastausta voidaan täten pitää luotettavampana.

8.2 Työn luotettavuus

Tutkimuksen luotettavuutta eli validiutta on vaikea mitata. Ainakin opinnäytetyön tutkimuksen menetelmäosuus on kirjoitettu läpinäkyvästi ja yksityiskohtaisesti, mitä ja miten tehtiin. Jää vain arvailujen varaan, ovatko työntekijät vastanneet kyselyyn rehellisesti sen, miten oikeasti kokevat asiat, vai ovatko he antaneet todellisuutta positiivisemmän kuvan yhteistyön toimimisesta. Arvailujen varaan jää myös

se, kumpaa he ovat halunneet vastauksillaan miellyttää enemmän, työnantajaansa vai opinnäytetyön tekijöitä, jos ei todellisuutta ole haluttu paljastaa.

Luotettavuuteen vaikuttaa myös tutkimukseen osallistuneiden määrä, joka jäi toivottua pienemmäksi. Tämä aikaansai tietenkin kysymyksen, onko tutkimus luotettava lopputulokseltaan. Jos vastausaika kyselyyn olisi ollut pidempi, olisiko sillä ollut merkittävää vaikutusta tuloksiin? Vaikka monivalintakysymykset pyrittiin tekemään mahdollisimman selkeiksi ja hyvin ymmärrettäviksi, osa vastauksista herätti siitäkin huolimatta pohdintaa siitä, oliko kysymykset muotoiltu epäselvästi.

Kyselylomake olisi tullut laatia siten, ettei vastaajien olisi tarvinnut pohtia, mitä kysymyksellä tarkoitetaan. Esimerkkinä usein toistunut kysymys siitä, ketä yhteistyökumppania kysymyksellä tarkoitetaan. Vastaajia olisi tullut muistuttaa läpi kyselyn siitä, ketä heidän yhteistyökumppaninsa tässä kyselyssä on. Palautetta kyselylomakkeesta tuli läpi kyselyn. Vastaajille jäi epäselväksi Likertin asteikon käytössä keskimäinen vastauskohta (3) jonka voidaan olettaa merkitä ”en osaa sanoa”. Vaikka tällaista vastausvaihtoehtoa ei annettu, se on voitu tulkita niin. Saatekirjeessä olisi tullut mainita tästä, että vastaajan olisi ollut helpompaa vastata ilman, että joutuu pohtimaan mitä vastausvaihtoehto tarkoittaa. Osa vastaajista kritisoi kysymysten asettelua ja kieliasua sekä kertoi kysymysten ymmärtämisen olevan vaikeaa. Vastaajat kokivat haasteita myös siinä, mistä tiedonkulusta oli kysymys ja minkälaisen tiedon tulisi kulkea ja kenelle.

Entä, jos avoimia kysymyksiä olisi ollut enemmän? Olisimmeko saaneet enemmän tietoa ja toiveita kehittämisen kohteista? Jos vastaukset olisi saatu kaikilta, joille kysely lähetettiin, sillä olisi luultavasti ollut merkitys myös työn tuloksiin. Koska kyselyyn on vastannut vain rajallinen määrä ihmisiä, eikä esimerkiksi koko Vaasan kaupungin lastensuojelun henkilökunta sekä koulutoimi, se tuo aina jonkin verran sattumanvaraista muutosta vastauksiin. Tutkimuksen tulokset ovatkin suuntaa antavia, koska keskiarvojen osalta ei tehty merkitsevyystestausta.

8.3 Työn eettisyys

Työssämme pyrimme siihen, etteivät omat arvomme ohjaa työmme lopputulosten analysointia, vaikka aihe valittiin oman mielenkiintomme perusteella. Oliko tammamme lähteä tutkimaan lastensuojelun sijaishuollon ja perusopetuksen yhteistyötä menetelmänä hyvä, vai olisiko kenties jokin toinen, kuten haastattelut tai kyselylomakkeessa avoimet kysymykset, olleet eettisyyden kannalta parempi vaihtoehto. Loukkaamattomuus, rehellisyys sekä läpinäkyvyys ohjasivat työtämme eettisesti.

Huolimatta tuttuudesta kohderyhmän kanssa, analysointi pyrittiin tekemään puolueettomasti ja niin, etteivät omat mielipiteet ole tuloksiin vaikuttaneet. Tätä opinnäytetyötä ei pystytty suoranaisesti vertaamaan aiempiin tutkimuksiin lastensuojelun ja perusopetuksen yhteistyöstä. Toki aiemmissä tutkimuksissa tai selvityksissä on todettu myös yhteistyön mahdollisuudet ja etenkin haasteet.

Tässä opinnäytetyössä tutkimuksen etiikka pyrittiin huomioimaan jo suunnittelu- vaiheessa. Tutkimukseen osallistuvien henkilöiden informoinnissa on hyödynnetty tarkistuslistaa, joka pitää sisällään vastuullisten tutkijoiden nimet ja yhteystiedot, tutkimuksen tavoitteen, tutkimukseen osallistumisen vapaaehtoisuuden, aineistonkeruun toteutustavan, luottamuksellisten tietojen suojaamisen, kerättyjen tietojen käyttötarkoituksen, käyttöajan ja sen, ketkä tietoja käyttävät, sekä tutkittavia koskevat mahdolliset muut tiedonlähteet. Myös tutkimuslupa molemmilta organisaatioilta saatiin ennen tutkimuksen aloittamista.

Tutkimusaineisto säilytetään tekijöiden hallussa, eikä sitä käytetä muihin tarkoituksiin, kuin tähän opinnäytetyöhön. Aineisto hävitetään asianmukaisesti, kun opinnäytetyö on valmis ja julkaistu. Opinnäytetyöhön ei ole haettu eikä saatu rahoitusta, eikä muutakaan taloudellista tukea.

Yleiset rehellisyyden periaatteet kulkevat mukana jokaisessa työn vaiheessa ja luovat näin edellytykset laadukkaalle tutkimukselle. Kyselylomaketta laadittaessa on pyritty ottamaan tarkasti huomioon mahdolliset vaitiolovelvollisuuden ja yksityisyyden suojaan liittyvät uhkatekijät.

LÄHTEET

Ahola, S. & Pollari, K. 2018. Lapsella on oikeus osallisuuteen - vammaisuudesta riippumatta. THL 2018.

Creswell, W. J. 2003. Research Design. Qualitative, Quantitative and Mixed Methods. Thousand Oaks. Sage Publications.

Erityisopetus 2018. Tilastokeskuksen julkaisu. Viitattu 17.4.2019. https://www.stat.fi/til/erop/2017/erop_2017_2018-06-11_tie_001_fi.html

Grönroos, M. 2008. Johdatus tilastotieteeseen. Kuvailu, mallit ja päättely. Esa Print Oy, Tampere. Oy Finn Lectura Ab.

Hakala, J. T. 2007. Menetelmällisiä koetuksia. Teoksessa J. Aaltola & R. Valli (toim.) Ikkunoita tutkimusmetodeihin I. Juva: WS Bookwell Oy, 12-24.

Heikkilä, T. 2014. Tilastollinen tutkimus. Edita Publishing Oy 2014. 9. uudistettu painos

Helavirta, S. 2012. Lapset hyvinvointitiedon tuottajina. Acta Electronica Universitatis Tamperensis. Tampere: Tampereen yliopisto.

Hirsjärvi, S., Remes, P. & Sajavaara, P. 2009. Tutki ja kirjoita. Hämeenlinna: Kariston Kirjapaino Oy.

Holopainen, M., Tenhunen, L. & Vuorinen, P. 2004. Tutkimusaineiston analysointi ja SPSS. Hamina: Oy Kotkan Kirjapaino Ab. Yrityssanoma Oy.

Hoy, W. K. 2010. Quantitative Research in Education: A Primer. SAGE Publications, Inc.

Kuntakysely. 2015. Lastensuojelulaitoksiin ja perhekoteihin sijoitettujen lasten perusopetuksen toteutuminen. Tiivistelmä Patio tietokannasta. Viitattu 1.4.2019. <https://www.patio.fi/web/pepa-2015-valtakunnallinen/oikeus-perusopetukseen>

Kuula, A. 2006. Tutkimusetiikka. Aineiston hankinta, käyttö ja säilytys. Tampere. Vastapaino.

L 1267/2013. Laki perusopetuslain muuttamisesta. Säädös säädöstietopankki Finlexin sivuilla. Viitattu 20.2.2018. <https://www.finlex.fi/fi/laki/alkup/2013/20131267>

L 1287/2013. Oppilas- ja opiskelijahuoltolaki. Säädös säädöstietopankki Finlexin sivuilla. Viitattu 17.4.2019. <https://www.finlex.fi/fi/laki/alkup/2013/20131287>

L 1301/2014. Sosiaalihuoltolaki. Säädös säädöstietopankki Finlexin sivuilla. Viitattu 1.4.2019. <https://www.finlex.fi/fi/laki/smur/2014/20141301>

- L 13.4.2007/417. Lastensuojelulaki. Säädos säädöstietopankki Finlexin sivuilla. Viitattu 20.2.2018. <https://www.finlex.fi/fi/laki/ajantasa/2007/20070417>
- L 21.8.1998/628. Perusopetuslaki. Säädos säädöstietopankki Finlexin sivuilla. Viitattu 20.2.2018. <https://www.finlex.fi/fi/laki/ajantasa/1998/19980628/>
- L 22.9.2000/812. Laki sosiaalihuollon asiakkaan asemasta ja oikeuksista. Säädos säädöstietopankki Finlexin sivuilla. Viitattu 28.3.2018. <https://www.finlex.fi/fi/laki/ajantasa/2000/20000812>
- L 542/2019. Laki lastensuojelulain muuttamisesta. Säädos säädöstietopankki Finlexin sivuilla. Viitattu 21.4.2019. <https://www.finlex.fi/fi/laki/alkup/2019/20190542>
- L 6.6.2003/434. Hallintolaki. Säädos säädöstietopankki Finlexin sivuilla. Viitattu 16.4.2019. <https://www.finlex.fi/fi/laki/ajantasa/2003/20030434>
- L 731/1999. Suomen perustuslaki. Säädos säädöstietopankki Finlexin sivuilla. Viitattu 14.4.2019. <https://www.finlex.fi/fi/laki/alkup/1999/19990731>
- Laitinen, K. 2017. Oppilas- ja opiskelijahuolto oppimisen tukena. Teoksessa Vaativa erityinen tuki esi- ja perusopetuksessa. Kehittämisyhmän loppuraportti, 79-84. Opetus- ja kulttuuriministeriön julkaisuja 2017:34.
- Lamberg, K. & Parsons, A. 2017. Lastensuojelulain nojalla sijoitetun lapsen perusopetuksen järjestäminen. Teoksessa Vaativa erityinen tuki esi- ja perusopetuksessa. Kehittämisyhmän loppuraportti. Opetus- ja kulttuuriministeriön julkaisuja 34/2017.
- Lastensuojelun keskusliitto. Viitattu 19.9.2019. <https://www.lastensuojelu.info>
- Lastensuojelun käsikirja. THL. Viitattu 1.4.2019. <https://thl.fi/fi/web/lastensuojelun-kasikirja>
- Lastensuojelun laatusuositus. Sosiaali- ja terveysministeriön julkaisuja 2014. Viitattu 15.4.2019. http://julkaisut.valtioneuvosto.fi/bitstream/handle/10024/70275/URN_ISBN_978-952-00-3488-7.pdf?sequence=1&isAllowed=y
- Leemann, L., Kuusio, H. & Hämäläinen, R.-M. 2015. Sosiaalinen osallisuus. Sosiaalisen osallisuuden edistämisen koordinaatiohanke (Sokra). THL 2015.
- Menetelmäopetuksen tietovaranto. MOTV. Viitattu 7.11.2019. https://www.fsd.uta.fi/metelmaopetus/kvali/L3_3.html
- Muijs, D. 2011. Doing Quantitative Research in Education with SPSS. Second edition. TJ International, Padstow. SAGE Publications, Ltd.
- Nummenmaa, L. 2004. Käyttytymistieteiden tilastolliset menetelmät. Vammalan Kirjapaino Oy. Kustannusosakeyhtiö Tammi.

OPH 2018. Erityinen tuki ammatillisessa koulutuksessa. Opetushallituksen julkaisuja. Viitattu 17.4.2019. <https://eperusteet.opintopolku.fi/eperusteet-service/api/dokumentit/6292112>

Puustjärvi, A. 2017. Koulukuntoisuus | koulunkäyntikyky. Teoksessa Vaativa erityinen tuki esi- ja perusopetuksessa. Kehittämisyhmän loppuraportti, 38-42. Opetus- ja kulttuuriministeriön julkaisuja 2017:34.

STM 2018. Kärkihankkeet ja säädösvalmistelu. Lapsi- ja perhepalveluiden muutosohjelma. Viitattu 20.2.2018. <http://stm.fi/hankkeet/lapsi-ja-perhepalvelut>

STM 2019. Sijoitettujen lasten perusoikeudet vahvistuvat - jälkihuollon ikäraajaksi 25 vuotta. Sosiaali- ja terveysministeriön tiedote 58/2019.

Takala, M. 2010. Tuen eri muodot perusopetuksessa. Teoksessa Erityispedagogiikka ja kouluikä, 21-33. Toim. Takala, M. Helsinki. Hakapaino.

THL 2015. Tiedä ja toimi. Osallisuutta edistämällä vähennetään eriarvoisuutta. https://www.julkari.fi/bitstream/handle/10024/128983/Osallisuus_fi_nal_17.11.2015.pdf?sequence=1

THL 2017. Hyvinvointi ja terveyserot. Osallisuus. Viitattu 21.3.2018. <https://www.thl.fi/fi/web/hyvinvointi-ja-terveyserot/eriarvoisuus/hyvinvointi/osallisuus>

THL 2018. Lapset, nuoret ja perheet. Tutkimustuloksia. Viitattu 8.3.2018. <https://thl.fi/fi/web/lapset-nuoret-ja-perheet/tutkimustuloksia>

THL 2019. Lastensuojelu 2017. THL:n tilastoraportti. Viitattu 17.4.2019. <https://thl.fi/fi/tilastot-ja-data/tilastot-aiheittain/lapset-nuoret-ja-perheet/lastensuojelu/lastensuojelu-2017>

Uudistuva lastensuojelu. Kohti asiakkaiden ja ammattilaisten yhteistoimintaa. 2018. THL. Työpaperi. Viitattu 17.4.2019. https://www.julkari.fi/bitstream/handle/10024/137112/URN_ISBN_978-952-343-208-6.pdf?sequence=1&isAllowed=y

Valli, R. 2007a. Kyselylomaketutkimus. Teoksessa J. Aaltola & R. Valli (toim.) Ikkunoita tutkimusmetodeihin I. Juva: WS Bookwell Oy, 102-125.

Valli, R. 2007b. Mitä numerot kertovat? Teoksessa J. Aaltola & R. Valli (toim.) Ikkunoita tutkimusmetodeihin II. Juva: WS Bookwell Oy, 184-197.

Vehkalahti, K. 2008. Kyselytutkimuksen mittarit ja menetelmät. Vammalan Kirjapaino Oy. Kustannusosakeyhtiö Tammi.

Vilka, H. 2007. Tutki ja mittaa. Määrällisen tutkimuksen perusteet. Jyväskylä: Gummerus Kirjapaino Oy.

LIITE 1

Hyvä vastaanottaja,

ohessa linkki sosionomi AMK opinnäytetyön "Lastensuojelun ja koulutoimen yhteistyön haasteet ja mahdollisuudet" kyselyyn, johon toivomme jokaisen vastaavan. Vastaaminen vie noin 10 minuuttia ajastasi.

Kyselyn tarkoituksena on kerätä tietoa lastensuojelun ja koulutoimen yhteistyön vahvuuksista ja kehittämisen kohteista.

Kyselyyn vastataan anonyymisti, eikä vastauksista voida tunnistaa yksittäistä vastaajaa. Tulokset käsitellään luottamuksellisesti, ja aineisto hävitetään opinnäytetyön valmistuttua asianmukaisesti.

Kysely on auki 15.-24.4., joten käythän vastaamassa pikimmiten. Vastaaminen onnistuu myös kännykällä, kun näytön kääntää vaakatasoon.

Muistathan viimeisen kysymyksen jälkeen painaa "submit" (lähetä) -nappulaa, jotta vastauksesi tallentuvat lomakkeeseen.

Kiitos ajastasi ja aurinkoista kevättä!

Ystävällisin terveisin,
sosionomiopiskelijat Heidi ja Sari

<https://forms.gle/V6YdfsADEt8uY9Di6>

LIITE 2

Taustakysymykset

1. Vastaajan ikä
 alle 25 25-34 35-44 45-54 yli 55
2. Vastaajan työpaikka
 perusopetus lastensuojelu
3. Työkokemus ko. alalta vuosina
 alle 5 5-10 11-15 yli 15

Varsinaiset kysymykset

4. Oletko tehnyt yhteistyötä perusopetuksen / lastensuojelun kanssa

kyllä

miten koit yhteistyön	erittäin huono			erittäin hyvä	
	1	2	3	4	5
yhteydenotto	1	2	3	4	5
tavoitettavuus	1	2	3	4	5
sujuvuus	1	2	3	4	5
tiedonkulku	1	2	3	4	5
luottamus	1	2	3	4	5
vaitiolovelvollisuus	1	2	3	4	5
laki	1	2	3	4	5
muu, mikä	1	2	3	4	5

ei

en ole tehnyt yhteistyötä, koska	ei pidä lainkaan paikkansa			pittää täysin paikkansa	
	1	2	3	4	5
en ole tunnistanut ongelmia	1	2	3	4	5
ei ole ollut tarvetta	1	2	3	4	5
kokenut liian vaikeaksi	1	2	3	4	5
ei ole ollut aikaa	1	2	3	4	5
en tiennyt, kehen ottaa yhteyttä	1	2	3	4	5
en tiennyt, kuuluuko minulle	1	2	3	4	5
yrityin, mutta ei onnistunut	1	2	3	4	5
muu, mikä	1	2	3	4	5

5. Miten seuraavat viestintäkanavat toimivat mielestäsi yhteistyössä

	erittäin huono			erittäin hyvä	
puhelin	1	2	3	4	5
sähköposti	1	2	3	4	5
wilma tai vastaava	1	2	3	4	5
tapaaminen	1	2	3	4	5
muu, mikä	1	2	3	4	5

6. Kuinka paljon voit työssäsi vaikuttaa seuraavien asioiden toteutumiseen

nuoren...	erittäin vähän			erittäin paljon	
omatoimisuuden tukeminen	1	2	3	4	5
mieltymysten huomioiminen	1	2	3	4	5
toiveiden kuuleminen	1	2	3	4	5
vaikutusmahdollisuudet	1	2	3	4	5
mahdollisuus päätöksentekoon	1	2	3	4	5
turvallinen kasvuympäristö	1	2	3	4	5
turvallisuus	1	2	3	4	5
yksilöllisyys	1	2	3	4	5
yksityisyys	1	2	3	4	5
itseään määräämisoikeus	1	2	3	4	5
läheisten kohtaaminen	1	2	3	4	5

7. Kuinka paljon yhteistyökumppani voi vaikuttaa seuraavien asioiden toteutumiseen

nuoren...	erittäin vähän			erittäin paljon	
omatoimisuuden tukeminen	1	2	3	4	5
mieltymysten huomioiminen	1	2	3	4	5
toiveiden kuuleminen	1	2	3	4	5
vaikutusmahdollisuudet	1	2	3	4	5
mahdollisuus päätöksentekoon	1	2	3	4	5
turvallinen kasvuympäristö	1	2	3	4	5
turvallisuus	1	2	3	4	5
yksilöllisyys	1	2	3	4	5
yksityisyys	1	2	3	4	5
itseään määräämisoikeus	1	2	3	4	5
läheisten kohtaaminen	1	2	3	4	5

8. Miten tärkeänä pidät seuraavia asioita

omassa työyhteisössä

	ei merkitystä			erittäin tärkeä	
	1	2	3	4	5
nuori itse	1	2	3	4	5
vanhemmat	1	2	3	4	5
muut nuoret	1	2	3	4	5
nuoren lähipiiri	1	2	3	4	5
työyhteisö	1	2	3	4	5
muu, mikä	1	2	3	4	5

yhteistyökumppanin työyhteisössä

	ei merkitystä			erittäin tärkeä	
	1	2	3	4	5
nuori itse	1	2	3	4	5
vanhemmat	1	2	3	4	5
muut nuoret	1	2	3	4	5
nuoren lähipiiri	1	2	3	4	5
työyhteisö	1	2	3	4	5
muu, mikä	1	2	3	4	5

9. Miten hyvin olet tietoinen

omasta

	erittäin huono			erittäin hyvä	
	1	2	3	4	5
tehtäväkuva	1	2	3	4	5
vastuualue	1	2	3	4	5
alan lainsäädäntö	1	2	3	4	5

yhteistyökumppanin

	erittäin huono			erittäin hyvä	
	1	2	3	4	5
tehtäväkuva	1	2	3	4	5
vastuualue	1	2	3	4	5
alan lainsäädäntö	1	2	3	4	5

10. Eri lainsäädäntö vaikuttaa yhteistyöhön

	ei ollenkaan				erittäin paljon
oman työn kannalta	1	2	3	4	5
yhteistyökumppanin kannalta	1	2	3	4	5

11. Minkä työsi kannalta olennaisen tiedon pitäisi kulkea

omassa organisaatiossa

	ei merkittävää				erittäin tärkeä
nuoren tausta	1	2	3	4	5
mahdolliset diagnoosit	1	2	3	4	5
nuoren kouluhistoria	1	2	3	4	5
nuoren haasteet	1	2	3	4	5
perhesuhteet	1	2	3	4	5
koulunkäytikyky	1	2	3	4	5
terveydentila	1	2	3	4	5
muu, mikä	1	2	3	4	5

yhteistyökumppanin välillä

	ei merkittävää				erittäin tärkeä
nuoren tausta	1	2	3	4	5
mahdolliset diagnoosit	1	2	3	4	5
nuoren kouluhistoria	1	2	3	4	5
nuoren haasteet	1	2	3	4	5
perhesuhteet	1	2	3	4	5
koulunkäytikyky	1	2	3	4	5
terveydentila	1	2	3	4	5
muu, mikä	1	2	3	4	5

12. Kenellä mielestäsi vastuu tiedonkulusta

	ei merkitystä				erittäin tärkeä
minä itse	1	2	3	4	5
työkaveri	1	2	3	4	5
yhteistyökumppani	1	2	3	4	5
esimies	1	2	3	4	5
johtoporras	1	2	3	4	5
joku muu, kuka	1	2	3	4	5

13. Miten yhteistyötä voisi mahdollisesti kehittää tai parantaa?

Kiitos vastauksista! :)

LIITE 3

P	Perusopetus
L	Lastensuojelu

Yhteistyön sujuvuus eri mittareilla			
Kysymys	Kes- kiarvo	Keskihajonta	Vastauksia
Yhteydenotto (P)	2,83	1,07	6
Yhteydenotto (L)	3,45	0,66	11
Tavoitettavuus (P)	2,17	1,07	6
Tavoitettavuus (L)	3,45	0,99	11
Sujuvuus (P)	2,50	0,96	6
Sujuvuus (L)	3,27	0,75	11
Tiedonkulku (P)	2,17	0,69	6
Tiedonkulku (L)	3,09	0,79	11
Luottamus (P)	3,67	0,75	6
Luottamus (L)	3,36	0,88	11
Vaitiolovelvollisuus (P)	4,17	0,69	6
Vaitiolovelvollisuus (L)	4,09	0,51	11
Laki (P)	3,67	0,75	6
Laki (L)	3,45	0,5	11

En ole tehnyt yhteistyötä, koska			
Kysymys	Kes- kiarvo	Keskiha- jonta	Vastauk- sia
En ole tunnistanut ongelmia (P)	1,75	0,83	4
Ei ole ollut tarvetta (P)	3,75	1,64	4
Kokenut liian vaikeaksi (P)	1,50	0,50	4
Ei ole ollut aikaa (P)	1,25	0,43	4
En tiennyt, kehen ottaa yhteyttä (P)	1,50	0,50	4
En tiennyt, kuuluuko minulle (P)	1,50	0,50	4
Yritin, mutta ei onnistunut (P)	1,25	0,43	4

Viestintäkanavien toimivuus yhteistyössä			
Kysymys	Kes- kiarvo	Keskiha- jonta	Vastauksia
Puhelin (P)	3,50	1,12	6
Puhelin (L)	4,45	0,89	11
Sähköposti (P)	2,83	0,90	6
Sähköposti (L)	3,36	1,07	11
Wilma tai vastaava (P)	3,00	1,00	6
Wilma tai vastaava (L)	3,73	1,14	11
Tapaaminen (P)	3,83	1,07	6
Tapaaminen (L)	3,91	0,79	11

Oma vaikuttavuus nuoren elämään			
Kysymys	Keskiarvo	Keskihajonta	Vastauksia
Omatoimisuuden tukeminen (P)	3,60	0,66	10
Omatoimisuuden tukeminen (L)	3,82	0,57	11
Mieltymysten huomioiminen (P)	3,30	0,78	10
Mieltymysten huomioiminen (L)	3,64	0,77	11
Toiveiden kuuleminen (P)	3,50	0,81	10
Toiveiden kuuleminen (L)	4,09	0,51	11
Vaikutusmahdollisuudet (P)	3,30	0,90	10
Vaikutusmahdollisuudet (L)	3,36	0,88	11
Mahdollisuus päätöksentekoon (P)	3,50	0,81	10
Mahdollisuus päätöksentekoon (L)	3,55	0,78	11
Turvallinen kasvuympäristö (P)	3,90	0,70	10
Turvallinen kasvuympäristö (L)	3,73	0,86	11
Turvallisuus (P)	4,00	0,63	10
Turvallisuus (L)	3,64	0,88	11
Yksilöllisyys (P)	3,60	0,80	10
Yksilöllisyys (L)	4,00	0,60	11
Yksityisyys (P)	3,90	0,54	10
Yksityisyys (L)	3,64	0,77	11
Itsemääräämisoikeus (P)	3,50	0,81	10
Itsemääräämisoikeus (L)	4,00	0,60	11
Läheisten kohtaaminen (P)	3,00	1,10	10
Läheisten kohtaaminen (L)	3,82	0,57	11

Oma vaikuttavuus nuoren elämään			
Kysymys	Keskiarvo	Keskihajonta	Vastauksia
Omatoimisuuden tukeminen (P)	3,60	0,66	10
Omatoimisuuden tukeminen (L)	3,82	0,57	11
Mieltymysten huomioiminen (P)	3,30	0,78	10
Mieltymysten huomioiminen (L)	3,64	0,77	11
Toiveiden kuuleminen (P)	3,50	0,81	10
Toiveiden kuuleminen (L)	4,09	0,51	11
Vaikutusmahdollisuudet (P)	3,30	0,90	10
Vaikutusmahdollisuudet (L)	3,36	0,88	11
Mahdollisuus päätöksentekoon (P)	3,50	0,81	10
Mahdollisuus päätöksentekoon (L)	3,55	0,78	11
Turvallinen kasvuympäristö (P)	3,90	0,70	10
Turvallinen kasvuympäristö (L)	3,73	0,86	11
Turvallisuus (P)	4,00	0,63	10
Turvallisuus (L)	3,64	0,88	11
Yksilöllisyys (P)	3,60	0,80	10
Yksilöllisyys (L)	4,00	0,60	11

Yksityisyys (P)	3,90	0,54	10
Yksityisyys (L)	3,64	0,77	11
Itsemääräämisoikeus (P)	3,50	0,81	10
Itsemääräämisoikeus (L)	4,00	0,60	11
Läheisten kohtaaminen (P)	3,00	1,10	10
Läheisten kohtaaminen (L)	3,82	0,57	11

Yhteistyökumppanin vaikuttavuus nuoren elämään			
Kysymys	Keskiarvo	Keskihajonta	Vastauksia
Omatoimisuuden tukeminen (P)	2,90	0,54	10
Omatoimisuuden tukeminen (L)	3,82	0,72	11
Mieltymysten huomioiminen (P)	2,90	0,70	10
Mieltymysten huomioiminen (L)	3,82	0,72	11
Toiveiden kuuleminen (P)	2,90	0,54	10
Toiveiden kuuleminen (L)	3,82	0,72	11
Vaikutusmahdollisuudet (P)	2,90	0,70	10
Vaikutusmahdollisuudet (L)	3,73	0,96	11
Mahdollisuus päätöksentekoon (P)	3,10	0,70	10
Mahdollisuus päätöksentekoon (L)	3,64	0,77	11
Turvallinen kasvuympäristö (P)	3,70	0,64	10
Turvallinen kasvuympäristö (L)	3,73	0,86	11
Turvallisuus (P)	3,60	0,66	10
Turvallisuus (L)	3,73	0,75	11
Yksilöllisyys (P)	3,40	0,49	10
Yksilöllisyys (L)	4,18	0,83	11
Yksityisyys (P)	3,40	0,49	10
Yksityisyys (L)	3,73	0,86	11
Itsemääräämisoikeus (P)	3,30	0,64	10
Itsemääräämisoikeus (L)	4,00	0,60	11
Läheisten kohtaaminen (P)	3,40	0,66	10
Läheisten kohtaaminen (L)	3,73	0,62	11

Tärkeitä asioita omassa työyhteisössä			
Kysymys	Keskiarvo	Keskihajonta	Vastauksia
Nuori itse (P)	4,50	0,67	10
Nuori itse (L)	4,73	0,45	11
Vanhemmat (P)	3,70	0,64	10
Vanhemmat (L)	4,18	0,83	11
Muut nuoret (P)	4,10	0,70	10
Muut nuoret (L)	4,36	0,64	11
Nuoren lähipiiri (P)	3,60	0,66	10
Nuoren lähipiiri (L)	4,27	0,86	11
Työyhteisö (P)	4,30	0,78	10
Työyhteisö (L)	4,36	0,88	11

Tärkeitä asioita yhteistyökumppanin työyhteisössä			
Kysymys	Keskiarvo	Keskihajonta	Vastauksia
Nuori itse (P)	3,80	0,75	10
Nuori itse (L)	4,00	1,13	11
Vanhemmat (P)	3,80	0,75	10
Vanhemmat (L)	3,64	1,07	11
Muut nuoret (P)	3,80	0,75	10
Muut nuoret (L)	3,82	1,27	11
Nuoren lähipiiri (P)	3,90	0,70	10
Nuoren lähipiiri (L)	3,45	0,99	11
Työyhteisö (P)	3,70	0,78	10
Työyhteisö (L)	4,18	1,03	11

Oman alan tuntemus			
Kysymys	Keskiarvo	Keskihajonta	Vastauksia
Tehtäväkuva (P)	4,40	0,66	10
Tehtäväkuva (L)	4,36	0,48	11
Vastuualue (P)	4,50	0,67	10
Vastuualue (L)	4,45	0,50	11
Alan lainsäädäntö (P)	3,90	0,94	10
Alan lainsäädäntö (L)	4,27	0,45	11

Yhteistyökumppanin alan tuntemus			
Kysymys	Keskiarvo	Keskihajonta	Vastauksia
Tehtävänkuva (P)	2,60	0,92	10
Tehtävänkuva (L)	3,82	0,57	11
Vastuualue (P)	2,60	0,92	10
Vastuualue (L)	3,73	0,86	11
Alan lainsäädäntö (P)	2,20	0,75	10
Alan lainsäädäntö (L)	3,00	0,43	11

Eri lainsäädäntö vaikuttaa yhteistyöhön			
Kysymys	Keskiarvo	Keskihajonta	Vastauksia
Oman työn kannalta (P)	3,90	0,70	10
Oman työn kannalta (L)	3,82	0,72	11
Yhteistyökumppanin kannalta (P)	3,40	0,80	10
Yhteistyökumppanin kannalta (L)	3,82	0,72	11

Minkä työsi kannalta olennaisen tiedon pitäisi kulkea			
Kysymys	Keskiarvo	Keskihajonta	Vastauksia
Nuoren tausta (P)	3,7	1,42	10
Nuoren tausta (L)	4,64	0,64	11
Mahdolliset diagnoosit (P)	4,1	0,94	10
Mahdolliset diagnoosit (L)	4,91	0,29	11
Nuoren kouluhistoria (P)	3,8	1,17	10
Nuoren kouluhistoria (L)	4,73	0,62	11
Nuoren haasteet (P)	4,2	0,75	10
Nuoren haasteet (L)	4,82	0,39	11
Perhesuhteet (P)	3,3	0,9	10
Perhesuhteet (L)	4,55	0,78	11
Koulunkäytikyky (P)	4,6	0,66	10
Koulunkäytikyky (L)	4,73	0,62	11
Terveystila (P)	3,7	0,78	10
Terveystila (L)	4,73	0,62	11

Tiedonkulku yhteistyökumppanin välillä			
Kysymys	Keskiarvo	Keskihajonta	Vastauksia
Nuoren tausta (P)	3,6	0,92	10
Nuoren tausta (L)	3,64	0,88	11
Mahdolliset diagnoosit (P)	3,7	0,9	10
Mahdolliset diagnoosit (L)	4,55	0,89	11
Nuoren kouluhistoria (P)	3,5	0,81	10
Nuoren kouluhistoria (L)	4,73	0,45	11
Nuoren haasteet (P)	3,6	0,92	10
Nuoren haasteet (L)	4,45	0,66	11
Perhesuhteet (P)	3,5	0,81	10
Perhesuhteet (L)	3,64	0,88	11
Koulunkäyntikyky (P)	3,8	0,87	10
Koulunkäyntikyky (L)	4,82	0,39	11
Terveystila (P)	3,3	0,78	10
Terveystila (L)	0,88	0,64	11

Vastuu tiedonkulusta			
Kysymys	Keskiarvo	Keskihajonta	Vastauksia
Minä itse (P)	3,10	0,83	10
Minä itse (L)	4,36	0,48	11
Työkaveri (P)	3,10	0,70	10
Työkaveri (L)	4,27	0,45	11
Yhteistyökumppani (P)	3,70	0,64	10
Yhteistyökumppani (L)	4,36	0,48	11
Esimies (P)	4,20	0,40	10
Esimies (L)	4,18	0,57	11
Johtoporras (P)	4,00	0,63	10
Johtoporras (L)	4,18	0,57	11