



MUUTOSSUUNNITELMA PIENYRITYKSELLE

SAVONIA -AMMATTIKORKEAKOULU
OPINNÄYTETYÖ

KOULUTUSALA: KULTTUURIALA

KOULUTUSOHJELMA: MUOTOILUN TUTKINTO-OHJELMA,
SISUSTUSARKKITEHTUURI JA KALUSTEMUOTOILU

TYÖN TEKIJÄ: SARI LATVAKOSKI

TYÖN NIMI: MUUTOSSUUNNITELMA PIENYRITYKSELLE

PÄIVÄYS: 11.12.2019

SIVUMÄÄRÄ/LIITTEET: 55/3

OHJAAJA: JARMO RUOKONEN

SAVONIA UNIVERSITY OF APPLIED SCIENCES
THESIS

FIELD OF STUDY: CULTURE

DEGREE PROGRAMME: DEGREE PROGRAMME IN DESIGN ,
INTERIOR ARCHITECTURE AND FURNITURE DESIGN

AUTHOR: SARI LATVAKOSKI

TITLE OF THESIS : RENOVATION PLAN FOR A SMALL ENTERPRISE

DATE: 11.12.2019

PAGES/APPENDICES: 55/3

SUPERVISOR: JARMO RUOKONEN

TIIVISTELMÄ

Opinnäytetyön aiheena on suunnitella liiketilat kuuloalalla toimivalle pienyritykselle. Yritys vaihtoi muutama vuosi sitten omistajaa ja toiminnan kasvaessa on nykyiset tilat käymässä pieneksi.

Kuuloalalla on kilpailua ja erottuvuus on tärkeää. Yrityksen etuna on laaja valikoima, palvelun nopeus ja laatu. Uudella liiketilalla halutaan lisätä näkyvyyttä, sekä parantaa palveluja entisestään.

Suunnittelen yritykselle pohjaratkaisun uuteen liiketilaan ja perehdyn suunnittelussa käyttäjälähtöisyyteen, hyvään asiakaskokemukseen, arvomaailmaan ja esteettömään suunnitteluun, jotta liiketila palvelee kaikkia asiakkaita toimintakyvystä riippumatta.

AVAINSANAT: *Tilasuunnittelu, esteettömyys, asiakaslähtöinen suunnittelu*

ABSTRACT

The topic of this thesis is to make a renovation plan for a new business premise of a small business. The company changed owner a few years ago and as the business grows, the current facilities are becoming small.

The hearing industry is competitive so standing out is important. The competitive benefits of this company are its wide range and fast, quality of service. The expectations for the new business premise is to increase visibility and upgrade their services.

I will design a floor plan to new business premise and focus on user-centred design, good customer experience, representing the company's values and creating an accessible design to serve all customers regardless of their ability to operate.

KEYWORDS: *space planning, accessibility, customer-oriented design*

SISÄLTÖ

1	JOHDANTO	6	5	SUUNNITTELUPROSESSI	22
2	KUULOXI OY	7	5.1	LÄHTÖTILANNE	23
2.1	ARVOT JA ASIAKKAAT	7	5.1.1	TILA ENNEN MUUTOSTA	24
2.3	YRITYKSEN PALVELUT	8	5.2	AIKATAULU	27
2.4	UNIXI	8	5.3	LUONNOSTELU	28
3	UUDEN TILAN VAATIMUKSET	9	5.4	BIMx	29
3.1	ESTEETTÖMYYS JA ERGONOMIA	10	5.5	REMONTTI	30
3.2	SISÄÄNKÄYNNIN ESTEETTÖMYYS JA MITOITUS	12	6	UUSI TILA	31
3.3	AKUSTIIKKA	13	6.1	PINTAMATERIAALIT	32
3.4	VALAISTUS	14	6.2	VALAISTUS	32
3.5	VÄRIT JA TUNNELMA	16	6.3	HOITOHUONEET	33
3.6	ASIAKASLÄHTÖISYYS	17	6.4	ODOTUSTILA JA SISÄÄNKÄYNTI	34
4	LÄHTÖTILANNE	18	6.6	MYYMÄLÄ	37
4.1	LÄHTÖKOHTA JA TAVOITTEET	19	6.7	TOIMISTO JA ASIAKAS -WC	38
4.2	TARPEET JA TOIVEET UUDEN TILAN SUHTEEN	19	6.8	LABORATORIO JA SOSIAALITILAT	39
4.2.1	HOITOHUONEET	20	7	VALMIS TILA	41
4.2.2	ODOTUSTILA JA SISÄÄNKÄYNTI	20	7.1	ASIAKKAAN ARVIO	51
4.2.3	MYYMÄLÄ	20	7.2	POHDINTA	52
4.2.4	TOIMISTO	21		LÄHTEET	52
4.2.5	LABORATORIO JA SOSIAALITILAT	21		LIITTEET	56
				LIITE 1, POHJAPIIRROS	56
				LIITE 2, LEIKKAUSKUVA, LUISKA	57
				LIITE 3, LEIKKAUSKUVA, PENKIT	58

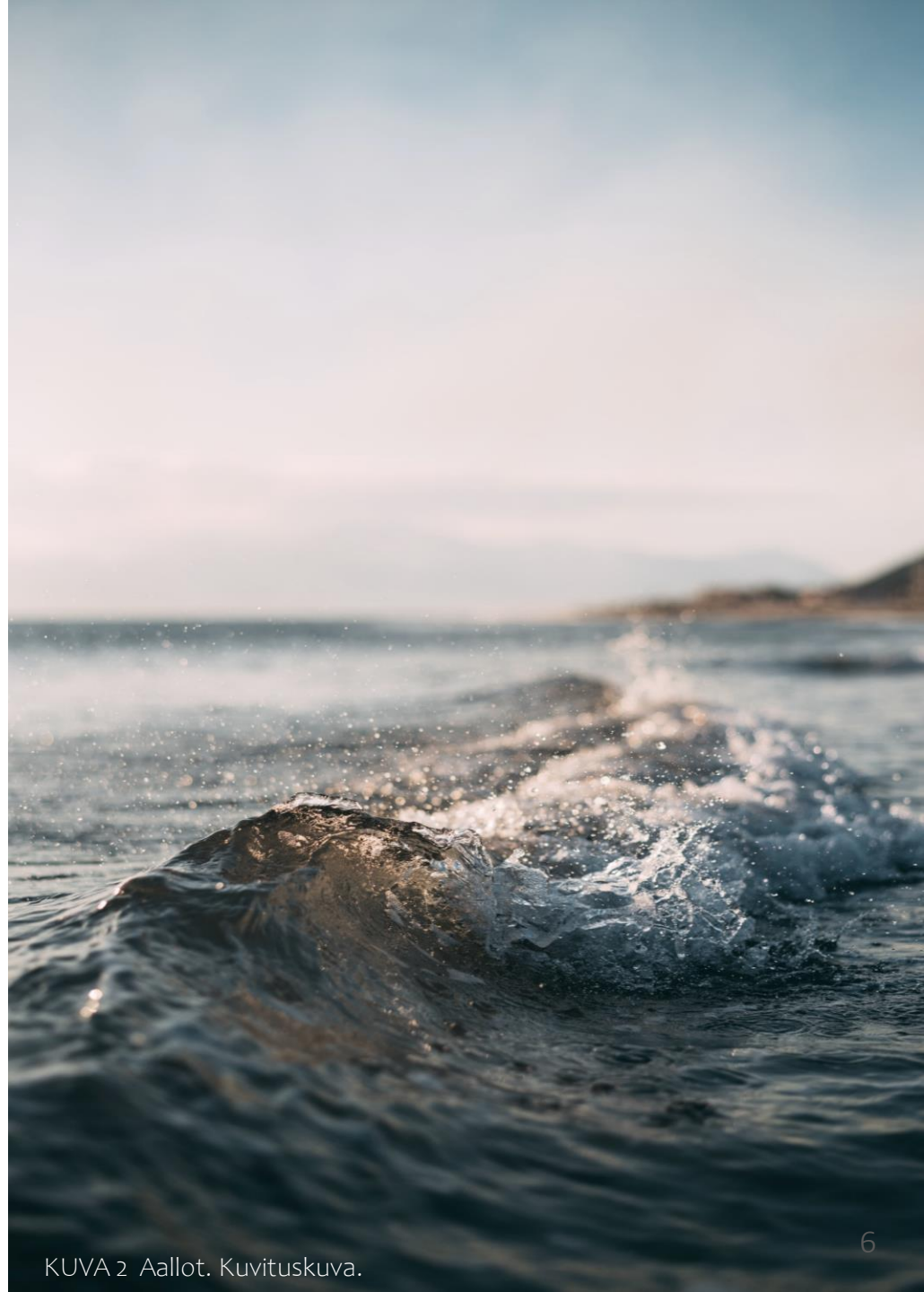
1

JOHDANTO

Kuulo on kyky havainnoida ääntä. Korvien kautta ääni välittyy aivoihin. Kuulon avulla ihminen oppii hahmottamaan äänen kestoa, painotusta sekä sävelkulkua ja myöhemmin lisäksi ääniteitä, sanoja ja kielen rakenteita. (Kuuloliitto Ry, Kuulo 2019.)

Sain mahdollisuuden päästä suunnittelemaan terveysalan yritykselle uusia toimitiloja. Yritys on erikoistunut kuuloalaan ja saanut vakiinnutettua asemaansa alueen toimijana. Minulla ei ole aiempaa ammatillista kokemusta kuuloalasta tai ylipäätään terveysalasta, joten pääsin ihan uuden asian äärelle.

Pyrin luomaan viihtyisän työympäristön, jossa on otettu huomioon tilankäyttäjien toiveet ja tarpeet.



2 KUULOXI OY

Kuuloxi on vuonna 2003 perustettu terveysalan yritys Jyväskylässä. Kuuloxin päätuotteena ovat yksilölliset korvakappaleet kuulokojeisiin ja kuulonsuojaukseen, kuulontutkimus sekä uniapneahoidot. Yritys valmistaa suurimman osan korvakappaleista omassa laboratoriossaan. Yritys työllistää tällä hetkellä 6 työntekijää yrittäjän lisäksi. Työntekijöillä on monipuolista koulutustaustaa, Kuuloxilla työskentelee mm. audionomi, unihoitaja, sairaanhoitaja, lähihoitaja, 3D-mallintaja ja insinööri. (Kuuloxi Oy 2019.)

Nykyinen yrittäjä osti Kuuloxin 2017 ja haluaa panostaa entistä enemmän tuotteiden muotoiluun ja laatuun, sekä kehittää yritystoimintaa eteenpäin. Yritys hankki oman 3D-tulostimen, joka mahdollistaa korvakappaleiden valmistamisen myös itse. Oman tulostimen ansiosta yritys pystyy nopeuttamaan tilausten käsittelyä ja pystyvät itse vastaamaan korvakappaleiden laadusta.

2.1 ARVOT JA ASIAKKAAT

Kuuloxi panostaa asioinnin helppouteen, hyvään asiakaspalveluun, laatuun ja nopeuteen. Laadukas lopputulos tuo arvoa niin yritykselle kuin asiakkaalle.

Kuuloxin asiakkaita ovat yksityisasiakkaiden lisäksi, yritykset, sairaalat, kuulokojeiden maahantuoja, sekä yksityiset lääkäriasemat ympäri Suomen. Yksityisasiakkaiden ikähaarukka on 8-100 v. Ikä-luokista 60-85v ovat selkeimmin edustettuina.

2.3 YRITYKSEN PALVELUT

Kuuloxilla tehdään kuulotutkimuksia. Asiakas pystyy valitsemaan mm. laajan, vaativan ja perustutkimuksen väliltä itselleen sopivan tutkimuksen. Audionomi testaa kuuloa asiakkaan istuessa äänieriossa erilaisilla kuulontutkimusmenetelmillä.

Asiakas voi hankkia Kuuloxilta kuulokojeen jonottamatta nopeasti. Kuulontutkimuksen jälkeen hänelle valmistetaan yrityksen omassa laboratoriossa kuulokojeeseen vaadittava korvakappale. Yksilöity korvakappale valmistuu nopeasti, jopa muutamassa päivässä.

Yritykseltä saa myös yksilöityjä korvamonitoreja, sekä kuulosuojaimia mm. teollisuuden, metsästyksen ja moottoriurheilun tarpeisiin. Yksilölliset kuulosuojaimet varustetaan eri tavoin melua suodattavilla filttiereillä käyttötarkoituksen mukaan, ja ne päästävät puheäänit suojauksen läpi kuultavaksi.

Kuuloxilla myös huolletaan ja puhdistetaan kuulolaitteita ja heidän kauttaan pystyy ostamaan erilaisia kuulon apuvälineitä. (Kuuloxi Oy 2019.)



KUVA 3 Korvamonitori.

2.4 UNIXI

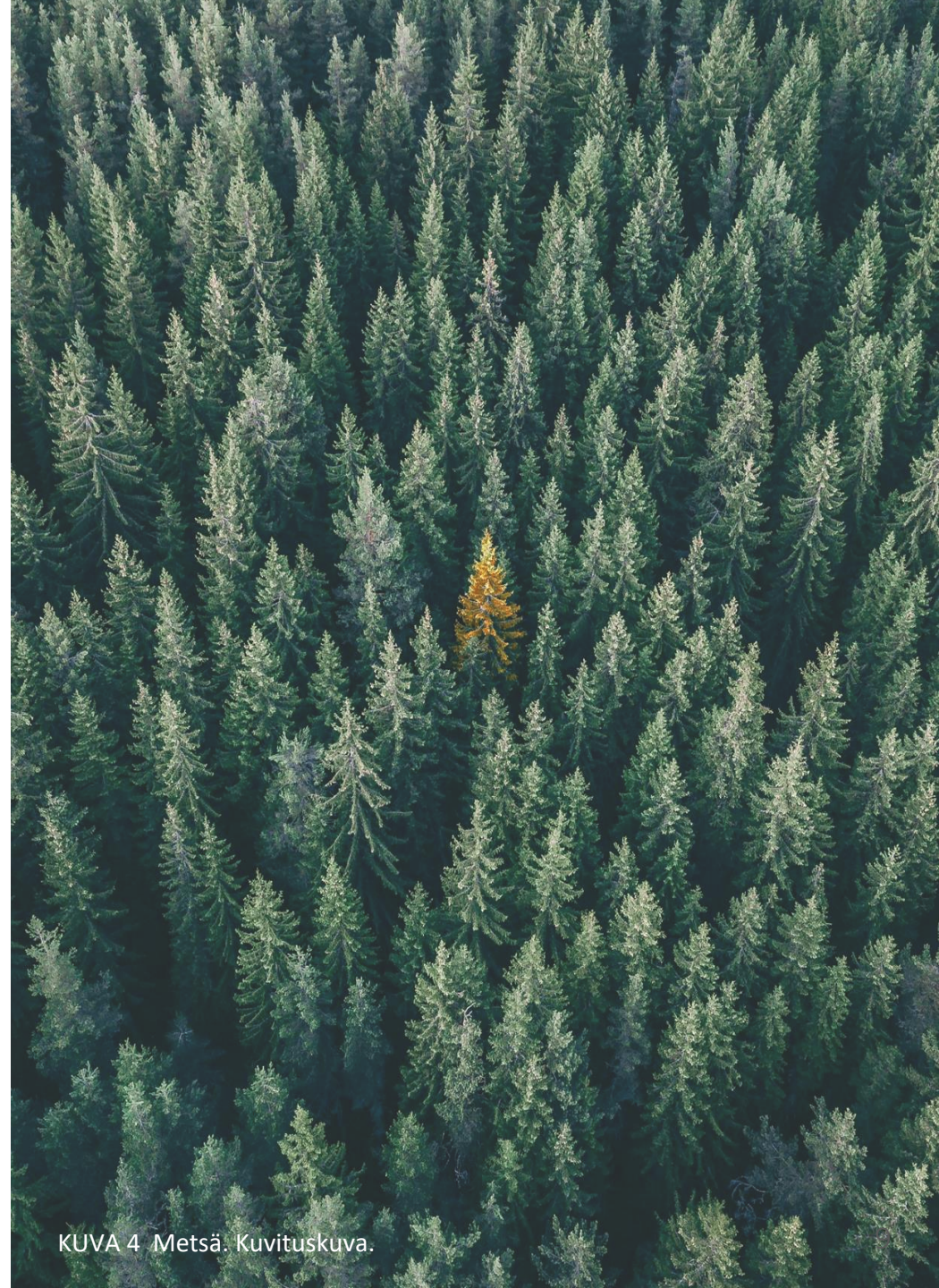
Unixi on osa Kuuloxi Oy:ta. Unixi tarjoaa tehokasta hoitoa uniapneaan. Yrityksellä on oma unihoitaja, jolle asiakas voi varata ajan oireiden kartoitukseen. Jos on aiheellista epäillä uniapneaa, kirjoittaa hoitaja lähetteen yhteistyössä toimivalle erikoislääkärille.

Uniapnean ensisijainen hoito on CPAP-laitehoito. Unixin kautta on ostettavissa CPAP-laitteet, -maskit ja -tarvikkeet. Unihoitajan opastuksella valitaan hoitoon sopiva maskimalli, säädetään CPAP-laite asiakkaan tarpeita vastaavaksi ja aktivoidaan AirView-etäseuranta, jossa seurataan laitehoidon toteutumista kotona 3 kuukautta laitehoidon aloituksesta. (Unixi, Kuuloxi Oy 2019.)

3

UUDEN TILAN VAATIMUKSET

Haastattelin yrittäjää ja kävimme läpi liiketilan tarpeita ja vaatimuksia. Terveysalan yrityksen liiketila täytyy olla luottamusta herättävä. Asiakkaan pitää tuntea liikkeeseen astuessaan saavansa siellä osaavaa ja asiantuntevaa palvelua. Kuuloalan yritys saatetaan herkästi mieltää iäkkäämpien ihmisten palveluksi, vaikka kuulokojeet ovat vain yksi osa-alue laajassa valikoimassa. Yritysilmeen halutaan viestivän asiantuntevaa terveysalan yritystä, joka tarjoaa monipuolisia kuulo- ja unialan palveluja ikään katsomatta. Liiketilan sisustuksesta halutaan ajaton ja asiallinen rento.

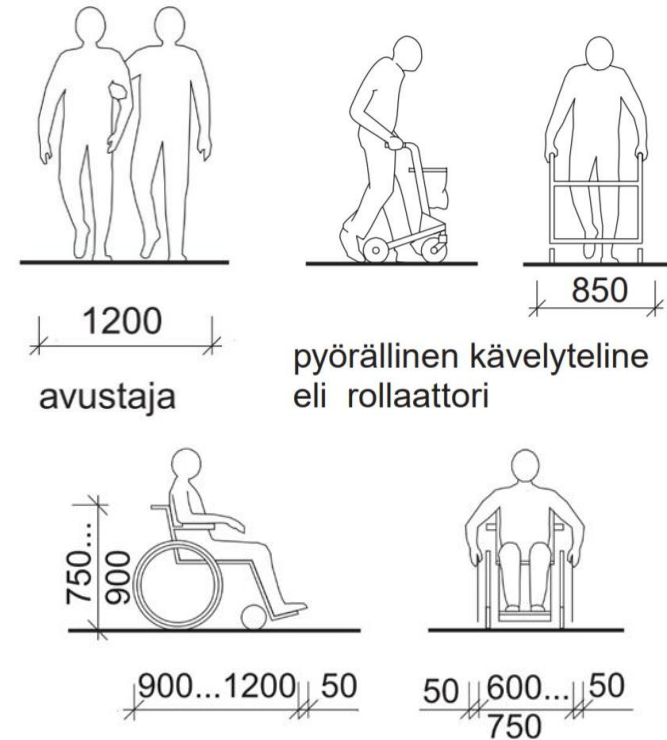


KUVA 4 Metsä. Kuvituskuva.

3.1 ESTEETTÖMYYS JA ERGONOMIA

Esteettömyys on ihmisten moninaisuuden huomioonottamista fyysisessä ympäristössä. Esteettömyys luo yhdenvertaisuutta, mahdollistaa palvelun saatavuuden kaikille ja on osa kestävästä kehitystä. (Invalidiliitto 2019.)

Käyttäjäystävällisyyden huomioiminen liiketilassa on tärkeää Kuuloxille. Suurin asiakasryhmä koostuu tällä hetkellä 60-85 -vuotiaista, jotka saattavat tarvita liikkumiseen apuvälineitä. Esteettömyydellä huomioidaan tilojen mitoituksia ja ulottuvuuksia, jotta asiointi liikkeessä on mahdollisimman helppoa ja vaivatonta. (RT 95-11153 2014, 4-5.)



KUVA 5 Esimerkkejä tilantarpeista, RT 09-10884

Ergonomia on tekniikan ja toiminnan sovittamista ihmiselle, jonka päämääränä on muokata toimintaympäristö käyttäjilleen sopiviksi. (Ergonomia-opas 2011, 19). On siis käytävä suunnittelussa läpi asiakkaiden toimintoja asiakastiloissa ja mietittävä tilantarvetta ja mitoitusta niiden mukaisesti. On otettava huomioon mm. riittävät kulkuväylät ja ylettyminen. Varsinkin iäkkäimmille ja huonokulkuisille ihmisille voi istuminen normaalikorkuiselle tuolille ja siitä ylös nousu olla hankalaa. Käyttö helpottuu, kun istuimen korkeus nostetaan 500-550 mm:iin. (Kilpelä 2019, 138-139.)

Työpisteiden suunnittelussa on syytä ottaa huomioon toiminalliset ominaisuudet. Työtila toimii hyvin, kun ympärillä on riittävästi liikkumis- ja pyörähtämistilaa ja kulkureitti on esteetön. Eri työvälineille on oma paikkansa ja käytölle on riittävästi tilaa. Jatkuvasti tarvittavat materiaalit ovat kädenulottuvilla, eikä tarvita toistuvaa ylösnousemista ja siirtelyä. Hyvällä ergonomialla voidaan parantaa työsuoritusta ja lisätä viihtyvyyttä. (RT 95-11153 2014, 4 - 5.)



KUVA 6. Tuolit. Kuvituskuva.

3.2 SISÄÄNKÄYNNIN ESTEETTÖMYYS JA MITOITUS

Liikkeen sisäänkäynnin tulee olla helposti havaittavissa ja kävijän on pystyttävä hahmottamaan eri toimintojen sijainti. Kulkuväylien tulisi olla tasaisia ja luistamattomia. Jos kulkuväylällä on porras, sen yhteydessä on oltava luiska. Luiskaa voidaan käyttää vain alle metrin tasoerossa ja sen kaltevuus saa esteettömyysasetuksen (2§) mukaan olla enintään 5% (1:20). Luiskassa ei saa olla sivukaltevuutta, sen pinnan tulee olla kova ja tasainen ja leveyden on oltava vähintään 900 mm. Suositus luiskan leveydelle on kuitenkin vähintään 1200 mm, jotta siinä mahtuu kulkemaan myös avustaja. (Kilpelä 2019, 23-24, 53-54.)

Käsijohde, tai tukeutumista helpottava kädensija tulee olla aina portaissa ja luiskissa, vaikka tasoero olisi vain askelman korkuinen. Sopiva korkeus on n. 900 mm ja 700 mm. Alempi korkeus soveltuu lyhytkasvuisille, sekä helpottaa pyörätuolilla liikkuvia. Käsijohteen jatkuminen 300 mm yli luiskan, helpottaa havainnointia ja käyttäjä saa kaiteesta tukevan otteen ennen luiskalle astumista. (Kilpelä 2019, 63.)

3.3 AKUSTIIKKA

Hyvä akustiikka on olennaista viihtyisässä ympäristössä. Akustiikka edistää hyvinvointia, helpottaa vuorovaikutusta ja lisää keskittymiskykyä. (Akustiikan perusteet, Akustiikkapalvelut 2019). Pinta-materiaalit, kalusteet, tilan muoto- ja koko vaikuttavat akustiikan syntyyn. Tilojen akustiset ominaisuudet syntyvät äänen heijastuessa lattia-, seinä- ja kattopinnoista. Kovat materiaalit heijastavat ääntä ja pehmeät vaimentavat sitä. Äänen vaimenemisaikaa kutsutaan jälkikaiunta-ajaksi. Ääni kuuluu vielä hetken äänilähteen sulkeuduttua, joka johtuu ääniaaltojen heijastumisesta tilan pintoihin. (akustointi, Akustiikkapalvelut 2019.)



KUVA 7. Lehti. Kuvituskuva.



KUVA 8. Vesi. Kuvituskuva.

Akustoinnin tarkoituksena on huomioida yksilölliset tilakohtaiset tekijät, parantaa hyötyäänänen kuuluvuutta ja vaimentaa haittaääniä. (Kilpelä 2019, 115.) Kuuloxin hoituhuoneissa äänieristys ja akustiikka on otettava erityisesti huomioon. Toki itse kuulonmittaus tehdään sille tarkoitettussa äänieriossa, mutta myös hoito-huoneiden hyvä akustiikka on tärkeässä asemassa ja sieltä tulisi saada pois kaikki ylimääräinen melu.

Äänen laadun merkitys korostuu varsinkin, kun kyseessä on kuulolaitetta käyttävä henkilö. Kuulokoje vahvistaa ääniä, eli mikäli tilassa esimerkiksi kaikuu, korostuu se kuulokojeen käyttäjällä ja hankaloittaa mm. puheen erottelua. (Kilpelä 2019, 116.)

3.4 VALAISTUS

Valo vaikuttaa ihmisen vireystilaan. ”Valonmäärän ja värilämpötilan on todettu vaikuttavan käpylisäkkeen erittämän hormonin melatoniinin tuotantoon.” Melatoniinin erityis on suurempaa pimeässä kuin valoisassa. Heikosti valaistu ympäristö ja keltaisenpunainen valo rauhoittavat mieltä ja edesauttavat elimistöä levolliseen tilaan. Voimakkaassa valkoisessa valossa ihminen on aktiivisessa tilassa ja virkeä, tällainen valo sopiikin siksi erinomaisesti työympäristöön. Valon värilämpötilaa mitataan kelvin -asteikolla. Mitä korkeampi luku, sitä sinisempi ja kylmempi valo on. Päivänvalo on noin 5500 kelviniä, tästä suuremmat arvot ovat kylmempiä sinertäviä ja pienemmät lämpimiä kellertäviä. Hyvä valaistus helpottaa ympäristön hahmottamista ja tukee tilan käytettävyyttä. Valon ja varjon avulla hahmotamme etäisyyttä ja syvyyttä. (SIT 63-610044 2007, 3-5.)



KUVA 9. Valot. Kuvituskuva.

SUORA VALO valaisee tilan heijastumatta minkään pinnan kautta tehden selkeän varjon. Suoran valon sijoittamisessa on syytä huomioida häikäisyn estäminen. EPÄSUORASSA VALAISTUKSESSA valo heijastuu jonkin pinnan, esimerkiksi katon kautta tilaan. Valaistusvaikutelma on rauhallinen, eikä muodosta juurikaan varjoja. KOHDEVALOLLA voidaan korostaa yksityiskohtia, muotoa ja värejä. Kohdevalolla voidaan tuoda lisävaloa mm. tarkkuutta vaativaan työhön. HAJAVALOSSA valo jakaantuu tasaisesti, eikä synnytä suuria varjoja tilaan. Oikeanlainen valaisinkupu estää häikäisyn synnyn. SEINÄPYYHKÄISY tuodaan seinälle läheltä katonrajaa seinäpinnan suuntaisesti valaisten seinä kokonaan. Se korostaa seinäpinnan muotoa tuoden tilaan epäsuoraa valoa. (SIT 63-610044 2007, 3-5.)

3.5 VÄRIT JA TUNNELMA

Värit vaikuttavat viihtyvyyteen ja mielialaan monin eri tavoin. Voimakkaat, laajat väripinnat koetaan helposti häiritseväksi. Voimakkailta väreillä voi kuitenkin ryhdittää kokonaisuutta tehostamalla yksityiskohtia.

Värien yhdistelemisessä voi olla yllättäviä vaikutuksia ja niihin kannattaakin kiinnittää huomiota. Itsessään neutraalit sävyt, voivat olla keskenään ahdistava yhdistelmä. Passiiviseksi väriksi mielletty valkoinen muodostaa aktiivisesti vaikuttavia yhdistelmiä useimpien sävyllisten värien kanssa. Valkoinen heijastaa väreistä eniten valoa ja se kirkastaa muita värejä.

Värien aiheuttamat mielikuvat ja tunteet ovat yksilöllisiä ja onkin siis mahdotonta suunnitella sellainen ympäristö, joka olisi paras mahdollinen kaikille käyttäjille (Rihloma 1997, 106-110.)



KUVA 10. Siveltimet. Kuvituskuva.

3.6 ASIAKASLÄHTÖISYYS

Asiakslähtöisyyden päätavoitteena on nostaa yritystoiminnan keskipisteeksi asiakaskokemus. Asioinnin helppous, asiantunteva palvelu ja palvelusta tai tuotteesta saatu hyöty ovat tärkeitä elementtejä asiakaskohtaamisessa. Varsinkin pienessä yrityksessä sekä yrittäjä, että asiakaspalvelua hoitavat ovat avainasemassa palvelun välittämästä hengestä. Palvelusta saatu hyöty voi olla rahallista, hyöty voi olla mukavuutta tai säästettyä aikaa kiireisessä arjessa, se voi olla iloa tai positiivista tunnetta. Tyytyväinen asiakas mitä luultavimmin suosittelee palvelua eteenpäin, mikä lisää yrityksen asiakasvirtaa. (Saarelainen 2019, 96.)

Yrityksen visuaalinen ilme on yksi olennainen palvelukuvaa rakentava tekijä (RT 96-10936 2018, 2). Asiakaskokemus on yksilön muodostama kokemus palvelusta, johon vaikuttavat mm. mielikuvat, asiakkaan kokema palvelu ja ympäristö, jossa palvelu tapahtuu. (Penttilä 2016, 11.)

4

LÄHTÖTILANNE

Suunnittelu lähti liikkeelle kesällä 2018 kun kävimme yrittäjän kanssa läpi nykyisten tilojen ongelmakohtia, ja mitä uudessa tilassa olisi hyvä ottaa huomioon. Ehdotin, että koko työryhmä kiinnittäisi erityistä huomioita työtehtäviinsä muutamien päivien ajan ja kirjaisi ylös työkuvansa vaiheita. Onko jonkun työvaiheen tekeminen haastavaa nykyisessä tilassa ja miksi. Kaipaako työvaihe esimerkiksi parempaa valaistusta, enemmän työskentelytilaa, parempaa työrauhaa jne.

Osa työskentelytavoista saattaa olla rutinoitunutta ja työntekijä on sopeutunut tekemään asiat tietyllä tavalla tilan puitteissa. Parannusehdotuksia saattaa olla siksi vaikeaa hahmottaa, ellei käy konkreettisesti työkuvaansa ajatuksella läpi.

Uuden liiketilan hankinta on kuitenkin rahallisesti iso panostus yritykselle ja on tärkeää, että se palvelee parhaalla mahdollisella tavalla tarkoitustaan. Uuden liiketilan etsintä alkoi alkusyksystä 2018 ja sopivan tilan löytyessä, aloitetaan suunnittelutyöt heti.

4.1 LÄHTÖKOHTA JA TAVOITTEET

Yrityksen nykyiset n. 90m²:n toimitilat ovat epäkäytännölliset, ahtaat ja hankalakulkuiset varsinkin iäkkäiden ja liikuntarajoitteisten asiakkaiden näkökulmasta. Yritys etsii isompaa liiketilaa paremmalla sijainnilla. Yritykselle muutoksella halutaan saada myyntiä ja näkyvyyttä edistävä vaikutus. Uuden liiketilan parempi sijainti toivotaan edesauttavan myös uusia asiakkaita löytämään yritys paremmin. Uudessa liiketilassa halutaan hyödyntää jo olemassa olevia kalusteita ja kustannukset pyritään muutenkin pitämään matalana.

4.2 TARPEET JA TOIVEET UUDEN TILAN SUHTEEN

Asiakastilojen tulee olla helppokulkuiset, jotta siellä pääsee vaivatta asioimaan myös pyörätuolilla liikkuvat asiakkaat. Liiketilaan halutaan kolme hoituhuonetta, toimistotilat, pieni myymälä, wc, käsienspesuallas /juomapiste, laboratorio, sekä sosiaalilat työntekijöille.

Vihreä on Kuuloxin väri ja sitä toivottiin liiketilan tehosteväriksi. Liiketilasta halutaan viihtyisä ja rennon asiallinen, joka näyttäytyy uskottavana terveysalan yrityksenä olematta kuitenkaan liian ”kliininen”.

4.2.1 HOITOHUONEET

Uuteen tilaan tarvitaan kolme hoitohuonetta, joista yksi on isompi ja kaksi pienempää. Isompaan hoitohuoneeseen sijoitetaan äänierio kuulontutkimusta varten. Isoimpaan huoneeseen tulee isompi työpöytä, joka tulee sijoittaa niin, että äänierio on suora näkyvyys työpöydälle. Kahdessa muussa huoneessa tulee olla työpöytä ja kaksi asiakastuolia. Jokaisessa huoneessa tulee olla lisäksi vesipiste. Hoitohuoneissa täytyy huomioida äänieristys, sekä hyvä akustiikka.

4.2.2 ODOTUSTILA JA SISÄÄNKÄYNTI

Hoitohuoneiden lähelle tarvitaan viihtyisä odotustila kuulontutkimukseen tuleville asiakkaille. Iso osa asiakkaista ovat iäkkäämpiä, joten istuimia valitessa tämä täytyy ottaa huomioon.

Ikkunoihin tarvitaan mainosteippaukset. Sisäänkäynnin tulee olla esteetön, jotta pyörätuolilla liikkuvat asiakkaat pääsevät helposti liikkeeseen.

4.2.3 MYYMÄLÄ

Kuuloxilla myydään oheistuotteina mm. kuulolaitteiden yms. paristoja, hoito- ja hygieniatarvikkeita korvakappaleiden puhdistukseen, kuulosuojaimia, sekä kuulonsuojafilttereitä ja tuotteet tarvitsevat myyntitelineen. Myymälään tarvitaan myös myyntitiski. Jo olemassa olevia vitriinejä toivottiin hyödynnettävän myymälässä. Yrittäjä ehdotti tilaan info - näyttöä, jossa voisi mainostaa tuotteita ja pohti, saisiko tilaan jotain valoeffektejä. Myymälän yhteydessä on hyvä olla myös wc, sekä vesipiste.

4.2.4 TOIMISTO

Toimistoon tarvitaan 2-3 toimistopöytää, sekä säilytystilaa. Toimisto olisi hyvä sijoittaa myymälän yhteyteen, jotta sieltä kuuluu asiakkaan saapuvan. Toimiston puolelle halutaan sijoittaa mahdollisuuksien mukaan mikroskooppipöytä. Työntekijät käsittelevät asiakkaiden henkilötietoja, joka täytyy ottaa huomioon työpöytien sijoittelussa. Toimistoon tarvitaan paljon säilytystilaa ja sinne tulee sijoittaa iso kopiokone. Tilasta halutaan toimiva, käytännöllinen ja viihtyisä työympäristö.

4.2.5 LABORATORIO JA SOSIAALITILAT

Laboratorioon halutaan nykyistä isommat tilat koneille ja laitteille, sekä riittävä työskentelytila niiden ympärillä. Tilaan tarvitaan postituspiste, työpöytä tietokoneelle, laskutilaa, sekä varastointitilaa tarvikkeille. Osa tarvikkeista täytyy suojata auringonvalolta, joten kaappitilaa täytyy myös olla.

Sosiaalitilaan halutaan jääkaappi, mikro, astianpesukone, sekä ruokapöytä ja istuimet. Tilassa hyödynnetään nykyisen liiketilan kalusteita.

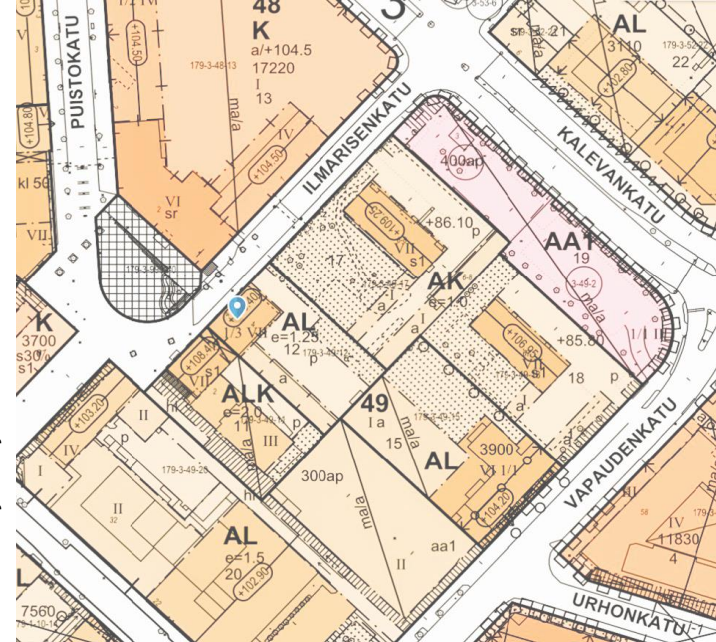
5 SUUNNITTELUPROSESSI

Yrittäjä oli käynyt kiertämässä Jyväskylän vapaita liiketiloja ja pyysi minut mukaan katsastamaan Ilmarisenkadulla sijaitseva tila, joka vaikutti sopivimmalta vaihtoehdolta.

Liiketila on hyvällä paikalla Jyväskylän keskustassa kävelytien loppupäässä. Liikkeen etuoven lähelle pääsee autolla ja vieressä on parkkihalli pysäköintiä varten. Liiketila on n. 148m² ja tilasta avautuu neljä isoa ikkunaa kävelykadulle.

Otin mittoja ja kuvia tilasta. Liiketila on U:n muotoinen ja varsinkin kadunpuoleinen osa on valoisa, mutta pinnat ovat kuluneet ja kai-paavat uudistusta. Tyhjänä tila vaikutti suurelta, mutta tiesin aiemmasta suunnittelukokemuksesta, että kalustamaton tila harhauttaa herkästi. Kalusteet ja muu irtaimisto vievät yllättävän paljon tilaa ja huomioon tulee ottaa myös riittävä liikkumatila, joten neliöitä ei ollut liiketilassa yhtään liikaa. Liiketila vaikutti sopivalta ja yrittäjä päätyi vuokraamaan tilat Kuuloxille.

KUVA 11 Jyväskylän asemakaava

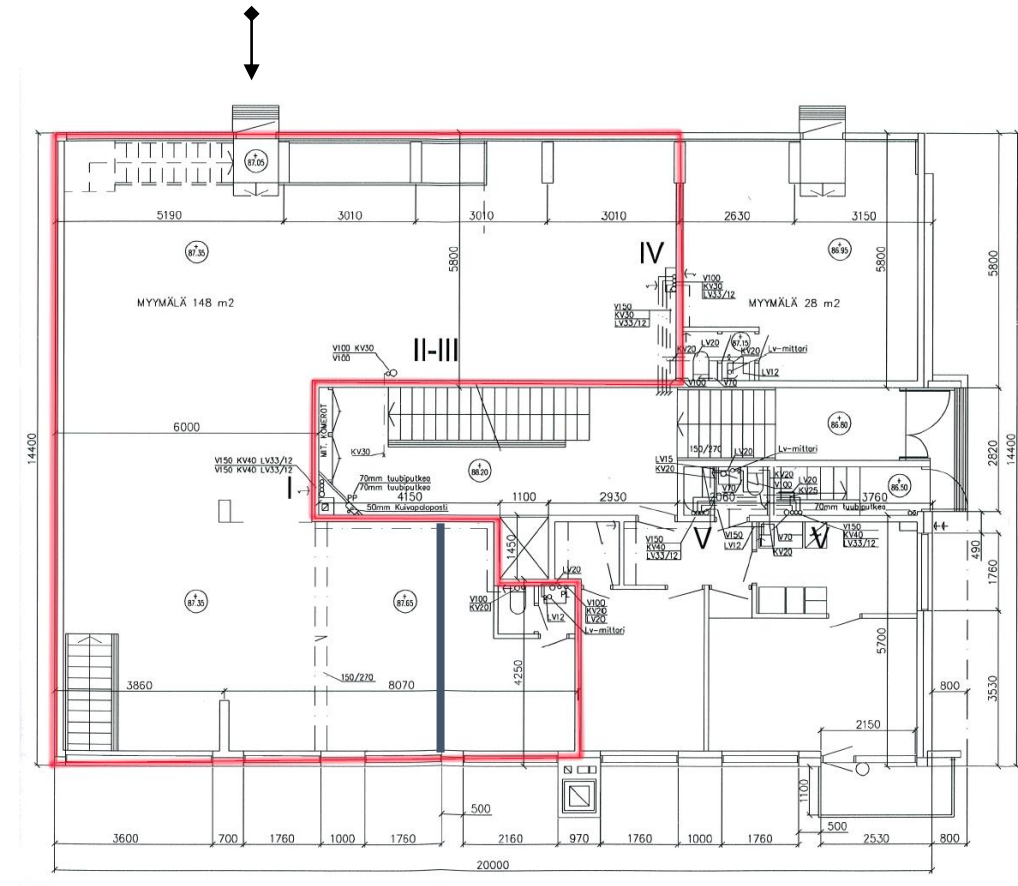


KUVA 12. Ilmarisenkadun liikehuoneisto. Sari Latvakoski 2018

5.1 LÄHTÖTILANNE

Uusi liiketila on punaisella merkitty alue. Pohjakuvassa näkyy virheellisesti portaat ulko-oven vieressä, mutta niitä ei todellisuudessa ole. Tilassa on väliseinä, mikä ei näy alkuperäisessä pohjassa. Seinän paikka on merkitty kuvaan mustalla viivalla. Liiketilaa kuuluu kellari. Kellari tulee toimimaan yrityksen varastointi- ja säilytystilana, se on siisti ja ajaa tarkoituksensa, joten se jätetään entiselleen.

Pohjaan merkityt mitat eivät olleet tarkkoja, mikä tuli ilmi, kun aloitin piirtämään pohjaa mittojen mukaisesti. Myöskään kaikki tilassa olevat palkit ja ilmanvaihtoputket eivät näkyneet alkuperäisessä pohjassa.



KUVA 13. Alkuperäinen Ilmarisenkadun pohjapiirros

5.1.1 TILA ENNEN MUUTOSTA

Tilassa on kantavia palkkeja, jotka määrittävät tilajakoja. Myös silmäänpistäville ilmanvaihtoputkille täytyy tehdä jotakin. Ikkunoiden alla on kivitasot, joita voisi hyödyntää jotenkin suunnittelussa. Liiketilän päädyssä takaosassa on askelma ja tämä osa tilasta on hieman matalampi. Askelma rajoittaa päätyosan tilajakoa. Tilan korkeus on 3,4m ja päätyosan matalamman tilan korkeus 3,1m



KUVA 14. Tila ennen muutosta



KUVA 15. Tila ennen muutosta



KUVA 16. Tila ennen muutosta



KUVA 17. Tila ennen muutosta



KUVA 18. Tila ennen muutosta



KUVA 19. Tila ennen muutosta



KUVA 20. Tila ennen muutosta



KUVA 21. Tila ennen muutosta

Lakattu paneeli kiertää seinien yläosassa, mutta ei ole poistettavissa, sillä paneelien edessä on mm. ilmanvaihtoputkia, pintaan vedettyjä sähköjohtoja ja valokiskot on asennettu paneelin päälle. Liiketilassa on reilun 11 m² kokoiset sosiaalitilat, jossa on pieni wc. Sosiaalityöjen taustaseinällä on sähkökaappi.



KUVA 22. Tila ennen muutosta

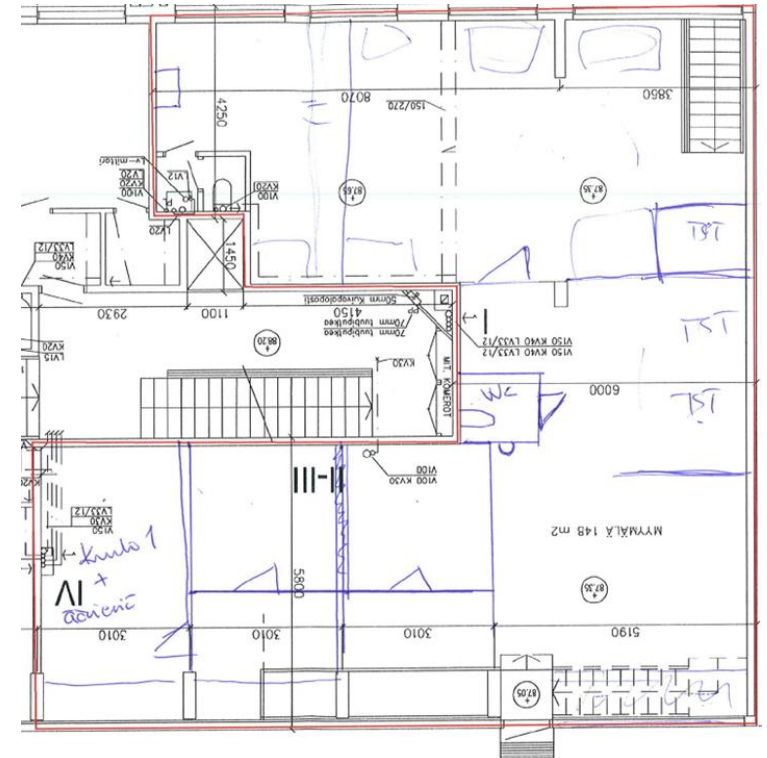
5.2 AIKATAULU

Kun uusi tila oli löytynyt, aloitin suunnittelutyöt. Yrittäjä selvitti urakoitsijan kanssa aikataulua ja työt haluttiin päästä aloittamaan mahdollisimman pian. Tarkoitus oli saada remontti valmiiksi loppuvuodesta, jotta Kuuloxi pystyy aloittamaan vuodenvaihteessa palvelun uusissa liiketiloissa.

5.3 LUONNOSTELU

Kuuloxin yrittäjä lähetti minulle pohjan, mihin oli karkeasti hahmotellut, miten liiketilaa voisi jaotella. Yrittäjä toivoi, että myymälästä olisi näkymä laboratorioon, jotta liikkeessä käyvä asiakas voisi nähdä konkreettisesti tuotteiden valmistusprosessia. Lähdin luonnoksen pohjalta tekemään suunnitelmaa.

Tein pohjapiirustuksen ja hahmottelin seinien paikkoja. Lähetin yrittäjälle luonnoksia sähköpostitse ja kävimme läpi, millaiset ratkaisut palvelisivat parhaiten tarkoitusta. Ilmanvaihtoputket, palkit ja ikkunat rajoittivat tilankäyttöä ja varsinkin hoituhuoneiden kohdalla ne tuottivat päänvaivaa. Yrittäjä kävi tekemässä muutamaa kertaa tarkistusmittauksia uudessa liiketilassa, jotta saatiin mahdollisimman tarkat mitat pohjaan ja hyödynnettyä joka neliö huolella.



KUVA 23. Pohjapiirros, luonnos. Sari Latvakoski 2018

5.4 BIMx

BIMx on 3D-työkalu mallinnoksien esittelyä varten. Tein 3D piirustuksesta ArchiCADilla BIMx-mallin, jonka lähetin asiakkaalle sähköpostitse. Asiakkaan täytyi ladata BIMx-työpöytäversio koneelleen pystyäkseen avaamaan tiedoston ja pystyi sen jälkeen navigoimaan mallinnetussa tilassa ja liikkumaan huoneesta toiseen. Asiakas saa näin realistisemmän kuvan tilasta, kun pystyy konkreettisesti näkemään miltä tilassa tulisi näyttämään. Yrittäjä kävi mallinnosta läpi työntekijöiden kanssa ja muokkasikin tilaa toiveiden mukaisesti.

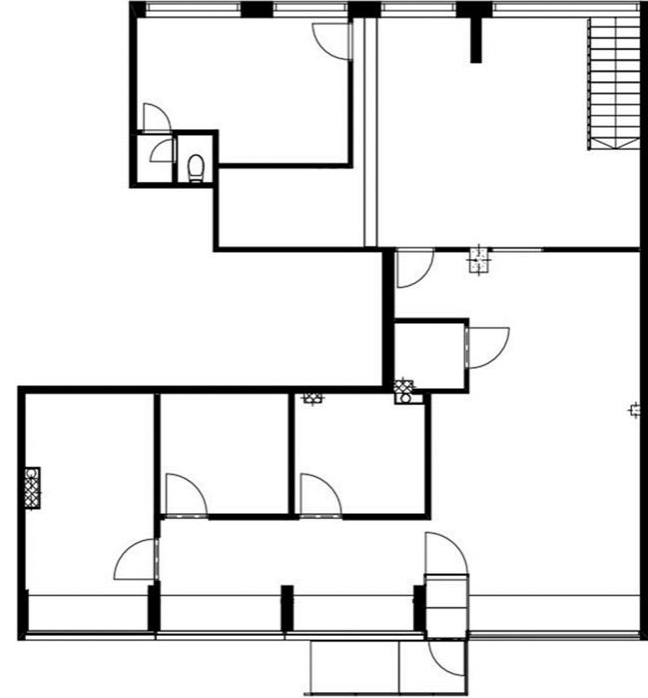


KUVA 24 BIMx-malli. Sari Latvakoski 2018

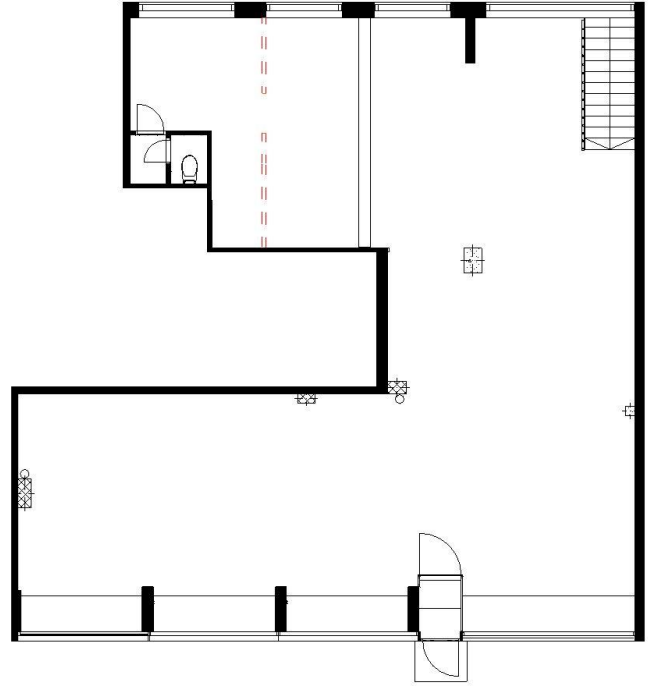
5.5 REMONTTI

Monen vaiheen jälkeen sain muutospohjan valmiiksi ja urakoitsija aloitti remontin piirustusteni pohjalta. Tilassa oleva väliseinä pu-
retaan ja seinillä oleville ilmastointiputkille rakennetaan kotelot.
Hoitohuoneisiin rakennetaan katto, jotta tilat saadaan äänieris-
tettyä, muuten liiketilan katolle ei tehdä muutoksia.

KUVA 26 Uusi pohja. Sari Latvakoski 2018

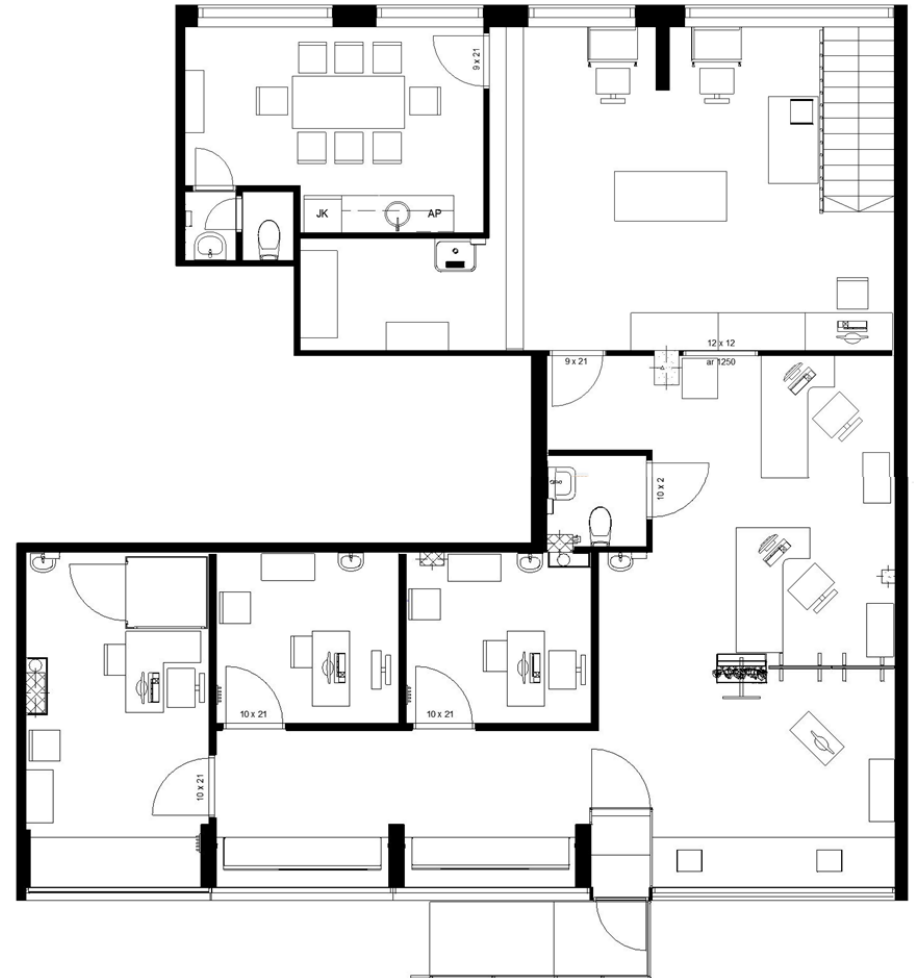


KUVA 25 Muutospohja. Sari Latvakoski 2018



6 UUSI TILA

Tilasta tuli mielestäni selkeä ja toiminnot löysivät hyvin paikkansa. Palkit, ilmanvaihtoputket, ikkunat ja ylätasanne määrittivät tilajakoja, joten vaihtoehtoja huonesijoitteluun oli niukasti. Kävin suunnitteluvaiheessa tilan mitoituksia ja ulottuvuuksia tarkasti läpi, jotta sain varsinkin asiakastilojen toiminnot mahdollisimman sujuviksi. Remontin yhteydessä kellarinportaiden päältä paneelin alta paljastui ikkuna. Ikkuna oli positiivinen yllätys ja tuo laboratorioon lisävaloa.



KUVA 27. Pohjapiirros kalusteilla. Sari Latvakoski 2018

6.1 PINTAMATERIAALIT

Lattiapinnat uusittiin ja asiakas valitsi materiaaliksi vinyylilankun ja mieltyi hopeanharmaaseen sävyyn. Ehdotin hieman pehmeämpää ja lämpimämpää harmaansävyä, koska yrityksen jo olemassa olevat toimistokalusteet ovat pyökinvärisiä. Kylmä harmaa ja kellertävä pyökki eivät ole visuaalisesti sointuvin väriyhdistelmä. Yhdistelmä ei kuitenkaan häirinnyt asiakasta, joten tilaan valikoitui Nature Silver – vinyyli-lankku. Käyttöluokka on 33 ja tuote soveltuu hyvin myös julkisiin tiloihin. Panelointeja ei voitu poistaa ja ne, sekä kaikki loput seinät maalattiin valkoisiksi. Uudessa liiketilassa hyödynnettiin suurimmilta osin jo olemassa olevia kalusteita.

6.2 VALAISTUS

Joka tilaan, kahta pienempää hoitohuonetta ja wc:tä lukuun ottamatta saadaan luonnonvaloa ikkunoista. Liiketilassa olleiden kattovalaisimien valoteho koettiin riittäväksi ja ne säilytettiin. Ainoastaan näyteikkunoiden ylle hankittiin kohdevalaisimet. Hoitohuoneiden ulkopuolelle, seinän ylärajaan jätettiin syvennys, johon asennettiin valonauha. Epäsuora valo katkaisee seinälinjaa heijastaen valoa kohti kattoa. Valo tuo tilaan särmää. Tällä hetkellä valo on vihreä, mutta sitä saa halutessaan vaihdettua kirikkaaksi.

6.3 HOITOHUONEET

Isoin hoituhuoneista on liiketilan päädyssä ja sinne sijoitettiin äänierio. Äänierio vie paljon tilaa ja sille löytyi sopiva paikka päätyseinältä. Kaksi pienempää hoituhuonetta on kompakteja, mutta niihin saatiin mahtumaan kaikki tarvittava. Rumat ilmanvaihtoputket koteloitiin piiloon. Kahdessa hoituhuoneessa olleet ilmanvaihtoputket levytettiin katseilta piiloon. Urakoitsija huolehti tilojen äänieristyksestä ja hoituhuoneiden katto, seinät ja lattia eristettiin. Hoituhuoneiden ovensuun kynnykset ovat äänieristyksen takia, mutta kynnykset eivät ylitä sallittua 20 mm. Naulakot on asennettu eri tasoihin, jotta ovat kaikkien ulottuvilla.

Olin testannut koulussa Ecophonin jälkikaiunta-ajan laskuria ja hyödynsin sitä akustoinnin suunnittelussa. Standardissa SFS 5907 käytetään Rakennusten akustisista luokista kirjaimia A, B, C ja D, jossa A edustaa parasta akustista laatua, B hyvää akustiikkaa, C tavallista, nykyisen rakennustavan mukaista laatutasoa ja D heikkoa akustiikkaa (SAINT-GOBAIN Ecophon, huoneakustiikka 2009).

Hoituhuoneen suositeltava akustiikka-luokka on A tai B. Syötin laskuriin hoituhuoneiden mitat ja pintamateriaalit ja testasin erilaisia akustointimateriaaleja, kunnes sain tulokseksi luokan B. Huomasin, että kattoon sijoitettuna vaimennusmateriaalia tarvitsee suhteessa vähemmän seiniin verrattuna.

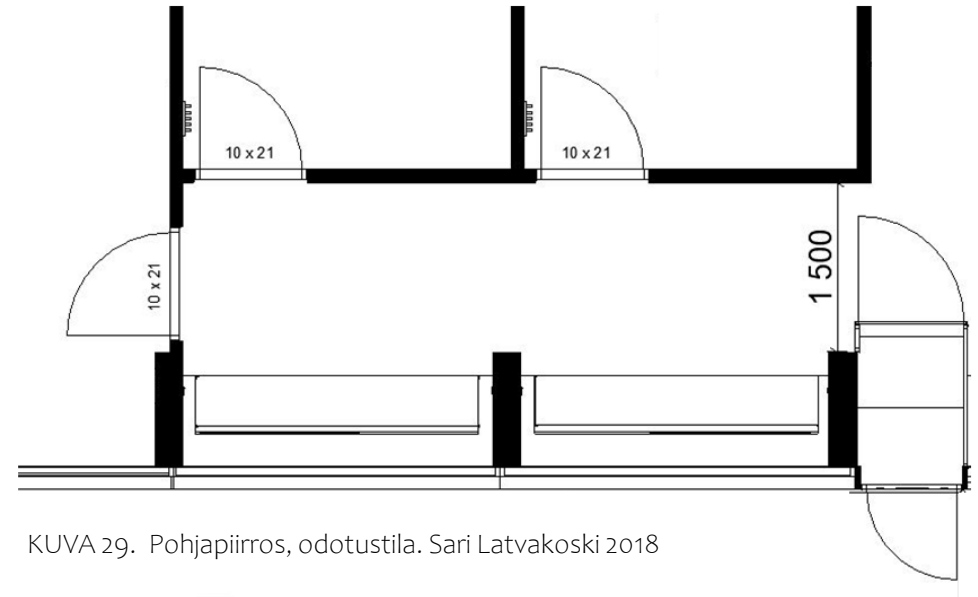


KUVA 28. Pohjapiirros hoituhuoneet. Sari Latvakoski 2018

6.4 ODOTUSTILA JA SISÄÄNKÄYNTI

Odotustilan käytävä on 1500 mm leveä, jotta tilassa mahtuu hyvin kulkemaan. Ovet hoituhuoneisiin avautuvat sisäänpäin, eivätkä näin vie tilaa käytävällä.

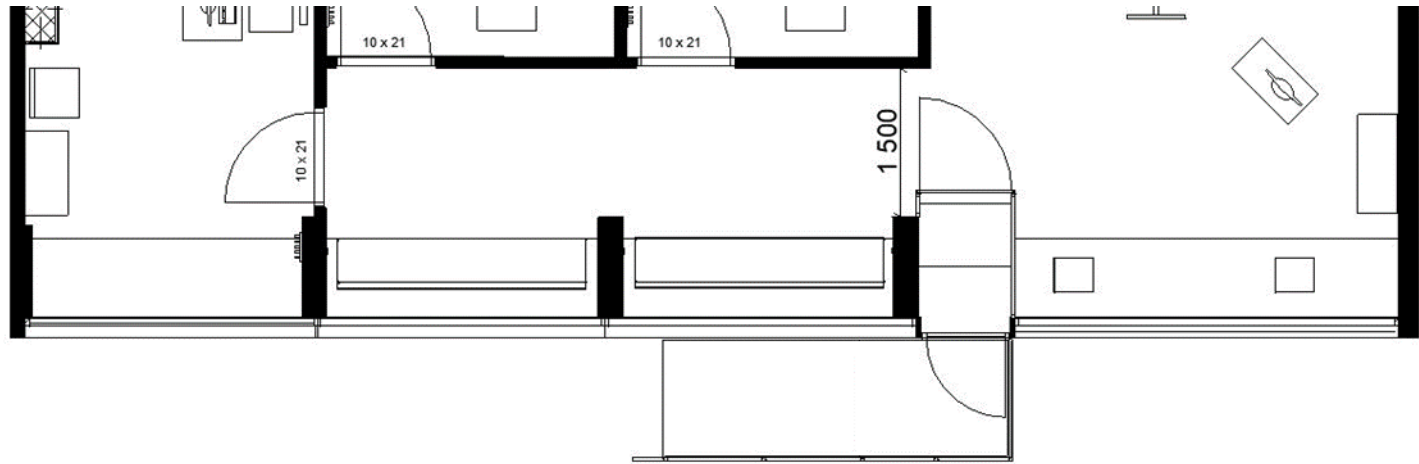
Odotustilaan tarvittiin istumatilaa asiakkaille. Ikkunoiden alla olevien kivitasojen päälle teetettiin penkit suunnitelmani mukaisesti. Urakoitsija toteutti penkkien rungon ja pehmuste teetettiin verhoilijalla. Penkkien runko on vaneria. Istuinkorkeus on n. 500 mm ja istuinosan pehmuste on napakka, jotta penkiltä on helppo nousta ylös. Käytin apunani suunnittelussa kalustesuunnittelun perusteetkurssilla tekemiäni muistiinpanoja (Ruokonen, J. 2017, Savonia AMK).



KUVA 29. Pohjapiirros, odotustila. Sari Latvakoski 2018



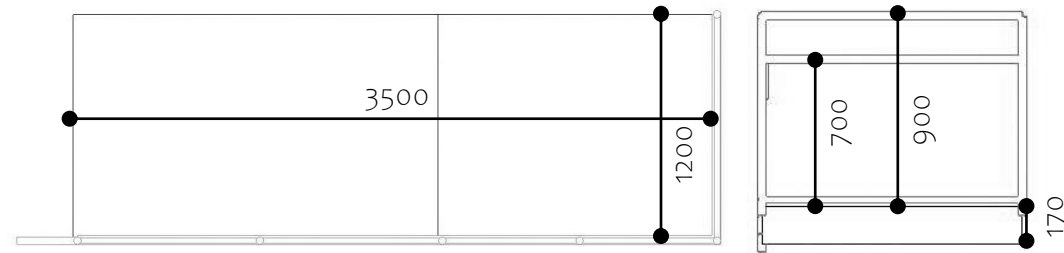
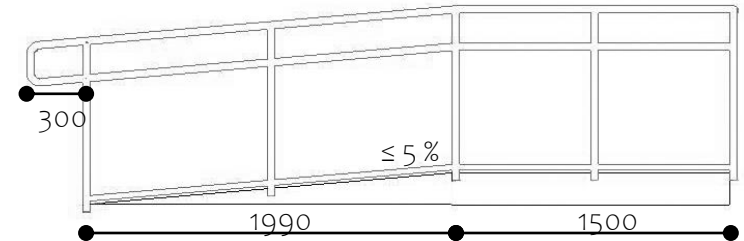
KUVA Odotustilan penkki, mitoitus. Sari Latvakoski 2019



KUVA 30. Pohjapiirros, sisäänkäynti. Sari Latvakoski 2018

Liiketila ei ole aivan katutasossa ja oven edessä on porrasaskelma. Suunnittelin porrasaskelman päälle luiskan. Mallinsin luiskan ja kaiteen ja piirustusten mukaan haettiin lupaa kaupungilta. Luiskan valmistaja tarkasti vielä piirustukset tehden niihin pieniä muutoksia ennen valmistusta.

Liiketilaan kuljetaan tuulikaapin kautta, jossa on myös porrasaskelma. Tuulikaapin leveys on noin 945 mm, eikä sen rakennetta voitu muuttaa. Askelman päälle teetettiin irrotettava luiska, jonka saa tarvittaessa asennettua paikalleen.



KUVA 31. Luiskan mitoitus. Sari Latvakoski 2018

Olin mukana suunnittelemassa ikkunateippauksia. Lähetin yrittäjälle BIMx-tiedostona vaihtoehtoja ja niitä muokattiin toiveiden mukaan. Lasin alaosaan haluttiin hoituhuoneen ja odotustilojen kohdalle maitolasimainen kalvo tuomaan yksityisyyttä, sekä rauhoittamaan tilojen tunnelmaa kävelykadun vilinältä. Valotauluun tuli yrityksen logo ja slogan ulko-oveen yrityksen aukioloajat. Info-näyttöä suunniteltiin myymälän näyteikkunaan, mutta siitä luovuttiin, sillä olemassa oleva näyttö oli liian pienikokoinen näyteikkunaan sijoitettavaksi.



KUVA 32. Kuuloxin logo

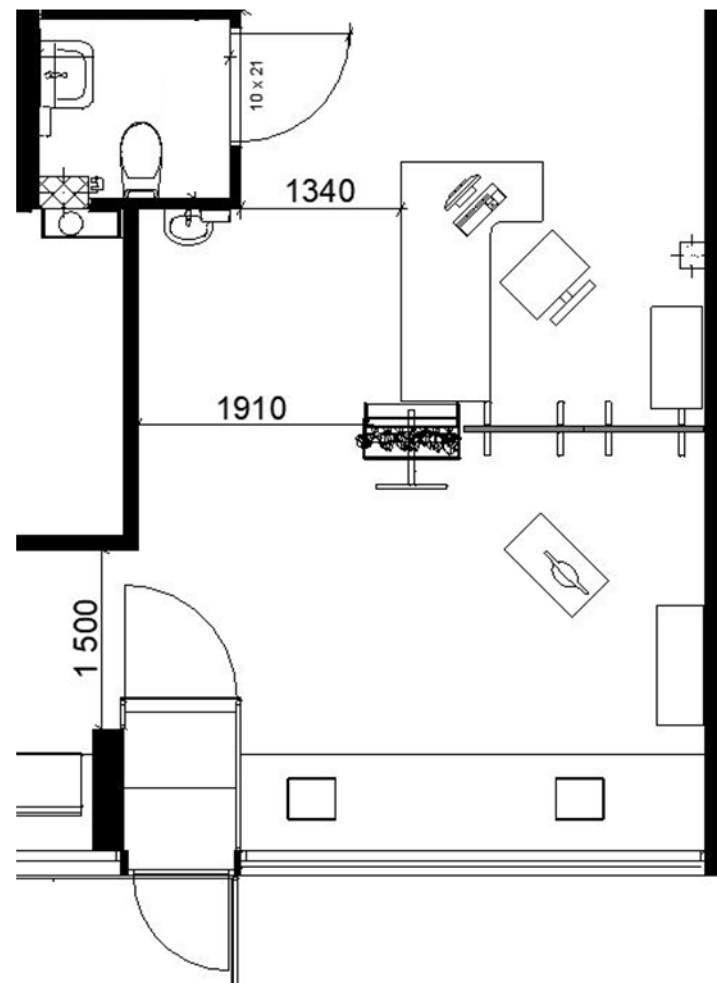


KUVA 33. Unixin logo

6.6 MYYMÄLÄ

Ehdotin myymälän ja toimistojen väliin korkeampaa, noin 2000 mm korkuista akustoivaa tilanjakajaa, jossa toimistonpuolen seinä olisi akustiikkalevyä ja myymäläpuoleinen kalustelevy tai vaneria. Akustiikkalevy vaimentaisi melua, mutta sen takaa kuulee, jos asiakas saapuu liikkeeseen. Seinä piilottaisi toimistopuolen taakseen erottaen tilat toisistaan ja näin ollen selkeyttäisi myymäläpuolta. Myymälän puoleisella seinällä voisi olla Kuuloxin ja Unixin logot. Asiakas ei kuitenkaan innostunut korkeasta seinästä, vaan halusi, että toimiston puolelta näkee työpisteellä ollessaan myymälään asiakkaan saapuessa sisälle. Asiakas hankki tilaan liikuteltavan myyntitiskin, johon tuli yrityksen logo. Akustoitvien tilanjakajien viereen hankittiin Naavan viherseinä myymälän ja toimiston välille. Viherseinä tuo raikkautta tilan ilmeeseen.

Myymälän yhteyteen sijoitettiin vesipiste. Vanhasta tilasta hyödynnettiin vitriini, johon saatiin esille myytävät oheistuotteet. Asiakas suunnitteli näyteikkunoiden ilmeen.

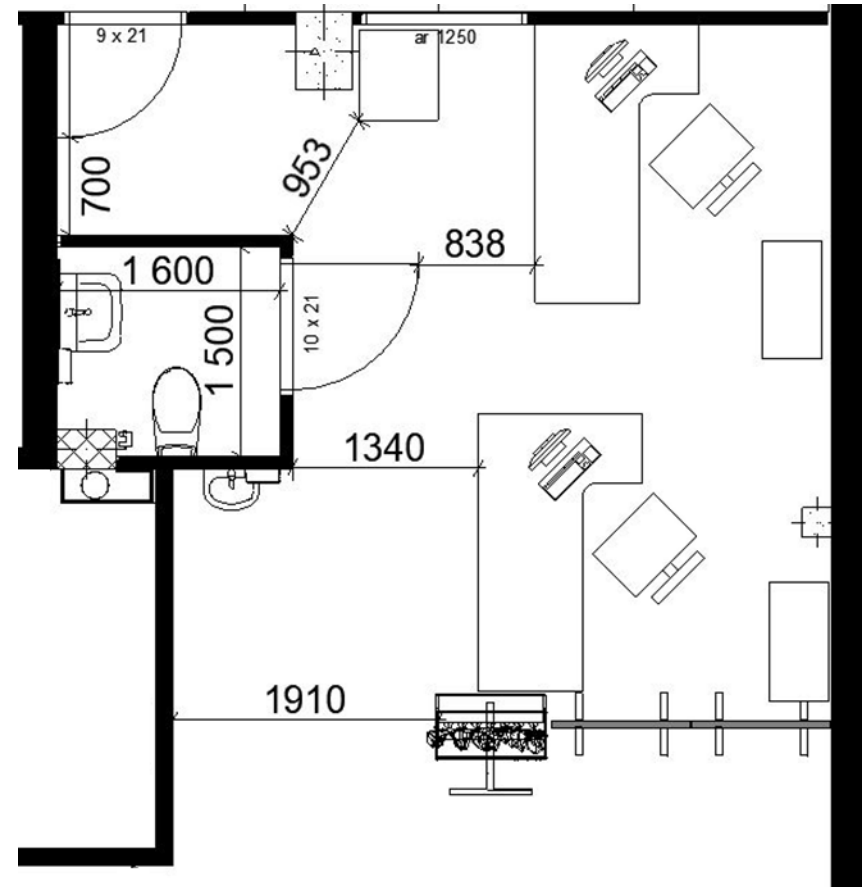


KUVA 34. Pohjapiirros, myymälä. Sari Latvakoski 2018

6.7 TOIMISTO JA WC

Toimistoon haluttiin kaksi työpöytää, säilytystilaa, kopiokone, sekä mahdollisuuksien mukaan mikroskooppipöytä. Työpöydät veivät paljon tilaa muotonsa takia ja kääntelin niitä tilassa, jotta saisin neliöt mahdollisimman tehokkaaseen käyttöön. Tilaa oli niukalti ja loppujen lopuksi mikroskooppipöytä päädyttiin sijoittamaan laboratorion puolelle. Olisin sijoittanut ison tulostimen palkin toiselle puolelle, jotta tulostin ei näy asiakkaille. Käytännöllisyyden vuoksi tulostin haluttiin sijoittaa kuitenkin ikkunan alle.

Wc sijaitsee toimiston ja myymälän yhteydessä. Suunnitelmaa ei saatu toteutettua halutulla tavalla ja wc:stä ei valitettavasti saatu esteetöntä, sillä tilat eivät antaneet yksinkertaisesti myöden. Laboratorion ja toimiston välillä kuljetetaan tarvikkeita ja tila olisi mennyt liian ahtaaksi. Laboratorioon vievän oven avautumissuuntaa ei voitu vaihtaa, sillä oven takana on työskentelytilaa ja oven aukeaminen voisi aiheuttaa törmäyksen.

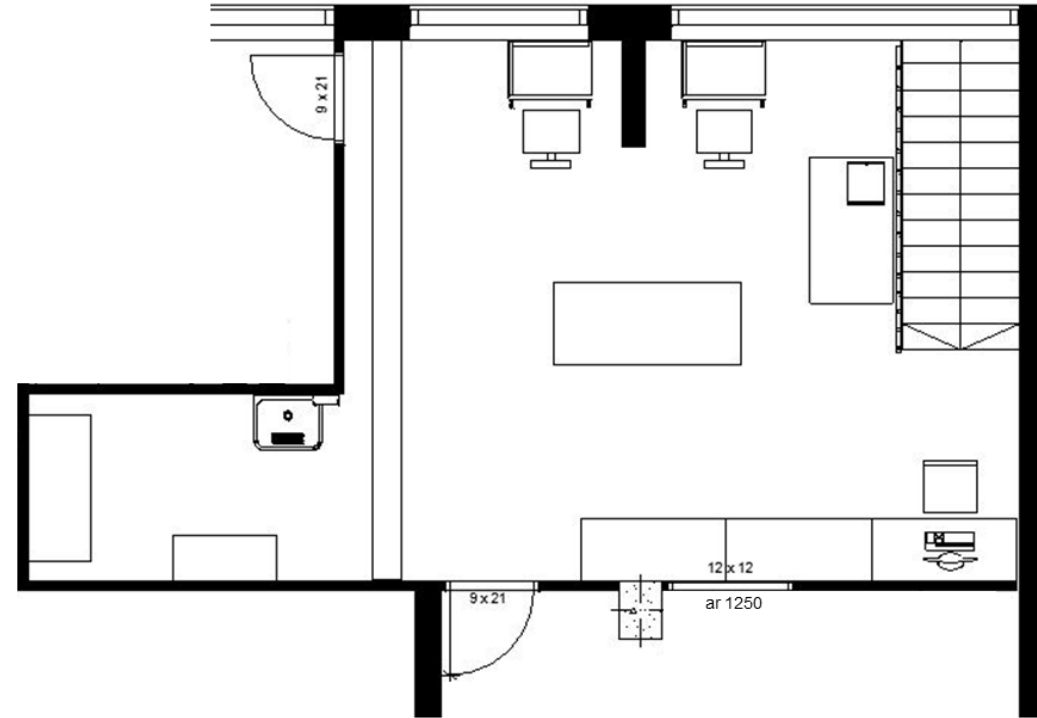


KUVA 35 Pohjapiirros, toimisto ja wc. Sari Latvakoski 2018

6.8 LABORATORIO JA SOSIAALITILAT

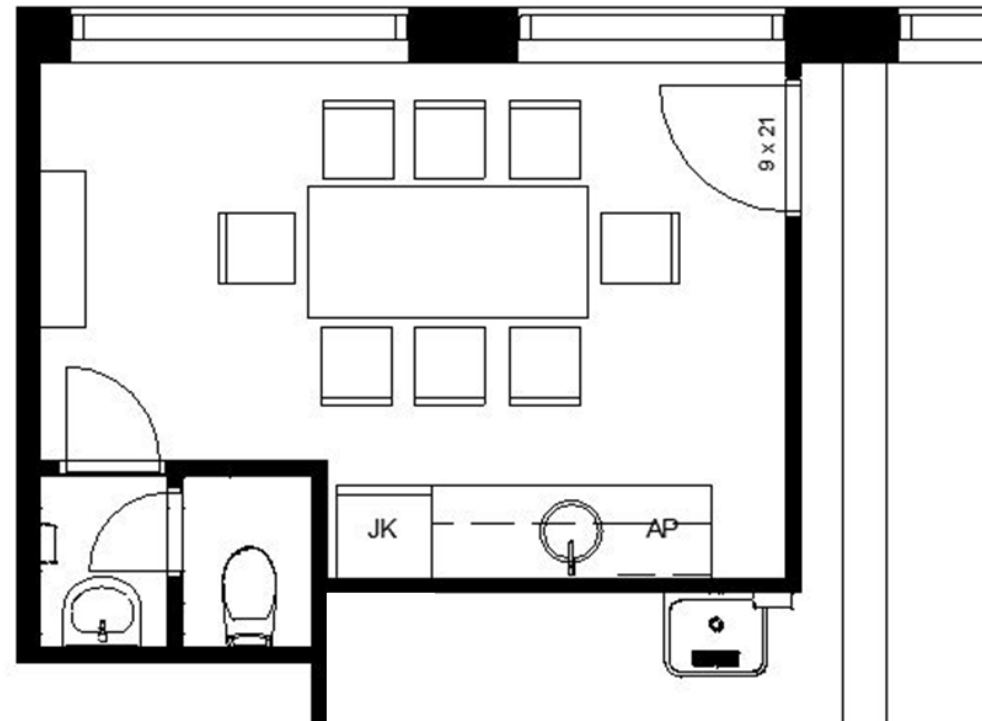
Laboratorion ja toimiston väliseen seinään tehtiin ikkuna, josta myymälään saapuva asiakas voi nähdä tuotannon puolelle. Mielestäni ikkunaidea oli hyvä ja herättää varmasti asiakkaisissa mielenkiintoa. Ikkunan koko on 12 x 12 ja sen alareuna on 1250 mm:n korkeudella.

Laboratorioon sijoitettiin vesipiste ja mikroskooppipöytä siirtyä toimiston puolelta laboratorioon. Tilan kahteen ikkunaan asennettiin auringonsuojakalvot suojaamaan haitalliselta, materiaaleja heikentävältä uv-säteilyltä.



KUVA 36. Pohjapiirros, laboratorio. Sari Latvakoski 2018

Ikkuna määritteli sosiaalitalan seinän paikkaa. Kaksi ikkunaa tuo tilaan mukavasti luonnonvaloa. Keittiön paikka määräytyi vesipisteen mukaan, sillä seinän toisella puolella on laboratorion vesipiste. Sosiaalitalaan mahtuu tarvittaessa pidempikin pöytä, mutta sinne sijoitettiin nyt entisessä liikelilassa ollut 6-hengen ruokapöytä. Ehdotin sähkökaapin integroimista kaapin sisään, jolloin sen saa tarvittaessa esille, mutta on katseilta piilossa. Idea jäi hautumaan. Tilassa olevalle wc:lle ei tehty muutoksia.



KUVA 37. Pohjapiirros, sosiaalitalat. Sari Latvakoski 2018

7

VALMIS TILA

Kuuloxi avasi ovensa uusissa tiloissa 2.1.2019. Kävin tutustumassa liikkeeseen keväällä 2019. Tilaa ei olisi uskonut samaksi, jota kävin edellissyksynä katsomassa. Hämärä ja kolkko tila oli muuttunut valoisaksi ja elinvoimaiseksi.





KUVA 39. Uusi tila, istuin. Sari Latvakoski 2019



KUVA 40. Uusi tila, hoituhuone. Sari Latvakoski 2019



KUVA 41. Uusi tila, hoituhuone. Sari Latvakoski 2019



KUVA 42. Uusi tila, myymälä. Sari Latvakoski 2019



KUVA 43. Uusi tila, valaistus. Sari Latvakoski 2019



KUVA 44. Uusi tila, toimisto. Sari Latvakoski 2019





KUVA 46. Uusi tila, laboratorio. Sari Latvakoski 2019



KUVA 47. Uusi tila, laboratorio. Sari Latvakoski 2019



KUVA 48. Uusi tila, sosiaalitalat. Sari Latvakoski 2019



KUVA 49. Uusi tila, sosiaalitalat. Sari Latvakoski 2019



KUVA 50. Uusi tila, julkisivu. Sari Latvakoski 2019

KUULOxi Paremman kuulemisen puolesta

xi
unen puolesta

KUULOxi

Avoime
me pe 9-18

KUULOxi

Paremmen kuulemisen puolesta

7.1 ASIAKKAAN ARVIO

Kuuloxin yrittäjän mukaan muutostyö meni kaiken kaikkiaan erittäin hyvin: ”Aikataulussa pysyttiin, vaikka kiire lopussa tulikin. Tiloista tuli erittäin hyvät ja toimivat. Asiakaspalaute on ollut hyvin ylistävää. Myös henkilökunta on ollut tiloihin tyytyväinen. Sidosryhmät ovat myös vierailleet uusissa tiloissamme ja olemme saaneet uusia kumppaneita, sekä vahvistaneet vanhoja kumppanuuksia. Uusi tila on tuonut meille uskottavuutta ja luotettavuutta alueen merkittävimpänä toimijana.

Olemme tilojen valmistumisen jälkeen tehneet pieniä muutoksia matkan varrella, mutta se toki onkin luonnollista, koska kaikkia asioita ei vain osaa ottaa huomioon lyhyessä ajassa. Ainut miinuspuoli tulee siitä, että akustiikkaa ei otettu riittävästi huomioon. Tilojen kaiku oli alussa häiritsevä, mutta lisäsimme akustolevyjä ja saimme sen kuriin”.



KUVA 52. Uusi tila, myymälä. Sari Latvakoski 2019

7.2 POHDINTA

Tein suunnittelutyön etänä, joka hankaloitti jonkin verran työntekoa. Olin paikalla, kun uutta liiketilaa oltiin valitsemassa ja seuraavan kerran näin liiketilan valmiina. Onneksi otin paljon kuvia ensimmäisellä kerralla, sillä ne helpottivat hahmottamaan tilaa. Tilassa oli rajoittavia tekijöitä palkkien ja putkien muodossa, mutta loppupeleissä ne tietyllä tavalla myös selkeyttivät suunnittelua, koska ne rajasivat vaihtoehtoja paljon pois.

Akustiikan tarpeen arviointi osoittautui haastavaksi. Tein kartoituksen Ecophon -laskurilla ja akustointi tehdään laskurissa heidän tuotteillaan. Akustotuotteita on saatavilla useilta valmistajilta ja kirjo, sekä laatu on laaja. En osannut ottaa näitä seikkoja riittävästi huomioon ja arvioni akustoinnin tarpeesta meni alakanttiin.

Seuraavan kerran kun teen akustiikkasuunnitelmaa, suuntaan alan liikkeeseen kysymään neuvoa, minkälaisilla ratkaisuilla saadaan paras lopputulos.

Aikataulu oli tiukka ja suunnittelun kanssa tuli kiire, sillä urakoitsijan aikataulu oli rajallinen ja jouduin etsimään paljon tietoa suunnittelun pohjalle. Esteettömyyden suunnittelu loi haastetta, neliöitä ei ollut yhtään liikaa ja liiketilasta oli saatava toimiva myös henkilökunnan kannalta, jotka kuitenkin käyttävät tilaa eniten. Wc:n kohdalla oli lopulta pakko tehdä päätös tehdä siitä pienempi, jotta tilaa jäi riittävästi toimiston ja laboratorion ympärille.

Yhteistyö yrittäjän kanssa oli sujuvaa ja mutkatonta. Hänellä oli selkeä visio, mitä tilalta haluaa, kävimme läpi ideoita ja pääsimme etenemään sen suhteen nopeasti. Olisi ollut mukava olla mukana valitsemassa myymälän kalustusta, suunnittelemassa näyteikkunoita ja viimeistelemässä tilaa, mutta se olisi vaatinut läsnäoloani, eikä se aikataulullisesti ollut mahdollista.

Jos olisin tiennyt, mitä kaikkea työ pitää sisällään ja millaisella aikataululla työssä edetään, olisin aloittanut tiedon hankkimisen jo hyvissä ajoin ennen uuden liiketilan löytymistä.

Tiukka aikataulu loi painetta suunnitteluun. Yritykselle uudet liiketilat ovat rahallinen satsaus ja minä vastasin toimivuuden suunnittelusta. Kävin tiloja useaan kertaan läpi ennen piirustusten luovutusta, etten vain jättänyt mitään huomioimatta.

Työ oli vaativuudessaan hieno kokemus ja on mahtava kuulla, että sekä Kuuloxin henkilökunta, että asiakkaat ovat tyytyväisiä uuteen liiketilaan.

LÄHTEET:

AKUSTIIKKAPALVELUT OY, 2019 Akustiikan perusteet. Internetjulkaisu. [viitattu 2019-11-28]

Saatavissa: <https://www.akustiikkapalvelut.fi/akustiikan-perusteet/>

INVALIDILIITTO RY, 2019 Esteettömyys. Internetjulkaisu. [Viitattu 2019-11-28]

Saatavissa: <https://www.invalidiliitto.fi/tietoa/liikkumisen-tuen-palvelut/esteettomyys>

KILPELÄ, N. 2019. Esteetön rakennus ja ympäristö. Viro: Meedia Zone OÜ

KUULOXI OY 2019. Saatavissa: www.kuuloxi.fi

M.A.D. 2019 BIMx –malli. Saatavissa: <https://mad.fi/tuotteet/muut/bimx>

PENTTILÄ, V. 2016. Fyysisen ympäristön vaikutus asiakaskokemukseen. Lahden ammattikorkeakoulu. Muotoilun koulutusohjelma.

Opinnäytetyö. [Viitattu 2019-11-20] Saatavissa: https://www.theseus.fi/bitstream/handle/10024/122938/Penttila_Virve.pdf?sequence=01

RIHLAMA, S. 1997. Värioppi. Tampere: Tammer -Paino Oy

RT 09-10884 2006 Esteetön liikkumis- ja toimimisympäristö. Rakennustieto Oy. Rakennussäätiö RTS.

RT 96-10936 2018 Julkisen hallinnon yhteispalvelutilat. Rakennustieto Oy. Rakennussäätiö RTS.

RT 103027.2019 Portaat ja luiskat. Rakennustieto Oy. Rakennussäätiö RTS.

RT 95-11153. 2014 Toimistotilat, työpistesuunnittelu. Rakennustieto Oy. Rakennussäätiö RTS.

Ruokonen, J. 2017 Kalustesuunnittelun perusteet, Savonia AMK .Kurssimuistiinpanot.

SAARELAINEN, A. 2019. Muotoilua meillekin! Muotoilu -ja brändiopas yrittäjille. Painettu EU:ssa: Painopalvelut Yliveto

SAINT-GOBAIN FINLAND OY, ECOPHON Huoneakustiikka, Ecophon 12/2009 -esite.

SIPILÄ, TOMMI 2018 ja 2019, asiakas, Kuuloxi Oy:n toimitusjohtaja. Keskustelua käyty sekä puhelimitse, että viestien välityksellä 2018 ja 2019

SIT 63- 610044. 2007. Tilan valaistus. Rakennustieto Oy. Rakennustietosäätiö RTS

UNIXI, Kuuloxi Oy 2019. Saatavissa: <https://www.unixi.fi/>

KUVAT:

KUVA 1 Oksa. Kuvituskuva. Unsplash. s://unsplash.com/photos/tvk4EKq9m_w

KUVA 2 Aallot. Kuvituskuva. Unsplash. <https://unsplash.com/photos/GyDktTaoNmww>

KUVA 3 Korvamonitori. Kuuloxi.fi <https://www.kuuloxi.fi/product/105/ve-42--korvamonitori>

KUVA 4 Metsä. Kuvituskuva. Unsplash. <https://unsplash.com/photos/UV5aY8N73dA>

KUVA 5 Esimerkkejä tilantarpeista, RT 09-10884 2006. Rakennustieto Oy. Rakennussäätiö RTS.

KUVA 6. Tuolit. Kuvituskuva. Unsplash. <https://unsplash.com/photos/xPHmmVKS8IM>

KUVA7 Lehti. Kuvituskuva. Unsplash. <https://unsplash.com/photos/dXYE1do8BiY>

KUVA8. Vesi. Kuvituskuva. Unsplash. <https://unsplash.com/photos/NP8gd2KUnfw>

KUVA 9. Valot. Kuvituskuva. Unsplash. <https://unsplash.com/photos/MYXf7tGEntk>

KUVA 10 Siveltimeet. Kuvituskuva. Unsplash. https://unsplash.com/photos/_Yc7OtfFn-o

KUVA 11 Jyväskylän asemakaava. <https://kartta.jkl.fi/IMS/?layers=Asemakaava&cp=6903968,486858&z=2>

KUVA 12. Ilmarisenkadun liikehuoneisto. Sari Latvakoski 2018

KUVA 13. Alkuperäinen Ilmarisenkadun pohjapiirros. Sijainti: Asiakkaan sähköiset arkistot

KUVA 14. Tila ennen muutosta. Sari Latvakoski 2018

KUVA 15. Tila ennen muutosta. Sari Latvakoski 2018

KUVA 16. Tila ennen muutosta. Sari Latvakoski 2018

KUVA 18. Tila ennen muutosta. Sari Latvakoski 2018

KUVA 19. Tila ennen muutosta. Sari Latvakoski 2018

KUVA 20. Tila ennen muutosta. Sari Latvakoski 2018

KUVA 21. Tila ennen muutosta. Sari Latvakoski 2018

KUVA 22. Tila ennen muutosta. Sari Latvakoski 2018

KUVA 23. Pohjapiirros, luonnos. Sijainti: asiakkaan sähköiset arkistot.

KUVA 24 BIMx -malli. Sari Latvakoski 2018 Sijainti: tekijän sähköiset arkistot

KUVA 25 Muutospohja. Sari Latvakoski 2018 Sijainti: tekijän sähköiset arkistot

KUVA 26 Uusi pohja. Sari Latvakoski 2018 Sijainti: tekijän sähköiset arkistot

KUVA 27. Pohjapiirros kalusteilla. Sari Latvakoski 2018. Sijainti: tekijän sähköiset arkistot

KUVA 28. Pohjapiirros hoituhuoneet. Sari Latvakoski 2018. Sijainti: tekijän sähköiset arkistot

KUVA 29. Pohjapiirros, odotustila. Sari Latvakoski 2018. Sijainti: tekijän sähköiset arkistot

KUVA 30. Pohjapiirros, sisäänkäynti. Sari Latvakoski 2018. Sijainti: tekijän sähköiset arkistot

KUVA 31. Luiskan mitoitus. Sari Latvakoski 2018. Sijainti: tekijän sähköiset arkistot

KUVA 32. Kuuloxin logo. Kuuloxi OY, 2018. Saatavissa: www.kuuloxi.fi

KUVA 33. Unixin logo. Kuuloxi OY, 2018. Saatavissa: www.kuuloxi.fi

KUVA 34. Pohjapiirros, myymälä. Sari Latvakoski 2018. Sijainti: tekijän sähköiset arkistot

KUVA 35 Pohjapiirros, toimisto ja wc. Sari Latvakoski 2018. Sijainti: tekijän sähköiset arkistot

KUVA 36. Pohjapiirros, laboratorio. Sari Latvakoski 2018. Sijainti: tekijän sähköiset arkistot

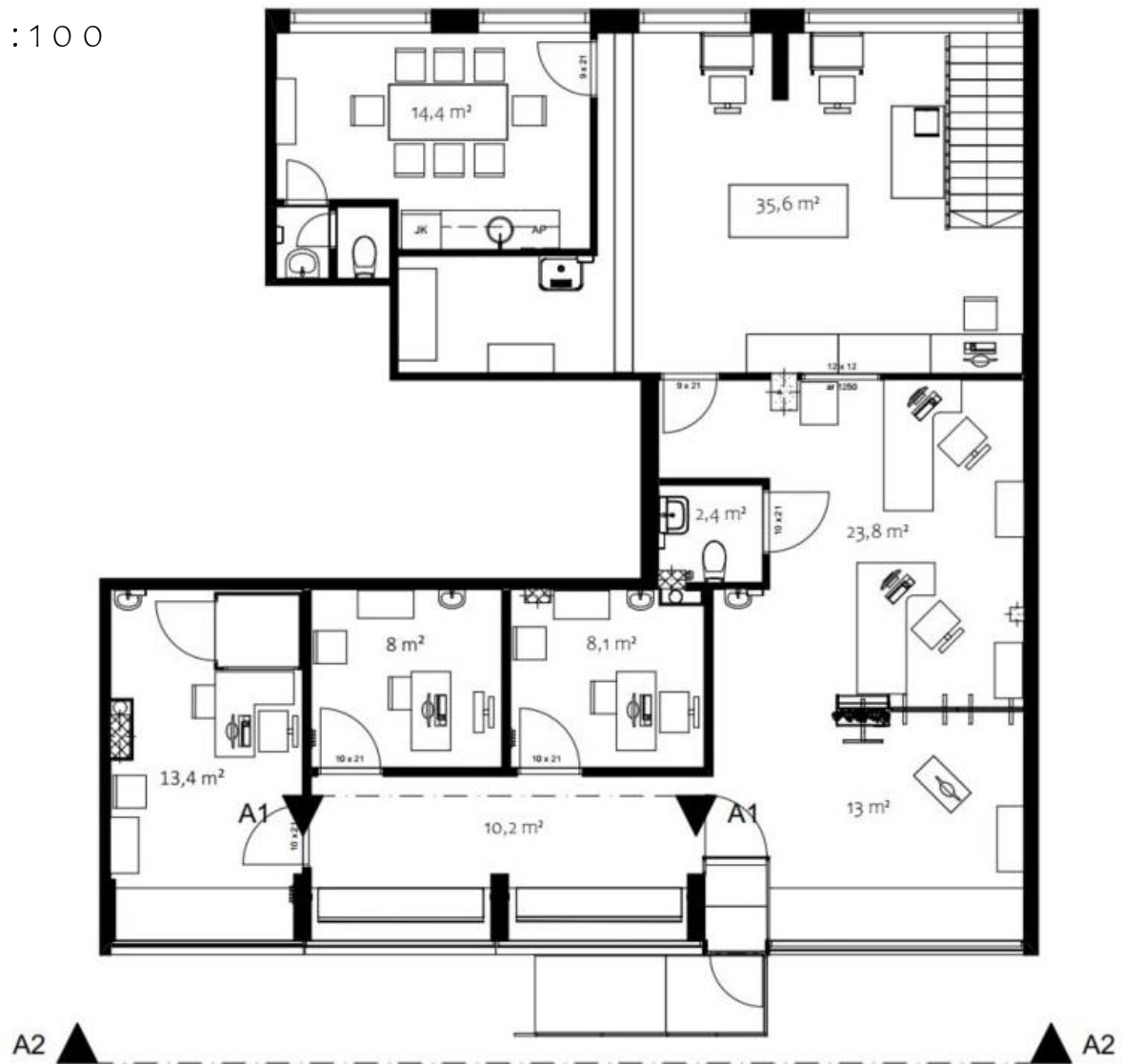
KUVA 37. Pohjapiirros, sosiaalilitat. Sari Latvakoski 2018. Sijainti: tekijän sähköiset arkistot

KUVA 38. Uusi tila, odotustila. Sari Latvakoski 2019

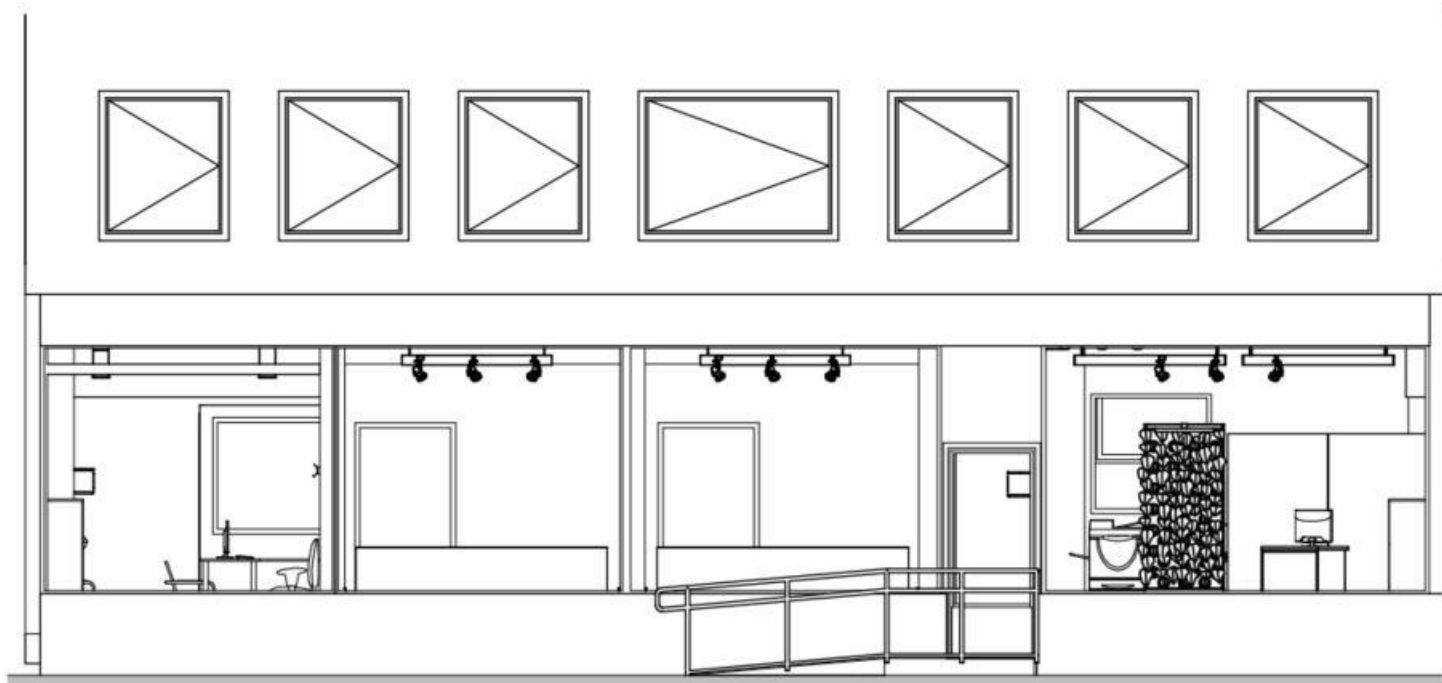
KUVA 39. Uusi tila, istuin. Sari Latvakoski 2019
KUVA 40. Uusi tila, hoituhuone. Sari Latvakoski 2019
KUVA 41. Uusi tila, hoituhuone. Sari Latvakoski 2019
KUVA 42. Uusi tila, myymälä. Sari Latvakoski 2019
KUVA 43. Uusi tila, valaistus. Sari Latvakoski 2019
KUVA 44. Uusi tila, toimisto. Sari Latvakoski 2019
KUVA 45. Uusi tila, laboratorio. Sari Latvakoski 2019
KUVA 46. Uusi tila, laboratorio. Sari Latvakoski 2019
KUVA 47. Uusi tila, laboratorio. Sari Latvakoski 2019
KUVA 48. Uusi tila, sosiaalitalat. Sari Latvakoski 2019
KUVA 49. Uusi tila, sosiaalitalat. Sari Latvakoski 2019
KUVA 50. Uusi tila, julkisivu. Sari Latvakoski 2019
KUVA 51. Uusi tila, julkisivu. Sari Latvakoski 2019
KUVA 52. Uusi tila, myymälä. Sari Latvakoski 2019

LIITTEET:

LIITE 1: POHJAPIIRROS 1:100



LIITE 2: JULKISIVU 1:100



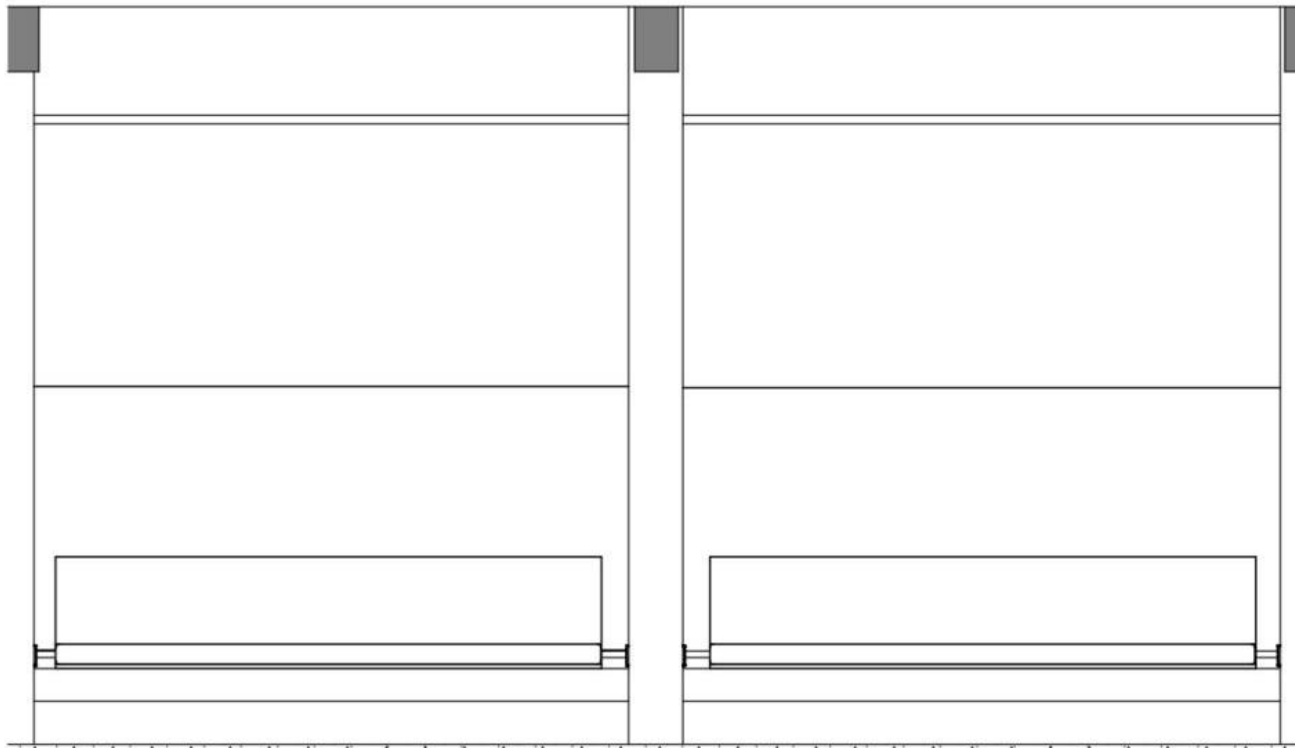
L1

Leikkauskuva, luiska

1:100

LIITE 2: PENKIT

1:50



L2

Leikkauskuva, penkit

1:50